

JEAN-MARC DELVAUX

VENDREDI 6 JUIN 2014

CABINETS DE CURIOSITÉS



# Ventes futures

MARDI 25 JUIN

Drouot salle 3

**ORFÈVRERIE ET ARGENTERIE**

Expert : SAS DECHAUT STETTEN

**IMPORTANTE COLLECTION DE  
MONSIEUR DE X. SUR LA VÉNERIE :  
BOUTONS, LIVRES**

Expert : Monsieur André MARCHAND

# JEAN-MARC DELVAUX

SOCIÉTÉ DE VENTES VOLONTAIRES

JEAN-MARC DELVAUX s.a.r.l. au capital de 7.500 euros

AGRÉMENT N°2002-240 - RCS PARIS B 442 569 844

29, rue Drouot – 75009 Paris

Tél. : 01 40 22 00 40 – Télécopie : 01 40 22 00 83

www.delvaux.auction.fr Email : contact@jmdelvaux.fr

## VENTE AUX ENCHERES PUBLIQUES

DROUOT RICHELIEU – SALLE 15

9, rue Drouot 75009 Paris

---

VENDREDI 6 JUIN 2014 A 13H 30

---

## HISTOIRE NATURELLE

## ARMES

## MEDAILLES ET DECORATIONS

## SCIENCES, MESURES ET MEDECINE

## ART POPULAIRE - ART RELIGIEUX

## SOUVENIRS DE VOYAGE

### EXPERTS :

Monsieur Gilbert LACHAUME

4, rue Duméril

75013 Paris

Tél./Fax: 01 48 77 61 20

lachaumegil@gmail.com

Monsieur Jean-Claude DEY

8bis, rue Schlumberger

92430 Marnes la Coquette

Tél : 01 47 41 65 31 Fax : 01 47 41 17 67

jean-claude.dey@wanadoo.fr

### EXPOSITIONS PUBLIQUES :

Judi 5 juin 11h à 18h et Vendredi 6 juin de 11h à 12h

Téléphone pendant l'exposition : 01 48 00 20 15



# HISTOIRE NATURELLE

Lots N° 1 à 104 inc. L'étonnant Cabinet de Curiosités d'une famille de collectionneurs érudits.

Ce studiolo éclectique fut constitué dès la fin du XIXème siècle par le docteur N. K. qui entretenait des relations amicales avec la famille de Charles Elie- Lefebvre et celle de Lucien Bonaparte qui fut un temps directeur du Jardin des Plantes de Paris.

Elle fut ensuite complétée par son fils S.K. jusque dans les années 1960.

L'ancienneté de cette collection fait que les spécimens présentés dans cette vacation et appartenant à des espèces en Annexe I/A, II/A ou II/B de la CITES et/ou à des espèces inscrites au Code français de l'Environnement (CE) peuvent être vendus en toute conformité avec les différentes lois.

Les carapaces de tortue en Annexe I/A ont un statut Pré-Convention mais étant postérieures à 1947, elles sont présentées avec un CIC (Certificat intra Communautaire).

Il est important de consulter les Conditions de vente pour tout achat de spécimens protégés.



- |  |  |
|--|--|
| 1. Crâne d'ours noir <i>Baribal Ursus americanus</i> (Annexe II/B).<br>300/400   | 14. Patte d'ongulé sous globe Napoléon III provenant d'une école vétérinaire. Support lesté et chromé « Spiegel-Paris ». Vers 1920.<br>350/400<br><i>Voir la reproduction.</i> |
| 2. Crâne de cheval articulé « Bochum ». 250/300<br><i>Voir la reproduction.</i>  | 15. Buste d'étude « écorché » cœur et poumons amovibles (manques). Début du XXème siècle.<br>500/700<br><i>Voir la reproduction.</i>   |
| 3. Crâne de marabout.<br>Long. : 40 cm. 150/180  |  |
| 4. Crâne de Cervidé sur écusson. 100/130   |  |
| 5. Crâne de sanglier (2 ex.) - crâne de cervidé en l'état « Bochum ». 100/130  |  |
| 6. Crânes de renard (2 ex.) « Bochum ». 80/100   |  |
| 7. Crâne de renard « Bochum ». 70/90   |  |
| 8. Crânes d'oiseaux (14 ex.), probablement des pigeons. 70/90  |  |
| 9. Pattes de chien (2), chat (1). 200/250  |  |
| 10. Rostre d'espadon.<br>Long. : 46,5 cm. 50/70  |  |
| 11. Rostre de marlin<br>Long. : 53,5 cm. 60/80   |  |
| 12. Squelette de coq. Sous vitrine. 100/130  |  |
| 13. Patte d'équidé sous globe Napoléon III provenant d'une école vétérinaire. Support lesté et chromé « Spiegel- Paris ». Vers 1920. 350/400 |  |





16. Patte d'équidé « écorché ». Début du XXème siècle. Socle vers 1950. 100/130
17. Pattes de chien antérieure et postérieure. Marque Docteur Auzoux. 200/250
18. Pattes de taupe africaine. 80/100
19. Dents de requins fossiles : *Lamna*, *Odontaspis*... présentés dans un cadre vitré. 100/130
20. Ammonites : *Grammoceras thouarsense* - *Leptoceras jelevi* (Très rare) - *Leopoldia*. 3 ex. 120/150
21. Ammonites, Bivalves et Fossiles divers. 120/150
22. Trilobites (*Phacops*) 3 ex. Poisson fossile. 120/150
23. Roses des sables 4 ex. Silex taillé. Morceaux de poteries. 80/100
24. Minéraux divers. 120/150
25. Perdrix « Composition » de François Chapelain-Midy (1967). Offert par l'artiste à la famille. 400/500  
*Voir la reproduction.*
26. Molaire d'éléphant *Loxodonta africana* (I/A). Guinée 1925. Monté sur socle d'époque. 200/250  
*Voir la reproduction.*
27. Molaire de mammoth montée sur socle. 100/130  
*Voir la reproduction.*
28. Sabot de cheval monté en encrier avec les inscriptions « Xmas 1936 from VE ». « Nieman 1928-1936 ». 150/180
29. Tête de brochet sur écusson. Diodons (2 ex.) dont un petit monté sur socle 1920. 150/180

30. Oeufs d'autruche (2 ex.) sur socle en bois noirci. 80/100
31. Canard mandarin *Aix galericulata* sous globe Napoléon III. 350/400
32. Grèbe huppé *Podiceps cristatus* (CE), sous globe Napoléon III. 400/450
33. Diorama avec pluvier doré *Pluvialis apricaria* (CE) et nid. 170/200
34. Diorama de la fin du XIXème siècle avec macareux *Fratercula arctica* et sterne (CE). 170/200
35. Diorama de la fin du XIXème siècle avec 5 oiseaux (Allemagne). 200/250

*Voir la reproduction.*





- |   |         |   |         |
|---|---------|---|---------|
| 36. Boîte contenant 4 petits oiseaux sur perchoirs.   | 100/130 | 51. Canard chipeau <i>Anas strepera</i> ailes ouvertes « au mur »<br>- Sarcelle d'hiver <i>Anas crecca</i> mâle ailes ouvertes « au mur »<br>- Vanneau huppé <i>Vanellus vanellus</i> .                               | 100/130 |
| 37. Squelette de petit félin.<br>Début du XXème siècle.<br><i>Voir la reproduction.</i>   | 300/400 | 52. Canard colvert <i>Anas platyrhynchos</i> couple ailes ouvertes « au mur » - Bernache cravant <i>Brenta bernicla</i> (CE).   | 120/150 |
| 38. Tête de biche et tête de chevreuil sur écussons.  | 120/150 | 53. Pingouin torda <i>Alca torda</i> (CE) (forme hivernale).<br><i>Voir la reproduction.</i>  | 200/250 |
| 39. Tête de mouflon - 2 cornes de caprin sur socle.<br><i>Voir la reproduction.</i>   | 150/180 | 54. Avocette <i>Recurvirostra avocetta</i> (CE) sur faux rocher.  | 120/150 |
| 40. Cornes travaillées (2 ex.) pour servir de trompes.<br>Début du XXème siècle.  | 100/130 | 55. Pic épeiche <i>Dendrocopos major</i> (couple) - Pic vert <i>Picus viridis</i><br>« au mur » - Huppe fasciée <i>Upupa epops</i> .<br>Tous (CE).  | 50/70   |
| 41. Massacres de daim et d'antilope limpala.  | 70/90   | 56. Canard colvert <i>Anas platyrhynchos</i> mâle « au chant » ailes<br>ouvertes.<br><i>Voir la reproduction.</i>   | 150/170 |
| 42. Diorama avec faucon crécerelle <i>Falco tinnunculus</i> (II/A-CE).<br>Allemagne, 1874.<br><i>Voir la reproduction.</i>                                      | 300/350 | 57. Effraie des clochers <i>Tyto alba</i> . (II/A- CE). Ailes ouvertes.<br><i>Voir la reproduction.</i>   | 200/250 |
| 43. Effraie des clochers <i>Tyto alba</i> (II/A-CE) sur branche.  | 170/200 | 58. Busard harpaye <i>Circus aeruginosus</i> . (II/A- CE).<br><i>Voir la reproduction.</i>  | 300/350 |
| 44. Buse variable <i>buteo buteo</i> « au mur » - Chouette hulotte<br><i>Stryx aluco</i> . Effraie des clochers <i>Tyto alba</i> « au mur ».<br>Tous (II/A-CE). | 200/250 | 59. Grèbe esclavon <i>Podiceps auritus</i> . (CE).<br><i>Voir la reproduction.</i>  | 170/200 |
| 45. Perroquet gris du Gabon <i>Psittacus erythacus</i> (II/B).<br>Sous globe Napoléon III.  | 300/350 | 60. Buse variable <i>Buteo buteo</i> (II/A- CE) ailes ouvertes.<br><i>Voir la reproduction.</i>   | 200/250 |
| 46. Huppe fasciée <i>Upupa epops</i> (CE)<br>Sous globe Napoléon III.   | 350/400 | 61. Perruche de Pennant <i>Platycercus elegans</i><br>(II/B) couple sur branches.   | 150/180 |
| 47. Amazone front jaune <i>Amazona ochrocephala</i> (II/B).<br>Sous globe Napoléon III.<br><i>Voir la reproduction.</i>   | 400/500 | 62. Perruche omnicolore <i>Platycercus eximius</i> - Loriquet arc<br>en ciel <i>richoglossus haematodus</i> ailes ouvertes - Amazone front<br>jaune <i>Amazona ochrocephala</i><br>une aile déployée.<br>Tous (II/B). | 120/150 |
| 48. Faisan de colchide <i>Phasianus colchicus</i> couple « nature<br>morte » - 2 Têtes de faisan de colchide sur écusson -<br>Coq de ferme.                     | 120/150 |   |         |
| 49. Canard pilet <i>Anas acuta</i> - Fuligule morillon <i>Aythya fuligula</i> .<br>60/80  |         |   |         |
| 50. Canard siffleur <i>Anas penelope</i> couple- 2 canetons.  | 100/130 |   |         |



détail du 59







63



64



65

- |   |         |  |         |
|---|---------|--|---------|
| 63. Eider à duvet <i>Somateria molissima</i> .<br>Voir la reproduction.   | 150/180 | 77. Pie grièche écorcheur <i>Lanius collurio</i> - Pie grièche poitrine rose <i>Lanius minor</i> - Rouge gorge - Tous (CE). Moineau espagnol etc. 9 ex.  | 80/100  |
| 64. Oie de Toulouse <i>Anser sp.</i><br>Voir la reproduction.   | 120/150 | 78. Tisserin gendarme ailes ouvertes - Tangara sp. 2 ex. - Euplectes monseigneur.  | 50/70   |
| 65. Goeland argenté <i>Larus argentatus</i> (CE) jeune.<br>Voir la reproduction.  | 150/180 | 79. Rollier oriental - Colombe falcinelle - Coucou de sumatra crassirostris. Guépier d'Europe.   | 150/180 |
| 66. Fou de Bassan <i>Sula bassana</i> (CE) jeune.<br>Voir la reproduction page 7.   | 300/350 | 80. Perdrix grise - Perdrix goose (lagopède).  | 70/90   |
| 67. Héron bihoreau <i>Nycticorax nycticorax</i> - Grèbe huppée <i>Podiceps cristatus</i> (2 ex.) Tous (CE).<br>Voir la reproduction page 7.   | 200/250 | 81. Grive draine <i>Turdus viscivorus</i> 2 ex. - Grive musicienne <i>Turdus philomelos</i> - Merle à plastron <i>Turdus torquatus</i> .   | 60/80   |
| 68. Hibou moyen-duc <i>Asio otus</i> (II/A-CE) ailes ouvertes « au mur » - Chouette hulotte <i>Strix aluco</i> (II/A-CE) « au mur ».  | 170/200 | 82. Buse variable <i>Buteo buteo</i> (II/A-CE) « au mur » - Effraie des clochers <i>Tyto alba</i> (II/A-CE) ailes ouvertes « au mur ».   | 200/250 |
| 69. Héron cendré <i>Ardea cinera</i> (CE).  | 80/100  | 83. Chevalier 2 ex. ailes ouvertes (juvénile) « au mur » - Perdrix rouge <i>Alectoris rufa</i> ailes ouvertes « au mur » - Vanneau huppé <i>Vanellus vanellus</i> .  | 60/80   |
| 70. Tétralyre <i>Tetrao tetrix</i> en parade. Ardennes belges.<br>Voir la reproduction page 7.  | 170/200 | 84. Harle piette <i>Mergus albellus</i> (CE) mâle - Canard chipeau <i>Anas strepera</i> - Sarcelle d'hiver <i>Anas crecca</i> mâle « au mur ».   | 80/100  |
| 71. Canard colvert <i>Anas platyrhynchos</i> « en nature morte » - Vanneau huppé <i>Vanellus vanellus</i> ailes ouvertes « au mur ».  | 60/80   | 85. Harle piette <i>Mergus albellus</i> (CE) femelle - Sarcelle d'hiver <i>Anas crecca</i> mâle - Vanneau huppé <i>Vanellus vanellus</i> ailes ouvertes « au mur ».  | 100/130 |
| 72. Geai des chênes <i>Garrulus glandarius</i> / Pie bavarde <i>Pica pica</i> / Corbeau freux <i>Corvus frugilegus</i> .  | 120/150 | 86. Engoulevent d'Europe <i>Caprimulgus europaeus</i> (CE) - Barbu front d'or <i>Megalaima flavifrons</i> - Barbican bidenté <i>Lybius bidentatus</i> - Tisserin à front d'or <i>Plauceus aurifrons</i> - Coucou drongo <i>Surniculus lugubris</i> - Coucou asiatique. | 120/150 |
| 73. Faucon crécerelle <i>Falco tinnunculus</i> - Epervier d'Europe <i>Accipiter nisus</i> - Chouette hulotte <i>Strix aluco</i> . Tous (II/A-CE). Les 3 exemplaires « au mur » sur socles en pitchpin.    | 200/250 | 87. Sarcelle d'hiver <i>Anas crecca</i> 1 ailes ouvertes - Sarcelle d'hiver <i>Anas crecca</i> 1 mâle ailes ouvertes « au mur » Canard colvert <i>Anas platyrhynchos</i> 1 femelle en vol « à la pause » - Perdrix rouge - Gelinotte.                                  | 120/150 |
| 74. Autour des palombes <i>Accipiter gentilis</i> (II/A-CE) femelle « au mur ».   | 150/180 | 88. Merle à plastron <i>Turdus torquatus</i> - Merle <i>Turdus merula</i> ailes ouvertes « au mur » - Grive draine <i>Turdus viscivorus</i> - Grive musicienne <i>Turdus philomelos</i> 2 ex. dont 1 ex. ailes ouvertes « au mur ».                                    | 50/70   |
| 75. Guillemot marbré <i>Brachyramphus marmoratus</i> . 2 ex.  | 170/200 |  |         |
| 76. Martin pêcheur d'Europe <i>Alcedo atthis</i> - Martin chasseur sacré <i>Todiramphus sanctus</i> - Martin-pêcheur pie <i>Ceryle rudis</i> - Verdun front d'or <i>Chloropsis aurifrons</i> . Tous (CE). | 70/100  |  |         |





89. Oiseaux exotiques (9 ex) dont Garrulaxe à plastron *Garrulax pectoralis* « au mur » Oriole - Merle de Sibérie - Coucal asiatique - Barbu à front d'or. 100/130
90. Corneille noire *Corvus corone* - Pie bavarde *Pica pica* 2 ex. - Geai des chênes *Garrulus glandarius* - Rollier d'Europe *Coracias garrulus*. 120/150
91. Héron blongios nain *Ixobrychus minutus* (CE) « au mur » - Huitrier pie *Haematopus ostralegus* (plumage d'hiver) - Canard colvert *Anas platyrhynchos* mâle. 170/200
92. Bécasse *Scolopax rusticola* « au mur » - Courlis cendré *Numenius arcata* - Avocette *avocetta recurvirostra*. Tous (CE). 150/180
93. Aigrette de Chine *Egretta eulophotes* - Echasse blanche *Himantopus himantopus* (CE) (plumage d'hiver) - Chevalier Gambette (CE) *Tringa tonatus*. 170/200
94. Fuligule milouin *Aythya ferina* ailes ouvertes « au mur » - Sarcelle d'hiver *Anas crecca* ailes ouvertes « au mur » - Canard colvert *Anas platyrhynchos* femelle « en suspension ». 70/90
95. Poule d'eau *Gallinura chloropus* - Huitrier pie *Haematopus ostralegus* - Vanneau huppé *Vanellus vanellus*. 60/80
96. Chouette hulotte *Strix aluco* (II/A-CE) « au mur ». 120/150
97. Colombar à front nu *Treron calvus* - Tourterelle turque *Streptopelia decaocto* ailes ouvertes « au mur » - Pigeon mondain / Tourterelle des bois. 100/130
98. Perruches (mutations)- Gravelot à collier interrompu *Charadrius alexandrius* (CE). 2 cadres. 100/130
99. Lépidoptères Hétérocères paléarctiques et exotiques. 8 boîtes (39x26). 70/90
100. Insectes divers et Arachnides. 11 boîtes. 100/130
101. Phasmes et Phyllie. 2 boîtes (39x26), 1 boîte (26x19). 170/200

102. Tortue verte *Chelonia mydas* (I/A-CE) 54,5 cm / 52 cm. CIC N° FR 140900067-K. 250/300
103. Tortue verte *Chelonia mydas* (I/A-CE) 53 cm / 46 cm. CIC N° FR 1409400068-K. 250/300
104. Tortue verte *Chelonia mydas* (I/A-CE) 31,5 cm / 28,5 cm. CIC N° FR 140900069-K. 100/130





112

114



111

105. *Argema mittrei* couple avec cocons. 100/130
106. *Saturnidae* 3 boîtes (39x26). 150/180
107. *Callicore* et divers. 2 boîtes (39x26). 120/150
108. Lépidoptères exotiques dont *Papilio*. 6 boîtes (39x26). 200/250
109. *Nymphalidae* - *Saturnidae* etc. 7 boîtes (39x26). 200/250
110. *Caligo* - *Troides* (II/B) etc. 6 boîtes (39x26). 200/250
111. *Attacus* et divers. 5 boîtes (39x26). 170/200  
Voir la reproduction de l'une des boîtes.
112. *Ornithoptera c. chimaera* (1mâle), *Troides* (II/B) - *Ancyluris* etc. 3 boîtes (39x26), 3 boîtes (26x19). 170/200  
Voir la reproduction de deux boîtes.
113. *Teinopalpus imperialis* (couple). (II/B). 100/130
114. *Morpho* - *Caligo* - *Papilio* etc. 8 boîtes (26x19). 120/150  
Voir la reproduction de deux boîtes.
115. Coléoptères et insectes divers. 4 boîtes (39x26). 150/180
116. *Urania* - *Heliconius* etc. 10 boîtes (26x19). 120/150
117. Insectes divers. 5 boîtes (26x19). 70/90
118. Lépidoptères dont *Troides* et *Trogonoptera* (II/B). 2 boîtes (5039), 1 cadre. 200/250
119. Montage de papillons *Arctiidae* - *Heliconiidae* - *Ithomidae*. Sous globe. Haut. : 40 cm. 200/250  
Voir la reproduction page 9.
120. Montage de papillons *Zygnoma cynarae florianii*. Sous globe. Haut. : 26,5 cm. Ancienne collection de Francis Dujardin. 100/150  
Voir la reproduction page 9.
121. Vertèbre de baleine. Haut. : 32 cm. Larg. : 33 cm. Sur socle. 80/120  
Voir la reproduction page 9.
122. Corne de mouflon, montée en flambeau, extrémités en métal argenté. Longueur : 35 cm. Hauteur : 17 cm. 40/60  
Voir la reproduction page 9.
123. Dent de mammouth et sa racine fossilisée. Haut. : 15 cm. Long. : 16 cm. Prof. : 8 cm. 300/400  
Voir la reproduction page 9.
124. Ecorché de cheval en plâtre. Modèle pour un atelier de sculpture. Accidents et manques. 20/30
125. Montage de petites ammonites. Sous globe. Haut. : 23 cm. 40/60  
Voir la reproduction page 9.
126. Chapelet de vertèbres de requin. Afrique de l'Ouest. Long. : 120 cm. 200/300  
Voir la reproduction page 9.
127. Montage de coquillages. Sous globe. Haut. : 52 cm. Traces de colle. 200/300  
Voir la reproduction page 9.
128. Corail blanc. Long. : 35,5 cm. Larg. : 15 cm. On y joint un montage de rostrés d'oursins sous verre. 50/80  
Voir la reproduction page 9.
129. Géode de quartz gris. Haut. : 24 cm. Larg. : 18 cm. Prof. : 10 cm. On y joint une géode d'améthyste ronde coupée en deux. Diam. : 10,5 cm. Prof. : 5,5 cm. 50/80  
Voir la reproduction page 9.



Les carapaces de tortue ont été retirées de la vente.

130. Ensemble de minéraux dont une importante rose des sables, une pyrite, et une tranche d'agate sur socle.  
Pour la rose des sables : haut. : 17 cm. Long 34 cm. 80/120  
*Voir la reproduction.*

132. Rognon d'agate sardonys.  
Haut. : 8,5 cm. Long. : 8 cm. Prof. : 5 cm. 150/200  
*Voir la reproduction.*

131. Géode de quartz blanc.  
Algérie.  
Haut. : 20 cm. Long. : 40 cm. Prof. : 20 cm. 80/100  
*Voir la reproduction.*

133. Tranche de géode d'agate paysage. Sur une monture en laiton vernis.  
Haut. : 21 cm. Long. : 30 cm. Haut. totale : 29,5 cm. 400/500  
*Voir la reproduction.*





134. Ensemble de quinze minéraux divers dont améthyste, gypse, quartz, soufre, célestine, silex, feldspath et tourmaline, bois silicifié, jaspe, galène, tranche d'agate... deux coraux, deux pointes de flèche en obsidienne.  
On y joint trois fragments de poterie et un moulage de fossile de poisson.

150/200

*Voir la reproduction.*



134

## ARMES BLANCHES ET ARMES À FEU DES XVIII<sup>ÈME</sup> ET XIX<sup>ÈME</sup> SIÈCLES

135. Sabre d'infanterie dit Briquet. Monture en bronze. Garde à une branche. Lame courbe à dos plat.  
E.M. Vers 1830. 60/80  
*Voir la reproduction.*
136. Sabre d'officier de cavalerie légère modèle 1822-82.  
Poignée recouvert de galuchat avec filigrane. Monture en laiton ciselé, garde à trois branches. Lame courbe à dos plat, contre tranchant et pans creux.  
Fourreau en tôle de fer à un bracelet.  
B.E. 150/250  
*Voir la reproduction.*
137. Epée d'officier.  
Fusée à plaquettes de nacre. Monture en laiton doré, garde à une branche, clavier à décor de faisceaux de drapeaux, canons et fleur de lys. Lame triangulaire avec restes de bleu et de dorure.  
Fourreau accidenté à deux garnitures en laiton.  
Dans l'état. Epoque Restauration. 200/300  
*Voir la reproduction.*
138. Sabre d'officier d'infanterie modèle 1882.  
Poignée en corne. Lame droite. Fourreau en métal.  
E.M. Avec plaque d'identité de l'officier. 100/150  
*Voir la reproduction.*
139. Sabre de cavalerie à la Blücher, ottoman.  
Poignée en corne. Monture en laiton. Lame gravée.  
Composite. 80/120  
*Voir la reproduction.*
140. Sabre d'officier à l'orientale.  
Poignée à plaquettes de corne blonde. Garde à deux quillons droits et deux oreillons en laiton ciselé. Lame courbe à dos plat, contre tranchant et arête médiane. Fourreau en tôle de fer à deux larges bracelets et deux anneaux en laiton (oxydation).  
E.M. Vers 1830-1850. 300/500  
*Voir la reproduction.*
141. Sabre ottoman dit Pala.  
Poignée à plaquettes de bois. Monture en laiton. Garde à deux quillons droits en olive. Belle lame courbe entièrement incrustée de motifs et de versets du Coran. Fourreau en bois recouvert de cuivre à deux garnitures et un bracelet en laiton.  
A.B.E. Fin du XVIII<sup>ème</sup>, début du XIX<sup>ème</sup> siècle. 2.500/4.000  
*Voir la reproduction.*
142. Fusil algérien dit Moukalah.  
Canon rond à pans au tonnerre. Platine à la miquelet. Garnitures en fer, laiton et métal argenté. Crosse incrustée et décorée de laiton, à talon en os de chameau.  
XIX<sup>ème</sup> siècle. 200/250  
*Voir la reproduction.*





143. Pistolet à coffre à silex.  
Canon rond à balle forcée. Coffre avec restes de gravure « Giver ». Pontet en fer. Crosse en noyer.  
E.M. Vers 1780. 150/200  
*Voir la reproduction.*
144. Paire de pistolets à silex transformés à percussion d'officier.  
Canons à pans, à rayures cheveux, légèrement tromblonnés à la bouche, marqués à l'or « Cn à rubans fer de faux ». Platines signées « Cusson à Clermont » et chiens à corps plat. Garnitures en fer, pontets repose-doigt. Crosses en noyer quadrillé. Baguettes en fanon à embout en ivoire et métal.  
E.M. (manque partie supérieure d'un chien).  
Vers 1820. 400/600  
*Voir la reproduction.*
145. Paire de pistolets d'officier modèle 1833 2ème type.  
Canons à pans, rayés, ruban damas légèrement tromblonnés à la bouche. Platines arrières signées « Mre Nle de Chatterault ». Pontets repose doigt. Crosses en noyer quadrillé. Baguettes en fer à embout en laiton.  
E.M. Oxydation. 800/1.200  
*Voir la reproduction.*
146. Revolver Remington modèle 1858 *New Model*, six coups, calibre 44 à percussion.  
Canon à pans. Pontet en laiton. Plaquettes de crosse en noyer (réparation à l'une).  
E.M. (accidents mécanique). 300/350  
*Voir la reproduction.*
147. Pistolet à broche, deux coups, calibre 12 mm.  
Canons en table. Détente pliante. Crosse en noyer.  
A.B.E. Vers 1880/1900. 100/150  
*Voir la reproduction.*
148. Paire de pistolets de voyage à silex.  
Canon rond à méplats gravés au tonnerre. Garnitures en fer découpé. Crosse en noyer.  
Vers 1780.  
Dans l'état, accident mécanique, manque un chien et les baguettes. 200/300  
*Voir la reproduction page 13.*
149. Arbalète de tir ou de chasse.  
Canon rond. Arc en acier. Crosse en noyer.  
Nord de la France. Vers 1900.  
Oxydation. 80/100  
*Voir la reproduction page 13.*
150. Arbalète de tir.  
Arc en acier. Garnitures en fer. Hausse réglable. Crosse en noyer.  
Nord de la France. Vers 1880-1900.  
On y joint une arbalète accidentée incomplète. 100/150  
*Voir la reproduction page 13.*
151. Carabine Gras, de bataillon scolaire.  
Un coup à verrou. Garniture en fer. Crosse en noyer.  
Fin du XIXème siècle.  
Manque la baguette, oxydation. 50/80  
*Voir la reproduction page 13.*
152. Carabine Buffalo, deux coups, calibre 5,5 et 9 mm, « *Manufacture d'Armes de Saint Etienne* ».  
A.B.E.  
Vente libre catégorie D2. 200/300  
*Voir la reproduction page 13.*





### FUSILS et CARABINES de CHASSE de TIR catégories C et D-1

Conditions spéciales pour l'achat des armes de catégorie C soumise à déclaration, et de catégorie D-1 soumise à enregistrement.

*Pour l'achat des armes de catégories C soumises à déclarations, l'acquéreur doit fournir une pièce d'identité et un permis de chasse valide de l'année (ou de l'année précédente) ou une licence de tir en cours de validité (ou de l'année précédente).*

*Pour l'achat des armes de catégories D1 soumises à enregistrement, l'acquéreur doit fournir une pièce d'identité et un permis de chasse valide de l'année (ou de l'année précédente) ou une licence de tir en cours de validité (ou de l'année précédente).*

*N.B. : les armes de chasse ou de tir sont vendues dans l'état, sans garantie, aucune réclamation une fois l'adjudication prononcée ne sera prise en compte, l'exposition préalable ayant permis de les examiner, de les prendre en main et de prendre toutes les mesures nécessaires.*

153. Fusil de chasse Verney Carron, deux coups, calibre 12-70.

Canons superposés de 705,5 cm. Bande ventilée. Bascule découpée, gravée. Crosse pistolet en partie quadrillé. Bretelle en cuir.

On y joint une carabine à verrou, un coup, calibre 9 mm. Monture accidentée.

Catégorie D-1.

*Voir la reproduction.*

200/300

154. Fusil de chasse semi-automatique *Browning Light Twelve*, calibre 12-70.

Canon de 67,5. Crosse pistolet en partie quadrillé de 36,5 cm.

Catégorie D-1.

*Voir la reproduction.*

150/200

# ORDRES DE CHEVALERIE, DÉCORATIONS ET MÉDAILLES

155. FRANCE.  
ORDRE DE LA LEGION D'HONNEUR, institué en 1802.  
Etoile de Chevalier du 3ème type modifiée sous la Restauration.  
Argent, or et émail (petits cheveux et manques aux feuillages).  
Légende « Henry IV Roi de France et de Navarre »  
Poinçons.  
Haut. : 57 mm. Poids brut : 15,8 g.  
T.T.B. 200/300  
*Voir la reproduction.*
156. FRANCE.  
ORDRE DE LA LEGION D'HONNEUR, institué en 1802.  
Etoile de Chevalier d'époque Monarchie de Juillet.  
Argent, or et émail (manques). Anneau cannelé.  
Haut : 52 mm. Poids brut : 12,2 g.  
A.B. 80/100  
*Voir la reproduction.*
157. FRANCE.  
ORDRE DE LA LEGION D'HONNEUR, institué en 1802.  
Etoile de Chevalier époque Second Empire.  
Argent, or, émail (éclats), ruban.  
Dans un écrin « Légion d'honneur Chevalier » de Lemoine fils et Martin Bessar. Poids brut : 20,2 g.  
T.B. 100/150  
*Voir la reproduction.*
158. FRANCE.  
ORDRE DE LA LEGION D'HONNEUR, institué en 1802.  
Etoile d'Officier Second Empire.  
Or, couronne en vermeil et émail.  
Poinçon tête d'aigle. Poids brut : 21,6 g.  
T.T.B. 100/150  
*Voir la reproduction.*
159. FRANCE.  
ORDRE DE LA LÉGION D'HONNEUR, institué en 1802.  
Etoile de Chevalier miniature, époque second Empire.  
Avers : argent, émail. Revers : plat.  
Dans un médaillon en or orné à l'arrière d'une mèche de cheveux. Poids brut : 32,4 g. 300/400  
*Voir la reproduction.*
160. FRANCE.  
ORDRE DE LA LEGION D'HONNEUR, institué en 1802.  
Etoile de Commandeur époque Second Empire.  
Or et émail (éclats aux pointes, cheveux).  
Haut. : 87 mm. Poids brut : 42,3 g.  
T.B. 800/1.000  
*Voir la reproduction.*
161. FRANCE.  
ORDRE DE LA LEGION D'HONNEUR, institué en 1802.  
Plaque de Grand Croix d'époque Second Empire.  
Argent en partie travaillé à pointes de diamant.  
Diam. : 9,7 cm. Poids brut : 82,2 g.  
Pastille « Ouizille Lemoine fils Sueur, Joaillier de la Légion d'honneur, rue Duphot n°7 Paris ».  
Poinçon tête de sanglier.  
SUP. 1.000/1.500  
*Voir la reproduction.*
162. FRANCE.  
ORDRE DE LA LEGION D'HONNEUR, institué en 1802.  
Etoile de Commandeur d'époque Second Empire.  
Or et émail (petits éclats et cheveux). Cravate.  
Haut. : 85 mm. Poids brut : 45,9g.  
Poinçon tête d'aigle.  
T.T.B. 1.000/1.500  
*Voir la reproduction.*
163. FRANCE.  
ORDRE DE LA LEGION D'HONNEUR, institué en 1802.  
Etoile de Chevalier d'époque IIIè République.  
Argent, vermeil, émail (éclats). Ruban. Poinçon tête de sanglier. Poids brut : 21,1 g.  
Dans un écrin marqué « Légion d'Honneur Chevalier ».  
Avec billet de provenance au nom de Michel Jacques Cogniet.  
T.T.B. 80/100  
*Voir la reproduction.*
164. FRANCE.  
ORDRE DE LA LEGION D'HONNEUR, institué en 1802.  
Etoile de Commandeur d'époque IIIè République.  
Or, émail (éclats à l'émail blanc). Cravate.  
Haut. : 88 mm. Poids brut : 43,1 g.  
Poinçon tête de sanglier et poinçon tête d'aigle.  
T.B. 300/500  
*Voir la reproduction.*
165. FRANCE.  
ORDRE DE LA LEGION D'HONNEUR, institué en 1802.  
Miniature de Chevalier d'époque IIIè République, modèle de luxe.  
Argent et or, garni de brillants. Ruban.  
Haut. : 28 mm. Poids brut : 2,5 g.  
Dans son écrin garni de velours bleu nuit.  
SUP. 80/100  
*Voir la reproduction.*
166. FRANCE.  
ORDRE DE LA LEGION D'HONNEUR, institué en 1802.  
Etoile de Chevalier époque IIIè République.  
Argent, vermeil et émail. Ruban.  
Poinçon de la Monnaie. Poids brut : 23,8 g.  
T.T.B. 60/80
167. FRANCE.  
Trois décorations :  
- Ordre de la Légion d'honneur. Etoile de Chevalier époque Vè République. Argent, vermeil et émail (éclats). Ruban. Poinçon de la Monnaie. Poids brut : 25,2 g.  
- Ordre National du Mérite. Etoile de chevalier. Argent, émail, ruban.  
Poinçon de la Monnaie. Poids brut : 24,5 g.  
- Croix de Guerre de 1939/1945. Bronze. Ruban.  
T.T.B. 80/100  
*Voir la reproduction de la Légion d'Honneur.*



155



156



157



158



159



160



161



162



163



164



165



167



168. BRESIL.  
 ORDRE DE LA CROIX DU SUD, institué en 1822.  
 Etoile d'Officier.  
 Or, émail (éclats). Ruban à rosette.  
 Avers au profil de Pierre Ier Empereur.  
 Haut. : 47 mm. Poids brut : 9 g.  
 T.B. Fabrication ancienne du XIXème siècle. 200/300  
*Voir la reproduction.*
169. CAMBODGE.  
 ORDRE ROYAL DU CAMBODGE, créé en 1864.  
 Etoile de Commandeur.  
 Vermeil, or et émail.  
 Fabrication de Kretly.  
 Poids brut : 37,7 g.  
 T.B. sans cravate. 100/150  
*Voir la reproduction.*
170. CAMBODGE.  
 ORDRE ROYAL DU CAMBODGE, créé en 1864.  
 Etoile de Chevalier.  
 Argent, vermeil, émail (éclats à l'émail rouge). Ruban blanc  
 et orange.  
 Montée en barrette avec une Médaille de Sena Jayasseddh  
 Bronze doré. Ruban.  
 Poids brut : 29 g.  
 T.T.B. 200/300  
*Voir la reproduction.*
171. FRANCE.  
 DECORATION DU LYS, instituée le 26 avril 1814.  
 Deux décorations du Lys :  
 - Lys en argent sous couronne. Anneau cannelé. Ruban de  
 département. Poids brut : 3,2 g.  
 - Croix de la Fidélité.  
 Argent, émail, ruban. Anneau cannelé (manque les centres).  
 Poinçon. Poids brut : 7,4 g.  
 T.T.B. 150/250  
*Voir la reproduction.*
172. FRANCE.  
 Deux médailles d'époque Second Empire :  
 - Ministère de l'Intérieur par Barre. « Actes de dévouement  
 Penaud Edouard 1862 ».  
 Argent. Ruban. Poids brut : 15,2 g.  
 - Médaille de Saine Hélène. Bronze patiné. Ruban.  
 T.T.B. 80/100  
*Voir la reproduction.*
173. FRANCE.  
 Quatre médailles :  
 - Médaille coloniale par Lemaire. Argent, ruban.  
 Poids brut : 18,2 g.  
 - Médaille coloniale (variante, réduite). Argent, ruban.  
 Poids brut : 11,4 g.  
 - Médaille de Chine 1900/1901. Argent. Ruban à agrafe en  
 argent « 1900 Chine 1901 ».  
 Poids brut : 11,7 g.  
 - Insigne des blessés. Bronze doré, ruban.  
 T.T.B. 100/150  
*Voir la reproduction.*
174. FRANCE.  
 Trois médailles :  
 - Médaille coloniale par Lemaire. Argent. Ruban à agrafe  
 « Tonkin ». Poids brut : 18,7 g.  
 - Médaille de Chine 1900/1901. Argent. Ruban à agrafe en  
 argent « 1900 Chine 1901 ». Poids brut : 22,5 g.  
 - Médaille commémorative 1939/1945. Bronze. Ruban.  
 T.T.B. 80/100  
*Voir la reproduction.*
175. GRANDE BRETAGNE.  
 LE TRES HONORABLE ORDRE DU BAIN, fondé en  
 1725.  
 Plaque de Grand Officier à titre militaire.  
 Argent, or, émail (éclats).  
 Diam. : 7,2 cm. Poids brut : 74,5 g.  
 T.T.B. 600/800  
*Voir la reproduction.*
176. GRANDE BRETAGNE.  
 Médaille de la Baltique par Wyon, créée en 1856.  
 Argent, ruban. Poids brut : 36 g.  
 T.T.B. 100/150  
*Voir la reproduction.*
177. GRECE.  
 ORDRE DU SAUVEUR, créé en 1829.  
 Croix de Commandeur du 2ème type.  
 Or, émail, cravate ancienne.  
 Haut. : 72 mm. Poids brut : 23,9 g.  
 T.T.B. 300/500  
*Voir la reproduction.*



168



169



170



171



172



172



173



173



174



174



174



175



176



177

178. EGYPTE.  
ORDRE DU MERITE, institué en 1953.  
Ensemble de Grand Croix, comprenant Plaque et bijou avec écharpe.  
Argent, vermeil et émail. Poids brut : 189,5 g.  
T.T.B. 300/500  
*Voir la reproduction.*
179. ITALIE.  
ORDRE DU MERITE DE LA REPUBLIQUE, institué en 1951.  
Etoile d'Officier.  
Argent et émail (taches). Ruban à rosette. Poids brut : 23,9 g.  
T.T.B. 60/80  
*Voir la reproduction.*
180. PORTUGAL.  
ORDRE MILITAIRE DE SAINT BENOIT D'AVIZ, fondé en 1176.  
Ensemble de Grand Officier comprenant :  
- Plaque.  
Argent et vermeil travaillé à pointes de diamant, émail (légers cheveux).  
Haut. : 72 mm. Poids brut : 41,8 g.  
- Insigne de Commandeur. Or et émail (éclats). Cravate.  
Haut. : 97 mm. Poids brut : 22,1 g.  
T.B. 600/800  
*Voir la reproduction.*
181. SUEDE.  
ORDRE DE L'EPEE, fondé en 1748.  
Etoile de Commandeur.  
Or et émail (deux gros éclats à deux branches).  
Haut. : 80 mm. Poids brut : 31,2 g.  
T.B. 600/800  
*Voir la reproduction.*
182. TUNISIE.  
ORDRE DU NICHAN IFTIKHAR, formé en 1835.  
Etoile d'Officier au monogramme de Mohamed El Naceur (1906-1922).  
Argent travaillé à pointes de diamant, émail, ruban à rosette. Poids brut : 36 g.  
SUP. 100/150  
*Voir la reproduction.*
183. TUNISIE.  
ORDRE DU NICHAN IFTIKHAR, formé en 1835.  
Etoile de Commandeur au monogramme de Mohamed es Sadok (1859-1882).  
Argent et émail, entièrement et profusément recouvert de pierres du Rhin taillées façon diamant. (manque une sur la bélière).  
Haut. : 9 cm. Poids brut : 90,9 g.  
Poinçon tête de sanglier et poinçon d'orfèvre. Cravate.  
T.T.B. Dans un écrin. 300/400  
*Voir la reproduction.*
184. PORTUGAL.  
ORDRE DE L'INSTRUCTION PUBLIQUE, créé en 1927.  
- Insigne de Chevalier. Miniature.  
- Insigne d'Officier. Vermeil. Ruban à rosette.  
- Insigne de Commandeur. Vermeil. Cravate.  
Poids brut total : 37,1 g.  
T.T.B. Dans un grand écrin du fabricant « Frederico Casta Lisboa ».  
28 x 9 cm. 200/300  
*Voir la reproduction.*
185. TURQUIE.  
ORDRE DU MEDJIDIE, fondé en 1852.  
Plaque de Grand Croix.  
Argent, or et émail (éclats).  
Diam. : 9 cm. Poids brut : 118,2 g.  
T.T.B. Fabrication turque. 300/400  
*Voir la reproduction.*





178



179



180



180



181



182



183



184



184



185



186. RUSSIE.  
 ORDRE DE SAINTE ANNE, créé en 1735.  
 Croix de 1ère classe à titre civil.  
 Or et émail. Poinçon de titre « 56 ».  
 Haut : 63 cm. Largeur : 56 cm.  
 Poids brut : 32,3 g.  
 Dans son écrin avec marquage du fabricant Edouard à Pétrograd.  
 SUP. Belle fabrication vers 1914. 4.000/6.000  
*Voir la reproduction.*

187. RUSSIE.  
 ORDRE DE SAINT VLADIMIR, institué en 1785.  
 Croix de 4ème classe à titre civil.  
 Or et émail. Poinçon sur l'anneau.  
 Haut : 44 cm. Larg. : 40 cm.  
 Poids brut : 9,8 g.  
 Dans son écrin avec marque de fabricant Edouard à Pétrograd.  
 SUP. 500/600  
*Voir la reproduction.*

188. RUSSIE.  
 Deux miniatures :  
 - Ordre de Saint Stanislas. Or, émail. Monté sur une brochette de gala en or.  
 Haut. : 13 mm. Poids brut : 2,7 g.  
 - Etoile de la Fidélité. Or, argent, émail. Ruban bicolore.  
 Avec papier de provenance.  
 Haut. : 22 mm. Poids brut : 1,8 g.  
 SUP. 200/300  
*Voir la reproduction.*



189. Deux médailles uniface « Napoléon III régna » et « Napoléon III Empereur ».  
Cuiyre patiné fourré de plomb, avec pas de vis à l'arrière.  
T.T.B. 60/80

*Voir la reproduction.*

190. Deux médailles ayant appartenu à Charles Coignet :  
- Médaille de la Paroisse Saint Louis d'Antin par Desaide Bocquelay, avec date du baptême, de la communion et de la confirmation.

Cuiyre argenté.

Diam : 52 mm.

- Médaille de l'Exposition universelle de 1867 par Ponscarne.

Avers au profil de l'Empereur Napoléon III.

Revers attribué.

Cuiyre patiné.

Diam : 67 mm.

T.T.B.

60/80

*Voir la reproduction.*

191. Exposition Universelle de 1878.  
Médaille commémorative en bronze par Oudine « Offerte, pour services rendus, à Mr Charles Coignet, membre suppléant du jury inter<sup>al</sup> des récompenses de la classe 43 ».  
En bronze. Poinçon de la Monnaie.  
Diam. : 87 mm.

Dans son écrin recouvert de maroquin noir, marqué à l'or « Exposition universelle internationale R.F. Paris 1878 ».

T.T.B.

150/200

*Voir la reproduction.*

192. Exposition Universelle de 1878.  
Médaille commémorative en bronze par Oudine « Offerte, pour services rendus, à Mr Charles Coignet, membre du jury inter<sup>al</sup> des récompenses de la classe 52 ».

En bronze. Poinçon de la Monnaie.

Diam. : 87 mm.

Dans son écrin recouvert de maroquin noir, marqué à l'or « Exposition universelle internationale R.F. Paris 1878 ».

T.T.B.

150/200

*Voir la reproduction.*



# MARINE, SCIENCES ET MESURES

193. Mappemonde sur un piédoche en bois noirci. Fin du XIXème siècle.  
Haut. : 37 cm. 100/200  
*Voir la reproduction.*
194. Mappemonde sur un piédoche à fût balustre en bois noirci. Fin du XIXème siècle.  
Haut. : 50 cm. 150/200  
Accidents.  
*Voir la reproduction.*
195. Octant en ébène et laiton.  
Visée par pinnule, jeu de filtres amovible. Limbe divisé sur ivoire. XVIIIème siècle.  
Long. : 35,5 cm. 600/800  
*Voir la reproduction.*
196. Sextant en bronze. Limbe et vernier divisé sur argent.  
Marqué *E. Lorieux à Paris* et daté 1880.  
Long. : 20,5 cm.  
Dans un coffret en acajou comprenant plusieurs accessoires dont tournevis, équerre, lunettes, filtres,... A l'intérieur du coffret, étiquette de l'opticien vendeur *Malacrida à Toulon*. 500/600  
*Voir la reproduction.*
197. Théodolite en bronze et laiton.  
Signé *E.R. Watts & Son. London N° 10488 et James Murray & Co. Calcutta*.  
Muni de deux niveaux à bulles sur le corps et un sur le pied.  
Haut. : 34 cm. 500/700  
XIXème siècle.  
Dans un coffret.  
*Cet instrument sert à mesurer des angles sur les plans horizontaux et verticaux, permettant de réaliser des mesures en triangulation. Il est utilisé en topographie et en ingénierie.*  
*Voir la reproduction.*
198. Maquette de navire de guerre en bois peint, trois mâts, 72 canons.  
Haut. : 26 cm. Long. : 26 cm. 100/150  
Restauration.  
*Voir la reproduction.*
199. Globe navisphère russe dans son coffret de transport.  
Indications en cyrillique. 300/400  
Haut. : 21 cm. Diam. : 21 cm.  
*Voir la reproduction.*
200. Sablier en verre dans une monture en bois.  
Haut. : 18,5 cm. 250/300  
Dans sa boîte en métal.  
*Voir la reproduction.*
201. Graphomètre à pinnules en laiton doré.  
Travail de *Lasnier - Paris, aux deux globes*.  
Dans son étui en forme. 400/600  
Haut. : 14,5 cm. Larg. : 30,5 cm.  
*Le graphomètre est l'instrument essentiel des arpenteurs français depuis la Renaissance, pour la mesure des superficies. Le graphomètre sert à établir des cartes à petite échelle et permet de mesurer les angles en s'appuyant sur différents éléments du paysage comme les clochers ou les arbres.*  
*Voir la reproduction.*



199

194

193

197

196

201

200

198

195

202. Lunette d'arpenteur en bronze et laiton.  
 Marquée *Casella & Co LTD London n°9010*.  
 Munie de deux niveaux en partie supérieure.  
 Haut. : 20 cm. Long. : 35 cm. 300/500  
*Voir la reproduction.*
203. Barographe allemand mécanique à 8 capsules.  
 Dans son habitacle d'origine.  
 17,5 x 34 x 17 cm. 150/180  
*Voir la reproduction.*
204. Compas sous habitacle en cuivre. Monté à la cardan avec vérine sur le côté.  
 Haut. : 20 cm. Diam. : 24 cm. 250/300  
*Voir la reproduction.*
205. Boîte à cap de cargo, ouverture sur le devant.  
 18,5 x 30,5 x 12 cm. 100/150  
*Voir la reproduction.*
206. Chronomètre de marine *Glasshütte*, horloger de marine allemand.  
 Dans son coffret en acajou.  
 15,5 x 18,5 x 18,5 cm. 350/400  
*Voir la reproduction.*
207. Sextant allemand *FREIBERGER SIRIUS*, optique *ZEISS* à tambour gradué en aluminium et peinture émaillée. Circa 1980.  
 Complet dans son coffret de transport. 250/300  
*Voir la reproduction.*
208. Sextant allemand *FREIBERGER SIRIUS*, optique *ZEISS* à tambour gradué en aluminium et peinture émaillée. Circa 1990.  
 Complet dans son coffret de transport. 250/300  
*Voir la reproduction.*
209. Grande longue-vue anglaise, sur piétement tripode en acajou.  
 Marquée *Broadhurst Clarkson & Co, 63 Farrington Rd, London EC.*  
 Long. de la longue-vue : 99 cm. Haut. du piétement : 169 cm. 1.800/2.000  
*Voir la reproduction.*
210. Montre de sous-marin russe.  
 Diam. : 21 cm. 180/220  
*Voir la reproduction.*
211. Compteur de marine en bronze et laiton de marque *Walker's, modèle Cherub III, n°AC3936*.  
 Fabrication anglaise.  
 Haut. : 24 cm. 200/300  
*Voir la reproduction.*
212. Longue-vue en laiton, la prise gainée de cuir.  
 Long. : 26,5 cm repliée, 94,5 cm déployée. 150/200  
*Voir la reproduction.*
213. Longue-vue en laiton, le corps en acajou.  
 Long. : 30 cm repliée, 116 cm déployée. 150/200  
*Voir la reproduction.*
214. Girouette-anémomètre en bronze, laiton et hélice en métal.  
 Haut. : 74 cm. Long. : 67 cm. 250/300  
*Voir la reproduction.*
215. Baromètre de la marine américaine en bakélite, de marque *Belfort Instrument Company, n° BM80-45*.  
 Diam. : 20,5 cm. Haut. : 10 cm.  
 Griffures. 150/200  
*Voir la reproduction.*





209



214



206



205



207



204



213



210



211



208



215



212



202



216. Grande maquette navigante de class J, quille lestée, gréement auriq.ue.  
 Circa 1950-60. Ber d'origine.  
 Haut. : 196 cm. Long. : 171 cm. 1.200/1.500  
*Voir la reproduction.*

217. Maquette de voilier navigant, quille lestée, gréement auriq.ue.  
 Circa 1930-40. Ber d'origine.  
 Haut. : 114 cm. Long. : 112 cm. 700/900  
 Aubanage refait.  
*Voir la reproduction.*

218. Lunette de poche à cinq tirages en métal doré, « Chevalier aîné Mgr Breveté quai de l'horloge n°69 à Paris ».  
 Corps à facettes en nacre.  
 B.E. Dans son étui rond en maroquin rouge, décoré au petit fer à l'or au chiffre « N » entouré de palmettes, d'étoiles et d'abeilles.  
 B.E. Epoque Ier Empire. 2.000/3.000€  
 Provient de la collection du Comte de Ségur, certificat du 4 juin 1970, vente Blache.  
*Voir la reproduction page 27.*

219. Inclinomètre en laiton gravé.  
 Marqué STANLEY LONDON MKIII N° 1174 1941.  
 Long. : 13,5 cm. 50/80  
 Ce petit instrument de mesure sert à calculer les angles par rapport à l'horizontal.  
*Voir la reproduction page 27.*

220. Cadran solaire en laiton à platine octogonale, gnomon pliant à articulation en forme d'oiseau. Complet de sa boussole.  
 Porte au dos les latitudes de vingt-six villes.  
 Fabrication et signature de BUTTERFIELD (1635-1724) à Paris.  
 Début du XVIIIème siècle.  
 Dim. : 6,5 x 6 cm.  
 Dans son écrin (accidenté). 300/400  
*Voir la reproduction page 27.*

221. Cadran solaire de voyage dans un octogone en laiton gravé autour de la boussole de rinceaux feuillagés.  
 XVIIIème siècle.  
 Dim. : 6 x 5,5 cm.  
 Dans son écrin, le couvercle comportant un index des latitudes des principales villes d'Europe.  
 Manque le gnomon. 300/400  
*Voir la reproduction page 27.*



222. Lunette à tirage en ivoire et laiton.  
 Dans un écrin à la forme, en maroquin rouge doré au petit fer.  
 Début du XIXème siècle.  
 Fente. 60/80  
*Voir la reproduction.*
223. Petite boîte en ivoire, à l'imitation de la vannerie avec un décor gravé en réserve de deux sirènes.  
 Travail de matelotage.  
 Long. : 9,5 cm. Larg. : 6,2 cm. 150/200  
*Voir la reproduction.*
224. Petite loupe et compas déployants en ivoire, le dessus gravé d'une sirène devant un navire.  
 Haut. : 6,3 cm. 150/200  
*Voir la reproduction.*
225. Petite boîte en ivoire, au couvercle gravé d'une chasse à la baleine. A l'intérieur, un compas avec mesures gravées.  
 Long. : 9,5 cm. Larg. : 6,7 cm. 250/300  
*Voir la reproduction.*
226. Règle déployante en ivoire gravée d'une scène de chasse à la baleine.  
 Long. ouverte : 30,6 cm. 150/200  
*Voir la reproduction.*
227. Petit globe terrestre pivotant en ivoire, dans une boîte bombée en palissandre.  
 Haut. : 7 cm. Diam. : 7,5 cm. 400/450  
*Voir la reproduction.*
228. Petit globe terrestre en ivoire ouvrant et contenant un compas dans un entourage de mesures gravées.  
 Diam. : 4,5 cm. 400/450  
*Voir la reproduction.*
229. Deux trusquins de menuisier en laiton et acajou. L'un à base ovale, l'autre à base quadrangulaire.  
 Long. : 17 et 16,5 cm. 60/80  
*Voir la reproduction.*
230. Paire de lunettes à monture en argent, les branches articulées, dans leur étui de maroquin vert.  
 Long. : 13 cm. 80/120  
*Voir la reproduction.*
231. Ecrivoire de marine déployant en acajou, garni de cuir noir.  
 Dim. fermé : 22 x 30 x 12,5 cm, ouvert : 45,5 x 30 x 6 cm. 220/280  
*Voir la reproduction page 42.*

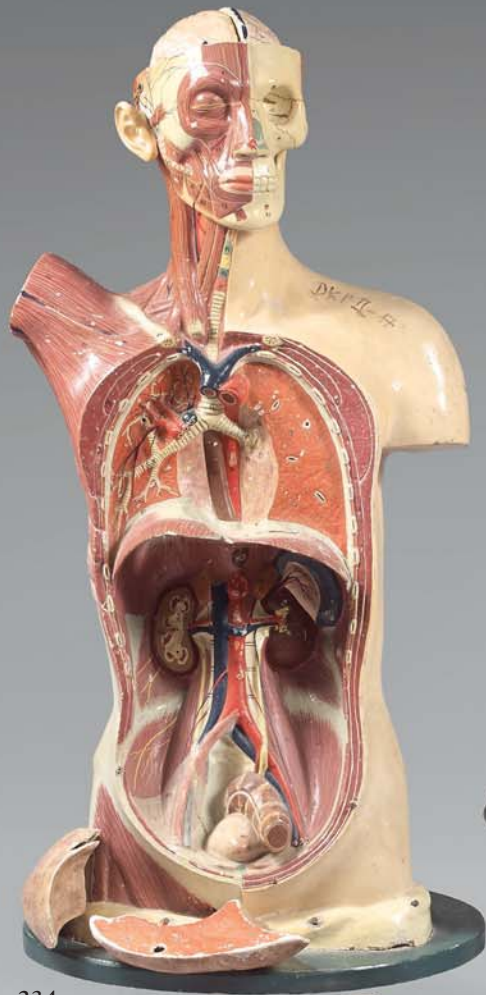


232. ECORCHÉ ANATOMIQUE démontable du Docteur Auzoux.  
 Papier mâché. Abdomen et boîte crânienne mobile dévoilant les organes, toutes les parties du corps légendées par des petites bandes de papier imprimé. Sur un socle en fonte.  
 Marqué à l'encre *anatomie clastique – docteur Auzoux – 1886*  
 Haut. totale : 131 cm.  
 Accidents, écaillures, manques. 6.000/7.000  
*Louis Thomas Jérôme Auzoux (1797-1880), médecin français, confronté à la difficulté de l'apprentissage de l'anatomie, conçut un écorché anatomique démontable en carton-pâte. Les différents organes étaient moulés, permettant ainsi une production en série. Il présenta son invention à l'Académie de médecine en 1822, et des milliers de ces modèles furent ensuite vendus dans le monde entier, pendant plus de cent cinquante ans, formant des générations de médecins.*  
*Voir la reproduction.*
233. Œil anatomique démontable sur socle en bakélite, en carton enduit et en verre peints, chaque partie numérotée.  
 Travail de la République Démocratique Allemande, XXème siècle.  
 Haut. : 28,5 cm.  
 Sous un globe en verre. 300/400  
*Voir la reproduction.*
234. Tronc d'écorché anatomique démontable en papier maché peint, chaque partie numérotée.  
 Haut. : 88 cm.  
 Manque certains organes, accidents et restaurations. 500/600  
*Voir la reproduction.*
235. Ensemble d'organes démontables en caoutchouc, résine ou plâtre dont un bloc cœur-poumon, deux estomacs, un cerveau accidenté, un pancréas et une calotte crânienne. 100/120  
*Voir la reproduction.*
236. Nécessaire d'ophtalmologiste dans un coffret recouvert de cuir et garni de velours, contenant 198 verres et une monture support, ainsi que divers verres non cerclé.  
 Royaume-Uni, XXème siècle. 350/500  
*Voir la reproduction.*



237. Jacques-Fabien GAUTIER-DAGOTY.  
 HOMME DISSEQUE DE TROIS QUART A DROITE  
 MONTRANT L'APPAREIL CIRCULATOIRE.  
 HOMME DE DOS ECORCHE, VU JUSQU'AU BAS-  
 SIN, JAMBE GAUCHE APPUYE SUR UN BANC.  
 Planche IV et VII et planches XI et XII de «L'EXPO-  
 SITION ANATOMIQUE DE LA STRUCTURE DU  
 CORPS  
 HUMAIN», Marseille 1759.  
 En vingt planches, imprimées avec leur couleur naturelle  
 par *monsieur Gautier – avec privilège du Roy.*  
 (Inventaire fonds français XVIIIe T.X, N°159-160 et  
 165-166 et Exposition «Anatomie de la Couleur, Biblio-  
 thèque Nationale de France 27 février au 5 Mai 1996»,  
 N°117).  
 Pl. IV et VII : 684 x 475 et 605 x 470.  
 Pl. XI et XII : 610 x 470 et 690 x 470.  
 Chaque sujet est formé de la réunion de deux planches  
 en couleurs gravées en manières noire et imprimées en  
 couleurs.  
 Belles et fort rares épreuves légèrement jaunies, acciden-  
 tées ; quelques cassures et manques dus à des galeries de  
 vers. Taches brunes 2.000/3.000  
 Jacques-Fabien GAUTHIER-DAGOTY a repris et exploité  
 abondamment le procédé d'impression en couleurs à plusieurs  
 planches inventé par Jean-Christophe LE BLON vers 1715.  
 Dès 1746 il se consacre à la réalisation de planches d'histoire  
 naturelle, anatomie zoologie ou botanique tout en publiant des  
 articles ayant trait à ses recherches sur la médecine. Ses planches  
 spectaculaires interprètent le corps humain d'une manière plus  
 visionnaire que réellement scientifique mais sont des témoins re-  
 marquables des recherches alors en cours sur la technique secrète  
 en couleurs à l'époque.

*Voir les reproductions.*



234



233



232



235



236

# ART POPULAIRE

238. Réduction de selle d'équitation en cuir noir.  
Travail de Maîtrise de compagnon bourrelier.  
Début du XXème siècle.  
Haut. : 11 cm. Larg. : 12,5 cm. 300/400  
*Voir la reproduction.*
239. Réduction de harnais d'attelage de chevreau en cuir noir.  
Travail de Maîtrise de compagnon bourrelier.  
Début du XXème siècle.  
Diam. env. : 21 cm. 200/300  
*Voir la reproduction.*
240. Réduction de harnais de cheval de trait en cuir rouge, surpiqué blanc, avec mors.  
Travail de Maîtrise de compagnon bourrelier.  
Long. : 22 cm. 200/300  
*Voir la reproduction.*
241. Réduction de harnais de cheval en cuir rouge, surpiqué blanc, avec mors.  
Travail de Maîtrise de compagnon bourrelier.  
Long. : 19 cm.  
Décolorations et piqûres sur les parties en métal. 100/150  
*Voir la reproduction.*
242. Deux quenouilles en bois, les extrémités sculptées, pour l'une d'une scène animée, pour l'autre d'un décor géométrique rehaussé de peinture bleue, datée 20/11/1933 et située en grec. Grèce XXème siècle.  
Long. : 61 cm. et 74 cm. 40/60  
*Voir la reproduction.*
243. Jarre en terre cuite, la panse renflée ornée de six boudins écrasés.  
Deuxième moitié du XIXème siècle.  
Haut. : 40 cm. Larg. : 33 cm. 120/180  
*Voir la reproduction.*
244. Jarre en terre cuite grise, la panse renflée ornée de deux boudins écrasés.  
Fin du XIXème siècle.  
Haut. : 48 cm. Largeur. : 36 cm. 80/120  
*Voir la reproduction.*
245. Ensemble composé de : une petite corbeille ajourée en bois et copeaux roulés, Quercy ; un moule en terre cuite émaillée à l'intérieur en forme de grappe de raisin. 200/300  
*Voir la reproduction.*
246. Trois colliers de chien en cuivre avec anneau d'attache. Le plus important gravé *Craufurdland Castle Kilmarenock*. XIXème siècle.  
Diam. : de 10 à 17,5 cm. 200/300  
*Voir la reproduction.*
247. Couple de Napolitains en bois sculpté et tissu trempé dans le plâtre en polychromie figurant un mangeur de pâtes et une marchande tenant un panier.  
Début du XIXème siècle.  
Haut. : 33,5 cm. 700/1000  
*Voir la reproduction.*
248. Canne en bois d'amourette. Le pommeau en ivoire figurant un memento mori. Le crâne réaliste et finement ciselé. Manque la mandibule. Patine d'usage.  
Long. totale : 86 cm. Haut. du memento mori : 4,5 cm. 400/500  
*Voir la reproduction.*
249. Cravache en cuir et fibres tressées, le pommeau en argent à décor scène de chasse et marqué « ALOER MARS 1863 – Courses de Haies – 2ème Prix », bague en argent à décor de rinceaux.  
Fin du XIXème siècle.  
Long. : 86 cm. 250/300  
*Voir la reproduction.*
250. Makila, le jonc en néflier à décor de motifs scarifiés serpenti-formes, le pommeau en corne sur un embout en laiton gravé, la poignée gainée de cuir tressé.  
L'extrémité garnie de laiton gravé à décor stylisé, la pointe en fer.  
Travail de AINCIART à LARRESSORE, 1916.  
Long. : 90 cm. 100/150  
*Voir la reproduction.*
251. Makila le jonc en néflier à pommeau en corne sur un embout en laiton gravé, l'extrémité garnie d'une pointe en fer.  
Long. : 92 cm. 100/150  
*Voir la reproduction.*
252. Ensemble composé de : une canne en bois sculpté à poignée recourbée garnie de cuir dite « vipère » du Cantal ; une canne en bois nouveaux, le pommeau en corne incrusté d'un bouton de nacre, Auvergne.  
Haut. : 91,5 cm. et 89 cm. 150/200  
*Voir la reproduction.*
253. Escalier à vis à 15 marches en bois teinté.  
Travail de Maîtrise.  
Haut. : 37 cm.  
Socle postérieur, restaurations. 600/800  
*Voir la reproduction.*







254. Escalier à une volée sur socle formant un angle et encadré par une cloison latérale, le tout en bois noirci.  
Travail de Maîtrise.  
La volée en plusieurs morceaux est assemblée par des agrafes métalliques.  
Haut. : 61,5 cm. Larg. : 50 cm. Prof. : 50 cm. 800/1 000  
*Voir la reproduction.*

255. Ensemble de six moules à gâteau en cuivre rouge, l'intérieur entièrement étamé.  
On y joint un moule à flan à décor en creux d'une étoile dans le fond et une écumoire ronde en cuivre jaune.  
Accidents. 180/220  
*Voir la reproduction page 33.*

256. Ensemble de quatre pipes en écume de mer figurant un avant-bras portant le fourneau dans la main.  
Dans un même encadrement sous verre. 200/250  
*Voir la reproduction page 33.*

257. Ensemble de cinq pipes en écume de mer figurant un serre de rapace enserrant le fourneau dans ses griffes.  
Dans un même montage. 250/300  
*Voir la reproduction page 33.*

258. Pipe en écume de mer, le fourneau cerclé de bagues aux deux extrémités, à décor d'un démon accompagné d'une jeune femme nue, le conduit sculpté d'une scène érotique. 200/300  
*Voir la reproduction page 33.*

259. Casse-noisette en bois clair teinté figurant le buste d'un homme âgé en costume du XIXème siècle avec chapeau haut de forme, la mâchoire mobile servant de pince.  
Signé EML.  
Haut. : 19 cm. 80/120  
*Voir la reproduction page 33.*





268. Paire de presse-papiers de bureau en bois naturel, métal et bronze figurant un marteau. Travail de compagnon.  
Haut. : 7 cm. 80/120  
*Voir la reproduction.*
269. Buvard en métal surmonté d'une enclume.  
Travail de compagnon.  
Gravé C.F.P. DEVILLE, année 1945, A.M.S. 80/120  
*Voir la reproduction.*
270. Ensemble composé de :  
- Un réchaud miniature en fer à décor de guirlandes fleuries, reposant sur trois petits pieds cambrés, une partie du manche en bois tourné, XVIIIème siècle (haut. : 6 cm).  
- Une sonnette de table en bronze à décor de glands et feuilles de chêne, la prise ornée de feuilles d'acanthes, fin du XIXème ou début du XXème siècle (haut. : 13,5 cm). 80/100  
*Voir la reproduction.*
271. Ensemble composé de :  
- Une statuette en bronze doré représentant un Amour debout appuyé sur son arc. Sur un piédoche orné d'une frise de perles, fin du XIXème siècle (haut. : 7,9 cm)  
- Une statuette en bronze à patine argenté figurant une jeune femme à l'Antique portant une aiguère, XXème siècle (haut. 10,5 cm). 20/30  
*Voir la reproduction.*
272. Ensemble composé de :  
- Une boîte à allumettes en laiton doré en forme de chaussure à décor ciselé de guirlandes fleuries, couvercle à poussoir, grattoir sous le talon, XIXème siècle (long. 9 cm).  
- Une boîte à pans coupés en cuivre, à décor de rinceaux fleuris et entrelacs (haut. : 4 cm, larg. : 12 cm, prof. : 5,5 cm).  
- Un essuie-plume en bronze figurant un cochon, avec sa brosse, XIXème siècle (long. : 8 cm). 300/400  
*Voir la reproduction.*
273. Ensemble composé de deux sonnettes de table en bronze doré :  
- L'une figurant un éléphant, une patte posée sur un rocher, les défenses et le bouton presseur en ivoire (haut. : 9 cm).  
- L'autre figurant un enfant des rues monté sur une boule, signé Peter Tereszczuk (1875-1963), cachet de fondeur AR, début du XXème siècle (haut. 9,5 cm). 300/400  
*Voir la reproduction.*
274. Petite serrure de coffre en fer forgé à loquet de blocage. La partie interne sculptée de feuillages et volutes.  
XVIIIème siècle.  
Haut. : 7 cm. Larg. : 6,5 cm.  
Restauration et vis peut-être postérieures. Sans clé. 100/150  
*Voir la reproduction.*
275. Importante serrure de sécurité à quatre pennes, présentant une double entrée et un loquet coulissant à la base. Petite frise à denticules sur la partie avant.  
XVIIIème siècle.  
Haut. : 14,7 cm. Larg. : 24,5 cm. Prof. : 7,5 cm.  
Sans clé. 200/300  
*Voir la reproduction.*
276. Serrure à loquet en fer poli présentant deux attaches découpées à volutes. Petit loquet de blocage à la partie basse.  
XVIIIème siècle.  
Haut. : 18,2 cm. Larg. : 21 cm. Prof. : 7,5 cm.  
Sans clé. 200/300  
*Voir la reproduction.*
277. Serrure en fer poli, le cache-serrure en forme de triangle surmonté d'un beau motif découpé en écusson. Un loquet coulissant à la partie haute.  
XVIIIème siècle.  
Haut. : 15 cm. Larg. : 22 cm. Prof. : 7,5 cm.  
Une clé moderne fonctionnant, faite en remplacement. 200/300  
*Voir la reproduction.*



278. Collection de souliers miniatures, la plupart en céramique, certains en métal, tissu ou bois, certains formant paire, d'origine et de taille diverse.  
 On y joint une paire d'escarpins de jeune fille en soie crème rebrodée. 300/400  
*Voir la reproduction.*

279. Boule en verre au mercure.  
 Sur un socle en bois tourné.  
 Haut. : 23 cm. 50/80  
*Voir la reproduction en couverture.*

280. Paire de globes en verre.  
 Haut : 56 cm. Diam. : 23,5 cm.  
 On y joint un socle. 300/400



281. Deux globes en verre sur un socle en bois noirci.  
Haut : 54,5 cm. Diam. : 21,5 cm.  
Haut : 56 cm. Diam. : 22,5 cm. 300/400  
*Voir la reproduction.*
282. Montage en relief représentant une femme assise en costume de cours du XVIII<sup>ème</sup> siècle, le visage en cire avec cheveux et voile, habillée de divers tissus.  
Travail nancéen du XVIII<sup>ème</sup> siècle.  
Dans un cadre en creux doré et à écoinçons du XIX<sup>ème</sup> siècle.  
Accidents et manques.  
30,5 x 24 cm. 500/600  
*Voir la reproduction.*
283. Couple de mariés bretons en plâtre peint et habillés en costume régional constitués de petites écailles de coquillages, en partie peint en rouge et pailleté. La femme porte une coiffe fleurie, l'homme un grand chapeau de tissu noir.  
Sous un grand globe ovale à socle en bois noirci.  
Travail de Guérande, première partie du XIX<sup>ème</sup> siècle.  
Haut. des personnages : 29 cm.  
Haut. du globe : 33 cm.  
Accidents et manques aux personnages. 800/1.000  
*Voir la reproduction.*
284. Petit service de poupée en faïence à décor imprimé de scènes galantes représentant des enfants en costumes de hussard ou en costumes régionaux. La bordure à décor de bleuets.  
Comprend : soupière, assiettes, compotiers, saladier, saucière, petits plats. 80/120  
*Voir la reproduction.*
285. Ensemble composé de quatorze mignonnettes en porcelaine, articulées, en costume folklorique de divers pays.  
Haut. : de 6 à 6,5 cm.  
Petits accidents. 100/150  
*Voir la reproduction.*
286. Pommeau en ivoire sculpté d'un enfant à deux faces « *Jean qui rit, Jean qui pleure* ».  
Long. : 6,5 cm.  
Très petits accidents, patine d'usage. 100/200  
*Voir la reproduction.*
287. Ombrelle en soie moirée beige, le sommet et le bord frangés. Le manche en corne blonde, pliable en son milieu avec une bague en métal.  
Long. : 65 cm.  
Très petits accidents à la soie.  
Dans sa boîte en carton, monogrammée C.B. surmontée d'une couronne. 60/80  
*Voir la reproduction.*
288. Ombrelle en soie moirée brun et bleu, le sommet et le bord frangés. Le manche en bois et ivoire, pliable en son milieu avec une bague en métal.  
Long. : 60 cm.  
Soie déchirée par endroit, bois fendu. 60/80  
*Voir la reproduction.*
289. Ensemble composé de : un éventail en écaille blonde repercée et rehaussée d'or, les extrémités des brins en soie noire ; une ombrelle, le manche en bois noirci, bague en argent, haut du manche en ivoire sculpté d'une branche de rosier et d'un écusson monogrammé ; une ombrelle en soie crème, manche en bois à pommeau rond en porcelaine bleu nuit à décor doré d'une fleur.  
XIX<sup>ème</sup> et XX<sup>ème</sup> siècles. 200/250  
*Voir la reproduction.*
290. Marotte en papier mâché peint polychrome d'une figure féminine à la chevelure rousse coiffée de guiches et au corsage vert.  
Fin du XIX<sup>ème</sup> ou début du XX<sup>ème</sup> siècle.  
Haut. : 37 cm.  
Légères griffures, fentes et éclats à la base. 100/120  
*Voir la reproduction.*
291. Marotte demi-figure en papier mâché peint polychrome d'une figure féminine à la chevelure bleue noire et au corsage fleuri.  
Début du XX<sup>ème</sup> siècle.  
Haut. : 37,5cm.  
Légères griffures, taches et petite restauration à la base. 100/120  
*Voir la reproduction.*
292. Marotte en papier mâché peint polychrome et papier imprimé collé, présentant une figure féminine à la chevelure noire et au corsage festonné.  
Marquée *DANJARD L. VINCENT Successeur Paris Breveté en 1860*, sur la base.  
Haut. : 38,5 cm.  
Légères éclats. 120/150  
*Voir la reproduction.*
293. Mannequin féminin de peintre articulé en noyer. La tête sculptée d'un visage et les traits rehaussés de peinture.  
Au dos, un cachet *Maquette artistique – CMB – Fabrication Française – Marque déposée*. 300/500  
*Voir la reproduction.*
294. Mannequin masculin de peintre articulé en bois naturel.  
Haut. : 33,5 cm. 300/500  
*Voir la reproduction.*
295. Mannequin masculin de peintre articulé en bois naturel.  
Haut. : 35,5 cm. 300/500  
*Voir la reproduction.*
296. Lavabo d'enfant en faïence genre Lunéville, à décor imprimé de scènes d'enfants. Séparation centrale avec poignée.  
Long. : 38 cm, Larg. : 27,5 cm. 20/40  
*Voir la reproduction.*
297. Ensemble composé de : une mignonnette en porcelaine articulée, yeux bruns dormeurs, bouche ouverte, bas et chaussures peints (haut. : 14 cm) ; une mignonnette en porcelaine articulée d'un jeune garçon en costume folklorique, perruque et pied manquants (haut. : 8 cm) ; deux poupées japonaises en porcelaine ; deux poupées russes en bois ; un très petit chien en porcelaine ; une figurine miniature en plomb. 60/80
298. Ensemble composé de : une paire de baguiers formé d'une coupe en forme de feuille en verre de Clichy marbré rose et blanc, montée sur une structure en métal doré présentant un miroir ovale en partie supérieure (haut. : 20,5 cm) et un baguier formé d'une coupelle festonnée en verre de Clichy rose et deux flacons latéraux, le tout monté sur une structure en métal doré décorée de fleurs, pampre de vignes, feuillages et oiseau, entourant un miroir ovale (haut. : 28,5 cm).  
Manque un bouchon. 200/250  
*Voir la reproduction.*





281

292

291

283

294

293

290

298

282

298

285

285

286

284

295

288

287

289

296

289



299. Mannequin de couture pour enfant, le corps en toile beige, sur un piètement tripode. Marqué *Stockman Paris*.  
Haut. : 94 cm. 100/150  
*Voir la reproduction.*
300. Mannequin de couture pour garçonnet, le corps en toile brune, sur deux pieds en bois noirci simulant des bottines. XIXème siècle.  
Haut. : 83 cm. 100/150  
*Voir la reproduction.*
301. Poupée allemande. Tête en biscuit, bouche ouverte, yeux marron dormeurs, corps en composition. Vêtue d'une chemise de jour, d'une robe à dentelles, et de chaussures. Marquée « LC » dans une encre de marine « C » et « 9 » en creux.  
Haut. : 56 cm. 300/400  
*Voir la reproduction.*
302. Poupée SFBJ. Tête en biscuit, bouche ouverte, yeux bleus dormeurs, corps en bois articulé. Vêtue de jupon, culotte, robe, chaussettes et chaussures. Marquée en creux *D SFBJ 60 PARIS -0-*.  
Haut. : 40 cm. 400/500  
*Voir la reproduction.*
303. Poupée UNIS France 301. Tête en biscuit, bouche ouverte, yeux bleus dormeurs avec cils, corps en composition articulé, cheveux naturels. Vêtue de bas, culotte, chemise de corps, robe, bonnet, gants et souliers de cuir blanc. Marquée en creux *UNIS France 301 71-149*, décalcomanie *Tête Jumeau*.  
Haut. : 44 cm. 700/800  
*Voir la reproduction.*
304. Poupée à tête en porcelaine, corps en bois de type JUMENTON non marqué. Bouche ouverte sur dents, yeux fixes en verre, oreilles percées, perruque d'origine, robe, coiffe, chaussettes et chaussures.  
Haut. : 63 cm. 250/350  
Tête cassée, restaurée.  
*Voir la reproduction.*
305. Réduction de lit en bois fruitier mouluré, les chevets à rouleau. Travail de compagnon ébéniste. XIXème siècle.  
Haut. : 32,5 cm, Larg. : 62,5 cm. Prof. : 29 cm. 150/200  
*Voir la reproduction.*
306. Bergère de poupée en bois laqué rechapé bleu, à dossier cabriolet en anse de panier, pieds cannelés rudentés. Style Louis XVI. Recouverte de coton crème à motifs de grappes de raisin.  
Haut. : 49,5cm. 150/250  
*Voir la reproduction.*
307. Ensemble composé de : un coffret à bijoux en placage de bois ronceux, le couvercle incrusté d'une marqueterie en laiton et ivoire de rinceaux stylisés sur un fond de bois noirci, intérieur de satin rose capitonné, époque Napoléon III (haut. : 7,5 cm. larg. : 19,5 cm. section : 20 cm, avec sa clef) ; une boîte à cigares de forme rectangulaire en acajou blond, le couvercle agrémenté d'une bordure en argent à décor d'une frise de laurier et écoinçons feuillagé, travail de la maison Maquet, Paris-Nice, début du XXème siècle (haut. 6,5 cm, larg. : 21 cm, prof. : 13,3 cm, éclat). 200/250  
*Voir la reproduction page 39.*





308. Coffret à jetons de forme rectangulaire aux angles légèrement arrondis en placage de loupe, bois de rose et bois ronceux. Le couvercle à décor marqueté en cuivre et nacre, d'un cartouche sur fond de bois noirci. L'intérieur en palissandre, à casiers, contenant des jetons en os teinté.  
Époque Napoléon III.

Haut. : 5,5 cm. Larg. : 30,5 cm. Prof. : 22,5 cm.  
Avec sa clef, petits accidents.

300/400

*Voir la reproduction.*

309. Boîte à thé simulant une malle en bois naturel à l'imitation de la vannerie garnie de bande de laiton à motif de grecques. A l'intérieur, deux compartiments.  
XIX<sup>ème</sup> siècle.

Haut. : 14 cm. Larg. : 25 cm. Prof. : 13 cm  
Petits manques.

100/120

*Voir la reproduction.*

310. Coffret en chêne et bois fruitier mouluré, le couvercle à décor d'une étoile en relief. Repose sur quatre petits pieds boule en métal. Le pied antérieur droit activant un mécanisme de fermeture.

Années 1940.

Haut. : 21 cm. Larg. : 32,5 cm. Prof. : 24,5 cm.

200/400

*Voir la reproduction.*

311. Boîte à châle en citronnier à décor clouté d'acier de frises, médaillons et écoinçons. Le médaillon central du couvercle à poignée mobile et incrustation de nacre.

Première partie du XIX<sup>ème</sup> siècle.

20 x 48,5 x 32 cm.

800/1.000

*Voir la reproduction.*

312. Coffret à couture en marqueterie de paille à décor de frises de rinceaux stylisés ; sur le couvercle, un médaillon central marqueté d'une vue de ville dans un entourage de guirlandes fleuries. L'intérieur à compartiment, certains à couvercle marqueté d'attributs ou de fleurs.

XIX<sup>ème</sup> siècle.

Haut. : 13 cm. Larg. : 39 cm. Prof. : 28 cm.

Accidents.

300/400

*Voir la reproduction.*

313. Boîte rectangulaire en palissandre contenant sur deux niveaux, divers compas et instruments de tracé en laiton et os, et un nécessaire d'aquarelle incomplet dans la partie inférieure.

20/40

*Voir la reproduction.*



314. Boîte à musique formant nécessaire à couture en forme de clavecin, en loupe et acajou. Le couvercle marqueté à l'imitation des touches de piano. L'intérieur tapissé de velours violet à décor pailleté, contenant des accessoires en argent, nacre et cristal.  
Mécanisme de la boîte à musique de marque **Reuge**.  
XIX<sup>ème</sup> siècle.  
Haut. : 16,5 cm. Larg. : 29,5 cm. Prof. : 19 cm.  
Petit éclat et deux pieds recollés. 350/550  
*Voir la reproduction page 39.*
315. Boîte à musique en palissandre marqueté de fleurs et filets. Les huit airs répertoriés sur une carte chromolithographiée.  
Deuxième partie du XIX<sup>ème</sup> siècle.  
Haut. : 13 cm. Larg. : 20,5 cm. Prof. : 43 cm. 300/500  
*Voir la reproduction page 39.*
316. Vase à col corolle en verre de Clichy marbré blanc, rose, pourpre et bleu.  
Haut. : 21,5 cm. 100/150  
*Voir la reproduction page 39.*
317. Bouteille en verre de Clichy marbré bleu, rose et blanc, godronnée et à quadruple étranglements.  
Montée en lampe.  
Haut. : 39 cm. 150/200  
*Voir la reproduction page 39.*
318. Maison CHARLES. Lampe de table à deux lumières, le fût simulant un œuf façon ambre, dans une coupe en laiton, surmonté d'un plumet d'ananas, et terminé par une pomme de pin.  
Circa 1970.  
Haut. : 77 cm. 500/600  
*Voir la reproduction page 39.*
319. Maison CHARLES. Lampe de table à deux lumières, le fût simulant un œuf en onyx, dans une coupe en laiton, surmonté d'un plumet d'ananas, et terminé par une pomme de pin.  
Circa 1970.  
Haut. : 74 cm. 150/300  
*Voir la reproduction page 39.*
320. Maison CHARLES. Lampe de table à trois lumières, le fut en métal brossé orné en son centre d'un œuf en résine marbré rouge orangé, soutenu et surmonté par des feuilles de palmiers. Base octogonale. Signée.  
Circa 1970.  
Haut. : 87 cm. 300/400  
*Voir la reproduction page 39.*
321. Maison CHARLES. Lampe de table à trois lumières, le fut en forme d'épi de maïs effeuillé en bronze doré, sur une base quadrangulaire en bronze argenté. L'abat-jour circulaire en métal brossé. Signée.  
Circa 1970.  
Haut. : 78 cm. 800/900  
*Voir la reproduction page 39.*
322. Maison JANSEN, dans le goût. Lampe de table en laiton en forme d'épi stylisé.  
Haut. : 41 cm.  
Soudure au col. 80/120  
*Voir la reproduction page 39.*
323. Fronton de miroir triangulaire en bois doré ajouré, à décor central d'une couronne surmontée de fleurs et encadrée de couple d'aigles affrontés.  
XVIII<sup>ème</sup> siècle.  
Haut. : 50 cm. Larg. : 68 cm.  
Accidents et manques. 200/250  
*Voir la reproduction.*
324. Élément décoratif en noyer sculpté en forme d'écusson. Décor d'une coquille à volutes au centre, surmontée d'un panache. Sur les côtés, une volute feuillagée. A la partie basse, deux rubans surmontés de feuillage.  
Haut. : 43 cm. Larg. : 39 cm. 40/60  
*Voir la reproduction.*
325. Important élément en chêne sculpté en haut-relief d'une femme vêtue à la mode du Moyen-Age.  
Travail de compagnon, ayant servi de modèle aux tailleurs de pierre lors de la restauration de la cathédrale d'Amiens.  
Travail du XIX<sup>ème</sup> siècle.  
Haut. : 54 cm. Larg. : 31,5 cm.  
Un bras accidenté. 250/350  
*Voir la reproduction.*



326. Deux pierres à lithographier, pour des affichettes de spectacles musicaux.  
Début du XXème siècle.  
30,5 x 25 cm. et 30 x 24,5 cm. 40/60  
*Voir la reproduction.*
327. Paire de grandes gargouilles en faïence polychrome figurant des chimères.  
XIXème siècle.  
Haut. : 42 et 44 cm.  
Accidents et réparations. 400/600  
*Voir la reproduction.*
328. Paire de gravures révolutionnaires à vue ovale : *Le cauchemar et l'Aristocratie* et *le Geova des Français*, gravées par Provost.  
A vue : 11 x 13 cm. 80/100  
*Voir la reproduction.*
329. Paire de statuettes en terre cuite dites *Santi Belli*, partiellement doré et polychrome, à sujet d'une bergère assise près d'une fontaine et d'un jeune paysan lui offrant une corbeille.  
Vers 1830.  
Haut. : 29,8 et 28,5 cm. 600/800  
*Voir la reproduction.*
330. Plaque à dorer à fond d'acier et reliefs en bronze, le motif central à décor de fleurs, oiseaux et d'entrelacs, les écoinçons à décor de figures topièrres et rinceaux.  
Dans un montage de bois.  
Haut. : 31 cm. Larg. 26 cm. 100/150  
*Voir la reproduction.*



331. Paire d'éléments décoratifs en acajou sculpté. Décor de fruits suspendus à une coquille. Les côtés incurvés à volutes à chacune des extrémités.  
Haut. : 17 cm. Larg. : 18 cm. 40/60  
*Voir la reproduction.*
332. Ensemble de deux frontons en bois sculpté, décor de volutes feuillagées.  
Haut. : 33 et 32 cm. Larg. : 83,5 et 92,5 cm.  
Réparations. 40/60  
*Voir la reproduction.*
333. Elément d'architecture en pierre à décor de volutes et branche feuillagée. Déposé d'un édifice parisien, surface reminéralisée.  
XVIIIème siècle.  
Haut. : 46 cm. Larg. : 38,5 cm.  
On y joint deux éléments en pierre reconstituée figurant des feuilles d'acanthe.  
Haut. : 23 cm. Larg. : 18 cm. 300/400  
*Voir la reproduction.*
334. Suite de quatre petits cadres ovales à décor de bouquet en cheveux : le premier avec les initiales C.F, daté 6 décembre 1891, porte au dos une étiquette *LETTELLIER Artiste dessinateur de cheveux à Marseille* ; le deuxième avec les initiales J.R.D ; le troisième porte une étiquette *DEVOUZY spécialiste de postiches à Longjumeau* ; le quatrième daté des 9 et 7 bre 1875, porte une étiquette *GRAND CLEMENT spécialiste d'ouvrages en cheveux à Lyon*.  
Haut. : 18,5 et 19,5 cm.  
On y joint une paire de petits cadres ovales à décor de bouquet de copeaux de bois, les deux portant les initiales G.B.  
Haut. : 14,5 cm.  
Parties détachées, détériorations, fêles à un fond. 80/100  
*Voir la reproduction page 43.*
335. NOUVEAU DICTIONNAIRE HISTORIQUE. Caen, G. Leroy, imprimeur du roi, Lyon, Bruyset, 1789, pour le premier volume ; Caen, G. Leroy, imprimeur du roi, 1786, sixième édition pour les sept derniers volumes.  
Reliure en maroquin, avec variantes.  
On y joint DICTIONNAIRE GÉOGRAPHIQUE. Paris, Kilian, Piquet, imprimeur, 1829. Huit volumes.  
Reliure demi-basane. 80/120  
*Voir la reproduction page 43.*
336. Banjo américain en bois, cuivre et peau.  
Long. : 54,5 cm. 100/120  
*Voir la reproduction page 43.*
337. Demi-noix de coco à décor gravé de fleurs rehaussé de polychromie.  
Travail d'Art Populaire.  
Long. : 13,5 cm. 30/50  
*Voir la reproduction page 43.*
338. Ecole Naïve de la fin du XIXème siècle : EXPOSITION UNIVERSELLE 1889.  
Petite huile sur bois représentant la Tour Eiffel et le palais du Trocadéro.  
11,8 x 18,2 cm. 30/50  
*Voir la reproduction page 43.*
339. Service à poisson en porcelaine de Paris à décor polychrome de différentes espèces. Comprend un plat ovale et douze assiettes à aile polylobée rehaussé de guirlandes en dorure.  
Long. du plat : 56 cm. Diam. d'une assiette : 24 cm.  
Eclat à l'une des assiettes. 50/80





340. Ensemble comprenant 16 couteaux manches et lames en corne, 10 manches à gigot en corne et virole en argent. On y joint deux couteaux, la manche en nacre, la virole et le bout de manche en or. 150/200

*Voir la reproduction.*

341. Cuiller en bois gravé de motifs de vannerie. Travail africain du XXe siècle. Long. : 20 cm. On y joint un masque pendentif en ivoire stylisant un visage masculin, les yeux et la bouche grands ouverts. 60/80

*Voir la reproduction.*

342. Pique, le manche en bronze stylisant une tête de Marianne en ronde bosse posant sur des faisceaux. XIXème siècle. Avec un étui. Rouille. 100/150

*Voir la reproduction.*

343. Cuiller en cuivre émaillé à décor de fleurs sur un fond bleu, montée en pendentif. XIXème siècle, dans le goût des émaux de Limoges du XVIIème siècle. Haut. : 11,5 cm. 100/120

*Voir la reproduction page 47.*

344. Statuette en bois polychrome sculpté en ronde-bosse représentant la déesse Minerve, coiffée de son casque empanaché et tenant une couronne de laurier. Socle en bois. Fin du XVIIIème siècle. Haut. : 21 cm

Petits accidents.

200/300

*Voir la reproduction.*

345. Panoplie d'armes miniatures en fonte de fer dont un mors à aiguilles, trois épées dont une avec fourreau, un sabre et son fourreau. Présentée sur un écu garni de velours bordeaux. Époque Napoléon III. Rouille. 300/350

*Voir la reproduction.*

346. Maquette de coque de bateau miniature en bois clair à décor marqueté de plaques d'ivoire et bois noirci. Début du XXème siècle. Manques. 100/150

*Voir la reproduction.*

# ART RELIGIEUX

347. Petite statuette de Vierge en bois polychrome sculpté en ronde bosse représentée debout dans un ample manteau, les mains ouvertes le long du corps. Les mains et le visage en ivoire sculpté, incrusté dans le bois.  
XVIIIème siècle.  
Haut. : 11,2 cm. 200/250  
*Voir la reproduction page 43.*
348. Statue de Vierge en bois naturel avec traces de polychromie, les mains jointes. Son regard légèrement tourné vers la droite. Travail d'Art Populaire du XVIème siècle.  
Haut. : 80 cm. Larg. : 27 cm.  
Trous de vers. 400/600  
*Voir la reproduction.*
349. Crucifix Art Populaire du XIXème siècle.  
Croix en bois noirci sur une base semi-circulaire à gradin, le Christ surmontant Sainte Madeleine et un crâne en os, la transversale terminée par des motifs stylisés en os.  
Haut. : 57 cm. 100/150  
*Voir la reproduction.*
350. Plaque en bronze à décor en relief d'un saint Hubert  
Haut: 15 cm.  
On y joint une petite plaque en bronze à décor en léger relief d'une Vierge à l'Enfant dans le goût byzantin.  
Haut: 7,5cm. 40/70  
*Voir la reproduction page 45 pour le Saint Hubert et page 46 pour la Vierge.*
351. Ensemble de cinq missels, deux en ivoire, dont un dans sa boîte, sculpté d'un calice et d'une branche fleurie, et trois façon ivoire.  
Fin du XIXème siècle, début du XXème siècle. 100/150  
*Voir la reproduction.*
352. Enfant Jésus en cire habillée, yeux en verre, sur un berceau.  
Placé postérieurement dans une petite vitrine.  
Long. : 27 cm. Larg. : 16 cm. Haut. : 30,5 cm. 200/300  
*Voir la reproduction.*
353. Gloire en bois sculpté partiellement doré, à décor en léger relief au centre d'un soleil dans les nuées, et en haut-relief sur le pourtour, de feuillages, grappes de raisons, épis de blé et roses.  
Haut. : 1,05 m.  
Accidents et manques. 150/250  
*Voir la reproduction.*
354. Paire de sculptures en bois fruitier en haut-relief, représentant Saint Jean Baptiste, pour l'une, et Saint Pierre, pour l'autre, debout sur un tronc.  
Fin du XVIIIème siècle, début du XIXème siècle.  
Haut. : 41 cm.  
Un bras et une main manquant. 250/350  
*Voir la reproduction.*
355. Statue en bois peint polychrome et doré représentant un archange, probablement Gabriel. XVIIème siècle.  
Haut. : 49 cm.  
Les ailes, un bras et des doigts manquant. 100/160  
*Voir la reproduction.*
356. Paire de coquillages en nacre sculptée, l'un de San Giuseppe, l'autre de San Domenico, chacun avec un élément de suspension.  
Travail d'Amérique Centrale.  
Diam. : 13 cm. 90/140  
*Voir la reproduction.*
357. Plaque en bronze argenté en forme de retable d'autel à décor en bas-relief d'une Annonciation. La partie haute à fronton, les côtés à colonne sur une base ornée d'une chimère.  
Dans le style de la Renaissance.  
Haut. : 21,5 cm. Larg. : 14,8 cm. 80/120  
*Voir la reproduction.*
358. Christ en os sculpté, monté sur une croix en bois noirci à base mouvementée à degrés. Travail d'Art Populaire.  
Haut. : 32,3 cm. Larg. : 12 cm. Prof. : 6,2 cm. 50/80  
*Voir la reproduction.*
359. Statuette de l'Enfant Jésus en bois peint polychrome.  
XVIIIème siècle.  
Long. : 25,5 cm.  
Trous de vers. 70/100  
*Voir la reproduction.*
360. Tête en pierre calcaire, sculptée polychrome, représentant un évêque coiffé d'une mitre rehaussé de pierreries.  
Haut. : 24 cm.  
Reprise à la polychromie. 800/1.000  
*Voir la reproduction.*
361. Buste de Vierge ou de Sainte Véronique en bois doré peint, le visage empreint de Miséricorde, les mains jointes tenant un linge.  
XIXème siècle.  
Haut. : 62 cm.  
Sur un socle en bois peint vert et doré.  
Ecaillures. 200/300  
*Voir la reproduction.*
362. Crucifix en bois entouré des Instruments de la Passion dans une petite bouteille en verre. Au dos une inscription : *souvenir de Voisin Jacques.*  
Haut. : 17 cm. 30/50  
*Voir la reproduction.*
363. Statuette de Pieta en bois sculpté avec traces de polychromie.  
Début du XVIème siècle.  
Haut. : 22 cm. Larg. : 14 cm. Prof. : 12 cm.  
Parties manquantes sur chacun des côtés. 100/150  
*Voir la reproduction.*





348

353

361

363

354

354

355

349

360

352

358

359

350

351

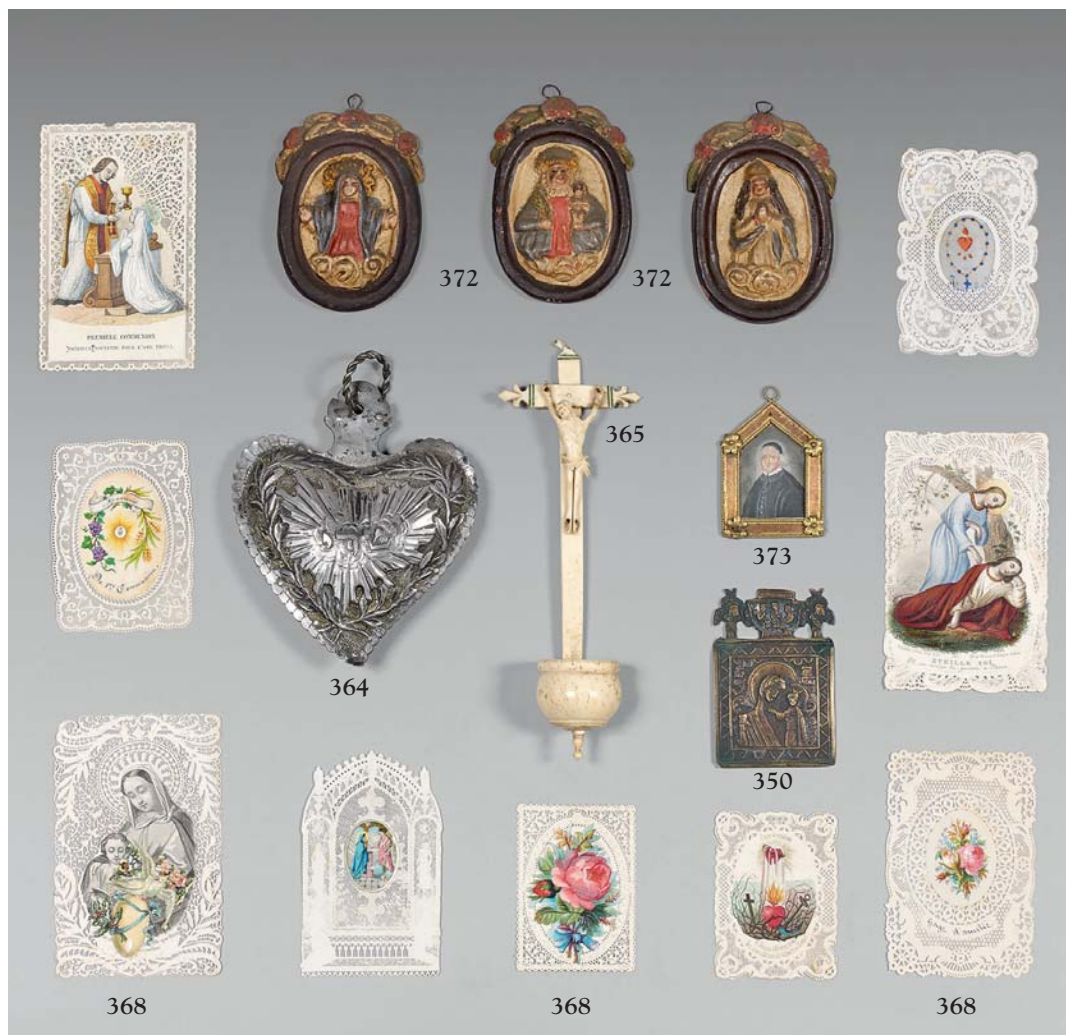
351

362

356

357





364. Ex-voto en argent en forme de cœur, à décor ciselé et repoussé de caractères hébraïques dans un motif rayonnant entouré de guirlande de lauriers.  
Poids : 67,3 g. 70/100

*Voir la reproduction.*

365. Bénitier surmonté d'un Crucifix en os, les extrémités ornées de motifs stylisés.  
Art populaire du XIX<sup>ème</sup> siècle.  
Haut. : 18,5 cm.  
Accident à une extrémité. 30/50

*Voir la reproduction.*

366. Ensemble de quinze images pieuses de Première Communion en papier ajouré, dentelé et gaufré, avec au centre une image en chromolithographie en noir ou en couleurs.  
Fin du XIX<sup>ème</sup> siècle, début du XX<sup>ème</sup> siècle. 100/150

367. Ensemble de treize images pieuses de Première Communion, lithographiées et parfois dentelée et gaufrée.  
Fin du XIX<sup>ème</sup> siècle, début du XX<sup>ème</sup> siècle. 50/70

368. Ensemble de quatorze images pieuses de Première Communion en papier ajouré, dentelé et gaufré, avec au centre une image peinte ou chromolithographiée en noir ou en couleurs.  
Fin du XIX<sup>ème</sup> siècle, début du XX<sup>ème</sup> siècle. 100/150  
*Voir la reproduction.*

369. Ensemble de seize images pieuses de Première Communion, lithographiées en noir et dentelées.  
Fin du XIX<sup>ème</sup> siècle, début du XX<sup>ème</sup> siècle. 50/70

370. Ensemble de seize images pieuses sur calque rigide, peintes à la main.  
Fin du XIX<sup>ème</sup> siècle ou début du XX<sup>ème</sup> siècle. 80/100

371. Ensemble de seize images pieuses de Première Communion, lithographiées en couleurs et dentelées.  
Fin du XIX<sup>ème</sup> siècle, début du XX<sup>ème</sup> siècle. 50/70

372. Ensemble de trois petits médaillons en terre cuite moulée polychrome, simulant des cadres ovales surmontés d'une guirlande fleurie.  
Les intérieurs à un sujet d'une Vierge à l'Enfant, d'une Vierge les mains jointes, d'une Vierge aux bras écartés.  
Haut. : 9 cm. Larg. : 6,5 cm. 50/80  
*Voir la reproduction.*

373. Miniature peinte sur métal d'un religieux dans un petit cadre en laiton à fronton triangulaire orné de fleurs aux angles.  
Haut : 6,5cm.  
Manque une fleur. 80/100  
*Voir la reproduction.*



374. Meguila ou rouleau d'Esther. Texte en écriture ashkénaze à l'encre, disposé en colonne sur des bandelettes de parchemin cousues, et enroulées sur un axe en buis tourné.  
XIXème siècle.  
Haut. : 22 cm.

150/200

*Lu durant la fête de Pourim, ce type de rouleau contient l'intégralité du livre d'Esther.*

*Voir la reproduction.*

375. Vierge dans le goût de l'Ecole de Cuzco. Huile sur bois.  
18,8 x 13,4 cm.  
Usures et décolorations.

30/50

*Voir la reproduction.*

## SOUVENIRS DE VOYAGE

376. Coffret comprenant divers objets dont :

- Un tesson de verre ancien.
- Une médaille en bronze représentant un profil de femme à l'antique sur une face et une scène de soldats antiques sur l'autre face.
- Une médaille en métal représentant Saint François d'Assise sur une face et Sainte Claire d'Assise sur l'autre.
- Un morceau de terre vernissée, provenant probablement de la Maison de Livie à Rome.
- Un morceau de mosaïque, provenant probablement des ruines de Pompéi.
- Une partie de médaillon en terre cuite représentant un profil féminin.
- Une médaille en argent montée en pendentif et représentant le Doge Alvise Giovanni Mocenigo assis tenant un bouclier, un lion couché à ses pieds, et datée 1769. Anciennement vermeillé.
- Un motif d'applique en métal représentant un jeune enfant la main sur la poitrine.

200/250

*Voir la reproduction.*

377. Coffret comprenant divers objets dont :
- Une cuillère en bronze, le manche se terminant par un sabot
  - Une croix de l'Ordre de Malte en bronze ornée d'une Vierge à l'enfant encadrée des lettres Li et ES sur une face et du Christ sur la croix sur l'autre.
  - Une plaque de gravure en métal à décor de sirène ailée surmontée d'une grande vasque contenant des fruits, d'oiseaux et de rinceaux feuillagés. 8,5 x 5,3 cm.
  - Cinq crucifix en argent, vermeil et métal argenté dont deux aux armes de la Compagnie de Jésus.
  - Une cuillère en bronze.
  - Une clé en métal, l'anneau en forme de cœur et le panneton en forme de croix. 200/250
- Voir la reproduction page 47.*
378. IRAN (Louristan)  
Coffret comprenant divers objets en bronze dont notamment fibules, plaques d'ornement, bracelets, boucles de ceinture, etc. 200/250
- Voir la reproduction page 47.*
379. Flacon à priser en jade, monté en briquet à friction, bouchon en agate. Monture en argent vermeillé à décor d'oiseaux fantastiques et rinceaux feuillagés.  
Travail de la Maison Maquet de la fin du XIX<sup>ème</sup> siècle.  
Signé.  
Haut. : 8,5 cm. 400/500
- Voir la reproduction.*
380. Ensemble composé de : un cavalier en ivoire sculpté polychrome rehaussé de dorure, travail indien de la fin du XVIII<sup>ème</sup> ou du début du XIX<sup>ème</sup> siècle (haut. : 8,8 cm, larg. : 8,8 cm, prof. : 3 cm) ; un éléphant formant flacon à parfum en cuivre émaillé, travail indien du XIX<sup>ème</sup> siècle (haut. : 5 cm, larg. : 7 cm, prof. : 3 cm). 300/400
- Voir la reproduction.*
381. Calebasse à maté et une bombilla en argent posant sur trois pieds réunis par un anneau, à décor ciselé de tournesol et feuillage stylisé. Monogrammé GG.  
Travail sud-américain de la fin du XIX<sup>ème</sup> siècle.  
Poids : 236 g. Haut. : 16 cm. 120/150
- Voir la reproduction.*
382. Calebasse à maté et une bombilla en argent reposant sur un plateau à quatre pieds griffes, le décor traité au repoussé d'entrelacs feuillagés et surmonté de deux animaux chimériques au niveau du col. Quatre oiseaux branchés prennent appui sur le fût (un oiseau accidenté).  
Travail sud-américain de la fin du XIX<sup>ème</sup> siècle.  
Poids : 283 g. Haut. : 16,5 cm. 150/180
- Voir la reproduction.*
383. Porte-kalam en métal doré, composé d'un encrier et d'un plumier fixés ensemble.  
Travail du Moyen Orient du XIX<sup>ème</sup> siècle.  
Long. : 18,5 cm. 50/80
- Voir la reproduction.*
384. Porte-kalam en métal argenté, composé d'un encrier et d'un plumier fixés ensemble.  
Travail du Moyen Orient du XIX<sup>ème</sup> siècle.  
Long. : 23,5 cm. 80/120
- Voir la reproduction page 27.*
385. Olifant en corne les extrémités en métal argenté reliées par une chaîne.  
On y joint un petit étui Qadjar rectangulaire, en papier mâché à décor polychrome de scènes d'animaux sauvages et de frise de fleurs au verso.  
Haut. : 2,6 cm. Long. : 13,8 cm. 70/100
- Voir la reproduction.*
386. Figure de divinité ailée, les mains jointes, un genou à terre.  
Bronze, Inde.  
Haut. : 15,5 cm. 50/80
- Voir la reproduction.*
387. Ensemble composé de deux bracelets rigides ouvrant en métal argenté et turquoise et cinq bagues en métal argenté, ornées de turquoises et de verroterie.  
Travail d'Afrique du Nord.  
Manques. 30/50
- Voir la reproduction.*
388. Ensemble composé de : une petite boîte talismanique octogonale en argent à décor ciselé d'inscriptions, Iran, XIX<sup>ème</sup> siècle (diam. : 5,3 cm, accident et manque) ; un miroir à main en métal argenté plaqué travaillé au repoussé et stylisant un boteh, XIX<sup>ème</sup> siècle. 120/150
- Voir la reproduction.*
389. Ceinture de femme en tissu, ornée d'un ruban doré et de quinze motifs en relief de métal doré et pierres rouges et vertes, la boucle en métal doré ornée de fleurons et de pierres.  
Travail indien.  
Long. : 96 cm. Larg. : 5,5cm. 80/120
- Voir la reproduction.*
390. Buste de figurine simiesque en terre-cuite et un peson en terre cuite à décor géométrique incisé. 30/50
- Voir la reproduction.*





381



382



388



379



387



389



386



383



380



385



390



390



380



385

391. Gourde ronde en terre à décor incisé de traits et bandes formant des réserves.  
Trujillo, Pérou.  
Haut. : 21 cm. Larg. : 14 cm.  
Accidents à la panse. 100/150  
*Voir la reproduction.*
392. Vase double en terre dont un col est orné d'un singe.  
Trujillo, Pérou.  
Haut. : 16,5 cm. larg. : 19 cm. Prof. : 10 cm. 100/150  
*Voir la reproduction.*
393. Coupe en terre sur piédouche à décor zébré noir sur fond rouge.  
Chancay, Pérou.  
Haut. : 10,5 cm. Diam. : 14,5 cm.  
Quelques éclats au col. 60/80  
*Voir la reproduction.*
394. Coupe en terre à décor géométrique peint rouge et beige.  
Trujillo, Pérou.  
Haut. : 6 cm. Diam. : 14 cm. 60/80  
*Voir la reproduction.*
395. Coupe en terre tripode noir et traces rouges.  
Trujillo, Pérou.  
Haut. : 6,5 cm. Diam. : 17 cm.  
Fêle. 60/80  
*Voir la reproduction.*
396. Deux verseuses en terre cuite à bec pincé. L'une à glaçure noire dans la partie supérieure, l'autre à décor rayonnant et bandes de glaçure rouge.  
Haut. : 20 et 14,5 cm.  
Abrasions et égrenures. 50/80  
*Voir la reproduction.*
397. Ensemble composé de : un vase genre lécythe en terre cuite beige ; une petite amphore à anse ; une amphore miniature à décor de bandes concentriques ; tasse tripode à anse.  
Egrenure et accidents. 30/50  
*Voir la reproduction.*
398. Ensemble composé de : une tête en céramique polychrome figurant un jeune égyptien ; une figurine en bois polychrome d'un homme marchant (manque les bras et les pieds) ; une statuette en terre cuite figurant un pharaon égyptien ; une statuette en terre cuite représentant Osiris assis. 50/80  
*Voir la reproduction.*
399. Ensemble composé de : une statuette genre Tanagra en terre cuite représentant une femme assise tenant une bourse ; une tête de statuette Tanagra en terre cuite, montée sur un socle ; une plaque à décor moulé figurant trois personnages. 50/80  
*Voir la reproduction.*
400. Ensemble composé de : un cheval galopant en métal patiné ; une petite coupe en terre cuite à décor estampé dans le goût de la Grèce Antique ; un sceau-cylindre dans le goût du Proche-Orient antique. 50/80  
*Voir la reproduction.*
401. Ensemble composé de : une coupe en terre cuite sur piédouche à motif zébré noir sur fond rouge ; un petit pot renflé à décor d'une large bande. 30/50  
*Voir la reproduction.*
402. Ensemble composé de : une gourde à décor polychrome en léger relief à décor de scène chamanique ; petit pot tripode à décor zoomorphe ; statuette de personnage assis dans le goût précolombien. 30/50  
*Voir la reproduction.*
403. Grande coupe tripode à décor géométrique rouge et blanc, dans le goût des cultures précolombiennes.  
Importante fente et restauration à l'un des pieds. 50/80  
*Voir la reproduction.*
404. Ensemble composé de : un bol sur son dormant en faïence à décor floral stylisé en bleu et blanc, marque sous la base ; une coupe en faïence à compartiments, à décor stylisé bleu et blanc ; une coupe en porcelaine à décor floral stylisé en bleu et blanc.  
Accidentés. 80/120  
*Voir la reproduction.*
405. Visage en bois sculpté polychrome dans le goût égyptien. 30/50  
*Voir la reproduction.*
406. Figurine en terre cuite représentant un personnage masculin assis. 50/80  
*Voir la reproduction.*



403

396

397

397

401

402

406

396

397

391

401

400

398

398

398

392

400

399

400

402

404

393

399

399

404

402

395

404

405

394





407. Monnaie d'échange en coquillage *Trinacda Gigas*.  
Fleuve Sepik, Papouasie Nouvelle-Guinée.  
Diam. : 17 cm.  
Eclats et éclat recollé. 80/120

*Voir la reproduction.*

408. Pectoral en fibres tressées orné de dents d'herbivore et de  
trois cornes.  
Sur socle.  
Haut. : 72 cm. 150/180

*Voir la reproduction.*

409. Proue de pirogue en bois à patine noire sculptée en forme de  
tête de crocodile.  
Fleuve Sepik, Papouasie Nouvelle-Guinée.  
Long. : 55 cm. Larg. : 36 cm. 200/250

*Voir la reproduction.*

410. Pectoral en fibres tressées orné de cercles de nacre et de trois  
rangs de perles rouges et noires.  
Fermoir formé d'un coquillage.  
Haut. : 28 cm. 100/120

*Voir la reproduction.*

411. Barre franche de barque maltaise en bois peint de couleurs  
vives et frises florales.  
Long. : 167 cm. 200/300

*Voir la reproduction.*

412. Sculpture en bois naturel en forme de corne, montée sur un  
socle laqué noir.  
Travail contemporain.  
Haut. : 157,5 cm. 200/300

*Voir la reproduction.*

413. Corne sculptée d'un phacochère, d'entrelacs et d'une frise.  
Asie du Sud-Est  
Long. : 19,5 cm. 50/80

*Voir la reproduction.*

414. Statue en bois exotique figurant un orang-outang.  
Bornéo, XXème siècle.  
Haut. : 32 cm. 30/50

*Voir la reproduction.*

415. Patte de panthère recomposée formant presse-papier, base en  
cuir cloutée.  
Haut : 18 cm. Larg. : 18 cm. 50/70

*Voir la reproduction page 13.*

## ORDRE D'ACHAT / ABSENTEE BID FORM

### VENTE DU 6 JUIN 2014

Nom, prénom : \_\_\_\_\_

Adresse \_\_\_\_\_

\_\_\_\_\_

Téléphone (dom.) \_\_\_\_\_ Téléphone (bur.) \_\_\_\_\_ Téléphone (portable) \_\_\_\_\_

Fax \_\_\_\_\_ e-mail \_\_\_\_\_

- ORDRE D'ACHAT.** Après avoir pris connaissance des conditions de vente décrites dans ce catalogue, je déclare les accepter et vous prie d'acquiescer pour mon compte personnel aux limites indiquées en euros, les lots que j'ai désignés ci-dessous (les limites ne comprennent pas les frais légaux).
- ENCHERE PAR TÉLÉPHONE.** Je souhaite enchérir par téléphone le jour de la vente sur les lots ci-après.  
 (Me joindre au : \_\_\_\_\_).

| Lot N° | Description du lot | Limite en euros |
|--------|--------------------|-----------------|
|        |                    |                 |
|        |                    |                 |
|        |                    |                 |
|        |                    |                 |

Informations obligatoires : nom et adresse de votre banque.

Nom du responsable de votre compte :

Téléphone :

Ci-joint mon relevé d'identité bancaire (RIB)

Je n'ai pas de RIB, je vous précise mes références bancaires :

code banque

code guichet

n° de compte

clé





Je confirme mes ordres ci-dessus et certifie l'exactitude des informations qui précèdent.

Signature obligatoire :

Date :

# Ventes futures



JEUDI 12 JUIN, SALLE 9  
ARTS ASIATIQUES.



LUNDI 16 JUIN, SALLES 10 ET 16  
ARTS DÉCORATIFS DU XXÈME SIÈCLE.



VENDREDI 24 JUIN, SALLE 8  
ARGENTERIE, OBJETS DE VITRINE  
ET MONNAIES.





VENDREDI 27 JUIN, SALLES 1 ET 7  
TABLEAUX, MOBILIER ET OBJETS D'ART.



## CONDITIONS DE VENTE

La vente sera faite expressément au comptant.

Aucune réclamation ne sera recevable dès l'adjudication prononcée, les expositions successives ayant permis aux acquéreurs de constater l'état des objets présentés.

L'adjudicataire sera le plus offrant et dernier enchérisseur, et aura pour obligation de remettre ses nom et adresse.

Il devra acquitter, en sus du montant de l'enchère, par lot, les frais et taxes suivants : **25,20% TTC**.

Dès l'adjudication prononcée, les achats sont sous l'entière responsabilité de l'adjudicataire.

Aucun lot ne sera remis aux acquéreurs avant acquittement de l'intégralité des sommes dues.

Les acquéreurs pourront obtenir tous renseignements concernant la livraison et l'expédition de leurs achats à la fin de la vente.

En cas de contestation au moment des adjudications, c'est-à-dire s'il est établi que deux ou plusieurs enchérisseurs ont simultanément porté une enchère équivalente, soit à haute voix, soit par signe, et réclament en même temps cet objet après le prononcé du mot "adjugé", le-dit objet sera immédiatement remis en adjudication au prix proposé par les enchérisseurs et tout le public présent sera admis à enchérir à nouveau.

Les éventuelles modifications aux conditions de vente ou aux descriptions du catalogue seront annoncées verbalement pendant la vente et notées sur le procès-verbal.

## CONDITIONS DE VENTE SPÉCIFIQUES À L'HISTOIRE NATURELLE

Les Annexes I et II de la CITES se transcrivent en Annexes A et B dans l'Union Européenne qui, en outre, peut être plus restrictive.

Les spécimens présents dans cette vacation et appartenant à des espèces inscrites en Annexe I/A, II/A et II/B, comme indiqué dans le catalogue au niveau des lots, sont antérieurs à 1947 et peuvent être vendus en faisant référence au cas dérogatoire du règlement 338/97 du 9/12/1996. Ils peuvent circuler librement dans l'Union Européenne sous réserve de la présentation d'un justificatif de provenance licite. Dans le cas présent, le bordereau d'adjudication accompagné du catalogue est considéré comme tel.

Les spécimens protégés par le Code français de l'Environnement et indiqué CE dans le catalogue au niveau des lots, sont antérieurs à 1981 et peuvent donc être commercialisables (AM 2009).

La circulation des espèces non inscrites aux Annexes et non protégées par le Code français de l'Environnement est libre dans l'U.E.

Important : La possession des documents exigés par la CITES pour les spécimens appartenant à des espèces classées en Annexe I/A, II/A ou II/B permet leur commerce et leur transport à l'intérieur de l'U.E. MAIS n'autorise pas pour autant leur exportation. Il faut, pour les exporter hors U.E., solliciter auprès du service CITES géographiquement compétent, un permis d'exportation.

Attention : un permis d'exportation peut être refusé par l'U.E. mais s'il est donné ceci n'implique pas la délivrance automatique du permis d'importation correspondant par le pays de destination : se renseigner au préalable.

Toutes ces démarches sont à la charge de l'acheteur.

En tout état de cause, il convient de conserver le bordereau d'adjudication et le catalogue de la vente.

## NOTE AUX PROFESSIONNELS

Nous informons nos acheteurs professionnels qu'aucun bordereau hors TVA ne sera établi sans justificatif officiel d'exportation.

En cas d'exportation, un bordereau hors taxe pourra être établi, sous réserve de la remise d'un chèque de caution du montant de la TVA.

Après le délai d'un mois, si aucun justificatif n'est présenté à la S.V.V. JEAN-MARC DELVAUX, le chèque sera encaissé.

Nous rappelons que seul fourni le numéro de TVA intracommunautaire ne suffit pas à l'exonération de la TVA.

# Ventes futures

**MERCREDI 12 JUIN**

**Drouot salle 15**

**EXTRÊME-ORIENT**

Experts : Monsieur Thierry PORTIER et  
Madame Alice BUHLMANN

**VENDREDI 21 JUIN**

**Drouot salle 5**

**ARTS DECORATIFS DU XXEME SIECLE**

**VENDREDI 28 JUIN**

**Drouot salle 14**

**TABLEAUX ANCIENS , MOBILIER ET  
OBJETS D'ART.**

Experts : MM. Gérard AUGUIER et Roland LEPIC



