

JEAN-MARC DELVAUX

VENDREDI 6 AVRIL 2012



Ventes futures

Drouot, salle 9 - Jeudi 12 avril
EXTRÊME-ORIENT



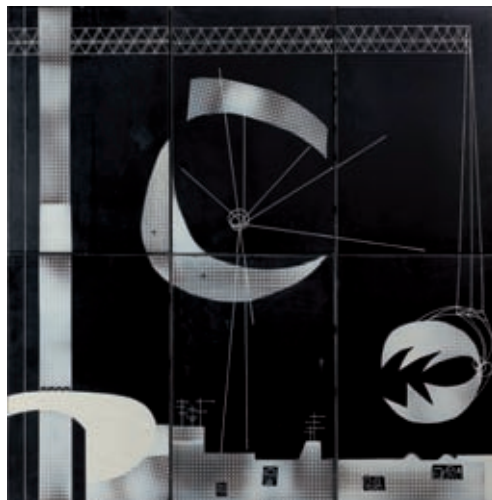
Paire de pique-cierges en bronze et émaux cloisonnés à fond bleu décoré en polychromie de lotus bouddhiques et emblèmes.
Marque Jiaqing.
Chine, XIX^{ème} siècle.
Haut. : 39 cm.

Drouot, salle 3 - Vendredi 8 juin
BIJOUX – ARGENTERIE



Parure en or jaune, platine et argent, ornée de petits diamants et rubis.
Comprend : un collier, une paire de boucles d'oreilles, une bague et deux bracelets rigides.

Drouot, salle 10 - Mercredi 18 avril
Atelier Hermine CHASTENET (XX^e siècle)



COMPOSITION A LA GRUE.
Ensemble de six panneaux de tôle noir et blanc, double face
Au verso : UN COUPLE SE DONNANT LA MAIN.
59 x 90 cm chaque panneau.

Drouot, salles 5 et 6 - Vendredi 29 juin
TABLEAUX, MOBILIER ET OBJETS D'ART



Console en chêne, époque Louis XV.
Haut. : 82 cm. Larg. : 104 cm. Prof. : 53,5 cm.

JEAN-MARC DELVAUX

SOCIÉTÉ DE VENTES VOLONTAIRES

Jean-Marc DELVAUX s.a.r.l. au capital de 7.500 euros

AGRÉMENT N°2002-240 - RCS PARIS B 442 569 844

29, rue Drouot – 75009 Paris

Tél. : 01 40 22 00 40 – Télécopie : 01 40 22 00 83

www.delvaux.auction.fr Email : contact@jmdelvaux.fr

VENTE AUX ENCHERES PUBLIQUES

DROUOT RICHELIEU – SALLE 10

9, rue Drouot 75009 Paris

VENDREDI 6 AVRIL 2012 A 14H

*Provenant d'un hôtel particulier à Epervain,
d'une propriété des Yvelines, à divers.*

TABLEAUX XIXÈME ET MODERNES – BRONZES

VERRERIE – ART NOUVEAU – ART DECO

TABLEAUX ANCIENS

MILITARIA

ARCHEOLOGIE

MEUBLES ET OBJETS D'ART

TAPISSERIES - TAPIS

EXPOSITIONS PUBLIQUES :

jeudi 5 avril de 11h à 18h et vendredi 6 avril de 11h à 12h.

Téléphone pendant l'exposition : 01 48 00 20 10

EXPERTS

Pour les tableaux anciens :

M. Gérard AUGUIER

51, rue de Bellechasse, 75007 Paris.

Tél. 01 42 60 49 29 – Fax. 01 42 60 49 39

e-mail : info@gerardauguier.com

Pour les armes :

M. Jean-Claude DEY

8 bis, rue Schlumberger, 92430 Marnes-La-Coquette

Tél. 01 47 41 65 31 – Fax. 01 47 41 17 67

Pour l'archéologie :

M. Christophe KUNICKI

1, quai de Conti, 75006 Paris

Tél. 01 43 25 84 34

Pour les meubles et objets d'art :

M. Roland LEPIC

23, avenue Foch, 75116 Paris

Tél. 01 42 46 06 76 - Fax. 01 42 46 35 04

CONDITIONS DE VENTE

La vente sera faite expressément au comptant.

Aucune réclamation ne sera recevable dès l'adjudication prononcée, les expositions successives ayant permis aux acquéreurs de constater l'état des objets présentés.

L'adjudicataire sera le plus offrant et dernier enchérisseur, et aura pour obligation de remettre ses nom et adresse.

Il devra acquitter, en sus du montant de l'enchère, par lot, les frais et taxes suivants : **23,92% TTC.**

Dès l'adjudication prononcée, les achats sont sous l'entière responsabilité de l'adjudicataire.

Aucun lot ne sera remis aux acquéreurs avant acquittement de l'intégralité des sommes dues.

Les acquéreurs pourront obtenir tous renseignements concernant la livraison et l'expédition de leurs achats à la fin de la vente.

En cas de contestation au moment des adjudications, c'est-à-dire s'il est établi que deux ou plusieurs enchérisseurs ont simultanément porté une enchère équivalente, soit à haute voix, soit par signe, et réclament en même temps cet objet après le prononcé du mot "adjudé", le-dit objet sera immédiatement remis en adjudication au prix proposé par les enchérisseurs et tout le public présent sera admis à enchérir à nouveau.

Les éventuelles modifications aux conditions de vente ou aux descriptions du catalogue seront annoncées verbalement pendant la vente et notées sur le procès-verbal.

FUSILS et CARABINES de CHASSE de 5^e et 7^e Catégories

CONDITIONS SPÉCIALES POUR L'ACHAT DES ARMES DE 5^e ET 7^e CATÉGORIES

Pour l'achat des armes de 5^eme et 7^eme catégories une pièce d'identité est exigée, de plus suivant le décret n°98-1148 du 16 décembre 1998 applicable au 1er Janvier 1999: 1 permis de chasse ou une licence de tir en cours de validité.

«Art.5 - Après l'art. 23 du décret du 6 mai 1995, il est inséré:

Art.23-I - Sauf lorsqu'elle est faite en vue de transfert vers un autre Etat membre de la Communauté européenne ou de l'exportation vers un pays tiers, l'acquisition des armes, éléments d'armes, munitions ou éléments de munitions de la 5^e catégorie est subordonnée à la présentation, suivant le cas, d'un permis de chasser revêtu du visa et la validation de l'année en cours ou de l'année précédente, d'une licence de chasse en cours de validité ou d'une licence de tir d'une fédération sportive.»

Conditions de vente aux résidents de la Communauté Européenne:

- Les armes de 5^eme catégorie à un coup par canon lisse, les armes d'alarme, les armes à tir ayant une énergie inférieure à 10 joules et les armes de 8^eme catégorie, leur vente est libre.

- Les armes de 5^eme et 7^eme catégorie soumises à déclaration, ne peuvent être vendues qu'à un résident de la Communauté Européenne possédant la carte de résident français ou sur présentation du formulaire n°12, après avoir obtenu le Permis de Transfert.

Les armes de chasse et de tir modernes sont vendues dans l'état, sans garantie.

INDEX ALPHABÉTIQUE DES TABLEAUX XIX^e & MODERNES

AMELIE***	3	MEHEUT Mathurin	40-41-42
BARON François Marius	16	MESNAGER Jérôme	48
BELAY de Pierre	36-37	MONTICELLI Adolphe	9
BONHEUR Rosa	4	MORETTI Luigi	33
BOUVET Max	28	PETITJEAN Edmond	24
CAILLAUX Roland	39	PHIDIKS M.	29
CANELLA Giuseppe	7-8	PICASSO Pablo	38
CERAMANO Charles Ferdinand	2	PICHETTE James	47
COGNIET Marcel	26-27	PIKETTY Didier	45
DARJOU Alfred Henri	1	POLACCI Charles	44
DIGNIMONT André	35	QUIZET Alphonse	43
DMITRIENKO Pierre	46	RIVIERE Henri	25
FRANK-WILL	34	RIVOIRE François	21-22
GILBERT Edouard	20	SAND George	5-6
GILBERT G.	19	SERGEANT René	30-31
GUILLEMINET Claude (dans le style de)	3	STANLEY	32
GUILLAUMET Gustave	10-11-12	VOLLON Antoine	23
LEROY Paul	14		
LIGUE Maurice	18		

INDEX ALPHABÉTIQUE DES BRONZES

BARYE Alfred	51	LERCHE Hans Stoltenberg	62
CONTENOT H.D.	59	MASSON Clovis Edmond	54
DUBUCAND Alfred	49-55	MENE Pierre Jules	50
DEBARRE J.	60	MOIGNIEZ Jules	56
FOUQUES DE tSAINT-LEU Henri Amédée		RODIN Auguste	57
(FOUQUES dit)	52	ROUX Constant Ambroise	58
HEBERT Emile Pierre Eugène	227	VIDAL Louis (L'AVEUGLE dit)	53

INDEX ALPHABÉTIQUE DES VERRERIES

DAUM	70-71-72-73-74	LALIQUE René	64-65-66
DELATTE	69	LE VERRE FRANÇAIS	67-68
GALLÉ Emile	75-76-77-78-79	SABINO Marius	63

Tableaux XIXème et modernes



1



3



2



4

1. **Alfred Henri DARJOU (1832-1874) :**
JEUNE PAYSANNE SONGEUSE DEVANT UN COUPLE DE COLOMBES.

Huile sur panneau, signée en bas à droite.
41 x 27 cm.

600/900

Voir la reproduction

2. **Charles Ferdinand CERAMANO (1829-1909) :**
POULE ET MOUTONS DANS UNE BERGERIE.

Huile sur panneau, signée en bas à droite.
27 x 32 cm.

900/1.400

Voir la reproduction

3. **AMELIE***, dans le style de GUILLEMINET :**
COQ ET POULES DANS UNE BASSE-COUR AU Puits ET A L'ESCALIER.

Huile sur panneau d'acajou, signée en bas vers la gauche et annotée au dos d'après Jacques, 25 juin 1860.

35 x 27 cm.

600

Voir la reproduction

4. **Rosa BONHEUR (1822-1899) :**
PAYSAN MENANT DES MOUTONS ET DES BŒUFS.

Huile sur toile, non signée.

84 x 128 cm.

5.000/6.000

Voir la reproduction



5. **George SAND (1804-1876) : PAYSAGE AUX ROCHERS.**
 Dendrite.
 12 x 15,3 cm. 5.000/7.000
 Un certificat de Madame TOCCI-PROUTÉ sera remis à l'acquéreur.
Voir la reproduction



6. **George SAND (1804-1876) : PAYSAGE AU CHATEAU.**
 Dendrite.
 Au dos, annotation manuscrite à l'encre d'Aurore Sand, petite fille de l'artiste : *Cette aquarelle a été peinte par ma grand' mère George Sand en 1874. Aurore Sand.*
 15,5 x 12,2 cm. 4.000/6.000

Voir les reproductions





7. **Giuseppe CANELLA (1788-1847) :**
LA PLACE DU LOUVRE AVEC SAINT-GERMAIN L'AUXERROIS.
Huile sur panneau, signée en bas à gauche et datée 18... illisible.
13 x 17 cm. 15.000/20.000
Ancienne provenance : Roger IMBERT.
Voir la reproduction



8. **Giuseppe CANELLA (1788-1847) :**
VUE DE PARIS AVEC LE PAVILLON DE FLORE ET LE PONT ROYAL.
Huile sur panneau, signée en bas à droite.
13 x 17 cm. 12.000/15.000
Ancienne provenance : Roger IMBERT.
Voir la reproduction



9. **Adolphe MONTICELLI (1824-1886) :**
BUVEUR, DANS LE STYLE DU XVIIIEME SIÈCLE.
Huile sur panneau, signée en bas à gauche.
27 x 19 cm. 4.000/7.000
Monsieur Marc STAMMEGNA nous a aimablement confirmé l'authenticité de
ce tableau.

Voir la reproduction



10. **Gustave GUILLAUMET, (1840-1887) :**
ENFANTS DANS LE LIT D'UNE RIVIERE, L'OUED BOU SAADA.
 Huile sur toile, signée en bas à droite, située sur un cartouche et au dos sur le châssis.
 52,5 x 76 cm.

Voir la reproduction

4.500/5.000



11. **Gustave GUILLAUMET (1840-1887) :**
PAYSAGE D'AFRIQUE DU NORD.
 Huile sur panneau, signée en bas à droite, annotée au dos
 n°279 Près Laghouat.
 15,5 x 23,5 cm.

Voir la reproduction

500/700



12. **Gustave GUILLAUMET (1840-1887) :**
PAYSAGE D'AFRIQUE DU NORD AU SOLEIL
COUCHANT, AVEC DEUX PERSONNAGES EN BORD
DE RIVIERE.
 Huile sur toile, signée en bas à droite.
 25,3 x 35,5 cm.

Voir la reproduction

1.600/2.200



13



14



16



17

13. **Ecole ORIENTALISTE :**
 - PERSONNAGE DEVANT UNE ENTREE GARNIE DE
 CARREAUX DE CERAMIQUE, 1912.
 - PORTEUR D'EAU, 1912.
 Paire de gouaches, signées illisibles, situées *Bagdad* et datées.
 21,5 x 15,5 cm. 200

Voir la reproduction

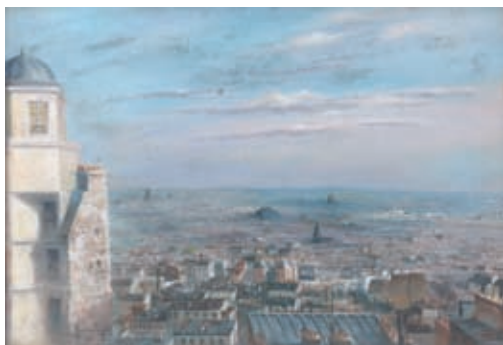
14. **Paul LEROY (1860-1942) :**
 MAROCAIN AU TAMBOURIN.
 Huile sur toile marouflée sur panneau.
 Cachet de l'atelier en bas à droite.
 21,5 x 18,5 cm. 800/1.000

16. **François Marius BARON (XIX^{ème} – XX^{ème} siècle) :**
 PAYSAGE DE RIVIERE SOUS LA NEIGE.
 Huile sur toile, signée en bas à gauche.
 73 x 92,5 cm. 800/1.400

Voir la reproduction

17. **Ecole FRANÇAISE vers 1900 :**
 QUATRE PAYSAGES.
 Huiles sur toiles marouflées sur carton, dans un même
 montage.
 28 x 36 cm chaque peinture. 400/600

Voir la reproduction



18



19



21



20



22

18. **Maurice LIGUE (XIX^{ème} – XX^{ème} siècle) :**
VUE DE PARIS PRISE DE MONTMARTRE, 1900.
 Pastel, signé et daté en bas à gauche.
 45 x 65 cm. 400/600

Voir la reproduction

19. **G. GILBERT (XX^{ème} siècle) :**
VASE DE CHRYSANTHEMES SUR UN ENTABLEMENT.
 Huile sur toile, signée en bas à droite et datée 95.
 73 x 60 cm. 500/700

Voir la reproduction

20. **Edouard GILBERT :**
VASE DE FLEURS SUR UN ENTABLEMENT.
 Huile sur toile, monogrammée en bas à droite.
 56 x 38 cm.
 Petits accidents et enfoncements. 200/250

Voir la reproduction

21. **François RIVOIRE (1842-1919) :**
ROSES DANS UN VASE.
 Aquarelle, signée en bas à gauche.
 A vue : 39 x 54 cm. 600/1.000

Voir la reproduction

22. **François RIVOIRE (1842-1919) :**
ANEMONES DANS UN VASE.
 Aquarelle, signée en bas à droite.
 A vue : 38,5 x 54,5 cm. 600/1.000

Voir la reproduction



23. **Antoine VOLLON (1833-1900) : NATURE MORTE AUX ARTICHAUTS ET AUX FRAISES DANS UNE TERRINE EN FAÏENCE DE L'EST, 1879.**
Huile sur toile, signée en bas à droite et datée.
59 x 72 cm.
Petites restaurations. 3.500/5.500
PROVENANCE : ancienne collection de l'éditeur Jean-Gabriel DARAGNÈS.
Voir la reproduction



24. **Edmond PETITJEAN (1844-1925) : VILLAGE EN BORD DE RIVIÈRE.**
Huile sur toile, signée en bas à droite.
46 x 65 cm. 1.500/2.000
Voir la reproduction



25



26



27

25. **Henri RIVIERE (1864-1951) : VUE DE LOGUIVY.**
Fusain et aquarelle, signé en bas à droite, situé et daté août 1907 en bas à gauche, avec cachet.
A vue : 25,5 x 40,5 cm. 200/300
Voir la reproduction

26. **Marcel COGNIET (1857-1914) : PARIS, LES QUAIS ET NOTRE DAME, EFFET DE NEIGE.**
Crayon et aquarelle, signé en bas à gauche et titré au dos.
A vue : 14,5 x 18 cm.
Au dos, plusieurs parties d'anciens fonds contrecollés, l'un d'eux portant le numéro 2025 de la galerie Charles HESSELE, 54-56 rue Laffitte Paris. 250
Voir la reproduction



28



29

27. **Marcel COGNIET (1857-1914) : SAINT TROPEZ, 1908.**
Huile sur toile, signée en bas à droite et située, datée Octobre 1908 au dos sur le châssis.
33,5 x 46 cm.
Ecaillures. 400/500
Voir la reproduction
28. **Max BOUVET (XIXème-XXème siècle) : EGLISE DE BATZ SUR MER.**
Huile sur toile, signée en bas à gauche, titrée au dos sur une étiquette.
73 x 60 cm. 600/800
Voir la reproduction
29. **M. PHIDIKS (XXème siècle) : VUE DE MORET, 1922.**
Huile sur toile, signée et datée en haut à gauche.
60 x 73 cm. 400/700
Voir la reproduction



30



32



33



31

30. **René SERGENT (XIX^{ème}-XX^{ème} siècle) :**
LE SACRÉ CŒUR, 1909.
 Huile sur panneau, signée en bas à gauche et datée.
 18 x 14 cm.
 Légère déformation. 400/700

Voir la reproduction

31. **René SERGENT (XIX^{ème}-XX^{ème} siècle) :**
LE MOULIN DE LA GALETTE A MONTMARTRE, 1913.
 Huile sur panneau, signée en bas à droite et datée.
 10 x 15 cm. 300

Voir la reproduction

32. **STANLEY (XX^{ème} siècle) :**
RUE A MORET, 1926.
 Huile sur toile, signée et datée en bas à droite.
 73 x 54 cm. 400/700

Voir la reproduction

33. **Luigi MORETTI (1884-1950) :**
PLACE SAINT MARC, 1930.
 Huile sur panneau, signée en bas à droite, située et datée.
 Au dos, une étiquette au nom de l'artiste avec un numéro 320
 et le titre à l'encre.
 33 x 41 cm. 1.200/1.800

Voir la reproduction



34

34. **FRANK-WILL (1900-1951) :** **VUE DE CHARTRES.**
 Huile sur toile, signée en bas à droite.
 65 x 54 cm. 1.500/2.000
 Restaurations.

Voir la reproduction



35



37



36



38



39

35. **André DIGNIMONT (1891-1965) : FEMME ASSISE.**
Aquarelle et encre, signée du cachet en bas à droite.
A vue : 64 x 49 cm.
ANCIENNE PROVENANCE : vente *André Dignimont*, le 12 février 1990 chez Maître Claude ROBERT. 300/500
Voir la reproduction
36. **Pierre de BELAY (1890-1947) : COUPLE DE BRETONS BUVANT DU CIDRE.**
Huile sur toile, signée en haut à droite.
46,5 x 38,5 cm. 2.000/3.000
Voir la reproduction
37. **Pierre de BELAY (1890-1947) : PECHEURS, 1934.**
Fusain et aquarelle, signé, situé *Concarneau* et daté en bas à droite.
A vue : 30,5 x 39,5 cm. 800/1.000
Voir la reproduction
38. **Pablo PICASSO (1881-1973) : LA CORRIDA.**
Gravure imprimée en couleur par Aldo Crommelynck, signée en bas à gauche par Picasso et numérotée 18/200 en bas à droite.
A vue : 53 x 69 cm. 2.500/3.000
Voir la reproduction

39. **Roland CAILLAUX (XX^{ème} siècle) : FEMME DU DESERT, 1939.**
Huile sur toile, signée et datée en bas à droite.
114 x 87 cm. 1.500/2.000
Voir la reproduction



40



41



42



43



44

40. **Mathurin MEHEUT (1882-1958) :**
MAREYEURS.
 Etudes au fusain sur une même feuille.
 Monogrammé en bas à gauche.
 30 x 40 cm. 600/800
Voir la reproduction
41. **Mathurin MEHEUT (1882-1958) :**
JUMENT, POULAIN ET PAYSANS DANS UNE PATURE.
 Gouache, monogrammée en bas à droite avec un envoi.
 A vue : 26 x 35 cm. 300/500
Voir la reproduction
42. **Mathurin MEHEUT (1882-1958) :**
VUE DE MONTMARTRE.
 Fusain et crayon de couleurs, monogrammé en bas à droite.
 A vue : 27,5 x 22,5 cm.
 Petite déchirure en bas à droite. 200/300
Voir la reproduction
43. **Alphonse QUIZET (1885-1955) :**
ANGLE DE RUE A MONTMARTRE.
 Huile sur panneau, signée en bas à droite.
 46 x 55 cm. 500/700
Voir la reproduction

44. **Charles POLACCI (1907-1989) :**
BATEAU DE PECHE DEVANT UN PORT.
 Huile sur toile, signée en bas à gauche et contresignée au dos.
 27 x 35 cm. 500/600
Voir la reproduction



45



47



46



48

45. **Didier PIKETTY (né à Paris en 1956) :**
LES TOITS.

Huile sur toile, signée en bas à droite.
40 x 80 cm.

Voir la reproduction

400/500

46. **Pierre DMITRIENKO (1925-1974) :**
PLUIE, 1960.

Lavis d'encre, signé et daté en bas à droite.
A vue : 40 x 32 cm.

Voir la reproduction

700/900

47. **James PICHETTE (1920-1996) :**
LES DEUX MOULINS EN HOLLANDE, 1953.

Huile sur toile, signée en bas à gauche contresignée, datée
1-1953 et titrée au dos.

33,5 x 46,5 cm.

Voir la reproduction

1.600/1.800

48. **Jérôme MESNAGER (né en 1961) :**
CORPS BLANC, 1989.

Planche de fournil, signée en bas à droite et datée.

95 x 70 cm.

Voir la reproduction

1.000/1.500

Bronzes



49. **Alfred DUBUCAND (1828-1894) : CHIEN DE CHASSE.**
Bronze à patine dorée, signé.
Haut. : 10 cm. Larg. : 16,5 cm. 300/400
Voir la reproduction
50. **Pierre Jules MENE (1810-1879) :**
DEUX CHIENS DE CHASSE.
Bronze à patine dorée, signé.
Cachet de Susse Frères.
Haut. : 5,5 cm. Larg. : 13,5 cm. Prof. : 5,5 cm. 200/300
Voir la reproduction
51. **Alfred BARYE (1839-1882) : COQ.**
Bronze à patine brune, signé.
Haut. : 21,5 cm. Larg. : 14 cm. Prof. : 8 cm. 300/500
Voir la reproduction
52. **Henri Amédée FOUQUES, dit FOUQUES DE SAINT-LEU (1857-1903) : CHIEN DE CHASSE, UNE PROIE DANS SA GUEULE.**
Régule à patine verte.
Sur un socle rond en marbre vert de mer portant le cartouche gravé *Five o'clock, chien de chasse acquis par la Ville de Paris. (Salon des Beaux Arts).*
Haut. : 21,5 cm. Long. : 23 cm. 250/400
Voir la reproduction
53. **Louis VIDAL (1831-1892) dit L'AVEUGLE : CERF.**
Bronze à patine nuancée, signé
Haut. : 54 cm. Larg. : 39 cm. Prof. : 17,5 cm. 800/1.400
Voir la reproduction
54. **Clovis Edmond MASSON (1838-1913) :**
DEUX LIEVRES.
Bronze à patine dorée, signé.
Susse Frères Editeur avec le cachet de fondeur.
Haut. : 9,5 cm. Larg. : 9 cm. 250/400
Voir la reproduction
55. **Alfred DUBUCAND (1828-1894) :**
COUPLE DE LIEVRES.
Bronze à patine brun doré, signé.
Haut. : 11 cm. Larg. : 9 cm. Prof. : 6,5 cm. 300/400
Voir la reproduction
56. **Jules MOIGNIEZ (1835-1894) : POULE FAISANE.**
Bronze à patine argentée, signé.
Haut. : 10,5 cm. Long. : 17,5 cm. Prof. : 6,5 cm. 200/300
Usures.
Voir la reproduction

57. **Auguste RODIN (1840-1917) :**

MAIN DROITE N°30.

Bronze à patine brune nuancée de vert.

Signé « A. Rodin » à l'intérieur du poignet avec la
marque de fondeur « A. Rudier/fondeur. Paris » à
l'arrière du poignet.

11,9 x 5,6 x 5,2 cm. 16.000/18.000

Conçue vers 1910, cette épreuve en bronze a été
exécutée en 1949.

PROVENANCES :

Musée RODIN, Paris.

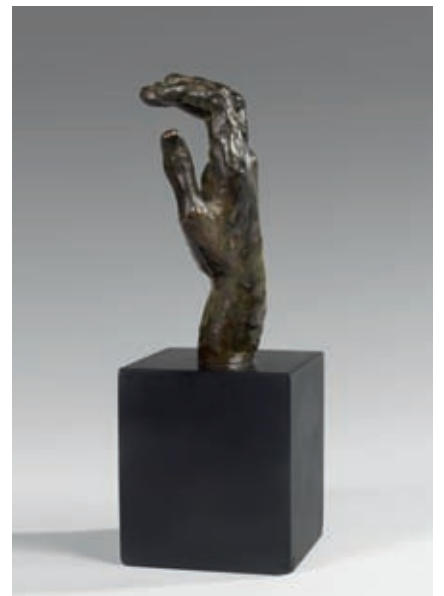
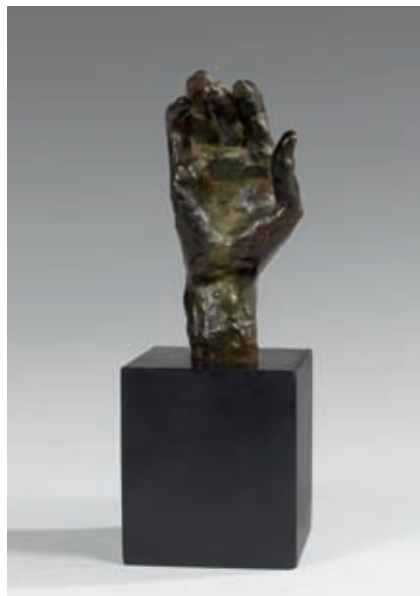
M. CALUIS, Nice (acquis en février 1956).

Monsieur et Madame Jean-Gabriel DARAGNÈS
(éditeur).

Collection privée, acquis auprès des précédents,
puis par descendance.

Sera inclus dans les archives en vue de la
publication du *Catalogue Critique de l'œuvre Sculpté
d'Auguste Rodin* actuellement en préparation à la
galerie Brame & Lorenceau sous la direction de
Jérôme Le Blay sous le numéro 2012-3889B.

Voir les reproductions





58. **Constant Ambroise ROUX (1865- 1929) :**

LA COLERE D'ACHILLE.

Bronze à patine vert antique, signé.

Fonte à la cire perdue de Susse Frères Fondateurs, accompagnée du cachet.

Haut. : 85 cm. Larg. à la base : 50 cm.

9.000

Cette sculpture correspond au sujet proposé par Frémiet pour concourir au prix de Rome de l'année 1894. Le sujet proposé était le suivant : « Achille commençant à revêtir l'armure apportée par Thétis sa mère, pour venger son ami Patrocle. »

Constant Roux obtint le 1er prix par 21 voix contre 5 et fit l'admiration du jury et de ses confrères et concurrents, Carli, Barrias et Falguière.

Elle est à juste titre considérée comme une œuvre très forte et très représentative de cet important sculpteur marseillais.

Voir la reproduction



59. **H.D. CONTENOT (XIXème-XXème siècle) :**

BERGER ANTIQUE MEDITANT.

Bronze à patine brun vert, signé.

Cachet d'édition.

Haut. : 65 cm.

3.000

Voir la reproduction

Art Déco – Verreries



60. **J. DEBARRE (XXème siècle) : FEMME A LA CORNE**, 1934.
Bronze à patine noire, signé et daté.
Fonte à la cire perdue de Susse Frères Fondateurs, Paris.
Haut. sans socle : 27 cm. Larg. : 27 cm. Prof. : 11 cm.
Dimension du socle : 7 x 16,5 x 10,5 cm. 500/800
Voir la reproduction

61. **Ecole FRANÇAISE du XXème siècle : TAPIR**.
Bronze à patine noire.
Haut. sans socle : 17 cm. Larg. : 40 cm. Prof. : 16 cm.
Dimension du socle : 13,5 x 40,5 x 16,5 cm. 700/1.000
Voir la reproduction

62. **Hans Stoltenberg LERCHE (1867-1920)**.
Vase ovoïde en bronze patiné brun et doré, à décor de deux rongeurs sur le col et la panse.
Signé.
Cachet de Louchet, ciseleur à Paris.
Haut. : 25 cm. Larg. : 14 cm 600/900
Voir la reproduction

63. **Marius SABINO (1878-1961)**.
Paire de petits vases CARANGUE de forme tronconique, sur pied carré, en verre opalescent moulé à décor de poissons.
Signés Sabino Paris.
Haut. : 13 cm. Diam. : 12,5 cm.
Petits éclats. 400/600
Voir la reproduction

64. **René LALIQUE (1860-1945)**.
Coupe carrée THOMERY en verre blanc moulé-pressé patiné, signée R. LALIQUE France.
24 x 24 cm. 200/300
BIBLIOGRAPHIE : Félix Marcilhac, «R. Lalique, Catalogue Raisonné de l'œuvre de verre», Editions de l'Amateur, Paris, 1994, modèle similaire reproduit sous le numéro 3280.
Voir la reproduction

65. **René LALIQUE (1860-1945)**.
Coupe carrée RAMEAUX en verre blanc moulé-pressé satiné et patiné, signée R. LALIQUE France.
24 x 24 cm.
Petits éclats. 200/300
BIBLIOGRAPHIE : Félix Marcilhac, «R. Lalique, Catalogue Raisonné de l'œuvre de verre», Editions de l'Amateur, Paris, 1994, modèle similaire reproduit sous le numéro 3317.
Voir la reproduction

66. **René LALIQUE (1860-1945)**.
Sujet religieux SAINTE THERESE DE L'ENFANT JESUS, en verre blanc moulé-pressé, signée R. LALIQUE France.
Haut. : 33,5 cm. Larg. : 8,8 cm. Prof. : 4 cm. 300/400
Notre version est présentée sur un socle en bois.
Haut. totale : 37,3 cm.
BIBLIOGRAPHIE : Félix Marcilhac, «R. Lalique, Catalogue Raisonné de l'œuvre de verre», Editions de l'Amateur, Paris, 1994, modèle similaire reproduit sous le numéro 1221.
Voir la reproduction

67. **LE VERRE FRANÇAIS**.
Coupe en verre double couche à décor dégagé à l'acide et stylisé de marrons.
Signée.
Haut. : 16 cm. Diam. : 11 cm. 300/400
Voir la reproduction

68. **LE VERRE FRANÇAIS**.
Vase sur piedouche en verre double couche à décor floral bleu stylisé dégagé à l'acide.
Signé.
Haut. : 32,5 cm. 300/500
Voir la reproduction

69. **DELATTE Nancy**.
Garniture de toilette en verre à décor floral stylisé dégagé à l'acide émaillé et rehaussé de dorure comprenant :
- quatre flacons de tailles décroissantes. Haut. : 21 cm à 13 cm.
- un vaporisateur. Haut. : 22 cm.
- une boîte couverte. Haut. : 9 cm. Diam. : 11,5 cm.
- un grand et un petit porte-savon. Long. : 21 cm et 12 cm.
Signée.
Petits éclats. 1.000
Voir la reproduction



70. **DAUM Nancy.**
Vase à panse plate en verre multicouche à décor de branches de mûrier dégagé à l'acide.
Signé.
Haut. : 9,5 cm. Diam. : 15 cm. 600/800
Voir la reproduction
71. **DAUM Nancy.**
Vase cornet sur piédouche, en verre double couche à décor dégagé à l'acide de fleurs de tabac, repris à la meule sur un fond légèrement martelé orange et rouge.
Signé.
Haut. : 35,5 cm. 800/1.200
Voir la reproduction
72. **DAUM Croix de Lorraine, Nancy.**
Coupe *AU GUI L'AN NEUF* de forme trilobée en verre de couleur verte à décor de branche de gui dégagé à l'acide et émaillé en couleurs et dorure.
Signée.
Piédouche en argent. Petites déformations.
Haut. : 6 cm. Section : 15 cm. 450/600
Voir la reproduction
73. **DAUM Nancy.**
Boîte en verre à décor dégagé à l'acide et émaillé de violettes mauves rehaussées de dorure.
Couvercle et monture en argent ciselé de violettes.
Signée.
Haut. : 5,8 cm. Diam. : 10,5 cm. 300/500
Voir la reproduction
74. **DAUM Nancy.**
Petit vase soliflœ en verre multicouche à décor dégagé à l'acide et émaillé d'iris jaunes.
Signé.
Haut. : 15,5 cm. 400/600
Voir la reproduction
75. **Emile GALLÉ (1846-1904).**
Vase à haut col en verre double couche mauve et blanc à décor dégagé à l'acide de fleurs et feuilles.
Signé.
Haut. : 44 cm. Diam. : 15 cm. 700/1.000
Voir la reproduction
76. **Emile GALLE (1846-1904).**
Vase en verre multicouche à décor dégagé à l'acide et émaillé d'aubépine.
Signé.
Haut. : 21 cm.
Transformé en pied de lampe, le col peut-être rodé. 250/350
Voir la reproduction
77. **Emile GALLE (1846-1904).**
Petit vase à haut col en verre double couche bordeaux et violette à décor dégagé à l'acide de fleurs.
Signé.
Haut. : 10 cm. 300/500
Voir la reproduction
78. **Emile GALLE (1846-1904).**
Vase à panse aplatie à deux anses appliquées à chaud, en verre multicouche vert et rose nuancé à décor de giroflées dégagé à l'acide.
Signature à l'étoile.
Haut. : 13,5 cm. Larg. : 11,5 cm. 300/500
Voir la reproduction



79. **Emile GALLE (1846-1904).**

Lampe en verre multicouche bleu, jaune et vert nuancés à décor dégagé à l'acide de deux aigles aux ailes éployées sur le cache-ampoule et d'une forêt vosgienne sur le pied balustre.

Monture en bronze.

Chaque élément signé.

Haut. : 69 cm. Larg. : 31 cm.

Eclats au col et à la base.

Voir la reproduction

7.000/8.000

Tableaux anciens



80



81



82



83

80. Ecole FRANÇAISE de la fin du XVIIème siècle :
LE CHRIST EN CROIX.
Huile sur toile, rentoilée.
76,7 x 44,6 cm, partie supérieure chantournée.
Cadre ancien. 1.200 / 1.500
Voir la reproduction

82. Ecole HOLLANDAISE du XVIIème siècle :
PORTRAIT D'UN THEOLOGIEN.
Huile sur panneau.
48 x 37,6 cm.
Cadre ancien. 1.500 / 2.000
Voir la reproduction

81. Ecole HOLLANDAISE du XVIIème siècle :
PAYSAGE FLUVIAL ANIME DE PERSONNAGES.
Pierre noire, lavis gris.
12,5 x 18cm. 300 / 400
Voir la reproduction

83. Ecole FRANÇAISE du XVIIème siècle :
LE CHRIST EN CROIX.
Huile sur panneau.
70 x 60 cm. 1.000 / 1.200
Voir la reproduction



84. Ecole FLAMANDE du XVIIème siècle : PAYSAGE AVEC TROUPEAU.
Huile sur toile, rentoilée.
50 x 60,5 cm.
Cadre ancien.

Voir la reproduction

4.000 / 5.000



85. Ecole FLAMANDE du XVIIIème siècle dans le goût de David TENIERS : GROUPE DE FUMEURS DANS UN INTERIEUR.
Huile sur toile.
39,7 x 32 cm.

Voir la reproduction

700 / 800



86. Ecole FLAMANDE du XVIIIème siècle : SCENE D'AUBERGE.
Huile sur panneau.
36 x 29,3 cm.

Voir la reproduction

800 / 1.200



87. Attribué à Jean-Baptiste BENARD (mort avant 1789) : PAYSAGE CHAMPETRE ANIME DE PERSONNAGES.
Huile sur toile.
57 x 68,5 cm.

Voir la reproduction

1.800 / 2.500



88. Ecole ITALIENNE du XVIIIème siècle : LA BOUTIQUE DE L'APOTHIKAIRE.

Huile sur toile, rentoilée.

73,5 x 92,5 cm.

Usures, accidents, restaurations.

Voir la reproduction

3.500/5.000



89



90



91

89. Ecole FRANÇAISE du XVIIIème siècle :
 PORTRAIT DE FEMME TENANT UN MASQUE.
 Pastel.
 63 x 52 cm, ovale. 1.200 / 1.500
Voir la reproduction

90. Ecole FRANÇAISE du XIXème siècle : LE LEVER.
 D'après S. Freudeberg.
 Gouache, rehauts de blanc.
 21,5 x 16,7 cm.
 Contrecollée. 500/700
Voir la reproduction

91. Atelier de John OPIE (1761-1807):
 PORTRAIT PRESUME DE CHARLES THEOBALD.
 Huile sur toile, rentoilée.
 76,5 x 63 cm. 800 / 1.000
 Ancienne collection Hamilton Mc Cormick.
Voir la reproduction

92. Ecole FRANÇAISE du début du XIXème siècle :
 PORTRAIT DE JEUNE FILLE.
 Deux dessins aux trois crayons.
 33,5 x 23 cm et 26,2 x 20,6 cm. 300 / 400
Voir la reproduction

93. Ecole FRANÇAISE du début du XIXème siècle :
 PORTRAIT DE JEUNE GARÇON A LA QUEUE DE
 CHEVAL.
 Trois crayons.
 39 x 26,5 cm, ovale. 300 / 400
Voir la reproduction.

94. Ecole FRANÇAISE du début du XIXème siècle :
 PORTRAIT DE JEUNE HOMME.
 Trois crayons
 37 x 25,5 cm 300 / 600
Voir la reproduction

95. Ecole FRANÇAISE du début du XIXème siècle :
 PORTRAIT DE FEMME.
 Trois crayons.
 36,7 x 25 cm.
 Traces d'humidité. 200 / 300

96. Ecole FRANÇAISE du début du XIXème siècle : PORTRAIT
 DE JEUNE ENFANT REGARDANT VERS LA GAUCHE.
 Trois crayons.
 36,7 x 25,2 cm.
 Traces d'humidité. 200 / 300



92



93



94



97. Feodor MATVEFF (1758-1826) : VUE DU CAMPO VACCINO.

Huile sur toile, rentoilée, signée, localisée Rome et datée 1816.

70,5 x 99 cm.

Restauration.

8.000 / 12.000

Voir la reproduction



98

98. Ecole FRANÇAISE du début du XIX^{ème} siècle :
 PAYSAGE CLASSIQUE ANIME DE PERSONNAGES.
 Pierre noire.
 40,7 x 51,5 cm. 600 / 800
Voir la reproduction

99. Ecole FRANÇAISE du début du XIX^{ème} siècle :
 VUE DU PORT DE BREST PRISE DE BORDENAVE.
 Gouache, signée en bas à gauche *Le Tendre à Brest 1821*.
 39 x 55,4 cm. 2.500 / 3.000
Voir la reproduction

100. Ecole FRANÇAISE du XIX^{ème} siècle :
 PORTRAIT DE FEMME.
 Huile sur toile.
 61 x 50 cm. 600 / 900
Voir la reproduction

101. Alexis VALBRUN (1803-1852) :
 PORTRAIT D'HOMME.
 Huile sur toile, signée et datée 1830 à droite.
 64,5 x 53,8 cm.
 Accident. 1.200 / 1.500
Voir la reproduction

102. Ecole FRANÇAISE du XIX^{ème} siècle :
 PORTRAIT DE FEMME A L'EVENTAIL.
 Huile sur toile, rentoilée
 90 x 75 cm
 Accidents, restaurations. 1.000 / 1.500
Voir la reproduction



99



100



101



102

103. Ecole Hollandaise d'après Andries BOTH (1608-1641/49)
L'ARRACHEUR DE DENTS –
LE BONIMENTEUR.
Plume et lavis.
A vue : 19 x 16,4 cm. 400 / 600
Voir la reproduction de l'un d'eux



103

104. Ecole FRANÇAISE du début du XIXème siècle : LA VISITE CHEZ LE MEDECIN.
Huile sur toile.
46,7 x 38,4 cm. 800 / 1.200
Voir la reproduction



104



105



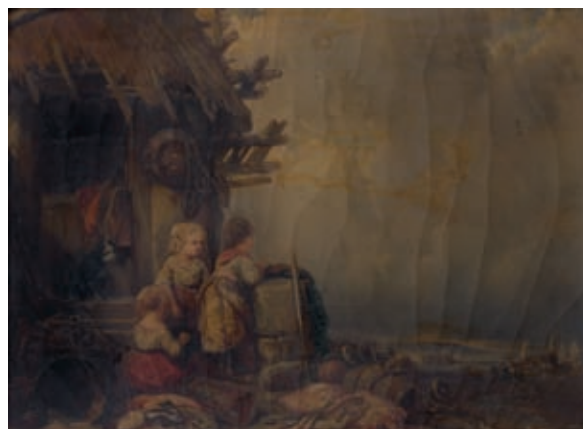
106

105. Ecole FRANÇAISE du XIXème siècle :
VOYAGEURS DANS UNE COUR DE
FERME.
Huile sur toile.
48 x 36,7 cm. 600 / 800
Voir la reproduction

106. Antoine PONTHTUS-CINIER
(1812-1885) :
CHENES-LIEGES PRES D'HYERES.
Toile.
32 x 46 cm.
Signée en bas à gauche PONTHTVS-
CINIER. 1.200 / 1.500
Voir la reproduction



107. Ecole FRANÇAISE du XIXème siècle :
DEUX JEUNES ITALIENNES SUR UNE
PLAGE RAMASSANT DES COQUILLAGES.
Huile sur toile.
33 x 41 cm. 1.200 / 1.500
Voir la reproduction



108. Ecole FRANÇAISE du XIXème siècle :
TROIS ENFANTS SUR LA GREVE.
Huile sur toile.
43,6 x 55,7 cm. 1.200 / 1.500
Voir la reproduction

Armes – Militaria



109. **Fusil d'infanterie** genre 1777 d'artillerie, «1er prix de marche à pied».
Canon rond à méplats au tonnerre. Platine à corps plat et chien à corps rond. Garnitures et plaque de couche avec rangement (accident). Crosse en noyer avec pièce de pouce ovale en argent gravé «1er Prix de Course à pied An VIII. Département de la Charente».
Long totale: 126 cm. Canon: 92 cm.
Epoque révolutionnaire.
A.B.E. 1.000/1.500
Voir la reproduction
110. **Sabre caucasien Shaska.**
Poignée à plaquettes de bois à trois boutons de rivures. Lame courbe à gouttières. Fourreau en cuir à quatre garnitures gravées de fleurettes.
Fin du XIXème siècle.
A.B.E. 250/350
Voir la reproduction
111. **Pistolet d'arçon** à silex.
Canon rond. Platine et chien à corps plats. Garnitures en laiton découpé et gravé. Calotte ciselée d'un masque grimaçant.
Crosse en noyer (éclats).
Vers 1760.
A.B.E. (Canon raccourci, réparation au bois). 300/400
Voir la reproduction
112. **Sabre d'officier d'infanterie** modèle 1882.
Poignée en corne avec filigane. Garde à quatre branches. Lame à gouttières. Fourreau en tôle de fer à un anneau.
E.M. (Coups, oxydations). 60/80
113. **Revolver British Bulldog**, cinq coups, calibre 380.
Canon rond. Barillet évidé, finition nickelée. Plaquettes de crosse en noyer quadrillé.
Fin du XIXème siècle.
A.B.E. 150/200

Armes de 5ème et 7ème catégorie vendues selon la législation en vigueur, voir conditions page 2.

114. **Carabine pliante** liégeoise, un coup, calibre 410.
Canon rond à pans au tonnerre. Bascule jaspée. Crosse en noyer en partie quadrillé.
5ème catégorie.
N°105. 150/200
Voir la reproduction
115. **Fusil de chasse Darne** modèle R13, deux coups, calibre 12-65, extracteur.
Canons juxtaposés de 68 cm. Coulisseau et clé gravés de rinceaux feuillagés. Double détente. Crosse pistolet en noyer en partie quadrillé de 35 cm avec sabot amortisseur.
Dans un étui jambon en toile.
5ème catégorie.
N°U244. 400/500
Voir la reproduction
116. **Fusil de chasse Darne** modèle V19, deux coups, calibre 16-65, extracteur.
Canons juxtaposés de 68,5 cm. Coulisseau et clé gravés de rinceaux feuillagés et de bouquets. Double détente. Crosse pistolet en noyer en partie quadrillé de 36,5 cm.
Dans un étui jambon en cuir.
5ème catégorie.
N°HH481. 500/600
Voir la reproduction
117. **Fusil de chasse Robust**, deux coups, calibre 12-70, extracteur.
Canons juxtaposés de 70 cm. Bascule jaspée, double détente. Crosse demi-pistolet en noyer en partie quadrillée de 35 cm.
5ème catégorie.
N°306036. 200/300
Voir la reproduction
118. **Fusil de chasse Petrik**, deux coups, calibre 12-65, extracteur.
Canons superposés de 70 cm (Piquères). Bascule jaspée (réparation au pontet). Crosse en noyer en partie quadrillé.
Dans un étui jambon toilé.
5ème catégorie.
N°5061. 80/120€
Voir la reproduction



119. **Coffret de chirurgie de campagne** en acajou et laiton.

Le couvercle à écusson central gravé *Infirmierie de la Maison du Roi*.

L'intérieur garni de ses accessoires sur plusieurs plateaux mobiles, en verre, laiton, fer, acier, métal blanc, certains à manche en palissandre ou ivoire.

Provient de la *Maison Samson Fabricant d'instruments de chirurgie, Rue de l'Ecole de Médecine, n°30*.

Première partie du XIXème siècle.

Haut. : 24 cm. Larg. : 54,5 cm. Prof. : 28 cm.

Quelques manques et petits accidents.

Voir les reproductions

1.500/1.800



Archéologie

Partie d'un « trésor » inventé par Monsieur Machet avec l'aide de l'Abbé Favret, au Mont-Aimé sur la commune de Bergères-Les Vertus.

L'abbé FAVRET voit le jour dans une famille modeste de régisseurs, à Vauchamps, près de Montmirail. Après avoir quitté le château de Vauchamps à la mort de son père, il rentre rapidement dans les ordres à Saint-Memmie.

Il est ordonné prêtre en 1900, obtient son bac en 1901 et poursuit des études à l'Institut Catholique à Paris.

Il s'initie à l'archéologie dans le secteur de Souain et Bussy-le-Château. En 1923, il est nommé aumônier de l'hôpital d'Épernay afin de poursuivre ses recherches historiques.

En 1909, l'abbé Favret forme un groupe de chercheurs avec qui il explore de nombreux cimetières de la Marne (Poix, Cernon-sur-Cooles, Sarry, Les Grandes-Loges, Ecury-sur-Cooles, Saint-Hilaire-le-Grand, Courtisols, ...)

Les fouilles principales ont donné lieu à un album de 150 planches aquarellées classées monument historique en 1944. De 1923 à 1926, la fouille «Les Jogasses», à Chouilly, l'a conduit à publier la partie de la nécropole datée du premier âge du fer, ce qui lui permet de franchir les premières marches de la reconnaissance nationale.

En 1928, sa collection a été déposée auprès de la ville d'Épernay. L'abbé Favret est devenu le fondateur scientifique du musée d'Épernay et a obtenu des donations et des dépôts.



120. **Ensemble** de haches, silex, nucléus, lames, grattoir, pointes de flèche dont hache polie de type armoricain.
France, datés du Néolithique. 2.000/3.000
Voir la reproduction ci-dessus
121. **Ensemble** comprenant une vingtaine de clés anciennes en fer forgé, des pointes de lance, des lames, des haches et fragments en fer forgé, une partie de fibule, des paires d'éperons, des sceaux, des compas, des silex, curiosités et vestiges de fouilles divers.
Usures, érosions, altérations, concrétions. 1.000/1.500
Du Néolithique au XIX^{ème} siècle, en passant par l'Antiquité, le Moyen-âge et la Renaissance.
Voir la reproduction page 35
122. **Ensemble** comprenant diverses curiosités et vestiges de prospection archéologique : pointes de flèches dont certaines en bronze, pointes de lance en fer forgé, hache à douille à anneau latéral, boucles de ceinture, perles en os et en céramique, bracelets dont certains en bronze, monnaies romaines du Bas-Empire, clés dont une forée en bronze, cuillers, céramiques dont quelques bouchons d'amphore, carreaux de sol en céramique vernissée, plaque commémorative, ... 2.000/3.000
Du Néolithique au XIX^{ème} siècle, en passant par l'Antiquité, le Moyen-âge et l'époque moderne.
Voir la reproduction page 35





123

123. Statuette votive du dieu Amon.

Il est debout sur une base, dans l'attitude de la marche apparente, vêtu du pagne divin et paré d'un collier ousekh et de la barbe postiche. Il a le bras droit le long du corps et tend le gauche en avant. Il est coiffé du mortier sommé du disque solaire et des hautes plumes. La base est gravée d'un texte hiéroglyphique : "Amon donne la vie à ...".

Bronze.

Égypte, Basse Époque.

Haut. : 20 cm.

Petites lacunes au sommet d'une plume et au bras droit.

Ancienne collection du Dr Fouquet au Caire. 2.000/3.000

Voir la reproduction



124

125. Shaouabti momiforme coiffé de la perruque tripartite.

Bois.

Fente.

Égypte, Nouvel Empire, XIX^{ème} dynastie.

Haut. 20,5 cm.

200 / 300

Voir la reproduction

124. Statuette du dieu Harpocrate.

Il est nu, debout, légèrement déhanché, et tient de la main gauche une corne d'abondance et un uræus. Sa tête est coiffée du pschent et de rayons, et son cou est orné d'un collier à pendentif.

Bronze.

Égypte, Époque Romaine.

Haut. : 12,8 cm.

Petites lacunes.

700/1.000

Voir la reproduction

126. Lécythe à figures rouges peint d'un jeune homme drapé face à une borne, tenant un ruban. Frise de palmettes sur l'épaule.

Terre cuite vernissée noir.

Usure du vernis.

Attique, Art Grec, fin du V^{ème} siècle av. J.-C.

Haut. 27 cm.

500 / 800

Voir la reproduction

127. Lot de trois statuettes votives représentant deux Osiris et un Harpocrate.

Bronze.

Usures.

Égypte, Basse Époque - Époque Ptolémaïque.

Haut. : de 5 cm à 8 cm.

150 / 200

Voir la reproduction

128. Lot composé d'une coupe sur pied, de deux têtes de statuettes et de deux flacons.

Terre cuite et verre.

Art Grec, Hellénistique et Romain.

Dim. de 4,5 cm à 11,5 cm.

On y joint une statuette de femme allongée.

150 / 200

Voir la reproduction

129. Statuette votive du dieu Osiris.

Il est momiforme, les mains émergeant du suaire tenant le crochet et le flabellum. Il est coiffé de la couronne atef. À l'arrière, pilier dorsal.

Bronze.

Égypte, Basse Époque - Époque Ptolémaïque.

Haut. : 9,8 cm.

Usure.

100/150

Voir la reproduction



Mobilier et Objets d'art



130. **Statue en bois** polychrome représentant Saint Jean-Baptiste vêtu d'une peau de bête, les yeux baissés, les cheveux longs ramenés sur le front, tenant l'Agneau, symbole de la Passion. Ses pieds nus reposent sur une base semi-circulaire.
XV^{ème} siècle.

Haut. : 120 cm. Larg. : 42 cm.

Manque la main, accidents.

4.000

Voir la reproduction



131. **Petite statue** en bois naturel d'un Saint Evêque prêchant, les bras ouverts, la main droite bénissant.
Art populaire du XVIIème siècle.
Haut. : 64 cm. Larg. 34 cm. 300/400
Voir la reproduction

132. **Partie de lutrin** en bois sculpté et doré en forme d'aigle, les ailes éployées.
Les serres reposant sur une sphère.
XVIIème siècle.
Haut. : 71 cm. Larg. : 59 cm. 1.000/1.400
Voir la reproduction

133. **Ancien coffre** en chêne, la façade à quatre panneaux sculptés de rinceaux feuillagés entourant la salamandre de François 1er et l'hermine de Claude de Bretagne entre deux profils en médaillon ; les côtés sculptés de plis. Ouvre à deux portes.
XVIème siècle.
Haut. : 80 cm. Larg. : 165 cm. Prof. : 66cm.
Transformation et parties rapportées. 400/600
Voir la reproduction

134. **Miroir** dans un beau cadre en bois doré, la partie entourant le miroir en rehaut sculptée à jours de larges volutes entourant une frise de perles alternées de petits feuillages. En léger retrait une autre frise de feuillage forme le pourtour.
Espagne, XVIIème siècle pour le cadre.
Dimension de la vue : 52 x 41,5 cm.
Petits accidents. 600/900
Voir la reproduction

135. **Statue** en bois naturel représentant une sainte femme les mains jointes, un voile entourant son visage. Elle est revêtue d'un drapé remonté sur la hanche.
Art populaire du XVIIème siècle.
Haut. : 74 cm. Larg. : 27 cm. 700
Voir la reproduction

136. **Ensemble de dix-huit hallebardes**. Les pointes taillées en fleuret et les manches en bois taillés à facettes.
XVIème-XVIIème siècle.
Haut. : de 138 à 261 cm.
Elles reposent sur des supports en chêne, l'un d'eux en angle sur deux montants à balustre découpé en asymétrie. L'autre à angle arrondi sur des montants de même type.
XIXème siècle.
Haut. : 60 cm. Larg. : 165,5 cm. Retour : 41 cm.
Haut. : 59 cm. Larg. : 113 cm. 1.500/2.000
Voir la reproduction





137. **Base de chapiteau** en pierre calcaire sculpté d'un ange tenant un phylactère. La partie haute en angle avec un reste de feuillage et une doucine.
XV^{ème} siècle.
Haut. : 44 cm.
Bouchage. 250/400

Voir la reproduction

138. **Paire d'éléments** en bois sculpté représentant le Christ et la Vierge de profil.
XVII^{ème} siècle.
Haut. : 45cm.
Accidents, parties vermoulues, réparations. 200/300

Voir la reproduction

139. **Rosace** en pierre calcaire sculptée d'une tête d'ange au centre dans un entourage de volutes d'acanthé et de petits balustres.
XVI^{ème} siècle.
Diam. : 44 cm.
Eclats. 400/600
Cette sculpture pourrait provenir d'une clé de voûte.
Sur un pupitre de lutrin en fer battu ajouré de volutes du XVIII^{ème} siècle. Haut. : 40 cm Long. : 62,5 cm.

Voir la reproduction

140. **Importante boîte de poids dite pile à godets** en bronze de patine brune. L'anse mobile soutenue par des bustes de femme. Le verrou à chevaux marins. Sur le pourtour, un décor tournant de scènes de chasse au sanglier, à l'ours et aux cerfs entouré de galons de petites volutes. Le couvercle portant l'inscription *LXIII marcs plain*, le chiffre 32 et le poinçon du maître balancier fondeur nurembergeois Georg SCHILLER ou SCHULLER, reçu maître en 1639 et élu juré en 1645 et 1657.
Haut. : 29 cm. Diam. : 23 cm.
Manque le plus petit des poids. 2.500/4.000

Voir la reproduction



141. **Paire de médaillons** en pierre calcaire sculptée de profils, une femme les cheveux tressés en chignon, une ligne de perles bordant sa coiffure. A son cou, un pendentif en médaillon. En pendant, un profil d'homme, le casque orné d'un motif en aile d'oiseau. Entourage d'entrelacs rubanés à perles.
XVI^{ème} siècle.
Diam. : 27 cm.
Support en plâtre avec d'anciennes restaurations et accidents. 400/700

Voir la reproduction

142. **Albâtre de Malines** rehaussé de dorure représentant une scène de la Vie du Christ sur fond d'architecture. Cadre d'époque dans un entourage de papier gaufré.
XVI^{ème} siècle.
Haut. : 22 cm. Larg. : 19,2 cm. 1.000

Voir la reproduction

143. **Paire de canivets** en papier découpé rehaussé de dorure à décor de fleurs sur fond noir. Au centre, deux gravures de la Vierge à l'Enfant et de Sainte Elisabeth faisant l'aumône. Dans des moules en bois doré d'époque à joncs et agrafes d'acanthé.
XVIII^{ème} siècle.
Haut. : 38,5 cm. Larg. : 28,5 cm.
Haut. : 35,3 cm. Larg. : 26 cm. 500/700

Voir la reproduction

144. **Ecole FLAMANDE dans le goût du XV^{ème} siècle : LA VIERGE ET SAINT JEAN.**
Huile sur panneau.
19,5 x 16,2 cm
Restaurations, soulèvements. 500 / 700

Voir la reproduction

145. **Élément d'une croix gothique** en bronze doré rehaussé de cabochons de pierres de couleur incluant des petites scènes de la Vie de la Vierge et du Christ en buis finement sculpté.
XV^{ème} siècle.
Haut. : 7 cm. Larg. : 8 cm. 300/400
Sur une monture de bois moderne complétant les parties manquantes.

Voir la reproduction

146. **Statuette** en bois sculpté polychrome représentant un saint personnage tenant un livre.
XVII^{ème} siècle.
Haut. : 16,5 cm. 200/300

Voir la reproduction

147. **Statuette** de la Vierge, les mains jointes, en buis sculpté polychromé.
XVII^{ème} siècle.
Haut. : 14 cm. 200/300

Voir la reproduction





148



149



152

154

153

151



156

155

148. **Statue** en bois laqué noir et beige d'un saint breton, portant une cape entourant son visage.
Travail d'art populaire du XVIIème siècle.
Haut. : 107 cm. Larg. : 35 cm.
Accidents et manques. 800/1.000

Voir la reproduction

149. **Petite chapelle de procession** en bois noirci partiellement doré supporté par six colonnes torsées à chapiteau. A l'intérieur, une statuette d'un diacre portant un habit rouge.
Début du XVIIIème siècle.
Haut. : 76 cm. Larg. : 43 cm. Prof. : 25 cm. 800/1.000
Quelques éléments manquants.

Voir la reproduction

150. **Petite boîte de poids dite pile à godets** en bronze de patine brune. La poignée mobile soutenue par deux balustres. Le pourtour à décor tournant estampé. A l'intérieur, sept poids, le plus petit manquant. Poinçon du maître balancier fondeur.
Travail de Nuremberg de la première partie du XVIIème siècle.
Haut. : 13 cm. Larg. : 10 cm.
Manque le poids central. 300/500

Voir la reproduction

151. **Trébuchet** dans un étui en maroquin brun contenant des poids en bronze doré dont un aux Armes de Savoie, un autre aux Armes de France et de Navarre.
XVIIIème siècle.
Larg. : 19,5 cm. Prof. : 8,5 cm. 300/400

Voir la reproduction

152. **Mortier** en bronze à décor tournant sur deux registres de volatiles dans des rinceaux et de palmettes. Les anses figurant des dauphins.
Daté 1606, HEINRICK TER HORST, fecit.
Haut. : 14,5 cm. Diam. : 20 cm. 300/500

Voir la reproduction

153. **Nivernais.** Bouteille de pharmacie en faïence portant l'inscription « A. FL. Tilliae » cernée de palmes stylisées bleues.
XVIIIème siècle.
Haut. : 25,5 cm.
Egrenures sur le col. 150/200

Voir la reproduction

154. **Nivernais.** Paire de bouteilles en faïence, à panse aplatie, portant une inscription pharmaceutique « A. Scorfonerae » sur l'une et « A. Chelidonij » sur l'autre, cernée de palmes bleues.
XVIIIème siècle.
Haut. : 27 cm.
Egrenures au col. Email craquelé sur l'une. 400/500

Voir la reproduction

155. **Paire de petites chaises** en noyer sur des pieds torsadés reliés par deux étages d'entretoise de même décor.
Epoque Louis XIII.
Dossier rectangulaire garni.
Haut. : 89 cm.. Larg. : 44 cm.
Haut. : 85 cm. Larg. : 43,5 cm. 300/400
On joint une chaise de modèle différent du XIXème siècle.

Voir la reproduction

156. **Petit bahut à deux corps.** La partie haute en retrait ouvre à une porte sculptée de motifs celtiques dans des arcatures; la partie basse ouvre à un tiroir et une porte. Les façades du XVIIème siècle complétées par les côtés et le plateau postérieurement.
Porte une date 1634.
Haut. : 187 cm. Larg. : 80 cm. Prof. : 53 cm. 400/600
Parties vermoulues.

Voir la reproduction



157

157. **Johann PEETERS (XVII^{ème} siècle) : Vues de villes de Champagne : ESPERNAÏ – VITRY LE FRANÇOIS – DORMANS – MONTMIRAIL.**

Quatre gravures, signées dans la planche.

De 12 x 31 cm à 14 x 31 cm.

Pliures, rousseurs, restaurations, petits trous, déchirures.

Des gravures similaires sont conservées au Musée d'Art, d'Archéologie et de Sciences Naturelles de Troyes. 100/150

Voir la reproduction

158. **Claude CHASTILLON (XVII^{ème} siècle) : Vues de villes et sites de Champagne : PETITE VILLE ET NOTABLE CONTEE DE VERTU – SAINCT QUANTIN SUR COLLE – LES VESTIGES DE L'ANTIQUE VILLE ET FORT CHASTEL DE MONT AMYE – LA PETITE VILLE DE SEZANNE EN BRYE CHATELLENIE – LA VILLE ET CHASTEAU DE SAINCTE MANEHOULD – AY.**

Six gravures dont cinq signées dans la planche Par C. Chastillon.

De 10,5 x 15 cm à 12 x 18 cm.

Traces d'humidité, rousseurs, moisissures.

80/100

Voir la reproduction

159. **Claude CHASTILLON (XVII^{ème} siècle) : Vues de villes et sites de Champagne : CAMP DES ROMAINS – BISSEUIL – VICTRY LE FRANÇOIS – LE BOURCQ ET TRESANTIQUE CHASTEAU DE CHASTILLON SUR MARNE, LE CHASTEAU DE BOURSOU – LE CHATEAU DES VISCONTES DESTOGE.**

Cinq gravures signées Par C. Chastillon.

De 6,5 x 20,5 cm à 12 x 18 cm.

Déchirures, moisissures, trace d'humidité, rousseurs, trous, gondolements.

On y joint une gravure MAREUIL, signée dans la planche Par C. Chastillon, plus récente.

80/100



158

160. **M. MERIAN (XVII^{ème} siècle) : MAUBERT FONTAINE MYPLAN.**

Gravure signée.

11,5 x 18 cm.

Pliures, marges coupées, taches.

On y joint cinq gravures **Vues de villes, carte, bâtiments : EPERNAY – MONTMIRAIL – CHASTILLON SUR MARNE – GOUVERNEMENT D'ESPERNAY & AY – TOORN-GEEVEL VAN ONSE LIEUEUROUWE KERK TOT REIMS.**

De 13 x 11,5 cm à 11 x 16,5 cm.

Traces d'humidité, rousseurs, déchirures.

On y joint une gravure CHASTILLON SUR MARNE par Adolphe VARIN, 1878.

11 x 16 cm.

80/100

161. Lot comprenant :

A. MAISON-NEUVE (XVIII^{ème} siècle) : VEÛE ET PERSPECTIVE DE LA VILLE DE REIMS DU COTE DU CHEMIN DE PARIS, PAR LE Sr. DAUDET, GEOGRAPHE DU ROY, 1722.

Gravure signée dans la planche.

32,8 x 44,8 cm.

Pliures, trou, trace d'humidité, marges coupées.

Johann PEETERS (XVII^{ème} siècle) : ST MENEHOULD - AY.

Deux gravures signées dans la planche.

De 13 x 45 cm à 19 x 33 cm.

Pliure, piqûres, l'une coupée et recollée.

Claude CHASTILLON (XVII^{ème} siècle) : LE FAUBOUR DE MARNE DE CHALONS FORTIFIE DE NEUF DEPUIS LE 2ME OCTOBRE JUSQUES AUX 30ME NOVEMBRE 1615 PAR ESTREM DILLIGENCE.

Gravure signée dans la planche.

17 x 40,5 cm.

Traces d'humidité, rousseurs, gondolements, pliures.

CHALONS EN CHAMPAIGNE.

Gravure.

15,5 x 35,5 cm.

Pliures, moisissures, rousseurs.

120/180



162

162. **Statue** en bois polychrome de La Vierge à l'enfant. Elle porte l'Enfant à la hauteur de son épaule, le pied de celui-ci tenu par la main droite de sa mère. La Vierge porte une tunique blanche revêtue d'une cape bleue attachée par une agrafe dorée. Base simulant des rochers. XVIIIème siècle.
Haut. : 131 cm. Larg. 54 cm. 2.000/3.000
Voir la reproduction

163. **Bahut à deux corps** en chêne. La partie haute ouvre à deux portes moulurées et ajourées de quatre compartiments ajourés de petits balustres. La partie basse à deux portes surmontées de deux tiroirs sculptés au centre d'une tête d'ange. Bretagne, XVIIème siècle.
Haut. : 185,5 cm. Larg. : 134 cm. Prof. : 58 cm.
Parties refaites sur le plateau. 600/900
Voir la reproduction



163



164

164. **Statue** en pierre sculptée représentant un homme drapé symbolisant l'Hiver. XVIIème siècle.
Haut. : 82 cm.
Accidents et manques. 800/1.000
Voir la reproduction

165. **Paire de larges fauteuils** à haut dossier garni. Le bout des accoudoirs sculpté de petites volutes repose sur des montants en console légèrement mouvementés. Piètement tourné relié par une entretoise de même type. Travail provincial de la fin de l'époque Louis XIV.
Haut. : 111 cm. Prof. : 70 cm. 1.600/2.000
Voir la reproduction

166. **Paire de chenêts** en cuivre à base ovoïde décoré de rinceaux d'acanthe formant des reliefs. Base à cartouche, têtes d'aigle adossées, volutes d'acanthe et griffes de lion. Epoque Louis XIV.
Haut. : 39,5 cm. 500/700



165



167. **Miroir** à fronton en bois laqué vert et doré à fronton ajouré de cartouches entourés de vaguelettes se répétant à la partie basse. Le pourtour du miroir rectangulaire est partiellement laqué gris. Italie, XVIIIème siècle.
Reprise à la peinture
135 x 58 cm. 700/1.000

Voir la reproduction

168. **Fauteuil** en bois naturel à dossier plat mouvementé sculpté de fleurs en position linéaire et feuillage. Accoudoirs rainurés sculptés de coquilles à leur extrémité. Pieds cambrés réunis par une entretoise en X. Garni de canne.
Attribué à **NOGARET**.
Epoque Louis XV.
Haut. : 97 cm. Larg. : 65 cm.
Restaurations.
Pierre NOGARET, reçu Maître en 1745 à Lyon. 700/1.000
Voir la reproduction



169. **Fauteuil** en bois naturel à dossier plat mouvementé sculpté de fleurs en position décalée, et feuillage. Accoudoirs rainurés sculptés de coquilles à leur extrémité. Pieds cambrés réunis par une entretoise en X. Garni de canne.
Attribué à **NOGARET**.
Epoque Louis XV.
Haut. : 99 cm. Larg. : 63 cm.
Restaurations.
Pierre NOGARET, reçu Maître en 1745 à Lyon. 700/1.000
Voir la reproduction

170. **Large bergère** en bois naturel, à dossier plat cintré à la partie supérieure et moulurée. Base d'accoudoirs en coup de fouet. Le haut des pieds en éventail.
Estampillée **J.B. CRESSON**.
Epoque Louis XV.
Haut. : 103 cm. Larg. : 73 cm. 2.500/3.000
Jean-Baptiste CRESSON, reçu Maître en 1741.
Voir la reproduction

171. **Commode** à façade et côtés galbés en placage de bois fruitier marqueté en feuilles. Montants saillants, pieds cambrés. Poignées de tirage fixes rocaille décorées de fleurs.
Dessus de marbre brun veiné de brun et de gris.
Travail provincial d'époque Louis XV.
Haut. : 86,5 cm. Larg. : 104 cm. Prof. : 57 cm 2.500/3.500
Voir la reproduction





172. Suite de dix chaises en bois doré à dossier plat cintré à la partie supérieure. Fond de cannage. Elles sont sculptées de trois fleurs reliées par un ruban en haut du dossier, à la ceinture et au haut des pieds avant. Pieds cambrés à patins à enroulement. Travail génois du milieu du XVIIIème siècle.
Haut. : 96 cm. Larg. : 48 cm.
Petits accidents.

Voir la reproduction

4.000/5.000



173. **Paire de consoles** en bois doré sur deux montants en courbe inversée, reliés à la base par un cartouche ajouré orné au centre d'une coquille. La ceinture est sculptée à jours d'une réserve ronde à rosace. Elle est épaulée par deux agrafes d'acanthe terminées par des enroulements. Fond de croisillons.
 Epoque Régence.
 Dessus de marbre gris veiné d'époque postérieure.
 Haut. : 80 cm. Larg. : 114,5 cm. Prof. : 54 cm. 8.000/12.000
 Ancienne provenance : Salon du Roi, Château de Guermantes.
Voir les reproductions





174. **Trois personnages de crèche napolitaine** en terre cuite peinte au naturel portant leurs vêtements d'origine. Une jeune femme et deux bergers dont un joueur de cornemuse.
XVIIIème siècle.

Haut. : 30,5 cm, 28,5 cm et 25 cm.

Accidents aux vêtements.

Petits accidents aux doigts de la femme. 500/700
Voir la reproduction

175. **Venise (Cozzi).** Paire de petits plats en porcelaine, à décor polychrome au centre d'un bouquet de fleurs et sur l'aile de guirlandes nouées. Filet or sur le bord. Marqués.

XVIIIème siècle.

Larg. : 22,5 cm. Prof. : 17,5 cm.

Quelques usures. 400/500
Voir la reproduction

176. **Coupe** cylindrique à fond plat en verre gravé d'armes duciales supportées par deux anges. XVIIIème siècle.

Haut. : 9 cm. Diam. : 11,5 cm. 200/300

Voir la reproduction

177. **Fauteuil** à dossier plat mouvementé, en bois naturel sculpté d'une feuille au dossier et se répétant à la ceinture. Pieds cambrés.

Travail de l'Est d'époque Louis XV.

Haut. : 95 cm. Larg. : 68 cm.

Garni de damas jaune.

Réparations au dossier et aux pieds. 400/600
Voir la reproduction

178. **Fauteuil** en bois naturel à dossier plat cintré à la partie supérieure et sculpté de fleurs en saillie. Pieds cambrés. Epoque Louis XV.

Haut. : 94 cm. Larg. : 66 cm.

Garni de damas jaune.

Accidents et restaurations. 400/600
Voir la reproduction



179. **Paire de chaises** en bois relaqué à dossier médaillon cintré. Dais de raccordement tournant. Pieds fuselés cannelés et rudentés.

Estampillées **LERAT**.

Epoque Louis XVI.

Haut. : 89 cm. Larg. : 51 cm. 400/600

Claude LERAT, reçu Maître en 1785.

Voir la reproduction

180. **Paire de fauteuils** en bois naturel à dossier à chapeau cintré. Petits faitages feuillagés. Pieds fuselés cannelés rudentés.

Epoque Louis XVI.

Haut. : 87 cm. Larg. : 59 cm.

Garnis de bourrette de soie bleu ciel.

Un élément de ceinture arrière refait. 500/700
Voir la reproduction

181. **Commode** en acajou et placage d'acajou ouvrant à trois tiroirs en simulant cinq. Ceux-ci sont entourés de fine moulure en léger relief. Montants arrondis cannelés. Poignées de tirage en cuivre se rabattant. Pieds toupie.
Dessus de granit noir.
Epoque Louis XVI.
Haut. : 89,5 cm. Larg. 114 cm. Prof. : 57 cm.

1.000/1.500

Voir la reproduction



181

182. **Fauteuil** à dossier rectangulaire en noyer mouluré, le départ des bras en prolongement de la moulure du dossier. Base d'accoudoirs à feuilles d'acanthe. Dés de raccordement à pastille. Pieds fuselés cannelés.
Estampillé **J.B. SENE.**
Epoque Louis XVI.
Haut. : 90,5 cm. Larg. : 60,5 cm. 2.000
Jean-Baptiste-Claude SENE, reçu Maître en 1769.

Voir la reproduction



182

183

184

183. **Fauteuil** à dossier rectangulaire en, bois naturel sculpté de frises de canaux sur le dossier et se répétant sur la ceinture. Le bout des accoudoirs sculpté de petits feuillages. Pieds fuselés à canaux torsés.
Epoque Louis XVI.
Haut. : 92,5 cm. Larg. : 67 cm. 1.200/1.500
ANCIENN PROVENANCE : Château de Guermantes.

Voir la reproduction

184. **Paire de petites chaises** en bois relaqué beige à dossier rectangulaire mouluré. Dés de raccordement à rosace. Pieds fuselés cannelés et rudentés.
Epoque Louis XVI.
Haut. : 87 cm. Larg. : 45 cm. 400/600

Voir la reproduction

185. **Table demi-lune** en placage d'acajou à triple plateau formant une table ronde, l'une en drap vert, l'autre en placage d'acajou. Ces trois plateaux sont soulignés par une moulure de cuivre. Repose sur cinq pieds fuselés à bague de cuivre.
Epoque Louis XVI.
Haut. : 78 cm. Larg. : 121 cm. Prof. : 60 cm.
Accidents. 800/1.000

Voir la reproduction



185



186. **Lampe bouillote** à deux lumières sur une tige réglable, en bronze argenté. Base en cuvette à découpe festonnée.
Epoque Louis XVI.
Abat-jour ovale en tôle laqué vert peut-être postérieur.
Haut. : 55 cm. Larg. : 38 cm. 200/300
Voir la reproduction

187. **Petite pendule** en bronze doré sur un socle en bois teinté symbolisant les Arts et les Sciences, deux enfants encadrant le mouvement de **Peignat aux 15-20**, entouré de glands et feuilles de chêne Au sommet, une sphère armillaire.
Epoque Louis XVI.
Haut. : 35 cm. Larg. : 22 cm. 1.200/1.600
Voir la reproduction

188. **Paire de chenêts** en bronze doré surmontés de deux pots à feux dont le plus grand est orné d'une tête de lion et repose sur un socle cannelé à guirlandes de laurier.
Epoque Louis XVI.
Haut. : 27,5 cm. Larg. : 28,5 cm. 400/600
Avec leurs fers anciens.
Voir la reproduction

189. **Commode** en placage d'acajou ouvrant à trois tiroirs en simulant cinq. Entourage de baguettes de cuivre. Montants arrondis cannelés surmontés de plaques de cuivre bretté.
Dessus de marbre gris veiné de blanc.
Pieds toupie.
Fin de l'époque Louis XVI.
Haut. : 86,5 cm. Larg. : 127 cm. Prof. : 57 cm. 1.200/1.500
Petites fentes.
Voir la reproduction



190. **Paire de fauteuils** à dossier plat à chapeau en bois naturel, sculpté de rais de cœur et frises de perles. Petits faitages feuillagés.
Pieds fuselés à canaux torsés.
Epoque Louis XVI.
Haut. : 96 cm. Larg. : 62 cm. 600/900
Accident à une ceinture, un pied cassé.
Voir la reproduction

191. **Importante bergère à oreilles** en noyer mouluré. Le dossier s'incline à l'aide d'une crémaillère de fer. Base pleine moulurée présentant une ouverture sur sa face antérieure.
Epoque Louis XVI.
Haut. : 120 cm. Larg. : 68 cm. 800/1.200
Transformation à la partie basse.
Voir la reproduction





192

192. **Paire de chaises** en acajou à dossier ajouré de croisillons reliés au centre par des pastilles. L'assise en fer à cheval. Fins pieds fuselés décorés de petits motifs en lambrequins surmontés d'une bague simulant une torsade.
 Estampillées **Georges JACOB**.
 Epoque Louis XVI.
 Haut. : 90,5 cm. Larg. : 45 cm.
 Petits accidents. 2.500/3.000
 Georges JACOB reçu maître en 1765.
Voir la reproduction



193

193. **Paire de fauteuils** à dossier carré en bois mouluré relaqué gris. Les dés de raccordement à angles vifs. Pieds fuselés cannelés rudentés.
 Attribués à **Georges JACOB**.
 Epoque Louis XVI.
 Haut. : 85,5 cm. Larg. : 56 cm.
 Petits accidents. 2.000/3.000
 Georges JACOB reçu maître en 1765.
Voir la reproduction



195



194

194. **Chaise longue** à dossiers gondole en bois mouluré relaqué beige rechampi vert. Elle repose sur huit pieds cannelés et rudentés.
 Estampillée **N.S. COURTOIS**.
 Epoque Louis XVI
 Haut. : 102,5 cm. Long. : 191 cm. Larg. : 74,5 cm. 2.000/3.000
 Garniture à soierie rayée vert.
 Nicolas Simon COURTOIS, reçu maître en 1766.
Voir la reproduction

195. **Secrétaire** en placage d'acajou et acajou massif à montants à pans coupés cannelés. Il ouvre à un tiroir, un abattant et deux portes à la partie basse. Montants à pans coupés cannelés ornés d'un triglyphe de bronze. L'abattant découvre un casier à cinq tiroirs.
 Trace d'estampille de **LELEU**.
 Dessus de marbre Sainte Anne.
 Epoque Louis XVI.
 Haut. : 144,5 cm. Larg. : 102 cm. Prof. : 39 cm. 1.500/2.000
 Jean-François LELEU, reçu maître en 1764.
Voir la reproduction



196. **Commode** en placage d'acajou chenillé ouvrant à cinq tiroirs sur trois rangs, le rang supérieur séparé des deux autres par une frise de cuivre et d'étain sur fond d'èbène présentant des pastilles de dimension alternée. Les angles arrondis sont ornés au sommet de petites étoiles dans une frise de losange. Pieds toupie.
Dessus de marbre blanc veiné vert.
Fin du XVIIIème siècle.
Haut. : 91 cm. Larg. : 127. Prof. : 59 cm 2.000/3.000
Voir la reproduction

197. **Paire de fauteuils** à dossier trapèze en bois relaqué, ceinture avant légèrement cintrée. Pieds fuselés cannelés et rudentés. Estampillée **B. LEBAS**.
Epoque Louis XVI.
Haut. : 91 cm. Larg. : 61 cm. 900/1.200
Barthélemy LEBAS reçu maître en 1771.
Voir la reproduction



198. **Large canapé** à dossier rectangulaire mouluré et relaqué, les tranches des accoudoirs à décor de volutes à leur partie haute et leur partie basse. Il repose sur six pieds fuselés et cannelés.
Epoque Louis XVI.
Haut. : 90,5 cm. Larg. : 145 cm. Prof. : 63 cm. 900/1.200
Voir la reproduction



199. **Secrétaire** en acajou et placage d'acajou ouvrant à un tiroir à la partie supérieure et un abattant surmontant trois autres tiroirs. Montants arrondis cannelés. Petits pieds fuselés. Poignées de tirage mobiles en cuivre.
Dessus de granit noir.
Fin du XVIIIème siècle.
Haut. : 141,5 cm. Larg. : 94,5 cm. Prof. : 40 cm. 800/1.200
Voir la reproduction

200. **Horloge** en noyer clair, la partie haute cintrée vitrée sur trois de ses faces surmontée d'une corniche moulurée. Base en plinthe. Elle présente un exceptionnel mouvement à automate jouant des airs sur un petit orgue; les automates sont représentés par quatre petits hussards musiciens en bois laqué.

Travail de **Bénédict Mukele Neukirch**.

Cet orgue permet de jouer huit airs.

Travail de la Forêt Noire, vers 1820.

Haut : 248,5 cm. Larg. : 58 cm. Prof. 37 cm.

Voir la reproduction

800/1.200



201. **Commode** à angles vifs en bois fruitier, la façade en léger ressaut. Ouvre à trois tiroirs. Dessus de bois à frise de losange. Anneaux de tirage mobile sur des rosaces.

Travail de l'Est de la France.

Début du XIXème siècle.

Haut. : 84,5 cm. Larg. : 130,5 cm.

Prof. : 63,5 cm.

1.000/1.200

Voir la reproduction



202. **Deux chaises** formant paire en bois relaqué crème à dossier rectangulaire. Dés de raccordement à pastilles.
Epoque Louis XVI.
Différence dans les modèles.
Haut. : 90 cm. Larg. : 52 cm.
Garnies d'ancienne toile de Jouy. 500
Voir la reproduction

203. **Fauteuil** à dossier cabriolet en bois relaqué et mouluré, pieds fuselés cannelés.
Transition des époques Louis XV et Louis XVI.
Haut. : 84 cm. Larg. : 57 cm.
Mauvais état. 300/400
Voir la reproduction

204. **Fauteuil** à dossier médaillon cintré en bois relaqué. Pieds fuselés cannelés rudentés.
Epoque Louis XVI.
Haut. : 88 cm. Larg. : 57,5 cm.
L'un des pieds déformé. 300/400
Voir la reproduction

205. **Ecran de feu** en acajou à tablette rectangulaire se rabattant.
Fin du XVIIIème siècle. 400
Haut. : 99 cm. Larg. : 64,5 cm. Prof. : 37 cm.
Marque de Feuerstein à l'encre probablement apocryphe.
La soie brûlée, les montants cloués.
Voir la reproduction



206. **Suite de six chaises** en acajou à dossier mouvementé ajouré d'un balustre central. Pieds cambrés, le haut du dossier sculpté d'une moulure formant des volutes.
Hollande, XVIIIème siècle.
Haut. : 102 cm. Larg. : 48 cm.
Petite réparation à un des dossiers, un pied arrière déformé.
Petites différences de modèle.
Siège à galette mobile en panne de velours rouge. 800/1.200
Voir la reproduction

207. **Rouen.** Jatte en faïence à pans coupés, décor bleu et rouge au centre d'un panier fleuri. Galon stylisé sur l'aile.
XVIIIème siècle.
Haut. : 6 cm. Larg. : 28,5 cm. Prof. : 23,5 cm.
Email craquelé. 150/200
Voir la reproduction

208. **Rouen.** Terrine et un couvercle en faïence, décor polychrome sur le corps d'œilletons et branchages fleuris. Le couvercle est orné de motifs dits « à la double corne ».
Haut. : 23 cm. long. : 33 cm.
Email craquelé, manques d'émail. 200/300
Voir la reproduction

209. **Nord.** Assiette en faïence à décor polychrome d'une girafe sur un tertre. Décor stylisé à l'éponge sur l'aile. Première moitié du XIXème siècle.
Diam. : 22,5 cm.
Légère fêlure et éclat rebouché. 100/150
Voir la reproduction



210. **Nord.** Assiette en faïence à décor polychrome d'une girafe sur un tertre. Décor stylisé à l'éponge sur l'aile. Première moitié du XIXème siècle.
Diam. : 22,5 cm. 200/300
Voir la reproduction

211. **Table de salle à manger** de forme rectangulaire en merisier clair munie de tirettes à l'italienne. Ceinture droite, pieds cambrés.
Premier quart du XIXème siècle.
Haut. : 77 cm. Long. : 195 cm. Larg. : 84 cm. 500/800
Voir la reproduction

212. **Armoire** basse en noyer composé à l'aide du corps du haut d'un meuble en deux parties, les portes sont moulurées à deux compartiments. La traverse haute sculptée de petits canaux, pour certains rudentés.
En partie du XVIIIème siècle, la base à pieds cambrés d'époque postérieure.
Haut. : 117 cm. Larg. : 154 cm. Prof. : 48,5 cm. 400/600
Voir la reproduction





213. **Jardinière de milieu**, de forme rectangulaire en placage d'acajou, la ceinture en doucine. Elle repose sur quatre pieds en console terminés par des griffes de lion en bois. Entretoise tournée.
Epoque Restauration.
Haut. : 85,5 cm. Larg. : 77 cm. Prof. 46,5 cm.
Accidents et manques de placage. 600/1.000
Voir la reproduction



215. **Méridienne** en placage d'acajou à chevet unique renversé, décoré d'une tête d'aigle en bronze et d'un buste de femme sur la base de l'accoudoir.
Pieds arqués.
Style Empire.
Haut. : 92,5 cm. Long : 162. Prof. : 66 cm. 600/900
Voir la reproduction

214. **Table de salle à manger** en acajou et placage d'acajou, le plateau en demi-lune pouvant recevoir cinq allonges (trois des cinq allonges en acajou).
Elle repose sur dix pieds en double poire.
Epoque Restauration.
Haut. : 81 cm. Larg. : 133,5 cm. Prof. : 59,5 cm. (fermée)
Allonge : largeur environ 48 cm. 2.000/2.500
Voir la reproduction

216. **Secrétaire** en placage d'acajou moiré, à angles vifs, les montants à pilastre, base à plinthe. Il ouvre à un tiroir, un abattant et deux portes. Ornementation de bronzes à palmettes et rosaces.
Dessus de granit noir
Epoque Restauration.
Haut. : 144,5. Larg. : 98 cm. Prof. : 46 cm.
Petits accidents au placage. 500/800
Voir la reproduction



217. **Petite pendule** en bronze doré en forme de borne surmontée d'un chapeau et d'une dépouille, le cadran émaillé. A ses côtés un berger musicien et son chien. Base rectangulaire à décor d'une pastorale.
Epoque Restauration.
Haut. : 33 cm. Larg. : 25,5 cm. Prof. : 10,5 cm.
Manque la flûte. 500/700

Voir la reproduction

218. **Paire de vases** balustre à col évasé en opaline blanche décorés de bouquets de fleurs polychromes. Rehauts de dorure.
Epoque Restauration.
Haut. : 35 cm. Diam. : 11 cm. 800/1.200
Voir la reproduction



219. **Paire de candélabres** en bronze de patine noire et dorée. Les trois bras de lumière s'échappant d'une couronne de feuilles soutenue par une Renommée, elle-même reposant sur une sphère. Base cylindrique à bandes torsées décorées de rosaces sur un contre-socle carré.
Epoque Restauration.
Haut. : 63 cm. Larg. : 20 cm.
Manque une bobèche. 4.000
Voir la reproduction

220. **Table liseuse** en placage d'érable moucheté dans des entourages de filet d'amarante. Elle présente un volet gainé de cuir à la partie centrale du plateau et deux tiroirs latéraux actionnés par des poussoirs. Pieds fuselés à facette. La ceinture ouvre à un large tiroir.
Epoque Charles X.
Haut. : 72,5 cm. Larg. : 83 cm. Prof. : 48 cm.
Restaurations. 2.000/3.000
Voir la reproduction





221. Paire de vases balustre sur piédouche en opaline blanche décorée d'une guirlande de motifs d'acanthé et de fins branchages. Rehauts et filets de dorure.

Epoque Louis-Philippe.

Haut. : 26,5 cm.

200/300

Voir la reproduction

222. Pendule portique en acajou et placage d'acajou. Les colonnes à chapiteau et astragale de bronze. Cadran annulaire en émail et bronze de **Henry Jacot Quai Pelletier, n°36**. Base rectangulaire. Le balancier à compensation de deux métaux.

Epoque Restauration.

Haut. : 58,5 cm. Larg. : 30,5 cm. Prof. : 18,5 cm.

400/700

Voir la reproduction

223. Table rectangulaire à angles arrondis en placage de citronnier sur quatre montants en forme d'arc d'où s'échappent des flèches retenant une petite tablette ovale. Ouvre à un tiroir en ceinture.

A la base, une entretoise mouvementée.

Epoque Charles X.

Ce meuble était destiné à recevoir un coffre à châles.

Haut. : 71 cm. Larg. : 53 cm. Prof. : 36 cm.

1.200/1.500

Voir la reproduction

224. Suite de trois chaises gondole en érable moucheté, le dossier ajouré d'un vase incrusté de canaux simulés et de branchages d'amarante.

Epoque Charles X.

Haut. : 78 cm. Larg. : 47 cm.

Garniture à galette mobile.

Restaurations.

1.200

Voir la reproduction



225. Commode à portes en placage de citronnier incrusté d'amarante. La partie centrale est décorée d'un candélabre entouré de volutes feuillagées. Le tiroir supérieur à frise de volutes et feuillages. Ce décor se répétant à la traverse du bas. Les trois tiroirs à l'anglaise et le revers des portes sont plaqués d'acajou. Un tiroir en plinthe.

Dessus de marbre blanc jaspé de noir.

Attribué à **WERNER**.

Epoque Restauration.

Haut. : 97,5 cm. Larg. : 130 cm. Prof. : 60 cm.

4.000

Voir la reproduction

226. **PARIS, Jacob PETIT.** Paire d'aiguières en porcelaine à décor de médaillons de fleurs en réserve sur la partie centrale ovoïde surmontée en relief de quatre têtes d'hommes et femmes. Bec verseur et anse figurant un monstre marin. Marquées.
Haut. : 34,5 cm. Section : 11,5 cm.
Petit éclat.
On y joint deux globes et leur socle en palissandre marqueté de rinceaux de bois clair. 1.000/1.500
Voir la reproduction

227. **Emile Pierre Eugène HEBERT (1828-1893) :** MUSE APPUYEE SUR UNE COLONNE GRAVEE APOLLO.
Bronze à patine dorée, signé.
Socle en marbre.
Haut. : 36,5 cm. Larg. : 24 cm. Prof. : 17 cm. 1.000/1.500
Voir la reproduction



228. **Petite table** rectangulaire à deux plateaux surmontant chacun un tiroir. Pieds fuselés à canaux simulés par des filets d'amarante.
Epoque Charles X.
Haut. : 66 cm. Larg. : 53 cm. Prof. : 37,5 cm. 1.000
Voir la reproduction

229. **Table travailleuse** en placage de loupe sur deux montants ajourés en forme de lyre.
Socle en plinthe à pans coupés. Le plateau est légèrement bombé.
Composée d'éléments anciens d'époque Charles X.
Signée à deux reprises CHAPUIS.
Haut. : 69 cm. Larg. : 52 cm. Prof. : 31 cm. 1.000
Voir la reproduction

230. **Petit buffet** en placage d'érable moucheté incrusté d'amarante dans un décor de motifs trilobés aux as et aux fleurs. La partie basse ouvre à deux portes à fond de miroir en simulant trois et présentant des motifs de fenestres.
Il est surmonté d'un gradin sur des montants tournés dont les côtés sont ajourés de croisillons.
Epoque Charles X.
Haut. : 162 cm. Larg. : 117 cm. Prof. : 44,5 cm.
Restaurations. 3.000
Voir la reproduction





231. **Lit bateau** en placage d'érable moucheté, la base en plinthe terminée par une moulure en forme de doucine. Epoque Restauration.
Haut. : 109 cm. Larg. : 132 cm. Long. : 206 cm.

200/300

Voir la reproduction

232. **Table de chevet** à section rectangulaire en placage d'érable moucheté. Elle ouvre à deux portes dont l'une remplace un ancien volet. Dessus de marbre bleu turquin entouré de moulure de bois clair.

Epoque Charles X.

Haut. : 75,5 cm. Larg. : 41 cm. Prof. : 34 cm. 200/300

Voir la reproduction

233. **Miroir** rectangulaire en placage d'érable moucheté orné de doubles filets d'amarante.

Epoque Charles X.

Haut. : 108,5 cm. Larg. : 99,5 cm.

500/600

Voir la reproduction



234. **Commode** à doucine en placage d'érable moucheté. Elle ouvre à quatre tiroirs et repose sur des petits patins annelés. Boutons de tirage décorés de figures de jeunes femmes.

Dessus de marbre bleu turquin.

Epoque Restauration.

Haut. : 95 cm. Larg. : 129,5 cm. Prof. : 60 cm. 600/900

Voir la reproduction

235. **Coiffeuse** en placage d'orme reposant sur des colonnes torsadées jumelées reliées par une entretoise de même type. Elle est surmontée d'un miroir orientable de forme octogonale. Petits faitages en forme de vase tourné.

Dessus de marbre Sainte Anne incrusté, taillé en cuvette.

Epoque Restauration.

Haut. : 140 cm. Larg. : 80 cm. Prof. : 44 cm. 400/600

Voir la reproduction



236. **Tabouret** à section carrée sur quatre pieds torsadés disposés en oblique et reliés par une entretoise en X.

Epoque Napoléon III.

Haut. : 47 cm. Section : 38 cm.

100/150

Voir la reproduction

237. **Fauteuil** en orme à haut dossier à découpe de fenestration, les montants surmontés d'un petit faitage en forme de pions d'échecs. Travail anglais d'époque Victorienne.

Haut. : 111,5 cm. Larg. : 57 cm.

100/150

Voir la reproduction

238. **Important mobilier d'antichambre** comprenant : un canapé, quatre fauteuils, quatre chaises. Dossier mouvementé en bois relaqué vert souligné par des filets bruns. Ils sont ajourés d'un balustre central. Pieds cambrés terminés par des patins, et reliés par une entretoise en H. Le canapé à trois évolutions. Travail dans le style hollandais du XVIIIème siècle. Les assises à galette mobile cannée. Ce mobilier se complète par une table à plateau mouvementé et ceinture découpée, sur des pieds cambrés à patins simulant des pattes d'animal. XVIIIème siècle.
 Fauteuil : Haut. : 106 cm. Larg. : 72 cm.
 Chaise : Haut. : 106,5 cm. Larg. : 57 cm.
 Table : Haut. : 70 cm. Larg. : 77 cm. Prof. : 64 cm.
 Canapé : Haut. : 103 cm. Larg. : 147 cm.

1.500/2.000

Voir la reproduction



238

239. **Paire d'appliques** en bronze doré, à deux lumières sur un fût surmonté d'une cassolette. Les bras ornés de guirlandes de laurier se détachant de la partie centrale. Style Louis XVI.
 Haut. : 40 cm. Larg. : 30 cm. 600/700

Voir la reproduction



239

240

241

240. **Pendule** en bronze doré et patiné. Le cadran de **Gervais à Paris** repose sur deux sphinges ailées adossées. Au sommet, des colombes et carquois. Base oblongue. Style Louis XVI.
 Haut. : 39,5 cm. Larg. : 41 cm. Prof. : 15 cm. 1.000
241. **Petit cartel** de forme violonée en bois laqué dans le goût de l'Extrême-Orient d'enfants jouant sur fond camomille et or. Cadran de **Manière à Paris** entouré de rayonnements de bronze mouvement de **Planchon**. Fin du XIXème siècle.
 Haut. : 52 cm. Larg. : 26,5 cm. Prof. : 13,5 cm. Ecaillures. 600/800

Voir la reproduction



242

242. **Important bahut** en noyer à façade droite et côtés cintrés, la partie centrale soulignée par deux colonnes en balustre en partie cannelée. Il ouvre à deux portes et deux tiroirs en façade et deux portes cintrées sur les côtés. Base en plinthe à renflements. Dessus de bois. Epoque Napoléon III.
 Haut. : 101,5 cm. Larg. : 218 cm. Prof. : 68 cm. Déformations, quelques moulures à refixer. 500/700

Voir la reproduction



243. **Jules VIEILLARD Bordeaux.** Jardinière carrée en faïence à décor héraldique de blasons et chimères sur fond turquoise et beige, le col, la base et les prises en mufles de lion de couleur aubergine.

Marques « 61 ? » en creux et « D 902 » en vert sous couverte.
Haut. : 17,5 cm. Larg. (avec les prises) : 25 cm. Prof. : 19 cm.
Petites égrenures. 400/600

Voir la reproduction

244. **Jules VIEILLARD Bordeaux.** Jardinière rectangulaire en faïence à décor héraldique de blasons et chimères sur fond turquoise et beige, le col, la base et les prises en mufles de lion de couleur aubergine.

Marques « 669 ? » en creux, cachet de J. Vieillard & C Bordeaux en creux et « D 864 » en vert sous couverte.
Haut. : 15 cm. Larg. (avec les prises) : 45 cm. Prof. : 19 cm.
Petites égrenures et fêle. 800/1.200

Voir la reproduction

245. **Jules VIEILLARD Bordeaux.** Jardinière rectangulaire en faïence à décor, sur fond marron clair d'enroulements de végétaux, d'aigles héraldiques et couronnes dans des cartouches à fond gris et blanc, les prises en têtes d'éléphant aubergine.

Marques « 533 » en creux, cachet J.V.C Bordeaux en creux et « D 669 » en vert sous couverte.
Sur une monture en métal doré à quatre pieds griffes.
Haut. : 15 cm. Larg. (avec les prises) : 37 cm. Prof. : 18,5 cm.
Petites égrenures. 700/1.000

Voir la reproduction



246. **SARREGUEMINES.** Grand vase en faïence barbotine à décor d'une guirlande de fruits polychrome en relief sur fond aubergine. Les prises en forme d'agrafes.

Marques en creux sur le fond : « Majolica Sarreguemines 269 UU ».

Haut. : 37 cm. Diam. : 51 cm.

Petit éclat à une feuille.

700/1.000

Voir la reproduction

247. **Paire de chenêts** en bronze doré fuselé de volutes, feuillages d'acanthe, bouquet de grenade et raisin. Ils sont reliés par une barre de foyer de même style.

Epoque Napoléon III.

Haut. : 36 cm. Larg. d'un chenêt : 33 cm.

Barre : Larg : 72,5 cm.

500/700

Voir la reproduction



248. **Suite de douze chaises** à haut dossier canné en bois naturel sculpté de coquilles au centre du dossier et de la ceinture ainsi qu'aux épaulements. Pieds cambrés reliés par une entretoise en X. Style Régence.

Haut. : 101,5 cm. Larg. : 49 cm.

Accidents au cannage de deux d'entre-elles. 1.400/1.800

Voir la reproduction

249. **Paire de grands vases** cornet en cristal gros bleu décoré en relief de motifs dorés : palmettes, frises de perles et de postes, croisillons. Fin du XIXème siècle.

Haut. : 60 cm. Diam. : 24,5 cm.

2.000

Voir la reproduction

250. **Lustre** en bronze doré et cristaux décoré de fleurs à large pistil et longs feuillages pointus, à couronne de vingt quatre lumières sur des bras torsadés et feuillagés. La partie haute est composée de fleurs et feuillage ; le fût à torsade de trois branchages.
Epoque Napoléon III.
Haut. : 90 cm. Diam. : 95 cm. 2.000/3.000
Voir la reproduction



251. **Garniture de cheminée** en marbre blanc et bronzes dorés comprenant :
- une **pendule** évoquant le triomphe de Bacchus. Au centre assis sur un foudre dans lequel est enchâssé le mouvement, Bacchus tenant un thyrses. Base oblongue décorée de rinceaux feuillagés et masques.
- une **paire de flambeaux** à deux lumières soutenues par un couple d'enfants sur une base ronde.
Style Louis XVI.
Pendule : Haut. : 41,5 cm. Prof. : 12,5 cm. Larg. : 45 cm.
Flambeaux : Haut. : 32,5 cm. 2.000/3.000
Voir la reproduction

252. **Paire d'appliques** en bronze doré à trois lumières. Le fût surmonté d'un chapiteau sur lequel repose un pot à feu. Les bras reliés par des guirlandes de laurier.
Style Louis XVI.
Haut. : 41 cm. Larg. : 31,5 cm. 500/700
Voir la reproduction



253. **Chaise chauffeuse** en acajou à dossier composé de trois bandeaux entre deux montants tournés, ajouré d'une prise à la partie supérieure. Pieds balustre.
XIXème siècle.
Haut. : 93 cm. Larg. : 48 cm. 150/200

254. **Paire de fauteuils** en bois naturel à dossier plat cintré à la partie supérieure et sculpté de fleurs. Pieds cambrés.
Style Louis XV.
Haut. : 91,5 cm. Larg. : 61 cm.
Garnis de tissu à branchage corail. 600
Voir la reproduction

255. **Petite table de salon** ovale en acajou et placage d'acajou sur quatre montants à section rectangulaire à canaux rudentés. Elle ouvre à un tiroir en ceinture.
Petite tablette d'entretoise en acajou moucheté.
Dessus de marbre blanc à galerie.
Style Louis XVI.
Haut. 77,5 cm. Larg. : 43,5 cm.
Prof. : 33,5 cm. 500/700
Voir la reproduction





256

256. **Importante partie de verrerie** à décor émaillé de pampres de vigne, feuillage et filets or, comprenant :
- deux carafes et leur bouchon, - douze verres à eau, - douze verres à orangeade octogonaux (un accidenté), - douze flûtes à champagne, - onze verres à pied à vin blanc, - six verres à pied à vin rouge, - une grande et large coupe creuse, - douze bols évasés et leur soucoupe, - une coupe évasée sur pied, - un petit pichet, - un sucrier couvert.

PROVENANCE : **Gino CENEDESE Murano.** 1.500/2.000
Voir la reproduction

257. **Vase sur piédouche** en verre bullé à latticines blanches. Venise, XIX^{ème} siècle.

Haut. : 22,5 cm. 300/500
Voir la reproduction

258. **Coupe en verre**, le pied appliqué à chaud de prises en forme de crêtes roses et blanches. Venise, XIX^{ème} siècle.

Haut. : 13,2 cm. Diam. : 14,7 cm. 300/500
Voir la reproduction



258

257

259

260

259

259. **Partie de verrerie** à décor émaillé polychrome de bouquets et d'angelots dans des cartouches quadrangulaires à fond blanc, séparés par une frise de feuilles dorées. Chaque pièce à haut pied, la base décorée à l'or d'une frise de feuilles.

Ce service comprend : - six verres, - deux carafes de dimensions différentes, - deux bougeoirs, - une coupe octogonale, - six tasses et leur soucoupe, à décor légèrement différent de guirlandes de fleurs retenues par des mascarons, - deux assiettes à gâteau et leur coupelle.

PROVENANCE : **Gino CENEDESE Murano.** 400/700
Voir la reproduction

260. **Coupe couverte sur piédouche** en verre fumé, la prise du couvercle en verre opalescent figurant un dauphin.

Haut. : 17 cm. Diam. : 16,5 cm. 250/400
Voir la reproduction

261. **René I QUILLIVIC (1879-1969), Manufacture HB QUIMPER : FEMME DE FOUESNANT.**

Faïence émaillée blanc, signée *Quillivic* et datée 1921 en creux, contresignée avec la marque de fabrique en camaïeu mauve. Haut. : 67 cm. Larg. : 23 cm. Prof. : 20 cm. Eclat à la base. 600/900

Voir la reproduction

262. **A. LESSI : FILLETTE AU BONNET.**

Sculpture sur piédouche, en marbre et albâtre, signée. Haut. : 42 cm. Larg. : 31 cm. 300/500
Voir la reproduction

263. **Jérôme MASSIER – VALLAURIS.**

Groupe en faïence barbotine figurant une nuée de moineaux posés sur un puits. Signature du cachet en creux. Haut. : 46 cm. Larg. : 30,5 cm. 300/400

Voir la reproduction



261

262

263

Tapisseries



264. **Tapiserie** composée de divers éléments, un aigle perché sur une branche à la partie droite en haut, un perroquet s'affrontant avec un écureuil dans un arbre. Sur la partie à gauche, un chasseur portant un chapeau à plumes s'avancant dans un marécage.

Début du XVIIIème siècle.

Haut. : 216 cm. Larg. : 226 cm.

Voir la reproduction

1.200/1.500



265. **Tapiserie** en laine et soie représentant trois jeunes femmes cachées derrière des feuillages, capturant des oiseaux, un filet tendu sur la partie droite. Fond de montagne et d'architecture. Bordure simulant un cadre.

XIXème siècle d'après un carton de BOUCHER.

180 x 216 cm.

Voir la reproduction

3.000

Tapis



266. **Tapis Tabriz, XIXème siècle.**

Décor de fleurs polychromes sur fond bleu. Large bordure à décor d'arabesques feuillagées et enroulements sur fond ocre. Nombreuses contre-bordure à frises de fleurs et enroulements feuillagés, à fond bleu ou beige.

440 x 340 cm.

2.000/3.000

Voir la reproduction



267. **Tapis Khorassan – Mashad, XIXème siècle.**

Décor d'un losange parsemé de fleurs dans un entourage de fleurs, vases et oiseaux sur un fond saumon à écoinçons. Bordures et contre-bordures à arabesques, fleurs et rinceaux.

Usures.

500 x 380 cm

2.000/3.000

Voir la reproduction



268. Tapis Chine, XIXème siècle.

Décor de fleurs, mobiliers et rosaces bleu marine et bleu turquoise sur fond beige.

Bordure beige et bleue à rinceaux fleuris stylisés et motifs chinois.

355 x 285 cm.

Voir la reproduction

1.500/2.000



D
Drouot