

JEAN-MARC DELVAUX



VENDREDI 29 NOVEMBRE 2013

Cabinet DECHAUT-STETTEN

JEAN-MARC DELVAUX

SOCIÉTÉ DE VENTES VOLONTAIRES

JEAN-MARC DELVAUX s.a.r.l. au capital de 7.500 euros

AGRÉMENT N°2002-240 - RCS PARIS B 442 569 844

29, rue Drouot – 75009 Paris

Tél. : 01 40 22 00 40 – Télécopie : 01 40 22 00 83

www.delvaux.auction.fr Email : contact@jmdelvaux.fr

VENTE AUX ENCHERES PUBLIQUES

DROUOT RICHELIEU – SALLE 3

9, rue Drouot 75009 Paris

VENDREDI 29 NOVEMBRE 2013 A 13H45

COLLECTION DE STYLOS A PLUME NAMIKI

ARNAUD THOMASSON

Expert F.N.E.P.S.A.

Tél. : 06 77 33 34 35

OBJETS DE VITRINE

BIJOUX - MONTRES

SAS DECHAUT – STETTEN & Associés

EXPERTS PRES LA COUR D'APPEL DE PARIS

10, rue du Chevalier de Saint George, 75001 Paris

(anciennement rue Richepanse)

Tél. : 01 42 60 27 14 – Fax. : 01 49 27 91 46

E-mail : cabinetstetten@wanadoo.fr

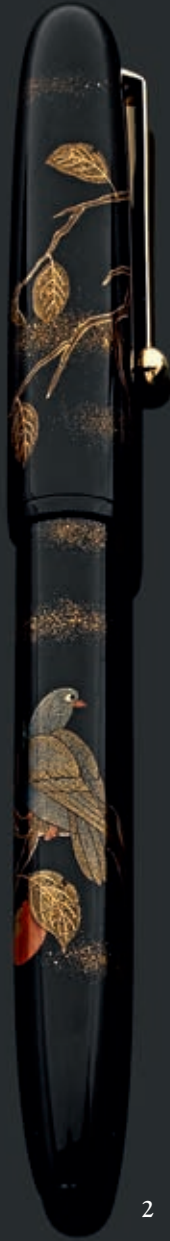
EXPOSITIONS PUBLIQUES :

Jeudi 28 novembre de 11h à 18h et Vendredi 29 novembre de 11h à 12h.

Téléphone pendant l'exposition : 01 48 00 20 03

Exceptionnelle collection de stylos-plume Namiki à l'état neuf. ÉDITIONS LIMITÉES, EMPEREUR, YUKARI ROYALE, YUKARI.

1. **NAMIKI**, Stylo à plume de la collection *Yukari* représentant un coq.
Laque *togidashi* et *taka-makie*.
Plume or 18 carats fine, remplissage cartouche ou convertor.
Etat neuf.
Long. : 14 cm. 2.000 / 3.000
Voir la reproduction.
2. **NAMIKI**, Stylo à plume de la collection *Yukari* représentant du gui et un oiseau.
Laque *taka-makie*, *hira-makie* et fond *nashiji*.
Plume or 18 carats large, remplissage cartouche ou convertor.
Etat neuf.
Long. : 14 cm. 1.500 / 2.000
Voir la reproduction.
3. **NAMIKI**, Stylo à plume de la collection *Yukari* représentant un albatros.
Laque *taka-makie*, *hira-makie* et fond *nashiji*.
Plume or 18 carats large, remplissage cartouche ou convertor.
Etat neuf.
Long. : 14 cm. 1.500 / 2.500
Voir la reproduction.
4. **NAMIKI**, Stylo à plume *flat top* représentant un tigre.
Laque *taka-makie*, *hira-makie* et fond *nashiji*.
Plume or 18 carats medium, remplissage cartouche ou convertor.
Etat neuf.
Long. : 13,5 cm. 1.500 / 2.500
Voir la reproduction.





5. **NAMIKI**, Stylo à plume de la collection *Yukari Royale*, « *Tabane Noshi* ».

Laque noire *roiro-urushi* et *shishiai togidashi makie*.

Plume or 18 carats medium, remplissage compte-gouttes.

Etat neuf.

Long. : 15 cm.

3.000 / 5.000

Les Tabane - Noshi sont de longues bandes minces d'ormeaux séchés, utilisés pour emballer des cadeaux et offrandes aux rituels shintoïstes japonais. Aujourd'hui, il est couramment utilisé comme un embellissement décoratif pour des cadeaux lors d'occasions et festivités.

Voir la reproduction.



6. **NAMIKI**, Stylo à plume de la collection *Empereur - flat top*, « *Setsugekka* ».
Laque *togidashi* et *hira-makie*.
Plume or 18 carats, remplissage compte-gouttes.
Edition limitée, 2010, numéroté 70/99.
Etat neuf, dans son coffret en laque. Complet.
Long. : 17 cm.

7.000 / 10.000

Setsugekka est une expression japonaise traditionnelle exprimant la beauté de la nature dans les différentes saisons, comme la neige en hiver, la lune en automne, et les fleurs au printemps.

Voir la reproduction.



7. **NAMIKI-PILOT**, Stylo à plume « *Toki-90th Anniversary* ».
 Laque noire, *roiro-urushi togidashi taka*, *rankaku* et *raden* avec oiseau Toki (symbole du Japon).
 Edition limitée, 2008, numéroté 099/900.
 Plume or 18 carats, remplissage cartouche ou convertor.
 Etat neuf, dans son coffret. Complet.

Voir la reproduction.

700 / 1.000

8. **NAMIKI-PILOT**, Stylo à plume *flat top*, « *Niho-88th Anniversary* ».
 Laque noire, *roiro-urushi togidashi taka*, *rankaku* et *raden*.
 Edition limitée, 2006, numéroté 084/880.
 Plume or 18 carats, remplissage cartouche ou convertor.
 Etat neuf, dans son coffret.
 Long. : 13 cm.

Le dieu Niho est connu comme Misshaku Kongoh, ouvrant largement la bouche, il exprime son « Ah », souffle justice. Il est le gardien de la Grande Porte du Sud du Temple Todaji à Nara.

Voir la reproduction.

800 / 1.000

9. **NAMIKI**, Stylo à plume « *Blossoming Orchidee* ».
 Laque *makie* et *hira-makie*.
 Plume or 18 carats, remplissage cartouche ou convertor.
 Etat neuf, dans son coffret. Complet.

Voir la reproduction.

1.000 / 1.500 €



10. **NAMIKI**, Stylo à plume de la collection *Empereur - flat top* représentant des grues.
Laque *hira-makie*, *taka-makie* et *rankaku*.
Plume or 18 carats, remplissage compte-gouttes.
Etat neuf.
Long. : 17 cm.

Voir la reproduction.

6.000 / 8.000



11. **NAMIKI**, Stylo à plume de la collection *Empereur* représentant des perdrix.
Laque *hira-makie*, *taka-makie*.
Plume or 18 carats n°50, remplissage compte-gouttes.
Etat neuf.
Long. : 17 cm.

Voir la reproduction.

5.000 / 7.000



12. **NAMIKI**, Stylo à plume de la collection *Empereur - flat top*, « *The Polar Bear* ».
Laque *togidashi-makie* et *taka-makie*.
Plume or 18 carats, remplissage compte-gouttes.
Edition limitée, 2009, numéroté 70/99.
Etat neuf, dans son coffret en bois et verre dépoli. Complet.
Long. : 17 cm.

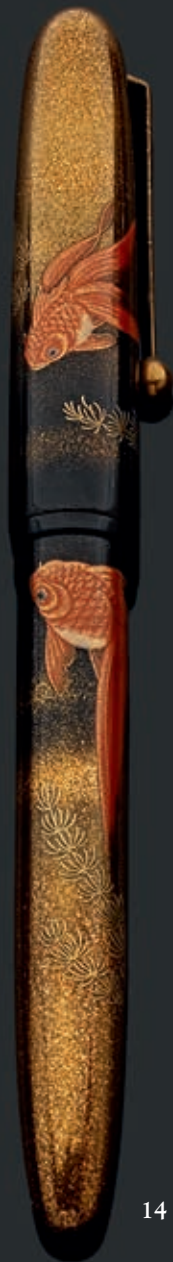
Voir la reproduction.

7.000 / 10.000

13. **NAMIKI**, Stylo à plume de la collection *Yukari* représentant un oiseau colibri et ibiscus.
 Laque *taka-makie*, *hira-makie*, *raden* et fond *nashiji*.
 Plume or 18 carats fine, remplissage cartouche ou convertor.
 Etat neuf.
 Long. : 14 cm. 1.500 / 2.500
- Voir la reproduction.*
14. **NAMIKI**, Stylo à plume de la collection *Yukari* représentant des poissons combattants.
 Laque *taka-makie*, *hira-makie* et fond *nashiji*.
 Plume or 18 carats n°10 medium, remplissage cartouche ou convertor.
 Etat neuf.
 Long. : 14 cm. 2.500 / 3.500
- Voir la reproduction.*
15. **NAMIKI**, Stylo à plume *flat top* représentant un coq.
 Laque *taka-makie*, *hira-makie* et fond *nashiji*.
 Plume or 18 carats medium, remplissage cartouche ou convertor.
 Etat neuf.
 Long. : 13,5 cm. 1.500 / 2.500
- Voir la reproduction.*



13

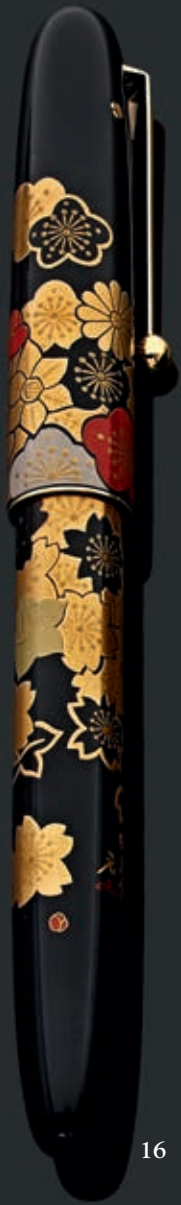


14



15

16. **NAMIKI**, Stylo à plume de la collection *Yukari*, « *Nightline Moonlight* ».
 Laque *raden* et *rodi-urushi*.
 Plume or 18 carats medium, remplissage cartouche ou convertor.
 Etat neuf.
 Long. : 14 cm. 1.000 / 1.500
Voir la reproduction.
17. **NAMIKI**, Stylo à plume de la collection *Yukari*, à points de nacre.
 Laque *makie*, *raden* et fond *nashiji*.
 Plume or 18 carats fine, remplissage cartouche ou convertor.
 Etat neuf.
 Long. : 14 cm. 1.000 / 1.500
Voir la reproduction.
18. **NAMIKI**, Stylo à plume de la collection *Yukari* représentant des hortensias.
 Laque *makie*, *hira-maki-e* et *raden*.
 Plume or 18 carats large, remplissage cartouche ou convertor.
 Etat neuf.
 Long. : 14 cm. 1.500 / 2.000
Voir la reproduction.
19. **NAMIKI**, Stylo à plume de la collection *Yukari* représentant des mauves sur fond or.
 Laque *taka-makie* et *hira-makie*.
 Plume or 18 carats large, remplissage cartouche ou convertor.
 Etat neuf.
 Long. : 14 cm. 1.500 / 2.000
Voir la reproduction.



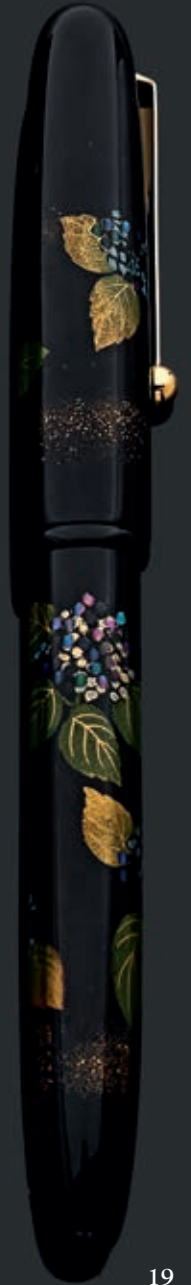
16



17



18



19

Objets de Vitrine

20. **Boîte** ronde en composition de poudre de corne, imitant la pierre dure, cerclée de torsades en ors de couleurs, sur le couvercle ornée d'une miniature ovale sur ivoire présentant le portrait présumé du cardinal d'Albe en buste.
Paris, 1786 – 1787.
Diam. : 7,4 cm.
Très petits accidents. 500/600
Voir la reproduction.
21. **Boîte** ovale en ors de couleurs guillochée de cercles concentriques, les encadrements ciselés de fleurs et feuillage, le couvercle porte au centre une miniature ovale sur émail présentant un homme en buste en habit bleu.
Travail suisse, fin du XVIIIème siècle.
Long. : 8 cm. Larg. : 5,8 cm. Haut. : 2,9 cm. Poids brut : 112 g. 3.500/4.000
Voir la reproduction.
22. **Boîte** rectangulaire en or, à décor de panneaux en onyx, incrusté chacun d'une améthyste ronde, les encadrements formés de bandeaux ciselés d'arceaux, postes sur fond amati et de lignes brisées ou ondulantes, le fond uni en onyx.
Sans poinçon, travail probablement suisse du XIXème siècle.
Long. : 6,3 cm. Larg. : 3,5 cm. Haut. : 2,3 cm.
Poids brut : 93,5 g. 2.500/3.000
Voir la reproduction.
23. **Boîte** rectangulaire en forme de livre, en or guilloché de pastilles losangées ondulantes, les encadrements ciselés de feuillages sur fond amati, les côtés à fines rayures et panneaux fleuris, simulant le dos et les pages.
Long. : 8,3 cm. Larg. : 5 cm. Poids : 109 g.
Poinçon de l'orfèvre **Leger-Fortuné-Alexandre RICART**, insculpation 1808.
Paris, 1808 – 1809. 2.000/2.500
Voir la reproduction.
24. **Boîte** ovale en ors de couleurs ciselée de fines cannelures, le couvercle et le fond ornés des attributs de l'Amour et de la Musique sur fond amati dans des médaillons ovales encadrés de guirlandes feuillagées.
Poinçon du Maître Orfèvre **Antoine PIERROT**, reçu en 1738.
Paris, 1775.
Long. : 5,6 cm. Larg. : 4,4 cm. Haut. : 2,3 cm. Poids : 65 g. 2.500/3.000
Voir la reproduction.
25. **Boîte** ovale en or guilloché vermiculé, les encadrements à moulures de torsades.
Poinçon du Maître Orfèvre **Nicolas MARGUERIT**, reçu en 1763.
Paris, 1782.
Long. : 6,9 cm. Larg. : 5,1 cm. Haut. : 2,3 cm. Poids : 104 g. 4.000/4.500
Voir la reproduction.
26. **Boîte** ovale en ors de couleurs, ciselée de canaux rayonnants, les encadrements à moulure de culots sur fond amati, le couvercle et le fond ornés dans un ovale de scènes de basse-cour et de chien courant dans une forêt, les côtés ornés de quatre réserves à décor d'édifices et port de pêche.
Poinçon du Maître Orfèvre **René-Antoine BAILLEUL**, reçu en 1769.
Paris, 1772.
Long. : 6,4 cm. Larg. : 4,7 cm. Haut. : 3 cm. Poids : 102 g. 4.500/5.000
Voir la reproduction.



21



26



25



20



23



22



24



27. **Boîte** de forme rectangulaire, en partie mouvementée, en métal doré, genre pomponne, finement ciselée de rinceaux et fleurs, sur la face, partiellement émaillés, le couvercle à charnière appliqué de six strass et au centre d'un encadrement de strass plus petit cernant une miniature ronde figurant le portrait présumé de la reine Sylvie de Hollande(?) vêtue d'une robe largement décolletée et coiffée d'anglaises.
 En bas à droite, signature difficile à déchiffrer, attribuée à **Jeanne Bernard** (?).
 Vers 1860.
 Larg. : 9,5 cm. Prof. : 6,9 cm. Haut. : 4,2 cm. 600/800
Artiste qui dessinait fort bien dans le goût de Winterhalter au milieu du XIXème siècle
Voir la reproduction.
28. **Cachet** en nacre sculpté d'une main, la base en argent.
 Fin du XIXème siècle.
 Haut. : 7,5 cm. Poids brut : 31g. 30/50
Voir la reproduction.
29. **Pince-nez** en or jaune à verres ovales et sa chaînette de sécurité en or.
 Vers 1920.
 Poids brut : 15,3 g.
 Dans son écrin. 150/200
Voir la reproduction.
30. **Coupe** ronde en agate brune zonée.
 Diam. : 14,5 cm. Haut. : 5,5 cm.
 Manque le pied. 150/200
Voir la reproduction.
31. **Lot composé** : d'une **montre de sac** en métal doré à trotteuse centrale et cadran argenté à boîtier en croco coulissant formant remontoir et permettant d'actionner un petit chevalet ; un **fume-cigarettes** en bakélite et écume partiellement sculpté de fleurs.
 En l'état. 20/30
Voir la reproduction du fume-cigarette.

Bijoux

32. **Pendentif** croix de Malte et **sa chaîne** à maille gourmette limée en or jaune, l'anneau à ressort en métal.
Haut. : 3,5 cm. Long. : environ 41 cm.
Poids brut : 16 g.
On joint **une paire de clips d'oreilles** en argent à décor de grappes de raisin, système métal.
Travail mexicain.
Poids brut : 13,1 g. 250/300
33. **Chaîne** de cou en or jaune à maille gourmette limée.
Long. : environ 48,5 cm. Poids brut : 11,5 g. 150/200
34. **Lot** en or comprenant **une alliance** sertie de diamants taillés en rose et **une bague** ornée d'une topaze bleue ovale entre deux diamants taillés en brillant.
Tour de doigt : 50,5 et 51,5.
Poids brut : 5,8 g. 80/100
35. **Bague** chevalière en or jaune. On joint **une broche** en argent représentant un papillon au naturel.
Tour de doigt : 57. Larg. de la broche : environ 5 cm.
Poids brut de la chevalière : 30,1 g. 450/500
36. **Broche** en or jaune stylisé d'une fleur mouvementée à deux feuilles, l'épingle en métal.
Haut. : 3,5 cm. Poids brut : 13 g. 180/200
37. **Montre de dame** en alliage d'or 14k à cadran carré à index bâtons, s'inscrivant dans le bracelet à maille tissée, le mouvement mécanique.
Cadran signé *Lugra Incabloc*.
Mécanisme signé **BUCHERER**.
Tour de poignet : 14 cm. Poids brut : 25,5 g. 300/350
38. **Collier** en or jaune formé de trois chaînes coupées d'un écusson filigrané gravé V.M. retenant un Christ en croix.
Tour de cou : environ 43 cm. Poids brut : 18,5 g. 250/300
39. **Épingle et fermoir** en or, la première sertie d'un diamant piriforme taille ancienne, le second orné d'une améthyste ronde cernée d'un filin mouvementé.
Poids du diamant : environ 0,40 cts.
Poids brut total : 3,6 g.
On joint **quatre billes** facettées d'améthyste.
Egrisures. 90/100
40. **Deux épingles** en alliage d'or 14 K, la première sertie d'une aigue-marine ovale et la seconde d'une topaze carrée.
Poids brut total : 3g. 50/70
41. **Alliance** en platine sertie de diamants taillés en brillant.
Tour de doigt : 57,5 . Poids brut : 4,9 g. 150/180
42. **Lot** en or jaune comprenant **une paire de pendants d'oreilles** en or jaune formés chacun d'une sphère retenant une améthyste ronde surmontant un « V » ciselé à cinq pampilles et **une épingle** en or jaune stylisée d'une fleur aux pétales partiellement filigranés, le cœur émaillé.
Haut. : environ 5 et 5,5 cm.
Poids brut total : 7,2 g. 100/150
43. **Deux diamants** taille ancienne.
Poids : 0,86 et 0,90 ct. 1.300/1.500
44. **Bracelet** en or gris à maillons navette doubles entrecoupés de perles fines.
Long. : environ 18 cm. Poids brut. : 4,5g. 90/100
45. **Bracelet** en argent à maillons ronds ou carrés agrafés de nœuds cordés stylisés.
Long. : environ 19,5 cm. Poids brut : 58,7 cm. 20/30

46. **Bracelet** en alliage d'or jaune 14K et argent orné d'un motif ajouré et ciselé de rinceaux orné au centre d'une fleur sertie d'une émeraude dans un encadrement de demi-perles fines et de deux rubis ; le tour de poignet souple articulé de cylindres gravés.
Accidents et manques.
Première moitié du XIXème siècle.
Long. : 17,8 cm. Poids brut : 30,8 g. 600/800
Voir la reproduction.
47. **Broche et paire de pendants d'oreilles** en or jaune à décor très finement filigrané et perlé, la première ornée d'un diamant taillé à l'ancienne, les seconds formés chacun d'une rosace retenant deux demi-sphères frangées.
Accidents et manques.
Travail probablement iranien de la fin du XIXème siècle.
Poids brut : 26,6 g.
Dans leur écrin. 500/600
Voir la reproduction.
48. **Bague** en or jaune ornée d'une pierre d'imitation rose ronde cernée d'une couronne feuillagée et perlée.
Tour de doigt : 52,5. Poids brut : 8,2 g. 120/150
Voir la reproduction.
49. **Bague** en or jaune à mi-corps stylisée d'écorce.
Tour de doigt : 55. Poids brut : 13,7 g. 200/250
Voir la reproduction.
50. **Paire de pendants d'oreilles** en or jaune retenant un croissant de lune uni souligné par un motif filigrané et des pampilles de perles et de pétales d'or.
Haut. : environ 6,2 cm. Poids brut : 23,8 g. 350/400
Voir la reproduction.
51. **Paire de pendants d'oreilles** en or jaune à décor de pampilles et d'une roue formée de rosettes filigranées.
XIXème siècle.
Haut. : environ 9 cm. Poids brut : 9,9 g. 150/200
Voir la reproduction.
52. **Paire de boucles d'oreilles** dites poissardes en or jaune ornées chacune d'une pierre blanche imitation.
Début du XIXème siècle.
Haut. : environ 4 cm. Poids brut : 4,1 g. 60/80
Voir la reproduction.
53. **Deux pendentifs** en alliage d'or 14K, le premier sertie d'un quartz fumé rond, le second représentant *Moïse tenant les tables de la Loi*.
Poids du quartz : environ 60 cts.
Haut. du second pendentif : 4 cm.
Poids brut : 29 g. 230/250
Voir la reproduction.
54. **Broche** en or jaune formée d'une buche stylisée gravée « H.L. Hendersen P.G.L. » retenant un aigle serrant trois flèches, gravé « P.G.S. 414 ; Oregon GSD », l'œil sertie d'un diamant.
Haut. totale : environ 7 cm. Poids brut : 12,5 g. 180/200
Voir la reproduction.
55. **Bracelet rigide ouvrant et broche** en or jaune ornés chacun de trois pierres violettes imitation rectangulaire à pans dans un encadrement mouvementé gravé de rinceaux et sertie de demi-perles.
Tour de poignet : 17 cm.
Poids brut : 33,2g.
Accidents. 800/1.000
Voir la reproduction.
56. **Bracelet** jonc rigide en or jaune ciselé d'une frise de fleurs.
Tour de poignet : 20 cm. Poids brut : 12,2 g. 180/200



47



51



54



55



55



49



50



53



52



46



48

57. **Broche** pendentif ovale en or jaune ornée d'un camée en cornaline représentant une jeune femme de profil, comme la bélière, cerné de demi-perles fines et de quatre rubis cabochon, l'épingle adaptable.
Travail probablement italien de la fin du XIXème siècle.
Haut. : 4 cm Poids brut : 15 g. 500/600
Voir la reproduction.
58. **Chaîne** en platine retenant une croix, l'ensemble orné de perles fines.
Début du XXème siècle.
Long. : environ 50 cm. Diam. des perles : environ 3,5 mm.
Poids brut : 12,5 g. 200/300
Voir la reproduction.
59. **Bague** en or jaune et or gris ornée d'un diamant ovale taillé en rose cerné de plus petits ronds.
Poids de la pierre : environ 1 ct.
Tour de doigt : 52,5. Poids brut : 5,8 g. 2.000/3.000
Voir la reproduction.
60. **Bague** en or gris ornée d'un diamant demi-taille cerné d'un bandeau serti de diamants taillés plus petits.
Poids de la pierre : environ 0,85 ct.
Tour de doigt : 48,5. Poids brut : 3,5 g. 1.000/1.200
Voir la reproduction.
61. **Bague** en platine ornée d'une émeraude rectangulaire à pans coupés cernée de diamants taille ancienne.
Poids de la pierre : environ 2cts.
Tour de doigt : 53. Poids brut : 3,8 g.
Egrisures. 150/200
Voir la reproduction.
62. **Broche et pendants d'oreilles** en argent à décor de fleurs, pampilles et poignards sertis de diamants et de rubis et de pierres rouges.
Poids brut : 32,6 g.
Pampilles amovibles. 4.000/6.000
Voir la reproduction.
63. **Lot** en or comprenant **une bague** de type tourbillon sertie de pierres blanches imitation, au centre l'un plus important, et **une chevalière** monogrammée M.L.
Tour de doigt : 51 et 65. Poids brut total : 18,9 g. 280/300
64. **Long sautoir** en or jaune à maille plate.
Long. : 126 cm. Poids brut : 45,3 g.
Accidents. 650/700
65. **Lot** en or comprenant **quatorze paires de boucles d'oreilles et une boucle seule**, certaines serties de pierres blanches imitation, deux d'entre elles de diamants.
Poids brut : 28,3 g.
Accidents et manques. 420/450
66. **Débris de chaîne** en or jaune à maille forçat creuse, un fermoir finement ciselé.
Poids brut : 16,8 g.
Manques et parties en métal. 250/300
67. **Bracelet** en or jaune à motifs navette filigranés.
Long.: environ 17 cm. Poids brut : 11,9 g. 180/200
68. **Collier** en or jaune orné d'un crucifix retenu par une chaîne à maille huit.
Haut. : 4,5 cm. Long. : 48 cm.
Poids brut : 8,2 g. 120/150



57



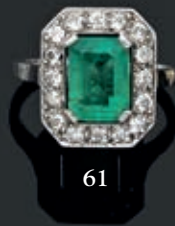
58



62



60



61



59



62

69. **Collier** formé de vingt-neuf billes facettées de corail, le fermoir en or jaune.
On joint dix billes supplémentaires. 150/200
Voir la reproduction.
70. **Bracelet** formé de quatre rangs de billes facettées de corail, le fermoir en or jaune orné d'un visage sculpté en corail.
Long. : 16,5 cm. Poids brut : 17,3 g. 150/200
Voir la reproduction.
71. **Paire de pendants d'oreille** en or formés chacun d'une goutte facettée de corail, le culot serti de diamants taillés en rose et d'un diamant taille ancienne.
Haut. : 6,5 cm. Poids brut : 11,6 g.
Accidents. 300/500
Voir la reproduction.
72. **Paire de clips d'oreilles** en or jaune formés chacun d'un bouton de corail.
Diam. : environ 1,7 cm. Poids brut : 12,7 g. 80/100
Voir la reproduction.
73. **Deux paires de pendants d'oreilles** en or jaune, les premiers à motifs de fleurs et nœud de ruban ornés de turquoises et demi-perles, les seconds ajourés d'arceaux.
Poids brut total : 11,7 g. 300/500
Voir la reproduction.
74. **Broche-barrette** en or jaune sertie d'une chute de diamants taille ancienne.
Long. : 8,5 cm. Poids brut : 7,9 g. 400/600
Voir la reproduction.
75. **Broche navette** en argent ornée sur fond de pâte de verre bleue d'un motif serti de pyrites et d'un diamant taille ancienne.
Fin du XIX^{ème} siècle.
Long. : 3,5 cm. Poids brut : 9,2 g. 150/200
Voir la reproduction.
76. **Collier** en or jaune et onyx formé d'une chaîne à motifs navette coupés d'un élément retenant une lance en pampille.
Fin du XIX^{ème} siècle.
Poids brut : 6,2 g.
Accidents et manques. 200/300
Voir la reproduction.
77. **Bracelet** en or jaune à maille gourmette ponctuée de cabochons de turquoise et de demi-perles fines.
Tour de poignet : 16 cm. Poids brut : 12,8 g. 200/250
Voir la reproduction.
78. **Broche pendentif** en ors de couleurs de forme ovale à décor de pampres, sertie comme la bélière et les poignards retenus en pampille, de demi-perles fines.
Poids brut : 19,6 g.
Accidents et manques. 300/400
Voir la reproduction.
79. **Paire de pendants d'oreilles** en or jaune formés chacun d'une chute de motifs hexagonaux en onyx.
Haut. : environ 7,5 cm. Poids brut : 5,3 g.
Accidents. 80/100
Voir la reproduction.
80. **Paire de pendants d'oreille** en or jaune ornés chacun de deux motifs en corail sculpté.
Haut. : environ 6 cm. Poids brut : 5,7 g. 120/150



76



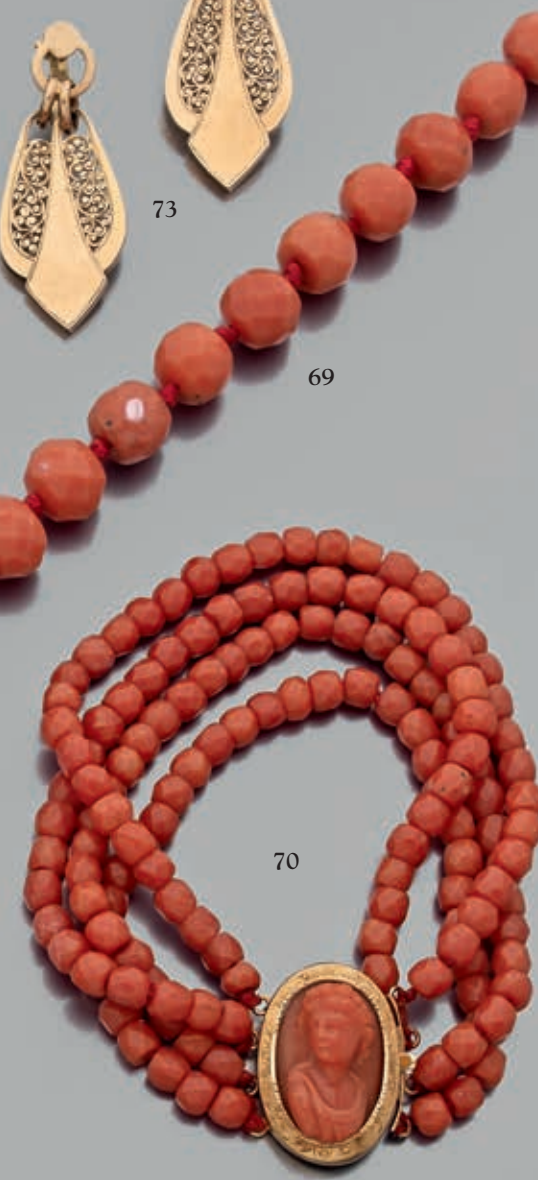
78



73



71



69

70



79



72



73



75



77



74

81. **Bracelet** en or jaune formé d'un large ruban, le coulant ovale émaillé de fleurs sur fond amati, comme le bout du ruban, retenant des pampilles émaillées.
Poids brut : 48 g.
Accidents et manques. 700/750
Voir la reproduction.
82. **Bracelet** en or jaune formé de neuf monnaies turques (?) en or retenant une dixième en pampille.
Long. : environ 18 cm. Poids brut : 20,3 g.
Accidents et manques. 300/350
Voir la reproduction.
83. **Bracelet** en or jaune formé d'un ruban souple articulé d'écaillés, le fermoir appliqué de deux arceaux filetés et perlés en chute.
Exécuté vers 1950.
Long. : 18,5 cm. Poids brut : 83,3 g. 1.500/1.800
Voir la reproduction.
84. **Collier draperie** en or jaune orné de perles fines et de cinq cabochons d'opales.
Fin du XIX^{ème} siècle.
Long. : environ 37 cm. Poids brut : 11,4 g. 300/500
Voir la reproduction.
85. **Broche trembleuse** en argent stylisée d'une marguerite sertie de diamants taille ancienne et taillés en rose.
Fin du XIX^{ème} siècle.
Haut. : environ 6 cm. Poids brut : 12,5 g. 200/250
Voir la reproduction.
86. **Paire de pendants d'oreilles** en or gris retenant en pampille un diamant poire taillé en rose orné de diamants taillés en brillant.
Haut. : environ 4,3 cm. Poids brut : 8,4 g. 400/500
Voir la reproduction.
87. **Broche** en argent et or jaune stylisée d'une fleur sertie de diamants taillés à l'ancienne. Le système adaptable.
Fin du XIX^{ème} siècle.
Diam. : 3,4 cm. Poids brut : 11,2 g. 500/600
Voir la reproduction.
88. **Lot** en or comprenant **une médaille** monogrammée *AD*, **une dormeuse** et **une broche** stylisée d'une flèche, **une croix pendentif** et **une bague**.
Poids brut : 14 g.
Accidents, manques et parties en métal. 200/250
Voir la reproduction.
89. **Monture** de bague en or jaune filetée et platine cernée de rubis calibrés et **chaton** de bague.
Poids brut : 8,8 g. 150/170
90. **Deux croix** pendentif, l'une en argent à décor de cônes et feuillages ornés d'éclats de diamant de la fin du XVIII^{ème} siècle, la seconde en or à trois pampilles de la deuxième moitié du XIX^{ème} siècle.
Haut. : 6,6 et 3,2 cm. Poids : 8,8 et 1,7 g. 120/150
91. **Montre de col** en or jaune à cadran rond à chiffres romains, le fond ciselé de rinceaux, le mécanisme à remontoir.
Accidents.
Diam. : 2,5 cm. Poids brut : 13,9 g. 70/100
92. Lot en or jaune composé de **deux croix** ouvragées et d'**une chaîne** de cou à maille forçat.
Poids brut total : 5,9 g 80/100



87



84



86



85

82



88



81



83

93. **Sac** en tissu de mailles d'or, la monture repercée de feuillages et fleurs ornée de sept saphirs et de neuf diamants taillés à l'ancienne.
Larg. : 15,7 g. Poids brut : 325,3 g.
Manques. 6.000/6.300
Voir la reproduction.
94. **Bourse** en tissu de mailles d'or jaune retenant une pièce de 20 pesetas. La monture unie.
Poids brut 49,8 g 900/1.000
Voir la reproduction.
95. **Bracelet** paillason en or jaune et platine formé d'un ruban tressé agrafé d'une barrette sertie, comme le pompon qui le termine, de diamants taillés en brillant.
Poids brut : 151, 6 g. 3.200/3.800
Voir la reproduction.
96. **Bracelet** en alliage d'or 14K formé d'un ruban articulé de cylindres chaînés sur lequel s'adapte un motif bombé à décor de fleurs sur fond émaillé bleu serties de diamants taillés en rose, les encadrements et le centre à décor mouvementé serti de diamants taille ancienne.
On joint un système permettant la transformation en broche.
Travail grec.
Vers 1850.
Long. : environ 18,5 cm. Poids brut : 93,9 g.
Dans un écrin.
Accidents et restaurations. 4.000/5.000
Voir la reproduction.
97. **Deux bracelets** en or jaune, le premier à maille gourmette unie limée ou ciselée, le second à maille gourmette coupée d'une plaque gravée « Catherine ».
Tour de poignet : 17,5 cm. Poids brut : 20,7 g.
Accidents. 300/350
98. **Bracelet** en or jaune à maille gourmette unie ou ciselée.
On joint un **débris** de bracelet.
Tour de poignet : 18,5 cm. Poids brut : 37 ,3 g. 550/600
99. **Deux bracelets** en or jaune à maille gourmette américaine ciselée ou limée.
Tour de poignet : environ 19,5 cm et 17 cm.
Poids brut : 34,3 g. 500/550
100. **Important lot de dormeuses** en or jaune ou argent serties de pierres imitation, jais, diamants et de perles et demi-perles fines, imitation et de débris.
On joint **une dormeuse** en alliage d'or 9 K.
Poids brut total : 84,8 g.
Accidents et manques. 1.200/1.300
101. **Lot** en or composé de **débris** principalement dentaire, partie métal.
Poids brut d'or : environ 67,3 g. 1.000/1.100
102. **Bague semainier** en or jaune composée de sept anneaux serties à mi-corps de rubis, saphirs, émeraudes ou diamants taillés en rose.
Tour de doigt : 57. Poids brut : 14,2 g. 200/250
103. **Lot** en or comprenant **broches, fermoirs, coulants, épingles, boutons de manchette et débris**, certains émaillés ou serties de diamants, saphirs ou pierres imitation.
On joint **un fermoir et un pendentif** métal orné d'une pierre imitation. Poids brut : 61,5 g. 900/950
104. **Lot** en or comprenant **un bracelet** coupé de perles de culture, **un fragment** de chaîne à maillons plat ajouré d'arceaux, **un fermoir** émaillé et **un débris**.
Fermoir et débris d'époque Restauration.
Poids brut : 23,9 g. 350/400



95



96



94



93

105. **Clip** en or gris à décor de volutes torsadées ornées de diamants taille ancienne ou taillés en rose.
Haut. : environ 5 cm. Poids brut : 19,9 g. 900/1.100
Voir la reproduction.
106. **Bracelet** en or jaune et or gris articulé de cinq anneaux oblongs émaillés bleu nuit réunis chacun par deux arceaux émaillés turquoise séparés par une ligne de diamants taillés en 8/8.
Vers 1930.
Long. : environ 18 cm. Poids brut : 63,5 g. 2.500/4.000
Voir la reproduction.
107. **Clip de corsage** en or jaune et argent stylisé d'un buste de maure entièrement ciselé, orné de perles de culture et de cabochons d'améthyste, le visage sculpté en écaille.
Signé **NARDI**.
Haut. : environ 6 cm. Poids brut : 27,7 g. 4.000/6.000
Dans son écrin.
Voir la reproduction.
108. **Bague** en or jaune ornée en serti clos d'un diamant navette cerné de diamants taillés en brillant, l'épaulement serti de diamants taillés en baguette et en brillant.
Poids de la pierre : environ 3,50 cts.
Tour de doigt : 56. Poids brut : 13,3 g. 10.000/15.000
Dans un écrin.
Voir la reproduction.
109. **Bracelet et bague en** or jaune à motifs navette cordés évidés ou sertis de diamants 8/8.
Tour de poignet : 17 cm. Tour de doigt : 55.
Poids brut total : 53,1 g. 2.000/3.000
Accidents.
Voir la reproduction.
110. **Lot** en or jaune comprenant **quatre chaînes** de cou et **un bracelet** gourmette. 400/450
Poids brut : 27,7 g.
111. **Lot** de débris de chaînes en or jaune. 950/1.000
Poids brut : 64,7 g.
112. **Lot** en or jaune comprenant deux chaînes et un débris de chaîne. 300/350
Poids brut : 20,4 g.
113. **Lot** en or composé de **huit chaînes** de cou et d'**un pendentif** orné de deux émeraudes et de trois diamants. 550/600
Poids brut : 38,2 g.
Accidents et manques.
114. **Cinq chaînes** en or, l'une avec fermoir émaillé. 650/680
Poids brut : 43,1 g.
Accidents.
115. **Chaîne giletère** en ors de couleur à quatre chaînettes à maillons ronds et deux coulants retenant un manche de tournevis. 280/300
Poids brut : 19,1 g.
Accidents.
116. **Monture de bracelet** jonc rigide ouvrant en or jaune et or gris, la partie supérieure ornée d'une chute de chatons. 500/600
Fin du XIXème siècle.
Tour de poignet : 18 cm. Poids brut : 26,2 g.
Accidents et manques.



105



107



106



108



109



109

117. **Bracelet** articulé en or jaune à motifs carrés agrafés.
Tour de poignet : environ 19 cm. Poids brut : 93,8 g.
Transformations. 1.400/1.500
Voir la reproduction.
118. **Chaîne giletère** en or jaune à maillons navette perlés et évidés, ornée d'un motif géométrique agrafé par des maillons ajourés.
Poids brut : 48,5 g. 700/750
Voir la reproduction.
119. **Bague** en platine et or gris sertie d'un diamant taillé à l'ancienne.
Poids de la pierre : env. 1, 10 ct.
Poids brut : 3,5 g. 700/800
Voir la reproduction.
120. **Bague** en or jaune et or gris sertie d'un diamant demi-taille épaulé de six diamants plus petits.
Poids de la pierre : env. 0,40 ct.
Poids brut : 3,1 g. 250/300
Voir la reproduction.
121. **Bague** demi-jonc en or jaune sertie d'un diamant taillé à l'ancienne
Poids du diamant : env. 0,45 ct.
Poids brut : 8 g. 300/350
Voir la reproduction.
122. **Bague dôme** en or gris ornée d'un saphir ovale dans un semis de diamants taille princesse ou brillant.
Poids de la pierre : environ 4,80 cts.
Tour de doigt : 60. Poids brut : 19,4 g. 3.000/4.000
Voir la reproduction.
123. **Broche** ronde en or jaune formée d'un disque orné d'améthystes calibrées en serti clouté de diamants taillés en rose cerné de deux filins torsadés.
Diam. : environ 3,2 cm. Poids brut : 12,6 g. 500/800
Voir la reproduction.
124. **Pendentif-cœur** en or jaune serti de diamants taillés en brillant, la **chaîne** de cou à maille forçat.
Long. : 42,5 cm. Poids brut : 5,4 g. 800/900
Voir la reproduction.
125. **Bracelet ruban** en or jaune articulé de deux plaquettes ciselées chacune de grecques entre deux grenats taillés en trapèze.
Tour de poignet : environ 16 cm. Poids brut : 45,1 g.
Accidents. 650/700
Voir la reproduction.
126. Lot de **deux montres** en or jaune, la première de col à lunette et fond ciselés de feuilles mouvementées et d'un cartouche aveugle, le mécanisme à remontoir, la seconde de dame à boîtier rectangulaire à pans coupés.
Diam. : environ 2,7 g. Haut. : 2 cm
Poids brut total : 22,9 g.
Accidents et manques. 150/200
127. **Montre de gousset** en or jaune à boîtier rond, le cadran à chiffres arabes, le mécanisme à clef, le double-fond en métal, la **clef** en or et métal.
Epoque Restauration
Diam. : 4,5 cm. Poids brut total : 92,2 g. 450/500
128. **Lot** en or composé d'une **alliance**, de **débris d'alliances** et d'une **médaille**.
Poids brut : 41,7 g. 620/650



117



122



118



121



124



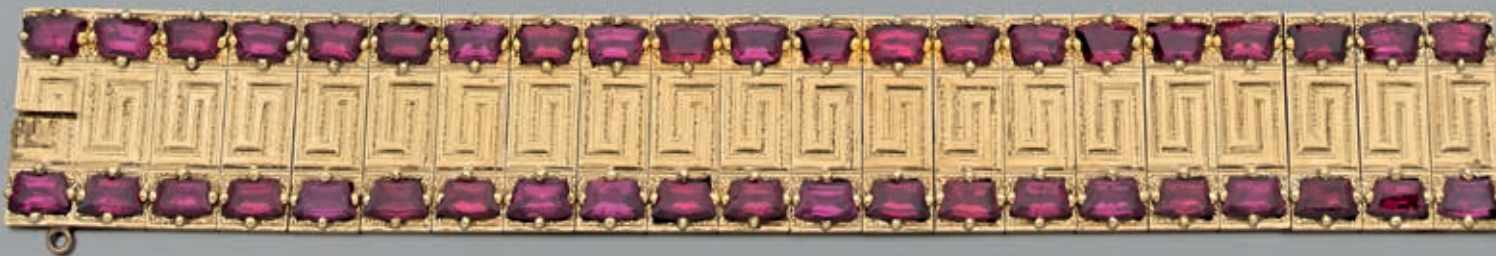
120



123



119

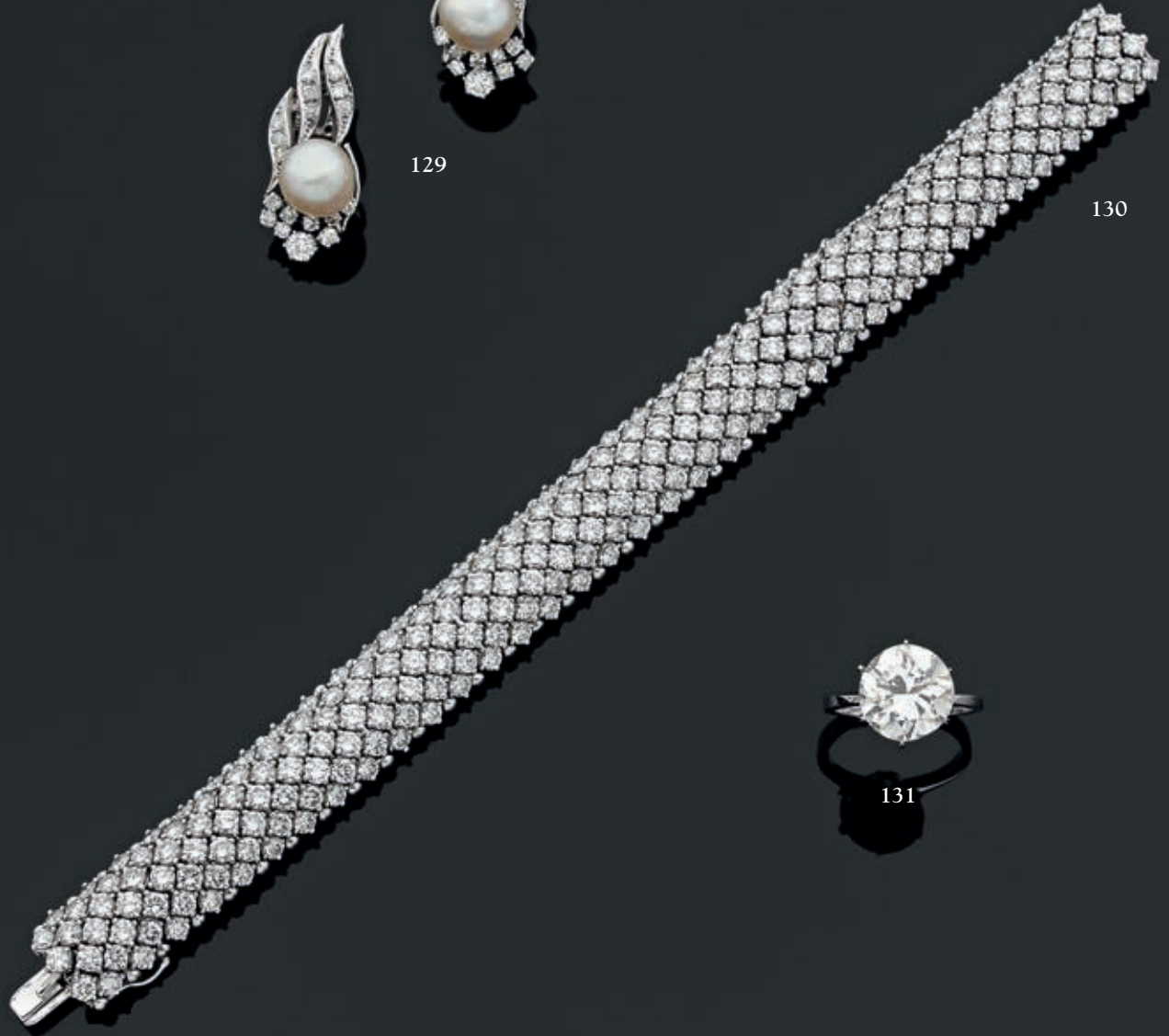


125

129. **Paire de clips d'oreille** en or gris stylisés d'une flamme ornée d'une perle bouton de culture et sertie de diamants taillés en brillant ou en 8/8.
Haut : 3 cm. Poids brut : 13,2 g. 700/800
Voir la reproduction.
130. **Bracelet** demi-jonc en or gris type chenille serti de sept lignes de diamants taillés en brillant.
Poids des diamants : environ 27 cts.
Long. : 18 cm. Poids brut : 77,7 g.
Dans un écrin. 7.000/10.000
Voir la reproduction.
131. **Bague** en or gris sertie d'un diamant taillé en brillant.
Poids de la pierre : 5,19 ct.
Poids brut : 4,9 g. 16.000/18.000
Voir la reproduction.
132. **Bague dôme** en or gris ornée d'un diamant rectangulaire à pans coupés dans un pavage de diamants taillés en brillant, l'anneau ouvrant.
Poids de la pierre : 5,53 cts.
Tour de doigt : 57. Poids brut : 14,8 g.
Accompagnée d'une copie de certificat de l'IGI indiquant la couleur G, pureté SI2, faible fluorescence.
Dans un écrin. 28.000/36.000
Voir la reproduction.



129



130



131



132

133. **Alliance** large souple en or gris ornée de cinq rangs de diamants taillés en brillant.
Tour de doigt : 57. Poids brut : 17,6 g. 1.200/1.500
Voir la reproduction.
134. **Bracelet** en or gris formé d'un demi-jonc rigide ouvrant, dans sa partie supérieure, à deux spatules serties de diamants taillés en brillant.
Signé **Van ESSEL**.
Tour de poignet : 16 cm. Poids brut : 83,9 g. 2.500/4.000
Voir la reproduction.
135. **Bague** en or jaune à motif oblong serti d'un diamant ovale sur un pavage de diamants taillés en brillant coupé d'une chute de diamants taillés en baguette.
Poids de la pierre : env. 1,30 ct.
Poids brut : 10,6 g. 1.500/2.000
Voir la reproduction.
136. **Clip de revers** en platine et or gris, triangulaire, serti de diamants taillés en brillant et en baguette.
Epoque 1930.
Haut : 3,7 cm. Poids brut : 14,2 g. 1.200/1.500
Voir la reproduction.
137. **Broche** en or jaune stylisée d'un vase fleuri serti de diamants taillés en brillant, de saphirs, d'émeraudes et de rubis.
Signé **LEYSEN**.
Vers 1990.
Haut : 4,7 cm. Poids brut : 16,4 g. 1.200/1.500
Voir la reproduction.
138. **Bague** ouvrante en or gris ornée de cinq lignes de diamants taillés en baguette entrecoupées de brillants.
Tour de doigt : 54. Poids brut : 17,7 g. 1.000/1.200
Voir la reproduction.



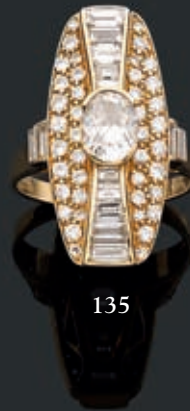
133



136



137



135



134



138

139. **Bracelet** paillason en or jaune formé d'un large ruban à décor de croisillons perlés.
Long. : 19 cm. Poids brut : 31,7 g. 1.000/1.200
Voir la reproduction.
140. **Bracelet** en or jaune articulé de motifs feuillagés sertis de diamants taille ancienne et de cabochons de saphirs
Tour de poignet : environ 15 cm. Poids brut : 39 g. 580/600
Voir la reproduction.
141. **Montre de col** en or jaune à cadran rond et chiffres arabes, le fond orné de fleurs mouvementées, mouvement à remontoir.
Poids brut : 14,4 g. 70/80
Accidents.
Voir la reproduction.
142. **Trois montres de poche** en or jaune, le cadran à chiffres romains, le fond gravé de feuilles, d'un cartouche aveugle ou d'une Vierge, mouvement à remontoir ou à clef.
Poids brut : 76,7 g. 380/420
Accidents et manques.
Voir la reproduction.
143. **Broche** en argent et or jaune stylisée d'une orchidée, les feuilles et le pistil sertis de diamants taillés en rose et à l'ancienne, la fleur émaillée polychrome. Le système adaptable.
Fin du XIXème siècle
Haut. : 7,6 cm. Poids brut 27,1 g. 2.000/3.000
Accidents et manques.
Voir la reproduction.
144. **Broche** en argent et or jaune stylisée d'une chute de feuilles serties de diamants taillés à l'ancienne retenant deux perles fines.
Fin du XIXème siècle
Haut. : 5 cm. Diam. des perles : 6,3 mm. Poids brut 8,7 g. 800/1.200
Transformation.
Voir la reproduction.
145. **Collier** en or jaune formé de deux chaînes coupées d'un motif à trois fleurs serti de pierres blanches imitations retenant trois pampilles, le fermoir finement ciselé.
Début du XIXème siècle.
Poids brut : 17,8 g. 250/300
Transformations, accidents et manques (parties en métal).
Voir la reproduction.
146. **Chaîne giletère** en or jaune à maille gourmette.
Poids brut : 29,5 g. 440/460
147. **Une pièce** de 100 francs français datée 1858 au profil de Napoléon III.
Poids brut : 32,3 g. 700/800
148. **Collier** de type provençal en or jaune et argent formé de trois chaînettes coupées d'un motif articulé de disques sertis de diamants rectangulaires retenant une croix, le fermoir émaillé polychrome.
XIXème siècle.
Poids brut : 24,7 g. 360/400



142



144



145



141



140



143

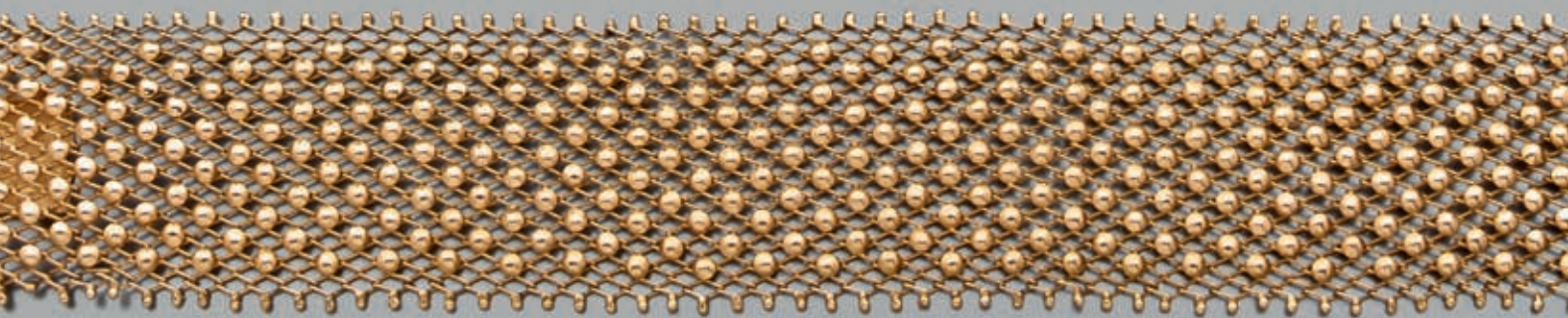


142



142

139



149. **Croix** crucifix pendentif et **chaîne** de cou torsadée en or jaune.
La croix, début du XIXème siècle.
Bretagne (?).
Haut. : 9,2 cm. Tour de cou : 60 cm. Poids brut : 23,8 g. 400/500
Voir la reproduction.
150. **Croix** crucifix bourguignonne à trois grelots et Vierge au revers.
Première moitié du XIXème siècle.
Haut. : 8,3 cm. Poids brut : 11,3 g. 200/250
Accidents.
Voir la reproduction.
151. **Croix** crucifix en or à décor fleurdelisé, le revers orné de la Vierge.
Milieu du XIXème siècle.
Bretagne (?).
Haut. : 6,3 cm. Poids brut : 12,4 g. 200/250
Voir la reproduction.
152. **Croix** pendentif en alliage d'or jaune 14K à décor de cônes sertis d'éclats de diamants.
Première moitié du XIXème siècle.
Provence (?).
Haut. : 7,2 cm. Poids brut : 8,7 g. 150/200
Voir la reproduction.
153. **Deux montres de poche** en or jaune à cadran rond, fond ciselé de rinceaux.
Mouvement à clef.
Poids brut : 111,8 g. 550/600
Accidents et manques.
Voir la reproduction.
154. **Trois montres** en or jaune, cadran à chiffres romains, le tour de lunette ciselé, le fond gravé d'un monogramme, d'un blason ou de fleurs ornées de diamants taillés en rose.
Poids brut : 55,3 g. 270/300
Accidents.
155. **Montre de poche** en or jaune, le cadran à chiffres romains, la trotteuse des secondes à six heures, le fond ciselé d'un blason, le mouvement à remontoir.
Poids brut : 50,2 g. 250/300
Voir la reproduction.
156. **Deux montres de col** en or jaune à cadran rond, la première à carre facetée, la seconde au fond orné d'un panier fleuri et d'oiseaux, le mouvement à remontoir.
Poids brut : 37,6 g. 180/200
Accidents.
Voir la reproduction de l'une d'elles.
157. **Montre de poche** en or jaune à cadran rond et chiffres romains, la trotteuse des secondes à six heures, la carre facetée, le fond gravé de fleurs et feuillages et d'un cartouche, le mouvement mécanique.
Cadran signé d'un oméga.
Poids brut : 83,4 g. 400/450
Voir la reproduction.
158. **Chaîne giletère** en or jaune à maillons bâtonnet.
Long. : 42 cm. Poids brut : 20,6 g. 300/400
Voir la reproduction.



148



152



153



155



158



150



157



156



151

159. **Bague** de type chevalière en or jaune ornée d'un cabochon de turquoise, le corps fileté.
Tour de doigt : 53,5. Poids brut : 19,6 g. 400/600
Voir la reproduction.
160. **Bague et paire de clips** d'oreilles en or jaune ornés chacun d'un cabochon de corail cerné d'un enchevêtrement de filins.
Tour de doigt : 55,5. Haut. : environ 3 cm.
Poids brut total : 36,4 g. 1.000/1.200
Voir la reproduction.
161. **Bague** en or jaune et or gris ornée d'un cabochon d'émeraude cerné de diamants taille ancienne.
Tour de doigt : 52. Poids brut : 4,7 g. 2.000/3.000
Voir la reproduction.
162. **Clip de corsage** en or jaune stylisé d'un panier tressé contenant des feuilles ornées d'émeraudes gravées et de trois cabochons de saphirs.
Haut. : 3,7 cm. Poids brut : 11,3 g. 600/800
Voir la reproduction.
163. **Médaille** cœur en or jaune orné de trois saphirs piriformes, d'un saphir rond et d'un diamant taillé en brillant, la chaîne en or à maillons piriformes doubles.
Haut. : environ 4 cm. Long. : 42 cm. Poids brut : 18,8 g. 280/300
Voir la reproduction.
164. **Bracelet** souple en or jaune à double maille ovale.
Long. : environ 20 cm. Poids brut : 52 g. 700/800
Voir la reproduction.
165. **Bracelet** en argent formé d'une chute de diamants taille ancienne ou rose ou de pierres rouges.
Long. : environ 18 cm. Poids brut : 12,2 g. 1.000/1.400
Voir la reproduction.
166. **Bracelet** en argent articulé de motifs en chute ajourés sertis de diamants taillés en rose et brillant, de pierres bleues imitation taillées en baguette.
Long. : environ 17,5 cm. Poids brut : 7,9 g. 400/600
Voir la reproduction.
167. **Collier double rang de perles** de culture en chute, le fermoir en or gris serti de deux perles de culture grises cernées de diamants taille 8/8.
Diam. : de 6,20 à 9 mm. Long. : 44 cm. 700/1.000
Voir la reproduction.
168. **Montre de poche** savonnette à remontoir en or jaune ciselée, la trotteuse à six heures.
Double fond signé **Longines ; Grand prix Paris 1889.**
Cadran signé **LONGINES.**
Poids brut : 125,5g.
Cheveu au cadran, petits accidents. 600/650
Voir la reproduction.



165

166

167



162



160



160



164



161



159



168



163

169. **Lot** en or comprenant **un collier** en or jaune formé d'une torsade de deux liens cordés et **une bague** ornée d'un saphir ovale.
Long. : environ 80 cm.
Poids de la pierre : environ 1,90 ct. Tour de doigt : 53 ½.
Poids brut total : 32,6 g.
Accidents. 450/500
Voir la reproduction du collier.
170. **Chaîne giletère** en or jaune à maillons perlés, on joint **un face-à-main** en or jaune, écaille et composition orné d'un filet d'or sur une face.
Poids brut total : 46,7 g.
Accidents. 600/700
Voir la reproduction.
171. **Montre de dame** en or jaune à cadran ovale à index bâtons et chiffres arabes, le mouvement mécanique, le bracelet fait d'un ruban en or à maille pressée.
Cadran signé **LIP**.
Tour de poignet : 15,5 cm. Poids brut : 16 g. 200/250
Voir la reproduction.
172. **Bague** filetée en or jaune sertie d'un rubis entre deux diamants taillés à l'ancienne.
Poids du rubis : env. 0,90 ct.
Poids brut : 9,1 g. 500/600
Voir la reproduction.
173. **Paire de clips d'oreilles** en or jaune formés chacun d'une perle et d'une spirale agrafée de deux bandeaux émaillés bleu.
Diam. : environ 1,3 cm. Poids brut : 5,8 g. 80/100
Voir la reproduction.
174. **Bague** en or jaune ornée de trois diamants taillés en huit huit.
Poids brut : 6,4 g. 130/150
Voir la reproduction.
175. **Médaille** en or jaune orné d'un jaspe sanguin ovale gravé entouré d'un ruban stylisé.
Haut. : environ 2,5 cm. Poids brut : 4,2 g. 60/80
Voir la reproduction.
176. **Bracelet** formé de trois rangs de billes facetées de corail, le fermoir en or orné d'un visage sculpté dans le corail.
Long. : 16,5 cm. Poids brut : 17,3 g. 80/100
Voir la reproduction.
177. **Montre de gousset** en or jaune à cadran rond à chiffres romains, la trotteuse à six heures, le fond ciselé de fleurs et de feuilles, le mouvement à remontoir, la chaîne giletère en or à maille gourmette.
Diam. : environ 45 mm. Poids brut total : 98,7 g. 1.000/1.500
Voir la reproduction.
178. **Médaille** en or jaune orné sur une face d'une aquarelle : l'Autel de l'Amour ; au revers, les initiales **CRF** découpées en or.
On joint **un anneau** gravé « *Fidélité Constance* » tenu par une chaîne de cheveux.
Première moitié du XIXème siècle.
Haut. : 6,5 cm. Poids brut total : 35,5 g.
Accidents et manques. 500/700
Voir la reproduction.
179. **Clip** en or jaune formé de deux branches feuillagées semées de sept diamants taillés en brillant.
Vers 1950.
Haut. : 7,5 cm. Poids brut : 14,5 g. 300/400
Voir la reproduction.
180. **Trois épingles de cravate** en or jaune ornées d'un diamant taille ancienne, ou d'une demi-perle fine cernée de diamants taillés en rose, ou d'un camée en cornaline cerné de saphirs et de diamants taillés en rose.
Poids de la pierre : environ 0,45 ct. Diam. de la perle : environ 6,2 mm.
Fin du XIXème siècle.
Poids brut total : 8,6 g. 500/700
Voir la reproduction.



176



179



173



170



178



175



172



174



180



177



169

171

181. **Bague** en platine ornée d'un diamant demi-taille entre deux diamants baguette.
Poids de la pierre : environ 1,20 ct.
Tour de doigt : 52,5. Poids brut : 3,6 g. 2.800/3.200
Voir la reproduction.
182. **Bracelet** en cheveux tressés, le fermoir breloque cœur en or jaune ciselé de rinceaux et de fleurs.
XIX^{ème} siècle.
Tour de poignet : 18,5 cm. Poids brut : 6,6 g. 150/200
Voir la reproduction.
183. **Bracelet** demi-jonc rigide en ors de trois couleurs à décor fileté, les spatules ornées chacune d'un diamant taillé en brillant ourlées d'une chute de diamants plus petits.
Tour de poignet : 17 cm. Poids brut : 17,7 g. 400/500
Voir la reproduction.
184. **Pendentif et paire de pendants d'oreilles** en or jaune ornés chacun d'une pierre bleue imitation dans un décor rayonnant de bâtonnets unis ou guillochés.
Poids brut : 24,6 g. 350/400
Voir la reproduction.
185. **Bague** de genre chevalière en or jaune ornée en serti clos d'une citrine ovale.
Poids brut 9,8 g. 220/250
Voir la reproduction.
186. **Paire de pendants d'oreilles** en ors de couleurs formés chacun d'une améthyste piriforme cernée d'une ellipse mobile.
On joint **une alliance** en or jaune.
Haut. : environ 4 cm. Tour de doigt : 57,5. Poids brut : 7,4 g. 100/150
Voir la reproduction de la paire de pendants d'oreilles.
187. **Montre de poche** en or jaune, cadran à index bâtons, le mécanisme à remontoir.
Cadran signé **OMEGA**.
Diam. : environ 4,5 cm. Poids brut : 43 g. 220/250
Voir la reproduction.
188. **Sautoir** en or jaune à maille palmier.
Long. : environ 77 cm. Poids brut : 22,6 g. 330/350
Voir la reproduction.
189. **Montre de poche et chaîne giletère** en or jaune, la première à fond et double fond ciselés, cadran à chiffres romains avec trotteuse à six heures, le mécanisme à clef, la seconde à maillons ronds filetés. On joint **des éléments** en or.
Poids brut total : 100,2 g. 500/550
Voir la reproduction.
190. **Deux pendentifs** en or jaune, le premier à l'imitation d'un lingot de 1kg, le second orné d'un camée coquille à profil de femme.
Poids brut : 13,2 g
Fêle. 150/200
Voir la reproduction.
191. **Lot** composé d'une **bague** stylisant un bouquet de fleurs émaillé bleu semé de rubis ronds et d'un **bracelet** en or jaune à maille gourmette.
Tour de doigt : 52 ½ . Long. : env. 21 cm.
Poids brut d'or : 40,3 g. 800/850
Voir la reproduction.
192. **Montre de gousset et chaîne giletère** en or jaune, la première à fond ciselé, le cadran à chiffres romains et arabes, une trotteuse à six heures, le mouvement à remontoir, la seconde à maillons ronds et ovales ouvragés.
Diam. : 4,5 cm. Poids brut total : 73,2 g. 360/400
Voir la reproduction.



183



192



186



184



184



188



190



190



191



187



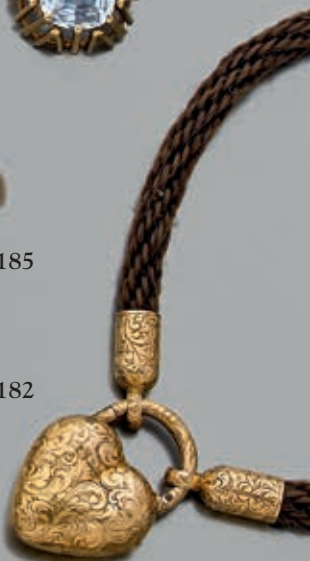
185



189



181



182



191

193. **Paire de pendants d'oreilles** en or jaune à trois pointes superposées serties de diamants taillés en brillant retenant une goutte d'émeraude.
Poids de chaque émeraude : environ 6cts.
Haut : 4 cm. Poids brut : 21,8 g.
Givres ouverts.
Accidents. 3.000/4.500
Voir la reproduction.
194. **Clip de corsage** en or jaune et or gris stylisé d'un buste de maure ciselé et ajouré, serti de saphirs, diamants et d'un rubis piriforme, le visage sculpté en ébène.
Travail italien.
Haut : environ 5,5 cm. Poids brut : 21,9 g.
Accidents et manques. 1.500/2.000
Voir la reproduction.
195. **Clip de corsage** en or jaune stylisant un papillon serti de diamants taillés en brillant, d'émeraudes, de rubis et de saphirs ronds.
Larg. : environ 4 cm. Poids brut : 13,8 g. 800/1.000
Voir la reproduction.
196. **Bague** en or gris ornée d'un diamant demi-taille dans une corolle sertie de diamants baguette et de diamants taillés en brillant.
Egrisures.
Poids de la pierre : environ 2,40 cts.
Tour de doigt : 51. Poids brut : 12,7 g. 4.000/5.000
Voir la reproduction.
197. **Bague** de type chevalière en or jaune et or gris ornée d'un diamant ovale taille ancienne de couleur jaune dans un encadrement carré.
Poids de la pierre : environ 1 ct.
Epoque 1930.
Tour de doigt : 57. Poids brut : 12,7 g. 200/250
Voir la reproduction.
198. **Bracelet** en or jaune à maille vannerie coupé de deux anneaux agrafés sertis de diamants taillés en brillant.
Long. : environ 18 cm. Poids brut : 50,9 g. 1.500/2.000
Voir la reproduction.
199. **Broche** en or jaune et platine formée de deux feuilles mouvementées entrelacées, partiellement serties de diamants taille ancienne ou taillés en rose.
Larg. : environ 6,5 cm. Poids brut : 16,9 g. 1.000/1.200
Voir la reproduction.
200. **Collier** en or jaune formé d'une chaîne à maillons entrecoupés de « S » coupée d'un motif « Denise ».
Long. : 42,5 cm. Poids brut : 8,8 g.
On joint **une paire de boutons d'oreilles** en alliage d'or 9K sertis chacun d'un disque opale doublé, l'entourage cordé. 130/150
201. **Broche** en or jaune à volutes ciselées.
Poids brut : 5,4 g. 80/100
202. **Collier** en or jaune formé d'une chaîne à maille plate.
Long. : environ 47 cm. Poids brut : 25,6 g. 400/500
203. **Bague** de type chevalière et **deux alliances** en or jaune uni.
Poids brut : 13.1 g. 190/200
204. **Bague** en or jaune sertie d'un diamant demi-taille sur une collerette en or gris.
Poids de la pierre : environ 0,50 ct.
Tour de doigt : 52. Poids brut : 2,8 g.
Petite égrisure. 600/700



199



197



195



193

198



196



194

205. **Collier** en platine formé de deux lignes souples de diamants taillés en baguette ou en brillant en chute, dans sa partie frontale, coupé d'une grappe de diamants taillés en brillant et en navette dans lesquels s'enchevêtrent sept bandeaux mouvementés sertis de diamants taillés en baguette.
Exécuté vers 1960.
Tour de cou : 40 cm. Poids brut : 99 g.
Poids des diamants : environ 52 ct .
Dans son écrin.

Voir la reproduction.

15.000/18.000

206. **Bracelet** souple en platine et or gris formé de deux lignes de diamants taillés en baguette ou en brillant formant trois entrelacs autour desquels s'enroule un semis de diamants taillé en navette ou en brillant.
Exécuté vers 1960.
Long. : 18 cm. Poids brut : 67,2 g.
Poids des diamants : environ 37 ct.
Dans son écrin.

Voir la reproduction.

9.000/11.000

207. **Bracelet** en or gris à deux têtes trapézoïdales réunies par une agrafe mobile, sertie de rubis rectangulaires encadrés de diamants taillés en brillant, le tour de poignet fait d'une double chaîne tubulaire à six pans. Manque un rubis.
Signé **BOUCHERON Paris**.
Exécuté vers 1938.
Long. : 17,5 cm. Poids brut : 66,6 g.
Voir la reproduction de bijoux de même inspiration dans l'ouvrage *Boucheron, histoire d'une dynastie de joailliers*, par Gilles Neret, éditions du pont royal, p. 134 et 135.

Voir la reproduction.

8.000/9.000



205



206



207

208. **Bague** en platine et or gris sertie d'un diamant taillé en brillant.
Poids du diamant : 1,16 ct.
Poids brut : 3,2 g. 2.300/2.700
Voir la reproduction.
209. **Bague** de type chevalière en or gris ornée d'une aigue-marine rectangulaire à pans, à mi-corps sertie de diamants taillés en brillant et en baguette.
Poids de la pierre : environ 12 cts.
Tour de doigt : 55. Poids brut : 17,4 g. 1.500/2.000
Dans un écrin.
Voir la reproduction.
210. **Broche** en or jaune stylisée d'une fleur ajourée, le cœur serti d'un diamant demi-taille.
Poids de la pierre : environ 0,40 ct.
Vers 1950.
Poids brut : 20,3 g. 400/450
Voir la reproduction.
211. **Bague** faite pour deux doigts en platine formée d'un bouquet de quatre fleurs aux pétales mouvementés sertis de diamants taillés en brillant.
Signée **G. VERONESI**.
Tour de doigts : 55 et 58.
Poids brut : 18,3 g. 1.500/2.000
Voir la reproduction.
212. **Collier** en or jaune à maille palmier en chute.
Long. : environ 40,5 cm. Poids brut : 29,1 g. 400/450
Voir la reproduction.
213. **Bague** Toi et Moi en or jaune et or gris ornée d'un rubis et d'un diamant demi-taille épaulés de diamants plus petits.
Poids du diamant : env. 0,50 ct. Poids du rubis : env. 0,80 ct.
Poids brut 3,7 g. 400/500
Voir la reproduction.
214. **Bague** filetée et torsadée en or gris ornée de diamants taillés en brillant encadrant une pierre blanche imitation.
Tour de doigt : 53. Poids brut : 10,9 g. 200/250
Manque un diamant.
215. **Bague et paire de boutons d'oreilles** en or gris ornés chacun d'un diamant taillé à l'ancienne.
Poids du diamant : env. 0,55 ct.
Poids brut total : 2,8 g. 150/200
216. **Bague** en or jaune sertie d'une perle fine entre deux diamants taille ancienne.
Tour de doigt : 46. Poids brut : 3,3 g. 100/120
Manque un diamant.
217. **Collier et bracelet** rigide à l'imitation de l'ambre.
Tour de poignet : environ 20,5 cm. Long. : 59 cm. 30/50
218. **Lot** en or jaune composé de **deux bagues**, d'**une broche** stylisée d'un trèfle et d'**une paire de pendants d'oreilles** ornés d'une pierre bleue, d'onyx ou de demi-perles fines d'imitation.
Poids brut : 8,6 g. 120/150
219. **Lot** en or composé de **trois bagues** serties de diamants taillés en rose ou taille ancienne et d'**un élément** de chaîne giletère.
Poids brut : 17,1 g.
Accidents et manques.
On joint **une broche** émaillée blanc et bleu et **un anneau** ressort en métal. 250/300



213



212



214



209



208



211



210

220. **Boîte de beauté** rectangulaire en argent à décor quadrillé, le couvercle orné sur fond de glace de branchages de fleurs et volatiles semés de rubis et de saphirs, l'intérieur à trois compartiments et deux étuis à rouge à lèvres.
Signée **BOUCHERON Paris 875012**.
Epoque 1950.
Long. : 13 cm. Larg. : 8,6 cm. Poids brut : 500 g. 700/1.000
Voir la reproduction.
221. **Bracelet** articulé en or jaune à décor torsadé de motifs granités.
Signé **VCA 118129 C 62**.
Long. : 18,2 cm. Poids brut : 62,2 g. 1.300/1.600
Voir la reproduction.
222. **Bracelet** en or jaune formé d'un ruban souple articulé d'écaillés.
Long. : 19 cm. Poids brut : 89,7 g. 1.400/1.700
Voir la reproduction.
223. **Bracelet** en or jaune à maillons ovales biseautés.
Signé **VCA B 2076 R 7**.
Long. : 19,5 cm. Poids brut : 44,3 g. 1.000/1.400
Voir la reproduction.
224. **Bracelet** semainier formé de sept anneaux en ors de couleurs.
Signé **CARTIER Paris**.
Poinçon du joaillier.
Tour de poignet : 18 cm. Poids brut : 67,3 g. 1.200/1.500
Voir la reproduction.
225. **Lot de bagues** ou alliances en or serties de diamants, pierres imitation ou turquoises, certaines émaillées.
Poids brut : 83,7 g.
On joint **une bague** en argent.
Accidents et manques. 1.200/1.300
226. **Lot** en or composé de **débris** d'alliances et de **bagues**.
Poids brut : 51,1 g. 700/800
227. **Lot** en or composé de **débris** d'alliances.
Poids brut : 50,6 g. 700/800
228. **Lot** en or composé de **débris** d'alliances.
Poids brut : 51 g. 700/800
229. **Lot** en or composé de **débris** d'alliances et de bagues.
Poids brut : 23,2 g.
On joint **cinq bagues** et **alliances** en métal ornées de pierres et perles imitation. 340/380
230. **Deux montres de poche** et un **débris** de montre en or.
Poids brut : 142 g.
Accidents et manques.
On joint **deux montres de poche** en métal à trotteuse à six heures. 700/750
231. **Montre de col** en or jaune, cadran à chiffres romains, le fond orné d'une bergère jouant avec un agneau, mouvement à remontoir.
Poids brut : 21 g.
Accidents et manques. 100/150



220



221



222



223



224

232. **Bracelet** à quatre rangs de billes de corail facettées, le fermoir en or jaune ciselé reperlé de volutes.
Tour de poignet : environ 18 cm. Poids brut : 15, 6g. 70/100
Voir la reproduction.
233. **Deux bagues** en or jaune, la première stylisée d'une fleur sertie de rubis et de deux diamants taillés en rose, la seconde à cinq anneaux réunis semés de rubis ronds et de diamants taillés en rose.
Tour de doigt : 47 et 56. Poids brut : 8,3 g. 120/150
Voir la reproduction de la seconde.
234. **Paire de pendants d'oreilles** en or jaune formés chacun de deux éléments ovoïdes dont un en pampille.
Haut : environ 7 cm.
On joint **une boucle d'oreille en or.**
Poids brut total : 13,7 g. 200/250
Voir la reproduction des pendants d'oreilles.
235. **Chaîne giletère** en or jaune à deux coulants émaillés noir sertis de petits rubis retenant un tournevis, une clef et un cachet de même modèle.
Accidents.
Poids brut : 19,9 g. 300/350
Voir la reproduction.
236. **Lot** en or comprenant **trois chaînes** giletères (parties métal).
Poids brut : 86,3 g. 1.300/1.500
Voir la reproduction de l'une d'elles.
237. **Montre de poche** en or jaune à cadran blanc et chiffres arabes, le fond ciselé, le double-fond gravé « *Ls Berthoud* », le mécanisme à clef, accompagnée d'une clef.
Diam. : 5,5 cm. Poids brut total : 125 g. 600/650
Voir la reproduction.
238. **Deux pendentifs** en or jaune, le premier représentant un Christ en croix, le second une pièce de vingt francs français de 1913 dans un entourage perlé, **la chaîne** en or à maillons ovales et ronds limés.
Poids : 21,2 g. 300/350
Voir la reproduction.
239. **Bague** en platine sertie d'un diamant demi-taille.
Poids de la pierre : environ 1,15 ct.
Tour de doigt : 53,5. Poids brut : 2,9 g. 1.800/2.000
Voir la reproduction.
240. **Deux médaillons** pendentif, ovales, l'un émaillé d'une grecque sertie de demi-perles fines.
Accidents et manques.
Poids brut : 13,6 g. 240/260
Voir la reproduction.
241. **Bague** en or jaune sertie d'un saphir coussin entre deux diamants taille ancienne.
Poids du saphir : environ 0,80 ct ; de chaque diamant : environ 0,50 ct.
Tour de doigt : 54. Poids brut : 4,5 g. 150/200
Voir la reproduction.
242. **Paire de dormeuses** en or jaune et or gris ornées chacune d'un diamant taille ancienne surmonté d'un diamant taillé en rose.
On joint **une bague** en or jaune sertie d'une améthyste ronde. Accidents.
Poids de l'améthyste : environ 29 cts.
Poids brut total : 17,4 g. 250/300
Voir la reproduction.



234



240



240



232



241



242



242



239



238



233



236



237



235

243. **Bracelet** en or jaune à maillons navette appliqués de feuilles mouvementées ornés d'une demi-perle ou d'une pierre rouge imitation.
Long. : environ 20 cm. Poids brut : 14,9 g. 200/250
Voir la reproduction.
244. **Médaille** pendentif rond à trois compartiments orné de deux petits rubis .
Début du XXème siècle.
Diam. 2,2 cm. Poids brut : 10,1 g. 200/300
Voir la reproduction.
245. **Deux pendeloques** en or, l'une ajourée du chiffre « 13 », la seconde ciselée d'un éléphant.
Poids brut : 3,6 g. 60/80
Voir la reproduction.
246. **Lot** en or comprenant **un dé à coudre** finement ciselé, **une broche** stylisant une branche de lierre et **un collier** de billes incolores translucides.
Poids brut total : 13,6 g. 180/200
Voir la reproduction.
247. **Médaille religieuse** hexagonale en or jaune représentant une Vierge à l'Enfant entre deux anges dans un cadre, **la chaîne de cou** à maille cordé.
Haut. : environ 3,5 cm. Poids brut : 9,6 g. 140/150
Voir la reproduction.
248. **Bague tourbillon** en or jaune et or gris ornée d'un diamant taille ancienne cerné de diamants taillés en rose.
Poids de la pierre : environ 0,50 ct.
Tour de doigt : 50. Poids brut : 4,5 g. 500/600
Voir la reproduction.
249. **Bague** en or jaune ornée d'un saphir ovale entre six diamants taille ancienne en serti clos et **débris** de bague ornée d'un rubis ovale.
Poids du saphir : environ 1,80 ct.
Tour de doigt : 51. Poids brut total : 5,9 g.
On joint **un débris** de bague en métal. 350/400
Voir la reproduction.
250. **Bague tourbillon** en or jaune et or gris sertie d'un diamant taille ancienne et de diamants taillés en rose.
Poids de la pierre : environ 0,25 ct.
Tour de doigt : 53. Poids brut : 5,2 g. 150/200
Voir la reproduction.
251. **Bague** en or jaune sertie d'une chute de saphirs ronds et coussin semée de petits diamants taillés en rose.
Tour de doigt : 55,5 . Poids brut : 3,4 g. 150/200
Voir la reproduction.
252. **Bague** en or jaune à motif ovale orné de verre bleu appliqué de fleurs stylisées serties de diamants taillés en rose.
Tour de doigt : 47,5. Poids brut : 3,7 g. 70/80
Voir la reproduction.
253. **Trois bracelets** rigides ouvrant ou jonc en or, le premier ciselé de feuilles mouvementées et serti de demi-perles, les deux derniers ciselés de pampres.
Tour de poignet : environ 17 cm, 18 cm et 20 cm.
Poids brut total : 26,7 g. 400/450
Voir la reproduction.
254. **Chaîne giletère** en or jaune à maillons oblongs et navette filigranés.
Poids brut : 39,3 g. 580/600
Voir la reproduction.
255. **Bague chevalière** en or jaune gravée d'armoiries.
Tour de doigt : 64. Poids brut : 18,9 g. 280/300
Voir la reproduction.



246



253



246



245



244



247



254



248



251



249



255



252



245



250



243

256. **Deux bracelets** montre de dame en or jaune, la première à boîtier tonneau ciselé émaillé, la seconde à cadran rond, les mouvements mécaniques, boucle en métal.
Poids brut : 24 g.
Accidents et manques. 120/150
Voir la reproduction de l'une d'elles.
257. **Bracelet** rigide ouvrant en or jaune formé d'un bandeau ajouré de trois torsades entre deux demi-joncs unis.
Tour de poignet : 17 cm.
Poids brut : 52 g. 1.000/1.200
Voir la reproduction.
258. **Sautoir** en or jaune à maillons ronds filetés et agrafes unies.
Poids brut : 27,6 g. 400/450
Voir la reproduction.
259. **Montre bracelet** de dame en platine et or gris à boîtier rectangulaire, cadran tonneau encadré de diamants taillés en brillant et de quatre saphirs triangulaires. Bracelet cuir, boucle métal.
Mécanisme signé **Invicta**.
Epoque 1930.
Poids brut : 13,3 g. 300/400
Voir la reproduction.
260. **Paire de boutons de manchettes** en or jaune à deux disques.
Poids brut : 3,8 g. 90/120
Voir la reproduction.
261. **Deux broches** carrée ou hexagonale en métal doré ornées de micromosaïques à décor de fleurs.
Travail italien. 100/120
Voir la reproduction.
262. **Bracelet** ruban souple en ors de couleurs à décor guilloché de lignes brisées ou de fleurs.
Travail étranger.
Long. : 19,6 cm. Poids brut : 15,5 g. 200/250
Voir la reproduction.
263. **Lot** en or comprenant **un étui à crayons** et **une chaîne** giletère.
Poids brut total : 21,8 g.
Accidents. 300/350
Voir la reproduction de l'étui.
264. **Montre de gousset** savonnette en or jaune à répétition des minutes, trotteuse à six heures. Cadran et double fond signés **LEGA**.
Diam. : environ 6 cm.
Accidents et manques. 1.200/1.500
Voir la reproduction.
265. **Montre de gousset** savonnette en or jaune, le fond ciselé d'une scène de chasse, la trotteuse à six heures, le mouvement à clef.
La chaîne giletère en or retient une médaille religieuse et une clef.
Vers 1850.
Diam. : environ 4,5 cm. Poids brut total : 97,5 g. 500/550
Voir la reproduction.
266. **Sept bagues** en or serties de pierre imitation, d'éclats de diamant, d'un saphir ou de jaspé sanguin.
Poids brut : 28 g.
Accidents et manques. 400/500
Voir la reproduction de deux d'entre elles.



257



259



256



260



261



266



261



266



258



262



265



264



263

267. **Broche** en or jaune et or gris stylisant une corbeille fleurie ornée d'une émeraude rectangulaire à pans et de diamants taillés à l'ancienne ou en rose.
Vers 1960.
Haut : 4 cm. Poids brut : 16,8 g. 800/1.000
Voir la reproduction.
268. **Deux chaînes de cou** en or jaune, à maillons ovales ou ornée d'un Saint-Esprit.
Long. : 46 et 40 cm. Poids brut : 12,4 g 200/240
269. **Collier** en or jaune formé d'une ligne souple ornée en serti clos de diamants taillés en brillant alternés de cabochons de saphir.
On joint **deux éléments** supplémentaires.
Long. : environ 38 cm. Poids brut total : 41,3 g. 2.400/2.800
Voir la reproduction.
270. **Bracelet** en or jaune formé d'une ligne souple ornée en serti clos de diamants taillés en brillant alternés de cabochons de saphir.
Long. : 17,5 cm. Poids brut : 17 g. 900/1.200
Voir la reproduction.
271. **Bracelet** en or jaune et or gris à maillons noués cordés ou unis.
Long. : environ 18 cm. Poids brut : 17,8 g. 300/400
Voir la reproduction.
272. **Pendentif** en or gris formé d'un diamant taillé en cœur, **la chaîne de cou** en or gris à maille forçat limée.
Poids du diamant : environ 1,20 ct.
Long. : environ 41 cm. Poids brut : 4,1 g. 1.500/2.000
Voir la reproduction.
273. **Bracelet** ligne en or jaune articulé de barrettes serties de rubis calibrés ou de diamants taillés en brillant réunies par des anneaux unis.
Long. : environ 19 cm. Poids brut : 10,7 g. 900/1.200
Voir la reproduction.
274. **Bague** demi-jonc en or jaune à décor d'entrelacs sertis de diamants taillés en brillant et demi-taille, trois d'entre eux plus importants.
Tour de doigt : 52 ½. Poids brut : 10,9 g. 400/500
Voir la reproduction.
275. **Bracelet** souple en or jaune articulé de motifs navette sertis de rubis ronds encadrés de diamants taillés en brillant.
Long. : environ 18,5 cm. Poids brut : 30,7 g.
Accidents. 1.500/2.000
Voir la reproduction.



267



269



270

271



272



273



274



275

276. **Montre bracelet** de dame à quartz en or jaune, à boîtier rond cadran, et tour de la lunette sertis de pierres blanches imitation, tour de poignet souple à maillons vannerie.
Signé **Raymond WEIL 4702-3**.
Poids brut : 55,6 g. 1.000/1.200
- Voir la reproduction.*
277. **Montre bracelet** de dame en or jaune et or gris à boîtier tonneau, cadran argent, tour de poignet à cinq torsades chaînées.
Signée **VAN CLEEF & ARPELS**.
Tour de poignet : 18 cm. Poids brut : 43,5 g. 1.000/1.200
- Voir la reproduction.*
278. **Bague** demi-jonc ornée d'une émeraude entre deux lignes de diamants taille princesse et deux de diamants taillés en brillant.
Poids de la pierre : env. 1 ct.
Tour de doigt : 59. Poids brut : 12,6 g. 1.000/1.200
- Voir la reproduction.*
279. **Paire de clips d'oreilles** ou de revers en or jaune stylisés de plumes.
Haut. : 3 cm. Poids brut : 13,3 g. 200/250
- Voir la reproduction.*
280. **Paire de clips d'oreilles** en or jaune et or gris trapézoïdaux à deux bandeaux sertis de diamants taillés à l'ancienne.
Epoque 1950.
Haut. : 1,6 cm. Poids brut : 10,8 g. 250/300
- Voir la reproduction.*
281. **Bague** large en or jaune ornée de deux cœurs sertis de diamants ou de saphirs jaunes.
Tour de doigt : 54. Poids brut : 13 g. 1.000/1.200
- Voir la reproduction.*
282. **Broche fleur et montre de dame** en or jaune, la première ornée d'une perle de culture et de pierres rouges imitation, la seconde rectangulaire, boucle métal.
Poids brut 27 g 300/350
- Voir la reproduction de la broche.*



279



282



277



281



280



276



278

283. **Paire de clips d'oreilles** en or jaune formés chacun d'une spirale guillochée.
Poinçons de **LALOUANIS**.
Haut. : 3,3 cm. Poids brut : 23,7 g. 700/1.000
Voir la reproduction.
284. **Barrette** en or jaune à trois mailles marine.
Signée **HERMES Paris**
Larg. : environ 5 cm. Poids brut : 13,9 g. 250/300
Voir la reproduction.
285. **Paire de créoles** en or jaune faites d'un anneau ovale uni, serti d'un rubis cabochon.
Travail suisse
Poids brut : 14 g. 300/400
Voir la reproduction.
286. **Collier « agrafe »** en or jaune uni à maille colonne, le fermoir piriforme.
Signé **CARTIER 931412**.
Long. : environ 41,5 cm. Poids brut : 68,5 g.
Dans son écrin. 1.300/1.500
Voir la reproduction.

Fernand DEMARET (1929-2013)

Orfèvre créateur de bijoux installé à Bruxelles, il fonde, avec quelques orfèvres, l'atelier Demaret qui permet à de jeunes artistes d'exprimer leur créativité. L'atelier fournit des bijoux en or dont les surfaces travaillées, stylisées d'instruments de musique, satinées ou unies, sont ornées de gemmes. (cf. Dictionnaire International du Bijou).

287. **Importante bague** en or jaune amorphe ornée de deux cabochons d'émeraude.
Pièce unique.
Attribuée à **DEMARET**, non signée.
Tour de doigt : 58. Poids brut : 16,6 g. 800/1.200
Dans un écrin Demaret.
Voir la reproduction.
288. **Collier** de perles de culture d'eau douce coupé d'un motif en or jaune orné d'un cabochon de saphir dans un double entourage de diamants taillés en brillant.
Poids du saphir : environ 5 cts.
Attribué à **DEMARET**, non signé.
Tour de cou : environ 46 cm. Poids brut : 49,1 g. 1.200/1.500
Voir la reproduction.
289. **Montre bracelet** en or jaune semi-rigide à décor asymétrique uni ou amati, le boîtier rond entre quatre cabochons d'opale, le mouvement mécanique.
Cadran signé **GIGANDET**. Signée **DEMARET**.
Tour de poignet : environ 15 cm. Poids brut : 51,3 g. 800/1.200
Voir la reproduction.
290. **Collier** en or gris fait d'un jonc souple sur lequel coulisse un pendentif pentagonal serti de diamants taillés en brillant retenant trois diamants taillés en brillant en serti carré et une perle de culture baroque.
Tour de cou : environ 40 cm. Diam. de la perle : environ 13,7 mm.
Poids brut : 34,8 g.
Élément amovible. 900/1.200
Voir la reproduction.
291. **Pendentif** en or jaune orné d'une opale piriforme encadrée d'arceaux spatulés ; la bélière cylindrique, le tour de cou fait d'un jonc articulé de trois segments.
Attribué à **DEMARET**, non signé.
Tour de cou : 40 cm. Poids brut : 65 g.
Accidents. 800/1.000
Voir la reproduction.



284



289



288



291



287



285



290



283



286

292. **Montre bracelet** de dame en or jaune à boîtier ovale s'inscrivant dans le tour de poignet à décor estampé et ajouré.
Signée **TISSOT DEMARET**.
Tour de poignet : 17,5 cm. Poids brut : 54 g. 1.000/1.200
Voir la reproduction.
293. **Bague** amorphe en or jaune ornée d'une turquoise matrix et de perles Keshi.
Attribuée à **DEMARET**, non signé.
Poids brut : 16,4 g. 1.000/1.200
Voir la reproduction.
294. **Pendentif** en or jaune à décor spatulé « modern style » orné d'un saphir dans un encadrement de diamants taillés en brillant et en baguette.
Signé **DEMARET**.
Poids de la pierre : env. 2,50 ct. Haut. : 5,7 cm. Poids brut : 18 g. 1.200/1.500
Voir la reproduction.
295. **Collier** en or jaune et or gris formé d'un jonc et d'un pendentif demi-cylindrique à décor de hiéroglyphes stylisés.
Signé **DEMARET**.
Tour de cou : 37 cm. Poids brut : 39,4 g. 1.000/1.200
Voir la reproduction.
296. **Bague** serpents en or jaune ornée d'une perle de culture d'eau douce et de deux opales.
Poinçon du joaillier **DEMARET**.
Signée **Pièce unique**.
Poids brut : 15,9 g. 1.000/1.200
Voir la reproduction.
297. **Bague** serpentiforme en or jaune ornée d'une opale, de diamants taillés en brillant et de perles de culture.
Poinçon du joaillier **DEMARET**.
Signée **Pièce unique**.
Poids brut : 21,6 g. 1.000/1.200
Voir la reproduction.
298. **Bague** en or jaune ornée d'une topaze bleue et de trois diamants taillés en brillant.
Signée **DEMARET**.
Poids brut : 16,9 g. 1.000/1.200
Voir la reproduction.



295



297



296



293



294



292



298

299. **Collier** en or jaune à bâtonnets retenant un pendentif amorphe orné de perles Keshi et d'une opale doublée.
 Long. : 59 cm. Poids brut : 49,8 g.
 Attribué à **DEMARET**, non signé.
 Dans son écrin de la Maison **F. Demaret**. 1.000/1.200
Voir la reproduction.
300. **Paire de clips d'oreilles** en or jaune trapézoïdaux à décor estampé.
 Signés **DEMARET Belgium**.
 Haut. : 3 cm. Poids brut : 17,5 g. 1.000/1.200
Voir la reproduction.
301. **Bague** amorphe en or gris ornée d'une perle de culture baroque et d'un diamant taillé en brillant.
 Attribuée à **DEMARET**, non signée.
 Poids brut : 16,4 g. Diam. de la perle : env. 14 mm. 1.000/1.200
Voir la reproduction.
302. **Bague** en or jaune de genre marquise ornée de diamants taillés en baguette dans un semis de diamants taillés en brillant.
 Poinçon du joaillier **DEMARET**.
 Poids brut : 19 g. 1.000/1.200
Voir la reproduction.
303. **Collier** de perles Keshi retenant un pendentif à décor « modern style ».
 Attribué à **DEMARET**, non signé.
 Long. : 70 cm. Poids brut : 65 g. 1.000/1.200
Voir la reproduction.
304. **Bague** de genre pépite en or jaune ornée d'une perle de culture baroque et de diamants taillés en brillant.
 Attribuée à **DEMARET**, non signée.
 Poids brut : 26,2 g. 1.000/1.200
Voir la reproduction.



300



302



304



299



303



301

305. **Sautoir** en argent à anneaux ronds agrafés de nœuds marins.
Signé **HERMES**.
Long. : environ 78 cm. Poids brut : 52,3 g.
Dans un écrin signé. 80/100
Voir la reproduction.
306. **Paire de boutons de manchette** en or gris à motif rectangulaire cordé, le bâtonnet basculant guilloché.
Signés **PERRIN PARIS**.
Haut. : 1,7 cm. Poids brut : 15,3 g. 230/250
Voir la reproduction.
307. **Sautoir** en argent à maillons ronds agrafés de bandeaux feuillagés.
Signé **HERMES**.
Long. : environ 80 cm. Poids brut : 350,3 g. 500/600
Voir la reproduction.
308. **Bracelet rigide et broche** en argent, le premier demi-jonc formé de trois chaînes gourmettes, le second stylisant une paire d'étriers.
Poids brut total : 145,9 g. 150/200
Voir la reproduction.
309. **Lot en argent**, composé de **quatre bracelets**, trois rigides ouvrant plat ou bombé unis et gravés à mi-corps, l'un d'eux « sterling », le quatrième, reperlé et ciselé de feuillage.
Pour les trois autres, travail français.
Poids : 83,90 g.
On joint un **bracelet rigide** ouvrant en cuivre gravé et reperlé d'un motif floral.
Usures et accidents. 30/50
310. **Chaîne de cou et bracelet** en or jaune à maille figaro.
Long. : environ 52 cm et 19 cm. Poids brut : 11,3 g. 150/180
311. **Deux bagues** de type « toi et moi » en or jaune et or gris à motifs floraux sertis de diamants taillés en rose.
Tour de doigt : 58,5 et 56,5. Poids brut : 7,2 g. 100/150
312. **Chaîne giletère** en or à maille forçat limée.
Poids brut : 28,4 g. 420/450
313. **Deux bagues** dôme en or jaune, la première sertie de quatre diamants taille ancienne, l'épaule finement ciselé, la seconde ornée d'un cabochon ovale de grenat.
Tour de doigt : 57,5 et 47,5. Poids brut : 12,1 g. 180/200
314. **Pièce** de 100 francs français datant de 1879.
Poids brut : 32,1 g. 250/280
315. **Pièce** en or à l'effigie de Louis XVI datée de 1790.
Poids brut : 15,2 g. 250/280
316. **Pendentif** en or jaune à décor rayonnant orné au centre d'une perle de culture, la chaîne de cou à maille forçat.
Haut. : 2 cm. Long. : 52 cm. Poids brut : 9,7 g. 120/150
317. **Lot** en or comprenant **quinze croix** pendentif ou broche, certaines émaillées polychrome ou ornées de pierre blanches imitation ou de diamants taillés en rose. On joint **deux chaînes** en or et une épingle de nourrice en métal doré ciselé.
Poids brut total : 36 g. 540/560
318. **Médaille** religieuse ronde en ors de couleurs reperlé figurant la Vierge, **la chaîne de cou** en or à maille gourmette.
Poids brut : 6 g.
Accidents et manques. 90/100
319. **Médaille** religieuse en or jaune représentant Jeanne d'Arc, la chaîne de cou en or à bâtonnets.
Haut. : environ 2 cm. Long. : environ 48 cm. Poids brut : 8,1g. 120/150
320. **Pendentif croix** en platine serti de diamants taillés en rose, la chaîne en or jaune à maille forçat coupée de bâtonnets, le fermoir en métal.
Haut. : environ 3 cm. Long. : environ 44 cm.
Poids brut : 7,7 g. 150/200
321. **Lot de six médailles religieuses** en or jaune ronde ou octogonale, cinq présentant le profil d'une Sainte, la dernière présentant un enfant.
Poids brut : 15,9 g. 230/250



307



306



308



305



308

322. Lot de quatre médailles religieuses rondes en or jaune, trois présentant le profil d'une Sainte, la quatrième un ange de profil. Poids brut : 12,7 g.	190/220
323. Lot de sept médailles religieuses en or jaune présentant la Vierge. Poids brut : 8,2 g. Accidents.	120/150
324. Lot en or composé de cinq médailles , croix ou breloques. On joint une médaille et un pendentif en métal . Poids brut : 8,7 g. Accidents et parties en métal.	130/150
325. Lot de six médailles religieuses en or jaune représentant le Christ, la Vierge ou un ange. On joint une médaille religieuse carrée à pans en métal. Poids brut : 9,1 g.	130/150
326. Lot de six médailles religieuses en or. Poids brut : 14,2 g.	200/250
327. Lot en or composé de douze bagues ornées de diamants, grenats ou pierres d'imitation, d' une alliance en alliage d'or 14K et d' une bague en alliage d'or 9K. Poids brut de l'or : 33 g.	500/550
328. Trois montres de col en or jaune à cadran rond, le tour de la lunette et le fond ciselé de rinceaux, le mouvement à remontoir. Poids brut : 41,9 g. Accidents et manques.	200/250
329. Deux montres de poche en or jaune, le cadran à chiffres romains, la première à lunette et fond ciselés de rinceaux, la seconde ciselée de guirlandes légèrement émaillées et d'instruments de musique, le mécanisme à remontoir. Poids brut : 48,9 g.	240/280
330. Deux montres de col en or jaune à boîtier facetté, le fond ciselé d'un cartouche aveugle entouré de fleurs ou de rinceaux, le mouvement à remontoir. Poids brut : 42,3 g. Accidents et manques.	200/250
331. Deux montres de col en or jaune, le cadran à chiffres romains, la première unie, la seconde à carre facettée, tour de lunette et fond gravés de rinceaux, mouvements à remontoir. Poids brut : 47,9g. Accidents et manques.	230/260
332. Lot en or comprenant trois montres de col dont une à double-fond en métal. On joint une clé en métal. Poids brut total : 56,4 g.	280/300
333. Lot en or comprenant deux chaînes giletère , l'une retenant une intaille en sardoine et un anneau à ressort. (partie métal). Poids brut : 42 g.	600/650
334. Poudrier rectangulaire en métal doré uni, monogrammé <i>A.L.B. 7 Jan. 1920</i> . Accidents et manques.	20/30
335. Lot en or jaune composé de gourmettes et de débris de bracelets ou gourmettes. Poids brut : 26 g. Accidents.	400/450
336. Chaîne giletère en or jaune. Poids brut : 9,8 g.	150/200
337. Bague de type « Toi et Moi » en or jaune ornée d'une perle fine et de diamants taillés en rose. On joint une monture de bague en or gris ajourée sertie de diamants taillés en rose. Diam. de la perle : environ 3,8 mm. Tour de doigt : 51,5 . Poids brut total : 6,4 g.	80/100
338. Bague en or jaune ornée d'une pierre bleue imitation cernée de diamants taillés en rose. On joint une bague en alliage d'or 14 K ornée d'un diamant taillé en rose, l'épaulement ciselé de rinceaux. Fin du XIX ^{ème} siècle. Poids du diamant : environ 0,45 ct. Tour de doigt : 52 et 57. Poids brut total : 4,8 g.	150/200

339. Deux paires de boucles d'oreilles en or jaune ornées de corail et de perles fines. Haut. : environ 4 et 1,8 cm. Poids brut : 8 g. Accidents.	80/120
340. Deux bracelets en or jaune à maille navette ou gourmette. Poids brut total : 10 g. Accidents.	150/200
341. Montre de poche en or jaune, le fond guilloché et cartouche aveugle, le mouvement à clef, le double-fond en métal. Cheveu au cadran. Fin du XIXème siècle. Poids brut : 23,2 g.	100/150
342. Montre de dame en or jaune à boîtier rectangulaire à pans, le mouvement mécanique, le bracelet coordonné en or tissé. Cadran signé GOESER ZURICH . Poids brut : 13,7 g.	100/120
343. Saphir ovale pesant 2,24 ct.	30/50
344. Montre de gousset savonnette en or uni, la trotteuse à six heures, le mécanisme à remontoir. Diam. : environ 4,8 cm. Poids brut : 66,6 g.	300/350
345. Deux montres de col en or jaune à fond uni, l'une la trotteuse à six heures, le mouvement à remontoir. Poids brut : 44,3 g. Manque un verre.	200/250
346. Trois alliances en or jaune. Poids brut : 12,5 g.	180/200
347. Lot en or jaune formé de débris de bague ornée d'une turquoise et d' alliances et de dormeuses en alliage d'or 14 K serties de diamants. Poids brut d'or : 9,4 g.	150/200
348. Croix pendentif et médaille religieuse en or jaune, la chaîne de cou à maille ovale. Poids brut : 5,5 g. Accidents et manques.	80/100
349. Lot en or comprenant trois médailles religieuses et un médaillon cœur . Poids brut total : 5,6 g.	80/100
350. Lot en or comprenant une bague chevalière, une dormeuse sertie d'un diamant taillé en rose et un bouton d'oreille ornée d'une perle imitation. Poids brut : 14,5 g.	200/220
351. Lot en or comprenant une broche ronde, une médaille et sa chaîne de cou et une chaîne giletère. Poids brut : 18,7 g. Accidents et manques.	280/300
352. Chaîne giletère en or jaune à maillons ronds. Poids brut : 17, 7g.	250/300
353. Lot d'or et débris d'or. Poids brut : 60,9 g.	900/950
354. Deux montres de col en or jaune, la carre facettée, le fond gravé de feuillage et d'un blason aveugle ou d'un monogramme, le mouvement à remontoir. Poids brut : 35,6 g. On joint une broche en argent formée d'un cercle de perles d'imitation. Accidents et manques.	150/200
355. Collier formé de neuf rangs de perles de verre, le fermoir en argent doré. Travail italien. Accidents et manques.	60/100
356. Lot en or et platine composé de deux bagues , la première formée d'un nœud de ruban serti d'un diamant taille ancienne et de diamants taillés en rose, la seconde à motif rectangulaire à pans ajouré orné de quatre saphirs navette et de diamants taillés en rose. Tour de doigt : 51 et 48. Poids brut : 5,8 g.	400/500
357. Aigue-marine rectangulaire à pans pesant 14,64 cts.	200/300

358. **Montre bracelet** de dame en or jaune modèle étrier cadran ivoire index bâtonnets, bracelet croco à boucle en or jaune.
Signée **HERMÈS Paris 45455 47177**.
Long. du boîtier : 20,5 mm. Larg. 7,7 mm.
Epoque 1950.
Poids brut : 14,2 g.
Dans son écrin. 600/800
- Voir la reproduction.*
359. **Montre bracelet** de dame en acier à quartz, boîtier rond, cadran à guichet dateur, le tour de la lunette godronné.
Signée **HERMÈS Paris 444967 L**.
Diam. : 2,7 cm
Sa carte de garantie. 150/200
- Voir la reproduction.*
360. **Montre bracelet** d'homme en acier **ROLEX OYSTER PERPETUAL EXPLORER** à cadran noir index triangulaire et bâtons, chiffres arabes lumineux. Bracelet à trois bandes.
Ref 1016.
Vers 1970.
Diam. : 36 mm.
Usures rayures. 600/800
- Voir la reproduction.*
361. **Montre de dame** « Première » en or jaune à boîtier rectangulaire à pans, le cadran laqué noir, le mouvement à quartz, le fermoir en métal doré.
Cadran, fermoir et bracelet signés **CHANEL**.
Poids brut : 32,2 g. 800/1.000
- Voir la reproduction.*
362. **Montre d'homme** en acier à boîtier rond, cadran à fond noir, trotteuse centrale, mouvement automatique, bracelet acier.
Cadran signé **ROLEX OYSTER PERPETUAL EXPLORER**.
Bracelet signé **ROLEX**.
Diam. du cadran : 30 mm. 2.500/3.000
- Voir la reproduction.*
363. **Montre de dame** en or jaune à boîtier rond à deux cadrans ronds et deux mécanismes à quartz, le cadran et le fond en nacre.
Cadran signé **DELANEAU CHAUMET**.
Fond signé : **CHAUMET 4441 RE**.
Diam. : 3 cm. Poids brut : 36,5 g. 1.000/1.200
- Voir la reproduction.*
364. **Montre d'homme** en or gris et or jaune, le boîtier à décor biseauté, le cadran à chiffres arabes, le bracelet cuir et la boucle en métal.
Epoque 1930.
Cadran, boîtier et mécanisme signés **ROLEX**.
Poids brut : 24,1 g. 600/800
- Voir la reproduction.*
365. **Montre bracelet de dame** en or jaune modèle « baignoire » à cadran ovale en nacre, le tour de lunette serti d'un double rang de diamants taillés en brillant, le mouvement à quartz, le bracelet double tour en lézard rose à boucle en métal.
Cadran et boîtier signés **CARTIER**.
Poids brut : 21,2 g. 3.000/3.500
- Voir la reproduction.*
366. **Montre bracelet** de dame en acier à boîtier rectangulaire, le cadran à trotteuse à six heures, bracelet cuir.
Cadran, mécanisme et fond signés **ROLEX ULTRAPRIMA, HAIRSPRING 015749-1880**.
Vers 1930.
Accidents. 800/900
- Voir la reproduction.*
367. **Deux montres** bracelet de dame, l'une en or jaune uni à boîtier rond, cadran à chiffres arabes, bracelet cuir à boucle en alliage d'or jaune 14K, vers 1900 ; la seconde à quartz en métal doré à boîtier hexagonal à décor fileté signée **ALDEBERT**.
Poids brut de la montre en or : 25 g. 150/180



359



360



362



366



363



358



364



365



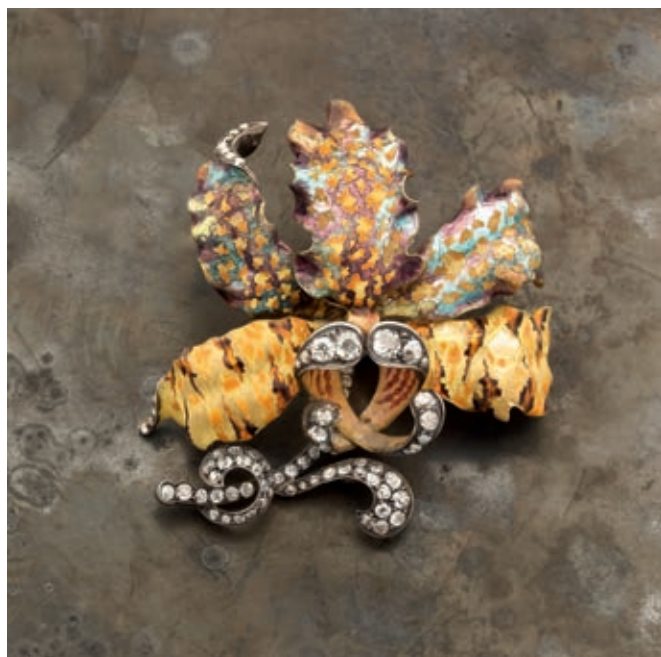
361

Principaux résultats de la vente du 31 mai 2013



N° 27.
Collier en platine et diamants.
Début du XXème siècle.
22.500€

N° 29.
Broche en or jaune et argent stylisée
d'une orchidée.
Travail français vers 1900
19.000€





N° 33.
Paire de clips d'oreilles en platine, or gris, saphir et
diamants.
Signée VAN CLEEF & ARPELS CS 11214.
226.000€



N° 35.
Clip de corsage en or gris stylisé d'un buste de maure
entièrement serti de diamants, le visage sculpté en
écaille noire.
Signé G. NARDI. Vers 1980.
50.000€

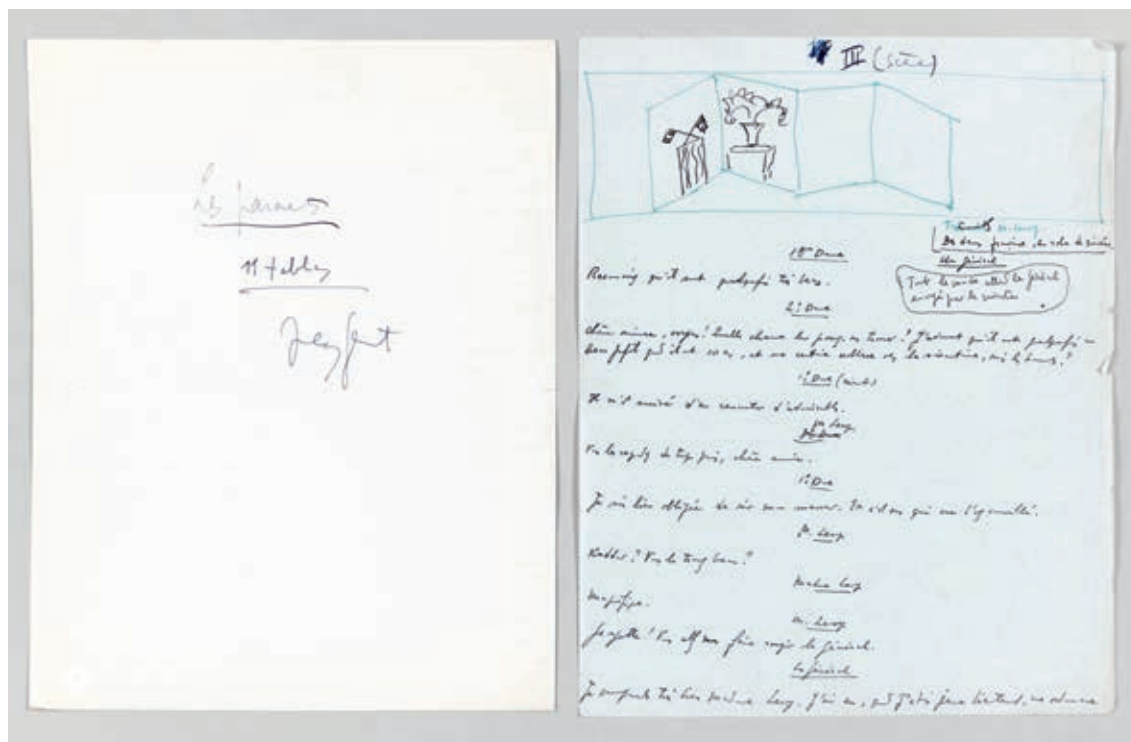


N° 38.
Bague dôme en or gris ornée d'un saphir ovale dans
un triple entourage de diamants.
67.000€



N° 45.
Bague en or jaune, saphir et diamants.
Exécutée vers 1990.
82.000€

Ventes futures



VENDREDI 6 DÉCEMBRE
Drouot salle 2

**GRAVURES, DESSINS, LIVRES ET
AUTOGRAPHES.**

Les Paravents. Manuscrit inédit de la toute première version en 11 tableaux (1956-1957) de cette pièce qui fera scandale lors de sa création en 1966 (49 pages avec dessins du dispositif scénique).

VENDREDI 13 DÉCEMBRE
Drouot salles 1 & 7

**TABLEAUX, MOBILIER
ET OBJETS D'ART.**

André GIROUX d'un ensemble
d'exceptionnelles et rares photographies.
25 épreuves d'époque sur papier salé,
vers 1855.



LUNDI 16 DÉCEMBRE
Drouot salle 10

**TABLEAUX, MOBILIER
ET OBJETS D'ART DU
XXÈME SIÈCLE.**

Jeanine ABRAHAM, André BIZETTE-
LINDER, Marguerite-Anne de BLONAY,
Manufacture de COGOLIN,
Lucien GIBERT, Poul KJAERHOLM,
Robert LALLEMANT, Charlotte
PERRIAND, Jean PROUVE,
Louis SOGNOT.



JEUDI 19 DÉCEMBRE
Drouot salle 8

**MÉDAILLES,
ARGENTERIE ET
TABLEAUX MODERNES**

Centre de table en argent, représentant
une statue de Cérés.
Signé Froment-Meurice.
Fin du XIXème siècle.

CONDITIONS DE VENTE

La vente sera faite expressément au comptant.

Aucune réclamation ne sera recevable dès l'adjudication prononcée, les expositions successives ayant permis aux acquéreurs de constater l'état des objets présentés.

L'adjudicataire sera le plus offrant et dernier enchérisseur, et aura pour obligation de remettre ses nom et adresse.

Il devra acquitter, en sus du montant de l'enchère, par lot, les frais et taxes suivants : **25,12% TTC.**

Dès l'adjudication prononcée, les achats sont sous l'entière responsabilité de l'adjudicataire.

Aucun lot ne sera remis aux acquéreurs avant acquittement de l'intégralité des sommes dues.

Les acquéreurs pourront obtenir tous renseignements concernant la livraison et l'expédition de leurs achats à la fin de la vente.

En cas de contestation au moment des adjudications, c'est-à-dire s'il est établi que deux ou plusieurs enchérisseurs ont simultanément porté une enchère équivalente, soit à haute voix, soit par signe, et réclament en même temps cet objet après le prononcé du mot "adjudgé", le-dit objet sera immédiatement remis en adjudication au prix proposé par les enchérisseurs et tout le public présent sera admis à enchérir à nouveau.

Les éventuelles modifications aux conditions de vente ou aux descriptions du catalogue seront annoncées verbalement pendant la vente et notées sur le procès-verbal.

AVIS

S.A.S Déchaut Stetten & Associés applique les appellations selon les normes et réglementations techniques conformes au décret n° 2002-65 du 14 janvier 2002.

a). S.A.S Déchaut Stetten & Associés désigne les pierres modifiées par « les pratiques lapidaires traditionnelle » de la même manière que celles qui n'auraient pas été modifiées. (Art. 3)

b). S.A.S Déchaut Stetten & Associés désigne les pierres modifiées par d'autres procédés, par le nom de la pierre, suivi de la mention « traitée » ou par l'indication du traitement subi. (Art. 2)

Les pierres non accompagnées de certificats ou attestations de Laboratoires ont été estimées par S.A.S Déchaut Stetten & Associés en tenant compte des modifications éventuelles du paragraphe a).

S.A.S Déchaut Stetten & Associés se tient à la disposition des acheteurs pour tous renseignements complémentaires concernant le décret 2002-65 ou les différentes sortes de traitements existants.

Les techniques d'identification et les conclusions d'analyse concernant l'origine et la classification des pierres et perles peuvent varier d'un laboratoire à un autre.

En conséquence, il est possible d'obtenir, dans certains cas, un résultat différent en fonction des laboratoires consultés.

NOTE AUX PROFESSIONNELS

Nous informons nos acheteurs professionnels qu'aucun bordereau hors TVA ne sera établi sans justificatif officiel d'exportation.

En cas d'exportation, un bordereau hors taxe pourra être établi, sous réserve de la remise d'un chèque de caution du montant de la TVA.

Après le délai d'un mois, si aucun justificatif n'est présenté à la S.V.V. Jean-Marc DELVAUX, le chèque sera encaissé.

Nous rappelons que seul fourni le numéro de TVA intracommunautaire ne suffit pas à l'exonération de la TVA.

