

JEAN-MARC DELVAUX

VENDREDI 27 JUIN 2008  
DROUOT RICHELIEU SALLES 5 & 6



# Jean-Marc DELVAUX

*Provenant principalement  
d'un appartement parisien et  
d'une propriété à Soissons.  
A divers.*



# EXPERTS

*Pour les tableaux modernes et sculptures*

**Cabinet OTTAVI**

**M. Marc OTTAVI**

8, rue Rossini, 75009 Paris

Tél. 01 42 46 41 91 - Fax. 01 42 46 41 68

e-mail : info@parisartexpert.com

*Pour les tableaux anciens*

**Monsieur Gérard AUGUIER**

51, rue de Bellechasse, 75007 Paris.

Tél. 01 42 60 49 29 – Fax. 01 42 60 49 39

e-mail : info@gerardauguier.com

*Pour les bijoux et l'argenterie*

**CABINET DECHAUT – STETTEN**

**M. Thierry STETTEN**

Expert près la Cour d'Appel de Paris

10, rue du Chevalier de St George, 75001 Paris

(anciennement rue Richepance)

Tél. 01 42 60 27 14 – Fax. 01 49 27 91 46

e-mail : thierrystetten@hotmail.com

*Pour les décorations*

**M. Jean-Claude DEY**

Expert en armes anciennes et souvenirs historiques près la Cour d'Appel de Versailles

8bis, rue Schlumberger, 92430 Marnes-la-Coquette

Tél. 01 47 41 65 31 - Fax. 01 47 41 17 67

e-mail : jean-claude-dey@wanadoo.fr

*Pour l'Archéologie*

**M. Christophe KUNICKI**

1, quai Conti, 75006 Paris

Tél. 01 43 25 84 34 - 06 71 77 92 67

Fax. 01 46 34 29 76

*Pour l'Extrême-Orient*

**M. Thierry PORTIER**

26 boulevard Poissonnière, 75009 Paris

Tél. 01 48 00 03 41 - Fax. 01 48 00 02 64

*Pour l'Art Islamique:*

**Mme Annie KEVORKIAN**

Expert CNE

21 Quai Malaquais 75006 Paris

Tél. : 01 42 60 72 91 – Fax : 01 42 61 01 52

*Pour les meubles et objets d'art*

**M. Roland LEPIC**

23, avenue Foch, 75116 Paris

Tél. 01 42 46 06 76 - Fax. 01 42 46 35 04

# **Jean-Marc DELVAUX**

SOCIÉTÉ DE VENTES VOLONTAIRES

Jean-Marc DELVAUX S.A.R.L. au capital de 7.500 euros

AGRÈMENT N°2002-240 - RCS PARIS B 442 569 844

29, rue Drouot – 75009 Paris

Tél. : 01 40 22 00 40 – Télécopie : 01 40 22 00 83

Internet : <http://www.auctionconsult.com/delvaux> Email : [delvaux@auction.fr](mailto:delvaux@auction.fr)

## **VENTE AUX ENCHÈRES PUBLIQUES**

**PARIS – DROUOT RICHELIEU – SALLES 5 ET 6**

9 rue Drouot 75009 Paris

**VENDREDI 27 JUIN 2008 A 14H**

**TABLEAUX XIXE ET MODERNES – SCULPTURES**

**DESSINS ET TABLEAUX ANCIENS**

**BIJOUX – ARGENTERIE**

**DÉCORATIONS – ARCHÉOLOGIE**

**EXTREME-ORIENT**

**MEUBLES ET OBJETS D'ART**

**TAPISSERIE**

**TAPIS**

**EXPOSITIONS PUBLIQUES :**

Judi 26 juin de 11h à 18h.

Vendredi 27 juin de 11h à 12h.

*Téléphone pendant l'exposition et la vente : 01 48 00 20 05*

En couverture : détails du n°155 en 1ère de couverture et du n°203 en 4ème de couverture

# INDEX ALPHABÉTIQUE DES TABLEAUX MODERNES ET DES SCULPTURES

CHERET	22	GIRARDET	4-5
COCTEAU	16	GIRARDIN	23
CORDEY	6-7	GOUBIE	2
CREIXAMS	15	GUDIN	1
DESHAYES	3	GUSTALLA	24
DUVERT	21	LE FAUCONNIER	17
EBERLE	12-13-14	PEYRISSAC	18-19
FRANK-WILL	10	PREVOT-VALERI	8
GAVARNI	9	SPIRO	20
		VALTAT	11

## TABLEAUX MODERNES



1. **Henriette GUDIN (1825-?)** : MARINE SOLEIL LEVANT, MARINE SOLEIL COUCHANT.  
Paire d'huiles sur panneaux d'acajou, l'une signée.  
14 x 21 cm.

2 000/3 000

*Voir les reproductions.*



2. **Richard GOUBIE (1842-1899)** :  
JOCKEY SUR SON CHEVAL, 1870.  
Huile sur toile signée et datée en bas à gauche.  
50 x 61 cm.  
Restaurations, écaillures. 1.200/1.500  
*Voir la reproduction.*

3. **Eugène DESHAYES (1828-1890)** :  
VAGUE SUR LES ROCHERS, circa 1890.  
Huile sur toile signée en bas à gauche.  
90 x 130 cm.  
Quelques restaurations. 1.500/2.000  
*Voir la reproduction.*



4. **Eugène GIRARDET (1853-1907) : VUE DE BOU-SAADA**, circa 1880.  
 Huile sur panneau signée et située en bas à droite.  
 24 x 40 cm.  
 Ancienne étiquette du Salon (date non précisée), portant le n° 78.

3.500/4.500

*Voir la reproduction.*



5. **Eugène GIRARDET (1853-1907) : CARAVANE SUR FOND D'ATLAS**.  
 Pastel sur toile signé en bas à gauche.  
 54 x 65 cm.  
 Restaurations.

800/1.000

*Voir la reproduction.*

6. **Frédéric CORDEY (1854-1911) :**  
**LES TOITS, LE MATIN, 1892.**  
 Huile sur toile signée et datée en bas à droite.  
 38 x 46 cm.  
 Petite restauration. 600/800  
*Voir la reproduction.*



6



7

7. **Frédéric CORDEY (1854-1911) :**  
**BORD DE RIVIERE. 1896.**  
 Huile sur toile signée et datée en bas à gauche.  
 50 x 61 cm. 1.000/1.500  
*Voir la reproduction.*

8. **André PREVOT-VALERI (1890-1930) :**  
**LA RENTREE DES MOUTONS.**  
 Huile sur toile signée en bas à gauche.  
 22 x 33 cm. 800/1.000
9. **Pierre GAVARNI (1846-1932) : LA LETTRE.**  
 Crayon Conté signé en bas à gauche.  
 26 x 19 cm.  
 Insolé, petites déchirures en marge. 100/150
10. **FRANK-WILL (1900-1950) : VUE D'ANNECY.**  
 Aquarelle signée en bas à droite et située.  
 45 x 36 cm. 800/1.000  
*Voir la reproduction.*



10





11. Louis VALTAT (1869-1952) : JEAN NOURRISSON, circa 1908.

Huile sur toile signée du monogramme en bas à droite.

54 x 65 cm.

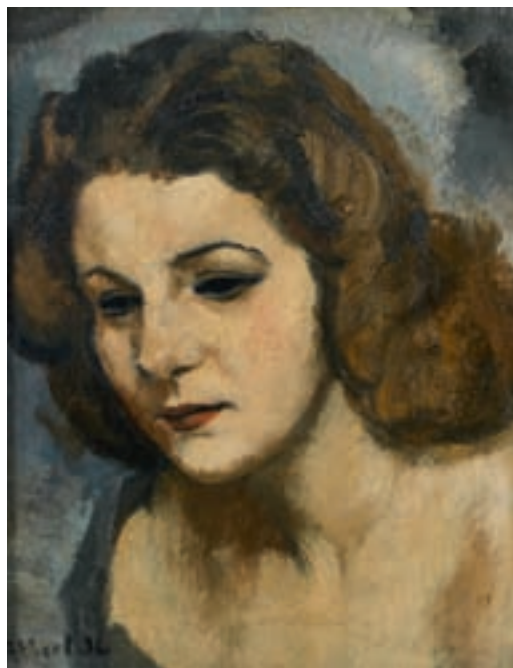
12.000/15.000

Bibliographie : à rapprocher du tableau de même sujet reproduit dans le catalogue raisonné de l'œuvre peinte de Louis Valtat sous le n°680 p. 76.

*Voir la reproduction.*



12. **François-Zdenek EBERL (1887-1962) :**  
**LE MUSICIEN DES RUES, 1923.**  
 Huile sur toile signée, datée et située Monaco en bas à droite.  
 100 x 80 cm  
 Petits repeints.  
 Au dos, ancienne étiquette d'exposition (date non précisée),  
 portant le n° 51. 3.000/4.000  
*Voir la reproduction*



13. **François-Zdenek EBERL (1887-1962) :**  
**MODELE DE TROIS-QUART, 1936.**  
 Huile sur panneau signée et datée en bas à gauche.  
 33 x 25 cm. 700/800  
*Voir la reproduction.*



14. **François-Zdenek EBERL (1887-1962) :**  
**FEMME EN BUSTE.**  
 Huile sur toile signée en haut à droite.  
 55 x 46 cm. 1.500/2.000  
*Voir la reproduction.*



15. **Pedro CREIXAMS (1893-1965) :** **FEMME EN BUSTE.**  
 Huile sur toile signée en bas à droite.  
 55 x 46 cm. 2.000/2.500  
*Voir la reproduction.*



16. **Jean COCTEAU (1889-1963) :**

**FUMEUR D'OPIUM, 1928-1929.**

Encre, signée en haut vers le centre.

26,5 x 20,5 cm.

4.000/6.000

Un certificat de Madame Annie Guédras sera remis à l'acquéreur.

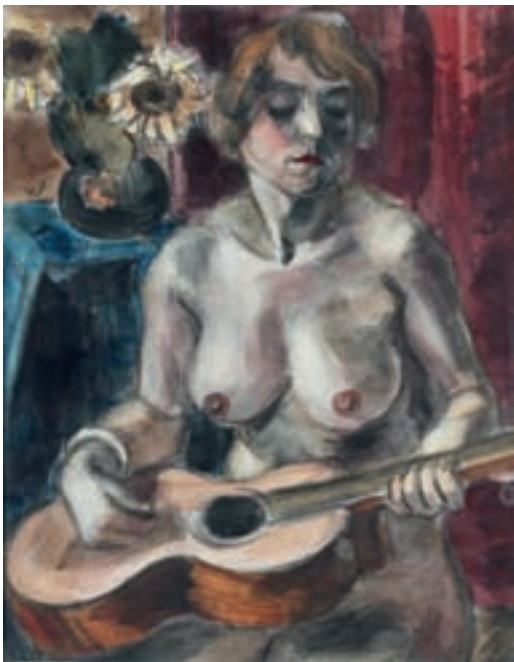
Ce dessin inédit représentant « l'extase d'un fumeur d'opium » a été réalisé par Jean Cocteau vers la fin de l'année 1928 ou le début de l'année 1929, lors de sa seconde cure de désintoxication.

Le poète dessina beaucoup sur le sujet, aussi bien sur la souffrance de la cure que sur l'euphorie unique que cette drogue lui procure.

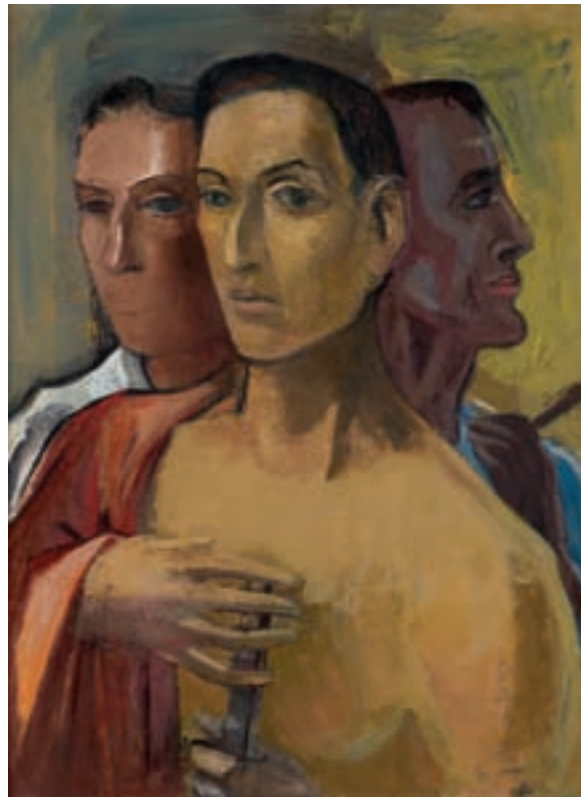
« Le corps pense, le corps songe, le corps floconne, le corps vole ».

Cette œuvre évoque la divine légèreté de l'être, le moment suprême tant attendu. (Sources : Madame Annie Guédras).

*Voir la reproduction.*



17. **Henri LE FAUCONNIER (1881-1946) :**  
**MODELE A LA GUITARE**  
 Aquarelle et fusain, signée du monogramme.  
 68 x 52 cm. 500/600  
*Voir la reproduction.*



18. **Jean PEYRISSAC (1895-1974) :**  
**FEMME AU VOILE**, circa 1920.  
 Huile sur panneau non signée.  
 38 x 30 cm. 500/700

19. **Jean PEYRISSAC (1895-1974) :**  
**LES TROIS TETES**, circa 1924.  
 Huile sur carton marouflé sur toile non signée.  
 72 x 55 cm. 2.500/4.000  
 Exposée en 2002, lors de la rétrospective Peyrissac au Musée des  
 Beaux- Arts de Cahors.  
*Voir la reproduction.*



20. **Georges SPIRO (1874-1972) :**  
**LA PRISONNIERE**, circa 1970.  
 Huile sur toile signée en bas à droite.  
 41 x 33 cm. 800/1.200  
*Voir la reproduction.*



21. **Bernard DUVERT (né en 1951) :**  
**LE CHAMP DE BLES**, août 1989.  
 Huile sur toile signée en bas à gauche et datée.  
 73 x 92 cm. 200/300  
*Voir la reproduction.*

## SCULPTURES



22. **Joseph CHERET (1838-1894) :**  
**ENFANT AUX MASQUES** ou **LA COMÉDIE.**  
 Bronze à patine verte, signé sur le tambourin. Fonte  
 ancienne à la cire perdue, cachet du fondeur Valsuani  
 Haut. : 68 cm 6.000 / 8.000

La terre cuite originale de notre sujet a été vendue lors de la vente  
 de succession de l'artiste à l'Hôtel Drouot le 29 décembre 1894.

Bibliographie : référencé dans *Les Bronzes du XIXe siècle* de  
 Pierre Kjellberg, p. 225 (dimensions légèrement différentes).  
*Voir la reproduction.*



23. **Hélène GUASTALLA (1903-1983) :**  
**FEMME PORTANT UN PANIER SUR SA TÊTE.**  
 Bronze à patine brun clair, numéroté 1/4, signé sur la  
 terrasse.  
 Fonte à la cire perdue, cachet du fondeur Bisciglia  
 Haut. : 64 cm.  
 Fondu dans les années 60.  
 Socle en chêne patiné. 2.000 / 3.000

*Voir la reproduction.*



24. **Eucher GIRARDIN (1859-1899) : SAUVÉ ! 1897.**

Bronze patiné vert, signé et daté sur la terrasse, marque du fondeur P. Dufilhol à Tusey.

Haut. : 1m80.

18.000 / 25.000

Bibliographie : le plâtre original figura au catalogue du Salon de 1897 sous le n°2995. Notre sculpture en bronze a été exposée au Salon de 1898 sous le n° 3461, a été distinguée et médaillée.

Peu d'informations nous sont parvenues sur Eucher Girardin, l'œuvre de cet artiste, mort à quarante ans, ayant été peu diffusé du fait d'une faible production liée à son goût pour le statuaire monumental.

Notre bronze est audacieux par sa composition et son expressivité ; le corps musculeux d'un marin agenouillé dans une position humble implore, à la manière d'un Rodin, la clémence du ciel ; à peine sorti des flots, ses mains en forme de cathédrale s'avancent dans l'espace à la recherche du Divin.

La ville de Roanne commanda à Girardin en 1892 le monument commémoratif des combattants de 1870-1871 (référéncé dans le catalogue du Salon sous le n°2920).

*Voir la reproduction.*

## DESSINS ET TABLEAUX ANCIENS



25. Ecole FLAMANDE de la fin du XVIème ou du début du XVIIème siècle :  
TROIS SAISONS.  
Printemps, Eté, Hiver  
Plume, lavis brun.  
26,5 x 39,8 cm. 1.500 / 2.000

Ancienne provenance Pillet-Will.  
*Voir les reproductions.*





26. **Diderick-Herman CUYPERS (1707-1779) :**  
**PAYSAGE AVEC CARAVANES.**  
Plume, lavis brun.  
39,7 x 55,3 cm.  
Signé en bas à gauche : « D. KUIPERS ». 600 / 800  
*Voir la reproduction.*



27. **Ecole FRANÇAISE de la fin du XVIIème siècle :**  
**LE REPOS DE DIANE CHASSERESSE.**  
Gouache.  
20 x 27 cm, ovale. 1.200 / 1.500  
*Voir la reproduction.*





28. **Atelier de Jan MIEL (1599-1663) :**  
**ARRÊT DE CAVALIERS DEVANT UNE FONTAINE.**  
Huile sur toile.  
47 x 64,5 cm.  
Restaurations. 3.000 / 4.000
- Voir la reproduction.*



29. **Atelier de Jan MIEL (1599-1663) :**  
**ARRÊT DE CAVALIERS DEVANT UNE AUBERGE.**  
Huile sur toile, rentoilée.  
49 x 65,5 cm.  
Restaurations. 3.000 / 4.000
- Voir la reproduction.*



30. Ecole FLAMANDE de la fin du XVIIème siècle :  
LA VIEILLE CUISINIÈRE, d'après David Teniers.  
Huile sur panneau, renforcé.  
34,9 x 47,7 cm.  
Restaurations, fente.

800 / 1.200

*Voir la reproduction.*



31. Ecole FLAMANDE du début du XVIIIème siècle : PAYSAGE ANIMÉ.  
Huile sur toile, rentoilée.  
52,4 x 75 cm  
Accidents, restaurations.

1.000 / 1.500

*Voir la reproduction.*



32. **Atelier de Johan Van HUCHTENBURG (1647-1733) :**  
**SCÈNE DE BIVOUAC.**  
Huile sur toile, rentoilée.  
99 x 74,5 cm.

4.000 / 5.000

*Voir la reproduction.*



33. **Ecole HOLLANDAISE du XVIIIème siècle :**  
**BATEAUX DEVANT UNE CÔTE.**  
Huile sur toile, rentoilée.  
23,2 x 38,5 cm.  
Restaurations.

800 / 1.200

*Voir la reproduction.*



34. Ecole ITALIENNE de la fin du XVIIème siècle : SAINT JÉRÔME.

Huile sur toile, rentoilée.

82 x 65 cm, ovale.

5.000 / 6.000

*Voir la reproduction.*



35. Ecole ITALIENNE du XVIIème siècle :  
 RUINES ROMAINES ANIMÉES DE PERSONNAGES.  
 Huile sur toile, rentoilée.  
 65,4 x 48,5 cm.  
 Restaurations. 1.200 / 1.500

*Voir la reproduction.*



36. Giacomo GUARDI (1764-1835) : VUE DE VENISE.  
 Gouache  
 10.5 x 17.7 cm  
 Annoté au dos : *Veduta delli Mendicanti ...Giacomo de Guardi.* 3.000 / 4.000

Expert : Cabinet TURQUIN, M. Stéphane PINTA, 69, rue Sainte Anne, 75002 Paris. Tél. : 01.47.03.48.78.  
 Fax. :01.42.60.59.32.

*Voir la reproduction.*



37. Attribué à Corrado GIAQUINTO (1703-1766) :  
APOTHÉOSE DE LA VÉRITÉ, esquisse.  
Huile sur toile, rentoilée.  
65 x 48,5 cm.

8.000 / 12.000

*Voir la reproduction.*



38. Ecole VÉNITIENNE du XVIIIème siècle :  
SCÈNE DE CARNAVAL, dans le goût de Gian Domenico Tiepolo.  
Huile sur verre.  
48,5 x 61,5 cm  
Petits manques, usures. 4.000 / 5.000  
*Voir la reproduction.*



39. Ecole ITALIENNE du XVIIIème siècle :  
VIERGE PRIANT.  
Huile sur toile  
80 x 71,5 cm, ovale  
Accidents. 500 / 800  
*Voir la reproduction.*



40. Ecole FRANÇAISE du XVIIIème siècle :  
 LA VIERGE, L'ENFANT JÉSUS, SAINT JOSEPH ET SAINT JACQUES.  
 Huile sur toile, rentoilée.  
 69,5 x 104 cm, de forme cintrée. 3.000 / 3.500  
*Voir la reproduction.*



41. Atelier de Sebastiano CONCA (1680 - 1764) : LE MARIAGE D'HIPPOMENE ET ATALANTE.  
 Huile sur toile, rentoilée.  
 120 x 173 cm. 6.000 / 8.000  
 Œuvre en rapport : le tableau de Sebastiano Conca conservé dans les collections Schönborn, à Pommersfelden.  
*Voir la reproduction.*





42. Ecole FRANÇAISE du XVIIIème siècle : NEPTUNE, MINERVE ET CORONIS.  
Huile sur toile, rentoilée.  
78 x 153,5 cm, de forme chantournée.  
Dans un cadre de dessus de porte.  
Restaurations.

3.000 / 4.000

*Voir la reproduction.*



43. Ecole FRANÇAISE du XIXème siècle :  
PORTRAIT DE FEMME d'après Nattier.  
Huile sur toile, rentoilée.  
82 x 64,5 cm.  
Cadre du XVIIIème siècle.

3.000 / 4.000

*Voir la reproduction.*

44. Ecole FRANÇAISE du XVIIIème siècle :  
LA GOUVERNANTE, d'après Chardin.  
Huile sur toile.  
81,5 x 65 cm.  
Restaurations.

*Voir la reproduction.*

2.000 / 3.000



45. Ecole FRANÇAISE du XIXème siècle :  
LA LECTURE DE LA LETTRE, dans le goût de  
Marguerite Gérard.  
Huile sur toile, rentoilée.  
55 x 46 cm.  
Accidents, restaurations.

1.200 / 1.500

*Voir la reproduction.*



46. Ecole FRANÇAISE du XVIIIème siècle :  
PAYSAGE MÉDITERRANÉEN ANIMÉ DE PERSONNAGES.

Huile sur toile.

141 x 186 cm.

Accidents, restaurations.

4.500 / 5.000

*Voir la reproduction.*



47. Jean-Baptiste VERZY (exposa aux Salons de 1793 et 1796) :  
L'ARRIVÉE DES JEUNES MARIÉS.

LA PROMENADE DU NOUVEAU-NÉ.

Deux aquarelles formant pendant.

25,2 x 40,2 cm.

L'une signée en bas à droite.

1.500 / 2.000

*Voir les reproductions.*

48. Ecole FLAMANDE du début du XIX<sup>ème</sup> siècle :  
TROUPEAU DE VACHES ET DE MOUTONS ET PATRES.

Huile sur porcelaine.

27,5 x 22,5 cm.

800 / 1.200

# BIJOUX

49. **Collier** en or jaune formé d'un ruban souple articulé de fleurs serties de demi perles fines, prolongé d'une chaînette à maillons coupés de perles fines plus petites.  
Fin du XIX<sup>ème</sup> siècle.  
Long. : 39 cm. Poids brut : 38,4 g.  
Transformation. 600 / 700  
*Voir la reproduction.*
50. **Montre bracelet** de dame en or gris formée d'un bandeau souple dans lequel s'inscrit le cadran rond cerné de diamants taillés en brillant.  
Cadran et mécanisme signés **Rolex** 9911.  
Vers 1960.  
Long. : 16,5 cm. Poids brut : 64,2 g. 1 200 / 1 500  
*Voir la reproduction.*
51. **Pot de fleurs** en agate brune sur une base carrée en bowénite, la terre et les tiges en or jaune les feuilles en néphrite, les pétales en turquoise, les pistils sertis chacun d'un diamant taillé en rose.  
Poinçon de **Henrik Wigström**, chef des ateliers de Fabergé.  
Début du XIX<sup>ème</sup> siècle.  
Haut. : 10,6 cm. Poids brut : 145,1 g.  
Accidents et manques. 8 000 / 11 000  
*Voir la reproduction.*
52. **Montre de revers** ou d'infirmière en or jaune et platine iridié à cadran rond et lunette soulignée de diamants taillés en brillant et de saphirs ronds surmontée d'un drapé satiné. Cadran signé **Glycine**.  
Haut. 3 cm Poids brut 17,5 g 1 600 / 2 000  
*Voir la reproduction.*
53. **Bague** en or jaune de genre serpent ciselée d'une tête de molosse.  
Tour de doigt 48. Poids brut : 13,1 g. 1 000 / 1 200  
*Voir la reproduction.*
54. **Paire de pendants d'oreilles** en platine et or gris formés chacun d'une barrette sertie de diamants demi-taille en chute, d'un chevron de pierres bleues calibrées et d'une perle fine bouton. Systèmes pour oreilles percées.  
Haut. : 5 cm. Poids brut : 11,3 g.  
Diam. des perles : 10 mm env, accompagnées chacune d'un certificat G.T.L de Londres. 5 500 / 6 000  
*Voir la reproduction.*
55. **Sautoir** en or gris orné de perles fines.  
Long. : 77 cm. Poids brut : 20,2 g. Diam. : env 2,8 mm. 2 800 / 3 000  
*Voir la reproduction.*
56. **Clip de corsage** en platine et or gris stylisé d'une plume cintrée et mouvementée sertie de diamants taillés en brillant et en bague.  
Epoque 1960  
Haut. : 5,5 cm. Poids brut : 24,1 g.  
Dans un écrin de la **Maison Chaumet** 2 500 / 3 000  
*Voir la reproduction.*
- 56<sup>BIS</sup> **Collier** de 95 perles fines en chute (deux dans un sachet), le fermoir oblong ajouré serti d'un diamant taillé en brillant et de diamants taillés en rose.  
Diam. : 4/7,7 mm. Poids : 372,92 grains. Accompagné d'un certificat du laboratoire de la CCIP.  
Poids brut : 20,2 g. Long : 52 cm. 7 000 / 8 000



49



56



55



52



53



54



50



51

# ARGENTERIE



57. **Cuiller à punch** en argent, le cuilleron ovale à côtes, la branche torsadée surmontée du manche fourré piriforme ciselé de rinceaux, cartouches aveugles et panaches. Travail français du XIX<sup>ème</sup> siècle. Usures, accidents. Long. : 34,7 cm. Poids brut : 55 g. 50 / 60  
*Voir la reproduction.*
58. **Dix cuillers à café** en vermeil, modèle à filets et spatule violonée. Gravée *MH*. Poinçon de **P. Queillé**. Poids : 262 g. 100 / 130  
*Voir la reproduction.*
59. **Sucrier rond et son couvercle**, en argent uni à larges côtes. Il pose sur une large bâte en doucine partiellement repérée et ciselée de branches de chardons. Il est flanqué de deux anses, comme le frétel, de même inspiration. Travail de **Debain**, début du XX<sup>ème</sup> siècle. Haut. : 15 cm. Poids : 475 g. 200 / 300  
*Voir la reproduction.*
60. **Timbale** tronconique à fond plat en argent, le col souligné d'une guirlande de fleurs. Poinçon de **Théodore Tonnelier**. Paris 1809/1819. Haut. : 8,7 cm - Poids : 128 g. 100 / 120  
*Voir la reproduction.*
61. **Ménagère** en argent, modèle à spatule triangulaire gravée *E.B.* et décor de panaches, rosettes et quartfeuille. Composée de : 12 couverts de table, 10 couverts à entremets, 9 couteaux et 11 fourchettes à poisson, 1 couvert à salade, 1 cuiller à sauce. De même modèle, sur manche fourré : 12 couteaux de table, 12 couteaux à fromage, les lames en acier. Poinçon de **Caron**. Poids des pièces autres que celles sur manche : 4 kg 260. 1.800 / 2.200  
*Voir la reproduction.*
62. **Légumier et son couvercle** en argent, à moulures de godrons, le couvercle gravé *PR*, la prise ciselée d'un anneau. Porte deux anses. Poinçon de **Hénin et Cie**. Diam. : 20,8 cm. 450 / 500  
*Voir la reproduction.*
63. **Paire de saupoudroirs** en argent, chacun d'eux de forme ovoïde ciselé de pampres, pose sur un piédoche uni. Gravés d'un monogramme. Travail américain. Accidents, bosses. Haut. : 14 cm. Poids : 138 g. 40 / 50  
*Voir la reproduction.*



64. **Service de couverts en vermeil**, modèle à filet, moulure de palmettes et panaches, la spatule ovale gravée *LC*.  
 Composé de : 18 couverts de table, 18 couverts à entremets, 18 couverts à poisson, 18 cuillers à café, 1 louche, 1 couvert de service, 1 service à poisson, 1 pelle à tarte, 2 cuillers à crème.  
 De même modèle sur manche fourré : 1 service à salade, le haut en corne, 18 couteaux de table, 18 couteaux à fromage, les lames en acier.  
 Travail italien. Dans un coffret de **SERRAZANETTI, Bologna**.  
 Poids des pièces autres que celles sur manche : 8 kg 350. 4.000 / 5.000  
*Voir la reproduction.*



65. **Service de couverts en argent**, modèle uni, à branche en léger ressaut, la spatule encadrée d'un petit filet et gravée d'un mavelot (initiales entrelacées, difficilement identifiables).  
 Composé de dix-huit cuillers et quarante-deux fourchettes de table, douze couverts à entremets, douze couverts à poisson, douze fourchettes à huître, un service à salade et deux cuillères à sauce, l'une d'elles à cuilleron *gras maigre*. Sur manches en nacre, à embouts, écussons gravés du même mavelot et viroles en argent : vingt quatre couteaux de table et dix huit couteaux à fromage, les lames inoxydables, six couteaux à dessert, les lames en argent. Egalement sur manches en nacre, à embouts, écussons et viroles en vermeil : dix-huit couverts à fruits, les fourchons et lames en vermeil. Dans un coffre à fond et quatre tiroirs.  
 Travail de **Fouquet Lapar** (pour les couverts à fruits, d'un orfèvre différent).  
 Poids des pièces autres que celles sur manches : 9 kg 350. 5.000 / 6.000  
*Voir la reproduction.*





66. **Service à entremets** en vermeil, modèle à filets, la spatule violonée à décor d'enroulements, panaches, fleurs et rosettes, et deux chiffres *SM*, sommés d'une couronne de marquis.

Composé de : 18 couverts, 18 cuillers à thé, 18 cuillers à café, 1 pelle à fraise, 3 cuillers à crème.

De même modèle sur manche fourré : 18 couteaux à fruits, les manches et les lames en argent.

Signé **TIFFANY et Cie.**

Dans un coffret gainé. 2.000 / 3.000  
*Voir la reproduction.*

67. **Paire de coupes** en vermeil à moulure et ceinture de filets. Chacune d'elles porte deux anses à enroulements et pose sur un piédouche.

Travail anglais du XIX<sup>ème</sup> siècle.

Haut : 5,5 cm. Poids : 105 g. 60 / 100  
*Voir la reproduction.*

68. **Verseuse, théière tronconique et bol** en argent, à piédouche, les attaches et le bec à tête de dragon stylisé. Décor de ferrures, le couvercle à ombilic surmonté d'une toupie. Les anses en bois. Gravés *BP*.

Travail anglais.

Fin du XIX<sup>ème</sup> siècle.

Haut : 26 cm. Poids brut : 1 kg 960. 500 / 700  
*Voir la reproduction.*

69. **Pichet** en argent, de forme balustre, à quatre côtes pincées, gravé à mi- corps et sous le col de culots, guirlandes et cartouches aveugles, pose sur un piédouche et porte une anse ciselée d'une longue feuille.

Signée **Grogan Company.**

Haut : 21 cm. 300 / 400

*Voir la reproduction.*

70. **Plat rond** en argent à moulures de filets.

Poinçon de l'orfèvre **Quentin Baschelet**, insculpé en 1815/1816.

Paris, exécuté postérieurement à 1838.

Diam : 27,3 cm. Poids : 470 g. 150 / 200  
*Voir la reproduction.*

71. **Paire de carafes** en cristal, de forme balustre à côtes et cannelures, le col, le couvercle et l'anse en argent ou vermeil ciselé de filets, lauriers, guirlandes, croisillons et nœuds de ruban ; le couvercle à enroulements et bouquet de feuillage.

Signature et poinçon de **Risler et Carre.**

Haut : 29 cm. 2.000 / 2.500  
*Voir la reproduction.*

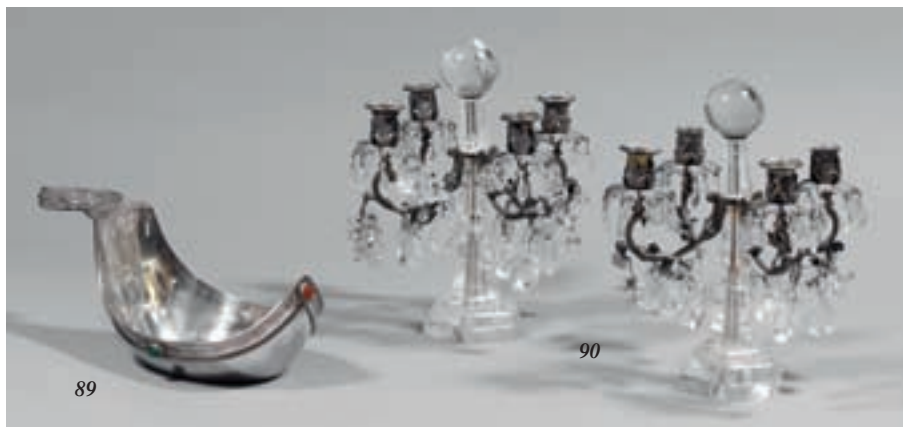
*Voir la reproduction.*



72. **Casserole** en argent uni à bec pris sur pièce. Manche en bois. Poinçon de l'orfèvre **Eugène François Rion**, inculpé en 1841. Paris 1841/1862. Usures, petites bosses. Diam. : 13,9 cm. Haut. : 6,8 cm. Poids : 255 g. 100 / 150  
*Voir la reproduction.*
73. **Verseuse** piriforme en argent uni à bord fort, moulures de perles et croisillons perlés ; pose sur trois pieds à ressaut, les attaches en forme de cartouches bordés et agrafés, le bec cannelé à culot ; le couvercle à poucette godronnée, doucine et plan, ce dernier à frétel figurant un bouton. Manche en bois brun. Poinçon de l'orfèvre, difficile à lire, au fond, dans le couvercle, incomplet pourrait être attribué à celui de **Charles Antoine Blerzy**, inculpé en 1799/1800. Paris 1800/1809. Restaurations. Haut. : 17,5 cm. Poids : 295 g. 300 / 500  
*Voir la reproduction.*
74. **Verseuse** piriforme en argent uni à bord fort ; pose sur trois pieds en dégradé, les attaches en forme de cartouches bordés et agrafés, le bec cannelé à culot, le couvercle à poucette godronnée, doucine et plan, ce dernier surmonté du frétel figurant un bouton. Manche en bois noir. A mi-corps, sous le bec, des armoiries à supports surmontés d'une couronne de comte. Poinçon de l'orfèvre **Firmin Chrysostome Caiet**, inculpé en 1801/1802. Paris 1802/1807. Anciennement repolie. Haut. : 18 cm. Poids : 335 g. 300/500  
*Voir la reproduction.*
75. **Casserole** en argent uni à bord fort et bec pris sur pièce. Poinçon de l'orfèvre **Sixte Simon Rion**, inculpé en 1807. Paris 1819/1838. Restaurations, anciennement repolie. Diam. : 14,2 cm. Haut. : 7,1 cm. Poids : 315 g. 200 / 300  
*Voir la reproduction.*
76. **Service de dix-huit couverts à poisson**, fourchettes, couteaux en métal argenté à décor de branchages, fleurs et bandeaux perlés, les manches en ivoire. Travail anglais. Dans un coffret en acajou. 200 / 300
77. **Service à café et chocolat** en argent uni, à frise médiane ciselée de rinceaux et branches feuillagés. Chaque pièce pose sur quatre pieds cannelés à attaches figurant des rameaux ; le bec, comme l'anse, feuillagés, le frétel fait d'un grain dans une corolle, sur une terrasse. Composé d'une cafetière, une chocolatière, un sucrier et son couvercle, un crémier. Travail de **Boivin**. Poids de l'ensemble : 2 kg 040. Manque l'écrou du frétel de la chocolatière, détaché. 600 / 700  
*Voir la reproduction.*



78. **Plat à poisson** en argent de forme ovale allongée à contours et moulures de filets forts. Gravé *MG* sur le marli. Travail de **R. Brionne**.  
Long. : 65,5 cm. Poids : 2 kg 105. 500 / 800  
*Voir la reproduction.*
79. **Service à glace** en vermeil, à pellons et lames en faucille partiellement gravés de branches feuillagées ; les manches tronconiques à bouton, enrubannés de feuillage, l'extrémité ciselée de longues feuilles à nervures perlées. Composé d'un service et de dix huit pelles (l'une d'elles cassée). Dans un écrin de M. Martin. Pour le service, travail de **PUIFORCAT**.  
Poids : 425 g. 150 / 250  
*Voir la reproduction.*
80. **Louche** en argent, modèle à filet. Poinçon de **Mahler**. Paris 1819/1838.  
Poids : 177 g. 150 / 200  
*Voir la reproduction.*
81. **Quatre cuillers de service** en argent, modèle à filet gravé d'armoiries d'alliance à supports sommées d'un crest. Poinçon de **Laslier**.  
Poids : 265g. 150 / 200  
*Voir la reproduction.*
82. **Verseuse** piriforme en argent uni à bord fort souligné de perles, pose sur trois pieds en dégradé, les attaches en forme de cartouches bordés et agrafés, le bec cannelé à culot, le couvercle à moulure de rais de coeur, poucette cannelée, doucine et plan, ce dernier à frétel figurant un bouton. Manche en bois. Poinçon du Maître Orfèvre incomplet, peut être celui de **Julien Boulogne Petit**, reçu en 1765. Paris 1789/1797. Anciennement repoli.  
Haut. : 24,7 cm. Poids : 830 g. 500/800  
*Voir la reproduction.*
83. **Onze fourchettes et treize couteaux à dessert**, les manches en nacre, les culots, viroles et lames en argent. Travail anglais de la fin du XIXème siècle. 150/200  
*Voir la reproduction.*
84. **Poêlon** en argent uni. Manche en bois à pans (d'époque postérieure, pas de vis usé). Poinçon du Maître Orfèvre **Jacques Henri Alberti**, reçu en 1764. Strasbourg 1769. Anciennement repoli.  
Diam. : 21 cm. Haut. : 7,1 cm. Poids : 800 g. 2.000 / 3.000  
*Voir la reproduction.*
85. **Douze cuillers à moka** en argent et vermeil, la branche à pans ciselés de rinceaux surmontée d'une pointe feuillagée. Dans un écrin de **Tallois et Mayence**. Accidents.  
Poids : 160 g. 60 / 80  
*Voir la reproduction.*
86. **Suite de douze assiettes** en argent uni à moulures de feuilles d'eau. Sur le marli, elles sont appliquées des armes de la famille Murat. Travail de **Leroy et Cie**, exécutés entre 1912 et 1935. Diam : env. 24,2 cm. Poids de l'ensemble : 5 kg 580. 1.500 / 2.000  
*Voir la reproduction.*
87. **Service à thé** en argent, chaque pièce de forme balustré à côtes torsées, la panse ciselée de vagues, le frétel d'enroulements ; anses et manche en ébène. Composé : d'une théière, une cafetière, un sucrier et son couvercle, un crémier. Signé **Bain-Taburet** à Paris. Poids : 1 kg 240. 700 / 800  
*Voir la reproduction.*



88. **Petite verseuse** piriforme en argent uni, à trois pieds en dégradé, le bec cannelé à culot, le couvercle à moulure de feuilles d'eau, poucette godronnée, doucine et plan, ce dernier surmonté du frétel figurant un bouton. Manche en bois. Poinçon de l'orfèvre **Nicolas Richard Masson**, insculpé en 1798. Paris 1798/1809. Usures, petits accidents. Haut. : 15,1 cm. Poids : 227,80 g. 300 / 400  
*Voir la reproduction page 88.*

89. **Grand Kovsch** en argent à moulure cordée sous le col, orné de quatre cabochons de calcédoine verte ou brune, épaulé de panaches, la prise fleurdelisée ornée d'une médaille à l'effigie de Pierre Le Grand dans un encadrement d'enroulements feuillagés. Travail russe du début du XXème siècle. Long. 37 cm. Poids brut. 860 g. 600 / 800  
*Voir la reproduction.*

90. **Paire de bouts de table** en cristal de roche à quatre bras de lumière en bronze argenté garnis de pendeloques. Le fût, sommé d'une boule, figurant une pyramide sur une base hexagonale. Haut. : 33 cm. Larg. : 23 cm. 1 500 / 1 800  
*Voir la reproduction.*

91. **Paire de vases** en cuivre doré de forme tronconique à long col, décoré, sur fond amati, de filigranes, rinceaux, arcades, panaches, pastilles et écailles ; chacun pose sur un piédouche à ombilic et porte deux anses faites d'anneaux unis. Travail russe de la fin du XIX siècle. Petits accidents. Haut. : 24,5 cm. 500 / 600

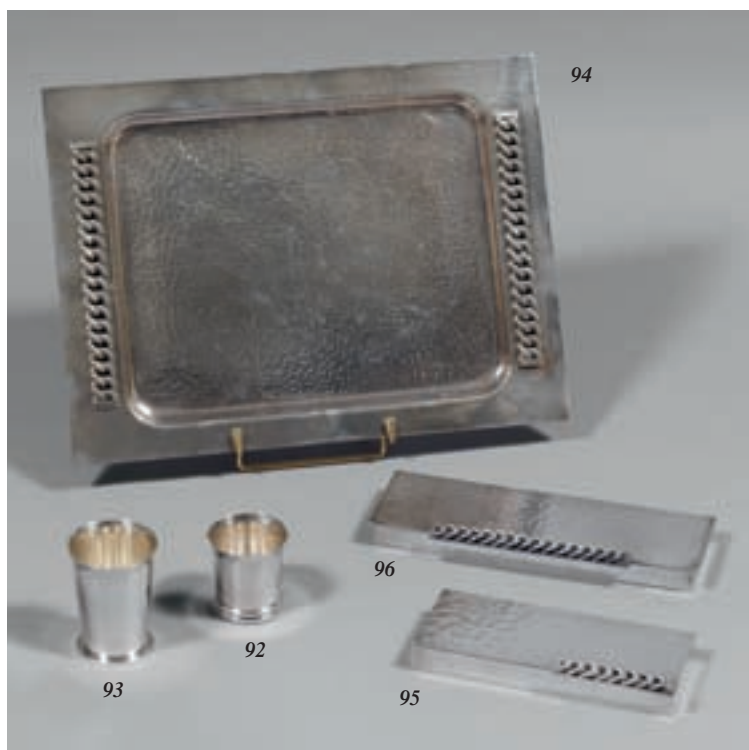
92. **Gobelet tulipe** en argent à fond plat souligné de deux filets. Signé **Jean E. Puiforcat**. Epoque 1930. Haut. : 6,4 cm. Poids : 117 g. 250 / 300  
*Voir la reproduction.*

93. **Gobelet tronconique** à fond plat en argent, pose sur une bête. Signé **Jean E. Puiforcat**. Epoque 1920. Haut. : 9 cm. Poids : 150 g. 300 / 350  
*Voir la reproduction.*

94. **Plat rectangulaire** en métal argenté martelé à décor « à la gourmette », le marli uni. Signé **J. Després**. Epoque 1950. Long. : 42,4 cm. Larg. : 31,6 cm. 2 500 / 3 000  
*Voir la reproduction.*

95. **Boîte rectangulaire** à cigarettes en métal argenté martelé et décor « à la gourmette ». Signé **J. Després**. Epoque 1950. Long. : 19,9 cm. Larg. : 18,6 cm. Haut. : 2,7 cm. 1 000 / 1 200  
*Voir la reproduction.*

96. **Boîte rectangulaire** à cigarettes en métal argenté martelé et décor « à la gourmette ». Signé **J. Després**. Epoque 1950. Long. : 26,8 cm. Larg. : 9,5 cm. Haut. : 2,8 cm. 1 200 / 1 500  
*Voir la reproduction.*



## DECORATIONS



97. **BRESIL.**  
 Ordre de la Rose.  
 Plaque de Commandeur.  
 Vermeil, émail, centre or.  
 Fabrication Lemaitre Paris.  
 T.B. 500 / 600
- Voir la reproduction.*
98. **FRANCE.**  
 Ordre de la Légion d'honneur :  
 - Etoile de Chevalier Second Empire. Argent, émail, ruban. A.B.  
 - Etoile de Chevalier IIIè République. Argent, émail, ruban. A.B.  
 On y joint une croix de guerre 1939/1940 avec trois palmes. T.B. 30 / 40
99. **NORVEGE.**  
 Ordre de Saint Olaf.  
 Bijou de Grand Croix.  
 Or, émail, écharpe.  
 T.B. 1 000 / 1 200
- Voir la reproduction.*



100. **RUSSIE.**

Ordre de Saint Stanislas.  
 Plaque de 1ère Classe (92 mm).  
 Vermeil, argent, émail.  
 Poinçons de titre « 84 », Kebel et aigle bicéphale.  
 T.B.

3 000 / 3 500

*Voir la reproduction.*

101. **RUSSIE.**

Ordre de Saint Stanislas.  
 Croix de 1ère classe (65 mm).  
 Or, émail, cravate.  
 Poinçons de titre « AK.56 » et aigle bicéphale.  
 T.T.B.

2 000 / 2 500

*Voir la reproduction.*

102. **RUSSIE.**

Ordre de Saint Stanislas.  
 Croix de 2è classe (49 mm).  
 Or, émail, cravate.  
 Poinçons de titre « 56 », « WK » et aigle bicéphale.  
 T.B.

1 500 / 2 000

*Voir la reproduction.*

## ARCHEOLOGIE



104

103. **Torse d'éphèbe**, nu, les épaules couvertes de la chlamyde retenue à droite par une fibule.  
Marbre blanc.  
Cassure et affranchissement du dos.  
Art romain, II<sup>ème</sup> siècle après J.-C.  
Haut. : 49 cm. 8 000 / 12 000  
*Voir la reproduction.*
104. **Haut relief** sculpté du visage d'une femme voilée.  
Calcaire.  
Cassure.  
Art romain d'Orient, III<sup>ème</sup>-IV<sup>ème</sup> siècle après J.-C.  
Haut. : 32 cm. 4 000 / 6 000  
Provenance : galerie Serres, avant 1984.  
*Voir la reproduction.*
105. **Lot** composé d'une statuette représentant le buste d'un enfant drapé, sur un piédouche, et de deux fragments représentant le profil d'un jeune homme et le buste d'un enfant.  
Terre cuite.  
Epoque hellénistique et romaine.  
Haut. : de 9 à 13 cm. 300 / 400  
Provenance : galerie Serres, avant 1984.





# EXTRÊME-ORIENT



106. **Deux coupes** en grès émaillé céladon, à décor en relief sous la couverte de fleurs.  
Chine, époque Song/Yuan.  
Diam. : 19,1 et 16,6 cm. 250 / 300  
*Voir la reproduction.*

107. **Trois petites coupes et une jarre** de forme balustre en grès émaillé céladon, l'une à bord côtelé.  
Chine, époque Song/Yuan.  
Diam. : 13 à 11 cm. Haut. de la jarre: 6 cm. 150 / 200  
*Voir la reproduction.*

108. **Bol** en grès émaillé céladon.  
Chine époque Song/Yuan.  
Diam. : 19 cm. 100 / 120  
*Voir la reproduction.*

109. **Bol** en grès émaillé céladon.  
Chine, Longquan, Zhejiang, XVème siècle.  
Diam. : 14 cm. 120 / 150  
*Voir la reproduction.*

110. **Coupe lobée** en grès émaillé céladon, à décor gravé sous la couverte de fleurs.  
Chine, époque Ming.  
Diam. : 23,6 cm. 220 / 250  
*Voir la reproduction.*

111. **Coupe** de forme ronde en grès émaillé céladon.  
Chine, époque Ming.  
Diam. : 27 cm. 150 / 200  
*Voir la reproduction.*

112. **Tête de lion** en schiste gris.  
Gandhara, art Greco-Bouddhique, II-IVème siècle.  
Haut. : 17 cm. 800 / 1 000  
*Voir la reproduction.*

113. **Petite tête de bouddha** en grès gris.  
Cambodge, Khmer.  
Haut. : 12 cm. 400 / 500  
*Voir la reproduction.*



114. Deux vases de forme "gu" en porcelaine blanche décorée en bleu sous couverte et émaux polychromes "wuc'ai", sur l'un d'un dignitaire à cheval entouré de sa suite, sur l'autre de jeunes femmes et personnages dans un pavillon. Les parties centrales sont décorées de fleurs.  
Chine, période Transition, XVIIème siècle.  
Haut. : 40,5 cm.  
Ebréchures au pavillon de l'un.

3 500 / 4 000

*Voir la reproduction.*



115. **Paire de vases** de forme “gu” en porcelaine émaillée blanc de Chine.  
 Chine XVIIIème siècle.  
 Haut. : 42 cm.  
 Fonds percés.

1 800 / 2 500

*Voir la reproduction.*

116. **Paire de flacons** de forme quadrangulaire en porcelaine blanche décorée en bleu sous couverte rouge de fer et émail or de médaillons de pivoines et chrysanthèmes.  
 Japon, XVIIIème siècle.  
 Haut. : 22 cm.  
 Eclats et manques aux cols.

500 / 600

*Voir la reproduction.*

117. **Paire de potiches** de forme balustre en porcelaine blanche décorée en émaux polychromes, dans les styles de la famille verte d’oiseaux posés et volant parmi les pivoines.  
 Chine, XIXème siècle.  
 Haut. : 37 cm.  
 Ebréchures au couvercle.

1 500 / 2 000

*Voir la reproduction.*

118. **Pot couvert** en bronze et émaux cloisonnés à fond bleu décoré en polychromie de fleurs et rinceaux feuillagés. La panse est ornée de deux anses en forme de dragon.  
 Chine, XIXème siècle.  
 Haut. : 32 cm.  
 Petit choc à la panse.

500 / 700

*Voir la reproduction.*

119. **Important vase** de forme balustre en bronze et émaux cloisonnés à fond noir, décoré en polychromie d'une treille de bambou fleurie de pivoines et chrysanthèmes, survolée par des oiseaux.  
Japon, période Meiji, fin du XIXème siècle.  
Haut. : 91 cm. 1 000 / 1 200

*Voir la reproduction.*



120. **Bouddha debout** en bronze à traces de laque or, les mains faisant le geste de l'absence de crainte.  
Thaïlande, période Ratanakosin, XIXème siècle.  
Haut. : 117 cm. 1 300 / 1 500

*Voir la reproduction.*

## MOBILIER – OBJETS D'ART



121. **Coupe** sur piédouche à fond plat et rebord, en céramique de petit feu dite « minai », décorée en émaux polychromes et or d'un personnage nimbé monté sur un chameau, précédé d'un animal. Frise épigraphique en caractères d'or sur le rebord.

Iran, art seldjoukide de Kashan, vers 1200.

Diam. : 17,8 cm.

1 000 / 1 200

Fractures et repeints.

Expert : Madame Annie KEVORKIAN, expert CNE, 21 quai Malaquais, 75006 Paris.

Tel. : 01.42.60.72.91. Fax. : 01.42.61.01.52.

*Voir la reproduction.*

122. **Base de baptistère** de section octogonale en pierre sculptée de feuilles d'eau alternées de feuilles d'acanthé.

Epoque gothique.

XIV<sup>ème</sup> siècle.

Selon les actuels propriétaires, cette base de baptistère proviendrait de l'Abbaye Saint Médard de Soissons.

Haut. totale: 90 cm, sans socle : 46 cm.

Section : 77 cm.

3 000

*Voir la reproduction.*



123. **Statue** en pierre calcaire représentant une jeune femme assise sur un banc de pierre, en costume de la Renaissance, tenant une coupe de fruits, ses cheveux relevés coiffés d'un fichu noué. Restes de polychromie et de dorure.  
Italie, XVIème siècle.  
Haut. : 40 cm.  
Accidents, manques et réparations. 3 000  
*Voir la reproduction.*



124. **Statue d'un évêque** portant une mitre, une croix de Malte sculptée sur ses ornements sacerdotaux.  
XVIIIème siècle, anciennement polychromé.  
Accident au bras.  
Haut. : 103 cm. Larg. : 56 cm. 1 000  
*Voir la reproduction.*



125. **Email de Limoges** de forme rectangulaire représentant le Christ en accusation devant le Grand Prêtre. Fond noir et polychromie dans un cadre rectangulaire à fronton à médaillon et dauphins.  
12 x 10 cm. 800

*Voir la reproduction.*

126. **Plaque** rectangulaire en **émail de Limoges**, représentant le Christ en Croix sur un fond aubergine parsemé d'étoiles d'or. XVIème siècle.  
A vue : 9,5 x 7 cm.  
Cadre ancien à moulure Berain. 600

*Voir la reproduction.*

127. **Petit émail** de forme rectangulaire représentant Vénus et l'Amour dans un paysage, en grisaille sur fond noir. Signé P. NOVAILHER.  
Fin du XVIème, début du XVIIème siècle.  
9 x 7 cm.

Dans un cadre en bois sculpté à coquilles et feuillage d'acanthé du début du XVIIIème siècle. 600

*Voir la reproduction.*

128. **Email de Limoges** de forme rectangulaire représentant une Sainte Abbessé à genoux sur un fond de paysage montagneux. Entourage à écoinçons blancs en relief formant des palmettes. Attribué à LAUDIN.  
XVIIème siècle.  
16 x 13 cm.

Dans un cadre rectangulaire à fleurs et palmettes du XVIIIème siècle. 1 000/1 200

*Voir la reproduction.*

129. **Bourse** à soufflet en soie rose décorée sur chaque face d'une plaque d'émail de Limoges présentant de chaque côté les portraits d'un couple en buste dans un entourage de petits rinceaux blancs en relief sur fond noir. Attribuée à l'émailleur LAUDIN.  
Fin du XVIème siècle. 1 000/1 200

*Voir la reproduction.*

130. **Large fauteuil** à dossier plat garni, en bois doré, la ceinture sculptée d'une coquille et de croisillons. Pieds à patins à enroulement. Epoque Régence.

Haut. : 107 cm. Larg. : 73 cm. Prof. : 66 cm. 10 000

*Voir la reproduction.*





131. **Large bibliothèque** à hauteur d'appui à doucine en placage d'amarante. Elle ouvre à trois portes grillagées, la partie centrale formant un ressaut. Ornementation de bronzes : sur la doucine, une tête de femme coiffée de grappes de raisin et des chutes à cartouches en bronze. Sur le pourtour du grillage, des frises de bronze feuillagées. Base à plinthes découpées.

Attribuée à **DOIRAT** (1675-1732).

Epoque Régence.

Haut. : 173 cm. Larg. : 196 cm. Prof. : 49 cm.

45 000

A rapprocher d'une paire de bibliothèques, vente Claude CARTIER, 25 novembre 1979, n°157.

*Voir la reproduction.*





132. **Petit bureau plat** en bois noirci, ouvrant à trois tiroirs sur une façade mouvementée, le tiroir central en léger retrait ; le plateau est ceinturé d'une moulure de cuivre. Poignées de tirage mobiles sur des attaches en forme de dragon et motifs feuillagés, chutes rocaille.

Estampillé de **L. FELIX**.

Epoque Louis XV.

Poignées de tirage probablement rapportées.

Haut. : 78 cm. Larg. : 33 cm. Prof. : 73 cm.

9 000 / 12 000

Laurent Félix, reçu maître en 1755.

*Voir la reproduction.*

133. **Miroir** en bois doré, le fronton à cartouche de bouquets de fleurs entouré de branchages de chêne aux épaulements, des enroulements à feuilles de chêne décorant tout le pourtour. A la base, des agrafes rocailles.

Epoque Louis XV.

Haut. : 222 cm. Larg. : 122 cm.

Petit manque à la partie haute.

12 000

*Voir la reproduction.*

134. **Console** en bois doré à décor de cartouche ajouré de fleurs, sur deux montants en courbes inversées décorées d'entrelacs de feuillage de vigne et de motifs rocaille.

Dessus de marbre rouge des Pyrénées.

Epoque Louis XV.

Haut. : 84 cm. Larg. : 138 cm. Prof. : 65 cm.

25 000

*Voir la reproduction.*





135. **Paire de fauteuils** à châssis, à dossier plat, en bois redoré, sculpté au dossier d'une coquille entourée de joncs et d'agrafes feuillagées. Le bout des bras à cartouches. La ceinture à motifs rocaille sur fond de croisillons, le haut des pieds à réserve sur fond de coquilles. Patins à enroulement.

Attribués à **HEURTEAU**.

Epoque Louis XV.

Haut. : 98 cm. Larg. : 80 cm.

Un châssis refait et réparations.

100 000

*Voir la reproduction.*







136. **Petite table** rectangulaire, le plateau à angles saillants, marquetée de bois de rose dans des encadrements de galons d'amarante. Ouvre à un tiroir latéral. Fins pieds fins cambrés, soulignés par une frise d'amarante. Estampillée DUBUT.  
Epoque Louis XV.  
Haut : 70,5 cm. Larg. : 48 cm. Prof. : 32 cm. 4 000  
Jean-François DUBUT, mort en 1778.  
*Voir la reproduction.*



137. **Commode** à façade en arbalète soulignée par deux moulurations de laiton, en placage d'amarante. Elle ouvre à trois rangs de tiroirs, les poignées de tirage mobiles en bronze retenues par des figures de la Comédie et bustes de personnages coiffés de plumes. Angles saillants décorés de buste de femme en bronze.  
Dessus de marbre rance.  
Estampille de A. CRIAERD.  
Epoque Louis XV  
Haut : 85 cm. Larg. : 127 cm. Prof. : 65 cm.  
Accidents.  
Antoine CRIAERD, frère de Mathieu CRIAERD.  
*Voir la reproduction.*

9 000

138. **Paire de girandoles** à cinq lumières, garnies de pendeloques et poignards de cristal, sur une base triangulaire à volutes.

Style Louis XV.

Haut. : 90 cm. Larg. : 60 cm.

5 000

*Voir la reproduction.*

139. **Paire d'importantes porte-torchères** en bois doré à motifs rocailles et fleurs. La base tripode.

Travail Italien d'époque Louis XV.

Haut. : 138 cm. Prof. : 60 cm.

Accidents.

25 000

*Voir la reproduction.*





140. **Coffret** quadrangulaire en laque du Japon rouge et or, le couvercle à pans coupés, orné de frises de bronze à vaguelettes sur tous les pourtours. Décor de personnages entourés de branchages fleuris, volatiles et insectes. XVIIIème siècle, les bronzes exécutés en Extrême-Orient. Haut. : 36 cm. Section 33 cm. Ecaillures, le panneau arrière fendu. 6 000  
*Voir la reproduction.*



141. **Large canapé corbeille** en bois naturel mouluré, le dossier mouvementé sculpté de fleurs et d'agrafes. Il repose sur des pieds cambrés. Epoque Louis XV. Haut. : 115 cm Larg. : 238 cm Prof. : 75 cm. Garni d'un damas de soie couleur tabac. 1 500  
*Voir la reproduction.*



142. **Commode** à façade et côtés galbés marquetée de losanges de bois de rose dans des croisillons de bois de violette. Elle présente un tableau de bronzes rocaille incluant les poignées et les entrées de serrure. Pieds cambrés. Dessus de marbre brèche d'Alep.  
Estampillée I.C. SAUNIER.  
Haut : 87.5 cm. Larg. : 140 cm. Prof. : 61 cm.  
Important replacage. La garniture de bronze est rapportée. 12 000

Jean-Charles SAUNIER reçu Maître en 1743.

*Voir la reproduction.*





143. Suite de quatre larges fauteuils à dossier plat, en bois redoré, sculptés de cartouches au sommet du dossier et au centre de la ceinture. Aux épaulements, des agrafes et des chutes de fleurs. Sur le haut des pieds, de larges fleurs. Patins feuillagés. Travail d'époque Louis XV. Estampille apocryphe de **TILLIARD**. Haut. : 104 cm. Larg. : 78 cm Garniture de velours rouge galonné. 80 000  
*Voir la reproduction.*





144. **Miroir à parecloses** en bois doré, le fronton de forme chantournée, lui-même sur fond de miroir avec fleurs et vaguelettes. Sur les angles, des enroulements.  
Epoque Louis XV.  
Haut. : 91cm. Larg. : 60 cm. 1 000  
*Voir la reproduction.*

145. **Régulateur de parquet** en bois relaqué vert à l'imitation de la corne verte. Cadran à chiffres d'émail sur fond argenté signé de Fortin à Paris. Ornementation de bronzes à motif d'escargots, volutes d'acanthé, rosaces et angelot figurant le Temps.  
Epoque Louis XV.  
Haut. : 213 cm. Larg. : 48 cm. Prof. : 29 cm. 3 000  
*Voir la reproduction.*



146. SEVRES, porcelaine tendre.

Vase pot-pourri "Pompadour" couvert, décor de larges bouquets de fleurs dans des réserves se détachant sur un fond bleu céleste.

Lettre date *g* pour 1759.

Haut.: 24 cm.

Importantes restaurations.

*Voir la reproduction.*

1 200 / 1 600



147. **Rare petite pendulette** à mouvement de montre à coq, vers 1760-1770.

Signée **J. PIERSON, LONDON.**

Cadran en émail blanc, chiffres romains pour les heures, chiffres arabes pour les minutes, lunette sertie de rubis (?) taillés baguette.

Tranche du boîtier en laiton doré à décor de rubans et fleurs, se prolongeant en quatre rubans ajourés reposant sur quatre éléphants tels qu'ils étaient présentés sous Louis XV, ceux-ci servant de pieds à l'ensemble.

Rare objet numéroté sur le mouvement : 1671.

Hauteur : 10,2 cm.

Diamètre du mouvement : 2,75 cm.

Diamètre du boîtier : 3,50 cm.

Mouvement complet à réviser. 8 000 / 10 000

Expert : Monsieur Denis CORPECHOT, 6 rue de Laborde, 75008 Paris. Tel. : 01.43.87.97.62. Fax. : 01.42.94.84.25.

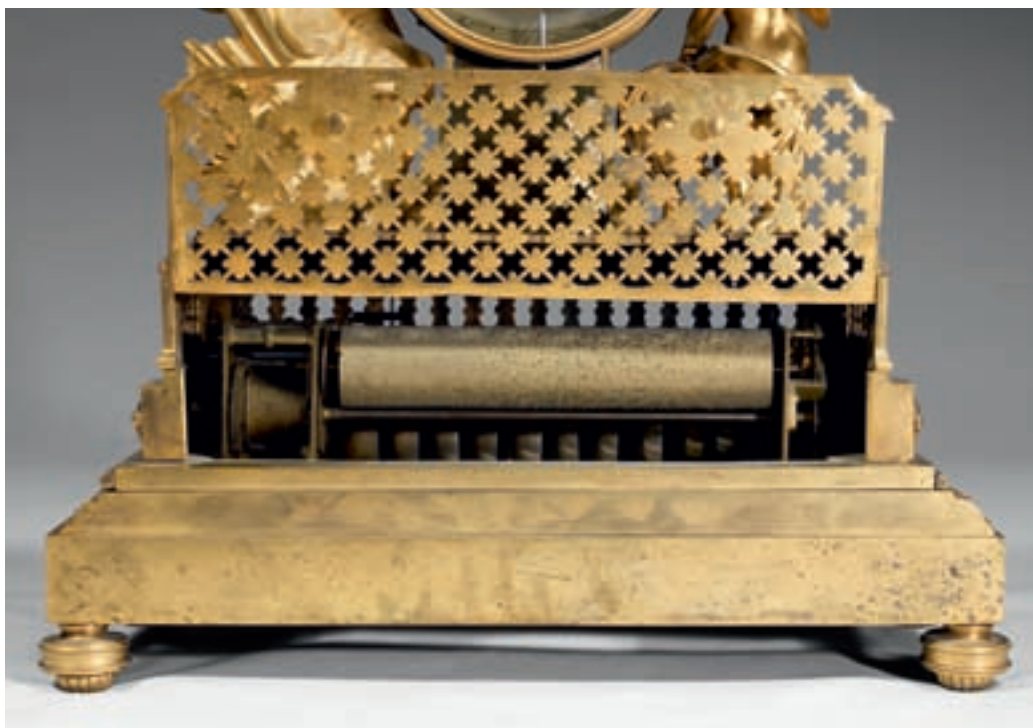
*Voir la reproduction.*



148. Exceptionnel paravent à dix feuilles en laque de Canton partiellement dorée à décor de pagodes, paysages lacustres et montagnes, personnages dans des barques. La frise d'encadrement à décor de chrysanthèmes et diverses fleurs.  
Chine, XVIIIème siècle.  
Dimension d'une feuille: Haut. : 234 cm. Larg. : 64 cm. 80 000  
*Voir la reproduction.*







149. **Pendule à musique** en bronze doré, le cadran signé **HARDEL** à Paris, à quantième et régulateur battant la demi-seconde. Le mouvement, sur une base carrée à canaux et asperges, est entouré d'une jeune femme symbolisant l'Aurore, la tête tournée vers un angelot retournant une torche symbolisant la Nuit, une chouette à ses côtés. En pendant, un autre amour symbolisant la Géographie et l'Astronomie.

Une terrasse, ajourée d'une grille ouvrante à petits balustres, renferme un carillon à treize airs différents.

Contre-socle décoré de rinceaux.

Epoque Louis XVI.

GALLE a remplacé le ressort de la boîte à musique en 1791, comme en témoigne une inscription gravée à la pointe sur la platine.

Haut. : 68 cm. Larg. : 57 cm. Prof. : 27 cm.

40 000

**Bibliographie :**

- Une pendule de modèle voisin exécutée par Wolf, achevée en 1786, est citée dans l'ouvrage de Pierre Verlet, dans les pendules ayant appartenu à Louis XVI référencées au Garde Meuble, actuel Ministère de la Marine.
- Une pendule, ayant appartenu à Marie-Antoinette, avec les mêmes attributs, est reproduite dans Tardy, deuxième partie, page 300. Elle est actuellement conservée dans le grand salon du Petit Trianon.
- Trois pendules reproduites dans l'*Encyclopédie de la Pendule Française* par Pierre Kjellberg p.248 et p.249, avec des variantes.

*Voir la reproduction.*











150. **Très beau mobilier** en bois doré à dossier carré, la partie centrale à médaillon rond, entourée de feuilles de laurier; aux écoinçons, des rinceaux fleuris ajourés; sur le pourtour des frises de piastre. La base des accoudoirs à feuillage d'acanthé. Les pieds fuselés à canaux torsés.
- Il comprend : quatre fauteuils estampillés **CHEVIGNY** et quatre chaises, dont deux d'époque non signées.
- Epoque Louis XVI.
- Chaise: Haut. : 86,5 cm. Larg. : 47,5 cm.
- Fauteuil: Haut. : 90 cm. Larg. : 59,5 cm.

100 000

Claude CHEVIGNY, reçu Maître en 1768.

*Voir les reproductions.*



Provenances :

- Au dos sur une étiquette *M. Casimir Perier 1873 lot n°196.*

- Notre mobilier se retrouve dans la vente Casimir Perier du 14 juin 1912, Me F. Lair-Dubreuil, Drouot salles 9-10-11. Il y est décrit sous le n° 61 comme *Ameublement de salon en bois sculpté doré comprenant deux bergères, quatre fauteuils et quatre chaises. Les dossiers rectangulaires offrent, au centre, un médaillon rond ou ovale, avec écoinçons supérieurs ajourés; les pieds gaine sont creusés de cannelures torses; la décoration se compose de piastres et de tors de laurier. Garniture de damas rouge.*

Adjugé 3 100 frs de l'époque au Baron de G.

Aujourd'hui, seules les bergères ne font plus partie de cet ensemble.



151. **Suite de quatre chaises** à dossier rectangulaire en bois redoré mouluré, les dés de raccordement ornés de rosaces, pieds fuselés cannelés.  
 Epoque Louis XVI.  
 Attribuées à **JACOB**.  
 Haut. : 89 cm. Larg. : 50,5 cm. 4 000

*Voir la reproduction.*

152. **Table de salle à manger** en acajou, le plateau à volets sur six pieds gaines, les arêtes soulignées de moulures de bronze, bagues à la partie supérieure et sabots.  
 En partie du XVIIIème siècle.  
 Haut. : 71cm. long. : 280,5 cm. Larg. : 158 cm. (3 allonges). 12 000  
 Modifications dans les pieds et dans les coulisseaux.

*Voir la reproduction.*





153. Deux consoles pouvant former paire, à deux plateaux de marbre blanc, en acajou et placage d'acajou sur quatre montants fuselés et cannelés. Moulures d'encadrement de bronze doré ; aux angles, des frises brettées. Fonds de miroir rapportés. Pieds toupies.
- Fin d'époque Louis XVI pour la plus petite, l'autre exécutée plus tardivement.
- Pour la plus petite : Haut. : 97cm Larg. : 132,5 cm Prof. : 54,5 cm.
- Pour l'autre : Haut. : 97cm Larg. : 145 cm Prof. : 56 cm.
- 25 000
- Voir les reproductions.*





154. **Deux paires de candélabres** formant suite, en bronze doré, à quatre lumières. Le fût en forme de carquois, les bras décorés de motifs d'écailles et d'enroulements, la base ronde à palmettes et feuilles d'eau.  
Epoque Empire. Attribués à **GALLE**.  
Pour une paire : Haut. : 56 cm.  
Pour l'autre : Haut. : 51 cm.

45 000

*Voir les reproductions.*







155. **Exceptionnel lustre** en bronze doré à 28 lumières dont 14 sur des bras à volute et 14 autres sur des bras en vertical sur la couronne. Certains sont décorés de palmettes et d'autres de lions ailés. La base en cercles concentriques ornés de pendeloques facettées. Couronne à palmettes. La partie centrale à chaînes de cristaux en amande.

Epoque Empire.

Attribué à **THOMIRE**.

Haut. : 165 cm. Diam. : 120 cm.

80 000

Bibliographie : Pierre Verlet, p. 713. Un lustre de même importance fourni par Galle pour le palais de Meudon : *“Un lustre de sept pieds de haut et quatre pieds de large à trente lumières garni de cristaux choisis”*.

*Voir les reproductions.*





156. **Miroir** en bois redoré, le fronton décoré d'instruments de musique : mandoline, trompe de chasse et flûte. Aux quatre angles, des rosaces. Sur le pourtour, des feuilles d'eau.

Epoque Louis XVI.

Haut. : 185 cm. Larg. : 87 cm.

3 000

*Voir la reproduction.*

157. **Table tric-trac** en placage d'acajou sur des pieds fuselés cannelés. Ouvre à deux petits tiroirs en opposition. Le plateau mobile découvre un intérieur plaqué d'ébène et ivoire teinté vert.

Estampille de **Fidelys SCHEY**.

Epoque Louis XVI.

Haut. : 70 cm. Larg. : 110 cm. Prof. : 57 cm.

3 000

Fidelys SCHEY, reçu maître en 1777.

*Voir la reproduction.*





158. **Table tric-trac** en placage d'acajou et acajou moucheté, mouluré. Ceinture à légers caissons. Ouvre à deux tiroirs latéraux. Pieds fuselés cannelés rudentés. Le plateau supérieur mobile découvre le jeu plaqué d'ébène, d'ivoire naturel ou teinté vert. Sur les côtés du jeu, des surfaces gainées de drap vert entourant des réserves en hémicycles plaquées d'acajou (servant probablement à poser des flambeaux). Le compartiment central peut recevoir un deuxième plateau plus petit marqueté d'un damier et d'un échiquier, et qui se range au milieu de la ceinture sous le fond. Estampillée **DL ANCELLET JME**. Epoque Louis XVI. Haut. : 68 cm. Larg. : 115 cm. Prof. : 61 cm. Pieds réduits dans la hauteur. 5 000 / 7 000

Denis Louis Ancellet reçu Maître en 1766. Spécialisé dans la fabrication de tric-trac, il a produit des meubles de grande qualité, certains en collaboration avec Weisweiler.

*Voir la reproduction.*



159. **Paire de petites cassolettes** formant flambeau, en marbre blanc et bronze doré de forme ovoïde sur trois montants à tête de faune. La base ronde à frise de perles.  
Epoque Louis XVI.  
Haut. : 25,5 cm le couvercle retourné.  
Diam. : 10,5 cm.

2 000

*Voir la reproduction.*

160. **Paire de flambeaux** en bronze doré. Le fût à décor de feuilles d'eau, de feuilles de chêne et de guirlandes retenues. La base décorée de feuilles d'eau dans de fines frises de perles.  
Fin du XVIIIème ou début du XIXème siècle.  
Haut. : 29 cm. Diam. à la base : 13,5 cm.

2 500

*Voir la reproduction.*



161. **Suite de deux paires d'appliques** en bronze doré, à deux bras de lumières soutenus par des enfants bacchants en terme à décor de frises brettées. A la base un petit motif ovoïde à feuillage d'acanthé.

Une paire d'époque Louis XVI percée pour l'électricité :

Haut. : 34 cm. Larg. : 25 cm.

L'autre paire de style Louis XVI :

Haut. : 33 cm. Larg. : 25 cm. 10 000

*Voir la reproduction.*





162. **Lit à la polonoise** en bois laqué gris, les chevets à chapeau de gendarme sculpté d'un chaînage de motifs de losanges et d'ovales. Les montants cannelés surmontés de plumets. Le baldaquin ovale à frise d'entrelacs ajourés.

Estampillé **BOULARD**.

Epoque Louis XVI.

Haut. : 345 cm Larg. : 160 cm long. : 215 cm.

Légères modifications dans les proportions.

10 000

Jean-Baptiste BOULARD, reçu Maître en 1755.

*Voir la reproduction.*



163. **Table** en placage de citronnier marqueté de filets d'ébène dans des entourages d'acajou. Ouvre à un tiroir écritoire se rabattant. Pieds fuselés réunis par une tablette évidée marquetée d'un losange.

Fin d'époque Louis XVI.

Estampille de **Caspar SCHNEIDER**.

Haut. : 77 cm. Larg. : 82,5 cm. Prof. : 48 cm.

10 000

Caspar SCHNEIDER, reçu Maître en 1786.

*Voir la reproduction.*



164. **Banquette** en bois laqué rechapé gris, à chevets renversés sur des pieds fuselés cannelés, le haut des montants décorés de rosaces.

Epoque Louis XVI.

Haut. : 80 cm Larg. : 195 cm Prof. : 66 cm.

2 000

*Voir la reproduction.*





165. **Banquette** en bois relaqué gris et rechapé bleu sur six pieds fuselés cannelés rudentés, la ceinture sculptée de frise de perles.  
 Epoque Louis XVI.  
 Signature apocryphe de SENE.  
 Haut. : 49cm. Larg. : 145cm.  
 Prof. : 39,5 cm.  
 Renforts. 2 000  
*Voir la reproduction.*

166. **Paire de petits cabinets** en laque rouge à décor de personnages et pagodes dans des entourages de bois noirci. Poignets mobiles sur les côtés. Les charnières en bronze de patine verte. Les portes découvrent neuf tiroirs entourant une niche centrale.  
 Chine, XVIIIème siècle.  
 Haut. : 52 cm. Larg. : 43 cm.  
 Prof. : 23 cm. 1 500 / 2 000  
*Voir la reproduction.*



167. **Ponteuse à genoux** en bois doré, les montants décorés de volutes. Pieds fuselés rudentés cannelés.  
 Estampillée de **Nadal L'AINÉ**.  
 Epoque Louis XVI.  
 Haut. : 86 cm long. : 47,5 cm. 1 000  
 Jean-René NADAL (l'Ainé), reçu Maître en 1756.  
*Voir la reproduction.*

168. **Paire de voyeuses** en bois laqué gris, le dossier reperlé d'une lyre, l'assise de forme ronde. Pieds fuselés cannelés rudentés.  
 L'une estampillée de **JACOB**, Epoque Louis XVI.  
 L'autre de style.  
 Haut. : 93 cm. Larg. : 47,5 cm. 2 000  
*Voir la reproduction.*

169. **Suite de quatre chaises** à dossier lyre en bois laqué gris, l'assise en fer à cheval sculptée de frise de perles. Pieds fuselés et cannelés.  
Epoque Louis XVI.  
Haut. : 85 cm. Larg. : 45 cm. 3 000  
*Voir la reproduction.*



170. **Petit miroir** dans un cadre rectangulaire en bois doré, le fronton à carquois et torches, frise de perles et de feuillage entourant un fond de glace ovale.  
Epoque Louis XVI.  
Haut. : 90 cm. Larg. : 57 cm. 1 000  
*Voir la reproduction.*

171. **Paire de fauteuils** à dossier plat à chapeau, en bois mouluré relaqué gris. Pieds cannelés rudentés.  
Estampillés **LELARGE**.  
Epoque Louis XVI.  
Haut. : 74 cm. Larg. : 63 cm. Prof. : 56 cm.  
Garnis de cuir gris. 4 000

Jean-Baptiste LELARGE, reçu Maître en 1775.  
*Voir la reproduction.*





172. **Sculpture** en bois tendre très finement sculpté en haut relief, représentant un bouvreuil nourrissant ses petits dans leur nid. Le nid juché sur des branchages. Signée et datée **DEMONTREUIL**, 1791.  
Dans un cadre formant boîte en bois et stuc doré à rais de cœur et frise de perles partiellement teinté noir.  
34,5 x 34,5 cm. 7 000

*Voir la reproduction.*

Jean Démontreuil, actif à Bordeaux, exposa au Salon à Paris entre 1791 et 1798. Elève de Cabirole, il était, avec Antoine Rascolon et Aubert-Joseph Parent, l'un des artistes français spécialisés dans la sculpture des reliefs en bois sculpté, inspirés par ailleurs des œuvres du turinois Bonzanigo.  
Le Musée du Louvre conserve un bas-relief de Démontreuil représentant "La Fauvette et le Loir" (inventaire MR 3559).

173. **Groupe** en terre cuite, représentant un Amour et un jeune enfant symbolisant les Moissons. L'un d'eux, coiffé d'un chapeau tient un nid.  
XVIIIème siècle.  
Haut. : 85 cm. Larg. : 80 cm. Prof. : 35 cm.  
Accidents, manques des parties ayant subi des intempéries. 3 000 / 4 000

*Voir la reproduction.*



174. **Suite de quatre fauteuils** à dossier cintré à chapeau en bois laqué. La ceinture présente un mouvement en ressaut. Pieds fuselés cannelés rudentés. Garniture de tapisserie au point à décor de ruines, fontaine ou roseau dans des encadrements de fleurs et plumes de paon.  
Estampillés **LEBAS**.  
Epoque Louis XVI.  
Haut. : 89 cm. Larg. : 58,5 cm. 2 500 / 3 000

*Voir la reproduction.*



176

175

177

175. **Miroir d'entre-deux** en bois doré sculpté de joncs à agrafe d'acanthe.

Epoque Louis XV.

Haut. : 182 cm. Larg. : 88 cm.

1 200 / 1 500

*Voir la reproduction.*

176. **Lit à chevets** mouvementés, en bois naturel sculpté de fleurs, de feuillages et d'agrafes d'acanthe affrontées à deux volutes. Epaulement arrondi sculpté de feuillage. Petits pieds cambrés à patins à volutes.

Estampillé E. MEUNIER.

Epoque Louis XV.

Haut. : 135 cm. Larg. : 145 cm. Long. hors tout : 203 cm.

Un pied réparé.

1 500 / 2 000

Etienne MEUNIER, mentionné jusque dans les années 1770.

*Voir la reproduction.*

177. **Lit à chevets** en anse de panier, en bois mouluré relaqué et rechampi bleu sculpté de roses à leur sommet et de plumets aux angles. Pieds fuselés et cannelés.

Epoque Louis XVI.

Haut. : 131 cm. Larg. : 101 cm. Long. : 187 cm.

700

*Voir la reproduction.*

178. **Grande armoire d'Arles** à fronton cintré. La traverse supérieure sculptée de colombes, corbeille et coeurs enflammés, la traverse inférieure d'instruments de musique et de feuillage. Les montants décorés de fleurs, épis de blé et torches. Au centre des portes à trois panneaux. Un faux dormant sculpté de vases fleuris et passementerie. Une frise de fer découpé se prolonge de haut en bas.

Epoque Louis XV.

Haut. : 263 cm. Larg. : 170 cm. Prof. : 66 cm. 4 000 / 5 000

*Voir la reproduction.*



178

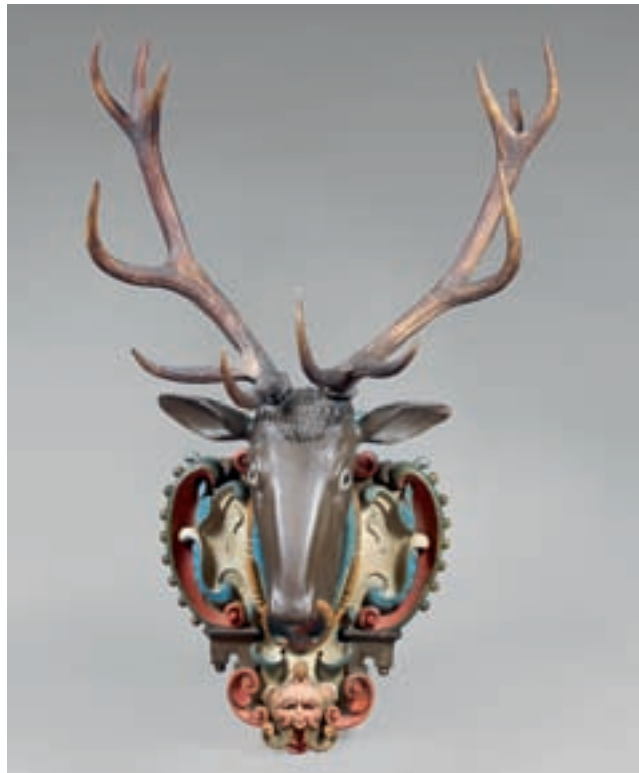
179. **Tête de cerf** en bois sculpté polychromé, sur un cartouche mouvementé *en cuir découpé* à masque de grotesque, feuillage et rangées de perles. Surmonté de vrais bois de cervidé.

Allemagne, XVIII<sup>ème</sup> siècle.

Haut. : 112 cm. Larg. : 66 cm.

Accidents, un bois coupé, reprises à la polychromie. 2 000

*Voir la reproduction.*



180. **Table tric-trac** en noyer sculpté de motifs rocaille et de vaguelettes accompagnées de branchages fleuris. Le plateau marqueté d'un damier est arrondi aux quatre angles et sculpté sur ses tranches. A l'intérieur, le jeu de tric-trac est marqueté. Ouvre à deux tiroirs en opposition d'époque postérieure.

Travail Lyonnais d'époque Louis XV.

Haut. : 71 cm. Larg. : 104 cm. Prof. : 64 cm.

4 000

*Voir la reproduction.*



181. **Commode** à angles vifs, en placage de bois fruitier, ouvrant à trois tiroirs marquetés de réserves rectangulaires encadrées par des frises simulant des rubans. Le plateau également marqueté de réserves. Pieds gaine.

Travail de l'Est de la France. Fin du XVIIIème siècle.

Haut : 88 cm. Larg. : 130 cm. Prof. : 65 cm.

Accidents au placage.

1 500 / 2 000

*Voir la reproduction.*



182. **Secrétaire** en placage de bois fruitier, ouvrant à la partie supérieure à un tiroir, un abattant et deux portes à la partie basse. Le centre est orné d'une réserve quadrilobée et les portes de deux réserves ovales. Encadrement de frises simulant des rubans. Montants arrondis à canaux simulés. Travail de l'Est de la France d'époque Louis XVI.

Haut : 161 cm. Larg. : 98 cm. Prof. : 50 cm.

Accidents et fentes.

2 000 / 3 000

*Voir la reproduction.*

183. **Suite de six chaises** en bois relaqué jaune et rechampi vert, le dossier lyre surmonté de petits faitages en boule aplatie. Pieds fuselés cannelés.

Epoque Louis XVI.

Haut. : 87 cm. Larg. : 44 cm. Prof. : 41 cm.

2 000

*Voir la reproduction.*



184. **Suite de douze assiettes et deux plats ronds à la brindille** en pâte tendre de Chantilly à bord chantourné. Quelques différences de modèle. Et deux plats ronds de même décor.

XVIII<sup>ème</sup> siècle.

3 500

*Voir la reproduction.*

185. **Coupe coquille** en porcelaine de Paris à décor de bouquet de fleurs sur le pourtour de peignés or et bleus.

Fabrique de **BOISSETTE**.

XVIII<sup>ème</sup> siècle.

400

186. **Paire de larges chaises** en noyer, à dossier plat mouvementé sculpté de fleurs et feuillage au sommet du dossier et à la ceinture. Patins feuillagés.

Estampillées **NOGARET** à Lyon.

Epoque Louis XV.

Haut. : 99 cm. Larg. : 57 cm. 1 200 / 1 500

Accident à l'un des bouts de pied.

Pierre **NOGARET**, reçu Maître en 1745.

*Voir la reproduction.*

187. **Console** en noyer sur quatre montants en courbe inversée sculptés de palmes. La ceinture ajourée présente une corbeille en son centre. Entretoise à volutes de feuillage. Dessus de marbre rance des Pyrénées brun veiné de gris.

Haut. : 72 cm. Larg. : 92 cm. Prof. : 54 cm.

Traverses manquantes.

700 / 1 000

*Voir la reproduction.*







188. SEVRES, porcelaine tendre.

Paire de vases ovoïdes couverts sur piédouche, décorés de rinceaux, guirlandes et cornes d'abondance en dorure se détachant sur un fond bleu nouveau.

Sans marque. Vers 1780.

Haut. : 38 cm.

Restaurations à l'un.

10 000 / 15 000

*Voir la reproduction.*



189. **Terre cuite** représentant deux enfants jouant avec une chèvre. L'un debout tient une corbeille de fleurs, l'autre couché retient les cornes de l'animal. La base simulant des rochers et des feuillages. Travail du sculpteur **Edmé-Etienne François GOIS** (1765-1836). Epoque Louis XVI.

Haut. : 80 cm. Larg. : 56 cm.

Accidents et petits manques.

12 000 / 15 000

*Voir les reproductions.*





190. ALLEMAGNE, XVIIIème siècle. Deux groupes d'enfants et amours musiciens dansant formant pendant, en porcelaine polychrome.  
Haut. :15 cm. 200

*Voir la reproduction.*

191. ALLEMAGNE, XVIIIème siècle. Groupes de deux enfants russiens sur une terrasse ovale, symbolisant l'Hiver, en porcelaine polychrome.  
Haut. : 15 cm. 200

*Voir la reproduction.*

192. HOECHST, XVIIIème siècle. Deux statuette en porcelaine polychrome représentant des fillettes sur un tertre.  
Haut. 12,5 cm.  
Accidents et réparations.  
On y joint une statuette en faïence fine polychrome de DAMM, représentant une fillette, un cheval à roulettes à ses pieds.  
Accidents. 300 / 400

193. Groupe de Quanyin et chimère en porcelaine du Japon du XXème siècle, monté en lampe, les bras de lumière en laiton doré décorés de fleurs en Saxe. Sur une terrasse mouvementée en bronze.  
Style du XVIIIème siècle.  
Haut. : 33 cm Larg. : 31 cm. 600

*Voir la reproduction.*

194. Table demi-lune en placage d'acajou sur des pieds gaine, l'intérieur garni de cuir. Le pourtour du plateau est orné d'une moulure semi-circulaire en cuivre.  
Epoque Restauration.  
Haut. : 71 cm. Diam 108 cm. 600 / 800

*Voir la reproduction.*

195. Petite bergère en bois redoré à dossier cintré en anse de panier sculpté d'enroulement de ruban et de frise de perles. Les accoudoirs à balustre détaché. Pieds fuselés cannelés.  
Trace d'estampille de LETELLIER.  
Epoque Louis XVI.  
Haut. : 90 cm. Larg. : 58 cm. 2 200

*Voir la reproduction.*





196. **Paire de flambeaux** en bronze doré, le fût décoré de trois têtes de femmes, lambrequins et draperies retenues. La base à canaux et rosaces dans des entrelacs.

Transition des styles Louis XV et Louis XVI.

Haut. : 28,5 cm.

1 800 / 2 500

*Voir la reproduction.*

197. **Paire de flambeaux** en bronze doré, le fût en forme d'athénienne orné à la partie haute par trois bustes de femmes et relié à une base ronde par trois motifs en console. Cette base est ornée de canaux et de feuilles de laurier.

Modèle dit de Martincourt.

Style Louis XVI.

Haut. : 27 cm.

1 500 / 1 800

*Voir la reproduction.*

198. **Ecran de foyer** en bois relaqué crème, de forme rectangulaire posant sur quatre patins à volutes.

Epoque Louis XVI.

Haut. : 98 cm. Larg. : 60 cm.

600

199. **Meuble à deux corps** en placage d'acajou moucheté. Ornementation de bronzes dorés, les montants arrondis cannelés à asperges. Ouvre à deux portes vitrées dans le haut, un tiroir-écritoire à façade mobile et deux portes dans le bas.

Epoque Louis XVI, avec des transformations exécutées au XIXème siècle.

Haut. : 213 cm. Larg. : 100 cm. Prof. : 58 cm. 2 000 / 3 000

*Voir la reproduction.*



199



200. **SÈVRES.**

Service à dessert en porcelaine, *fond Nankin, volubilis en brun, couronne de souvenirs et bouquets de fleurs.*

Service commandé par Monsieur de LA BOULAYE en janvier 1823. *Registre Vtt 2, folio-20*, et complété par la suite.

Comprend :

- 45 assiettes plates avec couronne et bouquet,
- 23 assiettes plates avec une simple rosace dorée,
- 8 compotiers dits *assiettes à monter*,
- 2 sucriers couverts,
- 2 jattes *Famin*,
- 2 glacières ovoïdes et leur intérieur dites « *jattes à fruit hémisphérique* » (une légèrement accidentée).

40 000 / 50 000

Nous remercions Madame Tamara PREAUD, Conservateur en chef des Collections du Musée de Sèvres, pour son aimable collaboration et la recherche effectuée sur ce service.

*Voir la reproduction.*





203. **Important surtout de table** en bronze doré à fond de glace, en trois parties, la partie centrale de forme oblongue, les deux autres carrées à pans coupés. La galerie à décor de rinceaux, rosaces et panthères dressées de part et d'autre de coupes de fruits.

Travail de **THOMIRE** non signé.

Epoque Empire.

Monté en trois tables par la **Maison JANSEN** sur des piètements à patine canon de fusil et dorés, la ceinture à décor de frises de grecques.

Partie centrale : Haut. : 48 cm. Larg. : 150 cm. Prof. : 68 cm.

Les deux autres: Haut. : 65 cm. Section : 68 cm.

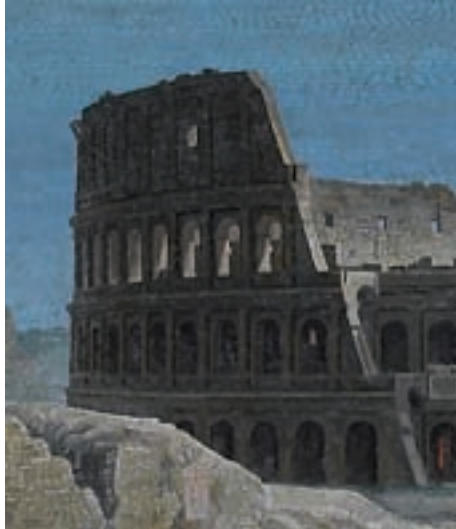
40 000

*Voir les reproductions.*









204. **Deux tableaux en micro-mosaïque** formant pendant.

L'un représentant le Colisée éclairé par la lune, une procession de capucins traversant le forum ; à droite, des personnages visitant les ruines à la lumière d'une torche.

L'autre représentant l'entrée d'une grotte ouverte sur un paysage, un berger un genou à terre priant devant une croix, une mule en second plan avec deux paysans, un chien à leur côté. Le soleil transparait au milieu des nuages.

Dans des cadres en bois doré ajourés de volutes et d'écoinçons aux angles.

Italie, première partie du XIX<sup>ème</sup> siècle.

L'un des deux cadres du XVIII<sup>ème</sup> siècle.

44,5 x 50,5 cm pour celui représentant le Colisée et 48,5 x 53 cm pour celui représentant la grotte.

45 000

Provenances :

Ancienne Collection du Prince Anatole DEMIDOFF à San Donato, adjugés 2900 francs chacun au cours de la dispersion des Collections de San Donato à Paris, 26 boulevard des Italiens. Nos micro-mosaïques ont figuré dans la deuxième vente, troisième vacation, le jeudi 31 mars 1870, décrits sous les numéros 530 et 531, p. 101 du catalogue, avec des dimensions légèrement différentes.

Ancienne collection Pillet-Will.

*Voir les reproductions.*







205. Suite de quatre importants flambeaux, en bronze doré à bouquet de neuf lumières sur des fûts à canaux en forme de longues feuilles d'eau. Les bras à double volute et feuillage d'acanthé. Base à quatre patins à griffes et jarret de lion.

Attribués à THOMIRE.

Epoque Restauration.

Haut. : 98 cm. Diam. : 36 cm.

20 000 / 25 000

*Voir la reproduction.*

206. **Lustre** en forme de lampe romaine, en bronze de patine noire et dorée, à douze lumières, dont un bras est manquant, en alternance avec des volutes d'acanthé. Monté sur six tiges reliées en trois parties par des anneaux. Au sommet, une couronne à six volutes et feuillage. Au centre, un large motif ovoïde côtelé en bronze doré. A l'aboutissement, un bouton feuillagé.

Haut. : 108 cm. Diam. : 77 cm. 4 000

*Voir la reproduction.*



207. **Paire de candélabres** en bronze patiné et doré. Les trois lumières en forme de fleur de pavot, sont soutenues par une femme drapée à l'antique. Base colonne à masques de femme, draperie et frise de palmettes sur un contre socle carré.

Epoque Restauration.

Haut. : 49,5 cm. Larg. : 22 cm.

2 500 / 3 000

*Voir la reproduction.*



208. Pendule *Oubli du Temps*, en bronze doré et marbre vert, à cadran tournant contenu dans une borne. A ses côtés, une jeune femme drapée porte une couronne de feuillage dans sa main gauche. La base rectangulaire porte l'inscription *Oubli du temps* sur une banderole soutenue par deux jeunes femmes drapées.  
 Modèle de **GALLE** qui lui valu le deuxième Prix du Concours de 1806.  
 Époque Restauration.  
 Haut. : 50 cm. Larg. : 34,5 cm. Prof. : 16 cm. 1 400

Bibliographie : - modèle similaire conservé au Musée de la Malmaison, reproduit p.369 dans *Vergoldete Bronzen*, par Hans Ottomeyer / Peter Proschel.  
 - un autre conservé au Mobilier National, reproduit dans TARDY, 2e partie, p.387.

*Voir la reproduction.*

209. **Paire de vases** en céladon de Chine à décor de grecques et motifs géométriques, montés en bronze en aiguière. Au col, le déversoir est décoré de godrons, volutes et quartefeuille. L'anse en forme d'aigle les ailes déployées. Base à godrons.  
 Style Louis XVI.  
 Haut. : 30 cm.  
 Restaurations. 1 500 / 2 000

*Voir la reproduction.*

210. **Lit bateau** en placage de palissandre incrusté de filets, volutes, rosaces et cygnes en bois clair.  
 Époque Restauration.  
 Haut. : 114 cm. Larg. : 108 cm.  
 Long. hors tout : 208 cm. 1 000 / 1 200

*Voir la reproduction.*





212

211. **Table à jeu portefeuille** en placage d'acajou flammé incrusté de bois clair présentant sur le plateau une réserve étoilée de motifs feuillagés et de volutes. Pieds à étranglements partiellement bagués de citronnier.  
Epoque Charles X.  
Haut : 75 cm. Larg. : 88 cm. Prof. : 44 cm.  
Accidents. 800
212. **Suite de cinq médaillons** en cire colorée, dans des encadrements ovales entourés d'une moulure de laiton repoussé à décor d'oves contenant trois profils en buste d'homme portant des redingotes et deux profils de femme en robe noire à balconnet et coiffées de bonnets.  
Epoque Restauration.  
14 x 12 cm. 5 000

*Voir la reproduction.*



213. **Paire de cassolettes** ovoïdes en bronze redoré sur des fûts cannelés et des bases carrées. Sur les côtés, des nœuds de rubans. Les binets se retournent pour former porte-bougie. Style Louis XVI.  
Haut. : 23 cm. 300 / 400  
*Voir la reproduction.*
214. Dans des cadres formant de **petites vitrines**, deux bustes d'un homme et d'une femme. La femme en robe noire et châle rouge, l'homme portant une perruque bouclée est en redingote noire et jabot. XIXème siècle, dans des cadres modernes.  
Section 15,5 cm. 700  
*Voir la reproduction.*
215. **Paire de cassolettes** ovoïdes en bronze, le binet se retournant pour former porte-bougie. Sur le côté, des nœuds de rubans. XIXème siècle. Style Louis XVI.  
Manque de dorure.  
Haut. : 23 cm. 500 / 600  
*Voir la reproduction.*
216. **Mortier** en bronze à décor de figures anthropomorphes et zoomorphes alternées en relief. Fin du XVIème siècle, début du XVIIème siècle.  
Diam. : 15,5 cm. Haut. : 11 cm. 300  
*Voir la reproduction.*
217. **Deux pots à tabac** cylindriques en faïence blanche décorée de galons de fleurs stylisées. Anses à mufles de lion. Ils portent les inscriptions *Tabac St Omer* et *Tabac Virginie*. Couvercles en cuivre. XIXème siècle.  
Haut. : 28 cm. Diam. à la base : 17 cm. 600 / 800  
*Voir la reproduction.*
218. **Broderie** au point lancé sur soie représentant Saint André. XIXème siècle.  
33 x 32 cm. 300  
*Voir la reproduction.*

219. **Paire de fines appliques** à trois lumières, les bras à rinceaux soulignés de feuillages. A la partie haute, trois têtes d'aigles entourant une torche. A la base, des feuillages et des fruits.  
 Style Louis XVI, XIXème siècle.  
 Haut. : 44 cm. Larg. : 30,5 cm. 5 000  
*Voir la reproduction.*



220. **Croix de bois doré** marquetée partiellement de malachite dans des entourages d'orfèvrerie; Christ en ivoire sculpté.  
 Travail Russe du XIXème siècle.  
 Haut. : 47 cm. Larg. : 32 cm. 2 000  
*Voir la reproduction.*

221. **Guéridon** en bronze, les trois pieds cambrés à têtes de bélier à la partie supérieure, des sabots formant les patins. Une petite cassolette surmonte l'entretoise. Dessus de marbre blanc à gorge.  
 Style Louis XVI.  
 Haut. : 76 cm. Diam. : 71 cm. 5 000  
*Voir la reproduction.*



222. **Petit lustre** en bois doré à six bras de lumière décorés d'enroulement et feuillage d'acanthe. La base en cul de lampe décorée de frises de feuillages retenus par de la passementerie.  
 Style Louis XIV.  
 Haut. : 60 cm. Diam. : 63 cm. 1 200 / 1 500





223. **Lustre en bois polychrome partiellement doré en forme de lanterne de procession renversée.** Il est orné de six bras de lumière en fer doré.  
 Style Louis XIV.  
 Haut. : 117 cm. Diam. : 74 cm. 2 000  
*Voir la reproduction.*



224. **Mobilier canné en bois naturel sculpté sur des tranches arrondis de fleurs et feuillage.** Les ceintures sont sculptées de coquille. Patins à enroulement.  
 Il comprend : une suite de quatre fauteuils à dossier plat et quatre chaises à assise et dossier étroit ainsi qu'un petit canapé confident à joues.  
 XIXème siècle, dans le style Régence.  
 Canapé : Haut. : 89 cm. Larg. : 93 cm.  
 Fauteuil : Haut. : 91 cm. Larg. : 66 cm.  
 Chaise : Haut. : 93,5 cm. Larg. : 42,5 cm. 2 000  
*Voir la reproduction.*



225. **Paire de larges chenets** rocaille en bronze à décor ajouré de motifs repercés ovales. Ils portent chacun un enfant, l'un tenant une coupe, l'autre une flamme.  
Style Louis XV.  
Fondeur DG n°2787.  
Haut. : 38 cm Larg. : 52 cm 9 000  
*Voir la reproduction.*

226. **Paravent** à quatre feuilles en satin broché jaune à réserves d'oiseaux dans des entourages de fleurs et galons d'entrelacs, d'après des cartons de Philippe de La Salle.  
Epoque Louis XVI.  
Remontage moderne.  
Dimension d'une feuille : Haut. : 200 cm. Larg. : 48 cm. 2 000  
*Voir la reproduction.*

227. **Suite de trois chaises** en bois naturel à dossier plat cintré à la partie supérieure, sculpté d'une coquille ailée et d'agrafes d'acanthe aux épaulements. Pieds cambrés à patins à enroulement rentré. La garniture de la **Maison SORMANI** indique la provenance.  
Haut. : 96 cm. Larg. : 56 cm. 700  
Petits accidents.  
*Voir la reproduction.*

228. **Paire de fauteuils** en bois naturel à dossier plat mouvementé, sculpté de cartouche et feuillage. Pieds cambrés présentant le même décor à leur partie haute. La garniture de la **Maison SORMANI**, 134 boulevard Haussmann indique la provenance.  
Style Louis XV.  
Haut. : 99 cm. Larg. : 66 cm. 700  
*Voir la reproduction.*





229. Lustre piriforme formant cage en bronze anciennement argenté, à quatre montants reliés à la partie haute par des arcatures se répétant à la ceinture pour retenir douze lumières. Le fût central à enfilade de cristaux, importantes pendeloques en cristal taillé, certaines en demi-poires fumées ou améthystées. Haut. : 156 cm. Section : 82 cm. 3 000 / 4 000

*Voir la reproduction.*

230. **Paravent** à trois feuilles en bois doré sculpté de rais de cœur présentant à la partie haute trois huiles sur toile : au centre, un bouquet de fleurs sur un entablement ; sur les côtés, des scènes pastorales dans l'esprit de Fragonard.

Fin du XIXème siècle, style Louis XVI.

Haut. : 180 cm.

Larg. d'une feuille : 56 cm.

Larg. de la feuille centrale : 80 cm.

1 000

*Voir la reproduction.*

231. **Large fauteuil** à dossier plat mouvementé en bois doré sculpté de coquilles et feuillages d'acanthe aux épaulements.

Style Louis XV.

Haut. : 91 cm. Larg. : 66 cm.

300

*Voir la reproduction.*

232. **Lustre** piriforme en bronze anciennement doré à huit lumières entre quatre montants décorés de bouquets de marguerites de cristal, petits fruits, boules et pendeloques en cristal taillé, certaines améthystées.

Style Louis XV.

Haut. : 104 cm. Diam. : 60 cm.

2 500

*Voir la reproduction.*

233. **Paire de larges fauteuils** à dossier plat en bois laqué. Le haut du dossier dessinant une accolade rainurée et sculptée d'une cartouche. La ceinture sculptée d'une grenade. Pieds cambrés à patins feuillagés. Garniture de tapisserie au petit point à décor de pagodes et d'oiseaux. (En mauvais état).

La garniture de la **Maison SORMANI**, 134 boulevard Haussmann indique la provenance.

Style Louis XV.

Haut. : 94 cm. Larg. : 71 cm.

600 / 800

*Voir la reproduction.*





234. **Lustre** à six bras de lumière en bronze doré. Le fût à enfilage de cristaux est entouré de guirlandes de perles ovales alternées de perles à facettes. Ornementation de marguerites, pendeloques, certaines en demi-poire teintées améthyste et de trois poignards en alternance avec les bras de lumière. Au centre, un motif étoilé enserre des cristaux. Style Louis XVI.

Haut. : 125 cm. Diam. : 62 cm. 3 000

*Voir la reproduction.*

235. **Colonne** en bois laqué à l'imitation du marbre vert et partiellement doré, mouluré de canaux à rudentures et asperges. XIXème siècle.

Haut. : 127 cm. Diam. Haut : 24 cm. 1 200  
Section base : 35 cm.

*Voir la reproduction.*

236. **Buste** de jeune femme en terre cuite, la tête tournée vers la gauche, les cheveux coiffés de feuillage de vigne se répandant en boucles sur ses épaules. Le piédouche de marbre campan.

Signature et date apocryphes de *Leriche 1774*. XIXème siècle.

Haut. : 62 cm. Larg. : 47 cm. 2 000

*Voir la reproduction.*

237. **Paire de fauteuils** à dossier cabriolet sculpté d'un nœud de ruban se répétant à la ceinture en bois laqué crème rechampi bleu. Pieds fuselés cannelés rudentés.

Travail de la **Maison SORMANI** dans le style Louis XVI. Haut. : 89 cm. Larg. : 60 cm. 400

*Voir la reproduction.*

238. **Paire de chaises** à dossier cabriolet en bois laqué bleu rechampi crème. Pieds cambrés. Epoque Louis XV.

Garniture de la maison **SORMANI**, 134 boulevard Haussmann. Haut. : 86,5 cm. Larg. : 52 cm. 600 / 700

*Voir la reproduction.*



239. **Paire d'importantes appliques** à trois lumières en bronze doré. Les trois bras reliés par une draperie. Le fût décoré d'une chute de palmettes. Au sommet, un pot à feu. Style Louis XVI exécutées au XIXème siècle.  
Haut. : 65 cm. Larg. : 52,5 cm. Prof. : 27 cm.

2 000 / 2 500

*Voir la reproduction.*

240. **Mobilier de salon** en bois laqué à dossier cintré à chapeau. Les montants des dossiers à colonnes détachées sont surmontés de plumet. Pieds fuselés cannelés. Il comprend : six fauteuils et un canapé à dossier droit. La garniture de la **Maison SORMANI**, 134 boulevard Haussmann indique la provenance.

Style Louis XVI.

Canapé : Haut. : 97 cm. Larg. : 147 cm.

Fauteuil : Haut. : 87 cm. Larg. : 59 cm.

2 500

*Voir la reproduction.*





241. **Lanterne cylindrique** en bronze doré, décorée de quatre plumets et de guirlandes de perles retenues par des rubans. A la base, une frise ajourée de petits balustres. A la partie haute, un disque de verre à usage de fumivore.  
A l'intérieur, un petit lustrion à quatre lumières.  
Style Louis XVI, exécutée au XIXème siècle.  
Haut. : 110 cm. Diam. : 60 cm.

6 000

*Voir la reproduction.*

242. **Garniture de cheminée** en bronze doré comprenant une pendule à section rectangulaire, les angles à pans coupés. Au sommet, une cassolette et un nœud de ruban. Sous le cadran émaillé en polychromie, des rinceaux de fleurs, guirlandes de lierre et cornes d'abondance. Accompagnée d'une paire de candélabre à six lumières sur des bras à volutes, la base se divisant sur trois motifs en console reposant sur une base ronde à trois ressauts.

Epoque Napoléon III.

Pendule :

Haut. : 52 cm. Larg. : 29,5 cm. Prof. : 20,5 cm.

Candélabres :

Haut. : 54,5 cm. Larg. : 29 cm. 3 000

*Voir la reproduction.*



242



243

243. **Deux statuettes** de cochons assis en terre vernissée, l'un turquoise, l'autre aubergine. Ils reposent sur des terrasses rectangulaires. Chine, XIXème siècle.

Haut. : 23 cm. Larg. : 25 cm. 1 200

*Voir la reproduction.*

244. **Guéridon** en bronze argenté, le plateau supérieur en marbre vert de mer, la ceinture ajourée de quartefeuilles, la tablette inférieure à creux central entouré de rubans à feuillage de chêne et de laurier décoré à jours.

Epoque Napoléon III.

Haut. : 74 cm Diam. : 38 cm. 1 000

245. **MEISSEN.** Couple de magot assis, en porcelaine polychrome à langue, tête et mains articulées. Le costume est à semis de fleurs, le plastron à clochettes et blason orné d'un dragon.

XIXème siècle.

Haut. : 28 cm Larg. : 30 cm 3 000

Eclats, accidents et réparations.

*Voir la reproduction.*

246. **Grand vase** en grès émaillé de coulures sang de bœuf et gris. Sur une base rocaille en bronze doré. Fin du XIXème siècle.

Haut. 48,5 cm. Base 26 cm. 1 000



245





248

247. **Buste d'homme** en marbre blanc, la tête tournée vers la gauche, ses cheveux rabattus sur le front et portant des favoris. Le piédouche en marbre.  
Epoque Napoléon III.  
Haut. : 67 cm. 450

248. **BACCARAT.** Paire de candélabres à quatre lumières en cristal à côtes torsées, les bobèches ornées de pendeloques facettées.  
XIXème siècle.  
Haut. : 55 cm. Larg. : 36cm. 1 500  
*Voir la reproduction.*

249. **Sculpture** en albâtre représentant un combat entre un guerrier nu casqué et un centaure.  
Base ovale à décor de guirlandes retenues et d'une frise de feuille d'eau.  
Deuxième partie du XIXème siècle.  
Haut. : 63 cm. Larg. : 48 cm. Prof. : 23 cm.  
Accidents et manques. 2 500 / 3 000

250. **Louis MAJORELLE – Nancy.** Table à thé en acajou mouluré et sculpté de feuillages, le plateau supérieur rectangulaire marqueté d'agapanthes, le plateau inférieur à bords incurvés marqueté de nénuphars. Les montants réunis par un arc et une barre d'entretoise, chacun garni d'une poignée en bronze ciselé d'agapanthes.  
Signée.  
Haut. : 83 cm. Larg. : 91 cm. Prof. : 60 cm.  
5 000 / 7 000

*Voir la reproduction.*



250



251

251. **Paire de tables** modernes recouvertes de velours rouge chiné appliqué d'un galonnage de velours épinglé de même couleur.  
Travail de la **Maison JANSEN** des Années 1950, d'après des cartons du XVIIème siècle.  
Haut. : 72 cm. Diam. : 96 cm. 2 200  
*Voir la reproduction.*



252. Suite de quatre tables rectangulaires étroites, les montants en bronze doré décorés de palmes, les plateaux en laque imitant le laque du Japon.  
 Travail de la Maison BAGUES, vers 1950.  
 Haut. : 69,5 cm. Long. : 70,5 cm. Larg. : 30,5 cm. 6 000  
*Voir la reproduction.*



253. Suite de trois tables gigogne à monture en bronze simulant des palmiers, les plateaux en laque du Japon.  
 Travail de BAGUES vers 1950.  
 Larg. : 67 cm. Prof. : 40 cm.  
 Larg. : 58 cm. Prof. : 40 cm.  
 Ecaillures. 1 500  
*Voir la reproduction.*



254. Paire de bergères de forme gondole en bois laqué gris à décor stylisé. Pieds gaine.  
Vers 1925.

Garnies de velours épingle à décor de semis de fleurettes dans des croisillons. 1 500 / 2 000

*Voir la reproduction.*



255. Important lustre en verre ambré de Venise à rehauts de filets rouges, le fût orné de boules de différentes tailles supportant deux rangées de volutes, et une rangée de onze bras de lumière (manque un bras).  
Début du XXème siècle.

Haut. : 150 cm. Diam. : 160 cm.

Accidents. 6 000

*Voir la reproduction.*

## TAPISSERIES – TAPIS



256. **FLANDRES, début du XVII<sup>ème</sup> siècle.**

Tapissérie représentant sur la partie gauche un guerrier revêtant une armure entouré d'aides, fond d'architecture Renaissance avec, sous une arcature, une représentation présumée du roi François 1er entouré de personnages. Sur la partie droite, un couple de paysans, l'homme présentant à une noble dame un paon dans un panier ; derrière lui, une femme portant un panier sur la tête contenant des volailles. Dans le fond, des chasseurs autour d'un moulin. Bordure à fleurs et rinceaux sur fond moutarde.

342 x 484 cm

Légère réduction sur la partie gauche.

45 000

**Bibliographie :**

- Une tapisserie identique, avec des bordures différentes, vendue le 24 mai 1904, sous le n° 561, pl. XL, Collection de SONZEE, intitulée *Le Choix d'une armure*.
- Reproduite dans l'ouvrage de Wauters et Keuller, faisant suite avec *La partie de tric-trac* et *Une conversation amoureuse*.

*Voir la reproduction.*



257. **Important tapis Agra** à fond jaune safran dans des entourages bleus formant des écoinçons. Au centre, un losange de même couleur. Bordure à fond blanc entourée de deux galons rouges et d'un galon noir formant tout le pourtour. Sur toute la surface du tapis, un semis de fleurs et branchages stylisés.

Inde, XIXème siècle, pour le marché anglais.  
622 x 500 cm.

40 000 / 50 000

*Voir la reproduction.*

258. **Grand tapis au point de Savonnerie** à décor de rosaces centrales et de réserves de roses. Sur le pourtour, des guirlandes de fleurs entourées de rubans.  
 XIXème siècle.  
 Rentreillage au centre.  
 717 x 317 cm.

12 000

*Voir la reproduction.*



259. **Tapis d'Aubusson** au point de Savonnerie à décor d'une rosace centrale à couronnes de fleurs et de laurier sur un fond vert foncé. Aux angles, quatre motifs d'écoinçon à cornes d'abondance encadrant un bouquet central. Bordure à fond crème présentant une guirlande de fleurs polychromes annoncées aux angles par des volutes d'acanthe. Sur le pourtour, un double galon jaune et rouge de fer.

Epoque Restauration.

587 x 650 cm.

Accidents, anciennes restaurations.

5 000 / 7 000

*Voir la reproduction.*

# Principaux Resultats de la vente du 11 Avril 2008



15 - Hippolyte PETITJEAN,  
huile sur toile. 17 500 €



16 - Jules PASCIN, huile sur toile double face. 40 000 €



83 - Bernhard STRIGEL, huile sur panneau. 900 000 €



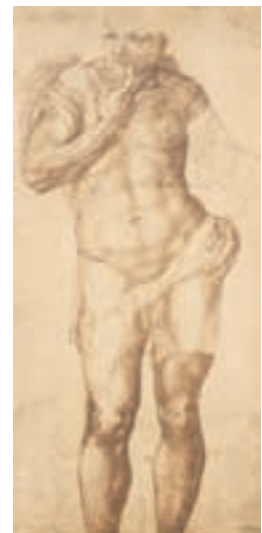
47 - Marcel DYF, huile sur toile. 9 500 €



90 - Gérard TER BORCH, huile sur toile. 53 000 €



97 - Hubert ROBERT, huile sur panneau. 45 000 €



69 - Ecole ITALIENNE du  
XVIème siècle, dessin. 56 000 €

# Drouot Richelieu Salles 5 et 6



243 - PENDULE de LEPAUTE. 48 000 €



263 - BAROMETRE, époque Charles X. 39 000 €



141 - BASSIN en bronze doré et émaux cloisonnés. 22 000 €



295 - CANDELABRES, Escalier de Cristal. 21 000 €



145 - CONSOLE, Chine. 16 000 €



242 - COMMODE estampillée LELEU. 27 500 €



179- BUREAU MAZARIN, époque Louis XIV. 24 000 €



# CONDITIONS DE VENTE

La vente sera faite expressément au comptant.

Aucune réclamation ne sera recevable dès l'adjudication prononcée, les expositions successives ayant permis aux acquéreurs de constater l'état des objets présentés.

L'adjudicataire sera le plus offrant et dernier enchérisseur, et aura pour obligation de remettre ses nom et adresse. Il devra acquitter, en sus du montant de l'enchère, par lot, les frais et taxes suivants : 20,33% T.T.C.

Dès l'adjudication prononcée, les achats sont sous l'entière responsabilité de l'adjudicataire.

Aucun lot ne sera remis aux acquéreurs avant acquittement de l'intégralité des sommes dues.

Les acquéreurs pourront obtenir tous renseignements concernant la livraison et l'expédition de leurs achats à la fin de la vente.

En cas de contestation au moment des adjudications, c'est-à-dire s'il est établi que deux ou plusieurs enchérisseurs ont simultanément porté une enchère équivalente, soit à haute voix, soit par signe, et réclament en même temps cet objet après le prononcé du mot "adjudgé", le-dit objet sera immédiatement remis en adjudication au prix proposé par les enchérisseurs et tout le public présent sera admis à enchérir à nouveau.

Les éventuelles modifications aux conditions de vente ou aux descriptions du catalogue seront annoncées verbalement pendant la vente et notées sur le procès-verbal.

## AVIS

Le Cabinet Déchaut - Stetten applique les appellations selon les normes et réglementations techniques conformes au décret n° 2002-65 du 14 janvier 2002.

a) Le Cabinet Déchaut - Stetten désigne les pierres modifiées par « les pratiques lapidaires traditionnelles » de la même manière que celles qui n'auraient pas été modifiées. (Art. 3)

b) Le Cabinet Déchaut - Stetten désigne les pierres modifiées par d'autres procédés, par le nom de la pierre, suivi de la mention « traitée » ou par l'indication du traitement subi. (Art. 2)

Les pierres non accompagnées de certificats ou attestations de Laboratoires ont été estimées par le Cabinet Déchaut - Stetten en tenant compte des modifications éventuelles du paragraphe a).

Le Cabinet Déchaut - Stetten se tient à la disposition des acheteurs pour tous renseignements complémentaires concernant le décret 2002-65 ou les différentes sortes de traitements existants.

Les techniques d'identification et les conclusions d'analyse concernant l'origine et la classification des pierres et perles peuvent varier d'un laboratoire à un autre.

En conséquence, il est possible d'obtenir, dans certains cas, un résultat différent en fonction des laboratoires consultés.