

JEAN-MARC DELVAUX

VENDREDI 26 JUIN 2015



JEAN-MARC DELVAUX

SOCIÉTÉ DE VENTES VOLONTAIRES
JEAN-MARC DELVAUX s.a.r.l. au capital de 7.500 euros
AGRÉMENT N°2002-240 - RCS PARIS B 442 569 844
29, rue Drouot – 75009 Paris
Tél. : 01 40 22 00 40 – Télécopie : 01 40 22 00 83
www.delvaux.auction.fr Email : contact@jmdelvaux.fr

VENTE AUX ENCHERES PUBLIQUES

DROUOT RICHELIEU – SALLES 1 & 7

9, rue Drouot 75009 Paris

VENDREDI 26 JUIN 2015 A 14H 15

Successions C. et S., à divers...

ORIENTALISME

TABLEAUX XIX^{EME} ET MODERNES

DESSINS ANCIENS - TABLEAUX ANCIENS

ARMES - CORNES DE RHINOCÉROS

MEUBLES ET OBJETS D'ART

TAPISSERIES - TAPIS

EXPOSITIONS PUBLIQUES :

Jeudi 25 juin de 11h à 18h
Vendredi 26 juin de 11h à 12h

Téléphone pendant l'exposition : 01 48 00 20 01

DrouotLIVE^{COM}

EXPERTS

Pour le n°1 et les dessins anciens

Cabinet de BAYSER

69 rue Sainte Anne 75002 Paris

Tél. : 01 47 03 49 87

info@debayser.com

Pour les photographies

Monsieur Grégory LEROY

Tél. : 06 77 49 99 71

gl@gregoryleroy.fr

Pour les tableaux anciens n° 83, 84, 85, 87, 88, 89, 91, 92, 93, 94, 95, 96, 97, 98, 99, 100, 101, 102, 103, 104, 105, 106, 107, 108, 109, 110 et 111.

Monsieur Gérard AUGUIER Srls

Via Durini, 27

Milano 20122 – Italie

Tél. : 00 39 335 14 04 157

gerard@auguier.it

Pour les tableaux anciens n°86 et 90.

Monsieur Stéphane PINTA

Cabinet TURQUIN

69 rue Sainte Anne 75002 Paris

Tél. : 01 47 03 48 78

eric.turquin@turquin.fr

Pour les armes

Monsieur Jean-Claude DEY

8 bis, rue Schlumberger

92430 Marnes la Coquette.

Tél. : 01 47 41 65 31 – Fax : 01 47 41 17 67

jean-claude.dey@wanadoo.fr

Pour les cornes de rhinocéros

Monsieur Gilbert LACHAUME

4 rue Duménil 75013 Paris

Tél. : 01 48 77 61 20

lachaumegil@gmail.com

Avertissement : les cornes de rhinocéros sont conservées dans un coffre de banque et ne seront visibles qu'après rendez-vous près de l'étude.

Pour les meubles et objets d'art

Monsieur Roland LEPIC

23 Avenue Foch

75116 Paris

Tél. 01 42 46 06 76 – Fax. 01 42 46 35 04

INDEX ALPHABÉTIQUE DES TABLEAUX XIXÈME ET MODERNES

ALLONGE	30	NOEL	25
ARTEMOFF	52	PAROT	35
BODMER	26	PAPAZOFF	46
BORES	70	PASCAL	13
BOUDIN	31	PAVIL Lina	39
CANE	69	PELTIER	40
CHERET	42	RAVIER	24
DECHELETTE	67	REILLE	63
DERAIN	65	RENOIR	44
DOUCET	71	RICARD	33
FIRESZ	50	ROCHE	43
GIRARDOT	1 à 10	ROEBER	37
HUGARD	38	RONMY	22
LALES	59	SAVARY	68
LAURENCIN	57	STRECKER	47
LAZERGES	14	STEVENS	41
LEGUAY	58	STONE	62
LHOTE	66	SURVAGE	64
MALFRAY	45	TESSON d'après	12
MARQUET	56	TO NGOC VAN	54 - 55
MICHEL	36	VEYRASSAT	27-28
NARBONNE	49	VICAIRE Marcel	51
NOBAUER	53		

En première de couverture : détail du n°6.

En quatrième de couverture : n°168.

Orientalisme

DESSINS, TABLEAUX, PHOTOGRAPHIES, CARTES POSTALES



1. **Alexandre Antoine GIRARDOT** (1815 - Alger après 1877 ?) :

Album 1 : 120 pages contenant pour la plupart plusieurs dessins collés sur chaque feuille, principalement sur Alger.

Crayon noir, aquarelle, plume et encre brune.

28 x 37 cm.

Album 2 : 120 pages contenant pour la plupart plusieurs dessins collés sur chaque feuille, principalement sur Alger et Constantine.

Crayon noir, aquarelle, plume et encre brune.

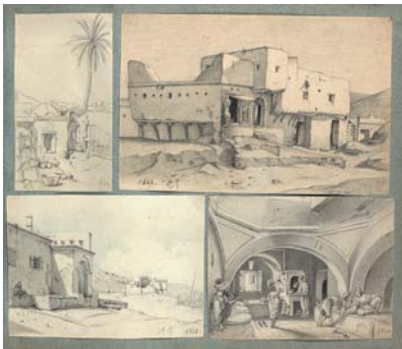
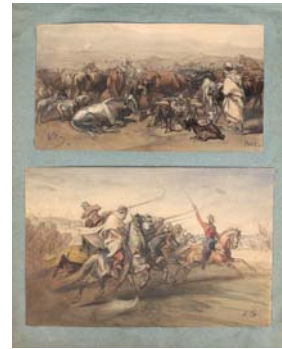
L'album contient une aquarelle par Pils et un portrait du dernier bey de Constantine par une autre main.

On y remarque un portrait d'Abd El Kader daté de 1852.

28 x 37 cm.

8.000/10.000 les deux albums

Voir les reproductions ci-dessus et page 5.





2



4



3



5

2. **Alexandre Antoine GIRARDOT (1815-Alger après 1877 ?) :**
DEUX FEMMES DEVANT UNE HUTTE DANS UN VILLAGE D'AFRIQUE DU NORD.
 Huile sur papier fort marouflé sur toile.
 32 x 24 cm.
 Petits manques de peinture, et griffure. 300/500
Voir la reproduction.

4. **Alexandre Antoine GIRARDOT (1815-Alger après 1877 ?) :**
INTERIEUR MAURESQUE AU DIVAN ROUGE AVEC UN CHAT ENDORMI.
 Huile sur papier fort marouflé sur toile.
 24,4 x 32,4 cm.
 Petits manques de peinture. 400/600
Voir la reproduction.

3. **Alexandre Antoine GIRARDOT (1815-Alger après 1877 ?) :**
INTERIEUR MAURESQUE AU GUERIDON BLEU.
 Huile sur papier fort marouflé sur toile.
 24,4 x 32,2 cm. 400/600
Voir la reproduction.

5. **Alexandre Antoine GIRARDOT (1815-Alger après 1877 ?) :**
TROIS ANES HARNACHÉS.
 Huile sur papier fort marouflé sur toile.
 24,4 x 32,2 cm.
 Petits manques de peinture et déchirures. 400/600
Voir la reproduction.



6. **Alexandre Antoine GIRARDOT (1815-Alger après 1877 ?) :**
AGAVES, FIGUIER DE BARBARIE, BANANIERS.
Trois huiles sur papier fort marouffé sur toile.
25,5 x 33 cm pour les deux premiers.
32,5 x 24 cm pour le dernier.
Petits manques de peinture aux bords, certains coins écornés.

1.500/2.000

Voir les reproductions.



7



9



8

7. **Alexandre Antoine GIRARDOT (1815 - Alger après 1877 ?) :**
OASIS ANIME DE TROIS PERSONNAGES.
 Huile sur panneau.
 28,5 x 15 cm. 400/600
Voir la reproduction.
8. **Alexandre Antoine GIRARDOT (1815 - Alger après 1877 ?) :**
RUE GRAND N°6 et RUE BERAUD A CONSTANTINE
 Deux huiles sur panneau, situées et datées 77 au dos.
 28 x 15 cm. 800/1.200
Voir la reproduction.
9. **Alexandre Antoine GIRARDOT (1815- Alger après 1877 ?) :**
PATIO EN AFRIQUE DU NORD
 Huile sur papier marouflé sur toile.
 32,5 x 24,5 cm.
 Agrandie d'environ 2 cm dans sa partie supérieure.
 Petite déchirure en bas au centre. 400/600
Voir la reproduction.



10. **Alexandre Antoine GIRARDOT (1815 - Alger après 1877 ?) :**
CHASSEURS TRAVERSANT UN GUÉ DANS UN PAYSAGE MONTAGNEUX EN ALGÉRIE.

Huile sur toile.

54 x 65 cm.

Restauration et petits accidents.

Voir la reproduction.

2.000/3.000



11

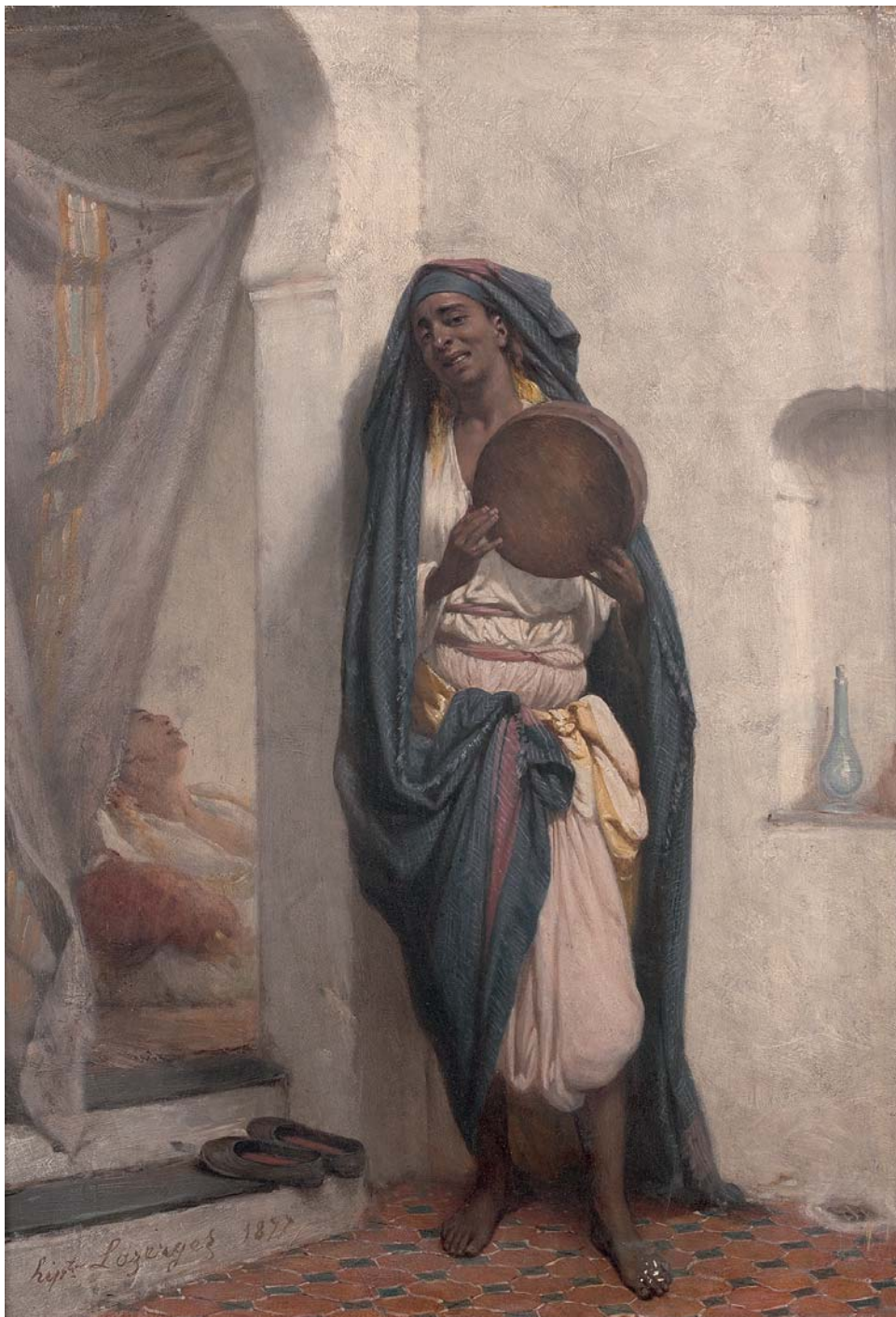


12



13

11. **Ecole ORIENTALISTE du XIXème siècle :**
RUE ANIMÉE DANS UNE VILLE D'AFRIQUE DU NORD, AVEC UN
CHAMELIER, 1852.
 Aquarelle monogrammée B.D. et datée en bas à droite.
 A vue : 33,5 x 24,5 cm. 200/300
Voir la reproduction.
12. **H. G. d'après TESSON : MULETIER TRAVERSANT UNE RUE**
BORDÉE D'ÉCHOPES D'ARTISANS.
 Aquarelle, monogrammée en bas à gauche.
 A vue : 20,5 x 28 cm. 200/300
Voir la reproduction.
13. **Paul B. PASCAL (1832- circa 1903) :**
RUINES D'UN TEMPLE SUR LES BORDS DU NIL, 1881.
 Gouache, signée en bas à gauche et datée.
 A vue : 20,5 x 32,5 cm. 300/500
Voir la reproduction.



14. **Hippolyte LAZERGES** (1817-1887) :
INTERIEUR ALGERIEN AVEC MUSICIENNE AU TAMBOURIN ET
HOMME FUMANT DERRIERE UN RIDEAU.
Huile sur panneau, signée et datée 1877 en bas à gauche.
46 x 31,5 cm.

2.500/4.000

Voir la reproduction.

Photographies



15



16

15. **Album** d'une famille bourgeoise, Arcachon, Alger, Salies de Bearn, etc.
Circa 1900-1901.

Tirages citrate, cyanotypes et argentiques.

Environs 297 tirages.

Voir la reproduction.

50/70

16. Lot de **cinq albums** :

- Album 1.

J. Laurent, Francis Frith, et autres photographes.

Types espagnols, vues du Japon, Inde, Jérusalem, types de Bédouin. Circa 1870.

Tirages pour la plupart albuminés. 104 tirages auxquels s'ajoutent 34 tirages albuminés non montés concernant l'Algérie.

- Album 2.

Algérie, vues et types. Circa 1880-1890. 103 tirages albuminés.

- Album 3.

Algérie, côte d'Azur. Circa 1880-1890.

70 tirages albuminés.

On joint deux petits albums de famille. Circa 1900, reliés en cuir rouge. 400/600

Voir les reproductions.



17

17. Lot de **trois albums**.

- Album 1.

J. Giletta et autres.

Pyrénées, Suisse, Côte d'Azur. Circa 1880-1890.

122 tirages albuminés et quelques citrates.

On joint **deux grands albums** de famille et une vue de Bazar oriental, tirage argentique encadré circa 1900. 200/300

Voir les reproductions.

18. Claude Joseph Portier, Jean Geiser, Felix Moulin, Charles Lallemand, Roger Fenton, Charles Klary, et autres.

Algérie et autres images orientalistes, 1860-1880.

Très beau lot de **quatre albums** reliés, comprenant 196 tirages albuminés au format cabinet, la plupart montés sur carton.

- Album 1 : C. Portier, J. Geiser, et autres.

Vues d'Algérie.

50 tirages albuminés, format cabinet, montés sur carton.

- Album 2 : C. Klary, C. Portier, J. Geiser, F. Moulin.

Types algériens.

49 tirages albuminés, format cabinet, montés sur carton.

- Album 3 : Ch. Lallemand, C. Portier, P. Sebah, R. Fenton.

Algérie, Moyen-Orient, Crimée

50 tirages albuminés, format cabinet, montés sur carton.

- Album 4 : C. Portier, Ziegler, Prod' hon, Leroux.

Tanger, Algérie. Très bel album de types.

47 tirages albuminés, format cabinet, montés sur carton.

Voir les reproductions page 13.

2.000/3.000



18



13



19

19. Lot de **trois albums** :

- Album 1.

Ziegler, Bonfils et autres.

Jérusalem, Terre Sainte, Syrie, Liban, Sinaï, Ephèse, Tunis, Algérie.

Circa 1870.

100 tirages albuminés.

- Album 2.

Divers photographes.

Algers, Algérie, Tunisie. Vues et types. Circa 1870-1880.

76 tirages albuminés et citrates.

- Album 3.

Leroux, Ziegler et autres photographes.

Algérie. Circa 1880.

55 tirages albuminés.

500/700

Voir les reproductions.



20

20. **Deux albums** de 1900 cartes environ : voyages vers 1900, Irlande, Angleterre, Espagne, Portugal, Allemagne, Balkans, Italie.

Très bel état général.

Ensemble bien composé alternant architecture et types folkloriques.

400/500

Voir les reproductions.



21. **Album** de cartes postales timbrées et oblitérées, retraçant le tour du monde de la Jeanne d'Arc, navire-école des officiers de marine, dans l'année d'instruction 1932-1933.

Toutes les cartes proviennent du même élève-officier, envoyées à la demande d'un oncle collectionneur et conservées pas celui-ci.

200/300

Expert : Monsieur Marc LEFEVRE.

Tél. 06 81 97 59 90.

Tableaux XIXème et Modernes



22



25



23



24

22. **Guillaume Frédéric RONMY (1786-1854) :**
HALTE DE CAVALIERS DANS UN PAYSAGE ITALIEN
AUX PINS PARASOLS ET CYPRES.
 Huile sur panneau, signée en bas à gauche.
 25,5 x 36,5 cm. 400/700

Voir la reproduction.

24. **François Auguste RAVIER (1814-1895) :**
ÉTUDE POUR UN PAYSAGE AVEC UN ARBRE
DÉNUDÉ.
 Huile sur papier, signée en bas à droite.
 A gauche une étiquette portant le numéro 48.
 31 x 25 cm. 600/1.000

Voir la reproduction.

23. **Ecole FRANÇAISE du XIXème siècle :**
FÊTE DE L'ÊTRE SUPRÊME.
 Huile sur toile.
 12 x 17 cm. 200/300

La Fête de l'Être Suprême eut lieu sur le Champ de Mars le 8 juin 1794.

Voir la reproduction.

25. **Jules NOËL (1810-1881) :**
FEMMES SUR LA PLAGE, OBSERVANT UN NAVIRE,
 1858.
 Dessin à la mine de plomb rehaussé d'aquarelle, signé et daté
 en bas à gauche.
 17,5 x 27,5 cm. 300/500

Voir la reproduction BT



26. **Karl BODMER (1809-1893) : TROUPEAU SOUS UN CHENE.**
Huile sur panneau, signée en bas à gauche.
20,5 x 31 cm. 500/900

Voir la reproduction.



27. **Jules VEYRASSAT (1828-1893) : LES MOISSONS.**
Huile sur panneau, signée en bas à droite.
16,5 cm x 31 cm. 1.500/2.000

Voir la reproduction.



28. **Jules VEYRASSAT (1828-1893) : LES MAREYEURS AU SOLEIL COUCHANT.**
Huile sur panneau, signée en bas à droite.
16 cm x 35 cm. 1.000/1.500

Voir la reproduction.



29



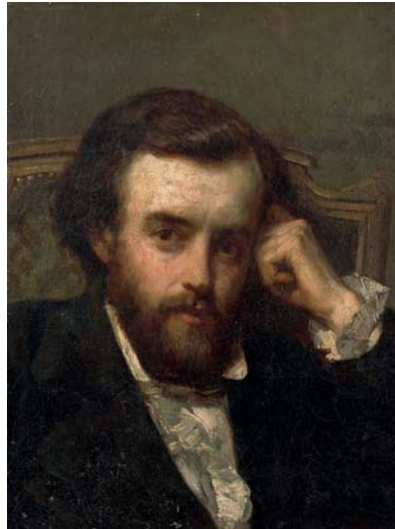
30



32



31



33

29. Ecole FRANCAISE du XIXème siècle :
MATADOR A TÊTE DE LOUP.
Huile sur toile.
23 x 18,5 cm. 200/300

Voir la reproduction.

30. Auguste ALLONGE (1833-1898) :
PAYSAGE AUX ARBRES ET BUISSONS.
Aquarelle, signée en bas à gauche.
A vue : 27 x 36,5 cm. 200/300

Voir la reproduction.

31. Eugène BOUDIN (1824-1898) :
- CHARENTE ATTELÉE.
- BERGERS ET TROUPEAUX.
Fusain et pastel, deux dessins dans un même montage, non signés.
A vue : 13 x 21 cm.
Petite déchirure. 1.000/1.500

Voir la reproduction.

32. Ecole FRANCAISE de la fin du XIXème siècle :
VACHES DANS UN PRÉ.
Huile sur carton, signée d'un monogramme apocryphe en bas à gauche.
33 x 46 cm. 200/300

Voir la reproduction.

33. Louis Gustave RICARD (1823-1873), attribué à :
PORTRAIT PRÉSUMÉ D'ALFRED DE MUSSET.
Huile sur toile.
54 x 42 cm. 600/1.000

Voir la reproduction.



34



35



36



37



38

36. **Henri MICHEL (XIX^{ème} siècle) : MALESHERBES, D'APRES LE PORTRAIT DE VALADE, 1883.**

Huile sur toile, non signée.

41,5 x 27 cm.

400/600

Au dos sur le châssis, une annotation à l'encre : *Malesherbes d'après le pastel de Valade par H. Michel, 1883.*

Chrétien Guillaume de Lamoignon de Malesherbes (1721-1794), Juriste et homme d'état, il est successivement conseiller en 1744, premier président de la cour des aides de Paris et directeur de la Librairie en 1750, c'est-à-dire responsable de la censure royale.

Passionné de botanique, il fut élu membre de l'Académie des sciences en 1750, de l'Académie des inscriptions en 1759, et de l'Académie française en 1775.

A la Révolution, il se porta volontaire pour défendre Louis XVI au cours de son procès et mourut également sous le couperet de la guillotine.

Voir la reproduction.

37. **Fritz ROEBER (1851-1924) attribué à : TROPHÉES DE CHASSE**

Paire de toiles, l'une signée en bas à droite.

194 x 56 cm.

600/800

Voir les reproductions.

38. **Claude HUGARD (1861- ?) : BORD DE MER AU SOLEIL COUCHANT AVEC PECHEURS A MAREE BASSE.**

Huile sur panneau, signée en bas à gauche.

10,3 x 27,7 cm.

300/500

Voir la reproduction.

34. **Ecole FRANÇAISE de la deuxième partie du XIX^{ème} : PORTRAIT D'UN PEINTRE.**

Huile sur toile, non signée, avec un envoi à Willy ?... âgé de trente-quatre ans et date illisible.

24,5 x 19 cm.

Accidents.

100/150

Voir la reproduction.

35. **Philippe PAROT : HOMME AU BONNET ROUGE DEVANT UN NU REVULSÉ.**

Huile sur panneau.

34 x 26,5 cm.

300/500

Au dos à l'encre : *esquisse peinte par Philippe Parot qui me fut donnée par Madame Parot quelques semaines après la mort de son mari. A. Delavalle.*

Voir la reproduction.



39



42



43



40



41

39. **Lina PAVIL (XX^{ème} siècle) : NATURE MORTE A LA POTICHE, AUX POMMES ET AU COUTEAU.**
Huile sur toile, signée en bas à droite, contresignée et titrée au dos.
81,5 x 65 cm. 400/600

Voir la reproduction.

40. **Léon PELTIER (XIX^{ème}-XX^{ème} siècle) : AUBERVILLERS, LA FÊTE, 1913.**
Huile sur panneau, signée, datée et titrée en bas à gauche.
23 x 35 cm. 700/1.000

Voir la reproduction.

41. **Alfred STEVENS (1823-1906) : ORAGE A HONFLEUR.**
Huile sur panneau, signée en bas à gauche.
37 x 46 cm. 1.500/2.000

ANCIENNE PROVENANCE : collection Léon Payen, sa vente, Paris le 29 juin 1916, n°188 du catalogue.

Voir la reproduction.

42. **Jules CHÉRET (1836-1932) : DEUX JEUNES FEMMES DANSANT.**
Fusain sur papier, signé en bas au milieu.
25,5 x 38 cm. 200/300

Voir la reproduction.

43. **Odilon ROCHE (1840-1916), attribué à : NU.**
Aquarelle sur traits de crayon, signée d'un monographe apocryphe.
22,5 x 30,5 cm. 100/150

Voir la reproduction.



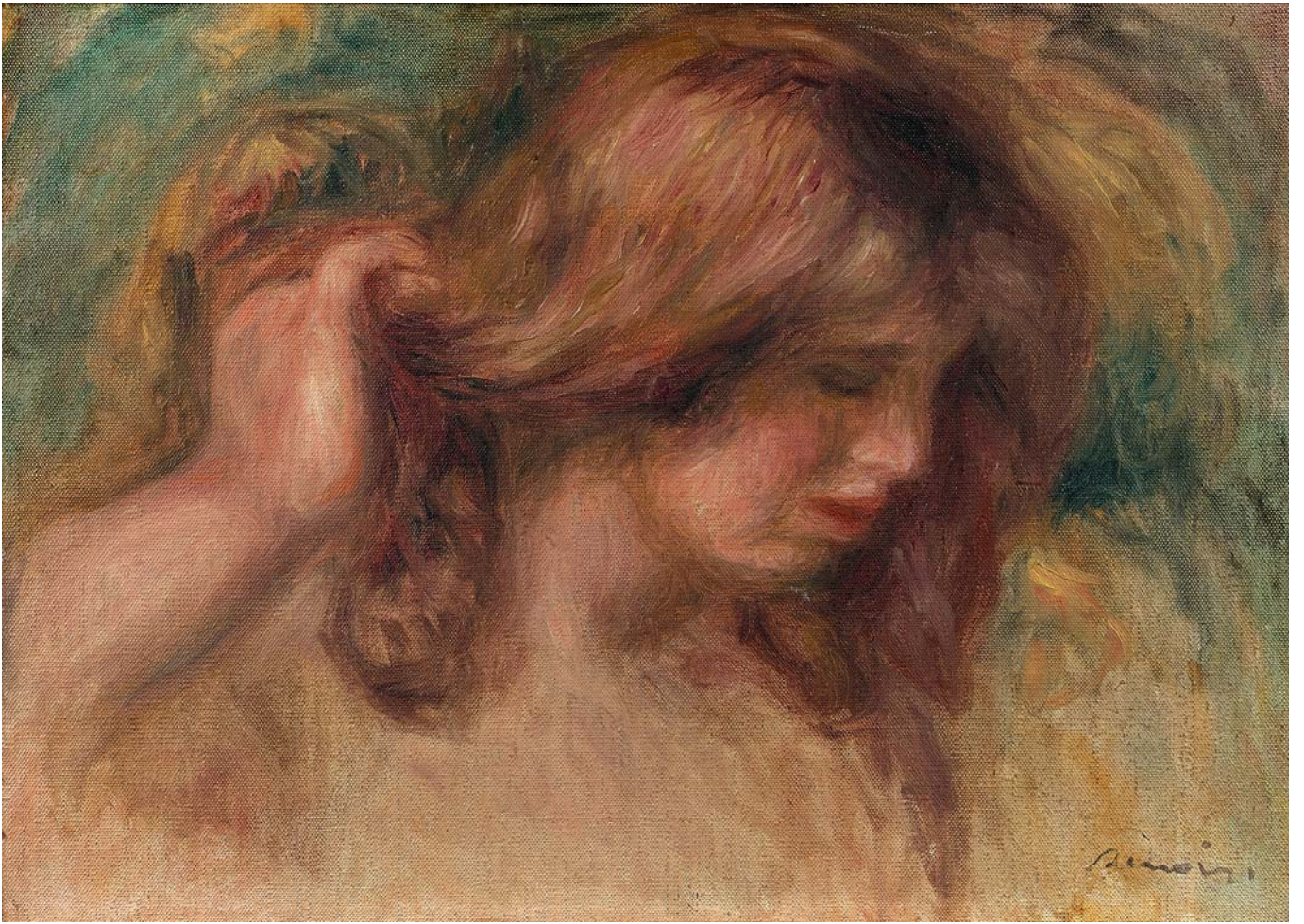
44. **Pierre-Auguste RENOIR (1841-1919) :**
MODELE A LA MAIN DANS LES CHEVEUX.
Huile sur toile, signée en bas à droite.
34,5 x 47 cm.

100.000/140.000

Voir la reproduction.

BIBLIOGRAPHIE :

Figure dans l'ouvrage *TABLEAUX, PASTELS et DESSINS de Pierre-Auguste Renoir* par Ambroise VOLLARD, édition Alan Wofsy, page 160, sous le numéro 631.





45



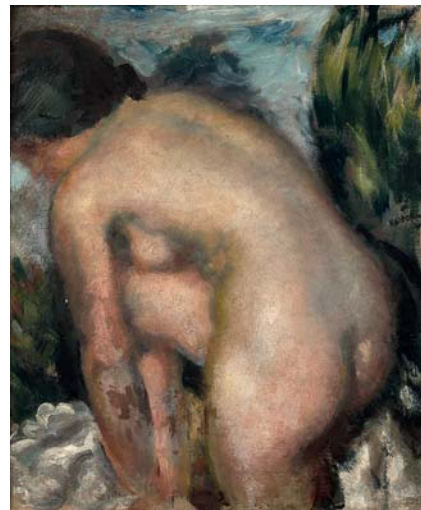
47



46



48



49

45. **Charles MALFRAY (1887-1940) :**
ADOLESCENT NU ENDORMI.
 Crayon, signé en bas à droite.
 A vue : 20,5 x 27,5 cm.
 Quelques rousseurs. 100/150
 ANCIENNE PROVENANCE : Galerie La Cymaise, 174 rue du
 faubourg Saint Honoré Paris.
Voir la reproduction.

46. **Georges PAPA ZOFF (1894-1972) :** JEUNE HOMME AU
 PANIER DE FRUITS, 1923.
 Plume et encre bleue, signée en bas au crayon et datée.
 A vue : 24,5 x 18,5 cm. 100/150
 ANCIENNE PROVENANCE : Galerie La Cymaise, 174 rue du
 faubourg Saint Honoré Paris.
Voir la reproduction.

47. **Paul STRECKER (1900-1950) :** ACADEMIE DE JEUNE
 HOMME ASSIS, DE DOS.
 Plume et lavis d'encre brune avec rehauts de gouache
 blanche, signée en bas à droite.
 30 x 38 cm.
 Au dos, quelques études au crayon. 200/300
Voir la reproduction.

48. **Ecole FRANCAISE de la fin du XIXème siècle :**
NAVIRES ECHOUES.
 Huile sur toile.
 32 x 25 cm. 200/300
 Dans un cadre en bois doré à canaux, portant un cartel
ROUSSEAU.
Voir la reproduction.

49. **Eugène NARBONNE (1885 - ?) :** NU A SA TOILETTE.
 Huile sur toile, signée en haut à droite.
 65 x 54 cm.
 Rentoilage, restaurations. 500/900
Voir la reproduction.



50. **Émile-Othon FRIESZ** (1879-1949) : PAYSAGE AU COURS D'EAU, 1936.

Huile sur toile, signée et datée en bas à gauche.

54 x 65 cm.

7.000/8.000

Voir la reproduction.



51. **Marcel VICAIRE** (1893-1976) : DEUX FEMMES NUES DANS UN PATIO ORIENTAL.

Pastel, signé en bas à droite.

53,5 x 36 cm.

1.500/2.000

Voir la reproduction.



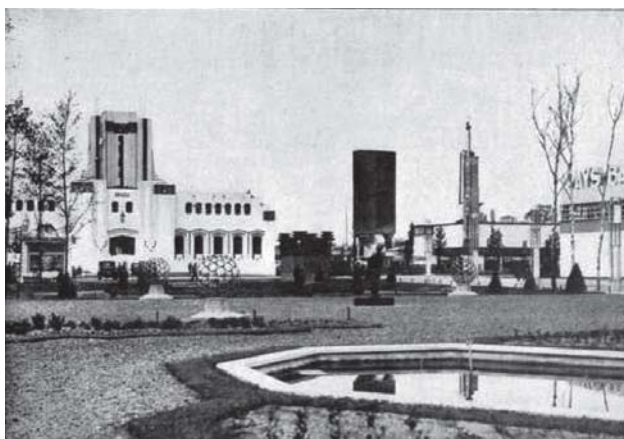
52. **Georges ARTEMOFF** (1892-1965) : PORTRAIT DE FEMME AU VOILE BLANC.

Huile sur carton, signée en bas à droite.

41 x 27 cm.

1.500/2.000

Voir la reproduction.



Pedro Paulo Bernardès Bastos (architecte), *Pavillon du Brésil à L'Exposition Internationale coloniale, maritime et d'art flamand, Anvers, 1930.*

53. **Hans NÖBAUER (1893-1971) :**

VUE DE RIO DE JANEIRO ET DE LA BAIE DE GUANABARA, circa 1930.

Huile sur toile.

175 x 160 cm.

10.000/12.000

PROVENANCE :

Exposition Internationale Coloniale, Maritime et d'Art Flamand, Anvers 1930, Pavillon du Brésil.

Hans Nöbauer (1893-1971) naît à Vienne où, après s'être formé à l'art, il devient peintre, graveur, dessinateur et sculpteur.

En 1921, il s'installe à Rio de Janeiro où il obtient rapidement des commandes officielles.

Nöbauer peint ainsi, à la demande du gouverneur de l'Etat de São Paulo, quatre dioramas pour l'Exposition Internationale commémorative du centenaire de l'Indépendance du Brésil.

En 1928, il expose à la Foire des Expositions de Rio un immense tableau représentant Rio et la baie de Guanabara. A l'occasion de l'Exposition Internationale coloniale et maritime d'Anvers en 1930, Nöbauer obtient de décorer les murs du pavillon brésilien, pour lequel il peint des dioramas représentant la flore brésilienne et des vues des paysages les plus célèbres du pays.

Le tableau que nous présentons est probablement celui peint en 1928, repris et intégré par Nöbauer au programme de paysages emblématiques du Brésil. Il est, en effet, d'un format similaire à ceux des dioramas que l'on peut voir sur d'anciennes photographies du pavillon et porte une étiquette ancienne d'un encadreur anversois.

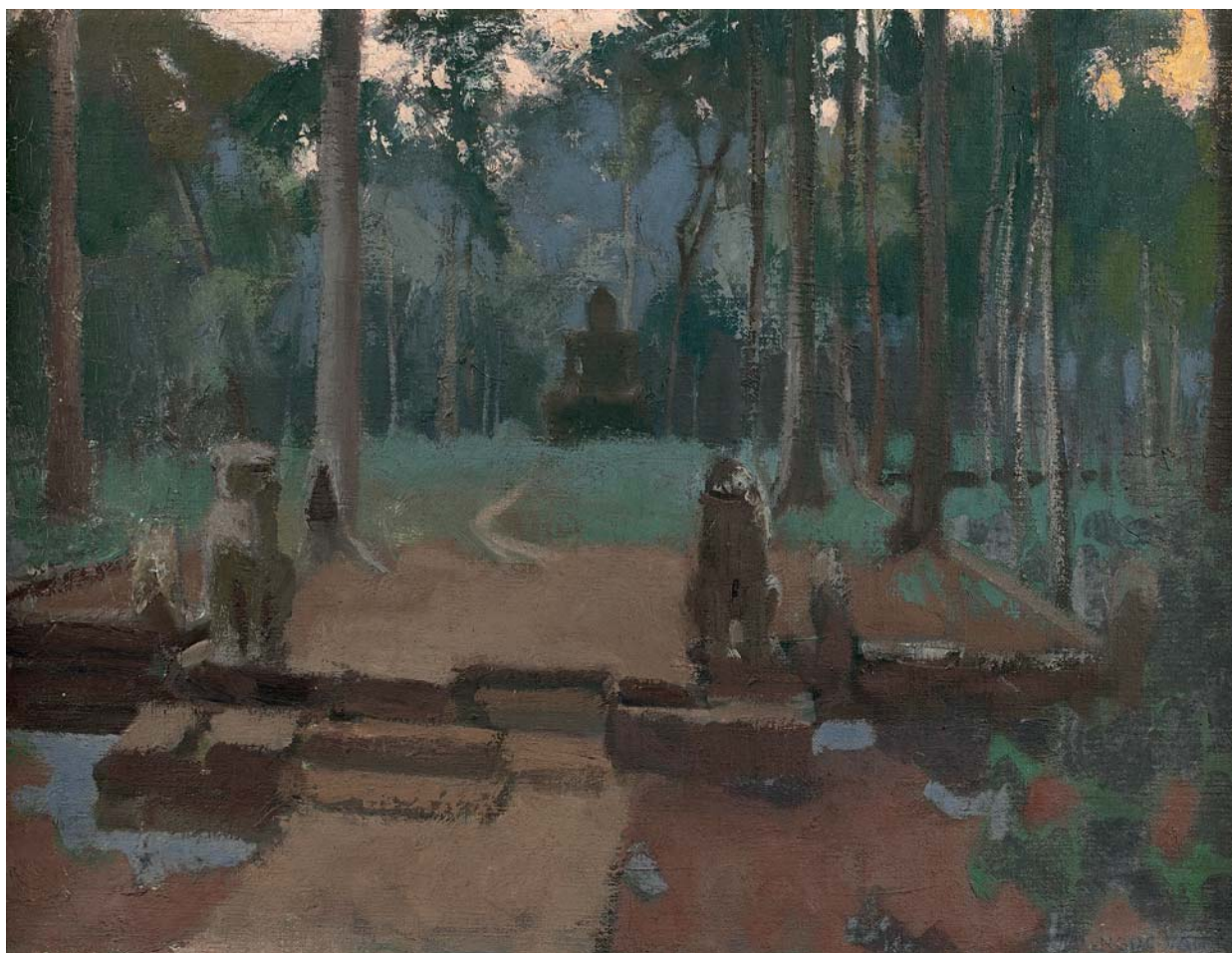
L'exposition terminée, les dioramas du Pavillon furent, selon l'usage, probablement vendus à des décorateurs ou à des amateurs.

Voir la reproduction.



Pavillon du Brésil. Section des bois.





54. **TO NGOC VAN** (1906-1954) : VUE D'ANGKOR, 1935.
Huile sur toile, signée et datée en bas à droite.
50 x 65 cm.

Voir la reproduction.

7.000/10.000



55. TO NGOC VAN (1906-1954) : VILLAGE FLOTTANT DE PÊCHEURS SUR LE MÉKONG.
Huile sur carton, signée en bas à droite.
50 x 65 cm.

4.000/6.000

Voir la reproduction.



56. **Albert MARQUET (1875-1947) : PAYSAGE.**
Huile sur toile, signée en bas à gauche.
24 x 33 cm.

Voir la reproduction.

15.000/20.000





57. **Marie LAURENCIN (1883-1956) :**
PORTRAIT DE FEMME AU COLLIER DE PERLES ET A
L'ECHARPE JAUNE, 1940.
Huile sur toile, signée en haut à droite, datée, titrée au dos sur le châssis
avec un numéro 629.
65 x 54 cm. 50.000/60.000

Voir la reproduction.





58



60



61



59

58. **Marc LEGUAY (1910-2001) :**
ESTUAIRE PAR TEMPS COUVERT.
 Huile sur toile, signée en bas à droite.
 24 x 33 cm. 100/150
Voir la reproduction.

59. **LALÈS (XXème siècle) :**
SALTIMBANQUE CONDUISANT DEUX ROULOTTES
DANS UN PAYSAGE DE NEIGE.
 Huile sur toile, signée en bas à droite.
 73 x 60 cm. 900/1.500
 ANCIENNE PROVENANCE : Galerie Cardo.
Voir la reproduction.

60. **Ecole ITALIENNE du XXème siècle, dans le goût de**
Mario TOZZI :
FEMME AU BUSTE DÉNUDÉ DEVANT UNE FENÊTRE
OUVERTE.
 Huile sur toile, non signée.
 55 x 46 cm. 200/300
 ANCIENNE PROVENANCE : Galerie Cardo.
Voir la reproduction.

61. **Ecole FRANCAISE du XXème siècle,**
d'après Moïse KISLING :
VASE D'ARUMS .
 Huile sur toile, portant une signature *Kisling* apocryphe en
 bas à gauche.
 63,5 x 52 cm. 200/300
 Au dos de la toile, la certification signée de Monsieur Jean
 KISLING et datée du 19 octobre 1992 selon laquelle ce
 tableau n'est pas de la main de mon père.
Voir la reproduction.

62. **Rudolph STONE (XXème siècle) :**
SCENES DE CHASSE A COURRE.
 Suite de quatre huiles sur panneau,
 signées en bas à droite.
 16 x 32 cm. 700/1.000
Voir la reproduction.



63. **Baron Karl REILLE (1886-1974) :**
CHASSE A COURRE.
 Gouache, signée en bas à droite.
 A vue 32 x 47,5 cm. 2.000/3.000
Voir la reproduction.

64. **Léopold SURVAGE (1879-1968) :**
VUE DE ROME, 1947.
 Aquarelle signée, datée et située en bas à droite.
 41,5 x 48,5 cm. 1.000/1.500
Voir la reproduction.





65. **André DERAIN (1880-1954) : PAYSAGE.**
Huile sur toile et grattage, signée en bas à droite.
14 x 38 cm.

3.000/5.000

Voir la reproduction.



66. **André LHOTE (1885-1962) : PAYSAGE DE BORD DE SEINE.**
Huile sur toile, signée en bas à gauche.
19 x 33 cm.

2.000/3.000

Voir la reproduction.



67. **Louis Auguste DÉCHELETTE (1894-1964) : PROCESSION EN BORD DE MER.**

Huile sur panneau, signée en bas à gauche.
20 x 68,8 cm.

200/300

Voir la reproduction.

68. **Robert SAVARY (1920-2000) : LA PLAGE.**

Huile sur toile, signée en bas à droite.
19 x 24 cm.

200/300

Voir la reproduction.



69. **Louis CANE (né en 1943) : HAVAS.**

Bronze à « patine sèche » non signé, numéroté 290/300.

Haut. : 23,5 cm. Larg. : 14,5 cm. Prof. : 7 cm.

500/700

Cet exemplaire a été offert à l'actuelle propriétaire par Monsieur André Rousselet, ancien dirigeant d'Havas, selon un carton d'accompagnement portant le nom du groupe de communication, signé par Louis CANE et daté 1986.

Voir la reproduction.

70. **Francisco BORES (1898-1972) : NATURE MORTE.**

Huile sur toile, signée en haut à droite et datée 29.

65 x 91 cm.

7.000/10.000

ANCIENNES PROVENANCES :

- Collection ROSENBERG, Paris.
- Galerie PERCIER, Paris.
- Collection particulière.

BIBLIOGRAPHIE :

- Catalogue Raisonné, Tome 2, n°1927/19 (dimensions erronées).
- E. Tériade, *Documentaire sur la jeune peinture. Considérations lumineuses*, Cahiers d'art, n°8-0, Paris, 1929, reproduit page 365.
- Christian Zervos, *Les derniers aspects de l'art non-figuratif*, l'Amour de l'Art – Formes, n°4, Paris, 1934, n°476, reproduit page 364.

Voir la reproduction.



71. **Jacques DOUCET (1924-1994) :**
SANS TITRE.
Huile sur toile, signée en bas à droite.
80 x 40 cm.

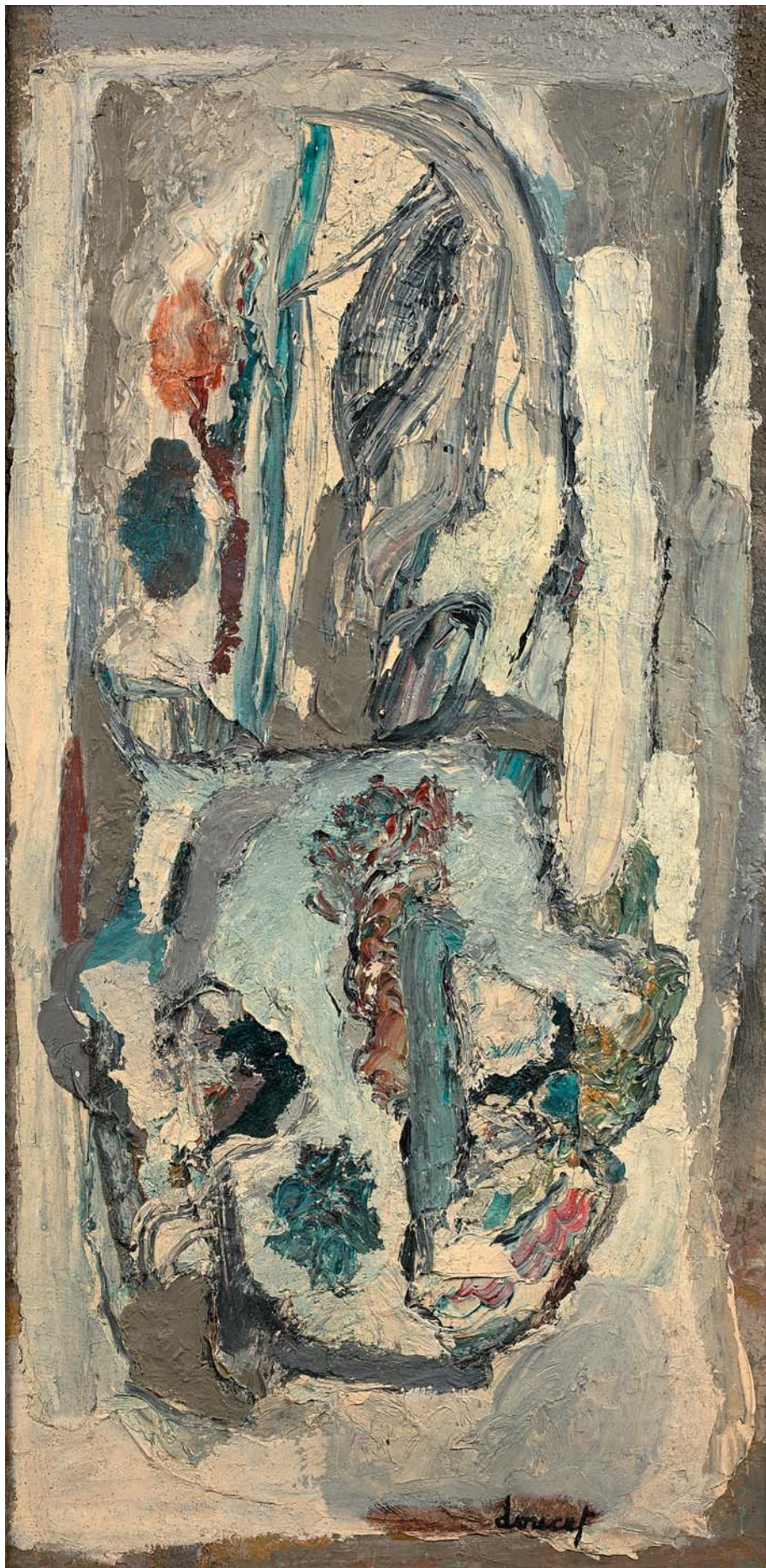
6.000/8.000

Madame Jacquet Doucet nous a aimablement confirmé l'authenticité de cette œuvre et la situe en 1964.

BIBLIOGRAPHIE :

L'œuvre sera incluse dans le complément n°2 au Catalogue Raisonné.

Voir la reproduction.



Dessins anciens



72. Ecole VENITIENNE du XVIIIème siècle :
BACCHANALES.
Paire de dessins à la plume, encre brune et lavis gras.
17 x 26,5 cm.
Quelques rousseurs et taches.
Voir les reproductions.

600/800



73. Attribué à Francesco CASANOVA (1727-1802) :
HALTE DE VOYAGEURS DANS DES RUINES.
Aquarelle, plume, encre brune et crayon noir.
21,2 x 36,5 cm.
Quelques taches.
Voir la reproduction.

600/800



74. Etienne AUBRY (1745-1781) : LE MARIAGE ROMPU.
Lavis sépia sur traits de crayon noir.
44,5 x 57,5 cm.
Quelques épidermures.
PROVENANCE : Ancienne collection de Madame B., n°203, reproduit.
(Étiquette de vente ancienne au verso de l'encadrement).
EXPOSITION : Salon de 1777, n°124.
Œuvre en rapport : gravé par de Launay le Jeune.1.000/1.500
Voir la reproduction.



75. Charles EISEN (1720-1778) :
LES BESOINS DE L'AMOUR.
Deux dessins à la plume et encre noire, lavis gris.
Signés et datés 1767 dans le bas.
11 x 9 cm.
Légèrement insolés.
PROVENANCE : Vente de Madame L., le 30 avril 1917.
(étiquette au dos).
Voir les reproductions.

500/600



76. **Jean-Baptiste LAVASTRE (1839-1891) :**
PROJET DE DECOR, LES BURGONDES (?).
 Plume et encre noire, lavis gris et rehauts de gouache
 blanche sur papier brun.
 Signé en bas à gauche.
 Inscriptions au verso de l'encadrement.
 25,5 x 36,5 cm.

Voir la reproduction.

200/300



77. **Ecole FLAMANDE de la fin du XVIIIème siècle :**
PAYSAGE AVEC UNE CHARRETTE.
 Plume et encre brune, lavis gris.
 11,5 x 15 cm.

Voir la reproduction.

100/150



78. **Ecole FRANCAISE du XIXème siècle :**
SOLDAT DE LA REVOLUTION.
 Plume et encre brune.
 18,5 x 13 cm.

Voir la reproduction.

100/150



79. **Auguste RAFFET (1804-1860) :**
NAPOLEON A CHEVAL.
 Plume et encre noire sur traits de crayon noir, lavis gris.
 22 x 19,5 cm.

Voir la reproduction.

200/300



80. **KLINGTEDT d'après JEAURAT :**
**L'AMANT D'IRIS LA CONTEMPLANT DANS SON
 SOMMEIL.**
 Plume et encre noire, lavis gris et touches de sanguine.
 6 x 8 cm, forme ovale.

Projet de tabatière, inscription ancienne au verso. 200/300
Voir la reproduction.



81. **Ecole FRANCAISE du XIXème siècle :**
HOMME ALITÉ.
 Crayon noir.
 Numéroté « 408 » en haut à droite.
 15,5 x 22,5 cm.

Voir la reproduction.

100/150

Tableaux Anciens



82

82. Ecole ITALIENNE dans le goût des primitifs :
 VIERGE ET ENFANT JESUS ENTOURES D'ANGES.
 Huile sur panneau.
 87 x 60,5 cm.
 Accidents, parquetage et restaurations. 1.500/2.500
Voir la reproduction.



83

84. Ecole FLAMANDE du XVIIème siècle :
 VIERGE A L'ENFANT.
 Huile sur panneau.
 36 x 26 cm.
 Restaurations.
 Cadre ancien. 800/1.200
Voir la reproduction.

83. Ecole ESPAGNOLE du XVIIème siècle : SCENE DE
 L'HISTOIRE DE SAINT JEAN L'EVANGELISTE.
 Huile sur panneau.
 62 x 55 cm.
 Fentes, restaurations. 800/1.200
Voir la reproduction.

85. Ecole VENITIENNE du XVIIIème siècle :
 VIERGE A L'ENFANT AVEC SAINT JEAN BAPTISTE.
 Huile sur carton.
 29,5 x 24,6 cm. 400/600
Voir la reproduction.



84



85



86



87

88



89

86. Ecole FRANÇAISE du XVIIème siècle :
- JOSEPH ET LA COURONNE DE PHARAON.
- MOÏSE SAUVE DES EAUX.

Deux gouaches formant pendant.
32,2 x 24,5 cm, ovales.

600/800

Voir les reproductions.

87. Ecole FRANÇAISE du XVIIIème siècle :
JEUX D'ENFANTS.

Gouache.
18,5 x 24 cm.

200/300

88. Ecole Française du XVIIIème siècle :
SAINT JEAN BAPTISTE ET L'ENFANT JESUS DANS
UN PAYSAGE.

Gouache.
19 x 26 cm.

300/400

Voir la reproduction.

89. Ecole FRANÇAISE du XVIIIème siècle :
SAINTE FAMILLE.

Gouache.
9 x 12,8 cm.

Cadre ancien en bois sculpté et doré.

Porte une étiquette au dos Collection E. Wadington. 200/300

Voir la reproduction.



90



91



92

90. Ecole FRANÇAISE du XVIIIème siècle :
 TOBIE ENTERRANT LES MORTS.
 Huile sur toile.
 59 x 82,2 cm.
 Accidents et restaurations. 1.500/2.000
Voir la reproduction.

92. Ecole FRANÇAISE du XIXème siècle dans le goût du
 XVIIIème siècle :
 L'ADORATION DES BERGERS.
 Huile sur toile, rentoilée.
 65,2 x 53,7 cm.
Voir la reproduction.

91. Ecole ITALIENNE du XIXème siècle, d'après Titien :
 PORTRAIT D'HOMME DE TROIS QUARTS.
 (ex-Voto VENDRAMIN, N.G. Londres)
 Huile sur toile, rentoilée.
 73,5 x 60,5 cm. 800/1.200
Voir la reproduction.



93. **Ecole de Johannes VOSTERMAN (Bommel 1643-1699) :**
VUE DE LA TAMISE A LA HAUTEUR DE GREENWICH, L'OBSERVATOIRE, L'HOPITAL ROYAL ET SAINT PAUL DANS LE LOINTAIN.
Huile sur toile, rentoilée.
84,5 x 137,5 cm.
Restaurations.
Important cadre à palmettes du XIXème siècle. 6.000/8.000

Voir la reproduction.



94. Ecole FRANÇAISE du milieu du XVIIème siècle :
PORTRAIT D'HOMME POSANT LA MAIN SUR
UNE LETTRE.

Huile sur toile, rentoilée.

90 x 80,5 cm.

Restaurations.

Cadre ancien redoré.

1.500/2.000

Voir la reproduction.

95. Ecole FRANÇAISE du début du XVIIIème siècle :
PORTRAIT DE JEUNE FEMME, DIT PORTRAIT DE
L'ELECTRICE PALATINE.

Huile sur toile, rentoilée.

82,5 x 66,5 cm.

Ecaillures.

Cadre ancien.

Ancienne étiquette d'exposition au dos, très effacées.

2.500/3.000

Voir la reproduction.





96. **Jan HACKAERT (1629-1685) :**
FORET AU BORD DE L'EAU AVEC UNE CHARRETTE AU PREMIER PLAN.
Huile sur toile, rentoilée.
80 x 100 cm. 5.000/8.000

PROVENANCE :

- Ancienne collection John Pemberton, Heywood, Londres.
- Ancienne collection Sedelmeyer.
- Vente, Paris, 25, 27, 28 mai 1907.
- Au verso cachet de la collection Sedelmeyer sur le châssis.

Voir la reproduction.



97. Ecole FRANÇAISE du XIXème siècle :
BERGERS ET TROUPEAU D'APRES NICOLAS BERCHEM.
Huile sur toile.
62,5 x 54 cm.
Cadre ancien.

1.500/2.000

Voir la reproduction.



98. Ecole FLAMANDE du XVIIIème siècle :
PAYSAGE AU CHATEAU AVEC SCENE DE CHASSE.
Huile sur panneau, parqueté.
46 x 74 cm.
D'après la gravure du tableau de J.B. Wouwerman conservé au musée de Dresde. 6.000/9.000

Voir la reproduction.



99. Ecole FRANÇAISE de la fin du XVIIIème siècle :
- BOUQUET DE FLEURS DANS UN VASE POSÉ SUR UN ENTABLEMENT.
- NATURE MORTE DE FRUITS ET DE FLEURS.
Deux huiles sur toile, rentoilées, formant pendant.
50 x 41 cm.
Usures.

3.000/4.000

Voir les reproductions.





100. Ecole FRANÇAISE du XVIIIème siècle :

- LE DEPART POUR LA CHASSE AUX FAUCONS.

- LE RETOUR DE LA CHASSE.

Deux huiles sur verre, formant pendant, d'après J.B. Wouwerman.

30,5 x 48 cm.

1.800/2.500

Voir la reproduction.





101. **Jean-Baptiste HUËT** (1745-1811) attribué à :
PAYSAGE AVEC BERGERS ET TROUPEAU.
Pastel.
50 x 59 cm.
Cadre ancien.

2.500/3.500

Voir la reproduction.



102. **Jean-Louis DEMARNE (1752-1829) : LE PASSAGE DU GUÉ.**

Huile sur toile, rentoilée.

Signée en bas à droite

54 x 63,5 cm.

5.000/8.000

Voir la reproduction.

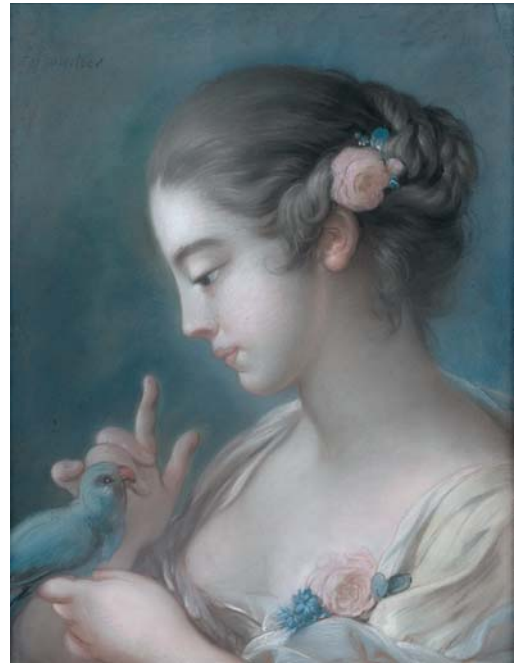


103

103. Ecole VENITIENNE du XVIIIème siècle :
LE DEJEUNER GALANT.
Huile sur toile.
81 x 69,5 cm. 2.500/3.500

PROVENANCE :
« Le Grand Véfour », dans l'entrée des salons du premier étage, d'après l'actuel propriétaire.

Voir la reproduction.



104

104. Ecole FRANÇAISE dans le goût du XVIIIème siècle :
JEUNE FEMME AU PERROQUET, D'APRES FRANÇOIS BOUCHER.
Pastel.
38,7 x 30,4 cm.
Déchirure en haut à droite. 500/700

Voir la reproduction.



105

105. Ecole FRANÇAISE du XVIIIème siècle :
LA REMISE DE LA LETTRE, D'APRES BEAUDOIN.
Huile sur toile, rentoilée.
41 x 33 cm. 500/700

Voir la reproduction.



106. Ecole FRANÇAISE du début du XIXème siècle :

- MUSICIENNE PRES D'UN COUPLE ANTIQUE ENLACÉ.

- FEMME TENANT UN COLLIER DE FEUILLAGE, PRES D'UN COUPLE ANTIQUE ENLACÉ.

Deux huiles sur toile rentoilées, formant pendant.

65 x 126 cm.

Restaurations.

3.000/4.000

Voir les reproductions.





107



108



109



109

107. Ecole FRANÇAISE du XVIIIème siècle :
 PORTRAIT D'UN PEINTRE.

Huile sur toile.
 52 x 35 cm.

500/700

Voir la reproduction.

108. Atelier de Michel François DAMAME (1763-1827) :
 PORTRAIT DE DAVID SINTZHEIM(1745-1812), CHEF
 DU GRAND SANHEDRIN, 1° GRAND RABBIN DU
 CONSISTOIRE CENTRAL.

Huile sur toile, rentoilée.
 34 x 25 cm.

500/700

Œuvre en rapport : La gravure de Prudhon fils.

Voir la reproduction.

109. Ecole FRANÇAISE du début du XIXème siècle :
 - PORTRAIT D'HOMME EN REDINGOTE NOIRE.
 - PORTRAIT DE FEMME AU FICHU DE DENTELLES
 BLANCHES.

Deux pastels formant pendant.
 53,5 x 46 cm.

400/500

Voir les reproductions.



110

110. Ecole FRANÇAISE du XIXème siècle :
 LE SERMON A L'EGLISE SAINT ROCH.

Huile sur toile.
 32,7 x 40,2 cm.

300/500

Voir la reproduction.



111. Charles HOURY (1823-1898) :
 NATURE MORTE DE FRUITS, BOUTEILLES ET VERRES, SUR UN ENTABLEMENT.
 NATURE MORTE DE LEGUMES ET DE FRUITS SUR UN ENTABLEMENT.
 Deux huiles sur toile rentoilées, formant pendant.
 Une signée en bas à droite.
 65,5 x 81 cm.

Voir les reproductions.

2.500/4.000





112. Sabre d'officier d'infanterie modèle 1845.

Poignée en corne avec filigrane distendu. Monture en laiton ciselé, doré. Lame cintrée de Châtellerault, datée « 1846 », à dos plat et gouttière. Fourreau en cuir à trois garnitures en laiton. Dard en fer.

A.B.E.

Garde et fourreau poinçonnés du fabricant « J/M ». 250/300

Voir la reproduction.

113. Sabre d'officier à garde tournante.

Poignée recouverte de cuir avec filigrane. Monture en laiton doré.

Pommeau en tête de lion et garde tournante à deux branches (accident à la patte de blocage de la branche tournante). Lame courbe à dos plat, pans creux, gravée, dorée et bleuie au tiers, à décor de trophées d'armes.

Fourreau en cuir (petit accident à la partie basse) à trois garnitures en bronze découpé, doré et décoré au trait.

A.B.E.

Epoque révolutionnaire.

300/400

Voir la reproduction.

114. Sabre d'officier volontaire à garde tournante.

Poignée recouverte de cuir avec filigrane. Monture en laiton. Garde à deux branches ajourées dont une tournante. Lame courbe à dos plat, pans creux et contre-tranchant, gravée, dorée et bleuie au tiers, marquée « Je protège la Nation ».

Fourreau en cuir à deux garnitures en laiton et un anneau.

A.B.E.

Epoque révolutionnaire.

400/600

Voir la reproduction.

115. Sabre de hussard.

Poignée recouverte de cuir. Monture en fer. Garde à une branche à oreillons losangiques. Lame courbe à dos plat, pans creux et contre-tranchant. Fourreau recouvert de cuir à deux garnitures en fer découpé, ajouré.

E.M.

Fin du XVIIIème siècle.

Oxydations et usures d'usage.

300/500

Voir la reproduction.

116. Sabre briquet d'infanterie.

Poignée en bronze. Lame à dos plat uni. Fourreau en cuir à deux garnitures.

Fin du XIXème siècle.

80/100



117. Fusil de chasse Merkel, deux coups, calibre 12-70, éjecteurs.

Canons superposés de 66,5 cm, bande ventilée. Bascule gravée de rinceaux fleuris. Crosse en noyer en partie quadrillée de 36 cm avec sabot en caoutchouc. Dans un étui de transport. Catégorie D-1 à enregistrer. (*voir les conditions de vente p.112*)

1.000/1.500

Voir la reproduction.

118. Fusil de chasse, un coup, à percussion centrale, à chien extérieur, Holland & Holland, calibre 16, 2 ½, extracteur.

Canon rond, à pans au tonnerre, gravé « Shot and Regulated by Holland & Holland, 9S New Bond Street London ».

Clé d'ouverture, chien et portière bronzés. Platine arrière gravée de rinceaux et marqué « Holland & Holland ».

Crosse en noyer en partie quadrillée de 37 cm dont rallonge de bois de 3,5 cm.

Dans sa boîte de transport gainée de drap bleu, avec étiquette « Holland & Holland ».

N° 19 951.

1.500/2.000

Voir la reproduction.

119. Fusil de type Moukalah.

Canon espagnol, rond à la bouche, à pans au tonnerre, poinçons espagnols au tonnerre (biffés), gravé d'inscriptions arabes. Platine et chien à corps ronds gravés de rinceaux feuillagés. Garnitures en argent estampé à décor de feuillages. Crosse en noyer (éclat), avec bretelle en cuir tressé, avec incrustations d'os et écritures.

A.B.E.

En partie du XIXème siècle.

Remontage et manques.

200/300

Voir la reproduction.

120. Ceinture d'apparat caucasienne.

En toile écrue recouverte de passants en laiton gravé et doré.

Boucle de ceinture en cuivre doré, émaillé et garni de verroterie, à décor de rinceaux feuillagés et d'aigle bicéphale.

A.B.E.

Fin du XIXème siècle, début du XXème siècle.

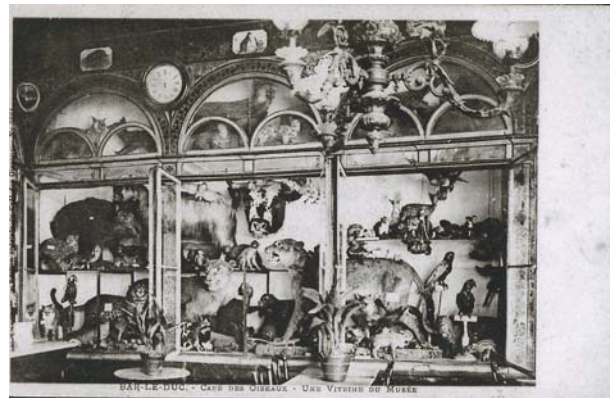
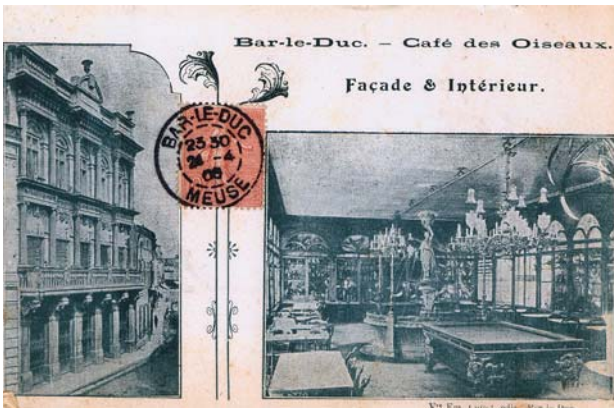
Usures et manques.

200/300

Voir la reproduction.

Cornes de rhinocéros

Provenant du café des Oiseaux à Bar le Duc.

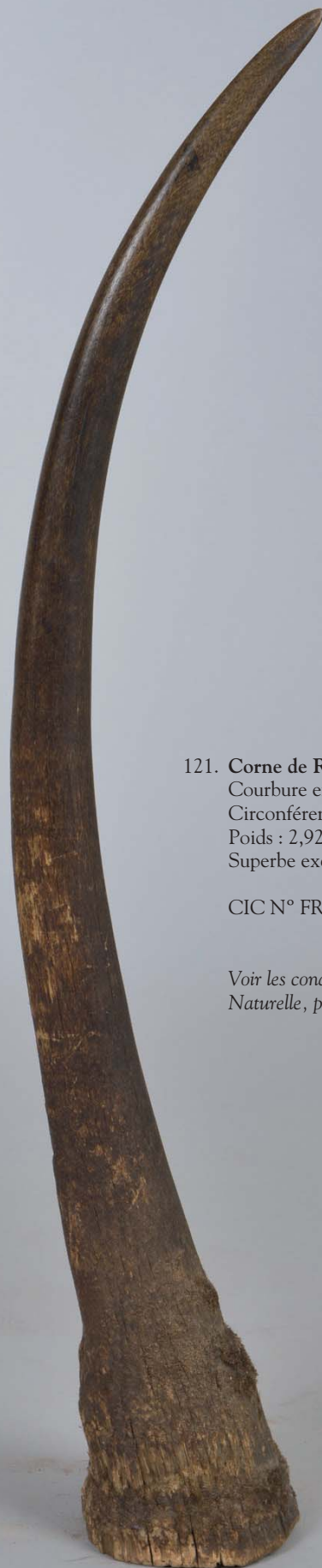


Le Café des oiseaux s'est ouvert en 1838 à Bar le Duc ; créé par Louis Poirson, ce naturaliste y expose son immense collection de mammifères, oiseaux, insectes, trophées africains, défenses d'éléphants, cornes de rhinocéros ainsi que de nombreux minéraux et coquillages. Ce sont plus de 50.000 pièces qui sont ainsi présentées dans des étagères vitrées ou accrochées aux murs.

Quelques années plus tard, ce lieu exceptionnel est annexé à une salle de spectacle qui deviendra le Théâtre municipal en 1889.

Après la Seconde Guerre mondiale, les propriétaires de cet établissement devenu le « Café et Cinéma des oiseaux » décident d'agrandir leur salle.

Cette collection est alors dispersée mais le temps avait fait son oeuvre ; les animaux et les insectes naturalisés depuis plus d'un siècle, devenus inutilisables, sont jetés et les pièces en bon état sont offertes à des amis. Les trois cornes présentées lors de cette vacation sont issues de ce lieu extraordinaire.



121. **Corne de Rhinocerotidae.**

Courbure extérieure : 92,5 cm.

Circonférence à la base : 42 cm

Poids : 2,92 kg.

Superbe exemplaire remarquablement effilé.

CIC N° FR1505500002-K du 21/04/2015.

25.000/30.000

Voir les conditions de vente spécifiques à l'Histoire Naturelle, p.112.





122. Corne de Rhinocerotidae.

Courbure extérieure : 45,5 cm.

Circonférence à la base : 40 cm

Poids : 1,975 kg.

CIC N° FR1505500001-K du 21/04/2015.

10.000/15.000

Voir les conditions de vente spécifiques à l'Histoire Naturelle, p.112.





123. Corne de Rhinocerotidae

Hauteur : 25,5 cm.

Circonférence à la base : 39 cm.

Poids : 1,140 kg.

CIC N° FR1505500003-K du 21/04/2015

6.000/9.000

Voir les conditions de vente spécifiques à l'Histoire Naturelle, p.112.



Mobilier - Objets d'art



125. **URBINO.** Plat en majolique à décor polychrome en plein d'une scène tirée des Actes des Apôtres.

Titrée au revers « *La spiritata* ».

Vers 1560 – 1580

Diamètre : 30.2 cm.

Un morceau recollé sur l'aile et légère fêlure.

3.000/4.000

Cette scène illustre un épisode de la vie de Saint Paul selon laquelle l'apôtre libéra, dans la ville de Philippi, une servante possédée par un esprit de divination.

16.16 Comme nous allions au lieu de prière, une servante qui avait un esprit de Python et qui, en devinant, procurait un grand profit à ses maîtres, vint au devant de nous,

16.17 et se mit à nous suivre, Paul et nous. Elle criait : Ces hommes sont les serviteurs du Dieu Très Haut, et ils vous annoncent la voie du Salut.

16.18 Elle fit cela pendant plusieurs jours. Paul fatigué se retourna et dit à l'esprit : Je t'ordonne, au nom de Jésus Christ, de sortir d'elle. Et il sortit à l'heure même.

[Actes des Apôtres, Actes XVI, v. 16 à v.18.]

Voir la reproduction.



126. Attribué à **JUNOIT DE LITTES.**

Coupe ovale émaillée à décor de l'Adoration des bergers.

A large marli décoré de fleurs polychromes et d'oiseaux sur fond noir sur un fond de fin feuillage doré ; le revers émaillé noir.

Début du XVII^{ème} siècle.

Dans un écrin en chagrin vert, dont l'intérieur est doublé de peau de chamois. 1.500/2.000

Voir les reproductions.





127. **Vierge à l'Enfant** en bois naturel sculpté, anciennement polychrome.
XVIII^{ème} siècle.
Haut. : 23,5 cm. Larg. : 10 cm.
Parties manquantes et usures. 400

128. **Deux statuette d'anges** en bois polychrome.
XVII^{ème} siècle.
Haut. : 33 et 29,5 cm.
Les ailes sont manquantes. 400/600
Voir la reproduction.

129. **Petit pichet** en faïence à décor de chinois dans un paysage en camaïeu bleu.
Style de DELFT.
Haut. : 17 cm. 100/150
Voir la reproduction.

130. DELFT, XVIII^{ème} siècle.
Suite de dix carreaux en faïence à décor de volatiles en camaïeu bleu.
13 x 13 cm. 150/250
Voir la reproduction.

131. MARSEILLE, XVIII^{ème} siècle.
Poëlon en porcelaine, le couvercle à décor en polychromie d'un entrelac de rubans et de fleurs. Le manche en bois tourné.
Haut. : 6 cm. Larg. : 16 cm. 100/150
Voir la reproduction.

132. **Bouquetière murale** de forme demi-lune en faïence à décor floral polychrome.
Haut. : 13,5 cm. Larg. : 18,5 cm. Prof. : 9,5 cm. 70/100

133. **Table** rectangulaire en bois fruitier, la ceinture découpée à un tiroir. Pieds cambrés terminés par des sabots. Plateau arrondi aux angles. Début du XVIIIème siècle.
Haut. : 73,5 cm. Larg. : 109,5 cm. Prof. : 71 cm.

600/800

Voir la reproduction.



134. **Vierge** en ivoire sculpté, le bras gauche replié, sa main reposant sur sa poitrine. Elle est vêtue d'un drapé qui s'enroule sur son bras.
Base à doucine en ébène portant un cartouche « MONSTRATE ESSE MATREM » : « *Montre que tu es mère* ».
Travail Dieppois du XVIIIème siècle. 1.500/2.000

Spécimen en ivoire d'éléphants spp. Conforme au Règle CE 338-97 Art. 2.w.mc du 09 décembre 1996. Spécimen antérieur au 1er juin 1947. Pour une sortie de l'UE, un CITES de ré-export sera nécessaire, celui-ci étant à la charge du futur acquéreur (I/A) pré-convention.

Voir la reproduction.

135. **Paire de fauteuils** en bois naturel à fond de cannage, à dossier plat mouvementé, sculptés de fleurs au sommet du dossier et à la ceinture. Accotoirs sans manchette. Pieds cambrés.
Epoque Louis XV.
Haut. : 92 cm. Larg. : 57,7 cm.
Fentes et accidents.

700/1.000

Voir la reproduction.





136. **Série de huit chaises** en bois naturel à dossier plat sculpté de fleurs, de modèle différent.
L'une d'elles estampillée **FALCONET**, une autre **NORMAND**.
L'une d'elles présente les traces d'une garniture à lacets typique de **NOGARET**.
Epoque Louis XV.
Haut. : environ 95 cm. Larg. : environ 49 cm. 1.500/2.000
Pierre FALCONET, reçu Maître le 9 septembre 1743.
Charles-François NORMAND, reçu Maître en 1747.
Voir la reproduction.

137. **Commode** en noyer à façade en arbalète ouvrant à quatre larges tiroirs. Montants arrondis à moulurations de laiton.
Côtés parquetés à réserve cintrée.
Epoque Louis XV.
Poignées de tirage mobiles en bronze supportées par des attaches à personnages de la Comédie.
Plateau de bois et poignées rapportés.
Haut. : 88,5 cm. Larg. : 136 cm. Prof. : 70 cm. 1.200/1.500
Voir la reproduction.



138. **Miroir** à fronton cintré orné d'un cartouche entouré de fleurs et de petits canaux ajourés, des oves dans des coquilles formant les écoinçons.

Epoque Louis XV.

Haut. : 145 cm. Larg. : 84,5 cm.

2.000/2.500

Voir la reproduction.



139. **Table** carrée en bois fruitier à plateau de noyer, la ceinture sculptée de coquilles encadrées par des vaguelettes. Pieds cambrés terminés par des sabots.

Travail rustique d'époque Louis XV.

Haut. : 70,5 cm. Larg. : 74 cm. Prof. : 76 cm. 1.000

Voir la reproduction.

140. **Lit** en noyer à chevets droits moulurés en accolade, surmontés de petits faitages à pommes de pin remplaçant d'anciens montants en baldaquin. La ceinture avant cintrée.

Travail probablement malouin d'époque Louis XV.

Haut. : 116 cm. Long. : 188 cm.

Larg. : 89 cm.

700/1.200

Voir la reproduction.





141. **Suite de six chaises** en bois naturel à dossier plat à fond de cannage, les pourtours du dossier sculptés de coquille, vaguelette et agrafe d'acanthe. Elles posent sur quatre pieds console reliés par un croisillon et terminés par des volutes feuillagées.

Epoque Louis XV.

Estampillées **I.M. COURTOIS**.

Châssis ancien refixé par des chevilles.

Haut. : 94 cm . Larg. : 48 cm.

1.000/1.500

Voir la reproduction.

142. **Commode** en placage de palissandre marqueté en feuilles dans des encadrements. Montants arrondis à cannelures de cuivre. Elle ouvre à quatre tiroirs sur trois rangs séparés par des canaux de cuivre. Poignées de tirage fixes en bronze à feuilles de chêne, cartouche et double volute formant les prises.

Dessus de marbre bleu turquin.

Epoque Louis XV.

Haut. : 84,5 cm. Larg. : 130 cm. Prof. : 61 cm.

Accidents.

1.500/2.000

Voir la reproduction.





143. **Suite de quatre fauteuils** cabriolet en bois naturel sculpté de deux fleurs à la partie haute et à la ceinture, des feuillages d'acanthé aux épaulements surmontés d'une mouluration en doucine.

Epoque Louis XV.

Trace d'estampille de **NADAL L'AINE**.

Haut. : 90 cm. Larg. : 59 cm.

1.200/1.600

Jean Nadal dit « Nadal l'aîné », XVIII^{ème} siècle.

Voir la reproduction.

144. **Commode** à façade et côtés galbés en placage de bois de violette marqueté en feuilles. Elle ouvre à deux tiroirs à poignées de tirage fixe et chute rocaille en bronze. Elle pose sur de hauts pieds cambrés. Dessus de marbre brun veiné, réparé.

Epoque Louis XV.

Estampillée **J. DE MOULIN**, Dijon.

Haut. : 87,5 cm. Larg. : 115,5 cm. Prof. : 63 cm.

2.000/3.500

Jean Demoulin, (1715-1798) reçu Maître à Dijon en 1780.

Voir la reproduction.





145. **Trumeau** en bois laqué vert partiellement doré ; la partie basse à mouluration rocaille à enroulement de feuillages se répétant au-dessus par l'encadrement d'une huile sur toile représentant Vénus se lamentant sur la mort d'Adonis.
 Epoque Louis XV.
 Haut. : 195 cm. Larg. : 130 cm.

2.000/2.500

Voir la reproduction.

146. **Couple de personnages** en bois doré, un bras levé retenant des bouquets de fruits, l'épaule et le torse drapés. Ils reposent sur des bases simulant des rochers.
 Art Vénitien du XVIIIème siècle.
 Haut. : 157 et 156,5 cm.

2.500/4.000

Voir la reproduction.



147. **Miroir** en bois doré en forme de cartouche, des volutes rocailles formant le fronton, les épaulements et la base, des vaguelettes entourant l'ensemble.
 Art Baroque du XVIIIème siècle.
 Haut. : 107 cm. Larg. : 68,5 cm. 900/1.400
Voir la reproduction.



148. **Coiffeuse** en placage de bois de rose marqueté en frisage dans des encadrements. Elle ouvre à deux volets latéraux, un volet central découvrant un miroir, et trois tiroirs et une tablette en façade. Pieds galbés à sabots de bronze. Epoque Louis XV.
 Haut. : 75,5 m. Larg. : 79 cm. Prof. : 47,5 cm 800
 Petits manques.
 PROVENANCE :
 - Château de Lanquais, Dordogne.
Voir la reproduction.

149. **Table** de forme chantournée en bois laqué noir à décor doré et brun dans le goût japonais de personnages, pagodes et cours d'eau. Pieds cambrés.
 Le plateau en cuvette était destiné à recevoir un plateau en laque du Japon manquant.
 Angleterre, fin du XVIIIème siècle.
 Haut. : 67 cm. Larg. : 90,5 cm. Prof. : 63 cm. 1.200/1.500
Voir la reproduction.





150. **Pendule** en bronze doré, marbre blanc et marbre bleu turquin symbolisant l'Etude : une jeune femme accoudée à une colonne cannelée renfermant le mouvement, au sommet une sphère armillaire et un drapé forment le pendant de la jeune fille. Base oblongue à frise de rinceaux, frise de fleurs et de fruits retenus.

Mouvement signé de **Hilgers** à Paris.

Epoque Louis XVI.

Haut. : 47 cm. Larg. : 37 cm. Prof. : 18,5 cm.

4.000/5.000

Voir la reproduction.



151. **Important bureau** plat rectangulaire double face en placage de bois de rose, amarante et filets de bois teinté vert. Il ouvre par six tiroirs en ceinture. Montants à cannelures simulées. Pieds gaines. Ornementation de bronze doré aux entrées de serrure.
Epoque Louis XVI.
Haut. : 82 cm. Larg. : 166 cm. Prof. : 80 cm.
Plateau de cuir postérieur, restaurations et petits manques au placage. 5.000

PROVENANCE :

- Château de Lanquais, Dordogne

Voir la reproduction.



152. **FURSTENBERG, XVIIIème siècle.**

Partie de service décoré à La Haye, composite en porcelaine à décor polychrome de larges bouquets de fleurs. Filets crantés sur les bords.

Comprend : une verseuse couverte (manque la prise du couvercle et éclat au pied), un sucrier (éclat à la prise), quatre tasses et leur soucoupe (usures à la dorure), une soucoupe.

Marque à la cigogne.

300/400

Voir la reproduction.



153. **Pendule portique** en marbre blanc et bronze doré. Les montants ornés d'entrelacs de feuillage s'évasent à la partie basse et s'appuient sur des griffes encadrant de petites bornes feuillagées. Le mouvement, surmonté d'un vase, est encadré de deux médaillons à l'imitation du Wedgwood dans des cadres ovales.

Epoque Louis XVI.

Haut. : 51 cm. Larg. : 35 cm. Prof. : 11,5 cm.

Petits accidents, manques et usures.

700/900

Voir la reproduction.



154. **Importante bibliothèque** en placage d'acajou ouvrant à deux portes vitrées à leur partie supérieure. Encadrement de baguettes de cuivre. Les montants à colonnes cannelées incrustées.

Pieds fuselés à facettes.

Fin du XVIIIème siècle.

Haut. : 262 cm. Larg. : 177 cm. Prof. : 53,5 cm.

1.200/1.500

Voir la reproduction.

155. **Cartel en bois doré sculpté au sommet d'une corbeille de fleurs et de rubans se déployant sur des cornes d'abondances. Base à quatre patins formant des ressauts.**
 Epoque Louis XVI.
 Haut. : 64 cm. Larg. : 38 cm. Prof. : 14,5 cm. 900/1.400
Voir la reproduction.



156. **Guéridon à plateau rond basculant sur un fût côté et une base à trois patins en courbe inversée présentant une large cannelure sur leur face antérieure.**
 Estampillé **CANABAS**. (Au revers du fût central).
 Haut. : 74 cm. Diam. : 79 cm. 1.800/2.500

Joseph Gengenbach dit Canabas, reçu Maître en 1766.

Voir la reproduction.



157. **Fauteuil de bureau** en acajou à assise ovale, les bras sans manchette suivant le profil du siège et reposant sur de fins balustres. Le bandeau supérieur est surmonté d'une barrette en double balustre ; le centre est ajouré d'un losange enserrant un cercle de bois noirci.
 Pieds avant fuselés à bague côtelée. Pieds arrière sabre.
 Epoque Empire.
 La ceinture arrondie permet d'attribuer avec certitude ce siège à **JACOB**.
 Haut. : 85,5 cm. Larg. : 56,5 cm.
 Garniture de cuir fauve.

1.500/2.000

Voir la reproduction.



158. **Petite commode** en placage de bois fruitier ouvrant à trois tiroirs dont deux marquetés en cube ; le supérieur à canaux simulés. Montants à pans coupés. Pieds gainé.
 Dessus de marbre beige veiné de gris.
 Travail de l'Est, époque Louis XVI.
 Haut. : 79,5 cm. Larg. : 99,5 cm. Prof. : 56,5 cm.

800/1.400

Voir la reproduction.



159. **Miroir** rectangulaire en bois doré dans un entourage de perles, perles longues et frise de rais de cœur.
Époque Louis XVI.
Haut. : 104,5 cm. Larg. : 59,5 cm. 300
Voir la reproduction.



160. **Lit** à fronton triangulaire en bois laqué jaune à rechampi vert, une rosace ornant le centre du fronton, les montants en colonne détachée.
Époque Louis XVI.
Haut. : 11,5 cm. Larg. : 105,5 cm. Long. : 203 cm. 100/150
Voir la reproduction.



161. **Petite banquette** en bois relaqué gris mouluré et sculpté, les pieds cannelés rudentés.
Époque Louis XVI.
Haut. : 52 cm. Larg. : 78,5 cm. Prof. : 39,5 cm. 400/600
Garnie de velours décoloré.
Voir la reproduction.



162. **Commode** en acajou et placage d'acajou à trois rangs de tiroirs encadrés par des moulures de cuivre. Montants arrondis cannelés.
Dessus de marbre gris et blanc.
XIXème siècle dans le style Louis XVI.
Haut. : 77 cm. Larg. : 106 cm. Prof. : 48 cm. 500/700
Voir la reproduction.



163. Lit de forme bateau en acajou et placage d'acajou à chevets cintrés surmontés d'un bandeau à section ronde, décorés à chacune de leurs extrémités de frise de feuilles d'eau. Les montants incurvés décorés de col de cygne, volutes, palmettes et profil en bronze doré. Sur une base en plinthe décorée d'un large bronze à masque de femmes dans des réserves prolongées par des volutes et des feuillages.

Epoque Empire.

Haut. : 91 cm. Larg. : 153 cm. Long. : 224 cm.

4.000/6.000

Voir les reproductions.







164. **Paire de fauteuils** en acajou à bandeau cintré à la partie supérieure surmontant une partie ajourée dessinant des croisillons, pastilles et palmettes. Support d'accotoirs arqués. Pieds sabre. Epoque Consulat. Haut. : 92,5 cm. Larg. : 55 cm. 700/1.000
Voir la reproduction.



165. **Paire de fauteuils** en acajou à dossier rectangulaire renversé ; le bout des bras sans manchette est sculpté de tête de lion. Pieds sabre. Epoque Empire. Garniture de crin orange à décor d'une rosace. Haut. 92 cm. Larg. : 62 cm. 600/900
Voir la reproduction.



166. **Table de salle à manger** en acajou à bandeau orné sur le pourtour de la ceinture d'une moulure de cuivre. Elle repose sur six pieds fuselés. Style Louis XVI, XIXème siècle. Haut. : 74 cm. Larg. : 119 cm. Prof. : 99 cm. Deux allonges en placage d'acajou modernes, l'une mesurant 82 cm et l'autre mesurant 20 cm. 1.200/1.800
Voir la reproduction.



167. **Suite de douze chaises** en acajou à dossier renversé, le bandeau sculpté d'une rosace dans un losange, une palmette ajourée formant le centre. Pieds avant fuselés terminés par des griffes de lion ; pieds arrière sabre. Epoque Restauration, d'après un modèle de JACOB. Haut. : 91,5 cm. Larg. : 48,5 cm. Petits accidents, renforts. 1.800/2.500
Voir la reproduction.

168. **Pendule** en bronze doré représentant un jeune marin réglant ses voiles, le mouvement contenu dans un ballot ; le bateau repose sur un socle à pans coupés décoré d'ancres marines, rames et tonneaux. Epoque Restauration.
Haut. : 48 cm. Larg. : 35 cm. Prof. : 12 cm.
2.500/4.000

Voir la reproduction.



169. **Petite console rectangulaire** en placage d'acajou, les montants avant en gaine surmontés de tête de femmes grecques en bois noirci partiellement doré, un tiroir en ceinture. Plateau de granit noir. Base en plinthe. Epoque Empire.
Haut. : 80,5 cm. Larg. : 81 cm. Prof. : 35,5 cm.
Accidents. 400/700

Voir la reproduction.

170. **Paire de chaises** en acajou et placage d'acajou à bandeau cintré à la partie supérieure surmontant un motif ajouré en forme de cœur orné de palmettes au centre. Pieds sabre. Epoque Restauration.
Haut. : 87,5 cm. Larg. : 43,5 cm. 200/300

Voir la reproduction.



171. **Bureau** plat en acajou moiré surmonté d'un caisson à quatre tiroirs. Le plateau coulissant découvre un tiroir écrivain dont la façade se rabat en découvrant un intérieur en placage d'érable moucheté et quatre petits tiroirs. Pieds côtelés surmontés d'une bague de frise de perles et de feuilles d'eau. Ce tiroir écrivain surmonte un tiroir en ceinture dont la fermeture est actionnée par la serrure centrale. Angleterre, époque Victorienne. Haut. : 108,5 cm. Larg. : 130,5 cm. Prof. : 60 cm.

800/1.200

Voir la reproduction.



172. **Lit** en acajou à chevets décorés sur leur partie avant de tête de femmes grecques. A la partie arrière, les montants formant un rehaut sont décorés de cassolettes de bronze. Epoque Restauration. Haut. : 142 cm. Larg. : 112 cm. Long. : 192 cm. Vernis partiellement chanci.

600/800

Voir la reproduction.



173. **Petite console** rectangulaire en placage d'acajou sur deux montants avant colonne. Fond de miroir encadré par des pilastres. Elle ouvre à un tiroir en ceinture surmonté d'un marbre rouge. Base en plinthe. XIX^{ème} siècle. Haut. : 88 cm. Larg. : 83 cm. Prof. : 37 cm.

600/700

Voir la reproduction.

174. **Bergère à crémaillère** en acajou, les montants avant à col de cygne. Ceinture avant arrondie, pieds console. Travail étranger vers 1820. Haut. : 99,5 cm. Larg. : 60 cm.

300/400

Voir la reproduction.



175

175. **Henri Guillaume CHATILLON (1780-1856) :**
PORTRAIT D'UNE JEUNE NAPOLITAINE.
 Peinture sur porcelaine, monogrammée H.G. CH. et datée
 1834 en bas à droite.
 21,5 x 17,5 cm. 1.000/1.500

Voir la reproduction.



Henri Guillaume CHATILLON
 (Paris, 1780- Versailles 1856).
 Filleul et élève de Anne-Louis
 GIRODET-TRIOSON, il devint
 peintre en miniature et graveur
 au burin. IL fut professeur à
 l'Ecole royale militaire de Saint-
 Cyr.
 Son portrait par GIRODET est
 conservé au Musée Girodet de
 Montargis.



176

176. **Henri Guillaume CHATILLON (1780-1856), attribué à :**
JEUNE NYMPHE AU BAIN.
 Peinture sur porcelaine.
 21,2 x 17,5 cm. 1.000/1.500

Cette peinture sur porcelaine reprend une œuvre perdue de Girodet qui figura au Salon de 1799, dernier Salon du Directoire, sous le titre *Jeune nymphe au bain, étude à mi-corps*. Cette œuvre reste cependant connue par des copies et par la gravure inversée de Hyacinthe Aubry-Lecomte titrée *Baigneuse* et conservée à la Bibliothèque Nationale de France.

BIBLIOGRAPHIE : catalogue de l'exposition GIRODET 1767-1824, Paris, Musée du Louvre, Editions Gallimard, pages 277 et 278.

Voir la reproduction.

177. **Vase Médicis en bronze doré décoré d'une frise de quatre enfants**
 représentant les Arts et les Sciences. Base godronnée décorée de
 têtes de bélier. Socle quadrangulaire à tête de femme, palmettes
 et corbeilles.
 Epoque Restauration.
 Haut. : 41 cm. Diam. : 18 cm. 1.000/1.500

Voir la reproduction.



177



Verso des vases

178. **Paire de vases** ovoïdes en porcelaine à décor dans des réserves de scènes d'intérieur et de vues de château, sur fond de dorures. Anses à volutes et palmettes.
Epoque Restauration.
Haut. : 38 cm.
Choc à l'un d'eux, une palmette recollée.

Voir les reproductions.

1.400/1.800



179. **Pendule** en bronze doré et ciselé à décor d'une jeune femme assise, accoudée sur une table et lisant ; une lampe à huile sur la table.
Le cadran émaillé à chiffres romains, signé **CH S OUDIN élève de BREGUET**.

Sur un socle vert de mer posé sur quatre pieds toupie en bronze doré.

Epoque Empire.

Haut. : 32 cm. Larg. : 30 cm. Prof. : 14,5 cm. 1.500/2.000

D'après un modèle de Jean-André REICHE (1752-1817).

BIBLIOGRAPHIE :

Modèle similaire reproduit dans l'ouvrage de Pierre Kjelberg *L'encyclopédie de la pendule française* – Les Editions de l'Amateur, 1997 – page 398, figure B.

Voir la reproduction.

180. **Console** en placage d'acajou sur deux montants avant en volute et deux montants arrière à section rectangulaire réunis à la base par une plinthe évidée. Dessus de marbre blanc incrusté.
Bronzes en façade représentant des cygnes s'abreuvant.
Epoque Restauration.
Haut. : 87,5 cm. Larg. : 112,5 cm. Prof. : 43 cm.
La structure de ce meuble permet de supposer qu'il s'agissait d'une ancienne jardinière. 600

Voir la reproduction.





181

181. **Paire de gravures** rehaussées de gouache.
 - ISOLA DI MALTA, Veduta dell'Ingresso nel Porto Grande.
 - ISOLA DI MALTA, Veduta del Castello Ricasoli.
 XIXème siècle.
 A vue : 33 x 61 cm.
 Taches.

300/500

Voir les reproductions.



182. **SEVRES, 1865.**

Coupe couverte sur piédouche en porcelaine à décor de côtes et de frises de perles, le fond bleu lapis rehaussé de frises de rinceaux fleuris et de canaux stylisés alternés de fleurons. Sur le pourtour, une frise de roses en polychromie. Les anses feuillagées, la prise du couvercle figurant une palmette, la bordure à motifs d'enroulements alternés de grecques.
 Haut. : 18 cm. Larg. : 25,5 cm. 250/400

Voir la reproduction.

184. **PARIS, XIXème siècle.**

Ensemble de pièces de service en porcelaine blanche et or, comprenant :
 - un sucrier couvert.
 - un sucrier en forme de baquet, marque de NAST.
 - une tasse et une soucoupe dépareillées à décor de frises de feuilles d'eau, marque de NAST.
 - une paire de soucoupes marquées NAST et une paire de tasses.
 - sept tasses et huit soucoupes.

Usures, éclats et restaurations.

200/300

Voir la reproduction.

183. **Encrier** sur une base rectangulaire en placage d'ébène et d'érable moucheté à deux godets quadrangulaires en cristal taillé de croisillons ; au centre, un amour en bronze patiné porte une couronne de laurier sur la tête servant de prise. Petit tiroir latéral.
 Epoque Charles X.

Haut. : 25 cm. Larg. : 22 cm. Prof. : 10 cm 200/300

Voir la reproduction.



185. Suite de **huit gravures** en couleur, *Rouargue Frères*, dessinateurs et graveurs.

- Arc de Triomphe de l'Etoile
- Eglise de la Madeleine
- Le Panthéon
- La Bourse
- Le Palais de Justice
- L'Eglise Saint Sulpice
- La Colonnade du Louvre
- L'Ecole Militaire.

12,5 x 16 cm.

Dans deux paires d'encadrement avec variantes.

42 x 29,5 cm.

Voir les reproductions.

200/300



186

186. **Buffet** en placage d'acajou flammé ouvrant à deux portes pleines surmontées d'une large tablette écriteire.

Plateau en placage rapporté.

Epoque Restauration.

Haut. : 95,5 cm. Larg. : 140,5 cm. Prof. : 50 cm.

400

Voir la reproduction.

187. **Bonheur-du-jour** en placage d'acajou, le caisson ouvre à deux portes ornées de miroir surmontant trois tiroirs. Plateau de granit gris, ceinture à trois tiroirs. Pieds gaine enserrant une tablette évidée à sa partie avant.

Epoque Restauration.

Haut. : 111,5 cm. Larg. : 92,5 cm. Prof. : 49 cm.

400/600

Voir la reproduction.



187



188. **Automate prestidigitateur.**

Tête et corps en composition, yeux fixes bruns, perruque et moustache noires. Costume de soie brodé de paillettes.

Il est debout, tient une cloche en métal dans chaque main, une coupe posée sur le guéridon.

Fin du XIX^{ème} siècle.

Haut. : 49 cm. Larg. : 21 cm. Prof. : 22 cm.

Accidents et restaurations.

600/800

Voir la reproduction.



189

189. **Alfred BOUCHER (1850-1934) :**
JEUNE FILLE AU ROCHER.

Sculpture en haut-relief, marbre blanc, signé en bas à droite.
 Haut. : 44,5 cm. Larg. : 23 cm. 1.200/1.500

Voir la reproduction.

190. **Jardinière** à pans coupés en bois doré partiellement laqué beige ; elle est soutenue par deux amours aux bras levés.

Entretoise ornée d'une urne.
 Epoque Napoléon III.
 Haut. : 84 cm. Larg. : 67,5 cm. Prof. : 34,5 cm. 600

Voir la reproduction.

191. **Petit guéridon** à plateau rond basculant à décor d'un paysage à motifs en nacre burgauté. Pieds balustre, base tripode.

Epoque Napoléon III.
 Haut. : 72 cm. Diam. : 50 cm. 300/400
 Accidents.

Voir la reproduction.



190

191



192



193

192. **Commode** en bois de placage finement marqueté de branchages fleuris en bois de bout sur fond de bois de rose et contre-fond de palissandre. Ornementation de bronzes dorés. ouvre à un large tiroir à prise en coquille et deux portes. Le plateau de marbre campan est surmonté d'un caisson aux angles arrondis ouvrant à deux tiroirs au centre et sur lequel repose un miroir orientable à fronton cintré, supporté par deux montants balustre garnis chacun d'une applique rocaille en bronze à deux lumières. Base à plinthe découpée. Porte au dos une étiquette « 19 avril 1868, Monsieur Bassot ». Epoque Napoléon III. Haut. : 207 cm. Larg. : 140 cm. Prof. : 57 cm. 3.000
Voir la reproduction.

193. Du même modèle, **une armoire** à fronton cintré en bois de placage finement marqueté de branchages fleuris en bois de bout sur fond de bois de roses et contre-fond de palissandre. Ornementation de bronzes dorés. Ouvre à une porte à glace et un tiroir à prise en coquille. Base à plinthe découpée. Une étiquette ancienne à l'arrière porte la date 1863. Epoque Napoléon III. Haut. : 215 cm. Larg. : 115 cm Prof. : 50 cm. 1.200
Voir la reproduction.

194. Du même modèle, un **lit** à chevets de hauteur inégale, à fronton mouvementé, les montants en console ornés de bronzes rocaille. Décor de galons de bois de rose sur fond de palissandre. Les long-pans marquetés de branchages fleuris sur fond de rose et ornés au centre d'une coquille de bronze doré. Epoque Napoléon III. Haut. : 126,5 cm. Larg. : 156,5 cm. Long. : 210 cm. 600/700
Voir la reproduction.



194

195. **Paire de chaises** en bois noirci à dossier cintré et ajouré présentant des petites réserves de loupe d'amboine. Epoque Napoléon III. Haut. : 92 cm. Larg. : 49 cm. 100



196

197

196. **Pendule** en bronze de patine noire et dorée représentant l'Amour, le bras droit levé, observant un nid d'oiseau posé sur une borne ovale cannelée contenant le mouvement. Base en marbre blanc et bronze doré à décor de torches et carquois. Epoque Napoléon III.
Haut. : 43 cm. Larg. : 36 cm. Prof. : 16 cm.
Accident à l'arc de l'Amour. 1.500

Voir la reproduction.

197. **Jean-Louis GREGOIRE (1840-1890) : PERSEE DELIVRANT ANDROMEDE.**
Bronze à patine brun doré.
Signé.
Haut. : 41 cm.
Usures. 600/900

Voir la reproduction.



198

198. **Paire de girandoles** en bronze doré à cinq lumières, le fut à pièces d'enfilage de cristaux surmonté d'un poignard. Garnies de plaquettes de cristal, certaines de couleur, sur des tiges étagées sur quatre niveaux surmontant celui des bras de lumières. Base ajourée sur trois montants en console sur un socle triangulaire. Style Louis XV.
Haut. : 70 cm. 1.500/2.000

Voir la reproduction.



199. **Bureau plat** en placage de bois de rose. Ouvre à trois tiroirs en ceinture dessinant des caissons à profil cintré. Pieds cambrés à facette. Ornementation de bronzes dorés : chutes à tête de Minerve casquée, masques féminins, agrafes soulignant les contours des caissons et galons d'encadrement à frise d'amati. Le plateau est ceinturé d'une moulure de bronze à écoinçons feuillagés.

Réduction avec variantes d'un modèle de Charles **CRESENT**, dont un exemplaire figure dans la collection Calouste Gulbenkian à Lisbonne.

Epoque 1880.

Haut. : 79,5 cm. Larg. : 132 cm. Prof. : 75,5 cm.

4.000/5.000

Voir la reproduction.



200. **Christ** en ivoire sculpté sur une croix en palissandre montée sur un fond de velours.
Cadre à fronton en bois doré à décor de panaches et fleurs.
XVIIIème siècle.
Haut. : 55 cm. Larg. : 36 cm.
Accidents. 500/700

201. **Lustre** à tige piriforme en bronze doré à douze lumières ornées de belles plaquettes en cristal taillé suspendues à des rosaces. Trois poignards ornent les montants supportant les bras.
Style Louis XV.
Haut. : 110 cm. Diam. : 78 cm. 1.500/2.000
Voir la reproduction.



202. **Cartel** rocaille en bronze doré orné de colombes et de deux enfants à la partie supérieure. Entourage de chute de fleurs et feuillages sur les épaulements.
Cadran signé **Étienne Lenoir**.
Style Louis XV.
Haut. : 74 cm. Larg. : 43 cm. 1.500/2.000
Voir la reproduction.





203. **Mobilier de salon** comprenant quatre fauteuils à dossier plat et un canapé à dossier rectangulaire en bois doré présentant des frises de rais de cœur et de perles sur des faces biseautées ; au centre du dossier, une large rosace accompagnée de roses sur le pourtour. Pieds fuselés cannelés. Garniture de tapisserie fine d'Aubusson à décor de bouquets de fleurs dans des encadrements de rinceaux sur un fond brun clair et un contre-fond beige.
 Epoque 1880 dans le style Louis XVI.
 Les tapisseries sont dans un bel état de conservation.
 Marque à l'encre sous les sangles « *Au Bon Marché, Tapisserie, Ameublement Aristide Boucicaut – N° 44220338* » .
 Fauteuil. Haut. : 101 cm. Larg. : 64 cm.
 Canapé. Haut. : 104,5 cm. Larg. : 131 cm. 2.500/4.000

Voir les reproductions.





204. **F. BARBEDIENNE, Fondateur.**
DIANE DE GABES.
 Bronze à patine brun nuancé.
 Haut. : 51 cm.

Voir la reproduction .

400/600

205. **Jean Jules SALMSON (1823-1902) : PANDORA.**
 Bronze à patine brun doré.
 Signé.

Haut. : 36 cm. Larg. : 25,5 cm. Prof. : 14 cm. 700/1.000

Voir la reproduction.

206. **D'après Louis Ernest BARRIAS : DIDON.**
 Bronze à patine brun foncé.
 Haut. : 44 cm.

Sur la base, le titre et les mentions *acheté par l'Etat, Médaille d'Or à l'Exposition des Beaux-Arts 1865.* 300/500

Voir la reproduction.



207. **Bibliothèque en placage d'acajou moucheté ouvrant à trois portes dont une vitrée à la partie centrale, encadrée par deux portes partiellement grillagées d'un très beau maillage double.**

Ornementation de moulures et motifs de bronze doré : rosaces, fleurons, chutes feuillagées, asperges.
 Base à léger ressaut posant sur six pieds toupie.

Corniche à doucine surmontée d'un marbre brèche d'Alep.

Fin du XIXème siècle.

Haut. : 179 cm. Larg. : 180 cm.

Prof. : 45,5 cm.

1.000/1.500

Voir la reproduction.



208. **Paire de vases ovoïdes** en émail polychrome décorés de fleurs sur un fond dominant bleu turquoise. Montures en bronze, les anses de bronze à tête d'homme barbu, la base à quatre patins à griffes de lions.
Signés **F. BARBEDIENNE**.
Epoque 1880.
Haut. : 32 cm. Larg. : 18 cm.
Usures à la dorure.

1.000/1.500

Voir la reproduction.

209. **Coffret rectangulaire** en bronze patiné et doré décoré en relief de branchages, de plantes exotiques et de paons dans le style Indochinois .Prise en forme de dragon ailé.
Epoque 1880.
Attribué à **Edouard LIEVRE**.
Haut. : 17 cm. Section : 18 cm.

700/1.000

Voir la reproduction.

210. **D'après Jean-Antoine Houdon : L'ETE.**
Bronze à patine brune.
Haut. : 61 cm.

700/1.000

Voir la reproduction.

211. **D'après Jean de Bologne : MERCURE.**
Bronze à patine brun vert.
Sur un socle en marbre noir et bronze.
Haut. : 83 cm.

700/1.000

Voir la reproduction.

212. **D'après Jean-Antoine Houdon : DIANE.**
Bronze à patine dorée.
Haut. : 59 cm.
Usures.

500/700

Voir la reproduction.





213. **Maquette** en bois peint du vaisseau de ligne rapide à hélice *Le Neptune*, construit sur les plans de Dupuy de Loine et lancé en 1850.

La figure de proue, les personnages et les canons en os.

Haut. : 50 cm. Larg. : 70 cm. 1.000/1.600

Voir la reproduction.

214. **Maquette** de brick en bois peint.

Haut. : 41 cm. Larg. : 72 cm. 200/300

Voir la reproduction.

215. **Miroir** à fronton en bois doré, le pourtour sculpté à jours de larges volutes d'acanthé et de feuillage. Au sommet, une agrafe surmonte une chute de feuilles de laurier. Le miroir biseauté en ressaut.

Italie, fin du XIX^{ème} siècle.
Haut. : 108 cm. Larg. : 78 cm. 1.000

Voir la reproduction.



216. **Vase** ovoïde en porcelaine polychrome à rehauts de dorure, décoré de médaillons de scènes de personnages dans un parc et bouquet de fleurs sur un fond blanc côtelé. Prise en forme d'aigle, les ailes déployées.

Monture en bronze au col et à la base.

Epoque 1860, Saxe, Marcolini.

Haut. : 49 cm. Larg. : 25 cm. 700/1.200

Voir la reproduction.

217. **Paire de miroirs porte-lumière** en porcelaine de Saxe polychrome décorée de putti et de trois bras de lumière amovible .

Entourage rocaille à fleurs en relief.

Saxe vers 1860, Marcolini.

Haut. 43 cm. Diam. : 30 cm. 400/600

Nombreux accidents et manques.

218. Charles Georges FERVILLE-SUAN (1847-1925) :
JEUNE COQUETTE SE REGARDANT DANS UN
MIROIR POSE SUR UN GUERIDON.
Bronze à patine brune.
Signé.
Haut. : 70 cm. Larg. : 36,5 cm. Prof. : 21 cm. 1.500/2.000
Voir la reproduction.

219. Ecole FRANCAISE du XIXème siècle :
UN CRITIQUE D'ART.
Bronze à patine brun nuancé.
Haut. : 34 cm. 300/450
Voir la reproduction.

220. Ecole FRANCAISE du XIXème siècle :
ECOLIER COIFFE D'UN BERET, LES MAINS DANS LES
POCHES.
Bronze à patine dorée, sur un socle rond à doucine à patine
foncée.
Haut. : 43 cm. 350/500
Voir la reproduction.

221. Ecole FRANCAISE du XIXème siècle :
TIGRE TRANSPERCE DE FLECHES.
Bronze à patine foncée.
Haut. : 17,5 cm. Larg. : 23 cm. 200/300
Voir la reproduction.

222. Ecole FRANCAISE du XIXème siècle :
ANE A L'ARRET PRES D'UN SEAU.
Bronze à patine brun doré.
Haut. : 17 cm. Larg. : 19,3 cm. 150/200
Voir la reproduction.



218

223. Georges VAN DER STRAETEN (1856-1928) :
BUSTE DE JEUNE FEMME SOURIANT.
Bronze à patine brun rouge.
Cachet Société des Bronzes de Paris.
Sur un socle en marbre.
Haut. totale : 34 cm. 350/500
Voir la reproduction.



219

220

222

221

223



224. **Banquette** rectangulaire en bois doré sur six pieds fuselés à larges cannelures .
Style Louis XVI.

Haut. : 53 cm. Larg. : 203 cm. Prof. : 42 cm.

500/800

Voir la reproduction.

225. **Important bibliothèque** en placage d'acajou moucheté ouvrant au centre à deux portes grillagées surmontées d'une niche flanquées de part et d'autre de deux corps en ressaut ouvrant chacun à une porte vitrée. Ornementation et chute de bronzes et asperges sur des montants cannelés. Base à plinthe et corniche à frise de feuilles d'eau.

Début du XXème siècle.

Haut. : 225 cm. Larg. : 254 cm. Prof. : 45 cm.

1.000/1.500

Voir la reproduction.



226. Archet de violon de CUNYOT HURY, signé et monté maillechort.

Poids : 55 g, avec mèche et garniture fines.

Bon état.

700/900

Voir la reproduction.

Expert : Monsieur Jean-François RAFFIN

10 rue de Constantinople 75008 Paris.

Tél. : 01 55 30 01 47.

Email : jf.raffin@orange.fr

227. Violon de Mirecourt du XXème siècle, portant une étiquette apocryphe de « Stradivarius ».

Dans un étui laqué noir.

Long. : 360 mm.

Assez bon état.

300/400

Voir la reproduction.

Expert : Monsieur Jean-Jacques RAMPAL

11 bis rue Portalis 75008 Paris.

Tél. : 01 45 22 17 25.

Email : lutherie@vatelot-rampal.com.

228. Piano quart-de-queue en placage de palissandre de marque PLEYEL. Année 1913.

Porte les numéros F 48392 et 161883.

Haut. : 100 cm. Long. : 161 cm. Larg. : 145 cm.

700/1.000

Voir la reproduction.





229. BACCARAT, XXème siècle.

Paire de flambeaux en cristal à trois bras de lumière, décor de côtes, médaillons et frises de perles. Les trois bobèches garnies de mirzahs, les binets pouvant recevoir chacun un photophore à col dentelé, gravé d'un décor de rinceaux.

Haut. : 71 cm. Larg. : 35 cm.

700/1.000

Voir la reproduction.

230. **Bibliothèque** à hauteur d'appui, la partie centrale à ressaut en façade ainsi qu'à la partie haute, celle-ci formant une doucine. Elle ouvre à deux portes vitrées à biseaux, les portes vitrées se répétant sur les côtés. Placage de bois de rose marqueté en feuilles dans des encadrements d'acajou. Garniture de bronze, frise d'encadrement à rais de cœur, asperges et rosaces.

Elle pose sur six pieds fuselés.

Dessus de marbre beige veiné de mauve en trois parties.

Travail de style Louis XVI exécuté vers 1920.

Haut. : 143,5 cm. Larg. : 137 cm. Prof. : 41 cm.

1.000/1.500

Voir la reproduction.





231. **Tapiserie des Flandres** représentant un paysage, un cours d'eau à la partie basse, animé de cygnes et d'un oiseau perché.
Très large bordure à fleurs polychromes sur fond noir entrecoupées de cartouches à paysage et larges galons de motifs floraux et feuillage sur fond rouge.
XVIIIème siècle.
Haut. : 2m96. Larg. : 2m28.
Usures et restaurations.

1.500/2.000

Voir la reproduction.



232. Tapisserie d'Aubusson représentant trois enfants jouant dans un parc avec une cage d'oiseau et un chien, l'un d'eux tenant un arc.

Bordure complète à fleurs et rubans sur fond noir.

Le sommet est décoré d'armoiries surmontées d'une couronne de marquis et supportées par des lions héraldiques. Trame apparente sur des zones à la partie basse.

XVIII^{ème} siècle.

Haut. : 2m86. Larg. : 2m20.

Décolorations, usures, les armoiries rapportées.

1.000/1.500

Voir la reproduction.



233. **Tapiserie** fine d'Aubusson représentant une scène dans un parc, cinq personnages, quatre femmes et un homme s'adonnant au jeu de cache-cache. Fond de colonnes et de balustrades. Bordure complète à agrafes d'acanthé alternées de fleurs.

XVIII^{ème} siècle.

Haut. : 260 cm. Larg. : 378 cm.

3.000/5.000

Voir la reproduction.



234. Série de trois tapisseries d'Aubusson du XIXème siècle.
 La plus grande ornée d'un paysage montagneux, une
 rose trémière au premier plan et deux panneaux d'entre-
 deux, l'un à décor d'une cascade et l'autre d'un paysage
 montagneux.

Bordure à galon vert.

224 x 75 cm. 220 x 188 cm. 222 x 54,5 cm.

1.500/2.000

Voir les reproductions.





235. **Tapis** d'Aubusson à rosace centrale entouré de trophées militaires : casques, carquois, trompettes, glaive, masses, arcs. Le contre-fond mauve est décoré de larges rinceaux fleuris et de couronne royale à chaque extrémité.

Epoque Louis-Philippe.

390 x 555 cm.

Bon état de conservation à l'exception d'un petit accident.

3.000/5.000

Voir la reproduction.



236. Tapis indien Agra, Armitsar nord ouest de l'Inde.

Le champ du tapis est formé de petits médaillons en losanges à décor de fleurs sur fond marron entourés d'un encadrement jaune à lignes brisées.

Le fond du tapis est constitué d'un décor floral sur un fond ivoire parsemé de petites fleurs stylisées.

La bordure principale est constituée d'un décor de tulipes, le motif est répétitif sur tout le pourtour du tapis, la frise extérieure est constituée d'un décor de botchs de couleur marron tout à fait particulier, le tout sur fond ivoire

Tissage : fin XIXème début XXème

Dimensions : 460 x 380 cm.

Quelques usures.

2.000/3.000

Voir la reproduction.

Expert : Monsieur Jean-Louis MOURIER

Expert près la Cour d'Appel de Paris.

14 rue Hardroit

77320 Jouy sur Morin.

Tél. : 06 09 61 80 37 – Fax : 01 64 20 12 31.



237. Tapis d'Orient en laine à décor floral stylisé dans un losange central à fond bleu sur fond beige. Les écoinçons à fond bleu turquoise, bordure à fond bleu entre deux fines contre-bordures à décor de petits losanges.
200 x 120 cm.

700/1.000

Voir la reproduction.

Principaux résultats de la vente du 12 décembre 2014



N°27. Félix ZIEM
« Venise la Salute,
vue du quai des
esclavons »
Huile sur panneau.
61 x 81 cm.
28.000€



N°41. Alberto GIACOMETTI « Portrait
d'Isaku Yanaihara »
Dessin au stylo bille noir sur papier journal.
13,5 x 23,8 cm.

21.000€



N°75. Suite de six panneaux décoratifs illustrant les
divers genres de la Littérature. 224 x 72,5 cm.

17.000€



N°365. Buste de
femme à l'Antique en
marbre blanc.
Haut. : 52 cm.
Larg. : 23 cm.
Prof. : 31 cm.

32.000€



N°398. Grand tapis de la
Manufacture HAMOT.
535 x 306 cm.

17.000€



N°295. Redingote en velours de
soie vert brodé. Epoque Empire

17.000€



N°383. Gilbert POILLERAT.
Table de salle à manger.
Haut. : 73 cm.
Long. : 221 cm.
Larg. : 110 cm.

19.000€

JEUDI 9 JUILLET, SALLE 13.
TABLEAUX, MOBILIER, OBJETS D'ART.

JEUDI 24 SEPTEMBRE, SALLE 14.
VENTE CLASSIQUE.

MERCREDI 7 OCTOBRE, SALLE 15.
VENTE CLASSIQUE.

JEUDI 15 OCTOBRE, DROUOT SALLE 9.
GRAVURES, ESTAMPES ET DESSINS.

JEUDI 24 OCTOBRE, DROUOT SALLE 13.
VENTE CLASSIQUE.

VENDREDI 13 NOVEMBRE, DROUOT SALLE 10.
TABLEAUX MODERNES ET DESIGN.

MERCREDI 25, JEUDI 26 ET VENDREDI 27 NOVEMBRE, DROUOT SALLE 11.
BIJOUX ET ARGENTERIE.

VENDREDI 4 DÉCEMBRE, DROUOT SALLE 4.
EXTRÊME-ORIENT.

VENDREDI 11 DÉCEMBRE, DROUOT SALLES 5 ET 6.
TABLEAUX ANCIENS ET MODERNES, MOBILIER ET OBJETS D'ART.

CONDITIONS DE VENTE

La vente sera faite expressément au comptant.

Aucune réclamation ne sera recevable dès l'adjudication prononcée, les expositions successives ayant permis aux acquéreurs de constater l'état des objets présentés.

L'adjudicataire sera le plus offrant et dernier enchérisseur, et aura pour obligation de remettre ses nom et adresse.

Il devra acquitter, en sus du montant de l'enchère, les frais et taxes suivants :

- pour les lots volontaires : 25,20% TTC.
- pour les lots judiciaires, précédés d'un astérisque : 14,40% TTC.

Dès l'adjudication prononcée, les achats sont sous l'entière responsabilité de l'adjudicataire.

Aucun lot ne sera remis aux acquéreurs avant acquittement de l'intégralité des sommes dues.

Les acquéreurs pourront obtenir tous renseignements concernant la livraison et l'expédition de leurs achats à la fin de la vente.

En cas de contestation au moment des adjudications, c'est-à-dire s'il est établi que deux ou plusieurs enchérisseurs ont simultanément porté une enchère équivalente, soit à haute voix, soit par signe, et réclament en même temps cet objet après le prononcé du mot "adjudé", le-dit objet sera immédiatement remis en adjudication au prix proposé par les enchérisseurs et tout le public présent sera admis à enchérir à nouveau.

Les éventuelles modifications aux conditions de vente ou aux descriptions du catalogue seront annoncées verbalement pendant la vente et notées sur le procès-verbal.

Le Commissaire-Preneur étant par son statut, un mandataire agissant pour le compte du vendeur, c'est le vendeur de l'objet taxé à la T.V.A. qui est seul responsable de la déclaration du paiement de la T.V.A. auprès des autorités fiscales compétentes.

Une exposition préalable permettant aux acquéreurs de se rendre compte de l'état des biens mis en vente, il ne sera admis aucune réclamation une fois l'adjudication prononcée.

L'ordre du catalogue est suivi ; toutefois, le Commissaire-Preneur et l'Expert se réservent le droit de réunir ou de diviser les lots.

Les renseignements concernant les lots sont donnés à titre indicatif.

Le Commissaire-Preneur et l'Expert se chargent d'exécuter gracieusement les ordres d'achat qui leur seront confiés.

CONDITIONS DE VENTE SPÉCIFIQUES À L'HISTOIRE NATURELLE :

La possession des CIC (Certificat Intra-Communautaire) exigés par l'UE pour les spécimens appartenant à des espèces classées en Annexe A permet leur commerce et leur transport à l'intérieur de l'UE, mais elle n'autorise pas pour autant leur exportation. Il faut, pour les exporter hors UE, solliciter auprès du service CITES géographiquement compétent, un permis d'exportation.

ATTENTION : un permis d'exportation peut être refusé par l'UE mais s'il est donné ceci n'implique pas la délivrance automatique du permis d'importation correspondant par le pays de destination : se renseigner au préalable.

Toutes ces démarches sont à la charge de l'acheteur.

CONDITIONS DE VENTE SPÉCIFIQUES AUX ARMES :

FUSILS et CARABINES de CHASSE de TIR catégories C et D1

Conditions spéciales pour l'achat des armes de catégorie C soumise à déclaration, et de catégorie D 1° soumise à enregistrement.

Pour l'achat des armes de catégories C soumises à déclarations, l'acquéreur doit fournir une pièce d'identité et un permis de chasse validé de l'année (ou de l'année précédente) ou une licence de tir en cours de validité (ou de l'année précédente).

Pour l'achat des armes de catégories D1 soumises à enregistrement, l'acquéreur doit fournir une pièce d'identité et un permis de chasse validé de l'année (ou de l'année précédente) ou une licence de tir en cours de validité (ou de l'année précédente).

N.B. : les armes de chasse ou de tir sont vendues dans l'état, sans garantie, aucune réclamation une fois l'adjudication prononcée sera prise en compte.

L'exposition préalable ayant permis de les examiner, de les prendre en main et de prendre toutes les mesures nécessaires.

NOTE AUX PROFESSIONNELS

Nous informons nos acheteurs professionnels qu'aucun bordereau hors TVA ne sera établi sans justificatif officiel d'exportation.

En cas d'exportation, un bordereau hors taxe pourra être établi, sous réserve de la remise d'un chèque de caution du montant de la TVA.

Après le délai d'un mois, si aucun justificatif n'est présenté à la S.V.V. Jean-Marc DELVAUX, le chèque sera encaissé.

Nous rappelons que seul fourni le numéro de TVA intracommunautaire ne suffit pas à l'exonération de la TVA.



D

Drouot