

JEAN-MARC DELVAUX



LUNDI 26 MAI 2014

Cabinet DECHAUT-STETTEN

JEAN-MARC DELVAUX

SOCIÉTÉ DE VENTES VOLONTAIRES

JEAN-MARC DELVAUX s.a.r.l. au capital de 7.500 euros

AGRÉMENT N°2002-240 - RCS PARIS B 442 569 844

29, rue Drouot – 75009 Paris

Tél. : 01 40 22 00 40 – Télécopie : 01 40 22 00 83

www.delvaux.auction.fr Email : contact@jmdelvaux.fr

VENTE AUX ENCHERES PUBLIQUES

DROUOT RICHELIEU – SALLE 7

9, rue Drouot 75009 Paris

LUNDI 26 MAI 2014 À 14H00

BIJOUX - MONTRES - MONNAIES OBJETS DE VITRINE

*provenant de la succession L.,
des écrins de Madame H. et de Madame C., à divers*

SAS DECHAUT – STETTEN & Associés
EXPERTS PRES LA COUR D'APPEL DE PARIS
10, rue du Chevalier de Saint George, 75001 Paris
(anciennement rue Richempanse)
Tél. : 01 42 60 27 14 – Fax. : 01 49 27 91 46
E-mail : thierrystetten@hotmail.com

EXPOSITIONS PUBLIQUES :

Samedi 24 mai de 11h à 18h et Lundi 26 mai de 11h à 12h.

Téléphone pendant l'exposition : 01 48 00 20 07

Bijoux

1. **Broche pendentif** ovale en or jaune ornée sous verre de cheveux tressés dans un encadrement sur fond émaillé noir de demi-perles et cerné de rinceaux, au revers gravée **John Heathcoat 18 jan 1861**.
Haut. : 4 cm. Poids brut : 24,9 g. 400/450
Voir la reproduction.
2. **Lot** composé d'un **canif porte-mine** miniature à deux plats en or et **une broche** ovale faite d'un anneau serti de turquoises cabochon.
Fin du XIXème siècle.
Poids de la broche : 5,4 g.
On y joint **un collier de perles vertes et une broche fantaisie**. 120/150
Voir la reproduction.
3. **Lot** en or jaune composé d'un **médailillon** à motif de rosace, d'un **porte-mine** à l'imitation de cuir et d'une **pastille**.
Poids brut total : 24,2 g. 400/450
Voir la reproduction.
4. **Broche pendentif** ovale en or et argent ornée d'une miniature Portrait de femme dans un entourage, comme la bélière, de diamants taillés en rose.
Fin du XIXème siècle.
Haut. : 3,5 cm. Poids brut : 14,8 g.
Dans son écrin. 300/400
Voir la reproduction.
5. **Broche pendentif** en or jaune ornée d'une miniature, portrait de femme.
Fin du XIXème siècle.
Haut. : 3,7 cm. Poids brut : 14,8 g. 140/150
Voir la reproduction.
6. **Lot** en or jaune composé d'une **bourse** en tissu de mailles et d'une **bague** stylisée d'un clou gravée **1914 – 45ème régiment 6ème batterie – 1915**.
Poids brut total : 20,7 g.
On joint **une broche** en argent sertie de pierres blanches imitations stylisée d'une plume. 400/450
Voir la reproduction de la bourse.
7. **Montre de col** en or jaune, le remontoir à clef, le fond émaillé bleu orné d'un diamant taillé en rose et d'une demi-perle fine, le cadran à chiffres romains.
Milieu du XIXème siècle.
Poids brut : 20,8 g. 120/150
Voir la reproduction.
8. **Lot** en or jaune comprenant **un bracelet** jonc ciselé, **une chaîne** giletère retenant un **cachet** en agate.
Poids brut total : 14,9 g.
On y joint un **collier** en métal articulé de perles imitation et de bâtonnets sphériques. 200/250
Voir la reproduction de la chaîne et du cachet.
9. **Bracelet** rigide ouvrant en or jaune formé d'un jonc orné d'une miniature ovale. Portrait de femme épaulé de deux diamants taillés à l'ancienne.
Fin du XIXème siècle.
Tour de poignet : 17 cm. Poids brut : 21,8 g.
Dans son écrin. 300/400
Voir la reproduction.
10. **Pendentif** orné d'un camée coquille. Profil de Bacchante.
Première moitié du XIXème siècle.
Haut : 3,9 cm. 100/150
Voir la reproduction.



1



2



2



3



3



10



4



3



9



5



7



6



8

11. **Boîte ronde** en cristal, la monture en ors de couleurs ciselée sur fond amati de branchages feuillagés et fleuris.
Epoque Louis XVI.
Diam. : 6,2 cm. Poids brut : 87 g. 800/1.000
Voir la reproduction.
12. **Montre de poche** en argent à répétition des quarts sur timbre, le mécanisme à coq, le cadran à chiffres romains ou arabes, le boîtier ciselé au repercé de rinceaux et cartouches à décor de profils (mauvais état).
Platine signée **Edme Baillot Paris**.
Première moitié du XVIIIème siècle.
Diam. : 5,2 cm. 150/180
Voir la reproduction.
13. **Montre de col** en or jaune, le fond émaillé polychrome d'un petit chien sous un arbre, comme l'encadrement et le tour de la lunette, serti de demi-perles fines ; le mécanisme à coq, le cadran guilloché à pastilles et couronne émaillé de chiffres arabes.
Début du XIXème siècle.
Diam. : 3,2 cm. Poids brut : 23,5 g.
Manques. 200/300
Voir la reproduction.
14. **Montre de col** en ors de couleurs, à remontoir, le fond ciselé d'amours et de colombes, le cadran à chiffres romains et arabes, accompagné d'une barrette fleurdelisée en or.
Fin du XIXème siècle.
Diam. : 2,6 cm. Poids brut : 37,6 g. 200/250
Voir la reproduction.
15. **Montre de gousset** en laiton doré, le fond émaillé polychrome d'un couple auprès d'une fontaine, l'encadrement, comme le tour de la lunette, serti de jargons, le mécanisme à coq, le cadran à chiffres arabes.
Signée **Ferrot à Genève**.
Première moitié du XIXème siècle.
Diam. : 5,3 cm.
Accidents et manques. 150/200
Voir la reproduction.
16. **Montre de gousset** savonnette en or jaune, le fond et le couvercle émaillé polychrome de Léda et le cygne et de Diane au bain dans un encadrement de rinceaux, cadran à chiffres romains, mécanisme à cylindre, double-fond gravé et signé **Courvoisier Jacky**.
Milieu du XIXème siècle.
Diam. : 4,45 cm. Poids brut : 59,1 g. 600/800
Voir la reproduction.
17. **Montre de col** en or jaune à remontoir, le fond émaillé d'une jeune femme nue sur un lit cerné, comme le tour de la lunette, de demi-perles fines.
Poids brut : 16,7 g. 150/200
Voir la reproduction.
18. **Boîte à mouches** rectangulaire en or jaune, à décor de panneaux guillochés et semés de pastilles, cerclés d'un filet cannelé et d'un demi-jonc cordé. L'intérieur comporte un miroir et un compartiment.
Poinçon de l'orfèvre **Joseph Etienne Blerzy**. Reçu en 1768.
Paris 1785.
Long. : 5,3 cm. Larg. : 3,9 cm Haut. : 2 cm.
Poids brut : 113,2 g. 3.000/4.000
Voir la reproduction.
19. **Montre de gousset** en or jaune, le cadran à chiffres romains et les aiguilles en or, trotteuse centrale, le double-fond à trois orifices de remontage signé **Baschet-Baullier**, les échappements à cylindre.
Diam. : 4,5 cm. Poids brut : 66,7 g. 450/500
20. **Montre de gousset** en or jaune à remontoir, le cadran blanc à chiffres romains, le fond ciselé d'un monogramme R.M.
Double-fond signé **Ch. Picqueret à Paris**.
Diam. : 4,3 cm. Poids brut : 61,8 g.
Dans son écrin.
Restaurations et accidents. 400/450



11



12



18



13



17



14



15



16

22. **Bracelet** en or jaune à maille colonne retenant quatre médailles religieuses.
Tour de poignet : 18 cm. Poids brut : 30,2 g. 500/550
Voir la reproduction.
23. **Bracelet** en or jaune articulé de plaquettes ajourées.
Tour de poignet : env. 17,5 cm. Poids brut : 25,6 g.
Accidents. 400/450
Voir la reproduction.
24. **Lot de trois bagues** en or jaune ornées d'une topaze bleue rectangulaire à pans entre six diamants taillés en brillant, ou de une ou deux perles de culture.
Poids brut total : 19 g. 300/350
Voir la reproduction.
25. **Bracelet** en or jaune à maille huit retenant six pièces en breloque.
Long. : 18,5 cm. Poids brut : 100,9 g. 1.500/1.700
Voir la reproduction.
26. **Bague** en or gris ornée d'un diamant demi-taille.
Poids de la pierre : env. 0,75 ct.
Tour de doigt : 49. Poids brut : 3,3 g. 1.500
Voir la reproduction.
27. **Bague** en or gris filetée ornée d'un diamant taillé en brillant.
Poids de la pierre : env. 1,50 ct.
Tour de doigt : 53. Poids brut : 8,6 g. 2.000/2.500
Voir la reproduction.
28. **Paire de boutons d'oreilles** en or gris ornés chacun d'un diamant taillé en brillant entouré de diamants taillés en 8/8.
Poids des pierres centrales : env. 0,30 ct chaque.
Poids brut : 7,3 g. 250/300
Voir la reproduction.
29. **Bracelet** en or jaune articulé de huit demi-sphères serties de rubis ronds agrafés de trois rubis baguette.
Long. : 16,5 cm. Poids brut : 28,4 g.
Accidents et manques. 450/500
Voir la reproduction.
30. **Deux diamants** taille ancienne.
Poids : 0,86 et 0,90 ct. 1.000/1.200
31. **Bague** en platine ornée d'un oxyde de zirconium.
Diam. : 6,66 mm. Poids brut: 15,5 g. 300/400
32. **Lot** composé d'un grenat spessartite, deux aigues-marines, deux saphirs cabochons étoilés, un débris de bague ornée d'une petite perle fine.
Poids de la bague : 2,9 g. Poids des pierres : 5,47 - 1,37 et 5,17 ct.
On joint un collier fantaisie. 60/80
33. **Améthyste** ovale et **émeraude** en forme de cœur. On joint un lot de mêlé de petits diamants.
Poids de l'améthyste : 22 cts. Poids de l'émeraude : 6,49 cts. Poids des diamants : env. 0,80ct.
On joint des pierres imitation bleues, vertes, jaunes, brune ou blanches. 80/100



22



23



24



24



24



26



28



27



25



29

34. **Grande médaille** en or jaune présentant une sainte sur un fond ajouré losangé, la chaîne de cou à maille plate.
Diam. : 3 cm. Long. : 54 cm.
Poids brut : 13 g. 220/250
Voir la reproduction.
35. **Bague** chevalière à pont en or jaune unie.
Tour de doigt : 56. Poids brut : 14,3 g. 230/250
Voir la reproduction.
36. **Lot** en or comprenant une **bague toi et moi**, sertie d'un diamant taille ancienne et d'un saphir entourés de diamants taillés en rose et un **sautoir** à maille forçat, le fermoir émaillé polychrome.
Tour de doigt : 54. Long. : env. 159 cm.
Poids brut total : 15,8 g. 350/400
Voir la reproduction.
37. **Lot** en or composé d'une **croix pendentif**, d'une **épingle de cravate**, d'une **broche** ornée de perles entre des lignes de diamants taillés en rose, une **paire de dormeuses** ornées de pierres blanches et deux bagues.
Poids brut total : 11,8 g.
Accidents et manques. 200/250
Voir la reproduction de la croix et des dormeuses.
38. **Deux paires de pendants d'oreilles** en or jaune ajourés de roses et de feuilles ornés de perles baroques.
Haut. : 4 et 4,5 cm. Poids brut total : 7,7 g. 130/150
Voir la reproduction.
39. **Montre de gousset** en or jaune à remontoir, le cadran à chiffres romains, la trotteuse à six heures, le fond ciselé de frises.
Cadran signé **Chronomètre Lip**.
Poids brut : 78,3 g.
Accidents. 450/500
Voir la reproduction.
40. **Deux montres de poche** en or jaune à remontoir ou à clef, le fond ciselé d'une frise entourant un cartouche aveugle.
On joint une clef en métal.
Poids brut total : 40,8 g.
Accidents, manques et transformations. 250/300
Voir la reproduction.
41. **Deux montres de col** à remontoir et à clef, le fond ciselé d'un cartouche aveugle ou émaillé polychrome de fleurs, un double-fond en métal.
Poids brut total : 42,2 g.
Accidents et manques. 850/900
Voir la reproduction.
42. **Bracelet gourmette** en or jaune.
Long. : 20 cm. Poids brut : 22,6 g. 380/400
Voir la reproduction.
43. **Lot** en or composé de **six bagues** ornées de pierres imitation ou de demi-perles fines ou imitation et d'un **bracelet** à maillons ovales.
Poids brut total : 13,3 g. 200/250
44. **Collier** en or jaune, composé de motifs ovales filigranés, entrecoupés d'un pendentif anneau cernant une demi-perle baroque.
Long : 42 cm. Poids brut : 15,55 g.
On joint en métal : **une épingle de cravate**, un **élément de boucle d'oreilles** et **deux boutons de col**. 150/200
45. **Bague** en or jaune et platine, ornée d'un saphir de forme ovale dans un entourage de dix diamants taillés en brillant.
Dans un écrin en ivoire.
Poids du saphir : env. 0,90 ct. Poids brut : 4,20 g. 400/600



36



37



37



35



34



36



38



38



39



40



40



41



41

42



46. **Collier** de deux rangs de perles de cultures en chute, le fermoir en argent orné de pierres vertes et blanches imitation.
Diam. : 5 à 8 mm. Long. : env. 72 cm. Poids brut : 72,8 g.
Accidents. 200/300
Voir la reproduction.
47. **Lot** en or, composé de **dix-neuf épingles** de cravates, de châle ou de berte, et **cinq barrettes**, ornés de perles, pierres fines et fantaisie.
En l'état.
Poids brut : 43,3 g. 500/700
Voir la reproduction.
48. **Chaîne giletère** en or, composée de maillons oblongs filetés.
Travail français.
Long. : 37 cm. Poids : 25,60 g. 300/400
Voir la reproduction.
49. **Long sautoir** en or jaune, formé d'une fine chaîne tressée entrecoupée de huit petites perles fines, chacune encadrée de deux motifs en facettes.
Travail français.
On joint **une petite perle**.
Long. : env. 1 m 42. Poids brut : 23,90 g. 300/400
Voir la reproduction.
50. **Montre de gousset** en or, le mécanisme à clef, au fond, guilloché et gravé d'un édifice dans un cartouche encadré de fleurs et feuillage, le double-fond en cuivre, la bélière en métal.
Troisième quart du XIXème siècle.
Poids brut : 47,3 g.
En l'état, petits accidents et manques. 120/180
Voir la reproduction.
51. **Montre de poche** en ors de couleurs, guillochée et ciselée d'une réserve à décor de colombes se désaltérant, les entourages figurant des branches ondulées, le mouvement à coq.
Platine signée **Dubolq Adeline**.
Fin du XVIIIème siècle.
Poids brut du boîtier (avec le verre) : 33,95 g.
Restaurations, accidents et manques. 300/400
Voir la reproduction.
52. **Lot de deux chaînes** de cou et un **collier** en or jaune.
Poids brut : 28 g.
Accidents. 400/450
Voir la reproduction du collier.
53. **Deux bagues** en or jaune, l'une chevalière d'homme ciselée de godrons et VP, la seconde stylisée d'un nœud à bandeau serti de pierres rouges entre deux lignes de diamants non retaillés.
Travail français pour l'exportation.
Poids brut : 20,2 g. 200/350
54. **Lot** en or, composé de dix-neuf broches (quelques-unes à épingles en métal) un coulant et quatre médaillons.
Poids brut : 91,7 g.
En l'état, accidents et manques. 1.200/1.400
55. **Trois montres de col** en ors, les mouvements à remontoirs, deux d'entre elles, au fond, gravées de rinceaux et branches fleuries, d'un cartouche aveugle dans un double entourage de branches fleuries, la troisième émaillée d'une scène champêtre animée d'une scène galante.
Fin du XIXème siècle.
Poids brut : 50 g.
Petits accidents et manques, en l'état. 180/200
56. **Croix pendentif** en vermeil, filigranée et repercée de fleurs, ornée de cabochons de verre à l'imitation du lapis.
Travail étranger.
Haut : 9 cm. Poids brut : 24,7 g. 50/80
57. **Lot de trois chaînes giletères** en or jaune, à boules et deux brins à boutonnères et médaillons, de motifs ovales filetés.
Travail français.
Long : 29,5 cm - 30 cm - 32,5 cm.
Poids de l'ensemble : 83,5 g. 1.000/1.500



46



53



53



47



48



47



47



49

52



50



51

58. **Croix pendentif** en métal sertie de six citrines rectangulaires.
Haut. : 7 cm. 60/80
Voir la reproduction.
59. **Montre de col** en or jaune, le cadran à chiffres romains, le fond guilloché émaillé noir, le mécanisme à clef.
Double-fond signé **M Mariette**.
Diam. : 3 cm. Poids brut : 24,9 g.
Accidents et manques. 150/200
Voir la reproduction.
60. **Pendentif dizainier** en or jaune fait d'un disque ajouré d'une spirale et surmonté d'une croix, l'entourage perlé.
Poids brut : 10,1 g. 150/170
Voir la reproduction.
61. **Bracelet** en or jaune à maille gourmette.
Long. : 18 cm. Poids brut : 10,5 g. 150/170
Voir la reproduction.
62. **Collier** en or jaune à maille ovale, arceaux et rosettes de filins.
Long. : 41 cm. Poids brut: 40,1 g. 500/600
Voir la reproduction.
63. **Clip de corsage** en or jaune stylisé d'un fennec orné d'une citrine cabochon et de deux émeraudes.
Haut. : 5 cm. Poids brut : 11,8 g. 200/300
Voir la reproduction.
64. **Bracelet jonc rigide ouvrant** en or jaune.
Tour de poignet : 17 cm. Poids brut : 9,8 g. 130/150
Voir la reproduction.
65. **Bracelet rigide ouvrant** en or jaune formé d'un jonc cordé.
Début du XX^{ème} siècle.
Tour de poignet : 16,5 cm. Poids brut : 29,3 g. 450/500
Voir la reproduction.
66. **Paire de boutons de manchettes** en or jaune à quatre bâtonnets interchangeable en écaille ou onyx.
Signés **VCA B9077R336**
Poids d'or : 3,8 g.
Dans leur écrin et leur pochette. 600/800
Voir la reproduction.
67. **Bracelet** large, souple, en or jaune de genre cote de maille.
Long. : 19,4 cm. Poids brut : 60,4 g. 800/900
Voir la reproduction.
68. **Lot** en or jaune composé d'une **bague** chevalière ornée de quartz, **trois bagues** serpent ou émaillée, **une épingle** ornée d'un doublet, **une barrette** sertie d'une perle japonaise et de pierres bleues calibrées. On joint **une bague** fantaisie. 300/350
Poids brut : 23,8 g.
Voir la reproduction de deux bagues.
69. **Trois paires de pendants d'oreilles** en or jaune ou gris ornées de perles de culture ou d'imitation, ou de citrines piriformes.
Poids brut : 7 g. 80/100



58



59



61



62



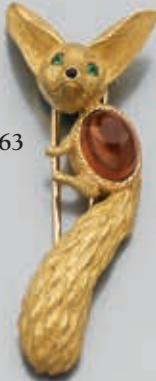
60



64



63



68



66

68



65

67



70. **Lot de croix en or jaune des XIXème et XXème siècles.**
Poids brut : 31,7 g. 500/550
Voir la reproduction.
71. **Collier gourmette en or jaune, en chute tressée de quatre mailles.**
Travail français.
Long. : 39 cm. Poids : 40,10 g. 500/700
Voir la reproduction.
72. **Lot en or jaune composé de deux chaînes de cou, une médaille, deux pendentifs et une bague ornée d'une perle de culture.**
Poids brut : 20 g. 350/400
Voir la reproduction d'une médaille et d'un pendentif.
73. **Collier souple en or jaune, composé de motifs navettes à bandeaux torsadés (cassé).**
Long. : 32 cm. Poids : 9,30 g.
En l'état. 90/110
Voir la reproduction.
74. **Lot en or comprenant deux chaînes giletère, l'une retenant une intaille en sardoine et un anneau à ressort. (Partie métal).**
Poids brut : 42 g. 500/600
Voir la reproduction.
75. **Montre de col en or jaune à répétition des quarts, le fond gravé d'un paysage et d'un chasseur, le mécanisme à clef, le cadran à chiffres romains.**
Milieu du XIXème siècle.
Poids brut : 38,5 g.
Accidents. 150/200
Voir la reproduction.
76. **Deux montres de gousset en or jaune à clef ou à remontoir, la première à carre ciselée de rinceaux, le fond orné d'un blason, la seconde au fond uni ciselé d'une couronne.**
Poids brut total : 106,8 g.
Accidents et manques. 700/750
Voir la reproduction.
77. **Montre de gousset à clef en or jaune, le cadran à chiffres romains, la carre striée, le fond orné d'un cartouche monogrammé cerné de fleurs.**
Double-fond signé **J Mariette Tournus 1869.**
Diam. : env. 4,5 cm. Poids brut : 69,3 g. 400/450
Voir la reproduction.
78. **Lot composé de trois bagues, l'une à trois corps en or gris, ornée de sept pierres incolores imitation ; la seconde à entrelacs (incomplète) ; la troisième en or jaune.**
On joint un **petit diamant** taillé en brillant pesant 0,20 ct.
En l'état. 100/120
Poids brut des deux bagues : env. 10 g.
Voir la reproduction de deux bagues.
79. **Paire de poissardes en or, chacune d'elles figurant un large anneau ovale ouvrant et entrecoupé d'une pierre jaune sur paillon à l'imitation de la citrine.**
Vers 1830.
Poids brut : 8,20 g. 200/300
Voir la reproduction.
80. **Deux chaînes de cou en or jaune à maille forçat ou forçat limée.**
Long. : env. 45 cm et env. 47 cm.
Poids brut : 13,8 g. 200/250
81. **Collier de perles de culture en chute, le fermoir en argent serti de pierres blanches imitation, le cliquet en or gris, et fil de perles de culture.**
Diam. : de 3,60 à 8,40 mm.
Poids brut du collier : 19.9 g.
On joint des **perles** imitation sur un fil ou fermoir. 80/100



72



71



70



74



73



70



75



76



76



77



79



78



82. **Bourse** en tissu de mailles d'or, la monture unie.
Poids brut : 21,3 g. 350/380
Voir la reproduction.
83. **Paire de boutons de manchettes** en or gris et or jaune à deux disques guillochés cernés d'une torsade.
Poids brut : 8,3 g. 150/200
Voir la reproduction.
84. **Collier** en or jaune à maillons oblongs filigranés, la partie frontale articulée de fleurs ornée de perles baroques.
Long. : 44,5 cm. Poids brut: 11,5 g. 200/300
Voir la reproduction.
85. **Un médaillon** en argent ornée d'une peinture sur porcelaine entourée de demi-perles fines et **une broche** en argent et or stylisée d'un rameau serti de diamants taille ancienne et taillés en rose.
Poids brut total : 18,1 g. 80/100
Voir la reproduction.
86. **Bague et paire de pendants d'oreilles** en or jaune, la première ornée de perles mabé, les seconds formés chacun d'un bouton de corail et d'une goutte de corail facetée.
Tour de doigt : 46 ½. Haut. des pendants : 6,3 cm.
Poids brut total : 7,8 g. 100/120
Accidents.
Voir la reproduction.
87. **Lot** en or jaune composé de **deux bagues** dont une ornée d'une perle de culture, d'un **médaille** ovale filigrané, d'une **croix** pendentif et d'un **collier** articulé de motifs triangulaires filigranés, l'anneau à ressort en métal.
Poids brut total : 33,8 g. 500/550
On joint une **perle** de culture percée, diam. : env. 6,85 mm.
Voir la reproduction.
88. **Bracelet** en or jaune à maille gourmette retenant six souverains ou lires en breloque.
Long. : 19 cm. Poids brut : 80,8 g. 1.200/1.500
Voir la reproduction.
89. **Chaîne de cou** en or gris à maille colonne.
Long. : 20 cm. Poids brut: 8 g. 120/150
90. **Alliance** en platine sertie de diamants taillés en 8/8.
Tour de doigt : 51 cm. Poids brut : 2,7 g. 150/200
91. **Deux montres** de col en or jaune à clef ou à remontoir, les fonds gravés à décor de cartouche, le cadran à chiffres romains.
Poids brut : 48,1 g. 200/250
Accidents.
92. **Bague** en or gris, à motif ovale, ornée de trois diamants taillés en brillant, de diamant taillés en rose et de pierres rouges imitation.
Poids brut : 2,70 g. 120/150



82



85



84



85



87



83



87



86



87



87



86



88

93. **Broche** en or jaune et platine stylisée d'une fleur et de quatre feuilles à décor de filins torsadés et de diamants taillés en brillant, ceux du pistil plus importants.
Poids brut : 31,4 g.
Manques. 1.500/2.200
Voir la reproduction.
94. **Paire de boutons d'oreilles** en or jaune formés chacun de six croissants soulignés de diamants taillés en brillant, au centre l'un d'entre eux plus important.
Système pour oreilles percées.
Epoque 1950.
Poids brut : 11,8 g.
Manques. 700/900
Voir la reproduction.
95. **Alliance** en or gris sertie de diamants taillés en brillant. 350/550
Voir la reproduction.
96. **Montre de gousset** en or jaune à remontoir, cadran à chiffres arabes, aiguilles « Bréguet » en or, trotteuse à six heures.
Double-fond ciselé « **A Lassus 1912** ».
Diam. : 5 cm. Poids brut : 70,7 g. 350/550
Voir la reproduction.
97. **Collier** de trois rangs de perles de culture en chute, le fermoir à l'américaine en or gris serti de trois rubis dans un entourage de diamants taillés en brillant.
Long. : 45 cm. Diam. : 3,8 à 8,4 mm. 350/400
Voir la reproduction.
98. **Montre de dame** en or jaune à boîtier rond, le tour de la lunette et le fond ciselés d'enroulement de feuilles et fleurs et d'une sirène.
Le bracelet en cuir à boucle et breloque en métal.
Diam. : 2,7 cm. Poids brut : 23 g. 150/180
Voir la reproduction.
99. **Bague** de genre chevalière en or jaune et platine à pont serti de diamants taillés en brillant, celui du centre plus important, entre quatre consoles.
Epoque 1950.
Poids du diamant : 0,70 ct.
Poids brut : 15,9 g. 800/1.000
Voir la reproduction.
100. **Bracelet** en or jaune articulé d'anneaux concaves, les agrafes bombées serties d'une ligne de rubis calibrés.
Long. : 19 cm. Poids brut: 92,6 g. 2.000/2.500
Voir la reproduction.
101. **Montre de dame** en or gris à boîtier rond, le tour de lunette et le bracelet serti d'une ligne de diamants taillés en brillant.
Cadran signé **Vacheron Constantin**.
Diam. : 1,4 cm. Long. : 17,3 cm. Poids brut: 22,6 g.
Accidents. 800/1.000
Voir la reproduction.
102. **Broche** en or jaune rectangulaire à pans ornée d'un bas-relief de trois profils d'enfant, de leurs prénoms et d'une année en chiffres romains (1949) dans un encadrement perlé.
Poids brut : 15,8 g. 350/550
Voir la reproduction.
103. **Bracelet** en or jaune à maille gourmette double en chute.
Long. : 18,5 cm. Poids brut : 68,5 g. 1.300/1.500
Voir la reproduction.
104. **Bracelet** en or jaune à maille gourmette double.
Long. : 26 cm. Poids brut : 55,8 g. 1.200/1.500
Voir la reproduction.
105. **Montre bracelet** de dame en acier à cadran rond, bracelet souple à maille vannerie, mouvement à quartz.
Cadran signé **Citizen**.
On y joint une **alliance** en or jaune unie. 40/70



93



94



97



95



96



99



98



100



101



102



103



104

106. **Collier** en or jaune et argent, dans sa partie frontale articulé de branchages feuillagés sertis de diamants taillés à l'ancienne et de perles fines (quelques perles de culture), le tour de cou articulé de bâtonnets sertis de diamants taillés en rose et de perles fines.
Epoque Napoléon III.
Long. : env. 39 cm. Poids brut : 57,2 g.
Accidents et manques. 3.500/4.000
- Voir la reproduction.*
107. **Paire de pendants d'oreille** en or jaune et argent formés chacun d'une boucle de ruban sertie de diamants taillés en rose retenant deux perles fines baroques. Système à vis.
Epoque Napoléon III
Haut. : 4,8 cm. Poids brut : 24,5 g. 10.000/15.000
Accompagnée d'un certificat du laboratoire LFG.
- Voir la reproduction.*
108. **Bague** en platine et or gris serti d'un diamant taillé en navette dans un entourage de diamants taillés en brillant.
Poids du diamant : env. 2,10 cts.
Poids brut : 6,8 g. 8.000/9.000
- Voir la reproduction.*



106



108



107

109. **Clip de corsage** en or gris à trois cônes rayonnants de filins sertis de diamants taillés en brillant, trois d'entre eux plus importants.
Vers 1970.
Poids de chaque diamant : env. 0,65 ct. Poids brut : 18,6 g. 1.500/2.000
Voir la reproduction.
110. **Collier** deux rangs de 184 perles fines en chute, le fermoir rectangulaire à pans en platine et or gris orné de trois diamants taillés à l'ancienne cernés de diamants plus petits.
Long. : 53 cm. Diam. : 3,9 à 7,4 mm.
Poids brut : 43,70 g. 15.000/20.000
Accompagné d'un certificat du laboratoire LFG.
Voir la reproduction.
111. **Broche** quadrilobée en argent et or jaune ornée d'un cabochon de saphir mauve étoilé encadré de quatre diamants taillés à l'ancienne soulignés de diamants taillés en rose.
Fin du XIXème siècle.
Long. : 3 cm. Poids brut : 7,3 g. 600/800
Voir la reproduction.
112. **Bague** en platine ornée d'un diamant taillé en brillant dans un entourage de diamants tapers, agrafé de diamants baguette.
Accompagnée de son certificat du L.F.G. (2012), indiquant couleur H, pureté VVS2.
Poids du diamant : 3,47 cts.
Poids brut : 15,2 g. 20.000/25.000
Voir la reproduction.



109



110



111



112

113. **Collier** double rang de perles de culture en chute, le fermoir en platine (et cliquet en or 18K) serti de deux perles de culture grises ornées de diamants taille 8/8.
Diam. : de 6,20 à 9 mm. Long. : 44 cm. 400/500
Voir la reproduction.
114. **Broche** en or et argent ornée d'un camée en onyx, profil de Maure entouré de diamants taillés en rose.
Première moitié du XIXème siècle
Diam. : 1,9 cm. Poids brut: 4,5 g. 200/250
Voir la reproduction.
115. **Broche et pendants d'oreilles** en argent et or jaune 18K et 14K à décor de fleurs, pampilles et poignards sertis de diamants et de rubis et de pierres rouges.
Epoque Victorienne.
Poids brut : 32,6 g.
Pampilles amovibles. 3.200/3.500
Voir la reproduction.
116. **Broche** de forme bilobée en or et argent, repercée de deux branches de fleurs, ornée de diamants taillés en brillant et en rose.
Travail français de la fin du XIXème siècle.
Long. : 4 cm. Poids brut : 8,80 g. 200/300
Voir la reproduction.
117. **Clip** de corsage en or jaune et argent stylisé d'un buste de maure entièrement ciselé, orné de perles de culture et de cabochons d'améthyste, le visage sculpté en écaille.
Signé **NARDI**.
Haut. : environ 6 cm. Poids brut : 27,7 g. 3.000/4.000
Dans son écrin.
Voir la reproduction.
118. **Bague** en or gris ornée d'un saphir entouré de diamants taillés à l'ancienne.
Poids de la pierre : env. 3,30 cts. Poids brut : 4,4 g. 500/700
Voir la reproduction.
119. **Bague** en platine sertie d'un diamant demi-taille.
Poids de la pierre : environ 1,15 cts. Tour de doigt : 53,5. Poids brut : 2,9 g. 1.500/1.800
Voir la reproduction.
120. **Trois épingles de cravate** en or jaune, ornées d'un diamant taille ancienne ou d'une demi-perle fine cernée de diamants taillés en rose ou d'un camée en cornaline cerné de saphirs et de diamants taillés en rose.
Poids de la pierre : environ 0,45 ct. Diam. de la perle : environ 6,2 mm.
Fin du XIXème siècle.
Poids brut total : 8,6 g. 400/550
Voir la reproduction.
121. **Epingle de cravate** en or jaune, la tige partiellement torsadée, ornée d'un camée coquille à profil cerné d'or.
Poids brut : 2.2 g.
Petits accidents. 20/30



114

113



115



116



118



115



119



117



120



120



120

122. **Montre bracelet** de dame en platine et or gris à boîtier ovale, le cadran à chiffres romains, le tour de la lunette cerné de trois bandeaux sertis de diamants taillés en rose, le tour de poignet tressé.
Début du XXème siècle.
Poinçon du joaillier **Verger Frères**.
Poids brut : 37 g. 800/1.000
Voir la reproduction.
123. **Collier** de perles de culture en chute, le fermoir en or gris dans une perle.
Long. : env. 54 cm. Diam. : de 5,6 à 8,6 mm. 120/150
Voir la reproduction.
124. **Collier** de perles de culture en chute, le fermoir en or gris et or jaune serti de diamants taillés en brillant.
Long. : env. 40 cm. Diam. : de 3,5 à 7,2 mm. 80/100
Voir la reproduction.
125. **Clip** de corsage et paire de **clips d'oreilles** en argent formés chacun d'un large arceau orné de cinq ou trois rangs de perles de culture en chute à décor clouté.
Poinçon du joaillier **Charles Profillet** ayant travaillé pour **Boivin**.
Exécutés vers 1935.
Haut. du clip : env. 4,5 cm, des clips : env. 2,7 cm.
Poids brut : 41,6 g. 1.500/2.000
Voir la reproduction de bijoux de même inspiration dans l'ouvrage « René Boivin » par Mme Françoise Cailles, p. 118.
Voir la reproduction.
126. **Broche** en or jaune et or gris formée d'un anneau ovale orné de perles et de diamants taillés en rose.
Fin du XIXème siècle.
Larg. : env. 3,5 cm. Poids brut : 6,8 g. 300/400
Voir la reproduction.
127. **Barrette** en or jaune ornée de diamants taillés en rose et de trois perles fines bouton.
Poids brut : 3,4g. 150/180
128. **Bague** rivière en or jaune sertie de neuf diamants taillés en brillant.
Poids brut : 1,6g. 150/180
129. **Trois montres de col** en or jaune, deux à clefs, l'une à remontoir, les fonds guillochés à décor de cartouche ou uni.
Fin du XIXème siècle.
Poids brut : 73,9g. 300/350
130. **Petit sautoir** en or, tressé de maillons unis et cannelés.
Long. : 64 cm. Poids : 8,70 g.
Accidents et manques. 100/150
131. **Fin collier** de jeune fille en or, entrecoupé de dix perles de culture.
Long. : 59 cm. Poids brut : 3,70 g. 50/80
132. **Bracelet** rigide ouvrant en or jaune, à motifs alternés, cannelés ciselés de fleurs ou émaillés.
Travail portugais.
Tour de poignet : 17,5 cm. Poids : 16,70 g. 200/250



125



125



126



124



122

123

133. **Deux pendentifs** en or jaune, le premier fait d'un souverain encadré de filins torsadés, le second représentant une croix.
Poids brut : 20 g.
On joint un **médailillon** en métal doré orné d'une branche. 300/350
Voir la reproduction.
134. **Bracelet** en or jaune rigide ouvrant formé d'un bandeau, dans sa partie supérieure ornée d'un cabochon de quartz œil de chat entouré et épaulé de demi-perles fines.
Deuxième moitié du XIXème siècle.
Tour de poignet : 15,4 cm. Poids brut : 13,8 g. 200/250
Voir la reproduction.
135. **Collier** en or jaune à une puis deux chaînes à maillons plats appliquées de boucles filetées et de feuilles stylisées.
Tour de cou : env. 41 cm. Poids brut : 42,7 g. 700/750
Voir la reproduction.
136. **Collier** de perles de culture en chute, le fermoir dans une perle.
Long. : 50 cm. Diam. : 4 à 8,8 mm. 200/250
Voir la reproduction.
137. **Chaîne giletère** en or jaune à maillons ovales torsadés.
Long. : 38,5 cm. Poids brut : 19,5 g. 330/350
Voir la reproduction.
138. **Lot** en or jaune comprenant une **épingle de cravate** à décor de filins, **deux broches**, l'une demi-lune, l'autre ovale ajourée.
Poids brut total : 3,6 g. 60/80
Voir la reproduction des deux broches.
139. **Lot** en or composé de **trois médailles** religieuses, de **deux crucifix** pendentif et de **deux chaînes** à maillons navette filigranés.
Poids brut total : 16,3 g. 280/300
140. **Trois montres de col** en or jaune à remontoir, les fonds unis, guillochés ou ciselés de fleurs.
Diam. : 2,7 cm. Poids brut : 45 g. 200/250
Voir la reproduction.
141. **Lot** composé de **deux montres de gousset** à remontoir ou à clef, le fond guilloché ou gravé d'un cartouche, l'une signée **E.J Dent**, bélière en métal.
Poids brut : 131, 2 g.
Accidents et manques.
On joint une **chaîne giletère** et **quatre clefs** en métal. 500/700
Voir la reproduction.
142. **Montre de col** en or, le mécanisme à remontoir, au fond, gravée AB, suspendue à une chaîne retenant un médailillon orné de trois demi-perles.
Début du XXème siècle.
En l'état, petits accidents et manques.
Poids brut de la montre : 22,15 g. Poids de la chaîne : 14,30 g. 150/200
143. **Longue chaîne de montre** en or, tressée à barrette boutonnière, anneau à ressort et mousqueton.
Travail français.
Long. : 58 cm. Poids : 29,40 g. 300/500



133



134



133



133



135



138



140



140



140



138



141



141



136

137

144. **Lot** en or jaune composé d'une chaîne à maille navette, deux dormeuses, une bague serpent, un débris d'alliance, trois broches fleurs ou trèfle.
Poids brut : 26,5 g. 230/250
Voir la reproduction de la bague serpent.
145. **Chaîne de cou** en platine ornée de perles fines.
Long. : 40 cm. Poids brut : 3,7 g. 100/150
Voir la reproduction.
146. **Bague** en platine ornée d'un saphir rectangulaire à pans dans un entourage de diamants taillés en brillant et en bague. Epoque 1930.
Poids de la pierre : env. 5 cts. Poids brut : 8 g. 800/1.000
Voir la reproduction.
147. **Bague** de genre chevalière en or gris fileté sertie de diamants taillés en brillants, celui du centre plus important.
Poids de la pierre : env. 0,65 ct. Poids brut : 16,2 g. 600/700
Voir la reproduction.
148. **Broche** nœud de ruban en or ajourée de chevrons et sertie de saphirs et de diamants taillés en brillant. Epoque 1950.
Long. : 6 cm. Poids brut : 21,9 g. 500/600
Voir la reproduction.
149. **Montre de gousset** en or jaune, le mécanisme à clef, le fond gravé de branchages, les encadrements ciselés de feuillages, le cadran en argent guilloché à chiffres romains. Double-fond signé **Breguet** (apocryphe).
Diam. : 3,5 cm. Poids brut : 26,3 g. 200/300
Voir la reproduction.
150. **Bague** en platine et or gris à gradins sertis de diamants taillés à l'ancienne. Epoque 1930.
Poids brut : 3,2g. 200/250
Voir la reproduction.
151. **Etui à cigarettes** carré biseauté en alliage d'or 9 ct (375) à décor guilloché. Travail anglais.
Dim. : 8,4 cm. Poids brut : 96,1 g. 400/500
Voir la reproduction.
152. **Montre de col** en or jaune, à remontoir, le fond appliqué des initiales **BM**, le cadran à chiffres arabes, la trotteuse à six heures. Une régence en métal doré. Vers 1900.
Diam. : 2,9 cm. Poids brut : 28,2 g. 120/150
Voir la reproduction.
153. **Montre bracelet** de dame en or jaune à boîtier rectangulaire à gradins, le bracelet à maille pressée, le mouvement mécanique. Signée **CERTINA**.
Long. : env. 15 cm. Poids brut : 31,3 g. 400/450
On joint une **montre en métal** à quartz à boîtier tonneau, le guichet dateur à trois heures, le cadran signé **Timex**.
Voir la reproduction.
154. **Chaîne de cou** et paire de clips d'oreilles unis en or jaune.
Poids brut : 13,2 g. 150/200
Voir la reproduction de la chaîne.



144

154



148



145



149



146



147



145



151



150



152



153

155. **Bracelet** jonc en or jaune fileté, le fermoir figurant une tête de panthère émaillée noir sertie de diamants, taillés en brillant.
Tour de poignet : 16,5 cm. Poids brut : 43,2 g. 1.000/1.200
Voir la reproduction.
156. **Bague** en or gris à deux spatules croisées, serties de diamants taillés en brillant encadrées de diamants taillés en baguette.
Epoque 1930.
Tour de doigt : 54. Poids brut : 16,4 g 1.300/1.500
Voir la reproduction.
157. **Paire de boutons de manchettes** en or jaune à deux motifs rectangulaires guilochés mobiles,
Poids brut : 25g. 300/400
Voir la reproduction.
158. **Paire de boutons de manchettes** en or jaune à deux motifs rectangulaires quadrillés,
Signés BOUCHERON 33591.
Poids brut : 15,9g. 300/400
Voir la reproduction.
159. **Paire de boutons de manchettes** en or uni ou guiloché à bâtonnet basculant.
Poids brut : 10,9g. 150/180
160. **Un collier et deux bracelets** en or jaune à maille marine, un des derniers retenant une breloque stylisée d'une gondole.
Long. du collier : 41,5 cm. Long. du premier bracelet : 17,5 cm. Long. du second : 15 cm.
Poids brut total : 25,2 g. 380/400
Accidents et manques.
Voir la reproduction du collier.
161. **Bracelet** en or jaune à maille marine.
Long. : 20 cm. Poids brut : 15,3 g. 230/250
Voir la reproduction.
162. **Collier et bracelet** ligne souple en or jaune ornés chacun de pierres fines multicolores calibrées.
Long. du collier : 38 cm. Long. du bracelet : 18 cm.
Poids brut total : 69,4 g. 1.000/1.400
Accidents.
Voir la reproduction.
163. **Bracelet** en or jaune à maille marine.
Long. : 18 cm. Poids brut : 23,6 g. 350/400
Voir la reproduction.
164. **Bracelet** ligne en or jaune articulé de barrettes serties de rubis calibrés ou de diamants taillés en brillant réunies par des anneaux unis.
Long. : environ 19 cm. Poids brut : 10,7 g. 600/800
Voir la reproduction.
165. **Bague** en or gris faite d'un bandeau appliqué de croisillons sertis de diamants taillés en brillants.
Tour de doigt : 59 cm. Poids brut : 18,4 g. 600/800
Voir la reproduction.
166. **Bague** en or jaune faite d'un large bandeau sertie de diamants taillés en brillant , au centre d'un diamant ovale plus important.
Poids de la pierre : env. 0,50 ct. Tour de doigt : 60. Poids brut : 17,6 g. 1.000/1.200
Voir la reproduction.
167. **Pendentif** en or jaune stylisé d'un ourson articulé.
Haut. : 2,5 cm. Poids brut : 6,7 g. 100/150
Voir la reproduction.
168. **Pendentif** en or jaune stylisé d'un cœur.
Signé POIRAY 30481.
Haut. : 1,8 cm. Poids brut : 3,5 g. 70/100
Voir la reproduction.
169. **Pendentif** cœur en or jaune.
Signé DINH VAN.
Haut. : 2 cm. Poids brut : 1,9 g. 50/70
Voir la reproduction.
170. **Trois pendentifs** en or jaune stylisé d'un éléphant, un dromadaire ou un canard, les liens de cou en cuir ou coton.
Travail de DoDo.
Poids brut : 4,3 g. 60/80



155



156



158



157



160

161

162

163

164

165

167

169

166

168

162



171. **Clip** de corsage en or jaune et or gris stylisé d'un buste de maure ciselé et ajouré, serti de saphirs, diamants et d'un rubis piriforme, le visage sculpté en ébène.
Travail italien.
Haut. : environ 5,5 cm. Poids brut : 21,9 g.
Accidents et manques. 1.000/1.500
Voir la reproduction.
172. **Collier** en or jaune à maille vannerie formant un motif triangulaire dans sa partie frontale.
Long. : 41 cm. Poids brut: 38,5 g. 570/700
Voir la reproduction.
173. **Bague** en or jaune à motif oblong serti d'un diamant ovale sur un pavage de diamants taillés en brillant coupé d'une chute de diamants taillés en baguette.
Poids de la pierre : env. 1,30 ct. Poids brut : 10,6 g. 1.000/1.500
Voir la reproduction.
174. **Broche** en or jaune stylisée de feuilles.
Larg. : 5 cm. Poids brut : 9,3 g. 150/200
Voir la reproduction.
175. **Collier** gourmette en or jaune, en chute, tressé de quatre mailles.
Long. : 48,5 cm. Poids : 21,9 g.
Accidents et manques. 250/300
Voir la reproduction.
176. **Bracelet** en or jaune à maille vannerie coupé de deux anneaux agrafés sertis de diamants taillés en brillant.
Long. : environ 18 cm. Poids brut : 50,9 g. 1.000/1.500
Voir la reproduction.
177. **Montre bracelet** de dame en or jaune et or gris à boîtier tonneau, len cadran argent, le tour de poignet à cinq torsades chaînées.
Signée **VAN CLEEF & ARPELS**.
Tour de poignet : 18 cm. Poids brut : 43,5 g. 800/1.000
Voir la reproduction.
178. **Clip** de corsage en or jaune stylisant un papillon serti de diamants taillés en brillant, d'émeraudes, de rubis et de saphirs ronds.
Larg. : environ 4 cm. Poids brut : 13,8 g. 500/700
Voir la reproduction.
179. **Bracelet** gourmette en or jaune, tressé de quatre mailles, auxquelles est suspendue une breloque repercée.
Travail français pour l'exportation.
Long : env. 17/18 cm. Poids : 43,5 g. 600/700
Voir la reproduction.
180. **Long sautoir** en or, composé de fins anneaux doubles.
Travail français.
Long. : env. 1 m 60. Poids : 35,2 g. 500/600
181. **Quatre bagues** en or jaune, navette avec demi-perles fines, à deux corps se croisant avec demi-perles fines, à sept anneaux et cartouche gravé AM, orné d'une émeraude et diamants taillés en rose.
Poids brut : 8,9 g. 200/250



171



174



172



175



173



176



177



178



179

182. **Boîte ovale** en or de couleurs à décor guilloché semé de pastilles, le couvercle orné d'un médaillon ciselé de fruits et de fleurs cerné de branchages, les encadrements de guirlandes. Dans un écrin. Poinçons de prestige.
XIX^{ème} siècle
Long. : 7 cm. Larg. : 5,5 cm. Poids brut : 62,9 g.
Accident.
On joint une **clef de montre** en or (parties métal) et **trois porte-mines** en métal. 1.000/1.200
Voir la reproduction.
183. **Montre de gousset et deux montres de col** en or jaune, la première à clef, la carre ciselée de rinceaux, le double-fond métal signé **J. Courvoisier à Paris**, les secondes aux fonds ciselés, l'un orné de diamants taillés en rose, le mécanisme à remontoir.
Poids brut total : 73 g.
Accidents et manques.
On joint une **montre de col** en métal au fond monogrammé AC (manque le verre, mauvais état). 500/600
Voir la reproduction.
184. **Montre de gousset** en or jaune, le cadran en argent à décor quadrillé et couronne unie et chiffres romains, le mécanisme à coq et l'échappement à verge.
Mécanisme signé **Lepine horloger du Roy à Paris**.
Fin du XVIII^{ème} siècle.
Diam. : env. 4,7 cm. Poids brut : 88,6 g. 600/700
Voir la reproduction.
185. **Bracelet** en « acier de Berlin » articulé de neuf motifs ovales à décor faceté et perlé.
Première moitié du XIX^{ème} siècle.
Long. : 18 cm. 60/80
Voir la reproduction.
186. **Montre de gousset** en or jaune à remontoir, le cadran à chiffres arabes, la trotteuse à six heures, la chaîne giletère à maillons gourmette.
Double-fond signé **Bréguet N°2746**.
Mécanisme et cadran non signés.
Diam. : 4,5 cm. Poids brut total : 92,6 g. 700/800
Voir la reproduction.
187. **Pendentif** piriforme en or jaune orné d'un cabochon de jaspe vert baigné.
Haut. : env. 4 cm. Poids brut : 9 g. 80/120
Voir la reproduction.
188. **Pendentif** orné d'une pièce de 20F en or.
Poids brut : 9,1 g. 180/200
Voir la reproduction.
189. **Lot** en or composé d'une **bague chevalière**, **deux alliances** et une **bague** ornée d'une pierre bleue imitation.
Poids brut : 30,5 g.
On joint une **alliance** en métal. 500/600
Voir la reproduction de la bague chevalière et des deux alliances.
190. **Bague** en or gris ornée d'un diamant taillé en brillant.
Poids env. : 0,10 ct. Poids brut : 2,4 g. 80/100
191. **Bague** ajourée en platine ornée d'un diamant taillé en brillant encadré de diamants plus petits.
Poids brut : 6,2 g. 150/180
Voir la reproduction.
192. **Bague** rivière en or jaune ornée de trois lignes de diamants, d'émeraudes et de saphirs.
Tour de doigt 53. Poids brut : 6,4 g. 500/600
Voir la reproduction.
193. **Lot** en or composé d'une **médaille** consacrée à Jeanne d'Arc, signée L.O. Malleï (?), la chaîne de cou à maille forçat double, d'une **broche ronde** ornée de pierres imitation, de **trois dormeuses** et d'un **système de broche**.
Poids brut total : 19 g.
Accidents. 300/350
Voir la reproduction de la médaille et de la broche.
194. **Bague** en or jaune ornée d'un cabochon de corail autour de demi-perles fines.
Poids brut : 7,8 g. 150/180
Voir la reproduction.
195. **Bague** en or jaune ornée de trois saphirs et de très petits brillants.
Poids brut : 2,4 g. 60/80
196. **Deux bagues** en or jaune ornées d'une pierre violette imitation ou d'un cabochon de quartz rose.
Poids brut : 9,8 g. 120/150



182



193



193



187



192



189



191



183



184



185



183



194



189



183



188



186

197. **Collier** deux rangs choker de perles de culture, le fermoir navette en or gris serti de diamants taillés en brillant.
Long. : 36 cm. Diam. : 6,3 mm. 350/380
Voir la reproduction.
198. **Bague** en or gris finement ajourée de croisillons sertis de diamants taillés en brillant.
Tour de doigt : 60. Poids brut : 7,4 g. 600/800
Voir la reproduction.
199. **Bracelet** en argent formé d'une chute de diamants taille ancienne ou rose et de pierres rouges. Le cliquet en or 9K.
Long. : environ 18 cm. Poids brut : 12,2 g. 500/550
Voir la reproduction.
200. **Bracelet** en or gris formé d'une ligne souple de 33 diamants taillés en brillant.
Poids des diamants : env. 13 cts.
Long. : 17,5 cm. Poids brut: 16,4 g. 5.000/6.000
Voir la reproduction.
201. **Broche** pendentif en or gris, trilobée à décor de guirlande et pampilles, finement ajourée de croisillons et ogives serties de diamants taillés à l'ancienne et de perle de culture. Le système adaptable.
Epoque 1925.
Larg. : 6,5 cm. Poids brut : 25,5 g. 2.500/3.000
Voir la reproduction.
202. **Broche** miniature en or jaune et argent stylisée de l'insigne du Prince de Galles : une couronne surmontée d'un plumet serti de diamants taillés en rose agrafé d'une devise sur fond émaillé bleu (modification).
Selon la tradition familiale, cette broche aurait été donnée par le Prince de Galles, futur Edouard VII, à Monsieur Auge.
Fin du XIXème siècle.
Haut. : 2,4 cm. Poids brut : 5,3 g. 150/200
Voir la reproduction.
203. **Pendentif** piriforme en or gris serti d'un diamant ovale dans un entourage de diamants taillés à l'ancienne. La chaîne de cou en or gris.
Poids de la pierre : env. 1 ct.
Long. : 37 cm. Poids brut : 10,8 g. 1.300/1.500
Voir la reproduction.
204. **Barrette** en or jaune et argent faite de deux lances agrafées d'un nœud de ruban serti de diamants taillés en rose retenant une toison d'or. On joint une bélière sertie de diamants taillés en rose.
Fin du XIXème siècle.
Long. : 5,5 cm. Poids brut : 11,4 g. 200/300
Voir la reproduction.
205. **Barrette** en or jaune et argent en forme d'arbalète sertie de diamants taillés en rose. L'épingle adaptable.
Fin du XIXème siècle.
Long. : 6,6 cm. Poids brut : 10,6 g. 400/500
Voir la reproduction.
206. **Montre bracelet** de dame en platine et or gris à boîtier tonneau, le tour de lunette serti de diamants taillés en 8/8, le mouvement mécanique, le tour de poignet en tissu de mailles.
Tour de poignet : env. 16 cm. Poids brut : 22,2 g. 400/500
Voir la reproduction.
207. **Deux bagues** en or jaune, ornées de petites perles fines, de diamants taillés en brillant, en rose et chacune d'une pierre rouge imitation.
Poids brut : 6,5 g. 100/150



197



201



198



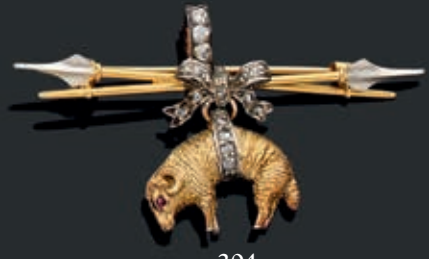
199



200



203



204



202



205



206

208. **Collier** de deux rangs de perles de culture blanches ou grises, le fermoir rectangulaire en or jaune à décor froissé.
Signé **DEMARET**.
Diam. : env. 7,7 mm et 7,3 mm. Long. : env. 38,5 cm. Poids brut : 76,7 g. 800/1.000
Voir la reproduction.
209. **Bague** demi-jonc en or jaune ornée en serti massé d'un semis de diamants taillés en brillant.
Tour de doigt : 55. Poids brut : 10,8 g. 1.000/1.100
Voir la reproduction.
210. **Bague** ajourée et **paire de pendants d'oreilles** en argent ornés chacun d'une perle de culture grise.
Tour de doigt : 56 ½. Haut. des pendants : env. 3 cm.
Diam. des perles : env. 9,5 mm.
Poids brut total : 16,3 g. 30/50
Voir la reproduction.
211. **Bague** en or jaune ornée d'une opale ovale encadrée d'un anneau partiellement spiralé et d'un diamant taillé en brillant.
Signée **DEMARET**.
Tour de doigt : 61 ½. Poids brut : 12,9 g. 600/800
Voir la reproduction.
212. **Bague** en or jaune à motif amorphe orné d'une perle de culture baroque et de trois diamants taillés en brillant.
Signée **DEMARET**.
Tour de doigt : 57. Poids brut : 17,7 g. 500/600
Voir la reproduction.
213. **Bague** en or jaune stylisée d'un nœud de serpents entourant une opale cabochon.
Signée **DEMARET**.
Tour de doigt : 59. Poids brut : 31,2 g.
Dans son écrin. 800/1.000
Voir la reproduction.
214. **Pendentif et paire de pendants d'oreilles** en or jaune ornés chacun d'une pierre bleue imitation dans un décor rayonnant de bâtonnets unis ou guillochés.
Poids brut : 24,6 g. 350/400
Voir la reproduction.
215. **Bague et paire de clips d'oreilles** en or jaune (18K et 14K pour les boucles d'oreilles) ornés chacun d'un cabochon de corail cerné d'un enchevêtrement de filins.
Tour de doigt : 55,5. Haut. : environ 3 cm. Poids brut total : 36,4g. 800
Voir la reproduction.
216. **Bague** en or jaune sertie d'un diamant demi-taille sur une collerette en or gris.
Poids de la pierre : environ 0.50 ct. Tour de doigt : 52. Poids brut : 2,8 g.
Petite égrisure. 400/600
Voir la reproduction.
217. **Collier** de perles de culture en chute, le fermoir en or jaune.
Diam. : de 5,50 à 8,40 mm. Poids brut : 39,9 g. 200/300
Voir la reproduction.



208



215



215



209



210



213



210



217



214



214



212



211



216

218. **Quatre chaînes** de cou, l'une d'elles incomplète, une autre avec pierre ovale imitation.
Poids brut : 22,60 g.
Accidents et manques, en l'état. 200/300
219. **Lot** en or, composé de **deux croix** pendants, **sept dormeuses** (incomplètes), un **fragment** plus un lot de **bris d'alliances**.
Poids brut : 29 g.
En l'état. 300/500
220. **Lot** en or jaune, composé d'un **serre-cravate MD**, une **bague** souple chaîne ornée d'une demi-perle fine. On joint une **broche** caravelle filigranée en argent doré et en métal doré, une **bague** chevalière gravée **EM**.
Poids brut de l'or : 11,35 g. Poids de l'argent doré : 8,10 g. 100/120
221. **Lot** de **quatre bagues** en or jaune serties d'un diamant taille ancienne, de demi-perles fines ou d'un rubis. Accidents et manques.
Poids du diamant : env. 0,10 ct. Poids brut : 10,5 g. 200/250
222. **Lot** en or jaune composé de débris d'alliances.
Poids brut total : 16 g. 250/300
223. **Dix-neuf alliances** en or jaune.
Poids brut : 45,7 g. 750/800
224. **Lot** en or composé de débris dentaires.
Poids brut total : 15 g. 250/300
225. **Lot** en or composé d'un **bracelet** à maille gourmette et de **débris d'alliances** ou de chevalière.
Poids brut : 69,9 g. 1.200/ 1.300
226. **Cinq dormeuses** en or jaune ornées d'un cabochon de turquoise ou perles imitation. Accidents et manques.
Poids brut : 5,3 g. 90/100
227. **Montre de poche** en or, le mécanisme à remontoir, guillochée, au fond, gravée **TD(?)**.
Travail suisse.
Diam. : 4,55 cm. Poids brut avec le mouvement : 75,30 g. 300/400
228. **Trois montres de col** en or, le mécanisme à clef, au fond, guillochées et gravées de cartouche, deux aveugles, le troisième encadrant le monogramme **MV**.
XIX^{ème} siècle.
Une à bélière en métal, deux à double-fond en cuivre.
Poids brut : 75,10 g.
Accidents et manques, en l'état. 200/300
229. **Deux montres de gousset** en or, les mouvements à clef, au fond guillochées et gravées de cartouches aveugles, les double-fonds et une bélière en métal.
XIX^{ème} siècle.
Poids brut : 110 g.
Accidents et manques, en l'état. 400/500
230. **Deux montres de col**, les mécanismes à clef, guillochées et gravées de cartouches aveugles. Manque une bélière et double-fonds en métal.
On joint un **boîtier de montre** également en or, au fond, ciselé de branches fleuries et gravé **MB** dans un cartouche.
Accidents et manques, en l'état.
Poids brut de l'ensemble : 59,9 g. 180/250
231. **Trois montres de col** en or, les mouvements à remontoir, au fond, ciselées ou gravées d'un cartouche aveugle sur fond gravé, de rinceaux, feuillage, fleurs et d'un cartouche aveugle sur fond rayé ; de rinceaux, feuillage, fleurs et d'un cartouche aveugle ; en ors de couleurs ciselée d'un cartouche aveugle encadré de fleurs et rinceaux ;
Fin du XIX^{ème}, début du XX^{ème} siècle.
Une bélière en métal, en l'état.
Poids brut : 57 g. 150/200
232. **Trois montres de col** en or, les mouvements à clef, au fond guillochées et gravées de cartouches, l'un aveugle, le second gravé **MF**, d'un cartouche aveugle dans un entourage polylobé de quadrillages partiellement émaillé de fleurs.
Fin du XIX^{ème} siècle.
Poids brut : 72 g.
En l'état, accidents et manques. 250/300

233. **Trois montres de col** en or, les mécanismes à clef, au fond, guillochées et gravées de cartouches aveugles.
XIX^{ème} siècle.
Poids brut : 68,2 g.
En l'état, petits accidents et manques. 200/300
234. **Quatre montres de col ou de gousset**, l'une à bracelet en or, la seconde en alliage d'or 14 cts, guillochées et gravées d'un écusson aveugle ou de roses, la troisième appliquée des initiales AM, la quatrième suspendue à une chaîne giletère à boutonnères, gravée d'un monogramme, la bélière en métal.
Poids brut : 96,3 g. 300/350
235. **Trois montres** en or, l'une à bracelet gourmette, la seconde transformée à attaches en métal, au fond, ciselée de fleurs et d'un oiseau, la troisième guillochée et gravée à double-fond en métal.
Poids brut : 64,5 g.
Accidents, manques, en l'état. 200/250
236. **Trois bracelets** souples en or jaune, l'un filigrané et gravé *Laetitia* ; le deuxième, reperlé de rosaces et motifs losangés, filigranés ; le troisième retenant une médaille ornée de demi-perles.
Travail français.
Long. : 17,5, 18 et 20 cm. Poids brut : 29,7 g.
Petits accidents et manques. 200/300
237. **Long sautoir** en or jaune, composé d'anneaux doubles.
Travail français.
Long. : env. 1 m 50. Poids : 30,4 g. 400/500
238. **Croix pendentif** en vermeil, filigranée et reperlée de fleurs, ornée de cabochons de verre à l'imitation du lapis.
Travail étranger.
Haut : 9 cm. Poids brut : 24,7 g. 50/80
239. **Lot de trois chaînes giletères** en or jaune, à boules et deux brins, à boutonnères et médaillons, de motifs ovales filetés.
Travail français.
Long : 29,5 cm, 30 cm et 32,5 cm. Poids de l'ensemble : 83,5 g. 1.000/1.500
240. **Lot** en or, composé de **quatre colliers**, l'un ciselé de trois guirlandes, le second avec médaille de la Vierge, deux chaînes de cou et quatre débris de chaînes.
Poids brut : env. 29 g.
En l'état. 300/400
241. **Lot** composé de **treize paires de boucles** ou pendants d'oreilles, quelques-uns partiellement émaillés ou ornés d'opales, demi-perles, diamants taillés en rose ou en brillant, **deux pendants, deux boucles et un pendentif d'oreilles**.
Poids brut : 47 g.
En l'état, accidents, quelques uns incomplets. 500/600
242. **Lot** en or, composé de boucles et pendants d'oreilles, pendentifs (incomplet) et débris.
Poids brut : 141 g.
En l'état, accidents. 1.500/1.800
243. **Lot de débris** en alliage d'or 18, 14 et 9 cts : boucles, clefs, bracelets, etc.
Quelques éléments en métal.
Poids brut : 91,2 g. 1.200/1.500
244. **Lot** de débris d'or et métal.
Poids brut : 94 g. 1.000/1.100
245. **Lot** en or, composé de **treize médailles** religieuses et différents **boutons de manchettes**, de col ou de plastron, et de **débris**.
Poids brut : 49 g. 600/800
246. **Lot** en or jaune, composé d'un **bracelet** ruban rigide ouvrant et **trois bracelets** jonc, ornés d'une pièce d'un dollar datée 1853, d'un cabochon ou d'un saphir étoilé.
Poids brut : 34,4 g.
En l'état, accidents et manques. 400/600
247. **Lot** en or jaune, composé de **trois bagues**, ornées d'un diamant taillé en rose, d'une pierre bleue et six diamants taillés en rose (manques), de demi-perles fines, grenats et émeraudes ; une très **petite croix** pendentif gravée.
Poids brut : 9,8 g.
Accidents et manques, en l'état. 150/200



248. **Bracelet manchette** formé d'un large bandeau de cuir vert orné de motifs pyramidaux en métal doré.
Signé **HERMÈS Paris**.
Tour de poignet : env.16 cm. 200/300
Voir la reproduction.
- 249 **Briquet à gaz** en or jaune à décor strié ponctué de pastilles.
Signé **S.T. DUPONT Paris**.
Haut. : env. 5 cm. Poids brut : 104,9 g. 650/700
Accidents. *Voir la reproduction.*
250. **Briquet à gaz** en or de trois couleurs à motif de filins unis.
Signé **CARTIER Paris**.
Haut. : 7 cm. Poids brut : 92,2 g. 500/700
Accidents. *Voir la reproduction.*
251. **HERMES Paris**.
Sac « Kelly », en veau box cognac, piqué sellier blanc, garniture en plaqué or, tirette, clochette, clefs, cadenas, intérieur doublé avec poche zippée, une double poche plaquée, poignée.
Haut. sans l'anse : 22 cm. Larg. : 32 cm.
Bon état général avec légères griffures et très petites taches.
Manque la bandoulière. 1.400/1.600
Voir la reproduction.

253. **Pot-pourri** de forme pentagonale, en or jaune filigrané, chacun des côtés appliqué d'un visage stylisé sur un fond d'ivoire, dans un médaillon ovale entouré d'une moulure torse. Le fond également en ivoire. Le couvercle surmonté d'un éléphant sur une sphère et orné d'une pierre rouge soulignant le côté à ouvrir. Haut. : env. 20 cm.
Poids brut : 980 g. 15.000/20.000
Voir la reproduction.
254. **Lot de débris d'or de bagues**, ornées d'émail ou de pierres imitation.
Poids brut : 88 g. 1.300/1.400
255. **Lot de bagues et chevalières en or**, ornées de turquoises, opales, grenats, camée ou pierres blanches imitation.
Poids brut : 92,2 g. 1.400/1.500
256. **Lot d'alliances en or (brisées)**.
Poids brut : 134,2g. 2.200/2.300
257. **Lot d'alliances en or (brisées)**.
Poids brut : 134,8g. 2.200/2.300
258. **Lot d'alliances en or (brisées)**.
Poids brut : 136,8 g. 2.200/2.800
259. **Lot de bagues et alliances en or jaune**.
Poids brut : 82,9 g. 1.300/1.400
260. **Lot de broches, dormeuses, fermoirs en or**.
Poids brut : 111,9 g. 1.700/1.800
261. **Lot d'alliances en or**.
Poids brut : 133,9 g. 2.200/2.300
262. **Lot de débris en or de bracelet, chaînes, broches, sautoirs, dormeuses**.
Poids brut : 120,5 g. 1.800/1.900
263. **Lot de débris d'or : couronnes, éléments de boîtiers de montres, de chaînettes, bridges**.
Poids brut : 43,6 g. 600/700



264. **Montre bracelet** de dame en or gris à boîtier octogonal serti de diamants taillés en brillant et en baguette, le cadran en nacre, le mouvement mécanique, le bracelet en cuir vert à boucle métal.
Cadran signé **DELANEAU**.
Poids brut : 23,6 g. 150/200
Voir la reproduction.
265. **Montre** en or gris à boîtier rectangulaire, le cadran en nacre, le tour de lunette serti de diamants taillés en brillant, le mouvement à quartz, le bracelet en cuir gris.
Cadran, boîtier, boucle et bracelet signés **CHOPARD**.
Poids brut : 47,8 g. 1.500/2.000
Voir la reproduction.
266. **Montre bracelet** d'homme à quartz en or jaune à boîtier rond, le cadran à chiffres romains, le bracelet en croco bordreaux à boucles métal.
Signé **CARTIER**.
Poids brut : 25,8 g.
On joint un **bracelet de montre** supplémentaire **CARTIER**. 500/700
Voir la reproduction.
267. **Montre bracelet** en or jaune à boîtier rectangulaire, le cadran à index bâtons, le mouvement mécanique, le bracelet en cuir à boucle métal.
Cadran, mécanisme et boîtier signés **LONGINES**.
Larg. : 2,5 cm. Poids brut : 27,5 g. 300/400
Voir la reproduction.
268. **Montre bracelet** de dame *Oyster perpetual Datejust* en or jaune, à boîtier rond, le cadran à index bâtons et guichet dateur, le mouvement automatique, le bracelet à boucle déployante détendu.
Signée **ROLEX** 6917 5161208.
Poids brut : 67 g.
Accidents. 2.500/3.000
Voir la reproduction.
269. **Montre bracelet** « Santos » en acier à boîtier carré, le tour de lunette, comme le bracelet à boucle déployante en chute, riveté, la couronne du remontoir sertie d'un saphir cabochon, le mouvement à quartz.
Cadran et boîtier signés **CARTIER**. 500/700
Voir la reproduction.
270. **Montre bracelet** de dame en acier et métal doré **ROLEX** *Oyster Perpetual date*, cadran doré et couronne unie (dépolie, un maillon changé différent).
N°6916.
Vers 1970. 500/700
Voir la reproduction.
271. **Montre bracelet** de dame en or jaune modèle « baignoire » à cadran ovale en nacre, le tour de lunette serti d'un double rang de diamants taillés en brillant, le mouvement à quartz, le bracelet en croco bordeaux à boucle déployante en or jaune.
Cadran, boîtier et bracelet signés **CARTIER**.
Poids brut : 21,2 g.
La boucle déployante à remonter. 2.000/3.000
Voir la reproduction.
272. **Montre bracelet** de dame, *happy diamonds*, en or jaune à boîtier rond entouré sous verre de diamants mobiles agrafé de deux nœuds de rubans sertis, comme le tour de lunette, de diamants taillés en brillant, le cadran en nacre, le mouvement à quartz, le bracelet en cuir vert à boucle orné d'un nœud.
Cadran, boucle signés **CHOPARD**.
Poids brut : 33,3 g.
On y joint **trois bracelets de montre** supplémentaires **CHOPARD**. 1.000/1.200
Voir la reproduction.
273. **Deux montres** de dame en or à boîtier rectangulaire, signées **LIP** ou **OMEGA**, les bracelets cuir et boucle métal.
Vers 1950.
Poids brut : 22g. 150/200
274. **Montre bracelet** de dame à quartz en or à boîtier rond, le bracelet cuir, la boucle métal.
Signée **CARTIER**.
Poids brut : 21,5g. 400/500
275. **Montre bracelet** tank de dame en argent doré à quartz, le bracelet cuir, la boucle métal.
Signée **MUST DE CARTIER**. 120/150



267



270



269



266



268



265



272



271



264

276. **Boîte** rectangulaire en argent gravé de caractères russes.
Saint Pétersbourg, fin du XIXème siècle.
Long. : 7,2 cm. Larg. : 6 cm. Poids brut: 74 g. 100/150
Voir la reproduction.
277. **Lot** en argent composé d'**une bague** ornée d'un cabochon de calcédoine verte dans un entourage de marcassite, d'**un bracelet** rigide ouvrant et d'**une fibule**.
Poids brut total : 44,1 g. 20/30
Accidents.
Voir la reproduction de la fibule.
278. **Lot**, composé de **deux bracelets** en argent, l'un figurant un large ruban filigrané et perlé, le second formé d'anneaux double entrelacs, retenant un édifice filigrané.
Poids brut : 100 g. 30/40
En l'état.
Voir la reproduction de l'un d'eux.
279. **Montre de gousset** en argent à remontoir, le cadran à chiffres romains, la trotteuse à six heures, le tour de la lunette et la carre ciselés de fleurs et feuillage, le fond à sujet cynégétique.
Mécanisme signé **LONGINES** 1431577
Diam. : 5,5 cm. Poids brut : 92,1 g. 30/50
Accidents et manques.
Voir la reproduction.
280. **Lot** en argent composé de **deux montres** de dame, l'une niellée, **un hochet** et un **médailillon** ouvrant, orné d'une poignée de mains.
On joint une **montre de sac** à boîtier carré en métal et fourreau gainé de lézard.
Poids brut : 75,5 g. 50/70
Voir la reproduction.
281. **Pendentif** en argent articulé d'un nœud à six coques filigranées orné d'une pierre imitation retenant un écusson ornée d'un fixé sous verre et d'un émail polychrome de colombes et d'une pampille filigranée.
Travail provincial du XIXème siècle.
Haut. : env. 13 cm. Poids brut : 35,5 g. 80/120
Voir la reproduction.
282. **Sac** en tissu de mailles d'argent, la monture unie.
Travail oriental.
Poids brut : 162 g. 40/60
Voir la reproduction.
283. **Sautoir** à mailles gourmettes en argent.
Travail français.
Long. : 58,5 cm. Poids : 156 g. 40/50
Usures, accidents.



276



277



278



279



280



281



280



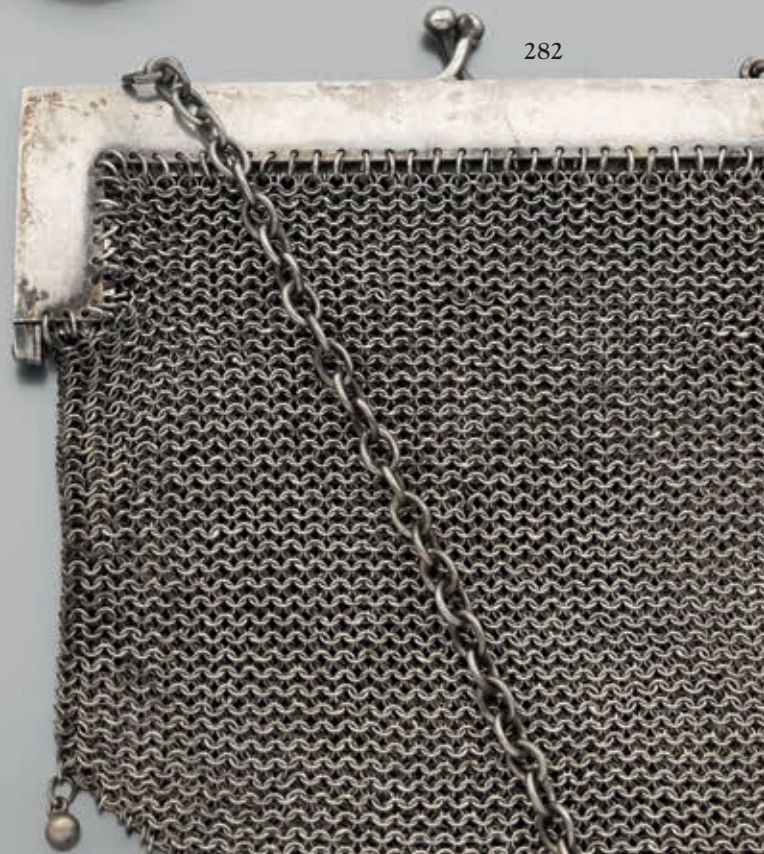
280



280

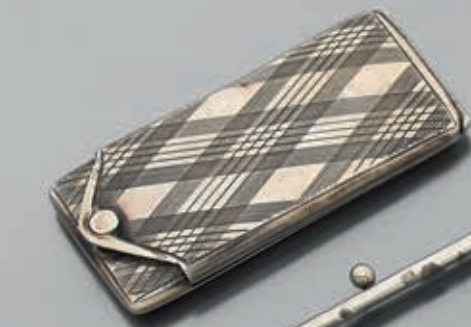


280



282

284. **Lot** en argent composé de **mousoirs, porte-mine, étui à aiguilles, étui à allumettes**, en métal, **médaille, porte-mines, trois alliances**.
 Poids d'argent : 36,1 g.
 On y joint une **boîte à priser** avec sa chaîne et sa spatule en métal. 30/40
Voir la reproduction.
285. **Montre de gousset** en argent à répétition des quarts « Martin Martine » tapant sur les deux carillons, cadran à chiffres arabes, mécanisme à coq, double-fond métal signé **Bordier à Genève**.
 Premier quart du XIX^{ème} siècle.
 Diam. : 5,5 cm. Poids brut : 121,5 g. 1.000/1.500
 Accidents et manques.
Voir la reproduction.
286. **Bracelet et broche** en argent à motifs oblongs mouvementés émaillés rouge ornés de personnages dans le goût indonésien, l'épingle en métal.
 Exécutés au Siam.
 Tour de poignet : env. 17 cm. Larg. : env. 5 cm.
 Poids brut total : 56,1 g. 50/70
 Accidents et manques.
Voir la reproduction.
287. **Lot** composé de **deux montres de gousset** en métal *Zénith*, l'une à sonnerie réveil et une **épingle** de vénerie.
 Accidents. 40/60
Voir la reproduction d'une montre.
288. **Lot** en argent composé d'**une tasse, rond de serviette, petite boîte ronde, deux pièces**, l'une dissimulant lame et lancette ; en métal, une **tasse** et un **verre à liqueur**.
 Poids d'argent : 62 g. 30/50
Voir la reproduction.
289. **Sac du soir** en tissu de mailles d'argent, la monture repercée de rinceaux.
 Vers 1900. 80/100
 Poids brut : 338,2 g.
Voir la reproduction.
290. **Lot** en argent composé d'**un porte-louis, deux montres bracelet**, l'une signée **Obrey**.
 On joint une **montre bracelet** à boîtier tonneau en acier, signé **Junghans**, une **boîte** pendentif à pilule ciselée d'un couple galant. 50/70
 Poids brut : 135 g.
291. **Lot** en argent, composé de **quatre pièces** aux effigies des rois Louis XV et Louis XVI datées 1765, 1766, 1784 et 1831, **une pièce** d'un dollar datée 1878, **deux médailles** de mariage et **une pièce** d'Extrême-Orient. 60/80
 Poids : 163,80 g.
292. **Lot** en argent composé d'une **chaîne** en argent à maille forçat limée, d'une **pièce** de 50 Francs français de 1976 et d'une **paire de clips** d'oreilles ornés d'ivoire sculpté. 30/50
 Long. de la chaîne : env. 39 cm. Poids brut : 56,8 g.



284



285



284



286



284



288



289



288



287

Monnaies

293. **Une pièce de 50 pesos** or, Estados Unidos Mexicanos, 1821-1947, marquée sur la tranche *Independencia y Libertad*.
Poids brut : 41,8 g. 800/1.000
Voir la reproduction.
294. **Une pièce de 20 dollars US** or, de 1908, Liberty de Saint Gaudens.
Une pièce de 20 dollars US or, de 1895, Liberty.
Poids brut : 66,8 g. 1.200/1.800
Voir la reproduction.
295. **Six pièces de 20 francs** or, Napoléon III, tête laurée, 1861, 1863, 1864, 1865, 1868 (2).
Poids brut : 38,6 g. 700/900
Voir la reproduction.
296. **Douze pièces de 20 francs** or, Napoléon III, tête nue, 1852 (2), 1854 (2), 1856 (2), 1858, 1859 (4), 1860.
Poids brut : 77g. 1.500/1.800
Voir la reproduction.
297. **Deux pièces de 100 francs** or, Napoléon III tête laurée, 1868 et Napoléon III tête nue, montée en pendentif, 1858.
Une pièce de 50 francs or, Napoléon III tête nue, 1855.
Poids brut : 91,5 g. 2.000/2.500
Voir la reproduction.
298. **Deux souverains** or, Victoria dei Gratia, 1853, 1857.
Un souverain or, Victoria D. G. Britt. Reg. F. D., 1892.
Un souverain or, Victoria dei Gra. Britt. Regina.Fid.Def.Ind.Imp., 1899.
Trois souverains or, Edwardus VII, 1902, 1906, 1908.
Trois souverains or, Georgius V, 1913, 1926, 1929.
Poids brut : 79,8 g. 1.600/2.000
Voir la reproduction.
299. **Une pièce de 40 francs** or, Louis XVIII, Roi des Français, 1818.
Une pièce de 20 francs or, Louis Philippe I, Roi des Français, 1840.
Une pièce de 20 lires or, Vittorio Emanuele II, Regno d'Italia, 1873.
Une pièce de 20 francs or, Leopold II Roi des Belges, 1878.
Poids brut : 38,1 g. 700/900
Voir la reproduction.
300. Louis XIV (1643-1715). **Louis au soleil**. Aix. 1709. (Dr. 352). Or. 8,13g. TB. 400/500
Voir la reproduction.
301. ½ Louis aux 8L et aux insignes. Paris. 1702. (Dr. 375). Or. 3,36g. Très beau. 300/400
Expert pour les n° 300 et 301 : Madame Sabine BOURGEY Tél. : 01.47.70.35.18
Voir la reproduction.
302. **Médaille** officielle de l'UNESCO pour la sauvegarde des monuments en péril Carthage (Tunisie) en or jaune.
Poids brut : 7,5 g. 150/200
Dans son écrin, accompagné de son certificat de garantie.
Voir la reproduction.
303. **Une pièce de 40 francs** or, Charles X, Roi de France, 1830.
Une pièce de 40 lires or, Maria Luigia Princ. Imp. Arcid. d'Austria, 1815.
Une pièce de 10 dollars US or, Liberty, 1894.
Une pièce de 10 dollars US or, Liberty, 1910.
Poids brut : 59,1 g. 1.000/1.200
Voir la reproduction.
304. **Quatre pièces de 20 francs** or, Cérès, 1851.
Quatre pièces de 20 francs or, Génie, 1876, 1886, 1897, 1898.
Quatre pièces de 20 francs or, Coq et Marianne, 1908, 1909, 1910, 1912.
Poids brut : 77,3 g. 1.500/1.800
Voir la reproduction.
305. **Cinq copies de pièces en or**, faisant partie de la *Série des plus belles et plus rares monnaies de tous les temps*, éditée par la Monnaie de Paris.
Poids brut : 87,8 g. 1.700/1.900
Dans un écrin doré.



293



294



295



296



297



297



299



298



299



298



298



298



300



301



302



303



298



304



304



304



Principaux résultats de la vente du 29 novembre 2013



N° 6.
NAMIKI. Stylo à plume Empereur-Flat top, « Setsugekka ».
7.000€

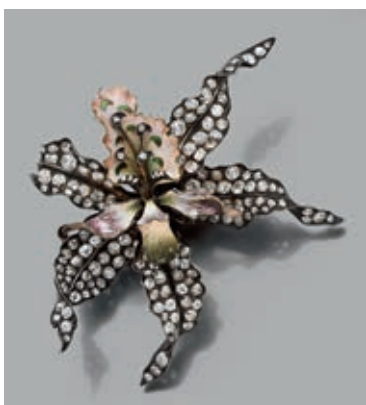
N° 130.
Bracelet en or serti de
diamants, environ 27 cts.
17.000€

N° 131.
Bague en or serti d'un
diamant d'environ 5.19 cts.
16.000€

N° 132.
Bague dôme en or serti d'un
diamant de 5.53 cts.
29.000€



N° 22.
Boîte en or, onyx et améthystes rondes.
XIXème siècle.
11.200€



N° 143.
Broche orchidée en argent et or jaune,
diamants et émail.
14.000€

N° 205.
Collier en platine et
diamants, environ
52 cts.
Vers 1960.
25.000€

N° 206.
Bracelet en platine et
or gris, diamants,
environ 37 cts.
Vers 1960.
15.000€





VENDREDI 6 JUIN, SALLE 7
CABINETS DE CURIOSITÉS.



VENDREDI 24 JUIN, SALLE 8
ARGENTERIE, OBJETS DE VITRINE
ET MONNAIES.



JEUDI 12 JUIN, SALLE 9
ARTS ASIATIQUES.



VENDREDI 27 JUIN, SALLES 1 ET 7
TABLEAUX, MOBILIER ET OBJETS D'ART.



LUNDI 16 JUIN, SALLES 10 ET 16
ARTS DÉCORATIFS DU XXÈME SIÈCLE.

CONDITIONS DE VENTE

La vente sera faite expressément au comptant.

Aucune réclamation ne sera recevable dès l'adjudication prononcée, les expositions successives ayant permis aux acquéreurs de constater l'état des objets présentés.

L'adjudicataire sera le plus offrant et dernier enchérisseur, et aura pour obligation de remettre ses nom et adresse.

Il devra acquitter, en sus du montant de l'enchère, par lot, les frais et taxes suivants : **25,20% TTC**.

Dès l'adjudication prononcée, les achats sont sous l'entière responsabilité de l'adjudicataire.

Aucun lot ne sera remis aux acquéreurs avant acquittement de l'intégralité des sommes dues.

Les acquéreurs pourront obtenir tous renseignements concernant la livraison et l'expédition de leurs achats à la fin de la vente.

En cas de contestation au moment des adjudications, c'est-à-dire s'il est établi que deux ou plusieurs enchérisseurs ont simultanément porté une enchère équivalente, soit à haute voix, soit par signe, et réclament en même temps cet objet après le prononcé du mot "adjudgé", le-dit objet sera immédiatement remis en adjudication au prix proposé par les enchérisseurs et tout le public présent sera admis à enchérir à nouveau.

Les éventuelles modifications aux conditions de vente ou aux descriptions du catalogue seront annoncées verbalement pendant la vente et notées sur le procès-verbal.

AVIS

S.A.S Déchaut Stetten & Associés applique les appellations selon les normes et réglementations techniques conformes au décret n° 2002-65 du 14 janvier 2002.

a). S.A.S Déchaut Stetten & Associés désigne les pierres modifiées par « les pratiques lapidaires traditionnelle » de la même manière que celles qui n'auraient pas été modifiées. (Art. 3)

b). S.A.S Déchaut Stetten & Associés désigne les pierres modifiées par d'autres procédés, par le nom de la pierre, suivi de la mention « traitée » ou par l'indication du traitement subi. (Art. 2)

Les pierres non accompagnées de certificats ou attestations de Laboratoires ont été estimées par S.A.S Déchaut Stetten & Associés en tenant compte des modifications éventuelles du paragraphe a).

S.A.S Déchaut Stetten & Associés se tient à la disposition des acheteurs pour tous renseignements complémentaires concernant le décret 2002-65 ou les différentes sortes de traitements existants.

Les techniques d'identification et les conclusions d'analyse concernant l'origine et la classification des pierres et perles peuvent varier d'un laboratoire à un autre.

En conséquence, il est possible d'obtenir, dans certains cas, un résultat différent en fonction des laboratoires consultés.

La mention or jaune correspond à de l'or 18K soit 750‰. Le titre de l'alliage d'or 14K est 585‰, celui de l'alliage d'or 9K est 375‰.

NOTE AUX PROFESSIONNELS

Nous informons nos acheteurs professionnels qu'aucun bordereau hors TVA ne sera établi sans justificatif officiel d'exportation.

En cas d'exportation, un bordereau hors taxe pourra être établi, sous réserve de la remise d'un chèque de caution du montant de la TVA.

Après le délai d'un mois, si aucun justificatif n'est présenté à la S.V.V. JEAN-MARC DELVAUX, le chèque sera encaissé.

Nous rappelons que seul fourni le numéro de TVA intracommunautaire ne suffit pas à l'exonération de la TVA.



D
Drouot