

JEAN-MARC DELVAUX

MERCREDI 24 AVRIL 2013



Expert : M. Roland LEPIC



CLIP en or gris, diamants et onyx, signé C.NARDI.
Haut. : 8 cm.

DROUOT RICHELIEU
SALLE 3

VENDREDI 31 MAI 2013

BIJOUX
ORFEVREURIE
ARGENTERIE

Ecrin de Madame X, à divers

Importants bijoux par Van Cleef & Arpels, Boucheron,

Mauboussin, O.J. Perrin...

Expert :
CABINET DECHAUT – STETTEN
Monsieur Thierry STETTEN

JEAN-MARC DELVAUX

SOCIÉTÉ DE VENTES VOLONTAIRES

Jean-Marc DELVAUX s.a.r.l. au capital de 7.500 euros

AGRÉMENT N°2002-240 - RCS PARIS B 442 569 844

29, rue Drouot – 75009 Paris

Tél. : 01 40 22 00 40 – Télécopie : 01 40 22 00 83

www.delvaux.auction.fr Email : contact@jmdelvaux.fr

VENTE AUX ENCHERES PUBLIQUES

DROUOT RICHELIEU – SALLE 10

9, rue Drouot 75009 Paris

MERCREDI 24 AVRIL 2013 A 13H45

TABLEAUX XIXEME ET MODERNES

DESSINS - TABLEAUX ANCIENS

ARCHEOLOGIE

MEUBLES ET OBJETS D'ART

TAPISSERIES

EXPOSITIONS PUBLIQUES :

Mardi 23 avril 11h à 18h

Mercredi 24 avril de 11h à 12h

Téléphone pendant l'exposition : 01 48 00 20 10

CONDITIONS DE VENTE

La vente sera faite expressément au comptant.

Aucune réclamation ne sera recevable dès l'adjudication prononcée, les expositions successives ayant permis aux acquéreurs de constater l'état des objets présentés.

L'adjudicataire sera le plus offrant et dernier enchérisseur, et aura pour obligation de remettre ses nom et adresse.

Il devra acquitter, en sus du montant de l'enchère, par lot, les frais et taxes suivants : **23,92% TTC**.

Dès l'adjudication prononcée, les achats sont sous l'entière responsabilité de l'adjudicataire.

Aucun lot ne sera remis aux acquéreurs avant acquittement de l'intégralité des sommes dues.

Les acquéreurs pourront obtenir tous renseignements concernant la livraison et l'expédition de leurs achats à la fin de la vente.

En cas de contestation au moment des adjudications, c'est-à-dire s'il est établi que deux ou plusieurs enchérisseurs ont simultanément porté une enchère équivalente, soit à haute voix, soit par signe, et réclament en même temps cet objet après le prononcé du mot "adjudé", le-dit objet sera immédiatement remis en adjudication au prix proposé par les enchérisseurs et tout le public présent sera admis à enchérir à nouveau.

Les éventuelles modifications aux conditions de vente ou aux descriptions du catalogue seront annoncées verbalement pendant la vente et notées sur le procès-verbal.

Frais judiciaires de 14,352% TTC pour les n°152 et 179 dépendant de la tutelle de Madame de M.

EXPERTS

Pour les tableaux anciens:

M. Gérard AUGUIER

51, rue de Bellechasse, 75007 Paris.

Tél. 01 42 60 49 29 – Fax. 01 42 60 49 39

e-mail : info@gerardauguier.com

Pour les meubles et objets d'art :

M. Roland LEPIC

23, avenue Foch, 75116 Paris

Tél. 01 42 46 06 76 - Fax. 01 42 46 35 04

Pour les bronzes, n°306 et 307

Monsieur Xavier EECKHOUT

8 rue de La Grange Batelière 75009 Paris.

Tel. : 01 48 00 02 11

Pour les gravures, n°15, 16, 156 et 167

Madame Sylvie COLLIGNON

45 rue Sainte Anne

75001 Paris

Tél. : 01 42 96 12 17

Pour l'archéologie et le n°200

Monsieur Antoine TARANTINO

38 rue Saint Georges 75009 Paris

Tél. : 01 40 16 42 38

INDEX ALPHABÉTIQUE DES TABLEAUX XIX^e ET MODERNES

ALVAR	87 - 88 - 89		HENNER, d'après	62
AMBILLE	115		HERMANN	21
BARROIS	4		HOUBRON	14
BARTOLI	81		HUGUES	20
BENEVANT	43 - 44		JOHEN	111
BERJOAN	101		JOURNOD	116 - 117
BERTHAULT	99 - 100		KING	92
BOGAERT	79		LAMI	1 - 2
BONNARD	63 - 64		LEGER	65
BONNEFOIT	112		LEGRAND	73 - 74 - 75
BOUVET	24		LERAY	60
BRAEM	113		LUKA	41
BRAYER	36		MACLET	39
BREUIL	53 - 54 - 55 - 56 - 57 - 58		MAILLAUD	19
BUFFET	78		MALFROY	18
CARTON	118		MOLNÉ	83 - 84
CHARDON	9		MONGRENIER	94 - 95 - 96 - 97 - 98
CIDONCHA	46		MORA	26
DEFOSSEZ	50		MORIN	17
DELAFOSSÉ	68		MOURMAUX	80
DESHAIES	102 - 103 - 104 - 105 - 106 - 107 108 - 109		MUNIER-JOLAIN	12
DESIRE-LUCAS	31		PERBOYRE	3
DMITRIENKO	48		PICHETTE	49
DOMINGUEZ	51		POLIAKOFF	52
DRATZ-BARAT	37		PREVOST	82
DU COURANT	93		QUINTON	22
ETCHENIC	114		RASETTI	61
FAUCHERE	90 - 91		REDON	16
FOUJITA	47		REILLE	32 - 33 - 34 - 35
FRIEND	85 - 86		ROUX	76 - 77
GARD	40		RUIZ	27
GASTYNE de	42		SAVIN	71 - 72
GAUDET	11		SIGRIST	30
GILLET	38		de TOULOUSE LAUTREC	15
GOERG	69 - 70		de VUILLEFROY	8
GOURSE	23		WEISS Emile Georges (dit GEO)	25
GRISOT	45			
GUENARD	67			
GUERCHET-JEANNIN	110			

INDEX ALPHABÉTIQUE DES SCULPTURES

AIZELIN	281		FRATIN	306
ARP	122		GEMITO	302
BARYE	307		LALANNE	120 - 121
BERROCAL	119		PAUL	124
COQUELIN	301		SIDO et THEVERIN	127
ERNST	127		WACHSSTOCK	125

Tableaux XIXe et modernes



1. **Eugène LAMI (1800-1890) :**
ETUDE DE SOLDATS EN UNIFORME, 1836.
 Dessin à l'encre et au crayon, signé et daté en bas à droite.
 Annoté : *Soldat à la promenade - Imperiale en cuir - Bordure en cuivre.*
 A vue : 27 x 18 cm. 200/300
 Figurera au catalogue raisonné en préparation par Madame Caroline IMBERT.
Voir la reproduction.



2. **Eugène LAMI (1800-1890) :**
ETUDE DE SOLDATS EN UNIFORME.
 Dessin à l'encre et au crayon.
 Annoté *Soldat en marche par la chaleur - Soldat en marche par la pluie.*
 A vue : 19,5 x 25,5 cm. 200/300
 Figurera au catalogue raisonné en préparation par Madame Caroline IMBERT.
Voir la reproduction.



3. **Paul PERBOYRE (actif au XIXème siècle) :**
MOUVEMENT DE TROUPES.
 Huile sur panneau, signée en bas à gauche.
 30 x 46 cm. 800/1.400
Voir la reproduction.

4. **Jean Pierre Frédéric BARROIS (1786-1841) :**
ETUDE DE FLEURS.
Huile sur toile, signée en bas à droite.
32,5 x 24 cm.

Voir la reproduction.

1.000/1.200



5. **Ecole FRANÇAISE du milieu du**
XIXÈme siècle :
PLACE DE VILLE ANIMÉE, LES
PERSONNAGES EN COSTUME DU
XVIIÈME SIÈCLE.

Huile sur toile.

40 x 61 cm.

Accidents et anciennes restaurations.

700/1.300

Voir la reproduction.

6. **Ecole FRANÇAISE de la deuxième partie du**
XIXÈme siècle :
PAYSAGE.

Huile sur panneau, avec peut-être une trace de
signature illisible en bas à gauche.

Au dos sur le châssis, le n°669 à l'encre.

15,5 x 27 cm.

250/400

Voir la reproduction.





7. **CHU...E ? :**
ENFANT DE CHŒUR DANS UNE SACRISTIE.
 Huile sur panneau, signée illisible en bas à droite.
 25 x 20,5 cm. 600/900
Voir la reproduction.



8. **Félix Dominique DE VUILLEFROY (1814-1910) :**
GAUCHOS CONDUISANT UN TROUPEAU.
 Huile sur panneau, signée en bas à droite.
 20 x 30,5 cm. 200/300
Voir la reproduction.



9. **L. CHARDON (XIXème siècle) :**
CESAR – MARQUIS – BRUTUS
 Suite de trois chiens caricaturant respectivement le Bonapartiste avec l'aigle au collier et le journal « Le Pays », le Royaliste avec la fleur de lys au collier et le journal « Le Soleil », et le Républicain Franc-maçon avec le triangle au collier et le journal « La République ».
 Huile sur panneau, signée en bas à droite .
 17,9 x 40,5 cm.
 Dans un cadre en chêne sculpté de rameaux de houx et de coquilles. 2.000/3. 000
Voir la reproduction.

10. Ecole FRANÇAISE de la fin du XIX^{ème} siècle : MARINE.
Huile sur toile.
Signature illisible et envoi en bas à droite.
38,5 x 55,5 cm. 600/800
Voir la reproduction.



11. A. GAUDET :
VIOLONISTE DANS UN INTERIEUR, 1889.
Huile sur toile, signée, datée et annotée *A mon premier violon et jeune ami Watel* en bas à gauche.
81 x 60 cm. 1.100/1.500
Voir la reproduction.

12. Pierre MUNIER-JOLAIN (1888-1922) :
LES CASCADES DE TIVOLI.
Huile sur toile, signée en bas à droite.
55 x 46 cm. 200/300
Voir la reproduction.





13. Ecole FRANÇAISE de la fin du XIX^{ème} siècle :
JARDIN EN FLEURS.

Huile sur toile.
46,5 x 38 cm.

800/1.000

Voir la reproduction.



14. Frédéric Anatole Houbron (1851-1908) :
VUE DES PAVILLONS ETRANGERS DE L'EXPOSITION UNIVERSELLE DE PARIS EN 1900.

Huile sur carton préparé, signée et annotée en bas à gauche.
35,5 x 70 cm.

800/1.200

Accidents et anciennes réparations.

L'exposition universelle de 1900 occupait un vaste périmètre englobant le Champ de Mars, l'esplanade des Invalides, une partie des Champs-Élysées et le Trocadéro ; les pavillons des puissances étrangères étaient regroupés sur la portion du quai d'Orsay comprise entre les ponts des Invalides et de l'Alma, formant ce qu'on appelait la « rue des Nations. » C'est une partie de cette « rue des Nations » qu'a représentée ici Houbron ; on peut identifier, de gauche à droite, les pavillons de l'Italie, de la Turquie, des États-Unis, de l'Autriche, de la Bosnie, de la Hongrie, de l'Angleterre, de la Belgique, de la Norvège, de l'Allemagne, de l'Espagne, de Monaco et de la Suède. Le mélange des différents styles nationaux créait, comme on le voit, un ensemble hautement pittoresque, au caractère presque irréel, qui contribua largement au succès de la manifestation.

Nous remercions Monsieur Jean-Marie BRUSON de nous avoir aidé dans nos recherches et dans la rédaction de la notice.

Voir la reproduction.

15. **Henri de TOULOUSE LAUTREC (1864-1901) :**
LE COIFFEUR, PROGRAMME POUR LE THEATRE
LIBRE. WITTROCK 15.
 Lithographie en couleurs, numérotée en bas à gauche N°69.
 Cachet de l'éditeur KLEINMANN.
 Epreuve de l'édition de 1893 avant le texte du programme.
 A vue : 32 x 23,5 cm.
 Piques.

Voir la reproduction.

200/300



16. **Odilon REDON (1840-1916) :** **PLANCHE XVIII DE**
LA TENTATION DE SAINT ANTOINE. Troisième
 série.
 Mellerio 151.
 Lithographie sur chine. Epreuve d'un second tirage vers
 1933, finalement doublée.
 A vue : 33 x 27 cm.
 Plis pincés dans le bas, légères amincissures, infimes
 manques de matière en surface.

Voir la reproduction.

200/250

17. **Louis MORIN (1855-1938) :**
FAÇONS DE VOIR LA VIE EN ROSE.
 Encre et aquarelle sur carton, signée en bas à droite et
 contrecollée.
 Projet pour une illustration.
 39 x 31 cm.

Voir la reproduction.

300/500





18. **Henry Malfroy (1895-1944) : JARDIN EN FLEURS AVEC BASSIN ET JET D'EAU.**
Huile sur toile, signée en bas à gauche.
73 x 92 cm.

Voir la reproduction.

4.200/4.800



19. **Fernand Maillaud (1862-1948) : VUE D'ETRETAT.**
Huile sur toile marouflée sur panneau, signée en bas à droite.
38 x 46,5 cm.

Voir la reproduction.

1.200/1.500



20



21

20. **Paul HUGUES (1891-1950) : INTERIEUR A VILLEFRANCHE SUR MER.**
 Huile sur toile, signée en bas gauche.
 Annotée : *Paul HUGUES et Villefranche sur mer* sur le châssis au dos et trace d'une étiquette de la *Galerie Charpentier* portant le N°3.
 55 x 46,5 cm. 1.000/1.200

Voir la reproduction.

21. **E. HERMANN : LES POTS DE FLEURS.**
 Huile sur toile, signée en bas à droite.
 41,5 x 33 cm.
 Restauration. 600/800

Voir la reproduction.



22

22. **Edmond QUINTON (1892-1969) : LA TERRASSE FLEURIE.**
 Huile sur toile marouflée sur panneau, signée en bas à droite.
 Annotée au dos : *Le jardin du peintre, St Maur, 7 avenue de la Trémoille.*
 36 x 52 cm. 600/800

Voir la reproduction.

23. **Hippolyte Casimir GOURSE (né en 1870) : NATURE MORTE AU PANIER ET AUX FLEURS.**
 Huile sur toile, signée en bas à gauche et annotée : *A ma mère.*
 55 x 42 cm.
 Restauration. 550/700

Voir la reproduction.



23



24. **Henry BOUVET (1859-1945) :**
DEUX FEMMES AU PIANO DANS UN SALON.
 Huile sur toile, signée en bas à gauche.
 73 x 54 cm. 2.400/2.800
Voir la reproduction.



25. **Emile Georges WEISS, dit Géo (né en 1861) :**
LE JARDIN FLEURI.
 Huile sur toile, signée en bas à gauche.
 100 x 65 cm. 1.100/1.400
Voir la reproduction.



26. **Alphonse MORA (1891-1977) :**
LES POTS DE FLEURS.
 Huile sur toile, signée en bas à droite.
 85,5 x 70 cm. 600/800
Voir la reproduction.



27



27. **RUIZ** : BATEAU A VAPEUR ET BARQUES DE PECHEUR DANS UN ESTUAIRE – BARQUES DE PECHEURS PRES D'UN PORT.
 Paire d'huiles sur panneau, signées en bas à droite.
 21,5 x 50 cm. 20,5 x 49 cm. 450/700
Voir les reproductions.

28. **Georges Van E ... ?** : COUR DE FERME.
 Huile sur toile, signée en bas à droite difficilement lisible et datée 1913.
 96 x 130 cm. 1.200/1.800
Voir la reproduction.



28



29

29. **Ecole FRANÇAISE de la première partie du XXème siècle** : PERSONNAGE EN COSTUME DU XVIIIEME SIECLE DANS UN PARC.
 Huile sur toile, signée en bas à droite illisible.
 54 x 65 cm. 200/300
Voir la reproduction.

30. **Edmond SIGRIST (1882-1947)** : VUE DE VILLE.
 Huile sur carton, signée en bas à droite.
 39 x 46 cm. 150/250

31. **Louis-Marie DESIRE-LUCAS (1869-1949)** : LE CAMPANILE DE BURDEGHA.
 Huile sur panneau, signée en bas à gauche, titrée et contresignée au dos.
 19 x 15 cm. 200/300
Voir la reproduction.



31



32. **Baron Karl REILLE (1886-1974) :**
CHASSE A COURRE, LA DESCENTE DU CHEMIN.
 Aquarelle gouachée, signée en bas à droite.
 A vue : 27,5 x 22,5 cm. 2.500/4.000
Voir la reproduction.



33. **Baron Karl REILLE (1886-1974) :**
CHASSE A COURRE AUTOUR D'UN ETANG.
 Aquarelle gouachée, signée en bas à droite.
 A vue : 27,5 x 22,5 cm. 2.500/4.000
Voir la reproduction.



34. **Baron Karl REILLE (1886-1974) :**
HALLALI.
 Aquarelle gouachée, signée en bas à droite.
 A vue : 23 x 29 cm. 2.500/4.000
Voir la reproduction.



35. **Baron Karl REILLE (1886-1974) :**
CHASSE A COURRE.
 Aquarelle gouachée, signée en bas à gauche.
 A vue : 23 x 29 cm. 2.500/4.000
Voir la reproduction.



36. Yves BRAYER (1907-1990) : PAYSAGE DU PELOPONESE.
Huile sur toile, signée en bas à gauche, titrée au dos.
54 x 65 cm. 5.000/7.000

Voir la reproduction.



37. **Charles DRATZ-BARAT (XIX^{ème}-XX^{ème} SIECLE) :**
MORET SUR LOING.
 Huile sur toile, signée en bas à gauche.
 54 x 73 cm. 300/400
Voir la reproduction.



38. **Guillaume GILLET (1912-1987):**
L'ESPLANADE DES INVALIDES, 1947.
 Huile sur panneau, signée en bas à droite.
 36,5 x 46 cm. 100/200
 EXPOSITION :
 Galerie Charpentier, 1948.
Voir la reproduction.



39. **Elisée MACLET (1881-1962) :**
MONTMARTRE SOUS LA NEIGE.
 Huile sur toile, signée en bas à gauche.
 46 x 55 cm.
 Rentoilée. 1.000/1.500
Voir la reproduction.



40. **Léon GARD (1901-1979) : LE PETIT ETANG.**
 Huile sur panneau, signée en bas à gauche.
 42 x 50 cm. 250/400
 Au dos, un fascicule de la Galerie André Weil, 26, avenue
 Matignon, exposition du 17 octobre au 30 octobre 1960.
 Avec un texte de Marc Chesneau, professeur de Littérature
 et de Civilisation française situant l'œuvre : Château des
 Bonshommes, en forêt de l'Isle Adam, où Balzac séjourna et
 écrit *La Maison du Chat-qui-pelote*.
 Sacha Guitry a collectionné Léon Gard.
Voir la reproduction.



41. **Madeleine LUKA (1894-1989) :**
VUE SUR CHALAUTRE (SEINE ET MARNE).
 Esquisse à l'huile sur papier, non signée, située et certi-
 fiée au dos sur le carton de fond par l'artiste.
 42 x 50 cm. 150/250
Voir la reproduction.



42



45

42. **Marco de GASTYNE (1889-1982) :**
FORÊT DE PINS.
 Huile sur panneau, signée en bas à gauche.
 35 x 48 cm. 400/700

Voir la reproduction.

43. **Roger BENEVANT (né en 1930) :** PORT D'AUBERVILLIERS SOUS LA PLUIE, 1956.
 Huile sur toile, signée en bas à gauche, datée 6/56 et titrée au dos sur le châssis.
 50 x 65 cm. 100/200

44. **Roger BENEVANT (né en 1930) :** NATURE MORTE AU CHANDELIER, 1954.
 Huile sur toile, signée en bas à droite, datée et titrée au dos.
 46 x 38 cm.
 Déchirure. 100/200

45. **Pierre GRISOT (1911-1995) :** AVANT L'ORAGE.
 Huile sur toile, signée en bas à gauche et titrée au dos.
 60 x 73 cm. 500/800

Voir la reproduction.

46. **Rafael CIDONCHA (né en 1952) :** EVENTAIL.
 Huile sur toile, signée et datée 80 en bas à droite.
 50 x 37,5 cm.
 Leger enfoncement et manque de peinture en bas à gauche. 1.000/ 1.400

PROVENANCE :

Vente Sotheby's le 17-03-2005, ancienne collection du baron de REDE.

Voir la reproduction.

47. **Léonard-Tsuguharu FOUJITA (1886-1968) :** LES TROIS GRACES.
 Estampe signée dans la planche et au crayon, avec un envoi à Pierre Devraigne...
 A vue : 59,5 x 44,5 cm. 600/900

Voir la reproduction.



46



47



48

48. **Pierre DMITRIENKO (1925-1974) : PLUIE, 1960.**
Lavis d'encre, signé et daté en bas à droite.
A vue : 40 x 32 cm. 300/500



50

50. **Alfred DEFOSSEZ (né en 1932) dit Freddy : PAYSAGE.**
Huile sur toile, signée en bas à droite.
54 x 65 cm. 700/1.000
Voir la reproduction.

49. **James PICHETTE (1920-1996) : LES DEUX MOULINS EN HOLLANDE, 1953.**
Huile sur toile, signée en bas à gauche, contresignée,
datée 1-1953 et titrée au dos.
33,5 x 46,5 cm. 600/1.000
Voir la reproduction.

51. **Oscar DOMINGUEZ (1906-1957) : TAUREAU BLANC.**
Huile et dorure sur carton, non signée.
65 x 54 cm. 4.000/7.000
PROVENANCE :
Atelier et collection Oscar Dominguez, vente du lundi 14
novembre 1960 à Drouot, Etude de Maître Rheims, cachet
au dos et étiquette de vente n°110.
Voir la reproduction.



49



51



52. **Serge POLIAKOFF (1900 – 1969) :**
ESQUISSE POUR L'ATELIER DE ROBERT ET SONIA DELAUNAY, 1937.
Gouache sur papier, signée et datée en bas à gauche.
Annotée en bas à gauche *Esquisse pour Robert Delaunay*.
60 x 41 cm. 5.000/7.000

PROVENANCE :
Ancienne collection K. MASSROUR.
Archives 83 7052.

BIBLIOGRAPHIE :
Alexis POLIAKOFF *Serge POLIAKOFF*, catalogue raisonné vol. 1 page 150, n°3749.

Voir la reproduction.

Georges BREUIL, peintre abstrait très représentatif des années 50, élève de Georges Braque et ami de Georges Brassens, fut l'initiateur d'une exposition à l'extérieur des usines Renault de Boulogne-Billancourt en 1961.



53. Georges BREUIL (1904-1997) :
COMPOSITION AUX SPHERES, 1963.
Technique mixte sur toile, signée en bas à gauche, située SAMONE
et datée 13 III 63 au dos.
89 x 128 cm. 1. 000/1.500

Voir la reproduction.



54. Georges BREUIL (1904-1997) :
COMPOSITION.
Technique mixte sur toile, signée en bas à droite.
73 x 116 cm. 500/800

Voir la reproduction.



55. Georges BREUIL (1904-1997) :
COMPOSITION EN ROUGE ET NOIR.
Technique mixte sur toile signée en bas à droite.
100 x 81 cm. 400/600

Voir la reproduction.

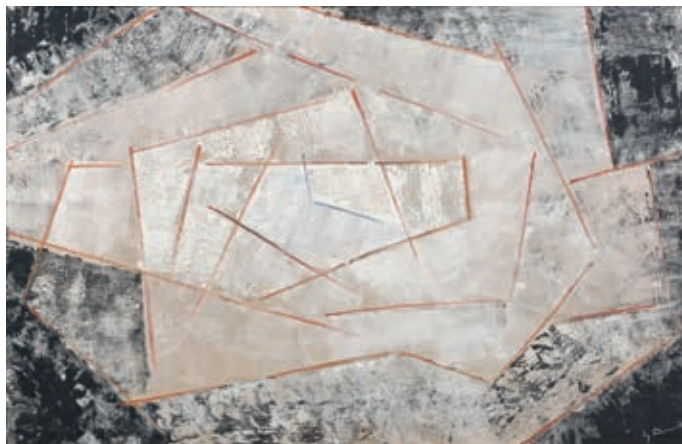
56. **Georges BREUIL (1904-1997) :**
COMPOSITION AUX FIGURES
GÉOMETRIQUES.

Technique mixte sur toile, signée en bas à droite.

65 x 100 cm.

500/800

Voir la reproduction.



57. **Georges BREUIL (1904-1997) :**
COMPOSITION AUX PARTITIONS DECOUPÉES
FORMANT DES INSTRUMENTS DE MUSIQUE.

Technique mixte sur panneau, signée en bas à droite et datée XI 81.

55 x 47 cm.

300/400

Voir la reproduction.

58. **Georges BREUIL (1904-1997) :**
COMPOSITION EN NOIR, OR ET ARGENT
AVEC FEUILLET DE CARACTÈRES CHINOIS.

Technique mixte sur papier, signée en bas à droite.

A vue : 48 x 58 cm.

200/300

Voir la reproduction .



Collection du Docteur C.

Le Docteur C., parallèlement à son activité professionnelle, nourrit une véritable passion pour les artistes de sa génération. Il a ainsi pu nouer des amitiés fidèles avec certains artistes comme Jacques Deshaies, Maurice Legrand, Vincent Roux, mais aussi avec des galeristes notamment Armand Drouant. C'est dans cette atmosphère que le Docteur C. constitua sa collection acquise principalement auprès de la galerie Drouant-David.

Cette galerie, créée en 1942, au 52 rue du Faubourg Saint Honoré, s'est consacrée à certains artistes reconnus, mais aussi à la découverte et au soutien de jeunes artistes. Dès 1946, fut créé le « prix Drouant-David de la jeune peinture », décerné chaque printemps à un artiste de moins de 30 ans. Dès 1948, Bernard Buffet, à peine âgé de 19 ans, se lia d'amitié avec les associés de cette galerie, amitié qui se scellera par un contrat d'exclusivité.

Les œuvres choisies par le Docteur C. sont figuratives et présentent une véritable cohérence de style, les thèmes abordés et les artistes sont variés avec tout de même un attachement fort à la région Picarde et à sa capitale Amiens.



60



61



63

59. **Ecole FRANÇAISE du XIXème siècle :**
PORTRAITS D'HOMMES, PROBABLEMENT DES MEDECINS.

Suite de quatre petits dessins à l'encre rehaussés de lavis ou d'aquarelle, avec les noms des médecins et situés pour certains Hôtel Dieu ou *La Charité*.

A vue : 10,5 x 10 cm.

300/500

60. **Prudent Louis LERAY (1820-1879) :**
LE REVEIL D'APRES GREUZE.

Huile sur panneau, signée en bas à gauche difficilement lisible.

19 x 14 cm.

300/500

Voir la reproduction.

61. **Georges RASETTI (1851-1931, élève de BONNAT) :**
PORTRAIT D'HOMME BARBU.

Huile sur panneau, signée en bas à gauche.

25,5 x 18 cm.

Griffure.

200/300

Voir la reproduction.

62. **D'après Jean-Jacques HENNER (1829-1905) :**
BIBLYS CHANGEE EN SOURCE.

Huile sur toile, signature apocryphe en bas à droite, titrée au dos.

27 x 41,5 cm.

300/400

63. **Pierre BONNARD (1867-1947) :**
LA TOILETTE ASSISE.

Lithographie, épreuve d'essai du premier état, monogrammée dans la planche en bas à droite et signée en bas au centre au crayon.

46,6 x 31 cm.

Traces d'humidité.

300/500

PROVENANCE :
 Certificat de la Galerie Georges GARNIER à Amiens.

BIBLIOGRAPHIE :

Reproduit page 156 dans *Bonnard Lithographe* par Claude Roger-Marx, André Sauret, Editions du livre, Monte-Carlo, 1952.

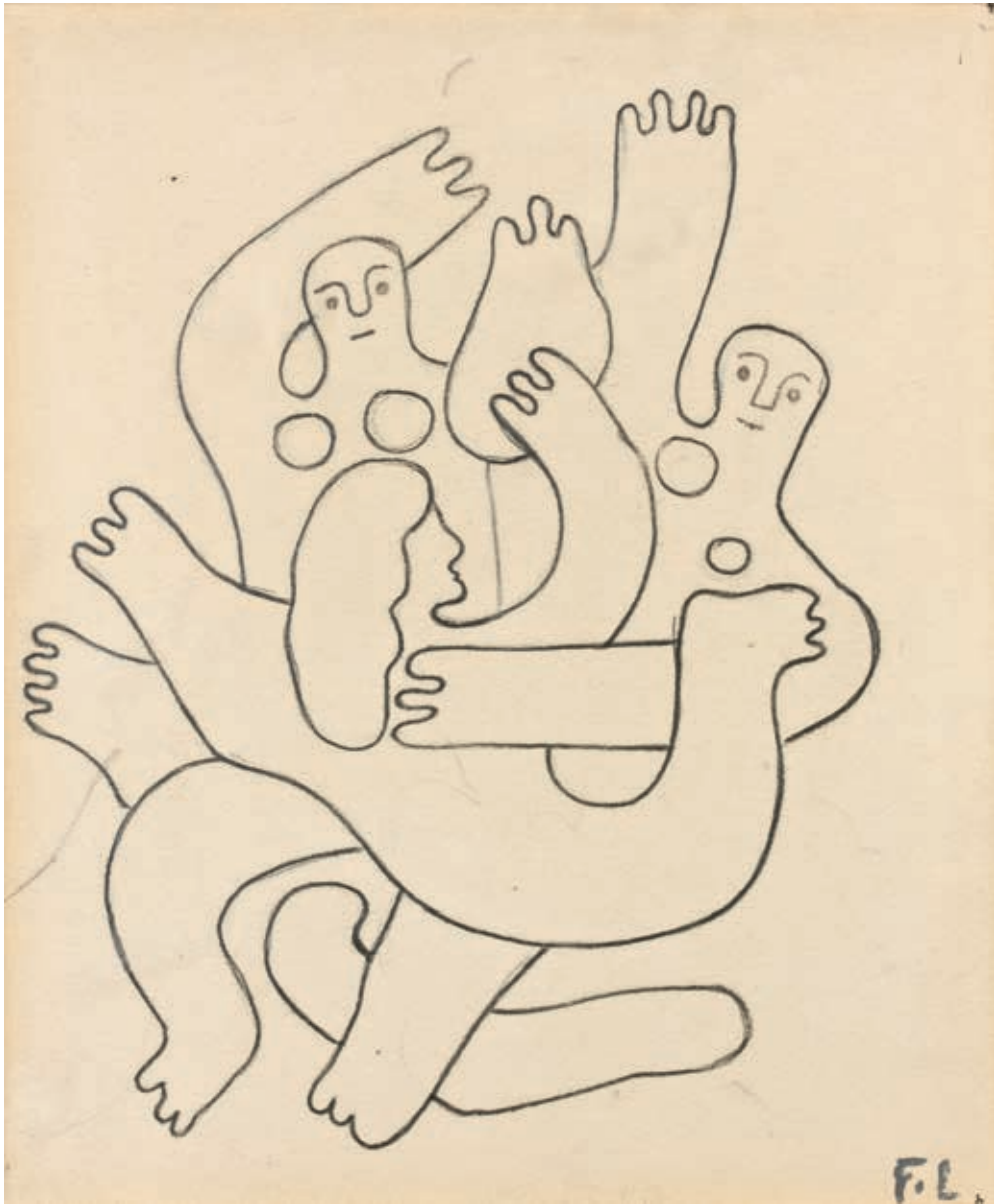
Voir la reproduction.

64. **Pierre BONNARD (1867-1947) :**
FEMME ET SON ENFANT.

Pointe-sèche, monogrammée en bas à droite.

21 x 16 cm.

150/250



65. **Fernand LEGER (1881-1955) : LA DANSE.**

Dessin au crayon, rechargé ultérieurement, avec impression du cachet du monogramme en bas à droite.

Au dos, plusieurs étiquettes indiquant : *Provenance Galerie Felix Vercel 9, avenue Matignon Paris F.Leger Mai/Juin 81 cat.33 dessin 1942, Dr Crémont 63.*

20 x 16,5 cm.

6.000/9.000

Le carton de fond est découpé pour laisser voir au dos : *Je soussignée Nadia Leger certifie que ce dessin n°606/ H x 205 la Danse étude 20,6 x 17,6 cm. Œuvre authentique de F. Leger, N. Leger.*

PROVENANCE :

Acheté à la Galerie Félix Vercel en 1993.

Certificat de la Galerie Félix Vercel.

A fait partie de l'exposition *Fernand LEGER* à la Galerie Félix Vercel de mai à juillet 1981, sous le numéro 33 du catalogue.

Voir la reproduction.



66. Ecole FRANÇAISE de la fin du XIXème siècle :
 VUE DE LA VILLE D'AMIENS AVEC LA CATHEDRALE
 ET LES MARCHES SUR L'EAU.
 Huile sur toile, monogrammée K. en bas à droite
 27,5 x 38,5 cm.
 Rentoilée et petits manques. 300/500
Voir la reproduction.

67. Octave GUENARD (peintre Amiénois des XIXème
 et XXème siècles) attribué à :
 FERME DANS UN PAYSAGE.
 Huile sur panneau, non signée.
 23,5 x 33 cm. 150/250

68. Marie-Thérèse DELAFOSSE (XXème siècle) :
 AMIENS, LA CATHEDRALE.
 Gouache, signée en bas à droite,
 Titrée et datée *Fev 1952*, sur une étiquette au dos.
 41 x 28 cm. 180/200



69. Edouard Joseph GOERG (1893-1969) :
 DANSEUSE ET ARLEQUIN.
 Huile sur toile, signée en bas au milieu, contresignée
 au dos avec trace de titre. 2.000/2.500
 42 x 33,5 cm.
 PROVENANCE :
 Acquis auprès de la Galerie Drouant en 1974.
 Un certificat de Madame Claude-Lise GOERG, fille de
 l'artiste, sera remis à l'acquéreur.
Voir la reproduction.

70. Edouard Joseph GOERG (1893-1969) :
 TROIS PERSONNAGES.
 Dessin à l'encre, signé en bas à droite.
 A vue : 23,5 x 38 cm. 100/150

Maurice SAVIN est né dans la Drôme, mais a travaillé surtout en Normandie. Il exprime dans sa peinture l'abondance flamande avec la chaleur méridionale dans une atmosphère optimiste, ample et calme.



71. **Maurice-Louis SAVIN (1894-1973) : INTERIEUR.**

Huile sur toile, signée en bas à droite.

65 x 92 cm.

1.800/2.000

Provenance et certificat de la Galerie Drouant.

Voir la reproduction.

72. **Maurice-Louis SAVIN (1894-1973) :**
NUS CHAMPETRES.

Huile sur toile, signée et datée 1961 en bas à droite.,

Titrée, porte un cachet, plusieurs étiquettes de la Galerie Drouant et une étiquette Savin au dos.

72 x 53 cm.

1.800/ 2.000

BIBLIOGRAPHIE :

Savin ou l'âge d'or par Armand Lanoux, Pierre Cailler éditeur, Genève, 1968.

Voir la reproduction.



Maurice LEGRAND, peintre belge, qui après la seconde guerre mondiale, prend la route du Midi où il découvre lumière et couleurs du sud. Il s'installe au Val d'Esquière, juste à côté des Issambres. Après la Provence Varoise, il découvrira l'arrière pays Niçois et la Camargue.

73. **Maurice LEGRAND (1906-2004) :**
PAYSAGE AU SOLEIL COUCHANT.
 Huile sur toile, signée en bas à droite.
 22 x 27 cm. 60/90

74. **Maurice LEGRAND (1906-2004) :**
PAYSAGE PROVENÇAL.
 Huile sur toile, signée en bas à gauche, titrée et datée
 1987 au dos.
 24 x 35 cm. 100/150

75. **Maurice LEGRAND (1906-2004) :**
NOCTURNE AUX ISSAMBRES.
 Huile sur toile, signée en bas à droite et datée 1991.
 Contresignée et située avec envoi à *mon cher Jean-Claude...* au dos.
 27 x 41 cm. 90/140

Voir la reproduction.



75

Vincent ROUX est né à Marseille, où il suit l'Ecole nationale des beaux-arts avant de s'inscrire à l'Académie Julian à Paris. Il partagera ensuite sa vie d'artiste « en vue » entre Saint-Tropez, Paris, Aix en Provence et Venise.



76. **Vincent ROUX (1928-1991) :**
**PAYSAGE AVEC LA MONTAGNE
 SAINTE-VICTOIRE.**
 Huile sur liège contrecollé sur panneau, signée en bas à
 gauche.
 44 x 64 cm. 150/250
BIBLIOGRAPHIE :
 Vincent Roux, catalogue d'exposition, Musée du vieil Aix,
 1985.

77. **Vincent ROUX (1928-1991) :**
VENISE, VUE DE SAN GIORGIO.
 Gouache sur liège contrecollé sur panneau, signée en
 bas à droite, titrée au dos.
 A vue : 37 x 54 cm. 500/700

Voir la reproduction.



78. **Bernard BUFFET (1928-1999) : VASE DE FLEURS, 1954.**
Huile sur toile, signée et datée 54 en bas à gauche.
35 x 24 cm. 12.000/16.000

Voir la reproduction.



79

79. **Gaston BOGAERT (1918-2008) : DESERT.**
 Huile sur panneau, signée en bas à droite.
 Contresignée, titrée et datée 68 au dos.
 33 x 41 cm. 1.200/1.400

BIBLIOGRAPHIE :

Bogaert ou la figuration spiritualisée, éditions Malvaux, Bruxelles, 1979.

Voir la reproduction.

80. **Stéphane MOURMAUX (né en 1958) :**
SANS COMPROMIS.
 Huile sur panneau, signée en bas à droite,
 titrée au dos sur une étiquette avec la mention
Charleroi nov.94.
 13 x 13 cm. 120/200

81. **Jacques BARTOLI (1920-1995) :**
LES COURSES.
 Huile sur panneau, signée en bas à droite.
 Contresignée, titrée et datée *Aout 71* au dos.
 33 x 46 cm. 1.000/1.500

PROVENANCE :

Acquis auprès de la galerie DROUANT en 1971 et
 certificat de la galerie.

Voir la reproduction.



82. **Jacques A. PREVOST (XXème siècle) :**
LES QUAIS DE PARIS AVEC LES BOUQUINISTES
DE NOTRE-DAME.
 Huile sur toile, signée en bas à droite.
 46,5 x 55 cm. 500/700

Voir la reproduction.

Luis Vidal MOLNÉ est né à Barcelone. Après l'Ecole des beaux-arts de sa ville, il vient en 1939 en France et se fixe dans le Midi. Artiste fécond, il fut à la fois peintre, illustrateur et céramiste. On peut qualifier sa peinture d'expressionnisme ibérique.

83. **Luis Vidal MOLNÉ (1907-1970) :**
FEMME AUX POISSONS.
 Aquarelle, signée en bas à droite.
 A vue : 21,5 x 27 cm. 120/150

84. **Luis Vidal MOLNÉ (1907-1970) :**
SATYRE PORTANT UNE FEMME.
 Aquarelle, signée en bas à droite.
 A vue : 26 x 21 cm. 120/150
Voir la reproduction.



84

Donald FRIEND, né à Sydney, est à la fois peintre et écrivain. Il a étudié à Londres puis il partage sa vie de bohème et de dandy à travers de nombreux pays comme le Nigéria, l'Italie, le Sri-Lanka et Bali avant de retourner de façon définitive en Australie.

85. **Donald FRIEND (1915-1989):**
3 STUDIES IDIOT.
 Gouache et encre sur papier, titrée, signée et
 située Bali en bas à droite.
 A vue : 80 x 64 cm. 2 000/3 000
 PROVENANCE :
 Acquis auprès de la Galerie DROUANT en 1971
 et certificat.
 BIBLIOGRAPHIE :
Donald Friend, by Robert Hughes Edwards et Shaw
 Sydney, 1965.
Voir la reproduction.



86. **Donald FRIEND (1915-1989) :**
CAMARET.
 Dessin à l'encre, à la gouache et à l'aquarelle
 sur papier gris, signé en haut à droite.
 Etiquette au dos de la Galerie Drouant.
 51 x 71,5 cm. 2 000/3 000
 PROVENANCE :
 Acquis auprès de la Galerie Drouant en 1972 et
 certificat.
Voir la reproduction.

Simon ALVAR est né près de Barcelone, où il étudie à l'Ecole des beaux-arts. Il remporte plusieurs prix qui le font voyager dans toute l'Espagne puis à Paris en 1959 où il intègre l'Ecole de Paris et est présenté par la galerie Drouant. Ces tableaux toujours très aboutis présentent une grande sérénité.



87. **Simon ALVAR (né en 1935) : LA FEMME EN BLEU.**
Huile sur toile, signée en bas à gauche.
73 x 92,5cm. 1.500/1.800

PROVENANCE :

Acquis auprès de la Galerie DROUANT en 1979.

Voir la reproduction.

88. **Simon ALVAR (né en 1935) :**
NATURE MORTE SUR UNE TABLE.
Huile sur toile, signée en bas à gauche.
Au dos : étiquette de la galerie Drouant David
65 x 54 cm. 1.200/1.600

PROVENANCE :

Acquis auprès de la Galerie DROUANT en 1973.

Voir la reproduction.



89. **Simon ALVAR (né en 1935) :**
LE VILLAGE MEDIEVAL, SUÑOL.
Huile sur toile, signée en bas à droite, contresignée, située et datée 71 au dos.
92 x 60 cm. 1.000/1.200

Provenance et certificat de la Galerie Drouant.

Voir la reproduction.

Claude FAUCHERE né en 1936 à Paris, sociétaire du Salon d'Automne, nommé peintre officiel de la Marine en 1997, sa peinture est charpentée, illuminée par ses couleurs.



91



90

90. **Claude FAUCHERE (né en 1936) : PAYSAGE.**

Huile sur toile, signée en bas à droite.

18 x 56 cm.

Voir la reproduction.

400/500

91. **Claude FAUCHERE (né en 1936) : VILLAGE DANS UN PAYSAGE DE CAMPAGNE.**

Huile sur toile, signée en bas à droite.

55 x 46 cm.

Voir la reproduction.

400/500



92

92. **Michel KING (né en 1930) : VOILIERS AU PORT.**

Dessin à l'encre, signé en bas à droite et daté 6-5-94 avec envoi.

A vue : 36,5 x 54,5 cm.

Traces de colle.

200/300

BIBLIOGRAPHIE :

Michel King, 1991, avec dédicace.

Voir la reproduction.

93. **René DUCOURANT (né en 1932) :**

LES TROIS PENICHES DU 24 OCTOBRE.

Huile sur panneau, signée en bas à gauche.

Titree, datée 1992 et contresignée au dos.

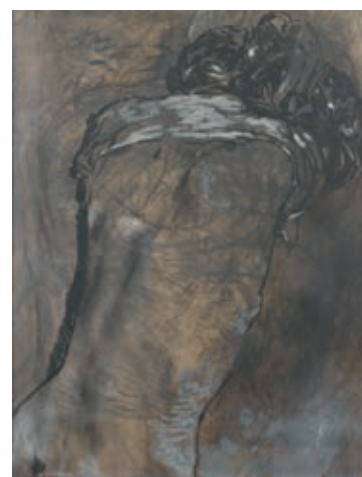
18,5 x 24 cm.

300/500

Alain MONGRENIER est marqué par sa Picardie natale. Il suit l'Ecole des beaux-arts d'Amiens et s'installe à Rubempré dans la campagne amiénoise. Après une période sombre et expressionniste, sa peinture retrouve des sujets du quotidien plus légers. Le portrait reste un de ses sujets de prédilection où le trait est essentiel.



94



95

94. **Alain MONGRENIER (né en 1940) :**
LE BATEAU DE PECHE.
Gouache, signée en bas à droite.
Cachet de l'artiste au dos.
46 x 61 cm. 150/200

Voir la reproduction.

96. **Alain MONGRENIER (né en 1940) :**
FECONDITE.
Dessin au pastel sur fond ocre, signé en bas à droite.
50 x 27 cm. 60/100
PROVENANCE :
Acquis auprès de la Galerie Georges Garnier en 1985.

95. **Alain MONGRENIER (né en 1940) :**
MODELE SE DESHABILLANT.
Fusain avec rehauts de blanc sur papier marouflé sur
panneau, signé en haut à gauche,
Cachet et daté le 15-12-1988 au dos.
64 x 50 cm. 150/250
BIBLIOGRAPHIE :
Reproduit dans *Alain Mongrenier* par d'Airaines Centre d'art
et de culture.

Voir la reproduction.

97. **Alain MONGRENIER (né en 1940) :**
PORTRAIT DE JEUNE GARÇON NOIR.
Dessin à l'encre brune, signé en haut à droite.
Contresigné et daté 94 au dos.
17 x 12 cm. 40/60
98. **Alain MONGRENIER (né en 1940) :** NATURE
MORTE AU VIOLON ET AU COQUILLAGE.
Acrylique sur papier, signée en bas à gauche.
A vue : 47,5 x 62,5 cm. 40/60

Francis BERTHAULT est né à Paris, passionné de haute-montagne, diplômé de l'Ecole des beaux-arts de Paris et élève d'Olivier Debré. Après une période de production dans le Perche, il revient en 2003 à Paris où il partage l'atelier de son vieil ami **Jean-François BERJOAN**, avant de rejoindre les bords du Lac d'Annecy.



99

99. **Francis BERTHAULT (né en 1953) :**
PERSONNAGES DE CARNAVAL.
Huile sur toile, signée en bas à droite et datée 1992.
41 x 33 cm. 200/250

Voir la reproduction.

100. **Francis BERTHAULT (né en 1953) :**
PORTRAIT, PENSEUR.
Acrylique sur papier marouflé sur bois, signée en bas à droite et
datée 92. Contresignée et titrée sur le châssis au dos.
33 x 24 cm. 150/250

101. **Jean-François BERJOAN (né en 1956) :**
PORTRAIT DE FEMME, JULIETTE.
Huile sur panneau, signée et titrée au dos.
28 x 22 cm. 200/300

Jacques DESHAIES après une formation à l'Ecole nationale des beaux-arts de Rouen, rencontre rapidement Armand Drouant et entre en exclusivité à la Galerie. Armand Drouant avait une estime toute particulière pour lui et le considérait comme son « fils spirituel ».



102

102. **Jacques DESHAIES (1941-2005) : NU.**
Huile sur toile, signée en bas à droite,
Contresignée, titrée et datée *janvier 1988 - aout 88* au dos.
73 x 92 cm.
Griffure et petits manques de peinture. 200/400
Voir la reproduction.

103. **Jacques DESHAIES (1941-2005) :**
BAIGNEUSE ASSISE.
Pastel, signé en bas à droite.
A vue : 64 x 49 cm. 150/200

104. **Jacques DESHAIES (1941-2005) : TERRAQUE.**
Huile sur toile, signée en bas à droite.
Contresignée, datée *5/9/93* et titrée au dos.
27,5 x 22,5 cm. 100/200

105. **Jacques DESHAIES (1941-2005)** trois dessins :
- NU. Crayon avec rehauts, signé en bas à droite et daté 92.
A vue : 20,5 x 28 cm.
- NU. Pastel, signé en bas à droite.
14 x 19,5 cm.
- PAYSAGE DE BORD DE MER. Pastel signé en bas à droite.
A vue : 9,5 x 20,5 cm. 40/80

106. **Jacques DESHAIES (1941-2005) :**
PORTRAIT D'HOMME.
Huile sur panneau, signée en bas à gauche.
27 x 21 cm. 100/200
BIBLIOGRAPHIE :
Deshaies, catalogue d'exposition de la galerie Drouant.



108



109

107. **Jacques DESHAIES (1941-2005) :**
PAYSAGE DU MIDI.
Aquarelle, signée en bas à droite.
55,5 x 76 cm. 100/150

108. **Jacques DESHAIES (1941-2005) :**
LES OLIVIERS ET LE VENTOUX.
Huile sur toile, signée en bas à droite.
Contresignée, titrée et datée *samedi 12h30 21.2.1988*
au dos.
46 x 55 cm. 150/300
Voir la reproduction.

109. **Jacques DESHAIES (1941-2005) :**
FALAISES A SAINTE HONORINE.
Huile sur toile, signée en bas à droite.
Contresignée, titrée et datée *sept 1991* au dos.
60,5 x 73,5 cm. 200/400
Voir la reproduction.



112

110. **Anne-Marie GUERCHET-JEANNIN (née en 1945) : MELI-MELO.**

Huile sur papier marouflée sur panneau, signée et titrée au dos.

15 x 21 cm. 150/200

111. **JOHEN : PERSONNAGES DE CARNAVAL.**

Huile sur toile, signée en bas à droite.

35 x 27 cm. 100/120

112. **Alain BONNEFOIT (né en 1937) : SIBILLE.**

Huile sur toile, signée et datée 95 en haut à droite, titrée au dos.

60 x 20 cm. 500/700

BIBLIOGRAPHIE :

Deux livres et un fascicule avec dédicaces de l'artiste.
Voir la reproduction.



113

113. **Georges BRAEM (1931-1998) : CORBIÈRES.**

Huile sur cuivre, signée en bas à droite dans un cartouche.
Titrée au dos.

33 x 41 cm. 400/500

Voir la reproduction.

114. **Pascal ETCHENIC (né en 1948) : PETIT MATIN.**

Huile sur toile, signée en bas à droite et titrée au dos.

27 x 22 cm. 150/200

115. **Paul AMBILLE (1930-2000) : L'AFFRONTMENT.**

Huile sur toile, signée et datée 92 en bas à droite.

Titrée avec la mention *America's cup* et contresignée au dos.
73 x 60 cm.

On joint un fascicule d'exposition. 800/1.500
Voir la reproduction.



115



116. **Monique JOURNOD (née en 1935) : LE PORT.**
Huile sur toile, signée en bas à droite et contresignée
au dos.
38 x 46 cm. 200/300

Voir la reproduction.

117. **Monique JOURNOD (née en 1935) : LE BOUQUET.**
Dessin au pastel et au feutre, signé et daté 94, avec
envoi.
A vue : 26, 5 x 17,5 cm. 40/50



118. **Thierry CARTON (né en 1965) : MAREE BASSE.**

Huile sur toile, signée en bas à gauche.
Contresignée, titrée et datée 1993 au dos.
Annotée :

- Salon des Artistes Français 1993 Grand Palais.
- Médaille d'argent du Salon des Artistes Français, 1993.
- Premier prix du Salon de Douai.

150 x 130 cm. 300/500

Voir la reproduction.

Bronzes et Sculptures modernes

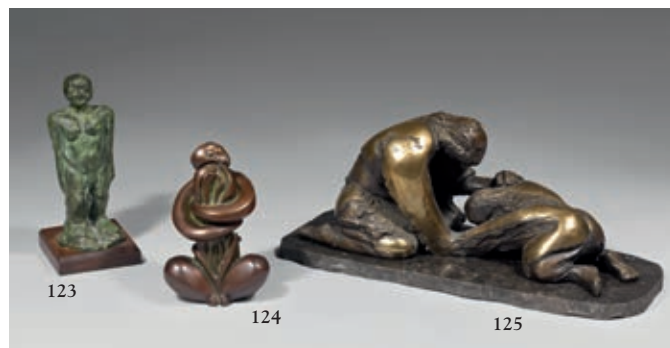


119. **Miguel BERROCAL (1933-2006) : MINI DAVID.**
 Statuette démontable en alliage léger nickelé, signée et numérotée 2080.
 Haut. : 14 cm. Larg. : 6 cm.
 Avec son catalogue de montage. 400/600
Voir la reproduction.

121. **Claude LALANNE (née en 1924) : NOIX.**
 Noix en bronze doré en deux parties emboîtées ; l'intérieur de chaque partie ciselé de nervures.
 Monogrammée et numérotée 24/50.
 Haut. : 3,5 cm. Section : 6 cm. 200/300
Voir la reproduction.

120. **Claude LALANNE (née en 1924) : FORME VEGETALE.**
 Forme végétale en bronze doré en deux parties emboîtées ; l'intérieur de chaque partie ciselé d'une feuille nervurée.
 Monogrammée et numérotée 25/50.
 Haut. : 2 cm. Section : 10,5 cm. 200/300
Voir la reproduction.

122. **Jean (Hans) ARP (1887-1966) : HOMME VU PAR UNE FLEUR, 1958.**
 Petite sculpture en bronze poli.
 Haut. : 6,5 cm. Larg. : 13 cm. Prof. : 12 cm. 500/800
 Conçue en 1958 en 400 exemplaires comme cadeau pour les donateurs du Pavillon des arts de la World's Fair de Bruxelles cette année là.
Voir la reproduction.



123. **Ecole MODERNE du XXème siècle : HOMME TRAPU.**
 Monogrammé J.M. et F.F sur la base et numéroté 1/8.
 Hauteur : 27,5cm.
 Socle en bois. 300/400
Voir la reproduction.

125. **Betty WACHSSTOCK (née en 1954) : LA CARESSE.**
 Sculpture en bronze signée, datée 89, épreuve d'artiste 1/2.
 Sur une dalle de marbre noir.
 Hauteur : 24 cm. Largeur : 58 cm. 500/800
BIBLIOGRAPHIE :
 Reproduit dans le catalogue d'exposition de la galerie Elisabeth de Bieman de Haas en 1992 à Amsterdam, et autre catalogue sur l'artiste.
Voir la reproduction.

124. **Anne-Marie PAUL (1949-2005) : FEMME FLEUR ou FECONDITE.**
 Bronze à patine brun doré nuancé.
 Signé, numéroté 5/40 avec un cachet de fondeur triangulaire.
 Hauteur : 23 cm. 800/ 1.000
Voir la reproduction.

126. **SIDO (1934-1986) et François THEVERIN (né en 1931) :**
 - ISEULT.
 Bronze, signé et daté 1973 sur le pied.
 Hauteur : 18 cm.
 - TOURTERELLES.
 Bronze, monogrammé sur la base.
 Hauteur : 11,5 cm.
 On y joint par **PERAL**, une coupelle en bronze décorée double face d'un poisson et de signes.
 Signée et numérotée 7/95.
 11 x 7,5 cm. 200/300



127. Max ERNST (1891-1976) : LE ROI, LA REINE, LE FOU.

Bronze doré, signé et numéroté 8/35 sur la terrasse.

Cachet du fondeur *Cire perdue A. Valsuani*.

Haut. : 14 cm. Larg. : 29 cm. prof. : 9 cm.

4.000/6.000

PROVENANCE :

Ancienne collection Jacques PUTMAN.

Voir la reproduction.

Dessins et Tableaux anciens



128. Attribué à Théodor van THULDEN (Bois-le-Duc 1606 - 1669) : D'APRÈS L'ANTIQUE.

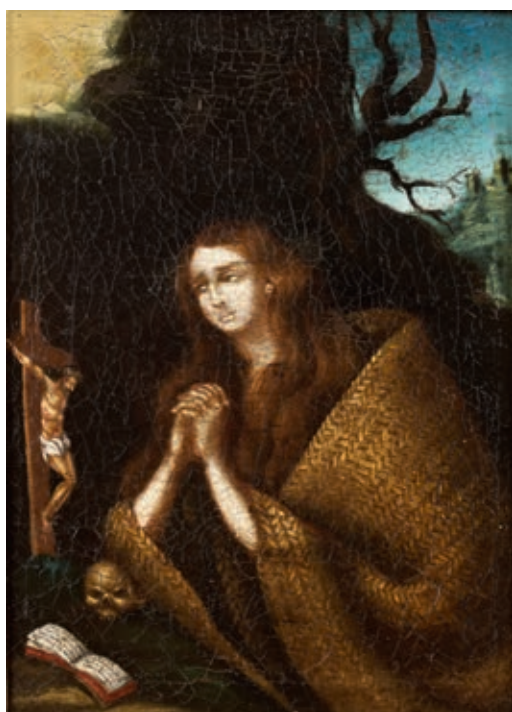
Plume et encre brune, sur traits de crayon noir
lavis gris.

27 x 39 cm.

Collé en plein.

250/400

Voir la reproduction.



129. Ecole ESPAGNOLE du XVIIème siècle :
SAINTE MADELEINE.

Huile sur toile.

27,5 x 21 cm.

500/700

Voir la reproduction.



130. Ecole FLAMANDE du XVIIème siècle :
SCENE DE PORT ANIME DE PERSONNAGES.

Huile sur toile

82 x 80,5 cm.

1.200/1.800

Voir la reproduction.

131. Ecole **FLAMANDE** du XVIII^{ème} siècle :
MERCURE ET ARGUS d'après JORDAENS.
 Huile sur toile, rentoilée.
 81 x 103 cm. 1.800/2.000
Voir la reproduction.



132. Ecole **HOLLANDAISE** du XVII^{ème} siècle :
PORTAIT D'HOMME MONTRANT UN
SQUELETTE.
 Huile sur toile, rentoilée.
 50 x 39 cm. 1.500/1.800
Voir la reproduction.

133. Ecole **HOLLANDAISE** du XVIII^{ème} siècle :
ASSEMBLEE SOUS UN PORTIQUE.
 Huile sur toile, rentoilée.
 34 x 42 cm. 2.000/2.500
Voir la reproduction.





134. Ecole FRANÇAISE du début du XVIIIème siècle :
PORTRAIT D'UN AVOCAT.

Huile sur toile.

82 x 65 cm.

Anciennes restaurations.

Dans un cadre en bois doré à coquilles et écoinçons.

800/1.200

Voir la reproduction.

135. Ecole FRANÇAISE du XVIIIème siècle :
PORTRAIT DE DANIEL HOSTALIER.

Baron de Saint-Jean, conseiller à la cour des Aides –
Né le 15 avril 1732.

Huile sur toile.

93,5 x 138 cm.

Accident.

800/1.200

Voir la reproduction.



136. Ecole FRANÇAISE du XVIIIème
siècle :
JEUNE COUPLE DANS UN PAYSAGE
AVEC UN ENFANT JOUANT AU
CERF-VOLANT.

Huile sur toile.

106 x 147,5 cm.

1.500/2.000

Voir la reproduction.



137. Ecole FRANÇAISE du XVIIIème siècle :
 PORTRAIT D'UN ABBE.
 Pastel.
 62,7 x 52,5 cm.
 Annoté : « Sermons et Prônes / 1774 ». 400/500
Voir la reproduction.



138. Ecole FRANÇAISE du XVIIIème siècle :
 PORTRAIT DE FEMME.
 Pastel.
 45,2 x 35,7 cm. 800 / 1.200
Voir la reproduction.



139. Ecole FRANÇAISE XVIIIème siècle :
 CHINOISERIE DANS LE GOÛT DE BOUCHER.
 Pastel
 31,7 x 39,5 cm
 Taches. 400 / 500
Voir la reproduction.



140. Ecole FRANÇAISE du XVIIIème siècle :
 BASSE-COUR DANS UN PAYSAGE AVEC
 COLONNE ET CENOTAPHE.
 Huile sur toile, rentoilée.
 235 x 146 cm.
 Anciennes restaurations, soulèvements. 900/1.400
Voir la reproduction.



141. Ecole ITALIENNE du XVIIIème siècle :
 NATURE MORTE DE FLEURS.
 22,5 x 35 cm, de forme octogone
 Petits accidents, agrandie. 1.000/1.500
Voir la reproduction.



142. Ecole FRANÇAISE du XVIIIème siècle :
 SCENE NOCTURNE, INCENDIE D'UNE VILLE.
 Huile sur toile, marouflée sur panneau.
 41,2 x 59,7 cm.
 Monogramme ? «NB» au centre. 1.000/1.200
Voir la reproduction.



143. Ecole FRANÇAISE du début du XIXème siècle :
 RELEVÉ DU PLAFOND D'UNE CHAPELLE LATÉ-
 RALE DE LA BASILIQUE SAINT-ANTOINE DE
 PADOUE, avec le blason de l'Ordre du Saint Sépulcre.
 Crayon, aquarelle. 200/300
 30 x 42,3 cm. *Voir la reproduction.*



144. Ecole FRANÇAISE de la fin du XVIIIème siècle ou
 du début du XIXème : PAYSAGE ANIMÉ.
 Huile sur albâtre. 400/700
 32,5 x 38 cm. *Voir la reproduction.*



145. Ecole FRANÇAISE du XIXème siècle :
TROMPE-L'ŒIL AVEC UNE PLAQUE D'IVOIRE
REPRESENTANT UNE ADORATION DES
MAGES.
Huile sur toile, rentoilée.
39,2 x 31 cm. 400/500
Voir la reproduction.



146. Ecole FRANÇAISE du début du XIXème siècle :
PAYSAGE FLUVIAL ANIMÉ DE PERSONNAGES
D'APRÈS BERCHEM.
Plume, lavis
10,5 x 17,2 cm. 250/400
Voir la reproduction.



147. Ecole FRANÇAISE du début du XIXème siècle :
- PAYSAGE MONTAGNEUX AVEC DEUX MILITAIRES
- PAYSAGE BUCOLIQUE
Deux huiles sur papier, formant pendant.
31,4 x 39,4 cm 800/1.400
Voir les reproductions.



148. Ecole **HOLLANDAISE** du début du **XIXème** siècle :
 - LES MOISSONS
 - PAYSANS RENTRANT DU BOIS SUR UN TRAINEAU.
 Paire d'aquarelles.
 A vue : 12 x 18,7 cm. 600/700

Voir la reproduction.

149. Ecole **FLAMANDE** du **XIXème** siècle,
 suiveur de **Jan WILDENS** :
 PROMENEURS LE LONG D'UNE RIVIERE.
 Toile d'origine.
 48 x 79 cm. 800/1.200
 Dans un cadre en bois et stuc doré du **XIXème**
 siècle.

Voir la reproduction.

Expert : Monsieur Stephane PINTA, 01.47.03.48.78.



150. Ecole **FRANÇAISE** du début du **XIXème** siècle :
 PAYSAGE AVEC TROUPEAU.
 Huile sur panneau.
 31,7 x 38,8 cm. 800/1.000

Voir la reproduction.

151. Ecole ANGLAISE du XIX^{ème} siècle :
PORTRAIT D'ENFANT, ESQUISSE.

Huile sur toile, rentoilée.

41 x 32,5 cm.

1.000/1.500

Ancienne attribution à Sir Thomas Lawrence.

PROVENANCE :

Paris, Galerie Brunner.

Ce lot dépend de la tutelle de Madame de M. et sera soumis à des frais judiciaires de 14,352% TTC.

Voir la reproduction.



152. Balthasar WIGAND (1771-1846) :

REVUE DEVANT LEURS MAJESTES LE 21 AOÛT 1818.

L'ENTREE DE SA MAJESTE LA REINE MARIA-ANNA-CAROLINA A VIENNE, LE 27 FEVRIER 1831.

Paire d'aquarelles gouachées, signées en bas à gauche, titrées et datées en allemand.

A vue : 12 x 19,5 cm - 11,5 cm x 18,5 cm.

Petits accidents aux angles.

2.200/2.800

Ancienne collection du Duc de Palerme selon une étiquette au dos.

Voir les reproductions.

Cette revue du 21 août 1818 eut lieu devant François I^{er} d'Autriche (1768-1835) et sa quatrième épouse Caroline Auguste de Bavière (1792-1873). Il régna sous le nom de François II du Saint Empire Romain Germanique jusqu'à la dissolution de celui-ci par Napoléon I^{er}. Il était le père de l'impératrice Marie-Louise.

Marie-Anne-Caroline Pie de Savoie (1803-1884), princesse de Sardaigne. Mariée le 12 février 1831 au roi Ferdinand V de Hongrie qui devint empereur d'Autriche le 2 mars 1835 sous le nom de Ferdinand I^{er}. Epileptique, il abdiqua en 1848. Le couple n'eut pas d'enfant.



153. Ecole FRANÇAISE du début du XIXème siècle :
 PORTRAIT DE JEUNE ENFANT.
 Huile sur toile.
 54 x 46 cm.
 Restauration.
 Voir la reproduction. 650/800



154. Benjamin SCHLICK (actif à la fin du XIXème siècle) :
 RELEVÉ D'UNE FRESQUE DE POMPEI.
 Gouache, signée au verso.
 32,5 x 19,7 cm.
 Cadre en bronze doré.
 Voir la reproduction. 1.000/1.200



155. HARDING : LE CHATEAU DE WINDSOR.
 Aquarelle gouachée, signée en bas à droite.
 22,5 x 34 cm. 1.000/1.500
 Voir la reproduction.

Gravures



157

156. Jacques CALLOT (1592-1635) :
SAINT JACQUES – SAINT THADEE.

Série des Apôtres.

Deux eaux-fortes.

A vue : 15 x 10,5 cm.

60/80

157. D'après Jacques RIGAUD (c.1681-1754) :

- VUE DU CHATEAU ET D'UNE PARTIE DE LA
VILLE DE VERSAILLES.

- VUE DU CHATEAU DE VERSAILLES DU COTE
DE L'ORANGERIE.

- VUE DE TRIANON DANS LE PARC DE
VERSAILLES DU COTE DE L'AVENUE .

- VUE DU CHATEAU DE TRIANON DU COTE
DU PARTERRE.

Quatre gravures en noir.

A vue : 26 x 49 cm.

Taches d'humidité sur certaines.
Voir la reproduction.

200/300

158. D'après F. VAN DER MEULEN (XVIIIème siècle) :

- LE ROY A LA CHASSE DU CERF, AVEC LES
DAMES.

- LE ROY DANS SA CALLECHE ACCOMPAGNÉ
DES DAMES DANS LE BOIS DE VINCENNES.

- LA REINE ALLANT A FONTAINEBLEAU
ACCOMPAGNEE DE SES GARDES.

Trois gravures en noir.

A vue : de 52,5 à 54 x de 80,5 à 84 cm.

Marges coupées et traces d'humidité.

200/300

159. D'après F. VAN DER MEULEN (XVIIIème siècle) :
VEUË DU CHASTEAU DE VERSAILLES COMME
IL ESTOIT CY DEVANT.

Gravure en noir.

A vue : 54 x 84 cm.

On y joint : VEUË DU CHASTEAU DE
VERSAILLES DU COSTE DE L'ORANGERIE et
VEUË DU CHASTEAU DE VINCENNES DU
COSTE DU PARC.

Deux gravures en noir.

A vue : de 52,5 à 54 x 80,5 à 84 cm.

Marges coupées, usures, traces d'humidité et coupure.

150/250



160

160. D'après Augustin LESPINASSE, chevalier de (1737-1816) :

- Ière VUE DU PALAIS DE TRIANON.
- Ière VUE DU CHATEAU DE VERSAILLES DU COTE DES JARDINS.
- IIème VUE DE TRIANON.
- IIIème VUE DE LA VILLE ET CHATEAU DE VERSAILLES.

Quatre gravures en noir, annotées A.P.D.R.
29,5 x 43 cm.

Salissures et déformations pour certaines. 100/200
Voir la reproduction.

161. ASSEMBLEE DE PERSONNAGES DEVANT UN PAYSAGE LACUSTRE.

Deux gravures en noir.
A vue : 52,5 x 75 cm.

Marges coupées, traces d'humidité, usures, trous, pliures et gondolements. 50/100

162. VUE DU CHATEAU DE FONTAINEBLEAU DU COSTE DU JARDIN.

Gravure en noir.
A vue : 56 x 84,5 cm.

Taches, déchirures et traces d'humidité. 50/100

163. D'après GUE (XIXème siècle) : LE DERNIER SOUPIR DU CHRIST.

Gravure en noir.
A vue : 74 x 97 cm.

Non encadrée, nombreuses griffures et taches. 40/80

164. D'après David I TENIERS (1582-1649) :

- Ière FETE FLAMANDE dédiée à Madame la marquise de Pompadour.
- IIème FETE FLAMANDE dédiée à Monsieur le comte de Choiseul.

Deux gravures en noir.
A vue : de 52,5 x 79 cm.

Marges coupées, taches d'humidité et pliures pour certaines. 200/300

165. Lot comprenant :

D'après Gillis VAN TILBORGH (c1525-1678) : LE GATEAU DES ROIS – A LA SANTE DU ROI.

Deux gravures en noir.
La première dédiée à Monsieur Caulet de Hauteville, la seconde à Monsieur M. Pierre Danzel.

A vue : 52 x 64 cm.

On y joint : D'après Jean-Baptiste GREUZE (1725-1805) : LE GESTE NAPOLITAIN.

Gravure en noir.
Dédiée à Monsieur de Marigny.

A vue : 52 x 62,5 cm.
Marges coupées, recollées sur carton. 200/300

166. D'après David I TENIERS (1582-1649) :

Ière FETE FLAMANDE.

Gravure en noir.
Dédiée à la Marquise de Pompadour.
A vue : 66 x 89,5 cm.

Traces d'humidité, griffures, taches. 50/100



167

167. Giovanni Battista Piranesi dit PIRANESE (1720-1778) :
VEDUTA DEL TIEMPO DI CIBELE A PIAZZA DELLA BOCCA DELLA VERITA.

Eau-forte.

A vue : 41 x 61 cm.

150/250

Voir la reproduction.

168. D'après William HOGARTH (1697 -1764) :
LES COULISSES DU THEATRE.

Gravure satyrique.

A vue : 44,5 x 59,5 cm.

Traces d'humidité.

50/100

169. D'après William HOGARTH (1697 -1764) :
MORNING – NOON – EVENING – NIGHT.

Suite de quatre gravures satyriques.

A vue : 53 x 43 cm.

Salissures.

300/400

Voir la reproduction.

170. D'après Jean-Frédéric OSTERVALD (1773-1850) :
VUE GENERALE DE LA CHAINE DES ALPES
DEPUIS NEUCHATEL.

Suite de quatre gravures en couleur.

A vue : 27 x 57 cm.

Traces d'humidité et déformations, pour certaines.

200/300

Voir la reproduction.



169

171. D'après Napoléon THOMAS (XIXème siècle) :
- NEMORIN DISPUTE A HELION LE PRIX DU
CHAMP.

- ADIEUX D'ESTELLE A NEMORIN.

- NEMORIN OFFRE A ESTELLE UN NID DE
FAUVETTES.

- ESTELLE REND L'ESPOIR A NEMORIN.

Quatre gravures en couleurs, signées dans la planche.

A vue : 24,5 x 32 cm.

Nombreuses traces d'humidité et trous.

Dans des cadres en citronnier laqué.

200/300

172. Lot comprenant :

- D'après Henry Thomas ALKEN (1785-1851) :
EPSOM RUNNING

ASCOT HEATH PREPARING TO START.

Deux gravures en couleurs.

- D'après Dean WOLSTENHOLME
(1757-1837) :

FOX HUNTING PLATE 1

FOX HUNTING PLATE 4.

Deux gravures.

A vue : 33 x 85,5 cm.

Dans un même encadrement.

Traces d'humidité et gondolements, pour
certaines.

200/300



170

Archéologie

173. **Statuette** votive représentant un personnage tenant un lièvre (?) dans sa main droite.
Argile.
Art grec, IV^{ème} siècle avant J.-C.
Haut. : 26,5 cm.
Sur un socle en chêne foncé.
Cassures visibles. 200/300
Voir la reproduction.
174. **Lot** composé de **deux lampes** à huile ornées d'un cratère parmi des motifs végétaux et d'une scène avec Léda et le Cygne.
On y joint **deux lampes à huile** de style romain.
Argile.
Art romain, III^{ème} siècle après J.-C.
Larg. : 9 à 11 cm. 200/300
Voir la reproduction.
175. **Statuette** représentant la déesse Isis allaitant Horus.
Bronze.
Egypte XXVI^{ème}-XXX^{ème} dynastie (Basse-époque).
Haut. : 9 cm. 300/500
Certificat de la galerie Becker à Cannes.
Voir la reproduction.
176. **Lot** composé d'**un ouchebti** en faïence verte et d'**un personnage** accroupi en bronze.
Egypte XXVI^{ème}-XXX^{ème} dynastie (Basse-époque).
Haut. ouchebti : 9,5 cm.
Haut. personnage accroupi : 5 cm.
Lacunes visibles. 200/300
Certificat de la galerie Becker à Cannes pour le personnage accroupi.
Voir la reproduction.
177. **Lot** composé de **deux biberons** en terre cuite dont un accidenté ; **une tête** votive représentant un nubien ; **lot d'éléments** divers (aigle en bronze, fragment de clef, bottine...). 100/120
Voir la reproduction.
178. Lots de **trois haches** en silex taillé.
France. Néolithique.
Eclats.
De 12,5 à 28 cm. 80/120



175



177



173



176



176



174



177



177



177



178

Mobilier et Objets d'art



179. **Dieu de Miséricorde** représentant Dieu le Père soutenant le Christ mort couronné d'épines, en bois doré partiellement polychrome. Flandres ?, XV^{ème} siècle.

Haut. : 69 cm. Larg. : 51 cm. Prof. : 29 cm.

10.000/15.000

Ce sujet montrant le Christ crucifié descendu de la Croix et soutenu par le Père compatissant, apparaît dans les années 1400. Ne correspondant à aucun texte sacré ou théologique et abandonnant la règle du christomorphisme, cette iconographie traduit un désir accru de « voir le Mystère ». Elle fut très prisée pendant près de trois siècles ; on la retrouve aussi bien chez Dürer, Goya, Le Greco ou Rubens.

Ce lot dépend de la tutelle de Madame de M. et sera soumis à des frais judiciaires de 14,352 % TTC.

Voir la reproduction.



180

181

182

180. **Miroir** à fronton en placage d'écaille rouge et laiton repoussé à motif de fleurs dans des branchages, écoinçons et frises d'entrelacs.

Style Louis XIV.

Haut. : 93 cm. Larg. : 59 cm.

600/900

Voir la reproduction.

181. **Groupe** en bois polychrome partiellement doré représentant la Circoncision.

Espagne ? fin du XVIème siècle, début du XVIIème siècle.

Haut. : 25 cm. Larg. : 15,5 cm. Prof. : 8 cm.

Accidents.

300/400

Voir la reproduction.

182. **Statue** en bois naturel représentant un saint personnage drapé, peut-être Saint Louis, la découpe dans les cheveux indiquant l'emplacement d'une couronne.

XVIème siècle.

Haut. : 65 cm. Larg. : 26,5 cm.

Piqûre et manques.

400

Voir la reproduction.

183. **Cabinet** en placage d'ébène marqueté de filets formant des réserves géométriques sur le dessus et les côtés.

Ouvre à neuf tiroirs et une porte centrale plaqués d'ivoire regravé de diverses scènes de chasse pour les premiers et d'un chef militaire sous une arcature pour la seconde.

Entrées de serrure et écoinçons en bronze.

Portugal, XVIIème siècle.

Haut. : 57 cm. Larg. : 111,5 cm. Prof. : 30 cm.

Le piètement à ressaut central, le plateau marqueté de losanges, sur six pieds tors en bois noirci, la ceinture à décor regravé d'enfants chasseurs dans des volutes d'acanthé sur un fond d'écaille rouge.

En partie du XVIIème siècle.

Haut. : 86 cm. Larg. : 118,5 cm. Prof. : 42 cm. 3.500/4.000

Voir la reproduction.



183



184. **Fauteuil** à haut dossier en bois fruitier, les accotoirs terminés par une crosse à volute . Les pieds en console inversée, réunis par une entretoise en accolade.
 Epoque Louis XIV.
 Garni de tapisserie au point à feuilles d'automne.
 Haut. : 120 cm. Larg. : 63 cm. 300/500
Voir la reproduction.

185. **Petit cabinet** en chêne mouluré et sculpté. Ouvre à deux portes et deux petits volets sculptés d'arcature.
 Les montants à côtes torsées et écailles, les côtés en plis de serviette.
 Sur une base en plinthe à frise de feuillages.
 Remontage à partir de quelques éléments anciens.
 Haut. : 101 cm. Prof. : 37 cm. Larg. : 103 cm. 300/500
Voir la reproduction.

186. **Table** en bois fruitier, le plateau rectangulaire à un tiroir décentré en façade et un tiroir latéral, les pieds balustre réunis par une entretoise en H.
 XVIIème siècle.
 Haut. : 71 cm. Larg. : 141 cm. Prof. : 69,5 cm. 400/600
Voir la reproduction.



187. **Coffre** à abattant en chêne, la façade à trois panneaux, celui du centre à décor d'une rosace entre deux losanges à quartefeuilles.
 XVIème siècle.
 Haut. : 74 cm. Larg. : 60 cm. Long. : 132 cm. 250/450
 Accidents.
Voir la reproduction.



188. **Table** en bois fruitier, le plateau rectangulaire marqueté d'un filet de bois clair formant une réserve à angles concaves, se répétant sur un large tiroir pour en simuler deux. Piètement cruciforme à pied et entretoise en console.
 La partie supérieure du XVIIème siècle sur un piètement rapporté.
 Haut. : 81 cm. Larg. : 118 cm. Prof. : 57 cm. 300/500
Voir la reproduction.

189. **Paire de fauteuils** à haut dossier plat, en bois naturel et bois fruitier mouluré, les accotoirs terminés par des volutes, les pieds en console réunis par une entretoise en accolade et terminés par des patins.
 L'un d'époque Louis XIV, l'autre de style.
 Garnis d'une tapisserie au point à décor de fleurs et fruits.
 Haut. : 122 cm. Larg. : 67 cm. 600/1.000
Voir la reproduction.



190. **Meuble d'oratoire** formant prie-Dieu en bois fruitier mouluré. Ouvre à un pupitre abattant, une porte à décor de deux volutes affrontées et un abattant à la partie basse.
XVIIIème siècle.
Haut. : 98,5 cm. Larg. : 72 cm. Prof. : 78 cm.
Un pied rapporté. 450/700
Voir la reproduction.

191. **Paire de fauteuils** à haut dossier en bois naturel mouluré et sculpté d'agrafes feuillagées en pendentif. Les accotoirs terminés par de larges enroulements. Pieds balustre réunis par une entretoise à croisillons. Travail dans le style italien du XVIIème siècle. Garnis de velours de Gênes.
Haut. : 128 cm. Larg. : 75 cm. 300/500
Voir la reproduction.

192. **Importante console d'applique** en bois doré. Une large tablette mouvementée bordée de godrons est soutenue par des volutes, masque de femme et bouquet de fleurs.
Epoque Régence.
Haut. : 47 cm. Larg. : 44,5 cm. Prof. : 27 cm. 2.800/3.500
Voir la reproduction.





193 **Console d'applique** en bois doré à tablette rectangulaire souligné par une frise de feuilles d'acanthé et soutenue par quatre enroulements encadrant une tête de femme sur des volutes et un culot feuillagés.

Epoque Régence.
Haut. : 24 cm. Larg. : 37,5 cm. Prof. : 15,5 cm.

2.500/3.000

Voir la reproduction.

194. **Paire de consoles d'applique** en bois doré à tablette rectangulaire soulignée de motifs feuillagés. Les angles en ressaut soutenus par des bustes d'homme aux bras levés terminés par un enroulement fleuri. Le culot sculpté d'un masque barbu dans une réserve en forme de lambrequin.

Epoque Régence.

Haut. : 37 cm. Larg. : 38,5 cm. Prof. : 18 cm.

Reprises à la dorure.

2.500/3.000

Voir la reproduction.

195. **Paire de petites consoles d'applique** en bois doré, à tablette trilobée soulignée de godrons et soutenue par deux enroulements sur une tête de faune surmontant une coquille sculptée à jours et un culot à rosace, volutes et feuillage.

Epoque Régence.

Haut. : 22 cm. Larg. : 19 cm. Prof. : 12 cm.

1.800/2.000

Voir la reproduction.

196. **Paire de consoles d'applique** à tablette mouvementée à frise de feuillage sur une base ajourée à entrelacs sur des fonds piquetés. Base décorée de fleurs.

Début d'époque Louis XV.

Haut. : 28,5 cm. Larg. : 24,5 cm. Prof. : 13 cm.

2.500/3.000

Voir la reproduction.

197. **Paire de petites consoles d'applique** en bois doré à tablette mouvementée sur une base en console sculptée d'entrelacs de feuillage et fleur unique à la partie basse.

Epoque Louis XV.

Haut. : 23,5 cm. Larg. : 19 cm. Prof. : 10,5 cm.

1.500/2.000

Voir la reproduction.

198. **Paire de consoles d'applique** en bois doré à tablette mouvementée sculptée de godrons reposant sur de larges coquilles.

Epoque Louis XV.

Haut. : 18 cm. Larg. : 22 cm. Prof. : 15 cm.

2.000/2.500

Voir la reproduction.

199. **Petite console d'applique** en bois doré, le pourtour de la tablette orné d'une frise de godrons. Celle-ci est soutenue par une tête de femme ornée de plumes.

Haut. : 15 cm. Larg. : 21 cm. Prof. : 13 cm. 600/800

Voir la reproduction.



200. **Sculpture** acéphale représentant probablement un dieu Eros juvénile tenant un dauphin lacunaire.
 Marbre blanc.
 D'après l'Antique.
 XVIIème-XVIIIème siècle.
 Haut. : 42 cm.
 Sur un socle en marbre. Haut. totale : 57 cm.
 Lacunes visibles.

Voir la reproduction.

3.000/5.000



201. **Commode** tombeau en placage de bois de rose dans des entourages d'amarante et de fins filets de bois clair. Elle ouvre à cinq tiroirs sur trois rangs, poignées de tirage fixes rocailles incluant les entrées de serrure. Chute ajourée, cul de lampe à masque de grotesque.

Dessus de marbre rouge royal.

Epoque Louis XV.

Estampillée **G. TEUNÉ.**

Haut. : 91 cm. Larg. : 133 cm. Prof. : 65,5 cm.

François Gaspard TEUNÉ, reçu Maître en 1766.

Voir la reproduction.

4.000/6.000



202. **Paire de fauteuils** en bois naturel, le haut du dossier sculpté de coquilles et croisillons et volutes aux épaulements. Le bout des bras à coquille et feuillage. La ceinture répétant le motif du dossier. Patins à enroulements.

Epoque Régence.

Haut. : 107 cm. Larg. : 70 cm. Prof. : 61 cm.

2.000/2.200

Garnis de soie jaune brochée de fleurs.

Voir la reproduction.



203. **Commode** en bois naturel ouvrant à trois tiroirs moulurés en creux de réserves oblongues, base découpée, montants arrondis.

Poignées de tirage fixes en bronze rocaille.

XVIIIème siècle.

Dessus de marbre brun veiné de gris et blanc rapporté.

Haut. : 78,5 cm. Larg. : 113 cm. Prof. : 61 cm.

1.600/2.500

Voir la reproduction.

204. **Cadre** en bois redoré à écoinçons et cartouche dans les parties centrales. Fond de croisillons et de fleurs.

Epoque Louis XV.

Dim. de la vue : 45 x 34 cm. 400/600

Voir la reproduction.



205. **Petit cadre** rectangulaire en bois argenté à écoinçons et croisillons.

Epoque Louis XV.

26 x 20 cm. 200/300

Voir la reproduction.

207. **Petit cadre** rectangulaire en bois doré présentant des écoinçons de fleurs en haut relief.

Epoque Louis XV.

Dim. de la vue : 17,5 x 13,5 cm. 300/400

Voir la reproduction.

206. **Petit cadre** rectangulaire en bois doré à écoinçons sur fond de petits croisillons.

Epoque Louis XV.

24,5 x 19 cm. 300/400

Voir la reproduction.

208. **Cadre** rectangulaire à écoinçons. Les motifs centraux à coquille.

Epoque Louis XV.

53 x 42,5 cm. 500/700

Voir la reproduction.



209. **Commode** en bois naturel de forme tombeau, galbée sur toutes ses faces.

Ouvre à quatre tiroirs sur trois rangs dont les façades sont sculptées de branchages fleuris et motifs rocailles. Cul de lampe décoré d'une coquille.

Petits pieds cambrés à patins à enroulement.

Dessus de bois.

Epoque Louis XV.

Haut. : 89 cm. Larg. : 122 cm. Prof. : 60,5 cm. 3.000/5.000

Voir la reproduction.



210. **Important miroir** en bois doré à double encadrement.
 La partie centrale incrustée de verre bleu et de miroirs
 biseautés.
 Venise XVIIIème siècle.
 106 x 130 cm.
 Miroir central rapporté.

2.800/3.500

Voir la reproduction.

211. **Petite commode** en chêne à façade droite et angles ar-
 rondis. Elle ouvre à trois tiroirs ; plateau de même bois.
 Poignées de tirage mobile sur des attaches rocailles.
 Epoque Louis XV.

Haut. : 72 cm. Larg. : 89 cm. Prof. : 48 cm.

1.200/1.600

Voir la reproduction.





212. **Aiguière** de forme ovale en ivoire sculpté en bas-relief d'une bacchanale. Au centre, Silène entouré de femmes et d'enfants. Sur la tranche, une bacchante portant un tambourin. Sur l'autre face, un amour veillant Vénus endormie. L'anse est formée d'une tête d'aigle prolongée par des volutes feuillagées.
Flandres, XVIIème siècle – XVIIIème siècle.
Haut. : 21,5 cm. Larg. : 12 cm. Prof. : 20,5 cm.
2.000/3.000

Voir la reproduction.

213. **Deux ivoires** sculptés formant pendant représentant des musiciens, chacun d'eux accompagné d'un chien. Allemagne, XVIIIème siècle.
Dans des cadres en bois naturel à fronton arrondi et demi-colonnes d'époque postérieure.
Haut. des ivoires : 14 cm.
Dim. de l'ensemble : Haut. : 21,5 cm. Larg. : 17 cm.
Prof. : 4 cm.
Petits accidents.
450/750

Voir la reproduction.

214. **Commode** à façade droite, en bois laqué jaune et filets verts. Ouvre à trois tiroirs. Ceinture découpée, pieds cambrés. Dessus de bois. Italie, fin du XVIIIème siècle.
Haut. : 98,5 cm. larg. : 121 cm. Prof. : 59 cm.
Fente.
1.500/2.000

Voir la reproduction.





215. **Bahut** à façade mouvementée et angles arrondis présentant sa laque d'origine à réserve de volutes feuillagées sur fond beige et contre-fond vert d'eau. Plateau de bois imitant le granit noir.

Il ouvre à deux portes et repose sur des patins en forme de boule aplatie.

Italie, XVIIIème siècle.

Haut. : 102 cm. Larg. : 166 cm. Prof. : 57 cm.

Voir la reproduction.

1.500/2.500



216. **Commode scriban** en bois laqué jaune. Ouvre à un abattant en pente dissimulant un casier à arcatures laqué rouge.

La partie basse à ceinture découpée ouvre à quatre tiroirs sur trois rangs.

Italie, fin du XVIIIème siècle.

Haut. : 95,5 cm. Larg. : 85,5 cm. Prof. : 46,5 cm.

1.500/2.500

Voir la reproduction.

Porcelaines



217. VINCENNES, SEVRES, XVIIIème siècle.

Suite de six assiettes en porcelaine tendre de forme « feuille de chou » ornées de dents de loup or sur le bord.

Marquées.

Diam. : 24 cm.

400/600

ANCIENNE PROVENANCE :

Château de Bazoches (d'après une étiquette ancienne).

Voir la reproduction.

218. SEVRES, XVIIIème siècle.

Ensemble de douze assiettes en porcelaine tendre, à décor polychrome de bouquets de fleurs et fleurettes. Les ailes sont ornées de palmes en léger relief rehaussées de bleu. Filet or sur les bords.

Marquées.

Diam. : 24,7 cm.

Une assiette accidentée et quelques usures.

1.500/2.000

Voir la reproduction.

219. SEVRES, XVIII^{ème} siècle.
Beurrier couvert et son plateau adhérent.
Haut. : 8 cm. Section : 20 cm.
Important fêle et restauration. 100/180
Voir la reproduction.
220. PARIS, XVIII^{ème} siècle.
Deux rafraîchissoirs à verre en porcelaine.
Haut. : 10,5 et 11 cm. Larg. : 15 cm et 15,5 cm.
Usures d'or et éclat. 100/150
Voir la reproduction.
221. PARIS (Loché), fin du XVIII^{ème} siècle.
Verseuse en porcelaine à décor floral (sans couvercle).
Haut. : 17,6 cm. Larg. : 14 cm.
SEVRES, fin du XVIII^{ème} siècle.
Verseuse en porcelaine blanche à décor de guirlandes
(sans couvercle).
Haut. : 12,8 cm. Larg. : 13,3 cm. 100/150
Voir la reproduction.
222. PARIS (Loché), fin du XVIII^{ème} siècle.
Pot à lait couvert en porcelaine à décor d'angelots.
Haut. : 13,5 cm. Larg. : 10,5 cm.
Egrenures au bec. 100/150
Voir la reproduction.
223. PARIS (Loché), fin du XVIII^{ème} siècle.
Tasse et sa soucoupe en porcelaine à décor d'attributs
de jardinage.
Tasse et sa soucoupe en porcelaine à décor d'angelots.
Haut. : 6,2 cm. Larg. : 9 cm.
Diam. de la sous-tasse : 12,8 cm. 150/200
Voir la reproduction.
224. BORDEAUX, fin du XVIII^{ème} siècle.
Tasse et sa soucoupe en porcelaine à décor d'un mé-
daillon. 80/100
Voir la reproduction.
225. CHANTILLY, XVIII^{ème} siècle.
Tasse et sa soucoupe en porcelaine à décor « à la brin-
dille ».
Haut. : 6 cm. Larg. : 9,6 cm.
Accidents. 150/200
Voir la reproduction.
226. CHANTILLY, XVIII^{ème} siècle.
Paire de crémiers couverts en porcelaine à décor « à la
brindille ».
Haut. : 7,5 cm. Larg. : 7,5 cm. 250/300
Voir la reproduction.
227. SAINT-CLEMENT, fin du XVIII^{ème} siècle.
Ecuelle à bouillon et son présentoir.
Haut. : 12 cm. Diam. de l'écuelle : 18 cm.
Diam. du présentoir : 19 cm. 80/100
Voir la reproduction.
228. SAINT-CLOUD, XVIII^{ème} siècle.
Couteau en porcelaine.
Long. : 22,6 cm. 100/120
229. MEISSEN, fin du XVIII^{ème} siècle.
Pot à lait couvert en porcelaine à décor floral.
Haut. : 13,5 cm. Long. : 12,5 cm.
Petites égrenures, fêle. 80/100
Voir la reproduction.
230. MEISSEN, XVIII^{ème} siècle.
Assiette en porcelaine à décor floral.
Diam. : 24 cm. 50/80
Voir la reproduction.
231. MEISSEN, vers 1800.
Plateau de cabaret en porcelaine à décor floral.
Long. : 38,5 cm. Larg. : 26 cm.
Egrenures. 200/300
Voir la reproduction.
232. MEISSEN, XVIII^{ème} siècle.
Plateau à deux anses formant des branchages, à décor
polychrome ornithologique de chardonnerets branchés,
d'insectes et de papillons.
Filet or sur le bord.
Marqué.
Long. : 31,5 cm. 500/800
Voir la reproduction.
233. MEISSEN, vers 1800.
Tasse et sa soucoupe en porcelaine à décor polychrome
de paysages animés, galon de briques or sur fond bleu
sur les bords.
Période de MARCOLINI, marque à l'étoile.
Diam. de la soucoupe : 13,5 cm. 300/400
Voir la reproduction.
234. SAINT-PETERSBOURG, XIX^{ème} siècle.
Assiette en porcelaine à décor floral.
Diam. : 24 cm. 100/150
Voir la reproduction.
235. **Flacon** de forme hexagonale en verre à décor gravé
de V fleurdelysés et d'ailes alternées, entourées de rin-
ceaux feuillagés et bouquets.
XVIII^{ème} siècle.
Haut. : 23 cm. 150/250
Voir la reproduction.



236. **Paire de bergères** en bois naturel à dossier cabriolet à chapeau et petits faitages feuillagés. Pieds fuselés cannelés. Epoque Louis XVI. Haut. : 95 cm. Larg. : 65 cm. Réparations. Garnies de velours orange. 1.200/1.500
Voir la reproduction.

237. **Commode** à léger ressaut en placage de bois de rose marqueté en aile de papillon. Elle ouvre à trois tiroirs sans traverse, montants arrondis, anneaux de tirage feuillagés sur des rosaces. Pieds cambrés. Dessus de marbre brun veiné de blanc et de gris. Estampillée **VASSOU**. Epoque Louis XVI. Haut. : 85,5 cm. Larg. : 101 cm. Prof. : 49,5 cm. Accidents. 1.600/2.200
Jean-Baptiste VASSOU, reçu Maître en 1767.
Voir la reproduction.



238. **Fauteuil** à dossier plat, la partie haute à chapeau orné de petits faitages feuillagés. Pieds fuselés cannelés. Epoque Louis XVI. Haut. : 99 cm. Larg. : 66 cm. Garni de damas jaune. Restaurations. 200/300
Voir la reproduction.



239. **Large bergère** à dossier rectangulaire en bois laqué. Décor sculpté d'une frise de feuilles d'acanthe et d'une frise de volutes feuillagées en ceinture. Le haut du dossier sculpté d'une agrafe prolongée par des frises de laurier. Composée d'éléments d'un canapé d'époque Louis XVI. Haut. : 97 cm. Larg. : 73 cm. 500/800
Voir la reproduction.

240. **Miroir** à fronton en bois doré partiellement laqué vert. Le fronton est décoré d'un médaillon représentant une jeune femme portant un chapeau à plume dans des entourages de frises de fleurs et agrafes feuillagées aux épaulements.
Epoque Louis XVI.
Haut. : 105,5 cm. Larg. : 66 cm.
Le miroir rapporté, usures.

Voir la reproduction.

400/600



241. **Table tric-trac** en placage d'acajou. Montants à angles vifs. Ouvre à deux petits tiroirs en opposition. Le plateau mobile, gainé d'un cuir sur une face et de drap sur l'autre, découvre le jeu de tric-trac en placage d'ébène marqueté d'ivoire

Pieds gaines

Fin du XVIIIème siècle.

Haut. : 75,5 cm. Larg. : 114,5 cm. Prof. : 58 cm.

Anciennes restaurations.

1.000/1.500

Voir la reproduction.

242. **Secrétaire** en chêne marqueté de fleurs dans une réserve ovale et de guirlandes retenues. Ouvre à un tiroir en doucine, un abattant et trois tiroirs. Montants à pans coupés décorés de petits chevrons ; filets d'amarante sur tous les pourtours. Travail du Nord de la France, XVIIIème siècle.
Haut. : 138,5 cm. Larg. : 85,5 cm. Prof. : 43 cm.
Accidents.

Voir la reproduction.

600/900

243. **Pendule portique** en marbre blanc, les montants quadrangulaires décorés de frise de bronze à motifs losangés et perles. Ils sont soulignés sur les côtés par des balustres de bronze et ornés à la partie supérieure d'un vase à piedouche portant un bouquet. Au sommet, une figure de Minerve en biscuit. Le mouvement de **GRENIER A POLIGNY**.
Epoque Louis XVI.
Haut. : 49 cm. Larg. : 27,5 cm. Prof. : 11 cm.

500/800





244. **Partie de service à dessert** en porcelaine à chiffre, filets et frises en dorure encadrant une large bande de couleur. Comprend : 1 compotier sur piédouche, 9 compotiers sur pied et 2 saucières ovales sur dormant. Première partie du XIXème siècle. Certaines pièces marquée **Rousseau 63 rue Coquillière. Accidents.** 200/300

Voir la reproduction.



245. **Miroir** rectangulaire dans un entourage de verre églomisé à motifs de rosaces et palmettes dorées sur fond gris. Epoque Charles X. 61,5 x 72,5 cm. 300/500

Voir la reproduction.



246. **Bouquet de fleurs** en point chenillé dans une corbeille à croisillons. Les fleurs en polychromie se présentent dans un important relief. Cadre en bois doré formant une cage. Epoque Charles X. 65 x 58 cm. 700

Voir la reproduction.



247. **Table tric-trac** en placage d'acajou moiré. Le plateau mobile présente une face gainée de cuir et au revers un drap vert. Le jeu de tric-trac est plaqué d'ébène, d'ivoire et ivoire teinté vert. Petits tiroirs latéraux. Pieds côtelés. Epoque Restauration. Haut. : 75,5 cm. Larg. : 113 cm. Prof. : 56 cm. Avec ses jetons et ses godets en cuir. 1.000/1.500

Voir la reproduction.

248. **Papier peint** décoré d'un semis de fleurs de lys dorées sur un fond gros bleu. Au sommet, une frise aux armes royales entourées de l'Ordre du Saint Esprit, en alternance avec le chiffre C.P. entouré de couronne de laurier (Charles-Philippe, comte d'Artois, puis Charles X).

Epoque Charles X.

259 x 229 cm.

Entoilé, petites déchirures, anciennes restaurations.

1.000

Voir la reproduction.



249. **Billard** en acajou, placage d'acajou et citronnier à décor marqueté de filets, vases et larges rinceaux feuillagés. Les six réceptacles à boule en bronze moulé patiné. Les tire-fonds dissimulés par des rosaces de bronze. Repose sur six pieds en balustre conique.

Signé de **PERNOT à GONDRICOURT** dans deux petits losanges en nacre marqueté.

Epoque Restauration.

Haut. : 90 cm. Larg. : 320 cm. Prof. : 170 cm.

Le plateau sans ardoise, petits manques.

2.500/4.000

Voir la reproduction.



250. **Guéridon** en acajou et placage d'acajou. Le fût central à balustre à pans, base tripode ornée de motifs en console, les patins à griffes.
Dessus de granit noir à triple gorge.
Epoque Restauration.
Haut. : 73 cm. Diam. : 105 cm. 550/850
Voir la reproduction.

251. **Paire de bergères** en acajou, la partie haute du dossier cintrée, le bout des accoudoirs à feuilles d'eau, ce motif se répétant sur leur base à volute.
Pieds antérieurs en jarret.
Epoque Restauration.
Haut. : 95,5 cm Larg. : 62,5 cm.
Accidents à l'une d'elles. 400/600
Voir la reproduction.

252. **Large canapé** en acajou, les accoudoirs à crose reposant sur des motifs de feuilles d'eau et de palmette. Les quatre pieds antérieurs en jarret, les deux pieds arrières sabre.
XIXème siècle.
Haut. : 94 cm. Larg. : 178 cm. prof. : 67 cm.
Garni de tissu beige. 250/450
Voir la reproduction.



253. **Table de salle à manger** en acajou à volets et glissière permettant d'inclure des allonges. Plateau en acajou massif, sur six pieds fuselés.
XIXème siècle.
Haut. : 71 cm. Long. : 127 cm. Larg. : 118 cm. 600/900
Voir la reproduction.

254. **Suite de six chaises** en acajou à dossier à barrette.
Pieds antérieurs en jarret, pieds arrières sabre.
XIXème siècle.
Garnies de coussin mobile.
Haut. : 83 cm. Larg. : 44 cm.
Petits accidents. 350/550
Voir la reproduction.



255. Deux meubles formant pendant en placage d'acajou :

- un buffet ouvrant à une porte surmontée d'un tiroir et de deux volets dans les parties arrondies des côtés. Ceux-ci surmontant des tablettes de marbre.

Dessus de marbre blanc.

Haut. : 105,5 cm. Larg. : 131 cm. Prof. : 50,5 cm.

Manque une tablette.

- une console desserte à trois plateaux ouvrant également à un tiroir et deux volets latéraux. Elle repose sur des pieds fuselés à patins de bronze ornés de feuilles d'eau.

Travail de la **Maison Soubrier**, rue de Reuilly à Paris.

Haut. : 105,5 cm. Larg. : 131 cm. Prof. : 50,5 cm.

Voir La reproduction.

800/1.200

256. Suite de dix-sept chaises de salle à manger à dossier cabriolet en médaillon en bois laqué en camaïeu de vert. Pieds fuselés cannelés.

Dossier et assise cannés.

Style Louis XVI.

Haut. : 98 cm. Larg. : 49 cm.

Petits accidents au cannage.

Voir la reproduction.

900/1.500





257. **CHRISTOFLE, PARIS.**

Jardinière Pommès de pin, de forme rectangulaire aux angles bombés en bronze, métal argenté, doré et patiné.

Décor sur le pourtour de fleurs de cognassier et de prunier.

Les deux prises latérales et les quatre pieds en forme de pommès de pin.

Avec sa doublure en métal argenté.

Numérotées 1060334.

Modèle non signé, exécuté en 1879 ou 1880 d'après le dessin original créé par **Emile REIBER** pour Christofle en 1874.

Haut. : 13 cm. Larg. : 44 cm. Prof. : 28 cm.

30.000/50.000

Voir les reproductions.

BIBLIOGRAPHIE :

- Henri Bouilhet, *Cent cinquante ans d'orfèvrerie Christofle*, Paris 1981, Ed. Chêne-Hachette.

- Emile Reiber, *Le Japon pour tous, L'Objet d'art*, n°13 décembre 1988, pp. 53-61.

- Françoise CACHIN, sous la direction de, *L'Art du XIXème siècle*, Citadelles et Mazenod 1990, p. 340, fig. 401.

Auguste REIBER (1826-1893), architecte de formation, est très sensibilisé aux applications de l'art dans l'industrie. Grâce aux nombreuses expositions parisiennes, il découvre à la fin des années 1860, l'art japonais qui deviendra pour lui une source inépuisable d'inspiration.

Nommé chef d'atelier par la Maison Christofle, il fournira un grand nombre de dessins, dont celui de cette jardinière. Un modèle similaire a été présenté à l'Exposition Universelle de 1878. Auguste REIBER y gagna le surnom de « grand prêtre du japonisme » décerné par l'orfèvre Falize. Celui-ci invitait d'ailleurs les lecteurs de la Revue des Arts Décoratifs à découvrir les trésors de la collection d'Henri Cernushi ouverte au public en 1873-1874. Falize évoquait « ces bronzes marbrés, piqués, striés ou unis, polis ou rugueux, damasquinés ou gravés, fondus ou repoussés ».

Cherchant à reproduire ces effets si habilement maîtrisés par les bronziers japonais, la Maison Christofle avait déposé le 9 juin 1867 un brevet d'invention « pour un procédé d'incrustation des métaux précieux et de damasquinage galvanique », utilisant la gravure à l'acide et l'électrolyse pour remplacer le difficile travail d'incrustation à la main.

Tout au long de sa collaboration avec la Maison Christofle, l'activité d'Auguste REIBER contribua au renouvellement des formes de l'orfèvrerie dans l'évolution des arts décoratifs de la seconde moitié du XIXème siècle. Il reçut le grand prix de l'Union Centrale des Arts Décoratifs en 1874. Une jardinière de base carrée de la même série est conservée au Musée d'Orsay, une autre au Metropolitan Museum of Art à New-York.

Nous remercions Madame Anne GROS, responsable du Musée et des Archives du Musée Bouilhet-Christofle pour son aimable collaboration et les précisions qu'elle a bien voulu apporter à cette notice.







258

258. **Paire d'importants chenets** en bronze doré présentant un couple d'enfants frileux se chauffant les mains. Sur des socles à doucine, la partie avant légèrement arrondie. Reliés par une barre de foyer. Epoque Napoléon III.
Haut. : 39 cm. Larg. : 35,5 cm. Prof. : 19 cm.

3.000/3.500

Voir la reproduction.

259. **Porte-pelles et pincettes** en bronze et fer. La base trilobée supporte une tige centrale présentant à la partie haute deux volutes retenant la pelle et les pincettes. Epoque Napoléon III.
Haut. : 76 cm. Larg. : 29 cm.

250/350

Voir la reproduction.

260. **Paire de petits chenets** à terrasse rectangulaire reperlée d'une frise de balustres. Décor sur les côtés de fleurs formant des rosaces. A la partie haute, des motifs ovoïdes surmontés de graines. Style Louis XVI.

Haut. : 20 cm. Larg. : 27,5 cm.

200/300

Voir la reproduction.

261. **Paire de chenets** en bronze à terrasse rectangulaire, décorée de rinceaux feuillagés et tête de lion. Elle est surmontée de deux motifs ovoïdes sur piédouche.

Patins décorés de feuilles d'eau.

Début du XIX^{ème} siècle.

Haut. : 27 cm. Larg. : 35 cm.

Dorure usée.

400/700

Voir la reproduction.



259

262

261

260

262. **Porte-pelles et pincettes** en bronze doré présentant à la partie supérieure un disque ajouré d'une frise de postes, surmonté d'un vase formant prise. Sur le pourtour, des crochets retiennent les quatre accessoires de feu. Base tripode à volutes.

Epoque Napoléon III.

Haut. : 90 cm.

Diam. à la partie supérieure : 26 cm.

On joint un **pare-feu** en laiton à quatre feuilles garnies de grillage.

400/700

Voir la reproduction.



263. **Manège aux poupées**, de type Decamps.
Automate mécanique figurant un carrousel de quatre poupées à tête de porcelaine, assises respectivement sur un cheval, un cochon, un âne et un lièvre suspendus au chapiteau. La base, garnie de tissu rouge galonné, contient la mécanique dans un tambour surmonté d'une gaine à fond de glace, lui-même reposant sur un socle carré à un tiroir et petits pieds boules.
Fin du XIXème siècle ou début du XXème siècle.
Haut. : 53 cm. Diam. : 35 cm.
En l'état.

Voir la reproduction.

700/800



264. **Phonographe LIORET n°2, 1985**. Avec 19 cylindres en celluloid de différentes tailles. Volant d'inertie de 6 cm. Résonateur à membranes multiples. Clé papillon. Pavillon en celluloid manquant.
Dans son coffret garni de feutre vert.
Larg. : 38,5 cm. Haut. : 18,5 cm. Prof. : 26,5 cm.

1.000/1.500

Henri LIORET formé à l'horlogerie, est sollicité en 1893 par Emile Jumeau pour la fabrication d'un phonographe miniature qui donnerait la parole au célèbre Bébé. Il dépose la même année un brevet décisif dans l'histoire de l'enregistrement sonore avec ces cylindres en celluloid. Sa minutie et sa précision d'horloger appliquée à la mécanique acoustique, font de ses phonographes des objets rares et de grande qualité.

Voir la reproduction.



265. **Paire de bergères** en bois laqué mouluré à dossier rectangulaire. Les accoudoirs en prolongement de la moulure du dossier ; ceux-ci reposent sur des balustres feuillagés. Pieds fuselés cannelés.
Style Louis XVI.
Haut. : 90 cm. Larg. : 67 cm.

Voir la reproduction.

600/1.000

266. **Commode demi-lune** en bois de placage. La façade marquetée d'instruments de musique sur un fond de bois de rose marqueté de fleurs. Ouvre à trois tiroirs. Les côtés à une porte surmontée d'un volet. Pieds fuselés.
Style Louis XVI.
Dessus de marbre brèche.
Haut. : 88,5 cm. Larg. : 102 cm. Prof. : 47 cm.

400/600

Voir la reproduction.



267. **Paire de flambeaux** en bronze doré à fût tronconique cannelé, la base ronde à feuille d'eau et frise de perles. Style louis XVI, XIXème siècle.
Haut. : 27 cm. Diam. de la base : 13,5 cm. 100/200
Voir la reproduction.

268. **Paire de candélabres** à deux bras de lumières soutenus par un amour assis sur un fût tournant à décor de canaux. Contresocle en marbre blanc. Epoque Napoléon III.
Haut. : 20,5 cm. Larg. : 25 cm. 400/600
Voir la reproduction.

269. **Petite pendule** porte-montre représentant un guerrier romain conduisant un char attelé à un cheval. Dans la roue, cadran en émail polychrome décoré de deux militaires observant un château incendié dans le lointain. Signé Girardier Lainé.
Base ovale à trophées militaires. Epoque Restauration.
Haut. : 19 cm. Larg. : 19 cm. Prof. : 7,5 cm. Eclats. 500/700
Voir la reproduction.

270. **Coffret** rectangulaire en agate et laiton doré. Ouvre à trois compartiments et pose sur des petits patins à boule. Travail russe du XIXème siècle.
Haut. : 5,5 cm. Larg. : 11,5 cm. Prof. : 7 cm. 300/500
Voir la reproduction.

271. **Etui à allumettes** en agate et laiton doré. On y joint une petite boîte rectangulaire à angles arrondis décorée de plaques d'agate dont une légèrement accidentée.
Etui : haut. : 7 cm. Larg. : 3 cm.
Boîte : Haut. : 2 cm. Larg. : 6,5 cm. Prof. : 4,5 cm. 200/300
Voir la reproduction.

272. **Suspension** en bronze doré comprenant une lampe centrale en forme de vase à piedouche surmontant une couronne retenue par trois tiges simulant des drapés. Il est entouré de dix bras de lumière ornés de pampres. Epoque Napoléon III.
Haut. : 77 cm. Diam. : 68 cm. 2.000/2.500
Voir la reproduction.



273. **Paire d'appliques** en bronze doré, le fût à cannelures, asperges et guirlandes retenues. La partie haute à feuillage d'acanthé surmontée d'un pot à feu et supportant deux bras de lumière.

XIX^{ème} siècle.

Haut. : 47,5 cm. Larg. : 26 cm.

Percées.

300/500

Voir la reproduction.

274. **Paire de chenêts** en bronze redoré. La base simulant une balustrade à une grande colonne surmontée d'un pot à feu, et une petite colonne surmontée d'une cassolette ; les deux réunis par une guirlande retenue.

Epoque Louis XVI.

Haut. : 35 cm. Larg. : 33,5 cm.

250/400

Voir la reproduction.



275. **Cartonnier** en acajou et placage d'acajou à moulurations de laiton. Les montants cannelés à serrure bloquant l'ouverture des seize casiers garnis de cuir gaufré. Deuxième partie du XIX^{ème} siècle.

Haut. : 166 cm. Larg. : 100 cm. Prof. : 34,5 cm.

700/1.000

Voir la reproduction.

276. **Console** en acajou et placage d'acajou. Le plateau et les deux tablettes moulurés d'une gorge. Ouvre à deux tiroirs en ceinture.

Les montants renflés godronnés.

Milieu du XIX^{ème} siècle.

Haut. : 93,5 cm. Larg. : 114,5 cm. Prof. : 37,5 cm.

350/500

Voir la reproduction.



278. **Mannequin** d'atelier en bois résineux présentant un corps articulé sur un support arqué en fer.
Fin du XIXème siècle.
Haut. : 62,5 cm. 300/400

Voir la reproduction.

279. **Porte-lettres** en bronze doré à décor d'attributs militaires et de guirlandes retenues. Socle rectangulaire en marbre vert de mer.
Vers 1880.
Haut. : 18 cm. Larg. : 25 cm. Prof. : 13,5 cm. 200/250

Voir la reproduction.

280. **Paire de vases** de forme balustre en bronze doré et ciselé. Sur le corps du vase à décor de réserves de palmes, dragons et éléments stylisés, s'enroule un dragon en ronde bosse. Les trois pieds figurant un monstre griffu sont reliés par une base en ondulation. Le col souligné d'une frise de grecques.

Travail de la **Maison MARNYHAC**, 1 rue de la Paix à Paris.

Haut. : 30 cm. Diam. : 22 cm. 500/700
Légères déformations aux cols.
Voir la reproduction.

281. **Eugène AIZELIN (1821-1902) :**
BUSTE DE FEMME A L'ANTIQUE.
Bronze à patine brune, signé et daté 1864.
F. Barbedienne Fondateur.
Cachet de réduction A. Collas.
Haut. : 34 cm. Larg. : 19 cm. 500/600

Voir la reproduction.



282. **Paire de bustes** en porcelaine polychrome symbolisant le Printemps et l'Automne.
Saxe, XIXème siècle. 550/800
Haut. : 30 cm.
Voir la reproduction.

283. **Paire de fauteuils** en acajou à dossier légèrement renversé ; base d'accoudoirs arquée décorée de sphinges en bronze. Des palmettes, masques et losanges à tête de Mercure ornent les diverses parties du siège.
Style Directoire. 500/800
Haut. : 101 cm. Larg. : 63,5 cm.
Voir la reproduction.

284. **Bibliothèque** en placage d'érable moucheté dans des entourages d'acajou et de filet de bois teinté vert. Elle est marquetée sur les portes latérales de rosaces retenues par des rubans et d'un vase formant la base de la porte centrale ajourée d'un verre biseauté. Montants à réserves feuillagées surmontées de pilastre en bronze. Corniche à légère doucine.
Travail attribué à la **Maison Soubrier** vers 1920. 800/1.300
Haut. : 180,5 cm. Larg. : 207 cm. Prof. : 52,5 cm.
Voir la reproduction.



285. **Groupe de cinq putti** jouant avec une chèvre. Certains portent des pampres ou des guirlandes de roses.
XIX^{ème} siècle, dans le style Louis XVI.
Haut. : 37,5 cm. Larg. : 47,5 cm. Prof. : 27 cm.
Accidents.
Sur un socle ovale en bois doré. 700/800
Voir la reproduction.

286. **Paire d'appliques** rocaille en bronze doré à deux lumières sur un fût feuillagé, les dormants à feuille d'acanthé et graine.
Travail de la **Maison V. Lescurieux Paris.**
Haut. : 51 cm. Larg. : 31 cm. 400/600
Voir la reproduction.



287. **Commode** à façade et côtés galbés en placage de bois de rose dans des encadrements de bois de violette. Décor marqueté de fleurs et branchage en bois de bout dans un tableau de bronzes rocailles incluant les poignées et une chute de fleurs au centre. Les arêtes soulignées sur toute leur hauteur de bronze rocaille. Ouvre à deux tiroirs et repose sur de hauts pieds cambrés.
Dessus de marbre Sarancolin.
Style Louis XV.
Haut. : 88,5 cm. Larg. : 108 cm. Prof. : 56 cm. 1.700/2.000
Voir la reproduction.

287. **Cadre** en stuc doré décoré de larges feuilles d'acanthé encadrant des bouquets de fleurs sur des fonds de croisillons.
Epoque Napoléon III.
La vue : 102 x 75,5 cm. 108 x 136 cm. 400/600

289. **Lustre** en porcelaine polychrome de Saxe présentant neuf lumières sur deux rangées soutenues par des bras décorés de fleurs et feuillage en relief.
Sur la couronne principale sont assis trois enfants symbolisant trois des saisons. Le fût décoré de palmes.
A la base, un pendentif ovoïde lui-même décoré de fleurs en relief et des petites coupelles de feuilles et de fleurs formant des bouquets sous chacun des bras.
Vers 1880.
Haut. : 78 cm. Section : 55 cm. 1.400/2.000
Voir la reproduction.





290. **Paire de lustres**, la monture à six bras de lumière en bronze argenté garnie de pendoques et boules de cristal. Le fût à trois lumières dans le haut, trois autres à la partie médiane et six à la partie basse, dissimulées par un motif en forme de feuille.

Style du XVIIIème siècle.

Haut. : 102 cm. Larg. : 60 cm.

5.000/7.000

Voir la reproduction.



291. **Paire de bergères** à oreilles en bois naturel sculpté de fleurs au sommet du dossier et à la ceinture.

Style Louis XV.

Haut. : 106 cm. Larg. : 75 cm.

600/800

Garnies d'un tissu à bouquets fleuris sur fond jaune.

Voir la reproduction.

292. **Coupe** en verre fumé, le calice et le piédouche à légères côtes torsées. La jambe ajourée à décor de fleurs bleues à paillons or et fleurs appliquées stylisées.
Venise, dans le goût de la Renaissance.
Fin du XIXème siècle ou début du XXème siècle.
Haut. : 32 cm.
Eclat.

Voir la reproduction.

100/150

293. **Coupe** en verre blanc et rouge à paillons or, la jambe en balustre sur lequel s'enroule un dragon.
Venise, fin du XIXème siècle ou début du XXème siècle.
Haut. : 19,5 cm.

Voir la reproduction.

100/150

294. **Flacon** et son bouchon en cristal taillé rehaussé de frises de dorure, soulignant un décor en grisaille de paysages champêtres et motifs feuillagés.
Fin du XIXème siècle.
Haut. : 16,5 cm.

Voir la reproduction.

200/300

295. **Vase balustre** en bronze doré et patiné à décor en relief d'un échassier parmi des fleurs et feuilles de nénuphar. Le col à décor de grecques, la base à décor de triangles striés en opposition.
Signé **ESCALIER DE CRISTAL PARIS.**
Haut. : 17,5 cm.

Voir la reproduction.

500/700

296. **Tabouret** en chêne mouluré, les pieds gaine à chapiteau réunis par une entretoise à deux hémisphères.
Garni de velours rouge.
Haut. : 53 cm. Larg. : 50 cm. Prof. : 40 cm.

Voir la reproduction.

100/150



297. **Tabouret** en bois naturel, le piètement tourné en balustre à entretoise en H. Style Louis XIV.
Garni de velours rouge.
Haut. : 43 cm. Larg. : 54 cm. Prof. : 42 cm.

Voir la reproduction.

298. **Chaise genre caquetoire** en noyer mouluré. Le dossier ajouré d'une double arcature à balustre et sculpté de fleurs, feuillage et motifs de plume. Console d'accotoirs en balustre. Piètement trapézoïdal à pieds avant fuselés.
Style de la Renaissance, fin du XIXème siècle.
Haut. : 107 cm. Larg. : 63 cm.

Voir la reproduction.

150/200

299. **Fauteuil** en acajou à haut dossier sculpté de fruits et épis. La partie centrale cannée entre deux montants à cannelures rudentées. Les accotoirs en partie sculptés d'écailles sur des consoles feuillagées. Les pieds avant à feuillage et volutes, réunis par une traverse cintrée, à tête de volatiles et rubans. Les patins à volutes sculptés d'écaille, l'entretoise à deux balustres réunis par une suite de cœurs surmontés d'un vase.
Travail Indo-Portugais de la deuxième partie du XIXème siècle.
Haut. : 152 cm. Larg. : 66 cm.

Voir la reproduction.

300/450

300. **Chaise** en chêne mouluré et sculpté de frises et motifs feuillagés. Le dossier à petit fronton encadré par deux colonnes cannelées. Les pieds balustre réunis par des entretoises cannelées.
Style Henri II.
Garnie de velours rouge.
Haut. : 103,5 cm. Larg. : 46 cm.

Voir la reproduction.

50/60





301. **Gabriel Eugène COQUELIN (1907-1996) :**
ENFANT DE CHCEUR TENANT UN LINGE LITHURGIQUE
DANS SES MAINS.

Sculpture en marbre blanc, en deux parties.

Le buste signé et daté 1900.

La base à décor d'une guirlande fleurie se rattachant à un élément feuillagé terminé par une volute.

Haut. : 50 cm. Larg. : 26 cm.

Accidents.

400/600

Voir la reproduction.

302. **Vincenzo GEMITO (1852-1929) :** IL MALATIELLO.

Bronze à patine brun nuancé.

Haut. : 27,5 cm.

Sur un socle en marbre.

Haut. : 4 cm Section : 20 cm.

400/700

Voir la reproduction.

303. **Coffre** en noyer, la façade à linteau inversé à décor de feuilles de choux sur fond d'arcature. Les côtés en plis de serviettes.

Ancien linteau de cheminée de style néogothique transformé en coffre.

Haut. : 71 cm. Long. : 155,5 cm. Larg. : 47,5 cm.

200/300

Voir la reproduction.

304. **Fauteuil** en bois fruitier. Les accotoirs, montants et barre d'entretoise torsadés. L'extrémité des accotoirs terminée par une tête d'animal.

Style Louis XIII.

Garni de tapisserie au point à décor de feuilles de choux.

Haut. : 88 cm. Larg. : 60 cm.

200/300

Voir la reproduction.



305. **Banquette** en chêne mouluré et sculpté. Les côtés panneautés à décor de candélabres et têtes de volatiles et motifs de cuir découpé dans des rinceaux feuillagés.

En façade, les panneaux sculptés de rinceaux en opposition.

Garniture de damas rouge, les trois coussins à broderie en application.

Style Renaissance.

Haut. : 65 cm. Larg. : 77 cm.

Long. : 123 cm.

300/450

Voir la reproduction.

306. **Christophe FRATIN (1800-1864) :**
CERF COUCHE SE LECHANT.
 Bronze à patine brune nuancée, signé sur la terrasse.
 Socle en marbre.
 XIXème siècle.
 Haut. : 30 cm. Long. : 46 cm.
 Haut totale avec le socle : 46 cm. 800/1.200
Voir la reproduction.
 Expert : Monsieur Xavier EECKHOUT



308

307. **Antoine-Louis BARYE (1795-1875) :** **LION AU SERPENT.**
 (Salon de 1833).
 Bronze à patine brun vert, signé sur la terrasse.
 Fonte posthume.
 Haut. : 19 cm. Long. : 29 cm.
 Haut. totale avec le socle : 26 cm. 600/800
 BIBLIOGRAPHIE :
 A . Richarme et M. Poletti, *Barye. Catalogue raisonné des sculptures*,
 Gallimard, 2000, page 173.
Voir la reproduction
 Expert : Monsieur Xavier EECKHOUT.

308. **Panneau de toile peintre à l'imitation de la tapisserie** présentant
 au centre deux jeunes filles récoltant des fruits. Bordure à ange-
 lots et frise de fleurs et fruits.
 XIXème siècle.
 168 x 125 cm.
 Accident. 400/600
Voir la reproduction.

309. **Table rustique** en chêne, le plateau à angles
 arrondis, les montants en console inversée
 réunis par deux barres en métal formant une
 accolade terminée par des volutes.
 Haut. : 73 cm. Long. : 201 cm.
 Larg. : 89 cm. 250/450
Voir la reproduction.

310. **Suite de huit chaises et deux fauteuils** en
 bois naturel, les dossiers à bandeaux en acco-
 lade ; les assises paillées. Pour les fauteuils,
 les consoles d'accotoirs en balustre réunis
 par des barres d'entretoise.
 Travail dans le style provençal.
 Chaise. Haut. : 93,5 cm. Larg. : 47 cm.
 Fauteuil. Haut. : 92 cm. Larg. : 56 cm.
 350/550
Voir la reproduction.





311. **Buffet** en chêne sculpté, la partie haute à deux portes simulant une arcature, les montants balustre, la traverse supérieure sculptée d'une frise de plumes. La partie basse ouvrant à deux portes à deux panneaux à décor d'un losange et d'un disque. Remontage à partir d'éléments anciens. Haut. : 174,5 cm. Larg. : 119 cm. Prof. : 59 cm.

350/550

Voir la reproduction.

312. **Petite table** en bois fruitier mouluré, les pieds tournés en balustre réunis par une entretoise en H. Ouvre à un tiroir en ceinture.

Début du XVIIIème siècle.

Haut. : 66 cm. Larg. : 50 cm. Prof. : 35 cm.

Parties refaites.

200/300

313. **Coiffeuse** à angles vifs marquetée de filets et canaux simulés. Elle ouvre à trois volets à la partie supérieure, deux tiroirs et une tirette en façade.

Pieds gaines.

Style Louis XVI.

Haut. : 76,5 cm. Larg. : 80 cm. Prof. : 41 cm. 200/300

314. **Petit fauteuil** en noyer, le dossier à bandeau sculpté de médaillons d'inspiration gothique. Prolongeant les pieds, quatre colonnes torsées terminées par des motifs en bulbe. Pieds à canaux tors.

Modèle inspiré du style archaïque Russe.

Haut. : 101,5 cm. Larg. : 57,5 cm. 200/300

315. **Armoire** en bois fruitier mouluré et sculpté, les traverses haute et basse sculptées d'un soleil entre deux réserves. Ouvre à deux portes à trois panneaux ; le faux dormant mouluré de trois réserves.

XIXème siècle.

Haut. : 199 cm. Larg. : 135 cm. Prof. : 53 cm.

250/400

Voir la reproduction.



316. **Fragment de tapisserie** Verdure d'Aubusson à sujet d'un héron dans un paysage boisé.
Bordure à paniers, vases fleuris, médaillons et couronne.
Début du XVIIIème siècle.
240 x 175 cm.
Rentreillage.

Voir la reproduction.

600/900



317. **Horloge de parquet** en bois fruitier mouluré.
Le cadran en bronze à chiffres romains émaillés, surmonté d'un fronton à décor d'un coq et de fleurs de lys, rapporté.
Fin du XVIIIème siècle, début du XIXème siècle.
Haut. : 220 cm. Larg. : 47 cm.
Quelques éléments rapportés, notamment la corniche.

Voir la reproduction.

400/500

318. **Petit buffet bas** en chêne mouluré, les tiroirs séparés par un losange, les deux portes à motifs de quartefeuilles dans leur partie haute.
Le faux dormant et les montants cannelés. La traverse basse découpée à motif floral au centre.
Haut. : 98 cm. Larg. : 137 cm. Prof. : 58 cm.

Voir la reproduction.

300/500

319. **Fragment de tapisserie** à sujet de volatiles parmi des fleurs et larges feuilles d'aristoloches.
Dans le fond, une échappée découvrant une ville.
Début du XVIIIème siècle.
145 x 77 cm.

Voir la reproduction.

300/400



320. **Tapiserie** d'Aubusson présentant en son centre un château devant un jardin orné d'une fontaine. Des architectures fortifiées ornent les deux cotés. Au premier plan, des canards dans une mare. Bordure à feuillages et vases sur fond noir.
XVIIIème siècle.
250 x 320 cm.

2.500/3.000

Voir la reproduction.

Mobilier contemporain



321. **Large canapé** garni de lin gris *Brumes Caviar*.
Christian LIAIGRE, modèle BROUSSE II.
Haut. : 90. Larg. : 280 cm. Prof. : 103 cm. 800/1200
Voir la reproduction.

322. **Guéridon** en bois patiné gris, le plateau rond sur un
fût à base carrée.
Christian LIAIGRE.
Haut. : 70 cm. Diam. : 65 cm. 400/700
Voir la reproduction.



323. **Large canapé** garni de lin marron *Ecorces Truffe*.
Christian LIAIGRE, modèle BROUSSE II.
Haut. : 90. Larg. : 280 cm. Prof. : 103 cm. 800/1200
Voir la reproduction.

800/1200



324. **Table rectangulaire** en chêne et placage de chêne à patine noire.
 Christian LIAIGRE.
 Haut. : 75,5 cm. Larg. : 100 cm. Long. : 250 cm.
 Petits éclats. 500/800
Voir la reproduction.

325. **Suite de huit chaises** en bois naturel à patine foncée, le dossier et l'assise garnis de cuir taupe piqué sellier.
 Christian LIAIGRE, modèle VELIN.
 Haut. : 82 cm. Larg. : 49 cm 900/1.500
Voir la reproduction.



326. **Large canapé** à structure tubulaire garni de cuir marron clair.
 MINOTTI.
 Haut. : 82 cm. Larg. : 240 cm. Prof. : 102 cm.
Voir la reproduction

400/700

