

JEAN-MARC DELVAUX



MERCREDI 16 DÉCEMBRE 2015

JEAN-MARC DELVAUX

SOCIÉTÉ DE VENTES VOLONTAIRES

JEAN-MARC DELVAUX s.a.r.l. au capital de 7.500 euros

AGRÉMENT N°2002-240 - RCS PARIS B 442 569 844

29, rue Drouot – 75009 Paris

Tél. : 01 40 22 00 40 – Télécopie : 01 40 22 00 83

www.delvaux.auction.fr Email : contact@jmdelvaux.fr

VENTE AUX ENCHERES PUBLIQUES

DROUOT RICHELIEU – SALLES 1 & 7

9, rue Drouot 75009 Paris

MERCREDI 16 DECEMBRE 2015 A 13H 30

TABLEAUX XIX^{EME} ET MODERNES

DESSINS

provenant principalement de la collection René DRUART

TABLEAUX ANCIENS

ARCHEOLOGIE

MEUBLES ET OBJETS D'ART

TAPISSERIES - TAPIS

EXPOSITIONS PUBLIQUES :

Mardi 15 décembre de 11h à 18h

Mercredi 16 décembre de 11h à 12h

Téléphone pendant l'exposition : 01 48 00 20 01

DrouotLIVE^{COM}

EXPERTS

Pour les dessins n°83 à 144

Cabinet de BAYSER

69 rue Sainte Anne 75002 Paris

Tél. : 01 47 03 49 87

info@debayser.com

Pour les armes

Monsieur Jean-Claude DEY

8 bis, rue Schlumberger

92430 Marnes la Coquette.

Tél. : 01 47 41 65 31 – Fax : 01 47 41 17 67

jean-claude.dey@wanadoo.fr

Pour les tableaux anciens n°146 - 147 -1 50 - 152 -

153 - 155 à 160 - 165 à 173 - 175 à 182 - 184 - 185

Monsieur Gérard AUGUIER Srls

Via Durini, 27

Milano 20122 – Italie

Tél. : 00 39 335 14 04 157

gerard@auguier.it

Pour les meubles et objets d'art

Monsieur Roland LEPIC

23 Avenue Foch

75116 Paris

Tél. 01 42 46 06 76 – Fax. 01 42 46 35 04

Pour les tableaux anciens n°145 - 148 - 149 - 161 - 164

Monsieur Stéphane PINTA

Cabinet TURQUIN

69 rue Sainte Anne 75002 Paris

Tél. : 01 47 03 48 78

eric.turquin@turquin.fr

INDEX ALPHABÉTIQUE DES TABLEAUX XIXÈME ET MODERNES

Emile ADAM, attribué à	21	Roger JOURDAIN	18
André BARBIER	39	Pierre LAPRADE	72
René BELLANGER	46 - 47	Elie LASCAUX	61
Léonard BELLIVAUD	6	LESOURT	78-79
Serge BELLONI	80	John LEWIS-BROWN	11
Etienne Prosper BERNE-BELLECOUR	20	Pierre D. LHORMONT	37
J. BERT	25	Robert LOTIRON	62
Georges Pierre BOUCHE	70	Emile LOUBON	10
Raoul BRINQUANT	17	Amédée de LA PATELLIERE	43
Charles CAMOIN	64	Jacques MARTIN	34 bis
Auguste CHABAUD	60	André MEAUX SAINT-MARC	35
Jean-Jacques CHAMPIN (Attribué)	5	Georges MICHEL	2
Roger CHAPELAIN-MIDY	73	Blanche ODIN	23
Serge CHARCHOUNE	75	Marthe ORANT	66-67-68-69
Jules CHERET	24	A. PERRASSINI	7
CRAFTY	19	Jean PESKE	63
Edouard DEGAINÉ	40-41-42	Prudent POHL-ZANAROFF	34
Henri EPSTEIN	54	Francisque POULBOT	33
Serge FERAT	76	François RIVOIRE	22
Pierre FOREST	48	Paul de SCHIPOW	16
FRANK-BOOGS	53	Emile SIGNOL (Attribué à)	8
FRANK-WILL	49	Théophile Alexandre STEINLEN	28-29-30-31-32
Paul de FRICK	26	Roger TESTU, dit TETSU	82
Louis GAUTHIER	45	Henri de TOULOUSE-LAUTREC	27
Lucien GENIN	71	Louis Etienne TIMMERMANS	13
Paul-Elie GERNEZ	65	Clovis TROUILLE	81
Armand GUILLAUMIN	59	Constant TROYON	3-4
Sacha GUITRY	36	Louis VALTAT	55-56-57-58
Jean-Jacques HENNER (dans le goût de)	15	Serge WAKHEVITCH	74
Georges HOWARD	14	Henri de WAROQUIER	77
Jean-Baptiste Louis HUBERT	1		

En première de couverture : détail du n°265.

En quatrième de couverture : détail du n°287.

Tableaux XIXème et Modernes



1



2



3



4

1. **Jean-Baptiste Louis HUBERT (1801-1865) :**
VUE DE SAINT-CLAUDE (JURA), 1827.
 Encre et lavis d'encre, signée en bas à gauche et datée.
 63 x 44,5 cm.
 Tâches, décoloration. 300/500
Voir la reproduction.
2. **Georges MICHEL (1763-1843) :**
PAYSAGE AU MOULIN.
 Fusain et rehauts, deux feuilles accolées, signé en bas et en haut à droite et daté 1832.
 19,5 x 34,5 cm.
 EXPOSITION :
 Galerie Guy STEIN, 2 rue La Boétie, rétrospective Georges Michel, décembre 1938. 150/200
Voir la reproduction.

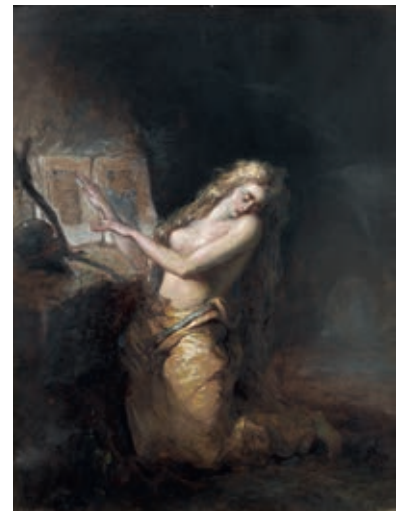
3. **Constant TROYON (1810-1865) :**
LA CHARRETTE AU GUÉ.
 Pastel, signé en bas à gauche.
 Rousseurs.
 26 x 39 cm. 400/500
Voir la reproduction.
4. **Constant TROYON (1810-1865), attribué à :**
ÉTUDE D'UNE TÊTE DE BOVIDÉ.
 Huile et crayon sur papier.
 19 x 20,5cm. 300/400
 PROVENANCE :
 Ancienne collection du critique d'art Charles Barzel.
Voir la reproduction.



5



6



7

5. **Attribué à Jean-Jacques CHAMPIN (1796-1860) : VUE DE GRENOBLE.**
Huile sur toile, rentoilée.
37,5 x 62,3 cm. 3.000/3.500
Voir la reproduction.

6. **Léonard BELLIVAU ou BELLIVEAU (1821-1894) :**
MARIE MADELEINE EN ADORATION DEVANT LA COURONNE D'EPINES, 1866.
Huile sur toile, signée en bas à droite et datée.
51 x 65 cm. 200/300
Voir la reproduction.

7. **A. PERRASSINI (XIXème siècle) :**
MARIE MADELEINE PENITENTE
Pastel et gouache, signé en bas à gauche.
A vue : 28 x 21 cm. 200/300
Petit manque à l'angle inférieur droit.
Voir la reproduction.

8. **Attribué à Emile SIGNOL (1804 -1892) :**
LE CHRIST ET LA FEMME ADULTERE.
Huile sur toile, rentoilée.
55 x 46 cm.
Œuvre en rapport :
Le tableau exposé au Salon de 1840 (Musée du Louvre). 200/300
Voir la reproduction.



8



9



10

9. **Ecole FRANÇAISE du XIXème siècle :**
PROJET POUR UNE STATUE DE REINE.
 Crayon et lavis d'encre.
 A vue : 27,5 x 9 cm. 100/150
Voir la reproduction.
10. **Emile LOUBON (1809-1863) :**
BERGERS DANS UN PAYSAGE.
 Huile sur toile, signée, datée (18)50 en bas à droite.
 29,5 x 45,5 cm. 1.500/2.000
Voir la reproduction.
11. **John LEWIS-BROWN (1829-1890) :**
HALTE CHEZ LE MARECHAL FERRANT.
 Huile sur toile, signée en bas à droite.
 33 x 41 cm. 1.000/1.500
Voir la reproduction.
12. **Ecole RHENANE de la deuxième partie du XIXème siècle :**
 - VUE DE SRASBOURG.
 - VUE DE COBLENCE.
 Paires d'huiles sur toile, signées illisibles en bas à gauche.
 53 x 42 cm.
 Restaurations. 1.000/1.200
Voir les reproductions.



11



12



13

13. **Louis Etienne TIMMERMANS (1846-1910) :**
VUE D'UN PORT AU CLAIR DE LUNE.
 Huile sur panneau, signée en bas à droite.
 41 x 32 cm.
 Au dos, une ancienne étiquette d'exposition à Angers
 sous le n° 302. 1.000/1.500

Voir la reproduction.

14. **Georges HOWARD (1843-1911) :**
SUNSET LLYN - CREIGANEN NEAR DOLGELLY,
NORTH WALES.
 Huile sur toile, signée en bas à gauche, titrée au dos sur
 une étiquette et numérotée 2351 sur le châssis.
 30 x 51 cm. 1.200/1.800

Voir la reproduction.

15. **Dans le goût de Jean-Jacques HENNER :**
PORTRAIT DE FEMME AU VOILE ROUGE.
 Huile sur toile.
 41,5 x 33 cm. 200/300

Voir la reproduction.

16. **Paul de SCHIPOW :**
ATTELAGE FRANCO-RUSSE, 1891.
 Aquarelle, signée et datée en bas à droite.
 53 x 68 cm à vue. 800/1.000
 En août 1891, la France obtient de la Russie un accord de
 soutien tacite en cas de conflit européen. Cette alliance
 donnera lieu à de nombreuses caricatures.

Voir la reproduction.



14



15



16



17



18



19



20

17. **Raoul BRINQUANT :**
CAVALIER SUR L'ESPLANADE DES INVALIDES.
Aquarelle, signée et datée 1889 en bas à gauche avec un envoi A Louis.
A vue : 47 x 37 cm.
Rousseurs. 150/200
Voir la reproduction.

18. **Roger JOURDAIN (1845 – 1911) :**
PORTRAIT DE CHASSEUR A COURRE DEBOUT
PRES D'UNE BORNE.
Aquarelle, signée en bas à droite.
37,5 x 26 cm. 150/200
Voir la reproduction.

19. **Victor Eugène Géruzez dit CRAFTY (1840 – 1906) :**
CHASSE AU SANGLIER.
Aquarelle, signée en bas à droite.
23 x 39,5 cm. 300/400
Voir la reproduction.

20. **Etienne Prosper BERNE-BELLECOUR (1838-1910) :**
OFFICIER ALLUMANT UNE CIGARETTE.
Crayon, signé en bas à droite, daté 1905.
A vue : 31,5 x 23,5 cm. 100/150
Voir la reproduction.



21

21. **Emile ADAM, attribué à (1839-1937) :**
HOMME ASSIS LISANT UNE LETTRE.
Plume, lavis d'encre et rehauts de blanc.
21,5 x 11 cm. 120/220
Voir la reproduction.



22



24



25



23

22. **François RIVOIRE (1842-1919) :**
BOUQUET DE FLEURS.

Aquarelle, signée en bas à droite.
50 x 32,5 cm.

Voir la reproduction.

500/800

24. **Jules CHERET (1836-1932):**
JEUNE FILLE AU CHAPEAU.

Sanguine, signée en bas à droite.
A vue : 37 x 23 cm.

Voir la reproduction.

300

23. **Blanche ODIN (1865-1957) :**
CHAPELLE ET BRANCHE DE PIN SOUS LA NEIGE.

Aquarelle, signée en bas à droite, en forme de feuille
d'éventail.
52 x 99 cm.

Voir la reproduction.

700/900

25. **J. BERT (?), vers 1900 :**

PORTRAIT DE FEMME ASSISE COIFFEE D'UN
CHAPEAU A GROS NCEUD.

Fusain.
39,5 x 22,5 cm.

Petites déchirures, insolé.

Voir la reproduction.

60/100



26

26. **Paul de FRICK (1864-1935) :**

Album amicorum titré *Dessins de Paul de Frick en Portugal*, 1905- 1906, contenant une vingtaine de dessins à l'encre, au fusain ou au crayon, certains avec rehauts, la plupart monogrammés.

Les vues traitées sont Lisbonne, Coimbre, Porto, Thomar, Le Douro, Le Tage...

Format de l'album : 27 x 35,5 cm.

Accidents à la reliure.

400/600

Voir les reproductions.

27. **Henri de TOULOUSE-LAUTREC (1864-1901) :**

- **PROTRAIT DE PROFIL D'ARISTIDE BRUANT.**

Lithographie en couleurs, monogrammée et signée en bas à gauche dans la planche.

23 x 17 cm.

Piqures.

- **PROFIL DE TRISTAN BERNARD.**

Pointe-sèche, monogrammée en bas à gauche dans la planche.

31 x 23 cm.

100/200





28



30



31



29

28. **Théophile Alexandre STEINLEN (1859-1923) :**
ÉTUDE DE VISAGES.
 Dessin à l'encre de Chine et mine de plomb, titré *Croquis* en bas vers le centre, annoté *Croquis de Steinlen* et signé *Aristide Bruant* sur le montage.
 À vue : 34,5 x 53 cm. 200/300

Voir la reproduction.

29. **Théophile Alexandre STEINLEN (1859-1923) :**
ÉTUDE POUR UNE EMBUSCADE.
 Dessin à l'encre de Chine et rehauts de gouache, annoté *Croquis de Steinlen* et signé *Aristide Bruant* sur le montage.
 Au verso : ÉTUDE au fusain, non signée.
 À vue : 22 x 28 cm.
 Papier bleu jauni. 250/350

Voir la reproduction.

30. **Théophile Alexandre STEINLEN (1859-1923) :**
ÉTUDE DE PERSONNAGES.
 Dessin à l'encre de Chine, annoté *Croquis de Steinlen* et signé *Aristide Bruant* sur le montage.
 À vue : 34 x 22,5 cm.
 Courtes déchirures et plis. 200/300

Voir la reproduction.

31. **Théophile Alexandre STEINLEN (1859-1923) :**
V'LA L' CHOLÉRA QU'ARRIVE !
 Dessin à l'encre de Chine et rehaut de gouache, signé en bas à droite, accompagné, sur le montage, d'un manuscrit autographe signé d'*Aristide Bruant* reprenant deux couplets de sa chanson *V'la l' choléra qu'arrive !*
 28 x 22 cm. 250/350

Voir la reproduction.

32. **Théophile Alexandre STEINLEN (1859-1923) :**
À LA VILLETTE.
 Neuf dessins à l'encre de Chine, rehauts de gouache et collages, dans un même montage.
 Ensemble des illustrations de la chanson *À la Villette* d'*Aristide Bruant*, publiées dans son recueil *Dans la rue. Chansons et Monologues*, Paris, 1889.
 L'ensemble du montage : 45 x 87 cm. 300/400

Voir la reproduction.



32



33



34 bis



34



33. **Francisque POULBOT (1879-1946) :**
ROSE BLANCHE (RUE SAINT-VINCENT).

Deux dessins au fusain et pastel dans un même cadre, signés en bas à gauche pour l'un et en bas à droite pour l'autre, accompagnés, sur le montage, d'un manuscrit autographe signé d'Aristide Bruant reprenant deux couplets de sa chanson *Rose Blanche (Rue Saint-Vincent)*.

À vue : 12 x 12 cm et 11 x 7 cm.

150/200

Voir la reproduction.

34. **Prudent POHL-ZANAROFF (1885-1966) :**

- LA HALTE. 54 x 41 cm.

- SAINT OUEN. 55,5 x 44,5 cm.

- HALTE DEVANT UN CALVAIRE. 54 x 44,5 cm.

Trois fusains et aquarelles, signés et datés 31 en haut à droite, un titré, un situé.

Rousseurs.

200/250

Voir les reproductions.

34bis **Jacques MARTIN (1844-1919) :**

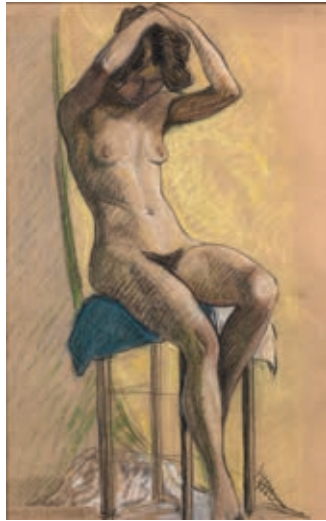
NATURE MORTE AUX VASES DE FLEURS ET PLAT EN FAÏENCE.

Huile sur toile, signée en bas à gauche.

92 x 65,5 cm.

500/700

Voir la reproduction.



35



36



38



37

35. **André MEAUX SAINT-MARC (1885-1941) : MODÈLE ASSIS SE RECOIFFANT.**

Crayon et pastel, signé en bas à gauche sur une étiquette contrecollée.
37 x 23,5 cm.

Voir la reproduction.

100/150

36. **Sacha GUITRY (1885-1957) : PORTRAIT DE COLETTE.**

Encre, signée en bas à droite avec un envoi à Numa Blès, en commune admiration de l'auteur des « Vrilles de la Vigne », son ami.
48 x 55 cm.

Numa Blès (1871-1917), chansonnier, interprète, auteur et compositeur, ami de Lucien Boyer, lié avec Erik Satie avec qui il composa la revue Dévidons la bobine d'où fût la Diva de l'Empire.

Voir la reproduction.

1.500/2.000

37. **Pierre D. LHORMONT ? : MODELE ALLONGÉ.**

Sanguine et rehauts de blanc, signée en bas à droite.
32,5 x 65,5 cm.

Voir la reproduction.

200/300

38. **Ecole MODERNE : MODÈLE.**

Fusain, signé en haut à gauche, cachet à l'encre rouge en bas à droite.
30,5 x 20,5 cm.

Voir la reproduction.

100/150



39



40



41

39. **André BARBIER (1883-1970) :**
 DÔME EN BORD DE MER.
 Aquarelle, signée en bas à gauche.
 A vue : 23 x 29,5 cm. 80/140
Voir la reproduction.

40. **Edouard DEGAINÉ (1887-1967) :**
 - GRANDS ARBRES, 1927.
 Fusain, signé en bas au milieu et daté.
 31 x 21 cm.
 - VUE DE VILLAGE.
 Fusain, signé en bas au milieu et daté.
 24 x 31 cm. 80/120
Voir les reproductions.

41. **Edouard DEGAINÉ (1887-1967) :**
 - NATURE MORTE DE FRUITS, 1928.
 Pastel, signé en bas à droite et daté.
 A vue : 22 x 30 cm.
 - NATURE MORTE DE PECHES, 1928.
 Pastel, signé en bas à droite et daté.
 A vue : 23 x 30,5 cm. 200/300
Voir les reproductions.



42

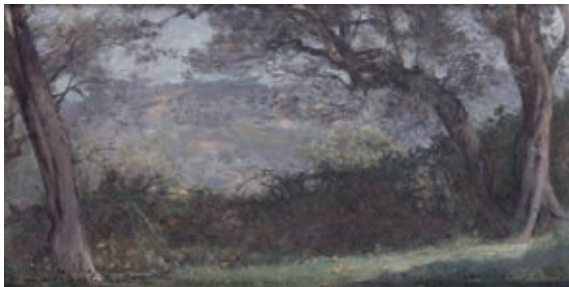
42. **Edouard DEGAINÉ (1887-1967) :**
 PAYSAGE VERDOYANT, 1927.
 Huile sur toile, signée en bas à gauche et datée.
 38 x 46 cm. 50/90
 Accidents.
Voir la reproduction.



43



44



45



43. Amédée de LA PATELLIERE (1890-1932) : VACHE, 1925.

Fusain, signé en bas à droite et daté.

26,5 x 37,5 cm.

Voir la reproduction.

70/100

44. Ecole BRETONNE du début du XX^{ème} siècle : PROCESSION RELIGIEUSE A PLOGONNEC.

Aquarelle gouachée, crayon noir, signée (illisible) en bas à droite et située en bas à gauche.

27 x 20 cm.

Voir la reproduction.

150/200

45. Louis GAUTHIER :

- OLIVIERS. ETUDE PRES DE LA VIEILLE ROUTE DE GOIRANT, 1927.

- ETUDE DANS LE JARDIN DE CIMIEZ (NICE).

Deux huiles sur carton, signées en bas à droite, situées au dos, la seconde avec un envoi au critique d'art Charles Barzel en bas à gauche.

10 x 17 cm et 9,5 x 17,5 cm.

Petit soulèvement au bas de la seconde.

Voir les reproductions.

150/200



46



47



48



49

46. **René BELLANGER (1895-1964) : NATURE MORTE AUX POMMES.**
 Huile sur papier marouflée sur toile, signée en bas à droite.
 21 x 24,5 cm. 200/300
Voir la reproduction.
47. **René BELLANGER (1895-1964) : PAYSAGE.**
 Huile sur papier marouflée sur toile, signée en bas à droite.
 22 x 27 cm. 200/300
Voir la reproduction.
48. **Pierre FOREST (1881-1971): ANTIBES LA ROUSSE.**
 Huile sur panneau, signée en bas à gauche, titrée au dos.
 46 x 65 cm. 400/700
 EXPOSITION : Exposition Internationale de Monte Carlo, 1925.
Voir la reproduction.
49. **FRANK-WILL (1900-1951): LA COLLEGALE DE MANTES.**
 Aquarelle, signée en bas à gauche et située en bas à droite.
 A vue : 49 x 63,5 cm.
 Rousseurs.
 ANCIENNE PROVENANCE : Maître Blache, Vente du 5 mai 1971 à Versailles, n°74. 800/1.000
Voir la reproduction.



53. **FRANK-BOOGS (1855-1926) : RUE DE L'ABREUVOIR.**

Huile sur panneau, signée en bas à gauche, titrée au dos.
38 x 54,5 cm.

3.000/4.000

Voir la reproduction.



54. **Henri EPSTEIN (1892-1944) : BATEAUX, 1930.**

Huile sur toile, signée en bas à gauche et datée, titrée au dos.
46 x 61 cm.
Restauration.

2.500/4.000

Voir la reproduction.



55



56



57



58

55. **Louis VALTAT (1869-1952) : FEMME ASSISE.**
Crayon, signé du cachet du monogramme en bas à droite.
A vue : 31 x 23 cm. 300/400
Voir la reproduction.

56. **Louis VALTAT (1869-1952) : FEMME EPLUCHANT DES POMMES DE TERRE.**
Fusain, signé du cachet du monogramme en bas à gauche.
A vue : 30 x 23,5 cm. 300/400
Voir la reproduction.

57. **Louis VALTAT (1869-1952) : ETUDE DE FEMMES, L'UNE A LA MAIN SUR LA HANCHE, L'AUTRE A LA MAIN DEVANT SON VISAGE.**
Fusain et rehauts, signé du cachet du monogramme en bas à droite.
A vue : 31 x 23 cm. 300/400
Voir la reproduction.

58. **Louis VALTAT (1869-1952) : JEUNE FEMME ASSISE AUX CHEVEUX EBOURIFFES.**
Fusain sur papier brun, signé du cachet du monogramme en bas à droite.
A vue : 25,5 x 18,5 cm. 300/400
Voir la reproduction.



59. **Armand GUILLAUMIN (1841-1927) :**
VOILIERS PRÈS D'UNE CÔTE ROCHEUSE.
Huile sur toile, signée en bas à droite.
51 x 65 cm.

12.000/15.000

ANCIENNE PROVENANCE : selon une correspondance familiale, notre tableau a été
acheté en 1933 ou 1934 chez Maître A. Moineaux, Hôtel de ventes de Neuilly,
6, rue de l'Ouest (bordereau d'achat sans date).

Voir la reproduction.



60



61



62



63

60. **Auguste CHABAUD (1882-1955) : PAYSAGE PROVENÇAL.**
Huile sur toile, signée en bas à droite.
55 x 81 cm. 2.000/3.000

Voir la reproduction.

61. **Elie LASCAUX (1888-1969) : PORTE DE LA VILETTE.**
Huile sur toile, signée en bas à droite et située au dos.
50 x 61 cm.
ANCIENNE PROVENANCE : Galerie CARDO. 450/700

Voir la reproduction.

62. **Robert LOTIRON (1886-1966) : BORD DE RIVIERE.**
Huile sur toile, signée en bas à gauche.
24,5 x 33,5 cm. 150/250

Voir la reproduction.

63. **Jean PESKE (1870-1949) :**
PAYSAGE ANIMÉ A LA CHAUMIERE ET AU PONT.
Encre et lavis d'encre avec rehauts de gouache, signée en bas à droite.
46,5 x 61,5 cm. 150/250

Voir la reproduction.



64. **Charles CAMOIN (1879-1965) : VUE DU PORT DE SAINT TROPEZ.**
Huile sur toile, signée en bas à gauche.
33 x 46 cm. 6.000/9.000

Figure au catalogue raisonné sous le n° 1417.
Un certificat de Madame L. Ch. Camoin sera remis à l'acquéreur.
Voir la reproduction.



65



68



66



67



69

65. **Paul-Elie GERNEZ (1888-1997) :**
 ROUTE DE HONFLEUR.
 Fusain, signé en bas à droite et situé.
 A vue : 21,5 x 35,5 cm. 200/300
Voir la reproduction
66. **Marthe ORANT (1874-1957) :**
 LES FLEURS SUR LA FENETRE.
 Huile sur carton, signée en bas à droite, titrée au dos.
 100 x 77 cm. 400/600
Voir la reproduction.
67. **Marthe ORANT (1874-1957) :**
 CHAT NOIR PRES D'UN VASE DE ROSES.
 Huile sur toile, non signée.
 73 x 60 cm. 200/300
 Accidents.
Voir la reproduction.
68. **Marthe ORANT (1874-1957) :**
 LE PRINTEMPS EN MONTAGNE.
 Huile sur toile, non signée, titrée au dos.
 Cachet de l'atelier au dos.
 73 x 92 cm. 200/300
Voir la reproduction.
69. **Marthe ORANT (1874-1957) :**
 ETUDE D'UNE VASQUE DE FLEURS, TERRASSE DE
 GERBEROY.
 Huile sur toile, non signée, titrée au dos.
 54 x 65 cm. 200/300
Voir la reproduction.



70



71



73



72

70. **Georges Pierre BOUCHE (1874-1941) :**
MONTEE D'ESCALIER.
 Huile sur toile, signée en bas à droite.
 50 x 61 cm. 300/400
 On y joint quelques fascicules d'exposition, notamment à
 la Galerie Katia GRANOFF, avec une préface de Francis
 Jammes.

Voir la reproduction.

71. **Lucien GENIN (1894-1953):**
LE PALAIS ET LE JARDIN DU LUXEMBOURG.
 Huile sur toile, signée en bas à droite.
 16 x 24 cm.
 ANCIENNE PROVENANCE : vente Maître Paul Renaud.
 300/500

Voir la reproduction.

72. **Pierre LAPRADE (1875-1931) :**
STATUE DANS UN SOUS-BOIS.
 Huile sur toile, signée en bas à droite.
 61 x 38 cm. 800/1.200

Voir la reproduction.

73. **Roger CHAPELAIN-MIDY (1904-1992):**
VASE DE FLEURS SUR UNE TABLE.
 Huile sur toile, signée en bas à gauche.
 46 x 38cm. 250/400

Voir la reproduction.



74. **Georges WAKHEVITCH (1907-1984) : PROJET DE DECOR POUR LE CID.**
 Gouache signée en bas à droite, datée 83 et titrée.
 53 x 73 cm. 1.000/1.500
 Annotée au dos *Projet de l'Opéra de F. CAMPRA « Le combat de Tancrède » Théâtre de Strasbourg.*

Voir la reproduction.



75. **Serge CHARCHOUNE (1888-1975) : LE TRAPEZE, 1949.**
 Huile sur papier, signée en bas à droite et datée, contresignée au dos.
 A vue : 16,5 x 25,5 cm.
 PROVENANCE : Maître Claude Robert, Vente du 19 mai 1976, n°126. 3.000

Voir la reproduction.



76. Serge FERAT (1881-1958) :
PAYSAGE ANIMÉ AVEC PÊCHEURS AU BORD D'UN LAC.
Huile sur toile, signée en bas à droite.
82 x 60 cm.

12.000/18.000

Ancienne collection Henri Pierre ROCHÉ.

Voir la reproduction.



77



78



81



79

77. **Henri de WAROQUIER (1881-1970):**
LE POISSON-LUNE.
 Encre, fusain et rehauts de gouache, signée en haut à droite.
 A vue : 24 x 31,5 cm.
 PROVENANCE : Ader-Picard-Tajan, Atelier Henri de Waroquier, troisième vente, le 14 mai 1980, à l'Hôtel Georges V, n°148. 400
Voir la reproduction.

78. **LESOURT, XXème siècle : LA CRUCHE.**
 Huile sur toile, signée en bas à droite, titrée au dos.
 35 x 24 cm. 100/150
Voir la reproduction.

79. **LESOURT, XXème siècle :**
NATURE TRES MORTE.
 Huile sur toile, signée en bas à droite, titrée au dos.
 55 x 46 cm. 200/300
Voir la reproduction.

80. **Serge BELLONI (1925-2005) :**
VUES DES QUAIS DE PARIS.
 Paires d'huiles sur carton, signées en bas à gauche.
 A vue : 21 x 26 cm.
 Dans un même encadrement. 150/250
Voir la reproduction.



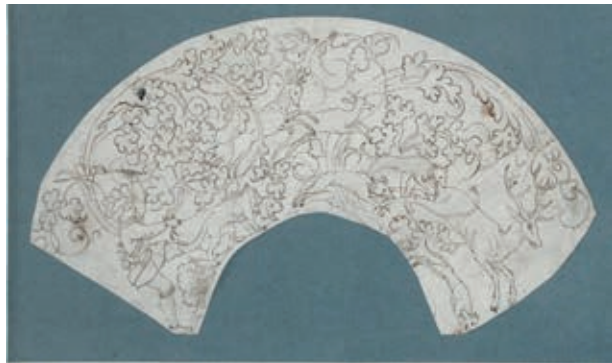
80

81. **Clovis TROUILLE (1889-1975) :**
LE CONFESSONNAL.
 Impression offset, signée en bas à droite et numérotée 673.
 30 x 21 cm. 30/50
Voir la reproduction.

82. **Roger TESTU dit TETSU (1913-2008) :**
DESSIN HUMORISTIQUE.
 Dessin à l'encre de Chine, signé en bas à droite avec un envoi *A Robert Rocca avec toute ma sympathie.*
 A vue : 20 x 26,5 cm. 80/100

Dessins

Les dessins précédés d'un astérisque proviennent de la collection René DRUART.



84



85



83



86

- *83. Ecole ALLEMANDE du XVII^{ème} siècle :
MARSUS INFERIORU GERMANORUM REX.
Gouache.
16,5 x 10,5 cm.
Au verso, texte calligraphié en allemand.
Accident au niveau de la tête. 300/400
Voir la reproduction.
84. Ecole du NORD du début du XVII^{ème} siècle.
SCENE DE CHASSE.
Dessin à la plume et encre brune sur un support papier en
forme d'éventail.
14 x 25,5 cm. 500/600
Voir la reproduction.

85. Ecole FLAMANDE du XVII^{ème} siècle :
SILENE AVEC DYONISOS ENFANT.
Dessin à la sanguine, détourné, contours au crayon noir,
contrecollé sur papier.
D'après le marbre, copie romaine du II^{ème} siècle après J.C
d'un original grec (vers 300 avant J.C) conservé au Musée
du Vatican.
42,5 x 21 cm.
Pliures, tâches et petites déchirures. 800/1.000
Voir la reproduction.
86. Ecole FRANÇAISE du XVII^{ème} siècle :
SAINT JEAN-BAPTISTE AU DESERT.
Dessin à l'encre brune et lavis brun sur traits de crayon noir,
rehauts de gouache blanche, en tondo, sur papier.
18 x 18 cm.
Quelques taches, doublé. 300/400
Voir la reproduction.



88



89



90

- *87. Ecole FRANÇAISE du XVIIIème siècle :
 LA FOI d'après LEMOINE.
 Sanguine.
 25,5 x 18,5 cm
 Coins coupés, collé en plein, petit trou au centre.
 On joint un paysage d'après Ruysdael, et un paysage de l'Ecole ITALIENNE vers 1700. 200/300 les 3.
88. Ecole du XIXème siècle d'après LE CORREGGE (Correggio 1489 - Correggio 1534) :
 LE MARIAGE MYSTIQUE DE SAINTE CATHERINE.
 Lavis brun et crayon noir.
 27 x 23 cm.
 Taches.
 Dans un cadre ancien. 200/300
Voir la reproduction.
89. Ecole FLAMANDE du XVIIIème siècle :
 LA VISITATION DE SAINTE ELISABETH.
 Plume et encre brune, lavis gris et gouache blanche.
 22 x 16,5 cm. 300/400
Voir la reproduction.
90. Ecole de Jean-Baptiste LEPRINCE (Metz 1734-Saint - Denis-du-Port 1781) :
 LE BERCEAU SUSPENDU.
 Crayon noir.
 15 x 19 cm. 100/150
Voir la reproduction.



***91. Charles de LA FOSSE (Paris 1636-1716) :**
SAINT PIERRE AGENOUILLÉ.

Trois crayons sur papier beige.

39 x 27 cm.

Pliures, quelques usures et quelques rousseurs.

8.000/10.000

Notre dessin est préparatoire au tableau du musée de Lille « La Remise des clés à Saint Pierre » (voir Clémentine Gustin Gomez, « Charles de La Fosse », ed. Faton, Dijon, 2006, n°P.131, p.92, repr.).

Nous remercions Madame Gustin Gomez qui nous a aimablement confirmé l'authenticité de ce dessin.

Voir la reproduction.



93



95



94



92. **Antoine OVERLAET (1720 – 1774) :**
 DEUX COPIES D'APRES TENIERS EN MANIERE DE
 GRAVURE.
 Plume et encre brune, lavis brun.
 Signé dans la marge et daté « 1752 » sur l'un .
 26 x 19,5 cm ; 24 x 18 cm.
 Mauvais état. 300/400 les 2

93. **Ecole FRANÇAISE du XVIIIème siècle, suiveur de
 François BOUCHER :**
 JEUNE FEMME AU PANIER FLEURI.
 Dessin à la sanguine, annoté B en bas à droite et daté
 1799 en bas à gauche.
 Cachet à sec non identifié en bas à droite.
 26,5 x 21,5 cm. 300/350
 Voir la reproduction.

94. **Ecole de Jean PILLEMENT (Lyon 1728 – Lyon 1808) :**
 PAIRE DE PAYSAGES ANIMES.
 Crayon noir.
 8 x 12,5 cm.
 Taches. 300/400
 Voir les reproductions.

95. **Ecole FRANÇAISE du XVIIIème siècle - Galinberi ? :**
 HOMME DU PEROU.
 Crayon noir et sanguine.
 23,3 x 17,2 cm.
 Collé en plein sur un montage ancien, titré et signé,
 taches. 300/400
 Voir la reproduction.



*96. Ecole AUTRICHIENNE du XVIIIème siècle :
SCENE DE SORCELLERIE ET DE MAGIE NOIRE.
Plume et encre brune, lavis gris.
62,5 x 38,5 cm.
Signature à moitié effacée en bas à droite.
Déchirure au centre, taches et petits manques.

3.000/4.000

Voir la reproduction.



97



98



99



100

97. Ecole FRANÇAISE du XVIIIème siècle : PORTRAIT PRESUMÉ DE SEBASTIEN JULY, 1755 – 1825.
Pastel et crayon noir.
14,5 x 13,5 cm. Forme ovale. 200/300
Voir la reproduction.

98. Ecole ITALIENNE de la fin du XVIIIème siècle : ETUDE POUR TROIS HOMMES NUS ASSIS.
Dessin à l'encre sur papier.
A vue : 17 x 12,8 cm.
Quelques taches. 250/300
Voir la reproduction.

99. Ecole ITALIENNE de la fin du XVIIIème siècle : CORTEGE D'OFFRANDE A MINERVE.
Gravure du XVIIIème siècle d'après Parmesan.
A vue : 14 x 20 cm. 300/400
Voir la reproduction.

100. P. LESUEUR, Ecole FRANÇAISE de la fin du XVIIIème siècle :
MODELE DE COSTUME POUR LES JEUNES ELEVES DU CHAMPS DE MARS, 1794, D'APRES JACQUES LOUIS DAVID.
Aquarelle, plume et encre noire sur traits de crayon noir.
Légendée et signée dans le bas.
36,5 x 23 cm.
Quelques taches. 500/600
Voir la reproduction.



101

101. Ecole FRANÇAISE du XIXème siècle : SCENE D'HISTOIRE ANCIENNE, CROQUIS.
Plume et encre brune, crayon noir.
21,5 x 24 cm. 150/200
Voir la reproduction.



102



104



105

102. **Esprit Antoine GIBELIN (Aix 1733-1813) :**
LES ADIEUX D'HECTOR ET ANDROMAQUE.
 Lavis sépia, plume et encre noire.
 47 x 63 cm.

Voir la reproduction.

700/900

103. **Louis CHAIX (1744 – 1811) :**
SOLDAT DANS DES RUINES.
 Contre-épreuve de crayon noir.
 32,5 x 44,5 cm.
 Taches, doublé.

200/300



106

- *104. **Jean-Jacques CHAMPIN (Sceaux 1796 - 1860) :**
PAYSAGE ANIME AU MOULIN, AUX ENVIRONS DE RIOM.
 Aquarelle.
 Collée sur un montage, insolée.
 Annotée sur le montage.
 32 x 44 cm.

Voir la reproduction.

400/500

106. **Leendert OVERBEEK ou OVERBECK (1752-1815) :**
PAYSAGE ANIME.
 Encre et lavis d'encre, signée en bas à droite.
 23,5 x 29,5 cm.
 Insolé.

Voir la reproduction.

300/400

105. **Ecole FRANÇAISE du XIXème siècle :**
BORD DE CÔTE ANIMÉ.
 Aquarelle.
 17 x 25,5 cm.
 Insolée.
 Accidents.

Voir la reproduction.

100/150

- *107. **Nicolas Toussaint CHARLET (Paris 1792 – 1845) :**
FEMME ET ENFANT DANS UN PAYSAGE
 Plume et encre brune sur traits de crayon noir.
 12,5 x 17 cm.
 On joint **un dessin** par Henri Monnier signé sous la marge.
 200/300 les 2



109



111

108. Nicolas Toussaint CHARLET (Paris 1792 – 1845) :
HOMME ASSIS.
Crayon noir.
Annoté « Charlet » en bas à droite .
24,5 x 19 cm.
PROVENANCE :
Ancienne collection Coutan Hauguet, son cachet en bas à droite .
On joint deux dessins anonymes vers 1900. 300/400 les 3

109. Ecole FRANÇAISE du XIX^{ème} siècle :
LA SORTIE DE TABLE.
Aquarelle gouachée, plume et encre noire.
22 x 16 cm.
Voir la reproduction. 100/150



112

110. Ecole FRANÇAISE du XIX^{ème} siècle :
PORTRAIT DE DAVID D'ANGERS Vers 1830.
Crayon noir et rehauts de gouache blanche.
28 x 22,5 cm.
Rousseurs, collé en plein sur un carton. 400/600
111. Ecole de Paul DELAROCHE :
PORTRAIT DE ANTOINE ALPHONSE MONTFORT,
PEINTRE ET MAITRE DE DESSINS.
Trois crayons.
18 x 14,5 cm.
Insolé. Etiquette ancienne avec le nom du modèle au verso.
Dans un cadre ancien en bois sculpté.
On connaît un autre portrait de Montfort par Delarocche,
signé et dédié au modèle. Montfort, élève de Géricault
est connu pour des dessins exécutés lors d'un voyage en
Egypte et au Moyen-Orient. 150/200
Voir la reproduction.

112. Ecole FRANÇAISE du XIX^{ème} siècle :
PORTRAIT D'ALFRED DE MUSSET.
Sanguine, notée en bas à gauche A. de Musset 1847.
28,8 x 19,4 cm. 800/1.000
Voir la reproduction.



113



118

113. Noël Dieudonné FINART (Condé 1797 – Paris 1852) :
 FONTAINE RENAISSANCE SUR UNE PLACE DE
 VILLE.
 Aquarelle gouachée.
 Monogrammée et datée 1839 en bas à gauche.
 29 x 19 cm. 200/300

Voir la reproduction.

114. Jules COIGNET (Paris 1798 – 1860) :
 PINS PARASOL EN ITALIE.
 Crayon noir.
 Signé en bas à droite.
 46,5 x 36 cm. 300/400



117

- *115. Victor ORSEL (1795 – 1850) : ETUDE DE PALMIER.
 Crayon noir et touche de lavis.
 Annoté en bas à droite « Victor Orsel ».
 37,8 x 26.
 On joint quatre dessins divers dont deux contre-épreuves.
 300/400

- *119. Charles JACQUES (1813 – 1894) :
 LA FESSÉE.
 Crayon noir.
 12 x 9 cm.
 On joint un paysage par Flers, et une vache par Troyon.
 200/300 les 3.

- *116. Hyppolite BELLANGÉ (1800 – 1866) :
 GARÇON ARABE VU DE DOS.
 Aquarelle sur traits de crayon noir.
 Cachet d'atelier en bas à droite.
 15,2 x 9 cm .
 Légèrement insolé. 150/200

- *120. Henri SOMM (Rouen 1844 – Paris 1907) :
 AU CAFÉ.
 Aquarelle, plume et encre de Chine.
 Monogrammée.
 21 x 15,5 cm.
 On joint quinze feuilles de croquis par Somm.
 600/800 les 16.

117. Jules NOËL (1810-1881) : PORT EN ORIENT.
 Estompe et grattage sur papier tablette.
 Signée et datée 1844 en bas à droite.
 15,5 x 19,5 cm. 200/300

Voir la reproduction.

- *118. Jean-François MILLET (Gruchy 1814 – Barbizon 1875) :
 ETUDE DE DOS D'HOMME.
 Crayon noir sur papier beige.
 14,2 x 7,2 cm.
 Cachet de la vente de la Veuve Millet en bas à droite
 (L.3728). 500/600

Voir la reproduction.

121. José GARCIA Y RAMOS (Séville 1852 – 1912) :
 PICADOR.
 Plume et encre noire.
 Signé, situé et daté à « Séville 1875 » en haut au centre.
 29,5 x 18,5 cm.
 Insolé, taches.
 On joint un portrait du pape daté de « 1875 » par Claude
 Gaillard. 300/400 € les 2



125

- *122. **Auguste LEPERE (1849 – 1918) :**
 BAL DU 14 JUILLET RUE DE BELLEVILLE A PARIS A
 10H.
 Fusain et lavis gris.
 Monogrammé en bas à droite et situé dans le bas.
 20 x 22 cm. 150/200
- *123. **Théophile Alexandre STEINLEN (Lausanne 1859-
 Paris 1923) :**
 TETE DE FEMME.
 Plume et encre noire.
 Cachet du monogramme en bas à droite.
 24,5 x 18,7 cm. 150/200
- *124. **Adolphe-Léon WILLETTE (Châlons-sur-Marne 1857-
 Paris 1926) :**
 PROJET DE COUVERTURE POUR « L'AMOUR SANS
 PHRASE » PAR ALBERT LEROY.
 Plume et encre de Chine sur crayon bleu.
 Signée en bas à gauche
 24,5 x 16,5 cm.
 Légèrement isolée. 200/300

- *125. **Auguste FOURAIN (actif au début du XXème siècle) :**
 ENSEMBLE D'ENVIRON 107 DESSINS DE BIJOUX ET
 D'ORFÈVRES SUR PAPIER OU CALQUE.
 On y joint un lot de planches photographiques de bijoux
 présentés aux expositions de Salon entre 1906 et 1910.
 800/1.000

Voir la reproduction.

- *126. **Fort ensemble** de dessins dont certains par Adrien Sénéchal,
 Suzanne Baudouin, Marcel Belval, Léon Blot, Henri
 Boullemier, Edmond Chauvet, Robert Coutin, Joseph
 Delfosse, Pierre Germinet dit Germy, Daniel Hubrecht, Ernest
 Kalas, Madeleine Lacourt, Lenfant, Maurice Louvet, Pierre
 Petitjean, Leon Ponsin, Daniel Real, Marcelle Royet, Jacques
 Simon, Roger Tourte, Wattiz, Ferdinand-Paul Legoux.
 400/500
- *127. Ensemble de **76** dessins d'illustrations et autres, dont certains
 par Jean Berniguet, Marie Madeleine Bezat, Andrée Creuzot,
 Charles Lefort, Jean Thiriort, Francis Jarry. 400/500
- *128. Ensemble de **67** dessins d'illustrations et dix paysages par
 divers artistes. 1.000/1.500



129



130



133

- *129. **Joseph SATTLER (1867 – 1931) :**
NATURE MORTE AU CRANE .
 Plume et encre de Chine sur papier bleu.
 Signée en haut à droite.
 8,2 x 18,6 cm
 Peut être un projet d'illustration pour la nouvelle intitulée
 « L'Héritier ».

200/300

Voir la reproduction.

- *130. **Attribué à Charles LEANDRE (1862 – 1934) :**
MONSIEUR PRUD'HOMME VA-T-EN GUERRE.
 Fusain et rehauts de gouache blanche.
 Légendé dans le bas.
 61 x 47,5 cm.

400/500

Voir la reproduction.

- *131. **Roger TOURTE (actif au XXème siècle) :**
**PROJET D’AFFICHE POUR UNE EXPOSITION D’ART
 MODERNE EN 1922.**
 Gouache sur traits de crayon noir.
 Signée et datée en bas à droite « 1922 ».
 30 x 21 cm.
 Manques dans les coins.
 On joint **un paysage** par André des Gachons, **un sujet
 orientaliste** par Carlegle, **un dessin** par Gustave Pierre,
une élégante par Roubin.

200/300 les 5

- *132. **Armand RASSENFOSSE (1862 – 1934) :**
LA JEUNE FILLE AUX JAMBES EN FORME DE LYRE,
 1933.
 Crayon noir, sanguine, estompe .
 Signé, daté, situé et dédié en bas à droite.
 31 x 20,8 cm.
 Quelques taches et pliures.
 On joint **un croquis** par Forain, **une danseuse** par Renouard
 et une **scène de patinage** par Emile Bayard.

500/600 les 4

- *133. **Henri Gabriel IBELS (1867 – 1936) :**
LEURS PETITS FILS.
 Pinceau, lavis gris sur traits de crayon noir .
 Signé en bas à droite et légendé dans le bas.
 30 x 26 cm.
 On joint **onze dessins divers.**

500/600 les 12

Voir la reproduction.

- *134. **Emile BERNARD (Lille 1868-Paris 1941) :**
L'ARBRE MORT.
 Plume et encre noire, lavis gris.
 Signée en bas à droite.
 30 x 39 cm.
 Pliure au centre.

150/200



135



140



137



138

- *135. **Georges de FEURE (1868 – 1943) : FEMMES AU BAIN.**
 Gouache.
 Signée dans le bas.
 34,5 x 52 cm
 Quelques oxydations de la gouache, petite rayure dans le haut.
 600/800

Voir la reproduction.

- *136. **Umberto BRUNELLESCHI (Pistoia 1879 – Paris 1949) : PROJET D’AFFICHE.**
 Aquarelle, plume et encre de Chine.
 Signée dans le bas.
 32,8 x 23,5 cm. 300/400

137. **Jean HOOTETTLER ou HOSTETTLER (Ecole suisse du XXème siècle) : VUE DE LA KRAMGASSE A BERNE.**
 Aquarelle sur traits de crayon noir .
 Signée, dédicacée et datée 1906 en bas à droite.
 49,5 x 31,5 cm. 400/600

Voir la reproduction.

138. **Lucien GUIRAND de SCEVOLA (1870 – 1950) : PORTRAIT D’HOMME.**
 Crayon noir.
 Signé en bas à droite .
 22 x 15,5 cm.
 On joint **deux croquis** de femme nue attribués à Guirand de Scevola.
 300/400

Voir la reproduction.

- *139. **Paul CHMAROFF (1874 – 1950) : ETUDE DE DANSEUSES.**
 Aquarelle et crayon noir .
 Signée en bas à gauche.
 22,5 x 15,8 cm.
 On joint **une aquarelle** par le même artiste. 300/400 les 2

- *140. **Charles KVAPIL (1884- 1957) : FEMME NUE COUCHEE.**
 Gouache.
 Signée et datée en bas à droite « 1933 »
 32 x 63 cm.
 Quelques taches. 600/800

Voir la reproduction.

- *141. **Martin HUBRECHT (1892 – 1965) : INTERIEUR D’AUBERGE.**
 Aquarelle, plume et encre brune.
 Signée et datée 1933 en haut à gauche.
 27,5 x 37,2 cm
 On joint **une caricature** de Edouard Drumont par Leal da Camara parue dans l’Assiette au Beurre du 21 décembre 1901. 300/400 les 2



143

* 142. **André LAMBERT (1884 – 1967) : LES CINQ SENS.**
Aquarelle, plume et encre de Chine sur traits de crayon noir.
Signée et datée 1925.
Six projets d'illustrations.
23 x 16 cm. 150/200

*143. **Nicolas ECKMAN (1889 – 1973) : TETE D'HOMME.**
Plume et encre brune et noire sur parchemin.
Cachet rouge en bas à gauche.
Forme irrégulière.
Signée et datée 2 – 39 en bas à gauche.
12,5 x 15 cm.
On joint 5 dessins divers. 400/500 les 6
Voir la reproduction.

*144. **Ossip ZADKINE (1890 – 1967) :**
DEUX FEMMES NUES A LA FENETRE .
Gouache, plume et encre de Chine sur traits de crayon noir.
Signée et datée 1920 en bas à gauche.
Dessin : 46 x 31,5 cm.
Feuille : 62,5 x 48 cm.
Trace d'insolation et pliures.
Papier « Fidelis MBM inaltérable Arches ». 3.000/4.000
Voir la reproduction.



144

Tableaux anciens



145. **Attribué au PSEUDO-LOMBARD (actif au milieu du XVIème siècle) :**
LA DÉPOSITION.

Panneau de chêne, deux planches, non parqueté.

66,5 x 52 cm.

Au revers, sur le panneau, marque de panneleur et une ancienne étiquette.

Fentes, marques.

3.000/5.000

Notre composition est librement inspirée de la Pietà de Quentin Massijs (panneau, 112 x 103 cm, Munich, Alte Pinacothek, inv. 539). On retrouve la même émotion dans la position de la Vierge qui enlace douloureusement le corps de son Fils, dans un cadrage serré qui rend plus poignante encore cette scène. Le traitement est cependant bien différent tant dans le corps du Christ que dans le visage de la Vierge et est à rapprocher de la manière de Pseudo Lambert Lombard. Ce peintre flamand, proche de Lambert Lombard, est ainsi nommé d'après un groupe de quelques œuvres, dont une Adoration des Mages (Anvers, Musée des Beaux-Arts) et une Adoration des Bergers (Windsor).

Voir la reproduction.



146



147



148



149

146. Ecole FLAMANDE dans le goût du XVème siècle :
VIERGE A L'ENFANT.

Huile sur panneau.
25 x 18,5 cm.

Usures.

300/500

Voir la reproduction.

147. Ecole ITALIENNE du XVIIème siècle :
SAINTE MADELEINE EN PRIERE.

Huile sur cuivre.
24 x 19 cm.

200/300

Voir la reproduction.

148. Ecole FRANÇAISE vers 1600, suiveur d'Andrea Solario :
CHRIST AU ROSEAU.

Panneau de chêne, une planche, non parqueté.
33,8 x 24,5 cm.

500/700

Au dos, une étiquette ancienne : ce tableau représentant un Ecce Homo appartient aux religieux... église de... couvent de Dijon.

Voir la reproduction.

149. Ecole FRANÇAISE du XVIIème siècle :
PRÊTRE EN ORAISON.

Toile.
117 x 77 cm.

Restaurations anciennes.

600/900

Longue annotation à droite se terminant par la date 1614.
Cadre d'origine en bois noirci et doré portant l'inscription
anno 1629.

Voir la reproduction.



150

150. Ecole du Nord du XVIIème siècle :
 PORTRAIT DE FEMME DE PROFIL.
 Huile sur toile, rentoilée.

46,5 x 37 cm.

700/1.000

Voir la reproduction.

151. Ecole FRANÇAISE du XVIIème siècle :
 PORTRAIT DE FEMME TENANT UN LIVRE.

Huile sur toile.

79 x 63 cm.

Rentoilage, griffures.

400/600

Selon une annotation, sur le châssis, le modèle représenté serait Mouvise Dales, épouse de Pierre de Brisay, née en 1603, morte en 1673.

Voir la reproduction.



151



152

152. Atelier de Jan WEENIX (1640-1719) :
 NATURE MORTE AU LIEVRE.

Huile sur toile, rentoilée.

107,5 x 83 cm.

Usures, restaurations.

1.200/1.500

Voir la reproduction.



153. Attribué à Mario NUZZI (1603-1673) dit Mario di Fiori :
BOUQUET DE FLEURS DANS UN VASE POSÉ SUR UN ENTABLEMENT.
Huile sur toile, rentoilée.
100 x 58,5 cm.

5.000 / 8.000

Voir la reproduction.



154

154. Ecole FRANÇAISE du XVIIème siècle, d'après Jacques
BLANCHARD :
RENAUD ET ARMIDE.

Huile sur panneau.

38 x 46 cm.

1.300/1.600

Notre tableau est une version plus complète, peut-être fragmentaire cependant, de l'œuvre de Jacques Blanchard conservée au musée des Beaux-Arts de Rennes.

Voir la reproduction.



155

155. Ecole FRANÇAISE du XVIIIème siècle :
VULCAIN FORGEANT DES ARMES.

Huile sur toile, rentoilée

116 x 60 cm.

900/1.400

Voir la reproduction.



156. Ecole FLAMANDE du XVIIIème siècle :
VERTUMNE ET POMONE

Huile sur toile.
65,4 x 82 cm.
Restaurations.

1.500/1.800

Voir la reproduction.

157. Ecole ITALIENNE du début du XVIIIème siècle :
L'ENLEVEMENT DE PROSERPINE.

Huile sur toile, rentoilée.
60,8 x 98,4 cm.

4.000/6.000

Voir la reproduction.





158



159



160



161

158. Ecole FLAMANDE XVIIème siècle : MUSICIENS ET CHANTEURS DANS UN INTERIEUR.

Huile sur panneau.
25 x 33,7 cm.
Soulèvements et manques.

Voir la reproduction.

1.200/1.800

159. Ecole FLAMANDE du XVIIIème siècle : BERGERS ET TROUPEAU.

Huile sur panneau.
34 x 46 cm.

Voir la reproduction.

2.000/2.500

160. Atelier de Pieter Van BLOEMEN (1657-1720) : PAYSAGE ANIME.

Huile sur panneau.
30,9 x 40,7 cm.

Voir la reproduction.

600/800

161. Ecole HOLLANDAISE de la fin du XVIIème siècle, suiveur de Cornelis van Poelenburgh : NYMPHES DANS UN PAYSAGE.

Cuivre (?).
11 x 8 cm.
Cadre en bois sculpté et doré d'époque Louis XIV.

Voir la reproduction.

400/600



162. **Attribué à Jean GIRARDET (1709-1778) :**
PORTRAIT DE LOUIS HENRI DE BOURBON, PRINCE DE CONDÉ (1692-1740).
Huile sur toile.
65,5 x 54 cm.
Petite restauration. 5.000/8.000

Notre tableau est à rapprocher d'un dessin de Girardet gravé et conservé au Cabinet des Estampes.

Louis Henri de Bourbon, qui devint prince de Condé à la mort de son père, fut nommé par le Régent chef du conseil de Régence et surintendant de l'éducation du Roi. Il est nommé premier ministre en 1723.

Voir la reproduction.



163

163. **Johan Peter ABESCH**, dit aussi **Joan Petrus Von ESCH** (Sursee, 1666-1731) :
LES PREPARATIFS DU VOYAGE DE LA REINE DE SABA.

Peinture sous verre, monogrammée *J.P.V.E Pinxit 1724* en bas à gauche.

37,5 x 46 cm.

Décollements et lacunes.

800/1.200

BIBLIOGRAPHIE :

Jeannine GEYSSANT. Peintures, églomisés, fixés et estampes sous verre, de l'Antiquité à nos jours. Paris, Massin Editeur, 2008.

Nous remercions Madame Jeannine Geysant de nous avoir confirmé l'attribution de cette peinture sous verre à Johan Peter Von Esch.

Voir la reproduction.

164. **Ecole FRANÇAISE** du XVII^{ème} siècle, suiveur de **Nicolas Loir** : **VIERGE A L'ENFANT.**

Toile.

73 x 61 cm.

Restaurations anciennes.

Sans cadre.

500/700

Voir la reproduction.



164

165. **Ecole FRANÇAISE** de la fin du XVIII^{ème} siècle :

- **BOUQUET DE FLEURS DANS UNE CORBEILLE.**

Deux huiles sur carton, formant pendant.

17,7 x 21,7 cm, de format octogonal.

On y joint :

- **PAYSAGE NOCTURNE, AVEC UN ORAGE, ANIME DE PERSONNAGES.**

Huile sur carton

17,7 x 21,7 cm, de format octogonal.

500/600

Voir la reproduction.



165



166. Ecole FLAMANDE du XVIIIème siècle :
PAYSAGE AU CHATEAU AVEC SCENE DE CHASSE.

Huile sur panneau, parqueté.

46 x 74 cm.

4.500/6.000

D'après la gravure du tableau de J.B. Wouwerman conservé au musée de Dresde.

Voir la reproduction.



167. Ecole FRANÇAISE du XVIIIème siècle :
- PORTRAIT D'HOMME.
- PORTRAIT DE FEMME TENANT UNE PERRUCHE.
Deux huiles sur toile, rentoilées, formant pendant.
72,5 x 58,5 cm.

1.000/1.600

Voir les reproductions.



168. Ecole FRANÇAISE du XVIIIème siècle :
LE TRIOMPHE DE LA FOI.
Gouache.
53,5 x 73,5 cm.
Manques.

700/1.000

Voir la reproduction.



169



170



171

169. Ecole FRANÇAISE dans le goût du XVIIIème siècle :
GROUPE DE PERSONNAGES DANS UN PAYSAGE
ROMAIN.

Deux huiles sur panneau, formant pendant.
25,5 x 38 cm.

600/900

Voir les reproductions.

170. Ecole FRANÇAISE du XIXème siècle :
BOUQUET DE FLEURS DANS UN VASE SUR UN
ENTABLEMENT.

Huile sur toile, rentoilée.
55 x 46 cm.

500/600

Voir la reproduction.

171. Ecole FRANÇAISE de la fin du XVIIIème siècle :
PORTRAIT DE JEUNE FEMME.

Huile sur toile.
37,6 x 28,8 cm.

500/800

Accidents.

Voir la reproduction.

172. Ecole FRANÇAISE du XIXème siècle :
PORTRAIT D'HOMME EN HABIT DU XVIIIEME SIECLE.

Huile sur toile, rentoilée.
64,5 x 53 cm.

500/800

Restaurations.

Voir la reproduction.



172



173. Attribué à Michel Martin DROLLING (1786-1851) :
PORTRAIT DE JEUNE GARCON.

Huile sur toile.
45,5 x 38 cm.

1.400/1.800

Voir la reproduction.



174. Louis Léopold BOILLY (17691-1845), attribué à:
LA COMTESSE DE CALVIÈRE DANS SON SALON.
Huile sur toile.
55 x 46 cm.
Cadre en bois doré à feuilles d'acanthé. 5.000/7.000
L'identité du modèle mentionnée sur une étiquette au dos.
Voir la reproduction.



175



176



177

175. Ecole FRANÇAISE du XIXème siècle :
SCENE DE TEMPETE.

Gouache.
10,5 x 15,5 cm.

Voir la reproduction.

200/300

176. Ecole FRANÇAISE du XIXème siècle :
PAYSAGE FLUVIAL.

Gouache.
9 x 17,5 cm.

Voir la reproduction.

200/300

177. Ecole ITALIENNE du XIXème siècle :
PAYSAGE NAPOLITAIN.

Gouache.
14,2 x 16,5 cm.

Voir la reproduction.

400/600

178. Ecole FRANÇAISE dans le goût du XVIIIème siècle :
REUNION GALANTE DANS UN PARC.

Huile sur toile.
144,5 x 107 cm.
Partie supérieure chantournée.

Voir la reproduction.

400/700

178





179



180

179. Ecole FRANÇAISE du XIXème siècle :
 PORTRAIT DE JEUNE GARÇON.
 Pastel.
 21 x 16 cm. 200/300
Voir la reproduction.

180. Ecole FRANÇAISE du XIXème siècle :
 PORTRAIT DE ZENOBIE DE SAINT
 LEONARD.
 Huile sur toile.
 23 x 17,8 cm. 300/500
Voir la reproduction.

181. Ecole FRANÇAISE du début du XIXème
 siècle :
 PORTRAIT DE JEUNE HOMME.
 Huile sur toile.
 64 x 54,3 cm.
 Accidents, restaurations. 600/1.000
Voir la reproduction.



181



182. Ecole FRANÇAISE du XIX^{ème} siècle : PAYSAGE ANIMÉ DE PERSONNAGES.
Deux huiles sur toile, formant pendant.
72 x 133,5 cm.

Voir les reproductions.

1.500/2.000





183. Ecole ANGLAISE du XIXème siècle :
 PAYSAGE AU CHATEAU AVEC BARQUE DE PECHEURS.
 Huile sur toile.
 65 x 81 cm.
 Accidents et écaillures.

Voir la reproduction.

1.500/2.000



184. Ecole ITALIENNE du XIXème siècle :
 PAYSAGE ANIME.
 Huile sur toile.
 63 x 83 cm.
 Accidents, restaurations.

Voir la reproduction.

300 / 400



185. Ecole FLAMANDE du XIXème siècle :
 TROUPEAU DE VACHES ET DE MOUTONS.
 Huile sur panneau.
 26,5 x 35 cm.

Voir la reproduction.

300/500



186. **Guillaume Etienne BROSSARD (1808-1890) :**
ENFANT SERRANT UN CHIEN DANS SES BRAS, UN POLICHINELLE A SES CÔTÉS, 1844.
Huile sur toile, signée en bas au centre et datée 1844.
100,5 x 81 cm.
Petites restaurations.
Cadre en stuc à vue ovale, écaillures.

1.500 /2.000

Voir la reproduction.



187. Alexis Joseph PERIGNON (1806-1882) :
PORTRAIT DE FEMME, LES CHEVEUX COIFFÉS EN BANDEAUX ET D'ANGLAISES
AGREMENTÉES DE PLUMES, 1850.
Huile sur toile ovale, signée en bas à droite et datée.
82 x 65 cm.

1.500/2.000

Voir la reproduction.

Archéologie



188. **Deux statuettes** représentant Osiris et Amon.

Bronze.

Egypte. Basse Epoque.

Haut. : 8,5 cm et 6,3 cm.

Voir la reproduction.

150/200

189. **Statuette** représentant une femme nue assise.

Terre cuite.

Vallée de l'Euphrate, II^{ème} millénaire avant J.C.

Haut. : 9cm. Long. : 11 cm.

Voir la reproduction.

80/100

190. **Statuette** en bronze à patine verte représentant la déesse Athéna debout tenant dans une main une patère, de l'autre une lance (manquante). Elle est vêtue d'un chiton serré à la taille et orné d'une tête de Gorgone de face.

Art Romain. II-III^{ème} siècles.

Haut. : 13,5 cm.

Voir la reproduction.

2.000/3.000

191. **Oushebti** anépigraphé en faïence bleue.

Egypte. Basse Epoque.

Haut. : 9,5 cm.

Voir la reproduction.

30/50

Mobilier - Objets d'art

192. **Groupe en bois fruitier sculpté** représentant le Christ, Sainte-Marguerite et un chanoine à genoux.
France, fin de l'époque gothique.
Haut. : 43 cm. Larg. : 34 cm.
Accidents et manques.

Voir la reproduction.

400/700

193. **Dans un encadrement** oblong en bois noirci entouré de filets jaunes, une tête de mort peinte à la partie centrale.
XVIIIème siècle.

Haut. : 88,5 cm. Larg. : 48,5 cm.

200/300

Voir la reproduction.

194. **Tabernacle** en bois doré à une porte en façade, les côtés à pans ; il est surmonté d'un fronton à cœur enflammé entouré de rayons. Un petit dais surmonte l'ensemble.

Début du XVIIIème siècle.

Haut. : 111 cm. Larg. : 93 cm. Prof. : 29 cm.

Accidents.

300/500

Voir la reproduction.

195. **Fragment** d'une miséricorde à tête d'angelot, transformé postérieurement en console d'applique par l'adjonction d'une tablette semi-circulaire.

XVIIème - XVIIIème siècle.

Haut. : 15 cm. Larg. : 34,5 cm. Prof. : 19 cm.

150/200

Voir la reproduction.

196. **Statue de Saint Sébastien** en bois sculpté.

Art populaire de la fin du XVIème siècle.

Haut. : 87,5 cm. Larg. : 22 cm.

Les flèches rapportées.

400/700

Voir la reproduction.



192



193

194

195

196



197. Ensemble de deux panneaux en chêne sculpté d'une frise de rinceaux d'acanthé, un vase de fruits au centre pour l'une. XVIème siècle.

On y joint un panneau gothique représentant un évêque entouré d'angelots.

XVème siècle.

Haut. : 60,5 cm. Larg. : 18 cm.

Voir la reproduction.

250/400

198. Suite de cinq panneaux en chêne sculpté entouré d'inscription en flamand, représentant l'Annonciation, l'Annonce aux bergers, la Nativité, Saint-Luc et Saint-Jean.

Flandres, XVIIème siècle.

Environ 34 x 39 cm.

Voir la reproduction.

500/700

199. Partie supérieure d'un autel latéral à fronton cintré reposant sur une corniche sculptée d'angelots et décoré sur la partie inférieure de caissons à motifs feuillagés dorés sur fond noir.

Art espagnol, première moitié du XVIIème siècle.

Haut. : 48,5 cm. Larg. : 111 cm. Prof. : 29cm.

Parties refaites et manque de dorure.

Voir la reproduction page 63.

700/800



199



200



201

200. Ensemble composé de :
- deux demi-colonnes à chapiteau corinthien en bois doré sculpté de cannelures.
 - deux colonnes à chapiteau dorique en bois doré sculpté de cannelures rudentées.
- XVII^{ème} ou XVIII^{ème} siècle.
Haut. : 102 cm et 85 cm.

800

Voir la reproduction.

201. Christ en bois peint partiellement doré.
Art espagnol du début du XVIII^{ème} siècle.
Haut. : 60 cm.
Accidents.

400/600

Voir la reproduction.

202. **Peinture sur marbre** représentant la vision de Sainte Thérèse d'Avila. Dans un cadre de l'époque en bois noirci.
Début du XVIIIème siècle.
16 x 13,5 cm. 300/400
Voir la reproduction.
203. **Paire de médaillons** ovales en fonte de fer noirci représentant Saint Pierre et Saint Paul.
XVIIIème siècle.
Haut. : 18,5 cm. Larg. : 14 cm. 150/250
Voir la reproduction.
204. **Statuette de Vierge à l'Enfant** en ivoire sculpté, l'Enfant soutenu dans le drapé de la Vierge. Socle rond en ébène et ivoire.
Art dieppois du XVIIIème siècle.
Haut. : 18 cm. Diam. : 6,5 cm.
Accidents au socle. 500/700
Voir la reproduction.
205. **Buste de la Vierge** en ivoire sculpté sur un piédoche de même matière et un socle cylindrique en bois noirci.
Fin du XVIIIème siècle.
Haut. : 19,5 cm. Diam. : 8,2 cm. 200/300
Voir la reproduction.
206. **Plaque rectangulaire** en émail représentant un Saint Evêque bénissant un enfant à genou, sa crosse ornée d'une croix de Lorraine.
Limoges, fin du XVIème siècle.
Haut. : 11 cm. Larg. : 8,5 cm.
Accidents. 300/400
Voir la reproduction.
207. **Deux plaques rectangulaires** en émail représentant le Christ et la Vierge en buste rayonnant dans des entourages de fleurs sur fond noir.
Limoges, XVIème siècle.
Haut. : 8,5 cm. Larg. : 6,5 cm.
Petits accidents. 500/600
Voir la reproduction.
208. **Petite plaque** cintrée en ivoire sculptée d'un guerrier à genoux sous la menace d'un ange portant une flèche, un homme en cote de maille de dos regardant la scène.
Signature apocryphe au dos.
Haut. : 7,5 cm. Larg. : 5,5 cm. 100/150
Voir la reproduction.



203



202



203



205



204



206



208



207



207



209. **Statue de Vierge à l'Enfant** en faïence polychrome.
XVIIIème siècle.
Haut. : 45 cm. 250/400
Voir la reproduction.

210. MOUSTIERS. XVIIIème siècle.
Assiette en faïence à décor polychrome d'un grotesque
tenant une lance.
Diam. : 25 cm.
Egrenures. 140
Voir la reproduction.

211. MOUSTIERS. XVIIIème siècle.
Deux assiettes en faïence à décor polychrome représentant
des oiseaux fantastiques. Une marquée P.F.B.
Diam. : 24,5 et 25 cm.
Egrenures sur l'une d'elles. 150
Voir la reproduction.

212. ROUEN. XIXème siècle.
Terrine couverte à décor polychrome de bouquets de fleurs
stylisées.
Long. : 29 cm. 80/100
Voir la reproduction.

213. **Importante armoire** en chêne mouluré. Les portes, cintrées
à la partie supérieure, à trois compartiments sculptés de
fleurs entre des volutes affrontées, sont séparées par un faux
dormant surmonté d'un cartouche orné au centre d'un anneau
ovale.
Corniche droite.
Epoque Louis XV.
Haut. : 244 cm. Larg. : 175 cm. Prof. : 70 cm. 300/500
Voir la reproduction.



214. **Large fauteuil** à dossier plat mouvementé en bois naturel, la partie haute et la ceinture sculptées d'une coquille ailée. Pieds cambrés terminés par des enroulements.
Garniture de tapisserie au point à décor de vases fleuris sur fond moutarde de l'époque.
Début d'époque Louis XV.
Haut. : 93,5 cm. Larg. : 69 cm.
Voir la reproduction.

600/900



215. **Paire de tabourets** en noyer, le piètement en os de mouton mouluré.
Garniture en ancienne tapisserie au point entourant la partie centrale en velours de soie rouge.
Style Louis XIV.
Haut. : 43 cm. Larg. : 56 cm. Prof. : 46 cm.
Voir la reproduction.

400/600

216. **Bahut de chasse** ouvrant à deux portes cintrées à leur partie supérieure, se déployant à deux vantaux et surmontées chacune d'un petit tiroir étroit.
Estampillé **DUVAL**.
Epoque Louis XV.
Dessus de marbre brun-rouge veiné de blanc.
Haut. : 91 cm. Larg. : 129,5 cm.
Prof. : 64 cm.
Accidents. 3.000/5.000
Nicolas DUVAL, reçu Maître en 1743.
Voir la reproduction.





217. **Bureau de pente** en merisier incrusté d'une croix de Malte sur l'abattant. La ceinture ouvre à trois tiroirs incrustés de filets clairs alternés de filets noirs.
Pieds cambrés.
Travail de l'Est de la France d'époque Louis XV.
Haut. : 102,5 cm. Larg. : 95 cm. Prof. : 49 cm. 600/900
Voir la reproduction.



218. **Lion** héraldique en terre cuite, ses pattes reposant sur des armoiries ducales.
Italie, XVIIIème siècle.
Haut. : 80 cm.
Accidents. 1.200
Voir la reproduction.



219. **Buffet** à façade légèrement cintrée, les deux portes à moulures mouvementées, les écoinçons à volutes d'acanthe et des coquilles à la partie basse dans une réserve en accolade.
Base à plinthe. Les portes dissimulent deux tiroirs.
Beau dessus de marbre gris veiné à gorge, les angles en ressaut et inclusions de fossiles.
Epoque Louis XV.
Haut. : 105,5 cm. Larg. : 144 cm. Prof. : 65 cm.
Petits accidents. 1.500/2.000
Voir la reproduction.

220. **Petit cartel** et son support en placage d'écaille brune et cuivre. Cadran à chiffres d'émail signé **LE MERSIER**. Faîtage décoré d'un enfant assis sur une sphère, sur la porte un angelot portant un sablier. Les côtés du cul de lampe sont décorés de chutes à tête de femme. Mouvement à sonnerie à répétition à fils, sonnerie à trois timbres. Epoque Louis XV.
Haut. : 82 cm. Larg. : 27,5 cm. Prof. : 15 cm.
Accidents, manques de dorure. 1.400/1.800

Voir la reproduction.

221. **Console** en chêne à plateau rectangulaire reposant sur un montant central en courbe inversée; le relais central et la base sont sculptés d'acanthes, la ceinture d'une ove entourée de vaguelettes. Epoque Régence.
Dessus de marbre brun rouge veiné d'époque postérieure.
Haut. : 60,5. Larg. : 65,5 cm. Prof. : 46 cm.
Petits manques. 500/700

Voir la reproduction.





223. **Cartel** en placage de corne verte, le cadran à chiffres d'émail ; ornementation de motifs rocailles ; une jeune femme sur un cheval ailé orne la porte. Cul de lampe à chute feuillagée et base à cartouche fleuri. Bronzes marqués au C couronné. Epoque Louis XV. Haut. : 131 cm. Larg. : 49 cm. Prof. : 23,5 cm. Les bronzes nettoyés, restaurations.

4.000/6.000

Voir la reproduction.



224. **Lanterne vénitienne** en tôle découpée patinée et rehaussée de dorure. Les quatre pans à renflement central décorés de godrons repoussés, d'une coquille et d'une guirlande retenue. La partie haute en doucine repercée de motifs quadrilobés, l'amortissement terminé par une boule. Venise, XVIIIème siècle.
Haut. : 110 cm. Section: 46 cm.

Voir la reproduction.

6.000



225. **Important cartel** en placage d'écaille brune et cuivre. Cadran à chiffres d'émail signé **LELIEVRE à Paris**. La partie haute ornée d'une Renommée surmontant une frise de lambrequins, des têtes d'enfants aux épaulements. Sur la porte, une figure de deux femmes enlacées figurant l'alliance de la France et de l'Espagne. Le cul de lampe est orné d'une frise de postes et canaux, et de figures de turcs sur les côtés.

Epoque Régence.

Haut. : 130,5 cm. Larg. : 49,5 cm. Prof. : 24,5 cm.

2.500/3.000

Voir la reproduction.

226. **Commode** à façade cintrée ouvrant à quatre tiroirs sur trois rangs, marquetée en feuilles de palissandre dans des galons de bois de rose. Poignées de tirage en bronze feuillagé incluant les entrées de serrure.

Trace d'estampille de **BOUDIN**.

Epoque Louis XV.

Dessus de marbre brun veiné de gris et de blanc fracturé.

Haut. : 82,5 cm. Larg. : 127,5 cm. Prof. : 63 cm. 1.500/2.000

Léonard BOUDIN, reçu Maître en 1763.

Voir la reproduction.



227. **Trumeau** en bois laqué vert partiellement doré ; la partie basse à moulurations rocailles à enroulement de feuillages se répétant au-dessus par l'encadrement d'une huile sur toile représentant Vénus se lamentant sur la mort d'Adonis.

Epoque Louis XV.

Haut. : 195 cm. Larg. : 130 cm.

1.200/1.600

Voir la reproduction.



228. **Bergère** en bois relaqué vert et rechapé à dossier gondole dont la moulure forme un ressaut central. Pieds cambrés.

Style Louis XV, composée d'éléments du XVIIIème siècle.

Haut. : 96 cm. Larg. : 69 cm.

Accidents.

500/800

Voir la reproduction.



229. **Commode** scriban en placage de bois fruitier marqueté en feuilles dans des encadrements. La partie basse ouvre à trois larges tiroirs surmontés d'un abattant. Poignées de tirage fixes en bronze à motifs de losanges et feuillage.

La partie haute à deux portes vitrées à deux compartiments, surmontée d'un fronton cintré.

Petits pieds cambrés.

Travail provincial d'époque Louis XV.

Haut. : 258 cm. Larg. : 124,5 cm. Prof. : 64 cm. 2.000/3.000

Voir la reproduction.



230. **Important cartel** marqueté en contrepartie d'écaillé, nacre et corne teintée. Cadran à chiffres d'émail signé **Simon (?) FESTAU à Paris**. Ornementation de bronzes rocaille à cartouche et rinceaux d'acanthé. Le faitage est formé d'un aigle, les ailes déployées dans des motifs rocaille.
Epoque Louis XV.
Haut. : 130 cm. Larg. : 48,5 cm. Prof. : 24,5 cm.
Dorure usée, accidents. 2.500/4.000
Voir la reproduction.

231. **Semainier** en merisier ouvrant à sept tiroirs sur une surface plane. Montants arrondis, dessus de bois, petits pieds cambrés. Travail rustique de la fin du XVIIIème siècle.
Haut. : 160 cm. Larg. : 96,5 cm. Prof. : 38 cm. 800/1.200
Voir la reproduction.





232. **Dessus de porte** en bois laqué crème partiellement doré à réserve de fleurs peintes en polychromie dans une réserve octogonale, épaulée par deux larges motifs de volutes feuillagées, sculptés en ressaut sur un fond vert.
 Italie, XVIIIème siècle.
 Haut. : 82,5 cm. Larg. : 187,5 cm.
 Restaurations.

500/700

Voir la reproduction.



233. **Bergère gondole** en bois naturel mouluré et sculpté de noeuds de rubans. Pieds fuselés cannelés rudentés.
 Époque Louis XVI.
 Haut. : 100 cm. Larg. : 72 cm.
 Petits accidents.

400/600

Voir la reproduction.

234. **Écran de foyer** en acajou, à tablette mobile chantournée marquetée en feuille. Sur chacun des côtés, un petit bras de lumière articulé en bronze.
 Époque Louis XVI.
 Haut. : 85 cm. Larg. : 40 cm.

700/1.000

Voir la reproduction.



235. **Deux fauteuils** à dossier médaillon cintré en bois naturel mouluré. L'un à pieds fuselés cannelés, estampillé **B. LELARGE**.

L'autre à pieds fuselés cannelés rudentés. Garniture de tapisserie au point à fond jaune. Haut. : 88,5 et 89 cm. Larg. : 58 cm. Accidents et renforts.

500/700

Voir la reproduction.



236. **Deux fauteuils** à dossier médaillon cintré en bois naturel, sur des pieds fuselés cannelés rudentés. Epoque Louis XVI.

Haut. : 90,5 cm. Larg. : 58 cm.

600/700

Voir la reproduction.

237. **Trumeau** en bois laqué gris et doré, le miroir surmonté d'une toile marouflée sur panneau à sujet d'une marine dans le goût de Vernet.

Epoque Louis XVI. Haut. : 170 cm. Larg. 110,5 cm.

800/1.400

Ecaillures dans le bas.

Voir la reproduction.

238. **Paire d'appliques** en bronze doré à trois bras de lumière décorés de volutes d'acanthé sur un fût côtelé à asperges feuillagées. La partie haute à double nœud de ruban, des feuilles de vigne à la partie basse. Époque Louis XVI.

Haut. : 71 cm. Larg. : 35,5 cm.

On y joint **une paire d'appliques** en bronze doré, à deux bras de lumière, d'un modèle similaire avec variantes, incomplètes, également d'époque Louis XVI.

Haut. : 50 cm. Larg. : 35,5 cm.

2.000/3.000

Voir la reproduction.





239. **Pendule portique** en marbre blanc et bronze doré, le mouvement soutenu par des montants ornés de deux femmes symbolisant la Danse et la Comédie debout sur des colonnes cannelées à asperges ; le cadran émaillé signé **CELLIER à Paris**.

A la partie médiane, un couple de personnages en buste en médaillon entre deux cornes d'abondance. Terrasse rectangulaire ornée de bornes reliées par des chaînes, un aigle les ailes déployées à la partie supérieure.

Epoque Louis XVI.

Haut. : 57 cm. Larg. : 40 cm. Prof. : 14 cm. 1.200/1.800

Voir la reproduction.



240. **Baromètre-thermomètre** en bois doré partiellement laqué noir à découpe violonée, le fût enfermant le thermomètre dans un encadrement rectangulaire épaulé de passementerie. Au sommet, une corbeille de fleurs.

Epoque Louis XVI.

Cadran du baromètre rapporté.

Haut. : 94 cm. Larg. : 30 cm.

300/400

Voir la reproduction.

241. **Partie de mobilier de salon** comprenant une paire de fauteuils et quatre chaises en bois laqué à dossier cabriolet en médaillon, sculpté en haut du dossier d'un large ruban et d'une rosace tournante au milieu de la ceinture.

Pieds fuselés cannelés.

Deux des chaises garnies de tapisserie au point à décor fleuri.

Epoque Louis XVI.

Chaise. Haut. : 88 cm. Larg. : 49 cm.

Fauteuil. Haut. : 91,5 cm. Larg. : 60 cm.

Renforts. 700/1.000

Voir la reproduction.





242. PARIS, XVIIIème siècle.

Deux biscuits en pendant représentant des jeunes femmes d'après l'antique promenant de jeunes enfants pouvant symboliser le Printemps et l'Automne.

Haut. : 36,5 et 38 cm.

Portent une inscription Mas sur un socle et Mas x bre 57 (?) sur l'autre. 600/800

Voir la reproduction.

243. Pendule lyre en bronze doré sur une terrasse rectangulaire en marbre blanc. Le cadran émaillé s'inscrit dans la lyre qui est surmontée d'un nœud de ruban. La base est ornée d'un vase fleuri et de frise de perles.

Epoque Louis XVI.

Haut. : 37 cm. Larg. : 16,5 cm. Prof. : 12 cm. 700/1.000

Voir la reproduction.

244. Petit miroir en bois doré, le fronton à nœud de ruban, écoinçons à feuillage d'acanthe et fleurs. Des réserves de miroir à parclose entourent les quatre faces.

Epoque Louis XVI.

Haut. : 67 cm. Larg. : 36,5 cm.

Petits manques.

150/250

Voir la reproduction.

245. Paire de flambeaux en bronze, le fût côtelé à asperges décoré de guirlandes retenues et de petits médaillons.

Base ronde à canaux en relief.

Epoque Louis XVI.

Haut. : 30 cm. Diam. : 15 cm.

Manques de dorure.

L'un d'eux incomplet.

200/300

Voir la reproduction.

246. Trumeau en bois laqué crème, les montants en pilastre cannelé surmonté d'un chapiteau dorique.

Au centre, un nœud de ruban et guirlandes de laurier retenues. Epoque Louis XVI.

Haut. : 164 cm. Larg. : 149 cm.

1.200

Voir la reproduction.





247. **Jardinière** en émail de Canton à décor de réserves de pivoines sur fond turquoise, le contre-fond bleu a croisillons dorés.
XVIIIème siècle.
Haut. : 9 cm. Larg. : 35 cm. Prof. : 23 cm.
Sur un socle en bois de fer.

600/900

Voir la reproduction.

248. **Secrétaire** marqueté en feuilles de bois de rose dans des filets d'encadrement simulant des enroulements de rubans.
Il ouvre à un tiroir, un abattant et deux portes à la partie basse.
Dessus de marbre gris.
Epoque Louis XVI.
Haut. : 141 cm. Larg. : 77 cm. Prof. : 40 cm.
Accidents et manques de placage.

600/800

Voir la reproduction.





249. **Bureau cylindre** en acajou mouluré et placage d'acajou, la ceinture à caissons ouvrant à quatre tiroirs. Le cylindre est surmonté d'une vitrine à deux portes et de deux tiroirs.
Travail bordelais d'époque Louis XVI.
Haut : 205 cm. Larg. : 135 cm. Prof. : 70 cm.
Un pied réparé.

2.000/3.000

Voir la reproduction.



250. **Pendule** en bronze doré et bronze de patine brune. Cadran émaillé de **LE NEPVEU à Paris** posant sur un entablement à doucines enserrant une couronne de laurier. De chaque côté, des épis sur une volute. Le mouvement est surmonté d'un bouquet de fleurs entre deux volutes retenant des guirlandes. Les patins à griffes reposent sur un socle rectangulaire en marbre vert orné d'une frise d'enfants d'après Clodion.

Fin d'époque Louis XVI.

Haut. : 56,5 cm. Larg. : 43 cm. Prof. : 12 cm.

2.000/3.000

Voir la reproduction.



251. **Paravent** bas à trois feuilles en soie verte décorée de broderies au point chenillé dans des réserves rectangulaires, exécutées au XVIIIème siècle.
Montage du XIXème siècle.
88 x 50 cm la feuille.

200/300

252. **Bas-relief** en marbre blanc sculpté d'un couple de personnages préparant un sacrifice dans un paysage montagneux.
XVIIIème siècle.
Haut. : 29 ,5 cm. Larg. : 42 cm.
Taches de rouille.

1.000

Voir la reproduction.



253. **Petite commode** en acajou ouvrant à trois tiroirs. Montants arrondis cannelés, petits pieds fuselés.
Dessus de marbre gris Sainte-Anne.
Fin du XVIIIème siècle.

Haut. : 83 cm. Larg. : 97,5 cm. Prof. : 48,5 cm.

600/900

Voir la reproduction.



254. Paire de dessus-de-portes en plâtre à décor en bas-relief d'une scène de procession de vestales et d'une scène de danse devant l'Amour enchaîné.

D'après des modèles de **CLODION**.

Haut. : 64cm. Larg. : 101 cm.

Dans des cadres garnis de velours rouge.

Voir les reproductions.

1.000/1.500

255. Suite de quatre fauteuils en bois laqué gris à dossier trapèze incurvé, les accotoirs sur balustre.

Epoque Directoire.

Garniture de tapisserie au point à motifs floraux sur fond moutarde. Variantes dans les garnitures.

Haut. : 94,5 cm. Larg. : 65 cm.

1.000/1.400

Voir la reproduction.



256. Commode en placage d'acajou ouvrant à trois larges tiroirs entourés de moulure de cuivre. Montants arrondis cannelés.

Dessus de marbre gris Sainte-Anne.

Début du XIXème siècle.

Haut. : 86 cm. Larg. : 131 cm. Prof. : 60 cm.

800/1.200

Voir la reproduction.



257. **Console** rectangulaire en placage d'acajou incrusté de filets de cuivre et d'ébène encadrant des baguettes de cuivre. Ouvre à un tiroir en ceinture. Elle pose sur quatre montants à colonnes cannelées. Dessus de marbre blanc à galerie de croisillons.
Tablette d'entretoise incrusté de marbre blanc, pieds toupie.
Début du XIXème siècle.
Haut. : 97,5 cm. Larg. 91 cm. Prof. : 37 cm.
1.200/1.500

Voir la reproduction.

258. **Bas d'armoire** en placage d'acajou, les montants en pilastre surmonté d'un chapiteau corinthien à mufle de lion.
Ouvre à deux portes à miroir dans des encadrements de bronze doré.
Attribué à **Jacob Desmalter**.
Epoque Empire.
Haut. : 110 cm. Larg. : 105,5 cm. Prof. : 37 cm.
Réparation. 2.000

Voir la reproduction.





259. **Paire de colonnes** en albâtre Antico sculptées de larges canaux.
Sur des bases à astragale et socle carré.
XVII^{ème} siècle, peut-être un réemploi d'époque romaine pour les
colonnes.
Haut. : 119,5 cm. Diam. : 40 cm. 4.000/6.000

Voir la reproduction.



260

260. **Barbière** en acajou et placage d'acajou, la partie supérieure à dessus de marbre et soutenue par deux colonnettes sculptées de côtes en relief. Un miroir escamotable à la partie arrière, trois tiroirs à la partie basse.

Fin d'époque Louis XVI.

Haut. : 111 cm. Larg. : 51 cm. Prof. : 42 cm.

Manques.

1.000/1.500

Voir la reproduction.

261. **Lit** en acier poli encadrant des parties patinées noir, la traverse avant ornée de bronzes à figures d'enfants alanguis sur des drapés, l'un auprès d'attributs guerriers, l'autre tenant des boutons de fleurs de pavot. Au centre, un monogramme A.B.L.

Les chevets sont garnis de grillage tissé séparé par des tiges de fer reliées par des rosaces de cuivre. Les montants sont surmontés de petits vases de cuivre.

Epoque Empire.

Haut. : 122 cm. Larg. : 139 cm. Long. : 202,5 cm.

1.600/2.000

Selon une tradition familiale, Napoléon Ier aurait occupé ce lit lors d'une étape dans le Sud de la Seine et Marne.

Voir les reproductions page 87.



261



Ayant appartenus à Armand Augustin Louis, marquis de Caulaincourt, duc de Vicence (1773-1827), par descendance jusqu'à aujourd'hui.

Armand Augustin Louis, marquis de Caulaincourt, duc de Vicence, né à Caulaincourt le 9 décembre 1773, débute sa carrière militaire à l'âge de 15 ans en s'engageant au régiment Royal-Etranger.

Lieutenant en 1789, capitaine en 1792, suspect parce que noble, il est volontaire pour servir dans la garde nationale parisienne comme simple soldat. Remarqué par Lazare Hoche, il reconquiert rapidement ses grades et devient aide de camp d'Aubert-Dubayet à l'armée des côtes de Cherbourg.

En 1796, Caulaincourt accompagne ce dernier à Venise, puis à Constantinople. De retour en France en 1797, il participe à la campagne d'Allemagne à la suite de laquelle il est promu colonel. En octobre 1801, Caulaincourt est envoyé par Talleyrand à Saint-Pétersbourg pour une mission diplomatique de six mois. Malgré l'échec de cette mission, il séduit Bonaparte qui en fait son aide de camp en 1802, puis le nomme général de brigade en 1803.

Promu Grand écuyer en 1804, il abandonne la carrière des armes pour devenir diplomate. Caulaincourt ne réussit pas à détourner Napoléon de l'aventure russe. Il retourne cependant en Russie avec la Grande Armée et sera le compagnon de voyage de Napoléon durant la retraite. Les propos de l'Empereur seront consignés par Caulaincourt dans ses Mémoires et constituent un précieux témoignage pour les historiens.

Sénateur en 1813, ministre plénipotentiaire au Congrès de Prague, ministre des Relations Extérieures, plénipotentiaire de Napoléon pour le traité de 1814, c'est Caulaincourt qui portera l'abdication de l'Empereur au gouvernement provisoire.

Pendant les Cents-Jours, Caulaincourt reprend le portefeuille de ministre des Relations Extérieures et devient l'un des hommes politiques les plus importants en influençant Bonaparte sur sa politique étrangère.

A la chute définitive de Napoléon, il devient membre de la Commission du gouvernement provisoire mais il est écarté sur une intervention personnelle du tsar Alexandre Ier. Caulaincourt se retire alors sur ses terres où il vit discrètement et meurt à Paris le 19 février 1827.

Le nom du duc de Vicence est inscrit sur l'Arc de Triomphe de l'Etoile et une rue du 18ème arrondissement de Paris porte son nom.



262. **Gilet d'apparat** en soie lamée argent brodé de fils d'or et d'argent avec rehauts de paillettes, de cannetilles et de perles de verre taillées. La broderie recouvre le col, les deux devants, les pattes des poches et le plastron en semis. Il est complet de ses quatorze boutons brodés.

Epoque Empire.

Le lamé argent partiellement noirci et effiloché au bord.

On y joint une culotte en drap de laine noir et une autre en lin crème postérieures.

600/800€

Voir la reproduction.



263. **Habit de Grand Ecuyer - petite tenue**, en drap de laine amarante brodé de fils d'argent au point passé, chenillé et cannetille de palmiers, de feuilles de chêne et laurier rehaussés de paillettes.

La broderie recouvre intégralement le haut col montant, les deux devants, les pattes des poches, les parements des manches, la fente médiane à double plis, basques et pans. Il est complet de ses dix-sept boutons brodés.

Epoque Empire.

Usures à la doublure.

On y joint une ceinture en soie crème garnie à ses extrémités de croisillons en cannetille dorée et de franges torsadées en métal doré.

Cet habit est à rapprocher de celui porté par Charles-Maurice de Talleyrand-Périgord en grand chambellan, que l'on voit sur un tableau datant de 1807 peint par Pierre-Paul Prud'hon, conservé au musée Carnavalet à Paris.

4.000/7.000€

Voir les reproductions.





264. **Habit d'apparat «à la française»**, en soie tissée bicolore bleue et verte, brodée de fils de soie polychromes au point passé et chenillé de marguerites, narcisses et liserons.

La broderie recouvre intégralement le haut col montant, les deux devants, les pattes des poches en forme, les parements des manches, la fente médiane à double plis, basques et pans. Il est complet de ses treize boutons brodés d'une marguerite.

Il est accompagné d'un **gilet** de soie crème broché et brodé des mêmes fleurs et d'un semis de petites fleurs et feuilles. Il est complet de ses neuf boutons brodés.

Epoque Empire.

Dans un état de conservation remarquable.

On y joint six morceaux de soie brodée supplémentaires assortis.

Cet habit illustre le retour en force des somptueuses tenues de cour de l'Ancien Régime dans un Empire qui renoue avec l'apparat. La qualité de la broderie florale rappelle celle des ateliers de Jean-François BONY, illustre artisan de l'époque. 6.000/9.000€

Voir les reproductions.





265. Paire de vases ovoïdes couverts sur piédouche, en marbre blanc sculpté. Décor de frises de godrons à la partie haute et à la partie basse encadrant deux masques d'hommes barbus dans des volutes.

Les anses figurant des dauphins.

XIX^{ème} siècle.

Haut. : 63 cm. Larg. : 31 cm.

Réparation à l'un des piédouches.

8.000/10.000

Modèles similaires en porphyre dans le salon central de la Galerie Borghèse à Rome.

ANCIENNE PROVENANCE : Hôtel Menier au Parc Monceau où ils figuraient dans des niches au-dessus de deux portes.

Voir la reproduction.



266. Suite de trois fauteuils en bois laqué gris et rechampi vert à dossier trapèze légèrement renversé. Pieds fuselés non cannelés.
Epoque Directoire.
Haut. : 88 cm. Larg. : 57 cm.
Accidents à l'un des accotoirs.
Voir la reproduction.

300/500

267. Barbrière en placage d'acajou ouvrant à une porte latérale, la niche centrale entourée de deux montants en gaine à tête de femmes grecques en bronze doré.
Dessus et plateau de granit.
Un miroir escamotable à la partie arrière.
Epoque Restauration.
Haut. : 108,5 cm. Larg. : 47 cm. Prof. : 39 cm.
Accidents.

300/500

Voir la reproduction.



268. Paravent à quatre feuilles garnies de velours de soie brun et brodées d'un velours «tête de nègre». Chaque feuille brodée en application de médaillons de tapisserie au point à motifs de fleurs.
XIXème siècle.
Haut. : 155 cm. Larg. d'une feuille : 48 cm.
Petite déchirure.

1.000

Voir la reproduction.



269. **Bibliothèque** à hauteur d'appui en merisier, montants à pans coupés cannelés. Elle ouvre à deux portes vitrées et pose sur des pieds gaine.

Début du XIXème siècle.

Haut. : 133,5 cm. Larg. : 131 cm Prof. : 34 cm. 600

Voir la reproduction.

270. **Guéridon** en bois fruitier et marqueterie. Le plateau rond à décor de Saint Georges terrassant le dragon dans de nombreux entourages de bois fruitiers à motifs de losanges et enroulements de ruban. Le fût central sur une base tripode.

Italie, deuxième partie du XIXème siècle.

Haut. : 73,5 cm. Diam. : 70 cm.

500/700

Voir la reproduction.



271. **Bahut** en placage d'acajou à façade cintrée ouvrant à deux portes surmontées de deux tiroirs, la ceinture sculptée de petites volutes affrontées et feuillages. Pieds cambrés.

Dessus de bois.

Hollande, début du XIXème siècle.

Haut. : 94,2 cm. Larg. : 153 cm. Prof. : 60 cm.

700/800

Voir la reproduction.



272. **Paire de bergères** en acajou et placage d'acajou, le dossier surmonté d'un fronton à volutes et canaux torse ; le bout des bras à tête de dauphin. Pieds sabre.
 Epoque Restauration.
 Haut. : 98 cm. Larg. : 66 cm. 700/1.000
Voir la reproduction.



273. **Bureau plat** en acajou et placage d'acajou flammé, la ceinture à caissons ouvrant à quatre tiroirs en simulant cinq ; pieds en double balustre.
 Deux tirettes latérales.
 Plateau garni de cuir brun.
 Epoque Restauration.
 Haut. : 75,5 cm. Larg. : 147,5 cm. Prof. : 74 cm. 500/700
Voir la reproduction.



274. **Important vase** en terre cuite à décor en relief de guirlandes retenues par des fleurons.

Fabrique de **BOISSET à Anduze**.

Début du XIXème siècle.

Haut. : 105 cm. Diam. : 89 cm.

Quelques traces d'émail vert subsistantes.

1.500/2.000

Voir la reproduction



275. **Importante vasque** en albâtre sculptée de jeux d'enfants retenant des pampres et de rosaces d'acanthé à la partie basse ; elle est suspendue par trois chaînes à maillons feuillagés à une rosace à la partie supérieure.
Epoque Restauration.
Haut. : 72 cm. Diam. : 50 cm.
Petites fentes. 600/1.000

Voir la reproduction.

276. **Pendule** portique en acajou et placage d'acajou, les colonnes à chapiteaux et bases en bronze doré. Cadran émaillé de **RAVENET Rue de Sèvres**.
Base rectangulaire en même placage.
Epoque Restauration.
Haut. : 51,5 cm. Larg. : 28 cm. Prof. : 16,5 cm. 250/400

Voir la reproduction.

277. **Boîte à œufs** de forme ovale en tôle peinte sur un fond vert d'un décor doré de griffons et panier fleuri.
Epoque Restauration.
Haut. : 21 cm. Larg. : 27 cm. 150/200

Voir la reproduction.

278. **Grand plateau** ovale à poignées ajourées peint en rouge et entouré d'un galon doré à pampres et motifs semi-circulaires.
Epoque Restauration.
Haut. : 58 cm. Larg. : 73 cm. 400/500

Voir la reproduction.



279. **Paire de flambeaux** à fût côtelé décoré de frises de petites fleurs et feuillage d'acanthé. Base ronde à décor tournant de palmettes, feuillage et fleurs.
Epoque Restauration.
Haut. : 31,5 cm. Diam. : 13,5 cm. 400/500

Voir la reproduction.

280. **Portefeuille** en maroquin vert à grains longs décoré aux fers et portant l'inscription *Monsieur de La Barthe*.
Epoque Empire.
Haut. : 22,5 cm. Larg. : 35 cm. 250/400

Voir la reproduction.

281. **Suite de six chaises** en acajou à dossier ajouré d'une barrette sculptée en relief d'une palmette. Pieds sabre. L'une d'elles est estampillée **BALNY Jne**. Porte des numéros sur des plaques de métal blanc. Epoque Restauration. Haut. : 87 cm. Larg. : 49 cm. Accidents et renforts. 700/1.000

Balny, famille d'ébénistes de la fin du XVIIIème siècle, qui exerça au Faubourg Saint Antoine, pendant plus d'un siècle.

Voir la reproduction.



282. **Table demi-lune** en acajou à triple plateau sur dix pieds en double balustre.

Avec cinq allonges dont deux en acajou.

Époque Louis-Philippe.

Haut. : 81 cm. Prof. fermée: 59,5 cm.

Diam. dans la partie ouvrante : 134 cm.

1.000/1.500

Voir la reproduction.

283. **Desserte** à quatre plateaux en acajou massif, les montants avant en triple balustre et les montants arrière à section rectangulaire. Le plateau est entouré sur trois de ses faces d'une galerie de même bois.

Epoque Restauration.

Haut. : 110 cm. Larg. : 127,5 cm. Prof. : 38 cm.

Petit accidents.

600/800

Voir la reproduction.





284. Lustre montgolφὶere formé de chaînes de cristaux taillés en amande, la ceinture faite de cristaux en taille émeraude d'où s'échappent des tiges de boules facettées retenant des guirlandes.
Europe du Nord, début du XIXème siècle.
Haut. : environ 60 cm. Diam. : 49 cm.

600/800

Voir la reproduction.

285. Suite de six chaises en acajou à dossier rectangulaire ajouré d'une barrette sculptée d'une palmette surmontant une draperie retenue.
Garniture d'une tapisserie au point à décor d'une rosace sur fond moutarde.
Style Restauration.

Haut. : 88 cm. Larg. : 45 cm

300/500

Voir la reproduction.



286. Petit bureau plat en placage d'acajou flammé ouvrant à deux tiroirs sur une ceinture linéaire, pieds gaine. Dans un des tiroirs, une étiquette indiquant « *Petit bureau ayant appartenu à Francis Carco et sur lequel il écrivit la Bohème et mon cœur* ».

Epoque Restauration.

Haut. : 70,5 cm. Larg. : 113,5 cm. Prof. : 57 cm.

200/300

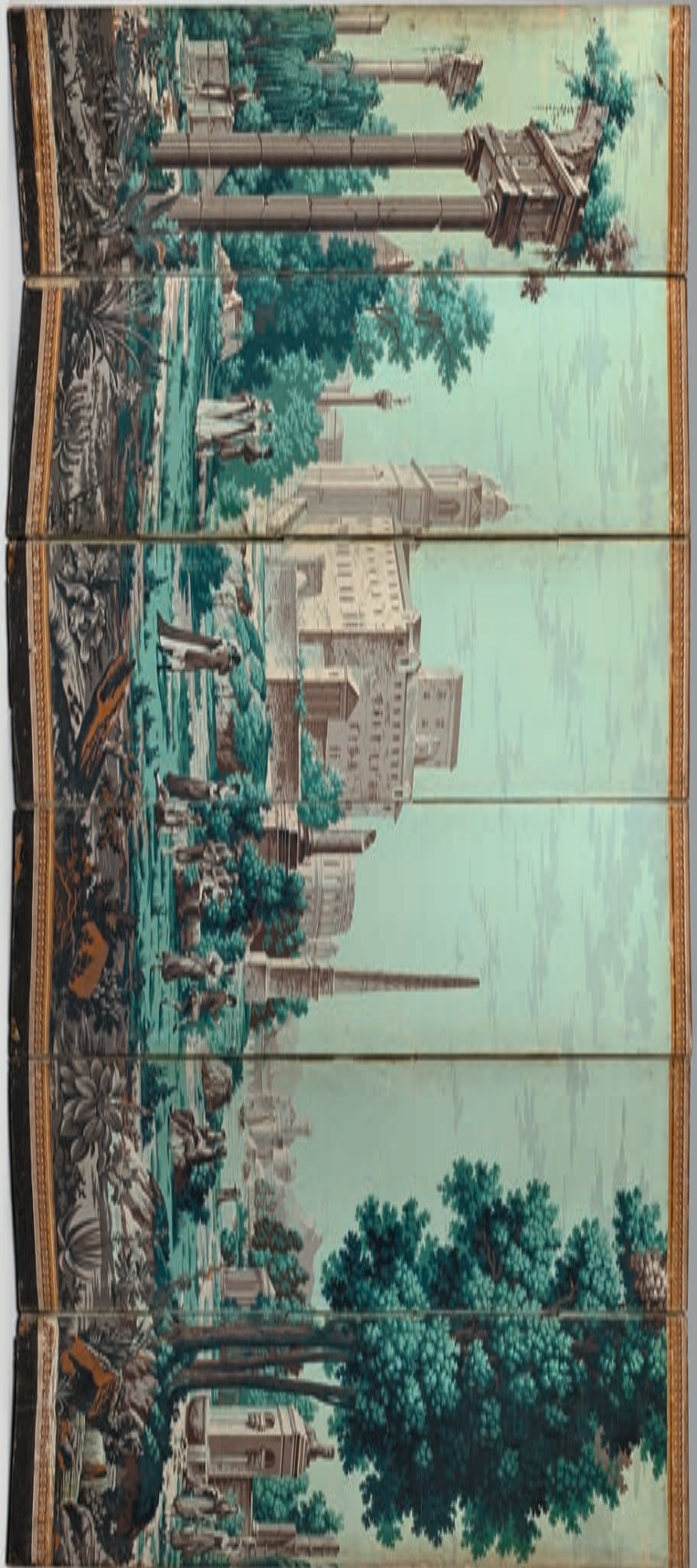
Voir la reproduction.



287. **Paravent à six feuilles** en papier peint à sujet du Forum animé de groupes de personnages.
 Début du XIXème siècle.
 Haut. : 146 cm. Larg. : 53,5 cm.
 Accidents et taches, restaurations.

1.500/2.000

Voir la reproduction.





288. **Large canapé** en acajou et placage d'acajou, le haut du dossier légèrement cintré. Base d'accoudoirs à volutes.
Epoque Restauration.
Haut. : 89,5 cm. Long. : 177 cm. Prof. : 63 cm.
Renforts. 400/600

Voir la reproduction.

289. **Bergère gondole** en acajou et placage d'acajou la traverse du dossier sculpté d'un petit enroulement aux extrémités; le bout des bras à feuilles d'eau dessinant des volutes.
Epoque Restauration.
Haut. : 86,5 cm. Larg. : 64,5 cm.
Traces d'un ancien cannage et partie refaites. 400/600

Voir la reproduction.



290. **Bergère** en acajou et placage d'acajou à dossier rectangulaire cintré, accoudoirs à volutes sculptées de rosaces sur leur deux faces et reposant sur des supports rectangulaires à réserves feuillagées.
Pieds avant en jarret et griffe de lion. Pieds arrière sabre.
Epoque Restauration.
Haut. : 97 cm. Larg. : 66,5 cm. 600/900

Voir la reproduction.

291. **Secrétaire** en acajou et placage d'acajou à colonnes détachées. Ouvre à un tiroir supérieur formant ressaut, un abattant et trois tiroirs à la partie basse. Pieds à section carrée.
Epoque Restauration.
Dessus de granit noir.
Haut. : 140 cm. Larg. : 99 cm. Prof. : 44 cm.
Petits accidents au placage. 500/800

Voir la reproduction.



292. **Veilleuse** en bronze doré et patiné noir, le godet de cristal soutenu par des chaînes à une potence dont la partie supérieure est ornée d'un cygne.
Epoque Charles X.
Haut. : 19,5 cm. 300/500

Voir la reproduction.

293. **Petite pendule borne** à cadran argenté signé de **Mugnier et Fils**, surmontant une figure du Temps.
Base en ressaut à rais de cœur.
Epoque Restauration.
Haut. : 27 cm. Larg. à la base : 14 cm. Prof. : 9 cm. 600/800

Voir la reproduction.

294. **Paire de flambeaux** en bronze doré à fût côtelé décoré de frises d'acanthé. Base ronde à rosace de feuillage d'acanthé.
Epoque Restauration.
Haut. : 29 cm. Diam. à la base : 13,5 cm. 300/500

Voir la reproduction.

295. **Pupitre de table** en citronnier et placage de frêne incrusté de palmettes d'amarante entourées de volutes. Petits écoinçons de bronze doré rappelant ces motifs.
Epoque Charles X.
Haut. : 24,5 cm. Larg. : 27,5 cm. 300/400
Manques.

Voir la reproduction.

296. **Armoire vitrée** en placage d'acajou, les montants décorés de bronze à motifs de console.
Epoque Restauration.
Haut. : 198 cm. Larg. : 107,5 cm. Prof. : 51,5 cm. 300/500

Voir la reproduction.





297. **Paire de fauteuils** en acajou et placage d'acajou à dossier rectangulaire légèrement renversé, le bout des bras sculpté de feuilles d'eau, reposant sur des bases arquées terminées par des rosaces.
 Pieds sabre.
 Epoque Restauration.
 Haut. : 97 cm. Larg. : 57,5 cm. 400/700
Voir la reproduction.

298. **Suite de quatre chaises** en acajou marqueté de filets et de petites pastilles de bois clair, le dossier gondole ajouré d'un motif en lyre.
 Pieds antérieurs en jarret, pieds arrière sabre.
 Garniture à galette mobile.
 Estampillées **LUSIGNAN**.
 Epoque Restauration.
 Accident à l'un des dossiers. 1.000/1.500
Voir la reproduction.



299. **Secrétaire** à colonnes détachées en bois teinté acajou ouvrant à la partie supérieure à un tiroir en ressaut, un abattant et trois tiroirs à la partie basse.
 Epoque Restauration.
 Dessus de marbre blanc.
 Haut. : 146 cm. Larg. : 95,5 cm. Prof. : 49 cm. 400/700
Voir la reproduction.



300. **Deux miniatures** formant pendant dans des cadres ovales en laiton doré, l'homme en redingote noire portant la Légion d'Honneur, la femme en robe de soie grise et un châle de dentelle.

On joint **une autre miniature** représentant une jeune femme portant un châle en linon brodé de fleurs.

Signées **H. PATU, 1820.**

Haut. : environ 8,5 cm.

400/500

Voir la reproduction.

301. **Miniature** ronde sur ivoire représentant une jeune femme en robe bleue et un collier de corail.

Dans un cadre en laiton doré.

Début du XIX^{ème} siècle.

Diam. : 7,2 cm.

100/150

Voir la reproduction.

302. **Email** polychrome représentant « L'enlèvement d'Hélène ».

La monture torsadée en vermeil d'époque postérieure.

XVIII^{ème} siècle

Haut. : 5 cm. Larg. : 4,5 cm.

100/150

303. **Miniature** ovale représentant une femme, les cheveux noirs ornés de ruban rouge et portant une robe de même couleur.

Signée **TASCHER, 1847.**

Dans un cadre ovale en bronze ciselé de fleurs et ruban.

Haut. : 10 cm. Larg. : 8,5 cm.

250/400

Voir la reproduction.

304. **Paire de médaillons** à la gouache représentant un palais et ses jardins, et l'autre un château à tours crénelées devant un cours d'eau.

XVIII^{ème} siècle.

Diam. : 7,5 cm.

Dans des cadres à moulurations de bronze.

150/250

Voir la reproduction.

305. **Miniature** représentant une jeune femme en robe rouge décolletée sur fond de paysage.

Signée **MEURET, 1840.**

Dans un cadre en bronze surmonté d'un nœud de ruban.

Haut. : 15 cm. Larg. : 10,5 cm.

Fente.

250/400

Voir la reproduction.



306. **Lustre** en opaline bleue décorée de filets dorés, le fût en double balustre orné de quatre bras de lumières en cristal incolore torsadé. A la partie haute, une coupe renversée à bord festonné.

Vers 1840.

Haut. : 59 cm. Diam. : 40 cm.

Petits éclats et incomplet.

500/700

Voir la reproduction.

307. **Suite de six chaises** en acajou à dossier rectangulaire, ajouré d'une barrette centrale, pieds sabre.

Style Restauration.

Garniture d'une tapisserie au point décorée d'une rosace sur un fond moutarde.

Haut. : 85,5 cm. Larg. : 46 cm.

300/500

Voir la reproduction.



308. **Table de salle à manger** en noyer teinté d'acajou, le plateau à abattants sur six pieds côtelés.

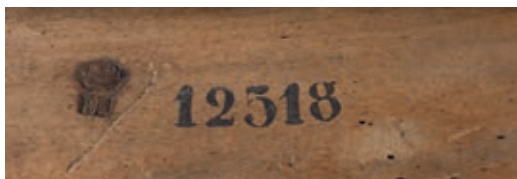
Epoque Louis Philippe.

Haut. : 71 cm. Diam. : 114,5 cm.

Avec trois allonges en bois naturel.

300/500

Voir la reproduction.



309. **Table** en bois noirci, le plateau garni de velours rouge, le piètement à entretoise tourné en chapelet.
Époque Louis-Philippe.
Haut. : 71,5 cm. Larg. : 80,5 cm. Prof. : 54,5 cm.
Marque du Château d'Eu avec le numéro à l'encre 12518.

D'après l'inventaire du château, cette table se trouvait dans la chambre de la reine Marie-Amélie.

400/600

Voir les reproductions.



310. **Bibliothèque** à deux corps en placage de palissandre ouvrant à deux double portes vitrées à la partie supérieure, quatre tiroirs en ceinture et quatre portes sculptées de plis de serviette à la partie basse.

Époque Louis-Philippe.
Haut. : 241 cm. Larg. : 205 cm.
Prof. : 61,5 cm.

Restaurations.

700/1.000

Voir la reproduction.



311. **Cartel** en placage d'écaille rouge et cuivre formant porte-montre, la façade ornée d'un masque de femme et d'une figure de Vénus et l'Amour.

Epoque Napoléon III.

Haut. : 26,5 cm. Larg. : 17 cm.

200/300

Voir la reproduction.

312. **Pendulette cage** en bronze doré à montants cannelés, décor de frises de petits lambrequins et rosaces aux angles.

La prise à guirlande de laurier et ruban.

Cadran signé MAUR à Lisbonne. Sonnerie à trois timbres.

Fin du XIXème siècle.

Haut. : 20 cm. Larg. : 10 cm. Prof. : 8,5 cm.

Usures à la dorure.

600/900

Voir la reproduction.

313. Dans un écrin en cuir rose, **pendulette cage** en bronze à deux cadrans.

Début du XXème siècle.

Haut. : 14,5 cm. Larg. : 7,6 cm. Prof. : 6 cm.

200

Voir la reproduction.

314. **Miniature** sur porcelaine représentant une jeune fille lisant, les cheveux encadrant son visage. Cadre en bronze doré à feuillage séparé par des petites perles.

D'après un tableau flamand du XVIIème siècle.

Haut. : 15 cm. Larg. : 12 cm.

250/400

Voir la reproduction.

315. **Deux éléments de corniche** en marbre blanc sculpté de frises de vase encadrés par des oiseaux, des rosaces et petites volutes.

XIXème siècle, d'après des modèles antiques.

Haut. : 23,7 cm. Long. : 62 et 60,5 cm.

Traces de rouille.

2.000

Voir la reproduction.



315



316. **Cheminée** en marbre rouge veiné sculpté de larges moulures en demi-ronde.
XIX^{ème} siècle.
Haut. : 150 cm. Larg. : 179 cm.
On y joint d'autres éléments de même matière et de même style, dont un important manteau incurvé sculpté de canaux et de feuilles d'acanthé aux angles. 1.000/1.500

Voir la reproduction.



317. **Bas-relief** en terre cuite représentant une Vierge à l'Enfant apparaissant entre deux anges dans une réserve surmontant des armoiries. Porte un cachet de fabricant au dos. Travail italien du XIXème siècle dans le goût l'atelier des Della Robbia.

Haut. : 66 cm. Larg. : 37,2 cm.

500/700

Voir la reproduction.

318. **Bonheur-du-jour** en placage d'écaille rouge et cuivre dans des entourages de bois noirci. Ornementation de bronzes dorés. La partie haute ouvrant à deux portes à médaillon ovale bombé et deux tiroirs ; la partie basse à un abattant et un large tiroir.

Epoque Napoléon III.

Haut. : 131,5 cm. Larg. : 68 cm.

600/900

Voir la reproduction.





319. Albert Ernest CARRIER-BELLEUSE (1824-1896) :
L'ÉVEIL DE FLORE.

Terre cuite.

Signée.

Haut. : 64 cm.

Voir la reproduction.

4.000/6.000



320. **Lustre** en bronze de patine noire à six lumières, orné de pendeloques de cristal et de pièces d'enfilage en double balustrade.

Style Louis XV.

Haut. : environ 72 cm. Diam. : 52 cm.

Voir la reproduction.

250/350



321. **Miroir** à fronton cintré en bois et stuc doré sur fond laqué noir. Au faitage, une tête de lion entre deux cornes d'abondance. Une ligne de miroirs gravés de petits motifs floraux, suit en parcelle le pourtour de l'ensemble.

Epoque Napoléon III.

Haut. : 152 cm. Larg. : 101 cm.

Voir la reproduction.

300/500



322. **Mobilier de salon** garni de velours rouge épinglé rouge comprenant un canapé corbeille, deux fauteuils crapaud et un bout de pied. Ils sont tous garnis de franges rouge et beige.

Style Napoléon III.

Canapé. Haut. : 82 cm. Larg. : 153 cm.

Fauteuil. Haut. : 84 cm. Larg. : 70 cm.

Bout de pied. Haut. : 34 cm. Larg. : 66 cm. Prof. : 51 cm.

Voir la reproduction.

300/500

323. **Lustre cage** en bronze de patine noire à six lumières entre trois montants séparés par des tiges ornées de pendeloques de cristal.

Style Louis XV.

Haut. : environ 80 cm. Diam. : 50 cm

Voir la reproduction.

300/500



324. **Bergère** à oreilles en bois naturel sculptée de joncs rubannés sur le pourtour du dossier, de coquilles entourées de feuilles d'acanthé en ceinture et d'un cartouche en haut des pieds.

Style Louis XV.

Haut. : 109,5 cm. Larg. : 73 cm.

Voir la reproduction.

400

325. **Lampadaire** en laiton doré à tablette médiane trilobée en onyx, la base à trois volutes sur des patins à griffes de lion.

Epoque Napoléon III.

Haut. : 151 cm. Section : 42 cm.

Voir la reproduction.

250/400



326. **Paire de colonnes** en gaine, les arêtes à pans coupés, en marbre brèche noir et beige veiné de jaune, les tablettes et la base quadrangulaire à doucine en marbre blanc.

XIXème siècle.

Haut. : 127,5 cm. Dim. de la tablette : 31 x 32 cm.

2.500/3.000

Voir la reproduction.



327. **Paire de grands vases** ovoïdes sur piédouche, en marbre de Sienne, les couvercles surmontés d'une large prise en bronze doré à graine et godrons.

XIXème siècle dans le style du XVIIème.
Haut. : 68 cm. Larg. : 28 cm.

1.500/2.000

Voir la reproduction.

328. **Important miroir de trumeau** en bois doré sur un fond laqué à l'imitation du marbre. Le miroir encadré de larges feuilles d'eau surmonté de volutes et de feuilles de chêne. Au sommet, une frise de rosaces entre deux motifs en console.

Travail dans le style italien du XVIIIème siècle.
Haut. : 206 cm. Larg. : 171,5 cm.

1.500/2.000

Voir la reproduction.



329. **Fauteuil** à très haut dossier mouvementé, en bois doré, la ceinture moulurée à ressaut.

XIXème siècle dans le style italien du XVIIème.
Haut. : 130 cm. Larg. : 67 cm.

Accidents.

300

Voir la reproduction.



330. **Table de salon** en bois laqué rehaussé de nacre burgauté, à décor dans le goût chinois d'un paysage avec pagodes et saules. Le plateau à deux abattants latéraux. Ouvre à deux tiroirs en ceinture. Piètement a colonnettes jumelées en double balustre. Angleterre, fin du XIXème siècle.
 Haut. : 72 cm. Larg. : 76 cm.
 Larg. d'un abattant : 36 cm.
 Prof. : 58 cm.

1.000

Voir la reproduction.



331. **Cabinet** en laque européenne imitant le laque du Japon à décor de paysages lacustres animés de personnages, de pagodes et de volatiles sur les côtés. XIXème siècle.

Sur un piètement en bois redoré à large ceinture sculptée à jour d'enfants chevauchant des aigles entre des têtes d'angelot surmontant des pieds gaine à chapiteaux ioniques. Entretoise à croisillons sur laquelle reposent deux volatiles.

Italie, style du XVIIIème siècle.

Cabinet :

Haut. : 93 cm. Larg. : 98 cm. Prof. : 48 cm.
 Piètement : Haut. : 82,5 cm. Larg. : 109,5 cm.
 Prof. : 55,5 cm. 1.800/2.500

Voir la reproduction.



332

332. **Petit cabinet** ouvrant à deux portes, en laque du Japon à fond noir décoré à l'extérieur comme à l'intérieur de volatiles. Écoinçons, pentures et large entrée de serrure en bronze doré ciselé.

XIX^{ème} siècle.

Haut. : 45 cm. Larg. : 46,5 cm. Prof. : 32,5 cm. 700/1.000

Voir la reproduction.

333. **Lustre** à monture en bronze doré à quatre bras de lumière entourant une vasque en albâtre côtelé, il est soutenu par quatre chaînes à un fût de bronze à décor simulant la vannerie entre deux frises de feuilles d'eau.

Époque 1880.

Haut. : environ 98 cm. Larg. : 60 cm. 600

Voir la reproduction.



333

334. **Table pliante**, le plateau garni de velours vert et bordé de franges. Le piètement en X à l'imitation du bambou, les relais centraux formés de deux sphères reliées par une barre d'entretoise.

Époque Napoléon III.

Haut. : 69 cm. Larg. : 80 cm. Prof. : 60 cm.

Une table de même modèle figurait dans les appartements de l'impératrice Eugénie à Compiègne. 600

Voir la reproduction.

335. **Cloche** ovale de service, en métal argenté à larges côtes. La prise en ronde-bosse figurant un chien à l'affût d'un faisan.

XIX^{ème} siècle.

Haut. : 22 cm. Larg. : 49 cm. Prof. : 31,5 cm. 500/700

Voir la reproduction.

336. **Bergère** à haut dossier, garnie de velours capitonné aubergine. La base à volant festonné.

Époque Napoléon III.

Haut. : 97 cm. Larg. : 70 cm. 200/300

Voir la reproduction.



335

334

336



337. **Vase balustre** en porcelaine à décor de fleurs polychromes et feuillage sur un semis de petits motifs dorés.
Monture en bronze doré et socle de même matière évidé aux angles.
Epoque Napoléon III.
Haut. : 53 cm. Section : 21 cm. 200/300
Voir la reproduction.

338. **Pendule portique** en marbre blanc et bronze doré. Le mouvement surmonté d'une cassolette et soutenu par deux colonnes cannelées. Cadran émaillé à guirlande polychrome. Socle rectangulaire à ressaut.
Style Louis XVI.
Haut. : 57,5 cm. Larg. : 34,5 cm. Prof. : 13 cm. 250/300
Voir la reproduction.

339. **Ernest CHAPLET (1835-1909).**
Cache-pot en céramique à décor émaillé de fleurs polychromes sur fond gris beige. Le col à fond marron et rehauts de dorure. Signé du cachet. Piètement en bronze doré à feuillage, draperies et pieds griffé.
Haut. : 30,5 cm. Diam. au col : 24,5 cm. 600/900
Voir la reproduction.

340. **Cabinet** orné de panneaux en laque du Japon dans un entourage de vannerie. Ouvre à deux portes principales entourées de deux volets et de cinq tiroirs.
Sur un piètement garni du même travail de vannerie.
Japon, XIXème siècle.
Haut. : 61 cm. Larg. : 61 cm. Prof. : 33,5 cm. 1.000/1.500
Voir la reproduction.





341. **Jules ZIEGLER (Voisinlieu) attribué à :**
 Vase de forme balustre, à deux anses, en grès brun salé. Décor composite en relief de diverses frises et des médaillons.
 Le col à protomés de lion, les attaches des anses figurant des masques barbues.
 Haut. : 34 cm. Larg. : 21 cm. 200/300
Voir la reproduction.

342. **Albert Ernest CARRIER-BELLEUSE (1824-1896) :**
LA LISEUSE.
 Bronze doré patiné.
 Signé.
 Haut. : 32,5 cm. 300/500
Voir la reproduction.

343. Dans un écrin en cuir mauve doré aux fers, **une très petite pendule de table** en bronze doré en forme de pendule d'officier.
 Cadran de **L. Leroy et Cie.**
 Le mouvement porte le N° 17212.
 L'entourage est décoré de fleurs de tournesol ; à la partie supérieure une petite poignée formée d'un serpent.
 Fin du XIX^{ème} siècle.
 Haut. : 11 cm. 600/800

Voir la reproduction.

344. Dans un écrin en cuir aubergine, une **pendulette cage** à verre biseauté, le cadran portant l'inscription *11 rue Auber.*
 Haut. : 14 cm. Larg. : 8 cm. Prof. : 6,5 cm. 200
Voir la reproduction.

345. **Petite pendule borne** en bronze doré à cadran émaillé à guirlande de fleurs. Base à ressaut en marbre blanc.
 Style Louis XVI.
 Haut. : 23 cm. Larg. : 19 cm. Prof. : 12 cm. 500
Voir la reproduction.

346. **Coffret de giberne de gendarme** de la Maison du Roi modèle 1814. En bois recouvert de maroquin rouge. Patelette à motif de foudre enrichi de foudres et de flammes, jonc guilloché, côtés et attaches en laiton doré.
 A.B.E. (attache de patelette cassée). Vers 1814-1815.
 On y joint deux attributs de sa bandoulière, bien au modèle des gendarmes de la Maison du Roi. 500/800
Voir la reproduction.



347. Ensemble composé de :
 - **une paire d'épaulettes** en passementerie dorée, franges en passementerie argent, doublé de velours pourpre. B.E. XX^{ème} siècle.
 - **un hausse-col d'officier** de la Garde nationale. En laiton doré, à motif argenté au coq sur faisceau de drapeaux. Avec ses boutons en passementerie argent. A.B.E. Epoque Monarchie de Juillet.
 - **un ceinturon d'officier.** En cuir noir, à boucle agrafe en laiton doré à décor de mufles de lion (manque une partie de la boucle). B.E. Fin du XIX^{ème} siècle. 150/200
Voir la reproduction.

348. **Epée de fonctionnaire** du service ferroviaire public de l'Empire autrichien, modèle 1891. Monture en laiton, garde à une branche, nœud de corps au casque d'Hermès enrichi de deux quittons droits à décor de feuillages et de torsades. Clavier ciselé de la roue ailée sous couronne impériale.
 Lame droite de **Robert Herms à SOLINGEN.** Fourreau recouvert de chagrin à trois garnitures en laiton décorées sur une face de roues ailées et rails. A.B.E. Début du XX^{ème} siècle. 300/400
Voir la reproduction.



349. **Important biscuit** représentant une fontaine en forme de coquille surmontée d'une colonne quadrangulaire sur laquelle s'appuie une jeune femme en tenue du XVIIIème siècle. A ses côtés, des colombes symbolisant l'amour, carquois et lyre. Sur la colonne, un buste d'enfant, les cheveux longs et bouclés.

Marque de Sèvres, daté 1906, et un monogramme G.B.

Signé **R. VERLET**.

Haut. : 91 cm. Larg. : 45 cm

Petits accidents.

1.500/2.000

Voir la reproduction.



350. **Redingote de l'équipage du Grip** (Maine-Anjou) 1890-1914, en drap de laine bleu marine, doublée de soie rouge. Le col, les parures des poches et les parements des manches en velours rouge. Elle est complète de ses 12 boutons ornés d'une tête chevreuil de profil que surmonte un phylactère portant l'inscription Maine-Anjou.

Début du XXème siècle.

Usures d'usage à l'intérieur.

200/300

Le rallye du Grip dura de 1890 à 1914 et avait pour maître d'équipage le comte d'Andigné.

Voir la reproduction.

351. **Paire de petites girandoles** en bronze, à deux lumières sur des fûts à pans coupés, ornées de cristaux améthystés.

Style Directoire.

Haut. : 31 cm. Larg. : 24,5 cm.

150/200

Voir la reproduction.

352. **Lustre** à quatre bras de lumière sur un fût en double balustre en verre moulé ; ornementation de pendeloques de cristal, certaines fumées ou améthystées.

Style Louis XV.

Haut. : 52 cm. Diam. : 41 cm.

150/200

Voir la reproduction.



353. **Banquette** rectangulaire en bois doré sur six pieds fuselés à larges cannelures. Style Louis XVI.

Haut. : 53 cm.

Larg. : 203 cm.

Prof. : 42 cm. 250/400

Voir la reproduction.

354. **Lustre** piriforme à huit bras de lumière en bronze doré à quatre montants supportant sur deux niveaux des ampoules électriques dissimulées par des pétales de tulipes en cristal. Garniture de plaquettes de cristal et pièces d'enfilage en cristal taillé formant la partie centrale.

Style Louis XV, vers 1920.

Haut. : 98 cm. Diam. : 69 cm.

1.500

Voir la reproduction.



355. **Statue acéphale** en marbre sculpté d'un corps masculin portant une toge drapée et retenue sur son avant-bras droit. Style Romain.

Haut. : 94 cm. Larg. : 43 cm.

3.000/4.000

Voir la reproduction.

Tapisseries - Tapis



356. **Grande tapisserie d'Aubusson** représentant des canards sur un étang à la partie centrale. Fond de village, les arbres laissant entrevoir deux échappées.
Sans bordure.
XVIIIème siècle.
228 X 455 cm.
Parties rentreillées, quelques ruptures de relais. 1.800/2.500

Voir la reproduction.



357. Tapisserie d'Aubusson à décor d'échassiers auprès d'une chute d'eau; de part et d'autre, des arbres exotiques et fleurs. Bordure à fond noir à volatiles et fleurs.
XVIIIÈME siècle.
270 X 470 cm.
Quelques ruptures de relais. 4.500/7.000
Voir la reproduction.



358. **Tapiserie fine des Flandres** représentant un paysage animé d'un chasseur visant deux canards s'ébattant dans un cours d'eau ; fond de village et moulin.
145 X 220 cm.
XVIIIème siècle.

1.500/2.000

Voir la reproduction.

359. **Fragment de tapisserie d'Aubusson** décoré au premier plan d'un échassier et d'un petit oiseau perché sur un chardon.
Fond d'arbres et clairière.
230 X 130 cm.
XVIIIème siècle.
Petits accidents aux relais.

700/1.000

Voir la reproduction.



360. **Tapiserie d'Aubusson** à décor de paysage, des fleurs au premier plan, une perruche perchée dans un arbre. Bordure à fleurs et nœuds de ruban sur fond noir ; aux angles, des couronnes surmontées de plumes. XVIIIème siècle. 285 X 176 cm. 1.000/1.500

Voir la reproduction.



361. **Fragment de tapiserie d'Aubusson** représentant le Jugement de Pâris. XVIIIème siècle. 195 X 186 cm. 700/1.000

Voir la reproduction.



362. **Importante tapisserie d'Aubusson** à décor de canards s'ébat-
tant dans un cours d'eau sur un fond de château et village,
entourés d'arbres et de pivoines.

Bordure à feuillage exotique sur fond noir.

XVIIIème siècle.

272 X 374 cm.

2.500/4.000

Voir la reproduction.





363. **Tapiserie d'Aubusson** représentant un jeune chasseur portant un arc et s'adressant à un amour un genou à terre sur fond de paysage. Entourage de galon noir. XVIIIème siècle.
Haut. : 220 cm. Larg. : 136 cm. 700/1.000
Voir la reproduction.

364. **Petit tapis** du Caucase à décor de boteh sur fond jaune entourées de trois galons dont deux à fond rouge encadrant un à fond blanc.
200 x 94 cm. 100/120

Calendrier des ventes futures au premier semestre 2016.

**JEUDI 21 JANVIER 2016, SALLE 14.
VENTE CLASSIQUE.**

**JEUDI 11 FÉVRIER 2016, SALLE 14.
VENTE CLASSIQUE.**

**VENDREDI 11 MARS 2016, SALLE 10.
VENTE CLASSIQUE.**

**JEUDI 31 MARS 2016, SALLE 14.
VENTE CLASSIQUE.**

**MERCREDI 13 AVRIL 2016, SALLE 5.
TABLEAUX ANCIENS ET MODERNES, MOBILIER ET OBJETS D'ART.**

**VENDREDI 20 MAI 2016, SALLE 10.
VENTE CLASSIQUE.**

**JEUDI 26 MAI ET VENDREDI 27 MAI 2016, SALLE 1.
BIJOUX ET ARGENTERIE.**

N°58 Collier adjudgé 95.000€ le 24 novembre 2015



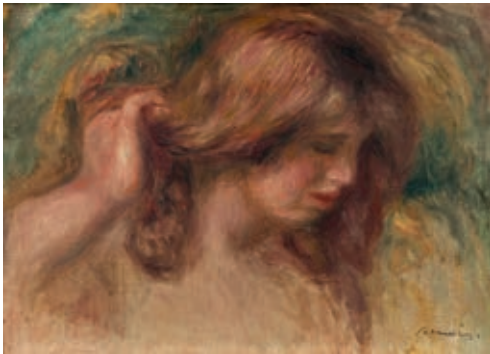
**MERCREDI 15 JUIN 2016, SALLE 10.
TABLEAUX MODERNES ET CONTEMPORAINS - DESIGN.**

Mobilier Guillerme et Chambon adjudgé pour un total de 13.000€ le 16 novembre 2015

**VENDREDI 24 JUIN 2016, SALLES 1 ET 7.
TABLEAUX, MOBILIER ET OBJETS D'ART.**

VENTES DE LIVRES ET D'EXTRÊME-ORIENT EN PRÉPARATION.

Principaux résultats de la vente du 26 juin 2015



N°44.
Pierre-Auguste RENOIR.
MODELE A LA MAIN
DANS LES CHEVEUX.
230.000€



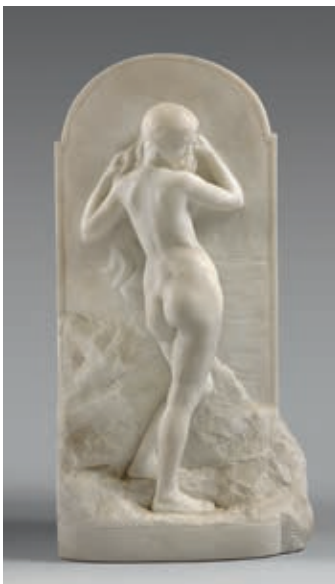
N°57.
Marie LAURENCIN.
PORTRAIT DE FEMME
AU COLLIER DE PERLES
ET A L'ECHARPE JAUNE,
1940.
75.000€



N°1.
Alexandre Antoine GIRARDOT.
Deux albums de dessins principalement
sur Alger et Constantine
25.000€



N°121, 122 ET 123.
CORNES DE
RHINOCÉROS
Provenant du Café des
Oiseaux à Bar-le-Duc.
35.000€
20.000€ et 7.000€



N°189.
Alfred BOUCHER :
JEUNE FILLE AU
ROCHER.
13.000€



N°192, 193 et 194.
Ensemble de mobilier de
chambre Napoléon III.
8.200€

CONDITIONS DE VENTE

La vente sera faite expressément au comptant.

Aucune réclamation ne sera recevable dès l'adjudication prononcée, les expositions successives ayant permis aux acquéreurs de constater l'état des objets présentés.

L'adjudicataire sera le plus offrant et dernier enchérisseur, et aura pour obligation de remettre ses nom et adresse.

Il devra acquitter, en sus du montant de l'enchère, les frais et taxes suivants :

- pour les lots volontaires : 25,20% TTC.

- pour les lots judiciaires, précédés d'un astérisque : 14,40% TTC.

Dès l'adjudication prononcée, les achats sont sous l'entière responsabilité de l'adjudicataire.

Aucun lot ne sera remis aux acquéreurs avant acquittement de l'intégralité des sommes dues.

Les acquéreurs pourront obtenir tous renseignements concernant la livraison et l'expédition de leurs achats à la fin de la vente.

En cas de contestation au moment des adjudications, c'est-à-dire s'il est établi que deux ou plusieurs enchérisseurs ont simultanément porté une enchère équivalente, soit à haute voix, soit par signe, et réclament en même temps cet objet après le prononcé du mot "adjudé", le-dit objet sera immédiatement remis en adjudication au prix proposé par les enchérisseurs et tout le public présent sera admis à enchérir à nouveau.

Les éventuelles modifications aux conditions de vente ou aux descriptions du catalogue seront annoncées verbalement pendant la vente et notées sur le procès-verbal.

Le Commissaire-Priseur étant par son statut, un mandataire agissant pour le compte du vendeur, c'est le vendeur de l'objet taxé à la T.V.A. qui est seul responsable de la déclaration du paiement de la T.V.A. auprès des autorités fiscales compétentes.

Une exposition préalable permettant aux acquéreurs de se rendre compte de l'état des biens mis en vente, il ne sera admis aucune réclamation une fois l'adjudication prononcée.

L'ordre du catalogue est suivi ; toutefois, le Commissaire-Priseur et l'Expert se réservent le droit de réunir ou de diviser les lots.

Les renseignements concernant les lots sont donnés à titre indicatif.

Le Commissaire-Priseur et l'Expert se chargent d'exécuter gracieusement les ordres d'achat qui leur seront confiés.

NOTE AUX PROFESSIONNELS

Nous informons nos acheteurs professionnels qu'aucun bordereau hors TVA ne sera établi sans justificatif officiel d'exportation.

En cas d'exportation, un bordereau hors taxe pourra être établi, sous réserve de la remise d'un chèque de caution du montant de la TVA.

Après le délai d'un mois, si aucun justificatif n'est présenté à la S.V.V. Jean-Marc DELVAUX, le chèque sera encaissé.

Nous rappelons que seul fourni le numéro de TVA intracommunautaire ne suffit pas à l'exonération de la TVA.



D
Drouot