

JEAN-MARC DELVAUX



LUNDI 16 NOVEMBRE 2015



JEAN-MARC DELVAUX

SOCIÉTÉ DE VENTES VOLONTAIRES

JEAN-MARC DELVAUX s.a.r.l. au capital de 7.500 euros

AGRÉMENT N°2002-240 - RCS PARIS B 442 569 844

29, rue Drouot – 75009 Paris

Tél. : 01 40 22 00 40 – Télécopie : 01 40 22 00 83

www.delvaux.auction.fr Email : contact@jmdelvaux.fr

VENTE AUX ENCHERES PUBLIQUES

DROUOT RICHELIEU – SALLE 10

9, rue Drouot 75009 Paris

LUNDI 16 NOVEMBRE 2015 A 14H

TABLEAUX MODERNES ET CONTEMPORAINS ARTS DÉCORATIFS DU XX^E SIÈCLE

*Bel ensemble de mobilier par Guillaume et Chambron
provenant d'une propriété de la région lilloise.*

EXPERT :

Monsieur Maxime GRAIL

13, rue des Francs-Bourgeois, 75004 Paris

Tél. 06 72 22 65 03

m.grail@mgexpertise.com

EXPOSITIONS PUBLIQUES :

Samedi 14 novembre de 11h à 18h – Lundi 16 novembre de 11h à 12h

Téléphone pendant l'exposition : 01 48 00 20 10

Tous les lots sont visibles sur le site internet : www.delvaux.auction.fr

INDEX ALPHABETIQUE DES ŒUVRES GRAPHIQUES

ADNET Françoise	179	FANTIN	125	MOORE Henry	159
AIZPURI Paul	173	FERSING Aage	57	MOULY Marcel	110, 136
ALAUX Jean-Pierre	155	FOUJITA Léonard Tsuguharu	7, 8, 9	OBERLÉ Jean	42
AMBROGIANI Pierre	112, 113	FOURNEL Pierre	181	OUILEM Anne	44
ANICET Olivier	206	FRANK-BOGGS	10	OUDOT Roland	134
ARCHAMBAULT Jacques	70 à 77	FURY H.	34	PAPART Max	118
ARNOULD Reynold	63	GAYRIN Louis Albert	174	PARRY Roger	18
ARRIGONI-NERI Jean-François	31	GENCE André	203	PECHE Dagobert	62
BALDOUI Jean	28	GODJEVAC Michel	131	PECHEUR Anne-Marie	185
BALMES José	186	GORIN R.	122 à 124	PECQUERIAUX Philippe	160
BELLMER Hans	163	GRANDJEAN Raymond	207	PÉRI Lucien	60
BELMONDO Paul	59	GUÉRIN Philippe	178	PETROVIC Stevan	176
BOULET Cyprien	23	GUINHALD Bernard de	78	PICASSO Pablo	83 à 101
BOURDIN Hervé	107	GUIARD Jean-Louis	197	PIECHAUD Claude	56
BRAYER Yves	65 à 69	HAMS Sid'Ali	209	PLISSON Henri	189 à 195
BUFFET Bernard	114, 115	HASEGAWA Kiyoshi	51	PONTOY Henri-Jean	27
CABÉ	175	HECHT Joseph	20	POURTEYRON Michel	188
CADORET Michel	196	HENRICOT Michel	43	PRIKING Franz	79
CARZOU Jean	133	HILAIRE Camille	108	RATY François	40
CASSIGNEUL Jean-Pierre	137	HUCHET Urbain	80	SAINT-PAUL Pierre	171
CEYTAIRE Jean-Pierre	41	JACQUET Alain	121	SERWAN	29
CHAGALL Marc	49, 50	JANSEM Jean	162	SILVA Julio	199 à 201
CHAHINE Edgar	2	JENKINS Paul	157, 158	TAVÉ Georgette	58
CHAROY Bernard	109	KIENTZY Gérard	143 à 150	TEICHERT Gérard	198
CHENARD Christian	183	KISLING Moïse	6	THIERS Adolphe	37, 38
CHÉREAU Claude	172	KOPRIVA Erna	61	THIVET Yvonne	30
CHÉRET Jules	14, 15	LAFON	111	TOFFOLI Louis	168
CHERVIN Louis	13	LAMBERT Georges	138	TOUCHAGUES Louis	19
CIRY Michel	54	LAVOINE Robert L.P.	39	TOULOUSE-LAUTREC Henri de	3
COIGNARD James	116, 117	LE GREC Stéphane	156	VALADIÉ Jean-Baptiste	139, 140
COOK William	126	LEROUX André	11	VAN VELDE Bram	102 à 105
DALI Salvador	81	LETHIAIS Jean-Claude	132	VERTÈS Marcel	64
DALLANEGRA Jean-Marc	204, 205	LLUIS Maria	170	VIEIRA DA SILVA Elena	53
DAMMERON Catherine	33	MAILLARD Claude	151 à 154	VILLON Jacques	1
DECARIS Albert	4	MAINIE Philippe	32	VINCENT René	22
DE CASTRO Sergio	184	MANAGO Vincent	26	VOIGT Ilse	55
DELAUNAY Marie-Claire	202	MANTRA Pierre	119, 120	VON WEYHE Christophe	45, 46
DERAIN André	48	MAZZONI Franco	127, 128	WEISBUCH Claude	141, 142
DORNY Bertrand	177	MÉNAGER Christophe	208	WILLETTE Adolphe	5
DOUTRELEAU Pierre	130	MENGUY Frédéric	135, 169	WOODRUFF Porter	35
DUXEL	106	MICHAUX Henri	52	ZAO WOU-KI	187
E. BELNET Georges Albert	17	MILLET Paul	12		
FABIANO Fabien	24				

INDEX ALPHABETIQUE DES SCULPTURES

FATH Richard	269	LAVESVRE Jean-Noël	314	POMPON François	315
HEUVELMANS Lucienne Antoinette	266	OUDET Paul	268	ROCCA Robert	267
				ROUX Constant	263

Estampes – Tableaux Modernes et Contemporains

- 1**
Jacques VILLON (Gaston-Émile Duchamp, dit) (1875-1963) :
MINNE ASSISE À TERRE ou TOILETTE DE MINNE, 1907.
Eau-forte et pointe-sèche sur papier Japon, signée en bas à droite et numérotée 2/30 en bas à gauche, datée 1907 sur le passe-partout et titrée *Toilette de Minne n°6*.
32 x 24,5 cm. 250/350
Voir la reproduction page 5.
- 2**
Edgar CHAHINE (1874-1947) :
GIGOLETTE, VENISE, 1924.
Pointe-sèche, signée et numérotée 50/50 en bas à gauche, titrée et située en bas à droite.
44 x 32,5 cm. 200/300
Voir la reproduction page 5.
- 3**
Henri de TOULOUSE-LAUTREC (1864-1901) d'après :
SCHLOMÉ FUSS À LA SYNAGOGUE.
Lithographie en noir. Illustration du livre *Au pied du Sinaï* de G. Clémenceau, 1897, planche IV.
33,5 x 23,5 cm. 100/150
- 4**
Albert DECARIS (1901-1988) :
LA PLACE DE LA CONCORDE AVEC LA RENOMMÉE DE COYSEVOX À L'ENTRÉE DES TUILERIES.
Eau-forte, signée et numérotée 105/200 en bas à droite.
À vue : 50 x 65 cm. 50/80
- 5**
Adolphe WILLETTE (1857-1926) :
LE SONGE - LA TOILETTE.
Deux lithographies en noir, signées dans la planche, l'une sur papier calque, l'autre signée en bas à droite au crayon bleu et datée 1906 dans la planche. 50/80
- 6**
Moïse KISLING (1891-1953) :
TÊTE DE JEUNE FILLE AU FICHU, vers 1920.
Lithographie, signée en bas à droite et numérotée 76/100 en bas à gauche.
49 x 39 cm. 400/600
Voir la reproduction page 5.
- 7**
Léonard Tsuguharu FOUJITA (1886-1968) :
JEUNE FILLE AU PETIT CHAT ASSIS, 1959.
Lithographie en couleurs, signée au crayon en bas à droite et numérotée 17/35 en bas à gauche.
À la partie basse, un dessin à l'encre représentant un *chat assis*, signé.
À vue : 50 x 35 cm. 2.000/3.000
Voir la reproduction page 5.
- 8**
Léonard Tsuguharu FOUJITA (1886-1968) : CHIEN, 1925.
Lithographie, signée et datée en bas à droite, numérotée 5/30 en bas à gauche.
38 x 56 cm.
Traces d'humidité. 1.200/1.500
Voir la reproduction page 5.
- 9**
Léonard Tsuguharu FOUJITA (1886-1968) :
CHAT AU GRELOT, 1924.
Eau-forte, signée et datée dans la planche en bas à droite.
36,5 x 50 cm.
Légers plis et courte déchirure dans la marge. 400/600
Voir la reproduction page 5.
- 10**
FRANK-BOGGS (1855-1926) : VUE DE VILLAGE, 1914.
Dessin au fusain, signé en haut au centre, situé Cosne et daté en bas à gauche.
15,5 x 24 cm. 50/80
- 11**
André LEROUX (1911-1997) : NU ALLONGÉ.
Dessin au fusain, signé en bas à droite.
16 x 26 cm.
Petites déchirures au bord gauche et taches. 80/120
- 12**
Paul MILLET (1844-1918) : BAIGNEUSE.
Dessin au fusain, signé en bas au centre.
27,5 x 20 cm. 60/80
- 13**
Louis CHERVIN (1905-1969) : ÉTUDE DE NU ASSIS, 1926.
Dessin à la mine de plomb sur papier contrecollé sur carton, signé et daté en bas à gauche.
28 x 16 cm. 80/100
- 14**
Jules CHÉRET (1836-1932) : MODÈLE AUX BRAS LEVÉS.
Sanguine, signée en bas à droite et monogrammée en bas à gauche.
À vue : 36 x 23 cm.
Taches d'humidité au bord inférieur. 100/150
- 15**
Jules CHÉRET (1836-1932) : FEMME AU FAUTEUIL.
Dessin au fusain et rehauts de craie blanche, signé en bas à droite.
À vue : 36 x 23 cm. 100/150
- 16**
École FRANÇAISE du XXème siècle :
PROFIL DE FEMME ENDORMIE.
Pastel, non signé.
36,5 x 27 cm. 30/50
- 17**
Georges Albert E. BELNET (1876-?) :
JOUR DE MARCHÉ À AJACCIO.
Gouache, signée en bas à droite.
27 x 27 cm.
Petites usures dans les angles. 100/150
Voir la reproduction page 8.

- 18**
Roger PARRY (1905-1977) :
MOUSQUETAIRE, CARICATURE, 1928.
Aquarelle et encre, signée et datée en bas à droite.
38 x 46,5 cm. 150/200
Voir la reproduction page 8.
- 19**
Louis TOUCHAGUES (1893-1974) : LE TOURLOUROU.
Encre et aquarelle, signée en bas à droite.
À vue : 25,5 x 19,5 cm.
ANCIENNE PROVENANCE : Maître Claude Robert, Vente du 18 octobre
1976, n°20. 200/300
- 20**
Joseph HECHT (1891-1951) :
FEMME ALLONGÉE DANS UN JARDIN TROPICAL, 1923.
Eau-forte, signée en bas à droite, datée avec un envoi en bas à
gauche.
37 x 29 cm. 80/100
- 21**
École POLONAISE du début du XXème siècle :
SAINT HUBERT, 1938 - SAINT JEAN À POZNAN, 1937.
Deux bois gravés sur papier Japon, signatures illisibles, datés en bas
à droite, titrés et numérotés 21/35 et 19/30 en bas à gauche.
53 x 42 cm et 42 x 53 cm. 80/120
- 22**
René VINCENT (1879-1936) :
PORTO RAMOS-PINTO, vers 1930.
Lithographie en couleurs, signée dans la planche à droite au centre.
À vue : 51 x 36 cm. 60/80
- 23**
Cyprien BOULET (1877-1927) :
PORTRAIT DE JEUNE ÉLÉGANTE.
Pastel, signé en bas à gauche.
66 x 54 cm. 200/300
- 24**
Fabien FABIANO (1883-1962) : SUR LE FAUTEUIL ROSE.
Huile sur panneau, signée en bas à droite et titrée au dos.
26,5 x 24 cm. 100/150
- 25**
École FRANÇAISE du XXème siècle : FEMME DE PROFIL,
1920.
Pastel, signature illisible, daté avec un envoi en bas à gauche
Hommage respectueux à Madame Raymond Caquot.
À vue : 55 x 40 cm. 70/100
- 26**
Vincent MANAGO (1880-1936) :
CARAVANE PRÈS D'UN OASIS.
Huile sur toile, signée en bas à droite.
46 x 54 cm.
Restaurations. 800/1200
Voir la reproduction page 8.
- 27**
Henri Jean PONTOY (1888-1968) :
SUR LA ROUTE D'ARZOU, MAROC.
Gouache, signée en bas à gauche et située en bas à droite.
À vue : 44 x 62 cm. 1000/1500
Voir la reproduction page 8.
- 28**
Jean BALDOUI (1890-1955) : LES OLIVIERS.
Huile sur toile, signée en bas à gauche, contresignée et titrée au dos.
72 x 92 cm. 2000/3000
Voir la reproduction page 8.
- 29**
SERWAN (XXème siècle) :
FAUCONNIERS ET LEURS CHEVAUX, 2003.
Huile sur toile, signée et datée en bas à droite.
78 x 87 cm. 600/900
Voir la reproduction page 9.
- 30**
Yvonne THIVET (1888-1972) : RUELLE DE VILLAGE.
Gouache, signée en bas à droite.
45 x 37 cm. 1000/1500
Voir la reproduction page 9.
- 31**
Jean-François ARRIGONI-NERI (né en 1937) :
LA PRÉPARATION DU REPAS.
Aquarelle, signée en bas à gauche.
46 x 62 cm. 600/900
Voir la reproduction page 9.
- 32**
Philippe MAINIE (1928-2002) :
LE PORT DE MAHDIA, TUNISIE.
Aquarelle, signée et située en bas à droite.
À vue : 27 x 36 cm. 300/400
Voir la reproduction page 9.
- 33**
Catherine DAMMERON (XXème siècle) :
PORTRAIT DE JEUNE AFRICAINE.
Pastel, signé en bas à droite.
À vue : 51 x 40 cm. 400/600
- 34**
H. FURY (XXème siècle) : LE PORTEUR D'EAU.
Huile sur toile, signée et datée 99 en bas à droite.
81 x 62 cm.
Restaurations. 400/600
- 35**
Porter WOODRUFF (XXème siècle) :
TROIS SOLDATS MAROCAINS AU REPOS.
Huile sur toile, signée en bas à droite.
60 x 59,5 cm. 200/300
Voir la reproduction page 9.
- 36**
École du XXème siècle :
PORTRAIT D'HOMME À LA TUNIQUE BLEUE.
Huile sur toile, signature illisible en bas à droite.
21 x 15,5 cm. 50/80
- 37**
Adolphe THIERS (XXème siècle) : VUE D'ALBI, 1932.
Aquarelle, signée en bas à gauche, située et datée en bas à droite.
À vue : 32 x 55,5 cm. 60/100



1



2



6



9



7



49



8

- 38**
Adolphe THIERS (XXème siècle) : PAYSAGE À LUCHON, 1931.
 Aquarelle, signée en bas à gauche, située et datée en bas à droite.
 À vue : 31,5 x 38 cm. 30/50
- 39**
Robert L.P. LAVOINE (1916-1999) :
VUE DE MONTREUIL SOUS LA NEIGE, 1942.
 Gouache sur carton, signée et datée en bas à droite, située en bas à gauche.
 Étiquette d'exposition de la Kunstzaal « Willem Roelofs »,
 d'Amstelveen, Pays-Bas.
 48 x 64 cm. 200/300
- 40**
François RATY (1928-1982) : PAYSAGE SURREALISTE ANIMÉ
D'ANIMAUX ET PERSONNAGES, 1947.
 Huile sur toile, signée et datée en bas à gauche.
 38 x 46 cm.
 Restaurations. 300/400
Voir la reproduction page 9.
- 41**
Jean-Pierre CEYTAIRE (né en 1946) : HOMME À LA CAPE.
 Huile sur toile, signée en haut à gauche.
 55 x 46 cm. 300/500
- 42**
Jean OBERLÉ (1900-1961) : LES MUSICIENS AU 14 JUILLET.
 Huile sur carton, signée en bas à droite.
 45,5 x 33,5 cm.
 Petits manques. 200/300
- 43**
Michel HENRICOT (né en 1941) : NU DE DOS, 1972.
 Pastel, non signé.
 À vue : 22 x 20 cm.
 ANCIENNE PROVENANCE : Galerie 3+2, rue Visconti, Paris. 80/120
- 44**
Anne OUILEM (XXème siècle) :
NATURE MORTE AUX FRUITS DE MER.
 Huile sur toile, signée et datée en bas à gauche.
 33 x 41 cm. 60/80
- 45**
Christophe VON WEYHE (né en 1937) : VUE D'UNE CITÉ,
1970.
 Dessin au crayon, signé en bas à droite, daté et numéroté 69 en bas
 à gauche.
 À vue : 23,5 x 26 cm. 30/50
- 46**
Christophe VON WEYHE (né en 1937) :
WEHEND - FIGURINE, 1962.
 Deux lithographies, signées en bas à droite, titrées au centre, l'une
 numérotée 4/10 et annotée WN°7 en bas à gauche et l'autre anno-
 tée WN°20/10 en bas à gauche.
 50,5 x 32 ,5 cm et 54 x 42 ,5 cm. 40/60
- 47**
École FRANÇAISE du XXème siècle :
COMPOSITION ABSTRAITE.
 Gouache, procédé sur aluminium.
 6,3 x 5 cm. 10/20
- 48**
André DERAÏN (1880-1954) :
VILLAGE PRÈS DE DANNEMARIE, 1948.
 Lithographie, signée en bas à droite et numérotée 1/110 en bas à
 gauche.
 45 x 55,5 cm. 150/200
- 49**
Marc CHAGALL (1887-1985) : PARADIS, 1960.
 Lithographie en couleurs, signée en bas à droite et numérotée en
 bas à gauche 31/50.
 52,5 x 38 cm.
 Quelques rousseurs.
 Illustration pour *Dessins pour la Bible*. Verve. Revue artistique et
 littéraire. Vol. X, n°37 et 38, Paris, édition Verve, 1960. Mourlot
 imprimeur.
 ANCIENNE PROVENANCE :
 Galerie 65 à Cannes.
 BIBLIOGRAPHIE :
 A. Sauret, *Chagall Lithograph [II] 1957-1962*, Monte Carlo, 1963,
 n° 232. 1.500/2.000
Voir la reproduction page 5.
- 50**
Marc CHAGALL (1887-1985) :
LE COUPLE, CARTE DE VŒUX, 1970.
 Carte de vœux repliée et illustrée d'une lithographie en couleurs,
 signée en bas au centre, le feuillet intérieur contrecollé au dos avec
 un texte autographe signé et daté 26.1.70.
 13,5 x 11 cm. 400/600
- 51**
Kiyoshi HASEGAWA (1891-1980) :
FLEURS DES CHAMPS DANS UN VERRE (AUTOMNE), 1951.
 Burin, signé en bas à droite, cachet d'atelier dans la planche et
 numéroté 25/50 en bas à gauche.
 À vue : 35,5 x 29 cm.
 Quelques rousseurs. 600/800
- 52**
Henri MICHAUX (1899-1984) :
COMPOSITION EN NOIR.
 Lithographie, signée en bas à droite et numérotée 31/40 en bas à
 gauche.
 À vue : 35 x 28 cm.
 Petites rousseurs. 200/300
- 53**
Maria Elena VIEIRA DA SILVA (1908-1992) : LES ROSEAUX.
 Burin, signé en bas à droite et numéroté 6/60 en bas à gauche.
 44 x 33 cm.
 Petites rousseurs. 250/350
- 54**
Michel CIRY (né en 1919) : LA FILLE, 1968.
 Eau-forte et aquarelle, signée et datée en bas à droite, annotée
Epreuve d'Artiste en bas à gauche et titrée dans la marge.
 65 x 49,5 cm. 80/100

- 55**
Ilse VOIGT (1905-1997) :
 PORTRAIT DE RUDOLF NUREYEV.
 Pointe-sèche sur papier Japon, signée en bas à droite et numérotée
 XXXIV/110 en bas à gauche.
 57 x 38 cm.
 Une des gravures issues de l'ouvrage : *Nureyev par Ilse Voigt. 20*
pointes sèches originales, éd. Galerie de l'Avenue, Paris, 1973. Porte-
 feuille éditeur, in folio, en feuilles. 30/50
- 56**
Claude PIECHAUD (XXème siècle) :
 COQUILLAGE DE L'ESPACE.
 Gravure en noir sur papier, signée.
 À vue : 27 x 20 cm. 150/200
- 57**
Aage FERSING (XXème siècle) :
 VUE DE PARIS, LE PONT MARIE, 1945.
 Huile sur toile, signée et datée en bas à droite.
 61 x 73 cm. 200/300
Voir la reproduction page 12.
- 58**
Georgette TAVÉ (née en 1925) : VUE DE MENTON.
 Huile sur papier, signée en bas vers la gauche.
 À vue : 45 x 35,5 cm. 200/300
Voir la reproduction page 12.
- 59**
Paul BELMONDO (1898-1982) : RUELLE À PRIAC-SUR-MER,
 1952.
 Aquarelle et encre, signée, située et datée en bas à droite.
 À vue : 27 x 19,5 cm.
 Légères rousseurs. 70/100
- 60**
Lucien PÉRI (1880-1948) :
 PAYSAGES LACUSTRES ET ARBRES.
 Six gouaches sur papier, quatre signées en bas à droite, dont une
 titrée « *Les Chênes* », une signée en bas à gauche et une non signée.
 14 x 18,5 cm (chacune).
 Petits accidents sur l'une. 400/600
Voir la reproduction page 12.
- 61**
Erna KOPRIVA (1894-1984) : PROJET DE MODE.
 Dessin au crayon et aquarelle sur papier.
 Cachet d'atelier et dédicace.
 30 x 20 cm.
 Papier froissé. 150/250
- 62**
Dagobert PECHE (1887-1923) : PROJET DE TISSU.
 Gouache sur papier.
 39 x 27 cm. 250/350
Voir la reproduction page 12.
- 63**
Reynold ARNOULD (1919-1980) :
 CHARLES LAUGHTON, L'IMITATION, 1952.
 Encre de Chine, datée et annotée en bas à droite : *authentifié par*
Marthe Arnould après Mai 1980.
 À vue : 21 x 27,5 cm.
 ANCIENNE PROVENANCE :
 Maître Jean-Marc Delvaux, Vente de l'atelier Reynold Arnould, 23
 juin 2003, n°77. 40/60
- 64**
Marcel VERTES (1895-1961) : LA NYMPHE AMOUREUSE.
 Aquarelle, signée en bas à gauche.
 ANCIENNE PROVENANCE : Galerie 65 à Cannes.
 À vue : 41,5 x 33 cm. 200/300
- 65**
Yves BRAYER (1907-1990) :
 CHEVAUX EN CARMARGUE.
 Aquarelle et mine de plomb, signée en bas à gauche.
 À vue : 23 x 32 cm. 200/300
Voir la reproduction page 16.
- 66**
Yves BRAYER (1907-1990) :
 FÊTE DU PALIO À SIENNE.
 Lithographie en couleurs, signée en bas à droite et annotée *Épreuve*
d'artiste en bas à gauche.
 À vue : 52 x 67 cm. 150/200
Voir la reproduction page 12.
- 67**
Yves BRAYER (1907-1990) :
 VUE DE LA BAIE DE NAPLES.
 Lithographie en couleurs, signée en bas à droite et annotée *Épreuve*
d'artiste en bas à gauche.
 À vue : 52 x 67 cm. 100/150
- 68**
Yves BRAYER (1907-1990) :
 VENISE, LA DOGANA ET LA SALUTE VUES DE LA PLACE
 SAINT-MARC.
 Lithographie en couleurs, signée en bas à droite et annotée *Épreuve*
d'artiste en bas à gauche.
 À vue : 52 x 67,5 cm. 100/150
- 69**
Yves BRAYER (1907-1990) : PAYSAGE DE PROVENCE.
 Lithographie en couleurs, signée en bas à droite, annotée *Épreuve*
d'artiste et numérotée 2/15 en bas à gauche.
 À vue : 54x 68 cm. 100/150
- 70**
Jacques ARCHAMBAULT (XXème siècle) :
 LES GORGES DE L'EBRON EN ISÈRE.
 Huile sur isorel, signée en bas à gauche, titrée au dos.
 35 x 27 cm. 30/50
- 71**
Jacques ARCHAMBAULT (XXème siècle) :
 VUE DE VILLAGE (SAINT DIDIER SUR BEAUJEU, VALLÉE
 DE THOLOTT).
 Huile sur carton, signée en bas à gauche et située *Tholot* au dos.
 35 x 27 cm.
 ANCIENNE PROVENANCE : Galerie Romanet. 30/50
- 72**
Jacques ARCHAMBAULT (XXème siècle) :
 VILLAGE DES ARDILLATS.
 Huile sur toile, signée en bas à gauche et titrée au dos.
 41 x 33 cm. 50/80
- 73**
Jacques ARCHAMBAULT (XXème siècle) :
 LES ARDILLATS (RHÔNE).
 Huile sur carton, signée en bas à droite, titrée au dos.
 26,5 x 34,5 cm. 30/50



17



18



26



27



28



29



30



31



32



35



40



74

- 74**
Jacques ARCHAMBAULT (XX^{ème} siècle) :
 GERBES DE BLÉ, RHÔNE.
 Huile sur toile, signée en bas à droite, titrée et située au dos.
 38 x 61 cm. 50/80
Voir la reproduction page 9.
- 75**
Jacques ARCHAMBAULT (XX^{ème} siècle) :
 MATINÉE D'ÉTÉ, LOIRE.
 Huile sur toile, signée en bas à gauche, titrée et située au dos.
 38 x 61 cm. 50/80
- 76**
Jacques ARCHAMBAULT (XX^{ème} siècle) :
 PAYSAGE D'AUTOMNE.
 Pochoir, signé en bas à droite.
 31,5 x 24,5 cm. 30/50
- 77**
Jacques ARCHAMBAULT (XX^{ème} siècle) :
 LE VIEUX PONTON, LAC DU BOURGET.
 Huile sur toile, signée en bas à gauche, située au dos.
 46 x 61 cm. 50/80
- 78**
Bernard de GUINHALD (1885-1979) :
 VOILIERS, PORQUEROLLES.
 Huile sur toile, signée en bas à droite, située au dos avec la mention
offert à Charles Barzel, critique d'art, Paris 1938.
 46 x 55 cm. 150/200
Voir la reproduction page 12.
- 79**
Franz PRIKING (1929-1979) :
 NATURE MORTE AU CALICE ET À LA COLOMBE.
 Lithographie en couleurs, signée en bas à droite et numérotée
 119/120 en bas à gauche.
 50,5 x 65 cm. 50/80
- 80**
Urbain HUCHET (1930) :
 LES MENDIANTS.
 Lithographie, signée en bas à droite et numérotée 124/175 en bas à
 gauche.
 56 x 38 cm. 40/60
- 81**
Salvador DALI (1904-1989) :
 SIGNE DU POISSON.
 Eau-forte en couleurs et pochoir, signée en bas à droite et annotée
 E.A.
 34,5 x 26,5 cm.
 Série des Signes du Zodiaque de 1965. 60/80
- 82**
École MODERNE dans le goût de Serge Poliakoff :
 COMPOSITION EN BLEU ET ROUGE.
 Lithographie, annotée et numérotée 4/4 en bas à gauche.
 39 x 26,5 cm. 20/30
- Ensemble de lithographies d'après Pablo PICASSO, de la suite des
 Portraits Imaginaires, tirées par Marcel Salinas.**
- Né en 1913 à Alexandrie en Egypte, Marcel Salinas, après avoir débuté une carrière
 de peintre, s'installe à Paris en 1955. Rencontrant des difficultés financières, il
 trouve un emploi dans une imprimerie et apprend le métier de lithographe. Très
 vite, il montre une grande maîtrise de la technique, acquiert une solide renommée
 et multiplie les partenariats prestigieux avec notamment Max Ernst et René
 Magritte.
- En 1969, Pablo Picasso, âgé de 87 ans, termine dans son atelier de Mougins, une
 série de portraits à la gouache sur des panneaux d'emballage en carton ondulé.
 Il s'agit d'une galerie de vingt-neuf visages, à coups de pinceaux colorés, évoquant
 l'univers des mousquetaires, rois et courtisans, l'une de ses dernières obsessions
 artistiques.
- La même année, désirant les retranscrire en lithographie, il fait appel à Marcel
 Salinas. Ensemble, ils réalisent alors la célèbre série des vingt-neuf *Portraits
 Imaginaires*. Marcel Salinas réussit à conserver cette même vigueur des couleurs et
 l'aspect de la texture du carton ondulé pour le fond. La série est publiée en 1973
 par les Éditions Cercle d'Art, en deux versions, l'une américaine et l'autre française,
 se différenciant par la lettre A ou F inscrite avant le numéro de chaque planche.
 Les planches proposées ici proviennent de la série française numérotée 195/250,
 pour lesquelles un certificat d'authenticité de la Galerie de la Colombe à Vallauris
 avait été établi pour la suite complète.
 Cette suite ayant été partagée, une photocopie de ce certificat sera remise à chaque
 acquéreur.
- 83**
Pablo PICASSO (1881-1973) d'après :
 PORTRAIT IMAGINAIRE, 30.I.69.
 Lithographie par Marcel SALINAS, signée et datée dans la planche en
 haut à gauche, numérotée F 195/250 en bas à gauche, timbre sec au dos :
 «Lithographie exécutée par M. Salinas d'après une peinture sur carton de Picasso».
 65 x 50 cm. 700/1.000
Voir la reproduction page 13.
- 84**
Pablo PICASSO (1881-1973) d'après :
 PORTRAIT IMAGINAIRE, 6.2.69.
 Lithographie par Marcel SALINAS, signée et datée dans la planche en
 haut à gauche, numérotée F 195/250 en bas à gauche, timbre sec au dos :
 «Lithographie exécutée par M. Salinas d'après une peinture sur carton de Picasso».
 65 x 50 cm. 700/1.000
- 85**
Pablo PICASSO (1881-1973) d'après :
 PORTRAIT IMAGINAIRE, 23.2.69.
 Lithographie par Marcel SALINAS, signée et datée dans la planche en
 haut à gauche, numérotée F 195/250 en bas à gauche, timbre sec au dos :
 «Lithographie exécutée par M. Salinas d'après une peinture sur carton de Picasso».
 65,5 x 50 cm. 700/1.000
 Petite insolation dans un angle et légères griffures.
Voir la reproduction page 13.
- 86**
Pablo PICASSO (1881-1973) d'après :
 PORTRAIT IMAGINAIRE, 27.2.69 II.
 Lithographie par Marcel SALINAS, signée et datée dans la planche en
 haut à gauche, numérotée F 195/250 en bas à gauche, timbre sec au dos :
 «Lithographie exécutée par M. Salinas d'après une peinture sur carton de Picasso».
 66 x 50 cm. 700/1.000
- 87**
Pablo PICASSO (1881-1973) d'après :
 PORTRAIT IMAGINAIRE, 5.3.69 I.
 Lithographie par Marcel SALINAS, signée et datée dans la planche en
 haut à gauche, numérotée F 195/250 en bas à gauche, timbre sec au dos :
 «Lithographie exécutée par M. Salinas d'après une peinture sur carton de Picasso».
 65 x 50 cm. 700/1.000

- 88**
Pablo PICASSO (1881-1973) d'après :
 PORTRAIT IMAGINAIRE, 12.3.69 I.
 Lithographie par **Marcel SALINAS**, signée et datée dans la planche en haut à gauche, numérotée F 195/250 en bas à gauche, timbre sec au dos : «*Lithographie exécutée par M. Salinas d'après une peinture sur carton de Picasso*».
 66 x 50 cm. 700/1.000
- 89**
Pablo PICASSO (1881-1973) d'après :
 PORTRAIT IMAGINAIRE, 12.3.69 II.
 Lithographie par **Marcel SALINAS**, signée et datée dans la planche en haut à gauche, numérotée F 195/250 en bas à gauche, timbre sec au dos : «*Lithographie exécutée par M. Salinas d'après une peinture sur carton de Picasso*».
 65,5 x 50 cm. 700/1.000
- 90**
Pablo PICASSO (1881-1973) d'après :
 PORTRAIT IMAGINAIRE, 14.3.69 I.
 Lithographie par **Marcel SALINAS**, signée et datée dans la planche en haut à gauche, numérotée F 195/250 en bas à gauche, timbre sec au dos : «*Lithographie exécutée par M. Salinas d'après une peinture sur carton de Picasso*».
 65 x 50 cm. 700/1.000
- 91**
Pablo PICASSO (1881-1973) d'après :
 PORTRAIT IMAGINAIRE, 14.3.69 II.
 Lithographie par **Marcel SALINAS**, signée et datée dans la planche et numérotée F 195/250 en bas à gauche, timbre sec au dos : «*Lithographie exécutée par M. Salinas d'après une peinture sur carton de Picasso*».
 65,5 x 50 cm. 700/1.000
- 92**
Pablo PICASSO (1881-1973) d'après :
 PORTRAIT IMAGINAIRE, 19.3.69 I.
 Lithographie par **Marcel SALINAS**, signée et datée dans la planche en haut à gauche, numérotée F 195/250 en bas à gauche, timbre sec au dos : «*Lithographie exécutée par M. Salinas d'après une peinture sur carton de Picasso*».
 65 x 50 cm. 700/1.000
 Voir la reproduction page 13.
- 93**
Pablo PICASSO (1881-1973) d'après :
 PORTRAIT IMAGINAIRE, 19.3.69 II.
 Lithographie par **Marcel SALINAS**, signée et datée dans la planche en haut à gauche, numérotée F 195/250 en bas à gauche, timbre sec au dos : «*Lithographie exécutée par M. Salinas d'après une peinture sur carton de Picasso*».
 65,5 x 50 cm. 700/1.000
- 94**
Pablo PICASSO (1881-1973) d'après :
 PORTRAIT IMAGINAIRE, 20.3.69 I.
 Lithographie par **Marcel SALINAS**, signée et datée dans la planche en haut à gauche, numérotée F 195/250 en bas à gauche, timbre sec au dos : «*Lithographie exécutée par M. Salinas d'après une peinture sur carton de Picasso*».
 66 x 50 cm. 700/1.000
- 95**
Pablo PICASSO (1881-1973) d'après :
 PORTRAIT IMAGINAIRE, 20.3.69 II.
 Lithographie par **Marcel SALINAS**, signée et datée dans la planche en haut à gauche, numérotée F 195/250 en bas à gauche, timbre sec au dos : «*Lithographie exécutée par M. Salinas d'après une peinture sur carton de Picasso*».
 66 x 50 cm. 700/1.000
- 96**
Pablo PICASSO (1881-1973) d'après :
 PORTRAIT IMAGINAIRE, 26.3.69 II.
 Lithographie par **Marcel SALINAS**, signée et datée dans la planche en haut à droite, numérotée F 195/250 en bas à gauche, timbre sec au dos : «*Lithographie exécutée par M. Salinas d'après une peinture sur carton de Picasso*».
 66 x 50 cm.
 Légères griffures. 700/1.000
- 97**
Pablo PICASSO (1881-1973) d'après :
 PORTRAIT IMAGINAIRE, 27.3.69 IV.
 Lithographie par **Marcel SALINAS**, signée et datée dans la planche en bas à droite, numérotée F 195/250 en bas à gauche, timbre sec au dos : «*Lithographie exécutée par M. Salinas d'après une peinture sur carton de Picasso*».
 65,5 x 50 cm. 700/1.000
- 98**
Pablo PICASSO (1881-1973) d'après :
 PORTRAIT IMAGINAIRE, 30.3.69 I.
 Lithographie par **Marcel SALINAS**, signée et datée dans la planche en haut à gauche, numérotée F 195/250 en bas à gauche, timbre sec au dos : «*Lithographie exécutée par M. Salinas d'après une peinture sur carton de Picasso*».
 65 x 50 cm.
 Légère insolation dans un angle. 700/1.000
- 99**
Pablo PICASSO (1881-1973) d'après :
 PORTRAIT IMAGINAIRE, 6.4.69 I.
 Lithographie par **Marcel SALINAS**, signée et datée dans la planche en haut à gauche, numérotée F 195/250 en bas à gauche, timbre sec au dos : «*Lithographie exécutée par M. Salinas d'après une peinture sur carton de Picasso*».
 66 x 50 cm. 700/1.000
 Voir la reproduction page 13.
- 100**
Pablo PICASSO (1881-1973) d'après :
 PORTRAIT IMAGINAIRE, 7.5.69.
 Lithographie par **Marcel SALINAS**, signée et datée dans la planche en haut à gauche, numérotée F 195/250 en bas à gauche, timbre sec au dos : «*Lithographie exécutée par M. Salinas d'après une peinture sur carton de Picasso*».
 66 x 50 cm. 700/1.000
- 101**
Pablo PICASSO (1881-1973) d'après :
 LA DANSE DES FAUNES, 1959.
 Lithographie en noir, signée et datée dans la planche en haut à gauche.
 70 x 49,5 cm.
 Taches. 80/120



57



58



66



62



78



60



83



85



92



99

- 102**
Bram VAN VELDE (1895-1981) : LE BLEU.
Lithographie en couleurs sur papier Japon, signée en bas à droite et
annotée *E.A* en bas à gauche.
32 x 51 cm. 200/300
Voir la reproduction page 16.
- 103**
Bram VAN VELDE (1895-1981) :
COMPOSITION EN BLEU ET MAUVE.
Lithographie en couleurs, signée et numérotée *61/100* en bas à
gauche.
42 x 46 cm. 200/300
- 104**
Bram VAN VELDE (1895-1981) :
COMPOSITION EN NOIR.
Lithographie en couleurs sur papier Japon, signée en bas à droite et
numérotée *58/100* en bas à gauche.
51 x 36 cm
Légère insolation dans un angle. 200/300
- 105**
Bram VAN VELDE (1895-1981) :
COMPOSITION ABSTRAITE.
Lithographie en couleurs sur papier Japon, signée en bas à droite et
numérotée *46/100* en bas à gauche.
38 x 31 cm 150/200
- 106**
DUXEL (XXème siècle) :
ÉTUDE DE FORMES EN MOUVEMENT, 1975.
Mine de plomb, signée et datée en bas droite.
55,5 x 37,5 cm. 60/80
- 107**
Hervé BOURDIN (né en 1950) :
COMPOSITION ABSTRAITE.
Gravure, signée en bas à droite et annotée *EA* en bas à gauche.
76 x 56 cm.
Insolation dans les marges. 40/60
- 108**
Camille HILAIRE (1916-2004) : NU AU MIROIR.
Lithographie en couleurs sur papier Japon, signée en bas à droite et
numérotée *124/150*.
76 x 53 cm.
Légère insolation dans la marge. 80/120
- 109**
Bernard CHAROY (né en 1931) :
HAMEAU SOUS LA NEIGE.
Lithographie en couleurs sur papier Japon, signée en bas à droite et
annotée *EA* en bas à gauche.
75 x 56 cm. 40/60
- 110**
Marcel MOULY (1918-2008) :
FEMME DANS UN INTÉRIEUR.
Lithographie, signée en bas à droite et annotée *Épreuve d'Artiste* en
bas à gauche.
55 x 75 cm. 60/80
- 111**
LAFON (XXème siècle) : PAYSAGE.
Aquarelle signée en bas à droite.
11 x 16,5 cm.
Légères rousseurs. 20/30
- 112**
Pierre AMBROGIANI (1907-1985) : NU S'ÉTIRANT.
Crayon, signé en bas au centre.
À vue : 42 x 42 cm. 150/200
Voir la reproduction page 23.
- 113**
Pierre AMBROGIANI (1907-1985) : BOUC ET PAYSANNE.
Encre, signée en bas à gauche.
À vue : 25 x 34 cm. 90/140
- 114**
Bernard BUFFET (1918-1999) :
LE POT DE BÉGONIAS.
Lithographie en couleurs, signée en bas à droite et numérotée
143/150 en bas à gauche.
À vue : 75 x 52 cm. 600/1.000
- 115**
Bernard BUFFET (1918-1999) : LES TULIPES.
Lithographie en couleurs, signée en bas à droite et numérotée
134/150 en bas à gauche.
À vue : 75 x 55 cm. 600/1.000
Voir la reproduction page 16.
- 116**
James COIGNARD (1925-2008) :
MANNEQUIN BRISÉ ET OUVERTURE GRISE.
Gravure au carborundum, signée en bas à droite et numérotée en
bas à gauche *VI/XV*.
Accompagnée d'un certificat d'authenticité de la Galerie Vision
Nouvelle.
À vue : 32,5 x 23 cm. 100/150
- 117**
James COIGNARD (1925-2008) :
MANNEQUIN BRISÉ ET DISQUE ROUGE RAYÉ.
Gravure au carborundum, signée en bas à droite et numérotée en
bas à gauche *31/60*.
À vue : 34,5 x 28 cm. 100/150
Voir la reproduction page 16.
- 118**
Max PAPART (1911-1994) :
PERSONNAGE À BICYCLETTE, 1970.
Gravure au carborundum, signée en bas à droite et numérotée
22/75 en bas à gauche.
À vue : 76 x 57 cm.
Rousseurs. 50/80
- 119**
Pierre MANTRA (né en 1935) :
COMPOSITION EN GRIS, BLEU ET ORANGE, 1957.
Huile sur toile, signée et datée en bas à droite.
34 x 56 cm. 150/200
- 120**
Pierre MANTRA (né en 1935) :
COMPOSITION EN ROUGE, NOIR ET GRIS, 1957.
Huile sur toile, signée et datée en bas à droite.
57 x 35 cm. 150/200
Voir la reproduction page 20.

- 121**
Alain JACQUET (1939-2008) :
 BOWLING.
 Sérigraphie en couleurs, signée en bas à droite et numérotée 60/85 en bas à gauche.
 À vue : 56 x 76 cm. 150/200
- 122**
R. GORIN (XXème siècle) :
 VUE DU VILLAGE DE MORET-SUR-LOING, 1966.
 Aquarelle et gouache, signée et datée en bas à droite.
 32 x 50 cm.
 Tache. 50/80
- 123**
R. GORIN (XXème siècle) :
 VILLAGE EN BORD DE RIVIÈRE, 1960.
 Aquarelle et encre, signée et datée en bas à droite.
 27,5 x 35 cm. 70/90
- 124**
R. GORIN (XXème siècle) :
 SOUS-BOIS - SILHOUETTES, 1977.
 Deux pastels, signés et datés en bas à droite.
 65 x 50 cm (chaque). 60/80
- 125**
FANTIN (XXème siècle) :
 VENISE, VUE DE LA PLACE SAINT-MARC
 FLORENCE, VUE DE LA PLACE DE LA SEIGNEURIE, 1974.
 Deux aquarelles sur carton, signées en bas à droite, l'une datée.
 32 x 50 cm. 80/100
- 126**
William COOK (XXème siècle) :
 RUE DE VILLAGE ANIMÉE.
 Aquarelle et fusain, cachet de l'atelier en bas à droite.
 35 x 51 cm.
 PROVENANCE :
 Vente d'atelier du 11 octobre 1961, Maître Laurin. 60/80
- 127**
Franco MAZZONI (né en 1930) : VUE D'UN PORT.
 Huile sur papier, signée des initiales F. M. en bas à droite.
 29,5 x 42,5 cm. 150/200
- 128**
Franco MAZZONI (né en 1930) :
 LES PINS SUR LA COLLINE À ARLES.
 Aquarelle et encre, signée en bas à droite, titrée et située en bas à gauche.
 32 x 43,5 cm. 80/120
- 129**
École FRANÇAISE du XXème siècle :
 LE PORT DE NANTES, 1955.
 Aquarelle et encre, signature illisible et datée en bas à droite, située au dos.
 29,5 x 45 cm. 60/80
- 130**
Pierre DOUTRELEAU (né en 1938) :
 RUE PAVOISÉE DE DRAPEAUX TRICOLORES.
 Lithographie en couleurs, signée en bas à droite et annotée 73/c en bas à gauche.
 À vue : 64 x 49 cm. 30/50
- 131**
Michel GODJEVAC (XXème siècle) :
 - LE CANAL N°6, ARVILLERS, 1975.
 - LA HAUTE PROVENCE, 1978.
 - LE PONT DE LA TESTE, ARCACHON, 1977.
 - COMPOSITION AUX PERSONNAGES, 1976.
 - COMPOSITION AU COUCHER DE SOLEIL, 1975.
 Trois huiles sur papier et deux acryliques sur papier, toutes signées, datées et titrées.
 Cachet d'atelier au dos.
 50 x 65 cm (chaque). 350/400
- 132**
Jean-Claude LETHIAIS (né en 1941) : L'USINE, 1979.
 Acrylique sur toile, signée et datée en bas à droite, contresignée et titrée au dos.
 Étiquette d'exposition « Monumental Reliefs » au dos.
 64 x 54 cm.
 Petits manques. 100/160
- 133**
Jean CARZOU (1907-2000) :
 PAYSAGE SURREALISTE AVEC DEUX FIGURES PRÈS D'UN PORTIQUE ET UN BUSTE DE FEMME DE PROFIL, 1970.
 Eau-forte en couleurs, signée et datée en bas à gauche, annotée EA en bas à droite.
 36 x 53,5 cm. 90/140
- 134**
Roland OUDOT (1897-1981) : PETIT PORT DE PÊCHE.
 Lithographie en couleurs, signée en bas à droite et annotée EA en bas à gauche.
 À vue : 38,5 x 50,5 cm. 50/80
- 135**
Frédéric MENGUY (1927-2007) : PAYSAGE ROUGEYANT.
 Lithographie en couleurs, signée en bas à droite et numérotée 50/100 en bas à gauche.
 À vue : 63,5 x 48 cm. 50/80
- 136**
Marcel MOULY (1918-2008) : VOILIERS PRÈS D'UNE FALAISE.
 Lithographie en couleurs signée en bas à droite et annotée *Épreuve d'Artiste* en bas à gauche.
 À vue : 51,5 x 66 cm. 40/70
- 137**
Jean-Pierre CASSIGNEUL (né en 1935) :
 ÉLÉGANTE À LA FOURRURE.
 Lithographie en couleurs, signée en bas à droite et numérotée 165/175 en bas à gauche.
 À vue : 67 x 51 cm. 100/150
- 138**
Georges LAMBERT (1919-1998) :
 VUE DE VILLAGE AVEC ARBRES EN FLEURS AU PREMIER PLAN.
 Lithographie en couleurs, signée en bas à droite et numérotée 80/150 en bas à gauche.
 À vue : 68 x 53 cm. 50/80



102



117



115



157



158



184



179



65



198



201



159



183



187

- 139**
Jean-Baptiste VALADIÉ (né en 1933) :
 JEUNE FEMME S'HABILLANT.
 Pastel et mine de plomb, signé et daté en bas à droite.
 À vue : 35,5 x 44 cm. 150/200
- 140**
Jean-Baptiste VALADIÉ (né en 1933) :
 DEUX MODÈLES ASSIS ou L'INDIFFÉRENCE.
 Lithographie en couleurs, signée en bas à droite et numérotée
 119/175 en bas à gauche.
 À vue : 53 x 68,5 cm. 40/70
- 141**
Claude WEISBUCH (1927-2014) :
 EN VISITE CHEZ LE PEINTRE.
 Lithographie, signée en bas à droite et numérotée 282/300 en bas
 à gauche.
 Accompagnée d'un certificat d'authenticité de la Galerie Vision
 Nouvelle.
 À vue : 26 x 36 cm. 60/100
- 142**
Claude WEISBUCH (1927-2014) :
 - DON QUICHOTTE.
 Lithographie en camaïeu vert bronze, signée en bas à droite et nu-
 mérotée 143/150 en bas à gauche.
 À vue : 54,2 x 74,5 cm.
 - LE MODÈLE.
 Lithographie en camaïeu vert bronze, signée en bas à droite et nu-
 mérotée LVIII/CL en bas à gauche.
 À vue : 54,2 x 74,5 cm. 70/100
- 143**
Gérard KIENTZY (XXème siècle) :
 ANGLE D'UNE RUE DE PARIS, LA RUE BONAPARTE.
 Huile, craie et grattage sur papier, signée en bas à droite.
 À vue : 39,5 x 29,5 cm. 30/50
- 144**
Gérard KIENTZY (XXème siècle) :
 PARIS, VUE DU JARDIN DES PLANTES.
 Huile, craie et grattage sur papier, signée en bas à droite.
 À vue : 39 x 28,5 cm. 30/50
- 145**
Gérard KIENTZY (XXème siècle) :
 PARIS, VUE DU JARDIN DES TUILERIES.
 Huile, craie et grattage sur papier, signée en bas à droite.
 À vue : 39 x 29 cm. 30/50
- 146**
Gérard KIENTZY (XXème siècle) : LE PONT NEUF.
 Huile, craie et grattage sur papier, signée en bas à droite.
 À vue : 30 x 23,5 cm. 30/50
- 147**
Gérard KIENTZY (XXème siècle) : LA PLACE DAUPHINE.
 Huile, craie et grattage sur papier, signée en bas à droite.
 À vue : 30 x 23 cm. 30/50
- 148**
Gérard KIENTZY (XXème siècle) :
 MAISON DANS UN PARC À LONGWY.
 Huile et grattage sur papier, signée en bas à droite.
 À vue : 41 x 28,5 cm. 30/50
- 149**
Gérard KIENTZY (XXème siècle) : LAC EN HESSE.
 Huile, craie et grattage sur papier, signée en bas à droite.
 À vue : 51,5 x 44 cm. 30/50
- 150**
Gérard KIENTZY (XXème siècle) :
 VUE D'UN PAYSAGE EN HESSE.
 Huile, craie et grattage sur papier, signée en bas à droite.
 À vue : 51,5 x 44 cm. 30/50
- 151**
Claude MAILLARD (né en 1926) : VASE DE ROSES, 1964.
 Huile sur toile, signée et datée en bas à droite.
 81 x 60 cm.
 Petits manques. 90/140
- 152**
Claude MAILLARD (né en 1926) : VASE DE FLEURS, 1967.
 Pastel et gouache, signé et daté en bas à gauche.
 À vue : 49 x 58 cm.
 Taches. 50/90
- 153**
Claude MAILLARD (né en 1926) :
 PAYSAGE, GRANGE BOURDAIS, 1976.
 Aquarelle, signée, datée et située en bas à droite.
 À vue : 22,5 x 35,5 cm. 40/70
- 154**
Claude MAILLARD (né en 1926) :
 LES CHATS AU BORD DE LA NUIT, 1972.
 Eau-forte et aquarelle, signée et datée en bas à droite, titrée et anno-
 tée EA en bas à gauche, monogrammée dans la planche.
 À vue : 64,5 x 49 cm. 20/30
- 155**
Jean-Pierre ALAUX (né en 1925) :
 JEUNE FEMME DANS DES BRANCHES DE FEUILLES.
 Lithographie en couleurs, signée en bas à droite et annotée *Épreuve*
d'artiste en bas à gauche.
 À vue : 64 x 49 cm. 20/30
- 156**
Stéphane LE GREC (1924-1998) : LA FURIA.
 Lithographie en couleurs, signée en bas à droite, titrée au centre et
 annotée EA en bas à gauche.
 À vue : 70x 51 cm. 20/30
- 157**
Paul JENKINS (1923-2012) : L'OISEAU, 1987.
 Lithographie en couleurs, signée deux fois avec un envoi, datée et
 numérotée 7/60 en bas à gauche.
 À vue : 100,5 x 71 cm. 200/300
Voir la reproduction page 16.
- 158**
Paul JENKINS (1923-2012) - Hector GIACOMELLI (1822-1904) :
 LE CORBEAU, AU PORTRAIT.
 Encre sur impression d'une œuvre d'Hector Giacomelli, signée en
 bas à droite avec une légende en anglais se référant à Edgar Poe,
 datée 3/17(sic)/87 Paris en bas à gauche.
 54,5 x 36 cm. 200/300
Voir la reproduction page 16.

- 159**
Henry MOORE (1898-1986) :
 THREE RECLINING FIGURES, 1972.
 Lithographie en couleurs, annotée et datée dans la planche en bas à droite.
 31 x 24 cm.
 Planche extraite de la revue *XXe Siècle. Hommage à Henry Moore*,
 impr. Mourlot, Paris, 1973. 100/150
Voir la reproduction page 17.
- 160**
Philippe PECQUERIAUX (XXème siècle) :
 LES COQUELETS, 1994.
 Pastel, signé en bas à droite, daté et titré au dos.
 À vue : 35,5 x 55 cm. 40/70
- 161**
École FRANÇAISE du XXème siècle : CHOUETTE.
 Lithographie, signature illisible, annotée EA et numérotée 12/25 en
 bas à gauche.
 À vue : 74,5 x 55 cm. 30/50
- 162**
Jean JANSEM (1920-2013) : JEUNE FILLE ASSISE.
 Lithographie, signée en bas à droite, annotée *Epreuve d'artiste* et
 numérotée XXXII/XXXV en bas à gauche.
 73,5 x 53,5 cm. 80/100
- 163**
Hans BELLMER (1902-1975) : JEUNES FILLES.
 Pointe-sèche sur papier Japon, signée en bas à droite et numérotée
 68/100 en bas à gauche.
 56 x 37,5 cm. 100/150
- 164**
École du XXème siècle :
 L'AUTOMNE, 1970 - FEUILLE VERTE, 1971.
 Deux lithographies, signatures illisibles, datées en bas à droite,
 titrées et numérotées 88/120 et 87/75 en bas à gauche.
 50 x 65 cm (chaque). 40/60
- 165**
École du XXème siècle :
 BICYCLETTES, 1974 - TROIS MAISONNETTES, vers 1980.
 Deux lithographies, signatures illisibles, datées en bas à droite,
 numérotées 367/650 et 102/650 en bas à gauche.
 49,5 x 70 cm. 40/60
- 166**
École du XXème siècle : PORTRAIT DE FAMILLE - VISAGE.
 Deux gravures, signatures illisibles, numérotées 4/35 et 36/100.
 65 x 50 cm. 40/60
- 167**
École du XXème siècle :
 LES MOTS OUBLIÉS - COMPOSITION EN NOIR.
 Deux gravures, signatures illisibles, l'une annotée EA et titrée,
 l'autre numérotée 4/4 et annotée *épreuve d'artiste*.
 65 x 50 et 56 x 72 cm.
 Rousseurs et insolation. 40/60
- 168**
Louis TOFFOLI (1907-1999) :
 DEUX BARQUES VIETNAMIENNES.
 Lithographie en couleurs, signée en bas à droite et numérotée
 41/125 en bas à gauche.
 49,5 x 64 cm. 30/40
- 169**
Frédéric MENGUY (1927-2007) :
 JEUNE FILLE AU CHAPEAU.
 Lithographie en couleurs, signée en bas à droite et annotée *Epreuve*
d'artiste en bas à gauche.
 À vue : 72 x 53 cm. 30/50
- 170**
Maria LLUIS (née en 1931) :
 VASE DE FLEURS.
 Pastel, signé en bas à droite.
 42 x 36 cm. 60/100
- 171**
Pierre SAINT-PAUL (né en 1926) :
 VUE D'UN CHATEAU.
 Pierre de lave émaillée, signée en bas à gauche.
 80,5 x 60 cm.
 Petit manque au bord supérieur. 200/400
- 172**
Claude CHÉREAU (1883-1974) :
 BADAUDS SUR LES QUAIS.
 Huile sur carton, signée en bas à gauche.
 32,5 x 41 cm.
 ANCIENNE PROVENANCE :
 Maître Claude Robert, Vente du 6 novembre 1972, n°118. 150/200
- 173**
Paul AIZPIRI (né en 1919) :
 NATURE MORTE À LA MANDOLINE ET AU PICHET.
 Lithographie, signée en bas à droite, annotée *Epreuve d'artiste* et
 numérotée 15/20 en bas à gauche.
 À vue : 47 x 60 cm. 60/90
- 174**
Louis Albert GAYRIN (1911-1971) : PÉTALES.
 Gouache sur papier, signée en bas à droite.
 À vue : 63 x 50 cm.
 ANCIENNE PROVENANCE :
 Vente du 10 octobre 1974, Maître Claude Robert, n°31. 200/300
- 175**
CABÉ (XXème siècle) : FLEUR EN CAGE.
 Lithographie en couleurs et gaufrage, signée en bas à droite, titrée
 au centre et numérotée 5/20 en bas à gauche.
 76 x 56 cm. 40/60
- 176**
Stevan PETROVIC (XXème siècle) : À LA FOLIE.
 Lithographie en couleurs, signée en bas à droite, titrée et numérotée
 HC 19/35 en bas à gauche.
 34 x 27 cm. 10/20
- 177**
Bertrand DORNY (né en 1931) : LA ROUTE DU LAC.
 Lithographie en couleurs et gaufrage, signée en bas à droite, titrée
 au centre et annotée BAT en bas à gauche.
 À vue : 30 x 20 cm. 80/100
- 178**
Philippe GUERIN (XXème siècle):
 PORTRAIT DE TROIS QUART SUR FOND BLANC ET GRIS.
 Huile sur toile, monogrammée en bas à gauche.
 60 x 60 cm. 40/60



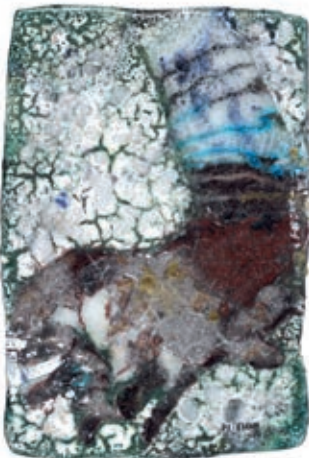
206



209



120



195



208



250



186



269



251 252

- 179**
Françoise ADNET (1924-2014) :
 PORTRAIT DE JEUNE FILLE AU BANDEAU BLEU.
 Huile sur toile, signée en haut à droite.
 73 x 60 cm. 300/400
Voir la reproduction page 16.
- 180**
École FRANÇAISE de la seconde moitié du XXème siècle :
 MODULE 15.
 Lithographie en couleurs, signature illisible en bas à droite, titrée en bas à gauche.
 À vue : 65 x 77 cm. 30/60
- 181**
Pierre FOURNEL (né en 1924) :
 MONTAGNE AVEC RELIEFS.
 Lithographie en couleurs et gaufrage, signée en bas à droite et numérotée 4/35 en bas à gauche.
 À vue : 20 x 18 cm. 20/40
- 182**
École FRANÇAISE de la seconde moitié du XXème siècle :
 COMPOSITION GÉOMETRIQUE.
 Lithographie et pochoir, non signé.
 76 x 57 cm. 90/120
- 183**
Christian CHENARD (1918-2002) : COMPOSITION.
 Aquarelle et gouache, signée en bas à droite et datée 7/1974.
 À vue : 75 x 53,5 cm.
 PROVENANCE :
 Vente de Maître Claude Robert du 8 mai 1978, n°37 de la vente, ayant fait l'objet de la couverture du catalogue. 100/150
Voir la reproduction page 17.
- 184**
Sergio DE CASTRO (1922-2012) :
 COMPOSITION, 1978.
 Gouache sur papier, signée et datée en haut à gauche.
 21 x 29,5 cm. 300/400
Voir la reproduction page 16.
- 185**
Anne-Marie PECHEUR (née en 1950) :
 COMPOSITION, 1988.
 Huile sur toile, signée et datée au dos.
 22 x 27 cm. 120/150
- 186**
José BALMES (né en 1927) :
 COMPOSITION PINTURAS, 1962.
 Technique mixte, signée et datée en bas à droite, contresignée, datée et titrée au dos.
 80 x 120 cm. 200/300
Voir la reproduction page 21.
- 187**
ZAO WOU-KI (1921-2013) :
 73-II.
 Lithographie en couleurs sur Vélín d'Arches, signée et datée 73 en bas à droite, numérotée 60/120 en bas à gauche.
 76 x 55 cm. 2000/3000
Voir la reproduction page 17.
- 188**
Michel POURTEYRON (1938-2011) :
 BARRIÈRE VERTE, 1974.
 Huile sur toile, signée en bas à droite, contresignée, titrée et datée au dos.
 73 x 50 cm. 250/350
- 189**
Henri PLISSON (1908-2002) :
 GROTTTE, 1971.
 Huile sur papier marouflé sur panneau, signée en bas à droite, contresignée, datée et titrée au dos.
 19 x 24 cm 60/80
- 190**
Henri PLISSON (1908-2002) :
 EMPREINTE N°2, 1971.
 Huile sur papier marouflé sur panneau, signée en bas à droite, contresignée, datée et titrée au dos.
 19 x 24 cm. 60/80
- 191**
Henri PLISSON (1908-2002) :
 L'ESPOIR.
 Huile sur papier marouflé sur panneau, signée en bas à droite, contresignée et titrée au dos.
 19 x 24 cm. 60/80
- 192**
Henri PLISSON (1908-2002) :
 TOURBILLON, 1971.
 Huile sur papier marouflé sur panneau, signée en bas à droite, contresignée, datée et titrée au dos.
 19 x 24 cm. 60/80
- 193**
Henri PLISSON (1908-2002) :
 L'ESPÉRANCE.
 Technique mixte sur papier, signée en bas à gauche, contresignée et titrée au dos.
 À vue : 21,5 x 26,5 cm. 60/80
- 194**
Henri PLISSON (1908-2002) :
 LAC D'HIVER.
 Huile sur papier marouflé sur panneau, signée en bas à droite, contresignée et titrée au dos.
 17,5 x 35 cm. 60/80
- 195**
Henri PLISSON (1908-2002) :
 L'OISEAU.
 Plaque en céramique et émaux polychromes, signée en bas à droite, contresignée et titrée au dos.
 39 x 27 cm. 120/150
Voir la reproduction page 20.
- 196**
Michel CADORET (1912-1985) :
 COMPOSITION VERTE ET JAUNE.
 Aquarelle, signée en bas à droite.
 23,5 x 31 cm. 80/100

197

Jean-Louis GUITARD (né en 1945) :
PROMENEURS SUR UNE PASSERELLE.
Encre de Chine sur papier, signée en bas à gauche.
À vue : 69 x 47 cm.

100/150

Voir la reproduction ci-dessous.

198

Gérard TEICHERT (XXème siècle) :
PERSONNAGES ATTABLES, 1995.
Huile sur toile, signée en bas à gauche.
120 x 120 cm.

500/800

Voir la reproduction page 17.

199

Julio SILVA (né en 1930) :
DEUX PERSONNAGES AU CROISSANT DE LUNE, 1984.
Aquarelle, signée et datée en bas à gauche.
À vue : 55 x 74,5 cm.

400/600

200

Julio SILVA (né en 1930) :
PERSONNAGES FANTASTIQUES À LA MAISONNETTE, 1984.
Aquarelle, signée et datée en bas à droite.
À vue : 55 x 74,5 cm.
Légères taches.

400/600

201

Julio SILVA (né en 1930) :
PERSONNAGES FANTASTIQUES SUR FOND ORANGE, 1985.
Aquarelle, signée et datée en bas à gauche.
À vue : 55 x 74,5 cm.

400/600

Voir la reproduction page 17.

202

Marie-Claire DELAUNAY (XXème siècle) :
PIVOINES ET ROSES DANS UN VASE CHINOIS, 1994.
Huile sur toile, signée et datée au dos.
94 x 94 cm.

200/400

203

André GENGE (né en 1918) :
LA RÉSURRECTION, 1985.
Gouache sur papier, signée et datée en bas à gauche, contresignée et
titrée au dos.
À vue : 33 x 25 cm.

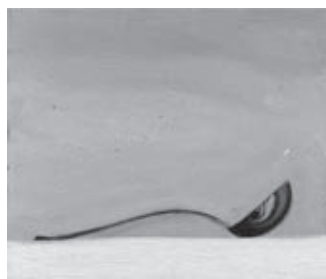
50/80



112



204



205

204

Jean-Marc DALLANEGRA (né en 1964) :
NATURE MORTE À LA PASSOIRE.
Huile sur toile, signée et datée 26/11/00 verticalement sur la droite.
38 x 46 cm.

150/250

Voir la reproduction ci-dessous.

205

Jean-Marc DALLANEGRA (né en 1964) :
NATURE MORTE À LA LOUCHE.
Huile sur toile, signée et datée 26/11/00 verticalement sur la droite.
38 x 46 cm.

150/250

Voir la reproduction ci-dessous.

206

Olivier ANICET (né en 1973) :
VUE DE SAINT-GERMAIN-DES-PRÉS, 2000.
Technique mixte sur toile, monogrammée en haut à gauche, mono-
grammée et située au dos.
92 x 73 cm.

400/600

Voir la reproduction page 20.

207

Raymond GRANDJEAN (1929-2006) :
VARIANTE DE CERCLES SUR FOND BLEU.
Huile sur toile, signée en bas à gauche.
35 x 24 cm.
Accident.

60/100

208

Christophe MENAGER (né en 1969) :
COMPOSITION, 1999.
Technique mixte sur toile, signée et datée au dos.
150 x 150 cm.
ANCIENNE PROVENANCE : Galerie W. (Au dos sur une étiquette Artiste
2994 Galerie W).

2.000/3.000

Voir la reproduction page 20.

209

Sid 'Ali HAMS (né en 1953) :
COUPLE D'ARLEQUINS ENLACÉS, 2000.
Pierre de lave émaillée, signée Sid' dans le motif en bas à droite,
contresignée et datée au dos.
73 x 60 cm.

600/1000

Voir la reproduction page 20.



197



210



212



213

211

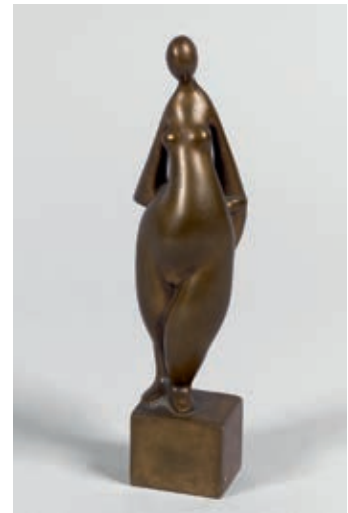




265



266



267



223



263



271

272

273

274

Meubles et Objets d'art

210

Louis MAJORELLE (1859-1926) :

Guéridon en acajou sculpté et mouluré, les quatre pieds, légèrement cambrés, réunis par une tablette d'entretoise soutenue par des consoles et se terminant par des sabots en bronze doré à motif de fleurs.

Haut. : 75 cm. Section : 66 cm.

BIBLIOGRAPHIE : Alastair Duncan, Louis Majorelle, master of Art Nouveau designs Ed. Harry N., Abrams New York, 1991, modèle similaire p.206. 2.000/3.000

Voir la reproduction page 24.

211

Travail vers 1900 :

Bureau-comptoir de forme rognon en acajou mouluré et sculpté et placage d'acajou. Le plateau garni de moleskine noire surmonté de deux gradins reliés par un ornement ajouré en bronze argenté. Sur la face « visiteur », une tablette mobile au dessus de panneaux marquetés d'un décor floral. Sur l'autre face, trois tiroirs en ceinture et une porte ou trois tiroirs dans les caissons ; ceux-ci flanqués d'étagères latérales garnies de canne.

Poignées et boutons de tirage en bronze argenté.

Haut. : 93 cm. Larg. : 210 cm. Prof. : 80 cm.

Petits accidents. 1.500/2.000

Voir la reproduction page 24.

212

Edmond LACHENAL (1855-1948) :

Vase pichet en grès émaillé à décor végétal en relief.

Signé et daté 1900 avec la mention *Modèle original*.

Haut. : 24 cm.

Éclats à la base. 1000/1200

Voir la reproduction page 24.

213

DAUM Nancy :

Important vase sur talon.

Épreuve en verre multicouche brun et blanc nuancés, à décor dégagé à l'acide de dahlias.

Signé.

Haut. : 37 cm. 1.000/1.400

Voir la reproduction page 24.

214

DAUM Nancy :

Petit vase.

Épreuve en verre multicouche à décor dégagé à l'acide et émaillé d'orchidées et abeilles.

Signé.

Haut. : 10,5 cm.

Éclat au col. 100/150

215

Émile GALLÉ (1846-1904) :

Vase conique.

Épreuve en verre multicouche orange et blanc à décor dégagé à l'acide de fleurs d'hibiscus.

Signé.

Haut. : 30,5 cm. 300/500

216

René LALIQUE (1860-1946) :

Vase modèle « Domremy ».

Épreuve en verre moulé-pressé opalescent.

Signé.

Haut. : 22 cm.

600/800

Voir la reproduction page 42.

217

LALIQUE France :

Boîte modèle « Roger ».

Épreuve en verre moulé-pressé.

Signée *Lalique France*.

Haut. : 4,5 cm. Diam. : 13,5 cm.

100/150

Voir la reproduction page 42.

218

André HUNEBELLE (1896-1958) :

Vase de forme balustre, modèle « Feuilles mortes sépia ».

Épreuve en verre givré-satiné à décor de feuillage.

Signé.

Haut. : 23,5 cm.

80/120

Voir la reproduction page 42.

219

Travail français vers 1900 :

Vase en métal argenté à décor de fleurs.

Haut. : 31 cm.

1.000/1.500

220

Travail vers 1900 :

Coupe vide-poche en bronze doré à décor en relief de fleurs.

Signée *M. Arvisenet*.

Diam. : 26 cm.

60/100

221

SAINT-BRIAC :

Petit vase en grès vert, monture en argent à décor de fleurs.

Signé.

Haut. : 11,5 cm.

150/200

222

DELVAUX à Paris :

Bonbonnière en verre à décor émaillé de feuillage.

Signée.

Haut. : 11 cm.

100/150

223

Paul COMOLÉRA (1818-1897) et la Manufacture de CHOISY-LE-ROI :

Coq en céramique émaillée polychrome.

Signé.

Haut. : 68 cm. Diam. : 38 cm.

Accidents et manques.

400/500

Voir la reproduction page 25.

224

SÈVRES, Faïencerie :

Boîte de forme polylobée en faïence à décor polychrome de violettes sur fond de dorure. Marquée G. M. sous la base.

Haut. : 6 cm. Long. : 14 cm. Larg. : 9 cm.

Petit éclat à l'intérieur du couvercle.

120/150

- 225**
Manufacture nationale de SÈVRES :
 Assiette en porcelaine du service « dit de chasse » commandé pour Hermann Göring. L'aile à fond vert orné de branches de chêne or et de trois réserves à décor de cerfs et de biches en camaïeu brun, le centre avec armoiries. Au revers une inscription désigne le commanditaire et la date du 12 janvier 1943.
 Diam. : 26 cm. 150/200
- 226**
Marcel PRUNNIER (1894-1988) à SÈVRES :
 Vase de forme balustre à col ouvert en porcelaine émaillée à décor d'étoiles en dorure sur fond vert.
 Signé.
 Haut. : 27,5 cm. 200/300
- 227**
Manufacture nationale de SÈVRES :
 Grande coupe sur piédouche en porcelaine bleu et or.
 Signée et datée 86.
 Haut. : 26,5 cm. Diam. 30 cm. 100/150
- 228**
Georges MATHIEU (1921-2012) pour la Manufacture Nationale de SÈVRES :
 Bonbonnière en porcelaine bleu à décor doré.
 Signée et datée 68.
 Haut. : 9 cm. Diam. : 15 cm. 100/150
- 229**
Manufacture nationale de SÈVRES :
 Vase de forme balustre en porcelaine bleu à décor de fleurs dorées.
 Signé.
 Haut. : 24 cm. 60/80
- 230**
Étienne HAJDU (1907-1996) pour la Manufacture Nationale de SÈVRES :
 Coupe en porcelaine émaillée blanc et bleu à décor abstrait.
 Signée.
 Diam. : 21 cm. 200/300
- 231**
Manufacture nationale de SÈVRES :
 Paire d'assiettes en porcelaine émaillée bleu et or à décor d'un paysage en trompe-l'œil.
 Signées.
 Diam. : 26,5 cm. 50/80
- 232**
Manufacture royale de COPENHAGUE :
 Vase en céramique émaillée à décor de fleurs et feuillages.
 Signé, monogramme B et numéroté 233/3101.
 Haut. : 36 cm. 80/120
- 233**
Manufacture royale de COPENHAGUE :
 Vase bouteille en céramique émaillée à décor de fleurs et feuillages.
 Signé et monogramme CK.
 Haut. : 18 cm. 60/80
- 234**
Manufacture royale de COPENHAGUE :
 Ensemble comprenant deux vide-poches et un bol en céramique émaillée à décor de fleurs et feuillages.
 Signé et monogramme MJ.
 Formats divers. 50/60
- 235**
Manufacture royale de COPENHAGUE :
 Ensemble de deux vide-poches en céramique émaillée à décor de fleurs.
 Signé et monogramme.
 Formats divers. 30/50
- 236**
Manufacture royale de COPENHAGUE :
 Coupe en grès émaillé à décor de fleurs et feuillages.
 Signée B.
 Haut. : 10 cm. Diam. : 23,5 cm. 60/80
- 237**
ARABIA Finland :
 Ensemble de six assiettes en porcelaine, modèle *Christmas*, par Raija Uosikkinen, à décor de scènes de ville et village animés sous la neige.
 Datées 1979, 1982, 1983, 1984, 1985 et 1986.
 Diam. : 22,5cm.
On joint une suite de quatre assiettes rectangulaires en porcelaine, modèle *Kalevala*, par Raija Uosikkinen, à décor de scènes folkloriques dans le style du Moyen-Age.
 Datées 1981, 1982, 1984 et 1985.
 Larg. : 20 cm. Long. : 20 cm. 50/80
- 238**
Manufacture royale de COPENHAGUE :
 Paire de bougeoirs en porcelaine craquelée gris et bleu ornée de bagues or.
 Signée.
 Haut. : 18 cm.
 Restauration à l'un. 60/80
- 239**
Manufacture royale de COPENHAGUE :
 Ensemble de deux coupelles et un pot couvert en céramique émaillée et craquelée.
 Signées. 50/80
- 240**
Piero FORNASETTI (1913-1988) :
 Boîte en bois et métal laqué rouge à décor de profils d'hommes à l'antique.
 Haut. : 4 cm. Long. : 14 cm. Prof. : 9,5 cm. 100/150
- 241**
Piero FORNASETTI (1913-1988) :
 Boîte en bois et métal laqué beige à décor de pipes.
 Haut. : 4 cm. Long. : 14 cm. Prof. : 9,5 cm. 100/150
- 242**
Piero FORNASETTI (1913-1988) :
 Boîte en bois gainé de feutrine verte et métal laqué à décor de profils d'hommes à l'antique.
 Haut. : 4 cm, Long. : 20 cm, Prof. : 8 cm.
 Éclats. 100/150
- 243**
Piero FORNASETTI (1913-1988) :
 Assiette en porcelaine à décor d'une carte ancienne de Catane.
 Signée.
 Diam. : 26,5 cm. 50/80



315



316



319



318



330



323



325



324

244

Piero FORNASETTI (1913-1988) :

Presse-papier en céramique marron à décor d'un taureau stylisé.

Signé.

Haut. : 4 cm, Long. : 9,5 cm, Prof. : 7,5 cm. 50/80

245

Piero FORNASETTI (1913-1988) :

Ensemble comprenant un briquet de table et un pot en porcelaine à décor de personnages à l'antique.

Signé.

Fêle. 80/120

246

Jean Marie POINTU (1843-1925) :

Coupe en céramique émaillée bleu à décor géométrique or.

Signée.

Diam. : 24 cm. 50/60

247

Manufacture de MANCIOLI :

Bouquetin en céramique émaillée vert.

Signé.

Haut. : 16 cm, Long. : 25 cm, Prof. : 11,5 cm. 60/80

248

Philippe FAVIER (né en 1957) :

Important plat en céramique émaillée blanc à décor de scarabées bleus.

Monogramme PF et daté 23.02.96.

Diam. : 41 cm. 200/300

249

TRAVAIL DES ANNEES 40 :

Plateau à décor en fixé sous verre d'un planisphère.

Signé **A.G.Roger.**

28 x 37 cm. 100/150

250

Élisabeth GAROUSTE (née en 1949) et Mattia BONETTI (né en 1952) :

Lampe modèle « Lune », fût en bronze doré, réflecteur en verre opalin blanc.

Monogrammée BG et cachet *En attendant les Barbares.*

Haut. : 42 cm. 1000/1500

Voir la reproduction page 21.

251

Jacques ADNET (1900-1984) :

Mobilier comprenant un bureau de forme rectangulaire, structure en métal gainée de cuir et de simili cuir noir et un fauteuil, structure en métal gainée de cuir et de simili cuir noir, sabots en laiton.

Bureau. Haut. : 75 cm, Long. : 111 cm, Prof. : 62 cm. 1500/2000

Voir la reproduction page 21.

252

Jacques ADNET (1900-1984) :

Porte-revue, structure en métal doré imitant le bambou partiellement gainée de cuir noir.

Haut. : 59 cm, Larg. : 41 cm, Prof. : 20 cm. 200/300

Voir la reproduction page 21.

253

Jacques ADNET (1900-1984) :

Porte-revue, structure en métal gainée de cuir bordeaux.

Haut. : 44 cm, Larg. : 39 cm, Prof. : 18 cm. 120/150

254

Jacques ADNET (1900-1984) :

Ensemble de deux patères et une étagère, structure en métal gainée de simili cuir noir.

Patère. Haut. : 14 cm, Larg. : 52 cm, Prof. : 10 cm.

Étagère. Haut. : 17 cm, Larg. : 61,5 cm, Prof. : 18,5 cm. 150/200

Voir la reproduction page 42.

255

Jacques ADNET (1900-1984) :

Baromètre de bureau en métal doré et cuir noir.

Haut. : 10 cm, Larg. : 17 cm, Prof. : 12 cm. 100/150

256

Jacques ADNET (1900-1984) :

Lampe de bureau, structure en métal doré gainé de cuir cognac, fût orné de bagues, base carrée.

Haut. : 29,5 cm. 200/300

256 bis

Jacques ADNET (1900-1984) :

Lampadaire, structure en métal relaqué noir et doré, le fût orné de bagues et terminé par quatre patins en étoile réunis par un anneau.

Haut. : 141 cm. 200/300

257

LONGCHAMP Paris :

Paire de lampes modèle « Étrier » gainées de cuir havane piqué sellier. Signées.

Haut. : 34 cm. 200/300

258

Maison LE TANNEUR :

Paire de lampes, fût et base circulaires gainés de simili cuir marron, abat-jour en parchemin. Signées.

Haut. : 57 cm. 200/300

259

Travail des années 50 :

Lampe de bureau, fût et base cylindriques gainés de cuir bordeaux.

Haut. : 33 cm. 150/200

260

Travail des années 50 :

Lampe de bureau, structure en métal doré partiellement gainée de cuir vert.

Haut. : 47 cm. 100/150

261

Travail moderniste :

Lampe de bureau constituée de quatre sphères en verre reposant sur une base hexagonale en métal chromé.

Haut. : 28 cm. 100/150

262

Travail moderne :

Grand vase en céramique émaillée à décor incisé de motifs cubistes.

Haut. : 26 cm. 200/300

263

Constant ROUX (1865-1929) : BUSTE DE GLADIATEUR.

Épave en bronze à patine brun foncé nuancé. Signée.

Susse Frères Éditeurs, Paris.

Sur un socle en marbre.

Haut. : 44. Larg. : 38 cm, Prof. : 25 cm. 800/1.000

Voir la reproduction page 25.

264

Max Le VERRIER (1891-1973), d'après :

Nu à la colonne.

Lampe en régule à patine verte, globe en verre, socle en marbre noir.

Signée.

Haut. : 45 cm. 200/300

265

Max Le VERRIER (1891-1973), d'après :

Nu tenant une coupe.

Lampe en régule à patine verte, globe en verre, socle en marbre noir.

Signée.

Haut. : 64 cm. 400/600

Voir la reproduction page 25.

266

Lucienne Antoinette HEUVELMANS (1885-1944) :

VIERGE À L'ENFANT.

Épreuve en bois naturel et ivoire.

Signée.

Haut. : 24 cm. 400/600

Voir la reproduction page 25.

267

Robert ROCCA (né en 1927) : MODÈLE.

Épreuve en bronze à patine dorée.

Signée et numérotée 3/8.

Haut. : 22 cm. 150/200

Voir la reproduction page 25.

268

Paul OUDET (XXème siècle) : COQUILLE.

Épreuve en bronze à patine dorée composée de cinq éléments s'imbriquant.

Signée.

Haut. : 2,5 cm. Larg. : 13,5 cm. Prof. : 11 cm. 300/500

269

Richard FATH (1900-1952) : TAUREAU.

Épreuve en bronze à patine brune.

Signée.

Haut. : 15 cm. Long. : 26 cm. Prof. : 10,5 cm. 300/500

Voir la reproduction page 21.

270

Pol CHAMBOST (1906-1983) :

Vase Médicis en céramique émaillée blanc.

Signé.

Haut. : 23 cm. 250/300

Voir la reproduction page 43.

271

Camille THARAUD (1878-1956) :

Vase de forme balustre en céramique émaillée et irisée à décor géométrique.

Signé.

Haut. : 19 cm. 100/150

Voir la reproduction page 25.

272

Camille THARAUD (1878-1956) :

Petit vase en céramique émaillée et irisée à décor géométrique.

Signé.

Haut. : 9 cm.

Défaut de cuisson. 80/120

Voir la reproduction page 25.

273

Camille THARAUD (1878-1956) :

Vase de forme tronconique en céramique émaillée et irisée à décor géométrique.

Signé.

Haut. : 14,5 cm. 100/150

Voir la reproduction page 25.

274

Camille THARAUD (1878-1956) :

Vase de forme balustre à col resserré en céramique émaillée à décor de feuillage.

Signé.

Haut. : 28 cm. 150/200

Voir la reproduction page 25.

275

Maurice DUFRÈNE (1876-1955) pour La Maîtrise :

Vase balustre en céramique émaillée à décor floral stylisé.

Signé *La Maîtrise fabriqué à Kéramis La Louvière M. Dufrêne.*

Haut. : 32,5 cm. 200/300

276

METTLACH, début du XXème siècle :

Vase cornet en grès à l'imitation du Wedgwood, à décor d'une allégorie de la chasse et d'une allégorie de la pêche dans des réserves séparées par des roseaux.

Marque de Mettlach.

Haut. : 36 cm. 200/300

277

Alain VERNIS (né en 1946) :

Bol en grès émaillé.

Haut. : 9 cm. 100/150

278

Alain VERNIS (né en 1946) :

Bol en grès émaillé.

Monogrammé.

Haut. : 7 cm. 150/200

279

Alain VERNIS (né en 1946) :

Bol en grès émaillé.

Monogrammé.

Haut. : 10 cm. 150/200

280

Alain VERNIS (né en 1946) :

Bol en grès émaillé.

Monogrammé.

Haut. : 8 cm. 100/150

Mobilier par Guillaume et Chambron provenant d'une propriété de la région lilloise.





282



281



283



288



284

Important ensemble provenant d'une maison de la banlieue lilloise, construite et décorée dans sa globalité dans les années 60 et meublée avec du mobilier Guillaume et Chambron

Prisonnier dans un camp de Prusse Orientale pendant la seconde Guerre Mondiale, Robert Guillaume (1913-1990) ensemblier-décorateur diplômé de l'Ecole Bouille, va y rencontrer Jacques Chambron (1914-2001) diplômé de l'Ecole des Arts Appliqués de Reims. Pendant cette période difficile va naître une amitié solide et le rêve de projets professionnels... De retour en France en 1944, et durant les années d'après-guerre, ils reprennent leur activité, l'un à Lille (Atelier Rogier), l'autre à Paris (peintre décorateur rue Nollet). En 1948, Jacques Chambron s'installe avec sa famille à Lille et leur projet commun se concrétise chez Jacques Dariosecq propriétaire d'un atelier d'ébénisterie à la recherche de nouveaux débouchés...

La société VOTRE MAISON voit le jour : deux mille modèles différents créés et diffusés entre 1949 et 2004 vont devenir une référence en matière de mobilier 50.

Robert Guillaume dessine les meubles, Jacques Chambron conseille les clients, les établissements Dariosecq se consacrent à la fabrication. De cette association va naître un nouveau concept d'ameublement facilement reconnaissable : petites séries, chêne ciré (en bois massif le plus souvent) assemblé par tourillons laissant visible la structure des meubles, associé au cuir, aux étoffes, et à la céramique (avec la participation du céramiste Boleslaw Danikowski qui crée les carreaux intégrés aux meubles). Dès les années 70, Hervé Chambron, fils de Jacques, rejoint la société VOTRE MAISON et réalise ses propres créations dès le départ en retraite de Jacques Chambron et Robert Guillaume. La société, qui compte jusqu'à 50 employés, sera liquidée au milieu des années 2000.

281

Robert GUILLERME et Jacques CHAMBRON :

Banquette d'angle modèle « Mathilde », structure en chêne, garniture de tissu beige.

Édition Votre Maison.

Haut. : 93 cm. Larg. : 235 cm. Prof. : 100 cm. 200/300

Voir la reproduction page 33.

282

Robert GUILLERME et Jacques CHAMBRON :

Paire de tabourets, assise constituée de trois lattes de bois, piètement compas à entretoise.

Édition Votre Maison.

Haut. : 43 cm. Larg. : 50 cm. Prof. : 29 cm. 80/120

Voir la reproduction page 33.

283

Robert GUILLERME et Jacques CHAMBRON :

Suite de quatre petites tables basses en bois, plateau en céramique de Danikowski.

Édition Votre Maison.

Chaque table. Haut. : 44 cm. Section : 41 cm.

Accidents. 200/300

Voir la reproduction page 33.

284

Robert GUILLERME et Jacques CHAMBRON :

Paire de fauteuils modèle « Mathilde », structure en chêne, garniture de tissu bleu.

Édition Votre Maison.

Haut. : 102 cm. Larg. : 70 cm. Prof. : 75 cm. 500/700

Voir la reproduction page 33.

285

Robert GUILLERME et Jacques CHAMBRON :

Lampadaire modèle « Mérignies », structure en bois, quatre globes en verre.

Édition Votre Maison.

Haut. : 190 cm. 150/200

286

Robert GUILLERME et Jacques CHAMBRON :

Lampadaire, structure en chêne, une tablette à un tiroir, céramique de Danikowski, abat-jour en tissu.

Édition Votre Maison.

Haut. : 182 cm. 200/300

Voir la reproduction page 36.

287

Robert GUILLERME et Jacques CHAMBRON :

Table basse modèle « Auvergne », plateau de forme rectangulaire plaqué de carreaux de céramique de Danikowski, un tiroir en ceinture.

Édition Votre Maison.

Haut. : 45 cm. Long. : 120 cm. Prof. : 47 cm.

Accidents. 100/150

288

Robert GUILLERME et Jacques CHAMBRON :

Paire de tabourets de pieds, structure en chêne, garniture de tissu brun.

Édition Votre Maison.

Haut. : 35 cm. Larg. : 51 cm. Prof. : 41 cm. 80/120

Voir la reproduction page 33.

289

Robert GUILLERME et Jacques CHAMBRON :

Meuble HiFi, structure en bois ouvrant par un abattant, le plateau coulissant.

Édition Votre Maison.

Haut. : 65 cm. Larg. : 88 cm. Prof. : 45 cm. 80/120

290

Robert GUILLERME et Jacques CHAMBRON :

Suite de six chaises modèle « Fumay », structure en chêne, garniture de tissu beige.

Édition Votre Maison.

Haut. : 84 cm. Larg. : 56 cm. Prof. : 50 cm. 400/600

Voir la reproduction page 36.

291

Robert GUILLERME et Jacques CHAMBRON :

Banquette d'angle modèle « Eventail », structure en chêne, garniture de tissu violet.

Édition Votre maison.

Haut. : 94 cm. Larg. : 200 cm. Prof. : 100 cm. 250/350

Voir la reproduction page 36.

292

Robert GUILLERME et Jacques CHAMBRON :

Table de salle à manger en chêne, plateau circulaire à décor rayonnant, piètement à entretoise.

Édition Votre Maison.

Haut. : 73 cm. Diam. : 120 cm.

On y joint une allonge, larg. 30 cm. 300/500

Voir la reproduction page 37.

293

Robert GUILLERME et Jacques CHAMBRON :

Pupitre en placage de chêne ouvrant par un tiroir en ceinture, rangements latéraux et trois étagères.

Édition Votre Maison.

Haut. : 124 cm. Larg. : 66 cm. Prof. : 50 cm. 100/150

294**Robert GUILLERME et Jacques CHAMBRON :**

Petite commode en chêne ouvrant par quatre tiroirs en façade et une porte sur le côté droit.

Édition Votre Maison.

Haut. : 72 cm. Larg. : 105 cm. Prof. : 50 cm. 80/120

*Voir la reproduction page 37.***295****Robert GUILLERME et Jacques CHAMBRON :**

Meuble secrétaire en chêne ouvrant par un abattant et deux tiroirs, plusieurs étagères.

Édition Votre Maison.

Haut. : 185 cm. Larg. : 142 cm. Prof. : 45 cm. 200/300
Accident à un pied.**296****Robert GUILLERME et Jacques CHAMBRON :**

Armoire modèle « Gémeaux » en chêne ouvrant par une porte en partie gauche, deux portes coulissantes en partie droite et six tiroirs en partie basse, carreaux de céramique de Danikowski.

Haut. : 170 cm. Larg. : 220 cm. Prof. : 47 cm. 300/500

*Voir la reproduction page 37.***297****Robert GUILLERME et Jacques CHAMBRON :**

Coffre en chêne ouvrant par un abattant sur le dessus, intérieur garni de lainage brun.

Édition Votre Maison.

Haut. : 53 cm. Larg. : 100 cm. Prof. : 53 cm. 100/150

298**Robert GUILLERME et Jacques CHAMBRON :**

Ensemble en chêne comprenant une tringle avec son rideau, une patère triple, un porte-manteau mural et une tablette murale.

Format divers. 100/150

299**Travail des années 50 :**

Liseuse en métal laqué noir, base « Fer à cheval ».

Hauteur : 102 cm. 100/150

300**Alain BRESSON (né en 1948) :**

Vase en céramique émaillée à panse aplatie et haut col. Signé.

Haut. : 37 cm. 150/200

301**Travail des années 60 :**

Bas-relief composé de six plaques de céramique à décor d'un masque solaire.

69 x 113 cm. 100/150

302**Travail des années 60 :**

Lampe veilleuse en céramique émaillée vert et blanc.

Haut. : 20 cm. Diam. : 25 cm. 50/80

303**Travail des années 60 :**

Suspension en céramique émaillée orange et ajourée.

Haut. : 30 cm. Diam. : 38 cm.

On y joint une lampe veilleuse en céramique orange. 50/80**304****Maria Lluis (née en 1931) :**

Lampe de table en céramique peinte à décor de fleurs et feuillage. Signée.

Haut. : 32 cm. 30/50

305**George NELSON (1908-1986) :**

Table basse, plateau carré en mélaminé blanc et noir, quatre pieds en métal laqué blanc.

Haut. : 34 cm. Côtés : 61 cm. 200/300

*Voir la reproduction page 40.***306****Dominique PREVOST et Claude FAVRIAU :**

Banc deux places en fibre de verre vert thermoformé.

Haut. : 85,5 cm. Larg. : 115 cm. Prof. : 60 cm. 200/300

307**Marc BERTHIER (né en 1935) :**

Suite de quatre chaises en fibre de verre laquée bleu.

Édition OZOO.

Haut. : 72 cm. Larg. : 41 cm. Prof. : 45 cm. 200/300
Accidents.**308****Charles (1907-1978) et Ray EAMES (1912-1988) :**

Lounge chair, coque en palissandre, garniture cuir noir.

Édition Mobilier International.

Haut. : 83 cm. Larg. : 85 cm. Prof. : 85 cm. 1.000/1.500
Brûlure et taches sur le cuir.*Voir la reproduction page 40.***309****Charles (1907-1978) et Ray EAMES (1912-1988) :**

Rocking-chair, coque en fibre de verre teintée beige, piètement en tiges de métal, patins en bois.

Édition Herman MILLER.

Haut. : 71 cm. Larg. : 48 cm. Prof. : 52 cm. 300/500

310**Charles (1907-1978) et Ray EAMES (1912-1988) :**

Chaise et sa tablette, coque en fibre de verre teintée beige, piètement en tiges de métal.

Édition Herman MILLER.

Haut. : 80 cm. Larg. : 48 cm. Prof. : 52 cm. 100/150

311**Marcel BREUER (1902-1981) :**

Paire de fauteuils modèle « Vassily », structure en métal tubulaire, garniture de cuir marron.

Édition KNOLL.

Haut. : 74 cm. Larg. : 78 cm. Prof. : 70 cm. 500/800

*Voir la reproduction page 40.***312****Étienne FERMIGIER (1932-1973) :**

Suite de six chauffeuses, structure métal garnie de mousse et recouverte de tissu jaune pour deux et orange pour les quatre autres.

Édition ACTUAL.

Haut. : 64 cm, Larg. : 56 cm. Prof. : 80 cm. 300/500



286



290



291



292



294



296

313

Janine JANET (1913-2000) :

Pot couvert en porcelaine peinte à décor en dorure de carte, fleurs, rubans et horloge, sur fond blanc.

Signé dans le décor *Janine Janet* et *Havilland* au revers.

Haut. : 29,5 cm.

314

Jean-Noël LAVESVRE (XXème siècle) :

ÉPHÈBE COUCHÉ AU LIERRE.

Terre cuite, partiellement polychrome, signée sous la base.

Haut. : 10 cm. Long. : 28 cm. Prof. 10 cm. 150/200

315

François POMPON (1855-1933) : CANARD.

Épreuve en bronze à patine brune.

Signée et cachet de fondeur *Valsuani*.

Tirage entre 1950 et 1961.

Haut. : 18 cm. Larg. : 10,3 cm. Prof. : 14,9 cm.

Un certificat d'authenticité en date du 6 juillet 2015 sera remis à l'acquéreur. Madame Colas, dans un courrier accompagnant son certificat indique que :

« L'épreuve examinée a été bien réalisée, la fonte est soignée. Elle est ancienne car date des épreuves exécutées par l'exécuteur testamentaire avant son décès en 1961.

Faite traditionnellement, la patine n'a pas souffert du temps.

Cependant la lourdeur de l'épreuve et l'absence de soudures au revers resté noir d'origine indiquent que le noyau n'a pas été enlevé, pratique remarquée aussi sur des fontes du vivant de Pompon ».

8.000/12.000

Voir la reproduction page 28.

316

René PROU (1889-1947) :

Table basse, plateau circulaire en sycomore, piètement à entretoise en fer forgé laqué noir et or.

Haut. : 42 cm. Diam. : 80 cm.

Ancienne collection Fernandel. 2.500/3.500

Voir la reproduction page 28.

317

Jean-Charles MOREUX (1889-1956) :

Table basse, monture en fer battu de forme rectangulaire, les pieds réunis par une entretoise à motif de cordage, surmontés par quatre montants à tête de chevaux.

Haut. : 41,5 cm. Larg. : 84 cm. Prof. : 51,5 cm. 200/300

318

Maurice RINCK :

Bureau de dame de forme rectangulaire en bois recouvert de feuilles d'argent, sous-main gainé de galuchat reposant sur quatre pieds d'angle facettés, sabots en laiton.

Estampille.

Haut. : 75 cm. Larg. : 111 cm. Prof. : 55 cm. 1.500/2.000

Voir la reproduction page 29.

319

Maurice RINCK :

Paire de chevets en bois en partie recouverts de feuilles d'argent ouvrant par un abattant gainé de galuchat et découvrant un intérieur en placage de sycomore, plateau supérieur gainé de galuchat, sabots en laiton.

Estampille.

Haut. : 60,5 cm. Côtés : 50 cm. 1.000/1.500

Voir la reproduction page 29.

320

Jean-Noël BOUILLET (XXème siècle) :

Suite de deux vases en verre églomisé à décor marbré.

Formats divers.

Léger éclat à l'un. 100/150

321

Maria PERGAY (née en 1930) :

Née en Moldavie, Maria Pergay s'installe à Paris avec sa famille à l'âge de sept ans. Rapidement, elle s'impose comme une designer talentueuse qui, tout en composant avec l'ancien, reste à la pointe de la modernité.

Durant les années 1970, sa rencontre avec Pierre Cardin la propulse sur la scène internationale.

Inventive et pleine de ressources, Maria Pergay se tourne presque naturellement vers l'acier inoxydable, matériau « aussi précieux que le plus précieux des bois ».

Après un demi-siècle de création, cette artiste continue de nous surprendre par la modernité et l'originalité de ses œuvres.

Seau à champagne et seau à glace en métal argenté à motif de ceinture.

Haut. : 21 cm et 14 cm. 1.000/1.500

322

Oscar TUSQUETS (né en 1941) :

Ensemble composé d'une verseuse et d'un sucrier en métal argenté, couvercle en verre, prise en bois.

ALESSY Éditeur. 100/150

323

Pierre PAULIN (1927-2009) :

Fauteuil modèle «444», structure en métal chromé, garniture en peau.

Édition ARTIFORT.

Haut. : 97 cm. Larg. : 82 cm. Prof. : 74 cm. 500/800

Voir la reproduction page 29.

324

Philippe STARCK (né en 1949) :

Fauteuil modèle «Docteur Sonderbar», structure en métal tubulaire, assise ajourée en métal chromé.

Édition XO.

Haut. : 63 cm. Larg. : 91 cm. Prof. : 47 cm. 300/500

Voir la reproduction page 29.

325

Michel CADESTIN (né en 1942) :

Suite de quatre chaises modèle « Beaubourg », structure en tige de métal, garniture cuir marron.

Édition TEDA.

Haut. : 70 cm. Larg. : 49 cm. Prof. : 50 cm. 800/1.200

Voir la reproduction page 29.

326

Michel CADESTIN (né en 1942) :

Suite de quatre chaises modèle « Beaubourg », structure en tige de métal, garniture cuir marron.

Édition TEDA.

Haut. : 70 cm. Larg. : 49 cm. Prof. : 50 cm. 800/1.200

327

Michel CADESTIN (né en 1942) :

Chaise modèle « Beaubourg », structure en tige de métal.

Édition TEDA.

Haut. : 79 cm. Larg. : 49 cm. Prof. : 50 cm. 100/150

328

Travail des années 60 :

Paire de bouts de canapé à double plateaux superposés, structure en métal doré, plateau en marbre noir.
Haut. : 56 cm. Larg. : 42 cm. Prof. : 32 cm. 100/120

329

Travail français :

Fauteuil de jardin en bois lasuré, dossier et accotoirs ajourés.
Haut. : 72 cm. Larg. : 59 cm. Prof. : 65 cm. 50/80

330

Arne Hovmand OLSEN (1919-1989) :

Table basse de forme rectangulaire en palissandre, deux plateaux superposés, mosaïque en céramique sur le plateau supérieur.
Haut. : 44 cm. Long. : 150 cm. Prof. : 49 cm. 600/800

Voir la reproduction page 29.

331

Ensemble de salon en palissandre comprenant une banquette et deux fauteuils, garniture de tissu beige.

Banquette. Haut. : 68 cm. Larg. : 168 cm. Prof. : 68 cm.
Fauteuil. Haut. : 68 cm. Larg. : 68 cm. Prof. : 68 cm. 800/1.200

332

Hans WEGNER (1914-2007) :

Chauffeuse en palissandre, garniture de tissu bleu.
Haut. : 86 cm. Larg. : 56 cm. Prof. : 100 cm. 500/800

333

Travail danois des années 60 :

Ensemble rangement bibliothèque modulable en placage de palissandre comprenant quatre caissons et six étagères.
Montants : Haut. : 186 cm. 400/700

334

Cees BRAAKMAN :

Suite de quatre chaises en placage de teck, garniture de tissu orange.
Haut. : 81 cm. Larg. : 47 cm. Prof. : 58 cm. 1.000/1.500

335

Christian LLAIGRE (né en 1945) :

Canapé trois places, garniture de tissu noir.
Haut. : 90 cm. Larg. : 240 cm. Prof. : 100 cm. 1.000/1.500

Voir la reproduction page 40.

336

Rodolfo DORDONI (né en 1954) :

Lampe modèle «Otero».
Base en verre transparent biseauté supportant un diffuseur conique en verre opalin soufflé.
Haut. : 55 cm. Diam. : 45 cm. 1200/1500

Voir la reproduction page 40.

337

Lampe-sculpture en marbre blanc taillé, sculpté et poli, formant une croisée d'ogive ajourée, la partie interne portant les marques de ciseaux du sculpteur. Cache-ampoule ovoïde en verre opalin blanc.

Monogrammé XG? et daté 90.
Haut. : 45 cm. Section : 53 cm.
Sur une gaine plaquée d'une feuille de métal brossé.
Haut. : 110 cm. Section : 53 cm. 700/1000

Voir la reproduction page 41.

338

Julius Theodor KALMAR (XXème siècle) :

Suspension constituée de plaquettes de verre givré sur une structure en métal.
Haut. : 75 cm. 700/800

Voir la reproduction page 41.

339

Établissements PERZEL :

Paire d'appliques en verre opalin blanc et métal chromé.
Haut. : 74 cm. Larg. : 17 cm. Prof. : 10 cm. 250/350

340

Établissements PERZEL :

Paire d'appliques en verre opalin blanc et métal chromé.
Haut. : 71 cm, Larg. : 13 cm. Prof. : 10 cm. 250/350

341

Établissements PERZEL :

Lampadaire en métal argenté constitué de trois tiges soutenant deux vasques en verre opalin blanc, base circulaire.
Haut. : 200 cm. 3.000/5.000

Voir la reproduction page 41.

342

Travail des années 70 :

Lampadaire en plexiglas et métal doré, base circulaire.
Haut. : 185 cm. 100/150

343

Travail des années 70 :

Lampadaire constitué de quatre lames en plexiglas et métal doré.
Haut. : 191 cm. 100/150

344

Travail des années 70 :

Ensemble de deux lampes, une en métal laqué rouge, l'autre en métal chromé éclairant avec des leds multicolores.
Haut. : 22 cm, 45 cm. 50/80

345

Travail des années 70 :

Suspension circulaire en métal brossé et plastique noir.
Haut. : 30 cm. 50/80

346

Travail des années 70 :

Lampe de bureau constitué d'un arc en métal chromé sur lequel coulisse un globe en verre fumé, base circulaire.
Haut. : 68 cm. 100/150

347

Travail des années 70 :

Suspension hémisphérique en métal laqué beige et pyrex.
Haut. : 33 cm. Diam. : 38 cm.
On y joint une lampe de bureau en métal et ABS marron, réflecteur orientable.
Haut. : 64 cm. 50/80

348

Travail des années 70 :

Ensemble comprenant trois tabourets « TamTam » en ABS beige et deux chauffeuses en plastique beige.
Tabourets. Haut. : 44 cm. Diam. : 31 cm
Chauffeuses. Haut. : 58 cm. Larg. : 54 cm. Prof. : 64 cm. 30/50



305



336



308



311



335



338



337



341

349

Travail des années 70 :

Ensemble comprenant trois petits guéridons à roulettes, deux en ABS blanc, le troisième en plexiglas fumé.

Haut. : 62 cm, 25 cm, 40 cm. 30/50

350

Richard SAPPER (né en 1932) :

Lampe de bureau modèle « Tizio », trois bras articulés, base cylindrique.

Édition ARTEMIDE.

Haut. : 80 cm. 50/80

Voir la reproduction page 43.

351

Isao HOSOE (né en 1942) :

Lampe modèle « Heby ».

50/80

352

Henri MATHIEU :

Lampe hélicoïdale sur pied en aluminium brossé.

Haut. : 43 cm. 150/250

Voir la reproduction page 43.

353

Travail allemand :

Vase rouleau en céramique émaillée rouge et brun à décor géométrique.

Haut. : 41 cm. 80/120

354

Pierre CARDIN pour Venilia :

Suite de huit rouleaux de papier-peint à décor de motifs géométriques à nuances de bleu.

Larg. : 53,5 cm. 150/200

355

HOLMEGAARD Édition :

Ensemble d'une coupe et d'un vase en verre de couleur. Signés.

Vase. Haut. : 18 cm.

Coupe. Haut. : 10 cm. Diam. : 25 cm. 250/300

356

Mick BRADBURY :

Canapé « baignoire » en cuir beige.

Haut. : 70 cm. Long. : 160 cm. Prof. : 80 cm. 500/800

357

Travail des années 80 :

Mobilier de salle à manger en résine laquée noir comprenant une enfilade, une table et cinq chaises.

Enfilade. Haut. : 80 cm. Larg. : 180 cm. Prof. : 50 cm.

Table. Haut. : 70 cm. Diam. : 120 cm.

Chaise. Haut. : 107 cm. Larg. : 50 cm. Prof. : 50 cm.

Création Eric MAINVILLE.

On y joint une table basse. 200/300

358

Ensemble comprenant un bougeoir en bois tourné, un chandelier en métal à cinq lumières et une plaque en céramique à décor de fleurs. 30/50

359

Jean PICART LE DOUX, d'après :

« Ciel et mer ».

Tapiserie mécanique en laine.

Signée dans le décor, titrée sur le bolduc.

Édition Robert FOUR à Aubusson.

115 x 182 cm. 100/150

360

LALLEMENT, d'après : ETANG.

Tapiserie mécanique en laine.

Signée dans le décor, titrée sur le bolduc.

Édition Robert FOUR à Aubusson.

118 x 180. 100/150

361

TOFFOLI, d'après : MANUELA.

Tapiserie mécanique en laine.

Signée dans le décor, titrée sur le bolduc.

Édition Robert FOUR à Aubusson.

116 x 87 cm. 100/150

362

Travail des années 70 :

Tapis en laine mauve.

160 x 220 cm. 20/30

363

Travail des années 70 :

Tapis en laine verte.

140 x 180 cm. 20/30

364

Travail des années 70 :

Tapis en laine beige.

200 x 300 cm. 30/50



CONDITIONS DE VENTE

La vente sera faite expressément au comptant.

Aucune réclamation ne sera recevable dès l'adjudication prononcée, les expositions successives ayant permis aux acquéreurs de constater l'état des objets présentés.

L'adjudicataire sera le plus offrant et dernier enchérisseur, et aura pour obligation de remettre ses nom et adresse.

Il devra acquitter, en sus du montant de l'enchère, par lot, les frais et taxes suivants :

- pour les lots volontaires : 25,20% TTC.

- pour les lots judiciaires, précédés d'un astérisque : 14,40% TTC.

Dès l'adjudication prononcée, les achats sont sous l'entière responsabilité de l'adjudicataire.

Aucun lot ne sera remis aux acquéreurs avant acquittement de l'intégralité des sommes dues.

Les acquéreurs pourront obtenir tous renseignements concernant la livraison et l'expédition de leurs achats à la fin de la vente.

En cas de contestation au moment des adjudications, c'est-à-dire s'il est établi que deux ou plusieurs enchérisseurs ont simultanément porté une enchère équivalente, soit à haute voix, soit par signe, et réclament en même temps cet objet après le prononcé du mot "adjudgé", le-dit objet sera immédiatement remis en adjudication au prix proposé par les enchérisseurs et tout le public présent sera admis à enchérir à nouveau.

Les éventuelles modifications aux conditions de vente ou aux descriptions du catalogue seront annoncées verbalement pendant la vente et notées sur le procès-verbal.

NOTE AUX PROFESSIONNELS

Nous informons nos acheteurs professionnels qu'aucun bordereau hors TVA ne sera établi sans justificatif officiel d'exportation.

En cas d'exportation, un bordereau hors taxe pourra être établi, sous réserve de la remise d'un chèque de caution du montant de la TVA.

Après le délai d'un mois, si aucun justificatif n'est présenté à la S.V.V. JEAN-MARC DELVAUX, le chèque sera encaissé.

Nous rappelons que seul fourni le numéro de TVA intracommunautaire ne suffit pas à l'exonération de la TVA.



350



270



352

Principaux résultats de la vente de Tableaux et Arts décoratifs du XXème siècle du 16 avril 2015



N° 168
JONONE (né en 1963), John Perello dit : SPITING
FIRE, 2009. Acrylique sur toile, signée, datée et titrée
au dos. 137 x 137 cm.
15.000€



N°175
Zygmunt MENKES (1896-1986) : NATURE MORTE
AUX POMMES. Huile sur toile, signée en bas à
gauche. 46 x 55 cm.
6.500€



N° 287
Vittorio INTROINI (né en 1935) :
Paire de bibliothèques modèle « P700 » en métal
chromé. Édition Saporiti.
Haut. : 235 cm. Larg. : 65 cm. Prof. : 33 cm.
8.000€



N° 340
Armand PETERSEN (1891-1969) : BICHE.
Épreuve en bronze à patine noire, signée
sur la terrasse. Haut. : 21 cm.
12.000€

Ventes futures



MARDI 24 et MERCREDI 25 NOVEMBRE,
DROUOT SALLE 11.
BIJOUX ET ARGENTERIE.

JEUDI 3 et VENDREDI 4 DECEMBRE,
DROUOT SALLE 13.

Collection René DRUART et à divers
AUTOGRAPHES, ESTAMPES,
DESSINS, LIVRES.



JEUDI 10 DECEMBRE, DROUOT SALLE 13.
EXTREME-ORIENT dont bel ensemble d'estampes
japonaises de la Collection René DRUART.

MERCREDI 16 DECEMBRE, DROUOT
SALLES 5 ET 6.
TABLEAUX ANCIENS ET MODERNES,
MOBILIER ET OBJETS D'ART.





D

Drouot