

**JEAN-MARC DELVAUX**

**VENDREDI 13 DÉCEMBRE 2013**



## EXPERTS

Pour le n° 64 à 82, 85 à 91, 93, 96, 97, 99 à 101, 130, 131 :

**M. Gérard AUGUIER**

51, rue de Bellechasse, 75007 Paris.

Tél. 01 42 60 49 29 – Fax. 01 42 60 49 39

e-mail : info@gerardauguier.com

Pour les n° 83, 84, 94, 103 :

**M. René MILLET**

12, rue Rossini, 75009 Paris

Tél. : 01 44 51 05 90 – Fax : 01 44 51 05 91

expert@rmillet.net

Pour les n° 92, 95, 98 :

**M. Stéphane PINTA**

**Cabinet TURQUIN**

69 rue Sainte Anne 75002 Paris

Tél. : 01 47 03 48 78

Pour les meubles et objets d'art :

**M. Roland LEPIC**

23, avenue Foch, 75116 Paris

Tél. 01 42 46 06 76 - Fax. 01 42 46 35 04

Pour les photographies :

**M. Yves DI MARIA**

58, rue Vieille du Temple – 75003 PARIS

Tél. : 06 73 39 03 44

art75.galerie@free.fr www.yvesdimaria.com

Pour les icônes :

**Madame Ariane de SAINT-MARCQ**

70, avenue d'Iéna - 75116 PARIS

Tél. : 01 77 18 63 54

arianedesaintmarcq@hotmail.com

Pour les armes et figurines :

**M. Jean-Claude DEY**

8 bis rue Schlumberger

92430 Marnes la Coquette

Tél. : 01 47 41 65 31 – Fax : 01 47 41 17 67

jean-claude.dey@wanadoo.fr

Pour les opalines et presse-papiers :

**M. Roland DUFRENNE**

Tél. : 06 63 41 42 05

roland.dufrenne@cegetel.net

## INDEX ALPHABÉTIQUE DES TABLEAUX MODERNES

BELLONI Serge	25	MARQUET Albert	16
BRAYER Yves	21 - 22	MIRO LLEO Gaspar	13 - 14 - 15
BRUNEL DE NEUVILLE Alfred	9 - 10	MOIRIAT	134
CANELLA Guiseppe	4	MOZIN Charles	2-3
CELICE Pierre	26 - 27	MULLER André	23
DAGNAC-RIVIERE Charles	12	NAKAMURA Naondo	28 à 64
DUFY Raoul	17	OUDOT Roland	19
FINI Léonor	18	PELLETIER Pierre-Jacques	11
GREY Alfred	7	PERBOYRE	132
KLEIN Georges	24	THORNLEY William George	6
KNIGHT John William Buxton	5	VLAMINCK de Maurice	20
LALASSE François Hippolyte	1		

## INDEX ALPHABÉTIQUE DES BRONZES

DUMAIGE Henri	135	MORIS Louis Marie	142
GIGNOUX Régis François	137	OMERTH Georges	141
GOLDSCHIEDER Friedrich	145	RAPHANEL Xaphier	136
JEROME Léon (d'après)	138	RICHEFEU Charles Edouard	144
MADRASSI Luca	140	SALMSON Jean-Jules	148
MASSON Jules Edmond	139	VERSCHNEIDER Jean	143
MOREAU Mathurin (d'après)	155		

# JEAN-MARC DELVAUX

SOCIÉTÉ DE VENTES VOLONTAIRES

JEAN-MARC DELVAUX s.a.r.l. au capital de 7.500 euros

AGRÉMENT N°2002-240 - RCS PARIS B 442 569 844

29, rue Drouot – 75009 Paris

Tél. : 01 40 22 00 40 – Télécopie : 01 40 22 00 83

www.delvaux.auction.fr Email : contact@jmdelvaux.fr

VENTE AUX ENCHERES PUBLIQUES

DROUOT RICHELIEU – SALLES 1 & 7

9, rue Drouot 75009 Paris

---

VENDREDI 13 DÉCEMBRE 2013 A 14H

---

*Successions L., M. et à divers*

TABLEAUX XIX<sup>ÈME</sup> ET MODERNES

TABLEAUX ANCIENS

PHOTOGRAPHIES VERS 1855 PAR ANDRÉ GIROUX

TABLEAUX - BRONZES - SOLDATS DE PLOMB - ARMES

DE LA COLLECTION D'UN AMATEUR BONAPARTISTE

ICÔNES - MEUBLES ET OBJETS D'ART

TAPISSERIES - TAPIS

EXPOSITIONS PUBLIQUES :

Judi 12 décembre 11h à 18h

Vendredi 13 décembre de 11h à 12h

Téléphone pendant l'exposition : 01 48 00 20 01

# 1900-2000

## *un siècle de création au féminin*



**VENTE LE SAMEDI 8 MARS 2014**  
**JOURNÉE INTERNATIONALE DE LA FEMME**

**Expert : M. MAXIME GRAIL**

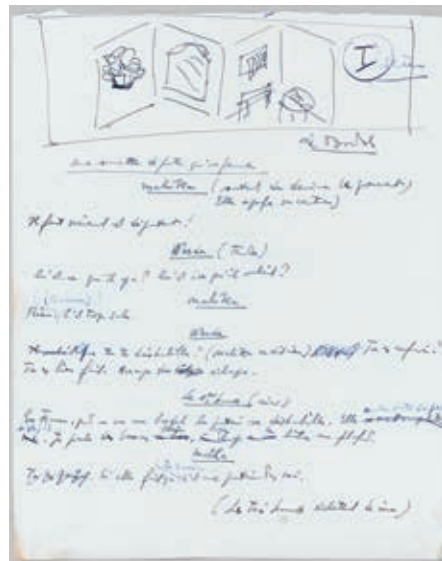
Tél. : 06 72 22 65 03

mail : m.grail@mgexpertise.com

Ruth FRANCKEN (1924-2006)  
Chaise modèle «Homme»  
Création 1971

# Ventes prochaines

GRAVURES principalement sur la Suisse - DESSINS -  
 AUTOGRAPHES dont quatre manuscrits par Jean Genêt - LIVRES  
 6 DÉCEMBRE 2013  
 Hôtel Drouot Salle 2



DESIGN  
 16 DÉCEMBRE 2013  
 Hôtel Drouot Salle 10



PICASSO MADOURA

TABLEAUX - ARGENTERIE - 19 DÉCEMBRE 2013  
 Hôtel Drouot Salle 8

Atelier Léonce de JONCIÈRES



# Tableaux XIXème et Modernes

---



1. **François Hippolyte LALASSE (1812-1884) :**  
ZOUAVE AU REPOS ALLUMANT SA PIPE.  
Huile sur toile, signée en bas à gauche.  
32 x 21,5 cm. 400/600  
*Voir la reproduction.*
  
2. **Charles MOZIN (1806-1862) :**  
BARQUES DE PECHE SUR UNE GREVE, UN MOULIN ET UN CLOCHER DANS  
LE FOND.  
Huile sur panneau.  
24,3 x 32 cm.  
Au dos une étiquette d'exposition à Deauville, 1973, *La Normandie du Prérromantisme au  
Postimpressionnisme*, n°5 du catalogue. 2.500/3.500  
*Voir la reproduction.*
  
3. **Charles MOZIN (1806-1862) :**  
RUE DES ROSIERS A TROUVILLE.  
Huile sur panneau, signée en bas à gauche et datée 1848.  
31,5 x 40,5 cm.  
Exposition :  
Ville de Deauville 1973, *La Normandie du Prérromantisme au Postimpressionnisme*,  
n°4 du catalogue. 3.000/4.000  
*Voir la reproduction.*



2



3



4. **Giuseppe CANELLA (1788 – 1847) :**  
VUE DU CHATEAU DE NEUILLY, AVEC TROIS JARDINIERS AU PREMIER PLAN, 1827.  
Huile sur panneau, signée en bas à gauche et datée.  
13,4 x 18,5 cm.  
Au dos, sur le carton de fond, le chiffre M.A. de la reine Marie-Amélie, à l'encre surmonté d'une couronne royale et un numéro 50.

20.000/25.000

A la place d'une construction sans doute faite au XVIIIème siècle, le comte d'Argenson, devenu propriétaire du lieu en 1741, fit reconstruire un nouveau château en 1751. Passé entre différentes mains (Madame de Montesson, Talleyrand qui en fut locataire, Murat, Pauline Borghèse qui reçoit la propriété à titre de dotation...), le domaine fait retour à la Couronne en 1814. Louis-Philippe l'acquiert en 1818 et fait transformer à plusieurs reprises le château par Fontaine.

A la révolution de 1848, le château est pillé et incendié. Confisqué, le parc est loti tandis que l'aile subsistante dite « aile de Madame Adélaïde » est occupée successivement par un pensionnat, puis une maison de travail pour les jeunes filles pauvres. En 1907, une congrégation religieuse en devient propriétaire. Les bâtiments sont restaurés et reconstruit en harmonie avec l'aile subsistante.

*Voir les reproductions.*









5. **John William Buxton KNIGHT (1842/43-1908) :**  
**CERVIDES DANS UN PAYSAGE VALLONNE ET BOISÉ.**

Aquarelle sur papier, signée en bas à gauche.  
 17,5 x 32,5 cm.

Rousseurs.

*Voir la reproduction.*

200/300



6. **William George THORNLEY (1857-1935) :**  
**PAYSAGE AVEC FERMETTE ET PECHEUR AU BORD D'UNE MARE AU PREMIER PLAN.**

Huile sur toile, signée en bas à droite.  
 63 x 82 cm.

Petite écaillure.

*Voir la reproduction.*

900/1.200



7. **Alfred GREY (Dublin 1845- 1926) :**  
**HALTE DU PALEFRENIER.**

Huile sur toile.  
 64,5 x 57 cm.

*Voir la reproduction.*

1.200/1.800



8. **Art. HOOD : HALLALI.**  
 Aquarelle, signée en bas à droite.  
 A vue : 29 x 40 cm.

Petites déchirures.

*Voir la reproduction.*

300/350



9. \*Alfred BRUNEL de NEUVILLE (1852-1941) :  
NATURE MORTE AU PANIER DE PECHES ET  
CERISES.  
Huile sur toile, signée en bas à droite.  
38 X 46 cm. 800/1.000  
*Voir la reproduction.*



10. \*Alfred BRUNEL de NEUVILLE (1852-1941) :  
NATURE MORTE AU PANIER DE PRUNES.  
Huile sur toile, signée en bas à gauche  
38 X 46 cm. 800/1.000  
*Voir la reproduction.*

*Les n<sup>os</sup> 9 et 10 dépendent de la tutelle de Madame C et sont soumis à des frais judiciaires de 14,352%.*

11. Pierre-Jacques PELLETIER (1869-1931) :  
BORD DE FLEUVE AUX ARBRES DENUDES.  
Pastel et gouache sur papier, signé en bas à gauche.  
30 x 60 cm. 400/500  
*Voir la reproduction.*



12. Charles DAGNAC-RIVIERE (1864-1945) :  
PORTE DE QUARTIER A TETOUAN.  
Huile sur panneau de forme ovale, signée en bas à droite.  
14 x 8,5 cm. 350  
Au dos, deux étiquettes d'exposition dont une *Galerie Georges Petit, Des Orientalistes, 1923*, et précisant que ce tableau appartenait à la *Princesse Murat*.  
*Voir la reproduction.*



13. **Gaspar MIRO LLEO (1859-1930) :**  
**RUE ROYALE.**  
 Huile sur carton, signée en bas à droite.  
 A vue : 14,5 x 22,2 cm. 2.000/3.000  
*Voir la reproduction.*

14. **Gaspar MIRO LLEO (1859-1930) :**  
**LA RUE DE LA CHAUSSEE D'ANTIN.**  
 Huile sur carton, signée en bas à droite.  
 A vue : 14,5 x 22,2 cm. 2.000/3.000  
*Voir la reproduction.*



15. **Gaspar MIRO LLEO (1859-1930) :**  
**L'EGLISE SAINT LOUIS DES INVALIDES.**  
 Huile sur panneau, signée en bas à droite.  
 33 x 24 cm. 2.000/3.000  
*Voir la reproduction.*



16. **Albert MARQUET (1875-1947) : LA SEINE A POISSY.**  
Huile sur toile marouflée sur carton, signée en bas à droite.  
24 x 33 cm.

18.000/25.000

ANCIENNE PROVENANCE :  
Galerie Druet, n°4616.  
Vente Paris, Maîtres BELLIER et ADER, 20 nov. 1950,  
Monsieur Dubourg expert, n°24.

*Voir la reproduction.*



17. **Raoul DUFY (1877-1953) : LE VIOLONISTE.**

Dessin à l'encre de Chine, signé du cachet de l'atelier.

68 x 50 cm.

3.500/5.000

ANCIENNE PROVENANCE :

Galerie Valloton, Lausanne, n°72803.

*Voir la reproduction.*



19

18. **Léonor FINI (1908-1996) :**

ETUDE DE SCENE EROTIQUE.

Dessin à la mine de plomb, signé en bas à droite.

41 x 26 cm.

On y joint :

- une lithographie de même sujet.

- «Etudes de modèles», dessins à la plume, l'un signé.

Sur deux feuilles recto verso.

- «Etudes de personnages», deux estampes signées dans la

planche, annotée au dos Epreuve d'artiste à la mine de plomb.

Marges coupées, accidents, annotations.

On y joint **une reproduction** d'aquarelle de Marie Laurencin.

200/250

19. **Roland OUDOT (1897-1981) :**

SOIR SUR LA GREVE.

Huile sur toile, signée en bas à droite, titrée au dos sur le châssis.

24,5 x 41,5 cm.

800/900

*Voir la reproduction.*



20. Maurice de VLAMINCK (1876-1958) :  
CHARRETTE DANS UNE RUE DE VILLAGE.  
Huile sur toile, signée en bas à gauche.  
48 x 59 cm.

30.000/40.000

*Voir la reproduction.*



21. Yves BRAYER (1907-1990) : PAYSAGE DU PELOPONESE.  
Huile sur toile, signée en bas à gauche, titrée au dos.  
54 x 65 cm.

4.000/6.000

*Voir la reproduction.*



22. Yves BRAYER ( 1907-1990 ) : LEVER DE SOLEIL EN PROVENCE.  
Huile sur toile, signée en bas à gauche et titrée au dos.  
38 x 46 cm.

4.000/5.000

*Voir la reproduction.*





23

23. **André MULLER** : VUE DE GRUYERE.  
Huile sur toile, signée en bas à droite.  
55 x 65 cm.

*Voir la reproduction.*

350/450

24. **Georges André KLEIN (1901-1992)** :  
MAISONS EN BRETAGNE.  
Huile sur toile, signée en bas à droite.  
60,5 x 81 cm.

*Voir la reproduction.*

300/350

25. **Serge BELLONI (1925-2005)** :  
PLACE FURSTENBERG SOUS LA NEIGE.  
Huile sur toile, signée en bas à gauche.  
60 x 65 cm.

*Voir la reproduction.*

600/800

26. **Pierre CELICE (né en 1932)** :  
LA COLLINE, PROVENCE.  
Huile sur toile, signée en bas à droite, titrée et datée 58 au dos.  
50 x 73 cm.

*Voir la reproduction.*

150/250

27. **Pierre CELICE (né en 1932)** : LA COLLINE.  
Huile sur toile, signée en bas à droite.  
50 x 73 cm.

*Voir la reproduction.*

150/250



24



25



26



27



中村直人  
(なかむら なおんど)  
NAKAMURA Naondo  
peintre et sculpteur.  
1905 - 1981.

Naondo Nakamura passe son enfance à Kagawa, actuelle Ueda, dans la préfecture de Nagano. Cette localité est le berceau de 2 mouvements culturels : *l'Art paysan*, qui prône un art effectué par les paysans en alternance avec le travail des champs, et *L'éducation artistique libérale pour l'enfant* que l'on doit au graveur, peintre et éducateur Kanaé Yamamoto.

Aidé par ce dernier, Naondo part pour Tokyo à l'âge de 15 ans et devient l'élève du sculpteur sur bois de Hakurei Yoshida. Il reçoit ses premières leçons de sculpture sur bois d'un élève aîné Gaijiro Matsuura, et apprend le dessin avec Hoan Kosugi, peintre célèbre.

A 21 ans, une de ses œuvres est sélectionnée pour l'exposition biennale des Beaux-Arts. En 1926, Naondo Nakamura remporte le grand prix de l'académie japonaise des Beaux-Arts. Il rejoint celle-ci en 1935 grâce à son art de la sculpture.

C'est sur les conseils de son ami Foujita que Naondo abandonne le succès au Japon pour se rendre en France.

Il y remporte un succès important lors de l'exposition de Paris de 1953. Durant ses douze années passées en Europe, il acquiert une renommée internationale en tant que peintre, et plus seulement en tant que sculpteur.

De retour au Japon en 1964, il organise une exposition personnelle de ses oeuvres réalisées à Paris. Invité au Salon Nika organisé par le ministère de l'Education nationale japonaise il y reçoit un prix de la main du premier ministre de l'époque. Poursuivant sa carrière de peintre, il est reconnu pour la qualité de ses œuvres qui transcendent les différences culturelles entre Extrême-Orient et Occident.

Naondo Nakamura meurt en 1981, à l'âge de 76 ans.



28. ENFANT TENANT UN BOL.  
Gouache, signée en bas à droite.  
A vue : 34 x 26 cm.

*Voir la reproduction.*

200/300



29. MODÈLE ASSIS DE PROFIL.  
Gouache, signée en bas à gauche.  
A vue : 45 x 26 cm.  
*Voir la reproduction.*

300/400



30. FEMME AUX CHEVEUX ROUX ACCOMPAGNÉE  
D'UN CHEVREUIL.  
Gouache, signée en bas à gauche.  
A vue : 53 x 44 cm.  
*Voir la reproduction.*

400/500



31. ENFANT À CHEVAL.  
Gouache, signée en bas à gauche.  
A vue : 64 x 44 cm.  
*Voir la reproduction.*

200/300



32. CLOWN ET JEUNE BALLERINE.  
Gouache, signée en bas à droite.  
A vue : 71,5 x 52,5 cm.  
*Voir la reproduction.*

400/500



33



36



37

33. PÉNICHE SUR LA SEINE, UN PROMENEUR ET SON CHIEN SUR LE QUAI.  
Gouache, signée en bas à gauche.  
A vue : 76 x 53,5 cm. 300/400  
*Voir la reproduction.*
34. OISEAU NOIR.  
Encre, signée en bas à droite.  
37 x 45 cm. 300/400
35. MODÈLE ASSIS, DE DOS.  
Gouache, signée en bas à gauche.  
35 x 27 cm. 300/400
36. FEMME AU LAPIN BLANC.  
Gouache, signée en bas à gauche.  
47 x 33 cm. 400/500  
*Voir la reproduction.*
37. NOTRE-DAME DE PARIS.  
Huile sur papier, signée en bas à droite.  
76 x 56 cm. 600/800  
*Voir la reproduction.*
38. DEUX PERSONNAGES CONVERSANT DANS UNE VILLE.  
Gouache, signée en bas à droite.  
61 x 46 cm. 400/500
39. « DUBONNET », FAÇADE DE CAFÉ BAR.  
Huile sur papier, signée et située Paris en bas à droite.  
76 x 56 cm. 500/600
40. BATEAUX.  
Gouache, signée en bas à droite.  
65 x 54 cm. 400/500
41. MODÈLE DE DOS, LE VISAGE TOURNÉ VERS LA GAUCHE.  
Gouache, signée en bas à droite.  
46,5 x 33 cm. 300/400



47



51



45

42. TROIS CHEVAUX AU GALOP.  
Gouache, signée en bas à gauche.  
54 x 65 cm. 400/500
43. CHAT COUCHÉ, LA TÊTE REDRESSÉE.  
Gouache, signée en bas à gauche.  
65 x 59,5 cm. 400/500
44. CHEVAL GALOPANT.  
Gouache, signée en bas à droite.  
53,5 x 65 cm. 400/500
45. NATURE-MORTE AU MOULIN À CAFÉ ET AUX PIPES.  
Gouache, signée en bas à gauche.  
54 x 65 cm. 400/500  
*Voir la reproduction.*
46. FEMME AU CHAT NOIR.  
Gouache, signée en bas à droite.  
65 x 59,5 cm. 400/500
47. FILLETTE EN KIMONO TENANT PAR LES PATTES UN CHAT NOIR ET GRIS.  
Gouache, signée en bas à droite.  
65 x 54 cm. 500/600  
*Voir la reproduction.*
48. FEMME ROUSSE, LES MAINS CROISÉES, ASSISE SUR UNE CHAISE BLANCHE.  
Gouache, signée en bas à gauche.  
72 x 55,5 cm.  
Petites déchirures sur les bords, petit manque de papier. 500/600
49. FEMME AU CHAT BLANC.  
Gouache, signée en bas à droite.  
65 x 50 cm. 400/500
50. DEUX OISEAUX SUR UNE BRANCHE.  
Gouache, signée en bas à droite.  
54 x 65 cm. 400/500
51. VASE DE FLEURS.  
Gouache sur fond argenté, signée en bas à droite.  
65 x 46 cm. 400/500  
*Voir la reproduction.*



55



56

52. FEMME PORTANT UNE BRANCHE À SA BOUCHE.  
Gouache, signée en bas à gauche.  
65 x 49,5 cm. 500/600
53. MODÈLE DE DOS ASSIS, UN TISSU SUR LES  
GENOUX.  
Gouache, signée en bas à droite.  
65 x 54 cm. 500/600
54. MODÈLE DE DOS, ASSIS AU BORD D'UN LIT.  
Gouache, signée en bas à droite.  
65 x 50 cm. 400/500
55. MODÈLE ALLONGÉ SUR UN CHÂLE.  
Gouache, signée en bas à droite.  
46 x 60,5 cm. 400/500

*Voir la reproduction.*

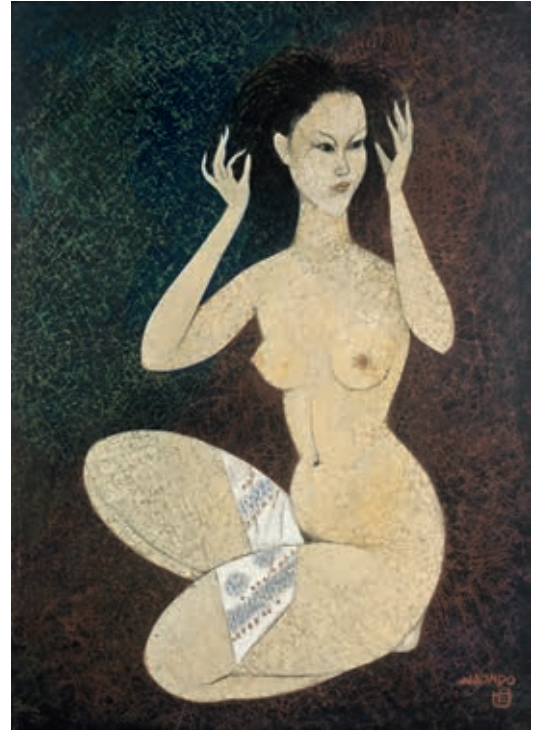


60

56. FEMME EN KIMONO SE PEIGNANT DEVANT UN  
MIROIR.  
Gouache sur fond argenté, signée en bas à gauche.  
61 x 76 cm. 500/600  
*Voir la reproduction.*
57. FEMME AU BUSTE DÉNUDÉ, DES ANNEAUX D'OR  
AUX OREILLES.  
Gouache, signée en bas à droite.  
65 x 50 cm. 400/500
58. FEMME AU KIMONO BLEU ET À L'INSTRUMENT DE  
MUSIQUE.  
Gouache, signée en bas à droite.  
81 x 60 cm. 500/600  
Petites déchirures.
59. FEMME PASSANT UN PEIGNE DANS LES CHEVEUX  
D'UNE FILLETTE.  
Gouache, signée en bas à droite.  
65 x 46 cm. 400/500
60. PROMENEUSE ET SON CHIEN SUR UN QUAI DE  
PARIS.  
Gouache, signée en bas à droite.  
A vue : 91 x 71,5 cm. 600/700  
*Voir la reproduction.*



61



62

61. MODÈLE ASSIS À LA JAMBE RELEVÉE, UN PEIGNE À BOULE ROUGE DANS LES CHEVEUX.  
Gouache, signée en bas à gauche.  
A vue : 113 x 69 cm. 600/700  
*Voir la reproduction.*
62. MODÈLE ACCROUPI, UN CHÂLE SUR LES GENOUX.  
Gouache, signée en bas à droite.  
A vue : 99 x 71 cm. 600/700  
*Voir la reproduction.*
63. FEMME ASSISE COIFFÉE D'UN FOULARD ROUGE.  
Gouache, signée en bas à droite.  
A vue : 116 x 80 600/700  
*Voir la reproduction.*

64. **Entourage de Naondo NAKAMURA.**  
Ensemble de 15 petits croquis de personnages, à l'encre, gouache, feutre ou au stylo à bille, dont l'un représentant des personnages autour d'une table, chacun nommé et légendé en japonais *Mieux vaut boire, se saouler et pleurer plutôt que de se prendre pour un chef...* certains signés Sato. 200/250



63

# Tableaux Anciens



65. Ecole ITALIENNE dans le goût des Primitifs :  
VIERGE ET ENFANT JESUS ENTOURES D'ANGES.  
Huile sur panneau.  
87 x 60,5 cm.  
Accidents, parquetingage et restaurations. 3.000/4.000  
*Voir la reproduction.*



66. Ecole ESPAGNOLE de la fin du XVIème siècle :  
LA NATIVITE.  
Huile sur panneau.  
61 x 30,5 cm.  
Restaurations. 800/1.200  
*Voir la reproduction.*



67. Ecole ESPAGNOLE de la fin du XVIème siècle :  
SAINT SEBASTIEN.  
Huile sur panneau.  
64 x 37 cm.  
Restaurations. 800/1.200  
*Voir la reproduction.*



68. Ecole HISPANO-FLAMANDE dans le goût du XVIème siècle :  
VIERGE A L'ENFANT.  
Huile sur panneau.  
54 x 33,5 cm.  
Fentes, restaurations. 3.000/5.000  
*Voir la reproduction.*





69. Ecole HISPANO-FLAMANDE du XVIème siècle - Atelier de Francisco GALLEG0 :  
LA DEPLORATION DU CHRIST.

Huile sur panneau.

59 x 144 cm.

Accidents, restaurations.

Cadre de style gothique en bois doré.

*Voir la reproduction.*

9.000/14.000



70. Ecole ESPAGNOLE du XVIIème siècle :  
 SAINT ETIENNE.  
 Huile sur panneau (Trois planches renforcées).  
 59 x 48 cm.  
 Accidents, restaurations.

Au verso, étiquette : « D. Juan Nepermuceno Quijada (horloger) natif de Léon à fait bénéficier son village de Villales d'un saint Sébastien ( sic) pour sa chapelle » 1.500/2.000

*Voir la reproduction.*

71. Ecole ESPAGNOLE du début du XVIIème siècle :  
 L'ANNONCIATION.  
 Huile sur panneau (Trois planches renforcées).  
 99 x 70 cm.  
 Restaurations, soulèvements. 3.000/4.000

*Voir la reproduction.*



72. Ecole ESPAGNOLE du XVIIème siècle :  
SCENE DE L'HISTOIRE DE SAINT JEAN  
L'EVANGELISTE.

Huile sur panneau.

62 x 55 cm.

Fentes, restaurations.

2.000/3.000

*Voir la reproduction.*



73. Ecole ESPAGNOLE du XVIIème siècle :  
PORTRAIT DE LA VIERGE .

Huile sur panneau.

23,5 x 17 cm.

600/800

*Voir la reproduction.*



74. Ecole ITALIENNE du début du XVIIème siècle : L'ANNONCIATION  
Huile sur panneau.  
87 x 58 cm.  
Fentes, soulèvements.

4.000/6.000

*Voir la reproduction.*



75. Ecole ITALIENNE du XVIIème siècle : SAINT JOSEPH ET LA VIERGE AUPRES D'UNE FONTAINE.

Huile sur toile, marouflée sur panneau.  
17 x 30,5 cm.

Importantes restaurations.

500/700

*Voir la reproduction.*



76. Ecole ITALIENNE du XVIIème siècle : LA CIRCONCISION.

Huile sur panneau.  
31,5 x 37,2 cm.

Fentes, usures, restaurations.

500/700

*Voir la reproduction.*



77. Ecole FLORENTINE de la fin du XVIIème siècle :  
L'ANNONCIATION.  
Huile sur panneau.  
68 x 96 cm.  
Restaurations. 2.000/3.000

*Voir la reproduction.*



78. Ecole FLAMANDE du XVIIème siècle :  
VIERGE A L'ENFANT.  
Huile sur panneau.  
36 x 26 cm.  
Restaurations. Cadre ancien. 1.500/2.000

*Voir la reproduction.*



79. Ecole FLAMANDE du XVIIème siècle :  
SAINT JEROME DANS SON CABINET.  
Huile sur panneau.  
66,5 x 50,8 cm.  
Restaurations. 1.000/1.600

*Voir la reproduction.*



80. Ecole FLAMANDE du XVIIème siècle :  
LE CHRIST MIS AU TOMBEAU.  
Huile sur cuivre.  
22 x 17 cm.  
Manques. Cadre ancien. 500/800

*Voir la reproduction.*



81. Ecole FLAMANDE de la fin du XVIIème siècle :  
SCENE DE TAVERNE DANS DES RUINES ROMAINES.  
Huile sur panneau.  
30,5 x 23,5 cm.  
Restaurations.

*Voir la reproduction.*

800/1.000

82. Ecole HOLLANDAISE de la fin du  
XVIIème siècle :  
PAYSAGE FLUVIAL ANIME.  
Huile sur panneau.  
34,5 x 49,2 cm.  
Usures.

*Voir la reproduction.*

2.000/3.500



83. Ecole HOLLANDAISE du XVIIème siècle, suiveur d'Aert van  
der NEER :  
PAYSAGE D'HIVER.  
Panneau de chêne, une planche, non parqueté.  
21 x 15 cm.  
Porte un monogramme en bas à droite AVDN.

PROVENANCE :

Collection S. de Jonge, Paris ;  
Vente anonyme, Paris, Galerie Charpentier (Me Rheims), 12 mai  
1950, n° 80, planche VI reproduit.

BIBLIOGRAPHIE :

C. Hofstede de Groot, *A Catalogue Raisonné of the works of the most  
eminent Dutch painters of the seventeenth century*, vol VII, Teaneck et  
Cambridge, 1946, n° 520 (WINTER SCENE);  
W. Schulz, *Aert van der Neer*, Doornspijk, 2002, n° 152 (attribution  
douteuse).

3.000/4.000

*Voir la reproduction.*



84. **Adriaen van OSTADE** (Haarlem 1610 – 1685) :  
INTERIEUR DE FERME.  
Panneau de chêne, parqueté.  
37 x 51 cm.  
Signé en bas à droite *AV Ostade* (AV liés).  
Fente au panneau.

40.000/60.000

*Voir la reproduction.*



85. **Willem ROMEYN (1624-1694) :**  
**PAYSAGE AU TROUPEAU.**  
 Huile sur toile, rentoilée  
 Signée en bas à gauche.  
 31 x 39 cm.

*Voir la reproduction.*

1.200/1.500



86. **Ecole FLAMANDE du XVIIème siècle :**  
**NATURE MORTE D'OISEAUX ET CHAT.**  
 Huile sur toile, rentoilée.  
 51 x 70,5 cm.

*Voir la reproduction.*

1.500/2.000



87. **Ecole ITALIENNE de la fin du XVIIème siècle :**  
**DIANE CHASSERESSE .**  
 Huile sur toile, rentoilée.  
 73,5 x 60,5 cm.  
 Restaurations.

*Voir la reproduction.*

700/900



88. **Ecole FRANÇAISE du XVIIème siècle :**  
**PAYSAGE CLASSIQUE AVEC LES TROIS ANGES**  
**DEVANT ABRAHAM.**  
 Huile sur toile, rentoilée.  
 68 x 60 cm.

*Voir la reproduction.*

1.200/1.500





89. Ecole de Johannes VOSTERMAN ( Bommel 1643-1699) :  
VUE DE LA TAMISE A LA HAUTEUR DE GREENWICH.  
L'OBSERVATOIRE, L'HOPITAL ROYAL ET SAINT PAUL DANS LE LOINTAIN.  
Huile sur toile, rentoilée.  
84,5 x 137,5 cm.  
Restaurations.  
Important cadre à palmettes du XIXème siècle. 8.000/12.000

*Voir la reproduction.*



90. Ecole FRANÇAISE du XVIIIème siècle :  
PAYSAGE ANIME.  
Huile sur panneau.  
8 x 10,5 cm.  
Ancienne attribution à Lantara ou à Taunay. 200/300  
*Voir la reproduction.*



91. Ecole FRANÇAISE du XVIIIème siècle : PAYSAGE  
ANIME, CONSTRUCTIONS RUSTIQUES ET PONT.  
Huile sur toile.  
28,5 x 28,5 cm.  
Ancienne attribution à Cesar VAN LOO. 1.500/1.800  
*Voir la reproduction.*



92. Ecole FRANÇAISE du XVIIIème siècle, suiveur de Louis  
de SYLVESTRE :  
L'ALLEGORIE DU PRINTEMPS.  
Toile d'origine, de forme cintrée dans le haut.  
108 x 96 cm.  
Accidents. 1.200/1.800  
*Voir la reproduction.*



93. Ecole FRANÇAISE du XIXème siècle, dans le goût du  
XVIIIème siècle :  
JARDIN ANIME DE PERSONNAGES, BASSIN ET JET  
D'EAU ENTOURE DE TREILLAGES.  
Gouache.  
17,5 x 23,4 cm. 500/700  
*Voir la reproduction.*



94. Ecole FRANÇAISE du XVIIIème siècle, atelier de Hyacinthe RIGAUD :  
PORTRAIT DU COMTE D'EVREUX.

Toile.

100,5 x 81,5 cm

Porte une inscription en haut à gauche *Le Comte de Toulouse*.

Usures

15.000/20.000

BIBLIOGRAPHIE :

S. Perreau, *Hyacinthe Rigaud. Catalogue concis de l'œuvre*, Sète, 2013, n° 793/7, non reproduit (d'après Rigaud avec des erreurs dans les dimensions).

Notre tableau est une reprise avec des variantes du tableau (Toile, 123 x 95,5 cm) présenté au Salon de 1704 et conservé à la Kunstsammlungen Gemälde Galerie de Kassel (voir S. Perreau, *Hyacinthe Rigaud. Catalogue concis de l'œuvre*, Sète, 2013, n° 793, reproduit).

*Voir la reproduction.*



95. Attribué à Joseph FEYERABEND dit LELONG (1755-1800) :  
 NATURE MORTE AUX INSTRUMENTS DE MUSIQUE.  
 NATURE MORTE AUX USTENSILES DE CUISINE.  
 NATURE MORTE A LA COUPE DE PECHES ET VASE DE FLEURS.  
 NATURE MORTE AUX RADIS ET VASE DE FLEURS.  
 Suite de quatre gouaches sur papier.  
 15,5 x 21 cm.

3.000/5.000

*Voir la reproduction.*



96. Ecole FRANÇAISE du XVIIIème siècle :  
 PORTRAIT DE JEUNE FEMME  
 PORTRAIT D'HOMME PORTANT  
 L'ORDRE DU SAINT-ESPRIT ET  
 L'ORDRE DE LA TOISON D'OR.  
 Deux pastels formant pendant  
 21,7 x 16 cm chaque  
 Ancienne attribution à Duplessis comme  
 représentant le duc et la duchesse de  
 Choiseul.

1.000/1.500

*Voir la reproduction.*





97. Ecole FRANÇAISE du XVIIIème siècle :  
PORTRAIT DE LA MARQUISE DE SILLY (1730-1782).  
Pastel.  
63 x 51,5 cm.  
Ancienne attribution à Louis Aved.

4.500/6.500

*Voir la reproduction.*



98. Ecole AUTRICHIENNE du XVIIIème siècle :  
 LES PELERINS D'EMMAÛS.  
 Toile à vue ovale sur un châssis rectangulaire.  
 Probablement arrondie sur les côtés et en bas.  
 Accidents et restaurations anciennes.  
 A vue, diamètre : 94 cm. 1.000/1.500  
*Voir la reproduction.*



99. Ecole ALLEMANDE du XVIIIème siècle : PORTRAIT  
 DE KUPEZKY.  
 Huile sur panneau.  
 19 x 14,5 cm. 150/200

*Voir la reproduction.*



99bis. Ecole ESPAGNOLE du XIXème siècle :  
 - SCENE DE FOIRE.  
 - PROCESSION.  
 Deux huiles sur panneau formant pendant.  
 9 x 17,4 cm. 300/400  
 Restaurations.  
*Voir la reproduction.*



100. Ecole FRANÇAISE du XIXème siècle :  
 PORTRAIT DE FEMME.  
 Huile sur toile.  
 61 x 50 cm. 400/500

*Voir la reproduction.*



101. Ecole ITALIENNE du XIX<sup>ème</sup> siècle, d'après TITIEN :  
 PORTRAIT D'HOMME DE TROIS-QUARTS (ex-Voto  
 VENDRAMIN, N.G. Londres).  
 Huile sur toile, rentoilée.  
 73,5 x 60,5 cm. 2.000/3.000

*Voir la reproduction.*



102. D'après DECAISNE :  
 L'ADORATION DES BERGERS.  
 Aquarelle, signée en bas à gauche illisible.  
 88 x 65 cm.

*Voir la reproduction.*

300/500



103. Ecole ANGLAISE du XX<sup>ème</sup> siècle :  
 VUE DU PUTNEY BRIDGE.  
 Toile.  
 74 x 122 cm.

*Voir la reproduction.*

1.000/1.500



Détail du lot 105



# ANDRÉ GIROUX (1801-1879)

## EXCEPTIONNELLES ET RARES PHOTOGRAPHIES

### 25 épreuves d'époque sur papier salé, vers 1855

Paysages & sujets pittoresques dont : Auvergne, Centre, Dauphiné  
et Sud-Est de la France

Peintre reconnu dès l'âge de 18 ans, prix de Rome en 1825, André Giroux voyage tout au long de sa vie à la recherche de paysages pittoresques. Dans les années 1850, seule décennie connue de son travail photographique, l'effet artistique de ses épreuves a surpris ses contemporains. Son talent de composition et sa sensibilité, ainsi que ses interventions dans les négatifs (peinture et retouche) font de ses épreuves des œuvres intemporelles.

On ne connaissait guère plus de 60 photographies d'André Giroux. Aussi, la découverte de 25 épreuves, présentées dans cette vente, constitue un événement majeur pour l'histoire de la photographie.

#### Repères biographiques et historiques

1801 : Naissance le 30 avril à Paris.

1819 : Exposition de ses œuvres au Salon de Paris.

1821 : Admission à l'école des Beaux Arts.

1825 : Prix de Rome dans la section de paysage historique.

Il devient alors pensionnaire du roi à Rome, à la Villa Médicis et réalise de nombreuses œuvres de la campagne italienne.

1827-1874 : Exposition de ses œuvres aux Salons à Paris (participation à une vingtaine de Salons).

1829-1833 : Louis Daguerre présente dans son Diorama à Paris une vue de Thiers (pont Saint-Jean et étendoirs à papier qui surplombent les fabriques), qui eut un immense succès. L'Auvergne est alors à la mode romantique parmi les peintres et dessinateurs qui recherchent le pittoresque. Cette vue sera publiée en lithographie et constitue la planche 120 de l'Auvergne et le Velay des « Voyages pittoresques et romantiques dans l'ancienne France », sous la direction d'Isidore Taylor et Charles Nodier.

1837 : Chevalier de la légion d'Honneur, le 9 août.

1838 : Alphonse Giroux père réalise la chambre photographique de Louis Daguerre.

La même année, il laisse à ses deux fils sa maison de commerce célèbre à l'époque pour ses ateliers de restauration et vente de tableaux, de tabletterie et d'ébénisterie d'art. Alphonse Gustave devint alors le gérant de l'entreprise et André Giroux, associé commanditaire de son frère, prendra le titre de conseiller artistique.

1839 : La maison Alphonse Giroux et Cie, rue du Coq-Saint-Honoré 7, «où se fabriquent les Appareils», édite «l'Historique et description des procédés du daguerréotype et du Diorama, par Daguerre». Les appareils sont également vendus par Giroux et Cie.

1850-1857 : Seule période qui révèle le travail de photographe d'André Giroux.

Il revisite les sites et les sujets qui, dans les années 1830-1850, l'ont inspiré pour ses dessins et peintures : le Dauphiné, les Alpes, l'Auvergne, les sites de fabriques au bord de l'eau, les environs de Paris dont l'Isle-Adam, la Seine et Marne dont Nemours et Fontainebleau. On ne connaît toutefois guère plus de 80 épreuves de son œuvre photographique, incluant les dernières découvertes.

La qualité des épreuves, qui sont parvenues jusqu'à nous, atteste de sa maîtrise technique et de son art si particulier ; perfection de la composition, ciels travaillés dans les négatifs, tonalités exceptionnelles des épreuves.

Dans les années 1850, encouragés par les nouvelles techniques du négatif papier, collodion et négatif-verre, de nombreux photographes parcourent la France à la recherche de paysages pittoresques, démarche partagée par André Giroux. L'Auvergne est en particulier très visitée : Gustave Le Gray (Moulins en Auvergne, 1850) ; Édouard Baldus (Le creux d'enfer à Thiers et Village de Murols, 1854 - maisons aux toits de chaume) ; Fortuné-Joseph Petiot-Groffier (Papeteries en Auvergne 1854) ; Fortuné-Joseph Petiot-Groffier et Edouard Baldus (Torrent et moulins en Auvergne 1854)...

1855-1858 : Le travail photographique d'André Giroux est plusieurs fois cité et primé.

Le critique d'art Ernest Lacan est le premier à parler de son œuvre photographique ; «Lorsque cet artiste fit connaître il y a deux ans environ, ses premières épreuves, elles inspirèrent un vif étonnement. La beauté des ciels, la transparence des eaux, l'aspect général si différent de tout ce que l'on avait vu jusque-là firent croire à un procédé nouveau et plus parfait que tous les autres. Mais bientôt on eut le mot de cette énigme : on reconnut que les paysages de M. Giroux étaient habilement retouchés sur le cliché même ; que les nuages étaient dessinés à la main et que le talent du peintre était pour beaucoup dans l'effet extraordinaire de ces épreuves».

## Expositions d'œuvres photographiques

1856 : Édimbourg : Paysage d'Auvergne.

1857 : Exposition II, de la Société Française de Photographie : 7 vues prises dans les Bouches-du-Rhône, Aveyron et Lozère.

1870 : Exposition IX, de la SFP : présentation de 11 vues réalisées dans les années 1850 en Auvergne, Aveyron, Isère, Lozère, Rhône, Seine et Oise.

## Collections

D'éminents artistes et photographes conservaient des photographies d'André Giroux, dont Fortuné-Joseph Petiot-Groffier (1788 -1855) et le peintre prix de Rome, Romain Étienne Gabriel Prieur (1806-1879), voir la vente du 18 décembre 2009, salles 5 et 6, Jean-Marc Delvaux S.V.V. Une quinzaine d'institutions françaises et étrangères conservent, au total, une trentaine d'épreuves de l'artiste. Autant d'épreuves seraient dans des collections privées.

## Bibliographie

«**Primitifs de la photographie, le calotype en France 1843-1860**» par S. Aubenas, M. Durand, P-L. Roubert, N. Le Guern et M. Frizot, Paris, Gallimard-BnF, 2010, page 280.

«**André Giroux 1801-1879**» introduction par V. Pomerède, essais par A. D. Grishin et D. Canguilhem, London, Wertheimer Foundation, 2004.

Voir catalogue et bibliographie pages 175 à 192.

«**Jouets de Princes 1770-1870**» Musée national des châteaux de Malmaison et Bois-Préau, catalogue d'exposition du 16 octobre 2011 - 28 janvier 2002, Paris, RMN, 2001.

«**Une passion française, photographies de la collection Roger Thérond**» préface de P. Apraxine, catalogue par A. de Mondenard, Paris, MEP, 1999, pages 136 et 326.

«**Nouvelle histoire de la photographie**» par Michel Frizot, Paris, Adam Biro, 1995, page 154. «À côté de la topographie proprement dite, les Études de nature, déjà chères aux calotypistes, alimentent le marché des épreuves destinées aux artistes et amateurs. Louis Robert et Alphonse de Brébisson prolongent le genre dans les années 1860-1870, tandis que le peintre André Giroux (1801-1879) expose et vend ses paysages réalistes fortement retouchés, aux ciels tourmentés, au moins jusqu'en 1858. »

«**The Art of French Calotype**» par A. Jammes et E. Parry Janis, Princeton University Press, 1983, pages 183-185.

«**The era of the french calotype**», International Museum of Photography at George Eastman House, 1982, planche 141 page 40.

«**Les ébénistes du XIX<sup>e</sup> siècle 1795-1889, leurs œuvres et leurs marques**» par Denis Ledoux-Lebard, Paris, Les Éditions de l'Amateur, 1965, page 223.

## Remarques sur la qualité des épreuves

Les épreuves d'André Giroux se distinguent par la qualité exceptionnelle de leurs tonalités.

Elles sont présentées dans l'état où elles ont été découvertes et n'ont subi ni dépoussiérage, ni restauration.

Elles ont été tirées à l'époque par le photographe d'après des négatifs papier et virées à l'or. Certaines ont été légèrement albuminées.

Quelques épreuves présentent les défauts que l'on rencontre dans les tirages du XIX<sup>e</sup> : légères traces chimiques, traces de jaunissement et légères altérations sur le pourtour. Ces défauts ne nuisent en rien à la qualité des images ; les plus visibles sont décrits dans les notices.



104. **André GIROUX (1801-1879)**

*Maison brûlée à Joui, France, vers 1855*

Épreuve d'époque sur papier salé.

Signature «Giroux» par un timbre sec en creux en bas au centre. Inscription du titre et «20» à la mine de plomb au dos de l'épreuve.

27,3 x 20,5 cm.

Une forte intensité se dégage de cette image. On ressent le drame vécu en ce lieu, accentué par la présence de l'homme assis devant les ruines de la maison. Cette atmosphère est amplifiée par l'exceptionnelle densité des tonalités de l'épreuve.

Rousseurs au dos de l'épreuve, très peu visibles sur l'image.

15.000 / 20.000



105. **André GIROUX (1801-1879)**

*Tanneries près Clermont, Auvergne, vers 1855*

Épreuve d'époque sur papier salé.

Signature à l'encre «Photographié par André Giroux» et timbre sec en creux au bas de l'épreuve.

Inscription «53» et titre à la mine de plomb au dos de l'épreuve.

21,5 x 27,8 cm.

Anciennes mouillures visibles dans le ciel. Pli à l'angle supérieur gauche.

8.000 / 10.000



106. **André GIROUX (1801-1879)**

*Atelier d'émoulage sur la Durolle dans la «Vallée des rouets», Thiers, Puy-de-Dôme, vers 1855 ?*

Épreuve d'époque sur papier salé.

21,6 x 27,5 cm.

L'activité coutelière à Thiers est attestée depuis le Moyen Âge. Les ateliers (rouets) étaient très réputés. « Dans les inventaires dressés au XVIIe siècle on trouve le nom de correspondants thiernois dans les principales villes d'Espagne, d'Italie, d'Allemagne, de Turquie. Legrand d'Aussy, dans son Voyage en Auvergne, remarque en 1788, qu'ils luttent avantageusement contre les industriels anglais jusque dans les Indes » (« Thiers et la vallée industrielle de la Durolle », article de Paul Combe, Annales de Géographie 1922, page 361). 8.000 / 10.000.



107. **André GIROUX (1801-1879)**

*Château dans un parc, sud-est de la France, vers 1855*

Épreuve d'époque sur papier salé.

Signature «Giroux» par un timbre sec en creux à l'angle inférieur gauche. Inscription «44» à la mine de plomb au dos de l'épreuve.

21,5 x 27,7 cm.

LITTÉRATURE :

«André Giroux». 2004. Reproduction P22 page 188, sous le titre «Maison bordée d'arbres».

COLLECTION :

Canadian Center for Architecture, sous le titre «Stone House».

Froissement de l'épreuve en haut à gauche. Léger pli. Légère déchirure en bas et en haut à gauche.

8.000 / 10.000



108. **André GIROUX (1801-1879)**

*Arbres penchés devant une propriété, sud-est de la France, vers 1855*

Épreuve d'époque sur papier salé.

Signature «Giroux» par un timbre sec en creux en bas au centre. Inscription «47» à la mine de plomb au dos de l'épreuve.

21,3 x 27,5 cm.

Manque à l'angle supérieur droit.

4.000 / 5.000



109. **André GIROUX (1801-1879)**

*Groupe d'arbres et bâtiments au bord de l'eau, France, vers 1855*

Épreuve d'époque sur papier salé.

Signature «Giroux» par un timbre sec en creux en bas à droite.

27,7 x 21,6 cm.

Très léger pli à l'angle inférieur droit. Très légères rousseurs au dos.

6.000 / 8.000





110. **André GIROUX (1801-1879)**

*Maison de pierre au bord d'un torrent, sud-est de la France, vers 1855*

Épreuve d'époque sur papier salé.

Signature «Giroux» par un timbre sec en creux en bas au centre. Filigrane du papier en bas à droite de l'épreuve. Inscription «34» à la mine de plomb au dos de l'épreuve.

27,5 x 21,3 cm.

Pli et léger manque en haut à droite de l'épreuve.

8.000 / 10.000



111. **André GIROUX (1801-1879)**

*Arbre penché et peupliers au bord d'une rivière, France, vers 1855*

Épreuve d'époque sur papier salé.

27,5 x 21,6 cm.

Légers plis et très légers manques aux angles supérieur droit et inférieur gauche.  
Quelques légères traces chimiques dans le ciel.

8.000 / 10.000



112. **André GIROUX (1801-1879)**

*Charrette devant une ferme, France, vers 1855*

Épreuve d'époque sur papier salé.

Signature «Giroux» par un timbre sec en creux en bas au centre. Inscription «5» à la mine de plomb au dos de l'épreuve.

27,4 x 21,5 cm.

Pli sur la hauteur de l'épreuve au tiers droit. Très légères traces d'un ancien montage aux quatre angles au dos de l'épreuve.

6.000 / 8.000



113. **André GIROUX (1801-1879)**

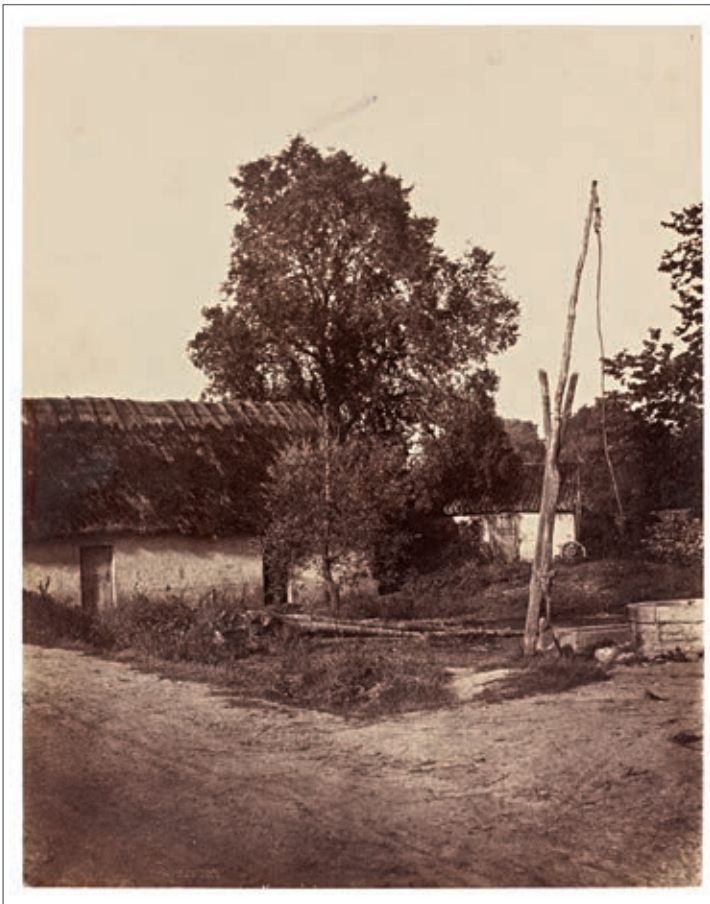
*Ferme et puits à balancier, France, vers 1855*

Épreuve d'époque sur papier salé.

Signature «Giroux» par un timbre sec en creux en bas à droite. Inscription «13» à la mine de plomb au dos de l'épreuve.

26,8 x 21,4 cm.

Quelques légères rousseurs dans le ciel. 6.000 / 8.000



114. **André GIROUX (1801-1879)**

*Ferme et puits à balancier, France, vers 1855*

Épreuve d'époque sur papier salé.

Signature «Giroux» par un timbre sec en creux en bas à gauche. Inscription «13» à la mine de plomb au dos de l'épreuve.

26,8 x 21,6 cm.

Système ingénieux pour tirer l'eau du puits sans faire trop d'efforts, le balancier fait de bois a aujourd'hui disparu des campagnes.

Pli sur la hauteur au tiers supérieur de l'image.

Légère trace chimique dans le ciel. 4.000 / 5.000



115. **André GIROUX (1801-1879)**

*Ancienne église transformée en ferme, France, vers 1855*

Épreuve d'époque sur papier salé.

Signature «Giroux» par un timbre sec en creux. Inscriptioin «25» à la mine de plomb au dos de l'épreuve.

27 x 21,3 cm.

Légères déchirures et légers manques sur le pourtour de l'épreuve, probablement dus à une faiblesse du papier en ces parties.

Quelques rousseurs dans le ciel.

8.000 / 10.000



116. **André GIROUX (1801-1879)**

*Le hameau, France, vers 1855*

Épreuve d'époque sur papier salé.

Signature «Giroux» par un timbre sec en creux en bas à gauche. Inscription «22» à la mine de plomb au dos de l'épreuve.

21,4 x 27,5 cm.

Cet ensemble de constructions présente les différents types de matériaux qui se sont juxtaposés au XIXe siècle : toits de chaume, de lauze et tuiles canal, murs de pierre et de pisé. Dans ce lieu qui semble abandonné, la vie se cache dans les détails : fagots au pied de l'habitation, cage à oiseaux au dessus de l'escalier et groupe d'oies à droite près du puits.

6.000 / 8.000



117. **André GIROUX (1801-1879)**

*Maison de village, France, vers 1855*

Épreuve d'époque sur papier salé.

Signature «Giroux» par un timbre sec en creux en bas à droite. Inscription «1» à la mine de plomb au dos de l'épreuve.

21,6 x 28,1 cm.

Au premier plan, l'appenti au mur blanc, recouvert de tuiles canal, contraste avec la maison au toit de chaume et mur de pisé, sur laquelle il s'adosse.

Quelques très légères rousseurs dans le ciel.

8.000 / 10.000



118. **André GIROUX (1801-1879)**  
*Chaumière aux oies*, Boussardière, Allier,  
 France, vers 1855  
 Épreuve d'époque sur papier salé.  
 Signature «Giroux» par un timbre sec en  
 creux en bas au centre. Inscription «17» à  
 la mine de plomb au dos de l'épreuve.  
 21,4 x 27,1 cm.

LITTÉRATURE :

«André Giroux». 2004. Reproduction P16  
 page 187, sous le même titre.  
 "The art of the french calotype", 1983.  
 Reproduction page 185 sous le titre "corner  
 of the farm with geese" (collection Lévy).

COLLECTION :

The J. Paul Getty Museum, Los Angeles.  
 Léger pli à l'angle supérieur droit. Quelques  
 légères rousseurs. 5.000 / 6.000



119. **André GIROUX (1801-1879)**  
*Chaumière aux oies*, Boussardière, Allier,  
 France, vers 1855  
 Épreuve d'époque sur papier salé.  
 Signature «Giroux» par un timbre sec en  
 creux en bas à gauche. Inscription «17» à  
 la mine de plomb au dos de l'épreuve.  
 21,6 x 27,1 cm.

LITTÉRATURE :

«André Giroux». 2004. Reproduction P16  
 page 187, sous le même titre.  
 "The art of the french calotype", 1983.  
 Reproduction page 185 sous le titre "corner  
 of the farm with geese" (collection Lévy).

COLLECTION :

The J. Paul Getty Museum, Los Angeles.  
 Pliure aux angles supérieur droit et infé-  
 rieur gauche. 4.000 / 5.000





120. **André GIROUX (1801-1879)**

*Maison à la croix épi en fer sur le faîtage, Auvergne, vers 1855*

Épreuve d'époque sur papier salé.

Signature «Giroux» par un timbre sec en creux en bas à droite de l'épreuve. Inscription «56» à la mine de plomb au dos de l'épreuve.

27,5 x 21,7 cm.

La croix épi sur le faîtage des maisons rurales est caractéristique de l'Auvergne et particulièrement du Cantal. C'est l'un des thèmes traditionnels, signe fort de protection dans cette région.

LITTÉRATURE :

«André Giroux». 2004. Reproduction page 176 et 187, sous le titre «hangar au bout du chemin / barn at the end of the lane».

COLLECTION :

Wertheimer Foundation,  
Très légères rousseurs dans le ciel.

8.000 / 10.000

*Voir la reproduction.*



121. **André GIROUX (1801-1879)**

*Masure au toit de chaume*, Centre de la France, vers 1855

Épreuve d'époque sur papier salé.

Inscription «6» à la mine de plomb au dos de l'épreuve.  
27,5 x 21,5 cm.

Étonnante composition dans laquelle la lumière du soleil donne vie à cette étrange maison délabrée, qui semble pourtant habitée, comme en témoigne le fantomatique drap blanc séchant sur des branches.

LITTÉRATURE :

«André Giroux». 2004. Page 100 : une huile sur toile de l'artiste «The woodcutter's cottage», présente le même type d'ambiance et d'architecture (toit de chaume et murs en pisé).

Léger pli du papier en bas à droite. 8.000 / 10.000



122. **André GIROUX (1801-1879)**

*Barrage dans le Massif central*, vers 1855

Épreuve d'époque sur papier salé.

Inscription «15» à la mine de plomb au dos de l'épreuve.

27,6 x 21,7 cm.

LITTÉRATURE :

«André Giroux». 2004. Reproduction P9 page 185, sous le titre «cascade dans le Massif central».

COLLECTION :

Philadelphia Museum of Art, Philadelphia.

Rousseurs et quelques légères repiques dans le ciel à gauche. 6.000 / 8.000



123. **André GIROUX (1801-1879)**

*Paysage, rivière bordée de peupliers, France, vers 1855*

Épreuve d'époque sur papier salé.

21,7 x 27,7 cm.

Très beau paysage d'une rivière au large lit plat, dans lequel les arbres se reflètent calmement.

L'épreuve a été protégée à l'époque par une légère couche d'albumine, excepté sur une partie en haut à droite. Quelques traces chimiques sont donc visibles dans le ciel. Légère cassure sur 1cm en bas à droite.

8.000 / 10.000



124. **André GIROUX (1801-1879)**

*Bord de rivière, France, vers 1855*

Épreuve d'époque sur papier salé.

Signature «Giroux» par un timbre sec en creux à l'angle inférieur droit. Inscription «31» à la mine de plomb au dos de l'épreuve.

21,7 x 27,7 cm.

LITTÉRATURE :

«André Giroux». 2004. Reproduction P5 page 184, sous le titre «bord de rivière (river's edge)».

COLLECTION :

musée d'Orsay (PHO 1985 354) sous le titre «Paysage».

6.000 / 8.000



125. **André GIROUX (1801-1879)**  
*Cascade et torrent, France, vers 1855*  
Épreuve d'époque sur papier salé.  
27,5 x 21,3 cm.

8.000 / 10.000



126. **André GIROUX (1801-1879)**

*Hameau dans la montagne au bord d'une rivière, France vers 1855*

Épreuve d'époque sur papier salé.

Filigrane du négatif papier dans le ciel.

21,8 x 27,7 cm.

Très légère déchirure sur 3 mm en bas de l'épreuve. Très légers plis à l'angle supérieur droit.

Taches chimiques d'époque dans le ciel.

6.000 / 8.000



127. **André GIROUX (1801-1879)**

*Le pont de Seychalles (ou Seychal) sur la Durolle, Thiers, Puy de Dôme, vers 1855*

Épreuve d'époque sur papier salé.

Signature «Giroux» par un timbre sec en creux en bas à gauche. Inscription «9» à la mine de plomb au dos de l'épreuve.

21,8 x 27,8 cm.

À gauche de l'image on remarque les lavandières au lavoir sur la rivière Durolle et les anciennes fabriques qui ne sont plus en activité.

8.000 / 10.000



128. **André GIROUX (1801-1879)**

*Anciennes papeteries au bord de la rivière Durolle, Thiers, Puy de Dôme, vers 1855*

Épreuve d'époque sur papier salé.

Signature «Giroux» par un timbre sec en creux en bas gauche.

21,6 x 27,6 cm.

Autrefois situés dans la «vallée des usines», ces bâtiments ont aujourd'hui disparu.

Légère déchirure en bas de l'épreuve sur 1,5 cm. Trace d'un ancien montage aux 4 angles au dos.

4.000 / 5 000



# Collection d'un amateur bonapartiste

129. Ecole FRANÇAISE du XIX<sup>ème</sup> siècle :  
BONAPARTE EN BUSTE DE FACE, EN UNIFORME DE COLONEL  
D'ARTILLERIE.  
Huile sur toile.  
24 x 19 cm.  
Petite réparation.  
Au dos sur le châssis, un ancien cachet de collection à la cire. 200/250  
*Voir la reproduction.*



130. Ecole FRANÇAISE du début du XIX<sup>ème</sup> siècle :  
BONAPARTE FRANCHISSANT LES ALPES, D'APRES  
DAVID.  
Huile sur toile, rentoilée.  
92,5 x 73,5 cm.  
Ancienne attribution à Madame Benoit. 3.000/4.000  
*Voir la reproduction.*

131. Ecole FRANÇAISE du XIX<sup>ème</sup> siècle :  
PORTRAIT DE NAPOLEON I<sup>er</sup> D'APRES ROBERT LEFEVRE.  
Huile sur toile, rentoilée.  
65 x 54 cm (vue ovale). 2.000/2.500

L'empereur est vêtu d'un uniforme de chasseur à pied de la Garde Impériale et porte ses ordres de chevalerie.

*Voir la reproduction.*





132



133



134

132. **Paul PERBOYRE ( 1850-1920 )** : GENERAL DONNANT SES ORDRES AU 1<sup>er</sup> RÉGIMENT DE LANCIERS DE LA GARDE IMPÉRIALE.

Huile sur panneau, signée en bas à droite.  
34 x 25 cm.

500/800

*Voir la reproduction.*

133. **G. HYARD** : L'EMPEREUR ET SES TROUPES AU BIVOUAC.

Huile sur toile, signée en bas à gauche.  
61 x 50 cm.

600/800

*Voir la reproduction.*

134. **V. MOIRIAT d'après DETAILLE** : CHASSEURS A CHEVAL, 1806.

Huile sur toile marouflée sur carton, signée en bas à gauche et datée 1924, titrée au dos.  
45 x 33 cm.

300/400

*Voir la reproduction.*



135

135. **Henri DUMAIGE (1830-1888) :**  
 - AVANT LE COMBAT – VOLONTAIRE DE 1792.  
 - APRES LE COMBAT – GRENADEUR DE 1792.  
 Paire de sculptures en bronze à patine brun foncé.  
 Signées.  
 Haut. : 66 cm. 2.000/3.000  
*Voir la reproduction.*



136

136. **Xaphier RAPHANEL :**  
 BONAPARTE AU PONT D'ARCOLE.  
 Sculpture chryseléphantine en ivoire et bronze doré. Signée.  
 Haut. : 74 cm.  
 Sur une terrasse rectangulaire en onyx à doucine.  
 Haut. : 5 cm. Larg. : 34 cm. Prof. : 24 cm. 2.500/4.000  
*Voir la reproduction.*

137. **Régis François GIGNOUX (1816-1882) :**  
 CAPTURE D'UN ÉTENDARD PAR UN CUIRASSIER,  
 1870.  
 Bronze à patine brun foncé. Signé.  
 Cachet de Siot-Decauville Fondeur.  
 Haut. : 68 cm. Larg. : 58 cm. Prof. : 22 cm. 2.000/3.000  
*Voir la reproduction.*



137



138



139



140

141

138. D'après Léon JEROME (1824-1904) :  
L'AIGLE BLESSÉ DE WATERLOO.  
Bronze à patine dorée. Signé.  
Haut. : 67 cm. Larg. : 55 cm.  
Réduction de la sculpture monumentale érigée sur le champ  
de bataille de Waterloo. 1.000/1.500  
*Voir la reproduction.*
139. Jules Edmond MASSON (1871-1932) :  
NAPOLEON I<sup>ER</sup> A CHEVAL.  
Bronze à patine brun foncé. Signé.  
Cachet de Susse Frères – Editeurs.  
Haut. : 46 cm. Larg. : 41 cm.  
Sur un socle en marbre vert de mer à doucine.  
Haut. : 3 cm. Larg. : 38 cm. Prof. : 18 cm. 2.000/3.000  
*Voir la reproduction.*
140. Luca MADRASSI (1848-1919) :  
GRENADIER DE LA GARDE IMPÉRIALE.  
Bronze à patine brun foncé. Signé.  
Haut. : 64 cm.  
Sur une base mouvementée en marbre jaune de Sienne.  
Haut. : 2 cm. 1.000/1.500  
*Voir la reproduction.*
141. Georges OMERTH :  
CHASSEUR A CHEVAL DE LA GARDE.  
Bronze à patine doré. Signé.  
Haut. : 54 cm. Larg. : 34 cm. Prof. : 19 cm. 1.200/1.500  
*Voir la reproduction.*



142

142. **Louis Maris MORIS ou MORISE (1818-1883) :**  
**NAPOLÉON 1<sup>ER</sup> A CHEVAL.**  
 Bronze à patine dorée. Signé.  
 Cachet de fondeur à la Légion d'honneur.  
 Haut. : 64 cm. Larg. : 62 cm.  
 Usures.

2.500/4.000

*Voir la reproduction.*

143. **Jean VERSCHNEIDER (1872-1943) :**  
**VIVE L'EMPEREUR, JEUNE TAMBOUR LEVANT SON SHAKO.**  
 Bronze à patine dorée. Signé.  
 Haut. : 49,5 cm.  
 Sur un socle en marbre vert de mer à doucine.  
 Haut. : 4,5 cm.  
 Eclats.

600/800

*Voir la reproduction.*

144. **Charles Edouard RICHEFEU (1868-1945) :**  
**VIVE L'EMPEREUR. GROGNARD LEVANT SON BONNET ET SON FUSIL A BOUT DE BRAS.**  
 Bronze à patine médaille. Signé.  
 Susse Frères Editeurs Paris, avec cachet de fondeur.  
 Haut. : 111 cm. Larg. : 51 cm.  
 Usures.

1.000/1.500

*Voir la reproduction.*

145. **Friedrich GOLDSCHIEDER (1845-1897) :**  
**L'EMPEREUR VÊTU DE SA REDINGOTE, LES BRAS CROISÉS, PLONGÉ DANS SES PENSÉES.**  
 Sculpture d'édition en plâtre polychrome, l'épée de l'Empereur en métal gainé et laiton.  
 Cachet au dos de la base.  
 Haut. : 104 cm. Larg. : 39 cm.  
 Usures.

1.500/2.000

*Voir la reproduction.*



143

144



145



146. **D'après CHAUDET :**  
**BUSTE DE NAPOLEON 1<sup>ER</sup>.**  
 Marbre blanc sculpté.  
 XIX<sup>ème</sup> siècle.  
 Haut. : 59 cm. Larg. : 33 cm. Prof. : 28 cm. 2.000/3.000  
*Voir la reproduction.*



147. **A. ROBERT (Fin du XIX<sup>ème</sup> siècle – début du XX<sup>ème</sup> siècle) :**  
**BUSTE DE NAPOLEON 1<sup>ER</sup> COIFFE DE SON BICORNE.**  
 Marbre blanc sculpté en ronde bosse. Signé.  
 Haut. : 67 cm. Larg. : 40 cm. Prof. : 26 cm.  
 Accidents et réparations. 1.200/1.500  
*Voir la reproduction.*



148. **Jean-Jules SALMSON (1823-1922) :**  
**GRENADIER PORTE-DRAPEAU.**  
 Régule à patine brun foncé. Signé.  
 Haut. : 63,5 cm.  
 Sur un socle rond mouluré à l'imitation du marbre vert de mer.  
 Haut. : 5,5 cm. Diam. : 25 cm. 100/150  
*Voir la reproduction.*

149. **AIGLE IMPERIAL.**  
 Importante sculpture sur piédouche en fonte de fer à patine dorée.  
 Second Empire.  
 Haut. : 62,5 cm. Larg. : 63 cm. 800/1.200  
*Voir la reproduction.*



150. **D. DENON, d'après ANDRIEU.**  
 Médaille en bronze à patine cuivrée. Sur une face, le profil lauré de Napoléon tourné vers la gauche ; sur l'autre, le Baptême du Roi de Rome en 1811.  
 Diam. : 11,3 cm. 100  
*Voir la reproduction.*
151. **D'après DAVID D'ANGERS.**  
 Médaille en bronze à patine brun vert représentant le Général Bonaparte.  
 Diam. : 16 cm. 150/250  
*Voir la reproduction.*
152. **C. BINET.**  
 Garde mobile marine – Garde républicaine à pied – Garde nationale rurale – Garde mobile, 1849.  
 Quatre dessins à l'encre brune et à l'aquarelle, chacun signé et daté.  
 14,5 x 12 cm.  
 Bords coupés.  
 On y joint **un dessin** au fusain par le même artiste, titré *Conseil de discipline, Insubordination*. Pliure centrale.  
 22 x 28 cm. 70/100  
*Voir la reproduction.*
153. **Encrier de bureau** en marbre vert de mer, bronze patiné et doré. L'Aigle Impérial entre deux réservoirs, et derrière une partie évidée.  
 En façade, une rosace à palmettes.  
 Pieds griffes ailés.  
 Style Empire.  
 Haut. : 17,5 cm. Larg. : 28 cm. Prof. : 19 cm. 100/150  
*Voir la reproduction.*
154. **Buste de Napoléon Ier** en bronze à patine dorée nuancée.  
 Sur un socle pyramidal en marbre griotte.  
 XIXème siècle.  
 Haut. : 21 cm. Larg. : 10,5 cm. 100/150  
*Voir la reproduction.*
155. **D'après Mathurin MOREAU : NAPOLEON I<sup>ER</sup> assis**, dit « à la veillée de Wagram ».  
 Sculpture en régule à patine noire. Signée.  
 Base ovale.  
 Haut. : 24,5 cm. Larg. : 22 cm. 50/100  
*Voir la reproduction.*
156. **Calendrier perpétuel.**  
 Gravure en couleur représentant *Les Quatre Saisons sur une embarcation à l'Antique menée par Saturne*.  
 Parties découpées indiquant les signes du zodiaque, les mois, les jours, la longueur des nuits et des jours ainsi que le lever et le coucher du soleil.  
 Début du XIXème siècle.  
 27 x 28,5 cm. 100/150  
*Voir la reproduction.*



157. **Pistolet d'arçon** modèle 1763-1766 à silex. Canon rond.  
Platine gravée *Manufacture de Libreville*.  
Garnitures en fer, crosse en noyer.  
Assez bon état. Axe du chien cassé.  
Baguette postérieure. 150/200  
*Voir la reproduction.*
158. **Pistolet** de gendarmerie, modèle An IX transformé à percussion. Platine gravée.  
« *Manufacture Roy<sup>le</sup> de Maubeuge* ».  
Garnitures et baguettes en fer. Crosse en noyer.  
Bon état. 300/400  
*Voir la reproduction.*
159. **Long pistolet d'arçon** à silex ottoman.  
Canon à pans à méplats sur le dessus, platine et chien gravé.  
Garnitures en laiton, crosse en noyer.  
Vers 1800-1820.  
Accident, manque au fût. 150/200  
*Voir la reproduction.*
160. **Deux pistolets** à coffres à percussion.  
a) canon à pans, coffre gravé, détente rentrante.  
b) canon à pans, coffre uni, détente sous pontet.  
Crosses en noyer.  
Assez bon état, vers 1840 – 1850. 150/250  
*Voir la reproduction.*
161. **Revolver** SMITH AND WESSON n°2, six coups, calibre 32 annulaire.  
Canons à pans, détente éperon, plaquettes de crosse en noyer.  
Bon état, vers 1860. 400/600  
*Voir la reproduction.*
162. **Revolver** à broche six coups, calibre 7 mm.  
Canons à pans, détente pliante, baguette en fer.  
Crosse en noyer.  
Assez bon état, vers 1870. 80/100  
*Voir la reproduction.*
163. **Pistolet** double à broche, calibre 9 mm.  
Canons à pans, détentes rentrantes. Crosse en noyer.  
Etat moyen, vers 1880. 80/100  
*Voir la reproduction.*
164. **Revolver** Bulldog six coups, calibre 320, canon rond.  
Barillet évidé. Détente pliante. Plaquettes de crosse en noyer quadrillé.  
Assez bon état, vers 1880-1900. 80/100  
*Voir la reproduction.*





165. **Carabine** Gras de bataillon scolaire. Un coup à verrou.  
 Garnitures en fer. Crosse en noyer.  
 Fin du XIXème siècle. Manque la baguette, oxydation. 80/120

**ARMES DE CATÉGORIE C ET D** (*voir conditions de vente page 120*)

166. **Fusil** de chasse BROWNING'S, trois coups calibre 12-70, éjecteur.  
 Canons de 68 cm. Monodétente.  
 Crosse en noyer en partie quadrillée de 37 cm.  
 Cat. D 1. 400/500  
*Voir la reproduction.*
167. **Etui jambon** en cuir avec une cartouchière. 80/100
168. **Fusil** de chasse HAMMERLESS deux coups, calibre 16-65 éjecteur.  
 Canons juxtaposés de 68,5 cm, bascule jaspée. Crosse en noyer en partie quadrillée de 37 cm. Fabrique stéphanoise.  
 Dans un étui jambon en cuir.  
 Cat. D 1. 150/250  
*Voir la reproduction.*

# LE PREMIER EMPIRE - LA GRANDE ARMÉE

*Figurines en plomb, peintures fines,  
de Monsieur Georges FOUILLE (1909-1994), peintre officiel de la Marine.  
Toutes ces figurines sont en plomb, montées sur des socles en bois, signées, avec annotations en dessous.*



169. **Porte-drapeaux :**  
Premier régiment infanterie de ligne Suisse  
Infanterie de ligne neuvième régiment  
Grenadier de la garde à pied.  
**Trois pièces** 800/1.000  
*Voir la reproduction.*



170. **Tambours :**  
Infanterie de ligne 17ème régiment  
Grenadier de la garde 1er régiment  
Artilleur à pied  
Génie de la garde  
Carabinier à pied (timbalier)  
**Cinq pièces** 1.000/1.500  
*Voir la reproduction.*



171. **Trompettes :**  
Dragon de ligne 22ème régiment  
Chasseur à cheval de la garde  
Chasseur à cheval 4ème rgt  
Chasseur à cheval 5ème rgt  
Marin de la garde.  
**Cinq pièces.** 1.000/1.500  
*Voir la reproduction.*



172. **Trompettes :**  
Artillerie à cheval 2ème régiment  
Cheval-leger de la garde  
Cuirassier 5ème régiment  
Dragon de la garde  
**Quatre pièces.** 800/1.200  
*Voir la reproduction.*



173



174



175



176

**173. OFFICIERS :**

Aide de camp de Berthier  
 Artillerie à pied, chef de bataillon  
 Marin de la garde  
 Gendarme  
 Carabinier

**Cinq pièces.**

*Voir la reproduction.*

1.000/1.500

**174. OFFICIERS :**

Artilleur à pied de la garde  
 Cheval-léger lancier  
 Chasseur à cheval de la garde  
 Aide de camps de Murat  
 Carabinier (sous officier)

**Cinq pièces.**

*Voir la reproduction.*

1.000/1.500

**175. OFFICIERS :**

Dragon de la garde  
 Infanterie de ligne  
 Garde d'honneur 1er régiment  
 Grenadier de la garde 3ème régiment  
 Tambour major : Grenadier à pied 1er régiment

**Cinq pièces.**

*Voir la reproduction.*

1.000/1.500

**176. FANTASSINS - LA TROUPE**

Artilleur à pied de la garde  
 Grenadier à pied de la garde  
 Hussard du 8ème rgt  
 Hussard du 4ème rgt  
 Chasseur à cheval de la garde  
 Cheval-léger 2ème rgt lancier  
 Cheval-léger lancier polonais  
 Cuirassier

**Huit pièces.**

*Voir la reproduction.*

1.200/1.500



177

**177. FANTASSINS - LA TROUPE**

Grenadier de Pavlov  
 Grenadier de la garde à pied 1er régiment  
 Troisième régiment sapeur  
 Grenadier suisse  
 Chasseur à cheval de la ligne  
 Marin de la garde  
 Infanterie de ligne grenadier  
 Fusilier  
 Infanterie légère voltigeur

**Neuf pièces.**

*Voir la reproduction.*

1.200/1.500



178. CAVALIERS :  
 L'Empereur Napoléon Ier à cheval  
 On y joint le chapeau de l'Empereur sur coussin  
 Deux pièces. 600/800  
*Voir la reproduction.*



179. CAVALIERS :  
 Le Prince Eugène de Beauharnais à cheval  
 Une pièce. 400/600  
*Voir la reproduction.*



180. CAVALIERS :  
 Hussard à cheval, officier du 9ème régiment  
 Hussard à cheval du 1er régiment  
 Deux pièces. 800/1.200  
*Voir la reproduction.*



181. CAVALIERS :  
 Dragon de la garde, trompette en tenue de parade  
 Chasseur de la garde, trompette en grand uniforme  
 Deux pièces. 800/1.200  
*Voir la reproduction.*



182. CAVALIERS :  
Général de division en grande tenue  
Général Lasalle  
Deux pièces.

*Voir la reproduction.*

1.000/1.500



183. CAVALIERS :  
Grenadier à cheval de la garde, Maréchal des logis chef  
Cuirassier, officier supérieur des cuirassiers  
Deux pièces.

*Voir la reproduction.*

800/1200



184. CAVALIERS :  
Dragon à cheval Légion portugaise 1812  
Cheval léger lancier du 2ème régiment dit Lancier rouge  
Deux pièces.

*Voir la reproduction.*

800/1.200



185. ARTILLERIE :  
Artilleur et son canon de campagne.  
Deux pièces.

*Voir la reproduction.*

400/600

185B Ensemble de statuettes en porcelaine blanche de Limoges :  
Napoléon 1<sup>er</sup>, Maréchal, Grenadier (réparation), deux fan-  
tassins.  
Six pièces.

200/300

# CBG MIGNOT



186. a- Premier régiment de hussard 1er empire Trois cavaliers.  
 b- quatre dragons à pied : un officier, un porte drapeau et deux dragons. 100/150  
*Voir la reproduction.*
187. Six Mamelouks de la garde Impériale à cheval. 100/150  
*Voir la reproduction.*
188. Musique du 67ème regiment d'infanterie de ligne 1808, 9 musiciens. 100/150  
*Voir la reproduction.*
189. Quatre pupilles de la garde et quatre musiciens marins de la garde.  
 On y joint un tambour major du 1er régiment de grenadier et un sapeur 100/150  
*Voir la reproduction.*



190



191

190. RESURRECTION et DOUZE SAINTES FETES LITURGIQUES  
 Russie XIXème siècle  
 Tempera sur bois, restaurations, usures et fentes  
 (30,5 x 26,5 cm)  
 La partie centrale représente la Résurrection ou la Descente en Enfers. Elle est entourée de scènes qui commencent à la Nativité de la Vierge et se termine à la glorification de la sainte Croix.

400/600

*Voir la reproduction.*

191. ICONE à PLUSIEURS REGISTRES  
 Russie XIXème siècle  
 Tempera sur bois, restaurations, fente visible, usures et manques.  
 (44 x 37 cm)  
 Cette icône de famille a quatre saints protecteurs sur les bordures dont saint Euthyme et sainte Pélagie. Le premier registre représente une Déisis, mot grec qui signifie prière, intercession. Le Christ est entouré de la Mère de Dieu et de saint Jean-Baptiste. Au deuxième registre est montré le Pokrov ou le Voile protecteur de la Vierge ainsi qu'une Vierge du Buisson Ardent.

400/600

*Voir la reproduction.*

192. QUATRE « MERE DE DIEU »  
 Russie XIXème siècle  
 Tempera sur bois, repeints, usures et fentes  
 (44 x 38 cm)  
 De gauche à droite : Vierge à l'Enfant couronnée, Mère de Dieu « Soulage ma peine », Vierge des sept douleurs, et Mère de Dieu « secours des égarés ».

Sur la bordure se trouvent l'ange gardien et sainte Parascève.

300/500

*Voir la reproduction.*



192



193 ICONE à PLUSIEURS SCENES

Russie XIXème siècle

Tempera sur bois, usures, restaurations et petites fentes.  
(35 x 30 cm)

De gauche à droite sont représentés : La Vierge de Kazan, la Résurrection, saint Nicolas, l'archange Michel entouré de saints, saint Georges, un saint et une sainte, et de saint Nikita.

400/700

*Voir la reproduction.*



194. MERE DE DIEU « SOULAGE MA PEINE »

Russie XIXème siècle

Tempera sur bois, restaurations, usures, fentes, repeints et manques.

(38,5 x 31 cm)

Ce modèle récent était vénéré à Moscou au XVIIème dans la cathédrale saint Nicolas.

400/600

*Voir la reproduction.*





195. **Trois chapiteaux** en marbre, deux d'entre eux sculptés de motifs formant des triangles et un autre à décor trifolié. Chacun d'eux à volutes feuillagées formant des reliefs aux angles. Important manque à l'un d'eux. Complété par un socle quadrangulaire mouluré. Travail de style Roman.  
Haut. : 38 – 39 – 43,5 cm. Larg. : 55 – 52 – 53. Prof. : 53 – 52 – 53 cm.  
Elément. Haut. : 27 cm. Larg. : 33 cm. Prof. : 32 cm.

1.000/1.500

*Voir les reproductions.*



196. **Statue de Vierge** en bois naturel avec traces de polychromie, les mains jointes. Son regard légèrement tourné vers la droite. Travail d'Art Populaire du XVIème siècle.  
Haut. : 80 cm. Larg. : 27 cm.  
Trous de vers. 600/900

*Voir la reproduction.*

197. **Statue de Vierge à l'Enfant** en bois tendre sculpté, son regard croisant celui de son Fils, leurs mains droites se rejoignant sur un livre saint. Travail flamand du début du XVIème siècle.  
Haut. : 54,5 cm. Larg. : 22 cm.  
Manques sur les côtés. 1.800/2.500

*Voir la reproduction.*

198. **Porte-torchère** en bois doré figurant un vase fleuri sur un piédestal à volutes.  
Haut. : 90 cm. Larg. : 33,5 cm. 100/150  
*Voir la reproduction.*



199. **Paire de médaillons** ovales en bronze doré ciselé des profils de la Vierge et du Christ. XVIIIème siècle.  
16 x 13 cm.  
Dans des encadrements en palissandre et bois noirci marqueté de filets de métal. 34,5 x 30,5 cm.  
Accidents et manques 300/400

*Voir la reproduction.*

200. **Statuette de Pietà** en bois sculpté avec traces de polychromie. Début du XVIème siècle.  
Haut. : 22 cm. Larg. : 14 cm. Prof. : 12 cm.  
Parties manquantes sur chacun des côtés. 150/200

*Voir la reproduction.*

201. **Statue de Vierge** en bois sculpté avec traces de polychromie et dorure, la tête levée vers le ciel. Elle porte un vêtement échancré sur une longue robe plissée. Elle repose sur trois têtes d'angelot. XVIème siècle.  
Haut. : 40,5 cm. Larg. : 20 cm.  
Les mains manquantes. 300/500

*Voir la reproduction.*



202. **Statue de Vierge à l'Enfant** en bois sculpté polychrome. La Vierge porte une couronne retenant ses longs cheveux répandus sur ses épaules. L'Enfant Jesus s'accroche au revers de son manteau.  
Travail italien ( ?) du XVème siècle.  
Haut : 102 cm. Larg. : 32 cm.  
Accidents et restaurations.

*Voir la reproduction.*

6.000/9.000



203. **Statuette de Vierge au Calvaire** en ivoire sculpté, les mains jointes sur sa poitrine, les genoux ployés.  
Flandres, XVIème siècle.  
Haut. : 12 cm. Larg. : 5,5 cm. 700/1.000  
*Voir la reproduction.*



204. **Cabinet** en placage d'ébène marqueté de filets et d'os à décor de dauphins dans des rinceaux fleuris. Il ouvre au centre à une porte à décor d'un dais surmontant un bouquet de fleurs. Ouvre à onze tiroirs, l'un d'eux en simulant deux. Entourage de frises d'ondulation.  
Italie, XVIIème siècle.  
Piètement en bois noirci, la ceinture à arcatures terminées par un pendentif, les montants torsadés réunis par une entretoise.  
Epoque postérieure.  
Cabinet – Haut. : 56 cm. Larg. : 84,5 cm.  
Prof. : 38,5 cm.  
Haut. : 86,5 cm. Larg. : 86 cm. Prof. : 40 cm.  
3.500/4.000  
*Voir la reproduction.*



205. **Petit coffret** rectangulaire en cuivre et laiton doré et une clef trilobée, posant sur quatre pieds boules, à six panneaux gravés de personnages et sous le fond d'une aigrette dans un entourage de rinceaux, sur le couvercle le cache-entrée pivotant gravé **Michael Mann**, et une fine poignée ovale. A l'intérieur du couvercle, la serrure à quatre pènes gravés. Le fond du coffret présente un décor de femme. Attribué à l'atelier de Michael Mann, Nuremberg, XVIème – XVIIème siècles.  
Haut. : 4,5 cm. Larg. : 7,3 cm. Prof. : 5 cm. 3.000/5.000

*Un coffret similaire, portant la même inscription est illustré dans le catalogue de la collection Rullier sous le n°214 – Vente de Maître Fraysse, 19 mai 2010.*

Expert : SAS Dechaut-Stetten & Associés  
Marie de Noblet, expert - tel. 01 42 60 27 14

*Voir les reproductions.*





206. **Paire de fauteuils** à haut dossier en noyer, les accoudoirs sans manchette terminés par des crosses. Base à piètement et entretoise tournée.  
Epoque Louis XIV.  
Haut. : 121 cm. Larg. : 66,5 cm.  
Quelques éléments rapportés.

800/1.200

*Voir la reproduction.*



207. **Bibliothèque** à deux corps en placage de noyer ronçoux. Un fronton brisé surmonte trois niches à découpe cintrée.

L'élément bas, à partie centrale droite, ouvre à une porte entre deux autres formant de légers pans coupés, celles-ci à ombilic central dans des moulurations à pans coupés.

Les montants en pilastre à réserves en léger ressaut surmontés d'agrafes en volutes ou de petits chapiteaux.

Base à plinthe découpée.

Lombardie, XVIIIème siècle.

Haut. : 252 cm. Larg. : 233 cm.

Prof. : 53 cm. 4.000/6.000

*Voir la reproduction.*

208. **Miroir** dans un cadre à biseaux formant un relief par rapport au centre. Ornement de rinceaux gravés et taillés dans le verre. Parties à fond bleu. Encadrements de torsades de verre filé. Travail vénitien. Accidents. Haut. : 101 cm. Larg. : 85,5 cm. 4.000

*Voir la reproduction.*



209. **Paire de fauteuils** cabriolet en bois laqué vert partiellement doré à la mixion. Le dossier en forme de cartouche feuillagé, la ceinture et le haut du dossier sculpté de coquilles. Pieds cambrés. La paire probablement constituée d'un seul fauteuil du modèle. Haut. : 89 cm. Larg. : 55 cm. (avec une légère variante de hauteur).

Garnis de soie de la Maison RUBELLI.

600/900

*Voir la reproduction.*

210. **Étroit buffet** en bois peint à l'imitation du marbre dans des entourages de bois doré partiellement regravé de volutes d'acanthe. Le corps du haut ouvrant à une porte centrale garnie d'un miroir dans une frise de feuillage.

Elle est entourée de deux montants surmontés de volutes et feuillages saillants prolongés par des pans coupés répétant ce décor. Fronton cintré. La base à deux portes pleines sur une plinthe découpée.

Italie, milieu du XVIIIème siècle.

Haut. : 241 cm. Larg. : 131 cm. Prof. : 50 cm. 3.000/5.000

*Voir la reproduction.*





211. Paire de vases à piédouche en bois naturel formant pot à feu. Le corps de forme balustre à décor d'oves, coquilles et canaux. Les anses à volutes retiennent des guirlandes. Italie, XVIIIème siècle.  
Haut. : 41 cm. Larg. : 30,5 cm.

1.500/2.000

*Voir la reproduction.*



212. Verre à pied en cristal gravé d'un décor d'églises à bulbe, personnages et animaux dans des cartouches. La base et le pied facettés. Allemagne, XVIIIème siècle.

Haut. : 24,5 cm. 700/1.000

*Voir la reproduction.*

213. Paire de cadres en bois doré en forme d'écusson. Fronton à coquille ajourée et volutes.

Italie, XVIIIème siècle. Ces cadres contiennent des fragments de toile de Marseille, l'un à sujet d'un perroquet et l'autre de fleurs.

Haut. : 30 cm. Larg. : 23 cm. 500/600

*Voir la reproduction.*



214. Commode tombeau marquetée en feuilles de bois de rose dans des encadrements de filets de bois teinté vert et des entourages de palissandre. Elle ouvre à cinq tiroirs sur trois rangs. Ornementation de bronze à poignées fixe rocaille, chutes de sabot ajouré.

Estampillée **CHAUMOND**.

Epoque Louis XV.

Dessus de marbre brun rouge veiné.

Haut. : 88,5 cm. Larg. : 130 cm. Prof. : 65 cm.

Renforts à l'arrière, réparations aux pieds arrières, petits accidents au placage.

4.000/6.000

Bertrand Alexis Chaumond reçu Maître en 1767.

*Voir la reproduction.*





215

215. **Paire de chenets** en bronze doré représentant une sphinge à corps de dragon, coiffée d'une aigrette de plume. L'une de leur griffe reposant sur une sphère.  
Socle mouvementé à masque de lion sur fond de coquille entre deux volutes à oves et feuillages. Sur chacun des côtés, un lambrequin.

Epoque Régence.

Haut. : 30,5 cm. Larg. : 22 cm.

4.000/6.000

*Voir la reproduction.*

216. **CHINE - Epoque KANGXI (1662 - 1722)**

**Paire de potiches** de forme balustre couvertes en porcelaine décorée en bleu sous couverte de quatre réserves polylobées ornées de sujets mobiliers sur fond de pivovines dans leur rinceaux. Le col orné d'une frise de lingzhi, les couvercles de pivovines dans leur feuillage.

Haut. : 45 cm.

2.000/3.000

Experts : Cabinet T. Portier et A. Josseume.

*Voir la reproduction.*



216



217

218

217. **Applique** en porcelaine et bronze doré à trois lumières, dont les branches sont décorées de volutes d'acanthé et de petits branchages terminés par des graines. Le fût est formé d'un demi-vase balustre en porcelaine de Canton à décor de fleurs polychromes. Il est enserré dans des roseaux et des dauphins.

Style Louis XVI.

Haut. : 50 cm. Larg. : 31 cm.

3.000

*Voir la reproduction.*

218. **Paire de consoles d'applique** en bois doré, le fût ajouré de croisillons et de quartefeuilles. La tablette à contour mouvementé décorée de motifs de lambrequins. Base à volutes et coquille.

Epoque Louis XV.

Haut. : 36,5 cm. Larg. : 33,5 cm. Prof. : 16,5 cm.

Restaurations.

2.500/4.000

*Voir la reproduction.*



219. **Bol** en céramique craquelée de la Chine de couleur gris beige. Belle monture rocaille en bronze doré à décor de fleurs, volutes d'acanthe et cartouche. Les anses reliées en décor continu jusqu'à la base. Travail probablement allemand d'époque Louis XV pour la monture, le bol du XIXème siècle.  
 Haut. : 11 cm. Larg. : 24,5 cm. 3.000  
*Voir la reproduction*



220. **Commode** à double ressaut ouvrant à deux tiroirs sans traverse marquetés de bouquets de fleurs et de rubans sur fond de sycomore dans des encadrements de filet de grecques et des pourtours d'amarante. Montants à pans coupés. Garniture de bronze à anneaux mobiles sur des rosaces, chutes à guirlandes et asperges. Pieds cambrés. Estampillée **IB. HEDOUIN**. Transition des époques Louis XV et Louis XVI. Dessus de marbre Sainte Anne. Haut. : 86 cm. Larg. : 130 cm. Prof. : 60,5 cm. Restaurations au placage et fentes. 3.500/4.500  
 Jean-Baptiste Hedouin, reçu Maître en 1738.  
*Voir la reproduction.*



221. **Secrétaire** à décor marqueté de quartefeuilles dans des réserves simulant des carrelages, bois de rose, amarante, bois teinté vert et fins filets de bois clair. Il ouvre à un tiroir, un abattant et deux portes. Montants avant à pans coupés à canaux simulés, montants arrières formant un ressaut.

Garniture de bronze à anneaux mobiles, entrées de serrure à cartouche.

Des triglyphes ornent les faces des pieds.

Estampillé **TEUNE**.

Epoque Louis XVI.

Dessus de marbre Sainte Anne.

Haut. : 148 cm. Larg. : 96 cm. Prof. : 40 cm.

6.000/8.000

François Gaspard Teune, reçu Maître en 1766.

*Voir la reproduction.*



222. **Paire de chenets** en bronze ciselé et doré décorés de sphinges sur l'un des côtés. De l'autre, une grande cassolette en athénienne sur trois montants à tête d'aigle et griffes de lion encadrant des guirlandes de laurier retenues. Sur une base ronde cannelée. Entre les deux, des frises d'entrelacs de feuille de lierre.  
Epoque Louis XVI.  
Haut. : 43 cm. Larg. : 49 cm. Prof. : 9,5 cm. 15.000/20.000

*Un modèle différent mais sur contre-socle séparé par des patins à griffes de lion et reposant sur une plinthe est reproduit p. 231 fig. 4.1.16 dans l'ouvrage Vergoldete Bronzen (Klinkhardt et Biermann éditeurs). Caffieri est évoqué pour ce modèle.*

*Le plus petit modèle à sphinge est reproduit p. 72 fig. 1.10.15 dans l'ouvrage Vergoldete Bronzen (Klinkhardt et Biermann éditeurs), et p. 370, fig. 187 du tome II, The Wrightsman Collection, par Watson.*

*Voir la reproduction.*



223. SEVRES.

**Rare tasse et sa soucoupe** en porcelaine. Décor polychrome et or de montgolfières volant sur fond de paysages animés, dans des réserves polylobées se détachant sur un fond lie de vin. Des réserves circulaires ornées de rosaces complètent la décoration.

Marque de Sèvres, sans lettre date. Marques du peintre Viellard.

Diamètre de la soucoupe :

Vers 1783-1786.

Une tasse comparable a été vendue dans la collection Thuile (Drouot, le 24.10.2007, lot n°16).

Ces décors illustrent les premiers essais des vols des frères Montgolfier en 1783. Les porcelaines de Sèvres portant ce décor sont datées de 1784 à 1786.

4.000/5.000

*Voir la reproduction.*



224. **Pendule** en biscuit à fond teinté bleu et bronze doré représentant une jeune femme assise tenant une quenouille, une chèvre s'abreuvant à ses côtés. Le cadran annulaire de *Blanc Fils au Palais Royal* dans une réserve octogonale. Base oblongue à frise de lyre encadrée de griffons et corne d'abondance.  
Epoque Restauration.  
Haut. : 40,5 cm. Larg. : 26 cm. Prof. : 11,5 cm.  
Légers manques. 600/800

*Voir la reproduction.*

225. **Paire de cassolettes** en bronze de patine noire et dorée, en forme de vase ovoïde couvert. Le couvercle à décor de canaux torsés et d'encadrement à frise de piastres et têtes d'homme barbu. Une draperie retenue orne les deux faces. Base à pied-douche sur un socle carré.  
Fin du XVIIIème siècle.  
Haut. : 31,5 cm. Larg. : 12,5 cm.  
Reprises à la dorure. 8.000

Ces vases s'inspirent d'une forme de vases réalisés en porcelaine de Sèvres dans les années 1765-1775 et connue sous le nom de « vase flacon à mouchoir » (voir M. Brunet & Tamara Préaud, *Sèvres*, p.185) qui était, à l'époque, appelée « vase écharpe » ou « vase en flacon ».

Un vase de ce modèle est à la Wallace Collection.  
Une paire de vases similaires a figuré dans une vente Sotheby's à Monaco, le 8 décembre 1990.

*Voir la reproduction.*



226. **Table** rectangulaire en placage d'acajou moucheté présentant un tiroir en ceinture dont la façade se rabat pour former un écritoire. Pieds à facettes réunis par une tablette d'entrejambe évidée en façade. Moulures de cuivre formant le pourtour du plateau et petite plaque rectangulaire de ce même métal incrusté dans les angles du haut des pieds.  
Estampillée **ANCELLET.**  
Epoque Louis XVI.  
Haut. : 80 cm. Larg. : 79 cm.  
Prof. : 46,5 cm. 9.000  
Denis Louis Ancellet reçu Maître en 1766

*Voir la reproduction.*

227. **Coiffeuse** d'homme en placage d'acajou ouvrant à trois volets.  
 Sur le plateau, l'un d'eux présente un miroir à son revers.  
 Montants à angles vifs cannelés. La façade ouvre à deux tiroirs  
 dont l'un au centre forme écritoire.  
 Pieds fuselés cannelés.  
 Estampillée **MOREAU**.  
 Epoque Louis XVI.  
 Haut. : 73 cm. Larg. : 79,5 cm.  
 Restaurations d'usage.

1.400/1.800

Louis Moreau, reçu Maître en 1764.

*Voir la reproduction.*



228. **Régulateur et baromètre** en gaine formant pendant, le premier dont le cadran est signé **Herbin à Paris**, à balancier à compensation de deux métaux.  
 Parties centrales vitrées, le cadran du baromètre signé du même fabricant, la partie haute à fronton mouluré, la base à ressaut. Ornementation de baguettes de cuivre et de rosaces de bronze.

Haut. : 209 cm. Larg. : 51 cm. Prof. : 27,5 cm.

12.000

Jean-Pierre Herbin, reçu Maître en 1788.

*Voir la reproduction.*



229. **D'après P. DAVESNE :**  
**LES CERISES – LES PRUNES.**  
 Deux épreuves imprimées en couleurs de forme ovale.  
 A vue : 28,6 x 22,2 cm. 250/400  
*Voir la reproduction.*

230. **NIEDERVILLER, fin du XVIIIème siècle.**  
**Bol** en porcelaine blanche et filets or. Décor de médaillons polychromes à sujet de paysage. On y joint **un petit bol** en porcelaine blanche à filets bleu et or ; décor polychrome de médaillons de fleurs (fêlure).  
 Diam. : 20,5 et 15,5 cm. 100/150

*Voir la reproduction.*



231. **CHANTILLY.**  
**Verrière** crénelée en porcelaine, munie de deux anses, décor en camaïeu bleu dit « à la brindille ». Filet bleu sur le bord.  
 Marquée au cor de chasse.  
 Haut. : 12,5 cm. Long. : 31 cm.  
 Vers 1780. 1.200/1.500

*Voir la reproduction.*



231B. **LIMOGES (Manufacture du Comte d'Artois).**  
 Paire de seaux à rafraîchir munis d'anses rocailles, décor polychrome de larges bouquets de fleurs dans l'esprit de Sèvres. Dents de loup or sur les bords. Marqués CD en rouge.  
 XVIIIème siècle. 500/600  
 Les deux anses réparées sur l'un, un éclat réparé à la base de l'autre.  
*Voir la reproduction.*



232. **Miroir** en bois doré à fronton ajouré de colombes, torches et carquois dans un entourage de feuilles de laurier et de rubans. Le pourtour du miroir à perles et perles longues.  
 Epoque Louis XVI.  
 Haut. : 117 cm. Larg. : 60 cm.  
 Accidents. 400/600

*Voir la reproduction.*





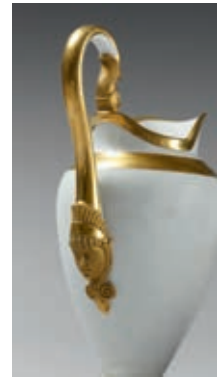
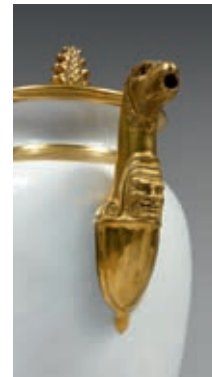
233. **Paire de vases** ovoïdes à piédouche en albâtre antique surmontés d'un col s'évasant légèrement entre deux anses formant des angles droits. Modèle d'après l'antique exécuté en Italie vers 1800.

Haut. : 32 cm. Larg. : 17,5 cm.

Réparations à chacune des bases.

4.000

*Voir la reproduction.*



233B. **Partie de service à café** en porcelaine, décorée de filets or comprenant deux verseuses, un pot à lait, quatre tasses et leurs soucoupes. Les becs verseurs et les attaches en or bruni et mat figurant des têtes de femme et d'homme à l'antique, et des têtes de griffon.

Porte une marque NAST en dorure.

XIX<sup>ème</sup> siècle.

Haut. d'une verseuse : 27 cm.

300/400

*Voir les reproductions.*

234. **Table console** de forme rectangulaire en bois doré, la ceinture finement sculptée de palmettes s'inversant en alternance dans des réserves de feuillage. Au centre, un masque de femme couronnée de fleurs. Pieds fuselés cannelés, la partie haute à renflements de feuillages d'acanthé surmontés de feuilles d'eau.

France, fin du XVIII<sup>ème</sup> siècle.

Dessus de marbre blanc veiné.

Haut. : 80,5 cm. Larg. : 133 cm.

prof. : 64,5 cm. 3.000/4.000

*Voir la reproduction.*





235. Suite de quatre corbeilles en porcelaine de Paris et une corbeille en forme de navette sur piédouche.  
Epoque Restauration.  
Haut. : 21,5 cm. Diam. : 23 cm.  
Corbeille ovale Haut. : 26 cm. Larg. : 36 cm. Prof. : 19 cm.  
Dorure usée et petites différences de hauteur.  
Choc à l'une d'elles. 1.400/1.800

*Voir la reproduction.*

236. Paire de bouts de table en bronze doré, le bouquet de lumières composé de deux bras latéraux à volutes encadrant une partie centrale en forme de vase. Fût à colonne décorée d'écailles.  
Base ronde à frises de fleurs et feuilles de laurier.  
Epoque Restauration.  
Haut. : 56,5 cm. Larg. : 27 cm. 1.400/1.800

*Voir la reproduction.*

237. Paire de fauteuils en bois laqué vert partiellement doré, le dossier légèrement cintré surmonté d'un fronton sculpté de couronnes de laurier et de rubans ondulés. Les bras reposent sur des montants en gaine dans le prolongement des pieds avant, des pastilles ornant le haut de ceux-ci.  
Travail étranger vers 1820.  
Haut. : 96 cm. Larg. : 58 cm.  
Garniture de soie beige de la Maison RUBELLI. 600/900

*Voir la reproduction.*



238. Lit de repos en bois teinté acajou. Montants quadrangulaires, ceux de la partie avant sculptés d'une tête pharaonique en bois doré. Les quatre angles surmontés d'une cassolette.  
Patins avant à pieds accolés.  
Epoque Empire.  
Haut. : 110 cm. Long. : 210 cm. Prof. : 94 cm. 600/800

*Voir la reproduction.*



239. **Paire de vases Médicis** en bronze de patine foncée. Le col à frise de feuilles d'eau. La base à décor de palmettes surmontant un piédoche. Socle quadrangulaire en marbre de Sienne. Epoque Restauration.

Haut. : 35 cm. Section : 11,5 cm. 800/1.200

*Voir la reproduction.*

240. **Pendule** en bronze à patine foncée à sujet d'un philosophe vêtu à l'Antique, assis et s'appuyant sur une borne contenant le mouvement.

Base rectangulaire en marbre de Sienne décorée de frise et de couronnes tressées, foudre, lances et glaives. Epoque Restauration.

Haut. : 58,5 cm. Larg. : 43 cm. Prof. : 16 cm. 1.000/1.500

*Voir la reproduction.*

241. **HERNER soldat au 33<sup>ème</sup> régiment de ligne.** Buste en marbre blanc du Général Comte Curial, pair de France, chevalier des Ordres du Roi, Grand Cordon de la Légion d'Honneur 1774-1829.

Haut. : 25 cm. Larg. : 22 cm.

Eclat.

Sur un socle carré en placage d'acajou moiré orné d'une couronne de laurier à nœud de ruban en bronze doré.

Haut. : 19,5 cm. Section : 23,5 cm. 1.500/2.000

*Voir la reproduction.*

242. **Bonheur-du-jour** en placage d'acajou. A la partie supérieure, un abattant orné d'un miroir central et surmonté d'un tiroir formant un ressaut. Montants à colonnes détachées. A la partie basse, un tiroir en ceinture. Montants avant colonne, montants arrière à section rectangulaire. Base en plinthe évidée sur des pieds griffe. Ornementation de bronzes à chapiteaux, têtes de Mercure et lyres. Epoque Restauration.

Dessus de marbre blanc rapporté.

Haut. : 129,5 cm. Larg. : 82,5 cm. Prof. : 47 cm.

1.200/1.800

*Voir la reproduction.*





243. **Importante pendule** en cristal taillé du Creusot et bronze doré en forme de vase ovoïde à piédouche. Monture et mouvement en bronze doré ; le cadran ciselé à frises de fleurs et d'une rosace à palmettes, les ailes à volutes se terminant par des enfants à ailes de zéphyr. La base à frise de feuilles d'eau et d'acanthé.

Epoque Charles X.

Haut. : 51 cm. Larg. : 25 cm. Prof. : 17 cm.

Eclat à un angle, usures à la dorure. 2.500/3.000

*Voir la reproduction.*

244. **Paire de lampes** en porcelaine de Paris à décor de réserves de fleurs sur un fond gros bleu entre des frises de volutes et rosaces les encadrant ; le fût balustre surmonte une base cylindrique. Base carrée et pièces intermédiaires en bronze doré.

Epoque Charles X.

Haut. : 55 cm. Section à la bas : 13 cm. 2.000/3.000

*Voir la reproduction.*



245. **Bibliothèque** à hauteur d'appui en placage d'acajou. Décor de petites étoiles de bronze entourant les traverses supérieures. Base en plinthe. L'intérieur plaqué de citronnier à une époque postérieure.

Epoque Restauration.

Haut. : 130 cm. Larg. : 97 cm. Prof. : 32,5cm. 1.500/2.000

*Voir la reproduction.*

246. **Petit fauteuil** gondole en acajou, le haut du dossier cintré terminé par des volutes et feuilles d'eau ; le bout des bras présentant le même décor.

Base d'accoudoir arquée, pieds sabre.

Epoque Restauration.

Belle garniture de cuir vert en parfait état.

Haut. : 78 cm. Larg. : 57 cm.

500/800

*Voir la reproduction.*



247. **Paire de vases** balustre en opaline de cristal blanche à décor de bouquets de fleurs au naturel attribué à Jean-François ROBERT ; filets bleus et filets dorés au col et sur la base. 1845-1850.  
Hauteur : 50 cm. 2.000/2.500  
PROVENANCE :  
acquis auprès de Roger Imbert.  
BIBLIOGRAPHIE :  
*Opalines, L'Amateur d'Art, Massin, reproduit p. 49.*  
*Voir la reproduction.*

248. **Pendule** symbolisant l'Abondance en bronze patiné et doré. Une femme drapée à l'Antique debout déversant le contenu d'une corne d'abondance sur une sphère incluant le mouvement, des zéphyr soufflant à la base de celle-ci. Base rectangulaire à frise de palmettes et d'un enfant bacchant sur deux cornes d'abondance formant une guirlande. Attribuée à GALLE. Epoque Restauration.  
Haut. : 55 cm. Larg. : 40 cm. Prof. : 15 cm. 1.400/1.800  
*Voir la reproduction.*



249. **Bureau plat** en placage d'acajou moiré, la ceinture à léger caisson ouvrant à trois tiroirs. La partie centrale décorée de deux petits motifs formant des volutes et rosaces. Il repose sur quatre consoles à pied griffe de bronze reliés deux à deux par des traverses oblongues. Tirettes latérales. Epoque Restauration.  
Plateau gainé de cuir gaufré d'époque postérieure.  
Haut. : 75,5 cm. Larg. : 145 cm. Prof. : 77,5 cm. 3.000/4.500  
*Voir la reproduction.*



250. **Paire de cassolettes** en bronze de patine foncée présentant de larges anses à volute. Décor d'une frise d'oves sur le pourtour. Piédouche cannelé. Socle en marbre de Sienne. Epoque Restauration. Haut. : 19,5 cm. Larg. : 17,5 cm. Petits éclats. 300/500

*Voir la reproduction.*

251. **Couple d'enfants** en bronze de patine brune, le garçon symbolisant l'écriture, la fillette symbolisant la lecture, assis sur une base carrée garnie de drapé et portefeuille. XIXème siècle. Haut. : 26,5 cm. Larg. : 12 cm. 400/500

*Voir la reproduction.*

252. **Paire de vases balustre** en porcelaine de Paris polychrome et dorée à décor tournant de paysage. Les anses en tête de sphinge ailée. Epoque Restauration. Haut. : 24,5 cm. Larg. : 13,5 cm. Eclat. 300/500

*Voir la reproduction.*

253. **Commode** en placage d'acajou ouvrant à quatre tiroirs. Montants en gaine surmontés de têtes de femmes grecques en bronze doré. Boutons de tirage à anneaux mobiles sur des mufles de lion. Les entrées de serrure à décor d'enfants zéphyr s'enlaçant. Pieds avant griffe en bois noirci. Dessus de marbre bleu turquin. Epoque Restauration. Haut. : 96,5 cm. Larg. : 128,5 cm. Prof. : 58 cm. 4.000/5.000

*Voir la reproduction.*





254. **Mobilier de salon** en acajou et placage d'acajou à dossier plat légèrement renversé surmonté d'une traverse formant un petit fronton à volutes affrontées. Accoudoirs à crosse sculptés de feuille d'eau. Pieds avant console. Pieds arrière sabre.  
 Il comprend une suite de **quatre fauteuils et une bergère**.  
 Epoque Restauration.  
 Belle garniture de soie à motifs de couronne de laurier sur fond vert, de la Maison TASSINARI et CHATEL.  
 Fauteuil . Haut. : 99 cm. Larg. : 63,5 cm.  
 Bergère. Haut. : 99 cm. Larg. : 67 cm. 2.800/4.000  
*Voir la reproduction.*

255. **Méridienne** en placage d'acajou à chevet renversé, les patins à découpes mouvementées, recouverte de la même soierie de la Maison TASSINARI et CHATEL que le numéro précédent.  
 Epoque Restauration.  
 Haut. : 79 cm. Larg. : 167 cm. Prof. : 73 cm. 800/1.400  
*Voir la reproduction.*





256. Coupe ornementale formée d'un angelot en bronze ciselé et doré, agenouillé sur un socle cylindrique en opaline de cristal bleu turquoise à décor Desvignes de guirlande de myosotis et de feuillage doré ; l'angelot supporte sept crochets porte-bague en bronze et une coupe en opaline de cristal gorge de pigeon à bandeau en cristal améthyste et filet d'opaline savonneuse, à décor Desvignes de guirlande de myosotis, de fleurs argentées, de feuillage doré et d'un motif central rayonnant ; base carrée en bronze doré.

Epoque Restauration.

Hauteur 22,5 cm.

*Voir la reproduction.*

3.000/4.000

257. Coupe ornementale formée d'un angelot en bronze ciselé et doré, agenouillé sur un socle cylindrique en opaline de cristal bleu lavande à décor de guirlande de myosotis et de feuillage doré ; l'angelot supporte sept crochets porte-bague en bronze et une coupe en opaline de cristal gorge de pigeon à décor Desvignes de rinceaux stylisés et de guirlandes de myosotis et de feuillages dorés ; base carrée en bronze ciselé et doré.

Epoque Restauration.

Hauteur 21,5 cm.

2.500/3.000

PROVENANCE :

acquise auprès de Roger Imbert.

BIBLIOGRAPHIE :

Baguier similaire reproduit dans *L'Opaline française au XIXème siècle*, par Yolande Amic, planche V ; et dans *Opalines*, L'Amateur d'Art, Massin, reproduit p. 35.

*Voir la reproduction.*



258. Secrétaire en placage d'acajou ramageux ouvrant à la partie supérieure à un tiroir formant un ressaut, un abattant et deux portes à la partie basse.

Montants à colonnes détachées.

Bronze à frises d'amours sur un charriot tiré par des moutons, chapiteau et joueurs de flûte.

Epoque Restauration.

Dessus de granit noir.

Haut. : 142 cm. Larg. : 98 cm. Prof. : 48 cm.

500/800

*Voir la reproduction.*





259. **Paire de lampes** en porcelaine de Paris à fût balustre et base cylindrique. Décor tournant de guirlandes de fleurs polychromes. A la base et sur les pieds intermédiaires, un décor d'églantines sur fond vert. L'une d'elles surmontée de son globe en deux parties en verre opalin gravé d'étoiles relié par un cerclage de bronze doré à décor de roses.

Epoque Charles X.

Haut. : 48 cm. Section : 14 cm. 1.500/2.000  
*Voir la reproduction.*

260. **BACCARAT.**

**Grand vase** balustre en cristal taillé à pointes de diamants et côtes plates et motif rayonnant sous la base. Fin du XIXème siècle, début du XXème siècle.

Haut. : 50 cm. 700/1.000  
*Voir la reproduction.*

261. **Cabinet** en laque du Japon ouvrant à deux portes surmontant un large tiroir. Il est entièrement décoré de branchages de pins, et de cigognes sur un paysage ondulé ; les portes découvrent dix tiroirs décorés de branchages de pommiers s'échappant d'un tronc central.

Japon, XIXème siècle.

Il repose sur un piètement de bois noirci à quatre pieds balustre reliés par un croisillon.

Piètement européen également du XIXème siècle.

Haut. : 73 cm. Larg. : 76 cm. Prof. : 43 cm.  
 Haut. du piètement : 76 cm. 7.000  
*Voir la reproduction.*



262. **Saint-Louis.** Presse-papiers orné d'une camomille blanche sur une tige verte portant quatre feuilles et un bouton blanc, sur fond rose translucide et latticino blanc spiralé.  
Diam. : 6,3 cm. Haut. : 5 cm. 600/800  
*Voir la reproduction.*
263. **Saint-Louis.** Presse-papiers orné d'une camomille blanche sur une tige verte portant quatre feuilles et un bouton blanc, sur fond latticino rose saumon spiralé et croisé.  
Diam. : 6,7 cm. Haut. : 4,7 cm. 900/1.200  
*Voir la reproduction.*
264. **Clichy.** Presse-papiers overlay triplé d'émail rose sur émail blanc, orné en inclusion d'un champignon de six cercles concentriques de cannes polychromes organisées autour d'une rose de Clichy centrale verte et rose.  
Taille à cinq pontils, fenêtre supérieure et guillochage au revers.  
Diam. : 6,9 cm. Haut. : 4,7 cm.  
Quelques rayures en surface.  
Cf. R. Dufrenne, B et J Maës, 2005, fig. A, p. 362. 1.800/2.500  
*Voir la reproduction.*
265. **Saint-Louis.** Presse-papiers signé et daté *SL 1848*, à motif de sept cercles concentriques de bonbons polychromes organisés autour d'un bonbon central rose et blanc.  
Diam. : 6,7 cm. Haut. : 4,6 cm. 1.800/2.500  
*Voir la reproduction.*
266. **Baccarat.** Presse-papiers orné d'un papillon à corps violet et ailes jaspées polychromes, survolant une double clématite blanche à deux rangs de six pétales striés. Etoile taillée au revers.  
Diam. : 7,6 cm. Haut. : 5,2 cm. 1.400/1.700  
*Voir la reproduction.*
267. **Baccarat.** Rare Presse-papiers orné d'un papillon à corps violet et ailes jaspées polychromes, survolant une double clématite rose à deux rangs de cinq pétales striés. Etoile taillée au revers.  
Diam. : 5,9 cm. Haut. : 3,8 cm. 1.500/1.800  
*Voir la reproduction.*
268. **Clichy.** Presse-papiers à motif de tourbillon de cannes alternées blanches et roses, autour d'un bonbon central bleu et blanc.  
Diam. : 8,4 cm. Haut. : 4,9 cm.  
Légers chocs latéraux. 600/800  
*Voir la reproduction.*



267



265



263



262



264



268



266



269. **Paire de supports de coupe** en bronze doré figurant des femmes ailées vêtues à l'Antique, les bras levés, agenouillées sur une base cylindrique à socle ciselé d'une frise de laurier et palmettes. Epoque Charles X. Les coupes en cristal uni d'époque postérieure. Usure à la dorure. Haut. : 28 cm. Diam. à la base : 14,5 cm. Haut. totale : 36 cm. Diam. de la coupe : 23 cm. 1.200/1.500  
*Voir la reproduction.*

270. **Garniture en marbre blanc et bronze doré.** La pendule à sujet symbolisant l'Astronomie assise sur une borne contenant le mouvement. Au centre du cadran, une étoile en relief. Base rectangulaire à frise d'acanthé, attributs aux signes du zodiaque. La paire de candélabres à fût et base triangulaire, surmonté d'un bouquet inspiré d'une lampe romaine à quatre lumières. Epoque Louis Philippe. Pendule. Haut. : 59 cm. Larg. : 40 cm Prof. : 16 cm. Flambeaux. Haut. : 60 cm. Section : 17 cm. 1.500/2.000  
*Voir la reproduction.*

271. **Garniture** en bronze doré à patines mate et brillante. La pendule est surmontée d'une jeune femme en costume dans le style du XVIIème siècle, accoudée à une borne contenant le mouvement signé de **E. LESIEUR Horloger à Paris**. La base à doucine à guirlandes de fleurs retenues. Les candélabres à quatre lumières, le fût triangulaire sur une base tripode et contre-socle. Epoque Louis Philippe. Pendule - Haut. : 54 cm. Larg. : 40 cm. Prof. : 17 cm. Candélabres – Haut. : 63,5 cm. Larg. : 21 cm. 900/1.200  
*Voir la reproduction.*



272. **Paire de vases ovoïde** en cristal taillé à croisillons sur un piédouche à facettes. Monture en bronze doré. Les anses à volutes terminées par des têtes de femmes ailées, base carrée à godrons sur patins. Style Restauration. Haut. : 43 cm. Larg. : 18 cm. 1.000/1.200  
*Voir la reproduction.*



273. **JAZET d'après Martinet, Basset Editeurs.** Suite de quatre gravures en couleurs représentant les saisons. Dans des cadres en acajou et palissandre à bord marqueté d'un enroulement de rubans simulés. XIXème siècle. 38 x 46 cm. Rousseurs. 200/300  
*Voir la reproduction.*



274. **Meuble chiffonnier dit « tallboy ».** Le corps du haut ouvre à cinq tiroirs, une tirette et trois tiroirs à la partie basse. Frise d'entrelacs en acajou sculpté, formant un léger relief. Poignées de tirage mobiles en bronze sur des attaches rocaille. Base en plinthe découpée. Angleterre, époque Regency. Haut. : 188 cm. Larg. : 113,5 cm. Prof. : 58 cm. 1.500/2.500  
*Voir la reproduction.*



274<sup>BIS</sup>. **Paire de chenets** à ressaut central en bronze patiné et doré. Décor d'un lion couché entre deux sphères sur piédoche. Au centre, une frise à vase fleuri entre des rinceaux ; de part et d'autre, un motif de graines dans du feuillage. Les pieds cannelés.  
Première partie du XIX<sup>ème</sup> siècle.  
Haut. : 26 cm. Larg. : 34,5 cm. 300/400

274<sup>TER</sup>. **Coffret** à couvertes en acajou et placage d'acajou, les angles soulignés d'un filet de bois noir. Ouvre à un couvercle en pente. Prises latérales mobiles en laiton.  
Angleterre, époque Regency.  
Haut. : 31 cm. Larg. : 22,5 cm. Prof. : 16,5 cm. 300/400

275. **Important cartel** rocaille à décor de branchages de roses. Cadran émail de Comminges au Palais Royal. Comminges, Galerie de Pierre au Palais Royal 1820. Style Louis XV.  
Haut. : 82 cm. Larg. : 36 cm.  
Manque le balancier. 2.000/2.500  
*Voir la reproduction.*

276. **D'après CLODION**, « Education de Bacchus ». Important bronze à patine foncée.  
Haut. : 53 cm.  
Sur un socle en marbre rouge de 7cm de haut. 2.000/3.000  
*Voir la reproduction.*

277. **Petit cartel** en placage d'écaille rouge et cuivre. Ornementation de bronzes rocaille au sommet et en façade de la porte. Cadran à chiffres d'émail décoré de dauphins et fleurs de lys. Epoque Napoléon III.  
Haut. : 56 cm. Larg. : 31 cm. Prof. : 13 cm.  
Le mouvement d'origine germanique. 800/1.200  
*Voir la reproduction.*





278. **Petite banquette de milieu**, garniture de feutre rouge et d'une bande de tapisserie à décor de feuillage sur fond blanc.  
Haut. : 39 cm. Larg. : 102 cm. Prof. : 61 cm. 150/250  
*Voir la reproduction.*

279. **Banquette basse** à accoudoirs portés par des balustres en bois noirci. Garniture de velours orné de tapisserie au point de croix à décor de lions héraldiques et feuillages. XIXème siècle.  
Haut. : 58 cm. Larg. : 151 cm. Prof. : 75 cm. 300/500  
*Voir la reproduction.*

280. **Guéridon** à trois plateaux à fond de céramique décorée d'oiseaux dans des branchages fleuris. Les pourtours de bois clair et bois noirci sont cloutés de petits motifs de cuivre. Angleterre, époque Victorienne.  
Haut. : 91 cm. Section : 51 cm. 200/300  
*Voir la reproduction.*

281. **Gaine** en marbre vert de mer, la façade décorée d'entrelacs, de feuilles de laurier surmontée par un large nœud de ruban. Frises d'encadrement à la base. Style Louis XVI.  
Haut. : 115,5 cm. Larg. : 36 cm. Prof. : 31 cm. 600/800  
*Voir la reproduction.*

282. **Sellette** sur une colonne de marbre blanc veiné de vert surmonté d'un chapiteau corinthien de bronze. Tablette et base en marbre vert de mer. Fin du XIXème siècle.  
Haut. : 99 cm. Section : 32 cm. 500/600  
*Voir la reproduction.*



283. **Gaine** en marbre vert de mer, la façade ornée d'un bronze représentant une torche encadrée par une guirlande de feuillages. Frise d'encadrement à la base et à la partie médiane. Style Empire.  
Haut. : 112,5 cm. Larg. : 36 cm. Prof. : 36 cm. 600/800  
*Voir la reproduction.*

284. **James PRADIER (1792-1852), d'après : PHRINE.**  
Bronze à patine brun doré. Signé.

Susse fondeurs.

Haut. : 66 cm.

*Voir la reproduction.*

1.400/2.000

285. **Dans le style de CLODION.**

Groupe en bronze de patine brune à sujet de Bacchus enfant et de deux petits faunes jouant avec un molosse.

Haut. : 33 cm. Larg. : 28,3 cm.

*Voir la reproduction.*

1.000



286. **Ignacio GALLO : COUPLE DE FAISANS.**

Bronze à patine brun foncé. Signé.

Haut. : 40 cm. Larg. : 64 cm.

Sur une terrasse ovale en marbre Portor.

Haut. : 3 cm.

*Voir la reproduction.*

700/1.000

287. **Importante sculpture de perroquet perché sur un tronc en céramique émaillée polychrome.**

XXème siècle.

Haut. : 67 cm. Larg. : 47 cm.

*Voir la reproduction.*

1.000

288. **Coffre en acajou massif décoré de peintures de cuivre découpées.**

Travail colonial du XIXème siècle.

Haut. : 55,5 cm. Larg. : 108 cm. Prof. : 59 cm.

Manque une poignée. 500/600

*Voir la reproduction.*

289. **Fauteuil à dossier renversé recouvert en damier de quartefeuilles stylisées sur des fonds beige et bleu alternés. Garniture de cordons et franges de passementerie.**

Haut. : 86 cm. Larg. : 67 cm. Prof. : 75 cm.

150/200

*Voir la reproduction.*





290. **Paire de candélabres** en bronze doré et patiné à trois lumières représentant un bouquet de roses soutenu par un enfant. Base en marbre blanc en forme de colonne cannelée sur un socle carré à décor de frises de rose. Style Louis XVI, deuxième partie du XIXème siècle. Haut. : 50 cm. Larg. : 23 cm. Percés pour l'électricité. 600/800

*Voir la reproduction.*

291. **Bibliothèque** à ressaut central en acajou et placage d'acajou, les montants en termes à figures féminines et pieds de bronze. Ouvre à trois portes, celle du centre vitrée, les deux portes latérales grillagées. Ornementation de bronzes dorés : amour conduisant un char, têtes de Mercure dans des losanges à palmettes, aigles de la Légion d'Honneur, couronne de feuillage dans des cornes d'abondance. Pieds griffes. Style Empire. Haut. : 175 cm. Larg. : 180 cm. Prof. : 52 cm. 1.000/1.500

*Voir la reproduction.*





292. **Pendule** en bronze doré. Le mouvement émaillé d'une couronne de fleurs polychromes entourée de chiffres romains sur fond bleu. Il est surmonté d'une urne fleurie de laquelle s'échappent des guirlandes de laurier. Décor de médaillons ovales et ronds de porcelaine représentant l'Empereur Napoléon III, l'Impératrice Eugénie et le Prince Impérial.

La base à ressaut central orné de l'aigle aux ailes éployées enserrant un foudre ; de part et d'autre, divers trophées militaires.

Epoque Napoléon III.

Haut. : 35 cm. Larg. : 37 cm. Prof. : 11,5 cm.

Sous un globe à socle en bois doré.

Accidents au médaillon ovale.

*Voir la reproduction.*

700/800



293. **SÈVRES 1873.**

Service à café en porcelaine gros bleu rehaussé d'un fin décor en dorure à entrelacs et pendentifs.

Comprend une verseuse couverte, un sucrier, un pot à lait, six tasses et leur sous-tasse.

300/400

*Voir la reproduction.*

294. **BACCARAT.**

Partie de service de verres en cristal, modèle TALLEY-RAND.

Comprend douze coupes à champagne, douze verres à eau, dix verres à vin rouge, onze verres à vin blanc, une carafe et un broc.

500/700

*Voir la reproduction.*

295. **Petite banquette** cannée en bois doré, les chevets renversés reliés par un dossieret ajouré d'une rosace. Pieds fuselés cannelés. Epoque 1900.

Haut. : 71,5 cm. Larg. : 133 cm.

Prof. : 46 cm. 300/400

*Voir la reproduction.*

296. **Suite de huit chaises** en bois laqué vert et rechampi aubergine ; le dossier ajouré en grille.

Pieds avant cambrés, pieds arrière sabre.

Travail dans le style italien du XVIIIème siècle.

Haut. : 91 cm. Larg. : 42,5 cm. 300/400

*Voir la reproduction.*





297. **Ensemble de trois lustres** en laiton et bronze doré. Le fût en gaine surmonté d'une vasque à l'Antique garnie d'anneaux et terminée par une boule. Chacun des côtés orné d'une applique à décor d'une volute feuillagée et frise de perles.

Les douze bras de lumière à feuillage et cannelures.

Style Louis XVI.

Haut. : 115 cm. Section : 80 cm.

4.000

*Voir la reproduction.*

298. **Large fauteuil** en bois doré à dossier plat surmonté d'un fronton. Montants cannelés, accoudoirs à manchette sur des supports simulant des glaives.

Ceinture avant à frise de laurier.

Travail de style Empire.

Haut. : 113 cm. Larg. : 72 cm.

400/700

*Voir la reproduction.*

299. **Torchère** en bois doré à fût colonne dont la partie basse forme un balustre sculpté de motifs simulant des plumes. A la base, trois aigles adossés dont les ailes se recroisent.

Base à plinthe évidée en trois parties.

Style Empire.

Haut. : 188 cm. Section : 60 cm.

800/1.200

*Voir la reproduction.*

300. **Fauteuil d'apparat** en bois doré, le fronton cintré et décoré de palmettes, rosaces et volutes. Montants surmontés de pommes de pin, les accoudoirs soulignés par les ailes de sphinges dont les corps forment les piètements avant. L'assise est supportée sur les côtés par deux montants ajourés à découpes arquées.

Travail dans le style italien du début du XIXème siècle.

Haut. : 109 cm. Larg. : 74 cm.

400/700

*Voir la reproduction.*



301. **Suite de sept importantes appliques** en bronze doré, le fût en gaine à frise brétée et surmontée d'un motif ovoïde, trois bras d'applique s'échappent d'un enroulement perlé. A la base, des feuillages et des graines.

Signées F. (ou G ou H) VAN.

Haut. : 73 cm. Larg. : 43 cm.

1.500

*Voir la reproduction de l'une d'elles.*

302. **Ciel de lit** en coton imprimé à décor de feuillage et fleurs sur fond beige.

Maison **Braquenié.**

100/200



303. **Paire de rideaux** en coton imprimé à décor de feuillage et fleurs sur fond beige, bordés d'un volant.

Maison **Braquenié.**

Avec quatre embrases en passementerie.

Haut. : 280 cm. Larg. : 240 cm.

100/200

*Voir la reproduction.*

304. **Paire de rideaux** en coton vert rayé rouge et beige à décor d'un semis de fleurettes., doublés d'un tissu jaune à pois verts.

Maison **Pierre Frey.**

Haut. : 330 cm. Larg. : 267 cm.

100/200

*Voir la reproduction.*





305. **Tapiserie** d'Aubusson à trois registres. Au centre, une forteresse, un chien couché au premier plan ; à la partie droite, une fontaine dans un jardin à la française ; à la partie gauche, plusieurs bâtiments dont l'un d'eux surmonté d'une tour et au premier plan une fontaine avec des volatiles surpris par un renard. Les trois registres séparés par des arbres exotiques.  
 Bordure d'origine à volutes d'acanthé entourant des guirlandes de fleurs.  
 XVIIIème siècle.  
 Haut. : 195 cm. Larg. : 585 cm. 6.000/8.000

*Voir la reproduction.*





305



306. **Tapiserie** d'Aubusson représentant deux jeunes femmes canéphores entourées d'enfants jouant à capturer des oiseaux dans un paysage encadré d'arbres exotiques et de fleurs au premier plan. Bordure simulant un cadre, à motif de quartefeuilles.

Bordure extérieure à galon bleu.

Epoque Louis XV.

Haut. : 2m72. Larg. : 3m84.

Bel état général et principalement de conservation des couleurs. 9.000/12.000

*Voir la reproduction.*







307. **Piano** quart de queue en laque noire.

Pieds gaine.

Marque **SCHIMMEL ORIGINAL 1885. N° 21 0580.**

Haut. : 101 cm. Larg. : 150 cm. Long. : 153 cm.

On y joint son **tabouret** de même laque muni de poignées latérales pour le réglage de la hauteur.

600/800

*Voir la reproduction.*



# Ventes futures

---

**VENDREDI 24 JANVIER 2014 - Salle 5**

Vente classique

**JEUDI 13 FÉVRIER 2014 - Salle 13**

Vente classique

**SAMEDI 8 MARS 2014 - Salle 9**

Vente Design au féminin

**VENDREDI 11 AVRIL 2014 - Salle 5**

Vente cataloguée. Tableaux - Meubles et Objets d'art

**JEUDI 22 MAI 2014 - Salle 13**

Vente classique

**MERCREDI 28 MAI 2014 - Salle 3**

Vente cataloguée. Bijoux

**VENDREDI 6 JUIN 2014 - Salle 7**

Vente cataloguée. Cabinet d'amateur

**JEUDI 12 JUIN 2014 - Salle 9**

Vente cataloguée. Extrême-Orient

**VENDREDI 20 JUIN 2014 - Salle 10**

Vente cataloguée. Arts Décoratifs du XXème siècle

**VENDREDI 27 JUIN 2014 - Salles 1 et 7**

Vente cataloguée. Tableaux - Meubles et Objets d'art

## CONDITIONS DE VENTE

---

La vente sera faite expressément au comptant.

Aucune réclamation ne sera recevable dès l'adjudication prononcée, les expositions successives ayant permis aux acquéreurs de constater l'état des objets présentés.

L'adjudicataire sera le plus offrant et dernier enchérisseur, et aura pour obligation de remettre ses nom et adresse.

Il devra acquitter, en sus du montant de l'enchère, par lot, les frais et taxes suivants : **25,12% TTC.**

Dès l'adjudication prononcée, les achats sont sous l'entière responsabilité de l'adjudicataire.

Aucun lot ne sera remis aux acquéreurs avant acquittement de l'intégralité des sommes dues.

Les acquéreurs pourront obtenir tous renseignements concernant la livraison et l'expédition de leurs achats à la fin de la vente.

En cas de contestation au moment des adjudications, c'est-à-dire s'il est établi que deux ou plusieurs enchérisseurs ont simultanément porté une enchère équivalente, soit à haute voix, soit par signe, et réclament en même temps cet objet après le prononcé du mot "adjudgé", le-dit objet sera immédiatement remis en adjudication au prix proposé par les enchérisseurs et tout le public présent sera admis à enchérir à nouveau.

Les éventuelles modifications aux conditions de vente ou aux descriptions du catalogue seront annoncées verbalement pendant la vente et notées sur le procès-verbal.

### NOTE AUX PROFESSIONNELS

Nous informons nos acheteurs professionnels qu'aucun bordereau hors TVA ne sera établi sans justificatif officiel d'exportation.

En cas d'exportation, un bordereau hors taxe pourra être établi, sous réserve de la remise d'un chèque de caution du montant de la TVA.

Après le délai d'un mois, si aucun justificatif n'est présenté à la S.V.V. Jean-Marc DELVAUX, le chèque sera encaissé.

Nous rappelons que seul fourni le numéro de TVA intracommunautaire ne suffit pas à l'exonération de la TVA.

### FUSILS ET CARABINES DE CHASSE DE TIR

Conditions spéciales pour l'achat des armes de catégorie C soumise à déclaration, et de catégorie D 1° soumise à enregistrement.

***Pour l'achat des armes de catégories C et D alinéa 1, une pièce d'identité est exigée, de plus suivant le décret du 30 juillet 2013 : un permis de chasse validé de l'année ou de l'année précédente ou une licence de tir en cours de validité.***

*Article 43 du décret 30 juillet 2013*

*L'acquisition par des personnes majeures des armes et de leurs éléments de la catégorie C et du 1° de la catégorie D est subordonnée à la présentation d'un permis de chasser délivré en France ou à l'étranger ou de toute autre pièce tenant lieu de permis de chasser étranger, accompagné d'un titre de validation de l'année en cours ou de l'année précédente ou d'une licence de tir en cours de validité*

*Pour l'acquisition d'une arme de la catégorie C et du 1° de la catégorie D, la présentation de l'un des titres prévus à l'alinéa précédent supplée à la production du certificat médical prévu à l'article L. 312-6 du code de la sécurité intérieure.*

*Article 44 du décret du 30 juillet 2013*

*Lorsqu'elle est faite en vue du transfert vers un autre Etat membre de l'Union européenne ou de l'exportation vers un pays tiers, l'acquisition des armes, munitions et de leurs éléments des 1°, 2°, 3° et 8° de la catégorie C n'est pas subordonnée à la présentation au vendeur d'un permis de chasser délivré en France ou à l'étranger ou de l'un des titres prévus à l'article L. 423-21 du code de l'environnement.*

*Cette acquisition est subordonnée à la présentation de l'autorisation d'exportation lorsqu'elle est exigible.*

*L'acquisition des armes du 3° de la catégorie C, ainsi que l'acquisition des armes et des munitions du 2° de la catégorie D, n'est pas subordonnée à la présentation de l'un des titres prévus au premier alinéa.*

*Si elle est faite par une association agréée pour la pratique du tir sportif ou par un exploitant de tir forain, l'acquisition des armes, des munitions ou de leurs éléments de la catégorie C n'est pas subordonnée à la présentation d'un permis de chasser délivré en France ou à l'étranger ou de l'un des titres prévus à l'article L. 423-21 du code de l'environnement.*

***S'agissant d'armes d'occasion, les armes de chasse et de tir sont vendues en l'état sans garantie de l'étude ni de l'expert.***





D  
Drouot