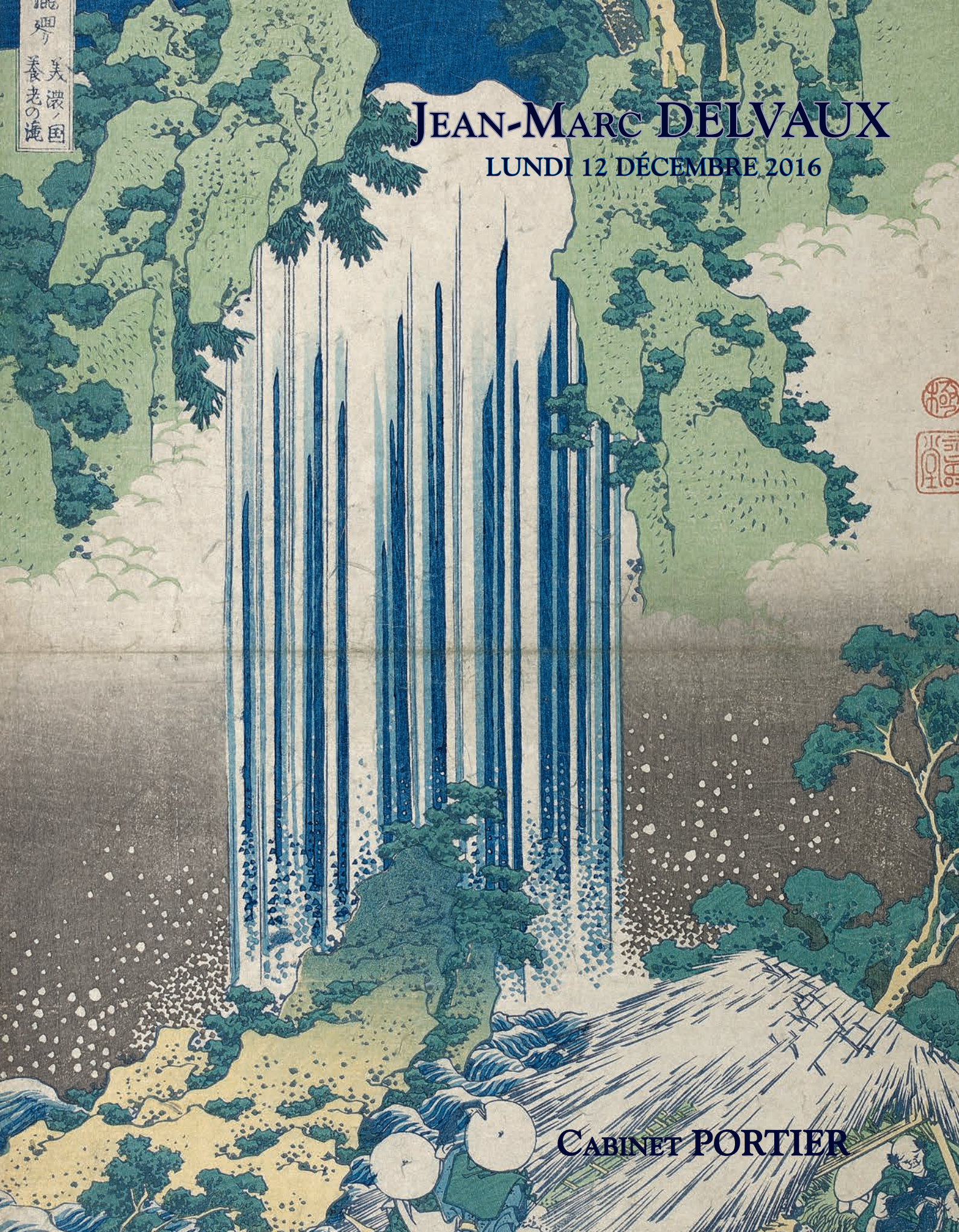


此  
郷  
美濃  
養老の滝

# JEAN-MARC DELVAUX

LUNDI 12 DÉCEMBRE 2016

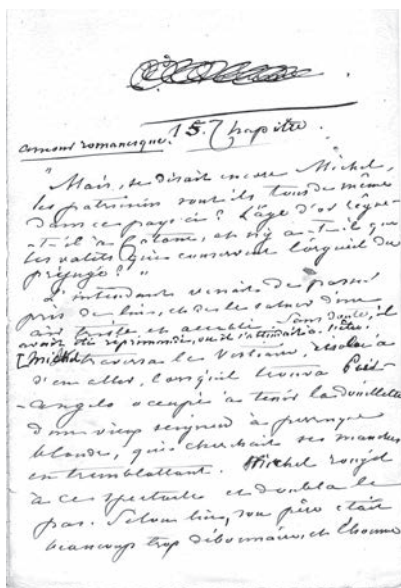


CABINET PORTIER

# Ventes futures



**VENDREDI 16 DECEMBRE,  
DROUOT SALLES 5 et 6.**  
TABLEAUX ANCIENS ET  
MODERNES, DESSINS ANCIENS,  
MOBILIER ET OBJETS D'ART.



**LUNDI 19 DECEMBRE, DROUOT SALLE 5.**  
LIVRES, AUTOGRAPHES, GRAVURES ET  
ESTAMPES MODERNES.



George SAND (1804-1876).  
Manuscrit autographe signé, *Le Piccinino*, [1846] ;  
811 pages in-8, en feuilles.

# JEAN-MARC DELVAUX

SOCIÉTÉ DE VENTES VOLONTAIRES

Jean-Marc DELVAUX s.a.r.l. au capital de 7.500 euros

AGRÉMENT N°2002-240 - RCS PARIS B 442 569 844

29, rue Drouot – 75009 Paris

Tél. : 01 40 22 00 40 – Télécopie : 01 40 22 00 83

www.delvaux.auction.fr Email : contact@jmdelvaux.fr

VENTE AUX ENCHERES PUBLIQUES

DROUOT RICHELIEU – SALLE 11

9, rue Drouot 75009 Paris

---

LUNDI 12 DECEMBRE 2016 A 14H

---

## EXTREME-ORIENT

CÉRAMIQUES DE LA CHINE ET DU JAPON - PIERRES DURES

ESTAMPES JAPONAISES - LIVRES JAPONAIS

*Provenant pour partie de l'ancienne collection de René DRUART*

PEINTURES - DOCUMENTATION

BRONZES - SCULPTURES - BOIS LAQUÉS

TISSUS - MOBILIER

## ART QADJAR

## ART ISLAMIQUE

EXPERTS

*Pour l'Extrême-Orient*

**Monsieur Thierry PORTIER**

**Madame Alice JOSSAUME**

26 Boulevard Poissonnière - 75009 Paris

Tél. : 01 48 00 03 41 – Fax : 01 48 00 02 64

contact@cabinetportier.com

*Pour l'Art islamique*

**Monsieur Alexis RENARD**

5 Rue des Deux Ponts 75004 Paris

Tel. : 01 44 07 33 02 – 06 80 37 74 00

courrier@alexisrenard.com

EXPOSITIONS PUBLIQUES :

Samedi 10 décembre de 11h à 18h • Lundi 12 décembre de 11h à 12h.

Téléphone pendant l'exposition : 01 48 00 20 11.

*En couverture : lot n°69 et en quatrième de couverture : lot n°168*

# Porcelaines



1. CHINE - Epoque KANGXI (1662 - 1722).  
**Vase** de forme cylindrique en porcelaine décorée en bleu sous couverte de Li Tieguai regardant un esprit écrivant un caractère de longévité (Shou) sortant de sa gourde accompagné d'un autre immortel et un poème.  
 Haut. : 39 cm.  
 Col et talon coupés, percé. 800/1.000  
*Voir la reproduction.*

2. CHINE - Epoque KANGXI (1662 - 1722).  
**Petit vase** baluste en porcelaine décorée en bleu sous couverte et émaux polychromes dits «wucui» d'un lettré sous un dais accompagné de ses serviteurs.  
 Haut. : 18 cm. 200/250  
*Voir la reproduction.*

3. CHINE - Période Transition, XVIIème siècle.  
**Potiche** en porcelaine décorée en bleu sous couverte, et émaux polychromes dits «wucui» de jeunes femmes jouant avec des enfants dans un jardin.  
 Haut. : 28,5 cm.  
 Fêlure et restaurations. 600/800  
*Voir la reproduction.*

4. CHINE - Période Transition, XVIIème siècle.  
**Paire de potiches** couvertes en porcelaine décorée en bleu sous couverte et émaux polychromes dits «wucui» de chevaux galopant au-dessus des flots près d'un rocher.  
 Haut. : 38 cm. Montés en lampe.  
 Restaurations.  
 PROVENANCE : R. Duchange (étiquette). 1.500/2.000  
*Voir la reproduction.*

5. CHINE - Période Transition, XVIIème siècle.  
**Vase** de forme «yanyan» en porcelaine décorée en bleu sous couverte d'un dignitaire accompagné de ses serviteurs sur le col, et d'un autre à cheval sur la panse.  
 Haut. : 46 cm.  
 Usures. 2.500/4.000  
*Voir la reproduction.*

6. CHINE - Période Transition, XVIIème siècle.  
**Verseuse** en porcelaine décorée en bleu sous couverte de deux lettrés sous la pleine lune sur une terrasse. Le col orné de tulipes.  
 Egrenures au bord et à l'anse  
 Haut. : 22 cm. 2.000/3.000  
*Voir la reproduction.*

7. CHINE - XVIIème siècle.  
**Jarre** de forme baluste à col rétréci en porcelaine décorée en bleu sous couverte de huit immortels sur les vagues, l'épaule orné d'une frise de ruyi ornés de pêches de longévité et pivovines.  
 Haut. : 33 cm. 1.500/2.000  
*Voir la reproduction.*





8. CHINE - XIX<sup>ème</sup> siècle.  
**Coupe** en forme de poisson en porcelaine décorée en bleu sous couverte.  
 Long. : 20,3 cm. 80/100
9. CHINE - Epoque TONGZHI (1862 - 1874).  
**Paire de coupes et plat polylobés** en porcelaine émaillée polychrome, les coupes imitant la fleur de lotus, le plat la feuille de lotus.  
 Sur les coupes, les marques à quatre caractères de Tongzhi.  
 Diam. : 17 cm. Diam. : 40 cm. 500/600  
*Voir la reproduction page 41.*
10. VIETNAM, Hue - XIX<sup>ème</sup> siècle.  
 Ensemble comprenant **deux paires de bols et un bol** en porcelaine décorée en bleu sous couverte de pêcheurs sous un pin, et motifs stylisés.  
 Diam. : 16 et 15 cm.  
 Un bol fêlé. 150/200  
*Voir la reproduction.*
11. VIETNAM, Hue - XIX<sup>ème</sup> siècle.  
**Bol** en porcelaine décorée en bleu sous couverte de dix-huit Luohan assis, le bord orné d'une frise de dragons parmi les nuages.  
 Marque Noi Phu (Neifu).  
 Diam. : 19 cm.  
 Ebréchures au bord. 300/400  
*Voir la reproduction.*
12. CHINE - Fin du XIX<sup>ème</sup> siècle.  
**Pot couvert** de forme hexagonale en porcelaine décorée en bleu sous couverte de pavillons au bord de l'eau.  
 Haut. : 29 cm. 150/200  
*Voir la reproduction.*
13. CHINE - Epoque DAOGUANG (1821 - 1850).  
**Vase** de forme hexagonale en porcelaine décorée en émaux polychromes sur chaque face d'un vase fleuri orné de jeunes femmes, sur un fond réticulé émaillé turquoise, le col orné en relief de vases fleuris.  
 Socle émaillé vert et bleu turquoise  
 Haut. : vase 36 cm. Haut. totale : 40 cm.  
 Fêlure au bord. 1.500/2.000  
*Voir la reproduction.*
14. CHINE, Canton - Début du XIX<sup>ème</sup> siècle.  
**Partie de service** en porcelaine d'exportation décorée en émaux polychromes de réserves ornées de paniers fleuris et fleurs sur fond de damier sur la bordure; au centre, des armoiries avec la devise des comtes São João da Pesqueira «quascunque findit» comprenant :  
 Un présentoir ovale, une paire d'assiettes et une tasse à café et sa soucoupe.  
 Usures. 300/500  
*Voir la reproduction.*



15



17

15. CHINE - XIX<sup>ème</sup> siècle.

**Vasque** en porcelaine décorée en bleu sous couverte de deux dragons ailés s'affrontant et pourchassant la perle sacrée, le bord orné d'une frise de vagues.

Haut. : 46,5 cm. Diam. 54 cm.

Fêlures, percé.

1.000/1.500

*Voir la reproduction.*

16. CHINE - XIX<sup>ème</sup> siècle.

**Paire de pots** couverts en porcelaine décorée en émaux polychromes dans le style de la famille verte de bandes ornées de papillons et oiseaux parmi les pivoines et cerisiers en fleurs.

Haut. : 29 cm.

L'un restauré.

700/1.000

*Voir la reproduction page 40.*

17. CHINE - Fin du XIX<sup>ème</sup> siècle.

**Grande vasque** en porcelaine décorée en bleu sous couverte de réserves ornées de paysages lacustres et sujets mobiliers alternés sur fond de motifs géométriques.

Haut. : 50 cm. Diam. 55 cm.

2.000/3.000

*Voir la reproduction.*

18. CHINE - Vers 1900

**Grande vasque** en porcelaine décorée en bleu sous couverte de personnages dans des paysages lacustres surmontés d'une frise de ruyi et de grecques.

Haut. : 53,5 cm. Diam. 64 cm.

Restauration et fêlures.

1.000/1.500

*Voir la reproduction.*



18



19. CHINE - Fin du XIXème siècle.  
**Vase** de forme bouteille en porcelaine émaillée rouge flammé.  
 Haut. : 40 cm. 300/400  
*Voir la reproduction.*
20. CHINE - XIXème siècle.  
**Jarre** en porcelaine décorée en émaux polychromes dans le style de la famille verte dans des réserves de paysage lacustre et jeunes femmes sur fond bleu poudré.  
 Haut. : 27 cm.  
 Monture en bronze doré. 300/400  
*Voir la reproduction.*
21. CHINE, Canton - XIXème siècle.  
**Vase** bouteille en porcelaine décorée en émaux polychromes dans le style de la famille verte de médaillons ornés de personnages.  
 Haut. : 35 cm.  
 Monté en lampe. Fond percé. 200/250  
*Voir la reproduction.*
22. CHINE - XIXème siècle.  
**Paire de vases** de forme balustre et carrée en porcelaine décorée en émaux polychromes dans le style de la famille verte de lettrés s'adonnant à plusieurs occupations dans un jardin.  
 Haut. : 37,5 cm. Socles en bois. 500/600  
*Voir la reproduction.*

- 
23. CHINE, Compagnie des Indes - Epoque QIANLONG (1736 - 1795).  
**Plat** en porcelaine décorée en bleu sous couverte d'ananas, grenades et kakis.  
 Diam. : 38,6 cm. 500/600  
*Voir la reproduction.*
24. CHINE, Compagnie des Indes - Epoque QIANLONG (1736 - 1795).  
**Présentoir** de forme ovale en porcelaine décorée en émaux polychromes de la famille rose d'un bouquet de pivoines au centre, l'aile décorée d'une frise de perles en émail or.  
 Long. : 41,5 cm. 400/600  
*Voir la reproduction.*
25. CHINE - Epoque QIANLONG (1736 - 1795).  
**Plat** en porcelaine décorée en émaux polychromes dans une réserve polylobée de la fabrication du riz, l'aile décorée en émaux or de rinceaux et réserves polychromes de fleurs.  
 Diam. : 37,5 cm. 500/600  
*Voir la reproduction.*
26. CHINE, Compagnie des Indes - Epoque QIANLONG (1736 - 1795).  
**Deux paires d'assiettes** en porcelaine décorée en bleu sous couverte de pivoines et bambous, et bouquets de pivoines.  
 Diam. : 22,5 cm.  
 Egrenures. 150/200  
*Voir la reproduction.*
27. CHINE, Compagnie des Indes - Fin du XVIIIème siècle.  
**Bouillon** de forme ovale et **présentoir** de forme rectangulaire à pans coupés en porcelaine décorée en bleu sous couverte de paysage lacustre.  
 Long. : 23 et 25 cm. 250/300  
*Voir la reproduction.*
28. CHINE, Compagnie des Indes - Epoque QIANLONG (1736 - 1795).  
**Bol** en porcelaine décorée en bleu sous couverte et émaux polychromes de réserve de mandarins et jeunes femmes dans des réserves.  
 Diam. : 26 cm.  
 Fêlures. 300/400  
*Voir la reproduction.*
29. CHINE, Compagnie des Indes - Epoque QIANLONG (1736 - 1795).  
**Suite de quatre petites assiettes** creuses et **une petite assiette** en porcelaine décorée en émaux polychromes de la famille rose de fleurs.  
 Diam. : 16 cm.  
 On y joint **une assiette** en porcelaine de Canton à décor de lettrés et cavalier, le bord émaillé bleu.  
 Diam. : 21,5 cm. 100/120  
*Voir la reproduction.*
30. CHINE, Compagnie des Indes - Epoque QIANLONG (1736 - 1795).  
**Bouillon** couvert en porcelaine de la famille rose à décor de fleurs de lotus dans des réserves et **terraine** en porcelaine bleu blanc à décor de paysage lacustre.  
 Diam. : 10 cm. Long. : 16 cm.  
 Egrenure à la prise. 300/400  
*Voir la reproduction.*
31. CHINE, Compagnie des Indes - Fin du XVIIIème siècle.  
**Paire d'assiettes** en porcelaine décorée en bleu sous couverte de paysages lacustres. Diam. : 23,5 cm.  
 On y joint **une petite assiette** avec décor similaire.  
 XIXème. Diam. 19,5 cm. 80/100  
*Voir la reproduction.*







32. CHINE, Canton - XIXème siècle.  
**Paire de vases** balustres en porcelaine décorée en émaux polychromes dans le style de la famille verte de guerriers à cheval.  
 Haut. : 31 cm.  
 Manque les couvercles. 200/300  
*Voir la reproduction.*

33. CHINE, Canton - XIXème siècle.  
**Ensemble** en porcelaine décorée en émaux polychromes dans le style de la famille verte de personnages, oiseaux et fleurs :  
 - paire de vases à deux anses en forme de têtes d'éléphants  
 - jardinière hexagonale  
 - deux verseuses  
 - deux pots couverts et trois petites boîtes  
 - paire de vases miniatures  
 - dix-sept assiettes  
 - quatre petites assiettes  
 - sept petits sorbets  
 Ebréchures. 400/500  
*Voir la reproduction.*

34. CHINE, Canton - XIXème siècle.  
**Quatre coupes** quadrilobées en porcelaine décorée en émaux polychromes de dignitaires et fleurs, dont une émaillée marron et or.  
 Fêlure sur l'une.  
 Long. : 27 cm. 200/300  
*Voir la reproduction.*

35. CHINE, Canton - XIXème siècle.  
**Service** en porcelaine décorée en émaux polychromes d'oiseaux et fleurs et personnages dans des réserves, comprenant : sept tasses à thé et neuf soucoupes, onze tasses à café et onze souscoupes, une théière, une cafetière, un pot à lait, un sucrier, un bouillon couvert et soucoupe, une coupe, sept coquetiers.  
 Accidents et fêlures.  
 On y joint **une paire d'assiettes** armoriées et deux assiettes à décor de personnages.  
 Accidents et restaurations. 200/250  
*Voir la reproduction.*





36. CHINE, Canton - Début du XXème siècle.  
**Service à thé** en porcelaine émaillée polychrome composé d'une théière et de deux tasses à thé et soucoupes.  
 Dans un panier en vannerie. 100/150  
*Voir la reproduction.*
37. CHINE - Début du XXème siècle.  
**Pot à gingembre** en porcelaine décorée en bleu sous couverte de pivoines dans leur feuillage.  
 Haut. : 24 cm.  
 Egrenures. 80/100  
*Voir la reproduction.*
38. CHINE - XXème siècle.  
**Présentoir** de forme octogonale en porcelaine émaillée polychrome d'un paysage lacustre, accompagné d'un poème.  
 Long. : 23 cm. 400/500  
*Voir la reproduction.*
39. CHINE - Vers 1900.  
**Plat** en porcelaine émaillée céladon à décor incisé sous la couverte de fleur de lotus et rinceaux.  
 Diam. : 34 cm.  
 Support en bois sculpté. 80/100  
*Voir la reproduction.*
40. CHINE - XXème siècle.  
**Vase** de forme double gourde en porcelaine émaillée rouge flammée.  
 Haut. : 48 cm. 150/200  
*Voir la reproduction.*



41. JAPON, Imari - Epoque MEIJI (1868 - 1912).  
**Trois coupes** polylobées en porcelaine décorée en bleu sous couverte de fleurs et motifs stylisés.  
 Diam. de 21 à 32 cm.  
 On y joint **une coupe** en forme de feuille en porcelaine de Canton.  
 Long. : 22 cm. 100/150  
*Voir la reproduction.*
42. JAPON - XXème siècle  
**Partie de service à café** en porcelaine de Satsuma à décor polychrome rehaussé de dorure de personnages et de paysages, comprenant :  
 une verseuse, un pot à eau, huit tasses et huit soucoupes, un sucrier.  
 XXème siècle.  
 Accidents. 30/50
43. JAPON - XXème siècle.  
 Ensemble comprenant **douze assiettes**, **quatre coupes** à gâteaux et **deux coupes** sur piédouche en porcelaine décorée en émaux polychromes d'éventail et timbres japonais.  
 Diam. des assiettes : 21,5 cm.  
 Dim. des coupes à gâteaux : Haut. : 5 cm. Diam. : 22,5 cm.  
 Dim. des coupes sur piédouche : Haut. : 12,5 cm. Diam. : 22,5 cm. 180/250  
*Voir la reproduction.*
44. JAPON - Epoque MEIJI (1868 - 1912).  
**Paire de vases** balustre à col évasé carré en porcelaine décorée en bleu sous couverte d'oiseaux et fleurs, la panse réticulée.  
 Haut. : 26,5 cm.  
 Monté en bronze. 100/150  
*Voir la reproduction.*
45. JAPON, Fours de Satsuma - Epoque MEIJI (1868 - 1912).  
**Deux paires de vases** en faïence décorée en émaux polychromes de réserves ornées de samouraï et jeunes femmes.  
 Haut. : 8 et 11,5 cm.  
 L'un restauré. 150/200



46. CHINE - Epoque QING (1644 - 1911), XIX<sup>ème</sup> siècle.  
**Vase** en jadéite céladon, vert pomme et rouge à décor sculpté en relief et détaché de haricots, lapin et libellule.  
 Haut. : 13 cm.  
 Socle en bois sculpté de lingzhi. 1.500/2.000  
*Voir la reproduction.*
47. CHINE - Début du XX<sup>ème</sup> siècle.  
**Pendentif** en agate grise et brune en forme de fruit de lotus dans son feuillage.  
 Long : 5 cm.  
 Egrenures. 200/300  
*Voir la reproduction.*
48. CHINE - XIX<sup>ème</sup> siècle.  
**Boucle de ceinture** en néphrite céladon et rouille en forme de cheval couché, la tête tournée vers l'arrière.  
 Long. : 7,8 cm. 300/400  
*Voir la reproduction.*
49. CHINE - Vers 1900.  
**Flacon** tabatière en néphrite céladon en forme de citron digité, sculpté de feuillage.  
 Long. : 9,4 cm. Bouchon en corail.  
 Bouchon collé. 500/700  
*Voir la reproduction.*
50. CHINE - Fin XIX<sup>ème</sup> siècle.  
**Pendentif** en néphrite céladon clair, en forme de jujube dans son feuillage.  
 Haut. : 5,8 cm. 500/600  
*Voir la reproduction.*
51. CHINE - Fin du XIX<sup>ème</sup> siècle.  
**Groupe** en néphrite céladon en forme de deux pêches de longévité accolées.  
 Long. : 5,2 cm. 400/600  
*Voir la reproduction.*
52. CHINE - XIX<sup>ème</sup> siècle.  
**Pendentif** en forme de deux haricots accolés en néphrite céladon et rouille.  
 Long. : 8 cm. 600/800  
*Voir la reproduction.*
53. CHINE - XX<sup>ème</sup> siècle.  
**Pendentif** en jadéite à décor ajouré de chauves-souris parmi deux pêches de longévité.  
 Long. : 5,8 cm. 80/100  
*Voir la reproduction.*

# Estampes japonaises et peintures



54. **Epoque MEIJI (1868 - 1912).**  
Ensemble de douze retirages d'estampes d'après Hokusai, Hiroshige, Utamaro, Kiyonaga, Harunobu et Shunsho.  
Taches, trous de vers, traces d'humidité. 200/300  
*Voir la reproduction.*
55. **JAPON - XIX<sup>ème</sup> siècle.**  
Peinture sur éventail, encre polychrome sur papier, jeune femme assise et poème.  
Long. : 45,5 cm.  
Taches, petits accidents. 150/200  
*Voir la reproduction.*
56. **Attribué à Kitagawa Utamaro (1753? - 1806).**  
Oban Tate-e, couple en buste, tourné vers la droite et portant une poupée, l'homme tenant une pipe. Non signé.  
Dim. 35,5 x 23 cm.  
Couleurs passées, petits trous. 150/200  
*Voir la reproduction.*
57. **Kitagawa Utamaro (1753? - 1806).**  
Oban Tate-e, partie gauche du Triptyque oban Tate-e, «Harimono tno zu», les choses étendues, une jeune femme assise derrière un store regardant une autre étendant un obi.  
Signature coupée.  
Dim. : 38 x 22,9 cm.  
Couleurs légèrement passées, taches.  
Autre impression : Triptyque complet dans «Ukiyo-e zuten», Kiyoshi Shibui, p.27. 500/600  
*Voir la reproduction.*
58. **Torii Kiyonaga (1752 - 1815).**  
Chuban Tate-e de la série «Nakasu no hana», les fleurs de Nakasu, une jeune femme assise sur une terrasse, une autre debout.  
Signé Kiyonaga ga. Vers 1781.  
25,6 x 19,8 cm.  
Couleurs passées. 600/800  
*Voir la reproduction.*
59. **Okumura Masanobu (1686 - 1764).**  
Hosoban Urushi-e, sarumawashi tenant en laisse son singe.  
Rehaussé à la main, poudre d'or et laque.  
Vers 1725.  
Dim. : 29,8 x 13,8 cm.  
Signature coupée, petits trous.  
Autre impression : Art Institute of Chicago, accession n° 1925.1832. 500/600  
*Voir la reproduction.*
60. **Utagawa Toyohiro (1773 - 1828).**  
Oban Yoko-e, de la série «Edo Hakkei», Les huit vues d'Edo, planche « Tsukudajima kihan », Voiles revenant à Tsukudajima. Signé Toyohiro ga, éditeur Tsuruya.  
Vers 1790.  
Dim. : 24 x 36,5 cm.  
Doublée, pliure, traces d'humidité.  
Autre impression : Boston MFA, accession n° 11.14787 et 21.6900. 800/1.000  
*Voir la reproduction.*



61. **Utagawa Hiroshige (1797 - 1858) et Utagawa Hiroshige II (1826 - 1869).**

Six estampes:

- deux oban yoko-e de la série «Tokaido gojusan tsugi no uchi», les cinquante-trois stations du Tokaido, stations Otsu (édition Hoeido) et Hakone (édition Gyosho).

- deux chuban yoko-e de la série «Tokaido Gojusan tsugi» (les 53 stations du Tokaido, édition Kyoka, stations 19 et 28: Ejiri et Fukuroi.

- un chuban tate-e de la série Edo Meisho Yonjuhiakkei (48 vues d'Edo), le mont Atago dans la neige.

- un chuban tate-e, la porte d'enceinte d'un temple en hiver  
Coupés, taches, pliures. 300/500

*Voir la reproduction.*

62. **Totoya Hokkei ( 1780 - 1850).**

Surimono, représentant trois tortues et Urashima Taro près de la plage dans un cartouche. Vers 1830. Signé Go Hokkei.

Dim. 18 x 16,5 cm.

Doublee.

Autre impression : Boston MFA, accession n°11.25474.  
300/400

*Voir la reproduction.*

63. **Utagawa Hiroshige (1797 - 1858).**

Oban tate-e, de la série Rokujuyoshu meisho zue, vues célèbres des soixante provinces, planche «Kai, saruhashi», le pont de singe dans la province de Kai. Signé Hiroshige hitsu, éditeur Koshimuraya Heisuke, vers 1853. Collée, marges coupées.  
500/600

*Voir la reproduction.*

64. **Utagawa Hiroshige (1797 - 1858).**

Oban tate-e, de la série «Rokujuyoshu meisho zue», vues célèbres des soixante provinces, planche «Kôzuke, Harunasan setchû», la neige sur le mont Haruna dans la province de Kozuke. Signé Hiroshige hitsu, Koshimuraya Heisuke (Koshihei). Vers 1853.

Dim. : 34,8 x 23,5 cm.

Marges coupées, traces d'humidité, petits trous. 300/400

*Voir la reproduction.*

64B. **Keisai Eisen (1790 - 1848 ) .**

Deux oban tate-e, l'un de la série «Hana Meisho Azuma Hyakkei», les cent vues célèbres de l'Est dans des endroits fleuris, geisha portant son samisen, l'autre représentant une geisha à la mode tenant son obi, son éventail entre les dents. Signé Keisai Eisen ga.

Dim. : 37,3 x 25,7 cm et 33,7 x 22,5 cm. 200/300

*Voir la reproduction.*

65. **Katsukawa Shunsho (1726 - 1792) .**

Oban yoko-e, «Edo kanjin ozumo uki-e no zu», Grand tournoi de sumo à Edo : match entre Fudenoumi et Miyagino. Signé Katsukawa Sunsho ga. Vers 1784 .

Dim. : 24,3 x 37,3 cm.

Doublee, pliures, traces d'humidité.

Autres impressions de la même série : Harvard Art Museum, accession n°1933.4.2193.

British Museum, London, accession n°1943,1009,0.9. 500/600

*Voir la reproduction.*



66

66. **Kitagawa Utamaro (1753? - 1806).**

Triptyque oban Tate-e, promenade sur la grève d'Enoshima. Signé Utamaro hitsu, cachet d'éditeur Tsuruya Kinsuke (Sōkakudō). Vers 1804.

Dim. : 38 x 25 cm chaque.

Petits trous de ver.

Autre impression : Boston MFA, accession n°11.23003-5.

2.000/3.000

*Voir la reproduction.*

67. **Utagawa Hiroshige (1797 - 1858) .**

Oban Tate-e, de la série «Meisho Edo Hyakkei» (Cent vues d'Edo), planche Shichū han'ei Tanabata Matsuri, prospérité dans la cité pendant la fête de tanabata. Signé Hiroshige hitsu, éditeur Uoya Eikichi, vers 1857. Légèrement micacé sur la partie inférieure.

Dim. : 36,8 x 24,7 cm.

Taches.

1.200/1.500

*Voir la reproduction.*



68. **Utagawa Hiroshige (1797 - 1858).**

Oban Tate-e, de la série «Meisho Edo Hyakkei» (Cent vues d'Edo), planche «Bikunibashi setchū», le pont de Bikuni sous la neige.

Signé Hiroshige ga, éditeur Uoya Eikichi, vers 1858.

Mica sur la partie inférieure.

Dim. : 35 x 24,8 cm.

1.200/1.500

*Voir la reproduction.*





69. **Katsushika Hokusai (1796 - 1830).**

Oban Tate-e de la série «Shokoku taki meguri», Voyage aux cascades célèbres des provinces, planche «Mino no kuni Yôrô no taki», la cascade de Yoro dans la province de Mino. Non signé. Cachet de censeur kiwame et cachet d'éditeur Nishimuraya Yohachi (Eijudô).

Dim. : 36 x 24,2 cm.

Pliure médiane.

Autres impressions : Boston MFA, accession n°11.25226, 21.6690.

6.000/8.000

*Voir la reproduction ci-dessus et en couverture.*



70. **Ando Hiroshige (1797-1858)**: Oban yoko-e de la série «Edo meisho», les vues célèbres d'Edo, citadins se promenant au printemps autour d'une stèle. Signé Hiroshige ga.  
Dim. : 22 x 34,5 cm.  
Marges coupées. 100/150
71. **Utagawa Toyokuni I**: Oban tate-e, portraits de Sawamura Sojuro III et Segawa Kikunojo III en femme. Signé Toyokuni ga.  
Dim. : 34 x 22 cm.  
Coupé, taches. 500/800
72. **Kitagawa Utamaro (1753-1806)**: Surimono, shikishiban, jeune femme faisant le renard devant un piège avec un champignon, le renard caché s'appêtant à attraper la jeune femme avec une corde. Signé Utamaro ga.  
Dim. : 21 x 18 cm. 300/500
73. **Ippitsusai Buncho (1725 - 1794)**.  
Page de l'album «Ehon Butai Ogi», Portraits d'acteurs en éventail, l'acteur Moriyoshi Kanya. Sceau Mori Uji. Editeur Kariganeya Ihei. Vers 1770.  
Dim. : 25,7 x 16,8 cm.  
Doublée, trous, traces d'humidité. 300/400  
*Voir la reproduction.*
74. Trois estampes:  
- **Suzuki Harunobu (1725 - 1770)**.  
Chuban tate-e, courtisane montée sur un buffle, parodie de Botange Shohaku. Non signé. Retirage.  
Dim. : 26 x 19,1 cm.  
Restauration, taches.  
- **Katsukawa Shunsho (1726 - 1792)**.  
Chuban tate-e, de la série «Yoshiwara Hakkei», Les huit vues du Yoshiwara, planche «Yoru no yuki», pluie nocturne chez une marchande de geta. Signé Katsukawa Shunsho ga.  
Dim. : 26 x 19,6 cm.  
Taches, traces d'humidité.  
- **D'après Torii Kiyomitsu (1735 - 1785)**.  
Aiban tate-e. Jeune fille remettant une lettre à un jeune homme, épreuve d'essai. Signé Torii Kiyomitsu ga, éditeur Eijudo.  
Dim. : 31,5 x 20,8 cm. 400/500  
*Voir la reproduction.*
75. **Katsukawa Shuncho (actif 1780 - 1801)**.  
Partie gauche du triptyque «Oshiage no mura koraku», pique nique au bord de l'étang d'Oshiage. Signé Shuncho ga, cachet d'éditeur Izumiya Ichibei (Kansendô).  
Dim. : 37 x 24,8 cm.  
RÉFÉRENCE :  
Partie de droite Melbourne, National Gallery of Victoria, accession n°401-2.  
Partie centrale Boston MFA accession n°11.22115. 800/1.000  
*Voir la reproduction.*



78



79

76. **Torii Kiyomasu II (1706-1763).**

Deux haribako-e relevés à la main et poudre d'or, de la série «Genji Gojuyomai no Uchi», le Genji en cinquante-quatre feuilles, n°37 et n°45.

Non signés. Editeur Izumiyiwa Gonshirō de Dōbō-machi.

Vers 1735.

Long. : 25 cm.

D'après Waterhouse dans «Images of Eighteenth Century Japan», pp. 81-82, les premières vingt-six planches furent dessinées par Nishimura Shigenaga, le reste par Torii Kiyomasu II. Les deux sont découpés dans un format hosoban yoko-e qui contenait la signature de l'artiste et des pochoirs. Les haribako-e sont des estampes colorées à la main et destinées à être découpées et collées sur des portes coulissantes, paravent ou boîtes à couture. C'est une mode qui apparaît dans les années 1720 jusqu'au milieu des années 1730. 500/600

*Voir la reproduction page 16.*

77. **Kikugawa Eizan (1787 - 1867).**

Oban tate-e, enfants faisant la danse du sambaso, l'un tenant un sistre et un éventail. Signé Eizan hitsu.

Traces d'humidité.

Dim. : 33,5 x 23 cm.

100/150

*Voir la reproduction page 16.*

78. **Okumura Masanobu (1686-1867).**

Oban tate-e, oiran allumant sa pipe à un fourneau que lui présente sa kamuro. Signé Hōgetsudō Tanchōsai Okumura Bunkaku Masanobu ga. Années 1740.

Dim. : 43 x 29,2 cm.

Restauration et petites taches.

1.000/1.500

*Voir la reproduction.*

79. **Katsukawa Shunko (1743 - 1812).**

Hosoban tate-e, partie d'un diptyque, l'acteur Osagawa Tsuneyo II dans le rôle de la nourrice Onoe, dans la pièce «Haru no Nishiki Date-zome Soga», jouée au théâtre Nakamura, le 4e mois de 1790.

Vers 1790.

Dim. : 32,6 x 14,3 cm.

Taches, usures, couleurs passées.

Autre impression : Boston Museum of Fine Arts, accession n°21.6120. 500/600

*Voir la reproduction.*

80. **Kunisada/Toyokuni III (1786-1865).**

Ensemble de cinq oban tate-e représentant des acteurs de kabuki, et guerrier à cheval.

Accidents.

100/150

81. **Banki (vers 1765).**

Chuban tate-e, représentant une jeune femme sous son ombrelle dans un paysage de neige accompagnée de son colporteur portant un paquet et une lanterne. Signé Banki.

Dim. : 24 x 17,8 cm.

Taches, couleurs passées, doublé.

700/1.000

82. **Kitao Masayoshi (1761-1824).**

Page de livre, sumi-e, deux gibbons accrochés à une branche de bambou.

Non signé.

Dim. : 20,5 x 15,6 cm.

Taches.

100/150



83

83. **Kitagawa Utamaro (1753 - 1806).**  
 Oban Tate-e, de la série «Edo meibutsu nishiki-e kosaku», la culture des estampes de brocart, un fameux produit d'Edo, partie centrale du triptyque «Suriko, mise saki, shinpan kubari», distribution des nouvelles estampes. Signé Utamaro hitsu, éditeur Tsuruya.  
 Vers 1803.  
 Dim. : 36,9 x 25,3 cm.  
 Doublé, traces d'humidité, petit trou.  
 Autre impression : Boston MFA, accession n° 11.14539-41.  
 500/600

*Voir la reproduction.*

84. **Kitagawa Utamaro (1753? - 1806).**  
 Oban Tate-e, partie droite du triptyque «Beautés chinoises à un banquet». Signé Utamaro Ga, éditeur Tsutaya.  
 Vers 1790.  
 Dim. : 37,5 cm x 25,2 cm.  
 Traces d'humidité, petite restauration, pliure.  
 Autres impressions (2<sup>de</sup> édition) :  
 - British Museum, accession n° 1909,0618,0.84.1-3  
 - Boston MFA, accession n° 21.7718-20. 800/1.200

*Voir la reproduction.*

85. **Katsukawa Shunsho (1726-1792).**  
 Hosoban Tate-e, l'acteur Iwai Hanshiro IV dans un rôle de jeune femme au kimono orné de fleurs. Signé Shunsho ga.  
 Dim. : 27,8 x 14,2 cm.  
 Usures, coupé, doublé. 400/600



84

86. **Ippitsusai Buncho (vers 1765-1792).**  
 Hosoban Tate-e, acteur dans un rôle de femme tenant un panier à bento devant un tsuitate. Signé Buncho ga.  
 Dim. : 31 x 14,5 cm.  
 Couleurs passées. 300/500
87. **Ippitsusai Buncho (vers 1765-1792).**  
 Hosoban Tate-e, deux acteurs, dont l'un dans un rôle de femme dans un palanquin. Signé Buncho ga.  
 Dim. : 28,8 x 13,5 cm.  
 Couleurs passées. 300/500
88. **Utagawa Yoshiiku (1833-1904).**  
 Triptyque oban Tate-e de la série du Genji Monogatari, le prince Genji et sa suite devant un paravent.  
 Signé Yoshiiku hitsu. 200/300  
*Voir la reproduction page 19.*
89. **Utagawa Toyokuni III (1786-1865).**  
 Ensemble comprenant quatre diptyques et huit oban Tate-e, parties de diptyques, de la série «Genji goshû yojô», une collection tardive du Genji. Signés Toyokuni ga.  
 Avec gaufrage.  
 Coupés, trous de ver. 800/1.000  
*Voir la reproduction page 19.*



88. Utagawa Hiroshige II (1826-1869).  
Ensemble comprenant vingt neuf oban tate-e de la série «Toto sanjurokkei», les trente six vues de la capitale de l'Est. Signés Hiroshige ga, éditeur Sagamiya Tōkichi (Ai-To).  
Coupés. 1.200/1.500  
*Voir la reproduction.*
89. Kitagawa Utamaro (1753?-1806).  
Oban tate-e de la série «Furyu goyo no matsu», pin élégant aux cinq aiguilles, deux paludières. Signé Utamaro fude, cachet d'éditeur Trusruya Kiemon.  
Dim. à vue : 37,5 x 25,2 cm.  
Encadré sous verre. Tirage tardif.  
Taches, couleurs passées. 150/200
90. Utagawa Hiroshige II (1826-1869).  
Ensemble comprenant vingt neuf oban tate-e de la série «Toto sanjurokkei», les trente six vues de la capitale de l'Est. Signés Hiroshige ga, éditeur Sagamiya Tōkichi (Ai-To).  
Coupés. 1.200/1.500  
*Voir la reproduction.*
91. Kitagawa Utamaro (1753?-1806).  
Oban tate-e de la série «Furyu goyo no matsu», pin élégant aux cinq aiguilles, deux paludières. Signé Utamaro fude, cachet d'éditeur Trusruya Kiemon.  
Dim. à vue : 37,5 x 25,2 cm.  
Encadré sous verre. Tirage tardif.  
Taches, couleurs passées. 150/200
92. Ensemble comprenant sept oban tate-e représentant des sumo, dont trois par Kunisada, deux par Toyokuni II, un par Shuntei.  
Encadré sous verre.  
Taches, accidents. 300/500
93. Utagawa Toyokuni III (1786-1865).  
Oban tate-e d'une série du Genji Monogatari, représentant une femme tenant une pipe et montrant un livre ouvert.  
Signé Toyokuni ga.  
Encadré sous verre.  
Trous de ver. 80/100
94. Utagawa Kunitoshi (1847-1899).  
Triptyque oban tate-e, «Ueno kōen dai sankai naikoku hakurankai miyuki no zu», visite impérial à la troisième exposition nationale au parc Ueno, le couple impérial en calèche. Signé Baiju Kunitoshi ga, éditeur Asaga Tetsugorō.  
Daté de Meiji 22 (1889). 400/600
95. Inoue Yasuji (Tankei) (1863-1899).  
Triptyque oban tate-e, l'empereur dans une calèche. Signé Inoue Tankei hitsu.  
Daté de Meiji 21 (1888). 150/200
96. Ensemble comprenant des reproductions d'après Harunobu et Shunsho et un triptyque et un diptyque par Toyokuni III, un oban par Yoshisada. 30/40
97. Deux mameban yoko-e, shunga représentant des couples enlacés et un surimono représentant des acteurs de Nō.  
Dim. : 9,2 x 11,5 cm et 20,8 x 18,2 cm. 50/60



98

98. **Katsushika Hokusai (1760-1849)**: Oban yoko-e de la série «Setsugekka», neige, lune et fleurs, branches de cerisiers en fleurs à Yoshino, représentant des voyageurs devant les cerisiers en fleurs à Yoshino.

Non signé. Vers 1833.

Dim. : 26 x 38,2 cm.

Usures, petits trous restaurés.

1.800/2.500

*Voir la reproduction.*

99. **Utagawa Toyokuni I (1769-1825)**: Oban tate-e de la série «Chushingura Taiheiki», acteur debout écoutant une jeune femme jouant du koto, dans une maison. Signé Toyokuni ga.

Dim. : 37,5 x 25 cm.

Petits trous de ver.

300/500

100. **Ando Hiroshige (1797-1858)**: Oban yoko-e de la série «Uwo zukushi», les grands poissons, planche «bora», le mulet. Signé Hiroshige ga, éditeur Eijudo, vers 1832.

Pliure médiane, doublé.

Diam. : 25 x 35,5 cm.

300/500

101. **Kitagawa Utamaro (1753?-1806)**:

Oban tate-e de la série «Fujin sogaku juttai», dix types d'études physiologiques des jeunes femmes, planche «Omoshiroki so», le type intéressant. Jeune femme se regardant dans la glace, les dents noircies sur fond micacé. Signé Utamaro fude, cachet d'éditeur Tsutaya Juzaburo.

Dim. à vue : 36 x 23 cm. Encadré sous verre.

Autre impression:

- Art Institute of Chicago, n°1942.120

- Tokyo National Museum, n°C0027083

- British Museum, n°1926,0410,0.42.

Taches, trous, couleurs passées, restaurations.

1.500/2.000

*Voir la reproduction.*

102. **Oban par Yoshisada**, représentant des européens, et une reproduction représentant une jeune femme sur fond micacé.

Dim. à vue : 37,5 x 24 cm. et 35,5 x 23,5 cm.

Encadrés sous verre.

80/100

103. **D'après Suzuki Harunobu**, tirage chuban yoko-e, shunga, couple enlacé épié par une jeune femme. Encadrée sous verre.  
Dim. : 23,3 x 29,5 cm. 20/30



101

104. CHINE - XVIème siècle  
**Suiveur de Lü Ji (1477-?) :**  
Encre polychrome sur soie, aigrettes  
posées dans un paysage de neige. Porte  
la signature de Lü Ji.  
Dim. : 164 x 73 cm.  
Encadrée sous verre.  
Accidents, restaurations.

15.000/20.000

*Voir la reproduction.*





105



106



107

105. CHINE - Epoque MING (1368 - 1644).  
**Deux encres** polychromes sur soie, Amithaba et Amoghasiddhi assis sur des socles en forme de lotus.  
 Dim. à vue : 57,5 x 29 cm.  
 Encadrées sous verre.  
 Taches, accidents. 200/300  
*Voir la reproduction.*
106. TRAVAIL SINO-TIBETAIN - XVIIème siècle.  
**Tangka**, détrempe sur toile, Bouddha Sakyamuni assis en padmasana sur le lotus au centre, les mains en bhumisparsa mudra geste de la prise de la terre à témoin, entouré de lamas et Luohan parmi les fleurs sur fond bleu foncé.  
 Dim. : 68 x 47 cm. Encadrée sous verre.  
 Accidents, plis. 2.000/3.000  
*Voir la reproduction.*
107. TIBET - Début du XIXème siècle.  
**Tangka**, détrempe sur toile, Bouddha Amitabha assis sur un lotus, tenant son bol à aumônes, sous un arc en ciel, entouré de neuf divinités.  
 Dim. : 51 x 33,5 cm. Encadrée sous verre. 1.500/2.000  
*Voir la reproduction.*



108. TIBET - XVIIIème siècle.

**Tangka**, détrempe sur toile, Sadaskari au centre, assis dans l'attitude du diamant, à deux paires de bras, l'une faisant le geste de l'offrande «anjali» sur le cœur, l'autre, à la hauteur des épaules, tenant le rosaire et le lotus, entouré de quatre lamas.

Dim. : 80 x 52 cm. Encadrée sous verre.

Accidents, usures, plis.

Le nom Sadaksari, « Aux six syllabes », symbolise le nombre de syllabes de la formule sacrée « Om mani padme hum », « Gloire au joyau de la fleur de lotus ». Sous l'aspect Sadaksari, l'Avalokitesvara est le protecteur du Tibet.

1.200/1.500

*Voir la reproduction.*



108



109

109. BHOUTAN - XIXème siècle.

**Tangka**, détrempe sur toile, Padmasambhava assis au centre et tenant dans sa main gauche le bol à aumônes, et dans sa main droite le vajra, il est entouré de divinités, dont Mahakala, Sakyamunu, Amitayus et lamas.

Dim. : 71 x 47 cm. Encadrée sous verre.

Plis, taches, usures.

800/1.000

*Voir la reproduction.*

110. CHINE, Canton - XIXème siècle.

**Gouache** sur papier, jeune femme à la toilette, accompagnée de sa servante.

Dim. à vue : 19 x 25,5 cm. Encadrée sous verre.

Oxydations.

On y joint une encre sur soie, jeunes femmes près d'un ruisseau. Encadrée.

150/200



111

111. CHINE - XVIIème siècle.

**Encre** sur soie, un enfant offrant des pivoines dans une jarre craquelée à un dignitaire tenant un sceptre, tandis qu'un autre enfant chevauche une grue.

Signé de deux cachets : Lanzhi et Nan fang zhi yin.

Petites restaurations, pliures.

Dim. : 167 x 95 cm.

Montée en rouleau.

3.000/4.000

*Voir la reproduction.*

112. CHINE - Epoque MING (1368 - 1644).

**Encre** sur soie, portrait d'une femme assise, vêtue d'une robe rouge à décor de trois dragons dorés pourchassant la perle sacrée.

Dim. : 114 x 70 cm.

Déchirures, petits manques.

Encadrée sous verre.

700/1.000

*Voir la reproduction.*



112



113



114

113. JAPON - XIXème siècle.

D'après Sosen : **encre** polychrome sur soie, cinq singes sur des branches de cerisiers en fleurs. Signature apocryphe de Sosen suivi d'un cachet.

Dim. : 108 x 38 cm.

Encadrée sous verre. 600/1.000

*Voir la reproduction.*

114. CHINE - XIXème siècle.

**Encre** polychrome sur soie, paysans avec cinq chevaux.

Dim. : 118 x 48 cm.

Encadrée sous verre.

Usures et manques. 400/600

*Voir la reproduction.*

115. TIBET - Début du XXème siècle.

**Tangka**, détrempe sur toile, moine assis à une table tenant sur un plateau des offrandes, pour un lama assis sur un éléphant flottant dans les nuages.

Dim. : 70 x 47,5 cm. 600/800

116. CHINE - XIXème siècle.

**Encre sur papier**, pour éventail, pêcheur dans une barque.

Signé Yu Sou (pseudonyme).

Long. : 45,5 cm. 200/300

117. JAPON - XIXème siècle.

Ensemble comprenant **huit dessins** à l'encre sur papier, représentant des paysages, Daikoku, Jo et Uba, poissons, lettrés. 80/120

118. JAPON - XIXème siècle.

**Encre** polychrome sur papier, paysans admirant une rizière.

Dim. : 51 x 57 cm.

Encadrée sous verre. 150/200

119. JAPON - Epoque EDO (1603 - 1868).

**Encre** sur papier, oni implorant Shoki debout.

Dim. à vue : 23,5 x 35,5 cm.

Encadrée sous verre.

Taches. 150/200

120. JAPON - Epoque EDO (1603/1868).

**Encre** polychromie sur papier, deux buffles dans la brume.

Dim. : 73 x 36 cm.

Encadrée sous verre. 150/200

121. **Utagawa Hiroshige (1797-1858).**  
«Ehon Edo Miyage», Souvenirs d'Edo, 10 volumes (complet).  
Signé Hiroshige Hitsu, 1850-67, éditeur Kinkodo.  
Taches d'humidité.  
Autre impression : Metropolitan Museum of Art, New York,  
accession n°2013.692a-j. 600/800  
*Voir la reproduction.*
122. **Katsushika Hokusai (1760-1849).**  
«Hokusai shahin gafu», albums de dessins de Hokusai d'après  
nature, comprenant une double page de colophon et quinze  
double pages en couleurs. Editeur Taira no Yuzuru, à Edo, vers  
1814.  
Deux pages détachées.  
Dim. : 26 x 17,2 cm.  
Autre impression : Museum of Fine Arts, Boston, n°1997.882.  
600/800  
*Voir la reproduction.*
123. **Utagawa Hiroshige (1797-1858).**  
«Fujimi hyakuzu», les cent vues du Mont Fuji. Un volume.  
Signé Hiroshige, vers 1859.  
Dim. : 22 x 15,5 cm.  
Autre impression : Metropolitan Museum of Art, New York,  
accession n°2013.695. 200/300  
*Voir la reproduction.*
124. **Bairei (1844-1895).**  
«Bairei hyakucho gafu», livre illustré de Bairei sur les cent  
oiseaux.  
Deux volumes (sur trois), volumes «ten» (ciel) et «hito»  
(hommes). Signé Bairei, éditeur Okura Magobei, daté de  
Meiji 14 (1881).  
Dim. : 24,8 x 16,5 cm. 400/500  
*Voir la reproduction.*
125. **Katsushika Hokusai (1760-1849).**  
«Ryakugaa Haya Oshie», méthode pour apprendre à dessiner  
rapidement.  
Un volume (sur deux). Vers 1812.  
Cachet de collectionneur Theodore Duret.  
18 x 13 cm.  
Autre impression : BNF, Paris, n°12148/btv1b7200132p.  
200/300  
*Voir la reproduction.*
126. **Nishikawa Sukenobu (1671 - 1750) :**  
«Yamato furyu nishikawa tsuya sugata», personnages élégants  
par Nishikawa, comprenant vingt pages de portraits. Signés  
Yamato eshi Nishikawa Sukenobu hitsu.  
Cachet de collectionneur Louis Gonse et Théodore Duret.  
Taches, rehauts de couleurs à la main.  
PROVENANCE :  
Vente Collection Louis Gonse, Hôtel Drouot, 20 avril 1926,  
n°410.  
Autre exemplaire : Museum of Fine Arts, Boston, accession  
n°11.13198. 800/1.200  
*Voir la reproduction.*
127. **Katsuchika Hokusai (1760-1849):**  
«Denshin kaishu ippitsu gafu», dessins en un seul coup de  
pinceau. Un volume (complet).  
Signé Hokusai hitsu, éditeur Eirakuya Toshiro à Nagoya.  
vers 1823. Cachet de collectionneur Emile Javal. Couverture  
marron.  
Albums similaires :  
- Metropolitan Museum, New York, accession n°2013.728  
- British Museum, Londres, accession n°1979,0305,0.433.  
500/600  
*Voir la reproduction.*
128. **Shunchōsai Nobushige Takehara (actif 1772-1801) :**  
«Toba-e akubi tome», dessins comiques pour arrêter les  
bâillements, trois volumes (complet). Signés Shunchōsai,  
éditeurs Kawachiya Kibei, Eisuke à Osaka, daté de Kansei 5  
(1793). Cachet de collectionneur Ulrich Odin. Couverture bleue,  
avec étiquette rouge.  
PROVENANCE :  
Collection Odin, vente 22 juin 1928, n°136. 500/800  
*Voir la reproduction.*
129. **Kitao Masayoshi (1764 - 1824) :**  
«Shoshoku gakan», dessins pour les artisans. Signé Keisai  
Kitao Masayoshi. Daté de Kansei 6 (1794).  
Taches d'humidité.  
RÉFÉRENCE :  
British Museum, Londres, accession n°1915,0823,0.77. 500/600  
*Voir la reproduction.*
130. **Katsuchika Hokusai (1760 - 1849) :**  
«Gojusan tsugi Hokusai dochu gafu», dessins variés sur la  
route du Tokaido, sous-titré «Ekino no suzu», la cloche de  
voyage. Trois volumes. Cachet de collectionneur Théodore Duret.  
PROVENANCE :  
Ancienne collection S. Bing (trois ouvrages).  
AUTRE VARIANTE :  
Harvard Museum, Cambridge, accession n°1978.477.28.  
600/800  
*Voir la reproduction.*
131. **Utagawa Hiroshige (1797-1858).**  
«Tokaido gojusan tsugi», les cinquante-trois stations du  
Tokaido (Jinbutsu Tokaido), comprenant cinquante-six  
chugan tate-e. Signé Hiroshige ga, cachets de censeur Murata  
Heiyemon et Kinugasa, vers 1851-53.  
Dim. chuban : 22 x 16,2 cm. Dim. album : 27,8 x 19 cm.  
Coupées et collées sur pages, taches, petits accidents.  
Autre impression :  
Museum of Fine Arts, Boston, n°06.1528. 1.000/1.500  
*Voir la reproduction page 28.*



124

127

123

125

129

126

122

121

130



132

131

132. **Katsukawa Shunsho (1726-1792) et Kitao Shigemasa (1739-1820) :**

«Ehon takara no Itosuji», livre illustré de brocart avec des fils précieux: la sériciculture ou élevage des vers à soie. Signés Katsukawa Shunsho ga (n°1, 3, 6, 8, 11, 12) et Kitao Shigemasa ga (n°2, 4, 5, 7, 9, 10), daté de Tenmei 6 (1786). Cachet de collectionneur Hayashi.

Trous de ver, taches.

PROVENANCE :

- Ancienne collection Hayashi, vente du 2 au 6 juin 1902, n°1521.  
- Ancienne vente collection Haviland, Hôtel Drouot, 6 juin 1923, n°507.

AUTRE EXEMPLAIRE :

Metropolitan Museum, New York, accession n°JIB88. 1.200/1.500

*Voir la reproduction.*

133. **Hishikawa Moronobu (ca.1618-94).**

«Musha-e zukushi», livre illustré des guerriers. Un volume. Editeur Urokogataya Magobei, vers 1694.

Dim. : 27 x 18,5 cm.

Taches, petits accidents.

Autre impression:

Museum of Fine Arts, Boston, n°2000.815. 600/800

134. **Watanabe Shotei (1851 - 1918) :**

«Seitei kacho gafu», manuel de peintures d'oiseaux et fleurs de Seitei.

Un volume sur trois.

Editeur Ogura Shoten, daté de Meiji 23 (1890). 100/150

135. **Katsushika Hokusai (1760-1849).**

Ehon Sumidagawa ryōgan ichiran, image des deux rives de la Sumida.

Trois volumes (complet). Editeur Tsuruya Kiemon (Senkakudō). Vers 1804. Cachet de collectionneur Theodore Duret.

Dim. : 26,5 x 18 cm.

Taches, usures.

Autres impressions :

- Museum of Fine Arts, Boston, n°1997.692.1-3.  
- Art Institute of Chicago, n°31003 (4-1-61).  
- British Museum, Londres, n°1979,0305,0.441. 3.000/4.000

*Voir la reproduction.*

136. **Quatre volumes**

- **Matsushima Tanemi.**

«Fushigi ni yoku kiku yakusō yakuboku sokuji ryōhō», Traitement rapide et merveilleusement efficace par les plantes médicinales, Tokyo, Kobundo Shoten, daté de Showa 9 (1934).

- **Shirai Mitsutaro.**

«Honzogaku ronko», Etude sur les herbes médicinales, recueil d'essais sur l'histoire naturelle traditionnelle de la Chine et du Japon 3, Tokyo, Shun'yodo, daté de Showa 9 (1934).

- **Karyone Tatsuo.**

«Genshoku yakuyo»: shukubutsu zufu, Atlas de plantes médicinales, Tokyo, sanseido, daté de Showa 11 (1936)

- **Koizumi Eijiro.**

«Wa-kan yakko», répertoire de médicaments japonais et chinois, édition revue et augmentée, Tokyo, Nankodo, daté de Showa 6 (1931). 50/60

137. **Quatre volumes:**

- **Takenouchi Toshio.**

«Take no kenkyu», Recherches sur le bambou, Tokyo, Yokendo, daté de Showa 7 (1932).

- **Totaro Shimizu.** «Honzo Jiten», dictionnaire d'herbes médicinales, Tokyo, shun'yodo, daté de Showa 10 (1935).

- **Tsubouchi Shoyo.**

«Gaiseishi den. Kaikan hifun», biographie d'un patriote. Première et unique édition. Tokyo, Narushimakokujin, daté de Meiji 18 (1885)

- **Ida Kiyoshi (Qing Ida).**

Anthologie de poèmes de montagne, Tokyo, 1931. 40/60

138. **Deux volumes:**

- **Izumi Kanjuro :**

Toshu sakuchi so sentei, Hayashitame, daté de Meiji 29 (1896).

- **Onda Tetsuyo :**

Agrumes, figues, nèfles, châtaignes, Hakubunkan, daté de Taisho 15 (1926). 50/60

139. **Hwang To-Yōn (1807-1884).**

«Chungmaek pangyak happ'yon», le nouveau compendium de ordonnances. 1885. 40/60





140. **Katsushika Hokusai (1760-1849) :**

«Hokusai manga», les carnets de croquis de Hokusai, quinze volumes (complet), dont les volumes 11 - 13 - 14 - 15 tirages Meiji posthumes.

Signé Hokusai ga.

Premier et deuxième volumes : pages de titres manquantes, couvertures postérieures, taches.

2.000/3.000

*Voir la reproduction.*

140

141. **Kitagawa Utamaro (1753 - 1806) :**

«Ehon Momo Chidori», myriades d'oiseaux. Deux volumes (complet). Signé Kitagawa Utamaro et de son cachet, éditeur Tsutaya Juzaburo. Vers 1790. Cachet de collectionneur Théodore Duret.

Trous de vers restaurés, taches, remontés dans un ordre aléatoire.

PROVENANCE :

Vente Hôtel Drouot, 18 mai 1946, lot 63.

2.000/3.000

*Voir la reproduction.*

142. Trois albums :

- «**Hyaku kacho**», manuel de peinture d'oiseaux et fleurs, d'après un peintre chinois. Un volume (n°2) sur six.

- «**Les contes du vieux Japon**», trois petits recueils sur papier crépon : La bataille du singe et du crabe, Momotarô, Le vieillard qui fait fleurir les arbres morts. Editeur Hasegawa, Tokyo, traduction Dautremer.

- Keisai Eisen (1790 - 1848):

«**Ukiyo gafu**», dessins variés, un volume sur dix. Signé Keisai ga.

RÉFÉRENCE :

Victoria & Albert Museum, Londres, accession n°E.14832-1886

- **Un volume chinois** sur les horoscopes. 150/200

143. Deux albums:

- «**Heika Yodoshu Kohen**», arrangements d'ikebana. Daté de Kansei 9 (1797). Cachet de collection Théodore Duret.

- Shimokobe Shusui (?-1798):

**Ehon, séries enfantines et contes.** Daté de An'ei 9 (1780). 200/300

144. **Hasegawa Mitsunobu (actif 1724 - 1763) :**

«Nippon sankai meibutsu zue», Illustration des spécialités des montagnes et de la mer du Japon, premier volume sur cinq. Daté de Horeki 4 (1754), éditeurs Chigusaya Shinemon, Sekishô-kaku, Nishimura, Genroku, Hishiya Kanbei, Kaneya Kibei.

PROVENANCE : Ancienne collection Ulrich Odin, vente le 22 juin 1928, n°290 Série complète à l'époque. 100/150



141





145. **Gakutei Teiko (actif début du XIXème siècle) :**  
 «Kyoka Chuya gioshishu», poésies parodiques sur les événements journaliers. Deux volumes (complet).  
 Signé Gakutei Teiko, éditeur Shusei Kaku et Kobundo à Tokyo. 200/300

146. **Ishikawa Toyonobu (1711 - 1785) :**  
 «Kyokun kiso ehon hana no midori», manuel de construction d'une maison, la verdure des fleurs. Trois volumes (complet).  
 Signé Ishikawa Toyonobu ga, éditeur Suharaya Mohe, et daté de Horeki 13 1(763). Cachet de collection Hayashi. Trous de vers.  
 PROVENANCE :  
 Vente Tadamasu Hayashi, 2-6 juin 1902, Hôtel Drouot, n°1488. 600/800

147. **CLAUDEL Paul, Sainte Geneviève, poème, exemplaire n°39.**  
 Tokyo, Chinchiocha, 1923. Édition originale composée d'une feuille de papier Hôcho repliée en 39 pages au format in-4 étroit. Elle est illustrée de 14 compositions d'Audrey Parr et, au verso, d'un grand dessin de Keisen Tomita, le tout gravé sur bois par Bonkotsu Igami. 400/600

148. **SEIDLITZ, Woldemar, Les estampes japonaises**, traduction de P. André Lemoisne, Paris, Hachette, 1911. 60/80

149. **Alph. Favier:**  
*Péking, Histoire et description. Péking, imprimerie des Lazaristes au Pé-tang, 1897.*  
 Edition originale numérotée n°671, six planches en couleur (p.184, p.240, p.320, p.352, p.408, p.448), 44 planches de photographies.  
 Ce livre a remporté un prix par l'Académie française en 1897. 1.200/1.500

*Voir la reproduction.*

150. **Taki Motonori (1732-1801).**  
 «Kokei Saikyuhô». Traité des soins d'urgence, Toto (Edo), Suharaya, première année de l'ère Kansei (1789-1790). 1.500/2.000  
*Voir la reproduction.*

151. **JAPON et Chine - XIXème siècle.**  
 Ensemble de croquis et dessins préparatoires à l'encre représentant des acteurs, des marchands ambulants, des carpes, des sennin et des paysages.  
 Dim. de : 18 x 21 à 37,2 x 27 cm.  
 Taches et traces d'humidité. 200/300

152. **Epoque MEIJI (1868 - 1912) :**  
 Ensemble d'estampes, dessins et retirages d'estampes et surimono d'après Hiroshige, Shigenobu, Hokkei, Hokuba.  
 Taches, traces d'humidité. 200/300

153. **Jin Qihong Zhuo :**  
 Guide du diagnostic, (conseils pour l'examen des maladies), daté de Showa 5 (1930). 20/30

154. **Georges Bigot, Le jour de l'an au Japon, Tokyo, Marumiya, 1886.**  
 Album in-folio, couverture damassée, cahier cousu à la japonaise, titre en japonais. Suite d'eaux-fortes sur papier japon. 150/200

155. **Fernand Ganesco, Shocking au Japon. De l'évolution de l'art dans l'empire du soleil levant, dessins de Georges Bigot, 1895.** 80/100

156. **Deux volumes :**  
 - Catalogue de vente de la collection Ch. Gillot, deux volumes, couverture en cuir pour l'un, 1904.  
 - Catalogue de vente des collections Hayashi (1902) et Suminokura (1907). Accidents. 60/80

# Bronzes



157. JAPON - Epoque MEIJI (1868 - 1912)

**Okimono** en bronze à patine brune, Daruma debout s'étirant. Les yeux incrustés de cuivre doré, les dents et les ongles en shibuichi.

Signé au dos Toshichika.

Haut. : 12 cm.

600/800

*Voir la reproduction.*

158. CHINE - Fin Epoque MING (1368 - 1644).

**Statuette** de Chenwu en bronze laqué or, assis sur un rocher, les mains appuyées sur ses genoux, la tortue et le serpent enlacés à ses pieds.

Haut. : 32,5 cm.

2.000/3.000

Usures.

*Voir la reproduction.*



159. TIBET - Fin du XIXème siècle.

**Statuette de Tara verte** (Syamatara) en bronze à patine doré, assise en rajalilasana sur un socle en forme de double lotus inversé, les mains en vitarka mudra. Le visage laqué or.

Haut. : 21,3 cm.

Manques et restauration.

3.000/4.000

PROVENANCE : Monsieur Louis B., diplomate.

Dans ses mémoires, Monsieur Louis B. explique l'acquisition de cette sculpture auprès de la veuve du secrétaire du Mahatma Gandhi. Le Mahatma, au cours de ses voyages dans toute l'Inde, recevait de nombreuses offrandes des populations. Lorsque Gandhi touchait l'objet de sa main droite, cela signifiait que l'offrande était acceptée ; puis il l'oubliait aussitôt. Le secrétaire se débarrassait ensuite de l'objet dans un hangar de la banlieue de Dehli.

Après l'assassinat de Gandhi et la mort de son secrétaire quelques mois plus tard, la veuve de ce dernier hérita du hangar. Le Congrès ne lui ayant accordé qu'une maigre pension, elle subsistait en vendant discrètement une à une les offrandes empilées dans le hangar.

*Voir la reproduction.*



160. JAPON - Epoque MEIJI (1868 - 1912).

**Groupe en bronze** à patine brune, éléphant attaqué par deux tigres.

Signé d'un cachet Dai Nihon Kyoryusai.

Haut. : 26 cm.

800/1.000

*Voir la reproduction.*

161. JAPON - Epoque MEIJI (1868 - 1912).

**Groupe en bronze** à patine brune, éléphant attaqué par deux tigres.

Haut. : 38 cm.

500/600

*Voir la reproduction.*





162

162. INDOCHINE - XIXème siècle

**Cloche** en bronze à patine brune à décor de poèmes et motifs géométriques, surmontée de deux dragons, et datée de 1878.

Haut. : 39 cm.

1.500/2.000

*Voir la reproduction.*

163. CHINE - Début du XXème siècle.

**Importante statue** de Li Tieguai debout sur un rocher en bronze à patine brune, s'appuyant sur sa canne.

Haut. : 86 cm.

Dépatiné, petits accidents.

800/1.000

*Voir la reproduction.*

164. CHINE - vers 1900.

**Paire de vases** bouteilles en cuivre et émaux cloisonnés à décor de fleurs de lotus stylisées parmi leur feuillage, chauve-souris et caractères « ji » sur fond bleu turquoise.

Haut. : 40 cm.

Montés en lampe.

Chocs, accidents à l'un des verres.

400/600

*Voir la reproduction.*



163



164

# Sculptures

165. THAILANDE - XV<sup>ème</sup> siècle.

**Tête de bouddha** en grès à traces de polychromie, les yeux mi-clos, la coiffe finement bouclée surmontée d'un léger chignon.

Haut. : 32 cm.

Restauration au nez.

1.000/1.500

*Voir la reproduction.*

166. CHINE - Epoque TANG (618-907).

**Deux statuettes** de dignitaire debout en terre cuite grise à traces de polychromie, les mains cachées dans le pan de leur robe.

Haut. : 70 cm.

1.200/1.800

*Voir la reproduction.*

167. CHINE.

**Tête de Guanyin** en grès beige, les yeux en amande, la coiffe formée par un chignon et une couronne.

Haut. : 28 cm.

Socle en bois.

500/600

*Voir la reproduction.*





168. INDE, Madhya Pradesh - Période médiévale, Xème-XIème siècle.

Stèle en grès rose, *yakshini*, divinité féminine, debout en léger tribhanga vers la gauche, sous un dais formé par une fleur de lotus tenue par un bras qui devait appartenir à une assistante. Elle est parée de grosses boucles d'oreille et d'un collier de perles à quatre rangs se terminant entre ses deux seins vers sa ceinture ornée de bijoux.

Dim. : 78 x 28 cm.

Accidents.

PROVENANCE :

Monsieur Louis B., diplomate.

Dans ses mémoires, Monsieur Louis B. explique l'acquisition de cette sculpture auprès de la veuve du secrétaire du Mahatma Gandhi. Le Mahatma, au cours de ses voyages dans toute l'Inde, recevait de nombreuses offrandes des populations. Lorsque Gandhi touchait l'objet de sa main droite, cela signifiait que l'offrande était acceptée ; puis il l'oubliait aussitôt. Le secrétaire se débarrassait ensuite de l'objet dans un hangar de la banlieue de Dehli.

Après l'assassinat de Gandhi et la mort de son secrétaire quelques mois plus tard, la veuve de ce dernier hérita du hangar. Le Congrès ne lui ayant accordé qu'une maigre pension, elle subsistait en vendant discrètement une à une les offrandes empilées dans le hangar.

20.000/30.000

Voir la reproduction  
et en quatrième de couverture.



169. CHINE - XIXème siècle.  
**Statuette de dignitaire** assis en bois laqué rouge et or, les mains posées sur ses genoux et tenant une coupe libatoire.  
 Haut. : 35 cm.  
 Accidents. 800/1.000  
*Voir la reproduction.*
170. CHINE, Canton - Fin du XVIIIème siècle.  
**Jardinière** polylobée en laque noir et or à décor de réserves ornées de lettrés et leurs serviteurs dans des paysages lacustres sur fond de fleurs de lotus, et rinceaux.  
 Long. : 26 cm.  
 Restaurations et accidents. 400/500  
*Voir la reproduction.*
171. CHINE - Epoque MING (1368 - 1644).  
**Deux statuettes** de Guanyin en bois laqué or, assises sur des socles en forme de fleurs de lotus, l'une tenant un enfant.  
 Haut. : 28 et 29 cm.  
 Accidents. 200/300  
*Voir la reproduction.*
172. JAPON - Fin Epoque EDO (1603 - 1868).  
**Jubako** de forme rectangulaire en laque or à décor en hira maki-e de laque or et argent de chrysanthèmes entourant deux carrés ornés d'un vase fleuri de chrysanthèmes. Les côtés décorés d'éventails ouverts. Plateau intérieur orné d'éventails. Intérieur en laque nashiji or.  
 Dim. : 7 x 17 x 13,5 cm.  
 Petit éclat sur la bordure intérieure. 600/800  
*Voir la reproduction.*
173. JAPON - Epoque EDO (1603 - 1868).  
**Fumibako** de forme rectangulaire en laque nashiji décoré en hira maki-e de laque or et argent d'un oiseau posé sur une branche de cerisiers en fleurs.  
 Dim. : 5 x 44 x 5,5 cm.  
 Oxydations, petits accidents. 500/600  
*Voir la reproduction.*
174. JAPON - XIXème siècle.  
**Ensemble** comprenant un plateau, une boîte rectangulaire à trois compartiments et une boîte ronde à trois compartiments en laque noir et or, à décor d'aigrettes parmi les roseaux, pivoines, chrysanthèmes et cerisiers en fleurs et bambous.  
 Dim. : 16 x 11,5 cm. Dim. boîtes : 6,6 x 6,5 x 5 cm et 8 x 5,3 cm.  
 Accidents et manques, la boîte ronde avec couvercle rapporté. 200/300  
*Voir la reproduction.*



175. THAILANDE, Ratanakosin - Début du XXème siècle.  
**Statuette** de bouddha en bronze laqué or, debout sur un socle sous un dais, tenant dans sa main un bol à aumônes.  
 Haut. du bouddha : 59 cm. Haut. totale : 75 cm. 400/500  
*Voir la reproduction.*
176. INDE - Vers 1900  
**Bois de char** sculpté d'une divinité féminine debout tenant une lance et un serpent.  
 Dim. : 50 x 19 cm.  
 Accidents. 200/300  
*Voir la reproduction.*
177. THAILANDE - XIXème siècle.  
**Statuette de bouddha** en bois laqué or, debout sur un socle, la main droite en abhaya mudra (geste de la prise de la terre à témoin).  
 Haut. : 92 cm.  
 Manques, restaurations. 600/800  
*Voir la reproduction.*
178. CHINE - XXème siècle.  
**Porte-pinceaux** «bitong» en bambou sculpté de sept immortels dans la forêt de bambous.  
 Haut. : 18,7 cm. 200/250





179. JAPON - Epoque EDO (1603 - 1868), XIXème siècle.

**Deux kesa**, manteaux de prêtre, en soie rose et beige damassée à décor de fleurs dans leur feuillage.

Dim. 110 x 192 cm et 108 x 194 cm.

Accidents et taches.

400/600

*Voir la reproduction.*

180. JAPON - XIXème siècle.

**Trois kesa**, manteaux de prêtre, en soie damassée beige et bleu à décor de fleurs dans des carrés, et deux en soie bleue et or à décor de fleurs.

Dim. : environ 115 x 166 cm.

Deux abîmés.

300/400

*Voir la reproduction.*

181. CHINE et JAPON - XIXème siècle

**Ensemble de tissus** en soie brodée et damassée à décor de paons et fleurs, et bandes de manches en soie beige brodée d'oiseaux et fleurs, et une veste.

Accidents.

300/400

*Voir la reproduction.*



182. CHINE, Canton - XIX<sup>ème</sup> siècle.

**Paire de tables basses** rectangulaires composées d'un panneau en laque noir et or à décor de lettrés et immortels dans un jardin.

Dim. 38 x 61 x 39 cm.

Fente.

Piètement postérieur.

400/500

*Voir la reproduction.*

183. **Meuble** en bois teinté acajou sculpté de branches de bambou, de branches fleuries et d'un décor à jour de grecques et volutes. La partie haute sur des montants en gaine ouvre à une porte vitrée à décrochement asymétrique dans le bas. Le plateau à courbes latérales inversées. La partie basse s'ouvrant à un tiroir en ceinture, les montants en console réunis par une entretoise.

Haut : 161 cm. Larg. : 81 cm. Prof. : 42 cm.

300

*Voir la reproduction.*

184. CHINE – Début du XXème siècle.  
**Paire de miroirs** rectangulaires en bois ajouré de motifs stylisés.  
 Dim. : 75 x 50 cm. 600/800  
*Voir la reproduction.*



185. JAPON - Début du XXème siècle.  
**Paravent** triptyque en laque polychrome sur fond rouge, à décor sur la partie centrale de coqs onagadori, sur les côtés de glycines. L'arrière décoré d'un rapace parmi les pins.  
 Dim. du panneau central : 185 x 106,5 cm.  
 Dim. des panneaux latéraux : 176 x 53 cm. 500/600  
*Voir la reproduction.*

186. JAPON - Epoque MEIJI (1868 - 1912).  
**Paravent** à deux feuilles, encre sur papier, tigre sous l'éclair.  
 Signé Ryudake (?).  
 Haut. : 170 x 94 cm.  
 Taches. 400/600  
*Voir la reproduction.*





187

187. CHINE - XIXème siècle.

**Plaque** de forme rectangulaire en porcelaine décorée en émaux polychromes des Trois Dieux Etoiles (Fu Lu Shou Xing) sur une estrade accompagnés des Huit Immortels Taoïstes (ba xian) et Laozi.

Dim. : 33 x 28 cm.

Cadre en bois sculpté de dragons pourchassant la perle sacrée. 1.000/1.500

*Voir la reproduction.*

188. CHINE - XIXème siècle.

**Table basse** en bois sculpté à décor feuillagé.

Pieds à griffes réunis par une entretoise.

Plateau de marbre encastré jaune et rose.

Haut. : 45,5 cm. Section : 44 cm. 100/150

*Voir la reproduction page 9.*

189. **Tapis** en laine à décor de dragons cherchant la perle sacrée parmi les nuages en camaïeu bleu et rouge saumon sur fond jaune beige.

Les bordures à frises de zigzags.

Chine, début du XXème siècle.

232 x 158 cm.

On y joint un **fragment de tapis** de Chine de même décor.

232 x 97 cm. 300/500

*Voir la reproduction.*



189



190. **Paire de vases** balustre en forme d'aspersoir à décor polychrome de fruits dans des réserves. Base à piédouche.  
Turquie, XIXème siècle.  
Haut. : 22,5 cm. 90/140

*Voir la reproduction.*

191. **Bouteille** en verre opalin à décor polychrome d'une jeune femme auprès d'un puits.  
Turquie, XIXème siècle.  
Haut. : 24,5 cm. 90/140

*Voir la reproduction.*

192. **Flacon** en verre opalin à décor de guirlandes de fleurs retenues de couleur manganèse.  
Turquie, XIXème siècle.  
Haut. : 23,5 cm. 70/100

*Voir la reproduction.*

193. **Petite aiguière** en verre opalin décoré d'un semis de fleurs rouges.  
Turquie, XIXème siècle.  
Haut. : 17 cm. 90/140

*Voir la reproduction.*

194. **Deux plumiers** persans de forme oblongue à décor d'odalisque et de bustes de jeunes femmes sur un fond de fleurs.  
Travail Qadjar, XIXème siècle.  
Haut. : 3 cm. Long. 23,5 et 21,5 cm. Larg. : 4 et 3,5 cm. 70/100

*Voir la reproduction.*

195. **Etui** à section ovale en carton décoré de volatiles et fleurs sur fond d'or.  
Travail Qadjar, XIXème siècle.  
Haut. : 13 cm. Larg. : 7 cm. Prof. : 4 cm. 300

*Voir la reproduction.*

196. **Trébuchet** et ses poids dans un coffret rectangulaire décoré sur fond rouge de fleurs, oiseaux et d'inscriptions coraniques dans des réserves.  
Travail Qadjar, XIXème siècle.  
Haut. : 4,5 cm. Larg. : 24,5 cm. Prof. : 15 cm. 250/400

*Voir la reproduction.*

- 196B. **Trois fragments de peinture** en fixé sous verre à décor de volatiles parmi des fleurs.  
Travail Persan. 70/80



197. **Paravent** à cinq feuilles étroites en bois plein peint d'oiseaux parmi des fleurs.

Style Qadjar, fin du XIX<sup>ème</sup> siècle.

Haut. : 129,5 cm. Larg. d'une feuille : 26 cm. 250/400

*Voir la reproduction.*

198. **Miroir** à double encadrement à ressaut, des bandes de carton décorées à motifs de fleurs sur fond noir alternant avec des parclozes de glace.

Iran, époque Qadjar.

Haut. : 50 cm. Larg. : 44 cm.

Accidents. 400/600

*Voir la reproduction.*

199. **Miroir** à double encadrement à écoinçons formant des ressauts de glaces biseautées ; des réserves en verre églomisé sur des fonds imitant la nacre en alternance avec les parclozes de glace.

Iran, époque Qadjar.

Haut. : 66 cm. Larg. : 60 cm.

Accidents et manques. 400/600

*Voir la reproduction.*

200. **Grand plateau** rond en tôle peinte, le pourtour ajouré de petits cœurs alternés, au centre, une réserve ronde sur un pourtour à fond vert en forme d'étoile.

XIX<sup>ème</sup> siècle.

Diam. : 69 cm.

150/200

*Voir la reproduction.*

201. **Petit plateau** à poignées évidées, le pourtour rectangulaire repoussé de motifs de perles. Le fond à décor floral dans des réserves.

Long. : 50,5 cm. Larg. : 37 cm.

Accidents. 80/120

*Voir la reproduction.*

202. **Lampe à pétrole** et son globe en cristal taillé bleu, le système de Muller à Berlin fait pour le marché Oriental.

Haut. : 56 cm.

120/180

*Voir la reproduction.*



203. **Armoire** en bois laqué rouge présentant en façade deux portes moulurée à trois compartiments à décor d'oiseaux et de branchages fleuris sur fond vert.

Epoque Qadjar.

Haut. : 184 cm. Larg. : 95,5 cm. Prof. : 41,5 cm.

400/700

*Voir la reproduction.*

# Art Islamique

204. **Brûle-parfum** levantin en laiton incrusté d'argent.  
Levant, fin du XIX<sup>ème</sup> siècle.  
Haut. : 26 cm. 120/150  
*Voir la reproduction.*
205. **Grande coupe** en terre cuite et reflets métalliques à décor de volatiles et frise de calligraphie cursive sur le rebord.  
Kachan – Iran, début du XIII<sup>ème</sup> siècle.  
Diam. : 32 cm.  
Cassée, collée. Restaurations.  
Notre coupe est à rapprocher d'un modèle conservé dans la collection AL SABAH, Watson, O. (2004), *Céramics from Islamic Lands, The Al-Sabah Collection*, cat. O. 15. 800/1.000  
*Voir la reproduction.*
206. **Vase** à pâte siliceuse à glaçure turquoise.  
Probablement Asie Centrale, XIX<sup>ème</sup> siècle.  
Haut. : 14,5 cm.  
Craquelures, col rogné. 80/100  
*Voir la reproduction.*
207. **Coupe** en terre cuite à engobe et polychromie de fleurs stylisées.  
Iran, X<sup>ème</sup> – XI<sup>ème</sup> siècle.  
Diam. : 25 cm.  
Cassée, collée.  
Notre coupe est à rapprocher d'un modèle conservé dans la collection AL SABAH, Watson, O. (2004), *Céramics from Islamic Lands, The Al-Sabah Collection*, cat. Gb. 8. Gb. 9. 150/200  
*Voir la reproduction.*
208. **Coupe** en pâte siliceuse à décor en lustre d'une frise de lions et de calligraphies cursives sur le bord extérieur.  
Europe, XX<sup>ème</sup> siècle.  
Diam. : 18,5 cm.  
Cassée, collée. 120/150  
*Voir la reproduction.*
209. **Coupe** en terre cuite à engobe peinte en polychromie et glaçure d'une frise s'inspirant de décor calligraphique.  
Est du monde Iranien, probablement Nishapour, XI<sup>ème</sup> siècle.  
Diam. : 25 cm.  
Cassée, collée. 150/200  
*Voir la reproduction.*
210. **Deux coupelles** en terre cuite avec engobe et polychromie ; l'une à décor d'un volatile ; l'autre d'un oiseau noir à pois.  
Iran, vers XI<sup>ème</sup> siècle.  
Diam. : 15 et 12,5 cm.  
Accidents.  
Notre coupe est à rapprocher d'un modèle conservé dans la collection AL SABAH, Watson, O. (2004), *Céramics from Islamic Lands, The Al-Sabah Collection*, cat. Gg. 1. 100/200  
*Voir la reproduction.*
211. Lot comprenant :  
- **Une coupelle** en terre cuite à engobe peinte en polychromie d'un volatile.  
Notre coupe est à rapprocher d'un modèle conservé dans la collection AL SABAH, Watson, O. (2004), *Céramics from Islamic Lands, The Al-Sabah Collection*, cat. H.4.  
- **Une coupelle** à pâte siliceuse à décor en lustre de motifs géométriques.  
Iran, X<sup>ème</sup> – XII<sup>ème</sup> siècle.  
Accidents et restaurations. 200/300  
*Voir la reproduction.*
212. **Trois bols** à pâte siliceuse à glaçure turquoise et cobalt.  
Iran, X<sup>ème</sup> – XII<sup>ème</sup> siècle.  
Diam. : 14 et 13,5 cm.  
Accidents. 200/300  
*Voir la reproduction.*
213. **Pot couvert** et son présentoir en métal doré à décor émaillé de fleurs stylisées sur fond turquoise.  
Cachemire, XIX<sup>ème</sup> siècle.  
Pot - Haut. : 11,5 cm et Diam. : 8 cm.  
Présentoir – Diam. : 20 cm. 200/300  
*Voir la reproduction.*
214. **Petit seau** à anses en bronze à décor gravé de motifs géométriques.  
Orné de deux petits éléments en or sur les côtés (rapportés).  
Probablement Asie Centrale ou Iran, XIV<sup>ème</sup> – XVI<sup>ème</sup> siècle.  
Haut. : 7 cm.  
Bosses. 150/200  
*Voir la reproduction.*
215. Ensemble de **trois petits objets** de curiosité, probablement Iran.  
- **Petit sujet** « bouquetin » en bronze.  
Haut. : 4,5 cm. Long. : 7 cm.  
- **Creuset** à indigo en fonte de laiton ou bronze  
Long. : 12,5 cm.  
- **Pendentif** en bronze orné d'un petit élément en or (rapporté).  
Haut. : 5 cm. 120/180  
*Voir la reproduction.*
216. **Encrier** de ceinture en laiton.  
XIX<sup>ème</sup> siècle.  
Long : 23,5 cm. 100/150
217. **Deux verreries** antiques ou médiévales.  
Monde Islamique.  
Haut. : 15 et 13,5 cm. 100/150  
*Voir la reproduction.*





204

205

218

206

207

208

209

220

210

219

217

212

211

218

216

214

215

212

212

213



218. Lot comprenant :
- **Coupe** à pâte siliceuse à glaçure blanche irisée.  
Iran, XIIème – XIIIème siècle.  
Diam. : 18 cm.  
Cassée, collée.
  - **Coupe** à pâte siliceuse à décor rayonnant alternant des motifs de calligraphie et motifs d'ocelles de paons.  
Diam. :  
Iran, XIIIème – XIVème siècle.
  - **Coupe** à pâte siliceuse à décor rayonnant de quatre cartouches formant des arabesques.  
Diam. :  
Iran, XIIIème – XIVème siècle.  
Accidents.

*Voir la reproduction.*

150/200

219. **Grande coupe** en terre cuite. à décor d'un volatile et fleurs stylisées.  
Iran, XIème siècle.  
Diam. : 23 cm.  
Cassée, collée et restaurations.  
Notre coupe est à rapprocher d'un modèle conservé dans la collection AL SABAH, Watson, O. (2004), *Céramics from Islamic Lands, The Al-Sabah Collection*, cat. Gg.1. 100/200  
*Voir la reproduction page 47.*

220. **Deux coupes** en terre cuite à décor de volatiles.  
Iran, XIème siècle.  
Diam. : 18 et 20 cm.  
Cassées, collées. 100/200  
*Voir la reproduction page 47.*

221. **Bourse** ottomane en velours cramoisi brodé de fils d'argent, à décor végétal.  
Empire ottoman, XIXème siècle. 200/300  
*Voir la reproduction.*

222. **Deux panneaux** en papier mâché laqués :  
- Scène de cour.  
- Divertissement dans un palais.  
Iran, XIXème siècle. 120/150  
*Voir la reproduction.*

223. **Page de manuscrit** ancienne, au dos une peinture moderne « couple dans un lit ».  
21,5 x 15 cm. 50/80



222

## Résultats de la vente du 29 juin 2016.



N°98  
Paire de vases en  
porcelaine émaillée  
polychrome.  
Chine, XXème siècle.  
**Adjugé 130.000 €.**



N°100  
Statuette en bronze doré  
du bouddha Amitayus.  
Tibet, XVIème siècle.  
**Adjugé 30.000 €.**

## Résultats de la vente du 10 décembre 2015.

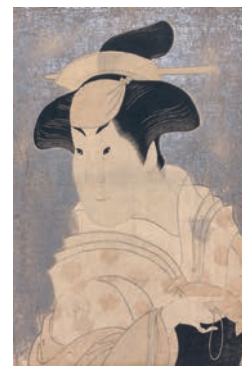


N°61  
Deux panneaux  
en bois laqué  
noir incrusté de  
nacre, verre et os  
téinté.  
Chine, époque  
Kangxi.  
**Adjugée  
17.000 €.**

N°98  
Katsushika Hokusai (1760-1849) : Oban  
yoko-e de la série « Fugaku sanjorokkei ».  
**Adjugée 19.000 €.**



N°121  
Toshusai Sharaku  
(Actif 1794-  
1795). : Oban  
tate-e, okubi-e  
de l'acteur Iwai  
Hanshiro IV,  
dans le rôle de  
Shinegoi, sur fond  
micacé.  
**Adjugée  
30.000 €.**



## CONDITIONS DE VENTE

La vente sera faite expressément au comptant.

Aucune réclamation ne sera recevable dès l'adjudication prononcée, les expositions successives ayant permis aux acquéreurs de constater l'état des objets présentés.

L'adjudicataire sera le plus offrant et dernier enchérisseur, et aura pour obligation de remettre ses nom et adresse.

Il devra acquitter, en sus du montant de l'enchère, par lot, les frais et taxes suivants : 25,20 % T.T.C.

Dès l'adjudication prononcée, les achats sont sous l'entière responsabilité de l'adjudicataire.

Aucun lot ne sera remis aux acquéreurs avant acquittement de l'intégralité des sommes dues.

Les acquéreurs pourront obtenir tous renseignements concernant la livraison de leurs achats à la fin de la vente.

En cas de contestation au moment des adjudications, c'est-à-dire s'il est établi que deux ou plusieurs enchérisseurs ont simultanément porté une enchère équivalente, soit à haute voix, soit par signe, et réclament en même temps cet objet après le prononcé du mot « adjugé », ledit objet sera immédiatement remis en adjudication au prix proposé par les enchérisseurs et tout le public présent sera admis à enchérir à nouveau.

Les éventuelles modifications aux conditions de vente ou aux descriptions du catalogue seront annoncées verbalement pendant la vente et notées sur le procès-verbal.

L'ordre du catalogue est suivi ; toutefois, le Commissaire – Preiseur et l'Expert se réservent le droit de réunir ou de diviser les lots.

Les renseignements concernant les lots sont donnés à titre indicatif.

Le Commissaire-Preiseur et l'Expert se chargent d'exécuter gracieusement les ordres d'achat qui leur seront confiés.

### NOTE AUX PROFESSIONNELS

Nous informons nos acheteurs professionnels qu'aucun bordereau hors TVA ne sera établi sans justificatif officiel d'exportation.

En cas d'exportation, un bordereau hors taxe pourra être établi, sous réserve de la remise d'un chèque de caution du montant de la TVA.

Après le délai d'un mois, si aucun justificatif n'est présenté à la S.V.V. Jean-Marc DELVAUX, le chèque sera encaissé.

Nous rappelons que seul fourni le numéro de TVA intracommunautaire ne suffit pas à l'exonération de la TVA.



**D**  
Drouot