

JEAN-MARC DELVAUX

VENDREDI 11 AVRIL 2014



Delvaux

JEAN-MARC DELVAUX

SOCIÉTÉ DE VENTES VOLONTAIRES

JEAN-MARC DELVAUX s.a.r.l. au capital de 7.500 euros

AGRÉMENT N°2002-240 - RCS PARIS B 442 569 844

29, rue Drouot – 75009 Paris

Tél. : 01 40 22 00 40 – Télécopie : 01 40 22 00 83

www.delvaux.auction.fr Email : contact@jmdelvaux.fr

VENTE AUX ENCHERES PUBLIQUES

DROUOT RICHELIEU – SALLE 5

9, rue Drouot 75009 Paris

VENDREDI 11 AVRIL 2014 A 14H

*Provenant des anciennes collections des familles
Lahoche-Pannier, propriétaires de l'Escalier de Cristal,
et des comtes d'Hofflize.
Successions D. et L., à divers.*

TABLEAUX XIX^{EME} ET MODERNES

TABLEAUX ANCIENS

ARCHEOLOGIE

MEUBLER ET OBJETS D'ART

TAPISSERIES - TAPIS

EXPOSITIONS PUBLIQUES :

Judi 10 avril de 11h à 18h

Vendredi 11 avril de 11h à 12h

Téléphone pendant l'exposition : 01 48 00 20 05

EXPERTS

Pour le n° 72 à 74, 76, 77, 79 à 85 :

M. Gérard AUGUIER Srls

Via Durini, 27

Milano 20122 - ITALIE

Tél. 01 42 60 49 29

gerard@auguier.it

Pour les n° 75 et 86 :

M. René MILLET

12, rue Rossini, 75009 Paris

Tél. : 01 44 51 05 90 – Fax : 01 44 51 05 91

expert@rmillet.net

Pour les meubles et objets d'art :

M. Roland LEPIC

23, avenue Foch, 75116 Paris

Tél. 01 42 46 06 76 - Fax. 01 42 46 35 04

Pour l'archéologie :

M. Christophe KUNICKI

1 Quai de Conti 75006 Paris

Tél. : 01 43 25 84 34

c.kunicki@orange.fr

Pour les tapis :

M. Dominique CHEVALIER

Membre du Syndicat Français des Experts Professionnels en œuvres d'art (SFEP)

et

M. Alexandre CHEVALIER

Membre de la Compagnie Nationale des Experts (CNE)

17, quai Voltaire, 75007 Paris

Tél: 01 42 60 72 68 - Fax : 01 42 86 99 06

info@galerie-chevalier.com

INDEX ALPHABÉTIQUE DES TABLEAUX XIXÈME ET MODERNES

AMEGLIO Merio	33	KOSNICK KLOSS Jeanne	57 - 58 - 59 - 60 - 61
BELLONI Serge	55 - 56	KUAPIL Charles	38
BOURGOGNE Pierre	17	LEBRIN B.	8 - 9
BOYER André	49 - 50 - 51	LECOURT Raymond	45 - 46 - 47
BOYER Emile	21	MABILLE	24
BYZANTIOS Constantin	66 - 67	OUDOT Roland	34
COSSON Marcel	39 - 40 - 41	PISSARO Paul Emile	37
COUDOUR Henry	25	POUSSIN Pierre-Charles	7
DODEIGNE Eugène	65	PULITI Arturo	62 - 63
DUMONT Pierre Jean	42 - 43 - 44	RACOFF Rotislaw	28 - 29 - 30 - 31 - 32
DUNOYER DE SEGONZAC André	18 - 19	RAVIER Auguste	3
FERRER Joaquin	68 - 69	REYMANN Joseph Jacques	10
FOSSOUX Claude	52 - 53	RIVIERE Charles	11
FOUQUET Armand	22	ROBAUT Alfred Ernest	1 - 2
GENIS René	54	ROUSSEL Ker-Xavier	20
GRISOT Pierre	48	SECQUEVILLE Maxime	23
HERBO Fernand	35 - 36	STEVENS Alfred	12
HOOD Art.	16	TASSAERT Octave Nicolas François	
HUE Rose	6	(attribué à)	4
KATCHADOURIAN Sarkis	26 - 27	THURNAUER Agnès	64
		VALMONT A.	15
		WATELIN Louis	5

Tableaux XIXème et Modernes



1. **Alfred Ernest ROBAUT (1830-1919) :**
COUR DE FERME ANIMEE.
Crayon, aquarelle et rehauts de blanc, signé du cachet à l'encre rouge.
A vue : 26 x 47 cm. 200/300
Voir la reproduction.



2. **Alfred Ernest ROBAUT (1830-1919) :**
LABOUREUR DANS UN AYSAGE.
Fusain et rehauts, monogrammé, daté 17 mai 1868, avec cachet de la signature en bas à droite. Annoté à l'occasion d'une Expertise en bas à gauche.
A vue : 21 x 43,5 cm. 200/300
Pliure.
Voir la reproduction.



3. **Auguste RAVIER (1814-1895) :**
PAYSAGE ANIME AU CREPUSCULE.
Aquarelle et rehauts sur traits de crayon, signée en bas à droite, en ovale.
18,5 x 24,5 cm. 300/400
Voir la reproduction.



4. **Octave Nicolas François TASSAERT (1800-1874),**
attribué à :
FEMME EPLOREE ENTOUREE DE SES PROCHES.
Encre, crayon et rehauts de craie blanche.
22 x 30,5 cm. 300/400
Voir la reproduction.



5. **Louis WATELIN (1838-1907) :**
ETANG BORDÉ D'ARBRES.
 Huile sur toile, signée en bas à gauche.
 30,5 x 45 cm.

Voir la reproduction.

200/300



6. **Rose HUE***, XIXème siècle :**
PAYSAGE ANIMÉ.
 Huile sur carton, signée à l'encre au dos.
 25 x 33,5 cm.

Voir la reproduction.

200/300



7. **Pierre-Charles POUSSIN (1819-1904) :**
LE JEU DE L'OIE.
 Huile sur panneau, signée et datée 1860 en bas à droite.
 55 x 73 cm.

Léger manque en bas à gauche.

Voir la reproduction.

1.500/2.000



8. **B. LEBRIN***** : AU BOIS.
Huile sur panneau, signée en bas à droite.
28 x 43 cm 600/900
Voir la reproduction.



9. **B. LEBRIN***** : RENCONTRE DE DEUX EQUIPAGES.
Huile sur carton, signée en bas à droite.
25 x 39 cm. 600/900
Voir la reproduction.



10. **Joseph Jacques REYMANN (1848 - ?)** : PAYSAGE AU SOLEIL COUCHANT AVEC CHAMELIER AU GUÉ.
Huile sur panneau, signée en bas à droite.
15,7 x 26,8 cm. 400/500
Voir la reproduction.



11. **Charles RIVIERE (1848-1920)** : LES QUAIS EN HIVER AVEC NOTRE-DAME, 1889.
Huile sur panneau, signée et datée en bas à gauche.
26,5 x 34,5 cm. 200/300
Voir la reproduction.

12. **Alfred STEVENS (1823-1906) : TRAHIE – PERPLEXITE.**

Peinture sur panneau parqueté.

Signée en bas à gauche : *A Stevens*.

34 x 25,5 cm.

5.000/8.000

PROVENANCE :

- Colonel Merlin acquis directement à l'artiste (sa vente posthume : Drouot, Paris, 27 juin 1900, n°36).

- Ernest Le Roy (sa vente, N°3673,acq. Tauber).

- Léonard Tauber.

EXPOSITION :

1907 « L'œuvre de Alfred Stevens », Bruxelles-Anvers, n°48.

BIBLIOGRAPHIE :

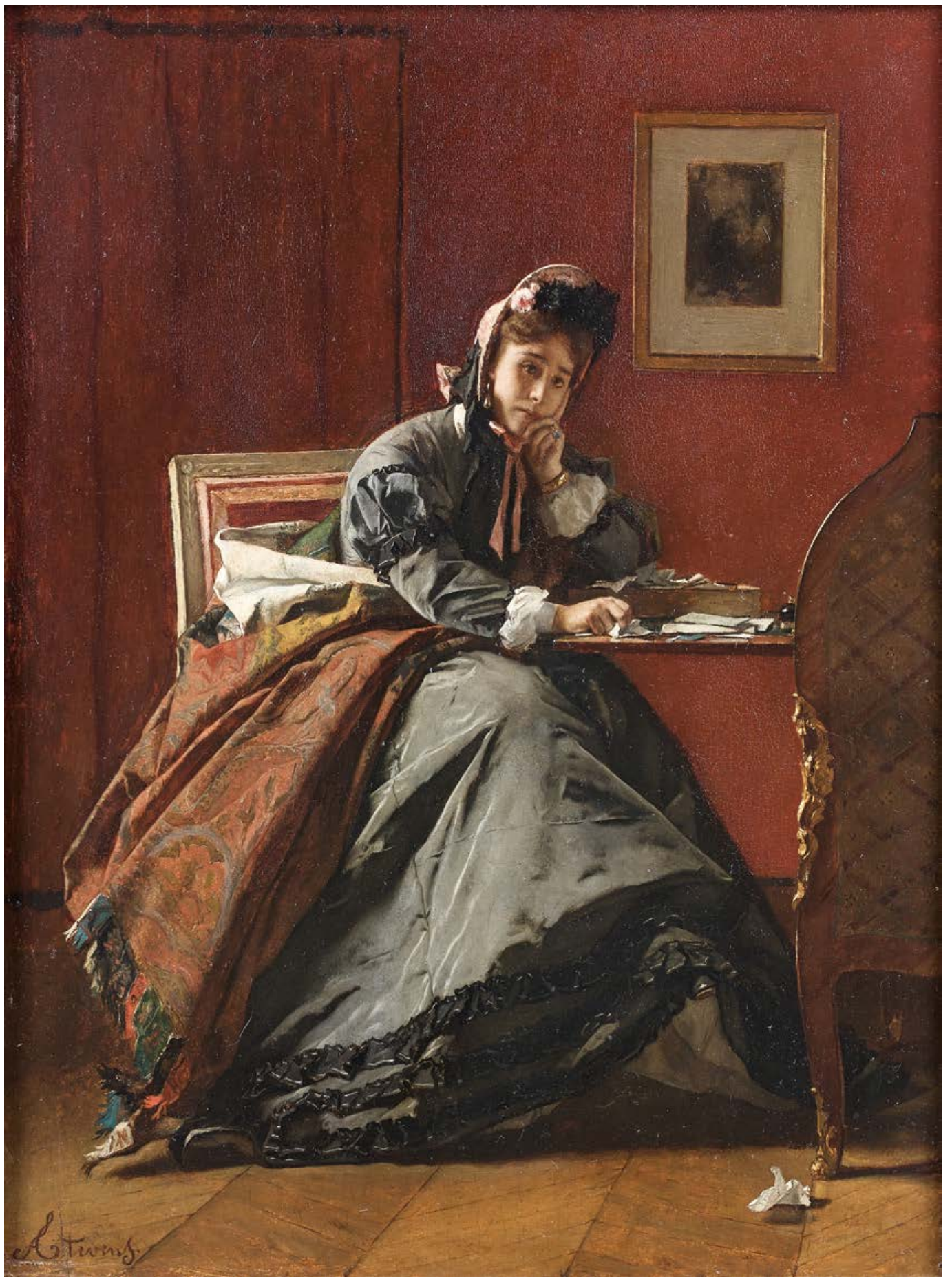
- registre des « Tableaux dont je me souviens » (1889), n°65

- G. Van Zype, 1936, n°257.

Cette peinture sera reproduite dans le Catalogue Raisoné des *Peintures et Dessins d'Alfred Stevens* en préparation par le Comité.

Un certificat du Comité Alfred Stevens sera remis à l'acquéreur.

Voir la reproduction.





13. Ecole FRANÇAISE vers 1900 :
 CHAT DORMANT SUR UNE SELLETTE DE
 SCULPTEUR, 1904.
 Pastel signé en bas à gauche illisible et daté.
 48,5 x 51,5 cm.
 Cadre de l'époque portant le n° d'exposition 1403. 400/600
Voir la reproduction.

14. Ecole FRANÇAISE vers 1900 : LA MODISTE.
 Eau-forte, signée illisible au crayon en bas à droite, ca-
 chet du monogramme dans la planche.
 A vue : 56 x 31 cm. 100/150
Voir la reproduction.



15. A. VALMONT (XIX^{ème} - XX^{ème} siècle) :
 PLACE DU CHATELET.
 Huile sur panneau, signée en bas à gauche.
 16 x 22 cm. 200/250
Voir la reproduction.



16. Art. HOOD : HALLALI.
 Aquarelle, signée en bas à droite.
 A vue : 29 x 40 cm.
 Petites déchirures. 200/300
Voir la reproduction.

17. **Pierre BOURGOGNE (1838-1904) :**
JETEE DE ROSES.
 Huile sur toile, signée en bas à gauche et datée 94.
 24 x 35 cm. 900/1.200

Voir la reproduction.



18. **André DUNOYER DE SEGONZAC (1884-1974) :**
BAIGNEUSE DANS UN PAYSAGE.
 Deux eaux-fortes, signées en bas à droite, l'une numérotée 24/25 en bas à gauche, l'autre numérotée 7/33.
 20,5 x 32,5 cm et 24 x 28 cm.
 Contrecollées. 300

Voir les reproductions.



19. **André DUNOYER DE SEGONZAC (1884-1974) :**
NOTRE DAME.
 Eau-forte, signée en bas à droite, numérotée 19/40 en bas à gauche.
 A vue 28 x 33 cm. 150

Voir la reproduction.



20. **Ker-Xavier ROUSSEL (1867-1944) :** PAYSAGE ANIME.
 Crayon, signé en bas à gauche.
 A vue : 10,5 x 15,5 cm. 300/500

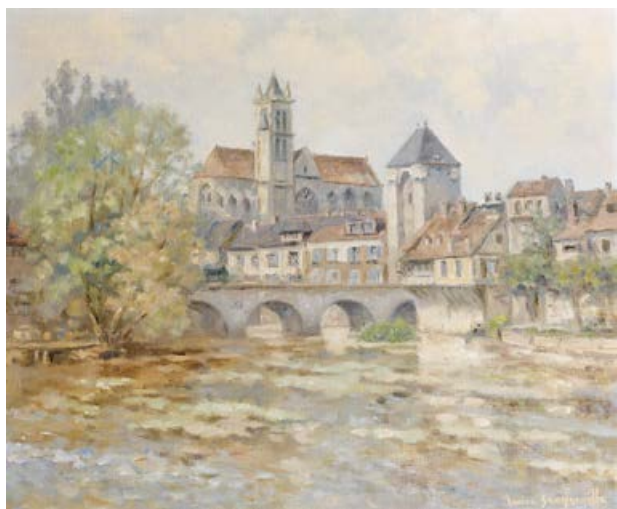
Voir la reproduction.



21. **Emile BOYER (1877-1948) : LA RUE.**
 Huile sur toile, signée en bas à droite.
 38 x 55 cm. 500/600
Voir la reproduction.



22. **Armand FOUQUET (1904- ?) :**
RUE DE PARIS, LA NUIT.
 Huile sur panneau, signée en bas à gauche.
 23 x 30 cm. 600/800
Voir la reproduction



23. **Maxime SECQUEVILLE (né en 1935) :**
MORET SUR LOING, JUIN 1986.
 Huile sur toile, signée en bas à gauche, située et datée au dos.
 54 x 65 cm. 400/700
Voir la reproduction.



24. **MABILLE : BATEAUX DE PECHE DANS UN PORT.**
 Huile sur toile, signée en bas à gauche.
 50 x 73 cm. 400/600
Voir la reproduction.



25. **Henry COUDOUR (Fin du XIXème siècle – XXème siècle) :**
QUATRE PERSONNAGES JOUANT , UNE FEMME COUSANT
A LEUR COTE.

Huile sur carton, signée en bas à droite.

15 x 22 cm.500

Ecaillures sur le pourtour.

700/1.200

Voir la reproduction.



26. **Sarkis KATCHADOURIAN (1886-1947), attribué à :**
EFFET DE LUMIERE SUR UN BASSIN, AVEC DEUX
FEMMES PRES DE LA MARGELLE.

Gouache, non signée, située *Ispahan*.

50 x 37,5 cm.

Reprises sur tout le pourtour.

500/700

Voir la reproduction



27. **Sarkis KATCHADOURIAN (1886-1947) :**
DEUX FEMMES DEVANT UN MASSIF DE ROSES.

Gouache, signée en bas à gauche et située *Ispahan*.

80 x 44 cm.

600/900

Voir la reproduction.



28



29



30



31

28. **Rotislaw RACOFF (1904-1982) :**
CHANSON D'AMOUR, 1947.
 Huile sur carton, signée en bas à droite et datée.
 34,8 x 27 cm.
 Ecaillures. 800/1.000

Voir la reproduction.

29. **Rotislaw RACOFF (1904-1982) :**
LA PAUSE DES OUVRIERS SUR LES QUAIS, 1950.
 Huile sur carton, signée en bas à droite et datée, contresignée,
 située Paris et datée mars 1950 au dos.
 33 x 25 cm. 800/1.000

Voir la reproduction.

30. **Rotislaw RACOFF (1904-1982) :** **LA FAMILLE, 1944.**
 Huile sur carton, signée en bas à gauche et datée.
 36,5 x 29 cm. 800/1.000

Voir la reproduction.

31. **Rotislaw RACOFF (1904-1982) :**
LA COMMUNION, 1944.
 Huile sur carton, signée en bas à gauche et datée.
 36 x 30,5 cm. 800/1.000

Voir la reproduction.

32. **Rotislaw RACOFF (1904-1982) :**
GUERIDONS ET VASES DE ROSES, 1950.
 Huile sur carton, signée en bas à gauche et datée, contresignée,
 située Paris et datée au dos.
 35 x 27 cm.
 Ecaillures. 800/1.000



33. **Merio AMEGLIO (1897-1970) : BATEAUX DE PECHE DANS LE PORT DE SAINT TROPEZ.**
Huile sur toile, signée en bas à gauche.
33 x 48 cm.

Voir la reproduction.

600/700



34. **Roland OUDOT (1897-1981) : SOIR SUR LA GREVE.**
Huile sur toile, signée en bas à droite, titrée au dos sur le châssis.
24,5 x 41,5 cm.

Voir la reproduction.

500/800



35. **Fernand HERBO (1905-1995) : HONFLEUR, BATEAUX DE PECHE A QUAI.**
Aquarelle, signée en bas à droite et située en bas à gauche.
A vue : 31,5 x 48,5 cm.

ANCIENNE PROVENANCE :

Galerie d'Argenson, Paris 8^{ème}.

Voir la reproduction.

300/450



36. **Fernand HERBO (1905-1995) : RUE DE VOISINS.**
Aquarelle, signée en bas à gauche et située en bas à droite.
A vue : 32 x 48,5 cm.

Voir la reproduction.

120/180



37. **Paul Emile PISSARO (1884-1972) :**
PAYSAGE AVEC PROMENEURS AU BORD D'UNE RIVIERE.
Pastel, signé en bas à gauche.
21 x 25,5 cm.

Voir la reproduction.

700/1.200



38. **Charles KUAPIL (1884-1957) :**
VASE DE FLEURS.
Huile sur toile, signée en bas à droite.
41 x 33 cm.

Voir la reproduction.

500/700



39. **Marcel COSSON (1878-1956) :**
LE FOYER DE L'OPERA.
 Huile sur toile, signée en bas à gauche.
 46 x 61 cm. 2.000/2.500
Voir la reproduction.



40. **Marcel COSSON (1878-1956) :**
DANSEUSE ET JOUEURS DE FLAMENCO.
 Huile sur panneau, signée en bas à droite.
 45 x 37 cm. 1.500/2.000
Voir la reproduction.



41. **Marcel COSSON (1878-1956) :**
DANSEUSES.
 Huile sur toile, signée en bas à gauche.
 46 x 38 cm. 1.500/2.000
Voir la reproduction.



42. **Pierre Jean DUMONT (1884-1936) : PARIS, LE PONT-NEUF.**
Huile sur toile, signée en bas à gauche.
65 x 81 cm.

500/700

Voir la reproduction.



43. **Pierre Jean DUMONT (1884-1936) :
VUE D'UNE VILLE.**
Huile sur toile, signée en bas à gauche.
49,5 x 61 cm.

300/400

Voir la reproduction.



44. **Pierre Jean DUMONT (1884-1936) :
CHAUMIERE.**
Huile sur toile, signée en bas à gauche.
38 x 41,5 cm.

200/300

Voir la reproduction.



45



47



46



48

45. **Raymond LECOURT (1882-1946) : LE HAVRE, LE BASSIN DU ROY ET LE QUAI VIDEOCQ, 1934.**
Huile sur toile, signée en bas à gauche.
60 x 81 cm.
Rentoilage. 1.500/2.000

Voir la reproduction.

46. **Raymond LECOURT (1882-1946) : EGLISE DE MONTIVILLIERS.**
Huile sur toile, signée en bas à gauche.
81 x 72 cm. 800/1.200

Voir la reproduction.

47. **Raymond LECOURT (1882-1946) : RAMASSEUR DE GOEMON CONDUISANT SES CHEVAUX.**
Gravure en noir, signée en bas à droite et numérotée 30/50.
49 x 66 cm.
Rousseurs. 100/150

Voir la reproduction.

48. **Pierre GRISOT (1911-1995) : BALLERINE.**
Huile sur toile, signée en bas à droite.
46 x 55 cm. 500/800

Voir la reproduction.



49

49. **André BOYER (né en 1909) :**
LE MOULIN DE LA GALETTE EN HIVER.
 Huile sur toile, signée en bas à droite et contresignée au dos.
 46 x 55 cm. 500/900

Voir la reproduction.

50. **André BOYER (né en 1909) :**
LES GRANDS BOULEVARDS.
 Huile sur toile, signée en bas à droite, contresignée au dos.
 61 x 46 cm. 500/900

Voir la reproduction.

51. **André BOYER (né en 1909) :**
PARIS EN HIVER, LE CAFE SAINT-MICHEL AVEC NOTRE-DAME DANS LE FOND.
 Huile sur toile, signée en bas à droite, contresignée au dos.
 46 x 55 cm. 500/900

Voir la reproduction.



50



51



52. **Claude FOSSOUX (né en 1946) :**
LE PONT JAPONAIS A GIVERNY.
 Huile sur toile, signée vers le milieu à gauche, titrée au dos.
 61 x 46 cm. 600/1.100

Voir la reproduction.



53. **Claude FOSSOUX (né en 1946) :**
LES DEUX MAGOTS.
 Huile sur toile, signée en bas à gauche, titrée au dos sur le châssis.
 73 x 92 cm. 700/1.300

Voir la reproduction.

54. **René GENIS (1922-2004) : QUAI A BANDOL.**
Huile sur toile, signée en bas à gauche, contresignée et
située au dos.
50 x 50 cm. 1.000/1.300

Voir la reproduction.



54



55

55. **Serge BELLONI (1925-2005) :**
PARIS, LES QUAIS AVEC NOTRE-DAME.
Huile sur toile, signée en bas à gauche.
46 x 55 cm. 400/500

Voir la reproduction.

56. **Serge BELLONI (1925-2005) :**
VASE DE FLEURS SUR FOND D'OR.
Huile sur toile, signée en bas à gauche.
81 x 65 cm. 500/600

Voir la reproduction.



56



57



60



58



59



61

57. **Jeanne KOSNICK KLOSS (1892-1966) :**
DIE FAKELENTE.
 Aquarelle, signée en bas à droite et datée 30, contrecollée et
 légendée en allemand sur le montage.
 26 x 18 cm. 200/300

Voir la reproduction.

58. **Jeanne KOSNICK KLOSS (1892-1966) :**
LE CANARD ET SON NUAGE.
 Gouache, monogrammée en bas à droite, légendée sur le
 montage.
 24,5 x 32,5 cm. 200/300

Voir la reproduction.

59. **Jeanne KOSNICK KLOSS (1892-1966) :**
LE PINGOUIN ET SON ETOILE.
 Gouache monogrammée en bas à droite, légendée sur le montage.
 32,5 x 25 cm. 200/300

Voir la reproduction.

60. **Jeanne KOSNICK KLOSS (1892-1966) :**
PETIT CHEVAL DE CIRQUE, 1932.
 Aquarelle et gouache signée en bas à droite et datée, légendée
 sur le montage.
 26,5 x 18 cm. 200/300

Voir la reproduction.

61. **Jeanne KOSNICK KLOSS (1892-1966) :**
LA VILLE.
 Aquarelle, signée en bas à droite.
 33,5 x 25 cm. 200/300

Voir la reproduction.



62

62. **Arturo PULITI (né en 1925) : VENEZIA.**
Huile sur toile, signée en haut à gauche, titrée et contresignée au dos.
80 x 60 cm. 200/300

Voir la reproduction.

63. **Arturo PULITI (né en 1925) : PAESAGGIO IN MONTAGNA, N1.**
Huile sur toile signée en haut à droite et datée 60, contresignée et titrée au dos.
60 x 80 cm. 200/300

Voir la reproduction.

64. **Agnès THURNAUER (XXème siècle) : LE VENT, 2000.**
Technique mixte sur toile, titrée et datée au dos sur le châssis.
76,5 x 92 cm. 4.000/5.000

Voir la reproduction.

65. **Eugène DODEIGNE (né en 1923) : FORME FEMININE.**
Fusain, rehauts de blanc et de gris, signé en bas à droite.
66 x 96 cm. 700/1.000

Voir la reproduction.



63



64



65



66. **Constantin BYZANTIOS (1924-2007) : PAYSAGE .**
 Huile sur toile, signée en bas à gauche, contresignée et datée 69
 au dos.
 114 x 146,5 cm.
 Petit enfoncement.

Voir la reproduction.

2.000/3.000



67. **Constantin BYZANTIOS (1924-2007) :**
POSÉ SUR LA TABLE, 1980.
 Huile sur papier marouflée sur toile, signée et datée au dos.
 127 x 79,5 cm.

Voir la reproduction.

2.500 /3.500

68. **Joaquin FERRER (né en 1929) :**

LE JOUR INVERSÉ, 1980 .

Huile sur panneau, signée en bas à gauche, titrée, contresignée et datée au dos sur une étiquette.

73 x 54 cm.

2.500/4.000

BIBLIOGRAPHIE :

Lionel RAY, Joaquin Ferrer, Editions Palantines, n° 30 reproduit p. 65, avec une description erronée : Joaquin Ferrer, Ciel Miroir, technique mixte sur toile.

ANCIENNE PROVENANCE :

Collection Michèle Mercier

Voir la reproduction.



69. **Joaquin FERRER (né en 1929) :**

LES OISEAUX VIENDRAIENT DE LA MER, 1981.

Huile sur panneau, signée en bas à gauche, titrée, contresignée et datée au dos sur une étiquette.

73 x 54 cm.

2.500/4.000

Voir la reproduction.

Tableaux Anciens



71. Ecole ITALIENNE dans le goût de la Renaissance :
L'ANNONCIATION.

Deux huiles sur panneau.

Diam. : 14,2 cm.

Dans un encadrement en bois doré à vues rondes.

Voir la reproduction.

500/600



72. Ecole ITALIENNE dans le goût de la Renaissance :
TETE DE SAINT.

Huile sur panneau.

41 x 33 cm.

Voir la reproduction.

500/800



73. Ecole FRANÇAISE du XVIIème siècle :
PAYSAGE CLASSIQUE AVEC LES TROIS ANGES
DEVANT ABRAHAM.

Huile sur toile, rentoilée.

68 x 60 cm.

Voir la reproduction.

700/1.000



74. Ecole FLAMANDE du XVIIème siècle :
LA SAINTE FAMILLE ET L'ANGE.

Huile sur métal.

22,7 x 17,2 cm.

Ancienne attribution à Rottenhammer.

Cadre ancien.

Voir la reproduction.

400/600



75. Ecole HISPANO-FLAMANDE du XVIème siècle, suiveur de Hans MEMLING :
LE CHRIST BENISSANT.
Panneau de chêne, inséré.
34 x 24,5 cm.

5.000/7.000

Voir la reproduction.



76. Ecole FLAMANDE du XVIIème siècle :
 PIETA AVEC LA MADELEINE ET UN ANGE.
 Huile sur toile.
 85 x 110,5 cm.
 Restaurations. 1.200/2.000
Voir la reproduction.

77. Ecole FLAMANDE du XVIIème siècle :
 SCENE DE CHASSE.
 Huile sur toile. Porte une signature P. Wouwermans et
 une dédicace à mon ami le Lorrain en bas à gauche.
 19 x 36 cm.
 Rentoilage. Petite restauration. 600/800
Voir la reproduction.



78. Ecole ITALIENNE du XVIIIème siècle :
 BOUQUET DE FLEURS DANS UN VASE.
 Huile sur toile, rentoilée.
 50 x 36 cm.
 Restaurations. 800/1.200
Voir la reproduction.



79. Ecole FRANÇAISE du XVIIIème siècle :
 RETOUR D'UNE CHASSE AU CERF.
 Plume et lavis d'encre brune sur traits de crayon.
 15 x 23 cm.
 Accidents, restaurations. 300/400
Voir la reproduction.



80. Ecole FRANÇAISE du XVIIIème siècle :
 PAYSAGE ANIMÉ.
 Huile sur toile.
 47 x 62 cm.
 Porte une signature illisible et daté 1789 en bas au centre.
 1.200/1.500
Voir la reproduction.



81. Ecole FRANÇAISE du XVIIIème siècle :
 JUPITER ET JUNON.
 Huile sur toile, rentoilée.
 40,5 x 32,5 cm.
 Restaurations.
 300/500
Voir la reproduction.



82. Joseph FEYERABEND dit LELONG (1755-1800) :
 NATURE MORTE.
 Paire de gouaches.
 15,4 x 20 cm.
 1.500/1.800
Voir les reproductions.



83. **Atelier de Jacques-Antoine VALLIN (1760-1831) :**
FLORE ET AMOUR.
 Huile sur toile, rentoilée.
 46 x 38 cm. 1.000/1.500

Voir la reproduction.



84. **Ecole FRANÇAISE du XIXème siècle :**
PAYSAGE MARITIME ANIMÉ DE PERSONNAGES,
D'APRÈS JOSEPH VERNET.
 Huile sur toile.
 54,5 x 45 cm. 1.200/1.800

Voir la reproduction.



85. **Ecole FRANÇAISE du XIXème siècle :**
AMOUR VOLANT, D'APRÈS FRANÇOIS BOUCHER.
 Huile sur toile.
 87 x 114,5 cm.

1.200 / 1.800

Voir la reproduction.



86. Ecole HOLLANDAISE du XIX^{ème} siècle : VASES DE FLEURS SUR UN ENTABLEMENT.
 Paire d'aquarelles et gouache.
 53 x 37 cm.
 Une insolée.

1.000/1.500

Voir les reproduction.

87. François Joseph HEIM (1787-1865) :
 LE MARTYRE DE SAINT CYR ET DE SA MERE, SAINTE
 JULIETTE
 Huile sur papier.
 40 x 28,5 cm.
 Accidents et manques.
 Esquisse préparatoire pour le tableau conservé à l'église
 Saint-Gervais à Paris.

1.000/1.200

Voir les reproduction.



Archéologie

88. **Lécythe** aryballisque à figures rouges peint d'une femme drapée tenant un miroir et une grappe de fruit face à Éros nu, assis, tenant un lièvre.
Terre cuite vernissée noir et peinture blanche.
Col refait.
Grande Grèce, IVe siècle av. J.-C.
Haut. : 24,7 cm. 600/800
Voir la reproduction.
89. **Péliké à figures rouges peint d'une jeune femme drapée tenant un tambourin** et une couronne face à un jeune homme nu tenant une phiale et un rameau. L'autre face est peinte de deux jeunes hommes drapés en conversation, l'un tenant une canne.
Terre cuite vernissée noir et peinture blanche et orangée.
Petit éclat à la lèvre.
Grande Grèce, Apulie, IVe siècle av. J.-C.
Haut. : 34,5 cm. 1.200/1.500
Voir la reproduction.
90. **Poignée** en forme de tête de lion.
Bronze.
Oxydations.
Méditerranée orientale, Époque Romaine.
Diam. : 15,5 cm. 300/500
Voir la reproduction.
91. Lot composé de **trois oushebti**, dont deux inscrits, et d'**une statuette de Néfertoum**.
Faïence siliceuse glaçurée et bronze.
Usure des surfaces et lacunes.
Egypte, Basse Époque - Époque Ptolémaïque.
Haut. : de 10 cm à 17,5 cm. 200/300
Voir la reproduction.
92. Lot composé de **deux unguentarium-chandeliers**.
Verre.
Méditerranée orientale, IIe-IIIe siècles.
Haut. : 10,8 cm et 17,5 cm. 40/60
Voir la reproduction.
93. **Statuette** représentant le dieu Harpocrate tenant une corne d'abondance.
Terre cuite.
Egypte, Ier-IIIe siècles.
Haut. : 19 cm. 100/120
Voir la reproduction.
94. **Lot** composé de trois vases miniatures peints de profils féminins et de pampres.
Terre cuite vernissée noir.
Accidents.
Grande Grèce, IVe siècle av. J.-C.
Haut. : de 3 cm à 9,5 cm. 40/60
Voir la reproduction.
95. **Statuette** représentant une femme nue assise.
Bronze.
Lacunes.
Probablement Égypte, Époque Romaine.
Haut. : 10,2 cm. 300 / 400
Voir la reproduction.
96. Lot de **deux fragments** de statuettes représentant un torse féminin et un visage masculin.
Terre cuite.
Art Grec, Ve siècle av. J.-C.
Haut. : 7 cm et 12 cm. 40/60
Voir la reproduction.
97. Lot composé de **six lampes à huile** dont une à décor érotique.
Terre cuite.
Époques grecque et romaine.
Long.: de 7,2 cm à 10,2 cm. 150/200
Voir la reproduction.



88



89



90



91



93



92



92



96



91



94



94



95



96



94



97



97



97



97



97

Mobilier - Objets d'art



98. **Albâtre de Malines** représentant la Sainte Famille visitée par un ange.
XVIème siècle.
Cadre ancien redoré dont la partie granitée rapportée. 600
Haut. : 22,5 cm. Larg. : 20,5 cm.
Voir la reproduction.

99. **Vitrail** de forme ronde représentant en grisaille et jaune d'argent Sainte-Catherine d'Alexandrie.
Diam. : 21 cm 300/500
Voir la reproduction.

100. **Scène de l'Annonciation** en ivoire sculpté.
Fond de velours de soie, cadre de l'époque en bois noirci.
Début du XVIIIème siècle. 300
Haut. : 19,5 cm. Larg. : 24 cm.
Voir la reproduction.

101. **ESPAGNE ou ITALIE, XVIIIème siècle.**
Panneau composé de douze carreaux en faïence représentant le Baptême du Christ.
Dimension d'un carreau : environ 13,5 x 13,5 cm.
Dimension de l'ensemble : environ 54 x 40,5 cm. 400
Voir la reproduction.



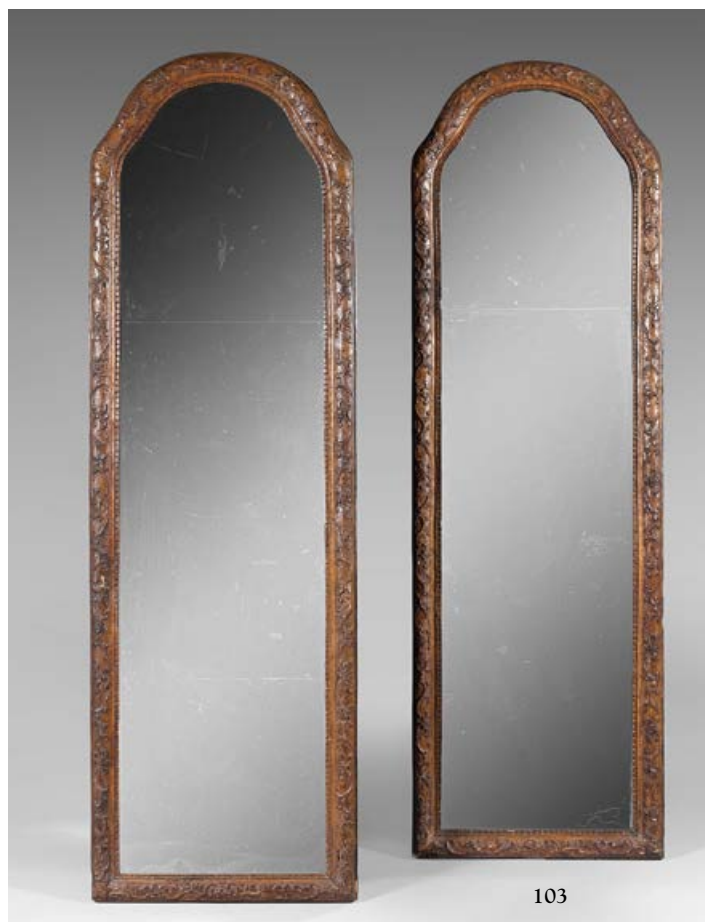
101



102

102. **Feuille d'éventail** gouachée « Le jugement de Salomon ».
Epoque Régence.
Dans un cadre à moulure Bérain de forme cintrée. 600/900
Haut. : 36,5 cm. Larg. : 60,5 cm.
Voir la reproduction.

103. **Paire de miroirs d'entre-deux** en bois naturel sculpté d'après des dessins de Bérain. La partie haute cintrée, le pourtour du miroir souligné par une frise de petits cubes.
 Epoque Régence.
 Haut. : 147 cm. Larg. : 45 cm. 1.200/1.500
Voir la reproduction.



103

104. **Commode sauteuse** à façade légèrement cintrée ouvrant à deux tiroirs en placage de palissandre marquetée en feuille dans des encadrements.
 Poignées de tirage mobile sur des attaches décorées de corne d'abondance.
 Dessus de marbre brèche violette rapporté.
 Epoque Régence.
 Haut. : 85,5 cm. Larg. : 94 cm. Prof. : 49 cm.
 Transformations. 1.500/2.000
Voir la reproduction.



104



105. **Grand plat** rond en étain, la bordure moulurée, l'aile marquée AA.
Travail anglais, vers 1700.
Diam. : 46 cm. 300/400

Voir la reproduction.

106. **Paire de plaques porte-lumière** en cuivre argenté, en forme de cartouche décoré de fleurs et vaguelettes supportant un bras de lumière.
Allemagne, XVIIIème siècle.
Haut. : 35,5 cm. Larg. : 34 cm. 500/700

Voir la reproduction.

107. **Miroir à fronton** à double encadrement à parecloses. Fronton à cartouche ajouré, écoinçons décorés de coquille.
Epoque Louis XV.
Haut. : 82,5 cm. Larg. : 47 cm. 200/300

Voir la reproduction.



108. **Fauteuil canné** en bois naturel, le haut du dossier à découpe en arbalète sculptée d'une coquille et de feuillages.
Pieds cambrés terminés par des volutes rentrées et reliés par une entretoise en X.
Epoque Régence.
Haut. : 93,5 cm. Larg. : 65 cm. 300/500

Voir la reproduction.

109. **Petit chiffonnier** à hauteur d'appui en noyer clair. Ouvre à six tiroirs sur une façade plane. Les côtés moulurés à deux compartiments, la traverse découpée.
Petits pieds cambrés.
Travail dans le goût de Hache.
Epoque Louis XV.
Haut. : 116,5 cm. Larg. : 52 cm. Prof. : 32 cm. 700/1.000

Voir la reproduction.

110. **MONTELUPPO, XVII^{ème} siècle.**
Albarello décoré d'une armoirie bleue et jaune cernée des lettres C.L.B. Porte une inscription pharmaceutique sur un phylactère se détachant sur un fond de feuillages bleus.
 Haut. : 20,3 cm. 600/800

Voir la reproduction.

111. **MONTELUPPO, XVII^{ème} siècle.**
Petit albarello orné d'une inscription pharmaceutique sur un phylactère se détachant sur un fond de guirlandes feuillagées stylisées.
 Haut. : 15,5 cm. 400/500

Voir la reproduction.

112. **MARSEILLE, XVIII^{ème} siècle (manufacture de Fauchier).**
Plat à bord contourné en faïence à décor polychrome d'un large bouquet de fleurs et de branchages fleuris.
 Diam. : 35 cm. 400/600

Voir la reproduction.

113. **MIDI, XVII^{ème} siècle.**
Paire d'assiettes en faïence décorées en camaïeu bleu d'un bouquet central et de ferronneries sur l'aile.
 Diam. : 24 cm.
 On y joint une assiette de modèle similaire.
 Eclats et égrenures. 150/200

114. **DELFT, XVIII^{ème} siècle.**
Statuette en faïence polychrome représentant un enfant dans un trotteur.
 Haut. : 12 cm.
 Manque au dossier. 400/500

Voir la reproduction.

115. **Email limousin** en grisaille présentant un buste de romain barbu, un bandeau dans les cheveux, un drapé retenu sur son épaule droite.
 Fin du XVI^{ème} siècle.
 Dans un cadre d'époque postérieure.
 Haut. : 27 cm. Larg. : 20 cm.
 Accidents à l'émail. 600

Voir la reproduction.

116. **Miroir** rectangulaire à double encadrement à pare-closes souligné par des encadrements à godrons et feuilles d'acanthé. Aux angles, des cartouches feuillagés sur fond de croisillons.
 Epoque Régence.
 Haut. : 85 cm. Larg. : 78 cm.
 Petit accident à l'un des miroirs. 1.000/1.200

Voir la reproduction.



116



117. **Suite de quatre consoles d'applique en bois doré.**
Les plateaux à ressaut arrondi et angles évidés reposent sur un masque d'homme souriant coiffé de feuilles d'acanthé. Fonds de croisillons et losanges.
Epoque Régence.
Haut. : 44,5 cm. Larg. : 38 cm. Prof. : 24 cm. 6.000/8.000

Voir les reproductions.





118. **Table tric-trac** en placage de bois de violette marqueté de croisillons et de losanges.
Le plateau réversible marqueté d'un damier d'ivoire et d'ébène est gainé de cuir sur sa face opposée.
La ceinture incurvée ornée d'un masque de femme en bronze.
Pieds cambrés à chute et sabot rocaille.
On y joint deux séries de jetons d'ivoire et ébène, dont une complète avec godets anciens en cuir et corne.
Estampillée **F.L.**
Epoque Louis XV.
Haut. : 74 cm. Larg. : 84 cm. Prof. : 63 cm. 5.000

François LEBESGUES, mort en 1765.

Voir les reproductions.





119. **Miroir** à double encadrement à parecloses en bois redoré, le fronton décoré d'une coquille à la partie haute et de vases aux épaulements. Double encadrement de moulures Bérain à volutes, feuillage et coquilles.

Epoque Louis XV.

Haut. : 153 cm. Larg. : 82 cm.

1.500/2.000

Voir la reproduction.

120. **Paire de larges fauteuils** à dossier plat mouvementé sculpté d'un cartouche ailé à la partie centrale et d'une large coquille à la ceinture. Le bout des bras et leurs supports sont sculptés d'acanthé.

L'un est d'époque Louis XV, l'autre de style.

Garniture de tapisserie au point à décor différent.

Haut. : 96 et 95. Larg. : 71 et 70,5 cm.

Réparations.

1.500

Voir la reproduction.



121. **Paire de chenets** en cuivre ornée de boules ciselées de quarte-feuilles dans des volutes, une tête joufflue ornant la base.

Ils sont reliés par une barre de foyer.

Epoque 1880.

Haut. : 65 cm. Larg. : 26 cm. Prof. : 15 cm.

300

Voir la reproduction.

122. **Ecran de foyer** en bois doré de forme mouvementée sculpté de coquilles et croisillons. Remarquable feuille de soie brodée de fils d'argent et rehaussée de clinquants entourant un paysage à la partie centrale.

Haut. : 120,5 cm Larg. : 88 cm.

500

Voir la reproduction.

123. **Miroir** en forme de cartouche entouré de vaguelettes et fleurs. Une coquille ajourée orne le fronton.
Style Louis XV.
Haut. : 104 cm. Larg. : 72 cm.

Voir la reproduction.

1.000



124. **Petite table** à écrire marquetée de bois fruitier dans des entourages de palissandre dessinant des effets zébrés. Pieds cambrés.

Le plateau est gainé de cuir. Ouvre à un tiroir latéral.

Chutes de bronze.

Composée d'éléments anciens.

Haut. : 67 cm. Larg. : 67 cm. Prof. : 42 cm. 700/1.000

Voir la reproduction.

125. **Table chiffonnière** à façade galbée, en bois de placage et marqueterie.

La façade ouvre à trois tiroirs. Pieds cambrés.

Dessus de marbre blanc.

Epoque Louis XV.

800/1.000

Voir la reproduction.

126. **Large fauteuil** cabriolet en bois naturel mouluré. Pieds cambrés terminés par des enroulements.

Epoque Louis XV.

Haut. : 84 cm. Larg. : 67 cm.

Garni de velours vert.

400

Voir la reproduction.





127. **Miroir** en bois doré à double encadrement à pareclozes à baguettes dans le style Berain. Ecoinçons à coquilles, volutes et petites grappes.

Epoque Louis XV.

Haut. : 134 cm. Larg. : 104 cm.

2.000/2.500

Voir la reproduction.



128. **Commode tombeau** marquetée en feuilles de bois de rose dans des encadrements de filets de bois teinté vert et des entourages de palissandre. Elle ouvre à cinq tiroirs. Ornementation de bronze à poignées fixe rocaille, chutes de sabot ajouré.

Epoque Louis XV.

Estampillée **CHAUMOND**.

Dessus de marbre brun rouge veiné.

Renforts à l'arrière, réparations aux pieds arrière, petits accidents au placage.

Haut. : 88,5 cm. Larg. : 130 cm. Prof. : 65 cm.

2.500/4.000

Bertrand Alexis **CHAUMOND** reçu Maître en 1767.

Voir la reproduction.



129. **Fauteuil** cabriolet en bois naturel sculpté d'une grenade au sommet du dossier et d'agrafes d'acanthé aux épaulements.
Epoque Louis XV.
Haut. : 79 cm. Larg. : 61 cm.
Garni de tissu beige. 400/500

Voir la reproduction.

130. **Table chiffonnière** en placage de palissandre, le plateau marqueté de losanges. Ouvre à deux tiroirs et une tirette en façade, et un tiroir latéral.
Epoque Louis XV.
Haut. : 74,5 cm. Larg. : 42,5 cm. Prof. : 31 cm. 1.000/1.200

Voir la reproduction.



131. **Cheminée** en marbre brun veiné de blanc et de gris. Le manteau sculpté d'un cartouche trilobé entouré de vaguelettes, les montants en console moulurés de deux réserves en creux.
Epoque Louis XV.
Haut : 108,5 Larg.: 166 cm. Prof. : 35 cm. 2.000/3.000

Voir la reproduction.



132. **Paire de chaises** en bois naturel à haut dossier plat mouvé et mouluré. Pieds cambrés terminés par des volutes. Attribuées à **GOURDIN**.
Epoque Louis XV.
Haut. : 97,5 cm . Larg. : 50 cm.
Petites restaurations.

800/1.200

Voir la reproduction.



133. **MEISSEN, XVIIIème siècle.**
Importante terrine couverte en porcelaine à décor polychrome de larges bouquets de fleurs. La prise du couvercle formée d'un couple d'enfants accompagnés d'un chien. Montée sur un pied en bronze d'époque postérieure. Marque au point.
Haut. : 33 cm. Diam. : 30 cm.
Eclats.

1.200/1.500

Voir la reproduction.



134. **Commode** à façade et côtés mouvementés en placage d'amarante et satiné. Elle ouvre à deux rangs de tiroir. Poignées de tirage fixes, cul de lampe, chute et sabots rocaille.
Dessus de marbre de Sienne réparé.
Travail génois vers 1770.
Haut. : 89 cm. Larg. : 137 cm. Prof. : 68,5 cm.

4.000/6.000

Voir la reproduction.



135. SÈVRES, XVIIIème siècle.

Tasse et sa soucoupe en porcelaine tendre à décor polychrome d'entrelacs de guirlandes et fleurettes à l'imitation du tissu. Galon fleuri sur les bords agrémentés de volutes en dorure se détachant sur un fond rose strié. Marquée, lettre date GG pour 1784 et marque du peintre L.F.

600/900

Voir la reproduction.

136. STRASBOURG, XVIIIème siècle.

Paire de statuettes d'enfants musiciens et symbolisant le Printemps en porcelaine polychrome.

Haut. : 12cm et 10,5 cm.

Une restaurée, jambe recollée sur l'autre.

300/400

Voir la reproduction.

137. ITALIE, XVIIIème siècle.

Statuette de femme en porcelaine blanche, vêtue d'une robe à la française.

Haut. : 13 cm.

300/400

Voir la reproduction.

138. ITALIE (Nove), XVIIIème siècle.

Statuette en porcelaine blanche figurant Zeus et Ganymède vainqueurs d'un Titan.

Haut. : 17 cm.

Sur un socle circulaire rapporté.

400/500

Voir la reproduction.

139. SAXE, XVIIIème siècle.

Paire de petits enfants à tête oscillante en porcelaine de Saxe polychrome, coiffés d'une feuille en guise de chapeau.

Accidents et manques.

Haut. : 21 cm.

Le décor d'un des personnages plus tardif.

1.000/1.200

Voir la reproduction.



140. **Miroir rectangulaire**, le pourtour composé d'une moulure ancienne à frise de perles et rais de cœur sur un parquetage rapporté.
XVIIIème siècle pour la monture.
Haut. : 128,5 cm. Larg. : 67 cm. 500
Voir la reproduction.

141. **Candélabre** à fût balustre à pans, base triangulaire sur des patins en console.
Italie, dans le style du XVIIIème siècle.
Haut. : 66 cm. Section à la base : 21 cm.
Pique-cierge en bois doré présentant à la base des triangles rayonnants.
XVIIème siècle.
Haut. : 69 cm. Section à la base : 24 cm. 500/600
Voir la reproduction.



142. **Console d'accroche** en bois redoré d'un cartouche à canaux torsés entourés de vaguelettes.
Epoque Régence.
Haut. : 36 cm. Larg. : 24,5 cm. Prof. : 14 cm. 600
Voir la reproduction.

143. **Baromètre thermomètre** en bois doré, la partie haute sculptée d'un château à tours crénelées, les côtés ajourés à décor de fleurs et canaux. Des feuilles de laurier ornent le sommet et la base.
Epoque Louis XVI.
Haut. : 1 m. Larg. : 40 cm. 1.200
Voir la reproduction.

144. **Reliure** en maroquin rouge aux armes d'un Dauphin.
XVIIIème siècle.
Haut. : 56 cm. Larg. : 40,5 cm. 700/800
Voir la reproduction.



145. **Paire de flambeaux** en bronze doré, le fût à canaux encadré par des frises de perles.
Epoque Louis XVI.
Haut. : 28 cm. Diam. à la base : 14 cm. 500/600
Voir la reproduction.

146. **Grand coffret** rectangulaire à couvercle bombé dans des entourages de palissandre et de filets de bois clair.
Un tiroir à la base, poignées mobiles sur le sommet et les côtés.
Angleterre, fin du XVIIIème siècle.
Haut. : 31 cm. Larg. : 49,5 cm. Prof. : 30 cm. 400
Voir la reproduction.



147. **Grand miroir** dans un encadrement de bois doré ; le fronton orné de trois vases et d'une guirlande de laurier passant dans les anneaux du vase central, guirlandes de fleurs et volutes d'acanthé. Sur les côtés, des guirlandes de laurier également retenues par des anneaux.
Aux épaulements et à la base, des volutes.
Transition des époques Louis XV et Louis XVI.
Haut. : 198 cm. Larg. : 94 cm.

Voir la reproduction.

6.000



148. **Paire de petits candélabres** à trois lumières, les binets en forme de fleurs de tulipe sur une base ovoïde en athénienne dont les montants sont ornés de tête de bélier. Base ronde à frise de perles.

Epoque Louis XVI.
Haut. : 38 cm. Diam. à la base : 10 cm. 600/700
Voir la reproduction.

149. **Petite pendule** de table en bronze doré, le mouvement de Weber à Sarrelouis repose sur une colonne cannelée. Socle rectangulaire sur lequel un jardinier est assis à l'un des angles, son chapeau posé sur un arrosoir.

A ses côtés, une corbeille de fleurs, un carquois et une cornemuse.
Epoque Louis XVI.
Accident à l'émail du cadran. 1.500/2.000
Voir la reproduction.

150. **Suite de quatre fauteuils** à dossier cabriolet en médaillon, en bois naturel sculpté de deux roses au sommet du dossier et d'un enroulement de feuilles de laurier.

Pieds fuselés cannelés.
Epoque Louis XVI.
Haut. : 92,5 cm. Larg. : 57 cm. 700/900
Garnis de soie brochée de fleurs.
Voir la reproduction.



151. **Ecran de foyer** en placage de bois de rose à tablette se repliant, marquetée d'une corbeille de fleurs en ivoire et bois teintés.

Epoque Louis XVI.
Haut. : 87 cm. Larg. : 42,5 cm. Prof. : 32,5 cm. 400
Voir la reproduction.



152. **Buffet** en acajou et placage d'acajou, les montants à pans coupés cannelés et rudentés. La ceinture ouvre à un large tiroir surmontant deux portes.

Dessus de marbre blanc veiné.
Fin de l'époque Louis XVI.
Haut. : 91,5 cm. Larg. : 123 cm. Prof. : 55 cm. 1.800/2.200

Voir la reproduction.



153. **Pendule lyre** en marbre blanc et bronze doré à cadran annulaire laissant apparaître le mouvement à sa partie centrale, oscillant avec le balancier. La lyre est soulignée par des rangs de perles et de feuillages de laurier. Au sommet, un masque d'Apollon retenant une guirlande de fruits.
Base ovale à piédouche décorée de frises de perles.
Le cadran à quantième indiquant les heures et les minutes, signé de **LION à Cambrai**.
Epoque Louis XVI.
Haut. : 53 cm. Larg. : 24,5 cm. Prof. : 12 cm. 8.000/10.000

Voir la reproduction.



154. **Baromètre thermomètre** en bois doré sculpté, à la partie haute, d'un aigle les ailes déployées et surmonté d'instruments de musique ; des cornes d'abondance ornent les côtés.

Epoque Louis XVI.

Haut. : 108 cm. Larg. : 45 cm.

1.000/1.200

Voir la reproduction.



155. **Paire de bergères** gondole en bois naturel mouluré sculpté de deux fleurs à la partie supérieure. Pieds fuselés cannelés.

Epoque Louis XVI.

Haut. : 95 cm. Larg. : 67 cm.

Accidents à la ceinture et à un pied.

Garnies de soie brochée de fleurettes.

1.000

Voir la reproduction.



156. **Petite table** ronde en acajou et placage d'acajou sur quatre pieds fuselés et cannelés enserrant une tablette. Le plateau de marbre blanc veiné (fracturé) est ceinturé d'une galerie.

Estampillée **J.A BRUNS.**

Epoque Louis XVI.

Haut. : 71 cm. Diam. : 50 cm.

1.200/1.500

Jean Antoine BRUNS, reçu Maître en 1782.

Voir la reproduction.

157. **Coiffeuse d'homme** de forme rectangulaire en acajou et placage d'acajou. Le plateau découvre un miroir et des casiers, la façade ouvre à deux tiroirs. Pieds fuselés.

Epoque Louis XVI.

Haut. : 75,5 cm. Larg. : 82 cm. Prof. : 45 cm.

700/1.000

Voir la reproduction.



158. **Paire de flambeaux** en marbre blanc et bronze doré. Fût balustre, base ronde décorée d'une double rangée de frise de perles et de laurier et d'une guirlande de fleurs retenues. Epoque Louis XVI.
Haut. : 23,5 cm.

600/700

Voir la reproduction.

159. **Petite pendule** en bronze doré à mouvement de montre signé **BAILLARD à Paris**. A la partie haute, une urne d'où retombent des guirlandes de laurier. Fût à colonne cannelée, base carrée.

Epoque Louis XVI.

Haut. : 23 cm. Section : 8 cm.

600/700

Voir la reproduction.

160. **Pendule** portique en marbre blanc et bronze doré. Le mouvement repose sur deux consoles terminées par une volute. Au sommet, une urne et sur les côtés des têtes d'aigles retenant des anneaux. Base rectangulaire à ressaut ornée d'une frise brettée entre deux fleurons.

Epoque Louis XVI.

Cadran émaillé rapporté.

Haut. : 32,5 cm. Larg. : 17 cm.

700/800

Voir la reproduction.

161. **Bahut à hauteur d'appui** en acajou et placage d'acajou ouvrant à deux portes décorées d'entourage de frises de perles. Montants à pans coupés. Pieds gaine. Dessus de marbre blanc veiné de gris. Fin du XVIIIème siècle.

Haut. : 116,5 cm. Larg. : 117 cm. Prof. : 49 cm.

1.000

Voir la reproduction.



161



162. **Table tric-trac** en placage d'acajou et placage de satiné. Ouvre à deux petits tiroirs en opposition. Le tric-trac marqueté d'ébène, ivoire et ivoire teinté. Pieds fuselés cannelés. Le plateau réversible gainé de drap sur une face et de cuir sur la face opposée. Epoque Louis XVI. Haut. : 72 cm. Larg. : 115 cm. Prof. : 61 cm. 1.500/2.000

Voir la reproduction.



163. **Table à la Tronchin** en acajou et placage d'acajou dans des entourages de moulures de cuivre. Le plateau à crémaillère gainé de cuir noir. Ouvre à un tiroir en ceinture. Petites tablettes latérales. Pieds gaine à cannelures rudentées. Fin d'époque Louis XVI. Haut. : 76,5 cm. Larg. : 79 cm. Prof. : 53,5 cm. 1.500/2.000

Voir la reproduction.

164. **Miroir d'entre-deux** en bois doré et sculpté.

Le fronton à décor d'une gerbe de blé surmontant divers attributs : une corbeille de fruits, un rateau, une faux et un fléau. Le pourtour du miroir rectangulaire orné de torsades et frises de perles.

La base à draperie et ruban.

Epoque Louis XVI.

Haut. : 150 cm. Larg. : 64 cm.

700/800

Voir la reproduction.



165. **Curieuse console** en acajou et placage d'acajou ouvrant en façade à deux tiroirs et reposant sur des pieds balustre réunis par une entretoise d'acajou évidée en façade. Le plateau de marbre blanc est surmonté d'un petit caisson formant jardinière. Les côtés présentent des losanges formant de légers reliefs encadrés par des cannelures.

Estampillée **DESTER**.

Epoque Louis XVI.

Haut. : 95,5 cm. Larg. : 66,5 cm. Prof. : 43,5 cm.

2.200/2.500

Godefroy **DESTER**, reçu Maître en 1774.

Voir la reproduction.





166. **Exceptionnelle pendule** en bronze ciselé et doré. Le mouvement repose sur des volutes feuillagées et fleuries, s'appuyant sur des bouquetins ; à la partie haute, des colombes, une lyre et une mandoline. Base oblongue à ressaut sur six patins à griffes de lion.

Socle à musique de forme polygonale contenant un carillon à neuf timbres. Au centre de la façade, un médaillon représentant un amour en bronze doré sur un fond bleu ; sur le pourtour, des pilastres à chapiteaux encadrent des croisillons repercés de palmettes.

A la base de ce socle, des têtes dans des médaillons

Epoque Directoire.

Haut. : 70 cm. Larg. : 19 cm. Prof. : 19 cm.

20.000/25.000

Voir les reproductions.







167. **Lampe bouillotte** en bronze à trois lumières. Base contournée à moulures. Abat-jour en tôle laquée rouge.
Style Louis XV
Haut. : 61 cm. Diam. : 36,5 cm. 300/400
Voir la reproduction.

168. **Table demi-lune** à double plateau, l'un en acajou, l'autre gainé de drap. Elle repose sur cinq pieds fuselés non cannelés.
Epoque Louis XVI.
Haut. : 75,5 cm. Diam. : 114 cm. 600/1.000
Restaurations.
Voir la reproduction.

169. **Piano-forte** en placage d'acajou et placage de sycomore dans des entourages de citronnier.
Signé par **Léonard SYITERMANS, A Paris rue Saint Denis à Saint Chaumont N°18, FECIT PARISIIS ANNO 1796.**
Pieds fuselés cannelés.
Mécanisme avec pièces manquantes.
Haut. : 78 cm. Larg. : 163 cm. Prof. : 60 cm. 1.200/1.800
Voir la reproduction.





170. **Suite de trente assiettes** en porcelaine de Sèvres à décor de petits bouquets de fleurs polychromes; l'aille à l'imitation de la vannerie soulignée de deux filets bleus, d'un contre-filet et de points de dorure.
Fin du XVIIIème siècle.
Complétée par **six assiettes** de même décor d'époque postérieure.
Diam. : 24 cm et 24,5 cm (celles plus tardives).

3.000

Voir la reproduction.



171. **Deux centaures** formant pendant en bronze patiné, l'un portant une dépouille de lion sur l'épaule, l'autre sur le bras gauche. Socle oblong en marbre blanc mouluré de réserves rectangulaires en creux sur les faces. Souvenir du Grand Tour de la fin du XVIIIème siècle ou du début du XIXème siècle. Haut. : 30 cm. Accident à l'un des socles. 1.000/1.500

Voir la reproduction.

172. **Paire de fauteuils** curule en acajou sur un piètement en X dont les bases d'accoudoirs prolongent le piètement. Ils sont ornés de rosaces et feuilles d'eau. Montants arrière à section carrée surmontée de motifs sphériques.

Epoque Empire.

Haut. : 73 cm. Larg. : 53 cm.

Accident à l'un d'eux.

800/1.200

Voir la reproduction.



173. **Meuble à écrire** debout en acajou et placage d'acajou, à montants quadrangulaires reliés par deux tablettes cintrées en façade. La partie haute formant pupitre gainé de cuir rouge, un encrier et un sablier à la partie arrière. Début du XIXème siècle.

Haut. : 118 cm. Larg. : 79 cm. Prof. : 46,5 cm.

1.200/1.600

Voir la reproduction.



174. **Paire de chaises** en bois doré à dossier rectangulaire légèrement renversé. Le dossier et la ceinture sont décorés de guirlandes de feuilles de chêne liées au centre par des rubans croisés. Pieds avant console, pieds arrière sabre.
 Une marque à l'encre **C.H.** suivie du chiffre **80**.
 Epoque Empire .
 Haut. : 83,5 cm. Larg. : 49,5 cm. 1.000/1.500

Voir la reproduction.



175. **Commode** en placage d'acajou ouvrant à quatre tiroirs, les montants en gaine surmontés de têtes de femmes grecques en bronze doré. Boutons de tirage à anneaux mobiles sur des mufles de lion. Les entrées de serrure à décor d'enfants zéphyr s'enlaçant.
 Pieds avant griffe en bois noirci.
 Dessus de marbre bleu turquin.
 Epoque Restauration.
 Haut. : 96,5 cm. Larg. : 128,5 cm. Prof. : 58 cm. 2.500/4.000

Voir la reproduction.



176. **Lit de repos** en bois teinté acajou. Montants quadrangulaires, ceux de la partie avant sculptés d'une tête pharaonique en bois doré.
 Patins avant à pieds accolés.
 Epoque Empire.
 Haut. : 110 cm . Long. : 210 cm. Prof. : 94 cm.
 300/500

Voir la reproduction.



177. **Bonheur-du-jour** en placage d'acajou, le caisson à la partie supérieure à abattant orné d'un miroir central et surmonté d'un tiroir formant un ressaut. Montants à colonnes détachées. La partie basse ouvre à un tiroir en ceinture.
 Pieds avant colonne, pieds arrière à section rectangulaire.
 Base en plinthe évidée. Ornementation de bronzes à chapiteau, tête de Mercure et lyre.
 Epoque Restauration.
 Dessus de marbre blanc rapporté.
 Haut. : 129,5 cm. Larg. : 82,5 cm. Prof. : 47 cm. 700/1.000

Voir la reproduction.



178. **Meuble chiffonnier dit « tallboy »** en acajou. Ouvre à cinq tiroirs dans le corps du haut, une tablette et trois tiroirs à la partie basse. Frise d'entrelacs en acajou sculpté, formant un léger relief. Poignées de tirage mobiles en bronze sur des attaches rocaille. Base en plinthe découpée.
 Angleterre, époque Regency.
 Haut. : 188 cm. Larg. : 113,5 cm. Prof. : 58 cm. 800/1.200

Voir la reproduction.

179. **Coffre** en acajou massif décoré de pentures de cuivre découpées. Travail colonial du XIX^{ème} siècle.
Haut. : 55,5 cm. Larg. : 108 cm. Prof. : 59 cm.
Manque une poignée. 300/500
180. **Paire de vases rythons** en cristal, bronze doré et marbre blanc. La tête de bélier est surmontée d'une palmette. Socle rectangulaire en marbre blanc et contre-socle en bronze à patins feuillagés.
Epoque Louis-Philippe.
Haut. : 21 cm. Larg. : 15 cm. Prof. : 9 cm. 700/800
Voir la reproduction.
181. **Miniature** sur ivoire, Portrait d'une femme brune les cheveux relevés en chignon, des boucles encadrant son visage. Elle porte une robe bleue décolletée. Cadre en bois noirci, la vue ovale soulignée de bronze doré à décor de palmettes.
Epoque Restauration.
Haut. : 17 cm. Larg. : 15 cm. 600/700
Voir la reproduction.
182. **Miniature** sur ivoire de forme ovale, Portrait de femme de profil portant un ruban bleu dans les cheveux. Cadre à vue ovale en bois noirci.
Fin du XVIII^{ème} siècle.
Haut. : 14 cm. Larg. : 11,5 cm. 300/400
Voir la reproduction.
183. **Miniature** ovale sur ivoire, Portrait d'une jeune femme portant un bonnet blanc sur une coiffure bouclée. Elle porte une robe blanche à manches ballon. Signée **Pasquier** et datée 1822. Cadre rectangulaire à palmettes. 24 x 22 cm.
Petits manques. 600/800
Voir la reproduction.



184. **Pupitre en acajou** sur une base colonne et un socle évidé en trois parties. La tablette support à inclinaison et hauteur réglables. Epoque Restauration.
Haut. moyenne : 110 cm.
Section : 39 cm. 300/500
Voir la reproduction.
185. **Petit miroir** rectangulaire dans un encadrement marqueté d'une fine frise de postes sur un fond de bois de rose. Double encadrement de bronze à frises de perles et canaux.
Epoque Napoléon III.
Haut. : 53,5 cm. Larg. : 40,5 cm. 600/700
Voir la reproduction.
186. **Coffre à châles** en placage de citronnier. Le couvercle à doucine surmonte le corps principal à deux moulurations incurvées. Il est orné d'un chiffre piqué de clous d'acier.
Epoque Charles X.
Haut. : 27 cm. Larg. : 48,5 cm. Prof. : 37 cm.
Petits accidents. 600
Voir la reproduction.

187. **Cassolette** en serpentine et bronze doré, de forme ronde. Le corps formant pot-pourri est ajouré d'une frise simulant une chaîne. Anses et pied à volutes.
La prise surmonte une rosace d'acanthé.
Base ronde pleine à moulures concentriques.
Travail de la **Maison BOINTABURET** de la fin du XIX^{ème} siècle.
Haut. : 15,5 cm. Larg. : 16 cm. 400/600
Voir la reproduction.
188. **Coupe** en écaille brune et placage d'écaille brune soutenue par un branchage de laiton et de fleurs polychromes imitant la porcelaine de Saxe. Base carrée.
Travail de la **Maison A. GIROUX et Cie.**
Epoque Napoléon III.
Haut. : 12,5 cm. Larg. : 15 cm. 300
Voir la reproduction.
189. **Sorbet** en porcelaine polychrome de Chine à réserve de personnages, monture en laiton doré, les anses formées par des paons. Sur le socle, des bustes de femmes sur des vaguelettes, feuillages et fruits.
Epoque Louis-Philippe.
Haut. : 10,5 cm. Larg. : 12,5 cm. 200/300
Voir la reproduction.
190. **Paire de coupes** en bronze de patine brune, le corps formé d'une réunion de trois coquilles sur un pied tourné et une base à patins à trois volutes.
Epoque Louis-Philippe.
Haut. : 10 cm. Larg. : 10 cm. 120
Voir la reproduction.
191. **Paire de flacons**, le corps formé par des vases de porcelaine imitant la Chine, à haut col décorés de pivoines et oiseaux, le bouchon en filigrane de laiton.
Base rocaille.
Epoque Napoléon III.
Haut. : 18 cm. Diam. : 7 cm.
Accidents. 400
Voir la reproduction.
192. **Aspersoir** en faïence bleu turquoise décoré de croissants, étoiles et fleurs.
Le bouchon en bronze doré.
Marque de **Théodore DECK.**
Haut. : 21 cm. Diam. : 8,5 cm. 200/300
Voir la reproduction.
193. **G. MORSELLI*** : COURTISANE AU MIROIR, DANS UN INTERIEUR AVEC BRÛLE-PARFUM, 1853.**
Gouache sur carton, signée à droite et datée.
12 x 15,5 cm. 400/700
Voir la reproduction.
194. **Deux petits sujets** en bronze de patine noire figurant des jeux d'enfants :
- Jeux de balançoire, sur un socle en marbre de Sienne.
Haut. : 7 cm. Larg. : 10,5 cm.
- Cinq enfants jouant dans une cuvette ronde, sur un socle en rhodonite.
Haut. : 6 cm. Diam. : 9 cm. 300/400
Voir la reproduction.
195. **Paire de petits vases rythons** en cristal soutenu par une tête de bélier reposant sur un socle rectangulaire en marbre blanc.
Epoque Louis-Philippe.
Haut. : 13 cm. Larg. : 10 cm. Prof. : 5,5 cm. 200/300
Voir la reproduction.



187



188



193



190



189



195



191



192



194



194



196

196. **JACOB PETIT.**

Service à thé et à gâteaux en porcelaine blanche à large bande verte. Décor polychrome de fleurs et papillons dans des réserves et guirlandes en dorure.

Comprend : une théière, un sucrier, un pot à lait, un compotier sur piedouche, cinq assiettes, douze tasses et sous-tasses.

700/900

Voir la reproduction.

197. **Lampe romaine** soutenue par un échassier perché sur un arbre, tenant dans son bec un branchage supportant deux lampes à huile suspendues à des chaînes ; sur l'une d'elles, un rongeur ; sur l'autre, deux cygnes. Base triangulaire évidée en trois parties, patins à jarrets de biche.

XIX^{ème} siècle dans le goût de l'Antique.

Haut. : 44,5 cm.

1.000

Voir la reproduction.

198. **Collection de cinq échassiers** en bronze de patine brune, se nourrissant d'un serpent, les pattes de gauche reposant sur une tortue.

- socle carré en marbre jaune sur un contre-socle en marbre noir. Haut. : 21 cm.

- socle carré en marbre jaune et rose sur un contre-socle en marbre griotte. Haut. : 23 cm.

- socle rond en marbre Vérone sur une base carrée. Haut. : 25,5 cm.

- socle carré en marbre noir sur un contre-socle en marbre brèche violette. Haut. : 26,5 cm.

- socle rond en marbre campan sur un contre-socle en marbre portor. Haut. : 24 cm.

Epoque Napoléon III.

700/1.000

Voir la reproduction.

199. **Coupe** en cloisonné décorée d'un bouquet de pivoines et de magnolias sur un fond bleu et un pourtour simulant des écailles. Monture de bronze imitant le bambou sur le pourtour ; les patins en forme de dragon.

Chine, XIX^{ème} siècle.

La monture européenne d'époque Napoléon III.

Diam. : 34 cm. Haut. : 12,5 cm.

400

Voir la reproduction.



197



198



198



199



200. **Paire de coupes** formées par des coquillages reposant sur des volutes de bronze doré et des bases rocaille ajourées.
Epoque Napoléon III.
Contre-socles en bois doré de forme carrée, évidé à chacun de leurs angles.
Epoque Napoléon III.
Haut. totale : 15 cm. Section : 12 cm. 400
Voir la reproduction.
201. **Miniature** ovale représentant une naïade à la coquille sur fond de soleil couchant.
Fin du XIX^{ème} siècle.
9 x 7 cm. 200/300
Voir la reproduction.
202. **Paire de flambeaux** en bronze doré, le fût cannelé orné d'un lézard s'enroulant sur celui-ci. Patins à jarrets et griffes de lion.
Travail de la **Maison BARBEDIENNE** d'époque Napoléon III, sur des modèles antiques.
Haut. : 29,5 cm. Section : 12,5 cm. 200/300
Voir la reproduction.
203. **Assiette** d'un service du roi Louis-Philippe. Le chiffre doré au centre est encadré d'une couronne de laurier entre deux amours musiciens. Fond bleu, frise de feuilles de lierre sur le bord de l'aile.
Marque du **Château des Tuileries, Sèvres, 1846.**
Diam. : 24,5 cm. 200/300
Voir la reproduction.
204. **Figure de Mercure** en bronze de patine noire, le bras droit levé tenant une coupe. Socle en marbre de Sienne décoré d'une rosace en dôme et d'une frise à base carrée.
Epoque Napoléon III.
Haut. : 22 cm. Section à la base : 8 cm. 300/400
Voir la reproduction.
205. **Miniature** à la gouache représentant Madame de Pompadour sur fond de paysage.
4,2 x 6 cm.
Dans un cadre en bronze ciselé et doré à décor de frises de perles et feuilles d'eau. 700/1.200
Voir la reproduction.
206. **Presse-papier**, une levrette assise en bronze doré sur un socle en placage de malachite.
Travail de la **Maison Giroux et Cie rue du Coq Saint Honoré.**
Haut. : 14,5 cm. Larg. : 18 cm. Prof. : 11 cm.
Petits éclats 300/400
Voir la reproduction.



207. **Paire de vitrines** à hauteur d'appui en placage d'ébène finement incrusté de filets d'ivoire à cartouche de fleurs, d'entrelacs et médaillons représentant Vénus et l'Amour et Diane chasserresse.
Haut. : 146 cm. Larg. : 114 cm. Prof. : 51 cm. 3.000/4.000

Voir la reproduction.



208. Paire de gaines support en bois noirci incrusté de filets de cuivre, ornementation de bronzes dorés à palmettes d'acanthé, volutes de ce même feuillage et guirlandes de fleurs retenues. Base rectangulaire en plinthe découpée. Dessus de marbre noir. Epoque Napoléon III. Haut. : 105,5 cm. Larg. : 43 cm. Prof. : 41 cm. 1.000/1.500

Voir la reproduction.





209. **Paire de grands vases** en porcelaine de Canton à décor de réserves de scènes de palais à nombreux personnages. Fond bleu turquoise à décor de chrysanthèmes dans des feuillages. Les anses simulant des dragons.

Montures de bronze doré : à la partie haute des frises de perles et pirouettes, feuillage d'acanthe ; à la base, des cartouches en forme d'oves dans des entourages à volutes découpées.

Epoque Napoléon III.

Haut. : 89 cm. Diam. A la base : 32 cm.

5.000/7.000

Voir les reproductions page 68 et ci-dessus.



210. **Paire de buffets** à hauteur d'appui marquetés en feuilles de bois de rose dans des encadrements d'amarante. Ouvre à deux portes présentant des réserves ovales en porcelaine imitant le Sèvres, décorées dans le goût de Buffon d'oiseaux sur fond gros bleu et médaillons sur les pourtours. Bronzes latéraux à paniers fleuris. La traverse supérieure décorée d'une frise de volutes de bronze. Montants à pans coupés décorés d'importantes chutes de bronze à entrelacs. Dessus de marbre blanc incrusté dans une moulure de bronze. Epoque Napoléon III.
Haut. : 109 cm. Larg. : 137 cm. Prof. : 43 cm. 4.000/5.000

Voir les reproductions.





211. **Deux paires de rideaux** et leurs embrasses, en damas rouge bordés d'un galon tissé d'argent à motifs de grenades et rinceaux feuillagés. Bordure inférieure à franges d'argent et de soie rouge. Avec quatre porte-tringles en forme de crosse d'évêque, quatre terminaisons de tringle également en bois doré à larges godrons et quatre éléments en laiton doré.

Haut. : 275 cm. Larg. : 180 cm. 700/1.000

Voir la reproduction.

212. **Large canapé corbeille** en palissandre mouluré, les contours soulignés par des frises de perles en bronze. Il repose sur des pieds cambrés.

Epoque Louis-Philippe.

Haut. : 98,5 cm. Larg. : 198 cm. Prof. : 70 cm.

300

Voir la reproduction.



213. **Charles PILATTE.**

Ensemble de sept dessins à la gouache sur figurine lithographiée, signées au crayon ou à l'encre.

Divers modèles de robes à trains de l'époque Napoléon III, titrés *Phelys, Adrienne, Cecillia, Marine, Eglantine.*

Des œuvres de cet artiste figurent au Musée de la Mode et du Costume (Palais Galliera).

A vue : 27,5 x 21,5 cm.

On y joint selon la même technique deux dessins d'Etienne LEDUC *Blondine* et de L. GLEHIN *Avelina.*

30 x 24 cm.

Piqûres et taches.

600/800

Voir la reproduction.



214. **Paire de candélabres** à trois lumières sur un fût balustre feuillagé.

Base ronde à canaux et frise de perles.

Style Louis XVI.

Haut. : 37 cm. Diam : 24 cm.

100

Voir la reproduction.

215. **Cache-pot** à piédouche en faïence de Minton décorée de trois têtes de lion prolongées en animal mythique par des cornes se recroisant.

Frise de rosace et de palmettes, fond bleu turquoise.

Doublure à frise de godrons.

XIXème siècle.

Haut. : 20,5 cm. Diam. : 33 cm.

200

Voir la reproduction.

216. **Paire de consoles d'applique** en bois redoré, un satyre croquevillé supportant la tablette de son dos courbé.

XIXème siècle.

Haut. : 28 cm. Larg. : 18 cm. Prof. : 17 cm.

200

Voir la reproduction.

217. **Jardinière** oblongue en bois noirci incrusté d'un semis de quartefeuille en cuivre, les chutes à têtes de bélier, les poignées à feuilles de vigne.

Etiquette de la **Maison Alphonse GIROUX.**

Epoque Napoléon III.

Haut. : 20 cm. Long. : 44 cm. Prof. : 29,5 cm.

Accidents.

200/300

Voir la reproduction.

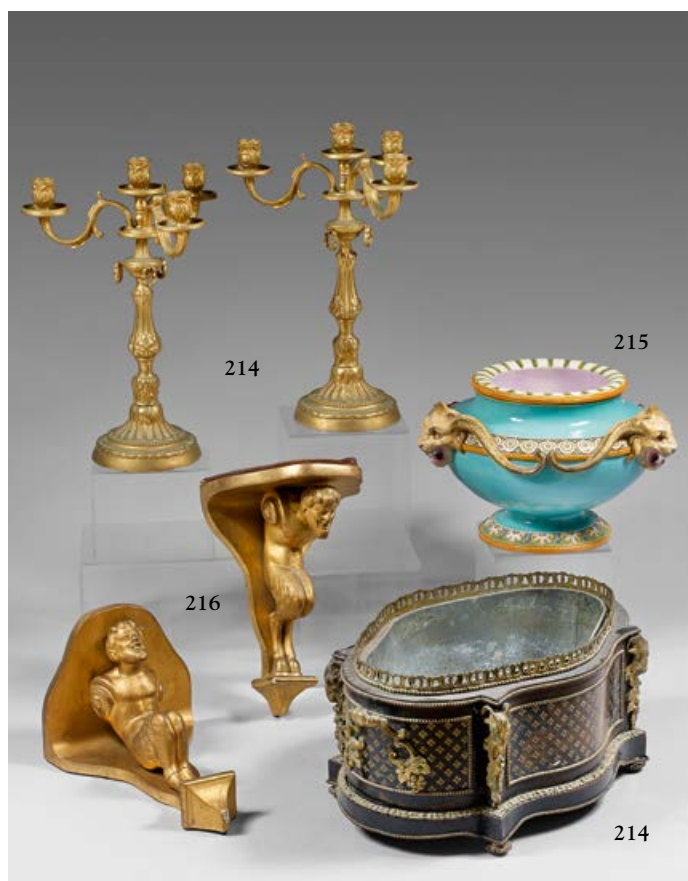
218. **Pendule** en porcelaine polychrome de Saxe, le cadran est entouré de pampres et de motifs rocaille de part et d'autre un couple d'enfants (incomplet) est assis surmontant les patins.

Contresocle à cartouche figurant un oiseau bleu et des fleurs en relief.

Fin du XIXème siècle.

Haut. : 42 cm. Larg. : 26 cm. Prof. : 11 cm.

400/500





219. LAHOUCHE- PANNIER. Escalier de Cristal.

Service en porcelaine blanche, verte et filets dorés.

Chaque pièce est orné d'un décor floral différent.

Comprend : deux grands compotiers sur piédouche, quatre petits compotiers sur piédouche, quatre compotiers sur talon, deux saucières et cinquante-neuf assiettes à dessert. 700/1.000

Voir les reproductions.





220. **Service à dessert** en porcelaine de Paris décoré d'un galon bleu entouré d'un feston doré et d'une pastille au centre.
Comprend 61 assiettes, 11 compotiers de deux tailles différentes, un sucrier couvert et quatre coupes coquille.
Epoque Louis-Philippe. 300/500
Voir la reproduction.

221. **Lustre** en bronze doré à dix-huit lumières sur un fût central à pièces d'enfilage et cristal. Les bras feuillagés supportent des pendeloques de cristal retenues chacune par des rosaces étoilées.
Epoque Napoléon III.
Haut. : 1m. Section : 75 cm. 900/1.200
Voir la reproduction.



222. **Secrétaire** en bois noir incrusté de filets de cuivre, ouvrant à un tiroir à la partie supérieure et un abattant surmontant quatre autres tiroirs. Décor marqueté d'ivoire et cuivre, un vase fleuri dans un encadrement au centre de l'abattant. Les montants en colonne détachée à chapiteau de bronze. Dessus de marbre blanc incrusté.
Epoque Napoléon III.
Haut. : 139 cm. Larg. : 181 cm. Prof. : 43 cm. 700/1.000
Voir la reproduction.

223. **Grand vase** à deux anses en terre cuite à décor peint de figures rouges dans le style de la Grèce Antique, reprenant des scènes mythologiques.
Haut. : 75 cm. Larg. : 39 cm.
Petits accidents. 400/450

Voir la reproduction.

224. **Pendule** en bronze doré et marbre blanc figurant une femme drapée accoudée nourrissant une colombe portée par un amour. Socle rectangulaire en marbre blanc.
Cadran signé **H. HOUDEBINE – F^T de bronzes**.
Fin du XIX^{ème} siècle.
Haut. : 37 cm. Larg. : 26,5 cm. Prof. : 13,5 cm. 600/700

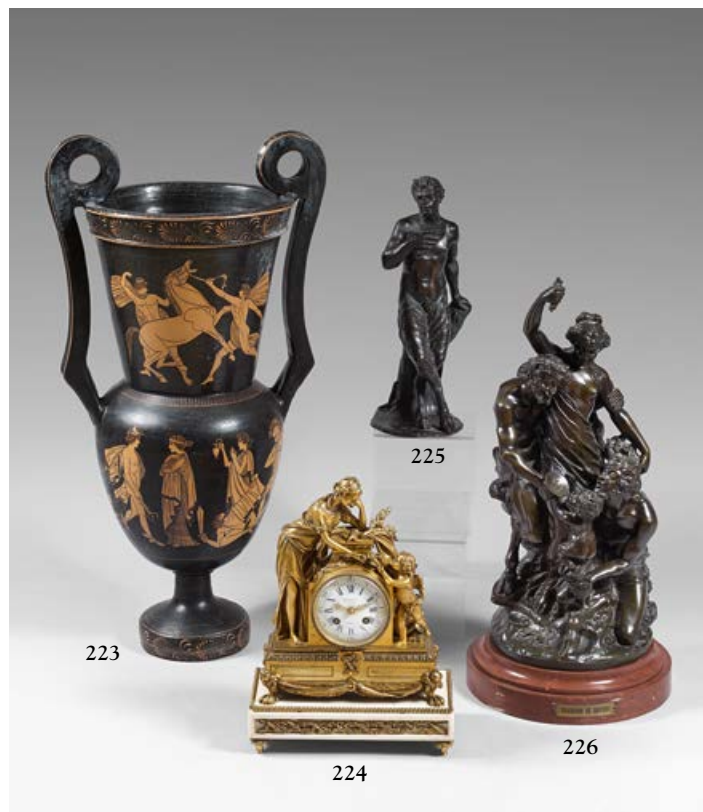
Voir la reproduction.

225. **Antonio PANDIANI (1838-1928) : PAN**
Bronze à patine brun foncé, signé *A. Pandiani Milano*.
Haut. : 38 cm. 200/300

Voir la reproduction.

226. **D'après CLODION, « Education de Bacchus ».**
Important bronze à patine foncée.
Haut. : 53 cm.
Sur un socle en marbre rouge de 7cm de haut. 1.000/1.500

Voir la reproduction.



227. **Ensemble de quatre chaises** légères en bois doré, le dossier ajouré de fuseaux pour trois d'entre elles et de barrettes de section ronde pour l'autre.
Epoque Napoléon III.
Haut. : 87,5 cm.
Larg. à l'assise : 40 cm. 150

Voir la reproduction.

228. **Petite table** à trois plateaux de forme chantournée, marquetée de cuivre et écaillé rouge dans des entourages de bois noirci. Petits faitages de bronze feuillagés. Des bronzes à bouquetins sur le haut des pieds.
Epoque Napoléon III.
Haut. : 82,5 cm. Larg. : 40 cm.
Prof. : 35,5 cm. 200/300

Voir la reproduction.

229. **Table vitrine** de forme chantournée en bois noirci à réserves marquetées d'écaillé rouge et de cuivre.
Epoque Napoléon III.
Haut. : 72,5 cm. Larg. : 65 cm.
Prof. : 48,5 cm. 400/500

Voir la reproduction.



230. **Coffre rectangulaire** en bois peint et doré à décor des emblèmes des Médicis et de la Toscane et de rinceaux fleuris. Le couvercle à quatre pentes surmontées d'une partie plane représentant une scène de rue à l'époque Renaissance. Patins à griffes de lion.
XIX^{ème} siècle.
Haut. : 48 cm. Larg. : 80 cm. Prof. : 50 cm. 600
Voir la reproduction.

231. **Paire de petits guéridons** en bois doré et argenté gravé de petits croisillons. Le montant évidé en trois parties est supporté par des motifs en console. Tablette gravée d'une fleur au centre. Dans le style italien du XVIII^{ème} siècle.
Haut. : 53 cm. Diam. : 31,5 cm. 300/400
Voir la reproduction.

232. **Profil en cire** d'une jeune femme portant un col relevé et un collier de perles. Cadre en peluche rouge décoré des armoiries d'un Doge en application d'argent aux angles et au centre.
XIX^{ème} siècle pour la cire.
Italie, XVIII^{ème} siècle pour les applications d'argent.
Haut. : 37 cm. Larg. : 26 cm. 400/600
Voir la reproduction.

233. **Bibliothèque** à doucine en placage de bois de rose marquée de branchages fleuris et scènes à sujet cynégétique. Elle ouvre à un tiroir à la partie haute et deux portes grillagées. Petits pieds cambrés. Dessus de marbre brun. Style Louis XV.
Haut. : 161 cm. Larg. : 105 cm. Prof. : 36 cm. 800/1.200
Voir la reproduction.



234. **Table rectangulaire** en placage d'ébène finement marqueté sur le plateau d'un vase fleuri dans des encadrements. Le pourtour du plateau ainsi que l'entretoise en X est décorée en alternance de motifs d'ébène et d'ivoire.

Elle repose sur quatre pieds à double torsade.

Travail du XIXème siècle dans le style flamand du XVIIème siècle.

Haut. : 77,5 cm. Larg. : 116,5 cm. Prof. : 80 cm.
2.000

Voir les reproductions.





235. **Petite table** de forme chantournée marquetée en feuilles de bois de rose dans des encadrements. Un motif de losange orne le centre du plateau ceinturé d'une moulure de bronze. Tiroir latéral, tablette d'entrejambe, chutes ornées de piastres dans des cartouches.
Pieds cambrés.
Style Louis XV.
Haut. : 67,5 cm. Larg. : 40,5 cm. Prof. : 31 cm. 700/900
Voir la reproduction.

236. **Lanterne** à monture pentagonale contournée garnie de verres cintrés, ornée au sommet de palmettes.
Style Louis XV.
Lustrion à trois lumières.
Haut. : 58 cm.
Larg. : à la section : 27 cm.
Voir la reproduction. 300/400



237. **Bureau de pente** dont l'abattant est bombé à sa partie centrale ; cette caractéristique se retrouvant sur les tiroirs, en façade et sur les côtés. Placage de satiné et d'amarante dessinant des losanges.
Ornementation de bronzes rocaille formant des cartouches d'encadrement. Chutes à oves et motifs rocaille.
L'abattant est retenu par des compas de bronze et découvre trois tiroirs.
Travail de fine exécution de style Louis XV.
Haut. : 96 cm. Larg. : 84,5 cm. Prof. : 46,5 cm
Accidents. 1.400/1.600
Voir la reproduction.



238. Urne sur piédouche en marbre vert de mer, décorée de bronzes dorés ; les anses à tête de faune retiennent des guirlandes de fleurs relevées au centre par des pastilles. A la partie centrale, une frise de feuilles de laurier entre deux rangées de perles. Prise à graine sur une rosace de feuilles d'eau.

Style Louis XVI.

Haut. : 44 cm. Larg. : 33 cm.

2.500/4.000

Voir la reproduction.



239. **Coupe** en verre émaillé à petits cabochons rouges et verts dans des réserves losangées partiellement granitées.
Epoque 1880.
Diam. : 14 cm. Haut. : 16 cm. 100
Voir la reproduction.
240. **Paire de vases** en verre dépoli rehaussé de cabochons rouges dans des réserves dorées. Le col festonné couleur rubis à frise dorée. Base à piédouche.
Epoque Napoléon III.
Haut. : 32,5 cm. Diam. : 16 cm. 300
Manque quelques cabochons.
Voir la reproduction.
241. **Flacon** de forme balustre en cristal overlay à décor rouge de larges volutes et semis de petites fleurs dorées.
Art ottoman du XIXème siècle.
Haut. : 29,5 cm. Diam. : 11,5 cm. 400
Voir la reproduction.
242. **Drageoir couvert** en cristal doublé de couleur ambré, à décor gravé de cartouches, chiens, volatiles et cervidés dans des réserves.
Bohême, deuxième partie du XIXème siècle.
Haut. : 32 cm. 150/250
Voir la reproduction.
243. **Coupe** sur pied à décor de feuillages en écaille sur fond rose. Fût annelé de couleur ambre.
Haut. : 17 cm. Diam. : 10 cm. 120
Porte une étiquette de la **Maison TOY 19 rue de la Chaussée d'Antin**.
Voir la reproduction.



244. **Suite de six chaises** à dossier rectangulaire en bois mouluré et laqué blanc. Pieds fuselés cannelés.
Style Louis XVI.
Haut. : 92,5 cm. Larg. : 48,5 cm. 300/400
Voir la reproduction.

245. **Table de salle à manger** à bandeau, le plateau en acajou massif, les tranches en acajou moucheté. Elle repose sur six pieds fuselés cannelés et présente quatre allonges dont une en placage d'acajou.
Haut. : 74,5 cm. Larg. : 129 cm. Prof. : 113 cm. 1.500
Dimensions des allonges : 35,5 cm et 48,5 cm.
Voir la reproduction.



246. **Marquise** en acajou à dossier trapèze cintré. Accoudoirs sur balustre, pieds fuselés à canaux de cuivre.
Travail de style Directoire d'après un travail de DEMAY.
Haut. : 89 cm. Larg. : 87,5 cm. 400/600

247. **Paire de vases** ovoïdes à piédouche en granit porphyroïde, anse à tête de bélier retenant des guirlandes. Piédouche de bronze surmontant une base de même marbre.
Style Louis XVI.
Haut. : 43 ,5 cm. 1.300/1.500
Voir la reproduction.

248. **Vase ovoïde** à piédouche en porcelaine de Saxe à décor d'une scène dans le goût de Watteau en alternance avec des bouquets de fleurs et des fleurs polychromes en relief. Base polygonale sur des patins à griffes de lion. Le couvercle est surmonté d'un important bouquet de fleurs en relief.
Haut. : 48 cm.
Accidents et réparation à une anse. 500
Voir la reproduction.

249. **Pièce de surtout** en forme de navette en porcelaine de Paris. A la partie haute, une corbeille ajourée est soutenue par deux femmes ailées en biscuit à genoux sur une terrasse reproduisant la forme de la corbeille. Celle-ci décorée d'or sur un fond vert présente des masques de lion, palmettes, frises de feuillage.
Patins à griffes de lion.
Epoque Empire.
Haut. : 34,5 cm. Larg. : 38 cm.
Accidents. 400/500
Voir la reproduction.

250. **Paire de candélabres** à quatre lumières sur des bras torsadés à feuillage d'acanthé, le fût à décor tournant se terminant à la base par des vaguelettes.
Style Louis XV.
Travail de **E. LELIÈVRE**, cachet de Susse Frères Editeurs.
Haut. : 47 cm. 1.000/1.200
Voir la reproduction.

Tapisseries - Tapis



251. **Tapiserie d'Aubusson** représentant un garde tenant une lance et portant un chapeau sur ses longs cheveux. Fond de paysage dans un encadrement à joncs et agrafes de palmes et rubans.
Dimension du cadre : 181 x 94 cm.
La tapiserie est réduite dans ses dimensions en hauteur. 2.000
Voir la reproduction.



252. **Tapiserie d'Aubusson** représentant la halte d'un chasseur conversant avec une jeune femme assise près d'un point d'eau à la partie gauche. A droite, une jeune femme suivie d'un enfant traversant un pont.
Fond d'architecture; bordure simulant un cadre avec guirlandes de fleurs et agrafes.
D'après un carton de HUET.
Haut. : 230 cm. Larg. : 204 cm. 1.000/1.500

Voir la reproduction.



253. **Tapisserie d'Aubusson** représentant deux jeunes femmes canéphores entourées d'enfant jouant à capturer des oiseaux dans un paysage encadré d'arbres exotiques et de fleurs au premier plan. Bordure simulant un cadre, à motif de quartefeuilles.
 Bordure extérieure à galon bleu.
 Epoque Louis XV.
 Haut. : 2m72. Larg. : 3m84.
 Bel état général et principalement de conservation des couleurs.

6.000

Voir la reproduction.



254. **Importante tapisserie d'Aubusson** représentant une assemblée de personnages se livrant au jeu de « la main chaude ». Les personnages habillés de vêtements de fête se situent devant une échappée dans un parc. Bordure à rinceaux fleuris.
 Large partie retissée sur la gauche.
 Haut. : 238 cm. Larg. : 393 cm.

4.000/6.000

Voir la reproduction.

Un des joueurs, la tête cachée dans les genoux d'un partenaire, tient la main ouverte sur le dos, et reçoit des coups dans cette main jusqu'à ce qu'il ait deviné qui l'a frappé.



255. **Tapis Bergame** (chaîne, trame et velours en laine), Nord-ouest de la Turquie, première moitié du XXe siècle. 1,28 x 0,99 m.

Sur un fond rouge à motifs floraux géométriques, se détache un contre-fond bleu orné d'un médaillon allongé rouge entouré d'une guirlande de fleurs. Une étroite bordure à succession d'étoiles à huit branches polychromes cerne cette composition. Extrémités abîmées, traces de coulures notamment dans les rouges. 100/160

Voir la reproduction.



256. **Tapis Derbent** (chaîne, trame et velours en laine), Nord-est du Caucase, région du Daghestan, premier quart du XXe siècle. 1,24 x 0,87 m.

Sur un fond bleu à décor de fleurs stylisées et de motifs en « s » multicolores, se détache huit octogones rouges et bleus ornés en leur centre d'une petite fleur stylisée. La bordure principale, à succession de cartouches bleus, tabac, rouges et ivoire à motifs géométriques, cerne la composition. Accidents à une extrémité. 100/120

Voir la reproduction.



257. **Tapis Agfhan** (chaîne, trame et velours en laine), vers 1950. 1,45 x 0,84 m.

Le fond vieux rose est orné de gülhs. La bordure principale vieux rose à guirlande de fleurs est encadrée de deux contre-bordures. Extrémités et lisières abîmées. 40/60

Voir la reproduction.



258. **Tapis Ghiordhès ou Panderma** (chaîne et trame en coton, velours en laine), Ouest de la Turquie, premier quart du XXe siècle. 1,64 x 1,19 m.

Sur un fond clair à motif floral polychrome, se détache sur un contre-fond noir un mihrab agrémenté d'une lampe et surmonté par deux colonnes. Il est encadré de deux cartouches ivoire à fleurs multicolores. Une large bordure bleu marine à guirlande de fleurs polychromes est encadrée de deux contre-bordures. Lisières abîmées. 200/300

Voir la reproduction.



259. **Tapis Turkmène** (chaîne, trame et velours en laine), Turkménistan, vers 1930.
1,70 x 1,27 m.
Le fond lie de vin est orné de gülhs. La bordure principale lie de vin à succession de petits médaillons à crochets polychromes est encadrée de nombreuses contre-bordures. Extrémités abîmées. 100/140

Voir la reproduction.



260. **Tapis Boukhara** (chaîne, trame et velours en laine), Turkménistan (Turkestan occidental), vers 1930.
1,11 x 1,04 m.
Le fond rouge est orné d'une succession de gülhs, le tout encadré de nombreuses contre-bordures. Usures, anciennes restaurations. 80/120

Voir la reproduction.



261. **Tapis Chirvan Pérépedil** (chaîne, trame et velours en laine), Est du Caucase, région de Kouba, premier quart du XXe siècle.
1,63 x 1,27 m.
Le fond bleu marine est orné d'un octogone blanc et d'une rosette étoilée rouge alternant avec d'amples motifs curvilignes, souvent apparentés au motif héraldique des cornes de béliers. Le reste du champ est orné de motifs stylisés de gardes de sabre reprenant également le motif de cornes de béliers et de motifs stylisés mineurs polychromes. La bordure principale ivoire à décor de médaillons géométriques polychromes est inscrite entre quatre contre-bordures marrons et bleu marine. Légère usure, rehauts de peinture (?) 500/900

Voir la reproduction.



262. **Chirvan** (chaîne, trame et velours en laine), Caucase, vers 1930-1950.
1,61 x 1,11 m.
Sur un fond ivoire se détache un contre-fond bleu marine orné d'une suite de trois hexagones multicolores à motifs géométriques, reliés entre eux. Une étroite bordure bleu marine à étoiles polychromes est encadrée de trois contre-bordures. Usures. 150/250

Voir la reproduction.



263. **Tapis Turkmène** (chaîne, trame et velours en laine), TurkBe-louch (chaîne, trame et velours en laine), Nord-ouest de la Perse, vers 1940-1950.
1,48 x 1,02 m.
Le fond bleu marine est orné de motifs floraux géométriques polychromes. La bordure principale à guirlande de fleurs géométriques cerne la composition.
Usures 50/80

Voir la reproduction.



264. **Tapis Hatchlou** (chaîne, trame et velours en laine), Turkménistan, vers 1930.
1,60 x 1,26 m.
Le tapis est orné de quatre compartiments surmonté d'un mihrab à décor géométrique sur fond rouge, encadré d'une étroite bordure ivoire. Une large bordure lie de vin à successions de médaillons à crochets polychromes cerne cette composition.
Usures. 100/140

Voir la reproduction.



265. **Tapis Hatchlou** (chaîne, trame et velours en laine), Turkménistan, vers 1930.
1,60 x 1,26 m.
Le tapis est orné de quatre compartiments surmonté d'un mihrab à décor géométrique sur fond rouge, encadré d'une étroite bordure ivoire.
Une large bordure rouge à feuilles dentelées cerne cette composition.
Usures. 100/140

Voir la reproduction.



266. **Chirvan Seikour** (chaîne, trame et velours en laine), Nord-est du Caucase, dans la région du Daghestan, premier quart du XXe siècle.
2,87 x 1,28 m.
Sur un fond bleu marine se détache trois croix de Saint André et de petits motifs floraux polychromes. Une bordure bleu marine à succession de petites fleurs est encadrée de deux contre-bordures.
Nombreuses usures. 300/500

Voir la reproduction.



267. Ensemble de quinze carreaux en faïence polychrome formant un motif complet de calligraphies fleuries dans une double bordure.
 Syrie, XVIIème siècle.
 Dimension d'un carreau : 19 x 19 cm.
 Dimension de l'ensemble : 60 x 97 cm.
 Accidents et manques.
 MontéS en table basse sur un piètement en fonte DE FER. 1.000/1.400

Voir la reproduction.



268. Tapis Ispahan (chaîne et trame coton, velours en laine), centre de la Perse, première moitié du XXe siècle.
 2,26 x 1,60 m.
 Ce fin tapis est orné d'une rosace centrale polychrome sur un fond ivoire parsemé de petites fleurs multicolores. Une large bordure rouge à guirlande de fleurs est encadrée de quatre contre-bordures bleu marine et ivoire.
 Bon état. 500/800

Voir la reproduction.



269. Tapis Ispahan (chaîne et trame coton, velours en laine), centre de la Perse, première moitié du XXe siècle.
 2,26 x 1,60 m.
 Ce fin tapis est orné d'une rosace centrale polychrome sur un fond ivoire parsemé de petites fleurs multicolores. Une large bordure rouge à guirlande de fleurs est encadrée de quatre contre-bordures bleu marine et ivoire.
 Bon état. 900/1 400

Voir la reproduction.



270. **Tapis Pakistanais** (chaîne et trame en coton, velours en laine), récent.
1,67 x 1,11 m.
Le fond ivoire est orné de gülhs. L'ensemble de la composition est encadré de nombreuses contre-bordures.
Extrémités et lisières abîmées.

20/30

Voir la reproduction.



271. **Tapis Chinois** (chaîne et trame en coton, velours en laine), région de Kansu, première moitié du XXe siècle.
1,37 x 0,73 m.
Sur un fond ivoire se détache un décor en miroir, d'arbres et d'animaux. La bordure principale à succession de cartouches ivoire et bleus, cerne la composition.
Extrémités et lisières abîmées.

200/300

Voir la reproduction.



272. **Tapis Bidjar** (chaîne et trame en coton, velours en laine), Nord-ouest de la Perse, première moitié du XXe siècle.
1,95 x 1,07 m.
Sur un fond bleu marine à motifs floraux polychromes, se détache un contre-fond rouge orné d'un hexagone central bleu marine à crochets, prolongé de deux pendentifs. La bordure principale bleue à guirlande de fleurs est encadrée de deux contre-bordures.
Extrémités abîmées.

250/450

Voir la reproduction.

Principaux résultats de la vente du 13 décembre 2013

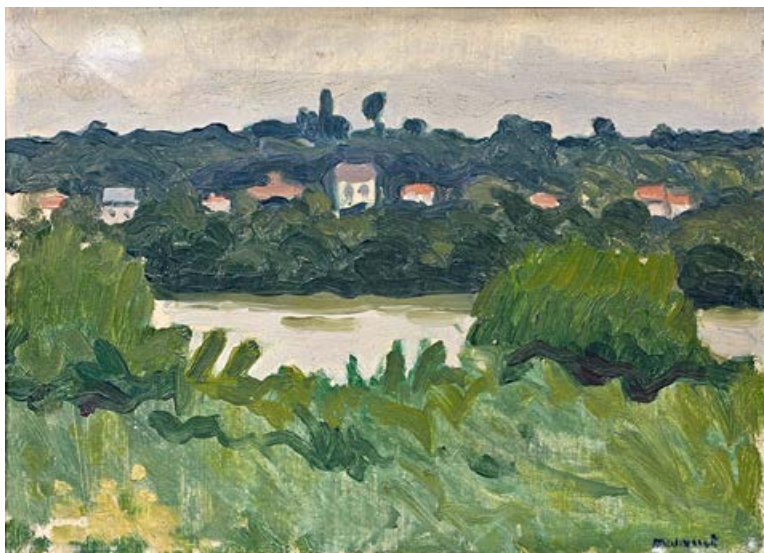


4. Giuseppe CANELLA (1788-1847) :
VUE DU CHATEAU DE NEUILLY, AVEC
TROIS JARDINIERS AU PREMIER PLAN,
1827.

Huile sur panneau.

25.000€

16. Albert MARQUET (1875-1947) :
LA SEINE A POISSY.
Huile sur toile marouflée sur carton.
18.000€



20. Maurice de VLAMINCK (1876-1958) :
CHARRETTE DANS UNE RUE DE VILLAGE.

Huile sur toile.

36.000€

Principaux résultats de la vente du 13 décembre 2013

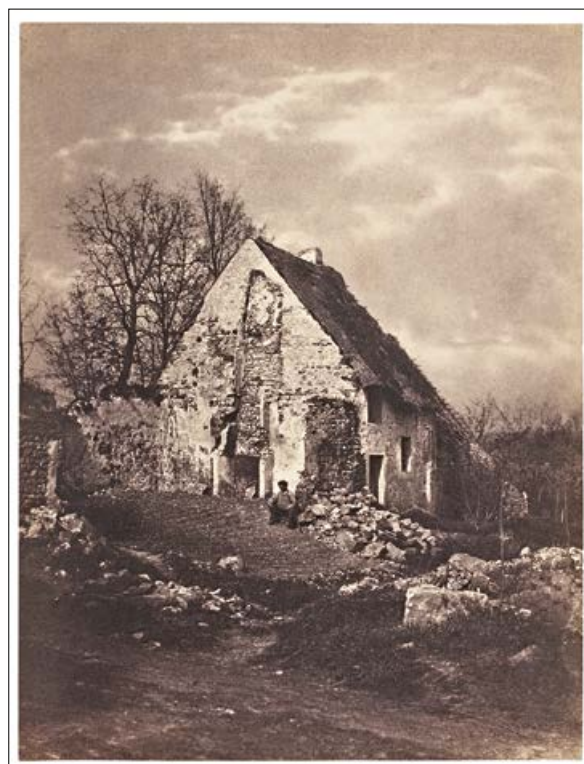
104 à 128. André GIROUX (1801-1879) :
D'un ensemble de vingt cinq photographies,
épreuves d'époque sur papier salé, vers 1855.
Total des adjudications : 328.500€



130. Ecole FRANÇAISE du début du XIXème siècle :
BONAPARTE FRANCHISSANT LES ALPES, D'APRES
DAVID.
Huile sur toile.
17.000€



223. Sèvres.
Rare tasse et sa soucoupe en porcelaine.
Vers 1783-1786.
9.000€



197. Statue de Vierge à l'Enfant
en bois tendre.
200.000€

Ventes futures

MERCREDI 16 AVRIL 2014 - Salle 15

Vente classique

MERCREDI 14 MAI 2014 - Salle 15

Vente classique

JEUDI 22 MAI 2014 - Salle 13

Vente classique

LUNDI 26 MAI 2014 - Salle 7

Vente cataloguée. Bijoux



BAGUE en platine ornée d'un diamant de 3,47 ct, dans un entourage de diamants.

VENDREDI 6 JUIN 2014 - Salle 7

Vente cataloguée. Cabinets d'amateur et de curiosités. Objets de vitrine



Ventes futures

JEUDI 12 JUIN 2014 - Salle 9
Vente cataloguée. Extrême-Orient

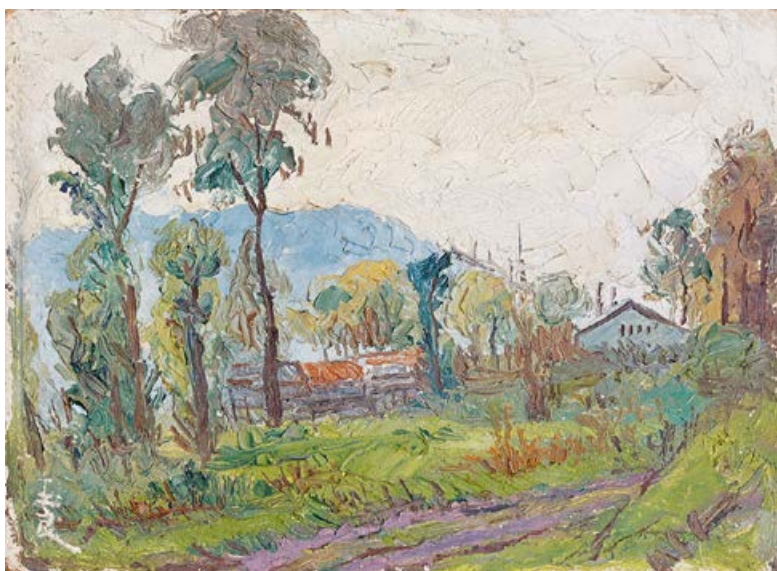


D'un ensemble de 208 estampes japonaises provenant de la succession L.

LUNDI 16 JUIN 2014 - Salle 10
Vente cataloguée. Arts Décoratifs du XXème siècle

VENDREDI 27 JUIN 2014 - Salles 1 et 7
Vente cataloguée. Tableaux - Meubles et Objets d'art

PAN YU-LIANG
(1895 ou 1905 - 1977) :
VUE DE HONFLEUR,
circa 1940-1943.
Huile sur carton, signée en bas à gauche. 16 x 22 cm.
Provenance :
Cadeau de l'artiste à son ami et sculpteur Yen Te Fai, tous deux membres de l'Association des Artistes Chinois à Paris.
Resté dans sa descendance jusqu'à ce jour.



CONDITIONS DE VENTE

La vente sera faite expressément au comptant.

Aucune réclamation ne sera recevable dès l'adjudication prononcée, les expositions successives ayant permis aux acquéreurs de constater l'état des objets présentés.

L'adjudicataire sera le plus offrant et dernier enchérisseur, et aura pour obligation de remettre ses nom et adresse.

Il devra acquitter, en sus du montant de l'enchère, par lot, les frais et taxes suivants : **25,20% TTC**.

Dès l'adjudication prononcée, les achats sont sous l'entière responsabilité de l'adjudicataire.

Aucun lot ne sera remis aux acquéreurs avant acquittement de l'intégralité des sommes dues.

Les acquéreurs pourront obtenir tous renseignements concernant la livraison et l'expédition de leurs achats à la fin de la vente.

En cas de contestation au moment des adjudications, c'est-à-dire s'il est établi que deux ou plusieurs enchérisseurs ont simultanément porté une enchère équivalente, soit à haute voix, soit par signe, et réclament en même temps cet objet après le prononcé du mot "adjudé", le-dit objet sera immédiatement remis en adjudication au prix proposé par les enchérisseurs et tout le public présent sera admis à enchérir à nouveau.

Les éventuelles modifications aux conditions de vente ou aux descriptions du catalogue seront annoncées verbalement pendant la vente et notées sur le procès-verbal.

NOTE AUX PROFESSIONNELS

Nous informons nos acheteurs professionnels qu'aucun bordereau hors TVA ne sera établi sans justificatif officiel d'exportation.

En cas d'exportation, un bordereau hors taxe pourra être établi, sous réserve de la remise d'un chèque de caution du montant de la TVA.

Après le délai d'un mois, si aucun justificatif n'est présenté à la S.V.V. Jean-Marc DELVAUX, le chèque sera encaissé.

Nous rappelons que seul fourni le numéro de TVA intracommunautaire ne suffit pas à l'exonération de la TVA.



D
Drouot