

**Deburaux & Associés**  
Maison de ventes aux enchères

# **NORMANDIE**

**80<sup>e</sup> ANNIVERSAIRE  
DU VOYAGE INAUGURAL**

Collection K&V.



**23 juin 2015**

**Bruno PETITCOLLOT**  
Expert



**MARDI 23 JUIN 2015**

**16 h 30 - salle VV**

**QUARTIER DROUOT - 3, RUE ROSSINI - 75009 PARIS**

# **NORMANDIE**

**80<sup>e</sup> ANNIVERSAIRE DU VOYAGE INAUGURAL  
MAI-JUIN 1935**

**Collection K&V.**

## **Expositions publiques**

Samedi 20 juin de 10 h 30 à 18 h

Lundi 22 juin de 10 h 30 à 18 h

Mardi 23 juin de 10 h 30 à 12 h

Téléphone pendant l'exposition et la vente  
01 42 24 72 22

## **Catalogue consultable en ligne :**

[www.deburaux-associes.fr](http://www.deburaux-associes.fr)

[www.interencheres.com/58001](http://www.interencheres.com/58001)

Expert : **Bruno PETITCOLLOT**

21, rue Liancourt - 75014 PARIS

Tél.: 33 (0)6 09 61 92 18

courriel : [bpetitcollot@magic.fr](mailto:bpetitcollot@magic.fr)

sites internet : [www.la-rose-des-vents.com](http://www.la-rose-des-vents.com)

et : [www.marin-marie.info](http://www.marin-marie.info)

## INDEX DES NOMS CITÉS

ALLEN Terry  
AUVIGNE Jan  
BARBANCE Marthe  
BARTOLUZZI  
BASSETT-LOWKE  
BOHRAN Pierre  
BOURCIER Emmanuel  
BRENET Albert  
BROUARD Jean-Yves  
CANGARDEL Henri  
CASSANDRE  
CÉRIA Edmond  
CHANCEL  
CIE DES ARTS PHOTOMÉCANIQUES  
COLIN Paul Hubert  
COUTELLERIE GÉMINEL  
CRISTALLERIE DAUM  
CURATTI Danillo  
DELANNOY  
DESBOUTIN  
DINKY TOYS  
DUCHÉ J.  
DUFY Raoul  
DUPAS Jean  
EDITION LA CIGOGNE  
EDITIONS BLOC FRÈRES  
FAÏENCERIE DE SARREGUEMINES  
FAÏENCERIE SAINT CLÉMENT  
FOX Robert  
FRESCO Monica  
GAB (Jean-Gabriel Daragnès dit)  
GONDARD Claude  
HAMIN P.  
IRIBE Paul  
JOUETS MAPAJO  
KLUDAS Arnold  
LALIQUE-HAVILAND Suzanne  
LANEL Luc  
LANFANT Jean  
LARDIN Pierre  
LHOMMET Robert  
LHOTE André  
LUCÉ Jean  
MAISON DIGOUIN  
MAISON HALLAIS  
MARIN-MARIE  
MERCIER Jean-Adrien  
MILLER William H.  
MOALLIC Philippe  
O. BRAYNARD Frank  
OLLIVIER Frédéric  
OMER H.  
ORFÈVRERIE ALFENIDE  
ORFÈVRERIE CHRISTOFLE  
ORFÈVRERIE ERCUIS  
PATOU Jean  
PICART-LE-DOUX Charles  
PINEAU M.  
PLATON (Nicolas Constantin Platon-Argyriades dit)  
ROGER-VIOULET H.  
SAINT-FRONT Yves de  
SCHAAP Dick  
SCHALL Ph.  
SÉBILLE Albert  
TERNAT  
TROGOFF J.  
US NATIONAL GEOGRAPHIC  
VARD Kenneth  
VERNON Jean  
VOX Maximilien

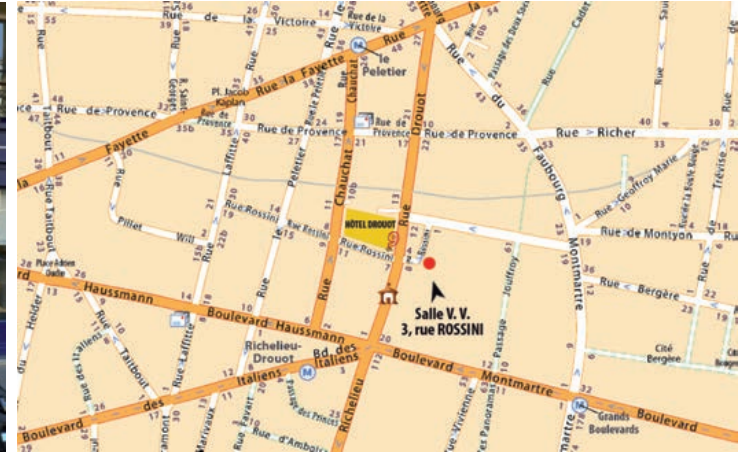
# **NORMANDIE**

**80<sup>e</sup> ANNIVERSAIRE DU VOYAGE INAUGURAL  
MAI-JUIN 1935**

Collection K&V.

16 h 30 - salle VV

48° 52' 22" N - 2° 20' 28" E



Plan d'accès à la Salle V.V.  
3, rue Rossini, 75009 Paris





Le 29 mai 1935, le paquebot Normandie quittait Le Havre pour sa première traversée de l'Atlantique en direction de New-York.

Ambassadeur exceptionnel de la créativité et du savoir-faire français, il n'y eut pas de qualificatifs assez élogieux pour ce joyau de l'Art Décoratif.

Le Normandie, le plus grand, l'un des plus rapides et de l'avis général, le plus beau paquebot du monde ne traversera l'océan que quatre années.

En 1939, la guerre déclarée, il sera réquisitionné et immobilisé à New-York pour être adapté au transport de troupes.

Incendié accidentellement, il coule dans l'Hudson en 1942 et ne retrouvera jamais la mer.

Aujourd'hui, 80 ans après ce voyage inaugural, l'une des plus belles collections d'objets et de tableaux provenant du Normandie ou consacrés à ce paquebot fait l'objet d'une vente aux enchères.

Grande amatrice plutôt que collectionneuse, celle à qui nous devons cette magnifique et pratiquement exhaustive collection a décidé de poser son sac à bord d'un autre fleuron de notre marine et, d'îles en îles, recommence une pêche que nous lui souhaitons tout aussi miraculeuse.

B. P.





- 2 **Maquette du paquebot Normandie** en faïence polychrome de Sarreguemines avec en son centre une pendule. Le paquebot est présenté les cheminées fumantes sur une mer formée. Pièce numérotée 5603 K.B. Eclat de 2 mm sur la proue. Longueur : 53 cm.

700/900 €



*Photographiée en couleurs sous le n°165 de l'exposition d'Osaka « Fantastic Voyage » 20/07/1996 au 29/09/1996, Japon et photo p.187 de l'ouvrage « NORMANDIE », édition Herscher.*





- 1 Maquette du paquebot Normandie** en bois peint à l'exception du pont parqueté conservé en bois clair, hélices en laiton.  
Important degré de finition et d'exactitude.  
Modèle au 1/260ème présenté sur tins.  
Vitrine : 40 cm x 140 cm x 28 cm.

2 000/2 500 €



- 3 Grande maquette publicitaire en céramique.** Modèle créé par la compagnie d'assurances qui assurait le paquebot. Inscription « Central Union » du nom de la compagnie d'assurances. 1935.  
Longueur : 57,5 cm.

600/800 €

- 4 **Normandie 1935 en porcelaine de Limoges** faisant salière, poivrière et moutardier avec sa pelle drapeau. Les trois cheminées servent de prise. Longueur : 18 cm. 180/200 €



4

- 5 **Boîte rectangulaire en métal** « Le paquebot Normandie entrant dans le port de New York ». 18,5 x 30 cm. 130/150 €



5



6

- 6 **Boîte rectangulaire en métal** décorée du paquebot « le Normandie » et son remorqueur sur une mer japonisante. 20 x 24 cm. 130/150 €

- 7 **Boîte à gâteaux à la forme du Normandie**, éditée pour le lancement du Paquebot en 1935 par la Biscuiterie des Galettes Saint-Michel en tôle lithographiée. 15 x 12 x 56 cm. Bon état. 400/500 €

(N° 170 du catalogue de l'exposition « Fantastic voyage » d'Osaka en 1996).



7

- 8 **Petite bonbonnière en porcelaine de Limoges aux couleurs de la Cie.** A la forme du paquebot sur une mer mouvementée formant terrasse et ouvrant au niveau du pont supérieur. Inscription « Le Havre » en rouge devant la dunette et titrée « Normandie » sur babord. Longueur : 17,5 cm. 100/120 €



8

- 9 **Petite bonbonnière en porcelaine de Limoges aux couleurs de la Cie.** A la forme du paquebot sur une mer mouvementée formant terrasse et ouvrant au niveau du pont supérieur. Inscription (en partie effacée) « Le Havre » sur les vagues et titrée « Normandie » sur la proue (en partie effacée). Longueur : 18 cm. 100/120 €

**10 Flacon de parfum Normandie, par Jean PATOU (1887-1936).**

Modèle original, créé d'après un dessin de Louis SÛE en 1935, à l'occasion de la mise en service du Normandie le 29 mai 1935. Il fut offert à certains passagers du voyage inaugural.

Le flacon de verre est enchâssé dans une coque en métal chromé à la forme du paquebot.

Dans la partie centrale de la maquette, un cylindre portant en relief l'inscription : « Normandie-Jean Patou-France » maintient le flacon.

L'ensemble, maquette de présentation, flacon de verre avec son bouchon et touche-oreille, est en parfait état.

H. : 7,5 cm - L. : 18 cm.

3 500/4 000 €



*Photographie en page 185 de l'ouvrage « Normandie », éditions Hersher, imprimerie Béthune à Bouchain, Nord, 1933.*

**11 Jean PATOU (1887-1936)**

« VOYAGEUR »

Réédition de 1994, du parfum créé pour le voyage inaugural avec, à l'identique, la maquette de présentation contenant le flacon dans sa partie centrale. (« VOYAGEUR », n'est plus commercialisé). 400/500 €



**12 Éventail pour le centenaire de la Cie Gale Transatlantique**

d'après une aquarelle originale d'Albert BRENET (1903-2005) nommé peintre de la Marine en 1936. Papier et monture bois. Dessin double face. Monogrammé A.B. 60/80 €

*Reproduction photographique (répertorié page 22, archives CGM. Panorama de décembre 1989) à la page 22 de « CGM, archives historiques ».*



13

**13 Grande tirelire en terre cuite** aux couleurs de la Cie Gale Transatlantique représentant le paquebot en route sur une mer mouvementée formant terrasse. Modèle d'époque numéroté 2490 en gravure. (doit être brisée pour accéder au contenu).

Rare.

Longueur : 26 cm.

120/150 €

*N° 168 du catalogue de l'exposition « Fantastic voyage » d'Osaka en 1996).*

**14 Petite tirelire en terre cuite** aux couleurs de la Cie Gle Transatlantique représentant le paquebot sur une mer mouvementée formant terrasse. Modèle d'époque offert aux enfants dans la salle de jeux des premières classes. (doit être brisée pour accéder à son contenu).

Rare.

Longueur : 19,5 cm.

100/120 €



14

**15 Jean LUCE (1895-1964).**

**Deux cendriers rectangulaires Opalex verts.**

Sigle « CGT » et inscriptions « French Line » et Cie Transatlantique sur les côtés.

7,5 x 6,5 cm.

60/80 €

*Répertoriés aux archives CGM Panorama de décembre 1989, pages 23.*



15

**16 Plumier en métal chromé** représentant la maquette du paquebot Normandie sur les flots. Les superstructures se soulèvent pour découvrir le rangement. L'ensemble est fixé sur un socle en bois avec un cartouche en laiton au nom et caractéristiques du navire.

8,5 x 32,5 cm.

On y joint un porte-plume en bois blond avec l'inscription en lettres dorées

« French Lines »

200/250 €

*Photo n°163 de la page 116 du catalogue de l'exposition d'Osaka et page 187 de l'ouvrage « Normandie », l'épopée du géant des mers », aux éditions Hersher, imprimerie Béthune à Bouchain, Nord.*





**17 Jouets Mapajo.** Jeu électrique, marque Électro-Tutor représentant le Normandie. Dans sa boîte d'origine. Une lampe s'allume, sur la silhouette du paquebot, lorsque l'on pointe un équipement sur une liste, afin d'en indiquer la situation.  
37 cm x 50 cm. 180/200 €

**18 Meccano Dinky Toys N° 52 C.** Représentation du Normandie. Modèle dans sa boîte d'origine. Présenté avec les caractéristiques du paquebot. 150/180 €



**19 Jouet en tôle lithographié à mécanisme** (ne fonctionne plus) représentant le paquebot. Etat usage. Longueur : 33 cm. 80/100 €  
*(Voir page 196 du livre « Normandie », Edition HERSCHER)*



**20 Cendrier rond en faïence émaillée vert.** Inscription « Compagnie Générale Transatlantique » sur le bord. Diamètre : 12,8 cm. 80/100 €

**21 Petite boîte ronde en bois à décor polychrome** du Normandie et écusson du Havre. Hauteur : 5,5 cm. Largeur : 10 cm. 50/80 €





**Nicolas Constantin  
PLATON-ARGYRIADES  
dit PLATON (1888-1968).**  
Après l'École Nationale de

Céramique de Sèvres en 1905, il exerce le  
métier de potier d'art sur la Butte  
Montmartre avant de s'installer, en 1929,  
au village de Domois à Belle-Île-en-mer  
où il crée son atelier.  
Son œuvre est très inspirée de la mer, des  
bateaux et des sites de Belle-Île.



**22 Nicolas Constantin PLATON-  
ARGYRIADES dit PLATON (1888-1968).**  
**Vase en faïence en forme de livre.** Inscription  
« Normandie. Livre de bord. Edition de la  
Compagnie Générale Transatlantique. 1935 »  
sur le premier plat.

Au verso : « Justification du tirage : il a été  
édité de cet ouvrage pour les bibliophiles de  
la Cie Gle Transatlantique : deux ex.  
d'amateurs hors-série marqués A et B, vingt  
ex. numérotés de 1 à 20 et deux ex.  
d'artistes  
hors-série

marqués H.S. Achevé  
d'imprimer en l'an

MCMXXXV dans les fours de la  
poterie maritime de Belle-Île-en-Mer. N° H.C ». Sur la tranche basse, il est indiqué « poterie du  
vieux Montmartre. tirage limité. Composition de  
Platon ».

La tranche haute est dorée.  
Hauteur : 14,5 cm.

600/800 €



**23 PLATON (1888-1968).**

**Vide-poche rond en terre cuite émaillée de couleur  
verte.** Le fond est décoré d'un galion à la voile  
émaillée en relief blanc. Inscrit au pourtour en lettres  
gothiques : « COMPAGNIE GÉNÉRALE  
TRANSATLANTIQUE. Croisières ».

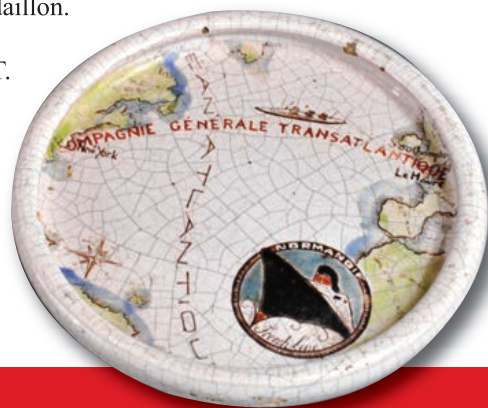
180/200 €



**24 PLATON (1888-1968).**

**Vide-poche en céramique blanche craquelée de la  
Compagnie Générale Transatlantique** au décor du  
Normandie traversant l'Atlantique et de  
l'étrave du paquebot en médaillon.  
Poterie de Belle-Ile-en-Mer.  
Créé par Platon pour la CGT.  
Circa 1930.

Diamètre : 13 cm.  
(deux très petits éclats).  
120/150 €



**25 PLATON (1888-1968) attribué à.  
Poterie de Belle-Île-en-Mer.**

**Vide-poche octogonal en terre cuite,**  
décoré d'une rose des vents émaillée en  
polychromie en fond avec en son milieu  
une galère entourée de l'inscription « Cie  
Gle transatlantique » et les principales  
destinations de la Compagnie. Sur le  
rebord sont indiqués les quatre points  
cardinaux.

16,5 x 16,5 cm.

120/150 €



- 26 Maquette en bois du paquebot** dans sa boîte d'origine, sous verre. Réalisée par BASSETT-LOWKE, constructeur de jouets spécialisé en petits trains et bateaux, pour la Cie Gale Transatlantique. Elle était remise à chaque passager de première classe lors du voyage inaugural le 29 mai 1935.
- Cette très rare maquette d'époque, présentée sur un socle de bois peint, est très précise dans son échelle et caractérisée par une sobre rigueur des lignes. 1 500 maquettes ont été réalisées pour la circonstance.
- Sur sa boîte, inscription « Modèle de "Normandie", échelle 1 x 1 200 émes. Compagnie Générale Transatlantique. French Line.
- Longueur hors tout : 30,8 cm. 800/1 000 €

*Le commandant Payen de La Garanderie était photographié, en 1985, en grand uniforme, dans son bureau où un exemplaire de cette maquette trônait.*

- 27 Maquette en bois du paquebot réalisée par BASSETT-LOWKE**, constructeur de jouets, pour la Cie Gale Transatlantique. Elle était remise à chaque passager des premières classes. Maquette d'époque présentée sur un socle en bois peint de couleur bleue. Un mât absent, l'autre cassé.
- Dimensions totales : 300/400 €
- 6 x 20,5 cm.



- 28 Cendrier en bronze.** Au fond, le paquebot Normandie et l'inscription « Le Havre » en relief, bordure à décor de coquilles St Jacques, de feuilles et de cordes.
- Largeur : 9,5 cm. Longueur : 18 cm. 100/120 €

- 29 Cendrier en régule.** Inscription « le paquebot Normandie ». Décor Art déco, le Normandie sur une mer formée en relief.
- Largeur : 10,5 cm, longueur : 18 cm. 60/80 €



# FAÏENCERIES de LONGWY

La fondation de la Faïencerie à Longwy, dans un ancien couvent, date de 1798.

En 1835, la faïencerie entre - pour 140 ans - dans la famille d' Huart qui la fera dès lors prospérer.

Ces derniers font venir à Longwy - vers 1872 - l'Italien Amédée de Carezza qui apporte avec lui les techniques exclusives qui permettront de réaliser des émaux cernés sur faïence.

L'association avec « Primavera » marque une période féconde dont le point culminant sera l'exposition des Arts Décoratifs de 1925.

La Boule Coloniale.

Les nouveaux décors triomphent à l'Exposition Internationale des Arts Décoratifs de Paris en 1925.

C'est Maurice Paul Chevalier, le père des émaux Art Déco, qui, pour l'Exposition Coloniale de 1931, crée la célèbre boule dite « Coloniale ».

Réf. : [www.emauxdelongwy.com](http://www.emauxdelongwy.com)



30

### 30 Danillo CURETTI (XX<sup>e</sup>).

« Miami mon Amour ».

Vase boule en faïence de Longwy, édition limitée à 50 ex.

H. : 38 cm.

Exemplaire N° 40/50.

3 500/4 000 €

### 31 Danillo CURETTI (XX<sup>e</sup>).

« Normandie ».

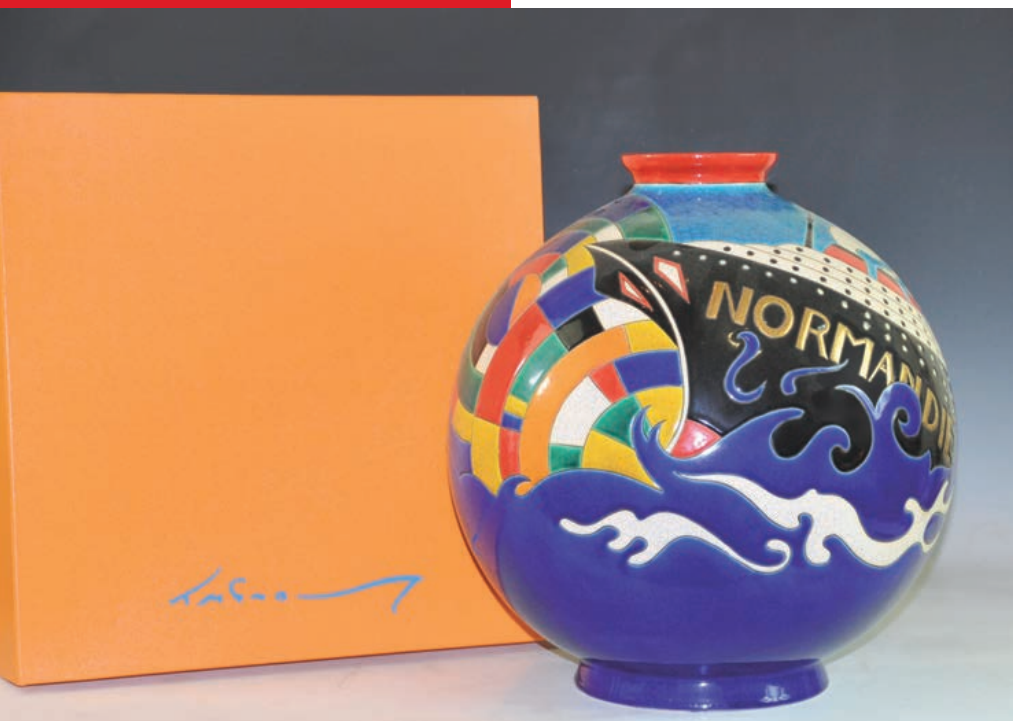
Vase boule en faïence de Longwy, édition limitée à 50 exemplaires.

H. : 38 cm.

Exemplaire N° 5/50.

Emboîtement et sac d'origines.

5 000/7 000 €



31

Daniel, dit Danillo CURETTI, d'origine suisse, apporte aux Faïenceries un souffle novateur en 1983. Il y collabore près de six années.

CURETTI maîtrise dessin et matière. Il travaille en aplat assez grand et utilise souvent les grosses boules dites coloniales, créées en 1931.

Parmi ses décors célèbres, citons les signes du Zodiaque, les panthères, tigres, Normandie, la Tour Eiffel, Femme au collier...

Pendant 10 années, il a insufflé à la séculaire manufacture un vent de modernisme issu de l'Art Déco.



**32 Boîte à gâteaux en tôle lithographiée** à la forme du Normandie, éditée pour le lancement du Paquebot en 1935 par la Biscuiterie des Galettes Saint-Michel.

Etat moyen.

15 x 12 x 56 cm. 300/400 €

(N° 170 du catalogue de l'exposition « Fantastic voyage » d'Osaka en 1996).



**33 Cendrier rectangulaire en porcelaine blanche**, reprenant le fac-similé de la Une du journal *Excelsior* réalisée pour le lancement du Normandie en 1935.

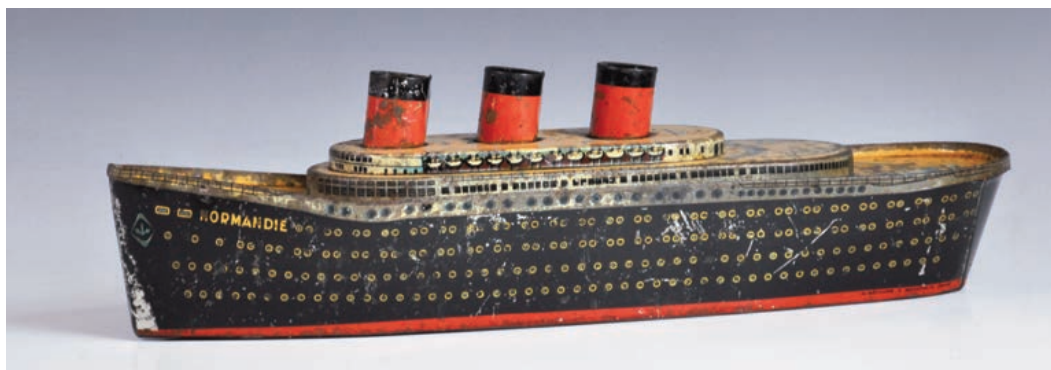
Commémoration du voyage inaugural du Normandie, réalisé pour l'occasion par le journal « L'EXCELSIOR » afin de célébrer l'événement. La partie intérieure du cendrier reproduit la Une du numéro spécial du journal avec le titre « NORMANDIE en mer vu d'un avion ».

Inscription au dos : « J. FEUILLANDE Limoges France. Créé et fabriqué pour EXCELSIOR ».

200/250 €



**34 Deux cendriers ronds en faïence émaillée** turquoise et bordeaux. Au fond, inscription « Compagnie Générale Transatlantique. French Line » et un marin tenant la barre. Diamètre : 11,2 cm. 50/70 €



**35 Boîte à gâteaux en métal lithographié à la forme du paquebot** aux couleurs de la biscuiterie Geslot et Voreux. Les cheminées forment couvercle et se soulèvent. Le décor lithographique est plus détaillé, dans la représentation du paquebot, que celui réalisé pour le modèle des biscuits Galettes Saint-Michel.

Modèle rare.

Manque de peinture. Longueur : 46 cm.

700/800 €

(Photographie en page 187 de l'ouvrage « Normandie », aux éditions Hershey, imprimerie Béthune à Bouchain, Nord, 1933).

**36 Plateau en verre églomisé, bois et métal** représentant le paquebot Normandie de face. Etat d'usage (manques, piqûres).

Dimensions : 29,5 x 42 cm.

50/70 €



- 37 Très fine broche en argent**, demi-coque, à la découpe parfaite du paquebot. 1935.  
Poids : 8 grs. 600/800 €

*N° 178 du catalogue de l'exposition « Fantastic voyage » d'Osaka en 1996, photographie en page 187 de l'ouvrage « Normandie », aux éditions Hersher, imprimerie Béthune à Bouchain, Nord, 1933.*



- 38 Philippe MOALLIC**  
**Sautoir en métal doré.**  
Pièce unique signée.  
Maille chaîne de bateau, fermoir ancre de marine,  
trois médaillons : le paquebot Normandie, le sigle CGT  
et l'écusson du Normandie.  
Long. : 1,50 m. 2 500/3 000 €

**J**acques COUVREUR, employé de la société Matford (de Mathis, constructeur automobile français et Ford, constructeur automobile américain), d'Asnières, lauréat d'un concours organisé par sa société, avait gagné un passage en 1ère classe sur le Normandie pour la croisière inaugurale. Il était accompagné de dirigeants de la société qui allait présenter à Henry Ford le premier exemplaire de la Ford V.8 entièrement construit en France. Il accumulera, tout au long de ce voyage, des souvenirs récoltés au fil des activités.

*Cf. la publicité Ford pour la V.8, par Paul Iribe dans l'Illustration, numéro spécial sur le Normandie du 1er juin 1935, et la publicité, pour la Ford V.8 dans « L'exportateur américain » du mois de septembre 1935.*



- 39 Rare album souvenir réalisé au fil du voyage inaugural.** Extrêmement complet pour revivre l'intégralité de cette croisière à travers tous les documents : télégrammes-lettres, médaille d'argent du Ruban bleu, ruban, broche, enveloppes timbrées, papier à lettres, articles de presse, cartons avec numéro de table, diplôme du voyage inaugural, plaquettes, programmes, nombreux menus, plans et divers. 400/600 €



- 40 Valise en bois gainé et clouté.** Plateau amovible. Deux serrures et une fermeture centrale en façade. Fermeture sur chaque côté. Porte des étiquettes du paquebot Normandie, de la C.G.T. et divers. 38,5 x 65 x 18 cm. 180/200 €

- 41 Jeu de bridge.** Cartes avec logo du Normandie, créé pour la Cie Gale Transatlantique par Georges Plasse (Normandie vu par l'avant bâbord fendant les vagues de son étrave). Au dos des cartes, dans un cercle est inscrit « CGT French line ». Dans son coffret. 150/180 €

*N° 187 du catalogue de l'exposition « Fantastic voyage » d'Osaka en 1996.*

- 42 Jeu de poker d'As.** Cinq dés dans un étui de cuir rouge, fermé par rabat à pression. Inscription sur l'étui et les dés « Cie Générale Transatlantique French Line ». 100/120 €



- 43 Jeu de poker d'As.** Cinq dés dans un étui de cuir marron, fermé par rabat à pression. Inscription en majuscules sous le rabat et sur les dés « Cie Générale Transatlantique French Line ». 130/150 €

*N° 178 du catalogue de l'exposition « Fantastic voyage » d'Osaka en 1996.*

- 44 Canif-décapsuleur de la maison DECAT à Paris.** Manche et lame en acier chromé. Système d'ouverture et fermeture ingénieux, à bille visible dans le manche, gravé « Compagnie Générale Transatlantique French Line ». Etui en cuir marron (languette coupée) et mode d'emploi. Longueur : 7,5 cm. 80/100 €



**P**our les passagers fortunés qui faisaient la traversée New-York – Le Havre, il fallait prévoir des couvertures disposées sur les fauteuils des ponts-promenades : ces plaids étaient fabriqués à Herchies. L'usine, datant du XIX<sup>e</sup> siècle, était à l'origine une filature fondée par Bollé et Letellier dans un ancien moulin à foulon, dépendant de l'abbaye de Beauré.

- 45 Plaid écossais, rayé marine, vert et rouge.** Brodé en rouge : « CGT 2771 » et « 1935 » aux quatre angles. Vert uni, au dos. Offert aux passagers de 1<sup>ère</sup> classe lors du voyage inaugural. 1,50 x 1,60 m. 300/350 €

- 46 Visionneuse stéréoscopique** accompagnée de 8 positifs (5 vues des salons, la piscine, le tennis et le paquebot en mer). Emboîtage (petit accident) en carton recouvert de papier teinté et, en dorure au petit fer : « Cie Gle transatlantique, le paquebot et l'écusson de la compagnie et French Line ». On y joint 22 positifs stéréoscopés « Biarritz, Saint Jean de Luz, Cannes, Juan les Pins ». 400/500 €





47

**47 Ensemble de deux ouvrages :****William H. MILLER, Jr.***The Great luxury liners, 1927-1954 : a photographic record.* New York : Dover Publications, 1981.

30 x 22,5 cm.

158 + 4 pages.

Nombreuses illustrations en noir et blanc.

Texte en anglais. Très bon état.

**Ardman HARVEY.***Normandie: Her Life and Times.* Franklin Watts Ltd. 1985.

23,4 x 15,7 cm.

427 pages. Texte en anglais. Bon état.

80/100 €

**48 Kenneth VARD.***Liners in Art.*

Edité en 1990 par Kingfisher Publication et révisé et réimprimé par Halsgrove en 2001. 220 pages, 66 peintures de paquebots. Relié. Jacquette d'éditeur.

La préface a été écrite par le dernier capitaine du Queen Mary ; John trésor-Jones.

Le livre est aujourd'hui épuisé. Edition présentée de 1990. Texte en anglais.

60/80 €

**49 Compagnies des Messageries Maritimes 1852-1927.***75eme anniversaire.* Valence-sur-Rhône, Imprimeries

Jules Céas, 1928. In-8, broché. Couverture imprimée avec le titre et le logo de la Compagnie.

Ouvrage commémoratif imprimé en noir et bistre sur papier vergé teinté. Illustrations de Mathurin MEHEUT de 3 beaux bois gravés à pleine page tirés en bistre représentant l'emblème de la société, la licorne, dans des décors héraldiques et maritimes. 4 hors-texte sur papier couché dont un tableau d'après Boilly et les portraits photos de trois présidents des Messageries.

L'emblème de la compagnie tirée en bistre répété à chaque page.

120/150 €

**50 Marthe BARBANCE.***Histoire de la Compagnie Générale Transatlantique.*

Arts et Métiers Graphiques, 1955. In-4, 429 pages.

Reliure d'éditeur, titré au dos, 1er plat orné.

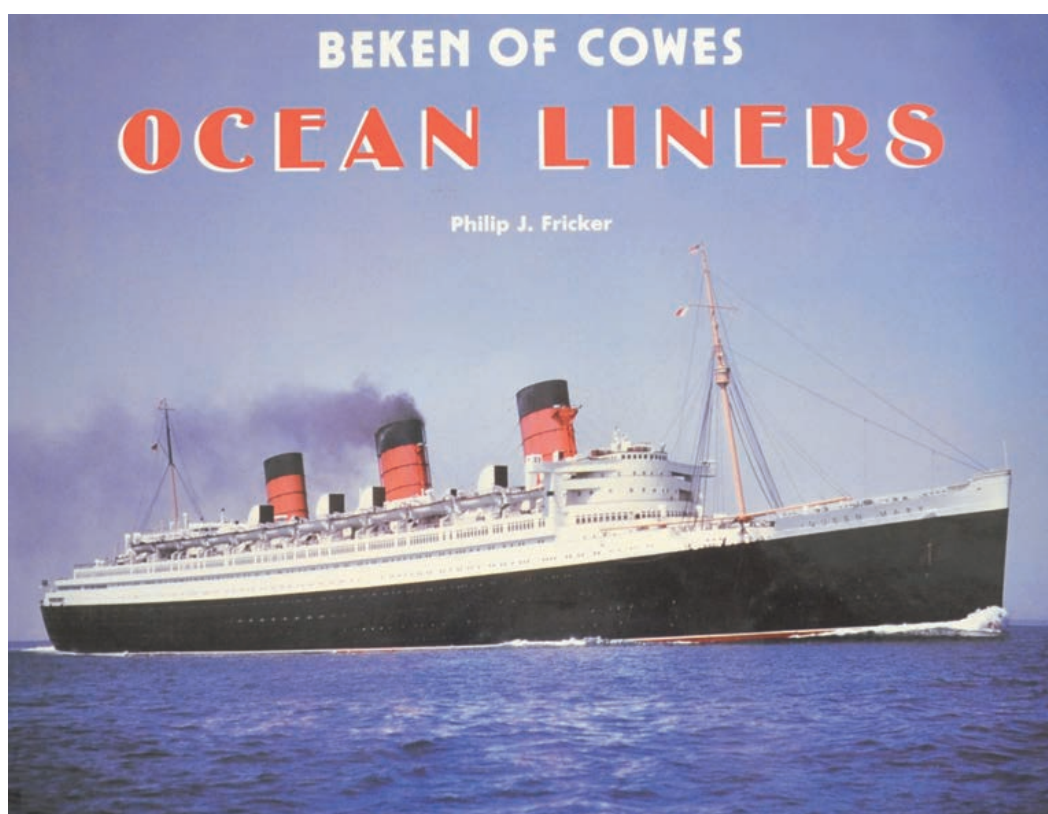
Photo héliogravée en noir et blanc en frontispice.

Nombreuses photos héliogravées en noir et blanc, dans et hors texte, carte en noir et blanc sur planche dépliable en fin d'ouvrage. Préface de Roger VERCEL.

Déchirure sur le deuxième plat de la couverture.

(bon état général).

80/100 €

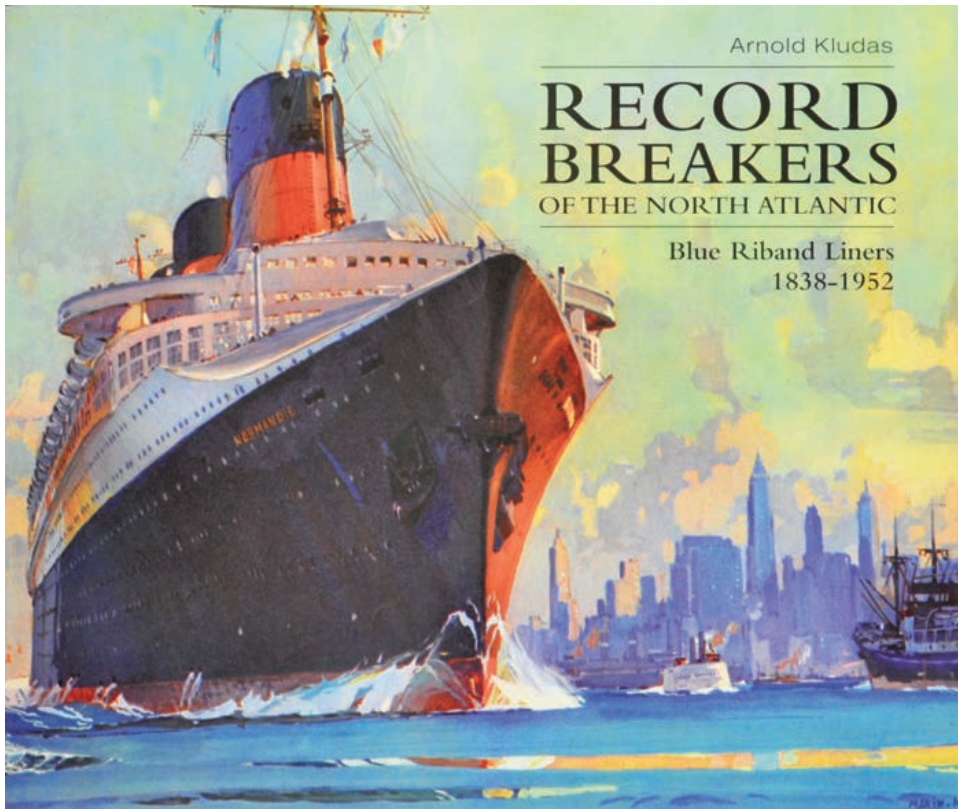


**51 Philip J.FRICKER. BEKEN OF COWES.**  
*Ocean liners.* Editeurs Reeds Nautical Books.  
 1992. 351 pages. Texte en anglais.  
 Nombreuses illustrations.  
 Excellent état. 80/100 €

**52 Lot de deux ouvrages.**  
**Frank O.BRAYNARD.**  
*Picture history of the Normandie.* Dover Publications Inc.  
 (26 mai 1987). 144 pages.  
 190 illustrations en noir et blanc. Très bon état.  
**William H. MILLER.**  
*Famous ocean liners.* Patrick Stephens Ltd. 1987.  
 Nombreuses illustrations en noir et blanc. (manque la  
 jaquette). William H. Miller. *The last atlantic liners.* 1ère  
 édition, 1985. 192 pages.  
 Très bon état. 80/100 €

**53 Arnold KLUDAS.**  
*Great Passenger Ship of the World.* Volume 3. 1924-1935.  
 Edité par Patrick Stephens, Cambridge, 1976.  
 240 pages. 40/60 €

**54 Ensemble de deux ouvrages.**  
**Pierre BOHRAN et Monica FRESCO.**  
*En bateau.*  
 Manufacture & Coll. Horizons, 1991. Couverture rigide.  
 Préface Henri Queffélec. Grand in-4 toile éditeur, sous  
 jaquette. 228 pages + Chronologie. Nombreuses  
 illustrations hors textes et in-texte.  
 Bon état.  
**John Malcom BRINNIN et Kenneth GAULIN.**  
*Style et luxe en mer.* Edition Transatlantique de Robert  
 Laffont. Edition française de 1989. Grand modèle : 30 x  
 33 cm. 232 pages. Nombreuses illustrations.  
 Bon état. 100/120 €



**55 Arnold KLUDAS.**

*Record breakers of the north Atlantic.*

*Blue Ruband Laners 1838-1952.*

Chatham Publishing.London. Relié, format à l'italienne. 159 pages. Nombreuses illustrations en noir et blanc et en couleur.

Texte en anglais. Parfait état. 80/100 €

**56 Ensemble de deux ouvrages**

**J. TROGOFF.**

*La course au Ruban Bleu (Cent ans de lutte dans l'Atlantique 1838 1939).* Société d'éditions géographiques maritimes et coloniales, 1945.

In-8, broché. 174 pages. Nombreuses illustrations. Pages à découper. Bon état.

Henri CANGARDEL. *De Colbert à Normandie, études et souvenirs maritimes.* Nouvelles éditions Latines. 1957.

Petit In-8. 309 pages à découper.

Illustrations en noir et blanc. 80/100 €

**57 Bruno FOUCART, Charles OFFREY, François ROBICHON, Claude VILLERS.**

*Normandie : L'épopée du Géant des mers.* Herscher, 1985. Broché. 2020 g.

35 x 27 cm. Bon état. 60/80 €

**58 Jean LANFANT.**

*Historique de la flotte des Messageries Maritimes, 1851-1975.* 1997.

Ex. n° 2294. In-8,format à l'italienne. Toilé avec blason doré et jaquette illustrée en couleur. 277 pages avec Index des Navires + Table des Matières. Supplément in fine avec corrections et additions à apporter à l'édition de 1979.

Très nombreuses reproductions. Parfait état. 180/200 €

**59 Frédéric OLLIVIER.**

*Normandie : un chef d'œuvre français 1935-1942.*

Editions Chasse-Marée. 2005.

31 x 24,8 cm. Nombreuses illustrations en couleur et noir et blanc. Parfait état. Edition épuisée. 80/100 €

- 60 Luc LANEL.**  
*Centenaire de l'orfèvrerie Christofle 1839-1939.*  
 Edition originale de janvier 1941. Broché, couverture beige claire rempliée, dos muet.  
 Pages non numérotées.  
 En frontispice, portrait de Charles Christofle en 1839. 14 planches hors texte.  
 Vignettes de Daragnès.  
 Exemplaire n° 773/1000.  
 Format : 29 x 19,5 cm. 280/300 €
- 61 Luc LANEL.**  
*Centenaire de l'orfèvrerie Christofle 1839-1939.*  
 Non daté. Broché, couverture beige claire rempliée, dos muet. Pages non numérotées.  
 4 planches hors texte.  
 Vignettes de Daragnès.  
 Format : 29 x 19,5 cm. 100/150 €
- 62 Emmanuel BOURCIER.**  
*Le plus beau navire du Monde. A bord du colosse « Normandie ».*  
 Edition L'Atlantique. Non daté.  
 In-4. 24 x 15,8 cm. 66 pages. Rare. 100/120 €
- 63 Ocean Liners of the Past : The French Line Quadruple-scre Turbo-electric Liner**  
*« Normandie, Ocean liners of the past, n° 5 ».*  
 Editeur : Patrick Stephen. 1972. Réédition.  
 Couverture muette noire, dos avec les titres et « Normandie » en lettres dorées.  
 Jaquette illustrée du paquebot et des titres. (Ouvrage épuisé et réédité).  
 Ouvrage référence pour découvrir le S.S. Normandie du côté technique comme  
 des aménagements intérieurs. En anglais. 250/300 €
- 64 Dick SCHAAP.**  
*A Bridge to the seven seas.*  
 Publié aux états-Unis par David McKay Company, Inc, New-York. 1973. 119 pages. Relié.  
 Couverture en tissu bleu foncé.  
 Jaquette d'origine. Textes en anglais.  
 27 x 27,2 cm. 60/80 €
- 65 Jean-Yves BROUARD.**  
*Paquebots de chez nous.* Editions MDM. 1998.  
 Broché. 143 pages. 20/30 €
- 66 MARIN-MARIE.**  
*Vent dessus vent dedans.*  
 Edité par Gallimard. 1993.  
 In-8 broché. Couverture souple. 288 pages + 16 pages reproduction de photos  
 et dessins en noir et blanc en fin d'ouvrage. 30/40 €
- 67 MARIN-MARIE.**  
*Les mémoires en couleurs du marin qui aimait la mer.*  
 Gallimard, 1992.  
 In-4 oblong, broché. Couverture illustrée à rabats dans un emboitage illustré.  
 Non paginé, env. 125 pp. Illustré de reproductions de peintures, dessins de Marin-Marie  
 et de documents d'époque. 60/80 €





- 68 *L'Atlantique*. 2 juin 1935, 4<sup>ème</sup> jour aller. Une sur le « premier voyage du S.S. Normandie ». Illustration : « Entrée du port de New-York » par R. du Gardier. Couverture cartonnée. A l'intérieur : 36 pages d'information et la « carte des établissements français au cœur de l'Amérique (offerte par le Comité France-Amérique au Président des États-Unis) » détachée. Textes en français et anglais.

60/80 €



71

- 69 *L'Atlantique*. 31 mai 1935. Une sur le « premier voyage du S.S. Normandie ». Illustration : « La Normandie (1886) au départ du Havre » par Albert SÉBILLE. Couverture cartonnée. A l'intérieur : quatre pages, « dernière heure ».
- 70 *L'Atlantique*. 8 juin 1935, 1<sup>er</sup> jour retour. Une sur le « premier voyage du S.S. Normandie ». Illustration : « Entrée du port de New-York » par R. du GARDIER. Couverture cartonnée. A l'intérieur : 40 pages et une reproduction de la page de titre des premières œuvres de Jacques DELVAULX, « *Pilote du Roy* », dédiées à l'Amiral de Joyeuse (1583). Textes en français et anglais.

40/50 €

60/80 €

- 71 *L'Atlantique*. 9 juin 1935, 2<sup>ème</sup> jour retour. Une sur le « premier voyage du S.S. Normandie ». Illustration : « Normandie » d'après A.M. CASSANDRE. Couverture cartonnée. A l'intérieur : 32 pages et une reproduction de « la flotte de François 1<sup>er</sup> en partance pour l'Angleterre (1545). Carte générale de Normandie par JOLLIVET (1545) (Bibliothèque Nationale) » détachée.

60/80 €



**72 Lot de huit éditions de Paris Soir**; quotidien français :  
**25 mai 1935**, « Après avoir visité la salle des machines de Normandie, M. Albert Lebrun est rentré à Paris ».

**30 mai 1935**, « Normandie appareille à 17h40 pour New York » (avec à son bord madame Albert Lebrun).

**2 juin 1935**, « Normandie qui bat tous les records approche du but, par notre envoyé spécial Claude Farrère, de l'Académie française » en avant-dernière page.

**4 juin 1935**, « À la conquête du ruban bleu, Normandie, qui a battu le record du monde de vitesse approche de New York ».

**5 juin 1935**, « Après la conquête du ruban bleu »  
 « L'Amérique entière fête le triomphe de « Normandie » ».

**7 juin 1935**, « Le Normandie bat un nouveau record, celui de la curiosité », article de Blaise Cendrars, accompagné de photographie de Mme Lebrun et du président Roosevelt.

**1er février 1940**, « Les paquebots Normandie, Queen Mary et Roma côte-à-côte dans le port de New-York » (mauvais état).

**11 février 1942**, « Normandie en flammes dans le port de New-York » (mauvais état).

180/200 €

**73 Lot de journaux L'illustration.**

Numéro 4679 du 5 novembre 1932. En une « Le plus grand paquebot du monde "Normandie" entre dans son élément ». Illustrée par une photo du paquebot avec la légende : « le navire s'immergeant par l'arrière, provoque un mascaret qui déferle sur le pied de cale ».

Nombreuses photos, publicités et articles.

Journal numéro 4813 du 1<sup>er</sup> juin 1935, « Le paquebot Normandie ».

Nombreuses photos couleur et noir et blanc, publicité et textes.

Usures d'usage, petites déchirures.

100/120 €

**74 Journal L'Illustration**, numéro 4813 du 1er juin 1935, « Le paquebot Normandie ».

Sous une couverture illustrée pleine page par LEFÉBURE montrant NORMANDIE quittant Le Havre.

Nombreuses photos couleur et noir et blanc, publicité et textes.

Usures d'usage, petites déchirures.

60/80 €

**75 L'Illustration**. Deux numéros.

« Normandie ». Numéro hors série 4813 bis. Juin 1935. « Normandie, le nouveau paquebot de la Cie Gle Transatlantique, chef d'œuvre de la technique et de l'Art français ».

Présentation complète et abondamment illustrée du navire.

Le paquebot « Normandie ». Numéro 4813 (petits manques et usures d'usage sur la couverture).

De nombreux articles dont un important documentaire sur le paquebot.

Illustrations en noir et blanc et en couleur.

50/80 €

- 76 N°30 du catalogue de l'exposition à Osaka « Fantastic Voyage ».**  
 Normandie. Compagnie Générale Transatlantique. Numéro spécial en hommage aux constructeurs du chantier de Penhoët. Agence Latine, 1935. In-4 broché. Couverture argentée avec en relief la coque du navire. Chapitres et publicités sont consacrés aux différents chantiers ayant participé à la création du paquebot. Nombreuses illustrations des différentes salles intérieures, plans, dépliants ...  
 Usures et pliures d'usage, petits manques sur le dos. Bon état. Rare. 500/600 €
- 77 Normandie :** par la Compagnie Générale Transatlantique, « introduction à une visite complète du navire ».  
 In-4 broché de 72 pages. Introduction de Claude Roger-Marx. Table des matières : introduction à la visite de Normandie,  
 la conception du navire, quelques dates et quelques chiffres, hall, salle à manger, chapelle, salle de spectacles, hall supérieur, galerie salon, grand salon, fumoir, grill, pont promenade, piscine, sundeck, jardin d'hiver, salons de lecture et de correspondance, salle à manger et salle de jeux des enfants, appartements et cabines.  
 Editions L'Atlantique.  
 Nombreuses photos et illustrations. Photographes : Arthaud, Byron, Schall. Maquette de Jan Auvigne. Exemplaire en anglais. Couverture vert pâle. Usures et petits manques sur la couverture et les coiffes. 120/150 €
- 78 Normandie :** par la Compagnie Générale Transatlantique, « introduction à une visite complète du navire ».  
 In-4 broché de 72 pages. Introduction de Claude Roger-Marx. Table des matières : introduction à la visite de Normandie, La conception du navire, quelques dates et quelques chiffres, hall, salle à manger, chapelle, salle de spectacles, hall supérieur, galerie salon, grand salon, fumoir, grill, pont promenade, piscine, sundeck, jardin d'hiver, salons de lecture et de correspondance, salle à manger et salle de jeux des enfants, appartements et cabines.  
 Editions L'Atlantique.  
 Nombreuses photos et illustrations. Photographes : Arthaud, Byron, Schall. Maquette de Jan Auvigne. Exemplaire en anglais, monté à l'envers et jamais utilisé. Couverture vert pâle. Usures et petits manques sur la couverture et les coiffes. 120/150 €
- 79 Normandie :** par la Compagnie Générale Transatlantique, « introduction à une visite complète du navire ».  
 In-4 broché de 72 pages. Introduction de Claude Roger-Marx. Table des matières : introduction à la visite de Normandie,  
 la conception du navire, quelques dates et quelques chiffres, hall, salle à manger, chapelle, salle de spectacles, hall supérieur, galerie salon, grand salon, fumoir, grill, pont promenade, piscine, sundeck, jardin d'hiver, salons de lecture et de correspondance, salle à manger et salle de jeux des enfants, appartements et cabines.  
 Editions L'Atlantique.  
 Nombreuses photos et illustrations. Photographes : Arthaud, Byron, Schall. Maquette de Jan Auvigne. Exemplaire en français. Couverture vert pâle. Usures et petits manques sur la couverture et les coiffes. 120/150 €
- 80 Excelsior, quotidien français, grand format, mai 1935.** Numéro spécial consacré à « Normandie ».  
 16 pages dont la Une présente le « Normandie » en mer vu d'un avion. Nombreuses photos du paquebot dont une de l'étrave en cale sèche.  
 Usures et pliures d'usage. Jauni par le temps. 40/50 €
- 81 Excelsior, quotidien français, grand format, mai 1935.** Numéro spécial consacré à « Normandie ».  
 16 pages dont la Une présente le « Normandie » en mer vu d'un avion.  
 Nombreuses photos du paquebot dont une de l'étrave en cale sèche.  
 Usures et pliures d'usage. Jauni par le temps. 40/50 €

- 82 Excelsior, quotidien français, grand format, mai 1935.** Numéro spécial consacré à « Normandie ». 16 pages dont la Une présente le « Normandie » en mer vu d'un avion. Nombreuses photos du paquebot dont une de l'étrave en cale sèche. Usures et pliures d'usage. Déchirures à la pliure. Jauni par le temps. 40/50 €
- 83 L'œuvre, quotidien du 4 juin 1935.** Edition de Paris. En Une, colonnes de droite : « Le "Normandie" a accosté à New-York, à 13h43, salué par une foule enthousiaste ». Rare. 40/60 €
- 84 Normandie to Rio, a Raymond – Whittcomb cruise 1939.** CGM Panorama. Numéro 58, des archives de la Compagnie Transatlantique et des Messageries Maritimes. Numéro spécial. Couverture par Cosimini, représentant le paquebot par l'étrave,  $\frac{3}{4}$  bâbord dans la baie de Rio. Croisière du 4 au 28 février 1939. A l'intérieur, nombreuses photos, cartes du trajet, tarifs de la croisière... 200/220 €  
*(Photo page 105 n° 125, exposition Osaka (Japon)).*
- 85 Compagnie Générale Transatlantique. Fascicule lors du « lancement du plus grand paquebot du monde « Normandie » de la CGT.** Bulletin de la Cie Gle Transatlantique French Line. Mensuel numéroté 421 du 16 mai 1935. Sur la page de Une : photographie légendée : « "Normandie" quittant Saint-Nazaire, le 5 mai, pour effectuer ses essais de vitesse et de consommation ». Couverture et quatre feuillets présents. On y joint la couverture du bulletin numérotée 432 du 15 avril 1936 et deux de ses feuillets (trouillotés). 40/50 €
- 86 Voila, l'hebdomadaire du reportage.** Edition du 5 novembre 1932, de 16 pages. « Un nouveau fils de France » par Claude Blanchard sur le S.S.Normandie. Rare. 50/70 €
- 87 L'Exportateur américain, edition in french of the American exporter.** New-York, dimanche 9 juin 1935. En titre : « New York acclame avec Enthousiasme le Grand Paquebot « Normandie » qui, par sa Vitesse, Conquiert Aisément le Ruban Bleu ». Déchirures, usures et manques. Complet de son supplément « Littérature, sciences et arts ». 30/40 €  
*Du phare de Bishop Rock (sud de l'Angleterre) au phare d'Ambrose (entrée de New York) points servant de limites pour le calcul du record de la traversée, le paquebot a parcouru 2.971 milles en 4 jours 3 heures 13 minutes soit à la vitesse moyenne de 29 nœuds 94.*
- 88 Cité Le Havre, hebdomadaire d'information de la ville du Havre.** « Normandie aurait cinquante ans » Numéro 1, février 1985. Article page 20 à 26, écrit à la première personne du singulier et titré : « Moi, le Normandie, j'étais le plus grand, le plus beau, le plus rapide paquebot du monde, dans les années 30 ». Nombreuses illustrations. 40/60 €
- 89 L'Exportateur Américain.** Edition en français de l'American Exporter. Edition de septembre 1935. Une consacrée au Normandie. Légende de la photo « Arrivée du paquebot « Normandie » à son dock de New York (le 3 juin 1935), lors de son premier voyage. 29 x 21,5 cm. 40/60 €

- 90 Revue de l'association « Il y a cinquante ans Normandie »** sous l'égide de P.E. Cangardel, président de l'Académie de Marine. Titrée « Il y a cinquante ans "Normandie" ». 36 pages. Nombreuses illustrations dont la reproduction de « Normandie sortant du Havre » le 29 mai 1935 » par Albert Sébille.  
On y joint un exemplaire de l'hebdomadaire Cols bleus, Marine et arsenaux n° 1849, du 18 mai 1985, consacré au Normandie. 40/50 €
- 91 Revue de l'association « Il y a cinquante ans Normandie »** sous l'égide de P.E. Cangardel, président de l'Académie de Marine. Titrée « Il y a cinquante ans "Normandie" ». 36 pages. Nombreuses illustrations dont la reproduction de « Normandie sortant du Havre » le 29 mai 1935, par Albert Sébille.  
On y joint un dossier dactylographié inséré dans une pochette de papier beige inscrite « il y a cinquante ans Normandie ». Document intitulé « Cie Gle Transatlantique "Normandie" ... et maintenant quelques chiffres ... » (une page en anglais). 80/100 €
- 92 Revue de l'association « Il y a cinquante ans Normandie »** sous l'égide de P.E. Cangardel, président de l'Académie de Marine. Titrée « Il y a cinquante ans "Normandie" ». 36 pages. Nombreuses illustrations dont la reproduction de « Normandie sortant du Havre » le 29 mai 1935, par Albert Sébille.  
On y joint un exemplaire de l'hebdomadaire Cols bleus, Marine et arsenaux n° 1849, du 18 mai 1985, consacré au Normandie. 40/50 €
- 93 CGM panorama**, périodique d'information du groupe CGM (Compagnie Générale Maritime), n° 43 avril-mai 1985, « 1935-1985 Le Normandie à l'affiche » 27 pages.  
29,5 x 21 cm.  
On y joint un exemplaire de l'hebdomadaire Cols bleus, Marine et arsenaux n° 1849, du 18 mai 1985, consacré au Normandie. 40/50 €
- 94 CGM panorama**, périodique d'information du groupe CGM (Compagnie Générale Maritime), spécial archive. Décembre 1989. Au sommaire : invitation au voyage, sur la ligne d'Extrême-Orient, le Normandie, les archives passé, présent, futur...  
**Télérama numéro 1461** du 11 janvier 1978. En Une, l'affiche du Normandie par Cassandre pour un article consacré à l'ouverture du Musée de l'Affiche et l'émission Zig Zag (pages 14 à 19).  
On y joint un exemplaire de l'hebdomadaire Cols bleus, Marine et arsenaux n° 1849, du 18 mai 1985, consacré au Normandie. 50/70 €
- 95 Documentation sur le paquebot** à l'occasion de son cinquantième anniversaire. Magazine Modèle réduit bateaux. Mai 1985, N° 262. En Une « Normandie cinquante ans déjà ». De la page 20 à 27, la conception du navire avec de nombreux plans, coupes, photos de détail... Revue de l'association « Il y a cinquante ans Normandie » sous l'égide de P.E. Cangardel, président de l'Académie de Marine. Titrée « Il y a cinquante ans "Normandie" ». 36 pages... Bimestriel « L'Année Bateaux » mai/juin 1985. Article de 23 pages avec de nombreuses illustrations. 70/90 €
- 96 Documentation en anglais.** « A Link With Liners Past » The publication of the Oceanic Navigation Research Society. Inc. Douze pages/photo. Magazine « Sea classics » de mars 1992, volume 24, N° 3. Titre de Une « Unsolved Normandie. Fire : was it sabotage ? ». 30/50 €
- 97 Revue trimestrielle de l'EDHEC Nord.** 2<sup>ème</sup> trimestre 1962. Mers et Océans. Imprimeries La Semeuse à Estampes. 175 pages. 18 chapitres, présentation de l'Ecole et de la promotion 1962. Rare. 60/80 €



98

**E**n 1840, un mécène anglais décide d'offrir un trophée au paquebot ralliant le plus rapidement l'Europe à l'Amérique. Il reprend l'emblème du Ruban Bleu remis chaque année au vainqueur du derby d'Epsom, course hippique anglaise. La vitesse moyenne de traversée est prise en compte. Le Ruban Bleu devient l'enjeu de rivalités internationales à travers l'Atlantique. Dès son voyage inaugural, le S.S.Normandie remporte le trophée avec une vitesse moyenne de 31 nœuds.

**98 Album souvenir dit « du ruban bleu »** de mai 1935, composé de 12 cartes postales noir et blanc découvrant les intérieurs du paquebot. Couverture cartonnée décorée du dessin du Normandie par babord et un ruban bleu avec l'inscription Normandie en lettres capitales. Salissures d'usage sur la couverture.  
9 x 15 cm. 10/20 €

**99 Album souvenir dit « du ruban bleu »** de mai 1935, composé de 20 cartes postales noir et blanc découvrant les intérieurs, la chapelle, la salle de culture physique, la cuisine, le théâtre, une galerie .... du paquebot.

Couverture cartonnée décorée du dessin du Normandie par babord, un drapeau avec l'inscription « Cie Gle Transatlantique et un ruban bleu avec l'inscription Normandie en lettres capitales. Salissures d'usage sur la couverture.

9 x 15 cm.

On y joint un album de 10 vues (série 2) de l'Édition La Cigogne. 10/20 €

**100 Carnet de la Compagnie Générale Transatlantique « Souvenir du paquebot Normandie ».** 24 cartes détachables. Éditions Bloc Frères à Bordeaux.

Vues du paquebot en mer, sa timonerie, ses salles intérieures, un des quatre turbo-alternateurs... 14 photos de Desboutin.

On y joint un album souvenir dit « du ruban bleu » avec ses 15 photos.

30/40 €

**101 Lot de 64 cartes postales non écrites en couleur,** papier glacé et mat.

Quelques unes en plusieurs exemplaires.

30/60 €

**102 Lot de 16 cartes postales en couleur, vierges,** de l'US National Geographic. La fin du Normandie, photos d'août 1943. (doubles).

30/50 €

**103 Ensemble de deux carnets de cartes postales.**

Carnet « Normandie Le Havre » Imprimerie G. Boüan - Ch. Meunier. Le Havre. 18 vues en bistre.

Carnet de la Compagnie Générale Transatlantique « Normandie ». 10 cartes postales en noir et blanc (2 absentes). Cie des Arts Photomécaniques.

30/40 €

**104 Ensemble de trois carnets de cartes postales.**

Édition La Cigogne, Paris. Série 1 : 20 cartes postales, série 2 : 20 cartes postales et série 4 : 10 cartes postales. Clichés de J. Desboutin et la Cie Gle Transatlantique montrant les emménagements intérieurs, extérieurs et le paquebot en mer.

50/60 €

- 105 Lot de 10 cartes postales** en couleur sur les intérieurs de « Normandie ».  
Non écrites. 20/30 €

- 106 Ensemble de trois carnets de cartes postales.**  
Edition La Cigogne, Paris.  
Série 1 : 20 cartes postales, série 2 : 20 cartes postales et série 4 : 10 cartes postales. Clichés de J. Desboutin et la Cie Gle Transatlantique montrant les emménagements intérieurs, extérieurs et le paquebot en mer. 50/60 €



105

- 107 Ensemble de trois carnets de cartes postales.**  
Album souvenir dit « du ruban bleu » de mai 1935, composé de 20 cartes postales noir et blanc.  
Carnet de 10 vues, série 1.  
Carnet de 8 vues, série 2 (une détachée, deux absentes). Edition La Cigogne à Paris. 40/50 €

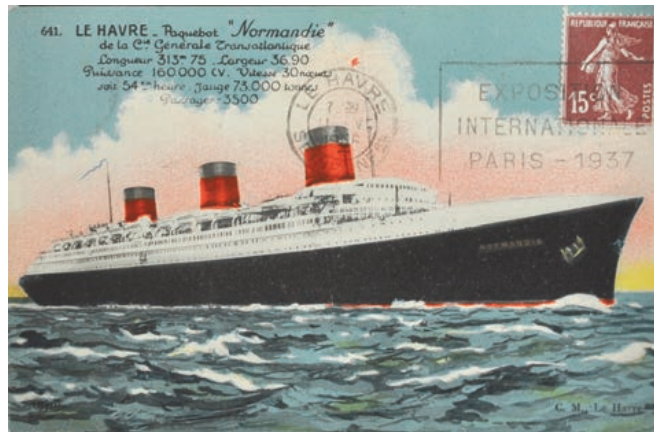
- 108 2 cartes postales japonaise** en noir et blanc.  
Salon et salle de restaurant des 1ères classes.  
Rare. 10/20 €

- 109 5 cartes postales** envoyées par le personnel du paquebot sous leur numéro d'identification.  
Rare. 50/60 €

- 110 Lot de 23 cartes postales vierges**, anciennes en noir et blanc ou sépia.  
16 représentant le navire en mer,  
3, la timonerie, la cuisine et une cabine à terrasse,  
2, salle des moteurs et pupitre des compartiments moteurs.  
2 identiques timbrées, le paquebot à New-York. La plupart sont légendées.  
On y joint 10 cartes postales non écrites en couleur dont deux tirages postérieurs. 60/80 €



110



111

- 111 Lot de 62 cartes en couleur**, écrites. Papier glacé ou mat. 61 timbrées. Quelques unes avec flamme. 50/80 €
- 112 Lot de 22 cartes postales et images.**  
 9 cartes bleutées dont 6 différentes (écrites et vierges).  
 1 carte postale publicitaire (café Longré).  
 2 images (édition spéciale des produits du Lion Noir et image N° 15 des chocolats Poulain).  
 On y joint 4 cartes postales représentant la maquette originale au crayon du timbre poste N° 299 émis au Havre, le 23 avril 1935. Emise à l'occasion du cinquantenaire du Normandie par le Musée maritime et portuaire du Havre (cachet). 40/50 €
- 113 Lot de 154 cartes en noir et blanc**, écrites et timbrées (sauf une). Quelques unes avec flamme. Années 35-40. 100/150 €
- 114 Lot de 150 cartes en noir et blanc**, 147 écrites, 3 non écrites. Papier glacé et mat. Quelques unes avec flamme. Années 35-40. 100/150 €
- 115 Lot de 200 cartes postales non écrites en noir et blanc**, papier glacé et mat. Vues des emménagements intérieurs et du paquebot en mer ou à quai. 150/180 €
- 116 Lot de 200 cartes postales non écrites en noir et blanc**, papier glacé et mat. Vues du paquebot en mer ou à quai. 150/180 €
- 117 Lot de 100 cartes postales non écrites en noir et blanc**, papier glacé et mat. Vues des emménagements intérieurs et du paquebot en mer ou à quai. 70/100 €
- 118 Lot de 100 cartes postales non écrites en couleur**, papier glacé et mat. Contemporaines représentant le paquebot par Cassandre, Bartoluzzi, H.Omer, P.Hamin..., cartes postales publicitaires... La plupart en plusieurs exemplaires. 50/80 €
- 119 Lettre avec timbre, flamme et cachet du voyage inaugural** paquebot Normandie du 29 mai 1935. On y joint une feuille de papier à lettres « à bord, le » et l'inscription par avion - air mail, monogrammée du sigle rectangulaire de la CGT French Lines et une carte postale vierge, en couleur, du paquebot en mer. 30/50 €

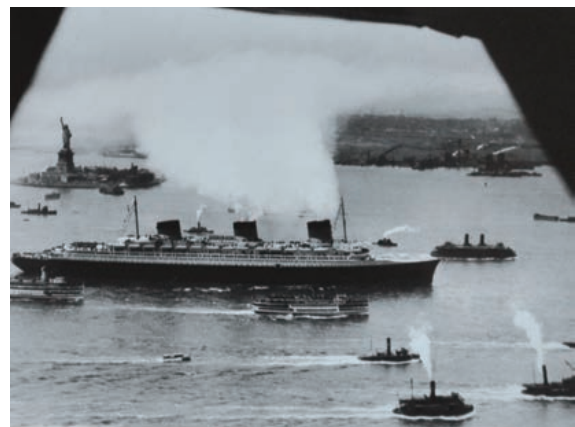




120

- 120 Ensemble de six grandes photos argentiques** en noir et blanc sur papier glacé. Normandie à Plenhoët. Dont une Bretonne en coiffe. 80/100 €
- 121 Le paquebot Normandie. 20 petites photos TITO.** Noir et blanc sur papier glacé montrant le navire en mer, ses intérieurs, extérieurs... L'étui papier (déchirures) s'ouvre sur l'intitulé des photos. 6 x 9 cm. 30/40 €
- 122 22 photographies provenant du fonds photographique du magazine L'Illustration.**  
Cachet « document L'Illustration » daté et numéroté.  
Le pavois, Normandie à quai, en mer, photo d'un dessin d'A.Brenet...  
Dimensions : les deux plus grandes : 24 x 30,5 cm.  
La plus petite : 15,5 x 23,5 cm.  
En moyenne : 18 x 24 cm. 180/200 €
- 123 Ensemble de 13 photos noir et blanc** dont « Normandie à quai au Havre le 24-7-1939 à 18h » inscrit au crayon au dos (9 x 14,7 cm). « Normandie en essais de vitesse sur la base des Glénans (mai 1935) », numérotée H 916. (18 x 23,8 cm) plus divers (dont photos R.Bouvard et F.Tréhet).  
Epoques et dimensions différentes.  
On y joint deux photos, papier mat, tirage d'époque (24 x 30,5 cm). 150/180 €
- 124 Ensemble de 7 grandes photographies des intérieurs du paquebot.** Bar privé (N°17429 musée de Saint-Nazaire). Hall (N° H 887 négatif chez Méheut). Fumoir (H886). Salon (HIST 1887). Petit salon (trouillotée en marge) et grand escalier du fumoir (Desboutin. 889 et 4757) et divers.  
Dimensions moyennes : 16 x 22 cm. 60/80 €
- 125 Ensemble de photographies du Normandie.** Tirages postérieurs. 30 photos diverses (quelques doubles) dont deux d'entre elles montrent le paquebot en flammes. 50/60 €
- 126 Ensemble de 16 grandes photographies** du paquebot en mer, à quai...  
Tirage postérieur. 19,6 x 30,4 cm. 60/80 €
- 127 Lot de huit photographies de maquettes** représentant le Normandie. Dimensions diverses. Couleur et noir et blanc. (doubles). 20/30 €
- 128 Lot de huit photographies de maquettes** représentant le Normandie. Dimensions diverses.  
Couleur et noir et blanc. (doubles). 20/30 €

- 129 Grande photographie** du Normandie quittant Saint-Nazaire le 5 mai 1935.  
Tirage d'époque, encadré. On y joint un porte-photos avec deux cartes postales du Normandie.  
23,7 x 39,7 cm. 200/250 €
- 130 Ensemble de onze photos en noir et blanc.** Tirage postérieur. 6 photos (13 x 18 cm) du navire en mer avec le cachet du Musée de la Marine au dos et numérotées et l'arrivée à New York (18 x 24 cm) et 4 différentes (à New-York, salle à manger, à quai et en mer (18 x 24 cm).  
80/100 €
- 131 Archives de l'Agence Française de Presse (AFP).** 7 photographies du Normandie à quai ou dans le port de New York. 60/80 €
- 132 Rare photographie du lancement du Normandie à Saint-Nazaire.** Prise en hauteur, le photographe a immortalisé l'événement qui rassemblait, l'épouse du président de la République, Albert Lebrun, le contre-amiral Le Bigot, le gouverneur, Monsieur Coqueret (des Chantiers de Penhoët...) juste au moment où la bouteille de champagne se brise contre la coque. Photographie d'époque avec au dos le texte de presse dactylographié (en partie effacé). Petit manque en marge sur le coin bas de droite. 18 x 13 cm. 150/200 €
- 133 Compagnie Keystone View. Baptême du S.S. Normandie.** Photographie d'époque prise en hauteur, elle montre la tribune officielle avec la bouteille de champagne juste avant que Madame Lebrun ne la lance contre la proue. Le texte de presse sur un papier dactylographié est collé au dos. Photo numérotée BoZOX32. 150/200 €
- 134 Ensemble de 6 photographies du navire.** Collection Viollet. H.Roger-Viollet. Tirage postérieur. Normandie à New York. L'étrave sur le chantier de Penhouët. Le paquebot en mer, à quai. Dimensions : entre 18,5 x 24 cm et 20 x 18,4 cm. 120/150 €
- 135 Ensemble de 6 photographies du navire.** 5 de la collection Viollet. H.Roger-Viollet. Tirage postérieur. Normandie à New York. L'étrave sur le chantier de Penhouët. Le paquebot en mer, à quai. Une du studio Tronch. Dimensions : entre 18,5 x 24 cm et 20 x 18,4 cm. 120/150 €
- 136 Ensemble de 4 photographies.** Tirage ancien. Sur le chantier de Penhoët (cachet du service général de presse). Au dos, petit texte dactylographié et collé. 18 x 24 cm. Le paquebot à quai par A.Martin (cachet au dos). 24,2 x 18 cm. Le navire en mer. 18 x 24 cm. Le Trophée du ruban bleu, 24,2 x 18 cm. 80/100 €
- 137 14 photographies noir et blanc,** numérotées avec cachet « négatif chez Méheux ». Numéros : H940, H917, H926, H925, H924, H941, H352, H1517, H2853, H1369, H1370, H1360, H3044, H1231. 200/250 €
- 138 14 photographies noir et blanc,** numérotées avec cachet « négatif chez Méheux ». Numéros : H1364, H1362, H1223, H1234, H928, H1624, H918, H1511, H1686, H923, H2487, H2007, H1348, H3745. 200/250 €
- 139 14 photographies noir et blanc,** numérotées avec cachet « négatif chez Méheux ». Numéros : H1224, H1625, H916, H1114, H2854, H3927, H2485, H2520, H1347, H1115, H920, H1367, H938, H1361. 200/250 €
- 140 3 portraits d'officiers** dont les Commandants Pugnet et Payen de la Garanderie. Noir et blanc.  
Dimensions entre 22 x 16,9 cm et 24 x 17,8 cm. 50/70 €



- 141 3 portraits d'officiers** dont le Commandant Pugnet. Noir et blanc.  
24 x 18 cm et 22,3 x 16,3 cm. 50/70 €
- 142 Lot de quatre photographies** montrant les ateliers d'imprimerie à bord d'un paquebot de la Compagnie Générale Transatlantique. Menus et journaux étaient imprimés à bord. Cachet du photographe Robert Lhommet sur trois d'entre elles. 40/60 €
- 143 Lot de quatre photographies** montrant les ateliers d'imprimerie à bord d'un paquebot de la Compagnie Générale Transatlantique. Menus et journaux étaient imprimés à bord. Cachet du photographe Robert Lhommet sur trois d'entre elles. 40/60 €
- 144 Photographie de la première croisière** du navire à Rio de Janeiro en 1938. Noir et blanc, papier glacé. 18 x 23,9 cm. 70/80 €
- 145 6 photographies** provenant du fonds photos du magazine L'Illustration. Cachet « document L'Illustration » daté et numéroté. Normandie en mer, à quai, arrivant au Havre, couché sur babord lors de l'incendie ... Dimensions en moyenne : 18 x 24 cm. Photo d'époque. 180/200 €
- 146 7 photographies** provenant du fonds photos du magazine L'Illustration. Cachet « document L'Illustration » daté et numéroté. Le paquebot à quai dont une photo de l'étrave et une encadrée « L'arrivée à New-York en 1935 ». Dimensions en moyenne : 18 x 24 cm. Photo d'époque. 300/400 €
- 147 7 photographies** provenant du fonds photos du magazine L'Illustration. Cachet « document L'Illustration » daté et numéroté. Normandie en mer, son pavois, arrivée à New-York dont une encadrée « le Normandie et son escorte devant la statue de la Liberté ». Dimensions en moyenne : 18 x 24 cm. Photos d'époque. 300/400 €
- 148 6 photographies** provenant du fonds photos du magazine L'Illustration. Cachet « document L'Illustration » daté et numéroté. Deux grands tirages du paquebot à quai (24 x 30,5 cm), une plus petite sur le même sujet, une de l'étrave et deux photos d'illustrations « les canots de sauvetage » et un dessin d'Albert Brenet. Photo d'époque. 200/220 €
- 149 Photographie des Services Américains d'Information (USIS).** Intitulée au dos sur une note dactylographiée et collée : « Aspect du Normandie le lendemain de son incendie dans le port de New-York, en 1942 ». Noir et blanc. Cachet. Numérotée 3.182. 18 x 23,8 cm. Photo d'époque. 120/150 €
- 150 USIS.** Intitulée au dos sur une note dactylographiée et collée : Premiers travaux de renflouement du « Normandie » échoué dans l'Hudson après son incendie en 1942. Cet ensemble d'opérations délicates aboutiront à la remise en service du navire et à son utilisation par la Marine américaine sous le nom de « La Fayette ». Cachet. Numérotée 3.183. 18 x 24,4 cm. Photo d'époque. 120/150 €
- 151 USIS.** Intitulée au dos sur une note dactylographiée et collée : Travaux préparatoires au renflouement du paquebot « Normandie » gisant sur le flanc dans les eaux de l'Hudson depuis son incendie en 1942 » Cachet. Numérotée 3.186. 18 x 24,4 cm. Photo d'époque. 120/150 €



- 152 USIS.** Intitulée au dos sur une note dactylographiée et collée : Le "Lafayette", ex paquebot français « Normandie » au cours des travaux de renflouement après son incendie de février 1942, dans le port de New-York. Cachet. Numérotée 3.188.  
24,3 x 18 cm. Photo d'époque. 120/150 €
- 153 USIS.** Intitulée au dos sur une note dactylographiée et collée : une phase avancée du renflouement du « Normandie » hors des eaux de l'Hudson. La superstructure du navire fut détruite pour en diminuer le poids avant l'entrée en action des pompiers. Cachet. Numérotée 3.180.  
18 x 24,4 cm. Photo d'époque. 120/150 €
- 154 USIS.** Intitulée au dos sur une note dactylographiée et collée : 1317. Le « Normandie » remis à flot. Des mois de travaux préliminaires furent nécessaires avant que le « Lafayette » anciennement le paquebot « Normandie » put reprendre rang , après avoir brûlé et chaviré dans le port de New-York le 10 février 1942. Lorsque fut prise cette photographie, des ouvriers retiraient les hélices du navire au moyen de chalumeaux électriques. Une passerelle fut aménagée... » Cachet. Numérotée 3.190.  
24 x 18,3 cm. Photo d'époque. 120/150 €
- 155 USIS.** Intitulée sous la photo, en bandeau bas : « Tourist arrive... A passenger liner enters New York harbor past the Statue of Liberty. New York City is the most popular port of entry for visitors to the United States, with 41 percent arriving there, mostly by airplane. (Accompanies Feature R-4/71-F-58) ». Cachet au dos.  
18 x 24 cm. 120/150 €
- 156 USIS.** Intitulé: « Entrée triomphale de « Normandie » dans le port de New York le 3 juin 1935 après avoir achevé son voyage inaugural et remporté le « Ruban bleu ». Cachet. Numérotée 3.177.  
18 x 24,4 cm. 120/150 €
- 157 USIS.** Travaux préparatoire au renflouement du paquebot. Cachet au dos : « services américains d'information et de relations culturelles. Reproduction autorisée. Prière de bien vouloir... ». Numérotée 3184.  
18 x 24 cm. Photo d'époque. 120/150 €



157



158

- 158 Menu d'inauguration du paquebot**, sous la présidence de monsieur Albert Lebrun, président de la République, 23 mai 1935. Couverture illustrée par l'oeuvre célèbre de CASSANDRE montrant l'étrave du navire dans un ton sur ton bleu pâle. Format : 20 x 27 cm. Légère pliure sur un coin.  
500/600 €



- 159 Menu du voyage inaugural New York – Le Havre** du 12 juin 1935. Le Normandie y battra son record du ruban bleu établi lors du voyage aller. Série « Les costumes Normands de jadis », « Marchande de poissons à St Valéry-en-Caux ». Déjeuner pour l'arrivée au Havre. Éditions de l'Atlantique. 27 x 21,5 cm. 60/80 €

- 160 Menu du dîner de gala** donné à l'occasion du record du ruban bleu le 9 juin 1935 au cours duquel le Normandie reconquiert sur le Queen Mary le ruban bleu. Série « Les costumes Normands de jadis », « Fermière d'Harcourt, près Caën ». Avec son bandeau en tissu bleu tissé au fil de couleur or « NORMANDIE » entouré des drapeaux français et de la Compagnie Transatlantique. Éditions de l'Atlantique. 27 x 21,5 cm. 80/100 €



161

- 161 Menu du dîner de gala** du 5 juin 1935. Présentation du Normandie par madame Lebrun, sa marraine, à New York. Couverture blanc cassé décorée de l'écu de la Normandie (deux léopards passants) avec inscription Normandie sur le haut du plain en couleur or. Cordelette et pompom de couleur or. 20,5 x 15,3 cm. 400/600 €

- 162 Menu du dîner de gala** donné à l'occasion du record du ruban bleu le 22 mars 1937. « Les costumes Normands de jadis », « Paysanne des environs de Caen ». Avec son bandeau en tissu noir tissé au fil de couleur or « NORMANDIE » entouré des drapeaux français et de la Compagnie Transatlantique. Éditions de l'Atlantique. 27 x 21,5 cm. 60/80 €



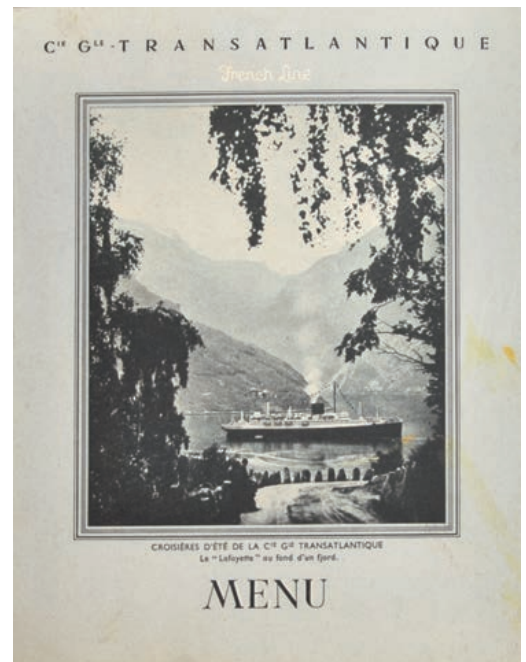
163

- 163 Menu** du 15 juillet 1936 pour le « Café – Grill » des 1ères classes. Série illustrateur « Raoul Dufy » d’après l’aquarelle « hippodrome ». 27,5 x 22 cm. Rare. 80/100 €
- 164 Menu** du 9 août 1936 pour le « Café – Grill » des 1ères classes. Série illustrateur « Raoul Dufy » d’après l’aquarelle « Paris ». 27,5 x 22 cm. Petites déchirures. Rare. 80/100 €
- 165 Menu** du déjeuner du mercredi 10 juillet 1935. Série « carte postale » dédiés à la troisième classe. Illustration par Jan Auvigne. Éditions de l’Atlantique. Plié : 9,5 x 14,5 cm, déplié : 9,5 x 27 cm. Rare. 80/100 €
- 166 Deux menus** du dîner de gala « Independence Day » du 4 juillet 1936 : Vieux port de Marseille de A. Lhote et Village d’Île de France de Céria. Menus cartonnés avec leur bandeau en tissu noir avec l’inscription en fil couleur or « Normandie » entouré des drapeaux français et de la Compagnie Transatlantique. 35 x 27 cm. 100/120 €
- 167 Menu du dîner d’adieu**, « Farewell dinner of captain René Pugnet, Commodore of the French Line ». 18 juillet 1936. « Village d’Île de France » de Céria. Menu cartonné avec son bandeau en tissu blanc avec l’inscription en fil couleur or « Normandie » entouré des drapeaux français et de la Compagnie Transatlantique. 35 x 27 cm. 60/80 €
- 168 Menu « Le Soleil Royal »**. Dîner à l’occasion de la prise de commandement du commandant Pierre Thoreux, 1<sup>er</sup> août 1936. Série « Vieux Vaisseaux », « Le Soleil Royal ». Avec son bandeau en tissu blanc tissé au fil de couleur or « NORMANDIE » entouré des drapeaux français et de la Compagnie Transatlantique. Éditions de l’Atlantique. 27 x 20 cm. Petites piqûres d’humidité. 80/100 €
- 169 Lot de deux menus** : déjeuner du 25 septembre 1936. Série « Les costumes Normands de jadis », « Paysanne des environs de Caen ». 27 x 21 cm. Dîner du 27 septembre 1936. Série « Vieux Vaisseaux », « Le Soleil Royal ». 26,8 x 21 cm. 60/80 €
- 170 Lot de deux menus**. Série « Vieux Vaisseaux », « Soleil Royal », dîner du 27 septembre 1936. « Vieux port de Marseille », dîner de gala du 8 août 1936. Éditions de l’Atlantique. 60/80 €
- 171 Menu « enfant »** pour le déjeuner du 28 août 1936, illustré par J. Duché. Rare. 60/80 €
- 172 Menu** du 26 septembre 1936 pour les 1ères classes, « dessiné spécialement pour Normandie par Daragnès ». Éditions de l’Atlantique. Rare. 29 x 21 cm. 80/100 €
- 173 Ensemble de quatre menus** : « Village d’Île de France » de Céria, 10 octobre 1936 et 1<sup>er</sup> mai 1937 et « Vieux port de Marseille » d’André Lhote, 5 et 12 décembre 1936. Éditions de l’Atlantique. 100/120 €
- 174 Deux menus** du dîner daté 1<sup>er</sup> mai 1937. « Village d’Île de France » de Céria. 35 x 27 cm. 40/60 €

**175 Menu** « petit déjeuner » 3<sup>ème</sup> classe. Inscriptions « Cie Gle Transatlantique French Line » au dessus de l'illustration nommée et située « croisières d'été de la Cie Gle Transatlantique « Le « Lafayette au fond d'un fjord ». Éditions de l'Atlantique. Rare. 100/150 €

**176 Menu** du dîner de la Fête Nationale, 14 juillet 1937. « Village d'Île de France » de Céria. Avec son bandeau en tissu noir tissé au fil de couleur or « NORMANDIE » entouré des drapeaux français et de la Compagnie Transatlantique. Éditions de l'Atlantique. 35 x 27 cm. 60/80 €  
*En photo page 287 « Histoire de la Cie » par M. Barbance.*

**177 Menu** du dîner de gala offert par la Compagnie Générale Transatlantique lors de la 1<sup>ère</sup> escale à Rio de Janeiro le 16 février 1938. Série menus « illustrateur » Auvigne, « Le Normandie ». Couverture cartonnée beige avec ses deux rubans aux couleurs du Brésil et de la France, illustration en couleur d'un détail du paquebot et dans l'angle inférieur droit, le motif du drapeau présidentiel, doré, en relief. Rare. 100/120 €  
*Photo en couleurs sous le n°81 du catalogue de l'exposition « Fantastic Voyage » à Osaka, Japon.*



175

**178 Menu** du dîner daté 21 avril 1937. Série « Vieux Vaisseaux », « La Galère Royale » 1690-1748. 27 x 21 cm. 30/50 €

**179 Menu** enfant vierge de la série « illustrateur » Chancel représentant un marin breton aux pieds nus tenant un enfant dans les bras. Inscription « S.S.Normandie » en haut à droite. 27 x 21 cm. Rare. 50/80 €

**180 Lot de deux menus.** Série menus « illustrateur » Auvigne, « Le Normandie ». Couverture cartonnée beige, illustration en couleur d'un détail du paquebot. Déjeuners des 26 août et 9 septembre 1938. 30 x 23 cm. 60/80 €

**181 Lot de deux menus.** Série menus « illustrateur » Auvigne, « Le Normandie ». Couverture cartonnée beige, illustration en couleur d'un détail du paquebot. Déjeuners des 9 et 10 septembre 1938. 30 x 23 cm. 60/80 €

**182 Menu** de dîner du 16 septembre 1938 (54<sup>ème</sup> voyage retour). Série « Vues intérieures de Normandie ». En couverture, la gravure en couleur, contrecollée, représentant le panneau en émail, créé par F-L. Schmied, de la porte de la chapelle, située dans le grand hall des 1<sup>ères</sup> classes. Editions de l'Atlantique. 35 x 27 cm.  
On y joint une carte postale titrée « 5-Le paquebot « Normandie » de la Cie Générale Transatlantique. - Le grand hall des premières classes. » 100/120 €  
*En photo couleur sous le N° 104 du catalogue de l'exposition « Fantastic Voyage » à Osaka, Japon.*

**183 Menu** de dîner, 18 décembre 1938 (59<sup>ème</sup> traversée). Série grands menus « Montagne de France », « La Meije », photographie contrecollée de Schall. Editions L'Atlantique. 35,5 x 26 cm. 50/70 €

**184 Menu** de dîner du 29 décembre 1938 pour la classe touriste. Série « Merveilles de la France », « Un calvaire breton ». Photographie contrecollée de Ph.Schall. Edition L'Atlantique. 30 x 23,8 cm. 40/60 €

## BROCHURES



- 185 Maximilien VOX.** Coupe longitudinale et certains emménagements du paquebot. Maquette de Vox. Edition L'Atlantique. Texte en anglais. Brochure fermée : 31 x 13 cm, ouverte : 60 x 119 cm. 80/100 €
- 186 Maximilien VOX.** Coupe longitudinale et certains emménagements du paquebot. Maquette de Vox. Edition L'Atlantique. Texte en anglais. Brochure fermée : 31 x 13cm, ouverte : 60 x 119 cm. 80/100 €
- 187 Ecorché du Normandie.** Coupe longitudinale du paquebot Normandie d'après Albert Sébille. Couverture de Wilkin. Editeur : J.Barreau & Cie. Format plié : 20 x 32 cm, déplié : 20 x 128 cm. 80/100 €
- 188 Ecorché du Normandie.** Coupe longitudinale du paquebot Normandie d'après Albert Sébille. Couverture de Wilkin. Editeur : J.Barreau & Cie. Format plié : 20 x 32 cm, déplié : 20 x 128 cm. 80/100 €
- 189 Plaquette** présentant les aménagements de la classe touriste, illustrée par Ternat. Editions de l'Atlantique. Non datée. Pages dégraffées. 26 x 21,3 cm. 60/80 €
- 190 Deck plan S/S Normandie First Class 1935.** Plan complet du Normandie. Compagnie Générale Transatlantique. Portrait du paquebot par Jan Auvigne. 130/150 €
- 191 Plaquette** « Le Témoin » maquette et illustrée par Paul Iribe sur le paquebot. Editée par la Compagnie Générale Transatlantique et achevée d'imprimer le 20 avril 1935. Tirage très restreint. Pages dégraffées. 31 x 24,4 cm. 130/150 €  
*N° 29 du catalogue de l'exposition d'Osaka de 1996.*
- 192 Plaquette** « Une croisière à bord du Normandie ». Du vendredi 19 au lundi 22 juillet 1935. Croisière allant du Havre à Cowes avec excursions en bateau à Southmpton, Londres, l'île de Wight... Tarifs, excursions, horaires, renseignements... 60/80 €



## MÉDAILLES



**193 Médaille** en bronze commémorant le cinquantième anniversaire du paquebot. Sculptée par Delannoy. « Normandie » inscrit sur l'étrave et ruban bleu flottant au mât.  
Diamètre : 5 cm. 120/150 €

**194 Médaille** en bronze. Sculpteur, Claude GONDARD. A l'avant, une bouée stylisée inscrite « Havre-Normandie » ceignant le grand salon animé de passagers. Au revers, l'étrave du paquebot.  
Diamètre : 7,1 cm. 180/200 €



**195 Médaille** commémorative du lancement du paquebot, en bronze. Sculpteur Jean VERNON. A l'avant : « NORMANDIE 79280 Tx » par avant bâbord, avec inscriptions : Cie Gle Transatlantique, French Line, Le Havre-New-York. 1935. Au revers : une femme drapée à l'antique délivrant un cheval marin avec inscriptions : en bas à gauche : Normandie ; à droite : Jean Vernon. Ecrin noir avec l'inscription « Monnaie de Paris depuis 1585 ».  
6,8 cm. 220/250 €  
*Page 187 dans « Normandie l'épopée de géant des mers », éditions HERSCHER.*



**196 Médaille** commémorative du lancement du paquebot, en bronze. Sculpteur Jean VERNON. A l'avant : « NORMANDIE 79280 Tx » par avant bâbord, avec inscriptions : Cie Gle Transatlantique, French Line, Le Havre-New-York. 1935. Au revers : une femme drapée à l'antique délivrant un cheval marin avec inscriptions : en bas à gauche : Normandie ; à droite : Jean Vernon. Ecrin d'origine rond, beige avec l'inscription Compagnie Générale Transatlantique, French Line « Normandie » 1935.  
6,8 cm. 220/250 €  
*Page 187 dans « Normandie l'épopée de géant des mers », éditions HERSCHER.*

## TIMBRES



**197 Vignette** Le Havre-New York par le S.S. Normandie. Non oblitérée.  
20/30 €

**198 Timbre-poste YT.** Normandie. Valeur faciale 1F50. Gravé et dessiné par Albert Decaris. Bleu clair, 1936. Dentelure 13. Emis de 1934 à 1936. Date de retrait : 23 septembre 1936. Non oblitéré.  
100/120 €



198

**199 Timbre-poste YT.** Normandie. Valeur faciale 1F50. Gravé et dessiné par Albert Decaris. Bleu, 1935. Dentelure 13. Emis de 1934 à 1936. Date de retrait : 23 septembre 1936. Non oblitéré.  
100/120 €



199



- 200** **Seau à champagne tronconique,** décoré d'un léger liseré bas et haut et d'anses boules. Service « Transat » créé par Luc Lanel pour les 1ères classes. Monogramme circulaire de la CGT, propre au Normandie chiffré sur le devant.  
Hauteur : 21 cm. 3 000/5 000 €

*Photo page 26, Lanel Luc et Marjolaine. Reproduit au catalogue de l'exposition : décors de paquebots du musée des années 30. Reproduit dans « 150 ans d'orfèvrerie-Christofle » par Henri BOUILHET-Chêne Hachette, page 236-23 et présent dans la collection du musée BOUILHET-Christofle.*

- 201** **Saladier** sur base talon à prises boules. Service "Transat" créé par Luc Lanel pour les 1ères classes. Monogramme circulaire de la CGT, propre au Normandie chiffré sur le devant. Contenance : 0,50 l. Poinçons.  
Diamètre : 19,5 cm sans les anses, avec : 26,8 cm.  
Hauteur : 9 cm. 700/900 €





202

203

204

**202 Petit pot à lait.** Modèle « Transat » pour les 1ères classes.  
Hauteur : 7,7 cm. 250/300 €

**203 Déjeuner** (deux tasses et soucoupes) en porcelaine de Limoges blanche décorée de deux filets or. Fabrication HAVILAND. Monogramme rond. Utilisé dans les appartements de luxe. 300/400 €

**204 Grande cafetière.** Modèle « Transat » pour les 1ères classes. Couvercle avec prise arrondie. Contenance : 1 litre. Poinçons. 800/900 €

**205 Cafetière** avec couvercle et prise arrondie.. Couvercle avec prise arrondie. Contenance : 0,5 litre. Poinçons. 700/800 €

**206 Petite cafetière** dit « égoïste » en métal argenté. Hauteur : 10,5 cm. 500/600 €  
*page 22 dans l'ouvrage « Arts décoratifs à bord des paquebots français »*

**207 Petite cafetière** dit « égoïste » en métal argenté. Hauteur : 11,3 cm. 500/600 €  
*page 22 dans l'ouvrage « Arts décoratifs à bord des paquebots français »*

**208 Tasse à café** signée Jean Luce avec une sous tasse en porcelaine blanche de Limoges. Deux liserets dorés en bordure de la tasse et sur le marli de la sous-tasse. Un filet doré sur l'anse. Monogramme de la Cie sur la tasse en partie effacé. 80/100 €

**209 Tasse à café** avec sa sous-tasse en porcelaine blanche de Limoges décorées de deux filets couleur or. Monogramme circulaire or sur la tasse. 60/80 €

**210 Plat rond.** Modèle uni dit « en chapeau de cardinal ». Orfèvrerie Christofle. Diamètre : 37 cm. 500/700 €

**211 Plat rond.** Modèle uni dit « en chapeau de cardinal ». Orfèvrerie Christofle. Diamètre : 37 cm. 500/700 €

**212 Plat rond** en métal argenté. Modèle uni dit « en chapeau de cardinal ». Diamètre : 37 cm. 500/700 €



206



213



215

**213 Cloche ovale** en métal argenté. Modèle « Transat » pour les 1ères classes. Chiffrée du monogramme circulaire propre au Normandie. Bord simple. Prise sur le dessus à décor ajouré d'étoiles. 9,5 x 18 x 26 cm. 300/400 €

**214 Cloche ovale** en métal argenté. Modèle « Transat » pour les 1ères classes. Chiffrée du monogramme circulaire propre au Normandie. Bord simple. Prise sur le dessus à décor ajouré d'étoiles. 9,5 x 18 x 26 cm. 300/400 €

**215 Plat rond** avec sa cloche en métal argenté. Plat à bord simple. Cloche avec prise à décor ajouré d'étoiles. Diamètre du plat : 22 cm. Dimensions de la cloche : diamètre : 20 cm, hauteur : 8 cm. 500/700 €

**216 Paire de couteaux de table.** Orfèvrerie Alfenide pour le service Sirius (Troisième classe). Chiffrés du monogramme de la Compagnie sur le manche. Longueur : 24,5 cm. 200/250 €

**217 Paire de cuillers à soupe.** Orfèvrerie Alfenide pour le service Sirius. Chiffrés du monogramme de la Compagnie sur le manche. Longueur : 20,5 cm. 200/250 €

- 218 Coupe à fruits** en métal argenté. Jambe cylindrique sur pied rond. Siglée du monogramme circulaire de la CGT, propre au Normandie.  
Hauteur : 8,8 cm. Diamètre de la coupe : 16,2 cm. Diamètre du pied : 9,4 cm.  
900/1 100 €



- 219 Cloche ronde** en métal argenté. Modèle « Transat » pour les 1ères classes. Chiffrée du monogramme circulaire propre au Normandie.  
Diamètre : 24 cm. Hauteur : 9 cm. 200/250 €

- 220 Cloche ronde** en métal argenté. Modèle « Transat » pour les 1ères classes. Chiffrée du monogramme circulaire propre au Normandie.  
Diamètre : 24 cm. Hauteur : 9 cm. 200/250 €



223

- 221 Maison HALLAIS. Vase tulipé** en métal chromé. Socle à piédouche, aimanté de marque ARELEC. Gravé au monogramme circulaire de la Compagnie.  
Hauteur : 28 cm. 300/400 €

- 222 Une paire de bougeoirs** en métal argenté. Modèle « Transat » de Christofle pour les 1ères classes.  
Hauteur : 11 cm. 700/900 €

- 223 Soliflore circulaire.**  
Hauteur : 16 cm. 800/1 000 €

*Photo page 221 de l'ouvrage de L-R VIAN.*



222

- 224 Pelle de table.** Modèle « Transat » pour les 1ères classes.  
Poinçons.  
Longueur : 21,5 cm. 80/100 €

- 225 Pelle de table.** Modèle « Transat » pour les 1ères classes.  
Poinçons.  
Longueur : 21,5 cm. 80/100 €





- 226 Ecrin** contenant 12 fourchettes et 12 cuillères. Service « Atlas ». Coutellerie Géminel, fournisseur au Havre pour Christofle. Fourchette : 20,5 cm. Cuillère : 20,3 cm. 500/700 €



- 227 12 couteaux de table** en métal argenté et inox. Inscription sur la lame : « Christofle Inox », dentelée sur l'autre face. Orfèvrerie Christofle. Modèle « Atlas » pour les 1ères classes. Poinçon. Longueur : 24,5 cm. 200/250 €



- 228 12 cuillères à dessert** en métal argenté dans leur écrin. Coutellerie Géminel, fournisseur au Havre pour Christofle. Modèle « Atlas » pour les 1ères classes. Poinçons. Longueur : 14 cm. 150/200 €



- 229 6 assiettes à huîtres** destinées à la table du commandant. Avec l'empreinte de 6 huîtres. Faïence Sarreguemines, couleur ivoire. Signées Jean LUCE. Bord du marli et centre rehaussés d'un filet marron ainsi qu'au milieu du repose-citron du monogramme circulaire de la Compagnie. Peu courant. Diamètre : 25,3 cm. 1 200/1 500 €



- 230 Ensemble de six fourchettes et six couteaux à poissons** en métal argenté. Modèle « Atlas » pour les 1ères classes. Poinçons. Longueurs : 18,5 cm et 21 cm. 300/350 €



- 231 Plateau porte-condiments** à réglette coulissante en métal argenté chiffré CGT. Orfèvrerie Christofle, modèle Transat pour les 1ères classes.  
Dimensions : 20 x 26 cm. 1 200/1 500 €



- 232 Plat ovale.** Modèle uni à bord dit en « chapeau de cardinal ». Orfèvrerie Christofle. Service « Transat » créé par Luc Lanel pour les 1ères classes.  
Longueur : 35 cm. 500/700 €

- 233 Grand plateau** en métal argenté (ré-argenté). Bords arrondis. Poinçon Christofle n° 48. Marqué 27,30.  
34 x 45,5 cm. 800/1 000 €

- 234 Plateau de service rectangulaire** à bords plats, arrondi aux angles, en métal argenté (ré-argenté). Orfèvrerie Christofle.  
42 x 31,5 cm. 600/800 €.  
*En photo sous le n°68-4 de l'exposition à Osaka.*

- 235 Moulin à poivre** en métal argenté, agrémenté d'un mécanisme Peugeot. Monogramme.  
Diamètre : 4 cm.  
Hauteur : 6 cm. 400/500 €



236 - 237

- 236 Deux boules en verre** formant salière et poivrière. Siglées sur la base et les bouchons en métal argenté du monogramme circulaire de la CGT.  
Hauteur : 5 cm. 150/200 €

- 237 Deux boules en verre** formant salière et poivrière. Siglées sur la base et les bouchons en métal argenté du monogramme circulaire de la CGT.  
Hauteur : 5 cm. 150/200 €

- 238 Un ensemble** de salière et poivrière de forme allongée. Monogramme rond sur la base et le couvercle argenté. Utilisé pour la salle à manger des officiers.  
Hauteur : 6,5 cm. 200/250 €



235



238

**E**n 1867, Adrien Céleste Pillon, curé du petit village d'Ercuis dans l'Oise, fonde une société «d'orfèvrerie artistique, émaux en relief, cuivrage, argenture, dorure et tréfilerie» qui se développe rapidement. A partir de 1880, Ercuis abandonne progressivement l'orfèvrerie religieuse au profit de l'orfèvrerie de table. En 1935, l'entreprise est sollicitée par le Ministère de la Marine, la Compagnie des Chargeurs Réunis et la Compagnie Générale Transatlantique pour équiper la classe touristique du paquebot Normandie.

**S**uzanne Lalique-Haviland (1880-1950) était apprentie chez son père, René Lalique qui travaillait déjà avec la Manufacture de Sèvres. Décoratrice à la Manufacture de Sèvres de 1914 à 1930, elle participe aux préparatifs de l'exposition de Lyon de 1914. Elle compose un panneau exécuté en grès pour le vestibule d'un des deux pavillons de Sèvres à l'exposition des Arts décoratifs de 1925 et réalise des décors pour des assiettes à déjeuner et des services à thé. Son style est marqué par des lignes géométriques et des dessins de feuillages stylisés qui s'enroulent autour de pièces à fond blanc.



**239 Pince à sucre** en métal argenté. Chiffré sur les deux côtés. Prise ronde et dentelée. Orfèvrerie Ercuis. Longueur : 12,5 cm. 200/250 €

**240 Sucrier** en métal argenté sur base évasée. Cuvette à fond plat et parois verticales légèrement incurvées. Orfèvrerie Ercuis. Diamètre : 10 cm. Hauteur : 6,5 cm. 200/250 €

**241 Petite cafetière** en métal argenté sur base évasée dite « égoïste ». Poignée à pans coupés. Couvercle avec prise à décor géométrique. Orfèvrerie Ercuis. Poinçons. Contenance : 28 cl. Hauteur : 12 cm. 500/600 €



**242 Pot à lait** en métal argenté sur piedouche. Poignée à pans coupés. Chiffré en façade. 28 cl. Orfèvrerie Ercuis. Poinçons. Hauteur : 10,2 cm. 250/300 €

**243 Pot à lait** en métal argenté sur piedouche. Poignée à pans coupés. Chiffré en façade. 28 cl. Orfèvrerie Ercuis. Poinçons. Petite réparation. Hauteur : 10,2 cm. 250/300 €



**244 Pot à café** en métal argenté sur base évasée. Poignée à pans coupés. Orfèvrerie Ercuis. Poinçons. Contenance : 53 cl. Hauteur : 13 cm. 500/600 €

**245 Cafetière** en métal argenté sur base évasée. Poignée à pans coupés. Couvercle avec prise à décor géométrique. Orfèvrerie Ercuis. Poinçons. Contenance : 50 cl. Hauteur : 13,5 cm. 800/900 €





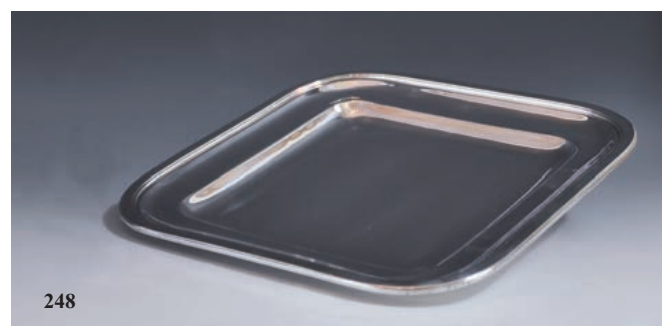
**246 Légumier carré** et son couvercle en métal argenté. Ressaut au pied. Prises trapézoïdales. Orfèvrerie Ercuis. Grand modèle : 23 cm, 31 cm avec les prises. 700/900 €



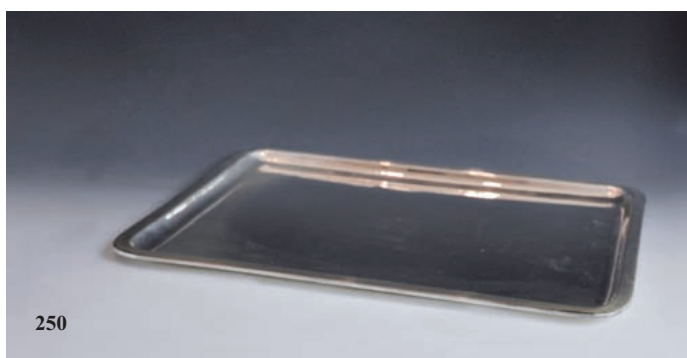
**247 Plat bûté**, carré avec sa cloche en métal argenté. Bords arrondis. Orfèvrerie Ercuis. Plat : 27 cm. Cloche : 24,6 cm. 500/700 €



**248 Plat bûté**, carré en métal argenté. Bords arrondis. Orfèvrerie Ercuis. 30 cm. 300/400 €



**249 Plat bûté**, carré en métal argenté. Bords arrondis. Orfèvrerie Ercuis. 27 cm. 300/400 €



**250 Plat bûté**, rectangulaire en métal argenté. Bords arrondis. Orfèvrerie Ercuis. 34 x 45 cm. 300/400 €

**250 bis Saucière de forme trapézoïdale** sur talon en retrait, une anse de même forme. 6,5 x 19 x 10,5 cm. Métal argenté. Orfèvrerie Ercuis. Longueur totale : 19 cm. 80/100 €





**251 Légumier carré et son couvercle** en métal argenté. Ressaut au pied. Prises trapézoïdales. Orfèvrerie Ercuis.  
Grand modèle : 23 cm, 31 cm avec les prises. 700/900 €.

**252 Légumier carré et son couvercle** en métal argenté. Ressaut au pied. Prises trapézoïdales. Orfèvrerie Ercuis.  
Grand modèle : 23 cm, 31 cm avec les prises. 700/900 €.

**253 Légumier individuel et son couvercle.** Métal argenté. Ressaut au pied. Prises trapézoïdales. Orfèvrerie Ercuis.  
Dimensions : 13 cm, 22,2 cm avec les prises. 400/500 €

**254 Plat de présentation, bûté, rectangulaire avec sa cloche.** Métal argenté. Bords arrondis. Petit (2mm) poinçonnage sur la cloche. Orfèvrerie Ercuis.  
Plat : 22,5 x 35 cm. Cloche : 19 x 31,5 cm. 600/800 €

**255 Seau à glaçons tronconique** en métal argenté. Orfèvrerie Ercuis. Anse rectangulaire arrondie aux angles. Hauteur : 13 cm. 500/700 €



**256 Rince doigts** en métal argenté. Orfèvrerie Ercuis.  
4,5 x 9,5 x 9,5 cm. 60/80 €

**257 Six coupes à glaces,** en métal argenté, rondes sur un pied carré. Orfèvrerie Ercuis. Hauteur : 8,5 cm. Diamètre : 9 cm. 600/800 €



**258 12 fourchettes de table** en métal argenté. Orfèvrerie Ercuis. Création Pacon. Monogrammées sur le manche.  
500/700 €

**260 12 cuillères à dessert** en métal argenté. Orfèvrerie Ercuis. Création Pacon. Monogrammées. 300/400 €



261

**261 12 cuillères à soupe** en métal argenté. Orfèvrerie Ercuis. Création Pacon. Monogrammées sur le manche.  
500/700 €

**262 12 couteaux** en métal argenté. Orfèvrerie Ercuis. Création Pacon. Monogrammés. 300/400 €



**259 12 couteaux de table** en métal argenté. Orfèvrerie Ercuis. Création Pacon. Monogrammés sur le manche en métal argenté.  
500/700 €



260



262

**263 Louche en métal argenté.** Orfèvrerie Ercuis. Création Pacon.  
Monogrammée sur le manche.  
32,5 cm. 150/180 €

**264 Deux bols à potages en métal argenté.** Anses trapézoïdales.  
Cuvette à bord incurvé, à parois verticales et fond plat.  
Orfèvrerie Ercuis.  
Diamètre : 14 cm. Hauteur : 6 cm. 400/600 €



263



264



265



266

**265 Six coupes en forme de coquille en métal argenté.**  
Chiffrées sur l'oreille avec inscription « 50 ercuis ».  
Deux poinçons. Orfèvrerie Ercuis.  
Longueur : 12,5 cm. 500/700 €

**266 Porte cure-dents en métal argenté.** Fût et base hexagonaux.  
Orfèvrerie Ercuis.  
Hauteur : 5,5 cm. Base : 6,5 cm. 50/70 €

**267 Suzanne Lalique-Haviland.**  
**3 assiettes plates** à fond ivoire, marli à bordure frangée de couleur argent. Monogramme circulaire de la CGT.  
Ces assiettes dessinées par la fille de René Lalique étaient réservées aux 4 appartements de grand luxe du Normandie.  
Signées au dos : Lalique et Haviland.  
Diamètre : 25 cm. 800/1 000 €

**268 12 assiettes plate** en porcelaine blanche de Limoges. Service Neuilly. Monogramme rectangulaire marron. Restaurations visibles.  
Diamètre : 21,5 cm. 200/250 €

**269 6 assiettes à potage** en faïence blanche. Monogramme circulaire bleu. Fabrication Maison DIGOUIN à Sarreguemines.  
Diamètre : 24,5 cm. 600/800 €



268

## DIVERS

- 270 Réchaud à un feu** à pétrole en métal argenté. Orfèvrerie Ercuis. Socle ovale et support circulaire. Le réchaud est monté à demi Cardan. Monogramme carré de la Cie Gle Transatlantique. Longueur du socle : 36,5 cm. Diamètre du support : 23,2 cm. Réversible. 500/700 €



- 271 Coupe-trophée** à anses offerte lors de tournois de tennis à bord. Gravée "Normandie" en façade. Monogramme circulaire de la CGT propre au Normandie. Hauteur : 17 cm. 200/250 €
- 272 Cendrier rond** en cristal avec le monogramme CGT soufflé dans le fond et dépoli. 180/200 €

## CRISTALLERIE DAUM

La Compagnie française du cristal Daum est une cristallerie fondée en 1878 à Nancy en Lorraine en France par les frères Daum. Les ateliers des frères Daum ont formé quelques-uns des grands noms de l'Art nouveau : Jacques Grüber, Henri Bergé, Almaric Walter, les frères Schneider y font leur débuts....En 1935, la Compagnie transatlantique commande 90 000 pièces en verre et cristal pour le paquebot Normandie.



- 273 Cristallerie Daum. Service à porto** en cristal issu de la première classe. Carafon avec bouchon boule (hauteur 18 cm) et ses cinq verres (hauteur : 8,5 cm). 1 000/1 200 €
- 274 Cristallerie Daum. Six verres à porto** en cristal issus de la 1ère classe. Chiffrés du sigle rond CGT. 500/600 €



- 275 Cristallerie Daum. Deux coupelles à facettes.** Siglées du monogramme circulaire de la CGT, propre au Normandie. Diamètre : 17 cm. Hauteur : 6 cm. 500/700 €

**P**aul Durand-Couppel  
de Saint-Front,  
dit Marin Marie  
(1901-1987. Nommé

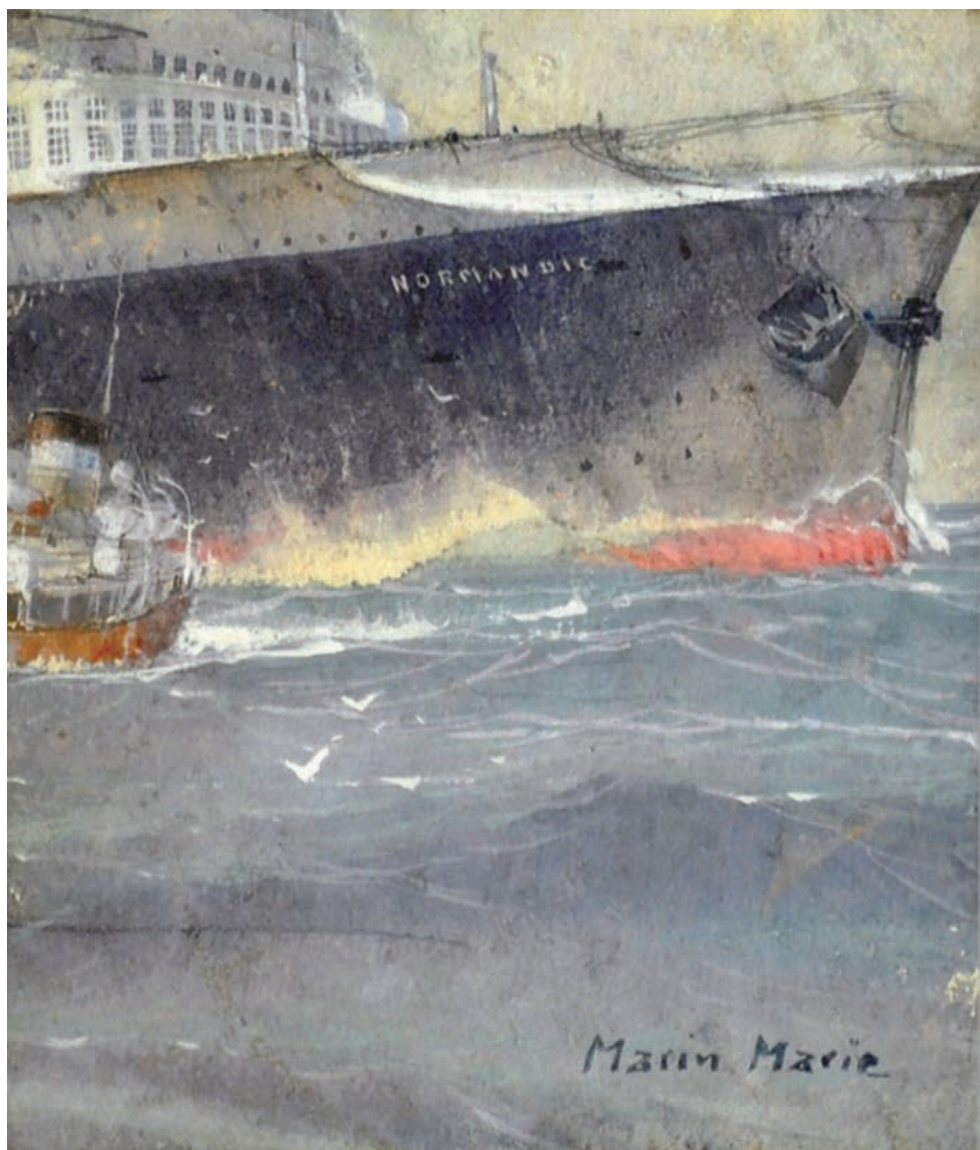
Peintre Officiel de la Marine  
en 1935).

Peintre, gouachiste, aquarelliste,  
dessinateur, affichiste et  
illustrateur est parmi les plus  
célèbres peintres de marine  
du 20<sup>e</sup> siècle.

Affichiste reconnu, Marin-Marie  
redessine les cheminées  
de Normandie en 1932.

Trois cheminées surmontaient  
l'ensemble. À l'origine, elles  
devaient être de type normal  
(cylindrique). Marin-Marie,  
alors qu'il devait dessiner une vue  
du futur paquebot, s'insurge et  
dessine trois cheminées à la section  
en goutte d'eau.

La troisième cheminée était factice  
et abritait le chenil.



**276 MARIN-MARIE.**

L'étrave du paquebot Normandie et un  
remorqueur par tribord.

Au dos, portrait de pêcheur.

Aquarelles et gouaches en recto verso.

Le portrait du Normandie est signé en bas à  
droite.

Le portrait de marin porte de nombreuses  
annotations :

Le nom «Yves» en bas à gauche, la date  
«Août 42» en bas à droite, l'envoi «Souvenir  
de Chausey» en bas au centre et la signature  
de Marin-Marie en bas, en limite  
d'encadrement.

26 x 23,5 cm.

25 000/30 000 €





**C**harles Picart-le-Doux (1881-1959).  
Elève à l'académie Julian et à l'école  
des beaux Arts jusqu'en 1902, il vit  
tout d'abord à Montmartre ; il y fait la  
connaissance de Suzanne Valadon et de son fils  
Utrillo (de deux ans son cadet) et se crée des  
amitiés indéfectibles avec René Arcos, Charles  
Vildrac, Georges Duhamel, Jules Romains...

En 1934-1935, il quitte Montmartre pour occuper  
un atelier 40 rue Boissonade à Montparnasse.  
A la même période, il réalise six maquettes pour  
les plafonds de la salle des banquets du  
SS.Normandie pour le paquebot Normandie.  
Pour son ami, Jules Romains, il fut le dernier  
véritable impressionniste, comparable à Renoir  
dans la recherche. Artiste prolifique, les musées  
nationaux font l'acquisition de nombreuses toiles.

**277 Charles PICART-LE-DOUX (1881-1959)**

*Les contellations célestes.*

Les six maquettes originales des plafonds de la salle à manger des  
banquets du paquebot Normandie.

Encadrement d'origine.

46,5 x 20,5 cm. chaque.

6 000/8 000 €

*Provenance : Madame Lancrenon, fille de Charles Picart-le-Doux*

**278 Charles PICART-LE-DOUX (1881-1959)**

*Le paquebot normandie à Saint-Nazaire le 28.3.1935.*

Aquarelle et gouache datée, située et signée en bas à gauche.

Titree «La Normandie» en bas à droite.

43 x 58 cm.

3 000/5 000 €

*Aquarelle réalisée à l'occasion de l'un des ses nombreux séjours à  
Saint-Nazaire pendant les aménagements du paquebot.*





**R**aoul DUFY (1877-1953) Peinture, aquarelle, dessin, bois gravés, céramique, tissus, tapisserie, mobilier, publicité, Raoul Dufy marque son époque qui le reconnaît comme un des grand Maîtres de l'Art moderne. En 1911, Raoul Dufy s'installe dans un atelier de Montmartre. Il y produit pour Paul Poiret des motifs pour tissus. L'année suivante, il s'engage avec la firme de soieries lyonnaise Atuyer-Bianchini-Férier, pour qui il fournit des projets à la gouache et à l'aquarelle pour des tissus réalisés par l'atelier de Tournon. Collaboration qui dure jusqu'en 1928. En 1935, il est sollicité pour le décor de la piscine du paquebot Normandie, projet qui ne sera pas retenu.

**279 Raoul Dufy (1877-1953)**

« La fontaine ».

Etude pour la piscine du Normandie.

Dessin à l'encre bistre et crayon sur calque, signé de la griffe Raoul Dufy, en bas à droite.

24,5 x 64 cm.

2 000/3 000 €

*Projet non réalisé par la suite.*

*Certificat N° D06-1381, du 9 avril 2002, de madame Fanny Guillon-Laffaille*

**280 Raoul Dufy (1877-1953)**

« Neptune ».

Marins et bateaux.

Empreinte originale. 1920.

6 000/8 000 €

*Provenance : Jean DUTILLEUL, collaborateur de Raoul DUFY.*

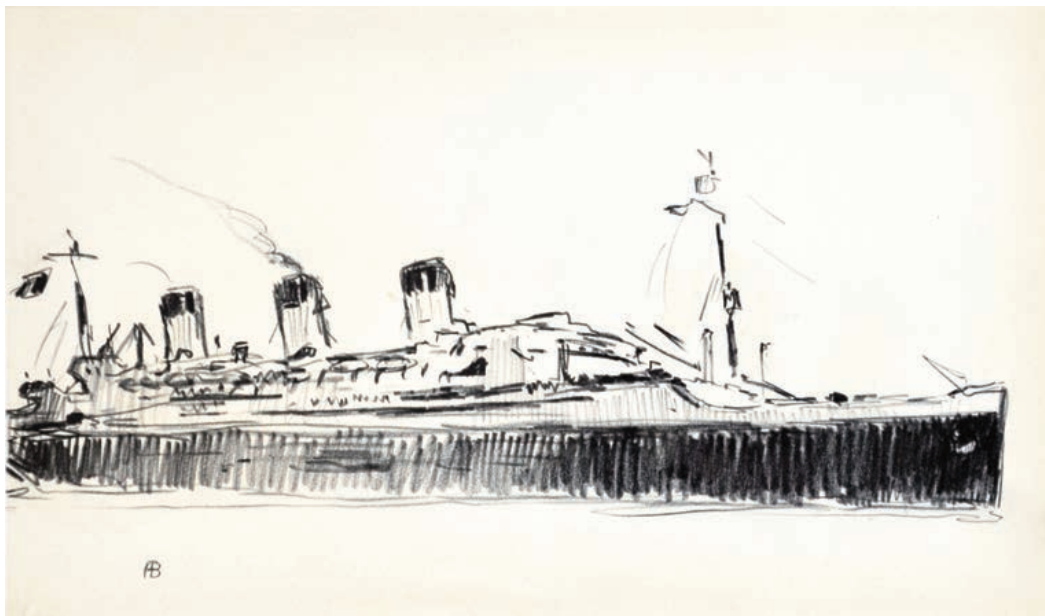
*Projet pour le soyeux BIANCHINI-FÉRIER à Lyon.*

*Cf. Eric MEZIL, la passion des tissus, 1992, page 55. Couverture de Twentieth Century textiles par Sue KERRY.*



*L'empreinte est imprimée sur papier à partir d'une planche de bois gravée d'après le dessin original de l'artiste et sous son contrôle. Dans une usine d'impression sur tissu, la première est donc faite sur papier. Dès lors que l'empreinte est acceptée, ce sont des centaines de mètres de tissus qui seront imprimés.*





Albert Brenet (1903-2005)  
Peintre officiel de la  
Marine en 1936.

Illustrateur pour le magazine  
L'illustration, Air France, la SNCF  
et la Cie Gale Transatlantique.

**281 Albert Brenet (1903-2005. POM en 1936).** « *Le paquebot Normandie vu par tribord* ».  
Fusain monogrammé en bas à gauche.  
25 x 42 cm. 600/800 €

**282 Albert Brenet (1903-2005. POM en 1936).** « *Le paquebot Normandie vu par tribord* ».  
Fusain monogrammé en bas à gauche.  
25 x 42 cm. 600/800 €

**P**ierre Lardin (1902-1975) a suivi une formation de graveur au burin à l'école Boule. Il a travaillé, pour la décoration des grands paquebots de la Cie Gale Transatlantique, depuis le Normandie jusqu'au France, également à la manufacture des Gobelins pour le décorateur Maurice Dufrené et à la bijouterie Cartier.



**283 Pierre Lardin (1902-1975).**  
*« L'arbre de la Liberté »*  
 Panneau décoratif en glace à destination du pont « Sundeck ». Aquarelle, pastel et encre de chine titrée en bandeau haut et signée en bas à droite.  
 34 x 27 cm. 800/1 000 €

**284 Pierre Lardin (1902-1975).**  
*Scène de jardin, personnages entourés de fleurs et volière.*  
 Projet de panneau décoratif sur glace. Aquarelle, pastel et crayons gras signée en bas à droite.  
 42 x 34 cm. 800/1 000 €

**J**ean-Adrien Mercier (1899-1995).  
Peintre, affichiste, dessinateur,  
illustrateur et décorateur.

Il œuvre pour le cinéma avec les plus grands réalisateurs de l'époque et marque de son empreinte la publicité moderne. La Compagnie Générale Transatlantique lui confiera la décoration de la salle de jeux des enfants du paquebot France puis l'illustration des menus de la compagnie.



**285 Jean-Adrien Mercier (1899-1995).**

*Normandie en route.*

Gouache titrée US Lines et signée en bas à droite.

5 x 20 cm.

500/600 €



**286 Jean-Adrien Mercier (1899-1995).**

*New-York vu du pont du Normandie.*

Projet réalisé pour les bureaux de United States Lines de la rue Aubert. Aquarelle titrée et signée en bas à droite.

10 x 26,5 cm.

2 000/3 000 €



287

**287 Jean-Adrien Mercier (1899-1995).**

*L'étrave du Normandie sur fond de ciel étoilé.*

Gouache titrée United States Lines sur la coque et signée en bas à droite.

14,5 x 9,8 cm.

600/700 €

**288 Jean-Adrien Mercier (1899-1995).**

*New-York vu au travers d'un hublot.*

Aquarelle et gouache, titrée United States Lines et signée en bas à droite.

15,5 x 11,5 cm.

400/500 €



288

**289 Ecole française, 20<sup>e</sup> siècle.**  
*Normandie en route.*  
 Huile sur toile monogrammée  
 A.B. en bas à droite.  
 47 x 97 cm. 600/800 €



289

**290 Ecole russe, 20<sup>e</sup> siècle.**  
*Normandie quittant New-York.*  
 Huile sur isorel, signée  
 (non déchif.) en bas à droite.  
 40 x 32 cm. 200/300 €



290



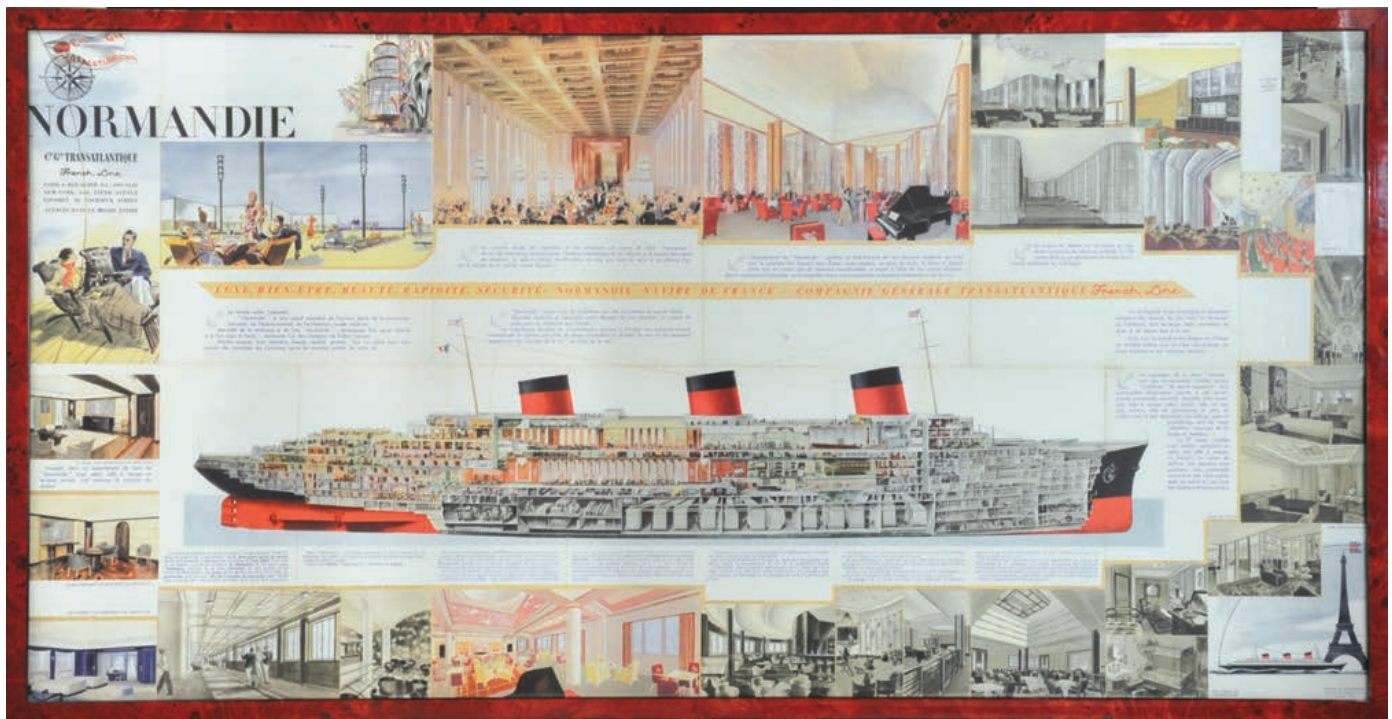
291

**291 NEVINSON Christopher R. Wyne (1889-1946),**  
 (attribué à CF Christie's).  
 « *La douceur d'aller là-bas* ».  
 Dessin collé en plein, gouache, aquarelle et pastel.  
 37 x 48 cm. 300/500 €

**292 Ecole française vers 1935.**  
 « *Le Normandie quittant Le Havre* ».  
 Titrée et signée Demeillers en bas à droite.  
 45 x 65 cm. 600/800 €



292



293 Coupe transversale du paquebot entouré de 27 vues extérieures et intérieures.  
Edition de l'Atlantique d'après une maquette de Maximilien Vox.  
59 x 118 cm. 200/300 €



294 Ernest LE DELEY (éditeur).  
*Normandie en vitesse lente à l'approche du Havre.*  
Chromophotographie décrite en haut à droite et monogrammée E.L.D. en bas à gauche.  
27 x 59 cm. 100/120 €



295 Obligations de la Compagnie Générale Transatlantique du 1er mars 1934, accompagnées de ses coupons.  
Encadrées avec le ruban rouge brodé or au nom du Normandie.  
200/250 €  
*N° 122 du catalogue de l'exposition d'Osaka de 1996.*



**296 Épreuve en faïence noire**  
 représentant un Normandie très Art  
 Déco, dans sa silhouette et dans la  
 stylisation de la fumée s'échappant  
 des cheminées ainsi que celle des  
 vagues qui constituent le socle.  
 Faïencerie Saint-Clément.  
 Longueur : 35 cm. 300/400 €

**297 Jean Dupas (1882-1964)**  
 « *La conquête du cheval* »  
 Etude pour le salon fumoir du  
 Normandie.  
 Gravure en couleur.  
 28 x 34 cm. 300/500 €

**J**ean Théodore Dupas, dit Jean Dupas (1882-1964), peintre, dessinateur, affichiste et décorateur français, il contribue à l'essor des Arts Décoratifs. Il sera le Maître de Jean-Pierre Alaux.

Il collabore à la décoration de plusieurs paquebots comme l'Île-de-France et le Liberté, notamment avec le maître verrier Jacques Charles Champigneulle qui exposera dans son atelier du boulevard Montparnasse les dessins préalables à l'œuvre de décoration du grand salon du Normandie, réalisée en 1935. Une décoration faite de quatre-cent mètres carrés de peinture sur glace de verre églomisé.. Une œuvre gigantesque pour celui qui affirmait « Plus grand est mon travail, plus je suis heureux ».





**298 MARIN-MARIE (1901-1987).**

*Normandie quittant New-York, son remorqueur sur tribord.*

Affiche d'agence, imprimerie de l'Atlantique. Légèrement insolée.

49 x 73 cm.

300/500 €

**A** lbert Sébille (1874-1953. Nommé peintre officiel de la Marine en 1907). Peintre, aquarelliste, dessinateur et affichiste de marine, il travaille beaucoup l'illustration.

**299 Albert Sébille**

**(1874-1953. NPOM en 1907).**

« *The giant french liner « Normandie » leaving Le Havre, may 1935* » .

Le paquebot et son pilote s'éloignant.

Affiche d'agence titrée et signée en bas à droite (insolée).

47 x 73 cm.

300/400 €



**300 Albert Sébille (1874-1953. NPOM en 1907).**

« *The giant french liner « Normandie » leaving Le Havre, may 1935* » .

Le paquebot et son pilote s'éloignant. Affiche d'agence titrée et signée en bas à droite (insolée).

47 x 73 cm.

300/400 €

**301 Albert Sébille (1874-1953. NPOM en 1907).**

*Le paquebot tracté par ses remorqueurs sortant de New York.*

Affiche d'agence américaine pour le retour de la croisière inaugurale. Lithographie signée en bas à droite.

38,5 x 58,5 cm.

300/400 €



- 302 M. PINEAU**  
*Projet d'affiche retenu pour la Cie Gale Transatlantique vers 1935.*  
 Gouache et aquarelle originale représentant un marin à la barre sur fond de pavillon national. Titrée Cie Générale Transatlantique, French Lines en bandeaux haut et bas.  
 60,5 x 45 cm. Etat neuf. 2 000 / 2 500 €

- 303 Terry ALLEN.**  
*Passager français caricaturé sur le pont du Normandie regardant New York dans sa lunette.*  
 Affiche de la Cie Gle Transatlantique titrée, signée en bas à gauche et toitrée dans l'angle droit. 90 cm. 400/600 €



- 304 Jan AUVIGNE.**  
*Marin à la barre.*  
 Lithographie signée et titrée « Croisières et circuits « Transat -CGT » ». 98 x 59,5 cm. 400/600 €  
*Projet retenu en 1937.*

- 305 R. BOUVARD**  
*« C'est toujours fête à bord des paquebots de la Cie Gle Transatlantique ».*  
 Affiche d'agence, imprimerie Courbet. 60,5 x 39,5 cm. 300/350 €





**306 Paul Hubert COLIN (1892-1985).**

Affiche originale de la Compagnie Générale Transatlantique représentant le paquebot de face émergeant du pavillon national. Inscriptions en bandeaux haut et bas :

C.G. Transatlantique French Line et Atlantique-Pacifique-Méditerranée. Signée Paul Colin en bas à droite.

64 x 43 cm. 58,5 x 37,8 cm.

1 000/1 200 €

Nom et prénom / *Name and first name* .....

Adresse / *Address* .....

Tél. Bureau / *Office* .....

Tél. Domicile / *Home* .....

E-mail .....

Après avoir pris connaissance des conditions de vente décrites dans le catalogue, je déclare les accepter  
*I have read the conditions of sale printed in this catalogue and agree to abide by them.*

**ORDRE D'ACHAT / ABSENTEE BID FORM**

Je vous prie d'acquiescer pour mon compte personnel, aux limites indiquées en euros, le ou les lots que j'ai désignés ci-dessous.  
 (Les limites ne comprenant pas les frais légaux).  
*I grant you permission to purchase on my behalf the following items within the limits indicated in euros.  
 (These limits do not include buyer's premium and taxes).*

**ORDRE TÉLÉPHONIQUE/ TELEPHONE BID FORM**

Je souhaite enchérir par téléphone le jour de la vente sur les lots ci-après.

Me joindre au :

**Références bancaires obligatoires :**

*Required Bank reference:*

LOT N°	DESCRIPTION DU LOT / <i>LOT DESCRIPTION</i>	LIMITES EN EUROS / <i>MAXIMUM EUROS PRICE</i>
.....	.....	.....
.....	.....	.....
.....	.....	.....
.....	.....	.....
.....	.....	.....
.....	.....	.....
.....	.....	.....
.....	.....	.....
.....	.....	.....
.....	.....	.....

Signature obligatoire : Date :  
*Required signature*

**CONDITIONS DE VENTE :**

La vente est faite au comptant  
 Une exposition préalable permet aux acquéreurs de se rendre compte de l'état des biens mis en vente.  
 Les dimensions sont données à titre indicatif.  
 L'adjudicataire aura l'obligation de remettre ses noms et adresse et de payer sans délai.  
 Il devra acquiescer en sus du montant des enchères et par lot : 25,20 % TTC  
 Dès l'adjudication prononcée, les objets sont sous l'entière responsabilité de l'adjudicataire. Le magasinage n'engage pas la responsabilité du Commissaire-priseur à quelque titre que ce soit. Les éventuels frais de magasinage sont à la charge des acheteurs.  
 En cas de paiement par chèque, la délivrance des objets pourra être différée jusqu'à l'encaissement.

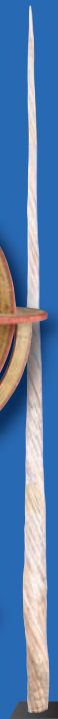
*The payment of the acquired objects must be made immediately.  
 A preliminary exposure makes it possible to the purchasers to realize of the state of the goods put on sale.  
 Dimensions are given as an indication.  
 The purchaser will have the obligation to give his names and addresses and to pay without delay.  
 He will have topay 25 % VAT included in addition to the biddings  
 As of the pronounced adjudication, the objects are under the whole responsibility of the contractor. Storing does not engage the responsibility for the Appraiser to some title that it is. The possible storage costs are the responsibility of the purchasers.  
 In the event of payment by cheque, the delivery of the objects could be differed to the cashing.*

# Deburaux & Associés

Maison de ventes aux enchères

23 JUIN 2015 À 14H30

Salle VV - 3, RUE ROSSINI - 75009 PARIS



DEBURAUX & ASSOCIÉS – Maison de Ventes aux Enchères

Commissaires-Priseurs habilités : Françoise DEBURAUX - Annelaure DEBURAUX - Cécile de la VIGNE - agrément n°2002-137

PARIS : 39 rue Molitor, XVI<sup>e</sup> - 3, rue Rossini, IX<sup>e</sup> - BOURGOGNE : 10, rue de la Forêt, 58500 Clamecy - RCS Nevers B 442 864 427 - SAS au capital de 40.000 €

Tél. : 01 42 24 72 22 – Fax : 01 42 24 77 11 – ventes@deburaux-associes.fr – www.deburaux-associes.fr

