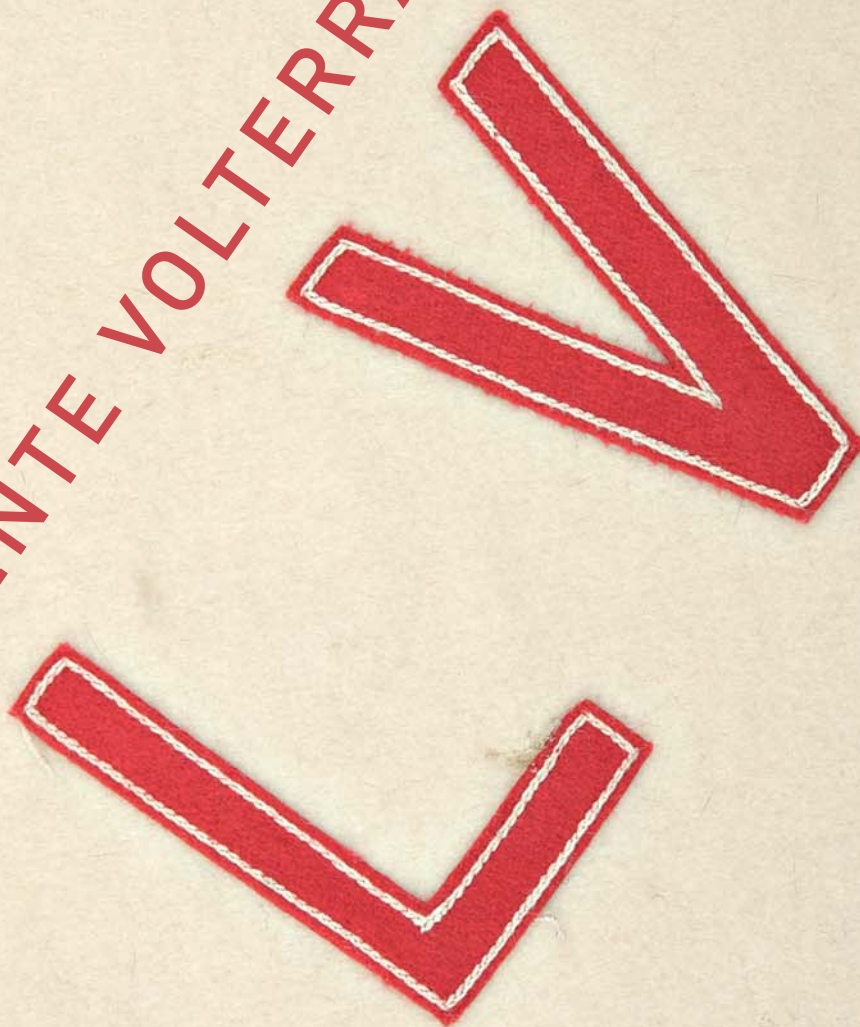


VENTE VOLTERRA



DEBURAUX

DROUOT RICHELIEU
VENDREDI 9 FÉVRIER 2007

DEBURAUX

Commissaire-Priseur habilité
Patrick DEBURAUX

Administration
et préparation des ventes
Céline ZYNDA

Consultant pour la région Sud-Est
Xavier d'ALEYRAC de COULANGES
Historien d'Art
Tél. : 04 93 57 56 30
Mobile : 06 12 59 23 78
daleyrac@club-internet.fr

EXPERTISES - INVENTAIRES
Successions - Partages
Assurances - ISF

VENTES AUX ENCHÈRES
Tableaux anciens
Tableaux XIX^e siècle - Ecole de Barbizon
Tableaux modernes
Art contemporain
Mobilier - Objets d'Art
Art nouveau - Art déco
Textiles - Etoffes anciennes
Tapisseries - Tapis
Bijoux - Orfèvrerie
Livres anciens et modernes
Marine - Sciences
Objets de vitrine - Eventails
Création contemporaine
Verre et céramique
Photographies
Militaria - Jouets
Design - Vins

VISITES CONFÉRENCES

Un Cycle de visites de Musées,
d'expositions et d'atelier d'artistes
ainsi que de rencontres -
conférences avec des spécialistes
est organisé par Patrick
DEBURAUX.

Le programme est disponible
auprès de Céline ZYNDA
au 01 42 24 80 76

DÉPARTEMENT JUDICIAIRE

SCP DUMOUSSET-DEBURAUX
Commissaires-Priseurs judiciaires
Membres de la Compagnie des
Commissaires-Priseurs de Paris

DEBURAUX

7, rue Michel-Ange
75016 PARIS
Tél. : +33 (0)1 42 24 80 76
Fax : +33 (0)1 42 24 72 18
patrickdeburaux@deburaux.com
www.deburaux.com

SVV n°2005-547
S.A.R.L. au capital de 15 000 €

**Attention nouvelle adresse
à compter du 1^{er} mars 2007**

51, rue Decamps
75116 Paris

DEBURAUX 

Drouot Richelieu - Salle 4
9, rue Drouot - 75009 PARIS

VENDREDI 9 FÉVRIER 2007
14 H 00

SUCCESSION DE MME VOLTERRA et à divers*

GARDE-ROBE
ET LINGE DE MAISON

TABLEAUX

BIJOUX - ORFÈVRE

OBJETS D'ART ET DE DÉCORATION

MOBILIER

TAPIS - TAPISSERIES

COMMISSAIRE-PRISEUR HABILITÉ
Patrick DEBURAUX

EXPOSITION PUBLIQUE

Judi 8 février de 11 h à 18 h
Vendredi 9 février de 11 h à 12 h

TÉLÉPHONE EXCLUSIVEMENT PENDANT L'EXPOSITION ET LA VENTE

(33) 01 48 00 20 04

* Les lots précédés d'un astérisque ne dépendent pas de la succession Volterra.

DEBURAUX 7, rue Michel-Ange - 75016 PARIS - Tél. : +33 (0)1 42 24 80 76 - Fax : +33 (0)1 42 24 72 18
patrickdeburaux@deburaux.com - www.deburaux.com - SVV n°2005-547 - S.A.R.L. au capital de 15 000 €



Suzy Volterra et Saint Andrews son dernier crack.

Suzy Grimberg croit que sa vie se passera à danser à l'Opéra de Paris, mais il en a été décidé autrement : elle rencontre Léon Volterra, qu'elle épouse en 1947 et dont elle héritera trop tôt de son écurie de chevaux de courses.

Fidèle au souvenir de Léon, elle se lancera avec succès dans sa nouvelle destinée, gagnant de nombreuses et célèbres courses, et en sera récompensée par la légion d'Honneur en 1957.

Madame Léon Volterra a désiré léguer les prestigieux trophées qu'elle a gagnés à France Galop, afin qu'ils soient exposés et ainsi perpétuer la mémoire de son cher mari et de ses couleurs « casaque cerclée rouge cerise et blanc, manche et toque blanches ».

Elle a voulu également cette vente, concernant tous ces meubles, tableaux et bibelots, en compagnie desquels elle a vécu toute sa vie. Chacun, à lui seul, raconte une histoire, voire l'Histoire des Courses.

Christine Murillo

Merci à Suzy Volterra pour son amitié et les bons moments passés en sa compagnie, avenue Marceau ou dans sa loge à Longchamp.

Patrick Deburaux

Remerciements à Christine Murillo.
Merci aussi à Josette Blérard et Christian Bresson

CETTE GRANDE PROPRIÉTAIRE EST DÉCÉDÉE, À QUELQUES JOURS DE L'ARC

Suzy Volterra : la belle image des courses

Suzy Volterra n'aurait manqué un Arc pour rien au monde. À quelques jours près, elle a raté ce grand rendez-vous, proche de son anniversaire (elle aurait eu 94 ans le 3 octobre).

EN 1949, Léon Volterra, créateur des théâtres de Paris, Marigny, du Lido et du Casino de Paris, avait lui aussi disparu à l'heure de l'autre plus grande course hippique au monde, le Derby d'Epsom. Afin qu'il s'endorme dans la paix, Suzy avait fait un pieux mensonge à cet époux qu'elle cherchera à honorer sa vie durant : elle lui chuchota que son pur-sang **Amour Drake** (battu d'un nez) avait gagné le Ruban Bleu. Ce Derby, Suzy le remporta six ans plus tard avec **Phil Drake** et devint la seule femme française à avoir gagné l'épreuve phare anglaise. Ce qui valut aussi le ruban rouge à cette dame d'honneur. Une récompense bien méritée pour la jeune femme, qui avait eu le courage de prendre les rênes d'une écurie d'une cinquantaine de chevaux à l'entraînement et autant à l'élevage et de vivre ainsi dans le champ d'insécurité du turf. Un domaine où la bonne et la mauvaise fortune se côtoient. La fin tragique de **Phil Drake**, victime d'une fracture peu de temps après son arrivée au haras en fut la plus triste des illustrations.

Mais Suzy préférait les histoires gaies. Qu'est-ce qui était du domaine de la fantaisie, qu'est ce qui était la vérité vraie ? La victoire de **Topyo** dans l'Arc 1967 étonna tout le monde hippique, sauf elle. La course du poulain dans l'épreuve préparatoire avait été trop mauvaise pour être vraie et son jockey, Piggott, peu combatif ce jour-là, n'avait-il pas une autre flèche pour l'Arc ? À malin, malin et demi... Avec sa détermination coutumière, Suzy insista pour courir et ce fut Pyers qui l'emporta. Peu de temps après cette apothéose, celui-ci, pris de boisson, eut maille à partir avec la maréchaussée. Pour le sortir de prison, Suzy fit appel à son ami M^e Floriot. Il accepta de défendre l'indéfendable, puis qu'il s'agissait du jockey de la victoire. M^e Floriot demanda à



La grande propriétaire M^{me} Léon Volterra s'est éteinte quelques jours avant le Prix de l'Arc de Triomphe. (Photo A.P.R.H.)

Pyers, qui parlait à peine français, de répondre toujours oui. Quand le célèbre avocat s'exclama : « Regardez-le, il a le cerveau d'un enfant de cinq ans ! » et que le jockey acquiesça, la cause était gagnée...

Suzy gardait un souvenir amusé de cet avaré de Piggott. Le jour exceptionnel où il l'invita, en compagnie de Lady Sasson, dans un restaurant à Nassau, il leur dit, l'addition en main : « C'est le moment de partir, le maître d'hôtel tourne le dos ! » Lester n'enverra plus cette année sa belle carte de vœux que Suzy aimait recevoir début décembre et qui lui faisait dire : « toujours premier, Piggott ».

De tous les jockeys, Yves Saint-Martin n'en resta pas moins le choucou. N'avait-il pas gagné ses deux premières courses sous les belles couleurs cerclées rouge cerise et blanc, en France (au Tremblay avec

Royalic) puis en Angleterre (Coronation Cup avec **Dicta Drake**, en 1962).

Sous le charme

Parmi les entraîneurs, François Mathet (le mentor de son écurie entre 1953 et 1963) restera le plus grand. Même si elle garda aussi beaucoup d'estime pour André Fabre. Quand son ami de toujours, Guy de Rothschild, lui demanda pourquoi elle avait mis ses chevaux chez un entraîneur d'obstacle, elle lui répondit qu'il deviendrait aussi le numéro un en plat. Visionnaire Suzy !

Femme d'allure, femme de cœur, femme de caractère, elle fut longtemps la star des hipodromes. La foule se pressait à Longchamp pour l'admirer : « Ah ! vous avez vu le chapeau de M^{me} Léon Volterra, qu'elle est belle ! » Son sourire était le soleil du pesage.

Dès qu'on rencontrait Suzy, on tombait sous le charme. Je me

souviens très bien de notre première rencontre chez Jean-Marie Béguigné, qui entraîna **Saint Andrews**, son dernier cheval classique. Elle était devenue aussi l'amie des plus grands propriétaires. Karim Aga Khan était de ceux-là. Elle ne manquait pas de lui envoyer une carte de félicitations lors de chacun de ses grands succès. Hassan II l'invitait régulièrement pour son anniversaire. Souvent, elle se trouva même à droite du souverain, qui lui fit l'insigne honneur de lui offrir l'œil du mouton. Il fallut bien l'avaler, en souriant ! Une année, elle manqua le rendez-vous royal pour aller voir courir **Cariellor** aux Etats-Unis. Crime de lèse-majesté : elle ne fut plus invitée. Pour Suzy, les chevaux ont toujours été prioritaires. Elle leur a tout donné.

Pourtant, elle aurait pu réussir dans d'autres domaines. Sa grâce, son élégance et son beau visage aux yeux bleus inaltérables pouvaient la destiner au cinéma ou à la danse, ses premières amours. Elle fut petit rat à l'Opéra. Elle entretenait toujours des relations avec le monde du spectacle, avec notamment le crooner Jean Sablon et, hier encore, avec Christine Murillo, la fille de Robert Manuel. Malgré ses succès au théâtre (récent Molière), elle a accompagné Suzy de sa bonne humeur jusqu'à la fin. Christine était une des trois filleules, avec Alexandra Head (l'ainée de Freddy et d'une famille que Suzy aimait beaucoup) et de ma fille Solène, qui ont un peu suppléé la petite fille qu'elle n'a pas pu avoir.

Pétillante, cette grande dame était au fait de l'histoire hippique du siècle passé. Pourtant, elle n'a jamais voulu livrer ses mémoires. Consciente qu'il fallait des propos sulfureux pour vendre du papier, elle n'aurait pour rien au monde voulu trahir ses amis. La loge 52 sera vide, ce dimanche, à Longchamp. Tous les turfistes garderont longtemps dans leur cœur Suzy, la belle image des courses. ■ CHRISTIAN BRESSON

Les obsèques de M^{me} Léon Volterra auront lieu vendredi 6 octobre à 10 h 30 en l'église Saint-Pierre de Chaillot, Paris 16^e.

EXPERTS

EXTRÊME-ORIENT

Pierre ANSAS

15, rue des Saints-Pères - 75006 Paris
Tél. : 01 42 60 88 25

ESTAMPES ET TABLEAUX XIX^e ET XX^e SIÈCLES

Noé WILLER

15, rue de Miromesnil - 75008 Paris
Tél. : 01 53 43 80 90

TABLEAUX ANCIENS

Patrice DUBOIS

16, rue de Provence - 75009 Paris
Tél. : 01 45 23 12 50
lot n° 158

ARTS DÉCORATIFS XX^e SIÈCLE

Côme RÉMY

Expert agréé par le Conseil des Ventes Volontaires
56, avenue de Versailles - 75016 Paris
Tél. : 06 15 04 83 02

BIJOUX - ORFÈVRERIE

Cabinet Dechaut - Stetten

Thierry STETTEN

Expert près la Cour d'appel de Paris
10, rue du Chevalier St George - 75001 Paris
Tél. : 01 42 60 27 14

TAPISSERIES - TEXTILES

Aymeric de VILLELUME

Expert agréé par le Conseil des Ventes Volontaires
17, rue Pétrarque - 75116 Paris
Tél. : 01 56 28 04 12

MOBILIER - OBJETS D'ART

Armand GODARD DESMARETS

Expert près la Cour d'appel de Paris
1 bis, rue de la Cavalerie - 75015 Paris
Tél. : 01 45 66 97 46



196 : plat - 195 : encrier - 183 : sabot - 253 : cheval - 30 : bonnet, casaque, couverture.

A 14 H HORS CATALOGUE : FONDS DE MAISON

Bibelots - vaisselle - linge vendus en lots. Exposition le jour de la vente de 11h à 12h

GARDE-ROBE, LINGE DE MAISON

De nombreuses robes et manteaux griffés Maurice Roger, Simonnetta, etc...
seront présentés sans désignation sur portant.

1	Manteau en panthère.	300/500 €	13	Descente de lit en lynx.	30/50 €
1 bis	Toque en panthère.	20/30 €	14	Manteau griffé Courrèges , numéro 45369, en façonné à chevrons blancs et bleus.	40/60 €
2	Boléro en lynx.	100/150 €	15	Robe et manteau griffés Courrèges , numéros 44590 et 44601 en plastique noir façon crocodile.	100/150 €
2 bis	Réunion de cinq toques en fourrure.	20/30 €		<i>Voir reproduction en page 9</i>	
3	Veste en vison blanc ivoire.	100/150 €	16	Robe du soir, griffée Pierre Balmain , gros de Tours beige brodé, crème, noir, perles, paillerons et strass de rinceaux fleuris.	100/150 €
4	Étole en vison ivoire.	50/70 €		<i>Voir reproduction en page 9</i>	
5	Manteau d'astrakan blanc ivoire, avec col en vison.	150/200 €	*16 bis	Jupe en taffetas changeant vieux rose, griffée Carven Haute Couture.	100/150 €
6	Veste en vison gold.	100/150 €	17	Tailleur Guy Laroche boutique , coton blanc piqué.	40/60 €
7	Manteau en vison.	150/200 €	18	Tailleur Guy Laroche boutique , laine bleu marine col blanc.	40/60 €
8	Veste en renard des neiges griffée Christian Dior.	150/200 €	19	Tunique vert amande griffée Jean-Louis Scherrer , brodée en fil d'or, perles de verre et strass.	70/90 €
9	Manteau en vison gris.	150/200 €		<i>Voir reproduction en page 9</i>	
10	Manteau en vison gold.	150/200 €	20	Tailleur, création Pierre Cardin , Shantung violet.	50/70 €
11	Manteau en vison dark.	100/150 €	21	Tailleur griffé Pierre Balmain , sergé de laine turquoise et bleu canard.	60/80 €
12	Étole en vison rasé, griffée Pierre Balmain.	60/80 €	22	Robe en gaze, probablement Pierre Balmain , brodé de paillerons jaunes, paillerons fleurs, perles de verre et strass (déchirure, non griffée).	60/80 €
12 bis	Manteau de vison blanc.	150/200 €		<i>Voir reproduction en page 9</i>	
12 ter	Doublure en vison rasé et doublure en castorette rose.	30/50 €			
12 Quater	Col en renard blanc.	20/30 €			

- 23 Robe en gaze, griffée Pierre Balmain**, brodée de paillerons or et cuivre. 90/140 €
Voir reproduction en page 9
- 24 Jupe et manteau de robe griffés Pierre Balmain**, tulle brodé en paille de fleurs. 90/140 €
Voir reproduction en page 9
- 25 Imperméable Pierre Balmain Boutique**, taffetas rose. 30/50 €
- 26 Manteau Courrèges**, numéro 9380, toile blanche imprimée de batonnets violets. 60/80 €
- 27 Chemisier griffé Emilio Pucci et chemisier Cerruti.** 20/30 €
- 28 Jupe Hermès sport**, satin imprimé. 30/50 €
- 29 Deux chemisiers Hermès** (un non griffé et déchiré). 30/50 €
- 30 Une valise** contenant : huit casques rayés blanc et rouge dont certaines sont griffées Hermès, deux casquettes, quatre couvertures rouge de courses LV et une couverture d'apparat blanche (*voir détail en couverture*), sept tapis de selle, un bonnet d'apparat et divers. 100/150 €
Voir reproduction en page 4
- 31 Deux ombrelles** à manche ivoire. 30/50 €
- 32 Sac Vuitton.** 30/50 €
- 33 Grand sac Louis Vuitton** chiffré SV. 80/120 €
- 34 Grand sac Louis Vuitton** chiffré SV. 80/120 €
- 34 bis Valise à chapeaux Louis Vuitton.** 50/80 €
- 35 Sac Lancel** rouge. 30/50 €
- 36 Valise Lancel.** 30/50 €
- 37 Valise en cuir Sadler**, avec housse. 30/50 €
- 37 bis Malle à chapeaux** en velin. 20/30 €
- 38 Deux carrés** imprimé du cheval « Phil Drake » owned by Mme L. Volterra. 20/30 €
- 39 Carré** imprimé du cheval « Admiral Drake » appartenant à Léon Volterra. 10/20 €
- 40 Carré** imprimé du cheval « Tulyar » owned by H.H. the Aga Khan. 10/20 €
- 41 Deux carrés** cousus en étole « La France Hippique ». 20/30 €
- 42 Carré Hermès** : « Quai aux Fleurs », avec sa boîte (trou et tache). 60/80 €
- 43 Deux pochettes Hermès**, trophées de jardinage et colombes amoureuses, avec une boîte. 40/60 €
- 44 Pochette Hermès**, calèches. 20/30 €
- 45 Réunion de carrés et foulards Givenchy, Saint Laurent, Lanvin, Hanaé Mori.** 5 pièces. 30/50 €
- 46 Deux carrés Dior** avec une boîte. 20/30 €
- 47 Étole Hermès.** 40/60 €
- 48 Réunion de carrés**, foulards et étoles. Une quarantaine de pièces. 10/20 €
- 49 Pashmina bleu.** 10/20 €
- 50 Réunion d'une trentaine** de toques, chapeaux et coiffes. 20/30 €
- 51 Réunion d'une trentaine** de toques, chapeaux et coiffes. 20/30 €
- 52 Deux sacs du soir Christian Dior**, façonné. 20/30 €
- 53 Sac Courrèges et un sac Lanvin.** 20/30 €
- 54 Réunion de huit sacs** en perlé de verre. 30/50 €
- 55 Réunion d'une vingtaine de sacs divers dont Lanvin.** 20/30 €
- 56 Réunion de huit sacs.** 20/30 €
- 57 Drap et taie d'oreiller** en fil rose avec application de dentelle. Larg : 2, 37 m. 40/60 €
- 58 Drap et ses deux taies d'oreiller** en fil rose, brodé bleu de rinceaux laurés (reprise). Larg : 2, 28 m. 30/50 €

- 59 **Drap** en lin jaune, avec incrustation de dentelle blanche.
Larg : 2, 30 m. 20/30 €
- 60 **Drap** en lin jaune, avec incrustation de dentelle blanche.
Larg : 2, 20 m. 20/30 €
- 61 **Réunion d'une douzaine de nappes** en damassé, brodé Lido en rouge (usures, trou).
1, 32 x 1, 44 m. 30/50 €
- 62 **Drap et ses deux taies d'oreiller** en fil bleu, application de dentelle blanche (reprise).
Larg : 2, 40 m. 30/50 €
- 63 Non venu.
- 64 **Réunion d'une dizaine de draps** en lin, jours Venise.
Largeur environ deux mètres. 60/80 €
- 65 **Paire de draps** en lin, jours Venise, brodés de pois.
Largeur : environ deux mètres. 20/30 €
- 66 **Réunion d'une trentaine de nappes** en damassé, brodé Lido en rouge (usures, trou).
1, 32 x 1, 44 m. 80/120 €
- 67 **Réunion d'une trentaine de nappes** en damassé, brodé Lido en rouge (usures, trou).
1, 32 x 1, 44 m. 80/120 €
- 68 **Réunion de trois nappes et douze serviettes** en damassé, brodé Lido en rouge (usures, trou).
1, 32 x 1, 44 m. 30/50 €
- 69 **Réunion de trois nappes et douze serviettes** en damassé, brodé Lido en rouge (usures, trou).
1, 32 x 1, 44 m. 30/50 €
- 70 **Réunion d'une nappe et trois serviettes** en damassé, brodé Lido en rouge (usures, trou).
1, 32 x 1, 44 m. 10/20 €
- 71 **Réunion d'une vingtaine de nappes** en damassé, brodé Lido en rouge (usures, trou).
1, 32 x 1, 44 m. 50/70 €
- 72 **Paire de rideaux et lambrequin** en brocatelle crème, style du XVIII^e siècle, décor de rivière et grappes de raisin (très empoussiéré, taches).
Dessus de lit, housse de dossier de lit et deux coussins dans la même brocatelle brodé de guirlandes de fleurs.
Haut : 2, 94 m. 100/150 €
- 73 **Paire de rideaux et table juponné** en damas jaune, style Louis XV, décor de fleurs et épis de maïs (empoussiéré, taches).
Haut : 2, 94 m. 40/60 €
- 74 **Paire d'embrasses.** 10/20 €
- *75 **Nappe et ses onze serviettes** en damassé, fin XIX^e siècle, décor de rinceaux de fleurs, chiffré GL (petit trou).
1, 95 x 1, 96 m. 150/200 €
- *76 **Rideau en macramé et fil tiré**, vers 1900, décor géométrique et fleurs de lys.
2, 55 x 1, 30 m.
On joint un coussin et un rideau en toile ajourée, décor de fleurs.
2, 38 x 1, 51 m. 15/20 €
- *77a **Drap en fil**, rabat deux rangées de dentelle, chiffré RC (taches et trou).
3, 08 x 2, 26 m. 20/30 €
- *77b **Rideau** en tapisserie mécanique (2, 76 x 1, 10 m) et un coussin de velours avec une bande en tapisserie au point. 10/20 €
- *78a **Importante réunion de sous vêtements** de femme, napperons et foulards. 10/20 €
- *78b **Réunion de trois toques**, velours, plume et gaze. 20/30 €
- *79a **Drap** en lin, jours, brodé VK.
2, 60 x 1, 56 m. 30/50 €
- *79b **Drap** en lin, à jours, brodé KVS (taches).
3, 20 x 2, 34 m. 40/60 €
- *80a **Drap** en fil, à jours, brodé KL (deux demi pièces cousues ensemble).
2, 85 x 2, 77 m. 50/70 €
- *80b **Drap** en fil, décor de jours géométriques.
3, 54 x 2, 35 m. 50/70 €
- *81 **Réunion de vêtements d'enfant**, début XX^e siècle : **robe**, taffetas bleu imprimé sur chaîne de fleurs (usures). **Robe**, satin rose couverte de tulle rose orné de galon de dentelle verte (usures). **Robe et manteau de baptême** en sergé de coton blanc et ajouré formant dentelle (déchirure). 80/120 €

- *82 Six taies d'oreillers** en fil, brodées de fleurs, chiffrées GV, LS et divers. 60/80 €
- *83a Cinq serviettes en damassé**, XIX^e siècle, semis de marguerites, bordé d'une double frise feuillagée autour d'un galon, chiffrée DF. 20/30 €
- *83b Onze serviettes damassées**, XIX^e siècle, décor géométrique. 30/50 €
- *84a Quatre bonnets de bébé en dentelle.** 30/50 €
- *84b Bas de jupon en broderie anglaise.** 20/30 €
- *85a Drap en fil**, décor ajouré et en fil tiré, brodé du chiffre WM, avec une taie d'oreiller (rapiécé au milieu).
3, 53 x 2, 34 m. 60/80 €
- *85b Drap en fil**, décor ajouré et en fil tiré, brodé du chiffre WM, avec trois taies d'oreiller (rabat cousu, reprise).
3, 40 x 2, 32 m. 40/60 €
- *86a Drap en fil**, décor brodé de gerbes de fleurs, bords à festons (reprises, usures).
3, 47 x 2, 31 m. 50/70 €
- *86b Drap en fil**, décor ajouré et en fil tiré (rapiécé, reprise, déchirure aux brides).
3, 19 x 2, 34 m. 30/50 €
- *86c Drap en fil**, décor brodé de guirlande de fleurs, bord festonné (accroc).
3, 72 x 2, 37 m. 30/50 €
- *87a Trois taies d'oreiller en fil**, décor ajouré et brodé de fleurs. 20/30 €
- *87b Trois taies d'oreiller en fil**, décor ajouré et brodé de fleurs. On joint une taie brodée de rinceaux. 30/50 €
- *88a Paire de taies d'oreillers en fil**, décor ajouré et en fil tiré. On joint une taie à décor ajouré et en fil tiré de paniers de fleurs. 30/50 €
- *88b Paire de taies d'oreillers en fil à volants**, brodées JW. 20/30 €
- *89a Drap en fil**, jours et fil tiré, chiffré LP (rabat recousu, reprises, accident aux brides).
3, 36 x 2, 44 m. 100/150 €
- *89b Drap en fil**, trois rangs de jours et filo tiré, chiffré LP.
3, 37 x 2, 24 m. 50/70 €
- *90 Nappe en fil tiré**, décor de fleurs, amours et rinceaux.
1, 34 x 1, 34 m. 40/60 €
- *91 Dessus d'édredon**, décor ajouré et en fil tiré de fleurs.
1, 88 x 2, 22 m. 30/50 €
- *92a Chemise** en chanvre. 20/30 €
- *92b Deux chemises en chanvre.** 30/50 €
- *93a Nappe ajourée et brodée** de fleurs et rinceaux.
2, 20 x 1, 49 m. 20/30 €
- *93b Nappe à thé**, lin ajouré et brodé gris de motifs géométriques et fleurs.
1, 03 x 1, 01 m. 10/20 €
- *94 Trois serviettes en damassé rouge et blanc**, décor d'un semis de fleurs, bordure de rinceaux. 5/10 €
- *95a Huit sets et cinq serviettes**, lin ajouré et brodé d'arabesques.
Sets : 0, 40 x 0, 30 m – Serviettes : 0, 32 x 0, 32 m. 30/50 €
- *95b Sept serviettes et quatre serviettes de cocktail**, en fil, décor ajouré, brodé et chiffré SC.
Serviettes : 0, 52 x 0, 52 m – Serviettes de cocktail : 0, 18 x à, 18 m. 30/50 €
- *95c Six serviettes et quinze serviettes de cocktail**, en fil, décor ajouré et brodé de rinceaux et fleurs, chiffré SC.
Serviettes : 0, 50 x 0, 50 m – Serviettes de cocktail : 0, 20 x 0, 20 m. 30/50 €
- *96 Paire de taies d'oreiller**, en fil, décor ajouré et brodé de griffons et rinceaux, chiffré SC.
0, 65 x 0, 65 m. 30/50 €
- *97a Quatre serviettes et sept serviettes de cocktail**, circa 1925, en fil, décor Art Déco brodé polychrome de fleurs et du chiffre SC.
Serviettes : 0, 50 x 0, 50 m – Serviettes de cocktail : 0, 20 x 0,20 m. 20/30 €



15



16



24



22



19



23

- *97b Nappe** en fil, décor ajouré et brodé de fleurs en rosace et incrustation de dentelle (tache).
1, 20 x 1, 20 m. 30/50 €
- 98a Nappe en lin**, brodée polychrome de marguerites.
1, 15 x 1, 15 m. 30/50 €
- 98b Nappe avec ses six serviettes et neuf serviettes de cocktail**, fil, décor ajouré et brodé de nénuphars dans des rinceaux (tache).
Nappe : 3, 60 x 2, 10 m – Serviettes : 0, 40 x 0, 40 m
– Serviettes de cocktail : 0, 18 x 0, 18 m. 80/120 €
- *98c Nappe en lin**, Alsace, décor brodé au point de croix rouge de motifs étoilés.
2, 10 x 1, 50 m. 40/60 €
- *99 Nappe en lin**, brodée au point de croix bleu, rouge et jaune, de griffons, dans des rinceaux et fleurs.
1, 57 x 1, 30 m. 40/60 €
- *100 Habit de marin** pour petit garçon, griffé Grande Maison, fin XIX^e début XX^e siècle, drap de laine noir, reps bleu liseré blanc, avec sous vêtement. 50/70 €
- *101a Réunion d'une cape** de velours noir, doublure molletonnée de satin, col en taffetas noir brodé de guirlandes de fleurs, écharpe de taffetas noir.
60/80 €
- *101b Réunion d'un tablier** de moire noire et de trois tabliers de taffetas rayé rose et vert. 30/50 €
- *102a Paire de mules**, bois, cuir noir et tissu rouge.
10/20 €
- *102b Habit à queue de pie**, début XIX^e siècle, drap de laine et revers de satin noir (pantalon, gilet, veste). 30/50 €
- *103 Cape de baptême**, circa 1900, drap de laine ivoire, galon système, volants, molletonnée, doublure de taffetas ivoire. 40/60 €
- *104 Aumonière** de taffetas noir, **galon** noir orné de pois de velours, **galon** en gros de Tours ivoire broché de soie lilas et vert amande et **paire de mitaines** en tricot de soie. 20/30 €
- *105a Deux chemises de nuit, un jupon, un corsage et une veste d'intérieur**, agrémenté de broderies anglaises et fil tiré. 30/50 €
- *105b Robe d'enfant** en gaze brodé, **robe d'enfant** en fil et dentelle, **robe d'enfant** au crochet et **taie d'oreiller d'enfant**. 20/30 €
- *106a Carré Hermès** : rose des vents. 60/80 €
- *106b Carré Hermès** : Cuivrieres. 60/80 €
- *106c Carré Hermès** : Carrousel. 60/80 €
- *106d Carré Hermès** : Selles à Houssets. 60/80 €
- *107 Sac du soir** en perlé de verre, circa 1925, blanc et or. **Aumonière en maille** de soie et fil d'argent. 30/50 €
- *108a Drap en fil**.
3, 68 x 2, 37 m. 20/30 €
- *108b Drap en fil** (reprises).
3, 71 x 2, 36 m. 20/30 €
- *108c Drap en fil** (accrocs, usures et reprises)
3, 74 x 2, 40 m. 10/20 €
- *108d Drap en fil** (taches, couture au milieu, pièce ravaudée)
3, 89 x 2, 46 m. 5/10 €
- *108e Drap en fil**, chiffre brodé SL (tache).
3, 76 x 2, 38 m. 20/30 €
- *109a Réunion de vêtements d'enfants**, piqué blanc, robes et barboteuse, robe à smock.
7 pièces. 20/30 €
- *109b Réunion de toques** en feutre, circa 1920-1930.
Une douzaine de toques environ. 20/30 €
- *110a Réunion de quatre robes**, un jupon et un chemisier, milieu XX^e siècle. 40/60 €
- *110b Réunion de cinq robes**, milieu XX^e siècle. 50/70 €

TABLEAUX



113

- 111 FONTAINES Des André (1869-1910)**
 « Paysage ».
 Gouache. 17 x 20 cm. 300/400 €

- 112 FONTAINES Des André (1869-1910)**
 « L'abreuvoir ».
 Gouache, signée en bas à droite.
 14 x 20 cm. 150/200 €

- 113 PECHAUBES Eugène (1890-1967)**
 « Longchamp 1934 Poule d'Essai des Pouliches, gagnée par Mary Tudor ».
 Huile sur toile, signée en bas à droite.
 (Accident). 32 x 78 cm.
 1 200/1 500 €
 Voir reproduction ci-dessus



114

- 114 PECHAUBES Eugène (1890-1967)**
 « Chantilly 1964, prix de Diane gagné par Belle Sicambre ».
 Huile sur toile, signée en bas à droite.
 (Petits manques).
 32 x 90,5 cm. 1 200/1 500 €

Voir reproduction ci-dessus

- 115 PECHAUBES Eugène (1890-1967)**
 « Longchamp 1934, le Grand Prix de Paris gagné par Admiral Drake ».
 Huile sur toile, signée en bas à droite.
 (Nombreuses restaurations).
 32 x 91 cm. 1 000/1 300 €

Voir reproduction ci-dessous



115



116

116 PECHAUBES Eugène (1890-1967)

« Longchamp - 76^e prix Biennal 1933-34, gagné par Casterari ».
Huile sur toile, signée en bas à droite.

32 x 53 cm. 800/1 000 €

Voir reproduction ci-contre

117 PECHAUBES Eugène (1890-1967)

« Le Tremblay 1934, prix Chloé ».
Huile sur toile, signée en bas à droite.

Légendée "gagnée par Mary Tudor".

33 x 46 cm. 800/1 000 €

Voir reproduction ci-dessous

118 PECHAUBES Eugène (1890-1967)

« Le Tremblay 1943, le Grand Prix gagné par Casterari »

Huile sur toile, signée en bas à droite.

32 x 45 cm. 600/800 €

Voir reproduction ci-dessous

119 PECHAUBES Eugène (1890-1967)

« Saint Cloud 1933, Prix des Maréchaux ».

Huile sur toile, signée en bas à gauche, située et datée en bas à droite.

23 x 40 cm. 800/1 000 €

Voir reproduction ci-contre



119

120 TEN CATE Johannes Marius (1859-1896)

« Paysage ».

Huile sur panneau, signée en bas à droite.

17 x 26 cm. 600/800 €



117



118



123

- 121 DON Jean (1900-1985)**
 « Suzy Volterra au bain » portant un costume de bain aux couleurs de son écurie.
 Aquarelle dédicacée et signée en bas à droite.
 35 x 30 cm. 50/100 €

- 122 DON Jean (1900-1985)**
 « Mme Volterra et son jockey ».
 Aquarelle signée en bas à droite.
 38 x 30 cm. 200/300 €

- 123 DON Jean (1900-1985)**
 « Aux courses : propriétaires et jockey ».
 Hommage de Paris Match à Mme Volterra, juin 1959.
 Encre et aquarelle.
 Caricature, signée en bas à gauche.
 34 x 52 cm. 200/300 €
 Voir reproduction ci-dessus

- 124 GASSER, Leonardo (1831-XX^e siècle)**
 « L'amazone ».
 Encre de chine, signée en bas à droite et datée 1890.
 34 x 35 cm. 100/150 €

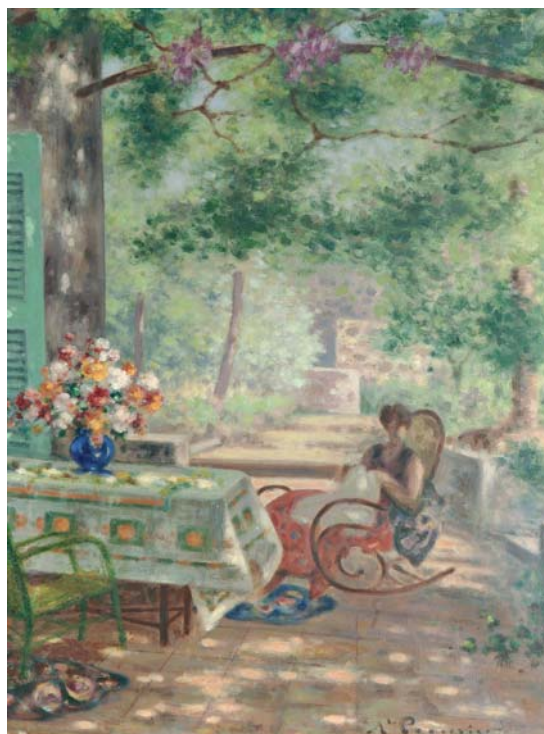
- 125 GUNTHER Max (XX^e siècle)**
 « Paysage imaginaire ».
 Encre de chine, signée en bas à droite et datée 65.
 10 x 23,5 cm. 50/80 €

- 126 FARGE André (XIX-XX^e siècle)**
 « Montmartre ».
 Huile sur toile, signée en bas à droite. (Accident).
 12 x 38 cm. 50/100 €

- 127 CARLONI (XX^e siècle)**
 « Paysage fleuri ».
 Huile sur toile, signée en bas à droite et datée 1951.
 145 x 240 cm. 800/1 000 €
 Voir reproduction en 3^e de couverture

- 128 BOULIER Lucien (1882-1963)**
 Ensemble de deux œuvres :
 « Nature morte aux pommes ».
 Huile sur panneau, signée en bas à gauche.
 22 x 26 cm.
 « Bouquet de fleurs ».
 Huile sur panneau, signée en bas à gauche.
 22 x 26 cm. la paire : 600/800 €

- 129 PEGURIER Auguste (1856-1936)**
 « La couture au jardin ».
 Huile sur toile, signée en bas à droite.
 60 x 45 cm. 800 /1 000 €
 Voir reproduction ci-dessous



129

- 130 COMMERE Yves (1920-1986)**
 « Mougins ».
 Encre et aquarelle, signée en bas à gauche.
 Située et datée 52.
 18,5 x 33,5 cm. 300/400 €



131

131 Lartigue Jacques Henri (1894-1986)

« Bouquet ».

Huile sur toile, signée en bas à gauche et datée 43
81 x 60 cm. 300/600 €

Voir reproduction ci-dessus

132 BROWN John Lewis (1829-1890)

« La halte du Cavalier ».

Huile sur panneau, signée en bas à droite.
22,5 x 15,5 cm. 800/1 200 €

133 CHAGALL Marc (1887-1985)

« Nature morte à Saint Paul de Vence ».

Lithographie, signée en bas à droite, EA.
Dedicacée "Pour Suzy, souvenir de Marc Chagall,
1911".

38 x 25,5 cm. 200/400 €

Voir reproduction ci-contre

134 CHAGALL Marc (1887-1985)

« L'échelle de Jacob ».

Lithographie, signée en bas à droite et numérotée 50/90.
36 x 27 cm. 300/500 €

135 REILLE Baron Karl (1886-1974)

« Topyo ».

Huile sur panneau, signée en bas à gauche.
Topyo gagnant du prix de l'Arc de Triomphe 1967.
40 x 32 cm. 600/800 €

Voir reproduction page ci-contre

136 REILLE Baron Karl (1886-1974)

« Cheval de l'écurie Volterra à l'entraînement ».

Huile sur panneau, non signée.
34,5 x 26,5 cm. 500/600 €

Voir reproduction page ci-contre

137 REILLE Baron Karl (1886-1974)

« Cheval de l'écurie Volterra, tour de présentation ».
Huile sur toile, signée en bas à droite.
(Petit enfoncement).

41 x 33 cm. 800/1 000 €

Voir reproduction page ci-contre

138 REILLE Baron Karl (1886-1974)

« Le grand prix de Paris, 26 juin 1955 : la victoire
de Fil Drake ».

Les chevaux en course sont légendés : Fil Drake,
Bewikebed, Beau Prince, Dhanous, Fascinateur,
Rapace, Cato, Fauchelevent, Nistralin et Carre.

Aquarelle, signée en bas à droite.

Gagné : Fil Drake, monté par Palmer, entraîné
par F. Mathet.

Appartenant à Mme Léon Volterra.
46 x 65 cm. 800/1 000 €

Voir reproduction page ci-contre

139 REILLE Baron Karl (1886-1974)

« Pardallo ».

Gold Cup 1968.

Huile sur panneau, signée en bas à droite.
23 x 32 cm. 500/600 €

Voir reproduction page ci-contre

140 CASA (XX^e siècle)

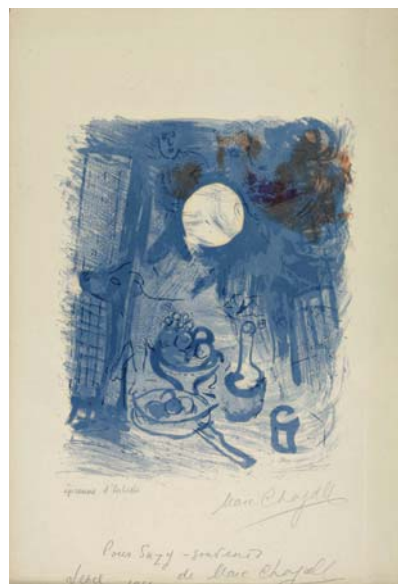
« En selle pour le 1 ! ».

Dessin humoristique signé Casa en bas à droite
situé Longchamp, daté 12 juillet (19)42.

Prix Edgard Gillois, représentant le jockey John
Birsch, l'entraîneur R. Poincelet et le propriétaire
L. Volterra.

60 x 44 cm. 200/300 €

Voir reproduction page ci-contre



133



135



136



137



138



139



140



141

- 141 GOD J.P. (XX^e siècle) (Godreuil dit)**
 « Le prix Morny, 1952 ».
 Caricature, aquarelle, signée en bas à droite.
 51 x 70 cm. 150/200 €
 Voir reproduction ci-dessus

- 142 GOD J.P. (XX^e siècle) (Godreuil dit)**
 « Grand Prix de Paris 1955 ».
 Caricatures des personnalités des courses : Mr G. Wildenstein, le Prince Ali Khan, le jockey Palmien (?) sur Phil Drake, Mr Marcel Bousac, Mme Léon Volterra et le Président Coty.
 Encre et aquarelle, signée en haut à droite.
 37 x 50 cm. 200/300 €
 Voir reproduction ci-dessus



144



142

- 143 GOD J.P. (XX^e siècle) (Godreuil dit)**
 « Deauville, Août 55 ».
 Caricatures des personnalités des courses : S.A. Aga Khan, Mme Suzy Volterra, Le prince Ali Khan, Baron Guy de Rothschild, R.B. Strassburger, Alex Weisweiler, Marcel Bousac.
 Encre et aquarelle, signée en bas à gauche, datée et située.
 35 x 58 cm. 150/200 €
 Voir reproduction ci-dessous



143

- 144 LAMI Eugène Louis (1800-1890)**
 « Scène historique ».
 Aquarelle, monogrammée en bas à droite.
 Signée au dos de la collection C.H. Haven.
 20 x 15 cm. 150/200 €
 Voir reproduction ci-contre

- 145 DUFY Raoul (1877-1953)**
 « EPSOM, Le Champ de courses ».
 Lithographie, signée dans la planche et numérotée 32/50.
 32 x 43 cm. 200/250 €
 Voir reproduction en page 17

- 146 OGIER Marie-Louise (1912)**
 « Bouquet de fleurs ».
 Deux huiles sur panneau de format ovale, signées en bas à gauche.
 28 x 34 cm. la paire 100/200 €
- 147 ROUSSEL Pierre (1927-1996)**
 « Bouquet de fleurs ».
 Huile sur toile, signée en bas à droite.
 40 x 32 cm. 300/500 €
- 148 SABLON Jean (1906-1994)**
 « Vase de fleurs ».
 Huile sur panneau signée en bas à droite.
 40 x 31 cm. 50/100 €
- 149 GRUAU René de Zavagli dit (1909-2004)**
 « Danseuse ».
 Dessin, encre et gouache monogrammé en bas à droite.
 A vue 32 x 25 cm. 50/100 €
A dessiné de nombreuses affiches pour le Lido, la première en 1956 « C'est Magnifique ».
- 150 Ecole moderne**
 « Portrait de Suzy Volterra ».
 Dessin au fusain situé Montmartre et daté 1956 en bas, monogrammé en bas à droite.
 49 x 29 cm. 50/80 €
- 151 Ecole moderne**
 « Suzy Volterra aux courses ».
 Dessin à l'encre monogrammé en bas à droite.
 A vue 29 x 20 cm. 50/80 €
- 152 JACQUET (XX^e)**
Ecole moderne
 Deux dessins au fusain "Suzy Volterra" signés en bas à droit dont l'un dédicacé.
 A vue 24 x 15,5 cm. 30/50 €
- 153 SABLON Jean (1906-1994)**
 « Portrait de femme ».
 Gouache et pastel.
 A vue 44,5 x 35,5 cm. 100/200 €
- 154 OBO Marina**
 « Composition aux papillons ».
 Collage sur panneau signé en bas à droite et daté (19)72.
 A vue 108 x 119 cm. 100/200 €
- 155 HEMINGWAY**
 « Le vieil homme et la mer ».
 Un volume sous emboîtement illustré de gravures à la manière noire de R. NALY, édité "aux dépens de l'artiste" 1958.
 Exemplaire n°94 avec un lavis « Espadon » et « Hippocampe » dédicacé à Mme Volterra.
 (Quelques déchirures à la jaquette, emboîtement en mauvais état). 80/150 €



145

- 156 PIETRI François**
 « Les princes du sang ».
 Un volume sous emboîtement illustré de lithographies originales de TERECHKOVITCH édité par le Nouveau Cercle Parisien du Livre.
 Exemplaire n°III/XXX signé par Pietri et Terechkovitch.
 On y joint le menu du diner du 6 juillet 1962 du Nouveau Cercle Parisien du Livre au Polo de Bagatelle, illustré d'une lithographie de Terechkovitch. 80/150 €
- 157 CHALLE d'après**
 « Le portrait chéry ».
 Gravure en couleur XIX^e siècle. 30/50 €
- 158 MALLET Jean-Baptiste (Attribué à) (1759 -1835)**
 « La visite aux jeunes mariés ».
 Gouache. Collée sur feuille sur le pourtour. (Accidents dans les marges. Traces de déchirure dans le coin supérieur droite et inférieur gauche ; petites oxydations).
 31,5 x 40 cm
 Analogies : Trois versions sont connues de cette composition : l'une au musée Cognac- Jay, située vers 1795 - 1800, (Cf. Thérèse Burolet, Musée Cognacq- Jay, Peintures et dessins, n°167, p. 286 - Paris 1980), l'autre au musée Marmottant, signé et daté 1790, (30 x 39 cm) sous le titre Réunion dans un Salon (Cf. Catalogue de l'exposition Jules et Paul Marmottant collectionneurs, n° 41 ;notices par Marianne Delafond. - 1990).
 Une troisième version, provenant des collections Garnier - Heldewier (10 & 11 juin 1925), Denise Boas (9 juin 1937) puis du baron Cassel (9 mars 1954) est passée en vente à Paris (Hôtel Drouot, Etude Ader, 6 décembre 1965, n° 36 bis). 1 500/2 000 €

BIJOUX

- 159 Important lot de faux bijoux et divers** : colliers, boucles d'oreilles, broches, bracelets, bagues, montres, poudriers, boites à pilules, briquets. 50 €
- 160 Lot de faux bijoux** dans un écrin en cuir rouge. 50 €
- 161 Petit lot de faux bijoux et divers** sur le thème du cheval : montre de gousset Longines (accidents), broche fer à cheval, épingles à cravate, portes clés, broche montre André Col, pendentif balance en or, une médaille Jockey Club 1934, ... dans un petit écrin en crocodile. 30/50 €
- 162 Clip de corsage et pendentif en or** jaune stylisés chacun d'une coccinelle émaillée polychrome. Ht 1,8 et 1,4 cm. Poids brut 6,6 g. 100/130 €
- 163 Lot composé d'une paire de clips d'oreilles** en forme de feuilles filetées, une épingle de cravate ornée d'une pierre rouge imitation et de demi perles fines, une bague dissimulant une montre, divers débris, un boulier et une breloque en alliage d'or jaune 14 ct, un bracelet de montre en métal doré. Poids brut d'or 70 g. 250/300 €
- 164 Montre de sac ovale à quartz en acier et métal** doré à sonnerie réveil, le cadran en nacre et briquet à gaz en métal laqué corail signé Cartier et collier à maille marine torsadée. 60/80 €
- 165 Bracelet à quatre maillons ovales en or jaune** réunis par des agrafes bombées en platine serties de diamants taillés à l'ancienne (une imitation). Epoque 1950. Lg 18 cm. Poids brut 91,4 g. 1 500/2 000 €
- 166 Collier formé de deux rangs de perles de culture** en chute le fermoir rectangulaire en platine et or gris serti d'un diamant taillé en bague dans un entourage de diamants taillés en huit huit. Diam 4/8,8 mm. Lg 37 cm. 400/500 €
- 167 Broche en or jaune et platine** faite d'un insigne de régiment de parachutistes orné d'une croix de Lorraine sertie de pierres bleues imitation et de diamants taillés en brillant. Vers 1950. Lg 5,9 cm. Poids brut 12 g. 300/500 €
- 168 Bague en or jaune et argent ornée d'un diamant** taillé en rose entouré et épaulé d'entrelacs serties de diamants taillés en rose. Première moitié du XIX^e siècle. Pds de la pierre centrale env 1 ct. Poids brut 7,4 g. 1 000/1 500 €
- 169 Lot en argent composé d'une paire de clips** d'oreilles serties de diamants taillés à l'ancienne et de perles fines, les systèmes en métal, broche mexicaine, breloque, deux porte-clefs et bague sertie de turquoises. (accidents et manques, parties métal). Poids brut 87,6 g. 100/150 €
- 170 Paire de pendants d'oreilles en or gris formés** chacun d'une ligne souple de diamants taillés en huit huit en serti clos retenant une perle de culture et une perle fine poire en pampille (percées et craquelées) Systèmes pour oreilles percées. Epoque 1930. H 3,5 cm. Diam 8,5 mm. Poids brut 6,2 g. 500/700 €
- 171 Broche en or jaune et or gris stylisée d'un cheval** au galop, la crinière et la queue serties de diamants taillés en brillant. Travail italien. Lg 5,5 cm. Poids brut 10,6 g. 200/300 €
- 172 Boîte à pilules rectangulaire en or jaune** à décor partiellement guilloché gravé dessous d'une inscription et pince à billet gravée Suzy. Lg 2,4 larg 1,4 cm. Poids brut 22,1 g. 120/150 €
- 173 Lot composé d'une boîte rectangulaire** à pans en argent à décor d'instruments de musique on joint, en métal doré ou métal, une montre de gousset Lip et sa chaîne, une montre de col Sunrex, une chaîne de cou, un briquet montre laqué noir de marque Zurich. Poids brut de la boîte 44 g. 20/30 €
- 174 Montre de sac et de chevet en métal** placé dans son boîtier rectangulaire en bois de macassar à couvercle coulissant. Signé Van Cleef & Arpels Epoque 1960. Lg 4,8 cm. 300/500 €
- 175 Montre de sac et de chevet en or jaune** à cadran carré placée dans un boîtier rectangulaire à cou coulissant, tressé à l'imitation de la vannerie. Epoque 1960. Signé Van Cleef & Arpels Jaeger LeCoultre 77108. Poids brut 33,7 g. 400/500 €

- 176 Montre de col savonnette ovale en or jaune** amati à décor de rosace ou de fleur de lys stylisées et émaillées bleu et noir. Le double fond signé B.Haas. Jne Genève.
Milieu du XIX^e siècle.
H 4 cm. 300/500 €
- 177 Pendulette de chevet en métal doré**, à sonnerie réveil. (Usure).
Signée Exbury 1963.
Dans un écrin.
H 7 cm. 80/100 €
- 178 Deux pendulettes de chevet en métal** à sonnerie réveil, l'une ronde émaillée vert et rouge signée Cartier, la seconde rectangulaire à cadran ovale signée Hermès, mécanisme 8 jours. Signée Hermès. (accidents et manques).
Dans son écrin.
Diam 2,9 - H 5 cm. 30/50 €
- 179 Pendulette cage en laiton doré** à sonnerie réveil, des heures et demi heures au passage et à la demande sur gong ; à deux cadrans. (Acc).
Dans son écrin à guichet.
H 12 - Larg 8 cm. 300/400 €
- 180 Encrier et boîte à timbres** formés chacun d'un sabot de cheval à monture en métal argenté ou en argent, cette dernière signée Waterhouse & Co (accidents et manques) .
Travail anglais.
H 8 et 9 cm. 100/150 €
- 181 Pendulette de chevet** de forme cubique à cadran rond et moulure d'entrelacs fleurons.
Travail anglais.
Début du XX^e siècle.
H 7 cm. 80/100 €

ORFÈVRERIE

- 182 Partie de ménagère** en métal argenté à manches violonnés à filets portant la mention "Volterra" comprenant : 7 couverts à poisson, 8 fourchettes à poisson, 20 fourchettes à entremet. On y joint 12 couteaux et 15 fourchettes à poisson portant la mention "E. Volterra" d'un modèle différent. On y joint également une partie de ménagère de modèle différent chiffré "LV" comprenant 28 fourchettes à huitres, 4 couteaux à poisson, 6 fourchettes à poisson, 7 cuillères à entremet, 6 fourchettes à entremet, 2 cuillères de table, 6 couteaux de table, 8 couteaux à fromage et deux louches. 30/60 €
- 183 Lot en métal argenté comprenant :**
- 6 couverts de table à décor de joncs noués.
- 3 cuillères, une cuillère au sauce et 6 couteaux à décor de joncs noués et nœuds de la maison Christofle.
- 6 fourchettes et 7 cuillères de table à décor de joncs noués et noeuds. 50/80 €
Voir reproduction en page 4
- 184 Partie de ménagère en métal argenté** modèle à coquille comprenant : 11 cuillères de table, 20 fourchettes de table, 9 grands couteaux, 8 fourchettes et 9 cuillères à entremet, 7 couteaux à fromage, 6 couteaux à poisson et 8 cuillères à dessert de la Maison Argental. On y joint d'un modèle à coquille différent : 9 couverts de table, 3 cuillères à dessert et une louche. 30/50 €
- 185 Lot en métal argenté comprenant :**
- 12 fourchettes de table de la Maison A. Noublanche, modèle à feuillage et rubans noués chiffrées "CF".
- une partie de ménagère modèle à feuillage stylisé de la Maison Argental comprenant 6 cuillères de table, 5 fourchettes de table, 6 couteaux (accidents) et 8 cuillères à dessert.
- 5 portes couteaux à décor de guirlandes de feuillage et rosaces.
- 7 couteaux manche ivoire (dépareillés), un manche à gigot manche ivoire, 6 fourchettes et 11 cuillères modèle baguette
- dans un écrin 10 cuillères à glace modèle à feuillage chiffrées "VE" ?
- 9 fourchettes à huitres chiffrées "SA" style Art Déco.
- lot de couverts divers dépareillé. 30/60 €
- 186 Lot en métal argenté comprenant :**
- 12 couteaux de table et 5 couteaux à fromage manche nacre Angleterre de la Maison J. Russell (accidents).
- 12 couteaux à fromage manche ivoire. 30/60 €
- 187 Lot de couverts en métal argenté** de service dépareillé : 3 louches, pelle à tarte, pelle à glace, saupoudreuses, 2 pinces à sucre, 6 cuillères souvenir, couverts à salade et éléments de service à découper. 30/50 €

- 188 Lot en argent composé de six fourchettes** à huitres à décor de coquilles, un porte carte, une pince à sucre ciselée de fleurs gravée Masson, un couvercle rond, une salière ovale unie, travail anglais, l'intérieur en cristal cassé, une décoration marocaine dans son écrin.
Poids brut 340 g. 50/70 €
- 189 Lot en argent ou monté en argent** composé d'une louche, modèle à filets, poinçon de l'orfèvre P Nicolas Paris 1819/1838, un manche à gigot à décor de cannelures et fleurs, une pelle à hors d'œuvres, quatre couteaux à fromage, une fourchette à sucreries, six cuillers à café à spatule ciselée de feuilles d'eau. (accidents et manques)
Pds des pièces en argent 450 g. 100/150 €
- 190 Lot en argent** composé de six cuillers et onze cuillers à dessert de trois modèles différents, travail américain, une cuiller à saupoudrer, travail hollandais (?) un couteau à beurre et une pince à sucre, travail étranger. (accidents et manques).
Poids brut 890 g. 60/80 €
- 190bis Dix huit fourchettes à dessert en argent**, modèle à filets, croisillons et noeud de ruban.
Travail français.
Pds 890 g. 200/250 €
- 191 Timbale tulipe sur piédouche en argent** à moulure de godrons. (bosse)
Poinçon de l'orfèvre Louis Joseph Thomas insculpé en l'an 5.
Paris 1809/1819.
H 11,2 cm. Poids brut 100 g. 120/150 €
- 192 Verseuse ovoïde en argent** à moulure de rais de cœurs, pose sur trois pieds à griffes et attaches ciselées de longues feuilles ; le bec ciselé d'une tête de canard, le couvercle à petit ombilic surmonté d'un bouton sur une terrasse feuillagée.
Poinçon de l'orfèvre Charles Antoine Amand Lenglet insculpé en 1823.
Paris 1823/1838.
H 27 cm. Poids brut 580 g. 450/500 €
- 193 Sucrier rond, son couvercle en argent** à moulures de lauriers, porte deux anses, le couvercle à ombilic surmonté d'un bouton.
Travail de Barrier On joint une coupe en cristal taillé à monture en argent ceinturée de filets.
H 18,6 cm. Poids 450 g. 120/150 €
- 194 Plat rond en argent** à contours et moulures de filets.
Signé Puiforcat Paris.
Diam 29,9 cm. Pds 660 g. 200/250 €
- 194bis Dormant de soupière ?** rond à contours et moulures de filets.
Poinçon de Puiforcat.
Diam 30,3 cm. Pds 850 g. 200/250 €
- 195 Encrier de bureau ovale en argent** à moulure de godrons sur le quel sont disposés un encrier, une coupelle ovale et un plumier, l'ensemble gravé d'entrelacs, de croisillons et d'une inscription hippique.
Travail de Cardeilhac.
L 38,5 cm. Poids brut 1,410 g. 600/700 €
Voir reproduction en page 4
- 196 Grand plat creux rectangulaire** à encoches et extrémités lobées en argent à moulure de godrons agrafée de mascarons. Au fond gravé Grand Prix de Saint Cloud 1961 Dicta-Drake.
Travail de Puiforcat. (Dans son écrin).
L 51,7 cm. Pds 3,265 g. 600/700 €
Voir reproduction en page 4
- 197 Suite de 4 assiettes** en cristal taillé monture en argent. On y joint une assiette accidenté d'un modèle légèrement différent et une petite assiette monture argent. 50/100 €
- 198 Plateau glace** monture en argent doré.
Diam. 33 cm. 50/100 €
- 199 Coupe ovoïde en cristal**, la monture en argent à moulure de feuilles d'eau, pose sur trois pieds ciselés de rosettes, enroulements et feuillages.
Poinçon de l'orfèvre incomplet.
Début du XX^e siècle.
H 16 cm. 60/80 €
- 200 Ramasse cendre rectangulaire** en argent à décor de godrons et agrafes de coquilles, le corps gravé de feuillages pose sur quatre pieds, le manche en bois.
Travail Portugais : Lisbonne.
Lg 12 larg 9 cm. Poids brut 300 g. 60/100 €
- 201 Grand plateau** en métal argenté ovale à galerie ajourée. 50/100 €
- 202 Partie de service de platerie** en métal argenté chiffré "LV" comprenant :
- un grand plat ovale portant la mention "Wellington" Long. 80 cm - Larg; 35 cm,
- 4 plats ovales Long. 40,5 cm x 26,5 cm,
- 4 plats ronds. Diam. 27,5 cm,
- 4 seaux à glace,
- 3 légumiers couverts,
- 4 petits rince-doigts,
- 16 coupelles,
- 6 petits bougeoirs.
Travail de la Maison Ercuis. 200/300 €

- 203 Lot dépareillé en métal argenté comprenant :**
 - 4 petites assiettes chiffrées d'un P couronné,
 - 3 grands plats ronds et 2 plus petits chiffrés "LV",
 - 2 légumiers.
 L'ensemble de la Maison Christofle. 20/50 €
- 204 Lot dépareillé en métal argenté comprenant :**
 - 8 porte couteaux,
 - 12 couteaux à beurre,
 L'ensemble de la Maison Christofle.
 On y joint :
 - 11 couteaux à beurre en métal,
 - 6 beurriers individuels,
 - un lot de doublures de beurrier en verre,
 - un ensemble de 11 dessous de verre, monture en métal dans leur présentoir,
 - 8 petites coupelles en métal à décor d'angelot,
 - un porte couteau panthère,
 - un petit plateau rectangulaire,
 - un petit plateau vide poche posant sur quatre pieds, travail anglais,
 - 8 montures de boîte d'allumettes en métal à décor d'angelots. 50/80 €
- 205 Plateau en métal à deux anses à décor ciselé d'oiseaux branchés.** 50/100 €
- 206 Seau à bouteille en métal argenté à deux anses à décor de guirlandes fleuries.** 50/80 €
- 207 Paire de bougeoirs** en métal dans le goût du XVIII^e siècle, travail moderne. 40/80 €
- 208 Verrière** en métal dans le goût du XVIII^e siècle. 20/50 €
- 209 Lot dépareillé en métal comprenant :**
 - cafetière et sucrier style 1920,
 - sucrier balustre,
 - bougeoir à main,
 - drageoir piedouche à deux anses,
 - plateau rectangulaire à galerie ajourée,
 - pelle et ramasse miettes en métal. 40/80 €
- 210 Surtout de table** à fond de glace, monture en métal doré à décor de coquille. M.O. A ; Risler et Carré - 55,5 x 40 cm. 100/150 €
- 211 Plateau** à deux anses à galerie ajourée en métal ciselé de feuillage, travail anglais moderne. Long. 55 - Larg. 35 cm. 50/80 €
- 212 Surtout** ovale à fond de verre, monture en métal à décor de guirlandes de laurier, style Louis XVI. 50/100 €
- 213 Plateau rond en métal** ciselé à décor de feuillage portant la mention "Hialeh Won by Mister Dip Mrs Leon Volterra January 23. 75". 50/100 €

OBJETS D'ART ET DE DÉCORATION MOBILIER

- 214 8 assiettes** en porcelaine ailes à fond jaune et or - égrenures. 30/50 €
- 215 17 assiettes** en porcelaine, ailes à fond bleu et or, style Empire - égrenures. 80/120 €
- 216 23 assiettes** en porcelaine blanche à filet or, Limoges, moderne. 30/50 €
- *216bis Parties de service de table** en porcelaine blanche et filet or comprenant : 12 assiettes à huîtres, polylobées, Jacques et Paul Blot rue de la Paix. 8 petites assiettes creuses et un plat polylobés, Georges Boyer à Limoges. 11 petites assiettes creuses, au vase étrusque. 14 assiettes creuses polylobées, Haviland & Co, Limoges. 12 assiettes à entremet polylobées, Haviland & Co, Limoges. 3 assiettes polylobées, Haviland & Co, Limoges (une ébréchée). 23 assiettes polylobées, dent de loup, E. Bourgeois, Paris (une ébréchée). 300/600 €
- 217 Partie de service à whisky** en verre gravé de feuillage comprenant 9 verres (modèles légèrement différents) et une carafe. 30/60 €
- 218 Partie de service** de verre en cristal taillé de la maison Baccarat comprenant :
 - 24 verres à eau,
 - 16 verres et un avec égrenures à vin rouge,
 - 19 verres à vin blanc,
 On y joint d'un autre modèle en cristal taillé 2 verres à eau, 3 verres à vin rouge et 5 verres à vin blanc et une carafe en cristal taillé Saint Louis. 150/200 €
- 218bis Dix verres à vin** du Rhin en cristal taillé blanc et rouge. 50/100 €
- 219 Ensemble de 15 chevaux en ivoire**, Chine, travail moderne. 50/80 €
- 220 Porte pinceau** en métal émaillé à décor de grenouille. 30/40 €

- 221 Cendrier et petite boîte** en émail cloisonné. 30/50 €
- 222 Boîte ronde** en laque de Pekin. 30/40 €
- 223 Coupe papier** en ivoire à décor Satzuma, fin XIX^e siècle (manques). 30/60 €
- 224 Deux statuettes en terre émaillée** polychrome "Baxian", Chine, XIX^e siècle. (Accidents, restaurations). 100/200 €
- 225 Ensemble d'objets de décoration comprenant :**
- 2 sujets homme riant en terre cuite émaillée bleue,
- un petit vase céladon,
- un petit vase en porcelaine à décor de personnage et d'une grenouille géante. 20/50 €
- 226 Ensemble d'objets en pierre dure comprenant :**
- un chien de fô en cristal de roche,
- un oiseau en serpentine verte,
- deux boîtes oiseau en quartz rose,
- un poisson,
- un oiseau en quartz rose,
- un petit modèle de vase en quartz rose,
- un sujet divinité assise en quartz rose. (Accidents). 30/50 €
- 227 Lot comprenant :**
- un vase en résine,
- 4 coupelles en pierre dure,
- un petit vase en pierre dure,
- un encrier en pierre dure. (Accidents). 20/30 €
- 228 Lot d'objets en pierre dure, quartz et divers comprenant :**
- un canard, un petit vase à décor de personnage, une divinité assise tenant un vase, un bouddha tenant un vase, un groupe de bouddha et compagnon, chien de fô, oiseau, petit vase. (Accidents). 50/80 €
- 228bis Petite lampe** en laiton et fleurettes en porcelaine ornée d'un sujet en composition. 10/20 €
- 229 Petit service à thé** en métal comprenant théière, sucrier, pot à eau, travail anglais. 30/50 €
- 230 Vase couvert** en serpentine verte, Chine, moderne. 50/80 €
- 231 Pot pourri tripode**, Chine, moderne. 50/80 €
- 232 Boîte** en laque rouge montée en lampe, travail moderne. 30/40 €
- 233 Deux sujets encriers** en porcelaine polychrome figurant un couple de personnages, XIX^e siècle - Haut. : 23 cm - (petits manques). 50/80 €
- 234 Petit service à café** en porcelaine polychrome à décor d'oiseaux et d'insectes comprenant : un plateau, cafetière, pot à eau, sucrier et confiturier (petits manques). 30/50 €
- 235 Groupe** en porcelaine polychrome "le tailleur chevauchant un bouc" - (accidents et manques). 30/50 €
- 236 Ensemble de statuettes** en porcelaine polychrome, Saxe, travail moderne comprenant un groupe scène galante, et onze sujets. (accidents). 100/200 €
- 237 à 244 - MEISSEN**
Travail moderne (accidents, manques, réparations)
Ensemble d'éléments de décor de table comprenant :
- 237 Grand présentoir** ajouré à décor de scène galante. Haut. 49 cm. 150/200 €
- 238 Paire de présentoirs** à deux plateaux ajourés Haut. 40 cm. 150/200 €
- 239 Paire de flambeaux** à quatre lumières à décor de personnages et enfants. Haut. 48 cm. 100/150 €
- 240 Deux salerons** à décor de personnages. 100/120 €
- 241 Deux présentoirs à épice** doubles à décor de personnages et de paniers. 50/80 €
- 242 Moutardier couvert**, on y joint un couvercle. 30/40 €
- 243 Paire d'angelots** moulant du café. 50/60 €
- 244 Bougeoir** à décor d'une scène galante. 30/50 €
- 245 Deux sujets** en biscuit « Amours » (manque une aile), Saxe, travail moderne. 30/50 €
- 246 Coffret** octogonal en laiton orné de plaques de porcelaine à décor de scènes galantes et de fleurs - fin du XIX^e siècle. 200/400 €
- 247 Lot** comprenant un petit plateau en marbre monture en émaux cloisonnés fin du XIX^e siècle, une miniature "femme au chapeau à plumes" signée Lived, travail moderne et un petit cadre rond en laiton et émail bleu. 30/50 €
- 248 Pendulette de table** ronde, encadrement émaillé blanc et bleu, début XX^e siècle. (Accident visible au dos). 50/80 €



307 : fauteuils - 353 : tapis



318 : fauteuils - 352 : tapis



281 : tables d'appoint
282 : bouts de canapé



306



273



305 : bureau - 308 : fauteuils



316



317 : commode - 309 : fauteuils



314 : fauteuils - 319 : secrétaire



335 : chaises - 351 : tapis



258 : vase - 315 : meuble



298 : chaise longue - 299 : chaise gondole - 300 : guéridon - 303 : fauteuils

- 249 M. FIOT** "biche" bronze à patine brune signé sur la terrasse fonte Susse Frères, porte sur un socle en bois la mention "prix de la Villa Strauss".
Haut. : 12 cm. 150/200 €
- 250 Lot** comprenant une coupe piedouche en verre taillé, une coupe piedouche en cristal de Bohème (éclats), une coupe quadripode à décor or (accident), une clochette en cristal taillé. 30/50 €
- 251 Petit coffret** en placage de loupe, époque Napoléon III. On y joint un jeu de cartes "la sibylle des salons", (peut-être incomplet). 30/50 €
- 252 H.P. DROPSY** - Médaille en bronze Cino del Duca 1899-1967, édition de la monnaie de Paris. 20/30 €
- 253 Cheval en bronze** à patine brune ADMIRAL DRAKE, signé sur la terrasse G. MABISSART 1938, cahet de fondeur VALSUANI Paris, socle en marbre gris à veines blanches.
Haut : 40 ; Long : 45cm. 7 000/8 000 €
Voir reproduction en 4^e de couverture
- 254 Buste de Napoléon** en bronze doré sur une colonne cannelée en bois noir.
Début XIX^e siècle. 300/500 €
- 255 Petite montre** dans une gaine en marbre jaune de Sienna ornée de bronzes ciselés et dorés surmontée d'un buste de Napoléon.
XIX^e siècle.
Haut. : 23 cm. 250/350 €
- 256 IR DROZ** - Médaille en bronze "Napoléon Empereur et Roi". On y joint une petite statuette de l'empereur en bronze. 50/80 €
- 257 Paire de petits vases** à décor cotelé en bronze ciselé et doré reposant sur un contre-socle en marbre rouge griotte.
Fonte BARBEDIENNE, XIX^e siècle.
Haut. : 14 cm. 300/400 €
- 258 Vase** en porcelaine bleue genre Sèvres monté en lampe.
50/80 €
Voir reproduction en page ci-contre
- 259 Vase** en porcelaine sang de bœuf monté en lampe, base en bronze. 100/120 €
Voir reproduction en 3^e de couverture
- 260 Vase** en porcelaine à décor de personnages en camaïeu bleu sur fond céladon.
Chine, XIX^e siècle - Haut. : 44 cm. 80/100 €
- 261 Paire de lampes à pétrole** en porcelaine à fond bleu à décor polychrome de scènes galantes et de fleurs dans des réserves, monture en bronze.
Deuxième moitié du XIX^e siècle - Haut : 52 cm, montées à l'électricité. 150/200 €
- 262 Vase** en porcelaine à décor de branches fleuries.
Extrême Orient monté à l'électricité.
Haut. : 40 cm. 30/60 €
- 262bis Dans le goût de DAUM à Nancy** - petit vase en verre à décor gravé à l'acide de fleurs.
Début du XX^e siècle - Haut. 12 cm. 50/100 €

ANNEES 50

- 263 Vase** en céramique bleue à décor d'oiseaux branchés dans le goût persan.
Haut. : 29 cm. 30/50 €
- 264 MOUGIN Nancy** - Vase en terre émaillée à décor de femmes nues. Ventrillon décorateur n° ref. 271.J
Haut. : 26 cm. 100/150 €
- 265 Vase** en métal argenté - Haut. 28 cm. 50/60 €
- 266 Cendrier en céramique** à fond turquoise orné d'étoiles de mer. 20/40 €
- 266bis ROBJ** - Veilleuse perroquet (accidents).
Haut. : 20 cm.
On y joint un ensemble de 3 céramiques polychromes perroquets et oiseaux branchés. 50/80 €
- 267 Lot de cendriers** en terre cuite émaillée comprenant un cendrier fer à cheval, un cendrier deux fers à cheval, des cendriers Air France (accidents). 20/30 €
- 268 DELVAUX Paris** - plateau carré en céramique, une boîte ronde en métal à décor de fleurs. On y joint un presse papier en palissandre orné d'un petit moineau en bronze signé Leroy. 30/50 €
- 269 HERMES** - cendrier tête de cheval en terre cuite.
On y joint un cendrier rectangulaire moderne à décor de cheval. 50/100 €
- 269bis Cendrier** en métal. Etrier - fer à cheval. 20/30 €

- 270 Pendulette** en bronze doré Carmic à Genève. On y joint une loupe tortue, monture en métal. 30/50 €
- 271 Pendulette** de table en laiton Delta. On y joint un décapsuleur tête de taureau. 30/50 €
- 272 Pendulette** tortue Lancel. On y joint une pendulette Longchamp en forme d'étrier. 30/50 €
- 273 Dans le goût d'Alexandre NOLL**, boîte en bois massif (fente) couverte d'une coquille de nacre - vers 1950. 300/500 €
Voir reproduction en page 23
- 274 Etrier** monté sur une plaque de laiton portant la mention "Belle Sicambre à Mme L. Volterra, Prix Diane 1964". On y joint une coupelle double en métal orné d'un mors. 30/50 €
- 275 Boîte** rectangulaire en argent orné d'un cabochon de pierre bleue. 30/50 €
- 276 Ensemble de 7 cendriers**, une coupe en cristal de Baccarat et un petit vase en cristal vert. 30/50 €
- 277 DAUM Nancy** - vase en cristal.
Haut. : 25 cm. 50/80 €
- 278 DAUM Nancy** - grand vase évasé.
Haut. : 29 cm. 100/120 €
- 279 Grand vase** en verre.
Haut. : 89 cm. 30/50 €
- 280 4 appliques** à deux lumières à décor de flèche en laiton et bronze laqué vert et or.
Haut. : 34 cm. 30/50 €
- 281 BAGUÈS France.**
Paires de table d'appoints en bronze doré à l'imitation du bambou supportant un plateau carré en laque à décor or sur fond noir, vers 1951. 50 x 23 x 23 cm.
et une troisième petite table en suite à plateau en laque aventurine (petits accidents sur le plateau) 50 x 25 x 25 cm. 700/800 €
Voir reproduction en page 23
- 282 BAGUÈS France.**
Deux bouts de canapé en bronze doré imitant le bambou à plateau en laque à décor or sur fond noir. Vers 1951.
50 x 30 x 37 cm. 600/800 €
Voir reproduction en page 23
- 283 BAGUÈS France.**
Lampe de chevet « balustre » en bronze doré plaqué de miroir découpé à la forme, vers 1952.
Haut. : 13cm. 200/300 €
- 284 BAGUÈS France.**
Lampadaire tripode en bronze doré imitant le bambou, vers 1952.
Haut. : 150 cm. 250/300 €
- 284bis BAGUÈS France.**
Deux petits lampadaires en laiton à bras articulé
Haut. : 116 cm. 100/120€
- 285 VÉRONÈSE.**
Grand lustre en verre de Venise transparent à neuf bras de lumière et riche décor autour d'un fut central en balustre, vers 1935 restauré en 1951 d'après la facture.
(accidents). 1 500/2 500 €
Voir reproduction en 3^e de couverture
- 286 VÉRONÈSE.**
Paire d'applique en suite avec le lustre, à trois bras de lumière.
Fabriquée sur commande d'après les factures, vers 1952. (accidents).
Haut. : 56 cm. 1 000/1 500 €
Voir reproduction en 3^e de couverture
- 287 VÉRONÈSE.**
Lampadaire en verre de Venise transparent, fut balustre à bras de lumière. Commande vers 1952. (accidents).
Haut. : 164 cm. 800/1 200 €
- 288 VÉRONÈSE.**
Lampadaire en verre de Venise transparent, fut balustre à vasque éclairante.
Commande vers 1952. (accidents).
Haut. : 164 cm. 800/1 200 €
- 289 SIMULIN, décorateur et KANDJIAN architecte**
Mobilier de salle à manger en chêne et placage de chêne cérusé, à bordure surlignée en accolade.
Comprenant :
- Une table à plateau rectangulaire, allongée à l'italienne, sur piétement lyre latéraux joint par une entretoise.
74 x 224 (sans allonge) x 100 cm.
- Douze chaises à haut dossier garnies de bouclette bleu France appliquée d'accolade assorties.
- Une grande console à plateau à angles arrondis reposant sur deux paires de montants enroulés.
74 x 3 000 x 36 cm.
- Une paire de cabinets à vantail sur piétement lyre latéraux. 131 x 70 x 36 cm.
- Une paire de gaines à section carrée supportant des urnes éclairantes en métal partiellement chromé. 8 000/12 000 €
Voir reproduction en 3^e de couverture

MOBILIER

290 Manufacture de COGOLIN, d'après un dessin de Simulin.

Tapis en points noués à décor d'un jeté de feuilles de marronnier en automne, 1952.

3 x 4 m. 200/300 €

Voir reproduction en 3^e de couverture

291 Mathieu MATÉGOT (1910-2001)

Salon "Cap d'Ail" composé d'une suite de quatre fauteuils et quatre chaises, assises et dossiers "jet d'eau" et d'une table à plateau de verre circulaire, piétement et fil de fer laqué blanc formant gerbe, motifs d'enroulements soulignant la ceinture.

On joint deux tables basses demi-lune à plateau perforé, une table d'appoints à plateau perforé carré en métal laqué blanc, une table pliante à plateau carré 72 x 80 x 80 cm et une table carrée 73 x 55 x 55 cm. Vers 1952. (Trace de rouille)

Chaises : haut. : 83 cm. larg. : 65,5 cm - prof. : 60 cm.

Table : haut. : 71,5 cm - diam. : 104 cm.

Facture d'époque. 2 000/3 000 €

Voir reproduction ci-dessous



291

292 Mathieu MATÉGOT (1910-2001)

Mobilier de bar comprenant un bar arrondi; le plateau recouvert de skaï noir et la façade paillée et trois tabourets laqués noirs.

Bar : Haut. : 115 cm - Larg. 144 cm.

Tabouret : Haut. : 81cm.

On y joint deux lampadaires porte pot de fleurs laqués blanc, haut. : 165 cm et deux petits guéridons tripodes. 300/500 €

292bis Paire d'appliques "lanternes" en métal ornées d'une tête de cheval. Vers 1950. 40/80 €

293 Table basse plateau céramique figurant une tête de cheval. 100/120 €

294 Cendrier sur pied "jockey" aux couleurs de l'écurie Volterra, travail moderne. 50/80 €

295 Table de jeu de forme triangulaire en placage de noyer et reposant sur 4 pieds cambrés. Sabots en bronze doré.

Epoque XVIII^e siècle - restaurations.

Larg. : 101 cm - Prof : 52 cm. 800/1 000 €

296 Commode en forme demi-lune en placage de bois de rose en réserve et à encadrements de filets.

Travail de l'Est fin du XVIII^e siècle.

Dessus de marbre brocatelle, (accident à un pied).

Haut. 85 cm - Larg. 84 cm - Prof. 42 cm.

1 200/1 800 €

297 Commode de forme demi-lune en placage de bois de rose et filets ouvrant à 3 tiroirs et 2 portes marquetées de fleurs. Pieds gaine, anneaux, bagues, sabots en bronze. Dessus de marbre gris.

Travail de l'Est fin du XVIII^e siècle restaurations.

Haut. 86 cm ; Larg. 84 cm ; Prof. 43 cm

1 500/2 500 €

Voir reproduction en 3^e de couverture

298 Chaise longue en acajou et placage d'acajou reposant sur 4 pieds sabre.

Style Empire XIX^e siècle.

200/300 €

Voir reproduction en page 24

299 Chaise gondole en acajou et placage d'acajou à pieds balustre Jacob.

Epoque Empire.

200/400 €

Voir reproduction en page 24

300 Guéridon de forme circulaire en placage à 3 pieds gaine ornés de bronzes ciselés à décor de tête d'Égyptiennes, l'ensemble réuni par une entretoise torse.

Dessus de marbre gris encastré.

Style Empire XIX^e siècle.

Haut. : 75 cm - Diam. : 67cm.

600/800 €

Voir reproduction en page 24

301 Fauteuil gondole en acajou et placage d'acajou de style Empire.

150/200€

***302 Écran de feu**, début XIX^e siècle, acajou et placage d'acajou, à fronton et pieds sabres, garni d'une feuille en drap de laine noire et velours moquette ciselé d'un chien qui court derrière un oiseau.

Écran : 1, 13 x 0, 76 m ; Feuille : 0, 71 x 0, 59 m.

400/600 €

303 Deux fauteuils en acajou et placage d'acajou. Epoque Empire - modèle légèrement différent.

91 x 60 x 50 cm.

500/800 €

Voir reproduction en page 24

- 304 Fauteuil gondole** en acajou à décor de col de cygne sur les accotoirs.
Epoque Empire.
84 x 58 x 63 cm. 500/600 €
- 305 Bureau de pente** en placage de satiné à motif de croisillons dans des réserves. Il ouvre par un abattant et 2 tiroirs en façade.
Pieds cambrés, sabots, entrées de serrure, chutes en bronze ciselé et doré.
Epoque Louis XV, XVIII^e siècle - quelques replacages et certains bronzes postérieurs.
Haut : 86 ; Larg : 48 ; Prof : 38 cm. 5 000/6 000 €
Voir reproduction en page 23
- 306 Paravent** à 12 feuilles en laque de COROMANDEL à fond brun-noir de scènes de Palais animées de personnages. L'ensemble encadré de motifs, vases, chimères. Au dos, un décor de fleurs polychromes. Chine XIX^e siècle.
Hauteur d'une feuille 274 cm ; Largeur d'une feuille 48 cm. 4 000/6 000 €
Voir reproduction en page 23
- 307 Suite de 4 fauteuils** en bois mouluré et sculpté de fleurettes à l'amortissement.
Epoque Louis XV - XVIII^e siècle - accidents et réparations, légères différences.
Haut. : 88 ; Larg : 62 cm. 1 500/2 500 €
Voir reproduction en page 23
- 308 Paire de fauteuils à dossier Médailion** en bois sculpté de rubans et relaqués. Ils reposent sur des pieds ronds cannelés et rudentés. Epoque Louis XVI.
Haut. : 86 ; Larg : 60cm. 600/1 000 €
Voir reproduction en page 23
- 309 Paire de fauteuils à dossier Chapeau** en bois mouluré et relaqué reposant sur des pieds ronds cannelés. Estampille J.E.St Georges.
Epoque Louis XVI.
Haut. : 86 ; Larg : 58 cm.
Jean Etienne Saint Georges reçu Maître en 1747.
800/1200 €
Voir reproduction en page 24
- 310 Secrétaire** en marqueterie de paysage et d'architectures. Il ouvre par un abattant découvrant 5 tiroirs et des casiers, 1 tiroir et 2 portes.
Italie XIX^e siècle.
Haut. : 156 ; Prof : 38 cm. 3 000/4 000 €
Voir reproduction en 3^e de couverture
- 311 Petite table** en merisier à décor de filets ouvrant à 3 tiroirs. Elle repose sur des pieds cambrés. Entrées de serrure en bronze ciselé.
Epoque XVIII^e siècle.
Haut. : 65 ; Larg. : 39 ; Prof. : 27 cm. 600/800 €
- 312 Commode « Tombeau »** en placage de bois de rose dans des encadrements d'amarante. Elle ouvre par 5 tiroirs sur 3 rangs. Ornementation de bronzes ciselés et dorés tels que chutes, sabots, entées de serrure, tablier.
Epoque Louis XV - fentes, petits manques
Dessus de marbre rouge veiné gris.
Haut. : 86 ; Larg. : 132 ; Prof. : 60 cm. 5 000/8 000 €
Voir reproduction en 3^e de couverture
- 313 Glace** en bois sculpté et doré à décor de réserves dans des baguettes « Bérain » et de chimères.
Epoque Régence.
Haut. : 168 ; Larg. : 130 cm. 4 000/6 000 €
Voir reproduction en 3^e de couverture
- 314 Suite de 3 fauteuils à dossier médaillon** en bois sculpté d'entrelacs et relaqué gris. Ils reposent sur des pieds ronds fudelés et cannelés.
Epoque Louis XVI.
Haut. : 85 ; Larg. : 55 cm. 1 000/1 500 €
Voir reproduction en page 24
- 315 Meuble à en cas** en placage de bois de rose et bois de violette à motifs d'enroulements, de filets de sycomore teinté vert. De forme galbée, il repose sur 4 pieds cambrés et ouvre par 1 tiroir en façade et 1 sur le côté. Belle ornementation de bronzes ciselés et dorés tels que chutes, sabots, cartouches, draperies et galerie ajourée.
Dessus de marbre brèche d'Alep.
Style Louis XV, XIX^e siècle.
Haut. : 79 ; Larg. : 64 ; Prof. : 50 cm. 3 000/5 000 €
Voir reproduction en page 24
- 316 Paire de petites armoires** de forme arrondie en placage de bois indigène ouvrant en façade par une porte. Elles reposent sur une plinthe.
Epoque XIX^e siècle.
Haut. : 180 ; Larg. : 60 cm. 3 500/4 500 €
Voir reproduction en page 23
- 317 Commode** à 3 rangs de tiroirs en placage de bois de rose et encadrement d'amarante et filets. Elle repose sur des pieds gaine. Poignées, bagues et sabots en bronze.
Epoque Louis XVI - Travail régional.
Haut. : 86 ; Long. : 130 ; Prof. : 63 cm. 1 500/2 000 €
Voir reproduction en page 24
- 318 2 fauteuils cabriolet en bois** mouluré et relaqué, les consoles d'accotoir en coup de fouet.
Style Louis XV - éléments anciens.
Haut. : 86 ; Larg. : 62 cm. 600/800 €
Voir reproduction en page 23

- 319 Secrétaire** en bois de placage et filets de marqueterie ouvrant à un tiroir surmontant un abattant et trois tiroirs dans la partie basse, montants à pans coupés.
Style Louis XVI, XIX^e siècle.
(Deux entrées de serrure manquantes, petits accidents).
Haut. : 135 cm - Larg. : 92 cm - Prof. : 34 cm.
600/800 €
Voir reproduction en page 24
- 320 Table à jeu** faisant console en bois de placage, filet de marqueterie à décor de rubans noués posant sur quatre pieds fuselés à section carrée à plateau déployant, un tiroir en ceinture.
Haut. : 73 cm - larg. : 89cm - Prof. : 50 cm.
200/300 €
- 321 Table ovale** en bois de placage ouvrant à un tiroir tablette d'entretoise.
Style XVIII^e siècle - (Accidents).
Haut. : 73 cm - Larg. : 55 cm - Prof. : 36 cm.
50/100 €
- 322 Petite table ovale** en acajou dessus de marbre à galerie ouvrant à un tiroir montants cannelés, tablette d'entretoise.
Style Louis XV.
Haut. : 76 cm - Larg. : 41 cm - Prof. : 31 cm.
100/120 €
- 323 Petite table rognon** en bois de placage et filets de marqueterie dessus de marbre à galerie, un tiroir en ceinture, trois pieds cambrés.
Style du XVIII^e siècle.
(Dessus de marbre accidenté).
Haut. : 75 cm - Larg. : 44 cm - Prof. : 35 cm.
60/100 €
- 324 Guéridon** en acajou, quatre pieds fuselés à section carrée.
Style Louis XVI.
Haut. : 73 cm - Diam. : 50 cm. 80/120 €
- 325 Paire d'appliques** à deux lumières en bronze.
Style Louis XV.
Haut. : 42 cm. 40/60 €
Voir reproduction en 3^e de couverture
- 325bis Paire d'appliques** en bronze à deux lumières.
Style Louis XVI.
Haut. : 30 cm. 30/50 €
- 326 Miroir** ovale en verre de Venise.
Haut. : 120 cm. 200/400€
- 327 Guéridon** en acajou tripode- tablette d'entretoise.
XX^e siècle.
Haut. : 64 cm - Larg. : 60 cm. 50/80 €
- 328 Plateau** en chêne à deux anses.
Début XX^e siècle.
Long. : 56 cm - larg. : 40 cm. 80/120 €
- 328bis Coffret** acajou, intérieur métal.
Kirby Beard & Co- Paris
Haut. : 20 cm - Larg. : 30 cm - Prof. : 24 cm. 40/60 €
- 329 Bergère** en bois laqué crème.
Style Louis XVI. 30/50 €
- 330 Coiffeuse** ouvrant à 5 tiroirs, pieds galbés Miroir orné de feuilles en verre Veronèse (Accidents).
XX^e siècle.
Haut. : 44 cm - Larg. : 100 cm - Prof. : 49 cm.
100/120 €
- 331 Paire de chaises** dossier lyre style Louis XVI. (Accidents). 30/50 €
- 332 Petite table** en bois naturel ouvrant à un tiroir latéral et deux tiroirs en façade. Un écran mobile.
Style Louis XVI.
Haut. : 72 cm - Larg. : 37 cm - Prof. : 30 cm.
100/120 €
- 333 Lit** en bois laqué gris, montants à cannelures rudentées.
Epoque Louis XVI - Transformations.
Haut. : 133 cm - Larg. : 196 cm - Prof. : 115 cm.
100/150 €
- 334 Petite table** rognon en bois de placage ouvrant à un tiroir, quatre pieds légèrement galbés réunis par une tablette d'entretoise.
Style XVIII^e siècle.
Haut. : 73 cm - Larg. : 53 cm - Prof. : 31 cm.
80/120 €
- 335 Quatre chaises** en bois clair et filets de bois noirci à dossier ajouré.
XX^e siècle.
Haut. : 85 cm - Larg. : 45 cm - Prof. : 40 cm.
100/120 €
Voir reproduction en page 24

- 336 Lit** en bois relaqué gris - montants à cannelures rudentées.
Epoque Louis XVI.
Haut. : 110 cm - Larg. : 189 cm - Prof. : 81 cm.
100/150 €
- 337 Petit paravent** en laque rouge à quatre feuilles à décor de paysages animés - Chine.
Haut. : 88 cm - Larg. : 25 pour une feuille. 50/100 €
- 338 Table basse**, plateau à décor de nuages et dragons, Chine, moderne.
Haut. : 38 cm - Larg. : 128 cm - Prof. : 54 cm.
(Accidents). 80/150 €
- 339 Petite table basse**, travail dans le goût chinois.
Haut. : 38 cm - Larg. : 40 cm - Prof. : 33 cm.
40/60€
- 340 Table ronde** en bois naturel à plateau basculant, travail rustique.
Haut. : 70 cm - Diam. : 91 cm. 50/80 €
- 341 Table de bridge** travail des années 50. 30/50 €
- 342 Console** en fer forgé à décor d'enroulements et volutes reposant sur 2 pieds. Style Louis XV.
Dessus de marbre brocatelle d'Espagne.
Haut. 90 cm - Long. 134 cm - Prof. 43 cm.
1 200/1 700 €
- 343 Porte parapluie et cache radiateur** en fer forgé.
50/100 €
- 344 Suite de 4 appliques à 2 lumières** en fer forgé.
Vers 1950.
Haut. 36 cm. 50/80 €

TAPIS - TAPISSERIES

- 345 Tapis**, Chine, fond bleu, décor de vase, lion dans des rinceaux, bordure rose de guirlandes de fleurs.
1, 71 x 0, 89 m. 30/50 €
- 346 Tapis**, Chine, fond beige, décor de vases de fleurs, bordure de rinceaux (trou).
1, 61 x 0, 91 m. 30/50 €
- 347 Tapis**, Chine, fond beige, décor bleu d'un médaillon dans des branches de prunus, bordure d'une grecque (usure et manque).
1, 60 x 0, 78 m. 10/20 €
- 348 Tapis de selle** Boukhara, fond rouge, décor de guls, large bordure (usures et manques).
1, 28 x 0, 91 m. 60/80 €
- 349 Tapis de selle** Boukhara, fond rouge, décor de guls, large bordure (usure et manque).
1, 33 x 0, 74 m. 60/80 €
- 350 Réunion de petits tapis**, Iran et Turquie (usures).
6 pièces. 20/30 €
- 351 Tapis**, Afrique du Nord, fond rouge, décor de médaillons, bordure.
2, 83 x 2, 03 m. 30/50 €
Voir reproduction en page 24
- 352 Tapis**, Chine, fond bleu, décor d'un semis de fleurettes autour d'un médaillon fleuri, bordure rose de fleurs.
Environ 3, 60 x 2, 70 m. 50/70 €
Voir reproduction en page 23
- 353 Tapis**, Chine, fond crème, décor bleu d'un médaillon au milieu de branches de prunus, bordure de branches fleuries.
3, 40 x 2, 75 m. 60/80 €
Voir reproduction en page 23
- *354 Tapis**, Chine, fond rose, décor de fleurs stylisées dans un réseau losangé, bordure géométrique.
2, 20 x 1, 27 m. 30/50 €
- *355 Tapis** constitué d'éléments de kilim Soumak et de kilim Anatolie.
1, 18 x 0, 73 m. 40/60 €
- *356 Tapisserie** laine et soie, dans le goût d'Aubusson, style Régence, fond chiné vert, décor de Cères et les moissons dans des rinceaux de fleurs, coquille.
2, 10 x 1, 20 m. 800/1 200 €
- 357 Tapisserie**, laine et soie, dans le goût d'Aubusson, style du XVII^e siècle, le banquet d'Ulysse, avec sa bordure de rinceaux feuillagé.
1, 60 x 2, 16 m. 2 000/3 000 €

CONDITIONS DE VENTE

La vente sera faite au comptant et conduite en Euros.
Les acquéreurs paieront des frais en sus des enchères de 18 % plus TVA, soit 21,53 % TTC.

GARANTIES

Les attributions ont été établies compte-tenu des connaissances scientifiques et artistiques à la date de la vente. L'ordre du catalogue sera suivi.

Une exposition préalable permettant aux acquéreurs de se rendre compte de l'état des biens mis en vente, il ne sera admis aucune réclamation une fois l'adjudication prononcée. Les reproductions au catalogue des œuvres sont aussi fidèles que possible, une différence de coloris ou de tons est néanmoins possible.

Les dimensions ne sont données qu'à titre indicatif.

ENCHERES

En cas de double enchère reconnue effective par le Commissaire-Priseur, le lot sera remis en vente, tous les amateurs présents pouvant concourir à cette deuxième mise en adjudication.

- Ordre d'achats : Si vous souhaitez faire une offre d'achat par écrit, vous pouvez utiliser le formulaire prévu à cet effet en fin de catalogue. Celui-ci doit nous parvenir au plus tard 2 jours avant la vente accompagnée de vos coordonnées bancaires.

- Enchères par téléphone Si vous souhaitez enchérir par téléphone, veuillez en faire la demande par écrit en utilisant le formulaire prévu à cet effet, accompagnée de vos coordonnées bancaires, au plus tard 2 jours avant la vente. La SVV DEBURAUX ne pourra être tenue pour responsable au cas où vous ne pourriez être joint par téléphone pour quelque cause que cela puisse être.

RETRAIT DES ACHATS

Il est conseillé aux adjudicataires de procéder à un enlèvement de leurs lots dans les meilleurs délais afin d'éviter les frais de magasinage qui sont à leur charge. Le magasinage n'entraîne pas la responsabilité du commissaire-priseur, ni celle de l'expert, à quelque titre que ce soit. Dès l'adjudication, l'objet sera sous l'entière responsabilité de l'adjudicataire.

L'acquéreur sera lui-même chargé de faire assurer ses acquisitions, et le commissaire-priseur décline toute responsabilité quant aux dommages que l'objet pourrait encourir, et ceci dès l'adjudication prononcée.

La formalité de licence d'exportation peut requérir un délai de cinq à dix semaines, celui-ci pouvant être sensiblement réduit selon la rapidité avec laquelle l'acquéreur précisera ses instructions à l'étude.

Purchased lots will become available only after payment in-full has been made. The sale will be conducted in Euros

Purchasers will pay in addition to the hammer price, a buyer's premium of 18 % VAT excluded or 21,53 VAT included.

GUARANTEES

The auctioneer is bound by the indications in the catalogue, modified only by announcements made at the time of the sale noted in the legal records thereof.

An exhibition prior to the sale permits buyers to establish the conditions of the works offered for sale and no claims will be accepted after the hammer has fallen.

Some difference may appear between the original work and its illustration, there will be no claims in such matter.

The measurements are given only as an indication.

BIDS

Should the auctioneer recognise two simultaneous bids on lot, the lot will be put up for sale again and all those present in the saleroom may participate in this second opportunity to bid.

ABSENTEE BIDS

If you wish to make a bid in writing, you should use the form included in this catalogue, accompanied by your bank references, to be received by us no later than two days before the sale.

TELEPHONE BIDS

If you wish to bid by telephone, please make your request to be called in writing, accompanied by your bank references, to be received by us no later than two days before the sale. On no account the responsibility of SVV DEBURAUX will be engaged if you can not be joined to the telephone during the auction.

COLLECTION OF PURCHASES

Buyers are advised to collect success full lots as soon as possible to avoid handling and storage costs which may be incurred at their expense. The auctioneer is not responsible for the storage of purchased lots.

From the moment the hammer falls, sold items will become the exclusive responsibility of the buyer. The buyer will be solely responsible for the insurance, the auctioneer assumes no liability for any damage to items which may occur after the hammer falls.

An export license can take five or ten weeks to process, although this time may be significantly reduced depending upon how promptly the buyer supplies the necessary information to the auctioneer.

AVIS

Le Cabinet Déchaut - Stetten applique les appellations selon les normes et réglementations techniques conformes au décret n° 2002-65 du 14 janvier 2002.

a). Le Cabinet Déchaut - Stetten désigne les pierres modifiées par « les pratiques lapidaires traditionnelles » de la même manière que celles qui n'auraient pas été modifiées. (Art. 3)

b). Le Cabinet Déchaut - Stetten désigne les pierres modifiées par d'autres procédés, par le nom de la pierre, suivi de la mention « traitée » ou par l'indication du traitement subi. (Art. 2)

Les pierres non accompagnées de certificats ou attestations de

Laboratoires ont été estimées par le Cabinet Déchaut - Stetten en tenant compte des modifications éventuelles du paragraphe a).

Le Cabinet Déchaut - Stetten se tient à la disposition des acheteurs pour tous renseignements complémentaires concernant le décret 2002-65 ou les différentes sortes de traitements existants.

Les techniques d'identification et les conclusions d'analyse concernant l'origine et la classification des pierres et perles peuvent varier d'un laboratoire à un autre.

En conséquence, il est possible d'obtenir, dans certains cas, un résultat différent en fonction des laboratoires consultés.

Magasinage : les lots sont disponibles après règlement, sur présentation de leur étiquette :

- le lendemain de la vente jusqu'à 10 heures, dans la salle, sans frais.

- passé ce délai, au magasinage de l'Hôtel Drouot, 6 bis rue Rossini - 75009 Paris

du lundi au vendredi de 8 h à 10 h, de 12 h à 13 h et de 15 h à 17h30 et le samedi de 8 h à 10 h.

Horaires modifiables en fonction du calendrier, se renseigner auprès de l'Etude (01 42 24 80 76) ou de l'Hôtel Drouot (01 48 00 20 20).

Les frais de magasinage sont à la charge de l'acquéreur.



127 : tableau "Paysage fleuri" - 285 : lustre - 286 : paire d'appliques
289 : mobilier de salle à manger - 290 : tapis



259 : vase - 297 : commode demi-lune - 312 : commode tombeau - 313 : glace
325 : paire d'appliques



310



253

7, rue Michel-Ange
75016 PARIS
Tél. : +33 (0)1 42 24 80 76
Fax : +33 (0)1 42 24 72 18
patrickdeburaux@deburaux.com
www.deburaux.com

SVV n°2005-547
S.A.R.L. au capital de 15 000 €

**Attention nouvelle adresse
à compter du 1^{er} mars 2007**

51, rue Decamps
75116 Paris