

# TEXTILES XXXVII



DROUOT - RICHELIEU  
MERCREDI 6 JUILLET 2011







**Mercredi 6 juillet 2011**  
**à 11h puis à 14 heures précises**

# **TEXTILES XXXVII**

**Commissaires-priseurs habilités**

Denis ANTOINE  
Patrick DEBURAUX  
Eric DUMEYNIOU  
Elsa JOLY-MALHOMME  
Guy MARTINOT  
Yves SAVIGNAT

**Préparation des ventes**

Erell ALLAIN  
Marie BARJOU  
Caroline DELHAYE  
Thaïs THIROUIN

**EXPERTISES - INVENTAIRES**

Successions - Partages  
Assurances - ISF

**VENTE AUX ENCHERES**

Tableaux anciens  
Tableaux XIXe siècle - Ecole de  
Barbizon  
Tableaux modernes  
Art contemporain  
Mobilier - Objets d'art  
Art nouveau - Art déco  
Textiles - Etoffes anciennes  
Tapisseries - Tapis  
Bijoux - Orfèvrerie  
Livres anciens et modernes  
Marine - Science  
Objets de vitrine - Eventails  
Création contemporaine  
Verre et céramique  
Photographies  
Militaria - jouets  
Design - Vins

**VISITES CONFERENCES**

Un cycle de visites de musées,  
d'expositions et d'ateliers  
d'artistes ainsi que de  
rencontres-conférences avec  
des spécialistes est organisé  
par Aponem

**DEPARTEMENT JUDICIAIRE**

Patrick DEBURAUX  
Commissaire-priseur judiciaire  
Membre de la compagnie  
des commissaires-priseurs  
judiciaires de Paris

51 rue Decamps  
75116 PARIS  
Tél. +33 (0)1 42 24 80 76  
Fax : +33 (0)1 42 24 72 18  
deburax@aponem.com  
www.aponem.com

SVV n°2005-547

SAS au capital de 40 000 €



## **Drouot Richelieu - Salle 5**

9 rue Drouot - 75009 Paris

**Mercredi 6 juillet 2011**

**à 11h pour les lots 1 à 138**

**à 14h précises pour les lots 139 à 513**

# **TEXTILES XXXVII**

**COMMISSAIRES-PRISEURS HABILITÉS**

D. ANTOINE - P. DEBURAUX - E. DUMEYNIU - E. JOLY-MALHOMME - G. MARTINOT - Y. SAVIGNAT

### **EXPERT**

**Aymeric DE VILLELUME**

*Agréé par le Conseil des Ventes Volontaires*

*Membre du Syndicat Français des Experts Professionnels en Œuvres d'Art et Objets de Collection*

17, rue Pétrarque – 75116 PARIS

tel : + 33 (0)1 56 28 04 12- Fax : + 33 (0)1 56 28 04 13

aymeric.devillelume@aliceadsl.fr

www.aymeric.devillelume.artcover.com

### **EXPOSITION PUBLIQUE À DROUOT**

Mardi 5 juillet 2011 de 11 heures à 18 heures

### **EXPOSITION PRÉALABLE À L'ÉTUDE**

51 rue Decamps - 75116 Paris

Du lundi 27 juin au jeudi 30 juin de 10 à 13 heures et de 14 à 18 heures

Fermeture de l'exposition le jeudi 30 juin à 16 heures précises

**TÉLÉPHONE UNIQUEMENT PENDANT L'EXPOSITION ET LA VENTE**

+33 (0)1 48 00 20 05

La totalité des lots est photographiée sur [www.aponem.com](http://www.aponem.com)

SVV Aponem Deburaux - 51 rue Decamps - 75116 PARIS - Tél. +33 (0)1 42 24 80 76 - Fax +33 (0)1 42 24 72 18  
deburaux@aponem.com - [www.aponem.com](http://www.aponem.com)

SVV n°2005-547 - SAS au capital de 40 000 € SIRET 4835421 645 00022 - N° TVA intracommunautaire FR 354 836 41 645



# MERCREDI 6 JUILLET 2011

## (à 11 heures du 1 au 138)

- 1 CARRÉ DE SATIN FRAMBOISE**, Chine du sud, dynastie *Qing*, circa 1900, décor brodé d'une procession dans un paysage.

0,50 x 0,51 m

20/30 €

- 2 TENTURE ET DEUX CARRÉS**, Chine, satin bleu, brodé en soie polychrome pour la tenture de canards mandarins et fleurs dans un médaillon floral, papillons et fleurs, bordure d'une guirlande de fleurs.

1,98 x 1,37 m ; 0,51 x 0,49 m & 0,50 x 0,50 m

200/300 €

- 3 PANNEAU**, Chine, satin noir brodé en soie polychrome et fil d'or d'un dragon à quatre griffes, perle enflammée, flots, bordure de damas crème.

1,50 x 0,51 m

50/70 €

- 4 LAMBREQUIN**, Chine, dynastie *Qing*, XIX<sup>ème</sup> siècle, feutre rouge, décor brodé en soie polychrome et fil d'or, de dragons à cinq griffes, perle enflammée, nuages et flots, sous un bandeau de pivoines et phénix.

0,74 x 0,83 m

50/70 €

- 5 DEVANT D'AUTEL**, Chine dynastie *Qing*, XIX<sup>ème</sup> siècle, satin ivoire, brodé en soie polychrome et fil d'or de dragons à cinq griffes et perle enflammée dans des médaillons, nuages, pics, flots, arc en ciel (couture au milieu, possible réemploi d'une robe).

1,37 x 0,79 m

100/150 €

- 6 MANTEAU DE FEMME**, Chine du Sud, dynastie *Qing*, début XX<sup>ème</sup> siècle, twill blanc brodé polychrome de pagodes dans un jardin et branches fleuries.

200/300 €

- 7 MANTEAU DE FEMME HAN**, Chine, début XX<sup>ème</sup> siècle, satin bleu brodé en camaïeu de soie bleue de fleurs et chauve souris, galon blanc brodé (parfait état).

250/400 €



- 8 MANTEAU DE FEMME HAN**, Chine, dynastie *Qing*, fin XIX<sup>ème</sup> siècle, satin jaune vieil or, brodé au point de Pékin de vases de fleurs, galon bleu brodé de fleurs (déchirures dans le bas).

150/200 €

- 9 CHÂLE DIT DE MANILLE**, Chine, 1900, satin crème, décor brodé crème d'oiseaux dans les fleurs (trous, déchirures).

1,16 x 1,21 m

80/120 €

- 10 DEUX BANDEAUX**, Chine, dynastie *Qing*, XIX<sup>ème</sup> siècle, satin bleu, brodé d'un phénix et d'une pivoine & satin rouge brodé de caractères chinois.

1,59 x 0,49 m & 0,58 x 1,19 m

80/120 €

- 11 TAPIS DE TABLE**, XIX<sup>ème</sup> siècle, constitué de morceaux d'une **ROBE OU TENTURE IMPÉRIALE JAUNE**, XVIII<sup>ème</sup> siècle, satin jaune brodé en soie polychrome et fil d'or de dragons à cinq griffes, nuages, pics et flots, appliqué sur une brocatelle bleu et lavande.

0,51 x 1,15 m

150/200 €

(voir reproduction ci-contre)





12

- 12 **CARRÉ BRODÉ**, Chine, XIX<sup>ème</sup> siècle, fond de toile crème brodée en soie jaune de losanges, décor brodé en soie polychrome d'un médaillon et écoinçons avec phénix et fleurs, bordure de guirlande de fleurs (taches).  
2,05 x 1,86 m

300/500 €

(voir reproduction ci-dessus)

- 13 **ÉLÉMENT DE MANG QUN OU JUPE TABLIER**, Chine, dynastie Qing, circa 1900, satin vert brodé en soie polychrome de fleurs et papillons.  
20/30 €

- 14 **BANDEAU**, Chine, dynastie Qing, fin XIX<sup>ème</sup> siècle, damas crème brodé en soie polychrome et fil d'or de personnages et biche dans un parc, galon bleu.  
0,47 x 2,15 m

150/200 €

(voir reproduction ci-dessous)

- 15 **BANDEAU**, Chine, dynastie Qing, fin XVII<sup>e</sup> début XVIII<sup>e</sup> siècle, tissage *kosseu* (technique de la tapisserie) taffetas bleu décor en fil d'or et soie crème de perle enflammée et dragons à quatre griffes (usures, morceaux cousus).

0,52 x 1,41 m

300/500 €

- 16 **VESTE**, Chine, gros de Tours moiré lilas.

30/50 €



17

- 17 **ROBE DÉMONTÉE**, Chine, dynastie Qing, XIX<sup>ème</sup> siècle, tissage *kosseu*, technique de la tapisserie, fond bleu, décor de médaillons fleuris avec pivoines, nuages, pics, flots et arc en ciel.

2,77 x 1,61 m

250/400 €

(voir reproduction ci-dessus)

- 18 **LAIZE TISSÉE**, Chine, dynastie Qing, XIX<sup>ème</sup> siècle, fond satin rouge cuivre, décor lancé en soie polychrome de pivoines et grecques, avec début et arrêt de tissage.

2,10 x 0,74 m

150/200 €

14





- 19 DESSUS DE TABLE EN TWILL IMPRIMÉ**, Chine, dynastie *Qing*, XIX<sup>ème</sup> siècle, fond beige, décor imprimé en bleu, rouge, vert et jaune d'un médaillon fleuri, bordure stylisée.  
2, 12 x 1, 66 m

100/150 €

- 20 JIFU OU ROBE DRAGON**, Chine, dynastie *Qing*, circa 1900, satin bleu, décor brodé en soie polychrome et fil d'or de dragons à cinq griffes, perles enflammées, nuages, chauve-souris, pics, flots et arc en ciel, manches sabot.

500/700 €

(voir reproduction ci-dessous)



- 21 VESTE DE FEMME HAN**, Chine, dynastie *Qing*, circa 1900, satin violet, décor brodé or et appoint de Pékin en soie polychrome d'un dragon à quatre griffes, perles enflammée, nuages, chauve-souris, arc en ciel, flots et poissons (usures, reprises, botons changés).

300/500 €

(voir reproduction ci-dessous)



- 22 MANG QUN OU JUPE TABLIER**, Chine, dynastie *Qing*, circa 1900, satin vert tilleul brodé en fil d'or et soie polychrome de dragon à quatre griffes et branches fleuries (usures, remontée en jupe, sans les plis).

50/70 €

- 23 MANG QUN OU JUPE TABLIER**, Chine, dynastie *Qing*, circa 1900, damas jaune safran brodé en camaïeu de soie bleue et fil d'or de pivoines et papillons (décoloration).

70/90 €

- 24 PANNEAU DE VELOURS**, Chine, dynastie *Qing*, XIX<sup>ème</sup> siècle, fond de velours vert bouteille, décor broché en soie rouge, rose, mandarine et crème, tramé de fils d'argent d'un médaillon dans des pivoines et rinceaux feuillagés, écoinçons de grecques, bordure d'une grecque et d'une frise de dragons autour d'une perle enflammée (deux lés cousus présentant des nuances de coloris dans le brochage).

2, 08 x 1, 20 m

200/300 €

(voir reproduction ci-dessous)

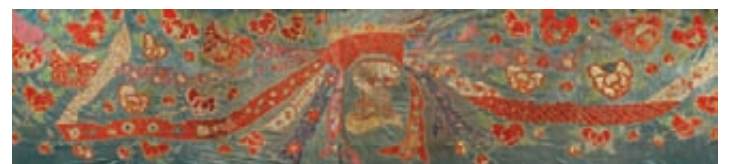


- 25 TENTURE**, Chine, dynastie *Qing*, circa 1900, fond satin bleu, décor brodé en fil d'or, du chiffre TS dans des grands rubans en application de satin crème, rouge et pourpre de fleurs, brodé en fil d'or et soie crème, frangé.

2, 10 x 9, 10 m

1 000/1 500 €

(voir reproduction ci-dessous)



- 26 TROIS PANNEAUX DE BRODERIE**, Chine, dynastie *Qing*, fin XIX<sup>ème</sup> siècle, satin jaune paille brodé polychrome d'oiseaux dans les fleurs.

0, 59 x 0, 60 m ; 0, 65 x 0, 57 m & 0, 58 x 0, 59 m

150/200 €





28

- 27 TAPIS DE TABLE INDOPTUGAIS**, Chine, Macao, XVIIIème siècle, faille jaune, décor brodé au point majolique en soie polychrome d'un médaillon au perroquet dans un arbre fleuris, au milieu de rinceaux de fleurs et oiseaux, galonné d'une dentelle d'or.

1,72 x 1,00 m

400/600 €

(voir reproduction ci-contre)

- 28 PALEMPORE BRODÉ**, Chine (ou Inde ?), XVIIIème siècle, lin brodé en soie polychrome au point passé plat d'un arbre de vie avec fleurs, fruits et oiseaux, bordure de rinceaux, lourdes fleurs épanouies aux écoinçons.

2,60 x 1,60 m

2 000/3 000 €

(voir reproduction ci-contre)

- 29 TAPIS DE COLONNE PAO TOO**, Chine, dynastie Qing, début XXème siècle, fond bleu, décor de fleurs, bordure tabac et rouge de fleurs, dragons à quatre griffes et perle enflammée (usures et trou).

1,22 x 1,20 m

150/200 €

27



31



- 30 GALERIE**, Chine (Tibet ?), 1880, fond beige rosé, décor de six médaillons bleu à grecque rouge, écoinçons de grecque rouge, bordure rouge de grecque jaune, dans des galons bleus (taches).

3,03 x 0,67 m

200/300 €

- 31 TAPIS**, Chine, XIXème siècle, fond jaune safran habité de vases et branches de prunus, décor de lions dans un médaillon, bordure de pivoines et oiseaux.

1,79 x 0,99 m

200/300 €

(voir reproduction ci-contre)



- 32 KESA OU MANTEAU DE MOINE À SEPT BANDES**, Japon, XIX<sup>ème</sup> siècle, constitué de morceaux de lampas et brocarts découpés (importantes usures).  
1, 08 x 2, 08 m

100/150 €

- 33 CHAPAN**, Ouzbékistan, XIX<sup>ème</sup> siècle, taffetas *ikat*, fond crème rosé, décor de palmes et œillets.

150/200 €

- 34 MANTEAU DE FEMME OU PARANDJA**, Ouzbékistan, 1900, velours rouge brodé crème. On joint une **GRILLE DE VISAGE** en crin de cheval, bordé de coton noir brodé au point de chaînette en soie polychrome de fleurs.

200/300 €

(voir reproduction ci-dessous)



34

- 35 MANTEAU**, Ouzbékistan, gros de Tours violet moiré rayé crème et noir, doublure d'un coton russe.

100/150 €

- 36 MANTEAU DE MARIÉE**, Turkménistan, XIX<sup>ème</sup> siècle, toile bleue brodée en soie crème, jaune et rouge de croisillons et crochets, doublure d'un coton imprimé au pochoir.

150/200 €

(voir reproduction ci-dessous)



36

- 37 MANTEAU DE FEMME**, Ouzbékistan, XIX<sup>ème</sup> siècle, taffetas gorge de pigeon ouatiné, doublure d'un coton russe (usures).

100/150 €

- 38 MANTEAU**, Ouzbékistan, XIX<sup>ème</sup> siècle, satin cuivre, décor liseré bleu, jaune et vert de plumes et flurs, doublure d'un coton russe (trou).

150/200 €

- 39 MANTEAU DE MARIÉE**, Turkménistan, XIX<sup>ème</sup> siècle, toile noire brodée au point de chaînette en soie rouge, crème et jaune de motifs cruciformes et crochets (usures notamment aux épaules et aux manches).

150/200 €

- 40 PORTIÈRE SUSANI**, Ouzbékistan, XIX<sup>ème</sup> siècle, lin brodé en soie vert, rouge, jaune et noir de guirlande d'œillets, frise d'œillets, doublé d'un coton russe à motifs cachemire.

1, 96 x 1, 53 m

500/700 €

- 40 BIS. FRAGMENT DE BRODERIE SUSANI**, XVIII-XIX<sup>ème</sup> siècle, lin brodé en soie rouge, vert et noir d'un dense décor d'œillets.

2, 29 x 0, 94 m

1 500/2 000 €

(voir reproduction page suivante)

- 41 BRODERIE SUSANI**, Ouzbékistan, coton rouge brodé en violet, jaune, vert et crème de motifs cruciformes et soleils, bordure de motifs cruciformes (coton rouge ensolé).

2, 01 x 1, 59 m

300/500 €

(voir reproduction page suivante)



40 bis



47



41

**45 PORTIÈRE SUSANI**, Ouzbékistan, coton rose, brodé noir et crème d'une arcature fleurie.  
1,30 x 0,90 m

100/150 €

**46 PORTIÈRE SUSANI**, Ouzbékistan, coton rouge, brodé polychrome d'une arcature fleurie.  
1,90 x 1,28 m

150/200 €

**47 BRODERIE SUSANI**, Ouzbékistan, XIX<sup>ème</sup> siècle, toile de lin brodée en soie orange, rouge, bleu, vert et noir d'un semis de fleurs dans un réseau losangé de tiges feuillagées, bordure de fleurs, entre des galons (trou).  
2,40 x 1,65 m

2 000/3 000 €

(voir reproduction ci-dessus)

**48 BRODERIE SUSANI**, Ouzbékistan, XIX<sup>ème</sup> siècle, lin brodé en soie verte, jaune et rouge de rinceaux feuillagés et fleuris, bordure d'une frise d'œilleux (trous).  
2,30 x 1,45 m

1 300/1 800 €

**49 CARRÉ DE BRODERIE**, Inde, Kutch ou Pakistan, toile bleue brodée en camaïeu de soie violette de motifs géométriques et miroirs (usures).  
1,09 x 1,10 m

50/70 €

**50 CARRÉ BRODÉ**, Inde, XIX<sup>ème</sup> siècle, sergé de laine beige, densément brodé en soie polychrome et fil d'or d'une rosace fleurie dans une couronne de palmes et fleurs, écoinçons de palmes, bordure de palmes (trou).  
1,11 x 1,15 m

100/150 €

**51 PANNEAU DE TOILE PEINTE**, Inde, XIX<sup>ème</sup> siècle, fond bleu, décor de Krishna et ses *gopis*, au dessus d'une frise de vaches et en dessous d'une frise d'anges, bordure de fleurs, doublure d'une toile imprimée à la réserve.  
0,80 x 1,07 m

100/150 €

**42 PORTIÈRE SUSANI**, Ouzbékistan, coton noir, décor brodé rouge, jaune, bleu et vert d'un soeil entre des fleurs, sous une arcature aux deux soleils, bordure de fleurs.  
1,91 x 1,42 m

200/300 €

**43 BRODERIE SUSANI**, Ouzbékistan, coton framboise, brodé vert, crème et noir de soleils, bordure de rinceaux.  
2,30 x 1,82 m

250/400 €

**44 PORTIÈRE SUSANI**, Ouzbékistan, coton noir brodé rouge, jaune et rose de soleils autour d'une arcature.  
1,90 x 1,59 m

200/300 €



- 52 CAPE**, Inde, XIX<sup>ème</sup> siècle, *pashmina* rouge, brodé en soie blanche d'une bordure de fleurs dans des arcatures.  
150/200 €
- 53 MANTEAU**, Inde, Gujarat, patchwork de satin vert, rouge, jaune et violet, brodé orange et en application de miroirs.  
80/120 €
- 54 SARI**, Inde, tissage *Ganga Jamura*, taffetas changeant vert, broché or et argent de palmettes dans un réseau feuillagé, bordure de palmes.  
*1, 70 x 0, 54 m*  
60/80 €
- 55 BRODERIE**, Inde, toile beige, brodée en vert, rouge et jaune d'un buisson fleuri, sous une arcature fleurie, bordure de branches fleuries.  
*Évoque les marquetteries du Taj Mahal.*  
*0, 97 x 0, 71 m*  
200/300 €
- 56 CARRÉ**, Inde, *pitchwai*, satin vert, brodé au point de chaînette en fil métallique, soie et pailerons de la déesse Sarswati dans un médaillon étoilé, semis de fleurs et palmes fleuries, bordure en application de satin rouge brodé de fleurs.  
*0, 94 x 0, 91 m*  
100/150 €
- 57 BAS DE ROBE**, Inde, mousseline de coton brodé en application d'ailes de scarabés vert émeraude formant une gerbe de fleurs.  
*0, 38 x 1, 13 m*  
80/120 €
- 58 TENTURE**, Pakistan, XIX<sup>ème</sup> siècle, toile rouge, décor brodé en soie jaune et blanche de fleurs, bordure de fleurs (usures).  
*2, 19 x 1, 24 m*  
150/200 €
- 59 TABLEAUTIN COMPRENANT TROIS ÉCHANTILLONS**, Perse XVIII et XIX<sup>ème</sup> siècle et Italie XVI<sup>ème</sup> siècle, avec la mention « provenance : maison Kandelaft », achetés le 30/1/39.  
*0, 24 x 0, 30 m*  
30/50 €
- 60 PANNEAU DE LAMPAS**, Perse, XVIII<sup>ème</sup> siècle, fond de taffetas mandarine broché en soie jaune et bleu de fleurs, bordé d'un galon à décor de fleurs et gallinacés. Panneau de lampas, Perse, XVIII<sup>ème</sup> siècle, fond satin rouge, décor broché en fil d'or et soie crème de fleurs, doublure d'un coton imprimé et de façonné.  
*0, 90 x 0, 64 m & 0, 22 x 0, 90 m*  
50/70 €
- 61 SOFREH OU CARRÉ DE TAFFETAS MANDARINE**, Perse, XVIII<sup>ème</sup> siècle, décor broché bleu d'un semis de fleurs, bordé d'un galon jaune à décor de guirlande d'œillettes (usures).  
*0, 77 x 0, 67 m*  
100/150 €
- 62 SOFREH OU CARRÉ DE BROCCART**, Perse, XVIII<sup>ème</sup> siècle, taffetas tramé or, décor broché en soie polychrome de palmettes mille fleurs, bordé d'un galon (importantes usures).  
*0, 72 x 0, 54 m*  
50/70 €
- 63 TAFFETAS VERT ÉPINARD**, Perse, XVIII<sup>ème</sup> siècle, décor broché en soie jaune et rose d'un semis de fleurs (usures et taches).  
*Métrage : 2, 16 m en 2 lés cousus (1, 08 x 1, 23 m).*  
50/70 €
- 64 SOFREH EN KALAMKARI**, Perse, début XIX<sup>ème</sup> siècle, fond de coton rouge, décor imprimé d'un semis de palmes, bordure blanche imprimé de guirlande de fleurs entre des galons.  
*0, 86 x 0, 86 m*  
100/150 €
- 65 KALAMKARI**, Perse, XIX<sup>ème</sup> siècle, fond blanc, décor imprimé d'une gerbe de fleurs, sous une arcature jaune safran, entre des cyprès et éléments d'architecture.  
*1, 18 x 0, 90 m*  
100/150 €
- 66 MANTEAU**, Inde ou Perse, lin brodé en laine polychrome de motifs cachemire.  
200/300 €
- 67 ABBAH OU MANTEAU D'IMMAM**, Syrie, Alep, circa 1900, kilim de soie violette, crème et fil d'or.  
150/200 €
- 68 TENTURE EN KILIM, SOIE ET MÉTAL**, Syrie, Alep, circa 1900, fond bleu, décor or d'un vase de fleurs et lampes de mosquée entre deux colonnes chargées de guirlandes de fleurs qui soutiennent une arcature à minarets, bordure à fond or, ornée de guirlandes de fleurs, galon bleu (ensolé).  
*2, 06 x 1, 21 m*  
5 000/7 000 €  
(voir reproduction page suivante)
- 69 PANNEAU BRODÉ**, Perse, Rascht ou Kechan (?), début XX<sup>ème</sup> siècle, drap de laine noir brodé au point de chaînette d'un médaillon fleuri, écoinçon rouge brodé de rinceaux fleuris, galon noir, bordure rouge de gerbes de fleurs.  
*1, 11 x 0, 76 m*  
150/200 €



68

- 71 CARRÉ DE BRODERIE**, Perse, XIX<sup>ème</sup> siècle, patchwork de feutre rouge et noir brodé au point de chaînette d'une rosace fleurie dans des écritures stylisées, écoinçons fleuris, bordure rouge de guirlande de fleurs, entre des galons noirs.  
1,25 x 1,25 m

100/150 €

- 72 TAFFETAS BLEU**, Perse safavide, XVIII<sup>ème</sup> siècle, décor brodé en soie crème et rouge d'une feuille en forme de palme et d'œillets (usures).  
0,48 x 0,52 m

300/500 €

- 73 KAÏTAG**, Daghestan, XVIII-XIX<sup>ème</sup> siècle, toile de lin brodée or, décor brodé en soie bleue et rouge d'une fleur étoilée dans un médaillon fleuri, au milieu d'un semis de fleurs.

*John Gillow ; Textiles du Monde Islamique, p. 180 : « Les Kaïtags ... sont réputés pour leurs broderies ... Ce type d'ouvrage pourrait puiser en partie ses origines dans la broderie ottomane, sans doute introduite dans la région et auprès des Daguestanais durant la brève domination turque à la fin du XVI<sup>e</sup> siècle ».*

0,95 x 0,75 m

400/600 €

(voir reproduction ci-dessous)



73

- 74 PAIRE DE MOUFLES DE MARIAGE**, Turquie, circa 1900, fond densément brodé au point de chaînette en fil d'argent, décor brodé en soie blanche d'une mosquée pour un côté et de l'autre d'une *tugrah* (tache).

*Destinés à cacher les mains de la mariée décorées au henné.*

50/70 €

- 75 GILET**, Turquie, 1900, velours de soie aubergine richement brodé sur relief en fil d'or de cyprès et palmes, boutons grelots.

150/200 €

(voir reproduction ci-dessus)

(voir reproduction page suivante)



70

- 70 KAFTAN**, Perse, XVIII-XIX<sup>ème</sup> siècle, faille crème brochée en soie polychrome d'une gerbe de fleurs, galonné or, doublure bordée d'un taffetas jaune.

150/200 €



75



**76 BANDEAU**, Turquie, 1900, linon brodé en soie polychrome et fil d'or, aux extrémités, d'une *tugrah*, entre des écritures, soleil et croissant de lune, bordure de guirlande de fleurs (réparation à un angle).

2, 44 x 0, 52 m

200/300 €

**77 CHÂLE**, Turquie, 1940, satin noir broché or de fleurs dans des arcatures.

1, 13 x 2, 24 m

100/150 €

**78 TENTURE OU ÉTENDARD**, Turquie, patchwork de losanges de façonnés rouge et vert autour d'un taffetas ikat d'Ouzbékistan.

1, 03 x 1, 16 m

40/60 €

**79 TAFFETAS VERT**, Turquie ottomane, décor brodé en soie crème d'une *tugrah*, dans des fleurs, croissants de lune et au dessus d'écritures islamiques, sous verre, dans un cadre.

0, 36 x 0, 45 m

50/70 €

**80 DEUX SERVIETTES RITUELLES**, Grèce et Turquie, lin brodé en soie et fil d'or, l'une carrée avec des motifs géométriques et l'autre avec des fleurs et cyprès aux extrémités.

0, 43 x 0, 43 m & 0, 98 x 0, 32 m

50/70 €

**81 RÉUNION DE SIX PANNEAUX DE BRODERIE**, Turquie, circa 1900, lin ou gaze brodée en soie et fil d'or de *tugrah*, étoiles et rinceaux, dans des bordures de rinceaux et caractères islamiques.

1, 38 x 0, 43 m ; 0, 46 x 0, 44 m ; 0, 46 x 0, 44 m ; 1, 70 x 0, 50 m ; diam : 0, 40 m & diam : 0, 48 m

300/500 €



82

**82 TAPIS DE PRIÈRE DE DAME**, Empire ottoman, Kavala (Grèce), assemblage de morceaux, au fond brodé rouge de fleurs, sous une arcature avec fleurs stylisées, double bordure, frangée.

*John Gillow, Textiles du Monde Islamique, p. 32*

1, 53 x 0, 78 m

900/1 400 €

(voir reproduction ci-dessus)

**83 GILET**, empire ottoman, europe balkanique, vers 1900, droguet, fond crème, décor broché en soie jaune et verte d'une fleur dans un réseau floral losangé, doublure d'un coton imprimé.

80/120 €

**84 KAFTAN**, empire ottoman, vers 1900, gros de Tours moiré lilas, doublé d'un galon de satin fushia.

80/120 €

**85 ENSEMBLE (JUPE, CARACO ET COIFFE)**, empire ottoman, europe balkanique, vers 1900, lin broché et brodé en laine polychrome à décor de fleurs.

80/120 €

**86 CHÂLE PÉKINÉ OU TENTURE**, empire ottoman, lin et soie, bandes de lin grège et bande à fond blanc, décor broché en soie violette de guirlandes de fleurs.

1, 92 x 1, 30 m

60/80 €

**87 CHÂLE OU TENTURE**, empire ottoman, lin broché en soie rose de bouquets de fleurs (ensolé).

2, 04 x 1, 54 m

30/50 €

**88 VELOURS DE BURSA**, Turquie, XVIème siècle, fond de velours rouge, décor tramé en soie jaune et or, crème et vert d'un artichaut au milieu de fleurs, ruban en mandorle (usures, trou).

*Vente Drouot, 9 décembre 2009, n° 278*

800/1 200 €

(voir reproduction page suivante)



88

- 89 VELOURS CISELÉ**, Italie ou Turquie, XVIème siècle, fond jaune tramé or, décor châtaigne d'une grenade éclatée dans une gerbe fleurie au milieu d'artichauts (morceaux cousus).  
1, 17 x 0, 61 m

300/500 €

(voir reproduction ci-dessous)



89

- 90 FRAGMENT DE BRODERIE**, Turquie, XVIIIème siècle, étamine de lin brodée en soie crème, rouge et bleue de fleurs dans des palmes (fragmentaire).  
1, 06 x 0, 44 m

100/150 €

- 91 RÉUNION DE COUVRE TURBAN, SERVIETTE RITUELLE ET BRODERIES**, Turquie, 1900.

4 pièces : 1, 00 x 1, 00 m ; 0, 75 x 0, 42 m ; 0, 49 x 0, 51 m & 0, 45 x 0, 43 m

100/150 €

- 92 RÉUNION DE QUATRE SERVIETTES RITUELLES**, Turquie, 1900, lin brodé.

100/150 €

- 93 RÉUNION DE QUATRE SERVIETTES RITUELLES**, Turquie, 1900, lin brodé.

100/150 €

- 94 CARRÉ**, Turquie, XVIIIème siècle, linon brodé en soie polychrome et fil d'argent d'une bordure de guirlande de fleurs, écoinçons d'une gerbe de fleurs nouée (usures, trous et reprises).

0, 90 x 0, 90 m

200/300 €

- 95 SERVIETTE RITUELLE**, Turquie, circa 1900, lin brodé en soie polychrome et fil d'argent de deux rangées de vases de fleurs.

0, 60 x 0, 35 m

40/60 €

- 96 FRAGMENT DE BRODERIE**, Turquie, début XVIIIème siècle, satin rouge brodé au point de chaînette en soie polychrome et fil d'argent de branchages fleuris.

0, 65 x 0, 55 m

150/200 €

(voir reproduction ci-dessous)

96







99

- 97 TUNIQUE**, Turquie, XIXème siècle, satin mandarine, brodé en fil d'or de rinceaux de fleurs, doublure de satin vert.

150/200 €

(voir reproduction ci-dessous)



97



98

- 99 HAÏTI À ONZE ARCATURES**, Maroc, fin XIX début XXème siècle, velours alternativement vert ou rouge cramoisi, décor brodé en application de damas rouge, jaune et vert (bel état).  
2, 28 x 8, 09 m

1 000/1 500 €

(voir reproduction ci-dessus)

- 100 HAÏTI À DIX ARCATURES**, Maroc, début XXème siècle, fond d'un façonné alternativement mauve, bleu, jaune, lilas, vert, décor brodé en application de damas vert, jaune, bleu et rouge.  
1, 35 x 3, 98 m

500/700 €

- 101 KAFTAN**, Maroc, Marrakech, velours de soie violet, galonné or.

400/600 €

(voir reproduction page suivante)

- 102 FRAGMENT DE BRODERIE**, Maroc, Fèz, XVIII-XIX siècle, toile brodé en bleu de fleurs stylisées dans un réseau losangé.  
0, 42 x 0, 16 m

30/50 €

- 97 BIS COIFFE DE FEMME JUIVE**, Afrique du Nord, XIXème siècle, velours rouge densément brodé en fil d'argent et paillerons or.

100/150 €

- 98 ORNEMENT DE LIT OU HENLIT**, Maroc, Azzemour, XIXème siècle, toile brodée en soie rouge de motifs géométriques.  
0, 30 x 2, 58 m

150/200 €

(voir reproduction ci-contre)





101



103

- 103 PORTIÈRE IZZAR**, Maroc, Rabat, XIXème siècle, voile brodé au point de chaînette vert, rouge et crème d'un dense réseau de fleurs, brodé en soie floche jaune bouton d'or, aux points plumes et plats de fleurs dans des arcatures (accrocs et trous).  
*Isabelle Denamur, Broderies Marocaines, pp. 163 & 164*  
1,85 x 1,53 m

600/800 €

(voir reproduction ci-contre)

- 104 BANDEAU ET DEUX CHAPERONS EN BROCATELLE**, Maroc, Tétouan, XIXème siècle, fond violet décor tramé or d'une tulipe dans un réseau de fleurs (décoloration aux chaperons).  
0,50 x 1,45 m ; 0,51 x 0,53 m & 0,51 x 0,53 m

150/200 €

- 105 DESSUS DE COFFRE**, Maroc, Rabat, XIXème siècle, façonné de coton en nid d'abeille, brodée en soie floche rouge, sur les extrémités de fleurs entre des festons, bordure de fleurs (trois laizes cousus d'origine).  
1,22 x 0,98 m

300/500 €

- 106 DEUX FOULARDS**, Maroc, Fès, 1920, gros de Tours rouge tramé or à rayures violettes, frangé.

200/300 €

(voir reproduction ci-contre)



106

- 107 DEUX FOULARDS**, Maroc, Fès, 1920, gros de Tours rouge tramé or à rayures violettes, frangé.  
1,06 x 0,83 m chaque

200/300 €



**108 DEUX FOULARDS**, Maroc, Fès, 1920, gros de Tours rouge tramé or à rayures violettes, frangé.

1, 06 x 0, 83 m chaque

200/300 €

**109 DEUX FOULARDS**, Maroc, Fès, 1920, gros de Tours rouge tramé or à rayures violettes, frangé.

1, 06 x 0, 83 m chaque

200/300 €

**110 TROIS FOULARDS**, Maroc, Fès, 1920, gros de Tours rouge tramé or à rayures violettes, frangé.

1, 06 x 0, 83 m chaque

200/300 €

**111 ORNEMENT DE LIT OU HENLIT**, Maroc, Azzemour, XIXème siècle, toile brodée en soie rouge au point de trait et point natté de rinceaux floraux, double face.

Isabelle Denamur, *Broderies Marocaines*, p. 186

0, 50 x 1, 30 m chaque face

400/600 €

(voir reproduction ci-dessous)



111

**112 ORNEMENT DE LIT OU HENLIT**, Maroc, Azzemour, XIXème siècle, toile brodée en soie rouge au point de trait et point natté de rinceaux floraux, double face (déchirure, usure).

Isabelle Denamur, *Broderies Marocaines*, p. 186

0, 55 x 1, 25 m chaque face

400/600 €

**113 GRAND DESSUS DE COFFRE**, Maroc, Rabat, début XXème siècle, damas blanc brodé aux deux extrémités, au point plat en soie grise de rinceaux fleuris, écoinçons avec gerbe de fleurs et oiseaux (déchirures et trous).

3, 19 x 1, 73 m

200/300 €

(voir reproduction ci-dessous)



113

**114 PORTIÈRE izzar**, Maroc, Rabat, XIXème siècle, voile de fil blanc, brodé en soie blanche de fleurs, brodé en soie floche lilas, aux points plumes et plats de fleurs dans des arcatures, deux éléments cousus à une bande de taffetas rouge (décoloration)

2, 75 x 2, 05 m

800/1 200 €

(voir reproduction ci-dessous)



114

**115 DESSUS DE COFFRE**, Maroc, Rabat, XIXème siècle, tulle brodé de fleurs, brodé aux extrémités en soie floche polychrome, aux points plumes et plats de fleurs, frangé (trous).

1, 65 x 0, 75 m

100/200 €

**116 NAPPE OU MENDIL**, Maroc, Fès, XIXème siècle, coton brodé au point de trait en soie bleue marine d'un encadrement de motifs cruciformes et fleurs stylisées, écoinçons de fleurs stylisées (morceaux de coton cousus, accrocs et trous).

1, 15 x 1, 09 m

200/300 €

**117 EXTRÉMITÉ DE NAPPE OU MENDIL**, Maroc, Fès, XIXème siècle, coton brodé au point de trait en soie bleue marine de motifs losangiques et fleurs stylisées (fragment, accrocs)

0, 80 x 0, 34 m

60/80 €

**118 NAPPE ET SES DOUZE SERVIETTES**, Maroc, Rabat, organdi brodé corail d'un semis de palmettes avec trois médaillons floraux, bordure de palmes, fleurs stylisées et guirlande de fleurs (trou, tache aux serviettes).

2, 93 x 1, 65 m

80/120 €

- 119 TENTURE**, Égypte, fin XIX début XXème siècle, toile de lin brodée en application de bandes de coton bleu turquoise, rouge, crème et noir d'une rosace de moucharabieh dans des rinceaux, bordé de rosaces entre des cartels.  
2,63 x 1,43 m  
300/500 €
- 120 BANDEAU**, Égypte, fin XIX début XXème siècle, toile brodée en application de toiles de coton bleu, rouge et crème, d'une *tugrah*, entre des écritures islamiques, bordure géométrique (décoloration, usures, ravaudage).  
1,77 x 0,38 m  
150/200 €
- 121 CARRÉ**, Égypte, fin XIX début XXème siècle, toile brodée en application de toiles de coton rouge, bleu, vert et crème d'une rosace entre des écritures islamiques, bordure stylisée.  
1,16 x 1,08 m  
250/400 €
- 122 TENTURE EN TISSAGE *kente***, Ashanti, Ghana, bandes bleues avec motifs rayés jaune et rouge, arrêt et début de tissage à carreaux.  
*John Gillow & Bryan Senteance, Textiles, p. 93*  
3,60 x 2,40 m  
300/500 €  
(voir reproduction ci-dessous)
- 
- 123 TENTURE KILIM VERNEH**, Anatolie, circa 1900, drap de laine jaune safran, décor en laine crème et orange de mosquées sous une arcature d'où pend une lampe de mosquée, soutenus par trois rubans accrochés à des trophées militaires, bordure de fleurs et grenades (usures).  
2,82 x 1,82 m  
150/200 €
- 124 PAIRE DE TENTURES KILIM VERNEH**, Anatolie, circa 1900, drap de laine tabac, décor en laine crème et orange de mosquées sous une arcature d'où pend une lampe de mosquée, soutenus par trois rubans accrochés à des trophées militaires, bordure de fleurs et motifs géométriques.  
3,00 x 1,58 m & 3,02 x 1,35 (bordures rabattues).  
300/500 €
- 125 PAIRE DE TENTURES KILIM VERNEH**, Anatolie, circa 1900, bandes de drap de laine cuivre, décor jaune, cuivre et crème de fleurs et grenades (usures, une des deux tentures en mauvais état).  
3,03 x 1,35 m & 3,12 x 1,46 m  
100/150 €
- 126 QUATRE BORDURES DE TENTURES KILIM VERNEH**, Anatolie, circa 1900, drap de laine, gris ou crème, décor de fleurs, grenades et géométriques (deux modèles différents).  
3,00 x 0,26 m environ chaque  
50/70 €
- 127 COUVERTURE DE NOMADE, CHIRVAN**, fond kilim beige, décor au point noué en laine en camaïeu brun de losanges, croix et grecques.  
1,30 x 1,33 m  
100/150 €
- 128 COUVERTURE DE NOMADE, CHIRVAN**, fond kilim beige, décor au point noué en laine en camaïeu brun de losanges, croix et grecques (usures).  
1,62 x 1,50 m  
100/150 €
- 129 TOUR DE TENTE**, Turkménistan, kilim rouge broché crème, rouge, jaune et bleu de losanges.  
7,60 x 0,61 m  
200/300 €
- 130 TISSAGE KILIM SHASAVAN**, bandes alternativement bleues, rouge, jaune, noires, tabac et crème.  
1,90 x 1,02 m  
150/200 €
- 131 SAC À SEL BREYBE**, Anatolie, en tapis au point noué, fond rouge, décor d'un médaillon bleu.  
1,23 x 0,48 m  
50/70 €
- 132 KILIM**, Perse, tissage rayé de bandes rouges, vertes, bleues, brun, jaune et blanches chargées de motifs cruciformes.  
3,22 x 1,51 m  
300/500 €
- 133 PETIT KILIM VERNEH**, Caucase, fond jaune, décor en camaïeu rouge de motifs cruciforme dans des losanges.  
0,99 x 0,52 m  
50/70 €



- 134 KILIM BIDJAR**, décor flammé rouge, bleu, jaune, bordure terre de Sienne.  
1, 37 x 1, 20 m  
150/200 €
- 135 KILIM, CAUCASE**, décor rayé polychrome de bandes de médaillons chargés de motifs cruciformes.  
3, 03 x 1, 54 m  
200/300 €
- 136 KILIM KAÏSGHAÏ**, fond rouge, décor d'un médaillon rhomboïdal jaune et bleu sous une arcature, bordure crénelée rouge et bleue, galon brun (usures).  
1, 81 x 1, 14 m  
100/150 €

- 137 KILIM**, Anatolie, 1964, dans le goût de la Bessarabie, fond noir ou brun, décor d'une gerbe de fleurs, fleurs aux écoinçons, bordure de fleurs entre des galons.  
3, 48 x 1, 76 m  
200/300 €
- 138 KILIM**, Anatolie, fond blanc, décor d'un médaillon losangique gris et vert à crochets, encadrement losangique de bandes grise, rouge et verte, bordure blanche de motif géométriques (trou).  
2, 16 x 1, 14 m  
200/300 €

## MERCREDI 6 JUILLET 2011 (à 14 heures du 139 au 513)

- 139 TAPIS CAUCASE**, fin XIX début XX ème siècle, fond rouge chargé de fleurs, décor de trois étoiles bleues et marron, bordure crème de fleurs (usures à une extrémité).  
1, 58 x 1, 07 m  
300/500 €
- 140 TAPIS CAUCASE**, fin XIX début XX ème siècle, fond bleu nuit, décor bleu et rouge de trois fleurs dans des feuilles rayonnantes, bordure à fond bleu de rinceaux entre des galons rouge et framboise.  
1, 50 x 0, 95 m  
300/500 €
- 141 TAPIS CAUCASE**, fin XIX début XX ème siècle, fond rouge chargé d'étoiles, orné de trois médaillons étoilés bleu et marron, bordure crème ornée de fleurs et chainages (bel état).  
1, 88 x 1, 12 m  
400/600 €  
*(voir reproduction ci-contre)*
- 142 TAPIS CAUCASE**, fin XIX début XX ème siècle, fond bleu, décor de neuf larges fleurs alternativement rouge et bleues entre des palmes, bordure rouge de tortues, entre des galons bleus (usures aux poils du velours).  
2, 00 x 1, 12 m  
400/600 €  
*(voir reproduction, page suivante)*
- 143 GALERIE CAUCASE**, fin XIX début XXème siècle, décor de cinq médaillons à crochets alternativement jaune, rouge ou crème, bordure de motifs géométriques et jaune safran de crabes (réparations).  
2, 50 x 1, 02 m  
250/400 €



- 144 TAPIS KAÏSGHAÏ OU CAUCASE ( ?)**, fin XIX début XX ème siècle, fond rouge, décor de trois médaillons alternativement rouge ou crème, bordé d'un ruban bleu, bordure crème au crabe, entre des galons jaune et rouge (usures aux poils du velours).  
1, 97 x 1, 37 m  
300/500 €





142

- 145 TAPIS TABRIZ**, XIX<sup>ème</sup> siècle, fond tabac chargé de rinceaux fleuris, décor de mandorles crème, rose et vert amande (usures).

4,35 x 2,78 m

500/700 €

(voir reproduction ci-contre)

- 146 TAPIS TRANSYLVANIEN**, Anatolie, XVII-XVIII<sup>ème</sup> siècle, fond rouge décor de deux colonnes supportant une arcature bleu turquoise, théières, bordure bleue de guirlande de fleurs, entre des galons beiges (usures, partie haute retissée et rentrayée).

1,63 x 1,20 m

500/700 €

(voir reproduction ci-dessous)



146



145

- 147 TAPIS**, Caucase, fin XIX<sup>ème</sup> siècle, fond rouge chargé d'étoiles, animaux et s, décor de deux médaillons jaune paille et bleu, bordure rouge aux crabes, entre des galons noir et jaune paille, inscription amphigourique en caractère cyrillique ou géorgien d'avant 1915 (usures aux cotés).

2,58 x 1,36 m

500/700 €

(voir reproduction ci-dessous)



147

- 148 TAPIS ARMÉNIEN**, Anatolie, fond bleu, décor d'un médaillon jaune, entre des arcatures chargées d'œillets, bordure de s, entre des galons noir et rouge.

2,20 x 1,38 m

300/500 €



**149 TAPIS MALZAGAN**, fond rouge, décor d'un médaillon rhomboïdal crème liseré bleu, écoinçons bleus chargés de fleurs, bordure crème à double galons rouges.  
1,99 x 1,30 m

300/500 €

**150 TAPIS BÉLOUCHISTAN**, fond rouge chargé de S et croix, orné d'un semis de *guls* crème, jaune et bleu, bordure jaune de motifs cruciformes.  
2,38 x 1,56 m

400/600 €



**151 KILIM SOUMAK**, XIX<sup>ème</sup> siècle, fond rouge, chargé de fleurs et médaillons octogonaux, décor de trois médaillons bleus, fise d'œillets, bordure noire de motifs géométriques entre des galons.  
3,26 x 2,16 m

700/900 €

(voir reproduction ci-contre)

**152 KILIM SENNEH**, fon crème à décor *rhylla* d'un semis de fleurs, chargé d'un médaillon losangique rouge, écoinçons bleus, bordure jaune (usures, réparation rentrayée).  
1,93 x 1,18 m

400/600 €

(voir reproduction ci-dessus)

**153 TAPIS FILIKLI**, Anatolie, 1900, fond d'un kilim rouge rayé bleu orné d'un velours à longs poils, fond vert, décor de carrés brun et crème, bordé d'orange, galonné bleu.  
3,78 x 1,41 m

200/300 €

**154 TAPIS BOUKHARA**, fond brun, décor de *guls*, bordure crème géométrique (accroc).  
0,77 x 1,28 m

200/300 €







- 155 TAPIS LADIK**, Anatolie, XIXème siècle, , fond rouge, décor d'un arbre fleuri, bordure noire de fleurs entre des galons crème (usures notamment sur les cotés).  
1,57 x 1,00 m

200/300 €

- 156 TAPIS KONYA**, Anatolie, fond rouge, décor d'une arcature bleue, entre des cartels bleus et rouge chargés de tulipes, bordure crème de médaillons et fleurs entre des galons rouge et jaune safran (fendu et réparé au milieu).  
1,71 x 1,05 m

200/300 €

- 157 TAPIS AFSHAR**, fond blanc décor *rhylla* de cyprès et fleurs, bordure de trois bandes rouge et tabac (usures).  
1,60 x 1,30 m

150/200 €

- 158 TAPIS KARABAGH**, XIXème siècle, fond de deux rangées de neuf compartiments alternativement orange, bleu, vert bronze et crème, bordure crème.  
2,82 x 1,05 m

300/500 €

(voir reproduction page précédente)

- 159 GALERIE, NORD OUEST DE LA PERSE OU CAUCASE ( ?)**, XIXème siècle, fond bleu, décor d'un semis de palmes mille fleurs, bordure bleue de fleurs.  
4,66 x 1,06 m

250/400 €

(voir reproduction ci-dessus)

- 160 TAPIS, TABRIZ OU KECHAN ( ?)**, fond bleu, décor *rhylla* de palmes, bordure rouge de fleurs.  
1,83 x 1,43 m

250/400 €

- 161 TAPIS TABRIZ**, fond jaune paille, orné de vases bleu dans le goût de la Chine d'où s'échappent des palmes et tiges feuillagées et fleuries avec des fleurs shah Abbas et animaux sinisant autour d'un médaillon bleu orné de fleurs, écoinçons rouges, bordure bleue de rinceaux de fleurs entre des galons tabac.  
*Il est curieux de noter l'influence stylistique des dessins de la porcelaine de Chine dans ce tapis de la Perse*  
3,76 x 2,79 m

2 000/3 000 €

(voir reproduction ci-contre)



- 162 TAPIS SMYRNE**, fond pastel bleu ciel, décor pastel crème et rose crevette d'un médaillon dans des branchages fleuris, écoinçons crème et roses, bordure crème de rinceaux de fleurs et palmes, entre des galons roses.  
3,43 x 2,38 m

1 300/1 800 €

(voir reproduction ci-dessus)



**163 TAPIS SMYRNE**, vers 1900, fond rouge, orné de pendentifs bleu-ciel et vert anis autour d'un médaillon jaune safran à la croix étoilée rouge, écoinçons bleu ciel et vert anis, bordure jaune safran de motifs cruciformes, entre des galons (trous).

3,23 x 1,73 m

500/700 €



**164 TAPIS CAUCASE OU NORD OUEST DE LA PERSE**, année 1277 de l'hégire soit 1860 du calendrier grégorien, fond rouge, habité de personnages, chevaux, chameaux et écritures, décor de quatre médaillons alternativement bleu et crème, bordure bleue et jaune dite aux dragons, entre des galons crème (usures).

2,23 x 1,52 m

2 000/3 000 €

(voir reproduction ci-dessous)



**167 TAPIS TABRIZ**, début XXème siècle, fond crème, décor d'un tertre lilas habité de dragons, entre des oiseaux, et surmonté d'un vase à l'arbre de vie, sous une arcature bleue aux oiseaux et dragons, bordure rouge tomate de rinceaux bleu ciel et fleurs, entre des galons bleu ciel.

2,01 x 1,40 m

1 500/2 000 €

(voir reproduction ci-dessous)



**165 TAPIS ISPAHAN**, fond crème, décor en camaïeu brun et bleu d'un vase de fleurs et à l'arbre de vie, sous une arcature rose fleurie, bordure bleue outremer à rinceaux de fleurs, entre des galons crème (très empoussiéré, usures).

2,06 x 1,40 m

400/600 €

**166 TAPIS OUCHAK**, XVIIème siècle, fond rouge damassé de rinceaux bleus, médaillon bleu à la fleur étoilée liseré de blanc dans laquelle s'inscrit un motif cruciforme bleu ciel et rouge, dans un rinceau bleu et pendentifs vert ou bleu, écoinçons noirs liseré blanc ou vert à feuilles bleues et rouges, bordure tabac de rinceaux de fleurs et feuilles, entre des galons (importantes usures, déchirure, retissages).

2,65 x 1,76 m

2 000/3 000 €

(voir reproduction ci-contre)

**166 BIS. FRAGMENT DE TAPIS MÉDIOUNA**, Maroc, fin XIXème siècle, fond rouge, décor d'un médaillon étoilé sur contrefond vert, ou blanc, dans un ruban blanc ou jaune, bordure de fleurs étoilées, galons bleu et rouge (importantes usures aux poils du velours).

1,80 x 1,41 m

200/300 €

**168 TAPIS HERAT**, Perse, XVIIIème siècle, fond bleu, décor de fleurs shah Abbas, bordure rouge de guirlande de fleurs, entre des galons jaunes (usures, réparations, raccourci).

4,64 x 2,14 m

4 000/6 000 €

(voir reproduction page suivante)





**169 TAPIS MOHTACHEM**, XIXème siècle, fond rouge, décor d'un réseau de fleurs et de six médaillons bleus, bordure bleue de guirlande de fleurs, entre des galons (restaurations).

2,06 x 1,32 m

3 500/4 000 €

(voir reproduction ci-contre.)

**170 TAPIS KAZAK**, vers 1840, fond rouge habité d'animaux et oiseaux, décor de trois médaillons alternativement rouge et jaune avec des crochets verts ou bleus, double bordure de crabes et frise d'oiseaux, galon jaune.

2,03 x 1,30 m

2 500/4 000 €

(voir reproduction ci-contre)



**171 TAPIS SENNEH**, fond rouge, décor *rhylla* d'un médaillon rhomboïdal beige et noir, écoinçons noirs, bordure rouge de guirlande de fleurs, entre des galons (petites usures, très fin tissage).

1,90 x 1,34 m

1 500/2 000 €

(voir reproduction ci-dessus)

**172 TAPIS MAGRI**, Anatolie, vers 1840, fond rouge, décor d'un large médaillon vert orné d'un quadruple motif cruciforme, sous une arcature, multiple galons, bleu, jaune et crème avec crabes et fleurs.

1,88 x 1,25 m

2 500/4 000 €

(voir reproduction page suivante)





172



174



173

**173 TAPIS LADIK (?),** Anatolie, vers 1220-1250 de l'hégire, ce qui correspond à 1803-1833 du calendrier grégorien, fond rouge orné de fleurs et théières, entre deux arcatures verte et lilas, large bordure jaune safran de rinceaux et motifs cruciformes, entre des galons bleu et blanc (réparation).

1,76 x 1,43 m

1 800/3 000 €

(voir reproduction ci-dessus)

**174 TAPIS HERIZ,** début XXème siècle, fond rouge chargé de tiges fleuries, médaillon bleu et crème, écoinçons blanc, rouge et bleu, bordure rouge de tiges feuillagées et fleurs Shah Abbas (usures).

4,04 x 2,87 m

600/800 €

(voir reproduction ci-contre)

**175 TAPIS CAUCASE,** XIXème siècle, décor bayadère de quatre médaillons, bordure blanche de motifs géométriques, entre des galons (coupures, usures).

2,23 x 1,02 m

200/300 €

**176 MOUCHOIR DE MARIAGE,** linon et application de dentelle sur du tulle.

0,43 x 0,44 m

50/70 €

**177 MOUCHOIR DE MARIAGE,** circa 1877, linon brodé d'un ruban noué avec une couronne de marquis et une couronne de duc pair de France, bordé d'un volant de Valenciennes, avec faveur en satin bleu.

50/70 €

**178 MOUCHOIR DE MARIAGE,** circa 1877, linon brodé d'un ruban noué avec une couronne de marquis et une couronne de duc pair de France, bordé d'un volant de Valenciennes.

30/50 €

**179 VOLANT DE DENTELLE D'ALENÇON,** semis de fleurettes au dessus d'une bordure de fleurs.

0,07 x 2,44 m en deux coupes.

40/60 €

**180 VOLANT DE DENTELLE DE BRUXELLES OU ANGLETERRE,** XVIIIème siècle, guirlande de fleurs, ananas et fougères.

0,055 x 1,77 m

70/90 €

(voir reproduction ci-dessous)

**181 MOUCHOIR DE MARIAGE,** circa 1850, linon brodé au plumetis du chiffre GM sous une couronne de duc pair de France, pour Goyon-Montesquiou-Fezensac, dans des guirlandes de fleurs, fougères et rubans fleuris, bordé d'un volant de dentelle de Valenciennes.

0,57 x 0,56 m

80/120 €



180

- 182 VOLANT DE DENTELLE AU POINT MOUSSE,** palmes et fougères.

0,57 x 3,00 m

80/120 €

- 183 MOUCHOIR DE MARIAGE,** circa 1877, linon brodé d'un ruban noué avec la devise Virtute et Labore sous une couronne de marquis et une couronne de duc pair de France, bordure brodée de feuilles de lierre, bordé d'un volant de Valenciennes.

0,43 x 0,44 m

100/150 €

(voir reproduction ci-dessous)



183

- 184 VOLANT DE DENTELLE DE BRUXELLES OU ANGLETERRE,** fleurs et grenades.

0,075 x 2,75 m

80/120 €

- 185 LARGE VOLANT DE DENTELLE CHANTILLY NOIRE,** semis de fleurs au dessus d'une triple draperie florale.

0,97 x 3,57 m

150/200 €

- 186 VOLANT DE DENTELLE DE MALINES,** probablement du XVIIIème siècle, frise de gerbes de fleurs (usures, coutures).

0,008 x 7,03 m en plusieurs coupes

100/150 €

(voir reproduction ci-dessous)



186



187

- 187 LARGE VOLANT DE DENTELLE EN APPLICATION DE BRUXELLES SUR DU TULLE,** guirlande de fleurs et draperie de rubans fleuris.

0,48 x 6,70 m

150/200 €

(voir reproduction ci-dessus)

- 188 VOLANT DE DENTELLE EN APPLICATION DE BRUXELLES SUR DU TULLE,** guirlandes de fleurs.

0,36 x 6,00 m en deux coupes.

80/120 €

- 189 RÉUNION DE HUIT VOLANTS DE DENTELLE EN ALENÇON ET POINT À L'AIGUILLE.**

50/70 €

- 190 VOLANT DE DENTELLE D'ALENÇON,** décor de gerbes de fleurs, au dessus de draperies fleuries (usures).

0,21 x 4,36 m (en deux coupes).

100/150 €

- 191 VOLANT DE DENTELLE D'ALENÇON,** décor de gerbes de fleurs, au dessus de draperies fleuries.

0,14 x 3,76 m

50/70 €

- 192 RÉUNION DE DIX VOLANTS DE DENTELLE DE FLANDRE OU MILAN** et des morceaux.

100/150 €

- 193 VOLANT DE DENTELLE,** Bruxelles, XVIIIème siècle, ruban ondulant dans des guirlandes de fleurs (réparations).

0,19 x 3,07 m

100/150 €

(voir reproduction ci-dessous)



193



**194 TAIE D'OREILLER**, circa 1850, batiste brodé au plumetis du chiffre GM sous une couronne de duc pair de France, pour Goyon-Montesquiou-Fezensac, bordé d'un volant de dentelle de Valenciennes.

30/50 €

**195 DRAP EN LIN**, jours Venise, brodé au plumetis du chiffre PB dans des fleurs (rabat cousu).

Largeur : 2, 38 m

50/70 €

**196 DRAP EN LIN**, jours Venise, brodé au plumetis du chiffre PB dans des épis de blé et fleurs.

Largeur : 2, 33 m

50/70 €

**197 DRAP EN LIN**, double rangée de jours Venise, chiffre brodé PB dans des fleurs.

Largeur : 2, 40 m

50/70 €

**198 NAPPE ET SES DOUZE SERVIETTES EN DAMASSÉ**, vers 1900, décor d'une couronne de fleurs dans un semis d'oiseaux et papillons, double bordure d'ampelopsys, chiffre brodé PB (reprises).

Nappe : 3, 07 x 1, 68 m & 12 serviettes : 0, 71 x 0, 83 m

150/200 €

(voir reproduction ci-dessous.)



**199 SUITE DE DOUZE SERVIETTES EN DAMASSÉ**, vers 1900, semis d'hermines, bordure de rubans, brodé PB (usures à une serviette).

0, 74 x 0, 88 m

70/90 €

**200 NAPPE DAMASSÉE**, décor d'un dense réseau de tiges à petites feuilles, bordure d'une double rangée de frises de bleuets et lotus, entre des galons feuillagés et fleuris, chiffrée MSB.

5, 42 x 2, 18 m

100/150 €

**201 PAIRE DE NAPPES DAMASSÉES**, décor d'un semis de trèphles, chardons, roses, bouquets de roses et chardons, bouquet de feuilles de chêne, bordure sur les cotés d'une guirlande de roses et chardons, ancrs et couronne royale d'Angleterre lisière à cubes (tache, pas de bordure aux extrémités).

Provient de l'amiral Howard Johnston (1903-1996). Un damassé réglementaire sans bordure aux extrémités devait servir pour les officiers supérieurs de la marine royale britannique et être coupé au mètre.

3, 53 x 1, 65 m

200/300 €

**202 NAPPE DAMASSÉE**, décor d'un semis de trèphles, chardons, roses, bouquets de roses et chardons, bouquet de feuilles de chêne, bordure sur les cotés d'une guirlande de roses et chardons, ancrs et couronne royale d'Angleterre lisière à cubes (pas de bordure aux extrémités).

Provient de l'amiral Howard Johnston (1903-1996). Un damassé réglementaire sans bordure aux extrémités devait servir pour les officiers supérieurs de la marine royale britannique et être coupé au mètre.

3, 59 x 2, 18 m

100/150 €

**203 NAPPE DAMASSÉE**, décor de branches feuillagées et fleuries, bordure à damier de rinceaux avec médaillons de fleurs, dans des guirlandes de fleurs et galons de volubilis, entre ds frises de perles, chiffré MSB.

6, 24 x 2, 18 m

150/200 €

**204 NAPPE DAMASSÉE**, en granité, chemin de table et bordure d'un ruban ondulant avec nœuds aux écoinçons, chiffrée LGJ.

5, 22 x 1, 96 m

100/150 €



**205 NAPPE ET SES VINGT-DEUX SERVIETTES EN DAMASSÉ**, décor de gerbes de fleurs des champs et épis de blé dans des couronnes de fleurs des champs et épis de blé, bordure de fleurs des champs et épis de blé, galonné de rubans et rinceaux, chiffré RC (taches, usures à trois serviettes).

Nappe : 5, 18 x 2, 26 m & 22 serviettes : 0, 74 x 0, 93 m

300/500 €

(voir reproduction ci-dessus.)

**DE LA SOCIÉTÉ BIANCHINI FÉRIER À LYON  
(DU 213 AU 280)**



- 206 QUINZE SERVIETTES ET UNE NAPPE DE CHASSE EN DAMASSÉ**, décor d'une chasse au cerf avec deux cavaliers, chiens courant et cerf, bordure de cerfs et sangliers courrus par des chiens dans des feuillages, écoinçons au faucon, chiffré AS (taches, usures et nombreuses reprises à la nappe).

15 serviettes : 0,93 x 0,86 m & 1 nappe : 3,60 x 2,10 m  
200/300 €

- 207 NAPPE ET SES DOUZE SERVIETTES EN DAMASSÉ**, chemin de table et bordure d'une dentelle de rinceaux feuillagés Renaissance.

Nappe : 2,97 x 1,72 m & 12 serviettes : 0,59 x 0,58 m  
150/200 €

- 208 MADELEINE JARRY, LA TAPISSERIE DES ORIGINES À NOS JOURS**, 1968, 359 pages.

30/50 €

- 209 ED. GUICHARD : LES TAPISSERIES DÉCORATIVES DU GARDE-MEUBLE.**

0,45 x 0,33 m

- ROCHEBLAVE & LHOMME : ALBUM DE L'HISTOIRE DE L'ART**

0,41 x 0,33 m

50/70 €

- 210 R. RUEPP : EXPOSITION PARIS 1900**, Album de photographies des stands, tissus, papiers peints et personnel des ateliers, « hommage respectueux à M. G. Veret en souvenir de l'exposition universel 1900, R. Ruepp ».

0,48 x 0,38 m – 37 pages.

100/150 €

(voir reproduction ci-dessous)



- 211 ORNAMENTS DER GEWEBE, GEZEICHNET & HERAUSGEGEBEN VON FRIEDRISCH FISCHBACH**  
Environ 133 planches

50/70 €

- 212 LIASSE D'ÉCHANTILLONS, FORTUNY, VENEZIA**, 509 Madison Avenue, N.Y.  
Environ 245 échantillons

200/300 €

- 213 ALBUM D'ÉCHANTILLONS, BIANCHINI FÉRIER**, hiver 1978, imprimé et façonné, fleurs, pois, cachemire, abstraits, rayures, métal (très coloré)

0,54 x 0,36 m

124 pages pour environ 2 000 échantillons approximativement

300/500 €

- 214 ALBUM D'ÉCHANTILLONS, BIANCHINI FÉRIER**, 1980, imprimé fleurs, rongés, petits motifs, pois, rayures, abstraits. (très coloré)

0,54 x 0,36 m

106 pages pour environ 2 000 échantillons approximativement

300/500 €

- 215 ALBUM D'ÉCHANTILLONS, BIANCHINI FÉRIER**, hiver 1980, imprimé et façonné, cachemire, ethnique, métal, rayures, écossais. (très coloré)

0,54 x 0,36 m

134 pages pour environ 2 000 échantillons approximativement

300/500 €

- 216 ALBUM D'ÉCHANTILLONS, BIANCHINI FÉRIER**, 1973, imprimé, tissé, métal, fleurs, psychédéliques, géométriques. (très coloré)

0,54 x 0,36 m

186 pages pour environ 3 000 échantillons approximativement

300/500 €

(voir reproduction, p.29)

- 217 ALBUM D'ÉCHANTILLONS, BIANCHINI FÉRIER**, 1974, imprimé, tissé, métal, fleurs, psychédéliques, géométriques. (très coloré)

0,54 x 0,36 m

170 pages pour environ 3 000 échantillons approximativement

300/500 €

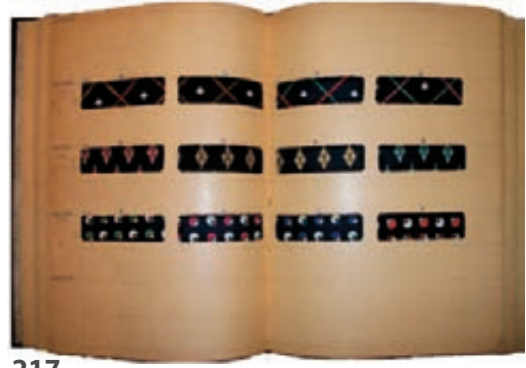
(voir reproduction, p.29)



- 218 ALBUM D'ÉCHANTILLONS, BIANCHINI FÉRIER,**  
1975, imprimé, tissé, fleurs, géométriques. (très coloré)  
0,54 x 0,36 m  
70 pages pour environ 1 000 échantillons approxi-  
mativement  
200/300 €
- 219 ALBUM D'ÉCHANTILLONS, BIANCHINI FÉRIER,**  
hiver 1981, imprimé et façonné, fleurs, rayures,  
damassés, vitrail, métal, velours (très coloré)  
0,54 x 0,36 m  
120 pages pour environ 2 000 échantillons approxi-  
mativement  
300/500 €
- 220 ALBUM D'ÉCHANTILLONS, BIANCHINI FÉRIER,**  
hiver 1982, imprimé et façonné, fleurs, abstraits,  
rayures, abstraits, vitrail, écossais, géométriques,  
métal, velours (très coloré)  
0,54 x 0,36 m  
152 pages pour environ 3 000 échantillons approxi-  
mativement  
300/500 €
- 221 ALBUM D'ÉCHANTILLONS, BIANCHINI FÉRIER,**  
été 1982, imprimé fleurs, abstraits, rayures,  
géométriques, liberty, façonné métal (très coloré)  
0,54 x 0,36 m  
130 pages pour environ 2 000 échantillons approxi-  
mativement  
300/500 €
- 222 ALBUM D'ÉCHANTILLONS, BIANCHINI FÉRIER,**  
été 1981, imprimé fleurs, abstraits, rayures,  
géométriques (très coloré)  
0,54 x 0,36 m  
118 pages pour environ 2 000 échantillons approxi-  
mativement  
300/500 €
- 223 ALBUM DE PHOTOS DE CARRÉS, BIANCHINI FÉRIER,** été 1987.  
0,54 x 0,36 m  
36 clichés  
100/150 €
- 224 ALBUM D'ÉCHANTILLONS, BIANCHINI FÉRIER,**  
1974, imprimé, tissé, métal, fleurs, psychédéliques,  
géométriques. (très coloré)  
0,54 x 0,36 m  
132 pages pour environ 2 000 échantillons approxi-  
mativement  
300/500 €  
(voir reproduction page suivante.)
- 225 ALBUM D'ÉCHANTILLONS, BIANCHINI FÉRIER,**  
1967, imprimé, tissé, métal, fleurs, psychédéliques,  
géométriques. (très coloré)  
0,54 x 0,36 m  
68 pages pour environ 2 000 échantillons approxi-  
mativement  
200/300 €
- 226 ALBUM D'ÉCHANTILLONS, BIANCHINI FÉRIER,**  
1975, imprimé, tissé, fleurs, géométriques), avec  
composition du tissu. (très coloré)  
0,54 x 0,36 m  
104 pages pour environ 2 000 échantillons approxi-  
mativement  
300/500 €
- 227 ALBUM D'ÉCHANTILLONS, BIANCHINI FÉRIER,**  
hiver 1976, imprimé, tissé, fleurs, géométriques,  
cachemire, avec composition du tissu. (très coloré)  
0,54 x 0,36 m  
134 pages pour environ 2 000 échantillons approxi-  
mativement  
300/500 €  
(voir reproduction, page suivante.)
- 228 ALBUM D'ÉCHANTILLONS, BIANCHINI FÉRIER,**  
1975, imprimé, tissé, fleurs, géométriques, oiseaux.  
(très coloré)  
0,54 x 0,36 m  
154 pages pour environ 3 000 échantillons approxi-  
mativement  
300/500 €  
(voir reproduction, page suivante.)
- 229 ALBUM D'ÉCHANTILLONS, BIANCHINI FÉRIER,**  
1973, imprimé, tissé, métal, fleurs, psychédéliques,  
géométriques. (très coloré)  
0,54 x 0,36 m  
130 pages pour environ 2 000 échantillons approxi-  
mativement  
300/500 €
- 230 ALBUM D'ÉCHANTILLONS, BIANCHINI FÉRIER,**  
hiver 1988, imprimé et façonné, fleurs, pois, petits  
motifs, carreaux, cachemire, vitrail, effet de matière,  
cloqué, métal.  
0,54 x 0,36 m  
126 pages pour environ 800 échantillons approxi-  
mativement  
300/500 €
- 231 ALBUM D'ÉCHANTILLONS, BIANCHINI FÉRIER,**  
été 1988, imprimé et façonné, arabesques, fleurs,  
abstrait, cachemire, métal.  
0,54 x 0,36 m  
110 pages pour environ 1 000 échantillons approxi-  
mativement  
500/1 000 €
- 232 ALBUM D'ÉCHANTILLONS, BIANCHINI FÉRIER,** hiver 1986, imprimé et façonné, abstrait,  
géométriques, fleurs, arabesques, façonné métal,  
velours.  
0,54 x 0,36 m  
131 pages pour environ 1 000 échantillons approxi-  
mativement  
500/1 000 €



216



217



224



227



228



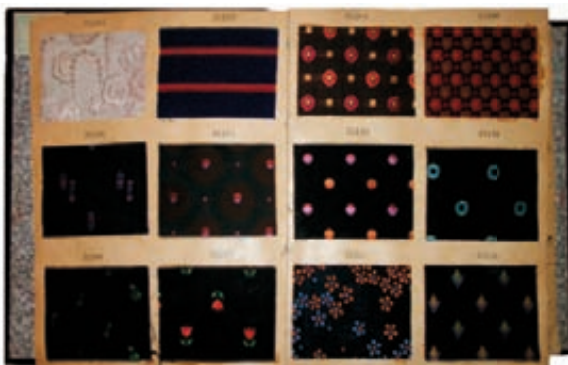
238



239



246



256



259



- 233 ALBUM D'ÉCHANTILLONS, BIANCHINI FÉRIER,**  
été 1986, imprimé et façonné, abstrait, géométriques,  
fleurs, façonné métal.  
0,54 x 0,36 m  
156 pages pour environ 3 000 échantillons approxi-  
mativement  
300/500 €
- 234 ALBUM D'ÉCHANTILLONS, BIANCHINI FÉRIER,**  
été 1977, imprimé, tissé, fleurs, géométriques,  
rayures, pois, cachemire. (très coloré)  
0,54 x 0,36 m  
170 pages pour environ 3 400 échantillons approxi-  
mativement  
300/500 €
- 235 ALBUM D'ÉCHANTILLONS, BIANCHINI FÉRIER,**  
1966, imprimé, tissé, métal, fleurs, psychédéliques,  
géométriques. (très coloré)  
0,54 x 0,36 m  
65 pages pour environ 2 000 échantillons approxi-  
mativement  
200/300 €
- 236 ALBUM D'ÉCHANTILLONS, BIANCHINI FÉRIER,**  
été 1979, imprimé et façonné, fleurs, rongés, pied de  
poule, scènes de genre, rayures, pois. (très coloré)  
0,54 x 0,36 m  
104 pages pour environ 2 000 échantillons approxi-  
mativement  
300/500 €
- 237 ALBUM D'ÉCHANTILLONS, BIANCHINI FÉRIER,**  
1979, imprimé et façonné, fleurs, rongés,  
géométriques, rayures, métal, personnages,  
papillons. (très coloré)  
0,54 x 0,36 m  
130 pages pour environ 2 000 échantillons approxi-  
mativement  
300/500 €
- 238 ALBUM D'ÉCHANTILLONS, BIANCHINI FÉRIER,**  
1971, imprimé, tissé, métal, fleurs, psychédéliques,  
géométriques, velours. (très coloré)  
0,54 x 0,36 m  
91 pages pour environ 1 800 échantillons approxi-  
mativement  
300/500 €  
(voir reproduction, page précédente.)
- 239 ALBUM D'ÉCHANTILLONS, BIANCHINI FÉRIER,**  
1972, imprimé, tissé, métal, fleurs, psychédéliques,  
géométriques. (très coloré)  
0,54 x 0,36 m  
170 pages pour environ 3 000 échantillons approxi-  
mativement  
300/500 €  
(voir reproduction, page précédente.)
- 240 ALBUM D'ÉCHANTILLONS, BIANCHINI FÉRIER,**  
1968, imprimé, tissé, métal. (très coloré)  
0,54 x 0,36 m  
81 pages pour environ 3 000 échantillons approxi-  
mativement  
200/300 €
- 241 ALBUM D'ÉCHANTILLONS, BIANCHINI FÉRIER,**  
1976, imprimé, fleurs, cachemire, abstraits. (très coloré)  
0,54 x 0,36 m  
170 pages pour environ 3 000 échantillons approxi-  
mativement  
300/500 €
- 242 ALBUM D'ÉCHANTILLONS, BIANCHINI FÉRIER,**  
1972, imprimé, tissé, métal, fleurs, psychédéliques,  
géométriques, velours. (très coloré)  
0,54 x 0,36 m  
119 pages pour environ 2 000 échantillons approxi-  
mativement.  
300/500 €
- 243 ALBUM D'ÉCHANTILLONS, BIANCHINI FÉRIER,**  
hiver 1977, imprimé, tissé, fleurs, géométriques,  
carreaux. (très coloré)  
0,54 x 0,36 m  
126 pages pour environ 2 000 échantillons approxi-  
mativement  
300/500 €
- 244 ALBUM D'ÉCHANTILLONS, BIANCHINI FÉRIER,**  
1969, imprimé, tissé, métal, fleurs, psychédéliques,  
géométriques, cachemire. (très coloré)  
0,54 x 0,36 m  
137 pages pour environ 2 000 échantillons approxi-  
mativement  
300/500 €
- 245 ALBUM D'ÉCHANTILLONS, BIANCHINI FÉRIER,**  
été 1977, imprimé, tissé, fleurs, géométriques,  
rayures. (très coloré)  
0,54 x 0,36 m  
148 pages pour environ 2 000 échantillons approxi-  
mativement  
300/500 €
- 246 ALBUM D'ÉCHANTILLONS, BIANCHINI FÉRIER,**  
1971, imprimé, tissé, métal, fleurs, psychédéliques,  
géométriques. (très coloré)  
0,54 x 0,36 m  
84 pages pour environ 1 600 échantillons approxi-  
mativement  
300/500 €  
(voir reproduction, page précédente.)
- 247 ALBUM D'ÉCHANTILLONS, BIANCHINI FÉRIER,**  
1970, imprimé, tissé, métal, fleurs, psychédéliques,  
géométriques. (très coloré)  
0,54 x 0,36 m  
100 pages pour environ 2 000 échantillons approxi-  
mativement  
300/500 €

- 248 ALBUM D'ÉCHANTILLONS, BIANCHINI FÉRIER,** hiver 1985, imprimé et façonné, abstrait, rayures, géométriques, cachemire, façonné métal.  
0, 54 x 0, 36 m  
152 pages pour environ 3 000 échantillons approximativement  
300/500 €
- 249 ALBUM D'ÉCHANTILLONS, BIANCHINI FÉRIER,** hiver 1985, imprimé et façonné, rayures, chevrons, façonné métal, velours (très coloré)  
0, 54 x 0, 36 m  
196 pages pour environ 3 000 échantillons approximativement  
300/500 €
- 250 ALBUM D'ÉCHANTILLONS, BIANCHINI FÉRIER,** été 1984, imprimé et façonné, fleurs, abstraits, rayures, pois, géométriques, façonné métal, dentelle (très coloré)  
0, 54 x 0, 36 m  
146 pages pour environ 2 000 échantillons approximativement  
300/500 €
- 251 ALBUM D'ÉCHANTILLONS, BIANCHINI FÉRIER,** hiver 1983, imprimé et façonné, fleurs, abstraits, rayures, pois, géométriques, façonné métal, velours (très coloré)  
0, 54 x 0, 36 m  
116 pages pour environ 2 000 échantillons approximativement  
300/500 €
- 252 ALBUM D'ÉCHANTILLONS, BIANCHINI FÉRIER,** été 1983, imprimé et façonné, fleurs, abstraits, rayures, pois, géométriques, façonné métal (très coloré)  
0, 54 x 0, 36 m  
150 pages pour environ 2 000 échantillons approximativement  
300/500 €
- 253 ALBUM D'ÉCHANTILLONS, BIANCHINI FÉRIER,** été 1985, imprimé et façonné, abstrait, vichy, géométrique, rayures, pois, poissons, façonné métal, velours (très coloré)  
0, 54 x 0, 36 m  
128 pages pour environ 2 500 échantillons approximativement  
300/500 €
- 254 ALBUM D'EMPREINTES, BIANCHINI FÉRIER,** circa 1980, fleurs, géométriques, cachemire, personnages, rayures.  
0, 45 x 0, 35 m  
Environ 315 empreintes approximativement  
300/500 €
- 255 ALBUM D'ÉCHANTILLONS, «UNIS»,** circa 1960, imprimé, cachemire, fleurs, abstraits, géométriques.  
0, 54 x 0, 41 m  
Environ 3 800 échantillons approximativement  
300/500 €
- 256 ALBUM D'ÉCHANTILLONS, BIANCHINI FÉRIER, PATRONS VENTE,** circa 1960, façonné, damas, tramé métal, cloqué, velours, maille, fleurs, géométrique, rayures, carreaux, dentelle, cachemire,  
0, 43 x 0, 32 m  
144 pages pour environ 800 échantillons approximativement  
300/500 €  
(voir reproduction, p.29)
- 257 ALBUM D'ÉCHANTILLONS, BIANCHINI FÉRIER,** circa 1936, impression, fleurs, oiseaux, bulles, pied de poule, petits motifs.  
0, 50 x 0, 34 m  
Environ 500 échantillons approximativement  
300/500 €
- 258 ALBUM D'ÉCHANTILLONS « VELOURS », BIANCHINI FÉRIER,** 1934, échantillons avec en face le montage et la composition du velours, unis, côtes, tramé métal, écossais.  
0, 42 x 0, 32 m  
Environ une centaine d'échantillons approximativement  
200/300 €
- 259 ALBUM D'ÉCHANTILLONS, PATRONS,** vers 1920, façonnés Art Déco, damas, lampas, cloqués, orientalistes, géométriques, petites fleurs.  
0, 41 x 0, 31  
Environ 174 échantillons approximativement  
300/500 €  
(voir reproduction, p.29)
- 260 ALBUM D'ÉCHANTILLONS BIANCHINI FÉRIER,** circa 1941, petits motifs, trèphes, pied de poule, tambours, animaux, oiseaux, tasses, fleurs.  
0, 50 x 0, 32 m  
Environ 200 échantillons approximativement  
200/300 €
- 261 ALBUM D'ÉCHANTILLONS, ÉTÉ,** 1885, façonné arabe, géométrique, cercles, pois, fleurs, petits motifs, velours, damas des Indes, dentelle  
0, 47 x 0, 35 m  
55 échantillons approximativement  
300/500 €  
(voir reproduction, p.33)
- 262 ALBUM D'ÉCHANTILLONS, «NOUVEAUTÉS»,** circa 1948, crêpe, taffetas, velours, tramé métal, fleurs, carreaux, écossais, oiseaux, coquillages, pois.  
0, 54 x 0, 41 m  
Environ 900 échantillons approximativement  
300/500 €



- 263 ALBUM D'ÉCHANTILLONS, « NOUVEAUTÉ TEINT EN PIÈCE »**, circa 1920, façonné, damas, velours, tramé métal, fleurs, géométrique, oiseaux, papillons, tigre.  
0, 54 x 0, 41 m  
*Environ 4 000 échantillons approximativement*  
300/500 €
- 264 ALBUM D'ESQUISSES, BIANCHINI FÉRIER**, circa 1930, calques et gouaches, géométriques, poissons, nuages, fleurs, dont des dessins signé monsieur Martin et des dessins attribuables à Dufy.  
0, 55 x 0, 40 m  
*Environ une centaine d'esquisses approximativement*  
2 000/3000 €  
*(voir reproduction page suivante.)*
- 265 ALBUM D'ÉCHANTILLONS, GRAND LIVRE, BIANCHINI FÉRIER, « UNIS »**, circa 1930, maille, taffetas, moire, satin, sergé, unis, rayé, carreaux, écossais, semis de fleurettes.  
0, 60 x 0, 65 m  
*96 échantillons approximativement*  
200/300 €
- 266 ALBUM D'ÉCHANTILLONS, GRAND LIVRE, BIANCHINI FÉRIER, « UNIS »**, circa 1930, mpression chaîne, fleurs, plumes, rinceaux, abstraits, cachemire, unis.  
0, 60 x 0, 65 m  
*70 échantillons approximativement*  
500/700 €
- 267 ALBUM D'ÉCHANTILLONS, GRAND LIVRE, BIANCHINI FÉRIER, « UNIS NOUVEAUTÉS»**, circa 1930, tissé armuré, maille, taffetas, tweed, damas, moiré, impression sur chaîne : fleurs et fruits, brocard style persan d'après Metzloukian, effet de matière dans différentes nuances de coloris, faux unis, rayures, chevrons, pied de poule, géométriques, petits motifs, notamment pour l'Amérique.  
0, 60 x 0, 65 m  
*95 échantillons approximativement*  
400/600 €
- 268 ALBUM D'ÉCHANTILLONS, GRAND LIVRE, BIANCHINI FÉRIER, « ÉCHARPES, CARRÉS »**, circa 1930-1950, roses, rayures, géométriques, maille écossais.  
0, 60 x 0, 65 m  
*32 échantillons approximativement*  
400/600 €  
*(voir reproduction , p.)*
- 269 ALBUM D'ÉCHANTILLONS, GRAND LIVRE : « IMPRESSION » BIANCHINI FÉRIER**, circa 1930, imprimé, fleurs, cachemire, fleurs, pois, cubiste, arabesque, petits motifs, escargots, coquillages.  
0, 60 x 0, 64 m  
*124 pages pour environ 125 grands échantillons*  
700/900 €  
*(voir reproduction page suivante)*
- 270 ALBUM D'ÉCHANTILLONS, GRAND LIVRE, BIANCHINI FÉRIER, « UNIS »**, circa 1930, velours, carreaux, écossais, rayures, unis.  
0, 60 x 0, 65 m  
*58 échantillons*  
300/500 €
- 271 ALBUM D'ÉCHANTILLONS, GRAND LIVRE, BIANCHINI FÉRIER, « UNIS »**, impression chaîne, coraux, fleurs satins imprimés de Mazel, fleurs, rayures, plumes, « maroquinerie » pour la maison Cartier par Bianchini Férier, brocart style chinois ou persan.  
0, 60 x 0, 65 m  
*204 échantillons*  
500/700 €  
*(voir reproduction page suivante)*
- 272 ALBUM D'ÉCHANTILLONS, GRAND LIVRE, BIANCHINI FÉRIER, « UNIS NOUVEAUTÉS »**, satin, pékin, rayures, écossais, rayures jaspées.  
0, 60 x 0, 65 m  
*247 échantillons*  
400/600 €  
*(voir reproduction page suivante)*
- 273 ALBUM D'ÉCHANTILLONS, GRAND LIVRE, BIANCHINI FÉRIER, « UNIS»**, velours, pois, feuilles, fleurs, unis, moire, satin, cannelé.  
0, 60 x 0, 65 m  
*143 échantillons*  
300/500 €
- 274 DEUX ALBUMS D'ÉCHANTILLONS**, 1936, 1937, façonnés, **ALBUM D'ÉCHANTILLON ET ALBUM DE MISE EN CARTE.**  
*4 albums*  
100/150 €
- 275 CARTON D'EMPREINTES, BIANCHINI FÉRIER**, début XXe siècle, art déco, poissons, japonisme, fleurs, papillons, chinoiseries dont certains dessins probablement d'après Dufy.  
*Environ 200 empreintes.*  
500/700 €
- 276 CARTON D'EMPREINTES, BIANCHINI FÉRIER**, circa 1920-1930, géométriques, cubiste, art déco, pois, semis.  
*Environ 200 empreintes.*  
500/700 €
- 277 CARTON D'EMPREINTES, BIANCHINI FÉRIER**, circa 1920-1930, fleurs, paysages.  
*Environ 150 empreintes.*  
500/700 €



261



264



268



269



271



272



279



281



283



284



**278 CARTON D'EMPREINTES, BIANCHINI FÉRIER**, circa 1920-1930, géométrique, rayures, pois, abstrait, cubiste.  
*Environ 200 empreintes.*

500/700 €

**279 ALBUM D'ÉCHANTILLONS, GRAND LIVRE, BIANCHINI FÉRIER & MAZEL, « CRÊPES »**, circa 1930, tramé métal, façonné persan par Metzloukian, impression sur chaîne, fleurs, coraux, cachemire  
0, 60 x 0, 65 m

*Environ 187 échantillons*

400/600 €

*(voir reproduction page précédente)*

**280 ALBUM D'ÉCHANTILLONS, GRAND LIVRE, BIANCHINI FÉRIER, « CRÊPES »**, circa 1930-1950, différents crêpes, ondoyant, satin, velours dans différentes nuances de coloris unis.

0, 60 x 0, 65 m

*Environ 116 échantillons*

100/150 €

**DE LA SOCIÉTÉ FRANÇAISE DES PAPIERS PEINTS  
À BALAGNY SUR THÉRAIN (OISE)  
(DU 281 AU 299)**

**281 ALBUM D'EMPREINTES**, début XIXème siècle, fleurettes, petits motifs, cachemire.

0, 58 x 0, 46 m

*environ 370 pages pour environ 1930 empreintes*

300/500 €

*(voir reproduction page précédente)*

**282 ALBUM D'ÉCHANTILLONS, RUBANS, SOIERIES**, 1880-1900, rubans, fleurs, rayures, cachemire, velours, tulle, dentelle.

0, 45 x 0, 32 m

*98 pages pour environ 3 000 échantillons*

150/200 €

**283 ALBUM D'ÉCHANTILLONS, COMMANDES, 1908**, laine imprimée, pilou, coton imprimé, carreaux, écossais, petits motifs, fleurs japonisantes, cachemire, lin imprimé, laine tissée.

0, 50 x 0, 33 m

*145 pages pour environ 800 échantillons*

250/400 €

*(voir reproduction page précédente)*

**284 ALBUM D'ÉCHANTILLONS, VOLANTS, GARNITURES, SATINS, VELOURS BROCHÉS, 1902**, volants tissés à disposition pour les bas de robe avec draperie, frise de fleurs, cachemire, fougères, dentelle, écossais,

Porte la signature Sins

0, 54 x 0, 36 m

*179 pages pour environ 540 échantillons*

400/600 €

*(voir reproduction, page précédente)*

**285 LIASSE D'ÉCHANTILLONS DE PAPIERS PEINTS**, circa 1930, Art Déco, japonisme, fleurs, cubisme.

0, 34 x 0, 50 m

*Environ 150 échantillons*

200/300 €

*(voir reproduction ci-dessous)*



**285**

**286 SOUCHE DE PAPIERS PEINTS**, 1888-1889, tapisserie, chinois, damassé Louis XV, fleurs, rayures Louis XVI, bambous, motifs Renaissance, caissons marbrés.

0, 62 x 0, 47 m

*environ 102 modèles pour environ 289 échantillons de papier peint*

200/300 €

*(voir reproduction ci-dessous)*



**286**

**287 SOUCHE DE PAPIERS PEINTS**, 1888-1889, damassé Louis XV, fleurs, moire, motifs Renaissance, tapisseries, personnages d'opérette

0, 62 x 0, 47 m

*environ 116 modèles pour environ 292 échantillons de papier peint*

150/200 €

**288 SOUCHE DE GOUACHES**, 1890-1891, fleurs, cachemire, personnages à la Berchem, motifs Renaissance, tapisseries, lampas Louis XV, Art Nouveau, damassé Louis XV, galons, bordures, entrelacs Renaissance.

0, 77 x 0, 55 m

*environ 104 gouaches*

300/500 €

*(voir reproduction, page suivante)*



288



293

- 289 SOUCHE DE GOUACHES**, 1881-1882, fleurs, damassé, tapisserie, personnages à la foire, damassé à la Bérain, chinoiserie à la Pillement, personnages d'opérette.  
0,77 x 0,55 m  
environ 87 gouaches

300/500 €

(voir reproduction ci-dessous)

- 294 SOUCHE DE GOUACHES**, 1886, frises, motifs Renaissance, fables de La Fontaine, fleurs, tapisserie, fleurs cachemire, indienne avec oiseaux (démonté, dans une chemise).  
environ 31 gouaches

200/300 €



289

- 295 SOUCHE DE GOUACHES**, circa 1900, vue du Midi, paysage Art Nouveau, fleurs, fleurs des champs, lys Art Nouveau (démonté, dans une chemise).  
environ 38 gouaches

200/300 €

- 296 SOUCHE DE FUSAINS ET GOUACHES**, circa 1900, damassé Louis XV, paysage symboliste, motifs Renaissance, fleurs (démonté, dans une chemise).  
environ 34 gouaches

200/300 €

- 290 SOUCHE DE GOUACHES**, 1882-1883, fleurs, damassé, motifs Renaissance, rayures, tapisserie.  
0,77 x 0,55 m  
environ 73 gouaches

200/300 €

- 297 DEUX PAPIERS PEINTS**, circa 1920, fleurs et damassé Louis XV, sur châssis.  
0,93 x 0,80 m & 0,71 x 0,81 m

150/200 €

- 291 SOUCHE DE GOUACHES**, 1868-1870, fleurs, motifs Renaissance, galon, bordures, Indienne (démonté, dans une chemise).  
0,77 x 0,55 m  
environ 78 gouaches sur 68 pages

200/300 €

- 298 TROIS PAPIERS PEINTS**, circa 1920, fleurs Art Nouveau, Louis XVI et médaillons Empire, sur châssis.  
0,81 x 0,79 m ; 0,69 x 0,80 m & 0,72 x 0,80 m

150/200 €

- 292 CHEMISE DE GOUACHES**, 1897-1898, nénuphars, fleurs, Art Nouveau, fleurs XVIIIème, rayures fleuries Louis XVI (démonté, dans une chemise).  
environ 67 grandes gouaches

300/500 €

- 299 PARAVENT À FRONTON EN PAPIER PEINT**, vers 1780, pouvant être attribué à Réveillon, fond brossé vert d'eau, décor imprimé à la planche de gerbe de fruit et arbre fleuri avec en grisaille une femme drapée à l'antique au chien ou à l'agneau, dans un encadrement de galon avec draperie, palmette, grecque et galon, sur un sousbassement de faux marbre. Dos en papier peint à fleurette et pointes de diamant à l'ombre portée.  
Six feuilles (1,81 x 0,60 m) soit 3,60 m linéaire.

400/600 €

- 293 SOUCHE DE GOUACHES**, 1879-1880, boiseries, personnages Renaissance dans un jardin, architecture, personnages Watteau, chien débusquant un faisan, lampas naturaliste Louis XV d'après Revel, fleurs, indienne, bordures, marbré, fleurs des champs, bambous et oiseaux (démonté, dans une chemise).  
environ 120 gouaches

300/500 €

(voir reproduction ci-contre)

(voir reproduction page suivante)





299

**300 ROULEAU DE PAPIER PEINT**, circa 1820, papier rabouté, fond brossé rose saumon, décor imprimé à la planche de rubans ondulants entre deux montants de palmes et bambous.  
*Vente Drouot du 22 avril 2011, n°179*  
*Métrage : environ 7 m*

200/300 €

(voir reproduction ci-dessous)



300

**301 GALON**, style du XVIIIème siècle, velours de laine gaufré bleu, rinceaux de plumes et fleurs.  
*3, 61 x 0, 14 m*

30/50 €

**302 MÉTRAGE DE FRANGE EN FIL D'ARGENT**  
*0, 11 x 6, 40 m*

50/70 €

**303 MÉTRAGE DE FRANGES EN FIL D'OR ET D'ARGENT**  
*4 modèles différents*

50/70 €

**304 MÉTRAGE D'UN GALON SYSTÈME ARGENT**, guirlande de fleurs.  
*0, 03 x 13, 37 m*

40/60 €

**305 GALON DE DENTELLE D'OR ET D'ARGENT**, XVIIème siècle, fleur stylisée dans une couronne de fleurs.  
*3, 80 x 0, 11 m*

100/150 €

**306 GALON DE DENTELLE D'OR**, XVIIIème siècle, fleurs (usures).  
*3, 12 x 0, 15 m*

100/150 €

**307 GALON DE DENTELLE D'OR**, XVIIème siècle, fleurs stylisées (usures).  
*3, 28 x 0, 12 m*

100/150 €

**308 RÉUNION DE GALONS DE DENTELLE D'OR**, XVII, XVIII et XIXème siècle, fleurs (usures).  
*Trois modèles différents*

100/150 €

**309 RÉUNION DE MÉTRAGES DE GALONS OR**, XVIII et XIXème siècle, fleurs.  
*8 modèles différents*

100/150 €

**310 TAPIS DE TABLE JUPONNÉE**, fin XIX début XX ème siècle, velours de laine vert bouteille, galonné, frangé (tache, décoloration).  
*Diamètre : 2, 15 m*

80/120 €

**311 TAPIS DE TABLE OVALE**, fin XIX début XX ème siècle, velours de laine vert bouteille, galonné, frangé (taches, décoloration).  
*2, 10 x 1, 81 m*

80/120 €

**312 DAMAS ROUGE**, style Louis XV, décor d'une gerbe de fleurs dans un réseau losangé de feuillages.  
*2, 16 x 2, 78 m*

50/70 €

- 313 DEUX PANNEAUX DE BRODERIE**, style Régence, fond de taffetas beige, brodé en application de fil d'or d'un fronton constitué d'une large gerbe de fleurs et rinceaux (support fusé).  
*0, 58 x 1, 40 m chaque*

80/120 €

- 314 QUATRE COUSSINS** en damas rouge, brodé en application de fil d'or de gerbes de fleurs (mauvais état).  
*20/30 €*

- 315 FAÇONNÉ ORIENTALISANT**, Nord de la France, Roubaix, 1900, décor de bandes avec médaillons floraux.  
*2, 17 x 1, 18 m*

100/150 €

- 316 FEUILLES DE PARAVENT EN LAMPAS DIT « DAMAS D'ABBEVILLE »**, style du début XVIIIème siècle, lin et coton, fond bleu, décor en pointe crème de fleurs stylisées entre des rubans de dentelle (découpes et décolorations). De deux colorations ; quatre dépouilles de fauteuils, décoloration).  
*11 feuilles (1, 60 x 0, 53 m) ; 4 dépouilles (0, 60 x 0, 45 m & 0, 70 x 0, 75 m) et 8 fragments*

150/200 €

- 317 DÉPOUILLES DE FAUTEUILS EN SIAMOISE**, fond blanc, rayé flammé bleu.  
*17 panneaux*

50/70 €

- 318 FRAGMENTS DE VELOURS DE SOIE CRAMOISI** (diverses tonalités).  
*1, 01 x 0, 35 m ; 1, 13 x 0, 40 m ; 1, 46 x 0, 39 m & des morceaux.*

100/150 €

- 319 RÉUNION DE VELOURS COUPÉ, CISELÉ ET GAUFFRÉ**, XVIIème siècle, vert, rouge et abricot, fleurs (fragments, usures).  
*5 modèles différents.*

100/150 €

- 320 PANNEAU DE VELOURS (LIN ET SOIE)**, XVIIème siècle, fond vert, extrémités et montants flammés rouge et crème.  
*1, 05 x 0, 60 m*

100/150 €

- 321 DAMAS BICOLORE**, style Renaissance, fond rouge, décor jaune de vases de fleurs, couronnes et branches feuillagées.  
*Métrage : près de 10 m en 1 panneau de 4 lés (2, 42 x 2, 20 m) & des morceaux.*

100/150 €

- 322 RÉUNION DE QUATRE INDIENNES**, Jouy ( ? ), vers 1790-1800 et Alsace, circa 1800, coton imprimé à la planche de fleurs.  
*0, 42 x 0, 42 m ; 0, 80 x 0, 95 m ; 0, 77 x 0, 79 m & 0, 79 x 0, 75 m*

150/200 €



324

- 323 RÉUNION DE COTON IMPRIMÉ**, Alsace et Provence, oiseaux, fleurs, indienne, motifs cachemire et provençaux.  
*8 pièces*

150/200 €

- 324 RIDEAU EN COTON IMPRIMÉ À LA PLANCHE DE CUIVRE : CORIOLAN ET CINCINNATUS**, Nantes, manufacture Favre Petitpierre & Cie, vers 1825, gravé par S. Cholet, d'après des dessins de Le Barbier l'Aîné (1738-1826), dont Avril a tiré une gravure, le général patricien Coriolan est calmé par sa mère et Cincinnatus célèbre par la simplicité et l'austérité de ses mœurs est nommé dictateur.  
*Musée de l'Impression sur Étoffes, Toiles de Nantes, n° 34, p. 60*  
*2, 32 x 1, 18 m*

100/150 €

*(voir reproduction ci-dessus)*

- 325 TOILE IMPRIMÉE**, Alsace, fin XIXème siècle, en réplique du voile de Gênes ou *mezzari*, au navire et à la girafe de part et d'autre d'un arbre de vie habité d'oiseaux (fragilités).  
*2, 52 x 2, 64 m*

150/200 €

- 326 TENTURE**, Alsace, fin XIXème siècle, en réplique d'un palempore, fond blanc, décor imprimé à la planche d'un arbre de vie fleuri, entre des palmiers, sur un terre habité d'animaux, bordure de fruits, vase de fleurs et oiseaux.  
*2, 55 x 1, 70 m*

100/150 €



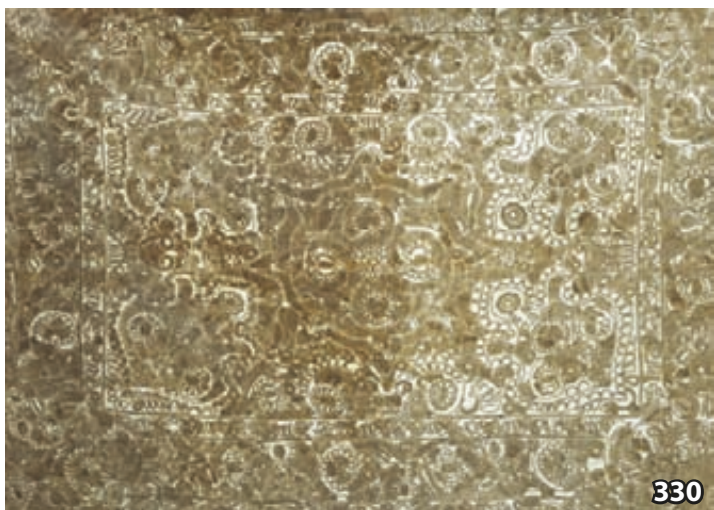
- 327 DEUX TOILES IMPRIMÉES**, Tarare et vallée du Rhône, XVIIIème siècle, décor bleu indigo de grenades et rinceaux fleuris.

0,71 x 0,58 m & 0,84 x 0,49 m

100/150 €

- 328 FRAGMENT DE CHAFARCANI AVEC CHEF DE PIÈCE**, Marseille, début XIXème siècle, fond bleu indigo, décor imprimé ramoneur de fleurs, marqué d'un chef de pièce : « Pre MASSOT & FILS DE MARSEILLE ».

0,14 x 0,75 m



50/70 €

- 329 MOUCHOIR ARLÉSIEN**, Alsace pour la Provence, circa 1820, fond blanc, décor imprimé à la planche en bleu, noir et rouge d'un semis de fleurs, bordure de guirlande de fleurs..

0,97 x 0,89 m

100/150 €

- 330 BOUTIS**, XVIIIème siècle, décor vermiculé d'une fleur étoilée, fleurons aux écoinçons, bordure de guirlande de fleurs.

0,83 x 0,51 m

500/700 €

(voir reproduction ci-dessus)

- 331 MÉTRAGE DE BOURRETTE FRAMBOISE**

Métrage : 12,50 m en 0,53 m de large

200/300 €

- 332 ÉCRAN DE FEU EN BOIS DORÉ**, XIXème siècle, style rocaille, feuille en satin brodé, XVIIIème siècle, décor brodé en soie crème, fil d'or et paillerons de gerbes de fleurs nouées.

Écran : 1,07 x 0,59 m & feuille : 0,78 x 0,50 m

200/300 €



- 333 ORFROI**, XVIème siècle, fond densément brodé or, décor en peinture à l'aiguille de trois saints personnages (saint Pierre, saint Luc) reposant sur un dallage en perspective, entre des colonnes supportant une arcature.

1,41 x 0,22 m

500/700 €

(voir reproduction ci-contre)

- 334 PANNEAU D'ORFROI**, Italie, XVIème siècle, fond satin rouge, décor brodé en application de drap d'or et fil d'or d'un motif étoilé dans une couronne d'oiseaux, entre des ciboires, rinceaux aux écoinçons, bordure de rubans fleuris.

0,39 x 0,52 m

300/500 €

(voir reproduction ci-dessous)



- 335 BANDEAU D'ORFROI**, Italie, XVIème siècle, satin rouge, décor brodé en application de satin jaune, bleu et crème et fil d'or d'un vase entre deux échassiers, rinceaux en cornes d'abondance, bordure de rinceaux feuillagés et fleuris.

0,19 x 0,52 m

200/300 €

- 336 PANNEAU D'ORFROI**, Italie, XVIème siècle, damas rouge brodé en application de satin crème et fil cordonnet d'une fleurs dans des palmes, bordure de rinceaux feuillagés (usures).

0,77 x 0,57 m

300/500 €

- 337 TROIS PANNEAUX DE DALMATIQUE**, Italie, XVIème siècle, velours cramoisi, brodé en application de fil d'or d'un panier de fleurs dans des rinceaux, galonné or (un complet, un dont le galon est décousu et un dont les divers éléments sont décousus).

0,44 x 0,52 m ; 0,23 x 0,51 m & 0,43 x 0,53 m

200/300 €



338

**338 PAIRE D'ORFROIS**, XVI<sup>ème</sup> siècle, fond brodé or, décor brodé en soie polychrome et fil d'or de cinq saints personnages dans des niches, sous une arcature soutenue par des colonnes, sous un tympan de couleur brodé de rinceaux or (usures sur ce qui était le devant de la chasuble, un personnage tronqué).

0,90 x 0,20 m & 1,09 x 0,20 m

300/500 €

(voir reproduction ci-dessus)

**339 PAIRE D'ORFROIS**, XVI<sup>ème</sup> siècle, velours vert émeraude, décor brodé sur relief en soie jaune, crème et rouge de rinceaux feuillagés (usures).

1,04 x 0,18 m & 1,30 x 0,18 m

300/500 €

**340 PANNEAU D'ORFROI DE DALMATIQUE**, XVI<sup>ème</sup> siècle, velours cramoisi, décor brodé en soie polychrome et fil d'or de saint Jean, dans un médaillon au milieu de rinceaux or.

0,41 x 0,50 m

400/600 €

(voir reproduction ci-contre)



343



340

**341 PAIRE DE COLLETS DE DALMATIQUE DE L'ORDRE DE SAINT JACQUES EN GALICE**, velours cramoisi, décor brodé en soie polychrome et or nué d'un médaillon héraldique gironné argent et sable à la croix fleurdelysée, dans des motifs de cuirs, cornes d'abondance et rinceaux.

A partir de 1493, l'ordre de Saint Jacques ou Santiago passe sous la tutelle royale, lorsque Ferdinand d'Aragon en est élu grand maître. Le célèbre tableau du Greco représente les membres de cet ordre à l'enterrement du comte d'Orgas.

0,18 x 0,64 m

300/500 €

**342 PAIRE DE COLLETS DE DALMATIQUE**, XVI<sup>ème</sup> siècle, velours cramoisi, décor brodé en application de satin jaune et crème, et brodé en soie polychrome et fil d'or de fleurs dans des rinceaux et cuirs.

0,22 x 0,50 m

200/300 €





345

346

347

349

350



343

**343 ANTEPENDIUM**, constitué d'éléments du XVIème siècle, fond satin rouge, brodé en application de la sainte famille en majesté brodée en or nué et deux saints personnages brodés en or nué dans des rinceaux de satin brodé or (usures, fond de satin changé), bordé d'orfroi, XVIème siècle, fond satin rouge, décor brodé en soie polychrome et fil d'or de rinceaux feuillagés en candélabre.  
1,06 x 2,76 m

600/800 €

(voir reproduction ci-dessus)

**344 PANNEAU**, XVIème siècle, velours cramoisi brodé en application de satin jaune et bleu et fil cordonnet d'une fleur dans des rinceaux feuillagés, bordure de fleurs et rinceaux feuillagés (coupure et usures).

0,56 x 0,84 m

300/500 €



- 345 DEUX ORFROIS**, XVIème siècle, brodé or, or nué et soie polychrome de six personnages, un chevalier donateur et deux saints personnages, saint Roch, saint Paul et sainte Catherine entre des colonnes soutenant une arcature (usures et restaurations).

1, 34 x 0, 25 m & 1, 05 x 0, 25 m

500/700 €

(voir reproduction page précédente)

- 346 ORFROI**, XVIème siècle, brodé argent, or, or nué et soie polychrome de trois saints personnages, entre des colonnes qui soutiennent une arcature avec niche et tympan (possible restauration ?).

1, 42 x 0, 22 m

300/500 €

(voir reproduction page précédente)

- 347 ORFROI**, XVIème siècle, fond brodé or, décor brodé en soie polychrome et fil d'or de quatre scènes de la vie du Christ, l'adoration des mages, le baptême du Christ, la transfiguration et la multiplication des pains (usures).

1, 23 x 0, 24 m

400/600 €

(voir reproduction page précédente)

- 348 BANDEAU**, XVIème siècle, velours cramoisi, brodé en application de satin jaune et crème, bordé de fil cordonnet bleu, de rinceaux feuillagés et fleuris (usures au fond de velours).

1, 17 x 0, 22 m

300/500 €

- 349 BANDEAU**, XVIème siècle, velours cramoisi, brodé de quatre personnages (un roi et trois saints) et en application de satin bleu, jaune et vert, bordé de fil d'or de rinceaux feuillagés entre les médaillons, bordé de satin jaune (usures à la broderie des personnages).

1, 70 x 0, 19 m

300/500 €

(voir reproduction page précédente.)

- 350 PAIRE DE BANDEAUX**, fin XVIème siècle, velours cramoisi brodé en soie polychrome, fil d'argent et d'or et en application de satin jaune bordé de fil d'or de cinq saints personnages (vierge à l'enfant, saint Georges, saint Laurent, saint André, saint Jean-Baptiste) dans des motifs de cuir, rinceaux feuillagés et fleuris, coupes de fruits, galon or (usure au saint Jean-Baptiste).

1, 04 x 0, 25 m & 1, 25 x 0, 25 m

400/600 €

(voir reproduction page précédente)

- 351 PAIRE DE BANDEAUX**, XVIème siècle, velours violet foncé, brodé en application de satin jaune et blanc, brodé en soie verte et rouge et fil d'or, de cartels avec des rinceaux feuillagés (un bandeau présente des usures, l'autre est en parfait état).

1, 07 x 0, 19 m & 1, 28 x 0, 19 m

400/600 €

(voir reproduction ci-contre.)



351

- 352 CHASUBLE**, XVIème siècle, velours cramoisi, orfroi en velours cramoisi, décor brodé en soie polychrome et fil d'or de trois saints personnages, entre des rinceaux en application de satin jaune, fil d'or et soie verte, galonné or (importants manque sur le devant, restauration).

700/900 €

(voir reproduction ci-dessous.)



352

- 353 TAPIS DE TABLE**, monté au XIXème siècle dans des éléments anciens : damas rouge et crème, Italie, fin XVI début XVIIème siècle, fleurs et grenades, galon rouge et crème, doublure de bougran (provient d'une dalmatique).

2, 55 x 0, 60 m

150/200 €

- 354 DAMAS BICOLORE ROUGE ET JAUNE**, Italie, Florence, fin XVIe début XVIIème siècle, lions affrontés et arbre fleuri (manque une lisière).

0, 38 x 0, 31 m

150/200 €



**355 PAIRE DE PANNEAUX EN BROCATELLE ROUGE ET CRÈME EFFET ARGENT**, Italie, Florence, fin XVIème siècle, fond crème, décor rouge d'artichauts d'où s'échappent des œillets dans un réseau de branches noueuses, porte une étiquette Le Manach et au dos un cachet de collection CD (usures).

Anquetil, p. 53, Isabelle Errera, *Catalogue d'Étoffes Anciennes, Bruxelles, 1901, p. 136, n° 279*; *Tessuti Italiani del Rinascimento, Museo National du Bargello, 1981, pp. 86 & 87, n° 31 & à rapprocher de : Marco Ciatti, Drappi, Velutti, Taffeta e Altre Cose, Sienne 1994, p. 122, n° 27.*

*Des modèles similaires au Victoria & Albert Museum, Museo Correr, Musée Royaux de Bruxelles, Musée du Bargello, Musée des Arts Décoratifs*

*Vente Drouot, 9 décembre 2009, n° 274*

*Métrage : 5,60 m (en 2 panneaux 1,40 x 1,44 m).*

500/700 €

(voir reproduction ci-dessous)



**356 VELOURS CISELÉ**, Italie, fin XVIème siècle, fond satin jaune, décor en velours cramoisi d'un vase de fleurs dans des branchages feuillagés et fleuris, couronne, porte une étiquette Le Manach, porte au dos, un cachet de collection D et D. (usures).

*Vente Drouot, 9 décembre 2009, n° 264*

*Métrage : 2,09 m en 2 coupes*

800/1 200 €

(voir reproduction ci-dessous)



**357 TAPIS DE TABLE JUPONNÉE**, fin XIX début XX ème siècle, dans un velours ciselé, Italie XVIIIème siècle, décor en pointe d'une fleur aux ramages retombant, galonné crème, bordé d'un ruban de velours amarante, frangé.

*Diamètre : 2,10 m ; Métrage du velours : 4,00 m.*

300/500 €

**358 DESSUS DE PLOYANT**, Italie, XVIIème siècle, fond satin crème, décor brodé en soie polychrome et fil d'or de rinceaux fleuris et perroquets.

*0,59 x 0,59 m*

200/300 €

(voir reproduction ci-dessous)



**359 LAMPAS**, époque Louis XV, fond cannetillé bleu, rayé de cannelures crème et broché en soie polychrome de guirlande de fleurs.

*1,40 x 0,49 m*

100/150 €

**360 DAMAS VERT ÉPINARD**, époque Louis XIV, décor en pointe d'une large fleur épanouie, palmes et grenades, complet de ses deux lisières (coupures).

*1,5 lé (1,92 x 0,75 m)*

200/300 €

**361 RIDEAU DE DAMAS ROUGE**, époque Louis XIV, décor en pointe d'une large fleur, palmes et grenades (accroc).

*Métrage : 21,60 m en un rideau (2,50 x 2,14 m).*

400/600 €

**362 RIDEAU DE DAMAS VERT ÉMERAUDE**, époque Louis XIV, décor en pointe d'une large fleur, palmes et grenades (décoloration, tache).

*Métrage : 10,80 m en un rideau (2,70 x 2,06 m).*

200/300 €

(voir reproduction page suivante)





- 363 DAMAS CRÈME**, époque Louis XIV, décor en pointe d'une fleur épanoie avec palmes et grenades (taches d'humidité).  
*Métrage : 7,20 m en un panneau de 3 lés cousus (2,40 x 1,56 m)*

600/800 €

(voir reproduction ci-dessous)



- 364 BORDURE EN BROCATELLE**, vers 1700-1720, fond vert décor « bizarre » vert, rouge et crème de palmes enroulées et fleurs (couture, légères usures).  
*3,64 x 0,26 m*

200/300 €

(voir reproduction ci-dessous)



- 365 RÉUNION DE DEUX LAMPAS**, époque Louis XV et d'un **DAMAS BICOLORE**, style Louis XV.  
*0,67 x 0,45 m ; 0,43 x 0,60 m & 2,92 x 0,62 m*  
150/200 €

- 366 RIDEAU EN VELOURS DE SOIE ROUGE CRAMOISI**, XVII ou XVIIIème siècle, probablement remonté au XIXème siècle (ravaudage).  
*Métrage : 11,70 m en un rideau de 3 lés (3,90 x 1,64 m).*  
600/800 €

- 367 CHAPE DOUBLE ÉTOFFE**, XVIIème siècle, fond satin de laine corail, décor en soie crème de fleurs.  
*Métrage : 6,00 m en un panneau de 5 lés cousus (1,10 x 2,68 m).*  
200/300 €

- 368 DAMAS ROUGE NACARAT**, époque Louis XV, décor de deux chinois autour d'un palmier et de pagodes dans un réseau losangé de branchages (un angle ravaudé, tache). Provient de la collection du décorateur Michel.

*Ce damas est édité en réplique par la maison Tassinari & Chatel*

*Métrage : 9,24 m en un panneau de 4 lés cousus (2,31 x 1,60 m) avec des galons*

300/500 €

(voir reproduction ci-dessous)



- 369 LAMPAS**, Espagne ou Portugal, XVIIIème siècle, fond crème cannelé et losangé, liseré de rubans ondulants, décor broché en soie polychrome de rubans noués d'où s'échappent des gerbes de fleurs (coutures).  
*1,07 x 0,52 m*

150/200 €



- 370 LAMPAS**, Espagne ou Portugal, XVIIIème siècle, fond cannelé rose liseré de losanges, décor broché en soie polychrome de rubans de dentelle, draperies de perles et gerbes d'œillets blancs, porte au dos un cachet CF pour Cartier-Frères (couture sur le milieu).  
0,83 x 0,51 m

150/200 €

(voir reproduction ci-dessous)



- 371 PANNEAU DE DROGUET MAUBOIS VERT**, époque Louis XV, décor liseré de guirlandes de fleurs et feuilles (lés cousus).  
1,80 x 1,80 m

200/300 €

- 372 DAMAS ROUGE**, époque Louis XV, décor d'une gerbe de fleurs dans un réseau losangé de fleurs.  
Métrage : 9,85 m en quatre coupes de 0,57 m de large

500/700 €

(voir reproduction ci-dessous)



- 373 CHAPE**, époque Louis XV, faille crème décor « naturaliste » brochée en soie polychrome de gerbes de fleurs agitées par le vent (usures et coupures).

Métrage : 4,18 m (0,98 x 2,80 m).

200/300 €

(voir reproduction ci-dessous.)



- 374 IMBERLINE (LIN ET SOIE)**, fin XVII début XVIIIème siècle, fond rouge, rayé jaune bouton d'or chargé de rubans ondulants vert en chiné à la branche (usure)

Métrage : 5,92 m en un panneau de 2,5 lés (2,37 x 1,48 m)

1 800/2 400 €

(voir reproduction ci-dessous.)



- 375 LAMPAS**, époque Louis XVI, fond satin rouge décor arabe blanc effet argent d'un vase de fleurs sur une terrasse avec draperie à la dentelle, entre des guirlandes de liseron et outils de jardinage, sous une draperie arabe avec gerbe de blé, oiseau et oiseuse, monté sur toile, porte l'étiquette et le tampon de la collection Bouix (manque sur les cotés).  
1,12 x 0,57 m

150/200 €

- 376 CHAPE**, circa 1800, lampas, fond gros de Tours crème, broché en soie polychrome et fil d'argent d'un double chemin avec rinceaux et fleurs, galon or (taches, usures, remontée).

Métrage : 6,05 m (1,85 x 2,76 m).

200/300 €



**377 LAMPAS**, vraisemblablement Chuard à Lyon, premier tiers du XIX<sup>ème</sup> siècle, fond cannetillé rouge, décor tramé jaune or d'une couronne végétale d'où s'échappe une gerbe de palmes, dans un encadrement de feuilles d'eau, fougères, pavots et branches laurées qui se rejoignent, avec début de tissage (légères usures sur les cotés).

La composition du dessin peut rappeler le lampas tissé par Grand Frères, à Lyon, pour le grand salon du pavillon des enfants de France au palais des Tuileries, commandé par le duc de Cadore le 31 juillet 1812, expédié le 21 août 1813 et enregistré au Garde-Meuble le 20 mars 1814.

L'utilisation du fond cannetillé est la caractéristique des tissages de Chuard, qui a livré les tentures de la salle du Conseil aux Tuileries vers 1819.

Jean Coural, *Mobilier National, Soieries Empire*, pp.253 à 255. - *L'Art de la Soie, Prelle, 1752-2002, Musée Carnavalet*, pp. 103 à 109.

Métrage: 12,40 m en 1 panneau de 4 lés cousus (3,10 x 2,10 m)  
3 000/5 000 €

(voir reproduction ci-dessous)

**378 LAMPAS POUR LA CHAMBRE DU PRINCE HENRI DE PRUSSE AU PALAIS DE MARBRE DE SANS-SOUCI À POSTDAM** (près de Berlin), Lyon, vers 1765, fond satin jaune, décor broché en soie polychrome de grosses fleurs « naturalistes », d'un chinois buvant du thé sous un parasol, chinois chassant le canard, panthère qui dévore un cerf et animal chimérique attrapant un oiseau qui avait attrapé un papillon. Tissé dans une exceptionnelle largeur de 82 cm pour la commande royale de Frédéric II (usures, fragilités). Ancienne collection Bernheimer

La maison Tassinari & Chatel a retissé ce lampas en 1900 (patron 6032) pour Sans-Souci mais ne possède pas de document d'époque.

Le nouveau Palais est édifié à la fin de la guerre de Sept Ans, entre 1763 et 1769, à l'extrémité ouest du parc de Sans-Souci. Voltaire a en parti, influencé la pensée edificatrice du roi Frédéric II. Peut-être a-t-il participé au choix des soieries de Lyon ?



377



378





379



380

Heinrich von Hohenzollern, prince de Prusse (1726-1802) et frère du roi Frédéric II le Grand, fut le grand général qui remporta les victoires prussiennes pendant la guerre de Sept Ans. Il avait été pressenti pour être le premier président des Etats-Unis d'Amérique.

Rapport : 1, 92 m

Vente Bernheimer, Christies n° 431 du 2 octobre 1996

Gert Streidt & Peter Feierabend, *La Prusse*, p. 207

Métrage : 10, 50 m en 1 panneau de 3 lés cousus (3, 50 x 1, 98 m)

20 000/25 000 €

(voir reproduction page précédente)

**379 LAMPAS**, Lyon, vers 1740-1745, d'après l'ornemaniste Alexis Peyrotte (1699-1769), fond satin groseille, décor lancé et broché crème et vert à deux chemins suivis de chinois goûtant des fruits, fleurs et chinois aux oiseaux et singe, complet de ses deux lisières (un accroc recousus).

Rapport : 1, 24 m

Alain Gruber, *Fondation Abegg, Chinoiserie*, p. 50 & 51 (Fragment d'une tenture de soie – dans les collections de la fondation). – Jacques Anquetil, *La Soie en Occident*, p. 88 (archives Prelle).

Vente Dumoussset-Deburau, Drouot, le 19 janvier 1999, n° 261

Métrage : 2, 65 m en 0, 71 m de large

1 500/2 000 €

(voir reproduction ci-dessus et en 4e de couverture.)

**380 LAMPAS AUX CHINOIS**, en réplique des années 1735-1745, d'après des cartons de François Boucher, gravés par Aveline, fond satin bleu, décor broché d'un chinois dansant dans une pagode, chinois chevauchant un dragon et chinois dans une barque, avec début et arrêt de tissage.

Des éléments à fond bleu proviennent du château de Arkhangelskoie près de Moscou et d'autres à fond rouge, d'un château piémontais en Italie.

Un lampas comparable est conservé au Victoria & Albert Museum, inventaire n° T73-193, qui provient d'un château de Transsylvanie, qui appartenait aux ancêtres de la reine Mary. Des exemplaires comparables sont conservés aux Musée de La Mode et du Textile à Paris ainsi qu'au Boston Museum of Fine Arts.

Peter Thornton, *Baroque and Rococo Silks*, Faber and Faber 1965, planches 114 B & C, pages 194 & 195

Alain Gruber, *Fondation Abegg*, 1984, *Chinoiserie*, pp 46 à 48

Anna Jolly : in *Riggisberger Berichte*, Abegg-Stiftung, 2005, n° 12, *Furnishing Textiles*, pp. 87 à 90.

Vente Drouot, 3 juillet 2009, n° 394

Rapport : 2, 78 m

Métrage : 6, 90 m (3, 45 x 1, 36 m) en deux lés de 0, 68 m de large

400/600 €

(voir reproduction ci-contre)

**381 LAMPAS CRÈME BROCHÉ EN SOIE ET CHENILLE BLEUE**, en réplique des années 1770, décor arabesque d'un magot présenté par des turcs enturbannés dans une architecture de treillages de jardin d'où pendent des lustres sous la pagode de Chanteloup dans une couronne de palmes et de feuillages tenue par des turcs enturbannés, entre treillages de jardin, architecture et vases, avec début et arrêt de tissage.

Rapport du dessin : 2, 77 m.

L'exceptionnel rapport de dessin du dessin original 1, 81 m permet d'envisager une commande princière, en l'occurrence l'évocation de la pagode de Chanteloup (près de Tours) porte à envisager une commande du duc de Choiseul pour une éventuelle occasion de fête dans les jardins de Chanteloup.

Vente Rossini, 4 février 2003, n° 588 & Drouot, 3 juillet 2009, n° 400

3, 02 x 1, 09 m

300/500 €



- 382 LAMPAS SATIN BLEU BROCHÉ EN SOIE ET CHENILLE CRÈME**, en réplique des années 1770, décor arabesque d'un magot présenté par des turcs enturbannés dans une architecture de treillages de jardin d'où pendent des lustres sous la pagode de Chanteloup dans une couronne de palmes et de feuillages tenue par des turcs enturbannés, entre treillages de jardin, architecture et vases, avec début et arrêt de tissage.

Rapport du dessin: 1, 93 m.

*L'exceptionnel rapport de dessin du dessin original 1, 81 m permet d'envisager une commande princière, en l'occurrence l'évocation de la pagode de Chanteloup (près de Tours) porte à envisager une commande du duc de Choiseul pour une éventuelle occasion de fête dans les jardins de Chanteloup.*

*Vente Rossini, 4 février 2003, n° 588 & Drouot, 3 juillet 2009, n° 400*

*2, 24 x 0, 71 m*

300/500 €

- 383 LAIZE TISSÉE POUR UN FAUTEUIL EN LAMPAS SATIN BLEU BROCHÉ EN SOIE ET CHENILLE CRÈME**, en réplique des années 1770, décor arabesque d'un magot présenté par des turcs enturbannés dans une architecture de treillages de jardin d'où pendent des lustres sous la pagode de Chanteloup dans une couronne de palmes et de feuillages tenue par des turcs enturbannés, entre treillages de jardin, architecture et vases, avec début et arrêt de tissage.

*L'exceptionnel rapport de dessin du dessin original 1, 81 m permet d'envisager une commande princière, en l'occurrence l'évocation de la pagode de Chanteloup (près de Tours) porte à envisager une commande du duc de Choiseul pour une éventuelle occasion de fête dans les jardins de Chanteloup.*

*Vente Rossini, 4 février 2003, n° 588 & Drouot, 3 juillet 2009, n° 400*

*1, 34 x 0, 71 m*

200/300 €



384



385



387

- 384 LAMPAS BROCHÉ**, en réplique des années 1735-1737, dans le goût de Lajoue par Jean Revel, d'après les dessins de Mondon, fond satin perle, décor à deux chemins suivis en camaïeu vert et rose de chinois dans des architectures rocailles, fontaine dans des coquillages, lourdes fleurs « naturalistes ».

*Musée des Tissus de Lyon n° 31.449.*

*Jean-Michel Tuchscherer & Gabriel Vial ; Le Musée Historique des Tissus de Lyon, p. 47. - Peter Thornton ; Baroque and Rococo Silks, fig. 72A.. - Alain Gruber, Fondation Abegg, Chinoiserie, pp. 42 & 43.*

*1, 15 x 0, 74 m*

150/200 €

*(voir reproduction ci-contre)*

- 385 LAMPAS BROCHÉ**, en réplique du XVIIIème siècle, fond satin crème, décor polychrome d'un vase de fleurs dans des guirlandes de fleurs avec oiseaux, sous des canards, rinceaux, vases et fleurs naturalistes, au dessus de rinceaux, draperies et palombes amoureuses, avec début et arrêt de tissage.

*2, 46 x 0, 59 m*

200/300 €

*(voir reproduction ci-dessus.)*



**386 LAMPAS ARABESQUE BLEU ET CRÈME EFFET ARGENT**, en réplique des années 1780, fond satin bleu, décor crème d'un médaillon avec une offrande à Bacchus ou Diane au bain dans des rinceaux fleuris avec oiseaux, vases et prêtresse sur un autel, avec début et arrêt de tissage.  
2, 63 x 0, 55 m

100/150 €

**387 LAMPAS BROCHÉ**, XIX<sup>ème</sup> siècle, inspiré des tissus chinois du XVIII<sup>ème</sup> siècle peint au jus d'herbes, fond de faille noire, décor broché en soie polychrome de gerbes fleuris, avec début de tissage.  
1, 12 x 0, 74 m

80/120 €

(voir reproduction page précédente)

**388 BROCATELLE**, style Régence, fond satin vert, décor jaune d'une grande fleur épanouie entre des montants « à la dentelle », avec arrêt de tissage.  
1, 59 x 1, 31 m

50/70 €

**389 LAIZE TISSÉE À LA FORME POUR UN RIDEAU**, XIX<sup>ème</sup> siècle, style du XVIII<sup>ème</sup> siècle, fond satin vert d'eau, décor liseré de traits, bordure tissée dans le rideau à fond sergé crème, décor broché en soie polychrome de rubans noués, nœuds et gerbes de fleurs, avec début et arrêt de tissage.  
3, 20 x 1, 40 m

150/200 €

**390 ÉLÉMENT DE LAIZE TISSÉE POUR UN FAUTEUIL EN LAMPAS SATIN JAUNE BROCHÉ EN SOIE BLEUE ET CRÈME**, en réplique des années 1770, décor arabesque d'un magot présenté par des turcs enturbannés dans une architecture de treillages de jardin d'où pendent des lustres, avec début et arrêt de tissage.  
*L'exceptionnel rapport de dessin du dessin original 1, 81 m permet d'envisager une commande princière, en l'occurrence l'évocation de la pagode de Chanteloup (près de Tours) porte à envisager une commande du duc de Choiseul pour une éventuelle occasion de fête dans les jardins de Chanteloup.*  
Vente Rossini, 4 février 2003, n° 588 & Drouot, 3 juillet 2009, n° 400  
0, 76 x 0, 74 m

100/150 €



**391 DAMAS LAMPAS BLEU ET CRÈME EFFET ARGENT EN RÉPLIQUE DES « QUATRE PARTIES DU MONDE » POUR LA REINE MARIE-ANTOINETTE À RAMBOUILLET**, Tassinari & Chatel, style des années 1784, fond satin bleu, décor crème de personnages symbolisant quatre continents dans un réseau losangé de branches fleuries s'échappant d'une corbeille de fleurs soutenue par des amours.  
*Retissé à partir de 1970 pour les résidences présidentielles, notamment un salon du palais de l'Élysée.*

*Pierre Arrizoli-Clémentel ; Commandes Royales, n°29, p. 118, Anquetil ; La Soie en Occident ; p. 88*

*Métrage : 7, 50 m en 0, 56 m de large*

1 800/2 400 €

(voir reproduction ci-contre)

**392 DAMAS ROUGE**, XIX<sup>ème</sup> siècle style Renaissance, décor d'un vase de fleurs dans un ruban en mandorle.  
*Deux lés : 0, 99 x 0, 51 m & 1, 28 x 0, 50 m*

200/300 €

**393 GROS DE TOURS MOIRÉ**, jaune, rayé brun, rouge et bleu.  
*Métrage : 4, 22 en 2 coupes de 0, 63 m*

300/500 €

**394 TENTURE EN DAMAS BICOLORE ROUGE ET CRÈME**, début XX<sup>ème</sup> siècle, style Louis XVI, décor d'un vase de fleurs, médaillon, rinceaux, cornes d'abondances et perroquets, bordure de rinceaux.  
2, 35 x 2, 05 m

400/600 €

**395 VELOURS CISELÉ**, XIX<sup>ème</sup> siècle style Régence, fond satin vert, décor en pointe, « à la dentelle » en velours vert brun d'une fleur épanouie et ananas dans des rubans de dentelle.  
1, 12 x 0, 55 m

200/300 €

**396 LAMPAS TISSÉ EN RÉPLIQUE DES « BIZARRE »**, style des années 1690-1710, fond damas satin rouge, décor broché or et argent de montants ondulants chargé de feuilles et fleurs, avec début et arrêt de tissage.  
1, 07 x 0, 55 m

150/200 €

**397 BROCAT**, fond satin jaune, dense décor broché or et argent de fleurs, palmes, fougères et muguet.  
*Métrage : 3, 73 m en 0, 54 m de large*

150/200 €

**398 SATIN ROUGE CERISE.**  
*Métrage : 7, 26 m en 0, 53 m de large*

150/200 €

**399 GROS DE TOURS MOIRÉ NOIR**, rayé jaune, crème, rouge et vert.  
*Métrage : 9, 80 m en deux coupes de 0, 55 m de large*

200/300 €

**400 BROCATELLE**, XIX<sup>ème</sup> siècle, style néo-Louis XIV, fond maïs, décor en pointe, rouge cramoisi, à la Bérain, de fleurs stylisées dans des rubans, avec arrêt de tissage, porte une étiquette Hamot.

*Métrage : 3, 10 m en 0, 53 m de large*

250/400 €

**401 STORE EN MARQUETTERIE BOULLE**, XIX<sup>ème</sup> siècle, feuille de moire verte.

50/70 €

**402 CARRÉ ORIENTALISTE**, circa 1925, toile blanche, décor appliqué de style ottoman en taffetas vert de fleurs surmontées d'un croissant aux écoinçons, bordure dans le goût des écritures islamiques.

*0, 99 x 0, 85 m*

100/150 €

**403 PAIRE DE TENTURES IMPRIMÉE PAR BIANCHINI FÉRIER, D'APRÈS SONIA DELAUNAY, POUR ARTCURIAL**, tissu simultané à décor polychrome de cubes, HC/900, porte la signature imprimée de Sonia Delaunay.

*2, 40 x 1, 43 m chaque*

1 500/2 000 €

*(voir reproduction ci-dessous)*



**404 CHÂLE D'APRÈS RAOUL DUFY POUR BIANCHINI FÉRIER, LES PERROQUETS**, réédition de 1991, étamine de laine imprimée en bleu pour Flammarion.

*1, 38 x 1, 39 m*

200/300 €

**405 CHÂLE D'APRÈS RAOUL DUFY POUR BIANCHINI FÉRIER, LA MUSIQUE**, réédition de 1989, étamine de laine imprimée en jaune pour Flammarion, tirage 0261/1 000.

*1, 35 x 1, 29 m*

200/300 €

**406 CHÂLE D'APRÈS RAOUL DUFY POUR BIANCHINI FÉRIER, LA MUSIQUE**, réédition de 1989, étamine de laine imprimée en jaune pour Flammarion.

*1, 35 x 1, 29 m*

200/300 €

**407 ÉTOLE PASTORALE**, XIX<sup>ème</sup> siècle, drap d'or brodé en peinture à l'aiguille en soie polychrome, or et argent de saints personnages (quatre évangélistes, Joseph et Marie) dans des polylobes, dans des tiges feuillagées.

50/70 €

**408 ENSEMBLE LITURGIQUE (CHASUBLE, ÉTOLE, VOILE, MANIPULE ET BOURSE)**, milieu XIX<sup>ème</sup> siècle, damas violet à décor de fleurs, orfroi tissé en lampas, fond satin framboise, décor broché jaune or du chiffre IHS dans un quadrilobe, au milieu de rinceaux, fleurs et palmes formant des fleurs de lys, doublure de bougran (légère usure sur le devant, voile est un damas différent pouvant se rapprocher). On joint un amict

250/400 €

**409 ENSEMBLE LITURGIQUE (CHASUBLE, ÉTOLE, VOILE, MANIPULE ET BOURSE)**, fin XIX<sup>ème</sup> siècle, damas ivoire à décor de croix dans des polylobes, orfroi brodé cornély et en peinture à l'aiguille en soie polychrome et fil d'or du Christ et d'un apôtre, saint Joseph dans une croix en treillage avec lys et roses et sur le devant de la vierge, galonné or (usures à l'épaule, orfroi en partie décousu, orfroi décousu du manipule qui présente des usures). On joint un amict.

300/500 €

*(voir reproduction ci-dessous)*



**410 ENSEMBLE LITURGIQUE (CHASUBLE, ÉTOLE, VOILE, MANIPULE ET BOURSE)**, XIX<sup>ème</sup> siècle, damas satin vert émeraude, décor de guirlande de fleurs, galonné or (usures, la bourse est d'un modèle différent aussi de couleur verte).

180/240 €



**411 CHASUBLE**, époque Louis XIV, damas rouge décor de fleurs, fruits et feuilles, galonné or (mauvais état).

40/60 €

**412 ANTEPENDIUM**, XIX<sup>ème</sup> siècle, style du XVIII<sup>ème</sup> siècle, damas blanc broché en soie polychrome de guirlande de fleurs, galonné or (usures).

0,80 x 1,74 m

80/120 €

**413 LAMBREQUIN**, circa 1900, velours cramois, décor de trois médaillons en moire blanche brodé cornély de fleurs, dans des rinceaux en application de satin jaune, frangé.

0,63 x 2,40 m

150/200 €

**414 ENSEMBLE LITURGIQUE (CHASUBLE, ÉTOLE, MANIPULE, VOILE ET BOURSE)**, XIX<sup>ème</sup> siècle, damas satin blanc, brodé en application de fil d'or et d'argent sur relief, de l'agneau pascal sur le livre aux sept sceaux dans des rinceaux feuillagés et fleuris (usures à l'épaule, trous).

200/300 €

**415 STOLON DE DIACRE**, XVIII<sup>ème</sup> siècle, damas violine, galon jaune. Se portait sur l'étole diaconales durant les messes de pénitence.

50/70 €

**416 PONTIFICAL (CHASUBLE, DEUX DALMATIQUES, DEUX ÉTOLES, TROIS MANIPULES, VOILE ET BOURSE)**, XIX<sup>ème</sup> siècle, dans un damas lampas des Indes, probablement du XVIII<sup>ème</sup> siècle, fond satin rose corail, décor crème de fleurs des Indes. Pour les dalmatiques, orfroi d'un pékin satin rose corail rayé de cannelures, broché en soie crème et fil chenille de fleurs, galonné argent, brodé en applique d'argent de l'agneau pascal sur le livre aux sept sceaux dans des rais de lumière (bel état).

300/500 €

*(voir reproduction ci-contre)*

**417 ENSEMBLE LITURGIQUE (CHASUBLE, ÉTOLE, MANIPULE, VOILE ET CONOPÉ)**, XIX<sup>ème</sup> siècle, damas satin vert, orfroi brodé cornély en soie jaune d'un montant noueux avec guirlande de fleurs et grappes de raisin, en croix autour du chiffre iHS dans une couronne de guirlande de feuilles et raisin, galonné or.

200/300 €

**418 PONTIFICAL DE DEUIL (CHASUBLE, DEUX DALMATIQUES, TROIS ÉTOLES, TROIS MANIPULES, VOILE ET BOURSE)**, XIX<sup>ème</sup> siècle, velours de soie noir, orfroi de la chasuble, d'une guirlande de roses et de lys formant une couronne autour du chiffre IHS dans des rais de lumière (le velours des cotés de la chasuble a été changé).

150/200 €



416



419

**419 ENSEMBLE LITURGIQUE (CHASUBLE, ÉTOLE, MANIPULE, VOILE ET BOURSE)**, fin XIX<sup>ème</sup> dans un gros de Tours moiré crème, probablement du XVIII<sup>ème</sup> siècle, tramé argent de rivière, brodé au XIX<sup>ème</sup> siècle en soie polychrome, paillerons, fils d'or et lamelles métalliques de gerbes de fleurs et rubans noués, orfroi en peinture à l'aiguille du Christ au sacré cœur bénissant, galonné vert, rouge et or (petite tache à la bourse).

300/500 €

*(voir reproduction page précédente.)*

**420 ENSEMBLE LITURGIQUE (CHASUBLE, ÉTOLE, MANIPULE ET VOILE)**, XIX<sup>ème</sup> siècle, damas satin blanc, orfroi brodé en fil d'or du chiffre IHS dans une calligraphie de rinceaux, à l'intérieur d'une couronne polylobée de feuilles, galonné or. On joint une bourse.

150/200 €

**421 ENSEMBLE LITURGIQUE (CHASUBLE, ÉTOLE, MANIPULE, VOILE ET BOURSE)**, XIX<sup>ème</sup> siècle, damas satin rose, orfroi brodé or du chiffre IHS au dessus des trois clous, dans une couronne de rinceaux, galonné or et argent.

150/200 €

**422 ENSEMBLE LITURGIQUE MARIAL (CHASUBLE, ÉTOLE, MANIPULE ET VOILE)**, fin XIX<sup>ème</sup> siècle, damas satin blanc, décor liseré en soie polychrome de fleurs, orfroi en satin pinceauté d'une vierge en prière entre des fleurs de lys et le chiffre M, galonné or (usures au dos de la chasuble). On joint un voile, une bourse et un manipule en moire blanche, orfroi pinceauté bleu ciel chiffré IHS.

80/120 €

**423 DEUX DALMATIQUES, ÉTOLE ET MANIPULE**, fin XIX<sup>ème</sup> siècle, drap d'or. On joint une étole, un manipule, un voile et un panneau frangé.

150/200 €

**424 ENSEMBLE LITURGIQUE (CHASUBLE, ÉTOLE, MANIPULE ET BOURSE)**, fin XIX<sup>ème</sup> siècle, satin rouge grenat, orfroi en lampas, fond satin rouge, décor jaune d'artichauts dans des rinceaux feuillagés, autour du chiffre IHS.

100/150 €

**425 ENSEMBLE LITURGIQUE DE DEUIL (CHASUBLE, ÉTOLE, MANIPULE, VOILE ET BOURSE)**, fin XIX<sup>ème</sup> siècle, satin noir, décor brodé en fil d'argent et paillerons du chiffre IHS dans des rais de lumière, galon argent.

80/120 €

**426 RÉUNION DE SEPT ÉTOLES PASTORALES** dans les couleurs liturgiques rouge, blanc et or.

50/70 €

**427 MANTEAU DE ROBE À LA FRANÇAISE À PLIS WATTEAU**, époque Louis XV, falbalas et sourcils de hanneton, lampas dit « damas des Indes » fond satin bleu ciel, décor de fleurs des Indes dans des branches noueuses (manque les manches, plis défaits).

300/500 €

*(voir reproduction ci-dessous)*



**428 ROBE À LA FRANÇAISE (JUPE ET MANTEAU DE ROBE)**, époque Louis XVI, à plis Watteau dans le dos, manches bouillonnées, falbalas, pièce d'estomac à boutonnages, satin crème rayé de cannelures rose et crème, broché en soie polychrome de gerbes de fleurs, corsage doublé d'une toile, bords et bas du manteau doublé d'un taffetas bleu, falbala sur le devant de la jupe, doublure de la jupe dans une toile imprimée à fond ramoneur (bel état, possibles transformations notamment la ceinture de la jupe a été changée).

1 500/2 000 €

(voir reproduction page précédente)

**429 DEUX PANS DE GILET DROIT**, fin XVIIIème siècle, à haut col et double boutonnrière, satin crème brodé en soie polychrome de fleurettes et plumes (usures, dos changé, remontage tardif).

150/200 €

(voir reproduction page précédente)



**430 GILET**, époque Louis XVI, fond satin crème, décor brodé en soie polychrome, sur le fond d'un semis de fleurettes, sur les bords de rubans noués et gerbes de fleurs, sur les poches et les basques de guirlandes de fleurs, complet de ses boutons (taches, empoussiéré sur le satin).

150/200 €

(voir reproduction ci-dessus)

**430 BIS. GILET, ÉPOQUE LOUIS XVI**, satin ivoire, décor brodé au point de Beauvais, sur le fond d'un semis de fleurettes, sur les bords, les poches et les basques de guirlande de fleurs et paniers de fleurs, complet de ses onze boutons.

200/250 €

**431 VESTE DE JEUNE FILLE**, vers 1792-1793, à haut col rabattu, satin vert chiné brodé en soie crème, vert et fil d'argent, sur les bords, les poches et les basques de guirlande de fleurs (manque un bouton).

*D'après un tableau, cette veste était portée avec une robe en mousseline pour la fête de la Fédération.*

500/700 €

(voir reproduction ci-dessous)



**432 DEUX COIFFES ALSACIENNES**, circa 1800, damas bleu et velours vert brodé or et couvert de strass (usures).

50/70 €

**433 ROBE À TOURNURE (JUPE ET CARACO)**, XIXème siècle, caraco avec galons vert et perles de verre, pékin en taffetas crème, décor imprimé sur chaîne de gerbes de fleurs et épis de blé et liseré de satin vert de fleurs (légères fragilités au taffetas).

300/500 €

(voir reproduction ci-dessous)





**434 ROBE À TOURNURE (JUPE ET CARACO)**, XIX<sup>ème</sup> siècle, jupe et manches à volants, satin bleu, rayé de bandes de satin noir (usures).

300/500 €

*(voir reproduction ci-dessus)*

**435 ROBE À TOURNURE (JUPE ET CARACO)**, XIX<sup>ème</sup> siècle, caraco avec un corsage de tulle brodé, nœuds de satin rose aux épaules et aux manches, gros nœud de satin rose sur le bas du dos, damas satin ivoire à décor de chevrons et pommes de pin, jupon tuyaauté à deux volants de dentelle.

400/600 €

*(voir reproduction , page suivante)*

**436 ROBE LONGUE**, circa 1900, bustier crème couvert de dentelle vieil or, entre deux bandes de tulle noir brodé en soie et perles bleu et rouge, épaule et jupe de tulle couvrant un damas satin bleu à décor de fleurs, cordelière à la taille (accroc au tulle noir).

200/300 €

*(voir reproduction , page suivante.)*

**437 RÉUNION DE CINQ CORSAGES**, fin XIX<sup>ème</sup> siècle.  
80/120 €

**438 ROBE (JUPE DROITE ET CARACO)**, vers 1900-1910, damas satin blanc à décor de branche fleurie, corsage ouvert en V, bordé dentelle métallique et velours noir, décolleté couvert de tulle, bas de jupe en dentelle métallique, frange à grille et velours noir.  
250/400 €

**439 ÉTOLE EN HERMINE** blanche ornée de queues noires.  
*Peut servir pour la restauration d'un manteau de pair de France.*  
70/90 €

**440 DEUX PANS DE GILET DE FEMME**, fin XIX<sup>ème</sup> siècle, mexicaine, bordé d'un galon.  
20/30 €

**441 ROBE D'ÉTÉ POUR JEUNE FILLE**, tulle, dentelle au fuseau et perles.  
80/120 €

**442 ROBE À TOURNURE POUR UNE MARIÉE (JUPE À TRAINÉ ET CARACO)**, circa 1877, griffée Blanche Teyssier, 29 avenue de l'Opéra, taffetas ivoire, col en tulle brodé, traine à volants (usures, manque les manches).  
150/200 €

**443 JUPON ET PAIRE DE BAS DE SOIE**, circa 1877, brodés MO sous une couronne de marquise.  
40/60 €

**444 PAIRE DE BAS DE SOIE**, circa 1877, brodés MRO sous une couronne de marquise, décor brodé de fleurs.  
30/50 €

**445 OMBRELLE**, circa 1900, pavillon en coton blanc , décor en broderies anglaises et au plumetis de fleurs, manche en bois clait (bouleau ?), pommeau doré.  
50/70 €

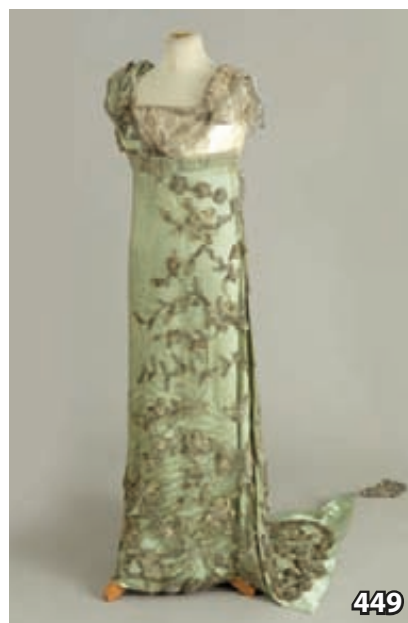
**446 ROBE D'ÉTÉ**, circa 1910, à décolleté châte, gaze de coton crème brodé crème et bleu de guirlande de fleurs sur le col et les cotés (manque les boutons).  
100/150 €

**447 COSTUME MARIN DE PETIT GARÇON.**  
50/70 €

**448 DEUX SACS OU POCHETTES DU SOIR**, circa 1925, dans des lampas, Perse du XVIII<sup>ème</sup> siècle (usures).  
*Bianchini-Férier tissait des brocarts d'inspiration persane pour la maison Cartier qui réalisait des sacs comparables.*  
30/50 €

**449 ROBE DE BAL**, circa 1910, à taille haute, fond de robe en satin ivoire, couverte d'un drapé de satin turquoise formant traine et ouvert sur le coté, recouvert d'un tulle irisé vieil or brodé de fleurs argent en satin et perles de verre, épaule gauche déudée, corsage de dentelle métallique argent. La traine se termine par un gland de passementerie argent.  
400/600 €

*(voir reproduction ci-dessous)*







450

**450 MANTEAU DU SOIR, GRIFFÉ PAUL POIRET**, vers 1925, satin ivoire, col de renard blanc, décor de fleurons, en application de lamé or, dentelle brodée cornély, fil d'or et perles de verre or, doublure lamé or (légère usure à la doublure au niveau de l'épaule).



*Un manteau comparable dans les techniques, ivoire avec application de lamé or brodé, col de fourrure blanche et doublure lamé or, daté de 1922 figure dans le catalogue du Metropolitan Museum, Harold Koda, Poiret, pp. 150 à 153*

1 000/1 500 €

(voir reproduction page suivante)

**451 ROBE « AUX PETITS CHEVAUX » PAR LA MAISON EVA BOËX SOUS CONTRAT AVEC LA MAISON MADELEINE VIONNET**, 1921, étamine de soie noire brodée en tubes de jais et perles de verre noires, d'inspiration héritée de la Grèce antique, d'une frise de chevaux courants au dessus de rinceaux grecs, cercles, croix et ondes en pointes brodées (légères usures à l'épaule).

Il existait deux versions de la robe aux petits chevaux dans la collection printemps-été 1921, celle brodée par la maison Lesage et le modèle n° 780 de la même collection avec des croix brodées sur la jupe (photo à l'UCAD réf 52.18.40, album été 1921).

*Madeleine Vionnet, puriste de la Mode, Les Arts Décoratifs, p. 293 : « 1921. Les ateliers Éva Boëx, situés au 14, rue de Castiglione, sont autorisés à reproduire et à vendre (au moins par trois exemplaires) les modèles Vionnet »...*

400/600 €

**452 ROBE « CHINOISE », ATTRIBUÉE À JEAN PATOU**, hiver 1922, proche du modèle « nuit de Chine », crêpe de soie noir, brodé en perles corail et noir dans le style chinois de branches fleuries, au dessus d'un griffon et d'une frise.

200/300 €



452

**453 ROBE D'APRÈS MADELEINE VIONNET**, vers 1935, crêpe de soie noir à découpes montés par des jours, ceinture.

*Betty Kirke : Madeleine Vionnet, p. 132*

150/200 €

**454 ROBE BUSTIER GRIFFÉE HEIM JEUNES FILLES**, numéro 862048, faille rouge, jupe boule à repli sur le devant, agrémenté de nœuds.

200/300 €

**455 ROBE GRIFFÉE PAQUIN**, 3 rue de la Paix, vers 1920, à deux volants plats terminés en pointe dans le dos, crêpe georgette de soie cuivre (petites taches).

300/500 €

**456 MANTEAU GRIFFÉ GUDULE**, circa 1930, velours beige à découpe de fleurs et motifs cubistes sur fond orange.

150/200 €

**457 CAPE BURNOUS GRIFFÉ SAINT LAURENT RIVE GAUCHE**, drap de laine noir, brandebourg et glands.

150/200 €

**458 CHÂLE LONG**, France, vers 1890, fond rouge, décor cachemire à cinq couleurs de palmes de part et d'autre d'un pendentif, bordant une réserve noire en double mandorle, entouré d'un ruban, galerie sur les quatre cotés, bordure arlequinée (déchirures).

3, 16 x 1, 52 m

50/70 €

**459 CHÂLE CARRÉ**, France, vers 1835, dans la suite des dessins d'Amédée Couderc, fond vert, décor cachemire à cinq couleurs, d'une rosace Renaissance dans des rubans formant des arcatures, bordé d'un enchevêtrement de palmes, galerie sur les quatre cotés, bordure arlequinée (trou).

*A rapprocher des châles reproduit dans : Frank Ames, The Kashmir Shawl, pp. 188 & 189, n° 59 & 60.*

1, 78 x 1, 80 m

300/500 €

*(voir reproduction ci-dessous)*

459

**460 CHÂLE CARRÉ OU MOONSHAWL**, Inde, milieu XIXème siècle, fond rouge, décor cachemire d'une lune étoilée noire, dans une couronne de feuillages et de papyrus, entourage de palmes lovées, écoinçons de papyrus dans des arcatures, bordure arlequinée au ruban noir ondulant, porte une signature.

1, 94 x 1, 95 m

300/500 €

*(voir reproduction ci-contre)***461 ÉTOILE**, France vers 1840, fond noir, décor cachemire à six couleurs de palmes mille fleurs de part et d'autre d'une large réserve noire.

2, 78 x 0, 58 m

200/300 €



460

**462 CHÂLE CARRÉ À DOUBLE POINTE DIT « CHÂLE BOITEUX »**, France, premier tiers du XIXème siècle, drap de cachemire noir, bordé d'un galon tissé à décor de fleurs.

1, 38 x 1, 38 m

100/150 €

**463 CHÂLE LONG**, France, Amédée Couder (1797-1865), 1850-1862, fond rouge, décor cachemire à sept couleurs de palmes adossées autour d'une réserve polylobée noire portant la signature d'Amédée Couder, dans un ruban blanc en mandorle, bordure de palmes et fleurs de lys, galerie sur les quatre cotés, bordure arlequinée.

*Signature à comparer avec celle reproduite dans Frank Ames, The Kashmir Shawl, p. 234, 100c.*

3, 28 x 1, 50 m

300/500 €

*(voir reproduction ci-dessous)*

463

**464 CHÂLE LONG**, Inde, milieu XIXème siècle, fond rouge, décor cachemire de palmes adossées de part et d'autre d'une réserve étoilée noire qui porte une signature, galerie sur les quatre cotés, bordure arlequinée.

3, 07 x 1, 38 m

300/500 €

*(voir reproduction page suivante)*





- 465 CHÂLE LONG**, Inde, milieu XIX<sup>ème</sup> siècle, fond rouge, décor cachemire de rosace et palmes de part et d'autre d'une réserve étoilée noire chargée d'écaillés rouge, bleu, vert et framboise, bordé d'un ruban blanc ondulant et formant une fleur de lys, galerie sur les quatre cotés (petits trous).  
3, 35 x 1, 33 m

300/500 €

(voir reproduction ci-dessous)



- 466 COUSSIN DANS UNE TAPISSERIE AU POINT**, XVIII<sup>ème</sup> siècle, fond brun, décor polychrome de rinceaux et fleurs (usures, montage récent).  
0, 47 x 0, 44 m

20/30 €

- 467 RÉUNION DE PANNEAUX EN TAPISSERIE AU POINT ET CANEVAS**, fleurs de lys, grenades, fleurs.  
*Une douzaine de pièces environ*

70/90 €

- 468 RÉUNION DE TAPISSERIES AU POINT**, XVIII et XIX<sup>ème</sup> siècle, semis de fleurs, géométrique.  
*Environ 8 pièces*

50/70 €

- 469 DEUX GARNITURES DE FAUTEUILS, UN DOS DE CANAPÉ EN TAPISSERIE AU POINT, DES CANEVAS PRÉTRAMÉ**, style des XVII et XVIII<sup>ème</sup> siècle.  
*9 pièces dont deux fauteuils.*

50/70 €

- 470 GARNITURE DE FAUTEUIL EN TAPISSERIE AU POINT**, XVIII<sup>ème</sup> siècle, fond rouge, panier de fleurs (fragmentaire).  
*Assise : Haut : 0, 62 m ; Larg : 0, 66 m*  
*Dossier ; Haut : 0, 39 m ; Larg : 0, 40 m*

50/70 €

- 471 RÉUNION DE PANNEAUX EN TAPISSERIE**, Aubusson, XVIII<sup>ème</sup> siècle, pour des fauteuils, fleurs et animaux (mauvais état).  
*15 pièces*

100/150 €

- 472 SUITE DE QUATRE ASSISES DE CHAISES EN TAPISSERIE AU POINT**, XVIII<sup>ème</sup> siècle, fond de soie crème, décor quadrillé vert habité de montants nouveaux et fleurs (usures).  
*0, 50 x 0, 53 m chaque*

80/120 €

- 473 RÉUNION DE TAPISSERIES AU POINT**, époque Régence, décor bizarre, chinois, pavots, oiseaux  
*Environ une vingtaine de pièces*

60/80 €

- 474 DOUZE PANNEAUX EN TAPISSERIE AU POINT**, XVII<sup>e</sup> et début XVIII<sup>ème</sup> siècle, bizarre, fleurs, vase de fleurs (usures).

100/150 €

- 475 DOUZE PANNEAUX EN TAPISSERIE AU POINT**, XVII et début XVIII<sup>ème</sup> siècle, fleurs dans un réseau géométrique, fleurs bizarres, garnitures de ployant (usures).  
*De 5 modèles différents.*

100/150 €

- 476 RÉUNION DE NEUF PANNEAUX EN TAPISSERIE**, XVII<sup>ème</sup> siècle, fleurs, fleurons et bizarre (usures).

100/150 €

- 477 SEPT PANNEAUX EN TAPISSERIE AU POINT**, XVII<sup>ème</sup> siècle, vase de fleurs, panier de fleurs, rinceaux fleuris (usures).

100/150 €

- 478 RÉUNION D'UNE DOUZAINÉ DE PANNEAUX EN TAPISSERIE AU POINT**, XVII et XVIII<sup>ème</sup> siècle, rinceaux, rubans, fleurs, grenades (mauvais état).

100/150 €

- 479 RÉUNION D'UNE VINGTAINE DE FRAGMENTS EN TAPISSERIE AU POINT**, fin XVII<sup>e</sup> début XVIII<sup>ème</sup> siècle, rinceaux bizarres, fleurs et grenades.

50/70 €

- 480 RÉUNION D'UNE TRENTAINE DE FRAGMENTS EN TAPISSERIE AU POINT**, XVIII<sup>ème</sup> siècle, fond jaune, décor de fourrure, fleurs et chinois.

50/70 €

- 481 RÉUNION D'UNE TRENTAINE DE FRAGMENTS EN TAPISSERIE**, Aubusson, Flandre, XVI et XVII<sup>e</sup> siècle, vases, masques, oiseau, blason, fleurs.

100/150 €

**482 RÉUNION D'UNE DIZAINE DE FRAGMENTS DE TAPISSERIES**, Beauvais et Aubusson, XVIII<sup>ème</sup> siècle, fond bleu, rouge ou safran, pavots, fleurs et lyre.

50/70 €

**483 RÉUNION D'UNE TRENTAINE DE FRAGMENTS DE TAPISSERIES AU POINT**, XVII<sup>e</sup> et début XVIII<sup>ème</sup> siècle, fleurs, grenades, fleurons, rinceaux, oiseaux, personnages.

100/150 €

**484 RÉUNION D'UNE TRENTAINE DE FRAGMENTS DE TAPISSERIES AU POINT**, XVII<sup>e</sup> et début XVIII<sup>ème</sup> siècle, fleurs, personnages, rinceaux, bizarre, roses.

100/150 €

**485 RÉUNION DE BORDURES EN TAPISSERIE AU POINT**, XVII<sup>e</sup> et XVIII<sup>ème</sup> siècle, guirlande de fleurs, lambrequins, rinceaux, clochettes, draperies.

7 modèles

100/150 €

**486 PAIRE DE GARNITURES DE FAUTEUILS EN TAPISSERIE AUX PETITS ET GROS POINTS, LAINE ET SOIE**, XIX<sup>ème</sup>, style du XVIII<sup>ème</sup> siècle, paysages à la mongolfière.

Assise : Haut : 0, 66 m ; Larg : 0, 75 m

Dossier : Haut : à, 76 m ; Larg : 0, 61 m

100/150 €

**487 RÉUNION DE PANNEAUX EN TAPISSERIE AU POINT**, XVII<sup>ème</sup> siècle, décor de roses, tulipes, ...

Une vingtaine de panneaux environ

150/200 €

**488 PAIRE DE GARNITURES DE TAPISSERIES DE FAUTEUILS ET UNE GARNITURE DE TAPISSERIE DE CHAISE**, laine, coton et soie, fin XIX<sup>ème</sup> siècle, fond crème, décor d'une gerbe de fleurs dans des rinceaux et guirlande de fleurs (décoloration, empoussiéré).

Assise ; Haut : 0, 73 m ; Larg : 0, 81 m

Dossier ; Haut : 0, 59 m ; Larg : 0, 46 m

80/120 €

**489 PANNEAU EN TAPISSERIE AUX PETITS ET GROS POINTS**, laine et soie, XVII<sup>ème</sup> siècle, fond bleu, décor du monogramme A R sous une couronne de comte soutenue par deux anges, dans des rinceaux, sur contre fond brun chocolat dans un encadrement de rinceaux et guirlandes de fleurs (usures et restaurations).

0, 86 x 0, 84 m

200/300 €

(voir reproduction ci-contre)



**490 PAIRE DE GARNITURES DE FAUTEUILS EN TAPISSERIE**, laine et soie, XIX<sup>ème</sup> siècle, fond crème, décor d'un bouquet de fleurs dans un encadrement d'une guirlande de fleurs, sur contre fond rouge (empoussiéré).

Assise ; Haut : 0, 52 m ; Larg : 0, 54 m

Dossier ; Haut : 0, 51 m ; Larg : 0, 52 m

40/60 €

**491 PAIRE DE GARNITURES DE FAUTEUILS EN TAPISSERIE**, laine et soie, XIX<sup>ème</sup>, style Régence, Aubusson, probablement Braquenier, fond crème, décor d'un panier de fleurs pour l'assise et des allégories de l'architecture et de la musique pour les dossiers, dans des rinceaux et guirlandes de fleurs, sur contre fond rouge (usures, très finement tissé).

Assise ; Haut : 0, 58 m ; Larg : 0, 74 m

Dossier ; Haut : 0, 45 m ; Larg : 0, 40 m

150/200 €

**492 SUITE DE CINQ GARNITURES DE CHAISES ET DEUX PANNEAUX EN TAPISSERIE**, laine et soie, époque Empire ou Restauration, fond rouge, décor jaune or d'une rosace dans une couronne laurée, bordure d'une marguerite entre deux branches laurées.

Assise ; Haut : 0, 55 m ; Larg : 0, 54 m

Dossier ; Haut : 0, 50 m ; Larg : 0, 47 m

200/300 €

**493 GARNITURE DE FAUTEUIL EN TAPISSERIE**, laine et soie, composée de deux panneaux du XVIII<sup>ème</sup> siècle. Joueur de flute et son chien dans des rubans et guirlande de fleurs sur contre fond amarante (usures). Chèvre allaitante dans un cadre lauré, sur contre fond crème dans un encadrement de rinceaux et fleurs (usures).

Assise ; Haut : 0, 52 m ; Larg : 0, 65 m

Dossier ; Haut : 0, 68 m ; Larg : 0, 60 m

70/90 €





**494 PANNEAU EN TAPISSERIE AU POINT, LAINE ET SOIE**, fin XVIIème siècle, fond brodé en brun, décor d'une vierge à l'enfant et saint Jean-Baptiste dans une couronne de guirlande de fleurs sur contre fond crème.  
0,76 x 0,59 m

1 500/2 000 €

**495 TAPIS AU POINT NOUÉ**, Angleterre, époque victorienne, vers 1860, fond noir, décor crème, jaune et rouge de fleurs, constitué de bandes cousues.  
1,69 x 3,06 m

500/700 €

**496 TAPIS AU POINT RAS DANS LE GOÛT D'AUBUSSON**, fond beige, décor d'une large bordure de rinceaux et gerbes de fleurs (empoussiéré, usures).  
3,10 x 2,81 m

200/300 €

**497 TAPIS AU POINT RAS**, Aubusson, milieu XIXème siècle, dans le goût de Sallandrouze, fond rouge, décor d'une gerbe de fleurs sur contre fond crème, dans un encadrement de rinceaux, oves et fleurs, large bordure de rinceaux avec guirlande de fleurs, palmes aux écoinçons, galon noir (usures).  
4,80 x 3,70 m

2 000/3 000 €

(voir reproduction ci-dessous)

**498** Non venu

**499 SUITE DE SIX GARNITURES DE FAUTEUILS EN TAPISSERIE**, Aubusson, époque Louis XVI, fond jaune safran, décor des animaux des Fables de La Fontaine pour les assises et de petits personnages pour les dossiers, dans une couronne laurée et guirlande de fleurs et rinceaux sur contre fond beige (usures, restauration, retissage et rehauts de couleurs, trois assises sont en grande partie retissées).

250/400 €

**500 TAPISSERIE, LAINE ET SOIE**, Aubusson, probablement Braquenié, XIXème siècle, style Louis XIV, d'après Audran, la tenture des dieux, Jupiter sur son aigle, dans une pergola arabesque, au dessus d'un autel et d'un taureau blanc, sous des animaux dans des cartels, bordé d'une tenture grise.  
2,42 x 0,70 m, avec la bordure grise : 3,03 x 1,33 m

500/700 €

**501 FRAGMENT DE TAPISSERIE**, Aubusson, XVIIIème siècle, verdure à l'oiseau (restauration, retissage).  
2,02 x 0,81 m

200/300 €





**502 FRAGMENT DE TAPISSERIE**, Aubusson, XVIIème, verdure au château, personnage, chien et lièvre (restauration, retissage).

2, 15 x 1, 63 m

600/800 €

(voir reproduction ci-contre)

**503 FRAGMENT DE TAPISSERIE**, Aubusson, XVIIème siècle, verdure à la laitière (restauration, retissage).

2, 20 x 1, 78 m

600/800 €

(voir reproduction ci-contre)

**504 TAPISSERIE**, manufacture royale d'Aubusson, XVIIIème siècle, atelier de la veuve Vitra, d'après les fables de La Fontaine, dans la suite Oudry, le renard et le héron, avec sa bordure d'un cadre figuré, rinceaux aux écoinçons, marque tissée dans le galon (rétrécie, bordure rentrayée)

2, 79 x 1, 74 m

800/1 200 €

(voir reproduction ci-dessous)







**505 TAPISSERIE**, Aubusson, XVIIIème siècle, d'après les cartons de Huet, l'Escarpolette, tiré de la tenture des Amusements Champêtres, avec sa bordure à décor de rinceaux (restaurations, retissages, possiblement rétrécie et rentrayée).

*Tapisseries Anciennes en Rhône-Alpes, Musée de Brou, n° 103, p. 85*  
2,92 x 3,00 m

2 000/3 000 €

(voir reproduction ci-dessus)

**506 TAPISSERIE**, Aubusson, XVIIIème siècle d'après les cartons de Huet, la diseuse de bonne aventure, tiré de la tenture des Amusements Champêtres, avec sa bordure de rinceaux, galon bleu (restaurations, retissages).

*Tapisseries Anciennes en Rhône-Alpes, Musée de Brou, n° 104, p. 85*  
2,32 x 3,14 m

1 000/1 500 €

(voir reproduction ci-dessus)



**507 TAPISSERIE D'ENTRE FENÊTRE**, Aubusson, XVIIIème siècle, verdure dite « exotique » d'après les cartons de Pillement, figuier et canard, cadre figuré en haut et en bas, galons jaune et bleu (possiblement rétrécie dans la hauteur).

2,74 x 0,79 m

1 500/2 000 €

(voir reproduction ci-dessus)



**508 TAPISSERIE, LAINE ET SOIE**, Bruxelles, milieu XVIII<sup>ème</sup> siècle, probablement d'après Pierre-Paul Rubens, ce pourrait être le combat d'Achille et d'Hector, dans son encadrement de colonnes salomoniques, sous une bordure haute d'une couronne laurée, chimères et cornes d'abondance (usures aux soies).

*La bordure supérieure est la même que celle des tissages de Jan Raes pour les tapisseries de la Tenture de Decius Mus qui sont conservées à Vaduz dans les collections du prince de Liechtenstein, Guy Delmarcel ; Rubenstextiel, pp. 39, 41, 42, 43, par contre les colonnes salomoniques sont à rapprocher de l'Histoire d'Achille et Hector, p. 110 3, 19 x 2, 50 m*

4 000/6 000 €

*(voir reproduction ci-contre)*



**509 TAPISSERIE, LAINE ET SOIE**, manufacture royale de Beauvais (ou Flandre ?), XVIII<sup>ème</sup> siècle, verdure à la rivière avec canards, grenouilles, lapins, avec sa bordure à fond brun jaune de guirlandes de fleurs (usures, fragilités, réparations, points de couture).

La manufacture royale de Beauvais tisse des verdure sous la direction de Jean-Baptiste Hinart, qui en ornait les pièces de sa maison, rue de Richelieu. Ces verdure pouvaient servir de présent diplomatique, notamment, une tenture de verdure en six pièces est offerte en août 1684 à l'ambassadeur d'Alger.

*Provient des collections du prince Marc de Beauvais-Craon au château d'Haroué.*

*Jean Coural, Beauvais, Manufacture Nationale de Tapisseries, p. 13*

*2, 87 x 5, 17 m*

4 000/6 000 €

*(voir reproduction ci-dessous)*











510

**510. TAPISSERIE GOTHIQUE, LAINE ET SOIE,** Paris, vers 1520, la police tirée de la tenture des Vices et des Vertus, décor gothique d'une reine sur son trône symbolisant le siège de police (LE SIEGE DE POLICE), sous un dais fleur de lysé, se détachant sur un paysage flamand avec des prélats, d'un côté et des courtisans et marchands de l'autre, devant une cour de nobles personnages avec des écritures les qualifiant : l'honneur (HONER) sous les traits d'un prince, la gloire (GLOIRE), la raison (RAISON) présentant un livre sur lequel est écrit la règle de droit (REIGLE de DROIT), femme à l'épée pour la justice (IUSTICE), sur le côté droit un soldat retient une femme symbolisant la fraude (FRAUDE) et dérision (DERISION ?) (restauration, retissages, notamment le bas de l'angle droit, galon brun rapporté).

*Des similitudes notamment dans les coloris et la composition, peuvent être relevées dans la Tenture des Rois des Gaules, pour la cathédrale de Beauvais, tissée à Paris, qui est conservée à la galerie Nationale de Beauvais, ainsi que dans la Tenture de l'Histoire de Lérian et Loréolle qui est conservée au musée de Cluny et également tissée à Paris dans le premier quart du XVIe siècle.*

*Les draps de haute lice à décor de fleurs de lys, servaient pour les lits de justice et recouvraient le dais, le coussin et le dossier du trône royal comme l'illustre les miniatures de Fouquet (Grandes Chroniques de France, Fouquet, XVème siècle, Paris, B.N., Ms Fr 6465, fol. 301 v°).*

*En l'occurrence, le dais fleur-de-lysé laisse penser qu'il doit s'agir de la commande d'un officier de la maison du roi qui est peut-être le lieutenant de police du Châtelet, lequel est aussi le prévôt de Paris, qui est peut-être portraituré sous les traits de « l'honneur ». Ce pourrait-être Gabriel de Tourzel baron d'Alègre (prévôt de Paris de 1512 à 1522). La femme qui est à ses côtés sous les traits de la gloire pourrait être son épouse Marie d'Estouteville, vicomtesse du Tremblay et baronne d'Ivry (arrière petite-fille du roi Charles VII et d'Agnès Sorel). Le prévôt de Paris remplaçait le roi aux audiences du Châtelet. Outre la justice, la police et la sureté de la ville faisaient parti de ses attributions.*

*Gabriel d'Alègre est le propre neveu du maréchal de La Palice et le gendre de Jacques d'Estouteville, prévôt de Paris. Il est conseiller et chambellan du roi Louis XII, puis maître des requêtes en 1509, prévôt de Paris le 1<sup>er</sup> mars 1512, bailli de Caen en 1526, où il reçoit le roi François I<sup>er</sup> en 1532 et meurt en 1539.*

*Le costume du prévôt consistait en une robe courte avec manteau, col rabattu, épée, chapeau à plumes, bâton de commandement entouré d'étoffe d'argent. Il revêtait cette tenue pour assister aux séances royales, où il occupait sa place sur les derniers degrés du trône, au-dessous du chambellan, aussi bien que pour se présenter aux audiences du Parlement. Le siège du prévôt de Paris et de ses lieutenants est au Grand Châtelet.*

*Provient d'une institution en Allemagne occidentale.*

3, 88 x 4, 88 m

15 000/20 000 €

(voir reproduction ci-contre et 2e de couverture)









**511. TAPISSERIE, LAINE ET SOIE**, Bruxelles, atelier de Jean van Leefdael, milieu XVIII<sup>ème</sup> siècle, verdure au cerf, biche et chiens, avec sa bordure de panier de fleurs, guirlande de fleurs et draperies, bordé sur les cotés, amours, vase de fleurs et sphères, sous un miroir et draperies de fleurs, galon bleu avec marque tissée BB et signature tissée IAN.VAN. LEEFDAEL (restauration, retissages, notamment le vase de la bordure gauche, rentrayage de la bordure haute).

*Guy Delmarcel, La Tapisserie Flamande, p. 366 : Leefdael, van- Atelier bruxellois, dont les activités se situent au XVIII<sup>e</sup> siècle. Jean est mentionné comme doyen de la corporation en 1644 et resta en activité jusqu'en 1662 et probablement même plus tard. Il travailla souvent avec Gérard van der Streecken, et avec les ateliers Everaert Leyniers et Henri Ier Reydam. Jean van Leefdael a tissé d'après des cartons de Rubens et Lebrun.*

*Les bordures peuvent être rapprochées d'un modèle comparable sur une tapisserie du même atelier d'après Rubens : Achille et les filles de Lycomèdes conservé à la maison de Rubens à Anvers. Provient d'une institution en Allemagne occidentale.*

2, 72 x 3, 92 m

20 000/25 000 €

(voir reproduction  
ci-contre)

511

IAN VAN LEEFDAEL







**512 TAPISSERIE, LAINE ET SOIE, MANUFACTURE ROYALE DE BEAUVAIS, « L'AIR » DE LASUITE DES QUATRE ÉLÉMENTS D'APRÈS CHARLES LEBRUN, VERS 1690.** Junon et Iris sur un nuage agité par le vent, au milieu de nombreux oiseaux.



Cette suite de tapisseries à été commandé à la manufacture des Gobelins, par Colbert, dès 1662. Les tableaux et les bordures étaient entre les mains de Béhagle à Beauvais, en 1690, où des tapisseries sont tissées avec des bordures à fleurs et rubans (petites usures, restaurations, retissages aux soies, manque une partie de la bordure basse).

Huit suites des quatre « Éléments » furent tissés entre 1665 et 1719, cinq en haute lisse, trois en basse lisse ; conservées pour certaines au Garde-Meuble de la Couronne, d'autres données, vendues ou prêtées à des princes étrangers ou de grands personnages de la Cour ; en 1900, il en a été répertorié quatre au Mobilier National, une tenture complète à Florence qui avait été offerte en 1669 au prince de Toscane, un exemplaire de l'« Eau » à Florence, un autre donné au légat du Pape en 1719, à l'ancien palais royal de Naples.

Outre ces exemplaires laissés à la disposition du monarque, les chefs d'atelier de la manufacture avaient licence de travailler pour des particuliers, origine vraisemblable de notre tapisserie, identique aux premières mais, tenant compte sans doute, des dimensions du panneau auquel elle était destinée .



*André Félibien ; Les Quatre Éléments, peints par M. Lebrun, mis en Tapisserie pour Sa Majesté, 1665, in 4°*

*Maurice Fenaille ; État Général des Tapisseries de la Manufacture des Gobelins depuis son Origine ... Paris, 1903, tome II, pp. 51, 52, 53, 54, 56, 57, 58, 60, 61, 62, 64*

*L. Grivel et M. Fumaroli ; Devises pour les Tapisseries du Roi, Paris, 1988*

*J. Guiffrey ; Histoire de la Tapisserie depuis le Moyen-Age jusqu'à nos jours, Tours, 1886*

*A. Hullebroek ; Peintre de Cartons pour Tapisseries ... Charles Lebrun, Paris, 1941, p. 38 description de l'Eau*

*H. Jouin ; Charles Le Brun et les Arts sous Louis XIV, Paris 1889*

*J.U. Krauss ; Tapisseries du Roi où sont représentés les Quatre Éléments et les Quatre Saisons avec les devises qui les accompagnent..., Augsburg, 1687*

*Jean Vittet & Arnaud Brejon de Lavergnée, La Collection de Tapisseries de Louis XIV, Mobilier National, 2010, pp. 128, 129, 130, 136*

*Jean Coural, Beauvais, Manufacture Nationale de Tapisserie, p. 21 2, 84 x 3, 64 m*

80 000/100 000 €

(voir reproduction ci-contre et en 3e de couverture)





**513 TAPISSERIE, LAINE ET SOIE, MANUFACTURE ROYALE DE BEAUVAIS, LA PETITE REINE, DE LA TENTURE DES JEUX D'ENFANTS, D'APRÈS FLORENTIN DAMOISELET (1644-1690),** peintre ordinaire du roi, pour lequel, il a travaillé aux château de Marly et de Versailles, sous la direction de Lebrun, après 1665 et avant 1669.

Une petite fille richement vêtue : la petite reine, est servie à une table dressée dans un jardin, tandis

que des enfants lui cueillent des fruits et amènent une corbeille de pains, avec sa bordure à fond jaune, décor de trophées d'instruments de musique, guirlande de fleurs et fruits, trophées de jeux d'enfants avec raquette et maillet de croquet, galon bleu (restauration, très bel état de conservation).

Les modèles en sont attribués à Florentin Damoiselet (né en 1644) sur la foi d'un inventaire de la manufacture datant de 1731 (Badin 1909, p. 21). Le





thème de la tenture la destinait à un emploi dans les appartements des enfants royaux.

D'un carton identique à la tapisserie tissée à Beauvais avec des fils d'or et livrée pour le roi Louis XIV, en 1669. La même année, une seconde tenture fut livrée au Garde-Meuble mais qui ne comportait pas de fil d'or. Cette tapisserie présente une bordure différente et est peut-être issue des collections de la duchesse du Maine dont l'inventaire après décès (1753)

mentionne cinq pièces de tapisserie de Beauvais « à jeux d'enfants » prisées 800 livres.

La duchesse du Maine est Louise Bénédicte de Bourbon (1676-1753), petite fille du Grand Condé, qui épouse au château de Versailles le 19 mars 1692 son cousin Louis Auguste de Bourbon, duc du Maine (1670-1736) bâtard légitimé du roi Louis XIV en 1673. Portraituree par de Troy et Largillière, la duchesse du Maine tenait dans son château de Sceaux, une véritable cour que l'on appelait la « petite cour de Sceaux ». Elle était la fille d'Henry Jules de Bourbon prince de Condé, duc de Bourbon (1643-1709), brigadier de cavalerie en 1668. Il sert sur le Rhin jusqu'en 1678, date à laquelle il s'installe dans son château de Chantilly. Il a eu dix enfants de la palatine de Bavière entre 1666 et 1679. Fort épris des chevaux, il est vraisemblable qu'il ait commandé une tenture identique à celle de son cousin Louis XIV pour les appartements de ses enfants à Chantilly, en adaptant la bordure qui est ornée dans sa partie haute d'une tête de cheval blanc. Ce serait un clin d'œil, venant de cette famille où l'on adulait les chevaux ; le neveu de la duchesse du Maine, Louis Henri de Bourbon, prince de Condé (1692-1740) a fait édifier les fabuleuses écuries de Chantilly en 1723. Il pensait qu'il se réincarnerait en cheval et lui fallait un palais pour l'accueillir.



© Droits réservés



Cette tenture, l'une des plus anciennes de celles tissées à la manufacture de Beauvais, créée en 1664... Deux pièces en sont formellement identifiées : l'une, la *Petite Reine*, conservée au musée du Louvre, la seconde, *La Danse*, au Mobilier National.

Jean Vittet, p. 137 : « Fait partie d'un ensemble « de 13 tentures de tapisseries de lad. Manufacture livrées pour le service de Sa Majesté, le tout suivant les ordonnances particulières dud. Sr Colbert », par Hinart, « maître de la manufacture de tapisseries de Beauvais » pour un montant total de 41 789 livres payé en 1669 (BnF, Mél. Colb. 282, f252v-253v, second semestre ; Guiffrey, 1881-1901, I, col. 312, 385, 30 mai). Cette tenture ci : « une tenture de tapisserie de jeux d'enfants » fut payée 8 112 livres. Livrée par Hinart au Garde-Meuble dès le 24 mai précédent.



Fenaille, p. 374 : On conserve au Mobilier National plusieurs pièces de Jeux d'Enfants, du même style, dans une bordure de jouets et d'instruments de musique, qui ont été tissées par la Manufacture de Beauvais (Inventaire Général du Mobilier National, n° 96, en huit pièces).

Jean Vittet & Arnauld Brejon de Lavergnée, *La Collection de Tapisseries de Louis XIV*, n° 56, fig. 111, pp. 137 à 139.

Jean Coural, *Beauvais, Manufacture Nationale de Tapisseries*, p. 13

Fabienne Joubert, Amaury Lefébure & Pascal-François

Bertrand, *Histoire de La Tapisserie*, n° 133, p. 202

M. Mathias, *Jeux et Divertissements*, exposition à Arras du 20 avril au 20 juin 1988

Maurice Fenaille, *Etat Général de la Manufacture des Gobelins depuis son origine jusqu'à nos jours*, p. 374

Madeleine Jarry, *La Tapisserie des Origines à nos Jours*, p. 222

3, 25 x 4, 85 m

40 000/60 000 €

(voir reproduction ci-dessous et page précédente)



513 : détail





# CONDITIONS DE VENTE

La vente sera faite au comptant et conduite en Euros. Les acquéreurs paieront des frais en sus des enchères, par tranches, de 21 % HT soit 25,116 % TTC jusqu'à 100 000 € et de 16 % HT soit 19,136 % TTC à partir de 100 001 €.

Les lots ne seront délivrés aux adjudicataires qu'après paiement. Les frais minimum de perception par lot sont de 10 € HT, soit 11,96 € TTC.

## GARANTIES

Les attributions ont été établies compte tenu des connaissances scientifiques et artistiques à la date de la vente. Le commissaire-priseur se réserve la possibilité de rectifier les désignations du catalogue. Ces rectifications seront annoncées au moment de la présentation de l'objet et portées au procès verbal de la vente. Une exposition préalable permettant aux acquéreurs de se rendre compte de l'état des biens mis en vente, il ne sera admis aucune réclamation une fois l'adjudication prononcée. Les reproductions au catalogue des oeuvres sont aussi fidèles que possible, une différence de coloris ou de tons est néanmoins possible. Les dimensions ne sont données qu'à titre indicatif.

## ENCHÈRES

L'ordre du catalogue sera suivi. Le commissaire-priseur pourra diviser ou réunir les lots. En cas de double enchère reconnue effective par le commissaire-priseur, le lot sera remis en vente, tous les amateurs présents pouvant concourir à cette deuxième mise en adjudication.

## ORDRE D'ACHATS

Si vous souhaitez faire une offre d'achat par écrit, vous pouvez utiliser le formulaire prévu à cet effet en fin de catalogue. Celle-ci doit nous parvenir au plus tard 2 jours avant la vente accompagnée de vos coordonnées bancaires. Si l'enchère dans la salle est la même que votre commission, l'adjudication se fera dans la salle.

**ENCHÈRES PAR TÉLÉPHONE :** Si vous souhaitez enchérir par téléphone, veuillez en faire la demande par écrit en utilisant le formulaire prévu à cet effet, accompagnée de vos coordonnées bancaires, au plus tard 2 jours avant la vente. En aucun cas le Commissaire - Preneur ne pourra être tenu pour responsable au cas où vous ne pourriez pas être joint par téléphone au moment de la vente.

## RETRAIT DES ACHATS

Il est conseillé aux adjudicataires de procéder à un enlèvement de leurs lots dans les meilleurs délais afin d'éviter les frais de magasinage qui sont à leur charge. Le magasinage n'entraîne pas la responsabilité du Commissaire - Preneur ni de l'expert à quelque titre que ce soit. Les lots qui n'auront pas été enlevés dans la salle le jour de la vente pourront être stockés aux frais de l'acquéreur. En cas de paiement par chèque ou par virement, la délivrance des objets pourra être différée jusqu'à l'encaissement. Dès l'adjudication, l'objet sera sous l'entière responsabilité de l'adjudicataire. L'acquéreur sera lui-même chargé de faire assurer ses acquisitions, et le Commissaire - Preneur décline toute responsabilité quant aux dommages que l'objet pourrait encourir, et ceci dès l'adjudication prononcée. La formalité de licence d'exportation peut requérir un délai de cinq à dix semaines, celui-ci pouvant être sensiblement réduit selon la rapidité avec laquelle l'acquéreur précisera ses instructions à l'étude.

### Magasinage

les lots sont disponibles après règlement, sur présentation de leur étiquette :

- le lendemain de la vente jusqu'à 10 heures, dans la salle, sans frais.

- passé ce délai, au magasinage de l'Hôtel Drouot : 6 bis, rue Rossini, 75009 Paris

du lundi au vendredi de 8h à 12h et de 13h à 18h et le samedi de 8h à 11h. Horaires modifiables en fonction du calendrier, se renseigner auprès de l'Etude (01 42 24 80 76) ou de l'Hôtel Drouot (01 48 00 20 20).

Les frais de magasinage sont à la charge de l'acheteur.

Seuls les lots peu encombrants pourront être, à la demande expresse de l'acheteur, rapportés à l'étude après la vente. L'acheteur pourra, après paiement, prendre ses lots gratuitement sous 5 jours après la vente.

Passé ce délai il sera facturé des frais de magasinage de 10 € hors taxe par jour et par lot (soit 11,96 € TTC)

# TERMS OF SALE

*Purchased lots will become available only after payment in-full has been made. The sale will be conducted in Euros.*

*Purchasers will pay in addition to the hammer price, a buyer's premium of 21 % VAT excluded or 25,116 % VAT included until € 100 000 and a buyer's premium of 16 % VAT excluded or 19,136 % VAT included from € 100 001. Purchased lots will be delivered to buyer's only after payment. A minimum of € 10 VAT excluded will be collected for each lot (or € 11.96 VAT included).*

## GUARANTEES

*The auctioneer is bound by the indications in the catalogue, modified only by announcements made at the time of the sale noted in the legal records thereof. An exhibition prior to the sale permits buyers to establish the conditions of the works offered for sale and no claims will be accepted after the hammer has fallen. Some difference may appear between the original work and its illustration, there will be no claims in such matter. The measurements are given only as an indication.*

## BIDS

*Should the auctioneer recognise two simultaneous bids on lot, the lot will be put up for sale again and all those present in the saleroom may participate in this second opportunity to bid.*

## ABSENTEE BIDS

*If you wish to make a bid in writing, you should use the form included in this catalogue, accompanied by your bank references, to be received by us no later than two days before the sale. If the bid in the saleroom is the same as your absentee bid, it will be auctioned in the saleroom.*

## TELEPHONE BIDS

*If you wish to bid by telephone, please make your request to be called in writing, accompanied by your bank references, to be received by us no later than two days before the sale. Telephone bids are free service designed for clients who are unable to be present at an auction. The auctioneer cannot be held responsible for any problems concerning telephone bids.*

## COLLECTION OF PURCHASES

*Buyers are advised to collect successful lots as soon as possible to avoid handling and storage costs which may be incurred at their expense. The auctioneer is not responsible for the storage of purchased lots. If payment is made by cheque or by wire transfer, lots may not be withdrawn until the payment has been cleared. From the moment the hammer falls, sold items will become the exclusive responsibility of the buyer. The buyer will be solely responsible for the insurance, the auctioneer assumes no liability for any damage to items which may occur after the hammer falls.*

*An export license can take five or ten weeks to process, although this time may be significantly reduced depending upon how promptly the buyer supplies the necessary information to the auctioneer.*

*Translation in English is for information purpose. In case of dispute only terms of sale written in french will be considered.*





512 : détail





**Aponem**

51 rue Decamps 75116 Paris - Tél. 01 42 24 80 76 - Fax 01 42 24 72 18  
deburaux@aponem.com - www.aponem.com

**Aymeric de VILLELUME - Expert agréé par le Conseil des Ventes Volontaires**