

The logo for Aponem, featuring the word "Aponem" in a white serif font with a red swoosh under the letter 'A'.

Aponem

Maisons de ventes aux enchères

DEBURAUX

COMMISSAIRES PRISEURS

The background is a detailed textile pattern, likely a tapestry or embroidery, featuring a central medallion with a lyre, surrounded by floral and foliate motifs in shades of green, yellow, and brown on a light blue background.

**TEXTILES
XXXI**

**DROUOT-RICHELIEU
VENDREDI 3 JUILLET 2009**



164



407



516

Photo en 1e de couverture : détail du lot 408
 Photo en 4e de couverture : Lot 519



510



520



519

Americ de VILLELUME - Expert agréé par le Conseil des Ventes Volontaires

APONEM / DEBURAUX 51, rue Decamps - 75116 PARIS - Tél. : +33 (0)1 42 24 80 76 - Fax : +33 (0)1 42 24 72 18
deburaux@aponem.com - www.aponem.com

VENDREDI 3 JUILLET 2009

à 11 heures puis à 14 heures précises

TEXTILES XXXI

Aponem
Maisons de ventes aux enchères

DEBURAUX 
COMMISSAIRES PRISEURS

Aponem

Maisons de ventes aux enchères

DEBURAUX

COMMISSAIRES PRISEURS

Commissaires-Priseurs habilités

Denis ANTOINE

Patrick DEBURAUX

Eric DUMEYNIOU

Elsa JOLY-MALHOMME

Guy MARTINOT

Yves SAVIGNAT

Préparation des ventes

Erell ALLAIN

Nathalie ARAMA

Alice LUCET

EXPERTISES - INVENTAIRES

Successions - Partages

Assurances - ISF

VENTE AUX ENCHÈRES

Tableaux anciens

Tableaux XIX^e siècle - Ecole de Barbizon

Tableaux modernes

Art contemporain

Mobilier - Objets d'art

Art nouveau - Art déco

Textiles - Etoffes anciennes

Tapisseries - Tapis

Bijoux - Orfèvrerie

Livres anciens et modernes

Marine - Sciences

Objets de vitrine - Eventails

Création contemporaine

Verre et céramique

Photographies

Militaria - Jouets

Design - Vins

VISITES CONFÉRÉNCES

Un cycle de visites de Musées, d'expositions et d'atelier d'artistes ainsi que de rencontres-conférences avec des spécialistes est organisée par APONEM-DEBURAUX

DÉPARTEMENT JUDICIAIRE

DEBURAUX

Commissaire -Priseur judiciaire

Membre de la compagnie des

Commissaires-Priseurs judiciaires de Paris

Aponem

Maisons de ventes aux enchères

DEBURAUX

COMMISSAIRES PRISEURS

51, rue Decamps

75116 PARIS

Tél. : +33 (0)1 42 24 80 76

Fax : +33 (0)1 42 24 72 18

deburaux@aponem.com

www.aponem.com

SVV n° 2005-547

SAS au capital de 40.000 €

Aponem
Maisons de ventes aux enchères

DEBURAUX 
COMMISSAIRES PRISEURS

Drouot Richelieu - Salle 5
9, rue Drouot - 75009 Paris

VENDREDI 3 JUILLET 2009
à 11 heures puis à 14 heures précises

TEXTILES XXXI

COMMISSAIRES-PRISEURS HABILITÉS

D. ANTOINE - P. DEBURAUX - E. DUMEYNIOU - E. JOLY-MALHOMME - G. MARTINOT - Y. SAVIGNAT

EXPERT

Aymeric de VILLELUME
Agréé par le Conseil des Ventes Volontaires
17, rue Pétrarque - 75116 PARIS
Tél.: + 33 (0)1 56 28 04 12 - Fax: + 33 (0)1 56 28 04 13
aymeric.devillelum@aliceadsl.fr
www.aymeric.devillelum.artcover.com

EXPOSITION PUBLIQUE

à **DROUOT, salle 5** : jeudi 2 juillet de 11 heures à 18 heures

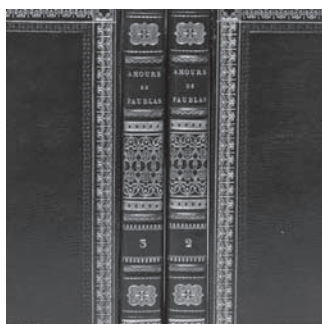
EXPOSITIONS PRÉALABLES

APONEM : 51, rue Decamps 75116 Paris
Le jeudi 25 juin de 14 à 18 heures,
le vendredi 26 juin, de 10 à 12 heures 30 puis de 14 heures à 18 heures,
le samedi 27 juin de 11 à 12 heures 30 puis de 14 à 17 heures 30,
le lundi 29 juin de 10 à 12 heures 30 puis de 14 à 18 heures.

TÉLÉPHONE EXCLUSIVEMENT PENDANT L'EXPOSITION À DROUOT ET LA VENTE
+ 33 (0)1 48 00 20 05

L'intégralité des lots est reproduite sur : www.aponem.com

VENTES EN PRÉPARATION



LIVRES
MANUSCRITS



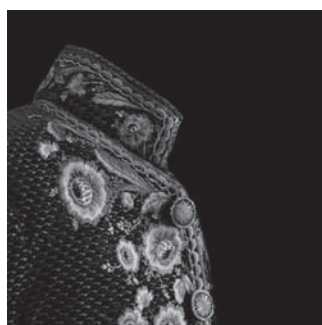
MARINE
VOYAGES



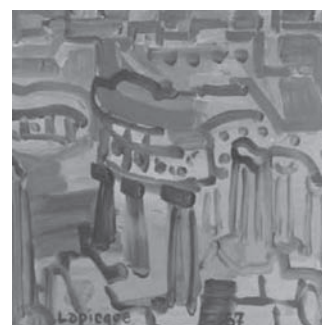
BIJOUX
CRÉATIONS



ÉVENTAILS



TEXTILES
ANCIENS



TABLEAUX
MODERNES



SCULPTURES



MOBILIER
OBJETS D'ART



MODE
VINTAGE



TABLEAUX
ANCIENS



VINS
ALCOOLS



TABLEAUX DU
XIX^E SIÈCLE

**Pour inclure des objets dans nos ventes ou obtenir une estimation gratuite,
n'hésitez pas à nous contacter par téléphone au 01 42 24 80 76
ou par e-mail : deburaux@aponem.fr.
Nous sommes à votre disposition du lundi au vendredi de 9h30 à 13h et de 14h à 18h
au 51, rue Decamps - 75116 Paris.**

**Nous réalisons également des inventaires de succession,
de partage, d'assurance et d'ISF.**

DROUOT SALLE 5 - VENDREDI 3 JUILLET 2009

à 11 heures puis à 14 heures précises

D'une collection privée provenant de l'ancienne collection Tassinari & Chatel - Du 381 au 414

TASSINARI & CHATEL est la plus ancienne manufacture de soieries d'ameublement toujours en activité à Lyon, créée par Louis PERNON en 1680 sous le règne de Louis XIV. Son arrière petit-fils est le célèbre Camille PERNON qui a travaillé avec des artistes renommés tels que Philippe de LA SALLE et Jean-Démosthène DUGOURC.

Camille PERNON fût à la fin du XVIIIème siècle un fournisseur important des Cours de France, d'Espagne, de Russie et de Suède. Il participa aux commandes de prestige de Napoléon qui remeubla les Palais Nationaux (Les Tuileries, Fontainebleau, Compiègne, Saint Cloud et Versailles).

Ses neveux , GRAND Frères, lui succédèrent en 1807. Ils tissent des étoffes d'apparat pour la Cour de France (notamment le brocart de la Chambre de Louis XVIII , dessiné par SAINT-ANGE, aujourd'hui exposé au Musée du Louvre), et les autres Cours européennes.

Les familles TASSINARI et CHATEL s'associent pour racheter la Manufacture aux frères GRAND en 1864, et en restent propriétaires jusqu'au début des années 1980, pendant plus d'un siècle. La règle d'aînesse entre les associés explique que la raison sociale a été : soit TASSINARI & CHATEL, soit CHATEL & TASSINARI .

La Manufacture est devenue non seulement fournisseur des Palais Nationaux européens, mais aussi de la grande bourgeoisie émergente au XIXème siècle en Europe et aux Etats-Unis.

Le couturier WORTH fit tisser des velours noirs pour des robes uniques. La manufacture fût un acteur important de la création textile Art Nouveau et Art Déco, travaillant avec des artistes célèbres tels que NATHAN, FOLLOT, BENEDICTUS, KARBOVSKY, Suzanne LALIQUE.....

TASSINARI & CHATEL a accumulé une des plus importantes collections textiles au monde, constituée d'une part d'étoffes tissées par la Manufacture et conservées en tant qu'échantillon de fabrication à présenter à la clientèle, d'autre part d'un ensemble d'étoffes anciennes (« le fonds ancien ») pouvant être reproduites à l'identique ou être une base d'inspiration pour créer un nouveau dessin.

Les étoffes tissées par la Manufacture possèdent très souvent au verso un timbre identifiant les propriétaires successifs : caducée PERNON, lettres GRAND Frères, lettres T C ou C T, griffon.

TASSINARI & CHATEL a régulièrement enrichi son « fonds ancien » d'où proviennent la plupart des étoffes proposées dans la présente vente. L'usage n'était pas d'apposer systématiquement un timbre au verso comme pour les échantillons de fabrication. En revanche des étiquettes ont souvent la mention « ancien ».

Complétant les tissus provenant cette prestigieuse collection, des velours et des broderies du XVIème siècle, notamment des orfrois. Mais aussi, plus près de nous dans le temps, tout un ensemble de tissages Art Déco avec des signature telles que DUCHARNE ou SÛE.

Vendredi 3 juillet 2009

à 11 heures de 1 à 100

- 1 ENSEMBLE DE FRAGMENTS PROVENANT D'UNE TENTURE**, Chine, dynastie Qing, XIX^{ème} siècle, feutre rouge brodé en soie polychrome et fil d'or de dragons, nuages, pics, flots et cerfs.
1, 88 x 0, 47 m ; 0, 42 x 0, 48 m ; 0, 69 x 1, 67 m ; 0, 40 x 1, 02 m ; 1, 01 x 0, 26 m ; 1, 17 x 0, 30 m & des morceaux
80/120 €
- 2 TENTURE, CHINE**, dynastie Qing, XIX^{ème} siècle, satin rouge brodé en soie polychrome et fil d'or de personnages chevauchant éléphant, cheval, tigre et lion.
2, 40 x 0, 65 m
80/120 €
- 3 JIFU OU ROBE DRAGON**, Chine dynastie Qing, XIX^{ème} siècle, taffetas bleu, brodé or et soie polychrome de dragons à cinq griffes, perles enflammées, grues, nuages, pics, flots, arc en ciel (transformations tardives).
200/300 €
(voir reproduction couleurs page 9)
- 4 PAIRE DE CARRÉS DE FONCTIONNAIRE**, Chine, dynastie Qing, XIX^{ème} siècle, tissage kosseu, fond noir décor d'un phénix, pics, flots et arc en ciel.
0, 29 X 0, 31 M
50/70 €
(voir reproduction couleurs page 9)
- 5 PAIRE DE CHAUSSURES DE FEMME**, Chine, dynastie Qing, fin XIX début XX^{ème} siècle, satin céladon brodé de fleurs, bordure de satin noir, haut talon blanc.
50/70 €
- 6 TENTURE, CHINE, 1900**, satin vert brodé en soie polychrome d'un héron, martin-pêcheur, iris et branches de prunus.
2, 14 X 1, 76 M
200/300 €
- 7 CHÂLE DIT « DE MANILLE »**, Chine, 1900, twill rouge brodé en rouge de gerbes de fleurs aux écoinçons, bordé de franges (taches).
1, 61 x 1, 49 m
100/150 €
- 8 CHÂLE DE MANILLE**, Chine, 1900, taffetas blanc brodé en soie crème de gerbe de fleurs aux écoinçons (tache et trou).
1, 35 x 1, 40 m
80/120 €
- 9 CHÂLE DE MANILLE**, Chine, twill rouge, dense décor brodé de fleurs des Indes et oiseaux, frangé.
1, 38 x 1, 44 m
150/200 €
- 10 BOITE À CHÂLE EN LAQUE ROUGE ET NOIRE**, Chine, circa 1900, boîte à châle en papier peint, Chine, circa 1900, scène de genre et fleurs, châle dit de Manille, Chine, circa 1900, twill densément brodé de fleurs, frangé (trint en pièce en noir). Boite en laque de Chine : 0, 50 x 0, 51 m, Boite en papier peint chinois : 0, 48 x 0, 49 m & Châle : 1, 55 x 1, 55.
150/200 €
- 11 TAPIS DE TABLE, INDO-PORTUGAIS (?)**, fin XVIII début XIX^{ème} siècle, toile brodée en soie polychrome d'un prince sous un kiosque au milieu d'un jardin avec crocodile, ara, rhinocéros, éléphant, zèbre, perroquet et chinois, bordure de guirlande de fleurs (décoloration et trou).
1, 04 x 1, 71 m
- 12 TABLIER**, Chine, Miao, toile bleue indigo, galons brodés de médaillons et de croix.
70/90 €
- 13 CHEMISE**, Chine, Miao (?), brodé à l'encolure, les épaules et les manches de motifs géométriques rouges, échancrure bordé d'un galon bleu indigo.
30/50 €
- 14 MANDALA**, Corée, 1517, Navalo kitesan, de forme terrible.
0, 65 x 0, 49 m
100/150 €
(voir reproduction couleurs page 9)
- 15 TENTURE**, Asie du Sud-Est (Birmanie ?), velours tabac brodé en application de fils roses, verts, métal, paillerons et strass de paons dans des polylobes, bordure de lions (usures).
2, 10 x 1, 83 m
600/800 €
- 16 RÉUNION D'UNE LAIZE DE TAFFETAS CHANGEANT**, Indonésie (chaîne rouge, trame verte) décor jaune et crème d'un semis de motifs. Façonné, Indonésie, velours paille et motifs géométriques noirs. Broderie , Turquie, drap de laine bleu brodé or.
50/70 €
- 17 JUPE ET CARACO**, Indonésie, toile bleue brodée polychrome de motifs géométriques et de coquillages sur le buste.
50/70 €

- 18 DEUX PANNEAUX DE BRODERIE**, Afrique du Nord, feutre rouge brodé en fil polychrome et or de fleurs stylisées dans un réseau losangé, bordure géométrique.
0, 84 x 1, 33 m & 0, 82 x 0, 38 m
40/60 €
- 19 SHAN OU ÉCHARPE DE BAIN**, Maroc, Rabat, circa 1900, toile brodée en soie violette de gerbes de fleurs aux écoinçons.
1, 86 x 0, 62 m
300/500 €
- 20 TLAMT DEL KHRIB OU CACHE MATELAS**, Maroc, Fèz, XVIIIème siècle, toile de lin brodée en soie bleue de motifs losangiques à quatre feuilles dans un réseau de quartefeuilles (non coupée). Musée des Arts d'Afrique et d'Océanie, Broderies Marocaines, p 36 & 47
Isabelle Denamur, Broderies Marocaines, pp. 105 & 106
1, 90 x 0, 35 m
800/1 200 €
(voir reproduction couleurs page 9)
- 21 TLAMT DEL KHRIB OU CACHE MATELAS**, Maroc, Fèz, XVIIIème siècle, toile de lin brodée en soie bleue de motifs losangiques à quatre feuilles dans un réseau de quartefeuilles (non coupée, taches et trou). Musée des Arts d'Afrique et d'Océanie, Broderies Marocaines, p 36 & 47
Isabelle Denamur, Broderies Marocaines, pp. 105 & 106
1, 95 x 0, 53 m
600/800 €
- 22 HENLIT OU ORNEMENT DE LIT EN BRODERIE AZZEMOUR**, Maroc, Fèz, XVIIIème siècle, lin brodé en soie rouge d'une fleur entre des dragons affrontés, entre des galons de rinceaux et frises de fleurs (fragment).
A rapprocher de : Isabelle Denamur, Broderies Marocaines, p 184
0, 29 x 0, 47 m
500/700 €
(voir reproduction couleurs page 9)
- 23 CEINTURE DE MARIÉE**, Maroc, Rabat, façonné en étamine de coton rayé, densément brodé en soie floche vert amande et lilas de fleurs sous une arcature.
2, 24 x 0, 20 m
400/600 €
- 24 CEINTURE**, Maroc, Fèz, XIXème siècle, toile brodée en soie rouge de motifs géométriques dans des losanges.
1, 26 x 0, 23 m
300/500 €
- 25 SERVIETTE RITUELLE**, Empire Ottoman, XIXème siècle, voile brodé en laine polychrome de deux bordures de trois vases de fleurs au naturel.
1, 05 x 0, 44 m
200/300 €
- 26 SERVIETTE RITUELLE**, Turquie, XIXème siècle, voile brodé en soie polychrome, fil d'or et lamelle d'or de gerbes de fleurs aux extrémité.
2, 28 x 0, 28 m
250/400 €
- 27 SERVIETTE RITUELLE**, Turquie, XVIIIème siècle, voile brodé en soie polychrome et lamelles d'or de cyprès entre deux grandes gerbes de fleurs, au dessus d'une frise d'œillets, à chaque extrémité.
1, 34 x 0, 39 m
400/600 €
(voir reproduction couleurs page 9)
- 28 ÉCHARPE**, Turquie, circa 1900, taffetas blanc brodé en soie crème et fil d'argent de fleurs, étoiles, croissants et à chaque extrémité d'une tugrah dans un encadrement fleuri, bordure d'écritures islamiques (usures).
2, 10 x 0, 52 m
300/500 €
- 29 EXTRÉMITÉS DE SERVIETTES RITUELLES**, Turquie, XIXème siècle, lin brodé en soie polychrome et fil d'or d'une frise de fleurs (tache).
0, 48 x 0, 13 m & 0, 49 x 0, 13 m
80/120 €
- 30 TENTURE**, Turquie, circa 1900, velours rouge, décor brodé or sur relief d'une lampe de mosquée, dans des rinceaux et guirlandes de fleurs qui partent d'un ruban de dentelle noué.
1, 53 x 0, 82 m
400/600 €
(voir reproduction couleurs page 9)
- 31 FRAGMENT DE TENTURE**, Turquie, circa 1900, satin caviar, brodé en cannetille et paillerons or de branchages feuillagés et fleuris.
0, 84 x 1, 48 m
250/400 €
- 32 MANTEAU**, Turquie, début XXème siècle, taffetas crème céladon, brodé en fil de soie polychrome et or de fleurs d'où pendent des rubans de passementerie et glands.
50/70 €
- 33 YASTIK**, Turquie, XIXème siècle, velours cramoisi, décor brodé en fil d'argent et soie polychrome de fleurs et fruits dans un médaillon polylobé, bordure de rinceaux de feuilles et fleurs (importantes usures aux poils du velours).
1, 23 x 0, 77 m
1 500/2 000 €
(voir reproduction couleurs page 9)

- 34 PANNEAU DE BRODERIE**, Turquie, XIX^{ème} siècle, toile rouge brodée or d'un vase de fleurs entre des colombes affrontées et écritures islamiques, bordure de velours bleu brodé or de cartouches (diminué dans la hauteur).
0, 85 x 0, 80 m
1 200/1 800 €
- 35 BANDEAU**, Turquie, 1900, satin vert amande, brodé en application de satin parme et rouge et brodé en fil d'or d'une tugrah dans un médaillon fleuri au milieu de deux médaillons ornés d'écritures, fleurs aux écoinçons, bordure de fleurs.
0, 50 x 1, 79 m
150/200 €
(voir reproduction couleurs page 9)
- 36 KILIM**, Syrie, Alep, soie et fil d'or, décor de chevrons, motifs ikat et rayures rouges et bleues (usures).
0, 95 x 0, 63 m
30/50 €
- 37 RÉUNION DE TAPISSERIES COPTES**, Égypte, VI-XI^{ème} siècle, galons avec vases de fleurs, personnages avec arcatures
9 pièces
50/70 €
- 37BIS RÉUNION DE TAPISSERIES COPTES**, Égypte, VI-VIII^{ème} siècle, médaillon à personnage, médaillon rouge floral (fragments, importantes usures).
4 pièces
50/70 €
- 38 RÉUNION DE SEPT FRAGMENTS**, Afghanistan, XII-XIV^{ème} siècle, frises géométriques, feuillagées, écritures, personnages et oiseaux.
0, 17 x 0, 33 m ; 0, 25 x 0, 16 m ; 0, 21 x 0, 025 m ; 0, 08 x 0, 04 m ; 0, 15 x 0, 28 m ; 0, 12 x 0, 18 m & 0, 18 x 0, 21 m
600/800 €
(voir reproduction couleurs page 9)
- 39 KALAMKARI**, Perse, XIX^{ème} siècle, fond bleu, décor imprimé à la planche d'un cyprès au milieu de fleurs et animaux, sous une arcature fleurie, bordure de guirlande de fleurs.
2, 13 x 1, 23 m
100/150 €
- 40 KALAMKARI**, Perse, début XIX^{ème} siècle, coton blanc, imprimé polychrome à la planche d'un semis de fleurettes dans une arcature, bordée de cyprès, sous une architecture hérissée de bulbes.
1, 34 x 0, 93 m
100/150 €
- 41 KALAMKARI**, Perse, XIX^{ème} siècle, coton blanc, imprimé polychrome à la planche d'un semis de fleurs dans une arcature, bordée de cyprès, sous une architecture hérissée de bulbes (taches).
1, 28 x 0, 84 m
100/150 €
- 42 RÉUNION DE TROIS SOFREH EN KALAMKARI**, Perse, un fragmentaire de forme ronde, XIX^{ème} siècle (tache, coupé en rond) et deux imprimés au XX^{ème} siècle.
50/70 €
- 43 KAFTAN**, Perse, XVIII-XIX^{ème} siècle, toile brodée au point de chaînette en soie polychrome de guirlandes de fleurs, galonné or (usures à l'épaule).
250/400 €
(voir reproduction couleurs page 12)
- 44 TENTURE**, Pakistan, toile cuivre brodé en soie crème, safran et fushia de motifs étoilés et feuillagés.
2, 48 x 1, 10 m
60/80 €
- 45 TENTURE**, Pakistan, XIX^{ème} siècle, toile brodée en soie rouge et vert de huit rangées de fleurs stylisées (coutures).
1, 73 x 0, 90 m
50/70 €
- 46 TENTURE**, Inde, toile brodée en camaïeu de laine jaune orange d'un médaillon feuillagé, dans des rinceaux de fleurs des Indes, bordure de guirlande de fleurs des Indes.
2, 35 x 1, 33 m
50/70 €
- 46 BIS ALBUM** contenant 61 fragments de batik, Inde, XVIII^{ème} siècle, découpés dans une grande tenture dont on joint la photo en noir et blanc, légendes, divinités et animaux fantastiques du panthéon indouïste, avec inscriptions en sanscrit.
1 000/1 500 €
(voir reproduction couleurs page 12)
- 47 TENTURE**, Inde, toile brodée en soie rouge de pastilles, bordure de cyprès et motifs géométriques (constitué de deux laizes décousues, présentant une légère différence de longueur).
1, 87 x 1, 20 m
100/150 €
- 48 CARRÉ DE MARIÉE**, Ouzbékistan, Boukhara, taffetas rouge, à rayures jaunes et vertes, bordure flammée violette et crème, doublé d'un coton russe.
1, 02 x 0, 98 m
250/400 €
- 49 CARRÉ DE MARIÉE**, Ouzbékistan, Boukhara, taffetas rouge, à rayures flammées bleues, jaunes, crèmes et rouges, bordure flammée bleue,
0, 92 x 0, 92 m
250/400 €
- 50 TENTURE EN TAFFETAS IKAT**, Ouzbékistan, fond bleu, décor rouge d'un fer de lance, bordure rayée rouge et jaune.
1, 72 x 1, 12 m
500/700 €



3



4



14



27



35



30



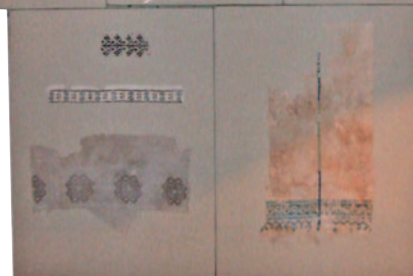
22



20



33



38

- 51 PAIRE DE HOUSSES DE COUSSINS**, Ouzbékistan, toile blanche brodée polychrome de fleurs et feuilles, bordure de fleurs.
0, 46 x 0, 46 m
100/150 €
- 52 PAIRE DE HOUSSES DE COUSSINS**, Ouzbékistan, toile blanche brodée polychrome de fleurs et feuilles, bordure de fleurs (différence de tonalité dans les fils).
0, 46 x 0, 46 m
- 53 PAIRE DE HOUSSES DE COUSSINS**, Ouzbékistan, toile blanche brodée polychrome d'un médaillon fleuri, bordure de fleurs.
0, 46 x 0, 46 m
100/150 €
- 54 PAIRE DE HOUSSES DE COUSSINS**, Ouzbékistan, toile blanche brodée polychrome d'une gerbe de fleurs, bordure de rinceaux feuillagés (différences de tonalité).
0, 46 x 0, 46 m
100/150 €
- 55 PAIRE DE HOUSSES DE COUSSINS**, Ouzbékistan, toile blanche brodée polychrome d'un médaillon fleuri, bordure (nuances dans le dessin et les tonalités).
0, 46 x 0, 46 m
100/150 €
- 56 MANTEAU**, Ouzbékistan, XIXe siècle, gros de Tours rouge, décor ikat d'arbres crème flammés vert ou jaune, doublure matelassée d'un coton russe crème à décor de pois roses, liseré d'un sergé ikat.
700/900 €
- 57 MANTEAU**, Ouzbékistan, XIXe siècle, Taffetas crème, décor ikat polychrome de fleurs stylisées dans des flammes et palmettes. Doublure d'un coton russe, à fond rouge, décor crème de palmettes.
600/800 €
- 58 MANTEAU**, Ouzbékistan, XIXe siècle, taffetas vieux rose, décor polychrome ikat de fleurs stylisées et double cornes. Doublure matelassée de cotons russes à fleurettes
600/800 €
- 59 TAFFETAS IKAT OUZBÉKISTAN**, XIXe siècle, fond vieux rose, décor de fleurs stylisées entre des montants aubergine (morceaux cousus). Doublure d'un coton russe rayé rouge, décor de fleurs.
2, 19 x 1, 77 m
600/800 €
- 60 MANTEAU**, Ouzbékistan, XIXe siècle, taffetas chiné bleu, décor ikat d'œillets et cornes.
700/900 €
- 61 TENTURE EN TAFFETAS VERT**, Ouzbékistan, XIXe siècle Gul Kurpa, décor brodé d'une fleur dans un soleil, gerbe de fleurs aux écoinçons, bordure de guirlande de fleurs (datation par les fragments de journal en caractères cyrillique au dos de la broderie).
2, 30 x 2, 20 m
500/700 €
(voir reproduction couleurs page 12)
- 62 BRODERIE SUSANI, OUZBÉKISTAN**, toile de lin brodée polychrome de quatre rangées de branches fleuries, bordure de guirlande de fleurs (tache).
2, 14 x 1, 59 m
400/600 €
- 63 MANTEAU DE MARIAGE**, Turkménistan, XIXème siècle, toile noire, manches rouges, brodées rouge, jaune et crème de losanges et crochets. Doublure d'un coton russe (accrocs).
400/600 €
- DE LA COLLECTION DE LA CÉLÈBRE
PSYCHANALISTE, CORRESPONDANTE DE
FREUD, LA PRINCESSE MARIE BONAPARTE
(1882-1962), PETITE FILLE DE LUCIEN,
FRÈRE DE L'EMPEREUR NAPOLÉON,
QUI A ÉPOUSÉ EN 1907 LE PRINCE
GEORGES DE GRÈCE - DU 64 AU 67**
- 64 DEUX CHÂLES**, Ouzbékistan, XIXème siècle, taffetas jaune rayé rouge.
1, 60 x 1, 00 m & 1, 64 x 1, 06 m
60/80 €
- 65 RÉUNION DE SIX COMBINAISONS EN FIL**, circa 1900, corsage et bretelles en dentelle, brodées du chiffre M sous une couronne impériale.
60/80 €
(voir détail ci-contre)
- 66 RÉUNION DE QUATRE CHEMISES DE NUIT EN FIL**, circa 1900, corsage en dentelle, brodées du chiffre M sous une couronne impériale.
60/80 €
- 67 CHEMISE DE NUIT**, circa 1900, satin blanc, corsage en dentelle aux fuseaux.
50/70 €
- 68 VOILE EN DENTELLE DE VALENCIENNE**, gerbe de fleurs dans un réseau losangé de feuillages, bords chantournés (tache).
1, 89 x 1, 18 m
50/70 €
- 69 ÉLÉMENT DE COIFFE EN DENTELLE DE VENISE**, dense réseau de fleurs.
0, 29 x 0, 44 m
30/50 €
- 70 BARBE EN DENTELLE ROSALINE DE FLANDRE**, XVIIIème siècle, décor de rinceaux.
1, 23 x 0, 12 m
40/60 €
(voir reproduction couleurs page 12)
- 71 VOLANT EN DENTELLE DE VENISE**, gerbes de fleurs.
0, 14 x 2, 14 m
40/60 €
(voir reproduction couleurs page 12)



- 72 VOLANT DE DENTELLE DE VALENCIENNE**, gerbe de fleurs et feuilles au dessus d'une bordure ondulée (accroc).
0, 14 x 5, 00 m
40/80 €
- 73 RIDEAU**, circa 1900, tulle brodé incrusté de fonds de bonnet et bordé de rubans en dentelle de Valenciennne.
2, 21 x 1, 18 m
60/80 €
- 74 VOLANT DE BAS D'AUBE EN DENTELLE DE VENISE**, gerbes de fleurs et polylobes dans des hexagones.
0, 64 x 2, 84 m
100/150 €
- 75 SERVIETTE EN DAMAS DE LIN**, Courtrai, 1667, Louis XIV à cheval sous des anges soutenant les armes de France, bordure des villes conquises dans les Flandres, Courtrai, Tournay, Audenarde, Alost, Lille, Douai, Furnes (tache).
1, 45 x 0, 90 m
200/300 €
- 76 SERVIETTE EN DAMAS DE LIN**, début XIXème siècle, décor d'un semis de fleurettes dans un encadrement ovale de rinceaux de plumes et vases à l'antique, écoinçons, bordure de rinceaux, chiffre brodé en rouge MA avec une palme.
1, 02 x 0, 80 m
SERVIETTE EN DAMAS DE LIN, début XIXème siècle, décor d'un semis de chevron, dans une bordure de rinceaux enroulés, lions, écoinçons avec femme à l'antique tenant une trompette dans une couronne laurée, cadre de palmes et perles, chiffre brodé en rouge MA avec une palme.
1, 03 x 0, 83 m
80/120 €
- 77 ET 78 NON VENUS**
- 79 TAPIS DE SELLE EN KILIM SOUMAK**, fond crème décor de trois médaillons bleus et rouges, entre des bandes à motifs de crabe et galons.
1, 19 x 0, 53 m
200/300 €
- 80 DEUX KILIMS**, rouge, décor bleu et crème d'un médaillon ikat, bordure bleue.
0, 63 x 0, 55 m chaque
40/60 €
- 81 DEUX TAPIS POUVANT FORMER PAIRE**, Belouchistan, XIXème siècle, fond jaune paille décor d'un semis de motifs cruciformes, bordure à multiples galons (usures, différences dans les bordures).
1, 19 x 0, 79 m & 1, 21 x 0, 80 m
80/120 €
- 82 GALERIE HAMADAN**, fond rouge, décor de cinq médaillons bleus, bordure à multiple galons (usures).
3, 49 x 0, 87 m
100/150 €
- 83 KILIM BESSARABIE**, fond brun, décor à l'arbre de vie, bordure rouge de fleurs entre des galons crèmes et bleus.
2, 76 x 1, 80 m
200/300 €
- 84 TAPIS, PERSE**, fond bleu, décor rhilla de botteh chargé d'un médaillon rhomboidal, écoinçons crème, bordure crème de rinceaux feuillagés (manque aux extrémités, usures, trou).
1, 83 x 1, 16 m
150/200 €
- 85 TAPIS TABRIZ**, fond crème fleuri, médaillon et écoinçons fleuris rouges, bordure de rinceaux de fleurs entre des galons jaunes (usure).
1, 34 x 0, 94 m
100/150 €
- 86 TAPIS CAUCASE**, XIXème siècle, fond rouge chargé de fleurs et de S, aux trois médaillons étoilés crème, bordure crèmes de crabes entre des galons bleus (manque aux extrémités, usure).
1, 50 x 1, 08 m
100/150 €
- 87 TAPIS SENNEH (?)**, fond bleu à décor rhilla chargé d'un médaillon octogonal crème à décor rhilla, bordure bleue de guirlandes de fleurs entre des galons crèmes (manque aux extrémités, usure).
1, 96 x 1, 23 m
200/300 €
- 88 GALERIE CHINE**, fond abricot, décor de fleurs autour d'un médaillon fleuri, bordure de guirlande de fleurs entre des galons bleus.
1, 84 x 0, 93 m
50/70 €
- 89 TAPIS CHINE**, fond crème, décor de médaillons fleuris, bordure rose de guirlande de fleurs entre des galons.
1, 82 x 1, 21 m
70/90 €
- 90 KILIM**, Anatolie, XIXème siècle, fond jaune, décor polychrome de motifs géométriques dans un réseau losangé bleu, bordure bleue de rinceaux, galon blanc crénelé noir (réparation).
6, 00 x 2, 18 m
1 500/2 000 €
(voir reproduction couleurs page 12)



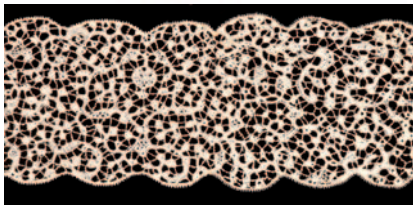
43



46BIS



61



70



71



90



91



136



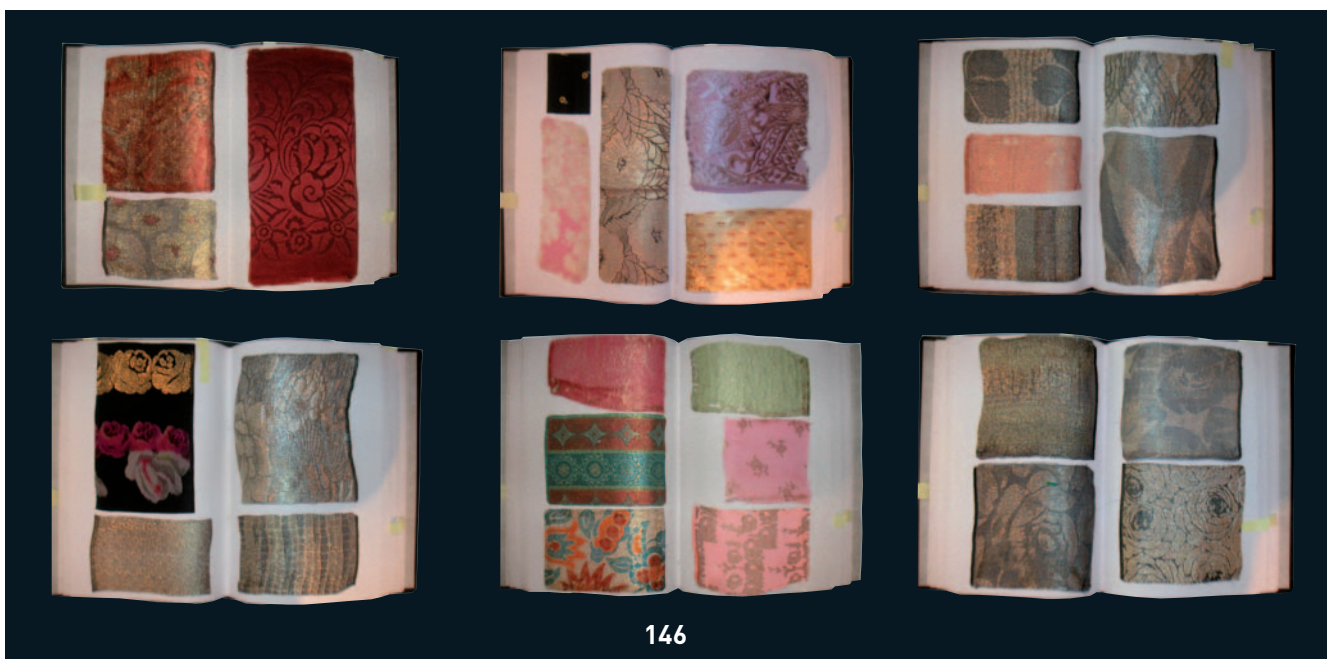
95



132



145



146



164

174

175



183



187



94

91 KILIM, Anatolie, 1880-1900, décor de trois médaillons, bordé de bandes alternativement bleu, jaune, noir, blanc, rouge, chargé de crabes, bordure crème chargée de feuilles, couture au milieu.

3,66 x 1,59 m

400/600 €

(voir reproduction couleurs page 12)

92 KILIM SENNEH, Perse, fond brun avec abrache vert amande chargé de motifs herati, décor d'un médaillon rhomboïdal crème à motifs herati, bordure de galons turquoises et jaunes.

1,94 x 1,30 m

800/1 000 €

93 TOUR DE TENTE EN KILIM, Turkménistan, fond rouge, décor géométrique crème, bleu et orange de losanges.

16,90 x 0,30 m

94 RARE TAPIS DES ATELIERS BEZALEL, Jérusalem, circa 1930, fond jaune paille, décor brun d'une vue de Jérusalem, sur une terrasse corail où sont tissées les mentions : une place sainte et la tour de David, d'où s'élève des menorah stylisées, dans un cadre avec rinceaux et rinceaux.

L'académie d'art et de dessin de Bezalel, à Jérusalem, tient son nom de l'architecte de l'Arche d'alliance, dans la tradition biblique. Elle a été fondée en 1903 par Boris Schatz et ouverte en 1906. Elle combine les influences artistiques des traditions juives, du Moyen-Orient et européennes. A partir de 1935, de nombreux professeurs et étudiants venus d'Allemagne introduirent les idées du Bauhaus.

0,97 x 2,72 m

5 000/7 000 €

(voir reproduction ci dessus et en 2e de couverture)

95 TAPIS NORD EST DE L'INDE, XVIIème siècle, d'après un dessin d'Ispahan, fond rouge, décor de guirlandes de fleurs, bordure à fond bleu de rinceaux de fleurs (importantes usures aux poils du velours, restaurations).

Vente Bernheimer, Christie's, n° 147 du 14 février 1996.

4,09 x 1,65 m

2 500/4 000 €

(voir reproduction couleurs page 12)

96 TAPIS CHINE, dynastie Qing, XIXème siècle, fond abricot chargé d'une grecque bleue et orné d'un médaillon crème, bordure crème chargée d'une grecque abricot, galon bleu.

1,55 x 0,55 m

300/500 €

97 TAPIS KAZAK, fond bleu décor de quatre médaillons rouge brique, bordure crème de feuilles de chêne et verres à vin entre des galons (usures)

2,88 x 1,25 m.

800/1 200 €

98 GALERIE NORD OUEST DE LA PERSE, fond noir, décor d'un semis de médaillons chargés de crabes, bordure à fond jaune de fleurs étoilées. (usures aux côtés)

2,97 x 0,91 m.

300/500 €

99 TAPIS CAUCASE, XIXème siècle, fond bleu, décor de médaillons avec une bordure rouge, décor de feuilles de chêne et verres à vin entre des galons.

1,73 x 1,23 m

700/900 €

100 TAPIS DE SELLE BOUKHARA, fond rouge décor de guls (usures et accroc)

1,61 x 1,00 m

100/150 €

100BIS FRAGMENT DE KILIM SENNEH (?), XIXème siècle(?), fond bleu, décor de palmes cachemire

1,30 x 0,36 m

100/150 €

100TER FRAGMENT DE TAPIS MAMELOUK, Egypte, XVIème siècle (?), fond bleu turquoise, décor de médaillons rouges (morceaux assemblés et cousus).

1,05 x 0,57 m

200/300 €

Vendredi 3 juillet 2009

à 14 heures précises de 101 à 519

- 101 RÉUNION DE TISSÉS**, XVIIIe, XIXe et XXe siècles, damas et lampas broché.
5 modèles différents.
100/150 €
- 102 RÉUNION DE LAMPAS ET VELOURS TISSÉ À LA FORME POUR DES SIÈGES**, style Empire, fond satin rouge, décor jaune or de rosaces, double cygnes et carquois, velours jaune décor de palmes crème. Les deux lampas portent une étiquette de Tassinari & Chatel.
1, 17 x 0, 67 m ; 1, 68 x 0, 66 m & 1, 40 x 0, 63 m
100/150 €
- 103 RÉUNION DE DAMAS JAUNE ET MORDORÉ**, velours et velours d'Utrecht, style Régence, XVIIème et époque Napoléon III, fleurs et palmettes (fragments). On joint un fragment d'indienne en coton imprimé.
6 modèles différents
80/120 €
- 104 RÉUNION DE FAÇONNÉS**, XVIIIème et style du XVIIIème siècle, rivières, fleurs, montants fleuris.
4 modèles différents
50/70 €
- 105 RÉUNION DE LAMPAS**, moire brochée et droguet, style du XVIIe et XVIIIème siècle, rivière de fourrure, fleurs, naturaliste.
6 modèles différents
100/150 €
- 106 RÉUNION DE BRODERIES**, XVIIIème et style du XVIIIème siècle, fleurs, guirlandes de fleurs, rinceaux.
3 modèles différents
50/70 €
- 107 RÉUNION DE DAMAS**, XVIIe, XVIIIe et style du XVIIIe siècle, fleurs.
5 modèles différents
70/90 €
- 108 RÉUNION D'IMPRIMÉS** : perses, kalamkari, bordure de guirlande de fleurs.
5 modèles différents
100/150 €
- 109 RÉUNION DE VELOURS GAUFRÉS ET VELOURS** toscans, style Empire et Restauration, vases à l'antique, rosaces, lyres, marguerites.
7 modèles différents
100/150 €
- 110 RÉUNION DE FAÇONNÉS**, XIXème siècle, rayures, rayures avec rinceaux et chimères, rayures flammées, fleurs.
7 modèles différents.
50/70 €
- 111 LAMBREQUIN**, époque Louis XV, damas vert, décor d'un galon crème et fil jaune. Bandeau, style médiéval, satin violet, décor appliqué en drap d'or d'aigle et de lions affrontés. Panneau de broderie, époque Napoléon III de style louisquatorzien, toile brodée en application de drap de laine rouge, brodé en soie noire de motif de cuir et fleuron.
1, 08 x 1, 97 m ; 0, 36 x 3, 08 m & 0, 80 x 0, 60 m
150/200 €
- 112 PÉKIN**, satin jaune bouton d'or, rayé de cannelures moirées.
Métrage : environ 8 mètres en 1, 20 m de large (1, 12 x 0, 73 m ; 2, 40 x 0, 85 m ; 2, 16 x 1, 15 m ; 1, 00 x 0, 81 m ; 1, 07 x 0, 78 m ; 1, 57 x 0, 44 m ; 1, 42 x 0, 65 m & 3, 00 x 0, 42 m).
80/120 €
- 113 GROS DE TOURS MOIRÉ**, rayé jaune et bleu
Métrage : plus de 13 mètres en 1, 30 m de large (1, 80 m ; 2, 89 m ; 2, 89 m & 6, 30 m)
100/150 €
- 114 RÉUNION D'INDIENNES**, chafarcani et rayure fleurie, XVIIIème siècle.
4 modèles différents.
150/200 €
- 115 RÉUNION DE COTON IMPRIMÉ**, manufacture Scheurer, Alsace, fin XIXème siècle, fleurs, indienne, fleurs style XVIIIème.
9 modèles différents.
150/200 €
- 116 RÉUNION DE SATIN IMPRIMÉ**, manufacture Scheurer, Alsace, fin XIXème siècle, rayures fleuries, grosses fleurs et style Louis XVI.
5 modèles différents.
150/200 €
- 117 RÉUNION DE SATIN IMPRIMÉ**, manufacture Scheurer, Alsace, fin XIXème siècle, fleurs, indienne, fleurs et rinceaux.
5 modèles différents.
150/200 €
- 118 RÉUNION DE SATIN IMPRIMÉ**, manufacture Scheurer, Alsace, fin XIXème siècle, fleurs.
4 modèles différents.
100/150 €
- 119 RÉUNION DE SATIN IMPRIMÉ**, manufacture Scheurer, Alsace, fin XIX début XXème siècle, décor Art Nouveau de fleurs et feuillages.
5 modèles différents.
200/300 €



194



195



205



214



200



207



215



218





223



224



225



229



230



236



244



237



238



- 120 RÉUNION DE SATIN IMPRIMÉ**, manufacture Scheurer, Alsace, fin XIX début XXème siècle, décor Art Nouveau de fleurs et nénuphars.
5 modèles différents.
200/300 €
- 121 RÉUNION DE SATIN IMPRIMÉ**, manufacture Scheurer, Alsace, fin XIX début XXème siècle, décor Art Nouveau de fleurs, feuilles et magnolias.
5 modèles différents.
200/300 €
- 122 RÉUNION DE SATIN IMPRIMÉ**, manufacture Scheurer, Alsace, fin XIX début XXème siècle, décor Art Nouveau de fleurs, pavots, iris, rayons de soleil.
5 modèles différents.
200/300 €
- 123 RÉUNION DE SATIN IMPRIMÉ**, manufacture Scheurer, Alsace, fin XIX début XXème siècle, décor Art Nouveau de fleurs, pavots, pivoines.
5 modèles différents.
200/300 €
- 124 RÉUNION DE SATIN**, taffetas et coton imprimé, manufacture Scheurer, Alsace, fin XIX début XXème siècle, décor Art Nouveau de fleurs.
5 modèles différents.
200/300 €
- 125 RÉUNION DE TAFFETAS IMPRIMÉ**, manufacture Scheurer, Alsace, fin XIX début XXème siècle, décor Art Nouveau de fleurs, tournesols, volubilis.
6 modèles différents.
200/300 €
- 126 RÉUNION DE FAÇONNÉS JACQUARDS**, manufacture Deffrennes-Duplouy Frères, Lannoy-du-Nord, début XXème siècle, damas, lampas, brocatelle, velours, style Renaissance, Régence et Louis XV, fleurs, rinceaux et palmes.
10 modèles différents
100/150 €
- 127 RÉUNION DE FAÇONNÉS JACQUARDS**, manufacture Deffrennes-Duplouy Frères, Lannoy-du-Nord, début XXème siècle, damas, lampas, brocatelle, style Renaissance, Régence et Louis XV, fleurs, rinceaux et palmes.
11 modèles différents
100/150 €
- 128 RÉUNION DE FAÇONNÉS JACQUARDS**, manufacture Deffrennes-Duplouy Frères, Lannoy-du-Nord, début XXème siècle, damas, lampas, brocatelle, style Régence, Louis XV et Louis XVI, fleurs, rinceaux et palmes.
11 modèles différents
100/150 €
- 129 RÉUNION DE FAÇONNÉS JACQUARDS**, manufacture Deffrennes-Duplouy Frères, Lannoy-du-Nord, début XXème siècle, style gothique, Louis XV, Louis XVI et persan, fleurs, rinceaux, figures héraldiques.
14 modèles différents
80/120 €
- 130 RÉUNION DE FAÇONNÉS JACQUARDS**, manufacture Deffrennes-Duplouy Frères, Lannoy-du-Nord, début XXème siècle, style Louis XV et dans le genre de la tapisserie d'Aubusson, fleurs, oiseaux, légumes
14 modèles différents
80/120 €
- 131 RÉUNION DE FAÇONNÉS JACQUARDS**, manufacture Deffrennes-Duplouy Frères, Lannoy-du-Nord, début XXème siècle, style Renaissance, Louis XV, Art Nouveau, Art Déco, japonisant, cubiste géométrique, abstraits, bateaux, fleurs, oiseaux.
13 modèles différents
80/120 €
- 132 DEUX RIDEAUX EN COTON IMPRIMÉ EN ROUGE À LA PLAQUE DE CUIVRE**, manufacture Oberkampf à Jouy, circa 1775-1792, pagode sur un pont de rochers, chinoiserie à décor de chinois, pagodes et rochers (lés cousus, usures, insolé sur les cotés).
Mélanie Riffel & Sophie Rouart, La Toile de Jouy, n° 231, p. 168
3, 80 x 1, 15 m & 3, 70 x 1, 13 mai 2009
300/500 €
(voir reproduction couleurs page 12)
- 133 COTON IMPRIMÉ À LA PLAQUE DE CUIVRE EN ROUGE**, manufacture Oberkampf à Jouy, circa 1792, l'abreuvoir, d'après Jean-Baptiste Huet, dans la suite de Téniers, personnages à la fontaine et scène de genre flamande (ensolé sur un coté).
Mélanie Riffel & Sophie Rouart, La Toile de Jouy, n° 144, pp. 106 & 107
2, 36 x 1, 08 m
Coton imprimé à la plaque de cuivre en rouge, manufacture Oberkampf à Jouy, circa 1775-1797, scènes flamandes, d'après David Théniers, personnages à la fontaine, vaches et joueurs de cartes (fragment insolé).
Mélanie Riffel & Sophie Rouart, La Toile de Jouy, n° 139, pp. 104 & 105
1, 41 x 0, 54 m
200/300 €
- 134 QUATRE RIDEAUX ET UN LAMBREQUIN DE LIT EN COURTEPOINTE DE COTON** imprimé en rouge à la planche de cuivre : « dites merci », manufacture de J.P. Meillier et Cie, Beautiran, vers 1798, inspiré de Carle Vernet (1758-1835) (ravaudage, décoloration).
Clouzot, tome II, planche 52 ; Gilles Pitoiset, Toiles imprimées, Bibliothèque Forney, 1982, n° 305, p 122
4 rideaux 2, 93 x 1, 25 m
& un lambrequin 0, 39 x 1, 88 m
200/250 €

- 135 RÉUNION D'IMPRIMÉS**, fin XIX début XXème siècle, fleurs, rayures fleuries, colombes amoureuses, indienne avec guirlande de fleurs et draperies.
Une dizaine de modèles dont des métrages.
120/180 €
- 136 RÉUNION D'ÉCHANTILLONS DE COTON IMPRIMÉ** d'après William Morris (1834-1896), fleurs imprimées à la planche : « Windrush, Peony, Medway, Kennet, Rose, Graveney, Bird & Anemone, Snakehead »
« Rose » fut le premier tissu déposé par William Morris en 1883
Ancienne collection Arthur Halcrow Verstage Parry, Linda, 1983, William Morris Textiles, Weidenfeld & Nicholson, London, p.121, 150, 155, 156, 157
Hunton, W (1930) English Decorative Textiles, John Tiranti & Co, London, pl.174
Charlotte & Peter Fiell, William Morris, pp 136, 137, 138
10 modèles
300/500 €
(voir reproduction couleurs page 12)
- 137 COTON IMPRIMÉ**, manufacture Defrennes-Duploux Frères, Lannoy-du-Nord, circa 1910, fond bleu décor de fleurs (autre échantillon imprimé sur satin de coton rouge).
0, 57 x 1, 03 m & 0, 45 x 0, 60 m
30/50 €
- 138 TENTURE EN COTON IMPRIMÉ**, Alsace, manufacture Scheurer, circa 1910, fond moiré beige décor Art Nouveau de pavots.
2, 78 x 0, 75 m
70/90 €
- 139 RIDEAU EN TOILE** probablement de la maison Martine, vers 1920, fond écru, décor imprimé au pochoir en vert et noir de paniers de fruits, entre deux montants chargés de coupes de fruits.
Vente Drouot 13 novembre 2001, N° 150
2,51 x 1,23 m
300/500 €
- 140 TENTURE EN COTON IMPRIMÉ**, circa 1930, fond rouge, décor de grilles, colonnes, vase de fleurs et assiettes.
2, 34 x 1, 68 m
50/70 €
- 141 SUITE DE SEIZE PANNEAUX EN LIN IMPRIMÉ**, Angleterre, Warner & Sons, circa 1970, fond bleu, décor imprimé polychrome de fleurs et cyprès à l'imitation des carreaux de faïence d'Iznik.
Cinq tentures (2, 10 x 1, 30 m), une tenture (2, 00 x 1, 30 m), six tentures (1, 50 x 1, 37 m) et quatre tentures (1, 30 x 0, 65 m).
150/200 €
- 142 CLASSEUR D'EMPREINTES**, circa 1930, fleurs et échantillons, coton imprimé, fleurs petits motifs, rayures.
Une vingtaine d'empreintes et environ 140 échantillons
100/150 €
- 143 CLASSEUR D'ÉCHANTILLONS**, Japon, imprimés, fleurs, petits motifs, enfants et chemise d'échantillons, Japon, imprimés sur soie, petits motifs, géométriques, abstrait.
Environ 110 échantillons
CHEMISE D'IMPRESSION SUR PAPIER, Japon, petits motifs.
Une centaine de feuilles environ
100/150 €
- 144 CLASSEUR D'ÉCHANTILLONS ET EMPREINTES**, imprimé, petits motifs, fleurs, cachemire.
Environ 75 modèles sur échantillons et empreintes
50/70 €
- 145 ALBUM D'ÉCHANTILLONS DE FRANÇOIS DUCHARNE**, Lyon, 1927 à 1934, FDC, brocarts, teint en pièce, façonné soie tramé métal, fleurs, oiseaux, géométriques, abstraits.
La maison Ducharne a été active de 1920 jusqu'au début des années 1960. Elle a eut pour collaborateur Michel Dubost (1879-1952) mais aussi Guy de Chaunac (Dom Robert) et Bernard Lorjou. Elle fournissait notamment les couturières Elsa Schiaparelli et Madeleine Vionnet
0, 50 x 0, 38 m
75 grands échantillons
2 000/3 000 €
(voir reproduction couleurs page 13)
- 146 ALBUM D'ÉCHANTILLONS**, Lyon, circa 1925-1930, façonné, velours, taffetas, lampas, damas, satin imprimé, velours au sabre, tramé métal, géométrique, abstrait, fleurs au naturel ou stylisées Art Déco, feuillage, rayures, oiseaux, chinoiserie. Échantillons d'après Michel Dubost ou Suzanne Lalique (album remonté).
0, 50 x 0, 32 m
200 pages environ pour 600 échantillons.
1 500/2 000 €
(voir reproduction couleurs page 13)
- 147 NON VENU**
- DE LA MANUFACTURE BIANCHINI-FÉRIER,
A LYON DU 148 AU 191**
- 148 ALBUM D'ÉCHANTILLONS, «UNIS»**, circa 1937, crêpe, taffetas, velours, laine, tramé métal, rayures, carreaux, écossais, pied de poule, prince de Galles.
0, 54 x 0, 41 m
Environ 300 échantillons
200/300 €
- 149 ALBUM D'ÉCHANTILLONS**, circa 1937 à 1940, crêpe, taffetas, façonnés, velours, tramé métal, fleurs, rayures, miniature persane, oiseau.
0, 54 x 0, 41 m
Environ 260 échantillons
200/300 €
- 150 ALBUM D'ÉCHANTILLONS, «UNIS»**, circa 1961, imprimé, fleurs, abstraits,
0, 54 x 0, 41 m
Environ 4 400 échantillons
300/500 €



257



267



262



260



264



279



272



278

- 151 ALBUM D'ÉCHANTILLONS**, circa 1950, taffetas, faille, velours, tramé métal, moiré, fourrures, fleurs, petits motifs.
0, 54 x 0, 41 m
Environ 1 600 échantillons
300/500 €
- 152 ALBUM D'ÉCHANTILLONS**, circa 1955, façonné, tramé métal, fleurs, géométriques.
0, 54 X 0, 41 M
Environ 2 500 échantillons
300/500 €
- 153 ALBUM D'ÉCHANTILLONS**, circa 1964, façonné et imprimé, fleurs, rayures, cachemire, pied de poule.
0, 54 x 0, 41 m
Environ 1 900 échantillons
300/500 €
- 154 ALBUM DE GOUACHES ET DE PHOTOS DE TISSUS**, Lyon, Bianchini- Férier, deuxième quart du XX e siècle, avec désignation, rapport, chemin, etc..., certains d'après Lagrange, griffes pour Paquin, Balmain, patrons 19959 à 20724 inclus 65 pages
soit environ 650 échantillons
300/500 €
- 155 REVUE DE LA MODE**, Gazette de la Famille, années 1891, 1892.
100/150 €
- 156 ALBUM D'ÉCHANTILLONS**, 1941-1942, façonné tramé métal, géométrique, petits motifs, fleurs.
0, 34 x 0, 27 m
Environ 360 pages pour 180 échantillons.
100/150 €
- 157 ALBUM D'ÉCHANTILLONS CRAVATE**, 1959, géométrique, abstraits, petits motifs.
0, 38 x 0, 27 m
Environ 320 pages pour environ 500 échantillons
100/150 €
- 158 DEUX ALBUMS D'ÉCHANTILLONS CRAVATE**, 1967 et 1969, géométrique, abstrait, petits motifs, cachemire.
0, 39 x 0, 25 m
Environ 360 pages pour 300 échantillons chaque, soit plus de 600 échantillons.
200/300 €
- 159 CARTON AVEC LES PAGES DE SEPT ALBUMS D'ÉCHANTILLONS DE BRODERIES LYONNAISES**, circa 1970, broderies fleurs, géométriques, métal.
0, 46 x 0, 36 m
Environ 80 pages pour un modèle décliné dans une gamme de coloris par page x 7= soit plus de 400 modèles.
200/300 €
- 160 CARTON AVEC DES PAGES D'ALBUMS D'ÉCHANTILLONS DE BRODERIES LYONNAISES**, circa 1970, broderies fleurs, géométriques, métal.
0, 46 x 0, 36 m
Environ 480 pages pour un modèle décliné dans une gamme de coloris par page, soit près de 480 modèles.
200/300 €
- 161 ALBUM D'ÉCHANTILLONS**, Claude Frères, 1935, soie et laine, rayures, carreaux, écossais, unis, faux unis, tweed, broderie, tramé métal.
0, 50 x 0, 33 m
Environ 1700 échantillons
700/900 €
- 162 ALBUM D'ÉCHANTILLONS**, Claude Frères, circa 1925, fleurs, géométrique Art Déco
0, 46 x 0, 31 m
500/700 €
- 163 CHEMISES CONTENANT DES MISES EN CARTE**, Algoud, Levrat & Vial, années 1960-1970, patrons 7400 à 12 100, fleurs, feuilles, animaux.
27 chemises de plus d'une cinquantaine de mises en carte soit plus de 1 300 mises en carte environ.
700/900 €
- 164 ALBUMS D'ÉCHANTILLONS**, damas, lampas, tramé métal, fleurs, arabesques, écossais.
0, 50 x 0, 34 m
Plus de 450 échantillons
300/500 €
(voir reproduction couleurs page 13)
- 165 ALBUM D'ÉCHANTILLONS**, Lyon, milieu XXe siècle, unis, rayures, quadrillés, pied de poule, écossais, moiré et fleurs, pour certains lamé or .
143 pages
soit environ 300 échantillons
150/200 €
- 166 ALBUM DE GOUACHES ET ÉCHANTILLONS ETIT**, circa 1981, fleurs, fruits, rayures.
0, 50 x 0, 32 m
Environ 135 échantillons
100/150 €
- 167 ALBUM D'ÉCHANTILLONS**, Lyon, vers 1940, taffetas, crêpe, damas, velours, façonnés, cloqués, lamés, décor de fleurs et rayures
324 pages d'échantillons avec leurs déclinaisons de coloris
162 échantillons avec un commentaire technique
300/500 €
- 168 CINQ ALBUMS D'ÉCHANTILLONS**, circa 1971 à 1980, impression cachemire, fleurs, nuages, géométriques, abstraits, pois, psychédélique.
0, 31 x 0, 28 m
5 albums d'environ 300 échantillons soit plus de 1 500 échantillons.
100/150 €

- 169 ALBUM D'ÉCHANTILLONS**, circa 1960, façonné, tramé métal, cloqué, fleurs, cachemire, architecture de mosquée, dentelle.
0, 50 x 0, 35 m
Environ 160 pages pour environ une centaine de modèles différents
100/150 €
- 170 ALBUM D'ÉCHANTILLONS**, Algoud, Levrat & Vial, circa 1960, façonné, tramé métal, pois, fleurs, japonisme, coquillages.
0, 50 x 0, 35 m
Environ 128 pages pour environ une centaine de modèles différents
100/150 €
- 171 ALBUM D'ÉCHANTILLONS**, Algoud, Levrat & Vial, circa 1960, façonné soie, velours miniature, tramé métal, pois, fleurs, cachemire.
0, 50 x 0, 35 m
Environ 248 pages pour environ 200 modèles différents
100/150 €
- 172 ALBUM D'ÉCHANTILLONS**, Algoud, Levrat & Vial, circa 1960, façonné, fleurs, japonisme, petits motifs, ethnique..
0, 50 x 0, 35 m
Environ 264 pages pour environ 200 modèles différents
100/150 €
- 173 ALBUM D'ÉCHANTILLONS**, Bianchini Férier, circa 1970, impression sur soie pour foulard, pois, feuilles, soldats, joueurs de polo, cachemire, oiseaux, avec déclinaison de couleurs.
0, 46 x 0, 39 m
Environ une quinzaine de modèles différents
ALBUM D'ÉCHANTILLONS, circa 1970, dentelle de Lyon et broderie sur tulle.
0, 33 x 0, 23 m
Environ une quarantaine de modèles différents
100/150 €
- 174 ALBUM D'ÉCHANTILLONS**, Bianchini Férier, PATRONS VENTE, circa 1950, soie et laine, façonné, damas, tramé métal, cloqué, velours tweed, prince de Galles, rayures, écossais, petits motifs, fleurs, écureuil, biche, oiseaux, coquillages, pois, dentelle, éléphant, miniature persane.
0, 43 x 0, 32 m
182 pages pour environ un peu plus d'un millier d'échantillons
400/600 €
(voir reproduction couleurs page 13)
- 175 ALBUM D'ÉCHANTILLONS**, «IMPRESSIONS», circa 1924, crêpe, mousseline, velours, tramé métal, empreintes, fleurs, panthère, géométrique, abstrait, papillon, oiseaux, art déco.
0, 54 x 0, 41 m
Environ 5 000 échantillons
500/700 €
(voir reproduction couleurs page 13)
- 176 ALBUM D'ÉCHANTILLONS**, «UNIS», circa 1929, crêpe, taffetas, moire, impression sur chaîne, façonnés, damas, velours, laine, tramé métal, fleurs, rayures, carreaux, écossais, pied de poule, tweed.
0, 54 x 0, 41 m
Environ 2 000 échantillons
200/300 €
- 177 ALBUM D'ÉCHANTILLONS**, circa 1955, façonné, velours, impression sur chaîne, tramé métal, fleurs, petits motifs, panthère, géométrique.
0, 54 x 0, 41 m
Environ 4 600 échantillons
200/300 €
- 178 ALBUM D'ÉCHANTILLONS**, «UNIS», circa 1966, façonné et imprimé, rayures, pois, cachemire
0, 54 x 0, 41 m
Environ 2 500 échantillons
200/300 €
- 179 ALBUM D'ÉCHANTILLONS**, «UNIS», circa 1960, façonné, impression sur chaîne, velours, velours au sabre, fleurs, cachemire.
Environ 3 000 échantillons
150/200 €
- 180 ALBUM D'ÉCHANTILLONS**, circa 1939, façonné, tramé métal, velours, rayures, arabesque, géométrique, fleurs, cachemire, notamment pour Schiaparelli.
0, 54 x 0, 41 m
Environ 1 200 échantillons
150/200 €
- 181 PAGES D'UN ALBUM D'ÉCHANTILLONS**, circa 1917, façonné, damas, impression sur chaîne, fleurs tramés métal, écossais, personnages, coupe de fruits à la Iribe.
0, 54 x 0, 41 m
Environ 1 800 échantillons
200/300 €
- 182 ALBUM D'ÉCHANTILLONS**, «IMPRESSIONS», circa 1934, imprimé, fleurs, géométriques, petits motifs commandes de Molyneux, Schiaparelli, Patou
0, 54 x 0, 41 m
Environ 2 800 échantillons
300/400 €
- 183 ALBUM D'ÉCHANTILLONS**, circa 1920, lainages, tweed, chiné, carreaux, écossais, prince de Galles.
0, 54 x 0, 41 m
Environ 1 600 échantillons
200/300 €
(voir reproduction couleurs page 13)
- 184 ALBUM D'ÉCHANTILLONS**, circa 1962, façonné, tramé métal, fleurs, rayures, géométriques.
0, 54 x 0, 41 m
Environ 3 500 échantillons
150/200 €

- 185 ALBUM D'ÉCHANTILLONS**, circa 1937, imprimé, parasols, fleurs, éléphants, chiffres, oiseaux, coquillages, liseron, cachemire, calèche, canards, échantillons et photographies de carrés.
0, 54 x 0, 41 m
Environ 6 000 échantillons
250/400 €
- 186 ALBUM D'ÉCHANTILLONS**, circa 1936-1938, façonné, damas, velours, tramé métal fleurs, coquillages, géométriques, cachemire, persan, commandes de Schiaparelli, Molyneux
0, 54 x 0, 41 m
Environ 1 800 échantillons
200/300 €
- 187 ALBUM D'ÉCHANTILLONS**, circa 1954, imprimés, fleurs, géométriques, abstraits, cachemire.
0, 54 x 0, 41 m
Environ 4 000 échantillons
200/300 €
- 188 ALBUM D'ÉCHANTILLONS**, circa 1925, façonné, géométrique, fleurs, cachemire, pois, rayures, mouches de pêche, paysage, petits motifs, cavaliers, chiens, bateaux, volcans, avions, golfeurs, chevaux, rayures, écossais.
0, 54 x 0, 41 m
Environ 10 000 échantillons
400/600 €
- 189 ALBUM D'ÉCHANTILLONS**, Bianchini Férier, Nouveautés 1933, façonnés : damas, velours, impression sur chaîne, tramé or, fleurs, pois, rayures, chinois, géométrique, persan, commande de Patou, Molyneux.
0, 55 x 0, 38 m
Environ 2400 échantillons
200/300 €
- 190 ALBUM D'ÉCHANTILLONS**, Bianchini Férier, circa 1956, impression, fleurs, abstrait, persan, cachemire.
On joint des feuillets, circa 1930, façonnés pour la cravate, commande de Lanvin et photos de carrés, circa 1960.
0, 50 x 0, 34 m
Environ 5 800 échantillons & 280 photographies
200/300 €
- 191 ALBUM D'EMPREINTES**, Bianchini Férier, circa 1980, fleurs, géométriques, abstraits, rayures, dont des commandes Chanel.
0, 45 x 0, 35 m
Environ 305 empreintes.
100/150 €
- 192 CATALOGUE DE VENTE AUX ENCHÈRES** : Sammlung Marczell von Nemes, Munich, 1931, 163 pages & 100 planches.
Collection de chapes, chasubles, dalmatiques, broderies et tapisseries médiévales et de la Renaissance.
30/50 €
- 193 INVENTAIRE DE LA COLLECTION FRENCH** à New-York, 1963, 204 pages.
30/50 €
- 194 CHÂLE CARRÉ**, Inde, période Sikh (1819-1846), assemblage de carrés rouges, jaunes, bleus, noir, blanc et roses brodé d'une lune dans des palmes, galon tissé.
2, 19 x 2, 25 m
4 000/6 000 €
(voir reproduction couleurs page 16)
- 195 CHÂLE LONG DIT « QUATRE SAISONS »**, France, vers 1870-1890, fond rouge, décor cachemire à sept couleurs d'un pendentif entre des palmes adossées dans des architectures de part et d'autre d'une réserve noire, bleue, rouge et verte chargée de fougères, galerie sur les quatre cotés, bordure arlequinée.
3, 23 x 1, 61 m
800/1 200 €
(voir reproduction couleurs page 16)
- 196 CHÂLE LONG**, France, vers 1840, fond rouge, décor cachemire de palmes autour d'une réserve carrée blanche chargée de fougères, bordure arlequinée (usures et reprises).
300/500 €
- 197 CHÂLE LONG**, France, XIXème siècle, large réserve blanche entre deux rangées de grandes palmes cachemire (accrocs, reprises).
3, 10 x 1, 39 m
400/600 €
- 198 CHÂLE LONG**, France, 1880, décor cachemire bayadère rayé vert et noir de palmettes.
3, 12 x 1, 42 m
300/500 €
- 199 CHÂLE LONG**, France, vers 1880, fond rouge, décor cachemire à six couleurs de palmes autour d'une large réserve ovale noire, bordées d'un ruban chantourné et habité de papyrus, galerie sur les quatre côtés.
2, 22 x 1, 56 m
300/500 €
- 200 CHÂLE LONG**, France vers 1880, fond rouge, décor cachemire à cinq couleurs de palmes cachemire de part et d'autre d'une réserve tréflée blanche, dans un ruban bleu, galerie sur les quatre cotés (restaurations).
5, 21 x 1, 54 m
300/500 €
(voir reproduction couleurs page 16)
- 201 CHÂLE LONG**, France, vers 1880, fond rouge, décor cachemire à sept couleurs de palmes de part et d'autre d'une réserve oblongue noire, dans un ruban noir et blanc, galerie sur les quatre côtés (restaurations et réparations).
3, 24 x 1, 57 m
300/500 €

- 202 CHÂLE LONG**, France, vers 1880, fond rouge décor cachemire à six couleurs d'un cyprès sous des palmes formant arcature de part et d'autre d'une réserve étoilée noire chargée de cornes d'abondance, galerie sur les quatre cotés (trous)
3, 34 x 1, 56 m
250/350 €
- 203 CHÂLE LONG**, France, 1890, fond rouge, décor cachemire à cinq couleurs de palmes enroulées autour d'une réserve alternativement noire et rouge (réserve noire changée, tache).
3, 00 x 1, 62 m
200/300 €
- 204 CHÂLE LONG**, France, 1880, fond rouge, décor cachemire de palmes enroulées autour d'une large réserve noire, galerie sur les quatre cotés, bordure arlequinée (accrocs, restaurations).
3, 12 x 1, 60 m
200/300 €
- 205 CHÂLE LONG**, France, vers 1860-1880, fond rouge, décor cachemire à six couleurs de palmes autour d'un cyprès, de part et d'autre d'une réserve blanche, à l'intérieur d'un ruban ovale, quartefeuille aux écoinçons (restaurations).
3, 04 x 1, 58 m
300/500 €
(voir reproduction couleurs page 16)
- 206 CHÂLE LONG**, France, circa 1850-1870, fond rouge, décor cachemire de deux doubles rangées de palmes de part et d'autre d'une large réserve rouge, galerie sur les quatre cotés (restaurations, accrocs).
3, 31 x 1, 63 m
200/300 €
- 207 CHÂLE LONG**, Hébert 1850-1860, fond rouge, décor cachemire à sept couleurs de palmes de part et d'autre d'une étoile noire polylobée portant la signature de Hébert, d'où partent deux grands rubans, galerie sur les quatre cotés (restaurations et retissage, notamment à la réserve).
3, 15 x 1, 55 m
400/600 €
(voir reproduction couleurs page 16)
- 208 CHÂLE LONG**, France, vers 1840, fond rouge, décor cachemire de palmes autour d'une réserve carrée blanche chargée de fougères, bordure arlequinée (usures et reprises).
3, 20 x 1, 53 m
300/500 €
- 209 CHÂLE LONG**, France, XIXème siècle, large réserve blanche entre deux rangées de grandes palmes cachemire (accrocs, reprises).
3, 10 x 1, 39 m
400/600 €
- 210 CHÂLE LONG**, France, 1880, décor cachemire bayadère rayé vert et noir de palmettes.
3, 12 x 1, 42 m
300/500 €
- 211 CHÂLE CARRÉ**, France, 1890, large réserve rouge, bordée sur les cotés d'un enchevêtrement de palmes cachemire, galerie sur les quatre cotés, bordure arlequinée (restaurations).
1, 77 x 1, 77 m
150/200 €
- 212 FACTURE DE FRÉDÉRIC HEBERT DU 5 OCTOBRE 1836 (ENDOMMAGÉE) ET UN CHÂLE CARRÉ**, FRÉDÉRIC HEBERT, 1836, fond rouge, décor dit « Renaissance » de fleurs dans des cartels et double palmes autour d'une réserve noire, galerie sur les quatre cotés de fleurs et palmes (réserve noire en mauvais état).
1, 68 x 1, 75 m
20/30 €
- 213 CHÂLE LONG**, circa 1840, fond à large réserve rouge encadré d'une galerie de palmettes sur les quatre cotés, entre deux séries de huit grandes palmes, bordé d'un galon (tache, usures, manque la bordure arlequinée).
2, 92 x 1, 45 m
200/300 €
- 214 CHÂLE CARRÉ**, Inde, XIXème siècle, fond rouge, décor d'une réserve étoilée noire dans un motif cruciforme et des écoinçons noir et turquoise, galerie sur les quatre cotés.
1, 67 x 1, 63 m
300/500 €
(voir reproduction couleurs page 16)
- 215 CHÂLE CARRÉ**, Inde, période Sikh circa 1840, large réserve noire portant une signature bordée d'une galerie de cyprès et palmettes, rubans de guirlande de fleurs, bordure arlequinée (trous).
1, 81 x 1, 85 m
300/500 €
(voir reproduction couleurs page 16)
- 216 CHÂLE CARRÉ**, France, circa 1840, fond rouge, décor cachemire à cinq couleurs de palmes en éventail autour d'une réserve carrée noire chargée de palmes aux écoinçons, galerie sur les quatre cotés de fleurs et demi-lunes, bordure arlequinée (usures).
1, 70 x 1, 73 m
150/200 €
- 217 CHÂLE BAYADÈRE**, France, XIXème siècle, décor cachemire de rayures blanches, bleues, rouges et vertes chargées de guirlande de palmettes (usures, coutures).
1, 76 x 1, 72 m
100/150 €



289



299



290



283



294



288



291



311



312



310

- 218 ÉTOLE CACHEMIRE**, France, Guillaume Ternaux, circa 1810, fond jaune safran, décor cachemire aux extrémités de cartels blancs chargé d'une série de cinq palmes cachemire (usures et trous). A rapprocher de la série des douze châles livrés à l'Empereur le 31 décembre 1812
Monique Lévi-Strauss, Le Châle Cachemire en France au XIXème siècle, Lyon, Musée des Tissus, 1983, p. 57, n° 3
2, 80 x 0, 60 m
500/700 €
(voir reproduction couleurs page 16)
- 219 CHÂLE GRENADINE**, Provence, XIXe siècle, gaze noire, bordure brochée de soie jaune et lilas de fleurs (légers accrocs).
1, 57 x 1, 48 m
100/150 €
- 220 CARRÉ DE TAFFETAS IMPRIMÉ**, Provence, XIXe siècle, fond tabac, bordure de guirlande de rose, galon groseille (trou).
0, 90 x 0, 82 m
60/80 €
- 221 DEVANT DE GILET**, époque Louis XV, satin liseré rouge, sur le fond décor tissé d'un semis de fleurettes, sur les bords, décor broché en soie polychrome, argent et chenille de guirlandes de fleurs.
100/150 €
- 222 ÉLÉMENTS D'UNE ROBE À LA FRANÇAISE**, XVIIIe siècle, bas de jupe, manche pagode et tissus en gros de Tours moiré jaune rayé bleu et crème.
150/200 €
- 223 HABIT À LA FRANÇAISE**, fin XVIII début XIXème siècle, à haut col, dans un façonné cannelé noir tramé vieil or de quartefeuilles stylisées, brodé en soie polychrome de cornes d'abondance d'où s'échappent des gerbes de fleurs et feuilles, complet de ses boutons (très bel état, usures à la doublure).
250/400 €
(voir reproduction couleurs page 17)
- 224 GILET, ÉPOQUE LOUIS XVI**, satin ivoire, sur le fond, densément brodé de fleurettes dans un réseau densément brodé de brindilles, sur les bords, les poches et les basques de guirlandes de fleurs et nœuds, complet de ses boutons (bel état).
200/300 €
(voir reproduction couleurs page 17)
- 225 HABIT À LA FRANÇAISE**, époque Louis XVI, façonné rose orangé, taffetas liseré rayé de petits motifs, complet de ses boutons (accrocs recousus à l'épaule).
250/400 €
(voir reproduction couleurs page 17)
- 226 GILET, ÉPOQUE LOUIS XVI**, façonné crème rayé de chevrons et liseré en soie vert et rouge d'un semis de fleurettes, complet de ses boutons en cannetille d'argent, orné de paillonnages de couleur.
150/200 €
- 227 CALEÇON LONG, MILON AINÉ**, circa 1857, maille de soie beige, signature date et N sommé de la couronne impériale dans le tissage.
100/150 €
- 228 MANTEAU OU ENVELOPPE**, circa 1840, avec capuche et petites manches, satin de coton cuivre, galonné argent (déchirure).
50/70 €
- 229 ROBE À TOURNURE D'ÉTÉ**, circa 1880, voile de coton imprimé rayé noir, volants imprimés d'un décor de dentelle (taches).
150/200 €
(voir reproduction couleurs page 17)
- 230 ROBE, ÉPOQUE NAPOLÉON III**, taffetas bleu à carreaux noirs et crèmes (taches).
400/600 €
(voir reproduction couleurs page 17)
- 231 CARACO ET UN MÉTRAGE PROVENANT D'UNE JUPE DÉMONTÉE**, circa 1880, moire imprimée sur chaîne, fond gros de Tours crème, décor polychrome de gerbes de fleurs.
Ce type de tissu était utilisé par Worth
Métrage : environ 2, 70 en 0, 90 m de large
150/200 €
- 232 LAIZE DE BAS DE JUPE**, circa 1880, taffetas crème imprimé sur chaîne de paniers de roses dans des guirlandes de roses sur contre fond jaune.
1, 83 x 1, 25 m
50/70 €
- 233 ROBE OU DÉSABILLÉ**, circa 1890, manches à volants, coton blanc imprimé de petits motifs violets (taches).
150/200 €
- 234 ENSEMBLE MARIN (ROBE ET CARACO) POUR UNE JEUNE FILLE**, circa 1900, col claudine, façonné rayé.
30/50 €
- 235 ÉTOLE EN PLUMES**, début XXème siècle.
50/70 €
- 236 MANTEAU DE MARIANO FORTUNY (1871-1949)**, distribué par Babani dont il porte la griffe, début XXème siècle, velours noir style gothique à décor de fleurs, imprimé or d'écritures islamiques, boutons en perles de verre.
Avant d'ouvrir une boutique à Paris, Fortuny était distribué par Babani et Poiret. La maison Babani distribuait les créations de Mariano Fortuny et de Liberty.
Mariano Fortuny, Musée Historique des Tissus, Lyon, 1980, p. 106, n° 227
700/900 €
(voir reproduction couleurs page 17)

**DE LA COLLECTION DE LA CÉLÈBRE
PSYCHANALISTE, CORRESPONDANTE DE
FREUD, LA PRINCESSE MARIE BONAPARTE
(1882-1962), PETITE FILLE DE LUCIEN,
FRÈRE DE L'EMPEREUR NAPOLÉON,
QUI A ÉPOUSÉ EN 1907 LE PRINCE
GEORGES DE GRÈCE - DU 239 AU 242**

- 237 MANTEAU BABANI, 98 BOULEVARD HAUSMANN,** début XXème siècle, velours noir, densément brodé au point de chaînette en soie rose et fil d'or de cercles et fleurettes, bordé du satin noir de la doublure.
Provient
300/500 €
(voir reproduction couleurs page 17)
- 238 MANTEAU BABANI, 98 boulevard Hausmann,** début XXème siècle, satin noir brodé au point de chaînette en fil de cuivre doré d'un réseau de fleurs japonisantes, bordé du satin noir de la doublure.
300/500 €
(voir reproduction couleurs page 17)
- 239 CAPE DU SOIR,** pouvant être attribuée à Babani, début XXème siècle, tulle noir brodé de fleurs, col à volants dans un damas noir et or à décor de palmes cachemire.
150/200 €
- 240 ROBE, CIRCA 1930,** taffetas rose brodé en soie blanche, avec son fond de robe.
80/120 €
- 241 VISITE GRIFFÉE LIBERTY & CO PARIS LONDON,** circa 1910, velours de soie cuivre, bordé de plumes de cygne.
300/500 €
- 242 ROBE DANS UN FAÇONNÉ NOIR, CRÈME ET OR,** Lyon, Coudurier-Fructus-Descher, circa 1920, fleurs sur motifs géométriques losangés.
30/50 €
- 243 CAPE DU SOIR,** Circa 1920, velours noir, décor Art Déco de fleurs des Indes, col châle en velours noir, doublure imprimée sur chaîne, fond cuivre, décor polychrome de guirlande de fleurs (usures).
400/600 €
- 244 ROBE CHARLESTON,** circa 1925, tulle noir brodée d'un semis de strass, brodé en application de longues franges de perles de verre (faiblesse au tulle).
500/700 €
(voir reproduction couleurs page 17)
- 245 MANTEAU DE FOURRURE POUR LES TRAJETS EN VÉHICULE AUTOMOBILE,** début XXème siècle, doublure de drap de laine bleu.
100/150 €
- 246 MANTEAU DE FOURRURE POUR LES TRAJETS EN VÉHICULE AUTOMOBILE,** Au Louvre, N° 412187, Clle 120/48, début XXème siècle, doublure de drap de laine écossais.
100/150 €
- 247 ROBE LONGUE,** circa 1930, façonné noir lamé en métal doré imprimé de fleurs.
100/150 €
- 248 TAILLEUR GRIFFÉ WORTH, N° 91795,** circa 1930, satin chocolat, brodé en perles de verre de fleurs et palmettes cachemire.
300/500 €
- 249 ROBE GRIFFÉE MAGGY ROUFF,** 25 avenue Matignon, col noué, lainage gris.
150/200 €
- 250 ROBE DE COCKTAIL GRIFFÉE GRÈS,** 1 rue de la Paix, circa 1950, jersey vert sapin, plissée à la grecque avec une ceinture.
800/1 200 €
- 251 ROBE DE COCKTAIL GRIFFÉE GRÈS,** 1 rue de la Paix, circa 1958-1960, lamé or et noir de branches fleuries, voile noir, estomac transparent, sous jupe gonflant (quelques oxydations à l'or).
800/1 200 €
- 252 DEUX FRAGMENTS D'ORFROI,** XVème siècle, fond brodé or, décor brodé en soie polychrome d'une piéta et du jugement dernier, entre des colonnes sous une arcature gothique (usures).
0, 22 x 0, 29 & 0, 22 x 0, 29 m
150/200 €
- 253 PANNEAU D'ORFROI,** XVème siècle, fond brodé or, décor brodé en soie polychrome d'un saint évangéliste entre des colonnes soutenant une arcature.
0, 26 x 0, 10 m
80/120 €
- 254 PANNEAU D'ORFROI,** XVe siècle, fond brodé or, décor brodé en soie polychrome et fil d'or de saint Paul, entre des colonnes soutenant une arcature (usures).
0, 33 x 0, 18 m
80/120 €
- 255 PANNEAU D'ORFROI,** XVème siècle, brodé en soie polychrome et fil d'or deux panneaux de deux saints (sainte et saint André, sainte Agnès et saint abbé) sous une arcature architecturée (usures et manques).
0, 70 x 0, 19 m
150/200 €



313



314



315



320



319



327



321



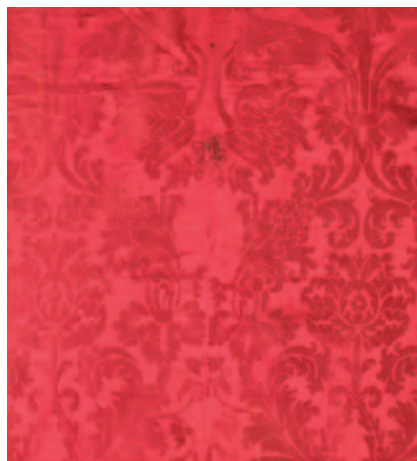
332



337



345



346

- 256 MANIPULE EN VELOURS RELEVÉ VERT**, fin XV^{ème} siècle, décor tramé or et de bouclettes d'or effet alluciatto de fleurs et grenades.
1, 03 x 0, 18 m
150/200 €
- 257 CHAPERON, FLANDRE**, fin XV début XVI^{ème} siècle, fond brodé or, décor en soie polychrome d'une vierge à l'enfant sur son trône (usures à la broderie de soie).
0, 39 x 0, 37 m
250/400 €
(voir reproduction couleurs page 20)
- 258 CHAPERON, FLANDRE OU ESPAGNE**, fin XV début XVI^{ème} siècle, l'adoration des mages sous des arcatures gothiques (importantes usures).
0, 46 x 0, 47 m
150/200 €
- 259 PAIRE D'ORFROIS**, Flandre ou Espagne, fin XV début XVI^{ème} siècle, fond or décor de six saints personnages sous des arcatures gothiques (tache, importantes usures).
1, 23 x 0, 21 m & 1, 21 x 0, 21 m
200/300 €
- 260 CHASUBLE**, fin XV début XVI^{ème} siècle, velours cramoisi, brodé or de feuilles et fleurs de chardon et lys, orfroi brodé or, décor en soie polychrome de saints personnages dans une architecture sous une niche en coquille et tympan de couleur, doublure de bougran (usures au velours et aux broderies, notamment sur le devant de la chasuble, le dos et le devant de la chasuble sont dissociés).
800/1 200 €
(voir reproduction couleurs page 20)
- 261 ORFROI**, fin XV^{ème} début XVI^{ème} siècle, brodé argent et soie polychrome de trois saints personnages, sous une arcature avec architecture crénelée (usures).
1, 06 x 0, 09 m
200/300 €
- 262 LAMPAS FIGURÉ**, Italie, Florence, fin XV^{ème} siècle, décor tramé argent, soie rouge, bleu, crème et vert de l'Adoration de l'enfant Jésus, sous l'inscription ERV (M) CAROFATV (verbo caro factum est).
D. King : European Textiels in the Keir Collection 400 BC to 1800 AD
0, 39 x 0, 59 m
1 500/2 000 €
(voir reproduction couleurs page 20)
- 263 DAMAS VERT**, Italie, XV^e siècle, décor de gerbes de fleurs dans un réseau de rubans couronnés. Morceaux provenant d'une chape
30/50 €
- 264 DAMAS VERT ET JAUNE**, Italie, XVI^{ème} siècle, décor de fleurs d'artichauts dans un réseau de double rubans noués (usures).
Métrage : 9, 20 m en 1 panneau (2, 30 x 1, 90 m)
300/500 €
(voir reproduction couleurs page 20)
- 265 BANDEAU**, XVI^{ème} siècle, velours cramoisi, brodé or en application sur relief de rinceaux feuillagés.
1, 30 x 0, 19 m
200/300 €
- 266 BANDEAU**, XVI^{ème} siècle, satin bleu brodé or de rinceaux fleuris et feuillagés (usures).
1, 26 x 0, 18 m
200/300 €
- 267 PAIRE DE BANDEAUX D'ORFROI**, XVI^{ème} siècle, velours cramoisi, décor brodé en application de satin jaune pinceauté vert et rebrodé d'un tronc nouveau feuillagé et fleuri (usures).
1, 21 x 0, 22 m & 1, 05 x 0, 22 m
250/400 €
(voir reproduction couleurs page 20)
- 268 BANDEAU**, XVI^{ème} siècle, velours cramoisi, décor brodé or sur relief de rinceaux (usures au fond de velours, possible remontage).
1, 14 x 0, 26 m
150/200 €
- 269 PAIRE D'ORFROIS**, XVI^{ème} siècle, fond de soie majolique lié par des fils d'or, brodé en application de dix saints personnages en fil d'or et soie polychrome sous des niches (usures).
1, 28 x 0, 10 m & 1, 28 x 0, 10 m
150/200 €
- 270 BANDEAU EN VELOURS CRAMOISI**, XVI^{ème} siècle, décor de rinceaux enroulés autour de fleurs (usures, manques, le dessin a été obtenu en retirant une broderie d'application).
0, 26 x 1, 78 m
100/150 €
- 271 BANDEAU** XVI^{ème} siècle, satin crème, décor en application de satin corail pinceauté pour l'ombrer et fil cordonnet, de rinceaux feuillagés et fleurs (usures, coutures).
0, 27 x 1, 70 m
150/200 €
- 272 PAIRE D'ORFROIS**, XVI^e siècle, velours taupe ou vert olive, brodé or et en application de quatre médaillons en satin bleu brodé or et soie polychrome de saints personnages (saint évangéliste, saint Paul, sainte Barbe), dans des rinceaux feuillagés et fleuris (usures).
0, 90 x 0, 21 m & 1, 04 x 0, 21 m
250/400 €
(voir reproduction couleurs page 20)

- 273 BANDEAU**, XVIème siècle, velours cramoisi, brodé en application de satin jaune de rinceaux feuillagés et fleuris (usures).
1, 44 x 0, 19 m
200/300 €
- 274 BANDEAU CONSTITUÉ DE TROIS PANNEAUX DE DALMATIQUE**, XVIème siècle, velours bleu, décor brodé en application de satin jaune et crème et fil d'or, d'un blason couronné dans un médaillon, entre des rinceaux feuillagés (usures).
0, 19 x 1, 61 m
200/300 €
- 275 FIGURE D'APPLIQUE POUR ORFROI**, XVIème siècle, brodé en soie polychrome et fil d'or d'une vierge à l'enfant.
0, 27 x 0, 12 m
100/150 €
- 276 PANNEAU D'ORFROI**, XVIème siècle, fond brodé or, décor brodé en soie polychrome et or nué de saint Paul, entre des colonnes qui soutiennent une niche avec coquille en or nué, sous une arcature de rinceaux fleuris (usures, reprises).
0, 46 x 0, 22 m
150/200 €
- 277 PANNEAU D'ORFROI**, XVIème siècle, fond brodé or, décor brodé en soie polychrome et fil d'or d'un saint personnage, entre des colonnes soutenant une arcature chargée de rinceaux fleuris (importantes usures et manques).
0, 49 x 0, 21 m
50/70 €
- 278 PAIRE D'ORFROIS**, XVIème siècle, fond satin vert, brodé en soie polychrome et fil d'or de cinq saints personnages (saint Paul, sainte Catherine, sainte Vierge, saint Jean-Baptiste et un saint archer) devant des colonnes soutenant une arcature et motif architectural (bel état).
1, 24 x 0, 21 m & 0, 91 x 0, 21 m
500/700 €
(voir reproduction couleurs page 20)
- 279 CHAPERON**, XVIème siècle, velours taupe, décor brodé en soie polychrome et or nué d'une vierge en majesté, dans des rinceaux en application de satin crème (usures et oxydation de l'argent des fils vermeillés).
0, 44 x 0, 40 m
300/500 €
(voir reproduction couleurs page 20)
- 280 PANNEAU DE VELOURS CRAMOISI**, XVIème siècle, brodé en application de taffetas vert et en soie jaune d'une fleur dans des motifs de cuir, au milieu de rinceaux et feuilles de chêne aux écoinçons (usures et manques, restaurations).
0, 38 x 0, 55 m
80/120 €
- 281 DEUX PANNEAUX DE VELOURS CRAMOISI**, XVIème siècle, brodé en application de satin vert, velours bleu et taffetas vert et fil d'argent d'une couronne laurée dans des feuillages (usures, taches de cire).
0, 41 x 0, 51 m & 0, 41 x 0, 51 m
150/200 €
- 282 PANNEAU D'ORFROI**, XVIème siècle, brodé en soie polychrome, fil d'or et d'argent du Christ au chemin de croix, entre des colonnes soutenant un entablement avec fronton à la coquille (restauration).
0, 53 x 0, 25 m
150/200 €
- 283 PANNEAU D'ORFROI**, XVIème siècle, brodé en soie polychrome et or nué de la naissance de la Vierge ou de saint Jean-Baptiste.
0, 29 x 0, 21 m
250/400 €
(voir reproduction couleurs page 25)
- 284 PANNEAU D'ORFROI**, XVIème siècle, fond brodé or, décor brodé en soie polychrome et fil d'or de saint Paul, entre des colonnes soutenant une coquille sous une arcature avec rinceaux de fleurs (usures).
0, 47 x 0, 21 m
150/200 €
- 285 PAIRE DE PANNEAUX D'ORFROI**, XVIème siècle, fond brodé or, décor brodé en soie polychrome et fil d'or de saint Pierre et saint Paul, dans des arcatures (usures).
0, 22 x 0, 10 m & 0, 23 x 0, 10 m
150/200 €
- 286 COLLET DE DALMATIQUE**, XVIème siècle, fond brodé or, décor brodé en soie polychrome, fil d'or et d'argent de rinceaux de fleurs et cuir.
0, 20 x 0, 62 m
150/200 €
- 287 PAIRE DE COLLETS DE DALMATIQUE**, XVIème siècle, satin rouge, brodé en soie polychrome et fil d'or de rinceaux avec cornes d'abondance et fleurs.
0, 17 x 0, 58 m
200/300 €
- 288 CHAPERON**, XVIème siècle, décor brodé en soie polychrome et or nué de saint André, dans un médaillon de cuirs, fleurs et rinceaux (usures).
0, 56 x 0, 52 m
300/500 €
(voir reproduction couleurs page 25)
- 289 ET 290 PEUVENT ÊTRE VENDUS AVEC FACULTÉ DE RÉUNION**
- 289 DALMATIQUE**, XVIème siècle, velours cramoisi, décor de panneaux de satin rouge brodés en soie polychrome et fil d'or de saints personnages dans une couronne laurée, au milieu de rinceaux et cornes d'abondances, doublure de bougran bleu (usures et reprises aux épaules).
1 800/2 400 €
(voir reproduction couleurs page 25)

- 290 DALMATIQUE**, XVIème siècle, velours cramoisi, décor de panneaux de satin rouge brodés en soie polychrome et fil d'or de saints personnages (saint Paul) dans une couronne laurée, au milieu de rinceaux et cornes d'abondances, doublure de bougran bleu (usures et reprises, notamment aux épaules).
1 500/2 000 €
(voir reproduction couleurs page 25)
- 291 CHASUBLE**, XVIème siècle, velours coupé grenat, décor d'artichauts dans des polylobes ferronnerie formant des feuilles, orné d'un orfroi, XVIème siècle, fond brodé or, décor brodé en soie polychrome et fil d'or de saints personnages sous des arcatures, galon jaune, doublure de bougran bleu. Le velours a probablement été changé au XIXème siècle (usures, taches de cire).
800/1 200 €
(voir reproduction couleurs page 25)
- 292 BANDEAU**, XVIème siècle, velours cramoisi, décor brodé en application de satin jaune et crème rebrodé bleu et or de fleurs dans des rubans de rinceaux (usures).
1, 23 x 0, 28 m
200/300 €
- 293 ORFROI**, XVIème siècle, velours cramoisi, orné de trois médaillons brodés en soie polychrome et fil d'or de saints personnages (sainte Vierge, saint André et saint Paul) dans des candélabres de rinceaux en fil d'or (importantes usures et taches).
1, 21 x 0, 21 m
200/300 €
- 294 DEUX PANNEAUX D'ORFROI**, XVIème siècle, fond brodé or, décor brodé en soie polychrome et fil d'or de saint Paul, entre des colonnes soutenant des arcatures et niche en forme de coquille.
0, 44 x 0, 18 m & 0, 45 x 0, 18 m
250/400 €
(voir reproduction couleurs page 25)
- 295 ORFROI**, XVIème siècle, fond de perspective et de broderie or, décor de trois saints personnages (saint Paul, saint Jean-Baptiste), sous des arcatures (usures).
1, 39 x 0, 18 m
200/300 €
- 296 PANNEAU DE DALMATIQUE**, XVIème siècle, velours cramoisi, décor d'un médaillon brodé d'une fontaine dans des architectures, au milieu de cuirs et rinceaux feuillagés (la broderie du médaillon est rapportée).
0, 24 x 0, 55 m
150/200 €
- 297 PANNEAU DE VELOURS CRAMOISI**, orné d'un médaillon d'orfroi, XVIème siècle, brodé en soie polychrome et fil d'or d'un saint personnage avec un calice au dragon, dans des rinceaux feuillagés (montage du XIXème siècle).
0, 25 X 0, 54 M
150/200 €
- 298 PANNEAU**, XVIème siècle, velours cramoisi, brodé en soie polychrome et fil d'or d'un saint moine, dans des rais de lumière, sous une arcature, rinceaux feuillagés et coupe.
0, 48 x 0, 24 m
100/150 €
- 299 ANTEPENDIUM**, XVIème siècle, velours bleu, décor brodé en application de satin brodé du Christ en majesté dans une couronne de fleurs, dragons et rubans, galon or, doublure de bougran bleu (possible remontage sur un velours plus tardif).
1, 00 x 2, 00 m
500/700 €
(voir reproduction couleurs page 25)
- 300 DEUX ORFROIS**, XVIème siècle, velours taupe, brodé or de rinceaux en chaînage à têtes de dragon de part et d'autre d'un médaillon brodé en peinture à l'aiguille d'un Christ bénissant et d'un saint évêque (importantes usures au fond de velours).
1, 30 x 0, 24 m & 1, 30 x 0, 24 m
150/200 €
- 301 BRODERIE**, en partie du XVIème siècle, satin rouge, brodé en soie polychrome et fil d'or d'une vierge de l'apocalypse, entre des rinceaux (le satin de la partie centrale a été changé et réincrusté, importantes usures à la broderie de la Vierge).
0, 60 x 0, 21 m
80/120 €
- 302 VELOURS CRAMOISI BRODÉ**, XVIème siècle, personnages sur une perspective carrelée, entre des fleurs et colonnes qui supportent une arcature en rinceaux, bordure de rinceaux (usures, manque la colonne et les personnages).
0, 54 x 0, 56 m
150/200 €
- 303 PANNEAU DE BRODERIE**, XVIème siècle, satin rouge, brodé or de rinceaux feuillagés (usures au fond de satin).
0, 54 x 0, 27 m
80/120 €
- 304 ORFROI**, XVIème siècle, brodé en fil d'or, or nué et soie polychrome de saint André, monté sur velours rouge (fragmentaire).
0, 43 x 0, 35 m
150/200 €
- 305 GALONS**, XVIème siècle, velours cramoisi brodé en application de satin jaune et vert de rinceaux de cuirs, feuilles et fleurs (usures et reprises).
0, 45 x 0, 06 m ; 0, 61 x 0, 06 m ; 0, 61 x 0, 06 m & 0, 44 x 0, 06 m
150/200 €
- 306 BANDEAU**, XVIème siècle, satin rouge brodé en application de satin jaune et crème et fil d'or de rinceaux autour de trois médaillons brodés en or nué et soie polychrome de saints personnages (importantes usures et restaurations).
1, 33 x 0, 23 m
200/300 €
- 307 BANDE**, XVIème siècle, velours cramoisi brodé en application de satin jaune et crème et fil d'or d'un ruban ondulant et fleurs (usures).
2, 25 x 0, 13 m
200/300 €

- 308 DEUX ORFROIS**, XVIème siècle, fond brodé or, décor de six saints personnages, sous une arcature et architecture.
1, 09 x 0, 16 m & 1, 09 x 0, 16 m
250/400 €
- 309 BANDEAU**, XVIème siècle, décor brodé en application de satin crème et jaune, rebrodé en soie polychrome et fil d'or d'une vanité avec écu aux clous de la Passion, têtes de mort, feuille, os en sautoir et vase de fruits (tache).
1, 24 x 0, 19 m
200/300 €
- 310 BANDEAU**, XVIème siècle, velours cramois, brodé de trois médaillons, brodé en soie polychrome et fil d'or d'un saint évêque, saint Pierre et une Vierge à l'enfant, dans des rinceaux de fil d'or (usures).
1, 24 x 0, 19 m
200/300 €
(voir reproduction couleurs page 25)
- 311 CHASUBLE**, XVIème siècle, velours vert émeraude, orfroi, fond de velours vert émeraude, brodé sur relief en fil chenille polychrome et fil d'or de rinceaux feuillagés et vases de fruits, galon or (l'orfroi est bien du XVIème siècle mais le velours de soie des cotés de la chasuble a été changé tardivement).
700/900 €
(voir reproduction couleurs page 25)
- 312 CHASUBLE**, XVIème siècle, velours cramois, orfroi en velours cramois brodé en soie polychrome et fil d'or de cinq médaillons en or nué représentant des saints personnages, dans des motifs de cuirs, entre des rinceaux feuillagés, galon jaune (le velours de soie cramois de la chasuble est peut-être plus récent ?).
800/1 200 €
(voir reproduction couleurs page 25)
- 313 BANDEAU**, XVIème siècle, velours cramois brodé en application de gros de Tours jaune et satin blanc, brodé en fil d'or, soie verte et rouge, galonné or.
1, 13 x 0, 24 m
300/500 €
(voir reproduction couleurs page 28)
- 314 BANDEAU**, XVIème siècle, velours cramois brodé en application de satin jaune, vert et crème, bordé de fil cordonnet d'un vase de fleurs dans des cuirs, entre des rinceaux avec oiseaux et chimères, galonné or.
0, 73 x 0, 20 m
300/500 €
(voir reproduction couleurs page 28)
- 315 BANDEAU**, XVIème siècle, velours cramois brodé or de rinceaux et fruits, galonné or.
1, 14 x 0, 19 m
300/500 €
(voir reproduction couleurs page 28)
- 316 PANNEAU**, XVIème siècle, velours cramois brodé en fil d'argent et d'or du chiffre IHS dans un médaillon de cuirs, entre des feuillages, galon or (usures au fond de velours).
0, 23 x 0, 54 m
300/500 €
- 317 BRODERIE**, XVIème siècle, en fil d'or d'une croix.
0, 51 x 0, 36 m
100/150 €
- 318 DEUX PANNEAUX**, XVIème siècle, velours relevé cramois, décor d'un arbrisseau dans un réseau losangé de rubans, brodé en application d'armoiries épiscopales, sous un chapeau d'évêque d'où pendent des glands (usures au fond de velours).
0, 21 x 0, 52 m & 0, 20 x 0, 56 m
250/400 €
- 319 DEUX PANNEAUX**, XVIème siècle, velours cramois brodé en application de satin vert et blanc de l'agneau pascal dans une couronne laurée, brodé or de rubans noués (fragmentaires, importantes usures aux applications de satin).
0, 25 x 0, 52 m & 0, 26 x 0, 53 m
250/400 €
(voir reproduction couleurs page 28)
- 320 PAIRE D'ORFROIS**, XVIème siècle, brodé en fil d'or et soie polychrome de cinq saints personnages sous des arcatures gothiques, galonné or (usures).
0, 96 x 0, 18 m & 1, 16 x 0, 18 m
250/400 €
(voir reproduction couleurs page 28)
- 321 DALMATIQUE**, Italie, XVIème siècle, brocatelle fond sergé jaune safran, décor crème de grenades et rinceaux, orfroi d'une brocatelle à fond sergé jaune citron, décor vert de grenades et rinceaux, galon frangé bleu et jaune, doublure d'un bougran bleu (petites usures).
600/800 €
(voir reproduction couleurs page 28)
- 322 CHASUBLE**, Italie, XVIe siècle, damas vert, décor de fleurs dans des rubans, orfroi d'une brocatelle gris souris tramé or décor de rinceaux et feuilles (usures).
200/300 €
- 323 PAIRE D'ORFROIS**, fin XVIe, début XVIIe siècle, velours cramois, décor brodé en application de taffetas peint de vanité aux cranes et os, et brodé en soie polychrome et fil d'or de médaillons aux motifs de cuirs et rinceaux, galon de satin jaune.
1, 01 x 0, 21 m & 1, 16 x 0, 21 m
150/200 €

- 324 RÉUNION DE FRAGMENTS DE GALONS ET BRODERIES**, XVI et XVIIème siècle, satin rouge brodé en application de satin jaune et blanc d'une croix fleurie dans des rinceaux. Velours cramoisi brodé en application de satin jaune de rinceaux feuillagés.
0, 44 x 0, 10 m ; 0, 44 x 0, 10 m ; 0, 46 x 0, 06 m ; 0, 44 x 0, 06 m ; 0, 18 x 0, 04 m & 0, 21 x 0, 04 m
70/90 €
- 325 VOILE DE CALICE**, fin XVI début XVIIème siècle, satin violet brodé en application de velours tabac d'une croix, d'étoiles et des chiffres IHS dans des rais de lumière, bordure de rinceaux et croix latines.
0, 58 x 0, 54 m
150/200 €
- 326 OSTENSOIR EN BRODERIE**, XVI ou XVIIème siècle, patchwork de velours vert, taffetas rouge, brocatelle rouge et jaune, brodé or, à l'imitation de l'orfèvrerie.
0, 38 x 0, 15 m
150/200 €
- 327 ÉLÉMENT DE BRODERIE**, XVI ou XVIIème siècle, brodé en soie polychrome, fil d'argent et d'or de saint Michel terrassant le dragon (usures à la broderie).
1, 00 x 0, 58 m
300/500 €
(voir reproduction couleurs page 28)
- 328 DEUX FRAGMENTS D'ORFROI**, Grèce, XVIIème siècle, satin rouge brodé or et soie verte de saints évangélistes dans des mandorles feuillagées (usages).
0, 20 x 0, 25 m & 0, 21 x 0, 24 m
200/300 €
- 329 BANDEAU, SICILE**, début XVIIe siècle, lin brodé en soie rouge d'une frise de feuilles de chêne et rinceaux stylisés.
0, 29 x 1, 69 m
200/250 €
- 330 FRISE**, XVIIème siècle, fleurs et feuilles en satin crème et bleu, brodé en soie jaune (usures au satin).
1, 53 x 0, 08 m
50/70 €
- 331 BANDEAU**, XVIIème siècle, velours cuivre brodé en laine polychrome de gerbes de fleurs (tulipes, œillets, lys et roses) et de fruits (usures aux poils du velours).
0, 40 x 1, 83 m
200/300 €
- 332 BANDEAU**, XVIIème siècle, velours cramoisi, brodé en application de drap d'or et drap d'argent, brodé or, de rinceaux feuillagés, fleuris et grenades.
0, 27 x 2, 08 m
300/500 €
(voir reproduction couleurs page 28)
- 333 LAMBREQUIN CRÉNELÉ**, XVIIème siècle, velours cramoisi brodé or et argent de rinceaux, grenades et cornes d'abondance.
0, 35 x 1, 02 m
200/300 €
- 334 BRODERIE DE LA VIERGE DE L'APOCALYPSE**, XVIIème siècle, dans des rais de lumière.
0, 55 x 0, 34 m
150/200 €
- 335 TROIS PANNEAUX DE BRODERIES**, XVIIème siècle, toile brodée en laine polychrome d'un écu aux armes de la ville de Barcelone sous une couronne ducale, entre deux saints personnages, monté tardivement sur velours cramoisi (usures).
Panneau : 0, 31 x 0, 88 m (0, 26 x 0, 18 ; 0, 24 x 0, 18 & 0, 25 x 0, 22 m)
150/200 €
- 336 PANNEAU DE BRODERIE**, XVIIème siècle, toile rouge moderne brodée en application de gros de Tours jaune tramé or et broderie d'or de branchage de fleurs et fruits entre des rubans noués (montage moderne sur le dos d'un velours rouge).
1, 40 x 0, 52 m
150/200 €
- 337 VELOURS CISELÉ**, Italie, XVIIème siècle, fond satin crème tramé or, décor à deux corps rouge et vert de fleurs épanouies et palmes baroques, porte une étiquette Hamot (découpé pour une croix d'orfroi, puis restauré et réincrusted dans la laize).
1, 48 x 0, 57 m
500/700 €
(voir reproduction couleurs page 28)
- 338 BROCATELLE ROUGE ET OR**, Italie XVIIème siècle, décor en pointe, d'un vase couronné d'où s'échappent des ramages baroques et fleur épanouie (manque les lisières, coutures).
2, 44 x 0, 54 m
200/300 €
- 339 BROCATELLE BICOLORE ROUGE ET CRÈME EFFET ARGENT**, XVIIème siècle, décor en pointe d'une fleur épanouie dans des ramages.
2, 03 x 0, 48 m
100/150 €
- 340 DAMAS CRÈME, D'APRÈS LES CARTONS DE DANIEL MAROT**, vers 1690, décor en pointe d'une fleur dans des ramages, provient d'une chape démontée.
Métrage : 3, 47 m en 0, 51 m de large
70/90 €
- 341 DAMAS ROUGE**, époque Louis XIV, décor en pointe d'une fleur épanouie avec palmes et grenades, porte une étiquette de la galerie Decour.
Métrage : 5, 32 m en un panneau (2, 66 x 1, 08 m).
100/150 €

- 342 DAMAS ROUGE ET OR**, époque Louis XIV, décor de fleuron à la Bérain et gerbe de fruits, dans des rubans et palmes, porte une étiquette Hamot (usures et fragilité, morceaux cousus, ravaudage).
Métrage : 6, 80 m en 1 panneau de 2 lés cousus (3, 40 x 1, 26 m).
400/600 €
- 343 BROCATELLE JAUNE**, époque Louis XIV, décor en pointe d'une gerbe de fleur dans des palmes et rinceaux. Rapport : 2, 12 m
2, 74 x 0, 64 m
Brocatelle jaune, époque Louis XIV, décor en pointe d'une gerbe de fleur dans des palmes et grenades (importantes usures).
4, 10 x 0, 53 m
150/200 €
- 344 RÉUNION DE DAMAS JAUNES**, époque Régence, gerbe de fruits entre des architectures, grenade éclatée entre des fleurs, gerbe de fleurs et grenades entre des fleurs et rubans ondulants, provenant de la collection Niclausse (dépouilles). 3 modèles
100/150 €
- 345 PAIRE DE RIDEAUX EN DAMAS ROUGE**, époque Louis XIV, décor en pointe d'une fleur épanouie dans des palmes et grenades (tache).
Métrage : 5, 00 m en 2 rideaux (2, 50 x 0, 56 m).
200/300 €
- 346 PAIRE DE RIDEAUX EN DAMAS ROUGE**, XVIIIème siècle, décor en pointe de fleurs, palmes, épis et rinceaux (tache). Rapport : 1, 24 m
Métrage : 10, 08 m en 2 rideaux de 2 lés cousus (2, 52 x 1, 00 m)
400/600 €
(voir reproduction couleurs page 28)
- 347 DEUX PANNEAUX DE PARAVENT EN TONTISSE**, début XVIIIème siècle, fond crème, décor rouge, en pointe, d'une fleur épanouie dans des palmes et d'un montant fleuri chargé de grenades et palmes (usures).
0, 94 x 0, 57 m & 1, 80 x 0, 62 m
100/150 €
- 348 DAMAS VERT ÉMERAUDE**, époque Régence, décor en pointe d'une fleur épanouie dans des palmes (coutures).
Métrage : 3, 52 x 0, 53 m
100/150 €
- 349 DAMAS VERT ÉPINARD**, époque Louis XV, décor en pointe de double montants ondulants chargés de fleurs des Indes (tache).
Métrage : 3, 84 m en 1 panneau (1, 92 x 0, 97 m)
100/150 €
- 350 DAMAS ROUGE**, époque Louis XV, dense décor de fleurs épanouies avec des feuillages « à la dentelle ».
Métrage : 4, 04 m en 0, 49 m de large
100/150 €
- 351 DAMAS ROUGE**, époque Louis XV, dense décor de fleurs avec des feuillages « à la dentelle ».
2, 42 x 0, 50 m
70/90 €
- 352 MOIRE À L'ANTIQUE BLEU NATTIER**, XVIIIème siècle.
Métrage : 2, 12 m en 1 panneau (1, 06 x 1, 06 m).
50/70 €
- 353 BROCARD, RUSSIE (?)**, vers 1730, fond gros de Tours crème, décor broché en fil d'argent (filé et frisé) et soie rose et verte de fruits mûrs et éclatés, et de rubans ondulants.
0, 84 x 0, 54 m
200/300 €
(voir reproduction couleurs page 37)
- 354 LAMPAS « NATURALISTE »**, Lyon, vers 1730-1740, d'après Jean Revel, fond satin crème liseré de fleurs, décor broché en soie polychrome à deux chemins suivis d'un coquillage contenant des fleurs, d'où s'échappe une lourde branche fleurie et une gerbe de fleurs avec paysage au manoir et allée de cyprès, monté sur toile qui porte le tampon de collection Bouix (usures).
1, 00 x 0, 50 m
200/300 €
(voir reproduction couleurs page 37)
- 355 LAMPAS « NATURALISTE »**, Lyon, vers 1730-1740, d'après Jean Revel, fond satin ivoire, décor broché en soie polychrome à deux chemins suivis de gerbe de fleurs et fruits mûrs agités par le vent, bateau et ruines de château (taches).
0, 49 x 0, 53 m
200/300 €
(voir reproduction couleurs page 37)
- 356 LAMPAS**, Chine, vers 1750, fond satin bleu, décor crème, rouge et jaune de branches noueuses, pagodes, chinois, jonque et fleurs des Indes (fragmentaire).
Tissage des jésuites en Chine pour le marché occidental.
0, 93 x 0, 37 m
50/70 €
- 357 LAMPAS BROCHÉ**, Chine, vers 1735-1740, fond satin bronze, décor « naturaliste » broché en soie polychrome et fil d'argent d'architectures et de lourdes fleurs agitées par l'effet du vent, monté en tapis de table, galonné or.
Présente une lisière sur le coté gauche et donc a été tissé dans une grande largeur, probablement autour de quatre vingt centimètres, ce qui me fait penser à une soierie tissée par les jésuites en Chine au XVIIIème siècle, pour le marché européen.
0, 60 x 0, 76 m
150/200 €
- 358 PANNEAU EN GROS DE TOURS PEINT AU JUS D'HERBES**, Chine, XVIIIème siècle, fond crème, décor pinceauté d'oiseaux dans une couronne de pivoinnes, feuilles et fruits, écoinçons de gerbes de fleurs, bordure de guirlandes de fleurs et herbes (usures et décoloration).
2, 65 x 2, 11 m
2 000/3 000 €
(voir reproduction couleurs page 37)

- 359 DEUX PANNEAUX DE SOIE PEINTE**, époque Louis XV, taffetas crème, peint en camaïeu bleu de vases de fleurs dans des rinceaux, cornes d'abondance, sous des croisillons fleuris avec oiseaux, papillons et libellules, pour un bas de robe, porte une étiquette de la collection Barroux (usures, coupures et accrocs).
Vente Drouot, 24 septembre 1997, n° 158
1, 00 x 2, 15 m & 1, 00 x 2, 15 m en 2 panneaux de 3 laizes de 0, 72 m chaque.
500/700 €
- 360 CHAPE**, époque Louis XV, en gros de Tours tramé argent, décor broché en soie polychrome et fil d'or de feuilles de muguet et guirlande de fleurs, galonné or (usures, morceaux cousus).
Métrage : 5, 71 m
250/400 €
- 361 BANNIÈRE DE PROCESSION**, début XVIIIème siècle, taffetas vert, brodé en soie polychrome et fil d'or d'un saint personnage dans des rinceaux, grenades et coquilles, dos brodé de guirlande de fleurs, frangé (usures au fond de taffetas).
0, 87 x 0, 64 m
200/300 €
- 362 CARAPAÇON**, XVIIIème, velours rouge brodé en soie crème de rubans et guirlandes de lys, bordé de ruban, guirlande de lys et fleurons aux angles, galon or, doublure de bougran (tache, ravaudage).
1, 57 x 1, 27 m
500/700 €
(voir reproduction couleurs page 37)
- 363 TENTURE**, Amérique espagnole, XVIIIème siècle, velours taupe, brodé en soie polychrome et fils métalliques de saint Roch, saint Sébastien, la madone en majesté et architecture coloniale, sous un manteau et une couronne royale, avec des anges, bordure de rubans noués, faux et nuages, écoinçons de pomme, poire, cerise et figue dans des cartels rocailles, galon or.
2, 26 x 2, 15 m
500/700 €
(voir reproduction couleurs page 37 et page 57)
- 364 TAPIS DE TABLE**, milieu XVIIIème siècle, velours cramoisi brodé en application d'un écu brodé sur relief en soie bleue, crème, rouge et fil d'argent d'armoiries religieuses dans des rinceaux sous un chapeau d'évêque d'où pendent nœuds et glands, galonné or (fond de velours changé tardivement).
0, 52 x 0, 54 m
150/200 €
- 365 LAMPAS**, Lyon, vers 1750, faille crème, décor broché en soie polychrome à deux chemins suivis de gerbes de choux, oignonnettes, arrosoir et fleurs, porte une étiquette de la collection Hamot (usures).
0, 99 x 0, 53 m
100/150 €
(voir reproduction couleurs page 37)
- 366 LAMPAS**, Espagne ou Portugal, XVIIIème siècle, fond crème cannelé et losangé, liseré de rubans ondulants, décor broché en soie polychrome de rubans noués d'où s'échappent des gerbes de fleurs (coutures).
1, 07 x 0, 52 m
150/200 €
- 367 LAMPAS**, milieu XVIIIème, fond satin jaune, décor en soie polychrome de gerbes de fleurs et fruits (taches).
0, 76 x 0, 54 m
100/150 €
- 368 LAMPAS**, Espagne ou Portugal, XVIIIème siècle, fond cannelé rose liseré de losanges, décor broché en soie polychrome de rubans de dentelle, draperies de perles et gerbes d'œilletons blancs, porte au dos un cachet CF pour Cartier-Frères (couture sur le milieu).
0, 83 x 0, 51 m
150/200 €
(voir reproduction couleurs page 37)
- 369 LAMPAS POUR UN BAS DE ROBE**, Espagne ou Portugal, XVIIIème siècle, fond cannelé jaune citron liseré à batons rompus, décor broché en soie polychrome de rubans de dentelle et de fourrure d'où s'échappent des tulipes.
0, 97 x 0, 53 m
150/200 €
(voir reproduction couleurs page 37)
- 370 BORDURE EN IMBERLINE**, XVIIIème siècle, fond crème, décor chiné à la branche d'un montant fleuri, galon jaune, sur contre fond vert amande (usures).
4, 10 x 0, 47 m
150/200 €
- 371 LAMPAS BROCHÉ**, pour la chambre du roi Louis XVI, au château de Compiègne, Lyon, Pernon, 1785-1786, fond cannetillé vert anglais, décor broché en soie polychrome d'un bouquet d'églantines et de fougères suspendues à un ruban noué, dans un double chapelet de perles et guirlandes de fleurs, porte le cachet au griffon (usures, déchirures).
Placé dans la chambre du roi, au château de Compiègne, en juin 1786, ce meuble fut ensuite utilisé au Luxembourg.
Pierre Arizzoli-Clémentel, Commandes Royales, Musée des Tissus, 1989, n° 37, p 47 & 120
Anna Jolly : in Riggisberger Berichte, Abegg-Stiftung, 2005, n° 12, Furnishing Textiles, pp 156 à 159 Fond du Garde Meuble, GMMP 947, Vente Chantilly, 14 juin 1997, n° 377.
1, 41 x 0, 73 m
1 500/2 000 €
(voir reproduction couleurs page 37)

372 LAMPAS en réplique de la tenture de Charton pour le meuble d'hiver du cabinet intérieur de Marie-Antoinette au château de Versailles, XIX^{ème} siècle, style de 1779, fond satin crème, décor broché en fil chenille et soie polychrome de carquois et trophées de musique, dans des couronnes de rinceaux, guirlandes de fleurs et rubans noués.

Présente des nuances avec la tenture d'origine qui présente une cage à oiseaux au lieu de trophées de musique mais dont le motif du carquois est similaire. Toutefois, dans la tenture de 1779, ces motifs sont à l'intérieur d'un médaillon en cadre figuré.

Le patron du lampas de Charton a été retissé pour les appartements de l'impératrice Eugénie aux Tuileries en 1859 puis au XX^{ème} siècle, pour le billard des petits appartements de Marie-Antoinette à Versailles.

En l'occurrence, nous sommes en présence d'un tissage de style Marie-Antoinette, si en vogue à la cour de l'impératrice Eugénie.

Pierre Arizzoli-Clémentel, Commandes Royales, n° 24, pp. 41, 116 & 117

Métrage : 10, 28 m en 1 panneau de 4 lés cousus (2, 57 x 1, 76 m).

1 500/2 000 €

(voir reproduction couleurs page 40)

373 BORDURE EN LAMPAS, Lyon, circa 1780, fond cannetille crème, décor broché en soie polychrome d'un ruban noué d'où s'échappe des gerbes de fleurs, papillons (usures, empoussiéré). *A rapprocher de la bordure tissée par Pernon pour le grand-duc de Russie (le comte du Nord) conservée au musée des tissus de Lyon 29. 595.*

Métrage : 3, 09 en 2 coupes de 0, 26 m de large
80/120 €

374 LAMBREQUIN CRÉNELÉ, XVIII^{ème} siècle, taffetas blanc, brodé au point de Beauvais en soie polychrome de guirlande de fleurs et clochettes d'où s'échappent des franges.

0, 37 x 3, 06 m

50/70 €

(voir reproduction couleurs page 40)

375 LAMPAS, époque Louis XVI, fond satin rouge décor arabesque blanc effet argent d'un vase de fleurs sur une terrasse avec draperie à la dentelle, entre des guirlandes de liseron et outils de jardinage, sous une draperie arabesque avec gerbe de blé, oiseau et oiseuse, monté sur toile, porte l'étiquette et le tampon de la collection Bouix (manque sur les cotés).

1, 12 x 0, 57 m

150/200 €

376 LAMBREQUIN CRÉNELÉ, XVIII^{ème} siècle, moire jaune, bordé d'un galon système. Lambrequin crénelé, milieu XIX^{ème} siècle, coton jaspé jaune, doublure d'un cannetille rose.

0, 46 x 1, 66 m & 0, 53 x 4, 32 m

120/180 €

377 GROS DE TOURS BLEU, époque Empire, décor broché de trois ors (filé, frisé et cannetille) d'une branche chargé de feuilles de chêne et glands (taches).

Cette étoffe d'un tissage très riche est probablement une commande, pour l'instant non identifiée, d'un maréchal de France.

A rapprocher de Jean Coural, Mobilier National Soieries Empire, Paris, 1980, le n° 72 p 240 est un damas à décor de feuilles de chêne tissé par Camille Pernon, sur une commande du général Duroc, en 1802, pour la salle du Conseil d'Etat du Palais de Saint Cloud.

Vente Drouot 30 avril 2004, n° 313

Métrage : 5, 02 m (en deux coupes).

800/1 200 €

(voir reproduction couleurs page 40)

378 FRAGMENT DE MANTEAU DE CHEVALIER DE L'ORDRE DE CHARLES III D'ESPAGNE, début XIX^{ème} siècle, gros de Tours bleu, brodé argent de la tour de Castille, du lion et du chiffre III dans une couronne laurée.

0, 22 x 0, 12 m

50/70 €

379 PANNEAU DE BROCAT, époque Empire, satin bleu, broché or de gerbes de fleurs dans un réseau losangé de grandes palmes, galonné or (fragment monté en tapis de table).

1, 18 x 0, 26 m

80/120 €

380 LAMPAS TISSÉ À LA FORME POUR UN CANAPÉ, probablement Chuard à Lyon, 1810-1820, fond satin bleu, décor en taille douce crème ombré de gris d'une couronne de fleurs dans des rinceaux et palmes pour le dossier et pour l'assise d'un médaillon floral dans des rinceaux et palmes avec ses bordures en lampas, fond satin bleu, décor crème et ombré gris de rosaces et médaillons floraux.

Laize pour le canapé : 4, 12 x 0, 60 m & ses bordures : 7, 93 x 0, 17 m

2 000/3 000 €

(voir reproduction couleurs page 40)

**D'UNE COLLECTION PRIVÉE PROVENANT
DE L'ANCIENNE COLLECTION
TASSINARI & CHATEL - DU 381 AU 414**

381 VELOURS CISELÉ, Turquie ou Venise, fin XVe siècle, fond jaune, décor rouge et vert d'un vase de fleurs: oeillets, tulipes, myosotis (tache, morceaux cousus).

0, 90 x 1, 40 m sous la forme d'un quart de lune.

1 000/1 500 €

(voir reproduction couleurs page 40)

382 LAMPAS, Turquie (ou Venise), XVI^{ème} siècle, fond satin rouge, décor vert et jaune de grenades, tulipes et feuilles (couture au milieu, avec lisière).

Métrage : 0, 62 m

300/500 €

(voir reproduction couleurs page 40)



353



354



355



363



362



369



365



368



358



371

- 383 BROCATELLE ROUGE ET OR**, Italie XVI^e siècle, décor oriental de fleurs stylisées dans des mandorles sur fond quadrillé (coupure et couture au milieu).
Métrage: 1,99 m
300/500 €
(voir reproduction couleurs page 40)
- 384 VELOURS**, Italie, fin XV^e début XVI^e siècle, fond jaune broché or, décor gothique rouge et de bouclettes argent et or à effet alluciatto de fleurs stylisées dans un réseau de rinceaux chargé de fleurs et feuilles (trois morceaux cousus provenant d'un dos de chasuble).
0, 76 x 0, 54 m
2 000/2 500 €
(voir reproduction couleurs page 40)
- 385 VELOURS CISELÉ**, Italie, XVII^e siècle, fond satin crème, décor rouge de grosses fleurs dans des branches et feuilles au naturel, porte une étiquette de la collection Tassinari et Chatel (dos de chasuble constitué de deux demi lés avec lisières cousus par le milieu).
0, 68 x 0, 49 m
500/700 €
(voir reproduction couleurs page 45)
- 386 CHAPE EN LAMPAS**, Espagne ou Portugal, fin XVII^e siècle, fond satin bronze, décor broché en soie polychrome et fil d'argent d'architectures de palais dans des jardins, fontaine, rinceaux, bouquet de fleurs, oiseau, femmes découvrant un enfant dans un couffin qui flotte sur un étang et enlèvement d'Europe devant des femmes ébahies (trou, usures).
Métrage : 2,10 m
1 000/1 500 €
(voir reproduction couleurs page 45)
- 387 DAMAS ROUGE « BIZARRE »**, Lyon ou Venise, 1690-1720, broché en fil d'argent et soie vert réséda de conques et cornes d'abondance avec soleil.
0, 33 x 0, 48 m
150/200 €
- 388 LAMPAS À LA DENTELLE**, circa 1710, fond satin rouge, décor broché en soie polychrome et fil d'or d'une fleur épanouie dans des rubans de dentelle et fleurs, porte un tampon Grand Frères (couture au milieu, manque une tirelle).
0, 66 x 0, 53 m
200/300 €
- 389 BROCAT**, époque Régence, fond satin rouge, décor en pointe broché en fil d'or d'une gerbe de fleurs (couture au milieu).
0, 61 x 0, 52 m
250/400 €
- 390 LAMPAS**, Lyon, vers 1730, fond satin perle, décor « naturaliste » broché polychrome à deux chemins de branches fleuries et feuillagées d'où pendent des coings murs et des grappes de fruits.
Métrage: 1,32 m en 2 lés (0, 66 x 1, 16 m).
700/900 €
(voir reproduction couleurs page 45)
- 391 LAMPAS NATURALISTE**, Lyon, vers 1735, d'après Jean Revel, fond cannetille crème, décor broché en soie polychrome et fil d'or d'un paysage avec architecture, table, victuailles, vase, rinceaux et glands (partie de chasuble démontée).
0, 89 x 0, 52 m
500/700 €
(voir reproduction couleurs page 45)
- 392 BROCAT**, vers 1740, drap d'argent, décor broché « naturaliste » en soie polychrome et fil d'or de gerbes de fleurs, monté sur toile qui porte le cachet TC (usures, morceaux cousus provenant d'une chasuble).
1, 20 X 0, 69 m
800/1 200 €
(voir reproduction couleurs page 45)
- 393 VELOURS CISELÉ**, Lyon, Tassinari & Chatel, patron n° 8851, créé le 21 avril 1910, style des années 1740, décor cramoisi « naturaliste » dans le goût de Jean Revel de fleurs et architectures, porte le timbre au griffon.
0, 83 x 0, 56 m
300/500 €
- 394 LAMPAS AUX CHINOIS**, France ou Hollande (?), vers 1735-1745, d'après des cartons de François Boucher, gravés par Aveline, fond satin bleu, perle ou rouge, décor broché d'un chinois dansant dans une pagode, chinois chevauchant un dragon et chinois dans une barque (morceaux cousus sur une toile qui porte l'étiquette de Tassinari & Chatel).
Les éléments à fond bleu proviennent du château de Arkhangelskoie près de Moscou et ceux à fond rouge, d'un château piémontais en Italie.
Un lampas comparable est conservé au Victoria & Albert Museum, inventaire n° T73-193, qui provient d'un château de Transsylvanie, qui appartenait aux ancêtres de la reine Mary. Des exemplaires comparables sont conservés aux Musée de La Mode et du Textile à Paris ainsi qu'au Boston Museum of Fine Arts.
Peter Thornton, Baroque and Rococo Silks, Faber and Faber 1965, planches 114 B & C, pages 194 & 195
Alain Gruber, Fondation Abbeg, 1984, Chinoiserie, pp 46 à 48
Anna Jolly : in Riggisberger Berichte, Abegg-Stiftung, 2005, n°12, Furnishing Textiles, pp. 87 à 90.
Rapport : 4, 16 m - 3, 22 x 0, 78 m
800/1 200 €
(voir reproduction couleurs page 45)
- 395 LAMPAS**, époque Louis XV, fond gros de Tours bleu, décor broché en soie polychrome de grenades d'où s'échappe une gerbe de fleurs (coupures, tache, décoloration, trou, morceaux cousus d'une jupe démontée).
Métrage : 3, 88 m en 1 panneau de 4 lés cousus (0, 97 x 2, 05 m).
400/600 €
(voir reproduction couleurs page 45 et page 57)

- 396 PARTIE DE CHAPE**, époque Louis XV, fond cannetillé crème, décor en velours brun, vert et camaïeu rouge de rivières de fourrure d'où s'échappent des gerbes de fleurs (usures et coupures).
Les motifs de fourrure étaient un hommage à la reine Marie Leckzinska, car ils évoquaient la froide Pologne.
Métrage : 3, 40 m en 3, 5 lés
1 500/1 800 €
(voir reproduction couleurs page 45)
- 397 PAN DE GILET EN VELOURS CISELÉ ROUGE AUX ARMES DE PIE VI**, milieu XVIIIème siècle, fond satin, décor des armoiries du pape Pie VI (1717-1799) et d'aigles bicéphales dans des montants ondulants feuillagés et fleuris.
Giangelo Braschi (1717-1799) élu 248^e pape sous le nom de Pie VI en 1775, condamne la constitution civile du clergé en 1791, déchu par les troupes françaises comme souverain temporel et devant les risques d'abolition de la papauté, il prépare le conclave qui devra désigner son successeur. Pie VII lui succède en 1800, assiste au sacre de Napoléon en 1804 et l'excommunie en 1809.
0, 81 X 0, 46 m
500/700 €
- 398 CHAPE EN LAMPAS DIT « DAMAS DES INDES »**, Chine, milieu XVIIIème siècle, fond satin rouge, décor crème de branches sinueuses et fleurs des Indes, avec son chaperon cousu avec sa doublure d'origine (tache, usures et manque).
Métrage: environ 4,70 m en 0,73 m de large
800/1 200 €
(voir reproduction couleurs page 48)
- 399 CHAPE EN LAMPAS DIT « DAMAS DES INDES »**, Chine, milieu XVIIIème siècle, fond satin rouge, décor crème de branches sinueuses et fleurs des Indes (usures).
Métrage: environ 3,00 m en 0,69 m de large
700/900 €
(voir reproduction couleurs page 48)
- 400 SOMPTUEUX LAMPAS ROUGE ET CRÈME EFFET ARGENT**, vers 1770, décor arabe d'un magot présenté par des turcs enturbannés dans une architecture de treillages de jardin d'où pendent des lustres sous la pagode de Chanteloup dans une couronne de palmes et de feuillages tenue par des turcs enturbannés, entre treillages de jardin, architecture et vases (usures, fragilités et coutures).
Rapport du dessin: 1,81 m tissé en 0,70 m de large.
L'exceptionnel rapport de dessin permet d'envisager une commande princière, en l'occurrence l'évocation de la pagode de Chanteloup (près de Tours) porte à envisager une commande du duc de Choiseul pour une éventuelle occasion de fête dans les jardins de Chanteloup.
Vente Chantilly, 14 juin 1997, n° 454
Métrage: 11,12 m en 1 panneau de 2 lés (2,76 x 1,23 m).
500/800 €
(voir reproduction couleurs page 48)
- 401 SATIN BROCHÉ**, Espagne ou Portugal, XVIIIème siècle, fond satin bleu, liseré crème de hachures, décor broché en soie polychrome et fil cordonnet de rinceaux, guirlande de fleurs blanches et gerbes d'œillets, avec arrêts de tissage (une laize porte une étiquette Tassinari & Chatel ainsi qu'un cachet T.C.).
Métrage : 3, 10 m en trois coupes x 0, 54 m de large.
700/900 €
(voir reproduction couleurs page 48)
- 402 CHAPE DANS UN SATIN BROCHÉ**, Venise, XVIIIème siècle, fond satin violet, décor broché en soie polychrome et fil d'or de rinceaux de fleurs, porte une étiquette Tassinari & Chatel avec la mention « ayant servi au patron 10040 » (usures).
Métrage : 3, 50 m (1, 05 x 2, 75 m).
800/1 200 €
(voir reproduction couleurs page 49)
- 403 LAMPAS NATURALISTE AUX ANANAS**, Lyon 1760, époque Louis XV, commande royale du Garde-Meuble de la Couronne à CHARTON, Lampas fond satin cramoisi, décor blanc ombré vert d'eau de grands artichauts feuillus, d'ananas, accompagnés de pommes de grenade, rinceaux de fleurs, fleurettes et baies (lisière complètes, pliure, accrocs)
CHARTON est le fournisseur attitré du Garde-Meuble pendant plus de quarante ans à partir de 1741 jusqu'en 1783. Le journal du Garde-Meuble mentionne en 1764 d'importantes livraisons de « damas cramoisi à ananas ».
On pouvait voir cette étoffe en bleu et or, garnissant le dossier du trône de Louis XV, ainsi que le tabouret sur lequel repose sa couronne, dans le portrait en majesté du roi Louis XV, peint par Louis-Michel van Loo, en 1760. Ce tableau aujourd'hui disparu, est connu par :
- Une copie réalisée par Jean-Martial Frédo (1710-1795), présenté à l'exposition « Fastes de Cour et Cérémonies Royales - Le Costume de Cour en Europe 1650-1800 », au château de Versailles du 31 mars au 28 juin 2009, reproduit page 112 du catalogue.
- Un portrait tissé en tapisserie par Cozette, accroché depuis 1768 dans le salon des nobles du grand appartement de la reine au château de Versailles.
Dans le livre de Patrons de GRAND FRERES, figure le dessin de cette étoffe sous le numéro 2181, avec la mention « reproduit d'après une ancienne étoffe en Décembre 1869 ». Il s'agit du dessin de l'étoffe d'époque proposée à la vente.
En outre, le catalogue de l'exposition « Soieries de Lyon / Commandes Royales au XVIIIème siècle (1730-1800) » indique : « De toutes ces livraisons rapidement énumérées, une seule est aujourd'hui connue avec certitude : le meuble d'hiver en satin broché ... pour le Cabinet de la Reine à Versailles ».
Nous proposons donc le seul exemplaire connu à ce jour du Lampas aux ananas livré au Garde-Meuble de la Couronne.
Autres informations :
Le livre de Commissions de GRAND FRERES indique en 1869 un tissage de 120 m « dans le dessin ancien, en coloris vert et mais » pour Monsieur Ivin Lambert à Paris.



372



381



374



377



380



382



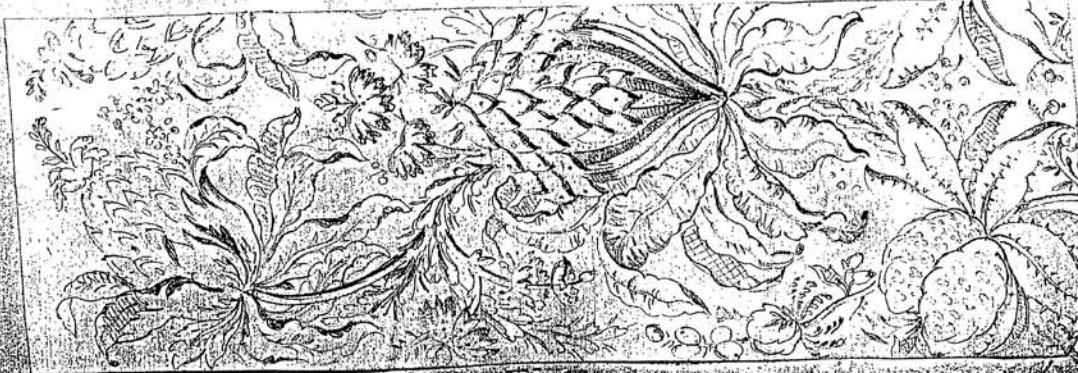
383



384

*Lampas aux 400 cordes à pointe, dessin Louis XV reproduit d'après une
ancienne étoffe, en Décembre 1869 par M. Salluy*

*Tapis du Roi Louis XV en Bleu et Or
sur une tapisserie des Gobelins, présentée par M.
de la Doune Dubouché
membre du Brevet Commission de la Chambre de Commerce de
Versailles*



Ce modèle a été retissé par TASSINARI & CHATEL dans les années 1960 pour la Salle du Conseil du Roi au château de Versailles.

Bibliographie :

- « Soieries de Lyon / Commandes Royales au XVIIIème siècle (1730-1800) » Catalogue de l'exposition au musée Historique des Tissus de Lyon Décembre 1988 à Mars 1989 sous la direction de Pierre ARRIZOLI-CLEMENTEL, conservateur du Musée Historique des Tissus: pages 55 et 56.

« Fastes de Cour et Cérémonies Royales- Le Costume de Cour en Europe 1650-1800 », au château de Versailles du 31 mars au 28 juin 2009, reproduit page 112.

Rapport : 145 cm.

Hauteur : 258 cm. Largeur : 56 cm



© RMN

10 000/15 000 €

(voir reproduction couleurs page 48
+ livre de patron ci-dessus)

404 LAMPAS EN RÉPLIQUE DE LA TENTURE DE PHILIPPE DE LASALLE DITE « AUX COLOMBES »

pour Catherine II de Russie, retissage de la maison Tassinari & Chatel du 28 août 1885 sous le numéro 5799 (livre de patrons), style de 1773, fond satin framboise, décor broché en soie polychrome d'un panier de fleurs et de colombes amoureuses dans une couronne de fleurs.

Pierre Arizzoli-Clémentel, *Commandes Royales*, Lyon, 1989, p. 115, n° 19

Métrage : 1,63 m en deux panneaux pouvant faire une garniture de fauteuil (0,93 x 0,55 m & 0,70 x 0,55 m).

400/600 €

(voir reproduction couleurs page 48)

405 LAMPAS, Gros à Lyon, 1785-1787 pour la chambre du comte de Provence au château de Versailles, fond gros de Tours crème, décor broché en soie polychrome d'un oiseau nourrissant sa nichée, dans des gerbes de feuilles et fleurs.

C'est précisément ce lampas qui a été présenté à l'exposition « Commandes Royales » au musée des tissus de Lyon en 1989, prêté par la maison Tassinari & Chatel.

Pierre Arizzoli-Clémentel, *Commandes Royales au XVIIIème Siècle*, p. 123, n° 54
0,77 x 0,74 m

2 000/3 000 €

(voir reproduction couleurs page 48)

406 LAMPAS EN RÉPLIQUE DE LA TENTURE DE DESFARGES POUR LA CHAMBRE DU ROI À SAINT CLOUD, retissage de la maison Tassinari & Chatel du 26 novembre 1877 sous le numéro 4808 (livre de patrons), style de 1786, fond gros de Tours, décor broché polychrome d'un vase de fleurs dans des rinceaux fleuris, rubans et plumes, guirlande de perles au dessus de fleurs sortant de rinceaux, porte un cachet au griffon et une étiquette de collection Tassinari et Chatel.

Pierre Arizzoli-Clémentel, *Commandes Royales*, Lyon, 1989, n° 42, p. 121

Métrage : 2,05 m en 0,70 m de large

600/800 €

(voir reproduction couleurs page 48)

407 LAMPAS À LA LYRE, époque Louis XVI, circa 1780-1790, fond satin cramoisi décor arabesque néo-classique blanc et vert pâle d'une lyre entre deux cornes d'abondances d'où s'échappent des gerbes de fleurs, sous des draperies, oiseaux et médaillon à la fontaine entre des colombes affrontées, sous un ruban noué, au dessus d'une terrasse en grecque, avec papillons, draperie, guirlande de feuilles de vigne, vase à l'antique d'où jaillit une gerbe de fleurs et d'épi de blé, au dessus de draperies de perles et papillons (deux lés cousus, tache).

Il s'agit ici d'une exceptionnelle composition se déroulant sur une hauteur de près de 3 mètres comprenant dans son thème de nombreux éléments remarquables du néo-classicisme et du naturalisme, caractéristiques des grands dessinateurs de la fin du XVIII^{ème} siècle (Salembier, Dugourc, ...).

Ce lampas a servi de modèle pour le tissage de Tassinari & Chatel qui figure sous le patron 8830.

Ernst Flemming, Les Tissus, Éditions Albert Morancé Paris Nouvelle édition 1957, planche 228 : « Tissu de soie – France, env. 1780, style Louis XVI –

Krefeld Gewebesammlung ». Mention en page XXIX : numéro d'inventaire 00981.

Rapport du dessin : 297 cm.

Métrage : 3, 67 cm en deux coupes cousues (294 cm et 110 cm) de 0, 57 m de large, avec ses lisières

4 000/6 000 €

(voir reproduction couleurs en 2^e de couverture)

408 LAMPAS BROCHÉ ARGENT, tissé à Lyon, par Camille PERNON en 1797/1798 sur un dessin attribué à Jean-Démosthène DUGOURC pour Charles IV d'Espagne. Lampas, fond gros de Tours bleu broché en soie camaïeu de deux verts, filé argent, frisé argent, décor arabesque d'un vase à l'antique dans un médaillon sous une couronne fleurie, rinceaux et guirlandes de fleurs, oiseaux, papillons, au-dessous d'un vase de fleurs et trophées d'armes, au-dessus d'un trophée de jardinage, panier de fleurs, rinceaux et bouclier à l'antique avec soleil sous une couronne laurée percée de flèches, entre des guirlandes de fleurs et écureuils (les deux lisières sont présentes, accrocs, tâches d'humidité).

Grand dessin caractéristique du style de DUGOURC pour une étoffe si riche qu'elle ne pouvait être destinée qu'à une commande d'Etat. Cette étoffe correspond au dessin figurant sous le numéro 1523 du Livre des Patrons de PERNON (Collection TASSINARI & CHATEL). Ce modèle voisine dans la séquence numérique de patrons avec d'autres étoffes tissées sur un dessin de DUGOURC et identifiées pour avoir été livrées à la Cour du Roi d'Espagne Charles IV, au cours des années 1797 et 1798.

La Maison PERNON fût un important fournisseur du roi Charles IV qui entreprit de grands travaux

concernant le Palais Royal de Madrid, la Casita del Principe de l'Escorial et la Casita del Labrador d'Aranjuez. Certaines étoffes sont encore en place, d'autres ont disparu lors de remaniements ultérieurs au Palais Royal de Madrid.

On notera qu'à cette date (1797-1798), la Maison PERNON a cessé de fournir le Garde-Meuble Royal (administration supprimée par le Directoire en juin 1797), suite à la Révolution Française et à la chute de la Monarchie, et qu'il faudra attendre les commandes de Napoléon avec l'avènement du Premier Empire en 1804.

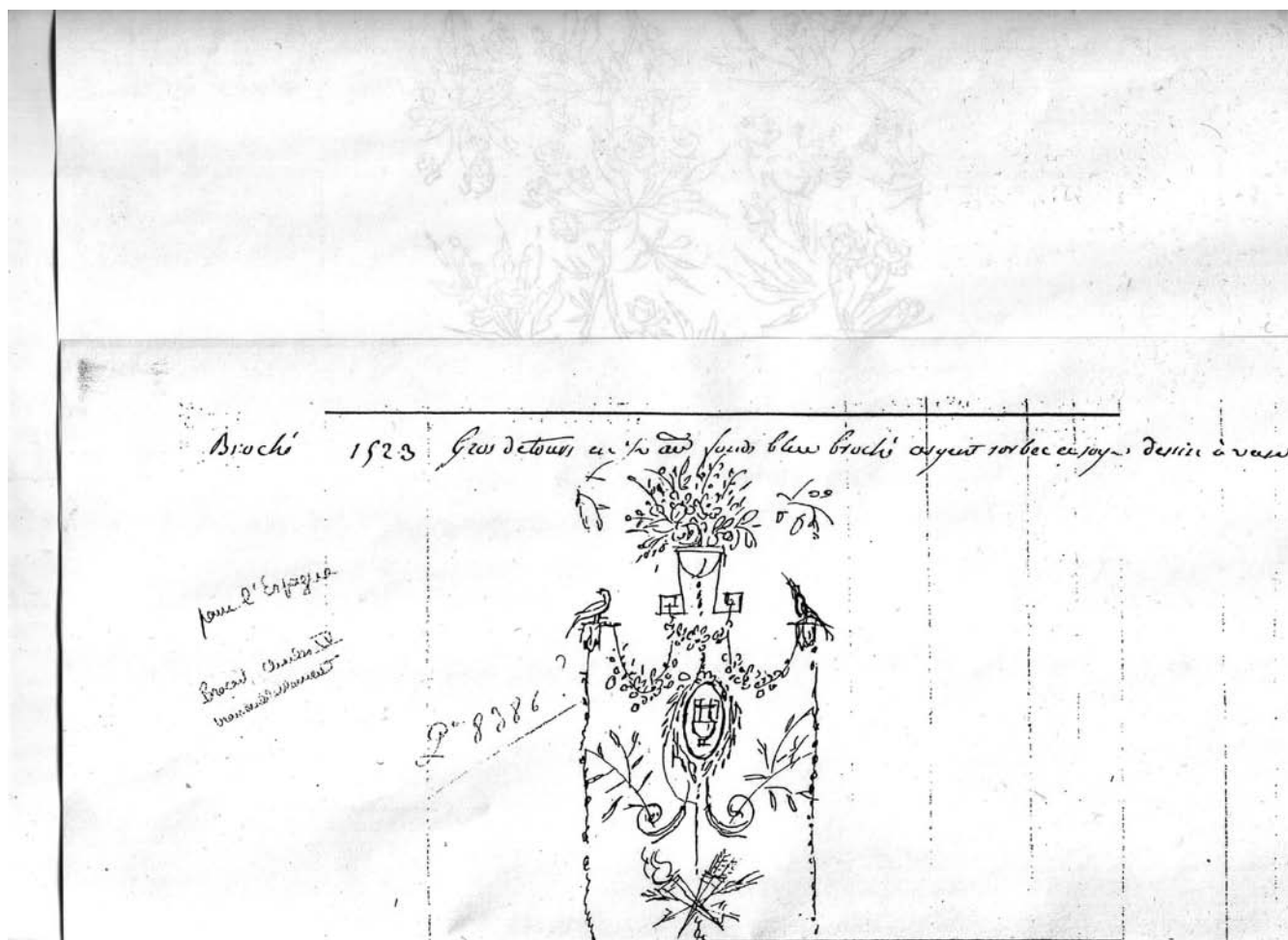
De même, les livraisons de soieries d'ameublement à destination de la Cour de Russie sont antérieures à la Révolution Française (1789).

A cette période, l'Espagne constituait le seul marché où Camille PERNON entretenait une représentation commerciale importante qui a débuté en 1787. La survie de la Maison PERNON pendant la Révolution Française et sous le Directoire repose sur les commandes de Charles IV pour des étoffes exceptionnelles dessinées par DUGOURC.

Le contexte historique conforte l'attribution donnée par Tassinari & Chatel à DUGOURC pour Charles IV d'Espagne, même si aucune trace de cette livraison n'a été trouvée à ce jour dans les archives espagnoles.

Note concernant Jean-Démosthène DUGOURC (Versailles 1749 – Paris 1825) : DUGOURC partit à 15 ans en Italie, en pleine période des fouilles archéologiques de Pompéi. Par son œuvre, il participa à ce mouvement des arts décoratifs inspiré par l'Antiquité à la fin du XVIII^{ème} siècle. Dans les dix années précédant la Révolution, il usa en précurseur des genres Arabesque et Etrusque pour des projets d'architecture et d'ameublement intérieur, et entame sa collaboration avec Camille PERNON pour le tissage de soieries. En 1784, il devint Dessinateur du Garde-meuble de la Couronne.

Pendant la Révolution, il travaille en Espagne, et devient en 1800 le 1^{er} architecte du Roi d'Espagne, Charles IV. Dès 1786, il avait proposé au Roi d'Espagne Charles III des projets d'aménagements pour le palais de l'Escorial et la Maison du Pardo. En 1787, Camille PERNON s'associe avec François GROGNARD qui ouvre une représentation commerciale à Madrid.



En 1802, DUGOURC fait exécuter par PERNON plusieurs tentures qui existent encore in situ.

De retour en France à la chute de l'Empire, il retrouve en 1816, à 67 ans, son titre de Dessinateur du Garde-meuble de la Couronne qu'il conservera jusqu'à sa mort.

Sa dernière grande oeuvre est la salle du trône de Louis XVIII au Palais des Tuileries, dont les tentures seront tissés par la Manufacture GRAND Frères, successeurs de Camille PERNON.

Origine : Ancienne Collection TASSINARI & CHATEL. Cette étoffe figurait à l'exposition des Commandes Royales au XVIIIème siècle du Musée Historique des Tissus de Lyon en décembre 1989.

Bibliographie :

- « Soieries de Lyon / Commandes Royales au XVIIIème siècle (1730-1800) » Catalogue de l'exposition au musée Historique des Tissus de Lyon Décembre 1988 à Mars 1989 sous la direction de Pierre ARRIZOLI-CLEMENTEL alors Conservateur du Musée Historique des Tissus et aujourd'hui Directeur Général du Château de Versailles : pages 76, 77, 91, 101 et 130

- « European Textiles in the Keir Collection » / Auteurs

Monique King et Donald King (Ancien Conservateur du département des textiles du Victoria and Albert Museum de Londres / Editeur Faber and Faber 1990 : pages 291, 292 et 293.

- « Les arts décoratifs de 1790 à 1850 » / Léon de Groër / Office du Livre 1985. Section « Meubles et décors espagnols du début du XIXème siècle » pages 194 et 195. Section « Soieries d'ameublement » pages 309 et 310.

- Vente Dugourc. Paris Drouot 3 juin 1988 par Maître Paul RENAUD. Vente de 215 dessins appartenant à la Collection TASSINARI & CHATEL.

- Pilar Benito Garcia : Tissus Français dans les Maisons de Campagne de Charles IV d'Espagne, in Riggisberger Berichte, Abegg-Stiftung, 2009, n° 17, Furnishing Textiles, pp. 127 à 140 (sur les débouchés espagnols de la maison Pernon).

Rapport de dessin : 288 cm (complet).

Hauteur du lé : 325 cm. Largeur : 74 cm.

25 000/30 000 €

(voir reproduction couleurs page 49
+ livre de patron ci-dessus)

- 409 DEUX FEUILLES DE PARAVENT CONSTITUÉES D'UNE BORDURE ET DE QUATRE PANNEAUX EN BROCATELLE**, Italie, XVIIIème siècle, bordure à fond satin jaune, décor polychrome de guirlande de fruits et oiseaux, panneaux à fond satin crème, décor polychrome d'un vase de fleurs entre des oiseaux, porte une étiquette Tassinari & Chatel.
1, 67 x 0, 74 m
400/600 €
- 410 VELOURS MINIATURE**, XVIIIème siècle, fond gros de Tours jaune tramé or, décor rayé de bandes de velours vert et de bandes de velours rouge chargées de médaillon crème avec une gerbe de fleurs (usures et coupures).
0, 77 x 0, 44 m
100/150 €
- 411 BROCATELLE ROUGE**, Lyon, Tassinari & Chatel, tisage du 2 février 1870 sous le numéro 4312 (livre de patrons), décor « naturaliste » de grandes fleurs et grenades, porte une étiquette Tassinari & Chatel.
1, 17 x 0, 55 m
150/200 €
- 412 BROCATELLE VIOLETTE**, Lyon, Grand Frères, tissé en avril 1860 pour Messieurs Marix Frères sous le numéro 2042, gerbe de fleurs dans un cartel de rinceaux sur contre fond carrelé, porte une étiquette Tassinari & Chatel. Dénommé dans le livre de patrons de Grand Frères comme « un dessin à losanges avec un médaillon pour les sièges » de la tenture 2041.
Messieurs Marix étaient les représentants de Grand Frères en Russie, il s'agit donc d'une commande pour la Russie.
0, 62 X 0, 55 m
300/500 €
- 413 DAMAS DE SOIE VERT**, Tassinari & Chatel, créé en février 1875 sous le numéro 4537 (livre de patrons), tissage exécuté en 1891, décor Art Nouveau de branches de laurier, porte une étiquette Tassinari & Chatel.
2, 32 x 0, 73 m
150/200 €
- 414 VELOURS MINIATURE**, début XIXème siècle, fond satin crème, décor à deux corps de montants de coraux turquoise et fleurettes violettes. Étiquette ancienne avec la mention : Pinti.
0, 62 x 0, 60 m
150/200 €
- 415 PAIRE DE RIDEAUX EN BROCATELLE ROUGE**, XIXe siècle, style Louis XVI, décor d'un médaillon de fleurs dans des rinceaux et guirlandes de fleurs (usures sur les cotés).
Métrage : une quinzaine de mètres en une paire de rideaux (2, 86 x 1, 39 m) et des morceaux.
200/300 €
- 416 DEUX ORFROIS DE CHASUBLE (CROIX ET DEVANT)**, XIXème siècle, sergé de soie ivoire brodé en application de velours cramoisi de deux saints personnages (saint Pierre et saint Paul) sous une arcature et de Dieu le père et du Christ dans un polylobe. Les robes sont tramées or et les visages en peinture à l'aiguille. Entre des rinceaux feuillagés et fleuris brodés en fil d'or et soie polychrome (usure).
Exceptionnelle qualité de broderie.
1, 07 x 0, 52 m & 0, 87 x 0, 16 m
200/300 €
(voir reproduction couleurs page 52)
- 417 FAÇONNÉ POUR GARNITURE DE ROBE**, époque Napoléon III, faille parme, ornée de deux bandes de gros de Tours crème à décor liseré en soie verte et rose de fleurettes, bordé de rayures cannelées crème et parme, frangé.
Métrage : 4, 40 m
150/200 €
- 418 PÉKIN**, époque Napoléon III, satin rouge liseré de fleurs et gros de Tours crème imprimé sur chaîne de fleurs.
Métrage : une douzaine de mètres.
50/70 €
- 419 TAFFETAS IMPRIMÉ SUR CHAÎNE**, fin XIXème siècle, fond rose, décor rayé rose et vert avec un semis de fleurs.
Métrage : 6, 00 m
150/200 €
- 420 TAFFETAS IMPRIMÉ SUR CHAÎNE**, fin XIXème siècle, fond crème, décor vert et jaune d'un quadrillage avec semis de fleurs.
Métrage : 5, 10 m
150/200 €
- 421 FAÇONNÉ JACQUARD**, Nord de la France, Roubaix [?], circa 1900, fond vermiculé beige décor néo-gothique ou art and craft de fleurs stylisées et chardons.
5, 60 x 0, 60 m en deux coupes
50/70 €
- 422 BROCATELLE**, circa 1900, fond or, décor fushia de fleurons dans des enroulements.
1, 88 x 1, 08 m
100/150 €
- 423 VELOURS DE SOIE TAUPE**, circa 1900, bordure ajourée et brodée en soie jaune d'une frise de feuilles.
3, 80 x 0, 49 m
100/150 €
- 424 DAMAS IVOIRE ET OR**, circa 1900, style gothique ou Art Nouveau d'artichauts dans des polylobes et fleurs.
Métrage : 2, 07 m
50/70 €



385



386



390



391



392



395



394



396

- 425 TENTURE EN MEXICAINE**, circa 1900, satin ivoire broché en soie polychrome de fleurs, rayé de bandes en satin bordeaux, jaune et noir.
3, 03 x 1, 58 m
100/150 €
- 426 DAMAS SATIN NOIR ET ARGENT**, circa 1900, décor gothique de fleurs d'artichauts dans des polylobes.
Métrage : 11, 10 m en deux coupes
150/200 €
- 427 DAMAS NOIR ET CRÈME EFFET ARGENT**, Au Louvre, circa 1910-1925, fleurs stylisées.
3, 10 x 0, 87 m
50/70 €
- 428 VELOURS IMPRIMÉ**, Silver Studio, circa 1910, fond vert décor Art Nouveau de tulipes stylisées.
0, 97 x 0, 59 m & 1, 58 x 0, 43 m
70/90 €
- 429 VELOURS**, circa 1910-1920, fond satin jaune, décor bleu de fleurs stylisées dans des médaillons au milieu d'un réseau losangé de feuilles.
8 panneaux (0, 54 x 0, 63 m)
100/150 €
- 430 DEUX FAÇONNÉS ART DÉCO**, circa 1920-1930, façonné jaune tramé or de feuilles dans les ondes et façonné jaune et crème de nuages.
1, 00 x 1, 08 m & 4, 30 x 0, 50 m
100/150 €
- 431 TENTURE EN DAMAS SATIN BLEU ET CRÈME**, circa 1925, décor Art Déco de feuilles, corolles de fleurs et bâtons rompus.
Métrage : 4, 16 m en 1 panneau de 2 lés (2, 13 x 2, 35 m)
200/300 €
- 432 RÉUNION DE FAÇONNÉ ART DÉCO**, circa 1930, fleurs, draperies, géométriques.
3 modèles
150/200 €
- 433 BROCARD PAR METZKLOUKIAN** pour Bianchini-Férier : les parisiens, tissage vers 1920, par Bianchini-Férier à Lyon pour la maison Cartier à Paris.
0, 75 x 0, 86 m
100/150 €
- 434 PAIRE DE RIDEAUX EN FAÇONNÉ ART DÉCO**, circa 1920, dans le goût de Benedictus, décor rouge et or de fleurs dans une mosaïque losangée (usures).
2, 52 x 1, 10 & 2, 54 x 1, 13 m
100/150 €
- 435 DAMAS DE SOIE VERT ET BRONZE**, dessiné par Louis Süe, circa 1920, Belle de France, patron 1004, tissé par Lauer pour la Compagnie des Arts Français, dessin à quatre gerbes de fleurs nouées dans un losange, signature et titre tissé dans la lisière : « LOUIS-SUE-BELLE-France-1004 ».
Un damas comparable est conservé à l'UCAD/ Musée de la Mode et du Textile.
Léon Moussinac : Étoffes d'Ameublement tissées et brochées. Collection documentaire d'Art Moderne, Édition Albert Lévy, Paris 1925, planche 28
Yvonne Brunhammer, Catalogue de l'exposition du « Cinquantenaire de 1925 », Union Centrale des Arts Décoratifs, octobre 1976 à février 1977, Les Presses de la Connaissance Paris 1976, p. 198
Florence Camard : Süe et Mare et la Compagnie des Arts Français, Éditions de l'Amateur 1993, p. 234
Evelyne Posseme : Le Mobilier Français 1910-1930, Les Années 25, Éditions Massin 1999, p. 108
L'Art de la Soie Prelle 1752-2002, Paris, Musée Carnavalet 2002, n° 232
2, 72 x 1, 26 m
1 500/2 000 €
(voir reproduction couleurs page 49)
- 436 PAIRE DE RIDEAUX EN FAÇONNÉ**, circa 1930, satin rose, décor noir et crème effet argent de feuilles (décoloration sur les cotés).
2, 51 x 1, 17 m chaque
100/150 €
- 437 TENTURE EN FAÇONNÉ ART DÉCO**, circa 1920, dans le goût de Benedictus, fond rouge, décor noir et or de fleurs stylisées.
2, 82 x 1, 23 m
100/150 €
- 438 DAMAS BLANC ET OR**, Lyon, Coudurier-Fructus-Descher, circa 1920, décor Art Déco de jardins carrés et arbres fleuris.
1, 96 x 0, 81 m
150/200 €
- 439 CARRÉ ATTRIBUÉ À RAOUL DUFY**, Lyon, Bianchini-Férier, circa 1925, crêpe de soie noir façonné broché or et imprimé polychrome d'un semis de roses et gerbes de roses aux écoinçons.
A rapprocher de Dora Perez-Tibi, Dufy, pp. 106 & 107
1, 01 X 0, 96 m
500/700 €
(voir reproduction couleurs page 49)
- 440 VELOURS ART DÉCO**, circa 1925, fond jaune décor noir de fleurs stylisées et soleils, avec sa bordure.
2, 54 x 1, 30 m
100/150 €

- 441 PAIRE DE RIDEAUX EN FAÇONNÉ ART DÉCO**, circa 1925, fond noir décor bleu et jaune de fleurs hexagonales et losanges.
2, 36 x 1, 24 m chaque
100/150 €
- 442 VELOURS ART DÉCO**, patron 5277, circa 1925, fond bleu, décor cubiste de fleurs stylisées.
2, 25 x 1, 70 m
100/150 €
- 443 FAÇONNÉ, FOND SATIN NOIR**, décor en soie crème et jaune de viburnum dans un enroulement de branches feuillagées (manque une lisière).
5, 80 x 0, 63 m
200/300 €
- 444 DAMAS VERT TILLEUL**, Lyon, Tassinari et Chatel, paniers de fleurs dans un réseau losangé de branches fleuries.
1, 28 x 0, 54 m
30/50 €
- 445 SUITE DE SIX RIDEAUX**, circa 1930, façonné crème, broché vert et rouge de bouquets de fleurs (taches d'humidité).
3, 09 x 1, 38 m
200/300 €
- 446 BANDES DE TAPISSERIE AU POINT DE HONGRIE**, XVIIIème siècle, décor flammé bleu de chevrons crème et jaune.
Métrage : 8, 92 m (2, 38 x 0, 19 m ; 2, 33 x 0, 19 m ; 2, 38 x 0, 19 m & 1, 83 x 0, 19 m)
250/400 €
- 447 Panneau en tapisserie au point**, XVIIIème siècle, fond tabac, décor aux écoinçons de gerbes de fleurs (usures).
0, 60 x 0, 62 m
100/150 €
- 449 GARNITURE DE FAUTEUIL EN TAPISSERIE AU POINT**, XVIIIème siècle, fond crème, décor aux pavots (empoussiéré).
Assise : Haut : 0, 66 m ; Larg : 0, 75 m
Dossier : Haut : 0, 68 m ; Larg : 0, 62 m
200/300 €
- 450 GARNITURE DE FAUTEUIL EN TAPISSERIE AU POINT**, XVIIIème siècle, fond bleu, décor aux pavots (usures, restauration, assise probablement rebrodée au XIXème siècle).
Assise : Haut : 0, 82 m ; Larg : 0, 82 m
Dossier : Haut : 0, 70 m ; Larg : 0, 74 m
150/200 €
- 451 PAIRE DE GARNITURES DE FAUTEUILS EN TAPISSERIE AU POINT**, début XVIIIème siècle, fond crème, décor polychrome d'une rosace fleurie dans des grenades et palmes (usures, restauration, en partie rebrodé).
Assise : Haut : 0, 60 m ; Larg : 0, 60 m
Dossier : Haut : 0, 44 m ; Larg : 0, 36 m
200/300 €
- 452 PAIRE DE GARNITURES DE FAUTEUILS EN TAPISSERIE AU POINT**, XVIIIème siècle, fond crème, décor aux pavots. On joint une garniture d'un modèle très proche pouvant former une suite trois (empoussiéré).
Assise : Haut : 0, 57 m ; Larg : 0, 65 m
Dossier : Haut : 0, 43 m ; Larg : 0, 33 m
200/300 €
- 453 GARNITURE DE FAUTEUIL EN TAPISSERIE AU POINT**, XVIIIème siècle, fond crème, décor aux pavots.
Assise : Haut : 0, 56 m ; Larg : 0, 69 m
Dossier : Haut : 0, 42 m ; Larg : 0, 34 m
150/200 €
- 454 HUIT CARRÉS EN TAPISSERIE AUX PETITS ET GROS POINTS**, laine et soie, XVIIème siècle, fond noir, décor d'oiseaux dans des rubans et fleurs, bordure de rubans et fleurs (remontés au XIXème siècle).
0, 38 x 0, 33 m chaque.
200/300 €
- 455 GARNITURES DE HOUSSES POUR DEUX DOSSIERS ET UNE ASSISE EN TAPISSERIE AU POINT**, soie, circa 1710-1720, fond jaune, décor aux pavots sur contre fond crème dans une ceinture lambrequinées ou fond crème d'un vase de pavots dans des rinceaux feuillagés (usures).
0, 83 x 0, 69 m ; 0, 83 x 0, 69 m & 0, 63 x 0, 77 m
150/200 €
- 456 PANNEAU EN TAPISSERIE AUX PETITS ET GROS POINTS**, laine et soie, époque Louis XIV, fond jaune, décor de Joseph et l'ange, au milieu de rinceaux, sur contre fond jaune (fortes usures, trous, réparations, parties rebrodées).
0, 77 x 0, 66 m
150/180 €
- 457 PANNEAU EN TAPISSERIE AUX PETITS ET GROS POINTS**, laine et soie, époque Louis XIV, Pan et Syrx, dans des rinceaux (usures, réparations, parties rebrodées).
0, 70 x 0, 53 m
150/180 €
- 458 RÉUNION DE TAPISSERIES AU POINT**, Braquenidé : deux garnitures de fauteuils à décor aux pavots, un panneau aux pavots, une garniture de fauteuil, style du XVIIème, fond brun, décor d'un semis d'œillets (état neuf, jamais posé). On joint deux garnitures de fauteuils en canevas peint à décor de fleurs (état neuf).
Vente Braquenidé, 27 octobre 2005
200/300 €



398



399



400



401



406



404



405



403



408



402



439



435



467



459

- 459 PANNEAU EN TAPISSERIE AUX PETITS ET GROS POINTS**, laine et soie, époque Louis XIV, le triomphe de Neptune, dans un polylobe, sur contre fond brun chargé de fleurs, au dessus d'une terrasse fleurie (l'entourage du médaillon polylobé a été rebrodé au XIXème siècle, lors d'une restauration).
0, 81 x 0, 56 m
500/700 €
(voir reproduction couleurs page 49)
- 460 TENTURE OU TAPIS DE TABLE EN TAPISSERIE AU POINT**, laine et soie, début XVIIIème siècle, fond bleu nuit, décor de feuilles d'acanthé et grenades, bordure de rinceaux et grenades (usures, restauration, rebrodé, coupé et rentrayé au milieu).
1, 25 x 1, 88 m
2 800/4 200 €
- 461 SIX TAPISSERIES AU POINT**, milieu XIXème siècle, décor Romantique de personnages : reine, concert, chasseur, bédouins.
1, 16 x 0, 77 m ; 0, 85 x 0, 65 m ; 0, 75 x 0, 64 m ; 0, 59 x 0, 53 m ; 0, 48 x 0, 56 m & 0, 59 x 0, 47 m.
500/700 €
- 462 PANNEAU EN TAPISSERIE AUX PETITS ET GROS POINTS**, laine et soie, XVIIème siècle, scène de kermesse flamande, encadrement à fond noir en tapisserie à décor bizarre (usures, trou, l'encadrement est tardif).
1, 02 x 1, 32 m
1 000/1 500 €
- 463 PAIRE DE GARNITURES DE FAUTEUILS EN TAPISSERIE MOQUETTE AU POINT JANUS**, style Régence, fond abricot, décor aux pavots (une assise décolorée).
Assise : Haut : 0, 83 m ; Larg : 0, 80 m
Dossier : Haut : 0, 76 m ; Larg : 0, 71 m
1 500/2 000 €
- 464 GARNITURE DE FAUTEUIL EN TAPISSERIE**, laine et soie, Aubusson, XVIIIème siècle, décor aux pavots, dans des rinceaux feuillagés, sur contre fond rouge (importantes usures et décoloration, notamment à l'assise).
Assise : Haut : 0, 70 m ; Larg : 0, 83 m
Dossier : Haut : 0, 60 m ; Larg : 0, 54 m
120/180 €
- 465 SUITE DE QUATRE GARNITURES DE CHAISES EN TAPISSERIE AU POINT**, laine et soie, époque Napoléon III, fond jaune bordé de rinceaux, coquilles et guirlande de fleurs, dans un encadrement bleu, sur contre fond rouge.
Assise : Haut : 0, 54 m ; Larg : 0, 54 m
Dossier : Haut : 0, 33 m ; Larg : 0, 32 m
100/150 €
- 466 TABLEAU EN TAPISSERIE AU POINT**, laine et soie, 2 mai 1814, d'après Rosa de Tivoli, troupeau à la rivière et ruines, avec sa bordure de guirlande de fleurs.
0, 81 x 0, 62 m
600/800 €
- 467 PAIRE DE PANNEAUX EN TAPISSERIE MOQUETTE**, au point de la savonnerie, Aubusson, style Louis XIV, d'après Monnoyer, fond noir, décor polychrome d'un vase ou d'un panier de fleurs, avec sa bordure.
1, 83 x 0, 70 m chaque
5 000/7 000 €
(voir reproduction couleurs page 49)
- 468 GARNITURE DE SALON** (canapé et quatre fauteuils) en tapisserie, laine et soie, Aubusson, époque Louis XVI, décor des fables de La Fontaine, entre des draperies et guirlandes de fleurs, sur contre fond vert (importantes usures aux fonds de soie des assises).
Canapé : Assise : Haut : 0, 78 m ; Larg : 1, 28 m.
Dossier : Haut : m ; Larg
Fauteuils : Assises : Haut : 0, 69 m ; Larg : 0, 68 m ; Dossiers : Haut : 0, 46 m ; Larg : 0, 39 m
500/700 €
- 469 DEUX GARNITURES DE FAUTEUILS POUVANT FORMER PAIRE**, en tapisserie, laine, coton et soie, Aubusson, fin XIXème style du XVIIIème siècle, fond framboise damassé, décor d'une gerbe de fleurs nouée pour les dossiers et d'une gerbe de fleurs et brindilles fleuries pour les assises (état neuf, jamais posé).
(0, 73 x 0, 84 m & 0, 63 x 0, 63 m) – (0, 77 x 0, 83 m & 0, 64 x 0, 59 m).
600/800 €
(voir reproduction couleurs page 52)
- 470 PAIRE DE GARNITURES DE FAUTEUILS EN TAPISSERIE**, laine, coton et soie, Aubusson, XIXème siècle, style Louis XVI, décor d'oiseaux pour les assises, d'oiseleur et bergère pour les dossiers, dans un encadrement lauré, sur contre fond damassé beige (légère nuance de coloris, état neuf, jamais posé).
Assise : Haut : 0, 73 m ; Larg : 0, 71 m
Dossier : Haut : 0, 57 m ; Larg : 0, 54 m
400/600 €

471 GARNITURE DE FAUTEUIL EN TAPISSERIE, laine, coton et soie, Aubusson, XIX^{ème} siècle, style du XVIII^{ème} siècle, fond crème, décor d'une gerbe de fleurs dans des rinceaux fleuris (état neuf, jamais posé).

Assise : Haut : 0, 68 m ; Larg : 0, 72 m

Dossier : Haut : 0, 61 m ; Larg : 0, 54 m

200/300 €

472 GARNITURE DE FAUTEUIL EN TAPISSERIE, laine, coton et soie, Aubusson, XIX^{ème} siècle, style du XVIII^{ème} siècle, fond crème, décor d'un panier de fleurs dans des rinceaux fleuris, sur contre fond vert moutarde (état neuf, jamais posé).

Assise : Haut : 0, 60 m ; Larg : 0, 66 m

Dossier : Haut : 0, 56 m ; Larg : 0, 53 m

200/300 €

(voir reproduction couleurs page 52)

473 GARNITURE DE FAUTEUIL EN TAPISSERIE, laine, coton et soie, Aubusson, XIX^{ème} siècle, style du XVIII^{ème} siècle, fond crème, décor de guirlande de fleurs dans des rinceaux fleuris, sur contre fond gris (état neuf, jamais posé).

Assise : Haut : 0, 69 m ; Larg : 0, 78 m

Dossier : Haut : 0, 59 m ; Larg : 0, 54 m

200/300 €

474 GARNITURE DE FAUTEUIL EN TAPISSERIE, laine, coton et soie, Aubusson, XIX^{ème} siècle, style Louis XVI, décor de chèvres pour l'assise et d'une bergère pour le dossier, dans une couronne de guirlande de fleurs et ruban, sur contre fond damassé crème (état neuf, jamais posé).

Assise : Haut : 0, 69 m ; Larg : 0, 70 m

Dossier : Haut : 0, 54 m ; Larg : 0, 49 m

200/300 €

475 GARNITURE DE FAUTEUIL EN TAPISSERIE, laine, coton et soie, Aubusson, XIX^{ème} siècle, style Louis XVI, décor de gallinacées pour l'assise et d'un oiseleur dans une couronne laurée et guirlande de fleurs, sur contre fond damassé bleu (état neuf, jamais posé).

Assise : Haut : 0, 70 m ; Larg : 0, 68 m

Dossier : Haut : 0, 58 m ; Larg : 0, 56 m

200/300 €

476 GARNITURE DE FAUTEUIL EN TAPISSERIE, laine, coton et soie, Aubusson, XIX^{ème} siècle, style Louis XVI, fond crème décor de bouquets de fleurs dans un réseau de couronnes laurées sur contre fond bleu (état neuf, jamais posé).

Assise : Haut : 0, 63 m ; Larg : 0, 64 m

Dossier : Haut : 0, 49 m ; Larg : 0, 48 m

200/300 €

477 GARNITURE DE FAUTEUIL EN TAPISSERIE, laine et soie, Aubusson, XIX^{ème} siècle, style Louis XVI, décor d'une gerbe de fleurs nouées dans un encadrement de guirlande de fleurs et ruban noué sur contre fond mastic (état neuf, jamais posé).

Assise : Haut : 0, 67 m ; Larg : 0, 68 m

Dossier : Haut : 0, 59 m ; Larg : 0, 50 m

100/150 €

478 GARNITURE DE FAUTEUIL EN TAPISSERIE, laine, coton et soie, Aubusson, XIX^{ème} siècle, style Louis XV, décor d'un paysage pour l'assise et d'un oiseau pour le dossier, dans un encadrement de rinceaux fleuris, sur contre fond damassé rouge brique (état neuf, jamais posé).

Assise : Haut : 0, 81 m ; Larg : 0, 87 m

Dossier : Haut : 0, 61 m ; Larg : 0, 61 m

300/500 €

(voir reproduction couleurs page 52)

479 GARNITURE DE FAUTEUIL EN TAPISSERIE, laine, et soie, Aubusson, XIX^{ème} siècle, style du XVIII^{ème} siècle, décor de chien et mouton pour l'assise et d'une rosière pour le dossier, dans un encadrement de rinceaux et guirlande de fleurs, sur contre fond damassé rouge (trou, jamais posé).

Assise : Haut : 0, 71 m ; Larg : 0, 69 m

Dossier : Haut : 0, 58 m ; Larg : 0, 54 m

200/300 €

480 GARNITURE DE FAUTEUIL EN TAPISSERIE, laine et soie, Aubusson, XIX^{ème} siècle, style du XVIII^{ème} siècle, décor d'un oiseau pour l'assise et d'une bergère pour le dossier, dans une couronne laurée et guirlande de fleurs, sur contre fond crème (état neuf, jamais posé).

Assise : Haut : 0, 79 m ; Larg : 0, 74 m

Dossier : Haut : 0, 53 m ; Larg : 0, 47 m

200/300 €

481 GARNITURE DE FAUTEUIL ET UNE ASSISE EN TAPISSERIE, laine et soie, Aubusson, XIX^{ème} siècle, style Louis XVI, fond bleu, décor d'un semis de gerbes de fleurs dans un réseau losangé et fleuri (état neuf, jamais posé).

Assise : Haut : 0, 62 m ; Larg : 0, 64 m

Dossier : Haut : 0, 52 m ; Larg : 0, 41 m

200/300 €

482 ASSISE EN TAPISSERIE, laine, coton et soie, Aubusson, XIX^{ème} siècle, style Louis XVI, fond bleu, décor d'un réseau losangé de fleurs dans des cercles en perles et oves (état neuf, jamais posé).

Haut : 0, 54 m ; Larg : 0, 59 m

100/150 €



416



469



472



478



506



495



491



504



505



511



513



517

- 483 GARNITURE DE CANAPÉ EN TAPISSERIE**, laine et soie, Aubusson, style du XVIII^e siècle, fond vert, décor d'un large bouquet de fleurs, sur contrefond crème, dans un encadrement de rinceaux et guirlandes de fleurs, avec sa paire de manchettes (parfait état, jamais posé).
Assise : Haut : 0, 75 m ; Larg : 1, 33 m
Dossier : Haut : 0, 63 m ; Larg : 1, 16 m
300/500 €
- 484 GARNITURE DE CANAPÉ EN TAPISSERIE**, laine et soie, Aubusson, style du XVIII^e siècle, fond moutarde, décor d'un large bouquet de fleurs, sur contrefond rose pâle, dans un encadrement de rinceaux et guirlandes de fleurs, avec sa paire de manchettes (parfait état, jamais posé).
Assise : Haut : 0, 77 m ; Larg : 1, 36 m
Dossier : Haut : 0, 57 m ; Larg : 1, 06 m
300/500 €
- 485 TAPISSERIE JACQUARD**, début XX^e siècle, fond bleu, décor polychrome millefleurs (morceaux cousus).
3, 70 x 2, 72 m
200/300 €
- 486 RÉUNION DE TAPISSERIES AUX POINTS**, XVII^e et XIX^e siècle, fleurs, personnages, motifs géométriques (usures).
4 fauteuils et deux éléments
80/120 €
- 487 PANNEAU EN TAPISSERIE AUX PETITS ET GROS POINTS**, laine et soie, XVII^e siècle, décor de la sainte famille dans un médaillon, au milieu de cornes d'abondance, angelots, rinceaux et fleurs (usures, restauration).
0, 60 x 1, 09 m
400/600 €
- 488 RÉUNION : BANDEAU EN TAPISSERIE, FLANDRE**, XVI^e siècle, fond crème décor d'une guirlande de feuilles de vigne et grappes de raisin et des instruments de la Passion. Bandeau en tapisserie au point de Hongrie ; Tapis de table avec une bande susani dans un encadrement de dentelle.
200/300 €
- 489 PORTIÈRE EN TAPISSERIE AU POINT**, XIX^e style de la fin du XVII^e siècle, fond noir ou vert, décor « bizarre » de fleurs, palmes et conques.
Provient d'un château du Limousin
2, 58 x 0, 93 m
300/500 €
- 590 TAPISSERIE, LAINE ET SOIE**, Aubusson, XVIII^e siècle, verdure au château et à l'oiseau (très mauvais état, fragmentaire).
2, 10 x 2, 50 m
300/500 €
- 491 BANDEAU EN TAPISSERIE**, laine et soie, Bruxelles, XVII^e siècle, cuir et mufler de lion entre des anges aux couronnes laurées qui soufflent dans des trompettes d'où pendent des gonfanons héraldiques chargés d'une aigle (découpé).
0, 51 x 1, 50 m
300/500 €
(voir reproduction couleurs page 52)
- 492 FRAGMENT DE TAPISSERIE, FLANDRE**, XVI^e siècle, têtes de personnages orientaux et d'un chevalier.
0, 58 x 1, 05 m
200/300 €
- 493 RÉUNION DE PANNEAUX EN TAPISSERIE**, Flandre, XVI^e et XVII^e siècle, Léda et le cygne, amours et tête de sanglier.
5 panneaux
200/300 €
- 494 FRAGMENT DE TAPISSERIE, FLANDRE**, circa 1500, verdure mille fleurs avec une dame de qualité (très mauvais état).
1, 60 x 1, 18 m
200/300 €
- 495 DEUX BANDEAUX EN TAPISSERIE, FLANDRE**, XVI^e siècle, médaillons avec Hercule combattant l'hydre et saint Georges et le dragon, entre des amours tenant des draperies, et écureuils (fragmentaires, coupures, retissages).
0, 39 x 1, 30 m & 0, 39 x 1, 25 m
300/500 €
(voir reproduction couleurs page 52)
- 496 BANDEAU EN TAPISSERIE, ATELIER DE LA MARCHÉ (?)**, XVI^e siècle, fond alternativement rouge ou bleu, décor de vases dans des rinceaux, galon jaune.
0, 30 x 3, 28 m
300/500 €
- 497 FRAGMENT DE BORDURE**, laine et soie, Aubusson, XVIII^e siècle, décor d'un cadre figuré, fond bleu chargé d'un ruban ondulant et palmes, galon bleu (usures et manques).
0, 27 x 2, 19 m
150/200 €

- 498 FRAGMENT DE TAPISSERIE**, laine et soie, Audenarde, 1590-1610, un chevalier protège un groupe d'enfants de la troupe (fragmentaire, mauvais état, trous, manques).
2, 20 x 2, 03 m
600/800 €
- 499 TAPISSERIE**, laine et soie, Flandre, XVIème siècle, femme tenant une palme dans une niche en faux marbre (fragment, usures).
1, 55 x 0, 62 m
300/500 €
- 500 FRAGMENT DE BORDURE EN TAPISSERIE**, XVIIème siècle, décor d'armoiries dans une couronne laurée et amours ailés, guirlande de fruits et fleurs (usures, fragmentaire, morceaux).
0, 31 x 1, 48 m
150/200 €
- 501 BORDURE EN TAPISSERIE**, Aubusson Felletin, XVIIème siècle, fond brun, décor de rinceaux, coquilles et fleurs.
Haut : 0, 70 m ; Larg : 2, 14 x 0, 21 m
100/150 €
- 502 DEUX ÉLÉMENTS DE TAPISSERIE**, XVI et XVIIème siècle, amour et amours ailés (fragmentaire, restaurations et manques).
0, 29 x 0, 77 m & 0, 42 x 0, 29 m
100/150 €
- 503 DEUX ÉLÉMENTS DE BORDURE EN TAPISSERIE**, XVI et XVIIème siècle, femme dans son char et vase de fleurs.
0, 30 x 0, 68 m & 0, 32 x 0, 57 m
100/150 €
- 504 BORDURE DES QUATRE COTÉS**, Flandre, fin XVIème siècle, fond jaune décor d'un concert galant entre des vases de fleurs, femmes aux singes, femme dans des pergolas et vases de fruits, entre des galons de guirlande de fleurs et rubans (usures, trous).
3, 00 x 2, 56 m en 0, 45 m de large pour une tapisserie de 2, 13 x 1, 68 m
400/600 €
(voir reproduction couleurs page 52)
- 505 BORDURE DES TROIS COTÉS**, Flandre, fin XVIème siècle, fond chocolat, décor de rinceaux, cornes d'abondance, oiseaux, paniers de fleurs et vases de fleurs.
3, 05 x 2, 45 m en 0, 40 m de large pour une portière de 2, 63 x 1, 67 m
500/700 €
(voir reproduction couleurs page 52)
- 506 FRAGMENT DE TAPISSERIE**, Audenarde, XVIème décor d'un couple enlacé devant une coquille, entre des pergolas avec masques, personnages et guirlandes de fruits.
0, 55 x 3, 05 m
500/700 €
(voir reproduction couleurs page 52)
- 507 BORDURE DES TROIS COTÉS**, Flandre, XVIIème siècle, fond brun, décor de paysage dans des cartels entre des guirlandes de fleurs (usures, morceaux cousus).
2, 83 x 3, 10 en 0, 44 m de large pour une portière de 2, 37 x 2, 30 m
400/600 €
- 508 TAPIS AU POINT NOUÉ DIT « DE LA SAVONNERIE »**, AUBUSSON, XVIIIème siècle, fond café au lait, décor polychrome de rubans et gerbes de fleurs, bordure de rinceaux et frise de perles (usures, morceaux provenant d'un ancien tapis, assemblés et cousus).
2, 00 x 1, 60 m
500/700 €
- 509 TAPIS « TUFT » OU AU POINT D'ASIE**, circa 1970, fond noir, décor de gerbes de fleurs.
2, 45 x 2, 06 m
300/500 €
- 510 TAPIS AU POINT RAS**, Aubusson, époque Napoléon III, fond damassé rose, décor d'un médaillon losangique chargé de fleurs sur contrefond lie de vin, écoinçons de gerbes de fleurs, bordure à fond blanc, décor de guirlande de fleurs sur contrefond vert amande entre des galons jaune et orange, double bordure d'un lambrequin crénelé rouge liseré jaune sur contre fond noir (un accroc, usures, relais décousus, taches et tache d'humidité).
4, 68 x 5, 30 m
4 000/6 000 €
(voir reproduction couleurs en 2e de couverture)
- 511 TAPIS AU POINT RAS**, Aubusson, époque Napoléon III, décor d'un médaillon crème chargé d'un bouquet de fleurs, dans des rinceaux jaune et rubans lilas, safran et turquoise, sur contre fond lie de vin chargé d'un semis de fleurettes, double bordure vert amande ornée de rinceaux et beige rosé avec guirlande de palmes, écoinçons lie de vin (parfait état).
4, 25 x 3, 40 m
7 000/9 000 €
(voir reproduction couleurs page 53)



518



519



363



394





515

512 TAPIS AU POINT RAS, Aubusson, fin XIX^{ème} siècle, fond rouge, décor d'une gerbe de fleurs, sur contre fond crème, dans une guirlande de feuilles de vigne et grappes de raisin, écoinçons crèmes chargés de fruits et reliés par des sarments de vigne.

Très finement tissé, il s'agit peut-être d'un tapis de table.

2,00 x 1,67 m

1 500/2 000 €

513 TAPIS AU POINT NOUÉ, attribué à DIM, circa 1925-1930, fond beige formant une réserve quadrangulaire et deux double triangle affrontés chargés de zébrures, bordure café au lait à motifs géométriques.

DIM : Entreprise générale de Décoration Intérieure Moderne, 40 rue du Colysée, éditait des meubles, tissus et tapis dont certains étaient dessinés par Follot.

3,85 X 1,95 m

3 500/4 000 €

(voir reproduction couleurs page 53)

514 TAPIS AU POINT NOUÉ, circa 1930, fond rouge, décor cubiste de traits noirs.

2,84 x 1,70 m

300/500 €

515 PETITE TAPISSERIE, AUBUSSON, XVIII^{ème} siècle, l'hallali, avec sa bordure d'un cadre figuré (dans ses dimensions d'origine, les bordures basses et hautes sont retissées).

1,20 x 1,37 m

500/700 €

(voir reproduction ci-dessus)

516 TAPISSERIE, LAINE ET SOIE, d'après Téniers, Bruxelles ou Flandre, fin XVII^{ème} début XVIII^{ème} siècle, place de village avec théâtre ambulant, marchande de fruits et colporteur, avec sa bordure d'un cadre figuré (diminuée dans la largeur, sur le côté gauche, réparations dans les soies du ciel).

3,54 x 2,57 m

15 000/20 000 €

(voir reproduction couleurs en 2^e de couverture et page 59)





520

517 TAPISSERIE, laine et soie, Aubusson, XVII^{ème} siècle, verdure au châteaux, rivière et oiseaux, avec sa bordure à fond noir, décor de rinceaux et vases de fruits (manque le galon extérieur).

2, 60 x 4, 70 m

12 000/16 000 €

(voir reproduction couleurs page 53)

518 BANDEAU EN TAPISSERIE, laine et soie, Bruxelles, XVI^{ème} siècle, personnages mythologiques entourant Poséïdon et Junon (usures, rentrayage au milieu).

0, 34 x 3, 46 m

600/800 €

(voir reproduction couleurs page 56)

519 TAPISSERIE, laine et soie, Aubusson, 1670-1690, dite chancellerie, fond bleu semé de fleurs de lys avec en son centre les armes de France et de Navarre dans les colliers de Saint Michel et du Saint Esprit, sous un manteau d'hermine sommé de la couronne royale de France et tenu par des Renommées, avec sa bordure à fond noir d'une guirlande laurée et attributs : heaume, drapeaux,

balances, trompettes, masses, sceptre et main de justice, aux écoinçons, double L sous couronne de France, tête de roi et fleurs de lys avec un Y (restauration, bordure basse possiblement rentrayée).

Dominique Chevalier, Pierre Chevalier, Pascal-François Bertrand, Les Tapisseries d'Aubusson et de Felletin, p 97. Une tapisserie aux armes de France et de Bretagne, tissée à l'atelier Cartaud en 1671 est reproduite.

2, 84 x 3, 14 m

8 000/10 000 €

(voir reproduction couleurs en 3^e de couverture et page 56)

520 TAPISSERIE, laine et soie, Aubusson, fin XVII^{ème} siècle, scène de genre avec personnages effectuant une greffe, tenant une gerbe de blé et présentant une corbeille de fleurs, avec sa bordure d'un cadre figuré, entre des galons rouges (trois bandes verticales retissées et rentrayées).

2, 65 x 2, 90 m

4 000/6 000 €

(voir reproduction couleurs en 3^e de couverture et ci-dessus)

**Pour introduire des lots
dans la prochaine vente d'étoffes et de tapisseries,
veuillez prendre contact avec :**

Aymeric de VILLELUME

Expert

17, rue Pétrarque 75116 PARIS

Tél. +33(0)1 56 28 04 12

Fax. +33(0)1 56 28 04 13

Email :

aymeric.devillelume@aliceadsl.fr

Patrick DEBURAUX

Commissaire Priseur

51, rue Decamps 75116 PARIS

Tél. : +33 (0)1 42 24 80 76

Fax : +33 (0)1 42 24 72 18

Email :

deburaux@aponem.com

Le lot n° 408 (détail) est reproduit en première de couverture.

Le lot n° 519 est reproduit en quatrième de couverture.

PHOTOGRAPHIES:

Thierry JACOB - Studio PARIMAGE - 30, rue de Bruxelles 75009 PARIS

Tél. 01 45 26 37 81

CONCEPTION & RÉALISATION :

imprimerie EDISET - 106, rue Elias Howe - 94100 SAINT-MAUR

Tél. 01 55 96 19 56

CONDITIONS DE VENTE

La vente sera faite au comptant et conduite en Euros. Les acquéreurs paieront des frais en sus des enchères, par tranches, de 20 % plus TVA, soit 23,920 % TTC jusqu'à 100 000 € et de 13 % plus TVA, soit 15,548 % TTC à partir de 100 001 €. Les lots ne seront délivrés aux adjudicataires qu'après paiement.

GARANTIES

Les attributions ont été établies compte tenu des connaissances scientifiques et artistiques à la date de la vente. Le commissaire-priseur se réserve la possibilité de rectifier les désignations du catalogue. Ces rectifications seront annoncées au moment de la présentation de l'objet et portées au procès verbal de la vente. Une exposition préalable permettant aux acquéreurs de se rendre compte de l'état des biens mis en vente, il ne sera admis aucune réclamation une fois l'adjudication prononcée. Les reproductions au catalogue des oeuvres sont aussi fidèles que possible, une différence de coloris ou de tons est néanmoins possible.

Les dimensions ne sont données qu'à titre indicatif.

ENCHÈRES

L'ordre du catalogue sera suivi. Le commissaire-priseur pourra diviser ou réunir les lots.

En cas de double enchère reconnue effective par le commissaire-priseur, le lot sera remis en vente, tous les amateurs présents pouvant concourir à cette deuxième mise en adjudication.

Ordre d'achats : Si vous souhaitez faire une offre d'achat par écrit, vous pouvez utiliser le formulaire prévu à cet effet en fin de catalogue (page 39). Celle-ci doit nous parvenir au plus tard 2 jours avant la vente accompagnée de vos coordonnées bancaires.

Enchères par téléphone : Si vous souhaitez enchérir par téléphone, veuillez en faire la demande par écrit en utilisant le formulaire prévu à cet effet (page 39), accompagnée de vos coordonnées bancaires, au plus tard 2 jours avant la vente. En aucun cas le Commissaire - Preneur ne pourra être tenu pour responsable au cas où vous ne pourriez pas être joint par téléphone au moment de la vente.

RETRAIT DES ACHATS

Il est conseillé aux adjudicataires de procéder à un enlèvement de leurs lots dans les meilleurs délais afin d'éviter les frais de magasinage qui sont à leur charge. Le magasinage n'entraîne pas la responsabilité du Commissaire - Preneur ni de l'expert à quelque titre que ce soit.

Les lots qui n'auront pas été enlevés dans la salle le jour de la vente pourront être stockés aux frais de l'acquéreur.

En cas de paiement par chèque ou par virement, la délivrance des objets pourra être différée jusqu'à l'encaissement. Dès l'adjudication, l'objet sera sous l'entière responsabilité de l'adjudicataire.

L'acquéreur sera lui-même chargé de faire assurer ses acquisitions, et le Commissaire - Preneur décline toute responsabilité quant aux dommages que l'objet pourrait encourir, et ceci dès l'adjudication prononcée. La formalité de licence d'exportation peut requérir un délai de cinq à dix semaines, celui-ci pouvant être sensiblement réduit selon la rapidité avec laquelle l'acquéreur précisera ses instructions à l'étude.

TERMS OF SALE

Purchased lots will become available only after payment in-full has been made. The sale will be conducted in Euros.

Purchasers will pay in addition to the hammer price, a buyer's premium of 20 % VAT excluded or 23,920 % VAT included until € 100 000 and a buyer's premium of 13 % VAT excluded or 15,548 % VAT included from € 100 001. Purchased lots will be delivered to buyer's only after payment.

GUARANTEES

The auctioneer is bound by the indications in the catalogue, modified only by announcements made at the time of the sale noted in the legal records thereof.

An exhibition prior to the sale permits buyers to establish the conditions of the works offered for sale and no claims will be accepted after the hammer has fallen. Some difference may appear between the original work and its illustration, there will be no claims in such matter.

The measurements are given only as an indication.

BIDS

Should the auctioneer recognise two simultaneous bids on lot, the lot will be put up for sale again and all those present in the saleroom may participate in this second opportunity to bid.

ABSENTEE BIDS

If you wish to make a bid in writing, you should use the form included in this catalogue (page 39), accompanied by your bank references, to be received by us no later than two days before the sale. Telephone bids are free service designed for clients who are unable to be present at an auction. The auctioneer cannot be held responsible for any problems concerning telephone bids.

TELEPHONE BIDS

If you wish to bid by telephone, please make your request to be called in writing (page 39), accompanied by your bank references, to be received by us no later than two days before the sale.

COLLECTION OF PURCHASES

Buyers are advised to collect successful lots as soon as possible to avoid handling and storage costs which may be incurred at their expense. The auctioneer is not responsible for the storage of purchased lots.

If payment is made by cheque or by wire transfer, lots may not be withdrawn until the payment has been cleared.

From the moment the hammer falls, sold items will become the exclusive responsibility of the buyer. The buyer will be solely responsible for the insurance, the auctioneer assumes no liability for any damage to items which may occur after the hammer falls.

An export license can take five or ten weeks to process, although this time may be significantly reduced depending upon how promptly the buyer supplies the necessary information to the auctioneer.

Translation in English is for information purpose. In case of dispute only terms of sale written in french will be considered.

Magasinage

les lots sont disponibles après règlement, sur présentation de leur étiquette :

- le lendemain de la vente jusqu'à 10 heures, dans la salle, sans frais.

- passé ce délai, au magasinage de l'Hôtel Drouot : 6 bis, rue Rossini, 75009 Paris

du lundi au vendredi de 8h à 10h, de 12h à 13h et de 15h à 17h30 et le samedi de 8h à 10h. Horaires modifiables en fonction du calendrier,

se renseigner auprès de l'Etude (01 42 24 80 76) ou de l'Hôtel Drouot (01 48 00 20 20).

Les frais de magasinage sont à la charge de l'acheteur.

V I E I L L E S
MAISONS
PATRIMOINE
HISTORIQUE
F R A N Ç A I S E S



Association reconnue d'utilité publique, regroupant 16 000 adhérents, Vieilles Maisons Françaises a pour vocation de promouvoir depuis plus de 40 ans la sauvegarde du patrimoine architectural français.

Prix du concours annuel de sauvegarde VMF 2009
Prix DEBURAUX APONEM : 4 000 €

Prix décerné chaque année pour récompenser et aider à la restauration d'un monument à vocation culturelle.

VMF : 93, rue de l'Université - 75007 PARIS
Tél. 01 40 62 61 71 - Fax 01 45 51 12 26