

VENTE AUX ENCHÈRES PUBLIQUES

le vendredi 12 décembre 2008 à 14 h

Drouot-Richelieu salle 11

9, rue Drouot 75009 PARIS

Téléphone pendant l'exposition et la vente : 33 (0)1 48 00 20 11

**AUTOGRAPHES
DOCUMENTS HISTORIQUES
& LIVRES**

Expert

Emmanuel de BROGLIE

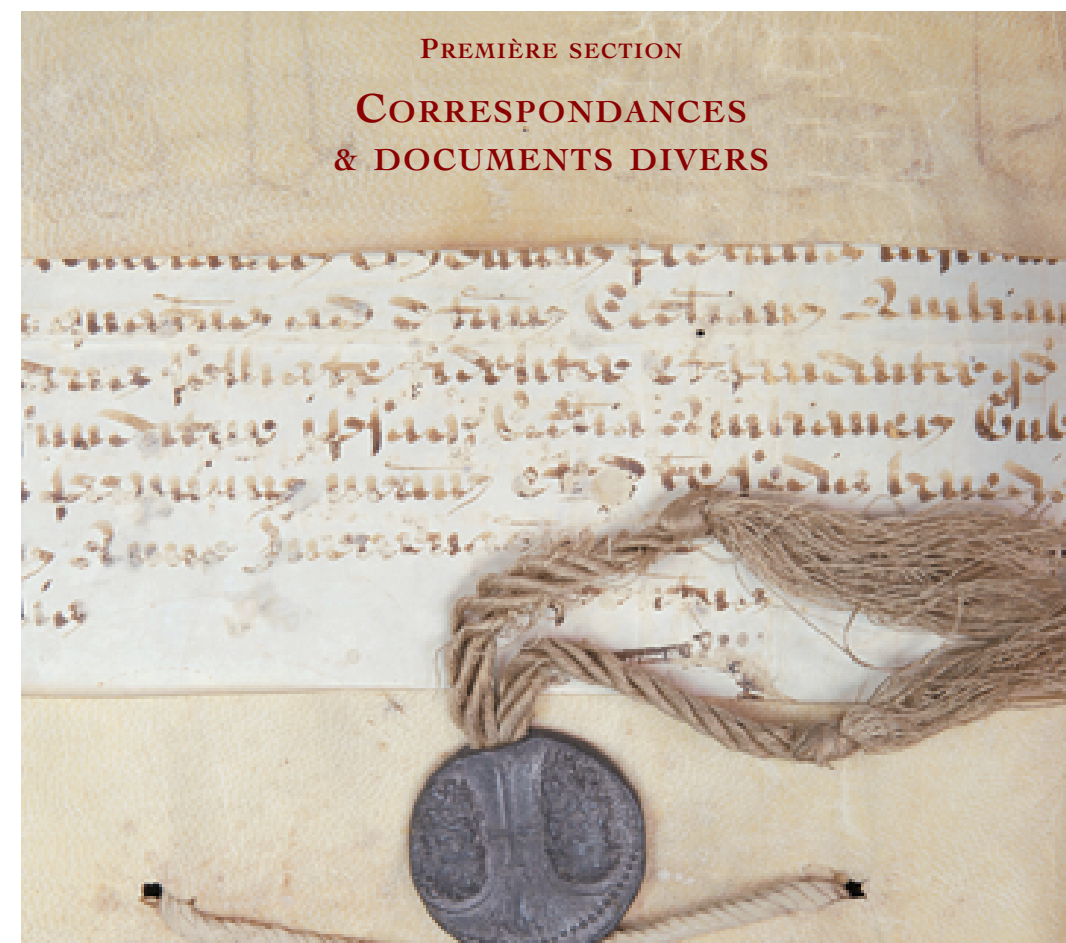
Catalogue consultable www.cabinet-revel.com & www.deburaux.com

Exposition privée chez l'expert, sur rendez-vous, du 3 au 10 décembre
Exposition publique à l'Hôtel Drouot le jeudi 11 décembre de 11 h à 18 h
et le matin de la vente de 11 h à 12 h



EMMANUEL DE BROGLIE

CABINET REVEL
57, rue de Verneuil, 75007 Paris
Tél. : 33 (0)1 42 22 17 13
Fax : 33 (0)1 42 22 17 41
www.cabinet-revel.com



- 1 [ALBERT DE LUYNES]. 2 L. A. S. « le duc de Chevreuse », à Paris, le 19 novembre 1700, et à Versailles, le 14 janvier 1701 (3 pp. in-12 chacune). 400/500 INTÉRESSANTS DOCUMENTS HISTORIQUES dans lesquels Charles Honoré d'Albert (1646-1712), duc de Chevreuse, duc de Luynes et pair de France, gouverneur de Guyenne, « conseiller secret » de Louis XIV, évoque la question de la succession d'Espagne qui venait d'échoir au duc d'Anjou, petit-fils du Roi, et le voyage qu'était en train de faire le nouveau roi à travers la France en compagnie de ses deux frères pour rejoindre son royaume.
- « [...] M. le Duc d'Anjou fut ce jour la 16^e à 10 heures du matin déclaré et reconnu Roy d'Espagne en consequence du droit naturel de succession, du testament du feu Roy, et des demandes entreprises de la Regence d'Espagne au nom de la Nation [...] »
 - « [...] Bordeaux [...] a fait des merveilles, et le bruit en est bien revenu en ce pays cy [...] »
- JOINT : [ALBERT DE LUYNES]. 2 L. A. S. « D'Albert de Luynes », [à] Paris, 25 décembre 1849, et [à] Dampierre, 8 août 1852 (1 p. et 2 pp. in-12). Le premier de ces documents évoque la démission qu'Honoré Théodoric Paul Joseph d'Albert de Luynes (1802-1867), duc de Luynes et de Chevreuse, vient de donner de sa place de membre de la Commission permanente des Beaux-Arts et le second une question technique relative à un appareil photographique.
- ENSEMBLE QUATRE PIÈCES.

- AMÉRIQUE voir MARINE & ROCHAMBEAU.
- 2 [ANGLETERRE]. Un ensemble de cinq pièces de la fin du XVII^e siècle ou du début du XVIII^e siècle (1670/1672, 1690, 1694, 1695 & 1723), dont trois oblongues sur vélin (69 x 44 cm, 62 x 29 cm & 49 x 40 cm) et deux sur papier (38 x 47 cm & 18 x 30 cm). 300/350
Quatre de ces pièces commencent par ces mots : « This indenture ». Deux d'entre elles (dont une obligation sur papier) sont signées « Christopher Gibbon », une autre « James Pennyman », une autre « Tho[mas] Laton » et la dernière « Thomas Appleton » (certaines avec plusieurs signatures).
Cachets ou traces de cachets.
 - 3 [BOULAINVILLER]. Une L. A. S. « le Comte de Boulainviller », s.l.n.d. (2 pp. in-12). 40/50
Lettre adressée par le comte de Boulainviller [*alias* Henri de Boulainvilliers] (1658-1722) à Monsieur Favier, de Rouen. Cachet.
 - 4 [BOURBONS]. « Recueil héraldique // Généalogie de l'illustre Maison de Bourbon éteinte qui a donné son nom à la province de bourbonnais [...] ». Manuscrit de la fin du XVIII^e siècle en deux cahiers in-8^o cousus. 200/250
Ces deux cahiers (numérotés 2 et 3), qui comprennent 150 pages numérotées en continu de 1 à 150, présentent l'histoire et la généalogie des trois maisons de Bourbon et de leurs différentes branches cadettes, depuis Guy I^{er} en 923 jusqu'à la fin du XVIII^e siècle. La partie généalogique est donc complète, mais il manque le premier cahier qui comprenait vraisemblablement la partie héraldique.
 - 5 [BOURBONS / MAINE]. Une L. S. « L A de Bourbon », à Versailles, le 31 mai 1727 (2 pp. in-8^o). 60/80
Lettre adressée par Louis Auguste de Bourbon, DUC DU MAINE (1670-1736), fils naturel légitimé de Louis XIV et de Madame de Montespan et gouverneur du Languedoc, à M. de Mezicourt.
Rousseurs.
 - 6 [BRIDOUL]. Un tableau généalogique orné de la famille Bridoul du XVII^e siècle sur vélin (58 x 84 cm). 200/250
Tableau comprenant, sur onze générations, 59 blasons peints de la famille Bridoul et de ses alliances. Travail de rongeur sur toute la partie extérieure gauche du document, mais n'ayant atteint que les trois dernières générations du tableau (un blason accidenté) ; mouillure.
 - 7 [BRIDOUL]. « Lettres de noblesse pour Jacques Bridoul [...] », données à Saint-Germain-en-Laye au mois de mars 1676. In-folio oblong sur vélin (72 x 53 cm). 400/500
Lettres de relief de dérogeance calligraphiées, signées « LOUIS » et contresignées « LE TELLIER », portant en leur centre les armoiries peintes de la famille Bridoul avec cimier et supports.
Sceau en déficit avec déchirure sans manque.
 - BRIDOUL voir aussi RECONNAISSANCES DE DETTES.
 - 8 [CAMBACÉRÈS]. Une L. S. « Cambacérès », [à] Paris, le 8 prairial an XII (1 p. in-8^o). 100/120
Lettre de remerciements adressée par l'archichancelier de l'Empire à M. Dieudonné, préfet du Nord, à Douai.
 - 9 [CARNOT]. Une L. A. S. « Carnot », [à] Paris, le 2 juillet 1868 (1 p. in-12). 60/80
Lettre sur papier à en-tête du Corps législatif évoquant la question du budget du Collège de France.
 - 10 [COLBERT]. Réunion de trois pièces manuscrites de la fin du XVIII^e siècle ou du milieu du XIX^e. 60/80
• Une L. A. S. à en-tête d' « A. Colbert, commissaire des guerres », « au Caire, le 27 fructidor an 6 » et adressée « au citoyen Dethan » (2 pp. in-8^o).
• Deux L. A. S. « C^{te} Ed. Colbert l^{er} g^{al} », [à] Paris, le 19 janvier 1847 et le 30 juin 1847, adressées « à son cher cousin » (1 p. in-12 chacune).
ENSEMBLE TROIS PIÈCES.
 - 11 [DURAS]. Une L. A. S. « Noailles de Duras », [à] Paris, ce 20 décembre (2 pp. in-12). 50/60
Lettre écrite par Louise Charlotte Henriette Philippine de NOAILLES DE MOUCHY (1745-1832) qui épousa en 1760 Emmanuel Céleste Augustin de Durfort, duc de Durfort, qui prit le nom de duc de Duras en 1775.
Mouillure.
 - DURFORT voir DURAS & IMBERT D'ENNEVELIN.
 - 12 [EMPIRE / PARIS]. Réunion de dix-huit pièces de divers formats. 200/250
Cet ensemble comprend notamment :
• 8 pièces relatives à la construction de l'arc de triomphe de la Barrière de Pantin, en 1807, dont un « Mémoire des ouvrages de peinture, d'impression et décor faits à l'arc de triomphe érigé à la Barrière de Pantin pour le retour de l'armée, le 25 novembre 1807 » (18 pp.) et un « Etat approximatif de la dépense pour la construction de l'arc de triomphe à la Barrière de Pantin, à l'occasion de la fête triomphale du 25 novembre 1807 » ;
• 3 L. S. « CRETET », ministre de l'Intérieur, à Monsieur CHALGRIN, architecte du Gouvernement, à propos des arcs de triomphe de La Villette et de Pantin, des 21 et 23 novembre 1807 et 27 juillet 1808 (2 fois 1 p. in-4^o et 1 fois 2 pp. in-8^o, le tout à en-tête).
 - 13 [ÉTATS GÉNÉRAUX]. Journal des événements qui se sont déroulés à Paris entre le 7 mai et le 24 juin 1789 en un petit cahier de dix-huit feuillets in-8^o oblongs. 100/120
Ces feuillets comprennent également quelques annotations sur des questions privées.
 - 14 [FILLEUL DE FRENEUSE & DE LA FRESNAYE]. Un ensemble de cinq pièces de la fin du XVIII^e siècle relatives à une succession. 200/250
Ces pièces, qui concernent les familles FILLEUL, DE BIRAN, BOUTRAN et DE SARCILLY sont : • l'acte d'acceptation de la succession de la comtesse de Biran, née Boutran, par sa fille, la marquise de Sarcilly, du 15 mars 1786 (3 pp. in-4^o) ; • le partage provisionnel de la succession de madame de Biran, née Boutran, du 22 mars 1786 (4 pp. in-4^o) ; • l'acte de liquidation et partage de cette succession entre le chevalier Filleul et la marquise de Sarcilly, du 22 juin 1787 (28 ff. in-4^o) ; • le compte établi entre la marquise de Sarcilly, née Filleul, et sa fille, le 30 octobre 1788 (6 pp. in-4^o) ; • la copie, datée du 12 janvier 1793, du testament de la comtesse de Biran, daté du 2 avril 1782 (2 pp. in-4^o).
JOINT : trois reçus (1 p. in-8^o chacun).
ENSEMBLE HUIT PIÈCES.

- 15 [FLANDRES & HAINAUT]. *Liste des titres de noblesse, chevalerie, et autres marques d'honneurs, octroyées par le Roy Philippe V [...] [et] par l'Empereur et Roy Charles VI [...]*. S.l.n.d. 3 parties en un fascicule in-4° broché. 30/40
41 pp.
Document couvrant les années 1701-1740.
Forte mouillure et moisissure en pied, sans atteinte au texte.
JOINT : une liste complémentaire pour les années 1741-1762. S.l.n.d. In-4° broché de 26 pp.
Document fortement accidenté.
- 16 [FLANDRES / YPRES]. Une bulle du Pape CLÉMENT XI sur vélin adressée le 31 août 1714 au chapitre de la cathédrale d'Ypres (38 x 21 cm). 120/150
Un cachet au revers (partiellement accidenté).
JOINT : 8 pièces manuscrites (de 1755/1758) portant la signature et le cachet du sieur PROVENTIER, vicaire général d'Ypres, et traitant de reliques (1 p. petit in-8° oblongue chacune).
ENSEMBLE NEUF PIÈCES.
- 17 [FOIRES]. Réunion d'une quinzaine de pièces des XVII^e et XVIII^e siècles de divers formats concernant les foires de Saint-Denis ou de Saint-Germain-des-Prés. 100/120
- 18 [FOREST]. « Notice historique et généalogique sur la famille de Forest ». Manuscrit de 1841 en un opuscule in-4° cousu de 4 ff. 100/120
Concerne la famille de FOREST DE QUARTDEVILLE, originaire d'Avesnes, depuis 1592 jusqu'en 1839, et ses alliances CORDOUAN, DUBOIS DE HARNES, INGILIARD, BIDÉ DE LA GRANDVILLE, IMBERT DE LA PHALECQUE, MAULDE, RÉMY DE ROMBAULT...
La couverture indique que cet ouvrage a été fait « Pour Monsieur de Maulde ».
- 19 [FOUIN DE SAINT-GERMAIN]. Lettres d'anoblissement de Guillaume Fouin, sieur de Saint-Germain, données à Vincennes, en septembre 1662. In-folio oblong sur vélin (41 x 56 cm). 400/500
Lettres calligraphiées, signées « LOUIS », contresignées « PHELYPEAUX », portant en leur centre les armoiries peintes de la famille Fouin et revêtues de leur grand sceau sur lacs de soie.
- 20 [HÉRALDIQUE]. Huit pièces héraldiques peintes des XVII^e, XVIII^e ou XIX^e siècles, de dimensions variées. 120/150
JOINT : • un ensemble d'une douzaine de planches héraldiques en noir ou en couleurs tirées de différents ouvrages ; •• six pièces manuscrites ou imprimées relatives à l'héraldique (dont trois récipissés d'enregistrement d'armoiries datés de 1698 émanant du bureau de Dunkerque).
- 21 [IMBERT D'ENNEVELIN]. Un ensemble formé d'environ 80 L. A. S. adressées à plusieurs membres de cette famille entre 1788 et 1810 et comprenant de nombreux doubles de réponses (1 à 4 pp. in-8°). 300/400
Ces pièces sont pour la plupart des lettres adressées, entre 1805 et 1807, par Alphonsine de DURFORT à son cousin, M. Imbert d'Ennevelin.
JOINT : • 1 L. S. « le cte de BRIENNE » (1788) ; • 2 L. A. S. « Juliette de FONTENELLE » (1806 et 1807) ; • 14 L. A. S. « GRAFION » (entre 1799 & 1810) ; • 3 L. S. « MONTMORENCY P^{CE} DE ROBEQ » (1788) ; • 2 L. A. S. « RENAUX » (1807), dont une annonçant la mort de Mademoiselle de Durfort ; • 3 pièces mi-imprimées, mi-manuscrites signées « le M P. de SOUBISE » (une avec cachet rouge et deux avec armoiries imprimées [celles-ci avec forte mouillure]) ; • 4 autres pièces.
Cachets ou traces de cachets.
ENSEMBLE 80 PIÈCES.
Quelques mouillures et petits accidents.
- 22 [JANSÉNISME]. Manuscrit du XVIII^e siècle en un fascicule in-8° (17 x 21,5 cm) de 15 feuillets. 120/150
Cette pièce en vers, intitulée « Compliment des habitans de la Paroisse de Sarcelles a Monseigneur l'archeveque de Paris », est adressée à « Monseigneur Ventremille » [sic]. Il s'agit d'un texte satyrique évoquant la « Construction Unigentrus » [sic], rédigé dans une langue se voulant celle des paysans de la paroisse de Sarcelles, près de Paris.
« Monseigneur Ventremille » est Charles Gaspard de VINTIMILLE DU LUC (1655-1746), archevêque de Paris en 1729.
- 23 [JUSSIEU]. Une L. A. S. « Adr. de Jussieu », [à] Paris, jeudi 2 juin (1 p. in-8°). 60/80
Lettre écrite par le naturaliste et botaniste Adrien de Jussieu (1797-1853) à son ami Gustave OLIVIER pour lui demander de bien vouloir venir l'aider à classer sa collection de coquilles.
- 24 [LACORDAIRE]. Une L. A. S. « Fr. Henri-Dominique Lacordaire », [à] Sorèze, [le] 28 octobre 1856 (1 p. in-8°). 50/60
Lettre adressée par le père Henri-Dominique Lacordaire (1802-1861) à l'abbé Chevallier, vicaire à Cholet, qui lui avait demandé de l'accueillir dans sa pension de Sorèze.
Traces de cachet.
- 25 [LESSEPS]. Une L. A. S. « Ferd. de Lesseps », [à] Alexandrie 27 septembre 1869 (3 pp. in-8°). 120/150
Lettre adressée par Ferdinand de Lesseps (1805-1894) à M. Casimir DELAMARRE, secrétaire de la Société de Géographie, trois semaines avant l'ouverture du Canal de Suez par l'impératrice Eugénie deux fois citée par l'auteur de ces lignes.
- 26 [MARINE / AMÉRIQUE]. Une pièce de la fin du XVIII^e siècle (3 pp. in-12). 200/250
Récit du combat mené le 1^{er} septembre 1781, entre Portsmouth et Boston, par la frégate *la Magicienne* contre le vaisseau anglais le *Chatam*.
« La frégate a eu 52 hommes tués et 56 blessés. M^r Douglas commandant le *Chatam* voulut que les prisonniers fussent traités avec générosité. Il donna des ordres en conséquence, mais la cupidité, le caractère brutal de M^r d'Albi, second du *Chatam* firent bien vite oublier à cet officier les ordres de son chef. Il pilla et maltraita les françois. Un fut assassiné, cherchant à sauver son sac. Parmi le nombre des hommes tués est M^r de Marnier [...] »



27 [MÉDECINE]. Un ensemble de dix pièces in-12, in-8° ou in-4° du XVIII^e siècle ou du début du XIX^e siècle. 300/350

Cet ensemble comprend : • la lettre d'un malade à son médecin (1714, in-12, 3 pp.) décrivant ses maux et énumérant les remèdes qu'il prend* ; • la description de quelques remèdes (XVIII^e s., qq. lignes) ; • un certificat de convalescents pré-imprimé (1727) ; • la copie d'une consultation de CORVISART (an VI, 4 pp.) ; • une liste de médicaments (début XIX^e s. et 1817, 2 pp.) et • quatre ordonnances (an IX, 1 p., 1833, 3 pp., 1833, 1+4 pp. in-4° signées deux fois « CHOMEL » & 1839, 2 pp. signées « LE ROY D'ÉTIOLLE »).

* « Depuis votre départ dis-je j'ai toujours gardé une grande inflammation a mes yeux que je crois que, cella, provient de mes entrailles eschauffées. Comme aussy une toux qui despend de la pituite qui me travailbe continuellement. Et sur tout la nuict lors que j'ay fait un petit sommeil je ne crache que moityé flegmes et moityé eau mais avec beaucoup de paine car il me samble qu'il me arrache mon estomac e³ augmante la douleur de ma thumeur lors que je tousse avec violence [...] »

ENSEMBLE DIX PIÈCES.

28 [MOREL DE THAN]. Réunion d'environ 25 pièces manuscrites de la fin du XVII^e siècle, du XVIII^e siècle ou du XIX^e siècle relatives à l'histoire et à la généalogie de cette famille normande. 300/350

Cet ensemble comprend notamment les trois pièces suivantes : • un « Inventaire des titres et pièces justificatifs de noblesse [...] » (1693, 5 ff. in-4°) et •• deux autres listes de pièces justificatives (1760, 2 ff. in-4°, & 1769, 6 ff. in-4°).

ENSEMBLE 25 PIÈCES ENVIRON.

29 [MORNY]. Brouillon autographe à la mine de plomb d'un discours prononcé devant le Corps législatif, le 8 février 1859 (4 feuillets utilisés au recto). 120/150

Texte autographe dû à Charles, duc de Morny (1811-1865), demi-frère de Napoléon III, député du Puy-de-Dôme.

JOINT : un B. A. S. « Morny » sur papier à lettres de deuil avec monogramme couronné, adressé à « [s]on cher Baudin » (1 p. in-12).

ENSEMBLE DEUX PIÈCES.

30 [NOBLESSE]. Réunion de quatre pièces du XVII^e siècle ou du début du XVIII^e relatives aux anoblissements ou aux recherches de noblesse (dont trois imprimées). 120/150

• Copie d'époque de l'édit de Bordeaux d'octobre 1650 portant confirmation des anoblissements réalisés en Normandie depuis 1600 (14 pp. in-4°).

• Arrêt du Conseil d'État du 30 avril 1665 sur les assignations en recherche d'usurpateurs de noblesse (3 pp. in-8° imprimées).

• Édit de Versailles du mois de mars 1696 portant anoblissement de cinq cents personnes (4 pp. in-8° imprimées).

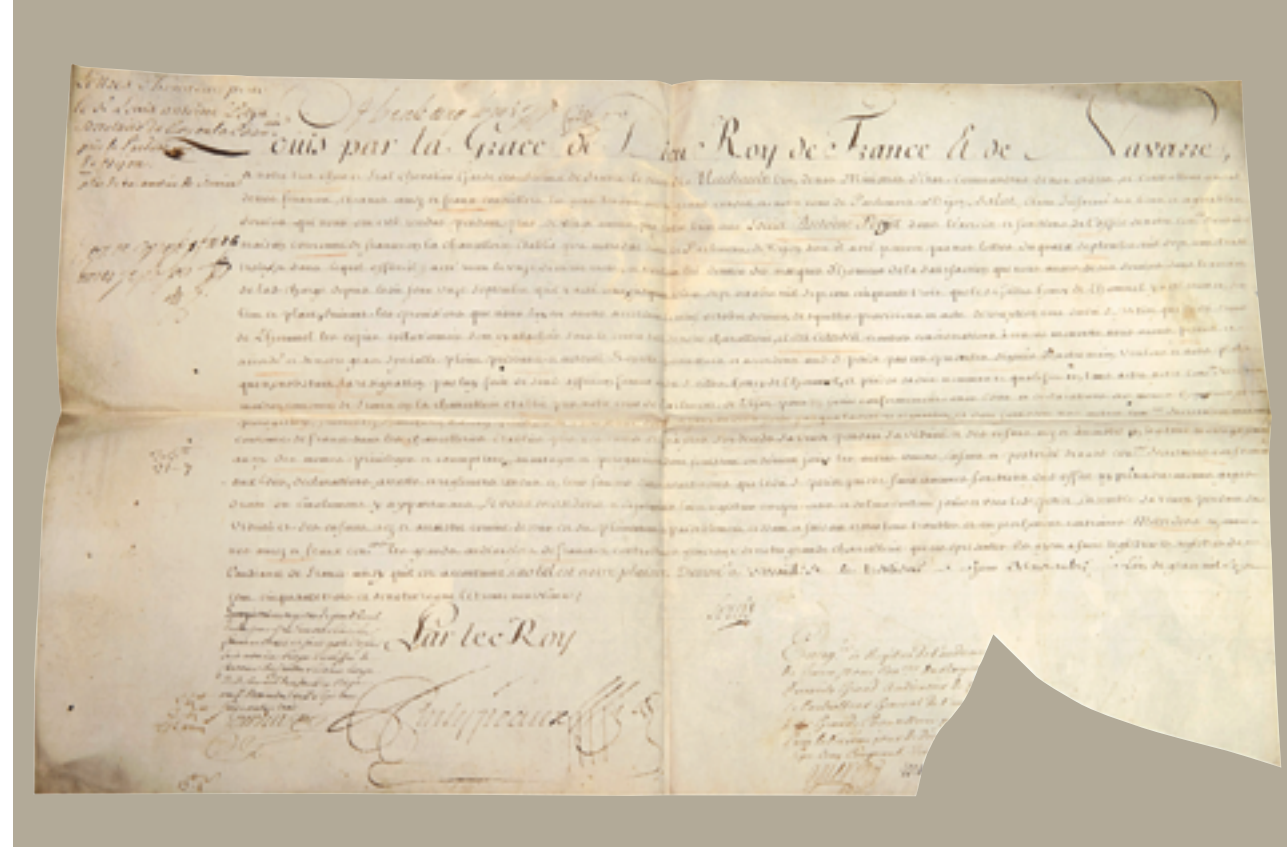
• Édit de Versailles du mois de mai 1702 portant création de deux cents nobles (4 pp. in-8° imprimées).

ENSEMBLE QUATRE PIÈCES.

31 [NORMANDIE / EU]. Une pièce du XVI^e siècle sur parchemin (54 x 31 cm). 120/150

Sentence rendue le 23 juin 1539 par Nicolas TURPIN, bailli du comté d'Eu, au sujet d'un moulin à vent et d'un droit de banalité que le sieur Nicolas de MANNEVILLE prétend tenir en fief au lieu de Caudécôte sur le territoire de la paroisse de Villy située au dit comté (auj. Seine-Maritime, arr. de Dieppe, comm. d'Avesnes-en-Val).

Signatures et cachet.



55

• PARIS voir EMPIRE.

32 [PÉRIGORD]. Acte notarié sur vélin (26,5 x 48 cm), daté du 19 juin 1487, signé par l'official de Périgueux et concernant feu Adhémar Boussany et Geoffroy Chort, pour la maison religieuse de Saint-Maurice, à Beauregard. 40/50
Texte en latin.

33 [PETYST DE MORCOURT]. « Lettres d'honneur pour le S. Louis Antoine Petyst secretaire du Roy en la Chan^{re} près le Parlement de Dijon », données à Versailles le 30 novembre 1753. In-4° oblong sur vélin (58 x 36 cm). 500/600

Lettres signées « Louis » (secrétaire) et « Phelypeaux » par lesquelles le sieur Petyst était maintenu dans les honneurs de sa charge après vingt ans d'exercice nonobstant la démission qu'il venait de donner au profit du sieur de Lhommel.

Déchirure en pied due à la disparition du sceau (avec petit manque et atteinte à l'une des mentions d'enregistrement marginales).

LES LETTRES D'HONNEUR ÉTAIENT ACCORDÉES AUX TITULAIRES D'OFFICES ANOBLISSANTS ayant accompli leurs temps en charge, souvent au bout de vingt ans, et CONSTATAIENT AINSI LEUR NOBLESSE TRANSMISSIBLE.

JOINT : cinq reçus établis au nom du sieur Petist, secrétaire du Roi, vétéran en la Chancellerie de Dijon, pour la capitation des années 1757, 1758, 1760, 1763 & 1768 (1 f. in-12 oblong chacun).

ENSEMBLE SIX PIÈCES.

Voir la reproduction

- PROVENCE (comte de) voir MAULDE.
- 34 [RECONNAISSANCES DE DETTES]. Un ensemble d'environ 90 pièces des XVI^e et XVII^e siècles de formats variés. 60/80
Ces pièces, qui portent presque toutes une signature accompagnée d'une petite marque personnelle, sont pour une grande part des reconnaissances de dettes adressées au sieur BRIDOU par ses divers emprunteurs.
- 35 [REMBRANDT]. THIÉBAULT-SISSON (François). « Sur les pas de Rembrandt ». Manuscrit du début du XX^e siècle [*circa* 1920] de 60 feuillets montés sur onglets, reliés en un volume in-8°, demi-vélin ivoire à plats illustrés. 150/200
Manuscrit vraisemblablement inédit portant une double signature de l'auteur et enrichi de trois portraits de Rembrandt, dont deux sur les plats et un en frontispice.
Le texte a été écrit au resto uniquement, au dos de feuilles de papier à lettres à l'en-tête du Grand Hôtel Victoria d'Amsterdam.
- 36 [ROCHAMBEAU / LA TOUR DU PIN]. Copie conforme d'une lettre adressée par M. de La Tour du Pin, ministre de la Guerre, à M. de Rochambeau, [de] Paris, le 24 septembre 1790 (1 p. grand in-8°). 60/80
Cette lettre, qui porte en pied la mention « pour copie conforme à l'originale » suivie de la signature « de Vimeur Rochambeau », avait été adressée par Jean Frédéric de La Tour du Pin (1727-1794), ministre de la Guerre en 1789/1790, à Jean-Baptiste Donatien de Vimeur de Rochambeau (1725-1807), futur maréchal de France (en 1791), qui s'était illustré lors de la guerre d'Indépendance des États-Unis d'Amérique.
Intéressant document qui traite des mesures de précaution que le Roi a ordonnées pour parer à toute menace militaire étrangère pouvant peser sur les frontières du pays.
Mouillure.
- 37 [RODES]. Une pièce in-8° oblongue en parchemin. 60/80
Brevet daté du 6 janvier 1647, signé « LOUIS » (secrétaire de la main) et contresigné « LE TELLIER », par lequel le Roi nomme le sieur de Rodes aide de camp.
- 38 [ROUSSEAU DE CHAMOY]. « Succession de Madame de Chamoy ». Réunion de trois pièces de la fin du XVIII^e siècle. 200/250
• « Donation de Mad^e. la Marquise de Chamoy à Mad^e. de S. Pol de Male. 22 décembre 1781 » (2 ff. in-4° de vélin). La donation est faite par Anne Marguerite LECLERC DE LESSEVILLE, veuve de Pierre Jacques ROUSSEAU DE CHAMOY, marquis de Chamoy, à Anne Charlotte ROUSSEAU DE CHAMOY, épouse de François de SAINT-POL DE MASLE.
•• Expédition de l'acte de renonciation à la communauté dressé à la demande de François de SAINT-POL DE MASLE, le 29 septembre 1785 (11 ff. in-4°).
••• « Partage de la succession de M^r le Marquis de Chamoy entre la dame de Chamoy son épouse et M^{rs} et Dames ses enfants du 22 X^{bre} 1781 » (31 ff. in-4°). [Mouillure et moisissure, principalement en fin de document.]

- 39 [ROUSSILLE DE L'ISLE]. Un ensemble de dix pièces in-4° ou in-8°, dont huit de la fin du XVII^e siècle et deux de la fin du XVIII^e siècle. 500/600
Ces documents, qui concernent tous Jean Roussille, sieur de L'Isle († 1692), commandant du château de Casale en Piémont, sont les suivants :
- Certificat, daté du 22 mai 1671, établi par le maréchal duc de GRAMONT et portant sa signature et son cachet (1 p.) ;
 - commission de lieutenant à Casale, datée du 16 août 1681 et portant la signature de LOUIS XIV (secrétaire de la main) [1 p. ; qq. rouss.] ;
 - commission de commandant à Casale, datée du 3 février 1682 et portant la signature de LOUIS XIV (secrétaire de la main) [grand in-4° oblong sur parchemin ; pt acc. avec mque en marge latérale et déchirure sans mque en marge inf.] ;
 - copie certifiée du même acte (3 pp.) ;
 - expédition authentique du testament, daté du 24 août 1692 (4 pp. sur parchemin) ;
 - copie certifiée du même acte (6 pp.) ;
 - inventaire après décès, daté du 4 septembre 1692 (10 pp. in-8°) ;
 - copie certifiée du même acte (8 pp.) ;
 - acte daté du 16 janvier 1781 et signé par l'évêque de Casale, attestant qu'un incendie a détruit les registres paroissiaux de Casale en 1717 (1 p. ; traces de cachet) ;
 - copie certifiée du même acte (2 pp. ; acc.).
- ENSEMBLE DIX PIÈCES.
- 40 [SAINT-POL]. Réunion d'environ 80 L. A. S. adressées de Bolbec à Monsieur ou à Madame de Saint-Pol entre 1799 et 1809 par leur intendant, le sieur Rosier (1 à 4 pp. in-8°) et de 33 L. A. S. adressées de Rouen au même par le sieur Morin (1 à 3 pp. in-12). 300/350
Cachets ou traces de cachet.
JOINT : trois états de comptes de recettes et de dépenses rendus à Monsieur de Saint-Pol par le sieur Morin, en 1806 (8 pp. in-4°), 1810 (7 pp. in-4°) et 1809 (7 pp. in-4°).
ENSEMBLE 116 PIÈCES ENVIRON.
- SAINT-POL voir aussi ROUSSEAU DE CHAMOY.
 - SARCELLES voir JANSÉNISME.

* * *



DEUXIÈME SECTION
LANGUEDOC / VIVARAIS
PAPIERS HILAIRE DE JOVYAC

Famille noble du Vivarais remontant, en filiation prouvée, à l'année 1459.

- François d'Hilaire, seigneur de Jovyac († 1708). Épouse en 1652 Louise de Sauzéa. Parents de :
- Jacques (III) d'Hilaire, marquis de Jovyac (*circa* 1655-1723), colonel du régiment de Jovyac en 1696, commandant en Vivarais en 1721. Épouse en 1687 Françoise de Launiel (ou Lagniel). Parents de :
- Jacques (IV) d'Hilaire de Tholon de Sainte-Jaille, marquis de Jovyac (1698-1783), commandant et inspecteur des troupes en Bas-Vivarais. Épouse en 1725 Anne Françoise Josèphe Guigues de Moreton de Chabrillan (1699-1779), fille d'Antoine Guigues de Moreton, marquis de Chabrillan, et d'Antoinette de Grolée de Viriville. Parents de :
- Jean Antoine d'Hilaire de Tholon de Sainte-Jaille, comte, puis marquis de Jovyac (1731 - *post* 1790), colonel des grenadiers en 1762, colonel du régiment d'Anduze en 1771, brigadier en 1780, puis maréchal de camps en 1781. Épouse en 1769 Pierre Marguerite, comtesse de Raugrave. Dont postérité. (Réf. La Chenaye-Desbois et Wœlmont.)

Les papiers ici réunis sont pour une large part des correspondances ou des papiers divers adressés à trois ou quatre membres de la famille d'Hilaire de Jovyac, mais également à des personnes appartenant à la famille des Essars de Lignières, de Meigneux et du Hamelet et à celle de Monchy de Wismes, de Sailly, de Willerval et de Sénarpont (branches des Monchy d'Hocquincourt).

*

- 41 Un ensemble de 30 L. A. S. (avec quelques L. S.) adressées, entre la fin du XVI^e siècle et celle du XVIII^e siècle, aux membres de la famille d'Hilaire de Jovyac par diverses personnalités appartenant aux familles suivantes : 300/400
AGRAIN & DU ROURE ép. d'Agrain (5 pièces), ALEZIEU (2), ANTRAIQUES (1), BÉSIADÉ D'AVARAY (1, n. s.), BOLLIOD DE SAINT-JULLIEN (1), BONNE DE LESDIGUIÈRES (1), CASTELJAU (1), CHAMBAUD (1), CHÂTEAUNEUF (1), CONTADES (1), DALICIEUX DE CLAVIÈRES (1), DAMAS (1), DESBRIÈRES [?] (1), DESFOURNIEL (1), DESJOBERT (1), DESMARETS (1), DESOCHE (1, copie), DES SIEYÈS (1), DHEUR (1), DUCHÉ (1), DURAND DE RICONNIÈRES [?] (1), EMÉ DE MARCIEU (3), FITZ-JAMES (1) & FROMENT (1).
Quelques cachets.
Quelques documents concernent les Jovyac sans émaner d'eux ; quelques lettres sont en copie d'époque. Quelques pièces accidentées.
ENSEMBLE 30 PIÈCES ENVIRON.
Division possible.
- 42 Un ensemble de 33 L. A. S. (avec quelques L. S.) adressées, entre la fin du XVI^e siècle et celle du XVIII^e siècle, aux membres de la famille d'Hilaire de Jovyac par diverses personnalités appartenant aux familles suivantes : 300/400
GALLET DE MONDRAGON (1 pièce), GAUTIER (1), GÉLAS DE LÉBERON (1), GERLANDE DE

LESTRANGE (1), GONTAUT DE BIRON ép. DU ROURE (2), GRAMMONT (3), GROLÉE DE VIRIVILLE ép. OLIVIER DE SÉNOZAN (6), INGUIMBERT (3), LABLACHE (1), LA CROIX DE CASTRIES (1), LAGARDE (3), LA GARDE DE CHAMBONAS (1), LAMOIGNON ép. OLIVIER DE SÉNOZAN (1), LA RIVOIRE DE LA TOURRETTE (1), LA ROCHE (1), LASTIC (1) & LA TOUR (5).
ENSEMBLE 33 PIÈCES ENVIRON.

Mêmes remarques que pour le lot précédent.

- 43 Un ensemble de 35 L. A. S. (avec quelques L. S.) adressées, entre la fin du XVI^e siècle et celle du XVIII^e siècle, aux membres de la famille d'Hilaire de Jovyac par diverses personnalités appartenant aux familles suivantes : 300/400
LA TUILLIÈRE (1 pièce), LAVAL (1), LA VALETTE (1), LERMET (2), LE TOURNEUR (1), LONGECOMBE DE THOY DE PESIEU (1), MARQUÈS (1), MARSANE (2), MAUPEOU & LAMOIGNON ép. MAUPEOU (4), MÉRANDE (1), MONTANÈGUES (1), MONTEYNARD (1), MONTHOLON (1), MONTJOUX (1), MORETON DE CHABRILLAN & MORETON DE CHABRILLAN ép. BOURBON-BUSSET (3), MOTHU (1), NARBONNE ép. COTTON DU PUY-MONTBRUN (3), O'BRIEN DE THOMOND (3), PAMPÉLONNE (1), PHÉLYPEAUX DE SAINT-FLORENTIN (1 copie), PIOLENC ép. BALAZUC DE MONTRÉAL (2), POLASTRON (1) & PRÉFOSSE (1).
ENSEMBLE 35 PIÈCES ENVIRON.
Mêmes remarques que pour le lot précédent.
- 44 Un ensemble de 43 L. A. S. (avec quelques L. S.) adressées, entre la fin du XVI^e siècle et celle du XVIII^e siècle, aux membres de la famille d'Hilaire de Jovyac par diverses personnalités appartenant aux familles suivantes : 300/400
RAMBION (7 pièces, dont 1 copie), RAYMOND DE MODÈNE (1), ROCHECHOUART (1), ROCHECOUDE (2 reçus ou reconnaissances de dette), ROCHFORD & CONDORCET ép. ROCHFORD (3), ROCHEPIERRE (3), ROCHEREUX (1), ROCHFORD (1+1 copie Jovyac), ROQUEPLANE (1), ROUX (1), SAINT-GERMAIN (1), SAINT-MICHEL (1), SAINT-PRIEST (3), SOULIER (1), SOUVILLE (1), SUFFREN DE SAINT-TROPEZ (1, n. s. & s. d.), SYMIAN [?] (1), TOURNON (2), TOURZON (1), VIGNEROT DU PLESSIS (4) & VOGUË (5).
ENSEMBLE 43 PIÈCES ENVIRON.
Mêmes remarques que pour le lot précédent.
- 45 Un ensemble de 41 L. A. S. ou L. S. adressées au marquis, à la marquise ou au comte de Jovyac par divers prélats, entre 1701 et 1806 : 300/400
l'archevêque d'AIX (1776), Jean Raymond de BOISGELIN DE CUCÉ (1732-1804) ;
l'évêque d'ALAIS [ou Alès] (1746), Louis François de VIVET DE MONTCLUS (1687-1755) ;
l'évêque d'AUTUN (1780), Yves Alexandre de MARBEUF (1734-1799) ;
le prince-évêque de LIÈGE (1782), François Charles de VELBRÜCK (1719-1784) ;
l'évêque de MENDE (1762), Gabriel Florent de CHOISEUL DE BEAUPRÉ (1685-1767) ;
l'évêque de MONTPELLIER (3 pièces, 1750, 1752 & 1755), François Renaud de VILLENEUVE (1683-1766) ;
l'archevêque de NARBONNE (1761), Charles Antoine de LA ROCHE-AYMON (1697-1777) ;
l'évêque d'ORANGE (1729 ; mouill.), Louis Armand de CHOMEL (1688-1780) ;
l'évêque d'ORLÉANS (2 pièces, 1766 & 1768), Louis Sextius de JARENTE DE LA BRUYÈRE (1706-1788) ;
l'archevêque de PARIS (1772), Christophe de BEAUMONT DU REPAIRE (1703-1781) ;
l'évêque du PUY ([1774]), Jean Georges LE FRANC DE POMPIGNAN (1715-1790) ;
l'archevêque de REIMS (5 pièces, 1763, 1768, 1770 & 1771), Charles Antoine de LA ROCHE-AYMON (1697-1777) [cf. *supra*] ;

l'archevêque de ROUEN (2 pièces, 1777 & 1778), Dominique de LA ROCHEFOUCAULD (1713-1800) ;
 l'évêque de SARLAT (1709 ; acc.), Paul de CHAULNES (1650-1725) ;
 l'archevêque de TOULOUSE (2 pièces, 1779 & 1781), Étienne Charles de LOMÉNIE DE BRIENNE
 (1727-1794) ;
 l'évêque de VALENCE ([1723]), Jean de CATELAN (1659-1725) ;
 l'évêque de VALENCE (an XIII), François BÉCHEREL (1732-1815) ;
 l'évêque de VERDUN (1779), Henri Louis René DES NOS (1717-1793) ;
 l'évêque de VIVIERS (14 pièces, entre 1701 et 1757 [1705 acc.]), Charles Antoine de LA GARDE DE
 CHAMBONAS (1636-1713), puis Martin de RATABON (1654-1728) jusqu'en 1723, puis François
 Renaud de VILLENEUVE (1683-1766) jusqu'en 1748 (*cf. supra*), puis Joseph Rolin MAUREL DE
 VILLENEUVE (1715-1783).

ENSEMBLE 41 PIÈCES.

Quelques cachets. Quelques petits accidents.

Division possible.

- 46 Un ensemble de documents et de mémoires généalogiques et de correspondances familiales des XVII^e, XVIII^e et XIX^e siècles sur la famille d'HILAIRE DE JOVYAC (48 pièces dont une imprimée). 300/400

Cet ensemble comprend notamment les pièces suivantes : • un « Mémoire historique et généalogique » (14 pp. in-8°) ; • une liste d'actes familiaux divers ; • une commission manuscrite avec en-tête imprimé, signée par le duc de RICHELIEU, lieutenant général en Languedoc, le 10 février 1740 (in-4°) ; • des tableaux généalogiques ; • des esquisses généalogiques ; • un opuscule intitulé Galeries biographiques-historiques [...] M. le Marquis de Jovyac (Paris, 1846, in-8°, 8 pp.) ; • divers extraits ou compléments de généalogies publiées ; • diverses correspondances relatives à ces questions, dont le double signé d'une lettre adressée au Roi par M. d'Hilaire en 1624 ; • divers courriers adressés par des membres de cette famille à leurs parents ou à d'autres personnes (comte de CHAMBONAS, maréchal de LA FARE, M. de MARICHARD, marquis de VOGUË...).

ENSEMBLE 48 PIÈCES.

Quelques cachets.

Quelques accidents.

- 47 « Livre journalier » tenu par Monsieur de JOVYAC entre 1616 et 1619. Petit in-4° cousu de 51 ff. 200/250

Ce document, dans lequel le propriétaire a tenu le compte de ses affaires pendant trois ans, porte en tête de la couverture l'inscription suivante : « † In nomine patris & filii & spiritus sa[n]cti », puis la devise de la famille d'Hilaire de Jovyac : « Fay bien & laisse dire », la signature de M. de Jovyac, sa devise en latin : « fac bene & sine dicere » et d'autres inscriptions. Il commence par deux feuillets occupés par un « Mémoire » généalogique rapportant quelques événements entre 1592 et 1624, puis se poursuit par le « Livre journalier [...] de tous mes] actifs & passifs [...] » en tête duquel se trouve une autre devise de la famille : « Integritas Hilaris contra calumniam me protegit ».

Forte mouillure en bas de page et travail de rongeur ayant détruit tout le coin de tête de l'ensemble des feuillets et fait disparaître une partie du texte.

*

- 48 [BASCHI D'AUBAÏS / JOVYAC]. 2 L. S. « D'Aubaïs » et « le marquis d'Aubaïs », [à] Aubaïs, le 14 avril 1766 et [à] Paris, le 25 juin 1774 (3 pp. in-8° chacune). 100/120

Lettres adressées au marquis de Jovyac, évoquant des questions de généalogie et la seconde comprenant notamment ces quelques mots : « *La marquise de MONTEYNARD [...] ma petite-fille a été très bien reçue de la REINE, et je suis très content de la réception que Madame ADÉLAÏDE et ses sœurs m'ont fait [...] Vous scavez linoculation du ROY, des princes et princesses, tout va fort bien mais il faut encore un mois pour être parfaitement tranquille [...]* »

Ce dernier document rappelle que le roi Louis XV s'était porté volontaire pour servir à la première expérience publique de vaccination contre la variole.

Cachets.

- 49 [BEAUVAU / JOVYAC]. 4 L. A. S. ou L. S. « le Pce de Beauvau », [à] Montpellier, les 2 février 1766, 30 décembre 1768 et 31 décembre 1770, et [à] Paris, le 24 juillet 1770 (1 p. in-12 chacune). 40/50

Lettres de civilité adressées au marquis de Jovyac.

Deux enveloppes avec cachet.

- 50 [BEAUVOIR / JOVYAC]. Une L. A. S. « Beauvoir », à Nîmes, le 22 avril 1765 (3 pp. in-8°). 20/30

Lettre adressée au marquis de Jovyac, « *au Montellimart en Dauphiné* », évoquant notamment l'affaire Calas et son passage à Saint-Privat.

Traces de cachet.

- 51 [BERNAGE / JOVYAC]. 3 L. S. « de Bernage », à Montpellier, le 24 septembre 172[?], le [?] et le 29 octobre 1742 (deux fois 2 pp. et 1 p. in-8°). 100/120

Lettres signées par Louis de Bernage (1663-1737) [1] et Louis Basile de Bernage (1691-1767), tous deux intendants de Languedoc, adressées à Monsieur de Jovyac, les deux premières évoquant le commerce et les impositions dans les provinces du Vivarais et du Dauphiné.

Deux cachets.

Petit manque à un coin de tête de la première lettre et accidents avec manques, mais sans atteinte au texte, sur la deuxième.

- 52 [BERNIS / JOVYAC]. Un ensemble de 12 L. S. « l'abbé de Bernis » (1) ou « le card. de Bernis » (11), datées d'entre 1756 et 1779 (1 ou 2 pp. in-8°). 300/350

Lettres adressées, pour la plupart de Rome, au marquis de Jovyac par François Joachim de Pierre de Bernis (1715-1794), ministre et secrétaire d'État aux Affaires étrangères en 1757-1758, cardinal en 1758. Un cachet.

JOINT : deux lettres du secrétaire du cardinal de Bernis (1774 et s. d.).

ENSEMBLE QUATORZE PIÈCES.

Forte mouillure sur l'ensemble.

- 53 [BRANDEBOURG-BAYREUTH / JOVYAC]. 4 L. A. S. « ? », « Caroline de Bareith Pr. de Brunswic » ou « Caroline », datées de 1786 ou de 1788 (4 pp. in-16, 1 ou 2 pp. in-8° et 2 pp. in-12). 50/60

Lettres adressées d'Erlang (*alias* Erlangen) à « ma chère comtesse » [de Rhau-Grave, marquise de Jovyac] par [Sophie] Caroline de Brunswick-Wolfenbüttele (1737-1817), épouse du margrave de Brunswick-Bayreuth.

Cachets et petite enveloppe.

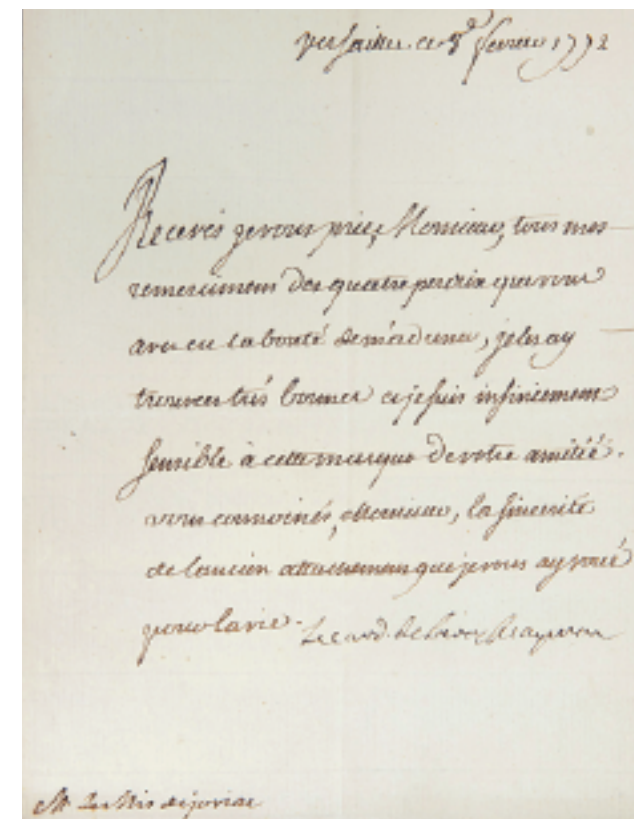
- 54 [BROGLIE / JOVYAC]. Une L. S. « Broglie », à Anduze, le 2 février 1703 (3 pp. in-12). 100/120
Lettre adressée par Victor Maurice, comte de Broglie (1646-1727), commandant en Languedoc en 1688 et maréchal de France en 1724, au marquis de Jovyac évoquant les troubles du Vivarais et les opérations menées contre les camisards des Cévennes : « *Dès que je sauray leur véritable dessein et s'ils persistent à entrer en Vivarais j'y feray marcher des troupes le plus diligemment q[u'i]l me sera possible [...]* »
Cachet.
Petit accident.
- 55 [CAMBIS / JOVYAC]. 2 L. S. « le V[icom]te de Cambis », à Montpellier, le 29 octobre 1779 et le 21 avril 1780 (2 pp. in-8° chacune). 50/60
Lettres adressées par Jacques, vicomte de Cambis, commandant à Montpellier, au marquis de Jovyac au sujet du commandement dans la province de Vivarais que ce dernier aurait souhaité pour son fils.
Cachet.
- 56 [CÉVENNES]. Réunion de six pièces manuscrites du début du XVIII^e siècle (in-8° ou in-12). 150/200
Ces documents, qui concernent les troubles des Cévennes, comprennent notamment : • le rapport établi sur une opération menée par le maréchal de MONTREVEL (22 février 1703, 2 pp. in-8°) ; •• la copie de la lettre adressée par le chef camisard Jean CAVALIER au maréchal de VILLARS (13 mai 1704, 2 pp. in-12) ; ••• la copie d'un extrait des mémoires du maréchal de BERWICK (12 pp. in-8°).
ENSEMBLE SIX PIÈCES.
- CÉVENNES voir aussi BROGLIE, LAMOIGNON DE BASVILLE, NOAILLES, VILLARS
- 57 [CHOISEUL-STAINVILLE / JOVYAC]. Une L. A. S. « Choiseul », [à] Turin, le 25 mai 1784 (2 pp. in-12). 300/350
Lettre d'Étienne François de Choiseul, duc de Stainville, puis de Choiseul d'Amboise (dit de Choiseul) et pair de France (1719-1785), ancien secrétaire et ministre d'État (1758-1770), évoquant le voyage que le roi de Suède Gustave III était en train de faire *incognito* en Italie et allait continuer en France sous le nom de comte de Haga.
JOINT : 3 L. S. « Stainville » ou « le M^{al} Stainville », [à] Paris, le 4 mars 1770, le 20 janvier 1781 et le 21 mai 1786 (1 ou 2 pp. in-12 ou in-8°), adressées, la première (qui évoque le prochain passage de la dauphine Marie Antoinette à Nancy) et la dernière (qui traite du commandement en Vivarais), au marquis de Jovyac et la deuxième au chevalier des Essars, par Jacques Philippe de Choiseul, comte, puis duc de Stainville, maréchal de France (1727-1789), frère cadet du précédent.
ENSEMBLE QUATRE PIÈCES (la première ne concernant pas les Jovyac).
- 58 [CLERMONT-TONNERRE / JOVYAC]. Un ensemble de 8 L. A. S. ou L. S. « le m^{al} de Tonnerre » (3), « le m^{al} duc de Tonnerre » (1), « de Tonnerre » (1) ou « le duc de Tonnerre » (3), à Grenoble, le 26 juillet, le 8 et le 26 août 1765, et [à] Paris, le 25 juillet 1775, à Grenoble, le 13 [?] février 1766, le 10 et le 14 juillet 1782, et [à] Paris, le 22 janvier 1784 (1 à 3 pp. in-8° et 1 p. in-4°). 300/400
Ces lettres sont toutes adressées au marquis ou au comte de Jovyac, les quatre premières par Gaspard de Clermont, marquis de Cruzy et de Vauvillars (1688-1781), maréchal de France en 1747, lieutenant général en Dauphiné en 1764, duc de Clermont-Tonnerre et pair de France en 1775 (dit

le maréchal duc de Tonnerre), et les quatre autres par son fils, Jules Charles Henri de Clermont, comte de Clermont-Tonnerre (1720-1794), lieutenant général et commandant en Dauphiné en survivance en 1765 et duc de Clermont-Tonnerre (dit de Tonnerre) après son père. Dans la correspondance datée du 25 juillet 1775 (1 p. in-4°), le maréchal duc de Tonnerre remercie le marquis de Jovyac des félicitations que celui-ci vient de lui adresser pour sa récente nomination à la pairie.
ENSEMBLE HUIT PIÈCES.
Traces de moisissure sur le document de 1775.

- 59 [COURTEN / JOVYAC]. Un ensemble de 10 L. A. S. « Courten », dont neuf datées d'entre 1710 et 1723 et une de 1763 (1 à 4 pp. in-8° et 2 fois 1 p. in-12). 150/200
Ces lettres sont adressées de Paris ou de Tournon à M. de Jovyac, les neuf premières par Jean Étienne de Courten († 1723), qui servait en Languedoc sous le duc de Roquelaure et fut nommé lieutenant général en 1721, et la dernière par Maurice de Courten († *post* 1762), lieutenant général en 1748.
Cachet ou traces de cachet ; une enveloppe.
ENSEMBLE DIX PIÈCES.
Quelques petits défauts.
- 60 [DESMARETS DE MAILLEBOIS / JOVYAC]. Un ensemble de 8 L. A. S. ou L. S. « le maal de Maillebois » ou « Maillebois », datées d'entre mars 1741 et février 1762 (1 ou 2 pp. in-8° ou in-12). 300/350
Les cinq premières lettres sont adressées, de Bastia, Marly, San Salvador ou Paris, par Jean-Baptiste François Desmarets de Maillebois (1682-1762), maréchal de France en février 1741, au marquis de Jovyac, la première d'entre elles portant de Corse ses remerciements pour les félicitations qui venaient de lui être adressées par le destinataire à l'occasion de son élévation au maréchalat ; les trois dernières lettres (in-12) sont expédiées, de Béziers ou de Paris, par son fils, Yves Marie Desmarets, comte de Maillebois (1715-1791), lieutenant général en 1748, au même, l'une d'entre elles, non datée, évoquant les eaux de VALS.
Cachets.
ENSEMBLE HUIT PIÈCES.
- 61 [GONTAUT DE BIRON / JOVYAC]. Un ensemble de 6 L. S. et une L. A. S. « le mal duc de Biron », datées d'entre août 1775 et janvier 1783 (1 ou 2 pp. in-8°). 200/250
Lettres adressées de Paris au marquis de Jovyac (ou au comte de Jovyac pour la dernière) par Louis Antoine de Gontaut, duc de Biron (1701-1788), maréchal de France en 1757, qui venait d'être nommé gouverneur de Languedoc en juillet 1775.
Sept enveloppes avec cachet.
ENSEMBLE SEPT PIÈCES.
- 62 [HOSTUN DE TALLARD / JOVYAC]. Un ensemble de 3 L. S. « le m^{al} de Tallard », dont 2 s.l.n.d. et une de 1725, et de 2 L. A. S. « le duc de Tallard », datées de 1738 et 1739 (1 p. in-8° chacune). 120/150
Ces lettres ont été adressées au marquis de Jovyac, les trois premières par Camille d'Hostun, duc d'Hostun et maréchal de France, dit le maréchal-duc de Tallard, lieutenant général en Dauphiné († 1728), et les deux dernières par son fils, Marie Joseph d'Hostun, duc d'Hostun (dit de Tallard) et pair de France († 1755).
Une enveloppe avec cachet.
ENSEMBLE CINQ PIÈCES.
Important travail de rongeur sur la lettre de 1739.

- 63 [LA DEVÈZE / JOVYAC]. Un ensemble de 29 L. A. S. ou L. S. « La Devese », datées d'entre septembre 1724 et mai 1748 (1 à 3 pp. in-8°). 400/500
Lettres adressées, pour la plupart de Tournon ou de Montpellier, par Pierre Paul de Clerc de La Devèze († 1748), lieutenant général des armées du Roi et commandant en Vivarais et Velay en 1716, puis dans tout le Languedoc en 1743, au marquis de Jovyac.
Cachets ou traces de cachet ; quelques enveloppes.
JOINT : cinq autres documents émanant de la même personne, dont quatre, mi-imprimés mi-manuscrits, concernent le marquis de Jovyac : • une commission du 23 décembre 1726 (in-4° contrecollé ; en-tête ; petits acc.) ; • un ordre de mission du 19 décembre 1727 (in-4° ; en-tête ; petits acc.) ; • un mandat d'arrêt comportant le signalement de la personne recherchée, du 27 mars 1728 (in-8°) ; • un ordre de mission du 31 octobre 1728 (grand in-4° ; en-tête) ; • un certificat de services établi pour le marquis de Jovyac, le 25 décembre 1746 (in-4° en-tête et armoiries).
ENSEMBLE 34 PIÈCES.
- 64 [LA FARE / JOVYAC]. Un ensemble de 38 L. A. S. ou L. S. « La Fare Laugère », « le comte de La Fare » (1) ou « le maal de La Fare », datées d'entre 1721 et 1752 (1 à 3 pp. in-8°). 400/500
Lettres adressées de différents lieux par Philippe Charles, marquis de La Fare (1687-1752), lieutenant général en Languedoc et au département de Vivarais et Velay de 1718 à 1738, commandant en chef dans la même province de 1724 à 1738, maréchal de France en 1746, au marquis de Jovyac.
Cachets ou traces de cachet ; quelques enveloppes.
ENSEMBLE 38 PIÈCES.
- 65 [LAMOIGNON DE BASVILLE / JOVYAC]. Un ensemble de 16 L. A. S. ou L. S. « Delamoignon » ou « Delamoignon de Basville », datées d'entre 1696 et 1711 (1 à 2 pp. in-8°). 600/800
Lettres adressées, pour la plupart de Montpellier, par Nicolas de Lamoignon, marquis de Basville (1648-1724), intendant de Languedoc de 1685 à 1718, au marquis de Jovyac et concernant notamment les affaires des CÉVENNES.
JOINT : • un certificat de services signé, établi le 20 juillet 1706 au profit de M. de Jovyac (in-4°) ; • une L. A. S. « de Chalucet de Basville », adressée par Mme de Basville, née Anne Louise BONNIN DE CHALUCET († 1732), à M. de Jovyac au sujet de la santé de son mari (s. d.).
Cachets ou traces de cachet.
ENSEMBLE DIX-HUIT PIÈCES.
Quelques rousseurs et petits accidents. (Plusieurs documents joints, de même origine mais trop accidentés, n'ont pas été comptabilisés dans le décompte ci-dessus.)
- 66 [LA ROCHE-AYMON / JOVYAC]. Un ensemble de 8 L. S. « le card. de laroche-aymon », datées d'entre 1771 et 1774 (1 ou 2 pp. in-8°). 200/250
Lettres adressées de Versailles au marquis de Jovyac par Charles Antoine, cardinal de La Roche-Aymon (1697-1777), qui venait d'être élevé au cardinalat en décembre 1771.
Quelques enveloppes avec cachet.
ENSEMBLE HUIT PIÈCES.

Voir la reproduction



66

- 67 [LE BLANC / JOVYAC]. 2 L. S. « Le Blanc », à Paris, le 30 mars 1722 et à Versailles, le 15 janvier 1723 (1 p. in-4° chacune). 60/80
Lettres adressées à M. de Jovyac par Claude Le Blanc (1669-1728), qui fut secrétaire d'État à la guerre de 1718 à 1723 et de 1726 à 1728, la première évoquant « l'état présent des maladies » en Gévaudan, Vivarais et Comtat Venaissin au sujet duquel le destinataire venait de lui écrire.
Mouillure en coin.
- 68 [LÉVIS DE MIREPOIX & LÉVIS DE VENTADOUR / JOVYAC]. Un ensemble de 16 pièces émanant des ducs de Ventadour entre 1582 et 1709 ou du duc de Mirepoix en 1756. 200/250
Ces documents sont : • une L. S. « Vantadour » adressée au capitaine Saurin en 1582 (1 p. in-4°) ; • une procuration de 1592 signée notamment par Catherine de Montmorency, duchesse de Ventadour († 1624), agissant au nom de son fils, Anne de Lévis, duc de Ventadour († 1622) [2 pp. in-8°] ; • 6 lettres, commission, ordre ou certificat signés « Vantadour », datés d'entre 1621 et 1625, adressées soit par le même duc de Ventadour, lieutenant général en Languedoc depuis 1595, soit par son fils Henri de Lévis (1596-1680), également lieutenant général en Languedoc (1613-1631), commandant dans le Vivarais en 1628, à M. d'Hilaire et à d'autres personnes (1 p. in-8° chacune) ; • 6 L. S. « le duc de Vantadour » adressées à M. de Jovyac entre 1701 et 1709 par Louis Charles de Lévis, duc de Ventadour (circa 1647-1717) [1 à 4 pp. in-8°] ; • une commission, mi-imprimée mi-manuscrite,

adressée en 1756 au marquis de Jovyac par Pierre Louis de Lévis de Lomagne, duc de Mirepoix (1699-1757), lieutenant général en Languedoc depuis 1755, maréchal de France en 1757, et portant sa signature (1 p. in-4°), avec une L. S. du même au même, datée de la même année (1 p. in-8°).
Quelques cachets ou traces de cachet.
Mouillure et accidents.

- 69 [MARICHARD / JOVYAC]. « Journal de M. de Marichard, ancien c[a]p[itai]ne dans [le régiment] du Maine, lieutenant de la compagnie franche de M. de Joviac ». Manuscrit du début du XVIII^e siècle en un cahier cousu de 13 pp. in-8°. 200/250
Mémoires de M. de Marichard, s'étendant de l'année 1694 à l'année 1708, dans lesquels l'auteur aborde des sujets très divers.

Ce texte commence ainsi : « En l'année mil six cent nonante quatre je me retirai du service et me mariaï. Cette presente année il y eut une grande diëtte du bled dans la montaigne et dans lauvergne le bled vallut 50 £ la salmée de froment. Dans le mois de mai et de juin, nous beumes [sic] cette mesme année un tres bonne recolte. Nous etions presque a la fin de mai qu'on croyoit de l'avoïr fort mauvaïse [...] »

Mouillure et accidents avec petits manques touchant parfois le texte.

- 70 [NOAILLES / JOVYAC]. Une L. S. « le mal duc de Noailles », à Marly, le 6 mars 1703 (3 pp. in-8°). 100/120

Lettre adressée à Monsieur de Jovyac par Anne Jules de Noailles, duc de Noailles, pair et maréchal de France (1650-1708), dans laquelle l'expéditeur évoque un incident survenu à l'occasion de la guerre des Cévennes : « Il n'a pas tenu a vous que vostre petite troupe nait eu le dessus sur celle des fanatiques mais dans le malheur que vous avez eu d'estre abandonné c'est toujours un bien que d'avoir donné lieu a M^r Julien de les battre [...] »

Rousseurs.

JOINT : une L. S. « le mal duc de Mouchy », à Versailles, le 27 avril 1775, adressée au marquis de Jovyac (1 p. in-8°), avec son enveloppe portant le cachet de l'expéditeur, Philippe Louis Marc Antoine de Noailles, duc de MOUCHY (1715-1794), qui venait d'être élevé au maréchalat de France.
ENSEMBLE DEUX PIÈCES.

- 71 [NOGARET DE LA VALETTE / JOVYAC]. Une L. S. « Lavalette », à Toulon, le 15 novembre 1590 (1 p. in-4°). 100/120

Réponse adressée, avec quatre lignes autographes, au capitaine Yllaire par Bernard de Nogaret de La Valette (1553-1592), gouverneur du Dauphiné en 1583, puis de Provence en 1587, amiral de France en 1588, frère aîné du duc d'Épernon († 1642), à propos d'un échange de prisonniers.

Mouillure et déchirure avec manque de papier en marge, mais sans atteinte au texte.

- 72 [PHÉLYPEAUX DE MAUREPAS / JOVYAC]. 3 L. S. « Maurepas », à Versailles, le 17 mai 1776, le 7 juin 1776 et le 15 avril 1778 (1 p. in-12 chacune). 60/80

Lettres adressées au comte ou au marquis de Jovyac par Jean Frédéric Phélypeaux, comte de Maurepas (1701-1781), que le Roi venait de nommer chef du Conseil des finances ce 14 mai 1776.

Deux enveloppes avec cachet. Mouillure.

- 73 [ROCHEMAURE / JOVYAC]. Une L. S. des maire et consuls de la ville de Rochemaure à Monsieur de Jovyac, du 16 mai 1730 (3 pp. in-8°). 100/120

Document revêtu d'une quinzaine de signatures évoquant « une affaire tres facheuse » survenue la veille pour laquelle la municipalité de Rochemaure adresse ses plaintes à M. de Jovyac.

Légère mouillure.

- 74 [ROHAN / JOVYAC]. Réunion de 33 L. S. adressées au marquis de Jovyac par différents membres de la maison de Rohan entre 1723 et 1782 (1 p. in-8° chacune). 500/600

• 2 L. S. « le Prince de Rohan », en 1723 et 1727, par Hercule Mériadec de Rohan, prince de Rohan, duc de Rohan-Rohan et pair de France (1669-1749).

• 23 L. S. « Charles de Rohan P de Soubise », puis « le M P de Soubise », entre 1754 et 1782, par le petit-fils du précédent, le prince de Soubise (1715-1787), duc de Rohan-Rohan et pair de France en 1749, nommé maréchal de France en 1758 et ministre en 1759.

• 7 L. S. « le Card de Soubise » entre 1753 et 1756, par Armand de Rohan (1717-1756), cardinal en 1747, évêque de Strasbourg en 1749.

• 1 L. S. « le card prince de Guemené » en 1779, par Louis René Édouard de Rohan (1734-1803), cardinal en 1778, évêque de Strasbourg en 1779. (Petit travail de rongeur en pied.)

ENSEMBLE 33 PIÈCES.

Cachets et petites enveloppes.

- ROHAN DE SOUBISE voir aussi IMBERT D'ENNEVELIN & MONCHY / CHASSE.

- 75 [ROQUELAURE / JOVYAC]. Un ensemble de 36 L. A. S. ou L. S. « le Duc de Roquelaure » ou « le Mar^{al} Duc de Roquelaure », datées d'entre juillet 1706 et mars 1728 (1 à 4 pp. in-8°). 1 200/1 500

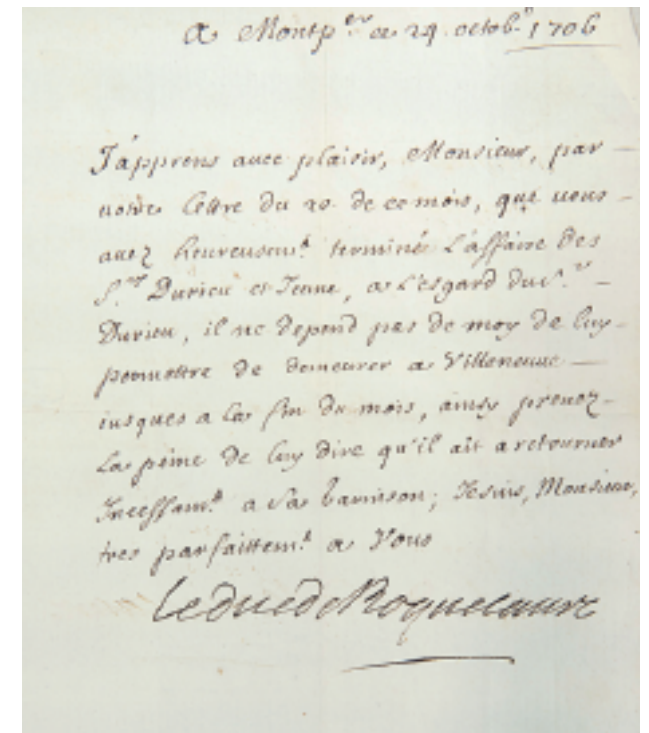
Ces lettres, qui concernent les affaires du Vivarais, sont toutes adressées à Monsieur de Jovyac par Gaston Antoine Jean-Baptiste de Roquelaure, duc de Roquelaure, pair et maréchal de France (1656-1738), nommé commandant en chef en Languedoc en juin de cette même année 1706. Elles ont été écrites pour la plupart de Montpellier, mais aussi de Florac, Narbonne, Nîmes, Versailles et Paris.

Cachets ou traces de cachet.

ENSEMBLE 36 PIÈCES.

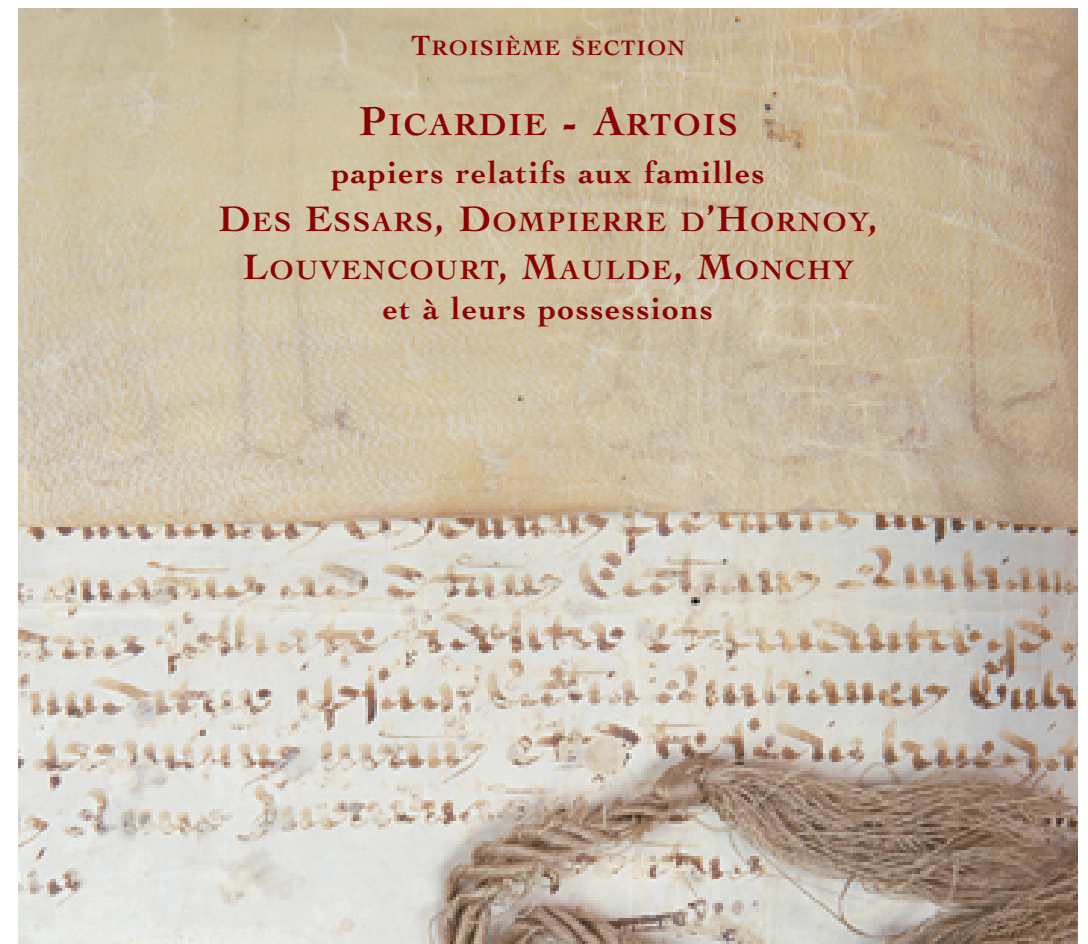
Quelques petits accidents.

Voir la reproduction



- 76 [SAINT-CHAMOND / LES VANS / JOVYAC]. Une L. S. « J de S^t Chamond », au camp de Privas, le 9 octobre 1574 (1 p. petit in-4°). 200/250
Lettre adressée par Jean de Saint-Chamond (1524-1578), l'un des principaux chefs protestants du Vivarais, aux consuls de la ville des Vans dans laquelle sont mentionnés le capitaine Ylaire (*i. e.* d'HILAIRE DE JOVYAC) et le duc d'UZÈS au sujet de « *quelque conspiration et entreprise* » et donnant cet avertissement aux destinataires : « *Je vous ay bien voulu faire ceste cy afin que vous travaillez de vostre part a descouvrir les ministres et negociateurs de telles trahisons et exciter tous les habitans de faire le mesme et se tenir sur leurs gardes tant de nuict que de jour me tenant toujours adverty de tout ce que se passera tant en vostre ville que ez envyrons afin que je y pourvois selon les oca[sions] et occurrances qui surviendront [...]* »
- 77 [SCHOMBERG / JOVYAC]. 2 L. S. « Schomberg », à Béziers, le 3 juillet 1636, et à Montpellier, le 18 juin 1638 (1 p. in-4° chacune). 200/250
Lettres adressées à François d'Hilaire, seigneur de Jovyac, par Charles de Schomberg, duc d'Hallwin et pair de France (1601-1656), gouverneur de Languedoc depuis 1632 et maréchal de France en 1637.
Par la première le maréchal écrit au destinataire : « *Les aprets que font les ennemis et les nouvelles que jay des troupes quy leur viennent continuellement me donnent lieu de croire que tout cest apareil ne peut estre que pour entreprendre en ceste province, et comme jay advis de tous costes quilz doivent bien tost venir a nous je vous supplie de vous tenir prest pour vous rendre aupres de moy dans dix ou douze jours au plus tard avec un equipage [...]* »
Et par la seconde : « *Les advis que je recois de toutes parts du dessein des ennemis qui me sont confirmez par plusieurs lettres du Roy mobligent a vous prier de vous trouver a Beziers le XXX^e de juin en estat de vous opposer aux desseins que les ennemis de ce Royaume ont sur ceste province [...]* »
Petits cachets.
Forte mouillure en pied des deux pièces et deux petits accidents sur la seconde.
- 78 [TALLEYRAND DE PÉRIGORD / JOVYAC]. Un ensemble de douze L. S. « le C^{te} de Périgord », datées d'entre janvier 1771 et décembre 1787 (1 à 3 pp. in-8°). 200/250
Ces lettres sont adressées au marquis, au comte ou au chevalier de Jovyac, de Versailles, Paris ou Montpellier (8), par Gabriel Marie de Talleyrand, comte de Périgord (1726-1795), lieutenant général des armées du Roi et lieutenant général en Berry, Picardie et Languedoc.
Deux petites enveloppes avec cachet.
Forte mouillure.
JOINT : 2 B. A. ou B. A. S. « Emma de Périgord » adressés à Madame Rouet (1 p. in-12 ou in-16).
2 petites enveloppes avec cachet, dont une avec marque postale de 1845.
ENSEMBLE QUATORZE PIÈCES.
- 79 [VILLARS / JOVYAC]. Une L. S. « Villars », à Nîmes, le 28 juin 1704 (2 pp. in-8°). 100/120
Lettre adressée par le maréchal de Villars (1653-1734) à Monsieur de Jovyac sur les affaires du Languedoc, comportant ce post-scriptum autographe : « *Vous avés bien fait de faire arester ceux que vous me nommés. Que lon nen relasche aucun que bien reconnu innocent par M^r du Molar ou ceux que M^r de Julien y commettra.* »

* * *



- 80 [AGAY / DES ESSARS]. 4 L. S. « d'Agay », des 19 juin 1774, 14 juillet 1774, 14 avril 1785 et 7 avril 1786 (1 ou 2 pp. in-8°). 200/250
Lettres adressées par François Marie Bruno d'AGAY DE MUTIGNEY, comte d'Agay (1722-1805), intendant de Picardie de 1771 à 1789, à la comtesse des Essars (2), au marquis des Essars ou au comte des Essars et portant sur diverses questions d'impôts.
JOINT : • deux ordonnances de décharge de droits (1 ou 2 pp. in-4°), sur formulaires mi-imprimés aux armes et mi-manuscrits, datées des 14 avril 1785 et 7 octobre 1788, établies au nom de François Marie Bruno, comte d'Agay, intendant de Picardie, portant sur les mêmes objets et concernant les mêmes personnes ; •• les doubles de deux requêtes adressées par le marquis et la marquise des Essars au comte d'Agay, s. d. et 18 décembre 1783 (2 et 3 pp. in-4°).
ENSEMBLE SEPT PIÈCES.
- 81 [AMIENS]. Copie du XVII^e siècle d'un procès-verbal de comparution devant le Bailliage d'Amiens, du 23 avril 1541 (32 pp. in-8°). 60/80
Il s'agit d'un cas mettant en cause Antoine d'AILLY, vidame d'Amiens, demandeur, et les religieux du couvent des Célestins de la même ville, défendeurs.

- AMIENS voir aussi MONCHY / DES ESSARS.
 - ARENBERG voir MAULDE.
 - ARRAS (évêque d') voir MONCHY / CHASSE.
- 82 [BÉCHAMEIL DE NOINTEL / DES ESSARS]. Un ensemble de 6 L. A. S. « de Nointel », à Paris, le 31 mai 1728, le 14 juillet 1730, le 18 octobre 1730, le 3 février 1732, le 13 décembre 1732 et le 4 juillet 1742 (3 à 6 pp. in-8°). 200/250
Six lettres adressées par Louis Claude Béchameil de Nointel, maître des requêtes (1682-1761), la première et la dernière à M. DES ESSARTS et les autres, à M. de MEIGNEUX.
JOINT : • deux fragments de lettres du même et •• une L. A. S. « Nointel », à Nointel, le 19 février 1761 (1 p. in-12 avec cachet), adressée au comte des Essarts.
ENSEMBLE SIX PIÈCES.
- 83 [BUISSY / LE BLOND]. Brevet d'enregistrement d'armoiries du 12 août 1698. Petit in-4° sur vélin. 100/120
Formulaire pré-imprimé et complété à la main portant les armoiries peintes de Pierre de Buissey, conseiller du Roi, président au Présidial d'Abbeville, celles de sa femme, Marie Marguerite Le Blond, et la signature autographe de Charles d'Hozier, garde de l'Armorial général.
- 84 [CHARLART]. « La Genealogie et descente de la noble maison de Charlart, et leurs alliances coniugales ». Un grand tableau généalogique du milieu du XVII^e siècle avec nombreuses petites armoiries peintes (110 x 90 cm). 150/180
Arbre généalogique de la famille de CHARLART, avec ses alliances BAUDUIN DE BRIART, BELHOSTE, COUROUBLE DE LOMPRÉ, DU MONT DE RAMPÉMONT, HAULLAIN, HOUSSIÈRE, MAULDE, ORCQ, OSTELART..., orné d'un grand blason et de 170 petites armoiries peintes.
Accidents avec manques, notamment au centre de la pièce.
Joint : partie d'un autre tableau généalogique de la même famille, de même facture.
- 85 [CHASSE]. Réunion de deux pièces des XVIII^e et XIX^e siècles. 100/120
• Confirmation, donnée le 9 juin 1711, par Jacques Louis DES ACRES, comte, puis marquis de LAIGLE (circa 1670-1767), lieutenant en Normandie et gouverneur de Verneuil, d'un jugement rendu par lui-même, le 22 septembre 1710, pour interdire aux sieurs DU MESNIL-BRAS-DE-FER de chasser sur les terres du sieur de SECQUEVILLE (32 x 20,5 cm, avec signature, contreseing et cachet aux armes).
• Permis de chasse imprimé et manuscrit (33 x 41 cm), accordé à Amiens, le 24 août 1828, au sieur Eugène de HOLLANDE (avec en-tête, cachets et signatures).
- CHASSE voir aussi MONCHY.
- 86 [CHAUVELIN / DES ESSARS]. Un ensemble de 34 L. A. S. ou L. S. « Chauvelin », datées d'entre décembre 1738 et avril 1763 (1 à 3 pp. in-8°). 300/400
Lettres adressées d'Amiens, d'Arras, de Paris, de Saint-Omer ou d'autres lieux, par Jacques Bernard Chauvelin de Beauséjour (1701-1767), nommé intendant de Picardie en 1731, puis intendant des finances en 1751, à diverses personnes : M. de MEIGNEUX, le marquis de MONCHY, M. et M^{me} des ESSARS, etc. Cachets ou traces de cachet.
ENSEMBLE 34 PIÈCES.
Forte mouillure sur une grande partie des pièces, avec quelques manques atteignant les textes.

- 87 [CROÿ / DES ESSARS]. Un ensemble de 8 lettres, dont 7 L. S. « le duc de Croÿ », datées d'entre mars 1780 et janvier 1783, et une L. A. S. « le m^{al} duc de Croÿ » (1 p. in-8° chacune). 150/200
La seule L. A. S., non datée (mais postérieure au 14 juin 1783) et de format plus réduit, est également la seule à être signée « le m^{al} duc de Croÿ ». Ces lettres sont adressées de Paris, de Calais, ou de Condé par Emmanuel de Croÿ, duc de Croÿ (1718-1784), maréchal de France en juin 1783, au chevalier des Essars.
ENSEMBLE HUIT PIÈCES.
Déchirure sans manque sur deux lettres.



DES ESSARS (ou DES ESSARTS)

75

Ancienne famille noble originaire d'Île-de-France, puis possessionnée en Picardie.
(Les familles des Essars de Meigneux et de Monchy de Wismes s'allièrent en 1742 par le mariage de Louis, comte des Essars, avec Henriette Josèphe de Monchy.) Réf. Wœlmont, IV.

- 88 [Des ESSARS]. Un ensemble de 35 pièces diverses, du XVIII^e siècle essentiellement, concernant l'histoire et la généalogie de la famille des Essars de Lignières et de Meigneux. 500/700
JOINT : • une pièce portant en tête les armoiries aquarellées de la famille des Essars avec le timbre humide répété du Cabinet d'Hozier et sur laquelle ont été transcrites des épitaphes (4 ff. in-4°, avec forte mouillure ayant détruit le bas du document, mais ayant épargné les armoiries) ; • une supplique adressée par le comte des Essars au comte d'Agay, intendant de Picardie, concernant sa capitation (1780, 2 pp. in-4°) ; • le congé absolu du sieur des Essars, garde du corps du Roi, signé par le duc d'Harcourt, du 1^{er} juillet 1739 (in-4° mi-imprimé, avec cachet et visa de d'Hozier) ; • un certificat de l'Ordre de Malte établi au nom du comte des Essars en date du 30 octobre 1820, signé par le bailli de Lasteyrie et les commandeurs de Bertrand de Moleville, Peyre de Châteauneuf et de Dienne (in-4° ; cachet) ; • le procès-verbal des preuves de noblesse de Charles François des Essars en date du 2 juillet 1642 (in-8° 14 ff.) ; • un certificat de noblesse établi par d'Hozier de Sérigny au nom de Charles Marie Hubert des Essars, le 21 mars 1760 (in-4°) ; • un tableau généalogique Desfossés-Des Essars.
ENSEMBLE 42 PIÈCES. Quelques accidents

Voir la reproduction

- 89 [Des ESSARS]. Un ensemble de 44 L. A. S. ou L. S. des XVII^e, XVIII^e ou XIX^e siècles adressées à des membres de la famille des Essars ou les concernant (1 à 8 pp. in-12, in-8° ou in-4°). 400/450
Les correspondants sont ou appartiennent aux familles suivantes : F. B. J. BLANGER, évêque de Basse-Terre (2 pièces), CHÂTENAY ép. VERDUN (1), DEQUEVAUVILLERS (1), DU HALLAY (4), DU SAUZAY (10), LANNOY (4), LAYCOCK (3), le prince Charles de LORRAINE (2), MAILLY (8), OLINCOURT (1), SAINT-BLIMOND (1), SAINT-SIMON (1), SÉGUIER, ép. LIANCOURT (1) & VERDUN (5).
Cachets ou traces de cachet.
ENSEMBLE 44 PIÈCES.
Quelques accidents (sur les pièces Lorraine et certaines pièces Mailly notamment).
DIVISION POSSIBLE.
- Des ESSARS voir aussi AGAY, BÉCHAMEIL, CHAUVELIN, CROÏ, MONCHY & THOMAS DE PANGE.

*

DOMPIERRE D'HORNOY

Ancienne famille d'Abbeville qui exerçait des charges municipales dans cette ville depuis le XV^e s. Nicolas Joseph de Dompierre de Fontaine d'Hornoy († 1756), fils de Nicolas de Dompierre d'Imberville, fut anobli en 1712 par sa charge de trésorier de France à Amiens. Il fut ensuite conseiller à la Cour des comptes de Paris. De sa femme, Marie Élisabeth Mignot, nièce de Voltaire, il eut notamment Alexandre Marie François de Paule de Dompierre d'Hornoy (Abbeville, 1742 - Paris, 1828), président de la première chambre des Enquêtes du Parlement de Paris en 1780, maire d'Hornoy en 1808 et conseiller d'État honoraire en 1814. L'une de ses filles, Charlotte, devint la baronne d'Holbach, belle-fille du philosophe. À sa mort en 1778, Voltaire lui laissa 100 000 £, mais il n'eut pas Ferney qu'il convoitait. Il fit alors bâtir le château d'Hornoy, en Picardie, qui existe toujours, mais en 1940, la bibliothèque et les souvenirs de famille, qui concernaient notamment Voltaire, furent détruits.

Réf. *Dictionnaire de biographie française*, XI.

*

- 90 [DOMPIERRE D'HORNOY / CAURROY (Le)]. Une liasse réunissant trois pièces in-4° du XVIII^e siècle relatives à la terre du Caurroy. 100/120
Contient notamment une « Consistance du grand et du petit Cauroy » (2 fois 4 ff.) et l'« Explication des chiffres de la carte figurative des terres du Caurroy 1703 » (18 ff.).
- 91 [DOMPIERRE D'HORNOY / CAURROY (Le)]. Aveu servi le 1^{er} décembre 1768 à Abbeville par Alexandre Marie François de Dompierre, seigneur d'Hornoy et de Fontaine, à cause de la terre du Grand et Petit Caurroy, aux abbés et moines de Dommartin (*alias* Saint-Josse-au-Bois), au diocèse d'Amiens. In-4°, 10 ff. 120/150
JOINT : Reconnaissances de dettes de surcens, gagées sur la terre du Corroy, données au profit de Nicolas de Dompierre, seigneur d'Imberville, le 11 janvier 1715. Un cahier in-4° de 29 ff.
ENSEMBLE DEUX PIÈCES.

- 92 [DOMPIERRE D'HORNOY / CAURROY (Le)]. Une liasse réunissant huit pièces in-12, in-8° ou in-4° du XVII^e siècle (1600-1700) concernant la terre du Caurroy. 100/120
- 93 [DOMPIERRE D'HORNOY / CAURROY (Le)]. Une liasse réunissant une trentaine de pièces in-12, in-8° ou in-4° des XVI^e, XVII^e et XVIII^e siècles relatives à la terre du Caurroy, certaines concernant des procédures civiles ou criminelles. 300/400
- 94 [DOMPIERRE D'HORNOY / CAURROY (Le)]. « Cœulloirs du Caurroy ». Un cahier in-4° de 40 ff., daté de l'année 1774. 200/250
- 95 [DOMPIERRE D'HORNOY / CAURROY (Le), HAYETTE (La) & autres lieux]. Une liasse formée d'une trentaine de pièces in-8° ou in-4° de plusieurs ff. chacune, réunissant des baux passés au nom de Nicolas Joseph de Dompierre, seigneur d'Hornoy et de Fontaine, ou de son fils, Alexandre Marie François, entre 1732 et 1812 300/400
JOINT : la copie faite au XVIII^e siècle d'un bail à cens passé sur le Caurroy en 1450. In-4° de 3 ff.
- 96 [DOMPIERRE D'HORNOY / CAURROY (Le), HAYETTE (La) & autres lieux]. Une liasse d'une vingtaine de pièces in-8° ou in-4° des XVI^e, XVII^e et XVIII^e siècles relatives à la ferme de La Hayette. 120/150
La moitié des pièces accidentée.
- 97 [DOMPIERRE D'HORNOY / FONTAINE SUR MAYE]. Une liasse d'une centaine de pièces in-12 ou in-8° des XVI^e, XVII^e et XVIII^e siècles composée d'aveux servis au seigneur de Fontaine sur Maye. 500/600
- 98 [DOMPIERRE D'HORNOY / FONTAINE SUR MAYE]. « Cœulloirs de la seigneurie de Fontaine sur Maye », au bailliage d'Amiens. Deux cahiers in-4° totalisant 60 ff., commencés respectivement en septembre 1788 et octobre 1789. 300/400
- 99 [DOMPIERRE D'HORNOY / FONTAINE SUR MAYE]. « Registre & coeuilloire aux censs, rentes fonssieres & seig[neuriales] de la terre et seigneurie de fontaine sur maie appartenante a M. Nicolas Joseph de dompier ecuyer seigneur du village, terre et seigneurie dudit Fontaine [...] ». Un cahier in-4° de 128 ff. écrits (avec nbx ff. bl. intercalés), couvrant la période 1735-1753. 600/800
Forte moisissure au bas des derniers feuillets (avec atteinte au texte d'un seul d'entre eux).
JOINT : • « Coeuilloir des censives deus a la chastelenye de la ferté lez St Riquier appartenant a Monsieur le Marquis du Pont St Pierre et de ce qui luy est deue au village et terroir de Fontaine sur May membre deppendant de ladite chastelenie [...] ». Un cahier in-4° de 19 ff. (1678-1681).
•• « Registre et coeuilloir aux censives, rentes fonssieres et seigneuriales du fief et seigneurie de Largeville situé au village et terroir de Froyelle proche fontaine sur maye [...] ». Un cahier in-4° de 13 ff. (1698-1791).
ENSEMBLE TROIS PIÈCES.
- 100 [DOMPIERRE D'HORNOY / FONTAINE SUR MAYE]. Liasse réunissant 27 pièces in-8° ou in-4° des XVII^e et XVIII^e siècles relatives à la seigneurie de Fontaine. 300/400

- 101 [DOMPIERRE D'HORNOY / FONTAINE SUR MAYE]. Réunion d'une dizaine de pièces in-4° de la fin du XVIII^e siècle ou du début du XIX^e siècle relatives à la paroisse ou commune de Fontaine. 120/150

*

- LAMETH voir MAULDE.

- 102 [LANNOY]. Réunion de cinq pièces manuscrites des XVII^e & XVIII^e siècles concernant cette famille. 200/250

- Arrêt de la Chambre des comptes de Lille du 28 novembre 1642 sur les lettres patentes du roi d'Espagne du 10 mars précédent portant anoblissement des frères Jacques et Paul de Lannoy, avec armoiries peintes. 3 ff. in-4° sur vélin. (Mouillure, déchirure marginale sur le premier feuillet et effacement partiel des armoiries.) Joint : partie du double du même document sur 2 ff. ornés des mêmes armoiries peintes.

- « Livret fait par Jacob en 1783 pour Monsieur le Comte de Lannoy contenant la totalité des produits [qu'il] retire par an de ses terres et seigneuries [...] ». In-12 broché de 5+32 ff.

- 3 documents généalogiques du XVIII^e s.

ENSEMBLE CINQ PIÈCES.

- 103 [LASCARIS D'URFÉ]. Une L. A. S. « le marquis de Lascaris Durfé Duchastellet gouverneur de Bray sur Somme », « de Paris ce 14 avril 1759 » (1 page in-8°). 50/60
Lettre écrite par Alexis Jean du Chastellet, puis (par substitution) de Lascaris d'Urfé, marquis du Chastellet († 1761), gouverneur de Bray depuis 1736 et grand voyer de Picardie, à Monsieur Froissart, procureur fiscal de la châtellenie de La Ferté-lès-Saint-Riquier, à propos de ventes d'arbres.

- 104 [LA TOUR DU PIN]. Une L. S. « latourdupin », à Paris, le 5 mai 1790 (1 p. in-4°). 50/60

Lettre adressée par Jean Frédéric de La Tour du Pin (1727-1794), ministre de la Guerre en 1789/1790, au comte de PUYSEGUR, lieutenant général et commandant en Picardie, au sujet des travaux faits sur l'écluse d'Asfeld à Calais.

JOINT : *Discours prononcé par M. le Vicomte Dubouche, à l'occasion du décès de M. le Marquis de La Tour-du-Pin-Montauban*. Paris, Chambre des Pairs, 8 juillet 1837. Grand in-12 en feuilles (9 pp. impr.).

- LA TOUR DU PIN voir aussi ROCHAMBEAU.

*



108

LOUVENCOURT

Famille originaire d'Amiens, connue depuis le début du XV^e s.

Réf. Jouglu, IV & Bluche.

- 105 [LOUVENCOURT / BETTENCOURT]. « Registre terrier des terres et seigneuries de Bettencourt, Riviere, Courchon, du fief de Riviere et de leur dependances, appartenantes a M^{re} Nicolas Barthelemy de LOUVENCOURT [...] ». Manuscrit de 1745 en un volume in-folio de 194 ff. calligraphiés, vélin vert de l'époque à lacs. 600/800

6 ff. de table + 1 titre de 2 ff. + 186 ff.

Marges à l'encre rouge.

JOINT : trois pièces du XVII^e siècle relatives à Bettencourt, dont un partage du 31 décembre 1660 (grand in-4° de 36 ff. ; mouillure) et un arrêt de la Cour du 10 décembre 1681 (in-4° de 30 ff.).

- 106 [LOUVENCOURT / BETTENCOURT]. Une liasse de douze pièces in-8° ou in-4° des XVI^e, XVII^e et XVIII^e siècles, formée essentiellement d'aveux et dénombrements concernant la terre et seigneurie de Bettencourt. 600/800

JOINT : une douzaine de plans à la plume du XVIII^e siècle (divers formats).

ENSEMBLE UNE VINGTAINE DE PIÈCES.

- 107 [LOUVENCOURT / LA COUR-DE-FIEF]. « [Aveu et] Denombrement de la terre et seigneurie de la Cour de Fieffé servis a la baronnie de Picquigny le six septembre 1738 [...] ». Un cahier petit in-folio de 36 ff. 400/500

Aveu et dénombrement rendus par Nicolas Barthélemy de LOUVENCOURT, écuyer, seigneur de Bettencourt, à Louis Auguste d'ALBERT d'AILLY, duc de CHAULNES et pair de France, baron de Picquigny et vidame d'Amiens, de la moitié de la terre et seigneurie de La Cour de Fief et de partie de celle de Flincourt, à cause de la baronnie de Picquigny.

Travail de rongeur en tête avec petite atteinte au texte.

- 108 [LOUVENCOURT / LONGPRÉ-LES-CORPS-SAINTS]. « Papier terrier de la Chatélenie de Longpré aux Corps Saints et Dépendances ; appartenants à Haut et Puissant Seigneur Jean François Marquis de LOUVENCOURT Chévalier chatélain dudit Longpré, Patron et Collateur de plein droit de toutes les prébendes qui composent le Chapitre dudit lieu ; Seigneur de Bettencourt, Rivière, Condé-Folie, Courchon, Beaupré, Desport, du Rilleux, Saint Leger, Hainneville, La Cour de fief, Fléxicourt, Buttin, Du Camp des Saulx et autres lieux ; ancien officier au Régiment d'Infanterie du Roy, demeurant ordinairement en son château dudit Bettencourt ». Terrier manuscrit pour les années 1779 à 1784 constitué de 34 cahiers petit in-folio (sur 35) de dix pages chacun. 3 000/3 500 [X] + 329 ff. (sur 339).

Le premier cahier (10 ff. n. pag.) forme la « Table du Terrier [...] ».

Jean François de Louvencourt (1743-1781) avait acquis la terre de Longpré aux Corps-Saints de Pierre de Buissey en juillet 1773. Son épouse, Joséphine de Wignacourt, mourut le 22 septembre 1784.

Cahier 11, contenant les ff. 90 à 99 (mars 1780), en déficit.

JOINT : six cahiers de 12 ff. chacun relatifs à la seigneurie de Longpré durant la minorité des enfants du marquis et de la marquise de Louvencourt (1785-1786).

Voir la reproduction

- 109 [LOUVENCOURT / LONGPRÉ-LES-CORPS-SAINTS]. Réunion d'une douzaine de pièces des XVII^e et XVIII^e siècles sur Longpré et Bettencourt. 100/120

*

MAULDE

Ancienne famille noble originaire du Hainaut

Réf. Woelmont, IV & Jouglas, V.

- 110 [MAULDE]. « Extrait des titres produits par Messire Emanuel-Gabriel de Maulde, appelé vicomte de Maulde, chevalier, seigneur d'Hosdan, colonel d'infanterie, chevalier de l'Ordre de S^t Louis [...] ». In-4° de 18 ff. (y compris les pièces insérées). 300/350
Un titre et 22 pp. de texte calligraphié énumérant, en remontant de degré en degré de 1779 à 1430, toutes les pièces produites par le vicomte de Maulde pour prouver sa filiation et comprenant en outre deux pièces authentiques : • l'information de vie et mœurs du vicomte de Maulde en date du 15 juillet 1779 (6 pp. in-4°, avec signatures et cachets) et • la commission originale établie le 7 mars 1779 au nom de LOUIS STANISLAS XAVIER DE FRANCE, frère du Roi, COMTE DE PROVENCE, et signée par lui, pour faire procéder à cette information (1 pièce de vélin [49 x 33 cm], avec sceau appendant [cassé]). Forte mouillure et moisissure en coin de pied, avec quelques petits manques.
JOINT : • tableau généalogique ascendant des conjoints de l'alliance WAURANS / Maulde de Colenberg (timbre du cabinet d'Hozier et petits accidents) ; • profession religieuse perpétuelle faite et signée par Olympe de Maulde de Colenberg dans l'ordre des bénédictines entre les mains du père Méchet, abbé de la CHARITÉ et de l'abbesse Marie Madeleine de MORNAY DE MONTCHEVREUIL en 1713 (1 pièce oblongue sur vélin [44 x 29 cm], écrite en lettres d'or [mouillure]) ; • ordonnance mi-imprimée mi-manuscrite de l'évêque de TOURNAI, prince de SALM-SALM, autorisant Madame de

Maulde à faire célébrer la messe dans une chapelle privée (1779, in-4° portant plusieurs prorogations manuscrites) ; • deux pièces oblongues sur vélin établies pour Jean de Maulde « pardevant les mayeur et eschevins de la ville d'ATH » (1620) ; • seize pièces diverses, dont un reliquaire de sainte EULALIE avec son attestation d'authenticité (avec mouillure et petits acc. sur qq. pièces). ENSEMBLE 24 PIÈCES.

- 111 [MAULDE]. *Reverendo admodvm in Christo Patri Domino D. Roberto de Maulde S. Theol. Baccalavreo formato [...]*. Douai, Jean de Fampoux, 1631. Un feuillet in-plano de vélin orné (58 x 73 cm). 200/250

Diplôme sanctionnant une thèse de bachelier en théologie soutenue le 14 août 1631.

Encadrement orné d'un décor floral et aviaire aquarellé avec armoiries en tête.

Salissure et déchirure sans manque à un coin de pied.

- 112 [MAULDE / ARENBERG]. Mandement établi au nom de Philippe François, duc d'Arenberg, d'Arschodt et de Croÿ, le 19 février 1671, à la requête de Pierre de MAULDE. Un feuillet in-12 oblong (225 x 170 mm) en vélin, avec sceau du grand bailliage de Mons appendant. 200/250

Un sceau de cire rouge (Ø 46 mm) sur lacs de vélin.

Par cet acte, Philippe François, 1^{er} duc d'Arenberg (1623-1674), agissant au nom du Roi de France, autorise le requérant à rendre ses foi et hommage pour le fief de la Tourelle dépendant du comté de Hainaut.

Voir la reproduction



- 113 [MAULDE / LAMETH]. Un grand tableau généalogique aquarellé des familles Maulde et Lameth du milieu du XVIII^e siècle (70 x 122 cm). 120/150
Mention « Généalogie du c^{te} de Maulde en 1751 » au dos.
Accidents avec manque au centre.

- MAULDE voir aussi CHARLART & FOREST.

*

MONCHY

Ancienne famille noble originaire de Picardie.

(Les familles de Monchy de Wismes et des Essars de Meigneux s'allièrent en 1742 par le mariage de Louis, comte des Essars, avec Henriette Josèphe de Monchy.)

- 114 [MONCHY]. Un ensemble d'une soixantaine de L. A. S. ou L. S. du XVIII^e siècle émanant de la famille de MONCHY DE WILLERVAL & DE SENARPONT ou à elle adressées par divers correspondants (1 à 3 pp. in-8° ou in-12). 300/350
Cachets.
ENSEMBLE 66 PIÈCES ENVIRON.
Une vingtaine de pièces avec fortes moisissures et quelques manques.
- 115 [MONCHY]. Un ensemble d'une cinquantaine de L. A. S. ou L. S. du XVIII^e siècle adressées à des membres de la famille de MONCHY DE WILLERVAL & DE SENARPONT (1 à 3 pp. in-8° ou in-12). 300/350
Les correspondants sont : l'évêque d'ARRAS (3 pièces), M. de COULONGE (4), M. DU SAUZAY (1), M. de LAMETH (1), N. LE PELETIER DE SAINT-FARGEAU (9), Mme de MAILLY, comtesse d'HÉZECQUES (4), l'abbé de MONCHY (1), Mme de QUELLERIE ép. CHANTERENNE (1), l'abbé de ROQUELAURE (1), M. de SAINT-BLIMOND (1), N. de SAINT-MAURIS, prince de MONTBAREY (5), M. de SAINT-PERN (1), la baronne de VAULX (22), N. WALDNER (1) & le maréchal d'YSENGHIEN (1).
Cachets ou traces de cachet.
ENSEMBLE 56 PIÈCES ENVIRON.
Nombreux documents portant des moisissures avec manques.
DIVISION POSSIBLE.
- 116 [MONCHY]. Un ensemble de 18 pièces du XVIII^e siècle relatives à l'histoire et à la généalogie de la famille de Monchy. 120/150
- 117 [MONCHY / CHASSE]. Réunion de deux pièces du milieu du XVIII^e siècle concernant des droits de chasse dans la région de Vimy, en Artois. 100/120
- Permis signé par Maximilien Emmanuel, prince de HORNES (1695-1763), grand-veneur de l'Empire, et revêtu de son cachet pour accorder au marquis de Monchy le droit de chasser dans l'étendue des terres de WIMY, en date du 5 février 1740 (?) [1 p. in-8° oblongue].
 - Permis signé par Charles de ROHAN, prince de SOUBISE (1715-1787), et revêtu de son cachet pour accorder au marquis de Monchy le droit de chasser dans l'étendue des terres de VIMY et FARBUS, en date du 7 avril 1740 (1 p. in-4°).

- 118 [MONCHY / CHASSE]. Une P. S. « † Jean évêque d'Arras », à Arras, le 9 juillet 1757 (1 p. in-4°). 60/80
Droit de chasse accordé par Jean de BONNEGUISE, évêque d'Arras (1707-1769), au marquis de Monchy. Timbre sec.
Joint : deux pièces accidentées sur le même sujet.
- 119 [MONCHY / DES ESSARS]. Un ensemble de 14 L. A. S. « L F G Ev. d'Amiens », adressées à divers membres des familles de Monchy et des Essars entre 1750 et 1773. 200/250
Ces lettres sont adressées par Louis François Gabriel d'ORLÉANS DE LA MOTHE, évêque d'Amiens de 1733/1734 à 1774, au comte de Monchy, à Francières, par Abbeville, au marquis de Monchy, au château de Sailly, par Abbeville, au marquis (ou au comte) des Essars, à Abbeville, au marquis (ou au comte) des Essars, à l'abbaye d'Avesne, à Arras, à la marquise (ou à la comtesse) des Essars, à Sailly...
Une pièce accidentée.
JOINT : [MACHAULT D'ARNOUVILLE]. 2 L. A. S. « Louis Ch. Ev. d'Amiens », des 6 septembre 1778 et 29 janvier 1785, la première adressée au marquis des Essars. Louis Charles de Machault d'Arnouville (1737-1820) avait succédé au précédent en 1774.
ENSEMBLE SEIZE PIÈCES.
- 120 [MONCHY / MELUN]. Deux pièces manuscrites du milieu du XVIII^e siècle. 60/80
Réunion de deux expéditions authentiques, datées du 10 novembre 1742, du testament de Charlotte de Monchy de Vismes, rédigé et signé le 6 du même mois (7 pp. in-8°).
Tout petits accidents et tache d'encre marginale sur la première pièce ; accident sur le dernier feuillet de la seconde, sans atteinte au texte.
Charlotte de Monchy de Vismes était la veuve d'Ambroise, marquis de Melun, qui était devenu l'aîné de sa maison en 1724, à la mort de Louis de Melun, prince d'Épinay, duc de Joyeuse et pair de France.
- 121 [PONT-DE-RÉMY]. Un plan aquarellé à six plis de la fin du XVIII^e siècle (77 x 46 cm) présentant le détail du cadastre de la seigneurie de Pont-de-Rémy (auj. Pont-Rémy, Somme, arr. d'Abbeville) et portant le nom du propriétaire de chaque parcelle. 250/300
JOINT : un plan de géomètre en couleurs dressé sur papier calque d'une portion de terrain bordant la Somme entre les communes de Pont-Rémy et de Cocquerel (XIX^e s.).



- 122 [THOMAS DE PANGE / DES ESSARS]. Un ensemble de 3 L. A. S., datées de 1785, 1786 et 1813 (1 ou 2 pp. in-12 et 2 pp. in-8°). 60/80

Ces trois lettres, adressées à des membres de la famille des Essars, sont écrites de Paris et signées, la première « le Ch^{er} de Pange », la deuxième « M^{is} de Pange » et la dernière « le C^o de Pange ».

Deux cachets.

JOINT : une quittance établie à Paris au nom du comte de Lannoy, le 26 décembre 1779, et signée « De Pange » (1 p. in-12).

ENSEMBLE QUATRE PIÈCES.

- 123 [VEXIN]. Accord et transaction passés par devant Pierre Huet, procureur du Roi en la châtellenie de Chaumont, le 15 décembre 1513, à propos d'une rente en blé. Un feuillet de parchemin (72 x 56 cm). 100/120

Quelques tout petits manques aux plis.

* * *

HORS CATALOGUE

seront ensuite vendus ensemble ou divisés des documents manuscrits et parfois imprimés concernant les familles ou les personnes suivantes (liste non exhaustive) :

l'évêque d'AMIENS, ALBERT DE LUYNES, ATTHALIN, Émile AUGIER, l'évêque de BAYEUX, BERRYER, général BOULANGER, BROE, BROSSARD, BUCHANAN, CHASSEPOT DE BEAUMONT, Denys COCHIN, COQUELIN, CORNU D'AGICOURT, CORTAMBERT, COSSÉ DE BRISSAC, COTTIN, CRÉQUY, DEJEAN, DES COURTILS, DION, DROUIN, DUFOUR, DUMONT & BECQUET, ESCOUBLEAU DE SOURDIS, FONTAINES, FRESNEL, GAND, GAULTIER DE RUMIGNY, GIFFART, GOUFFIER, GOUVE, GUIRY, HAMEL-BELLANGLISE, HANOYE, HESPEL, HITTIER, JACOBS D'HAILLY, JOUBERT, JOUGLA DE MORENAS, LACOMBE, LA FORGE, LAMBERT DE FORMENTIN, LAMOIGNON, LA MOTHE, LA RUETTE, LA SALLE, LE CLERC DE FLEURIGNY, LE FUZELIER, LERICHE & RENARD (66 pièces environ), LE ROY DE JUMELLE, L'HÔPITAL, LINDET, MANQUETTE, MONTALEMBERT, Pierre-Louis MOREAU, MORLANCOURT, OPIGER, OSMONT, PAUL-BONCOUR, PETIT DE GASSION, PHÉLYPEAUX, POLIGNAC, PONCINS, le colonel RÉMY, RIGAUD, ROCHESANNE, ROER (ou ROUER), ROUCY, SAINT-BLIMONT, SAINT-OUEN DE PIERCOURT, Aurore SAND, SÉGUIER DE SAINT-BRISSON, VIGNY D'EMARVILLE, VIRGILE DE PAS, VIVIEN DE BOISMAJOU, &.

ou les quelques sujets suivants :

la COMPAGNIE DES INDES, ETAMPES, la GABELLE, MANTES, le MILITARIA, la MODE, PARIS, les PRÉVÔTÉS & PRÉSIDIAUX, la RÉVOLUTION de 1789, ROUEN, &.



LIVRES DIVERS

LIVRES ANCIENS (XVI^E – XIX^E SIÈCLES)

- 124 [ALMANACH]. *Calendrier de la Cour, tiré des éphémérides, pour l'année Mil sept cent soixante-onze [...]*. Paris, Hérisant, 1771. In-18 (54 x 100 mm), maroquin crème orné d'une plaque dorée et d'un décor peint, dos lisse orné, tranches dorées, miroir collé sur le premier contreplat, gardes de moire bleue, doubles gardes, étui de maroquin rouge orné de fleurs de lys au dos (*reliure de l'époque, étui pastiche*). 250/300
BEL EXEMPLAIRE.
Miroir terni.
Saffroy, Almanachs, 204.
- 125 [ALMANACH]. • *Calendrier de la Cour, tiré des éphémérides, pour l'année Mil sept cent soixante-dix-sept [...]*. Paris, Veuve Hérisant, 1777. • *Almanach royal, année M. DCC. LXXVII*. Paris, Le Breton, s. d. [1777]. • *Extrait de l'État militaire pour l'année 1777*. Paris, Onfroy, s. d. [1777]. • *État de la marine. Année M. DCC. LXXVII*. Paris, Le Breton, s. d. [1777]. 4 ouvrages en un volume in-18, maroquin rouge, triple filet doré encadrant les plats, lys aux angles, dos à nerfs orné, tranches dorées (*reliure de l'époque*). 80/100
Tache au pied du premier plat ; quelques pages partiellement recouvertes par un carton.
Saffroy, Almanachs, 204.
- 126 [ALMANACH]. • *Almanach royal, année commune M. DCC. LXXXIX*. Paris, Veuve d'Houry & Debure, s. d. [1789]. • *Calendrier de la Cour, tiré des éphémérides, pour l'année Mil sept cent quatre-vingt-neuf [...]*. Paris, Veuve Hérisant, 1789. • *Extrait de l'État militaire. Année 1789*. Paris, Langlois, s. d. [1789]. 3 ouvrages en un volume in-18, maroquin rouge, triple filet doré encadrant les plats, dos lisse orné, tranches dorées, gardes de tabis bleu (*reliure de l'époque*). 80/100
De la bibliothèque d'André Moreau, avec ex-libris.
Petit manque sur deux ff. de garde et un de texte ; petite tache d'encre sur la tranche de quelques ff.
- 127 [ALMANACH]. COLLOT D'HERBOIS (J. M.). *Almanach du Père Gérard pour l'année 1792 [...]*. Paris, 1792. Petit in-12, demi-marroquin rouge, dos à nerfs orné (*reliure fin XIX^e s.*). 60/80



128

- 128 [ALMANACH]. *Le Souvenir des ménestrels [...]*. Paris, Benoist ou Chez l'Auteur, s. d. [1814 & 1815], 1817, 1819, 1820, 1821, 1822, 1826, 1827 & 1828. Ensemble 10 volumes in-16, maroquin rouge à grain long, filet et fine roulette dentelée dorée encadrant les plats, dos lisse orné, tranches dorées (*reliure de l'époque*). 300/350
Figures gravées et partitions musicales dans tous les volumes.
Volumes dépareillés ; petit accident au pied d'un mors du volume de 1815.

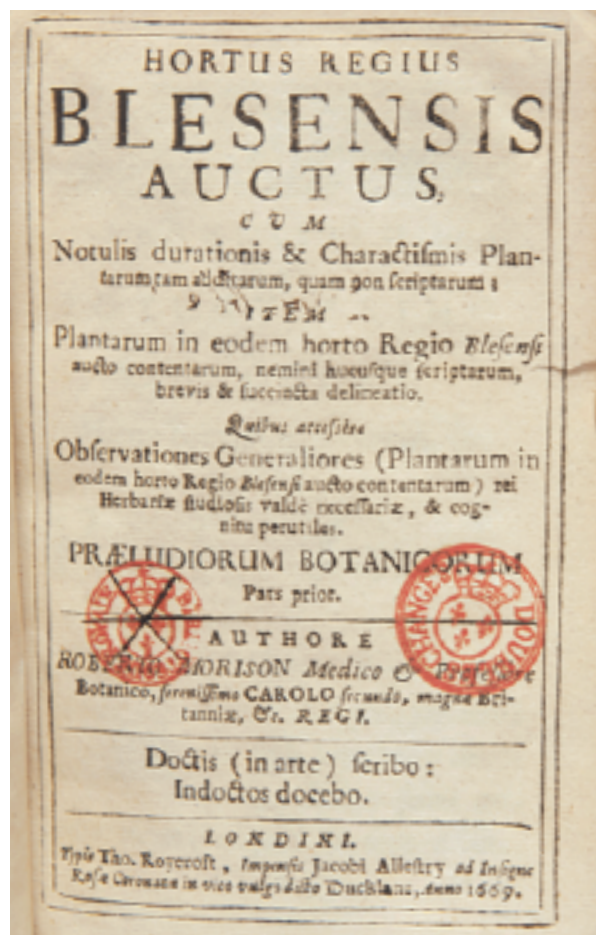
Voir la reproduction

- 129 [ALMANACH]. *Petit Almanach des grands hommes de 1818. Par une société de satiriques*. Paris, J. G. Dentu, 1819. In-12, demi-marquin rouge à grain long, dos lisse orné (*reliure de l'époque*). 60/80
De la bibliothèque du château de Valençay, avec ex-libris.
- 130 [ALMANACH]. *Almanach des dames pour l'an 1825*. Tubingue, Cotta, & Paris, Treuttel & Wurtz, s. d. [1823]. In-16, maroquin bleu nuit, large décor de filet doré, fines roulettes dentelées à froid et fleurons dorés ornant les plats, dos à nerfs orné, tranches dorées, étui (*reliure de l'époque*). 100/120
Un titre et quelques figures hors texte gravées. Un calendrier en deux planches gravées repliées.
BEL EXEMPLAIRE.
JOINT : • MOLLEVAUT (C. L.). *Les Fleurs. Poème en quatre chants*. Paris, Bertrand, s. d. [circa 1825]. In-16, maroquin vert à grain long, fines roulettes dentelées dorées encadrant les plats, dos lisse orné, tranches dorées (*reliure de l'époque*). Quelques illustrations hors texte, certaines en couleurs, dont un titre-frontispice, et un tableau replié. Dos passé ; quelques rousseurs. •• POUGENS (Ch.). *Jocko, épisode détaché des Lettres inédites sur l'instinct des animaux*. Paris, Mongie et Persan, 1827. In-16, veau brun, filet doré et large décor à froid ornant les plats, dos à nerfs orné, tranches vertes jaspées (*reliure de l'époque*). Inscriptions manuscrites en pages de garde ; quelques rousseurs.
ENSEMBLE TROIS VOLUMES.

- ALMANACH voir aussi ANGLETERRE & COLONIES.

- 131 [ANGLETERRE]. *The Royal Kalendar : and Court and City Register, for England, Scotland, Ireland, and the Colonies, for the Year 1826*. Londres, William Stockdale, s. d. [1826]. Fort volume in-12, maroquin rouge à grain long, filets et large roulette dentelée dorés encadrant les plats, dos à nerfs orné, tranches dorées (*reliure anglaise de l'époque*). 200/250
Un frontispice et 37 planches à nombreuses figures héraldiques reliées *in fine*.
Quelques rousseurs.
- 132 [ARISTOTE]. • *Aristotelis Ethicorum, sive De Moribus, ad Nicomachum, libri decem. Adiecta ad contextum Græcum interpretatione latina Dionysii LAMBINI [...]. Studio et opera Matthiae BERGHII*. Francofurti [Francfort] Apud her. And. Wecheli, Claud. Marn. & Io. Aubr., 1596. •• DANEAU (Lambert). *Ethices christianæ libri tres [...]*. Genève [Genève], Apud Hæredes Eustathii Vignon, 1601. Deux titres en un fort volume in-12, vélin ivoire orné d'un large décor à froid, portrait de l'Empereur au centre du premier et armoiries au centre du second, dos à nerfs (*reliure de l'époque*). 200/300
Texte en grec avec commentaire en latin.
Plusieurs ex-libris manuscrits anciens en page de garde et sur le titre.
Quelques passages soulignés ou surlignés. Légère mouillure ancienne.
- 133 [ATLAS / FRANCE]. BRION (M.). *Coup d'œil général sur la France [...]* pour servir d'introduction au Tableau analytique et géographique de ce royaume. Paris, Grangé, Guillyn, Despilly..., 1765. 3 parties en un volume in-4°, veau, dos à nerfs orné (*reliure de l'époque*). 1 200/1 500
Une double planche gravée par DE SÈVE en frontispice, trois titres, une planche de dédicace et 55 cartes (sur 56), souvent aquarellées ou avec traits aquarellés, certaines repliées.
Comprend :
• DESNOS : *Tableau analytique de la France [...]*. Paris, 1765. Un titre gravé, un « Plan trigonométrique de la France » replié, 29 cartes générales ou partielles de la France, coloriées ou rehaussées de couleurs, et deux « Carte[s] odographique[s] » circulaires, dont un « Tableau des distances des principales villes du Royaume. »
•• RIZZI-ZANNONI. *Le Petit Neptune françois, ou Carte des côtes maritimes du Royaume*. Paris, 1763. Un titre gravé et colorié, une carte de la France gravée et repliée et trois cartes coloriées.
••• MICHEL & DESNOS. *L'Indicateur fidèle ou Guide des voyageurs qui enseigne toutes les routes royales et particulières de la France [...]*. Paris, 1765. Un titre et une dédicace gravés et dix-neuf cartes gravées et coloriées, dont dix repliées.
Reliés *in fine* : le « Prospectus du Guide des voyageurs », suivi du « Catalogue alphabétique des routes royales et particulières, que contiennent toutes les feuilles de l'Indicateur fidèle » et le « Catalogue des ouvrages, tant anciens que modernes, du fonds du S^r Desnos [...] ».
Coins et coiffes accidentés ; une carte en déficit dans la première partie.
- 134 [ATLAS]. DENIS (L.). *Pouillé historique et topographique du diocèse de Paris, dédié à M^{sr} Christophe de Beaumont, archevêque de Paris, duc et pair de France [...]*. Paris, Des Ventes de Ladoué, 1767. In-folio, veau, armoiries au centre des plats, dos à nerfs orné de mortiers (*reliure de l'époque*). 400/500
Un titre-frontispice et huit doubles cartes gravés ; tableaux.
Exemplaire aux armes de Chrétien François de LAMOIGNON, garde des sceaux de France (1735-1789).
Reليure accidentée (premier plat presque détaché).

- 135 [AUGUSTIN (saint)]. *Les Soliloques, le Manuel, et les Méditations [...]*. Paris, Guillaume Desprez, 1725. In-12, maroquin rouge, filet et fine roulette dentelée dorés encadrant les plats, dos à nerfs orné avec super ex-libris sous le titre, tranches dorées (*reliure de l'époque*). 80/100
Des bibliothèques de la marquise de BASSOMPIERRE, avec super ex-libris au dos, et des religieuses d'Ormes, avec ex-libris manuscrit sur le titre.
Reliure accidentée.
- 136 BALUZE (Étienne). *Capitularia Regum Francorum [...]*. Paris, François Muguet, 1677. 2 volumes in-folio, veau, dos à nerfs orné (*reliure de l'époque*). 300/350
Une vignette aux armes de Colbert, à qui l'ouvrage est dédié, et un en-tête de préface.
- 137 [BELGIQUE]. LONLAY (Eugène de). *Éloge de Bruxelles*. Argentan, Imprimerie du Journal de l'Orne, 1885. In-12 carré, demi-chagrin vert, dos à nerfs, tête dorée, couverture ornée conservée (*reliure de l'époque*). 50/60
« Édition princeps », tirée à 500 exemplaires, de ce recueil de poèmes. Une figure en frontispice.
Légères rousseurs.
- 138 BERNARDIN DE SAINT-PIERRE (Jacques Henri). *Paul et Virginie*. Paris, L. Curmer, 1838. Grand in-8°, chagrin prune, filets dorés encadrant les plats et le dos, tranches dorées (*Ibrig ?*). 120/150
Exemplaire présentant certaines caractéristiques du premier tirage : les neuf lignes à la page LII ainsi que le médaillon d'Orrin Smith en cul-de-lampe à la fin de la table des grandes vignettes.
Un titre orné, 29 hors-texte sur chine collé, dont un frontispice et une carte colorisée de l'Île-de-France, le tout gravé sur bois, sept portraits hors texte gravés sur acier d'après LAFFITTE, T. JOHANNOT et MEISSONIER, et 450 figures gravées dans le texte.
Reliure passée ; première charnière détachée.
- 139 [BÉRULLE]. HABERT (Germain). *La Vie du cardinal de Bérulle [...]*. Paris, Veuve Jean Camusat et Pierre Le Petit, 1646. Petit in-4°, vélin ivoire, tête dorée (*reliure moderne*). 200/250
Un frontispice gravé. Petite mouillure.
- 140 [BIBLE]. • *Le Nouveau Testament de Notre Seigneur Jesus Christ, traduit en François [...]*. •• *Les Epistres de S' Paul. Les Epistres canoniques. L'Apocalypse*. A Mons, Chez Gaspard Migeot, 1667. 2 volumes in-12, maroquin brun, triple filet doré encadrant les plats, dos à nerf orné, tranches dorées (*reliure de l'époque*). 200/220
Exemplaire réglé.
Une figure en frontispice du tome I.
Coins émoussés.
- 141 [BIBLE]. *L'Office de l'Église en latin et en français, contenant l'office de la Vierge [...]* et les hymnes traduites en vers. Paris, Florentin et Pierre Delaulne, 1697. In-12, veau rouge, filet doré encadrant les plats, dos à nerfs orné de petits fleurons dorés, tranches dorées, fermoirs métalliques (*reliure de l'époque*). 80/100
Un titre-frontispice et six autres figures gravées.
De la bibliothèque Pierre Dumesnil, avec ex-libris manuscrit en page de garde (« *Non mei fiducia sed ejus* »).
Manque la partie fixe d'un des fermoirs ; un coin fortement émoussé ; petit accident au pied du dos.
- 142 [BIBLE]. *Pseaumes de David. Traduction nouvelle selon l'Hébreu*. Paris, Pierre Le Petit, 1679. In-16 (80 x 132 mm), chagrin noir janséniste, dos à nerfs, tranches dorées, fermoirs métalliques, doublure de maroquin rouge orné d'un semis de pièces d'armes dorées, gardes de moire rouge, tranches dorées (*reliure de l'époque*). 300/350
Exemplaire réglé.
Une figure gravée en frontispice et une vignette d'en-tête.
INTÉRESSANTE RELIURE JANSÉNISTE agrémentée d'une TRÈS BELLE DOUBLURE DE MAROQUIN ROUGE ORNÉE D'UN SEMIS DE PIÈCES D'ARMES DORÉES de Marie Marguerite de COSSÉ DE BRISSAC, duchesse de VILLEROY († 1708).
Coiffes légèrement frottées ; charnières restaurées.
- 143 [BIBLE EN GREC]. *Nouum Testamentum. Lvtetiæ* [Paris], Ex officina Roberti Stephani [Robert Estienne], 1568. 2 volumes in-16 (76 x 118 mm), maroquin brun janséniste, dos à nerfs, tranches dorées (*relié par Bozérian*). 250/300
Porte la mention manuscrite « relié par Bosserian en mars 1805 » en page de garde.
Des bibliothèques Pierre Dumesnil (« *Non mei fiducia sed ejus* ») et Ambroise Rendu, avec ex-libris manuscrits en page de garde.
Dos éclaircis ; rousseurs sur le titre.
Brunet, V, 757.
- 144 [BIBLIOGRAPHIE / BIBLIOPHILIE]. CARTERET (Léopold). *Le Trésor du bibliophile romantique et moderne 1801-1875*. Paris, L. Carteret, 1924-1928. 4 volumes in-8°, demi-marquin rouge à coins, dos à nerfs orné, tête dorée, couvertures conservées (*reliure de l'époque*). 300/350
Nombreuses illustrations.
Envoi de l'auteur à René Chami, en page de garde.
- 145 BOFFRAND (Germain). *Description de ce qui a été pratiqué pour fondre en bronze d'un seul jet la figure équestre de Louis XIV, élevée par la Ville de Paris dans la place de Louis le Grand [...]*. Paris, Guillaume Cavelier, 1743. In-folio, basane racinée, encadrement de filets et fleurs de lys, dorés sur le premier plat et à froid sur le second, titre doré au centre du premier, dos lisse orné (*reliure du XIX^e s.*). 400/500
Texte bilingue, français et latin, sur deux colonnes.
Une vignette par BOUCHER aux armes du ministre ORRY à qui l'ouvrage est dédié et dix-neuf planches dont onze doubles, gravées en taille-douce par TARDIEU, numérotées de I [à la main] à XVIII & XVIII ; culs-de-lampe.
Reliure frottée et restaurée ; mouillure et salissures.
- 146 [BOTANIQUE]. MORISON (Robert). *Hortus regius blesensis auctus [...]. Præliodiorum botanicorum pars prior*. Londres, Tho. Roycroft, 1669. Deux parties en un volume in-12, veau, dos à nerfs orné (*reliure de l'époque*). 600/800
[XXIV] + 347 (num. de I à 347) + [XI] + 149 (num. de 351 à 499) + [V] pp.
PREMIÈRE ÉDITION du premier ouvrage publié par ce célèbre botaniste écossais (1620-1683) qui fut nommé surintendant des jardins du duc d'Orléans à Blois, dans les années 1650, en étudia les plantes et devint par la suite professeur de botanique à Oxford, avant d'entrer au service du roi Charles II.
Le catalogue qui forme la première partie de l'ouvrage est une liste alphabétique des plantes recensées et étudiées dans le jardin botanique de Gaston, duc d'Orléans, frère du roi Louis XIII, à Blois, l'un



146

des plus importants de la France du XVII^e siècle. Il poursuit et complète le travail qui avait été commencé par son prédécesseur, le botaniste français Abel Brunier (1572-1665), et avait fait l'objet d'une publication en 1653.

La seconde partie porte sur le titre : *Hallucinationes Capari Bavhini in Pinace, tam in digerendis quam denominandis plantis [...]. Præliudiorum botanicorum pars altera*, et contient (pp. 463 & sq.) un curieux « Dialogue » entre l'auteur et la Société Royale de botanique.

Exemplaire de la Bibliothèque Royale portant deux timbres humides rouges sur le titre (1735/1792), le premier annullé et le second indiquant qu'il s'agit d'un double. Quelques inscriptions manuscrites anciennes dans les marges.

Quelques habiles restaurations ; petit accident au pied d'un des premiers feuillets.

Henry, 258 ; Hunt, 313 ; Stafleu & Cowan, 632.

Voir la reproduction

147 [CAMISARDS / CÉVENNES]. *Histoire du fanatisme renouvelé, ou l'on raconte fidèlement les sacrilèges, les incendies, & les meurtres commis dans les Cévennes, & les châtimens qui en ont été faits.* Toulouse, Nicolas Henault, 1704. Petit in-12, vélin souple de l'époque. 150/200

148 [CARTE]. POIRSON (J.-B.). *Carte des départemens de la Seine, de Seine et Oise, de l'Eure, de l'Oise, d'Eure et Loire, de Seine et Marne, de la Marne et de l'Aisne.* Paris, Esnauts, 1810. Une carte gravée repliée (105 x 77 cm) avec traits aquarellés, sous étui cartonné de l'époque. 50/60

149 [CAZIN – BOILEAU, DORAT, GRESSET, LA FONTAINE]. *Les Plaisirs de l'amour ou Recueil de contes, histoires & poèmes galans.* Au Mont-Parnasse, Chez Apollon [Paris, Cazin], 1782. 3 tomes en un volume petit in-12 (85 x 142 mm), chagrin vert, triple filet doré encadrant les plats, petits fleurons aux angles, dos à nerfs orné, tranches dorées (*Girardet*). 120/150

Dix-huit figures gravées, dont un frontispice.

Contient notamment les textes intitulés : « Les Dévirgineurs », « Les Cerises », « Euphrasie », « Parapilla », « Dissertation sur la Joconde », « Rosine », « Les Trois Manières », « Ce qui plaît aux dames » & « La Fiancée du roi de Garbe ».

EXEMPLAIRE SUR GRAND PAPIER de ce « recueil assez recherché » (*Coben, 806*).

150 CERVANTÈS (Miguel de). *L'Ingénieux Hidalgo Don Quichotte de la Manche.* Paris, J.-J. Dubochet, 1836. 2 volumes in-4°, demi-marroquin rouge à grain long, filets dorés bordant les plats, dos lisse orné, tranches marbrées (*reliure de l'époque*). 200/250
Illustrations dans le texte par Tony JOHANNOT.
Légères rousseurs.

151 [CHANSONS]. *Chants et chansons populaires de la France.* Paris, H.-L. Delloye, 1843. 3 volumes grand in-8°, demi-chagrin rouge, dos à nerfs orné (*reliure de l'époque*). 150/180
Nombreuses illustrations et partitions musicales.
Des bibliothèques Durmont et Roger Lehideux, avec ex-libris.
Un coin accidenté ; rousseurs.

152 CHATEAUBRIAND (François René de). *Mémoires, lettres et pièces authentiques touchant la vie et la mort de S. A. R. Monseigneur Charles-Ferdinand-d'Artois, fils de France, duc de Berry.* Paris, Le Normant, 1820. In-8°, demi-basane de l'époque, dos lisse orné. 50/60

153 [CHAULIEU (Guillaume AMFRYE DE)]. *Élite des poésies de Chaulieu.* Paris, Desessarts, an VII [1798/1799]. In-12, demi-chagrin vert à coins, filet doré bordant les plats, dos à nerfs orné de fleurons dorés, tranches dorées (*reliure fin XIX^e s.*). 40/50
Contient les « Poésies philosophiques » et les « Poésies galantes » de ce poète libertin (1639-1720).

154 [COLONIES]. *Almanach des colonies. Année M. DCC. LXXXII.* Paris, D'Houry, s. d. [1782]. In-18 broché, couverture muette verte à semis d'étoiles dorées. 60/80
Saffroy, Almanachs, 426.

155 CORNEILLE (Pierre). *Œuvres.* Paris, L. Hachette, collection « Les Grands écrivains de la France », 1868. 12 volumes in-8° et un atlas petit in-4°, soit 13 volumes, demi-marroquin brun à coins, dos à nerfs orné d'un fleuron en pied, tête dorée (*reliure de l'époque*). 200/250
De la bibliothèque Whitelaw Reid, avec ex-libris. Dos légèrement éclaircis.

156 [COSTUMES]. RACINET (M. A.). *Le Costume historique [...]. Types principaux du vêtement et de la parure.* Paris, Firmin-Didot et C^e, 1888. 6 volumes in-4°, demi-chagrin rouge, dos à nerfs orné (*reliure de l'époque*). 400/500
500 planches lithographiées, dont 300 en couleurs, dorées et argentées, et 200 en camaïeu.
LA PLUS GRANDE ENTREPRISE CONSACRÉE AU COSTUME et à l'art de vivre de tous les temps et tous les lieux. Quelques rousseurs.

157 [DÉBONNAIRE (Abbé)]. *Essai du Nouveau Conte de ma Mère Loye, ou les Enluminures du jeu de la constitution.* S. l., 1722. Petit in-8°, veau, dos à nerfs orné (*reliure de l'époque*). 80/100
Plats frottés et épidermés ; coins émoussés ; coiffes accidentées.

158 DELAVIGNE (Casimir). • *Théâtre* (2 vol.). •• *Poésies.* Paris, Ladvoat, 1826 & 1824. Ensemble 3 volumes in-8°, dont deux en marroquin bleu et un en veau vert, plats et dos à nerfs à décors dorés, tranches dorées (*reliures de l'époque*). 100/120
• Quatre figures hors texte sur chine collé par DEVÉRIA et quelques vignettes dans le texte.
•• Un titre gravé et orné sur chine collé, sept figures hors texte sur chine collé par DEVÉRIA et quelques vignettes dans le texte. Quelques rousseurs.

- 159 [DÉMOSTHÈNE]. *Demosthenis et Aeschinis Principum Græciæ Oratorum Opera, cum utriusque autoris VITA, et VLPANI Commentariis [...]; fidelissimi collatione [...]* per Hieronymum VVOLFIUM [...]. Basileæ [Bâle], Ex officina Hervagiana, 1572-1571. 6 tomes en un volume in-folio, maroquin citron, filet doré encadrant les plats, dos à nerfs orné, tranches bleues (reliure fin XVIII^e s.). 1 000/1 200
Collation : 18 ff. + 744 pp. + 16 ff. (index) [pour la réunion des quatre premiers tomes] + 368 pp. [pour le tome V] + 218 pp. [pour le tome VI] + 12 ff. (index) + 1 f. (avec marque de l'éditeur).
L'ouvrage contient trois paginations principales, la première (de 744 pp.) pour les quatre premiers tomes et les deux autres pour les deux derniers. Le tome VI est daté de 1571.
Texte en grec et en latin sur deux colonnes. Une figure dans le texte.
Deux portraits gravés, collés sur les pages de garde. Quelques annotations manuscrites.
Des bibliothèques P. S. M. URSIN, Jacques Annibal CLARET DE LA TOURRETTE et Pierre DUMESNIL, avec ex-libris. Quelques petits accidents et quelques rousseurs.
« C'est, au jugement de Reiske, la plus belle et la plus correcte des éditions de Démosthène de Wolf » (Brunet, II, 588).
- 160 [DESCARTES (René)]. *Lettres de M^r Descartes. Où sont traitées les plus belles questions de la morale, de la physique, de la médecine, et des mathématiques.* Paris, Henry Le Gras, 1657. In-8° carré, basane, filet doré encadrant les plats, dos à nerfs orné (reliure de l'époque).
Quelques figures mathématiques dans le texte.
De la bibliothèque de la comtesse de Tencin, avec ex-libris manuscrit sur le titre.
Reliure frottée et épidermée.
- 161 [DICTIONNAIRE]. LAROUSSE (Pierre). *Grand Dictionnaire universel du XIX^e siècle [...]*. Paris, s. d. [1866-1876 et 1877-1890]. 17 volumes grand in-4° (dont deux volumes de « Supplément »), demi-chagrin rouge, dos à nerfs orné (reliure de l'éditeur). 1 000/1 200
Bon exemplaire, bien complet de ses deux volumes de supplément.
Restauration sur un volume.
- 162 DUMAS (Alexandre). *Le Chevalier d'Harmental.* Paris, Dumont, 1842. 4 volumes in-8°, veau blond glacé, triple encadrement de filets dorés et à froid ornant les plats, petits fleurons aux angles, dos à nerfs orné, chiffre couronné, doré et mosaïqué au centre (reliure de l'époque). 300/400
ÉDITION ORIGINALE.
De la bibliothèque Henry Seymour, avec chiffre couronné au centre des dos.
Mors très fragiles ; dos frottés ; quelques rousseurs.
- 163 [ELZEVIER]. A KEMPIS (Thomas). *De Imitatione Christi libri quatuor.* Lugduni [Leyde] Apud Joh. et Dan. Elsevierios [Jean & Daniel Elzevier], s. d. [1653]. In-16 (71 x 123 mm), maroquin citron, filets et fine roulette dentelée dorés encadrant les plats, dos à nerfs orné, gardes de papier blanc à décor floral doré, tranches dorées (reliure du XVIII^e s.). 300/400
Un titre-frontispice gravé. Des bibliothèques Jean Thomas Aubry, curé de Saint-Louis-en-l'Île, avec ex-libris, et Pierre Dumesnil, avec ex-libris manuscrit en page de garde (« Non mei fiducia sed ejus »).
BEL EXEMPLAIRE EN MAROQUIN CITRON À DENTELLE.
« Ce petit volume passe à bon droit pour un des plus beaux et des plus précieux de la collection elzevirienne » (Willems, 729).
- 164 [ELZEVIER]. *Novum Testamentum.* Lugd. Batavorum [Leyde], Ex Officina Elzeviriorum, 1633. In-16 (65 x 118 mm), maroquin rouge, triple filet doré encadrant les plats, fleurons aux angles, armoiries au centre, dos à nerfs orné, tranches dorées (reliure de l'époque). 300/350
Texte en grec. Exemplaire réglé.
BEL EXEMPLAIRE EN MAROQUIN ROUGE sur lequel les ARMES DU GRAND DAUPHIN (1661-1711) ont été frappées postérieurement.
Ex-libris aux L entrelacés sur le contreplat.
Quelques très habiles restaurations.
« Des trois éditions du Nouveau Testament grec données par les Elzevier de Leyde [...], celle-ci est la plus belle et la plus recherchée » (Willems, 596).
- 165 [ELZEVIER - SAUMAISE]. • *Clavdii Salmasii De Hellenistica commentarius [...]*. Lugd. Batavor [Leyde], Ex Officina Elseviriorum, 1643. •• *Funus linguæ hellenisticæ [...]*. Lugduni Batavorum, Ex Officina Ioannis Maire, 1643. Deux titres en un fort volume in-12, vélin ivoire de l'époque, armoiries au centre du premier plat. 300/350
Willems, 558 (pour le premier titre).
- 166 [ELZEVIER - TITE LIVE]. *Titi Livii Historiarum [...]*. Amstelodami [Amsterdam] Apud Danielelem Elzevirium, 1678. In-12 (83 x 145 mm), maroquin rouge janséniste, dos à nerfs, tranches dorées (Capé). 120/150
Un titre-frontispice gravé.
« Cette édition, qui renferme en un seul volume toute l'histoire de Tite-Live, est imprimée sur deux colonnes, avec des caractères d'une extrême finesse et d'une grande netteté » (Willems, 1548).
- 167 [ELZEVIER - TITE LIVE]. *Titi Livii Historiarum [...]*. Autre exemplaire du même ouvrage. In-12, vélin ivoire à petits rabats (reliure de l'époque). 120/150
Un titre-frontispice gravé.
De la bibliothèque Pierre Dumesnil, avec ex-libris manuscrit en page de garde (« Non mei fiducia sed ejus »).
- 168 [ÉNIGME]. MÉNESTRIER (Claude François). *La Philosophie des images énigmatiques, où il est traité des énigmes, hiéroglyphiques, oracles, prophéties, sorts, divinations, loteries, talismans, songes, Centuries de Nostradamus, de la Baguette.* Lyon, Jaques Guerrier, 1694. In-12, basane brune, dos à nerfs orné (reliure de l'époque). 80/100
Une planche repliée.
Pièce de titre en déficit ; planche consolidée par contrecollage.
- 169 [FERRAND (Président Antoine)]. *Pièces libres de M. Ferrand, et Poésies de quelques autres auteurs sur divers sujets.* Londres, Godwin Harald, 1738. In-12, veau moucheté, triple filet doré encadrant les plats, dos à nerfs orné, pièce de titre en maroquin rouge (reliure de l'époque). 100/120
ÉDITION ORIGINALE.
- 170 FERRAND (Président Antoine). *Pièces libres.* Londres, Godwin Harald, 1744. In-12, maroquin rouge, triple filet doré encadrant les plats, dos à nerfs orné, tranches dorées (Allô). 100/120
Une table manuscrite insérée après le titre. De la bibliothèque Thomas Powell, avec ex-libris.

- 171 [FERRIÈRES (Raoul de)]. *Les Chansons de Messire Raoul de Ferrieres tres ancien poete normant nouvellement imprimees a Caen*. Caen, Poisson & Fils, 1847. In-12, maroquin rouge janséniste, dos à nerfs, tranches dorées (*Auguste Petit*). 100/120
12 ff. Un bois sur le titre.
Édition imprimée en gothique à 120 exemplaires d'un texte apparemment inédit.
Bechtel, Gothiques français, 286/F-68.
- 172 [FINANCES]. *Livre rouge*. Paris, Baudouin, 1790. In-8°, demi-basane rouge, titre doré en tête du premier plat, dos lisse et muet (*reliure du XX^e s.*). 60/80
Liste des émoluments et pensions versées par le Trésor public à différents bénéficiaires sous l'Ancien Régime, établie par le Comité révolutionnaire des pensions, sans doute pour faire cesser définitivement le scandale consistant à voir diverses sommes issues des impôts accordées par le pouvoir politique à certains de ses amis, partisans et fonctionnaires.
De la bibliothèque du baron Dallemagne, à Belley, avec ex-libris. Dos passé.
- 173 [FLAVIUS JOSÈPHE]. *Flavii Iosephi, Patria Hierosoly-//mitani, religione Iudæi, inter Græcos historiographos, cum // primis facundi, opera quædam Roffino presby//tero interprete [...]*. Basileae [Bâle] Apvd Io. Frobenivm, anno M. D. XXIII [1524]. In-folio (225 x 328 mm), vélin ivoire à large décor à froid, dos à nerfs orné, traces de lacs (*reliure de l'époque*). 600/800
[30] ff. + 907 pp.
Lettrines ornées. Inscriptions manuscrites anciennes dans les marges.
- 174 [FONTENELLE / MIRABEAU / DU MARSAIS]. *Nouvelles Libertés de penser*. Amsterdam [Paris, Piget], 1743. 5 titres en un volume in-18, veau, dos lisse orné, pièce d'armes en pied (*reliure de l'époque*). 100/120
Contient les cinq titres suivants : • *Réflexions sur l'argument de M. Pascal et de M. Locke, concernant la possibilité d'une autre vie à venir* [par FONTENELLE], • *Sentimens des philosophes sur la nature de l'ame* [par MIRABEAU], • *Traité de la liberté* [par FONTENELLE], • *Réflexions sur l'existence de l'ame et sur l'existence de Dieu* [par ?], • *Le Philosophe* [par DU MARSAIS].
De la bibliothèque du Comte Damas d'Anlezy, avec armoiries au pied du dos et ex-libris.
Coiffe de tête accidentée.
- 175 FORTOUL (H.). *Les Fastes de Versailles [...]*. Paris, H. Delloye, 1839. In-8°, chagrin bleu de l'éditeur à large plaque dorée ornée d'un décor floral, tranches dorées (*Boutigny*). 100/120
Illustrations hors texte. EXEMPLAIRE DE LUXE RELIÉ EN CHAGRIN.
Quelques petites rousseurs.
- 176 [FOURNIER (Jehan)]. *Les Affections de divers amans. Faictes et rassemblées par Parthenius de Nicée, ancien auteur grec, et nouvellement mises en françoys*. S. l., 1743. In-12, veau blond glacé, triple filet doré encadrant les plats, dos lisse orné, pièce de titre en maroquin rouge, tranches dorées (*reliure de l'époque*). 120/150
Un faux-titre et un titre à l'encre noire et rouge ; lettrines et culs-de-lampe. L'ouvrage contient, annoncé sur le faux-titre, un second texte intitulé *Les Narrations d'amour de Plutarche*.
- 177 [FRANCHE-COMTÉ]. LELOIR (Georges). *Mirabeau à Pontarlier*. Pontarlier, Veuve Émile Thomas, 1886. In-8°, demi-chagrin rouge, dos à nerfs orné (*reliure de l'époque*). 50/60
Un fac-similé replié. Envoi de l'auteur sur le titre. Un cahier de 4 pp. détaché.

- 178 GAVARNI. *Cœuvres choisies. Études de mœurs contemporaines*. Paris, J. Hetzel, 1846-1847. 2 volumes petit in-4°, demi-chagrin rouge à coins, filets dorés bordant les plats, dos à nerfs ornés de caissons, tête dorée (*reliure de l'époque*). 200/300
Contient : • *Les Enfants terribles. Traduction en langue vulgaire. Les Lorettes. Les Actrices.* •• *Le Carnaval à Paris. Paris le Matin. Les Étudiants de Paris.*
Illustrations et légendes par GAVARNI.
De la bibliothèque Roger Lehideux, avec ex-libris.
BON EXEMPLAIRE.
- 179 [GÉOLOGIE]. LAPPARENT (A. de). *Fossiles caractéristiques des terrains sédimentaires [...]*. Paris, F. Savy, 1886-1888. 3 fascicules en un volume in-4°, demi-basane noire, dos à nerfs (*reliure de l'époque*). 150/200
42 planches lithographiées par Paul FRITEL, montées sur onglets.
Exemplaire enrichi d'une table manuscrite *in fine*.
Dos frotté ; mouillure et rousseurs ; deux planches détachées.
- 180 [GÉOMÉTRIE - EUCLIDE]. *Euclidis Elementorum Libri XV græcè et latinè [...]*. Paris, Jérôme de Marnef & Guillaume Cavellat, 1573. In-12, vélin ivoire de l'époque. 200/250
Édition bilingue, grecque et latine.
Nombreuses figures géométriques dans le texte.
De la bibliothèque Pierre Dumesnil, avec ex-libris manuscrit en page de garde (« *Non mei fiducia sed ejus* »).
Vélin défraîchi ; volume partiellement dérelié.
- 181 GESSNER (Salomon). *Cœuvres complètes*. S.l.n.d. [circa 1778]. 3 volumes in-18 (63 x 113 mm), maroquin rouge, triple filet doré encadrant les plats, dos lisse orné, tranches dorées (*reliure de l'époque*). 120/150
Un portrait en frontispice, trois titres et quatorze figures gravées par MARILLIER.
- 182 [GRAVURES - MILLOT (A. F. X.)]. *Abrégé de l'histoire romaine [...]*. Paris, Chez Nyon l'Aîné & Fils, 1789. In-4°, veau moucheté, triple filet doré encadrant les plats, dos lisse orné (*reliure de l'époque*). 300/400
PREMIÈRE ÉDITION.
49 estampes gravées en taille-douce, par EISEN (3), GRAVELOT (9), SAINT-AUBIN (28)...,
dont une en frontispice et trois repliées.
Dos éclairci.
Avec des « figures qui [...] sont assez belles » (Cohen, 1).
- 183 GRETSER (Jacob). *Libri duo De Modo argendi iesvitarvm [...]*. Ingolstadt, Ex Typographia Adami Sartorii, 1600. Petit in-4° (163 x 212 mm), basane brune, doubles armoiries dorées au centre des plats, dos à nerfs orné de chiffres dorés (*reliure de l'époque*). 300/400
EXEMPLAIRE AUX ARMES DE JACQUES AUGUSTE DE THOU, premier président au Parlement de Paris (1553-1617), et de sa première femme, Marie Barbançon de Cany († 1601).
Timbre humide sur le titre.

- 184 [GUÉNEBAUT (Jean)]. *Le Réveil de Chyndonax Prince des Vacies Drvydes celtiques Diïonois, avec la sainteté, religion, & diversité des ceremonies observées aux anciennes sepultures.* Dijon, Claude Guyot, 1621. In-8° (137 x 190 mm), veau, armoiries au centre des plats, dos à nerfs orné (reliure du XVIII^e s.). 300/350

Une planche de dédicace, une double planche, trois bois et quelques inscriptions dans le texte.

EXEMPLAIRE AUX ARMES de Louis François Armand DU PLESSIS DE RICHELIEU, duc de Richelieu, pair et maréchal de France (1696-1788), de ce livre curieux, traitant des mythologies celtique, germanique et scandinave. Habiles restaurations à la reliure et à la page de titre ; 20 pp. de dédicace avec planche et double planche en déficit, celle-ci restituée à la main au XVIII^e s.

- 185 GUIZOT (François). *L'Histoire de France [...] racontée à mes petits-enfants.* Paris, Hachette, 1873-1876. 5 volumes petit in-4°, demi-chagrin vert de l'éditeur, percaline verte ornée d'un large décor noir et doré sur les plats, dos à petits nerfs orné, tranches dorées (Engel & fils rel. - A. Souze). 200/250

394 bois par Alphonse de NEUVILLE, P. PHILIPPOTEAUX, E. RONJAT...

Des bibliothèques Renée et Roger Lehideux, avec ex-libris.

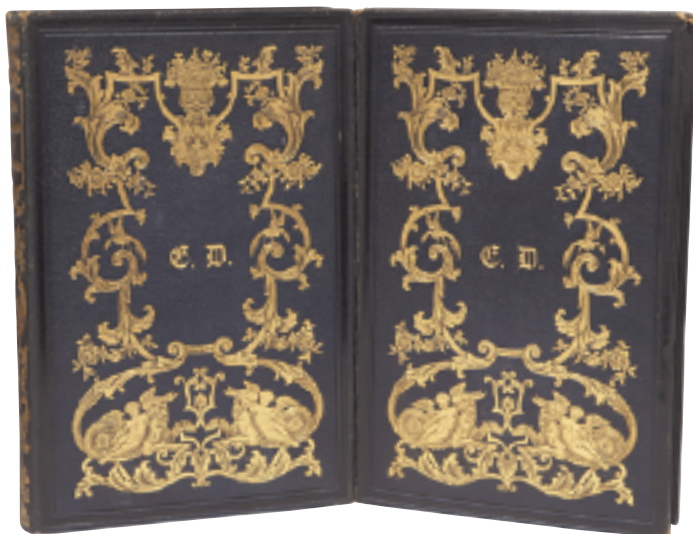
BON EXEMPLAIRE, malgré des coiffes légèrement frottées.

- 186 [HÉBRAÏCA]. PASINI (Guiseppe). *Hoc est grammatica linguæ sanctæ institutio [...].* Padoue, Typis Seminarii, 1739. In-12, vélin ivoire de l'époque. 120/150

Quelques petites rousseurs ; un feuillet partiellement déchiré sans manque.

- 187 [HÉBRAÏCA]. *Rudimenta grammaticæ hebrææ ad usum seminarii patavini.* Venise, Typis Vendraminis - Stefano Maria Magno, 1681. Petit in-12, vélin ivoire de l'époque. 120/150

Coiffes accidentées.



- 188 [HÉLOÏSE & ABÉLARD]. *Lettres d'Abailard et d'Héloïse.* Paris, E. Houdaille, 1839. 2 volumes in-8°, chagrin bleu de l'éditeur à large plaque dorée ornée d'un décor romantique, chiffre au centre des premiers plats, tranches dorées (Boutigny). 200/250

Illustrations hors texte par GIGOUX sur chine collé ; bandeaux et culs-de-lampe. EXEMPLAIRE DE LUXE RELIÉ EN CHAGRIN.

Charnières du tome I partiellement détachées ; quelques petites rousseurs.

Voir la reproduction



190



- 189 [HENRI IV]. *Cérémonies de l'abjuration de Henry III prononcée à St-Denys le vingt-cinquième jour du mois de juillet 1595.* Préface par le prince Augustin GALITZIN. Paris, Auguste Aubry, 1858. Petit in-8°, maroquin bleu, double encadrement de filets dorés à la Duseuil ornant les plats, fleurs de lys aux angles, dos à nerfs orné de lys, tête dorée (E. Thomas). 100/120

Réimpression en fac-similé, tirée à 50 exemplaires (celui-ci n° 34), de l'édition donnée à Chartres par Claude Cottereau en 1595.

- 190 [HÉRALDIQUE - MAVELOT]. *Nouveau Livre de differens cartouches, couronnes, casques, supports et tenans. Dessignez et gravez par C. Mavelot [...] dédié à M^{neur} le Duc de S' Aignan [...].* Paris, Mavelot, s. d. [1685]. In-16 oblong (168 x 105 mm), maroquin rouge janséniste, dos à nerfs, tranches dorées (P. Ruban). 400/450

Un titre orné, cinq planches de dédicace, dont une portant le chiffre et une autre les armes du dédicataire, et 43 planches gravées au burin.

AGRÉABLE EXEMPLAIRE EN MAROQUIN DE CE CHEF-D'ŒUVRE DE LA GRAVURE HÉRALDIQUE DU XVII^e SIÈCLE.

Brunet, III, 1548 ; Saffroy, I, 2678.

Voir la reproduction

- 191 HUGO (Victor). *Notre-Dame de Paris.* Paris, Perrotin, 1844. In-4°, maroquin rouge janséniste, dos à nerfs, tranches dorées (Ruban). 150/200

55 illustrations hors texte d'après BEAUMONT, BOULANGER, DAUBIGNY, JOHANNOT, MEISSONIER, STEINHEIL... ; bandeaux, lettrines et culs-de-lampe.

Petite éraflure sur le second plat ; rousseurs.

- 192 HUGO (Victor). *Les Travailleurs de la mer.* Paris, Librairie Internationale - A. Lacroix, Verboeckhoven et C^{ie}, 1866. 3 volumes in-8°, demi-basane rouge, dos à nerfs orné, tête dorée (reliure de l'époque). 200/250

ÉDITION ORIGINALE.

Nerfs frottés ; une coiffe accidentée.

- 193 [IMITATION]. *L'Imitation de Jésus-Christ*. Traduction par l'Abbé DASSANCE. Paris, L. Curmer, 1836. In-8°, maroquin bordeaux à grain long, large décor doré et argenté ornant les plats, dos lisse orné, tranches dorées (*reliure de l'époque*). 80/100
Planches gravées et ornementation encadrant chaque page.
Dos passé ; quelques rousseurs.
- JANSÉNISME voir PORT-ROYAL.
- 194 [JEANNIN]. *Les Negotiations de Monsieur le President Jeannin*. Paris, Chez Pierre Le Petit, 1659. Fort volume petit in-12, vélin ivoire de l'époque à petits rabats, titre à l'encre au dos. 80/100
Une vignette sur le titre et un portrait en frontispice.
Dos sali.
- 195 [JEUX]. LEBRUN (M.). *Manuel des jeux de calcul et de hasard, ou Nouvelle Académie des jeux [...]*. Paris, Roret, 1828. In-16, demi-basane, dos lisse orné (*rel. de l'époque*). 10/20
Petit accident sur la page de titre.
- 196 [JEUX]. PHILIEUL (Vasquin). *Le Jeu des échecs*. Paris, Jules Gay, 1862. In-12, demi-chagrin bordeaux, dos à nerfs, tête dorée (*reliure de l'époque*). 50/60
Traduction en vers français du poème latin de VIDA, *De Ludo Scacchorum*.
Réimpression en fac-similé, faite sur le seul exemplaire connu de l'édition donnée à Paris par Philippe Danfrie et Richard Breton en 1559.
Tiré à 117 exemplaires, celui-ci n° 73.
Dos passé avec petit accident en pied.
- 197 LABORDE (Alexandre de). *Des Aristocraties représentatives, ou Du Retour à la propriété dans le gouvernement*. Paris, Le Normant, 1814. In-8°, demi-marocain rouge à coins, dos à nerfs, tête dorée (*reliure du XX^e s.*). 60/80
Un portrait lithographié de l'auteur en frontispice.
Accident restauré sans manque sur le portrait ; quelques légères rousseurs.
Joint, reliée *in fine*, la reproduction photographique d'un autre portrait de l'auteur.
- 198 LA FONTAINE (Jean de). *Fables choisies, mises en vers [...]*. Paris, Desaint & Saillant et Durand, 1755-1759. 4 volumes in-folio (280 x 418 mm), veau marbré, triple filet doré encadrant les plats, dos à nerfs orné, pièces de titre en maroquin, tranches dorées (*reliure de l'époque*). 3 000/3 500
Un frontispice par OUDRY, gravé par COCHIN, et 275 figures gravées d'après les dessins d'OUDRY repris par COCHIN.
La planche illustrant « Le Singe et le Léopard » est ici avec l'inscription.
Exemplaire sur papier moyen de Hollande.
Des bibliothèques de La Tour du Pin La Charce, avec ex-dono, et Houdard de Thièvres, avec ex-libris manuscrit sur le faux-titre, et Thureau-Dangin, avec ex-libris.
Quelques coiffes restaurées.



199

- 199 LA FONTAINE (Jean de). *Fables*. Paris, Didot l'Aîné, 1787. 6 volumes petit in-12, maroquin bleu à grain long, triple encadrement de filets dorés ornant les plats, fleurons aux angles, monogramme au centre, dos lisse orné, tranches dorées, gardes de moire rose (*Relié par Bozerian*). 200/250
Figures gravées par SIMON & COINY.
Coiffes légèrement frottées. Monogramme frappé postérieurement sur les plats.
Rochambeau 131.

Voir la reproduction

- 200 [LANGUE FRANÇAISE]. LACOMBE (M.). *Dictionnaire du vieux langage français [...]. Ouvrage utile aux légistes, notaires, archivistes, généalogistes, etc. [...]*. Paris, Panckoucke, 1766. In-8°, basane, dos à nerfs orné (*reliure de l'époque*). 50/60
Quelques petits accidents.
- 201 [LANGUEDOC / PROVENCE]. LENTHÉRIC (Charles). *Les Villes mortes du Golfe du Lyon. Illiberis, Ruscino, Narbon, Agde, Maguelone, Aiguesmortes, Arles, Les Saintes-Maries*. Paris, E. Plon, 1876. Petit in-8°, demi-percaline verte, dos orné, couverture conservée (*reliure de l'époque*). 40/50
Quinze cartes et plans, simples, doubles ou repliés, rehaussés en couleurs.
Petit travail de rongeur au coin des derniers feuillets.

- 202 LEGRAND D'AUSSY (Pierre Jean-Baptiste), éd. *Fabliaux ou Contes, fables et romans du XII^e et du XIII^e siècle [...]*. Paris, Jules Renouard, 1829. 5 volumes in-8°, veau beige, double filet doré encadrant les plats, dos lisse orné d'un semis de petits fleurons dorées, tranches dorées (*reliure anglaise fin XIX^e s.*). 120/150
« Troisième édition, considérablement augmentée. »
Dix-huit figures hors texte, gravées d'après MOREAU LE JEUNE & DESENNE, et une planche de musique.
Dos légèrement frottés ; quelques rousseurs.
Brunet, III, 946.
- 203 LE SAGE (Alain René). *Œuvres choisies*. Amsterdam & Paris, 1783. 15 tomes en 21 volumes in-8°, veau blond glacé, triple filet doré encadrant les plats, dos lisse orné, pièces de titre en maroquin rouge, tranches dorées (*reliure de l'époque*). 600/800
Un portrait par GUÉLARD et 32 figures gravées d'après MARILLIER.
BON EXEMPLAIRE SUR HOLLANDE relié en veau blond.
Quelques plats tachés.
- 204 LE SAGE (Alain René). *Histoire de Gil Blas de Santillane*. Paris, Paulin, 1835. Fort volume in-4°, demi-marroquin vert à coins, dos à nerfs, non rogné, couverture ornée conservée (*reliure fin XIX^e s.*). 250/300
PREMIER TIRAGE.
Un portrait en frontispice et vignettes gravées par Jean GIGOUX dans le texte ; lettrines ornées.
Dos passé.
- 205 LÉVIS (Duc de). *Souvenirs et portraits. 1780-1789*. Paris, Laurent Beaupré, 1815. In-8°, bradel, cartonnage brun de l'époque. 50/60
« Nouvelle édition, augmentée d'articles supprimés par la censure de Buonaparte. »
Contient les éloges de Jacques Necker et de son épouse, du duc de Guines, de l'abbé de Balivière, de la duchesse de Polignac... et du batelier du lac de Genève.
- 206 LONGUS. *Les Amours pastorales de Daphnis et de Chloé*. Traduction par AMYOT. Paris, Didot l'Aîné, 1780. In-16, maroquin bleu, triple filet doré encadrant les plats, dos lisse orné, tranches dorées (*reliure attribuable à Derôme*). 50/60
Dos passé.
- 207 [LOUIS XVI]. DROZ (Joseph). *Histoire du règne de Louis XVI pendant les années où l'on pouvait prévenir ou diriger la révolution française*. Paris, V^oe Jules Renouard, 1858. 3 volumes in-12, maroquin vert janséniste, dos à nerfs, tranches dorées (*Petit Succ^e de Simier*). 100/120
BEL EXEMPLAIRE, malgré des rousseurs.
- 208 [LOUIS-PHILIPPE - PEYTEL (Sébastien)]. *Physiologie de la poire, par Louis Benoit, jardinier*. Paris, 1832. In-8°, demi-marroquin bordeaux à coins, dos à nerfs, tête dorée, couverture illustrée conservée (*reliure de l'époque*). 50/60
Édition probablement originale, malgré la mention « Deuxième édition » sur la couverture.
Une poire dans le texte par GRANDVILLE ; nombreux culs-de-lampe.
Envoi de l'auteur sur la couverture.
Fortes rousseurs.



209

- 209 LOUVET DE COUVRAY (Jean-Baptiste). *Les Amours du chevalier de Faublas*. Paris, Ambroise Tardieu, 1821. 4 volumes in-8°, maroquin bleu à grain long, filets et fines roulettes dentelées dorés et à froid encadrant les plats, dos à nerfs orné, tranches dorées (*Thouvenin*). 300/350

Huit figures gravées par COLLIN. Exemplaire sur vélin contenant deux états supplémentaires des figures, dont un avant la lettre.
EXEMPLAIRE ENRICHIE DE LA SUITE DES 27 FIGURES gravées par DEMARNE, DUTERTRE, M^{le} GÉRARD, MARILLER, MONNET & MONSIAU pour l'édition de 1798, ici avant la lettre.
De la bibliothèque A. Berton, avec ex-libris.
TRÈS BEL EXEMPLAIRE EN MAROQUIN RELIÉ PAR THOUVENIN.

Quelques légères rousseurs. « *Assez jolie édition* » (*Coben, 661*).

Voir la reproduction

- 210 LUCRÈCE. [*De la nature des choses*]. Traduction nouvelle, avec des notes, par M. L* G** [LA GRANGE]. Paris, Bleuet, 1768. 2 volumes in-8°, maroquin rouge à grain long, filets et fines roulettes dentelées dorés encadrant les plats, dos lisse orné et mosaïqué, gardes de moire verte ornées, tranches dorées (*Rel. P. Bozerian*). 300/400

Un titre orné et six figures gravées d'après GRAVELOT ; bandeaux et culs-de-lampe.

TRÈS BEL EXEMPLAIRE EN MAROQUIN SUR HOLLANDE ENRICHIE de deux frontispices, dont un par EISEN, de neuf figures gravées, certaines par COCHIN, d'autres avant la lettre, ayant servi à illustrer l'édition de 1744, et de cinq vignettes collées sur des bandeaux.
De la bibliothèque Walter Currie, avec ex-libris.

« *Belle édition* » (*Coben, 664*).

Voir la reproduction



210

- 211 MAIMBOURG (Louis). *Histoire du grand schisme d'Occident*. Paris, s. d. [1679]. 2 volumes petit in-12, vélin ivoire, filet doré encadrant les plats (*reliure de l'époque*). 100/120
Seconde édition.
Tache marginale sur un feuillet.
- 212 [MAISON RUSTIQUE]. BAILLY, MALEPEYRE, YSABEAU & BIXIO. *Maison rustique du XIX^e siècle. Encyclopédie d'agriculture pratique*. Paris, Au Bureau du Journal d'Agriculture pratique, 1842-1844. 5 volumes in-8°, demi-chagrin vert, dos lisse orné (*reliure de l'époque*). 200/250
Nombreuses illustrations dans le texte.
Ex-dono manuscrit de M^{me} de Reichshofen à M^{me} de Maingoval (1842).
Rousseurs.
- 213 MALHERBE (François de). *Poésies [...] Avec la Vie de l'auteur*. Paris, J. Barbou, 1764. In-12, veau moucheté, triple filet doré encadrant les plats, fleurons aux angles, dos à nerfs orné, pièce de titre en maroquin rouge, tranches dorées (*reliure de l'époque*). 200/250
Un portrait gravé de l'auteur en frontispice. Coins et mors frottés.
- 214 [MALTE]. *L'Office des morts, sans renvoi, à l'usage des chevaliers de l'Ordre de Malte*. S. l., 1786. In-18, chagrin noir, dos à nerfs orné, tranches dorées (*reliure de l'époque*). 100/120
Large vignette à la croix de Malte ornant le titre.
La pièce de titre porte « Office de la Vierge » ainsi qu'une toison partiellement effacée.
Des bibliothèques Michel Even et Jacques Meurgey de Tupigny, avec ex-libris.
Reliure légèrement frottée.
- 215 [MARSEILLE]. RUFFI (Antoine de). *Histoire de la ville de Marseille [...]*. Marseille, Henri Martel, 1696. 2 tomes en un volume in-folio, basane, triple filet doré encadrant les plats, dos à nerfs orné, tranches dorées (*reliure de l'époque*). 300/350
Seconde édition.
Deux vignettes d'en-têtes gravées ; quelques figures dans le texte (sceaux, blasons, mobilier archéologique...); bandeaux, lettrines et culs-de-lampe.
Mors partiellement fendus ; coins émoussés et tache sur le second plat ; un tableau généalogique replié des vicomtes de Marseille en déficit.
- 216 [MÉLANGES / TALLEYRAND / RICHELIEU]. • FRAYSSINOUS (Abbé Denis-Luc). *Oraison funèbre de Son Éminence Monseigneur le Cardinal de Talleyrand-Périgord, Archevêque de Paris, Grand-Aumônier de France [...]*. Paris, Adrien Le Clère, 1821. •• *Notice historique sur Son Éminence M^{re} Alexandre-Angélique de Talleyrand, Cardinal de Périgord, Archevêque de Paris, Pair et Grand-Aumônier de France [...]*. Versailles & Paris, 1821. ••• BAUSSET (Louis François, Cardinal Duc de). *Chambre des Pairs de France. Session de 1822. Séance du samedi 8 juin 1822. Discours [...]* à l'occasion de la mort de M. le duc de Richelieu. S.l.n.d. [Paris, 1822]. 3 opuscules en un volume in-8°, demi-veau, dos lisse orné (*reliure de l'époque*). 40/50
De la bibliothèque Thauvenay, avec ex-libris.

- 218 MOLIÈRE. *Œuvres complètes*. Avec les notes et les commentaires de L. AIMÉ-MARTIN. Paris, Lefèvre, 1824-1826. 8 volumes in-8°, maroquin bordeaux, triple filet doré encadrant les plats, dos à nerfs orné de caissons, tête dorée (*Taffin*). 400/450
Figures hors texte par DESENNE.
Un des 100 exemplaires sur vélin.
EXEMPLAIRE UNIQUE ENRICHIE de trois suites supplémentaires : la première, gravée par DE MARE d'après BOUCHER, sur japon et signée, la deuxième des mêmes planches à l'eau-forte pure et la troisième par Adolphe LALAUZE.
Dos passés.
- 219 [MONNAIES]. BOIZARD (Jean). *Traité des monoyes, de leurs circonstances et dépendances [...]. Nouvelle édition augmentée de l'Explication des termes qui sont en usage dans les monoyes, et d'un Traité pour l'instruction des monoyeurs et des négocians en matières d'or et d'argent*. Paris, Jacques Le Febvre, 1711. 2 tomes en un volume in-12, maroquin bordeaux, filets et large dentelle dorée ornant les plats, dos à nerfs orné, tranches dorées (*reliure de l'époque*). 300/350
Deuxième édition. Quatre planches gravées. Restaurations.



- 220 [NAPOLÉON]. *Histoire du couronnement, ou Relation des cérémonies religieuses, politiques et militaires [...]*. Paris, P. L. Dubray, an 13 - 1805. In-8°, veau, filets et fines roulettes dentelées dorées encadrant les plats, dos lisse orné de symboles impériaux, tranches dorées (*Rel. P. Lefebvre*). 300/400
Cinq portraits, dont un du prince Murat, à qui l'ouvrage est dédié, en frontispice et un de Napoléon.
Quelques légères rousseurs.

- 221 [NAPOLÉON]. LUCET (J. J.) & ECKARD (M.), éd. *Hommages poétiques à Leurs Majestés Impériales et Royales sur la naissance de S. M. le Roi de Rome*. Paris, Imprimerie de Prudhomme Fils, 1811. 2 volumes in-8°, maroquin rouge à grain long, filets et fine roulette dentelée dorée encadrant les plats, dos lisse orné, tr. dorées (*Rel. P. Lalande*). 500/600
Deux frontispices gravés par BLANCHARD, accompagnés de serpentes légendées.
BEL EXEMPLAIRE EN MAROQUIN ROUGE.
Quelques rousseurs.

Voir la reproduction

- 222 NEWTON (Isaac). *Traité d'optique sur les réflexions, réfractions, inflexions, et les couleurs, de la lumière*. Paris, Montalant, 1722. Petit in-4°, basane, dos à nerfs orné, pièce de titre en maroquin rouge (*reliure de l'époque*). 500/600
Seconde édition française.
Une vignette d'en-tête par CHAUFOURIER, quatre fois répétée, et douze planches repliées.
Inscriptions à l'encre sur le titre.

- 223 [ŒNOLOGIE]. MARDELIN (M.). *Nouveau Manuel du sommelier [...] ; précédé d'une Notice sur l'art de faire les vins*. Paris, Au Dépôt des Nouveaux Manuels, 1836. Petit in-12 broché, non rogné. 100/120
Une figure gravée en frontispice.
Exemplaire dans son état de parution. Rousseurs sur un cahier.
- 224 [ORIENT]. GUÉRIN (Victor). *La Terre Sainte. Son histoire. Ses souvenirs. Ses sites. Ses monuments*. Paris, E. Plon, 1882. In-folio, demi-chagrin rouge à coins, filets dorés bordant les plats, dos à nerfs orné, tête dorée (*reliure de l'époque*). 150/200
22 planches gravées sur acier, dont un titre-frontispice, et nombreuses vignettes sur bois dans le texte, dont une sur le second titre.
- 225 [ORNITHOLOGIE]. HERVIEUX DECHANTELOUP (J.-C.). *Nouveau Traité des serins de Canarie, contenant la manière de les élever; les apparier pour en avoir de belles races*. Paris, Claude Prudhomme, 1713. In-12, veau, dos à nerfs orné, pièce de titre en maroquin rouge (*reliure de l'époque*). 80/100
« Seconde édition, revue, corrigée & augmentée. »
Une planche gravée et deux pages de partitions musicales.
Petit accident à la coiffe de tête ; un coin émoussé.
- 226 [PARIS]. LE ROUX DE LINCY, éd. *Notice sur le plan de Paris de Jacques Gomboust publié pour la première fois en 1652 [...]*. Paris, Techener, Potier & Aubry, 1858. In-12, maroquin vert, double filet à froid encadrant les plats, dos à nerfs orné, tranches peignées (*Simier*). 100/120
Publication de la Société des Bibliophiles français.
Mouillure sur la reliure ; dos légèrement passé.
- 227 [PERSIUS FLACCUS]. *Avli Persii Flacci Satyræ VI. Cum posthumus commentariis Ioannis BOND*. Amsterdam, Iohannem Blaeu, 1645. Petit in-12 (76 x 132 mm), maroquin rouge, triple filet doré encadrant les plats, dos à nerfs orné, tranches dorées (*reliure de l'époque*). 120/150
De la bibliothèque Morel d'Epeisses, avec ex-libris.
Légères rousseurs.
- 228 [PHARMACOPÉE]. BÉCU (F. J.). *Mémoire sur la décoction de tabac employée au traitement de la gale [...]*. Lille, C. L. Deboubers, 1793. Petit in-8° broché, couv. muette. 30/40
20 pp.
- 229 [PLINE]. *C. Plinii Cæcili Secundi Epistolarum libri X [...]* a Johanne VEENHUSIO. Leyde & Rotterdam, Ex Officina Hackiana, 1669. In-8°, vélin ivoire, dos lisse orné de fleurons dorés, pièce de titre en maroquin rouge (*reliure de l'époque*). 80/100
Un titre-frontispice gravé.
- 230 [POGONOLOGIE - DULAURE]. *Pogonologie, ou Histoire philosophique de la barbe*. Constantinople [Paris], Le Jay, 1786. In-12 broché, couverture muette. 80/100
Un frontispice gravé.
Quelques rousseurs.

- 231 [PORT-ROYAL]. • FOUILLOU (Abbé Jacques). *Mémoires sur la destruction de l'abbaye de Port-Royal des Champs*. S. l., 1711. •• [LE SESNE D'ÉTEMARRE (Abbé)]. *Gémissement [...] Second Gémissement [&] Troisième Gémissement d'une âme vivement touchée de la destruction du saint monastère de Port-Royal des Champs*. S. l., 1710 & 1713. 4 titres (et 5 pièces) en un volume in-12, veau de l'époque. 300/350
ÉDITIONS ORIGINALES. (Le *Troisième Gémissement* se trouve en même temps dans sa première et dans sa seconde édition, parues la même année.)
De la bibliothèque Pierre Dumesnil, avec ex-libris manuscrit en page de garde (« *Non mei fiducia sed ejus* »).
Reliure usagée.
JOINT : • [ARNAULD (Antoine) & NICOLE (Pierre)]. *La Logique ou l'Art de penser [...]*. Amsterdam, Chez Abraham Wolfgang [imprimé par Daniel Elzevier], 1675. In-16, vélin ivoire souple de l'époque. « *Fort jolie édition* » (*Willems, 1510*). •• *Bibliothèque janséniste, ou Catalogue alphabétique, des livres jansénistes, quesnellistes, baïanistes, ou suspects de ces erreurs ; avec un Traité dans lequel les Cent et une Propositions de Quesnel sont qualifiées en détail [...]*. Bruxelles, Simon T'Sertetevens, 1744. In-12, veau de l'époque. Tome second seul. Reliure usagée. ••• *Recueil de plusieurs pièces pour servir à l'histoire de Port-Royal, ou Supplément aux Mémoires de Messieurs Fontaine, Lancelot et du Fossé*. Utrecht, 1740. In-12, demi-basane de l'époque. Volume accidenté et cassé.
ENSEMBLE QUATRE VOLUMES.
- 232 [POT AU NOIR]. *Le Pot au noir*. Londres, 1788. In-8° broché, couverture muette. 30/40
Pamphlet anglican contre l'Église.
Petits accidents à la couverture.
- 233 [PROVERBES – BACKER (George de)]. *Dictionnaire des proverbes françois. Avec l'explication de leurs significations, et une partie de leur origine [...]*. Bruxelles, George de Backer, 1710. In-12, veau blond, triple filet doré encadrant les plats, dos à nerfs orné, tranches dorées (*reliure de l'époque*). 80/100
Petit accident à la coiffe de tête ; quelques petites rousseurs.
- 234 [RELIURE AUX ARMES]. FLEURY (Claude). *Les Mœurs des Israélites*. Paris, Aubouyn, Emery & Clouzier, 1690. In-12, veau blond, armoiries au centre des plats, dos à nerfs orné, pièce de titre en maroquin rouge (*reliure de l'époque*). 100/120
Exemplaire aux armes de Gilbert Allyre Antoine, marquis de LANGEAC, grand sénéchal d'Auvergne (1701-1780).
Quelques petits accidents.
- 235 [RELIURE AUX ARMES]. • *L'Office de S. Sacrement pour le iour de la feste, et toute l'octave [...]*. •• *Traditio Ecclesiæ de Sanctissimo Evcharistiæ Sacramento [...]*. ••• *Tradition de l'Eglise touchant l'Evcharistie [...]*. À Paris, Chez Pierre Le Petit, 1659 & 1661. 3 titres en 2 volumes in-12 (123 x 182 mm), maroquin rouge, double encadrement de filets dorés à la Du Seuil ornant les plats, armoiries au centre, dos à nerfs orné, tranches dorées (*reliure de l'époque et armoiries postérieures*). 800/1 000
Volumes réglés.
De la bibliothèque Pierre Dumesnil, avec ex-libris manuscrit en page de garde (« *Non mei fiducia sed ejus* »).
BON EXEMPLAIRE EN MAROQUIN AUX ARMES de Gabriel Jérôme de BULLION DE BONNELLES, comte d'ESCLIMONT, prévôt de Paris († 1752).
Taches sur les plats.

- 236 SAINTINE (Xavier-Boniface). *La Mythologie du Rhin*. Paris, L. Hachette, 1862. Grand in-8°, demi-marouquin vert à coins, filet doré bordant les plats, dos à nerfs orné, couverture conservée (*V. Champv*). 150/200
ÉDITION ORIGINALE & PREMIER TIRAGE.
165 illustrations par Gustave DORÉ.
Leblanc, 501.
- 237 [SARCUS]. HOUBIGANT (A.-G.). *Notice sur le château de Sarcus [...] précédée d'une Biographie sur Jean de Sarcus*. Beauvais, Pineau, et Paris, Dumoulin & Aubry, 1859. In-8°, demi-chagrin rouge, dos à nerfs orné (*reliure de l'époque*). 60/80
Figures dans le texte et sept planches gravées, certaines lithographiées ou repliées.
- 238 SCHILLER (Friedrich von). *Kabale und Liebe. Ein Bürgerliches Trauerspiel*. Tübingen, J. G. Cotta, 1806. In-8°, demi-veau blond, dos lisse orné à froid (*reliure de l'époque*). 40/50
De la bibliothèque de Madame Terray, avec ex-libris manuscrit.
Quelques rousseurs.
- 239 [SIXTE V]. LETI (Gregorio). *L'Histoire de la vie du Pape Sixte cinquième*. Paris, Chez André Pralard, 1687. In-12, marouquin rouge, double filet doré encadrant les plats, dos à nerfs orné de caissons, tranches dorées (*reliure de l'époque*). 150/200
Un frontispice gravé à l'effigie de Felice Peretti, qui fut pape sous le nom de Sixte V de 1585 à 1590.
Tranches salies ; quelques rousseurs.
- 240 • [SUBLIGNY]. *La Fausse Clélie. Histoire françoise, galante et comique*. Amsterdam, Jaques Wagenaar, 1671. •• *Histoire du Palais-Royal*. S.l.n.d. [circa 1667]. ••• *Histoire galante de Monsieur le Comte de Guiche, et Madame*. Paris, 1667. 3 ouvrages en un volume in-16, marouquin fauve, triple filet doré encadrant les plats, dos à nerfs orné, tranches dorées (*Trautz-Bauzonnet*). 150/200
• & •• ÉDITIONS ORIGINALES.
• Un titre-frontispice gravé.
De la bibliothèque Robert Hoe, avec ex-libris.
Willems, 1850, 1770 et 1771.
- TABAC voir PHARMACOPÉE.
- 241 [TEINTURE]. HELLOT (Jean). *L'Art de la teinture des laines, et des étoffes de laine, en grand et petit teint. Avec une Instruction sur les débouillis*. Paris, Pissot & Hérisant, 1750. In-12, veau, dos à nerfs orné, pièce de titre en marouquin rouge (*reliure de l'époque*). 300/350
BON EXEMPLAIRE de cette ÉDITION ORIGINALE.
- 242 [THOMAS D'AQUIN (saint)]. *S. Thomæ Aquinatis Summa theologica [...]*. Dvaci [Douai], Sumptibus Marci Wyon, 1614. 5 parties en un volume in-folio, veau sur ais, dos à nerfs orné, lanières à fermoirs métalliques, tranches rouges (*reliure de l'époque*). 1 200/1 500
Un frontispice gravé (remonté) et un titre avec la vignette de l'éditeur.
Mors fendus ; dos fragile ; mouillure.
- 243 [TURPIN]. *Chronique de Turpin*. Paris, Chez Silvestre, 1835. In-4°, demi-chagrin rouge à coins, filet doré bordant les plats, dos à nerfs orné, tête dorée (*Capé*). 100/120
Réimpression en fac-similé de l'édition de Paris de 1527.
Une vignette sur le titre.
Tiré à 120 exemplaires numérotés, celui-ci (n° 16), un des dix-huit sur hollande.
- 244 VOLTAIRE. *Éléments de la philosophie de Neuton*. Londres, 1738. In-8°, veau marbré, double filet doré encadrant les plats, dos à nerfs orné, pièce de titre en marouquin rouge (*reliure de l'époque*). 100/120
« Nouvelle édition ».
Deux portraits, dont un de Voltaire en frontispice et un de Newton, sept planches, dont une repliée, et plusieurs figures gravées dans le texte.
Ex-libris manuscrit sur la page de titre.
Coins émoussés ; tout petit manque au dos ; quelques petites rousseurs.
- 245 [VOLTAIRE - RICARD (Charles-Louis)]. *Voltaire parmi les ombres*. Genève & Paris, Simon, Desaint, Moutard & Mérigot, 1776. In-12, cartonnage vert de l'époque, dos orné. 50/60
L'un des nombreux pamphlets composés par le père Ricard (1711-1794) contre les philosophes.
Timbre humide du Cabinet littéraire de la Madeleine en page de garde.
- 246 [VOYAGES]. SACHOT (Octave). *La Sibérie orientale et l'Amérique russe. Le Pôle Nord et ses habitants. Récits de voyages*. Paris, Paul Ducrocq, 1875. In-8°, demi-chagrin vert, dos à nerfs orné d'un chiffre répété, tranches peignées (*reliure de l'époque*). 60/80
Une carte en couleurs repliée et 62 figures gravées dans le texte.
Tout petit accident au bord du premier plat et quelques petites rousseurs.
- 247 [WESTENBERG]. *Joannis Ortwini Westenbergii Jcti et Antecessoris, Divus Marcus, seu Dissertationes ad Constitutiones Marci Aurelii Antonini Imperatoris*. Leyde, Janssen Vander Aa, 1736. In-4°, vélin ivoire, double encadrement de filets à froid ornant les plats, lys aux angles, fleuron au centre, dos à nerfs orné (*reliure de l'époque*). 250/300
Une vignette sur le titre et un portrait replié de l'auteur ; culs-de-lampe.
Traité de droit provenant de la bibliothèque juridique Noël du Payrat, avec ex-libris.
Travail de rongeur au bord du second plat ; quelques rousseurs.

* * *

LITTÉRATURE & ILLUSTRÉS MODERNES

- 248 BALZAC (Honoré de). *Albert Savarus*. S. l., Les Bibliophiles Comtois, 1930. In-4°, maroquin prune janséniste, dos à nerfs, tranches dorées, gardes de moire orangée, doubles gardes, tranches dorées, couverture conservée, étui (*Bernasconi e Goix*). 250/300
28 eaux-fortes par Charles JOUAS dans le texte, dont quelques en-têtes ou culs-de-lampe.
Tiré à 140 exemplaires, celui-ci (n° 22), imprimé pour M. Émile Chouanard, un des 105 réservés aux membres de la Société des Bibliophiles comtois comprenant, non justifiés, trois états supplémentaires des eaux-fortes, dont l'eau-forte pure et un état signé et légendé par l'artiste. Dos passé.
- 249 [BEAUDIN]. *André Beaudin*. Text by Georges LIMBOUR. Paris, Éditions Verve, 1961. In-4°, cartonnage illustré en couleurs et jaquette de l'éditeur. 40/50
Illustration de couverture, HUIT LITHOGRAPHIES EN COULEURS, douze illustrations en couleurs et 145 en noir par André BEAUDIN.
Petit accident à la jaquette.
- 250 [CHASSE]. DIGUET (Charles). *Mes Aventures de chasse*. Paris, Furne, Jovet & C^{ie}, 1893. Grand in-8°, demi-chagrin vert, dos à nerfs, couverture illustrée conservée (*reliure de l'époque*). 60/80
Un portrait en frontispice et 63 figures gravées d'après les dessins de Jules DIDIER, dont 18 hors-texte et 45 dans le texte.
Dos passé et légèrement froissé. *Thiébaud*, 278.
- 251 [DALI]. *Tristan e Iseult*. Paris, Œuvres Graphiques Contemporaines, s. d. In-folio en feuilles, sous couverture et chemise-étui de l'éditeur. 50/60
Prospectus publié en 1970 comprenant 20 pp. et 6 pointes sèches en couleurs réalisées par Dali de juin 1968 à mai 1969 pour cet ouvrage.
- 252 DIDEROT (Denis). *La Religieuse*. Paris, Alphonse Lemerre, 1925. In-12, veau, triple filet à froid encadrant les plats, dos à nerfs orné, tranches dorées, couverture conservée (*reliure de l'époque*). 40/50
UN DES QUINZE EXEMPLAIRES DE TÊTE SUR CHINE.
Mors froissés.
- 253 [DUBOUT]. BALZAC (Honoré de). *Les Contes drolatiques [...]*. Paris, Gibert Jeune, s. d. [1941]. In-4°, bradel, toile bordeaux, couverture illustrée conservée. 80/100
124 dessins en couleurs par DUBOUT.
Tiré à 3 000 exemplaires, tous numérotés, celui-ci n° 616.
- 254 FRANCE (Anatole). *Histoire comique*. Paris, Calmann-Lévy, s. d. [1905]. In-4°, demi-maroquin rouge à coins, filet doré bordant les plats, dos à nerfs orné, tête dorée, couverture conservée (*Stroobants*). 100/120
Pointes-sèches et eaux-fortes par Edgar CHAHINE.
Tiré à 300 exemplaires, celui-ci (n° 266), un des 200 sur papier à la cuve.
De la bibliothèque Martin Aldao, avec ex-libris.
Nerfs légèrement froissés.
- 255 HUYSMANS (Joris-Karl). *La Bièvre. Les Gobelins. Saint-Séverin*. Paris, Société de Propagation des Livres d'art, 1900/1901. In-4°, maroquin vert janséniste, dos à nerfs, tranches dorées sur témoins, gardes brodées, doubles gardes, couverture conservée (*reliure de l'époque*). 120/150
Première édition illustrée.
Quatre eaux-fortes hors texte et 30 bois dans le texte par Auguste LEPÈRE.
Tiré à 715 exemplaires, celui-ci (n° 574), un des 600 sur vélin à la forme.
Dos passé.
- 256 LA FONTAINE (Jean de). *Fables*. Paris, Ses Amis, s. d. [1941]. In-8° en feuilles, sous couverture, chemise et étui de l'éditeur. 120/150
Eaux-fortes par FRÉLAUT.
Tiré à 110 exemplaires, celui-ci (n° 34), un des 25 contenant une suite supplémentaire des eaux-fortes sur japon.
JOINT : DEUX DESSINS ORIGINAUX (« Le corbeau voulant imiter l'aigle » [XIII] et « Le loup et la cigogne » [XXIV]).
- 257 LA FONTAINE (Jean de). *Contes et nouvelles en vers*. Paris, Union Littéraire et Artistique, s. d. 2 volumes in-4°, skaï rouge imitant le chagrin, large dentelle dorée encadrant les plats, dos à nerfs orné, tranches dorées, étuis (*reliure de l'éditeur*). 30/40
Illustrations par FRAGONARD.
Ouvrage imprimé sur vélin de Renage.
- 258 LONGUS. *Les Amours pastorales de Daphnis et Chloé*. Traduction par AMYOT. Paris, Léon Pichon, 1919. In-4°, bradel, demi-maroquin rouge, couverture conservée (*Noulbac*). 250/300
Bois par CARLÈGLE.
Tiré à 395 exemplaires, celui-ci (n° 27), UN DES 25 SUR JAPON ANCIEN à la forme comprenant une double suite supplémentaire des bois, une sur japon et une sur chine.
Exemplaire enrichi d'UN CROQUIS ORIGINAL, « hommage DE CARLÈGLE », en page de garde (nu).
- 259 MILLEVOYE (Charles). *Œuvres*. Paris, A. Quantin, 1880. 3 volumes in-8°, demi-chagrin bleu à coins, filets dorés bordant les plats, dos à nerfs orné, tête dorée (*reliure de l'époque*). 120/150
Sept eaux-fortes par Ad. LALAUZE, dont un portrait en frontispice du tome I.
Dos passé ; quelques rares petites rousseurs.
- 260 [MINUTES PARISIENNES]. *Les Minutes parisiennes*. Paris, Librairie Paul Ollendorff - Société d'Éditions Littéraires et Artistiques, 1899-1904. Ensemble 11 volumes in-12 brochés, couvertures illustrées. 100/120
Collection complète réunissant des textes écrits par Gustave COQUIOT, Henry FÈVRE, Gustave GEFFROY, Maurice GUILLEMOT, Désiré LOUIS, Léon MILLOT, Georges MONTORGUEIL, Gabriel MOUREY, Georges OHNET & Pierre VALDAGNE.
Illustrations par BALLURIAU, BOTTINI, FLASSCHEN, GÉRARDIN, HUARD, JEANNIOT, LEPÈRE, PRUNIER & SUNYER, gravées sur bois par BELTRAND & DÉTÉ.

- 261 MIRBEAU (Octave). *La 628-E8*. Paris, Charpentier et Fasquelle, 1908. Petit in-4°, demi-marquin bordeaux à coins, dos à nerfs, tête dorée, couverture illustrée conservée (*Trinckvel*). 200/250
Croquis « marginaux » par Pierre BONNARD.
Tiré à 225 exemplaires, celui-ci (n° 135), un des 200 sur vélin d'Arches.
Dos passé ; accident restauré sur la couverture.
- 262 [PLÉIADE]. Une soixantaine de volumes de la « Bibliothèque de la Pléiade ». 400/500
DIVISION POSSIBLE.
- 263 PRÉVOST (Abbé). *Histoire du Chevalier des Grieux et de Manon Lescaut*. Paris, Helleu et Sergent, 1926. Petit in-8° en feuilles, sous couverture et chemise de l'éditeur. 40/50
Lithographies par Charles GUÉRIN.
Tiré à 320 exemplaires, celui-ci (n° 77 [!]), UN DES 40 DE TÊTE SUR CHINE (après 35 sur japon).
- 264 UZANNE (Octave). *Son Altesse la femme*. Paris, A. Quantin, 1884/1885. In-4°, demi-marquin bleu à coins, dos à nerfs, tête dorée, couverture illustrée en couleurs conservée (*B. Junca Rel.*). 80/100
Illustrations en noir et en couleurs par Henri GERVEX, J.-A. GONZALÈS, L. KRATKÉ, Adrien MOREAU & Félicien ROPS.
Dos légèrement passé et frotté ; quelques toutes petites rousseurs.
- 265 VERLAINE (Paul). *Mes Hôpitaux*. Paris, Léon Vanier, 1891. In-12, demi-chagrin vert, dos à nerfs orné (*reliure de l'époque*). 200/250
ÉDITION ORIGINALE.
Un portrait de l'auteur en sanguine par CAZALS en frontispice.
Ex-libris « modern style ».
Quelques rousseurs en début de volume.
- 266 VERLAINE (Paul). *Quinze jours en Hollande. Lettres à un ami*. La Haye, Blok – Paris, Léon Vanier, s. d. [1893]. In-8° carré broché. 200/250
ÉDITION ORIGINALE.
Un portrait de l'auteur par Ph. ZILCKEN en frontispice.
Exemplaire sur hollandaise à grandes marges.
- 267 VIGNY (Alfred de). *Les Destinées. Poèmes philosophiques*. Préface par Henri de RÉGNIER. Paris, Bibliophiles de l'Automobile-Club de France, 1929. In-4°, marquin tête-de-nègre, cuivre inséré dans le premier plat, dos à nerfs, tranches dorées, doublure de marquin bordeaux, gardes et doubles gardes, couverture conservée, étui (*Canape et Corriéz*). 400/500
Illustrations par Albert DECARIS.
Tiré à 128 exemplaires, tous numérotés, celui-ci (n° 24), exemplaire nominatif de M. Hugues Citroën contenant UN CUIVRE ORIGINAL (celui de la page 107), une des quinze suites sur chine des grandes compositions et QUATORZE DESSINS ORIGINAUX (dont ceux des pages 77, 79 & 85 et quelques études préparatoires).
Légères décharges.
- 268 WELLS (H.-G.). *Les Premiers Hommes dans la Lune*. Traduction par H. DAVRAY. Paris, Mercure de France, 1901. In-12, demi-veau blond, dos à nerfs (*reliure de l'époque*). 30/40
Première édition française.
Envoi de l'auteur accompagné d'un petit croquis à l'encre en page de garde.
- 269 ZOLA (Émile). • *Une Page d'amour* (1878 ; couv. cons. ; envoi), • *Documents littéraires* (1881 ; envoi), • *Le Naturalisme au théâtre* (1881 ; envoi), • *Nos Auteurs dramatiques* (1881 ; envoi), • *Le Rêve* (1888 ; couv. cons. ; envoi à Champsaur), • *La Bête humaine* (1890 ; couv. cons. ; envoi à Champsaur), • *L'Argent* (1891 ; couv. cons. ; envoi ; joint : une l.a.s. sur l'Académie française), • *La Débâcle* (1892 ; couv. cons. ; un des 330 sur hollandaise), • *Travail* (1901 ; couv. cons. ; envoi à Tailhade). Paris, G. Charpentier, G. Charpentier et C^{ie} ou Bibliothèque-Charpentier, 1878-1901. Ensemble 9 volumes in-12, marquin rouge, double filet doré encadrant les plats, dos à nerfs orné de caissons, tête dorée, non rognés (*The Atelier Bindery*). 1 200/1 500
ÉDITIONS ORIGINALES.
De la bibliothèque Arthur M. Brown, avec ex-libris.
Mors fragiles et fendillés ; premier plat et couverture de *L'Argent* et couverture de *Page d'amour* détachés ; l.a.s. coupée en deux.

* * *

TABLE AUTOGRAPHES

ACRES DE L'AIGLE	85	CONTADES	41	LABLACHE	42
AGAY	80	COTTON DU PUY-MONTBRUN		LACORDAIRE	24
AGRAIN	41		43	LA CROIX DE CASTRIES	42
ALBERT DE LUYNES 1, 107 & HC		COULONGE	115	LA DEVÈZE	63
ALEZIEU	41	COURTEN	59	LA FARE	46, 64
ANTRAIGUES	41	CROÿ	87	LA FRESNAYE	14
ARENBERG	112	DALICIEUX DE CLAVIÈRES	41	LAGARDE	42
BASCHI D'AUBAIS	48	DAMAS	41	LA GARDE DE CHAMBONAS	
BEAUMONT DU REPAIRE	45	DEQUEVAUVILLERS	89		42, 45
BEAUVAU	49	DES ESSARS 80 à 89 &...		LA GARDE DE CHAMBONAS	45
BÉCHAMEIL DE NOINTEL	82	DESFOURNIEL	41	LAMETH	113, 115
BÉCHEREL	45	DESJOBERT	41	LAMOIGNON	42, 65
BERNAGE	51	DESMARETS DE MAILLEBOIS		LANNOY	89, 102
BERNIS	52		41, 60	LA RIVOIRE DE LA TOURRETTE	
BERWICK	56	DES NOS	45		42
BÉSIADÉ D'AVARAY	41	DESOCHÉ	41	LA ROCHE	42
BIRAN	14	DES SIEYÈS	41	LA ROCHE-AYMON	45, 66
BOISGELIN DE CUCÉ	45	DHEUR	41	LA ROCHEFOUCAULD	45
BOLLIOD DE SAINT-JULLIEN		DOMPIERRE D'HORNOY		LASCARIS D'URFÉ	103
	41		90 à 101	LASTIC	42
BONNE DE LESDIGUIÈRES	41	DUCHÉ	41	LA TOUR	42
BOULAINVILER	2	DU HALLAY	89	LA TOUR DU PIN	36, 104
BRANDEBOURG	53	DURAND DE RICONNIÈRES	41	LA TUILLIÈRE	43
BRIDOU	6, 7, 34	DURFORT	11, 21	LAVAL	43
BROGLIE	54	DU SAUZAY	89	LA VALETTE	43
BUISSY	83	EMÉ DE MARCIEU	41	LAYCOCK	89
CALAS	50	FILLEUL DE FRENEUSE	14	LE BLANC	67
CAMBACÉRÈS	8	FITZ-JAMES	41	LE FRANC DE POMPIGNAN	45
CAMBIS	55	FROMENT	41	LE PELETIER DE SAINT-	
CARNOT	9	FOREST DE QUARTDEVILLE	18	FARGEAU	115
CASTELJAU	41	FOUIN DE SAINT-GERMAIN	19	LERMET	43
CATELAN	45	GALLET DE MONDRAGON	42	LESSEPS	25
CAVALIER	56	GÉLAS DE LÉBERON	42	LE TOURNEUR	43
CHAMBAUD	41	GERLANDE DE LESTRANGE	42	LÉVIS	68
CHAMBONAS	46	GONTAUT DE BIRON	42, 61	LOMÉNIÉ DE BRIENNE	45
CHARLART	84	GRAMMONT	42	LONGECOMBE DE THOY DE	
CHÂTEAUNEUF	41	GROLÉE DE VIRIVILLE	42	PESIEU	43
CHÂTENAY	89	HILAIRE DE JOVIAC	41 à 55,	LOUVENCOURT	105 à 109
CHAULNES	45		69 &...	MAILLY	89, 115
CHAUVELIN	86	HORNES	117	MAINE	5
CHOISEUL	45, 57	HOSTUN DE TALLARD	62	MANNEVILLE	31
CHOMEL	45	IMBERT D'ENNEVIN	21	MARBEUF	45
CLERMONT-TONNERRE	58	INGUIMBERT	42	MARICHARD	69
COLBERT	10	JARENTE DE LA BRUYÈRE	45	MARQUÈS	43
		JUSSIEU	23	MARSANE	43

MAULDE	18, 84, 110, à 113	QUELLERIE	115	SAINTE-PERN	115
MAUPEOU	43	RAMBION	44	SAINTE-POL	40
MÉRANDE	43	RATABON	45	SAINTE-PIERRE	44
MONCHY	86, 114 à 120	RAYMOND DE MODÈNE	44	SAINTE-SIMON	89
MONTANÈGUES	43	ROCHECHOUART	44	SCHOMBERG	77
MONTEYNARD	43	ROCHAMBEAU	36	SÉGUIER	89
MONTHOLON	43	ROCHECOUDE	44	SOULIER	44
MONTJOUX	43	ROCHEFORT	44	SOUVILLE	44
MONTREVEL	56	ROCHEPIERRE	44	SUFFREN DE SAINT-TROPEZ	
MORCOURT (PETYST DE)	33				44
MOREL DE THAN	28	ROCHEREUX	44	TALLEYRAND	78
MORETON DE CHABRILLAN	43	ROCHFORD	44	TOURNON	44
MORNY	29	RODES	37	TOURZON	44
MOTHU	43	ROHAN	21, 74, 117	VAULX	115
NOAILLES	11, 70	ROQUELAURE	75, 115	VELBRÜCK	45
NOGARET DE LA VALETTE	71	ROQUEPLANE	44	VERDUN	89
O'BRIEN DE THOMOND	43	ROUSSEAU DE CHAMOY	38	VIGNEROT DU PLESSIS	44
OLINCOURT	89	ROUSSILLE DE L'ISLE	39	VILLARS	56, 79
OLIVIER DE SÉNOZAN	42	ROUX	44	VILLENEUVE	45
PAMPELONNE	43	SAINTE-BLIMOND	89, 115 & HC	VINTIMILLE DU LUC	22
PANGE	122			VIVET DE MONTCLUS	45
PHÉLYPEAUX	43, 72	SAINTE-CHAMOND	76	VOGUË	44, 46
PIOLENC	43	SAINTE-GERMAIN	44	YSENGHIEN	115
POLASTRON	43	SAINTE-MAURIS	de		
PRÉFOSSE	43	MONTBAREY	115		
		SAINTE-MICHEL	44		

TABLE LIVRES

BALIVIÈRE	205
BAUSSET	216
BIBLIOPHILES FRANÇOIS	226
BULLION DE BONNELLES	235
COSSÉ DE BRISSAC	142
LANGÉAC	234
NECKER	205
POLIGNAC	205
RICHELIEU	184, 216
SAINTE-AIGNAN	190
TALLEYRAND	216
THOU	183

ILLUSTRATEURS

BEAUDIN	249	LALAUZE	259
BONNARD	261	LEPÈRE	255
CARLÈGLE	258	ROPS	264
CAZALS	265		
CHAHINE	254		
DALI	251		
DECARIS	267		
DIDIER	250		
DUBOUT	253		
FRÉLAUT	256		
GUÉRIN	263		
JOUS	248		

CONDITIONS DE VENTE

La vente sera faite au comptant et conduite en euros français.

Les acquéreurs paieront des frais en sus des enchères pour les livres 20 % plus TVA, soit 21,1 % TTC et pour les manuscrits 20% plus TVA, soit 23,92% (plus frais bancaires le cas échéant).

GARANTIES

Les attributions ont été établies compte-tenu des connaissances scientifiques et artistiques à la date de la vente. Des regroupements ou divisions pourront être décidés par le commissaire-priseur au moment de la vente. Certains lots pourront être venus avec faculté de réunion.

Une exposition préalable permettant aux acquéreurs de se rendre compte de l'état des biens mis en vente, il ne sera admis aucune réclamation une fois l'adjudication prononcée. Les reproductions au catalogue des œuvres sont aussi fidèles que possible, une différence de coloris ou de tons est néanmoins possible.

L'état des cadres n'est en aucun cas garanti.

Les dimensions ne sont données qu'à titre indicatif.

ENCHÈRES

En cas de double enchère reconnue effective par le commissaire-priseur, le lot sera remis en vente, tous les amateurs présents pouvant concourir à cette deuxième mise en adjudication.

– Ordre d'achats : si vous souhaitez faire une offre d'achat par écrit, vous pouvez utiliser le formulaire prévu à cet effet en fin de catalogue.

Celui-ci doit nous parvenir au plus tard deux jours avant la vente accompagnée de vos coordonnées bancaires.

– Enchères par téléphone Si vous souhaitez enchérir par téléphone, veuillez en faire la demande par écrit en utilisant le formulaire prévu à cet effet, accompagnée de vos coordonnées bancaires, au plus tard deux jours avant la vente.

La SVV DEBURAUX ne pourra être tenue pour responsable au cas où vous ne pourriez être joint par téléphone, pour quelque cause que cela puisse être.

RETRAIT DES ACHATS

Tout achat ne pourra être retiré qu'après encaissement du règlement.

Il est conseillé aux adjudicataires de procéder à un enlèvement de leurs lots dans les meilleurs délais afin d'éviter les frais de magasinage qui sont à leur charge. Le magasinage n'entraîne pas la responsabilité du commissaire-priseur, ni celle de l'expert, à quelque titre que ce soit.

Dès l'adjudication, l'objet sera sous l'entière responsabilité de l'adjudicataire.

L'acquéreur sera lui-même chargé de faire assurer ses acquisitions, et le commissaire-priseur décline toute responsabilité quant aux dommages que l'objet pourrait encourir, et ceci dès l'adjudication prononcée.