

D
Drouot

OLIVIER COUTAU-BÉGARIE

Commissaire -Priseur

D
Drouot

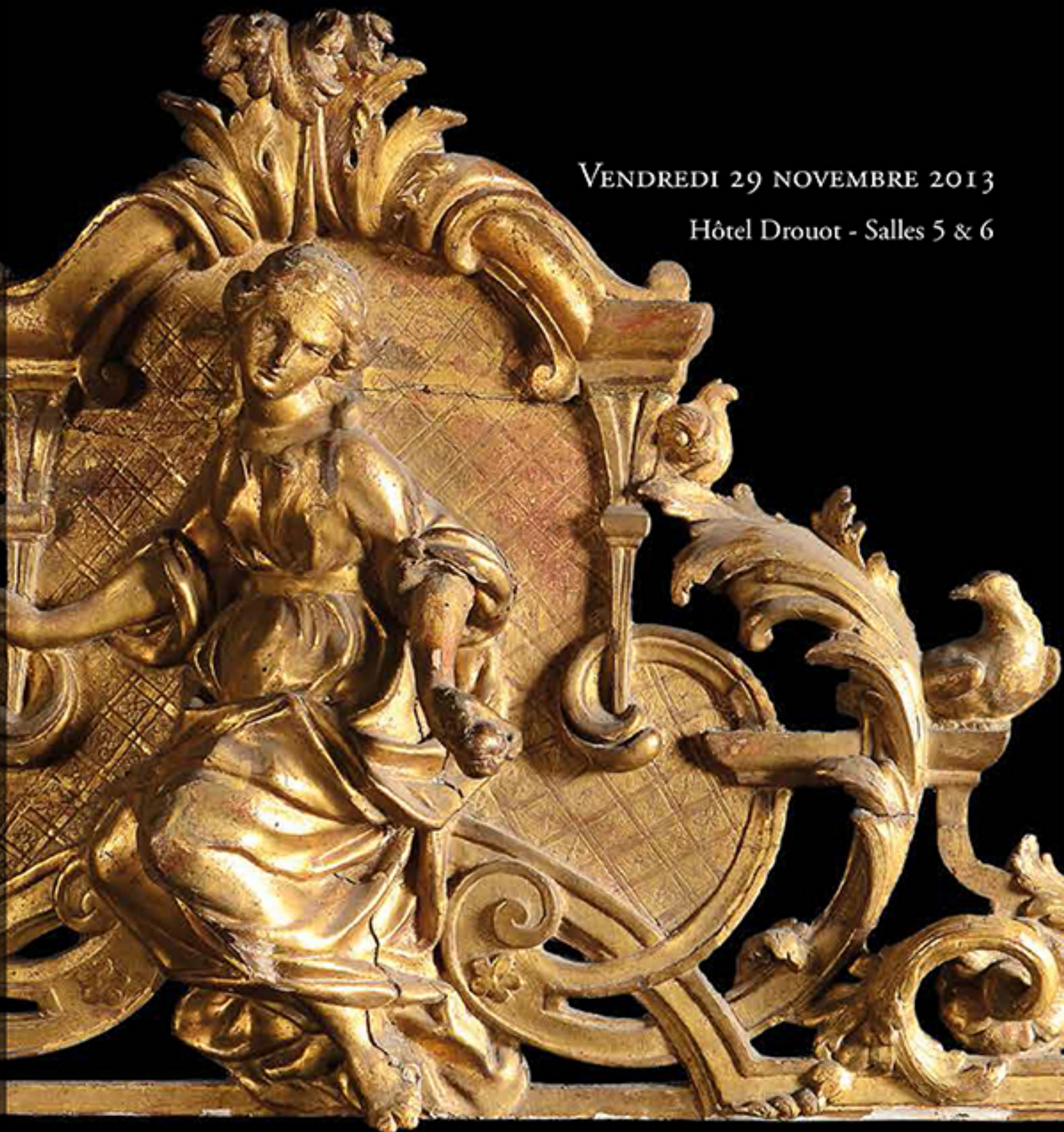
VENDREDI 29 NOVEMBRE 2013

Hôtel Drouot - Salles 5 & 6

OLIVIER COUTAU-BÉGARIE

MOBILIER & OBJETS D'ART

VENDREDI 29 NOVEMBRE 2013 - HOTEL DROUOT SALLES 5 & 6



The image shows the front cover of a book. The cover is decorated with a marbled paper pattern in shades of grey, black, and red. A prominent feature is a large, red, diamond-shaped label in the center, outlined with two parallel gold lines. The text on the label is printed in gold, uppercase letters. On the left edge of the cover, there is a decorative border consisting of a repeating gold and red geometric pattern.

LE PRINCE D'ORANGE

S'EST TROMPÉ D'ADRESSE

CHASSE - MOBILIER
OBJETS D'ART
SUCCESSION DU VICOMTE DE X.
SUCCESSION DE MONSIEUR X.
ANCIENNE COLLECTION DES DUCS DE L.
ET À DIVERS

CORRESPONDANTS EN PROVINCE ET EN EUROPE :

BORDEAUX

Myriam Larnaudie-Eiffel

11, place des Quinconces - 33000 Bordeaux
tél : 05 56 79 39 42

REIMS

Matthias de Labretoigne

4, rue du Tambour - 51000 Reims
tél : 06 73 89 28 10

BELGIQUE

Tanguy de Saint Marcq

26, bld. du Général Jacques - 1050 Bruxelles
tél : 00 32 2 513 16 31

ANGLETERRE

Arthur Middleton

50 Whitehall Park - London N19 3TN
tél : 00 44 20 7281 8445

LYON

Daniel Pascuito

102, rt. de St Fortunat - 69450 St Cyr au Mont d'or
tél : 06 80 317161



Maquette et photos : SVV COUTAU-BÉGARIE
Pierre MINIUSI - Aya MATSUMOTO - Julien BERREBI



OLIVIER COUTAU-BÉGARIE

Commissaire-Priseur

SVV Coutau-Bégarie - Agrément 2002-113
60, avenue de La Bourdonnais - 75007 Paris
Tel : 01 45 56 12 20 - Fax : 01 45 56 14 40



**CHASSE - MOBILIER
OBJETS D'ART
SUCCESSION DU VICOMTE DE X.
SUCCESSION DE MONSIEUR X.
ANCIENNE COLLECTION DES DUCS DE L.
ET À DIVERS**

VENDREDI 29 NOVEMBRE 2013

VENTE À 11H00, DES LOTS 1 À 76

ET 14H00 DES LOT 77 À 378

PARIS - HÔTEL DROUOT - SALLES 5 & 6

9, rue Drouot - 75009

Tél. de la salle : 00 33 (1) 48 00 20 05

EXPOSITIONS PUBLIQUES À L'HÔTEL DROUOT

Jeudi 28 novembre 2013 - de 11h00 à 18h00

RESPONSABLE DE LA VENTE :

Pierre MINIUSSI - Tél. : 01 45 56 12 20



DROUOT

DrouotLIVE

L'ensemble des illustrations de cette vente sont visibles sur les sites ci-dessus. Enchérir en direct sur : www.drouotlive.com

Les enchères par téléphone ne sont recevables que pour les lots dont l'estimation basse est supérieure à 2 000€.

EXPERTS :

CHASSE :

ERIC ANGOT : 06 07 55 50 81

Lots 1 à 74.

TABLEAUX ANCIENS :

RENÉ MILLET : 01 44 51 05 90

Lots 77 à 141.

PAPIERS PEINTS - TEXTILES :

RAPHAËL MARAVAL-HUTIN : 06 16 17 40 54

Lot 75.

PORCELAINE :

ASSISTÉ DE : MAXIME CHARRON : 06 50 00 65 51

Lots 76 et 290.

TABLEAUX MODERNES :

GUY DE LABRETOIGNE : 06 88 56 26 27

Lots 142 à 147.

CÉRAMIQUE :

CYRILLE FROISSARD : 01 42 25 29 80

Lot 163.

CHINE :

DAFFOS- ESTOURNEL : 06 09 22 55 13

Lots 172, 173, 175 à 202, 208.

BIJOUX :

VANESSA SOUPAULT : 06 47 96 82 68

Lots 203, 204, 205, 347, 348, 349.

ANTIQUITÉ :

DANIEL LEBEURRIER : 01 42 61 37 66

Lots 211, 212, 213, 215.

ANTIQUITÉ :

ANTOINE TARANTINO : 01 40 16 42 38

Lot 214.

HORLOGERIE :

DENIS CORPECHOT : 06 07 22 92 65

Lots 309.

MOBILIER :

GODARD-DESMARET : 06 13 53 79 48

Lots 237, 242, 243, 244, 246, 249, 252, 256, 277, 305, 306, 307, 308, 310, 311, 312, 313, 314, 316, 319, 320, 324, 329, 333, 342, 343, 344, 345.

CHASSE

VENTE À 11H





1 Georges Frédéric RÖTIG (1873-1961)
Etudes de bois de cerfs
 Deux dessins au crayon rehaussés d'aquarelle.
 Signés en bas à droite et datés 01.
 25 x 32,5 cm
 500/600€



2 Georges Frédéric RÖTIG (1873-1961)
Combat de cerfs
 Aquarelle.
 Signée en bas à droite et datée 34.
 19 x 22,5 cm
 800/1 000€



3 Georges Frédéric RÖTIG
 (1873-1961)
Cerf et biche
 Aquarelle.
 Signée en bas à droite et datée 34.
 18 x 23 cm
 800/1 000€



4 Georges Frédéric RÖTIG (1873-1961)
Cerfs et biches
 Deux aquarelles.
 Signée en bas à droite et à gauche.
 6,8 x 8,3 cm et 6,4 x 8,2 cm.
 800/1 000€



5 Georges Frédéric RÖTIG (1873-1961)
Daguet, biche et faons sabreuvant
 Aquarelle
 12,5 x 11,5 cm
 600/800€





6 Georges Frédéric RÖTIG (1873-1961)

Avocettes, macareux et corbeaux choucas

Aquarelle.

Signée en bas à gauche et datée 25.

25 x 33 cm

1 000/1 200€

7 Georges Frédéric RÖTIG (1873-1961)

Vol de bécasses

Aquarelle.

Signée en bas à droite.

4 x 12 cm.

300/400€



8 Georges Frédéric RÖTIG (1873-1961)

Canards

Aquarelle.

Signée en bas à droite.

4,5 x 11 cm.

300/400€



9 Georges Frédéric RÖTIG (1873-1961)

Etude de bécassines

Aquarelle.

Signée en bas au centre et datée 22.

25 x 32,5 cm

1 000/1 200€





10 Georges Frédéric RÖTIG (1873-1961)

Sonneur de trompe de chasse à cheval

Crayon et lavis rehaussé de craie sur calque.

Signée en bas à droite et datée 00.

9,5 x 7,7 cm.

400/500€

11 Georges Frédéric RÖTIG (1873-1961)

Etude de Tigres

Dessin au crayon.

Signée en bas à droite et datée 00.

25 x 32,5 cm

800/1 000€





12 Georges Frédéric RÖTIG (1873-1961)

Etude de Sangliers

Huile sur toile.

Signée en bas à droite et datée 4-06.

26.5 x 33 cm

1 000/1 200€

13 Georges Frédéric RÖTIG (1873-1961)

Etudes de mouflons et de chèvres

Huile sur toile.

Signée en bas à droite et datée 22-09-12.

26.5 x 33,5 cm

1 000/1 200€





14

14 Plaque de garde aux armes d'Orléans, estampé, argenté et étamé au dos, manque les attaches
Epoque XIX^e siècle.
200/300€



15

15 Plaque de garde aux armes de la famille d'EMERY, en bronze fondu,
Epoque XVIII^e, RARE
900/1 000€

16 Plaque de garde d'un Evêque, en bronze fondu
Epoque XVIII^e
500/600€



16



17

17 Plaque de garde du Marquis de La CHASSAIGNE de SAINT PAU, en bronze fondu
Epoque XVIII^e, RARE
900/1 000€

18 Plaque de garde aux armes d'un Duc, en rond de bosse
Epoque XVIII^e
400/500€



18



19

19 Plaque de garde aux armes d'un Duc, en bronze fondu et gravé
Epoque XVIII^e-XIX^e
400/500€



20

20 Plaque de garde aux armes d'un Duc, en bronze argenté fondu
Epoque XVIII^e-début XIX^e
500/600€



21

21 Plaque de garde aux armes d'un comte, en bronze fondu, très belle de qualité et de finesse
Epoque XVIII^e
500/600€



22

22 Plaque de garde de M^r de GIRVAL, probablement en argent, gravé
Epoque XIX^e
400/500€

23 Plaque de garde aux armes du chevalier de Caugnat et de Greges (anobli par charge en 1702)
En rond de bosse argentée
Epoque XVIII^e
500/600€



23



24

24 Plaque de garde ou de poste privé du Château de Chenas, laiton estampé et doré
Epoque début XX^e
200/300€

25 Plaque de garde aux armes d'un Comte, rond de bosse sur un support en fer
Epoque XVIII^e
500/600€



25



26

26 Plaque de garde de la Famille de DURFORT, bronze fondu et doré (famille très ancienne, qui remonte au moins à 1093 avec le chevalier Foulques de DURFORT, ces armes figurent dans la salle des croisades de Versailles)
Epoque XVIII^e
500/600€



27

27 Plaque de garde probablement étrangère en bronze fondu doré et argenté.
Epoque XX^e siècle
200/300 €



28 Lustre en bois de cerf à six lumières

H. : 70 cm

D. : 100 cm

1 000/1200 €

29 Deux massacres de cerf.

Une tête bizarre *Chambord*. *Attaque à la vente Maleureuse pris à l'étang neuf en 3^e le 18 O^{bre} 1853.*

Un massacre 8 corps. *Chambord 1857.*

300/400 €

30 Jules MOIGNIEZ (1835-1894)

La famille de cerfs

Bronze à patine brune

32,5 x 39 cm

2 500/3 000 €





31 Paire d'appliques en bronze ciselé et doré à trois lumières en forme de cor de chasse retenus par des rubans, un pied de cerf et des feuilles de chêne; Style Louis XVI. XIXe siècle
 H. : 107 cm
 D'après le modèle livré pour le petit Trianon par Claude Galle en 1809.
 2 500/3 000 €

32 Antoine Louis BARYE (1795-1875)
Cerf marchant
 Bronze à patine brune.
 Fonte ancienne F.Barbedienne cachet or.
 20,5 x 21 cm
 3 500/4 000 €





33 Léon POTREAU (1866-1906)
Chiens de meute
 Bronze à patine brun-clair
 31 x 30 cm
 2 000/3 000 €

34 Charles Ferdinand de CONDAMY (1855-1913)
Relais de chiens de meute
 Très belle paire d'aquarelles gouachées
 14 x 15,5 cm.
 Signées en bas à droite chaque.
 3 000/3 500€ la paire





35 Charles Fernand de CONDAMY (1855-1913)

Le départ à la chasse du coach

Aquarelle gouachée

31,5 x 49 cm

Provenance : Château de L

4 000/5 000 €

36 Emmanuel FREMIET (1824-1910)

Chien couché

Bronze à patine brune, signé sur la terrasse,

fonte ancienne de F. Barbedienne

repose sur un socle en marbre vert

6,5 x 15 cm

500/600€





37 Dague de vénerie, fusée en corne cannelée, fourreau à tête de lion, garde à deux têtes de chiens inversés, belle lame à double gorge gravée « Ecole forestière ».
Fourreau cuir à deux garnitures, l'une postérieure.
Epoque milieu XIX^e.
500/600€

38 Dague de vénerie, fusée en corne torsadée, garde à deux têtes de chiens inversés.
Très belle lame à double gorge damassée. Fourreau cuir à deux garnitures.
Epoque fin XIX-début XX^e siècle.
600/700€

39 Coutau de vénerie dans le goût de l'Ecole Royale Forestière, fusée en corne, fourreau décoré, garde à deux têtes de loup et cor de chasse, belle lame à dos et contre tranchant, fourreau cuir à deux garnitures.
Epoque milieu XX^e siècle
600/700€

40 Dague de vénerie, fusée en corne, garde à deux têtes de chiens, fine lame à double gorges, fourreau cuir postérieur à deux garnitures richement décorés.
Epoque début XX^e siècle
500/600€

41 Dague de l'Ecole Impériale Forestière, fusée en corne, fourreau décoré d'abeilles, garde à deux têtes d'aigle avec la devise « Foret », lame à dos piquée et contre tranchant gravée « Ecole Impériale Forestière ».
Fourreau en cuir postérieur à une garniture
Epoque Second Empire.
600/700€



42 Couteau de vénerie, fusée en ébène à trois boutons de rivure, garde droite, belle lame à dos gravée au talon.

Fourreau en cuir postérieur à deux garnitures en argent.

Epoque Louis XVI.

300/400€

43 Dague de vénerie, fusée en ébène cannelée en creux, garde à deux têtes de chiens inversés, belle lame gravée, dorée et bleuie au tiers, légèrement piquée à l'extrémité.

Fourreau en cuir à deux garnitures.

Epoque début XIX^e siècle.

500/600€

44 Couteau de vénerie, fusée en bois striée, garde à boucle (accident), belle lame à dos gravée, légèrement piquée.

Fourreau en cuir à deux bouterolles (un postérieur).

Epoque XVIII^e siècle.

300/400€

45 Fouet de chasse jonc de Malaga et bois de cerf

50/80€

46 Fouet de chasse pour femme, en cuir tressé avec sa flotte accidentée.

50/80€

47 Fouet de chasse en crin tressé et cuir à double virole, avec sa flotte.

50/80€

48 Fouet de chasse en jonc avec sa flotte de chez « Saillard », très bon état

80/100€

49 Elégant fouet de chasse en jonc avec sa flotte, très bon état.

100/120€





50 Pierre-Jules MÈNE (1810-1879)

Le couple de renards

Bronze à patine brune.

9 x 16 cm

800/1 000 €

51 Pierre-Jules MÈNE (1810-1879)

Chien au pigeon

Bronze à patine brune.

18 x 27,5 cm

800/1 000 €

52 Delabrière

Loup marchand dans les pas d'un homme

Bronze à patine doré, sur une terrasse à

l'imitation de la neige

Fonte ancienne signé

12 x 28 cm

300/400 €



53 BARYE

Faisan blessé.

Bronze à patine brune

1 000/1 500 €



54 Ecole française de la fin du XVIII^e siècle

Scène de chasse au cerf

Panneau parqueté

70 x 83 cm

2 000/3 000 €

55 Trompe de chasse à la d'Orléans par Lecomté,
très bon état.

150/200€

56 Trompe de chasse à la d'Orléans par Couesnon.

150/200€



57 Trompe de Chasse à la d'Orléans

Début du XX^e siècle

Très bon état

150/200€



58 Vaccossin (d'après)

Chiots jouant

Terre cuite

27 x 30 cm

500/600 €

59 Auguste CAIN (1821-1894)

Les Faisans

Très beau Bas-relief en bronze à patine brune dans un cadre en bois, décoré d'une

frise en laiton patiné, représentant des oiseaux.

11,5 x 24,5 cm.

400/500 €

60 Epingle à cravate de chasse, à décor d'une tête de chien en sulfure.
80/100€

61 Pierre Jules MÈNE(1810-1879)

Les deux Amis

Beau bronze à patine brune, signé sur la terrasse, fonte ancienne

25 x 48 cm

4 000/5 000€





62 Baron Karl REILLE (1886-1974)
Le Rallye Bonnelle, Etang de la Tour
Aquarelle, gouache et lavis, signée en bas à droite
31,5 x 48 cm
5 000/6 000€

63 Prosper LECOURTIER (1855-1925)
Cerf bramant
Bronze à patine brune, signé sur la terrasse, fonte ancienne
28 x 26 cm
800/900€





64 Alfred de DREUX (d'après)

Chiens au terrier.

Toile

36 x 46 cm

2 000/3 000 €

65 Ecole FRANÇAISE

Chien Grognant

Bronze à patine médaille.

10,5 x 19 cm

150/200€

66 Paul TAVERNIER (1852-1943)

Veneur et sa meute sous la neige

Huile sur toile, sbg,

45 x 27

1500/2000€





67 Charles Olivier de PENNE (1831-1897)

Rendez vous de chasse du rallye Sivry, au vicomte AGUADO, en forêt de Fontainebleau .

Très belle aquarelle gouachée

42 x 60 cm, à vue, dans un très beau cadre milieu XIX^e, signée en bas à droite.

Une inscription au dos, de la main d'Henri de Falandre (historien de la vénerie), mentionne que cette aquarelle représente le Vicomte Aguado recevant le Duc d'Aumale à la chasse.

Le Rallye Sivry (1867-1880), chassa en forêt de Fontainebleau le sanglier et quelques cerfs, avec 100 chiens, 5 hommes à cheval et 2 à pied, c'était un des plus grands et des plus splendide Equipage de France.

En 1870, il pris l'adjudication de la forêt de Fontainebleau, après la Vénerie Impériale. A cette époque le Vicomte Aguado est l'héritier le plus riche de France.

Provenance :

Collection Henri de Falandre

Collection Hubert de Falandre

Vente Drouot : "La vénerie Française, collection Falandre" le 26 avril 2006.

Collection particulière

10 000/12 000€

68 Paul TAVERNIER (1852-1943)

Harde de cerf et biches dans la lande

huile sur toile marouflée sur carton, sbg

24 x 47

1000/1 200 €



69 Paire de caricatures, imprimées en couleur

Courses de Chantilly, représentant des singes chevauchant des chiens.

Fin du XIX^e. Encadrement moderne.

400/600 €

70 Ecole FRANCAISE du XIX^e siècle.

L'arrivée d'Eugénie et de Napoléon III au rendez-vous du Puits du Roi, à l'occasion d'une chasse à courre donnée pendant une «Série» de l'année 1858, au château de Compiègne.

Aquarelle avec rehauts dorés et argentés (galons et brandebourgs).

12,5 x 17,5 cm

L'oeuvre, certainement exécutée d'après nature, restitue plutôt fidèlement l'atmosphère de ces «Rendez-vous»: l'agitation des chiens retenus tant bien que mal par les valets; l'accueil respectueux et un peu «stressé» des souverains par les gendarmes de chasse en grande tenue, le tout contrastant avec l'attitude calme et majestueuse de Napoléon III en tête de son cortège d'invités. On aperçoit également une voiture avec deux dames ayant eu la permission par le Grand Veneur de suivre la chasse.

L'Empereur et Eugénie sont coiffés du chapeau tricorne «lampion» à plumets blancs. Lui porte l'habit de drap vert à la française, culotte de peau blanche et gants blancs; elle est revêtue d'un corset d'amazone en drap vert avec les galons dorés de vénerie au collet.

Les «Séries» organisées à Compiègne plusieurs fois par an à l'automne étaient des sortes de séjours mondains rassemblant une centaine d'invités du monde politique, militaire et culturel. Parties de chasse, excursions et représentations théâtrales rythmaient ces semaines festives, qui eurent lieu de 1856 à 1869.

800/1 000 €

71 Ecole FRANCAISE du XIX^e siècle

Veneur de la vénerie Imperiale.

Huile sur toile.ovale

25,5 x 21 cm

400/500 €





72 **Baron Karl REILLE**(1886-1974)

Le bat l'eau

Aquarelle, gouache et lavis, signée en bas à droite

28 x 44 cm

2 500/3 000€

73 **Eugène PETIT**

Hallali de cerf

huile sur toile, sbd

54 x 65

1 200/1 500 €

74 **C. MASSON**

Famille de cerfs

Bronze à patine brune et argenté.

Reposant sur un socle de marbre Portor.

H.: 40 cm (hors socle)

800/1 000€





75 Manufacture ZUBER

Les courses de chevaux, partie de décor panoramique, impression à la planche en grisaille, dessin de Jean-Julien Deltil, première édition en 1838, notre exemplaire imprimé vers 1950. Les lés 1 à 12

Course de chevaux romains, décor d'environ 560 x 400 cm (rouleaux, état neuf, jamais posés).

bibl. : Nouvel Kammerer, (O.),

Papiers peints panoramiques, Flammarion, Paris, 1988, cat. no 34.

2 000/3 000 €



76 DARTE Frères.

Deux de vases en porcelaine, à fond entièrement doré bruni à l'effet, à décor de réserves polychromes figurant des scènes de chasses au renard et d'hallali au cerf, au dos de motifs néo-gothiques gravés, reposant sur des socles rectangulaires à pieds griffes, anses à décor de tête de lions ailés.

Restaurations sur la partie haute de l'un des vases.

Marqués au revers à la vignette rouge « Darte, Palais Royal, n°21 ».

Epoque : Restauration, vers 1820.

H. : 36,5 et 35,5 cm.

1 500/2 000 €

A photograph of a room with a large mirror, a wooden cabinet, and various framed artworks. The mirror is the central focus, reflecting the room's interior. On the wall, several framed drawings and paintings are displayed. The cabinet is dark wood with a marble top, and it holds various decorative items, including a bust and a large plate. The overall atmosphere is one of a well-curated, antique-filled space.

DESSINS
& TABLEAUX

VENTE À 14H



77 Adolf van der LAAM

(Utrecht 1684 - ? après 1755)

Le couronnement d'un pape

Plume et encre brune, lavis gris

12,5 x 18 cm

Signé et daté en bas à gauche *a Vanderlaam inv. Et fecit*

400/600€

78 Ecole FLAMANDE du XVIII^e siècle, suiveur de Pierre Paul RUBENS

Tête d'homme barbu

Pierre noire

25,5 x 19,5 cm

500/700€



79 Ecole ITALIENNE du XVIII^e siècle

Scène de martyr

Plume et encre brune, lavis brun

20,5 x 14,5cm

Provenance :

Vente Daniel Schweisguth, Paris, 17 décembre 1924

(d'après une inscription au verso)

600/800€



80 Fabrizio GALLIARI

(Andorno 1709 – Treviglia 1790)

Vue d'une forteresse italienne

Plume et encre noire, lavis gris

24 x 32 cm

600/800€

81 Ecole FRANCAISE du XVIII^e siècle

Vue de la terrasse d'un château baroque avec promeneurs

Plume et encre grise et noire, lavis gris

23,5 x 34 cm

400/600€





82 Ecole ITALIENNE du XVIII^e siècle

Scène de bataille antique

Plume et encre noire, lavis gris sur traits à la pierre noire

25,5 x 37 cm

300/400€

**83 Ecole FRANCAISE du XVIII^e siècle,
suiEUR de Antoine RIVALZ**

Cassandre traînée hors du temple de Minerve

Sanguine

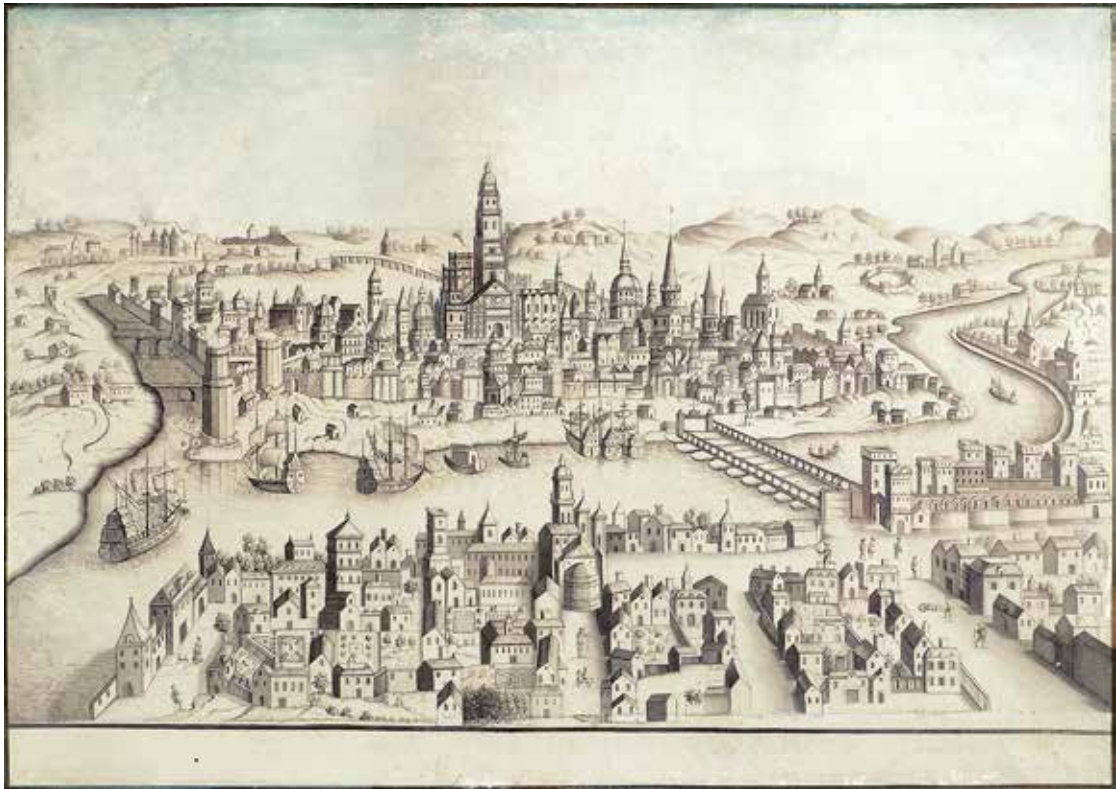
33 x 47 cm

Titré en bas à gauche à la plume *prise du capitol*

Reprise du tableau peint par Antoine Rivalz, qui appartient à Bruno de Castel. Ce dernier l'exposa au Salon de 1751. Il est actuellement conservé au Musée des Beaux-Arts de Rouen (voir le catalogue de l'exposition *Antoine Rivalz 1667 – 1735, Le romain de Toulouse*, Toulouse, 2004, n°126, reproduit).

300/400€





84 Ecole de l'EUROPE du NORD du XVII^e siècle

Vue d'une ville traversée par un fleuve

Plume et encre noire, lavis gris, rehauts d'aquarelle

37 x 54 cm

1 000/1 500€

85 Ecole ITALIENNE du XVIII^e siècle, suiveur de Guido RENI

Saint Michel archange

Plume et encre brune, lavis gris sur traits à la pierre noire

30 x 23 cm

300/400€



86 Merry Joseph BLONDEL

(Paris 1781 – 1853)

Neptune

Pierre noire et rehauts de blanc sur papier bleu – vert

25,5 x 37,5 cm, coins coupés

400/600 €



87 Ecole LOMBARDE du XVII^e siècle

La conversion de Saint Paul

Plume et encre brune, lavis brun

42 x 29 cm

500/700€

**88 Ecole FRANCAISE du XVII^e siècle, entourage de
Jean Baptiste CORNEILLE**

L'Adoration des Mages

Plume et encre noire, lavis brun

35 x 26,5 cm

800/1 200€





89 Ecole FRANCAISE du début du XVIII^e siècle

Le Christ ressuscité avec les saintes femmes et les pèlerins d'Emmaüs

Gouache

43 x 55 cm

600/800€

90 Ecole ITALIENNE du XVII^e siècle

Jésus parmi les docteurs

Pierre noire, mise au carreau

26 x 18 cm

Usures

300/400€





91 Daniel DUPRE (Amsterdam 1752 – 1817)

Vue d'une ville italienne

Pierre noire, plume et encre grise, lavis gris

36,5 x 50 cm

Signé et daté en bas à gauche *D. Dupré del 1780*

300/400€

92 Attribué à Jean Baptiste HILAIRE

(1753 - 1822)

Pêcheurs dans monuments anciens

Pierre noire

35 x 50 cm

400/600€



93 Ecole ITALIENNE du XVIII^e siècle

Obélisque dans un parc

Pierre noire

17,5 x 20,5 cm

Signé en bas à gauche *h. h. Delaimb...*

Provenance :

Vente collection Georges Bourgarrel, 13 novembre 1922, n° 216
(selon une inscription au dos du montage)

200/300€

94 Ecole FRANCAISE du XIX^e siècle, d'après Henri BELLANGE

Portrait de François 1^{er}

Pierre noire et rehauts de sanguine

14 x 11 cm

Titré en bas *FRANCOIS . I . R . D . F*

Annoté en bas n° 57

On y joint :

Ecole HOLLANDAISE du XIX^e

Portrait d'un homme en costume du XVII^e siècle

Crayon noir et rehauts de blanc sur papier bleu

26 x 19 cm

Porte une signature en bas à droite *Per. Mandar*

200/300€ les deux

95 Ecole FRANCAISE du XVIII^e siècle, entourage de BOUCHER

Vénus témoignant son courroux contre Psyché

Sanguine

23 x 14 cm

Titré au verso à la plume *Descente de Vénus parmi les divinités de la terre et des eaux/témoignent son courroux contre Psyché*

800/1 000 €





96 Ecole FRANCAISE du XIX^e siècle

Louis XVI donnant une médaille à un jeune homme qui avait sauvé trois enfants dans le parc de Versailles, le 19 Xbre 1784

Lavis gris

17,5 x 12 cm

Titré en bas et annoté *Récompense du Courage* (?)

Louis XVI remet sans doute la Médaille pour actes de courage et dévouement créée par Louis XIV en 1693. C'est sous le règne de Louis XVI que cette récompense fut donnée avant que Louis XVIII l'organise de façon plus stricte en 1816. Elle est toujours attribuée.

100/150€

97 Ecole du XVII^e siècle, entourage de Cornelis SAFTLEVEN

Troupeau et berger sous un pont près d'un bois

Plume et encre noire, lavis gris

10,8 x 14,2 cm

Porte un monogramme en bas à gauche *CS*

98 Ecole ITALIENNE du XVIII^e siècle

Saint Ignace en prières, pierre noire et rehauts de blanc sur papier bleu,

30x 21,5 cm

Porte une inscription au dos à la plume *Del Fermisoni*





99 Ecole HOLLANDAISE du XVIII^e siècle

Bergers se reposant

Pierre noire et rehauts de blanc sur papier beige

28,5 x 47 cm

300/400€

100 Ecole FRANCAISE du XIX^e siècle, entourage de Joseph VERNET

Pêcheur au bord de la mer

Pierre noire. 14 x 21 cm

Porte en bas à gauche le cachet de la collection Defer – Dumesnil

(Lugt n°739)

400/600€



101 Ecole FRANCAISE du XVIII^e siècle, Charles MONNET

Allégorie de l'Eglise

Plume et encre noire, lavis gris

10,5 x 7 cm

400/600€



102 Portrait de femme et portrait de veuve

Miniature sur bois peinte sur ses deux faces, beau cadre en bois sculpté et doré.

Fin du XVIIe siècle.

H : 9cm ; L : 8,5 cm

Portrait d'homme à la fraise.

Miniature sur cuivre, beau cadre en bois sculpté et doré.

Fin du XVIIème siècle.

H : 8,5 cm ; 7cm

600/800 €



103 Portrait de femme coiffée à la Fontanges

Miniature sur cuivre, cadre en bois sculpté et doré.

Début du XVIIIe siècle.

H : 11,5cm ; L : 8,7cm

Portrait d'homme

Miniature sur bois, cadre ovale en bois sculpté et doré.

XVIIIe siècle

H : 7cm ; L : 4,7cm

600/800 €



104 Trois miniatures sur ivoire
cerclées de bronze

- *Portrait de Catherine Opalinska, Reine de Pologne 1747.* D : 4,8cm

- *Portrait de Stanislas Leszczynsky, Roi de Pologne.* D : 4,7cm

- *Portrait de Dom Augustin Calmet, Bénédictin à la congrégation de Saint Maur, né en 1672, mort en 1757.* D : 7,5 cm

Dans un cadre en bois de Sainte Lucie d'époque Louis XIV à décor de

rinceaux fleuris et feuillagés.

H : 21 cm ; L : 35 cm

600/800 €



105 LELONG

(Actif au XIX^e siècle)

Nature morte aux œufs, vase de fleurs et verres de vin

Nature morte aux dominos, miches de pain et melon

Paire de gouaches

15,5 x 21 cm

Signés en bas à gauche *Lelong*

Provenance :

Vente anonyme, Paris (Maître Briest), 16 décembre 1992, n° 12bis (Lelong).

1 500/2 000€ la paire

106 LELONG

(Actif au XIX^e siècle)

Nature morte aux lilas, fusil et bouteilles de vin

Nature morte à la cage à oiseau

Paire de gouaches

11,5 x 21 cm

Provenance :

Vente anonyme, Paris, Hôtel Drouot (Mes Ader et Picard), 28 mai 1971, n° 65 et 69.

2 000/3 000€ la paire



107 LELONG

(Actif au XIX^e siècle)

Nature morte aux ustensiles de cuisine

Gouache

15,5 x 21 cm

Provenance :

Vente anonyme, Paris, (Mes Laurin, Guilloux, Buffetaud), n° 29 (Lelong).

800/1 200€





108 Ecole ITALIENNE du XVIII^e siècle d'après Hendrick GOLTZIUS

Allégorie de la vanité, enfant soufflant dans une bulle de savon

Toile

42 x 32 cm

400/600€

109 Ecole FRANCAISE vers 1650, entourage de Nicolas LOIR

Vierge à l'enfant et Saint Jean Baptiste

Panneau de chêne, une planche, non parqueté

33 x 25 cm

Marque du pannelier *Melchior de Bont*

800/1 200€

110 Ecole FRANCAISE vers 1630 entourage de Jean SENELLE

Adoration des mages

Panneau

23,5 x 12,5 cm

300/400€

111 Ecole FLAMANDE du XVIII^e siècle

Paysage à la ferme

Toile

89 x 68 cm

800/1 000€





112 Ecole FLAMANDE du XVIII^e siècle, d'après Pierre Paul RUBENS

Le festin d'Hérode

Toile

88 x 78 cm

Manques

Notre tableau est une reprise du tableau peint par Rubens en 1635 et conservé à Edimbourg, National Gallery of Scotland.

800/1 200€

113 Ecole AUTRICHIENNE du XIX^e siècle

Portrait de l'Empereur Charles VI d'Autriche (1685-1740)

Pastel entoilé.

85 x 71 cm - Reproduit page 85

500/600 €

114 Ecole FRANCAISE du XVIII^e siècle, suiveur de Antoine COYPEL

Jacob reprochant à Laban de lui avoir donné pour femme Léa au lieu de Rachel

Toile

88 x 78 cm - Reproduit page 107

Manques

Notre tableau est une reprise d'après une gravure, de celui exposé par Antoine Coypel au *Salon* de 1704 commandé pour la manufacture des Gobelins pour la tenture de l'ancien Testament. Il est actuellement conservé au musée du Louvre.

800/1 200€



115 Ecole NAPOLITAINE du XVIII^e siècle

L'Assomption de la Vierge avec le couronnement de Grégoire Le Grand

Toile chantournée

78 x 38,5 cm

Usures

1 000/1 500€

116 Ecole FLAMANDE du XIX^e siècle, dans le goût de Jacob van ES

Nature morte au verre, à la tasse et à la tourte

Toile marouflée sur panneau

41,5 x 61,5 cm

Manques



117 Ecole FLAMANDE du XVIII^e siècle, suiveur de Pierre Paul RUBENS

Descente de Croix

Toile

47 x 37,5 cm

Usures

600/800€





118 Ecole VENITIENNE du XVIII^e siècle, entourage du PSEUDO-GUARDI

Perroquet, fleurs et pastèque, Buste de femme, fleurs et figues

Paire de toiles. 50,5 x 96 cm

Provenance :

Vente anonyme, Paris, Palais Galliera, 27 novembre 1975 (Ecole vénitienne du XVIII^e siècle).

4 000/6 000€ la paire





**119 Ecole ALLEMANDE du XVIII^e siècle,
atelier de Martin van MEYTENS**

Portrait de l'Archiduchesse Marie Josepha d'Habsbourg Lorraine

Toile ovale

70 x 56 cm

Restaurations

2 500/3 000 €

120 Ecole FRANCAISE de la fin du XVIII^e siècle.

Portrait de jeune femme représentée en buste, tournée vers la droite, vêtue d'un manteau en soie grise, un ruban bleu dans les cheveux.

Toile ovale, dans un cadre en bois et stuc doré de style du XVIII^e siècle.

400/600 €

121 Ecole FRANCAISE vers 1760, entourage de François BOUCHER

Vertumne et Pomone

Toile

80 x 93 cm - Reproduit page 103

1 200/1 500€





122 Ecole VENITIENNE du XVIIe siècle

La présentation au Temple

Toile

112 x 170 cm.

15 000/20 000 €

123 Ecole FRANCAISE du XVIII^e siècle

Portrait de femme en Judith

Toile

79 x 64 cm

Restaurations - Reproduit page 98

600/800€

124 Attribué à Anton VON GRAFF (1736-1813)

Portrait d'un écrivain

Toile ovale

78 x 65 cm

Restaurations

Cadre en bois sculpté et doré

1 500/2 000 €





125 Ecole FRANCAISE du XIX^e siècle, d'après Jacques Siméon CHARDIN

La gouvernante

La mère laborieuse

Paire de toiles

102 x 80 cm

Nos deux tableaux sont des reprises des gravures d'après les œuvres de Chardin (Toiles, 47 x 37,5 cm et 49 x 39 cm). La première, signée et datée 1738, est conservée à la Galerie Nationale du Canada à Ottawa. La seconde est au musée du Louvre (voir P. Rosenberg, *Chardin*, Paris, 1999, n° 118 et 119, reproduits).

2 000/3 000€ la paire

126 Ecole FRANCAISE du début du XIX^e siècle, suiveur de Piat SAUVAGE

Putti jouant

Toile, une grisaille

34,5 x 54,5 cm

Restaurations

800/1 200€





127 Ecole FRANCAISE du début du XIX^e siècle

Bédouins près d'un palmier et d'un bas-relief antique

Panneau de chêne, deux planches, non parqueté

28 x 38 cm

Fente au panneau

Provenance :

Vente anonyme, Paris, Palais d'Orsay (Mes Laurin, Guilloux, Buffetaud), 15 juin 1978, n° 29 (Attribué à Chatelet).

1 200/1 500€

128 Attribué à Pierre Salomon DOMENCHIN de CHAVANNES

(1672 – 1744)

Pêcheur près d'un pont

Toile

51 x 62 cm

1 200/1 500€





129 Hélène POURRA ANSELMIER

(Lyon 1835 - ? 1911)

Vue d'un lac des environs de Lyon

Sur sa toile d'origine

49,5 x 74 cm

Signé en bas à gauche *H. Anselmier Pourral* 1869

Accident

800/1 000€

130 Ecole HOLLANDAISE de la fin du XVIIIe siècle

Jeune enfant nourrissant son chien

Toile 33 x 41 cm

800/1 000 €



131 Victor BACHEREAU-REVERCHON

(Paris 1842 - 1870)

Nature morte au casque, au gantelet et à l'épée

Toile marouflée sur panneau

57 x 132 cm

Signé en bas à gauche *V. Bachereau*

Victor Bachereau expose au Salon entre 1863 et 1888 des panneaux décoratifs, des natures mortes et des tableaux de genres.
3 500/4 500€



132 Paul BALZE

(Rome 1815 – Paris 1884)

Jeune enfant avec son chien

Sur sa toile d'origine

110 x 87 cm

Signé localisé et daté sur le pied de la chaise *Paul Balze/Rome 1845*

Paul Balze entra à l'école des Beaux-Arts de Paris en 1831 où son frère Raymond le rejoignit un an plus tard. Collaborant aux tableaux de Ingres, les deux frères figurent parmi ses plus proches élèves. Dès 1835, ils suivirent Ingres alors directeur de la villa Médicis, à Rome pour y réaliser sur commande de l'état français, la copie des Loges (de 1835 à 1840) et celle des Chambres de Raphaël (de 1840 à 1847). Leur travail fut récompensé par la croix d'honneur et un atelier à l'Institut. On connaît peu de portraits par Paul Balze qui exposa au *Salon* de 1835 à 1877 principalement des tableaux à sujets religieux. Notre tableau est probablement celui de la fille de l'artiste, Vittoria Balze, née à Rome en 1841.

3 000/4 000€



133 Ecole ALLEMANDE du XVIIIe siècle

Portrait de Clément Auguste de Bavière, archevêque électeur de Cologne

Toile

75 x 55 cm

Accidents

Sans cadre

600/800 €

134 Ecole FRANCAISE vers 1760

Portrait de femme avec son chien

Toile

85,5 x 67 cm

Restaurations

Sans cadre

800/1 200 €

135 Ecole BOLONAISE du XVIIIe siècle

Le Baptême de la Vierge

Toile ovale

800/1 000 €





136 Ecole FRANCAISE vers 1660, entourage de L'ALBANE

Le portement de croix avec sainte Véronique

Les saintes femmes au tombeau

Paire de toiles rectangulaires à vues ovales

55,5 x 70 cm

Accidents

Provenance :

Chapelle du château de Pont-sur-Seine., propriété de Madame Mère.

3 000/4 000 € la paire





137 Léon LEGAT (Paris 1829 - ?)

La visite du marchand ambulant

Sur sa toile d'origine

91 x 117 cm

Signé en bas à droite Legat

Accident

Provenance :

Vente anonyme, Melun (Maître Péron), 15 juin 2003, n° 108, reproduit.

3 000/4 000 €

138 Bartolomeo PINELLI (Rome 1781 - 1835)

Venus et l'Amour

Plume et encre noire, lavis gris et brun

17 x 22 cm

Signé et daté en bas à gauche B. Pinelli fecit 1809

400/600 €





139 Attribué à Hyacinthe COLLIN de VERMONT (1693 - 1761)

Les trois saisons : l'été, l'automne, l'hiver

Trois toiles

124 x 116,5 cm

Accidents et restaurations

Provenance: Château de M., ancienne collection des duc de L.

5 000/7 000 € les trois





140 Attribué à Christophe HUËT (1700 - 1759)

Grues cendrées, poules sultanes et autres oiseaux dans un paysage tropical

Paire de toiles

124 x 116,5 cm

Manques et accidents

Provenance: Château de M., ancienne collection des duc de L.

8 000/12 000 € la paire



141 Ecole FRANCAISE du XVIII^e siècle, suiveur de Jean Baptiste OUDRY

Chien attaquant un renard

Chien en arrêt devant le gibier

Chien en arrêt

Chien à l'attaque

Quatre toiles

124 x 116,5 cm - Reproduits pages suivantes

Provenance : Chateau de M., ancienne collection des duc de L.

6 000/8 000 € les quatre



141



- 58 -



141





142 Henri ROUSSEAU (1875 - 1933)
Berger et son troupeau
 Huile sur carton signée en bas à droite
 24 x 34 cm
 1 500/2 000 €

143 Charles MALFROY (1862 - 1918)
Venise.
 Huile sur toile signée et titrée en bas à gauche
 33 x 41 cm.
 800/1 000 €



144 Henri HARPIGNIES (1819-1916)
Paysage à l'arbre. 1911.
 Aquarelle signée et datée en bas à gauche et située à Menton
 17 x 21 cm
 500/600 €



145 Jean Baptiste COROT (1796-1875)

Paysage

Assiette peinte présentée dans un cadre doré, signée.

D. : 15 cm

Cette oeuvre à été présentée sous le n° 119 à l'exposition: *Hommage à Corot* à l'Orangerie des Tuileries en 1975.

Une étiquette *Réunion des Musées Nationaux* au dos.

(Restaurations, cassée recollée)

1 500/2 000 €



146 Pablo PICASSO (1881-1973)

Colombe de la Paix. 1954.

Céramique ovale signée et datée 7 juin 1954.

18 x 22 cm

Cachet Madoura au dos.

Bon état.

Provenance :

Céramique donnée au docteur Rozeau-Girard, député de la Guadeloupe, lors de la conférence de la Paix à Genève en 1954. (Picasso a remis une assiette décorée à chacun des participants à cette conférence.)

Cette oeuvre a été conservée depuis ce jour dans la famille.

Un certificat du comité Picasso sera remis à l'acquéreur.

10 000/12 000 €



147 Amedeo MODIGLIANI (1884-1920), attribué à

Promenade à Livourne. 1897

Oeuvre de jeunesse.

Huile sur toile signée en bas à gauche.

21,5 x 40,5 cm.

Cette oeuvre est présentée avec le certificat de l'institut Modigliani-Kisling et porte la signature de Jean Kisling et Christian Parisot en date du 5 avril 2002

Ce tableau a été exposé à Barcelone et Andorre en 2004 dans le cadre de l'exposition : *Modigliani au coeur de Paris. Itinéraires d'artistes* .

Notes:

Un temps contesté en 2005, ce tableau a fait l'objet de nombreuses analyses scientifiques qui concluent :

« Pour le paysage signé Modigliani (*Promenade à Livourne*) nous n'avons pas relevé d'éléments chimiques incompatibles avec l'époque... »

Le certificat du comité Modigliani sera remis à acquéreur.

30 000/50 000 €



148 Lot de six volumes XVIII^e aux armes

- Volume (vide), en maroquin rouge aux armes de Monseigneur de Fontanieu.
 - Volume en veau aux armes de Diane Adélaïde de Mailly Nesle, fille de Louis, marquis de Nesle et d'Armande de La Porte Mazarin, épouse de Louis de Brancas, duc de Lauraguais.
 - Volume en maroquin rouge aux armes Nedonchel sur un plat « Missel romain ».
 - Deux volumes en veau aux armes de Nicolas de Montholon « Sermons de Neuville ».
 - Un volume en veau aux armes Mazarin « Annales de Tacite » (refrappe ancienne).
- 300/400€

149 Lot de six volumes XVIII^e aux armes

- Deux volumes en veau aux armes Durfort, duc de Duras. « Gaston de Foix », pièces d'armes au dos.
 - Volume en maroquin rouge aux armes Orléans et armes au dos, 1750.
 - Volume en maroquin rouge aux armes Lévis-Mirepoix/Lévis- Mirepoix.
 - Volume en veau aux armes de la princesse Adélaïde de Bourbon-Conti, 1722.
 - Volume en maroquin aux armes sous une couronne de marquis, XVIII^e.
- 250/300€

150 Lot de six volumes XVIII^e aux armes

- Volume en veau aux armes de la comtesse de Provence, duchesse d'Alençon, 1782.
 - Volume en maroquin rouge à dentelles « Etrennes spirituelles 1778 ».
 - Volume en maroquin rouge à dentelles et plaque, 1775.
 - Volume en maroquin noir aux armes de Monseigneur de Caumartin et exlibris.
 - Volume en veau aux armes la Rochefoucauld, 1706.
 - Volume en maroquin rouge marquée « Pour Mme la marquise de Brème » 1783.
- 300/400€

151 Lot de six volumes aux armes

- Volume en veau aux armes Richelieu, 1717.
 - Volume en veau aux armes La Vauguyon, 1772.
 - Volume en maroquin rouge mosaïquée, 1754.
 - Volume en maroquin rouge aux armes de Monseigneur de Caumartin, évêque de Vannes puis de Blois avec ex-libris.
 - Volume en maroquin vert aux armes de la duchesse de Berry « Calendrier de la Cour 1829 ».
 - Volume en maroquin vert « Calendrier de la cour » 1776.
- 300/400€

152 Lot de sept volumes aux armes

- Deux volumes en veau aux armes du marquis d'Attilly, avec ex-libris, 1740.
 - Volume en veau aux armes Vignerot du Plessis-Richelieu.
 - Deux volumes en veau aux armes Richelieu, 1754.
 - Volume en veau aux armes d'une princesse du sang 1717.
 - Volume en veau aux armes du marquis de Joyeuse, 1756.
- 300/400€

153 Lot de cinq volumes dont deux aux armes.

- Deux volumes en chagrin rouge « Louis XIV... » 1819.
 - Volume maroquin rouge aux armes de Marie Leczinska.
 - Volume en maroquin rouge 1739 aux armes de France.
 - Volume en maroquin rouge, intérieure à dentelle, XVII^e. Ex libris du Vicomte Le Veneur.
- 200/300€





154 Lot de six volumes aux armes

- Quatre volumes en veau, aux armes et pièces d'armes au dos « Théâtre de Corneille » 1706.
 - Volume en maroquin rouge « Atlas géographique Zannoni, cartes rehaussées de couleurs, 1762.
 - Volume en maroquin rouge « Biographie de Lorraine » 1829, ex-libris du Prince d'Orange.
- 300/400€

155 Lot de six volumes aux armes

- Deux volumes en maroquin rouge 1676, chiffrée A.M.
 - Volume en veau 1765 aux armes du duc d'Aumont.
 - Volume en maroquin rouge aux armes, avec la Toison d'Or, 1727.
 - Volume italienne en maroquin rouge, décor de fleurs, 1728.
 - Volume en maroquin rouge (vide) aux armes de l'Infant Ferdinand d'Espagne, 1791.
- 400/500€

156 Lot de sept volumes aux armes

- Volume en veau aux armes de Madeleine de Neuville, duchesse de Boufflers, 1747.
 - Volume en maroquin rouge aux armes Orléans/Condé, 1745.
 - Volume en veau, les plats frappés de fleurs de lys, XVIIIème.
 - Volume en maroquin rouge, avec pièce d'armes sous une couronne ducale, 1692.
 - Volume en maroquin rouge « Semaine Sainte » aux armes de France, 1748.
 - Volume en veau aux armes d'un évêque, XVIIème, marqué L. TARD. Ex libris Comte Joseph de Lagondie.
 - Volume en basane aux armes « Œuvres de Boufflers », 1816.
- 300/400€

157 Lot de huit volumes aux armes

- Boitier formant volume en maroquin rouge et vert « L'Amour me fait vivre », XVIIIème.
 - Deux volumes en veau aux armes des princes d'Arenberg avec son ex-libris, 1757.
 - Volume en veau aux armes de Marie Christine de Hongrie et Albert de Pologne, 1792.
 - Volume en veau, plats estampés et fleurs de lys, 1531.
 - Volume en maroquin vert aux armes de la reine Victoria, 1840.
 - Volume en maroquin rouge (vide), aux armes, fin XIXème.
 - Volume en maroquin rouge, dos orné de fleurs de lys, 1729.
- 300/400€

158 Lot de douze volumes du XVIII^e siècle

- Volume en veau XVIème, plats armorié et décorés.
 - Volume en maroquin rouge, pièce de titre en maroquin vert, 1785.
 - Volume en maroquin rouge, 1759.
 - Quatre volumes en maroquin vert, 1777, 1779, 1786.
 - Volume en maroquin rouge « Memorial », 1753.
 - Volume romantique « Almanach piémontais », 1831.
 - Trois volumes en maroquin rouge 1698, 1737.
- 100/200€



160 - 161

159 DELFT.

Assiette en camaïeu bleu à décor chinois d'après un modèle de plat d'époque Wan-Li. (petit éclats).

Monogramme LVE. Pour Lambertus van Eenborn

Vers 1675-1700.

D. : 25,8 cm.

300/400€

160 DELFT.

Assiette en camaïeu bleu à décor chinoisant. (cheveux)

Marque CB avec étoile pour Cornelis de Berg.

Vers 1740.

D. : 25,6 cm

On y joint un plat à décor chinois Marqué: I

D. : 31 cm

300/400€

161 DELFT.

Ensemble de plat en faïence à décor de fleurs en camaïeu bleu.

Une paire de plats à décor de fleur et re rocher percé D. : 31 cm

Un plat et une assiette à décor de semi de fleur. D. : 26 et 34 cm

Fin du XVIIIe siècle.

400/500€



159



162 LILLE.

Important plat au chinois en faïence à décor en camaïeux bleu sur trait noir. (Petits restaurations et usures)

XVIII^e siècle.

D. : 47,5 cm

800/1 000€

163 BORDEAUX

Rare assiette en faïence, décor polychrome d'un chinois debout sur ponton en bois tenant un vase fleuri. L'aile est ornée de barrières stylisées fleuries et de hannetons. (petit éclat).

D. : 24,7 cm.

XVIII^e siècle.

600/800€

164 WEDGWOOD

Theière et pot en sucre en *Black Basalt*, prise (manque le bout du bec verseur)

Vers 1790.

500/600 €



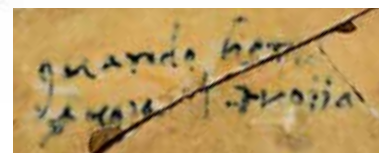
165 WEDGWOOD

Theière en Black Basalt. Modèle Wellington. Prise en forme de serpent, bec verseur tête de lion, le corps orné d'un portrait de Wellington entourée de victoires et au revers porte l'inscription "India Portugal & Spain Vittoria 21 juin 1813."

Debut du XIX^e siècle.

600/800 €





166 Atelier d'Andrea da NEGROPANTE

Ené et Anchise, fuyant Troie en flamme.

Important plat en faïence polychrome, sur trait noir. Titré au dos en bleu sous couverte. ancien numéro d'inventaire 840.

Cassé en 5 morceaux, un morceau manquant, traces d'une ancienne restauration sur la cassure centrale.

Castel Durante vers 1550.

D. : 41,8 cm

Ref : plat de composition quasiment identique, notamment dans la bordure, conservé au Musée de la Céramique de Rouen Le dévouement de Marcus Curtis.

Provenance : Ancienne Collection Dassy à Meaux au vers 1830 puis par descendance.

1 000/1 500€

167 Atelier de Fontainebleau dit d'Avon.

Allégorie de la Loire.

Coupe ovale en terre à décor polychrome vernissé.

XVII^e siècle.

25 x 29,5 cm - Reproduit page 103

La bordure est à rapprocher d'un plat *Esther au pieds d'Assuérus* conservé au Musée de la céramique de Rouen.

500/600€

168 Compagnie des Indes.

Rafraichissoir à verre en porcelaine à décor d'émaux bleus aux armoiries de la famille de La Bourdonnais; écusson or, avec deux haches et une lune sur fond bleu. (percé et éclats)

Début de l'époque Kienlong.

H. : 10,5 cm.

Bertrand-François Mahé de La Bourdonnais (1699-1753), gouverneur général de l'île de France « île Maurice » et de l'île Bourbon.

Références: un petit plat du même service conservé au Musée Guimet.

Porcelaine de la Compagnie des Indes. Michel Beurdeley. Office du Livre. Reproduit page 157.

200/300€

169 Compagnie des Indes.

Plat de service ovale en Porcelaine blanche à décor d'émaux aux armoiries de la Famille Thomas de Pange.

(usures et un cheveu)

35,5 x 42 cm.

On y joint un plat octogonal à décor de la famille verte de fleurs et de rocher percé.

27,5 x 37 cm

XVIII^e siècle.

400/500€

170 Compagnie des Indes.

Grand plat creux en porcelaine à décor d'émaux polychrome de fleurs.

D. :

XVIII^e siècle.

300/400€

171 Compagnie des Indes.

Egouttoir en porcelaine à décor d'émaux polychrome de fleurs.

D. :

XVIII^e siècle

200/300€





172 Rare modèle de coupe ou compotier en forme de coquille Saint-Jacques. Porcelaine blanche de la Compagnie des Indes à décor en bleu sous couverte et émaux de couleurs constituant un décor végétal. Chine ca XVIII^e siècle, petites usures et égrenures. 17 x 18 cm.
50/80€



173 Paire de coupelles « Imari » polylobées évoquant des fleurs épanouies. Décor classique d'éléments végétaux avec paysage aux centres. Petits accidents. Chine ca XVIII^e siècle, D. 16 cm.
50/80€

174 Important bol en porcelaine à décor bleu et blanc émaillé sous couverte de symboles Taoïstes à l'extérieur et de fleurs de lotus dans une réserve à l'intérieur
Marque Impériale Epoque Ming Dynastie Jiajing (1552-1566)
Fêle et éclat au bord
Diam : 39 cm
3 000/5 000€

175 Important vase Tianqiuping en porcelaine céladon à décor moulé d'un dragon à cinq griffes poursuivant la perle magique dans les nuages au dessus des flots. Restes d'une marque sigillaire à priori Qianlong en bleu sous couverte, visibles autour d'un orifice pratiqué en vue de l'électrification, le col est rodé. Chine ca XVIII^e siècle, H. 36,5 cm.
1 500/2 000 €



176 Important et puissant corps masculin arborant un sampot au plissé large avec rabat au dessus de la ceinture et double chute en ancre, la plus courte étant positionnée en avant.
 Art Khmer, style dit de Koh-Ker, ca 2^e quart du X^e siècle.
 Grès.
 H. XX cm, accidents, usures et manques visibles.
 8 000/12 000€

177 Important miroir circulaire à décor de paysage animé de personnages et animaux parmi la végétation. Des papillons sont disposés autour de la prise centrale hémisphérique. Bronze à forte teneur en argent, avec oxydation partielle de la surface.
 Chine, d'après des archétypes des époques Tang et Song (VII^e-XI^e siècles).
 D. 22 cm.
 2 500/3 000 €





178 Vajradhâra représenté dans son attitude classique, assis en vajraparyañka, les mains croisées devant la poitrine maintenant la cloche et le vajra. Il repose sur un trône architectural au rang supérieur orné de part et d'autre d'un vajra stylisé, de personnages, éléphants et lions. Les riches parures ont autrefois été serties de pierres semi-précieuses, des turquoises sont visibles au niveau des brassards et de l'urna. Les yeux sont incrustés d'argent, une longue invocation religieuse est gravée au dos du trône. Laiton, Tibet ca XVI^e-XVII^e siècle, H. 24,5 cm. 8 000/12 000€



179 Rare modèle de pot couvert de type Xiaoyou en forme de deux hiboux stylisés adossés dressés sur leur pattes. La surface est ornée d'éléments stylisés évoquant à la fois des plumes et des animaux mythiques sur fond tapissant de leiwen. Le bouton de préhension est de forme classique, pyramidale, au sommet tronqué. Bronze à très belle patine présentant des variations d'oxydation. Chine, d'après des archétypes de la fin de l'époque Shang (XII^e - XI^e siècle BCE). 18 x 18 cm. 5 000/6 000 €



180 Important vase de forme Gu en bronze doré et émaux cloisonnés à riche décor de taotie et dragons dans des styles archaïsants. Quatre rangs d'ornements crénelés en bronze doré descendent du sommet à la base à intervalles réguliers, (un désolidarisé). L'intérieur du cool, partiellement doré, est obturé par un élément circulaire à 7 perforations orné d'un décor floral en émaux cloisonnés.

Chine XVIII^e -XIX^e siècle,

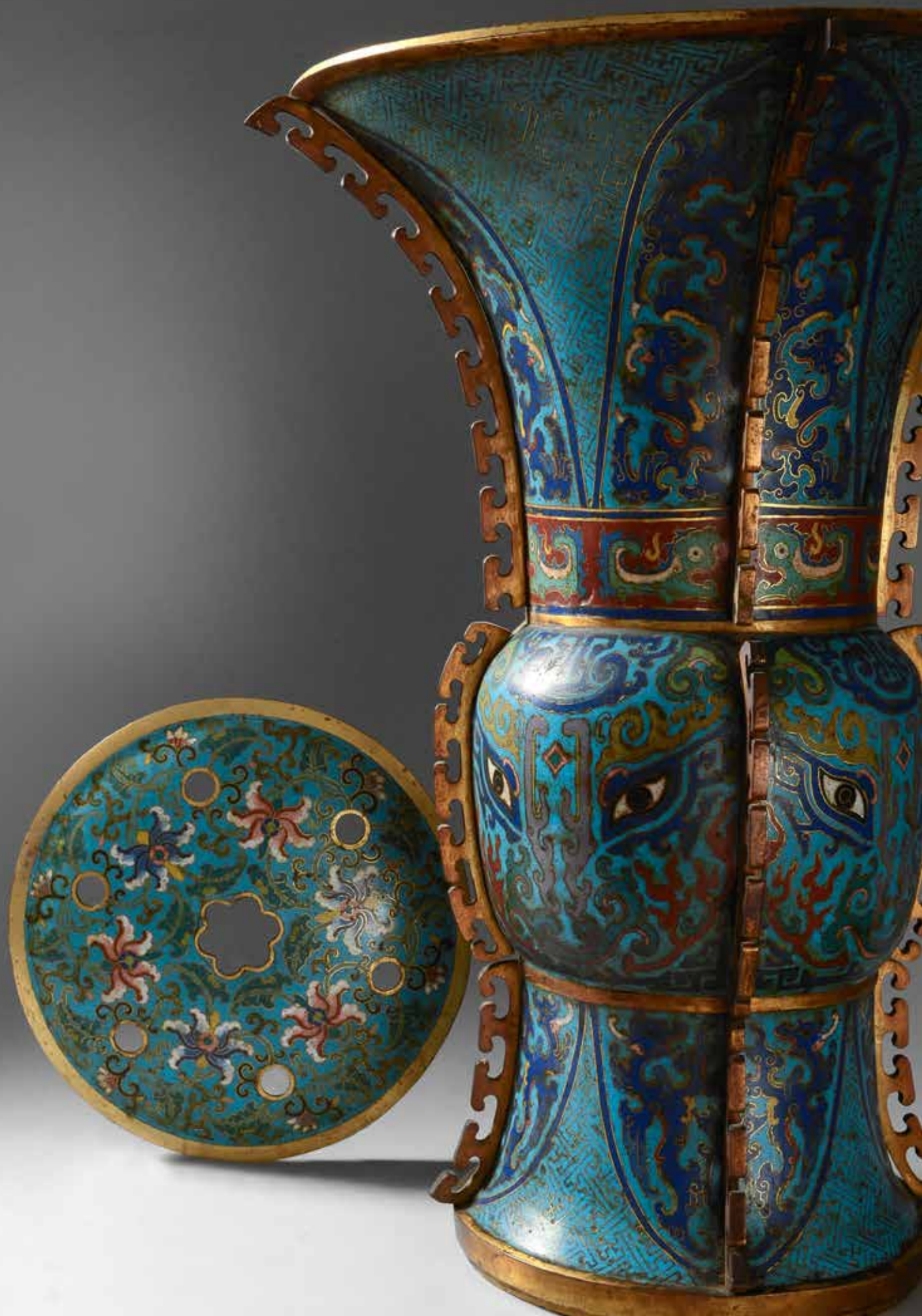
H. 55 cm.

Provenance:

Collection de la Hante, ancienne famille de Fermiers Généraux et de grand financier du XIX^e siècle.

En 1843, Fernand de la Hante, diplomate, est nommé attaché d'ambassade à Pékin. IL acquiert une collection de meubles et d'objets d'art chinois qu'il ramène en France en 1846. Ce vase cloisonné fait partie de cette collection et a été conservé depuis dans la famille.

15 000/20 000€





181 Belle petite coupe libatoire en corne de rhinocéros, sculptée en forme de feuille entourée de branchages formant prise et pieds. Chine, dynastie des Qing.

ca XVII^e-XVIII^e siècle,

H. : 5 cm, L. : 13 cm, P. : 9 cm

Poids: 92 grs

Provenance : Collection d'une famille aristocratique depuis la seconde partie du XIX^e siècle.

8 000/12 000€

En vertu des réglementations actuelles, aucun document d'exportation ou permis CITES ne sera délivré pour ce lot.





182 Belle coupe libatoire en corne de rhinocéros, sculptée en forme de fleur entourée de tiges faisant office d'anse et de pieds, supportant des boutons floraux. Le décor est complété par des représentations d'oiseaux aquatiques.

Chine, dynastie des Qing, ca XVII^e-XVIII^e siècle.

H. : 9,5 cm, L. : 14,5 cm, P. : 9,6 cm

Poids: 221 grs

Provenance : Collection d'une famille aristocratique depuis la seconde partie du XIX^e siècle.

12 000/18 000€

En vertu des réglementations actuelles, aucun document d'exportation ou permis CITES ne sera délivré pour ce lot.



183 Lot composé de :

Flacon à tabac en néphrite blanche à décor de rocher et branchages. Bouchon en jadéite.

Chine, ca XIX^e siècle, H. 6 cm.

Plaque ornementale en néphrite céladon, de forme bombée à décor de phénix. Deux attaches sont visibles au revers. Chine ca XIX^e siècle, L. 6,5 cm.

Petit Bi en néphrite céladon aux deux faces ornées de motifs archaïsants stylisés.

Chine ca XIX^e siècle, D. 6 cm.

Petite coupelle circulaire en néphrite céladon.

Chine ca XIX^e siècle, D. 8,5 cm.

1 200/1 500 €



186

184 Pendentif en jade néphrite sculpté d'un sage chinois, retenu par une cordelette de soie tressée.

Dimensions : 75 x 40 x 27 mm environ

650/750 €

185 Pendentif cordiforme en jade néphrite sculpté dans la partie supérieure d'un singe dans des feuillages.

Dimensions : 45 x 35 x 23 mm environ

650/750 €

186 Pendentif en jade jadéite translucide sculpté d'un Bouddha assis dans la position de la prise de la terre à témoin. Dimensions : 44,2 x 31,4 x 7,8 mm

Le pendentif accompagné d'un certificat GEM Paris

Attestant : jade A jadéite, sans modification ou traitement observé

7 000/8 000 €



184



185



183



187 CHINE.

Important tapis à fond bleu, décor de vases fleuris, et de semis de fleurs. Bordure orange.

430 x 335 cm

Chine vers 1900.

7 000/8 000 €



188 CHINE.

Tapis à fond rouge, décor de médaillon central à motif de dragon à cinq griffes, et médaillon à motif de grue, sur un fond de fleurs et de chauves souris.. Bordure jaune.

380 x 295 cm

Chine vers 1900

5 000/6 000 €



189 Rare paire de « pique-cierge » en métal partiellement laqué rouge et or, en forme de chiens de Fô reposant sur des trônes et maintenant des sphères de leurs pattes avant. Chacun tient entre ses dents la tige d'une fleur qui va s'épanouissant au dessus de leurs têtes pour former le support de la chandelle.

Chine, ca XVIII^e-XIX^e siècle,

H. 22 cm.

400/500 €



190 Suite de quatre panneaux les encadrements de forme chantournée et droits, en bois doré mouluré, orné de papiers peints, à fond brun à décor de fleurs, arbres et oiseaux.

Les papiers peints de la Chine fin du XVIII^e siècle, début du XIX^e siècle.

Les encadrements et le montage d'époque postérieure.

3 000/4 000 €

191 CHINE.

Tapis à fond bleu marine, motif central de dragon poursuivant la perle sacrée dans des nuages, écoissons à motif de dragon. bordure mosaïquée.

303 x 287 cm

Chine vers 1900.

5 000/6 000 €





192 Lot comprenant : un skyphos à vernis noir.

Terre-cuite à vernis noir.

Grande Grèce, IV^e siècle avant J.-C.

H. : 6,8 cm.

Un guttus miniature à bec latéral sur l'épaule. L'épaule est ornée d'une bande de méandres.

Terre-cuite à vernis noir. Anse recollée et petites usures.

Grande Grèce, IV^e siècle avant J.-C.

Une coupe sur piédouche à décor de languettes sur le marli.

Terre-cuite. Porte une étiquettes « 1177 ».

Grande Grèce, IV^e siècle avant J.-C.

Diam. : 16 cm.

Un lékanis orné de deux profils féminins coiffés d'un sakkos, placés entre deux palmettes.

Terre-cuite orange. Bouton du couvercle manquant, petit éclat.

Grande Grèce, IV^e siècle avant J.-C.

Diam. : 9 cm.

800/1 000 €

193 Tête de jeune enfant coiffé de longues mèches ondulantes.

Une main d'enfant tenant un bandeau est posée sur la tête.

Marbre à gros grain. Usures et chocs sur la tempe gauche.

Art romain, fin II^e – III^e siècle après J.-C.

H. : 15 cm

1 000/2 000€

194 Tête féminine portant un voile d'où sortent des petites mèches.

Il pourrait s'agir d'une tête royale ?

Basalte. Arrière manquant, usures importantes.

Égypte, Période ptolémaïque, 332 - 30 av. J.-C.

H. : 9,5 cm.

100/200 €





195 Dague à longue lame dont la poignée étranglée en son milieu était probablement garnie d'incrustations aujourd'hui disparues.
Le haut de la lame est gravée sur ses deux faces d'inscriptions néo assyriennes en caractères cunéiformes traduites par Monsieur Lionel Marti, Professeur d'Assyriologie au Collège de France :



« SA-ESSANA-M-SU-UT-RU-UK NAH-HU-UN-TE » (Appartenant au roi Sutruk-Nahhunte)

Il s'agit de la seule dague connue attribuée à ce roi.

Bronze. Oxydation verte et dépôt calcaire. Les éléments d'incrustations ont disparu, sinon très belle conservation.

Plateau Aryen ou Iranien, Période élamite moyenne, Dynastie Shutrukid (c. 1 200 av. J.-C. – 970 av. J.-C., Règne du roi élamite Sutruk Nahunte II (XIe siècle av. J.-C.)

Provenance : Collection particulière, Paris, depuis les années 70.

L. 40 cm, l. max. 3.5 cm

15 000/20 000 €



194

196 Tête d'Athéna à la chevelure ondulée ramassée en un chignon placé en haut du cou.

Marbre blanc, Petit choc au bout du nez et du menton. Tenon rectangulaire à l'arrière, petite cheville en fer corrodé au niveau du chignon. Le casque dans un matériau différent était rapporté et tenu par un tenon rectangulaire. Peut-être nettoyé et/ou repoli ?

Art romain, Ier siècle avant J.-C. – Ier siècle après J.-C.

14 x 6 cm.

2 000/4 000 €





197 Buste de Saint Christophe, en pierre calcaire, représenté debout, tenant un enfant dans ses bras.
XVIe siècle
Restaurations, manque la tête de l'enfant.
H : 17cm
300/400 €

198 Buste de femme drapée à l'antique en chêne sculpté.
Flandres, XVIIe siècle
H : 27cm
Socle peint à l'imitation du porphyre.
300/400 €

199 Statuette acéphale en pierre calcaire, femme vêtue à l'antique.
XVe siècle
Accidents
H : 26cm
600/800 €

200 Tête d'angelot en chêne sculpté anciennement polychrome.
XVIIe siècle
H : 14cm
200/300 €

201 Saint Nicolas en bois sculpté polychrome.
XVIIIe siècle
Accidents, une main refaite.
H : 32cm
400/500 €

202 Tête d'angelot en bois sculpté polychrome et doré.
XVIIe siècle
Socle en bois peint à l'imitation du porphyre.
H : 13cm
150/200 €

203 Paire d'anges en bois sculpté polychrome.
Allemagne du Sud, XVIIe siècle
Accident
L : 32cm
500/600 €

204 Tête de Saint Pierre portant la tiare papale en pierre calcaire.
Socle en marbre veiné vert.
XVIe siècle
Accidents.
H : 17cm
600/800 €

205 Statuette d'enfant assis en bronze à patine brune.
Italie, XVIIe siècle
H : 24cm
600/800 €

206 Buste d'homme (Louis XIV ?) en bois sculpté
Travail français du début du XVIIIe siècle.
Socle en bois peint à l'imitation du porphyre.
H : 12,5cm
Portrait d'homme
300/400 €

207 Pape coiffé de la tiare en bois sculpté.
XVIIe siècle
Accidents.
H : 56cm
500/600 €

208 Buste d'homme barbu en pierre calcaire
XVIIe siècle
Accidents.
H : 11cm
300/400 €

209 Tête d'enfant en terre cuite polychrome.
Socle en bois peint à l'imitation du porphyre
XVIIe siècle
H : 11cm
200/300 €

210 Buste d'homme en bois, tête en albâtre.
XVIIe siècle
Accidents
H : 31cm
300/400 €

211 Tête de jeune homme en tilleul sculpté
Allemagne, XVIIe siècle
H : 10cm
200/300 €

212 Tête d'homme en marbre blanc
XVIe siècle
H : 13cm
300/400 €

213 Tête d'homme barbu en albâtre.
XVIe siècle
Accidents, restaurations
H : 16cm
600/800 €

214 Tête de femme en pierre sculpté portant une coiffe.
Xème ?
Accidents
H : 15 cm
300/400 €

215 Enfant à la colonne en tilleul sculpté
XVIIe siècle
Trous de vers, rebouchages.
H : 34.5cm
300/400 €

216 Vierge de douleur en bois sculpté polychrome.
Italie du sud, XVIIIe siècle
H : 31cm
300/400 €

217 Sainte en bois sculpté polychrome.
XVIIe siècle
Accidents, manque une main.
H : 34cm
200/300 €

113



218 Coupe émaillée à décor d'offrandes à la Sainte famille,
le dos contre-émaillé à décor d'un ciel étoilé et de feuillages
XVII^e siècle

Elément de coupe à pied

Eclats et manques

Diam : 18,5 cm

800/1 000€

219 Coffre de mariage, arca de novia, en noyer sculpté reposant
sur des pieds griffes en façade. devant orné de trois panneaux à
double arcature séparés par des montants à décor de rosaces et de
fleurons ; frise et soubassement à palmettes dressées ; intérieur du
couvreclie reprenant le même décor mais simplifié.

Espagne, Catalogne, seconde moitié du XVI^e siècle
(quelques accidents et restaurations)

Espagne fin du XVI^e siècle

H. : 69 cm, L. : 138 cm, P. : 64,5 cm

2 000/3 000€



IMPORTANTE ET RARE TAPISSERIE MILLEFLEURS, DÉBUT DU XVI^E SIÈCLE





220 Importante et rare tapisserie en laine et soie, dite Millefleurs.

Attribué aux Pays-Bas du sud, ou aux ateliers franco-flamands du début du XVI^e siècle.

Sur un fond des fleurs noir, verte, bleu et rouge, sont disposées verticalement cinq oiseaux dans différentes postures, certains prêts à prendre leur envol, un léopard dans le bas à gauche suivi d'un ours à droite et d'un petit lapin. Le léopard donnant l'aspect d'un prédateur vis-à-vis des oiseaux paisiblement posés dans ce champ de fleurs. Le plan supérieur à fond beige représente des maisons, châteaux, église et un moulin, agrémenté de bouquets de fleurs et animaux.

30 000/40 000 €

Hauteur : 2m07, largeur : 1m87.

Restaurations, doublée vers 1960.

Provenance :

Ancienne collection Dassy à Meaux dans la première partie du XIX^e siècle, puis par successions, vicomte de L., et descendance.

Cette tapisserie est intéressante à plus d'un titre. Hormis ce fond mille fleurs, que l'on retrouve sur celle du Rijksmuseum, avec des oiseaux, mais rarement des animaux sauvages, il est très exceptionnel pour ne pas dire unique de voir la représentation dans la partie supérieure d'un paysage de vallons et maisons mais surtout de la présence d'un moulin, ce qui confirmerait l'origine des Pays Bas. Certes il existait des moulins dans tous les pays, mais c'est un symbole des Pays-Bas. Ce type de bordure se rencontre parfois dans le bas sur d'autres tapisseries de cette époque. Un deuxi^e fragment conservé au Rijksmuseum, inv. BK.17252, 1m46 x 1m19, comporte une partie d'un léopard. Et enfin, le dernier fragment du musée, inv BK-NM-11625, 1m67 x 1m07, provenant de la collection Somzée, vendue à Bruxelles en mai 1905, représente un léopard au centre avec des oiseaux.



Autrefois ce type de tapisserie était plutôt attribué aux pays de la Loire ou aux ateliers des Flandres. En effet Gobel en 1923, grand spécialiste reconnu, décrit à l'époque, une tapisserie similaire comme provenant de Tournai en Belgique. Lors de l'exposition de 1947 au Palais des Beaux Arts de Bruxelles, il est indiqué que ce type de tapisserie « à fond de fleurettes et d'animaux » proviennent d'ateliers des bords de la Loire, (n° 25 et 26). Il est aussi intéressant de remarquer que la disposition des fleurs d'une façon verticale diffère par rapport aux autres ateliers remarquables par G.J. Demotte dans son livre « La tapisserie gothique ». Ces fleurs sont réparties plutôt d'une façon aléatoire. Un autre animal dans notre tapisserie, est très rarement représenté. C'est le léopard, ou panthère, animal au pelage tacheté, connu depuis l'antiquité et représenté jusqu'à la Renaissance. Les rois d'Angleterre ont choisi cet animal dans leurs armoiries.

Nous avons aussi la représentation d'un ours, peu courant dans ce type de tapisserie.

Une autre tapisserie dite « Franco-Flamande » circa 1490-1520 de l'ancienne collection Davide Halevim, présente des fleurs presque identiques, plus éparées, sur un fond noir avec les coroles tombantes, mais surtout des animaux semblables dans leur dessin avec notre léopard ou panthère. Il faut rajouter en plus, le bas de la tapisserie qui a le même fond beige clair que le haut de la nôtre.

Guy Delmarcel, remarque dans une tapisserie du Victoria & Albert Museum, qu'à Bruges, vers 1540/50, on tissait encore des millefleurs, à fond noir, ce qui prouve le succès à l'époque de ces décors. Il serait intéressant de savoir parmi les fonds de ces tapisseries dites Millefleurs, comportant des bouquets de fleurs plus ou moins denses, lesquelles sont les plus anciennes et peut être ainsi, déterminer les lieux de fabrication.

Tous ces éléments, permettent de dater ces tapisseries sans doute de la fin du XV^e ou peut-être du tout début du XVI^e siècle, mais surtout de la même région d'Europe, sans doute les Pays-Bas, selon les connaissances actuelles. L'architecture des maisons est typique de ces régions. Mais il ne faut pas exclure d'autres ateliers, puisque les ouvriers changeaient parfois de lieux de fabrication et vendaient leur savoir faire au plus offrant mais parfois se faisaient débaucher par une manufacture concurrente. Et pour compliquer la localisation des lieux de tissage, ils utilisaient les mêmes cartons, vu leur prix de fabrication élevé, certainement avec quelques variantes.





Bibliographie et références principalement des musées.

- Une tapisserie ou fragment conservé au Rijksmuseum, provenant de la collection Fievez en 1901 à Bruxelles, représente sur un semi de fleurs, un léopard et certains oiseaux très similaires.
Reproduite, n° 12 du catalogue, volume 5 « European tapestries in the Rijksmuseum ». Waanders Publishers, Rijksmuseum, Amsterdam.
- Une tapisserie ou important fragment avec lionne, licorne, chèvre, chiens et oiseaux, reproduit dans le Göbel en 1923 « Wandteppiche, I.Teil, Die Niederlande, band II. Verlag von Klinkhardt & Biermann/Leipzig, n° 62 du catalogue, attribuée à Tournai et conservée dans une collection américaine à l'époque.
- Gobel décrit une autre tapisserie attribuée à Audenarde est conservée à la cathédrale d'Angers. Cette tapisserie dite « scène de jardin » représente des animaux dont un cerf, sur un fond similaire de millefleurs et d'une frise supérieure de maisons sur fond beige. « Wandteppiche, I.Teil, Die Niederlande, band II. Verlag von Klinkhardt & Biermann/Leipzig, n° 251 du catalogue ».
- Un très rare léopard, animal central de la composition, sur un fond millefleurs, est représenté dans un fragment, illustré dans « Wandteppiche, I.Teil, Die Niederlande, band II. Verlag von Klinkhardt & Biermann/Leipzig, n° 254 du catalogue ». Amsterdam, Musée voor Geschiedenis en Kunst.
- Lors de l'exposition « Gothique » de la manufacture des Gobelins en 1928 sous la direction d'E. Planes, une tapisserie similaire est représentée sur la couverture du catalogue des éditions Albert Morancé.
- Un fragment avec des fleurs et oiseaux très similaires, 0m85 x 2m44, couverture du catalogue vente Sotheby's 1 juin 1978, n° 386. Un autre fragment, lors de la même vente n° 385 avec une frise similaire de paysage et de maisons formant la partie supérieure, provenant de l'ancienne collection du Comte de Kermaingant.
- Un fragment de tapisserie de la collection Goldschmidt, vendue à New York Sotheby's 1^{er} juin 1991 avec une partie supérieure, plus étroite à fond beige de maisons, et fleurs et animaux sur fond noir, décrite comme franco-flamande vers 1520.
- Bordure supérieure très proche de la nôtre dans une millefleurs du Musée de San-Francisco ; « Five centuries of Tapestry », Anna G. Bennett, 1992 Fine Art Museum of San Francisco.



221 Cabinet de table en palissandre, marqueté de bois clair de figures géométriques et de motifs d'os et ivoire gravé, ouvrant en façade par trois rangs de tiroirs, ornés en façade de plaques d'os gravé, de scènes de personnages et d'animaux dans des encadrements d'écaille rouge.
Flandres XVII^e siècle.
Restaurations.
1 500/2 500 €

222 Ostensoir en argent et argent doré, le rayonnement orné de fleurs, et à l'amortissement une couronne royale.
400/600 €

223 Petit cabinet en placage de palissandre et ébène, il ouvre en façade par cinq tiroirs et un portillon découvrant un théâtre à l'intérieur, boutons et statuette en os
XVII^e siècle
Serrure remplacée et restaurations
H.: 36,5 ; L. : 50 ; P. : 28 cm
1 000/1 500 €

224 Paire d'obélisques sur contre-socle en bois plaqué d'écaille rouge dans des réserves
H. : : 43,5 ; L. : : 15 cm
200/300 €

225 Plaque sur fond de corne en métal repoussé finement ciselé et doré représentant la Vierge en pied dans une arcature surmontée d'une couronne à fleur de lys
Composé d'éléments anciens. XIX^e siècle
Haut : 19 ; Larg : 9 cm
300/400€





226 Ecole ITALIENNE du XVIIe siècle.

La rencontre de Saint Antoine le Grand et Saint Paul Ermite dans de désert de Thébàide.

Huile sur Paésine

Florence, deuxième moitié du XVIIe siècle.

10,5 x 13 cm

Cette paésine illustre un épisode que relate Jacques de Voraigne dans son œuvre *La légende dorée*. Saint Antoine, considéré comme le fondateur de l'érémisme chrétien, apprend en songe qu'un anachorète l'a précédé dans la vie au désert et il est guidé jusqu'à la cellule où vit Saint-Paul, près d'un palmier. Lorsque les deux hommes se rencontrent, un corbeau apporte une miche de pain et Saint Paul explique : *Chaque jour, Dieu me nourrit en m'envoyant une demi miche de pain*. Ce jour là, la ration est doublée.

3 000/4 000€

Nous remercions Mathilde Fellmann pour sa contribution à la rédaction de cette notice..





227 Ancien secrétaire de forme chantourné en placage de bois de rose dans des réserves, il repose sur quatre pieds cambrés. Il ouvre en façade par quatre portes ornées de dos en reliure et ouvre par un casier et un tiroir en doucine.

Estampille B. Durand et JME

BON DURAND Maître en 1761.

Enpartie d'époque Louis XV.

Portes d'époque postérieure.

H. : 138 cm, L. : 96,5 cm, P. : 36 cm

1 000/1 500 €

228 Paire de flambeau en palissandre tourné.

XVIIIe siècle.

H. : 20 cm

200/300 €

229 Rare et intéressant brasero en cuivre estampé et découpé à décor de fleurons rosaces et fleurs.

Probablement Italie, XVIIIe siècle.

H. : 138 cm, D. : 64,5 cm

1 000/1 200 €

230 Horloge en bois de style XVII^e de type religieuse

Epoque XIX^e siècle

Haut : 48 ; 26x13 cm

500/600€

231 Fauteuil en bois naturel à dossier plat, reposant sur quatre pieds galbés. (Accidents aux accotoirs et un pied refait).

Epoque Louis XV.

Garniture aux petits points à décor de fruits.

H. : 91 cm, L. : 65 cm, P. : 53 cm

300/400€





232 Ecole FRANÇAISE du XVIII^e siècle, suiveur d'Antoine BENOIST (1632 - 1717)

Louis de France, Duc de Bourgogne dit le Petit Dauphin (1682-1712) et de la Duchesse de Bourgogne née Marie-Adélaïde de Savoie (1685-1712).

Paire de profil en buste en cire polychrome en léger relief sur fond d'ardoise.

Cadre en noyer mouluré.

Fin du XVII^e ou début du XVIII^e siècle.

D. : 11,5 cm à vue.

2 000/3 000€

Antoine Benoist (né à Joigny en Bourgogne, le 24 février 1632 et mort à Paris le 8 Avril 1717) était peintre et sculpteur du roi, et notamment le peintre personnel de Louis XIV.

Il fut reçu membre de l'Académie Royale comme peintre de portrait le 29 novembre 1681.

La célébrité de Benoist grandit à la suite de l'exposition de 43 figurines de cire reproduisant des personnages de la cour.

Louis XIV, la reine, le Dauphin, Monsieur frère du roi, entre autres, étaient reconnaissable.

Le roi autorisa peu après que ces figurines soient exposées un peu partout en France. Son travail devint si fameux que Jacques II d'Angleterre l'invita à visiter l'Angleterre en 1684.

Il y exécuta des figurine en cire représentant le roi et des membres de sa cour.

Sa célébrité était telle que le Bernin l'honora d'une visite lors de son voyage en France. Aujourd'hui, le travail de Benoist peut être vu à la Bibliothèque nationale de France et au Château de Versailles.

Environ 20 médaillons en gouache et grisaille du roi à différents âges de sa vie et de plusieurs membres de la famille royale sont conservés à la Bibliothèque Nationale.

Bibliographie :

Antoine Benoist, premier sculpteur en cire du roi Louis XIV 1632-1717 de Adolphe Dutilleux





234 Fauteuil à dossier plat en noyer sculpté et mouluré.

Epoque Régence.

Estampille de CRESSON.

Garniture de tapisserie à motif de fleurs de pavots.

H. : 109 cm, L. : 70 cm, P. : 60 cm

500/600€

235 Ecole ITALIENNE du début du XIXe siècle

Venus callipyge

Marbre.

H. : 55 cm

1 500/2 000 €

236 Table de salon en bois noirci, reposant sur quatre pieds cambrés, ouvrant à deux tiroirs sur les coté. Plateau à légère cuvette, garnie de maroquin rouge insolé.

Composé d'éléments anciens.

H. : 73 cm, L : 48 cm, P. : 70 cm

300/400€



233 Paire d'appliques en bronze doré à

un bras de lumière orné de petites volutes. Le

dos représente une tête d'angelot entourée de

feuilles stylisées

Style Régence

H. : 19 ; L. : 22 cm

500/700€





237 Paire de chenets en bronze ciselé et patiné à décor de chien dans une rocaille et rinceaux feuillagés

Style Régence

Haut : 30 ; Larg : 33 cm

800/1 000€

238 Meuble à hauteur d'appuis en chêne mouluré ouvrant à deux portes, reposant sur plinthe. Dessus de bois.

Début du XVIII^e siècle.

H. : 83,5 cm, L. : 111 cm, P. : 52,5 cm

400/600€

239 Chaise basse en chêne à quatre pieds réunis par une entretoise.

Garniture de Verdure d'Aubusson du XVII^e siècle (usures).

Style Louis XIII.

H. : 88,5 cm, L. : 53,5 cm, P. : 65 cm

200/300€



240 Pendule religieuse en placage d'ébène ornée de pignons, patins et poignées en bronze doré

XIX^e siècle

400/500€

241 Bouteille en verre gravé aux grandes armes de la Maison de Lorraine sous couronne royale.

(sans bouchon).

H. : 23 cm

300/400€





242 Suite de 6 chaises en bois laqué corail à dossier ajouré.

Style Louis XV.

H. : 92 cm

400/500€

243 Paire de chaises de à dossier plat en bois naturel mouluré. Un pied cassé.

Epoque Louis XV.

Garnie en en verdure d'Aubusson.

H. : 95 cm, L. : 54 cm, P. : 53 cm

300/400€

244 Table console en noyé laqué gris à pieds gainé cannelé, les dés de raccordement orné de triglyphes et rosaces.

Italie XVIII^e siècle.

Plateau de marbre rouge rapporté.

H. : 84 cm, L ; : 136 cm, P. : 63,5 cm

1 500/2 000€



245 Deux paires de flambeaux en bronze doré à cotes torsées, on y joint un autre au modèle, une paire de style Louis XVI et flambeau bout de table.

Style Louis XV.

600/800 €

246 Paire de flambeaux en métal argenté à cotes torsées, on y joint 2 flambeaux depareillés en métal argenté.

Style Louis XV.

300/400 €



247 Paire de bras de lumière, en bronze doré et patiné, représentant deux bustes d'homme patiné noir, tenant deux branches à bobèches, l'une gravée l'autre ciselé de godrons.
 Beau modèle de style Régence.
 500/700 €

248 Fauteuil cabriolet en bois naturel sculpté de fleurettes et mouluré, reposant sur quatre pieds galbés.
 Epoque Louis XV.
 Garniture aux petits points.
 H. : 88,5 cm, L. : 60,5 cm P ; : 46 cm
 200/300€

249 Surtout de table en chêne sculpté, à quatre lumières soutenue par des cariatides et des masques de grotesque.
 Style Régence.
 H. : 35 cm.
 400/500€

250 Coffret de forme rectangulaire, en soie bleue, orné de galons dorés, imitant les moulures, encadrant un motif quadrilobé, et décoré en appliques de plaques en verre églomisé or sur fond noir de paysages.
 Usures et accidents.
 Espagne Fin du XVIII^e siècle.
 500/700 €



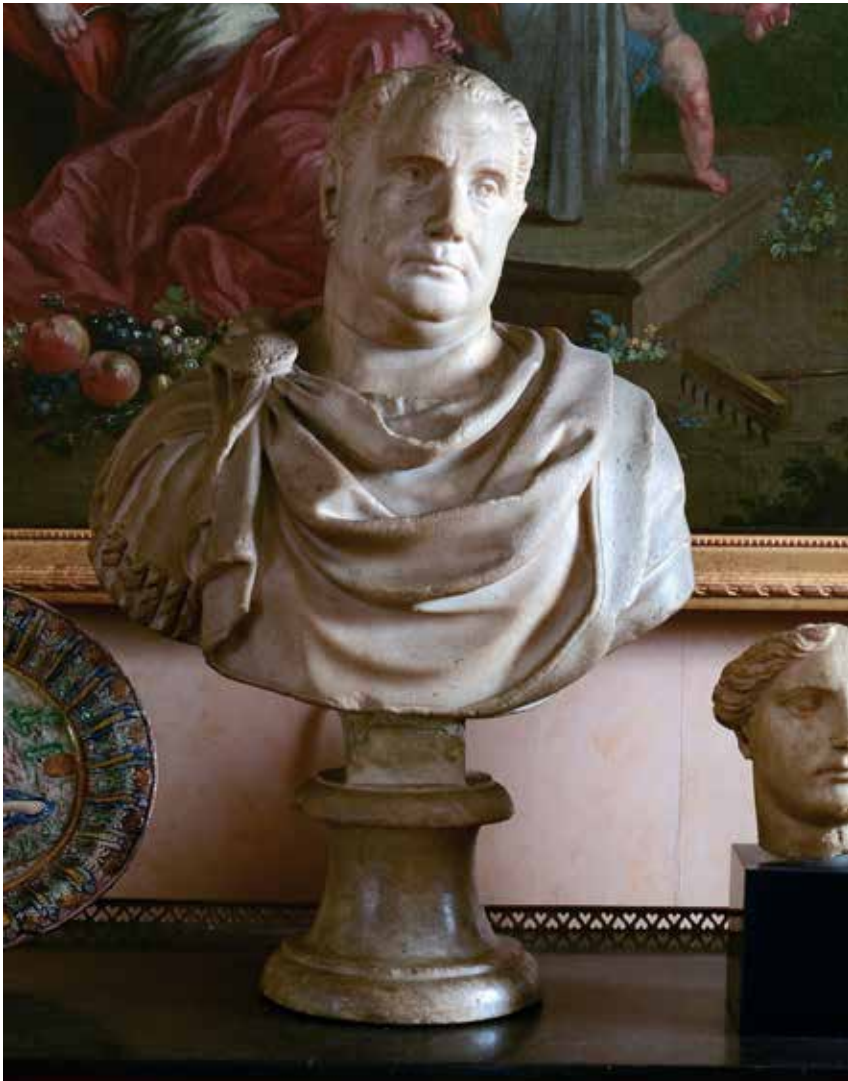


251 Fronton de miroir en bois sculpté et doré représentant une figure de Psyché en ronde bosse. (accidents et éclats)
Epoque Louis XIV.
H. : 63 cm, L. : 89 cm.
800/1 000€



252 Faune aux cymbales portant Bacchus enfant
Statuette en bronze patiné médaille, sur une base rectangulaire.
D'après un modèle romain, fonte du XIX^e siècle.
Contre socle en marbre rouge.
300/500 €

253 Baccanthe
Bronze à patine brune. (vis changée)
Style du XVII^e siècle
H. : 28 cm
800/1 000 €



254 Ecole ITALIENNE du XVIIIe siècle.

Buste de l'Empereur Vitellius

(24 septembre 15- 22 décembre 69)

Marbre.

H. : 53 cm

2 000/3 000 €

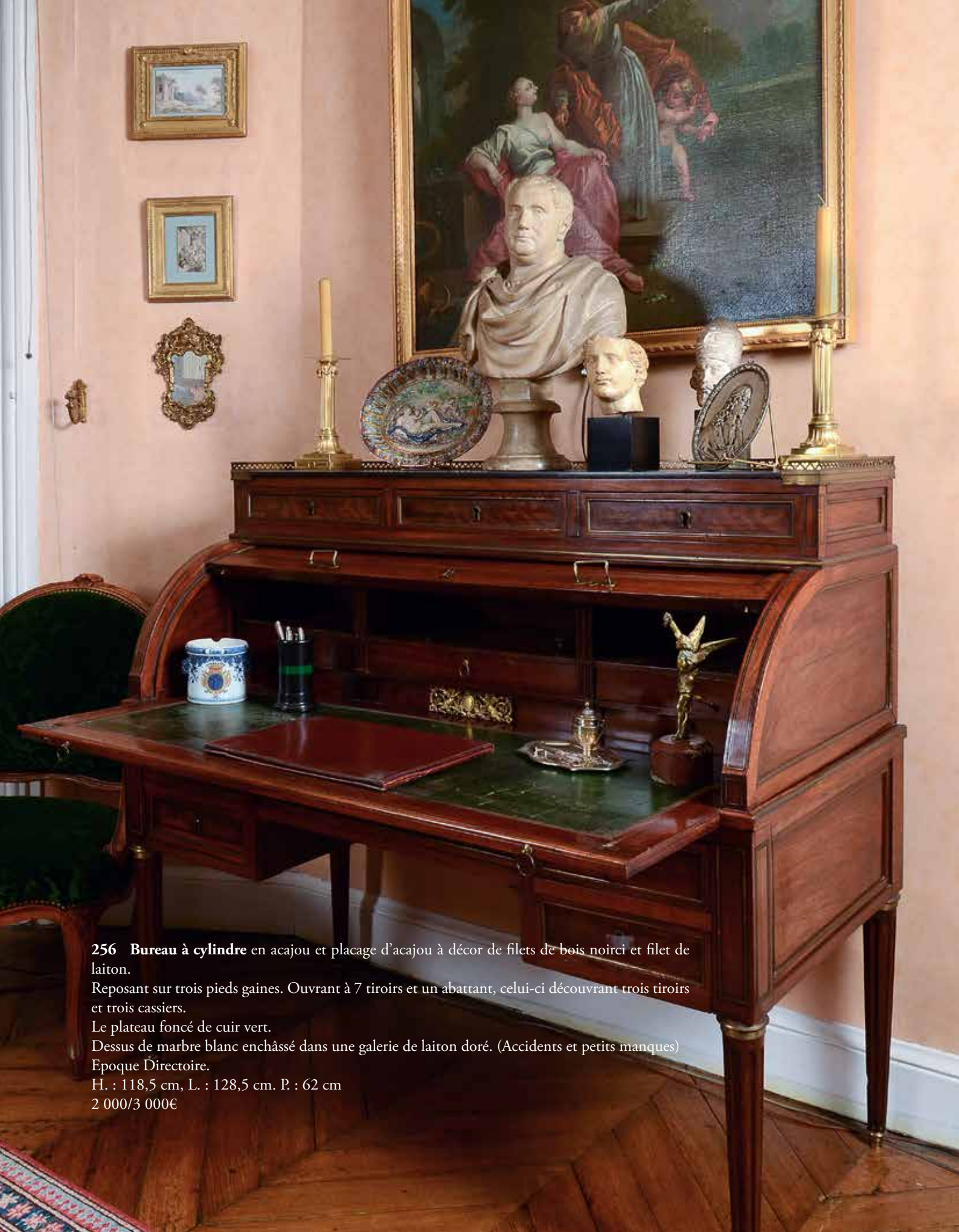
255 Deux chaises en bois mouluré, modèle à la lyre.

L'une porte une trace d'estampille

H. : 88,5 cm et 90,5 cm

400/600€





256 Bureau à cylindre en acajou et placage d'acajou à décor de filets de bois noirci et filet de laiton.

Reposant sur trois pieds gainés. Ouvrant à 7 tiroirs et un abattant, celui-ci découvrant trois tiroirs et trois cassiers.

Le plateau foncé de cuir vert.

Dessus de marbre blanc enchâssé dans une galerie de laiton doré. (Accidents et petits manques)

Epoque Directoire.

H. : 118,5 cm, L. : 128,5 cm. P. : 62 cm

2 000/3 000€



257 Jean-Georges BALTZ (1760, Strasbourg - 1831, Paris),

La madone d'Orléans et la Vierge à l'Enfant à la rose.

conservées dans des cadres d'époque dorés à décor de palmettes.

13 x10,5 cm

L'une d'entre elle signée «Baltz» en bas à gauche. Au dos de chacune une étiquette avec l'inscription «*Baltz Sèvres - 1829*»

Provenance: ancienne collection Victor Lambinet, 1813-1894 (anciennes étiquettes au dos), maire de Versailles en 1848, frère du peintre Emile Lambinet, et dont l'ancienne demeure est devenu le Musée Lambinet.

Baltz était un peintre en miniature sur ivoire et surtout sur porcelaine. Il a travaillé pour une riche clientèle française mais aussi européenne (russe, italienne, belge...)

Charles Gabet mentionne dans son dictionnaire des artistes paru en 1831 que Baltz était domicilié au 127 rue du Faubourg du Temple à Paris.

Ces deux plaques au grand raffinement d'exécution s'inscrivent dans le courant «sauvegardiste» du début du XIXe siècle, soutenu par le directeur de la Manufacture de Sèvres, Alexandre Brongniart. Pour faire face aux inévitables usures du temps sur les chefs d'oeuvre de la peinture ancienne ou contemporaine, il en fait développer les répliques sur porcelaine, de façon à conserver une trace inaltérable de leur beauté.

* *La madone d'Orléans*, d'après Raphaël

L'original est conservé au Musée Condé de Chantilly. Le tableau, exécuté au tout début du XVIème siècle, fut acquis par le Régent Philippe d'Orléans et conservé au Palais Royal jusqu'à la Révolution. Son descendant Philippe Egalité, couvert de dettes, s'en sépara en 1791 et le tableau arriva en 1798 dans des collections anglaises. En 1831 on sait qu'il est à Bruxelles, avant de revenir assez rapidement sur le territoire français et finalement faire partie des collections du banquier Aguado et de Delessert. En 1869, il fait définitivement son retour chez les Orléans, acheté par le Duc d'Aumale.



Si Baltz a peint sa version en 1829, comme le suggère l'étiquette, on peut donc supposer que le tableau serait revenu en France un certain temps avant 1831, à moins que Baltz n'ait pris pour modèle une gravure ou bien une des répliques d'époque de Raphaël et son atelier. A moins encore que Baltz n'ait été envoyé à l'étranger peindre l'oeuvre, à l'instar de ses confrères comme Marie-Victoire Jacquotot.

La copie de Baltz reste globalement très fidèle à l'original aussi bien dans la composition que dans les coloris, à quelques détails près:

- L'absence des pots médicaux (remèdes contre les morsures des serpents), derrière la tête de la Vierge.
 - L'absence de la fine auréole couronnant la Vierge.
 - Au niveau de la coiffe, le voile est nettement plus transparent chez Raphaël, laissant davantage apparaître les cheveux, plutôt châtains chez Baltz, alors qu'ils sont blonds chez Raphaël; le voile de Baltz est aussi légèrement plus recouvrant au niveau du front, ce qui modifie la physionomie du visage de la Madone.
 - L'enfant Jésus de Baltz présente une physionomie plus souriante, un côté «chérubin» renforcé par une chevelure plus abondante, bouclée et blonde.
 - L'étoffe du châle bleu au niveau du bras de la vierge reste bleue chez Baltz alors qu'elle est ocre chez Raphaël; la bretelle, ton sur ton chez Raphaël, reprend la couleur ocre de la manche chez Baltz.
- Signée «Baltz» en bas à gauche.

* *Vierge à l'enfant à la rose* (ou à l'oeillet?), d'après Jacques Stella.

Cette oeuvre est connue par une gravure de Nicolas de Poilly qui mentionne bien Stella comme créateur de la composition, ainsi que par une oeuvre apparue sur le marché de l'art en 2007 (26x21 cm), donnée à l'époque à Nicolas Loir.

Une autre iconographie identique (huile sur toile XVIIIe) est apparue en décembre 2011.

L'oeuvre de 2007 n'est probablement pas l'original, qui à ce jour semble avoir disparu, mais existait encore à l'époque de Baltz, ce qui donne aujourd'hui encore plus de sens à l'objectif de sauvegarde et de transmission iconographique voulu par Brongniart.

6 000/8 000 €



258 Presse-papier en bronze ciselé et doré à décor d'amour assis sur une terrasse à décor « au naturel » devant un panier de fleurs, le socle en marbre noir à perles dorées

Epoque Louis XVI

31x 14 cm

1 200/1 400€

259 Commode en bois naturel, ouvrant à trois tiroirs ceintrés, ornementation de laiton.

Dessus de bois

Epoque Régence.

1 000/1 200 €

260 Table de salon en acajou à deux abattants, ouvrant par un profond tiroir sur un côté.

Travail anglais du début du XIX^e siècle.

H. : 70,5 cm, L. : 49 cm. P. : 78,5 cm

400/600€

261 Paire de chaises cannées en bois naturel mouluré.

Epoque Louis XV.

Galette de maroquin rouge insolé.

H. : 93,5 cm, L. : 48 cm, P. : 42 cm

300/400 €

262 Table demi-lune en acajou et placage d'acajou, le plateau ouvrant à deux plateaux, l'un garni de feutre vert, l'autre en acajou (fentes).

H. : 76 cm, L. : 136 cm, 66,5 cm

400/600€



263 Bureau de dame en placage de bois de rose et bois de violette, reposant sur quatre pieds cambrés, ouvrant à un tiroir, le plateau ouvrant à trois abattant dont un découvrant un encrier. (accidents et manques)

Epoque Louis XV.


1 000/1 200 €



264 Table de salle à manger à abattant en acajou et placage d'acajou à 6 pieds, ouvrant à 4 allonges en bois naturel (1 allonge 49 x 99 cm, et trois 25 x 99 cm)
H. : 73 cm, L. : 95 cm, P. : 99 cm
Milieu du XIX^e siècle.
500/600 €

265 Console d'appuis en pin décapé, le piètement formé de trois consoles à enroulement accolées.
Italie XVIII^e siècle.
Dessus de marbre Blanc.
H. : 97 cm, L. : 102 cm, P. : 34 cm
600/800 €

266 Commode droite en acajou et placage d'acajou, ouvrant à 5 tiroirs sur trois rangs avec traverse. Montant cannelé, pieds toupies (accidents, manque les cerclages en bronze).
Poignées tombantes.
Dessus de marbre gris Sainte Anne.
Epoque Louis XVI.
Estampille de F. SCHEY. JME
H. : 87 cm ; L. : 59 cm, P. : 128,5 cm.
1 000/1 200 €

A detailed tapestry depicting a lush landscape. In the foreground, a river flows through a dense forest of trees with various shades of green and brown. In the middle ground, a large, multi-story building with a central tower stands on a hillside. The background shows more trees and a hazy sky. The entire scene is framed by a gold-colored border.

267 Tapisserie en laine et soie à décor de héron sur un fond de paysage champêtre.

(Restauration)

Aubusson XVIIIe siècle.

Encadrée de baguette en bois doré de style Louis XVI (sur trois cotés)

H. : 246 cm, L. : 180 cm

800/1 000€

268 Paire de pique cierge tripode en bois sculpté et doré de style néoclassique.

Montés pour l'électricité.

H. : 57 cm

200/300€

269 BACCARAT.

Partie de service de verre en cristal taillé à décor de pointe de diamants.

Composé de 14 verres à eau (3 retaillé et 2 éclats)

8 verres à vin.

12 flutes à champagne.

600/800€

270 SAINT LOUIS

Suite de 12 verres à vin du Rhin en cristal doublé de couleur et taillé (4 retaillés)

200/300€

271 PARIS.

Paire de vases en porcelaine, à fond bordeaux, à décor de scènes à l'antique dans des réserves polychromes figurant d'un côté des personnages et de l'autre des trophées, entourés de motifs néo-classiques polychromes avec palmes et camées, reposant sur piédouche et sur socle carré, anses feuillagées se terminant par des putti dans un médaillon.

Usures et légères restaurations. Sans marque au revers.

Epoque : Restauration.

H. : 55 cm.

2 000/3 000 €



272 Buffet de chasse en acajou, ouvrant à deux portes moulurées et reposant sur quatre pieds à enroulement. (Ancienne armoire bordelaise coupée en deux)

Dessus de marbre rouge du Languedoc.

En partie d'Epoque XVIIIe

H. : 1147 cm, L. : 174 cm, P. : 63 cm

1 000/1 500€





273 Paire de chaises en bois naturel mouluré, anciennement laqué, à dossier plat carré. Et pieds cannelé.

Epoque Louis XVI.

H. : 86 cm

400/500€

274 Etienne Maurice FALCONET (1761-1791). d'après. Nymphhe descendant au bain.

Bronze

H. :40 cm

D'après le modèle en marbre conservé au musée du Louvre

1 500/2 000 €

275 Secrétaire droit en placage de bois de rose à motif d'aile de papillon dans des encadrement de bois de violet à écoinçons orné de motif de rosace tournante sur fond de bois vert. (Restaurations).

Ornementation de bronze doré.

Dessus de marbre gris Sainte Anne.

Epoque Louis XVI.

H. : 142cm, L ; : 78,5 cm, P. : 38 cm

1 500/2 000 €

276 Glace en bois sculpté et doré, le fronton sculpté de rares motifs révolutionnaire.

Vers 1790.

H. : 95 cm, L. : 59,5 cm

2 000/2 500€



277 Lanterne hexagonale en bronze ciselé et doré à décor de moulures et pommes de pin. Le lustrillon est à quatre lumières dans un bouquet feuillagé.
Epoque fin XVIII^e
Lustrillon d'époque postérieure, un verre manquant
Haut : 65 cm
1 500/2 500€

278 Petit médaillon représentant « Les Feux de l'Amour » dans un cadre en laiton doré à feuillages
Diam : 7,5 cm - *Reproduit page 2.*
Début XIX^e siècle
300/400€



279 Commode ouvrant à trois tiroirs à décor de frise de damier. Poignées en bronze.
Travail de l'Est de la fin de l'Epoque Louis XVI.
Dessus de marbre noir rapporté.
H. : 92,5 cm, L. : 128 cm, P. : 64,5 cm
2 000/3 000€





280 Encoignure en placage de bois indigène, ouvrant à une porte et un tiroir. Dessus en marqueterie à motif de bouquet de fleurs sur un fond de bois noirci. Allemagne. Fin du XVIII^e siècle
H. : 97,5 cm, L. : 85 cm, P. : 53,5 cm
1 000/1 200€

281 Petite table de salon en acajou et placage d'acajou, à quatre pieds gaine réunis par une tablette d'entretoise, Ornementation de bronze doré. Style Louis XVI
H. : 70 cm, L. : 43 cm, P. : 53 cm.
600/700€

282 Demi-colonne, le fut en granit porphyroïde la base en marbre brèche rouge.
H. : 110 cm, D. : 24 cm
500/600€

283 Pietro BARZENTI (1842-1881)
Vénus accroupie, d'après l'Antique.
Marbre. signé et situé Florence
H. / 75 cm
10 000/12 000 €

284 Glace en bois doré à motif de chaîne de forçat.
Baguette ancienne recoupée.
H. : 89,5 cm, L. : 79 cm
300/400 €

285 Cartel en bronze ciselé et doré à motifs de tête de bélier, cassolette et guirlande de feuilles de laurier
Le cadran est signé Baillon à Paris
Epoque Louis XVI
Verre accidenté et 2 pignons remplacés
73x32 cm
2 000/2 200€







286 Pendule de cheminée en bronze ciselé et doré de forme borne à motifs de corne d'abondance sur les côtés, de cannelures et carquois à l'amortissement, flèche et couronne de laurier

Style Louis XVI

Signée Robert et Robin à Paris

Haut : 43 ; 34x16 cm

1 000/1 500€

287 Paire de fauteuils en bois naturel en fûts à décor de moulures de perles et de raies de cœur. Le dossier est renversé et légèrement évasé. Ils reposent sur quatre pieds ronds fuselés et cannelés à l'avant et pieds sabre à l'arrière.

Les accotoirs sont à balustre à décor de torsades et de godrons.

Epoque Directoire

Haut : 87 ; Larg : 57 ; Prof : 48 cm

800/1 200 €

288 Lit en bois patiné et peint de scènes d'après l'antiquité, les lampans peints à décor de fleurs et de rinceaux en polychromie

Epoque Directoire

114x185 cm

700/1 000€

289 Antinoüs Farnèse

Bronze à patine brune représentant Antinoüs debout sur un socle circulaire en marbre blanc et noir décoré d'une guirlande de fleurs en bronze doré et d'une double rangée de perles

Epoque fin XVIII^e ou début du XIX^e siècle

Haut : 35 cm

4 000/5 000€





290 Pendule arche squelette à complications de la fin du XVIIIe, début du XIXe siècle - (entre 1795 et 1805), arceau émaillé bleu à décor or, d'étoiles et de soleils, supportant trois cadrans, le cadran supérieur, à l'amortissement, indique les phases de la lune . Le grand cadran central, annulaire, est émaillé bleu sur le pourtour et blanc à chiffres romains pour les heures et arabes pour la date en trente jours; il laisse apparent le mouvement squelette au milieu.

Le troisième cadran sous l'arceau, émaillé bleu et blanc indiquant les jours de la semaine et leurs symboles astral.

Belle ornementation de bronzes ciselés et dorés : Déesse de la musique, masque de Mercure, ailes, feuillage, guirlande et pomme de pin et balancier soleil.

Base en marbre noir, ornée d'un bas-relief en bronze doré et ciselé; le tout reposant sur quatre patins en bronze doré.

Signée dans un cartouche émaillé, sous le cadran principal : *TOURTAY à ROUEN*.

Bon état général, fonctionne, huiles à changer.

Note :

Le principe des pendules squelette apparaît à la fin du règne de Louis XV, d'abord en forme de lyre, puis sous Louis XVI avec des motifs plus architecturaux tels les arches. Les pendules classiques ne possèdent qu'un seul cadran. Les beaux modèles, deux cadrans, les très beaux, trois cadrans et plus, ils sont ornés d'émaux réalisés très souvent par Coteau sans doute comme la nôtre ou plus rarement Dubuisson, Certains horlogers, tels Bourret, Bourdier, Darlot, Folin, Furet, Laurent, Lemoine, Pernez à Paris ou en province Tourtay à Rouen ont rivalisé de fantaisie dans le placement des cadrans, en haut, en bas ou sur les côtés et la forme du portique les soutenant, toujours en arceau, est de décor très différent, surtout pour les supports. Certaines bases en marbre de ces pendules étaient ornées de bronzes, telle la nôtre, d'autres étaient peintes de guirlandes de fleurs. L'une vers 1815 était même plaquée de nacre.

Modèle similaire de Bruel à Paris, avec les phases de la lune au Musée Carnavalet.

Exceptionnel modèle d'époque Directoire aux Musée des Arts Décoratifs à Paris.

Autre modèle, très proche du nôtre, avec un mouvement signé de Ridet à Paris, conservée au musée du baron François Duesberg en Belgique,.

Bibliographie : - Pierre Kjellberg *La pendule française* aux éditions de l'Amateur.

Tardy *La pendule française*, tome 2.

15 000/20 000 €



291 Paire d'appliques en bronze ciselé et doré à deux bras de lumière, le dos surmonté d'un chapiteau ionique à volutes, le fût à pomme de pin en partie basse
 Attribuées à Galle
 Epoque Empire
 Haut : 28 ; Larg : 23 cm
 Montées à l'électricité, déformation à une branche
 2 000/2 800€



292 Baromètre-thermomètre en bois et stuc doré de forme rectangulaire surmonté d'une lyre, le cadran est en verre églomisé.
 Epoque Restauration
 400/600€

293 Pendule borne en placage d'acajou à motifs de sphinx en bronze doré supportant la cage contenant un mouvement au cadran émaillé blanc et chiffres noirs
 Epoque Empire
 Haut : 29 ; 17,5x16 cm
 1 000/1 200€

**BUREAU PROVENANT DU CHÂTEAU DE FONTAINEBLEAU,
PUIS DU PALAIS DE L'ÉLYSÉE.**



294 Bureau de forme rectangulaire en acajou et placage d'acajou. Il ouvre en ceinture par deux tiroirs sans traverse et une tirette de chaque côté. Il repose sur quatre pieds en volute terminés par des griffes

Dessus de cuir bordé d'acajou

Attribué à Jacob Desmalter

Epoque Empire

Marques au pochoir *F* et n° effacé pour le Château de Fontainebleau et *EL.B* pour Elysée Bourbon, Palais de l'Elysée

Haut : 73 ; Larg : 128 ; Prof : 63 cm

10 000/12 000€

Jacob Desmalter (1770-1841) célèbre ébéniste parisien le plus en vogue entre 1796 et 1825

Ce meuble est à rapprocher du bureau n°155 reproduit dans l'ouvrage: *Musée National du Château de Fontainebleau* J.P. Samoyault (2004)





295 Fauteuil à dossier plat en bois laqué blanc et or, les accotoirs à tete de griffons, pieds gaines gaine à l'avant à pate de lion et sabre à l'arrière.
 Allemagne. Début du XIXe siècle.
 1 000/1 500 €



296 Commode en placage de bois clair, ouvrant à quatre tiroirs dont deux arrondis au centre encadrés de demi-colonne de bois noirci.
 Travail autrichien d'époque Biedermeier.
 H. : 92 cm, L. : 90,5 cm, P ; : 49 cm
 1 000/1 200€



297 Pendule borne en bronze à patine verte et doré à motifs de cygnes en applique et de papillons sur une base rectangulaire à frise et patins. Le cadran émaillé blanc à chiffres noirs est signé Cœur et fils à Paris
 Epoque Empire
 Haut : 26 ; 17x11 cm
 600/800€



298 Important meuble scribant formant ecritoire en acajou et placage d'acajou

Ouvrant en partie basse à quatre tiroirs. un abatant à mécanisme découvrant six tiroirs et une porte.

En partie haute un tiroirs formant écritoir, un rideaux et un tiroir en corniche.

Suède. Fin du XVIIIe siècle, début du XIXe siècle.

H. : 197 cm, L. : 122 cm, P. : 61 cm

3 000/4 000 €



299 Paire de vases en marbre rose, riche garniture en bronze doré à anses en têtes de belier, guirlandes de feuilles et graines.
Style Louis XVI, fin du XIXe siècle.
H. : 72 cm
3 000/4 000 €

300 Meuble à hauteur d'appui en placage d'ébène. Il ouvre en façade par une porte décorée en son centre par un médaillon en porcelaine polychrome signée Fortier à décor de femmes dans un paysage. Belle ornementation de bronzes ciselés et dorés tels que chutes, écoinçons, galeries et encadrements.
Dessus de marbre blanc
Epoque Napoléon III
H. : 123 ; L. : 91 ; P. : 49 cm
4 000/4 500€
Fortier Peintre né à Paris 1815-1865





301 D'après Clodion

Garniture de cheminée comprenant une pendule et ses deux pendants en bronze ciselé, patiné et doré, à décor de 3 Bacchantes soutenant un mouvement de pendule et 2 femmes drapées à l'Antique soutenant une coupe. L'ensemble repose sur une importante base en bronze ciselé et doré à décor de guirlandes et motifs néo-classiques

Epoque Napoléon III

H. : 80 cm; L. : 36 cm pour la pendule

H. : 49 cm ; L. : 31 cm pour les pendants

15 000/18 000€



302 Paire de gâines en marqueterie à décor de bouquets de fleurs, incrustations de scagliole façon lapis, belle ornementation de bronzes doré. Dessus de marbre blanc (petits manques et accidents)

H.: 115 cm, L. : 46 cm, P. : 42 cm

Fin du XIXe siècle.

1 500/2 000 €

303 Auguste MOREAU (1834 - 1917)

Enfant à la vague.

Marbre signé et numéroté 2
(probablement d'une paire)

H. : 44 cm

4 000/4 500 €



304 Secrétaire en marqueterie ouvrant en façade par un abattant et quatre tiroirs. L'ensemble est richement marqueté de frises et panier fleuri dans des encadrements à filets

Dessus de marbre blanc ceinturé d'une lingotière en bronze à motifs d'oves stylisés

Epoque Napoléon III

Attribué à Charles Guillaume DIEHL (1811-1885)

Haut : 137 ; Larg : 74 ; Prof : 38,5 cm

1 000/1 500€



305 Importante commode en acajou et placage d'acajou, dite aux faisceaux et trophées guerriers. les quatre spieds griffes en bronze doré à griffe de lion posées sur des boules aplaties. la facade à riche décor de bronze doré ouvre à deux vantaux sur des tiroirs à l'anglaise.

Dessus de marbre rose veiné de blanc (réparé).

Style Louis XVI. vers 1880

H. : 97 cm, L.: 185 cm, P. : 70,5 cm

D'après un modèle de G. Benemann et J. Stockel conservé au chateau de Fontainebleau et destiné à l'origine pour le cabinet du Conseil du Château de Compiègne.

Fin du XIXe siècle

18 000/20 000 €





306 Meuble vitrine à étagères en bois fruitier et incrustations de nacre dans le goût chinois, à décor en bronze et en bois de dragons

Il est surmonté d'une vitrine tambour à côtés vitrés

Travail de Viardot (non signé)

H. : 186 cm, L. : 83 cm, P. : 44 cm

6 500/7 000€



307 Aimé Jules DALOU (1838-1902)

Le faucheur

Bronze à patine médaille.

Susse Frères Editeurs Paris

H. : 14 cm

1 100/1 200 €

308 Coupe creuse en bronze ciselé doré et émaillé polychrome de forme ovale sur une base à décor de personnages assis sur une terrasse

Epoque XIX^e siècle

Haut : 16 ; Larg : 24 cm

300/500€





309 Henri Edouard LOMBARD (1855-1929)

Important groupe en bronze patiné représentant *Diane Chasseresse* marchant sur une terrasse à décor « au naturel » près d'un cerf à douze cors et le pied posé sur une cruche renversée. Elle tient un arc dans sa main gauche et le cor du cerf dans sa main droite. (ancienne réparation à l'arc).

Fonte à cire perdue

Signé sur la terrasse en bas à droite H. Lombard

Cette œuvre est posée sur un socle en marbre des Pyrénées vert à veines mauves de l'époque

Dimensions de l'œuvre :

H. : 69,5 ; L. : 48,5 ; P. : 35 cm

15 000/20 000€

Henri Edouard Lombard est un sculpteur né à Marseille le 21 janvier 1855 et mort à Paris le 23 juillet 1929.

Elève de Cavalier, il débuta au Salon en 1878, Grand Prix de Rome en 1883, professeur à l'École des Beaux Arts, médaille d'or en 1900.

Ses œuvres sont exposées dans les musées de Marseille, Nice et le Louvre à Paris

310 Antoine COYSEVOX (1640-1720). d'après
Les chevaux de Marly.
Paire de bronzes à patine brune, fin du XIXe siècle.
H. : 36 cm
1 500/2 000 €



311 Charles CUMBERWORTH, milieu du XIXe siècle
Maternité.
Bronze néoclassique à patine brune.
H. : 34 cm
800/1 200 €



312 Etienne Henri DUMAIGE (1830-1888)
Couple néoclassique
Bronze à patine médaille.
H. : 71 cm
3 000/4 000 €



314 C. BERRA.
Jeune femme se déshabillant.
Marbre, signé et daté 1885
H. : 75 cm
2 500/3 000 €

315 LELOIR
Buste de jeune femme.
Marbre à patine polychrome.
H. : 42 cm
1 500/2 000 €



313 Ecole FRANCAISE du XIXe siècle.
Groupe en bronze ciselé et patiné représentant une scène de bataille entre un cavalier et un fantassin oriental sur une terrasse
Style néogothique - fin du XIX^e siècle
H. : 40 ; L. : 36 ; P. : 16 cm
1 500/1 800€





316 Marius Jean Antonin MERCIE (1845-1916)

La victoire

Bronze à patine brun clair

Cachet de THIEBAUT Frères Fondateur à Paris

H. : 86 cm

4 000/5 000 €

317 Pierre-Jean DAVID d'ANGERS (1788-1856)

Gutenberg

H: 40 cm

Signé PJ David et daté 1839 sur le côté droit de la terrasse

Avec sa plaque commémorative dorée sur le devant de la

terrasse: «*A Monsieur Paul Dupont - Ses ouvriers reconnaissants*

- *IX Avril MDCCCXLVIII*»

4 000/5 000 €

Notes :

Cet exemplaire de Gutenberg a été fondu du vivant de David d'Angers, et il est probable que l'artiste est lui-même intervenu dans son exécution.

David d'Angers créa l'original en 1837/38, et un exemplaire de taille monumentale fut érigé à Strasbourg (ville où Gutenberg avait effectué ses premiers travaux sur l'imprimerie 400 ans plus tôt) en 1840.



Notre bronze est une commande que les ouvriers de l'Imprimerie Paul Dupont offrirent en cadeau à leur patron; achevée le 9 avril 1848, elle fut officiellement remise au célèbre imprimeur le 15 mai 1848. Les ouvriers souhaitaient ainsi manifester leur reconnaissance à celui qui, en ces temps de difficultés et troubles économiques importants, avait décidé de ne pas les licencier. Unique par sa provenance, cette statuette est mentionnée dans plusieurs ouvrages consacrés à l'histoire de l'industrie et de l'Imprimerie au XIXe siècle. Figure marquante de l'imprimerie, Paul Dupont (1796-1879) est souvent cité comme un modèle en terme de progrès social; il était d'ailleurs en faveur de la participation des employés aux bénéfices. Après un apprentissage chez Firmin-didot, il avait créé sa propre affaire en 1825 à Paris, au 4 rue du Boulois, près du Louvre; en 1858, l'imprimerie se délocalisa définitivement à Clichy, pour ne fermer ses portes qu'en 1987, après avoir été le plus gros employeur de la ville. Député bonapartiste, Dupont publia en 1849 une «*Notice historique sur l'imprimerie*», suivie en 1854 d'une plus détaillée «*Histoire de l'imprimerie*».



318 Louis Ernest BARRIAS (1841 1899)

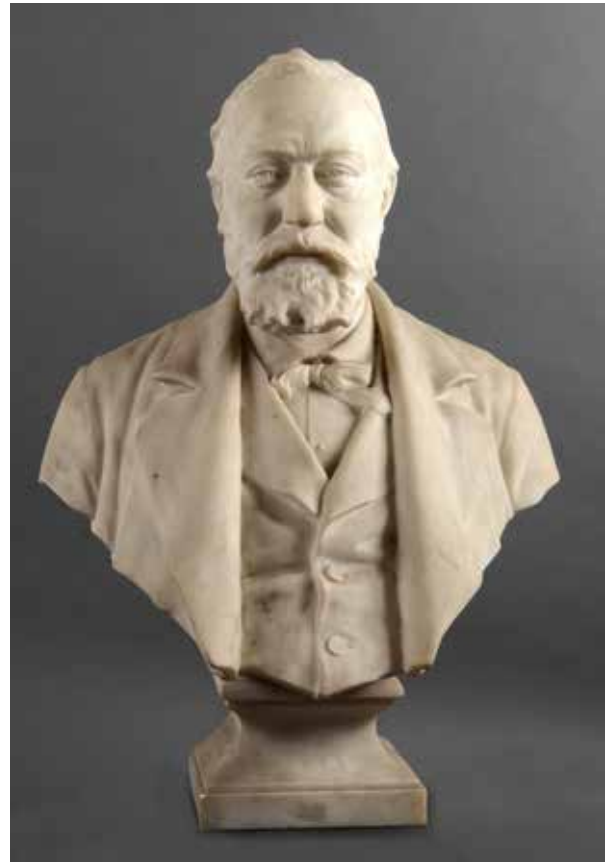
la Nature se dévoilant devant la Science.

Exceptionnelle épreuve en bronze à patine dorée et marbre blanc à réhauts polychrome, le scarabé en sodalite. Socle de marbre vert. Signée E. Barrias, cachet et signature Susse Frères Editeurs Paris

H. : 58 cm

Vers 1900.

20 000/22 000 €



319 Pierre AUBERT (1853 - 1912)

Portrait d'homme barbu.

Marbre, signé et daté 1895.

H. : 83 cm

2 500/3 000 €

320 Pierre AUBERT (1853 - 1912)

Portrait d'homme barbu

Bronze à patine brune sur piedouche en marbre rouge.

H. : 75 cm

2 000/2 500 €

321 Auguste LEDRU (1860- 1902)

Coquille Galliéra.

Epreuve en bronze doré.

Susse Frères Fondateur.

H. : 20 cm

2 000/2 500 €

Ce modèle a été acquis par la Ville de Paris, et a été placé au Musée Galliéra. Elle a figuré au Salon de 1896. Le modèle en plâtre a figuré au Salon de 1895 et à l'exposition Universelle de 1900.





322 Auguste JEAN, XIXe siècle

Pendule en céramique bleue et motifs de style renaissance à décor de femmes dans des encadrements de rinceaux feuillagés. La base est à gorge ornée de frises stylisées et à 3 patins. La porcelaine est signée Auguste Jean et datée 1864
Epoque Napoléon III
Haut : 60 ; 40x20 cm
1 200/1 800€

323 Auguste JEAN, XIXe siècle.

Paire de vases à long col de forme triangulaire en verre de couleur rose à motifs de profils dans des réserves par Auguste Jean circa 1860
Epoque Napoléon III
XIXe siècle
Haut 50 cm
Eclat à un pied
1 000/1 500€

Notes:

Auguste Jean est né à Paris entre 1830 et 1835, il fonde son atelier vers 1859. Il est connu comme céramiste et décorateur de faïences fines puis verrier d'art. Le musée d'Orsay présente dans ses collections un vase tripode à décor émaillé.

324 Barre de foyer en bronze ciselé, doré et patiné à décor de groupes de lion au serpent et lionne avec son petit. Applique à décor de cartouche à tête d'homme barbu
Epoque XIXe siècle
110x34 cm
1 000/1 200€





325 Paire de flambeaux en bronze ciselé, patiné et doré, à trois lumières réunies par des chaînettes. L'un à motif de Mercure et l'autre à motif d'une déesse.

Contre-socle tripode à pattes de lion

Attribués à Jean-François Dechaume (1816-1872)

XIX^e siècle

Haut : 49 cm

800/1 500€

Cette paire de flambeaux est à rapprocher des œuvres reproduites dans l'ouvrage J.F. Dechaume Editions René Clair 2013



326 Antoine BOURDELLE (1861-1929)

Modèle pour une console d'applique en plâtre.

H. : 11 cm

1 500/2 000 €



327 Broche-clip feuille d'or jaune, la nervure pavée de diamants sur platine.

Dans un écrin de la Maison Boutémy, Paris.

Cette broche a été offerte à Mlle Boselli (1914-2005) qui fut la première femme pilote de chasse de l'Armée de l'air française en 1946. Elle détient de nombreux records, notamment ceux de vitesse et de distance dans sa catégorie. Par son action, elle ouvrit la voie aux femmes dans un univers exclusivement masculin.

Poids : 23,9 g.

Longueur : 8,5 cm

1000/1500 €

328 Paire de pendants d'oreilles en or jaune, chacun serti d'un diamant trôidia retenant des diamants de taille brillant, navette et poire en chute.

Poids : 5,1 g

2500/3500 €

329 Pendentif cœur en or gris, serti de diamants, centré d'un diamant en pampille, coulissant sur une chaîne d'or gris.

Poids : 9 g

3000/3500 €





330 Amalric WALTER Nancy (1859-1942)

Vide poche Cerf-volant

Epreuve en pâte de verre bleu nuancé.

L.: 24 cm

1 200/1 500 €

331 Charles SCHNEIDER Le Verre Français.

Vase au cignes.

Epreuve en verre orange marmoréen à décor violet dégagé à l'acide, signé Charder.

H. : 32 cm

Vers 1928

600/800 €

332 Charles SCHNEIDER Le Verre Français

Long vase en verre rouge et bleu à effet de coulures dans la matière.

H. : 43 cm

1 200/1 500 €



333 Charles SCHNEIDER Le Verre Français

Coupe en verre nuancé jaune et bleu ciel sur un peidouche violet

H. : 14,5 cm

600/800 €

334 Charles SCHNEIDER Le Verre Français

Coupe haute verre nuancé bleu et brun.

H. : 30 cm

1 000/1 200 €

335 Charles SCHNEIDER Le Verre Français

Vase boule en verre fumé à décor de (Eclats au col)

H. : 17 cm

200/300 €

336 Jean BESNARD (1895-1958)

Vase boule à petit col en ceramique à émaux vert et coulures marron.

Signature au monogramme.

H. : 20 cm

1 000/1 200 €



337 Charles BERNEL (1889 - 1956)

Suite de six chaises en bois sombre à dossier cintré et pietement sabre.

Estampillées.

Charles Bernel était l'ébéniste de René LALIQUE.

4 500/6 000 €



338 Table basse, en fer forgé doré, pietement réunis par une entretoise, plateau en miroir de Venise du XVIII^e siècle.

H. : 40 cm, L. : 101,5 cm, P. : 50 cm

Selon la tradition familiale cette table proviendrait de l'ancienne résidence d'Antoine de Saint Exupéry situé au 15 Place Vauban à Paris.

1 500/2 000 €





339 René LALIQUE (1860-1945)
 4 verres à pied « Schlumberger »
 Modèle créé le 15 avril 1925
 Verre blanc soufflé-moulé, jambe moulé-pressé patiné.
 (Référence J)
 1 600 / 1 800 €

340 René LALIQUE (1860-1945)
 Presse-papiers « Grenouille »
 Modèle créé le 3 mai 1928
 Verre blanc moulé-pressé opalescent et couleur,
 Haut. 6.6 cm
 (Référence 1146)
 6 000 / 7 000 €



341 René LALIQUE (1860-1945)
 Cendrier aux « Deux Zéphyr »
 Modèle créé en 1913
 Verre blanc moulé-pressé et couleur fumé,
 Diam. 8 cm
 (Référence 275)
 100/120 €





342 René LALIQUE (1860-1945)
Cendrier aux « Deux Zéphyr »
Modèle créé en 1913
Verre blanc moulé-pressé opalescent et couleur,
Diam. 8 cm, (Référence 275)
300/400 €

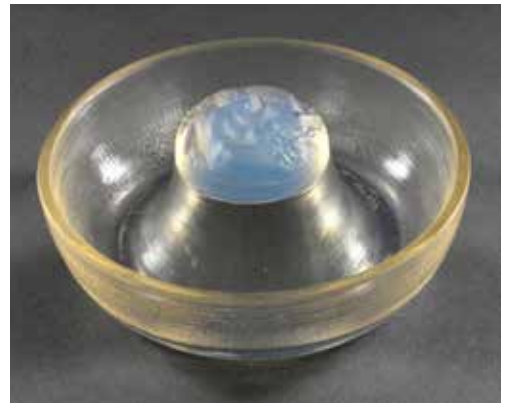
343 René LALIQUE (1860-1945)
Cendrier rond « Sirènes »
Modèle créé en 1920
Verre blanc moulé-pressé opalescent et couleur,
Réalisé en deux parties collées à chaud
Diam. 11.5 cm
(Référence 277)
200/250 €



344 René LALIQUE (1860-1945),
Flacon « Ambre d'Orsay »
Modèle créé en 1911
Bouchon fleurs
Verre blanc soufflé-moulé
Signature moulée
Haut. Relevée 13 cm
(Référence Orsay)
600/800 €



345 René LALIQUE (1860-1945)
Paire de chandeliers « Tokyo »
Modèle créé le 28 janvier 1935
Verre blanc moulé-pressé
Haut. 21.2 cm
(Référence 2119)
1 200/1 500 €





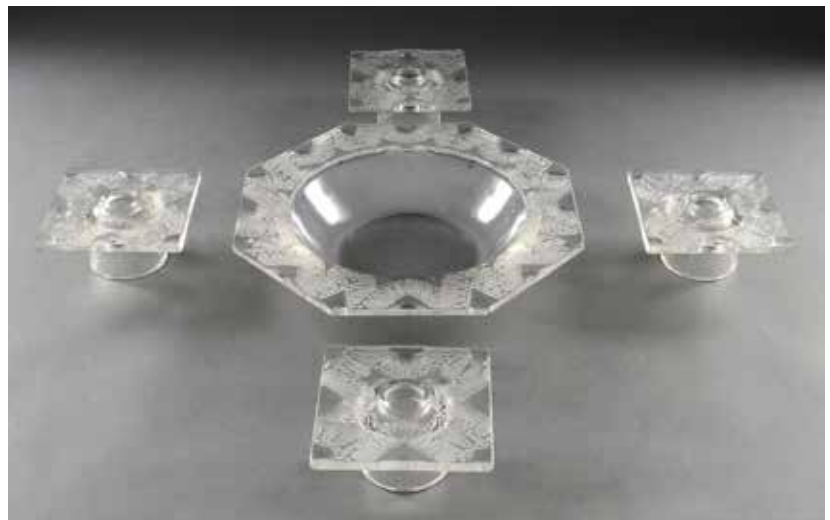
346 René LALIQUE (1860-1945)
 Boîte ronde « Gui »
 Modèle créé en 1920
 Verre blanc moulé-pressé patiné et couleur (moule n°1201/3)
 Diam. 10 cm
 (Référence 65)
 250/300 €

347 René LALIQUE (1860-1945)
 Boîte à cigarettes « Hirondelles »
 Modèle créé en 1923
 Verre blanc moulé-pressé patiné et couleur (moule n°1704)
 Long. 10 cm
 (Référence 53)
 700/800 €



348 René LALIQUE (1860-1945)
 Boîte à cigarettes « Bluets »
 Modèle créé le 5 novembre 1936
 Verre blanc moulé-pressé
 Long. 10 cm
 (Référence 99)
 300/400 €

349 René LALIQUE (1860-1945)
 Chandeliers et jardinière « Chantilly »
 Modèle créé le 10 juin 1943
 Verre blanc moulé-pressé patiné
 Réalisé en deux parties collées à chaud
 Haut. 4.9 cm- coté : 11 cm
 (Référence 2127)
 500/600 €





350 René LALIQUE (1860 -1945)
Miroir de table en bronze à patine
rouge, le pied formé d'une figure de
femme tenant sur la tête un panier
fleuri., miroir pivotant. (eclat)
H. : 51 cm.
3 000/3 500 €



351 René LALIQUE (1860-1945)

Plaquette recto verso « Pasteur »

Modèle créé en 1922

Verre blanc moulé-pressé patiné

Diam. 10 cm

(Référence C)

200/300 €



352 René LALIQUE (1860-1945)

Cendrier « Alaska »

Modèle créé en 1931

Verre blanc moulé-pressé

Réalisé en deux parties collées à chaud

Haut. 8.5 cm – Diam. 12 cm

(Référence 325)

400/500 €



353 René LALIQUE (1860-1945),

Pendulette 8 jours « Naïades »

Modèle créé en 1926

Verre opalescent moulé-pressé patiné

Haut. 11.3 cm

(Référence 764)

800/900 €

354 René. LALIQUE (1860-1945)

Presse-papiers « Perche »

Modèle créé le 20 avril 1929

Verre blanc moulé-pressé opalescent et couleur (fumé)

Haut. 18 cm

(Référence 1158)

100/120 €





355 René LALIQUE (1860-1945)

Rosace figurines.

Epreuve d'atelier en fonte de fer patiné.

Motif seul: D. : 18,5 cm

Fond: D. : 21,5 cm

Cette rarissime matrice en fonte à été utilisée pour deux objets connus: Le Flacon Rosace Figurines, modèle crée en 1912 (moule n° 504) et la montre de goussete en or Rosace Figurines actuellement conservé dans les collections du Musée Lalique de Wingen-sur Moder.

5 000/6 000 €



356 René LALIQUE (1860-1945)
Boîte ovale « Marguerites »
Modèle créé en 1920
Verre blanc moulé-pressé et couleur (moule n°1211)
Diam. 6 cm
(Référence 69)
1 500/2 000 €

357 René LALIQUE (1860-1945)
Boîte ronde grande « Festons »
(Grenoble ?)
Modèle créé vers 1938
Verre blanc moulé-pressé émaillé
Diam. 20 cm
(Référence K)
400/500 €

358 René LALIQUE (1860-1945),
Plafonnier vasque « Dahlias »
Modèle créé en 1921
Verre blanc moulé-pressé patiné et opalescent
Diam. 30 cm
(Référence 2459)
600/800 €





D
Drouot

OLIVIER COUTAU-BÉGARIE
Commissaire-Priseur

D
Drouot

**LIVRES ANCIENS
&
MODERNES**



Succession du Monsieur X.

Livres modernes, seconde partie.
Collection de Monsieur C.

Janvier 2014

Expert : Emmanuel de BROGLIE

Histoire de la vie du Connestable de Lesdiguières.
Reliure en maroquin rouge aux armes du Grand Condé.
Provenant de la bibliothèque du Comte de X.

ART RUSSE - FABERGÉ

Lundi 16 décembre 2013
Hôtel Drouot, salle 2 à 14h00



Expert :

Cyrille Boulay

Membre agréé de la F.N.E.P.S.A et de la C.E.D.E.A

Tél. : 00 33 1 45 56 12 20

e-mail : cyrille.boulay@wanadoo.fr



OLIVIER COUTAU-BÉGARIE
Commissaire-Priseur



EVENTAILS - DENTELLES

FÉVRIER 2014

EXPERT EVENTAIL

Georgina LETOURMY

EXPERT DENTELLE

Martine GAUARD



*Etoffes, Costumes
& Papiers Peints*

Lundi 2 décembre 2013
Hôtel Drouot, salle 14



Jacques GRIFFE, vers 1950

**GARDE-ROBE
DE LA MARQUISE DE SÉGUR
& À DIVERS**

*PANORAMA DE LA COUTURE DE 1900 À 1950
WORTH, POIRET, PAQUIN, PATOU, BABANI, JACQUES GRIFFE...*



Exceptionnel ensemble de corsets,
de 1860 - 1910.
Collection de Madame X.

SVV COUTAU-BEGARIE

60, avenue de La Bourdonnais
75007 Paris
Tél. : 01 45 56 12 20
Fax : 01 45 56 14 40

EXPERT :

Raphaël MARAVAL-HUTIN
Tél. : 06 16 17 40 54
e-mail : rmaraval@gmail.com

Coutau Bégarie srl - ventes aux enchères publiques - agrément n° 2002-113



Paul POIRET, robe de la *Reine de Perse*.





ART & SPORT

Janvier 2014

EXPERT :
JEAN-MARC LEYNET

ART D'ASIE
FÉVRIER 2014



D
Drouot

OLIVIER COUTAU-BÉGARIE

Commissaire-Priseur

SVV COUTAU BÉGARIE - Ventes aux enchères publiques - Agrément n° 2002-113

D
Drouot



MICHEL POLNAREFF
Lunettes de scènes
dédiées

MIKE BRANT
Disque d'Or. K7
Dis-lui
SNEPA 1975



MICHEL SARDOU
Disque de platine. 33T
Vladimir Ilitch
TREMA 1983



JOHNNY HALLYDAY
Disque d'Or. 33 T
Solitude à deux.
SNEPA 1978



PATRICIA KAAS
Disque d'Or. 33T
Mademoiselle Chante
POLYDOR 1988



VENTE EN PRÉPARATION

CHARLES AZNAVOUR
PIERRE BACHELET
BARBARA
DIDIER BARBELIVIEN
BRIGITTE BARDOT
GILBERT BECAUD
MIKE BRANT
GEORGES BRASSENS
JACQUES BREL
PATRICK BRUEL
MAURICE CHEVALIER
C. JEROME
DALIDA
JOE DASSIN
MYLÈNE FARMER
CLAUDE FRANÇOIS
SERGE GAINSBORG
JEAN-JACQUES GOLDMAN
CHANTAL GOYA
JOHNNY HALLYDAY
FRANÇOISE HARDY
YVETTE HORNER
JEAN-LUC LAHAYE
MISTINGUETT
EDDY MITCHELL
MARCEL MOULOUDJI
VANESSA PARADIS
EDITH PIAF
MICHEL POLNAREFF
RENAUD
HENRI SALVADOR
MICHEL SARDOU
STONE & CHARDEN
MICHÈLE TORR
CHARLES TRENET
SYLVIE VARTAN

50 ANS

DROUOT, SAMEDI 8 MARS 2014

DE CHANSONS FRANÇAISES

Vente de prestige, variété et chanson française :
collection d'objets insolites et emblématiques des plus grands
compositeurs et interprètes francophones : tenues de scènes,
objets personnels et fétiches, disques d'or et trophées officiels,
manuscrits et autres documents rares composeront l'essentiel
de cette exceptionnelle vacation...

Experts de la vente : Fabien Lecœuvre et Christophe Fumeux
Si vous souhaitez proposer des objets lors de cette vente (pièces uniques
et rares) et d'en connaître les conditions, merci de nous contacter.

ETUDE COUTAU BÉGARIE
60, avenue de La Bourdonnais - 75007 PARIS
Tél 01 45 56 12 20 - information@coutaubegarie.com
www.coutaubegarie.com

MYLÈNE FARMER
Veste militaire
Année 1986



MIKE BRANT
Chemise de scène
Année 1975



CLAUDE FRANÇOIS
Costume de scène
Année 1973



JOSÉPHINE BAKER
Costume de scène
Année 1975





OLIVIER COUTAU-BÉGARIE

Commissaire-Priseur

60, avenue de La Bourdonnais - 75007 Paris - Tél : 01 45 56 12 20 - Fax : 01 45 56 14 40

www.coutaubegarie.com

Coutau Begarie sarl - ventes aux enchères publiques - agrément n° 2002-113



ORDRE D'ACHAT

Après avoir pris connaissance des conditions de vente, je déclare les accepter et vous prie d'acquérir pour mon compte aux limites indiquées en€, les lots que j'ai désignés ci-dessous. (les limites ne comprenant pas les frais).

I have read the conditions of sale and the guide buyers and agree to abide by them. I grant you permission to purchase on my behalf the following items within the limits indicated in Euors. (these limits do not include buyer's premium and taxes).

Vente du 29 Novembre 2013 - Chasse - Mobilier - Objets d'art

Nom et prénom _____

Adresse _____ Ville _____

Tél. mobile _____ Tél. Principal _____

Lot N°	Description du lot	Limite en€

Les ordres d'achat doivent être reçus au moins 24 heures avant la vente

To allow time for processin, absentee bids should be arrived at least 24 hours before the sale begins.

Les enchères par téléphone ne sont recevables que pour les lots dont l'estimation basse est supérieure à 2 000 €.

Telephone bidding can only be arranged for lots with sale estimates of over 2 000 €.

RIB OU RÉFÉRENCES BANCAIRES OBLIGATOIRES/REQUIRED BANK REFERENCES

Nom et adresse de la banque _____

Téléphone _____

code banque	code guichet	numéro de compte	clé

Je confirme mes ordres ci-dessus et certifie l'exactitude des informations qui précèdent. **Date et signature :**

CONDITIONS DE VENTE / ORDRES D'ACHAT

Conditions générales :

La vente est faite expressément au comptant.

Les objets sont vendus en l'état, une exposition préalable permettant aux acquéreurs de se rendre compte de l'état des objets mis en vente, il ne sera admis aucune réclamation une fois l'adjudication prononcée.

L'adjudicataire sera le plus offrant et dernier enchérisseur. Il devra acquitter, en sus de l'enchère, les frais de vente de 24,92 % TTC (frais 20,84% plus TVA à 19,6%).

Les indications portées au catalogue engagent la responsabilité de la Société de Vente, compte tenu des rectifications annoncées au moment de la présentation de l'objet et portées au procès verbal de la vente.

Les dimensions, les poids et les estimations ne sont donnés qu'à titre indicatif. Le réentoilage, parquetage ou doublage sont considérés comme une mesure conservatoire et non comme un vice.

En cas de contestation, au moment de l'adjudication, c'est-à-dire s'il y a double enchère, le lot sera immédiatement remis en vente au prix proposé par les enchérisseurs et tout le public sera admis à enchérir de nouveau.

Transport des lots / Exportation :

Dès l'adjudication prononcée, les achats sont sous l'entière responsabilité de l'adjudicataire, le magasinage et le transport de l'objet n'engagent pas la responsabilité de la Société de Vente.

L'expédition des lots acquis sera effectuée après règlement de la totalité du bordereau, à la demande expresse de l'acheteur, sous son entière responsabilité, en échange d'une lettre de décharge et à ses frais.

Des droits de garde seront perçus au prorata de l'encombrement si les lots ne sont pas retirés rapidement après la vente.

Paiement / défaut de paiement :

Aucun lot ne sera remis aux acquéreurs avant acquittement de l'intégralité des sommes dues.

En cas de paiement par chèque, le transfert de propriété de l'objet n'aura lieu qu'après encaissement du chèque.

Le paiement par chèque sans provision ou le défaut de paiement n'entraîne pas la responsabilité de la Société de Vente et en conséquence la délivre de l'obligation de paiement au vendeur.

A défaut de paiement, l'objet pourra être remis en adjudication sur folle enchère.

La vente sera conduite en euros.

Le règlement des objets, ainsi que celui des taxes s'y appliquant, sera effectué dans la même monnaie.

Le paiement en espèces est limité, taxes et frais compris à 3 000 € pour les ressortissants français, et 15 000 € pour les ressortissants étrangers, sur justificatifs de leur identité (décret n°2012-662 du 16 juin 2010.)

Les chèques tirés sur une banque étrangère ne seront autorisés qu'après accord préalable de la Société de Vente.

Pour cela, il est conseillé aux acheteurs d'obtenir, avant la vente, une lettre accreditive de leur banque pour une valeur avoisinant leur intention d'achat, qu'ils transmettront à la Société de Vente.

A défaut de paiement du montant de l'adjudication et des frais, une mise en demeure sera adressée à l'acquéreur par lettre recommandée avec avis de réception aux frais de l'acquéreur. A expiration du délai d'un mois après cette mise en demeure et à défaut de paiement de la somme due, il sera perçu sur l'acquéreur et pour une prise en charge des frais de recouvrement des honoraires complémentaires de 10% du prix d'adjudication, avec un minimum de 250 euros. L'application de cette cause ne fait pas obstacle à l'allocation de dommages-intérêts et aux dépens de la procédure qui serait nécessaire, et ne préjuge pas de l'éventuelle mise en œuvre de la procédure de folle enchère.

Ordres d'achat :

La Société de Vente et l'Expert peuvent exécuter tout ordre d'achat sans aucun frais supplémentaire, il convient d'en faire la demande par écrit, 24 heures avant la vacation, à l'aide du formulaire inclus dans le présent catalogue, dûment complété et accompagné d'un chèque ou d'un relevé d'identité bancaire.

La Société de Vente agira pour le compte de l'enchérisseur, selon les instructions contenues dans le formulaire d'ordre d'achat, ceci afin d'acheter le ou les lots au prix le plus bas possible et ne dépassant, en aucun cas, le montant maximum indiqué par l'enchérisseur.

Enchères par téléphone : l'acheteur désireux de se faire appeler pendant la vente utilisera le formulaire selon les conditions énoncées ci-dessus.

Les ordres d'achat sont une facilité pour les clients. La Société de Vente ne sera pas tenue responsable pour avoir manqué d'exécuter un ordre par erreur, ou, pour toute autre cause.

The image shows the front cover of an antique book. The cover is decorated with a traditional marbled paper pattern, featuring irregular, organic shapes in shades of grey, black, and red on a light background. A prominent feature is a large, green diamond-shaped watermark in the center, outlined with two parallel gold lines. The text 'COUTAUBEGARIE.COM' is printed in gold capital letters within this diamond. On the right side of the cover, there is a decorative border with a repeating geometric pattern in gold and red. The spine of the book is visible on the left edge, showing the binding structure.

COUTAUBEGARIE.COM



COUTAUBEGARIE.COM