

D
Drouot

OLIVIER COUTAU-BÉGARIE

Commissaire-Priseur

D
Drouot

ETOFFES & COSTUMES ANCIENS

VENDREDI 19 DÉCEMBRE 2014

CORRESPONDANTS

BORDEAUX

Myriam LARNAUDIE-EIFFEL

11, place des Quinconces

33000 Bordeaux

Tél. : + 33 (0)6 12 49 28 94

mlciffel@cegetel.net

BELGIQUE

TANGUY DE SAINT MARCQ

23, avenue des Phalènes

1000 Bruxelles

Tél. : + 32 2 513 16 31



VENDREDI 19 DÉCEMBRE 2014

à 14h00

Hôtel Drouot - Salle 1
9, rue Drouot - 75009 Paris

ÉTOFFES & COSTUMES ANCIENS

DOCUMENTATION SUR LA MODE ET LES ÉTOFFES.

PARAMENTIQUE.

TEXTILES DU MONDE DONT COSTUMES BRODÉS ; EUROPE CENTRALE, CHINE, JAPON, INDE, EMPIRE OTTOMAN.

SOIERIES, BRODERIES, PASSEMENTERIE DES XVII^e-XIX^e SIÈCLES.

ÉTOFFES IMPRIMÉES.

SERVICES DE TABLE ET PARURES DE LIT DE QUALITÉ ET EN BON ÉTAT.

COSTUMES ET ACCESSOIRES, XVIII^e-XIX^e ET DÉBUT DU XX^e SIÈCLE, GILETS, HABITS À LA FRANÇAISE,

ROBES DU SOIR, COLLECTION DE VISITES ET CHAPEAUX DU SECOND EMPIRE....

PROVENANT PRINCIPALEMENT DE LA COLLECTION D'UN AMATEUR CONSTITUÉE AU FIL DES 40 DERNIÈRES ANNÉES.

EXPERT

Raphaël MARAVAL-HUTIN

Membre agréé de la F.N.E.P.S.A.

Tél. : +33 (0)6 16 17 40 54

rmaraval@gmail.com

EXPOSITIONS PUBLIQUES

Jeudi 18 décembre de 11h00 à 18h00

Vendredi 19 décembre de 11h00 à 12h00

Tél. pendant l'exposition :

+ 33 (0)1 48 00 20 01

RESPONSABLE DE LA VENTE

Pierre MINIUSI

Tél. : + 33 (0)1 45 56 12 20

ORDRES D'ACHAT

information@coutaubegarie.com

Fax : + 33 (0)1 45 56 14 40

24h avant la vente

Photographies & mise en page : SVV Coutau-Bégarie
Aya MATSUMOTO - Julien BERREBI

PARAMENTIQUE

Principalement de la Collection de madame X.
garnissant une chapelle privée.

1. **Réunion de paramentique, fin du XVIII^e-début du XX^e siècle**, 26 bourses dont drap d'or brodé en guipure vers 1880-1900, lampas ramagés fin XVIII^e s et décors typés, vers 1930 ; 5 voiles de calice. 130/180 €
2. **Chasuble composite et voile de calice**, taffetas vert, orfrois soulignés d'un galon festonné argent ; croix au pélican nourricier. Remontage d'éléments anciens, (usures). On y joint 3 chasubles accidentées vers 1900 et un tapis galonné. 50/80 €
3. **Chape, fin du XVIII^e siècle**, brocart soie polychrome or et argent à décor de roses, orfrois et chaperon tissés à disposition au triangle trinitaire ; belle passementerie or, (acc.). 80/130 €
4. **Intéressante chasuble composite, fin du XVIII^e-début du XIX^e siècle**, façonné laine imprimé de branchages fleuris, croix dorsale à disposition en brocart à décor de corbeilles de roses ; galon soie jaune, (usures, rapiéçage devant). 100/150 €



4



6

5. **Devant de chasuble, vers 1720-1730**, brocart façonné soie polychrome filé et frisé argent à grand dessin de fleurs épanouies et rinceaux, galonné, 100 x 70 cm. 80/130 €
6. **Dalmatique et chape, première moitié du XVIII^e siècle**, l'une en brocart *bizarre* vers 1700 bordée de dentelle métallique aux fuseaux ; chape espagnole en lampas fleuri Louis XV ; fermail en bronze doré, repoussé et ciselé, (acc., fermail détaché). 300/400 €
7. **Chape, XVII^e siècle**, damas ivoire brodé en plein de rinceaux fleuris en soie polychrome, filé, frisé et cannetille or et argent et en application de velours ; chaperon aux armes pontificales brodées postérieurement, (forte usures et restaurations). 150/200 €
8. **Orfrois d'une chape dans une brocatelle ramagée rouge et or, XVII^e siècle**, galon système et frange dorés ; chaperon brodé au pélican nourricier, en lame, filé cannetille et sequins dorés, (remontage, trous sur le fond). 80/100 €
9. **Précieux voile de calice, vers 1740**, lampas naturaliste aux plants de fleurs portant de lourdes grenades éclatées ; dans le bas deux dauphins encadrent une croix de Malte en broderie d'application. Dentelle or aux fuseaux sur le pourtour, 52 x 56 cm. 150/200 €

10. **Chaperon, seconde moitié du XIX^e siècle**, pélican nourricier en guipure, filé, lame et cannetille or et argent sur drap d'or (usures). Avec 4 pièces secondaires. 50/80 €
11. **Ornement liturgique complet, Second Empire**, en lamé argent gaufré, orfrois ramagés en drap d'or tramé filé argent et soie rouge ; la croix à l'Agneau mystique couché sur le Livre des sept sceaux, (acc.). 200/300 €
12. **Chasuble composite, bourse, étole et manipule, début du XIX^e siècle**, damas ramagés cramoisis XVII^e-XVIII^e siècles ; orfrois début XIX^e s en lampas vieux rose et jaune d'or à décor de corbeilles fleuries et rinceaux ; galons or mixtes, (petites usures et trous devant). 100/150 €
13. **Réunion de trois ornements liturgiques, fin du XVIII^e- début du XIX^e siècle**, l'un en damas des Indes aux orfrois de damas crème orné de rosaces et bouquets, (taches, manque la bourse). Deux autres complets de même facture en velours ramoneur et crème, (taches, modifications postérieures). 150/200 €
14. **Ornement liturgique complet, vers 1830**, damas noir à rivières de fleurs et dentelles ; orfrois tissés à disposition en brocart noir et argent aux montants de palmes et fleurs ; croix au chiffre IHS, passementerie argent étincelante. 150/200 €
15. **Chasuble, étole, manipule et voile de calice, vers 1860-1880**, façonné soie violet en trompe-l'œil de moire ; orfrois tissés à disposition en lampas violet et jaune paille à décor de rinceaux de lys, croix au monogramme IHS, (restauration discrète). 150/200 €
16. **Deux ornements liturgiques complets violets, vers 1860-1880**, l'un en damas gothique, les orfrois en brocart aux rinceaux de roses et acanthe ; croix au chiffre IHS, (décolorations). Le second en gros de Tours moiré aux orfrois semblables, (remontage). 50/80 €
17. **Ornement liturgique complet atypique, vers 1860-1880**, soierie façonnée rose et crème probablement d'une robe Second Empire ; orfrois en soutache évoquant les broderies ethniques, croix chiffrée IHS, (décolorations.) 100/150 €
18. **Quatre ornements liturgiques complets, première moitié du XIX^e et début du XX^e siècle**, l'un en damas noir ; trois autres en gros de Tours, satin crème et moire lie-de-vin aux orfrois en tapisserie au point, (accidents.). 150/200 €
19. **Ornement liturgique complet, vers 1900**, drap d'or, orfrois à l'Agneau mystique couché sur Le livre des 7 sceaux brodés en cannetille et paillettes or et argent, (usures et taches). 100/150 €
20. **Chasuble et paire de dalmatiques, vers 1900**, brocattelle ramagée crème, orfrois gothique en tapisserie au point ; Christ de la Passion sur la croix dorsale, (usures). 50/80 €
21. **Ornement liturgique complet, début du XX^e siècle**, gros de Tours moiré framboise, orfrois en velours de soie rouge au chiffre IHS dans un cartouche fleurdelysé en broderie et application, (petites usures). 100/150 €

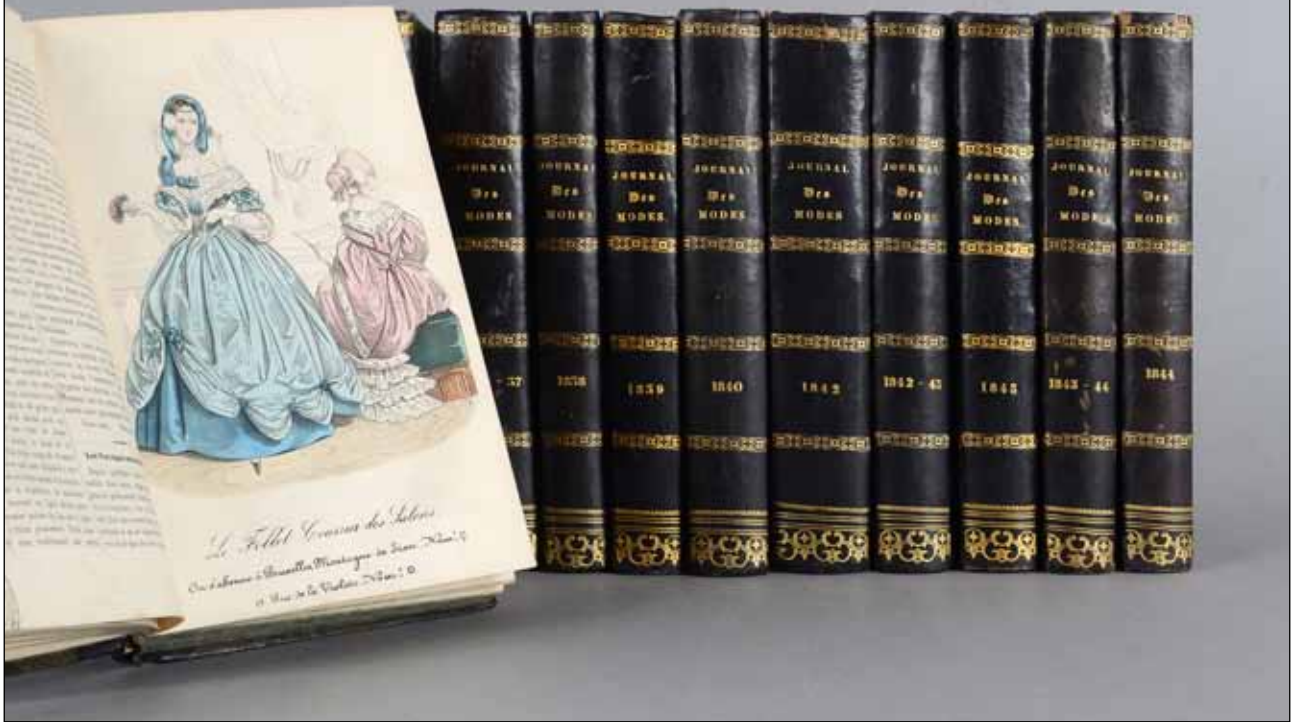




9

22. **Ornement liturgique complet, vers 1860-1880**, gros de Tours moiré violet, orfrois délimités par un galon façonné jaune ; centre de la croix en broderie d'application au chiffre IHS. 100/150 €
23. **Ornement liturgique complet, seconde moitié du XIX^e siècle**, gros de Tours moiré vert, galon système doré sur le pourtour et délimitant les orfrois, croix au chiffre IHS en application, (remontage). 100/150 €
24. **Réunion de diverses pièces de paramentique, XVIII^e-XX^e siècles**, principalement étole pastorale en brocart soie polychrome et or, vers 1830. Voiles de calice, étole manipule, voile huméral, (des accidents). 130/180 €
25. **Trois ornements liturgiques, fin du XIX^e-début du XX^e siècle**, deux en façonné de soie noir, orfrois chiffrés IHS, (manque une bourse); un autre complet en façonné crème, orfrois en tapisserie au point. 50/80 €
26. **Chasuble, milieu du XIX^e siècle**, brocart soie polychrome et filé or à décor de rinceaux et fleurs ; orfrois analogues, la croix au monogramme IHS dans un quadrilobe, (petites usures). Avec 2 voiles de calice en drap d'or. 150/200 €
27. **Chasuble et paire de dalmatiques composites**, sergé crème et galons géométriques, vers 1920 ; orfrois plus ancien en lampas à décor de montants de roses et feuillage ; croix à l'Agneau mystique couché sur le Livre des 7 sceaux, (quelques taches). 100/150 €
28. **Dalmatique, milieu du XIX^e siècle**, damas cramoisi de style Renaissance et brocart à décor de montants d'acanthé, roses, grappes de raisins et croix. Galons or sur l'ensemble, (petites usures). 50/80 €
29. **Paire de dalmatiques et chasuble, seconde moitié du XIX^e siècle**, de 2 ensembles différents en velours de soie noir ; galons argent, croix à l'Agneau mystique couché sur le Livre des 7 sceaux en broderie argent. (acc.). 100/150 €
30. **Chape, dernier tiers du XIX^e siècle**, gros de Tours moiré noir, orfrois et chaperon en broderie argent à décor de rinceaux fleuris au chiffre IHS . Belle passementerie argent sur l'ensemble. 100/150 €
31. **Chasuble, manipule, étole et bourse, début du XX^e siècle**, satin cramoisi, orfrois en lampas tissés à disposition à décor de montants gothiques, croix au chiffre IHS dans un polylobe. 100/150 €
32. **Chasuble, manipule, étole et voile de calice, début du XX^e siècle**, damas ramagé crème, orfrois délimités par un galon or, croix au chiffre brodé IHS dans une couronne de lierre, (quelques usures sur le col). On y joint une bourse. 150/200 €
33. **Réunion de paramentique, 1900-1930 environ**, principalement, bourses, étoles, manipules de plusieurs ensembles, galons d'orfrois façonnés et brodés ; croix d'orfrois à décor de lys. Trente pièces environ. 40/60 €





34

DOCUMENTATION

34. **Journal des modes, 1836-1844**, édition belge, 11 volumes réunissant environ 300 gravures mises en couleurs à l'aquarelle, (non collationné, quelques déchirures et rousseurs, reliures usées). In-8 relié. 450/500 €
35. **La Mode Illustrée, 1869 et 1870**, les deux années complètes de leurs 52 numéros hebdomadaires comprenant de très nombreuses illustrations en noir et blanc, (rares déchirures, reliures usées). In-4° relié. 50/80 €
36. **Ensemble de huit maquettes gouachées pour gravures de mode, vers 1870-1874**, maquettes originales et lithographies rehaussées d'élégantes en robe à tournure ; certaines signées A. Vilatte et E. Leduc, (quelques piqures), 30 x 24 cm. 250/300 €
37. **Documentation sur le costume féminin et masculin, 1850 à 1936 environ**, 27 gravures de mode tirées de différents journaux dont 6 encadrées, principalement Second Empire.
 - *Le Printemps*, contenant 25 gravure vers 1875
 - *La Mode illustrée*, 2 vol. 1875 et 1883 (manques), In-4°.
 - Dix cartes postales illustrant le costume au XIX^e siècle éditées par le *Journal des Demoiselles*.
 - *Modes anciennes*, livret publicitaire offert par les *Fourrures Max*.
38. **Documentation sur le costume féminin, 1869 à 1921 environ, journaux et catalogues de magasins**,
 - *La Mode* : 41 numéros hebdomadaires pour 1917 offrant un regard sur la mode durant la Grande guerre.
 - Trois autres journaux et trois catalogues de grands magasins :
Au bon Marché vers 1910 ; *Le BHV*, Hiver 1911-1912 ;
La Cour Batave, Hiver 1920-1921. 130/180 €
39. **La Gazette du Bon ton, Art, modes et frivolités, 1912**, feuillet publicitaire de souscription illustré de 3 pochoirs en couleurs (légères rousseurs). Avec la pl. X du no 1 et une photo de presse de Paul Poiret. 150/200 €
40. **Le Livre d'Adresses de Madame-The Paris shopping Directory, 1929**, rare répertoire indiquant les principaux spécialistes & fournisseurs pour "tout ce qui interesse madame" à Paris ; tables en français, anglais et espagnol. Nombreuses publicités et illustrations en noir et blanc dont pochoirs L. Boulanger et N.Groult, (couverture usée). In 8° broché 100/150 €



41. **Important ensemble de croquis de mode provenant du fonds des archives de la Maison Mirande, 1929 à 1935 environ**, trois au cachet à l'encre de *Doeuillet-Doucet*, 19-20 rue de la Paix, vers 1929-1930. Quarante-quatre sur papier fort gris clair et 170 autres sur calque, la plupart au cachet de *Mirande ancienne Maison Doucet* datée de 1933 à 1935. D'une belle qualité d'exécution, réalisés à la gouache et à l'aquarelle sur trait de crayon, ces croquis sont le plus souvent renseignés sur une étiquette attenante. Ainsi, chacune des créations, des robes du soir haute-couture pour moitié, est dénommée, décrite assez précisément avec son prix de vente et présentée avec un ou plusieurs des échantillons d'étoffe et dentelle ayant servi à la réalisation, (bon état pour l'ensemble, quelques pliures, quelques étiquettes avec échantillons à réunir avec leur croquis), 27, 5 x 16 cm. 5000/6000 €

42. **FATH (Jacques),**
Ensemble de dix croquis de mode, mine de plomb, encre de chine et aquarelle. Modèles de robes habillées, tenues de plein air et maillots de bain. Trois vers 1946-1950, 7 autres vers 1955 avec sur chacun plusieurs modèles, 26 x 22 cm et 44 x 32 cm. 400/600 €

43. **KLEIN (P. G.),**
Costumes du Sud-Est. XVIII^e et XIX^e siècles, Grands Etablissements de l'Imprimerie Générale, Grenoble, 1942. Cent pl. en couleurs : Bresse, Dauphiné, comtat Venaissin, Comté de Nice, Lyonnais, Provence, Savoie. In-4 en feuillets, sous emboîtement. 150/200 €

PAPIERS PEINTS

44. **Boîte cylindrique en papier découpé et papier peint dominoté, XVIII^e siècle,** couvercle orné d'une rosace, le tour gainé d'un papier imprimé en noir à décor en réserve de fleurs dans des polylobes rehaussé en couleurs, (petits acc.) H. 6 cm, Diam. 12 cm. On y joint le lé no 7 d'un panoramique Zuber vers 1830-1840. 150/200 €

45. **Frise de papier peint, vers 1840,** décor en tontisse tabac sur fond céladon d'une coupe et de rinceaux autour desquels s'enroulent des serpents, 26, 5 x 550 cm. 200/300 €

46. **Frise de papier peint, Second Empire,** décor imprimé à la planche en camaïeu vert d'une coupe surmontée d'une palmette encadrée de cygnes, 57 x 640 cm. 200/300 €

47. **Décor Téniers, Décor en papier peint, manufacture Desfossé et Karth, 1878,** impression mécanique dans une vive polychromie, dessin de l'atelier Tétré en trompe-l'oeil d'une tapisserie flamande animée d'un banquet. Cinq lés, (état de dépose, lacunes). 100/150 €

48. **Saisons des fleurs, Décor en papier peint, Desfossé et Karth, Collection 1899-1900,** impression à la planche de bois dans une vive polychromie, composition de l'atelier Tétré. Dix lés, probablement en suite continue, (état de dépose, lacunes), 200 x 56 cm environ. 200/300 €

49. **Réunion de papiers peints Art déco,** 2 rouleaux de roses stylisées rehaussées or et fleurs japonisantes. Une quinzaine de documents d'une vive polychromie, dessins de qualité dont chinoiseries, rayures ornées, fleurs, (petits acc.), 80 x 72 cm environ. 150/200 €

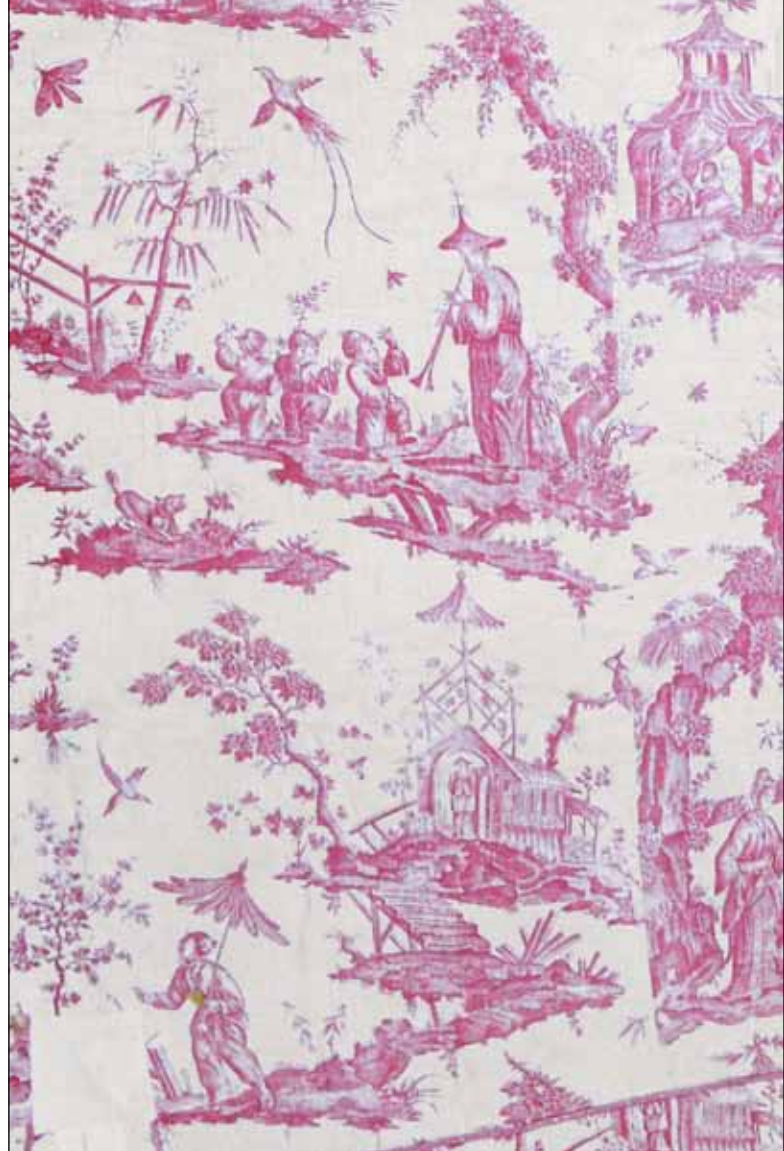
50. **Réunion de papiers peints, 1900-1930 environ,** bordures Art nouveau, fleurs de lys or sur fond bleu, rayures ornées Art-déco. 4 modèles sur 6 rouleaux ou parties de rouleaux. 40/60 €

51. **Papiers peints de style Louis XVI, vers 1930,** trompe-l'oeil d'une tenture murale en indienne à rayures ornées au vernis craquelé. 4 rouleaux en grande largeur. 80/130 €





53



59

ETOFFES IMPRIMEES

52. **Paire de rideaux en toile de lin naturel imprimée, vers 1900**, décor imprimé à la planche de bois de fleurs stylisées vertes, prune et noires à rattacher aux productions d'avant-garde de la Sécession viennoise. Doublés, passementerie soie assortie, (décolorations légères, petite déchirure en bordure), 348 x 210 cm. 300/400 €
53. **La Moisson, toile de Tournon d'après R. Dufy éditée par Bianchini Ferrier, vers 1920**, impression à la planche de bois en bleu sur fond crème, (coloris frais), 141 x 121 cm. 350/500 €
54. **Quatre documents de toiles imprimées, édités par C. Mc Cardell, vers 1955**, *Entr'acte* d'après R. Dufy ; *Pan Pipes* d'après Picasso ; *Two Figures* d'après Fernand Léger ; *Les Amoureux* d'après Marc Chagall, 100 x 32 cm environ. 150/200 €
55. **Réunion de toiles imprimées, vers 1920-1930**, principalement un rideau à rayures moirées en trompe-l'oeil et rayures à fleurs, 225 x 120 cm. Sept échantillons d'inspiration Louis XVI. 40/60 €
56. **Métrage de bordure à deux chemins en percale imprimée, milieu du XIX^e siècle**, décor bleu sur fond crème de fleurettes et bouquets de dahlias en réserve. Environ 34 m en 6 cm de large. 50/80 €
57. **Drapeau de la Russie impériale, début du XX^e siècle**, impression sur toile à la planche de bois, 58 x 77 cm. 150/200 €
58. **Paire de rideaux et cantonnière, toile imprimée à rayures ornées, fin du XVIII^e siècle**, impression à la planche polychrome sur coton, fond picoté, (petits acc., remontage), 315 x 0,65 cm environ et 0, 38 x 230 cm. **On y joint** : 5 documents et un rideau de style imprimés, 260 x 220 cm. 100/150 €

59. **Ciel de lit en toile de Jouy, *La Leçon de danse*, manufacture Oberkampf à Jouy, vers 1785**, impression en rouge à la plaque de cuivre sur toile de coton crème ; chinoiseries avec pagodes et personnages d'après J.B Pillement, (quelques trous et délavé), 180 x 128 cm, pentes festonnées attenantes. H. 32 cm environ. 400/600 €
60. **Métrage de toile imprimée, manufacture Oberkampf à Jouy, vers 1798**, impression à la planche de bois sur coton en rouge, noir, vert et brun, le bleu pincé ; décor de fleurs des Indes sur fond picoté. Une paire et deux rideaux montés à la fin du XIX^e siècle, (quelques trous et taches mais coloris frais), 290 x 0,95 cm, 322 x 142 cm et 217 x 117 cm. 400/600 €
Bibl. : *Les indiennes de la manufacture Oberkampf de Jouy-en -Josas*, Cat. Expo 1982, no 102.
61. **Toile imprimée à personnages et mezzaro, fin XVIII^e siècle et fin du XIX^e siècle**, l'une imprimée en rouge, manufacture Oberkampf, 162 x 147 cm. Le second d'après le mezzaro dell'albero vecchio, 350 x 175 cm. (accidents aux 2 pièces). 100/150 €
62. ***L'Art d'aimer*, Nantes ou Beautiran, fin du XVIII^e siècle**, impression en rouge à la plaque de cuivre. Partie d'une courtepointe piquée en losanges, (coloris passés, quelques trous), 157 x 225 cm. 60/80 €





63. **Partie d'une garniture de lit en toile imprimée au chinois, Angleterre(?), vers 1750**, impression à la planche de bois sur toile de coton en brun, sépia et rouge ; le bleu pinceauté. Scènes de genre dans le goût d'A. Peyrotte et J.B Pillement dans un réseau de fleurs et feuillages rocaille. Deux pentes lambrequinées et fond de lit, matelassés et piqués en petits carrés, (petits trous et taches sur la courtepointe, doublure du fond de lit dégradée) 75 x 195 cm, 75 x 192 cm et 220 x 130cm.
1500/2000 €





64. *Apollon et les Muses*, exceptionnelle toile peinte, Inde, Côte de Coromandel, pour l'Europe, première moitié du XVIII^e siècle, calicot peint et teint par réserve et mordantage en 10 couleurs environ. Partie centrale représentant entre deux pavillons d'inspiration moghole le concert d'Apollon et des 9 muses jouant de la musique accompagnés de 3 putti ; à l'arrière plan, un paysage et Pégase. Bordure foisonnante de fleurs des Indes peuplée de nombreux échassiers, lapins, de paons affrontés au centre et de couples de léopards et cervidés aux écoinçons. Doublure d'origine en taffetas rayé crème et bleu clair (taches d'humidité, petits trous et déchirures, reprises discrètes, contrecollé sur tissu par des petits points de colle), 58 x 87,5 cm.

Une ou plusieurs gravures ont certainement servi de modèles à cette composition atypique au format d'un centre de table. L'une d'elles de Giorgio Ghizi (1520-1582) d'après Luca Penni (v. 1500-1504, 1582) présente dans sa composition plusieurs éléments communs avec notre toile peinte : le Pégase en arrière plan, les 3 putti ainsi que certaines attitudes des personnages et certains de leurs instruments de musique.

3000/5000 €

65. **Deux toiles imprimées à sujets napoléoniens, vers 1830**, impressions sur coton en taille-douce en rouge et violet ; évocations glorieuses de l'épopée napoléonienne *L'Elite des braves*, Manufacture Favre et Cie, Nantes, vers 1825, 38 x 135 cm. *La Garde meurt et ne se rend pas*, gravé par Malfeson, (acc.), 150 x 168 cm. 100/150 €
66. **Deux toiles imprimées à sujets napoléoniens, vers 1830**, impressions sur coton en taille-douce en coloris violet ; *Le Retour de l'île d'Elbe*, Ferdinand Favre&Cie, vers 1825 ; *Episodes de la vie de Napoléon*, manufacture Koechlin, vers 1840, (petits acc.), 76 x 81 cm et 32 x 69 cm. 100/150 €
67. **Deux tentures imprimées, fin du XIX^e siècle-début du XX^e siècle**, impression sur coton à la planche de bois et pinceautage en noir, rouge et bleu principalement ; décors semblables à l'arbre de vie, l'un peuplé d'oiseaux, (acc.), 245 x 180 cm et 322 x 165 cm. 130/180 €
68. **Deux documents, XIX^e siècle**, impression polychrome à la planche de bois (?) sur coton; décor de sinueuses fleurs des Indes peuplées d'oiseaux et papillons, (décoloration légère), 76 x 38, 5 cm et 77 x 58, 5 cm. 150/200 €
69. **Couverture matelassée et piquée en toile imprimée, Alsace, vers 1830-1840**, rosaces à motifs cachemire rouge et jaune sur fond bleu ; piquure en double losanges, festons et bourrelets, (acc. sur l'envers, retaillée ?). 150/300 €
70. **Couverture matelassée et piquée à fenêtre, milieu du XIX^e siècle**, dessus en toiles imprimées à rayures ondulantes et fleurettes, piqué en double losanges et entrelacs, bourrelets et cœurs sur la bordure, (petits acc.), 285 x 285 cm. **On y joint** un couvre-lit en broderie au crochet. 200/300 €

ETOFFES FACONNEES

71. **Partie d'une garniture de lit en damas jaune, remarquable passementerie, milieu du XVII^e siècle**, damas à décor de grenades, palmes et fleurs stylisées s'entremêlant ; passementerie d'origine conservée sur les pentes, (acc., certaines parties remontées avec passementerie postérieure) ; deux pentes, 210 x 42 cm, une autre 130 x 42 cm ; 4 bonnes-grâces, 243 x 102 cm environ ; une courtepointe, 185 x 116 cm, hauteurs des tombants : 60 cm. *Reproduit en contre-fond et page 15.* 300/500 €
72. **Couverture matelassée et piquée en lampas bizarre, début du XVIII^e siècle**, façonné soie polychrome et filé argent, fond damassé crème. Piquure en losanges sur le champ, bordure ondulée d'entrelacs, doublure en taffetas vert (usures et trou), 200 x 148 cm. 100/150 €
73. **Tapis de table, lampas bizarre, début du XVIII^e siècle**, lampas fond damassé rose cuivré broché soie polychrome et sorbec de volutes de feuillage, rameaux et potiches fleuries, (quelques taches, doublure remontée ?), 168 x 210 cm. 500/600 €
74. **Brocatelle rouge, époque Louis XIV**, lin et soie, grand dessin à pointe au fleuron encadré de palmes de feuillage. Panneau de tenture composé de plusieurs morceaux, bordure supérieure en lin lamé or, anneaux cousus sur le haut de l'envers, (petite déchirure) 180 x 185 cm. 350/500 €
75. **Brocatelle rouge, époque Louis XIV**, lin et soie, grand dessin à pointe au fleuron encadré de palmes de feuillage. Sur un grand rideau d'un lé et demi bordé d'un galon sur un coté, doublure postérieure, (usures, petites déchirures), 340 x 91 cm 300/400 €
76. **Précieuses soieries, XVII^e-XVIII^e siècles**, damas bicolores et vifs lampas ; dessins à pointe et à chemins dont fleurons découpés et palmes d'acanthé, fleurs épanouies. Cinq documents (quelques usures), 50 x 52 cm à 225 x 56 cm. 250/350 €
77. **Couvre-lit dans des soieries façonnées d'époque Louis XV**, chatoyants décors floraux principalement lampas naturaliste aux grenades feuillagées et lampas à rivière, (quelques trous), 256 x 179 cm. **On y joint** six documents de la même époque permettant la restauration. 550/650 €



76



72



73



78



78. **Lampas naturalistes, vers 1730-1740**, soie polychrome, l'un tramé filé argent ; corbeille de grenades et cerises, fleurs des Indes arborescentes, fleurs épanouies et architecture en réserve, 75 x 52 cm en moyenne. On y joint : un fragment de tapisserie XVII^e s. 130/180 €

79. **Paire de rideaux, Second Empire**, épais façonné lin et laine à décor bordeaux et chamois de palmettes et rinceaux sur fond bis, (usures), 280 x 120 cm. 100/150 €

80. **Velours ciselé, vers 1880-1900**, velours ciselé vert émeraude fond satin champagne ; dessin à chemins d'inspiration Empire. Deux coupes, 143 x 61 cm. 200/300 €

84

81. **Réunion de vingt coupes de présentation de façonnés pour l'ameublement, vers 1930**, brocatelle, damas, velours ; laine, coton et soie artificielle, aux décors typés, XVI-XVIII^e siècles, quelques Art-déco. 100/150 €

82. **Métrage de façonné pour la robe, Bianchini Frier, vers 1920**, soie polychrome et filé or, tissé en forte réduction ; décor aux archers dans le goût chinois. Etiquette imprimée de la manufacture avec numéro de patron manuscrit 002951. Environ 8,30 x 0,77 m. 500/800 €

83. **Métrage de façonné pour la robe, Bianchini Frier, vers 1920**, soie polychrome et filé or ; décor de chasse au tigre à dos d'éléphant dans le goût des miniatures indiennes Conservé dans sa boîte, 7,80 x 0,90 m environ. 500/800 €

84. **Métrage de façonné pour la robe, Bianchini Frier, vers 1920**, soie polychrome et filé or ; dense décor d'une flotte de navires dans le goût des miniatures persanes. Conservé dans sa boîte, 5 x 0,90 m environ. 400/600 €

82

85. **Intéressante étoffe pour la robe, vers 1930**, satin argent imprimé et moiré, décor d'un semis géométrique rose et nacarat, 310 x 59 cm. 50/80 €



83



86. **Deux cantonnières en taffetas framboise appliquées de bordures Restauration**, lampas, fond framboise, décor gris argent de montant de palmes et rosaces. Cantonnières, 260 x 80 cm et 244 x 80 cm (remontage). Métrage totale de bordure dont chutes : 960 x 12 cm et 1060 x 16 cm. 350/500 €

87. **Deux ensembles de plumets de baldaquin de lit, second tiers du XVIII^e siècle**, moules en bois tournés gainés de soieries, ceints d'une corolle de feuilles frangées faites de soieries doublées de toiles apprêtées, montées sur une tige métallique ; les extrémités de ces tiges sont simplement ficelées sur la base du moule de bois. Cinq plumets (pour un dôme à l'impérial ?) en damas, satin jaune et rubans de taffetas crème. Le second ensemble, analogue, en taffetas rose et crème, (acc., pour les témoignages). 150/200 €

88. **Deux paires de riches embrasses à glands, vers 1900**, soie polychrome à dominante champagne ; câblé couvert, coulants et glands à moules de bois garnis de chardons tondus et passés en croix, jupe moulinée à jasmins et torsades, (quelques usures). 350/500 €
Reproduit en 2^e de couverture.

89. **Passementerie, ameublement et robe, fin du XVIII^e-début du XIX^e siècle**, fin ruban rose bouillonné (7, 3 et 8 m) ; frange à grille taversée d'une guirlande de boutons de roses et sourcils de hanneton, (chutes sur 3 m environ) ; frange à jasmins argentés, (chutes sur 4 m). Bordure de lampas Empire rouge et or, 210 x 15 cm. 150/200 €

90. **Belle passementerie métallique argent déposée d'un poêle, fin du XIX^e-début du XX^e siècle**, 4 cordons à glands frangés, 9,40 m d'effilé en 4 coupes, 9 et 9,20 cm de galons système, 4 motifs d'application en drap d'argent brodé. 200/250 €

91. **Réunion de passementerie métallique, XVIII^e-XIX^e siècles**, fin galon lamé or (10 m) ; 2 franges d'effilé argent (5,50 m et 2 m) ; frange d'effilé or (10m), gland à moule en poire et jupe d'effilé. 100/150 €

92. **Métrage de galon métallique argent, XIX^e siècle**, décor d'un courant d'épis et raisins. Environ 20 m en plusieurs coupes. 100/150 €

93. **Métrages de rubans de soie, fin du XIX^e siècle**, taffetas à rayures nuées de tous coloris pour broderie au lacet ; la plupart enroulée sur carton et fermée par une manchette de papier à la marque *Rubans Trianon*. Environ 70 métrages, de 4 m environ à 20 m lorsqu'ils sont non ouverts. Conservés dans une boîte avec une carte des références du fabricant et un lot de passementerie secondaire. 150/200 €



87



71

BRODERIES

94. **Deux rares cadres en broderie, Italie, vers 1700**, probablement pour des miroirs ; rinceaux fleuris peuplés de cerfs et oiseaux exotiques brodés soie polychrome au passé nuancé et filé or en couchure et gaufrure sur toile, (quelques usures), 51 x 40 cm environ. 100/150 €
95. **Trois blasons en broderie d'application, XVII^e-XVIII^e siècles**, application de soieries unies et façonnées, drap d'argent et drap d'or ; cordonnet en soie jaune en couchure soulignant les contours, (usures), H 25 cm en moy. 150/200 €
96. **Blason en broderie d'application, XVIII^e siècle**, blason sommé d'une couronne comtale en application d'étoffes unies rebrodées, (acc.), 40 x 28 cm. On y joint un dessus de cheminée en velours violet avec passementerie or, (acc.), 29 x 125 cm. 50/80 €
97. **Singerie, broderie d'application, premier tiers du XVIII^e siècle**, application de soieries unies et façonnées et broderie soie polychrome ; couple de singes attablés ; alentour, fleurs des Indes, papillons, rochers percés, (acc.), 46 x 115 cm. 100/150 €
98. **Couverture brodée indo-portugaise, XVII^e siècle**, damas cramoisi, matelassé et brodé au passé plat, au point d'Orient et en gaufrure en soie floche et filé métallique. Importante rosace à l'aigle bicéphal couronné, rinceaux de pivoines, lions et cervidés dans un entourage de fleurons, feuilles d'acanthé, oiseaux exotiques et potiches fleuries. Fleurs de lys aux écoinçons. Frangée et doublée, (broderie réappliquée et restaurée, acc.), 205 x 195 cm environ. 4000/5000 €
99. **Tenture brodée indo-portugaise, XVII^e siècle**, taffetas cramoisi doublé d'un panneau de toile de coton formé de 3 lés cousus brodé au point de chaînette en soie verte de rinceaux fleuris peuplés d'oiseaux exotiques et cervidés ; 4 fleurs épanouies convergent sur le centre, bordure à décor analogue, (tissu de fond dégradé, lacunes), 298 x 210 cm. 2000/3000 €
100. **Couverture brodée indo-portugaise, XVII^e-XVIII^e siècle**, taffetas cerise et cramoisi presque entièrement disparus par usure, matelassé et brodé soie dans une vive polychromie d'une rosace au paon majestueux dans un entourage dense de rinceaux fleuris peuplés d'oiseaux exotiques, (tissu de fond disparu, broderie vive), 263 x 185 cm. 400/600 €
101. **Réunion de broderies, fin du XIX^e-début du XX^e siècle**, ensemble éclectique d'un fonds de maison dont 3 bordures de style Renaissance brodées en application et soie polychrome, 74 x 24 cm ; tulle imprimé et brodé pour la robe, 300 x 85 cm. 15 pièces, (quelques acc.) 100/150 €
102. **Voilages brodés, vers 1840-1850**, broderie Cornély sur mousseline de coton, jours en fils écartés, rebrodés. Composition avec feuillage rocaille, guirlandes de fleurs, oiseaux, médaillons troubadours et kiosques. 2 panneaux, (petits acc. et reprises), 435 x 330 cm en moyenne. 350/500 €



94



95



94



99

- 103. Chauffoir en boutis, Provence, vers 1830**, toile de coton finement piquée, rembourrée et vermicellée ; rosace dans un entourage de fleurs et feuillage ponctués de cartouches de corbeilles de fleurs et fruits, lyre et cœurs ardents, 148 x 117 cm. 350/500 €
- 104. Bandeau en tapisserie d'Aubusson, fin du XVII^e siècle**, décor laine polychrome d'oiseaux posés sur une guirlande de feuillage, fleurs et fruits, 170 x 24 cm. 130/160 €
- 105. Vanne en boutis, Provence, fin du XVIII^e-début du XIX^e siècle**, toile verte piquée et rembourrée, en double losanges sur le champ, en entrelacs ondés et rosaces sur la bordure (doublure déposée, petites taches), 179 x 176 cm. 300/400 €
- 106. Couverture de pied piquée et brodée, seconde moitié du XVIII^e siècle**, sergé de coton crème matelassé et piqué, décor sans répétition, brodé soie polychrome au point Beauvais et point de nœud de fleurs des Indes, (ravaudage ancien, petites taches), 130 x 130 cm. 300/400 €



98

107. Couvre-lit en boutis, Provence, fin XVII^e-début du XVIII^e siècle, toile de coton piquée, rembourrée et vermicellée ; cartouche de fleurs et feuillage sur le centre, bordure de rinceaux fleuris à quatre gerbes baguées aux écoinçons,; volant de mousseline pékinée sur le pourtour, 148 x 98 cm. 300/400 €

108. Couvre-lit en boutis, Provence, début du XIX^e siècle, toile de coton piquée, rembourrée et vermicellée ; cartouche losangé au bouquet dans un entourage de guirlandes de fleurs et cordelières à glands ponctuées de lyres, colombes amoureuses et croix occitanes, (volant accidenté, quelques coutures défaites), 145 x 130 cm. 300/500 €

109. Important store en tulle brodé, époque Second Empire, application de sergé de soie mordoré ajouré et rebrodé au point de chaînette d'un vase fleuri reposant sur une console ; alentour, rinceaux, guirlandes et couronnes de fleurs, 360 x 145 cm, (bel état). On y joint un second store à décor analogue (acc). 450/600 €

110. Importante cantonnière en broderie d'application, vers 1900, brocatelle vieil or ; vase fleuri et rinceaux de feuillage en velours imprimé en partie rebrodé en soie floche ; échancrure bordée d'effilé soie, (parties décousues), 113 x 280 cm. 200/300 €



109



110

LINGE DE MAISON

111. **Nappe en lin damassé sur le thème d'Henri IV, manufacture béarnaise, milieu du XIX^e siècle**, motif rayonnant et semis d'étoiles sur le centre ; large bordure de rinceaux fleuris avec cartouche représentant le château de Pau et Henri IV équestre, (quelques taches), 290 x 205 cm. *Reproduit en page 20.* 150/200 €
112. **Service de chasse en coton damassé, nappe et onze serviettes vers 1900**, chasse à courre en costumes XVIII^e s dans un entourage de guirlandes de fleurs ; bordure sur le même thème avec amazones aux écoinçons, chiffres LL brodés. Serviettes chiffrées assorties, (petite tache de rouille sur la nappe et sur 2 serviettes), 238 x 156 cm. 150/200 €
113. **Nappe en lin damassé, milieu du XIX^e siècle**, semis de fleurettes sur le champ, bordure de guirlandes de fleurs courant le long d'une chaîne de fleurs et feuillage. Chiffre gothique brodé aux angles, (légère usure), 315 x 170 cm. 50/80 €
114. **Service de table en lin damassé aux attributs maritimes, milieu du XIX^e siècle**, probable commande d'un illustre marin ; choc de deux navires de guerre dans un médaillon de feuillage et trophées sur le centre, encadrement de fleurs. Bordure à la balustrade ponctuée d'arbustes exotiques et de trophées de marine enrichis sur les angles de globes terrestres, carte marine, voiles, ancre, barriques et longue-vue. Double chiffre brodé LB, 12 serviettes chiffrées assorties, 440 x 210 cm, (usures sur 3 serviettes, petits trous discrets sur un angle de la nappe). 400/600 €
115. **Service de table néo-gothique, nappe et vingt-deux serviettes en coton damassé, milieu du XIX^e siècle**, décor au fleuron en réserve sur un quadrillage de bandes où alternent croix fleuronées et lys stylisés ; frise gothique ajourée en bordure, rosaces aux écoinçons. Double chiffre JLC brodé en rouge et blanc sur le centre, 580 x 200 cm. 22 serviettes assorties chiffrées, (une tachée). *Reproduit en page 20.* 800/1000 €



108



106



103





115



116



129



111

- 116. Service de table, nappe et vingt-deux serviettes en lin damassé, vers 1870**, chemin de table d'une guirlande de fleurs épanouies, feuillage, graminées et épis ; volubilis courant sur la bordure. Double chiffre LP finement brodé au plumetis et point de sable, (2 petites taches), 620 x 230 cm. 22 serviettes assorties chiffrées au centre d'une couronne de fleurs, (1 tache). 500/600 €
- 117. Importante nappe en coton damassé, fin du XIX^e siècle**, décor de feuillage, fleurs des champs et graminées en couronnes sur le champ et formant une large bordure sinueuse. Chiffre double sur le centre au plumetis et point de sable (?)JBS, (usure légère), 760 x 230 cm. On y joint une seconde nappe. 200/300 €
- 118. Nappe et douze serviettes, début du XX^e siècle**, coton pékiné, chiffre double sous tortil de baron au point de sable et plumetis. Douze serviettes assorties chiffrées, (taches sur deux), 248 x 172 cm. 100/130 €
- 119. Deux draps brodés, fin du XIX^e siècle**, lin ou métis, chiffres fleurdelisés semblables brodés au plumetis et point de nœud, GS et LH. Larg : 235 cm 50/80 €
- 120. Belle parure de lit brodée, vers 1900**, en linon blanc, grand rabat traversé d'une guirlande enrubannée de pivoines brodée au plumetis et point de sable, les pétales ajourés. Chiffre brodé de même sous couronne ducale de *J de A*, deux taies assorties, (bel état, salissures sans gravité), 240 x 370 cm environ. 1000/1500 €
- 121. Parure de lit brodée, vers 1900**, fil, rabat bordé d'un volant plissé brodé au plumetis et point de sable de volutes de roses et gerbes de fleurs des champs au plumetis et point de sable ; jours en fils tirés rebrodés et incrustations de dentelle à l'aiguille, passe ruban. Chiffre brodé AC, paire de taies assorties, (salissures sans gravité), 360 x 270 cm 500/800 €
- 122. Parure de lit, vers 1900**, en linon, grand rabat froncé avec passe-ruban, bordé d'un volant et incrusté d'un entre-deux dentelés en dentelle de Valenciennes mécanique. Taies et enveloppe de traversin assortis, (salissures sans gravité), 325 x 250 cm. 500/800 €



131



125



130



120

- 123. Parure de lit, vers 1900**, en fil, rabat à jours en fils tirés rebrodés, bordé d'un volant en dentelle aux fuseaux brodé au plumetis sur le centre d'une couronne de marquis. Paire de taies chiffrées, 385 x 265 cm. 200/300 €
- 124. Parure de lit, fin du XIX^e siècle**, en fil, rabat à jours en fils tirés rebrodés, chiffre JL au plumetis et point de sable. Paire de taies assorties, 340 x 235 cm. 100/150 €
- 125. Parure de lit, vers 1900**, lin ou métais, rabat en broderie Richelieu à décor floral, chiffre au plumetis et point de sable JC (?) sous couronne de marquis. Paire de taies assorties, chiffrées sur un angle, 340 x 230 cm. 200/300 €
- 126. Parure de lit, fin du XIX^e siècle**, lin, rabat à jours en fils tirés rebrodés traversé d'une guirlande déliée de fleurs et feuillage et timbré d'un tortil de baron brodés au plumetis. Paire de taies assorties, 345 x 235 cm. 200/300 €
- 127. Drap et deux taies, fin du XIX^e siècle**, toile métais, rabat à jour timbré d'une couronne de marquis brodée au plumetis. Taie assortie et taie semblable timbrées du tortil, 390 x 270 cm. 150/200 €
- 128. Deux serviettes en damas de lin historié, XVIII^e siècle**, dessin à pointe de Bacchus à califourchon sur une barrique tirée par deux panthères, il enserme 2 satyres tenant un verre à pied ; alentour branchages de vigne chargés de grappes, 98 x 80 cm. 150/200 €
- 129. La Bataille de Fontenoy, six serviettes en damas de lin historié, Courtrai, après 1745**, sur un semis de fleurs de lys sont représentées les armes de France entourées du collier du Saint-Esprit et des armes du Dauphin surmontant une représentation équestre de Louis XV et l'inscription LOUIS XV ROI DE FRANCE ET DE NAVARRE. Dans le registre inférieur, Tournay assiégée par de nombreux canons et un choc de cavalerie, (2 très petits trous), 100 x 80 cm. 400/600 €

Bibl. : Prinnet, p 198, fig.140, modèle B.

TEXTILES DU MONDE

130. **Service à thé, nappe et huit serviettes, début du XX^e siècle**, jours en fils tirés rebrodés, volant et entre-deux en dentelle à l'aiguille ; chiffre FC sous couronne ducale brodé aux angles. Serviettes chiffrées assorties, 195 x 180 cm. 200/300 €
131. **Quatre taies d'oreillers, fin du XIX^e-début du XX^e siècle**, la plus remarquable en linon chiffrée SCN sous couronne comtale au plumetis et point de sable ; volant de dentelle de Valenciennes aux fuseaux. Trois autres en toile chiffrées sous couronne comtale, 74 x 74 cm environ et 36 x 36 cm en moy. On y joint 2 stores en mousseline de coton. 150/200 €
132. **Réunion de services de table, en lin et coton damassé, vers 1900**, 5 nappes identiques à grand décor floral, chiffrées MH sous couronne de marquis, 245 x 200 cm. Trois autres identiques à décor d'inspiration Empire chiffrées de même; 308 x 202 cm. 21 serviettes de 3 services différents, (acc. et taches, vendu en létat). 300/400 €
133. **Kuzsu, en mouton retourné brodé, Hongrie, fin du XIX^e siècle**, décor de vives frises géométriques et florales soie polychrome ; application et broderie de cuir; col en loutre, (patine d'usage). 300/400 €
134. **Veste en mouton retourné brodé, Hongrie, fin du XIX^e siècle**, décor de frises et cartouches de fleurs en broderie dans des coloris sombres, applications de cuir et passementerie. Patronyme hongrois brodé sur un côté sur la taille, (quelques usures). 200/300 €
135. **Jupe ou mang qun, Chine, vers 1900**, en gaze façonnée noire plissée, broderies florales en soie bleue et verte. 100/150 €
136. **Important bandeau calligraphié, Chine, début du XX^e siècle**, satin rouge entièrement peint en doré et argenté d'idéogrammes, 45 x 400 cm. 100/150 €
137. **Broderie historiée, Chine, fin du XIX^e-début du XX^e siècle**, satin framboise vivement brodé en soie floche et couchure or d'un décor avec jeux d'enfants et assemblée de mandarins. Montage postérieur, galon façonné soie sur le pourtour, (usures), 132 x 41 cm. 180/230 €



134-133



146-145



141

138. Manteau court, Chine, vers 1900, velours façonné bleu à décor de pivoines arborescentes, doublure en crêpe damassé vert clair aux pivoines et phénix, (petits acc, reprise discrète). 200/300 €

139. Robe informelle, Chine, fin du XIX^e siècle, soierie damassée bleue vivement brodée soie au passé plat et point de Pékin rehaussé de filé or en couchure de chauve-souris, volatiles, pivoines, perles de feu et ustensiles. *Reproduit en page 26.* 200/300 €

140. Manteau Chine, fin du XIX^e siècle, en sergé de soie noir vivement brodé soie au passé plat de fleurs, chauve-souris et médaillon historiés ; galons brodés au point de Pékin sur satin crème, (des usures). 150/300 €

141. Robe d'homme, Chine, fin du XIX^e siècle, taffetas bleu brodé soie polychrome et filé métallique doré en couchure de 8 dragons poursuivant une perle de feu parmi des nuages au dessus de pics et flots, (manches modifiées, petits acc., bouton manquant). 1300/1600 €

142. Manteau court matelassé, Chine, fin du XIX^e siècle, crêpe damassé orange à dessins de pivoines et papillons rebrodé soie polychrome d'un décor analogue ; fermeture en y, (petites usures et taches). 100/150 €

143. Robe de théâtre, Chine, début XX^e siècle, satin noir brodé en soie floche et couchure or de pivoines et papillons surdimensionnés, (petits acc.). 100/150 €



147



138

152



151



150



167



146



149

144. **Partie du devant d'une robe dragon, tissée à disposition, fin du XIX^e-début du XX^e siècle**, lampas fond satin jaune broché filé or et soie polychrome de dragons à 5 griffes au-dessus de pics et flots, (1 pan complet, l'autre coupé sur la partie haute, décoloration). 150/200 €
145. **Manteau appliqué de broderies chinoises, début du XX^e siècle**, satin de soie crème, décor de personnages et fleurs sur le plein. Col et galons sur le pourtour rapportés d'un costume plus ancien fourmillant de fleurs et personnages. *Reproduit en page 22.* 300/400 €
146. **Manteau dans une soierie chinoise brodée, début du XX^e siècle**, sergé de soie noir orné de médaillons de glycine et poissons en soie polychrome. Galons brodés sur satin crème soie et filé or en partie au point de Pékin, (petites usures). *Reproduit en page 22.* 400/600 €
147. **Visite taillée dans une robe informelle chinoise, vers 1880-1885**, damas rouge vivement brodé soie polychrome et filé or de dragons à 4 griffes parmi les nuées, au-dessus de pics et flots. Col officier agrafé et poignets des manches dans un galon or et argent, dos froncé sur la taille ; frange sur le bas. 400/600 €
Reproduit en page 22.
148. **Deux broderies, Chine, seconde moitié du XIX^e siècle**, personnages, fleurs, balustrades et roches percées brodés soie polychrome sur satin rouge-orangé, (mauvais état), 150 x 68 cm environ. 30/50 €
149. **Panneau brodé, Chine, seconde moitié du XIX^e siècle**, assemblage de pièces de satin bleu nuit brodées soie bleue et crème d'un semis de papillons, chauve-souris et pivoines, (petits trous), 400 x 66 cm. 200/250 €
150. **Paire de panneaux brodés, Chine ou Indochine, vers 1900**, satin bleu nuit brodé en soie floche de canards dans un étang surplombé de branches fleuries formant perchoirs à de nombreux oiseaux, (petites lacune sur le bas), 310 x 90 cm environ. 200/300 €
151. **Important jeté de lit brodé, Chine, vers 1900**, satin crème, décor soie polychrome au passé plat principalement et filé or en couchure de grues et aigrettes en vol sur le centre, large bordure avec bambous et végétation lacustre, oiseaux, insectes et crevettes. Importante frange (quelques taches), 238 x 181 cm. 400/600 €
152. **Châle dit de Manille, fin du XIX^e siècle**, crêpe de Chine crème brodé en plein soie dans une vive polychromie de rinceaux de pivoines et fleurs des Indes ; importante frange, 155 x 155 cm. 150/200 €
153. **Ensemble de pièces du costume traditionnel, Laos, collectées au début du XX^e siècle**, tissages à bras soie polychrome pour la plupart, principalement châle rouge broché d'un semis géométrique, 180 x 91 cm. Sept autres pièces dont tabliers de jupe, certaines avec étiquette de collection renseignée dont *Haut Laos, Région Lue, Besace de voyageur.* 200/300 €
154. **Réunion de parements et accessoires du costume brodés, Maroc XIX^e-XX^e siècle**, bordure frangée avec entre-deux de dentelle (250 x 40 cm), Deux étoles brodées en soie floche violette et bleue, 140 x 68 cm, deux dessus de coussins brodés. 150/200 €
155. **Réunion de parements brodés, Maroc, Fes, principalement XIX^e siècle**, décors géométriques et fleurs stylisées brodés soie monochrome sur toile ; coloris bleu, rouge, vert, violet et noir. Une trentaine de pièces (des usures), 15 x 35 cm en moyenne. 200/300 €
156. **Portière brodée, Maroc, Rabat, début du XX^e siècle**, gaze de coton quadrillée rebrodée de motifs losangés en soie floche rouge ; écoinçons sommés d'un pinacle sur le bas, (bon état, quelques reprises). 305 x 165 cm 300/500 €
157. **Deux panneaux brodés, Maroc, Fes, début du XX^e siècle**, toile bis, décor semblable au point de trait d'un fleuron cruciforme dans un encadrement géométrique hérissé de pinacles de fleurs, 90 x 83 cm. 150/200 €
158. **Etole ou serviette brodée, Maroc, Meknès, XIX^e siècle**, étamine de lin brodée soie polychrome d'un semis de fleurs sur le champ, bordure à décor fleurs stylisées et motifs géométriques, (accrocs), 185 x 70 cm 80/130 €
159. **Réunion de parements brodés, Fes, Maroc, début du XX^e siècle**, toile de lin brodée en soie bleue principalement de frises florales et géométriques. Neuf pièces, 44 x 23 cm et 25 x 92 cm et une ceinture. 150/200 €
160. **Deux parements brodés, Turquie, début du XX^e siècle**, en satin ivoire brodé en sorbec argent et soie crème de tresse sur le haut et d'arabesques sur le bas, 76 x 45 cm environ. 150/200 €
161. **Réunion de costumes folkloriques, principalement Turquie et Maroc, vers 1920-1930**, ensemble de dame en crêpe bleu clair brodé de fleurs, de palmettes et du tughra. Saroual jaune et gilet assortie en brocart brodé ; 4 autres pièces secondaires. 150/200 €

162. **Soierie façonnée et broderies, Perse, Turquie et Egypte principalement, XIX^e et début du XX^e siècle**, satin bleu broché d'un semis de fleurs, bordure en lampas d'un courant de tulipes et œillets, 66 x 65 cm. ; 4 serviettes et une étole égyptienne aux riches broderies argent. 150/200 €
163. **Deux broderies, Turquie et Asie centrale, vers 1900**, tapis formé des bordures d'une serviette rituelle brodée, 63 x 40 cm ; broderie suzani soie polychrome, inachevée, 117 x 67 cm. 130/160 €
164. **Dessus de coussin brodé, Perse, XVIII^e siècle**, broderie soie polychrome, décor floral miniature en plein ; bordure façonnée soie d'un courant de fleurs, (usures, en partie remonté), 49 x 64 cm. 300/400 €
165. **La mosquée de Jama Masjid Delhi, broderie, Inde, vers 1900**, représentation en fort relief, broderie Zardosi filé et cannetille argent et or et soie polychrome sur petit façonné de soie vert, 56 x 60 cm. 300/400 €
166. **Châle en mousseline de coton brodée, Inde, XIX^e siècle**, assemblage de pièces brodées de pointes chargées de fleurs et feuillages au point de chaînette en coton crème et gris, (remontage), 210 x 95 cm. 250/300 €
167. **Panneau en Kalamkari, Inde, début du XIX^e siècle**, toile de coton imprimée et pinceautée en noir, bleu, rouge et vert olive ; rosace centrale de bulbes fleuris dans un entourage de rinceaux d'œillets, (petits acc. et restaurations anciennes, coloris frais), 143 x 90 cm. 150/300 €
168. **Etoffe façonnée, Russie, début du XX^e siècle**, tissage coton crème et rouge, alternance de rayures, fleurs stylisées et édifices figurant une église surmontée d'une croix, (quelques taches), 300 x 42 cm. 100/150 €
169. **Tapis de table brodé, XIX^e siècle**, damas ramage cramoyse brodé en soie floche polychrome d'une rosace centrale et d'arbres de vie naissant sur les cotés. Doublé et frangé, (déchirures), 150 x 150 cm. 130/150 €
170. **Réunion d'un panneau imprimé et de broderies, Japon et Egypte, début XX^e siècle**, *Barque des Immortels*, impression sur soie, vers 1900, 74 x 85 cm, (acc.). Une robe et 2 étoles vers 1925 en résille de coton brodées en lame argent, (trou sur la robe). 200/250 €
171. **Panneau aux grues, Japon, vers 1900**, tissage tapisserie soie polychrome et fil métal doré représentant un paysage lacustre animé, (tache), 70 x 65 cm environ 150/180 €
172. **Fukusa, Japon, XIX^e siècle**, riche façonné soie polychrome à décor de chrysanthèmes impériaux et autres motifs d'inspiration végétale (mons ?), 65 x 67 cm. On y joint un panneau brodé laine polychrome, Grèce, (usures) 44 x 44 cm. 50/80 €
173. **Tenture, Japon, fin du XIX^e siècle**, lampas façonné soie polychrome, tramé de lamelles argent, fond satin crème ; décor de branches noueuses de pivoines et grappes de fleurs, 165 x 165 cm. 200/300 €
174. **Tenture aux pivoines et papillons, Japon, fin du XIX^e siècle**, lampas façonné soie polychrome tramé de lamelles de papier doré, fond sergé crème. Doublé, (remontage probable), 230 x 113 cm. 200/300 €
175. **Obi, Japon, XX^e siècle**, brocard fond sergé crème, décor soie polychrome et or de chrysanthèmes, branches de pins et grues, 195 x 15 cm. 150/200 €
176. **Obi non monté, Japon, XX^e siècle**, brocard fond sergé crème, décor soie polychrome, or et argent de chrysanthèmes, passementerie et rouleaux d'étoffes, 400 x 70 cm. 130/180 €
177. **Deux obis, Japon, XX^e siècle**, le plus remarquable non monté en lampas façonné soie polychrome fond sergé crème ; décor de chrysanthèmes, fleurs de prunier, roue, 190 x 68 cm. Le second à décor de paysage arboré, 284 x 32,5 cm. 180/230 €
178. **Obi non monté, Japon, XX^e siècle**, brocard fond sergé crème, décor soie polychrome, or et argent de chrysanthèmes, éventails et architecture, 400 x 70 cm. 130/180 €





173



174

CHALES CACHEMIRE

179. **Châle cachemire, probablement Lyon, vers 1860-1870**, réserve découpée noire ; fleurons lancéolés flanqués de palmes sur les pentes. Tissage laine au lancé découpé, lisières frangées arlequinées, 315 x 155 cm. 100/150 €
180. **Châle cachemire long, France vers 1860-1870**, réserve étoilée noire au centre d'une rosace polylobée ; sur les pentes, un fleuron cerné de blanc et de rinceaux fleuris entre des palmes enchevêtrées. Tissage cachemire à dominante orange, lisières frangées arlequinées, (rars petits trous), 350 x 155 cm. 400/500 €
181. **Châle cachemire carré indien brodé, vers 1870**, compartiments en arabesques chargés de palmes enchevêtrées et adossées convergeant vers une réserve étoilée noire. Assemblage de pièces en sergé cachemire rebrodées, lisières frangées arlequinées brodées, 195 x 195 cm. 400/500 €
182. **Châle cachemire carré, France, vers 1860-1870**, réserve étoilée noire vers laquelle convergent des fleurons naissant sur la bordure ; de part et d'autre, des rinceaux et palmettes enchevêtrées. Tissage laine au lancé découpé à dominante orange, lisières frangées arlequinées, (rars petits trous), 180 x 180 cm. 150/200 €
183. **Châle cachemire long, France, vers 1860-1870**, réserve étoilée noire inscrite dans une mandorle ; palmes étirées et recourbées adossées à un bulbe fleuri sur les pentes. Tissage laine au lancé découpé à dominante brique, lisières frangées arlequinées, (trou sur la réserve). 100/150 €
184. **Deux châles cachemire longs, France, vers 1860-1870**, typologies de décors comparables : réserves étoilées, palmes étirées sur les pentes. Tissage laine et cachemire (?) au lancé découpé, lisières frangées arlequinées, (trous, mauvais état). 100/130 €
185. **Châle long, Angleterre, fin du XIX^e siècle**, décor *mauresque* de frises et montants d'arabesques et compartiments de fleurons et écailles fleuries. Tissage soie à dominante rouge, gris perlé et bleu, frangé, (petite tache), 340 x 170 cm. 300/400 €
186. **Châle long à décor cachemire, Angleterre fin du XIX^e siècle**, champ uni bleu, les pentes à compartiments de palmes enchevêtrées et montants d'arabesques. Tissage soie dans une vive polychromie, frangé, (décoloration sur le milieu), 340 x 170 cm. 200/300 €
187. **Châle cachemire long, Fortier Maillard, Paris, vers 1860**, compartiments ogivaux dessinés par une guirlande de feuillages et palmettes s'entremêlant sur la réserve ; de part et d'autres, des palmes étirées serpentent sur toute la hauteur du châle. Fin tissage cachemire au lancé découpé en 8 couleurs environ, lisières frangées arlequinées, 355 x 145 cm. 500/600 €
188. **Beau châle cachemire carré, Inde, vers 1870**, réserve étoilée noire vers laquelle convergent les extrémités de palmes étirées recourbées et les pointes fleuronées de bulbes garnis de palmettes et rinceaux. Fin tissage cachemire en plus de 10 couleurs, lisières frangées arlequinées brodées, 207 x 202 cm. Boîte à l'étiquette *Marix Frères à Lyon*, le couvercle estampé or des initiales *E de M* sous couronne comtale. 900/1300 €
189. **Châle cachemire long, Inde, début du XIX^e siècle**, champ uni crème, larges bordures de frises de palmettes et rangs de palmes fleuries. Tissage cachemire espoliné, cachet à l'encre probablement compagnie des Indes orientales (salissures et petits trous), 275 x 130 cm. 800/1300 €





182



188



188



187



COSTUMES ANCIENS

- 190. Devant de veste d'habit à basques, milieu du XVIII^e siècle,** brocart façonné soie polychrome et filés métalliques, fond damassé crème à décor de branches noueuses fleuries Boutons en clinquant et filé métallique ; boutons brodés sur cartisane, (acc., manquent 2 boutons). 400/600 €
- 191. Devant d'une veste d'habit à basques tissée à disposition, vers 1760,** façonné soie polychrome, fil chenille, lame et sorbec argent, fond satin groseille ; semis sur le plein et guirlandes de fleurs courant sur le pourtour, doublure en peluche, (manquent les boutons). 150/200 €
- 192. Veste d'habit ou gilet, vers 1760-1770,** lamé argent brodé de guirlandes de fleurs et feuillages en soie verte, paillettes, cannetilles et paillons ; 18 boutons dorés brodés en pareil. Aux emmanchures des œillets permettent de nouer des manches, (usures marquées). 200/300 €
- 193. Deux gilets, époque Louis XVI,** gilet à basques en gros de Tours crème brodé d'un semis de barbeaux et de guirlandes de fleurs ; complet de ses boutons en pareil, (des taches). Gilet droit en pékin façonné, brodé en chenille et soie polychromes et en application, (sans boutons, tache marquée). 200/250 €
- 194. Gilet démonté, vers 1800,** gros de Tours crème brodé en soie cannetille, filé et paillettes argent d'un semis floral sur le plein, de gerbes et guirlandes sur le pourtour, les poches et le col, (pas de boutons). 150/200 €
- 195. Habit et veste, milieu du XVIII^e siècle,** petit façonné soie rose et crème, patte de col étroite, fermé par deux agrafes ; fausses boutonniers brodés devant, les rabats de poches en pointes et les basques. Veste à basques assortie (manquent les boutons, manches de la veste coupées, des taches) 450/600 €
- 196. Habit, époque Louis XVI,** pékin à rayures géométriques de ton chair, complet de ses 18 boutons couverts en pareil devant sur les poches et les basques, (mauvais état). 150/200 €
- 197. Habit, vers 1785,** taffetas de soie rose, petit col droit, fermé par deux agrafes, complet de ses 26 boutons couverts en pareil sur le devant, les poches, les poignets et les basques (bel état). On y joint un gilet Empire en brocart, (acc.). 800/1300 €
- 198. Deux écrans à main, Chez Petit Rue du petit-Pont, à l'Image Notre-Dame, à Paris, époque Louis XVI,** feuilles en carton polylobées sur le haut, les faces à petits décors floraux gouachés. L'un sur fond bleu ciel est orné d'une gravure rehaussée illustrant une fable de Mr Bailly *Le Papillon et le lys* ; au revers une carte de l'Asie. Le second à fond bistre porte une gravure en taille-douce rehaussée : *Le Chat d'Espagne*; au revers, 3 vignettes de Petit portant d'amusantes maximes encadrent un bouquet. Manches en bois tournés, (acc.), H. 45 cm. *Reproduit en page 33.* 400/600 €
- 199. Caraco d'époque Louis XVI transformé en spencer sous la Restauration,** taffetas rayé à dominante rose, manches longues, compères lacés devant, (usures). 80/130 €



192



191



197



190



194



195



215-216



200. Paire de chaussures, époque Empire, peau crème brodée en filé or de fleurs et palmettes, bout carrés, semelle de marche en cuir, (peu portées, quelques usures, manquent les rubans d'attache à la cheville).
500/800 €

201. Habit de cour brodé, époque Empire, velours façonné bouclé ramoneur liseré violet et tabac ; vives broderies soie de fleurs des Indes et aubépine au passé plat et point de nœud sur le col haut, le devant, les poches et les basques. Complet de ses 23 boutons en pareil, (doublure déposée, quelques usures au velours et faiblesses aux coutures).
800/1300 €

202. Robe d'artisanne en indienne, vers 1790-1800, Rouen ou Normandie ; impression polychrome à planche de bois, fond picoté noir. Corsage décolleté coulissé à compères lacés, manches longues boutonnées aux poignets. Jupe attenante froncée à la taille, (modifications domestiques au XIX^e siècle, quelques taches discrètes).
800/1300 €

203. Mantelet ou visite, fin du XVIII^e siècle, toile rouge à fines rayures noires ; capuchon doublé d'un petit imprimé et col ornés de falbalas froncés, doublure en ratine ivoire, (bon état).
400/600 €

204. Mantelet ou visite, début du XIX^e siècle, en toile de coton imprimée à la planche de bois(?) de fleurettes et ramilles sur fond ramoneur ; col pèlerine froncé, doublure dans un petit imprimé vert et bleu.
200/300 €

205. Calèche, fin du XVIII^e ou début du XIX^e siècle, taffetas de soie grège bleu-gris froncé sur quatre arceaux en roseau, le fond plissé en soleil, bavolet couvrant la nuque, (un arceaux rompu, bague ; petites déchirures).
300/400 €

206. Capote, début du XIX^e siècle, passe plate et courte en paille finement tressée et cousue, le fond travaillé de la même manière et en cordonnet noué sur le centre, (petites usures, doublure postérieure).
300/400 €

207. **Tablier maçonnique début du XIX^e siècle**, faille de soie crème brodée or et soie polychrome. Colonnes doriques timbrées d'un J et d'un B encadrant un acacia surmonté de la Lune et du Soleil, (acc.). 100/150 €

208. **Paire de bretelles époque Restauration**, décor de roses brodé soie polychrome sur sergé de laine vert, attaches gainées de cuir blanc, (acc. et manques). 100/150 €

209. **Coiffe, Frise, XIX^e siècle**, armature laitonée, bonnet amplement brodé de fleurs en filé, lame et paillettes anciennement dorés. Doublure en toile avec annotation à l'encre. 50/80 €

210. **Coiffe, Alsace, début du XIX^e siècle**, drap d'or à décor floral brodé en canetille et paillettes, passe bordée de dentelle or aux fuseaux. 150/200 €

211. **Collection de huit coiffes, fin XVIII^e et XIX^e siècle**, Alsace pour la plupart, coiffes emboîtantes dans des soieries façonnées brodées soie et fil métal ; passes bordées de rubans ou dentelle métallique aux fuseaux (usures). On y joint un caraco de fillette et un élément de coiffe. 150/250 €

212. **Pèlerine en plumes, vers 1830-1840**, plumes chatoyantes teintées, alignées et disposées en festons, doublure en duvet de cygne, (quelques usures). On y joint : une ombrelle et un éventail accidentés fin XIX^e s et un kimono brodé vers 1920. 250/300 €

Reproduit en page 36.



198



204



202



203

213. Faux-gilet et bourse brodée, vers 1840-1850, satin imprimé d'un décor cachemire dans une vive polychromie ; bourse en sergé de laine bleu à décor de cartouches brodés et chiffre sous couronne en cannetille, (usures). 130/180 €

214. Gilet brodé en pièce et soierie pour la robe, vers 1840-1850, l'un sur cannelé bordé d'une guirlande de fleurs crème; le second, fond gros de Tours vert semé de roseaux de fantaisie gris, (petites taches), 68 x 57 cm, 120 x 62 cm. 80/130 €

215. Culotte de peau crème, Angleterre, vers 1860 probablement en chamois, braguette fermée par des boutons de nacre, ajustée au mollet par 5 boutons de nacre et deux lanières à nouer et dans le dos par une patte agrafée, (des boutons remplacés, petites usures). *Reproduit en page 31.* 500/800 €

216. Culotte de peau crème, Angleterre, vers 1860, semblable à la précédente, sans doute de même facture pour le même homme, (des boutons remplacés, petites usures). *Reproduit en page 31.* 500/800 €



218



220



219

217. **Robe et canezou, vers 1840**, gaze de coton quadrillée imprimée de vifs rameaux fleuris. Corsage plissé en pointe depuis le col, manches légèrement bouffantes bouillonnées sur le haut, jupe sur crinoline (petits trous, manches raccourcies). Canezou en mousseline de coton brodée au point de chaînette. 600/700 €

218. **Elégante Robe vers 1845**, étamine de laine imprimée d'un décor géométrique très graphique ; corsage agrafé plissé devant à manches longues ajustées aux poignets, légèrement bouffantes sur le haut. Smockes soulignant l'encolure en V, les emmanchures et la taille ; jupe attenante sur crinoline, (coloris vifs, petits trous). 800/1300 €

219. **Robe d'après-midi, vers 1850-1855**, gaze pékinée, effilée aux extrémités imprimée sur chaîne de guirlandes de fleurs et rayures tigrées. Corsage en pointe, décolleté bateau bordé d'une berthe, fermeture boutonnée dans le dos, mancherons légèrement bouffants. Jupe sur crinoline à 3 hauteurs de volants, (modifications n'altérant pas l'intégrité du vêtement, quelques faiblesses). 600/800 €

220. **Robe d'après-midi, vers 1860-1865**, taffetas bleu, corsage agrafé à basques en pointes agrémenté d'applications de rubans, franges et de boutons assortis sur le devant et les poignets des manches en pagode. Jupe sur crinoline plongeante, (usures et faiblesses.). 400/600 €

221. **Capote vers 1840-1850**, taffetas vert bouillonné sur des arceaux métallique, le fond en mousseline froncée est garni d'un bouton couvert en pareil et brodé ; volant de dentelle de crin et soie sur la passe et le tour, bouquet de fleurs de tissus et plumes sur le dessus, (usures légères). 200/300 €

222. **Capote, vers 1840-1850**, taffetas changeant cuivre bouillonné sur des arceaux métalliques, chacun souligné d'un gros fil chenille prune ; bavolet assorti, brides en taffetas nué (quelques fragilités). 200/300 €

223. **Capote, vers 1850-1860**, paille tressée, agrémentée sur la passe et le fond de frises et motifs de feuille dans la même technique et de fleurs de tissus sur un côté. Ruban de taffetas nué formant le bavolet et les brides, (bon état). 200/300 €

224. **Capote, vers 1850-1860**, paille tressée, ruban bouillonné de taffetas vert retenu par des boutons de paille sur la passe, formant le bavolet et les brides, (quelques usures). 200/300 €

225. **Capote, vers 1850-1860**, satin crème couvert d'une résille de fil chenille, cordonnet perlé de jais et paillettes noires ; bavolet et brides retenus sur le dessus dans un ruban à pois assorti ; bouquets de fleurs de tissu sur la passe et le fond, (bon état). 400/600 €

Reproduit en page 36.



222-221



223-224



226. **Petit chapeau, Second Empire**, en paille naturelle et violette cousue, travaillée en bâtons rompus et couchée en diagonales sur la passe. Etat d'origine sans garnitures montées, (légères usures). 200/250 €

227. **Petit chapeau, Second Empire**, en paille blonde et paille brune cousue, travaillée en bâtons rompus sur le tour ; jamais porté, il conserve son étiquette manuscrite de boutique. Etat d'origine sans garnitures montées (petite usure). 200/250 €

228. **Petit chapeau, Second Empire**, en paille blonde, verte et carmin nattée et cousue ; jamais porté, il conserve son étiquette de fabricant *Manufacture de chapeaux de paille Morin-Mitanchey Chalon sur Saône*. Etat d'origine sans garnitures montées. 150/200 €

229. **Capuchon de sortie de bal, Second Empire**, tulle noir doublé de taffetas appliqué de rubans de satin et de bouillonnés de mousseline noirs en arcs de cercles concentriques agrémenté d'un noeud et d'un chou de satin. 250/300 €

230. **Capuchon de sortie de bal, Second Empire**, en satin crème, bavolet en mousseline plissée, volants de satin froncés et bouillonnés sur le devant, (petites déchirures). 100/150 €

231. **Réunion d'écrans à main, Second Empire**, une paire en tapisserie au point à décor de rosace en perles de jais et perles d'acier, manches en bois tournés. Une autre paire brodée, un autre peint sur taffetas, 2 autres en bois avec chinoiserie, (accidents). 100/150 €

232. **Réunion d'accessoires du costume, principalement XIX^e siècle**, 3 réticules et bourses dont une en velours brodé ; fermoir et manche d'ombrelle. Trois boutons et un ensemble de boucles de chaussures : une paire en argent, (Vieillard), 3 paires et 5 seules en acier poli la plupart serties de strass, (manques). 180/230 €

233. **Tablier de robe, milieu du XIX^e siècle**, façonné soie vert et noir à décor d'une guirlande de pivoines et autres fleurs au naturel ; poches fendues soulignées de rubans froncés de satin vert. 80/130 €



213-214-232-233-243

226-227-228

234. **Visite à la mode orientale, Second Empire**, en sergé de laine ivoire bordé d'effilé et de vifs galons jaunes, capuchon en pointe façon burnous, doublure matelassée et piquée, (tache, petits trous). 80/130 €

235. **Rare visite dans un châle cachemire français, vers 1870**, châle Restauration laine et soie ; champ crème, bordures d'un rang de palmes sur fond mille mille-fleurs. Manches chauve-souris, col ruché, brandebourgs et martingale en passementerie chinée rose et bleue, (accrocs manche et col). *Reproduit en page 28.* 500/800 €

236. **Visite dans un châle cachemire Indien, vers 1875**, fin et beau châle espoliné aux grandes palmes enchevêtrées à dominante de rouge, d'ocre et de vert ; manches chauve-souris, fendue dans le dos ; belle frange d'effilé de soie multicolore doublure rayée, Second Empire, (trous). 400/600 €

237. **Visite cape dans un châle cachemire Indien, vers 1885(?)**, châle espoliné à fond rouge à motifs de palmes et fleurons bleus et blancs; manches chauve-souris ouvertes sur l'avant-bras et fermées aux poignets. Fermeture boutonnée, frange d'effilé, (quelques petits trous). 400/600 €



235



237

37



236

238. **Châle grenadine, époque Second Empire**, gaze de soie façonnée, champ uni noir, bordure quadrillée soie polychrome à décor de fleurettes, (quelques petits trous), 150 x 155 cm. 80/130 €
239. **Tournure cage, vers 1870-1875**, à 24 arceaux métalliques gainés, (bon état). On y joint un pouf en toile avec système à ressorts. 180/230 €
240. **Dolman, vers 1870-1880**, en drap de laine noir, col et parements en astrakan avec beau travail de souchache de galon et cordonnet sur les avant-bras et le dos ; fermeture à brandebourgs, doublure intérieure en fausse-fourrure. 300/400 €
241. **Ensemble de voyage, vers 1875-1880**, taffetas doupion café au lait et gros de Tours chocolat. Robe cintrée à manches longues, boutonnée devant, garnie de fronces ; jupe attenante à tablier plissé agrémenté de nœuds de ruban, effet de polonaise retroussée derrière. Jupons à tournure attenante porté dessous et veste boutonnée sans manches, (accroc sur la veste). 400/600 €



245



244

242. **Ensemble recomposé, vers 1880**, veste cintrée à col tailleur en gros de Tours chocolat fermée par deux boutons en acier poli facetté ; poignets mousquetaire et basques en pointes soulignées de deux lignes de boutons. Jupe sur tournure assortie appliquée de broderies (déchirures sur la jupe). 50/80 €
243. **Corset brodé en pièce, vers 1880**, satin champagne, application de galons or, rubans façonnés et guirlandes de fleurs en couchure. Contours des hanches et pointe du busc reconnaissables sur une des pièces marquée *Devant*, 50 x 55 et 52 x 47 cm. 150/200 €
Reproduit en page 36.
244. **Robe de bal griffée Maison Roger, Paris, vers 1880**, satin de soie champagne ; corsage sans manches à basques en pointes, décolleté bateau et jupe sur tournure attenante travaillée en plis couchés sur le tablier et froncée sur la taille agrémentés de volants brodés en perles de verre, fil chenille et perles de fantaisie ; importante traîne, (petits acc. et tache importante sur la traîne). On y joint : les éléments d'un second corsage et des chutes du satin. 200/300 €



246



247



242

241



248



253

245. Robe de mariée, vers 1880, satin crème, corsage baleiné fortement cintré à manches mi-longues volantées à effet de veste à basques froncée et smockée sur le devant ; jupe attenante, drapée, garnie de bouillonnés et ornée de franges, petite traîne. Avec son jupon tournure. *Reproduit en page 38.* 800/1300 €

246. Visite, vers 1885, taffetas noir, broderie matelassée à décor ramagé; manches fendues, découpes en grandes et petites pointes sur les côtés et dans le dos. Belle passementerie chenille et perles de jais noires, (quelques manques). *Reproduit en page 39.* 200/300 €

247. Visite vers 1885, satin de soie noir agrémenté de volants de dentelle mécanique, cocardes et pendeloques de jais noir ; manches chauve-souris, fermeture boutonnée et pans tombants devant. *Reproduit en page 39.* 300/400 €

248. Visite griffée Calza, Paris, vers 1885, à basques plissées, en panne de velours ramoneur imitant la loutre ; devant fermé par des agrafes dissimulées ; longs pans en pointes plombés tombant devant, col rabattu, manches chauve-souris. *Reproduit en page 39.* 350/500 €

249. Robe du soir griffée Mlle Feibel, Paris, fin du XIX^e siècle, lampas à décor crème, rose et noir de plumes traversées de volants de dentelle en trompe-l'oeil. Corsage en pointe décolleté agrémenté de volants de dentelle rebrodés et de mousseline plissée, manches mi-longue à engageantes. Jupe à pouf bordée de volants assortis, (petits accidents). 300/400 €



249



- 40 -



250

250. **Robe du soir vers 1895**, riche façonné soie ivoire et lame or à décor floral. Corsage baleiné en pointe, décolleté bateau et manches ballon froncées agrémentés de dentelle et broderies sur tulle en lame, cannetille, paillettes argent et pierres du Rhin, (doublures fusées, petits acc.). 400/600 €
251. **Manteau d'enfant, vers 1880**, en velours de soie tabac fermant par deux boutons couverts en pareil ; col châle, poignets à revers, dos et devant décorés en soutache ton sur ton. Matelassé et doublé, (petit acc. sur la doublure). 150/200 €
252. **Robe de fillette, vers 1900**, travail de couture très graphique ; gros de Tours à carreaux bleus, blancs et gris travaillé en plis couchés devant et dos, et plis couchés piqués sur le haut. Petites manches bouffantes froncées, ceinture attenante, (petites taches). 150/200 €
253. **Veste brodée, vers 1900**, en drap de laine noir soutaché ton sur ton d'arabesques et rinceaux ; col Médicis garni de bouillonnés de mousseline, manches bouffantes sur le haut, découpe festonnée sur le bas, (bon état, beaucoup d'allure). *Reproduit en page 40.* 200/300 €
254. **Robe à la française de travestissement, griffée Mlle Jamet, Orléans, fin du XIX^e siècle**, Pékin à rayures fleuries et satin rose ; corsage en pointe baleiné, laçé devant et jupe agrémentée d'un tablier drapé ; falbalas de mousseline bouillonnée, engageantes en dentelle. 150/200 €
255. **Bel Habit brodé de style Empire, vers 1900**, en velours bleu canard ; devant, poches, basques et col amplement brodés de feuilles de chêne en cordonnet or soutaché, (pas de boutons mais bon état). 150/200 €
256. **Tenues de gens de maison, vers 1900**, un lourd manteau de chauffeur ou cocher en drap de laine bleu marine complet de ses 18 boutons chiffrés en métal doré. Deux habits de livrée en drap noir, (bon état). 400/600 €
257. **Sept boutons de livrée et une boucle de cape, seconde moitié du XIX^e siècle**, boutons en métal argenté, initiales gothiques FB sous couronne comtale, (légères usures). Boucle sur le thème de Guillaume Tell en métal argenté ornée cabochons de verre rouge. 80/130 €
258. **Ensemble de six boutons de fantaisie, vers 1900**, en métal doré incrusté de perles de verre ; aux effigies de la reine Marie Antoinette et de dames de la cour. Diam. 3 cm. 40/60 €
259. **Ensemble de gros boutons en burgau, fin du XIX^e-début du XX^e siècle**, environ 68 fixés sur cartes. 100/150 €
260. **Réunion d'accessoires du costume féminin, vers 1900**, boa et col en autruche noire ; collet en dentelle du Puy ; deux étoiles en satin noir et en tulle, l'une brodée de marguerites au point de chaînette, (quelques acc.) 50/80 €
261. **Documents de deux robes du soir brodées, vers 1900**, jupe en taffetas ivoire, tablier à décor floral brodé au point de chaînette or et argent ; ceinture corselet assortie. Robe en gros de Tours moiré appliquée d'une guirlande de fleurs imprimée rebrodée de la même façon, (petits acc.). 50/80 €
262. **Broderies de robes conservées dans la descendance de la comédienne Julia Bartet, vers 1900- 1910**, dont col frangé en maille métallique brodée, volant de crêpe ivoire et paire de dessus de mules en broderie argent. Dix pièces principales, une photo de l'artiste et 10 pièces annexes. 80/130 €
263. **Accessoires du costume, vers 1900**, 3 peignes en laque doré, Japon ou Indochine ; 3 ensembles de boutons dont 4 peints sous verre à décor d'élégantes, réticule en maille perlée, (acc.). 50/80 €
264. **Ombrelle, vers 1900**, pommeau et embouts des baleines en ivoire, pavillon en twill noir bordé d'une frise de perles grises, (rares petits trous), H : 79 cm. 150/200 €





273



273

- 265. Canotier de tenue d'été de facteur, vers 1900**, en paille blonde tressée et cousue, cachet *L. Trézel 48 du Temple Paris* ; ruban noir marqué *POSTES* en lettres d'or ceignant la calotte, (petits acc.) 80/130 €
- 266. Manteau trois-quarts, vers 1900**, velours de soie noir, broderie florale sur le haut en cordonnets et lacets noirs rehaussée de cabochons de jais, (probablement transformation domestique d'un manteau plus ancien, usures). 150/300 €
- 267. Cape vers 1900**, ottoman noir, grand col plat festonné agrémenté de guirlandes de fleurs et feuillage ton sur ton brodées en soutache paillettes de gélatine et perles de jais. 100/150 €
- 268. Paire d'escarpins pour tenue habillée, vers 1900**, satin de soie crème, talons bobines recouverts, noeuds de ruban assortis sur l'empaigne. On y joint : une paire de guêtres montantes en satin ivoire doublé de laine, fermées par 16 boutons (usure). 150/180 €
- 269. Paire d'escarpins, vers 1910**, en chevreau vernis aubergine, nœud de satin, boucle et broderie sur l'empaigne en perles métalliques dorées, (usures). Dans une boîte. 50/80 €
- 270. Blouse de fillette à décor imprimé sur le thème de l'aviation, début du XX^e siècle**, toiles imprimées à semis d'hélices violettes et bandes à décor de biplans et avions divers sur l'encolure, les poignets, les poches et le bas, (décoloration). 80/130 €
- 271. Robe de mariée, vers 1905**, robe longue ajustée à manches mi-longues en voile de coton ornée en broderie anglaise et incrustations de guipure et tulle Jacquard, (accidents). 80/100 €
- 272. Robe d'après-midi, vers 1905**, robe sans manches en gaze de coton crème appliquée de bandes en filet brodé, panneau de mousseline de soie retenu à la taille se prolongeant en une petite traîne volantée derrière, (taches et petits trous). 100/150 €



275

273. **Manteau, vers 1905**, en sergé de laine lie-de-vin brodé d'entrelacs en soutache et agrémenté de boutons et passementerie ton sur ton ; coupe ample, manches chauve-souris, col relevé, (doublure en partie fusée sinon bon état). 500/600 €

274. **Haut de robe griffé Paquin (no 12766), vers 1910**, corsage de dessus blousant en gaze de soie pékinée verte brodée en soutache ton sur ton, guimpe attenante en dentelle mécanique ; dessous à manches courtes en twill bleu, (passementerie manquante, acc.).200/300 €

275. **Robe du soir, vers 1913**, haut décolleté formant tunique tombant sous la taille en tulle plissé et drapé souligné de lignes de strass et d'un gland frangé de perles, robe en crêpe satin crème à petite traîne en pointe, (intérieur du corsage fusé). 400/600 €



276

276. **Robe du soir griffée Vaxelaire&Cie, Nancy, vers 1910**, robe de dessus asymétrique sans manches en gaze de soie noire, décor floral brodé en perles grises et dorées. Jupe froncée à la taille, importante traîne. Robe de dessous en dentelle à l'aiguille ancienne et satin crème,(bel état). 400/600 €



277. *Robe du soir griffée Worth, (no 6481A), vers 1910*, robe de dessous en satin de soie mauve à traine en pointes ; corsage décolleté, taille surhaussée soulignée par une ceinture plissée attenante en satin métallique or. Robe de dessus asymétrique à volants étagés de tulle brodé de trèfles en perles de verre tubulaires, (quelques accidents au tulle et à la mousseline). 800/1000 €

278. **Robe du soir, vers 1920**, mousseline de soie noire amplement brodée en perles de jais ton sur ton ; effet de châle en arrondi dans le dos croisant devant ; jupe froncée à 2 hauteurs de volants, (acc. aux poignets).

150/200 €

279. **Robe du soir, vers 1920**, tulle noir nervuré de coutures, doublé de mousseline, amplement brodée sur l'encolure et la jupe d'un décor floral en perles, cabochons de jais et paillettes de gélatine ton sur ton.

150/200 €

280. **Cape courte, vers 1920-1925**, en velours de soie ramoneur ; col boule et volant froncés sur le bas, doublure en velours tabac, (petit trou).

100/150 €

281. **Manteau, vers 1920-1925**, en satin noir, col châle en fourrure de lapin, (quelques usures).

40/60 €

282. **Boa en autruche pleureuse, vers 1920**, de ton saumon chiné noir, long, 230 cm environ.

50/80 €

283. **Châle du soir, vers 1915-1920**, mousseline de soie bleu-gris et lamé or brodée en soie polychrome et en cordonnet de vives fleurs stylisées ; glands frangés sur deux angles (un gland détaché, accroc léger), 48 x 48 cm environ.

150/200 €

284. **Cape du soir, vers 1920-1925**, en tricot de soie imprimé d'un décor floral japonisant à dominante bleu et tabac, découpe en pointe soulignant le col dans le dos.

200/300 €

285. **Paire de chaussures de dame pour spectacle de claquettes, vers 1920-1930**, en satin noir, laçage trois œillets à la cheville ; talons bijoux en laiton doré incrustés de strass à claquoirs coulissants dessous, (manque, claquoir bloqué).

150/200 €

286. **Paire de salomés griffées Vaginay-Nicklicht, Paris, vers 1920-1930**, recouvertes d'un petit façonné de laine noire, barrettes en métal ajouré serties de strass sur l'empêgne, boutons des brides assortis, (manques aux strass, usures légères sur un talon).

300/400 €

Provenance : de source orale, cette paire de chaussures provient de la garde-robe d'Anna Gould épouse de Boni de Castellane. Le Musée Galliera conserve du même bottier 7 autres paires lui ayant appartenu.

287. **Paire d'escarpins griffés Charles H Baber, vers 1930**, en satin noir ornés sur l'empêgne de roses serties de strass, (manques).

80/100 €



284



283-285-286



288. Robe griffée *Callot Soeurs*, vers 1920-1925, tunique à manches longues évasées aux poignets en crêpe de soie brique agrémentée d'une guirlande tombante de feuillage brodée en soie floche et d'un panneau flottant lesté d'un gland frangé ; jupe asymétrique à godet, (petites taches). 1500/1800 €



289. Robe habillée griffée *Jenny*, Paris, vers 1925, taffetas imprimé sur chaîne de vives fleurs sur fond noir ; haut sans manches, décolleté bateau devant, en pointe dans le dos. Jupe asymétrique agrémentée d'un panneau froncé et piqué en bourrelets plongeant milieu dos sur la hanche, (légères usures). 400/600 €



290



294

290. Cape du soir, vers 1925, en velours noir incrusté de parties de châles égyptiens en résille de coton noir à décor géométrique brodé en lame argent. Col boule froncé, doublure en satin et velours. Traces d'une griffe coupée. 500/800 €

Reproduit en page 48.

291. Manteau du soir, vers 1925-1930, satin noir lamé or à dessin de feuillage stylisé froncé sur le bas pour une forme enveloppante, manches fendues, volant de gaze lamée or gaufrée. Doublure en satin noir et crêpe jaune, (quelques usures). *Reproduit en page 49.* 500/800 €

292. Robe du soir, vers 1925, en mousseline de soie imprimée d'un vif décor de fleurs et feuillage stylisés en partie rebrodé en perles de verre tubulaires ton sur ton et en lame dorée, (sans fond de robe, petit accroc aux épaules). 400/600 €



291

293. Robe du soir, vers 1925, en crêpe de soie rose appliqué d'un tablier de crêpe noir ; broderie d'influence orientale en perles de verre translucides et mercurisées. Décolleté en pointe devant avec modestie en crêpe gaufré or, jupe légèrement asymétrique, (quelques reprises discrètes sur le dos). 300/500 €

294. Robe du soir, vers 1925, gaze noire lamée or à décor de pois et disques. Haut sans manches, jupe asymétrique avec volant froncé rattrapé sur la taille et tombant au mollet. Fond de robe attenant en satin, (petites usures). On y joint une robe en crêpe brodé noir, (acc.).
Reproduit en page 47 180/230 €



295

295. Robe du soir, vers 1925-1930, gaze de coton noire entièrement brodée en perles de verre translucides, mercurisées et colorées de pointes et vermiculures et de guirlandes de fleurs soulignant le décolleté en pointe, la taille et le bas découpé en pointes, (quelques manques). 400/600 €

296. Robe du soir, vers 1925-1930, fourreau en tulle noir brodé en perles de verres translucides de rayures et fleurs stylisées alternées ; haut décolleté en pointe doublé en twill noire ; jupe démontée non doublée, (quelques manques, modestie rapportée). 300/400 €



293

297. Robe du soir, vers 1925, tunique en crêpe de soie sable, broderie en arrête se prolongeant dans le dos et en rosace sous la taille en fil d'or, perles nacrées et strass tous sertis à griffes. Jupe froncée à plis creux devant brodée de même. Fond de robe en satin, volant en mousseline brodée de 2 lignes de strass (acc. au fond de robe). 600/800 €

298. Cape du soir, vers 1925-1930, en crêpe de soie de ton tabac smockée sur le haut. Col montant et bas travaillés en rangs de languettes rectangulaires ; douillette doublée en pongé sur le buste, (petite tache). 80/130 €



292

299. Robe, vers 1925-1930, crêpe de soie violet, effet de robe tunique décolletée portée sous un manteau appliqué de motifs en crosse travaillés dans le biais et nervurés de coutures. 100/150 €

Reproduit en page 51.

300. Robe du soir, vers 1930, fourreau sans manches en crêpe violet lamé or décolleté en V devant ; jupe longue évasée en 7 panneaux, découpes géométriques sur la taille, (petit trou et quelques usures). 350/500 €



301. Robe du soir griffée Louise Boulanger, vers 1930, robe longue croisée devant à ceinture attenante en gaze de soie lamée or et argent imprimée d'un vif décor de volutes sur fond vert clair. Jupe garnie d'un volant froncé et de bandes flottantes en résille formant traîne derrière. Manches pagode fendues sur l'avant-bras, fond de robe en mousseline de soie, (quelques petits trous sur la résille, accrocs sur la doublure). 1000/1500 €



299

- 302. Robe du soir vers 1930-1935**, fourreau à bretelles en mousseline de soie entièrement brodée de paillettes en matière synthétique blanche. Volants à découpe crantée sur le bas et panneaux flottants sur le buste brodés de pendeloques analogues, (petites usures et manques).
400/600 €
- 303. Veste de dame griffée Paquin, vers 1940**, sergé de laine noire garnie devant de fourrure de renard argenté fermée par sept gros boutons couverts en pareil.
300/400 €
- 304. Manteau croisé, vers 1930**, en velours vert travaillé dans le biais en découpes géométriques sur la taille, col et poignets garnis de fourrure, (petites usures et doublure fusée).
100/150 €
- 305. Ensemble du soir inachevée, vers 1930**, boléro à manches courtes, bustier orné de fleurs de tissu et jupe évasée en tulle noir vermiculé en soutache ton sur ton.
130/180 €



302

- 306. Maillot de bain d'homme, vers 1930**, en tricot de laine rayé crème et vieux rose, (petite tache). 100/150 €
- 307. Costume de bain pour dame, vers 1920**, en fibre synthétique noire, passepoil crème, bretelles et plis d'aisance boutonnés à l'aîne ; ceinture à boucle assortie.
200/300 €
- 308. Rare chapeau de plage, vers 1940**, en tissu éponge jaune paille ; large passe plate fendue, piquée à la façon de feuilles nervurées ; deux boudins croisés en boucle forment la calotte ouverte.
350/400 €
- 309. Métrage de mousseline de soie imprimée pour la mode, vers 1930**, décor japonisant crème et rouge sur fond noir ; 8 x 0,90 m environ.
50/80 €
- 310. Ensemble habillé vers 1940**, tailleur griffé *O'Rossen, Paris* ; veste épaulée et légèrement cintrée fermée par 3 gros boutons et jupe longue évasée en damas noir à gros pois. Capeline en satin crème griffée *Rose Valois*.
80/130 €



311. **Robe du soir griffée *Jeanne Lanvin*, Paris, vers 1945-1948**, satin duchesse crème appliqué sur le buste d'une opulente broderie ajourée en paillettes, sequins métalliques et perles turquoise. Corsage décolleté en cœur à manches ballon froncées aux emmanchures, jupe évasée dans le biais, ceinture attenante, (petites usures et taches). 1200/1500 €
312. **Élégant chapeau de dame griffé *Catherine*, Paris, vers 1950**, tambourin en paille vernie noire ceint d'un ruban de satin ; tresse terminée par des fleurs de tissu derrière. 150/200 €
313. **Pantalon d'aviateur, vers 1950**, en mouton retourné ; fermeture zippée devant, renforts aux genoux, bretelles croisées. 150/200 €
314. **Jean pour enfant, *Levi Straus&Co*, U.S.A., vers 1970-1980**, sergé de coton orange ; coupe pattes d'éléphant, poches revolver et poches plaquées derrière. Etat neuf, étiquettes de fabricant conservées. 100/150 €
315. **Maillot imprimé pour garçonnet, vers 1960**, en coton à décor d'avions de chasse de pays de l'OTAN et de missiles sur contre-fond géométrique. 50/80 €
316. **Robe de mariée griffée *Lanvin Castillo*, vers 1950-1955**, bustier à bretelles et jupe évasée en dentelle mécanique crème à décor floral ; jupon en tulle et fond de robe en satin de soie crème ; bibi assorti et paire de gants de peau crème. 150/200 €
317. **Boléro brodé d'un ensemble du soir, vers 1965**, satin gris argent strié de fil or ; décor en plein de rinceaux feuillagés en cordonnet doré, perles de verre turquoise et nacrées, paillettes et cabochons dorés, (petits manques). 300/400 €



OLIVIER COUTAU-BÉGARIE

Commissaire-Preneur

60, avenue de La Bourdonnais - 75007 Paris - Tél : 01 45 56 12 20 - Fax : 01 45 56 14 40

www.coutaubegarie.com

Coutau Begarie sarl - ventes aux enchères publiques - agrément n° 2002-113

Email : information@coutaubegarie.com



ORDRE D'ACHAT

Après avoir pris connaissance des conditions de vente, je déclare les accepter et vous prie d'acquiescer pour mon compte aux limites indiquées en Euros, les lots que j'ai désignés ci-dessous. (les limites ne comprenant pas les frais).

I have read the conditions of sale and the guide buyers and agree to abide by them. I grant you permission to purchase on my behalf the following items within the limits indicated in Euros. (these limits do not include buyer's premium and taxes).

Vente Etoffes - Costumes anciens du 19 décembre 2014

Nom et prénom _____

Adresse _____ Ville _____

Tél. mobile _____ Tél. Principal _____

Email _____

Lot N°	Description du lot	Limite en €

Les ordres d'achat doivent être reçus au moins 24 heures avant la vente.

To allow time for processin, absentee bids should be arrived at least 24 hours before the sale begins.

Les enchères par téléphone ne sont recevables que pour les lots dont l'estimation basse est supérieure à 300 €.

Telephone bidding can only be arranged for lots with sale estimates of over 300 €.

Les lots volumineux acquis sur ordre d'achat seront conservés au magasinage de Drouot (voir les conditions appliquées).

Les petits lots seront conservés à l'étude, au delà d'une semaine, un forfait de 3 € par jour sera appliqué.

RIB OU RÉFÉRENCES BANCAIRES OBLIGATOIRES / REQUIRED BANK REFERENCES

Nom et adresse de la banque _____

Téléphone _____

code banque	code guichet	numéro de compte	clé

Je confirme mes ordres ci-dessus et certifie l'exactitude des informations qui précèdent. **Date et signature :**

CONDITIONS DE VENTE / ORDRES D'ACHAT

CONDITIONS GÉNÉRALES :

La vente est faite expressément au comptant.

Les objets sont vendus en l'état, une exposition préalable permettant aux acquéreurs de se rendre compte de l'état des objets mis en vente, il ne sera admis aucune réclamation une fois l'adjudication prononcée.

L'adjudicataire sera le plus offrant et dernier enchérisseur. Il devra acquitter, en sus de l'enchère, les frais de vente de 24,99 % TTC (frais 20,84% plus TVA à 20%).

Les indications portées au catalogue engagent la responsabilité de la Société de Vente, compte tenu des rectifications annoncées au moment de la présentation de l'objet et portées au procès verbal de la vente.

Les dimensions, les poids et les estimations ne sont donnés qu'à titre indicatif. Le réentoilage, parquetage ou doublage sont considérés comme une mesure conservatoire et non comme un vice.

En cas de contestation, au moment de l'adjudication, c'est-à-dire s'il y a double enchère, le lot sera immédiatement remis en vente au prix proposé par les enchérisseurs et tout le public sera admis à enchérir de nouveau.

Le requérant qui retire avant la vente un objet confié s'engage à supporter les frais engagés pour cette vente, notamment de publicité et catalogue, et à s'acquitter d'un droit de retrait forfaitaire de 10% HT du prix de réserve fixé pour ledit objet, ou à défaut de son estimation.

TRANSPORT DES LOTS / EXPORTATION :

Dès l'adjudication prononcée, les achats sont sous l'entière responsabilité de l'adjudicataire, le magasinage et le transport de l'objet n'engagent pas la responsabilité de la Société de Vente.

L'expédition des lots acquis sera effectuée après règlement de la totalité du bordereau, à la demande expresse de l'acheteur, sous son entière responsabilité, en échange d'une lettre de décharge et à ses frais.

Des droits de garde seront perçus au prorata de l'encombrement si les lots ne sont pas retirés rapidement après la vente.

PAIEMENT / DÉFAUT DE PAIEMENT :

Aucun lot ne sera remis aux acquéreurs avant acquittement de l'intégralité des sommes dues.

En cas de paiement par chèque, le transfert de propriété de l'objet n'aura lieu qu'après encaissement du chèque.

Le paiement par chèque sans provision ou le défaut de paiement n'entraîne pas la responsabilité de la Société de Vente et en conséquence la délivre de l'obligation de paiement au vendeur.

A défaut de paiement, l'objet pourra être remis en adjudication sur folle enchère.

La vente sera conduite en euros.

Le règlement des objets, ainsi que celui des taxes s'y appliquant, sera effectué dans la même monnaie.

Le paiement en espèces est limité, taxes et frais compris à 3 000 € pour les ressortissants français, et 15 000 € pour les ressortissants étrangers, sur justificatifs de leur identité (décret n°2012-662 du 16 juin 2010.)

Les chèques tirés sur une banque étrangère ne seront autorisés qu'après accord préalable de la Société de Vente.

Pour cela, il est conseillé aux acheteurs d'obtenir, avant la vente, une lettre accreditive de leur banque pour une valeur avoisinant leur intention d'achat, qu'ils transmettront à la Société de Vente.

A défaut de paiement du montant de l'adjudication et des frais, une mise en demeure sera adressée à l'acquéreur par lettre recommandée avec avis de réception aux frais de l'acquéreur. A expiration du délai d'un mois après cette mise en demeure et à défaut de paiement de la somme due, il sera perçu sur l'acquéreur et pour une prise en charge des frais de recouvrement des honoraires complémentaires de 10% du prix d'adjudication, avec un minimum de 250 euros. L'application de cette cause ne fait pas obstacle à l'allocation de dommages-intérêts et aux dépens de la procédure qui serait nécessaire, et ne préjuge pas de l'éventuelle mise en œuvre de la procédure de folle enchère.

ORDRES D'ACHAT :

La Société de Vente et l'Expert peuvent exécuter tout ordre d'achat sans aucun frais supplémentaire, il convient d'en faire la demande par écrit, 24 heures avant la vacation, à l'aide du formulaire inclus dans le présent catalogue, dûment complété et accompagné d'un chèque ou d'un relevé d'identité bancaire.

La Société de Vente agira pour le compte de l'enchérisseur, selon les instructions contenues dans le formulaire d'ordre d'achat, ceci afin d'acheter le ou les lots au prix le plus bas possible et ne dépassant, en aucun cas, le montant maximum indiqué par l'enchérisseur.

Enchères par téléphone : l'acheteur désireux de se faire appeler pendant la vente utilisera le formulaire selon les conditions énoncées ci-dessus.

Les ordres d'achat sont une facilité pour les clients. La Société de Vente ne sera pas tenue responsable pour avoir manqué d'exécuter un ordre par erreur, ou, pour toute autre cause.

Les lots volumineux acquis sur ordre d'achat seront conservés au magasinage de Drouot (voir les conditions appliquées).

Les petits lots seront conservés à l'étude, au delà d'une semaine, un forfait de 3 € par jour sera appliqué.

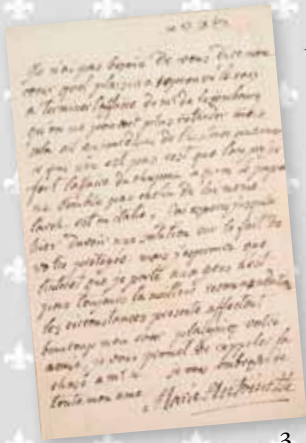


SOUVENIRS HISTORIQUES

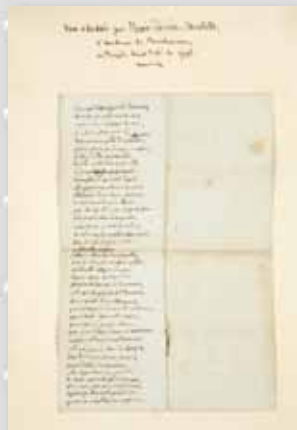
MERCREDI 4 MARS 2015
SALLE 7 À 14H00



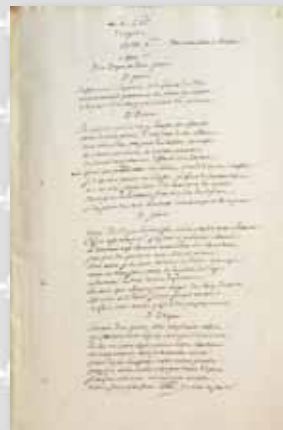
Documents, objets et souvenirs historiques sur la captivité de la Famille royale à la prison du Temple, provenant de l'ancienne collection du Vicomte Alcide de Beauchesne (1804-1873), gentilhomme de la chambre du roi Louis XVIII et célèbre auteur de l'ouvrage *Louis XVII, sa vie, son agonie et sa mort*, publié en 1852, et conservés depuis dans sa descendance. *Comprenant : quatre pages d'écriture du Dauphin au Temple corrigées par le roi Louis XVI. (1) Le récit écrit de la main de Madame Royale sur son voyage de Paris à Bâle, remis à Gonnin. (2) Une lettre autographe signée de la reine Marie Antoinette. (3) Les vers composés par Madame Royale dans sa prison et adressés à Mme de Chantereine. (4) Plusieurs effets personnels ayant appartenu à la Reine et au Dauphin au Temple.*



3



4



4



2

SVW COUTAU-BEGARIE

60, avenue de La Bourdonnais
75007 Paris
Tel : 01 45 56 12 20
Fax : 01 45 56 14 40
E-mail : information@coutaubegarie.com

COUTAUBEGARIE.COM

EXPERT Cyrille BOULAY

Membre agréé de la F.N.E.P.S.A et de la C.E.D.E.A.
Tél. : 00 33 (0)6 12 92 40 74
E-mail : cyrille.boulay@wanadoo.fr
Site web : www.cyrilleboulay.com

OLIVIER COUTAU-BÉGARIE
COMMISSAIRE-PRISEUR

CHANSON FRANÇAISE #2

PROCHAINE VENTE SAMEDI 21 MARS 2015

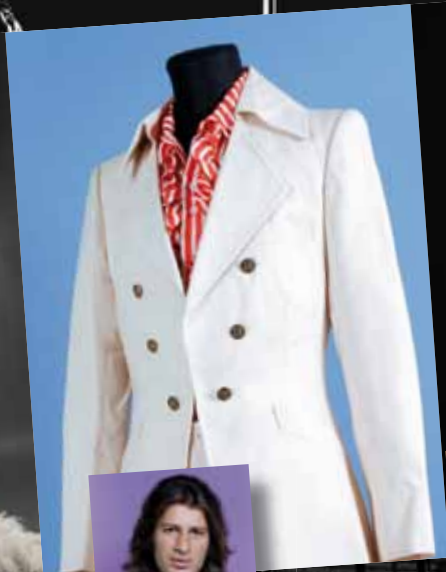


Joséphine Baker

Tenue de scène. 1975

Mythique slip-ceinture à bananes utilisé par la chanteuse pour le spectacle de Bobino entre mars et avril 1975. Ce modèle est très inspiré par celui du spectacle de la « Revue Nègre » de 1925.

VENDUE 6 000 EUROS
FRAIS INCLUS, LE 15 MARS 2014



Mike Brant

Costume de scène blanc. 1973

Veste croisée en laine et doublure taffetas. Porté à de nombreuses reprises pour sa tournée de 1973. Confectionné dans les ateliers de la maison de couture Sylvain Dayan.

VENDU 3 625 EUROS
FRAIS INCLUS, LE 15 MARS 2014



Claude François

Costume de scène. 1972

Porté lors de concerts entre novembre 1972 et janvier 1973. Fabriqué dans les ateliers de Camps de Luca à Paris, avec les initiales CF cousues au revers de la manche droite.

VENDU 10 250 EUROS
FRAIS INCLUS, LE 15 MARS 2014



Mylène Farmer

Tenue de scène. 1986

Veste d'apparat militaire utilisée lors de sa première séance de photos réalisée en 1986. Ces images, diffusées dans les médias depuis 25 ans, restent les plus mythiques de la carrière de la chanteuse.

VENDUE 6 000 EUROS
FRAIS INCLUS, LE 15 MARS 2014

VENTE EN PRÉPARATION - CLÔTURE LE 10 JANVIER 2015.
TENUES DE SCÈNES, OBJETS PERSONNELS, DISQUES D'OR, ENREGISTREMENTS ORIGINAUX, OBJETS INSOLITES...

EXPERTS : Fabien LECŒUVRE / Christophe FUMEUX

SVV Coutau-Bégarie - Agrément 2002-113 - 60, avenue de la Bourdonnais - 75007 Paris
Tel : +33 (0)1 45 56 12 20 - Fax : +33 (0)1 45 56 14 40 - www.coutaubegarie.com





EXPERT

Raphaël MARAVAL-HUTIN

COUTAUBEGARIE.COM