



# OLIVIER COUTAU-BÉGARIE

*Commissaire-Priseur*

60, avenue de La Bourdonnais - 75007 Paris - Tel : 01 45 56 12 20 - Fax : 01 45 56 14 40

[www.coutaubegarie.com](http://www.coutaubegarie.com)

Coutau Begarie sarl - ventes aux enchères publiques - agrément n° 2002-113



**MERCREDI 17 MARS 2010**

**HÔTEL DROUOT** Salle 1 à 13h45

9, RUE DROUOT - 75009 PARIS

## **ÉTOFFES, COSTUMES & PAPIERS PEINTS ANCIENS**

Livres et Documentation :

Etoffes anciennes, ornement, costumes anciens, mode

Tableaux tissés

Archives textiles XIX<sup>e</sup> - XX<sup>e</sup> siècles :

Projets, albums d'échantillons de soieries pour la mode,

Archives de la manufacture Craye : étoffes d'ameublement

Papiers peints, dont panoramique, *faux-cuir*s et décors à motifs répétés

Ensembles pour d'importants chantiers de décoration,

Toiles peintes

Broderies et étoffes anciennes, tapisseries de siège

Textiles du monde

Châles cachemires indiens & français

Robes et accessoires de mode, 1850-1950

### **Exposition :**

#### **Drouot-Richelieu**

Mardi 16 Mars de 11h00 à 18h00

Mercredi 17 Mars de 11h00 à 12h00

### **Expert :**

#### **Raphaël Maraval-Hutin**

Tél. : 00 33 (0)6 16 17 40 54

e-mail : [rmaraval@gmail.com](mailto:rmaraval@gmail.com)

## CORRESPONDANTS EN PROVINCE ET EN EUROPE

### **BORDEAUX**

**Myriam Larnaudie-Eiffel**  
11, place des Quinconces - 33000 Bordeaux  
tél : 05 56 79 39 42

### **REIMS**

**Matthias de Labretoigne**  
4, rue du Tambour - 51000 Reims  
tél : 06 73 89 28 10

### **BELGIQUE**

**Tanguy de Saint Marcq**  
26, bld. du Général Jacques - 1050 Bruxelles  
tél : 00 32 2 513 16 31

### **ANGLETERRE**

**Arthur Middleton**  
50 Whitehall Park - London N19 3TN  
tél : 00 44 20 7281 8445

### **LYON**

**Daniel Pascuito**  
102, route de St Fortunat  
69450 St Cyr au Mont d'or  
tél : 06 80 317161

*L'expert et le commissaire-priseur tiennent à votre disposition une liste de professionnels reconnus, spécialistes de la pose et de la restauration des papiers peints anciens.*

### **CONDITIONS DE VENTE**

Une exposition préalable permettant aux acquéreurs de se rendre compte de l'état des objets mis en vente, il ne sera admis aucune réclamation une fois l'adjudication prononcée.

Le rentoilage, le parquetage ou le doublage constituant une mesure conservatoire et non un vice, ne seront pas signalés.

Les dimensions et descriptions sont données par l'expert à titre indicatif.

Les attributions ont été établies, compte tenu des connaissances scientifiques et artistiques à la date de la vente.

Les indications portées au catalogue engagent la responsabilité de l'expert et du commissaire-priseur, compte tenu des rectifications annoncées au moment de la vente et portées au procès-verbal de la vente.

Le plus offrant et dernier enchérisseur sera l'adjudicataire.

Dès l'adjudication le lot sera sous l'entière responsabilité de l'acquéreur et les frais de magasinage, s'il y a lieu, seront à sa charge.

Il paiera en sus des enchères, les frais suivants : 22,73% TTC.

La vente est faite expressément au comptant, en cas de paiement par chèque non certifié, la délivrance des objets pourra être différée jusqu'à l'encaissement

### **ORDRES D'ACHAT**

Le commissaire-priseur et l'expert se chargent d'exécuter gracieusement les ordres d'achat qui leur sont confiés pour les amateurs ne pouvant assister à la vente.

Les ordres d'achat et demandes d'enchères par téléphone doivent nous parvenir signés, obligatoirement accompagnés d'un relevé d'identité bancaire (RIB) ou d'un chèque à l'ordre de «SARL Coutau-Bégarie», au plus tard la veille de la vente.

Les ordres d'achats sont une facilité pour les clients, l'étude Coutau-Bégarie n'est pas responsable pour avoir manqué d'exécuter un ordre par erreur ou pour toute autre cause.

**Remerciement** : à Fanny Moncorgé, étudiante en droit et histoire de l'art, pour son aide à la préparation de la vente.

**Photographe** : Eric Reinard.

**Ouvrages et documentation**, (Broderie, Dentelle, Etoffe, Eventail, Ornementation et Architecture, Papier Peint, Tapisserie).

**1. BARBIER (C.),**

*Edict du Roy François Ier de l'année 1540, sur les draps d'or, d'argent & de Soye, & pareillement sur toutes especes de crespes, passemens, rubans, ceintures, franges, pannes, tissures, & autres ouvrages de fil d'or, d'argent ou de Soye* chez Charles Barbier, Imprimeur et Libraire ordinaire du Roy, de Monseigneur l'Evêque de Valence&Die, A Valence, 1687. Rare recueil des ordonnances et édits royaux et des sentences des juges de la Douane de Lyon portant sur la fabrication et le commerce des étoffes, publiés séparément en deux livres et réunis en un volume. Le premier contient les ordonnances de 1540, 1549, 1564, 1566, les lettres patentes de 1583, l'Edit de 1585 et l'ordonnance de 1605. Le second les *sentences rendues par le Juges de la Douane de Lyon, en execution des Edits & Lettres Patentes, données par les roys François I, Henry II, Charles IX, Henry III, Henry IV & Louys XII sur le fait de ladite Douane*, soit les ordonnances et sentences entre 1638 et 1661. (crayonnages anciens en marge, reliure légèrement usée). In-8° relié.

300/400

**2. BENEDICTUS (E.),**

*Nouvelles variations*, Albert Levy, s.d (vers 1925) ; 75 motifs en couleurs rehaussés or et argent au pochoir en 20 planches. In-folio en feuilles sous portefeuille de l'éditeur, (manquent pl. 15 et 16, état moyen dont couverture abîmée).

400/600

**3. BOCHER (E.),**

*Livres à Dentelles*, Amand-Durand, Paris, 1887 ; fac-simile de *Le livre de lingerie composé par Maître Dominique de Séra*, 1584.

30/40

**4. BONNARD (C),**

*Costumi dei secoli XIII<sup>e</sup>, XIV<sup>e</sup> XV<sup>e</sup> ricavati dai autentici monumenti di pittura e di scultura, Batelli e Figli*, Firenze, 1837 ; traduction italienne de l'édition originale française publiée en 1827-1828 en deux vol. comportant chacun 100 gravures mises en couleurs, (rousseurs, reliures abîmées). In-4° relié.

150/300

**5. BOSSERT, (H.-Th.),**

*L'Art populaire en Europe, Tissus, Tapis, Broderie*, A. Morancé, Paris, s.d ; 40 planches en couleurs de broderies, étoffes et costumes. In-4° relié couverture cartonnée sous jaquette (jaquette déchirée).

40/60

**6. [BRODERIE&DENTELLE],**

-**CHARLES (M.)**, *Les Broderies et les dentelles*, Librairie Félix Juven, 1905, cours en 40 leçons. In-8° relié.

-*La Dentelle de Belgique*, Hayez, Bruxelles, 1909, petit fascicule agrafé.

-*Compartiment de la dentelle*, guide du visiteur des Musées royaux des arts décoratifs et industriels, Bruxelles, 1908.

-*Catalogue des étoffes et dentelles du Musée St Gall* de Zurich de 1908.

40/60

**7. [BRODERIE],**

-*Nouveau choix de Broderies anciennes des XVI<sup>e</sup>, XVII<sup>e</sup>, XVIII<sup>e</sup> siècles*, Calavas, Paris, s.d ; 65 planches de reproductions photographiques. In-folio en feuilles sous portefeuille (manquent 2 planches).

-*Dessins de broderies, fin du XVIII<sup>e</sup> siècle et Empire*, 55 dessins originaux et inédits récemment entrés à la Bibliothèque de l'UCAD, Calavas, Paris, s.d. In-4° en feuilles sous portefeuille.

40/60

**8. BUISSOT (E.),**

*Reproduction d'Eventails anciens authentiques des XVII<sup>e</sup> et XVIII<sup>e</sup> siècles*, E.B éditeur, Paris, 1893. Seconde collection d'éventails de E. Buisson fabricant d'éventails à Paris 46 rue des Petites-Ecuries ; 125 reproductions en photocollographie montées sur onglets. In-folio oblong relié, tirage limité à 100 exemplaires sur papier chiffon, celui-ci n° 86, (reliure usée, rousseurs).

80/130

**9. BURRY PALISSER,**

*Histoire de la dentelle*, Firmin-Didot, Paris, 1892 ; 16 planches en couleurs hors-texte et nombreuses gravures sur bois. In-4° relié.

30/50

**10. BURRY PALISSER,**

*Histoire de la dentelle*, Firmin-Didot, Paris, 1892 ; 16 planches en couleurs hors-texte et nombreuses gravures sur bois. In-4° relié.

30/50

**11. CALAVAS,**

-*Motifs variés applicables aux industries textiles*, Calavas, Paris, s.d, (vers 1900) ; 39 pl. pour environ 80 compositions. In-4° en feuilles sous portefeuille, (manquent une dizaine de pl.).

-*Compositions pour dessin de rideaux*, Calavas, Paris, s.d ; 33 pl. sur 2 séries incomplètes. In-folio en feuilles sous portefeuille.

50/80

**12. CARTIER de LANTSHEERE (A.),**

*Les Dentelles à la main*, Calavas, Paris, s.d ; table, glossaire et 135 pl. commentées, (manquent 3 planches). In-4° en feuilles sous portefeuille.

50/80

**13. CLOUZOT (H.),**

*Histoire de la Manufacture de Jouy et la Toile Imprimée au XVIII<sup>e</sup> siècle*, Van Oest, Paris, 1928, 2 vol. dont un de planches, (quelques rousseurs). In-4° reliure pleine toile à motifs floraux.

100/150

**14. CLOUZOT (H.),**

*La Manufacture de Jouy et la toile imprimée au XVIII<sup>e</sup> siècle*, Van Oest, Paris-Bruxelles, 1926 ; 32 planches. In-8° broché.

30/40

**15. CLOUZOT (H.) & FOLLOT (C.),**

*Histoire du papier peint en France*, Moreau, Paris, 1935. In-4° broché sous chemise et étui d'éditeur, (chemise et étui légèrement usés).

150/200

16. COX (R.),

*Les Soieries d'art, depuis les origines jusqu'à nos jours*, librairie Hachette et C°, Paris, 1914 ; 101 planches hors-texte dont une couleur d'après les documents des collections du Musée des tissus de Lyon. In-4° broché sous jaquette. 40/60

17. [DENTELLE],

-VECCHI (L. de), *Ornamento nobile per ogni gentil matrona, dove si contiene bavari, frisi d'infinita bellezza, lauori*, Venise 1620. 21 planches en fac simile. In-4° relié.

-RICCI (E.), *Trine Italiane*, Istituto italiano d'arti grafiche, Bergamo, 1916 ; passionnante documentation sur les origines de la dentelle en Italie en 6 portefeuilles de 24 pl. illustrées de photographies et croquis en noir et blanc. Fascicolo I : Modano - F° II : Modano Fili tirati e Buratto - F° III : Reticello - F° IV : Reticello - F° V : Trine a fuselli - F° VI : Trine a fuselli. In-4° en feuilles sous portefeuille. 150/200

18. DUMONTHIER (E.),

-*Etoffes et tapisseries d'ameublement des XVII<sup>e</sup> et XVIII<sup>e</sup> siècles*, Ch. Massin, Paris, s.d. ; 80 planches. In-folio en feuilles sous chemise-étui de l'éditeur.

-*Beauvais Tapestry after the cartoons of Francis Casanova*, A. Morancé, Paris, 1921 ; 56 planches. In-8° en feuilles sous portefeuille. 60/80

19. ERRERA (I),

*Catalogue d'Etoffes anciennes*, Falk Fils, Bruxelles, 1927, 420 photogravures d'après les clichés de pièces de la collection de l'auteur. In-4° reliure en toile imprimée d'après un document gothique. 50/80

20. [ETOFFES ANCIENNES],

-RONDOT (N.), *La Soie*, Imprimerie nationale, Paris, 1887. In 4° broché, (non coupé).

-ALGOUD (H.), *La Soie art et histoire*, Payot, Paris, 1928. Petit in-4° broché, (non coupé). 50/80

21. [ETOFFES ANCIENNES],

-MUSEE DE CLUNY, *Etoffes anciennes (du XV<sup>e</sup> au XVIII<sup>e</sup> siècle)*, Massin, Paris, s.d. ; 52 planches dont 20 en couleurs. In-folio en feuilles sous portefeuille (portefeuille abîmé).

-HENNEZEL, (H.d'), *Le Décor des soieries d'art anciennes et modernes*, Nilsson, Paris, s.d ; 56 planches. In-folio en feuilles sous portefeuille. 50/80

22. [ETOFFES ANCIENNES]

-PASCO (J.), *Catalogue de la Collection de Tissus anciens de D. Francisco Miquel y Badia*, Barcelone, 1900 ; 30 planches héliographiques. In-4° en feuilles sous portefeuille, (portefeuille usé).

-VON FALKE (O.), *Kunstgeschichte der Seidenweberei*, Ernst Wasmuth A.G, Berlin, 1921. In-4° reliure toile.

-RAIMON (A.) *Soies et tissus de soie*, Rapport du jury du Groupe XIII Classe 83 de l'Exposition Franco-Britannique, 1908, H Bouillant, 1909. In-4° broché 50/80

23. [ETOFFES ANCIENNES]

-CHERBLANC, (E.), *Mémoire sur l'invention du tissu*, document n°1 de l'Histoire générale du tissu, Editions d'Art et d'Histoire, Paris, 1935.

-HENNEZEL, (H.d'), *Le décor des Soieries d'Art Anciennes et Modernes*, d'après les documents originaux en couleurs du Musée historique des tissus de Lyon, éditions Nilsson, Paris, s.d. In-4° en feuilles sous portefeuille, (portefeuille abîmé). 50/80

24. [EVENTAILS],

Réunion de cinq ouvrages et cat. dont VERE GREEN (B. de) *A collector's guide to fans over the ages*, Muller, Londres, 1975. *Eventail et sciences humaines*, Colloque du cercle de l'éventail 1995. **On y joint** deux catalogues sur la chaussure dont Ferragamo V&A 1987. 30/40

25. FARCY (L. de),

*La Broderie du XI<sup>e</sup> siècle jusqu'à nos jours d'après les spécimens authentiques et les anciens inventaires*, Belhomme, Angers, 1890, 234 planches. In-folio demi-chagrin rouge, dos à nerfs, titre et fleurons dorés, dédicace de l'auteur « offert par l'auteur à... (?) », Angers le 5 août 1903 ». 300/400

26. GERSPACH (M.),

*Les Tapisseries coptes*, Quantin, Paris, 1890 ; introduction et 153 motifs de tapisseries reproduits dont 9 en couleurs. In-4° relié pleine toile. 80/100

27. GRASSET de SAINT SAUVEUR, (J.)

**Collection de Trente-six gravures en couleurs** tirées d'un des ouvrages de l'auteur sur l'étude des costumes civils des peuples du monde, fin XVIII<sup>e</sup>-début XIX<sup>e</sup> siècle. (collées sur les pages d'un album). In-8°. 100/150

28. GUIFFREY (J.),

-*Les Modèles et le Musée des Gobelins*, Guérintet Paris, s.d. Séries 1, 2 et 3 illustrées de 330, 231, 123 planches. In-folio en feuilles sous portefeuille.

-*La Vie de la Vierge*, J. Noirel, Strasbourg, s.d, monographie sur les tapisseries de la Cathédrale de Strasbourg accompagnée de la reproduction en phototypie des quatorze tapisseries. Fascicule et album de planches oblongs in-4°.

-*L'Histoire de Saint Jean et l'Histoire du Psyché*, Ernest Leroux, Paris, 1888. 50/80

29. HARCOURT (R. & M.),

*Les Tissus indiens du vieux Pérou*, A. Morancé, Paris, s.d ; 40 planches, livret et table. Petit in-4° en feuilles sous portefeuille. 30/40

30. [HISTOIRE DU COSTUME]

-ROGER-MILES (L.), *Comment discerner les styles du VIII<sup>e</sup> au XIX<sup>e</sup> siècle, le Costume et la Mode*, Rouveyre, Paris, s.d., riche de 2000 illustrations gravées. In-4° cartonnage décoré d'éditeur or et vert sur fond bleu, exemplaire sur vélin teinté, monté sur onglets. -Cinq livrets sur l'histoire du costume. 50/80

31. HULST (R.),  
*Flemish Tapestries from the fifteenth to the eighteenth century*, Arcade, Bruxelles, 1967. In-4° relié. 30/40
32. [INDONESIE],  
-REAL (D.), *Tissus des Indes Néerlandaises*, Calavas, Paris, s.d ; 49 pl. préface et table. In-4° en feuilles sous portefeuille.  
-LANGEVIS (L.)& WAGNER (A.), *Decorative Art in Indonesian Textiles*, Van der Peet, Amsterdam, 1964 . In-4° relié. 80/100
33. [JAPON],  
**Bel ensemble de soixante dix-neuf pochoirs, vers 1900**, gouache rehaussée argent ; vol d'ibis et d'hirondelles, oiseaux branchés, chevaux, papillons, lapins, grande variété de fleurs et abstractions sur une centaine de dessins. In-8° en feuilles sous chemise cartonnée. 400/600
34. [JAPON],  
**Quatre portefeuilles sur les arts décoratifs**,  
-*Broderies chinoises & Etoffes et soie du Japon*. 48. pl. de reproductions couleurs de 2 portefeuilles Ernst dépareillés. In-4° en feuilles sous portefeuille.  
- *Documents japonais*, Gillot, Paris, s.d ; 50 pl. et table. In-4° en feuilles sous portefeuille d'éditeur, (manquent 5 pl.).  
GENAILLE (A.),  
-*Pochoirs japonais*, A.Guérinet, Paris, s.d ; 28 pl. en noir et couleurs. In-4° en feuilles sous portefeuille d'éditeur, (complet?).  
MIGEON (G.),  
-*Chefs-d'oeuvre d'Art Japonais*, Longuet, Paris, s.d ; 100 pl. et table: armes, étoffes, pochoirs... In-4° en feuilles sous portefeuille, (manquent 6 pl.). 100/150
35. JARRY (M.),  
*The Carpets of the Manufacture de la Savonnerie*, F. Lewis, London, 1966 ; édition limitée à 500 exemplaires sur papier vergé. Pet. in-4° relié. 40/60
36. MENIN (Ludivico),  
*Il Costume di tutti i tempi e di tutte le nazioni*, Presso una societa editrice coi tipi della Minerva, Padova, 1833-1843 ; 3 vol. de textes et 3 atlas. Atlas du tome premier seul : *Parte Antica* comprenant une table et 102 gravures. In-folio oblong relié. 300/400
37. MERCURI (P.),  
*Costumes Historiques des XII<sup>e</sup>, XIII<sup>e</sup>, XIV<sup>e</sup> et XV<sup>e</sup> siècles tirés des monuments les plus authentiques de peinture et de sculpture*, A. Levy et Fils, Paris, 1861 ; 3 vol., 200 gravures en couleurs, In-4° relié (complet, couvertures usées, rousseurs). 200/300
38. MUNTZ (E.),  
*Les Tapisseries de Raphaël au Vatican*, Rothschild, Paris, 189 ; 29 pl. hors-texte. In folio relié, dos à nerfs, les plats en cuir bleu ornés de frises d'après Raphael ; édition limitée à 15 exemplaires imprimée sur papier japon, celui-ci no 10, dédicace à Monsieur P.Gille, (légère usure). 100/150
39. NORODOM SUTHAROT (S.A.R la Princesse Rasmï Sobhana),  
*Motifs décoratifs Khmèrs à l'usage de la broderie*, Taupin&Cie, Hanoi, s.d ; table et 39 pl. couleurs. In-8° broché. **On y joint Splendeur des costumes du monde**, exposition présentée au Musée de l'Homme, 1978. 130/180
40. [ORNEMENT],  
*Journal Manuel des peintures*, Morel, Paris, 1862-1867. Dossier contenant 114 pl. en chromolithographie : façades de boutiques, trompe-l'œil de bois et minéraux, plafonds peints, trophées... (incomplet, état moyen dont mouillures & déchirures), In-4° relié. 50/80
41. [ORNEMENT],  
**Six portefeuilles**  
-ANDROUET DU CERCEAU, (J.), *Les Grandes Arabesques*, A. Guérinet, Paris, s.d. In-4° en feuilles sous portefeuille.  
HUET, (J.B), *Oeuvres de différents genres*, d'après les gravures de Demarteau, A. Guérinet, Paris, s.d. In-4° en feuilles sous portefeuille.  
-DELAFOSSE, (C.), *L'Oeuvre de Delafosse*, A. Guérinet, Paris s.d. Série A, B et C. In-4° en feuilles sous portefeuille.  
-VOUET, (S.), *Livre de diverses grotesques peintes, dans le cabinet et bains de la Reine Régente au Palais Royal*, A Guérinet, Paris, s.d. In-4° en feuilles sous portefeuille. 50/80
42. [ORNEMENT],  
-DAVID (E.), *Décor intérieurs et extérieurs*, Juliot, Paris, s.d, (vers 1890) ; 36 pl. en couleurs et table. In folio en feuilles sous portefeuille, (manquent 2 pl.).  
-GLAISE (N.), *Album du peintre en bâtiment, ornements au pochoir*, Ducher&Cie, Paris, 1884 ; 30 pl. en couleurs, introduction et table. In-4° en feuilles sous portefeuille d'éditeur, (manque pl. 24, état moyen).  
-*Journal de la Décoration, recueil de dessins pour les arts industriels*, 29 pl. en noirs et couleurs. In-4° en feuilles sous portefeuille. 80/130
43. [ORNEMENT],  
-BALLOT, (M.), *Le Décor intérieur au XVIII<sup>e</sup> siècle à Paris et dans l'Île-de-France, boiseries sculptées et panneaux peints*, G. Van Oest, Paris, 1930. In-4° boché.  
-BOSSERT, (H. T.), *La Peinture Décorative*, Calavas, Paris, s.d ; 120 planches avec 225 illustrations en couleurs. In-4° relié.  
-JANNEAU, (G.), *Le style Directoire*, mobilier et décoration, C.Moreau, Paris, s.d. In-4° en feuilles sous portefeuille.  
-COTELLE, *Livre de divers ornements pour plafond*, 19 pl. sans table. In-4° en feuilles sous portefeuille. 50/80
44. OURI (A.),  
*Ornementation pratique, recueil de 750 dessins*, A.Guérinet, Paris, 1883-1894 ; 57 pl. avec 6 autres en noir et blanc d'ornements de tous styles. In-4° en feuilles sous portefeuille d'éditeur (portefeuille usé). 40/60

45. OBERKAMPF (C.P.),  
*Toiles imprimées de la Perse et de l'Inde, d'après les documents recueillis par Oberkampff*, Ernst, Paris, (s.d) ; introduction et 36 pl. de documents reproduits en couleurs. In 4° en feuilles sous portefeuille. **On y joint** le seul volume de textes de *L'Histoire de la Manufacture de Jouy et de la toile imprimée au XVIII<sup>e</sup> siècle* par H.Clouzot. 40/60
46. OPRESCU, (G),  
*Peasant Art in Romania*, Studio LTD, Londres, 1929. In-4° reliure pleine toile sous jaquette illustrée. 40/60
47. [POLOGNE],  
*Haft i zdobienie stroju Ludowego*, Varsovie, 1955. Ouvrage en polonais riche de 139 illustrations dont de nombreuses en couleurs de costumes brodés. In-4° relié. 80/130
48. [PAPIER PEINT],  
-*Une Histoire du papier peint*, Trait pour Trait, la Bibliothèque des métiers, Les amis du papier peint. Extraits de l'ouvrage de Louis Figuier *Descriptions des principales industries modernes*.  
-GRUIN (M.)& LE MARDELE (L.), *Manuel de l'industrie et du commerce du Papier peint*, Baillière & Fils, Paris, 1935.  
-Trois autres ouvrages modernes sur le papier et le papier peint et 2 albums iconographiques. 50/80
49. [PAPIER PEINT],  
-*Musée Rétrospectif de la classe 68 à l'exposition universelle internationale de 1900 à Paris*, rapport du comité d'installation.  
-Bouvier (R.), *Le Voyage du papier peint autour du monde, La Classe 88 à l'Exposition coloniale de 1931*.  
-Trois siècles de papiers peints, 1967, catalogues du Musée des Arts décoratifs de Paris et du Musée des Beaux- arts de Lyon. 50/80
50. PINELLI (Bartolomé),  
*Raccolta di cento costumi antichi, Ricavati dai Monumenti, e dagli Autori Antichi Disegnati ed incisi all' Acquaforte da Bortolomeo Pinelli*. In Roma presso Luigi Fabri, s.d, (1809), tome premier et seul publié de l'édition originale de 52 planches imprimées en taille douce donnant 100 figures (rousseurs et mouillures sur certaines planches). In-folio en format oblong. 130/160
51. QUEVEDO & NORMAN (CH.),  
*Décorations intérieures*, Librairie d'architecture de Bance, Paris, s.d. (vers 1840), *frises, dessus de portes, panneaux, devant de cheminées etc...*, 36 planches gravées sur cuivre. In-8° relié, (rousseurs). 50/80
52. REAL (D.),  
*Les Batiks de Java*, Calavas, Paris, s.d. ; 46 pl. dont 10 en couleurs et table. In 4° en feuilles sous portefeuille d'éditeur. 50/80
53. RENE COLAS (Librairie),  
*Bibliographie Générale du costume et de la mode*, Paris, 1933, *description des suites, recueils, séries, revues et livres français et étrangers relatifs au costume civil, militaire et religieux, aux modes, aux coiffures et aux divers accessoires de l'habillement, avec une table méthodique et un index alphabétique*. Deux vol., édition limitée à 1000 exemplaires, celui-ci No 54. In-4° broché (rare). 100/150
54. RENE COLAS (Librairie),  
*Bibliographie Générale du costume et de la mode*, Paris, 1933 ; deux vol. reliés édition limitée à 1000 exemplaires, celui-ci no 600. In-4° demi-maroquin noir, dos à nerfs. 150/250
55. [RIDEAUX],  
-PREVOT (G.), *Guipures & Broderies d'art, rideaux & brises-bise dans le style Moderne*, A. Calavas éditeur, Paris, s.d.(vers 1900) ; 20 planches, 104 motifs, (manquent 2 planches). In-4° en feuilles sous portefeuille.  
-TURQUET (M.), *Compositions pour dessins de rideaux*, Calavas, Paris, s.d, 18 pl., 125 motifs, (manquent 7 planches). In-4° en feuilles sous portefeuille d'éditeur. 40/60
56. ROBIQUET (J.),  
*La Parisienne par l'image, trois siècles de grâces féminines*, René Baschet, Paris, s.d, (vers 1905) ; environ 1400 gravures du XVII<sup>e</sup> au XIX<sup>e</sup> siècles reproduites. In-4° relié oblong, (légère usure). 50/60
57. SEGUY (E.A),  
*Les Laques du Coromandel*, Librairie centrale des Beaux-Arts, Paris, s.d, (vers 1925) ; 50 planches dont 14 en couleurs. In-4° en feuilles sous portefeuille d'éditeur, (usures du portefeuille). 200/300
58. SOROKINE (N.),  
*Broderies, Tissus*, A.Guérinet, Paris, s.d, (vers 1920) ; 12 pl. en couleurs dont des pochoirs pour 72 motifs de fleurs stylisées. In-4° en feuilles sous portefeuille d'éditeur, (légère usure). 150/200
59. STOLL (C.),  
*Ornamentik der Gegenwart*, s.d, (vers 1900) ; 25 pl. en couleurs de décors muraux numérotées 135 à 160. In-4° oblong en feuilles sous portefeuille, (complet ?). 200/350
60. SUDGEN, (A.V) & EDMONSON, (J. L),  
*A history of english wallpaper 1509-1914*, B.T. Batsford LTD, London, s.d. In-4° relié sous emboîtage. 50/80

61. SUE, (L.) & MARE, (A.),

*Architectures, comprenant un dialogue de Paul Valéry et la présentation d'ouvrages d'architecture, décoration intérieure, peinture, sculpture et gravure contribuant depuis mil neuf cent quatorze à former le style français*, NRF, Paris, 1921. Illustrations d'après J. Villon, R. de la Fresnaye, P. Vera, M. Laurencin et L. Sue et A. Mare pour divers objets, meubles et prestigieuses résidences: Hotel de la Codesa de Goyeneche a Madrid, Salon des Jordaens, Salon de M. CH.Stern, appartement de M. Bernheim, appartement de Marcel Monteux, Hôtel de la légation de France en Pologne. Tome premier et seul paru, imprimé sur velin de pur fil, gravures sur bois en noir et en couleurs, en taille-douce et lithographie, ex. no 80/500. In-folio relié demi-marocain vert à coins, dos à nerfs (usure sur la reliure, quelques salissures sur les premières pages). 600/1000

62. [TAPIS],

**Réunion de cinq ouvrages**, catalogues de vente et d'exposition, première moitié du XXe siècle dont :

-SAUTIER (A.), *Tapis rustiques italiens*, Bottega di poesia, Milan, s.d.

-SIRELIUS (U. T.), *Les tapis Finlandais*, Helsingfors, Helsinki, 1925. 80/130

63. non venu.

64. [TAPIS&TAPISSERIE], trois ouvrages,

-GOBEL (H), *Wandteppiche, ester teil die Niederlande*, Von klinkardt&Biermann, Leipzig, 1923 ; un vol. de texte accompagné d'un vol. de planches. In-4° relié.

-THOMSON, (W.G), *Tapstry Weaving in England*, Batsford, London, s.d., In-4° relié (rousseurs).

-JACOBY, (H.), *Eine Sammlung orientalischer Teppiche*, Scarabaeus, Berlin, 1923. In-4° relié. 40/60

65. [TAPISSERIE],

**Réunion de dix-huit catalogues et communications savantes** dont :

-*Chronique des tapisseries anciennes d'Aubusson & De Felletin* extrait du Bulletin de la Société archéologique et historique du Limousin, Limoges ; 3 publications entre 1913 et 1926.

-DELMARCEL (G.) & DUVERGER (E.), *Bruges et la Tapisserie*, de Poortere, Bruges 1987, In-4° broché.

-AJALBERT (J.), *Le Bouquet de Beauvais ou deux années à la Manufacture nationale de tapisseries (1917-1919)*, Flammarion éditeur, Paris, s.d.

-*Beauvais les années 25*, Galerie nationale de la tapisserie, Beauvais, s.d.

-*Exposition des tapis et tapisseries d'Orient de Haute Epoque* (du III<sup>e</sup> au XII<sup>e</sup> siècle), musée des Gobelins, Paris, Février- Avril 1934. 50/80

66. [TAPISSERIE],

-TERVARENT (G de) *Les animaux symboliques dans les bordures des tapisseries bruxelloises au XVI<sup>e</sup> siècle*, Bruxelles, 1968, fascicule in-8.

-DESTREE (J.)&VAN DEN VEN (P.)

*Tapisseries des Musées royaux du cinquantenaire de Bruxelles*, Bruxelles, 1910.

-*Les Belles chasses de Maximilien*, Bruxelles, 1923.

-*Les Tapisseries de la Cour Impériale de Vienne*, Vienne, 1922.

-*La Manufacture Nationale des Gobelins*, fascicule n°1, 2 et 3, Paris, s.d. 100/130

67. [TAPISSERIE],

**Réunion de 4 portefeuilles**,

-PLANES (E.), *La Tapisserie Gothique*, A. Morancé, Paris, s.d. 60 planches de reproductions en couleurs. In-4° en feuilles sous portefeuille.

-NOLHAC (P. de), *Tapisseries des Gobelins exposées au Palais de Versailles, en 1910*, 30 pl. In-folio en feuilles sous portefeuille.

-MIGEON (G.), *Les Tapisseries des chasses de Maximilien*, A. Lévy, Paris 1920. In-folio en feuilles sous portefeuille.

-LECHEVALLIER-CHEVIGNARD (G.), *Tapisseries et documents décoratifs du style Louis XIV, d'après Ch Lebrun et Picart*, Ch Massin, Paris, s.d.; 40 pl. In-4° en feuilles sous portefeuille. 50/80

68. THOMAS (A.H.),

*Formes et couleurs*, Albert Lévy/Librairie centrale de Beaux Arts, Paris, s.d, (1922) ; 20 planches colorisées au pochoir pour 67 documents. In-4° en feuilles sous portefeuille d'éditeur, (complet, couverture abîmée, 3 planches avec de légères usures et crayonnages). 400/600

69. [TISSAGE],

**Cours de tissage manuscrit, Lyon milieu du XIX<sup>e</sup> siècle**, éducation des vers à soie avec 46 croquis, historique de la soie, sortes de soie et cours de tissage avec nombreux échantillons de soiries façonnées. In-folio relié. 50/80

70. [TISSAGE],

**Deux cours de tissage manuscrits, Lyon milieu XIX<sup>e</sup> siècle**, introduction générale historique et technique et cours avec mises en carte et nombreux échantillons de soieries façonnées. In-folio relié. 80/100

71. VAN OVERLOOP (E.),

-*Dentelles Anciennes des Musées Royaux des arts décoratifs et industriels à Bruxelles*, de Meuleneere, Bruxelles. Seconde série de l'*Histoire de la dentelle en Belgique* en 5 livraisons de 20 planches illustrées avec table descriptive. In-folio en feuilles sous chemise, (quelques rousseurs). 40/60

72. VERLET, (P.),

*The Savonnerie, The James A. De Rothschild Collection at Waddesdon Manor*, Office du Livre, Fribourg 1982. In-4° relié. **On y joint : Exposition de tapis de la Savonnerie** Manufacture nationale des Gobelins, Décembre 1926-31 Janvier 1927. 50/80

73. VIUSLO DE VALENCIA... (E.),

*Tapices de la Corona de Espana*, Dauser&Menet, Madrid, 1903. Deux volumes présentant 135 planches décrites de reproductions photographiques en noir&blanc. In-folio oblong relié (dos abîmés). 80/130

74. WAHLEN (A.), *Mœurs, usages et costumes de tous les peuples du monde, d'après des documents authentiques et les voyages les plus récents*, Librairie historique-artistique, Bruxelles, 1843-1844. Quatre tomes illustrés de gravures en noir ; Océanie: 34 gravures, Europe: 34 gravures, Afrique et Amérique: 42 gravures, Asie: 82 gravures, (rousseurs), pet. in-4 relié. 40/60
75. WASMUTH (E.), *Encyclopédie de l'Ornement*, Berlin, 1924, table et 120 planches en couleurs. In-folio en feuilles sous portefeuille. 80/130
- Périodiques et documentation sur la mode et le costume.**
76. *A.G.B, Art, Goût et Beauté*, 2 numéros de l'édition française, nos 49 de 1924 et 148 de 1932 ; le premier complet de ses illustrations au pochoir, le second, parmi les derniers numéros, n'en comporte plus (bon état). 50/80
77. *A.G.B, Art, Goût et Beauté*, 3 numéros de l'édition espagnole pour 1926; nos 42, 43 et 68, complets de leurs illustrations au pochoir (couv. déchirée et mouillure sur les 2e et 3e numéros). 80/130
78. *The New lady's magazine ; or, polite and entertaining companion for the fair sex: entirely devoted to their use and amusement*, published by Alexander Hogg at the King arms no 16 Paternoster Row junes, Londres, 1786. L'un des premiers mensuels féminins diffusé aussi en France et en Irlande, non signalé par Colas. Premier volume de Février à Décembre 1786 contenant notamment des recettes de cuisine, partitions de chant, poésies, chroniques mondaines, récits de voyage (Capt.Cook)... 34 planches gravées en noir de portraits, dessins de broderies dont une montgolfière "for a lady pocket" (reliure abîmée, des gravures découpées). In-8° relié. 50/80
79. *Journal des dames et des modes*, imprimerie Carpentier-Méricourt, Paris ; 5 volumes dépareillés : 1809, 1815 et 1816, 1817, 1818 et 1823, offrant 171 planches mises en couleurs à l'aquarelle (manquent plusieurs numéros aux 3 premières années, le premier sans gravure, (reliures abîmées). In 8° relié. 500/800
80. *Petit Courrier des dames*, tome XV, nos 1 à 36 du 5 juillet au 31 Décembre 1828 offrant 38 gravures en couleurs de chapeaux, costumes d'homme et de femme (manque nos 11, 12, 21, 22). In-8° relié. 50/80
81. *The ladies' Cabinet of fashion Music and Romance*, Vol. 2, G Henderson, Londres, 1839 ; nombreuses illustrations dont 26 gravures en couleurs, (reliure abîmée). Petit in-8° relié. 30/40
82. **Trois maquettes originales de gravures de mode, seconde moitié du XIX<sup>e</sup> siècle**, crayon, aquarelle et rehauts gouachés. Élégantes en robes de bal à crinoline ronde, crinoline plongeante et tournure, (signées), 31,5 x 23,5 cm. 60/100
83. *The english Woman's domestic magazine*, S.O Beeton, Londres, 1863 Vol. 6 et vol. 7 rassemblés ; 6 gravures en couleurs. In-16° relié. 30/40
84. **Importante réunion de gravures de mode, vers 1860-1865**, mises en couleurs à l'aquarelle, principalement tirées du *Petit courrier des dames*, du journal *Le Bon Ton* et du *Moniteur de la Mode* ; de nombreuses d'après J. David et H. Leloir. Environ 225 gravures 28 x 20 cm en moy. 200/300
85. *La Mode illustrée, 1868 et 1869*, année 1868 complète, des manques pour 1869, nombreuses illustrations en noir et patrons en réduction. In-4° relié (reliures frottées). **On y joint** l'*Encyclopédie des ouvrages de dames* et le second vol. des *Costumes des ordres religieux*. 40/60
86. *La Gazette rose, 1860*, année complète reliée ; chroniques, gravures de mode en couleurs décrites, la plupart d'après Héloïse Leloir. In-4° relié. 50/80
87. **Réunion de huit grandes gravures de mode** pour 14 modèles de chapeaux entre 1880-1890. **On y joint** 2 scènes galantes dans le goût du XIX<sup>e</sup> siècle imprimées sur étoffe, une publicité de Bianchini-Férier en velours de soie imprimé, 30 x 23 cm en moy. 50/80
88. **Réunion de quarante-huit gravures de mode en couleurs, entre 1865 et 1875 environ**, tirées de différents journaux dont *Le Bon Ton*, *La Mode actuelle*, *Les Modes de l'enfance*, plusieurs d'après Jules David ; toilettes habillées et pour toutes circonstances, enfants, 17 x 19,5 cm. 150/200
89. *La Mode miniature, trois volumes, vers 1872-1873*, le premier daté, garni de 37 pl. couleurs hors-texte. In-16° relié. 60/100
90. *Album de coiffures travesties, modèles de la coiffure française illustrée, 1889-1899*, Brunet, Paris, 1907 ; 12 pl. en couleurs pour de nombreux modèles de coiffures très originales désignées et décrites. In-4° relié, (reliure abîmée). 100/150
91. **Réunion de patrons de broderie et gravures de mode, XIX<sup>e</sup> siècle**, une quarantaine de patrons de broderie au point, 6 gravures ; deux abat-jours en feuilles à monter et une quarantaine de dessins variés. 30/40
92. *La Vie parisienne, dix-sept numéros entre 1918-1926*, mensuel licencieux avec de nombreuses illustrations frivoles notamment G. Barbier, G. Léonnec, Herouard, articles sur la mode des Années folles, (assez bon état). 50/80
93. **Réunion de journaux de mode, 1914-1930**, *Femina*, 1er Avril 1914 ; *Harper's Bazar*, 1921 ; *Vogue* édition américaine vers 1925 (?) ; *Excelsior modes*, hiver 1930, Été et Automne 1935 ; *Modes et travaux* 1er juillet et 1er octobre 1933, 1er janvier 1935, (état moyen, 3 couv. manquantes). **On y joint** 7 numéros du *Figaro* comportant des articles et photos sur la mode, vers 1930. 40/60





68



138



2



59



33



303



304



181



178



178



178



178



61



203



204



115



114



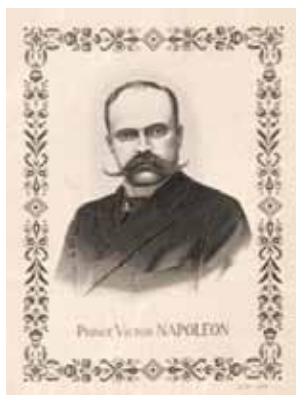
113



107, 112, 108, 106, 109



110



105



103  
- 10 -



104



162

- 94. Environ cent croquis de Serge Matta, vers 1965-1970**, mine de plomb, encre et crayon, certains échantillonnés, annotés. Chacune des feuilles au cachet à l'encre du couturier ; robes courtes, tailleurs pantalons, tailleurs jupes. 100/150
- 95. Environ cent croquis de Serge Matta, vers 1965-1970**, mine de plomb, encre et crayon, certains échantillonnés, annotés et signés. Chacune des feuilles au cachet à l'encre du couturier: 9 rue Jean Goujon ou 1 Quai Voltaire ; robes courtes, tailleurs et manteaux. 100/150
- 96. Quatre-vingt-sept croquis de Serge Matta, vers 1965-1970**, mine de plomb, encre et crayon, certains échantillonnés annotés et au cachet à l'encre du couturier ; surtout robes courtes et robes du soir. 100/150
- 97. Ensemble d'environ cent-quarante croquis de mode vers 1970**, imprimés en noir et rose sur carte ; tendances pour robes et manteaux de dame, 32 x 19 cm. 50/80
- 98. Chanel Boutique, Collection croisière 1996-1997**, 26 planches de reproductions en noir et blanc et couleurs photographiées par K. Lagerfeld, (couverture salie). In-folio en feuilles sous portefeuille. 40/60
- 99. Réunion de neuf illustrations, vers 1920-1930**, reproductions pour la mode et la publicité dont 5 pochoirs d'après Benito, M Dufet, R Bonfils, R Brunel, P Brissaud, 32 x 23 cm en moy. 50/70
- 100. [CATALOGUES D'EXPOSITION],**  
**-In style**, album commémoratif du 50<sup>e</sup> anniversaire du Costume institute du MET.  
**-Garde-robes**, Musée de la Mode et du Textile, 1999.  
**-Femmes fin de siècle**, 1885-1895, Musée Galliera, 1990.  
**-Dentelle de Calais et Haute couture**, Musée des beaux arts et de la dentelle de Calais, 1992.  
**-Autres Dentelles**, Musée des beaux arts et de la dentelle de Calais, 2003. 50/80
- 101. [HISTOIRE DU COSTUME]**  
**Réunion de trois ouvrages reliés**  
**-CHALLAMEL (A.), Histoire de la mode en France, la toilette des femmes depuis l'époque Gallo-Romaine jusqu'à nos jours**, Bibliothèque du Journal des demoiselles, Paris, 1881 ; 21 gravures en couleurs d'après F. Lix. In-4° relié.  
**-CHARPENTIER (G.) & FASQUELLE (E.), Un siècle de mode féminine 1794-1894** Paris 1894 ; 400 toilettes reproduites en couleurs. In-8° relié.  
**-PRICE (J.M), Dame Fashion, Paris-London (1786-1912)**, Sampson Low, Marston & Cie, London, 1913 ; 155 illustrations en couleurs.  
**-Costume du Moyen-âge, d'après les manuscrits, les peintures et les monuments contemporains**, Librairie historique artistique, Bruxelles, 1847. Tome second seul, XIII<sup>e</sup>-XV<sup>e</sup> siècle ; 146 planches en couleurs. 50/80
- 102. [MODE AU XX<sup>e</sup> SIECLE],**  
 4 catalogues de vente Doyle, Spink & son, Christie's et 5 ouvrages dont H. Juin *La Femme 1900, les élégantes, les célébrités, les petites femmes, 1880-1914*, A. Barret, Paris 1978.  
 Tracy Tolkien, *Vintage The art of dressing up*, Pavillion, Londres 2002. 40/60
- Tableaux tissés, gravures sur soie.**
- 103. Bonaparte franchissant le mont Saint Bernard, N. F, début XX<sup>e</sup> siècle**, tissage en grisaille bien contrasté d'après le tableau de J.L. David commandé par Charles IV d'Espagne en 1800, 24 x 19 cm. 130/160
- 104. Napoléon Ier, portrait tissé en polychromie, N F début XX<sup>e</sup> siècle**, encadré, 39 x 23 cm. 80/130
- 105. Le Prince Victor Napoléon**, 4 portraits tissés par J.L & F à Lyon, début XX<sup>e</sup> siècle, 18 x 14 cm chacun. 80/130
- 106. Réunion de cinq portraits tissés en grisaille de personnalités entre 1872 et 1942**, A. Thiers par Carquillat, E. Herriot, E. Loubet et F. Roosevelt par l'Ecole Municipale de Lyon, Guicherd, (acc. sur le premier), 23 x 18 cm en moy. 50/80
- 107. Treize portraits tissés en polychromie de souverains, hommes politiques et militaires, XIX<sup>e</sup>-XX<sup>e</sup> siècle**, Albert Ier Roi, son épouse Elisabeth née duchesse de Bavière, le roi Georges V, le Prince de Galles futur Édouard VII, Lord Kitchener, le Maréchal French, le Général Douglas Haig, Lloyd George, le président Wilson, G. Clémenceau, A. Briand, le maréchal Joffre, 12 x 7 cm et 18 x 11 cm. 80/130
- 108. Garibaldi, portrait tissé, Saint-Étienne, 1859**, le patriote italien est représenté en uniforme militaire dans une couronne de laurier, 14 x 10 cm. 40/60
- 109. Jean Jaurès, portrait tissé, vers 1915**, l'homme politique est représenté en buste au-dessus d'un cartel inscrit : *Martyr de la paix*; dans un passe partout, 10 x 7 cm. 40/60
- 110. Deux tableaux tissés en grisaille à sujets religieux, vers 1900**, *Vierge à l'enfant* et *Jésus crucifié*, créé par NF en 1902, 15 x 8 cm et 34 x 19 cm. 40/60
- 111. Trois documents de soieries concernant Lyon, fin XIX<sup>e</sup>-début XX<sup>e</sup> siècle**, menu imprimé sur satin du 75<sup>e</sup> anniversaire de la manufacture Gillet ; pékin façonné à décor de monuments lyonnais ; une vue de la ville. **On y joint** le portrait tissé de Félix Faure, 15 x 10 cm en moyenne. 40/60
- 112. Souvenir de l'Exposition universelle de Lyon de 1894**, beau tissage en polychromie représentant les portraits de Léon XIII et Alexandre III légendés *Deux amis de la France*, 23 x 12 cm. 80/130

- 113. Souvenir de l'Exposition universelle de 1900, tableau tissé de J. Verdol à Lyon**, sous l'inscription *Gloire au XX<sup>e</sup> siècle, Pax* sont représentés le Petit Palais, E Loubet et Nicolas II partenaires de l'alliance franco-russe (sur un support en carton), 49 x 36 cm. 150/200
- 114. La France à l'Amérique, souvenir de l'Exposition Universelle de Paris, 1878**, rare signet tissé soie polychrome représentant la Liberté éclairant le monde d'après l'oeuvre commandée au sculpteur Bartholdi en 1871 pour le centenaire de l'indépendance américaine en 1876. Après de multiples vicissitudes la Statue de la Liberté est inaugurée en 1886 à New-York, sa réplique parisienne en 1889 ; bien encadré sous verre, 29 x 5 cm. 180/230
- 115. Rare tableau tissé en polychromie célébrant le centenaire de la Déclaration d'indépendance des Etats-Unis en 1876**, à l'occasion de l'Exposition Internationale de Philadelphie, (dans un passe-partout), 25 x 15 cm à vue. 200/300
- 116. Souvenir de la Kermesse du 31 Mars 1895**, organisée par la *Société de Secours Mutuel de la Soierie Lyonnaise* ; couverture lithographiée en noir de Storck sur satin crème d'après Henry-Gins ; feuillet illustré comportant le programme, des réclames et des alexandrins évangéliques de C. Roy. 30/40
- 117. La une du Progrès, Lundi 25 Mai 1914**, rare tirage sur satin de soie crème à l'occasion de la visite du président de la République Poincaré ; (deux traces d'humidité, une usure notable en marge), 63 x 53 cm. 50/80
- 118. Ensemble de quatre vues de Lyon d'après J. Drevet, vers 1930**, gravures en taille douce sur satin de soie ivoire L'ancien Port de la Roche et le Pavillon des Carmes au XVIII<sup>e</sup> siècle ; Maisons en amont du Pont de Saône au XVIII<sup>e</sup> siècle ; Le Bastion de Saint-Jean et la porte d'Halincourt en 1650 ; l' Eglise Saint-Paul et Place Saint-Laurent en 1840. 50/80
- 119. Saint Jean Baptiste, gravure habillée, fin XVIII<sup>e</sup> siècle**, rehaussée à l'aquarelle ; représenté auprès d'un mouton brodé en laine blanche, le saint est drapé dans une peau de chameau en velours relevé, (encadré), 37x28 cm. 100/150
- Archives textiles.**
- 120. Réunion de quatre grands nuanciers, entre 1901 et 1929**, *Chambre syndicale des teinturiers* et *Chambeyron*, soit plusieurs centaines de mouchettes soie de toutes nuances, (manques sur trois). 80/130
- 121. Réunion de cinq nuanciers, entre 1950 et 1980**, rubans et nappes de fils, fibres artificielles, environ 400 nuances. 30/40
- 122. Neuf petites cartes de nuances, 1900-1950 environ**, entre 6 et 100 nuances dont plusieurs de velours. 40/60
- 123. Neuf cartes de petits échantillons de tissus liturgiques**, unis et façonnés certains avec fil métal, un recueil *Dentelles d'Eglise* de la Maison vray au Puy, galons. 40/60
- 124. Dentelle et tulle**, album d'échantillons de volants de dentelles de Chantilly mécanique noires et blanches, semis sur le plein, bordures festonnées à décor floral long. 14 cm en moy. 190 échantillons. Album de voilettes à chapeaux de résille noire 46 x 10 en moy. 80/100
- 125. Album d'échantillons de dentelles au fuseau, début XX<sup>e</sup> siècle**, volants, réseaux à décors de fleurs et motifs géométriques. Environ 2700 échantillons référencés sous numéros de patrons continus et 300 poncifs remplaçant l'échantillon, long. Moy. 12 cm. 150/200
- 126. Album d'échantillons Tissulex soieries et lainages, Lyon 1934**, unis et façonnés dont impressions sur mousseline et crêpe à décor de fleurs stylisées bien typées, abstractions ; 126 modèles avec gammes de coloris dont 53 imprimés, 5 x 10 cm en moy. 80/130
- 127. Partie d'un album d'empreintes, vers 1960**, pois, fleurs, cachemire, hachures, stries, abstraits en noir&blanc et jusqu'à 9 couleurs dont des modèles marqués pour Ducharne, (des modèles barrés notés dégravés). Environ 155 dessins 14 x 20 cm et 43 x 20 cm environ. 150/250
- 128. Partie d'un album d'empreintes, vers 1930**, dessins monochromes et jusqu'à 8 couleurs, fleurs coupées, en semis et compositions à rayures, trompe-l'oeil de dentelle, pois, quadrillés ; 218 modèles, 12 x 25 cm environ. 200/350
- 129. Classeur d'empreintes, vers 1970**, décors de 1 à 9 couleurs de fleurs au naturel et stylisées, cachemire, géométrique. Environ 245 échantillons, 6,5 x 10 cm. 130/180
- 130. Partie d'un album d'échantillons d'imprimés, vers 1840-1850**, sur laine, soie et coton dans une vive polychromie ; fleurs au naturel et d'influence orientale, cachemire, semis ; fonds picotés, nués, rayés, (manques). Environ 500 échantillons entre 4 x 5 cm et 15 x 24 cm. 400/600
- 131. Partie d'un album factice d'imprimés et façonnés, 1850-1910**, soie, coton ; surtout fleurs au naturel, liberty, impressions sur chaîne. Environ 170 échantillons, entre 5 x 5 cm et 35 x 28 cm. 80/130
- 132. Album d'échantillons d'imprimés, vers 1960**, unis et petits façonnés dont mousseline ; quadrillé, hachures, cachemire, fleurs, tachisme . Environ 70 modèles et gammes de coloris soit environ 230 échantillons, (des manques et échantillons détachés). 130/180
- 133. Album d'échantillons illustré Lucien Bouix, vers 1930**, lin et coton, art déco, toile à personnages et indiennes pour ameublement ; illustrations en regard de panneaux au filet et tapis coordonnés. Environ 90 modèles, 13 x 18 cm en moy. 80/130

- 134. Album d'échantillons d'imprimés, vers 1930**, toile, crêpe, gaze ; fleurs au naturel et stylisées, branchages, géométriques, japonisme et abstraits. Environ 140 modèles avec 6 à 12 gammes de coloris. 400/600
- 135. Album d'échantillons de garnitures de robe, 1931-1932**, surtout crêpe et mousseline, froncés et plissés, broderie Cornély et application, incrustations de dentelle, découpes festonnées et géométriques, bordures de dentelles et franges, (le dos et la fin de l'album manquent sinon bon état). Environ 1100 échantillons, 7 x 6 cm en moy. 600/800
- 136. Album d'échantillons de garnitures de robe, 1930-1931**, crêpe, mousseline, quelques imprimés soie, grande variété de plis et fronces, broderies, incrustations de dentelle, découpes festonnées et géométriques, (bon état). Environ 1900 échantillons, 7 x 6 cm environ. 800/1300
- 137. Album d'empreintes, vers 1950**, sur papier et tissu, entre 3 et 7 couleurs ; fleurs stylisées, animaux naïfs, fantaisies. Environ 56 modèles entre 9 x 6 cm et 33 x 24 cm (quelques crayonnages). 150/200
- 138. Album d'échantillons d'imprimés daté 1924-1925, Lyon**, crêpe coton dont gaufré ; décors en 2 à 6 couleurs de fleurs Art déco et orientales, chinois. Environ 66 modèles et 539 gammes de coloris entre 7 x 10 cm et 24 x 24 cm. 200/300
- 139. Album d'échantillons d'imprimés, 1965-1966**, omnibus pour Mermoz et Brunet Leconte notamment ; cretonne, twill, reps, lainage, gaze et coton façonnés, fil métal ; décors de 1 à 7 couleurs, vives fleurs, feuillage, fruits, géométriques, abstractions. Environ 119 échantillons 12 x 21 et gammes de coloris, 3 x 5 cm. 200/300
- 140. Deux albums d'échantillons titrés *doublures*, fin XIX<sup>e</sup> siècle**, coton uni et façonné, quelques imprimés ; rayures, écossais, carreaux, fleurs, pois. Environ 400 échantillons dont 177 déclinaisons de coloris, 55 x 20 cm en moy. 100/150
- 141. Album d'échantillons de soieries, *Nouveautés*, fin XIX<sup>e</sup> siècle**, taffetas rayés et quadrillés, damas, lampas, pékins, velours et gaze façonnés, impressions sur chaîne et broderies ; fleurs, papillons, perroquets, japonisme, (des manques). Environ 275 échantillons, 30 x 25 cm en moy. 400/600
- 142. Suite discontinuée de vingt-sept albums d'échantillons de velours, Lyon 1894-1937 environ**, coton et soie ; peluche, velours coupés, frisés, rayés, quadrillés et façonnés imprimés sur chaîne, (des manques mais B.E). Environ 10000 échantillons 6 x 13 cm en moy. 300/450
- 143. Bel album d'échantillons de passementerie, Saint-Chamond, milieu XIX<sup>e</sup> siècle**, franges, volants de dentelle, rubans et ceintures façonnés soie polychrome ; rayures, quadrillés, bouquets, paysages, personnages. Près de 1000 échantillons, entre 4 x 2 cm et 32 x 11 cm. 400/600
- 144. Album d'échantillons, Lyon entre 1880 et 1940 environ**, surtout façonnés soie ; grande variété dont rubans, cravates, gazes façonnées, imprimés et impressions sur chaîne ; fleurs, rayures, quadrillés, (des manques). Environ 1300 échantillons, entre 5 x 5 cm et 23 x 18 cm. 250/350
- 145. Album d'échantillons de rubans, seconde moitié du XIX<sup>e</sup> siècle**, unis et façonnés, soie pour la plupart ; quadrillés, rayés, impressions sur chaîne, pois et semis de fleurs (manques et pages vierges). Environ 660 échantillons 10 x 7 cm en moy. 150/300
- 146. Réunion d'échantillons *Lyon Broderies*, 1930-1960 environ**, un album de 26 broderies florales Art-déco avec fil métal sur crêpe et mousseline pour la plupart et 130 échantillons sur carte de broderie anglaise et plumetis coton ; entre 3 x 7 cm et 23 x 16 cm. 100/150
- 147. Album d'échantillons JB&C, *commissions nouveautés 1921***, impression sur crêpe et mousseline et façonnés tramés fil métal, matelassés ; fleurs, cachemire, fantaisies, abstractions. Environ 150 échantillons avec gammes de coloris 5 x 12 cm en moy. 50/80
- 148. Quatre albums d'échantillons *Nouveautés*, entre 1924 et 1930**, surtout unis et façonnés laine, coton et fibres artificielles, des imprimés à fleurs sur crêpe, mousseline et velours. Environ 2700 échantillons (quelques manques), 8 x 4 cm en moy. 80/130
- 149. Album d'échantillons, Lyon fin XIX<sup>e</sup> siècle**, soieries unies et façonnées dont imprimés et impressions sur chaîne ; quadrillés, fleurs, géométriques, pois. Environ 5400 échantillons, 3 x 12 cm en moy. 100/150
- 150. Album d'échantillons factice V Laquent St Etienne vers 1915**, unis et façonnés coton et laine pour rayures et quadrillés, broderies Cornély, rubans, paille et crin artificiels pour chapeaux avec beaux effets de matières. Environ 1170 échantillons collés sur un livre de comptes. 8 x 10 cm en moy. 130/180
- 151. Album d'échantillons de rubans, fin XIX<sup>e</sup> siècle**, soie, unis dont gros de Tours à rayures nuées et damas, velours, satin et moire pékinés, nombreux brochés à décor de guirlandes de fleurs, (reliure incomplète). Environ 2140 échantillons long, moy.:10 cm, largeurs entre 3 et 19 cm. 180/230
- 152. Album d'échantillons de rubans, seconde moitié du XIX<sup>e</sup> siècle**, soie, damas, lampas, gazes façonnées, pékins, nombreux bas d'écharpes et ceintures frangées à disposition ; fleurs, cachemire, géométriques, (quelques manques). Environ 1026 échantillons, entre 6 x 10 cm et 28 x 12 cm. 200/300

- 153. Réunion d'échantillons de passementerie pour la chasublerie, Lyon début XX<sup>e</sup> siècle**, la plupart fil métal or et argent ; franges de cannetille, dentelles, galons, paillettes, glands, cordonnets, filés toutes qualités d'alliage. Environ 1000 échantillons sur une boîte de présentation, un album et 4 registres de factures de J. Bouvard&Cie, long. moy. 10 cm. 130/180
- 154. Modèles à grandeur d'exécution de moquettes ou linoléums**, la plupart peint à l'huile au XIX<sup>e</sup> siècle, 130 pièces environ dont une dizaine de mises en carte. 150/200
- 155. Ensemble de huit albums d'une manufacture lyonnaise titrés *Dispositions*, vers 1900**, environ 2072 échantillons d'étoffes, soie pour la plupart, unis et surtout façonnés dont nombreux pékins avec description technique et schéma d'ourdissage pour le tissage. Albums numérotés de 1 à 9, manque le no 8, reliures velin imprimées en noir d'un cadre à fleurons aux écoinçons, 8 x 15 cm en moy. 400/600
- 156. Deux albums d'échantillons, début XX<sup>e</sup> siècle**, façonnés pour gilets et cravates ; rayures unies et ornées, semis de pois, Zeppelin, fleurs, abstraits, japonisme ; avec une cinquantaine d'empreintes. Environ 450 modèles et 1200 gammes, entre 7 x 5 cm et 17 x 30 cm. 300/500
- 157. Vingt-cinq maquettes gouachées d'étoffes éditées par Hamot frères, entre 1930 et 1950**, notamment par J. Beaumont, E. Pras, C. Peltier, K. Raisin, H. Gallet. Gouache et crayon ; fleurs stylisées, abstractions, entre 50 x 25 cm et 75 x 60 cm. 150/200
- 158. Ensemble des archives textiles de la manufacture Craye à Roubaix, entre 1890 et 1970 environ**, se présentant sous la forme d'échantillons (34 x 29 cm) portant un numéro de patron, rangés par liasses en 231 classeurs au format. Surtout façonnés coton dit Jacquard et double-étoffe, matelassés, toiles rayés, pékins, mexicaine, damas, lampas, soie, coton, laine et viscose. Toutes typologies de décors à fleurs style XVI<sup>e</sup> - XVIII<sup>e</sup> siècle, Art déco bien typés, florilège de fleurs Art nouveau. Environ 5000 échantillons (bon état). 4000/6000
- 159. Album d'échantillons, vers 1930**, façonnés pour gilets et cravates ; pois, rayures, semis variés mais aussi casques de poilus, obus et barbelés pour anciens combattants, fleurs de lys pour camelots du roi. Environ 450 échantillons, 12 x 24 cm en moy. 200/300
- 160. Album d'échantillons, vers 1930**, façonnés pour gilets et cravates ; rayures ornées, carreaux et quadrillés, cubisme, fleurs. Environ 450 échantillons, 15 x 20 cm en moy. 200/300
- 161. Trois albums d'échantillons, vers 1930-1935**, façonnés, quelques impressions sur chaîne pour gilets et cravates ; semis variés, géométriques, rayures ornées, pois, (quelques manques). Environ 1400 échantillons, 10 x 15 cm en moy. 200/300
- 162. Deux albums d'échantillons vers 1940-1945**, façonnés pour cravates et gilets, surtout semis géométriques et abstraits, rayures, dragons, animaux, Egypte et Chine. Le second comporte des modèles «réservé pour zone occupée» en 1941 portant une pastille verte, un autre modèle à semis de francisques, glaives et boucliers tricolores est accompagné du visa «accord de la Censure O.A.20. O55 Vichy le 18 Décembre 1943», un autre modèle au cor de chasse des chasseurs alpins porte la devise «en avant braves bataillons....mort aux ennemis de la France» (usures sur le premier). Environ 1300 échantillons, 9 x 12 cm en moy. 200/300
- 163. Deux albums d'échantillons vers 1950**, façonnés pour cravates et gilets ; semis, géométriques et abstraits, fantaisies dont canard, chasse à cour, cachemire, bateau, chevaux, fusées, armes de Paris et monuments. Environ 1400 échantillons, 9 x 12 cm en moy. 200/300
- 164. Ensemble de sept cahiers d'envoi de J.Claude Frères, 1966 et 1978**, impressions sur coton, soie et fibres artificielles ; cachemire, fleurs au naturel et stylisées, géométriques et abstraits dans de vifs coloris. Environ 330 échantillons, entre 5 x 9 cm et 22 x 19 cm. 150/300
- 165. Ensemble de cahiers d'envoi de la S.N.T, 1962-1974**, unis, façonnés et impressions, coton, laine et fibres artificielles ; écossais, rayures, géométriques, vives fleurs, broderies et piqués. Environ 800 modèles et 160 gammes, entre 4 x 7 cm et 25 x 17 cm. 100/250
- 166. Ensemble de vingt-neuf cahiers d'échantillons et photos de tentures pour l'ameublement, Alberto&Roy**, surtout coton, épais façonnés dont double-étoffe et matelassé, tapisserie mécanique, imprimés sur cretonne et satin ; fleurs et géométriques, abstraits. Environ 430 échantillons 22 x 17 cm. 80/130
- 167. Ensemble d'une trentaine de projets d'étoffes d'ameublement, Gremeret&Pacaud à Lyon**, gouache polychrome sur carte et papier blancs et noirs ; fleurs au naturel et stylisées, papillons, village, 100 x 60 en moy. 50/80
- 168. Ensemble d'échantillons d'étoffes d'ameublement**, vers 1930-1940, façonnés coton et rayonne ; géométriques, cubisme, fleurs stylisées. Environ 100 échantillons dont gammes de coloris, 17 x 41 cm en moy. 80/130
- 169. Réunion d'environ cent soixante-dix projets de rubans**, crayon et gouache sur calque pour la plupart, plusieurs signés *E. Côte dessinateur à Paris* ; fleurs en guirlandes, semis et avec rayures. 15 x 3 cm en moy. 80/130
- 170. Album de maquettes de pois, Angleterre début XX<sup>e</sup> siècle**, en noir et blanc et bleu et blanc ; compositions variées de toutes échelles. Environ 988 variations, (10 x 16 cm), belle reliure. 500/600



145



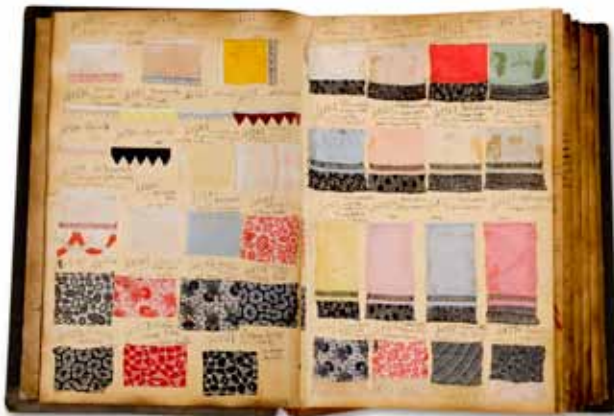
130



152



143



136



171



172



173



194



190



191



192



225



192



196



222



221



231



233



235



343





193



211



226



212



187



216



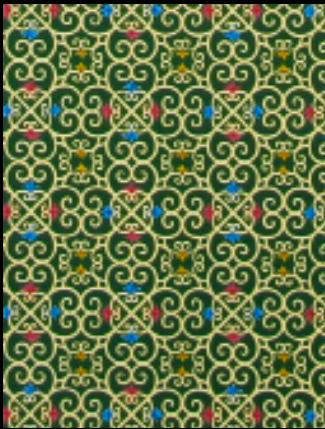
188



255



206



230



300



189



195



227



219



229



367



367



367



367



244



348



335



283, 284, 285



307



243



256



119

- 171. Superbe album d'échantillons de rubans, 1901-1909**, unis et surtout façonnés soie pour garnitures et écharpe ; moire et nués, imprimés, damas, lampas, pékins, velours, quadrillés, velours au sabre et très nombreuses impressions sur chaîne ; florilège de fleurs, chat, papillons, cachemire, abstraits. Environ 700 modèles et 5000 gammes de coloris, 20 x 25 cm et 2 x 10 cm en moy. 1000/1500
- 172. Album d'échantillons de rubans, 1895-1902**, unis et façonnés soie pour garnitures et écharpes, nombreux rayés et quadrillés, des impressions sur chaîne, pékins et velours façonnés à semis, des impressions dont du pochoir ; fleurs et cachemire, semis variés. Environ 1823 échantillons et 230 gammes, entre 3 x 5 cm et 46 x 27 cm. 800/1300
- 173. Superbe album d'échantillons de rubans vers 1908** unis et façonnés soie, toutes largeurs pour garnitures écharpes et ceintures, pékins, quadrillé, fil métal, nombreuses impressions sur chaîne ; fleurs, fruits, cachemire, personnages. Environ 796 échantillons et 3324 gammes, entre 4 x 0,5 cm et 27 x 27 cm. 1000/1500
- 174. Environ quatre cents empreintes pour la mode contemporaine**, décors de 2 à 8 couleurs ; fleurs en tous genres, rayures, géométriques, cachemire, peaux animales, 29 x 42 cm. 200/300
- 175. Réunion de documents d'imprimés à fleurs, XIX<sup>e</sup>-XX<sup>e</sup> siècle**, au naturel et stylisées ; chintz, lierre, rayures fleuries, Art nouveau. 37 doc ou modèles. 100/130
- 176. Cinq toiles imprimées, style XVIII<sup>e</sup>-XIX<sup>e</sup> siècle**, faune et muse musiciens, oiseaux dans le goût de P. De Lasalle et *le Triomphe de Bonaparte* d'après Nantes, 120 x 90 cm en moy. 50/80
- 177. Réunion de quatre toiles imprimées**, lin et coton ; roses, rayures fleuries avec personnages japonais à l'ombrelle sur fond rose vers 1930, bouquets, fleurs des Indes, (170 x 50 cm en moy. 64 x 52 cm). 50/80
- Partie du fonds d'atelier d'Adrien Jacques Garcelon (lots 178 à 184)**, présent au Salon des artistes français à partir de 1934, auteur de nombreux papiers peints pour D&K et Leroy dans la période Art déco, lauréat en 1959 du concours organisé par Inaltéra pour l'Exposition universelle de Bruxelles.  
**Bibl.** : V. de la Hougue, *Art et artistes du papier en France*, Gourcuff Gradenigo, Paris 2007, p.116.
- 178. Ensemble de trente projets gouachés de tapis, 1940-1960 environ**, abstractions, guirlandes et réseaux de fleurs stylisées, motifs géométriques dont cubisme, certaines dans le goût d'Arbus, 30 x 20 cm en moyenne. 300/400
- 179. Réunion de quarante-quatre papiers peints, vers 1960-1970**, inspiration ou production (?) de l'artiste ; fleurs, cachemire, trompe-l'œil d'étoffes anciennes, bateaux, fusées, 70 x 50 cm en moy. 30/50
- 180. Vingt-trois projets gouachés de frises de papiers peints, milieu XX<sup>e</sup> siècle**, 2 à 6 couleurs ; entrelacs, passementerie, guirlandes de fleurs et feuillages, 3 x 20 cm en moy. 50/80
- 181. Ensemble de dix-sept projets gouachés pour papiers peints ou étoffes imprimées, vers 1960**, chambre d'enfant, cuisine, cartes à jouer, cartes géographiques, céramiques dans le goût de l'École de Vallauris, fleurs, cerfs, ferronnerie, montgolfière ; 6 signés, 75 x 54 cm en moyenne. 200/300
- 182. Ensemble d'environ soixante-dix-huit projets pour étoffes imprimées et papiers peints**, la plupart vers 1920-1930 ; petits dessins gouachés ou aquarellés de fleurs stylisées, papillons dans le goût de Seguy, semis variés, abstractions, hachures, cachemire ; entre 4 x 8 cm et 47 x 32 cm. 250/350
- 183. Ensemble de douze projets de carrés, vers 1960**, aquarelle et gouache ; papillons, coquillages, ruines antiques, fleurs, Place des Vosges, musique, africanisme, caricatures, 55 x 55 cm en moy. 100/150
- 184. Six projets de décoration signés Jourdan et Garcelon**, gouache et crayon, 2 propositions de stand pour le Salon des arts ménagers de 1958 pour Muniyole à Valence et 4 sièges tubulaires vers 1960 ; entre 65 x 50 cm et 32 x 25 cm. 50/80
- Papiers peints.**
- 185. La Bergère et l'agneau, dix rouleaux, Nobilis, vers 1950**, décor en grisaille, rose et crème d'après un document du XVIII<sup>e</sup> siècle ; pastorale et vase fleuri alternés sur un semis de fleurs de lys entre des montants fleuris. 300/400
- 186. La Bergère et l'agneau, onze rouleaux, Nobilis, vers 1950**, lot identique au précédent ; chaque ensemble permet de couvrir 47 m<sup>2</sup>. 300/400
- 187. La Fête chez Thérèse, d'après Gourmelin, Nobilis, vers 1950**, impression noire sur fond crème ; théâtre en plein-air, cavalière au dais, pêcheur et scènes galantes d'après Watteau ; sur un rouleau de 7 m et un de 10 m en grande largeur. 80/130
- 188. Les Contes de Perrault, fin XIX<sup>e</sup> siècle**, impression bleue en taille douce sur papier bis ; personnages des contes sur des terrasses arborées en quinconce, grand rapport de dessin. Un rouleau en grande largeur. 50/80
- 189. Six rouleaux vers 1930-1950**, décor d'indienne en 6 couleurs style XVIII<sup>e</sup> siècle de montants alternés de roses et œillets, feuillage enrubanné et draperie ; grande largeur. 80/130
- 190. Trois rouleaux de faux-cuir, fin XIX<sup>e</sup> siècle**, décor d'inspiration gothique gaufré et vernis, vert et brun rehaussé or de fleurons fleurdelisés dans des arabesques de feuillages, (coupés), 700 x 50 cm environ. 200/300

- 191. Cinq rouleaux de faux-cuirs , fin XIX<sup>e</sup> siècle**, dense décor d'inspiration XVII<sup>e</sup> siècle de rinceaux feuillagés chargés de roses, grenades éclatées et grappes de raisins en dorure patinée.  
500/800
- 192. Réunion de quatre papiers peints, fin XIX<sup>e</sup> siècle, 3 faux cuir** ; décor mauresque de rosaces polychromes sur fond tabac, corbeilles de fleurs et fruits, cartouches au daïs et mascarons style Louis XIV. Un trompe-l'œil de draperie Renaissance à décor de chardon en tontisse polychrome ; sur 4 rouleaux (un découpé et piqué).  
**Bibl. :** V. de la Hougue, *Art et artistes du papier en France*, Gourcuff Gradenigo, Paris 2007 ; le premier reproduit p.122. 100/150
- 193. Rare ensemble de dix rouleaux Crown-wallpaper, fin XIX<sup>e</sup> siècle**, décor dans le goût de W. Morris à dominante bleu et vert d'un fouillis de feuillages rehaussé or, (quelques déchirures sur les débuts de rouleaux), marque Rd 765919 English made BCM/WPM. 400/600
- 194. Cinq rouleaux de papier peint tontisse dans le goût de Ph. de Lasalle**, fond jaspé bleu, décor vert-bleu d'une corbeille fleurie suspendue encadrée de guirlandes de fleurs, draperie et passementerie. 100/150
- 195. Ensemble de huit rouleaux, vers 1930-1950**, fond jaspé crème et beige, décor en 12 couleurs de fleurs des Indes arborescentes, contre-fond d'un fouillis de bambous ; grande largeur. 130/180
- 196. Quatre rouleaux de papier peint gaufré, fin XIX<sup>e</sup> siècle**, fond gaufré vert en armure toile, décor or mat d'un plant nouveau chargé de fleurs épanouies et grenades d'inspiration Louis XV. 80/130
- 197. Réunion de cinq papiers peints à l'imitation des toiles imprimées à personnages, vers 1930-1950**, scènes de genre ; *La Chasse à Jouy* en camaïeu vert et *l'Arbre de Mai* en rose. Six rouleaux en grande largeur. 50/80
- 198. Deux beaux documents de papier peint faux-cuir, fin XIX<sup>e</sup> siècle**, l'un fond vert chargé de rinceaux de fleurs et fruits, angelots, singes, écureuils, papillons, lézards et oiseaux style XVII<sup>e</sup> s. Le second d'inspiration Renaissance vernis gris et or à la salamandre sur un cartouche de cuir découpé entre de grands rinceaux ; (quelques acc), environ 500 x 65 cm et 150 x 72 cm. 100/150
- 199. Partie du Décor Téniers, Desfossé, fin XIX<sup>e</sup> siècle**, trompe-l'œil d'une verdure XVIII<sup>e</sup> siècle en quatre lés sur papier gaufré ; (quelques piqûres), un lé 215 x 47 cm pour un panneau de 215 x 188 cm. 150/300
- 200. Dessus de porte, style Directoire**, peint à la main dans le goût ou d'après J-B Malaine ; corbeille tressée chargée de fruits, fleurs et feuillages formant perchoir à un perroquet et un couple de perruches, (marouflé sur panneau, une décoloration), 83 x 133 cm. 300/400
- 201. Le Départ de J. Zuber fils, camée moderne en impression** à la planche polychrome d'après le décor d'E. Ehrmann de 1838 représentant le fils du fondateur de la manufacture quittant Rixheim en fiacre, 78 x 107 cm. 130/180
- 202. Paravent à cinq feuilles**, tendu d'un papier peint d'époque Consulat imprimé à la planche, fond brossé taupe. Deux scènes différentes de muscadins et merveilleuses devant une fabrique néo-gothique inscrites entre une draperie mauve et orange ornée de griffons et une frange festonnée. Montage moderne, une feuille 97 x 53,5 cm. 1000/1300
- 203. Grande carte murale de la France, dessinée par E. Bechot et gravée par G. Duplessis. Paul Mabrun 1851.** Nice et la Savoie n'y figurent pas, (2 déchirures), 185 x 230 cm. 150/200
- 204. Portrait en pied d'Adolph Thiers, vers 1872**, peint à la main, (petites déchirures), 260 x 125 cm. 100/150
- 205. Cinq modèles de faux-marbre, fin XIX<sup>e</sup>-début XX<sup>e</sup> siècle**, dans les tons gris, bruns, orangés ; 7 rouleaux ou parties de rouleaux dont 2 rouleaux de portor. 40/60
- 206. Deux papiers peints à décor d'oiseaux, fin XIX<sup>e</sup> siècle**, couple branché dans une trouée de feuillage guettant des papillons ; décor japonisant de cartouches aux oiseaux et carpes inscrits dans des rinceaux fleuris. Deux rouleaux sur chaque modèle. 50/80
- 207. Quatre ensembles de papiers peints à fleurs, vers 1920**, roses sur fonds rayés et striés dont un modèle en deux coloris différents, croisillons et bouquets en réserve ; 11 rouleaux dont 4 sur un modèle. 50/80
- 208. Réunion de papiers peints, début XX<sup>e</sup> siècle**, 24 rouleaux sur 4 ensembles de carreaux de faïence décorés, quadrillage et rayures. Deux bas-lambris et une dizaine de rouleaux dépareillés. 50/80
- 209. Réunion de neuf bordures, style XVI<sup>e</sup>-XVIII<sup>e</sup> siècles, vers 1900**, trompe-l'œil de tapisseries tissées et brodées de rinceaux, guirlandes de fleurs et feuillages, *faux-cuir* et 2 modèles rehaussés or ; 7 rouleaux et 3 parties de rouleaux à plusieurs chemins. 50/80
- 210. Réunion d'une vingtaine de bordures, début XX<sup>e</sup> siècle**, cordelières, frises géométriques, entrelacs, marguerites, bandes de tontisse verte et baguettes de feuilles torsées or. Une vingtaine de rouleaux ou parties de rouleaux. 50/80
- 211. Bordure Art nouveau**, trompe-l'œil d'une cretonne imprimée en deux tons de vert ; rinceaux étirés de feuillages et fleurs de pavot stylisées, environ 20 x 0,22 m sur un rouleau à 2 chemins. 100/150

- 212. Deux bordures Art nouveau**, festons de roses et ruban drapé en 5 couleurs sur fond brique et guirlandes de lauriers enrubannés suspendus à une tringle en 3 tons de vert ; deux parties rouleaux à 2 chemins soit 15 x 0,24 m chacun. 100/150
- 213. La Chasse au cerf et au sanglier, papier peint vers 1950**, reproduction partielle de la toile de la manufacture Oberkampf à Jouy, (des piqûres) ; 3 rouleaux en grande largeur et partie d'un autre. 50/80
- 214. La présentation, document d'un papier peint, début XIX<sup>e</sup> siècle**, un homme à genoux désigne sa fiancée à un couple de personnes de qualité assises, l'homme porte une veste d'uniforme brodée de palmettes, (restaurations, encadré), 54 x 63 cm. 50/80
- 215. Deux papiers peints à fleurs, vers 1930**, indienne arborescente et oiseaux perchés sur des branches noueuses fleuries de roses ; 3 rouleaux et 5 parties de rouleaux. 40/60
- 216. Huit rouleaux, vers 1930**, décor jaune et vert sur fond rose d'un fouillis de fleurs et feuilles de camélia dans le goût de Rulhmann ; étiquette du BHV. 100/150
- 217. Huit rouleaux, vers 1930**, vif décor de fantaisie représentant une chasse à cour conduite parmi des îlots boisés et fleuris animés de personnages, ruine, chaumière et château. 50/80
- 218. Douze rouleaux, vers 1940**, décor très graphique d'un trompe-l'oeil de tulle crème brodé et imprimé de fleurs stylisées rose et rouges sur papier teinté gris. 80/130
- 219. Réunion de douze papiers peints, style XVIII<sup>e</sup> siècle**, la plupart en réplique d'indiennes ; fleurs des Indes et décors à personnages en bleu dont *La Fête flamande* de Jouy ; 24 rouleaux ou parties de rouleaux. 130/160
- 220. Réunion de vingt papiers peints entre 1900 et 1930 environ**, surtout période Art déco dont 3 décors de fleurs japonistes mais aussi décor pour une chambre d'enfant de P. Gruin et un rouleau anglais rehaussé or à décor troubadour. Environ 30 rouleaux ou parties de rouleaux. 130/180
- 221. Sept rouleaux de faux-cuir, fin XIX<sup>e</sup> siècle**, fond crème, décor Régence gaufré chair de bouquets de pavots dans des cartouches découpés de feuillage. 200/300
- 222. Quinze rouleaux de faux-cuir, fin XIX<sup>e</sup> siècle**, fond crème, décor gaufré chair d'inspiration Renaissance de rinceaux d'acanthes fleuris. 150/300
- 223. Cinq rouleaux à trois chemins de bordures faux-cuir, fin XIX<sup>e</sup> siècle**, décor gaufré rose d'un courant de fleurs stylisées entre des frises à damier en trois coloris différents, (un rouleau abîmé). Cet ensemble peut compléter les lots précédents pour un chantier. 50/80
- 224. Superbe ensemble de quatre rouleaux de faux-cuir, fin XIX<sup>e</sup> siècle**, fond vert, décor or patiné vernis d'inspiration XVII<sup>e</sup> siècle de rinceaux feuillagés entrelacés chargés de fleurs et fruits et prolongés de cornes d'abondance. **Bibl.** : V. de la Hougue, *Art et artistes du papier en France*, Gourcuff Gradenigo, Paris 2007 ; le premier reproduit p.123. 400/600
- 225. Neuf rouleaux de papier peint en tontisse, début XX<sup>e</sup> siècle**, trompe-l'oeil d'un velours façonné bleu de style Régence ; décor dit de *dentelle* d'un bouquet losangé dans un encadrement sinueux de volants de dentelle figurée et guirlandes de fleurs. 250/350
- 226. Deux rares rouleaux de papier peint tontisse Art déco**, impression à la planche ; rosiers grimpants or et vert sur fond jaspé fushia, (petits acc.). 150/250
- 227. Cinq rouleaux en trompe-l'oeil de tenture brodée, début XX<sup>e</sup> siècle**, décor style Louis XIV à fond vert clair picoté chargé de vifs bouquets de pavots en quinconce. 130/180
- 228. Quatre rouleaux gaufrés en trompe-l'oeil d'un boutis brodé, début XX<sup>e</sup> siècle**, décor identique au lot précédent sur fond vert foncé, (mouillure sur un rouleau). 100/150
- 229. Trois rouleaux gaufrés UPL, début XX<sup>e</sup> siècle**, fond rouge, décor gaufré or de style Renaissance de grenades feuillagées répétées. 50/80
- 230. Quatorze rouleaux, début XX<sup>e</sup> siècle**, décor style Louis-Philippe d'arabesques jaunes hérissées de fleurettes polychromes sur fond vert. 300/500
- 231. Deux rouleaux de faux-cuir fin XIX<sup>e</sup> siècle**, décor gaufré de style Renaissance en deux tons argent de rinceaux de feuillages et fleurs découpés centrés d'un fleuron. 130/180
- 232. Réunion de cinq papiers peints de style**, Zuber et Mauny, damas *en arabesques* vert, bouquets et réseau de fleurs Louis XVI, décor Renaissance sur fond brossé or, colonne corinthienne ; sur 7 rouleaux. **On y joint** deux petits documents de faux-cuir Art nouveau. 50/80
- 233. Bel ensemble de papier peint Zuber**, réédition d'un modèle vers 1900, décor gaufré imprimé en doré de rinceaux de vigne sur papier fort ivoire ; 11 rouleaux et 2 chutes couvrant 50 m<sup>2</sup> environ. 500/1000
- 234. Cinq rouleaux de style Empire**, semis d'abeilles or sur fond brossé crème ; avec un autre rouleau au même décor à plus grande échelle. 80/130
- 235. Sept rouleaux de style Renaissance**, impression au pochoir or mat sur fond brossé vieil or, montants de rinceaux d'acanthes fleuris et palmettes, 8 x 0,67 m environ et un demi rouleau. 400/600

- 236. Réunion de parties de décors de papier peint**, arcature gothique en bleu et or sur fond crème ; 10 rouleaux ou parties de rouleaux de plusieurs décors de boiserie dont bordure haute de rinceaux d'acanthé dorés et 2 rouleaux pour former un plafond à caissons de 224 x 106 cm environ ; 3 lés dépareillés de panoramiques et des chutes de ciel. 100/150
- 237. Quatre décors style XVIII<sup>e</sup> siècle**, trois rouleaux Zuber à décor en arabesques d'un vase d'orfèvrerie surmonté de rinceaux fleuris de feuillages entre des guirlandes de feuilles et perles ; 3 rouleaux rayés et fleurs des Indes et Chinois à la balançoire sur deux parties de rouleaux. 300/450
- 238. Deux papiers peints en trompe-l'oeil d'étoffes, Zuber**, 2 rouleaux d'un damas lie-de-vin à décor de grand fleuron découpé entre des méandres de feuillages à la grenade. Un rouleau style Louis XVI d'un médaillon de fleurs et trophée de musique en tontisse or. 60/100
- 239. Papiers peints or et argent**, trois parties de rouleaux, en trompe-l'oeil de panneaux dorés à la feuille, deux autres argent et vieil or ; long. moy. de 300 cm en grande largeur. 150/250
- 240. Réunion de papiers peints modernes en trompe-l'oeil de riches matériaux**, dont deux modèles gaufrés et dorés de *faux-cuir*, un bas-lambris marbre. Deux rouleaux et partie d'un rouleau. 80/130
- 241. Deux rouleaux en trompe-l'oeil de laque**, fond vernis noir tacheté or. 100/150
- 242. Réunion de onze bordures de style**, dont Mauny et Zuber, draperie Restauration, (36 x 460 cm en 2 coupes) : bas-reliefs à l'antique, (44 x 300 cm) ; rinceaux et volutes de feuillage, (12 x 400 cm) ; 8 autres sur des métrages de 2 m et moins. 130/180
- 243. La Balustrade fleurie, lambris, Zuber**, un ensemble de 15 feuilles en camaïeu vert et brun ; 70 x 65 cm pour un lambris d'environ de 10 m de long. **On y joint** un ensemble proche de trois feuilles. 200/250
- 244. La Roseaie, trois panneaux, Zuber**, treillage de bois bordé de roses aux extrémités ; conviendrait pour garnir des portes, 217 x 71,5 cm. 150/180
- 245. Deux rouleaux de revêtement mural Lincrusta**, décor Renaissance en fort relief de fleurons feuillagés encadrés de palmes ; à peindre ou patiner à la manière des cuirs gaufrés et dorés, 10 x 0,52 m chacun. 200/300
- 246. Deux métrages de bordures en trompe-l'oeil de passementerie, ancien fonds Carlhian**, tresse crème et bleu (environ 100 m) et frange violette festonnée (environ 200 m) ; sur 9 rouleaux à plusieurs chemins. 80/130
- 247. Deux métrages de bordures en trompe-l'oeil de passementerie, ancien fonds Carlhian**, ruban bouillonné rose (60 m environ) et bordure haute et basse coordonnée d'une draperie verte et rose festonnée soulignée d'une crête et de noeuds (environ 50 m) ; sur 10 rouleaux à plusieurs chemins. 100/150
- 248. Paravent à quatre feuilles**, décor stylisé d'un arbre en fleurs aux oiseaux branchés peint en réplique d'un papier de La Maîtrise d'après J. Palyart. Au verso un décor or de pagodes, Chinois et guirlandes de fleurs (importante restaurations devant et petites lacunes), une feuille 170 x 56 cm. 60/80
- 249. Deux albums identiques d'échantillons de papiers peints américains, vers 1980**, S.M Hexter ; une douzaine de modèles de batiks indonésiens, certains avec toile imprimée coordonnée, nombreuses variantes et gammes de coloris. 30/50
- 250. Album d'échantillons de papiers peints, Ets. Myriam, vers 1930**, fleurs, matériaux, chambre d'enfant, Art déco avec 5 reproductions de décor intérieur ; 350 échantillons pour 76 modèles déclinés. **On y joint** un autre album vers 1960 de 180 modèles. 250/350
- 251. Album oblong de présentation Zuber**, panoramiques phares de la manufacture en planches dépliantes, des répétés et *Décors*, la plupart toujours en production. 200/300
- 252. Trois catalogues professionnels de papiers peints, Frises en papiers peints no 1, Mauny**, 16 modèles avec gammes de coloris, style XIX<sup>e</sup> siècle. **Condensé, Zuber**, petit album oblong avec panoramiques, papiers peints en arabesques, répétés et *Décors*. **Classeur Zuber**, nombreuses reproductions de frises et bordures. 200/300
- 253. Une cinquantaine de documents de papiers peints, 1880-1960 environ**, dont Essef et P. Gruin, fleurs, Art déco, oiseaux or sur fond bleu ; 35 modèles environ, 60 x 50 cm en moy. 100/150
- 254. Panneau de papier peint d'un Décor antiquisant, Desfossé vers 1840**, fond brossé rose, décor imprimé à la planche de vases grecs dans un cartouche hexagonal encadré de palmettes, (une déchirure), 175 x 56 cm. 150/200
- 255. Panneau de papier peint d'après E. Laboureur, vers 1925**, impression à la planche en camaïeu vert sur fond brossé mauve ; entrelacs de framboisiers habités d'oiseaux, (marouflé sur panneaux), 125 x 59 cm. 80/130
- 256. Bordure haute de style Empire, Mauny**, riche étoffe verte brodée drapée sur une tringle en camaïeu ocre façon dorure. 7 panneaux de 80 x 52 cm chacun. 50/80



201



200



27



80



79



254



36



50



83



395, 390, 385, 386, 387, 388



350 - 23 - 351 357 358 352 353



185



202



237



269



281



282



268



329



314 b

308

309

313

311



330



**257. Papier peint panoramique, début XX<sup>e</sup> siècle**, décor polychrome peint à la main, dans le goût de la fin du XVIII<sup>e</sup> siècle, représentant l'escalade d'un navire sur le rivage d'une île des Caraïbes, (déchirures et traces d'humidité), 230 x 195 cm.

600/1000

**258. Décor de théâtre, vers 1940-1950**, Francisco po Vila Barcelone ; grisaille rehaussée de poudre de mica sur papier fort ; balustrade surmontée d'une draperie festonnée rose au premier plan et fenêtre à colonnes au second, 455 x 780 cm et 670 x 400 cm.

50/80

**259. Réunion de quatre décors de théâtre, vers 1940-1950**, atelier Francisco po Vila, Barcelone ; bord de rivière à l'église ; décor sur le thème de la magie ; mur au placard publicitaire ; paroi métallique ; bas-lambris et tenture à chevrons verts ; 330 x 450 cm, 230 x 370cm, 420 x 390 cm, 310 x 230 cm.

30/40

**260. Décor de théâtre, vers 1940-1950**, Atelier Francisco po Vila, Barcelone ; gouache sur papier fort représentant un kiosque à l'antique à l'orée d'un bois, 310 x 450 cm.

80/130

**261. Décor de théâtre, vers 1940-1950**, Atelier Francisco po Vila, Barcelone ; gouache sur papier fort représentant l'intérieur d'une pagode orné d'un bouddha, deux baies ouvrent sur un paysage lacustre et la montagne à l'horizon, 320 x 480 cm.

50/80

**262. Toile peinte pour carton de tapisserie d'après les Chasses de Maximilien**, archer en costume Renaissance au bord d'un étang ; monté sur châssis, (petites usures), 200 x 80 cm.

350/500

**263. Toile peinte pour carton de tapisserie**, panneau de style Régence, fond aubergine, contre-fond gris ; cartouche au bouquet de pavots, rinceaux et trophées d'armes, encadré de singes musiciens, (usures), 195 x 92 cm.

500/700

**264. Toile peinte pour carton de tapisserie**, pastorale dans le goût de J.B. Huet ; jeunes gens assemblés au pied de la statue de Cupidon sous une riche draperie retenue par deux palmiers, (usures), 300 x 210 cm.

1400/1600

#### Paramentique.

**265. Calice milieu XIX<sup>e</sup> siècle**, en argent et argent doré repoussé et ciselé aux symboles de la Passion dans des cartouches chantournés de fleurs et feuillage. Travail espagnol (M.O : Reiner), H : 28 cm, poids brut : 489 gr. . Patène en vermeil (Minerve) et écriin rapportés, patène : 99 gr.

500/600

**266. Ostensoir, début XIX<sup>e</sup> siècle**, pied en argent ciselé (1er coq) à décor d'écusson, triangle au nom de Yahvé, draperies, fleurs et feuillages. Gloire et croix vermeillées ; M.O : Antoine Henry Dubois à Paris. Poids brut : 622 gr ; dans son écriin, (manque la lunule, enfoncement au pied).

400/500

**267. Trois albums de présentation de chasubles, Lyon vers 1930-1940**, photographiées en noir&blanc ; surtout formes gothiques, les orfrois en application très épurés ou richement brodés en fil métal et polychrome dont une croix à l'effigie de Pie XII surmontant l'inscription *Pax*. Environ 600 photographies collées sur carte, 18 x 12 cm.

150/200

**268. Chape, fin XIX<sup>e</sup> siècle**, en satin de soie crème, orfrois brodés de guirlandes de fleurs, épis et raisins soie polychrome et or. Chaperon au pélican nourricier, passementerie or sur le pourtour, beau fermail.

250/350

**269. Chape, fin XIX<sup>e</sup> siècle**, damas gothique de soie crème, orfrois en gros de Tours moiré crème brodé en application de montants de fleurs et croix en drap d'or façonné, cordonnet et paillons or. Chaperon chiffré IHS dans un quadrilobe, passementerie or sur le pourtour, fermail doré, (quelques usures).

250/350

**270. Chasuble, fin XIX<sup>e</sup> siècle**, en damas fleuri chair, orfrois de guirlandes de fleurs des champs brodées en guipure soie polychrome, filé et paillons or ; croix chiffrée IHS, galon doré (quelques usures devant).

150/200

**271. Orfrois d'une chape brodés en pièce, début XX<sup>e</sup> siècle**, 2 bandes et chaperon chiffré IHS de damas gothique crème à décor soie polychrome et guipure or de guirlandes ondulantes de fleurs et épis, 195 x 53 cm.

50/80

**272. Ceinture de prélat première moitié du XX<sup>e</sup> siècle**, en moire de soie violette, prolongée de deux longs pans bordés d'une passementerie à 4 rangs d'olives et 5 glands à jupe moulinée.

130/180

**273. Chasuble et étole, vers 1920-1930**, en damas de soie gothique rose, orfrois de satin assortis brodés de croix et IHS en filé doré, galon or, (légères usures devant).

100/150

**274. Chasuble, XVIII<sup>e</sup>-XIX<sup>e</sup> siècle**, en damas de soie ramagé violet, orfrois d'un lampas naturaliste Louis XV, fond satin rose à vif décor de fleurs et fruits, galon système or sur le pourtour et les orfrois, (remontage, grande taille).

130/180

**275. Chasuble, fin XVIII<sup>e</sup>-début XIX<sup>e</sup> siècle**, en taffetas crème broché de vifs bouquets, orfrois d'un lampas fond damassé violet broché de vases fleuris et guirlandes d'épis, pampres et perles, (usures à l'épaule, galon or décousu, rest. anciennes).

100/150

**276. Chasuble, vers 1910**, en damas de soie gothique, croix chiffrée IHS dans un quadrilobe entrelacé de fleurs en broderie Cornély soie polychrome, (usure notable devant).

100/150

**277. Chasuble, milieu XIX<sup>e</sup> siècle**, en gros de Tours moiré crème brodé de rinceaux de vignes en application de velours, frisé or et sequins emboutis. Croix à l'Agneau mystique or et argent ; avec son manipule et son voile de calice, (usures notables).

80/130

- 278. Conopée pour un maître autel, début XX<sup>e</sup> siècle**, damas gothique violet surmonté d'un lambrequin frangé en velours assorti, galon or sur le tour, 230 x 70 cm, (bel effet malgré un trou).  
80/130
- 279. Chasuble et dalmatique, Espagne ou Italie, XVII<sup>e</sup> siècle**, l'une en damas de soie rouge à décor de rinceaux fleuris entrelacés d'une couronne encadrant un vase fleuri, la seconde en damas crème à plants de fleurs stylisés entremêlés ; franges d'effilé couponné (trous sur la seconde).  
150/180
- 280. Chape, seconde moitié du XVIII<sup>e</sup> siècle**, dans deux lampas façonnés soie polychrome au même dessin de guirlandes et bouquets de fleurs, orfrois et pourtour soulignés de galon or, chaperon frangé or, (petits trous et décolorations).  
130/180
- 281. Chasuble, XVIII<sup>e</sup> - XIX<sup>e</sup> siècle**, lampas Régence fond satin jaspé vert décor *bizarre* soie polychrome et filé argent d'un vase cornet de fleurs sinueuses, (remontage dont orfrois postérieurs, restaurations devant).  
180/230
- 282. Chasuble Italie, milieu XVIII<sup>e</sup> siècle**, lampas fond damassé rouge, décor soie polychrome et filé riant argent de volutes et gerbes de fleurs et feuillages, (doublure changée).  
300/400
- Etoffes, broderies et tapisseries.**
- 283. Réunion de passementerie or et argent**, en fil métallique et cannetille ; 2 importants glands dorés semblables à jupes de cannetille à migrets ; 3 embrasses à glands semblables et 3 macarons tressés frangés d'un flot d'effilé.  
150/180
- 284. Métrage de frange argentée**, en lame et filé argent, tête galon, frange d'effilé, 70 x 15 cm environ.  
80/130
- 285. Trois métrages de passementerie en fil métallique doré**, lézarde appliquée de zig-zags de lacet tressé et fin galon lamé ; 40 m en deux coupes et 20 m.  
80/130
- 286. Paire d'encadrements de fenêtre, fin XIX<sup>e</sup> siècle**, bordures montantes et cantonnières de feutre vert, décor médiéval de montants feuillagés, potences et griffons en application de cuir (quelques trous et décolorations), 145 x 150 cm et 204 x 51 cm.  
80/130
- 287. Tapis de table dans le goût mauresque, vers 1900**, façonné laine et coton polychrome ; bandes chargées de fleurs stylisées, cartouches calligraphiés, vases et oiseaux affrontés, (une tache et petites usures), 160 x 150 cm.  
40/60
- 288. Tapis de table brodé, vers 1900**, velours mohair vert, frise géométrique brodée, cubes en application aux angles, galon tressé en bordure, (légère usure, tache d'encre peu visible), 145 x 155 cm.  
70/100
- 289. Portière dans le goût mauresque, fin XIX<sup>e</sup> siècle**, façonné soie et coton, fond noir chargé d'arabesques brunes ponctuées de rosaces et cartouches calligraphiés à fond bleu, doublée, 350 x 120 cm.  
40/60
- 290. Tapis de table brodé, seconde moitié du XIX<sup>e</sup> siècle**, velours coton vert, frises de fleurs de lys et croix dans le goût troubadour, 155 x 75 cm. **On y joint** une courtepointe en housse en toile beige appliquée d'une bordure imprimée rouge et ocre (taches et accros).  
40/60
- 291. Cantonnière vers 1900**, brocatelle ramagée cramoisie, style Louis XIV tissée avec effet d'usure et décorée de rinceaux en application de galons et frange. **On joint** deux coupes de damas dans le style de Marot 142 x 59 cm et 217 x 55 cm.  
100/150
- 292. Rideau brodé en application**, brocatelle verte d'époque Louis XIV appliquée postérieurement de rinceaux de fleurs et cornes d'abondance en velours noir surpiqué orange, doublé, (des usures), 297 x 100 cm.  
40/60
- 293. Garniture de fauteuil au point, Second Empire**, laine, fond noir ; flamants roses au dossier, bouquet de lys et roseaux à l'assise, 57 x 43 cm et 80 x 77 cm. **On y joint** 4 dépouilles d'un velours jardinière.  
30/40
- 295. Tenture brodée, E. Chauche**, sergé de laine ivoire appliqué de toiles imprimées à fleurs, étoffes damassées et cuir ; représentation d'une divinité étreignant un grand lézard, 185 x 175 cm.  
80/130
- 296. Psyché et l'amour, partie d'une garniture de lit, XIX<sup>e</sup> siècle**, manufacture Oberkampf à Jouy, dessin de JB Huet vers 1810, impression sur coton en rouge, (légères taches) ; pente lambrequinée, 40 x 200 cm, deux bonnes grâces 330 x 40 cm en moy.  
350/400
- 297. Rideau, paire d'embrasses et housses en toile imprimée, fin XIX<sup>e</sup> siècle**, impression polychrome sur coton bis d'un dense décor de bouquets de fleurs des Indes et grenades ; doublé et garnis d'anneaux, 245 x 265 cm, 2 housses de coussins 60 x 65 cm.  
70/100
- 298. Apothéose de Napoléon 1<sup>er</sup>, toile imprimée Normandie, vers 1832-1835**, impression violette sur coton ; évocation de la légende glorieuse de l'empereur en 3 registres entrecoupés de nuées: le débarquement des Bonaparte à Toulon en 1793, Le Sacre du 2 décembre 1804 d'après le tableau de David et l'Apothéose de Napoléon dans une vision ossianique d'après une gravure de JB Thiebault de 1832, (2 accros), 60 x 125 cm.  
**Bibl.:** M Doré, *Quand les toiles racontent des histoires*, ed. des Falaises, 2007, p120.  
80/130
- 299. Amusante toile imprimée**, impression en noir sur coton crème de 6 élégantes en costumes extravagants inspirés du XIX<sup>e</sup> siècle ; 2 panneaux, (110 x 128 cm).  
50/60

- 300. Deux coupes de reps imprimé, vers 1880**, coton, décor en camaïeu rose de cartouches losangés et rinceaux dans lesquels s'inscrivent un chien et un lion, (légère décoloration), 200 x 76 cm. 50/60
- 301. Deux soieries façonnées d'après Raoul Dufy, Bianchini-Ferrier**, *Chèvre au Tibet*, 1921 et oiseaux exotiques et feuillages, vers 1912, (usure marqué sur le centre du second), 40 x 38 cm et 38 x 31 cm.  
**Bibl.** : *Raoul Dufy créateur d'étoffes, 1910-1930*, cat.expo Musée d'Art Moderne de la Ville de Paris, 1977, no 60 et no 170. 230/280
- 302. Deux soieries façonnées d'après Raoul Dufy, Bianchini-Ferrier**, *La Cour de Chine*, vers 1918-1924, porte une étiquette imprimée C. *Le Char d'Appollon*, vers 1925, porte une étiquette imprimée D (légère usure du second), 30 x 40 cm en moyenne.  
**Bibl.** : *Raoul Dufy créateur d'étoffes, 1910-1930*, cat.expo Musée d'Art Moderne de la Ville de Paris, 1977, No 59.  
A. Turlonias et J. Vidal, *Dufy Compositeur de Tissus*, Cat. expo., RMN 1999, No 121. 250/350
- 303. Toile imprimée d'après Raoul Dufy, Bianchini-Ferrier**, *Le Tennis* impression jaune à la planche de bois sur coton crème, vers 1919, 47 x 60 cm.  
**Bibl.** : A. R. Hardy, *Tissus Art déco en France*, Langlaude, Paris, 2001, No 28. 150/200
- 304. Deux toiles imprimées d'après Raoul Dufy, Bianchini-Ferrier, vers 1920-1930**, impression polychrome à la planche de bois sur lin et coton. Tennis voiliers et personnages en 4 couleurs sur fond crème ; cavalier et cavalière dans un fouillis de fleurs et feuillages en 4 couleurs, 70 x 53 cm et 36 x 50 cm. 200/300
- 305. Damas et lampas, style XVIII<sup>e</sup> siècle**, soie, damas rose à décor de branchages et grenades fleuries, (105 x 108 cm) ; damas *en arabesques* jaune d'or, (160 x 137cm et 160 x 67 cm) ; lampas liseré jaune et crème à décor de vase fleuri encadré d'une draperie sur une coupe et une paire de rideaux (trous), 187 x 153 cm et 300 x 130 cm. 100/130
- 306. Deux soieries façonnées, fin XVIII<sup>e</sup>**, bordure montante en lampas, fond satin jaune broché soie polychrome, frisé et filé argent de bouquets entre des palmes ; méandres de bouquets, dentelles et plumes, 115 x 25 cm et 280 x 30 cm, (trous sur le second). 50/60
- 307. Lampas naturaliste, style Louis XV**, fond taffetas jaspé framboise lancé et liseré vert et ivoire, dessin à pointe de branches noueuses ondulantes chargées de grenades et fleurs, tissage à bras en forte réduction, fin XIX<sup>e</sup>-début XX<sup>e</sup> siècle, 500 x 55 cm. 800/1000
- 308. Important métrage de satin de soie blanc**, (état superbe), 27 x 0,65 m 500/800
- 309. Métrage de velours de soie gaufré de style Louis XVI**, à petit dessin de fleurettes dans un réseau de rameaux de feuillages, (état superbe), 9,50 x 0,69 m. 600/1000
- 310. Coupe de velours coupé de soie châtaigne**, (état superbe), 380 x 68 cm. 150/180
- 311. Métrage de satin de soie bleu roi**, (état superbe), 15 x 0,56 m. 300/500
- 312. Métrage de satin de soie bleu clair**, (état superbe), 8 x 0,56 cm en deux coupes. 250/350
- 313. Deux coupes de moire de soie, rose et verte**, (état superbe) 520 x 56 cm et 720 x 56 cm. 250/350
- 314. Garnitures de siège de style Empire**, lampas liseré fond satin rose, décors crème et cramoisi de 3 rosaces pour des assises et d'un carquois pour un dossier. Assise : 27 cm de diam., dossier: 20 cm de haut pour le motif ; tissé en 58 cm de large. 150/250
- 314 bis. Trois coupes de soieries unies**, taffetas cramoisi, sergé et satin en deux tons de vert ; (état superbe), 12 x 0,54 m, 320 x 71 cm, 145 x 63 cm. 150/200
- 315. Environ quatre cent rebracs d'échantillons pour la mode**, dont Abraham ; riches façonnés lamés et tramés fil métal, cloqués, matelassés, lainages, imprimés. Beaucoup de fleurs, cachemire, rayures... 40 x 36 cm en moy. 200/300
- 316. Neuf coupes de présentation Hamot**, lampas, damas bicolores, damassades, soie et lin ; 4 décors *en arabesques* en réplique avec vases fleuris en médaillon dont 2 coupes en vert, 140 x 130 cm en moy. 130/180
- 317. Treize coupes de présentation Hamot**, lampas, damassades, soie et lin ; 9 décors de style Louis XVI à réseaux de bouquets, trophées et colombes dont 2 coupes dans la même nuance, 140 x 130 cm en moy. 150/200
- 318. Dix-sept coupes de présentation d'étoffes façonnées, vers 1940**, double-étoffe et cloqué, fleurs de tous styles, semis, rayures ornées, 27 coupes 117 x 62 cm en moy. Et 11 plus petites. Environ 20 modèles. 150/300
- 319. Cinquante-cinq coupes de présentation d'étoffes façonnées**, verdure, fouillis de fleurs style XVII<sup>e</sup>-XVIII<sup>e</sup> siècles, effets de petit point et fil métal ; 8 coupes: 120 x 110 cm en moy., 25 coupes 125 x 62 cm en moy. et 21 carrés et chutes. Environ 44 modèles. 200/300
- 320. Quarante et une coupes de présentation d'étoffes façonnées**, décors floraux style XVII<sup>e</sup> - XVIII<sup>e</sup> siècles dont réseaux de branches fleuries noueuses, décors à la grenade, effets de petit point et fil métal ; 29 coupes : 125 x 62 en moy., 12 carrés 60 x 60 cm. Environ 35 modèles. 200/300
- 321. Vingt-deux coupes de présentation d'étoffes façonnées**, surtout lampas de style Louis XVI à réseaux de fleurs et bouquets dont décors en arabesques, une chinoiserie rocaille ; 125 x 63 cm en moy. pour 12 coupes et 80 x 125 cm pour 10 plus petites. Environ 11 modèles. 150/250

- 322. Treize coupes de présentation d'étoffes façonnées, vers 1920-1930**, surtout damas à fleurs stylisées, colombes ; 6 coupes dont 3 tissées avec gammes de coloris 130 x 60 cm et 120 x 120 cm, les autres plus petites. 150/250
- 323. Dix-huit coupes de présentation d'étoffes façonnées, vers 1930-1940**, fleurs stylisées japonistes, 3 décors ethniques dénommés *Nigéria*, abstractions, point de Hongrie ; 9 coupes (une tache), 130 x 64 cm en moy., les autres plus petites. 300/400
- 324. Quarante-quatre coupes de présentation d'étoffes façonnées**, décors floraux style XVI<sup>e</sup>-XVIII<sup>e</sup> siècles, cachemire, fleurs des Indes. 26 coupes 125 x 60 cm en moy. les autres plus petites. Environ 35 modèles. 200/300
- 325. Quarante-trois coupes de présentation d'étoffes façonnées**, tapisseries médiévales, légumes, fleurs ondulantes, indienne arborescentes, architectures chinoises, carreaux et rayures ; la plupart 120 x 60 cm en moy. Environ 30 modèles. 200/300
- 326. Cinquante-huit coupes de présentation de pékin et mexicaine**, décors Louis XVI à rayures ornées de bouquets, paniers fleuris, guirlandes et fleurettes ; 38 coupes : 130 x 63 cm et 145 x 130 cm, 20 carrés : 63 x 63 cm et une dizaine de chutes. Environ 22 modèles. 300/400
- 327. Quarante-sept coupes de présentation de damas et brocatelle**, tous décors floraux XVI<sup>e</sup>-XVIII<sup>e</sup> siècles, panneau en arabesques ; 32 coupes 125 x 60 cm en moy. et 15 autres plus petites pour environ 28 modèles. 300/400
- 328. Vingt-deux coupes de présentation, vers 1930-1940**, fleurs d'inspiration XVIII<sup>e</sup> siècle sur fonds unis, chinés, hachurés et cubistes, des effets de broderie à l'aiguille ; 18 coupes 125 x 62 cm en moy. et 4 carrés plus petits. 150/200
- 329. Superbe métrage de velours de soie ciselé pour la robe, fin XIX<sup>e</sup> siècle**, fond satin bleu parsemé de palmettes cachemires noires, (bel état), 16 x 0,68 m environ. 1000/1300
- 330. Superbe métrage de velours de soie ciselé pour la robe, fin XIX<sup>e</sup> siècle**, fond satin bleu, jeté de rameaux de roses coupés, environ 7,50 x 0,68 cm en deux coupes. 500/800
- 331. Velours façonné cramoyi, style Louis XVI**, ancien fonds Hamot, fond satin, grand dessin de panier chargé de fleurs et fruits suspendu à une branche noueuse, 135 x 75 cm. 130/180
- 332. Garniture de chambre à coucher de style Régence**, en damas ramagé crème de Prelle brodé par Hamelin en fil chenille et application de ruban et cannelé vert et bleu de fleurons dans des encadrements sinueux, les tombants festonnés. Cantonnière festonnée et paire d'embrasses à glands assortis, 200 x 50 cm. Dossier de lit : 125 x 185 cm Courtepointe : 290 x 180 cm, tombants : 210 x 37 cm. Cache sommier : 590 x 27 cm. Deux pièces de damas : 275 x 140 cm et 290 x 280 cm et une quinzaine de chutes exploitables. 800/1000
- 333. Garnitures de siège pour un salon, Second Empire**, façonné laine et soie dit *tissage gobeliné*, fond noir, décor d'oiseaux et vases d'orfèvrerie fleuris reposant sur des mascarons et lambrequins dans des encadrements chantournés de feuillage. Trois grands fauteuils avec manchettes : 175 x 73 cm (lé non taillé) et dossiers : 60 x 75 cm et 71 x 83 cm, assises 70 x 70 cm et 74 x 65 cm. Une chaise : 104 x 75 cm. Dossier d'un grand canapé : 105 x 205 cm. Deux assises de fauteuils isolées (une avec un trou) : 75 x 85 cm. 1200/1500
- 334. Orfrois seconde moitié du XVI<sup>e</sup> siècle**, velours de soie rouge brodé laine, soie, filé métallique et en application d'étoffes et cordonnets d'un montant de feuillage et Saint Pierre en médaillon, (usures et restaurations). **On y joint** un orfrois façonné, fin XIX<sup>e</sup> siècle et un velours jardinière XVIII<sup>e</sup> siècle d'une assise déposée. 130/160
- 335. Lampas, vers 1760-1770**, fond taffetas rose, décor à *rivière* liseré et broché soie polychrome et fil ondulé crème de bouquets accrochés à un volant de dentelle, (petites usures quelques taches), panneau de 160 x 90 cm. 150/200
- 336. Devant de chasuble, Italie début XVIII<sup>e</sup> siècle**, damas de soie crème brodé en soie floche polychrome au point d'Orient, passé plat et point de noeud de rinceaux feuillagés et fleuris chargés de fruits, galon en trompe-l'oeil, (quelques usures, coloris frais), 115 x 65 cm environ. 400/600
- 337. Paire de colonnes torsées brodées, XVII<sup>e</sup> siècle**, Espagne ou Italie (?), application de satin polychrome, rehauts peints ; guirlandes de feuillages et fleurs habitées d'oiseaux, escargots et papillons ; riches chapiteaux et socles anciennement décorés de figures d'angelots, 260 x 35 cm, (forte usure). 200/350
- 338. Lampas, vers 1760**, fond satin céladon, décor liseré de fourrure et guirlandes ondulantes de fleurs polychromes ; morceaux assemblés pour une paire de rideaux postérieure, (usures, un angle brûlé par le feu), 210 x 143 cm. 150/300
- 339. Réunion de soieries façonnées, XVII<sup>e</sup>-XVIII<sup>e</sup> siècles**, lampas aux principaux décors dont *bizarres*, décors *dentelle*, brocarts *naturalistes* dont deux avec architectures, décor à *rivière*, pékins, panneau en arabesques (mauvais état). Environ 80 documents 20 x 20 cm en moy. et une dizaine plus grands. 150/200
- 340. Réunion de soieries façonnées, XVII<sup>e</sup>-XVIII<sup>e</sup> siècles**, *persiennes* et *bizarre*, décors *dentelle*, brocarts *naturalistes*, décor à *rivière* ; 3 broderies, document d'un mezzaro (mauvais état). Environ 60 documents 20 x 20 cm en moy. une dizaine plus grands. 130/160
- 341. Réunion de soieries façonnées, XVII<sup>e</sup>-XVIII<sup>e</sup> siècles**, surtout brocatelles rouges et or et damas cramoyis ; grands dessins à pointe de fleurons encadrés de ramages, damas italien à la couronne, (mauvais état). Environ 70 documents 30 x 30 cm et une dizaine plus grands. 100/160

**342. Tapis de table au petit point, XVII<sup>e</sup> siècle**, décor laine polychrome d'un médaillon feuillagé rouge chargé de pavots, bordure semblable à quatre médaillons aux écoinçons, (empoussiéré, restaurations), tendu sur châssis et encadré 115 x 148 cm. 300/400

**343. Bandeau de tapisserie, Flandre, XVII<sup>e</sup> siècle**, laine et soie ; char de Neptune encadré de cariatides, vases fleuris, mufles de lion aux angles ; marque d'atelier rapportée sur l'envers (restaurations, monté sur un velours), 183 x 45 cm. 200/300

**344. Tapisserie et soierie, deux documents XVII<sup>e</sup>-XVIII<sup>e</sup> siècle**, tapisserie laine à décor d'un soldat à cheval ; précieux brocart naturaliste façonné soie polychrome, filé et frisé argent à décor de fleurs épanouies et chutes de fruits enrubannés, (usures et restauration), 110 x 28 cm et 90 x 66 cm. 100/150

**345. Panneau de tapisserie au petit point, milieu XIX<sup>e</sup> siècle**, laine et soie polychromes, rehauts peints, décor troubadour. Tendu sur châssis et encadré pour une feuille d'écran, 58 x 73 cm. **On y joint** un second panneau style Louis XIII à décor de dragon, 47,5 x 80 cm. 50/80

**346. Deux dossiers déposés de sièges en tapisserie d'Aubusson, style Louis XV**, laine et soie polychrome, décors mythologiques de Mercure et Vénus pour un canapé, Diane et Endymion pour un cabriolet. 60 x 140 cm et 55 x 55 cm. 450/600

**347. Cinq dossiers de siège en tapisserie, style Louis XVI**, soie, vifs bouquets noués de roses, pivoines, tulipes et fleurs des champs ; fond crème contre-fond tilleul, bordure de lauriers fleuris. Canapé : 62 x 118 cm ; cabriolets : 55 x 51 cm. 200/400

**348. Paire de panneaux brodés, vers 1900**, canevas laissé en réserve brodé soie polychrome et filé de rinceaux de fleurs et feuillages, fond de velours gris-vert, frange à mèches couponnée sur 2 côtés, (2 taches légères sinon B.E), 160 x 61 cm. 400/600

**349. Superbe cantonnière, vers 1900**, en panne de velours de soie mordorée appliquée de bandes provenant d'ornements liturgiques démontés XVII<sup>e</sup> siècle. Broderies de rinceaux de fleurs soie polychrome sur étamine de lin au petit point, passé empiétant et filé or sur fond crème au point de Hongrie, (restaurations, sinon B.E). Deux panneaux latéraux frangés : 108 x 68 cm, bandeau transversal : 28 x 216 cm et deux belles chutes des documents originels. 800/1300

#### Châles cachemires.

**350. Châle cachemire long indien, vers 1860**, réserve noire en ailes de papillon, les pentes à fond mille-fleurs de 3 compartiments terminés en ogive garnis de palmes enchevêtrées et rosaces, bordure double d'écailles et montants fleuris. Tissage espoliné en 10 couleurs environ, lisières arlequinées brodées, (accroc sans gravité). 600/800

**351. Châle cachemire long, vers 1860-1870**, réserve noire signée en ailes de papillon chargée d'une rosace, les pentes à fond mille-fleurs de 6 compartiments terminés en ogives alternant fougères,

palmes enchevêtrées et fleurons dans un encadrement d'écailles fleuries. Fin tissage au lancé découpé en 8 couleurs environ, (rares petits trous). 400/600

**352. Châle cachemire long, vers 1855**, réserve noire compartimentée par des montants et rosaces fleuris, signée deux fois. Les pentes et bordures latérales à fond mille-fleurs chargées de palmes et palmettes enchevêtrées. Tissage au lancé découpé en 8 couleurs environ. 400/600

**353. Châle cachemire long, vers 1820-1830**, champ uni crème à 4 palmettes aux écoinçons, bordures à deux rangs de palmettes et palmes mille-fleurs adossées sur fond de ramilles. Tissage soie et coton à dominante bleu et crème. 400/600

**354. Châle cachemire long, vers 1860-1870**, sinueuse réserve noire hérissée de fleurs et rinceaux, les pentes couvertes de palmes étirées adossées à un grand fleuron découpé dans un encadrement festonné. Tissage au lancé découpé à dominante brique, (lacune sur un angle, rares petits trous et restaurations). 150/200

**355. Châle cachemire carré, vers 1860-1870**, réserve étoilée noire vers laquelle convergent des bouquets de palmettes, fleurs et rinceaux ; les côtés de palmes enchevêtrées, bulbes fleuris. Tissage au lancé découpé dans des tonalités sourdes. 50/80

**356. Châle cachemire long, vers 1870**, réserve en amande noire cernée de rinceaux fleuris prolongée sur les pentes en bulbes étirés encadrés de palmes foliées et palmes adossées, bordure d'un courant de fleurs et feuillage. Fin tissage au lancé découpé en 9 couleurs environ, larges lisières frangées arlequinées ; bolduc : 3930 689, contenu dans sa boîte *Au Bon Marché*. 700/1000

**357. Châle cachemire long, vers 1820-1830**, champ uni crème à palmettes fleuris aux écoinçons, large bordure à fond mille-fleurs d'un rang de palmes recourbées, tissage coton et soie en 5 couleurs. 400/600

**358. Châle cachemire long, Inde vers 1850-1860**, fond mille-fleurs, réserve noire en rosace dans un double encadrement semblable hérissé de fleurs, les pentes garnies de palmes adossées, palmettes et fleurs sous une arche. Tissage cachemire espoliné en plus de 10 couleurs, bordure arlequinée, (manque une bordure, trous, restaurations), 250 x 150 cm. 250/350

**359. Châle cachemire carré dit des quatre saisons, Second Empire**, réserve noire en rosace, 4 écoinçons lancéolés à motifs de palmes sur fond chargé de fleurs et palmes à dominante brique, épais tissage laine, (manques en bordure), 175 x 160 cm. 50/80

**360. Châle cachemire carré, milieu du XIX<sup>e</sup> siècle**, réserve bleu marine vers laquelle convergent des palmes et fleurons cachemire, bordure rouge et verte chargée de palmes, épais tissage laine et coton, (quelques trous), 150 x 145 cm. 50/80

#### Textiles du monde.

**361. Jupe, Asie du Sud-Est**, jupe et tablier dans un brocart à décor géométrique façonné fil métal or et argent et rebrodé laine polychrome (petites taches). 50/80

- 362. Réunion de cinq broderies fil métal, orientales**, une coiffe à capuchon prolongé de 2 longs pans à décor floral en couchure or et paillettes, un bas de manche brodé en plein en filé argent, deux petits voiles d'organdi, un petit tapis, (acc.). 100/130
- 363. Caftan ottoman, seconde moitié du XIX<sup>e</sup> siècle**, dans un brocart, probablement lyonnais, en satin de soie violet tramé or à décor de bouquets et festons de fleurs (bel état). 300/400
- 364. Deux paires de chaussures brodées, Turquie fin XIX<sup>e</sup> siècle**, mules de velours bleu et chaussons en pointe de velours rouge ; décors floraux en filé, cannetilles et paillons or, (usures). 80/100
- 365. Panneau brodé, Proche-Orient**, crêpe de soie noir brodé ton sur ton et en couchure or de plants de fleurs sous une arcature et bandes géométriques, 117 x 235 cm. 150/180
- 366. Paire de panneaux brodés, Indochine**, satin noir brodé soie polychrome de fleurs et bambous, coqs, faisans et papillons, 120 x 57 cm. 100/130
- 367. Suite de quatre broderies, Chine, XIX<sup>e</sup> siècle**, satin de soie crème brodé soie dans une vive polychromie de paysages côtiers animés de bateaux et pêcheurs, pagodes, fortifications et montagnes. Encadré sous verre, moulure en bois noirci incrusté de nacre, (légère usure sur 2 panneaux), 78 x 105 cm. 1000/1300
- 368. Velours ciselé à disposition, Chine XIX<sup>e</sup> siècle**, soie, de ton abricot ; décor de roches fleuries habitées de Chinois, encadré d'une guirlande de grappes de raisin et feuillages, 80 x 65 cm. 50/80
- 369. Réunion d'éléments de costumes brodés, Chine**, fleurs, papillons, phénix brodés soie polychrome et filé or sur un devant de tunique jaune, un autre vert et une quinzaine de garnitures et galons entre 50 x 15 cm et 130 x 18 cm. 50/80
- 370. Veste de femme Han, Chine, début XX<sup>e</sup> siècle**, satin bleu nuit brodé soie polychrome de médaillons à potiches, fleurs et papillons, pics et flots et personnages aux revers des manches, (déchirures sous le col et une manche). 150/180
- 371. Thanka, Tibet XIX<sup>e</sup> siècle**, toile peinte à décor tantrique polychrome, bordure et fond en satin jaune et vert tramés de lame de papier doré à décor floral stylisé, (usure), 94 x 51 cm. 350/450
- 372. Tapis de trône, Tibet**, laine veloutée polychrome, décor d'un lama chevauchant un cerf, 42 x 70 cm. 150/200
- 373. Veste sind, Inde**, décor floral stylisé et géométrique en plein brodé soie polychrome et rehaussé de paillons et pastilles de miroirs incrustées. 130/150
- 374. Tenture brodée, Pakistan**, toile de coton noire, décor floral stylisé brodé en soie floche polychrome et rehaussé de clinquants ; frange perlée dans le bas, glands mêchés sur le tour, 143 x 215 cm. 250/300
- 375. Élément de costume, Inde**, bas de robe (?) en taffetas de soie fushia broché filé or de palmettes, bordure semblable, 250 x 43 cm. 40/60
- 376. Panneau de tente, Afrique de l'Ouest, Mali**, tissage laine ; rayures unies crème, beiges à semis géométriques et polychromes, 480 x 140 cm. 80/130
- 377. Manteau de femme, Asie centrale**, ikat à rayures unies roses et crème chargées de vifs motifs floraux flammés ; matelassé et doublé dans un imprimé à fleurs. 130/160
- 378. Broderie d'application, Inde première moitié du XX<sup>e</sup> siècle**, pièces de lainage polychromes rebrodées et serties d'un cordonnet ocre de divinités bouddhiques et animaux entre de grands rinceaux fleuris, bordure d'oiseaux et lions affrontés, (trous), 175 x 190 cm. 130/180
- 379. Batik, Indonésie, première moitié du XX<sup>e</sup> siècle**, châle en très fine toile coton fond ocre picoté, dense décor brique de feuillages aux oiseaux sur les pentes, losanges et dents de scie sur le centre, (petits trous et restaurations), 195 x 108 cm. 130/180
- 380. Deux batiks Indonésie**, coton, l'un crème et bleu à décor de fleurs et oiseaux, (203 x 105 cm) ; le second ocre et bleu à décor d'oiseaux et dragons dans un réseau losangé, (245 x 106 cm). 100/150
- 381. Broderie d'application, Egypte vers 1900**, pièces de toiles polychromes sur fond crème ; représentation à la façon d'une fresque d'Osiris, Horus et Isis (tendu sur panneau, usures dans le bas), 132 x 73 cm. 150/200
- 382. Deux tentures brodées, Egypte vers 1900**, broderie d'application de toiles polychromes, avec personnages, cobras et Horus, (usures) 190 x 95 cm et 183 x 89 cm. 150/200
- 383. Tapisserie copte, Egypte, V<sup>e</sup>-VIII<sup>e</sup> siècle**, tissage laine, décor prune sur fond ivoire de personnages et animaux, (encadré), 13 x 13 cm à vue. 80/130

#### Costumes et accessoires.

- 384. Deux écrans à main, milieu XIX<sup>e</sup> siècle**, prises d'un culot de feuillages en bois sculpté, laqué et doré ; feuilles de satin crème brodées de fleurs soie polychrome (conservés sous housses). 100/150
- 385. Réunion d'accessoires du costume, époque romantique**, un sac à soufflets bombé brodé d'un réseau de fleurettes noires et orange ; 2 bourses en maille perlée ; un rond de serviettes en perlé ; 6 boutons de cuivre guilloché et émaillé, (manque une partie du fermoir du sac, petites usures). 120/150
- 386. Eventail plié milieu XIX<sup>e</sup> siècle**, monture en nacre incisée et dorée, feuilles en lithographie couleur rehaussée or de deux scènes de genre dans le goût du XVIII<sup>e</sup> siècle (petites usures). **On y joint** une petite bourse en perles d'acier multicolores. 100/120
- 387. Deux broderies en sablé, époque romantique**, pique-aiguilles de forme lancéolée, décors de jardinier et fleurs. 30/40

- 388. Éventail brisé, époque romantique**, en écaille blonde reperlée et peintes de festons de fleurs ; contenu dans son étui (acc. au ruban). 100/120
- 389. Réunion de plumes et ornements à chapeau**, autruche, aigrette, faisan, tête de goura, surtout du noir et blanc ; une vingtaine de pièces, (bon état). 30/40
- 390. Réticule, seconde moitié du XIX<sup>e</sup> siècle**, en velours brun brodé de fines perles d'acier, fermoir sinueux d'inspiration rocaille en métal argent, (acc.). 50/80
- 391. Capote, époque Louis-Philippe**, forme cylindrique, en paille tressée, la passe légèrement relevée devant, garnitures de passementerie et d'un ruban à fleurs, (garnitures usées). 150/180
- 392. Capote vers 1860**, en ficelle tressée rebrodée de frises de feuilles en paille, garnie devant de deux rubans plissés de satin bleu (usure des rubans). 100/150
- 393. Réunion d'accessoires du costume féminin, fin XIX<sup>e</sup> siècle**, gants, épingles à chapeau, de belles paires de bas en soie et coton. Environ 30 pièces. 40/60
- 394. Deux coiffures, Second Empire**, ample capuchon de mousseline de soie grise froncée prolongé par deux longs pans à nouer ; un serre-tête garni de tulle noir moucheté, frange de perles de jais dans le bas. 50/80
- 395. Deux châles de soie, Second Empire**, un châle bayadère multicolore, un autre quadrillé violet, rose, crème et noir ; frangés, (petites auréoles sur les deux), 165 x 165 cm en moy. 100/130
- 396. Quatre paires de demi-manches, 1840-1860 environ**, mousseline de coton crème, poignets festonnés et avant-bras brodés de fleurs au plumetis (usure sur l'une). 100/130
- 397. Châle, Second Empire**, sergé noir, une pointe brodée ton sur ton de rinceaux et festons de fleurs au passé plat, point de noeud et perles, bordé de dentelle. 50/80
- 398. Réunion de linge de dame, seconde moitié du XIX<sup>e</sup> siècle**, lin et coton, jupons brodés, volants de jupe à boutonner, jabots, une quinzaine de pièces. 40/60
- 399. Etole en lainage**, velours coton et lamé, décor géométrique, frangé, porte une griffe Lanvin Paris, (taches sans gravité). 30/50
- 400. Châle carré, vers 1925**, crêpe de soie noir brodé sans envers en soie ivoire rose de deux pivoinies arborescentes, longue frange d'effilé rouille et noire, 145 x 145 cm environ, (rares petits trous). 50/80
- 401. Toque et son carton à chapeau griffés Rose Valois, vers 1960**, en lannières et ficelle vernies bleu ciel, garnie d'un tour de ruban noué derrière. 30/40
- 402. Toque, griffée Jeanne Lanvin-Castillo, vers 1955-1960**, en velours rouge ornée d'un noeud et d'une voilette devant, (petites usures). 40/60
- 403. Paire de derby vers 1940 griffées Preciosa Paris**, en lézard, laçage trois oeillets, talon haut, semelles compensées. 80/100
- 404. Deux paires de chaussures laçées, vers 1940** l'une en box marron à semelle de cuir, la seconde en box et crocodile à semelle de crêpe compensée. 40/60
- 405. Costume de bain d'homme vers 1920**, en jersey de laine noir, fermé par 5 boutons de nacre, (plusieurs reprises). 150/200
- 406. Costume de bain, vers 1900**, haut boutonné à manches courtes et col matelot et culotte courte en sergé de coton bleu, (reprises et petits trous). 200/300
- 407. Maillot de bain dame, vers 1930**, maillot une pièce, dos nu, en tricot de laine vert à dessin de grands chevrons, ceinture (jamais porté, un trou), étiquette de fabricant TB, Paris). 150/180
- 408. Maillot de bain de jeune-fille, vers 1960**, maillot deux pièces en tricot de laine rouge à dessin de chevrons, (jamais porté, étiquette de fabricant TB Paris). 100/150
- 409. Deux maillots de bain vers 1960**, maillot de dame une pièce en tissu élastique rouge, bretelle tour de cou ; maillot short d'homme bleu marine à ceinture (jamais porté). 130/160
- 410. Robe, vers 1875**, gros de Tours gris, corsage à basques boutonné, manches en sabot. Jupe assortie sur tournure, (taille modifiée, usures sur la doublure). **On y joint**, un tablier de taffetas changeant violet-gris garni de dentelle du Puy et un châle cachemire carré couvert de palmettes sur le champ, une coupe de ruban façonné crème et un noeud, (des petits trous sur le châle). 300/400
- 411. Robe d'intérieur, milieu XIX<sup>e</sup> siècle**, pékin coton imprimé de guirlandes de violettes et bouquets simulant la dentelle en noir et mauve. Fermeture boutonnée, grand col et manches pagodes garnis de dentelle mécanique, (taché dans le bas sinon bel état). 130/160
- 412. Robe milieu XIX<sup>e</sup> siècle, Sud-Est de la France**, en étamine de laine saumon brodée de fleurettes soie polychrome, corsage agrafé des 2 côtés, froncé sur le haut des manches et souligné d'un passepoil vert, jupe sur crinoline et petite cape assortie, (petits trous). 350/450
- 413. Robe vers 1870**, en gaze de soie pékinée crème et bleue, corsage boutonné, manches garnies de bouillonné à l'emmanchure et aux poignets, jupe sur tournure à trois 3 volants plissés et tablier festonné orné de noeuds, (trous et restaurations dont bouton). 400/500
- 414. Robe vers 1870**, en taffetas de soie quadrillé puce et châtaigne, corsage boutonné devant agrémenté aux poignets de dentelle noire, jupe sur tournure (trous et taches). 80/130
- 415. Robe vers 1850-1860**, en taffetas de soie noir, corsage agrafé légèrement en pointe garni de boutons recouverts de velours, jupe attenante sur crinoline (2 accrocs sur la taille, un sous les bras). 200/350

- 416. Robe du soir vers 1870**, en gros de Tours noir, composée d'un corsage boutonné sans manches à décolleté bateau coulissé bordé de dentelle, d'une jupe sur crinoline et d'une veste cintrée mi-longue à manches sabot brodées de perles. (petites déchirures sur la jupe, bouton changé). 300/450
- 417. Robe vers 1900**, dans un pékin façonné noir à dessin de feuilles stylisées, corsage col montant appliqué de guirlandes en perles de jais, effet de pélerine en tulle brodé de sequins et pendeloques, jupe à ceinture attenante, (accroc au tulle). 200/350
- 418. Robe vers 1875**, façonné fond gros de Tours moiré tabac parsemé d'étoiles. Corsage à basques, col montant, fermé par 14 boutons de nacre incisée et dorée, garniture de dentelle du Puy. Jupe sur tournure à noeud et jupon d'étamine de laine assorti, (modifications anciennes, petits trous et taches, bouton remplacé). 450/650
- 419. Robe vers 1885**, d'une robe plus ancienne transformée (?) ; taffetas rayé noir et doré, corsage col montant blousant devant, garni de deux rangs de boutons recouverts de satin noir, jupe baleinée derrière, (petits trous). 350/450
- 420. Ensemble habillé vers 1900, garde-robe de la reine Marie-Amélie du Portugal**, griffée Blanche Lebouvier, 3 rue Boudreau à Paris, jupe à effet de traîne et corsage à manches courtes en panne de velours de soie noire, garnis de passementerie perlée et cabochons de jais. 450/550
- 421. Cape du soir vers 1900, garde-robe de la reine Marie-Amélie du Portugal**, satin de soie noir brodé de guirlandes de feuillages et fleurs en perles de jais et cordonnet noir ; les pétales ajourés, (doublure déposée). 150/200
- 422. Rare visite fin XIX<sup>e</sup> siècle**, en crêpe de chine brodé de pivoinés ton sur ton, découpe échancrée sur la tournure, 2 pans drapés tombent en pointe devant, double frange à grille méchée et cordelières à gland sur le tour, (bel état). 400/600
- 423. Robe vers 1880-1890**, en gros de Tours chocolat, haut à basques plissées et crantées à effet de veste ouverte sur un corsage de velours façonné noir, jupe simple sur tournure. 350/450
- 424. Robe vers 1885**, en gros de Tours et damas à fleurs chocolat, le haut à basques plissées appliqué de broderies florales perlées, effet de veste ouverte sur un corsage en pointe. Jupe sur tournure drapée et bouillonnée, tablier festonné frangé, (beaucoup d'effet malgré de petits trous et usures sur la taille et aux poignets). 600/1000
- 425. Élégant manteau vers 1900**, en lainage damassé violet parsemé de palmes de feuillage noires, col pélerine en velours bleu nuit soutaché d'une guirlande tréflée, cintré sur la taille et fermé par 12 boutons en métal doré estampé (doublure fusée, légères décolorations). 250/350
- 426. Robe habillée vers 1900**, dans un façonné de soie crème à dessin de zig-zags et festons de fleurs alternés. Corsage à manches mi-longues drapées, décolleté garni de volants de mousseline rebrodée parsemée de cabochons de verre. Jupe bordée d'une draperie retenue par des noeuds de velours, (bel effet malgré des trous). 100/150
- 427. Robe habillée, vers 1900**, en satin de soie noir, décor ton sur ton en application de ruban de velours et broderie de fleurs en soie et perles. Corsage col montant à effet de guimpe, jupe longue rehaussée de pendeloques, (grande taille, quelques taches). 130/180
- 428. Robe du soir vers 1920**, faille de soie rose orangé brodée de méandres de sequins noirs sous une dentelle noire appliquée de satin rebrodé en perles de jais. **On y joint** une dizaine de robes et éléments de costume en mauvais état. 40/60
- 429. Robe du soir, vers 1925**, en crêpe de soie paille, jupe courte plissée devant brodée d'un décor d'influence orientale en soie floche et perles blanches épousant le bord découpé en pointes, (usures sous les bras et 2 petites taches). 80/130
- 430. Robe du soir vers 1925-1930**, en crêpe et mousseline de soie noire, décolleté volanté, décor floral brodé devant et dans le dos en perles de verre et strass, (petit trou). 150/180
- 431. Robe du soir vers, 1925**, en mousseline de soie chair brodée devant et derrière d'un bouquet stylisé en perles de verre fumé tubulaires, fond de robe attenante. 150/180
- 432. Robe du soir, vers 1925**, en mousseline de soie rose brodée de fleurs ton sur ton rehaussées de strass, découpe festonnée sur les hanches, le corsage et la jupe garnis de pans flottants drapés, (restaurations). 130/160
- 433. Robe du soir vers 1930-1940, griffée Goupy, Paris**, (no de griffe 3200) en crêpe lamé vert amande à semis de pois argent, bustier à bretelle garni d'un noeud, jupe longue légèrement évasée dans le bas, (petites taches, un accroc dans le dos). 150/250
- 434. Robe du soir vers 1940, griffée Carba**, en mousseline de soie mauve incrustée de dentelle, col en V garni d'un noeud, volants tombants sur l'épaule, jupe évasée. Veste courte assortie et fond de robe. (Une tache discrète sur la manche). 130/180
- 435. Robe de cocktail, vers 1955**, en satin rose rebrodé de fleurs crème et bleues. Bustier et bas de la robe garnis d'organza plissé et passepoilés de velours bleu, (usures discrètes sur le haut du bustier et une bretelle). 100/130
- 436. Robe du soir vers 1960, griffée Mildred Davis à Baltimore**, fourreau sans manches en satin rose appliqué de motifs de fleurs et feuillage en lamé or, rebrodé en perles tubulaires, strass et pendeloques de verre irisé, (légère usure de la broderie, quelques petites taches). 80/130