

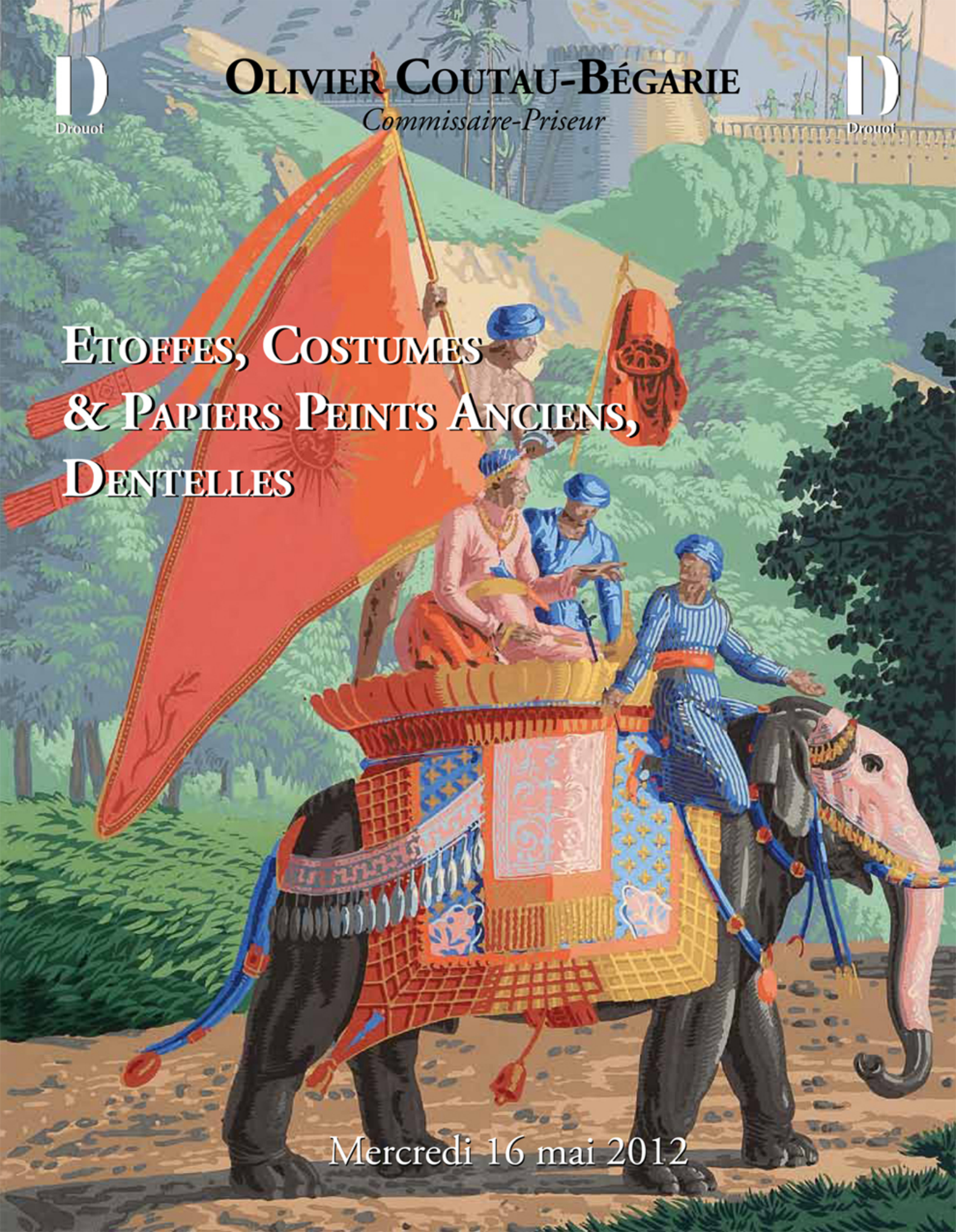
D  
Drouot

OLIVIER COUTAU-BÉGARIE  
*Commissaire-Priseur*

D  
Drouot

ÉTOFFES, COSTUMES  
& PAPIERS PEINTS ANCIENS,  
DENTELLES

Mercredi 16 mai 2012







95



367

**Experts :**

**Raphaël MARAVAL-HUTIN**  
e-mail : rmaraval@gmail.com  
Tél. : 00 33 (0)6 16 17 40 54

**Martine GAUVARD (Dentelles)**



367



# OLIVIER COUTAU-BÉGARIE

## Commissaire-Priseur



**MERCREDI 16 MAI 2012**

à 11h00 et 14h00

Hôtel Drouot salle 4

## ETOFFES, COSTUMES & PAPIERS PEINTS ANCIENS, DENTELLES

Documentation sur les étoffes et la mode,  
*La Mode illustrée, G. Barbier, G Lepape, A.G.B*  
Portraits tissés, *souverains européens, menu tissé d'après A. Mucha*  
Paramentique, *chasubles angéliques, Henry, Lyon, vers 1930*  
Papiers peints et décors panoramiques, *Réveillon Jacquemart*  
*& Bénard, Dufour, L'Hinsdoustan de la manufacture Zuber*  
Broderies et passementerie, *paravent Les Muses, rubans de Saint-Etienne, métrages de franges*  
Linge de maison choisi, *La Prise de Lille par le Prince Eugène, vers 1708*  
Etoffes imprimées, *Alsace, Jouy, Beautiran, Normandie*  
Archives textiles, albums et maquettes gouachées  
Textiles du monde, Orient et Extrême-Orient principalement  
Châles cachemire  
Étoffes d'ameublement, *soieries de Lyon et Tours principalement*  
Costumes et accessoires du costume  
Dentelles, *remarquable parure en dentelle d'Argentan, vers 1750*

VOUS POUVEZ ENCHÉRIR EN DIRECT

sur [www.drouotlive.com](http://www.drouotlive.com)



**Exposition :**

**Hôtel Drouot, salle 4**

9, rue Drouot - 75009 Paris  
Mardi 15 mai de 11h00 à 18h00

Tél. pendant l'exposition et la vente :  
01 48 00 20 04

**SVV COUTAU-BEGARIE**

60, avenue de La Bourdonnais  
75007 Paris  
Tel : 01 45 56 12 20  
Fax : 01 45 56 14 40

**Responsable de la vente : PIERRE MINUSSI**  
**Comptabilité : LAURE DU PLESSIS**



### CORRESPONDANTS EN PROVINCE ET EN EUROPE :

#### **BORDEAUX**

**Myriam Larnaudie-Eiffel**

11, place des Quinconces - 33000 Bordeaux

tél : 06 12 49 28 94

e-mail : mleiffel@cegetel.net

#### **REIMS**

**Matthias de Labretoigne**

4, rue du Tambour - 51000 Reims

tél : 06 73 89 28 10

#### **BELGIQUE**

**Tanguy de Saint Marcq**

26, bld. du Général Jacques - 1050 Bruxelles

tél : 00 32 2 513 16 31

#### **ANGLETERRE**

**Arthur Middleton**

50 Whitehall Park - London N19 3TN

tél : 00 44 20 7281 8445

#### **LYON**

**Daniel Pascuito**

102, rt. de St Fortunat - 69450 St Cyr au Mont d'or

tél : 06 80 317161

### CONDITIONS DE LA VENTE

La vente est faite expressément au comptant. Les objets sont vendus en l'état, une exposition préalable permettant aux acquéreurs de se rendre compte de l'état des objets mis en vente, il ne sera admis aucune réclamation une fois l'adjudication prononcée. L'adjudicataire sera le plus offrant et dernier enchérisseur. Il devra acquitter, en sus de l'enchère, les frais de vente de 24,92 % TTC (frais 20,84 % plus TVA à 19,6%). Dès l'adjudication prononcée, les achats sont sous l'entière responsabilité de l'adjudicataire, le magasinage et le transport de l'objet n'engagent pas la responsabilité de la Société de Vente. Les indications portées au catalogue engagent la responsabilité de la Société de Vente, compte tenu des rectifications annoncées au moment de la présentation de l'objet et portées au procès verbal de la vente. Les dimensions, les poids et les estimations ne sont donnés qu'à titre indicatif. Le réentoilage, parquelage ou doublage sont considérés comme une mesure conservatoire et non comme un vice. Aucun lot ne sera remis aux acquéreurs avant acquittement de l'intégralité des sommes dues. En cas de paiement par chèque, le transfert de propriété de l'objet n'aura lieu qu'après encaissement du chèque. Le paiement par chèque sans provision ou le défaut de paiement n'entraîne pas la responsabilité de la Société de Vente et en conséquence la délivre de l'obligation de paiement au vendeur. A défaut de paiement, l'objet pourra être remis en adjudication sur folle enchère. En cas de contestation, au moment de l'adjudication, c'est-à-dire s'il y a double enchère, le lot sera immédiatement remis en vente au prix proposé par les enchérisseurs et tout le public sera admis à enchérir de nouveau. La vente sera conduite en euros. Le règlement des objets, ainsi que celui des taxes s'y appliquant, sera effectué dans la même monnaie. Les chèques tirés sur une banque étrangère ne seront autorisés qu'après accord préalable de la Société de Vente. Pour cela, il est conseillé aux acheteurs d'obtenir, avant la vente, une lettre accréditive de leur banque pour une valeur avoisinant leur intention d'achat, qu'ils transmettront à la Société de Vente. A défaut de paiement du montant de l'adjudication et des frais, une mise en demeure sera adressée à l'acquéreur par lettre recommandée avec avis de réception aux frais de l'acquéreur. A expiration du délai d'un mois après cette mise en demeure et à défaut de paiement de la somme due, il sera perçu sur l'acquéreur et pour une prise en charge des frais de recouvrement des honoraires complémentaires de 10% du prix d'adjudication, avec un minimum de 250 euros. L'application de cette cause ne fait pas obstacle à l'allocation de dommages-intérêts et aux dépens de la procédure qui serait nécessaire, et ne préjuge pas de l'éventuelle mise en œuvre de la procédure de folle enchère. L'expédition des lots acquis sera effectuée après règlement de la totalité du bordereau, à la demande expresse de l'acheteur, sous son entière responsabilité, en échange d'une lettre de décharge et à ses frais. Des droits de garde seront perçus au prorata de l'encombrement si les lots ne sont pas retirés rapidement après la vente.

### ORDRES D'ACHATS

La Société de Vente et l'Expert peuvent exécuter tout ordre d'achat sans aucun frais supplémentaire, il convient d'en faire la demande par écrit, 24 heures avant la vacation, à l'aide du formulaire inclus dans le présent catalogue, dûment complété et accompagné d'un chèque ou d'un relevé d'identité bancaire. La Société de Vente agira pour le compte de l'enchérisseur, selon les instructions contenues dans le formulaire d'ordre d'achat, ceci afin d'acheter le ou les lots au prix le plus bas possible et ne dépassant, en aucun cas, le montant maximum indiqué par l'enchérisseur. Enchères par téléphone : l'acheteur désireux de se faire appeler pendant la vente utilisera le formulaire selon les conditions énoncées ci-dessus. Les ordres d'achat sont une facilité pour les clients. La Société de Vente Ne sera pas tenue responsable pour avoir manqué d'exécuter un ordre par erreur, ou, pour toute autre cause.

**Photographies** : SVV Coutau-Bégarie - Eric Reinard et Aya Matsumoto.

**Conception et mise en page** : Aya Matsumoto



## DOCUMENTATION

### Etoffes, Dentelles, Costume et Arts décoratifs.

1. [ARCHITECTURE],  
- CHENAVARD (A.M.),  
*Recueil des compositions exécutées ou projetées sur les dessins de A.M. Chenavard*, Lyon, 1860, première partie et seconde partie, respectivement 38 et 16 planches gravées de monuments et tombeaux de Lyon et ses environs, (reliure abîmée, quelques rousseurs). In-folio, relié.  
- [VIOLETT-LE-DUC] ,  
*Compositions et dessins de Viollet-Le-Duc*, publié sous le patronage du Comité de l'œuvre du Maître, Librairie centrale d'architecture, Paris, 1884. Tables et 91 planches simples et 9 doubles planches principalement en gravure, héliogravure, lithographie et chromolithographie (rousseurs, portefeuille abîmé). In- folio en feuilles sous chemise.  
- *De la décoration appliquée aux édifices*, A. Ballue, Paris et Londres, 1880. In- folio en feuilles sous chemise. 150/200 €
2. [ARTS DECORATIFS],  
**Réunion de planches tirées de différents portefeuilles incomplets, début du XXe siècle:** Art nouveau, pochoirs japonais, tapis d'inspiration chinoise, *Toiles imprimées de la Perse et de l'Inde d'après les documents recueillis par Oberkampff, Etoffes de soie du Japon*, etc... 30/60 €
3. BERAIN (J.),  
*Fac-simile des œuvres de Jean Bérain*, Caudrillier, Paris, s.d. Ensemble de 70 planches dessinées par Midart d'après les dessins du célèbre ornemaniste dessinateur ordinaire de Louis XIV. In folio relié demi-chagrin. Voir illustration p.4 150/180 €
4. BARBIER (G.),  
*Vingt-cinq costumes pour le Théâtre*, C. Bloch, Paris, 1927. Préface d'Edmond Jaloux, 25 pochoirs en couleurs rehaussés or et argent sur papier vergé crème. Tirage sur papier vergé bleuté limité à 300 exemplaires, 250 numérotés, celui-ci no 169. In-4 broché, couverture illustrée. 1 000/1 500 €
5. BOSSERT (H.T.),  
*L'art populaire en Europe*, A. Morancé, ( s.d) seconde édition ; première et deuxième séries : *tissus, tapis, broderie et céramique, bois, métal*. Nombreuses planches en couleurs. In-4° relié. 50/80 €
6. [CHINE & JAPON],  
**Collection lyonnaise d'étiquettes de ballots de fils et coupons de soie, Chine et Japon, 1880 à 1930 environ**, décors pittoresques en couleurs pour la plupart. Quelques- unes avec reproductions photographiques dont chinoises en robe charleston. Environ 218 étiquettes collées ou contenues dans un album (petites déchirures et lacunes sur certaines), 10 x 07 cm à 29 x 19 cm. 200/250 €
7. [DECORATION],  
**Cinq portefeuilles**, Calavas , Paris, s.d, (vers 1930). In-4, reliure toile, (exemplaires d'atelier, quelques taches).  
- *Décoration marocaine*, 55 planches, introduction et table.  
- *Décoration égéenne*, 42 planches et introduction.  
- *Décoration océanienne*, 48 planches, introduction et table.  
- *Décoration tibétaine*, 42 planches, introduction et table.  
- *Décoration coréenne*, 48 planches, introduction et table. 100/150 €
8. [DENTELLES],  
*La Collection de dentelles au Musée des tissus de Lyon*, E. Heessling, Paris, 1909. Préface d'A. Lefébure et 114 planches de reproductions photographiques en noir et blanc présentant les exemples emblématiques des productions de France, Flandres et Italie et surtout celles d'Espagne alors même que le musée vient de faire l'acquisition d'une importante collection rassemblée par M Pasco de Barcelone. Grand in-folio en feuilles sous portefeuille de l'éditeur, (rares rousseurs, couverture et dos salis, manquent des liens). 150/300 €



6

9. [DENTELLES],  
Trois portefeuilles, Calavas, Paris, s.d. In-4.  
-*Dentelles véritables*, Calavas, Paris, s.d. Tome III, Points de France et Points de Venise ; complet de ses 26 planches.  
-*Dentelles de Vienne* par J. Hrdlicka, Calavas, Paris, s.d. Trente planches, (manque la dernière).  
-*Choix de dentelles de la collection du Musée d'art de Plauen*, Paris, Calavas, s.d. Complet des ses 28 planches. 50/80 €
10. [ETOFFES ANCIENNES],  
- EMBER MARIA (V.) *Regi textilak*, Maygar HeliKon/Corvina Kiado, 1980.  
- DOMINIQUE DE SERA, *Le livre de Lingerie*, à Paris à l'enseigne du Pélican, 1584 ; deux jeux de planches de modèles de broderies Renaissance en fac-similé. In-4 en feuilles sous portefeuille. 40/60 €
11. [ÉTOFFES ANCIENNES],  
*Collection J. Claude Frères&Balliman*, reproductions photographiques, Paris, s.d, suite de 36 livraisons totalisant 360 pl. de reproductions en noir et blanc des soieries, rubans, imprimés et lainages pour la mode des archives Claude Frères& Balliman entre 1825 et 1860 environ, (complet, bon état). In-folio en feuilles sous chemises. 150/200 €
12. GUERINET (A.)  
*La Décoration et l'Ameublement à l'Exposition de 1900*, A Guérinet, Paris, s.d, (vers 1900) ; 2e série planches 30 à 121 dont papiers peints de Leroy, R. Ruep, Desfossés&Karth, (portefeuille et certaines planches défraîchies). In-folio en feuilles sous portefeuille de l'éditeur. 40/60 €
13. [ICONOGRAPHIE],  
Fonds documentaire de l'Atelier de dessins textiles d'A. Litt pour l'inspiration, cartes postales anciennes contrecollées, chromolithographies, reproductions, planches éparses de portefeuilles sur les arts décoratifs et périodiques de mode. Principalement faune et flore, paysages et peuples du monde, nus artistiques, Expositions universelles, héraldique, sport. Environ 500 documents principaux. 200/300 €
14. [ICONOGRAPHIE],  
*Album pour collections, vers 1920-1930*, cartes postales animées en noir et blanc, découpis en chromolithographie, images pieuses, images de chocolatiers et vignettes illustrées de journaux de presse. Environ 313 illustrations collées. 50/80 €
15. LELOIR (M.),  
*Histoire du costume de l'Antiquité à 1914*, Ernst, Paris, quatre des cinq tomes que compte l'édition originale, publiés entre 1933 et 1938. Très nombreuses illustrations en couleurs, les légendes en français, anglais, allemand, italien et espagnol. Tomes 8, 9, 10 et 11 couvrant les périodes: 1610-1693, 1693-1678, 1678-1725, 1725-1774, (couvertures un peu défraîchies, quelques annotations au crayon). In-4 broché. 600/800 €
16. [PAPIER PEINT& INDIENNES],  
Réunion d'une trentaine d'ouvrages, périodiques et catalogues d'expositions et ventes publiques, principalement: *Papiers peints 1800-1875*, Bibliothèque Forney, 1980, *Le Papier peint décor d'illusion*, J.P. Gyss, 1987, *Le monde du papier peint*, Berger-Levrault, 1981, *Trois siècles de papiers peints*, Musée des Arts décoratifs, Paris, 1967. *Art et Décoration*, janvier 1927, pour des papiers peints de R Gabriel. 80/130 €



4



18



4



17. **PLANAT (P.),**  
*Décor d'intérieurs, Habitations particulières,*  
Aulanier, Paris, s. d. Quarante planches en couleurs, dont  
plusieurs double-planches, représentant notamment les  
plafonds, cheminées et boiseries d'opulents intérieurs  
vers 1900, (planche manquante, reliure frottée). In-4 en  
feuilles sous portefeuille. 300/400 €
18. **POIRET, (P.),**  
*Les choses de Paul Poiret vues par Georges Lepape,*  
Paul Poiret, Marquet imprimeur, Paris, 1911. Douze  
planches au pochoir de G. Lepape pour célébrer  
les créations haute-couture de P. Poiret (décharges,  
quelques rousseurs, couv. salie, dos abimé). In-4 carré  
cartonnage d'éditeur. 1 500/2 000 €
19. **RUMLER, (E.),**  
*Portes modernes,* Librairie de la construction moderne,  
Paris, s.d. Préface, table et 80 pl. de reproductions  
photographiques en noir et blanc des portes d'entrée en  
feronnerie d'immeubles parisiens. In-folio en feuilles  
sous portefeuille. 200/300 €
20. **SERRES (J.),**  
**Ensemble de trois cahiers de croquis de mode pour**  
**J. Fath, vers 1950-1955,** croquis au crayon et à l'encre  
noire dont de nombreux mis en couleurs à l'aquarelle,  
de robes de cocktail, robes du soir, robes de mariées,  
manteaux et tailleurs. Quelques annotations au crayon.  
1 000/1 200 €
21. **[TISSAGE],**  
*Cours de la théorie de la fabrication des étoffes,*  
manuscrit, Lyon, vers 1840. Descriptions techniques  
de la façon de tisser de nombreuses étoffes unies et  
façonnées avec le plus souvent une mise en carte et un  
échantillon soie en illustration. In-folio relié.  
150/200 €



25

## Périodiques

22. **A.G.B, Art-Goût-Beauté, année 1927 complète,**  
*publiant mensuellement les plus beaux modèles des grands*  
*couturiers dans le coloris exact de leur création ainsi que*  
*tous les tissus en vogue.* Nombreuses illustrations au  
pochoir des créations haute-couture notamment de P.  
Poiret, J. Lanvin, J. Patou. In-4 relié. 700/1000 €
23. **A.G.B, album de photographies en noir et blanc**  
**vers 1930,** probables clichés pour la préparation  
de la publication du Livre d'or des établissements  
Albert, Godde et Bedin. Bureaux, ateliers, boutiques ;  
nombreux clichés animés. Une soixantaine de photos,  
16,5 x 22 cm. 200/300 €
24. **[FOURRURES],**  
**Deux albums de tendances ;** des centaines de modèles  
décrits.  
-*Les Grands Modèles.* Hiver 1944.  
-*Modèles de Fourrures, les dernières créations élégantes.*  
1929 40/60 €
25. **Le Goût Parisien, Robes, no 33 Hiver 1935,** rare  
périodique paraissant 8 fois par an, édité à Vienne en  
Autriche et distribué à Paris par Les Editions Léon  
Claude sur abonnement uniquement ; 39 planches en  
couleurs présentant des robes notamment de J. Lanvin,  
Bruyere, Heim, et Schiaparelli. In-4.  
150/200 €
26. **La Mode illustrée, années 1870, 1871 et 1872,**  
années complètes de leurs 52 numéros, riches de  
nombreuses illustrations en noir et blanc de toilettes et  
accessoires pour toutes les circonstances de la journée,  
modèles d'ouvrages et 45 planches en couleurs décrites,  
(reliures frottées). In-4 relié. 350/450 €





30

27. **La Mode du Petit Journal, années 1897-1900**, supplément hebdomadaire du Petit Journal. Très nombreuses illustrations décrites en couleurs et en noir et blanc, de robes, chapeaux et accessoires divers ; chroniques du goût du jour et modèles de travaux d'aiguille, conseils d'entretien domestique et médicaux, cuisine. Année 1897 du no 21 au numéro 52. Année 1898 complète. Année 1899 sans le no 42. Années 1900, 1901 et 1902 complètes, (reliures abîmées, quelques déchirures). In folio en feuilles, relié en deux tomes. 130/160 €

28. **Trois maquettes de robes habillées, vers 1950-1960**, encre, mine de plomb et aquarelle. Robes du soir et robe de mariée ; signées, 27 x 21 cm, 33 x 17 cm et 32 x 17 cm. 50/80 €

29. **Manteau Klepper, projet gouaché pour une publicité de magazine français, vers 1930**, les personnages sont tous vêtus des fameux imperméables Klepper réputés pour leur robustesse et leur légèreté, signature BW non identifiée, cachet à l'encre au dos, (légère éraflure, contrecollé), 38 x 25 cm.

*Créé en 1889 par Johan Klepper en Bavière, l'entreprise dépose en 1926 sous le nom de Klepperbatist un procédé innovant d'imperméabilisation par caoutchoutage assurant une forte protection à la pluie et au vent tout en conservant au manteau souplesse et légèreté. La marque se distingue aussi dans les années 30 par l'emploi de coloris alors audacieux notamment le rouge pour un manteau de dame.*

250/350 €

30. **Les Galeries Lafayette, 1919**, vue animée du croisement de la rue de la Chaussée d'Antin et de la rue Lafayette ; gouache sur papier, signée et datée, (pluies discrètes), 36 x 23 cm. 300/400 €



29

31. **Le Bon Genre, deux gravures de mode aquarellées, époque Restauration, Costumes français et uniformes anglais, Le Troubadour jouant de six instruments.** Cadres en pitchpin, 20 x 25 cm à vue. 120/150 €

32. **TACOSA, (Taco S. A), album de présentation des collections estivales, vers 1960**, 29 reproductions en couleurs, certaines au pochoir, souvent accompagnées d'un échantillon textile pour 53 modèles de robes d'après-midi, robes de cocktail et robe du soir et pour une robe de mariée. Quelques croquis au dos des planches et 3 documents annexes joints, (des œillets d'attache déchirés). In-4. 80/130 €



34



## TABLEAUX TISSES & CURIOSITES

33. **Six menus tissés, d'après A. Mucha, vers 1900**, façonnés soie polychrome et filé or ; sous une arcade figure une femme couronnée de fleurs et l'inscription menu, la partie inférieure en blanc. Signature tissée en bas à droite, 28 x 14 cm. 250/350 €
34. **Marque de fabrique tissée en taille-douce, probablement manufacture stéphanoise, vers 1900**, phylactère marqué *Paix 1900 Travail* entre deux médaillons aux initiales d'une manufacture de chapeaux non identifiée. En dessous, Marianne, composition allégorique et incantation positiviste, 40 x 20 cm à vue, encadrée. 150/200 €
35. **Réunion de dix tableaux tissés Neyret-Frères, vers 1900**, La Pêche et le Jeu de balle d'après Vassari (23 x 20 cm). Sept autres scènes de genre en couleurs et grisaille dont plusieurs doubles: *Le Secret, Perdus dans la forêt ...* 13 x 7 cm environ. 80/100 €
36. **Réunion de cinq tableaux tissés, Saint Etienne vers 1900**, *Roméo et Juliette* d'après Makowsky, *La Leçon d'escrime*, un couple d'enfants d'après Walhain, *L'Orage* et *Le Printemps* d'après P.A Cot. Encadrés, 30 x 30 cm en moyenne. 150/200 €
37. **Trois tableaux tissés, Saint Etienne, vers 1900**, Pierrot et Colombine d'après Von Beers et *l'Hiver* d'une suite sur les saisons, (acc.), 28 x 14 cm et 37 x 18 cm. 30/40 €
38. **Collection de soixante-dix vignettes polychromes imprimées sur satin, Angleterre, fin du XIX siècle**, 37 représentent le drapeau d'une nation associé à un animal emblématique ; 23 représentent les décorations des ordres civils et militaires de nombreux pays ; 9 autres sur les fleurs et les uniformes militaires, 7 x 5 cm environ, (doublons). 130/160 €
39. **Menu imprimé en taille-douce sur satin, Lyon 1911**, à l'occasion du *Congrès des Avoués de 1<sup>ère</sup> Instance de France à Lyon, les 10, 11, 12 Juin 1911*. Recto et verso illustrés de vignettes représentant l'Hôtel de ville, la colline de Fourvière, le Palais du Commerce, une maison Henri IV, la Fontaine Bartholdi, les allégories du Rhône et de la Saône d'après L. Comerre, 21 x 15 cm. 50/80 €
40. **Réunion de rubans historiés, seconde moitié du XIX<sup>e</sup> siècle**, tissages soie polychrome et en *taille-douce* ; aviron, portrait de L. Zamenhof créateur de l'Esperanto, Pasteur, S. Bernhardt, Marie Antoinette, madame de Sévigné. Neuf modèles sur 13 pièces, de 5,5 x 4,5 cm à 13 x 9 cm. 40/60 €
41. **Marie-Antoinette d'Autriche, Reine de France, E. Maisiat, Lyon, 1827**, profil médaille dans un médaillon de palmes et rosettes. Très fin tissage en grisaille dit en *taille-douce* rendant tout le modelé du visage et de la chevelure. Encadré, (acc. au verre églomisé). Dim : 33 x 27 cm.  
*Il s'agit d'un des premiers tableaux tissés répertoriés sur lequel on notera quelques intéressantes maladresses techniques dans le tissage. Inédit en vente publique à notre connaissance ; un exemplaire conservé au M.A.I de Saint-Etienne (inv. 95.72. 231), rare.*  
*Voir illustration p.8* 200/300 €
42. **Albert Ier, Roi des Belges et Elisabeth duchesse de Bavière**, dessin de Ducarugue, tissé par Staron et Mayer en 1900 à l'occasion de leur mariage, 37 x 20 cm. *Voir illustration p.8* 50/80 €
43. **Marie Alexandrona Impératrice de Russie, Carquillat, Lyon, vers 1860**, dessin d' Allardet d'après le portrait de F. X. Winterhalter peint en 1857, 27 x 22 cm.  
*Voir illustration p.8* 100/150 €



38



35



33



49



50



48

44. **Sa Majesté Eugénie, Impératrice des Français**, Passerat Fils Cie, Saint Etienne, vers 1855, portrait à mi corps dans le goût de F. X Winterhalter ; l'impératrice est vêtue d'un manteau d'hermine. Deux versions dans des tailles et qualités de tissage différentes, 19 x 10 cm et 23 x 16 cm. 130/160 €
45. **A la mémoire de J. M Jacquard**, Carquillat, Lyon, XIX<sup>e</sup> siècle, d'après A. Bruyas, (tache sur la marge D), 29 x 22 cm. 30/50 €
46. **Gravure en taille-douce sur taffetas, milieu du XIX<sup>e</sup> siècle**, *Silence de la Vierge* ou *La Vierge au linge* dessiné par A. Dutertre, gravé par J.B. La Mafsard, mentionné d'après *Raphael* (?), (acc.) encadré, 60 x 45 cm. 80/130 €
47. **Victoires de Saint Mihiel et de Verdun, quatre broderies**, vers 1920, décors patriotiques brodés soie polychrome sur satin aux couleurs de la France et des Etats-Unis. Légendes *Our Victory St Mihiel* sur l'une et *Verdun on ne passe pas* sur 3 autres. 38 x 43 cm et 41 x 65 cm. 80/130 €
48. **Queen Victoria, mouchoir de cou, Angleterre, fin du XIX<sup>e</sup> siècle**, impression sur coton crème en rouge et noir. Portrait en médaillon de la souveraine, bordure d'un courant de roses et chardons ponctué des armoiries royales anglaises et de celles des 3 royaumes, encadré, 66 x 66 cm. 200/250 €
49. **The Earl of Dufferin, Viceroy and Governor General of India, mouchoir de coup, Angleterre, fin du XIX<sup>e</sup> siècle**, impression sur coton en rouge et noir. Portrait du Vice-roi des Indes (1884- 1885) de profil sur un contre-fond de palme ; médaillon représentant son épouse aux écoinçons et médailles en bordure (déchirure coté gauche), 64 x 75 cm. 200/250 €
50. **L'Alsace libérée leur dit merci, carré imprimé en 1944 d'après A. Litt**, impression sur crêpe de soie à dominante bleu, blanc, rouge. Défilé de la Victoire dans une ville pavoisée, au premier plan des alsaciennes en coiffe, sur le pourtour drapeaux alliés et français portant les dates 1918 et 1944, 76 x 76 cm. 300/450 €



41



42



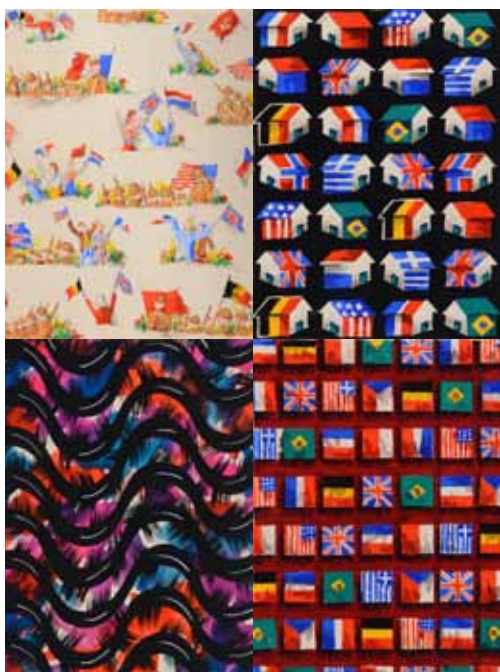
44



43



51. **Six maquettes gouachées d'imprimés patriotiques pour robe, A. Litt, 1943, 1944, 1945**, abstraction discrètement patriotique en 1943 et décors éclatants en 1944 et 1945: soldats et populations en liesse, patchwork aux couleurs des vainqueurs, maisons au même décor, semis de fleurettes et drapeaux, alsacienne en coiffe. 11 x 9 cm à 24 x 19,5 cm. 300/500 €
52. **Portefeuille d'officier contenant une carte topographique imprimée sur toile, époque XVIII<sup>e</sup> siècle**, portefeuille à soufflets en maroquin rouge, rabat à fermoir en métal argenté gravé et ciselé portant l'inscription estampée or « Mr de Preux Regt de Courten », (acc.), 12 x 18 cm. Carte imprimée en taille-douce du réseau routier allemand dressée par le géographe Jean-Pierre Nell éditée par Jean Baptiste Homan à Nuremberg en 1714, 69 x 52 cm. **On y joint** un mouchoir d'instruction, E. Renault, no 2, (acc.). 150/250 €
53. **Mouchoir de cou et pochette imprimés**, l'un coton, décor rouge, ocre et noir de rosaces sur le champ et courant de fleurs en bordure, Second Empire (74 x 74 cm). L'autre, soie, daté 1914, portant les drapeaux des alliés français, russes, anglais et belges, les effigies des souverains et du Président Poincaré, 32 x 32 cm. 80/130 €
54. **Ernest et Georges Bonbon inventeur du tissu Jerzey (sic), plaque commémorative, vers 1900**. Signée Marcelle Laucelot-Croce (?). Patine médaille. 23,5 x 17 cm. 100/150 €



51

## PARAMENTIQUE

55. **Chasuble gothique XX<sup>e</sup> siècle**, en damas vert a dessin de fleurons gothiques, orfrois aux croix tréflées dans un polylobe, croix au chiffre IHS brodé sur une mandorle de velours. 50/80 €
56. **Cape de statue, fin du XIX<sup>e</sup> siècle**, gros de Tours moiré lamé or, décor de rameaux feuillagés et entrelacs en soutaches de cordonnet or et bleu, perles de verre et paillettes, (petites usures). **On y joint** un chaperon dans une soierie ramagée Louis XVI et deux documents. 50/80 €
57. **Chasuble et brocart liturgique, XVIII<sup>e</sup> et XIX<sup>e</sup> siècles**, chasuble et manipule en lampas soie polychrome à décor floral, galon lamé or. Brocart crème et or d'un ornement démonté aux fleurs en semis et rinceaux, (usures et trous). 100/130 €
58. **Ornement liturgique complet, vers 1830-1850**, brocattelle violette à grand dessin de fleurs au naturel, orfrois à disposition soie polychrome, or et argent de rinceaux de roses. Croix à la colombe du Saint-Esprit en guipure argent posée sur une gloire pailletée, (usures et restauration devant). *Voir illustration p.10* 80/130 €
59. **Ornement liturgique complet, seconde moitié du XIX<sup>e</sup> siècle**, en velours de soie noir, orfrois matérialisés par une crête argent ; croix au chiffre gothique IHS en guipure argent, (parfait état). 100/150 €
60. **Ornement liturgique complet, vers 1880**, lampas, fond damassé gris à décor de feuillages et plants de volubilis en filé et lame argent étincelants ; orfrois gothiques en tapisserie au point, croix chiffrée IHS. *Voir illustration p.10* 150/200 €
61. **Ornement liturgique complet, début du XX<sup>e</sup> siècle**, damas de soie gothique noir, orfrois et pourtour soulignés d'un galon façonné soie, croix dorsale drapée encadrée de rameaux fleuris brodée au point de chaînette. 80/130 €
62. **Réunion de linge liturgique, début du XX<sup>e</sup> siècle**, trois aubes et un surplis de toile de lin et coton, volants de dentelle à décors liturgiques et de fleurons. 50/80 €
63. **Bannière de procession de la Confrérie du très Saint-Sacrement du Vieux Condé, Second Empire**, velours de soie lie-de-vin, broderie or et argent rehaussé de cabochons de verre colorés. Mandorle au Saint Sacrement, encadrement compartimenté de fleurons, épis et pampres ; frange en cannetille dorée, (usures), 150 x 90 cm. *Voir illustration p.10* 350/400 €



77



63



79



78



58



60

69

64. **Etole réversible violette et crème et bas d'aube, fin du XIX<sup>e</sup> siècle**, l'une aux entrelacs de fleurs en guipure or et broderie Cornély (usure). Bas d'aube en dentelle aux fuseaux à décor de fleurons cruciformes.  
**On y joint** un chapelet en bois exotique et deux étuis en bois pour les saintes huiles. 40/60 €

65. **Réunion de paramentique, XIX<sup>e</sup>-XX<sup>e</sup> siècles**, aube en linon bordée d'un volant en dentelle à motifs de croix et fleurs ; voile huméral ; deux chaperons aux monogrammes IHS montés en devant d'autel à décors gothiques, 4 pièces annexes, (trous et usures) 80/130 €

**Ensemble de maquettes de vitraux, atelier lyonnais vers 1930-1940.**

66. **Deux maquettes de vitraux, Saint François d'Assise au pied de la croix**, encre noire, mine de plomb et lavis sur papier fort, signée E. Weingadd, 315 x 116 cm.  
*Le Christ visitant Marthe et Marie*, encre noire et fusain sur papier fort, 250 x 112. 200/300 €

67. **Sainte Jeanne d'Arc au bucher**, encre noire, fusain et lavis sur papier fort. Cartel *légendé Sainte Jeanne d'Arc protégez la France*, 300 x 140 cm. 150/200 €

68. **Trois maquettes de vitraux, la Samaritaine**, fusain et mine de plomb sur papier fort, signé Luc Barlin, 206 x 112 cm. Rinceaux gothiques, fusain et mine de plomb sur papier fort, 220 x 124 cm. *Saint Vincent de Paul*, encre noire, fusain et mine de plomb, sur papier fort. Le saint tient un enfant, une religieuse est agenouillée à ses pieds, 230 x 120 cm. 200/300 €

69. **Deux maquettes de vitraux, La Présentation de la Vierge au Temple**, encre noire, fusain et lavis sur papier fort, 87 x 160 cm. *L'Assomption*, encre noire et fusain sur papier fort ; portée par des nuées la Vierge Marie est entourée de figures d'angelots, 178 x 61 cm. 150/200 €

70. **Vitrail aux oiseaux**, projet de vitrail profane, encre noire et gouache sur papier fort, 180 x 110 cm. 100/150 €

71. **Deux maquettes de vitraux, signés A. Jacqui et G. Manillier, Saint François de Salles prêchant**, évêque d'Annecy, projet de vitrail pour Saint Michel-de-Maurienne, encre noire et gouache sur papier fort, 155 x 118 cm. *La Vocation*, important projet de rosace pour l'Eglise de Jugny Saint André, gouache, 250 x 250 cm environ. 200/300 €



72. **Centre d'une bannière démontée, vers 1900**, mandorle à l'effigie de Saint Omer représenté en pied en broderie Cornély et guipure argent, 110 x 70 cm. 40/60 €
73. **Quatre lambrequins pour un brancard de procession, Second Empire**, brocatelle grenat à dessin de fleurons cruciformes, appliquée d'étoiles et de 2 monogrammes SC en brocart or ; galon système et frange en cannetille dorée, (usures sur 2), 27 x 43 cm. 80/130 €
74. **Devant d'autel fleurdelisé, fin du XIX<sup>e</sup> siècle**, lambrequin de drap d'or appliqué de fleurs de lys de satin rouge, serties de frisé or ; frange dorée, 28 x 210 cm. **On y joint** le document d'un brocart angélique de Henry, Lyon, début du XX<sup>e</sup> siècle, 88 x 60 cm. 80/130 €
75. **Armoiries épiscopales brodées, XIX<sup>e</sup> siècle**, travail italien dans le goût du XVII<sup>e</sup> siècle ; broderie en fort relief en cannetille, filé or et soie polychrome sur gros de Tours framboise. Encadré, 21 x 19 cm. 130/160 €
76. **Trois coupes d'étoffes liturgiques, Lyon, Second Empire**, brocarts fond satin rouge et vert, décors tramés or et argent de bouquets de roses et raisins et rinceaux d'acanthé, épis et fleurs, fleuron à la grenade dans un réseau ogival, 120 x 55 cm. 80/130 €
77. **Chaperon brodé en velours de soie vert, vers 1870-1880**, chiffre IHS dans un encadrement de feuillage rocaille en guipure or et argent et de roses et lys au naturel en soie polychrome. 53 x 53 cm et partie d'orfrois 39 x 18 cm. 130/160 €
78. **Orfrois en velours imprimé et pinceauté, époque Restauration**, décor tapissant de belles fleurs au naturel dont roses, pavots, iris, campanules, dahlias, tulipes et volubilis. Croix, H : 98 cm, bande, H: 76 cm. 200/300 €
79. **Rare mitre pastorale brodée de missionnaire de Chine, seconde moitié du XIX<sup>e</sup> siècle**, en satin noir, le dessus et 4 panneaux fixés aux côtés à décor de croix fleuronées et guirlandes de fleurs en couchure or, perles de verre rouge et paillettes. Fanons semblables, doublure en soie façonnée verte, (bon état).H: 18 cm. **Bibl.** : Fruman J.et D., *Le Trésor brodé de la Cathédrale du Puy - en -Velay*, Albin Michel, 2010. Une mitre similaire, cat. No 41 reproduit p. 161 ; détail reproduit en couverture. 200/300 €



69



76



84

85

82

83



68



86

**80. Garniture d'autel néo-gothique, en bronze doré, seconde moitié du XIX<sup>e</sup> siècle**, paire de candélabres à 6 branches à fûts torsadés et piètement tripode à décor de fleurons et dragons. Candélabre à 7 branches à décor analogue, H : 60 cm et 57 cm. 100/150 €

**81. Thabor, début du XIX<sup>e</sup> siècle**, en bois doré, décor sculpté et ajouré de rinceaux fleuris, fleurons feuillagés et palmes, H:40 cm. 300/400 €

**82. Calice, seconde moitié du XIX<sup>e</sup> siècle**, coupe en vermeil (Minerve), fût bagué et pied circulaire en métal doré. Décor gravé de croix dans des quadrilobes, feuillages et frises géométriques. Poids brut: 451 gr.  
**On y joint** une patène en vermeil, (Minerve) au monogramme gravé IHS. Poids brut:73 gr  
*Voir illustration p.11* 200/300 €

**83. Deux patènes, XIX<sup>e</sup> siècle**, en vermeil (Minerve et Vieillard), monogrammes gravés IHS surmontés de la croix, l'un entouré de la couronne d'épines, (petits chocs).Poids brut: 99 gr. 80/100 €  
*Voir illustration p.11*

**84. Ciboire époque Restauration**, coupe en argent (Vieillard), fût balustre et pied circulaire en métal argenté. Décor ciselé de palmettes, feuillages et fleurettes, (petits chocs, prise cruciforme rapportée). Poids brut: 372 gr. 80/130 €  
*Voir illustration p.11*



87

**85. Calice et patène, néo gothique, vers 1900**, en argent et vermeil (Minerve et Cygne) coupe décorée d'une corolle de pétales, fût bagué à côtes, gravé de rinceaux d'acanthé, pied circulaire guilloché et orné d'une croix sertie d'une pierre bleue et de 4 roses. Patène gravée (chocs). MO Placide Poussielgue-Rusand. Poids brut 475 gr. H 24 cm. 1 300/1 500 €

**86. Rare chasuble angélique manufacture Henry à Lyon, vers 1930**, forme semi-gothique, « Tissu aux anges » créé en 1893 d'après un dessin de Joannes Coquillat, répertorié sous le numéro de patron 2642. Lampas fond satin lancé filé or et soie en trompe-l'œil de broderie. Décor d'inspiration gothique de polylobes présentant des anges musiciens et tenant un phylactère marqué *Hosaanna*. Croix d'orfrois en Y dans un galon étincelant assorti bordé de velours rouge. Etole et manipule assortis, (état superbe).

**Bibl.:** Pagon (J.) et Valentin (F), *Vue sur le Paradis*, Exposition aux Archives départementales de la Manche, 15 Novembre 2002-18 janvier 2003.

- Coutau Bégarie - X Petitcol, Troisième vente Hamot, 14&15 novembre 2006, no 196 reproduit p.35.

*Voir illustration p.11* 800/1 300 €

**87. Chasuble angélique, manufacture Henry à Lyon, vers 1930**, lampas façonné soie en camaïeu de vert à dessin de mandorle à l'ange tenant un phylactère parmi des rinceaux de feuillage, nuées et figures d'angelots. Galon d'orfrois assorti à décor d'entrelacs et croix, chiffre PX en médaillon au centre de la croix. Etole et manipule assortis, (état superbe). 500/800 €



## VENTE À 14H00



90

### PAPIER PEINTS

88. **Cinq planches d'impression, XIX<sup>e</sup>-XX<sup>e</sup> siècles**, l'une en bois sculptée, les trois autres en bois et métal. Décors de rinceaux, brindilles, feuillage et papillon, (acc.).

**On y joint** un cylindre d'impression.

80/130 €

89. **Boîte à archives d'époque Louis XVI**, en carton recouvert de fleurs en découpis. L'intérieur découvre une feuille de sriban à sujet de fables et 5 petits papiers à pois et carreaux, (à restaurer), H:11 cm, largeur 39 cm **On y joint** 25 feuilles de papiers à la cuve et 5 feuilles de papiers gaufrés, 50 x 65 cm.

80/130 €

90. **Frise de papier peint, Jacquemart & Bénard, époque Directoire**, impression à la planche sur papier vergé rabouté en une douzaine de couleurs ; feuillage touffus percé de lunettes géométriques aux paysages italianisants. Au revers inscription lacunaire à l'encre : « ...00 *Traverse blanc mat*, (bords doublés de papier), 14 x 54 cm ;  
Provenance : ancienne Collection Follot.

150/200 €



91

91. **Superbe panneau de papier peint aux trophées de fruits, Jacquemart & Bénard, époque Directoire**, impression à la planche en une vingtaine de couleurs ; deux trophées aux fruits d'été et à l'ananas sur fond bleu et fond rose dans des encadrements en trompe-l'œil de cadres sculptés. Porte au dos le cachet lacunaire Reveillon, Jacquemart-Bénard et un numéro manuscrit 1174 ; probable page d'un des albums Billot. Dans le papier, filigrane en partie lisible : *FRERES*, 104 x 56 cm.

Provenance : ancienne Collection Follot.

700/1 000 €



92

92. **Cérès, maquette de papier peint, attribué à Réveillon, vers 1788-1789**, décor peint en camaïeu vert bronze sur papier vergé brossé bleu ciel. Traces du dessin à la mine de plomb, (marouffé sur toile). 40 x 31 cm.

Provenance : ancienne Collection Follot.

500/800 €





95



96



97



93. **Intéressante réunion de papiers peints dominotés, XVIII<sup>e</sup> siècle**, 5 feuilles lacunaires, gardes et couvertures d'attente à petits décors floraux et géométriques imprimés à la planche en noir et mis en couleurs au pochoir dont marques lacunaires des Associé à Paris et de Benoist Huquier à Orléans sur un décor connu aussi chez Perdoux. Feuilles, guirlandes et branchages fleuris sur 4 autres documents dont deux papiers de tenture, (acc), de 5 x 14 cm à 42 x 31 cm. 150/200 €

94. **Réunion de dominos, manufacture Raimondini à Bassano, Italie, XIX<sup>e</sup> siècle**, 6 feuilles de bordures 2 à chemins de festons de fleurs, draperie en aile de chauve-souris, mascarons et passementerie, début du XIX<sup>e</sup> siècle. Rayures ornées et pois dorés ; 3 feuilles pour la reliure. 41 x 50 cm. *Voir illustration p.13* 130/160 €

95. **Paravent à six feuilles, époque Empire** panneaux en grisaille à décor de palmettes, camée à l'antique et tableautins dans le goût de C.Vernet entre des pilastres feuillagés supportant une arcature drapée. Frise pompéienne à fond orange en plinthe. Une feuille: 190 x 64 cm. (2 feuilles très abimées, acc. restaurables sur 2 autres). 700/1 000 €

96. **La Galerie Mythologique, décor de papier peint, manufacture Dufour, Paris vers 1812**, impression à la planche de bois en grisaille sur papier rabouté, dessin de Xavier Mader, édition originale. Ensemble de 11 des 24 lés du décor complet formant six tableaux, (état de dépose, lacunes et petites déchirures), 205 x 55cm.

- La vengeance de Cérés, 2 lés.
- Les Muses, 2 lés.
- Diane et Vénus, 2 lés.
- Le Jugement de Paris, 3 lés.
- Deux panneaux intermédiaires de trophées agrestes et trophées d'armes.

*Le Musée des Arts décoratifs conserve un exemplaire complet de ce papier peint dans une édition postérieure, (Inv.29 708).*

**Bibl. :** *Trois siècles de papiers peints*, Musée des arts décoratifs, Paris, 1967. Nos 124 et 125 reproduit p. 57.

1 000/1 500 €

97. **Les Muses, éléments d'un décor composite XIX<sup>e</sup> siècle**, 5 panneaux imprimés au pochoir vers 1880 (?) représentant Euterpe, Terpsichore, Uranie, Melpomène et Polymnie drapées à l'antique, (63 x 40 cm, 64 x 34 cm en moy.).

Quatre panneaux Empire imprimés à la planche en camaïeu ocre façon dorure formant dessus de porte et dés de raccordement à décor de coupe encadrée de chimères, vases d'orfèvrerie et rinceaux, 33 x 100 cm, 33 x 75 cm, 35 x 33 cm, 34 x 55 cm et 2 chutes, (contrecollé sur carte, restaurations notables).

1 000/1 500 €



99



98



103



116



117



116



115



111

98. **Panneau de tenture peint, Chine, vers 1830**, fond brossé gris, décor peint d'une balustrade, de pivoines, d'arbres en fleurs et d'arbuste en pot couvert de lourds fruits, animé de volatiles et papillons. Bordure en trompe-l'œil d'une moulure, (maroufflé sur toile, petits acc.), 245 x 90 cm. *Voir illustration p.15* 300/500 €

99. **Décor chinois, partie de décor panoramique, manufacture Zuber**, impression à la planche polychrome en 57 couleurs sur fond vert clair, dessin de E. Erhmann et Zipelius en 1832, notre exemplaire de la seconde moitié du XX<sup>e</sup> siècle. Lés 7, 8 et 9 représentant une luxuriante végétation exotique. Un lé: 440 x 56 cm, décor : 440 x 159 cm. *Voir illustration p.15* 300/500 €

100. **Deux maquettes de papiers peints, vers 1840-1850**, camées losangés à fonds terre cuite, décors en grisaille aux céramiques étrusques et paradis au centre d'une couronne de fleurs. Numéro de patron manuscrit C2433 ; présentées dans un passe-partout, 57 x 38 cm. *Voir illustration p.2 et en 4<sup>e</sup> de couverture* 400/600 €

101. **Réunion de bordures en tontisse, milieu du XIX<sup>e</sup> siècle**, décors imprimés à la planche à dominante vert et lie de vin certains rehaussés or. H.moyenne : 8 cm. Guirlandes de feuillages et raisin, (30 m environ). Deux modèles de lambrequins, (15 m et 50m environ). Lézarde et ruban, (45 m environ). Feuillage et pommes de pins, (25 m environ). Fleurs au naturel et moulure rocaille, (50 m environ). Deux autres modèles à fleurs, (20 et 10 m environ). 150/250 €

102. **Deux papiers peints, second quart du XIX<sup>e</sup> siècle**, bordure à 3 chemins imprimée en taille-douce et tontisse à décor de rayures cachemire, 300 x 52 cm. Décor ramagé Louis XIV dans le goût de V. Poterlet sur un lé de présentation, 168 x 69 cm. 100/150 €

103. **Décor au chinois en trompe-l'œil d'un panneau de laque, vers 1850**, impression à la planche en 5 couleurs sur fond noir, rehaussée or et vernie. Décor d'inspiration rocaille avec architecture, flore luxuriante et chinois pêcheurs, chasseurs et jouant à la bascule. Deux panneaux, 180 x 45 cm.

**Bibl.** : Drouot 3/12/2009 no 390 ; vendu alors en rouleau.

*Voir illustration p.15*

450/650 €



114



**104. Réunion de papiers peints, fin du XIX<sup>e</sup> siècle- début du XX<sup>e</sup> siècle**, frise et pilastre d'un décor pompéien (lacunes), 225 x 56 cm. Panneau d'inspiration Empire vert, crème et or , (acc.), 360 x 56,5 cm.

80/130 €

**105. Réunion de documents de papiers peints, 1780-1800 environ**, rouleau de 7 m environ de tronçons de fût de colonne cannelée et une dizaine de documents de frises et motifs répétés contenus dans un portefeuille gainé de papier peint . **On y joint** une vingtaine de documents annexes dont des *petits papiers* de bordure pour meubles de cuisine, vers 1920 ; une maquette de broderies d'Habit vers 1800 ; un projet de plafond en papier peint ; une publicité Follot au pochoir, vers 1930.

80/130 €

**106. Réunion de lés de présentation et feuilles de souches, XX<sup>e</sup> siècle**, belle répliques à la planche de papier peint de la fin du XVIII<sup>e</sup> siècle, R. Caillard. Art déco bien typés, fleurs d'après Paule Marrot. Environ 40 modèles 50 x 44 cm et 100 x 57 cm.

130/160 €

**107. Réunion de lés de présentation de papiers peints, fin du XIX<sup>e</sup>-début du XX<sup>e</sup> siècle**, trompe-l'œil de soieries capitonnées, chinoiserias, fleurs de lys et abeilles impériales, héraldique. Dix - huit modèles et gammes de coloris, 90 x 50 cm et 50 x 46 cm.

130/160 €

**108. Réunion de lés de présentation, début du XX<sup>e</sup> siècle**, principalement dessins à pointe à grand rapport, XVI<sup>e</sup> et XVII<sup>e</sup> siècles dont fleurons à la grenade, répliques de soieries italiennes répertoriées, trompe-l'œil de broderie. Une trentaine de modèles et gammes de coloris, 90 x 50 cm.

250/350 €

**109. Réunion de lés de présentation, début du XX<sup>e</sup> siècle**, impressions à la planche ; principalement décors de soieries XVIII<sup>e</sup> siècle et Empire dont fleurs rocaille, panneaux *en arabesques* avec camée à l'antique, réseaux de bouquets et fleurettes, palmettes et couronnes de lauriers. 35 modèles et gammes de coloris, 90 x 50 cm;

300/400 €

**110. Rare album d'échantillons de vitrophanies, fin du XIX<sup>e</sup> siècle**, décors en noir et couleurs imprimés sur feuille de gélatine translucide. Décors d'inspiration médiévale, géométriques, et fleurs Art and craft. Environ 100 échantillons avec numéros de patron et prix notés au crayon, (lacunes, fragile), 43 x 33 cm.

200/300 €



109

**111. Souche de présentation sur chevalet de papiers peints, Desfossé&Karth, vers 1930**, une trentaine de modèles de papiers peints et gammes de coloris portant un numéro de patron imprimé et le prix de vente au crayon ; marouflés sur toile. Décors ramaqués de style XVI<sup>e</sup>-XVIII<sup>e</sup> siècles et Empire, vendus par exemple 21, 30 francs pour un décor monochrome sur fond jaspé et 162 francs pour une tontisse à grand rapport, en bleu. Un décor de 1929 d'après H. Stéphany et sa bordure coordonnée (nos 11223 24 E et 11222 21 E), respectivement vendus 43 F et 54 F. (1manque, bon état), Long : 87 cm, largeurs : 55 cm et 68 cm.

**Bibl. :** Bruignac- La Hougue, (v. de ) *Art et artiste du papier en France*, Gourcuff Gradenigo, Paris, 207 ; P252, nos 2 et 8 reproduits.

500/700 €



113



A



B



C





**112. *L'Hindoustan, décor panoramique complet, Manufacture Zuber, Rixheim***, impression polychrome à la planche (1265 planches et 85 couleurs), ciel irisé brossé. Première édition en 1807, notre exemplaire de la seconde moitié du XX<sup>e</sup> siècle. Dessin de Pierre Antoine-Mongin représentant dans une nature exotique des scènes pittoresques et des monuments emblématiques propres à édifier le spectateur occidental. Ce dessin s'inspire des gravures de récits de voyage publiés en Angleterre et en France à la fin du XVIII<sup>e</sup> siècle notamment *Oriental Scenery, Twenty-four views in Hindoustan* de William et Thomas Daniell et *Choix de vues de L'Inde* de William Hodges publiés en anglais et en français. Vingt lés de 67,6 cm de large, numérotés de droite à gauche, soit un linéaire de 13,50 m (rares petites taches dans les ciels, jamais posé). Palanquin à terre (lé 1), Promenade d'un prince à dos d'éléphant (lé 2), Le Gange (lés 3-4), Grande embarcation à rames sur le Gange (lés 5-6), Promenade (lés 7-8), Fort de Allahdsad sur la rivière Jumma (lés 9-10), Danseuses et musiciens (lé 11), Mosquée de Gazipour (lé 12), L'arbre sacré à Gyah dans la province de Bahar (lé 13), Temple de Tanjare (lé 14), Promenade en chameau (lé 15), Le mausolée de Mucdom Shah Doulent (lé 16), Rocher et bâtiments (lé 17), Deux pêcheurs (lé 18), Muxadabad (lé 19), Le fort de Madura (lé 20).

**Vendu sur enchères provisoires avec faculté de réunion :**  
lot A : lés 1 à 6 et le lé 20 ; lot B : lés 7 à 12 ; lot C : lés 13 à 19.

**Bibl.:** Nouvel Kammerer, (O.) papiers peints panoramiques, Flammarion, Paris, 1988, n°73.

**8 000/12 000 €**

113. **Souche de présentation sur chevalet de papiers peints Salubra, vers 1940-1950**, la plupart à grand rapport, dessinés à la manière d'esquisses dans des coloris pastels, sur fonds unis clairs à effet de matière de type enduit. Décors de fleurs stylisées, jardin chinois, animaux, paysages animés de personnages. Environ 23 décors et déclinaisons (manques et déchirures), 103 x 78 cm et 130 x 78 cm. *Voir illustration p.17* 200/350 €
114. **Bordure vers 1920**, décor en 5 couleurs sur fond rouille de coupes chargées de roses dans le goût de P. Iribe, 50 x 550 cm. *Voir illustration p.16* 200/250 €
115. **Paire de dessus de porte d'après C. H. Geffroy, vers 1925**, décor à dominante violet rehaussé argent d'une coupe de fruits sur un contre-fond tapissé de fleurs de prunier, (déchirures), 50 x 82 cm. **On y joint**, un rouleau à décor de laurier et treillage et un papier peint gaufré. *Voir illustration p.16* 150/200 €
116. **Réunion de papiers peints, vers 1920**, corbeille chargée d'un bouquet de tulipes et glycine dans le goût de L Süe et A. Mare ; 3 panneaux (déchirures), 80 x 50 cm. Portique de feuillage à la fontaine sur le document d'une bordure haute 57 x 120 cm. Grecque noir, or et rouge sur papier cannelé, 18 m. 150/200 €  
*Voir illustration p.16*
117. **Papier peint vers 1930**, décor d'après ou dans le goût de H. Stéphaney en camaïeu de bleu rehaussé or de fleurs stylisées, disques striés et chevrons. Encadré, 89 x 54 cm. *Voir illustration p.16* 200/250 €
118. **Papier peint vers 1930**, fond bleu profond, simple décor de spirales et fleurettes noires et or du plus bel effet décoratif évoquant certains des papiers peints d'E.J Rulhman, 800 x 50 cm. 100/150 €
119. **Réunion de papiers peints vers 1930**, l'un identique au lot précédent, un autre à rayures coordonnées, sur 2 parties de rouleaux. Trois modèles à rayures, fleurs et arabesques sur fond orange vif, sur 2 rouleaux et de belles chutes, (mouillure sur un rouleau) 100/150 €
120. **Ensemble de douze rouleaux de papiers peints, vers 1930-1940**, fond satiné crème, décor ton sur ton et gris d'une soierie capitonnée fixée par un cordonnet bleu clouté, ponctuée de glands frangés. Largeur : 54 cm. 300/400 €
121. **Papier peint pour une chambre de jeune-homme, vers 1950-1960**, décor dans une vive polychromie sur fond gris évoquant l'Histoire aérienne depuis le vol des frères Montgolfier en 1783 jusqu'à celui de Blériot en 1909. Largeur : 56 cm. 200/300 €
122. **Réunion de quatre rouleaux, vers 1970**, 2 rouleaux Sanderson : *When in Rome* à décor d'architecture et guerriers romains et *Islamic* figurant des médaillons aux chasseurs de léopard. Un rouleau de médaillons aux amours dans le goût de Boucher en trompe-l'œil de taille-douce, un rouleau annexe. Grande et petite largeurs. 50/80 €
123. **Les Camélias, quatre rouleaux, Desfossé&Karth, vers 1930**, fleurs coupées en 10 couleurs sur fond crème. Largeur : 80 cm 80/130 €
124. **L'Éillette, trois rouleaux, D&K, vers 1930**, fleurs arborescentes dans une vive polychromie, soit 12 couleurs sur fond gris-vert. 80/130 €
125. **La Tonnelle, D&K, quatre rouleaux, D&K, vers 1930**, réseau de roses et grappes de fleurs en 11 couleurs sur fond crème. 100/130 €
126. **Fleurs de Nice, D&K, quatre rouleaux, vers 1930**, roses et volubilis en 10 couleurs ; 3 rouleaux sur fond vert, un autre fond crème. 100/130 €
127. **Vieille Perse et Thermidor, D&K, vers 1930**, rinceaux de fleurs des champs en 9 couleurs sur fond craquelé crème, 2 rouleaux. Foisonnant bouquet de renoncules anémones et camélias en 13 couleurs sur fond à carreaux, 2 rouleaux. 50/80 €
128. **La Bergère et l'agneau, trois rouleaux, Nobilis, vers 1950**, pastorale et vase fleuri alternés sur un semis fleurdéliné, en grisaille, rose et crème, (avec d'importantes chutes). 40/60 €
129. **Ensemble de cinq rouleaux, vers 1960**, treillage vert couvert de fleurs grimpances, fond gris, larg.: 56 cm. 50/80 €
130. **Chasse au marais et pastorale, deux papiers peints, début du XX<sup>e</sup> siècle**, chien de chasse auprès de dépouilles de gibier, d'un fusil et d'un carnier. Pastorale dans le goût du XVIII<sup>e</sup> siècle ; sur papier gaufré, larg.: 50 cm et 83 cm. 40/60 €
131. **La Côte de Villefranche, décor panoramique complet, Manufacture Zuber, vers 1930**, impression à la planche en grisaille, dessin de Madame Ehny-Vogler ; première édition en 1930, notre exemplaire postérieur. Lés 1 à 14 représentant un paysage maritime avec pêcheurs, paysans et troupeau, ruines antiques, cité et église dans le lointain, (piqûres sur l'ensemble du décor, lés 1 et 14 déchirés). Un lé : 300 x 51 cm, décor continu : 7 m environ. 400/500 €



## BRODERIES ET TAPISSERIES

**132. Réunion de boîtes de fil**, Dollfuss-Mieg & Cie, DMC, J. Thiriez Père & Fils, Cartier-Bresson ; en écheveaux et bobines. Une douzaine de boîtes. 100/130 €

**133. Fils pour la broderie**, laine et soie en écheveaux de tous coloris, bien conservés dans une boîte. 40/60 €

**134. Fonds de brodeur**, fils métal or, franges en perles de verre colorées, cannetille, paillettes métal et gélatine, chenille, clinquant, etc... Contenu dans trois boîtes. 80/130 €

**135. Le Bonheur du jour, tapisserie d'Aubusson d'après M. Van Hout Le Beau**, tissage laine de l'Atelier Raymond Picaud. Composition colorée aux oiseaux et fleurs stylisées, 160 x 80 cm. 300/500 €

**136. Ensemble de dépouilles de sièges au petit point, époque Louis XVI**, laine rehaussée soie polychrome, garniture d'un canapé au panier fleuri en médaillon et festons de fleurs, 127 x 60 cm environ. Quatre joues, 2 manchettes d'un autre ensemble, (usures et trous) 127 x 60 cm. 50/80 €

**137. Bordure néo-gothique, vers 1880**, en velours lin et coton imprimé de rinceaux d'acanthé et fleurons ogivaux, le fond et certains contours rebrodés en trompe-l'œil de velours alluciolato, 28 x 350 cm. **On y joint** une bordure imprimée japoniste et le document d'une broderie florale, vers 1900. 150/200 €

**138. Cantonnière brodée, époque Second Empire**, damas lie de vin appliqué de montants de lotus égyptiens en tapisserie au point, frange moulignée assortie, (légères usures), 82 x 178 cm. 60/80 €

**139. Boîte à rideaux et cantonnière attenante, vers 1880-1900**, en bois mouluré et sculpté, laqué et doré. Cantonnière drapée en velours cramoisi et velours jardinière, passementerie, (tissus en mauvais état). 172 x 37 cm. 300/400€



143

**140. Cantonnière brodée en application, vers 1900**, moire de soie verte décorée de cartouches en pékin, bordée d'une frise d'acanthé en satin crème, frangée, 50 x 340 cm. 50/80 €

**141. Deux bannières civiles brodées, seconde moitié du XIX<sup>e</sup> siècle**, l'une en velours cramoisi, guipure, cannetille et drap d'or de la Fanfare d'Orry-la-Ville (60). La seconde en gros de Tours lie de vin peint, pour la Société Générale section de Brévonne, datée 1877. Belle passementerie or, (usures notables), 135 x 70 cm et 126 x 69 cm. 80/130 €

**142. Broderie, époque XIX<sup>e</sup> siècle**, fond et carnations au point et petit point sur canevas ; amour porté par Vénus drapée à l'antique brodés de perles en grisaille. Encadrée, (acc. au cadre) 35 x 44 cm à vue. 150/200 €

**143. Vanité, broderie, vers 1820**, La Mort et un amour encadrent un portique portant en forme d'ex-voto un ruban marqué *Reconnaissance*. Inscription dans le bas en rappel de l'inéluctable: *Ma faux ne l'épargnera pas-Tu n'as pas de pouvoir sur elle*. Broderie, soie, fil chenille et cannetille argent, carnations et ciel peints. Encadré (petits trous sur la marge), 48 x 58 cm. 250/300 €



146

144. **Velours jardinière brodé, vers 1760**, superbe velours de soie ciselé 3 corps, probablement génois ; grand dessin à pointe d'un bouquet de fleurs épanouies entre des guirlandes de roses et ruban de fourrure ondulant. Le fond est entièrement brodé de perles de verre tubulaires blanc nacré fixées par un fil de laiton, (bel état, rares manques). Tendu sur châssis, encadré. Velours tissé en 64 cm de large, panneau d'une laize et deux demies laizes cousues, 100 x 112 cm.

2 000/3 000 €







145. *Les Muses*, remarquable suite de trois panneaux d'un paravent brodé, vers 1840-1850, peinture à l'aiguille laine et soie polychrome sur taffetas de soie crème. Des vases aux superbes bouquets de volubilis, hortensias, pensées, camélias, pivoines et lilium ; roses et hibiscus, couronnent des niches architecturées d'inspiration Renaissance abritant les allégories de la Peinture, de la Poésie et de la Musique. Les carnations sont finement peintes, le drapé du costume est accentué par l'emploi de fil chenille. (quelques traces légères sur le fond), 120 x 43 cm. Cadres de style Louis XVI en bois sculpté et doré, (vitre fendue), 156 x 51 cm. 5 000/7 000 €

146. **Suite de trois cantonnières brodées, vers 1880**, fond satin de soie vieil or, broderie soie polychrome en peinture à l'aiguille, les carnations traitées en relief. Une paire aux rinceaux d'acanthé fleuris prolongés de demi-figures féminines tenant un médaillon au chiffre GL. Une autre cantonnière à putto sur le médaillon, rinceaux et fleurons, (quelques usures), 42 x 320 cm, 42 x 300 cm 40 x 238 cm. 500/800 €  
*Voir illustration p.21*
147. **Antependium, époque Louis XV**, satin de soie crème, décor au point passé nuancé et fil chenille en couchure d'un bouquet flanqué de deux vases fleuris dans un riche encadrement rocaille ; galon système sur le pourtour, doublure d'un bougran bleu, (quelques usures), 65 x 150 cm. 300/450 €
148. **Deux broderies d'application sur velours, vers 1930**, élégante au tournesol en robe 1900, musicienne en tunique drapée et culotte courte 1925. Vêtement en velours rebrodé, carnations en cuir peint. Encadrées, 46 x 30 cm. 130/160 €
149. **Ensemble de cantonnières, vers 1900**, une paire en gros de Tours moiré vert ; décor pinceauté cerné d'un cordonnet d'inspiration XVIII<sup>e</sup> siècle. 215 x 80 cm. Variantes de décor sur une autre et partie d'une autre, 200 x 80 cm. 400/600 €
- PASSEMENTERIE, mode et ameublement.**
150. **Réunion de rubans de soie, vers 1900**, 25 modèles de quadrillés, pékins, impressions chaîne et velours au sabre aux fleurs chatoyantes, (long :200 cm en moy, quelques usures), 23 m en moire framboise, 150/250 €
151. **Réunion de passementerie**, une soixantaine de brandebourgs et macarons tressés à glands, fixés sur une quinzaine de cartes, vers 1880-1900. Une quinzaine de petits métrages de rubans toutes fibres, postérieurs pour la plupart. 80/130 €
152. **Réunion de passementerie en fil métal**, dix modèles de galons système or et argent sur de petites coupes, XVIII<sup>e</sup>-XIX<sup>e</sup> siècles. Volant de robe en broderie au lacet et application de toiles gaufrées et dorées vers 1925. 2 m environ. 50/80 €
153. **Réunion de rubans Haute-nouveauté, Saint-Etienne, vers 1920**, façonnés *soie artificielle* ; 4 décors brochés de fleurs stylisées bien typées Art-Déco dont semis et roses dans le goût de P. Iribe. Environ 50m en plusieurs coupes. 200/300 €
154. **Réunion de rubans Haute-nouveauté, Saint-Etienne, vers 1920**, façonnés *soie artificielle* ; 3 décors brochés de fleurs stylisées dont des roses dans le goût de P. Iribe. Environ 45 m en plusieurs coupes. 200/300 €
155. **Importante réunion de rubans, Saint-Etienne, vers 1920-1930**, façonnés *soie artificielle* ; 6 décors de vives fleurs orientales dont pivoines et svastikas, botteh, palmettes mosaïquées, courant d'œillets et tulipes, cavalier perse. Environ 70 m en plusieurs coupes. 300/400 €
156. **Réunion de rubans à fleurs, Saint-Etienne, vers 1910-1920**, pékins et mexicaines *soie artificielle* et soie naturelle ; 5 décors de pivoines, semis et guirlandes de fleurs des champs. Environ 60 m en plusieurs coupes. 300/400 €
157. **Réunion de rubans, Saint-Etienne, vers 1910-1920**, gros de Tours moiré et pékiné *soie artificielle* ; lisières dentelées et bouclées. Environ 38 m en plusieurs coupes sur 3 modèles et gammes de coloris. 80/130 €
158. **Réunion de rubans rayés et quadrillés, Saint-Etienne, vers 1920-1930**, taffetas, gros de Tours, gaze façonnée, pékin pied de poule. Environ 40 m en plusieurs coupes sur 4 modèles et gammes de coloris. 80/130 €
159. **Deux paires d'embrasses à glands**, câblé, coulants et glands satinés en soie de ton vieil or ; jupe moulinée à frange postillonnée agrémentée de migrets de rosettes et perles, (bon état). 150/200 €
160. **Trois paires d'embrasses câblées à glands, époque Second Empire**, coulants et glands satinés vert recouverts de galons. Jupe moulinée à brins tressés (usures légères, manquent 2 éléments sur un gland). 80/130 €
161. **Quatre métrages de franges**, effilé de soie crème à torsades et jasmins, (820 cm environ). Frange moulinée de soie verte à torsades, jasmins et rosettes de cartisane, (400 cm environ). Effilé de soie rose à fleurettes de cartisane, (600 cm environ). Effilé chocolat à migrets, soie artificielle (1500 cm). Métrages en plusieurs coupes. 300/400 €



162. **Quatre métrages de franges**, frange moulinée à mèches, soie crème et chocolat, (1590 cm) ; effilé soie gris et rose à jasmins, (700 cm) ; effilé soie bleue à jasmins d'olives nappées de soie jaune d'or, (27 m, des usures) ; effilé de soie crème et gris à jasmins de perles et fleurettes de cartisane (18 m). Métrages en plusieurs coupes. 300/400 €

163. **Quatre métrages d'effilé à mèches**, soie framboise et filé or, tête galon à pois veloutés (8 m) ; soie rose, crème et framboise (18m) ; soie grise et crème (20 m) ; soie, crème, verte et bordeaux, (10m). Métrages en plusieurs coupes. 200/300 €

## LINGE DE MAISON

164. **La Prise de Lille par le Prince Eugène, rare nappe historiée en damas de lin, Courtrai, vers 1708**, décor à chemins suivis ; de haut en bas le blason Habsbourg et un colosse en tenant d'un écu portant la devise *Princeps Eugenius insulas debella vit 1708*. En dessous, la bataille est évoquée par Lille assiégée par les canons autrichiens, des soldats et la représentation du prince à cheval. Bordure de trophées d'armes et blasons, (état proche du neuf). 275 x 270 cm.

**Bibl.** : Prinnet (M.), *Le damas de lin historié du XVI<sup>e</sup> au XIX<sup>e</sup> siècle*, Office du livre, Fribourg, 1982. A rapprocher d'une serviette, no 30 du catalogue, ill. no 47. 800/1 300 €  
Voir illustration p.27

165. **La Chute de Phaéton, nappe et ses quatorze serviettes en damas de lin historié, vers 1830**, le champ occupé par la représentation de l'épisode mythologique. Bordure néo-classique, masques de Phoebus aux écoinçons. Serviettes chiffrées CK sur un angle, (un petit trou au bord, chiffres décolorés). Fil et tissage d'une finesse remarquable, soyeux au toucher, 430 x 260 cm. Voir illustration p.27 600/800 €

166. **Quatre torchons à lитеaux au chiffre du roi Louis-Philippe**, en toile métis, monogramme LP sous couronne et numéro d'office brodés en rouge au point de croix. Mention *Lingerie du Roi* au cachet à l'encre, (bon état). Voir illustration p.26 200/300 €

167. **Nappe et ses vingt-quatre serviettes en damas de lin historié, vers 1840**, délicat décor de chinoiserie : fleurons et pagodes aux pinacles rayonnant sur le champ, large bordure d'une balustrade et d'un courant de fleurs rythmés de temple, dragon à la fontaine et kiosque abritant une servante en costume troubadour servant le thé à un mandarin. Double chiffre FKT très stylisé sur le centre. (salissures sans gravité), 600 x 208 cm. Serviettes chiffrées assorties. 1 000/1 200 €  
Voir illustration p.27



153

154



155



158

157

168. **Belle suite de vingt-quatre serviettes chiffées en damassé, époque Second Empire**, décor de volubilis ; en rosace sur le centre et rythmant une frise en croisillon sur le pourtour. Chiffre D.C au plumetis. 200/300 €
169. **Rare métrage non taillé de dix-huit serviettes de chasse en damas de lin historié, époque Louis-Philippe**, cartouche floral encadré par une grille entrecoupée de châteaux ; large bordure à décor d'une chasse à courre au cerf, (bel état). 450/550 €
170. **Nappe et ses douze serviettes en lin damassé, époque fin du XIXe siècle**, grand décor aux passiflores disposées en couronnes sur le champ et en guirlandes sur le pourtour. Double chiffre DE au plumetis, (légère tache), 585 x 200 cm. Serviettes chiffées assorties. 150/180 €
171. **Douze serviettes en lin damassé chiffées MM sous couronne, époque Second Empire**, semis sur le champ et large bordure d'anémones, marguerites, passiflores et vase fleuri sur un entablement dans un encadrement rocaille. Beau chiffre brodé entrelacé d'une couronne comtale, (quelques taches et fines reprises). 150/300 €
172. **Six serviettes en lin damassé chiffées MBC sous couronne, époque Second Empire**, fleurettes et fleurons cruciformes sur le champ, bordure de grands fleurons fleurdelisés, rinceaux et cordage. Chiffre surmonté d'une couronne comtale. **On y joint**: une croix d'orfrois à fleurs de lys en tapisserie au point, vers 1900. 100/150 €
173. **Nappe et ses dix serviettes en damassé, fin du XIXe siècle**, fleurs, dont pivoines, roses, œillets et anémones disposées en couronnes sur le champ et en guirlande courant sur le pourtour. Double chiffre CD au plumetis, rouge, (taches). 400 x 210 cm. Serviettes chiffées assorties. 300/350 €
174. **Ensemble de dix serviettes en damassé chiffées MC, vers 1900**, semis de trèfles dans un double encadrement de frises architecturées à motifs de roses, rinceaux d'acanthé et fritillaires aux écoinçons. 150/200 €
175. **Nappe en damassé, vers 1930-1940**, élégant damier de fleurs coupées stylisées de deux sortes, bordure à bandes alternées mates et satinées, (3 taches), 340 x 160 cm. 100/130 €
176. **Quatre serviettes à main en lin damassé, vers 1900**, décor végétal Art nouveau bien typé ne se rencontrant que peu fréquemment sur du linge. Chiffre RM au plumetis en rouge, (salissures sans gravité) 50/60 €
177. **Nappe et six serviettes en damassé non taillées, vers 1900**, sur deux ensembles différents ; nappe en lin damassé au lys et tulipes au naturel. Serviettes aux fleurs Art nouveau bien typées. 100/150 €
178. **Nappe et ses douze serviettes en lin damassé, vers 1900**, champ parsemé de feuilles et brins de trèfles, bordure d'une guirlande semblable (petites taches sans gravité), 270 x 175 cm. 150/200 €
179. **Belle parure de lit chiffée sous couronne ducal, fin du XIXe siècle**, drap et traversin en fil aux volants et entre-deux en broderie type Richelieu à décor de rinceaux fleuris à jours rebrodés. Médaillon finement brodé au plumetis et point de sable au chiffre C sous couronne entrelacé de rinceaux, (quelques brides rompues). Largeur drap: 235 cm, 54 x 164 cm.  
*Provenance: Maison des Ducs de Mortemart, d'après une source familiale collatérale.* 700/1 000 €
180. **Parure de lit chiffée, vers 1900**, drap et deux taies en fil, entre-deux et volants en dentelle type Luxeuil, jours à rivières doublement croisées. Chiffre PR brodé au plumetis et point de sable (rares petits trous sur la dentelle), 230 x 300 cm. 500/600 €
181. **Couvre-lit, broderies et dentelle, époque Second Empire**, toile de lin crème décor floral rayonnant aux papillons en broderie Richelieu, broderie anglaise et incrustation de carrés de Point coupé. Pourtour festonné, 230 x 230 cm. 700/800 €
182. **Nappe, broderies et dentelle, début du XXe siècle**, toile de lin bis, décor d'un médaillon de fleurs en broderie Richelieu et au plumetis, dentelle au lacet et médaillons en filet rebrodé. Volants des bordures en dentelle au lacet et à l'aiguille, (non lavé, traces de patrons au crayon), 227 x 247 cm. 150/200 €
183. **Couvre-lit, broderies et dentelle, vers 1900**, décor mosaïqué sur pointe composé de carrés de dentelle au lacet, de filet rebrodé et carrés de Point coupé ou Reticella aux intersections de bandes brodées et ajourées en broderie anglaise, (quelques accrocs), 210 x 210 cm. 250/350 €







164



180



165



179



171



173



169



167

## ETOFFES IMPRIMEES

184. *Première traversée de la Manche*, manufacture Oberkampf, Jouy, vers 1785, impression polychrome à la planche de bois sur siamoise. Décor champêtre aux terrasses verdoyantes animées de personnages, village et chaumière, moulin, cavaliers et ballon. Courtepointe en housse d'un lit de travers, (1 tache sinon bel état), plateau: 220 x 120 cm, tombant H:66 cm.

400/600 €

185. *Les buveurs*, manufacture de Wesserling, fin du XVIII<sup>e</sup> siècle, impression sur toile de coton à la plaque de cuivre en noir pour le contour du dessin et à la planche de bois pour les couleurs, le bleu pinceauté. Scènes champêtres d'après des dessins de Dujardin, (trace d'humidité). Panneau de 2 laizes cousues, 110 x 155 cm.

150/200 €

186. *Le serment des Horaces et le combat des Horaces et des Curiaces*, Bolbec, vers 1830, impression en rouge, gravure de François Pieters dont les initiales figurent dans le décor, d'après un tableau de David et un dessin de Barbier l'Ainé. 160 x 130 cm. **On y joint** une toile à personnages, 128 x 167 cm.

130/160 €

187. *L'Art d'aimer ou l'agréable leçon*, manufacture, Meillier et Cie, Beautiran, début du XIX<sup>e</sup> siècle, impression sur toile de coton en rouge ; scènes de genre d'après François Boucher (trou sur un côté), grand panneau d'un lit, piqué en losanges, festonné dans le bas, 260 x 257 cm.

400/450 €

188. *Paravent en toile de Jouy d'après la manufacture Oberkampf, Les travaux de la manufacture*, impression en bleu, 4 feuilles cloutées. L'une, 150 x 35 cm.

150/180 €

189. *Paravent en toile de Jouy d'après la manufacture Oberkampf, Le ballon de Gonesse*, impression en rouge, 4 feuilles cloutées (traces d'humidité) ; l'une 150 x 35 cm. **On y joint** : un repose pied ancien en noyer garni d'une toile à personnages, (bon état).

80/100 €

190. *Le Mariage de Napoléon III*, Buquet, Rouen, 1859, coloris sépia et chamois ; parade devant l'Arc de triomphe, mariage à Notre-Dame de l'Empereur et d'Eugénie (1853) et trophées impériaux au pied de la colonne Vendôme, (petits trous et taches), 130 x 130 cm.

100/150 €



184



190



186



185



- 191. Réunion de quatre toiles imprimées, fin du XIX<sup>e</sup> siècle-début du XX<sup>e</sup> siècle,** jeté de fleurs des champs, oiseaux des bois et nids ; grands entrelacs de pavots ; pavots et fleurs des champs sur fond rose ; rayures à fleurs au naturel et stylisées. 260 x 153 cm, 230 x 165, 204 x 84 cm, 102 x 230 cm. 50/80 €
- 192. Rideaux en toile imprimée, fin du XIX<sup>e</sup>-début du XX<sup>e</sup> siècle,** décors similaires de fleurs des Indes arborescentes dans le style des indiennes du XVIII<sup>e</sup> siècle. Une paire et un rideau: 270 x 154 cm chaque, 2 cantonnières: 25 x 220 cm. Un autre rideau: 390 x 120 cm. 50/80 €
- 193. Partie d'une garniture de lit en toile imprimée, époque Second Empire,** montants de fleurs et enroulements de feuillage alternés de rayures ornées en rouge noir et orange sur fond crème. Deux rideaux et embrasses, 268 x 130 cm et panneau 200 x 250 cm. 80/130 €
- 194. Paire de rideaux en percale imprimée, milieu du XIX<sup>e</sup> siècle,** fond crème picoté à dessin de rameaux feuillagés et bouquets de roses rouge et lie de vin, (trou), 260 x 150 cm. 50/80 €
- 195. Important tapis de pied en patchwork, vers 1920,** assemblage de losanges de lainages unis et façonnés certains brodés de fleurs stylisées et animaux, losanges de châles cachemire et d'imprimés à fleurs, (petits trous), doublé, 300 x 300 cm environ. 200/300 €
- 196. Partie d'une garniture de lit, milieu du XIX<sup>e</sup> siècle,** impression en camaïeu brun, rouge et lie de vin de branches noueuses chargées de lourds bouquets de roses, pivoines, dahlias et volubilis, fond picoté crème, Environ 280 x 500 cm, 280 x 450 cm, 280 x 435 cm, 90 x 300 cm. 130/180 €
- 197. Réunion de rideaux en toile imprimée, début du XX<sup>e</sup> siècle,** oiseaux, fleurs exotiques et méandres de ruban, sur une paire, 310 x 160 cm. Rayures fleuries et *décor en arabesque* Louis XVI, 130 x 190 cm 160 x 220. Une paire et embrasses à décor de bouquets bleus sur fond crème, (taches), 240 x 120 cm. 80/100 €
- 198. Partie d'une garniture de lit en siamoise flammée, première moitié du XIX<sup>e</sup> siècle,** lin et coton crème et bleu, deux tours de lit (460 x 44 cm et 514 x 53 cm), rideau (245 x 200 cm), panneau de trois pentes en lambrequin cousues, 125 x 55 cm, (usures et trous). 80/100 €
- 199. Deux Kalemkars, fin du XIX<sup>e</sup> siècle,** imprimés à la planche de bois et pinceautés. Décors semblables
- noirs, rouges et bleus de rinceaux fleuris habités de volatiles, singes, écureuils ; au centre un cyprès sur un monticule. Larges bordures de fleurs des Indes, (trou sur l'un) doublés, 300 x 170 environ. 400/500 €
- 200. Couverture matelassée et piquée en losanges, Provence, vers 1830,** taffetas de soie tabac imprimé de rayures fleuries noires, rouges crème et verts. Envers dans 4 imprimés différents à petits motifs, 260 x 230 cm environ. 130/160 €
- 201. Réunion d'imprimés, vers 1930,** cretonne, toile, percale et petits façonnés coton principalement, dans une vive polychromie. Sept décors et gammes de coloris de chinoiseries, coupes et paniers fleuris, petit point XVII<sup>e</sup> siècle, médaillons aux paons et grenades, 51 x 83 cm. 150/200 €
- 202. Métrage de percale imprimée japonisante,** décor figurant un patchwork de dessins aquarellés aux motifs délicats de roses trémières, pivoines, narcisse, iris et autres fleurs au naturel ou imaginaires. Environ 33 x 1,30 m. 200/350 €
- 203. Doupion et percale imprimés dans le goût des soies peintes de la Chine,** décor de rinceaux de fleurs des Indes peuplées d'oiseaux et papillons, (10 x 1,40 m) et rameaux et médaillons ovales de fleurs et fruits habités des mêmes espèces, (défauts d'impression), 750 x 130 cm. 150/180 €





## ARCHIVES TEXTILES

**204. Réunion de maquettes gouachées, fin du XVIII<sup>e</sup> - début du XIX<sup>e</sup> siècle,** rivières et rayures fleuries, bordures d'Habit ou gilet brodés, cartouche Empire. 26 maquettes sur calques, (quelques lacunes et déchirures), 30 x 25 cm en moyenne. *Voir illustration p.29* 400/600 €

**205. Réunion de maquettes gouachées et empreintes, 1750 à 1830 environ,** Alsace principalement ; fouillis de fleurs des Indes, rayures ornées, écailles fleuries, bordures de châles à fonds ramoneurs. 8 empreintes et 12 maquettes, 20 x 15 en moyenne. 400/600 €

**206. Cahier d'un album de maquettes gouachées de rubans, époque Second Empire,** décors géométriques et courant de fleurs et feuillage en 1 à 3 couleurs, fonds noirs ou crème ; quelques franges. Environ 100 maquettes, 11 x 6 cm en moyenne. 180/230 €

**207. Réunion de maquettes gouachées de papiers peints, 1900-1980 environ,** scènes de genre médiévales, XVIII<sup>e</sup> et XIX<sup>e</sup> siècles, bateaux, sport, japonisme et de belles fleurs au naturel. Cachets du fabricant Turquetil, 80 x 60 cm en moyenne. 300/400 €

**208. Bel ensemble de maquettes gouachées pour la mode, vers 1900-1910,** petits dessins floraux, géométriques et abstraits, papillons et autres fantaisies d'une remarquable finesse d'exécution notamment pour des contre-fonds à picots et ramilles. Environ 1220 maquettes 8 x 8 cm en moyenne. 2 500/3 500 €

**209. Réunion de dessins sur calque au crayon, A. Litt,** thèmes de l'Égypte antique, de l'Extrême Orient et de la fleur. Environ 150 dessins contrecollés sur feuille, tous formats. 80/130 €

**210. Importante réunion de projets au crayon sur calque. A. Litt et Erlytt, 1930-1980 environ,** grands décors pour l'ameublement, petits décors pour imprimés de robe dont fleurs, personnages, animaux et fantaisies variées. Environ 400 décors, tous formats. 100/150 €

**211. Ensemble de maquettes gouachées pour imprimés et papiers peints, A. Litt et Erlytt, 1940-1960 environ,** hortensias, jeté de fleurs des champs, roses, lilas, décors historiés, abstractions pures, chambre d'enfant. 48 dessins, 25 x 20 cm, 33 x 35 cm. 300/400 €

**212. Dossier de maquettes gouachées pour la mode portant des cachets de douanes pour l'exportation,**

**A. Litt, 1930-1940 environ,** fleurs stylisées à toutes échelles de dessin, géométriques ; cachets allemands, égyptiens et tchèques notamment. 33 dessins, 8 x 8 cm et 19 x 14 cm. 300/400 €

**213. Réunion de maquettes gouachées d'imprimés pour la mode, 1910-1930 environ,** A. Litt pour la plupart fleurs stylisées dont superbe dessin pointilliste, feuille et dentelle, couronne de roses, ancre et paquebots. 25 dessins, 20 x 17 cm environ. 250/350 €

**214. Réunion de décors cachemire pour l'impression, 1830-1930 environ,** empreintes et surtout maquettes gouachées à toutes échelles de dessin. Les plus remarquables d'A.Litt dans des coloris audacieux pour des dessins très fouillés. 50 décors, 6 x 6 cm à 30 x 22 cm. 500/700 €

**215. Réunion de maquettes gouachées d'imprimés pour la mode, 1930-1960 environ,** A. Litt principalement ; feuillage, belles fleurs dont anémones, animaux, folklore, abstraits. Environ 62 dessins de 12 x 10cm à 36 x 30 cm. 400/500 €

**216. Réunion de maquettes gouachées pour imprimés et papiers peints, A. Litt et Erlytt, vers 1960,** abstractions pures, géométriques, fleurs très stylisées. Environ 70 dessins, 12 x 9 cm. 150/200 €



204





208



207



208



211



217



223



224



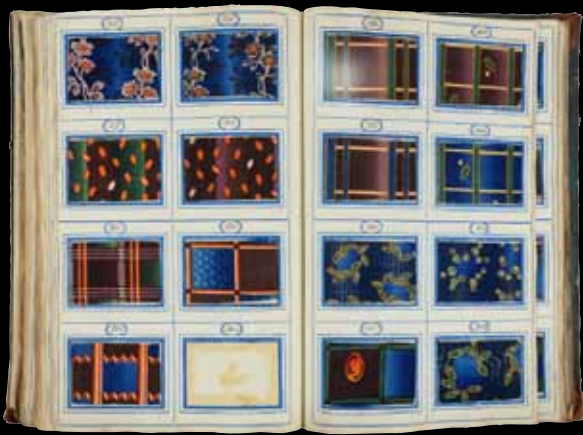
214



216

217. **Réunion de maquettes gouachées, vers 1930**, fleurs stylisées d'inspiration XVIII<sup>e</sup> siècle et surtout d'esthétique Art déco dont Atelier Michel à Lyon, la plupart en noir et blanc sur calque et papier. 39 dessins, 37 x 26 en moyenne. *Voir illustration p.17* 400/500 €
218. **Réunion de maquettes pour la création textile contemporaine**, gouache, aquarelle, techniques mixtes ; fleurs cachemire, broderie en trompe-l'œil, animaux. 100 dessins, 45 x 35 cm. 300/400 €
219. **Réunion de soixante-quinze maquettes et empreintes, vers 1973**, pour carré et écharpe, grands dessins au quart, à demi ou entier. Décors de fleurs stylisées, géométriques, chevaux, voitures anciennes. Tous formats. 50/80 €
220. **Remarquable album d'échantillons d'imprimés sur coton, Alsace, 1842**, rayures ornées, cachemire, écossais, carreaux, écailles, chevrons ; fleurettes et géométriques sur fonds vermiculés, picotés et ombrés. Environ 1550 échantillons dont gammes de coloris, (manques), 7 x 10 cm. 2 000/3 000 €
221. **Album d'échantillons de maquettes gouachées, Dessins gravés 1883-1884, Alsace**, petites fleurs, cachemire, géométriques, fantaisies comme cartes à jouer, des châles au quart. Environ 600 maquettes et quelques empreintes (des manques et usures), 2 x 2 cm et 38 x 25 cm en moyenne. 300/400 €
222. **Ensemble de trois catalogues de modèles d'imprimés, Gillet, Lyon-Villeurbanne, vers 1925-1930**, pois et motifs classiques tels que géométriques, fleurettes et semis variés monochromes par enlavage. Environ 550 dessins, 4 par page, 9 x 11 cm. 130/180 €
223. **Album de maquettes gouachées, vers 1930**, surtout fleurs au naturel et stylisées à toutes échelles de dessin, certaines rehaussés ors. Environ 500 maquettes de tous formats, album : 55 x 35 cm. 500/600 €
224. **Album d'empreintes pour la mode**, fleurs au naturel et stylisées, certaines inspirées des années 30, à toutes échelles de dessin et jusqu'à 9 couleurs. Environ 150 empreintes, 34 x 24 cm en majorité. 400/600 €
225. **Carte de nuances de la Chambre syndicale des teinturiers, Lyon**, printemps 1931 et automne 1931 ; 360 mouchettes soie de toutes nuances sur chacun, (2 manques). In-4. 80/130 €
226. **Carte de nuances des teinturiers de Saint Etienne**, printemps 1910 ; 480 mouchettes soie de toutes nuances. In-4. 60/80 €
227. **Trois cartes de nuances de la Chambre syndicale des teinturiers, Lyon**, automne 1908 et 1920, printemps 1910 ; près de 2000 mouchettes soie de toutes nuances (des manques et usures). In-4. 130/160 €
228. **Carte de nuances de la Chambre syndicale des teinturiers, Lyon**, printemps 1932 ; près de 360 mouchettes soie de toutes nuances. In-4. 50/70 €
229. **Réunion de neuf cartes de nuances, Paris, Lyon&Saint Etienne**, Maison Burel Fres&Déchandon, Printemps 1882 ; J. Claude Frère&Cie, Été 1910, 1914, 1917 ; Fédération de la Soie, automne 1917 ; Chambre syndicale des Fleurs& Plumes de Paris, 1909, 1913,1917, (manques). In-8° 30/50 €
- Ensemble de sept albums d'échantillons de soieries Haute nouveauté, Lyon 1900-1910**, gaze et mousseline pour robe et foulard ; décors imprimés, brodés, réalisés à l'aérographe au pochoir et en applications.
230. **Album d'échantillons pour la mode, Lyon, 1900-1910**, pois et semis fantaisie, imitation de dentelle, mousselines plissées et froncées. Environ 550 modèles (bon état), 50 x 20 cm environ. 400/600 €
232. **Album d'échantillons pour la mode, Lyon, 1900-1910**, cachemire et fleurs Art nouveau. Environ 1150 modèles, (bon état, manques), 35 x 25 cm environ. 300/500 €
233. **Album d'échantillons pour la mode, Lyon, 1900-1910**, mousselines gaufrées, trompe-l'œil de tulle, broderies pailletées. Environ 240 modèles, (bon état), 60 x 25 cm environ. 300/500 €
234. **Album d'échantillons pour la mode, , Lyon, 1900-1910**, cachemire, roses, œillets et rayures, (quelques manques et pages collées). Environ 270 modèles, entre 14 x 7 cm et 50 x 50 cm. 300/500 €
235. **Album d'échantillons pour la mode, Lyon, 1900-1910**, semis fantaisie, fleurs modernes, avion biplan. Environ 250 modèles, (manques et acc.), entre 7 x 4 cm et 50 x 50 cm environ. 300/500 €
236. **Album d'échantillons de soieries pour la mode, Lyon, 1900-1910**, cachemire, quadrillé, japonisme, toile d'araignée. Environ 700 modèles et nombreuses gammes de coloris, (acc. et manques), entre 12 x 8 cm et 50 x 50 cm. 300/500 €
237. **Album d'échantillons pour la mode, Lyon, 1900-1910**, fleurs modernes, décor ethnique dans le goût de Poiret en application d'épais fils chenille. Environ 421 modèles et nombreuses gammes de coloris, 15 x 10 à 70 x 40 cm. 400/600 €





220



238



230



235



236



221



244



247

238. **Album d'échantillons de soieries pour la mode, Lyon, 1864**, probable livre de commande d'un fournisseur ; mentions d'envois multiples en France et à l'étranger. Unis et façonnés dont gaze, velours, pékins, des impressions sur chaîne, tulle et rubans. Fleurs, fantaisies, décors mauresques, cachemire, (quelques manques). Environ 1500 échantillons. Dim. 5 x 6 cm, 16 x 18 cm. 1 000/1 300 €
239. **Album d'échantillons de soieries pour la mode, vers 1880**, velours, lampas, impressions sur chaîne, gaufrés, rubans, gaze perlée, rayures, quadrillés ; fleurs, fantaisies comme monnaies antiques, pharaons, et roupies. Environ 1300 échantillons. Dim. 7 x 9 cm en moy. (des manques et pages déchirées). 500/700 €
240. **Album d'échantillons de rubans de soie, Saint-Etienne, vers 1900**, unis et surtout façonnés dont pékins à fleurs et motifs géométriques, quadrillés et beaux écossais. Environ 185 échantillons avec indications pour le tissage et souvent la maquette gouachée. Tous formats, album, 28,5 x 24 cm. 300/450 €
241. **Album d'échantillons de soieries pour la mode, vers 1910**, principalement crêpe gaufré, crêpe imprimé dont décors cachemire et crêpe façonné dont pois, fleurettes et grains de café. Environ 300 échantillons, 13 x 17 cm environ. 300/450 €
242. **Dentelles véritables, album d'échantillons, fin du XIX<sup>e</sup> siècle**, volants et entre-deux aux fuseaux en fil crème ; décors floraux. Environ 840 échantillons. Largeur: 11 cm hauteurs de 1 cm à 10 cm. 250/350 €
243. **Deux albums d'échantillons rayés pour cravate et gilet, vers 1910-1920**, pékins façonnés dont géométriques, fantaisies, carreaux et quadrillés. Environ 350 échantillons et gammes de coloris, 7 x 10 cm en moy. 200/300 €
244. **Important album d'échantillons pour la cravate, vers 1950**, rayures, géométriques, pois, cannelé, semis de fleurettes et motifs de fantaisie comme étoiles, automobiles et plumes. Environ 1630 échantillons, 9 x 7 cm. *Voir illustration p.33* 2 000/2 500 €
245. **Cahier de maquettes gouachées pour la cravate, vers 1950-1955**, maquettes rectangulaires ou à la forme ; semis fantaisies, arabesques, fleurs, abstractions, géométriques. Environ 90 maquettes, 9 x 10 cm à 25 x 7 cm. 100/150 €
246. **Album d'échantillons pour la cravate, vers 1930**, unis et façonnés *soies artificielle* ; principalement rayures pékinées de toutes tailles dont beaucoup de bleu, violet, marron et noir. Environ 500 échantillons. 7 x 14 cm. 250/350 €
247. **Album d'échantillons de soieries pour la mode, vers 1930**, imprimés et façonnés, principalement gaze et mousseline lamées et imprimées à décors floraux. Environ 170 échantillons dont gammes de coloris, 12 x 14 cm à 40 x 28 cm. *Voir illustration p.33* 400/600 €
248. **Deux cahiers d'envoi Claude frères, 1959**, impressions sur soie, laine, coton, et fibres artificielles ; décors de fleurs stylisées et abstractions principalement. Environ 65 échantillons, 10 x 10 cm en moy. 100/150 €
249. **Ensemble de six cahiers d'envoi Société des Nouveautés Textiles, 1962 à 1968**, petits façonnés et impressions, coton, laine, soie et fibres artificielles. Vifs décors floraux, abstractions, géométriques, écossais. Environ 260 échantillons, de 11 x 14 cm à 19 x 21 cm. 200/300 €
250. **Ensemble de quatre albums d'échantillons d'imprimés vers 1960-1970**, satin, taffetas et mousseline fibres artificielles. Vifs décors floraux, compositions floutées évoquant la peinture sur soie. Environ 276 décors et gammes de coloris, 20 x 30 cm et 10 x 11 cm. 300/500 €
251. **Tissus d'ameublement 1900/1970 ; deux albums factices d'échantillons**, surtout des impressions sur lin et coton dont fleurs, décors historiés d'inspiration médiévale, fantaisies pour chambre d'enfant. Environ 115 décors de 8 x 16 cm à 36 x 30 cm. **On y joint** une chemise d'imprimés à fleurs et une cinquantaine de documents divers. 150/180 €
252. **Ensemble d'échantillons d'imprimés pour la mode, vers 1960-1970**, toile, jersey et voile principalement ; semis et grands dessins de fleurs, fantaisies, cachemire, rayures, pois. Environ 260 échantillons et gammes de coloris, 24 x 18 cm. 150/300 €
253. **Ensemble d'échantillons d'imprimés pour la mode, vers 1960-1970**, toile, jersey et voile principalement ; semis et grands dessins de fleurs, fantaisies, géométriques. Environ 260 échantillons et nombreuses gammes de coloris, 24 x 18 cm. 150/300 €



## TEXTILES DU MONDE

254. **Tenture en broderie d'application, Egypte, seconde moitié du XIX<sup>e</sup> siècle**, forte toile de coton appliquée de toiles polychromes ; décor mythologique figurant les divinités de l'Egypte ancienne à la façon des fresques, (usures), 285 x 140 cm. 300/350 €

255. **Panneau brodé, ateliers d'Istanbul, Turquie, seconde moitié du XVIII<sup>e</sup> siècle**, fine toile de lin écrue brodée au point de couchure en filé métallique argent et fil chenille soie polychrome. Décor d'un opulent vase duquel s'élève un arbuste fleuri dans une niche architecturée formée de colonnettes supportant une arcature chantournée ; contre-fond couvert de guirlandes de bouquets noués. Frange d'effilé or sur le pourtour, doublée, ( quelques taches légères, bel état), 190 x 118 cm. 1 500/2 000 €

256. **Trois panneaux brodés, Empire ottoman, vers 1900**, velours de soie rouille brodé en guipure et gaufrure argent de pots et vases aux lourds bouquets ; rehaussé de sequins, galon argent sur le pourtour 28 x 49 cm. 150/180 €

257. **Tenture brodée, Turquie ottomane, seconde moitié du XIX<sup>e</sup> siècle**, satin gris argent, décor en guipure or rehaussée de cannetille d'une mandorle de rinceaux fleuris encadrée d'un courant de fleurs à 4 bouquets ogivaux aux écoinçons, (déchirures sur le fond), 190 x 160 cm. 600/800 €

258. **Petit tapis brodé, Turquie, début du XX<sup>e</sup> siècle**, tughra au centre d'une rosace dans un encadrement de fleurs en incrustation de drap de laine et broderie au point de chaînette soie polychrome et filé métallique, 48 x 48 cm. **On y joint** deux serviettes de hammam brodées soie polychrome, filé et lame métallique, (petits trous salissures). 200/250 €



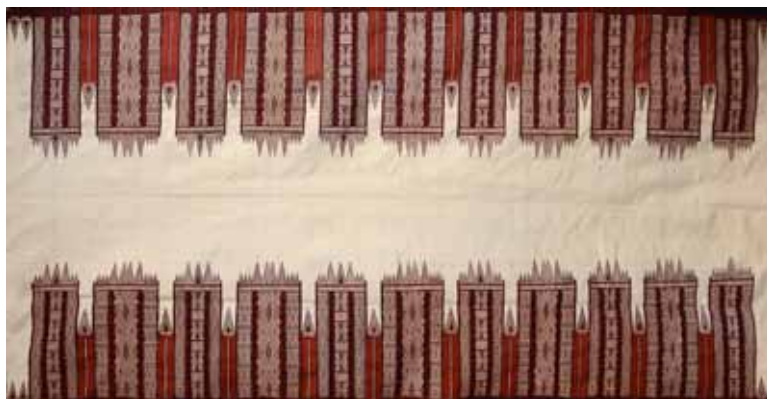
255

259. **Tapis de velours, Turquie, XIX<sup>e</sup> siècle**, lin et soie, d'un des principaux centres de production, Brousse ou Scutari. Champ bleu, bordure de montants de fleurs stylisées à dominante verte et orange, (bel effet décoratif malgré des usures marquées sur le champ), monté sur châssis, 184 x 109 cm. 300/400 €

260. **Réticule, Perse XIX<sup>e</sup> siècle, (?)** fin tissage Kilim soie à dominante crème bleu et rouge en forme d'écusson, décor de palmes, fleurs stylisées et chevrons, petit rabat triangulaire, 17 x 12 cm. 150/200 €



262



269

261. **Châle de mariée, Inde, Gujarat, première moitié du XX<sup>e</sup> siècle**, broderie sur toile en soie verte et fuchsia rehaussée de pastilles de miroirs ; semis de fleurs compartimentées autour d'une rosace, (petits trous, légères taches et restaurations anciennes), 160 x 205 cm. 300/350 €
262. **Tapis carré brodé, zardozi lucknow, Inde du Nord**, velours de soie lie de vin amplement brodé en paillettes cannetilles et filé or et argent d'une rosace entourée de plants de fleurs sinueux et de 4 riches autels. Franche d'effilé sur le pourtour. 122 x 122 cm. Voir illustration p.35 300/350 €
263. **Tunique, Inde, début du XX<sup>e</sup> siècle**, brocart fond satin jaune safran décor broché or et soie verte et rouge d'un semis de boteh et pois, (légères usures). 200/300 €
264. **Sarong, Indonésie, milieu du XX<sup>e</sup> siècle**, tissage au métier à bras en soie rose et filé or à décor de chevrons crantés, large bordure unie or, (un accroc), 145 x 120 cm. 80/130 €
265. **Châle en ikat, Indonésie**, coton, bandes noires et rouges à motifs d'animaux et végétaux stylisés crème et bleus, 225 x 113 cm. 80/130 €
266. **Broderie Suzanni, Ouzbékistan, fin du XIX<sup>e</sup> siècle**, décor brodé soie polychrome sur taffetas de soie vert d'une rosace hérissée de gerbes de fleurs, large bordure à compartiments triangulaires chargés d'entrelacs fleuris. 2, 30 x 2, 20 m. 300/400 €
267. **Elément d'un harnachement**, composé d'éléments de broderies florales anciennes en filé métallique argent, important gland frangé, (usures). 50/80 €
268. **Tapis brodé Maroc, début du XX<sup>e</sup> siècle**, coton brodé en plein en soie floche dans une vive polychromie de rosaces sur un réseau losangé. 70 x 160 cm. 100/150 €
269. **Couverture Berbère, Ecole de filles d'Ait Hichem en Kabylie, vers 1930-1950, fin tissage en laine de chèvre**, champ uni crème, larges bordures latérales à dessin géométrique noir et tabac de compartiments rectangulaires mosaïqués et rayés surmontés de pinacles crantés. Bolduc indiquant la provenance, le no 446, le nom et l'âge de l'élève, la mention *vendable* sans doute apposée par un professeur, (rares petits trous), 250 x 129 cm. Voir illustration p.35 1 200/1 500 €
270. **Burnous brodé du Général Nieger en poste au Maroc de 1925 à 1929**, composé de bandes de toiles assemblées rebrodées en coton vert de rosaces, entrelacs et motifs géométriques. **On y joint** une blouse d'homme en toile de lin brodée, Roumanie vers 1900-1930. 200/250 €
271. **La Barque du Bonheur, tapisserie Japon, époque Meiji**, tissage soie polychrome rehaussé de filé or représentant les 7 immortels voguant sur une jonque ; dans le fond un volcan, sans doute le Fuji-Yama, (petits accroc, coloris frais) 225 x 130 cm. 600/800 €
272. **Devant d'autel, Japon, XIX<sup>e</sup> siècle**, brocart fond satin chamois, décor soie polychrome et lame or et argent sur âme de papier de médaillons au phénix et branches fleuries, (usures). Deux lés cousus en 67 cm de large, 130 x 130 cm. 300/400 €
273. **Devant d'autel, Japon, XIX<sup>e</sup> siècle**, brocart identique à celui du précédent lot, (bel état). Panneau de 2 lés et un demi lés cousus, 180 x 180 cm environ. Dédicace manuscrite au dos faisant état d'une donation faite par 10 personnes en 1848. 300/400 €
274. **Késa Japon, XIX<sup>e</sup> siècle**, bandes assemblées de satin chamois tramé en soie bleu, noire et lame or de fleurs stylisées inscrites dans un réseau hexagonal, doublé, (légères usures), 115 x 190 cm. 150/200 €
275. **Tenture ou devant d'autel, Japon, XIX<sup>e</sup> siècle**, satin chamois tramé soie polychrome et lame or de chrysanthèmes, pivoines et fleurs stylisées, 160 x 170 cm. 250/300 €
276. **Ensemble de six écrans à main ou ôgis, Japon, vers 1900**, faces appliquées d'estampes à décors historiés polychromes dont certaines signées. Envers à petits décors végétaux et personnages. Manches en bambou, (quelques usures), H moyenne: 38 cm 350/450 €
277. **Deux portrait d'ancêtres, Chine, fin XIX<sup>e</sup> siècle-début XX<sup>e</sup> siècle**, gouache sur toile représentant des fonctionnaires impériaux civils et militaires et leurs épouses, 220 x 146 cm. Epouse d'un dignitaire, assise, (petites taches), 226 x 145 cm. 500/600 €
278. **Tenture brodée, Chine ou Indochine, vers 1930**, satin rouge brodé soie polychrome de grues dans un marécage et de chrysanthèmes surdimensionnés ; large bordure de glycine, d'insectes, volatiles et bouquets aux écoinçons, (bel état), 220 x 178 cm. 250/350 €





271



272



288



280



293



286



285



276

279. **Broderie aux oiseaux, Chine, vers 1900**, satin crème, décor soie polychrome d'arbustes en fleurs et pivoines arborescentes habitées de nombreux oiseaux. Deux panneaux dont un monté en couvre-lit, (légères usures) 185 x 183 cm et 297 x 125 cm. 350/450 €
280. **Tenture brodée, Chine, vers 1900**, satin de soie blanc, décor en camaïeu vert et crème de fleurs et papillons sur le champ, bouquets de pivoines et chrysanthèmes au centre et sur les écoinçons, (état superbe), 195 x 150 cm. *Voir illustration p.37* 300/400 €
281. **Manteau de femme Han, Chine, début du XX<sup>e</sup> siècle**, en gaze de soie façonnée violette à décor de médaillons aux dragons affrontés. Parements de galons façonnés soie polychrome, (restaurations). 250/300 €
282. **Deux broderies pour application, Chine, fin du XIX<sup>e</sup> siècle**, fouillis de pivoines, potiche et chauve-souris brodés soie à dominante de bleu et vert sur taffetas. Contrecollé sur papier, 31 x 21 cm. 40/60 €
283. **Eventail de Canton, Chine, milieu du XIX<sup>e</sup> siècle**, monture en os repercé et sculpté, le maître brin en ivoire aux nombreux personnages parmi des branches de feuillage. Feuille gouachée à décor de scènes de cour avec 35 personnages aux visages peints sur ivoire et vêtements d'étoffes rehaussées, appliqués. Encadré, l'envers non visible, (petite lacune), H: 27 cm. 500/600 €
284. **Devant d'autel taoïste, Chine, vers 1910-1920**, satin rouge brodé en couchure or et argent et soie polychrome au passé plat rehaussé de petits miroirs d'un chi-lin surmonté de frises d'oiseaux, fruits et fleurs, (usures), 100 x 98 cm. 130/160 €
285. **Lampas, Chine, XVIII<sup>e</sup> siècle**, fond satin cuivre broché soie ton sur ton et vert ; semis de pivoines et chrysanthèmes, papillons, svastikas, grenades et autres symboles de bon augure, (usures et taches notables sur un lé). Deux lés cousus, en 70 cm de large, 220 x 140 cm. *Voir illustration p.37* 500/800 €
286. **Précieux documents d'une soie peinte, Chine, milieu du XVIII<sup>e</sup> siècle**, gros de Tours crème, vifs décors de parterres fleuris, bambous et arbustes peuplés d'oiseaux. Bordure sinueuse de fleurs et feuillage. (taches et trous), 310 x 70 cm, 260 x 80 cm et 180 x 77 cm. Cinq pièces : 70 x 40 cm. Deux housses de siège : 46 x 46 cm et 50 x 47 cm. *Voir illustration p.37* 200/350 €
287. **Tenture aux cent enfants, Chine, XIX<sup>e</sup> siècle**, lampas fond satin rouge décor soie polychrome au décor de jeux d'enfants. Large bordure à motifs de phoénix, chien de fô et géométriques, (bon état), 173 x 145 cm. 500/700 €
288. **Tenture brodée au dragon impérial, Chine, XIX<sup>e</sup> siècle**, satin de soie noir brodé soie polychrome et filé or en couchure ; dragon à cinq griffes poursuivant dans les cieux une perle de feu au dessus des flots, (usures, fils détachés), 190 x 190 cm. *Voir illustration p.37* 800/1 000 €
289. **Veste, Chine, XIX<sup>e</sup>-XX<sup>e</sup> siècles**, en soie damassé jaune d'or à dessin de fleurs et insectes, début du XIX<sup>e</sup> siècle, (petites taches, remontage, doublure postérieure). **On y joint** : 7 garnitures de costume en gaze et satin brodées soie, un dessus de coussin façonné et une coupe de damas crème à décor pittoresque. 300/400 €
290. **Lampas, Chine, premier tiers du XX<sup>e</sup> siècle**, soie, fond satin rouge décor polychrome d'un réseau de pivoines stylisées dans une vive polychromie, 153 x 135 cm. Métrage 305 x 68 cm environ. 200/250 €
291. **Deux badges brodés de fonctionnaire impérial, Chine, fin du XIX<sup>e</sup> siècle**, satin de soie prune, décor en couchure argent d'une chauve-souris surplombant une grue regardant un soleil de perles de corail, 20 x 23 cm. 150/200 €
292. **Bandeau brodé, chine, vers 1920**, décor compartimenté de soieries unies brodées en soie polychrome, filé métallique et sequins de fleurs encadrant un cartouche aux oiseaux, importante frange (petites usures), 45 x 123 cm. 150/200 €
293. **Partie d'une garniture de lit, Chine du sud, vers 1900**, cantonnière de satin bleu ciel et paire de panneaux en satin de soie ivoire brodé en plein en couchure or et argent de grues dans un fouillis de fleurs et arbustes nouveaux. Importante frange, 250 x 140 cm environ. *Voir illustration p.37* 1000/1200€
294. **Trois bandeaux brodés d'une garniture de lit, Chine du sud, vers 1900**, bandes de satin multicolores brodées soie polychrome au point de Pékin et couchure or de pivoines, cervidés et volatiles. 44 x 200 cm, 34 x 105 cm et 34 x 102 cm, (un panneau avec des trous, le dernier avec deux rideaux attenants en damas violet). 300/350 €
295. **Tapis de table brodé, Chine, vers 1900**, en satin de soie bleu sombre, broderie soie polychrome de papillons et rameaux fleuris autour d'une rosace de pivoines, 130 x 160 cm. 200/250 €



296. **Housse de chaise d'apparat, Chine du sud, première moitié du XX<sup>e</sup> siècle**, en satin rouge, dossier et assise d'un seul tenant brodés or et soie polychrome de vases fleuris, coupe de fruits, brûle parfum et volatiles, 145 x 52 cm. 100/150 €
297. **Costume de cérémonie, Chine du sud ou Malaisie, première moitié du XX<sup>e</sup> siècle**, veste en satin noir et jupe longue plissée en satin rouge amplement brodées de paons et dragons en couchure et gaufrure or et argent et de fleurs soie polychrome. 150/200 €
298. **Deux paires de mules, Chine du sud ou Malaisie, première moitié du XX<sup>e</sup> siècle**, opulente broderie argent sur l'empeigne à décors de fleurs et dragons. 80/130 €
299. **Deux paires de housses de dossier de chaise d'apparat, Chine du sud ou Malaisie, première moitié du XX<sup>e</sup> siècle**, satin rouge, broderie or, argent et soie polychrome rehaussée de pastilles de miroirs, décors d'idéogrammes et chauve-souris et rosace aux paons encadrée de Chi lin, (usures), 45 x 56 cm et 46 x 58 cm. 150/200 €

#### CHALES CACHEMIRE

300. **Etole cachemire, Inde, premier quart du XIX<sup>e</sup> siècle**, décor mille-fleurs sur fond crème de couples palmes couchées en colonne, bordures de palmettes. Tissage espoliné en 6 couleurs, frange en sergé de soie crème effiloché (accroc sur la bordure, reprises) 200 x 87 cm. 300/500 €
301. **Châle cachemire, Inde, vers 1870**, réserve étoilée noire encadrée par les extrémités de fleurons naissant sur les pentes entre des palmes adossées dessinant une lyre. Tissage cachemire espoliné à dominante, noir, crème, brique et bleu, lisières brodées, (trous, doublé), 190 x 180 cm. 100/200 €
302. **Châle cachemire carré, Inde, vers 1870**, réserve étoilée noire inscrite dans encadrement crème, hérissé de fleurons lancéolés dont des palmes adossées et enchevêtrées épousent le contour. Tissage cachemire espoliné en 8 couleurs, lisières frangées brodées (trous), 190 x 190 cm environ. 350/450 €
303. **Document d'un châle cachemire long, Inde, vers 1860-1870**, réserve en amande noire, les pentes couvertes de grands plants de fleurs sur fond rouge, contre-fond de ramilles, bordure d'un courant de palmettes. Tissage cachemire espoliné, (trous, lacunes importantes). 150/180 €



304



305



300



- 304. Châle cachemire long, Inde vers 1860-1870**, réserve étoilée noire s'étirant sur les pentes en deux motifs de lyre autour desquels sont intercalées des palmes étirées, des rinceaux et des fleurons lancéolés ; fond mille-fleurs. Tissage cachemire espoliné à dominante framboise, orange et noir, lisières brodées arlequinées (petits trous), 300 x 150 cm. *Voir illustration p.39* 1 000/1 300 €
- 305. Châle cachemire carré, Inde, vers 1870**, réserve étoilée noire au centre d'un motif cruciforme crème aux extrémités lancéolées, fond mille-fleurs chargé de palmes étirées enchevêtrées à dominante rouge, rose et vert. Tissage cachemire espoliné, (petits trous, réserve changée), 190 x 190 cm. **On y joint** un demi-châle carré espoliné. *Voir illustration p.39* 400/500 €
- 306. Châle cachemire, vers 1840**, larges rayures vertes, noires, rouges et bleues chargées de rinceaux de fleurs chinoises. Tissage laine et coton au lancé découpé, frange arlequinée, 175 x 175 cm. 350/400 €
- 307. Châle cachemire carré, vers 1840-1850**, réserve noire entourée de palmes étirées, fleurons découpés et arabesques. Large bordure vert et brique de palmes enchevêtrées. Tissage laine au lancé découpé, lisières soie arlequinées, rapportées, (petits trous), 176 x 184 cm. 130/150 €
- 308. Châle cachemire carré, France, vers 1850-1860**, réserve étoilée noire ponctuée de fleurons prolongeant des compartiments lancéolés chargés de palmes inscrits entre des guirlandes festonnées de palmettes. Tissage laine au lancé découpé en 8 couleurs environ, 185 x 185 cm environ. 150/200 €
- 309. Châle cachemire long, France, vers 1870**, réserve noire découpée, cernée de palmettes et ramages. Fleurons lancéolés encadrés de palmes recourbées enchevêtrées sur les pentes. Tissage laine au lancé découpé à dominante brique, lisières frangées arlequinées, (bon état), 340 x 165. 300/400 €
- 310. Châle cachemire long, France, vers 1880**, réserve polylobée noire ; rinceaux feuillagés et palmes enchevêtrées encadrant un fleuron lancéolé dans un encadrement festonné crème. Tissage laine au lancé découpé dans des tonalités sourdes, 230 x 160 cm. 180/230 €
- 311. Châle cachemire carré brodé, Inde, vers 1870-1880**, assemblage de pièces en sergé de laine noire et polychrome brodées en plein de couples de palmes adossées autour d'une réserve noire étoilée signée. Bordure frangée arlequinée, (trous), 198 x 190 cm. 100/150 €

## ETOFFES ANCIENNES ET DE STYLE

- 312. Panneau de cuir repoussé, estampé, peint et doré, vers 1700**, médaillon historié représentant une scène biblique dans un encadrement de volutes de feuillage, fleurs et lambrequins à campana, (petites usures), 64 x 45 cm 250/350 €
- 313. Ensemble de quatre panneaux de cuir repoussé, estampé, peint et doré, début du XVIII<sup>e</sup> siècle**, dessin de D. Marot de palme sur un socle chantourné flanquée de deux oiseaux branchés dans un encadrement de feuillage et rameaux fleuris, (restauration ancienne), 72 x 60 cm. 350/400 €
- 314. Broderie et lampas, époques Louis XIV et Régence**, panneau en satin jaune matelassé et brodé de cordonnet en couchure, (75 x 67 cm). Lampas de soie à décor crème, vert et cramioisi de bouquets et rubans, (200 x 225 cm, 140 x 120 cm et 85 x 150 cm). **On y joint** : 3 fragments de toiles imprimées à fleurs, XVIII<sup>e</sup> siècle. 50/80€





**315. Réunion de beaux documents, XVI<sup>e</sup>-XIX<sup>e</sup> siècles**, bordures de velours brodées en application ; galon système or en plusieurs coupes (5 m) ; damas ramagé cramoisi déposé d'une banquette, (100 x 170 cm) ; coussin façonné dans un lampas Régence ; pente de lit en indienne au chinois, vers 1830, 47 x 300 cm, (usures). 100/150 €

**316. Les Fantaisies de MZ** paire de rideaux en lampas, vers 1910, satin jaspé ombré dans un beau dégradé passant du bleu violacé au bleu ciel. Décor japonisant de racines portant des fruits en grappes brochés en fils torsadés rose . Modèle créé par Georges Le Manach vers 1910 lorsqu'il collabora avec Louis Majorelle et Maurice Dufrené. Le nom du modèle figure en chef de pièce dans le bas des rideaux, (bel état, jamais posés, doublés). 120 x 210 cm.

Vente Drouot 4 février 2012, no 233. 1 000/1 300 €

**317. Lampas, Bianchini Ferier, Lyon, vers 1930**, soie et fibre artificielle mauve et bleu ; perroquets posés sur une draperie entrecroisée, vue d'un salon aux baies ouvertes sur un lac de montagne en réserve, 745 x 130 cm.

250/350 €

**318. Les grues chinoises** suite de quatre rideaux tissés à disposition en lampas broché, vers 1920, soie, fond taffetas chocolat broché de chrysanthèmes à dominante crème, parme et violet sur le champ ; grues en vol et médaillons au dragon bordant le bas, 130 x 340 cm chaque (bel état).

Vente Drouot 4 février 2010, no 232. 1 300/1 600 €

**319. Tapis de table, vers 1930**, façonné soie artificielle type rayonne ; dense composition cibiste à dominante sable et or aux motifs de la déesse Isis sur un trône portant une urne fleurie, 185 x 142 cm.

150/200 €

**320. Etoffes façonnées, vers 1930-1940**, soie artificielle et coton. Fouillis de grandes feuilles nervurées bleues. Deux décors abstraits géométriques, l'un noir et or, le second vert, gris et or, 200 x 100 cm en moyenne.

130/180 €



319



318



316

- 321. Réunion de trois tapis de table en velours imprimé, Second Empire et vers 1900**, lin et coton, 2 bordaux aux bordures mauresque et Renaissance. (175 x 190 cm et 125 x 130 cm). Fouillis d'iris, tulipes, pavots et dahlias sur le troisième, 165 x 175 cm, (taches, restauration sur l'un). 50/80 €
- 322. Rideaux et cantonnière brodés**, en velours jaspé paille, frises foliées en chenille verte et bordeaux. 4 rideaux, 290 x 340 cm, 290 x 370 cm et 290 x 260 cm pour une paire ; cantonnière 42 x 730 cm, 2 paires d'embrasses assorties. 150/200 €
- 323. Rideaux et cantonnières brodés, vers 1940-1960**, en damas de soie ramagé beige et bandes de satin à décor de rinceaux fleuris en Cornély, (quelques taches). Une paire : 250 x 150 cm et 45 x 196 cm , un rideau : 250 x 300 cm et 41 x 230 cm.. Deux paire d'embrasses assorties. 100/150 €
- 324. Brocatelles de styles gothique et Renaissance**, lin et soie, rinceaux gothiques, vases fleuris dans un réseau ogival en 2 coloris. Réplique bleu et or d'un document italien aux vases et couronnes flanqués de volatiles et léopards. 4 modèles, de 0,45 x 0,55 cm à 189 x 0,55 cm. 200/300 €
- 325. Brocatelles et façonnés de styles XVI<sup>e</sup> et XVII<sup>e</sup> siècles**, soie, lin et coton; grenades dans un réseau ogival et fleurons ramagés en crème, aubergine, orange et cramois. 130 x 80 cm et 130 x 88 cm pour l'un et 375 x 130 cm et 370 x 130 cm. 150/200 €
- 326. Double étoffe de style Louis XIV**, soie, décor à 2 chemins jaune d'or et gris de l'astre solaire en camée surmontant une cassolette ; rinceaux feuillagés et fleuris autour desquels s'enroulent des serpents. Environ 10 x 1,28 m. 100/150 €
- 327. Métrage de brocatelle cramoisie de style fin du XVI<sup>e</sup> siècle**, dense décor de vases fleuris de 2 sortes inscrits dans un réseau ogival de palmes, 16 x 1,35 m. 300/400 €
- 328. Lampas, damas, brocatelles et velours de style Louis XIV**, soie et lin, fleurons à la grenade ; persienne, corbeille de fruits surmontant une couronne soutenues par deux amours. 6 modèles en coloris fidèles, 160 x 55 cm en moyenne. 350/450 €
- 329. Damas, brocatelle et brocards de styles XVII<sup>e</sup> et XVIII<sup>e</sup> siècles**, grands dessins à pointe de bouquets encadrés de ramages, certains enrichis de grenades et cornes fleuries. 6 modèles, long moyenne: 140 cm en grande et petite largeur. 200/300 €
- 330. Velours coupé et velours façonnés**, soie, velours coupé céladon (tache légère), 360 x 49 cm. Velours ciselés, velours façonnés et velours relevé de styles Renaissance et Louis XIV ; 17 pièces sur 8 ensembles 82 x 56 cm et 69 x 61 cm, les autres: 50 x 50 cm en moyenne. 300/450 €
- 331. Lampas bizarre, manufacture Prelle, style du début du XVIII<sup>e</sup> siècle**, brocart or et soie gris argent, bleu ciel et ocre. Décor stylisé de volutes et cornets de feuillage chargés de fruits et de fleurs d'inspiration chinoise, (entaille discrète). Environ 345 x 130 cm. 100/150 €
- 332. Réunion de damas et lampas de styles Louis XV et Louis XVI**, soie, rivières de fleurs, rayures ornées, répliques fidèles dont chinois oiseleurs et couronne de fleurs aux colombes d'après Ph de Lasalle. Dix coupes sur 8 modèles, 0,80 cm et 160 cm en moyenne. 300/400 €
- 333. Lampas de style Louis XVI**, soie, fond satin jaspé cramois, décor à deux chemins crème et vert de bouquets et paniers fleuris entre des guirlandes de plumes. Métrage : 850 x 130 cm sur 5 coupes. 400/500 €
- 334. Important métrage de taffetas rayé, manufacture Prelle**, rayures fondues à dominante crème, bleue et noire. Environ 45 x 135 m. 200/300 €
- 335. Métrage de gros de Tours vert**, soie, 17 x 1,30 m. 300/400 €
- 336. Lampas d'après un modèle Louis XVI du Garde-meuble de la Couronne**, fond satin gris perle, décor bleu ciel et crème d'un amour adossé à un globe transpercé de flèches retenant deux molosses enchainés et de deux autres dansant, brandissant une torche et une marotte, 425 x 135 cm.  
Bibl.: Dumonthier, ( E.), *Mobilier National, Etoffes et tapisseries d'ameublement de XVII<sup>e</sup> et XVIII<sup>e</sup> siècles*, Massin, Paris, vers 1890, rep. pl. 41. 400/500 €
- 337. Paire de rideaux de style Louis XV**, lampas rayé chargé de méandres de fleurs épanouies. Crête frangée d'effilé et mèches assorties sur 2 côtés, 265 x 130 cm. Doublure dans la même étoffe offrant un métrage total de 10 m en grande largeur, avec 480 cm de frange non montée. 200/300 €
- 338. Important métrage de satin liseré de style Louis XVI**, soie, semis de petites fleurs chinoises crème et rose sur fond bleu. Environ 18,5 x 1,30 m. 500/700 €





340



327



326



348



324



332



343



328



333



341



349



331



339



328

339. **Lampas, époque Second Empire**, soie, fond satin or décor liseré et broché soie rose, framboise et chocolat d'un bouquet de volubilis encadrés et volutes de feuillages et guirlandes de roses surmontant un lambrequin à campane encadré de paons, (état superbe), 5 coupes 126 x 61 cm en moyenne. 48 x 61 cm et 60 x 61 cm et 60 x 125 cm sur deux éléments de garnitures de sièges non montées.  
*Voir illustration p.43* 300/500 €
340. **Deux bordures en lampas de style Louis XVI**, soie, l'un fond satin violet à dessin de guirlandes de fleurs et draperie nouée or, 615 x 22 cm. Lampas fond satin gris perle, décor de rinceaux d'acanthé rose et crème, 510 x 20 cm. *Voir illustration p.43* 130/180 €
341. **Bordure en lampas de style Empire**, soie, décor or et crème de montants de palmettes et d'étoiles dans une couronne de feuillage. Environ 900 x 25 cm.  
*Voir illustration p.43* 100/150 €
342. **Réunion de coupes de présentation de style Louis XVI, Jansen, Paris, vers 1930**, cannetillé, taffetas rayé moiré, mexicaine à fleurs, pékin. Dix modèles sur 7 coupes entre 80 cm et 315 cm, la plupart en grande largeur. 150/200 €
343. **Réunion de lampas et damas en arabesque crème et cramoisie, style fin du XVIII<sup>e</sup> siècle**, vases, cornes fleuris et mascarons encadrés d'amours. Terme fleuri par 2 hommes drapés à l'antique, dans le goût de G. Picard ; médaillon historié et trophées. 3 modèles, 130 x 55 cm. **On y joint** un panneau d'un lampas en arabesque rouge et or, 350 x 54 cm. (taches). 200/300 €
344. **Lampassette de style Empire**, soie cramoisie et lin chamois ; réseau losangé et pois. Métrage 11 x 1,30 m sur 14 coupes et 3 chutes. 150/200 €
345. **Taffetas gaufré de style Empire**, soie de nuance vert pomme ; réseau losangé timbré de pois. 900 x 127 cm et 6 coupes : 2 20 x 127 cm. **On y joint** : un lampas rayé, soie et coton à grand dessin de rameaux de roses, (usures), 300 cm x 135 cm. 130/180 €
346. **Lampas de style Louis XVI**, soie, fond satin chair, décor ton sur ton et crème de roses sur un semis folié dans un réseau d'aubépine. Environ 700 x 130 cm et 3 chutes de 1 m dont une variante de coloris. 100/150 €
347. **Deux lampas de style Empire**, fond satin crème semé de rosaces mauve et jaunes pour l'un et ocre et jaunes pour l'autre, 400 x 132 cm et 330 x 132 cm. 100/150 €
348. **Lampas et Damas de style Empire**, soie, l'un fond satin vert menthe, décor or de palmes et palmettes, rosaces et couronnes sur un semis de rosaces, 500 x 135 cm. Damas pourpre aux couronnes de laurier et semis de rosaces, 302 x 135 cm. *Voir illustration p.43* 150/200 €
349. **Lampas de style Empire**, soie, fond jaune bouton d'or semé de rosaces crème cernées de vert, 580 x 130 cm 200/300 €
350. **Tapis de table et rideaux**, l'un en satin vert diam: 260 cm ; paire de rideaux en façonné crème et paille à dessin de cubes, ( 280 x 90 cm ) ; deux rideaux de satin bleu, l'un doublé de cannetillé crème, (300 x 180 cm et 220 x 128 cm). 130/160 €
351. **Couverture matelassée et piquée, fin du XVIII<sup>e</sup> siècle**, en taffetas pékiné gris à rayures patriotiques bleu blanc et rouge, piqûre en double losanges, (quelques trous), 225 x 160 cm. 50/80 €
352. **Couvre-lit matelassé et piqué, Provence, XVIII<sup>e</sup> siècle**, en bourrette de soie jaune bouton d'or, le champ piqué en double losange, bordure d'entrelacs, arcs concentriques et fleurons cruciformes, doublure dans une toile à carreaux, (taches et décolorations), 230 x 207 cm. 300/350 €
353. **Couvre-lit brodé en application, vers 1940-1950**, satin de soie chair à décor compartimenté de guirlandes d'œillets brodées soie polychrome, (une tache), 200 x 160 cm. 150/200 €

#### COSTUMES ET ACCESSOIRES DU COSTUME

354. **Deux boîtes à gants, fin du XIX<sup>e</sup> siècle et début du XX<sup>e</sup> siècle**, l'une en palissandre et trompe-l'œil de palissandre marqueté de filets de bois clairs et de l'inscription *gants* sur le couvercle H: 7,5 cm. La seconde en bois naturel sculpté de frises de feuillages très stylisées. 130/160 €
355. **Boîte à gants, Japon fin du XIX<sup>e</sup> siècle**, gainés de cuir ou faux cuir gaufré peint et doré à décor d'un pêle-mêle d'éventails ouverts, fleurs et oiseaux, H:8 cm. Japon. 150/180 €
356. **Coffret et étui à couture en marqueterie de paille, époque Louis-Philippe**, l'un orné sur le couvercle d'un cartouche de roses, le second à décor géométrique, (manques). **On y joint** un porte aiguille en os sculpté, des boutons, agrafes et une pochette d'aiguilles postérieurs. 150/200 €





368



373



374



376



377



380



382

381



383



386

357. **Coffret et étui à couture en marqueterie de paille, vers 1830**, coffret à la forme d'un livre décoré de paysages, casiers à l'intérieur logeant un étui semblable H : 20 cm et 17 cm (acc.). **On y joint** un mètre ruban, un étui à aiguilles et un poinçon en os et 4 ustensiles aux manches en argent. 150/200 €
358. **Coffret à couture en marqueterie de paille, daté 1905**, forme rectangulaire à pans coupés, décor géométrique et floral. Couvercle à coussin pique aiguilles et miroir intérieur, (usures à l'intérieur), H : 15 cm. 150/200 €
359. **Quatre accessoires de dame en écaille brune, vers 1850-1870**, un petit agenda et son crayon, un portefeuille, un porte-monnaie et un petit face à main ; 2 sont ornés de cartouches fleuris en piqué. 150/200 €
360. **Cinq accessoires de dame en écaille brune, vers 1850-1870**, 2 porte-monnaie, un grand face à main, un carnet de bal et un étui à carnet, tous ornés de cartouches, monogrammes ou fleurs en piqué, (un éclat). 200/300 €
361. **Quatre accessoires de dame en ivoire, seconde moitié du XIX<sup>e</sup> siècle**, deux carnets de bal, l'un se présentant comme un éventail plein vent au panache sculpté. Un porte-monnaie et un étui à carnet ornés d'un cartouche en métal ajouré et émaillé, (acc sur le second carnet). 200/300 €
362. **Sept accessoires de dame, XIX<sup>e</sup> siècle**, un étui à aiguilles Restauration en nacre ajourée et gravée (acc.), un porte-aiguille en argent, un porte-monnaie et trois carnets de bal en ivoire piqué, nacre et métal doré et argenté, repoussé et gravé. 130/160 €
363. **Deux éventails, fin du XIX<sup>e</sup> siècle**, montures en écaille blonde et brune garnies de plumes d'autruche noires, (acc. réparables), H 42 et 33cm. 70/100 €
364. **Paire d'écrans à main, époque Second-Empire**, armatures en métal doré, feuille de satin à décor mauresque d'après A Lauronce. Manches dorés en bois tourné, (acc, manques), H : 45 cm. 80/130 €
365. **Trois accessoires de dame, vers 1930**, réticule à décor floral perlé fermoir en bakélite et cabochons d'acier facetté. Minaudière en métal laqué ornée de broderies et pochette en moire, (acc). 50/80 €
366. **Deux petits porte-monnaie, vers 1900**, maille métallique, fermoirs à décor floral repoussé et estampé, l'un en métal argenté, le second en vermeil. 50/80 €
367. **Ecran à main, époque Restauration**, feuille de carton octogonale, face à médaillon en lithographie rehaussée en couleurs représentant des lavandières ; charade sur l'envers : *Mon premier fut jadis par les Dieux fréquenté, En faisant mon second, l'auteur souvent murmure. Mon tout peut d'un mortel altérer la santé, Lorsque d'un voyage il tente l'aventure.* Manche en bois tourné, noirci, (bel état), H : 40 cm. 200/250 €
368. **Manteau de robe à la française, époque Louis XVI**, en taffetas rayé crème, vert, jaune et rouge à plis Watteau dans le dos. Grandes falbalas bouillonnées et engageantes festonnées, (trous et restaurations, manque une engageante). *Voir illustration p.45* 200/300 €
369. **Gilet brodé à basques, époque Louis XVI**, gros de Tours crème à semis de fleurettes sur le plein, pourtour et rabats des poches couverts de guirlandes de fleurs des champs et d'un feston de perles. Boutons couverts en pareil, (quelques taches). 200/250 €
370. **Gilet droit, époque Louis XVI**, probablement Provence. Taffetas à vives rayures nuées brodées au point de chaînette de fleurettes et montants de roses le long de la boutonnière. boutons couverts en pareil, (une usure sinon bel état, agrandi). 200/300 €
371. **Châle carré, début du XIX<sup>e</sup> siècle**, en mousseline de coton crème, jours et broderie ton sur ton d'une rosace composée de graminées, fleurs et palmes de feuillages, (2 trous), 100 x 100 cm. **On y joint** un gilet col châle en velours façonné noir, vers 1880, (boutons rapportés). 80/130 €
372. **Tablier de maître, début du XIX<sup>e</sup> siècle**, faille de soie crème brodée or et soie polychrome. Colonnes doriques timbrées d'un J et d'un B encadrant un arbuste (un acacia?) surmonté de la lune et du soleil, (usures sur le pourtour), 39 x 39 cm. 150/250 €
373. **Robe vers 1815-1820**, en satin de soie framboise, corsage taille haute décolleté en V, petites manches ballon coulissées, (usures, manques sur le col). **On y joint** une robe à crinoline en taffetas de soie rose pale, (accroc, tache). *Voir illustration p.45* 100/150 €
374. **Robe vers 1825**, satin liseré violet à dessins d'écailles; corsage taille haute décolleté, plissé devant, manches gigot ajustées aux poignets. Jupe évasée bordée de 2 rouleaux de satin ton sur ton, (petite tache, modifications domestiques anciennes). *Voir illustration p.45* 200/350 €





395



398

400



397

375. **Capote en paille tressée, vers 1850**, calotte cylindrique garnie de rubans à fleurs épinglés, passe relevée en auréole bordée de passementerie en crin et perles de verre, (petites usures). **On y joint** un porte-chapeau de modiste en bois laqué, H 159 cm. 250/350 €

376. **Robe vers 1845-1850**, en taffetas de soie bleu ciel, décolleté bateau à plis plats, jupe plissée attenante sur crinoline, ( taches et petits trous).  
*Voir illustration p.45* 150/200 €

377. **Robe vers 1850**, en satin de soie crème, corsage en pointe, décolleté souligné de dentelle et satin plissé, jupe sur crinoline (modifications domestiques anciennes).  
*Voir illustration p.45* 200 /300 €

378. **Robe vers 1860**, en taffetas quadrillé vert et noir, corsage à col rond boutonné devant, jupe attenante sur crinoline, (mauvais état). 50/80 €

379. **Paletot vers 1875**, en gros de Tours de soie noir, col rond agrafé, taille cintrée, parements ton sur ton de bandes gansées rebrodées de cabochons de jais et glands de passementerie, (couture défaite). **On y joint** un corsage de robe en damas noir aux belles broderies de jais. 200/300 €

380. **Robe vers 1875**, moire façonnée tabac à semis d'étoiles. Corsage col montant à basques, fermé par 14 boutons de nacre incisée et dorée. Jupe sur tournure et jupon d'étamine de laine assortis, (modifications anciennes, petits trous et taches, bouton remplacé).  
*Voir illustration p.45* 350/450 €

381. **Châle de Canton contenu dans sa boîte, époque Second Empire**, crêpe de soie crème, large bordure brodée ton sur ton de guirlandes de pivoines et grands bouquets aux écoinçons, importante frange. Boîte en carton à décor historié peint, (acc. sur la boîte).  
*Voir illustration p.45* 200/250 €



401

402

396



405



407



403

- 382. Deux châles imprimés, Second Empire**, étamine de laine ; l'un à rayures ornées dans une vive polychromie, le second à fond tabac semé de fleurs stylisées, bordure rayée, (petits trous) 170 x 170 cm et 180 x 180 cm.  
*Voir illustration p.45* 130/160 €

- 383. Robe de bal griffée Mme Husson Paris, vers 1880-1885**, gros de Tours et brocatelle ramagée crème. Corsage en pointe à décolleté bateau souligné d'effilé et passementerie or, mancherons bouillonnés. Jupe sur tournure à traîne, garnie d'un tablier frangé et d'un important volant plissé, (bel état malgré quelques trous). *Voir illustration p.45* 350/500 €

- 384. Paire de chaussures de bal, vers 1880**, escarpins à bouts pointus et talons cambrés en satin crème, nœud de ruban sur l'empaigne (légère usure).  
**On y joint** deux paires de bottines de cuir lacées, vers 1900 et des cols de chemises, (en l'état). 150/180 €

- 385. Fonds de fournitures pour la confection de fleurs à chapeaux et robes, vers 1900**, multitude de fleurettes de toile, pétales de velours et toile tuyautée. Une trentaine d'autres pièces : tulle perlé et pailleté pour tablier de robe, 8 quilles en tulle brodé noir, tulle décoré à l'aérographe, brocart, fil chenille.  
200/300 €



404

- 386. Robe vers 1900**, en satin duchesse rose matelassé, corsage à petites manches drapées, dentelle incrustée de mousseline plissée bordant le décolleté. Effet de manteau ouvert sur une guimpe et un tablier de mousseline brodé de frises en perles dorées et nacrées, ceinture attenante.  
*Voir illustration p.45* 200/350 €

- 387. Robe pour l'été, vers 1905-1910**, en toile médis amplement brodée au plumetis et point de graine de guirlandes de fleurs, corsage blousant à col montant, jupe garnie d'un entre-deux en dentelle.**On y joint** un corsage en broderie anglaise. 80/130 €

- 388. Kimono pour une robe d'intérieur, Japon, vers 1900**, ottoman gris perle brodé soie polychrome de feuilles, iris, pivoines, roses, œillets et rameaux de fleurs de pruniers ; important pli creux derrière.  
200/300 €

- 389. Paire d'escarpins à brides, griffés F. Pinet, Paris, vers 1920**, en satin acier, rebrodés au point de chaînette d'une frise de fleurettes rouges et or. Bouts pointus, talons cambrés, brides boutonnées, (manque un bouton, légère usure). **On y joint** : le document d'une robe du soir brodée, vers 1925, en lamé or recouvert d'une résille brodée d'un décor japonisant en perles corail et filé or, (trous, déchirures). 150/200 €



- 390. Réunion de pièces du costume, 1900 à 1930 environ,** robe en dentelle mécanique noire, vers 1925 ; gilet de majordome, boa en autruche noire, châle brodé (acc), chemisiers, jupons de toile en broderie anglaise et autres pièces de linge avec dentelles. Une vingtaine de pièces, (quelques usures). 130/160 €
- 391. Réunion de pièces du costume féminin, 1880 à 1930 environ,** 2 jupons en piqué de coton et soie noire, jupe d'une robe à crinoline, une vingtaine de nœuds, ruban, cols et paires de gants, **quatre paires de bas de dame, fin du XIX<sup>e</sup>-début du XX<sup>e</sup> siècle,** jersey et tricot de soie, lin et coton. 150/200 €
- 392. Réunion de pièces du costume féminin, 1880 à 1900,** 2 corsages de robes noires, l'un en tulle soutaché au col brodé en perles de verre mercurisées, le second à manches gigot. Trois jupons volantés, (acc. sur un corsage). 200/300 €
- 393. Réunion de pièces du costume féminin, 1880 à 1920 environ,** principalement collet en velours de soie noir à décor floral brodé en perles de jais ton sur ton, 3 corsages de robe, jupe en satin prune brodée, col, tablier et fichu en taffetas noir et velours, robe de fillette en velours cramoisi. Une quinzaine de pièces. 200/300 €
- 394. Trois béguins de fillettes, vers 1930,** capotes emboîtantes montées sur arceaux métalliques crème, grises et bordeaux, 2 garnies de nœuds sur la nuque, (état neuf, étiquettes de boutique). 40/60 €
- 395. Capeline griffée Marguerite Morel, Lyon, vers 1920** en paille tressée, calotte bombée recouverte de tulle plissé et soutaché de vermiculures ton sur ton ceint par une tresse de cordonnet, ornements factices de grappillons de fruits. 80/130 €
- 396. Élégant chapeau, vers 1925,** casque en satin noir légèrement plissé sur le tour, passe étroite en satin blanc relevée en pointe devant, (légère usure).  
*Voir illustration p.47* 130/160 €
- 397. Chapeau vers 1925,** de forme cloche en feutre crème incrusté de 4 grands motifs renversés de fleurs de lotus stylisées en lainage noir et gris. 100/150 €
- 398. Chapeau vers 1920,** élégante petite toque bouffante en velours beige brodé d'une frise losangée en perles d'acier chromé et zigzag de cordonnet doré. (oxyde et manques pour quelques perles). 130/160 €
- 399. Réunion de deux chapeaux en velours noir, vers 1940,** l'un garni d'une voilette en résille et d'un nœud de ruban. Le second orné d'une frise d'entrelacs sur le tour et d'une rosace dessus en soutache, perles et cabochons facettés de jais. 80/130 €
- 400. Amusant bibi griffé H Constant, Bordeaux, vers 1950,** tambourin de satin crème brodé sur le tour d'une frise de feuillage et fleurettes en filé or et perles de verres ; sur le dessus un curieux motif géométrique assorti, (usure). 50/80 €
- 401. Chapeau griffé Rose Valois, vers 1935,** en velours de soie vert à calotte drapée, débordante sur le côté droit, passe relevée devant. *Voir illustration p.47* 80/130 €
- 402. Chapeau griffé Rose Valois, vers 1935,** en feutre bleu-gris à calotte conique et passe mouvementée relevée ; garniture de fleurs de velours et d'un flot de plumes retombant sur le côté. *Voir illustration p.47* 80/130 €
- 403. Robe du soir vers 1925,** en satin de soie noir abondamment brodé en perles de verre transparentes, strass et perles nacrées. Ample corsage, taille basse soulignée par une ceinture, manches longues boutonnées au poignet. Jupe courte découpée en pointes, garnie de pans flottants triangulaires en mousseline brodée, (trace d'une griffe). 500/700 €
- 404. Manteau du soir vers 1925,** en satin noir, à petit col droit, broderie de fleurs aux cœurs ajourés incrustés d'une résille métallique perlée, d'arabesques et motifs géométriques en filé et perles de verre nacrées, mercurisées et transparentes, (petites usures sur le tissu). 300/450 €
- 405. Robe d'intérieur griffée Babanni Paris, vers 1920,** en taffetas de soie crème brodé ton sur ton d'un réseau de fleurs stylisées, col souligné d'une broderie semblable rehaussée en fil métal, manches kimono, cordon de taille. 300/450 €
- 406. Accessoires de la mariée, vers 1950,** manchon et noeud pour la coiffure en satin rose et tulle bouillonné couverts de muguet factice en tissu. 100/150 €
- 407. Robe de mariée vers 1970, Carven, Haute-couture,** en satin crème, corsage taille haute matelassé, gaufré et piqué en losanges, petit col montant, manches évasées. Jupe à panneaux dans le biais, évasée vers le bas. Petite coiffure en couronne et long voile de tulle, (2 taches). Conservée dans deux boîtes. 150/200 €

## DENTELLES

### 408. Robe de baptême et son bonnet, début XX<sup>e</sup> siècle

Linon brodé de semis de fleurs, plis religieuse au corsage, entre-deux et volants en dentelle Valenciennes aux fuseaux, doublure bleue. Taille convenant à un bébé de nos jours. 100/150 €

### 409. Important rassemblement de pièces du costume féminin et pour le bébé, fin XIX<sup>e</sup>-début XX<sup>e</sup> siècle

quatre bonnets pour bébé, dont deux pour le baptême, un bavoir, quatre guimpes, une cape en volants de dentelle Lille aux fuseaux, cinq cols broderies et dentelles, un voile de chapeau Carrick mac-Cross, un jabot au papillon dentelle Lille aux fuseaux, une paire de manches et deux manchettes en Tulle et volants aux fleurs de lys dentelle Valenciennes aux fuseaux, un bonnet et deux fonds brodés, un jupon, une chemise et un chemisier (acc.). Soit 26 pièces. 100/200 €

### 410. Deux éventails et une ombrelle, fin XIX<sup>e</sup>-début XX<sup>e</sup> siècle,

un plein-vol en dentelle de Luxeuil, aux tulipes à beaux remplis variés, monture en nacre haliotide, chiffre argent, gland en soie (manque un brin). L'autre plein-vol en dentelle Chantilly noire mécanique, au beau bouquet de fleurs, monture en ébène ; ombrelle en soie noire et manche en ivoire. On joint : une petite poupée habillée style 1870, un porte-fils avec dé à la marque tête de cheval, un porte aiguilles en bois. 80/120 €

### 411. Mouchoir de mariage, dentelle Applications d'Angleterre sur tulle mécanique, fin XIX<sup>e</sup> siècle

paniers fleuris aux quatre angles, avec roses, pivoinés, fushias, bordure aux œillets, rivières aux anneaux mariaux. (petits trous et restaurations). Dans une boîte chiffrée MR de la Compagnie des Indes. 120/160 €

### 412. Trois mouchoirs brodés, fin XIX<sup>e</sup> et début XX<sup>e</sup> siècles,

un, brodé d'un encorbellement de groseilliers, beau chiffre, bordure à fils tirés et festons ; un mouchoir de mariage, grand chiffre JM inscrit dans deux ovales aux fils tirés variés, inscrits dans une belle couronne aux raisins et feuilles de vigne, pourtour aux cordelières entrelacées de feuilles et liées par des fleurs ; un aux fleurs de lys en bordure et au volant, chiffre également fleurdelisé (très accidenté). Dans une belle boîte décorée et chiffrée A de S, sous couronne comtale. 100/150 €

### 413. Rassemblement de quinze pièces, broderies et dentelles, fin XIX<sup>e</sup>-début XX<sup>e</sup> siècle

une pale et un corporal liturgiques, le corporal avec volant en dentelle fleurie de Craponne aux fuseaux ; trois pochettes avec volants en dentelle Lille, Le Puy en soie, Luxeuil ; six mouchoirs-pochettes chiffrés S et volants tulle ou Valenciennes fuseaux ; un napperon en fond de bonnet brodé ; une taie d'oreiller brodée (manque le dessous) ; un beau napperon carré en fils tirés et broderies ; une pochette à lingerie brodée de soies polychrome et volant Le Puy aux fuseaux. 100/150 €

### 414. Un volant et un Entredeux d'aubes de prêtre, début XX<sup>e</sup> siècle,

l'une en dentelle Cluny, Le Puy en Velay, fuseaux, décor d'ovales contenant des étoiles à cinq branches et surmontés de palmes, beaux point-d'esprit ovales et carrés en relief. Bel état. 100x260 cm

L'autre, en dentelle filet rebrodé, beau travail de reliefs sur les motifs, carrés alternés aux décors fleuris et étoilés. Bel état. 80x250 cm. 200/300 €

### 415. Volant d'aube de prêtre, fin XIX<sup>e</sup> début XX<sup>e</sup> siècle

décor horizontal de bouquets de fleurs d'anémones, fushias, tulipes, boules de gui et feuillages à crose. Toilé et grillé et beaux remplis animent le décor. Réseau à grandes brides picotées. (quelques accidents en bordure). 80x280 cm. Voir illustration p.51 200/300 €

### 416. Neuf éléments du costume féminin et enfant, fin XIX<sup>e</sup> et début XX<sup>e</sup> siècle

deux coiffes hollandaises, province de Groningen, volants en dentelle Lille Beveren-Vaus ( un aux fuseaux, un mécanique) ; un bonnet d'enfant en dentelle Luxeuil ; un empiècement de corsage et un col, dentelle Duchesse de Bruges ; un jabot-col au grand nœud, applications d'Angleterre sur tulle mécanique ; un col à empiècement en linon et volant dentelle Binche aux fuseaux ; un col en dentelle Malte aux fuseaux, soie. 80/120 €

### 417. Beau fond de bonnet, dentelle Bruxelles, fuseaux, époque Régence,

décor avec axe central d'une tulipe et d'une fleur exotique, de chaque côté deux bouquets formant une image miroir, avec fleurs de fantaisie aux remplis variés. Réseau Point-de-Paris. Engrêlure postérieure. (très légères taches). 200/250 €

### 418. Paire de barbes de bonnet, dentelle Valenciennes, fuseaux, époque Louis XV,

bouquets de fleurs épanouies et en boutons, avec un beau feuillage et tiges formant des enroulements gracieux. Réseau à mailles rondes. Echancreures du bonnet comblées et picots changés ultérieurement. (Quelques tâches) longueur 71 cm chacune. 80/120 €





428



427



415



432



422



424



423



425

**419. Paire de barbes de bonnet, dentelle Valenciennes, fuseaux, fin de l'époque Louis XV**

bouquets de tulipes, jonquilles, grappes de raisins, et jetés de petits bouquets. Fin réseau à mailles rondes. Reliées en cravate par un joli point en zig-zag, et picots changés ultérieurement. (restaurations et tâches). Longueur totale 146 cm. 80/120 €

**420. Deux paires de barbes de bonnet, dentelle Valenciennes, fuseaux, fin de l'époque Louis XV et Louis XVI**

-l'une à compartiments de rubans de feuilles, parmi lesquels trois fleurs sont posées dans un esprit dépouillé recherché, rare pour cette époque. Réseau à mailles rondes. Reliées en cravate ultérieurement (tâches et petits trous). Longueur totale 114 cm.

-l'autre aux légers bouquets aux rameaux et vrilles. Réseau à mailles rondes. Reliées en cravate ultérieurement. (quelques tâches). Longueur totale 140 cm. 80/120 €

**421. Une paire de barbes, dentelle Bruxelles réseau drochel, fuseaux, époque Louis XV, et une barbe, dentelle applications d'Angleterre sur tulle mécanique, début du XIX<sup>e</sup> siècle.**

l'une aux médaillons aux beaux remplis d'où sortent des rameaux fleuris de fushias (un trou, quelques taches, restaurations d'usage), longueur 75 cm chacune ; l'autre, avec un bouquet en candélabre à chaque extrémité et bouquets de fleurs disposés en mouvement transversal, rare dans le répertoire de cette période. Longueur 124 cm. 80/120 €



445

**422. Réunion d'un col et un jabot, dentelle type Venise Gros Point, aiguille, fin XIX<sup>e</sup>-début XX<sup>e</sup> siècle.**

le col à décor symétrique autour d'un axe à gros fleuron, disposition horizontale des rameaux fleuris, belles modes, brides annelées. (encolure tachée). Le jabot très fleuri, modes variées, brides picotées. Les deux sont de probables productions belges, de la région d'Alost (brodes très lâches). Voir illustration p.51 100/150 €

**423. Six pièces du costume féminin, dentelles à l'aiguille, deuxième moitié du XIX<sup>e</sup> siècle, col rond, Alençon, roses et fleurettes, fin réseau à semis de pois (accidents à la bordure du cou) ; grand col pour décolleté, Point-de-rose, Bruxelles, trois roses aux pétales détachés, grands cartouches à modes type Alençon, bouquets de roses, quatre motifs pour incrustations ou applications, Point-de-rose, Bruxelles, une rose aux pétales détachés. (deux motifs non terminés). Voir illustration p.51 80/120 €**

**424. Beau col-Berthe, dentelle Duchesse-de-Bruxelles, fuseaux et aiguille, vers 1880, alternances de médaillons aux bouquets en Point-de-gaze à l'aiguille et de motifs quadrilobés avec réseau à mailles picotées aux fuseaux, champ végétal et bordures de roses et dahlias aux fuseaux (petits accros). Voir illustration p.51 200/250 €**

**425. Beau col-Berthe, dentelle Rosaline perlée, fuseaux et aiguille, vers 1880, décor de style Louis XV aux fleurs d'œillets, grenades, fushias, fleurs rondes, belles feuilles aux cœurs perlés et palmes aux remplis divers en bordure. Fleurs et feuillages aux fuseaux, cœurs perlés à l'aiguille. Production des Flandres. Voir illustration p.51 100/150 €**

**426. Napperon rond, volant dentelle Carrick-mac-Cross, début XX<sup>e</sup> siècle, bouquets de roses aux quatre coins, guirlandes de fleurs et petites boules, bordure à enroulement feuillagé, centre fil de main, diamètre 43 cm. 40/60 €**

**427. Volants, Point-de-gaze, aiguille, Bruxelles XIX<sup>e</sup> siècle de deux hauteurs différentes, pour jupe à tournure Napoléon III, beau décor horizontal : bouquets ronds de roses de Provins épanouies et en boutons et de Cœur de Marie ; superposés de beaux rubans à volutes et disques aux modes de type Alençon ; de grosses pivoines traitées façon Chine séparent les motifs, bordure aux roses-choux et feuilles de rosiers nuancées. 7 x 312 cm + 68+70 cm, soit 450 cm, 18 x 465 cm +510 cm, soit 975 cm. Voir illustration p.51 1 000/1 500 €**



429





411



412



433



437



444



443



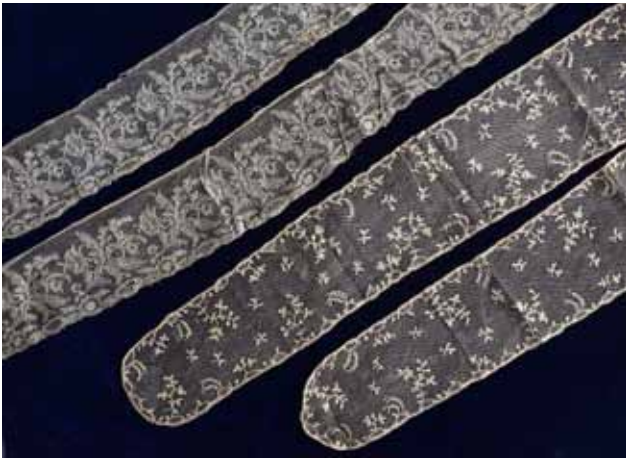
445



442

428. **Volants Point-de-gaze, aiguille, Bruxelles, XIX<sup>e</sup> siècle, de deux hauteurs différentes, pour jupe à tournure Napoléon III**, beau décor vertical de deux motifs alternés : l'un au grand bouquet montant de trois volubilis, deux trèfles et trois grandes feuilles de groseille ; l'autre au motif en coquille et ruban aux belles modes de type Alençon, bouquet de roses épanouies et en boutons ; bordures de roses, quelques petits trous au réseau. 8 x 142 cm +150 cm soit 292 cm et 18 x 450 cm+545 cm, soit 995 cm.  
*Voir illustration p.51* 1000/1 500 €
429. **Volants, Alençon, aiguille, Napoléon III**, frise fleurie en pied, bouquets montants aux Cœur-de-Marie (avec crin) et feuilles de rosier ajourées, motif architectural aux deux modes (O à nez en chainettes, étoiles à double nez) avec crin, roses de Provins en bordure au cœur à modes X en chainettes, crin de cheval. Quelques trous au réseau. 7x54 cm +57 cm +140 cm +164 cm, soit 415 cm.  
*Voir illustration p.52* 400/600 €
430. **Réunion de sept barbes de bonnet, dentelles diverses, fin XIX<sup>e</sup>-début XX<sup>e</sup> siècle**, une Luxeuil et tulle mécanique ; deux en applications d'Angleterre sur tulle mécanique ; une application type Luxeuil sur tulle mécanique ; trois dentelles mécaniques. 100/150 €
431. **Cinq pièces d'ameublement et garnitures pour bébé, début XX<sup>e</sup> siècle**. Voile de berceau en tulle et volants en applications d'Angleterre sur tulle mécanique (accrocs) ; voile de landau en applications d'Angleterre sur tulle mécanique ; Rideau-store en applications de Luxeuil, 65x105 cm ; housse de coussin en fond et passes de bonnet tourangeau brodé ; housse de têtère en dentelles diverses, accidents. 80/100 €
432. **Rassemblement de six pièces du costume féminin, fin XIX<sup>e</sup>-début XX<sup>e</sup> siècle**, joli petit châle à deux pointes, tulle rebrodé de légers bouquets et réseau à semis de fleurettes et disques, époque Romantique ; petite mantille blonde de Caen en soie aux fuseaux (acc.), fichu en tulle rebrodé de soustache au décor vermiculé ; beau et grand col-berthe en applications de linon sur tulle à décor de grandes fleurs de style Art Nouveau viennois ; deux bonnets en tulle rebrodé. On joint un fond de bonnet tourangeau brodé. *Voir illustration p.51* 100/150 €
433. **Voile de coiffure et châle double, Tulle rebrodé, époque Louis-Philippe**, le voile aux beaux bouquets de muguet et œillets de poète, 108x83 cm (accidents et tâches) ; le châle double pointe aux bouquets de fleurs stylisées (largeur épaules 140 cm, h.pointe 60 cm). **On y joint** une grande écharpe avec volants en applications d'Angleterre. 100/150 €
434. **Quatre étoles, milieu et fin XIX<sup>e</sup> siècle**, une en application de linon sur tulle, Carrick-mac-Cross, époque Louis-Philippe, aux beaux rameaux fleuris et bordures d'onagres, 55 x 240 cm (tâches) ; une en tulle rebrodé de cristaux de neige, 55 x 210 cm ; une en tulle rebrodé au point de Beauvais, de bouquets à la brindille, 45 x 160 cm, une en application d'Angleterre sur tulle mécanique, 40 x 140 cm. 150/250 €
435. **Bon ensemble de quatorze pièces du costume, XIX<sup>e</sup> et XX<sup>e</sup> siècle**, trois cravates avec broderies ou dentelles ; trois bonnets brodés pour bébés ; huit coiffes ou bonnets, broderies ou dentelles, dont un de Catherinette. On joint : un entre-deux en filet rebrodé. 80/120 €
436. **Réunion de sept mouchoirs et six pochettes en dentelles ou brodés, fin XIX<sup>e</sup>-début XX<sup>e</sup> siècle**.  
**Dentelles** : Un mouchoir en applications d'Angleterre sur tulle mécanique à décor de tulipe, pivoine et dahlia (petits trous et reprises) ; deux pochettes en Duchesse de Bruges ; une pochette en Carrick-mac-Cross (accidents et tâches).  
**Broderies** : Un à la belle guirlande de fleurs et grappes de raisins, chiffre fleuri AB, volant Valenciennes aux fuseaux, un à la très fine broderie d'un bouquet de roses et fushias, et d'une guirlande de fleurettes et pois, beau chiffre CB soustendu d'une guirlande nouée. (fines reprises aux deux mouchoirs) ; deux mouchoirs brodés de feuillages ou volutes, l'un chiffré CB ; deux grands mouchoirs chiffrés AB et JB ; trois pochettes dont une en soie (reprises) soit 13 pièces. 100/150 €
437. **Beau mouchoir de mariage, vers 1880**, fil de main brodé de 4 importants fleurons aux modes type Alençon, 8 motifs intercalés et belles guirlandes de roses remarquablement exécutées. Volant Valenciennes aux fuseaux. 300/400 €
438. **Sept pièces brodées, fin du XIX<sup>e</sup> siècle**, deux mouchoirs fil de main brodés de bouquets ; une pochette brodée RB (acc.) ; un napperon au fond de bonnet, volant Lille aux fuseaux ; 2 bonnets tourangeaux dont un au beau volant Malines aux fuseaux ; une écharpe en mousseline au délicat bouquet. 100/150 €
439. **Dessus de lit, tulle et fonds de bonnets brodés, fin du XIX<sup>e</sup>-début du XX<sup>e</sup> siècle**, 13 fonds de bonnets parmi un champ à épis de blé, fleurs et petits motifs. Tulle de coton, (quelques trous au tulle, petits accrocs aux bonnets), Plateau 140 x 190 cm, volants H 40 cm. 350/450 €





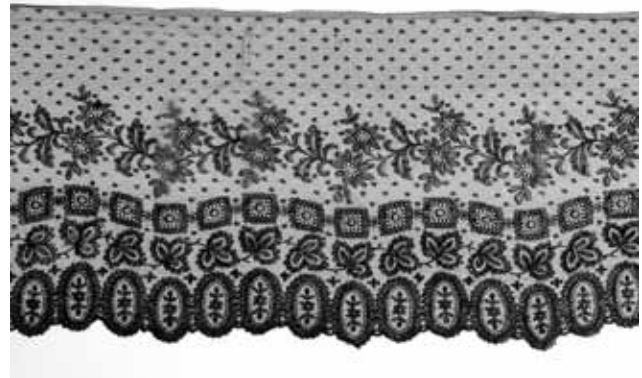
446



447



449



441



440



448



439

**440. Exceptionnel grand châle à une pointe, Chantilly noire ombrée, fuseaux, Napoléon III**, remarquable bouquet central de fleurs au naturel, telles que roses, dahlias, bignonnes, roseaux, feuillage surmonté de festons de fleurs tombantes. Large bordure de cartouches à enroulements feuillagés emplis de roses anciennes se détachant sur un rare contre-fond à rayures mouchetées. Pointe à la belle couronne d'anémones. Très belle exécution au fil d'une grande finesse. Prestigieuse commande et probable production d'Ernest Lefébure, (rares petits trous), 275 cm aux épaules, H : 140 cm.

*Ce spectaculaire décor de contre-fond à rayures mouchetées est de la plus grande rareté. Il n'existe pas d'exemplaires semblables répertoriés et présentés dans les collections publiques à notre connaissance.*

*Voir illustration p.55* 1 000/1 500 €

**441. Volant Chantilly noire, fuseaux, Napoléon III**, frises ondulantes de marguerites, motifs carrés en chaîne, feuilles lancéolées et médaillons sur semis de pois, (très bon état), 39 x 680 cm. *Voir illustration p.51* 150/200 €

**442. Entre-deux, Flandres à rinceaux, fuseaux, troisième quart du XVII<sup>e</sup> siècle**, décor de rinceaux aux fleurs et fleurons, lacets discontinus, réseau à fils flottants, (restaurations anciennes), 34 x 120 cm. 150/250 €

**443. Volant, Bruxelles, fuseaux, époque Régence**, alternance de fleurs en pot comme grenades, tulipes ou pivoines et palmes dans un encadrement chantourné de volutes de feuillages. Dentelles exécutées par deux dentellières différentes, cousus ensemble (restaurations, picots changés, lacunes aux extrémités), 33 x 336 cm. 200/300 €

**444. Beau volant, Flandres, fuseaux, vers 1700**, arabesques de feuillages et de petites grenades, fushias, œillets, tulipes, roses courant sur toute la longueur ; réseau à grandes mailles rondes de Flandres, (quelques restaurations, une tache de rouille), 35 x 335 cm. 400/600 €

**445. Exceptionnelle paire de barbes de bonnet et sa passe, Bruxelles, fuseaux, vers 1730-1740**, décor floral en plein, le réseau soulignant juste le contour du dessin. Fleurs des Indes foisonnantes, grenades feuillagées et boteh traités avec beaucoup de grâce et virtuosité, (bel état). Chaque barbe : 51 cm de long. 800/1 300 €

**446. Paire de barbes, Bruxelles, fuseaux, réseau drochel, vers 1750**, décor de rameaux fleuris naissant le long de la bordure et semis de folioles. Les grands motifs pris dans le réseau, les petits appliqués, (restaurations notables). Chaque barbe : 69 cm.  
**Volant, Malines, fuseaux, époque Restauration,**

beaux et fins bouquets de roses traités à la manière de Redouté, (mauvais état), 8 x 410 cm en 4 coupes.

*Voir illustration p.55* 100/130 €

**447. Rare tablier, Lille, fuseaux, soie, premier tiers du XIX<sup>e</sup> siècle**, large bordure de sinueux arbustes, bouquets noués et pinacles de fleurs rythmés par des dais drapés et médaillons timbrés d'un L surmonté d'une couronne et de colombes affrontées, (quelques trous et taches), 82 x 130 cm. 400/600 €

**448. Volant, Applications de Bruxelles sur tulle mécanique, époque Napoléon III**, foisonnants bouquets de fleurs à l'aiguille et feuillage aux fuseaux, souligné d'un ruban ondulant scandé de cartouches desquels s'élèvent des rameaux fleuris ; belles roses à l'aiguille en bordure, (rares petits trous, un accroc), 22 x 428 cm en 3 coupes.

*Voir illustration p.55* 300/400 €

**449. Grand col, Point-de-France, aiguille, parmi les premières productions des manufactures royales créées en 1665, Alençon (?)**, décor symétrique de typologie Louis XIV aux grands fleurons composés et étagés, grandes mailles hexagonales picotées du Point-de-France. Sur l'une des extrémités une lacune de 10 cm au plus a été comblée par l'ajout d'une pièce de la même dentelle provenant probablement d'engageantes ou d'un volant similaire. La bordure supérieure et celles des 2 extrémités sont rapportées, probablement vers 1900 comme l'usage d'alors lorsqu'il s'agissait de conserver ces rares et précieuses dentelles, (quelques taches), 20 x 144 cm.

*Voir illustration p.55* 700/1 000 €

**450. Deux volants, aiguille, Alençon, époque Louis XVI**, réseau à mailles tortillées ; décor floral sortant de la bordure aux cartouches variés. Transformés en engageantes, 6 x 195 cm. 100/150 €







- 451. Rarissime et remarquable parure en dentelle pour une robe de cour à la française, Argentan, aiguille, vers 1750,** comprenant le bonnet complet de son volant et de ses deux barbes, la paire d'engageantes, la paire de quilles habillant le manteau de robe, 2 volants intermédiaires et le grand volant bordant le bas du jupon. Le décor, commun à tous ces éléments, est décliné à l'échelle que commande chacune des pièces ; de larges rivières obliques au réseau fin d'Alençon séparent un gracieux motif contrarié d'iris dressés le long d'entrelacs aux modes « mosaïques » et « couronnes d'O à nez » et fleurettes ». Réseau à grande maille festonnée. (restaurations et 2 engageantes coupées à une extrémité). Longueur des barbes de bonnet : 87 cm de long et 11 cm de large.  
 Engageantes : 22 x 103 cm.  
 Quilles 185 de long, largeurs comprises entre 5 et 9 cm.  
 Volants intermédiaires : 7 x 136 cm et 7 x 143 cm.  
 Grand volant : 22 x 212 cm.

5 000/6 000 €



*Les différents éléments en dentelle composant cet ensemble forment la parure indispensable aux dames de la meilleure aristocratie paraissant à la cour, en témoignent les nombreux portraits officiels, dans l'entourage royal même, comme celui de Madame de Pompadour par Hubert Drouais (1763), conservé à la National Gallery à Londres. La longueur des barbes étaient alors codifiée par L'Etiquette ; celle de notre bonnet désigne ainsi une personne de premier rang. Dans les collections publiques et dans les vacations spécialisées on ne rencontre que des éléments isolés de ces ensembles aussi précieux que fragiles. Ainsi, voir réunie une parure complète est tout à fait exceptionnel.*  
**Iconographie en rapport :**  
 Portrait de madame de Pompadour par Hubert Drouais (1763), National Gallery, Londres. Portrait de Madame de Flandre de Brunville par Alexandre Roslin (1761), Musée des Beaux Arts de Tours.

452. **Beau mouchoir à encadrement, Point-de-gaze, aiguille, Bruxelles, XIX<sup>e</sup> siècle**, centre fil de main à 4 belles agrafes, 4 beaux bouquets de roses épousant le contour en arrondi des écoinçons, frise courant sur le pourtour d'entrelacs de feuilles et fleurons aux modes type Alençon, (petites rousseurs). 200/300 €
453. **Mouchoir à encadrement, Point de gaze, aiguille, Bruxelles, XIX<sup>e</sup> siècle**, centre fil de main cerné par des festons de fleurs et feuillages ; rinceaux fleuris courant sur le pourtour aux rivières en crosse, (taches). 130/160 €
454. **Belle réunion de six mouchoirs et de deux pochettes brodés, fin XIX<sup>e</sup>-début XX<sup>e</sup> siècle**, centre linon, décor et chiffre très finement brodés dont un aux belles modes type Alençon, (un finement reprisé). **On y joint** un ensemble de pochettes, napperons et une chemise de nuit en l'état. *Voir illustration p.56* 150/200 €
455. **Tour de cou brodé, vers 1830**, probablement Saint-Gall en Suisse(?). Mousseline des Indes, bouquets champêtres aux angles et frises d'œillets de poète courant sur le pourtour ; cœur des fleurs à jours, les roses au rare effet de rayures sur les pétales, (fines reprises et rares petits trous), 48 x 48 cm. 80/120 €
456. **Pièce de dentelle carrée à angles en arrondis, Chantilly mécanique noire, fin du XIX<sup>e</sup> siècle**, le champ orné au centre d'un motif étoilé dessiné par une guirlande de fleurs et 4 bouquets noués rayonnants. Bordure ondulante ponctuée de torches et couronnes de fleurs, volant festonné à décor de cartouches et agrafes rocaille de fleurs et feuillage, 185 x 185 cm, (petits trous).  
*D'une forme inhabituelle pour le costume, cette pièce de dentelle carrée était sans doute destinée à couvrir une pièce de mobilier de salon.*  
*Voir illustration p.61* 350/450 €
457. **Beau châle à une pointe, Chantilly, fuseaux, époque Napoléon III**, guirlandes de bouquets de superbes tulipes, volubilis et roses retenus par des agrafes de feuillages le long de la bordure supérieure. Le cœur et la corolle de certaines fleurs sont traités au point vitré pour un bel effet de relief. Large et belle bordure architecturée d'inspiration Louis XIV, peu commune dans le répertoire habituel de cette période, (un accroc et rares petits trous). Largeur aux épaules : 280 cm, longueur pointe 140 cm. *Voir illustration p.61* 400/600 €
458. **Réunion de six mouchoirs brodés et une pochette en dentelle de Luxeuil**, l'un brodé *Augustine*, d'autres à monogrammes et couronnes, (acc.). 50/80 €
459. **Deux beaux mouchoirs en linon brodé, fin du XIX<sup>e</sup>-début du XX<sup>e</sup> siècle**, l'un à décor de frises de roses traitées en fort relief et beaux cartouches aux modes type Alençon, volant Valenciennes fuseaux. Le second à pavages brodés et modes, jolis branchages fleuris aux 4 coins. 100/130 €
460. **Deux mouchoirs en linon brodé, fin du XIX<sup>e</sup>-début du XX<sup>e</sup> siècle**, l'un au beau décor de colonnes fleuries à jours en fils tirés occupant les 4 angles, volant dentelle Malines aux fuseaux, (acc.). Le second aux fines broderies de bouquets d'angles et frises champêtres, volant dentelle Valenciennes aux fuseaux. 80/100 €
461. **Trois mouchoirs en linon brodé aux chiffres couronnés, fin du XIX<sup>e</sup>-début du XX<sup>e</sup> siècle**, frise de fleurs courant sur le pourtour, l'une enrichie de fleurs de lys. Deux aux chiffres RT sous couronne de marquis, le troisième au chiffre RR sous couronne comtale, (reprise et taches sur le dernier). 200/250 €
462. **Mouchoir en linon brodé aux armes d'alliance sous couronne comtale, fin XIX<sup>e</sup>-début XX<sup>e</sup> siècle**, guirlandes de lierre sur le pourtour et cartouches aux modes type Alençon, enroulements de feuillage aux écoinçons. Armes d'alliance avec lévriers en tenant surmontées de la devise *Plus penser que parler*, (3 fines reprises). 150/200 €
463. **Mouchoir en linon brodé aux armes d'alliance sous couronne comtale, fin du XIX<sup>e</sup>-début du XX<sup>e</sup> siècle**, frise de fleurettes sur le pourtour, armes d'alliance supportées par des rinceaux. Volant, dentelle Valenciennes aux fuseaux, (bel état). 150/200 €
464. **Mouchoir en linon brodé aux armes d'alliance sous couronne de marquis, fin du XIX<sup>e</sup>-début du XX<sup>e</sup> siècle**, belle bordure festonnée aux modes type Alençon, armes d'alliance accostées d'un Hercule et d'un lion couché. Beau volant en dentelle Valenciennes aux fuseaux, (légère tache) 200/300 €







452



453



455



462



460



459



463



464

465. **Mouchoir en dentelle Point-de-gaze, Bruxelles, à l'aiguille et broderie aux armes d'alliance sous couronne comtale, vers 1880-1900**, exemple de montage domestique d'un bel encadrement de dentelle avec le champ d'un mouchoir brodé aux armes. Volant à décor de guirlandes de fleurs et feuilles entrelacées d'une rivière aux modes type Alençon. Cartouche et un médaillon de fleurs sur chaque angle. Blason à deux lions en tenant timbré de la couronne et soutenu par des rinceaux de feuillage. 250/300 €



467

466. **Élégant châle à une pointe, fuseaux, Chantilly, époque Napoléon III**, décor aérien de médaillons aux bouquets de fleurs :pivoines, roses et fuchsias, (un accroc réparé en bordure), largeur aux épaules 290 cm, hauteur 140 cm. 150/250 €

467. **Mouchoir à encadrement, Applications d'Angleterre sur tulle mécanique fin du XIX<sup>e</sup> siècle**, bouquets de roses alternés de tiges fleuries, ruban d'une guirlande de fleurs. 100/150 €



465

468. **Métrage de linon, fil de main, 70 x 1 770 cm**  
*Le fil de main est filé à la main puis tissé à la main, pur lin ayant été fabriqué dans les années 1900-1910 dans le Cambrésis.* 600/800 €

469. **Métrage de linon, fil de main, 50 x 1 810 cm**  
800/1 000 €

470. **Métrage de linon rose pur fil, 135 x 2 800 cm**  
*Les linons pur fil ont été tissés dans le Cambrésis en 1960.* 600/800 €

471. **Ensemble de motifs à incruster, type Venise, aiguille, début XX<sup>e</sup> siècle**, 300 motifs de quadrilobes de 7,5 cm. 70/80 €

472. **Ensemble de motifs à incruster, type Venise, aiguille, début XX<sup>e</sup> siècle**, 300 motifs d'étoiles à 8 branches de 8,5 cm. 50/60 €

473. **Ensemble de motifs à incruster, type Venise, aiguille, début XX<sup>e</sup> siècle**, 300 motifs ovales fleurs de Narcisse 7,5x9,5 cm. 60/80 €

474. **Ensemble de motifs à incruster, type Venise, aiguille, début XX<sup>e</sup> siècle**, 300 motifs d'étoiles à quatre branches, H. : 7,5cm.



471



474



472



473





466

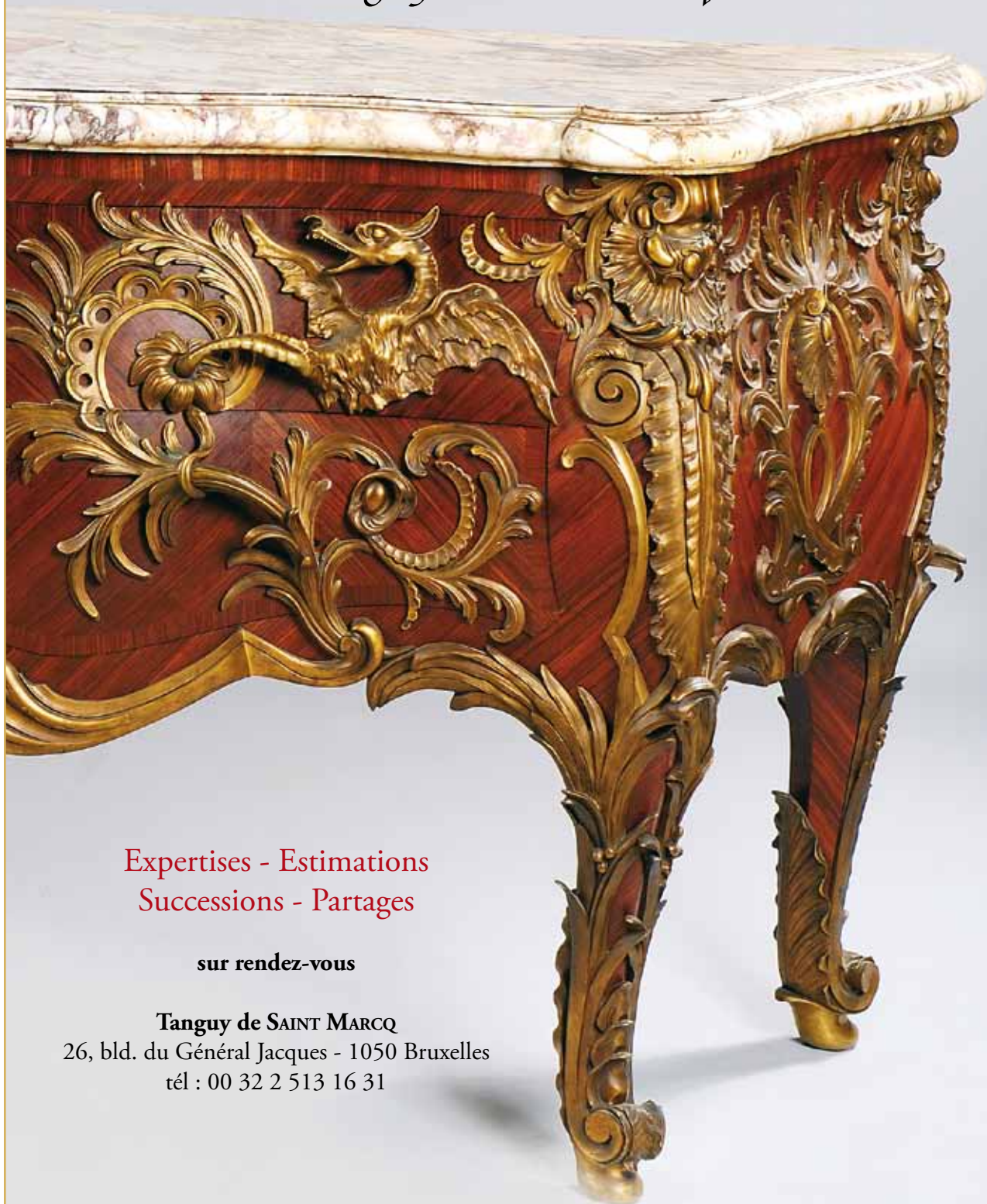


457



456

CORRESPONDANT BELGIQUE  
*Tanguy de Saint Marcq*



Expertises - Estimations  
Successions - Partages

sur rendez-vous

**Tanguy de SAINT MARCQ**  
26, bld. du Général Jacques - 1050 Bruxelles  
tél : 00 32 2 513 16 31





# OLIVIER COUTAU-BÉGARIE

Commissaire-Priseur

60, avenue de La Bourdonnais - 75007 Paris - Tel : 01 45 56 12 20 - Fax : 01 45 56 14 40

[www.coutaubegarie.com](http://www.coutaubegarie.com)

Coutau Begarie sarl - ventes aux enchères publiques - agrément n° 2002-113



## ORDRE D'ACHAT

Après avoir pris connaissance des conditions de vente, je déclare les accepter et vous prie d'acquiescer pour mon compte aux limites indiquées en Euros, les lots que j'ai désignés ci-dessous. (les limites ne comprenant pas les frais).

*I have read the conditions of sale and the guide buyers and agree to abide by them. I grant you permission to purchase on my behalf the following items within the limits indicated in Euors. (these limits do not include buyer's premium and taxes).*

### Vente du 16 mai 2012

Nom et prénom \_\_\_\_\_

Adresse \_\_\_\_\_ Ville \_\_\_\_\_

Tél. mobile \_\_\_\_\_ Tél. Principal \_\_\_\_\_

Lot N°	Description du lot	Limite en €

Les ordres d'achat doivent être reçus au moins 24 heures avant la vente  
*To allow time for processin, absentee bids should be arrived at least 24 hours before the sale begins.*

### RIB OU RÉFÉRENCES BANCAIRES OBLIGATOIRES / REQUIRED BANK REFERENCES

Nom et adresse de la banque \_\_\_\_\_

Téléphone \_\_\_\_\_

code banque	code guichet	numéro de compte	clé

Je confirme mes ordres ci-dessus et certifie l'exactitude des informations qui précèdent. **Date et signature :**



331

327

202

203

335

345

346

341

330

159

163

161

162







**Expert :**

**Raphaël MARAVAL-HUTIN**

e-mail : [rmaraval@gmail.com](mailto:rmaraval@gmail.com)

Tél. : 00 33 (0)6 16 17 40 54

[www.coutaubegarie.com](http://www.coutaubegarie.com)