

The logo consists of a stylized white letter 'D' on a black background, with the word 'Drouot' in white text below it.

D  
Drouot

OLIVIER COUTAU-BÉGARIE  
*Commissaire-Priseur*

The logo consists of a stylized white letter 'D' on a black background, with the word 'Drouot' in white text below it.

D  
Drouot

ETOFFES, COSTUMES & PAPIERS PEINTS ANCIENS, DENTELLES

The background of the entire page is a vibrant, textured fabric pattern. It features a variety of colorful, stylized motifs including flowers, leaves, and abstract shapes in shades of blue, green, orange, red, and pink, all set against a dark background. The texture appears to be that of a heavy fabric or paper.

Mercredi 16 janvier 2013





**MERCREDI 16 JANVIER 2013**

à 11h00 & à 13h45

**Hôtel Drouot, salle 1**  
9, rue Drouot - 75009 Paris

## DENTELLES, ÉTOFFES, COSTUMES & PAPIERS PEINTS ANCIENS

Dentelles, dont précieux documents, volants en mètres, châles et mouchoirs,  
écharpe Point de rose, aiguille, vers 1880.

Documentation sur les étoffes et la mode.

Tableaux et portraits tissés, *Summer* d'après *Mucha*.

Paramentique et orfèvrerie religieuse.

Papiers peints et décors panoramiques dont maquette, fin XVIII<sup>e</sup> siècle,  
*La Course de chevaux, Les Antilles, Vues d'Italie...*

Textiles du monde dont Maroc, Chine, Japon, Inde. Châles cachemire.

Etoffes façonnées et imprimées d'époque et de style. Broderies.

Services de table en damas de lin historié, Courtrai XVI<sup>e</sup>-XIX<sup>e</sup> siècles, draps brodés.

Archives textiles.

Costumes et accessoires du Costume XVIII<sup>e</sup>-XIX<sup>e</sup> siècles,

habits robes à la française, chaussures, robes à crinoline et tounure.

### EXPOSITIONS PUBLIQUES

Mardi 15 janvier de 11h00 à 18h00

Tél. pendant l'exposition :

+ 33 (0)1 48 00 20 01

### ORDRES D'ACHAT

information@coutaubegarie.com

Fax : + 33 (0)1 45 56 14 40

24H AVANT LA VENTE

### RESPONSABLE DE LA VENTE

**Pierre MINIUSI**

Tél. : + 33 (0)1 45 56 12 20

### EXPERT DE LA VENTE

**Raphaël MARAVAL-HUTIN**

Tél. : + 33 (0)6 16 17 40 54

En collaboration avec :

**Martine GAUWARD**

*Lots : 1 à 102*

**Xavier PETITCOL**

*Lots : 315 et 326 à 342*



L'ensemble des illustrations de cette vente est visible sur les sites ci-dessus. Enchérir en direct sur : [www.drouotlive.com](http://www.drouotlive.com)



## CORRESPONDANTS :

### **BELGIQUE**

**Tanguy de Saint Marcq**  
26, bld. du Général Jacques - 1050 Bruxelles  
tél : 00 32 2 513 16 31

### **BORDEAUX**

**Myriam Larnaudie-Eiffel**  
11, place des Quinconces - 33000 Bordeaux  
tél : 05 56 79 39 42

### **REIMS**

**Matthias de Labretoigne**  
4, rue du Tambour - 51000 Reims  
tél : 06 73 89 28 10

### **LYON**

**Daniel Pascuito**  
102, rt. de St Fortunat - 69450 St Cyr au Mont d'or  
tél : 06 80 317161

**Illustration de couverture : 318**

**Photographies & mise en page : SVV Coutau-Bégarie**  
Aya MATSUMOTO - Julien BERREBI

## VENTE À 11H00

### DENTELLES

1. **Quatre cols et trois cravates, fin XIX<sup>e</sup> siècle – début XX<sup>e</sup> siècle.** Jolie cravate Duchesse de Bruges, fuseaux, (taches). (longueur 96 cm). Cravate Applications d'Angleterre sur tulle mécanique. (longueur 110 cm). Cravate Le Puy aux fuseaux. (18x185 cm). Col-châle Duchesse de Bruges, fuseaux, (quelques taches). (pointe 17x130 cm environ). Petit col-châle Duchesse de Bruges, fuseaux et deux roses aux pétales détachés à l'aiguille (pointe 13x84 cm). Deux petits cols Duchesse de Bruxelles, fuseaux et médaillons à l'aiguille (une tache à l'un, deux petites déchirures à l'autre). 80/100 €
2. **Deux paires de barbes de bonnet, dentelle Valenciennes, fuseaux, fin de l'époque Louis XV et Louis XVI,** l'une, à compartiments de rubans de feuilles, parmi lesquels trois fleurs sont posées dans un esprit dépouillé recherché, rare pour cette époque, réseau à mailles rondes. Reliées en cravate ultérieurement (taches et petits trous). (Longueur totale 114 cm). L'autre, aux légers bouquets aux rameaux et vrilles, réseau à mailles rondes. Reliées en cravate ultérieurement. (quelques taches). (Longueur totale 140 cm). 80/120 €
3. **Six accessoires de la mode, dentelles noires, époque Napoléon III et fin XIX<sup>e</sup> siècle. Chantilly noire fuseaux :** col-châle à longs pans, (hauteur de la pointe 48x280 cm environ). Beau voile de chapeau (55x100 cm). Petite visite (30x115 cm) (accidents). **Guipure de soie noire du Puy :** voile demi-circulaire (40x80 cm). Col-berthe (30x100 cm) (une déchirure au réseau). **Mécanique :** cravate (11x135 cm). 70/90 €
4. **Quarante volants, dentelles aux fuseaux et mécaniques, fin XIX<sup>e</sup>-début XX<sup>e</sup> siècle aux fuseaux.** Valenciennes (3x150cm) (6x94cm), Rosaline (9x125cm), Duchesse de Bruges (9x85cm 2 coupes), Bruxelles réseau drochel (10x170cm), deux, Applications de Bruxelles, fuseaux et aiguilles (9x195cm), (19x205cm), cinq Applications d'Angleterre (8x200cm), (10x100cm), (8x60cm), (7.5x185cm), (8x102cm), onze Lille (hauteur moyenne 5 à 7cm, longueur moyenne 60 à 300cm), quinze Malines (hauteur moyenne 4 à 10cm, longueur moyenne 100 à 300cm), **trois mécaniques :** (5.5x390cm), (12x285cm), (8x160cm). 80/100 €
5. **Six volants, dentelles noires, fin XIX<sup>e</sup> siècle.** Deux, en Guipure de soie noire du Puy aux fuseaux. (27x320 cm) (26x300+315 cm) + documents. Un, en Cluny, fuseaux, laine flammée (15x195 cm) accidents. Chantilly, fuseaux, réseau Point de Paris. (9x130+172 cm) (accidents). Entre-deux Chantilly mécanique (6x320+430 cm). 60/80 €
6. **Quatre volants, Chantilly noire aux fuseaux, Napoléon III.** Guirlandes fleuries entourées de feuillages courbés (accidents) (32x206 cm). Bouquets de roses, draperies et médaillons (accidents) (34x370 cm). Guirlande de petites fleurs et grecque feuillage (accidents). (32x280+320+360 cm, soit 960 cm). Bouquets tournants, draperies de perles et fleurs, bordure aux roses et mandorles perlées. (33x830 cm). 80/120 €
7. **Beau volant, Chantilly noire ombrée, fuseaux, Napoléon III.** Un ruban ouragé de disques de quatre-feuilles supporte une belle rose-choux, une guirlande de myosotis serpente autour. En bordure, grandes et belles roses reliées par des draperies de disques et palmettes, (accidents), (19x1015 cm). 100/150 €
8. **Cinq éléments de costume féminin, XVIII<sup>e</sup> et XIX<sup>e</sup> siècle.** Un fichu en dentelle type Lille au réseau à grandes mailles rondes, volant type Bruxelles appliqué sur tulle, époque Louis XVI. Un voile de chapeau, en dentelle Buckinghamshire aux fuseaux et tulle mécanique. Un voile de chapeau en dentelle à l'aiguille appliqué sur tulle mécanique, décor de style Louis XVI. Une cravate demi-deuil en soie noire avec deux motifs en dentelle Duchesse de Bruxelles, fuseaux et aiguille. Une barbe de bonnet en dentelle Cluny aux fuseaux, décor losangé avec point-d'esprit carrés. 80/120 €
9. **Tour de cou brodé, vers 1830,** probablement Saint-Gall en Suisse(?). Mousseline des Indes, bouquets champêtres aux angles et frises d'oeillets de poète courant sur le pourtour ; cœur des fleurs à jours, les roses au rare effet de rayures sur les pétales, (fines reprises et rares petits trous), 48 x 48 cm. 50/80 €
10. **Huit pièces de dentelles et broderies, fin XIX<sup>e</sup>-début XX<sup>e</sup> siècle.** Luxeuil (20x200cm), Application d'Angleterre (10x240cm), Entre-deux mécanique (10x140cm), Valenciennes fuseaux (8x78cm), type Reticella et broderies aiguille (32x130+230 soit 360cm). **Broderies :** Volant (14x104cm). Deux panneaux cornèly (75x140cm chaque). 60/80 €
11. **Deux voilettes et trois voiles de chapeaux, Applications d'Angleterre sur tulle mécanique, vers 1880.** 80/120 €
12. **Deux volants de surplus, Tulle rebrodé, fin XIX<sup>e</sup> siècle.** L'un, aux médaillons et guirlandes fleuries (35x200+240 soit 440cm), l'autre, aux fins bouquets montants et bordure à créneaux (trous au réseau), (40x190cm). 80/120 €
13. **Deux cols et une paire de manchettes en dentelles, fin XIX<sup>e</sup> siècle.** Un col-châle en Point de rose, Bruxelles, aiguille, pétales détachés et enroulements aux modes type Alençon (11x96cm). 60/80 €



20

**14. Quatre cols en dentelles, fin XIX<sup>e</sup>-début XX<sup>e</sup> siècle.**

Un grand col-berthe en Duchesse de Bruxelles, fuseaux et médaillons au point de gaze à l'aiguille, à décor floral (17x140cm), (accidents aux médaillons).

Un petit col en Duchesse de Bruxelles, fuseaux et médaillons au Point de rose à l'aiguille, à décor floral (accidents en bordure du cou) (8x34cm).

Un col-châle confectionné avec des volants en Bruxelles XVIII<sup>e</sup> aux fuseaux. Un col à pointe au crochet d'Irlande. (17x88cm) 100/150 €

**15. Quatre cravates, dentelles et broderies, fin XIX<sup>e</sup>-début XX<sup>e</sup> siècle, une,**

Applications de Bruxelles sur tulle mécanique, au beau décor de tulipes et œillets, médaillons de petites roses à l'aiguille et champ à semis de fleurettes (12x125cm). Une, en duchesse de Bruges aux fuseaux, pans carrés (8x14cm). Une, en tulle et pans en Point de rose, Bruxelles, aiguille (accidents) (11x130cm). Une, en linon brodé d'un délicat papillon butinant une branche de roses à chaque pans, bordure à jours (11x112cm). 100/150 €

**16. Huit napperons, broderies et dentelles, XX<sup>e</sup> siècle.**

Quatre, confectionnés avec des fonds de bonnets tourangeaux brodés ; un, grand aux quatre ovales et quatre motifs brodés ; un, fond de plateau brodé d'arabesques ; un petit carré aux libellules et branches de fushias ; un, rectangulaire en tulle rebrodé. 80/100 €

**17. Rare châle carré à double pointe, tulle rebrodé, époque Louis Philippe.** Aux angles, quatre scènes allégoriques figurant des femmes accompagnées d'un lion, d'un perroquet, d'un cheval ou d'un sphinx, sans doute une allégorie des quatre continents. Belle bordure aux bouquets de fleurs au naturel et volant d'éventails. Deux coins arrondis et deux coins pointus (150x160cm). Tulle rebrodé à la main au point de reprise. (Fine reprise au tulle, deux taches). 300/500 €

**18. Col-châle à très longs pans, Chantilly noire, vers 1880.** Décor fleuri de bouquets, guirlandes et croisillons. Les très longs pans se glissaient dans la ceinture de la robe, pour s'étaler sur le devant de la jupe, comme le canezou. (Hauteur dos : 36cm. Longueur d'un pan 150cm environ). 200/300 €

**19. Grande Etoile, Chantilly noire, Napoléon III.** Décor raffiné d'arabesques, volutes, paniers fleuris sur entablement et rubans annelés (déchirures et points de raccrocs sautés, faiblesses, restaurations). (85x280cm). 150/200 €

**20. Beau châle carré à double pointes, Chantilly noire ombrée, fuseaux, Napoléon III.** Au centre une grande étoile cerclée d'un anneau à rosettes et palmettes fleuries. Aux angles superbes crosses s'enroulant les unes aux autres. De chaque coté, fleur de lys stylisée. Le champ complètement garni de rameaux fleuris (restaurations et déchirures en bordure), (180x180cm). 200/300 €

**21. Ensemble de mouchoirs en broderie et dentelle, principalement,** quatre mouchoirs en linon brodé et monogrammé dont un, aux modes type Alençon, chiffré MJ, Volant à la tulipe Valenciennes aux fuseaux ; trois, à encadrement de dentelle dont Application d'Angleterre et beau monogramme. Six pochettes encadrées sous verre. 130/160 €







13



1



15



17



14



7

22. **Réunion de dentelles et d'un mouchoir brodé, seconde moitié du XIX<sup>e</sup> siècle**, volant applications d'Angleterre sur tulle mécanique, motifs floraux de style Régence, réseau a semis de fleurs, (acc.) 36 x 350 + 250 cm, soit 6 m. Deux voiles de chapeaux en applications d'Angleterre et un en tulle mécanique rebrodé. Mouchoir brodé, linon fil de main, guirlandes au grappe de raisins, chiffre EB dans deux médaillons d'entrelacs et grappes, volant en dentelle Bruxelles réseau Drochel, (légère tache). 100/150 €
23. **Trois mouchoirs, linon brodé, fin XIX<sup>e</sup> siècle**  
Un, au lion surmonté d'une couronne ducale, bords à jours, volant Valenciennes fuseaux. Un, aux quatre beaux et grands motifs de fleurs japonisantes brodés au plumetis chiffre J.J (accidenté). Un, au pourtour brodé de feuilles, rivières et bordure d'anneaux aux modes type Alençon, chiffre AM, volant valenciennes fuseaux (une reprise, une tache). Les trois en linon fil de main. 60/80 €
24. **Cinq mouchoirs, linon brodé et dentelle, fin XIX<sup>e</sup> siècle**, un, dentelle Point de gaze, Bruxelles, aiguille (très abimé), un, brodé d'un animal parmi des fleurs (très abimé), un, broderies réappliquées de quatre bouquets de lys, guirlande de feuilles, volant valenciennes fuseaux (accidenté), un, aux quatre bouquets de roses, guirlandes de feuilles, bordures à cartouche fleuris, volant mécanique (très accidenté). Les quatre premiers, en linon fil de main. 60/80 €
25. **Trois mouchoirs en linon brodé aux chiffres couronnés, fin du XIX<sup>e</sup>-début du XX<sup>e</sup> siècle**, frise de fleurs courant sur le pourtour, l'une enrichie de fleurs de lys. Deux aux chiffres RT sous couronne de marquis, le troisième au chiffre RR sous couronne comtale, (reprise et taches sur le dernier). 150/200 €
26. **Mouchoir original brodé, volant Valenciennes, XIX<sup>e</sup> siècle**, brodé aux quatre coins. Chiffre FC et couronne de fantaisie (petits trous). 200/300 €
27. **Grand mouchoir brodé, volant Valenciennes, XIX<sup>e</sup> siècle**, broderie réappliquée, guirlande de feuilles d'acanthé, chiffre CG entouré d'un imposant motif surmonté d'une couronne comtale. (petits trous et raccommodages). 200/300 €
28. **Quatre mouchoirs, linon brodé, fin XIX<sup>e</sup>**. Fil de main. Un, aux jolis bouquets de fleurs de fantaisie reliés par des nœuds Marie-Antoinette, chiffre V.C. Un, à fine guirlande fleurie et beau volant Malines aux fuseaux XVIII<sup>e</sup> siècle. Un, aux quatre grands motifs d'angle de bouquets de fleurs au sablé et fil tiré. Un, au superbe motif arabisant dans un angle, beaux cartouches à fils tirés, chiffre J.C (les quatre avec accidents). 60/80 €
29. **Trois mouchoirs, linon et dentelle, fin XIX<sup>e</sup>-début XX<sup>e</sup> siècle**. Les trois en linon fil de main. Un, à encadrement de Carrick mac Cross. Un à volant Binche Point de fée, fuseaux, chiffre N.D timbré d'une couronne de Duc. Un au très beau volant Valenciennes aux fuseaux, chiffé N.D. timbré d'une couronne ducale XVIII<sup>e</sup> siècle (accidents). 80/100 €
30. **Sept mouchoirs, linon brodé, fin XIX<sup>e</sup>-début XX<sup>e</sup> siècle**, trois chiffés A.L volant Valenciennes dont un aux papillons et un nœud Louis XVI. Un, chiffé C.D sans dentelle, deux brodés volant Valenciennes et un, fleurs à jours, volant Valenciennes. (un, accidenté). 80/120 €
31. **Un mouchoir et six pochettes brodés aux plumetis, début XX<sup>e</sup> siècle**, le mouchoir aux guirlandes de lierre rebrodées de fils rouge, cadre à très fin jours, volant en dentelle Valenciennes aux fuseaux, linon fil de main. Les pochettes chiffés G.M. 60/80 €
32. **Trois mouchoirs brodés aux plumetis, début XX<sup>e</sup> siècle**. Un, aux guirlandes de boutons de roses enrubannés d'un nœud à petits jours, deux, aux guirlandes de petites fleurs. Les trois, au grand et beau chiffre à jours. Linon fil de main. Volants en dentelle Valenciennes aux fuseaux. 80/120 €
33. **Quatre mouchoirs brodés aux plumetis, début XX<sup>e</sup> siècle**. Aux guirlandes de fleurs ou de feuilles, ourlets montés à jours, chiffre G.D, linon fil de main. 80/120 €
34. **Trois mouchoirs brodés aux plumetis, début XX<sup>e</sup> siècle**, aux guirlandes ou bouquets de fleurs, encadrements à jours, grands et beaux chiffres brodés et à jours. Linon fil de main, (taches sur celui chiffé G.D) volant en dentelle Valenciennes aux fuseaux. 80/120 €
35. **Deux mouchoirs à encadrement de dentelle Duchesse de Bruges, début XX<sup>e</sup> siècle** dont un à la tulipe. Centre en linon fil de main 60/80 €
36. **Deux mouchoirs à encadrement de dentelle début XX<sup>e</sup> siècle**, un Carrick mac-Cross, linon appliqué à la main sur tulle ; l'autre Tenerife aux « sols », (taches au linon). 40/60 €
37. **Deux mouchoirs, dentelle et broderie, fin XIX<sup>e</sup>-début XX<sup>e</sup> siècle**. Un, à Duchesse de Bruxelles, fuseaux et aiguille et broderies à motifs esprit-cachemire, volant Valenciennes aux fuseaux. 80/120 €
38. **Deux mouchoirs et une petite nappe, fin XIX<sup>e</sup>-début XX<sup>e</sup> siècle**. Mouchoir à encadrement en dentelle Carrick-mac-Cross au décor de fleurs, centre en linon. Mouchoir en linon fil de main brodé au plumetis et jours à fils tirés (petits accidents). Nappe en linon brodé aux quatre coins de beaux motifs au plumetis et modes type Alençon, ruban à semis pois. 80/120 €



23



28



29



30



35



41



33



40



38





45



43

39. **Trois mouchoirs, Linon brodé, fin XIX<sup>e</sup>-début XX<sup>e</sup> siècle.** Un, fil de main, au semis de fleur de lys, chiffre M.B ourlet à jours, coins croisés, volant Valenciennes. Un, fil de main, au décor de sublimes papillons et marguerites, volant Valenciennes (un trou). Un, linon, ourlet à jours, coins croisés, beau chiffre M. 80/100 €
40. **Trois mouchoirs, linon brodé, fin XIX<sup>e</sup>-début XX<sup>e</sup> siècle.** Fil de main. Un à motif végétal aux quatre angles, chiffre M.S, volant Lille fuseaux (accidents). Un au motif incrusté en dentelle de Luxeuil, chiffre J.C.O, ourlet à jours, coins croisés, volant Lille fuseaux. Un à guirlande d'ombellifère et motifs d'entrelacs, chiffre M, volant Valenciennes fuseaux. 80/120 €
41. **Deux mouchoirs, Linon brodé, fin XIX<sup>e</sup>-début XX<sup>e</sup> siècle.** Fil de main. Un aux bouquets de clématites et roses, ruban ondulé à jours, volant Valenciennes fuseaux. Un aux bouquets de fantaisies, bordure festonnée, chiffre C.R, volant Valenciennes fuseaux. 80/120 €
42. **Deux mouchoirs de mariage, linon brodé, fin XIX<sup>e</sup>-début XX<sup>e</sup> siècle.** Fil de main. Un, à bordure de myosotis et oves, aux modes type Alençon, chiffre F.H. Un, à belle bordure d'oves brodés et à belles modes type Alençon, chiffre A.C, volant Valenciennes, fuseaux. 100/150 €
43. **Grand mouchoir aux Fables de La Fontaine, linon brodé, fin XIX<sup>e</sup>-début XX<sup>e</sup> siècle.** Fil de main. Deux motifs des fables en angle : « Le loup et l'agneau », « Le renard et la cigogne » aux deux autres angles un chiffre V.E et une grande brebis. Bordure bordée de zig zag fleuri, jours grille, dentelle Valenciennes, fuseaux. 150/250 €
44. **Réunion de dentelles et broderies, vers 1900,** quinze napperons dont au point de Beauvais, deux nappes à thé, deux dessus de commode, (quelques taches). 50/80 €
45. **Etole, Applications d'Angleterre sur tulle mécanique, époque Louis Philippe,** à chaque extrémité, beaux bouquets tournants de roses épanouies et en boutons, pivoines, fuchsia, œillets et myosotis. Gracieuse bordure aux mêmes fleurs, (2 reprises et deux lacunes comblées par des motifs), 55 x 240 cm. 200/300 €
46. **Beau volant, Application de Bruxelles sur tulle mécanique, époque Second-empire,** rivière sinueuse parmi un champ de fleurs classiques disposées en bouquets et guirlandes, bordure d'une belle draperie de crosses feuillagées et pétales. Rivière au point de gaze à l'aiguille, la bordure traitée pour moitié à l'aiguille, 34 x 320 cm. 400/600 €



47. **Châle double pointe, tulle rebrodé époque Louis-Philippe**, belle et large bordure de bouquets circulaires de fleurs au naturel, courant de roses, grands bouquets aux écoinçons, (4 fines reprises). Hauteur pointe : 75 cm, largeur aux épaules : 160 cm. 150/200 €

48. **Deux paires de barbes de bonnet en dentelles, seconde moitié du XVIII<sup>e</sup> siècle**. Une Louis XV, en Valenciennes aux fuseaux à décor de branches fleuries et fleurons, la passe en dentelle Cluny, XIX<sup>e</sup> siècle ajoutée ultérieurement. (Long 170cm). L'autre, Louis XVI, Malines, fuseaux aux semis de fleurs en trompettes (quelques faiblesses). (Long 70cm chaque). 80/120 €

49. **Rare voile de coiffure, application d'Angleterre sur tulle mécanique, époque premier Empire**. Décor de rosaces, motifs octogonaux, médaillon ovale, corbeille fleurie, feuilles parmi guirlandes de lauriers attachées par des palmettes. Bordure à frise orné de zig-zag alterné de disques. Réseaux à semis de disques. (75x180cm). 200/300 €

50. **Rare mouchoir de vœux monastiques, fin du XIX<sup>e</sup> siècle**, mouchoir à encadrement en application d'Angleterre sur tulle mécanique, centre en linon brodé des monogrammes en miroir : MA initiales probables de la novice et IHS entourés de fleurs de lys marquant l'origine aristocratique de la postulante, (petits trous). 300/400 €

51. **Deux mouchoirs en linon brodés, fin du XIX<sup>e</sup> siècle**, le plus remarquable aux armes d'alliance sous couronne de marquis, bordure d'une guirlande de raisin scandée feuilles de vigne. Beau volant en dentelle Valenciennes aux fuseaux. Le second au monogramme LB sous couronne comtale, délicate frise de roses sur le pourtour. 200/300 €



50



52



49



51



46



53



55

52. **Mouchoir de mariage, linon brodé, fin XIX<sup>e</sup>-début XX<sup>e</sup> siècle.** Fil de main, grands bouquets de Lilas aux quatre angles, rivière aux modes type alençon, beau chiffre E.G timbré d'une couronne comtale.

150/250 €

53. **Beau mouchoir de mariage, linon brodé, fin XIX<sup>e</sup>-début XX<sup>e</sup> siècle.** Fil de main, bordure de grandes roses et motifs en éventails aux modes type alençon, chiffre M.S. Beau volant Valenciennes fuseaux (un petit trou au linon).

250/350 €

54. **Mouchoir, dentelle Point de gaze, Bruxelles XIX<sup>e</sup> siècle, et un mouchoir et deux tableautins brodés, fin XIX<sup>e</sup>-début XX<sup>e</sup> siècle.** Centre linon, volant aux bouquets de rose, rivière et bordure de fleurs. Danseurs, fil de main, très accidenté. Une biche et un cerf en forêt (réappliqué, accidents). Mouchoir fil de main, ourlet à jours, à coins croisés. Représentant une case indigène sur pilotis agrémentés de fleurs (petits trous). Soit quatre pièces en tout.

80/100 €

55. **Beau mouchoir de mariage, linon brodé, fin XIX<sup>e</sup> siècle.** Linon fil de main très finement brodé au plumetis de belles fleurs en trompettes et feuilles aux quatre angles, d'une guirlande de fleurs, d'un très beau ruban plissé aux modes types Alençon. Grand chiffre C.C fleuri et aux modes. Large volant Valenciennes aux fuseaux (un tout petit trou).

250/350 €

56. **Un col-châle et une cravate, Chantilly noire fuseaux et mécanique, Napoléon III.** Col châle au joli décor de bouquets de roses épanouis liée par un nœud, et gerbes de fleurs à chaque pans (38x160cm). Belle cravate mécanique à bords lobés et beaux nœuds Marie-Antoinette entre chaque bouquet de roses. Doublée soie beige (13x120cm).

80/120 €

57. **Voile de mariée, dentelle mécanique, soie blanche, début XX<sup>e</sup> siècle.** Décor de rosaces sur tout le champ en tulle façonné (hauteur pointe 130cm, largeur épaule 180cm).

80/120 €

58. **Voile de mariée, dentelle mécanique, soie crème, début XX<sup>e</sup> siècle.** Champ de carrés sur tulle, bordure de fleurs stylisées. (hauteur pointe 150cm, largeur épaule 240cm).

100/150 €



59



60





61

59. **Volant, Chantilly blanche, mécanique, fin XIX<sup>e</sup>-début XX<sup>e</sup> siècle.** Décor d'esprit Régence aux bouquets de fleurs cloisonnés par deux rubans ondulants aux cartouches à points de fantaisie variés. Belle production à la mécanique (23x1500cm). 100/150 €

60. **Volant, Milan, fuseaux, début XVIII<sup>e</sup> siècle.** Décor disposé à l'horizontale, de rameaux, de fleurs exotiques stylisées. Les picots de la bordure ont été changé, une couture au milieu (17x330cm). 80/120 €

61. **Rabat d'Habit d'homme, dentelle de Milan, fuseaux, aux fleurs, 1690-1700,** luxuriant décor floral aux volutes de feuillage ponctuées de boutons de fleurs, de petites grenades et de fleurons de trois sortes au dessin aussi recherché qu'abouti. Les dentelles de Milan se distinguent de leur voisins des Flandres par l'usage décoratif de multiples trous destinés à donner de la grâce à un décor résolument exubérant par ailleurs. Les remplis sont variés et nombreux. Réseau à grandes mailles rondes dites de Flandres. Fils très fin et de grande qualité provenant des Flandres.

Transformations : de façon astucieuse, cette pièce insigne du costume masculin sans doute abîmé en son milieu a été diminué en longueur et recousu par le milieu pour donner un motif central symétrique et en même temps monté à une pièce de batiste, (taches sans gravité), 20 x 80 cm. 200/300 €

62. **Beau volant, Carrick-mac-Cross, Napoléon III.** Bouquets montants sortant de la bordure, avec belles fleurs exotiques et volutes de feuillages. Bordure à dents Fine mousseline appliquée à la main, le centre des motifs décorés. (35x175+175+500 soit 850cm). 300/500 €

63. **Voile de mariage et une Etole, XIX<sup>e</sup> siècle.** Le voile en tulle de coton rebrodé au gracieux et léger rameau fleuri entrelacé (quelques petits trous). (Longueur 180cm, largeur 120cm). Etole en dentelle type Luxeuil sur tulle mécanique au décor de style néoclassique (25x260cm). 300/400 €



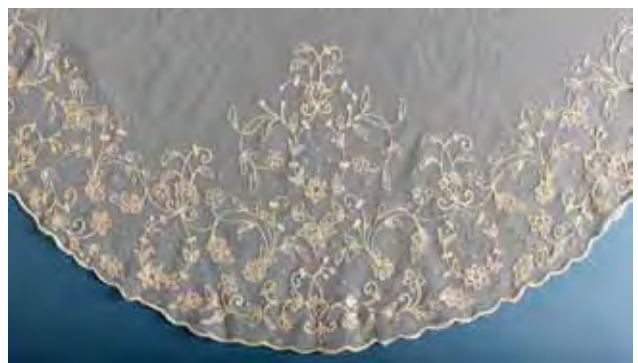
62



64



65



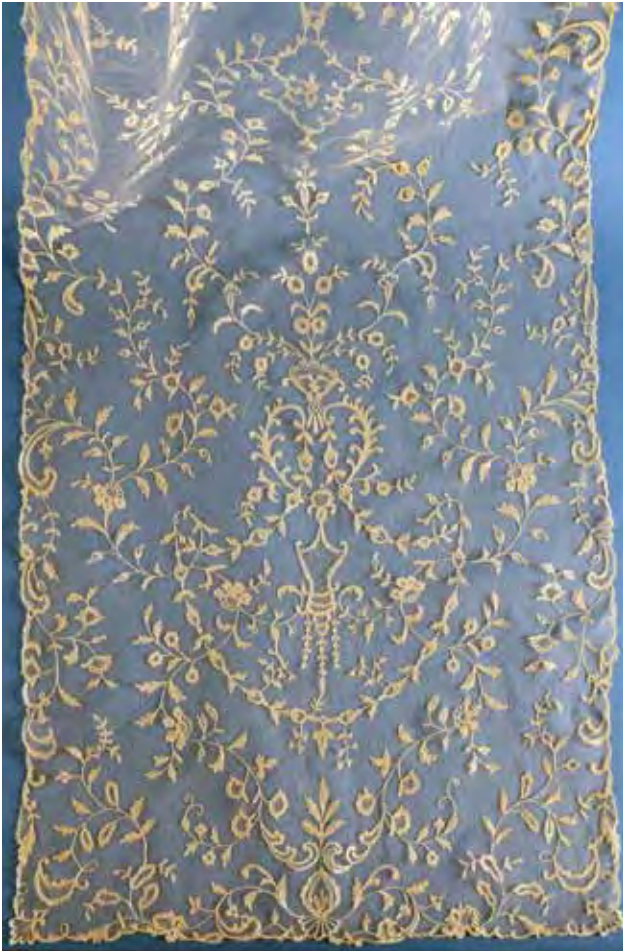
63



66

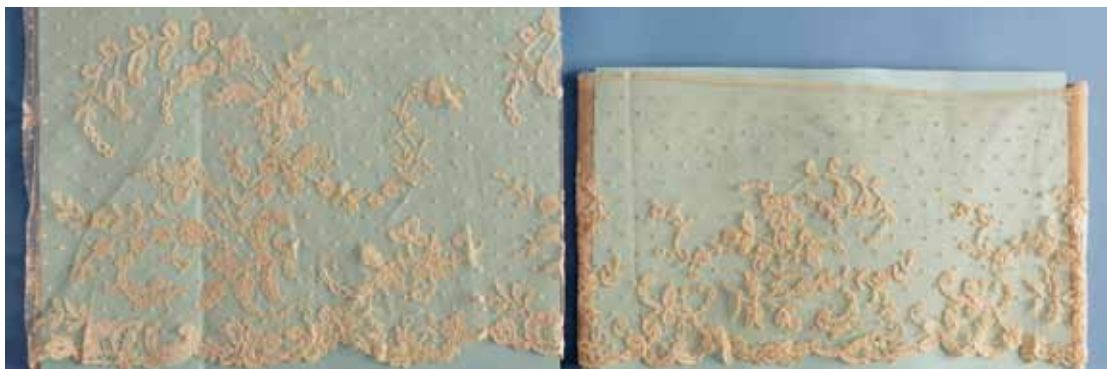


67



68

64. **Beau et grand col-châle Chantilly noire, fuseaux, Napoléon III.** A décor de style Régence de médaillons, coquilles et bouquets de fleurs naturalistes (25x185cm extérieur), (encolure intérieure avec fines reprises, quelques trous). 80/120 €
65. **Une visite à longs pans et une cravate, Chantilly noire, fuseaux Napoléon III.** La visite décorée d'une croix entourée de quatre fleurs feuillagées et de belles palmes aux extrémités. La cravate aux couronnes fleuries et nœuds. (Trois petits trous à un pan de la visite). 100/150 €
66. **Pavillon d'ombrelle, Chantilly noire, fuseaux, Napoléon III.** Centre étoilé, bouquets compartimentés de beaux motifs en arabesques, réseau à semis de disques (quelques petits trous d'épingle) (diamètre 62cm). 90/120 €
67. **Beau volant, Chantilly noire, fuseaux, Napoléon III.** Bouquets montants à la tulipe et fleurs tombantes en éventail, élégantes palmes, frise de fleurs et rivière perlée entrelacées (37x365+390+205+105 soit 1110cm), (une déchirure en pied, 200cm sans engrelure). 150/200 €
68. **Etoile, Applications d'Angleterre sur tulle mécanique, vers 1830.** D'un vase stylisé partent des rinceaux fleuris qui envahissent tout le champ. Beau décor en arabesque dans le gout de la fin du XVIII<sup>e</sup> siècle. (Quelques restaurations). (Dim 61x280cm). 300/400 €



69





70

69. **Deux volants assortis, Applications d'Angleterre sur tulle mécanique, Napoléon III.** Vigoureux rameaux fleuris de fushias, roses et feuilles bien nervurées. Réseau à semis de pois. Un volant avec deux coutures, un volant avec une couture à reprendre, deux trous au petit volant. 32x165+192+210 soit 567cm. 18x492cm, avec plombs de fabricant à la marque B et trois étoiles. 550/650 €

70. **Bel ensemble d'une Corbeille de mariage, Applications d'Angleterre sur tulle mécanique, Napoléon III.** Un mouchoir à encadrement, une cravate et trois volants assortis. Décor de fins bouquets de tulipes, hortensias, roses-choux et ses boutons, dahlias, volubilis et lunaire odorante. Ruban chaîné avec perles et résilles. Bordures lobées à enroulements fleuris et ogives. Probable atelier Lefebure. (Rousseurs sur le centre en linon). Le grand volant aux extrémités façonnées d'origine. Dim. mouchoir : 45x45cm. Dim. cravate : 15x115cm. Dim. volants : 31x395cm+ 465 et 10,5x577cm soit 860cm 2200/2800 €

71. **Deux bandeaux en Fils Tirés, Italie ou Sicile ou Grèce, seconde moitié du XVI<sup>e</sup> siècle.** A décors rebrodés au point de reprise. **Le grand bandeau** : thème végétal d'un arbre surmonté de chaque cotés d'un petit oiseau, et d'autre part, d'un fleuron avec deux grandes feuilles pointues entourant un bouton floral. Deux frises encadrent la partie principale, l'une à zigzag, l'autre à rameaux et fleurons. Lin (usures et petites consolidations) (43x194cm). **Le petit bandeau** : décor géométrique de losanges étoilés pour la partie centrale, les deux côtés ont été coupés, l'un est animé d'une suite d'animaux (chiens ?). Lin (usures et consolidations), (26x310cm). 500/800 €





73



73



74



74



76



72. **Trois volants et une paire de manchettes, dentelles à l'aiguille, fin XIX<sup>e</sup>-début XX<sup>e</sup> siècle.** Un volant Venise gros point, début XX<sup>e</sup> (10x100cm+145cm soit 245cm). Une paire de manchettes Venise Gros point, début XX<sup>e</sup>. Un volant à l'aiguille, début XX<sup>e</sup> (12x45cm en trois coupes). Un volant Point de gaze, Bruxelles XIX<sup>e</sup>, à décor de roses séparées par des motifs en diagonales (7,5x160cm). 60/80 €
73. **Deux volants, Applications d'Angleterre sur tulle mécanique, Napoléon III.** Un, aux bouquets de roses et dahlias alternés de bouquets montants de roses et primevères, guirlandes de feuillage et agrafes, réseau à semis de disques (trous, reprises et une déchirure) (32x240cm). L'autre, au gracieux bouquet de fleurs grimpanes se déployant sur tout l'espace (trous et taches) (32x285cm). 150/200 €
74. **Deux volants, Applications d'Angleterre sur tulle mécanique, Napoléon III,** l'un, au double nœud reliant un ruban perlé aux cartouches décorés (accidents), (235+265cm soit 500cm). L'autre, au décor à candélie de rameaux fleuris, coupes et motifs ajourés. Petits bouquets sur tout le réseau (deux déchirures), (65x160cm). 100/150 €
75. **Volant, Applications d'Angleterre sur tulle mécanique, Napoléon III.** Beau et grand bouquet de roses, œillet et jonquilles, traités au naturel reliés par des rameaux de lierres. (une couture, quelques trous), (32x260cm). 80/120 €
76. **Volant, Applications de Bruxelles sur tulle mécanique, Napoléon III.** Nœuds et glands de passementerie à l'aiguille, des guirlandes de fushias aux fuseaux et des roses et fleurs stylisées à l'aiguille. Rivière ondulante à fleurettes, bordure à frises de feuillages (trous et deux lacunes), (32x400cm). 150/250 €
77. **Volant, Applications d'Angleterre sur tulle mécanique, Napoléon III.** Grande guirlande de mûres et framboises, entrelacée d'une rivière, draperies en bordure. (Bordure déchirée par endroits), (28x470+860cm soit 1330cm). 800/1 000 €
78. **Garniture de mobilier, Chantilly mécanique noire, fin du XIX<sup>e</sup> siècle,** le champ orné au centre d'un motif étoilé dessiné par une guirlande de fleurs et quatre bouquets noués rayonnants. Bordure ondulante ponctuée de torches et couronnes de fleurs, volant festonné à décor de cartouches et agrafes rocaille de fleurs et feuillage, (185 x 185 cm), (petits trous).  
*D'une forme inhabituelle pour le costume, cette pièce de dentelle carrée était sans doute destinée à couvrir une pièce de mobilier de salon : canapé, guéridon, piano...*  
 Voir illustration p.61 200/250 €





77

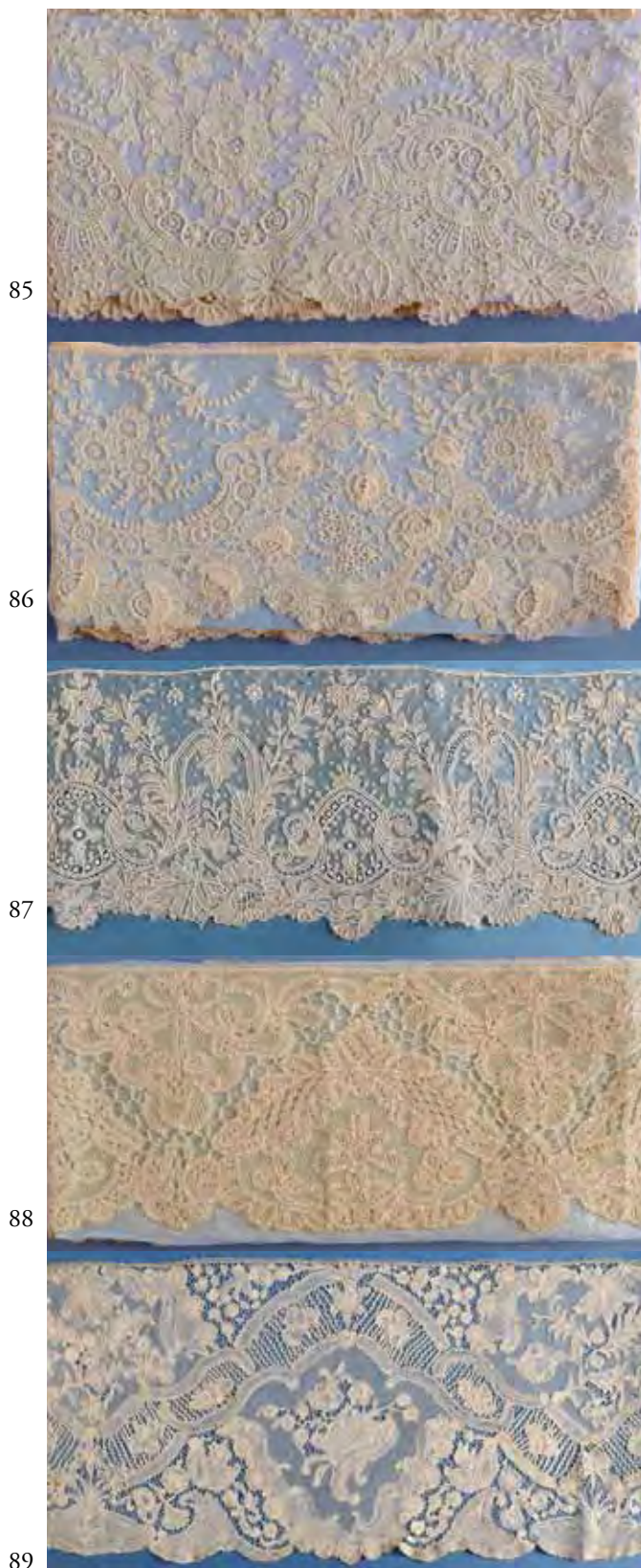
79. **Rare tablier, Lille, fuseaux, soie, premier tiers du XIX<sup>e</sup> siècle**, large bordure de sinueux arbustes, bouquets noués et pinacles de fleurs rythmés par des dais drapés et médaillons timbrés d'un L surmonté d'une couronne et de colombes affrontées, (quelques trous et taches), 82 x 130 cm. 350/450 €
80. **Grand col-Berthe, dentelle Le Puy, fuseaux, fin XIX<sup>e</sup>-début XX<sup>e</sup> siècle**. Aux rosaces variées, rehaussées de nombreux points d'esprit carrés ou rectangulaires. Bel état. 60/80 €
81. **Curieux abat-jour herbier à six pans, fin XIX<sup>e</sup>-début XX<sup>e</sup> siècle**, les fleurs et feuilles séchées, toutes différentes, sont insérées entre une toile d'architecte et une gaze fine. Tons d'automne naturels. Chaque pan relié par un entre-deux de dentelle Valenciennes, bordés d'un volant de dentelle mécanique, (accident). 150/180 €
82. **Nappe rectangulaire blanche, broderies et dentelles, vers 1900**, décor de quatre carrés sur pointe et seize rectangles en broderie Richelieu, seize triangles en dentelle le Puy aux fuseaux, huit petits carrés en Filet et trente-deux petits carrés et volants en dentelle type Russe aux fuseaux. Lin. Dim : 210 x 220 cm. 150/200 €
83. **Volant de surplis, Carrick mac Cross, fin XIX<sup>e</sup> siècle**. Tulle appliqué de mousseline à l'élégant décor losangé de roses au naturel, le champ rehaussé de disques, la bordure aux deux rubans entrelacés. Complet de ses deux manchettes (petits trous), (85x300cm). 300/400 €



84



83



84. **Volant de surplis, tulle rebrodé, fin XIX<sup>e</sup> siècle.** Bouquets ronds de roses, pivoines, cœur-de-Marie et anémones en broderies réappliquées. Guirlandes en draperies au pied, bordure à volutes aux rosettes réappliquées. Complet de ses deux manchettes (une déchirure et une restauration au tulle), (53x240cm).  
150/250 €
85. **Volant Point de Gaze, Bruxelles, XIX<sup>e</sup> siècle.** Grand motif d'une tige de rose courbée, volutes aux modes variées, bordure de roses et myosotis. Réseau en écailles au semis de disques, (quelques accros), (15x320cm).  
500/700 €
86. **Volant Point de Rose, Bruxelles, XIX<sup>e</sup> siècle.** Beau décor aux nombreuses roses à pétales détachés formant un encorbellement sous une jolie volute. Des bouquets et tiges fleuries envahissent l'espace. Réseau en écaille au semis de disques (quelques accros, deux taches), (18x320+140, soit 460cm).  
800/1000 €
87. **Volant, Alençon, aiguille, Napoléon III.** Décor de style rocaille aux rameaux fleuris émergeant de cartouches aux modes « mosaïques » et d'une feuille lancéolée aux modes « Venises ». Le cœur des roses aux modes « X en chainettes ». Crin de cheval en bordure, réseau à mailles tortillées. (Fines reprises, quelques rousseurs, rares petits trous), (8,5x875cm). 600/800 €
88. **Deux volants, Vieux-Flandres, mixtes, début XX<sup>e</sup> siècle.** Grandes réserves décorées de fleurons et de tiges fleuries, séparées par des palmes et une rivière à mailles picotées à l'aiguille. Remplis variés à l'aiguille, réseau aiguille à mailles carrées décalées. Etat neuf. (19x1105+1000cm soit 2105cm).  
400/500 €
89. **Beau volant, Bruxelles, fuseaux, première moitié du XVIII<sup>e</sup> siècle.** Bouquets d'œillet et de fleurs des Indes, pavots en gousses, rivière ondulante compartimentant le décor, réseau à mailles rondes et brides picotées. (Quelques rousseurs et brides défaites), (35x430cm).  
350/450 €
90. **Volant, Bruxelles dite de Brabant, fuseaux, première moitié du XVIII<sup>e</sup> siècle.** Bouquets de fleurs liées par un nœud et de rameaux fleuris. Partie d'un haut volant, probablement d'aube de prélat. Lacunes en bordure, comblées par une autre dentelle. (Trois taches). (60x195cm).  
180/220 €
91. **Volant de surplis, tulle rebrodé, fin XIX<sup>e</sup>.** Luxuriantes gerbes de fleurs alternées avec des bouquets formant médaillons. Contre bordure à volutes, bordures de roses (petits trous), (85x320cm). Belle couture en zig-zag.  
200/300 €



92. **Trois volants, dentelles mixtes, fuseaux et aiguille, XIX<sup>e</sup> siècle.** Duchesse de Bruges aux fuseaux, à décor de rameaux et fleurons, rehaussé de brodes à l'aiguille autour de certaines fleurs et feuilles. (6x172+172, soit 344 cm). Rosaline perlée, fuseaux, rehaussé d'annelets à l'aiguille, (9x366 cm). Applications de Bruxelles sur tulle mécanique, avec trois étoiles et rivières à l'aiguille. (trois petits trous), (6,5x139 cm). 150/180 €

93. **Sept volants, Valenciennes, fuseaux, XIX-XX<sup>e</sup> siècle.** A la rose (11,5x540 cm en deux coupes). Au semis de feuilles et pois (10x665 cm en trois coupes). Feuilles, fleurettes et disques (7,5x528 cm). Fushia stylisé (6x185 cm en deux coupes). Motif végétal sortant de la bordure, roses (5x105 cm). Belle Valenciennes d'Ypres, à la pensée, quenouilles de roseaux, ruban ondulé à disques, bordure palmée (7x77 cm). Belle Valenciennes de Brabant, 1920/1930, (9x225 cm). 150/180 €

94. **Un volant, Bruxelles, fuseaux, première moitié du XVII<sup>e</sup> siècle et cinq volants, Vieux-Flandres, fuseaux, XVII<sup>e</sup> siècle. Bruxelles :** rinceaux et fleurons, réseau à mailles rondes aux fils flottants sur l'envers (taches et usures), (19x134 cm). **Vieux-Flandres :** quatre volants à fleurons et rinceaux, réseau à mailles rondes. Un volant à fleurons et rinceaux, réseau à cordes croisées type Valenciennes. (11x195 cm), (15x40 cm), (11x175 cm), (11x175 cm), (13x63 cm). 100/150 €

95. **Dix volants, Malines, fuseaux, XVIII<sup>e</sup> siècle et trois volants, Bruxelles, réseau drochel, fuseaux, XVIII<sup>e</sup> siècle. Malines :** dimensions comprises entre 4,5/7 cm de hauteur et 67/325 cm de longueur. **Bruxelles :** 8x310 cm, 8x60 cm, 7x200 cm. 100/150 €

96. **Volant, Alençon, aiguille, transition Louis XVI – Empire, fin du XVIII<sup>e</sup> siècle.** Dessin de style encore Louis XVI pour les motifs, mais la disposition et le semis de fleurettes et de pois annoncent le style Empire Réseau à mailles tortillées (quelques trous et déchirures, taches). (H : 7 cm. L : 113+220+215+260+295+360 soit 1463 cm). 300/400 €

97. **Châle à une pointe, Chantilly noire, mécanique, vers 1880.** Somptueux décor de bouquets champêtres aux feuilles comme des plumes, médaillons quadrilobés contenant des roses, très beaux enroulements aux rubans à frises variées, feuilles d'acanthé et jonquilles. Exceptionnelle fabrication à la mécanique. (Hauteur pointe : 145 cm, largeur : 280 cm). 200/300 €

98. **Beau et haut volant, Chantilly ombrée ou Bayeux noire, fuseaux, Napoléon III.** Décor à disposition de style Louis XV. Un mouvement transversal de deux rangs de volutes ouvragées scandés de gracieux bouquets de fleurs sur tout le champ, (deux fentes et quelques pinces au pied), (105x360 cm). 200/400 €



90



96



91





99. **Cinq volants, Point de gaze, Bruxelles, aiguille, XIX<sup>e</sup> siècle et un volant d'applications à l'aiguille.** Ruban en méandres lié par un nœud, bouquets de roses, agrafes (9x134 cm). Draperies entrelacées d'une rivière, petites roses et myosotis (une déchirure), (7x132 cm en deux coupes). Volutes aux modes Alençon, agrafes aux feuilles de vigne, guirlande de fleurettes (un trou au réseau), (8.5x130 cm). Motifs en cloche, bignones et disques en bordure (taches), (6x204 cm). Fleurs de fushias, roses et volutes (7x207 cm). Applications à l'aiguille sur tulle mécanique (6x190cm). 200/250 €

100. **Volant, Point de gaze, Bruxelles, aiguille, XIX<sup>e</sup> siècle.** Large décor d'arabesques acanthées, médaillons, guirlandes de fleurs, motifs cristaux de neige, bordure aux roses (accidents), (16x115+300 soit 415 cm). 200/250 €

101. **Huit volants, Alençon, aiguille, XVIII<sup>e</sup> siècle.** Trois Louis XV (5x520 cm et 4x227 cm), dont un à décor rocaille (4.5x184 cm). Deux Louis XVI, dont un à guirlandes de fleurs nouées (accidents), (5.5x120 cm) et (6x160 cm en trois coupes, accidents). Deux petits volants Louis XV, un petit volant fin Louis XVI. **On y joint :** un volant document Point de Sedan, époque Régence (5x68 cm), deux fragments de barbe Alençon, époque Louis XV à réseau fin, deux petits volants Alençon. 200/250 €



101

98

92

97



**102. Belle écharpe, Point de rose, aiguille, vers 1880.**

La composition du décor emploie des ornements en arabesques, inspiré des œuvres de Bérain au XVIII<sup>e</sup> siècle. La superposition des éléments décoratifs tels que le dais à double arceaux et le grand culot à crosses opposées et acanthées se répète en effet miroir sur les deux pans, autour d'un médaillon central contenant un bouquet rond. Sous le dais, une gerbe de fleurs montantes, entourée d'une guirlande de roses. Le culot en accolade, à enroulements vigoureux est décoré de nombreuses modes d'une grande richesse. Le champ à réseau en écaille de poisson est entièrement décoré de chutes de fleurs et feuillages, et d'un semis de disques. La bordure alterne des roses et des anémones. Pas moins de quarante-trois roses à pétales détachés, dans tous leurs états, épanouies, semi-épanouies et en boutons, ornent cette pièce qui a pu être exécuté par une firme prestigieuse telle que la Compagnie des Indes ou Lefebure. (53x247 cm). (état parfait).

2 500/3 500 €





DOCUMENTATION

Etoffes, Costume et Arts décoratifs

103. [BRODERIE ET DENTELLE],  
réunion de sept ouvrages et catalogues, *Broderies Historiées du Moyen-âge et de la Renaissance*, Musées royaux d'Art et D'Histoire de Bruxelles ; *Carnet de Tapisserie*, offrant 30 planches en couleurs de rideaux aux drapés savants ; Th. De Dillmont, *Encyclopédie des ouvrages de Dames*, 1951. Quatre albums pédagogiques avec modèles. On y joint : 2 gravures de mode encadrées, 1867. 40/50 €
104. COLLINOT (E.) & BEAUMONT (A. de),  
*Encyclopédie des Arts de l'Orient. Recueils de dessins pour l'Art et l'industrie*, Paris, Canson, 1883. Introductions, tables et 249 pl. en chromolitographie pour la plupart pour servir aux Arts appliqués. Edition limitée à 500 exemplaires (quelques rousseurs et mouillures), In-folio en feuilles sous portefeuille  
- *Ornements de la Perse*, 59 planches, n° 137/500.  
- *Ornements arabes*, 40 planches, n° 305/500.  
- *Ornements Turcs*, 30 planches, n° 387/500.  
- *Ornements de la Chine*, 40 planches, n° 358/500.  
- *Ornements du Japon*, 40 planches, n° 81/500.  
- *Ornements vénitiens, hindous, russes, etc...*, 40 planches, n° 412 /500. 1800/2300 €



104



106

105. [COSTUMES DU VATICAN],  
*Album catholique*, s.d, (vers 1840), ensemble de 30 gravures aquarellées représentant les tenues des membres de la Curie romaine : le souverain pontife lui-même, son domestique et son valet de chambre, les différents grades des Gardes Suisses, (couverture détachée, abimée).In-8. 50/80 €
106. [ICONOGRAPHIE]  
Ensemble de projets gouachés provenant d'un atelier de céramique, Seconde moitié du XIX<sup>e</sup> siècle, surtout des décors floraux de faïence de l'Est, turqueries, oiseaux et paysages dans le goût du XVIII<sup>e</sup> siècle pour vaisselle, encrier et pommeau de canne notamment. Environ 58 planches, 8 x 11 cm à 38 x 49 cm. 200/300 €
107. [IMAGERIE D EPINAL],  
Huit images imprimées en xylographie et mises en couleurs au pochoir commémorant de grands épisodes de l'épopée napoléonienne, une affiche, plus rare : *Bière de Mars*, vers 1850, (petites déchirures, plis) 50 x 65 cm. 100/150 €



108. **LELOIR (M.), *Histoire du costume de l'Antiquité à 1914***, Ernst, Paris, quatre des cinq tomes que compte l'édition originale, publiés entre 1933 et 1938. Très nombreuses illustrations en couleurs, les légendes en français, anglais, allemand, italien et espagnol. Tomes 8, 9, 10 et 11 couvrant les périodes : 1610-1693, 1693-1678, 1678-1725, 1725-1774, (couvertures un peu défraîchies, quelques annotations au crayon). In-4 broché. 400/600 €

109. **LEPAPE (G.), IRIBE (P.), BARBIER (G.), *L'éventail et la fourrure chez Paquin***, Maquet, Paris, 1911. Luxueux ouvrage publicitaire réalisé pour la maison Paquin offrant 7 planches imprimées au pochoir, la première sur japon représentant un bouquet, les autres des éventails et manteaux de fourrures portés. Tirage limité à 300 exemplaires, celui-ci n° 277, (cartonnage sali, quelques décharges et rousseurs), In-folio, cartonnage d'éditeur illustré par P. Iribe. 1300/1800 €

110. **NORODOM SUTHAROT, (S.A.R la Princesse Rasmi Sobhana), *Motifs décoratifs Khmers à l'usage de la Broderie***, Tau pin&Cie, Hanoi, s.d ; table et 39 pl. couleurs. In-8 broché. **On y joint** : *Splendeur des costumes du monde*, exposition présentée au Musée de l'Homme, 1978. 50/80 €

111. **STRADAMUS, (d'après Joannes), *Vermis sericus, frontispice et 6 planches imprimées en taille douce traitant de l'histoire et de la culture de la soie***, frontispice et 5 planches numérotées 2 à 6 publiées par L. Renard, un autre numérotée 8 par Ph. Galle ; Anvers, vers 1600, (certaines marges coupées), 20 x 27 cm environ, hors marges.

Pl. 2 : *Deux Moines apportent à l'Empereur Justinien des œufs ou semences de ver à Soye.*

Pl. 3 : *Les œufs de vers à soye sont arrosez de vin detachez de la toille, essuiez et mis dans des Sachets qui sont rechauffez dans le sein des filles pour éclorre quand les feuilles de Meurier commencent à pousser.*

Pl. 4 : *Les vers sortis des œufs sont mis sur des feuilles de Meurier étendues sur des Clayes à divers étages ou il se nourrissent, et Lors qu'ils sont assez gros et remplis on les pose sur des branchages ou ils s'accrochent pour filer leurs coques.*

Pl. 5 : *Arrangement et renouvellement des vers et des feuilles sur les Clayes.*

Pl. 6 : *Coques ramassées et mises dans une espèce de chaudière, avec le dividoir pour lever les soyes.*

Pl. 8 : l'empereur Justinien assis sous dais converse avec deux moines, une fenêtre dans le fond laisse voir un atelier de femmes occupées aux mêmes travaux que ceux représentés et décrits pl. 6. 250/350 €



111



111

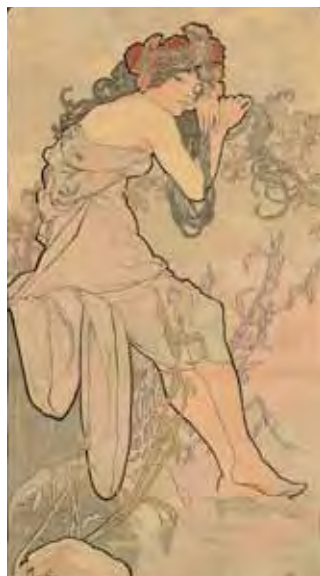


111

112. **[TISSAGE DE L'ILL A ROUFFACH], important fonds d'archives de la Manufacture Henry Walch à Rouffach** : 6 cahiers d'échantillons de façonnés et faux-unis ; *La décoration des tissus par le tissage, l'impression et la broderie*, Paul Lamoittier, Paris, 1908 ; 28 ouvrages techniques sur le tissage, l'impression et la teinture en français et allemand ; plans de l'usine de Rouffach en 1928 ; planche d'impression en taille douce à décor de fleurs des Indes et grenades, XIX<sup>e</sup> siècle. 100/130 €

## PÉRIODIQUES

113. *La Mode Illustrée, Journal de la famille, 1896-1909*, hebdomadaire créé en 1860, Firmin Didot, Paris ; gravure décrite en couverture en noir et blanc puis en couleurs (1898), chroniques du goût du jour avec nombreuses illustrations en noir et blanc de toilettes et accessoires variés, mode enfantine et élégance masculine. Modèles de travaux d'aiguille, cuisine, publicité, jeux. Sans régularité précise sont publiés un supplément littéraire ou un patron de couture sur calque, (quelques rousseurs, non collationné). In-4 en feuillets.  
Année 1896 : 52 numéros. Année 1898 : 48 numéros.  
Année 1899 : 53 numéros. Année 1905 : 49 numéros.  
Année 1907 : 31 numéros. Année 1908 : 33 numéros  
Année 1909 : 42 numéros. 800/1300 €
114. *L'illustration de la Coiffure, organe de la mode, années 1902-1904*, publication mensuelle, première parution en 1902. Suite incomplète du n°5 de Juillet 1902 au n°27 en Mai 1904. Quarante-neuf pl. lithographiées en couleurs, en noir et façon sanguine ; la plupart d'après Desjours. Nombreuses reproductions photographiques en noir et blanc et chroniques de l'élégance capillaire, (manquent nos 13, 14.). In 4 relié. 200/300 €
115. *Journal des jeunes personnes et La Mode*, l'un publié mensuellement, en 3 volumes complets pour les années 1839, 1851 et 1852 offrant 21 gravures en couleurs et noir et quelques patrons de broderie dépliant. Le second, hebdomadaire, en 2 volumes pour l'année 1837 offrant 29 pl. en couleurs et en noir (incomplet, rousseurs, pages détachées). In-8 relié. 150/200 €



124



113



109

116. *Journal des demoiselles et Magasin des demoiselles*, l'un publié mensuellement en 7 volumes pour les années 1845, 1848, 1849, 1883, 1891 et 1892 offrant 87 gravures en couleurs et noirs. Le second, mensuel, en 2 volumes d'octobre 1845 à août 1846 et d'octobre 1847 à septembre 1848 offrant 19 gravures en couleurs, (rousseurs, reliures abîmées, incomplet). In-8 relié. 200 250 €

## TABLEAUX TISSES & CURIOSITES

117. *Tolla, couverture en velours façonné d'après A. Giraldon, vers 1889*, décor de lys, couverture raffinée destinée aux éditions de luxe du livre d'E. About publié par Hachette, 33,5 x 54 cm. 100/150 €
118. *Pie IX, Carquillat Lyon, seconde moitié du XIX<sup>e</sup> siècle*, tissé pour la première fois en 1848, (mouillures et lacune en marge), 87 x 70 cm. 80/100 €
119. *Le roi Edouard VII et son épouse la reine Alexandra, Saint-Etienne, vers 1902*, portraits en grisaille des souverains dans un médaillon de fleurs de chardons et de roses ; dans le registre supérieur le château de Windsor, 44 x 20 cm. 100/150 €
120. *Dix rubans tissés, non coupés, pour cartes postales patriotiques, Saint Etienne, 1915*, tissage en grisaille rehaussé en polychromie représentant Marianne en armes exhortant les troupes, en exergue: *Maudits soient les trembleurs qui doutent de ta cause, Qu'ils s'en aillent sous d'autres cieus, Mil neuf cent quinze aura des jours d'apothéose Dont tressailliront nos aïeux!*, 80 x 12,5 cm. 100/150 €





121. **Rubans et carte postale patriotiques tissés durant la Grande guerre**, cathédrales ravagées par les flammes : *Louvain 1914, Arras 1915 et Verdun 1916*, (11,5 x 7 cm et 7 x 11,5 cm). *La lettre*, d'après G. Scott, décorant une carte postale, (cadre en métal aux attributs militaires), 13 x 9 cm à vue. *On retrouve cette dernière illustration en couverture d'un magazine anglais The War illustrated en 1914.* 130/180 €

122. **Le Palais de l'électricité et La Porte monumentale et de l'Exposition universelle de 1900**, l'un tissé soie polychrome et filé or, le second en *taille-douce*, (cartel sur papier collé sur ce dernier document), 43 x 27 cm et 38 x 20 cm. 180/230 €

123. **Neuf portraits tissés de souverain et hommes politiques, 1850-1920 environ**, Nicolas II, A. Lincoln et W. Wilson et Garibaldi, (12 x 9 cm) ; V. Hugo et A. Thiers, Carquillat à Lyon, (24 x 21 cm en moy.) ; G. Clémenceau en père de la Victoire et Félix Faure par Staron&Meyer ; Victor Augagneur, maire de Lyon, Neyret F., 30 x 18 cm, (quelques acc.). 300/350 €

124. **Summer, rare tableau tissé et imprimé d'après A. Mucha, vers 1900**, signature tissée de l'artiste en bas à gauche, encadré, 60 x 40,5 cm à vue. Travail très probablement lyonnais ; de source testimoniale, ce tableau fut reçu en cadeau par le grand-père de l'actuel propriétaire entré en 1889 à 14 ans comme coursier à la manufacture Brécharde de Roanne dont il devint directeur à l'âge de 26 ans. Il s'agirait d'un essai de tissage effectué en présence ou avec le suivi de l'artiste par une manufacture inconnue dont la lettre P pourrait être l'initiale. 1500/1800 €

125. **Trois tableaux tissés en taille-douce, N. F. Saint Etienne, vers 1900, Roméo et Juliette, Noël des vieux, Au clair de lune** ; les deux premiers présentés dans des encadrements en satin rose brodés de rameaux fleuris, 40 x 30 cm, 30 x 24 cm, le dernier 39 x 21 cm. 50/80 €

126. **Cinq tableaux tissés en *taille-douce*, Saint Etienne, début du XX<sup>e</sup> siècle**, *Lutte enfantine*, N.F, 1905 ; Scènes de genre en pendant représentant un couple, Staron, 1902 ; deux jeunes-femmes franchissant un ruisseau dans les bras d'un galant homme ; *Dante aux enfers-Mathilda* d'après Gustave Doré, (le premier 32 x 56 cm et 30 x 20 cm en moyenne, acc sur le dernier). 130/180 €
127. **Deux lunettes de Negretti&Zambra à Londres**, permettant de démultiplier un motif et d'imaginer ainsi de nouveaux rapports de dessin, 16,5 x 16 cm environ. 150/200 €

## PARAMENTIQUE ET ORFEVRENERIE RELIGIEUSE



137

128. **Chape Espagne, début XVIII<sup>e</sup> siècle**, damas gris perlé dit *dentelle* aux grands bouquets stylisés, orfrois et chaperon en damas bicolore crème et rose. Belle passementerie dorée et argentée et soie polychrome sur le pourtour et le chaperon. (remontage, quelques usures, coloris très frais). 550/650 €
129. **Dalmatique et voile de calice, première moitié du XVIII<sup>e</sup> siècle**, lampas soie polychrome à décor de conque chargée d'un bouquet à la grenade. Galon système or sur le pourtour, (rapiécée avec une étoffe assortie). 80/100 €
130. **Chape, Espagne, milieu du XVIII<sup>e</sup> siècle**, lampas à rivière, fond damassé crème broché soie polychrome et fil ondé de guirlandes de fleurs et bouquets ; chaperon et orfrois en gros de Tours violet, (remontage, 1 trou). 80/100 €

131. **Réunion d'ornements liturgiques, première moitié du XIX<sup>e</sup> siècle**, chape transformée au chaperon à la Colombe du Saint-Esprit ; dos d'une chasuble avec maniple et voile de calice en façonnés soie vert et polychrome ; document d'un chaperon au pélican nourricier. Belle passementerie or et argent. 130/180 €
132. **Chape, vers 1870-1880**, satins lie de vin et ponceau brochés or et argent de rinceaux fleuris ; chaperon au tétragramme dans le triangle trinitaire encadré d'épis et palmes, orfrois au même motif associé aux chiffres IHS et MA, (légères usures). 400/500 €
133. **Bannière de procession de la Confrérie du très Saint-Sacrement du Vieux Condé, Second Empire**, velours de soie lie-de-vin, broderie or et argent rehaussée de cabochons de verre colorés ; mandorle au saint Sacrement dans un encadrement compartimenté de fleurons, épis et pampres. Passementerie or, (usures), 150 x 90 cm. 300/400 €
134. **Chasuble brodée, de style Renaissance, fin du XIX<sup>e</sup> siècle**, velours de soie cramoisi couvert de rinceaux fleuris en couchure or. Orfrois dans un velours ciselé brodé de même et galon figuré en guipure or et soie cramoisie. 450/600 €
135. **Conopé(?), vers 1870**, chiffre MA en perles de corail dans un médaillon gothique en couchure or ; rinceaux fleuris soie polychrome et passementerie or sur le pourtour, (remontée), 67 x 44 cm. 150/200 €
136. **Intéressant voile de calice, fin du XIX<sup>e</sup> siècle**, fond en tapisserie au point de croix en soie corail ; gloire au tétragramme dans un encadrement de lys, roses et marguerites en perles tubulaires nacrées, dentelle aux fuseaux dorée, 61 x 61 cm. *Un ornement au modèle est conservé à l'Eglise Saint Pierre de Gaillac.*  
Bibl. : *Textiles Sacrés du Tarn*, Somogy, Paris, 2003, n°36 pp 92-93. 130/160 €
137. **Bannière de procession, vers 1900**, en gros de Tours moiré crème, face peinte représentant Saint Edward roi d'Angleterre (1002-1066) et l'intercession : *Saint Edward priez pour nous* ; au dos l'inscription : *Ouvroir Saint Edward dirigé par les sœurs de Nevers*. Passementerie or, 120 x 23 cm. 200/350 €
138. **Réunion de paramentique, XIX<sup>e</sup>-XX<sup>e</sup> siècle**, aube en linon volanté ; voile huméral ; deux chaperons et orfrois gothiques aux monogrammes IHS montés en devant d'autel, 4 pièces annexes, (trous et usures). 40/50 €
139. **Fonds de passementerie pour la chasublerie**, quelques galons façonnés ; tresse, dentelle aux fuseaux, frange en cannetille et galons système en filé métallique doré. Une vingtaine de coupes et métrages de 1m à 20m et nombreuses chutes. 130/160 €





142 140 141 147 148 132 149 145 146 144



134



150



151



152



153



139



135



136

140. **Pâle et devant d'autel brodés, XIX<sup>e</sup> siècle**, l'une à l'agneau mystique encadré de bouquets et guirlandes, de fleurs et épis brodés soie, or et argent, vers 1800. Devant d'autel marial en tulle brodé en application de guirlandes de roses, lys, perles et glands frangés, 365 x 42 cm ; (petits accidents). 130/180 €
141. **Réunion de cinq pièces d'orfèvrerie liturgique, fin du XIX<sup>e</sup>-début du XX<sup>e</sup> siècle**, boîtes aux Saintes huiles en argent, (Minerve), gravées O.S et S.C ; deux ciboires de voyage en argent, (traces de poinçons), une autre boîte en métal argenté, H : 10,5 cm et 11 cm. Poids brut : 166gr. 200/250 €
142. **Sonnettes de chœur, vers 1900**, monture et prise fleurdelisées en métal doré, piètement circulaire ajouré, 4 clochettes en métal de deux tailles différentes pour un tintinnablement harmonieux, (restaurations). 400/500€
143. **Sonnettes de chœur, fin du XIX<sup>e</sup> siècle**, piètement polylobé à fleurons gothiques et monture en bronze doré à 4 dragons tenant dans la gueule les clochettes. 500/600 €
144. **Paire de burettes et plateau, seconde moitié du XIX<sup>e</sup> siècle**, plateau chantourné en vermeil (poinçon illisible), décor repoussé et ciselé de frises de perles et feuillages. Burettes en cristal taillé à monture en métal doré, couvercles des becs à motifs de coquillages et raisin. Plateau : 193 gr. 500/700 €
145. **Calice en argent et vermeil, époque Restauration**, (Vieillard) coupe et pied circulaire à décor repoussé et ciselé de vigne et épis de blé, fut balustre ornés de rosaces et feuillage, H : 29 cm, poids : 531 gr. 900/1300€
146. **Navette à encens en argent, époque Restauration**, (Vieillard), décor repoussé et ciselé de palmettes et de feuilles d'acanthé sur le couvercle, panse à cannelures, frises de godrons et perles sur le pied. Poids : 203gr. 400/500 €
147. **Navette à encens en argent, fin du XVIII<sup>e</sup> siècle**, décor repoussé, ciselé et amati de feuilles sur le dessus, cannelures sur la panse et feuillages sur le pied, (restauration), poids : 318 gr. 700/800 €
148. **Calice en argent et vermeil, époque Restauration**, (Vieillard), décor repoussé, ciselé et ajouré de grappes de raisin, roseaux et rosaces sur la corolle de la coupe, fut balustre et pied circulaire à décor semblable enrichi d'une représentation du Golgotha M.O. : Alexandre Thierry, H : 25, 5 cm, poids : 334 gr. 700/1000 €
149. **Ciboire, vers 1830**, coupe et couvercle à prise cruciforme en argent, (Vieillard), fut balustre et pied circulaire en métal argenté ; décor repoussé et ciselé et amati de fleurs et feuillage, (usure sur le pied), H : 21 cm, poids brut : 316 gr. 400/500€
150. **Chasuble, étole et manipule, vers 1900**, velours de soie coupé lie-de-vin, orfrois soulignés d'un galon or, en velours ciselé soie et filé or aux fleurs gothiques ; croix fleurdelysée au monogramme IHS en guipure or, (une fente discrète sur le velours). 500/600 €
151. **Chasuble, vers 1900**, brocart gothique aux fleurons cruciformes or et chamois, galon étincelant en filé et frisé or et argent délimitant les orfrois ; croix au saint évêque en pied en application de cannelé peint et broderie soie polychrome, cordonnet et cannetille or. 400/500 €
152. **Ornement liturgique complet, fin du XIX<sup>e</sup> siècle**, en velours de soie violet, orfrois, croix au chiffre IHS et fleurons cruciformes en guipure or, galon or, (quelques usures devant). 350/400 €
153. **Intéressante chasuble réversible, fin du XVIII<sup>e</sup> siècle**, en gros de Tours crème et gros de Tours framboise ; orfrois brodés or d'entrelacs de fleurettes et feuillages. Croix dorsales modifiées en colonnes dorsales ponctuées de croix de Malte, (modifications et accidents). 400/450 €
154. **Deux aubes de prêtre, tulle rebrodé, début du XX<sup>e</sup> siècle**, beau tulle rebrodé à décor floral, complètes de leur manchettes, volants : 82 x 340 cm et 58 x 300 cm. 300/400 €
155. **Vierge à l'enfant Jésus, broderie d'application XIX<sup>e</sup> siècle**, les vêtements traités en relief en brocart argent et gros de Tours moiré bleu pour le manteau sont rebrodés de paillettes et clinquant or et de perles de verre filé, les carnations peintes, (une main de l'enfant Jésus détachée, réencadré). 130/160 €



150 détail



## PAPIERS PEINTS

156. **Papier peint au chinois, époque Louis XV**, impression polychrome à la planche rehaussée ; kiosque rocaille et pagode animés de personnages, potiches et branches fleuries noueuses. Au verso, tontisse ramagée ocre jaune. Six panneaux déposés d'un paravent, (usures), 63 x 48 cm. 400/500 €

157. **Papier peint dans le goût de la Chine, seconde moitié du XVIII<sup>e</sup> siècle**, impression à la planche en 7 couleurs sur papier rabouté, fond brossé chamois ; paons parmi des branches noueuses de fleurs des Indes. 5 feuilles de paravent, (acc.), 115 x 60 cm et 56 x 56 cm. 300/400 €

158. **Rare lampion chinois en papier peint dominoté, milieu du XVIII<sup>e</sup> siècle**, lampion en papier plié en accordéon attachant aux deux parties d'une boîte gainée d'un papier dominoté rouge et or à décor de fruits et rinceaux feuillagés rocaille, diam : 10 cm. 200/400 €

159. **Papier peint, fin du XVIII<sup>e</sup> siècle**, impression à la planche sur papier vergé brossé jaune paille, décor en quinconce d'une scène pastorale et d'une draperie à fleurs tendue. Maroufflé sur toile et tendu sur châssis, 82 x 59 cm. Voir illustration page 29 400/500 €

160. **Document d'un panneau en arabesques, vers 1785**, impression à la planche en 10 couleurs environ, fond brossé bleu ciel ; paysage au pêcheur sous un portique fleuri supporté par 2 termes et médaillon au navire supporté par des rinceaux, (beau document malgré des traces d'humidité), encadré, 87 x 28 cm.

*Papier peint inédit (?), absent du répertoire de B. Jacqué.*  
100/150 €

161. **Maquette d'un papier peint en arabesques, fin du XVIII<sup>e</sup>**, décor gouaché en 12 couleurs environ sur fond bleu ciel, traits d'esquisse à la mine de plomb et poinçons numérotés. Paysage au château avec coq perché sur un arbre guetté par un renard et un molosse dissimulé, (allégories des ennemis de la République ?). Au dessus, camée losangé au temple antique, oiseaux et vase fleuri, 55 x 28 cm.

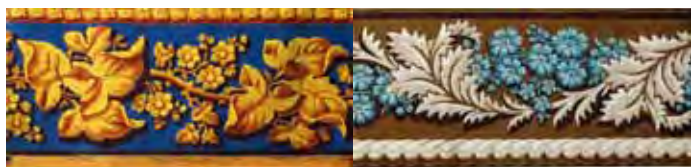
Au dos, contre-épreuve du décor à la mine de plomb, signature à l'encre : *Legrand* et inscription postérieure : *Méry père*. Voir illustration page 29 800/1300 €



167



160



165

156



172



169

**162. Boîte en papiers peints néo-classique**, de forme carrée, couvercle polyédrique ; décorée de papiers peints Directoire : camées à motifs d'amour musicien, théière et sucrier, pastorale et frise à raies de cœur. A l'intérieur du couvercle : *Le Jugement de Pâris*, (légères usures), H : 21 cm. 400/500 €

**163. Boîte cylindrique, début du XIX<sup>e</sup> siècle**, gainée d'un papier peint à décor de fleurettes sur un réseau feuillagé, sur le couvercle une gravure à la gloire de la Grande Armée, en exergue : *Imitez des français l'exemple généreux, jamais on ne les vit vingt contre deux*. Diam : 12 cm. 80/100 €

**164. Document d'un album de manufacture, époque Restauration**, décor en une quinzaine de couleurs d'une coupe d'albâtre à monture de bronze doré entre deux hérons retenant des guirlandes de fleurettes ; au dessus, draperie et thyrses. Numéro manuscrit : 2390, 46 x 56 cm. 350/450 €

**165. Trois bordures de papiers peints, vers 1810-1820**, courants de fleurs et feuillages sur deux modèles ; entredeux de tulle brodé ponctué de bouquets et frange perlée. Deux proviennent probablement d'un album de manufacture, 25 x 47 cm, 17 x 50 cm, 24 x 78 cm. 200/300 €

**166. Bas-lambris à caissons, manufacture Dufour, époque Empire**, fond brossé bleu gris, décor en camaïeu façon dorure de couronnes de fleurs entrelacées et pilastres ornés, (mouillures), 51 x 200 cm. 100/150 €

**167. Rives du Bosphore, partie de décor panoramique, manufacture Dufour, Paris, début du XIX<sup>e</sup> siècle**, impression à la planche polychrome sur papier rabouaté. Lés 20 et 19 représentant des femmes à la fontaine, une embarcation et des palais et mosquées sur l'autre rive, (maroufflé sur toile et tendu sur châssis), 180 x 99 cm. 800/1000 €

**168. Beaux documents de papiers peints à restaurer, 1780-1800 environ**, principalement décor en arabesques Réveillon d'une terrasse fleurie aux chiens et faisans et camée au temple antique sur fond ramoneur, 5 documents: 53 x 53 cm à 95 x 53 cm. Paire de chapiteaux corinthiens et socles, 55 x 42 cm ; deux autres décors. 100/150 €

**169. Papier peint humoristique, Second-Empire**, caricatures de notables, voleurs, policier et artistes de cirque en noir et crème sur fond chamois. 3 rouleaux.

*A rapprocher des papiers peints du Journal amusant édités par Aubert & Cie vers 1870 à la réalisation desquels contribuèrent notamment G. Doré, H. Daumier et A. Grévin.* 200/300 €

**170. Ensemble de bordures, Second-Empire**, trompe-l'œil de rubans soyeux plissés et noués en camaïeu rehaussé d'or. 3 rouleaux à 6 chemins en différents coloris. Long : 40 m environ chacun. 100/150 €

**171. Réunion de papiers peints, 1850 à 1930 environ**, panneau chinois, bordures dont bambous et ruban froncé Second Empire, fleurs Art nouveau et vers 1925. Environ 10 modèles sur 15 rouleaux et chutes. 80/130 €

**172. Rare papier peint pour l'Exposition universelle de Paris de 1889**, belle impression au cylindre en 15 couleurs environ ; représentation de la Tour Eiffel avec l'inscription *La Tour Eiffel : hauteur 300 m* et dans le ciel un ballon marqué *Vive la France*. Autour, des cartouches historiés célèbrent le centenaire de 1789 : Serment du Jeu de paume, déclaration de Mirabeau au marquis de Dreux-Brézé et Prise de la Bastille, (maroufflé, lacunes), 107 x 49 cm. Provenance : ancienne collection Dollfus. 350/500 €

**173. Trois ensembles de papiers peints à fleurs de lys royales, 1880-1900 environ**, modèle classique or et bleu roi et modèle d'influence art nouveau ; 10 parties de rouleaux et chutes. Lys d'inspiration médiévale sur 7 rouleaux et chutes. 150/180 €

**174. Réunion de papiers peints, vers 1880-1900**, mur de brique, pilastre de marbre, cuir dit de Cordoue et vannerie, carreaux de faïence en trompe-l'œil ; couronnes de lauriers Empire, chardons, fleurs. Environ 17 modèles sur une vingtaine de rouleaux et chutes. 80/130 €





398      168      163      399      162      168      158      396      157      397



159



164



161

**175. Réunion de papiers peints, vers 1930**, médaillons aux paons et scènes antiques en camée losangé ; médaillons humoristiques pour chambre d'enfant ; paysage en lunette. 3 rouleaux ou parties de rouleaux à découper, (mouillures sur le 2<sup>e</sup>). Cinq autres modèles secondaires.  
*Voir illustration page 31*      150/200 €

**176. Panneau de papier peint, vers 1930**, feuillage touffu en 2 tons de vert rehaussé or, marouflé sur toile et tendu sur châssis, 170 x 93 cm.  
*Voir illustration page*      200/300 €

**177. Belle France, papier peint d'André Mare, 1927**, édité par la Compagnie des Arts français, imprimé à l'or en blanc et camaïeu bleu et vert sur fond gris ; draperie festonnée chargée de bouquets, feuillage et fleurs stylisés. 4 panneaux, 50 x 90 cm, 50 x 65 cm, 50 x 110 cm.  
Bibl.: De la Hougue, (V.), *Art et artistes du papier peint en France*, Gurduff Gradenigo, Paris, 2007.rep. p. 52      200/300 €

**178. Trois papiers peints, vers 1930**, décor cubiste or, argent et gris sur fond gaufré beige à l'imitation du cuir travaillé ; rayures et fleurs stylisées noires et orange sur fond ivoire, Francis Jourdain(?) (50 x 70 et 50 x 57 cm) ; Coupe fleurie, 50 x 60 cm. *Voir illustration page 31*      130/160 €

179. **Réunion de douze documents, vers 1930**, galion, paysage et surtout fleurs bien typées du courant Art déco ; certaines d'inspiration cubiste, d'autres à rapprocher des dessins de l'Atelier Martine, 74 x 47 cm environ. 200/300 €
180. **Réunion de douze documents, vers 1930**, vives fleurs stylisées sur fonds striés, quadrillés, unis ; treillage de vigne, lilas, branchages de fruits très stylisés. Intéressants effets de matière, 74 x 77cm environ. 200/300 €
181. **Projets gouachés de papiers peints, ancien fonds Essef, 1900-1935 environ**, fleurs au naturel et stylisées dont marguerites, pavots et pivoines, fruits. 23 décors Art nouveau aux contre-fonds travaillés ; 27 décors Art déco et 3 calques, dont géométriques et fleurs certains signés P. Baeschlin, G. Welker, G. et M. Roussel, 85 x 54 cm en moyenne.  
Bibl. : *Le Bon Motif*, Bibliothèque Forney, Paris, 2004, pp. 106 à 115 pour des exemples comparables. 600/800 €
182. **Souche de présentation sur chevalet de papiers peints, Paul Dumas, vers 1930**, fleurs en tous genres, paysages naïfs, effets de matières sur papiers gaufrés, Art déco typés. 184 échantillons dont gammes de coloris, 80 x 48 cm. 250/350 €
183. **Souche de présentation sur chevalet de papiers peints, Paul Dumas, vers 1930**, fleurs des Indes et au naturel, bambous, Art-déco typés, panneaux *en arabesques* Louis XVI. 103 échantillons dont gammes, 100 x 72 cm. 250/350 €
184. **Souche de présentation sur chevalet de papiers peints, au sigle VM (?), 1935-1936**, nombreux matériaux en trompe-l'œil sur papier gaufré dont cuir, pierre, carreaux de faïence, fleurs. 186 échantillons dont gammes, 75 x 48 cm. 100/150 €
185. **Réunion de papiers peints, 1900-1930 environ**, fouillis de roses en 13 couleurs, scènes champêtres en médaillons, pivoines et chrysanthèmes sur fonds rayés sur 3 ensembles de fins rouleaux. 10 rouleaux : fleurs des Indes, marronniers en fleurs, bordures à plusieurs chemins. 130/160 €
186. **Papier peint, vers 1930**, sinueuses fleurs de Indes en 7 couleurs sur fond tramé pour imiter la toile imprimée. 14 rouleaux. 60/80 €
187. **Réunion de papiers peints à fleurs, 1930-1950 environ**, bouquets, semis et guirlandes de fleurs au naturel et stylisées comme roses, pivoines, œillets et fleurs des champs. 5 modèles sur environ 40 rouleaux, parties de rouleaux et chutes. 130/160 €
188. **Deux ensembles de papiers peints dans le goût du XVIII<sup>e</sup> siècle, vers 1930**, fleurs des Indes sur contre-fonds rayés, 10 rouleaux et chutes. 80/100 €
189. **Papiers peints japonisants, vers 1920-1930**, branches de prunier en fleurs sur 2 modèles ; trompe-l'œil de panneau laqué rouge or et argent ; bouquets sur contre-fond de pétales stylisés picotés. 4 modèles sur 4 rouleaux et 5 parties de rouleaux. 60/80 €
190. **Papiers peints, vers 1930**, dont Leroy, fleurs stylisées, cerise sur contre-fonds à rayures ornées, composition cubiste et broderie orientale en trompe-l'œil. 4 modèles sur une vingtaine de rouleaux ou parties de rouleaux. 130/160 €
191. **Trois bordures de style Louis XV et Louis XVI, A. Hans, vers 1900- 1930**, 2 décors aux œillets ; guirlandes de fleurs et feuillage rocaille rehaussé or sur fond rouge. 2 rouleaux et partie de rouleau. 80/130 €



182



- 30 -



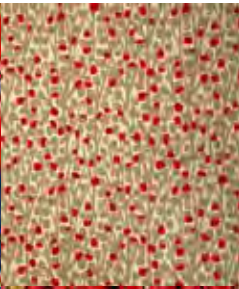
184



179



180



176



178



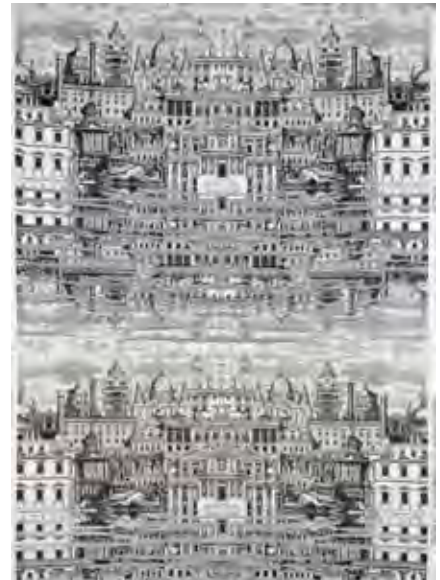
175

175



192

191



183

207

205

192. **Deux bordures de style Louis XVI, A. Hans, vers 1930**, décors aux paniers fleuris en trompe-l'œil de bordures de soieries festonnées *chinées à la branche*. 2 rouleaux. 80/130 €
193. **Trois bordures de style Louis XVI, A Hans, vers 1930**, décors similaires de bordures festonnées de guirlandes de fleurs des champs, bouquets de roses, fruits et passementerie. 3 rouleaux. 80/130 €
194. **Les courses de chevaux, partie de décor panoramique, Manufacture Zuber, Rixheim**, impression à la planche en grisaille, dessin de Jean-Julien Deltil. Première édition en 1838, notre exemplaire de la seconde moitié du XX<sup>e</sup> siècle. Lés 1 à 6, *La Course de chevaux romains* formant un tableau de 282 x 300 cm environ.  
**On y joint** : un autre lé et des chutes de ciel. 600/800€
195. **Les Antilles, papier peint panoramique, manufacture Leroy, vers 1960**, décor en grisaille rehaussé en couleurs imprimé à la planche. Lés 1 à 6 représentant des colons en costume Louis-Philippe et des esclaves dans une végétation luxuriante et au second plan une baie et des navires au mouillage, (bon état jamais posé). Un lé : 250 x 75 cm pour un décor linéaire de 4,50 m. 1 000/1 300 €
196. **La Grèce, papier peint panoramique, manufacture Leroy, vers 1960**, décor en grisaille rehaussé blanc et vert sur fond gris clair. Lés 1 à 6 offrant une vision idéalisée de la Grèce antique, (bon état, jamais posé). Un lé : 250 x 75 cm pour un décor linéaire de 4,50 m. 800/1 000 €
197. **Bas lambris de pierre, papier peint en trompe-l'œil**, caissons rectangulaires surmontés d'une corniche ; impression en grisaille et taupe avec ombre simulée et un bel effet satiné, (bon état, jamais posé). Six panneaux, l'un 90 x 150 cm pour un décor linéaire de 9 m. 400/600 €
198. **Bas lambris de pierre, papier peint en trompe-l'œil**, (bon état, jamais posé), cinq panneaux identiques, l'un 90 x 150 cm pour un décor linéaire de 7,50 m. 400/600 €
199. **La chasse, papier peint panoramique, manufacture Leroy, vers 1960**, décor en grisaille rehaussé crème et vert clair. Lés 1 à 6 représentant une chasse au cerf conduite dans un paysage de lacs, forêt et châteaux, (quelques piqûres). Un lé, 250 x 75 cm pour un décor linéaire de 4,50 m. 800/1 000 €
200. **La chasse, partie d'un papier peint panoramique, manufacture Leroy, vers 1960**, lés 2, 3, 4 seuls. Un lé, 250 x 75 cm pour un décor linéaire de 2,25 m. 300/600 €
201. **Le Golfe de Naples, partie d'un papier peint panoramique, manufacture Leroy, vers 1960**, décor dans une vive polychromie sur fond bleu ciel. Lés 1 à 3 représentant des bateaux et des pêcheurs napolitains affairés au pied d'une falaise dominée par une tour, (piqûres sur un lé). Un lé, 250 x 75 cm pour un décor linéaire de 2,25 m. 400/600 €







195



203



201



203



202



199



196

**202. Terrasse romaine, partie d'un papier peint panoramique, manufacture Leroy, vers 1960, décor en camaïeu vert et bleu ;** lés 1 à 6 représentant un rivage antique animé ; au premier plan une balustrade et un portique baroque dominant une esplanade jouxtant la mer. Dans le lointain, des galères et des cités à flancs de coteaux. (bon état, jamais posé). Un lé, 250 x 75 cm pour un décor de 4,50 m de long. 800/1 300 €

**203. Vues d'Italie, partie d'un papier panoramique, manufacture de Gournay, décor polychrome peint à la main, le paysage en camaïeu gris-vert, les personnages dans une vive polychromie.** Lés 7et 8 et 10 à 14 représentant un paysage avec pêcheurs accompagnés de dames au bord d'un lac, au second plan un palais sur un îlot rocheux ; villa, pont et une forteresse dans le lointain animés de nombreux personnages à la promenade et devisant sous un arbre, (état neuf, jamais posé). Un lé: 205 x 91,5 cm pour deux panneaux de 1,80 m et 4,50 m de long. 4 000/7 000 €

**204. Décor aux nénuphars, papier peint à la main, vers 1950, fond brossé ivoire, paysage lacustre aux nénuphars et iris surdimensionnés.** Six lés formant un panneau d'environ 200 x 300 cm. 200/250 €

**205. Riflesso, dessin de Fornassetti, manufacture, Cole&Son, cité italienne inspirée de Rome et son reflet dans l'eau, impression en trompe-l'œil de gravure en taille-douce rehaussée or.** Rapport de dessin, 128 x 142 cm, deux rouleaux pour 10 répétitions. Voir illustration page 31 300/400 €

**206. Deux ensembles de papiers peints à effets de matière, l'un rouge mat et brillant sur 3 rouleaux ; l'autre chocolat et or sur 3 rouleaux.** Largeurs 67 cm environ. 150/200 €



207. **Papiers peints en arabesques, style Louis XVI**, impression à la planche en grisaille et bleu sur fond vert ; montant d'épis de maïs flanqués de cygnes affrontés surmontés d'une gerbe de blés. 4 rouleaux, larg.: 47 cm.  
Voir illustration page 31 200/300 €

208. **Réunion de papiers peints de style, de la Renaissance au premier Empire**, impressions à la planche de qualité ; rinceaux en tontisse cramoisi sur fond or, *panneaux en arabesques* dont un d'après Réveillon, abeilles Empires, lys royaux or sur fond crème. 5 modèles ou rouleaux et des chutes. 100/150 €

209. **Réunion de papiers peints**, rouleau d'un papier peint aquarellé dans le goût de la Chine. Treillage vert et crème ; fleurs des champs sur fond marbré ; quadrillage argent ; bambous... 13 rouleaux ou parties de rouleaux sur 9 modèles. 100/150 €

### TEXTILES DU MONDE

210. **Kalemkar, Inde ou Perse, vers 1930**, imprimé sur coton en noir et peint en polychromie ; décor à l'arbre de vie dressé sur un tertre habité d'animaux, large bordure de vases fleuris, (acc.), 200 x 140 cm. 100/150 €

211. **Bannière brodée, Chine, XIX<sup>e</sup> siècle**, satin lie-de-vin brodé filé métallique doré en couchure et gaufrure de 2 médaillons au dragon et phénix tournoyant autour d'un sceau calligraphié. Frangé de cannetille, (soie en partie fusée), 108 x 60 cm. 400/600 €

212. **Réunion de badges de fonctionnaires civils, Chine, fin du XIX<sup>e</sup> siècle**, une paire aux faisans dorés brodée en couchure or sur satin noir ; 4 seuls, fils métal et soie polychrome à motifs de faisans et de grues, (usures). 100/150 €

213. **Deux paires de badges de fonctionnaires civils, Chine, fin du XIX<sup>e</sup> siècle**, satin noir et gaze brodés soie polychrome et en couchure or de faisans argentés et canards mandarins. 100/150 €

214. **Réunion de badges de militaires, Chine, fin du XIX<sup>e</sup> siècle**, une paire aux tigres brodée en couchure or et argent sur satin noir ; 3 autres insignes à motifs de chilin et félins, (usures). 150/200 €

215. **Réunion de broderies, Chine, fin du XIX<sup>e</sup> siècle**, soie polychrome et couchure or ; personnages, flore, ustensiles et insectes sur environ 50 motifs contrecollés sur papier de riz ; 2 parements au dragon sur satin ; 4 cartouches mosaïqués sur gaze ; médaillon au point de Pékin, (encadré). 150/180 €



217



216



218







219



226



212



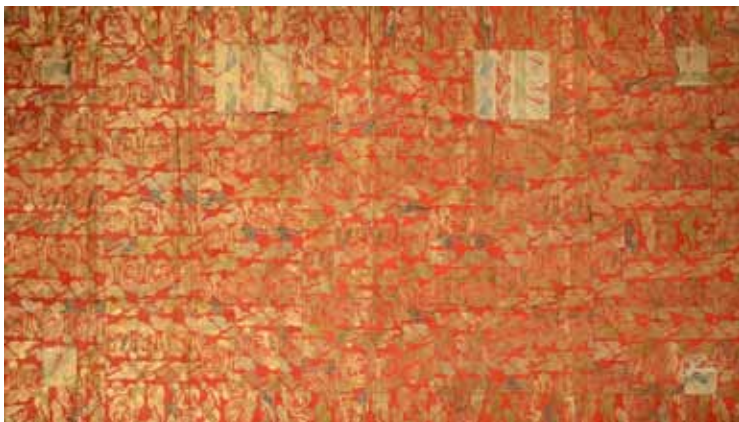
232



225



227



230



231



216. **Robe de cour, Chine, XIX<sup>e</sup> siècle**, taffetas de soie bleue brodé en couchure et au passé plat soie polychrome et filé or de dragons à 4 griffes poursuivant une perle de feu à travers les nuées, au dessus de pics et flots. Manches en sabots, fermeture en y à boutons grelot en métal doré, (accroc, manche décousue, restaurations).  
*Voir illustration page 35* 800/1 300 €
217. **Robe informelle de femme, tissage kesi, Chine, fin du XIX<sup>e</sup> siècle**, rameaux fleuris de pivoines polychromes ponctués de chauve-souris sur fond gris bleu ; fermeture en y à boutons grelot en métal doré, revers de poignets et galons brodés, doublure en damas jaune, (manquent deux boutons, quelques usures).  
*Voir illustration page 35* 4 000/5 000 €
218. **Robe de cour, Chine, fin du XIX<sup>e</sup> siècle**, sergé de soie bleue, broderie soie polychrome au passé plat et filé or en couchure de 8 dragons à cinq griffes parmi des nuées, chauve-souris, grues et symboles de bon-augure. Fermeture en y à boutons grelot en métal doré, manches sabots ornées, (état superbe).  
*Voir illustration page 35* 2 000/2 500 €
219. **Robe de cour, Chine, fin du XIX<sup>e</sup> siècle**, en gaze bleue brodée soie polychrome de 8 dragons à 5 griffes parmi des nuées, chauve-souris, grues et symbole de bon augure au dessus de pics et flots. Fermeture en y à boutons grelots en métal doré, manches sabots ornées, (état superbe). 1 000/1 500 €
220. **Bannière brodée, Chine, début du XX<sup>e</sup> siècle**, satin ponceau brodé soie polychrome et filé or de 2 chiens de fô parmi des pivoines et roches fleuries, frise supérieure de médaillons au dragon 89 x 96 cm. **On y joint** un dessus de cheminée dans un façonné soie et filé métallique au dragon, 150 x 40 cm. 100/130 €
221. **Pente de lit brodée, Chine, début du XX<sup>e</sup> siècle**, satin ponceau brodé soie polychrome des huit immortels franchissant la mer à travers le ciel. Bandeau supérieur aux pivoines, nombreux oiseaux et phénix, (soie fusée), 90 x 565 cm. 600/700 €
222. **Tenture, Chine, fin du XIX<sup>e</sup> siècle-début du XX<sup>e</sup> siècle**, lampas fond satin rouge décor soie polychrome aux cent enfants symbole de fécondité du foyer . Large bordure à motifs de phœnix, chien de fô et grecque, (bon état), 173 x 145 cm. 400/500 €
223. **Veste, Chine, XIX<sup>e</sup>-XX<sup>e</sup> siècles**, damas jaune d'or à dessin de fleurs et insectes, début du XIX<sup>e</sup> siècle, (petites taches, remontage, doublure postérieure). **On y joint** : 7 garnitures en gaze et satin brodées soie, un dessus de coussin façonné, un damas crème à décor pittoresque. 150/200 €
224. **Bandeau brodé, Chine, vers 1920**, décor compartimenté de soieries unies brodées en soie polychrome, filé métallique et sequins de fleurs encadrant un cartouche aux oiseaux, importante frange (petites usures), 45 x 123 cm. 80/130 €
225. **Suite de quatre feuilles de paravent brodées, non taillées, Indochine, vers 1900-1930**, pièce de satin noir brodée soie polychrome de paysages lacustres plantés de glycines, pivoines, bambous et chrysanthèmes et peuplés de volatiles et papillons, (état superbe), 107 x 40 cm chacune environ. 250/350 €
226. **Tenture brodée, Nord de L'Inde pour l'exportation, fin du XVIII<sup>e</sup> siècle-début du XIX<sup>e</sup> siècle**, taffetas de soie jaune brodé soie polychrome au point de chaînette de fleurs sinueuses inscrites dans réseau ondoyant ; médaillon en amande brodé en plein sur le centre et bouquets aux écoinçons. Bordure postérieure ; matelassée et doublée, (acc.), 300 x 230 cm. 400/600 €
227. **Châle brodé, Nord de l'Inde, première moitié du XX<sup>e</sup> siècle**, sergé de laine cachemire rouge brodé soie polychrome au point de chaînette dans une vive polychromie d'une rosace de fleurs et spirales ; bordures de rinceaux, 142 x 146 cm. 400/500 €
228. **Châle de mariée abochnai, Inde Gujarat, vers 1900**, 2 laizes assemblées de fine toile de coton, décor brodé soie à dominante rose et vert aux pavots, rosace et demi rosaces, rehaussé de pastilles de miroir, (petites taches et trous), 195 x 140 cm. **On y joint** le document abimé d'un second châle de même origine, 215 x 135 cm. 200/250 €
229. **Toile imprimée Japon, fin de l'époque Meiji**, coton blanc teint à la réserve à l'indigo ; décor stylisé de gerbes nouées. Quatre bandes déposées. Long : 380 cm, 370 cm, 364 cm et 384 cm en 34 cm de largeur. 150/200 €
230. **Kesa à sept bandes, Japon, XVIII<sup>e</sup> siècle**, bandes et inter-bandes en lampas fond vermillon tramé soie polychrome et lamelles de papier doré au décor de dragons en médaillons parmi des nuées. Six carrés appliqués dans un lampas identique, fond crème, (petit accroc), 106 x 208 cm. Doublure portant une dédicace manuscrite: un jour faste de mars de l'an...de l'ère Ten Mei (empereur de 1781 à 1789) Ono (nom propre) a offert ce vêtement au Temple Tokoji. Ce célèbre temple zen situé à Hagi abrite la sépulture de la famille de daimyos Mori. 600/800 €
231. **Brocart, Japon, fin du XVIII<sup>e</sup>-début du XIX<sup>e</sup> siècle**, lampas fond satin chamois tramé soie polychrome et lamelles de papier doré et argenté ; alternance de motifs de fleurs stylisées et du lotus impérial sur contre-fond à motifs géométriques, (usures, 1 accroc), 135 x 135 cm 400/600 €

232. **Suite de quatre feuilles de paravent, Japon, XVIII<sup>e</sup>-XIX<sup>e</sup> siècle, (?)**, gaze imprimée au pochoir et peinte ; pêle-mêle d'ustensiles et d'objets stylisés aux contours picotés crème, 160 x 52 cm. 400/600 €
233. **Kimono de mariage, Japon, vers 1900**, ottoman gris perle brodé soie polychrome de feuilles, iris, pivoines, roses, œillets et rameaux de fleurs de prunier. 150/200 €
234. **Cape de femme berbère ou Handira, Maroc, Atlas, vers 1950**, tissage en laine bleue et rouge et coton crème ; alternance de frises géométriques, rayures unies et motifs dentelés, (décoloration), 215 x 123 cm. 300/400 €
235. **Spectaculaire tenture brodée, Afrique du Nord, vers 1900**, fond satin ivoire brodé soie et chenille polychrome, frisé et lame or. Composition encadrée par deux palmiers, l'un chargé d'une branche de dattes, retenant une guirlande de roses et un collier de perles d'or avec des bijoux en pendentifs ; dans le bas, champ de blé, bleuets et coquelicots, (petits trous), 350 x 300 cm. 1 000/1 500 €
236. **Portière brodée, Fès, Maroc, fin du XIX<sup>e</sup> siècle**, deux stores de gaze brodés de rameaux fleuris en Cornély sur le champ et d'un décor floral tapissant en soie floche rose dans le bas. Les deux stores réunis par une bande damas cramoisi, belle frange à grille, (décoloration et quelques trous), 295 x 158 cm. 800 /1 000 €
237. **Tenture ajourée, Maroc vers 1930**, assemblage lâche de bandes ou ceintures en coton à rayures blanches et polychromes et motifs géométriques, (légères décolorations), 280 x 145 cm. 250/300 €
238. **Tour de tente caidale, Maroc vers 1930**, arcature mauresque surmontée d'une frise ; broderie en application de feutre de laine rouge, vert, violet, rose, crème et chamois, les contours soulignés d'un cordonnet noir et blanc. Doublure dans une toile à matelas, (quelques petits trous), 130 x 370 cm. 600/800€
239. **Khamiya ou rideau, Maroc, Salé, XIX<sup>e</sup> siècle**, toile de lin brodée soie à dominante de rouge et bleu au point bouclé ; frise dentelée ponctuée de pinacles et de fleurons en réserve, entredeux en fils tirés à jours rebrodés, (tache d'humidité), trois laizes et une demi-laize cousues, 96 x 280 cm.  
Bibl. : Denamur, (Isabelle), *Broderies marocaines*, Flammarion, 2003, pp 167 et 176-177. 400/600 €
240. **Caftan Maroc, fin du XIX<sup>e</sup> siècle**, satin de soie violet broché en filé or d'un réseau de roses, galon or sur le pourtour, opulent plastron boutonné, (soie fusée sur certaines parties, bon état). 190 x 190 cm. 350/500 €
241. **Caftan, Maroc, fin du XIX<sup>e</sup> siècle**, dans un façonné à décor de vifs bouquets de tulipes dans un réseau dessiné par des festons de fleurettes sur fond turquoise. Opulent plastron boutonné brodé en cordonnet argent et tresse noire. 350/500 €
242. **Ceinture, Maroc, seconde moitié du XIX<sup>e</sup> siècle**, satin crème orné de rinceaux fleuris brodés et de 2 tresses en application en soie verte. Fermoir métallique, (acc). **On y joint** un coussin en brocart frangé, vers 1900 (acc). 100/150 €
243. **Broderie, Perse, XVIII<sup>e</sup> siècle**, toile de lin brodée en plein soie polychrome de fleurettes et feuilles dans des compartiments géométriques disposés en diagonale, bordure sur un côté, 72 x 55 cm. 400/500 €
244. **Deux broderies suzani, Ouzbékistan, XIX<sup>e</sup>-XX<sup>e</sup> siècle**, toiles de lin brodées soie polychrome à dominante rose, orange et vert au point de chaînette et point de Boukhara de grenades et fleurs stylisées sur un réseau losangé de feuillages. Bordures de rinceaux fleuris. Encadrées 169 x 106 cm 400/500 €
245. **Aba, Syrie, première moitié du XX<sup>e</sup> siècle**, tissage en soie crème et sorbec or, décor à rayures et motifs stylisés, plastron brodé en guipure or d'une guirlande de fleurettes. 200/250 €
246. **Robe Yémen, première moitié du XX<sup>e</sup> siècle**, sergé de coton noir orné de motifs de grilles et fleurettes en application de tresses nouées en coton et fil métal, col et poignets brodés en plein lame argent et soie rouge et verte. 150/180€
247. **Velours façonné, Turquie, première moitié du XX<sup>e</sup> siècle**, soie, velours coupé fond cannetillé or pâle. Scènes de chasse avec archers à cheval ou à pied dispersés sur un parterre de fleurs, 69 x 83 cm. 200/250 €
248. **Chapan, Turquie, vers 1900**, satin violet tramé de sorbec or à décor de grandes fleurs épanouies, tulipes et grenades. Doublure dans un imprimé polychrome à décor floral Art nouveau, (trous sous les bras) 450/500 €
249. **Chapan en ikat, Asie centrale, début du XX<sup>e</sup> siècle**, taffetas soie, décor flammé polychrome dans de belles nuances de rose, violet et vieil or, doublure dans un imprimé à fleurs, garnitures de galons et soutache argent. 150/200 €
250. **Suite de quatre tentures, Russie ou Ukraine, début XX<sup>e</sup> siècle**, façonné lin crème et rouge, décor stylisé à l'aigle bicéphale timbré de la couronne impériale et motifs géométriques. Tissage au métier à bras avec variations des bordures et dimensions, (taches) 260 x 100 cm en moyenne. 400/500€





238



240



235



241



236



234



244



239



243

## CHALES CACHEMIRE

251. **Châle cachemire, vers 1820-1830**, champ uni crème bordé d'une frise de fleurettes et de palmettes aux écoinçons. Bordures transversales d'un rang de palmes chargées d'œillets. Tissage laine et soie au lancé découpé en 6 couleurs, frangé, (petits trous, déchirures discrètes en bordure), 300 x 135 cm. 350/450 €
252. **Châle cachemire carré, vers 1845**, champ noir couvert de vives palmes, fleurs et graminées, bordures de palmes enchevêtrées et courant de fleurs. Tissage au lancé découpé laine et soie, lisières frangées arlequinées. (rares petits trous), 190 x 190 cm environ. 200/250 €
253. **Châle cachemire carré rayé, vers 1850**, alternance de rayures ornées de palmettes, fleurettes et motifs géométriques, bordures de rinceaux fleuris. Tissage laine au lancé découpé en 5 couleurs, lisières frangées, (trous) 175 x 170 cm. 100/130 €
254. **Châle cachemire carré lyonnais, vers 1860**, réserve polylobée noire au centre d'une rosace découpée chargée de palmes enchevêtrées ; fleurons aux écoinçons, (petit trous, accroc), 185 x 185 cm. 130/160 €
255. **Châle cachemire carré, Inde, vers 1870**, réserve étoilée noire vers laquelle convergent des couples de palmes adossées et affrontées inscrits dans un cartouche rayonnant cerné de rubans blancs et noirs. Tissage cachemire espoliné en 10 couleurs à dominante rouge. Lisières brodées arlequinées, frangées, 190 x 190 cm. 400/600 €
256. **Châle cachemire long, vers 1870**, réserve étoilée noire cernée par les pointes de fleurons disposés autour ; les pentes ornées de palmes et rinceaux et d'un fleuron étiré figurant une fleur de lys stylisée. Tissage laine au lancé découpé à dominante brique, lisières frangées arlequinées, 340 x 160 cm. 200/300 €
257. **Châle cachemire long, vers 1860-1870**, réserve noire cruciforme, motif figurant une lyre garnie de palmes adossées souligné d'une frise de feuillage s'inscrivant entre des palmes recourbées et fleurons lancéolés. Tissage laine au lancé découpé à dominante orange et vert, 340 x 160 cm. 300/400 €
258. **Châle cachemire long, Inde vers 1860-1870**, réserve étoilée noire s'étirant sur les pentes en deux motifs de lyre autour desquels sont intercalées des palmes étirées, rinceaux et des fleurons lancéolés ; fond mille-fleurs. Tissage cachemire espoliné à dominante framboise, orange et noir, lisières brodées arlequinées (petits trous), 300 x 150 cm. 800/1 300 €
259. **Châle cachemire carré, vers 1860-1870**, réserve étoilée noire cernée de bulbes fleuris évoquant le lys royal couronnant de grands fleurons flanqués de palmes. Tissage laine au lancé découpé à dominante orange. (un accroc). 200/250 €
260. **Châle cachemire long, Inde, vers 1860**, réserve circulaire unie au centre d'un cartouche carré noir à compartiments losangés et hémisphériques dessinés par les corolles de fleurs étirées naissant sur les pentes entre des palmes adossées. Tissage cachemire espoliné à dominante framboise, lisières frangées arlequinées brodées, (bel état), 320 x 145 cm. 800/1300 €
261. **Châle cachemire long, vers 1860-1870**, réserve étoilée noire cernée par les extrémités en demi-lune de 4 tiges fleuries hérissées d'écaillés dessinant sur les pentes un compartiment ogival de palmes étirées et sinueuses. Tissage laine au lancé découpé à dominante brique, lisières frangées arlequinées, (petits trous). 400/500 €
262. **Châle cachemire carré, Inde, vers 1870**, composition rayonnante ; rosace étoilée hérissée de grands fleurons feuillagés cernés de bleu inscrits entre des palmes enchevêtrées. Fin tissage cachemire en 10 couleurs environs, lisières arlequinées brodées, frangées, (rares petits trous), 195 x 195 cm. 400/600 €
263. **Châle cachemire, vers 1870**, réserve découpée noire inscrite sur un cartouche polylobé cerné par les pointes de fleurons encadrés de palmes recourbées meublant les pentes. Tissage laine au lancé découpé à dominante brique, 330 x 160 cm. 150/200 €
264. **Châle cachemire carré lyonnais dans sa boîte de la maison Grillet Aîné à Lyon, vers 1860**, réserve cruciforme noire bordée de compartiments ogivaux garnis de fleurons et d'écaillés fleuries, bordures de palmettes. Tissage laine au lancé découpé en 8 couleurs. Lisières frangées arlequinées. 300/400 €
265. **Châle cachemire long, vers 1850-1860**, réserve en croix pattée dans un cartouche rectangulaire noir chargé de fleurs et graminées ; palmes enchevêtrées et fleurs sur les pentes. Tissage laine au lancé découpé à dominante vert et brique, lisières arlequinées, (trous et lisière en partie découpée), 320 x 150 cm. 200/250 €





262



255



252



251



260



257



## ETOFFES IMPRIMEES & FACONNEES

**266. *Le Paon dans les ruines*, toile imprimée, manufacture Munster, fin du XVIII<sup>e</sup> siècle.**

Coloris rouge, panneau de 2 lés assemblés en raccord sauté permettant d'apprécier le dessin dans son intégralité, 224 x 191 cm, rare dans ces conditions de taille et de qualité d'impression.

Un péristyle antique en ruine abrite une statue de Cupidon ; à droite, une bergère file la laine sur son fuseau tandis que le berger, assis sur un muret au milieu de son troupeau, lui joue de la flûte traversière, d'après une pastorale du XVII<sup>e</sup> siècle de Nicolas Berchem ; à gauche, un paon, deux poules, scène de chasse au cerf, vol de rapaces, etc.

L'échelle considérable de ce dessin, un des plus grands que l'on connaisse, nécessitait deux plaques de cuivre d'impression de 99 x 95 cm chacune, ce qui représente une extraordinaire prouesse technique. Il s'agit d'un véritable manifeste des toutes premières impressions "taille douce" en Angleterre, aussi son auteur avait-il gravé dans le décor son nom, *Robert Jones & C<sup>e</sup>*, sa localisation, *Old Ford*, et la date *1761* (contemporaine des tous débuts d'Oberkampf à Jouy). Cette toile a de suite été très célèbre en France, aussi on rencontre ce même dessin sans la signature. Un exemplaire identique au notre, avec un chef de pièce de Munster au Musée de la Toile de Jouy (inv. 009.1.2.3), permet d'attribuer notre version à cette fabrique alsacienne. La colonne cannelée de gauche présente une fissure sur le modèle de Munster, qui ne figure pas sur celui de Old Ford.

400/600 €



266

**267. *Lit à la duchesse en toile à personnages*, manufacture Meiller&Cie, Beautiran, début du XIX<sup>e</sup> siècle,** bois de lit et garniture d'origine : *L'Art d'aimer ou L'Agréable leçon*, (la courtepointe en assez bel état, petit trou et déchirure ; les autres éléments insolés). H: 245 cm, Larg: 128 cm environ. Longueur du ciel de lit: 192 cm environ, longueur de la courtepointe: 183 cm.

Provenance: maison patricienne des environs de Bordeaux.

400/600 €



268

**268. *L'Amour les conduit, l'amitié les ramène*, manufacture rouennaise, début du XIX<sup>e</sup> siècle,** impression sur coton en coloris prune, décor inspiré d'œuvres de Prud'hon, signature de Malfesson sur une terrasse, (faiblesses renforcées), 122 x 92 cm. 80/130 €

**269. *Collection de dix toiles à personnages*, première moitié du XIX<sup>e</sup> siècle,** principalement: *Joseph*, manufacture normande, vers 1830 ; *Le Bal*, Mulhouse, vers 1840 ; 2 décors sur le thème de la chasse, Alsace, vers 1840 ; *Paul et Virginie*, *L'Art d'aimer ou l'agréable leçon...*(quelques acc.). 5 documents 90 x 30 cm environ, les autres plus petits.

80/130 €



270



274



273



270. *Le Mariage*, toile imprimée à personnages, manufacture normande, vers 1850, impression en rouge sur toile de coton crème ; 5 scènes juxtaposées figurant, la demande en mariage, l'échange des consentements, la sortie de l'église, le repas de noce et l'arrivée de l'enfant. Panneau d'un lit, 122 x 145 et pente transformée en housse, 57 x 64 cm. 300/350 €

271. *L'Art d'aimer ou l'agréable leçon*, manufacture, Meillier et Cie, Beautiran, début du XIX<sup>e</sup> siècle, impression sur toile de coton en rouge ; scènes de genre d'après François Boucher ; grand panneau d'un lit, piqué en losanges, festonné dans le bas, (trou sur un côté), 260 x 257 cm. 400/500 €



280

272. *Trois bordures en coton imprimé, début du XIX<sup>e</sup> siècle*, toile et percale glacée ; courants de fleurs dans une vive polychromie. 685 cm, 140 cm, 330 cm et 125 cm. 50/80 €

273. *Suite de trois rideaux et embrasses en percale imprimée, Second-Empire*, fond picoté à rayures unies crème ; lilas et pivoines arborescentes en camaïeux de gris et violet, (fine reprise sinon bel état), 250 x 185 cm. 500/600 €

274. *Toile imprimée, vers 1850*, impression en brun sur toile de coton ; dessin bien contrasté de branches noueuses chargées de nêfles et fleurs de pavot (salissures légères), 240 x 150 cm. 150/180 €

275. *Couverture matelassée et piquée en toile imprimée, Alsace, vers 1880*, piqûre en double losange, décor de fleurs des Indes et fougères à dominante de noir, de rouge et d'orange. Belle impression au cylindre, doublure en toile rayée, 240 x 225 cm. 150/200 €

276. *Couverture matelassée et piquée, vers 1880*, toile imprimée à montants ondulants de roses et rinceaux sur contre-fond picoté noir ; l'envers dans un imprimé laine à décor de feuillage touffu, 240 x 196 cm. 80/130 €

277. *Documents de couvertures matelassées et piquées, XVIII<sup>e</sup>-XIX<sup>e</sup> siècles*, document à la grenade fleurie imprimé à la réserve et teint à l'indigo ; 2 décors cachemire imprimés sur soie et laine ; couverture de berceau à fenêtre en taffetas bleu et rose piquée en rosace et guirlandes de fleurs, (acc.) 91 x 72 cm à 160 x 160 cm. 100/150 €

278. *Métrages de toiles et cretonnes imprimées, vers 1880*, rayures fleuries sur fond rose et aubergine, (640 x 80 cm) ; fouillis de roses au naturel sur fond noir, (640 x 80 cm en plusieurs coupes) ; pivoines sur fond rose, 200 x 78 cm. 80/130 €

279. *Quatre toiles imprimées, 1890-1930 environ*, toile à personnages dans le goût du XVIII<sup>e</sup> siècle sur des documents ; iris ; fleurs de fantaisie ; montants de fleurettes stylisées, roses et anémones sur une paire de rideaux, 245 x 80 cm. 80/130 €

280. *Ensemble de quatre rideaux, Alsace, XIX<sup>e</sup> siècle*, impression à la planche sur coton ; décor à l'arbre de vie aux branches noueuses chargées de fleurs des Indes avec écureuils et oiseaux, bordure de rinceaux (2 rideaux en bon état, acc. sur les autres), 3, 07 x 1, 24 m. 250/350 €

281. *Réunion de toiles imprimées, vers 1900*, entrelacs de fleurs rouges sur fond crème (132 x 125 cm) ; rameaux de roses en camaïeu bleu (250 x 135 cm) ; toile à personnages bleue dans le goût du XVIII<sup>e</sup> siècle, (acc.) 580 x 105 cm en 2 coupes. 80/130 €

282. **Réunion d'imprimés à fleurs, 1850-1900 environ**, toile percale, cretonne ; roses, muguet, dahlias et pivoines au naturel, décors japonisant et Louis XVI. Sept décors. 100 x 50 cm en moyenne. 50/80 €
283. **Réunion de documents d'imprimés, 1850-1930, environ**, lin et coton ; fleurs en tous genres à toutes échelles de dessins, toiles à personnages dont *Les glaneuses* d'après Millet et à la gloire de Bonaparte d'après la manufacture Petitpierre, 1799. 19 modèles sur 23 pièces environ, 30 x 30 cm à 230 x 215 cm 50/80 €
284. **Réunion d'imprimés à fleurs, 1850-1900 environ**, lin et coton ; fleurs des champs et paradis ; foisonnant bouquet sur fond aubergine ; fleurs de Indes et trophées Louis XVI ; décor Art nouveau. Cinq décors, 210 x 110 cm en moyenne. 80/130 €
285. **Deux percales glacées, milieu du XIX<sup>e</sup> siècle**, bouquets de roses, roses trémières et fleurs de fantaisie d'une vive polychromie, contre-fond d'un tapis de fougères orangées, 45 x 300 cm et 200 x 162 cm. Treillage de branches couvert de liseron en camaïeu bleu, 39 x 265 cm. 50/80 €



287

286. **Panneau japonais, manufacture C. Steiner à Ribeauvillé, réplique de la tenture réalisée pour l'Exposition Universelle de Paris en 1900**, coton imprimé à la planche de bois en polychromie sur fond rouge Andrinople d'après les cartons d'A Martin et G. Couder représentant des femmes dans un jardin japonais. Récompensé par une médaille d'or à l'Exposition universelle de 1900, ce panneau fut offert à l'empereur du Japon et décore la salle à manger du Palais impérial de Tokyo. Dans les années 1960, témoignant de la permanence de son savoir-faire, la manufacture Ch Steiner réédite ce décor emblématique avec le jeu des 840 planches d'origine, 310 x 240 cm.

Bibl.: Jacqué(J.), *Andrinople le Rouge Magnifique*, Mulhouse, 1995, pp. 46-47. 1 000/1 300 €



286



287. **Toile imprimée à la gloire de Ch. Linberg, Etats-Unis, vers 1927**, médaillons feuillagés à l'effigie de l'aviateur et évoquant le vol en solitaire et sans escale Paris -New-York, les 20 et 21 Mai 1927, 90 x 53 cm.  
80/130 €

288. **Deux étoffes, époques Art nouveau et Art déco**, façonné lin de ton crème et chamois à décor de volutes de pavots au naturel ; velours de coton crème imprimé en vert de fleurs de lotus stylisées, 255 x 122 cm et 74 x 125 cm, 95 x 163 cm.  
130/160 €

289. **Paire de rideaux, vers 1930**, velours de coton façonné, fond framboise, tramé or ; décor brun et crème de fruits très stylisés, (bords insolés), 300 x 122 cm  
200/300 €

290. **Lampas, vers 1930**, façonné soie bleue et gris perle ; chasse à courre de fantaisie avec veneur et amazone poursuivant tigres et antilopes inscrits entre des festons de roses stylisées ; dans le goût de R. Dufy (2 taches), 133 x 115 cm.  
130/180 €

291. **Deux cantonnières, vers 1930**, lampas *soie artificielle* ; décor argent et rose de colibris et fleurs imaginaires sur fond noir, dans le goût de H. Stephany. Doublées, frange assortie , 91 x 320 cm.  
350/450 €

292. **Paire de grands rideaux, vers 1950**, gros de Tours de soie crème imprimé sur chaîne de vives gerbes de roses inscrites dans un sinueux réseau de ruban ponctué de couronnes de fleurs ; doublés, 350 x 240 cm.  
800/1000 €

293. **Satin gaufré, style XVII<sup>e</sup> siècle**, satin de soie gris argent contrecollé sur papier fort ; dessin à pointe d'un fleuron encadré de ramages, 300 x 48,5 cm.  
150/200 €

294. **Brocatelle vert émeraude, époque Louis XIV**, lin et soie, grand dessin à pointe d'un fleuron bague s'épanouissant en palmettes encadré de feuillages portant de lourdes grenades, (des trous et taches), métrage: 730 x 54 cm.  
400/500 €

295. **Galons en velours façonné cramoisi, XVII<sup>e</sup>-XVIII<sup>e</sup> siècle**, velours coupé fond satin, soie ; décor de rinceaux fleuris déclinés en deux échelles de dessin, 5,5 x 100 cm et 4 x 840 cm.  
50/80 €

296. **Cantonnières en damas cramoisis, époque Louis XIV**, décors d'enroulements de ruban, feuillages et grenades fleuries. Une paire, (83 x 190 cm), une autre 55 x 270 cm, (petits acc.), 2 pièces annexes.  
50/80 €

297. **Réunion de damas cramoisis et framboise, XVII<sup>e</sup>-XIX<sup>e</sup> siècle**, soie, 2 documents ramagés Louis XIV dont un d'après Daniel Marot placé en 1689 sur les murs



de la Presence Chambers au Palais de Hampton Court, près de Londres (200 x 80 cm en moy) . Réplique à la fleur de lys de la ville de Florence, 2 damas de style Louis XV 300 x 145 cm, (usures, quelques taches).

298. **Damas jaune , XVII<sup>e</sup>-XVIII<sup>e</sup> siècle**, soie, grand dessin à pointe de fleur épanouie, palmes et grenades. Sur une paire de rideaux Napoléon III matelassés et doublés, (taches), 285 x 105 cm, métrage 11,40 x 0,51 m.  
150/180 €

299. **Courtepointe en housse pour un lit d'alcôve, époque Louis XVI**, pékin façonné soie polychrome à rayures rose et crème ponctuées fleurs, (coloris frais mais petites taches), 175 x 134 cm, hauteurs des tombants: 57 cm devant et 15 cm.  
200/300 €

300. **Paire de rideaux rayés en siamoise, XIX<sup>e</sup> siècle**, soie et lin rayures lie-de-vin et sable ; belle lézarde soie bordant les côtés, 345 x 145 cm et 320 x 215 cm.  
50/80 €

**301. Paire de rideaux, vers 1880**, façonné à disposition lin, coton et filé or ; décor brun et beige d'un fouillis de fleurs et grenades, muffes de lion et riches vases chargés de fleurs et fruits, doublés, 240 x 101 cm. **On y joint** une portière de même époque à décor oriental, (acc), 305 x 125 cm. 80/130 €

**302. Damas, lampas et brocatelle, XVII-XIX<sup>e</sup> siècles**, fleurs stylisées en quinconce, bouquets, réplique d'un document gothique de Lucques, brocarts liturgique et oriental. 12 décors (quelques trous), de 60 x 26 à 210 x 147 cm 100/130 €

**303. Réunion d'éléments de garnitures de lits en siamoise flammée, XIX<sup>e</sup> siècle**, lin et coton crème et bleu, deux tours de lit (460 x 44 cm et 514 x 53 cm), rideau d'un fond de lit (245 x 200 cm), panneau de trois pentes en lambrequin cousues, 125 x 55 cm, (des usures et trous). 100/130 €



314

## BRODERIES

**304. Paravent brodé à quatre feuilles, époque Second-Empire**, satin noir, application de toiles peintes rebrodées soie polychrome à décor de branches noueuses de pivoines, d'un faisan et d'oiseaux exotiques virevoltant, (acc. discret sur une feuille, trous au dos), 125 x 54 cm. *Voir illustration page 48* 150/250 €

**305. Couverture brodée, Provence, vers 1760**, toile de coton matelassée et piquée en doubles losanges, broderie laine polychrome au point de chaînette d'un semis de fleurs dont œillets, roses et pensées, (taches et petites usures), 152 x 137 cm. 600/800 €



305

**306. Tapis de table brodé, milieu du XIX<sup>e</sup> siècle**, drap de laine noir, compartiments en pointes de rinceaux de belles fleurs au naturel comme lys, volubilis, roses et pivoines brodées soie. Frange moulinée couponnée, doublé, 140 x 135 cm. 450/550 €

**307. Suite de trois cantonnières en peinture à l'aiguille, vers 1880**, fond satin de soie vieil or ; 1 paire aux rinceaux d'acanthé fleuris prolongés de demi-figures féminines aux carnations traitées en relief tenant un médaillon au chiffre GL. Une autre ornée d'un médaillon au putto, rinceaux et fleurons, (quelques usures), 42 x 320 cm, 42 x 300 cm 40 x 238 cm. 350/450 €



412

**308. Ensemble pour une chambre à coucher, Jansen vers 1920-1930**, paire de rideaux et couvre-lit en satin de soie rose matelassé et piqué d'un réseau de fleurs en boutons bordé d'un courant de palmes ; paire d'embrasses câblées à glands frangés, (des taches sur les rideaux).

*Provenance : Faillite la Banque Pajot & Cozette, Drouot 12, 13 & 14 décembre 1955, n° 395 et n° 370* 130/180 €

**309. Important bandeau brodé, vers 1900**, en velours vert mousse, décor Renaissance de rinceaux prolongés de figures chimériques encadrant un cartouche de cuir découpé en application de satin serti de cordonnet, (petites déchirures en bordure), 460 x 59 cm. 150/200 €

**310. Bandeau brodé, fin du XIX<sup>e</sup> siècle**, toile de lin bis brodée au point de croix en vert ; décor troubadour en réserve au vase balustre encadré de rinceaux et d'aigles, 53 x 240 cm. 50/80 €



**311. Broderie historiée de style Renaissance, XIX<sup>e</sup> siècle,** toile de lin brodée en plein au point lancé et point de majolique soie polychrome, carnations peintes sur satin ; auprès d'une souveraine un prélat agenouillé reçoit la bénédiction d'un second, 25 x 35 cm à vue. Cadre en bois et stuc doré, XVIII<sup>e</sup> siècle. 150/200 €

**312. Broderie, époque XVIII<sup>e</sup> siècle,** toile de lin crème brodée laine polychrome au point de chaînette de vases d'œillets et roses, (usures), 65 x 82 cm. 300/350 €

**313. Broderie, époque XVIII<sup>e</sup> siècle,** probablement Portugal (?), gourgouran vert, décor en application de grands rinceaux fleuris brodés soie polychrome au point d'Orient et en gaufrure argent surmontant un cartouche chantourné brodé sur satin à décor de paons parmi des rinceaux de pivoines, (remontage, petites usures), 155 x 155 cm. 600/800 €



315 détail

315

**314. Chauffoir en piqûre de Marseille, époque Régence,** toile de coton vermiculée, décor en plein de rinceaux fleuris entourant un cartouche central au monogramme timbré d'une couronne comtale se répétant aux écoinçons, bordures de rinceaux fleuris, (manque une bordure, 2 petits trous sinon bel état). 800/1000 €

**315. Intéressant document d'une broderie sur un satin de Tours, 2<sup>e</sup> moitié du XVIII<sup>e</sup> siècle,** broderie, soie, chenille et applications, au point passé, passé empîétant et guipé sur satin crème; dessin répété et inversé pour "le meuble", motif de fleurs en guirlande et en semis. Différents fragments remontés postérieurement en jupe longue sans doute pour un déguisement.

*Cette étoffe présente le grand intérêt d'avoir conservé ses lisières : 8 mm, satin rose avec 3 lames or dans l'ourdissage, caractéristique peu connue des productions de la Fabrique de Tours. D'autres exemples ont été repérés dont, au Musée des Tissus de Lyon, un échantillon de broderie pour un bas de robe Louis XVI (inv. 48994), un lé de satin jaune imprimé d'un gilet en pièce (inv. 17409), également dans les archives de la maison Roze à Tours...*

X.Petitcol, "Des soieries de Tours dans quelques collections textiles", Colloque Tours Cité de la Soie, 2008. 250/350 €



313



411





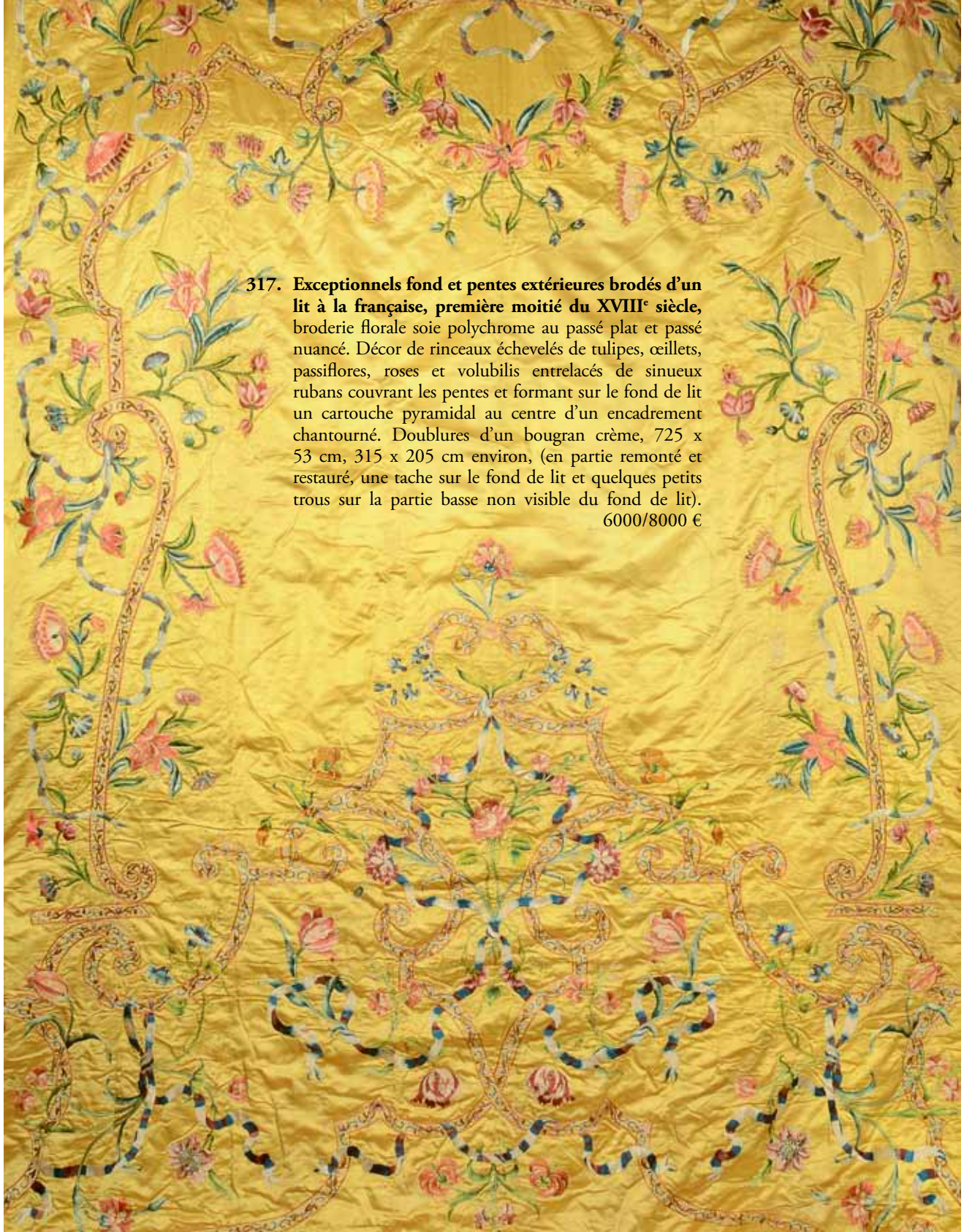
316



304

316. Suite de six panneaux *au chinois* dans le goût du XVIII<sup>e</sup> siècle, broderie d'application, fin du XIX<sup>e</sup> siècle, toile de coton rouge andrinople appliquée de motifs découpés de toiles imprimées polychromes rehaussées en broderie soie et pinceautées. Décors de branchages fleuris habités de nombreux oiseaux, de chinois oiseleurs, pêcheurs et d'un couple de qualité sous un parasol porté par un serviteur, 145 x 82 cm le premier et 55 x 50 cm en moyenne, encadrés. Division possible sur demande. 1 500/2 000 €





317. **Exceptionnels fond et pentes extérieures brodés d'un lit à la française, première moitié du XVIII<sup>e</sup> siècle,** broderie florale soie polychrome au passé plat et passé nuancé. Décor de rinceaux échevelés de tulipes, œillets, passiflores, roses et volubilis entrelacés de sinueux rubans couvrant les pentes et formant sur le fond de lit un cartouche pyramidal au centre d'un encadrement chantourné. Doublures d'un bougran crème, 725 x 53 cm, 315 x 205 cm environ, (en partie remonté et restauré, une tache sur le fond de lit et quelques petits trous sur la partie basse non visible du fond de lit).  
6000/8000 €





## SERVICES DE TABLE ET LINGE DE MAISON

- 318. Parure de lit, drap et deux taies assorties, vers 1900**, fil, important rabat brodé du chiffre BH au plumetis, entredeux et volant en dentelle Duchesse de Bruges aux fuseaux et disques à l'aiguille. Largeur : 290 cm. 600/800 €
- 319. Parure d'accouchée, vers 1900**, rabat et taie assortie en linon batiste, frise géométrique et monogramme CR timbré d'une couronne comtale à jours en fils tirés et broderies, entredeux en dentelle de Luxeuil, volants plissés sur le pourtour, 145 x 230 cm. 400/600 €
- 320. Parure de lit, draps et deux taies brodés, début du XIX<sup>e</sup> siècle**, toile métis, encadrement à jours échelle et pois au plumetis. Beau chiffre AP timbré d'une couronne comtale, (quelques brides rompues sur les taies) Larg : 230 cm. 300/400 €
- 321. Paire de taies brodées, fin du XIX<sup>e</sup> siècle**, en fil, brodé au plumetis, rehaussé au point de sable ; chiffre RM timbré d'une couronne comtale, bordures festonnées de rameaux fleuris, lys stylisés et bouquets de roses aux écoinçons. 350/450€
- 322. Drap brodé, vers 1900**, toile métisse, chiffre DD au plumetis et point de sable, couronne de fleurs et jours en fils tirés. Larg. : 240 cm. 100/150€
- 323. Parure de lit, drap et deux taies brodés, vers 1900**, fil, couronne ducale brodée au plumetis sans monogramme, large bordure festonnée de fleurs et feuillage en broderie Richelieu. Taies assorties à motifs de fleurettes sur les angles en broderie anglaise, (quelques brides rompues, sinon bon état). Larg. : 260 cm 1200/1500 €
- 324. Parure de lit, drap, taie et traversin brodés, vers 1910-1920**, fil, monogramme RT timbré d'une couronne ducale brodé au plumetis et point de sable, entredeux festonné en dentelle surmonté d'une frise de fleurs en broderie ajourée, (reprise fine la taie). Largeur : 240 cm. 1200/1500 €
- 325. Nappe, Rhénanie ou Europe centrale, probablement XVII<sup>e</sup> siècle**, lin crème, tissage au métier à baguettes en sergé losangé, bandes en armure toile tramées en lin chamois ; décor fidèle à la typologie de celui des nappes de Pérouse ; fleurs et cerfs affrontés entre deux frises au nom répété MARIA en lettres gothiques, volatiles adossés à un motif de coeur et chevrons, frangée, (restauration ancienne), 160 x 130 cm. 1000/1300 €

## BEL ENSEMBLE DE LINGE DE TABLE EN DAMAS DE LIN HISTORIÉ, XVI<sup>e</sup>-XX<sup>e</sup> SIÈCLES

Les nappes et les serviettes de table les plus anciennes sauvegardées datent de la première moitié du XVI<sup>e</sup> siècle. Elles sont en lin, tissées en damas. Ce mode de tissage, jusque là utilisé pour la soie, permet un décor figuré par le jeu des effets de mat et de brillant. Le damas de lin historié est une spécificité des Flandres et plus précisément de la petite ville de Courtrai, aujourd'hui en Belgique.

La production de Courtrai, réputée pour la blancheur et la finesse de ses tissages, était diffusée dès l'origine dans tous les pays d'Europe et même dans le Nouveau monde. Ces services étaient commandés notamment à l'occasion de mariages, de victoires militaires et pour des cadeaux diplomatiques. Les fabriques de Courtrai, au centre de tous les champs de bataille de la première moitié du XVIII<sup>e</sup> siècle (cette place a été conquise et occupée à quatre reprises par les armées de Louis XIV), ont célébré indistinctement les victoires des armées ennemies.

À côté de ces sujets militaires très appréciés par la noblesse d'épée, on reconnaît sur ce linge des fleurs, des animaux, des scènes de chasse, des emblèmes héraldiques, des scènes mythologiques ou bibliques pour une opulente clientèle huguenote, voire des scènes très vivantes d'après des chansons ou des comédies à la mode. Ce linge de table en damas était l'apanage des cours princières et de la haute noblesse, mais au cours du XVIII<sup>e</sup> siècle, même à Versailles où on enregistrait la perte de serviettes emportées sans doute comme souvenir par des courtisans, un tissage à semis miniature désigné «Petite Venise» remplaça peu à peu le damas devenu trop onéreux. Avec la mécanisation des métiers, le XIX<sup>e</sup> siècle a renoué

avec la grande tradition du linge damassé, notamment pour de prestigieux services armoriés et services de chasse.

Ces productions ont été étudiées de manière magistrale et passionnante par Marguerite Prinnet. Cet ouvrage de référence a été édité en 1982 par la fondation Abegg à Riggisberg en Suisse, qui conserve une collection d'environ 1700 pièces. Les musées de Bruxelles et de Courtrai, mais aussi le Rijksmuseum d'Amsterdam et le Victoria & Albert Museum de Londres, sont riches en damas de lin historiés. En France, le Musée des Tissus de Lyon et le Musée des Arts décoratifs de Paris conservent des exemplaires, mais aucune pièce n'est exposée au public, même sur une table où le couvert est dressé.\*

Aussi aujourd'hui, la connaissance et le goût de ce linge historique sont confidentiels. Si cet intérêt restera toujours élitiste, des érudits, des curieux, des amateurs raffinés trouveront toujours plaisir à étudier, à collectionner et même à se servir de ce linge de table subtil, aux images fugitives qui s'aperçoivent au gré des éclairages.

X.P.

Bibl.: M. Prinnet, *Le damas de lin historié*, Office du Livre, Fribourg, 1982.

\* Malgré l'article érudit *Le linge du Roi* dans le catalogue de la mémorable exposition *Tables royales* au château de Versailles en 1993, les Sèvres les plus précieux étaient posés sur une banale toile blanche qui n'a jamais pu être utilisée comme linge de table. Ce parti pris était dû sans doute à un souci d'authenticité des provenances, en l'absence de services de table royaux. Par contre les vitrines qui présentent les fabuleux services de Sèvres à Waddesdon Manor sont gagnées du retissage d'un damas de lin historié des collections Rothschild.





324



321



319

**326. Exceptionnelle nappe en damas de lin, époque Renaissance,** décor en plein d'un réseau de carrés sur la pointe évoquant un volant de dentelle, meublés de trois bouquets stylisés différents et d'une grenade ornée de fleurs de lys. Pièce de la plus grande rareté (état de conservation remarquable malgré quelques usures), 630 x 205 cm.

*La typologie du décor de cette nappe sans bordure est conforme aux nappes de table les plus anciennes représentées sur des enluminures de la fin du Moyen-âge.* 1500/3000 €

**327. Service de chasse en damas de lin historié, nappe et onze serviettes, XVII<sup>e</sup> siècle,** modèle dit « à cavalière, au grand palmier et au globe crucifère ». Fin tissage à pointe sur un dessin foisonnant du XVI<sup>e</sup> siècle. Dans l'axe de symétrie sont superposés une fontaine monumentale à 3 niveaux sommée d'un globe crucifère, un édifice à trois

clochetons pavoisés et un arbre de vie contre lequel sont affrontés ou adossés, 2 sangliers, 2 lièvres et 2 chiens.

*Sur les côtés on dénombre de bas en haut : un sonneur d'olifant, l'épieu sur l'épaule tenant un chien en laisse, un chasseur qui va de son épieu donner le coup de grâce à un cerf forcé par trois chiens, un autre chasseur à l'affût derrière un arbre qui vise des oiseaux voletant et enfin une cavalière partant à la chasse le faucon au poing. De part et d'autre de la fontaine, des paons et des licornes affrontés. Bordure seulement sur deux côtés d'un courant d'oiseaux dans des rinceaux.*

Serviettes avec marque SM au point de croix sur un angle 106 x 69 cm, (reprises). Nappe au même motif à grande échelle avec marque chiffrée SL au point de croix, (reprises), nappe 206 x 200 cm.

*Bibl. : modèle étudié dans Prinnet op.cit. fig.184, p.222 sur l'exemplaire de la Fondation Abegg, (inv.3764).- Gruber (A.), La Chasse, cat. expo Abegg 1990, no 23.*

1300/1500 €



326

- 328. Service de chasse en damas de lin historié, nappe et ses douze serviettes, Courtrai, fin du XVII<sup>e</sup> siècle,** variante du modèle dit « Chasse au palais classique, costumes Louis XIV » en référence à une seconde version tissée au XVIII<sup>e</sup> siècle dite « costumes Louis XV ». Dessin à 3 chemins suivis avec de haut en bas, des paons et d'autres oiseaux survolant un pavillon au bout d'une allée d'arbres, celle-ci est traversée par un cerf forcé par une meute de chiens conduite par 2 chasseurs armés de fusils en habit à la française et coiffés d'un tricorne ; en dessous deux autres chasseurs sonnent de l'olifant. Dans le bas, la perspective très aboutie d'un château classique entourant un jardin à la française avec au premier plan, de part et d'autre d'une fontaine monumentale, un couple seigneurial désigné par l'élégance de ses vêtements ; l'homme est sans chapeau contrairement aux représentations des décors répertoriés par M. Prinnet. Bordure de montants de fleurs à 4 rosaces aux écoinçons, (quelques taches sur la nappe et 3 des serviettes), 215 x 235 cm.

Bibl. : Prinnet op.cit. pp. 230- 231, fig. 193, 194, cat. No 65.

2000/3000 €



327

**DEUX SERVIETTES À LA GLOIRE DES HÉROS DE LA COALITION CONTRE LA FRANCE DANS LA GUERRE DE SUCCESSION D'ESPAGNE.**

Si Louis XIV finit par imposer son petit-fils, le duc d'Anjou, sur le trône d'Espagne sous le nom de Philippe V, les troupes françaises conduites par le maréchal de Villeroy et le maréchal de Villars connurent des revers meurtriers, notamment à Blenheim en Bavière en 1704 et à Ramillies dans le Brabant en 1706. Dans ce conflit complexe qui remet en question plusieurs successions monarchiques européennes, le dernier des Habsbourg d'Espagne, couronné à Vienne en 1703 roi d'Espagne sous le nom de Charles III, titulature inscrite sur la serviette (329), ne monta jamais sur ce trône, mais devint l'empereur du Saint Empire Romain en 1711 sous le nom de Charles VI. A la même époque, la maison de John Churchill, le glorieux commandant en chef des troupes alliées, fut érigée en duché et la reine Anne d'Angleterre reçut le Premier duc de Malborough dans l'Ordre de la Jarretière, titre et distinction bien lisibles sur la serviette (330). L'immense domaine qu'il reçut de la Couronne dans la campagne anglaise prit d'ailleurs le toponyme de sa célèbre victoire à Blenheim.



328

- 329. Serviette au nom de CAROLUS III datée 1706, damas de lin historié de Courtrai**

Tissage en pointe. De haut en bas on reconnaît : une Renommée couronnant le souverain à cheval, tête nue ; au-dessus du cheval les inscriptions : LANCK.LEV / ONSEN / VICTORYVSEN / KONINCK / CAROLUS III / ANO.1706 (longue vie/notre roi victorieux/...) ; sous le cheval, les armoiries des deux provinces identifiées par les inscriptions FLANDRE et BRABANT ; en dessous des cités fortifiées ; en bas de la serviette un cavalier coiffé d'un chapeau à plumes et un fantassin, chacun terrassant un combattant à l'épée courbe (turcs ?) ;



inscription RAMELY. Bordure latérale de tambours et de drapeaux sur les deux grands côtés.

101 x 72 cm. Marque d'origine au point de croix sur un angle : BP / 9.

*Exemplaire absent dans Prinnet, mais la nappe de ce service figure dans le catalogue du musée de Courtrai, n° 111 (nous remercions Marguerite Coppens, conservateur au musée d'Art et d'Histoire de Bruxelles, pour la traduction du flamand).* 200/300 €

**330. Serviette au nom du DUC DE MALBOROUGH, damas de lin historié de Courtrai, 1709**

Tissage en pointe. De haut en bas on reconnaît : les armes écartelées du duc sur l'aigle bicéphale, inscrites dans la jarrettière marquée à la devise de l'ordre HONNY SOIT QVI MAL Y PENSE ; dessous, l'inscription DVX DE / MALBOROUGH ; Malborough à cheval coiffé d'un large chapeau à plumes brandissant le bâton de maréchal ; en dessous, inscriptions OSTENDE et DENDERN ; ville assiégée ; inscription MENEEN ; deux canons servis par un artilleur ; Malborough [?] debout au milieu de la serviette, en posture de commandement dans un combat où se reconnaissent des drapeaux brandis et d'autres à terre. Bordure sur 4 côtés de 2 modèles.

109 x 89 cm (salissures sans gravité).

*Sur cette serviette, les armoiries du duc de Malborough comportent, brochant sur le tout, l'«écusson de France» sur la croix de saint Georges concédé par la reine en 1704 après la victoire de Blenheim. Modèle répertorié dans les collections Abegg (inv.2232B) avec les scènes dans un autre ordre et une variante dans les bordures ; partiellement reproduit dans Prinnet, op.cit. p.76 fig. 46. Autres modèles à la gloire de Malborough, musée de Courtrai, n° 116 et Prinnet, fig. 45.*

400/500 €

**331. Curieuse serviette d'un service de chasse, damas de lin historié, XVII<sup>e</sup> siècle, décor en pointe sur 5 registres :**

en tête le nom de son commanditaire M. CH. CHASTEL, puis 2 oiseaux adossés, 2 cerfs et 2 chiens affrontés et 2 chasseurs en jupe se faisant face, tirant un lièvre. Dessin naïf, tissage lâche, chiffre C. M brodé sur un angle, (reprise ancienne et 2 trous), 103 x 77 cm.

*Le patronyme bourgeois CHASTEL fréquent notamment en région lyonnaise permet d'envisager un tissage français plutôt que flamand.*

100/150 €

**332. La Bataille de Fontenoy, nappe et douze serviettes en damas de lin historié, Courtrai, après 1745,**

sur un semis de fleurs de lys sont représentées les armes de France entourées du collier du Saint-Esprit et des armes du Dauphin surmontant une représentation de Louis XV à la manière d'une statue équestre et l'inscription LOUIS XV ROI DE FRANCE ET DE NAVARRE. Dans le registre inférieur, Tournay assiégée par de nombreux canons et un choc de cavalerie opposant les cavaliers français aux cavaliers prussiens reconnaissables à leurs casques en mitre et l'inscription B. DE FONTENOY. Large bordure de trophées d'armes, ( petit trou sur la nappe et petites taches de rouille sur quelques serviettes), 263 x 215 cm.

Bibl.: Prinnet op. cit p 198, fig.142, cat. No39, modèle C.

2000/2500 €

329



330



332



- 333. Suite de six serviettes en damas de lin, époque XVIII<sup>e</sup> siècle**, au centre les armes des comtes de Heiden-Reinstein-Hompach (Saint-Empire) : à dextre écu écartelé à l'aigle bicéphale brochant sur le tout ; à senestre de gueules au chef chargé de trois merlettes qui est d'Ursel, couronne ducale, support : 2 lions hissant. Alentour : cornes d'abondance, corbeille fleurie, tiges chargées de grenades, volant de dentelle sinueux et le même blason répété dans les angles. Taille particulièrement grande : 120 x 89 cm, (reprises). Marque d'origine au point de croix en rouge et numérotation codifiée PV./13/1 ou 13/2. Chiffre brodé postérieur sur le centre, (reprises).  
*Modèle non répertorié dans Prinnet.* 450/600 €
- 334. L'Amour tient le monde en l'état, ensemble de dix serviettes en damas de lin historié, seconde moitié du XVIII<sup>e</sup> siècle**, scènes galantes illustrant une chanson ou une comédie de l'époque ; Cupidon dirige sa flèche vers l'homme : PREMIERE CONFIDENCE, puis vers la jeune-fille : CAUSE D'ALLIANCE. Dans la partie inférieure, ronde de 4 couples surmontée de l'Amour triomphant : L'AMOUR TIENT LE MONDE EN L'ETAT. Bordure de roses ou lys issus d'un cœur.  
*Des services analogues figuraient dans le Service Intérieur du Roi à Versailles. Maguerite Prinnet a retrouvé aux Archives Nationales qu'on avait présenté en décembre 1785 à Thierry de Ville d'Avray un échantillon avec « La danse des paysans »*  
Bibl. : Prinnet, op.cit., pp. 150 et 232, fig. 199, cat. No 68.  
700/1000 €
- 335. Suite de quatre serviettes en damas de lin historié, XVIII<sup>e</sup> siècle**, dessin à pointe, Bacchus à califourchon sur une barrique tirée par deux panthères, il enserre 2 satyres tenant un verre à pied ; alentour, branchages de vigne chargés de grappes. Bordures sur 4 côtés de feuilles de lierre, 98 x 80 cm. Marque au point de croix en rouge IA. 32.  
*Modèle non répertorié dans Prinnet.* 300/350 €
- 336. Partie d'un service de table en damas de lin à décor héraldique, début du XIX<sup>e</sup> siècle**, nappe et cinq serviettes. Grand cartouche découpé entourant deux cavaliers armés de lances de part et d'autre d'une grille surmontée d'un blason à l'ancre marine. Bordure de feuillages avec des armoiries de deux modèles aux écoinçons et des écus à la lyre au milieu de chaque côté. Chiffres brodés BR, (tâches et reprises, nappe amputée), 205 x 195 cm et 120 x 88 cm.  
*La multiplicité des blasons timbrés d'un bonnet à plumes, fréquents dans l'héraldique anglaise et en France sous le Premier Empire, associé à cette scène de tournoi ferait penser à des armoiries de fantaisie.* 450/550 €
- 337. Service de chasse, nappe et seize serviettes en damas de lin historié, milieu du XIX<sup>e</sup> siècle**, armes d'alliance timbrées de la couronne de marquis, lévrier et licorne en tenants, devise *Non palma sine pulvere* : à dextre, de gueules au lion d'hermines couronné d'or, qui est Chabannes de la Palisse ; à senestre, d'hermines au chef de sable, qui est Cardenac d'Havrincourt. Larges bordures et chemin de table à décor de chasse à courre aux cerfs et de la halte déjeuner en forêt, (rares tâches de rouille sur quelques serviettes), 440 x 210 cm.  
1300/1800 €
- 338. Nappe et ses douze serviettes en damas de coton historié, fin du XIX<sup>e</sup> siècle**, à l'effigie du pape Léon XIII dans un médaillon lauré sur le centre de la nappe et des serviettes ; bordures de guirlandes de fleurs. Chiffre MR au plumetis, (petit trou sur une serviette).  
350/400 €
- 339. Nappe de crédence de chœur en damas de coton historié, début du XX<sup>e</sup> siècle**, sur le thème de la vie du Christ ; la Cène représentée au centre ; l'Adoration des bergers, le Baptême du Christ, l'Entrée à Jérusalem pour la Pâque sur la bordure, 152 x 125 cm.  
100/150 €
- 340. Nappe et ses onze serviettes en damas de coton historié, début du XX<sup>e</sup> siècle**, décor sur le thème de la tauromachie. Sur le centre, corrida avec picadors et toréros ; bordures d'un courant de fleurs ponctuées de mufles de taureaux dans un médaillon de feuillage et de taureaux bondissants aux écoinçons. Chiffre AA brodé au plumetis, (usure sur les bordures), 240 x 160 cm.  
500/600 €
- 341. Nappe et ses douze serviettes en lin damassé, seconde moitié du XIX<sup>e</sup> siècle**, semis et guirlandes de volubilis sur le champ, bordures de tulipes perroquets et rinceaux fleuris d'inspiration rocaille. Chiffre ADS brodé au plumetis timbré de la couronne du Saint-Empire.  
800/1000 €
- 342. Nappe et ses douze serviettes, fin du XIX<sup>e</sup> siècle**, linon à jours en fils tirés et coupés, larges entredeux et bordures en filet brodé à décor d'inspiration Renaissance. Chiffre RL en fine broderie à jours inscrit dans un losange timbré du tortil de baron. Deux œillets finement ourlés pour le passage d'un ruban sur chaque serviette, (légère tâche sur une serviette), 300 x 200 cm.  
800/1000 €
- 343. Ensemble de douze serviettes de table en lin damassé, fin du XIX<sup>e</sup> siècle**, médaillon au chiffre RM au plumetis au centre d'un semis d'étoiles, bordures de palmettes et rinceaux feuillagés d'inspiration médiévale.  
130/160€
- 344. Suite de douze serviettes d'un service de chasse en damas de lin historié, Second Empire**, déroulé d'une chasse à courre au cerf sur les bordures, hallali du cerf dans un cartouche de fleurs timbré du monogramme brodé MC au centre (légères usures et tâches). On y joint un drap brodé.  
200/350 €





325



342



335



334



336



333



337



340



338

345. **Nappe d'un service de chasse en damas de lin historié, époque Louis-Philippe**, cartouche floral encadré par une grille entrecoupée de châteaux ; large bordure à décor de chasse à courre au cerf, (légère trace), 290 x 158 cm.

*Nappe non montée, assortie aux serviettes vendues sous le no 169 le 16/05/2012, vente Coutau-Bégarie ; tissage moins fin néanmoins.*

400/500 €



341

346. **Nappe et huit serviettes en lin damassé, époque Louis Philippe**, nappe carrée à décor d'une rosace entourées palmes de feuillages et lierre, 152 x 152 cm. Serviettes d'un autre ensemble au vase d'orfèvrerie chargé d'un foisonnant bouquet dans un médaillon de feuillage, de fleurs et de fruits. Marques CS sous couronne comtale et no d'office brodés sur un angle en rouge.

500/700 €



349

347. **Nappe et douze serviettes non taillées en damassé, vers 1920-1930**, médaillon central en réserve sur un champ granité, chemin de table et bordures à décor de frises géométriques ajourées ponctuées de dahlias au naturel, 240 x 155 cm.

150/200 €

348. **Suite de huit serviettes essuie-mains, vers 1900**, lin façonné nid d'abeille, marque brodée en rouge sur le haut à droite A/144 /1910 timbrée d'une couronne impériale, 108 x 92 cm.

80/130 €

349. **Deux ensembles de serviettes essuie-mains, Second-Empire**, lin façonné nid d'abeille et ajouré, chiffres MB brodés rouge et crème timbrés d'une couronne comtale, 4 et 7 serviettes, 100 x 65 cm environ.

150/200 €



346

350. **Trois torchons à liteaux au chiffre du roi Louis-Philippe**, toile métis, monogramme LP sous couronne et numéro d'office brodés en rouge au point de croix. Mention Lingerie du Roi au cachet à l'encre, (bon état).

300/500 €



350



348



## ARCHIVES TEXTILES

351. **Album d'échantillons, Cols DD dames, 1875**, faux-unis et façonnés soie polychrome dont arabesques, japonisme, mauresque, entrelacs Renaissance, dentelle simulée, paradis, plumes d'autruche. Environ 600 échantillons dont gammes, Long.: 38 cm. 1300/1600 €
352. **Album d'échantillons, Cols Dames, vers 1875**, façonnés soie polychrome, géométriques et décors floraux semblables à ceux du précédent album sur les pointes de nombreux cols et écharpes. Rubans en petites largeurs dont pendentifs simulés. Environ 500 échantillons, Long.: 5 à 38 cm. 1200/1500 €
353. **Albums d'échantillons, Cols hommes, fin du XIX<sup>e</sup> siècle**, rubans unis et façonnés soie polychrome pour écharpe dont quadrillés, bayadères, rayures pékinées, cannetillé, nattés, pied-de-poule. Environ 360 échantillons, 16 x 7 cm et 5 x 15 cm en moyenne. 400/600 €
354. **Album d'échantillons de soieries façonnées pour la mode, Cols Hommes, fin du XIX<sup>e</sup> siècle**, rubans unis et façonnés pour écharpe ou cravatte ; semis floraux, géométriques et fantaisies, japonisme. Environ 1066 échantillons, 16 x 7 cm et 5 x 15 cm en moyenne. 700/800 €
355. **Album d'échantillons de soieries pour la mode, Claude Frères, Etoffes Couleurs, 1891**, florilège de fleurs au naturel sur de riches lampas, abstractions et géométriques; quelques impressions. Environ 2100 échantillons tous formats, collés en plein. Album, 43 x 31 cm. 1200/1500 €
356. **Album d'échantillons de soieries pour la mode, Claude Frères, 1904-1905**, unis et façonnés, lampas brochés, impression sur chaîne, velours ; fleurs au naturel, abstractions, écossais, japonisme. Environ 3400 échantillons tous formats, collés en plein, album: 43 x 31 cm. 1500/2000 €
357. **Album d'empreintes, Imprimés 1901**, décors de 1 à 18 couleurs environ pour ruban et écharpe principalement ; bouquets, courants et montants de fleurs au naturel, géométriques , cachemire, fourrure, fleurs modernes. Environ 230 empreintes, (pages détachées), 40 x 25 cm en moyenne. 1300/1600 €
358. **Trois Albums d'échantillons de rubans de soie, juin 1910 à août 1912**, unis et quelques façonnés dont impressions sur chaîne et velours pékinés, certains tissés avec franges . Environ 200 modèles et gammes, 5 x 7 cm environ. 600/800 €
359. **Album d'échantillons de rubans de soie, février 1914 à janvier 1916**, unis et façonnés dont velours quadrillé, impressions sur chaîne pékinées. Une centaine de modèles déclinés en de nombreux coloris, 5 x 7 cm environ. 200/300 €
360. **Album d'échantillons de soieries pour la mode, Lyon, 1864**, probable livre de commande d'un fournisseur ; mentions d'envois multiples en France et à l'étranger. Unis et façonnés dont gaze, velours, pékins, des impressions sur chaîne, tulle et rubans. Fleurs, fantaisies, décors mauresques, cachemire, (quelques manques). Environ 1500 échantillons, 5 x 6 cm à 16 x 18 cm. 800/1300 €
361. **Album d'échantillons d'imprimés, Alsace (?), vers 1860**, mouchoirs de cou au quart principalement ; fleurs au naturel, chinoiserie, cachemire, animaux , insectes et fantaisies ; la plupart sur fond rouge turc. Environ 240 échantillons dont gammes et 93 maquettes sur calque et papier, (quelques manques), 35 x 35 cm et 25 x 25 cm en moyenne. 3000/4000 €
362. **Réunion de sept cahiers d'échantillons, vers 1950**, coton, principalement rayures, carreaux écossais classiques et dans de vifs coloris type madras. Environ 1268 échantillons dont nombreuses gammes de coloris, 3 x 10 cm en moyenne. 150/200 €
363. **Réunion d'échantillons de dentelle et filet brodé tirés de différents albums, XIX<sup>e</sup>- XX<sup>e</sup> siècle**, dentelle du Puy, dentelles mécaniques, volants d'aube au monogramme IHS, motifs pour incrustation en filets brodés dont armoiries, bergères, vases et amours, chinoiseries, petits hollandais. Environ un millier d'échantillons, tous formats. 130/160 €
364. **Album d'échantillons pour la mode, 1924**, principalement soieries façonnées dont gaze, mousseline et crêpe, impressions sur chaîne, brocarts, quadrillés ; fleurs très stylisées, abstractions, japonisme, Orient. Environ 1300 échantillons 12 x 12 cm en moyenne. 1000/1300 €
365. **Important fonds de documents textiles choisis pour l'inspiration par une styliste parisienne, XVIII<sup>e</sup>-XX<sup>e</sup> siècles**, imprimés, façonnés et broderies en coton, soie, fil métal et fibres artificielles sur de petits documents et des éléments de costume ; provenance variées notamment Japon. Environ 150 documents tous formats. 1300/1600 €
366. **Album d'échantillons, jaquette et jupons omnibus, 1911-1912**, petits façonnés et surtout impressions sur coton ; dentelle, tulle brodé et moire en trompe-l'œil, rayures tous coloris et largeurs, pois, personnages. Environ 269 échantillons dont gammes, (couverture et premières pages abimées), 24 x 5 cm en moyenne. 350/450 €
367. **Album d'échantillons d'étoffes façonnées pour l'ameublement, vers 1900**, damas, lampas, brocarts, velours, principalement soie et cellulose. Décors floraux de style XVI<sup>e</sup>-XVIII<sup>e</sup> siècle, bestiaire gothique. Environ 950 échantillons, 9 x 15 cm. 400/600 €

351



352



354



355



357



360



361



364







**368. Exceptionnel album d'échantillons de soieries imprimées et de photographies de la S.N.T titré, *Etoffes 1912*, 480 échantillons imprimés sur crêpe principalement, aux vifs décors floraux, géométriques et abstraits bien caractéristiques des créations de la Wiener Werkstätte, dont un identifié de Jung Michel Futaie.**

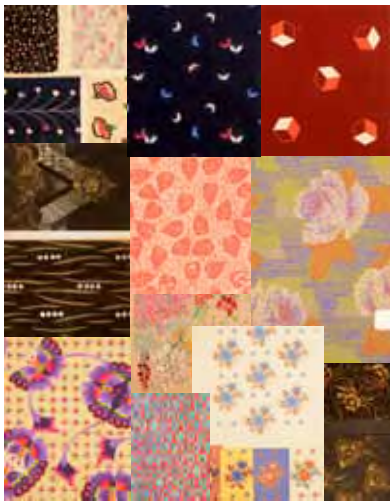
Cet album comporte aussi 490 photos en noir et blanc des courses à Deauville, Auteuil, Maison Laffitte, Longchamp et Chantilly d'avril à août. Ces photos sont des portraits de femmes de la bourgeoisie habillées à la mode du jour pour la circonstance.

A l'instar de Claude Frères, la SNT expédie sur abonnement à ses clients, des manufactures et ateliers de dessins principalement, des échantillons textiles choisis, de sources variées comme en témoignent nos échantillons viennois, des albums sont ensuite composés par les commanditaires. Les photos réalisées aux courses, l'endroit où l'on se montre, complète cette démarche en donnant « les tendances de la rue » à charge pour les clients d'articuler les deux sources documentaires pour créer les soieries *haute-nouveauté* de la saison à venir. Si les albums composés regroupant ces envois d'échantillons se rencontrent fréquemment, il est en revanche tout à fait rare d'y trouver associées des photos à cette époque, cette démarche préfigurant les travaux des bureaux de style actuels. *Illustré en couverture* 4000/6000 €

Nous remercions, pour ses informations, M. Thierry Mailet, historien, auteur de « *Echantillons d'articles textiles et transferts de technologie dans l'Europe du Nord-Ouest au XIX<sup>e</sup> siècle* » in Innovations, réglementations et transferts de technologie en Europe du Nord-ouest XIX<sup>e</sup>-XX<sup>e</sup> siècles, Université Lille III, 2010.

369. **Maquettes à décor cachemire, vers 1850**, gouache et mine de plomb sur carte, calque et papier huilé principalement ; bordures, quart et centre de châles ; belles et inventives variations sur le thème. 45 décors, 15 x 15 cm à 58 x 41 cm environ. 300/400 €
370. **Très bel album de maquettes gouachées, vers 1900**, semis variées, compositions géométriques, rinceaux et fouillis de fleurs échevelées, abstractions évoquant l'infiniment petit vu au microscope, fleurs traitées pour l'impression sur chaîne. Environ 650 dessins, de 5 x 5 cm à 53 x 30 cm. 1500/2500 €
371. **Ensemble de maquettes gouachées pour la mode, Atelier Colette Lafon, Paris, vers 1960-1965**, semis et grands dessins de fleurs au naturel et stylisées, personnages, fantaisies variées, géométriques. Environ 550 modèles, de 6 x 6 cm à 51 x 41 cm. 500/800 €
372. **Ensemble de maquettes gouachées, ancien fonds Bianchini Fériet, 1930-1960 environ**, plusieurs rehaussées or et argent ; abstractions, fleurs stylisées, semis variés, papillons tricolores, gerbes de coquelicots et bleuets pour les robes de la Libération, fougères ; des compositions à rapprocher des compositions de R Dufy et G Berthier, annotations techniques et numéros de patrons, (quelques petites déchirures). 75 dessins 18 x 18 cm à 100 x 65 cm. 3000/5000 €
373. **Album de maquettes gouachées, 1930 à 1960 environ**, abstractions, fleurs stylisées, géométriques, compositions pointillistes pour certains. Environ 220 dessins, 8 x 6 cm à 45 x 41 cm. 250/350 €
374. **Ensemble de maquettes gouachées pour la robe, la plupart d' époque Louis XVI**, dessins floraux et quelques personnages, gouache et mine de plomb sur papier huilé, contrecollé sur carte pour façonnés dont lampas, droguet, pékins et brocart ; certains avec annotations d'atelier. Environ 90 décors, 9 x 5 cm à 45 x 35 cm environ. 400/500 €
375. **Ensemble de maquettes gouachées pour la mode et l'ameublement, Laplace&Michel, Lyon, vers 1970-1980**, fleurs au naturel et stylisées, géométriques et abstraits. 200 décors , 12 x 12 cm à 50 x 30 cm. 400/500 €
376. **Ensemble de maquettes gouachées pour la mode et l'ameublement, J. Laplace, vers 1980**, fleurs au naturel et stylisées, semis délicats et très grands bouquets, fantaisies comme plumes, personnages, Egypte antique. 150 décors, 65 x 48 cm. 200/300 €
377. **Ensemble de maquettes gouachées pour la mode et l'ameublement, vers 1970-1980**, atelier J. Laplace et autre ; fleurs au naturel et stylisées, géométriques et abstraits. 160 décors , 26 x 13 cm à 65 x 56 cm. 200/350 €
378. **Ensemble de maquettes gouachées pour la mode et l'ameublement, Laplace&Michel, vers 1970**, fleurs stylisées, bien typées, dans de vifs coloris, géométriques et paysage. 60 décors, 48 x 33 cm à 130 x 50 cm. 130/180 €
379. **Ensemble de maquettes pour la mode**, technique mixte, décors bien homogènes de broderies sur tulle figurées ; réseaux, semis et courants de fleurs stylisées, certains rehaussés or et argent. 82 décors, 20 x 16 cm. 400/500 €
380. **Ensemble de maquettes pour la mode**, technique mixte, broderies sur tulle figurées ; réseaux, semis et courants de fleurs stylisées, géométriques, abstraits. 53 décors, 20 x 16 cm. 400/500 €
381. **Important ensemble de projets sur calques, A. Litt, 1930-1960**, principalement mine de plomb ; fleurs, décors historiés dont pastorale, chinois, ornements XVIII<sup>e</sup> siècle. Environ 300 calques et quelques maquettes gouachées. Tous formats. 100/150 €
382. **Réunion d'échantillons d'étoffes et de papier peint, 1930 -1970 environ**, une dizaine de papiers peints vers 1930 et 2 catalogues modernes de fabricant ; des imprimés et façonnés en coton pour la plupart aux décors géométriques, rayures, fleurs classiques et vers 1970. Environ 500 documents tous formats. 200/300 €
383. **Ensemble de maquettes gouachées pour la mode, A. Litt , 1930-1960 environ**, fleurs au naturel et stylisées en bouquets, rayures, semis et en compositions géométriques . 40 décors, 11 x 11 à 29 x 24 cm. 350/450 €
384. **Réunion de maquettes gouachées, A. Litt et Eryllyt, 1930-1960**, fleurs au naturel, fleurs des Indes, scènes champêtres, cactus, abstractions et décors aux céramiques bien typés des années 60, projets historiés pour carrés . 36 décors de 30 x 23 cm à 70 x 67 cm. 300/400 €
385. **Ensemble de maquettes gouachées pour la mode, A. Litt, 1930-1960 environ**, fleurs dont roses, jacinthes, anémones, gerbes stylisées, composition automnale aux champignons et bogues, animaux d'Afrique. 40 décors, 15 x 15 cm à 35 x 20 cm. 400/500 €
386. **Réunion de maquettes et empreintes pour carrés, 1850-1930 environ**, fleurs, feuilles et surtout décors cachemire dans une vive polychromie. 17 décors, 37 x 32 cm en moyenne. 130/180 €
387. **Réunion de maquettes pour l'ameublement, 1970-1980, environ**, gouache et aquarelle principalement ; fleurs au naturel et stylisées à grande échelle, en bouquets, fouillis, semis. 148 maquettes, 90 x 65 cm à 400 x 70. 300/400 €





372



370



369



383



377



378



374



385



380



376



## COSTUME

- 388. Réticule, milieu du XIX<sup>e</sup> siècle**, fermoir arqué en argent repoussé et ciselé (Minerve, second titre), décor de griffons, frises de fleurettes et olives et de 2 cygnes. Poche en lamé or rapportée.  
*Voir illustration des accessoires page 67* 150/200 €
- 389. Deux châtelaines, époque Second- Empire**, l'une en acier poli ornée d'un camée à l'antique, la seconde en argent ajouré et ciselé à décor de scènes mythologiques et chimères. On y joint : un crochet à bottine et un saute-ruisseau à y suspendre et des plombs de robe. 130/180 €
- 390. Six ensembles de boutons, 1850-1900 environ**, 2 gros boutons en porcelaine à décor de bouquets ; 7 gros et petits en verre blanc à motifs d'étoiles ; 11 en métal doré ajouré et émail champlevé ; 10 en bois pressé noirs ; 4 en métal argenté figurant une fleur ; 8 figurant une bogue de marron en métal argenté et doré et perles nacrées d'imitation. 80/130 €
- 391. Importante réunion de boutons, 1880-1930 environ**, 3 émaillés bleu et or, 8, 6 et 9 gros boutons à décors floraux en métal filigrané et repoussé ; 48 dorés et 28 argentés, la plupart ouvragés sur plusieurs ensembles ; 26 boutons de chasse ; 2 boutons dorés à couronne impériale et pour la Compagnie générale des voitures de Paris. 80/130 €
- 392. Bel ensemble de boutons de chasse, seconde moitié du XIX<sup>e</sup> siècle**, en écaille pressée à motifs en métal argenté représentant: loups, sangliers, perdrix, lièvres et chiens de chasse. 12 grands, 4 petits. On y joint 6 autres boutons postérieurs. 150/180 €
- 393. Parure de boutons de robe, vers 1900**, rosaces en métal argenté ajouré serti de strass à l'imitation d'un travail de joaillerie. 14 boutons dans leur boîte en contenant 18 à l'origine. On y joint 17 autres boutons en métal. 130/180 €
- 394. Paire de boucles de chaussures, vers 1900**, de formes rectangulaires, en argent (sanglier) serties d'une ligne de strass, 4 x 6 cm. 80/130 €
- 395. Boucle de ceinture**, en bronze doré repoussé et ciselé à décor stylisé de chauve-souris et motifs géométriques, sertie de calcédoine et d'une autre pierre dure. Chine, XIX<sup>e</sup> siècle(?), 4 x 12 cm. 200/300 €
- 396. Vues du Palais Royal, feuille d'écran à main n°5, A Paris chez Petit, vers 1784**, feuille de carton de type polylobé à bords cintrés. Face ornée d'une gravure colorisée : Vue des Pavillons en Treillage dans l'Intérieur du Palais Royal. Au revers, une ariette tirée de l'opéra de Grétry *L'épreuve villageoise* sur un livret de Desforges, créé aux Italiens le 24 juin 1784, (usures, sans manche), H 24 cm. *Voir illustration page 29* 150/200 €
- 397. Les deux petits Savoyards, écrans à main n°1 et 5 d'une suite inédite (?)**, A Paris chez Petit, vers 1789, « comédie en un acte, en prose mêlée d'ariettes, paroles de M. Mars.....des V..... musique de M. Daleirac, représentée pour la première fois par les comédiens italiens ordinaires du Roi le 14 janvier 1789 à Versailles. » Feuilles en carton de type polylobé, chacune ornée de gravures historiées en médaillons dans un encadrement de fleurs et trophées ; au verso les dialogues et les couplets de la *Chanson savoyarde*, (mauvais état), H : 40 cm. *Voir illustration page 29* 300/400 €
- 398. Deux feuilles d'écran à main, époque Directoire**, feuilles de carton géométriques, vignettes à l'aquatinte dans des encadrements de frises foliées au pochoir, au verso les couplets d'ariettes. Sur l'une une vue du Vésuve et *Les Femmes et les Fleurs* ; sur la seconde Psyché et l'amour et *A la Nuit*. (sans manches), H : 27 cm. *Voir illustration page 29* 250/300 €
- 399. Ecran à main, époque Restauration**, feuille découpée ornée d'une vignette en lithographie rehaussée figurant Vénus confisquant l'arc et les flèches de Cupidon, frises de feuillages et perles imprimées en tontisse et polychromie ; sur l'envers les couplets d'une chanson grivoise *Le noviciat d'Annette*. Manche en bois tourné, (usures), H: 39 cm. *Voir illustration page 29* 150/200 €



- 400. Belle réunion de bourses à Louis et réticules, époque Second Empire**, velours et tricot de soie ; décors de fleurs et boteh brodés soie polychrome, en perles d'acier poli et perles de verre multicolores, (petits acc. sur trois). 150/180 €
- 401. Deux sacs, fin du XIX<sup>e</sup> siècle**, décors floraux en tapisserie au point soie polychrome ; fermoirs en métal doré filigrané rehaussés de cabochons de verre coloré ; (petits manques). 80/130 €
- 402. Cornet acoustique en écaille brune, fin du XIX<sup>e</sup>-début du XX<sup>e</sup> siècle**, contenu dans sa (?) boîte. 150/200 €
- 403. Réunion d'accessoires du costume féminin, seconde moitié du XIX<sup>e</sup> siècle**, 3 ombrelles à manches et embouts en os et ivoire sculptés. Pavillons en taffetas et Chantilly mécanique noire, (acc.). Tournure boutonnée en toile empesée ; châle et pochette, vers 1925. 150/200 €





405

406

ENSEMBLE DE CHAUSSURES DE DAMES DE LA SECONDE MOITIÉ DU XVIII<sup>e</sup> SIÈCLE CONSERVÉ DANS LA DESCENDANCE D'UNE FAMILLE ARISTOCRATIQUE DU MEILLEUR LIGNAGE ; CHÂTEAU DU CENTRE DE LA FRANCE.

- 404. Paire de mules, seconde moitié du XVIII<sup>e</sup> siècle, (?)** empeigne en reps vert mousse recouvert sur le haut de cuir ajouré beige, semelle à talon en bois noirci. 600/800 €
- 405. Paire de chaussures pour dame, époque Louis XVI,** taffetas de soie vert, ruché masquant deux coulisseaux à nouer, doublure en peau et talon de cuir blancs, (bon état). 1000/1300 €
- 406. Paire de chaussures pour dame, époque Louis XVI,** satin de soie noir, ganse de taffetas ton sur ton, doublure en peau blanche, talon gainé de cuir noir, (la soie légèrement fusée sur un côté, sinon bel état). 600/900 €
- 407. Très rare exemple de deux paires de chaussures coordonnées pour dame, époque Louis XVI,** les deux en maroquin vert garnies de la même ganse bleue et ruchés sur l'empeigne; l'une à talon gainée de cuir blanc, la seconde à semelle plate, (ganses en partie manquantes et usures). 1500/3000 €
- 408. Paire de chaussures pour dame, vers 1790-1800,** de formes très allongées en pointe, rayée crème et bistre, ganse de taffetas vert, semelle de cuir. 800/1300 €
- 409. Paire de chaussures pour dame, vers 1790-1800,** rayée crème et prune du même bottier et très probablement pour la même personne que la paire précédente ; ganse de taffetas vert masquant, semelle de cuir plate, (légère usure). 800/1300 €
- 410. Paire de patins à glace, fin du XVIII<sup>e</sup>-début du XIX<sup>e</sup> siècle,** en bois ajouré pour laisser passer dessous deux lanières, lame en fer recourbée vers le haut devant, (manquent les lanières d'origine, fixations de cuir et métal rapportées).  
*Simplement élaborés les patins à glace conservent une forme assez constante entre le XVII<sup>e</sup> et le début du XIX<sup>e</sup> siècle ; pour des exemples on se reportera aux gravures et peintures anciennes notamment : F. Boucher, L'Hiver, 1755 conservé à la Frick Collection de New-York.*  
 Voir illustration page 67 200/300 €



407

407

409

408

**411. Bas de robe brodé, époque Régence**, sergé de coton crème, décor laine polychrome au point de Beauvais d'une frise de feuillage et de vases chargés de bouquets d'œillets, pensées et fleurs de fantaisie. Ce bas de robe fut transformé en veste d'habit puis remis dans son état originel, 45 x 165 cm. *Voir illustration page 47* 500/600 €

**412. Jupou brodé, époque Régence**, taffetas de soie vert clair matelé et piqué ; fond travaillé en bourrelets diagonaux, décor en réserve de fleurs sinueuses et palmes divisé en 2 registres par une guirlande de feuillage, (témoignage fragile et rare, quelques trous). *Voir illustration page 46* 700/1000 €

**413. Devant de veste d'habit, Spitafields, vers 1747-1748**, brocart naturaliste tissé à disposition, fond façonné en croisillons broché soie polychrome, filé et frisé argent ; fleurettes sur le plein, le pourtour et les rabats des poches décorés de fleurs et fruits dans une vive polychromie. Dessin proche de celui d'Anna Maria Garthwaite pour un habit conservé au Metropolitan Museum et de ceux des deux autres pièces comparables conservées dans les collections du Musée Galliera et du Museo di Palazzo Mocenigo de Venise. (bel état, quelques usures, remonté).

-Metropolitan Museum of Art, New-York, (C.I 66. 14. 2).  
 -Museo di Palazzo Mocenigo, Venise, (C.I. XXIV, n. 251).  
 -Musée Galliera, Paris : veste d'habit provenant de la Garderobes des Princes de Ligne. Coutau-Bagarie-X. Petitcol, Drouot, 14 janvier 2004, n°74.

Bibl. : Nathalie Rothstein, *L'étoffe de l'élégance*, Thames&Hudson 1990, no 238-239.

Jean L. Druessedow, *In Style, celebrating fifty Years of the Costume Institute*, The Metropolitan Museum of Art, Bulletin 1987 P.16.

3000/5000 €

**414. Robe à la française, vers 1740**, lampas naturaliste fond satin jaune, décor broché soie polychrome d'arbustes et bouquets de vives fleurs accrochées à des motifs rocaille aux fleurs tombantes. Manteau à manches pagode à 2 volants plissés soulignés d'une crête frangée de sourcils de hanneton, falbalas en gaze façonnée bouillonnée, engageantes en blonde aux fuseaux, déposées. Jupou coulissé sur la taille en taffetas jaune citron et dans le même lampas pour le tablier, (quelques taches et transformations anciennes vers 1760 pour la plupart: falbalas de gaze rapportés, manteau modifié pour pouvoir être porté sur le grand panier, le bas raccourci).

*Si le décor de cette étoffe est tout à fait typique des productions de la Grande Fabrique à cette époque, la largeur exceptionnelle du tissage de cette étoffe de 86 cm permettrait de l'attribuer à Venise.* 4000/6000 €

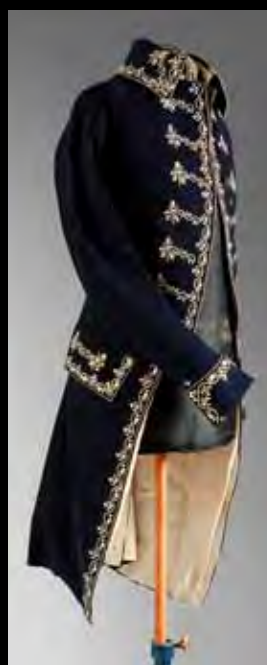




415. **Manteau de robe à la française, vers 1780**, mexicaine soie polychrome à rayures unies et fleuries roses. Dos à plis Watteau ajusté par un laçage 18 œillets, manches à volants festonnés, une engageante de blonde conservée, garnitures de falbalas frangés de sourcils de hanneton, (petits trous, soie fragile par endroits)

*Provenance: une carte écrite en 1902 daterait précisément cette robe, « Robe de noces de ma bisaïeule maternelle Marie Cordeau de la Plante, mariée en Février 1779 à Pierre Merigeaud, sieur de la Cousetre notaire royal... ».*

600/800 €



417



415

416. **Enveloppe, Provence, fin du XVIII<sup>e</sup>-début du XIX<sup>e</sup> siècle**, en taffetas changeant chocolat, col festonné à piquère ondé, doublure du capuchon et ganses de taffetas prune ; fentes pour passer les bras masquées par 2 rabats , (rars petits trous). 400/500 €

417. **Habit dégagé, fin du XVIII<sup>e</sup> siècle**, drap de laine bleu marine, col rabattu, basques et poignets brodés en soie crème au point de Beauvais de guirlandes de perles et fleurettes ; effet de brandebourgs et boutons brodés de même, (trous, manquent de boutons). 400/500 €

418. **Jupon, Normandie, époque Révolutionnaire ou début du XIX<sup>e</sup> siècle**, jupon plissé sur la taille en droguet de laine et chanvre à rayures bleues, blanches, rouges, ( quelques petits trous sinon bon état).

*Provenance: famille aristocratique Normande, conservé dans la descendance ; de source testimoniale ce jupon aurait été porté pour la Fête de la Fédération à Caen le 14 juillet 1790.*

*Sous le nom de Droguet, on désigne en Normandie une solide étoffe tissée en lin et chanvre en armure toile dont les villes d'Argentan, Coutances et Nogent le Rotrou étaient les principaux centre de production.*

*Bibl.: Coiffes et costumes des pays normands, cat. expo., Editions Ouest-France, 2008, p117.* 600/1000 €



419



416

419. **Robe d'artisanne, fin du XVIII<sup>e</sup>-début du XIX<sup>e</sup> siècle**, toile de coton crème imprimée à semis de feuilles lancéolées prune, violet et vert. Caraco à décolleté rond, manches longues ajustées et basques froncées par un coulisso sur la taille, jupon plissé , (tache sinon bon état). 1100/1300 €

420. **Spencer, vers 1820**, toile de coton crème imprimée en noir violet et tabac d'un semis de feuilles lancéolées, manches longues ajustées, légèrement bouffantes à l'épaule ; compères rabattus en pointes et col relevé à découpes festonnées, (couture défaite sur le bas). 450/600 €



420



418

421. **Robe de bal, vers 1830**, taffetas de soie crème, corsage à col rond plissé devant, manches en mousseline de soie ceintes de bandes de taffetas, poignets boutonnés en pointes. Jupe froncée sur la taille derrière, le bas brodé ton sur ton de fleurs et feuillage, bordé d'un important volant, (petites taches et trous). 550/650 €
422. **Paire de patins de bois, début du XIX<sup>e</sup> siècle**, à la forme de souliers plats à bouts carrés, portés pour préserver leur propreté à l'extérieur. 50/80 €
423. **Paire de chaussures d'intérieur, vers 1850**, en tapisserie au point laine et soie polychrome, l'empeigne orné de bouquets de fleurs au naturel, talon couvert de satin crème, doublure en chevreau crème, (petites usures sur la ganse). *Voir illustration page 62* 350/400 €
424. **Paire de chaussures d'intérieur, époque Second-Empire**, en satin lie de vin matelassé et piqué en petits losanges ; empeigne habillé de rosettes de velours bouillonné et garni de boucles en métal doré et perles d'acier poli. Doublure en satin, (très peu portée). 200/350 €
425. **Robe vers 1850-1855**, gaze de laine à carreaux ivoire, bleus et verts, corsage col rond boutonné et plissé devant. Amples manches garnies de fronces et gros boutons, jupe attenante plissée sur crinoline, (quelques trous, restaurations). 200/350 €
426. **Robe vers 1860-1865**, en taffetas de soie châtaigne tramé de cordonnet crème et noir dessinant deux réseaux losangés juxtaposés ; comme seuls ornements des nœuds de passementerie sont disposés aux emmanchures, pour masquer les agrafes, sur les poignets découpés en festons et sur la jupe à crinoline plongeante, (bon état, les liens pour relever la crinoline conservés). 1300/1800 €
427. **Tournure en queue d'écrevisse, vers 1875**, toile rayée rouge et blanche baleinée d'arceaux métalliques, liens d'ajustement en partie conservés, (usures). 150/180 €
428. **Deux redingotes de gens de maison, époque Second Empire**, en drap de laine noir ; sur chacune 10 gros et 2 petits boutons en métal argenté au monogramme RM timbré d'une couronne de marquis, (manque 1 petit bouton). 600/800 €
429. **Habit et bicorne d'uniforme, vers 1840**, habit en drap noir à coupe dégagée devant brodé de feuilles de chêne ton sur ton sur le col, les poignets et les basques ; pantalon fuseau en drap vert et bicorne en taupé noir garni d'autruche portant l'étiquette, aux armes de Savoie, d'un chapelier de Turin, (quelques usures). 300/400 €
430. **Robe de voyage, vers 1880**, effet de manteau cintré sur la taille en taffetas de soie rayé crème et gris ouvert sur un corsage fermé par 15 boutons et sur un tablier bouillonné de taffetas gris. Garnitures de volants plissés, rubans et ganses dans la même étoffe, (trous). 250/350 €
431. **Cape noire, vers 1885**, en drap de laine noire ajouré, incrusté de résille brune à décor de feuillage, contours en broderie Cornély. Col pèlerine garni de volant de Chantilly et brodé en soutache. 200/300 €
432. **Cape noire, vers 1885**, en tulle doublé de taffetas, brodé en application de rinceaux fleuris Renaissance en satin ; col pèlerine souligné de volants plissés de guipure ponctué de boutons de fleurs en satin, (un accroc sur la guipure sinon très bel état). 200/300 €
433. **Visite noire, vers 1885**, cannelé de soie et application de dentelle du Puy soutachée de cordonnet ton sur ton à dessin de feuilles stylisées. Franges soulignant l'encolure à col montant, le pourtour et les extrémités de 2 longs pans tombant devant, (très bel état). 300/400 €
434. **Robe, fin du XIX<sup>e</sup> siècle**, mexicaine soie à rayures ivoires et fleuries ; corsage en pointe baleiné à décolleté bateau, manches courtes, garnitures de mousseline et tulle brodé ; jupe sur tournure, (petits acc. et transformations anciennes). 150/250 €
435. **Robe, fin du XIX<sup>e</sup> siècle**, en damas de soie noir à dessin de lianes fleuries serpentine, le haut à effet de veste à basques aux revers festonnés brodés en jais noir ouverte sur un corsage plissé à col montant. Jupe simple. 180/230 €
436. **Sortie de bal à traîne, fin du XIX<sup>e</sup> siècle**, en drap de laine gris clair décoré en application de sinueuses palmes de feuillages en velours vert mousse piqué et de pendeloques de passementerie. Griffé L. Block, 3 rue Taitbout, Paris, (en partie démontée, usures et décoloration légère). 150/200 €
437. **Parties d'une élégante robe en velours de soie bleu, fin du XIX<sup>e</sup> siècle**, haut à effet de veste courte ouverte sur un corsage blousant de satin et tulle brodé, col en guipure ; griffé Margaine Lacroix, 19 Bd Haussmann, Paris. Veste à grand col garni de fourrure, satin et dentelle au lacet or, (sans manches). 80/130 €
438. **Collet vers 1900**, en gros de Tours noir agrémenté de mousseline bouillonnée ton sur ton, broderie en perles de jais soulignant 5 grands fleurons incrustés en guipure crème, col Médicis. Griffé L. Blétry, 1 rue d'Amboise, Paris, (petits manques). 200/250 €
439. **Cape vers 1900**, en drap de laine kaki, col médicis et pourtour soulignés de fleurs, vermiculures et volutes en soutache ton sur ton et en noir et brun (quelques trous, doublure déposée). 150/200 €





426



428



429



425



430



388 - 395



422

410

404



431

438

432



439

433

446

440. **Visite, vers 1900**, satin de soie noire appliqué de bandes de tulle brodé en soutache à décor floral stylisé ton sur ton, garnitures d'effilé et passementerie à pendeloques, (accroc au tulle) 200/250 €
441. **Chapeau de dame griffé Au Printemps, Paris, fin XIX<sup>e</sup> siècle**, calotte laitonée, résille de fil métal doré entrelacée de paille, garnitures de fleurs de toile rose et nœud de velours noir, (rare dans cet état). 100/150 €
442. **Deux chapeaux de dame, fin du XIX<sup>e</sup> siècle**, calotte laitonée garnie d'un tour de ruban violet et d'une résille noire couverte de pendeloques de perles et paillettes ; griffé Mlle Félix, Paris, (faiblesse au tulle). Le second semblable garni de dentelle, nœud de velours, mousse, bruyères fleuries et feuilles mortes artificielles, (rare dans cet état). 180/230 €
443. **Chapeau de dame, fin du XIX<sup>e</sup> siècle**, large passe en auréole et petite calotte cylindrique en raphia tressé garnies de tulle brodé bouillonné, d'un nœud et d'un bouquet factice de muguet. On y joint : un tablier de robe de fillette, Second Empire en gros de Tours moiré bleu garni de ruchés de la même étoffe et de volants de dentelle du Puy noire. 180/230 €
444. **Deux costumes de fillette fin du XIX<sup>e</sup> siècle**, redingote à basques plissées en panne de velours de soie violet. Costume de travestissement de gitane ; tambourin robe et bonnet en velours noir et satin orange agrémentées de sequins dorés et paillettes, (redingote modifiée, tambourin acc.). 130/160 €
445. **Costume de communiant, Belle jardinière, vers 1900**, ainsi décrit sur l'étiquette manuscrite de sa housse épinglee : *1 Eton (noir), 1 Gilet flanelle blanche, 1 Pantalon flanelle blanche, 1 Cravate, 1 Brassard*. (quelques petits trous). 150/200 €
446. **Parure et collet en fourrure, vers 1910**, manchon en marte(?) et étole frangée assortie de velours chocolat bordée d'astrakan ; collet fait de deux renards noirs, les têtes aux yeux de sulfure, (bon état). 150/200 €
447. **Robe de mariée, vers 1910**, dentelle de Luxeuil à motifs de lys, fond de robe en satin crème. Corsage blousant à guimpe, taille surhaussée soulignée d'une ceinture drapée de satin garnie d'un bouquet ; jupe longue évasée à traîne, (légères usures, tache). 400/600 €
448. **Robe de deuil, vers 1915**, en tulle noir brodé au lacet de fleurs, pois et entrelacs géométriques ; manches courtes, col en V souligné de pendeloques de perles, fond de robe et ceinture attenantes en satin noir, (légères usures). 80/130 €
449. **Tea gown, vers 1910**, tulle brodé de fleurettes jaune citron, fond de robe en satin crème. Corsage taille haute à manches longues ajustées, empiècement plissé souligné d'un arc de fleurs stylisées en soutache argent et application de satin. Jupe évasée à traîne longue brodée de palmes et festons, (petits trous au satin). 700/1000 €



436



449



447



## **CONDITIONS DE VENTE / ORDRES D'ACHAT**

### **CONDITIONS GÉNÉRALES :**

La vente est faite expressément au comptant.

Les objets sont vendus en l'état, une exposition préalable permettant aux acquéreurs de se rendre compte de l'état des objets mis en vente, il ne sera admise aucune réclamation une fois l'adjudication prononcée.

L'adjudicataire sera le plus offrant et dernier enchérisseur. Il devra acquitter, en sus de l'enchère, les frais de vente de 24,92 % TTC (frais 20,84% plus TVA à 19,6%).

Les indications portées au catalogue engagent la responsabilité de la Société de Vente, compte tenu des rectifications annoncées au moment de la présentation de l'objet et portées au procès verbal de la vente.

Les dimensions, les poids et les estimations ne sont donnés qu'à titre indicatif. Le réentoilage, parquetage ou doublage sont considérés comme une mesure conservatoire et non comme un vice.

En cas de contestation, au moment de l'adjudication, c'est-à-dire s'il y a double enchère, le lot sera immédiatement remis en vente au prix proposé par les enchérisseurs et tout le public sera admis à enchérir de nouveau.

### **TRANSPORT DES LOTS / EXPORTATION :**

Dès l'adjudication prononcée, les achats sont sous l'entière responsabilité de l'adjudicataire, le magasinage et le transport de l'objet n'engagent pas la responsabilité de la Société de Vente.

L'expédition des lots acquis sera effectuée après règlement de la totalité du bordereau, à la demande expresse de l'acheteur, sous son entière responsabilité, en échange d'une lettre de décharge et à ses frais.

Des droits de garde seront perçus au prorata de l'encombrement si les lots ne sont pas retirés rapidement après la vente.

### **PAIEMENT / DÉFAUT DE PAIEMENT :**

Aucun lot ne sera remis aux acquéreurs avant acquittement de l'intégralité des sommes dues.

En cas de paiement par chèque, le transfert de propriété de l'objet n'aura lieu qu'après encaissement du chèque.

Le paiement par chèque sans provision ou le défaut de paiement n'entraîne pas la responsabilité de la Société de Vente et en conséquence la délivre de l'obligation de paiement au vendeur.

A défaut de paiement, l'objet pourra être remis en adjudication sur folle enchère.

La vente sera conduite en euros.

Le règlement des objets, ainsi que celui des taxes s'y appliquant, sera effectué dans la même monnaie.

Le paiement en espèces est limité, taxes et frais compris à 3 000 € pour les ressortissants français, et 15 000 € pour les ressortissants étrangers, sur justificatifs de leur identité (décret n°2012-662 du 16 juin 2010.)

Les chèques tirés sur une banque étrangère ne seront autorisés qu'après accord préalable de la Société de Vente.

Pour cela, il est conseillé aux acheteurs d'obtenir, avant la vente, une lettre accreditive de leur banque pour une valeur avoisinant leur intention d'achat, qu'ils transmettront à la Société de Vente.

A défaut de paiement du montant de l'adjudication et des frais, une mise en demeure sera adressée à l'acquéreur par lettre recommandée avec avis de réception aux frais de l'acquéreur. A expiration du délai d'un mois après cette mise en demeure et à défaut de paiement de la somme due, il sera perçu sur l'acquéreur et pour une prise en charge des frais de recouvrement des honoraires complémentaires de 10% du prix d'adjudication, avec un minimum de 250 euros. L'application de cette cause ne fait pas obstacle à l'allocation de dommages-intérêts et aux dépens de la procédure qui serait nécessaire, et ne préjuge pas de l'éventuelle mise en œuvre de la procédure de folle enchère.

### **ORDRES D'ACHAT :**

La Société de Vente et l'Expert peuvent exécuter tout ordre d'achat sans aucun frais supplémentaire, il convient d'en faire la demande par écrit, 24 heures avant la vacation, à l'aide du formulaire inclus dans le présent catalogue, dûment complété et accompagné d'un chèque ou d'un relevé d'identité bancaire.

La Société de Vente agira pour le compte de l'enchérisseur, selon les instructions contenues dans le formulaire d'ordre d'achat, ceci afin d'acheter le ou les lots au prix le plus bas possible et ne dépassant, en aucun cas, le montant maximum indiqué par l'enchérisseur.

Enchères par téléphone : l'acheteur désireux de se faire appeler pendant la vente utilisera le formulaire selon les conditions énoncées ci-dessus.

Les ordres d'achat sont une facilité pour les clients. La Société de Vente ne sera pas tenue responsable pour avoir manqué d'exécuter un ordre par erreur, ou, pour toute autre cause.

## **TERMS AND CONDITIONS / PHONE OR ABSENTEE BIDS**

### **TERMS AND CONDITIONS**

Coutau-Bégarie Auction House guarantees the authenticity of attribution of property listed in the catalogue which can be modified by saleroom notices or oral indications given at the time of the sale, recorded in the official sale record.

The correctness of the catalogue or other description of the physical condition, size, quality, rarity, importance, medium, provenance, exhibitions or historical relevance of any property is a statement of opinion only.

Any illustrations in the catalogue are solely for the guidance of prospective buyers and are not to be relied upon in terms of colour or necessarily to reveal imperfections in any lot.

Many lots are of an age or nature which precludes their being in mint condition and some descriptions in the catalogue make reference to damage or restoration. Such information is given for guidance only and the absence of such a reference does not imply that a lot is free from defects not either does any reference to particular defects imply the absence of others.

It is the responsibility of prospective bidders to inspect the property before bidding to determine its condition, size and to determine if it has been repaired or restored and to request a condition report.

Buyers must satisfy themselves to all matters referred above by inspection or otherwise prior to the date of the auction. They should carefully inspect items about the condition of each lot, as this is not necessarily stated in the catalogue.

A buyer's premium will be added to the successful bid price and is payable by the purchaser based on a percentage of the hammer price. It is important to remember that there is 24,92%

TTC (buyers premium 20,84% + TVA 19,6%) on top of the hammer price.

Subject to any reserve price, the highest bidder shall be the buyer and a dispute shall be settled by the auctioneer who may at any time at his absolute discretion and regardless of the fall of the hammer re-open the bidding or withdraw the lot from sale.

Payment is in euro and is expected almost immediately after bidding for an item. We accept cash, pre-approved cheque or credit card. Bank commissions and expenses have to be paid by the buyer.

Every item becomes the entire responsibility of the new owner for any damages as soon as the auctioneer announces that an item has been sold. Once payment is received you will be issued an invoice and a collection sheet. Items can be collected after payment has been made. Buyers cannot take possession of or remove their purchases from the auction until the total purchase price, including applicable taxes or fees, has been paid in full.

All property must be removed from either our premises by the purchaser at his expense as soon as possible after the sale otherwise an handling charge, until its removal, will be payable to the Auction House by the purchaser.

In the event a successful bidder fails to pay any amounts due, within one month, the Auction House reserves the right to cancel the sale and re-sell the lot according to the « Folle Enchère » French law (Law of July 10th 2000). The purchaser will be charged for all the expenses caused by the re-auctioning of the property. If the new auction price does not reach the former one, the failing purchaser have to pay the difference.

In any case, the purchaser will be liable for any deficiency, any and all costs, handling charges, late charges, expenses, legal fees, expenses and incidental damages.

### **PHONE OR ABSENTEE BIDS**

The Auction House will execute absentee bids and accept telephone bids as a courtesy to clients who are unable to attend the auctions.

“Phone or Absentee Bid” forms are available online or from the head office. Therefore, we take no responsibility for any errors or omissions in connection with this service.

For the Phone bid, when the auctioneer is approaching the particular lot number, a staff member will phone and you can instruct them to bid on your behalf.

For the Absentee bid, you must nominate an amount indicating the maximum price you are prepared to pay for the item.

The auctioneer will bid on your behalf until the price has reached your nominated amount.

If bidding doesn't reach this amount, you win the item for the price at which the bidding ceased.





# OLIVIER COUTAU-BÉGARIE

Commissaire-Priseur

60, avenue de La Bourdonnais - 75007 Paris - Tel : +33 (0)1 45 56 12 20 - Fax : +33 (0)1 45 56 14 40

[www.coutaubegarie.com](http://www.coutaubegarie.com)

Coutau Begarie sarl - ventes aux enchères publiques - agrément n° 2002-113



## ORDRES D'ACHAT

Après avoir pris connaissance des conditions de vente, je déclare les accepter et vous prie d'acquérir pour mon compte aux limites indiquées en Euros, les lots que j'ai désignés ci-dessous. (les limites ne comprenant pas les frais).

*I have read the conditions of sale and the guide buyers and agree to abide by them. I grant you permission to purchase on my behalf the following items within the limits indicated in Euros. (these limits do not include buyer's premium and taxes).*

### Vente du 16 Janvier 2013

Nom et prénom \_\_\_\_\_

Adresse \_\_\_\_\_ Ville \_\_\_\_\_

Tél. mobile \_\_\_\_\_ Tél. Principal \_\_\_\_\_

Lot N°	Description du lot	Limite en €

Les ordres d'achat doivent être reçus au moins 24 heures avant la vente  
*To allow time for processin, absentee bids should be arrived at least 24 hours before the sale begins.*

### RIB OU RÉFÉRENCES BANCAIRES OBLIGATOIRES / REQUIRED BANK REFERENCES

Nom et adresse de la banque \_\_\_\_\_

Téléphone \_\_\_\_\_

code banque	code guichet	numéro de compte	clé

Je confirme mes ordres ci-dessus et certifie l'exactitude des informations qui précèdent. **Date et signature :**

CORRESPONDANT BELGIQUE

*Tanguy de Saint-Marcq*

**EXPERTISES - ESTIMATIONS**

**SUCCESSIONS - PARTAGES**

*SUR RENDEZ-VOUS*

TANGUY DE SAINT-MARCQ

26, boulevard du Général Jacques 1050 BRUXELLES

tél : 00 32 2 513 16 31

CORRESPONDANT BORDEAUX

*Myriam Larnaudie-Eiffel*

**EXPERTISES - ESTIMATIONS**

**SUCCESSIONS - PARTAGES**

*SUR RENDEZ-VOUS*

**Myriam LARNAUDIE-EIFFEL**

11, place des Quinconces - 33000 Bordeaux

tél : 05 56 79 39 42

email : [mleiffel@cegetel.net](mailto:mleiffel@cegetel.net)











**Expert :**

**Raphaël MARAVAL-HUTIN**  
Membre agréé de la F.N.E.P.S.A  
Tél. : 00 33 (0)6 16 17 40 54

[www.coutaubegarie.com](http://www.coutaubegarie.com)