



OLIVIER COUTAU-BÉGARIE
Commissaire-Priseur



SOUVENIRS HISTORIQUES

MILITARIA

VENDREDI 25 MARS 2011
Hôtel Drouot, salle 1

Expert :

Cyrille Boulay

MEMBRE AGRÉÉ DE LA
F.N.E.P.S.A.







OLIVIER COUTAU-BÉGARIE



Commissaire-Priseur

60, avenue de La Bourdonnais - 75007 Paris - Tél : 01 45 56 12 20 - Fax : 01 45 56 14 40
www.coutaubegarie.com

Coutau Begarie sarl - ventes aux enchères publiques - agrément n° 2002-113

VENDREDI 25 MARS 2011
Hôtel Drouot salle 1

SOUVENIRS HISTORIQUES - MILITARIA

Vente à 11h00 du n° 1 au n° 85

Vente à 14h00 du n° 86 au n° 300

Experts :

Cyrille Boulay

MEMBRE AGRÉÉ DE LA F.N.E.P.S.A.

Tél. : 00 33 (0)6 12 92 40 74

e-mail : cyrille.boulay@wanadoo.fr

du n°1 au n°275 - 277 à 279

Le n°7 et le n°264 sont présentés avec
la collaboration de
Armand Godard - Desmaret.

Tél. : 00 33 (0)6 13 53 79 48

Axel Louot

ASSECESSEUR PRÈS LA COMMISSION DE
CONCILIATION ET D'EXPERTISES DOUANIÈRES

Tél. : 00 33 (0)6 07 91 07 87

du n° 280 au n° 300

Raphaël Maraval-Hutin

MEMBRE AGRÉÉ DE LA F.N.E.P.S.A.

Tél. : 00 33 (0)6 16 17 40 54

e-mail : rmaraval@gmail.com

n° 276

*Les lots 282 à 300 précédés d'un astérisque seront
portés au procès verbal de la SVV Art Valorem.*

Exposition :

Drouot-Richelieu

9, rue Drouot 75009 Paris

Judi 24 mars de 11h00 à 18h00

Vendredi 25 mars 11h00 à 12h00

Tél. : pendant l'exposition et la vente
01 48 00 20 01

Avec l'aide de Maxime Charron.



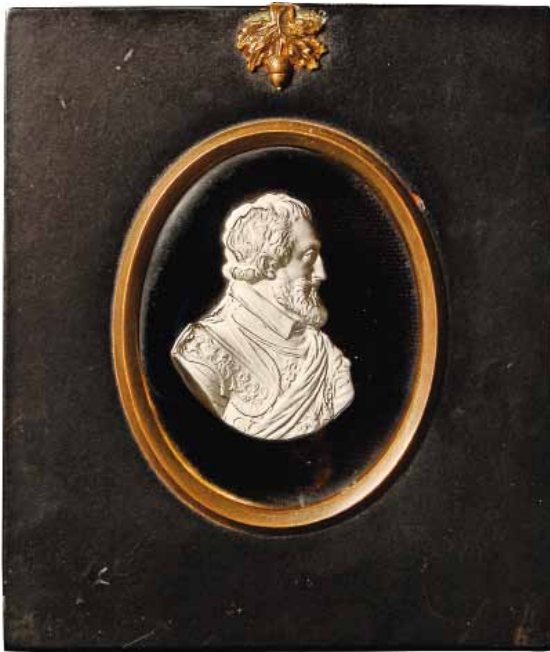
81



107

BOURBON

VENTE À 11 H 00



3

- 1 Henri IV, roi de France (1589-1610).** Buste en albâtre le représentant en César, portant une couronne de lauriers. Travail de la fin du XIX^e siècle. Bon état dans l'ensemble. H. : 29, 5 cm - L. : 23, 5 cm.

500/600 € *Voir illustration en 2^e de couverture.*

- 2 Henri IV, roi de France (1589-1610).** Médaillon rond contenant une gravure rehaussée à l'aquarelle, représentant le roi de face.

Diam. : 8 cm.

80/100 €

- 3 Henri IV, roi de France (1589-1610).** Médaillon ovale en cristal biseauté orné d'un cristal-cérame représentant le profil en buste du roi en armure, cerclé d'une baguette en bronze doré et conservé dans un cadre en bois noirci, avec attache pour suspension. Bon état. Travail français de la cristallerie de Montcenis au Creusot, entre 1818 et 1833. Médaillon : H. : 8, 4 cm - L. : 7 cm.

Cadre. : H. : 14 cm – L. : 12 cm.

400/600 €

- 4 Louis XIV, roi de France (1643-1715).** Gravure par Surugue représentant le buste en marbre du souverain exécuté par Coysevox et se trouvant en haut du grand escalier des Ambassadeurs au château de Versailles. Epoque : XVIII^e siècle. H. : 40, 5 cm - L. : 32, 5 cm.

120/150 €

Voir illustration page 4.

- 5 Louis XIV, roi de France (1774-1792).** Belle médaille en bronze signée J. Maugère, représentant le profil du souverain, souvenir commémoratif de la bataille d'Ekeren, le 30 juin 1703.

Diam. : 4 cm.

80/100 €

Voir illustration page 46.

- 6 Real del Sarte, école étrangère du XIX^e siècle.**

Portrait représentant le profil du roi Louis XIV.

Dessin à l'encre, signé en bas à droite, conservé dans un cadre ancien en bois.

Dessin : H. : 15 cm - L. : 12, 5 cm.

Cadre : H. : 24, 5 cm – L. : 20 cm.

160/200 €



9



6



7

- 7 Profil en médaillon de Louis XIV, roi de France** (1643-1715). Travail finement sculpté en ivoire représentant le souverain vêtu d'une cuirasse et d'une cape, il porte sur le devant un large jabot à dentelle et ses cheveux dénoués tombent en boucle sur ses épaules. Léger accident sur le côté droit. Conservé dans un cadre en bois doré. Dieppe, fin du XVII^e siècle. Ivoire d'éléphant. H. : 12 cm – L. : 8, 5 cm. **6 000/8 000 €**
- Les objets de cette qualité étaient à l'époque très onéreux, c'est pour cela que nous pouvons vraisemblablement dire qu'il provient d'une collection royale et très certainement commandé par le roi lui-même ou un membre de sa famille.*
- 8 Louis, duc de Bourgogne, père de Louis XV** (1682-1712). Belle gravure par P. Deret, d'après le portrait de Rigaud, le représentant de $\frac{3}{4}$ en armure. Bon état. Epoque : XVIII^e siècle. H. : 71 cm - L. : 51 cm **120/150 €** *Voir illustration page 4.*
- 9 Louis Ferdinand de Bourbon, dauphin de France** (1729-1765). Paire de médaillons ovales en plâtre, moulés en relief, représentant probablement les profils en buste du père de Louis XVI, Louis XVIII et Charles X, et de sa seconde épouse, Marie-Josèphe de Saxe. Conservé dans un encadrement en bois noirci et doré, bon état. H. : 19, 5 cm – L. : 30 cm. **180/250 €**
- 10 Louis XV, roi de France (1715-1774)**. Gravure par Peyre représentant le sacre de Louis XV à Reims le 25 octobre 1722, conservée dans un cadre en bois doré. Epoque : XVIII^e siècle. A vue : H. : 25, 5 cm - L. : 34, 5 cm **150/180 €** *Voir illustration page 46.*
- 11 Louis XVI, roi de France (1774-1792)**. Lithographie de Lafosse imprimée par Lemercier à Paris, représentant les derniers adieux de Louis XVI à son fils, conservée dans un cadre en bois doré. Légères traces d'humidité. H. : 82 cm – L. : 60 cm. **120/150 €** *Voir illustration page 8.*



21



4



18

- 12 Louis XVI, roi de France (1774-1792).** Médaillon à suspendre en fonte représentant un profil du souverain, d'après un modèle en terre cuite par Jean-Baptiste Nini de 1780. Travail du début du XIX^e siècle.

Diam. : 15, 5 cm.

200/300 €

Voir illustration page 8.

- 13 Louis XVI, roi de France (1774-1792).** Belle médaille en bronze signée F. Duvivier, représentant un profil du souverain, commémorant la visite faite par le roi au port de Cherbourg, le 23 juin 1786.

Diam. : 6, 5 cm.

120/150 €

Voir illustration page 46.

- 14 Louis XVI, roi de France (1774-1792).** Belle médaille en bronze signée D. de Puymarin, représentant le profil du souverain, de Marie-Antoinette et de Madame Elisabeth, souvenir commémoratif de leur tragique disparition. Diam. : 4 cm.

80/100 €

Voir illustration page 46.

- 15 Pendule portique aux armes de France.** En marbre noir et blanc à ornements de bronze ciselé et doré, orné d'une figure de vestale, pots à feu et surmonté d'une boule en marbre à décor des trois fleurs de lys des Bourbon. Petits manques. Mouvement marqué de Piolaine à Paris.

Epoque Louis XVI. H. : 46 cm - L. : 33, 5 cm.

800/1 000 €

Voir illustration page 10.

- 16 Paire d'écrans à main pare-feux,** en velours de soie à décor peint en polychromie aux armes de France sous couronne royale, entourées de l'ordre du Saint-Esprit, la bordure est soulignée d'un galon torsadé, avec manche en ivoire tourné. Epoque : Restauration.

H. : 42 cm - L. : 21 cm.

400/600 €

- 17 Louis XVI, roi de France (1774-1792).** Objet séditieux sculpté en bois tourné représentant le profil du souverain, contenant un phylactère, sur lequel est inscrit « *Profil of Louis XVI, carried by his friends as a means of knows each other* ». Travail du XIX^e siècle. H. : 6, 5 cm.

300/400 €

Voir illustration page 46.

Provenance : succession du comte et de la comtesse de Paris, Christie's, octobre 2008.



8



- 4 -

27



63



16

- 18 Marie-Antoinette, reine de France.** Élément d'assise d'un fauteuil, de forme ovale, en soie champagne, brodée aux points de Beauvais polychromes et passé nuancé, à décor central d'une calèche chargée de tonneaux de vin, dans un entourage de fleurs. Travail français du XVIII^e siècle. Accidents et déchirures.
L. : 73 cm – L. : 58 cm.

800/1 000 €

Cette pièce aurait été brodée par la reine, d'après l'inscription manuscrite en anglais qui figure avec, stipulant : « Œuvre de Marie-Antoinette déchirée d'une chaise à porteurs par une de ses fidèles dames d'honneur lors de la prise des Tuileries et donnée ensuite à sa filleule Madame Emma Hughes ».

- 19 DUCREUX Joseph (1735-1802), d'après.**

Marie-Antoinette, archiduchesse d'Autriche (1755-1793). Miniature ovale sur ivoire la représentant en 1769, alors âgée de quatorze ans, en buste de $\frac{3}{4}$, portant une robe bleue, légèrement accoudée sur un coussin, une rose à la main, conservée dans un cadre en bronze doré, avec attache de suspension au dos. Ecole française du XIX^e siècle. Bon état. H. : 8, 7 cm - L. : 7 cm.

800/1 200 €

Cette oeuvre est à rapprocher de celle exécutée à Vienne par Joseph Ducreux, qui permit de faire connaître le visage de la jeune archiduchesse d'Autriche à la cour de Versailles contribuant ainsi à sa destinée royale. Mais avec une légère variante dans la couleur de la robe.

- 20 DUMONT François (1751-1831).**

Marie-Antoinette, reine de France (1755-1793). Portrait la représentant en buste, légèrement de $\frac{3}{4}$, dans une robe de dentelle blanche, et portant un double rangs de perles. Superbe et fine miniature ovale sur ivoire signée en bas à gauche: «Dumont fecit», cerclée de laiton doré. Ecole française du XVIII^e siècle.

Bon état. H. : 5 cm - L. : 4 cm.

6 000/8 000 €



19

- 21 Marie-Antoinette d'Autriche, reine de France (1755-1793).** Médaillon à suspendre en terre cuite au profil de la souveraine, signé Fontaine et conservé dans un cadre en bois noirci à décor d'une guirlande de feuilles de chêne dorée. Travail de la fin du XIX^e siècle.

Médaillon : Diam. : 16 cm

Cadre : 24 cm.

300/400 €



20



64



22A



28



22B



22



22C

22 Louis XVI, roi de France. Miniature sur ivoire, de forme ovale, le représentant en buste légèrement de 3/4. Ecole française du début du XIX^e siècle. Bon état.
H. : 7, 2 cm - L. : 5, 5 cm.
800/1 000 €

22A Marie-Antoinette d'Autriche, reine de France. Miniature sur ivoire, de forme ovale, le représentant en buste de face. Ecole française du début du XIX^e siècle. Bon état.
H. : 10, 2 cm - L. : 8, 5 cm.
800/1 000 €

22B Louis XVII. Miniature sur ivoire, de forme ovale, le représentant en buste de face. Ecole française du début du XIX^e siècle. Bon état.
H. : 3, 2 cm - L. : 2, 5 cm.
400/600 €

22C Louis XVII. Médaille pendentif, contenant une miniature sur émail, de forme ronde, le représentant de profil. Ecole française du début du XIX^e siècle. Bon état.
Diam. : 2, 8 cm.
400/600 €

22D Marie-Antoinette d'Autriche, reine de France (1755-1793). Gravure de Cazenave datée 1794, représentant le jugement de la reine au tribunal révolutionnaire, conservée dans un cadre en bois doré.
A vue H. : 46, 5 cm - L. : 59, 5 cm.
120/150 €

Voir illustration page 8.

23 Marie-Antoinette, archiduchesse d'Autriche (1755-1793). Pastel d'après le célèbre portrait de Madame Vigée Lebrun, conservé dans un cadre en bois doré ancien. Ecole française du début du XX^e siècle. Bon état.
H. : 78 cm - L. : 63 cm.
800/1 200 €

24 Mémoires historiques sur Louis XVII. Par M. Eckard, à Paris, chez H. Nicolle, 1818. Reliure d'époque en cuir, dos orné avec titre en lettres d'or. Format in-4, 496 p., contient deux gravures anciennes de Louis XVII et de la duchesse d'Angoulême, datées de 1792 et 1797. Exemplaire dédié et présenté à Madame le duchesse d'Angoulême. Bon état, usures du temps.
120/150 €

25 Marie-Antoinette, reine de France (1755-1793). Belle collection de quatorze portraits photographiques de E. Neudein représentant la souveraine et sa famille en diverses occasions d'après des gravures anciennes et tableaux de l'époque. On y joint un carnet de 24 cartes postales sur la Conciergerie. Tirages anciens, montés sur carton, format carte de visite et cabinet.

200/300 €

26 Marie-Thérèse de France, Madame Royale (1778-1851). Lithographie colorée, signée A. Gabriel, la représentant jeune fille en buste, avec au bas du document les armes de France et de Navarre sous couronne, conservée dans un cadre ancien. H. : 25 cm - L. : 20 cm. Cadre : H. : 32, 5 cm – L. : 27, 5 cm.

150/200 € *Voir illustration page 46.*

27 Marie-Thérèse, princesse de France, duchesse d'Angoulême (1778-1851). Encadrement contenant le « *Brassard porté par les chevaliers d'honneur de S.A.R. la duchesse d'Angoulême à l'occasion de son entrée à Nantes en 1819* ». En taffetas de soie crème à décor de fleurs de lys, finissant par des franges torsadées en fils d'or. Cadre : H. : 54 cm – L. : 37, 5 cm.

500/600 € *Voir illustration page 4.*

28 Marie-Thérèse, duchesse d'Angoulême (1778-1851). Médaillon rond contenant une gravure rehaussée à l'aquarelle, représentant en buste la duchesse d'Angoulême de face. Epoque : Restauration. Diam. : 7 cm.

100/120 €

29 Duc et duchesse d'Angoulême. Paire de médaillons ronds en verre églomisé, contenant des gravures les représentant en tenue d'apparat. Petit accident à l'un. Epoque : Restauration. Diam. : 7 cm.

150/180 €



31

30 Duc et duchesse d'Angoulême. Belle médaille en bronze doré, souvenir commémoratif de leur mariage célébré en 1779, signée F. Jeuffroy.

Epoque : Restauration.

Diam. : 5 cm.

120/150 €

Voir illustration page 8.

31 Château de Compiègne. Bougeoir à main en cuivre argenté portant les marques du château sous couronne royale, ainsi que diverses marques d'inventaires. Usures du temps. Epoque : fin XVIII^e - début XIX^e siècle. Diam. : 11 cm – H. : 5 cm.

650/750 €

32 Louis XVIII, roi de France (1814-1824). Portrait en fixé sous verre le représentant en buste dans un encadrement polychrome, conservé dans un cadre en bronze doré. Epoque : Restauration.

A vue : H. : 16 cm - L. : 12, 5 cm.

350/400 €

Voir illustration page 11.



46



- 7 -

43



44



11



12



22

33 Louis XVIII, roi de France (1814-1824). Profil en cire polychrome le représentant, conservé dans un cadre moderne. Epoque : Restauration.

H. : 10, 5 cm - L. : 10, 5 cm.

180/250 €

Voir illustration page 46.

34 Louis XVIII, roi de France (1814-1824). Aquarelle représentant un buste du souverain entouré d'une couronne de fleurs et de lys. Epoque : Restauration.

A vue : H. : 19 cm - L. : 12 cm.

450/550 €

35 Louis XVIII, roi de France (1814-1824). Petit buste en fonte sur piédouche. Epoque : Restauration.

H. : 13 cm - L. : 9 cm.

100/150 €

Voir illustration en 2^e de couverture.

36 Louis XVIII, roi de France (1814-1824). Assiette plate en porcelaine blanche, provenant d'un service de table du roi, à décor central de son chiffre sous couronne royale, en lettres bleues. Bon état. Manufacture de Sèvres, marque bleue sous couronne et fleur de lys, période Louis XVIII.

Diam. : 23, 7 cm.

120/150 €

37 Louis XVIII, roi de France (1814-1824). Ensemble de six assiettes plates en porcelaine blanche, à décor central du monogramme du roi sous couronne royale en lettres d'or, dans un semi de fleurs. Très bon état.

Manufacture de Sèvres, marque bleue sous couronne et fleur de lys, période Louis XVIII. Diam. : 23, 5 cm.

1 000/1 200 €

Voir illustration page 11.

38 Louis XVIII, roi de France (1814-1824). Grand plat en porcelaine blanche, à décor central du monogramme du roi sous couronne royale en lettres d'or, dans un semi de fleurs. Très bon état. Manufacture de Sèvres, marque bleue de Sèvres sous couverte, utilisée par la manufacture de 1815 à 1824, marques de fabrique en creux. Diam. : 32 cm.

250/350 €

Voir illustration page 12.

39 Louis XVIII, roi de France (1814-1824). Statuette en bronze, sur piédestal carré orné d'un blason aux armes de France. Petits accidents. Epoque : Restauration.

H. : 16 cm - L. : 5 cm.

120/150 €

Voir illustration en 2^e de couverture.

40 Louis XVIII, roi de France (1814-1824). Buste en fonte sur socle gainé. Bon état. Epoque : Restauration.

H. : 17 cm - L. : 9 cm.

180/250 €

Voir illustration en 2^e de couverture.

41 Louis XVIII, roi de France (1814-1824). Buste en biscuit. Bon état. Epoque : Restauration.

H. : 8 cm - L. : 5, 5 cm.

80/100 €

Voir illustration en 2^e de couverture.

42 Louis XVIII, roi de France (1814-1824). Médaillon rond en bronze, représentant un profil du souverain portant décorations, sous verre. Conservé dans un cadre ancien en bois noirci. Bon état. Epoque : Restauration. Médaillon : Diam. : 8 cm. Cadre : Diam. : 19, 5 cm.

180/250 €



30

- 43 Louis XVIII, roi de France (1814-1824).** Pièce d'étoffe en soie polychrome, représentant le souverain de face, sous verre, cerclée de laiton ciselé et conservée dans un cadre en bois. Porte au dos un numéro d'inventaire et la lettre V sous couronne. Bon état.

Epoque : Restauration.

Médaillon : Diam. : 9, 5 cm.

Cadre. : H. : 15, 5 cm – L. : 15, 5 cm.

200/300 €

- 44 Louis XVIII, roi de France (1814-1824).** Médaillon rond orné d'une plaque en laiton estampé doré, sous verre, représentant un profil du souverain, signée F. Boileau et datée 1815. Conservé dans un cadre en bois. Bon état. Epoque : Restauration.

Médaillon : Diam. : 6, 5 cm.

Cadre. : H. : 16 cm – L. : 16 cm.

280/350 €



45

- 45 Louis XVIII, roi de France (1814-1824).** Médaillon rond en cristal biseauté orné d'un cristallo-cérame représentant le profil en buste du roi portant décorations d'après Bertrand Andrieux, cerclé de laiton ciselé et conservé dans un cadre en bois noirci, avec attache pour suspension. Bon état. Travail français du début du XIX^e siècle, probablement de la manufacture Desprez.

Médaillon : Diam. : 6, 5 cm.

Cadre. : Diam. : 12 cm.

450/600 €

- 46 Louis XVIII, roi de France (1814-1824).** Médaillon octogonal en cristal biseauté orné d'un cristallo-cérame représentant le profil du roi signé Bertrand Andrieux, cerclé de laiton ciselé et conservé dans un cadre en bois noirci, avec attache pour suspension. Bon état.

Travail français de la cristallerie de Montcenis au Creusot, entre 1818 et 1833.

Médaillon : H.: 6 cm - L. : 4, 5 cm.

Cadre. : H.: 12 cm - L. : 10, 5 cm.

600/800 €



56



34



57



49 Louis XVIII, roi de France (1814-1824). Tabatière ronde en corne, couvercle orné d'une plaque en laiton estampé doré, sous verre, représentant un profil du souverain, signée Raymond Gayrard (1777-1858). Petit accident. Epoque : Restauration. Diam. : 8, 4 cm.
180/250 €

50 Louis XVIII, roi de France (1814-1824). Tabatière ronde en bois pressé, couvercle orné du profil en relief du souverain. Petits accidents. Epoque : Restauration. Diam. : 8, 4 cm.
150/180 €

51 GILOT François, école française du XIX^e siècle.
Neptune roi de la mer.
Aquarelle signée en bas à gauche et dédiée : « à S.A.R. Monsieur le comte d'Artois, frère du Roi, par son très humble et très respectueux serviteur Gilot (François), capitaine des Chasseur de la 2^{me} compagnie , 12 avril 1814 ». Conservée dans un beau cadre ancien. Epoque : Restauration. H. : 23, 5 cm – L. : 26 cm.
1 200/1 500 €

47 Louis XVIII, roi de France (1814-1824). Tabatière ronde en ronce de noyer, couvercle orné d'une plaque en laiton estampé doré, sous verre, représentant un profil du souverain. Epoque : Restauration. Diam. : 7 cm.
200/300 €

48 Louis XVIII, roi de France (1814-1824). Médaillon ovale sur verre représentant un profil en cire rouge patinée du roi en César, conservé dans un cadre en bois doré. Porte au dos une étiquette d'inventaire datée 1909. Bon état. A vue : Médaillon : H.: 13, 5 cm - L. : 9, 5 cm. Cadre. : H.: 20 cm - L. : 16 cm.
350/450 € *Voir illustration page 12.*

52 Charles X, roi de France (1757-1836). Médaille en bronze doré et signée E. Gatteaux, souvenir commémoratif de son sacre. Célébré à Reims le 29 mai 1825. Diam. : 6 cm.
80/100 €



51



15

- 53 La Famille Royale de France.** Gravure représentant les portraits en médaillon, du roi Louis XVIII, du duc et de la duchesse d'Angoulême, du comte d'Artois, du duc de Berry, du duc d'Orléans et du prince de Condé.

Epoque : Restauration.
H. : 43, 5 cm – L. : 32 cm.

100/150 €

- 54 La Famille Royale de France.** Tabatière ronde en bois pressé, couvercle orné des profils en relief du duc et de la duchesse d'Angoulême, du roi Charles X, du roi Louis XVIII et du duc et de la duchesse de Berry. Petits accidents.

Epoque : Restauration.
Diam. : 8 cm.

180/250 €

- 55 La Famille Royale de France.** Gravure rehaussée à l'aquarelle représentant les profils du duc et de la duchesse d'Angoulême, du roi Charles X, du roi Louis XVIII et du duc et de la duchesse de Berry, conservée dans un cadre en bois moderne.

Epoque : Restauration. Diam. : 7 cm.

Cadre : H. : 17, 5 cm – L. : 16, 5 cm.

100/150 €

- 56 La Famille Royale de France.** Encadrement contenant une paire de médaillons ronds en carton estampé représentant les profils du roi Henri IV et de la duchesse de Berry, signés P. Portier.

Epoque : Restauration.
Diam. : 7 cm. Cadre : H. : 29, 5 cm – L. : 19 cm.

200/300 €

Voir illustration page 9.

- 57 La Famille Royale de France.** Encadrement contenant une paire de médaillons ronds en carton estampé représentant les profils du roi Louis XVIII et de la duchesse d'Angoulême, signés Michaut et F. Andrieux.

Epoque : Restauration. Diam. : 7 cm.

Cadre : H. : 29, 5 cm – L. : 19 cm.

200/300 €

Voir illustration page 9.

- 58 La Famille Royale de France.** Médaillon rond en verre églomisé, contenant une gravure rehaussée à l'aquarelle, représentant les profils du duc et de la duchesse d'Angoulême, du roi Charles X, du roi Louis XVIII et du duc de Berry.

Epoque : Restauration. Diam. : 7 cm.

150/180 €

- 59 La Famille Royale de France.** Lot comprenant 5 médailles en bronze, aux profils des rois Louis XVIII, Charles X et du duc de Berry, toutes signées F. Gayrard.

Diam. : de 3, 5 cm à 5 cm.

100/120 €

Voir illustration page 46.



114

32

75



37



61



77



62



85



48



70



78



70



72



68



38

60 La Famille Royale de France. Lot comprenant 5 médailles en bronze, aux profils des rois Henri IV, Louis XVI, Louis XVIII, et Charles X, signées F. Gayrard, E. Gatteaux, Jeuffroy, F. Andrieux et Barre. Diam. : de 3, 5 cm à 5 cm.

100/120 €

61 Fragment d'une frise de papier peint, aux armes du roi Louis XVIII. A décor sur fond bleu de son monogramme sous couronne royale, alterné des trois fleurs de lys dans un encadrement de branches de laurier. Epoque : Restauration. H. : 51 cm – L. : 83 cm.

300/400 €

Voir illustration page 11.

62 Louis, duc d'Angoulême (1775-1844). Gravure d'après nature le représentant en tenue de grand amiral de France visitant les ports de mer du royaume, avec rehauts. Conservée dans un cadre ancien en bois doré. H. : 35, 5 cm - L. : 25, 5 cm.

Cadre : H. : 48, 5 cm – L. : 38, 5 cm.

150/200 €

63 Charles-Ferdinand, duc de Berry (1778-1820). Gravure par David le représentant en tenue de cour sur fond du château de Chambord et posant à côté d'un buste d'Henri IV, datée 1821. Conservée dans un cadre ancien en bois doré.

A vue : H. : 50 cm - L. : 33 cm.

200/300 €

Voir illustration page 4.

64 Marie-Caroline, duchesse de Berry (1798-1870). Médaillon rond en verre églomisé contenant une gravure rehaussée à l'aquarelle, représentant en buste la duchesse de Berry de trois-quarts.

Epoque : Restauration. Diam. : 7 cm.

100/120 €

Voir illustration page 6.

65 Henri, duc de Bordeaux (1820-1883). Médaillon commémoratif de la naissance et du baptême du fils du duc de Berry, contenant d'un côté une gravure le représentant enfant, et de l'autre une gravure de la cérémonie du baptême célébré à Notre-Dame.

Monture en métal. Bon état. Diam. : 4, 5 cm.

200/300 €



65

82

- 13 -



66

66 Henri, duc de Bordeaux (1820-1883). Importante pendule de cheminée en bronze à patine or et brune, le cadran surmonté du jeune duc de Bordeaux à cheval, la base à décor de palmettes et de guirlandes stylisées encadrant le chiffre H du futur Henri V. Mécanisme « pendule de Paris ». Bon état dans l'ensemble.

H: 46 cm - L. : 29 cm.

3 500/4 500 €

67 Henri, duc de Bordeaux (1820-1883). Lot de deux médailles en bronze à son profil. Diam. : 2, 3 cm.

30/50 €

68 TENERANI Pietro (1789-1864), attribué à Henri, duc de Bordeaux (1820-1883).

Buste en bronze sur socle rond en marbre rouge, le représentant jeune homme, vers 1830.

Epoque : Restauration.

H. : 21 cm – L. : 10 cm.

800/1 000 €

69 Henri, duc de Bordeaux (1820-1883). Buste en bronze à patine brune représentant le fils du duc de Berry, vers 1840. Bon état. H. : 12, 5 cm - L. : 7 cm.

350/400 €

Voir illustration en 2^e de couverture.

- 70 Henri, duc de Bordeaux (1820-1883).** Paire de lithographies rehaussées, par Fonrouge à Paris, représentant Henri (futur comte de Chambord) et sa sœur Louise (future duchesse de Parme), en habit traditionnel écossais durant la période d'exil de la famille de France au château de Holyrood (Ecosse), conservées dans des cadres en bois. Bon état.
A vue : H. : 38 cm - L. : 30, 5 cm.
500/600 € *Voir illustration page 12.*
- 71 PODESTI Francesco (1800-1895), attribué à.**
Portrait en buste du Comte de Chambord (1820-1883).
Huile sur toile non signée, datée 1840, conservée dans un cadre ancien en bois doré. Bon état.
H. : 65 cm - L. : 55 cm.
Cadre : H. : 86 cm - L. : 65 cm.
7 000/8 000 €
Cette œuvre est à rapprocher de celle se trouvant au château de Chambord, signée par l'artiste et datée de la même année, le représentant en pieds portant dans sa main une paire de gants. C'est lors de son séjour à Rome en 1840, que le prince pose pour l'artiste.
- 72 GAYRARD Raymond (1777-1858).**
Profil en plâtre représentant Henri, comte de Chambord (1820-1883).
Signé en bas à gauche, conservé dans un cadre en bois noirci. Bon état. Profil : Diam. : 17 cm
Cadre : H. : 26, 5 cm - L. : 27 cm.
300/500 € *Voir illustration page 12.*
- 73 Henri, comte de Chambord (1820-1883).** Bourse d'homme en résille, à décor brodé de perles d'acier, représentant d'un côté l'emblème des Bourbon, les trois fleurs de lys sous couronne royale dans un encadrement de branches de feuillage, et de l'autre son monogramme H. (Henri). Petites déchirures, oxydation.
L. : 20, 5 cm.
600/800 €
Provenance : cet objet aurait appartenu au prince et offert par lui à l'un de ses proches et conservé depuis dans la descendance de ce dernier.
- 74 Henri, comte de Chambord (1820-1883).** Gravure d'après nature le représentant de trois-quarts par Metzmacher, souvenir d'Ems, 20 octobre 1849, conservée dans un cadre en bois ancien. H. : 25 cm - L. : 16 cm.
120/150 € *Voir illustration page 46.*
- 75 Henri, comte de Chambord (1820-1883).** Cadre en bronze doré contenant un portrait photographique le représentant avec le duc de Parme, surmonté de la couronne royale et à décor dans chaque angle d'une fleur de lys. Travail du XIX^e siècle. Bon état.
H. : 14 cm - L. : 9 cm.
300/500 € *Voir illustration page 11.*
- 76 Henri, comte de Chambord (1820-1883).** Buste en plâtre représentant le fils du duc de Berry, signé L. Veray sur la base et daté 1872. Bon état dans l'ensemble.
H. : 23 cm - L. : 17 cm.
100/150 € *Voir illustration en 2^e de couverture.*
- 77 Henri, comte de Chambord (1820-1883).** Ensemble de sept assiettes à dessert en porcelaine blanche à décor de son chiffre sous couronne royale entourée de trois fleurs de lys en lettres bleues. Travail allemand du XX^e siècle de la Maison Seltmann Weiden. Bon état dans l'ensemble, usures du temps. Diam. : 19 cm.
280/350 € *Voir illustration page 11.*
- 78 Henri, comte de Chambord (1820-1883).** Tasse à café en porcelaine blanche à décor du blason des Bourbon, provenant du service de table du prince. Travail de la fin du XIX^e. Bon état dans l'ensemble, usures du temps. H. : 6, 5 cm - Diam. : 6 cm.
300/400 € *Voir illustration page 12.*
- 79 Henri, comte de Chambord (1820-1883).** Buste en plâtre le représentant en tenue d'officier. Accidents et restauration. H. : 21 cm - L. : 15 cm.
180/200 € *Voir illustration en 2^e de couverture.*





71

- 80 Henri, comte de Chambord (1820-1883).** Grand médaillon en bronze à suspendre, contenant un portrait du comte de Chambord. H. : 29 cm - L. : 18 cm.
100/200 € *Voir illustration page 46.*
- 81 Robert I^{er}, duc de Parme (1848-1907).** Assiette en porcelaine blanche à décor de guirlandes de fleurs sur le marli, surmonté de son monogramme RI sous couronne. Travail français de la fin du XIX^e siècle de la Maison Pillivuyt. Usures du temps. Diam. : 23 cm.
80/100 € *Voir illustration page 1.*
- 82 Bourbon-Parme, prince Sixte (1886-1934).** Médaille pendentif en or, souvenir de son mariage célébré à Paris le 12 novembre 1919 avec Edwige de La Rochefoucauld (1896-1986), gravée de leurs armes d'alliance sous couronne royale. Poids : 9 grs. Diam. : 2, 5 cm.
150/200 € *Voir illustration page 13.*
- 83 Famille royale française.** Belle collection de quatre-vingts portraits photographiques de E. Neudein d'après des gravures anciennes représentant les rois et reines de France de Charlemagne à Charles X. On y joint deux cartes postales et deux photos cabinet. Tirages anciens, montés sur carton, format carte de visite.
180/200 €
- 84 Bourbon-Busset.** Lettre autographe signée, 2p., Périgueux, 28 Pluviôse An 7 (15 février 1799).
120/150 €
« J'ai différé, mon cher Neveu, de vous témoigner toute la satisfaction que m'a causé votre lettre (...) pour vous faire part (...) de l'heureuse couche de votre tante (...) elle à donné le jour à un garçon, (...) Et vous demande, dès à présent votre amitié pour lui... »
- 85 Paire d'assiettes en faïence,** à décor floral polychrome orné des armes du dauphin de France sur l'une, et de celles du prince de Condé sur l'autre. Travail français du XIX^e siècle. Diam. : 25 cm.
300/500 € *Voir illustration page 12.*

ORLÉANS

VENTE À 14 H 00



86 Louis-Philippe, roi des Français (1830-1848). Médaillon à suspendre, représentant un profil du roi signé F. Depaulis, en étain argenté, conservé dans un cadre en bois noirci. Travail du XIX^e siècle. Diam. : 12 cm.
150/200 €

87 Louis-Philippe, roi des Français (1830-1848). Médaille en bronze signée E. Gatteaux, représentant le profil du souverain, souvenir commémoratif de la citadelle d'Anvers, décembre 1832. Diam. : 5 cm.
80/100 €

88 Louis-Philippe, roi des Français (1830-1848). Médaillon rond en cristal biseauté orné d'un cristallo-cérame représentant le profil du roi. Petit accident. Travail français du XIX^e siècle. Diam.: 8, 5 cm.
250/300 € *Voir illustration page 21.*

89 Louis-Philippe, roi des Français (1830-1848). Haut-de-forme en feutre noir, coiffe intérieure en soie et cuir beige, de la Maison E. Motsch à Paris, frappé des initiales L.P. (Louis Philippe) sous couronne, ayant probablement appartenu au roi des Français. Parfait état. H. : 13 cm – L. : 28, 5 cm.
200/300 € *Voir illustration page 20.*

Célèbre chapelier parisien basé à Paris rue François Ier et particulièrement à la mode sous le Second Empire, Motsch fut notamment le fournisseur officiel de la Cour royale de Grande-Bretagne, avant d'être aujourd'hui racheté par la Maison Hermès.

90 Henri, duc d'Aumale (1756-1830). Buste en plâtre sur socle le représentant en uniforme du 4^{ème} Régiment d'infanterie légère, alors qu'il est encore élève officier. Il sortira à l'âge de 17 ans, avec le grade de capitaine, puis devient colonel à 19 ans et deux ans plus tard, il est promu général à l'issue de la prise de la smalah d'Abdel-Kader, le 16 mai 1843. Petits accidents.
H. : 64 cm - L. : 52 cm.
1 800/2 000 €



SERVICE DU ROI LOUIS - PHILIPPE PROVENANT DU CHÂTEAU D'EU



92

91 Marie-Amélie, reine des Français (1782-1866).

Coupe couverte en argent, avec anses sculptées à décor de feuilles d'acanthe, gravée sur le dessus « *Don de S.M. Marie Amélie Reine des Français, à Madame Crépin née Louise Bident, le 1^{er} mars 1854* ».

Travail français de la Maison Odiot.

H. : 10 cm – L. : 16 cm.

Poids. : 736 grs.

900/1 200 €

92 Château d'Eu - Bel ensemble de 10 assiettes en métal

argenté, modèle à filets, à décor gravé en haut sur le marli des armes Orléans. Portant au dos sur chacune d'entre elles la marque du château d'Eu. Usures du temps.

Travail de la Maison Christoffle.

Diam. : 25, 6 cm.

5 000/6 000 €

93 Château d'Eu - Assiette en métal argenté, modèle

à filets, à décor gravé en haut sur le marli des armes Orléans. Portant au dos la marque du château d'Eu. Usures du temps. Travail de la Maison Christoffle.

Diam. : 27, 5 cm.

400/600 €

94 Château d'Eu. Cuillère à soupe en métal argenté, gravée sur le manche « *Eu, 211* ».

L. : 21, 5 cm.

50/80 €

95 Château d'Eu. Bougeoir à main en porcelaine blanche, marqué d'un ruban Eu.

Travail de la Maison Charles Pilivuyt.

Diam. : 15 cm – H. : 7 cm.

200/300 €

Voir illustration page 20.



108



91



96

96 Château de Neuilly - Service d'apparat du roi Louis-Philippe, fait pour le château de Neuilly. Ensemble de trois assiettes à soupe en porcelaine blanche, à décor alterné de bouquets de fleurs et d'arabesques dorés, au centre figure une rosace dorée. Chaque pièce de ce service est ornée de motifs différents, ce qui est d'une grande rareté. Petites usures du temps, mais très bon état dans l'ensemble. Manufacture de Sèvres, marques vertes SV LP 46 et LP 47, marques or LP 1846 et LP 1847. Diam. : 24 cm.

1 500/2000 €

96 B Château de Neuilly - Service d'apparat du roi Louis-Philippe au château de Neuilly. Tasse et sa soucoupe en porcelaine blanche, à décor de bouquets de fleurs polychromes encadrés de frises géométriques dorés, l'intérieur est entièrement doré, la prise est en or mate et en relief, représentant une tête à l'antique. Restaurations, petites usures du temps mais très bon état dans l'ensemble. Manufacture de Sèvres, marques bleues de Sèvres datées 1832 sur couvercle, marques du doreur Girard datées 1832. H. : 12, 8 cm -Diam. : 8, 8 cm (tasse). Diam. : 16 cm (soucoupe).

600/800 €

Voir illustration page 21.

97 Château des Tuileries. Pot à lait en porcelaine blanche du service des Offices pour le roi Louis-Philippe, provenant du château des Tuileries, à décor central de son monogramme sous couronne en lettres rouges. Manufacture de Sèvres, marque verte SV LP datée 1845, marque bleue LP datée 1846, marque rouge du château des Tuileries. Très bon état. H. : 12, 5 cm.

150/180 €

Voir illustration page 25.

98 Service des Bals - Ensemble de 6 assiettes du service du roi Louis-Philippe, en porcelaine blanche, à décor au centre de son monogramme L.P. sous couronne royale entouré de guirlandes de laurier, en lettres d'or. Très bon état dans l'ensemble, à l'exception d'une portant un éclat sur le bord. Manufacture de Sèvres, marques bleue LP 34, 37, 41. Diam. : 24 cm.

900/1 200 €

99 Château des Tuileries. Moule à madeleine en cuivre portant la marque du château sous couronne royale. Epoque : Louis-Philippe (1830-1848). L. : 7 cm - H. : 3, 5 cm.

350/400 €

100 Château d'Eu. Patelle à glace en porcelaine blanche du service des Bals pour le roi Louis-Philippe, provenant du château d'Eu, à décor central de son monogramme sous couronne entouré de guirlandes de laurier, en lettres d'or. Manufacture de Sèvres, marque bleue LP



103



98



106

sous couronne royale datée 1844, marque rouge du château d'Eu, marque du doreur Jean-Louis Moyez. Très bon état. Diam. : 14, 5 cm.

200/250 €

- 101** **Château d'Eu.** Sous-tasse en porcelaine blanche du service des Bals du roi Louis-Philippe provenant du château d'Eu, à décor central de son monogramme sous couronne en lettres d'or. Manufacture de Sèvres, marque bleue datée 1844, marque rouge du château d'Eu. Accidents. Diam. : 12, 5 cm.

50/80 €

- 102** **Château d'Eu** - Service d'apparat du roi Louis-Philippe, fait pour le château d'Eu. Belle assiette plate en porcelaine blanche, à décor alterné de bouquets de fleurs, sur fond vert pâle, au centre figure une rosace fleurie et dorée. Très bon état. Manufacture de Sèvres, marque verte SV LP 47 sous couronne royale, marque or LP 1847 et marque rouge du château d'Eu. Diam. : 24, 4 cm.

600/800 €

- 103** **Château d'Eu** - Service d'apparat du roi Louis-Philippe, fait pour le château d'Eu. Ensemble de cinq patelles à glace en porcelaine blanche, marli à décor d'arabesques dorées sur fond vert pâle, au centre figure une rosace dorée. Très bon état, petite égrenure au dos de l'une. Manufacture de Sèvres, marques vertes SV LP 46 et 47, marques or LP 1847 et marques rouges du château d'Eu. Diam. : 14, 5 cm.

1 000/1 500 €

- 104** **Château de Bizy.** Sucrier avec son couvercle en porcelaine blanche du service des Offices du roi Louis-Philippe pour le château de Bizy, à décor central de son monogramme sous couronne en lettres rouges. Manufacture de Sèvres, marque bleue datée 1842, marque rouge du château de Bizy. Petit fêlé.

H. : 14 cm - L. : 28 cm.

200/250 €

Voir illustration page 25

- 105** **Henri, duc d'Aumale (1756-1830).** Tasse à thé et sa soucoupe en porcelaine blanche, à décor de son monogramme H.O. (Henri d'Orléans) en lettres d'or sous couronne. Travail de la Manufacture de Sèvres, marque verte SV LP datée 1846, marque or LP datée 1847 (soucoupe). Marque verte SV LP datée 1845, marque bleue LP datée 1845, marque du doreur Jean-Louis Moyez (tasse). Petit accident, mais très bon état dans l'ensemble. Tasse : Diam. : 9, 7 cm.

Soucoupe : Diam. : 15, 5 cm.

280/350 €



105



102



110



89



113

- 106 Henri, duc d'Aumale (1756-1830).** Soupière en porcelaine blanche, à décor de son monogramme H.O. (Henri d'Orléans) en lettres bleues sous couronne. Manque son couvercle. Travail de la Manufacture de Sèvres, marque verte S datée 1866, marque rouge N sous couronne et datée 1868.

H. : 16 cm – L. : 32 cm.

200/300 €

- 107 Maison de France.** Assiette décorative en faïence, à décor polychrome des grandes armes sous la devise « *Mont Joye Saint Denis* » Travail français du XX^e siècle. Diam. : 27 cm.

80/150 €

Voir illustration page 1.

- 108 Ferdinand-Philippe, duc d'Orléans.** Paire de dessous de bouteille en métal argenté de la Maison Christoffe, gravés au centre des armes Orléans. En l'état.

H. : 3, 5 cm – Diam. : 16 cm.

800/1 000 €

Voir illustration page 17.

- 109 Ferdinand-Philippe, duc d'Orléans.** Médaille en bronze signée F. Borrel, datée 1844, représentant le profil du prince, souvenir commémoratif de la construction de la chapelle Saint-Ferdinand, inaugurée le 11 juillet 1843. Diam. : 5 cm.

80/100 €

Voir illustration page 46.

- 110 Louis-Philippe, prince d'Orléans, comte de Paris.** Tasse à thé et sa soucoupe en porcelaine blanche, à décor de son monogramme L.P.O. (Louis-Philippe d'Orléans) en lettres bleues et or sous couronne.

Travail de la Maison Pillivuyt à Paris. Très bon état dans l'ensemble. Tasse : Diam. : 10 cm.

Soucoupe : Diam. : 14, 5 cm.

280/350 €

Voir illustration page 19.



112





115



111



116

111 Le comte de Paris, par le Marquis de Flers, éditions Perrin, 1888, Paris, in-4, 495 pages dorées sur tranches, reliure d'époque en percaline bleue, à décor sur la première de couverture des armes de France en lettres d'or.

80/100 €

112 Clémentine, princesse d'Orléans (1817-1907). Croix bénitier en bois, à décor de plaques de marbre rouge et gris, contenant au centre une plaque de porcelaine polychrome représentant la tête du Christ. Au dos figure une plaque en argent gravée : « S.A.R. la princesse Clémentine d'Orléans au R.P. Joseph, aumônier des prisonniers de guerre, Aulm ».

Travail autrichien du milieu du XIX^e siècle. Bon état.

H. : 35 cm - L. : 18 cm.

500/700 €

113 Ferdinand d'Orléans, duc d'Alençon (1844-1910). Cadre souvenir en or contenant des mèches de cheveux ayant appartenu au prince comme il est stipulé au dos sur une plaque en ivoire portant l'inscription « cheveux du duc d'Alençon, 22 novembre 1845 ».

H. : 13 cm - L. : 13 cm.

1 600/2 500 €

114 Ferdinand d'Orléans, duc d'Alençon (1844-1910). Cadre en métal argenté orné de trois fleurs de lys contenant un portrait photographique de format carte de visite le représentant jeune homme, avec pied chevalet au dos.

H. : 12 cm - L. : 7 cm.

180/250 €

Voir illustration page 11.

115 Ferdinand d'Orléans, duc d'Alençon (1844-1910). Portrait photographique le représentant en civil, conservé dans son écrin de voyage en cuir.

H. : 11 cm - L. : 9 cm.

120/150 €

Provenance : succession du comte de Paris.

116 Philippe, duc d'Orléans (1869-1926). Portrait photographique de Jacobsen, le représentant en tenue de marin. Tirage argentique d'époque, conservé dans un cadre en bronze doré surmonté d'une couronne royale. Porte sa dédicace autographe au bas du document : « Au commandant Picot, son très affectionné Philippe, octobre 1911. »

H. : 26, 5 cm - L. : 16 cm.

300/400 €



88



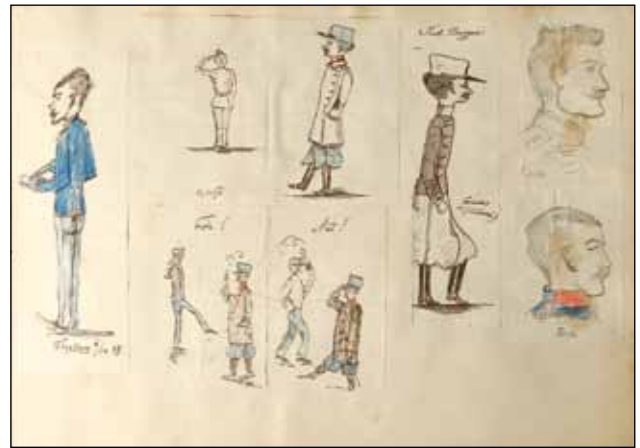
96 B

**Collection de dessins et d'aquarelles provenant de la succession
du prince Henri d'Orléans, comte de Paris (1908-1999), Drouot, novembre 2000.**

- 117 Jean, duc de Guise (1874-1940).** Album à dessins ayant appartenu au prince et comprenant environ 89 dessins à l'encre et à la mine de plomb, représentant des caricatures d'officiers, certaines de lui-même et de ses compagnons de son régiment, lors de son service militaire effectué dans l'armée danoise. Beaucoup portent des signatures et des annotations, datées de 1898. Format à l'italienne.
600/800 €
- 118 Jean, duc de Guise (1874-1940).**
Ensemble de dix dessins représentant des jeunes femmes
Aquarelles, mines de plomb et dessins non signés, provenant d'un portefeuille de dessins ayant appartenu au prince, certains sont datés de 1895 à 1897. Formats divers.
200/300 €
- 119 Jean, duc de Guise (1874-1940).**
Ensemble de cinq caricatures représentant des officiers et personnages.
Aquarelles, mines de plomb et dessins à l'encre non signés, provenant d'un portefeuille de dessins ayant appartenu au prince, certains sont datés de 1892 à 1897. Formats divers.
200/300 €
- 120 Jean, duc de Guise (1874-1940).**
Vue d'un village hollandais.
Dessin à la mine de plomb, signé en bas à droite et daté 24/6/1898. H. : 17 cm – L. : 25 cm.
80/100 €
- 121 Jean, duc de Guise (1874-1940).**
Ensemble de six caricatures représentant des personnages dont lui-même. Aquarelles, mines de plomb et dessins à l'encre non signés, provenant d'un portefeuille de dessins ayant appartenu au prince, certains sont datés de 1892 à 1897. Formats divers.
200/300 €
- 122 Marie d'Orléans, duchesse de Wurtemberg (1813-1839).**
La reine de France et ses enfants.
Dessin à la mine plomb avec rehauts à l'aquarelle, non signé, provenant d'un portefeuille à dessins de la princesse. H. : 28 cm – L. : 17, 5 cm.
180/250 €
- 123 Marie d'Orléans, duchesse de Wurtemberg (1813-1839).**
Jeune fille portant l'habit d'un page de la Renaissance.
Aquarelle non signée, provenant d'un portefeuille à dessins de la princesse. H. : 22 cm – L. : 14 cm.
180/250 €
- 124 Marie d'Orléans, duchesse de Wurtemberg (1813-1839).**
A la cour du sultan.
Dessin à la mine de plomb non signé, provenant d'un portefeuille à dessins de la princesse
H. : 9, 5 cm – L. : 13 cm.
180/250 €
- 125 Marie d'Orléans, duchesse de Wurtemberg (1813-1839).**
Lot de deux esquisses représentant des jeunes femmes de profil.
Aquarelles non signées, provenant d'un portefeuille à dessins de la princesse. H. : 20 cm – L. : 25 cm.
150/180 €
- 126 Marie d'Orléans (1813-1839).**
Lot de sept dessins d'enfant.
Aquarelles non signées, provenant d'un portefeuille à dessins de la princesse. H. : 19, 5 cm – L. : 26 cm.
150/180 €
- 127 Famille d'Orléans, probablement Ferdinand-Philippe, duc d'Orléans (1810-1842).**
Lot de deux dessins, représentant un ours et un renard.
Dessins à la mine plomb non signés.
H. : 15 cm – L. : 20 cm et H. : 13 cm – L. : 11, 5 cm
100/150 €
- 128 François, prince de Joinville (1818-1900).**
Etude d'un profil.
Dessin à la mine de plomb, signé au bas à droite de son monogramme, avec le texte : « Travail présenté par S. Ex, le garde des sceaux de France au conseil du 28 décembre 1837 » H. : 20 cm – L. : 12, 5 cm.
150/180 €
- 129 Famille d'Orléans, probablement François, prince de Joinville (1818-1900).**
Lot de trois dessins, représentant un portrait d'homme, un cavalier et un paysage de montagne.
Aquarelle et dessin à la mine plomb non signés. Formats divers.
150/180 €



121



117



124



126



128



119



118



122



123

**Collection de photographies anciennes sur les Orléans,
provenant de Miss Emily Watson, demoiselle de compagnie de la Princesse Louise de France
(1882-1958), fille du comte et de la comtesse de Paris, lors de son séjour en Angleterre, suite
à la lois d'exil de la Famille de France, instaurée en 1886.**



130 à 147

- 130 Philippe, comte de Paris (1838-1894).** Portrait photographique le représentant de profil posant avec son épouse la princesse Isabelle, née infante d'Espagne, avec signatures autographes en bas du document « *Philippe Cte de Paris, Isabelle Ctesse de Paris, York, 30 mai 1889* ». Tirage d'époque monté sur carton avec nom du photographe. H. : 22 cm – L. : 16, 5 cm.
150/200 €
- 131 Comte et comtesse de Paris.** Lot de deux portraits photographiques les représentant en buste. Tirage d'époque monté sur carton avec nom du photographe. Format cabinet. Découpé.
80/100 €
- 132 Isabelle, comtesse de Paris (1848-1919).** Portrait photographique de Varney à Londres, posant en tenue d'équitation avec sa fille la princesse Hélène (1871-1951). Tirage d'époque monté sur carton avec nom du photographe. H. : 25, 5 cm – L. : 17, 5 cm.
100/120 €
- 133 Isabelle, comtesse de Paris (1848-1919).** Portrait photographique la représentant en tenue d'infirmière posant avec sa fille la princesse Hélène (1871-1951), au château d'Eu en 1915. Tirage argentique sur carte postale. H. : 13, 5 cm – L. : 8, 5 cm.
80/100 €
- 134 Isabelle, princesse d'Orléans, duchesse de Guise (1878-1940).** Portrait photographique ovale, la représentant jeune fille en buste. Tirage d'époque monté sur carton, découpée. H. : 20 cm – L. : 14 cm.
80/100 €
- 135 Hélène, princesse d'Orléans, duchesse d'Aoste (1871-1951).** Portrait photographique la représentant jeune fille, avec signature autographe en haut du document « *Hélène, 1886* ». Tirage d'époque monté sur carton avec nom du photographe. Format cabinet. Découpée.
150/200 €
- 136 Isabelle, princesse d'Orléans, duchesse de Guise (1878-1940).** Portrait photographique de Numa Blanc à Cannes, la représentant enfant, avec signature autographe au bas du document « *Isabelle* ». Tirage d'époque monté sur carton avec nom du photographe. Format cabinet.
150/200 €
- 137 Isabelle, princesse d'Orléans, duchesse de Guise (1878-1940).** Portrait photographique de E. Beauchy à Séville, la représentant jeune fille de profil, avec signature autographe au bas du document « *Isabelle, 1896* ». Tirage d'époque monté sur carton avec nom du photographe. Format cabinet. Découpée.
150/200 €



125

- 138 Isabelle, princesse d'Orléans**, duchesse de Guise (1878-1940). Portrait photographique de Alice Hugues à Londres, la représentant jeune fille de dos légèrement tournée vers la droite, avec signature autographe au bas du document « *To my dear old Nelly, her very loving, Isabelle, 1897* ». Tirage d'époque monté sur carton avec nom du photographe, tirage numéroté portant le n°29/299. Découpée. H. : 23 cm – L. : 18 cm.
180/200 €
- 139 Isabelle, princesse d'Orléans**, duchesse de Guise (1878-1940). Portrait photographique de Carl Sonne à Copenhague, la représentant en buste légèrement de ¾, portant un diadème de diamants en fleurs de lys, avec signature autographe au bas du document « *Isabelle, 1902* ». Tirage d'époque monté sur carton avec nom du photographe. Format cabinet. Découpée.
150/200 €
- 140 Henri, comte de Paris (1908-1999)**. Portrait photographique rond, le représentant enfant, avec signature autographe au bas du document « *Henri, 1911* ». On y joint deux cartes postales, une de son mariage et l'autre son fils Henri. Tirage d'époque monté sur carton, découpée. H. : 9, 5 cm – L. : 9, 5 cm.
100/150 €
- 141 Louise, princesse d'Orléans**, princesse des Deux-Siciles (1882-1958). Portrait photographique de Byrnet, à Richmond, la représentant jeune fille assise sur une chaise, avec signature autographe au bas du document « *Louise To An old friend, Srove 1893* ». Tirage d'époque monté sur carton avec nom du photographe. H. : 23 cm – L. : 16 cm.
120/150 €
- 142 Louise, princesse d'Orléans**, princesse des Deux-Siciles (1882-1958). Portrait photographique de Alice Hugues, à Londres, la représentant jeune fille en buste, avec signature autographe au bas du document « *Louise, Randan, 1896* ». Tirage d'époque monté sur carton avec nom du photographe, tirage numéroté portant la n°4/299. Découpée. H. : 14, 5 cm – L. : 10, 5 cm.
80/100 €
- 143 Louise, princesse d'Orléans**, princesse des Deux-Siciles (1882-1958). Portrait photographique de Luigi Sorazzano à Turin, la représentant en buste, légèrement de ¾, avec signature autographe au bas du document « *For my dear Nelly in remembrance of her affectionate, Villamanrique, 24 février 1903* ». Tirage d'époque monté sur carton avec nom du photographe. Découpée. H. : 21, 5 cm – L. : 17 cm.
150/200 €
- 144 Louise, princesse d'Orléans**, princesse des Deux-Siciles (1882-1958). Portrait photographique de Reutlinger à Paris, la représentant posant en compagnie de son mari, Charles de Bourbon, en 1907 à l'époque de leur mariage. Tirage d'époque monté sur carton avec nom du photographe. H. : 31, 5 cm – L. : 24 cm.
150/180 €
- 145 Louise, princesse d'Orléans**, princesse des Deux-Siciles (1882-1958). Portrait photographique, la représentant posant en compagnie de son mari, Charles de Bourbon et tenant dans ses bras le prince Carlos, avec signatures autographes au bas du document « *Carlos, Louise, Carlos de Bourbon, Villamanrique, 1909* ». Tirage d'époque monté sur carton. Découpée. H. : 20 cm – L. : 15, 5 cm.
150/180 €
- 146 Louise, princesse d'Orléans**, princesse des Deux-Siciles (1882-1958). Lot de cinq portraits photographiques, représentant ses enfants, avec signature autographe au bas de trois documents « *Maïa, 12/1913* », « *Happy new year fo Nelle ! Carlitos Jannary, 1909 !* », « *For Nelly ! from Esparanza, 1915* ». Tirage d'époque monté sur carton. Formats divers. Découpées.
100/150 €
- 147 Louise, princesse d'Orléans**, princesse des Deux-Siciles (1882-1958). Lot de trois portraits photographiques, représentant ses enfants, son mari et elle à cheval, avec signatures autographes « *For Nellie, Villamanrique, Louise 1906* ». Tirage d'époque, découpés. Formats divers.
100/150 €



NAPOLÉON



152

- 148 Napoléon Bonaparte, Premier Consul.** Buste en fonte sur colonne le représentant en tenue de Premier Consul. Travail du XIX^e siècle. Bon état.

H. : 36, 5 cm - L. : 14, 5 cm.

300/400 €

Voir illustration en 2^e de couverture.

- 149 Buste en biscuit,** représentant Napoléon Bonaparte en Premier Consul, sur socle en porcelaine bleue. Bon état. Travail du XX^e siècle. H. : 24, 5 cm - L. : 13 cm.

200/300 €

Voir illustration page 49.

- 150 Napoléon, empereur des Français (1769-1821).** Objet séditieux, en forme de pommeau de canne sculpté en ivoire, représentant le profil du souverain avec bicorne. En l'état. Travail du XIX^e siècle.

H. : 4, 5 cm.

200/300 €

Voir illustration page 49.

- 151 Napoléon, empereur des Français (1769-1821).** Objet séditieux, en forme de saupoudreuse sculptée en bois tourné, représentant le profil du souverain avec bicorne. En l'état. Travail du XIX^e siècle. H. : 14 cm.

250/300 €

- 152 CHAUDET, d'après.** école du XIX^e siècle.

Buste de Napoléon I^{er}.

Marbre blanc, présenté sur un socle en serpentine et marbre blanc. Bon état.

H. : 30 cm - L. : 15 cm (buste).

H. : 24 cm - L. : 19, 5 cm (socle).

3 000/4 000 €

- 153 CHAUDET Antoine-Denis (1763-1810).**

Buste de Joséphine, impératrice des Français (1763-1814).

Terre cuite patinée représentant la première épouse de Napoléon vêtue à l'antique, portant la signature de Chaudet ainsi que des numéros de commande au dos. Bon état. H. : 32 cm - L. : 16 cm.

1 400/1 600 €

Voir illustration page 28.



158

CAMPAGNE D'ÉGYPTE

154 Campagne d'Égypte du général Bonaparte (1798-1801). *Carte topographique de l'Égypte et de plusieurs parties des pays limitrophes, levée pendant l'expédition de l'armée française, par les ingénieurs-géographes.* Les officiers du génie militaire et les ingénieurs des ponts et chaussées, assujettie aux observations des astronomes, construite par M. Jacotin, colonel au corps royal des ingénieurs-géographes militaires, publiée par ordre du gouvernement, Paris, 1818. Contient un titre encadré, un index des noms des ingénieurs qui ont fourni les matériaux, et 47 planches sur les 50 originales (manquent 3). (Légende avec tableaux chronologique et alphabétique/Basse Égypte, Arabie et Mer Méditerranée/Haute Égypte, Libye et Mer Rouge/1 Les cataractes Syène/2 Koûm Ommboûs/3 Edfou/4 Esné/5 Thèbes/6 Vallée de Qoséïr/7 et 17 Qoséïr et Gebel Gebeï/8 El Hawéh/9 Qenéh (accidents)/10 Girgéh/11 Tahtah/12 Siout/13 Manfaloût/14 Minïet, Antinoë/15 Abou Girgéh/16 Fechn/18 Bénisoûïf/19 Faïoûm/20 Pyramides/21 Memphis/22 Suez/23 Lacs Amers/24 Le Caire, Belbéïs/25 Ventre de la vache/26 Lacs Natroûn/28 Fleuve sans eau (désert de Libye)/ 29 Menoûf, Tant/30 Bubaste, Sâlhîéh/31 Canal de Suez/32 El Arîch/33 Lac Sirbon/34 Tennis, Péluse, Qatiéh/35 Mansoûrâh, Sâh/36 Fouéh, Damanhoûr/37 Alexandrie/38 et 39 Ile d'Abouqîr/40 Rosette, Lac Burlos/41 Damiette/42 et 27 Bouche de Dîbéh/43 Gaza/44 Jérusalem, Jaffa/45 Césarée/46 Acre, Nazareth, Le Jourdain/47 Tyr, Sidon.)

Format in-plano, exemplaires non pliés, non reliés. Bon état dans l'ensemble, légères rousseurs et petits accidents.

Planches : H. : 70, 5 cm - L. : 112 cm.

Titre : H. : 118 cm - L. : 81 cm.

3 000/4 000 €

Il s'agit de l'un des plus importants ouvrages de la cartographie française du XIX^e siècle. Bien que terminé dès 1807 par Pierre Jacotin, la publication de l'atlas fut interdite par Napoléon pour des raisons de sécurité, et fut finalement éditée en 1818. Appartenant au corpus DESCRIPTION DE L'ÉGYPTE ou Recueil des observations et des recherches qui ont été faites en Égypte pendant l'expédition de l'armée française, l'atlas cartographie la région de l'Égypte moderne, de parties du Soudan, de la Lybie et de la Syrie, pour la première fois par l'étude topographique française.





153

- 155 Napoléon I^{er}, empereur des Français (1769-1821).** Médaillon à suspendre en bronze doré, représentant les profils du souverain en César et de sa seconde épouse l'impératrice Marie-Louise (née archiduchesse d'Autriche). Travail du XIX^e siècle. Diam. : 13, 5 cm.
180/250 €

- 156 Napoleon I^{er} empereur des Français.** Très beau camée coquille à deux couches, finement sculpté en relief, représentant le souverain en César. Bon état, petites usures du temps.
H. : 5, 3 cm – L. : 4, 2 cm.
4 000/6 000 €

Inspiré par les représentations officielles d'Auguste en camée tel celui de la Bibliothèque Nationale de France ou encore celui du trésor d'Aix-la-Chapelle, notre portrait de Napoléon est fidèle à ceux sculptés par David d'Angers (1788-1856), d'après Anne-Louis Girodet (1767-1824), où l'empereur est couronné de lauriers d'une manière quasi-divinisée.

- 157 Napoléon I^{er}, empereur des Français (1769-1821).** Buste en biscuit sur socle le représentant d'après Canova. Travail allemand du XIX^e siècle. Bon état.
H. : 15 cm - L. : 7, 5 cm.
80/100 € *Voir illustration en 2^e de couverture.*

- 158 Napoléon I^{er}, empereur des Français (1769-1821).** Médaillon en albâtre, le représentant de profil. Conservé dans un cadre en bois doré.
Travail du XX^e siècle. H. : 17, 5 cm - L. : 17, 5 cm.
200/300 € *Voir illustration page 26*

- 159 Napoléon I^{er}, empereur des Français (1769-1821).** Médaillon en cuivre estampé doré à décor d'un profil du souverain en relief, signé Carreau. Travail du début du XIX^e siècle. On y joint une médaille de commissaire public de la ville de Lille en bronze doré. Diam. : 5 cm.
80/100 € *Voir illustration page 49.*

- 160 Marie-Louise, impératrice des Français (1791-1847)** Médaillon à suspendre contenant une gravure représentant la seconde épouse de l'empereur Napoléon de profil, conservée dans un cadre en métal doré. Bon état.
Diam. : 8, 2 cm.
180/200 € *Voir illustration page 49*

- 161 Harris, graveur médailleur anglais,** actif de la fin XVIII^e au début XIX^e siècle.
Napoléon Bonaparte, Premier Consul de la République. Belle intaille ovale convexe, montée en bague, représentant son buste de profil tourné vers la gauche portant l'habit de Premier consul, orné de broderie, signée sur la tranche du bas. Léger accident mais très bon état. Monture en or 14 carats.
Cornaline orangée.
H. : 2, 5 cm - L. : 2 cm.
5 000/6 000 €

Lorsque Napoléon Bonaparte devient consul à vie le 2 août 1802, après un plébiscite, son profil apparaît sur les pièces de monnaie et grands nombres d'objets commandés aux plus grands artistes de l'époque portent son effigie. Ils seront d'ailleurs souvent offerts par lui-même. Provenance : ancienne collection impériale. L'artiste, graveur en pierre fines et médailles est cité dans l'ouvrage «La gravure en pierre fines, camées et intailles», de Ernest Babelon, publié chez Quentin, Paris, 1894, page 297.



161

SERRURE DU PALAIS DES TUILERIES



162

- 162 Palais des Tuileries.** Belle serrure complète en bronze doré, à décor ciselé et en relief représentant deux aigles se faisant face et tenant dans leurs serres une branche de chêne et une branche de laurier. Les poignées d'ouverture sont frappées du monogramme impérial N pour Napoléon. L'ensemble provenant du palais des Tuileries comprend trois éléments et est présenté sur un socle moderne. Epoque : I^{er} Empire.
H. : 10 cm - L. : 45 cm.

10 000/12 000 €

- 163 Verre à cognac à décor du monogramme de Napoléon I^{er},** avec son réchaud individuel en métal argenté, permettant chauffer le cognac pour une dégustation à température. Travail français du XX^e siècle.
H. : 20 cm – L. : 13 cm.

100/150 €

Voir illustration page 49.

- 164 Eugène de Beauharnais (1781-1824).** Lettre autographe signée, Eugène N., datée du 15 décembre 1809 à Paris et adressée au duc de Feltre (1765-1818), 1p. Conservée dans un cadre en bois.

180/250 €

« J'adresse à Monsieur le duc de Feltre la pétition ci-jointe. Je présume qu'il partagera l'intérêt que le prend à celui qui me la adresser, cet officier doit avoir servi sous les ordres de Monsieur le Duc de Feltre auquel je le recommande ».



156



168

165 NIEZAB, école française du XIX^e siècle.

L'empereur Napoléon III, sur un champ de bataille à Solferino.
Dessin à la plume, signé en bas à droite, conservé dans un cadre moderne H. : 25 cm - L. : 15, 5 cm.

200/300 €

166 Assiette en métal argenté, modèle à palmettes, à décor gravé en haut sur le marli des armes impériales, provenant du service de table du souverain. Usures du temps. Travail de la Maison Christoffe.

Diam. : 24 cm.

400/600 €

Voir illustration page 49.

167 Carafe à vin en cristal taillé, gravée au centre d'un cartouche aux armes impériales de France. Petit accident au bouchon qui n'est probablement pas d'origine.

H. : 29 cm – L. 11, 5 cm.

600/800 €

168 Napoléon III, empereur des Français (1852-1870). Paire de médaillons en biscuit, signée J. Peyre, Neuwerkerke, représentant un profil du souverain et de sa femme, conservés dans un cadre en bronze doré, avec pied chevalet au dos. Bon état.

Travail français du XIX^e siècle. H. : 10 cm - L. : 18 cm.

280/350 €

169 Napoléon III, empereur des Français (1852-1870).

Grand pot à décoction en porcelaine blanche, provenant du service de table du souverain, à décor central de son monogramme L. N. (Louis Napoléon) en lettres d'or sous couronne. Bon état. Travail de la Manufacture de Sèvres, marque verte S datée 1864, marque rouge N datée 1868

H. : 23 cm - L. : 15 cm.

250/350 €

170 Napoléon III, empereur des Français (1852-1870).

Pot à décoction en porcelaine blanche, provenant du service de table du souverain, à décor central de son monogramme L. N. (Louis Napoléon) en lettres d'or sous couronne. Variante des modèles connus, par son couvercle et le décor de la prise. Bon état. Travail de la Manufacture de Sèvres, marque verte S datée 1864, marque rouge N datée 1865

H. : 22, 5 cm - L. : 11, 5 cm.

500/600 €

171 Napoléon III, empereur des Français (1852-1870).

Assiette plate en porcelaine blanche, provenant du service de table du souverain, à décor central de son monogramme L. N. (Louis Napoléon) en lettres d'or sous couronne. Petit accident sur le bord. Travail de la Manufacture de Sèvres, marque verte S datée 1852, marque rouge N datée 1860.

Diam. : 24 cm.

80/150 €

172 Petite carafe à vin en cristal à pans coupés, gravé au centre du monogramme de Napoléon III, « N » sous couronne, provenant du service de table du souverain.

Bon état. H. : 21, 5 cm – L. : 7, 5 cm.

300/400 €



167



172 à 175

173 Petite carafe à vin en cristal à pans coupés, gravé au centre du monogramme de Napoléon III, « N » sous couronne, provenant du service de table du souverain. Bon état. H. : 21, 5 cm – L. : 7, 5 cm.

300/400 €

174 Ensemble de six flûtes à champagne en cristal à pans coupés, gravé au centre du monogramme de Napoléon III, « N » sous couronne, provenant du service de table du souverain, dont une flûte est non gravée. Bon état. H. : 16 cm. – Diam. : 6 cm.

500/700 €

175 Ensemble de six petits verres à pied, en cristal à pans coupés, gravé au centre du monogramme de Napoléon III, « N » sous couronne, provenant du service de table du souverain. Bon état.

H. : 8, 5 cm. – Diam. : 6, 5 cm.

600/800 €

176 Napoléon III, empereur des Français (1852-1870). Médaille à suspendre en bronze doré le représentant de face et en relief, signé Raynaly. Conservé dans un cadre en bois doré. Travail de la fin du XIX^e siècle.

H. : 13, 5 cm - L. : 10, 5 cm.

180/250 €

Voir illustration page 49.

177 Lot de deux reproductions miniatures de tambours, à décor appliqué alternant la couronne impériale et les armes Napoléon, ayant servi de support pour accueillir un sorbet lors du déjeuner offert par le prince et la princesse Georges de Grèce en l'honneur du prince de Galles (futur Edouard VIII d'Angleterre), le 19 juillet 1912, dans l'hôtel particulier du prince Roland Bonaparte situé au 10, avenue d'Iéna. Portent au dos des inscriptions manuscrites en anglais expliquant leur historique. Bon état, usures du temps. Carton et papier de la Maison Clopp à Paris.

H. : 6 cm – Diam. : 6 cm.

300/500 €



177

178 Second Empire - Lot de deux cartons d'invitation donnés par ordre de l'empereur Napoléon III au comte de Hatzfeldt, ministre plénipotentiaire de Prusse, et à sa femme, à l'occasion d'un dîner au palais des Tuileries le 15 mai 1858. Bristol à décor repoussé des Armes Impériales.

120/150 €



178

179 Second Empire. Plaque de carrosse ou de voiture d'attelage en bronze, représentant l'aigle impériale surmontée de la couronne.

H. : 8, 5 cm – L. : 4, 7 cm.

300/400 €



165



179



171

170

169



NOBLESSE FRANÇAISE ET ÉTRANGÈRE

- 180 MOUVIANT E.** (école française du XIX^e siècle)
Vue d'un château, dans le goût romantique.
Huile sur toile signée en bas à gauche et datée 1879.
Conservée dans un encadrement en bronze doré.
H. : 33 cm – L. : 24, 5 cm.
300/500 €
- 181 Bougeoir en bronze doré,** transformé en pied de lampe à décor en relief de fleurs de lys stylisées. Travail français signé au dos Barbedienne.
H. : 29, 5 cm – Diam. : 15 cm.
180/250 €
- 182 Fleur de lys en bronze doré et laiton,** avec attache pour suspension au dos.
Travail français du XX^e siècle.
H. : 18, 5 cm – L. : 11 cm.
50/80 €
- 183 Importante fleur de lys en bois doré,** élément provenant vraisemblablement d'un lit à baldaquin.
Travail français du XIX^e siècle.
H. : 37 cm – L. : 30 cm.
400/600 €
- 184 Ensemble de sept bobèches,** en verre dépoli à décor de quatre fleurs de lys vertes. Travail français du début du XX^e siècle. Diam. : 8, 5 cm
250/300 €

Voir illustration page 49.



185 Fleur de lys en métal, élément d'une suspension de lustre
Travail français du XX^e siècle.
H. : 23, 5 cm – L. : 10 cm.
100/150 € *Voir illustration page 36.*

186 Service en cristal, à décor gravé d'une couronne de comte, comprenant douze verres à porto et douze verres à vin blanc. Bon état.
Travail français du XIX^e siècle.
H. : 10 cm et 9 cm.
200/300 € *Voir illustration page 35.*

187 Porte-montre en bronze doré, à décor des armes de France sous couronne royale.
Travail français du XX^e siècle.
H. : 8 cm – L. : 7 cm.
50/80 € *Voir illustration page 36.*

188 Porte-montre en bronze doré, à décor des armes de France sous couronne royale.
Travail français du XX^e siècle.
H. : 8 cm – L. : 7 cm.
50/80 € *Voir illustration page 36.*

189 Porte-montre en bronze doré, à décor du profil du roi Louis XVIII dans un encadrement ovale de couronnes de laurier. Travail français du XIX^e siècle.
H. : 11 cm – L. : 6 cm.
50/80 € *Voir illustration page 36.*

190 Assiette en porcelaine blanche, à bordure dorée, appliquée au centre d'un blason polychrome portant la devise « *Qui s'y frotte s'y pique* ». Travail français du XIX^e siècle, de la Maison Ch. Pillivuyt. Diam. : 25 cm.
50/80 €



191

191 Uzès - Mortemart. Coffret nécessaire de toilette en plaquage de palissandre au décor de filets de laiton et de cuivre. Les côtés sont garnis de poignées escamotables en forme de coquille, le dessus est orné en son centre des armes d'alliances des deux familles sous couronne ducale. Manque le contenu. En l'état. Travail français signé sur la serrure « *Aucoc aîné à Paris* ».
H. : 18 cm – L. : 39 cm – P. : 27,5 cm.
1 500/1 800 €

192 Famille de Girardin – Extrait du registre des mariages de la chapelle royale du Danemark à Paris. Document manuscrit, 3p., fait à Paris, le 17 octobre 1797, portant les signatures autographes de Guillaume de Dreyer ministre du roi de Danemark et d'Alphonse de Sandoz chambellan du roi de Prusse, et du ministre des relations extérieures français.
50/80 €



201

195

237

238

196



197



193

193 La Rochefoucauld. Important service de table en porcelaine blanche, orné sur le haut du marli des armes de la famille représentant une couronne ducale avec une Mélusine sortant d'un baquet rempli d'eau, tenant un peigne dans la main gauche et un miroir dans la main droite. Comprenant quatre-vingt une assiettes plates, vingt trois assiettes creuses, cinquante trois assiettes à dessert et quatre plats ronds sur pieds. Petits accidents en l'état. Travail du XX^e siècle de la Maison Jules Etienne à Paris.

Formats divers.

3 500/4 000 €



212

194 La Rochefoucauld. Etui à cigarettes pendentif en or, orné sur le couvercle de la couronne ducale et de la Mélusine sortant d'un baquet rempli d'eau, tenant un peigne dans la main gauche et un miroir dans la main droite. Travail étranger du XIX^e siècle.

Poids. : 40 grs H. : 7, 5 cm - L. : 3, 5 cm.

400/600 €

Voir illustration page 38.



211



204

195 La Rochefoucauld. Moutardier en argent, intérieur en verre bleu, gravé sur le devant dans un cartouche de la couronne ducale et de la Mélusine sortant d'un baquet rempli d'eau, tenant un peigne dans la main gauche et un miroir dans la main droite.

Travail français de la Maison Christoffe.

Poids. : 116 grs H. : 11 cm - L. : 9, 5 cm.

300/500 €

Voir illustration page 33



199

- 196 La Rochefoucauld.** Petite cuillère à moutarde en vermeil, gravée sur le manche d'une couronne comtale. Travail français. Poids. : 20 grs L. : 12 cm.
100/120 € *Voir illustration page 33.*

- 197 Porte-cadre photographie,** en métal argenté gravé aux armes d'alliances de deux familles nobles sous couronne comtale. En l'état. Travail du XIX^e siècle. H. : 30 cm – L. : 20 cm.
200/300 € *Voir illustration page 33.*

- 198 Narischkine** - Tampon encreur en métal argenté gravé aux armes de la famille. En l'état. Travail de la Maison H. Fromont. Diam. : 5, 5 cm.
100/150 €

- 199 Ecole française du XIX^{ème} siècle.**
Portrait de Charles-César duc de Damas (1758-1829) à son cabinet de travail.
Aquarelle conservée dans un cadre en bois doré.
H. : 21 cm - L. : 16, 5 cm.
600/800 €

- 200 Duc de Blacas** – *Peintures à fresques exécutées à Saint-Sulpice dans la chapelle de Saint-Maurice*, par Auguste Vinchon, éditions C. Balland, Paris, 1823. Reliure d'époque en maroquin bleu, grand in-folio, 7 pages suivies de 7 lithographies hors texte. Exemplaire dédié au duc, comme l'auteur le précise dans sa préface qui « alors ambassadeur à Rome » fut son protecteur. Frappée en lettres d'or sur la première de couverture dans une frise feuillagée « *M. le Duc de Blacas d'Aulpes* »
H. : 60 cm - L. : 45 cm.
1 000/1 500 €



220



200

- 201 Paire de flacons à parfum en cristal,** monture en argent gravé d'un blason, on y joint un couvercle. En l'état. Poinçons : Mappin & Webb, Londres, 1891. Poids total. : 58 grs. H. : 10 cm – L. : 6 cm.
150/200 € *Voir illustration page 33.*

- 202 Petit vase en verre,** à décor appliqué sur chaque face d'un blason polychrome. Travail étranger du XX^e siècle. H. : 11 cm – L. : 8, 5 cm.
80/100 € *Voir illustration page 37*

- 203 Etui à cigarettes en bouleau de Carélie,** couvercle à charnière appliqué du monogramme A.G. en argent sous couronne princière russe ou allemande. H. : 11 cm – L. : 8 cm.
180/250 €





205

- 204 Montre à gousset en argent et sa châtelaine**, à décor gravé sur le couvercle d'un blason sous couronne comtale, surmontant la devise « *Je Soutiendrai* ». Travail de la Maison Gustave Sandoz, Paris. Poids total, brut : 101 grs.
200/300 € *Voir illustration page 34.*

- 205 Garniture de bureau**, composée de trois éléments en bronze doré ciselé, à décor de maillon au centre duquel se trouve un cabochon de malachite. Travail du Second Empire. Dim. : 7, 5 cm et 18 cm. H. : 6, 5 cm.
400/600 €

- 206 Ensemble de cinq fers à main de relieur**, représentant des couronnes diverses, dont couronne de marquis, de baron et de comte. Epoque : XIX^e siècle. Bronze sur manche en bois. Dimensions diverses.
300/400 €

- 207 Ensemble de neuf fers à main de relieur**, représentant des fleurs de lys et hermines. Epoque : XIX^e siècle. Bronze sur manche en bois. Dimensions diverses.
200/300 €

- 208 Ensemble de deux fers à main de relieur**, représentant des couronnes diverses, dont couronne royale et princière. Epoque : XIX^e siècle. Bronze sur manche en bois. Dimensions diverses.
300/400 €

- 209 Ensemble de cinq fers publicitaires de relieur**, en bronze, représentant plusieurs marques de fabriques, ayant le privilège de fournisseur officiel de la cour de Grande-Bretagne. Epoque : début du XX^e siècle. Dimensions diverses.
200/300 €

- 210 Plaque ornementale en métal argenté**, gravée au centre des armes d'un membre de la famille de Guaqui (Espagne) sous couronne de marquis. Travail du XIX^e siècle. H. : 15 cm – L. : 10, 5 cm.
200/300 €

- 211 Porte-montre en bronze sculpté**, appliqué au centre dans un cartouche des armes d'alliance d'une famille noble sous couronne de marquis. Travail français attribué à Giroux. H. : 8, 5 cm – L. : 5 cm.
200/300 € *Voir illustration page 34.*

- 212 Etui à cigares en argent et vermeil**, légèrement arrondi sur les bords, à décor niellé représentant au centre les armes d'une famille noble italienne, dans un encadrement d'émaux polychromes cloisonnés, couvercle à charnières. Travail étranger du XIX^e siècle, bon état. Poids : 138 grs. L. : 14 cm – L. : 7 cm – H. : 2, 5 cm.
300/500 € *Voir illustration page 34.*

- 213 Grand médaillon décoratif en bronze**, sur monture en bois, représentant au centre un blason sous heaume de chevalier. Travail du début du XX^e siècle. Diam. : 36 cm.
100/150 €

- 214 Bernardis-Barberis.** Aquarelle polychrome représentant le blason de la famille sous couronne de marquis, conservée dans un cadre en bois doré. Accidents au cadre mais bon état dans l'ensemble. H. : 48 cm – L. : 38 cm.
200/300 €

Porte au dos l'inscription manuscrite : armes des Bernardis , mère de Monsieur Louis Barberis, père de la comtesse Reiset née Marie Barberis

- 215 Album de monogrammes**, reliure d'époque en percaline rouge, format à l'italienne, contenant vingt-quatre pages remplies de monogrammes divers, dont un grand nombre sous couronne et provenant de maisons princières et royales.
150/200 €

- 216 Médaillon en métal doré repoussé**, représentant l'assemblée nationale le 4 août 1799, votant l'abandon de tous les privilèges. Conservé dans un cadre en bois noirci. Diam. : 9 cm.
120/150 €





210



202



214

217 Lot de trois catalogues de vente : succession du duc de Vendôme, Tableaux anciens et modernes, Objets d'art et d'ameublement, Tapisseries. 116 lots. Galerie Georges Petit, Paris, 4 décembre 1931. Belle reliure intitulée « Art », contenant une signature autographe du duc de Nemours et regroupant plusieurs catalogues de ventes dont la Collection de M. et Mme X (Me Maurice Reims, Hôtel Drouot, 30 juin 1952) et la Succession de Mme G (Me Maurice Rheims, Hôtel Drouot, 12 et 13 novembre 1952). Dos en maroquin, bon état. The Thurn und Taxis Collection, Argentiererie, Tabatières, Bijoux. 300 lots. Sotheby's, Genève, 17 novembre 1992. Belle reliure, bon état.

100/120 €

218 Histoire généalogique de l'héraldisme. Belle reliure en maroquin aux armes d'alliance en lettres d'or d'un comte, dos à nerfs et lettres d'or. Ouvrage daté de 1733, textes en allemand, avec deux ex-libris. Contient des pages de blasons et d'armoiries rajoutées en 1935. Usures du temps. On y joint un *Catalogue d'une bibliothèque* dite « double de la Bibliothèque du Roi ». Chez P. Gandouin, Paris, 1733. , 546 p., reliure en maroquin, dos à nerfs et lettres d'or. Usures du temps.

150/200 €

219 Catalogue de la bibliothèque du château de Menou. Format in-4, dos et coins en maroquin bleu et lettres d'or. La liste des ouvrages est découpée en huit parties (Religion, Droit, Philosophie, Sciences, Arts, Littérature, Histoire, Appendice). En l'état.

300/400 €

220 Etat des Gages et Pensions de tous les employés attachés au château de Menou, de 1760 à 1822. Format in-folio, 256 p. (manque quelques-unes). Contient un feuillet similaire daté de 1831.

200/300 €

Voir illustration page 35.

221 Bibliothèque du château de Menou. Format in-folio, dos et coins en maroquin, plaque rectangulaire en maroquin rouge et lettres d'or sur le plat avant. La liste des ouvrages est découpée en douze parties (Religion, Lois, Actes de débats parlementaires, Politique, Droit de la Nature, Arts et Sciences, Agriculture, Histoire, Géographie, Littérature, Romans, Œuvres diverses). Usures du temps.

200/300 €

222 Billet d'octroi – Reçu à en-tête de la commune de Rouen pour le paiement d'un droit d'entrée d'un fût de vin rouge. Porte un cachet aux armes de France. Conservé dans un cadre en bois doré.

Epoque : Charles X. H. : 14, 5 cm – L. : 18 cm.

100/150 €

223 Billet pour la loge du théâtre de l'Opéra, de Messieurs les premiers gentilshommes de la Chambre du roi. Epoque : Restauration.

A vue : H. : 9, 5 cm - L. : 12, 5 cm.

120/150 €



223

RELIQUES, CORRESPONDANCES,

provenant de Aimé, duc de Clermont-Tonnerre (1779-1865),
Aide de camp de Joseph Bonaparte durant
les campagnes d'Espagne de 1808 à 1814
et Ministre de la Marine de 1821 à 1824,
et de sa famille.

Troisième vente



224

- 224 Livre reliquaire**, contenant au centre un portrait sur émail de Limoges, représentant un profil de la Vierge, entourée de paperoles orangées et dorées, conservant les reliques de Saint Julien, Saint Vincent et Sainte Thérèse. Scellé au dos par un cachet en cire. Reliure d'époque en velours, brodé d'une passementerie en fil d'or. Contenant à l'intérieur une lettre autographe indiquant : « *Donné à Aimé de Clermont-Tonnerre par son oncle Monseigneur Anne, Antoine, Jules de Clermont-Tonnerre, archevêque de Toulouse, Duc et Pair de France, 1^{er} janvier 1827* ». Travail début XIX^e siècle.
L. : 8 cm - L. : 12, 5 cm.

300/500 €



194



231

- 225 Reliquaire pendentif en argent**, de forme ovale, contenant les reliques de Saint François d'Assise, Saint Caroli et Saint Amati. On y joint une lettre imprimée, à entête de Joseph Bartholomé Menochio, avec sa signature autographe au bas du document, attestant l'authenticité de cette relique, avec cachet froid, daté 1840. Au dos figure l'inscription manuscrite : « *Aimé, donné à Ancy* ». H. : 4 cm - L. : 3, 5 cm.

180/250 €

- 226 Saint-Julien** - Reliquaire pendentif en argent, de forme ovale, contenant une relique de Saint Julien, scellé au dos par un cachet en cire.

Travail du début du XIX^e siècle.

H. : 2 cm - L. : 1, 8 cm.

100/200 €

- 227 Saint Gaspar Del Bufalo (1786-1837)** - Fragment d'étoffe provenant d'une de ses chemises, scellé par un cachet en cire attestant l'authenticité de cette relique avec signature autographe au bas du document, portant la date du 16 février 1844.

H. : 14 cm - L. : 20 cm.

100/200 €

- 228 Relique**. Fragment d'étoffe provenant d'une relique, scellé sur un document officiel signée et daté 16 mai 1844.

H. : 21, 5 cm - L. : 31 cm.

100/200 €

- 229 Famille Clermont-Tonnerre**. Ensemble de documents comprenant : un hommage à la duchesse de Clermont-Tonnerre : deux livrets manuscrits sur parchemin de 8 et 16 pages retenues par un galon or, intitulé « *A Madame la duchesse de Clermont-Tonnerre, hommage profondément respectueux de Albert de la Rivière, avril 1890* », suivi à « *Mademoiselle Françoise de Clermont-Tonnerre, hommage à ses cinq printemps* ». L'autorisation accordée par le Pape Pie VII au duc et à la duchesse de Clermont-Tonnerre afin de pouvoir célébrer la messe sur leur terre, document officiel sur parchemin, avec texte manuscrit daté du 28 mai 1819. Et portant au dos cette annotation manuscrite de la main du duc Aimé de Clermont-Tonnerre : « *Papier ramassé dans le bâtiment de l'archevêché lors du pillage par la foule le 15 janvier 1831* ». Une gravure du pape Léon XIII, un document du Diocèse d'Autun, un document officiel sur parchemin, une carte de visite du duc de Clermont-Tonnerre, le faire-part de son décès daté du 15 janvier 1865, deux L.A.S. de lui datées du 27 et 28 décembre 1865 (ses dernières lettres), une L.A.S. du cardinal de Clermont-Tonnerre datée de Toulouse, 26 octobre 1824 adressée à Aimé et à Jules, une liste des objets achetés pour son installation à Toulouse, et un ensemble de 52 L.A.S. adressées à la famille de Clermont-Tonnerre.

150/180 €



232

230 Château de Glisolles – Album comprenant 28 photographies argentiques de vues extérieures et intérieures de cette propriété Clermont-Tonnerre, qui malheureusement a disparu dans un incendie.
80/120 €

231 Clermont-Tonnerre. Boîte à pilules en argent, de forme rectangulaire, couvercle à charnière, légèrement bombée, orné de quatre T entourant une couronne princière. Travail français de la Maison Tonnel à Paris.
Poids. : 37 grs
L. : 5 cm - L. : 3, 5 cm.
150/180 €

232 Montesquiou-Fzensac Robert (1855-1921). Poème autographe signé dédié à Philibert de Clermont-Tonnerre (1871-1940). Intitulé « *Les chambres d'Ancyle-Franc* »
180/250 €

233 Orléans Louis, duc de Nemours (1814-1896). Lettre a entête de la société Française de Secours aux Blessés Militaires, adressée au duc de Clermont-Tonnerre, signée par son président, fait à Paris, le 2 février 1884.
50/80 €



227



229



228



225



226



229

FAMILLES ROYALES ETRANGERES - AUTRES



253

- 234 Louise, reine de Prusse**, née princesse de Mecklembourg Strelitz (1776-1810). Miniature peinte sur émail, la représentant légèrement de $\frac{3}{4}$. Bon état. Travail du XIX^e siècle.
H. : 9 cm - L. : 8 cm.
200/300 €



246

- 235 Guillaume II, empereur d'Allemagne** et roi de Prusse (1859-1941). Assiette du service d'apparat *Neuozi* de l'empereur, en porcelaine blanche, à décor de bouquets de fleurs polychromes et d'une frise dorée sur le bord. Très bon état. Marques au dos sous couverte du sceptre en bleu, de la manufacture KPM et de la date 1902 en rouge, et du monogramme du roi sous couronne en rouge. Manufacture K.P.M., Berlin, circa 1902.
Diam. : 24, 5 cm.
150/180 €



247

- 236 Maximilien, empereur d'Autriche (1459-1519)**. Buste en plâtre polychrome sur piédouche, le représentant en tenue de souverain portant l'ordre de la Toison d'or. Bon état dans l'ensemble. Travail du XIX^e siècle.
H. : 70 cm - L. : 49 cm.
700/900 € *Voir illustration en 2^e de couverture.*



235

- 237 Mathias I^{er}, empereur du Saint Empire** et roi de Bohême (1557-1619). Timbale en argent sertie au fond d'une médaille à son profil sur une face et sur l'autre de l'aigle bicéphale des Habsbourg portant la date 1617, intérieur vermeil. Poinçons : 84, Smolensk, 1758-1767, F.A. (non identifié). Poids. : 80 grs.
H. : 5 cm - L. : 7, 5 cm.
500/600 € *Voir illustration page 33.*

- 238 Marie-Thérèse, impératrice d'Autriche (1717-1780)**. Coupelle en argent sertie au centre d'une médaille du XVIII^e siècle, à son profil sur une face et sur l'autre de l'aigle bicéphale des Habsbourg. Travail étranger du début du XX^e siècle.
Poids. : 62 grs. Diam. : 8, 5 cm.
120/150 € *Voir illustration page 33.*

- 239 Habsbourg**, poudrier en métal, à décor de l'aigle impériale. Travail de Tolède du début du XX^e siècle.
Diam. : 6, 5 cm.
50/80 €



240



245



244

240 Elisabeth, impératrice d'Autriche, née duchesse en Bavière (1837-1898). Portrait miniature sur ivoire, représentant la célèbre Sissi, d'après le portrait de Franz Schrotzberg, exécuté en 1855, un an après son mariage avec l'empereur François Joseph. Conservé dans un cadre à décor de placage d'ivoire. Bon état. Travail autrichien de la première partie du XX^e siècle. Miniature : H. : 5 cm - L. : 4, 5 cm. Cadre : H. : 10 cm - L. : 9, 5 cm. 300/400 €

245 Albert I^{er}, roi des Belges. Statuette en biscuit le représentant en uniforme. Bon état. H. : 28 cm - L. : 7, 5 cm. 300/350 €

246 Philippe, prince de Belgique. Assiette en cristal à décor de son monogramme en lettres d'or et de celui de sa femme la princesse Mathilde, souvenir de leurs noces célébrées à Bruxelles en 1999. Travail du Val Saint-Lambert, série limitée portant le numéro 121/2000. Diam. : 20 cm. 80/100 €

241 Baudouin, prince de Belgique (1869-1891). Rare portrait photographique de Günther à Bruxelles, le représentant en buste portant l'uniforme de l'armée belge, avec signature autographe au bas du document : « *Baudouin, 8 mai 1887* ». Tirage albuminé d'époque monté sur carton, avec cachet de photographe. Très bon état. Format : Cabinet. 300/350 €

247 Boris III, roi de Bulgarie (1894-1943). Boîte rectangulaire, en argent, couvercle à charnière, légèrement bombée, orné de son monogramme sous couronne royale. Travail étranger du XX^e siècle. H. : 2, 5 cm - L. : 8 cm. Poids : 108 g. 150/180 €

242 Henriette de Belgique, duchesse de Vendôme. Portrait photographique sur papier carte postale, la représentant assise portant un diadème, avec signature autographe au bas du document : « *Henriette* ». Tirage argentique d'époque. Bon état. 80/100 €

248 Maison royale de Bulgarie. Epinglette en métal doré et en partie émaillée à décor de la couronne royale bulgare. Travail étranger du XX^e siècle. H. : 4 cm - L. : 2 cm. 30/50 €

243 Albert I^{er}, roi des Belges. Buste en biscuit sur socle le représentant en uniforme, signé A. Gaupin. Travail du XX^e siècle. H. : 22 cm - L. : 15 cm. 120/150 € Voir illustration en 2^e de couverture.

244 Albert I^{er}, roi des Belges. Huile sur toile le représentant en uniforme, signée G. Wasterlain et datée 1915. On y joint une lithographie le représentant en buste, par Perrault. En l'état. H. : 46 cm - L. : 35 cm. 150/200 €



234

REDDITION DU FORT DU TROCADERO



249

249 Ferdinand VII de Bourbon-Parme, roi d'Espagne (1784 - 1833). Drapeau étendard aux grandes armes d'Espagne, en broderie d'application de fils d'argent, avec petits glands de passementerie, bordé de franges de filets d'argent et de migrets. Au dos figure la croix de l'ordre de Calatrava. Epoque : XVIII^e siècle, réappliqué au XIX^e siècle sur une base en damas de soie cramoisi, agrémenté dans les angles de motifs de drapeaux et de trophées. Usures du temps. H. : 62 cm – L. : 58 cm.

3 000/5 000 €

Provenance : Cet étendard fut remis lors de la reddition du Fort du Trocadéro, au comte Claude de Blanchard, consacrant ainsi la victoire du corps expéditionnaire français sur les Révolutionnaires libéraux espagnols, le 31 août 1823, à Cadix en Espagne. Cette pièce historique fut depuis conservée dans la descendance du comte.

Historique : À l'abdication de Napoléon en 1815, les Bourbons sont remontés sur les trônes de France et d'Espagne. Dans ce dernier pays, Ferdinand VII accepte à contrecoeur une Constitution libérale. Mais en secret, il demande de l'aide à la Sainte-Alliance (Russie, Autriche, Prusse et Angleterre) pour contrecarrer les libéraux de l'Assemblée des Cortès. En janvier 1822, le colonel Rafael del Riego mène une révolte et le roi est fait prisonnier à Cadix, en Andalousie. Pour abattre cette révolution qui a pris le contrôle d'une grande partie du pays, la Sainte Alliance autorise la France à intervenir lors du congrès de Vérone (octobre 1822). En avril 1823, un corps expéditionnaire, placé sous le commandement du duc d'Angoulême, neveu de Louis XVIII, franchit les Pyrénées et s'empare de Madrid, puis marche sur Cadix. Le 31 août 1823 les forces, révolutionnaires sont mises en déroute en tentant de défendre deux forts à Puerto Real, une ville à une douzaine de kilomètres de Cadix. Le fort du Trocadéro, qui défend le port, est enlevé à la baïonnette, à marée basse, par les soldats français qui se sont jetés à l'eau, au propre comme au figuré, ce qui est considéré comme le fait de gloire de cette bataille. Le roi d'Espagne est libéré, et restaure l'absolutisme dans une brutale répression. Chateaubriand est ambassadeur en Espagne et membre du corps expéditionnaire. La place du Trocadéro (ex-place du roi de Rome) à Paris a été nommée ainsi en l'honneur de cette victoire française. Tandis que Ferdinand VII restaure l'absolutisme et met en place une brutale répression, le duc d'Angoulême est acclamé à Paris. Chateaubriand, dont la modestie n'est pas la qualité première, conclut dans ses « Mémoires d'Outre-tombe » : « Enjamber d'un pas les Espagnes, réussir là où Bonaparte avait échoué, triompher sur ce même sol où les armes de l'homme fantastique avaient eu des revers, faire en six mois ce qu'il n'avait pu faire en sept ans, c'était un véritable prodige ! »



250

250 Philippe V, duc d'Anjou et roi d'Espagne (1683-1746). Gravure de d'Edelinck d'après un portrait par de Troy, le représentant jeune homme en habit de cour, en buste, conservé dans un cadre en bois doré ancien. Epoque : XVIII^e siècle. Bon état.

Gravure : H. : 22, 5 cm – L. : 18, 5 cm.

Cadre : H. : 41 cm – L. : 36 cm.

150/200 €

251 Alphonse XII, roi d'Espagne (1886-1941). Ensemble de cinq tirages photographiques anciens de la Maison Adèle à Vienne, montés sur carton, représentant le roi, son épouse la reine Marie-Christine et leurs enfants, avec fac-similé autographe signé du roi et daté 1883, ainsi que deux fac-similés signés de Marie-Christine et datés avril 1884. Formats carte de visite et cabinet.

80/100 €



252

- 252 George III, roi de Grande-Bretagne.** Plat ovale en argent uni, bordure à contours ornée de godrons, gravé sur le marli des armes de la Maison royale d'Angleterre. Usures. Poinçons : Auguste Le Sage, Londres, 1767. H. : 22 cm – L. : 31 cm. Poids. : 752 grs.
600/800 €



257

- 255 George V, roi de Grande-Bretagne.** Portrait le représentant en tenue d'amiral de la flotte anglaise, avec signature autographe en haut à gauche « *George, 1903* ». Tirage d'époque, conservé dans un cadre en bois avec pied chevalet au dos. Bon état. H. : 31, 5 cm – L. : 20 cm.
400/600 €

- 253 Louise, princesse de Grande-Bretagne (1889-1931).** Boîte à cigarettes en argent de forme rectangulaire, couvercle à charnière appliqué du blason en or du régiment, dont la fille de la reine Victoria était colonel honoraire. Appliqué du texte sur émail « *The Argyll and Sutherland Highlanders* » surmonté de son monogramme sous couronne anglaise. En l'état. Poinçons : Maison Brook & Son, Edimbourg, 1934. H. : 11, 5 cm – L. : 9 cm.
180/250 € *Voir illustration page 40.*

- 256 Famille royale anglaise.** Très intéressant album en cuir ayant appartenu à Lord Alfred Paget (1816-1888), contenant 48 portraits photographiques de format carte de visite, représentant la reine Victoria et sa famille, dont : le prince et la princesse de Galles, la princesse Victoria et son époux le prince Frédéric de Prusse et leurs enfants, la princesse Alice de Hesse et ses filles, la princesse Louise, la princesse Béatrice et le prince Arthur, etc... Chaque personnage est identifié et datée de 1863 à 1867. En l'état.
600/800 €

- 254 Alexandra, reine de Grande-Bretagne.** Portrait photographique de Lafayette à Dublin la représentant déguisée en Marguerite de Valois, avec signature autographe au bas du document « *Alexandra, 1897, as Marguerite de Valois* ». Tirage argentique d'époque monté sur carton avec cachet du photographe, conservé dans un cadre en bois doré. En l'état. H. : 39 cm – L. : 25 cm.
400/600 €

- 257 INDE – Boîte à senteur en bronze doré ajouré,** reposant sur quatre pieds, le couvercle s'ouvrant à charnière est orné de bandes émaillées bleu. Travail indien du XX^e siècle. H. : 8 cm – L. : 33 cm.
600/800 €



254



258



255



259



259

- 258 INDE – Vase à offrandes en argent**, à décor de guirlande de fleurs ciselé et en relief
Travail indien du XX^e siècle.
H. : 13 cm – L. : 12 cm. Poids. : 261 grs.
400/600 € *Voir illustration page 43.*

- 259 INDE – Eventail en velours** à décor de motifs floraux entourant une corbeille de fleurs, brodé de fil d'argent, avec son manche en argent ciselé.
Travail indien du XIX^e siècle.
H. : 36 cm – L. : 25 cm.
400/600 €



261

- 260 JAPON - Boîte rectangulaire couverte en argent**, à décor appliqué en émail représentant un drapeau, gravé d'un soleil et portant la date 1911. En l'état.
Travail japonais de la Maison Miyamoto.
H.: 2 cm – L.: 5, 5 cm - Poids: 80 grs.
100/150 €

- 261 SIAM - Chulalongkorn (Rama V)**, roi de Siam (1868-1910). Statuette en fonte à patine noire, le représentant à cheval.
Travail du début du XX^e siècle.
H. : 30 cm - L. : 20 cm.
300/500 €

- 262 École française du début de la fin du XIX^e siècle.**
Louise de Lavallière (1644-1710).
Miniature sur ivoire représentant un portrait présumé de la maîtresse de Louis XIV, de forme ovale, signée en bas à droite d'un monogramme, conservée dans un encadrement en métal. H. : 6, 5 cm - L. : 5 cm.
80/100 €

- 263 JONCERY, école du XIX^e siècle**, d'après le modèle exécuté par Joseph Chinard en 1802.
Buste en terre cuite de Juliette Récamier (1777-1849).
Signé au dos, bon état. H. : 56 cm - L. : 30 cm.
300/400 €

- 264 École française du XIX^e siècle.**
Buste en terre cuite de la princesse de Lamballe, née Marie-Thérèse de Savoie (1749-1792). Bon état.
H. : 57 cm - L. : 34 cm.
1 000/1 500 €

- 265 COLOMB Christophe (1451-1506).** Buste en régule sur socle orné du blason de ses armes, travail de la fonderie Barti Wauzial (?) à Gênes daté 1892. Bon état dans l'ensemble, accidents au socle.
H. : 45 cm - L. : 27 cm.
600/800 € *Voir illustration en 2^e de couverture.*



262



266



264



275



263

266 École du XIX^e siècle. Miniature sur papier représentant un gentilhomme, conservée dans un encadrement en laiton doré. H. : 9, 5 cm - L. : 8 cm.

100/150 €

267 FRANKLIN Benjamin (1706-1790). Médaillon en terre cuite d'après un modèle de Nini, le représentant de profil. Bon état. Epoque : XIX^e siècle. Diam. 11 cm.

100/150 €

Voir illustration page 46.

268 LEGAROU, école française du XX^e siècle.

Portrait du général Ferdinand Foch (1851-1923).

Huile sur toile signée en bas à droite, conservée dans un cadre ancien en bois doré. H. : 55 cm - L. : 46 cm.

200/300 €

269 BECOUSSE, école française du XX^e siècle.

Portrait du général Philippe Leclerc de Hauteclocque (1902-1947).

Huile sur toile signée en bas à droite. Légers accidents. H. : 65 cm - L. : 54 cm.

200/300 €

270 BERNHARDT Sarah (1844-1923). Ensemble de sept portraits photographiques anciens des Maisons Nadar, Downey, Melandry, etc, représentant la célèbre actrice interprétant différents rôles de son répertoire. On y joint un lot de cinq cartes postales photographiques la représentant.

300/400 €

271 THIERS Adolphe, président de la République française (1797-1877). Buste en régule sur socle en marbre rouge, d'après un modèle de Carrier Belleuse, signé A. Carrier au dos et gravé A. Thiers dans un cartouche sur le devant. Manufacture de Sèvres, marque rouge RF datée 1880, marque noire S.80 dans un cartouche sur le dessous. Bon état, usures du temps. H. : 30 cm - L. : 18 cm.

200/300 €

Voir illustration en 2^e de couverture.

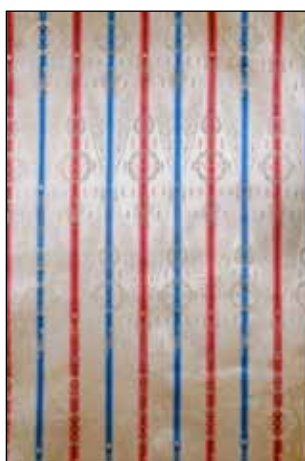
272 THIERS Adolphe, président de la République française (1797-1877). Plaque en bronze à patine dorée le représentant de profil, signée Amy et datée 1872.

Bon état, H. : 42, 5 cm - L. : 29, 5 cm.

200/300 €



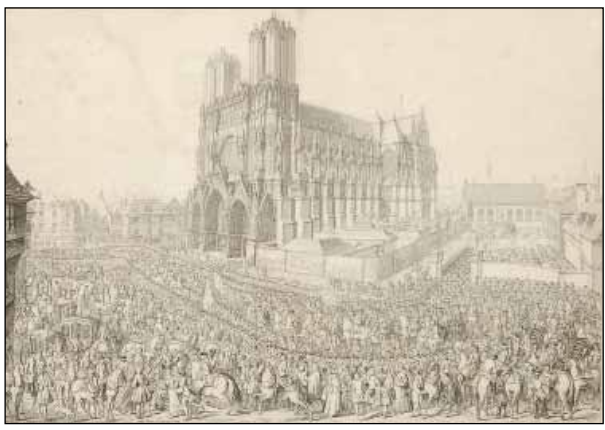
268



276



269



10



267



17



33



26



80



74



282



279

273 POINCARE Raymond, président de la République française (1860-1934). Plaque en étain le représentant de trois-quarts, signée J. Levêque. Bon état dans l'ensemble. H. : 25 cm - L. : 20 cm.

200/300 €

274 GREVY Jules, président de la République française (1807-1891). Buste en biscuit de Sèvres sur piédouche en porcelaine bleue rehaussée d'or, signé Carrier Belleuse au dos et gravé J. Grévy dans un cartouche sur le devant. Manufacture de Sèvres, marque rouge RF datée 1880, marque noire S.80 dans un cartouche sur le dessous. Bon état, usures du temps.

H. : 42 cm - L. : 29 cm.

600/800 € *Voir illustration en 2^e de couverture.*

Ce buste a été réalisé pendant la présidence de Jules Grévy d'après un modèle du célèbre sculpteur Albert Carrier Belleuse (1824-1887), alors directeur des Travaux de la Manufacture de Sèvres.

275 LYAUTEY Hubert, maréchal de France (1854-1934). Buste en plâtre sur socle le représentant en uniforme, signé par François Cogné (1876-1952) et daté 1930 au dos. Bon état dans l'ensemble.

H. : 82 cm - L. : 62 cm.

1 500/1 800 € *Voir illustration page 45.*

276 Métrage d'étoffe au chiffre du Maréchal Pétain. Commande officielle, vers 1930. Satin ivoire rayé bleu et rouge, tramé de filet or, chiffre PP aux 7 étoiles de maréchal dans un médaillon de lauriers entouré d'emblèmes militaires et patriotiques. Parfait état. H. : 620 cm - L. : 98 cm.

550/650 € *Voir illustration page 45.*

Un ensemble de 3 rideaux identiques ont été vendus récemment à Drouot chez Coutau-Bégarie, le 3/12/2008, lot 435.

277 École française du XIX^e siècle.

Portrait d'un jeune militaire français blessé, cherchant asile. Huile sur toile conservée dans un cadre en bois doré. Bon état dans l'ensemble. H. : 27 cm - L. : 21, 5 cm.

200/300 €

278 VAN BLARENBERGHE Henri-Joseph (1750-1826), attribué à.

Scène de bataille navale.

Gouache sur vélin, dans un encadrement moderne en bois doré. Porte au dos une inscription manuscrite « Van Blarenberghe ».

A vue : H. : 15, 5 cm - L. : 21, 5 cm.

1 500/1 800 €

Voir illustration page 49.

279 LORENTZ Alcide Joseph (1813- ?).

Grenadier de la Garde impériale, porte-fanion.

Aquarelle, gouache, signée en bas à gauche, datée 28 juin 1878, avec dédicace autographe au bas du document. Conservée dans un cadre en bois doré.

A vue : H. : 38 cm - L. : 17, 5 cm.

800/1 000 €

280 Portrait en buste du général Sarraill et en médaillon celui du général De Langle de Cary. En haut se trouve la date 1917 et RF. Travail en bois sculpté. Art populaire. On y joint un petit sabot dont le dessus est articulé.

On y trouve l'inscription « *Souvenir de captivité Münster 1914-1917.* » A l'intérieur la photo du propriétaire.

100/150 €

281 Grand thermomètre « Patriote 1916 » en bois peint orné de scènes animées signées Guy Arnoux. Chez Devambe 43 Boulevard Maiesherbes à Paris. En l'état.

150/200 €

***282 Ecole française du XIX^e siècle.**

Voltigeurs du Premier Empire.

Huile sur toile encadrée, vers 1804-1806. Porte une signature en bas Hugo du ...

H. : 47 cm - L. : 38 cm.

200/300 €



277



***283 Fusil à percussion Springfield. TBE.**
Longueur du canon : 80 cm.
350/400 €

***293 Grand fusil à silex.** Platine marquée Tower, garnitures en laiton découpé. Arme surdécorée destinée à l'Orient.
400/500 €

***284 Fusil réglementaire, modèle 1842.** Platine de la Manufacture Royale de Saint-Étienne. Datée 1843, bon état.
300/350 €

***294 Fusil de chasse automatique calibre 12.** Fabrication de la maison Luigi Franchi, vendu par l'armurier Verney-Caron. Cette arme est munie de deux canons, un de 70 cm et l'autre de 64 cm.
150/200 €

***285 Fusil à silex** de type réglementaire mais de taille réduite. Arme généralement employée par les cadets ou les officiers. Garnitures en laiton. Piqûres, époque fin XVIII^e siècle.
350/400 €

***295 Carabine de cavalerie Gras,** garnitures laiton. Numéro de culasse différent.
250/300 €

***286 Belle carabine de tir à percussion,** platine et garniture gravées, canon octogonal damassé et à âme rayée. Signée Richard, bon état.
300/350 €

***296 Platine de fusil,** système à chenapan. Epoque fin XVIII^e-début XIX^e siècle.
80/100 €

***287 Fusil à percussion** et à tringle modèle réglementaire. Cordier Minier. Bien poinçonné.
250/300 €

***297 Fusil de chasse** à deux canons juxtaposés calibre 12-70. Mécanique à platines finement gravées d'un décor de bouquets, éjecteurs et sécurité automatique. Fabrication de l'armurier Cavanagh & Son à Dublin. Longueur des canons 76 cm longueur totale 122 cm. Quelques oxydations. 5^e catégorie numéro 10-800-44.
800/1 000 €

***288 Carabine de précision de type militaire,** système à percussion, poinçon ELG.
250/300 €

***298 Fusil de chasse** à canons juxtaposés calibre 12-70. Platines faux corps. Fabrication de Smithaut. Oxydations 5^e catégorie numéro 18-284.
200/250 €

***289 Trois pistolets divers.**
250/300 €

***299 Lot de soldats et d'accessoires de type Quiralu.** État moyen.
100/120 €

***290 Lot de trois glaives** modèle 1831, allégé. SF.
150/200 €

***291 Sabre de bord modèle 1833.** Lame mouchetée à la pointe. Destiné à l'entraînement.
150/200 €

***300 Lot comprenant une Arbalète de style,** une corne à poudre orientale avec garnitures laiton. On y joint une douille en cuivre, deux poignards Jambya, Baïonnette Gras (piqûres) et une pique révolutionnaire.
150/180 €

***292 Glaive d'infanterie 1816.** SF.
80/100 €





176



163



159



150



278



149



184



166



160



OLIVIER COUTAU-BÉGARIE

Commissaire-Preneur



60, avenue de La Bourdonnais - 75007 Paris - Tel : 01 45 56 12 20 - Fax : 01 45 56 14 40
www.coutaubegarie.com
 Coutau Begarie sarl - ventes aux enchères publiques - agrément n° 2002-113

ORDRE D'ACHAT

Après avoir pris connaissance des conditions de vente, je déclare les accepter et vous prie d'acquiescer pour mon compte aux limites indiquées en Euros, les lots que j'ai désignés ci-dessous. (les limites ne comprenant pas les frais).

I have read the conditions of sale and the guide buyers and agree to abide by them. I grant you permission to purchase on my behalf the following items within the limits indicated in Euors. (these limits do not include buyer's premium and taxes).

Vente Souvenirs Historiques - Art Russe - 25 mars 2011

Nom et prénom _____

Adresse _____ Ville _____

Tél. mobile _____ Tél. Principal _____

Lot N°	Description du lot	Limite en €

Les ordres d'achat doivent être reçus au moins 24 heures avant la vente
To allow time for processin, absentee bids should be arrived at least 24 hours before the sale begins.

RIB OU RÉFÉRENCES BANCAIRES OBLIGATOIRES / REQUIRED BANK REFERENCES

Nom et adresse de la banque _____

Téléphone _____

code banque	code guichet	numéro de compte	clé

Je confirme mes ordres ci-dessus et certifie l'exactitude des informations qui précèdent. **Date et signature :**

CORRESPONDANTS :

BELGIQUE

Tanguy de Saint Marcq
26, bld. du Général Jacques - 1050 Bruxelles
tél : 00 32 2 513 16 31

BORDEAUX

Myriam Larnaudie-Eiffel
11, place des Quinconces - 33000 Bordeaux
tél : 05 56 79 39 42

REIMS

Matthias de Labretoigne
4, rue du Tambour - 51000 Reims
tél : 06 73 89 28 10

LYON

Daniel Pascuito
102, rt. de St Fortunat - 69450 St Cyr au Mont d'or
tél : 06 80 317161

ANGLETERRE - ETATS-UNIS

Maxime Charron
Associate Junior Specialist
maxime@coutaubegarie.com
tél : + 33 (0)1 45 56 12 20

CONDITIONS DE LA VENTE

La vente est faite expressément au comptant. Les objets sont vendus en l'état, une exposition préalable permettant aux acquéreurs de se rendre compte de l'état des objets mis en vente, il ne sera admis aucune réclamation une fois l'adjudication prononcée. L'adjudicataire sera le plus offrant et dernier enchérisseur. Il devra acquitter, en sus de l'enchère, les frais de vente de 23,93 % TTC (frais 20% plus TVA à 19,6%). Dès l'adjudication prononcée, les achats sont sous l'entière responsabilité de l'adjudicataire, le magasinage et le transport de l'objet n'engagent pas la responsabilité de la Société de Vente. Les indications portées au catalogue engagent la responsabilité de la Société de Vente, compte tenu des rectifications annoncées au moment de la présentation de l'objet et portées au procès verbal de la vente. Les dimensions, les poids et les estimations ne sont donnés qu'à titre indicatif. Le réentoilage, parquetage ou doublage sont considérés comme une mesure conservatoire et non comme un vice. Aucun lot ne sera remis aux acquéreurs avant acquittement de l'intégralité des sommes dues. En cas de paiement par chèque, le transfert de propriété de l'objet n'aura lieu qu'après encaissement du chèque. Le paiement par chèque sans provision ou le défaut de paiement n'entraîne pas la responsabilité de la Société de Vente et en conséquence la délivre de l'obligation de paiement au vendeur. A défaut de paiement, l'objet pourra être remis en adjudication sur folle enchère. En cas de contestation, au moment de l'adjudication, c'est-à-dire s'il y a double enchère, le lot sera immédiatement remis en vente au prix proposé par les enchérisseurs et tout le public sera admis à enchérir de nouveau. La vente sera conduite en euros. Le règlement des objets, ainsi que celui des taxes s'y appliquant, sera effectué dans la même monnaie. Les chèques tirés sur une banque étrangère ne seront autorisés qu'après accord préalable de la Société de Vente. Pour cela, il est conseillé aux acheteurs d'obtenir, avant la vente, une lettre accréditive de leur banque pour une valeur avoisinant leur intention d'achat, qu'ils transmettront à la Société de Vente. A défaut de paiement du montant de l'adjudication et des frais, une mise en demeure sera adressée à l'acquéreur par lettre recommandée avec avis de réception aux frais de l'acquéreur. A expiration du délai d'un mois après cette mise en demeure et à défaut de paiement de la somme due, il sera perçu sur l'acquéreur et pour une prise en charge des frais de recouvrement des honoraires complémentaires de 10% du prix d'adjudication, avec un minimum de 250 euros. L'application de cette cause ne fait pas obstacle à l'allocation de dommages-intérêts et aux dépens de la procédure qui serait nécessaire, et ne préjuge pas de l'éventuelle mise en œuvre de la procédure de folle enchère. L'expédition des lots acquis sera effectuée après règlement de la totalité du bordereau, à la demande expresse de l'acheteur, sous son entière responsabilité, en échange d'une lettre de décharge et à ses frais. Des droits de garde seront perçus au prorata de l'encombrement si les lots ne sont pas retirés rapidement après la vente.

ORDRES D'ACHATS

La Société de Vente et l'Expert peuvent exécuter tout ordre d'achat sans aucun frais supplémentaire, il convient d'en faire la demande par écrit, 24 heures avant la vacation, à l'aide du formulaire inclus dans le présent catalogue, dûment complété et accompagné d'un chèque ou d'un relevé d'identité bancaire. La Société de Vente agira pour le compte de l'enchérisseur, selon les instructions contenues dans le formulaire d'ordre d'achat, ceci afin d'acheter le ou les lots au prix le plus bas possible et ne dépassant, en aucun cas, le montant maximum indiqué par l'enchérisseur. Enchères par téléphone : l'acheteur désireux de se faire appeler pendant la vente utilisera le formulaire selon les conditions énoncées ci-dessus. Les ordres d'achat sont une facilité pour les clients. La Société de Vente Ne sera pas tenue responsable pour avoir manqué d'exécuter un ordre par erreur, ou, pour toute autre cause.

Conception et mise en page, photographies : Eric Reinard et Aya Matsumoto
Impression du catalogue : Luthringer (01 69 20 64 00)



OLIVIER COUTAU-BÉGARIE

Commissaire-Preneur

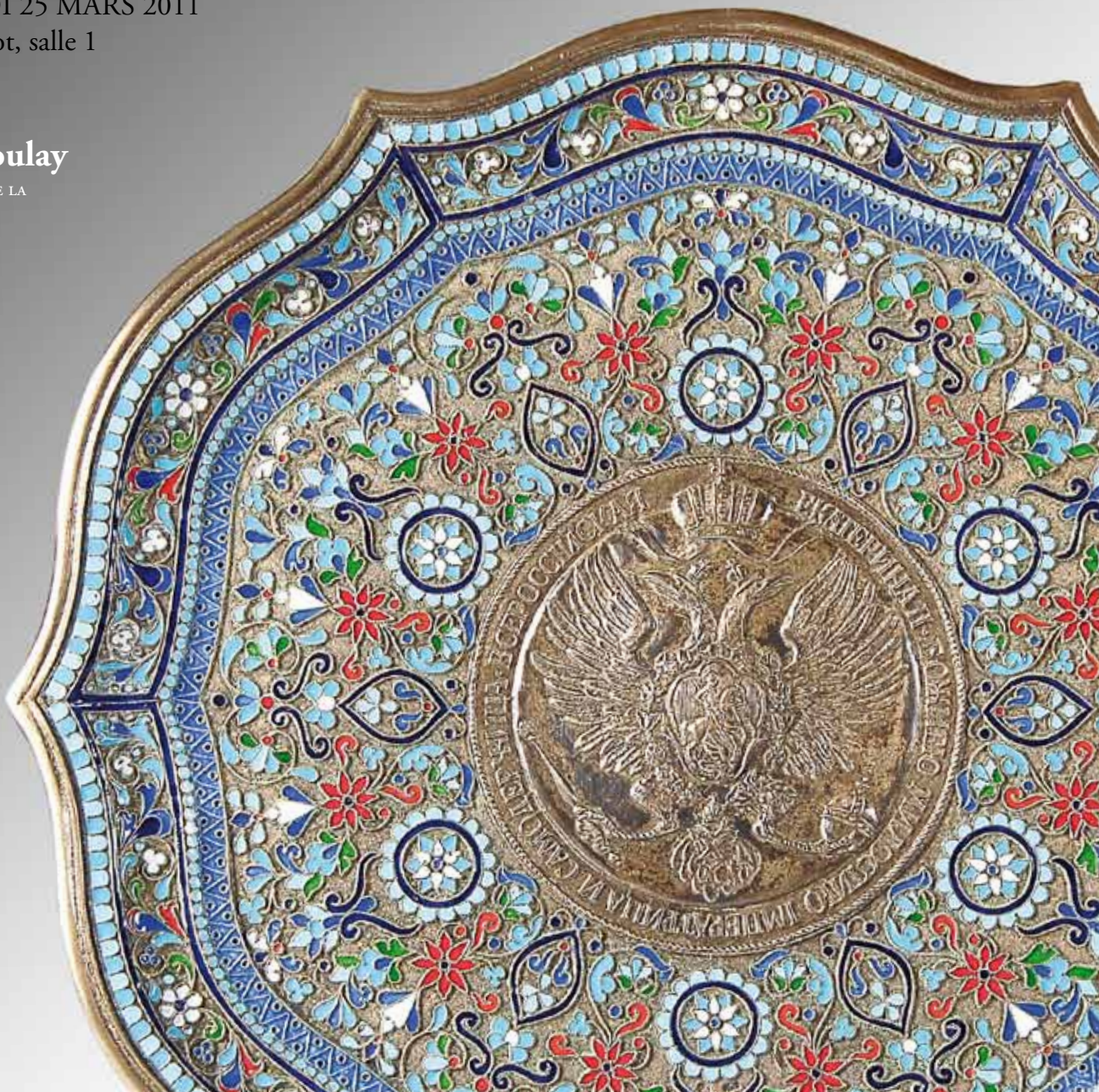


ART RUSSE

VENDREDI 25 MARS 2011
Hôtel Drouot, salle 1

Expert :
Cyrille Boulay

MEMBRE AGRÉÉ DE LA
F.N.E.P.S.A.





OLIVIER COUTAU-BÉGARIE



Commissaire-Priseur

60, avenue de La Bourdonnais - 75007 Paris - Tel : 01 45 56 12 20 - Fax : 01 45 56 14 40

www.coutaubegarie.com

Coutau Begarie sarl - ventes aux enchères publiques - agrément n° 2002-113

VENDREDI 25 MARS 2011
Hôtel Drouot salle 1

ART RUSSE

Vente à 16h00 du n° 301 au n° 464

Expert :

Cyrille Boulay

Director of Russian Works of Art

MEMBRE AGRÉÉ DE LA F.N.E.P.S.A.

Tél. : 00 33 (0)6 12 92 40 74

e-mail : cyrille.boulay@wanadoo.fr

du n°301 au n°464

En collaboration avec
l'Etude Chenu-Bérard-Péron
(Groupe Ivoire-Lyon)
pour les lots: 309 et 409

Exposition :

Drouot-Richelieu

9, rue Drouot 75009 Paris

Judi 24 mars de 11h00 à 18h00

Vendredi 25 mars 11h00 à 12h00

Tél. pendant l'exposition et la vente :

01 48 00 20 01

L'ENSEMBLE DES LOTS SONT VISIBLES SUR LE SITE : WWW.COUTAUBEGARIE.COM



309

301 Icône peinte sur bois, représentant Saint Sérafin Sarovsky. Travail russe du XIX^e siècle.

Bon état, usures du temps. H. : 32 cm – L. : 26 cm.

600/700 € *Voir illustration en 3^e de couverture.*

302 Icône peinte sur bois, représentant la Résurrection du Christ entourée des Douze Fêtes majeures de l'Église.

Travail russe circa 1900. Très bon état, légères usures.

H. : 35 cm – L. : 30 cm.

600/800 €

303 Icône peinte sur bois, représentant la Vierge de Vladimir. Travail russe du XIX^e siècle.

Bon état dans l'ensemble, restaurations.

H. : 28, 5 cm – L. : 23 cm.

550/650 € *Voir illustration en 3^e de couverture.*

304 Icône peinte sur bois, représentant Saint Georges terrassant le dragon entouré de six saints orthodoxes (Antipi, Féodor, Emandrine, Antipa, Georges et Kozna). Travail russe du XIX^e siècle.

Bon état, légères usures. H. : 31 cm – L. : 22, 5 cm.

600/700 €

305 Rare icône peinte sur bois, représentant l'Œil omniscient de Dieu surveillant l'Humanité, surmonté de la Vierge et du Saint Père et entouré des Quatre Évangélistes en médaillons (Iofane, Patrissi, Marc, Lucas). Travail russe de la fin du XVIII^e siècle.

Bon état, légers accidents. H. : 31 cm – L. : 26, 5 cm.

800/1 000 €

306 Icône peinte sur bois avec sa riza en argent, représentant la Vierge à l'Enfant.

Bon état, usures du temps. Poinçons titre : 84, Moscou, 1882.

Poinçons d'orfèvre : illisible.

H. : 31, 5 cm – L. : 27 cm.

1 400/ 1 600 €

307 Icône de voyage peinte sur bois avec sa riza en argent, représentant le Christ Pantocrator. Bon état.

Poinçons titre : 84, Moscou, 1891.

Poinçons d'orfèvre : Alexandre Alexiévitich Moukhin.

H. : 9 cm – L. : 7, 5 cm.

300/500 €

308 Icône triptyque en bronze à décor émaillé, représentant 15 scènes religieuses.

Travail russe de la fin du XIX^e siècle.

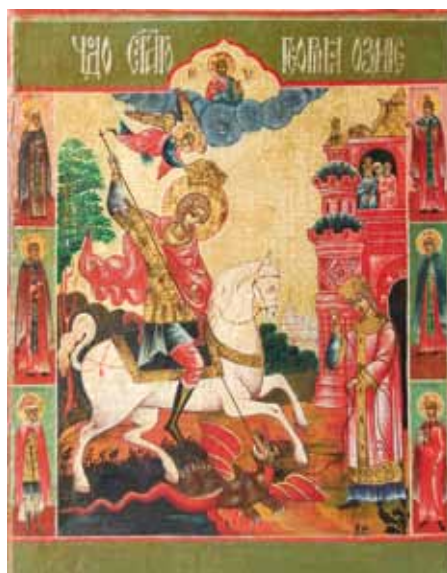
H. : 17 cm – L. : 10 cm. Ouvert : H. : 17 cm – L. : 30 cm.

150/200 €



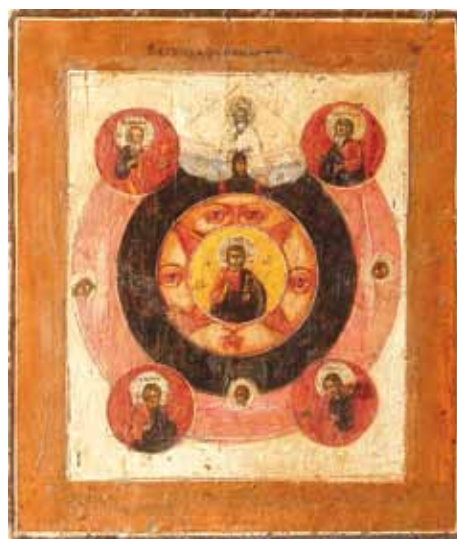
306

- 309 Belle icône de voyage**, représentant la Vierge de Kazan avec sa riza en vermeil et argent, conservée dans son coffret en bois avec pied chevalet au dos et fermoirs en bronze doré, à l'intérieur figurent de part et d'autre, quatre petites icônes également avec riza en vermeil et argent, représentant le Saint Patriarche Mitrophane, Saint Pantaléon, Saint Serge et Saint Jean de Guérisseur (ces quatre saints étaient très vénérés et considérés comme protecteurs de la Russie). Avec inscription manuscrite au dos en caractères cyrilliques. On y joint une photo et deux documents. Bon état, usures du temps. Poinçons titre : 84, Moscou, 1878.
Poinçons d'orfèvre : C.K.
H. : 13, 5 cm – L. : 11 cm, H. : 13, 5 cm – L. : 7 cm.
Ouvvert : H. : 20, 5 cm – L. : 36 cm.
1 200/1 400 €



304

- 310 Saint-Nicolas**, icône en bronze doré à décor émaillé bleu. Travail russe de la fin du XIX^e siècle.
H.: 11 cm – L.: 10 cm.
150/200 €



305

- 311 Nimbe en vermeil pour icône.**
Poinçons titre : 84, A.K., non identifié.
H.: 11 cm - L. : 18 cm. Poids. : 61 grs.
100/150 €

- 312 Tissu liturgique**, utilisé à l'occasion des fêtes de Pâques, pour envelopper l'icône et la Paskha. Lin brodé au point de croix, représentant sur une face l'aigle impériale des Romanoff polychrome et sur l'autre deux drapeaux entrelacés d'une ancre de marine sous couronne surmontant le texte en caractères cyrilliques « *Empereur Nicolas I^{er}* »
L. : 102 cm - L. : 45 cm.
180/250 € *Voir illustration en 3^e de couverture.*



307



302



314

313 Ecole du XIX^e siècle, d'après Pietro Antonio Rotari (1707-1762).

Portrait miniature représentant un profil de l'impératrice Catherine II.

Dessin à la mine de plomb non signé, conservé dans un cadre en bois Bon état.

A vue : H. : 8, 5 cm - L. : 5, 5 cm

300/500 €

314 Alexandre II, empereur de Russie. Lithographie colorée représentant la cérémonie du couronnement de l'empereur, célébrée à Moscou le 7 septembre 1856. Conservée dans un cadre ancien.

A vue : H. : 65, 5 cm - L. : 81, 5 cm

200/300 €

315 Maria Alexandrovna, impératrice de Russie. Portrait photographique signé Levitsky à Saint-Petersbourg la représentant en buste de 3/4. Tirage albuminé d'époque monté sur carton, avec cachet de photographe. Bon état. Format : Cabinet.

200/300 €

Voir illustration page 6.



316



315



313

316 Maria Alexandrovna, grande-duchesse de Russie.

Epingle à cravate en or, au monogramme entrelacé A. M. (Alfred et Maria) sous couronne royale anglaise sur fond émaillé rouge, conservé dans son écrin d'origine en cuir.

Poinçon titre : 56, Saint-Petersbourg, 1899-1908.

Poinçon d'orfèvre : Alfred Thielemann.

H. : 3, 5 cm - L. : 2, 5 cm. Poids: 7 grs.

Provenance : Chiffre commémoratif, souvenir du mariage de la grande-duchesse Maria Alexandrovna de Russie, fille unique du tsar Alexandre II (1853-1920), avec le prince Alfred de Grande-Bretagne, duc d'Edimbourg (1844-1900).

1 500/1 800 €

317 Alexandre III, empereur de Russie.

Portrait photographique le représentant en buste, avec signature autographe au bas du document : « Alexandre, 1881 ».

Tirage albuminé d'époque monté sur carton, bon état.

Format : Cabinet.

800/1 200 €



318

318 Ecole russe du XIX^e siècle.

Nicolas II, empereur de Russie

Huile sur toile signée en haut à droite et datée 1896.

Restauration. H.: 93, 5 cm - L.: 57 cm.

8 000/8 500 €

319 Maria Féodorovna, impératrice de Russie, née princesse Dagmar de Danemark. Portrait photographique de Georg Hansen, la représentant accoudée à un fauteuil.

Tirage albuminé d'époque monté sur carton, avec nom du photographe, traces d'humidité.

Format : Cabinet.

300/400 €



326

320 Nicolas II, empereur de Russie. Portrait photographique signé Levitsky à Saint-Petersbourg le représentant posant avec sa femme, l'impératrice Alexandra Féodorovna et leur premier enfant, la grande-duchesse Olga.

Tirage albuminé d'époque monté sur carton, avec cachet de photographe, découpé. Bon état.

Format : Cabinet.

300/350 €

Voir illustration page 6.



327

321 Nicolas II, empereur de Russie. Portrait photographique, le représentant en compagnie de la princesse Alix de Hesse, à l'occasion de leurs fiançailles en 1894.

Tirage albuminé d'époque monté sur carton, traces d'humidité. Format : Cabinet

300/400 €

Voir illustration page 6.



331

322 Cadre pour photographie en bronze doré, à décor réappliqué du monogramme de l'empereur Nicolas II dans un entourage d'une guirlande de fleurs, avec pied chevalet au dos.

Travail décoratif d'inspiration Art Nouveau.

H. : 32, 5 cm – L. : 20, 5 cm.

400/600 €

Voir illustration page 6.

323 Couronnement de Nicolas II. Tirage photographique représentant le passage de la calèche de l'impératrice Alexandra Féodorovna, lors des fêtes du couronnement de son mari, célébré à Moscou le 14 mai 1896.

Tirage d'époque sur papier salé, conservé dans un cadre moderne en bois doré. A vue : H. : 21, 5 cm – L. : 28, 5 cm.

300/500 €



325

324 Visite officielle de Nicolas II en France. Tirage photographique, représentant le tsar et son épouse en calèche, passant sur le boulevard de Saint-Germain à Paris, le 5 octobre 1896, à l'occasion de sa visite en France du 5 au 9 octobre 1896.

Tirage argentique d'époque, conservé dans un cadre moderne en bois doré. H. : 29 cm – L. : 22 cm.

300/500 €



320



317



321



329

325 Visite officielle de Nicolas II en France. Tirage photographique, le représentant en compagnie de son épouse passant en calèche près de l'Arc de Triomphe à Paris, le 5 octobre 1896, à l'occasion de son arrivée à Paris. Tirage argentique d'époque, conservé dans un cadre moderne en bois doré. H. : 29 cm – L. : 22 cm.
300/500 € *Voir illustration page 5.*

326 Pont Alexandre III - Pose de la première pierre. Tirage photographique de Nadar, représentant l'inauguration de la construction du Pont Alexandre III en compagnie du tsar Nicolas II, de son épouse et du Président de la République, Félix Faure. Tirage d'époque monté sur carton avec marque du photographe. H. : 33 cm – L. : 44, 5 cm.
200/300 € *Voir illustration page 5.*

327 Passage du cortège impérial. Tirage photographique de Nadar, représentant le tsar Nicolas II et son épouse en calèche lors de son voyage officiel à Paris, du 5 au 9 octobre 1896. Tirage d'époque monté sur carton avec marque du photographe. H. : 33 cm – L. : 44, 5 cm.
200/300 €

328 Nicolas II, empereur de Russie. Visite inaugurale du salon de l'automobile à Saint-Petersbourg en 1915 par l'empereur Nicolas II. Lot de 15 tirages photographiques de la Maison Bulla, le représentant entouré de la délégation officielle. Bon état. Tirage argentique avec cachet du photographe à l'encre au dos. H. : 21 cm – L. : 27 cm.
1 500/1 800 €
Plusieurs véhicules de marque française portent leur enseigne en russe, comme la maison Peugeot.

329 Xénia Alexandrovna, grande-duchesse de Russie. Jeune femme dans son intérieur. Aquarelle peinte sur carte postale, signée en bas à droite de son monogramme et 19. H. : 14, 5 cm – L. : 9 cm.
400/500 €

330 Maria Pavlovna, grande-duchesse de Russie. Ensemble de 18 petites photographies représentant la grande-duchesse en différentes situations, vers 1900, posant notamment avec son fils le grand-duc André. Conservées dans deux cadres en bois doré. Tirages argentiques d'époque. H. : 30 cm – L. : 38 cm.
300/500 €

331 Famille impériale de Russie. Lot de deux photographies signées C. Bulla à Saint-Petersbourg, représentant une assemblée devant laquelle posent le grand-duc Dimitri Pavlovitch et les grandes-duchesses Maria Pavlovna et Victoria Féodorovna. Tirage argentique vers 1915, avec cachet du photographe à l'encre au dos. Bon état. H. : 21 cm – L. : 26 cm.
200/300 € *Voir illustration page 5.*



322



328

- 332 Famille impériale de Russie.** Lot de deux photographies représentant une assemblée de la délégation japonaise de la Croix Rouge posant en compagnie de la grande-duchesse Maria Pavlovna. Tirage argentique de 1915, avec cachet du photographe à l'encre au dos. Bon état. H. : 19 cm – L. : 27, 5 cm.
200/300 €

- 333 Famille impériale de Russie.** Lot comprenant cinq cartes postales anciennes, deux gravures et seize photographies anciennes en tirages argentiques, les représentant en diverses occasions : Nicolas II, grand-duc Nicolas, grand-duc Michel, grand-duc Dimitri... Formats divers.
200/300 €

- 334 Maison impériale de Russie.** Lot de cinq documents, comprenant : un modèle de papier vierge à en-tête du consulat impérial de Russie à Lyon, un modèle de papier à entête de l'aigle impérial des Romanoff en couleurs, un sonnet de trois pages dédié à l'empereur Nicolas II, signé du comte René de Tryon Montalembert, et un modèle du menu servi en 1909, lors de la visite du Président Français en Russie. Formats divers.
80/100 €

- 335 Maison impériale Russie.** Lot de quinze documents, comprenant : des menus et cartons d'invitation vierges à en-tête du monogramme du tsar Alexandre III, de la grande-duchesse Maria Pavlovna, de la grande-duchesse Hélène, princesse Nicolas de Grèce, etc. Formats divers.
150/200 €

- 336 Famille impériale de Russie.** Lot comprenant cinq documents et photographies argentiques, représentant Nicolas II et ses quatre filles, les grandes-duchesses Olga, Tatiana, Maria et Anastasia, avec fac-similé de leur signature autographe. On y joint une icône sur papier représentant la Vierge à l'enfant. Formats divers.
100/150 €

- 337 Visite de Nicolas II à Toulon en 1893,** souvenirs commémoratifs. Bel ensemble de six assiettes en faïence fine de Sarreguemines, à l'effigie du tsar Nicolas II sur fond de scènes officielles franco-russes, de l'impératrice Alexandra Féodorovna sur fond de scènes officielles de la Famille impériale, et du président de la République française Félix Faure, sur fond de scènes artisanales. Modèles à bords dorés. Très bon état, légères usures notamment à la dorure. Diam. : 21 cm.

120/150 €



316



334



336



343

- 338 Comte Alexandre Vassilievitch Souvorov Rymnikski** (1729-1800). Médaille en bronze exécutée en son honneur vers 1790, par Carl Leberecht et Johann Baltazar Gass. Signé I.B.G. en bas à droite.

Diam. : 7, 9 cm.

Historique : Il s'illustra notamment lors de la guerre de Turquie. Peu apprécié par Catherine II et surtout par son favori Potemkine, son talent l'imposa. Bibliographie : n°180 de l'ouvrage de Béatrice Coullaré, « Médailles russes du Louvre (1672-1855) », collection Moneta, 2006.

300/500 €



339

- 339 Étui porte-monnaie en argent niellé**, de forme carrée, arrondie aux angles, le couvercle s'ouvrant à charnière est orné d'une vue de Moscou, au dos figure un monogramme, intérieur à compartiments en tissu.

Très bon état. Poinçon titre : 84, Moscou, avant 1899. H.: 7, 5 cm - L.: 12, 5 cm. Poids : 218 grs.

800/1 000 €

- 340 Petite tabatière en argent niellé**, de forme carrée, arrondie aux angles, le couvercle s'ouvrant à charnière est orné de la statue de Pierre Le Grand par Falconet, symbole de la ville de Saint-Petersbourg, gravée au dos d'une scène de trophées. En l'état. Poinçon titre : 84, Moscou, avant 1899. L.: 5 cm - L.: 6 cm – E. : 1, 5 cm. Poids : 61 grs.

200/300 €



342

- 341 Belle cuillère en argent niellé**, à décor d'une vue de Moscou, intérieur vermeil, manche en partie torsadé et niellé. Très bon état. Poinçon titre : 84, Moscou, 1893. L.: 18, 5 cm. Poids : 52 grs.

300/400 €

- 342 Belle série de 12 cuillères à dessert en vermeil**, à décor niellé, représentant des églises, manche à filet torsadé. Très bon état. Poinçon titre : 84, Moscou, 1861. L.: 12, 5 cm. Poids total: 285 grs.

1 200/1 500 €



340

- 343 Un couvert en vermeil**, à décor niellé, représentant une frise feuillagée, on y joint un couteau. Très bon état. Poinçon titre : 84, Moscou, 1836.

L.: 21 et 26 cm. Poids total brut: 286 grs.

800/1 000 €

- 344 Série de 6 cuillères à dessert en vermeil**, à décor niellé, entourant un monogramme, manche en partie niellé. Très bon état. Poinçon titre : 84, Saint-Petersbourg, 1875. L.: 13 cm. Poids total: 182 grs.

400/600 €



412



345 Cafetière en argent, à décor appliqué de deux cartouches en rocaïlle, reposant sur un piédoche évasé, manche en bois sculpté. Poinçon titre : 84, Moscou, 1764.
H. : 22, 5 – L. : 12 cm. Poids. : 255 grs.
2 400/2 600 €

346 Petite cafetière en argent, à décor de godron gravé d'une guirlande de fleurs, reposant sur un piédoche évasé, manche en bois sculpté.
Poinçon titre : 84, Tobolsk, 1776
H. : 16 cm – L. : 9 cm. Poids. : 315 grs.
1 500/1 800 €

347 Belle boîte à épices ou salière en vermeil, de forme ovale, à décor de deux aigles aux ailes déployées, elle repose sur un pied rectangulaire gravé d'un décor de fleurs et s'ouvre à deux couvercles, intérieur vermeil.
Poinçon titre : 84, Saint-Petersbourg, avant 1899.
Poinçon du maître orfèvre : Alexander Illich Yachnikoff (1795-1826). H. : 6 cm – L. : 11, 5 cm. Poids. : 214 grs.
4 500/5 000 €

348 Petite chope en argent, à décor appliqué de scènes de danseuses et de musiciennes à l'antique en relief, surmonté d'une bordure ciselée et décor de feuillages stylisés, prise à décor d'un oiseau.
Poinçon titre : 84, Saint-Petersbourg, 1832.
Poinçon d'orfèvre : Madsen Peter, actif de 1813 à 1839.
H.: 7 cm - Diam.: 7 cm.
Poids : 104 grs.
500/700 €

349 Importante boîte à cigares en argent, de forme rectangulaire, intérieur vermeil, couvercle à charnière orné de deux cavaliers en armure et en relief, la prise d'ouverture est sertie d'un cabochon de pierre dure.
Poinçon titre : 84, Moscou, 1908-1917.
Poinçons d'orfèvre : H.I.T., non identifié, actif de 1898 à 1917.
H. : 7 – L. : 26, 5 cm.
Poids. : 1 k 431 grs.
4 500/5 000 €



347



345

346



350 Petite timbale en argent, reposant sur trois pieds boules, à décor repoussé de volutes feuillagées et fleuries et de rocailles appliquées de scènes de danseuses et de musiciennes à l'antique en relief, surmontées d'une bordure ciselée et décor de feuillages stylisés, prise à décor d'un oiseau.

Poinçon titre : 84, Saint-Pétersbourg, 1755.
H.: 5, 5 cm - Diam.: 5 cm. Poids : 55 grs.
500/800 €

351 Petite corbeille à pain en argent, bordée d'une frise feuillagée. Poinçon titre : 84, Moscou, 1848.

H.: 4, 5 cm – L.: 20, 5 cm. Poids : 243 grs.
500/700 € *Voir illustration page 12.*

352 Petite corbeille de présentation en argent, de forme rectangulaire, à décor dans les angles de têtes d'ange, avec poignée amovible, intérieur vermeil.

Poinçon titre : 84, Moscou, 1833.
H.: 7 cm – L.: 14, 5 cm. Poids : 177 grs.
400/600 €

353 Plateau de service en argent de la Maison SAZIKOFF, de forme ovale, à poignées. Poinçon titre : 84, Moscou, 1874. Poinçon d'orfèvre : Paul Féodorovitch Sazikoff, avec marque du privilège impérial.

L.: 44 cm - L.: 32, 5 cm. Poids: 1 k 443 grs.
600/800 €

354 Paire de bougeoirs en argent, sur base polylobée à décor sculpté de feuilles d'acanthé, de guirlande de roses et de corbeilles de fleurs. Beau modèle.

Poinçon titre : 84, Moscou, 1833.
Poinçons d'orfèvre : Nicolas Loukitch Dubrovine.
H. : 26, 5 cm – Diam. : 14, 5 cm.
Poids. : 579 grs et 568 grs.

2 500/3 500 € *Voir illustration page 12.*

355 Petite corbeille de présentation en argent, de forme ovale reposant sur pied, avec anse amovible.

Poinçon titre : 84, Saint-Pétersbourg, 185 ?.
Poinçons d'orfèvre : Carl Siewers, actif de 1844 à 1860.
H. : 5 cm – L. : 18, 5 cm. Poids. : 255 grs.

500/600 € *Voir illustration page 12.*



364

363

- 356 Ensemble de neuf cuillères à thé en argent**, manche en partie torsadé, gravé d'un monogramme.
Poinçon titre : 84, Moscou, 1892.
L. : 15, 5 cm. Poids total : 252 grs.
180/250 €

- 357 Coupe de présentation en argent**, de forme ovale reposant sur pied, à décor d'une frise géométrique de style Art Nouveau. Poinçon titre : 84, Saint-Petersbourg, 1882. Poinçons d'orfèvre : illisible.
H. : 7 – L. : 18 cm. Poids. : 526 grs.
600/800 €



- 358 Coupe en argent de la Maison GRATCHEFF**, de forme ronde, à décor entièrement sculpté d'arabesques alternées de cartouches stylisés.
Poinçon titre : 84, Saint-Petersbourg, 1892.
Poinçon d'orfèvre : Gratcheff, avec marque du privilège impérial. H.: 5 cm - Diam.: 10 cm. Poids: 268 grs.
1 000/1 200 €

358

- 359 Ménagère en argent**, modèle rocaille, de style Louis XV, composée de 12 fourchettes, 12 cuillères à soupe, 12 couteaux, 12 cuillères à dessert, 12 cuillères à entremet, 12 fourchettes à entremet, 12 couteaux à fromage et une louche. Les lames des couteaux ont été refaites.
Poinçon titre : 84, Saint-Petersbourg, 1908-1917.
Poinçon d'orfèvre : G.R. en lettres latines, non identifié.
Poids total brut : 5k 300 grs.
4 000/6 000 € *Voir illustration page 14.*



353

- 360 Etui à cigarettes en argent**, de forme carrée, arrondie aux angles, à décor appliqué d'un monogramme entrelacé, le couvercle s'ouvrant à charnière, intérieur vermeil. Poinçon titre : 84, Saint-Petersbourg, avant 1899.
Poinçon d'orfèvre : Paul Fréderik Sohlman, actif de 1852 à 1898. L.: 8 cm - L.: 8, 5 cm - E.: 2 cm.
Poids: 164 grs.
200/300 € *Voir illustration page 13.*



357

- 361 Etui à cigarettes plat, en argent**, de forme rectangulaire, arrondie aux angles, à décor gravé d'une frise Art nouveau entrelacée de feuilles de chardon et d'un bouquet de fleurs, le couvercle s'ouvrant à charnière, intérieur vermeil.
Poinçon titre : 84, Moscou, 1908-1917.
Poinçon d'orfèvre : non identifié.
L.: 11 cm - L.: 8, 5 cm - E.: 1 cm. Poids: 154 grs.
200/300 € *Voir illustration page 13.*

- 362 Pince à sucre en argent.**
Poinçon titre : 84, Saint-Petersbourg, avant 1899.
L. : 14 cm. Poids : 65 grs.
80/100 € *Voir illustration page 13.*





354



355

363 Rond de serviette en argent à décor en trompe l'œil,

imitant l'écorce de bouleau tressé. Très bon état.

Poinçons d'orfèvre : Vasily Ossipovitch Ivanoff.

Poinçon titre : 84, Saint-Pétersbourg, avant 1899.

H. : 3, 5 cm – Diam. : 5 cm. Poids : 55 grs.

100/150 €

Voir illustration page 10.

364 Tonneau en argent à décor en trompe l'œil,

imitant l'écorce du bois. Manque son couvercle.

Poinçon titre : 84, Saint-Pétersbourg, 1874.

H. : 7 cm – Diam. : 6 cm. Poids : 136 grs.

200/300 €



381



351

365 Ensemble de six cuillères à thé en argent,

intérieur vermeil, manche en partie torsadé.

Poinçon titre : 84, Moscou, 1884.

Poids total : 85 grs. L. : 13 cm.

150/200 €

366 Plateau en argent miniature pour dînette d'enfant.

Poinçon titre : 84, Saint-Pétersbourg, avant 1899.

L. : 7 cm - L. : 13 cm. Poids : 65 grs.

120/150 €

367 Saupoudreuse à sucre en argent, à décor d'une fleur gravée sur la manche.
 Poinçon titre : 84, Saint-Pétersbourg, 1899-1908.
 L. : 15 cm. Poids : 35 grs.
 80/100 €

368 Saupoudreuse à sucre en argent, à décor d'une fleur gravée sur le manche.
 Poinçon titre : 84, Saint-Pétersbourg, 1899-1908.
 L. : 16 cm. Poids : 51 grs.
 80/100 €

369 Ensemble de six cuillères à dessert en argent.
 Poinçon titre : 84, Moscou, 1861.
 Poids total : 117 grs. L. : 14, 5 cm.
 150/200 €

370 Passe thé en argent.
 Poinçon titre : 84, Moscou, 1908-1917.
 L. : 15 cm. Poids : 38 grs.
 80/100 €

371 Petit rond de serviette en argent, gravé d'une branche de fleurs. Poinçon titre : 84, Moscou, 1908-1917.
 Diam. : 4, 5 cm. Poids : 33 grs.
 80/100 €





385

372 Verre à vodka en argent, gravé de branches de fleurs d'inspiration Art Nouveau.

Poinçon titre : 84, Moscou, 1899-1908.

H. : 6, 5 cm – L. : 4, 5 cm. Poids : 45 grs.

80/100 €

373 Cuillère à remède en argent, manche en partie ajouré.

Poinçon titre : 84, Saint-Pétersbourg, avant 1899.

L. : 18 cm. Poids : 25 grs.

80/100 €

Voir illustration page 13.

374 Petite pelle à tarte en argent.

Poinçon titre : 84, Moscou, 1908-1917.

L. : 22 cm. Poids : 48 grs.

120/150 €



384

375 Cuillère à caviar en argent, manche en partie torsadé.

Poinçon titre : 84, Moscou, 1879.

Poids : 47 grs. L. : 20 cm.

150/200 €

376 Couvert à dessert en argent et vermeil, modèle de style Louis XV, comprenant quatre couteaux et quatre fourchettes.

Poinçon titre : 84, Saint-Pétersbourg, 1899-1918.

Poids total: 251 grs. L. : 18 et 14 cm.

150/200 €

377 Lot de quatre petites cuillères à dessert en argent.

Poinçon titre : 84, Moscou, 1908-1917.

Poids total: 103 grs. L. : 14 cm.

80/100 €



359

378 Lot de deux ronds de serviettes en argent, gravés sur chaque d'un monogramme en caractères cyrilliques.

Poinçon titre : 84, Moscou, 1908-1917.

Poids total: 82 grs. L. : 5, 4 cm – H. : 4 cm.

200/300 €

Voir illustration page 11.

379 Lot de quatre petites cuillères à café en argent.

Poinçon titre : 84, Saint-Pétersbourg, 1899-1918.

Poids total: 69 grs. L. : 11 cm.

80/100 €

380 Belle paire de cuillères à caviar en vermeil, à décor gravé d'une troïka au galop, manche en partie torsadé.

Poinçon titre : 84, Moscou, 1887.

Poids : 71 et 73 grs.

L. : 18, 5 cm.

400/600 €

- 381 Lot de quatre verres à vodka en argent**, gravés de cartouches à décor alterné de paysage et de feuillage. Poinçon titre : 84, Moscou, 1890. H.: 6, 5 cm - L.: 4, 2 cm. Poids total : 155 grs.
400/600 € *Voir illustration page 12.*

- 382 Tabatière en métal argenté**, de forme rectangulaire, sur le couvercle s'ouvrant à charnière sont gravés en caractères cyrilliques et latins : « *Castellamare, dimanche 26 juin 1881* ». Travail étranger sans poinçon. L.: 11 cm - L.: 7 cm - E.: 3 cm
200/300 €

- 383 Tabatière en métal argenté**, de forme carrée, sur le couvercle s'ouvrant à charnière sont gravés en caractères cyrilliques et latins : « *Genova (Gênes), dimanche 22 juin 1881* ». Travail étranger sans poinçon. L.: 5, 8 cm - L.: 4, 5 cm - E.: 3, 5 cm.
150/200 €

- 384 Flasque de voyage en argent**, avec verre intégré, gravé d'un monogramme sous couronne princière, intérieur en vermeil. Poinçon titre : 84, Saint-Petersbourg, 1834. Poinçon d'orfèvre : C. Bojanovsky. H.: 11, 5 cm - L.: 5, 5 cm. Poids : 164 grs.
1 600/1 800 €

- 385 Etui à allumettes en argent** de la Maison GRATCHEFF, appliqué du monogramme L. B. sous couronne en vermeil. Poinçon titre : 84, Saint-Petersbourg, 1899-1908. Poinçon d'orfèvre : Gratcheff, avec marque du privilège impérial. H.: 6 cm - L.: 5, 3 cm. Poids: 58 grs.
800/1 000 €
Provenance : Général Baron Louis-Karl von Baumgarten (1853-1931).

- 386 Ensemble de cinq petits couverts de service** en argent et vermeil. Poinçon titre : 84, Saint-Petersbourg, 1899-1908. L.: 15 cm, 18 cm, 21, 5 cm, 19, 5 cm. Poids total: 219 grs.
300/500 €

- 387 Verre à vodka en argent**, appliqué sur une face d'un monogramme N. P. en vermeil et de l'autre face la mitre du régiment de la Garde Pavlovsky. . Travail étranger du début du XX^e siècle. H.: 5 cm - L.: 3, 4 cm. Poids: 25 grs.
400/600 € *Voir illustration page 13.*



382



383

372

- 388 Ensemble de quatre couverts de service** en argent et vermeil. Poinçon titre : 84, Saint-Petersbourg, 1899-1908. L.: 23 cm, 24, 5 cm, 31 cm. Poids total: 399 grs.
300/500 €

- 389 Porte roubles en argent**, à trois compartiments. Poinçon titre : 84, Saint-Petersbourg, avant 1899. L.: 6, 5 cm. Poids : 30 grs.
80/100 €



380



392

390

391

- 390 Verre à vin**, en cristal taillé, gravé « Vivat Carolus ! 1845 » et à décor d'un Bacchus assis sur un tonneau. Travail de la fin du XIX^e siècle, Manufacture impériale de Saint-Petersbourg.
H.: 13 cm - L.: 8 cm.

300/500 €

Provenance : Général Baron Louis-Karl von Baumgarten (1853-1931).

- 391 Flûte à champagne**, en cristal taillé.
Travail de la fin du XIX^e siècle, Manufacture impériale de Saint-Petersbourg. H.: 17 cm - L.: 6 cm.

Provenance : service de table du ministre de la cour de Nicolas II, le baron Fredericz.

300/500 €

- 392 Petite carafe à vodka**, en cristal taillé à décor d'étoiles, monture en argent, intérieur vermeil. Accident.
Poinçon titre : 84, Moscou, 1908-1917.
Poinçon d'orfèvre : 9^{ème} artel. H.: 18, 5 cm - L.: 8 cm.

1 000/1 500 €

- 393 Paire de vases en verre coloré vert**, à décor polychrome de rosaces géométriques en relief. Accident sur l'un.
Travail du XIX^e siècle, Manufacture impériale de Saint-Petersbourg. H.: 30, 5 cm - L.: 13 cm.

2 000/3 000 €



393



394



395



396



397

394 Petit étui à cigares en argent, de forme rectangulaire, légèrement arrondie aux angles, le corps est entièrement sculpté de façon à imiter les paquets de cigares vendus dans le commerce en Russie sous l'empire.

Poinçon titre : 84, Saint-Pétersbourg, avant 1899.

H.: 2 cm - L.: 10 cm - P.: 4 cm. Poids: 94 grs.

800/1 000 €

395 Bel étui à cigares en argent, de forme rectangulaire, légèrement arrondie aux angles, le corps est entièrement sculpté de façon à imiter les paquets de cigares vendus dans le commerce en Russie sous l'empire, avec au centre une partie émaillée bleu.

Poinçon titre : 84, Saint-Pétersbourg, avant 1899.

H.: 2, 5 cm - L.: 12 cm - P.: 7 cm. Poids: 201 grs.

1 200/1 500 €

396 Etui à cigares en argent, de forme rectangulaire, légèrement arrondie aux angles, le corps est entièrement sculpté de façon à imiter les paquets de cigares vendus dans le commerce en Russie sous l'empire, avec au centre une partie niellée.

Poinçon titre : 84, Saint-Pétersbourg, avant 1899.

H.: 2, 5 cm - L.: 9, 5 cm - P.: 5, 5 cm. Poids: 137 grs.

1 000/1 200 €

397 Etui à cigares en argent, de forme rectangulaire, légèrement arrondie aux angles, le corps est sculpté d'un motif rocaille, et orné d'un monogramme en caractères cyrilliques, daté 8/10/1901.

Poinçon titre : 84, Moscou, 1899-1908.

H.: 10 cm - L.: 7, 5 cm - P.: 1, 5 cm. Poids: 131 grs.

200/300 €



405



404

- 398 Paire de verres à vodka** en argent et émaux polychromes cloisonnés, à décor d'arabesques fleuries sur fond mati or, encadré d'une bande de perles blanches et d'une bande de perles bleues. Très bon état.
 Poinçon titre : 84, Moscou, 1899-1908.
 Poinçon d'orfèvre : S.W. (?)
 Numéros de commande : 1842/42 et 1842/43.
 H. : 4, 2 cm - Diam. : 3 cm. Poids total : 55 grs.

1 800/2 000 €

Provenance: ancienne collection Armand Hammer (1898-1990). Provenant à l'origine de l'entourage de la grande-duchesse Tatiana Nicolaiévna de Russie, seconde fille de l'empereur Nicolas II et se trouvait au Palais Alexandre à Tsarskoïé-Sélo, comme le précise le certificat en anglais que nous fournissons. On y joint l'ouvrage d'Armand Hammer, The Quest of the Romanoff Treasure, Payson, 1932.

- 399 Porte verre à thé** en vermeil et émaux polychromes cloisonnés, à décor d'arabesques fleuries sur fond mati or. Bon état. Poinçon titre : 84, Moscou, 1899-1908.
 Poinçon d'orfèvre : Vasili Agafonoff.
 Diam. : 7 cm – H. : 9, 5 cm. Poids : 182 grs.

1 100/1 200 €



400

- 400 Plateau rond à contours** en vermeil et émaux polychromes cloisonnés, à décor d'arabesques fleuries sur fond mati or, encadrant un motif central représentant l'aigle impériale des Romanoff, commémorant l'impératrice Catherine II. Poinçon titre : 84, Moscou, 1908-1917. Poinçon d'orfèvre : illisible. Diam.: 28, 5 cm. Poids : 941 grs.

2 000/3 000 €



401



399



407



402



403



398

401 Coupe-papier de la Maison SAZIKOFF en argent et émaux polychromes cloisonnés, à décor d'arabesques fleuries sur fond mati or, dans un entourage de perles blanches. Bon état. Poinçon titre : 84, Moscou, 1899-1908. Poinçon d'orfèvre : Ignaty Pavlovitch Sazikoff, n° d'inventaire : 12386. L.: 17 cm. Poids : 71 grs.
300/400 €

402 Rare et beau modèle d'étui à allumettes en vermeil et émaux polychromes cloisonnés, à décor central d'une rosace entourée d'une frise de perles émaillées roses et d'arabesques, couvercle à charnière. Petites usures du temps, mais très bon état dans l'ensemble. Poinçon titre : 84, Saint-Petersbourg, 1908-1917. Poinçon d'orfèvre : illisible. L.: 5 cm - L.: 6 cm. Poids: 57 grs.
1 200/1 400 €

403 Petite coupelle « saleron » en argent et émaux polychromes cloisonnés, à décor alterné de fleurs sur fond émaillé or, entouré d'une frise de perles bleues, la base est ornée d'une bande de motifs alternés en émail bleu et blanc. Usures du temps, mais très bon état dans l'ensemble. Poinçon titre : 84, Moscou, 1908-1917. Poinçon d'orfèvre : Dimitri Nicolaieff. H.: 3, 5 cm - Diam.: 5, 5 cm. Poids : 40 grs.
300/400 €

404 Flacon à parfum en argent et émaux polychromes cloisonnés, à décor central sur une face d'un paysan marchant sous la neige et de l'autre une jeune femme fauchant les blés, encadré d'une frise de perles blanches et bleues. Petit accident, bon état dans l'ensemble. Poinçon titre : 84, Moscou, avant 1899. Poinçon d'orfèvre : Maria Ivanovna Sokolova, actif de 1886 à 1908. H.: 6, 5 cm - Diam.: 4, 5 cm. Poids : 56 grs.
400/600 €

405 Miroir de poche en vermeil et émaux polychromes cloisonnés, pivotant à décor d'arabesques fleuries sur fond mati or, dans un entourage de perles blanches et rouges alternées, sur chaque côté. Poinçon titre : 84, Moscou, avant 1899. Poinçon d'orfèvre : B. F., non identifié. H.: 9 cm - L.: 7 cm. Poids brut: 172 grs.
800/1 000 €



406



409 face



409 revers

406 Rond de serviette en vermeil, à décor d'une frise en émaux polychromes cloisonnés. Poinçon titre : 88, Moscou, avant 1899. Poinçon d'orfèvre : Adler, actif de 1879 à 1882.

H.: 3 cm - Diam.: 4, 5 cm. Poids : 42 grs.

400/600 €



408

407 Rare étui à cigarettes en vermeil, de la Maison OVTCHINIKOFF, entièrement en émaux polychromes cloisonnés, à décor d'un motif géométrique dans un entrelat d'arabesques fleuries sur fond mati or. Couvercle à charnière, avec compartiment supérieur pour les allumettes, grattoir pyrogène et compartiment pour l'amadou. Poinçon titre : 84, Moscou, 1879. Poinçon d'orfèvre : Ovtchinnikoff et marque du privilège impérial.

H.: 9, 4 cm - L.: 6 cm. Poids : 219 grs.

3 000/3 500 €

408 Étui à cigarettes en or, de forme carrée, arrondie aux angles, le couvercle s'ouvrant à charnière est serti d'une améthyste en cabochon. Le corps est entièrement martelé et appliqué de la lettre A en relief, à l'intérieur est gravé en français « Souvenir ».

Poinçons d'orfèvre : Auguste Holmström (1829-1903). Poinçon titre : 56, Saint-Pétersbourg, avant 1899.

H.: 9 cm - L.: 9 cm. Poids : 218 grs.

4 000/6 000 €



413



410

409 Étui à cigarettes en argent, de forme rectangulaire, intérieur vermeil. Cadeau offert à un officier russe du nom de Ossipoff Ossipovitch Serptun, par ses amis, le 22 mai 1915, commémorant entre autre les batailles gagnées durant la Guerre Mondiale, de 1915 à 1916. Le corps est entièrement appliqué de mementos, de dédicaces et d'inscriptions en caractères cyrilliques, dont la plupart sont en or ou en émail, environ 46, notamment, l'aigle impériale des Romanoff, le blason de ville de Saint-Petersbourg, une coccinelle, un éléphant, une grenouille, un fer à cheval, une ancre de marine, un cœur, une main, une bouteille de champagne, et plusieurs cabochons de pierres : émeraude, améthyste, corail, saphir, opale, œil de tigre, etc.
 Poinçons d'orfèvre : P. Ts., non identifié.
 Poinçon titre : 84, Moscou, 1908-1917.
 H.: 9 cm - L.: 9 cm. Poids : 262 grs.
 1 800/2 000 €

410 Étui à cigarettes en or, de la Maison Carl FABERGE, de forme carrée, arrondie aux angles, le couvercle s'ouvrant à charnière est serti d'un saphir cabochon. Le corps est entièrement ciselé de fines raies en or rouge alternées de larges bandes en or jaune, au centre est appliquée en relief l'aigle impériale des Romanoff.
 Poinçons d'orfèvre : Auguste Hollming (1854-1913), Fabergé. Poinçon titre : 56, Saint-Petersbourg, 1908-1917.
 H.: 9 cm - L.: 8 cm. Poids : 167 grs.
 8 000/9 000 €
Les objets appliqués de l'aigle impériale étaient offerts par l'empereur Nicolas II ou par les membres de la Famille impériale.

411 Fume cigare en écaille, monture à décor de feuilles de tabac ciselées en or jaune et partie émaillée vert et rouge. Petits accidents. Poinçons d'orfèvre : Samuel Arnd, actif de 1845 à 1890. Poinçon titre : 56, Saint-Petersbourg, avant 1899. Diam. : 3 m - L. : 13, 5 cm.
 1 500/1 800 €

412 Fume cigare en écaille, monture en argent niellé, portant l'inscription Caucase. Poinçon titre : 84, avant 1899. L. : 9 cm. Poids brut. : 16 grs.
 150/180 € *Voir illustration page 8.*



411

413 Étui à cigarettes en argent, de la Maison Carl FABERGE de forme rectangulaire, arrondi aux angles, le couvercle s'ouvrant à charnière, avec compartiment pour les allumettes sur la partie inférieure, avec grattoir pyrogène à l'intérieur. Le corps est entièrement ciselé de godrons alternant avec de fines cannelures rayonnantes à partir du fermoir en saphir de cabochon serti dans un entourage en or, la partie supérieure du couvercle est appliquée en relief de l'insigne de l'école polytechnique Nicolas II, avec croix en émail vert et or, application postérieure lors de la création de cette distinction le 14/02/1903. Poinçons d'orfèvre : Auguste Holmstrom, pour Fabergé.
 Poinçon titre : 88, Saint-Petersbourg, avant 1899.
 H.: 9, 7 cm - L.: 6, 5 cm. Poids : 147 grs.
 2 500/3 500 €

414 Fume cigare en écaille de la Maison Carl Fabergé, monture à décor en émail bleu foncé translucide sur fond guilloché d'onde, encadré aux extrémités d'une frise de feuilles de laurier sculptée en or jaune sur fond en or rouge, petites usures, mais bon état dans l'ensemble.
 Poinçon titre : 56, Saint-Petersbourg, 1899-1908.
 Poinçons d'orfèvre : K.F. (Karl Fabergé). L. : 10, 5 cm.
 2 000/2 500 €



414



415

416



418



417

415 Coffret rectangulaire en os, reposant sur quatre pieds en ivoire, chaque face présente une partie ajourée sur fond de feuille de métal doré, dans un encadrement de guirlandes stylisées. La face avant est ornée d'une serrure, l'intérieur s'ouvre sur un miroir. Petits manques.

Travail de la fin du XVIII^e siècle de la région d'Arkhangelsk. H.: 10, 5 cm - L.: 24 cm.

1 200/1 500 €

416 Coffret rectangulaire en os, reposant sur quatre pieds, chaque face présente une partie ajourée sur fond de feuille de métal doré, dans un encadrement de fleurs sculptées polychromes. La face avant est ornée d'une serrure. Restaurations. Travail de la fin du XVIII^e siècle de la région d'Arkhangelsk. H.: 10, 5 cm - L.: 15 cm..

800/1 00 €

417 Porte calendrier de bureau en argent, à décor ciselé appliqué au centre d'un motif en rocaille gravé d'un monogramme, et portant au dos une dédicace datée de 1884, reposant sur socle en néphrite

Poinçon titre : 84, Saint-Pétersbourg, 1899-1908.

H.: 5 cm - L.: 17, 4 cm - P.: 15 cm.

800/1 200 €

418 Etui à cigarettes sculpté dans un bloque de néphrite, légèrement arrondi aux angles, monture en or, le couvercle s'ouvrant à charnière est orné d'une aigle impériale sertie de roses en diamant sur fond d'émail orange translucide, avec au centre un rubis cabochon, bouton poussoir en or serti d'un saphir cabochon, légèrement accidenté. Travail étranger du XX^e siècle.

Poinçon titre : 750. H.: 5 cm - L.: 9 cm - E.: 2 cm.

4 000/6 000 €



420

419 Service à thé en porcelaine blanche, à décor polychrome peint à la main de motifs différents pour chaque pièce, représentant des scènes de boyards, de troïkas, de paysans russes, et composé de : 6 tasses à thé, 6 sous-tasses à thé, 1 théière, 1 pot à lait, 1 sucrier et 7 assiettes à dessert. Quelques manques et usures mais très bon état dans l'ensemble. Marques de la manufacture sur couverte. Manufacture impériale Korniloff, Saint-Pétersbourg, après 1884.

800/1 000 €

420 Important service de table en porcelaine blanche, à décor polychrome peint à la main de motifs différents pour chaque pièce, représentant des scènes de boyards, de troïkas, de paysans russes, et composé de : 19 assiettes plates, 10 assiettes creuses, 4 assiettes à entrée, 1 saucière, 1 soupière et son plateau, 1 coupe à fruits, 1 plat à poisson, 1 grand plat rond, 1 plat rond, 1 grand plat ovale, 1 plat ovale, 4 sous-tasses à thé et 2 sous-tasses à café. Quelques manques et usures mais très bon état dans l'ensemble. Marques de la manufacture sur couverte. Manufacture impériale Korniloff, Saint-Pétersbourg, après 1884.

1 500/1 800 €



419



421 Palais de Gatchina - Assiette en porcelaine blanche, légèrement creuse, à bords dorés, à décor sur le marli de l'aigle bicéphale des Romanoff. On y joint une seconde assiette en porcelaine blanche, légèrement creuse, restaurée et revernée, à décor sur le marli de l'aigle bicéphale des Romanoff orné du chiffre doré d'Alexandre III, appartenant très certainement au service du couronnement de l'empereur livré en 1881. Bon état. Manufacture impériale, Saint-Petersbourg. Marque verte au chiffre de Nicolas II sur couverture au dos, datée 1912, et marque verte au chiffre d'Alexandre II sous couverture au dos. Diam.: 23, 5 et 24, 5 cm.

400/600 €

422 Service Korbievsky - Lot de deux assiettes en porcelaine blanche, partiellement contournées, à décor de feuilles de vigne et de grappes de raisin, et d'un bouquet de fleurs polychromes au centre, comprenant une assiette plate et une assiette à soupe. Manufacture impériale, Saint-Petersbourg, période Nicolas II (1894-1918). Marque verte au chiffre de Nicolas II dans la pâte au dos, datée 1907 et 1908. Très bon état, légères restaurations. Diam.: 24, 5 cm, 26 cm.

400/600 €

Le service original fut produit en France avant 1823 puis fut vendu par le magasin J. Corbie à Saint-Petersbourg. Il fut ensuite repris par la Manufacture impériale de porcelaine sous Nicolas II, qui l'utilisa essentiellement à Tsarskoïe-Selo.



423 Palais de Peterhof - Lot de deux assiettes en porcelaine blanche à décor « à la feuille de chou » de bouquets de fleurs polychromes et de filets bleus stylisés, dorées sur les contours. D'après un modèle de Sèvres du XVIII^e siècle, comprenant une assiette plate et une assiette à soupe. Manufacture impériale, Saint-Petersbourg, période Alexandre III (1881-1894). Marque verte au chiffre d'Alexandre III dans la pâte au dos, datée 1890 et 1893. Très bon état, légères restaurations.

Diam.: 25 cm, 22, 5 cm.

400/600 €

424 Tasse à thé et sa soucoupe en porcelaine blanche, dont la majeure partie est recouverte d'une couche de peinture bleue, à décor de bouquets de fleurs polychromes et dorées peints à la main. Bon état, légères usures. Marques rouges sur couverture, n°4. Manufacture impériale Gardner, Moscou, période Nicolas II (1894-1917). Diam. : 8, 5 cm – H. : 5, 5 cm (tasse). Diam. : 13, 5 cm – H. : 2, 5 cm (soucoupe).

100/150 €



425 Tasse à thé et sa soucoupe en porcelaine blanche, à bords contournés, à décor de motifs végétaux bleus et dorés peints à la main. Bon état, usures du temps. Marques en creux. Manufacture impériale Gardner, Moscou, période Nicolas Ier (1825-1855). Diam. : 11 cm – H. : 5 cm (tasse).

Diam. : 14, 5 cm – H. : 2, 5 cm (soucoupe).

100/150 €

426 Tasse à thé et sa soucoupe en porcelaine blanche, dont la majeure partie est recouverte d'une couche de peinture rose, à décor de bouquets de fleurs blanches et dorées peints à la main. Bon état, légères usures. Marques rouges sur couverture, n°3. Manufacture impériale Gardner, Moscou, périodes Nicolas II (1894-1917). Diam. : 8 cm – H. : 5, 5 cm (tasse). Diam. : 14 cm – H. : 2, 5 cm (soucoupe).

100/150 €



427 Tasse à thé et sa soucoupe en porcelaine blanche, à décor de bouquets de fleurs bleues et dorées peints à la main. Bon état dans l'ensemble. Marques de la manufacture sur couverte, marque du peintre. Manufacture impériale Korniloff, Saint-Petersbourg, après 1884. Diam. : 8 cm – H. : 5 cm (tasse).
Diam. : 14, 5 cm – H. : 2 cm (soucoupe).
100/150 €

428 Tasse à thé et sa soucoupe en porcelaine blanche, à décor de bouquets de fleurs rouges et dorées peints à la main sur toutes les parties visibles. Bon état, légères usures. Marques de la manufacture sur couverte. Manufacture impériale Korniloff, Saint-Petersbourg, après 1884. Diam. : 8 cm – H. : 5 cm (tasse).
Diam. : 14 cm – H. : 2 cm (soucoupe).
100/150 €

429 Tasse à café et sa soucoupe en porcelaine, partiellement dorées, à décor polychrome d'un boyard à cheval et de motifs et frises d'époque Empire. Usures du temps mais bon état dans l'ensemble, léger accident au revers de la soucoupe. Marques bleues au dos sous couverte. Travail de la manufacture Safronoff, vers 1830-1840. Diam. 8 cm – H. : 10 cm (tasse).
Diam. : 11 cm (soucoupe).
500/600 €

430 Vase miniature en porcelaine, de forme balustre sur piédouche, à deux anses, peint en bleu et doré, à décor polychrome de personnages dansant. Bon état, pas de marque apparente au revers. Travail probablement de la manufacture Gardner, Moscou, vers le milieu du XIX^e siècle. H. : 12 cm – L. : 8 cm.
180/250 €

431 Deux éléments d'un nécessaire de toilette en porcelaine blanche, un flacon avec son bouchon et un pot avec son couvercle, à décor de bouquets de fleurs polychromes. Bon état, marques au revers sur couverte en bleu et marques d'inventaire n°248. Travail de la manufacture impériale Kouznetsoff, période Nicolas II (1894-1917). H. : 9, 5 cm – L. 8, 5 cm (pot).
H. : 17, 5 cm – L. 7, 5 cm (flacon).
200/250 €

432 Bougeoir en porcelaine blanche, peint en rose à décor de bouquets de fleurs polychromes et de frises dorées. Usures du temps mais bon état dans l'ensemble, marque rouge au revers. Travail de la Manufacture impériale Gardner, Moscou, période Nicolas II (1894-1917). H. : 13 cm – L. : 10, 5 cm.
150/180 €



- 433 Poudrier pendentif**, en argent et émail bleu ciel translucide sur fond guilloché, couvercle à charnière comportant un miroir, de forme ronde. Léger accident. Poinçon titre : 84, Saint-Pétersbourg, 1908-1917. Poinçon du maître-orfèvre : A.R. Poids brut : 35 grs. Diam. : 4 cm.
600/800 €
- 434 Médaillon porte-photos pendentif**, en argent et émail bleu translucide sur fond guilloché, couvercle à charnière, de forme ronde. Bon état, usures du temps. Poinçon titre : 84, Saint-Pétersbourg, 1908-1917. Poids brut : 15 grs. Diam. : 3 cm.
400/600 €
- 435 Croix pendentif en or**, à décor émaillé. Poinçon titre : 56, Moscou, avant 1899. Poids : 35 grs. H. : 4, 5 cm.
150/200 €
- 436 Œuf miniature pendentif**, en œil de tigre, bélière en or. Poinçon titre : 72, Saint-Pétersbourg, avant 1899. Poinçon d'orfèvre : Auguste Hollming (1854-1913), chef d'atelier pour la Maison Carl Fabergé. H. : 2, 5 cm.
2 500/3 000 €
- 437 Œuf miniature pendentif**, en pierre dure, bélière en or. Poinçon titre : 56. H. : 2, 5 cm.
500/600 €
- 438 Œuf miniature pendentif**, en or appliqué d'un trèfle serti de rubis. Poinçon titre : 56, Saint-Pétersbourg, 1899-1908. H. : 1, 5 cm.
900/1 000 €
- 439 Œuf miniature pendentif**, aigüe-marine, bélière en or, accident. Poinçon titre : 56. H. : 1 cm.
300/500 €
- 440 Lot de trois œufs miniatures pendentifs**, de motifs différents: un en porcelaine, un en vermeil serti turquoises, et le dernier gravé X.B, accident. Poinçon titre : 84. H. : 1, 5 cm.
200/300 €
- 441 Bracelet gourmette en platine**, serti au centre d'un saphir dans un entourage de roses. Poinçon d'orfèvre : Alexandre Tillander, porte le n° d'inventaire : 29070. Poinçon titre : Helsinski, circa 1925. L.: 17 cm. Poids brut : 15 grs.
4 000/4 500 €
- 442 Bracelet en or**, serti de trois saphirs cabochons, chaîne à maillons amovibles. Poinçon titre : 56, Saint-Pétersbourg, 1908-1917. Poinçon d'orfèvre : Alexandre Lioubavin, actif de 1893 à 1917. Poids brut : 23 grs.
800/1 000 €
- 443 Montre à gousset en or jaune**, cadran en émail blanc, chiffres romains et chiffres arabes, aiguilles en acier ajouré, seconde à 12h00, gravé à l'intérieur en cyrillique « 12 décembre 1873 ». Bon état. Travail de la Maison J.P. Boutte à Genève. Poids brut : 63 grs. Diam.: 4, 4 cm.
300/500 €
- 444 Montre à gousset en acier**, cadran en émail blanc, chiffre romain, aiguilles en acier, seconde à 12h00. En l'état. Travail de la Maison Paul Buhre à Moscou. Diam. : 5, 5 cm.
80/100 €
- 445 Pièce de 10 roubles en or**, datée de 1898. Période : Nicolas II (1894-1917) Poids : 10 grs. Diam. : 2, 2 cm.
200/300 €
- 446 Pièce de 5 roubles en or**, datée de 1898. Période : Nicolas II (1894-1917) Poids : 5 grs. Diam. : 1, 8 cm.
120/150 €
- 447 Pièce de 1 rouble en argent**, datée de 1833. Période : Nicolas Ier (1825-1855) Poids : 21 grs. Diam. : 3, 5 cm.
50/80 €





434



447



441



440



437



436



435



439



440



438



433



445



446



442



448



451



452



453



450



449

448 Œuf de Pâques en porcelaine blanche, à décor polychrome peint à la main de motifs géométriques noir, rouge et or. Bon état. H. : 7 cm.
220/250 €

449 Œuf de Pâques en argent, à décor sculpté en relief d'un ange assoupi dans les nuages avec une croix sur une face, et de multiples têtes d'anges avec des ailes sur l'autre, les deux scènes étant entourées de rayons. Bon état. H. : 8 cm.
500/600 €

450 Œuf en porcelaine blanche, à décor de rinceaux de fleurs et de feuillage sur fond bleu clair. Manufacture impériale, période Nicolas II (1894-1917). H. : 9, 5 cm - L. : 7 cm.
800/1 000 €

451 Œuf en porcelaine blanche, à décor du monogramme de l'impératrice Alexandra Féodorovna, sur une face et d'une corbeille de fleurs sur l'autre face, dans un

entourage bleu. Manufacture impériale, période Nicolas II (1894-1917). H. : 10 cm - L. : 7 cm.

1 200/1 500 €

452 Œuf en vermeil et émaux polychromes cloisonnés, à décor d'arabesques fleuries entourant au centre les lettres X.B. « Christ Ressuscité », pouvant s'ouvrir par un bouton poussoir, petits accidents. Poinçon titre : 88, Moscou, avant 1899. Poinçon d'orfèvre : Adler, actif de 1879 à 1882. H.: 6, 5 cm -L. : 5 cm.
Poids : 104 grs.

2 000/2 500 €

453 Partie d'un œuf en vermeil et émaux polychromes cloisonnés, à décor d'arabesques fleuries sur fond mati or. Usures importantes. Poinçon titre : 84, Moscou, avant 1899. Poinçon d'orfèvre : Klebnikoff, avec marque du privilège impérial. H. : 12 cm L.: 9, 5 cm.
Poids : 190 grs.

1 500/1 800 €



454 Pot à cigares en faïence polychrome vernissée, représentant un soldat russe et sa femme vêtue de manière traditionnelle, et composé d'un porte-cigares, d'un porte-allumettes, d'un grattoir à allumettes et d'un cendrier. Marques en creux au revers « BBJ 5525 ». H. : 25 cm – L. : 16, 5 cm.
200/300 € *Voir illustration en 3^e de couverture.*

455 Ecole du XIX^e siècle.
Officier portant plaques et décorations russes, dont Saint-Georges, Saint-Stanislas.
Miniature sur ivoire, conservée dans un cadre ancien en bronze doré. Accidents et manques.
A vue : H. : 7 cm - L. : 6 cm
500/600 €

456 Ordre de Saint-Stanislas. Modèle de commandeur de 2^{ème} classe, en or et émail, avec partie de ruban. Parfait état. Poinçon titre : 56, Saint-Petersbourg, avant 1899. Poinçon d'orfèvre : Alexandre Keibel (1882-1910). H. : 4, 5 cm – L. : 4 cm. Poids. : 15 grs.
1 800/2 000 €

457 Ordre de Saint-Stanislas.
Lot de deux rubans, dont un avec rosette.
100/200 €

458 Ordre de Saint-Stanislas. Modèle de commandeur de 2^{ème} classe avec glaive, en or et émail. Accident au dos, soudure à l'étain. Poinçon titre : 56, Saint-Petersbourg, avant 1899. Poinçon d'orfèvre : Alexandre Keibel (1882-1910). H. : 4, 5 cm – L. : 4 cm. Poids. : 14 grs.
1 300/1 500 €

459 Ordre de Sainte-Anne. Ruban écharpe. Bon état
L. : 11 cm – L. : 70 cm.
800/1 000 €

460 Ordre de Sainte-Anne, en or et émail, soudure à l'étain. Poinçon titre : 56, Saint-Petersbourg, avant 1899. Poinçon d'orfèvre : Alexandre Keibel (1882-1910). H. : 3, 5 cm – L. : 3, 5 cm. Poids. : 14 grs.
1 600/1 800 €

461 Médaille de l'Ordre de Saint-Georges, en or avec ruban, modèle de 2^{ème} classe, portant le n°3251, sans poinçon. Cette décoration fut offerte pour fait de guerre sur les champs de batailles au caporal Frerejean du 224^e d'infanterie, le 14 mai 1916.
Diam. : 2, 8 cm. Poids. : 26 grs.
4 000/6 000 €
On y joint quatre documents officiels attestant la provenance de cette décoration.

462 Jeton des Armées blanches, du régiment d'infanterie Markovski, en argent et émail. Travail polonais post-révolutionnaire. H.: 4 cm - L.: 3 cm. Poids : 16 grs.
900/1 000 €

463 Jeton des Armées blanches, pour officier à cheval du 2^{ème} régiment d'infanterie Drozdovski, en argent et émail. Travail polonais post-révolutionnaire.
H.: 4 cm - L.: 3 cm. Poids : 17 grs.
800/1 000 €

464 Armée Russe - Lot de neuf gravures satiriques rehaussées à l'aquarelle, publiées chez Martinet à Paris, 1814 et 1815, intitulées : Officier Cosaque au Palais Royal ; Les Adieux au Palais Royale, ou les suites du Premier Pas. Les valets de chambre russe, faisant la toilette de leur jeune officier ; Militaires Russes. Discipline Militaire du Nord ; Les Cosaques en Bonne fortune ; Costumes Russes ; Soldats de l'Armée Russe ; Officiers de l'Armée Russe.
H.: 25 cm - L.: 38, 5 cm.
1 000/1 500 € *Voir illustration en 3^e de couverture.*



455



303



312



301



454



464



464



464