



OLIVIER COUTAU-BÉGARIE  
*Commissaire-Priseur*



VENDREDI 23 MAI 2014  
Hôtel Drouot salles 5 & 6









# OLIVIER COUTAU-BÉGARIE

*Commissaire-Priseur*



SVV Coutau-Bégarie - Agrément 2002-113 - 60, avenue de La Bourdonnais - 75007 Paris  
Tel : 01 45 56 12 20 - Fax : 01 45 56 14 40 - [www.coutaubegarie.com](http://www.coutaubegarie.com)

## CHASSE - MOBILIER OBJETS D'ART

**VENDREDI 23 MAI 2014**  
**VENTE À 11H00, DES LOTS 1 À 73**  
**ET 14H00 DES LOTS 74 À 406**

**PARIS - HÔTEL DROUOT - SALLES 5 & 6**  
9, rue Drouot - 75009  
Tél. de la salle : 00 33 (1) 48 00 20 05

**EXPOSITIONS PUBLIQUES À L'HÔTEL DROUOT**  
Jeudi 22 mai 2014 - de 11h00 à 18h00

**RESPONSABLE DE LA VENTE**  
Pierre MINIUSSI - Tél. : 01 45 56 12 20

**ORDRES D'ACHAT**  
[information@coutaubegarie.com](mailto:information@coutaubegarie.com) - Fax : 01 45 56 14 40  
**24h avant la vente**

**DROUOT**

**Drouot LIVE**

L'ensemble des illustrations de cette vente sont visibles sur les sites ci-dessus. Enchérir en direct sur : [www.drouotlive.com](http://www.drouotlive.com)

Les enchères par téléphone ne sont recevables que pour les lots dont l'estimation basse est supérieure à 300 €.

## EXPERTS :



### CHASSE :

ERIC ANGOT : 06 07 55 50 81  
*Lots 1 à 165.*



### HORLOGERIE :

DENIS CORPECHOT : 06 07 22 92 65  
*Lots 287 et 306.*



### TABLEAUX ANCIENS :

RENÉ MILLET : 01 44 51 05 90  
*Lots 170 à 195, 197 à 199, 202 et 203.*



### MOBILIER :

GODARD-DESMARET : 06 13 53 79 48  
*Lots 261, 266, 275, 282, 286, 287, 308, 309, 319, 371 à 404.*



### PAPIERS PEINTS - TEXTILES :

RAPHAËL MARAVAL-HUTIN : 06 16 17 40 54  
*Lot 295.*



### CABINET DILLEE :

GUILLAUME DILLEE - SIMON-PIERRE ETIENNE  
01 53 30 87 00  
*Lot 298.*



### PORCELAINE :

ASSISTÉ DE : MAXIME CHARRON : 06 50 00 65 51  
*Lots 268 à 273 et 291 à 294.*



### TROPHÉES :

RENÉ BOUTONNET  
*Lot 167.*



### TABLEAUX MODERNES :

GUY DE LABRETOIGNE : 06 88 56 26 27  
*Lots 208 à 229.*

**Photographies & mise en page :** SVV Coutau-Bégarie  
Aya MATSUMOTO - Julien BERREBI - Pierre MINIUSI





CHASSE - VENTE À 11H00



## **ANJOU**

**1** Oo Eq de Brignac (1865-1880)  
80/100 €

## **BELGIQUE**

**2** Oo R Waergem ((1846-.....)  
30/50 €

**3** R Vielsam (1953-...)  
20/30 €

## **BONNAIS**

**4** R Chambet (1900-1905)  
120/150 €

**5** O Eq Vilatte des Prugnes (1868-1930) 4° mod  
50/80 €

**6** Oo R à la Pucelle (.....)  
80/100 €

## **BRETAGNE**

**7** O R Forêt Neuve (1855-1910)  
100/120 €

**8** Eq de la Bruyère (1898-1909)  
100/120 €

**9** Eq de la Hardouinaye (1864-1870)  
180/200 €

**10** o R la Forêt (1850-1869)  
50/80 €

**11** o R Gravelles (1860-1906) : 2° mod  
80/100 €

**12** O Eq Saint Gilles (1871-1885)  
150/200 €

**13** O R Limoléan (1890-1934)  
150/200 €

**14** O R Fougères (1899-1905) : 1er mod  
150/200 €

**15** Oo Eq de La Driennays (1900-1926)  
150/200 €

**16** O Eq de Paimpont (1910-1932)  
150/200 €

**17** Oo R la Haichois (1912-1914)  
180/200 €

**18** Oo Eq d' Araize (1924-1935)  
150/200 €

## **BOURGOGNE**

**19** Oo Vautrait Gibez (1893-1900)  
120/150 €

## **EST**

**20** O Eq d'Ecot (1813-1835)  
50/80 €

**21** Oo Eq des Ricey (1840-1887) : 3° bout  
150/180 €

**22** o R Mortagne: (1854-1871)  
120/150 €

**23** o Eq Poncelet (1886-1894)  
50/80 €

**24** Oo R Wurtemberg (1949-1952)  
50/80 €

## **GASCOGNE**

**25** O Pau Hunt(1840-...)  
20/30 €

**26** Oo R Gascogne (1872-1928) 1er Mod  
150/200 €

## **NORMANDIE**

**27** O Eq du Rozier(1890-1933)  
50/80 €

**28** Oo Eq Saint Martin (1820-1907)  
100/120 €

**29** Oo Eq de Chambray (1850-1910)  
80/100 €

**30** Oo Eq Quesnel(1843-1873)  
150/200 €

**31** O Vautrait de Tardais (1874-1914)  
80/100 €





32 o Eq de Cherpérine (1876-1914)  
50/80 €

33 O Eq de la Fontaine Henri (1879-1914)  
80/100 €

34 O Eq Valpinçon (1880-1907)  
80/100 €

35 O Eq Hauchard (1881-1893)  
80/100 €

36 Oo Eq Hopsore (1881-1893)  
50/80 €

37 o Eq de la Courangère (1885-1909)  
80/100 €

38 Oo Vautrait Falandre (1895-1942)  
100/120 €

39 Oo R Bas Normand (1898-1914)  
100/120 €

40 Oo Vautrait Bertin (1898-1933)  
50/80 €

41 Oo R Saint Sever (1900-1908)  
120/150 €

42 Oo R Magenta(1920-....)  
50/80 €

43 Oo Eq Kermaingant (1929-...)  
50/80 €

44 o R Navarre (1927-1933)  
30-50 €

45 R Normandie (1946-1961)  
50/80 €

46 Vautrait du Perche (1949-....)  
50/80 €





## ORLEANAIS

47 o R Marchenoir (1840-1854)  
50/80 €

48 Oo Eq de Cheverny (1850-...)  
50/80 €

49 Vautrait Bégé (1862-1875) 1er mod  
180/200 €

50 Vautrait Bégé (1862 -1875) 2° mod  
50/80 €

51 O R les Aydes (1898-1914)  
80/100 €

52 Oo Vautrait Bégé (1906-1930) : 1er mod corne  
120/150 €

53 o R Bois Mèhant (1933-1940)  
50/80 €

54 O Eq des Bordes (1933-1936)  
100/120 €

55 Oo R piqu'Avant Orléans (1950-1981)  
50/80 €

## NIVERNAIS

56 O Eq de Chavanne (1835-1860)  
100/120 €

57 o R Nivernais (1956-1966)  
30-50 €

58 Oo R Piqu'Avant Nivernais ( )  
30/50 €

## PERIGORD - SAINTONGE

59 Oo Eq de Monteil (vers 1850)  
120/150 €

60 Oo Eq de Beynac (1882-1936)  
100/120 €

61 Oo Eq Pic'Avant Mornac (1890-1908)  
120/150 €

62 o R Saintongeais (1968-.....)  
20/30 €





**63 BARON KARL REILLE**

*La vénerie française contemporaine.*

Edition Claude Tchou pour la Bibliothèque des Introuvables. 2002.

Exemplaire n°776.

Le Livre des Honneurs.

Edition Claude Tchou pour la Bibliothèque des Introuvables. 2008

400/500 €

**64 COMTE HENRI DE VIBRAYE ET BARON KARL REILLE**

*La chasse à courre.*

Exemplaire n°477. Edition La Bonne Compagnie. 1951.

Reliure en cuir rouge orné d'une tranche d'agate.

300/400 €

**65 DUC DE BRISSAC**

*La duchesse d'Uzès.*

N° 533. Librairie GRÜND 1950.

On y joint : La chasse, n°2 sans le manuscrit original

200/300 €

**66 JEAN DE LIGNIVILLE**

*Les Meutes et veneries, pour le sanglier, pour le chevreuil ; La meute et la vennerie pour le lièvre ; La meute et venerie pour le cerf (2 tomes).*

4 volumes, edition brochée de 1948.

400/500 €

**67 JACQUES DU FOUILLOUX** : La vénerie.

**ROBERT DE SALNOVE** : La vénerie royale.

**COMTE BOISROT DE LACOUR** : Traité sur l'art de chasser avec le chien courant.

**J. THIEBAUD** : Bibliographie des ouvrages de ouvrages français sur la chasse.

400/500 €

**68 J. OBERTHUR**

Animaux de vénerie et chasse aux cheins courants. 2 tomes.

Henry DOYEN : A cor et à cri. N°382.

200/300 €

**69 A.** Trompe à la D'Orléans par Lecomte

100/150 €

**70 B.** Trompe à la d'Orléans par Pagot, gainé de cuir.

200/300 €

**71 C.** Trompe à la d'Orléans par Couesnon avec son embouchure.

150/200 €

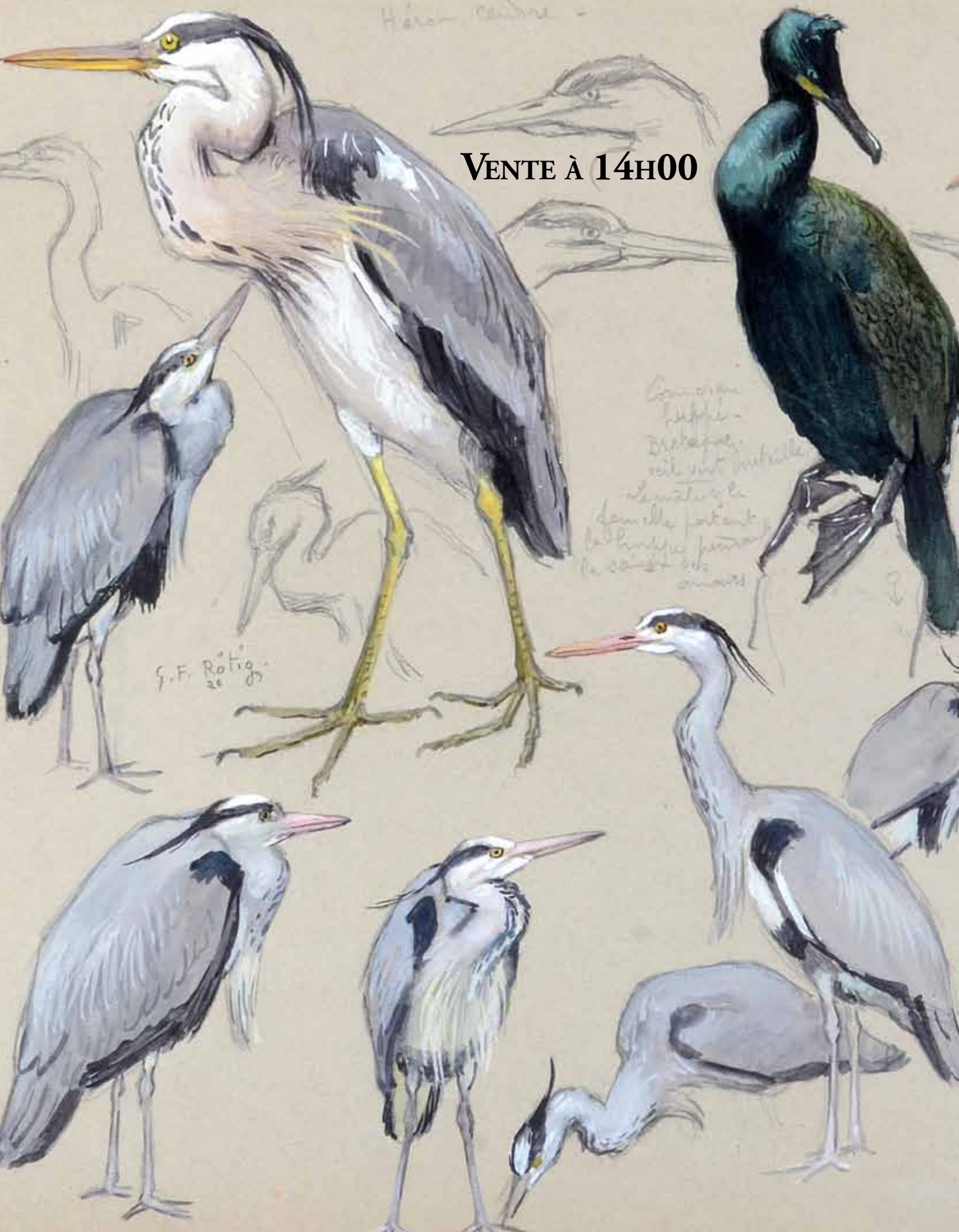
**72 D.** Trompe à la d'Orléans par Couesnon, choc au pavillon

150/200 €

**73 E.** Trompe à la d'Orléans par Couesnon

150/200

VENTE À 14H00



Héron - ...

Comme  
l'adulte  
Bretagne.  
cette est l'adulte  
de l'adulte le  
de l'adulte portant  
le caillot des  
ovaires

G.F. Rotig.  
20 08





**74 GEORGES FRÉDÉRIC RÖTIG (1873 – 1961)**

*Ferme de sanglier.*

Encre et mine de plomb. SBD.

9 x 11,5 cm

400/600 €

**75 GEORGES FRÉDÉRIC RÖTIG (1873 – 1961)**

*Setter et épagneuls.*

Paire de dessins, encre et mine de plomb.

6,5 x 9 cm et 6,5 x 10 cm

800/1 000 €

**76 GEORGES FRÉDÉRIC RÖTIG (1873 – 1961)**

*Sangliers dans la neige.*

Gouache. SBG.

10,5 x 8 cm

700/800 €

**77 GEORGES FRÉDÉRIC RÖTIG (1873 – 1961)**

*Harde de sangliers*

Aquarelle gouachée sur trait. SBG.

9 x 10,5 cm

600/800 €





**78 GEORGES FRÉDÉRIC RÖTIG (1873 – 1961)**

*Deux bécasses.*

Aquarelle gouachée. SBD.

10 x 13 cm

600/800 €

**79 GEORGES FRÉDÉRIC RÖTIG (1873 – 1961)**

*Buse et col vert.*

Aquarelle sur trait d'encre. SBD.

9,5 x 9 cm

500/600 €

**80 GEORGES FRÉDÉRIC RÖTIG (1873 – 1961)**

*Famille de faisans*

Gouache. SBD.

6,5 x 9,5 cm

400/600 €



**81 GEORGES FRÉDÉRIC RÖTIG (1873 – 1961)**

*Canards tête rouge.*

Gouache.

4,5 x 6,5 cm

400/600 €





**82 GEORGES FRÉDÉRIC RÖTIG (1873 – 1961)**

*Moret sur Loing.*

Paire de gouaches. SBG et situées.

14,5 x 22,5 cm et 15,5 x 24,5 cm

500/600 €

**83 GEORGES FRÉDÉRIC RÖTIG (1873 – 1961)**

*Le brame.*

Huile sur toile. SBD.

24 x 33 cm

800/1 000 €



**84 GEORGES FRÉDÉRIC RÖTIG (1873 – 1961)**

*Chien de chasse.*

Huile sur toile. SBG.

37,5 x 44 cm

1 200/1 500 €





**85 GEORGES FRÉDÉRIC RÖTIG (1873 – 1961)**

*Cerf attaqué par un tigre.*

Huile sur toile. SBG.

19 x 27 cm

600/800 €

**86 GEORGES FRÉDÉRIC RÖTIG (1873 – 1961)**

*Etude de tigre.*

Pierre noire et craie blanche. SBG et datée 10

25 x 32,5 cm

700/800 €







**87** GEORGES FRÉDÉRIC RÖTIG (1873 – 1961)

*Etude de corneille mantelée.*

Aquarelle gouachée. SBG et datée 22.

25 x 32,5 cm

800/1 000 €

**88** GEORGES FRÉDÉRIC RÖTIG (1873 – 1961)

*Etude de perdrix rouge.*

Mine de plomb et encre de chine. SBG et daté 02.

24,5 x 32 cm

500/600 €



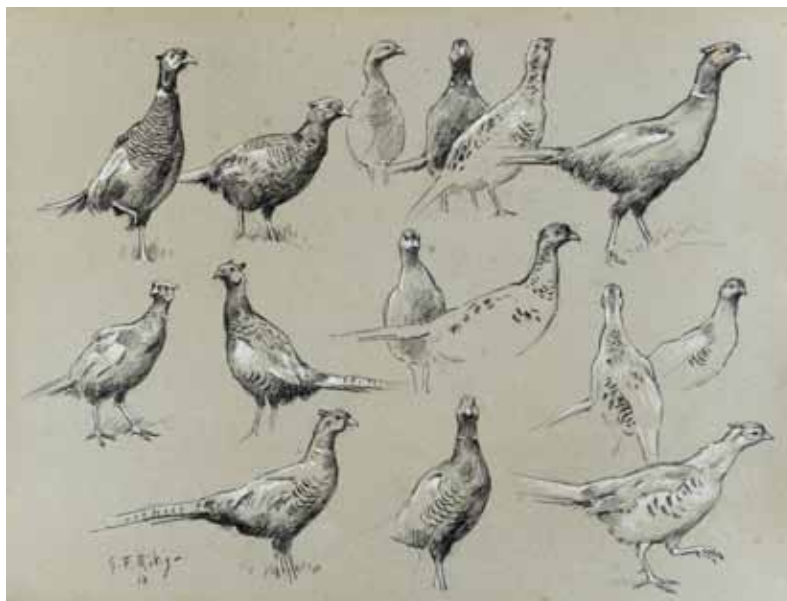
**89** GEORGES FRÉDÉRIC RÖTIG (1873 – 1961)

*Etude de faisans.*

Pierre noire et craie blanche. SBG et datée 13.

25 x 32,5 cm

600/800 €







**90 GEORGES FRÉDÉRIC RÖTIG (1873 – 1961)**

*Etude de lièvres.*

Mine de plomb. SBG et daté 09.

25 x 32,5 cm

500/600 €

**91 GEORGES FRÉDÉRIC RÖTIG (1873 – 1961)**

*Etude de héron cendré et de cormoran huppé.*

Aquarelle gouachée sur trait. SMG

35 x 32,5 cm

1 000/1 200 €





**92 GEORGES FRÉDÉRIC RÖTIG (1873 – 1961)**

*Harde de sangliers dans la neige.*

Huile sur toile.

53 x 75 cm

4 500/5 000 €

**93 PAUL MARCUEZ** Attribué à  
*Compagnie de sangliers dans la neige*

HSP SBD et daté 29

30 x 42,5 cm

1 400/1 500 €







**94 ANDRIEUX.**

*Bécasses.*

Huile sur toile. Signée en bas à gauche et daté 36

49,5 x 60

400/500 €

**95 ANDRIEUX.**

*Bécasses.*

Huile sur toile. Signée en bas à gauche et daté 36

49,5 x 60

400/500 €

**96 FERDINAND PAUTROT**

*Couple de bécassine*, bronze à patine brun clair, signé sur la terrasse

28,5 x 23 cm

1 000/1 200 €

**97 ARSON**

*Couple d'oiseaux*. Bronze à patine brun clair, fonte ancienne, signé sur la terrasse.

20 x 22 cm

200/300 €



**98 RIAB**

*Epagneul à la bécasse.*

Aquarelle. SBD

30,5 x 21,5 cm

800/1 000 €

**99 NATURE MORTE DE GEAIS** en barbotine sur un socle en bois noirci.

600/800 €

**101 ARSON**

Faisan chinois, bronze à patine brune sur un socle en marbre vert

13 x 28 cm

150/200 €







**102 DUNIN**  
*Lévriers Barzoï*  
 Aquarelle gouachée  
 32 x 43 cm  
 600/800 €

**103 JULES GELIBERT**  
*Chiens de chasse*  
 Huile sur toile  
 xxx  
 1 000/1 200 €

**104 EMMANUEL FREMIET**  
*Chien de meute couché*  
 Terre cuite signée sur la terrasse  
 23 x 11 cm  
 300/400 €

**105 EMMANUEL FREMIET**  
*Chien de meute blessé.*  
 Terre cuite signée en creux sur la terrasse.  
 19,5 x 9 cm  
 300/400 €





**106 PROSPER LECOURTIER**

*Chien Limier à l'attache.* Bronze à patine médaille Fonte ancienne signé sur la terrasse

15 x 25 cm

900/1 000 €

**107 ECOLE DU XX<sup>e</sup> SIÈCLE**

Chien de chasse en bronze

H. : 80 cm

1 000/1 200 €

**108 CHARLES FERDINAND DE CONDAMY (1855-1913)**

*Chien et chat*

Aquarelle.

800/1 200 €



**109 CHARLES FERDINAND DE CONDAMY (1855-1913)**

*Couple de bassets.*

Aquarelle gouachée, sbd.

21 x 15,5 cm.

500/600 €







**110 PIED D'HONNEUR.** De l'équipage de Bonnelles les Honneurs à madame la Duchesse de La Rochefoucauld.  
200/300 €

**111 PIED D'HONNEUR DE L'EQUIPAGE MENIER** (1883-1936)  
Forêt de Villers-Cotterets, 1921.  
100/150 €

**112 PIED D'HONNEUR DU VAUTRAIT VAL D'ALLIER** au Comte de Sampigny, 1911.  
100-150 €

**113 DAGUE DE VENERIE,** fusée en ivoire, garde simple à coquille décorée. Très belle lame à gorge  
Fourreau en fer  
Epoque NIII  
850/900 €

**114 DAGUE DE VENERIE,** fusée en corne brune, cabochon à cote de melon, garde à deux tête de loup, et coquille décorée de tête de sanglier, très belle lame à double gorges, fourreau cuir à deux garnitures en métal argenté.  
Epoque fin XIX<sup>e</sup>.  
700/800 €



**115** ECOLE DU XX<sup>E</sup> SIÈCLE.  
*Gentleman en tenue de vénerie.*  
Huile sur toile.  
120 x 90 cm  
800/1 000 €

**117** HARRY ELLIOT Attribué à  
*Gentilhomme et son chien* ; terre cuite originale.  
24,5 x 21 cm  
1 000/1 200 €

**116** PIERRE JULES MENE  
*Cerf à la feuille.* Bronze à patine brune Fonte ancienne, signé  
sur la terrasse  
22,5 x 24 cm  
700/800 €







**118 BARON GÉRARD** (...) d'après  
*SAR Monseigneur le Duc de Berry, en tenue de la Venerie Royale.*  
 Lithographie rehaussée de couleur.  
 55 x 38 cm.  
 600/700 €

**119 ALFRED JACQUEMARD** (.....)  
*Le loup*  
 Bronze à patine brune, fonte ancienne de Delafontaine  
 Signée sur la terrasse, estampé AD sur la base de la terrasse  
 pour le fondeur.  
 H : 13 cm.  
 1 200/1 500 €



**120 JULES GELIBERT**  
*La chasse au renard.*  
 Aquarelle (légère mouillure)  
 22,5 x 31,5 cm  
 600/800 €



**121 XAVIER DE PORET (1894-1975)**

*Elégante à la chasse, avec ses chiens aux bords des douves de son château.*

Dessin au crayon.

49 x 64,5 cm.

3 000/3 500 €

**122 BRONZE DE VIENNE**

*Lièvre courant*

L : 7,5 cm

100/150 €



**123 BRONZE DE VIENNE**

*Lièvre couché*

L : 3,5 cm

80/100 €



**124 CHRISTOPHE FRATIN (1801-1864), d'après**

*Lévrier*

Bronze doré, fonte ancienne

L : 5,5 cm

150/180 €



**125 ECOLE FRANÇAISE,**

*Renard près d'un tonneau*

Bronze à patine claire

L : 6,5 cm

100/150 €







**126 CHARLES PAILLET**

*Chien au morceau de sucre.*

Bronze à patine brun clair, marbre blanc, signé en creux sur la terrasse.

Sur un socle de marbre vert.

H. : 24 cm

500/600 €



**127 ECOLE FRANÇAISE DU XX<sup>E</sup> SIÈCLE**

*Souris et morceau de sucre.*

Bronze et marbre.

H. : 6,5 cm

200/300 €



**128 BRONZE DE VIENNE**

Trois chatons dont un formant encrier.

H. : 6 cm et 12 cm

400/600 €

**129 BRONZE DE VIENNE**

*Deux oisillons. (Manque un doigt au plus grand)*

H. : 4,5 cm et 3 cm

200/300 €

**130 BRONZE DE VIENNE**

*Baguier au perroquet.*

H. : 27,5 cm

150/200 €



**131 EDOUARD MERITE**

*Lièvres.*

Trois aquarelles dans un encadrement.

1 200/1 500 €

**132 EDOUARD MERITE**

*La gerboise.*

Aquarelle

14,5 x 24 cm

500/700 €

**133 EDOUARD MERITE**

*Le merle.*

Aquarelle

14,5 x 24 cm

500/700 €



**134 PIERRE JULES MENE**

Le lièvre Bronze à patine Brune. Fonte ancienne Signé sur la terrasse.

10 x 12 cm.

900/1 000 €



**135 GEORGES GARDET**

*Le cerf 10 corps.*

Bronze à patine brune, fonte ancienne, repose sur un socle en marbre veiné vert

33 x 21 cm

400/500 €

**136 BARYE**

*Cerf 10 corps.*

Bronze à patine verte. Fonte ancienne de Susse Frères.

15,5 x 20 cm

700/800 €

**137 JEAN MACROU**

*Le solitaire*

Bronze à patine brune signé sur la terrasse sur un socle en marbre veiné vert

9,5 x 14 cm

1 400/ 1 500 €

**138 ARTHUR DUPASSAGE**

*Lièvre à la course*

Bronze à patine brun clair monogrammé sur la terrasse. Fonte ancienne

15 cm

800/900 €





**139 EUGÈNE PÉCHAUBES**

*Scène de vénerie*

Huile sur toile, signée en bas à gauche

47 x 99 cm

1 600/2 000 €

**140 TÊTE DE CHEVREUIL** en terre cuite polychrome avec des bois véritable.

700/800 €

**141 PORTE MANTEAU BERNOIS** à décor de chien en tenue de chasseur et cornes de chamois.

500/600 €







**142 GASTON D'ILLIERS (1876-1932)**

*Cheval*

Bronze à patine brune, fonte ancienne, sur un socle en marbre de Sienne.

H : 16 cm

1 800/2 000 €

**143 GASTON D'ILLIERS (1876-1932)**

*Sydney*

Bronze à patine brune, fonte ancienne, signée et titrée sur la terrasse.

21 x 29 cm

1 800/2 000 €



**144 GASTON D'ILLIERS (1876-1932)**

*Esméralda au pré*

Bronze à patine brune, fonte d'édition

H : 8,5 cm

500/600 €

**145 GASTON D'ILLIERS (1876-1932)**

*Coco ruant*

Bronze à patine brune, fonte d'édition

H : 11,5 cm

500/600 €





**146 GEORGES BUSSON**

*Ferme de sanglier*

HST. signé en bas à gauche

56 x 61 cm

4 000/5 000 €

**147 PAIRE D'APPLIQUES À DÉCOR DE PIED DE CERVIDÉS**, de ruban et de feuille de chênes, en bronze dorés.

Style Louis XVI.

H : 60 cm

1 000/1 200 €







**149** ECOLE FLAMANDE DU XVIII<sup>E</sup> SIÈCLE,  
d'après David de COONYNCK  
*Chien et serpent.*  
Toile  
60 x 73 cm  
700/900 €



**150** ECOLE FRANÇAISE DU XVIII<sup>E</sup> SIÈCLE d'après  
DESPORTES  
*Chien à l'arrêt.*  
Huile sur toile.  
32 x 47 cm  
600/800 €

**148** ECOLE FRANÇAISE DU XVIII<sup>E</sup> SIÈCLE, suiveur  
d'OUDRY.  
Nature morte au perdreaux et au chien.  
Huile sur toile  
54 x 96 cm  
900/1 000 €





**151** PAIRE D'APPLIQUES ROCAILLE au cerf et au sanglier en bronze ciselé et doré, à deux lumières.  
d'Après un modèle de la Régence.  
Portent des poinçons au C couronné.  
H. : 50,5 cm  
18 000/20 000 €





**152 BRONZE DE VIENNE,**  
Chamois sur un socle en améthyste.  
200/250 €



**153 PIERRE JULES MENE (1810-1879)**  
*Le Chamois*  
Bronze à patine médaille, fonte ancienne  
8,5 x 10,5 cm  
200/250 €



**154 BRONZE DE VIENNE**  
Chamois, présenté sur une tranche d'agate brune  
H. : 12 cm  
400/600 €

**155 BRONZE DE VIENNE**  
Paire de vases aux oiseaux et au houx.  
H. : 18,5 cm  
400/500 €



**156 PAIRE DE NATURE MORTES VANNEAUX ET SARCELLE en**  
régule à patine médaille sur des socles en bois.  
H. : 46 cm  
400 /500 €





**157 MAURICE GUILLEBERT**

*Le chien et le rat.*

Huile sur panneau. Signé en bas à gauche.

15,5 x 12 cm

300/400 €

**158 EMMANUEL FREMIET ET SEVRES.**

*La chatte.*

Biscuit signé en creux sur la terrasse et daté 1848, cachet de la manufacture de Sévres daté 1911.

H. : 21 cm ; L. : 53 cm

1 500/2 000 €

**159 ALEXANDRE DESCHAMPS**

*Chasseur et son chien.*

Toile, monogrammé en bas à gauche

1 800/2 500 €

**160 CLOVIS MASSON.**

*Tigre sur un rocher.*

Bronze à patine brune signé sur la terrasse, fonte ancienne.

300/400 €







**161 BARYE**

*Lion marchant.*

Bronze à patine verte, fonte ancienne de F. Bardedienne  
Fondeur.

H. : 22,5 x 39 cm

1 800/2 000 €

**162 BARYE d'après.**

*Éléphant du Sénégal.*

Bronze à patine brun vert.

Signé sur la terrasse. Porte une marque de fondeur gravée.

Et le numéro 3 estampillé au-dessous.

13,5 x 18 cm

500/600 €



**163 EDOUARD DELABRIERRE.**

*Tigre.*

Bronze à patine brun clair.

16,5 x 35 cm

500/600 €



**164 HYPOLITE MARIUS GALY**

*Lion marchant*, bas relief en bronze à patine brun vert.

H. : 33 x 54,5 cm

400/600 €

**165 BARYE**


*Panthère.*

Bronze à patine brun noir, fonte ancienne.

H. : 13 cm

800/1 000 €





**166** IMPORTANT ALGUIER contenu dans un meuble conçu sur mesure pour la collection en acajou et placage d'acajou, ouvrant à 15 tiroirs contenant 12 cassiers, soit près de 180 échantillon, la plupart nommées et daté 1910.  
Travail Français vers 1900-1910.  
H. : 44 x 58 x 52 cm  
2 000/3 000 €





### 167 KOUPREY Bos SAUVELI I/A

Massacre osseux d'un grand vieux mâle portant à l'extrémité distale des cornes de très nombreuses fibres de kératine qui en font sa spécificité.

Il s'agit du plus grand cornage parmi les six actuellement répertoriés au monde avec certitude. Il peut donc être désigné comme « record du monde » bien que cette appellation soit peu fréquemment utilisée en Histoire naturelle.

Ce grand boeuf sauvage était présent dans un espace resté du Nord-Est du Cambodge sur les deux rives du Mékong. L'espèce étant considérée comme disparue, n'ayant probablement pas survécu aux guerres qui ont dévasté son aire de répartition dans la deuxième moitié du XXe siècle. ce trophée est à la fois une rareté et une curiosité scientifique exceptionnelles.



Il constitue en outre un témoignage particulièrement précieux de ce que fut la faune sauvage du Cambodge.

Envergure externe: 101,5 cm - Outside greatest spread: 40"3/4

Envergure interne: 86 cm - inside greatest spread: 33"7/8

Corne la plus longue: 92,8 cm- Greatest horn Length: 36"1/4

Circonférence: 39,3 cm- Circumference: 15"1/2

Entre-pointes: 73 cm- Tip to tip: 28"3/4

CiC n° FR1307526476-K du 03/10/2013

**Provenance :** Henri JOUIN

*Dans l'administration coloniale Henri Jouin avait la responsabilité du service des Douanes et Régies à Kratié, au Cambodge, en plein coeur de l'aire de répartition du koupley.*

*Chasseur averti, il abat en 1949 un grand mâle dont nous présentons aujourd'hui le massacre.*

*Ce trophée sera inscrit le 17 mai 1988 au 1er rang des trophées de koupley répertoriés au livre des records de Rowland Ward.*

35 000/40 000 €

# LE KOUFREY DE HENRI JOUIN



Henri JOUIN devant son koupley en 1949





**168 CORNE DE RHINOCÉROS NOIR.** (*Diceros bicornis*).  
Longueur bord frontal 56 cm, courbure interne 50 cm.  
Diamètre transversal basal 13,5 cm.  
Poids : 1 896 grs.  
Spécimen prélevé avant 1939.  
CiC n° FR1404700004-K  
20 000/25 000 €

**169 CORNE DE RHINOCÉROS NOIR.** (*Diceros bicornis*).  
Longueur bord frontal 59,5 cm, courbure interne 51,5 cm.  
Diamètre transversal basal 12,5 cm.  
Poids : 1 977 grs.  
Spécimen prélevé avant 1939.  
CiC n° FR1404700005-K  
20 000/25 000 €

Le rhinocéros noir (*Diceros bicornis*), qui vit en Afrique, est la seule espèce du genre *Diceros*, l'un des quatre genres de rhinocéros. Le rhinocéros noir d'Afrique de l'Ouest, sous-espèce *Diceros bicornis longipes*, est déclarée éteinte le 11 novembre 2011 par l'UICN.

En 2001 il restait sur l'ensemble de l'Afrique une population de 3 100 rhinocéros noirs (notamment dans les parcs des Éléphants d'Addo, de Kruger, d'Etosha, de Hwange, de Mana Pools, du Serengeti et du Sud Luangwa.) La réintroduction dans les parcs nationaux sud-africains a amélioré la situation générale, car à côté de la Namibie, l'Afrique du Sud est l'unique pays où des mesures de protection sont appliquées efficacement, et où le nombre de rhinocéros noirs s'accroît.

Le rhinocéros noir, victime du braconnage, aurait maintenant disparu d'Afrique occidentale. Des spécialistes, qui ont effectué de nombreuses missions de repérage, n'ont trouvé aucun signe de passage de rhinocéros noirs, mais ont par contre trouvé beaucoup de restes de l'animal abattu pour sa corne. Une étude de 2006 qui n'a pas pu en trouver de représentant vivant au Nord Cameroun, a avancé l'hypothèse que la sous-espèce du rhinocéros noir d'Afrique de l'Ouest était éteinte. En novembre 2011, cette sous-espèce a été déclaré officiellement éteinte par l'UICN.

*Ces lots ne sont pas conservés dans les locaux de la SVV.*





DESSINS ET TABLEAUX ANCIENS





**170** ECOLE DU XVIII<sup>E</sup> SIÈCLE.

*Enlèvement d'une Sabine.*

Lavis d'encre et mine de plomb, pliures.

34,5 x 17,5 cm

1 000/1 200 €

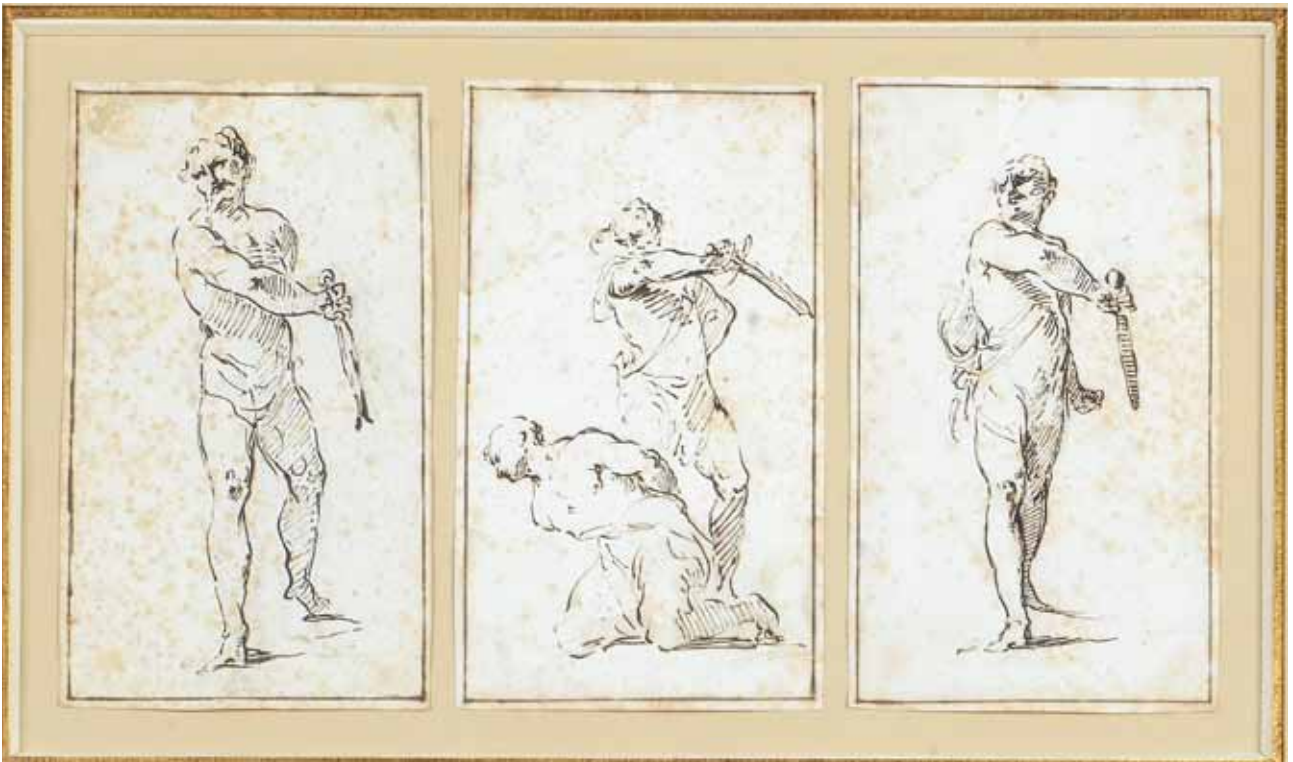
**171** FRANCESCO FONTEBASSO (1709-1769)

*Etudes pour une décollation.*

Plume et encre brune.

18,5 x 10,5 cm

800/1 000 €







**172** ECOLE ALLEMANDE DU XIX<sup>E</sup> SIÈCLE.

*Projet de porte.*

Lavis d'encre gouaché.

22 x 20,5 cm

500/600 €

**173** ECOLE ALLEMANDE DU XVIII<sup>E</sup> SIÈCLE.

*Projet d'élevation pour un autel.*

Plume et lavis d'encres de couleurs (pliures et accidents)

56,5 x 38 cm

600/800 €

**174** ECOLE ITALIENNE DU XVII<sup>E</sup> SIÈCLE.

*Etude de personnage.*

Plume. Cachet de collection en haut à gauche.

20 x 14,5 cm

1 200/1 500 €





**175 JEAN JACQUES LAGRENEE DIT LE JEUNE.** (1739-1821).

Attribué à.

*Scène de sacrifice.*

Plume et encre noir, lavis gris rehauts de blanc sur papier préparé bleu (mouillure), annotation à la plume en bas à gauche» Griffon».

25,5 x 48,8 cm

1 000/1 500 €

**176 ANDRÉA APPRIANI** (1754 - 1817)

Napoléon entouré des quatre vertus accordant la paix aux contées italiennes..

Plume et encre noir sur papier préparé gris, rehauts de gouache blanche blanche.

25,5 x 62 cm

1 500/1 800 €







**177** ECOLE ITALIENNE DU XVII<sup>E</sup> SIÈCLE, D'APRÈS JULES ROMAIN (1499-1546)

Les géants d'après le décor du palais du Té.

Plume. ( cachet de collection PV)

42 x 55 cm

1 200/1 500 €

**178** ECOLE ANGLAISE DU XIX<sup>E</sup> SIÈCLE, DANS LE GOÛT D'ANTOINE VAN DYCK

*Portrait présumé de Janus Rutgerse*

Cuivre ovale

11,5 x 9 cm

L'identité du modèle et une date sont inscrits au revers *JANUS*

*RUTGERSE / A° 1589*

300/400 €





**179 ECOLE FRANCAISE DE LA FIN DU XVI<sup>E</sup> SIÈCLE**

*Portrait présumé de de Gaspard de Saulx de Tavannes*

Cuivre ovale

8 x 6,5 cm

Une étiquette au revers du cuivre nous indique le nom du modèle.

800/1 200 €

**180 ECOLE FRANCAISE DU XVII<sup>E</sup> SIÈCLE, suiveur de**

François CLOUET

*Portrait d'Henri III*

Cuivre

11 x 8 cm

800/1 000 €

**181 ECOLE FRANCAISE DU XIX<sup>E</sup> SIÈCLE, dans le goût de CORNEILLE de LYON**

*Portrait de femme*

Panneau

18 x 14 cm

400/600 €







**182 PIETER GERARDUS SJAMAAR**

(La Haye 1819 - 1876)

*Religieux priant dans une grotte*

Panneau de chêne, une planche, non parqueté

30,5 x 24 cm

Signé en bas à droite PG Sjamaar

300 / 400 €

**183 ECOLE HOLLANDAISE DU XVII<sup>E</sup> SIÈCLE**

*Jeu de criquet sur la plage*

Panneau de chêne, une planche, non parqueté

28,5 x 39,5 cm

Porte un monogramme en bas à gauche AVV

1 000 / 1 500 €



**184 ECOLE ANVERSOISE VERS 1640**

*Le Christ au prétoire*

Cuivre

16,5 x 13,5 cm

300 / 400 €





**185 JOHANN CARL LOTH**

(Münich 1632 – Venise 1698)

*Saint Jérôme*

Toile

99 x 83,5 cm

3 000/4 000 €

**186 EGBERT VAN HEEMSKERCK**

(Haarlem 1634 – Londres 1704)

*Intérieur de taverne*

Toile marouflée sur panneau

27,5 x 31 cm

Sans cadre

600 / 800 €







**187 ECOLE FRANÇAIS DU XIX<sup>e</sup> SIÈCLE, DANS LE GOÛT DE FRANÇOIS HUBERT DROUAI**

*Enfant et son chien*

Toile

60 x 50 cm

Restaurations

150 / 200 €

**188 ECOLE FRANCAISE VERS 1800, SUIVEUR DE JEAN FRÉDÉRIC SCHALL**

*La Danseuse*

Toile

41 x 32 cm

Restaurations

200 / 300 €

**189 ECOLE FRANCAISE DU XVIII<sup>e</sup> SIÈCLE, SUIVEUR DE JEAN FRÉDÉRIC SCHALL**

*La Marchande de fleurs*

Sur sa toile d'origine

32,5 x 24 cm

Accidents

400 / 600 €





**190 ATTRIBUÉ À JACQUES CHARLES OUDRY**

(1720 – 1778)

*Pêches et oiseaux*

Toile ovale

67 x 53 cm

Accidents

600 / 800 €

**191 PETRONELLA VAN WOENSEL**

(Raalte 1785 - La Haye 1839)

*Bouquet de fleurs sur un entablement*

Toile

48 x 38 cm.

Signé en bas à droite Petr: van Woensel fecit.

Restaurations.

3 000/4 000 €





**192 ECOLE HOLLANDAISE VERS 1640.**  
*Nature morte aux citrouilles et cornichons*  
 Panneau parqueté  
 24,5 x 33,5 cm  
 A rapprocher de la période française de Willem Kalf  
 3 000/4 000 €



**193 ECOLE FRANÇAISE DU XVII<sup>E</sup> SIÈCLE.**  
*Portait d'un chevalier de l'éperon d'Or.*  
 Toile, anciennement ovale.

L'ordre de l'Éperon d'or, aussi connu anciennement sous le nom d'ordre de la Milice dorée, est un ordre de chevalerie papal créé par le Pape Pie VII, conféré à ceux qui ont contribué de manière distinguée à la propagation de la foi catholique, ou à la gloire de l'Église.

1 000/1 500 €

**194 ECOLE FLAMANDE VERS 1700, SUIVEUR DE THOMAS VAN APSHOVEN.**

*Lavandière dans la cuisine*  
 Panneau de chêne, une planche, non parqueté.  
 29 x 37 cm  
 1 500/2 000 €





**195 BERNARDO KEILHAU, DIT MONSU BERNARDO**

(Elsinore 1624 – Rome 1687)

*Femme à la fontaine ou Allégorie de l'eau*

Toile

97 x 74 cm

10 000/15 000 €

**Provenance :**

*Collection privée, Madrid.*

**Bibliographie :**

A. E., Pérez Sanchez, « Algunas obras de Monsu Bernardo », in *Archivo español de arte*, 34, 1961, p.143 ;

A. E. Pérez Sanchez, *Pittura italiana del s. XVII en Espana, Madrid*, 1965, p. 288 ;

M. Heimbürger, *Bernardo Keilhau detto Monsu Bernardo, Rome*, 1988, n° 128, reproduit.





**196 SUITE DE QUATRES DESSUS DE PORTE.**

*Les quatre saisons, grissailles à réhaut d'or.*

Fin du XVIII<sup>e</sup> siècle

90 x 73 cm

5 000/6 000 €









**197 ECOLE ROMAINE DU XVIII<sup>e</sup> SIÈCLE**

*Le repos des paysans près d'un arbre.*

Toile marouflée sur isorel.

160 x 157 cm

Restaurations.

1 500/2 000 €

**198 ECOLE ALLEMANDE DU XVIII<sup>e</sup> SIÈCLE.**

*Berger et leurs troupeaux*

Toile

22 x 32,5 cm

1 500/2 000 €



**199 ECOLE ITALIENNE DU XVIII<sup>e</sup> SIÈCLE, SUIVEUR DE VIVIANO CODAZZI**

*Perspective architecturale avec deux promeneurs*

Toile

80 x 67 cm

Restaurations. Sans cadre

400 / 600 €





**200 ECOLE ITALIENNE VERS 1840.**

*Le concert.*

Huile sur toile ovale.

107 x 130 cm

8 000/10 000 €

**201 SCHEFFER**

*Portrait of a young woman*

Toile

90 x 64 cm

3 800/4 000 €





**202** ECOLE FRANCAISE DU XIX<sup>E</sup> SIÈCLE

*La promenade avec la servante créole*

Toile

81 x 63 cm

Porte un monogramme en bas à gauche JB

300 / 400 €

**204** CHARLES LOUIS MULLER (1815 – 1892)

*La tentation de Pierrot*

Huile sur panneau d'acajou.

Monogrammé en bas à gauche.

23 x 29 cm

1 000/ 1 200 €

**203** ECOLE FRANCAISE DU XIX<sup>E</sup> SIÈCLE

*Portrait de chien*

Carton

22 x 17 cm

200 / 300 €





**205 ECOLE FRANÇAISE DU XIX<sup>E</sup> SIÈCLE.**

*Paire de portraits.*

Miniature sur porcelaine.

D.

400/500 €

**206 ECOLE FRANÇAISE DU XVIII<sup>E</sup> SIÈCLE**

*Portrait de Charles Auguste Esprit Rose Blutel, Conventionnel, Directeur des douanes. et de sa femme.*

Paire de miniature sur ivoire

D. : 6,5 cm

Cadre en bronze doré Napoléon III

800/1 000 €

**207 ECOLE FRANÇAISE DU XVIII<sup>E</sup> SIÈCLE.**

*Portrait de militaire*

*Portrait d'homme.*

Deux miniature ovale, une formant médaillon, l'autre dans un cadre en acier facetté.

H. : 5,5 et 6 cm

600/800 €





## TABLEAUX MODERNES

**208 HENRI EPSTEIN** (1892 – 1944)

*Homme assis*

Mise aux carreaux, dessin à la mine de plomb et crayon de couleur.

Cacher de la signature en bas à droite.

27 x 20 cm

250/300 €

**209 PIERRE DUCOS DE LA HAILLE**

(1889 – 1972)

*Portrait de femme*

Pastel sur carton, signé en bas à droite.

Situé à Rome et daté 1923

38 x 26 cm

400/500 €

**210 WILLIAM THORNLEY** (1857 – 1935)

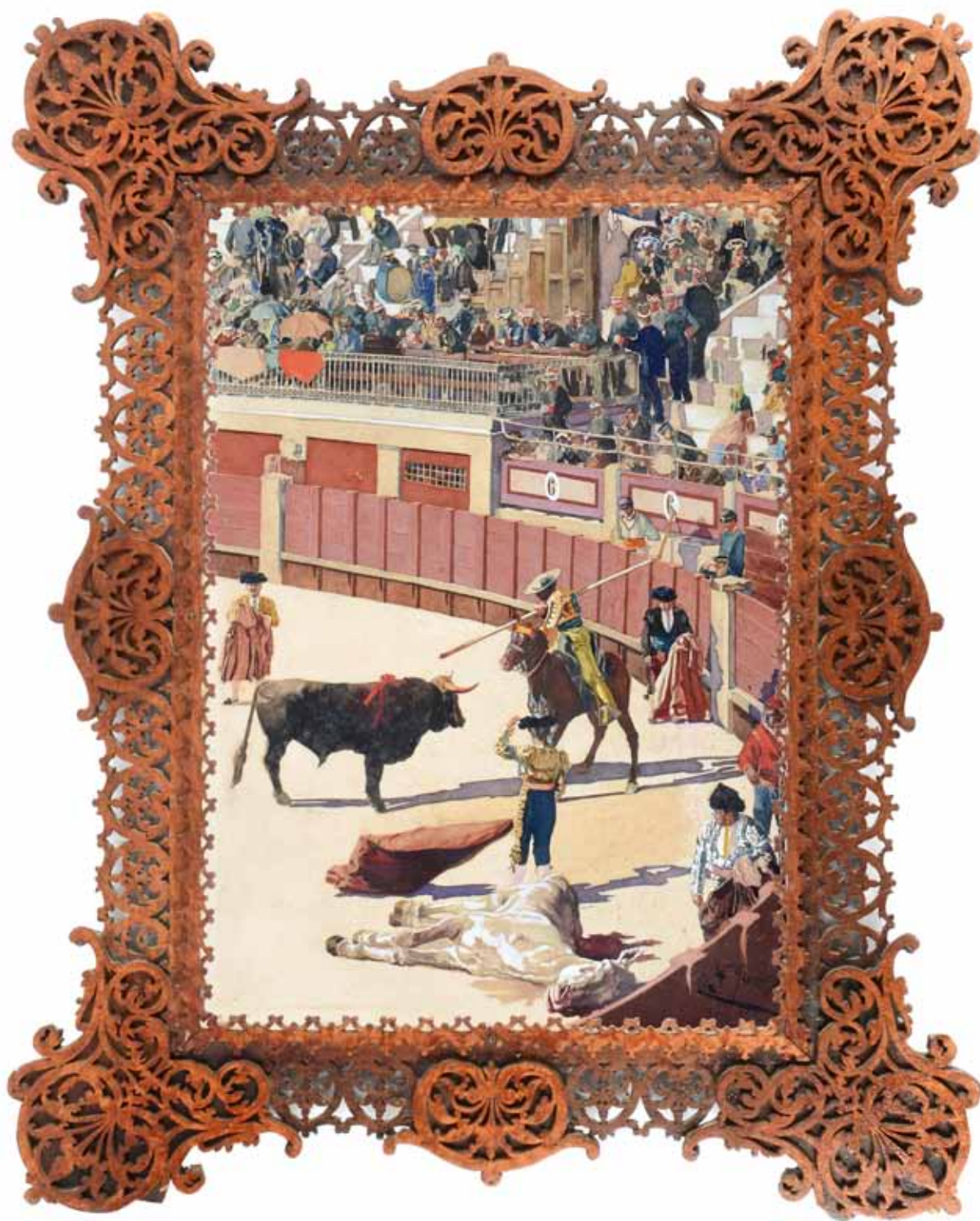
*La chaumière.*

Aquarelle signée en bas à droite.

25 x 45 cm

400/500 €





**211** ECOLE ESPAGNOLE DU XIX<sup>E</sup> SIÈCLE.

*Scène de Corrida.*

Gouache sur carton, signée et datée 1890 en bas à droite.

55 x 37 cm

Présenté dans un cadre en bois ajouré.

400/600 €





**212 MARIE d'EPINAY.**

*Portrait de femme.*

Pastel, signé en haut à gauche et daté 1905

78 x 62 cm

600/800 €

**213 ECOLE ITALIENNE DU XIX<sup>e</sup> SIÈCLE, D'APRÈS ELISABETH  
VIGÉE LEBRUN.**

*Autoportrait.*

Huile sur carton.

Beau cadre en bois sculpté et doré

2 000/2 500







214 EUPHEMIE MURATON (1840 – 1914)  
*Bouquet de fleur et petit chien.*  
Huile sur toile, signée en bas à gauche.  
128 x 100 cm  
Important cadre en stuc doré de style Louis XVI  
3 000/4 000 €





**215 JEAN LAMBERT-RUCKI (1888-1967)**

*Le vieux buffèt*

Huile sur panneau s b g et daté 1920.

Titrée au dos .

14 x 18 cm

1 000/1 500 €

**217 Louis TOFFOLI (1907 – 1999)**

*La boîte aux lettres*

Huile sur toile signée en bas à droite

45 x 37 cm

1 000/ 1 500 €

**216 Louis TOFFOLI (1907 – 1999)**

*La chaumière*

Huile sur toile signée en bas à droite

33 x 40 cm

1 000/1 500 €





**218 PASCAL DAGNAN-BOUVERET (1852 – 1929)**

*Marguerite au sabbat*. Tirée de Faust.

Huile sur toile

Esquisse pour un grand Tableau (1911) qui est conservé au musée de Cognac

1 000/1 500 €

**219 JOHAN-BARTHOLD JONGKIND (1819 – 1891)**

*Vue du port au chemin de fer à Honfleur*

Dessin à la mine de plomb. Cachet de la signature en bas à droite.

Annoté : Paris 8 mars 66, à Brame 47 rue Taitbout , Paris.

13,5 x 21 cm

600/800 €







**220 JEAN MARIE CALMETTE (1918-2007)**  
*Pernnoges fond gris*  
 Huile sur toile  
 400/500 €



**221 JEAN MARIE CALMETTE (1918-2007)**  
*Composition*, signé en bas à droite et daté 1948 au dos.  
 100 x 73 cm  
 500/600 €



**222 JEAN MARIE CALMETTE (1918-2007)**  
*Nu gris cubiste.*  
 Huile sur toile signé au dos.  
 100/73 cm  
 800/1 000 €

**223 JEAN MARIE CALMETTE (1918-2007)**  
*Composition Bleu*  
 Huile sur toile;  
 81 x 65  
 500/600 €





**224 JEAN MARIE CALMETTE (1918-2007)**

*Composition gris et jaune*

81 x 81 cm

500/600 €

**225 WILHEM VAN GEGERFELT (1844 – 1920)**

*Le marché de Goteborg*

Huile sur toile signée en bas à gauche

43 x 66 cm

1 000/ 1500 €

**226 WILHEM VAN GEGERFELT (1844 – 1920)**

*Entrée de Village*

Huile sur toile signée en bas à droite

40 x 36 cm

600/800 €



**227 WILHEM VAN GEGERFELT (1844 – 1920)**

*Bord de canal à Venise*

Huile sur toile.

34 x 47cm

800/1 000 €

**228 WILHEM VAN GEGERFELT (1844 – 1920). Attribué à.**

Marine

Huile sur toile (non achevée).

42 x 58 cm

500/600 €





## MOBILIER ET OBJETS d'ART

**229 OSCULAIRE** (ou baiser de paix) convexe en ivoire sculpté en réserve, figurant la Crucifixion, la Sainte Vierge et Saint Jean, la scène en cadrée de colonnes surmontées d'un arc trilobé.

XVI-XVII<sup>e</sup> siècle.

H. : 13,5 cm

1 000/1 500 €

**230 VIERGE NOIRE DU PUY EN VELAY** en bois sculpté et doré, le visage de la vierge et du Christ peint en noir. Le manteau de la Vierge sculpté de trois colliers (Symbole du Velay).

Auvergne fin XVII<sup>e</sup> début du XVIII<sup>e</sup> siècle.

H. : 31,5 cm - L. : 17,5 cm

1 500/ 1800 €

**231 ENFANT JESUS ENDORMIS** en bronze blanc sculpté. (Restauration au pied)

Epoque XVII<sup>e</sup> siècle.

L. : 37 cm

800/1 000 €



**232 ELÉMENT D'UN CABINET NAPOLITAIN** en bois noirci ouvrant par cinq tiroirs orné de plaquettes en os gravé à décor d'animaux et de frise de rinceaux.

Eléments anciens, manques, accidents et restaurations.

H : 33,5 - L : 61 - P : 26 cm.

800/1 000 €









**233 BAS RELIEF EN BRONZE** à patine brun noir figurant une Sibille en bas relief (element d'applique)  
XVII<sup>e</sup> siècle  
H. : 43 cm  
1 000/1 200 €

**234 TÊTE D'EMPEREUR EN MABRE SCULPTÉ**  
(élément de bas relief).  
Italie XVII<sup>e</sup> siècle.  
H. : 16 cm  
800/1 000 €

**235 SAINT JEAN ENFANT** en bois sculpté polychrome, yeux en sulfure. sur un socle en bois doré.  
(petits manques et accidents)  
Italie du Sud. XVIII<sup>e</sup> siècle  
H. : 35 cm  
800/1 000 €





**236 RARE COFFRE EN CHÊNE**, constitué de panneaux d'intarsia embrevés dans le bâti, aussi bien sur l'abatant qu'en façade et sur les côtés.

En façade trois figures allégoriques dont la prudence et la justice, alternativement sur fond foncé et clair sont présentés dans des cartouches dont les angles sont ornés de motifs d'arabesques alternativement en partie et contrepartie. Ces figures sont séparées par quatre montants à décor de ferronneries surmontées d'une aigle bicéphale stylisée.

Le plateau et les côtés sont ornés de décor de frises de damier et de motif géométrique.

Deux importantes poignées en fer forgé sur les côtés. (quelques manques et soulèvements, restaurations).

Travail allémanique de la Renaissance.

Fin du XVIe -début du XVIIe siècle.

H. : 81 cm, L. : 179 cm, P. : 72,5 cm

4 000/6 000 €







**237 PAIRE DE PETITS VASES** en verre rouge sur piédouche la monture ajourée en bronze doré à charnières, en forme de quatre têtes d'angelots sur un fleuron, les anses formée de bustes de femme.

XVII<sup>e</sup> siècle, les verres XX<sup>e</sup>.

*Un vase similaire exposé au Musée Maillol. Exposition MURANO 2013*

*Petite amphore à deux anses en verre rouge - verre médicéen*

*Fin XVI<sup>e</sup> - début XVII<sup>e</sup> siècle*

H : 13 cm.

1 500/2 000 €

**238 SAINT NICOLAS.**

Statue en bois sculpté et décor polychrome. Une main accidentée, la base refaite. Restaurations

Epoque XVIII<sup>e</sup> siècle.

H. : 112 cm

1 000/1 500 €





**239 PRÉCIEUX ET PETIT CABINET DE TABLE**, formant coffret en placage de palissandre plaqué d'ivoire et d'os et de plaques d'écaille brune sur ses quatre faces. Il ouvre par deux portes en façade, plaqué au dos du même décor d'écaille dans des encadrements de filets d'ivoire et d'os, certain teinté vert découvrant neuf tiroirs à façade d'écaille dont six ouvrant, dans un encadrement d'une bordure en ivoire teinté vert, les fonçures en palissandre. Le dessus à pans coupé s'ouvre tel un coffre et découvre un plateau composé de dix casiers et deux rangs de baguiers. Le casier central est amovible et découvre un casier secret avec six petits tiroirs latéraux.

Travail indo portugais du XVII<sup>e</sup> siècle.

H : 32,5 - L : 40,4 - P : 30 cm.

Accidents, nombreux soulèvements des placages, manques et restaurations, notamment dans les tiroirs. Le velours et galon de l'intérieur du couvercle remplacés.

1 500/2 000 €







**240 STATUE DE SAINT PERSONNAGE** en bois sculpté polychrome. (Accidents et restaurations).  
XVII<sup>e</sup> siècle.  
H. : 73 cm  
1 500/2 000 €

**241 PAIRE DE PETITS FLAMBEAUX EN CRISTAL DE ROCHE**, taillés à pans coupés, le fut composé de deux balustres reliés par quatre bagues en métal argenté. Base octogonale.  
Style de la fin du XVI<sup>e</sup> siècle.  
H. : 18 cm.  
3 000/4 000 €

**242 PLAT HISPANO-MAURESQUE**, décor lustre métallique bleu et ocre. Diam. : 40 cm  
200/300 €





### 243 TAUREAU FARNÈSE

Groupe de cinq figures dont quatre en action pour arrêter un taureau furieux. Le tout sur une terrasse en forme de rocher.  
Bronze à patine brune, fonte ancienne.

H. : 50 cm - L. : 42,5 cm - P. : 42,5 cm

6 000/8 000 €

Il s'agit de l'un des groupes les plus monumentaux sculpté dans un seul bloc de marbre de l'antiquité classique. Trouvé dans les thermes de Caracalla à Rome, il mesure près de 5 mètres de haut avec une largeur de 3,30 m et un poids de 24 tonnes environ. Le groupe sculptural représente une scène mythique où Dirce attachée par ses cheveux à une des cornes du taureau par les fils d'Antiope, va être précipitée dans la mer du haut d'un rocher. Une autre femme et un petit garçon, accompagnés d'un chien, assistent impuissants à ce spectacle.

Plinie l'Ancien attribuait cette sculpture à Apollonius et Tauriscus de la ville de Tralles à Rhodes vers la fin du II siècle avant JC.

Placé après sa découverte, il fut exposé dans la cour du palais Farnèse, sa célébrité lui vaut une offre d'achat par Louis XIV, mais refusée. En 1788, il est offert en dot à l'héritière de la famille, Elisabeth, marié à Philippe V, roi d'Espagne. Leur fils Charles de Bourbon, roi de Naples, en hérite et le groupe est transféré en 1826 au Musée archéologique de Naples.

Une copie romaine en bronze du XVIIème dans les collections de Louis XIV, provenant du Legs Errard en 1689 était exposé à Versailles, puis dans la galerie des bronzes à Paris avant d'être transféré au palais de Compiègne et maintenant au Louvre. N° 200 des collections des bronzes de la couronne, inv OA11898.





**244 GROUPE DE CHIMÈRES ET D'UNE REINE FORMANT SOCLE.**

Deux chimères ailées, les corps se terminant en queue de poisson servant de support à un socle, encadrant une figure féminine, coiffée d'une couronne et assise sur un lion, le tout posant sur une terrasse plate rectangulaire et à contours en façade.

Ancien travail, sans doute italien, peut être un élément de fontaine, accidents, deux pattes cassées et recollées.

H. : 27,9 - L. : 54,5 - P. : 19,3 cm.

500/800 €

**245 COFFRE DE VOYAGE bombé en laque de chine à décor or d'arbres et de branchage sur fond noir. Poignées, écoinçons et entrée de serrure en bronze doré.**

Accidents, nombreux manques à la laque, manque le rabat de la serrure.

H : 32,5 - L : 60 - P : 29 cm.

800/1 000 €



**246 BOÎTE À QUADRILLE AU CHINOIS.** Coffret en bois laqué blanc, jauni avec le temps, décor de chinoiseries de personnages devant une maison à pagodes, charnières et fermoir en laiton argenté. Il contient quatre boîtes rectangulaires, en laque décor de chinoiseries, avec un disque pivotant, découvrant en tournant des chiffres numérotés de I à X, chaque coffret à la couleur des jeux de cartes. Chaque coffret contient des jetons rectangulaires de deux tailles, aux couleurs des cartes.

Paris XVIII<sup>e</sup> siècle.

19 x 15 cm.

Accidents au laque sur le dessus du coffret principal.

300/400 €

**247 PENDULE DITE TÊTE DE POUPEE** en marqueterie dite de Boulle, d'étain et de laiton sur fond d'écaille rouge, à décor de rinceaux, enroulements, fleurons et frises. Ornementation de bronze ciselés et doré, tel que moulures, encadrements, pot à feu, masque et patins. Cadran ovale en laiton gravé orné d'un cadran en étain, les aiguilles en acier ajouré. Mouvement avec échappement à fil, sonnerie aux heures et aux ½ de Goulon à Marseille. Epoque Louis XIV. H. : 48,3 cm. 3 500/4 000 €

**248 TABLE À JEU EN PLACAGE DE BOIS DE VIOLETTE**, le plateau marqueté à décor d'échiquier. Le piètement ouvrant découvrant deux tiroirs à poussette (manque un tiroir) et formant écritoire. Le plateau rectangulaire à cuvettes marqueté en bois de violette entourant un feutre. Epoque Régence. Ornementation de bronze doré postérieure (manques). H. : 68,5 cm ; P. : 64 cm. P. : 73 cm 800/1 000 €







**249 RARE COIFFEUSE DE VOYAGE** dans son coffre en chêne à poignées latérales en bronze, l'intérieur gainé de velours bleu. Elle présente une glace mobile soutenue par 2 colonnes tournées reposant sur un coffret laqué de fleurs polychromes qui s'ouvre par 7 tiroirs et 2 tirettes  
 Début du XVIIIe siècle  
 Petits accidents et petites restaurations  
 H : 25 ; L. : 50 ; P : 34 cm  
 (Dimensions de la coiffeuse fermée)  
 5 000/7 000 €

**Provenance :**

*Ader Picard Tajan vente du 20 octobre 1990,  
 n° 160 du catalogue, décrite et reproduite  
 Cette coiffeuse proviendrait, selon la tradition familiale, d'une dame de  
 compagnie de Madame de GRIGAN*





**250 TABATIÈRE DE FORME RECTANGULAIRE EN ÉCAILLE,** couvercle à charnière en or jaune, orné d'un portrait miniature ovale peint sur émail, représentant le roi Louis XIV en armure vers 1690, dans un entourage carré en or jaune ciselé, sous verre cerclé d'or jaune. Accidents à l'écaille.

La miniature par l'école de Jean Ier Petitot (1607-1691), la tabatière à Paris, vers 1819-1838.

Poinçon de Paris 3e titre et garantie.

L. : 5, 5 cm – L. : 8, 7 cm. Miniature : H. : 2, 8cm.

1 800/2 000 €

*Réf. : Des tabatières similaires à Chantilly (OA1350 et OA1356), Burghley House et Baltimore ; une miniature très proche par Petitot au Louvre (INV35719), acquise en 1786 par le comte d'Angiviller pour Louis XVI ; une autre presque identique est apparue récemment sur le marché de l'art.*

**251 PAIRE DE FAUTEUILS CANNÉS** en bois naturel à dossier plat, sculptés de cartouches feuillagés. Manchettes garnies de cuir.

Restaurations et parties refaites.

Trace d'estampille.

H. : 93 cm ; L. : 64 cm ; P. : 50,5 cm

3 500/4 000 €







**252 THOMAS COMPIGNÉ, TABLETIER PRIVILÉGIÉ DU ROI LOUIS XV.**

*Vue du Chateau de Choisy le roi, coté cour.*

Feuille d'étain doré et polychrome.

Fond rapporté.

12 x 16 cm

800/1 000 €

*Le chateau de Choisy-le-Roi fût construit en 1682 par la duchesse de Montpensier.*

*Le roi Louis XV le racheta en 1739 et le fit argandir. Madame de Pompadour y a été installée en 1746.*



**253 PETITE COMMODE À DEUX TIROIRS**  
en placage de bois de rose dans des  
encadrements de bois de violette  
souligné de filets de bois vert. Reposant  
sur quatre pieds galbés.

Epoque Louis XV.

Dessus de marbre brèche rouge restauré.

Ornementation de bronze doré  
rapportée.

H. : 82,5 cm, L. : 96 cm ; P. : 50 cm

2 000/3 000 €



**254 RARE MIROIR À PARECLOSES** en plomb et bois doré, le fronton orné d'une figure l'aigle et de serpent d'ou part deux girlandes de fleurs. Ornementation de vases fleuris et de chapiteaux corinthien. (Manques et restauration.

Suède vers 1730.

Attribué à Gustav PRECHT (1698-1763)

H. : 111 cm - L. : 67 cm

6 000/8 000 €





**255** ECRIN DE COUVERTS EN MAROQUIN BRUN, estampé de fleurons dans les angles et orné postérieurement d'armoiries d'un évêque, gainé à l'intérieur de peau de mouton teintée rouge et d'un galon doré. Il contient une suite de six couverts à dessert en métal doré, usures, modèle à filets et coquille.

Italie XVIIIe siècle.

Hauteur du coffret : 28,1 cm

1 500/2 000 €

**256** COMPAGNIE DES INDES

Lot de 9 soucoupes et 4 sorbets à décor Imari et de la famille rose. (petits accidents)

300/400 €

**257** PAIRE DE FAUTEUILS en bois naturel à dossier plat sculpté de fleurs, reposant sur quatre pieds cambrés. Restaurations.

Epoque Louis XV.

Garniture en moderne.

H. : 94 cm, L. : 63 cm ; P. : 55 cm

1 000/1 200 €





**258 APOLLON DU BELVEDERE.**

Grande statue en bronze patiné. Fonte ancienne.

D'après la sculpture romaine en marbre qui est elle-même la copie d'un original grec perdu, en bronze du IV<sup>ème</sup> siècle avant Jésus-Christ et qui se trouvait à Athènes sur l'Agora. Découverte au XV<sup>ème</sup> siècle et installée à la demande du pape Jules II dans la cour des statues du palais du Belvédère. Cette statue eut un succès très important d'où les nombreuses copies anciennes qui ornent les palais et châteaux.

H : 94,5 cm.

3 000/4 000 €





**259** SECRÉTAIRE DE DAME en placage de bois de violette dans des encadrements d'amarante (fentes et manque de placage). Dessus de marbre rouge (restauré).  
Epoque Louis XV.  
H. : 113 cm, L. : 68,5 cm ; P. : 33 cm  
1 000/ 1 500 €



**260** PAIRE DE CONSOLES D'APPLIQUE EN CHÊNE SCULPTÉ, peintes en faux marbre et doré.  
XVIIIe siècle.  
H. : 60 cm  
500/800 €

**261** RARE PORTE-MONTRE EN MARQUETERIE BOULE toutes faces à décor de rinceaux et volutes en laiton sur fond d'écaille brune. Il ouvre en façade par une porte découvrant un mouvement de montre signé MARKWICK London. Il repose sur quatre patins en bronze doré.  
Ornementation de bronzes ciselés et dorés, statuette à l'Antique à l'amortissement.  
Angleterre XVIIIème siècle  
Haut : 27 ; 13,5x9,5 cm  
1 800/2 000 €



262 PAIRE DE LUSTRES À LACÉ à six lumières en bronze doré et perles de gouttes et pampille et fruit en verre blanc, fumé et amethyste. (Manques).  
H. : 85 cm - D. : 55 cm  
4 000/5 000 €





**263 NEVERS : L'ARBRE DAMOURS.** Grand saladier en faïence à décor polychrome dit à « l'arbre d'amour », représentant six femmes en colère, voulant reprendre leurs amoureux réfugiés dans les branches de l'arbre dont l'une scie le tronc. Un amour avec son arc et ses flèches surveille la scène.

Marqué dans le bas : *Renée Rousseau* et daté 1793.

Bon état, mais un fêle. Diam : 33,2 cm.

Epoque de la fin du XVIII<sup>e</sup> siècle.

1 200/1 500 €

*Bibliographie* : Claude Bonnet « Les faïences patronymiques » 1978

**264 SAMSON GROUPE EN BISCUIT DE PORCELAINE.**

Reprenant le modèle produit par Sèvres au XVIII<sup>e</sup> siècle « Le sabot cassé », sculpté par Falconet d'après Boucher. Petits fêles de cuisson.

Marque en creux au revers des deux L entrelacés, attribuée à Samson, XIX<sup>e</sup> siècle.

H. : 16 cm – L. : 15 cm.

300/500 €





**265 JACQUES BOUSSEAU (1681 - 1740)**

*Ulysse bandant son arc.*

Important bronze à patine brune réalisé d'après le marbre original de Jacques Bousseau conservé au Musée du Louvre.  
Fonte ancienne du XIXe siècle.

H. : 88cm - L. : 45 cm.

4 500/6 500 €

*Notes :* En 1713, le 30 décembre Cornelius van Clève, directeur de l'académie royale de peinture et de sculpture, proposa à Jacques Bousseau le sujet d'un archet bandant son arc, comme morceau de réception à l'académie royale. La sculpture fut présentée en novembre 1715 et compléta les collections de l'académie royale. Cette statue fut considérée par Bousseau lui-même comme son chef d'œuvre. Le succès immédiat de cette œuvre et certains peintres tel Nicolas Lancret représenta la statue dans un tableau conservé au Palais Barberini, à Rome. Lalive de Jully, grand collectionneur avait acquis une version de cette œuvre en terre cuite.

Jacques Bousseau était né en 1681 à Chavagnes en Paillets et développa très tôt un talent certain pour la sculpture et rejoignit très vite l'atelier de Nicolas Coustou.

En 1705, il part en Italie, à Rome pour le prestigieux prix de Rome avec son bas-relief de Judith et Holopherne. Durant son séjour il réalise une copie du Centaure et Cupidon de la villa Borghèse, installé plus tard dans les jardins de Marly. En 1713, de retour à Paris, il est accepté à l'académie royale en pendant 5 ans va travailler avec Antoine Coyzevox. En 1726, Bousseau complète le groupe en marbre de René Frémin et Philippe Bertrand représentant Zéphire et Flora. A la demande du cardinal de Noailles, il réalise à Paris les sculptures de leur chapelle familiale à Notre Dame. Il reçoit la commande des deux statues en marbre placées dans le vestibule de la chapelle du château de Versailles. En 1736, à la demande du roi d'Espagne Philippe V, il réalise deux groupes pour les palais royaux de La Granja et celui d'Aranjuez des nymphes jouant avec des dragons.

**Bibliographie :**

-Y. Bottineau « L'art à la cour d'Espagne de Philippe V, 1700-1746. Bordeaux 1960.

-R. Crozet « Le sculpteur Jacques Bousseau », revue du Bas Poitou et des provinces de l'Ouest, 1944.

-Digard, « Les travaux de Jacques Bousseau, sculpteur, dans les jardins royaux d'Espagne », gazette des Beaux-Arts de 1937.

-Francis Ribemont, « Jacques Bousseau Sculpteur des rois de France et d'Espagne », 1988.

-F. Souchal « A propos de Jacques Bousseau » 1995.





**266 PENDULE LOUIS XV** en bronze ciselé et doré à motifs de rocailles, de rinceaux et de volutes sur un contre-socle  
Le mouvement à sonnerie, le cadran à cartouches émaillés  
H. : 36 - L. : 28 cm  
800/1 200 €

**267 SUITE DE QUATRE FAUTEUILS** en bois sculpté de fleurettes et doré à dossier à la Reine. (Usures à la dorure).  
Style Louis XV.  
Garniture de soierie aux chinois. (Usures)  
H. : 94 cm  
600/800 €



**PARTIE DE SERVICE EN PORCELAINES TENDRE DE SEVRES,  
A DÉCOR DIT "A LA FEUILLE DE CHOU"**

**Orné de bouquets de fleurs polychromes et de motifs de feuilles de chou soulignés de peignés bleu et or en léger relief  
XVIII<sup>e</sup> SIECLE (LOTS 268 à 273)**



**268 SEVRES. ECUELLE RONDE TOURNÉE, SON COUVERCLE ET SON PLATEAU ROND POLYLOBÉ.**

Marque des deux L entrelacés, sans lettre-date.  
Peintres Micaud, Siou jeune et Couturier.  
Deux égrenures au couvercle, restauration à la prise.  
Ecuille : L. : 17 cm. Plateau : Diam. : 20 cm.  
600/800 €

**269 SEVRES. SIX ASSIETTES PLATES.**

Marques des deux L entrelacés, lettres-dates pour les années 1767, 1776, 1777, 1780.  
Peintres Binet, Le Bel jeune, Baudoin père, Théodore, Laroche, Vandé, Bertrand, Joyau, Michel.  
Bon état, légers fêles de cuisson.  
Diam. : 24 cm.  
2 000/3 000 €

**270 SEVRES. COMPOTIER ROND.**

Marque des deux L entrelacés, lettre-date O pour l'année 1767.  
Peintre Pierre le jeune.  
Accident au talon, légères usures.  
Diam. : 22 cm.  
300/500 €

**271 SEVRES. PAIRE DE SUCRIERS OVALES COUVERTS, ET LEURS PLATEAUX OVALES FIXÉS.**

Dents de loup or sur les bords. L'un non marqué.  
Marque des deux L entrelacés, sans lettre-date.  
Peintres Morin ou Moiron et Cornailles ou Fallot ?  
Petites usures à l'or.  
L. : 23, 5 cm.  
1 200/ 1 500 €

**272 SEVRES. COMPOTIER CARRÉ.**

Marque des deux L entrelacés, lettre-date J pour l'année 1762.  
Peintre Bulidon.  
Bon état.  
L. : 21, 5 cm.  
400/600 €

**273 SEVRES. COMPOTIER CARRÉ.**

Dents de loup or sur les bords.  
Marque des deux L entrelacés, lettre-date L pour l'année 1764.  
Peintre Becquet.  
Petites usures à l'or.  
L. : 22 cm.  
400/600 €





**274** **COMMODE** ouvrant à deux tiroirs sans traverse, reposant sur quatre pieds galbés.

Marqueterie de bois de rose à décor de motif de branches fleuries en bois de bout dans un encadrement en bois de violette. Riche ornementation de bronze doré composé de chutes le long de l'arête des pieds et de sabots ajourés. Les encadrements sont formés de volutes juxtaposées et le cartouche central en forme de violon est fait d'ondulations percées d'oves et de volutes à décor de branchages.

Estampillée CRIAERD JME.

(Restaurations dans les placages et les bronzes).

Dessus de marbre brèche rouge.

Epoque XVIIIe siècle.

Ce type de décor eut un très grand succès et se retrouve sur d'autres commodes de l'ébéniste notamment celle de l'ancienne collection Grog-Carven ou celle livrée par Hébert pour le cabinet du Dauphin au château de Versailles en 1748.

Matthieu CRIAERD, Maître le 22 avril 1747

H. : 87 cm, L. : 129,5 cm, P. : 64 cm

120 000/150 000 €









**275 AUBUSSON XVIII<sup>e</sup>**

Tapiserie représentant une scène galante « Collin Maillard »  
en polychromie avec sa bordure feuillagée

Restaurations d'usage

200x220 cm

3 000/5 000 €

**276 BERGÈRE EN BOIS NATUREL SCULPTÉ DE FLEURETTES SUR  
LE DOSSIER ET LA CEINTURE.**

Restaurations

Epoque Louis XV.

Garniture de tissus.

H. : 92 cm ; L. : 71 cm, P. : 59,5 cm

1 000/1 200 €

**277 JEUNE FAUNE PORTANT UN BOUC.**

Bronze à patine brune représentant un jeune faune marchant, nu, portant un bouc sur ses épaules, une canne dans sa main droite, une jambe appuyée sur un tronc d'arbre.

Socle carré.

Fonte du XIX<sup>e</sup> siècle bien patiné.

Haut : 70,2 cm.

2.500/3.500

**278 PAIRE DE BAIGNOIRES** en onyx blanc, veiné gris, de forme rectangulaire à bords arrondis, reposant sur quatre pieds griffes en bronze doré posés sur un socle rectangulaire en marbre rouge uni reposant sur un piédestal en marbre rouge griotte. Les côtés latéraux des baignoires, ornés de masques de lion à anneau en bronze doré.

Style Néo-classique.

H : 8 cm - L : 10,7 cm - P : 4,6 cm.

1 000/1 200 €

**279 PAIRE DE COUPE AUX SERPENT SUR PIEDOUCHE EN ALBATRE.**

Italie XIX<sup>e</sup> siècle.

H. : 33,5 cm

200/300 €







**280 VASE COUVERT EN TERRE CUITE** en décor estampé de frise de maxcaron et de feuilles d'eau, ornées de têtes de béliers.

Accidents et manques.

Fin du XVIIIe siècle.

H. : 21 cm

200/300 €

**281 TABLE À JEU EN PLACAGE DE BOIS DE ROSE**, reposant sur quatre pieds gaine à roulettes de cuivre. Le plateau à décor marqueté de motif géométrique dans un octogone. Le piètement ouvrant découvrant une écritoire en placage d'ébène. (Restaurations).

Epoque Louis XVI.

H. : 73 cm ; L. : 66 cm ; P. : 57 cm

7 000/8 000 €





**282 BELLE URNE COUVERTE EN PORPHYRE VERT**, reposant sur un petit piédouche du même.

H. : 20,5 cm.

(Couvercle amovible accidenté avec deux manques).

Très belle monture en bronze finement ciselé et dorée de deux anses feuillagées en console, formée de deux godrons encadrant une frise de feuilles. La base de l'urne composée de feuilles de chêne. Socle carré ornée sur les faces d'une frise d'enfilages de piastres.

Elle repose sur une base de colonne en granit rose d'Assouan, veinée blanc, gris et noir.

H. : 9,4 cm.

Socle en bronze mouluré et doré à décor de feuilles tombantes sur un fond amati.

Monture attribuée à Pierre-Phillipe THOMIRE (1751-1843) à rapprocher notamment du vase monté en porphyre rouge et marbre noir et blanc acquis par la comtesse du BARRY chez DAGUERRE et LIGNEREUX le 1er mai 1792, conservé au Musée du Louvre.

Epoque LOUIS XVI, vers 1790.

H. totale : 35,3 cm.

8 000/10 000 €

*Provenance* : Collection des ducs de X... puis par descendance.



**283 BIBLIOTHÈQUE OUVRANT À DEUX PORTES GRILLAGÉES ET TROIS TIROIRS EN PARTIE SUPÉRIEURE**, placage de citronnier dans un entourage de filet de bois vert et bois de rose dans des encadrements d'amarante. Reposant sur quatre pieds gainé à sabot de bronze. (Restauration)

Epoque Louis XVI.

Dessus de granit noir.

H. : 160 cm, L. : 142,5 cm ; P. : 36 cm

9 000/10 000 €

**284 PENDULE DE CHAMBRE À COLONNE EN BRONZE DORÉ ET MARBRE BLANC.** Mouvement réveil.

Epoque Louis XVI.

H.: 30 cm

250/300 €





**285 PAIRE DE CANDÉLABRE À DEUX LUMIÈRES EN BRONZE CISELÉ PATINÉ ET DORÉ.** Le bouquet à décor de rinceaux feuillagé et grainé, s'échappant d'un panier fleuri reposant sur une sphinge ailée en bronze patiné. la base en marbre blanc à applique à tête de méduse, sur un contre socle de marbre griotte. (accidents à une aile)  
Epoque Louis XVI.  
H. : 47 cm  
4 000/6 000 €

**286 VAVASSEUR.**

*Marie-Adélaïde-Clotilde-Xavière de France (1759-1802)*  
Reine de Sardaigne-Piémont.  
Biscuit.  
Travail dans le goût de Sèvres, XIXe siècle  
H. : 71 cm  
2 800/3 000 €









**287 RARE HORLOGE CAGE EN BRONZE CISELÉ ET DORÉ  
À OISEAUX CHANTEURS.**

De forme hexagonale dans un répertoire décoratif chinoisant, les faces sont finement ajourées de grilles ornées de rosaces et de frises. Les montants sont à décor de palmiers stylisés. La partie supérieure en forme de dôme est surmontée d'un chapeau de mandarin mouluré et bordé de fourrure en bronze doré et orné de trois volutes feuillagées à tête d'aigle. L'ensemble est terminé par une sphère godronnée, feuilles d'acanthé et bélière.

La base à décors alternés d'amours ailés tenant des grappes de raisin et de sarments de vigne dans des réserves.

Elle repose sur huit pieds boule à serres d'aigle.

Le mouvement horaire, récemment restauré, a été déposé pour laisser place à un mouvement journalier, échappement cylindre, fin XIXème ; celui des oiseaux chanteurs est discontinu, laissant les oiseaux se répondre et chanter individuellement. Il fonctionne parfaitement.

Si le cadran et le mouvement des oiseaux chanteurs (restaurés) semblent être d'origine, la lunette et le mouvement horaire ont été, de toute évidence, rapportés.

Epoque Néo-Classique fin XVIIIe début XIXe siècle

Modèle probablement créé pour l'exportation pour le marché chinois. (Voir une pendule cage aux oiseaux chanteurs conservé à la Cité interdite de Pékin).

Ce type de pendule est d'une grande rareté, une vingtaine de modèles semble actuellement répertoriés et aucune dans un décor de bronze aussi riche, indiquant une commande d'origine prestigieuse.

Haut : 72 ; Larg : 39 cm

30 000/40 000 €







**289 SUITE DE SIX CHAISES EN BOIS NATUREL TEINTÉ ACAJOU,** reposant sur quatre pieds gaines, le dossier à barreaux, l'assise cannée. (en l'état).  
Epoque Louis XVI.  
H. : 86 cm  
400/600 €

**290 TERRE DE LORRAINE. Femme à la fontaine.** (Restaurations)  
Fin du XVIIIe, début du XIXe siècle  
H. : 31,5 cm  
300/400 €

**291 DELFT.** Paire de vases en faïence de Delft.  
De forme bouteille à long col, à décor en camaïeu bleu de scènes maritimes dans des cartouches, entourés de fleurs.  
Restaurations aux cols, usures. Marqués.  
H. : 20 cm.  
200/300 €

**292 SAINT-CLOUD.** Tasse trembleuse et une soucoupe en porcelaine tendre godronnée. A décor en camaïeu bleu de lambrequins.  
Marqués. Manufacture de porcelaine de Saint-Cloud, XVIIIe siècle.  
H. : 6, 7 cm – Diam. : 12 cm.  
200/300 €

**288 CHAISE VÉNITIENNE À CHÂSSIS EN BOIS RECHAMPI ROUGE,** le dossier ajouré et le piétement cambré à motifs sculptés  
XVIII<sup>e</sup> siècle  
H. : 107 cm - P. : 60 cm  
200/300 €

**293 MEISSEN.** Statuette en porcelaine polychrome et or représentant la déesse Flore debout sur un rocher. Marquée.  
Manufacture de porcelaine de Meissen, XIXe siècle.  
H. : 22 cm.  
400/600 €





**294 DAGOTY.**

Tasse litron et sa soucoupe en porcelaine dure.  
 A décor entièrement en or de deux tons, la tasse d'une double  
 frise de feuilles cordées et la soucoupe d'un visage central à  
 l'antique symbolisant le soleil.  
 La tasse marquée Dagoty à Paris.  
 Manufacture de Dagoty, Paris, circa 1800.  
 H. : 6, 2 cm – Diam. : 12, 5 cm.  
 300/500 €

**295 VELOURS JARDINIÈRE BRODÉ.**

Superbe velours de soie ciselé 3 corps. Grand dessin à pointe  
 d'un bouquet de fleurs épanouies entre des guirlandes de rose  
 et ruban de fourrure ondulant.  
 Le fond est entièrement brodé de perles de verre tubulaire blanc  
 nacré fixées par un fil de laiton. Tendue sur châssi, encadré.  
 Velours tissé en 64 cm de large, panneau d'une laize et deux  
 demies laizes cousues.  
 Probablement Gène, vers 1760.  
 100 x 112 cm  
 2 000/3 000 €







**296 PAIRE DE VASES MEDICIS** en agate brune veinée  
blanc, beige et noir.  
Style de la fin du XVIII<sup>e</sup> siècle, les montures en bronze doré  
à décor de perles.  
H : 23,4 cm - D : 14,7 cm.  
6 000/8 000 €

**297 GAETANO MERCHI (1747-1823).** attribué à.  
*Mademoiselle GUMARD*

Buste en marbre, sur un piedouche en onyx.

Réduction du buste conservé dans les collections de la bibliothèque de l'Opéra de Paris.

H. : 41 cm

6 000/8 000 €

**298 JEAN-HENRI REISNER.**(1734 -1806) dans le goût de.  
Bureau plat à caissons en acajou et placage d'acajou ouvrant  
à trois tiroirs.

Bronze dorés ou rapportés.

Epoque Louis XVI

H. : 75 cm; L. : 134,5 cm, P. : 66 cm

30 000/40 000 €







**299 PENDULE EMPIRE**, en bronze ciselé et doré représentant une déesse ailée, drapée et assise sur le mouvement, une urne couverte à droite. Le socle orné d'un bas-relief représentant la déesse volant tenant l'urne dans ses bras vers un arc en ciel. Cadran en émail signé de Thomas à Paris. Epoque Empire, accidents, dorure usagée. H. : 53,3 cm - L. : 39,1 cm. 600/800 €

**300 GUÉRIDON TRIPODE EN BRONZE DORÉ**, à deux plateaux de marbre blanc, les montant à décor de tête de bouc, les pieds en sabot relié par une entretoise supportant un pot à feu. Style Directoire. XXe siècle. H. : 70 cm, D. : 70 cm 2 000/2 500 €

**301 VEILLEUSE LA MONTURE EN BRONZE CISELÉE ET DORÉE**, reposant sur trois pieds de sphinges ailées, le corps orné d'une belle frise de pampres de vigne et d'une bordure ajourée, l'anse en tête de cheval. Socle à trois petits pieds griffes avec un fond en cristal moulé et gravé d'un damier à pointes de diamant, cerclé d'une bordure ajourée du même décor que la verrine, l'anse formée d'une feuille de vigne. Epoque Empire, la verrine remplacée. H. : 12,8 cm. 700/800 €





**302 PAIRE DE FLAMBEAUX** en bronze ciselé et doré à décor de motifs d'écaillés.  
Epoque Empire.  
H. : 28 cm  
800/1 000 €

**303 CARIATIDE EN TERRE CUITE ÉMAILLÉ** (Restauration) de style néo-classique.  
Probablement un élément de poêle.  
Epoque Empire.  
H. : 120 cm  
800/1 000 €







**304 BACCHUS JEUNE.**

Bronze de cabinet à patine brune avec reflets doré, représentant le jeune dieu du vin, debout, nu, légèrement déhanché, tenant dans sa main gauche une grappe de raisin et dans sa main droite un bâton. Sa chevelure bouclée, ornée d'une couronne de raisins. Petit socle rond.

Fonte ancienne de la première partie du XIX<sup>ème</sup> siècle.

H. : 37,9 cm.

1 500/2 500 €



**305 TABLE À ABATTANT EN ACAJOU,** reposant sur six pieds fuselés à bague à roulettes de laiton.

Elle peut recevoir trois allonges en bois teinté.

Début du XIX<sup>e</sup> siècle.

H. : 69 cm - L. : 114 cm - P. : 61 cm (fermée) et 110 cm (ouvert)

300/500 €

**306 PENDULE EN BRONZE PATINÉ et doré,** figurant Brutus l'Ancien (Junius Lacijs) assis sur les ruines de la monarchie romaine contenant le mouvement. La base à décor de trophées d'armes en applique symbolisant la république romaine.

Mouvement complets, fonctionne, huiles à changer.

Signé Leroy et fils Horloger du Roi.

Epoque Restauration

H. : 63 cm

1 800/2 200 €





**307 RARE PENDULE À LA LANTERNE MAGIQUE** en bronze patiné et doré, figurant Mercure en marchant des rues portant une lanterne magique contenant le mouvement de la pendule et un sac de pièce de l'autre main. Une maison en bronze doré à ses pieds, formant vide poche et porte clef. Reposant sur un socle en marbre blanc à bordure de frise de feuilles en bronze.

Le mouvement signé sur le cadran Anton Vaberger in Wien.

Autriche premier quart du XIXe siècle.

H. : 47 cm

6 000/8 000 €





**310 COFFRE DE SÛRETÉ**, de forme rectangulaire, en fer avec un décor de cloutage, serrures frontale et sur le couvercle avec un cache (mécanique grippée). Poignées latérales. Deux percements à l'arrière font penser que ce coffre devait être vraisemblablement fixé sur une berline de voyage. Les deux clefs (différentes et d'époque, ainsi qu'une poignée permettant de débloquer le secret du couvercle sont présents)H XIX siècles.

H. : 50 cm; L. : 82 cm; P. : 29 cm

Petites réparations

800/1 000 €

**311 JOLIE PAIRE DE CASOLETTES** en bronze. Composition à base d'objets et équipements militaires. Fusils, pistolets, gibernes, sabres, et bonnets à poil.

Patine noire.

Petits accidents et manque un couvercle.

Epoque Restauration

H. : 13 cm

1 500/2 000 €

**312 PAIRE DE PERSONNAGES** en porcelaine à patine bronze doré et ivoire.

1) Volontaire de 1792 ayant combattu à la bataille de Valmy.

2) Hussard de 1794 ayant combattu à la bataille de Fleurus.

Petits accidents et manques. ( Marque apocryphe de Sèvres)

Fin du XIXe siècle

H. : 29 cm

600/800 €

**308 BOUDDHA EN BRONZE partiellement doré** assis en Sattvaparyanika prenant la terre à témoin Thaïlande fin XVI<sup>e</sup> siècle

19x14 cm

600/800 €

**309 BOÎTE À OUVRAGE EN MARQUETERIE DE PAILLE** à motif de bouquet de fleurs dans un vase posé sur un entablement. Elle s'ouvre pour dégager un intérieur à casiers et tiroir. L'intérieur à motifs d'attributs, filets et chiffre

Soulèvements, petits manques dont la glace

26x34 cm

400/600 €



**313 GARNITURE DE CHEMINÉE EN OPALINE BLEU DE FRANCE ET BRONZE DORÉ**, composée d'une paire de vases à anses col de cygne et une pendule assortie à cadran de bronze ciselé et doré. (le pied de la pendule remplacé).

Epoque Charles X.

H. : 42,5 cm (pendule) et 31 cm (vases).

1 500/2 000 €





**314 ANTONIO CANOVA (1757 - 1822) d'après.**  
 Ebé. Bronze à patine médaille.  
 XIXe siècle.  
 H. : 61,5 cm  
 1 000/1 500 €



**315 CONSOLE À DOUCINE EN ACAJOU et placage d'acajou**  
 ouvrant à deux tiroirs en ceinture. Les montants à  
 enroulement, reposant sur deux pieds griffes réunis par une  
 table d'entrejambe.  
 Dessus de marbre blanc.  
 Epoque Restauration.  
 H. : 104 cm, L. : 155 cm, P. : 48,5 cm  
 500/600 €







**316 SUITE DE DOUZE CHAISES DE SALLE À MANGER** en acajou sculpté de motif de cartouche. Les pieds avant tournés, à roulette ; les pieds arrière sabre.  
Epoque Napoléon III.  
Garniture de cuir fauve.  
H. : 100 cm, L. : 47 cm, P. : 47 cm.  
700/800 €

**317 IMPORTANTE TABLE DE SALLE À MANGER EN ACAJOU MASSIF À PLATEAU RECTANGULAIRE**, reposant sur quatre pieds à roulette. Une allonge en acajou (L. : 57 cm) et deux allonges en bois teinté.  
Système d'ouverture de la table à vis (manque la manivelle).  
Milieu du XIX<sup>e</sup> siècle.  
H. : 73 cm, L. : 124, P. : 130 cm (sans allonge).  
800/1 000 €



**318 PAIRE D'APPLIQUE EN BRONZE CISELÉ ET DORÉ** à deux branches formant corne d'abondance réunis par un nœud.  
Style Louis XVI. Henri Vian Fondateur.  
H. : 31 cm  
200/400 €



*Henri VIAN, célèbre bronzier et fondeur, grand-père de Boris Vian, s'était spécialisé dans la production de bronzes d'ameublement, vases décoratifs, pièces de cheminée ainsi que différents équipements d'éclairage. Auteur des grilles de la villa ARNAGA, résidence d'Edmond Rostand à Cambo-les-Bains, Henri Vian participa aux différentes Expositions Universelles de 1878, 1889 et 1900 et fut médaillé d'or en 1889. C'est au 5 de la rue de Thorigny à Paris, actuel Musée PICASSO, qu'il avait installé ses magasins*



**319 PAIRE DE CANDÉLABRES** à six lumières en porcelaine bleue à décor polychrome et doré néo-indien dans une monture en bronze finement ciselé et doré, boules à étoiles. Ils reposent sur une base carée.

Epoque Charles X

H. : 68 cm

6 000/7 000 €

**320 CHARLES PIERRE SIMART** (1806-0857)

Importante médaille en bronze portant l'inscription : *Réunion des Tuileries au Louvre. L'Agence des travaux A L.T.J. VISCONTI.*

Signée et datée 1853 sur la tranche et Eck et Durand en relief au dos.

Médaille commandée par l'Agence des travaux du Louvre en hommage à l'architecte.

Louis Visconti (1791 – 1853) architecte de l'Empereur.

Epoque Napoléon III.

D. : 24,5 cm.

Une médaille identique conservée au Musée du Louvre (RF 4591)

800/1 000 €







**321 SEVRES** (Dans le goût de)

Importante jardinière en porcelaine montée en bronze doré. A décor polychrome et or sur fond bleu céleste de deux réserves, l'une contenant une scène d'inspiration Louis XVI représentant des marchands d'étoffes présentant leurs pièces à une femme assise dans un salon, l'autre contenant un grand bouquet de fleurs. La monture en bronze doré finement ciselé de style Louis XV.

Fausse marque des deux L entrelacés en bleu sur couverte.

Travail français d'époque Napoléon III.

H. : 42 cm – L. : 66 cm.

3 000/4 000 €

**322 MEUBLE À HAUTEUR D'APPUI EN PLACAGE D'ÉBÈNE.**

Il ouvre en façade par une porte décorée en son centre par un médaillon en porcelaine polychrome signée Fortier à décor de femmes dans un paysage. Belle ornementation de bronzes ciselés et dorés tels que chutes, écoinçons, galeries et encadrements.

Dessus de marbre blanc

Epoque Napoléon III

H. : 123 ; L. : 91 ; P. : 49 cm

3 000/4 000 €



**323 CHRISTOFLE.**

Rare plateau cabaret en métal argenté, de forme rectangulaire, décor en relief d'un combat de deux coqs sur une terrasse, reposant sur quatre pieds griffes à patins et avec deux anses en métal doré. Les côtés principaux ornés de deux masques d'homme barbus de style antique.

Fond en cuivre signé *Christofle et Cie.*

Un modèle identique, à patine noire, acquis en 2007 est conservé au Musée d'Orsay (n° OAO1693).

Long : 44,4 cm - larg : 22,7 cm.

2 000/3 000 €

**324 GEORGES-EMILE-HENRI SERVANT**

Rare coupe en bronze doré et argenté présentant en son centre un buste d'Hercule enfant tenant dans ses mains des serpnets d'après une coupe du trésor d'Hildesheim..

Signé au dos *G. SERVANT Mle d'Or 1867.* et titré.

Epoque Napoléon III

D. : 21 cm

800/1 000 €







**325 MATHURIN MOREAU (1812 – 1922)**

*Le Printemps.*

Tirage en terre cuite.

H. : 77,5 cm

1 500/2 000 e

**326 PENDULE RELIGIEUSE EN MARQUETERIE BOULLE de laiton et d'écaille rouge.**

Style Régence, époque Napoléon III.

H. : 57 cm

1 000/1 200 €

**327 BONHEUR DU JOUR EN MARQUETERIE BOULLE de laiton sur fond d'écaille. Ouvrant à 2 vantaux, trois tiroirs et une tirette garnie de velours bleu. Reposant sur quatre pieds galbés. (Restaurations)**

Milieu du XIX<sup>e</sup> siècle.

H. : 129 cm, L. : 75,5 cm : P. : 50 cm

1 500/2 000 €

**328** IMPORTANTE PAIRE DE VASES EN PORCELAINE BLEU DE SÈVRES, riche monture en bronze ciselé et doré.

XIX<sup>e</sup> siècle.

H. : 58,5 cm

1 200/1 500 €



**329** PAUL DUBOIS.

*Julien de Médicis.*

Bronze à patine brun et or, reposant sur un socle de chêne mouluré.

Fonte Barbedienne.

H. totale : 63 cm

1 500/2 000 €

**330** TABLE DE SALON DE FORME VIOLONÉE EN MARQUETERIE BOULLE de laiton et écaille rouge, reposant sur quatre pieds galbés, belle ornementsations de bronze doré. (Restaurations)

Milieu du XIX<sup>e</sup> siècle.

H. : 76 cm - L. : 147 cm - P. : 89 cm

3 000/4 000 €







**331 CABINET EN BOIS NOIRCI DE STYLE NÉO-RENAISSANCE**, reposant sur un piétement à deux fortes colonnes tournées, ouvrant à deux tiroirs. Le corps supérieur ouvrant à deux vantaux ornée de tête de lion formant heurtoir. (Petits manques et accidents).

XIX<sup>e</sup> siècle.

H. : 170 cm, L ; : 107 cm ; P : 54 cm  
400/600 €

**332 RAOUL VERLET (1857 – 1923)**

*La douleur d'Orphée.*

Bronze à patine médaille. Barbedienne fondeur.

H. : 83 cm

Un exemplaire de ce bronze est conservé au Musée d'Angoulême.

2 500/3 000 €



**333 BOULE EN MALACHITE**

D. : 10 cm  
200/250 €

**334 BOULE EN PIERRE DURE ROSE VEINÉ**

D : 9 cm  
150/200 €

**335 BOULE EN LAPIS-LAZULI**

D : 7 cm  
150/200 €

**336 PAIRE DE SOCLES**

en marbre fleur de pêcheur, base carrée ornée d'une frise de perles en bronze doré.

XIX<sup>e</sup> siècle.  
H. : 21,5 cm  
600/800 €





**337 SELLETTE EN BOIS NOIRCI TRIPODE À DÉCOR DE CHIMÈRES,**  
réunies par deux plateaux.

Epoque Napoléon III.

H. : 90 cm

1 000/ 1500 €

**338 IMPORTANT COFFRET** en bronze patiné et argenté à décor  
de cariatides dans les angles coupés, chaque face orné d'une  
plaque d'émail de Limoges, la plaque principale s'inspirant la  
composition de Ruben pour l'arrivée de Marie de Médicis.

Conservé dans son coffret d'origine.

Epoque Napoléon III

H. : 24 cm - L.: 24,5 cm - P.: 17 cm

6 000/8 000 €

**339 MAISON MARNYHAC.** attribué à.

Paire de vases couverts en bronze argenté et doré à décor néo-  
birman, reposant sur un socle d'onyx d'Algérie.

Epoque Napoléon III

H. : 34 cm

1 000/1 500 €





**340** TABLE DE SALON DE FORME VIOLONÉE EN MARQUETERIE BOULLE de laiton et de bois noirci peint en trompe l'œil d'écaïlle, reposant sur quatre pieds. Belle ornementation de bronze doré dont des chutes à figure de nymphe. (Restaurations)  
Milieu du XIX<sup>e</sup> siècle.  
H. : 76 cm - L. : 131 cm - P. : 80 cm  
2 000/3 000 €

**341** ETIENNE MAURICE FALCONET (1761-1791) d'après. *Nymphe descendant au bain*. Bronze.  
H. : 40 cm  
1 500/2 000 €

**342** IMPORTANTE FIGURE DE SAINT SÉBASTIEN EN TERRE CUITE. Italie XIX<sup>e</sup> siècle. (Accidents)  
H. : 95 cm  
600/800 €

**343** DIEPPE. Coffret en ivoire sculpté en forme de petite commode à quatre pieds à tête d'ange, les cotes ornées de bas relief de jeux d'enfant et angelots. Le couvercle sculpté en haut relief d'un angelots dans un bouquet de roses et de myosotis.  
Epoque Napoleon III.  
H. : 10,5 cm - L. : 16 cm - P. : 10 cm  
3 000/4 000 €





**344 PAIRE DE CANDÉLABRES À DEUX LUMIÈRES** en bronze ciselé et doré, figurant deux enfants tenant une corne d'abondance. Sur un socle cannelé en marbre blanc. Monté pour l'électricité. Style Louis XVI vers 1920. H. : 31 cm 600/800 €

**345 ALBERT ERNEST CARRIER-BELLEUSE** (1824 – 1887) *Bacchante et faune.* Epreuve en terre cuite. H. : 33 cm 1 200/1 500 €



**346 GRAND LUSTRE** en bronze doré à huit lumières, riche ornementation de cristaux. (manques) Style Louis XVI. début du XXe siècle. H. : 130 cm 3 000/4 000 €

**347 COFFRET À COUVERCLE BOMBÉ EN BOIS** de cèdre en placage toutes faces d'écaille, orné de peintures en ivoire gravé de fruits et de fleurs et de motifs en ivoire ajouré tel une dentelle entourant des cartouches gravés de divinités indiennes et de médaillons de fleurs. Il repose sur quatre pieds griffes en ivoire. (accidents) Indes, fin XIX<sup>e</sup>. H : 8,3 - L : 26,2 - P : 10,8 cm. 400/600 €





**349 JEAN-BAPTISTE CARPEAUX (1827 – 1875)**

*Ugolin*

Plâtre patiné, d'après un modèle de 1862

H. : 53 cm

600/800 €

**350 SARREGUEMINES DÉBUT XX<sup>E</sup> SIÈCLE**

Colonne et son cache-pot en céramique à décor floral en relief sur fond vert et rehaut d'or

Le Musée de Sarreguemines conserve dans ses collections une pièce similaire

Haut : 85 cm

1 000/1200 €

**351 PIERRE AUBERT (1853-1912)**

*Portait d'un collectionneur.*

Bas relief en marbre blanc, dans une riche monture en bronze argenté et patiné, le portait entouré des trois parques, le pied orné d'une tanagra entre deux chimères.

Vers 1890.

H. : 81 cm

5 000/6 000 €



**348 JEAN-BAPTISTE CARPEAUX (1837 – 1875)**

*Le pêcheur à la coquille.*

Epreuve en terre cuite.

H. : 57,5 cm

2 500/3 000 €









**352 HENRI CROS (1840 – 1907)**

*Profil de jeune femme.*

Pâte-de-verre dans un encadrement de chêne.

H. : 17 cm

1 000/1 500 €

**353 DAUM NANCY**

Petit vase en verre opalescent à décor en camé réservé à l'acide, émaillé et doré de trèfles à quatre feuilles. Signé en or sous la base.

H. : 6,5 cm

300/400 €

**354 DAUM NANCY**

Petit vase aplati en verre marmoréen violet et blanc à décor en camée réservé à l'acide et émaillé de violettes. (Usures). Signé sur la panse en email vert.

H. : 10,5 cm

300/400 €

**355 DAUM NANCY.**

Vase rectangulaire en verre marmoréen jaune et orange à décor en camée réservé à l'acide de paysage d'automne rehaussé à l'émail.

Signé en email noir sous la base.

H. : 18,5 cm

500/600 €

**356 DAUM NANCY**

Vase boule en verre vert pale à anse en verre noir rapportées à chaud.

H.: 4 cm

400/600 €

**357 ETABLISSEMENTS GALLE.**

Vase globulaire à section carrée sur léger piédouche et col évasé, éprouve en verre multicouche en verre marmoréen jaune et blanc à décor en réserve dégagé à l'acide de motif de fleurs de chrysanthèmes en verre violet.

H. : 15 cm

200/300 €





**358 EUGÈNE MICHEL** (Nancy 1848 -1904)

*Vase aux pavots.* Vase balustre aplati en verre multicouche opalin, à décor de fleurs de pavots en camées dégagé à l'acide, les boutons et pétales en pâte de verre appliqué à chaud, le décor repris à la roue.

Signé à la roue sous le vase E. MICHEL.

(Petits éclats)

H. : 34 cm

8 000/12 000 €

*La merveilleuse technique d'Eugène Michel convient totalement au traitement en relief camée d'un décor au motif inspiré de l'art extrême-oriental où se déploie, sur des cristaux multicouche de couleur, toute la virtuosité empruntée à l'art lapidaire le plus raffiné.*





*Emile Gallé projet pour la salle à manger. Berce des près*

**361 EMILE GALLE (1846 – 1904)**

*Berce des près.* 1903.

Chaise de chambre à coucher en noyer mouluré et sculpté, garniture de cuir gaufré.

Estampillée.

H. : 95 cm - L. : 47 cm - P. : 44 cm

6 000/8 000 €

*Un modèle identique mais avec une garniture moderne est conservée au Musée des Arts Décoratif de Bordeaux.*

**359 LINE VAUTRIN (1913 – 1997)**

Collier *Gligli* en talosel noir incrusté de miroir doré.  
800/1 000 €

**360 LINE VAUTRIN (1913 – 1997)**

Collier en talosel beige incrusté de miroir bleu, manque une pampille.  
500/600 €



**362 CHARLES SCHNEIDER LE VERRE FRANÇAIS**

Lampe champignon en verre marmoréen blanc à décor en réserve à l'acide de verre marmoréen violet et orange à motif de chardons. Signé Le Verre Français.

Monture en fer forgé.

H. : 47 cm

2 000/3 000 €



**363 EUGÈNE PRINTZ (1889 – 1948)**

Table guéridon à plateau circulaire plaqué de laiton à patine nuageuse en oxydation brune, supporté par un double berceau en placage de palmier à réception cruciforme à 4 ailettes plaquées de laiton à patine identique au plateau.

Estampillé E. PRINTZ

Circa 1930

H. : 46,5 cm, D. : 65 cm

12 000/ 15 000 €







**364 LEGRAS**

Paire de vases *aux mouettes*. En verre marmoréen blanc et brun, décor en réserve à l'acide de mouettes patinées brun.

H. : 53 cm

3 000/4 000 €

**365 LEGRAS**

Lampe champignon en verre à décor dégagé à l'acide et émaillé de paysage de forêt.

H. : 41 cm

3 000/3 500 €



**366 MAISON JANSEN.**

Table basse à plateau rectangulaire en bois noirci à plateau laqué noir reposant sur quatre pieds gainé à sabots et bagues en bronze doré.

Vers 1950.

H. : 42 cm - L. : 81,5 cm - P. : 121,5 cm

1 500/1 800 €



**367 RENÉ LALIQUE**

Vase *Penthièvre* ou *Poissons de fantaisie*, modèle créé le 2 juin 1928, épreuve en verre soufflé-moulé bleu.

Figure aux catalogues de 1928 et de 1932 et sur le tarif de 1937, épuisé le 28 avril 1939, non repris après 1947.

Modèle repris d'après le décor conçu par Suzanne Lalique n°885B

H. :26 cm

Signature à la molette, *R. LALIQUE* suivie du mot *France* et du numéro du modèle 1011.

8 000/10 000 €

**368 EUGÈNE PRINTZ (1889-1948)**

Enfilade en chêne à caisson quadrangulaire laqué noir, ouvrant en façade par quatre doubles portes ornementées d'arcature en application en baguettes de laiton.

Laque postérieure, éclats.

Socle en retrait à bandeau uni plat et piétement avant en console éventail sur boules détachées en laiton oxydée à l'éponge (oxydations)

H.: 120 cm - L.: 240 cm - P.: 40 cm

60 000/80 000 €

*Bibliographie : Guy Bujon, Jean-Jacques Dutko, Printz, Les Editions du Regard, Paris, 1986, modèle similaire en chêne reproduit p. 94*







**369 CHARLES SCHNEIDER LE VERRE FRANÇAIS**

Pichet en verre marmoréen rouge à décor en verre violet en camée réservé à l'acide à motif de roses et de draperies. Anse rapportée à chaud. Signé Charder. Le Verre Français ;

H. : 36 cm

800/1 000 €



**370 EUGÈNE PRINTZ (1889-1948)**

Meuble bibliothèque à hauteur d'appui en acajou et placage d'acajou. Montants à découpe en ailettes. Deux étagères latérales à huit niches ouvertes, sous plateau en retrait. Ouvre en façade par deux portes à panneaux saillants découvrant quatre étagères. Piètement latéral sabre et médian de forme arbalète.

150 x 180 x 43,5 cm

15 000/20 000 €

*Provenance : Cette bibliothèque fait partie d'un ensemble mobilier commandé à Eugène Printz par la Cité Universitaire de Paris, en décembre 1925*

**371 CANNE EN BOIS EXOTIQUE** poignée en ivoire sculpté à décor d'une main tenant un rouleau, fêrule ivoire  
300/350 €

**372 CANNE POIGNÉE À TÊTE DE DOGUE AU COLLIER**, fût en jonc, fêrule en laiton, talon en acier  
200/250 €

**373 CANNE EN BOIS EXOTIQUE** poignée ivoire à décor gravé de Bouddha et de volutes, bague de raccordement niellée, manque la fêrule  
180/250 €

**374 CANNE EN BOIS EXOTIQUE** poignée ivoire sculpté de têtes aux visages souriants et grimaçants, bague de raccordement en métal argenté signature Japonaise, fêrule en métal, talon en acier  
350/400 €

**375 CANNE EN BOIS CLAIR MOUCHETÉ** poignée à tête d'homme au sourire grimaçant, fêrule en corne, bague de raccordement en métal  
250/300 €

**376 CANNE DE DÉFENSE À SYSTÈME DE DAGUE**, lame triangulaire poignée sphérique d'ambre, bague de raccordement en métal argenté gravé, bélière, bouton poussoir, fêrule en métal, talon en acier  
300/500 €

**377 CANNE DE VILLE POIGNÉE À CORBIN EN IVOIRE**, bague de raccordement en métal argenté à motifs feuillagés, fût façon épineux, fêrule en métal  
400/500 €

**378 CANNE EN IVOIRE MARIN POIGNÉE ÉQUERRE.**  
120/150 €

**379 CANNE À DOUBLE USAGE, CANNE ET LORGETTE**, laiton doré et ivoire, fût en jonc, fêrule en corne  
Petits fêles  
600/800 €

**380 CANNE FÛT EN JONC**, poignée en écaille, bague de raccordement en métal, fêrule, talon acier, bélière en cuir tressé  
180/200 €

**381 CANNE DE VILLE À SYSTÈME EN JONC** et poignée d'écaille blonde se dévissant pour dégager un crochet, bague de raccordement en métal argenté, fêrule en métal, talon en acier  
250/300 €

**382 CANNE EN JONC ET POMMEAU OR** à motifs de scène galante dans un encadrement de rinceaux  
500/700 €

**383 CANNE DE VILLE EN JONC** et poignée équerre en écaille blonde, bague de raccordement en métal argenté, fêrule en corne.  
250/300 €







397

**384** CANNE CASSE-TÊTE EN JONC poignée sculptée d'une bottine et d'une tête de dogue, bague de raccordement en métal argenté  
180/250 €

**385** CANNE À SYSTÈME EN JONC, poignée en corne de cervidé dégageant une équerre dépliant, fêrûle en laiton, talon en acier  
300/400 €

**386** CANNE DE VILLE, LE FÛT EN BOIS EXOTIQUE, poignée opéra en ivoire et bague de raccordement en métal tressé, fêrûle en corne  
180/250 €

**387** CANNE EN BAMBOU ET POIGNÉE CROSSE, bague de raccordement métal argenté tressé, fêrûle en corne  
180/250 €

**388** CANNE FUSIL À SYSTÈME PIVOTANT ET BOUTON POUSSOIR, fêrûle mobile à crochets  
500/700 €

**389** CANNE À SYSTÈME EN BAMBOU DÉGAGEANT UN TRIDENT TÉLESCOPIQUE, poignée en métal argenté, fêrûle en laiton, talon en acier  
250/350 €

**390** CANNE, LE FÛT EN ÉBÈNE, le pommeau en métal argenté se dévisse pour dégager un nécessaire en acier et ivoire, fêrûle en métal, talon en acier  
180/250 €

**391** CANNE MÉTALLIQUE À FÛT PIVOTANT et poignée équerre métal nickelé et fêrûle en acier  
200/250 €

**392** CANNE MALIKA BASQUE EN ÉPINEUX, la garniture porte la marque LEONCINI Bayonne et la devise NEREKIN BETI XUXEN, dragonne en cuir, dard 10 cm  
200/300 €

**393** CANNE EN NÉFLIER sculptée de tête de vieillard moustachu et barbu, manque la fêrûle  
180/250 €





393

386

396

399

403

405

382

372

371

384

380

374



**394 CANNE À SYSTÈME DE DÉFENSE « LA TERRIFIANTE »**, le fût en jonc constitué de lames rétractables, le pommeau équerre constitué d'une corne de cervidé, la fêrule en métal et le talon en acier, bague de raccordement en laiton  
500/700 €

**395 CANNE CASSE-TÊTE**, le pommeau à motif de pied et savate au naturel, le fût en résineux, la fêrule en corne  
100/180 €

**396 CANNE, LE FÛT EN JONC** surmonté d'un pommeau d'ivoire, fêrule en ivoire  
100/150 €

**397 RARE CANNE, LE FÛT EN ÉCAILLE**, le pommeau en métal argenté et écaille, la fêrule en métal argenté, dans son coffret garni de velours bleu (petits manques au papier)  
500/1 000 €

**398 CANNE EN VERRE CLAIR À TORSAGES DE COULEUR**  
50/80 €

**399 CANNE, LE FÛT EN BOIS EXOTIQUE**, le pommeau en pierre dure, la fêrule en corne (manque)  
80/100 €

**400 CANNE À SYSTÈME EN JONC À DÉCOR JAPONISANT**, la fêrule en bronze dégageant un embout de canne à pêche, signature sur la canne à pêche  
70/90 €

**401 CANNE DE BEDEAU EN JONC**, tête en métal argenté lesté, fêrule en métal  
100/150 €

**402 CANNE DE COMPAGNON, LE POMMEAU GRAVÉ** *MONTPELLIER LA BELLE PRESTANCE* et initiales BCDD, ruban de soie et fêrule en bronze à vis  
400/700 €

**403 CANNE DE CONSCRIT EN VERRE À FILETS DE COULEUR**  
80/120 €

**404 CANNE EN BOIS Tourné ET RUBAN**  
20/30 €

**405 PORTE CANNES** mutal en laiton  
100/150 €

**406 LOUIS VUITTON**  
Malle d'automobile en acajou, fermetures en laiton.  
Vers 1900.  
H. : 33 cm - L. : 70 cm - P. 26 cm  
1 500/2 000 €



404



402



401



## CORRESPONDANTS



### **BORDEAUX**

**Myriam LARNAUDIE-EIFFEL**

11, place des Quinconces - 33000 Bordeaux

Tél. : 05 56 79 39 42

[mleiffel@cegetel.net](mailto:mleiffel@cegetel.net)

### **BELGIQUE**

**Tanguy de SAINT-MARCQ**

26, boulevard du Général Jacques - 1050 Bruxelles

Tél. : 00 32 2 513 16 31







## ART RUSSE

**MERCREDI 11 JUIN 2014**  
*Hôtel Drouot, salle 16*  
Fabergé - Orfèvrerie - Tableaux

**JEUDI 12 JUIN 2014**  
*Hôtel Drouot, salle 8*  
Livres - Archives

**SVV COUTAU-BEGARIE**

60, avenue de La Bourdonnais  
75007 Paris  
Tel : 01 45 56 12 20  
Fax : 01 45 56 14 40  
E-mail : information@coutaubegarie.com

**EXPOSITIONS PUBLIQUES**

**Hôtel Drouot**  
9, rue Drouot - 75009 Paris  
Mardi 10 juin de 11h00 à 18h00, salle 16  
Mercredi 11 juin de 11h00 à 12h00, salle 16  
Jeudi 12 juin de 11h00 à 12h00, salle 8

**BEL ENSEMBLE D'ORFÈVRERIE ET DE BIJOUX PAR CARL FABERGÉ**

**COUTAUBEGARIE.COM**

**EXPERT**

**Cyrille Boulay**

Membre agréé de la F.N.E.P.S.A et de la C.E.D.E.A.  
TÉL. : 00 33 (0)6 12 92 40 74  
e-mail : cyrille.boulay@wanadoo.fr



**auction.fr**

**Drouot LIVE**

Catalogue sur demande : 15 €



D  
Drouot

OLIVIER COUTAU-BÉGARIE  
*Commissaire-Priseur*

D  
Drouot

VENTE EVENTAILS ET DENTELLES  
AUTOMNE 2014

EXPERTS

Georgina LETOURMY BORDIER  
Martine GAUVARD

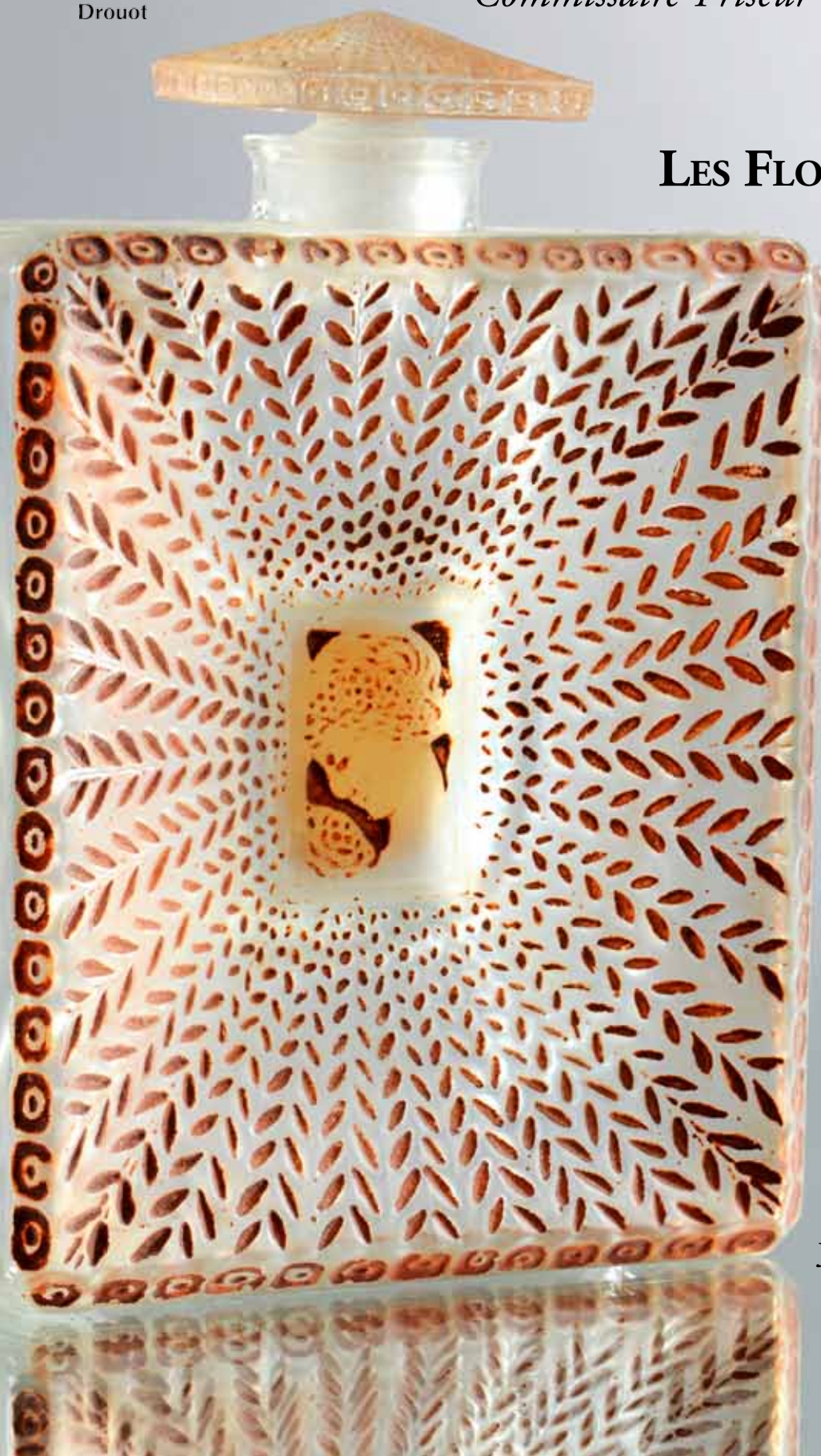


**D**  
Drouot

**OLIVIER COUTAU-BÉGARIE**  
*Commissaire-Priseur*

**D**  
Drouot

**LES FLORALIES DU PARFUM**



**LUNDI 16 JUIN 2014**  
**HÔTEL DROUOT**  
**SALLE 2**

EXPERT  
**Jean-Marie MARTIN-HATTEMBERG**



# OLIVIER COUTAU-BÉGARIE

Commissaire-Priseur

60, avenue de La Bourdonnais - 75007 Paris - Tel : 01 45 56 12 20 - Fax : 01 45 56 14 40

[www.coutaubegarie.com](http://www.coutaubegarie.com)

Coutau Begarie sarl - ventes aux enchères publiques - agrément n° 2002-113

Email : [information@coutaubegarie.com](mailto:information@coutaubegarie.com)



## ORDRE D'ACHAT

Après avoir pris connaissance des conditions de vente, je déclare les accepter et vous prie d'acquiescer pour mon compte aux limites indiquées en Euros, les lots que j'ai désignés ci-dessous. (les limites ne comprenant pas les frais).

*I have read the conditions of sale and the guide buyers and agree to abide by them. I grant you permission to purchase on my behalf the following items within the limits indicated in Euros. (these limits do not include buyer's premium and taxes).*

### Vente Mobilier - Objets d'art du vendredi 23 mai 2014

Nom et prénom \_\_\_\_\_

Adresse \_\_\_\_\_ Ville \_\_\_\_\_

Tél. mobile \_\_\_\_\_ Tél. Principal \_\_\_\_\_

Lot N°	Description du lot	Limite en €

Les ordres d'achat doivent être reçus au moins 24 heures avant la vente  
*To allow time for processin, absentee bids should be arrived at least 24 hours before the sale begins.*

### RIB OU RÉFÉRENCES BANCAIRES OBLIGATOIRES / REQUIRED BANK REFERENCES

Nom et adresse de la banque \_\_\_\_\_

Téléphone \_\_\_\_\_

code banque	code guichet	numéro de compte	clé

Je confirme mes ordres ci-dessus et certifie l'exactitude des informations qui précèdent. **Date et signature :**



## CONDITIONS DE VENTE / ORDRES D'ACHAT

### CONDITIONS GÉNÉRALES :

La vente est faite expressément au comptant.

Les objets sont vendus en l'état, une exposition préalable permettant aux acquéreurs de se rendre compte de l'état des objets mis en vente, il ne sera admise aucune réclamation une fois l'adjudication prononcée.

L'adjudicataire sera le plus offrant et dernier enchérisseur. Il devra acquitter, en sus de l'enchère, les frais de vente de 24,99 % TTC (frais 20,84% plus TVA à 20%).

Les indications portées au catalogue engagent la responsabilité de la Société de Vente, compte tenu des rectifications annoncées au moment de la présentation de l'objet et portées au procès verbal de la vente.

Les dimensions, les poids et les estimations ne sont donnés qu'à titre indicatif. Le réentoilage, parquetage ou doublage sont considérés comme une mesure conservatoire et non comme un vice.

En cas de contestation, au moment de l'adjudication, c'est-à-dire s'il y a double enchère, le lot sera immédiatement remis en vente au prix proposé par les enchérisseurs et tout le public sera admis à enchérir de nouveau.

Le requérant qui retire avant la vente un objet confié s'engage à supporter les frais engagés pour cette vente, notamment de publicité et catalogue, et à s'acquitter d'un droit de retrait forfaitaire de 10% HT du prix de réserve fixé pour ledit objet, ou à défaut de son estimation.

### TRANSPORT DES LOTS / EXPORTATION :

Dès l'adjudication prononcée, les achats sont sous l'entière responsabilité de l'adjudicataire, le magasinage et le transport de l'objet n'engagent pas la responsabilité de la Société de Vente.

L'expédition des lots acquis sera effectuée après règlement de la totalité du bordereau, à la demande expresse de l'acheteur, sous son entière responsabilité, en échange d'une lettre de décharge et à ses frais.

Des droits de garde seront perçus au prorata de l'encombrement si les lots ne sont pas retirés rapidement après la vente.

### PAIEMENT / DÉFAUT DE PAIEMENT :

Aucun lot ne sera remis aux acquéreurs avant acquittement de l'intégralité des sommes dues.

En cas de paiement par chèque, le transfert de propriété de l'objet n'aura lieu qu'après encaissement du chèque.

Le paiement par chèque sans provision ou le défaut de paiement n'entraîne pas la responsabilité de la Société de Vente et en conséquence la délivre de l'obligation de paiement au vendeur.

A défaut de paiement, l'objet pourra être remis en adjudication sur folle enchère.

La vente sera conduite en euros.

Le règlement des objets, ainsi que celui des taxes s'y appliquant, sera effectué dans la même monnaie.

Le paiement en espèces est limité, taxes et frais compris à 3 000 € pour les ressortissants français, et 15 000 € pour les ressortissants étrangers, sur justificatifs de leur identité (décret n°2012-662 du 16 juin 2010.)

Les chèques tirés sur une banque étrangère ne seront autorisés qu'après accord préalable de la Société de Vente.

Pour cela, il est conseillé aux acheteurs d'obtenir, avant la vente, une lettre accreditive de leur banque pour une valeur avoisinant leur intention d'achat, qu'ils transmettront à la Société de Vente.

A défaut de paiement du montant de l'adjudication et des frais, une mise en demeure sera adressée à l'acquéreur par lettre recommandée avec avis de réception aux frais de l'acquéreur. A expiration du délai d'un mois après cette mise en demeure et à défaut de paiement de la somme due, il sera perçu sur l'acquéreur et pour une prise en charge des frais de recouvrement des honoraires complémentaires de 10% du prix d'adjudication, avec un minimum de 250 euros. L'application de cette cause ne fait pas obstacle à l'allocation de dommages-intérêts et aux dépens de la procédure qui serait nécessaire, et ne préjuge pas de l'éventuelle mise en œuvre de la procédure de folle enchère.

### ORDRES D'ACHAT :

La Société de Vente et l'Expert peuvent exécuter tout ordre d'achat sans aucun frais supplémentaire, il convient d'en faire la demande par écrit, 24 heures avant la vacation, à l'aide du formulaire inclus dans le présent catalogue, dûment complété et accompagné d'un chèque ou d'un relevé d'identité bancaire.

La Société de Vente agira pour le compte de l'enchérisseur, selon les instructions contenues dans le formulaire d'ordre d'achat, ceci afin d'acheter le ou les lots au prix le plus bas possible et ne dépassant, en aucun cas, le montant maximum indiqué par l'enchérisseur.

Enchères par téléphone : l'acheteur désireux de se faire appeler pendant la vente utilisera le formulaire selon les conditions énoncées ci-dessus.

Les ordres d'achat sont une facilité pour les clients. La Société de Vente ne sera pas tenue responsable pour avoir manqué d'exécuter un ordre par erreur, ou, pour toute autre cause.

Les lots volumineux acquis sur ordre d'achat seront conservés au magasinage de Drouot (voir les conditions appliquées).

Les petits lots seront conservés à l'étude, au delà d'une semaine, un forfait de 3 € par jour sera appliqué.









[COUTAUBEGARIE.COM](http://COUTAUBEGARIE.COM)