

ANIMALIERS - CHASSE - VÉNERIE

LUNDI 23 MARS 2009
DROUOT - SALLE 10 À 14H00

PÊCHE

Livres . Moulinets . Aquarelles . Porcelaine...

BIBLIOTHÈQUE CYNÉGÉTIQUE

Vénerie . Bécasse . Chasses traditionnelles .

COLLECTION SUR LA BÉCASSINE

Livres . Documents . Bronzes . Tableaux .

GRAVURES - DESSINS - TABLEAUX

De Penne . De Condamy . La Rocque . Traviès . Eliott . Danchin . Aldin . Riab .
Cartier . Mérite . de Poret . Suisse . Jouve . Gélibert . De Gesne . Crafty...

OBJETS CYNÉGÉTIQUES DIVERS

Couteaux . Fouets . Dagues . Appelants . Appeaux . Terrines . Boutons .
Miroirs à alouettes . Valises à fusils . Réserves à cartouches . Carrés Hermès .

BRONZES ET SCULPTURES DIVERSES

Barye . Dubucand . Fiot . Mène . Moigniez . Pautrot . Gardet . Cain . Valton . Fremiet .
Chiparus . Laplanche . Du Passage . Lecourtier . Fratin . Gardet

MASSACRES ET TROPHÉES

Français et étrangers.

FUSILS ET CARABINES

H. Holland . Browning . Bernardelli . Darne . Steyr Manlicher .
Lancaster . Zoli . Aya . Weatherby...

EXPOSITION PUBLIQUE :

Samedi 21 mars de 11h à 18h
Lundi 23 mars de 11h à 12h

Téléphone pendant l'exposition :
01 48 00 20 10

EXPERT :

André Marchand
25, rue J.J. Rousseau - 75001 PARIS
Tél. 06 16 02 17 84
email : acv@coutaubegarie.com



n°331



196

CORRESPONDANTS EN PROVINCE ET EN EUROPE

BORDEAUX

Myriam Larnaudie-Eiffel

11, place des Quinconces - 33000 Bordeaux

tél : 05 56 79 39 42

REIMS

Matthias de Labretoigne

4, rue du Tambour - 51000 Reims

tél : 06 73 89 28 10

BELGIQUE

Tanguy de Saint Marcq

26, bld. du Général Jacques - 1000 Bruxelles

tél : 00 32 2 513 16 31

ANGLETERRE

Arthur Middleton

50 Whitehall Park - London N19 3TN

tél : 00 44 20 7281 8445

LYON

Daniel Pascuito

102, route de St Fortunat - 69450 St Cyr au Mont d'or

tél : 06 80 317161

CONDITIONS DE LA VENTE

La vente est faite expressément au comptant.

Les objets sont vendus en l'état, une exposition préalable permettant aux acquéreurs de se rendre compte de l'état des objets mis en vente, il ne sera admis aucune réclamation une fois l'adjudication prononcée.

L'adjudicataire sera le plus offrant et dernier enchérisseur. Il devra acquitter, en sus de l'enchère, les frais de vente de 22,72 % TTC (frais 19% plus TVA à 19,6%).

Dès l'adjudication prononcée, les achats sont sous l'entière responsabilité de l'adjudicataire, le magasinage et le transport de l'objet n'engagent pas la responsabilité de la Société de Vente.

Les indications portées au catalogue engagent la responsabilité de la Société de Vente, compte tenu des rectifications annoncées au moment de la présentation de l'objet et portées au procès verbal de la vente. Les dimensions, les poids et les estimations ne sont donnés qu'à titre indicatif. Le réentoilage, parquage ou doublage sont considérés comme une mesure conservatoire et non comme un vice.

Aucun lot ne sera remis aux acquéreurs avant acquittement de l'intégralité des sommes dues. En cas de paiement par chèque, le transfert de propriété de l'objet n'aura lieu qu'après encaissement du chèque. Le paiement par chèque sans provision ou le défaut de paiement n'entraîne pas la responsabilité de la Société de Vente et en conséquence la délivre de l'obligation de paiement au vendeur. A défaut de paiement, l'objet pourra être remis en adjudication sur folle enchère.

En cas de contestation, au moment de l'adjudication, c'est-à-dire s'il y a double enchère, le lot sera immédiatement remis en vente au prix proposé par les enchérisseurs et tout le public sera admis à enchérir de nouveau.

La vente sera conduite en euros. Le règlement des objets, ainsi que celui des taxes s'y appliquant, sera effectué dans la même monnaie.

Les chèques tirés sur une banque étrangère ne seront autorisés qu'après accord préalable de la Société de Vente. Pour cela, il est conseillé aux acheteurs d'obtenir, avant la vente, une lettre accreditive de leur banque pour une valeur avoisinant leur intention d'achat, qu'ils transmettront à la Société de Vente.

A défaut de paiement du montant de l'adjudication et des frais, une mise en demeure sera adressée à l'acquéreur par lettre recommandée avec avis de réception aux frais de l'acquéreur.

A l'expiration du délai d'un mois après cette mise en demeure et à défaut de paiement de la somme due, il sera perçu sur l'acquéreur et pour une prise en charge des frais de recouvrement un honoraire complémentaire de 10% du prix d'adjudication, avec un minimum de 250 euros.

L'application de cette cause ne fait pas obstacle à l'allocation de dommages-intérêts et aux dépens de la procédure qui serait nécessaire, et ne préjuge pas de l'éventuelle mise en œuvre de la procédure de folle enchère.

L'expédition des lots acquis sera effectuée après règlement de la totalité du bordereau, à la demande expresse de l'acheteur, sous son entière responsabilité, en échange d'une lettre de décharge et à ses frais.

Des droits de garde seront perçus au prorata de l'encombrement si les lots ne sont pas retirés rapidement après la vente.

ORDRES D'ACHATS

La Société de Vente et l'Expert peuvent exécuter tout ordre d'achat sans aucun frais supplémentaire, il convient d'en faire la demande par écrit, 24 heures avant la vacation, à l'aide du formulaire inclus dans le présent catalogue, dûment complété et accompagné d'un chèque ou d'un relevé d'identité bancaire.

La Société de Vente agira pour le compte de l'enchérisseur, selon les instructions contenues dans le formulaire d'ordre d'achat, ceci afin d'acheter le ou les lots au prix le plus bas possible et ne dépassant, en aucun cas, le montant maximum indiqué par l'enchérisseur.

Enchères par téléphone : l'acheteur désireux de se faire appeler pendant la vente utilisera le formulaire selon les conditions énoncées ci-dessus

Les ordres d'achat sont une facilité pour les clients. La Société de Vente Ne sera pas tenue responsable pour avoir manqué d'exécuter un ordre par erreur, ou, pour toute autre cause.

PECHE

- 1 Important lot de revues.** "L'Argus de la pêche" auquel on joint "Les livres de pêche en français. Bibliographie des ouvrages de pêche sportive en eau douce". Par **Pierre Affre et Bernard Caminade**. (Deux exemplaires Tome 2) **30/50**
- 2 Trois moulinets modernes de marque HARDY** en très bon état dans leur housse en tissu auxquels on joint **une canne en bambou refendu Perrot** n°078.3731.4/10 (état moyen). **150/200**
- 3 Limoges. CH. FIELD HAVILAND.** Série de 12 assiettes décor Caraïbes. **80/100**
- 4 Ensemble de 10 livres sur la pêche** (mouche, saumons, truites...). On y joint "Le grand livre de la Pêche". Genève, 1975. Deux volumes reliés sous emboîtement. **120/150**
- 4 B Albert Petit.** "La Truite. Pêche à la mouche artificielle." Edition de l'Orée, 1982. Jaquette illustrée par Lamotte. **Un des 20 exemplaires de tête avec envoi de l'éditeur à Francis Bérille.** **60/80**
- 5 Jacques CARTIER.** "Les deux truites dans le courant". Aquarelle sur papier encadrée. Dim. 31x46 cm. **400/600**
- 6 Jacques CARTIER.** "Truite prise à la mouche". Aquarelle sur papier signée en bas à droite et encadrée. Dim. 31x46 cm. **400/600**
- 7 Jacques CARTIER.** "Nature morte aux poissons de mer". Aquarelle sur papier signée en bas à droite et encadrée. Dim. 50x31 cm. **500/700**



5



6



7

LIVRES CYNEGETIQUES DIVERS

- 8 Ensemble de 23 livres sur la chasse, les armes, le gibier.** On y joint "Le grand livre de la chasse" d'**Arnaud de MONBRISON**. Genève, 1974. Deux volumes reliés sous emboîtement. **80/100**
- 9 - Paul VIALAR.** "Le roman des oiseaux de chasse". Flammarion, 1958. - **Maurice NICOLAS.** "La Bécasse à la croûte". Ill. de P. Marcueyz. Paris, 1954. - **Jean CASTAING.** "Sens de la chasse". Aquarelles de H. de Linarès. *La Toison d'or*, 1954. - **Comte de CHABOT.** "La chasse à travers les âges". Baudouin, 1979. - **Jean Louis BOULDOIRE, Jacques VASSANT.** "Le sanglier". Hatier, 1992. **60/80**
- 11 Comte J. de BONVOULOIR.** « Les retrievers et leur dressage ». Ill. de **O'KLEIN** et de **Jean HERBLET**. Libr. des Champs-Élysées, 1948. Reliure 1/2 basane à coins. **40/50**
- 12 CLO GRAND FEUTRE ET FOULARD ROUGE (E.DESCOURS).** « En quête dans le Velay. Notes, impressions de chasse et de la vie au grand air ». Le Puy, 1915. Très bon état. **60/80**
- 13 - Général FAURE-BIGUET.** "Le fusil de chasse, ses munitions et son tir". Paris, 1893. - **E. LEROY.** *Repeuplement des chasses. Gibiers à plumé*. Senlis, s-d. - **E. LEROY.** "Aviculture. Faisans, Perdrix, Cailles, Colins, Tragopans, Hocco, Tétrins, Outardes-Canepetière, Bernaches, Poules d'eau, Canards mandarins, etc...L'élevage pratique...". Paris, 1893. - **Ernest BELLECROIX.** "Les chasses françaises. Plaine, Bois et marais". Paris, 1883. Quatre ouvrages rel. 1/2 perc. à coins. - **Joseph LA VALLEE.** "La chasse à courre en France". Paris, 1859. Rel. 1/2 chagrin. (usures). - **Pierre MEGNIN.** "Le chien. Elevage. Hygiène. Médecine". Vincennes, 1899. Deux tomes rel. 1/2 perc. à coins. - **Ernest BELLECROIX.** "Down! Dressage à l'anglaise des chiens d'arrêt". Paris, s-d. Rel. 1/2 perc. à coins. - "Le chien. Races. Croisement. Elevage. Dressage". D'après Stonehenge - Youatt - Mayhew - Bouley. Orné de 126 gravures. Paris, Rothschild. s-d. Belle rel. éd. **Soit 9 volumes reliés.** **80/100**
- 15 Ensemble de huit livres :** **Jean des Airelles** « Les ruses du gibier », **Jean-Marie Guerrier** « Les chasses de la bécasse », **Georges Lanorville** « Les chasses du sanglier », **Villatte des Prûgnes** « Les chasses au marais », « Les chasses en plaine », « Les chasses au bois », **Michel Anty** « Les chasses du lièvre », **L. Labruyère** « Les ruses du braconnage ». Couv. mauvais état, à relier. **60/80**
- 16 Charles DIGUET.** "La chasse en France". Ouvrage illustré de 122 gravures d'après les dessins de **Jules Didier, Gélibert, Gridel, Ch. Jacque, Malher, Oudart** etc... Paris, s-d (1897). Rel. 1/2 basane, dos 4 nerfs, fleurons. **100/120**
- 17 Comte Louis d'HAVRINCOURT.** "La battue de perdreaux". Paris, 1921. Gr. in-8°. **150/200**
- 18 - René MALBRANT.** « Faune du centre africain français (Mammifères et oiseaux) ». 129 figures, 32 planches noires, 1 planche coloriée, 1 carte. Paris, 1952. in-8°. - **L.BAILLEUL.** « Les chasseurs d'ivoires ». Paris, s.d. 1876. Gr. in-8°. Rel. 1/2 percaline. **100/120**
- 19 René RONSIL.** "Bibliographie ornithologique Française". Paris, 1948. Deux tomes reliés en un ouvrage 1/2 perc. **100/150**
- 20** "Quelques journées fortes agréables à se remémorer le soir au coin du feu". **Intéressant manuscrit** narrant les chasses du sanglier particulièrement mais aussi du chevreuil, du renard et du lièvre avec les chiens courants dans le Nivernais à partir des années 20. On y joint **un autre livre manuscrit** racontant les chasses diverses de l'auteur, au sanglier, au chevreuil et au renard mais aussi au lièvre, au perdreau et même au loup. Les deux manuscrits. **150/200**
- 21 Important lot de livres, plaquettes sur la chasse, l'ornithologie.** (Dans l'état). **150/200**
- 22 Docteur ROCHER.** "Les chasses des Palombes et des Tourterelles". Ill. de **Lamotte, F. Bérille, R. Reboussin**. Ed. de l'Orée, 1979. **Un des 150 exemplaires sur Vergé de Hollande** sous emboîtement. **200/250**

- 23 Georges BENOIST et Paul MASSONNET.** «*Nos chiens de l'avenir*». **Vingt estampes de André COLLOT.** Aux éd. Arc en Ciel, 1944. In-4° raisin. (Emboîtement mauvais état mais livre en très bon état). **120/150**
- 23 B** «*Les cahiers de chasse*» dirigés par **Tony BURNAND.** Numéros 1 à 12, 22 et I et unique de la 2ème série. Ed. Diane 1949 à 1955 et 1958. Ensemble en état moyen comportant le n° spécial Bécasse. **50/60**
- 24 Tony BURNAND.** «*Les cahiers de chasse et de nature*» dirigés par Tony BURNAND. Numéros 1 à 33 comprenant les numéros «*Spécial sanglier*», «*Spécial Chevreuil*» et «*Spécial bécasse*». Manquent n°24 et 26. **150/200**
- 25 LE NEMROD.** Journal des *chasseurs à courre et à tir. Années 1893, 1894, 1895, 1897 et 1898 de cette revue.* In folio relié. (Pet. acc. et qq. manques). **200/300**
- 26 Roger BALLU.** «*L'oeuvre de Barye*». Précédé d'une introduction de M. Eugène Guillaume. Ouvrage accompagné de **24 grandes planches hors texte** en héliogravure et de nombreuses vignettes dans le texte. Portrait de Barye en frontispice. Paris, 1890. (Rel.mauvais état). **300/400**
- 27 La chasse illustrée. Journal des chasseurs et vie à la campagne.** Années 1867/68, 68/69, 69/70, 70/71, 71/72, 1873, 74, 75, 76, 77 (2), 78, 80, 81, 82, 83, 84, 85, 86, 87, 88, 89 (2), 90, 93, 99, 1912. On y joint les années 1892, 1897, 1898 sans ouverture. **Soit 30 volumes +3, et «Fermes et châteaux» année 1911.** **1500/2000**

BECASSE ET GIBIER D'EAU

- 28 - «La Mordorée. Vie et chasse de la bécasse des bois».** Hatier, 1992. Avec une **gravure originale de F. Lebert.** - «*Etranges bécasses*». Avec une gravure originale de F. Lebert. On y joint **deux cartes postales anciennes représentant des bécasses à la croûle.** **80/100**
- 29 Ensemble de douze ouvrages divers, livres ou thèses concernant la Bécasse.** **120/150**
- 30 Louis TERNIER.** «*La sauvagine en France. Nos oiseaux de mer, de rivière et de marais. Chasse, description et histoire de toutes les espèces visitant nos contrées*». Ouvrage orné de 125 gravures. Courbevoie, 1948 (1929). Gr. in-8°. **60/80**
- 31 Joseph ACHE.** «*Contes et mensonges d'un chasseur du Pays d'Oc*». Ed. Impact, 2002. Gr. In-8°. **Un des 100 exemplaires numérotés. Exemplaire proche du neuf, non coupé.** **100/120**
- 32 Maurice NICOLAS.** «*La Bécasse à la croûle*». Ill. originales d'après les tableaux de **Paul Marciéy.** Paris, 1954. Rel. 1/2 veau havane. Couv. et dos conservés. On y joint : **Numéro spécial sur la bécasse des «Cahiers de chasse»** de Tony Burnand. L'ensemble. **120/150**
- 33 Edouard DEMOLE.** «*Subtilités de la chasse à la bécasse*». Ill. de J. Oberthur. Libr. des champs. Elysées, 1964. In-4°. Rel. 1/2 veau havane. Couv. et dos conservés. **150/200**
- 34 Edouard DEMOLE.** «*1000 Bécasses*». Paris, 1934. Rel. 1/2 veau havane. Couv. et dos conservés. **200/300**
- 35 Edouard DEMOLE.** «*Pot pourri bécassier*». Delachaux et Niestlé, 1954. Gr. in-8°. Rel. 1/2 veau havane. **200/300**
- 36 Philippe de MAUBEUGE.** «*La bécasse. Ses chasses en Provence*». Préface de Claude Farrère, de l'Académie Française. Ed. de la Bonne Idée, 1937. In-8° carré. Rel.1/2 veau havane. Dos 5 nerfs. Couv. et dos conservés. **200/250**
- 37 Docteur ROCHER.** «*La chasse des canards*». Ill. de **Lamotte, F. Béville, T. de Conac, X. de Poret, R. Reboussin.** Les Ed. de l'Orée, 1977. **150/200**
- 38 Maurice de LA FUYE.** «*La chasse de la sauvagine en bateau*». Paris, 1930. Rel. 1/2 basane. Couv. conservées. **Rare exemplaire offert par l'auteur au Comte Henri de Brossin de Méré.** Envoi manuscrit en première page. **200/300**
- 39 Docteur ROCHER.** «*La chasse des canards*». Ill. de **J.P.M. BOYRIE.** La Toison d'Or, 1953. **Très bel exemplaire sous emboîtement.** **300/400**

VENERIE

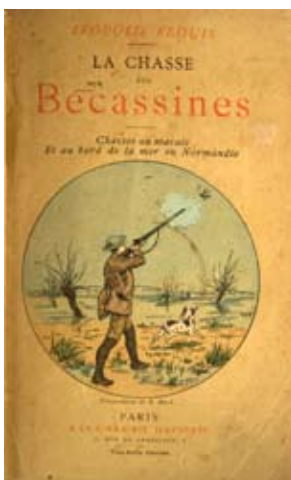
(voir aussi n°25)

- 40 - «Standards des Races de Chiens courants reconnus par la Société de Vénérerie, la Société Centrale canine, par les Clubs Spéciaux.»** Edité par la Société de Vénérerie, 1930. Tirage à 1000 exemplaires. **Très belles illustrations hors-texte en couleurs de Georges Busson et de Mlle de Cosnier.** - **Emile GUILLET.** «*Les chiens courants d'aujourd'hui (manuel des Standards)*». Illustrations : François Lebert. Ed. du Passage, 1982. Les deux ouvrages **60/80**
- 41 Joseph OBERTHUR.** «*Animaux de vénerie et chasse aux chiens courants*». Durel éd., 1947. **Deux tomes abondamment illustrés.** In-4°. De la collection «Le monde merveilleux des bêtes.» Mauvais état. **60/80**
- 42 Maurice GENEVOIX.** «*La dernière harde*». Ill. de **Joseph Oberthur.** Flammarion, 1942. **60/80**
- 43 Jean Louis MIRABEL.** «*Nos chiens de chevreuil*». Textes et illustrations de Jean-Louis Mirabel. Préface de Claude Supplisson. Tirage à 500 exemplaires numérotés. En feuilles dans boîte. **150/200**
- 44 Charles J. HALLO.** «*De la cape à la botte. Historique des tenues françaises de vénerie*». Préface du **Baron de Champchevrier.** Crépin Leblond et Cie éd., 1951. **200/300**
- 45 E. de BECDELIEVRE.** «*La chasse à courre à tout âge*». Ill. de l'auteur. Tours, 1934. In-4°. **Tirage à 350 exemplaires numérotés.** (Couv. tachée). **500/600**

BECASSINE

- 46 - Journal des Chasseurs.** «*De la Double Bécassine*». Ed. de Jusaine. Tirage à 190 exemplaires. Un des 15 ex. de tête. - **C.H. de AMEZAGA.** «*Mon fusil et moi. Souvenirs de chasse - Bécassines. Notes brèves - Souvenirs de la Marisma*». Ed. de l'Orée, 1993. - «*Voies de pénétration et répartition géographique des Bécassines des marais migratrices et hivernales en France*». Par **G. HEMERY et P. NICOLAU-GUILLAUMET.** Publié par l'O.N.C. (Déc. 79) Article relié bradel. - **Michel DEVORT.** «*Contribution à l'étude des migrations et de la biologie des Bécassines*». Publié par le C.I.C.B avec le concours de l'A.N.C.G.E. Paris, 1992. - **J.P.M. BOYRIE.** «*La Bécassine et sa chasse*». Crépin Leblond, 1958. - **Marcel NIVELLE.** «*Marais et Bécassines. Canards et gibiers d'eau. Grands chasseurs aux bécassines, chasse, vie et mœurs de ces oiseaux, chiens fusils et accessoires*». Préface de Roger Pécheyrand, L'Amitié par le Livre, s-d. **200/250**

- 47 - Important lot de documents divers dont nombreux relatifs à la bécassine. (originaux et copies).** - Guy-Noël OLIVIER. "La Bécassine sourde". - "L'AMI du CHASSEUR". Exemplaire de Février 1931 de cette revue rare comportant un grand article sur la Bécassine, dans un étui en perc. orné d'une gravure de bécassines sur le premier plat. **200/300**
- 48 P. E. JANET.** "Quelques réflexions d'un vieux Bécassinier". Rare tapuscrit rel. bradel. Circa 1950. **100/120**
- 49 Joseph OBERTHUR.** "Bécasse, Bécassines, et petits échassiers". Durel éd. 1948. Collection: Le monde merveilleux des Bêtes. **100/120**
- 49 B Michel DEVORT.** «Les bécassines et leurs chasses». Editions de l'orée, 1986. **80/100**
- 50 Jean NEMROD.** "Le lièvre. L'Art de le trouver au gîte. Le tir du lièvre, sa nature, ses habitudes suivi d'un traité complet et spécial sur la chasse de la Bécasse et de la Bécassine. Indices de sa présence, son arrivée, ses habitudes, son tir". Paris, s.d. In-12. **100/120**
- 51 Henri GADEAU de KERVILLE.** "Note sur deux vertébrés albins. Lapin de garenne (*Lepus cuniculus*. L.) et Bécasse bécassine (*Scolopax gallinago*. L.)". Rouen, 1891. Plaque rare. **120/150**
- 52 - T. DROMARD.** "Souvenirs de chasse dans le Haut-Jura, avec la collaboration de A. Dubied pour la Chasse à la Bécassine". Paris, 1935.
- **Gaston RAMBAUD.** "Bécassines et perdreaux". Nouvelle éd. de la Toison d'Or, 1951.
- **J. NARD.** "Bécasses et Bécassines". Crépin-Leblond, 1962. Rel 1/2 chagrin. **150/200**
- 53 Maurice de LA FUYE, DE GANTES, G. VASSE.** "La chasse des Bécassines". Nouvelle éd. de la Toison d'Or, 1950. Couv. ill. par Riab. In-8°. écu. **150/200**
- 54 A. TOUSSENEL.** "TRISTIA. Histoire des misères et des fléaux de la chasse en France". Paris, 1863. Les 63 premières pages sont consacrées à la Bécassine. **Superbe exemplaire rel. 1/2 maroquin à coins.** Dos 5 nerfs et caisson fleuris. Couv. conservée. **200/300**



56

55 Michel DEVORT. "Les Bécassines". Ed. de l'orée, 1986. **Un des 20 exemplaires hors commerce.** Sous emboîtage. **200/250**

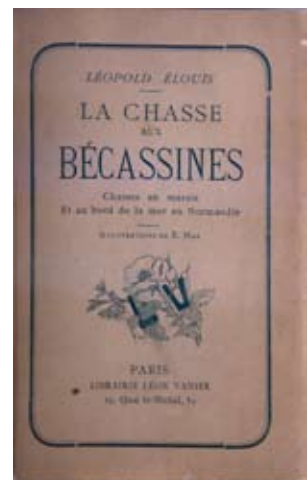
56 Léopold ELOUIS. "La chasse aux Bécassines. Chasses au marais et au bord de la mer en Normandie". Paris à la Librairie illustrée. S-d (1887). In-12 rel. 1/2 chagrin. **Dos 5 nerfs orné de bécassines.** Couv. et dos conservés. Tête or. **200/300**

57 Léopold ELOUIS. "La chasse aux bécassines. Chasses au marais et au bord de la mer en Normandie". Paris, librairie Léon Vanier, s-d. Rel. 1/2. Maroquin. Dos 5 nerfs. **Couv. et dos conservés.** **200/300**

58 Maurice de LA FUYE, Marquis de GANTES et Guillaume VASSE. «La chasse des bécassines». Croquis de L. de Lajarrige. Blois, 1922. Gr. in-8°. Rel. 1/2 veau havane. Dos 5 nerfs. Couv. conservée. **300/400**

59 Maurice de la FUYE. "Les Bécassines". Orléans, 1915. Tirage à part de la "Revue Française d'ornithologie". **Très rare.** Dans un étui 1/2 maroquin à coins. **400/600**

60 Paul PETITCLERC. "Note d'ornithologie. Remarques et observations sur l'habitat, les mœurs, la migration, etc. de la Bécassine double". Avec trois planches hors texte. Paris, 1925. **Très rare.** Rel. 1/2 maroquin. **400/600**



57

61 Maurice de LA FUYE, Marquis de GANTES, Guillaume VASSE. "La chasse des Bécassines". Préface de Guillaume Vasse. Croquis de L. de Lajarrige. Blois, 1922. Gr. in-8°. **Exemplaire numéroté 28/150, signé par l'auteur.** Rel. 1/2 chagrin, dos 5 nerfs. Couv. et dos conservés. "Recherché et fort rare". Th. 547. **Très bel exemplaire.** **500/700**

62 Vicomte de HEDOUVILLE. "A propos de Chasse au marais dans le Département de l'Aisne, par un Chasseur aux Bécassines". Laon, 1886. "Brochure rare, datée à la fin de: Saint-Julien-Royancourt". Th. 494. Rel. 1/2 maroquin. **500/600**

62B Rare et très beau fer à dorer de relieur. Décor à la bécassine. **120/150**

63 SYLVESTRIE. Bécassine des marais debout en terre cuite polychrome. (Acc. et manques). **200/300**

64 SYLVESTRIE. Bécassine des marais, nature morte en terre cuite polychrome. **300/400**

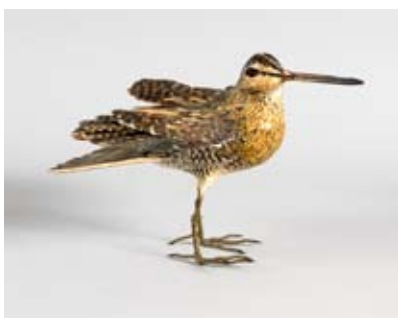
65 SYLVESTRIE. Bécassine des marais debout en terre cuite polychrome. (Léger acc.). **300/400**

66 LUNEVILLE. Paire de petites terrines aux oiseaux, dont une à la bécassine, en faïence claire. Long. 14 cm env. **150/200**

67 "La chasse aux bécassines". Gravure en couleurs encadrée. Dim. 31,5x44,5 cm. **100/120**

68 "Chasse à la bécassine". Ensemble de trois gravures encadrées. **120/150**

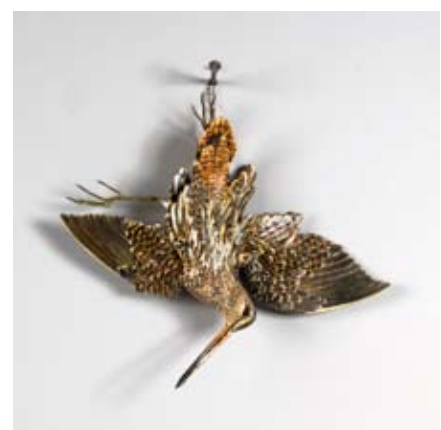
69 O'KLEIN. "Les chasseurs de bécassines". Gravure en couleur signée en bas à gauche et encadrée. Dim. 26,5x18,5 cm. **120/150**



63



65



64



70 Albert ADAM. "Bécasse, grive, vanneau huppé et bécassine". Superbe lithographie en couleurs de la série: "Etude de nature morte". (Acc. et tâches). Dim. 70x50 cm. **120/150**

71 Bécassines au vol. Ensemble de trois tôles découpées en attitudes de vol différentes. **150/200**

72 "Gallinago galligano". "Gallinago gallinula". Paire de chromolithographies en couleurs numérotées. Dim. 38,5x28 cm. **150/200**

73 A. FOUCHIER. "Couple de bécassines". Aquarelle sur papier signée en bas au centre et encadrée. Dim. 17x25 cm. **150/200**

74 Dessiné et lithographié par F. GRENIER. "Chase à la bécassine". Jolie gravure en couleurs encadrée. Dim. 21,5x28,5 cm. **150/200**

75 Bécassines. Rare projet de foulard. Gouache sur papier. Dim. 27x25 cm. **150/200**

76 - A. COUPER. "Snipe shooting". Jolie petite gravure anglaise encadrée. Dim. 12x17 cm. - "La chasse à la bécassine". Gravure en couleurs encadrée. Dim. 13,5x16,5 cm. **150/180**

76 B Sylvie VERNAGEAU. «Bécassines». Aquarelle gouachée signée et encadrée. Dim. 29x39 cm. **200/300**

77 Nature morte aux deux bécassines. Aquarelle et plumes reconstituées. Dim. 48x34,5 cm. **200/300**

78 Léon DANCHIN. "Les bécassines". Gravure en couleurs numérotée 250/500 à droite et signée à gauche et encadrée. Dim. 53x73,5 cm. **200/250**

79 Couple de bécassines naturalisées sous globe mural. **300/400**

80 Maurice BRAILLY. "Setter en arrêt sur bécassines". Pastel, fusain et aquarelle sur papier signé et daté 1939 en bas à droite et encadré. Dim. 32x50 cm. **300/400**



80



82

81 Léon DANCHIN. "Cocker rapportant une bécassine dans les roseaux". Gravure en couleurs signée en bas à droite et encadrée. Dim. 56,5x44 cm. **180/200**

82 Ecole française de la fin du XIXe siècle. Nature morte à la bécassine. Huile sur toile signée et datée 87 en haut à gauche et encadrée. Dim. 33x16 cm. **300/400**

83 J.P. Maurice BOYRIE. "Etude de têtes de bécassines". Fusain, aquarelle et gouache sur papier signé en bas à droite et encadré. Dim. 24x31 cm. **400/500**



83

85 Edouard TRAVIES. "La grive litorne, la mésange charbonnière et la bécassine". Superbe gravure en couleurs de la série: "La vénerie. Souvenirs de chasses". Paris, Berrieux. London, E. Gambart. Dim. 62x43 cm. **500/600**
(Voir reproduction en 4 de couverture.)

84 Jacques CARTIER. "Nature morte au lapin et à la bécassine". Aquarelle gouachée sur papier encadrée. Dim. 46x31 cm. **400/600**



84



86

86 Ecole Anglaise du XIXe. "Bécassine blessée". Huile sur toile signée en bas à droite et encadrée. Dim. 22,5x39,5 cm. **600/800**

87 RIAB. "Bécassine touchée en plein vol". Aquarelle sur papier signée en bas à gauche et encadrée. Dim. 31x22 cm. **800/1000**

88 Marius DI ROSA. Bécassine des marais. Bel appelant liège et bois. Etang de Thau. Hérault. Vers 1960/70. **300/400**

89 Marius DI ROSA. Bécassine sourde (Sourdet). Très joli appelant en bois et liège. Bassin de Thau. Vers 1960/70. **300/400**

90 Jules MOIGNIEZ. «Bécassine des marais». Rare bronze à patine verte nuancée signé en creux sur la terrasse. Haut. 23, 5 cm. **1200/1500**



89

88



90



87

ALOUETTES

91 - Ensemble de cinq appeaux métal pour alouettes et pipits. Vers 1900/1920. - Cage à appelants pour alouettes en bois et métal avec son petit pot-abreuvoir en terre cuite. L'ensemble. **80/100**

92 Ensemble de six têtes de miroirs à alouettes anciens. **100/150**

93 Miroir à alouettes à ficelle. Tête en bois poli sans facette. Pied bois. Pivot laiton. **80/100**

LIEVRE

(voir aussi n°50 et 212)

94 Pied d'honneur de lièvre monté sur écusson bois avec plaque portant l'inscription: Diant 26.11.86. Les honneurs à M. le Baron Dijols de Mondot. **60/80**



99

95 Léon DANCHIN. «Cocker rapportant un lièvre.» Grande gravure en couleurs signée en bas à gauche, numérotée à droite et encadrée. Dim. 54x73 cm. **150/200**

96 Pierre MOONEN. «Nature morte au lièvre.» Huile sur toile signée en bas à gauche et encadrée. Dim. 80 x 53 cm. **200/300**

97 Harry ELIOTT. «Le retour de la chasse au lièvre.» Deux pochoirs encadrés. Dim. 21x21 cm. **200/300**

98 «Nature morte au lièvre et à la trompe de chasse.» Huile sur toile signée et datée 1902 en bas à droite et encadrée. Dim. 90 x 68 cm. **300/400**



100

99 Jacques CARTIER. «Le lièvre». Gouache aquarellée sur papier encadrée. Dim. 29x44 cm. **400/500**

100 Jacques CARTIER. «Nature morte au lièvre et à la perdrix rouge». Aquarelle et gouache sur papier encadrée. Dim. 44,5x30 cm. **400/600**

101 Marie-France NOLLET. «Lièvre assis». Gouache sur papier signée en bas à droite et encadrée. Dim 40x30 cm **500/600**



101

102 Ecole Française du XIXème. «Vénerie du lièvre. La prise». Huile sur toile encadrée. Dim. 74x114 cm. **600/800**



102



103 Gaston GELIBERT.

«Lièvre attaqué par deux pies».

Importante huile sur toile signée en bas à gauche. Beau cadre en bois stuqué doré.

Dim. 80x115 cm.

6500/7500

104 Isidore BONHEUR. «Lièvre à la toilette». Bronze à patine brune nuancée signé en creux sur la terrasse. Haut. 6 cm. Socle bois. **150/200**

104 B Christophe FRATIN. «Jeune lièvre». Bronze à patine dorée nuancée signé en creux sur la terrasse. Long. 5,7cm **150/200**

105 Ch. GREMION. «Lièvre à la toilette». Bronze à patine claire signé en creux sur la terrasse. Long. 7,5 cm. **200/300**

106 Patrick ALLAIN. «Lièvre en course». Bronze à patine brun-noir signé en creux sur la terrasse. Long. 10 cm. **200/300**

107 Em. SANSON. «Lièvre dressé». Bronze à patine brune signé en creux sur la terrasse. Haut. 14 cm. Socle marbre. **200/250**

108 A. CAIN. «Lièvre à la toilette». Bronze à patine brune nuancée signé en creux sur la terrasse. Haut. 8,5 cm. **200/300**

109 Victor CHEMIN. «Lièvre à la toilette». Bronze à patine brune nuancée signé en creux sur la terrasse. Haut. 9,5 cm. **200/300**

110 Ch. GREMION. «Lièvre assis». Bronze à patine brun-vert nuancé signé en creux sur la terrasse. Haut. **250/350**

111 A. DUBUCAND. «Lièvre assis». Bronze à patine brun-clair signé en creux sur la terrasse. Haut. 9,5 cm. Socle marbre. **300/400**

112 Jules MOIGNIEZ. «Coupelle au lièvre et au faisan». Bronze à patine brune nuancée. Signature en creux. Haut. 10,5 cm. **300/400**

113 «Lièvre dressé». Bronze de Vienne à patine brun-doré. Haut. 15 cm. **300/400**

114 Irénée ROCHARD. «Lièvre assis». Bronze à patine brune signé en creux sur la terrasse. Haut. 11,5 cm. **300/400**

115 VIDAL Aveugle. «Lièvre bondissant». Bronze à patine brun-noir signé en creux sur la terrasse. Haut. 8,5 cm. Long. 9 cm. **300/400**

116 A. LAPLANCHE. «Lièvre bouillant». Bronze à patine brun-vert nuancé signé en creux sur la terrasse. Socle marbre. Haut. 6 cm. **300/350**

117 Christophe FRATIN (attribué à). «Lièvre assis». Bronze à patine brune nuancée. Haut. 7 cm. **350/450**

118 J. MOIGNEZ. «Tête de lièvre». Bronze à patine dorée signé en creux. Long. 10 cm. Socle marbre. Presse-papier. **350/400**

119 A. DUBUCAND. «Couple de lièvres». Bronze à patine brune nuancée signé en creux sur la terrasse. Haut. 11,5 cm.- **400/500**

120 Patrick ALLAIN. «Lièvre assis». Bronze à patine brun-noir nuancée signé en creux. Haut. 9,8 cm. **400/500**

121 A. LAPLANCHE. «Lièvre en course». Bronze à patine brun-clair signé en creux sur la terrasse. Long. 16,5 cm. **400/500**

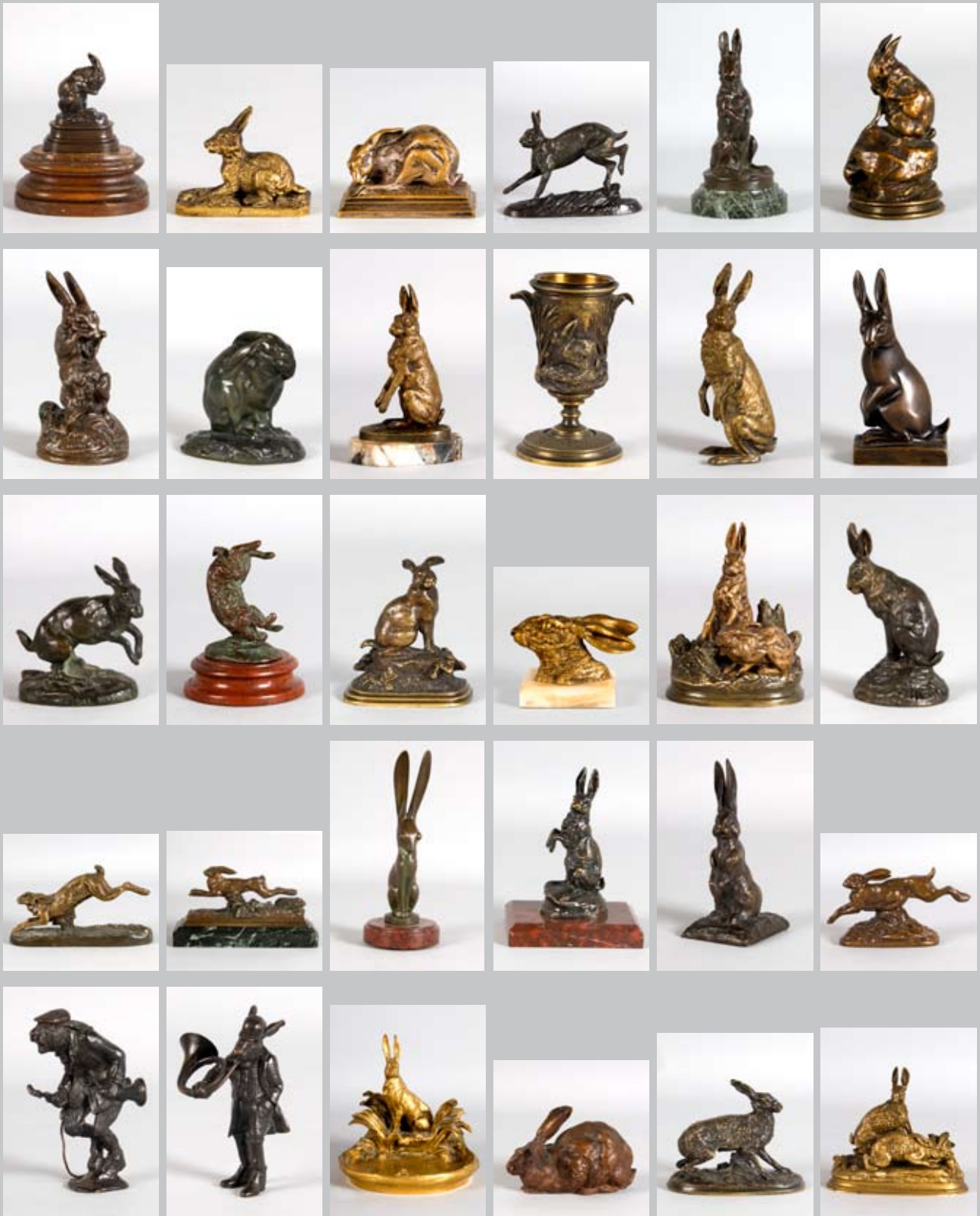
122 Ecole française du XIXème siècle. «Lièvre en course». Bronze à patine brune sur socle marbre. Long. 19 cm. **400/500**

123 A. BECQUEREL. «Lièvre assis». Mascotte en bronze à patine brune nuancée. **Fonte ETLING.** Haut. 19 cm. Socle marbre. **500/600**

124 Clovis MASSON. «Lièvre assis». Bronze à patine brune nuancée. Cire perdue. Signature en creux sur la terrasse. **Susse Frères Ed. à Paris.** Socle marbre. Haut. 13,5 cm. **500/600**

125 J. MAGROU. «Lièvre dressé». Bronze à patine brune nuancée. **Fonte de Siot à Paris.** Haut. 13 cm. **500/600**

126 Clovis MASSON. «Lièvre courant». Bronze à patine marron nuancée. Signature en creux sur la terrasse. **Susse Frères Editeurs.** Long. 15,5 cm. **500/600**



- 127 Patrick ALLAIN. «Le lièvre maître d'équipage». Bronze à patine brun-noir signé en creux sur la terrasse. Haut. 10,5 cm. 450/500
- 128 Patrick ALLAIN. «Le lièvre sonneur». Bronze à patine brun-noir signé en creux. Haut. 10 cm. 450/500
- 129 Ch. PAILLET. «Lièvre dressé». Vide-poche en bronze doré. F. Barbedienne Fondateur à Paris. Haut. 15,5 cm. 500/600
- 130 F. PAUTROT. «Lièvre gîté». Bronze à patine brune signé sur l'oreille. Long. 14 cm. 500/600
- 131 Pierre Jules MENE. «Lièvre aux aguets». Joli bronze à patine brune nuancée. Signature en creux sur la terrasse. Long. 12 cm. 600/800
- 132 Jules MOIGNIEZ. «Couple de lièvres». Bronze à patine dorée signé en creux sur la terrasse. Haut. 10 cm. Long. 11,5 cm. 600/800
- 133 DU PASSAGE. «Lièvre courant». Bouchon de radiateur en bronze argenté. Long. 15 cm. Socle marbre. 700/800



OBJETS CYNEGETIQUES DIVERS

134 Lot d'environ 70 boutons de chasse anciens.

100/120



138

135 Casquette de chasse en peau de cerf avec applications de motifs feuillagés gaufrés.

100/120

136 Boîte ronde couverte en terre cuite polychrome, prise au léopard. Diam. 24 cm.

100/120

137 Ensemble de 14 chargettes à poudre ou plomb.

200/300

138 Grande boîte en loupe à décor embouti de scènes cynégétiques. Couverture ornée d'un sanglier attaqué par deux chiens.

200/300

140 Lustre en bois de cerf.

150/200

141 Grand plateau rectangulaire d'époque Napoléon III, pourtour à décor doré festonné, médaillon central au cerf bramant. Dim. 55x71 cm.

150/200

142 Compteur à gibier. «Lièvres. Lapins». Laiton et maillechort. Modèle ovale. Long 7 cm.

300/400

143 Joli miroir ovale, pourtour andouillers de cerf avec bougeoirs à la base. Haut. 120 cm env.

600/800



143 B

143 B Superbe "Arbre aux oiseaux". Diorama mural d'espèces essentiellement européennes, chardonneret, pic-vert, sansonnet, loriot, martin pêcheur... en très bon état de conservation. Travail de la fin du XIXème. Dimensions du diorama: 77x61 cm. Prof. 11 cm.

600/700

143 C Renard ayant capturé une perdrix grise. Diorama. Bon état de conservation. Travail vers 1900. Dim. 82,5x 60,5. Prof. 3,5cm

400/500



143

POIRES A POUFRE

144 Poire à poudre en cuivre rouge et laiton. A décor biface d'un chien à l'arrêt sur des canards au sol et à l'envol. En dessous 2 cygnes face à face. (légèrement ressoudée). Système doseur gradué et bouton poussoir.

100/120

145 Poire à poudre en cuivre rouge et laiton. A décor biface de volutes. Système doseur à escalier.

100/120

146 Poire à poudre en laiton. A décor biface d'une coquille Saint Jacques. Système doseur gradué.

100/120

147 Poire à poudre en cuivre rouge et laiton. A décor biface d'une coquille Saint Jacques, embout perlé. Signée B à Paris. Système doseur gradué.

100/120

148 Poire à poudre en cuivre rouge et laiton. A décor biface d'un faisceau d'armes dans un cor et d'un chien dans un médaillon octogonal entouré des lignes de lauriers, en bas un lièvre tapi. Signée JNN à Paris. Système doseur amovible à crans.

120/150

149 Poire à poudre en zinc et laiton. A décor biface d'un cerf, d'un personnage nu et d'un oiseau dans des feuillages. Système doseur gradué.

100/120

GRAVURES - DESSINS - TABLEAUX

150 Ensemble de sept reproductions dont certaines en couleurs de Bertrand Rouvrais.

100/150

151 Ensemble de 21 reproductions en couleurs de Bertrand Rouvrais.

150/200

152 S. HOWITT. «La chasse aux faisans». Gravure en couleurs encadrée. Dim. 41,5 x 54,5 cm.

60/80

153 L. CREMIERE. "Chien courant anglais". Photo-lithographié d'après nature. Dim. 16x22 cm.

80/100

154 Raoul PHILIPPE. "Veneur à cheval". Pochoir encadré. Dim. 38x27,5 cm.

100/120

155 Couple de merles. Peinture sur soie. Dim. 69 x 50 cm.

100/120

156 D'après F.C. TURNER. "October". Gravure en couleurs encadrée. Dim. 47,5x56,5 cm.

100/120

157 A. BOISSET. "Le korthals". Pastel et aquarelle sur papier signé en bas à droite et encadré. Dim. 67x45 cm.

120/150

158 "Le rendez-vous de chasse à courre". Rare chromo publicitaire. Champagne G. H. MUMM & Co. Encadrée. Dim. 45x66 cm.

120/150

159 Jony CASTLE. "Full cry". "The last scient". Jolie paire de gravures en couleurs. Dim. 45x62,5 cm.

150/200

160 "Scène de chasse à courre. Veneurs et amazone". Gravure en couleurs encadrée. Dim. 27x70 cm.

150/180

161 CAROLUS-DURAN. "L'amazone". Gravure en couleurs encadrée. Dim. 36,5x39 cm.

150/200



181



184



- 162 Roger ROUX.** «Attelage à deux chevaux». Aquarelle sur papier signée et datée 1897 en bas à droite et encadrée. Dim. 32x50 cm. **150/200**
- 163 James WARD.** «Poultry Market». Gravure en couleurs encadrée. Dim. 44x54 cm. **100/120**
- 164 J. Jacques ROUSSAU.** «L'arrivée de la diligence». Aquarelle signée en bas à gauche et encadrée. Dim. 34,5x33 cm. **150/200**
- 165 J.L.V. MEIDE.** «L'envol des canards». Huile sur toile signée en bas à droite et encadrée. Dim. 49x69 cm. **150/250**
- 166 Carton à dessins de diverses reproductions et gravures concernant la chasse ou les animaux.** **150/250**
- 167 A. CHAVELL.** «Gallimule». Portrait de cheval. Gravure en couleur encadrée. Dim. 57,5x69 cm. **150/200**
- 168 Paire de natures mortes aux oiseaux.** Aquarelle et vraies plumes sur papier. Dim. 48x29 cm. **150/200**
- 169 Carle VERNET.** «Le Départ». «La Chasse». Paire de gravures par **Debucourt** encadrées. Dim. 34 x 43 cm. **150/200**
- 170 «Chien en arrêt sur perdrix».** Huile sur toile encadrée. Signature en bas à droite. Dim. 49x60 cm. **200/300**
- 171 Bernard VERCRUYCE.** «Sobek». Gouache et acrylique sur papier signée en bas à gauche et encadrée. Dim. 33,5x26. **200/300**
- 172 LE RALLIC.** «Scènes d'attelages sous la neige». Suite de quatre pochoirs encadrés. Dim. 26,5x34 cm. **200/300**
- 173 O'KLEIN.** «Le chien qui rapporte». «Oh! la vache!». «Vive Mr le Maire». «Ça sent bon». **Suite de quatre gravures en couleurs** titrées à gauche et signées à droite. Dim. 30,5x39 cm. **200/250**
- 174 Lionel EDWARDS.** «The thruster». «The dealer's man». Paire de gravures de la série Hunting types. Dim. 46x58 cm. **200/250**
- 175 «Le rendez vous de chasse à courre devant le château».** Aquarelle sur papier signée en bas à gauche et encadrée. Dim. 51x63 cm. **200/300**
- 176 Hubert Parent.** «Bécasses en vol». Paire d'encres sur papier encadrées. Légers rehauts. Dim. 7x9,5 cm. **200/300**
- 177 André MARCHAND.** «Auteuil» et «Longchamp». Paire de gravures en couleurs encadrées. Dim. 37x47,5 cm. **200/250**
- 178 N. VIVIEN.** «Faisan». Aquarelle sur papier signée en bas à droite et encadrée. Dim. 37x55 cm. **200/300**
- 179 Jean Claude MICHEL.** «Le loup». Gouache et encre sur papier signée en bas à droite et encadrée. Dim. 62x41 cm. **200/300**
- 180 «BACHELOR' HALL».** Ensemble de six gravures anglaises en couleurs encadrées. Dim. 36,5x42,5 cm. **300/400**
- 181 «Faisan» et «Lapin».** Paire de papiers découpés et gaufrés, encadrés. Dim. 32x40 cm. **300/400**
- 182 Pierre CHAMBRY.** «Saut d'obstacles». Belle suite de quatre gravures en couleurs encadrées. Dim. 36x52,5 cm. **300/400**
- 183 Albert ADAM.** «Saint Christophe par Mortemer et Isoline appartenant au Comte de Lagrange». «Trent par Broomielaw et the Mersy appartenant à Monsieur W.R. Marshall». Paire de très jolies gravures en couleurs encadrées. Dim. 50x67 cm. **300/400**
- 184 «Vanneau huppé» et «Grive et sansonnet».** Paire de natures mortes. **Papiers découpés et gaufrés.** Dim. 32x39,5 cm. **300/400**
- 185 F.C. TURNER.** «FULL CRY». «The death». «Breaking cover». «The dessert». Très belle suite de **quatre gravures par C. Hunt**, en couleurs et encadrées. Dim. 54x75 cm. **300/400**

186 Ensemble de quatre aquarelles de Bertrand Rouvrais. **300/400**

187 CRAFTY. «Scène de chasse à courre». Aquarelle sur trait d'encre signée en bas à droite. Dim. 10,2 x 14,7 cm. **400/500**



187

188 Pierre de CHAMBRY. «Scènes de vénerie». Paire de jolis pochoirs encadrés. Dim. 68x29,5 cm. **400/500**

189 Fernand MAISSEN. «La pose des canards colverts». Aquarelle signée en bas à gauche et encadrée. Dim. 27x38,5 cm. **400/500**



189



192

190 Marie-France NOLLET. « Sarcelles ». Gouache sur papier signée en bas à droite et encadrée. Dim 27x32 cm **400/500**

191 LE RALLIC. "Scènes d'obstacles". Jolie suite de sept pochoirs encadrés. Dim. 49x31 cm et 31x49 cm. **400/500**

192 Rosa BONHEUR. "Veneurs et meute en forêt". Très jolie gravure encadrée. Dim. 64x77 cm. Joli cadre doré. **400/500**

193 Ecole Française du XIXe. "Nature morte au renard et à la pie". Huile sur toile encadrée. Dim. 62,5x27 cm. **450/500**

194 André MARGAT. « Cerf et biche ». Aquarelle sur fond or. Signée et datée 37 en bas à droite et encadrée. Dim. 24x16 cm. **500/700**

195 Ensemble de 4 scènes de vénerie. Procédé LEGRAS, oléographe à Paris. Dim. 71x34 cm. **400/500**



194

400/500

600/800

195 B John ROSS. «October Flight». Huile sur toile représentant un vol de grouses, signée et datée 89 en bas à droite. Dim. 44,5x59,5 cm.



195

196 Ecole Française début XXe. "Trois chiens en arrêt sur perdrix". Huile sur toile encadrée. Dim. 86x114 cm. Joli cadre en bois stuqué doré. **600/800**



196 B

196 B Docteur Joseph OBERTHUR. «Tadornes sur la plage». Aquarelle et gouache sur papier signée en bas à droite et encadrée. Dim. 37x50,5 cm. **600/800**



197

197 A SAUVAGE «Nature morte aux sarcelles». Huile sur panneau signée en bas à gauche et encadrée. Dim. 68 x 35cm. **800/1000**

197 B Eugène PETIT "Setters en arrêt au bord de l'étang". Huile sur toile encadrée. Dim. 49,5x72,5 cm. **800/1000**



197 B

GASTON SUISSE

204 Gaston SUISSSE. "Grenouilles rouges". Dessin au crayon et à la sanguine sur japon. Signé en bas à droite. Dim. 24x30,5 cm. *Exposition Gaston Suisse* : dessin similaire exposé sous le N°45 Valbone du 6 juillet au 27 juillet 2007. *Bibliographie* : *Catalogue de l'exposition Reproduit page 75 du catalogue Editions BGO - 2007.* **1000/1200**



204



205

205 Gaston SUISSSE. "Etude de canards en vol". Dessin au crayon signé en bas à gauche. Dim. 21,5x37 cm. **800/1000**

PAUL JOUVE



206

206 Paul JOUVE. "Panthère branchées". **Lithographie originale, épreuve d'artiste sur papier japon impérial.** Cachet sec de l'artiste en bas à droite. Signée et justifiée épreuve d'artiste en bas à droite. Dim. 28x24 cm.

Historique: Cette lithographie fait partie de la série des dix lithographies faites spécialement par Paul Jouve pour le livre de Charles Terrasse, et tirées à part chez l'imprimeur d'art Lucien Détruit. Chacune de ces lithographies a été tirée à une trentaine d'exemplaires. Bibliographie: Paul Jouve - Charles Terrasse. Editions du Livre du Plantin - Paris 1948, reproduit en page 163. Paul Jouve - Félix Marcihac, Editions de l'Amateur - Paris 2005. Reproduit dans le catalogue des principales gravures page 376. **2000/2500**

207 Paul JOUVE. "Aigle royal". Lithographie originale sur papier japon. Cachet sec de l'artiste en bas à droite, signée et justifiée épreuve d'artiste en bas à droite. Dim. 24x24 cm. **1500/1800**



207



208

208 Paul JOUVE. «Renard». Crayon et estompe signé en bas à droite. Cachet sec de l'artiste en bas à droite. Dim. 20,5x33,5 cm. **1800/2000**



209

209 Paul JOUVE. «Faisans». Lithographie originale en couleurs signée en bas à droite. Cachet sec de l'artiste en bas à droite, marquée Epreuve d'artiste. Dim. 53x75 cm. **1000/1200**



210

210 Paul JOUVE. «Laie, sanglier et marcassins». Lithographie originale en couleurs signée et justifiée en bas à droite. Epreuve d'artiste sur japon impérial, grandes marges. Cachet sec de l'artiste en bas à droite. Dim. 54x69 cm. **800/1000**

211 Paul JOUVE. «Faisans». Lithographie originale sur papier japon. **Remarque à la tête de blaireau et monogrammée** en bas à gauche. Cachet sec de l'artiste en bas à droite. Dim. 33x25 cm. **400/500**



211

212 Paul JOUVE. «*La chasse au lièvre*». Lithographie originale en couleur sur papier velin de rives. **Remarque à la tête de faisans et monogramme** en bas à gauche. Cachet sec de l'artiste en bas à droite. Dim. 32x25 cm. **400/500**

213 Paul JOUVE. «*La chasse au renard*». Lithographie originale en couleurs sur papier velin de rives. **Remarque à la tête de lièvre et monogramme** en bas à gauche. Cachet sec de l'artiste en bas à droite. Dim. 32x25 cm. **400/500**



212



213

XAVIER DE PORET

(voir aussi n°355)

214 Xavier de PORET. «*Nature morte au héron et canards*». Gravure en couleur numérotée 148/150 à gauche, signée à droite et encadrée. Dim. 64,5x45,5 cm. **200/300**



214

CHARLES DE CONDAMY

219 Charles de CONDAMY. «*Les deux bassets*». Aquarelle sur papier signée en bas à gauche et encadrée. Dim. 20,5x16 cm. **600/800**



219

220 Charles de CONDAMY. «*Le Gué*» et «*la Barrière*». Paire de grandes et jolies gravures en couleurs encadrées. Dim. 45 x 106 cm. **600/700**



220



221 Alexandre PAU DE SAINT-MARTIN. Ecole Française du XVIIIe. «*Nature morte au gibier et légumes*». Huile sur toile signée en bas à gauche et encadrée. Dim 32x40 cm (Acc. et rest.) **1600/1800**
(Voir reproduction page 2.)



222

222 Albert de GESNE. «*Veneurs et meute en sous-bois*». Huile sur panneau signée en bas à gauche. Dim 32x23,5 cm. **800/1000**

223 Olivier de PENNE. *"Vénerie du sanglier"*.
Aquarelle et gouache sur papier signée en bas
à droite. Dim. 27x21 cm. Cadre doré de style
Louis XV. **2000/3000**



224 Olivier de PENNE. (Paris 1831-Marlotte
1897). *"Equipage en tenue Louis XV devant le
château de Bourron"*. Aquarelle et gouache sur
papier signée en bas à droite. Dim. 27x21 cm.
Cadre doré de style Louis XV. **4000/5000**

*Château de Bourron. En Octobre 1725, au moment
du mariage de Louis XV et de Marie Leczinska à
Fontainebleau, Bourron, château voisin, servit de
logement à Stanislas, roi de Pologne et à son épouse.
C'est là qu'ils reçurent la visite de Louis XV et de
sa jeune femme. Cette élégante demeure avait été
construite dans les premières années du XVIIème siècle
par un descendant d'Olivier Sallard, grand fauconnier
et chambellan de Louis XI. La Seigneurie de Bourron
a changé souvent de mains. Elle appartenait aux
Villiers de l'Isle Adam, maître d'hôtel de Charles V et
de Charles VII, puis au vicomte de Melun. A la fin du
XVIIème siècle, la terre fut érigée en marquisat pour
Frédéric de Beringhen. Puis différents propriétaires se
succédèrent, et c'est en 1878 que le comte Wladimir de
Montesquiou-Fezensac acquit Bourron.*

225 André MARCHAND. «Chasse à Courre». Huile sur toile dédiée, signée, datée 1924 et encadrée. Dim. 49x59,5.

800/1000



225



225 B

225 B A. de Salaberry. "Scène de course". Aquarelle sur papier en bas à droite. Dim. 20x28,5 cm.

1200/1500

SANGLIER

(voir aussi n°138 et 210)

226 Grès et défenses de sanglier montés sur écusson bois ouvragé.

80/100

227 Harry ELIOTT. "Chasse à courre du sanglier". Pochoir encadré. Dim. 40x75,5 cm.

180/220

228 WAGNER. "Chasse au sanglier. Le départ et la prise". Paire de chromolithographies en couleurs encadrées. Dim. 27x70 cm.

200/300

229 Jean Claude MICHEL. «Sanglier». Gouache sur papier signée en bas à droite et encadrée. Dim. 65x48 cm.

200/300

230 REEVES. "Vénerie du sanglier". Huile sur toile signée en bas à gauche et encadrée. Dim. 70x89 cm. Beau cadre doré.

300/400



230



232

231 Georges LA ROCQUE. «Vénerie du sanglier». Important dessin à l'encre signé en bas à droite et encadré. Dim. 38,5x61 cm.

600/800



235

232 ROLIER. "Vénerie du sanglier. Le bat l'eau". Huile sur toile signée en bas à droite et encadrée. Dim. 48x98,5 cm.

600/800

233 Tête de sanglier naturalisée sur écusson bois.

100/200

234 Tête de sanglier en plâtre patiné.
Haut. 35 cm.
150/200

235 A.D. "Le ferme du sanglier". Grande huile sur toile. Monogrammé et daté 89 en bas à gauche. Important cadre bois. 95x126 cm. 400/600

236 Tête de sanglier. Fonte de fer à patine noire. Haut. 14 cm. 200/300



236



237



238



239

237 A. LOYSEAU. «*Sanglier assis*». Bronze à patine brun-vert nuancée signé en creux sur la terrasse. Haut. 16,5 cm. Long. 21,5 cm.

1000/1200

238 A. LOYSEAU. «*Sanglier debout*». Bronze à patine brun-vert nuancée signé en creux sur la terrasse. Haut. 15 cm. Long. 22 cm.

1000/1200

239 «Sanglier attaqué par deux chiens». Bronze à patine brun-vert nuancé inspiré du modèle en biscuit de Sèvres. Haut. 25 cm. Long. 42 cm.

1500/1800



240 Demeter H. CHIPARUS.

«*Laie et ses quatre marcassins*».

Très joli et rare bronze à patine brune nuancée signé en creux sur la terrasse.

Haut. 23,5 cm. Long. 77 cm.

12000/15000

BRONZES ET SCULPTURES DIVERSES

(voir aussi n°26,90, 104 à 133, 236 à 240, 322,334)

241 Oiseau stylisé en verre soufflé.	80/100
243 Katherine Elizabeth WALLIS. «Basset à jambes torses». Jolie céramique à patine blanche, grise et couleurs nuancées. Haut. 13 cm. Long. 18 cm.	150/200
244 ROCHARD. «Faisan doré». Bronze à patine brun-noir sur socle marbre. Haut. 218 cm. Long. 47 cm.	200/250
245 Basset-Hound couché sur le dos. Terre cuite en deux tons. Long. 42 cm. (acc.)	200/300
246 Ensemble de trois lézards en bronze et deux porte-couteaux aux fusils. (acc.)	200/300
247 «Chien courant debout». Bronze à patine brun-vert nuancée. Haut 13 cm. Socle en marbre.	200/300
248 Alfred DUBUCAND. «Chien courant». Bronze à patine brune signé en creux sur la terrasse. Long. 13, 5 cm.	200/300
249 J. MAGROU. «Cochon couché». Bronze à patine brun-noir signé en creux. Long. 13,5 cm.	300/400
250 Prosper LECOURTIER, «Les deux grands chiens normands». Joli Régule à patine façon bronze signé en creux sur la terrasse. Long. 32 cm. Haut. 21,5 cm.	300/400
251 «Biche couchée». Bronze à patine brune nuancée. Long. 14 cm. Socle marbre.	300/400
252 Auguste CAIN. «Lapin à la carotte». Bronze à patine brune nuancée. Signature en creux sur la terrasse. Long. 8,5 cm.	350/400
253 A. CAIN. Trois coupelles tripodes aux souris et escargots. Haut. 16 cm.	400/500
254 Ecole française du XIXème siècle. Bougeoir double à pous. Bronze à patine brune. Haut. 14 cm.	400/500
255 Rosa BONHEUR d'après. «Brebis». Bronze à patine brune signé Rosa B. en creux sur la terrasse. Plaque: Comice agricole de Dreux. Haut. 14 Long. 21,5 cm.	500/700
256 Ary BITTER. «Biche couchée». Terre cuite signée en creux sur la terrasse. Haut. 27 cm. Long. 48 cm. (Légères rest.)	500/700
257 Pierre Jule MENE. «Chèvre couchée». Bronze à patine brune nuancée signé en creux sur la terrasse. Long. 12, 5cm.	600/800
258 De BRAUX. «Eléphant debout». Bronze à patine brune nuancée. Haut. 9,5 cm.	600/700
259 Georges GARDET. «Les deux souris et l'escargot». Bronze à patine dorée signé en creux sur la terrasse. F. Barbedienne Fondateur à Paris. Long. 27,5 cm. Socle marbre.	800/900
260 Ecole viennoise du XIXème siècle. Encrier-hibou en bronze à patine verte nuancée. Haut. 21 cm.	800/900
261 Catherine BOISSEAU. «Wallaby». Bronze à patine marron signé en creux et numéroté 1/8. Fonte Boisseau. Haut. 20 cm.	800/1000
262 HUGO K. «Encrier au renard». Joli bronze à patine brune nuancée signé en creux. Fondateur Bingen Costenoble Paris. Haut. 13,5 cm.	900/1000



247



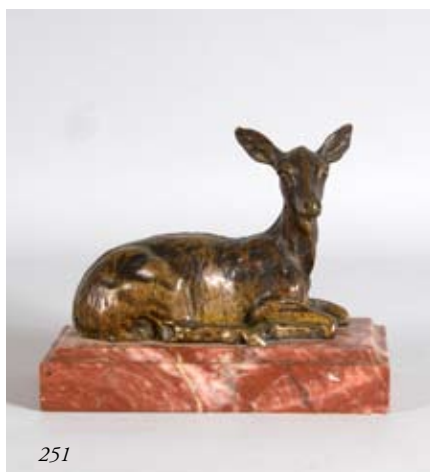
248



249



250



251



252



253



254



255



256



257



258



259



260



261



262

263 Philippe BOISSEAU. «Pointer». Bronze à patine marron signé en creux et numéroté 1/8. Fonte Boisseau. Long. 30,5 cm. **900/1100**

264 Terry VAN RYSWYCK. «Jockey à chevaux». Bronze à patine brune signé en creux sur la terrasse. Haut. 56 cm. **1000/1200**



263



264



265



266



267

265 RISMANN. *“La perdrix grise en vol”*. Bronze à patine verte nuancée sur socle marbre. Signé sur la bordure. Haut. 33,5 cm.

1200/1500

266 Auguste CAIN. *«Le réveil 1914»*. Très joli bronze à patine brune représentant un coq chantant. Haut. 49 cm. **Susse Frères** Editeurs.

1500/1800

267 Prosper LECOURTIER. *«Tête de chien de chasse au collier»*. Beau et rare bronze signé en creux. Socle bronze. Haut. totale: 49 cm.

1500/1800

268 Christophe FRATIN. Rare paire de coupes aux ours surmontant des têtes d'éléphant. Signature en creux sur la base. Haut. 16 cm.

1800/2000

(Voir reproduction en 2^e de couverture.)

269 Pierre Jules MENE. *“Djinn, cheval à la barrière”*. Bronze à patine brune nuancée signé en creux sur la terrasse. Haut. 29 cm. Long. 39 cm.

2500/3500



269



270

270 Christophe FRATIN. *«Cerf couché se léchant»*. Bronze à patine brune nuancée. Signature en creux sur la terrasse. Epreuve ancienne avec marque: Société des Bronzes. Haut. 36 cm. Long. 44 cm. Joli socle marbre clair. **3000/3500**



271

271 Ecole française du XIX^{ème} siècle. *«Natures mortes à la bécasse et à la perdrix»*. Rare **paire de médaillons bronze** sur écusson bois. **2500/3000**

272 Prosper LECOURTIER. *“Chevaux cabrés”*. Paire de bronzes à patine brune nuancée signés en creux sur la terrasse. Haut. 39cm environ. **3000/3500**

(Voir reproduction en 2^e de couverture.)



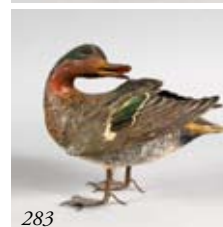
273
Garniture de cheminée
composée d'une importante pendule au faisan
par Jules MOIGNIEZ (Haut. total : 80 cm.)
et de deux lampes à pétrole aux ibis.
3500/4500



274
Maximilien FIOT.
«Couple de sarcelles à l'envol».
 Important bronze à patine brune nuancée signé en creux sur la terrasse.
Susse Frères Editeurs à Paris et cachet rond Susse Frères. **Cire perdue.**
 Haut. 53 cm. Long. 60 cm.
Rare épreuve avec longue terrasse.
3500/4000

SYLVESTRIE

- 275 SYLVESTRIE. **Huppe debout en terre cuite polychrome.** (Acc.) **150/200**
- 276 SYLVESTRIE. **Canard colvert en terre cuite polychrome. Nature morte.** (Acc.) **200/300**
- 277 SYLVESTRIE. **Perdrix rouge en terre cuite polychrome. Nature morte.** (Acc.) **200/300**
- 278 SYLVESTRIE. **Chouette hulotte en terre cuite polychrome.** (Pet. acc.) **200/300**
- 279 SYLVESTRIE. **Grive mauvis debout en terre cuite polychrome.** (Très léger acc.) **250/350**
- 280 SYLVESTRIE. **Caille des blés debout en terre cuite polychrome.** **250/350**
- 281 SYLVESTRIE. **Paire de gravelot debout en terre cuite polychrome.** (Pet. acc.) **300/400**
- 282 SYLVESTRIE. **Perdrix rouge debout en terre cuite polychrome.** (léger manque). **300/400**
- 283 SYLVESTRIE. **Sarcelle debout en terre cuite polychrome.** (Acc. et manques). **300/400**
- 284 SYLVESTRIE. **Paire de bécasseaux en terre cuite polychrome. Natures mortes.** (Pet. acc.) **300/400**
- 285 SYLVESTRIE. **Perdrix grise en terre cuite polychrome. Nature morte.** (Pet. rest.) **300/400**
- 286 SYLVESTRIE. **Bécasse des bois debout en terre cuite polychrome.** (Acc. et manque). **400/500**
- 287 SYLVESTRIE. **Canard siffleur debout en terre cuite polychrome.** (léger acc.). **400/500**
- 288 SYLVESTRIE. **Caille des blés. Paire de terres cuites polychromes. Natures mortes.** **400/500**
- 289 SYLVESTRIE. **Canard colvert en terre cuite polychrome grandeur nature.** **500/600**



CECIL ALDIN

- 290 Cecil ALDIN. **"T e Jockey".** Gravure en couleurs encadrée. Dim. 49x38 cm. **120/150**
- 291 Cecil ALDIN. Ensemble de quatre reproductions en couleurs encadrées. Chasse à courre, faisane... Dim. 26,5x34 cm. **150/180**
- 292 Cecil ALDIN. **"Admiration".** Gravure en couleurs encadrée. Dim. 45x56 cm. **150/200**
- 293 Cecil ALDIN. **"Le bien aller".** Gravure en couleurs encadrée. Dim. 49x48 cm. **150/200**

HARRY ELIOTT

- 294 Harry ELIOTT. **"L'automobile et la chasse à courre".** Gravure en couleurs encadrée. Dim. 18,5x22 cm. **100/150**
- 295 Harry ELIOTT. **"Veneur à cheval devant l'auberge".** Pochoir encadré. Dim. 50x32 cm. **100/120**
- 296 Harry ELIOTT. **"Les veneurs. Scènes d'intérieur".** Paire de pochoirs encadrés. Dim. 31x32 cm. **120/150**
- 297 Harry ELIOTT. **"La diligence et le braconnier".** Pochoir encadré. Dim. 29x39 cm. **120/150**
- 298 Harry ELIOTT. **"Chasse du renard. Le passage de la haie".** Gravure en couleurs. Lieutard et Vallet. Dim. 29x74 cm. (Tâches). **150/200**
- 299 Harry ELIOTT. **"Chasse à courre du renard".** Gravure en couleurs. Dim. 27x71 cm. **150/200**
- 300 Harry ELIOTT. **"La partie de billard".** Joli pochoir encadré. Dim. 28x42 cm. **150/200**
- 301 Harry ELIOTT. **"Les moines pêcheurs".** Pochoir encadré. Dim. 28x39 cm. **150/200**
- 302 Harry ELIOTT. **"Le repas des moines".** Pochoir encadré. Dim. 38x28 cm. **180/200**
- 303 Harry ELIOTT. **"Le cuisinier".** Pochoir encadré. Dim. 36,5x24 cm. **180/200**
- 304 Harry ELIOTT. **"Le pâtissier".** Pochoir encadré. Dim. 36,5x24 cm. **180/200**
- 305 Harry ELIOTT. **"Les moines distillateurs".** Pochoir encadré. Dim. 38x27 cm. **180/200**
- 306 Harry ELIOTT. **"Les moines à la cave".** Pochoir encadré. Dim. 38,5x27,5 cm. **180/200**
- 307 Harry ELIOTT. **"La partie de crêpes".** Pochoir encadré. Dim. 38,5x27,5 cm. **180/200**
- 308 Harry ELIOTT. **"Diligence sur le pont" et "Diligence sur la neige".** Deux gravures en couleurs encadrées. Dim. 33x44 cm. (Acc.) **200/300**
- 309 Harry ELIOTT. **"Scènes d'intérieur".** Suite de trois pochoirs encadrés. Dim. 29x42,5 cm. (Pet. acc.) **250/300**
- 310 Harry ELIOTT. **"Moines à la cave" et "Moines musiciens".** Paire de pochoirs encadrés. Dim. 42x31 cm. **250/300**
- 311 Harry ELIOTT. **"Scènes de vénerie".** Suite de quatre pochoirs en deux cadres. Encadrés. Dim. 17x41 cm. **250/350**



315



316



317

312 Harry ELIOTT. «*Le repas de chasse*». Chromolithographie en couleurs encadrée. Dim. 36,5x51 cm. **250/300**

313 Harry ELIOTT. «*Scènes de vénérie du renard*». Paire de pochoirs encadrés. Dim. 40x75,5 cm. **300/400**

314 Harry ELIOTT. «*La partie de crêpes*». «*Le repas*». Paire de pochoirs mettant en scène des moines. Dim. 44x31,5cm. **300/350**

315 Harry ELIOTT. «*Le pêcheur*» et «*Le chasseur*». Paire d'aquarelles signées et encadrées. Dim. 17,5x12 cm. **300/400**

316 Harry ELIOTT. «*Dans la bibliothèque*». Aquarelle sur papier signée en bas à droite et encadrée. Dim. 17,5x12,5 cm. **400/500**

317 Harry ELIOTT. «*Le déterrage*». Aquarelle sur papier signée en bas à droite et encadrée. Dim. 25,5x23 cm. **400/600**

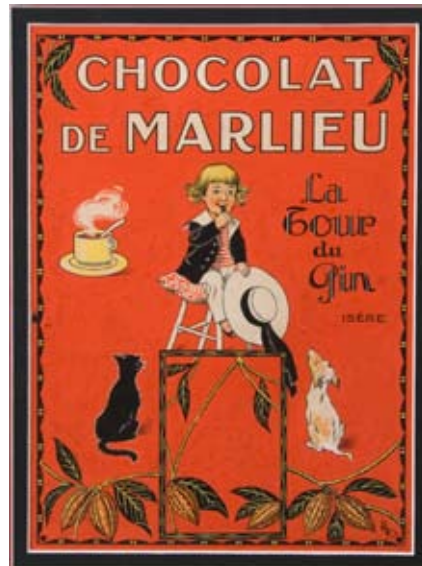


318

318 Harry ELIOTT. «*Le joueur de billard*». Aquarelle sur papier signée en bas à gauche et encadrée. Dim. 17,5x12,5 cm. **400/500**



319



320

319 Harry ELIOTT. «*Le repas des moines*». Aquarelle sur papier signée en bas à gauche et encadrée. Dim. 33x25 cm. **800/1000**

320 Harry ELIOTT. «*CHOCOLAT DE MARLIEU. La Tour du Pin. Isère*». Rare projet de publicité. Encre et gouache sur papier. Signature monogramme en bas à droite et encadrée. Dim. 30x22 cm. **800/1000**



321 Harry ELIOTT. «*Panique à la ferme*». Aquarelle sur papier signée en bas à gauche et encadrée. Dim. 40x63 cm. **3500/4500**

321



327

LEON DANCHIN

(voir aussi n° 78 et 81)

322 Léon DANCHIN, d'après. «*Tête de chien berger*». **Plaque ronde en bronze** sur support bois. Diam. 17,5 cm. **100/120**

323 Léon DANCHIN. «*Têtes de pur-sang*». Gravure en couleurs signée en bas à gauche, numérotée et encadrée. Dim. 42x64 cm. **120/150**

324 Léon DANCHIN. «*Le vol de perdrix grises*». Gravure en couleurs signée en bas à gauche et encadrée. Dim. 55x73 cm. **150/200**

325 Léon DANCHIN. «*Tête de setter anglais*». Gravure en couleurs numérotée 144/500, signée en bas à droite et encadrée. Dim. 48x34 cm. **120/150**

326 Léon DANCHIN. «*Les deux pointers à l'arrêt*». Belle et grande gravure en couleurs signée en bas à gauche, numérotée à droite et encadrée. Dim. 54x75 cm. **150/200**

327 Léon DANCHIN. «*Cocq de combat*». Jolie et rare gravure en couleurs numérotée, signée en bas à droite et encadrée. Dim. 64x48 cm. **300/400**

JACQUES CARTIER

(voir aussi n° 5, 6, 7, 99 et 100)

328 Jacques CARTIER. «*Nature morte au colvert et au vanneau*», «*Nature morte au faisán, à la bécasse et à la perdrix grise*». Jolie paire de reproductions en couleurs encadrées. Dim. 45,5x29,5 cm. **150/200**



329

331 J. CARTIER. «*La chasse et la pêche*». Aquarelle sur papier signée en bas à droite et encadrée. Dim. 16x29 cm. **400/500**

(Voir reproduction en page 1)

329 Jacques CARTIER. «*Braque bleu d'Auvergne*». Huile sur carton signée en bas à gauche et encadrée. Dim. 26x34 cm. **350/450**

330 Jacques CARTIER. «*Chevreaux dans la neige*» Huile sur panneau signée en bas à droite. Dim. 48x97 cm. **400/500**



330

OBJETS DE VENERIE

(voir aussi n° 94, 339 à 344)

332 Boîte à feu en argent décorée d'une scène de chasse à courre émaillée. **100/150**

333 Lot de 3 pieds d'honneur de cerf dont un avec plaque portant l'inscription: Equipage OLRY-ROEDERER Forêt de Breteuil 21 octobre 1927. **100/150**

334 Jolie paire d'appliques en bronze doré décor à la tête de cerf. Haut. totale 30 cm. **200/300**



334

335 A «Le Vautrait des Bois noirs. Ensemble de 5 gros et 7 petits boutons de vénérie. **300/400**

335 B Equipage du VAUDREUIL (1860-1864). Maître d'équipage : Marquis de Montalembert d'Essé.

Adresse : Château de Vaudreuil par Louviers (Eure), Château de Ménilles par Pacy (Eure). Animaux classés : loup et sanglier. **Un gros bouton, hure dans un ceinturon avec devise : « Prends-moi tel que je suis. ». Rare** **150/200**

335 C Equipage de VILLEFORT (1859-1877). Maître d'Equipage : Vicomte Raymond de Chabot (frère du célèbre Comte Auguste de Chabot). Adresse : Château de Villefort (Maine et Loire). Animaux classées : surtout le chevreuil. **Un petit bouton, tête de cerf dans une trompe, banderole et devise : Anjou-Vendée.** **Rare** **150/200**



332

336 Jolie dague à poignée en ivoire. Garde en S. Belle lame gravée de 45 cm.

200/300

337 Rallye VERTUS. (1889-1897) Maître d'équipage: Henri Gallice. Adresse: château de Pocancy (Marne). Lot de 32 tirages argentiques sur verre représentant des scènes de vénerie dans la région d'Epernay. (Villiers aux Bois, L'étang de la Grande Folie, Forêt de vertus, Forêt de Vassy, Cormont...) Entre 1893 et 1897. Rare et très bel ensemble.

300/500



337

337 B Rallye VERTUS. Un gros bouton (1e modèle) et un petit (2e modèle). Rare

300/400

338 Ensemble de cinq pièces en métal argenté à décor de têtes de cerfs comprenant une écuelle, un bol à punch, un seau à verre, une coupe libatoire, un petit vase sur piedouche.

150/200

CANNES ET FOUETS



339



341



342

339 Belle cravache poignée tête de cheval en noix de corozo.

100/150

339 B Lot de 3 cannes et une cravache.

120/150

340 Canne fouet pommeau en corne claire, bague métal doré.

180/220

341 Rare canne sarbacane à percussion, fût en bambou.

300/350

342 Canne toise à poignée courbe.

200/250

343 Belle canne de pirsh, partie haute en bois de cerf.

180/250

344 Fouet de chasse. Manche bambou avec pommeau formant sifflet. Longue f otte en cuir tressé.

200/300

TERRINES - ARTS DE LA TABLE

345 Limoges. France. Un grand plat ovale et sept assiettes plates décor oiseaux de chasse.

50/60

346 Bel ensemble de onze verres du Rhin à décor d'animaux.

300/400

347 PILIVITE. Terrine ovale à la prise aux cèpes dite poêlée.

120/150

348 PILIVITE. Terrine à la perdrix rouge en porcelaine polychrome. Long 22 cm

150/180

349 Une nappe (dim. 174x94 cm) et 10 serviettes décor damassé de scènes cynégétiques.

150/200

350 Grande partie de service en faïence Terre de Fer à décor d'animaux de chasse. 37 assiettes diverses (14 avec fêles ou acc.) 13 pièces de forme, soupière, saucières, légumiers ronds ou ovales, coupes...

200/300

351 VILLEROY et BOCH. Service Artémis. Bel ensemble de 83 pièces. Quelques fêles, égrenures ou acc. mais la plupart intactes. Joli décor cynégétique.

400/500



343



350



351

FOULARDS

- 353 Petit foulard Ted LAPIDUS aux oiseaux. 60/80
- 354 Carré HERMES. "Etriers". 120/150
- 355 Carré HERMES. «Armes de chasse» d'après Ledoux. 120/150
- 356 Carré HERMES «Gibiers» d'après Henri de Linarès. 120/150
- 357 Carré HERMES. «Le laisser courre» d'après J. de Fougerolle dans sa boîte d'origine. 160/180
- 357 B Carré HERMES. «Le Poitevin». D'après H. de Watrigant. 150/200
- 358 Carré HERMES. «Les chevreuils» d'après Xavier de Poret. 200/250



358

APPELANTS - APPEAUX

- 359 Belle petite cage à appelants pour grives en fer et bois. 60/80
- 360 Ensemble de quatre très beaux appeaux, coucou, coq de bruyère et perdrix rouge. 120/150
- 361 Ensemble de 3 appelants en bois peint. Un milouin du lac de Grandlieu, une sarcelle des Dombes et un limicole. 150/200
- 362 Ensemble de 10 appelants divers en bois peint: courlis, chevaliers, vanneaux, huitriers-pies, palombe... 150/200
- 363 Ensemble de cinq limicoles dont un très beau courlis. Provenance: Etang de T au. Années 1950/1960. 200/300



364

364 Jeu de six vanneaux huppés de Barthes, tout bois. Région de Capetang. Vers 1950/1960. 200/300

365 Jeu de huit appelants tout bois de Barthes, chevaliers arlequins et aboyeurs. Becs amovibles. Vers 1950/1960. 200/300

366 Ensemble de 12 appelants divers en bois peint: courlis, vanneaux, huitrier-pie, chevaliers... 200/300

367 Ensemble de 11 canards appelants en bois. Origine Baie de Somme, auxquels on joint deux canards en saule d'origine espagnole. 250/300

368 Sarcelles. Ensemble de six appelants tout bois. Provenance: Sud de la France. Vers 1960. 300/400

369 Courlis en liège et canard souchet en bois. Deux appelants du sud de la France. Vers 1950/1960. (Acc.) 100/150

370 Deux petites chouettes tout bois pour la chasse des alouettes. Région Béziers. Vers 1950. Peinture d'origine. 120/150

371 Chevalier. Joli petit appelant en bois et liège. Provenance: Etang de T au. Vers 1950. 120/150

372 Paire de canards en bois de palmier par Pradier de Puisserguier (34). Tête amovible. Vers 1930/1950. 150/200



368

373 Perdrix rouge. Très bel appelant en bois et liège peint. Provenance: Espagne. Vers 1940-1950. 200/300

374 Canard Fuligule Milouin. Bel appelant en balza, tête amovible en bois pour modifier l'attitude, destiné à la chasse à la calée sur les grands lacs canadiens. Excellent état. Provenance: Québec. 250/300

375 Oie bernache. Bel appelant tout bois. Provenance: Canada. Années 1950. (fendu côté droit). 500/600



373



374



375

COUTEAUX

- 376 Ensemble de 9 petits couteaux pliants. 100/150
- 377 Ensemble de 4 couteaux divers, deux droits avec leur fourreau, deux pliants dont un corse. 150/200
- 378 Ensemble de 4 couteaux divers manche corne ou ivoire. 300/400

MASSACRES ET TROPHEES



383 B

379 ROWLAND WARD'S RECORDS OF BIG GAME. Septième édition. 1981. **50/70**

380 Deux massacres montés sur écussons bois, l'un de chevreuil, l'autre de daguet avec plaque portant l'inscription L.P. Igny Le Jard 28 Janvier 1934. **60/80**

381 Massacre de chevreuil monté sur un curieux écusson en bois sculpté d'une tête grotesque et attributs cynégétiques. **150/200**

382 Zèbre. Peau tannée. **500/700**

383 A Zèbre. Peau tannée. **500/700**

383 B Lot de quatre beaux massacres de cerf montés sur écusson bois. **300/400**

383 C - Massacre de gnou monté sur écusson bois. - Massacre de buffle monté sur écusson bois. **150/250**

383 E Cob et Dick Dick. Deux trophées montés en cape. **250/350**

383 F Gnou monté en cape. **200/300**

383 G Eland de Derby. Beau massacre sur écusson bois. **100/150**

383 H Grand koudou. Superbe trophée monté en cape. **300/400**

383 I Buffle caffer. Beau spécimen monté en cape. **300/400**

383 J Impala. Trophée monté en cape. **150/200**

383 K Trois massacres de grands cobs des roseaux. **150/250**

383 L Trois massacres de guib harnaché. **150/250**

383 M - Deux massacres d'Ourébi. - Deux massacres de Céphalophes rouges. **200/300**

383 N Magnifique massacre de cerf monté sur écusson bois. Provenance Carpates. Cotation : environ 212 points (non homologué) **300/400**



383 C



383 E

383 F



383 G



383 H



383 I



383 K



383 L



383 M



383 N



383 J

FUSILS ET CARABINES - ACCESSOIRES

(voir aussi n°341)

384 - DELAROCHE. «*Le tir aux pigeons artificiels*». Edition MANUFRANCE, 1950. - **Henri QUERSIN.** «*Installation d'un tir aux pigeons vivants*». Edition de Chasse et pêche. Bruxelles, 1923. - Catalogues MANUFRANCE. Années 1948, 1950, 1976. Etats moyens. **50/70**



385 Réserve à cartouches James Dixon and Sons, Sheffield à deux compartiments inversés, de 16 emplacements cerclés cuivre chacun, soit 32 cartouches cal. 12. On y joint six étuis de cartouches cal. 12 à broche. **Jolie réserve en bon état avec sa sangle.** **150/200**

386 Belle réserve à cartouches en cuir et coins métal, à quatre compartiments avec sangles d'origine. **250/300**



387 Lot comprenant deux paires de jumelles Bushnell 8x21 et 10x25 dans leur étui et six lunettes de visée de marque Bushnell, Hensoldt, Tasko... **150/200**

388 Deux petites sacoches à cartouches en cuir, l'une avec lacets porte gibier. **100/120**

389 Valise à fusil en cuir. **120/150**

390 Très belle sacoches à cartouches en cuir brun-rouge. **200/300**

391 Rare mallette à fusils de voiture. Double compartiment étagé. **200/300**

392 Deux pistolets, l'un de coffre, l'autre à barillet. **100/150**



393 Fusil DARNE modèle R12 (n°4Q550) cal.12.70. Canons juxtaposés de 68 cm (piquées). Crosse 1/2 pistolet en noyer (acc.) Vendu pour pièces. **150/200**



394 Fusil DARNE modèle V19 (n°QQ60) cal. 12.65. Bascule joliment gravée. Canons juxtaposés de 70 cm (piquées intérieures). Crosse anglaise en noyer (pet.acc.). **500/700**



395 Carabine de chasse Weatherby cal.300 WBY Mag. (n°3.018.355). Crosse 1/2 pistolet à joue. Etat proche du neuf. **900/1100**



396 Carabine de chasse SHR cal.280 Rem. (n°JO3275). Avec lunette Leupold 3x9.40. **1000/1200**



397 Fusil de chasse mixte SAUER & SOHN cal.16.70 et 7x65R (n°J8757). Canons de 63 cm. Crosse 1/2 pistolet à joue.
1000/1200



398 Carabine de chasse STEYR-MANNLICHER mod.M72 cal.270 win (n°273270). Stutzen. Lunette Schmidt & Bender 1 1/4-4x20. Arme en état proche du neuf.
1500/1800



399 Fusil de chasse à platines BERNARDELLI cal.12/70 (n°1105). Canons juxtaposés de 72 cm. Éjecteurs automatiques. Crosse anglaise en beau noyer veiné en long de 37,8 cm.
Très bon état. **2200/2500**



400 Très fin fusil E.M. REILLY & Co cal.410 (n°34330) à chiens extérieurs et percussion centrale. Ouverture par clé serpent latérale. Canons juxtaposés de 66 cm. Crosse anglaise en beau noyer.
2500/3000



401 Fusil de chasse artisanal St Etienne CHARLIN cal.12.65. Mod. Charlin automatique (n°41549). Canons juxtaposés de 70 cm. (droit 1/2 choke, gauche plein choke). Crosse anglaise en noyer.
600/800



402 Fusil de chasse artisanal SUPER-FIX CHARLIN cal.12.70 (n°22). Canons superposés de 70 cm. Bascule gravée de scènes cynégétiques, feuillages et rinceaux. Crosse anglaise en beau noyer (rallongée). **800/1000**



403 Carabine BLASER mod. R93 (n°9/33897). Cal. 375 H. & H. Lunette Schmidt & Bender 1,5 - 6 x 42. Arme en très bon état. **2000/3000**



404 Curieux fusil de chasse à chiens extérieurs articulés avec percuteurs axiaux solidaires des chiens. Percussion centrale. (n°3989) (D'une paire). **Platines marquées: A. LANCASTER, London. Cal.12.** Canons de St Etienne, juxtaposés de 70 cm. Ouverture par clé latérale sous le pontet. Jolies gravures sur bascule, coquilles, chiens, platines, pontet et clé. Crosse anglaise en beau noyer. **1000/1200**



405 Fusil BROWNING B25 (n°86696) cal.12.70. Monodétente. Canons superposés de 71 cm. Ejecteurs automatiques. Crosse 1/2 pistolet en noyer avec busc. **800/1200**



406 Fusil italien Armitalia di Lucchini PONTE ZANANO V.T (Brescia) cal. 12.70 (n°55456). Canons superposés de 70,5 cm. Crosse 1/2 pistolet en noyer. **200/300**



407 Très joli fusil à platines espagnol, calibre 12.70 (n°101284). Belles gravures anglaises sur bascule et platines. Ejecteurs automatiques. Canons juxtaposés de 70cm. Crosse anglaise en noyer. **Fusil en état proche du neuf.** **2000/2500**



408 Fusil Darme Cal 16.65 (N°4K2). Canons juxtaposés de 68 cm. Crosse 1/2 pistolet en noyer. **150/200**



409 Fusil liégeois cal. 16.65 (n°2688). Bascule découpée. Coquilles gravées. Canons juxtaposés de 68 cm. Crosse anglaise en noyer. **500/700**



410 Fusil artisanal St-Etienne cal.12.70 (n°6966). Canons juxtaposés Fanget de 70 cm. (Piqûres). Crosse 1/2 pistolet en noyer. **200/300**



410 B Joli petit fusil liégeois à chiens extérieurs et percussion centrale (N°15682) Cal.16. Canons juxtaposés de 72 cm (Piqûres). Jolie crosse à joue en beau noyer. **200/300**



411 Fusil de chasse ROBUST 244 cal 12. (n°191339). Canons juxtaposés de 70 cm. Bascule gravée. Bretelle à enrouleur. Crosse anglaise en noyer. Dans un fourreau jambon en cuir. **200/300**



412 Fusil de chasse à platines AYA cal.20.70 (N°558868). Fait pour Browning sport. Platines démontables gravées. Canons juxtaposés de 69 cm. Ejecteurs automatiques. Crosse anglaise en beau noyer. Fusil en **état proche du neuf**. **2000/2500**



413 Fusil de chasse AYA cal.20.70 (N°479344). Canons juxtaposés de 69 cm. Ejecteurs automatiques. Crosse anglaise en noyer avec joue en cuir. Fusil en très bon état. **1000/1200**



414 Carabine de chasse STEYR MANLICHER Mod S cal.375 H&H (N°57812). Crosse pistolet en noyer avec joue. Arme en **état proche du neuf**. **1000/1200**



415 Superbe fusil H.HOLLAND à chiens extérieurs et percussion centrale. **Calibre 12**(n°1449) Ouverture par clé latérale sous le pontet. Fines gravures sur bascule, platines, pontet et clé. Canons juxtaposés de 76cm. (Piqûres extérieures en début de canons). Crosse anglaise en très beau noyer. **2500/3500**