

ART RUSSE
SOUVENIRS HISTORIQUES

VENDREDI 20 MAI 2011
Hôtel Drouot, salle 6



EXPOSITION RUSSE



GRAND

CHAMP-DE-MARS

Imp. HÉROLD — 131, Boul. St. Michel, Paris.



OLIVIER COUTAU-BÉGARIE

Commissaire-Priseur



VENDREDI 20 MAI 2011
Hôtel Drouot salle 6

Vente à 11h00

du lot n°1 au lot n°80

SOUVENIRS HISTORIQUES

Vente à 14h00

du lot n°81 au lot n°421

ART RUSSE - FABERGÉ
ORFÈVREURIE - BIJOUX - ICÔNES
TABLEAUX - GRAVURES
MILITARIA

Expositions Publiques :

Hôtel Drouot, salle 6

9, rue Drouot - 75009 Paris

Judi 19 mai de 11h00 à 20h00

du lot n°1 au lot n°421

Vendredi 20 mai 11h00 à 12h00

du lot n°81 au lot n°421

Tél. pendant l'exposition et la vente :
01 48 00 20 06

L ENSEMBLE DES ILLUSTRATIONS DE CETTE VENTE SONT VISIBLES SUR LE SITE WWW.COUTAUBEGARIE.COM

SVV COUTAU-BEGARIE

60, avenue de La Bourdonnais
75007 Paris
Tél : 01 45 56 12 20
Fax : 01 45 56 14 40
E-mail : information@coutaubegarie.com

EXPERT Art Russe - Souvenirs Historiques

Cyrille Boulay
Membre agréé de la F.N.E.P.S.A.
Tél. : 00 33 (6) 12 92 40 74
E-mail : cyrille.boulay@wanadoo.fr
pour les lots 1 à 325 et 328 à 421

EXPERT Tableaux modernes

Guy de Labretoigne
Tél. : 00 33 (6) 88 56 26 27
pour les lots 326 et 327

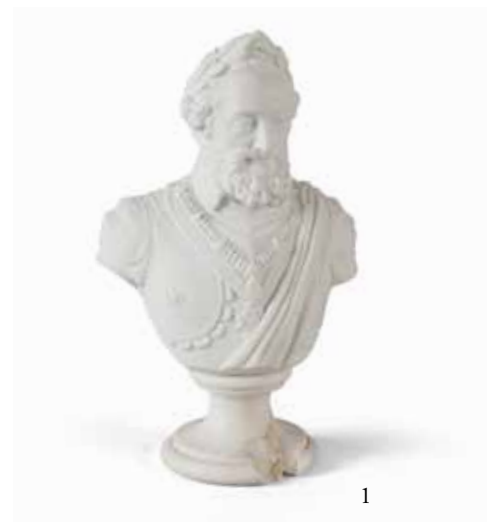
Photographies : Eric Reinard - eric@coutaubegarie.com
Impression : Luthringer (01 69 20 64 00)



BOURBON

VENTE À 11 H 00

- 1 **Henri IV, roi de France (1589-1610).** Petit buste en biscuit de Sèvres le représentant en armure, couronné de lauriers, portant le grand collier de l'ordre du Saint-Esprit, reposant sur piédouche. Accident au pied mais bon état dans l'ensemble. Travail de la Manufacture de Sèvres daté 1829, marque en creux S 29 n°5 et marque de l'artiste. H. : 13 cm – L. : 8 cm.
180/250 €
- 2 **Ecole française du XVIII^e siècle.**
Portrait de Louis XIV roi de France (1638-1715).
Huile sur toile, réentoilée.
H. : 43 cm – L. : 35 cm.
2 500/3 000 €
- 3 **Marie-Antoinette d'Autriche, reine de France (1755-1793).** Plaque décorative en porcelaine, à décor central de son monogramme M.A. sous couronne royale en lettres d'or, dans un entourage de guirlandes végétales dorées serties de petites pierres et turquoises, sur fond bleu. Manques, usures du temps. Travail français de la fin du XIX^e siècle, élément d'ornementation de mobilier. H. : 13, 8 cm – L. : 5, 3 cm.
200/300 € *Voir illustration page 4.*
- 4 **Louis XVIII, roi des Français (1814-1824).** Médaillon représentant un profil du souverain en métal repoussé, conservé dans un cadre en loupe d'orme avec attache pour suspension. Travail français de la première moitié du XIX^e siècle.
Miniature : H. : 6 cm – L. : 5 cm.
Cadre : H. : 11, 5 cm – L. : 9, 5 cm.
200/300 € *Voir illustration page 4.*



- 5 **GASTAL-LAËDERICH Marguerite**, miniaturiste française active entre 1815 et 1830.

Louis XVIII, roi des Français (1814-1824).

Portrait miniature peint sur ivoire de forme ronde, le représentant en grande tenue, signé à gauche « Mme Laederich » et daté 1816, conservé dans un cadre en bois noirci orné de quatre fleurs de lys en laiton repoussé aux angles. Petits manques et un accident au cadre mais bon état dans l'ensemble.

Miniature : Diam. : 5 cm.

Cadre : H. : 10, 5 cm – L. : 9, 5 cm.

2 500/3 000 €



5

- 6 **GASTAL-LAËDERICH Marguerite**, miniaturiste française active entre 1815 et 1830.

Marie-Thérèse de France, duchesse d'Angoulême (1778-

1851). Portrait miniature peint sur ivoire de forme ovale la représentant, signé à gauche « Mme Laederich » et daté 1817, conservé dans un cadre en bois noirci orné de quatre fleurs de lys en laiton repoussé aux angles. Petits manques mais bon état dans l'ensemble.

Miniature : H. : 5, 5 cm – L. : 5 cm.

Cadre : H. : 11 cm – L. : 9, 5 cm.

2 500/3 000 €



9

- 7 **Louis XVIII, roi des Français (1814-1824).**

Médaillon ovale en biscuit représentant un profil du souverain en uniforme, sur fond bleu, conservé dans un cadre en bois moderne.

H. : 13, 5 cm – L. : 10, 5 cm.

200/300 €

Voir illustration page 4.

- 8 **Bourbon.** Pièce d'étoffe brodée aux points de croix, par Mlle de Colombes datée 1823, représentant la chronologie historique des rois de France, de Hughes Capet en 987 jusqu'à Louis XVIII en 1796, surmontée des armes de France sous couronne royale. En l'état.

H. : 80 cm – L. : 68 cm.

300/500 €

Voir illustration page 4.

- 9 **Garde-meubles royal.** Paire de bougeoirs en métal argenté, gravés au revers G.M. sous couronne royale, ainsi que les marques F2 et F3. Bon état, usures du temps. Une des bobèches n'est pas d'origine. Travail français d'époque Restauration.

H. : 20 cm – L. : 11 cm.

800/1 200 €



6

- 10 **Duc et duchesse de Berry.** Paire de petites gravures rehaussées à l'aquarelle les représentant en buste, conservées chacune dans un encadrement d'époque en bois noirci et doré. Usures du temps mais bon état dans l'ensemble. H. : 15, 5 cm – L. : 12, 5 cm.

200/300 €



4



3



7

- 11 Marie-Caroline, duchesse de Berry (1798-1870).** Fragment de la robe qu'elle portait le 14 février 1820 lors de l'assassinat de son mari, tâché du sang de celui-ci, conservé dans un cadre en bois. Porte au dos l'inscription manuscrite suivante : « *Morceau de la robe de Madame la duchesse de Berry tâchée du sang du prince, assassiné le 14 février 1820* ». En l'état.
Fragment : H. : 5, 5 cm – L. : 5, 5 cm.
Cadre : H. : 12 cm – L. : 12 cm.
1 500/1 800 €

- 12 Henri, duc de Bordeaux (1820-1883).** Médaillon pendentif en or serti de onze petits grenats contenant une médaille en or commémorant le baptême du fils du duc de Berry et portant l'inscription « *Dieudonné duc de Bordeaux* », et « *Baptisé le 1^{er} mai 1821* » au revers. Bon état, manque un élément sur ce médaillon qui était vraisemblablement à l'origine un élément d'un bracelet.
H. : 4 cm – L. : 2 cm.
300/400 €

- 13 Henri, duc de Bordeaux (1820-1883).** Tabatière en bois pressé de forme ronde, contenant au centre une miniature le représentant enfant en laiton repoussé, surmontée de la devise « *Tout pour et par la France* ». En l'état.
Diam. : 6 cm – H. : 2 cm.
250/350 €

- 14 Henri, duc de Bordeaux (1820-1883).** Buste en bronze le représentant en uniforme d'apparat, sur socle rectangulaire en marbre jaune de Sienne. Bon état dans l'ensemble.
Travail français du début du XIX^e siècle.
H. : 22 cm – L. : 10, 5 cm.
600/800 €

- 15 Henri V, comte de Chambord (1820-1883).** Belle tabatière en loupe, couvercle orné d'un médaillon en nacre le représentant de profil, entouré par deux branches de fleurs de lys, cerclé de laiton doré, intérieur en écaïlle. Bon état, légers accidents à l'écaïlle. Travail du milieu du XIX^e siècle.
H. : 2 cm - Diam. : 7, 3 cm.
300/500 €



8

- 16 Henri V, comte de Chambord (1820-1883).** Buste en plâtre le représentant vers 1850. Travail français du XIX^e siècle. Usures du temps, en l'état. H. : 65 cm – L. : 38 cm.
800/1 000 €

- 17 Henri V, comte de Chambord (1820-1883).** Portrait photographique le représentant assis dans un fauteuil avec signature autographe au bas du document : « *Henri* », conservé dans un cadre en bois surmonté de la couronne royale polychrome. Petit accident à la couronne. A vue : H. : 15 cm – L. : 9, 5 cm. Cadre : H. : 47 cm – L. : 32 cm.
400/600 € *Voir illustration page 17.*

- 18 Henri V, comte de Chambord (1820-1883).** Portrait photographique le représentant assis dans un fauteuil, conservé dans un beau cadre en laiton repoussé orné de cinq fleurs de lys dans les angles et au centre, avec pied chevalet au dos. Bon état dans l'ensemble. H. : 20 cm – L. : 13 cm.
200/300 € *Voir illustration page 8.*

- 19 Henri V, comte de Chambord (1820-1883).** Verre à vin sur pied de couleur verte, gravé au centre de ses armes sous couronne royale, provenant de son service de table. Très bon état. Travail français du XIX^e siècle. H. : 19, 5 cm – Diam. : 6 cm.
200/300 €



ORLÉANS

- 20** **Château de Fontainebleau**, service d'apparat du roi Louis-Philippe. Assiette en porcelaine blanche, à décor d'une rosace centrale dorée et d'une large frise sur le marli, polychrome et or, ornée de monogrammes du roi sous couronne dans des entourages de branches vertes dans lesquelles s'inscrivent oiseaux et insectes. Très bon état, restaurations. Travail de la Manufacture royale de Sèvres, marque en creux datée 1839, marque bleue LP datée 1840, marque rouge du château de Fontainebleau, marque du peintre A. en rose.

Diam. : 24 cm.

600/800 €

Provenance : service originel du roi Louis-Philippe au château de Fontainebleau, utilisé par le roi entre 1839 et 1841 avant d'être définitivement abandonné au profit du service ordinaire dit « des chasses » dont nous présentons ci-après une pièce.

- 21** **Château de Fontainebleau**, service d'apparat du roi Louis-Philippe. Sous-tasse en porcelaine blanche, à décor d'une rosace centrale dorée et d'une large frise sur le marli, polychrome et or, ornée de monogrammes du roi sous couronne alternés de trophées inscrits dans des cartouches rouges, entourés par des rinceaux et motifs végétaux. Très bon état. Travail de la Manufacture royale de Sèvres, marque en creux datée 1847, marque verte datée 1847, marque bleue LP datée 1846, marque rouge du château de Fontainebleau.

Diam. : 18 cm.

200/300 €

Provenance : service du roi Louis-Philippe au château de Fontainebleau, service ordinaire dit « des chasses », commandé dès 1835 par le roi à Brongniart avant de recevoir plusieurs commandes ultérieures de réassortiments.



22 Château de Fontainebleau, service d'apparat du roi Louis-Philippe. Grand plat en porcelaine blanche, à décor d'une rosace centrale dorée et d'une large frise sur le marli, polychrome et or, ornée de monogrammes du roi sous couronne alternés de trophées inscrits dans des cartouches rouges, entourés par des rinceaux et motifs végétaux dans lesquels se trouvent des animaux en rapport avec la chasse. Très bon état, accident au bord et usures du temps. Travail de la Manufacture royale de Sèvres, marque en creux datée 1842, marque bleue LP datée 1843, marque rouge du château de Fontainebleau, marque du peintre A. en rose.
Diam. : 30, 5 cm.
300/500 €

Provenance : service du roi Louis-Philippe au château de Fontainebleau, service ordinaire dit « des chasses », commandé dès 1835 par le roi à Brongniart avant de recevoir plusieurs commandes ultérieures de réassortiments.

23 Château de Fontainebleau, service des Offices du roi Louis-Philippe. Pot à décoction petit modèle en porcelaine blanche, à décor central de son monogramme sous couronne royale en lettres bleues. Très bon état, manque son couvercle. Travail de la Manufacture royale de Sèvres, marque en creux datée 1844, marque bleue LP datée 1845, marque rouge du château de Fontainebleau.
H.: 18 cm - L.: 17, 5 cm.
180/250 €

24 Château de Fontainebleau, service des Offices du roi Louis-Philippe. Pot à décoction grand modèle en porcelaine blanche, à décor central de son monogramme sous couronne royale en lettres bleues. Très bon état, manque son couvercle. Travail de la Manufacture royale de Sèvres, marque en creux datée 1847, marque verte datée 1847, marque bleue LP datée 1847, marque rouge du château de Fontainebleau.
H.: 21 cm - L.: 20 cm.
200/250 €

25 Château de Fontainebleau, service des Offices du roi Louis-Philippe. Lot de trois tasses à café en porcelaine blanche, à décor central de son monogramme sous couronne royale en lettres bleues. Bon état dans l'ensemble. Travail de la Manufacture royale de Sèvres, marques en creux datées 1846 et 1847, marques vertes datées 1846 et 1847, marques bleues LP datées 1846 et 1847, marques rouges du château de Fontainebleau.
H.: 5, 5 cm - Diam.: 9, 8 cm.
200/250 €

26 Château de Dreux, service des Offices du roi Louis-Philippe. Tasse à café en porcelaine blanche, à décor central de son monogramme sous couronne royale en lettres bleues, bordée de filets dorés. Très bon état. Travail de la Manufacture royale de Sèvres, marque en creux datée 1847, marque verte datée 1847, marque bleue LP datée 1847, marque rouge du château de Dreux. H.: 5, 5 cm - Diam.: 9, 8 cm.
80/150 €

27 Service des Princes du roi Louis-Philippe. Sucrier en porcelaine blanche, à décor central de son monogramme sous couronne royale en lettres d'or entouré de branches de chêne et de laurier, orné d'une frise de feuilles de vigne, à bords dorés. Les deux anses dorées en forme de tête de lion proviennent du répertoire Empire de la Manufacture. Très bon état, manque son couvercle. Travail de la Manufacture de Sèvres, marque en creux datée 1806, marque bleue LP avec date illisible, marque du doreur Moyez. On y joint une patelle à glace en porcelaine blanche de Sèvres de rebut, surdécorée, se voulant du service des Princes du roi Louis-Philippe. Très bon état, marque en creux datée 1853, fausses marques bleue LP et rouge du château des Tuileries.
Sucrier : H. : 7, 5 cm – Diam. : 8 cm.
Patelle : Diam. : 14 cm.
200/300 €

28 Château des Tuileries, service des Princes du roi Louis-Philippe. Sucrier en porcelaine blanche, à décor central de son monogramme sous couronne royale en lettres d'or entouré de branches de chêne et de laurier, orné en haut d'une frise de feuilles de vigne de même que sur le couvercle, à bords dorés. Bon état, accident au pied et une restauration. Travail de la Manufacture de Sèvres, marque en creux datée 1846, marque verte datée 1846, marque en or LP datée 1847, marque rouge du château des Tuileries. H. : 9 cm – L. : 10 cm.
250/300 €





18

34

- 29** **Château du Trianon**, service des Princes du roi Louis-Philippe. Soucoupe creuse en porcelaine blanche, à décor central de son monogramme sous couronne royale en lettres d'or entouré de branches de chêne et de laurier, ornée sur le marli d'un double filet doré. Très bon état. Travail de la Manufacture de Sèvres, marque en creux datée 1846, marque verte datée 1846, marque en or LP datée 1847, marque rouge du château du Trianon, marque du doreur Moyez.
Diam. : 12, 7 cm.
150/200 € *Voir illustration page 7.*

- 30** **Henri d'Orléans, duc d'Aumale (1822-1897)**. Sucrier en porcelaine blanche, à décor de son monogramme H. O. en lettres bleues sous couronne de fils de France, avec son couvercle d'origine, provenant du service des offices du cinquième fils de Louis-Philippe au château de Chantilly. Bon état dans l'ensemble, accidents. Travail de la Manufacture impériale de Sèvres, marque en creux datée 1862, marque verte datée 1863, marque rouge N sous couronne datée 1868.
H.: 10 cm - L.: 10 cm.
200/300 € *Voir illustration page 6.*

- 31** **Henri d'Orléans, duc d'Aumale (1822-1897)**. Sous-tasse en porcelaine blanche, à décor de son monogramme H. O. en lettres d'or sous couronne de fils de France, provenant du service du cinquième fils de Louis-Philippe au château de Chantilly. Bon état, accident au bord. Travail de la Manufacture royale de Sèvres, marque en creux datée 1844, marque verte datée 1845, marque bleue LP sous couronne datée 1845.
Diam. : 15, 5 cm.
80/100 € *Voir illustration page 6.*

- 32** **Henri d'Orléans, duc d'Aumale (1822-1897)**. Gravure signée R. Kastor, le représentant en buste avec fac-similé de sa signature au bas du document : « *Chantilly 1^{er} novembre 1892, H. d'Orléans.* » En l'état.
H. : 35, 5 cm – L. : 27 cm.
30/50 €

- 33** **Ferdinand-Philippe, duc d'Orléans (1810-1842)**. Rare petit buste en ivoire sculpté le représentant en costume d'officier général, portant l'ordre complet de Grand Croix de la Légion d'Honneur (titre acquis le 3 août 1830), sur piédouche, présenté sur un socle circulaire en bois noirci contenant deux éléments en ivoire. Quelques accidents mais bon état dans l'ensemble. Travail français vers 1830.
H. : 14 cm – L. : 5 cm.
600/800 €

- 34** **Philippe, comte de Paris (1838-1894)**. Portrait photographique le représentant assis dans un fauteuil, conservé dans un beau cadre en laiton repoussé orné de cinq fleurs de lys dans les angles et au centre, avec pied chevalet au dos. Bon état.
H. : 20 cm – L. : 13 cm.
200/300 €

- 35** **Isabelle, comtesse de Paris (1848-1919)**. Tirage photographique ancien la représentant vers 1880, avec signature autographe en haut du document : « *Isabelle, comtesse de Paris* », conservé dans un cadre ancien, en l'état.
A vue : H. : 22 cm - L. : 16 cm.
120/150 €



33



35

NAPOLÉON

- 36 Napoléon I^{er}, empereur des Français (1769-1821).** Tabatière en bois pressé de forme ronde, à décor d'un profil du souverain sous couronne impériale. En l'état. Diam. : 6, 5 cm – H. : 2 cm.

300/400 €

- 37 Napoléon I^{er}, empereur des Français (1769-1821).** Tabatière en bois pressé de forme ronde, ornée du masque mortuaire du souverain en laiton, intérieur en écaille. Diam. : 5, 5 cm – H. : 1, 5 cm.

250/350 €

- 38 Napoléon I^{er}, empereur des Français (1769-1821).** Cristallo-cérame représentant le souverain de profil en habit de colonel de la Garde, inscrit dans un médaillon rectangulaire en cristal taillé, avec attache en bronze doré pour suspension, conservé dans son écrin d'origine avec pied chevalet au dos et l'inscription « Buckingham Palace ». Légers accidents mais très bon état dans l'ensemble.

H. : 13, 5 cm – L. : 9 cm.

600/800 €

- 39 Palais des Tuileries.** Poignée de porte en bronze doré, frappée au centre du monogramme N pour Napoléon dans un cercle entouré de deux palmettes végétales, provenant du palais des Tuileries. Bon état.

Epoque : I^{er} Empire.

H. : 4 cm – L. : 6, 5 cm.

350/500 €

- 40 Prix d'honneur,** offert au nom de Sa Majesté l'empereur Napoléon par Son Excellence Mr. Cretet, ministre de l'Intérieur, le 21 août 1807 : *Historia Muscutorum Hominis*, par Bernardi Siegfried Albini, éditions Francofurti et Lipsiae, 1784. Format in-folio, 603 pages dorées sur tranche, reliure en maroquin de la Maison Tessier, à décor sur le premier plat des grandes armes impériales en lettres d'or. Bon état.

600/800 €

Voir illustration page 10.

- 41 Joachim, prince Murat.** Lithographie de Senefelder, datée de 1826, le représentant en buste portant uniforme et décorations, conservée dans un beau cadre ancien d'époque Empire à décor de palmettes.

H. : 49 cm - L. : 40 cm.

300/400 €

Voir illustration page 10.



38



39



37



36



42



41

- 42 Napoléon, roi de Rome (1811-1832).** Boîte en palissandre, de forme ronde, commémorant sa naissance, ornée au centre d'une pièce en argent le représentant enfant surmontée de la date « 20 mars 1811 ». En l'état. Diam. : 4, 5 cm – H. : 2 cm.
250/350 € *Voir illustration page 9.*



47



43

- 43 Napoléon, duc de Reichstadt (1811-1832).** Lithographie le représentant adolescent en redingote tenant un chapeau à la main, conservée dans un beau cadre ancien d'époque Empire en bois décoré.
H. : 72 cm - L. : 48, 5 cm.
500/600 €
- 44 Napoléon, duc de Reichstadt (1811-1832).** Lithographie de Honegger, le représentant jeune homme en uniforme de l'armée autrichienne.
H. : 49 cm - L. : 33, 5 cm.
50/80 €



53

- 45 Napoléon, duc de Reichstadt (1811-1832).** Cachet en bronze le représentant jeune homme, en buste, en uniforme de l'armée autrichienne portant l'ordre de Saint-Etienne de Hongrie. Le cachet est gravé aux armes d'une famille ducale. Bon état.
H. : 10, 5 cm - L. : 3 cm.
200/300 €

- 46 Assiette aux armes de Napoléon Bonaparte, roi d'Italie,** à décor central d'un blason aux armes de Napoléon roi d'Italie (couronné à Milan le 26 mai 1805) sous couronne royale, et d'une frise sur le marli ornée du chiffre N vert dans des médaillons or dans des entourages de feuilles vertes stylisées. Très bon état. Travail de la fin du XIX^e siècle, fausses marques de la Manufacture impériale de Sèvres au dos.
Diam. : 24, 5 cm.
300/500 €



40



45

47 Ecole française du début du XIX^e siècle.
Hortense de Beauharnais, reine de Hollande et mère de Napoléon III (1783-1837).

Portrait miniature sur ivoire de forme octogonale la représentant en buste légèrement tournée, vêtue à l'antique et portant une parure d'émeraudes, conservé dans une monture en or avec attache pour suspension. Porte une signature « *J. B. Isabey* » en bas à droite. Plusieurs inscriptions manuscrites au dos et ancien numéro d'inventaire de collection.

Très bon état, manque une attache au dos.

H. : 10, 8 cm – L. : 6, 2 cm.

800/1 200 €

48 Service d'Elisa Baciocchi. Assiette à soupe en porcelaine blanche, à décor sur le marli d'une frise bleue nuit et de motifs végétaux or, ornée de fleurs stylisées dorées à l'intérieur autour d'une rosace végétale centrale. Très bon état. Travail de la Manufacture impériale de Sèvres, marque en creux datée 1857, marque verte datée 1857, marque rouge N sous couronne datée 1857.

Diam. : 23, 5 cm.

400/600 €

Provenance : reprise de la manufacture de Sèvres, peut-être pour Napoléon III ou sa famille, du service dit « d'Entrée » de la grande-duchesse de Toscane et sœur de Napoléon Elisa Baciocchi, au palais Pitti de Florence. Ce service fut commandé en 1810 et contenait seulement 128 pièces, pour un coût total de 15.203 francs.

49 Duc de Bassano (1763-1839). Tasse à café et sa soucoupe en porcelaine recouverte de vert et d'or, la tasse présente un portrait peint à la main et signé représentant le duc de Bassano en uniforme, intérieur entièrement doré, la soucoupe est ornée du chiffre de Napoléon sous couronne impériale en lettres d'or, dans un entourage de feuilles de lauriers. Très bon état. Travail de la fin du XIX^e siècle, fausses marques de la Manufacture impériale de Sèvres au dos.

Tasse : H. : 5 cm - Diam. : 5 cm.

Soucoupe : Diam. : 10, 5 cm.

200/300 €

Voir illustration page 12.

Le titre de duc de Bassano et de l'Empire a été créé le 15 août 1809 par Napoléon I^{er} au profit d'Hugues-Bernard Maret (1763-1839), secrétaire d'État (sous le Consulat) puis ministre des Affaires étrangères (1811-1813).

50 Napoléon III, empereur des Français (1852-1870). Petit buste en buis sculpté et patiné le représentant. Bon état, usures du temps. Travail populaire français de la fin du XIX^e siècle. H. : 10 cm - Diam. : 6 cm.

80/150 €

Voir illustration page 16.



46

51 Napoléon III, empereur des Français (1852-1870). Médaille en bronze le représentant sur l'avers en buste de profil, signé F. Caqué, graveur de S. M. l'Empereur ; le revers représentant la bataille d'Inkermann du 5 novembre 1854, signé E. A. Oudiné.

Diam. : 7, 3 cm.

80/100 €

Voir illustration page 16.

52 Napoléon III, empereur des Français (1852-1870). Médaille en argent représentant sur l'avers le couple impérial en buste de profil, le revers représentant la visite du couple à Reims les 11 et 12 octobre 1858, signé Oudiné.

Diam. : 7, 3 cm.

150/200 €

Voir illustration page 16.

53 Blason impérial. Aquarelle gouachée conservée dans un cadre en bois doré ovale. Bon état. Travail de la fin du XIX^e siècle.

H. : 22 cm – L. : 17 cm.

150/200 €

53 B Napoléon III, empereur des Français (1852-1870). Verre à pans coupés d'un des services de l'Empereur, probablement pour l' Arsenal. Bon état. Travail de la fin du XIX^e siècle. H. : 11 cm - L. : 5 cm.

80/150 €



48

FAMILLES ROYALES ETRANGERES - AUTRES



55

- 54 François II du Saint-Empire**, empereur d'Autriche (1768-1835). Pointe d'étendard en bronze doré gravée à son monogramme FII sous couronne impériale des deux côtés. H. : 22 cm – L. : 8 cm.

300/400 €

Voir illustration page 16.

- 55 Electeur de Bavière.** Miniature sur ivoire de forme carrée représentant un portrait présumé d'un électeur de Bavière, prince du Saint-Empire, portant le manteau d'hermine, le cordon de l'ordre de la Toison d'Or, et près de lui sur la gauche une couronne princière. Conservée dans un cadre ancien, porte au dos un cachet en cire de collection.

Travail étranger du XVIII^e siècle.

H. : 5, 5 cm – L. : 4 cm.

1 000/1 200 €



49

- 56 Grand cachet en cire de forme ronde** aux armes d'un électeur de Bavière, peut-être Maximilien II Emmanuel (1679-1726). Bon état dans l'ensemble, accidents. Travail allemand du XVIII^e siècle.

Diam. : 18, 2 cm.

200/300 €

Voir illustration page 17.

- 57 Marie, reine de Roumanie (1875-1938).** Grand portrait lithographique la représentant en buste de face, avec fac-similé de sa signature datée 1926 au bas, par Bertram Park à Londres. Conservé dans un encadrement en bois doré, accidents.

H. : 55 cm – L. : 43, 5 cm.

400/600 €



62



74

BIBLIOTHÈQUE DU ROI FAROUK D'EGYPTE



60, 61, 63 à 71

58 Zarf en argent, à décor alterné de fleurs serties d'émeraudes, de pierres de couleurs et de corail sur fond émaillé cloisonné vert. Manques et accidents. Travail étranger du XIX^e siècle.
H.: 5 cm - L. : 6 cm. Poids: 62 grs.

400/600 €

59 Famille royale d'Egypte. Robe d'enfant en lin ayant été portée par l'un des membres de la famille, brodée sur le jabot de la couronne royale. Bon état.

200/300 €

60 Maison royale d'Egypte. Lithographie couleur représentant les grandes armes du royaume d'Egypte, conservée dans un cadre moderne à baguette dorée. Bon état. Travail des années 1950. H. : 59, 5 cm – L. : 45 cm.

250/300 €

61 Histoire militaire de Mohammed Aly et de ses fils, par le général Weygand, Imprimerie nationale, Paris, 1936, 2 tomes (tome I : 288 pages, illustré de 102 gravures et 2 cartes hors textes ; tome II : 256 pages, illustré de 99 gravures et 7 cartes hors textes). Format in-folio, reliure d'époque en percaline verte, à décor sur le premier plat des armes royales d'Egypte. Exemplaire dédié au roi Farouk. En l'état.

400/600 €

Provenance : ancienne collection du roi Farouk I^{er} d'Egypte (1920-1965).

62 Farouk, roi d'Egypte. Portrait photographique le représentant jeune homme, conservé dans un cadre en cuir rouge de la Maison Keller à Paris, surmonté de la couronne royale en or. Tirage argentique d'époque. Usures au cadre, en l'état. H. : 26 cm – L. : 17, 5 cm.

600/800 €

63 Les campagnes de Mohammed Aly et d'Ibrahim, par le vice-amiral Durand-Viel, Imprimerie nationale, Paris, 1935, 2 tomes (tome I : 489 pages, illustré de 100 gravures hors textes ; tome II : 305 pages, illustré de 170 gravures et 2 cartes hors textes). Format in-folio, reliure d'époque en percaline verte, à décor sur le premier plat des armes royales d'Egypte. Exemplaire dédié au roi Farouk. Bon état.

400/600 €

Provenance : ancienne collection du roi Farouk I^{er} d'Egypte (1920-1965).



58

64 Les pouvoirs du roi dans la Constitution égyptienne, par Diaeddine Saleh, Librairie générale de droit et de jurisprudence, Paris, 1939, 584 pages, avec envoi de l'auteur. Format in-4, reliure d'époque en cuir vert, à décor sur le premier plat du blason du royaume d'Égypte et sur le second du chiffre du roi Farouk. Bon état.
300/500 € *Voir illustration page 13.*

Provenance : ancienne collection du roi Farouk I^{er} d'Égypte (1920-1965).

65 Coup d'œil sur la chronologie de la Nation Égyptienne, par Cattau Pacha Joseph, imprimerie de l'institut français d'archéologie orientale en coédition avec la librairie Plon, Le Caire, 1931, 447 pages, cartes géographiques et plans hors textes. Format in-folio, reliure d'époque en cuir rouge, à décor sur le premier plat de la Croix d'Égypte et sur le second du chiffre du roi Farouk. Cette édition comprend un Frontispice signé de Vcevold Strekalovsky, datée 1931. Elle est dédiée à « Son altesse royale le prince Farouk, Héritier présomptif du trône d'Égypte ». Bon état.
300/500 € *Voir illustration page 13.*

Provenance : ancienne collection du roi Farouk I^{er} d'Égypte (1920-1965).

66 Ibrahim Pacha, par Enkiri Gabriel, Imprimerie française, Le Caire, 1948, 483 pages, illustrations de Hayran, préface de Son Excellence Ilhami Hussein Pacha, dédié à Sa Majesté Farouk I^{er}. Format in-folio, reliure d'époque en cuir rouge, à décor sur les plats du chiffre du roi Farouk sous couronne royale. Bon état.
300/500 € *Voir illustration page 13.*

Provenance : ancienne collection du roi Farouk I^{er} d'Égypte (1920-1965).

67 Cahier d'histoire égyptienne, numéro spécial à l'occasion du centenaire de la mort d'Ibrahim Pacha (1848-1948), par Mahmaoud Nafei, Ibrahim El Mouelhy, Jacques Tagher, Giovanni Marro, Gaston Wiet et T.A.J., éditions Al Maaref, Le Caire, 1948, 147 pages, illustrations hors textes. Format in-4, reliure en cuir vert, à décor sur le premier plat du chiffre du roi Farouk sous couronne royale. Bon état.
300/500 € *Voir illustration page 13.*

Provenance : ancienne collection du roi Farouk I^{er} d'Égypte (1920-1965).

68 Cahier d'histoire égyptienne, numéro spécial à l'occasion du centenaire de la mort de Mohammad Ali (1849-1949), par Ibrahim El Mouelhy, Jacques Tagher, et Gaston Wiet, éditions Al Maaref, Le Caire, 1949, 233 pages, illustrations hors textes. Format in-4, reliure en cuir rouge, à décor sur le premier plat du chiffre du roi Farouk sous couronne royale. Bon état.
300/500 € *Voir illustration page 13.*

Provenance : ancienne collection du roi Farouk I^{er} d'Égypte (1920-1965).

69 Histoire militaire de l'époque de Mohammed Ali, par Rahman Zaky Abdel, texte en arabe. Format ?, reliure en cuir vert, à décor sur le second plat du chiffre du roi Farouk sous couronne royale. Bon état.
300/500 € *Voir illustration page 13.*

Provenance : ancienne collection du roi Farouk I^{er} d'Égypte (1920-1965).

70 Vie de Mahomet, par Gheorghui Vrgil, éditions Plon, Paris, 1962, 350 pages. Format in-4, reliure en cuir rouge, à décor sur le premier plat du chiffre du roi Farouk sous couronne royale. Bon état.
300/500 € *Voir illustration page 13.*

Provenance : ancienne collection du roi Farouk I^{er} d'Égypte (1920-1965).

71 Ismaïl, numéro spécial à l'occasion du cinquantenaire de la mort du Khédivé Ismaïl (1895-1945), par Georges Guindi Bey et Jacques Tagher, imprimerie de l'institut français d'archéologie orientale, Le Caire, 1946, 247 pages. Format in-4, reliure en cuir vert, à décor sur le premier plat du chiffre du roi Farouk sous couronne royale. Bon état.
300/500 € *Voir illustration page 13.*

Provenance : ancienne collection du roi Farouk I^{er} d'Égypte (1920-1965).

72 Famille royale d'Égypte. Portrait photographique par Alban représentant le prince Farouk enfant aux côtés de sa mère la reine Nazli et de ses deux premières sœurs, avec dédicace autographe de la reine « *Affectueusement, Nazli* » en bas à droite. Bon état, usures du temps.
H. : 31 cm – L. : 21 cm.
200/300 €



PORTRAIT OFFICIEL DE LA REINE VICTORIA DE GRANDE-BRETAGNE



73 WINTERHALTER Franz-Xaver, atelier de.

Victoria, reine de Grande-Bretagne (1819-1901).

Huile sur toile conservée dans un cadre en bois doré ancien. Ce portrait la représentant de trois-quarts, debout et tournée vers la gauche, portant l'écharpe et les insignes de l'ordre de la Jarretière, sur un fond de paysage. Petits accidents et restaurations.

H. : 92 cm – L. : 74 cm.

7 000/9 000 €

Ce portrait fut commandé par la reine en 1842 et elle mentionne dans son journal intime les séances de pose qui eurent lieu les 8, 10, 11, 14, 17 et 25 juin 1842. A cette date, elle ajoute : « Ma dernière séance de pose. La ressemblance est parfaite et le tableau vraiment beau ; il ne reste plus qu'à retoucher ma robe et le fond. » Winterhalter reçut le 31 août 577 livres sterling pour des portraits et des copies, et 210 livres le 29 septembre en paiement de deux copies. D'autres copies de ce portrait furent destinées à la baronne Lehzen, au comte Mensdorff-Pouilly, et deux à l'intention du roi Louis-Philippe. Dans toutes ces copies commandées par la souveraine, elle porte les insignes de l'ordre de la Jarretière, formant une variante par rapport à l'original. Notre portrait appartient donc à cette liste de commandes royales directement effectuées par Victoria pour l'offrir en cadeau, et exécuté par l'atelier même de Winterhalter.



75



54



75

74 Edouard VII, roi de Grande-Bretagne. Bas relief en plâtre représentant le portrait de profil du roi et de son épouse la reine Alexandra, souvenir commémoratif de leur couronnement, célébré à Londres en 1902. Bon état.

H. : 35 cm – L. : 25 cm.

150/200 €

Voir illustration page 12.

75 Charles, prince de Galles. Paire de cendriers en argent commémoratifs du mariage du prince héritier du Royaume-Uni avec la princesse Diana, gravés « *Royal Wedding, 1981* » et ornés au centre de deux médaillons au profil des mariés en biscuit bleu et blanc de Wedgwood. Léger accident mais bon état dans l'ensemble. Travail de la manufacture Mappin & Webb à Sheffield. Diam. : 13 cm. Poids total brut : 212 grs.

300/500 €

76 Charte de 1830. Gobelet en cristal taillé, à décor gravé au centre d'une Légion d'Honneur entourée de l'inscription « Honneur et Patrie » et d'un coq sur l'autre face, ainsi que les inscriptions « *Vive la Charte* » et « *27. 28. 29. juillet 1830* ». Travail d'une cristallerie parisienne d'époque Monarchie de Juillet.

H. : 8, 5 cm – Diam. : 7, 2 cm.

200/300 €

77 Ordre de la Légion d'Honneur. Gobelet en cristal taillé en pointes de diamants, à décor en inclusion d'un sulfure représentant un insigne d'officier de la Légion d'Honneur d'époque Monarchie de Juillet, en émail polychrome sur paillon d'or (Modèle des cent gardes). Travail de la cristallerie de Saint-Louis d'époque Monarchie de Juillet. H. : 9, 5 cm – Diam. : 7, 5 cm.

400/600 €

78 Bel ensemble de 6 cassolettes en porcelaine blanche à bords dorés, à décor central d'un monogramme au double L enlacés sous couronne princière, en lettres d'or et rouge, non identifié. Bon état dans l'ensemble. Travail du XIX^e siècle. Marque au dos du revendeur Lerondeau à Paris.

H. : 4 cm - L. : 13 cm.

250/350 €

79 Ecole américaine du XIX^e siècle.

Quatre vues des Etats-Unis, représentant Washington, Boston, Philadelphie et Baltimore.

Gouache, conservée dans un cadre ancien.

H. : 34 cm - L. : 46 cm.

1 500/2 000 €

80 Ecole française de la fin du XIX^e siècle.

Ruines de l'escalier de la Cour des Comptes.

Aquarelle signée du monogramme E.L. et datée 1891, représentant des arcades en ruine de l'ancien palais d'Orsay qui abritait la Cour des Comptes, avant que celui-ci ne soit incendié et détruit dans la nuit du 23 au 24 mai 1871 lors de la Commune de Paris.

H. : 51 cm – L. : 42 cm.

200/300 €



51

50

52



78



17



79



56



77



80



76

ART RUSSE

VENTE À 14 H 00



85



85

81 Sainte Elodie, icône peinte sur bois, avec sa riza en argent.

Poinçon d'orfèvre : Efim Sidoroff.

Poinçon titre : 84, Saint-Petersbourg, 1881.

H. : 27 cm – L. : 23 cm.

1 800/2 000 €

82 Icône triptyque de voyage en métal doré surmontée de nacre, contenant au centre une Vierge à l'Enfant peinte sur bois avec sa riza en vermeil, entourée de deux saints protecteurs, travail peint sur métal à décor d'un encadrement en émaux polychromes cloisonnés.

Poinçon d'orfèvre : I. E., non identifié.

Poinçon titre : 84, Saint-Petersbourg, 1899-1908.

Ouvert : H. : 21, 5 cm - L. : 27 cm.

Fermé : H. : 21, 5 cm - L. : 13, 5 cm.

2 000/2 500 €

Voir illustration page 21.

83 Christ Pantocrator, icône peinte sur bois avec sa riza en argent, surmontée d'une *oklad* en vermeil, conservée dans son coffret d'origine en bois à décor d'une frise en bois doré.

Poinçons : 84, Moscou, 1851.

Maître orfèvre : A. M. non identifié.

Icône : H. : 17 cm - L. : 15 cm.

Coffret : H. : 36 cm - L. : 33, 5 cm.

2 000/3 000 €

84 Vierge à l'Enfant, icône peinte sur bois.

Travail russe du début du XX^e siècle.

H. : 29 cm - L. : 22 cm.

300/400 €



81



84



87

- 85** **Icône triptyque de voyage en vermeil**, peinte sur métal doré, à décor central du Christ entouré à droite de Saint-Jean et de la Vierge Marie, ornée sur le devant d'une croix orthodoxe entourée par des arabesques gravées. Bon état, manque son attache de fermeture.
 Poinçon d'orfèvre : 7^e artel de Moscou.
 Poinçon titre : 84, Moscou, 1908-1917.
 Ouvert : H. : 8, 7 cm – L. : 6, 8 cm.
 Fermé : H. : 8, 7 cm – L. : 13, 5 cm.
 Poids brut: 207 grs.
 3 000/4 000 €



83

- 86** **Saint-Georges terrassant le Dragon**, icône peinte sur bois, de forme rectangulaire. Porte au dos une étiquette de collection. Travail russe du début du XX^e siècle.
 Bon état. H. : 7 cm – L. : 9, 5 cm.
 80/100 € *Voir illustration page 20.*

- 87** **Christ Pantocrator**, icône de voyage peinte sur bois, avec sa riza en argent, de forme ovale, avec attache pour suspension. En l'état.
 Poinçon d'orfèvre : A. A.
 Poinçon titre : 84, Moscou, avant 1899.
 H. : 9 cm – L. : 7 cm.
 Poids brut : 70 grs.
 300/400 €

- 88** **Grande croix de procession en bois** avec une riza en métal doré repoussé, représentant le Christ sur sa croix surmonté de Dieu le père sur une face, et sur l'autre face apparaissent de cinq scènes de la vie du Christ.
 Travail russe du XIX^e siècle.
 H. : 102 cm – L. : 71 cm.
 3 000/4 000 €



88

- 89** **Vierge à l'Enfant et Saint Nicolas**, icône peinte sur bois, les représentant au-dessus de six saints. Usures du temps, restaurations.
 Travail russe du XVIII^e siècle.
 H. : 27 cm – L. : 24 cm.
 600/800 € *Voir illustration page 20.*

- 90** **Saint Georges terrassant le dragon**, icône peinte sur bois. Bon état dans l'ensemble, restaurations.
 Travail russe du XVIII^e siècle.
 H. : 30 cm – L. : 25, 5 cm.
 1 000/1 200 € *Voir illustration page 20.*

- 91** **Calendrier du mois d'avril**, icône peinte sur bois, représentant sur cinq registres tous les saints du mois. Bon état dans l'ensemble, restaurations et petits manques. Travail russe du XVIII^e siècle.
 H. : 33, 5 cm – L. : 27 cm.
 600/800 € *Voir illustration page 20.*



86



89



90



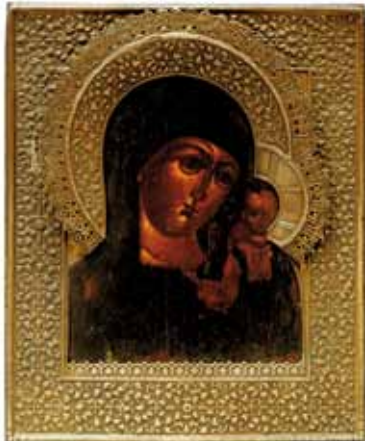
92



91



93



95



94



96

92 **Vierge à l'Enfant**, icône peinte sur bois, représentant la Mère de Dieu aux trois mains. Bon état dans l'ensemble, restaurations.

Travail russe de la fin du XVIII^e siècle.

H. : 31 cm – L. : 25 cm.

600/800 €

93 **Déisis**, icône peinte sur bois, représentant le Christ entouré de saints. Accidents et restaurations.

Travail russe circa 1800.

H. : 31 cm – L. : 27 cm.

600/800 €

94 **Quatre Nativités**, icône peinte sur bois, représentant la naissance de la Vierge, celle du Christ, celle de Saint Jean-Baptiste et celle de Saint Nicolas. Bon état dans l'ensemble, restaurations et petits manques.

Travail russe du XIX^e siècle.

H. : 31 cm – L. : 27 cm.

600/800 €

95 **Vierge de Kazan**, icône peinte sur bois, conservée sous une riza en métal doré à décor de motifs végétaux entrelacés. Bon état dans l'ensemble, restaurations.

Travail russe du XIX^e siècle.

H. : 32, 5 cm – L. : 27, 5 cm.

1 000/1 200 €

96 **Vierge de Kazan**, icône peinte sur bois, conservée sous une riza en métal doré partiellement tissée de perles. Usures du temps, manques.

Travail russe du XIX^e siècle.

H. : 29 cm – L. : 25, 5 cm.

1 000/1 200 €





99

- 97 Pierre Le Grand, empereur de Russie.** Lithographie rehaussée à l'aquarelle représentant le souverain portant le manteau du sacre, conservée dans un cadre en bois noirci. On y joint une gravure de Migneret datée de 1829, représentant le tsar sauvant la barque d'un pêcheur. Epoque : XIX^e siècle.

H. : 31, 5 cm - L. : 26, 5 cm ; H. : 21, 5 cm - L. : 25 cm.
200/300 €

- 98 Catherine II, impératrice de Russie.** Gravure sanguine de L. Bonnet, représentant la souveraine dans un médaillon en profil, conservée dans un cadre en bois doré ancien. Travail du début du XIX^e siècle.

H. : 27, 5 cm - L. : 21 cm.
200/300 €

- 99 Enfants de Paul I^{er} empereur de Russie.** Gravure en grisaille représentant les portraits en médaillons de profils, des grands-ducs Alexandre (1777-1825), Constantin (1779-1831), Nicolas (1796-1855) et de la grande-duchesse Maria Pavlovna (1786-1859), avec rehauts de gouache et d'encre, conservé dans un cadre en bois noirci. Travail du début du XIX^e siècle.

H. : 29, 5 cm - L. : 22, 5 cm.
600/800 €



105



101

- 100 Alexandre I^{er}, empereur de Russie.** Lithographie de Honegger, le représentant de trois-quarts en uniforme. Bon état. Epoque : XIX^e siècle.

H. : 37 cm - L. : 27, 5 cm
50/80 €

- 101 Alexandre I^{er}, empereur de Russie.** Gravure rehaussée à l'aquarelle, représentant le souverain à cheval de profil, conservée dans un cadre en bois doré ancien. Avec cachet de la collection Bernard Franck. Travail du début du XIX^e siècle.

H. : 38, 5 cm - L. : 27 cm.
200/300 €

- 102 Alexandre I^{er}, empereur de Russie (1777-1825).** Médaillon en plâtre représentant un profil du souverain. Travail du XIX^e siècle. H. : 4, 5 cm - L. : 5 cm.

80/150 €

- 103 Alexandre I^{er}, empereur de Russie (1777-1825).** Médaillon à suspendre en verre biseauté, monté en laiton doré, contenant un cristallo-cérame le représentant en buste de profil couronné de lauriers, signé Andrieu F(ecit). sur la base. Travail français du premier tiers du XIX^e siècle. H. : 8 cm - L. : 6 cm.

400/600 €



97

Bertrand Andrieu (1761-1822) était un célèbre graveur sur médaille français attiré notamment de l'empereur Napoléon.



103



104



108



102

104 Alexandre I^{er}, empereur de Russie (1777-1825). Médaillon à suspendre contenant un biscuit le représentant en buste de profil en uniforme, signé sur la base, conservé dans un cadre rond en bois noir, doré à l'intérieur du verre bombé. Dédicace manuscrite en anglais au dos. Bon état dans l'ensemble, accident au cadre. Travail du début du XIX^e siècle.
Diam. : 14 cm.
400/600 €

105 Constantin Pavlovitch, grand-duc de Russie. Gravure de E. Henne rehaussée à l'aquarelle, le représentant en tenue du régiment de la garde impériale, conservée dans un cadre à baguette dorée. Travail du début du XIX^e siècle. H. : 26, 5 cm - L. : 18 cm.
200/300 €

106 Famille impériale. Lot de 12 reproductions de gravures représentant les tsars de Russie, dont Pierre Le Grand, Catherine II, Nicolas I^{er}, Alexandre II, etc. Tirage du XX^e siècle. H. : 26 cm – L. : 18 cm.
300/500 € *Voir illustration page 32.*

107 Nicolas I^{er}, empereur de Russie. Buste en bronze doré, le représentant légèrement de trois quarts, sur socle piédouche. Travail du début du XIX^e siècle.
H. : 12, 5 cm – L. : 6 cm
400/600 € *Voir illustration page 25.*

108 Alexandre II, empereur de Russie. Belle médaille en bronze au profil du souverain, datée 1870, au dos figure un portrait du tsar Nicolas I^{er} entouré d'un texte en russe. Bon état. Diam. : 8, 5 cm.
200/300 €

109 Alexandre II, empereur de Russie. Portrait médaillon le représentant en buste portant l'uniforme de l'armée impériale. Tirage photographique vers 1870, rehaussé à l'aquarelle. Bon état. H. : 6, 5 cm – L. : 4, 5 cm.
80/120 €



110 Catherine, princesse Yourievskaja, née princesse Dolgorouky (1847-1922). Très rare portrait photographique sur émail en grisaille de B. Matuszowski, à Paris, représentant la seconde épouse de l'empereur Alexandre II, jeune fille à l'époque de sa rencontre avec le tsar. On y joint un autre portrait d'une femme, vraisemblablement d'un membre de sa famille. Bon état. H. : 17 cm – L. : 13, 5 cm.

400/600 €

111 Catherine, princesse Yourievskaja, née princesse Dolgorouky (1847-1922). Modèle d'enveloppe à ses armes polychromes utilisée par la princesse, à l'époque de son mariage avec le tsar Alexandre II en 1880.

200/300 €

112 Cadre pour photographie en bronze doré, finement ciselé à décor d'une guirlande de feuilles, surmonté de la couronne impériale des Romanoff. Rare et beau modèle. Très bon état. Travail russe vers 1870-1880.

A vue : H. : 17 cm – L. : 13 cm

Extérieur : H. : 26 cm – L. : 18 cm.

3 000/3 500 €

Provenance : ancienne collection du tsar Alexandre II (1818-1881), et conservé par sa seconde épouse, la princesse Catherine, princesse Yourievskaja, née princesse Dolgorouky (1847-1922).

113 Cadre pour photographie en bronze doré, finement ciselé à décor d'une guirlande de feuilles, surmonté de la couronne impériale des Romanoff. Rare et beau modèle. Très bon état. Travail russe vers 1870-1880.

A vue : H. : 17 cm – L. : 13 cm

Extérieur : H. : 26 cm – L. : 18 cm.

3 000/3 500 €

Provenance : ancienne collection du tsar Alexandre II (1818-1881), et conservé par sa seconde épouse, la princesse Catherine, princesse Yourievskaja, née princesse Dolgorouky (1847-1922).

114 Serge Alexandrovitch, grand-duc de Russie. Portrait photographique, le représentant en compagnie de son épouse, née Elisabeth de Hesse (sœur de la tsarine Alexandra Féodorovna), vers 1900, conservé dans un cadre ancien en bronze doré à décor de couronnes et de danseuse à l'antique, avec pied chevalet au dos. Format carte de visite. H. : 14, 5 cm – L. : 9 cm.

300/400 €

115 Serge Alexandrovitch de Russie (1857-1905). Portrait photographique le représentant en uniforme de l'armée impériale avec décoration.

Tirage ancien vers 1900 rehaussé à l'aquarelle.

180/250 €

116 Alexandre III, empereur de Russie (1881-1894).

Modèle de son papier à lettre, surmonté de son monogramme en lettres bleues A.A. (Alexandre Alexandrovitch) sous couronne grand-ducale à l'époque où il est tsarévitch ; on y joint son enveloppe.

300/500 €

117 Alexandre III, empereur de Russie (1881-1894).

Modèle de son papier à lettre, surmonté de son monogramme en lettres rouges A.A. (Alexandre Alexandrovitch), sous couronne de grand-duc à l'époque où il est tsarévitch ; on y joint son enveloppe.

300/500 €

118 Alexandre III, empereur de Russie (1881-1894).

Modèle de son papier à lettre, surmonté de son monogramme en lettres bleues et rouges A.A. (Alexandre Alexandrovitch) sous couronne impériale or à l'époque où il est empereur de Russie ; on y joint une enveloppe au même monogramme mais d'une couleur différente.

300/500 €



110



114



110

COLLECTION DU TSAR ALEXANDRE II



119 Alexandre III, empereur de Russie (1881-1894).
Ensemble de 4 modèles différents d'enveloppes à son monogramme sous couronne de grand-duc et sous couronne d'empereur.

600/800 €

112-113

120 Dagmar, princesse de Danemark (1847-1928).
Modèle d'enveloppe à son nom Dagmar en lettres d'or sous couronne royale, alors qu'elle était princesse Danoise.

100/200 €

121 Maria Féodorovna, impératrice de Russie (1847-1928). Modèle de son papier à lettre, surmonté de son monogramme M.F. (Maria Féodorovna) en lettres or et noires sous couronne de grande-duchesse ; on y joint une enveloppe au même monogramme mais d'une couleur différente.

300/500 €

122 Maria Féodorovna, impératrice de Russie (1847-1928). Modèle de son papier à lettre surmonté de son monogramme en lettres noires M.F. (Maria Féodorovna) sous couronne de grande-duchesse, à l'époque de la mort de son beau-père le tsar Alexandre II ; on y joint son enveloppe.

300/500 €



107



111

117

118

122

120

119

127

123 Maria Féodorovna, impératrice de Russie (1847-1928). Modèle de son papier à lettre surmonté de son monogramme en lettres noires M.F. (Maria Féodorovna) sous couronne impériale, entouré d'un ruban, à l'époque du deuil de son beau-père le tsar Alexandre II ; on y joint son enveloppe.
300/500 €

124 Maria Féodorovna, impératrice de Russie (1847-1928). Modèle de son papier à lettre surmonté de son monogramme en lettres rouges M.F. (Maria Féodorovna) sous couronne impériale entouré d'un ruban ; on y joint une enveloppe au même monogramme mais d'une couleur différente.
300/500 €

125 Maria Féodorovna, impératrice de Russie (1847-1928). Ensemble de 11 modèles d'enveloppes différentes à son monogramme sous couronne de grande-duchesse et sous couronne impériale.
1 200/1 500 €

126 Grand-duc de Russie. Modèle d'enveloppe au blason impérial de couleur bleue utilisée par les grands-ducs de la Famille impériale ; on y joint un autre modèle d'enveloppe au monogramme M.T. sous couronne comtale en lettres noires et or.
100/150 €

127 Maria Féodorovna, impératrice de Russie (1847-1928). Modèle de son papier à lettre surmonté des armes d'alliance Russie/Danemark polychromes sur fond or, lorsqu'elle résidait au Palais Anitchkoff à Saint-Petersbourg ; on y joint deux modèles différents d'enveloppes marquées palais Anitchkoff sous couronne.
400/600 €

128 Enfants du tsar Alexandre III. Ensemble de 5 modèles d'enveloppes différentes utilisées par les enfants du tsar, dont une au monogramme du grand-duc Michel Alexandrovitch, du tsarévitch Nicolas, futur Nicolas II et deux enveloppes utilisées par les grandes-duchesses Xénia et Olga, etc.
600/800 €



COURONNEMENT DU TSAR NICOLAS II



129 Couronnement de Nicolas II. Gobelet commémoratif en émail polychrome, offert lors des cérémonies du sacre du dernier empereur de Russie, célébrées à Moscou en mai 1896, à décor d'un côté des monogrammes du tsar et de la tsarine sous couronne impériale et de l'autre de l'aigle impériale des Romanoff. Petit accident, mais bon état dans l'ensemble. H. : 10, 5 cm – L. : 9, 5 cm. 300/400 € *Voir illustration page 33.*

130 Couronnement de Nicolas II. Menu du banquet servi au Kremlin, le 14 mai 1896, après le sacre du tsar Nicolas II et de son épouse. Bel exemplaire de la maison A. Levinsons, d'après un dessin de Victor Vasnetsov, inspiré d'un décor du XVII^e siècle. Publicatin extraite de l'ouvrage *Les Solennités du Saint Couronnement*, ouvrage publié sous la direction de Vasilli Silovitch Krivenko, Saint-Petersbourg, 1899. Tirage légèrement passé. H. : 93 cm – L. : 33, 5 cm. 1 500/2 000 €

131 Couronnement de Nicolas II. Ensemble de neuf photographies de 1896, montées sur carton, représentant des vues de Moscou, du Kremlin, de la salle du trône et de l'intérieur de la cathédrale de l'annonciation où fut couronné l'empereur Nicolas II, mai 1896. Bon état. H. : 24 cm – L. : 26, 5 cm. 800/1 200 € *Voir illustration page 33.*

132 Couronnement de Nicolas II. Ensemble de onze gravures originales extraites du livre « *Les solennités du Saint Couronnement* », ouvrage publié en 1899 sous la direction de Vasilli Silovitch, à Saint-Petersbourg, 1899. Représentant des portraits en médaillons de tous les membres de la famille impériale, les membres du clergé et les membres officiels attachés à l'empereur Nicolas II. Tirage de 1899. H. : 29 cm – L. : 21 cm. 400/600 € *Voir illustration page 33*





134

- 133 Nicolas II, empereur de Russie.** Suite de huit lithographies colorées, représentant le souverain à cheval portant les différents uniformes des régiments dont il était chef honoraire, dont celui du : Préobrajensky, des Lanciers, en compagnie de l'impératrice, des Cosaques de la Garde, des Hussards, des Gardes à cheval, des Cuirassiers, des Hussards de Grodno, et enfin en uniforme du détachement des cosaques de l'Escorte particulière de Sa Majesté ; les 4 dernières étant conservées dans des cadres en bois modernes. Bon état dans l'ensemble, petits accidents. Texte des légendes en russe et en français. Publication d'époque faite à l'occasion du couronnement de l'empereur et datée de 1896. H. : 38 cm – L. : 52 cm.
1 600/2 000 €

- 134 RUNDALTSOFF Michel Victorovitch (1871-1935).** *Portrait du tsarévitch Alexis Nicolaiévitch de Russie (1904-1918).*
Gravure à la pointe sèche signée à la mine de plomb en bas à droite et datée 1915. H. : 38 cm – L. : 28, 5 cm.
1 500/1 800 €



137

- 135 Alexis Nicolaiévitch, grand-duc de Russie.** Portrait photographique par Boissonnas, représentant le fils de Nicolas II en tenue de matelot, conservé dans un cadre en bois doré ancien. Avec pied chevalet au dos. Tirage argentique ancien, vers 1910.
A vue H. : 13, 5 cm – L. : 8, 5 cm.
200/300 €

- 136 Alexis Nicolaiévitch, grand-duc de Russie.** Carte postale photographique, représentant le fils de Nicolas II en tenue de matelot. Avec au dos un long texte autographe signé en allemand de la princesse Olga de Hanovre (1884-1958), cousine du tsarévitch.
H. : 13, 5 cm – L. : 8, 5 cm.
200/300 €



142

- 137 Alexis Nicolaiévitch de Russie (1904-1918).** Lithographie couleur montée sur carton le représentant posant auprès d'un garde du palais de Tsarskoié Selo, signée N. Samokieff.
180/250 €

- 138 Alexis Nicolaiévitch, grand-duc de Russie.** Retirage photographique, représentant le fils de Nicolas II entouré de deux de ses sœurs les grandes-duchesses Olga et Tatiana et de ses cousins les princes Georges et Louis de Hesse (fils du grand-duc Louis V de Hesse, frère de la tsarine Alexandra Féodorovna), vers 1910, sur la terrasse du palais de Livadia, conservé dans un cadre ancien en bronze doré à décor de couronnes et de guirlandes, avec pied chevalet au dos.
H. : 13, 5 cm – L. : 11, 5 cm.
300/400 €

139 Nicolas II, empereur de Russie. Tirage argentique d'époque vers 1912 représentant le tsar en compagnie d'un groupe d'officiers à bord de son yacht le Standart. Pliure. H. : 16 cm – L. : 22 cm.

200/300 €

140 Nicolas II, empereur de Russie. Lot de trois tirages de presse vers 1913 représentant le tsar en compagnie de son fils Alexis, de sa fille la grande-duchesse Tatiana et du prince Nikita jouant dans la neige ; l'impératrice mère avec sa fille Xénia, son gendre le grand-duc Alexandre Mikhaïlovitch et leurs enfants ; Nicolas II avec ses quatre filles, son fils et ses neveux, les enfants de sa sœur Xénia. Pliures et manques, en l'état.

H. : 20, 5 cm – L. : 25, 5 cm.

300/500 €

141 Famille impériale. Ensemble de vingt et une gravures, lithographies et coupures de presse anciennes, représentant des portraits des membres de la dynastie Romanoff, dont Nicolas II, les grands-ducs, Alexis, Wladimir, Paul et Serge Alexandrovitch, Kyril Wladimirovitch, Constantin Constantinovitch, les empereurs Alexandre II et Alexandre III, etc.

H. : 30 cm – L. : 24 cm et formats divers.

200/300 €

Voir illustration page 33.

142 Famille impériale. Lot de trois encadrements contenant des reproductions de gravures représentant les portraits des grands-ducs Michel Alexandrovitch, Michel Nicolaïévitch, et du tsarévitch Alexis Nicolaïévitch, dont ce dernier est conservé dans un cadre en bois peint surmonté de l'aigle impériale des Romanoff en métal doré. Dimensions diverses.

200/300 €

143 Famille impériale. Lot de dix huit cartes postales anciennes, dont un grand nombre en tirage argentique, représentant Nicolas II entouré de sa famille, les filles du tsar avec leur frère Alexis, l'impératrice Alexandra, Nicolas II à Livadia avec le baron Fredericks, le grand-duc Nicolas Nicolaïévitch, le tsarévitch Alexis, les enfants de Nicolas II en tenue de marin, le grand-duc Alexandre Mikhaïlovitch lors d'une revue navale et une vue du palais d'Hiver à Saint-Pétersbourg, la grande-duchesse Victoria Féodorovna et les enfants de cette dernière. Dimensions diverses.

400/600 €

144 Bal de 1903 - Famille impériale. Lot de quatre cartes postales anciennes dont une est conservée dans un cadre à verre biseauté, représentant les grands-ducs Michel Alexandrovitch, Serge Alexandrovitch, l'empereur Nicolas II, l'impératrice Alexandra Féodorovna et son époux l'empereur Nicolas II. Dimensions diverses.

200/300 €



143



140



139



138

144

135

144

Correspondance de la grande-duchesse Olga Alexandrovna de Russie (1882-1960), sœur cadette de l'empereur Nicolas II, adressée à Ferdinand Thormeyer (1858-1944), qui fut dans sa jeunesse son précepteur de français et avec qui elle continua à correspondre régulièrement jusqu'à la mort de ce dernier. Texte en français sur cartes postales dont certaines furent dessinées par la grande-duchesse elle-même et envoyées de Ballerup au Danemark où elle s'était réfugiée avec son mari et ses deux enfants après la Révolution russe.



Portrait de la Grande Duchesse Olga, vers 1910. © D.R.

- 145 Olga Alexandrovna, grande-duchesse de Russie** (1882-1960). Carte postale autographe signée « Olga », adressée à Ferdinand Thormeyer (1858-1944). Texte en français sur une face, sans date.

300/500 €

« Mon cher Siocha, Comment allez vous ? Nous avons la joie d'avoir ici pour deux semaines Irina [sa cousine, la princesse Youssouppoff (1915-1983)] et Dimitri [son cousin, le grand-duc Dimitri Pavlovitch (1891-1942)]. Ils sont très gentils, changés pour le mieux, plus âgés, etc... Nous parlons beaucoup et je suis enchantée de les revoir après tant d'années. Elle n'aime pas danser, fait tout elle-même et n'a pas de femme de chambre. Elle a un magasin de mode à Paris [la maison de couture Irfé, créée par Félix et Irina Youssouppoff] qui marche bien... Dimitri est bon en business faisant 100 \$ par semaine – espèce de commis voyageur pour des « réfrigérateurs » en Amérique... Le temps ici laisse beaucoup à désirer. Il pleut et fait du vent presque toujours !! Je peints beaucoup sur porcelaine faisant de petites fleurs du printemps sur les tasses et soucoupes (...). Je les donne à des amis comme souvenirs. Voilà encore 200 k pour mon fond d'enfants. J'espère que cela grandira et leur sera utile. Pas le temps d'écrire d'avantage aujourd'hui. Cela rappelle Gatchina n'est-ce pas ? ou Polonsk ? Tous mes meilleurs bons vœux. Portez vous bien. Votre vieille Olga ».

- 146 Olga Alexandrovna, grande-duchesse de Russie** (1882-1960). Carte postale autographe signée « Olga », adressée à Ferdinand Thormeyer (1858-1944). Texte en français sur une face, datée du 29 décembre 1926, de Copenhague.

300/500 €

« Cher Siocha, Oui oui j'ai reçu les timbres merci infiniment ! Je suis contente que ma petite aquarelle vous ait fait plaisir. Je vous ferai autre chose pour la fin de janvier si je peux. Je suis depuis 10 jours couchée parce que j'ai eue une crampe au cœur après quoi le Dr. m'a dit d'être couchée pendant 2 semaines. Ici les escaliers sont détestables ma vie est de les courir depuis 6 années et demi... Je suis enchantée d'être couchée (...) Ma sœur [la grande-duchesse Xenia Alexandrovna (1875-1960)] arrive après demain. Dieu merci enfin. Tout notre affection et compliments. A vous de cœur. Olga. »

- 147 Olga Alexandrovna, grande-duchesse de Russie** (1882-1960). Carte postale autographe signée « Olga », adressée à Ferdinand Thormeyer (1858-1944). Texte en français sur une face, datée du 28 décembre 1929. Illustration au dos signée de la grande-duchesse.

350/500 €

« Cher Siocha, J'ai reçu votre carte avec la question : eh bien nous avons les trois autres mais pas « Docteur Festus », c'est celui qui manque. Quelle joie que vous pouvez le trouver... Noël et les belles fêtes étaient pour les enfants et nous très sympathiques sous tous les rapports. Tous nos vœux les meilleurs pour la nouvelle année, souhaitons-nous de nous revoir !! A vous de cœur. Olga. »

- 148 Olga Alexandrovna, grande-duchesse de Russie** (1882-1960). Carte postale autographe signée « Olga », adressée à Ferdinand Thormeyer (1858-1944). Texte en français sur une face, datée du 3 avril 1931, de Ballerup.

300/500 €

« Cher Siocha, Christos Voskrès ! Le temps est beau mais très froid, surtout la terre n'est pas dégelée encore mais les fleurs sortent néanmoins de tout côtés ce qui me rend heureuse. Nous voilà revenue de Dublin ou tous les examens sont passés excepté le Français... triste n'est-ce pas. Hier nous avons eu 4 autres garçons tout l'après midi jusqu'à 6 heures. Ils ont joué si bien avant le thé dehors (un est malheureusement tombé dans l'étang !) après toute la maison tremblait car les 6 couraient se jetaient l'un sur l'autre et hurlaient... Deux fils d'Axel [le prince Axel de Danemark (1888-1964)] et ses deux fils, Georges (1920-1986) et Flemming (1922-2002) - les autres les petits Danois charmant et amusant qui plaisaient tant à mes fils que les cousins sont devenus tous jaloux et mécontent à la fin ! Une vitre cassée – c'est tout – n'est pas peu de chose !! Ecrivez moi cher Siocha bientôt. Je vous remercie infiniment pour votre lettre de l'autre jour. Mon Mari va de mieux en mieux. Dieu merci. Nous vous embrassons cher Siocha. A vous de cœur. Olga »

- 149 Olga Alexandrovna, grande-duchesse de Russie** (1882-1960). Carte postale autographe signée « Olga », adressée à Ferdinand Thormeyer (1858-1944). Texte en français sur une face ; datée du 2 décembre 1931 de Copenhague.

300/500 €

« Merci merci pour le livre de Jopfer - quelle joie- cher Siocha. Nous sommes tous bien et je vous écrirai un de ces jours pour vous raconter tout ce que nous faisons. Le temps est si beau aujourd'hui- soleil, pas de vent et pas froid non plus. Je vous embrasse ainsi que ma famille. Olga. »

- 150 Olga Alexandrovna, grande-duchesse de Russie** (1882-1960). Carte postale autographe signée « Olga », adressée à Ferdinand Thormeyer (1858-1944). Texte en français sur une face ; datée du 28 mars 1932.

300/500 €

« Mon cher Siocha, Je vous envoie tout nos vœux les meilleurs pour une belle fête de Pâques (...). Je vous écris une lettre mais cette carte est si gentille que vous devez aussi l'avoir, je l'ai achetée ce matin. Dans la lettre que j'espère vous écrire ce soir – je vous raconterai tout notre séjour ici. Mais à présent je dois courir au « Zoo » avec mes fils [Tihon (1917-1993) et Guri (1919-1983)] qui sont fous de joie de voir tout cela... A vous de cœur cher Siocha. Olga »

151 Olga Alexandrovna, grande-duchesse de Russie (1882-1960). Carte postale autographe signée « Olga », adressée à Ferdinand Thormeyer (1858-1944). Texte en français sur une face ; datée du 10 septembre 1933 de Ballerup.

300/500 €

« Cher Siocha. Bien arrive après un long voyage très intéressant. Je vous écrirai dans quelques jours avec détails. Nous avons passé de Pistryany à Cracovie, puis Cracovie à Lvov de Lamberg à Warsovie 2 jours là puis Poznair à Rempli (chez le duc de Mecklembourg) et de là à ici - Cela fait 6 nuits de voyage et jours aussi... Merci pour lettre quelle déception tout de même... A vous de cœur. Olga »

152 Olga Alexandrovna, grande-duchesse de Russie (1882-1960). Carte postale autographe signée « Olga », adressée à Ferdinand Thormeyer (1858-1944). Texte en français sur une face ; datée du 16 mai 1934.

300/500 €

« Mon cher Siocha, Voilà que nous avons reçu une lettre du directeur de l'école russe à Paris pour les examens - le 28, 29 et 30 juin. C'est encore plus tard cette année mais que faire. Alors nous espérons être de retour le 5-6 juillet. Cela vous convient Siocha de venir vers cette date ? « Knudes-Minde » vous tend les bras avec joie - « les dames » sont aussi joyeuses de reboire (...) - mon mari et moi serons plus que cela !! J'ai écrit à M. François Clerc pour lui dire la date à Paris, c'est tout pour aujourd'hui puisque la poste doit partir dans 5 min. Il fait beau après trois jours d'une bonne pluie bien faisante... Phénomène : j'ai mangé 2 fraises ce matin... Je vous embrasse Siocha. A vous de cœur. Olga »

153 Olga Alexandrovna, grande-duchesse de Russie (1882-1960). Carte postale autographe signée « Olga », adressée à Ferdinand Thormeyer (1858-1944). Texte en français sur une face ; datée du 2 décembre 1935 de Ballerup.

300/500 €

« Mon cher Siocha, Le premier jour de la nouvelle année je pense beaucoup à vous (...). Que Dieu vous garde... mes camarades de la guerre sont arrivés. Nous sommes si contents et nous parlons comme trois pies. Avec l'une d'elle je fais des promenades en bicyclette (les chiens sont ravis). Il fait beau et chaud. J'écrirai plus un autre jour- car aujourd'hui c'est impossible avec tout le monde autour. Les nôtres (...) vous saluent avec beaucoup de bons vœux... Je vous embrasse de tout cœur mon cher Siocha. Olga.

154 Olga Alexandrovna, grande-duchesse de Russie (1882-1960). Carte postale autographe signée « Olga », adressée à Ferdinand Thormeyer (1858-1944). Texte en français sur une face ; datée du 11 février 1936, de Ballerup. Illustration au dos signée de la grande-duchesse.

350/500 €

« Mon cher Siocha, Que je vous souhaite bien du bonheur, santé, etc, pour votre anniversaire, que Dieu vous bénisse. Il fait très froid, clair, soleil et vent. Tout va bien chez nous. Je vais vous écrire une bonne lettre une autre fois. Nous vous embrassons de tout cœur, espérons que votre jour de fête sera réussi. Olga. »



155 Olga Alexandrovna, grande-duchesse de Russie (1882-1960). Carte postale autographe signée « Olga », adressée à Ferdinand Thormeyer (1858-1944). Texte en français sur une face ; datée du 3 septembre 1937.

300/500 €

« Cher Siocha, Mon mari a attrapé un rhumatisme au même pied- et le voilà alié au lieu d'aller à Maurburg. C'est bien triste et ennuyant mais que faire- Mieux que c'est arrivé avant notre départ au lieu (...) tout est pour le mieux. (...). Il n'a pas de fièvre encore. Je lui fais des compresses de boue de Pistryan très chaudes. Le temps continue d'être idéal. Je suis triste. Je vous embrasse de tout cœur que Dieu vous garde. Olga

156 Olga Alexandrovna, grande-duchesse de Russie (1882-1960), sœur cadette de l'empereur Nicolas II. Carte postale autographe signée « Olga », adressée à Ferdinand Thormeyer (1858-1944). Texte en français sur une face ; datée du 26 juillet 1938, de Ballerup.

300/500 €

« Cher Siocha, Je suis accablé de lettres... J'en ai 56 encore non lues. Tout le monde hier a du boire le thé dans la maison car une pluie battante du matin jusqu'à 3h a fait que le jardin était un étang ! Aujourd'hui belle journée au jardin à elle seule. Nous étions fatigués comme des chiens. J'espère avoir une longue lettre de vous cher Siocha. Il fait beau et chaud. Nous vous embrassons de tout cœur. Olga »

157 Olga Alexandrovna, grande-duchesse de Russie (1882-1960). Carte postale autographe signée « Olga », adressée à Ferdinand Thormeyer (1858-1944). Texte en français sur une face ; datée du 5 mai 1938 de Ballerup.

300/500 €

« Mon cher Siocha. Nous voilà de retour - aujourd'hui à 11h30 - juste pour le déjeuner. Quelle joie - de voir J... le chien, le jardin, le beau temps, etc... Cette nuit nous avons dormi déjà au Danemark dans la petite ville de Kolding en J... - nous avons pu attraper le « ferry boat » de 8h... à Maruburg c'était délicieux... je vous raconterai une autre fois ; mon mari va mieux - le docteur nous l'a dit ... Dieu merci. Il faut continuer le même traitement encore un an et voir ... J'aime tant Maruburg - nous avons passé 2 nuits et une journée et demi la. Je vous embrasse de cœur. Comment allez vous cher Siocha ? Lorivey et votre amie. Olga



106

- 158 Cronstadt – Toulon (1891-1893)** – Lot de onze documents, dont invitations, programmes officiels et publications célébrant l’alliance Franco-Russe. Bon état. Format divers.
200/300 €
- 159 Nicolas II, empereur de Russie.** Verre à pied commémoratif de la visite du tsar en France, gravé de son portrait en médaillon entouré des inscriptions « *Nicolas II - Octobre 1896* ». Bon état.
H. : 15 cm – L. : 7 cm.
100/150 €
- 160 Nicolas II, empereur de Russie.** Verre commémoratif de la visite du tsar en France, gravé de son portrait en médaillon entouré des inscriptions « *Nicolas II - 1896* ». Bon état, usures du temps.
H. : 9 cm – L. : 6, 5 cm.
100/150 €
- 161 Alliance Franco-Russe.** Médaillon commémoratif représentant un ours et un coq avec les drapeaux russe et français, dans un encadrement d’une couronne de feuilles de laurier. Travail populaire vers 1893/1896.
H. : 2 cm – L. : 4 cm.
50/80 €
- 162 Petit poudrier en métal repoussé,** de forme ronde, appliqué de l’aigle impériale des Romanoff en métal argenté, contenant à l’intérieur un miroir. Souvenir commémoratif fabriqué à l’occasion de la visite en France des souverains russes en 1896.
Travail français vers 1896. Diam. : 5, 5 cm.
150/200 €
- 163 Menu du déjeuner offert par le Président Félix Faure,** en l’honneur du comte Mouravieff, à bord du cuirassier *Le Pothuau*, le 14 août 1897, dans le cadre de la visite officielle du président français en Russie. Couverture

rigide à décor au centre du monogramme du président sous drapeau français, à l’intérieur figure sur parchemin une illustration signée Edouard Detailles et datée 1897. On y joint le plan de table. Bon état.

H. : 22 cm – L. : 15, 5 cm.

200/300 €

- 164 Invitation pour la pose de la première pierre** du Pont Alexandre III, célébrée le 7 octobre 1896 en présence de l’empereur Nicolas II. Bristol d’époque remis aux invités officiels. Très bon état. H. : 16 cm – L. : 25 cm.
200/300 €
- 165 Invitation pour la pose de la première pierre** du Pont Alexandre III, célébrée le 7 octobre 1896 en présence de l’empereur Nicolas II. Bristol d’époque remis aux invités officiels. Très bon état. H. : 16 cm – L. : 25 cm.
200/300 €
- 166 Invitation pour la pose de la première pierre** du Pont Alexandre III, célébrée le 7 octobre 1896 en présence de l’empereur Nicolas II. Bristol d’époque remis aux invités officiels. Très bon état. H. : 16 cm – L. : 25 cm.
200/300 €
- 167 Visite officielle de Nicolas II en France,** octobre 1896. Lot de vingt huit documents, publications officielles et publicitaires célébrant cet évènement. Bon état.
Format divers.
200/300 €
- 168 Visite officielle de Nicolas II en France,** octobre 1896. Lot de quatre invitations remises aux invités, dont celle pour l’arrivée des souverains le 6 octobre, celle de l’hôtel de ville le 7 octobre, celle pour la bibliothèque Mazarine le 7 octobre, et celle pour la revue au champ de Chalons le 9 octobre. Bon état. Formats divers.
300/500 €



164 à 166



158



160

159



167



162



168



129



132



161



132



131



141



169



170



171



177

- 169 Petite tabatière en argent niellé**, de forme rectangulaire, intérieur vermeil, à décor géométrique de petits carrés et d'un cartouche central vide sur le dessus. Bon état.
 Poinçon d'orfèvre : illisible.
 Poinçon titre : 84, Moscou, 1877.
 H. : 1,7 cm - L. : 6,3 cm - L. : 3,5 cm.
 Poids : 65 grs.
 350/450 €

- 172 Petite timbale en argent**, intérieur vermeil, à décor niellé représentant trois vues de villages dans des médaillons, reliés entre eux par différents motifs. Bon état, usures du temps.
 Poinçon d'orfèvre : M. ? (illisible).
 Poinçon titre : 84, Moscou, 1827.
 H.: 6,3 cm – Diam.: 5,3 cm.
 Poids: 69 grs.
 400/600 €

- 170 Petite tabatière en argent niellé**, de forme rectangulaire, légèrement bombée, à décor entièrement niellé, couvercle à charnière orné d'une scène représentant un personnage faisant face à une forteresse, et au dos d'un village. Bon état.
 Poinçon d'orfèvre : F. L.
 Poinçon titre : 84, Moscou, 182-.
 L. : 7 cm - L. : 4 cm - E. : 2 cm.
 Poids : 70 grs.
 600/800 €

- 171 Petite tabatière en argent niellé**, de forme rectangulaire, intérieur vermeil, à décor entièrement niellé, couvercle à charnière orné d'un palais sur fond mati or, et au dos d'un village. Bon état.
 Poinçon d'orfèvre : N. K.
 Poinçon titre : 84, Moscou, 1836.
 L. : 5,5 cm - L. : 3 cm - L. : 1,5 cm.
 Poids : 41 grs.
 600/800 €



173 Timbale en vermeil, à décor d'une frise niellée sur fond mati or, représentant des branches feuillagées entourant deux lettres à motifs rocaille. Bon état, usures du temps.

Poinçon d'orfèvre : Féodor Frapoff.

Poinçon titre : 84, Moscou, 1842.

H.: 6, 7 cm – Diam.: 6, 4 cm.

Poids: 82 grs.

500/700 €

174 Grande timbale en argent, intérieur vermeil, à décor niellé sur fond mati or, représentant deux vues de Saint-Petersbourg dans des médaillons, entourée d'arabesques feuillagées. Bon état, usures du temps.

Poinçon d'orfèvre : ?. F. (illisible).

Poinçon titre : 84, Moscou, 1848.

H.: 7 cm – Diam.: 7 cm.

Poids: 85 grs.

600/800 €

175 Grande timbale en vermeil, à décor niellé représentant des arabesques feuillagées sur fond mati or. Très bon état, usures du temps.

Poinçon d'orfèvre : E. E., non identifié.

Poinçon titre : 84, Moscou, 1841.

H. : 6, 8 cm – Diam. : 7, 3 cm.

Poids : 101 grs.

600/800 €

176 Flûte à champagne sur pied en vermeil, à décor niellé d'une large frise représentant des motifs végétaux entourée de frises géométriques sur fond mati or, encadrée en haut et en bas d'une frise géométrique. Bon état, usures du temps, restauration avec un élément rajouté.

Poinçon d'orfèvre : illisible.

Poinçon titre : 84, Moscou, avant 1899.

H.: 15, 5 cm – Diam.: 5, 2 cm.

Poids: 112 grs.

400/600 €

177 Petite tabatière en argent, de forme rectangulaire, intérieur vermeil, couvercle à charnière, à décor niellé représentant deux vues de Moscou de chaque côté, entourées de guirlandes végétales. Très bon état, usures du temps.

Poinçon d'orfèvre : Neizvesky, actif de 1836 à 1856.

Poinçon titre : 84, Moscou, avant 1899.

H. : 1, 9 cm - L. : 5, 9 cm – L. : 3, 7 cm.

Poids : 57 grs.

800/1 000 €

178 Etui à cigarettes en argent niellé, de forme rectangulaire, couvercle à charnière, à décor d'une vue du Kremlin dans un médaillon, entourée de guirlandes végétales sur chaque face. Avec compartiment à allumettes sur le côté gauche et grattoir pyrogène sur le dessus. Bon état, usures du temps.

Poinçon d'orfèvre : B. P., non identifié

Poinçon titre : 84, Moscou, 1845.

H. : 1, 7 cm - L. : 9, 8 cm – L. : 6, 6 cm.

Poids: 172 grs.

600/800 €

179 Etui à cigarettes en argent niellé, de forme rectangulaire arrondie sur les angles, couvercle à charnière, à décor central d'une scène de Troïka dans un médaillon, entourée d'arabesques végétales sur les deux faces principales. Avec bouton poussoir orné d'une pierre facetée de couleur rouge, intérieur vermeil.

Bon état, usures du temps.

Poinçon d'orfèvre : A. P., non identifié.

Poinçon titre : 84, Moscou, 1908-1917.

H. : 1, 3 cm - L. : 11, 3 cm – L. : 8 cm.

Poids : 165 grs.

300/500 €



180 Pommeau d'ombrelle en argent niellé, en forme de tête de canard à bec ouvert, sertie de turquoises, et de motifs végétaux niellés sur le dessus. Usures du temps. Pas de poinçon apparent.

L. : 8 cm – L. : 1, 5 cm.

Poids : 30 grs.

200/300 €

181 Epingle à cheveux en argent et vermeil, de forme ronde représentant une ceinture, ornée d'une inscription en caractères cyrilliques. Bon état.

Pas de poinçon apparent.

L. : 10, 5 cm – L. : 1, 8 cm.

Poids : 7 grs.

250/350 €

Voir illustration page 49.

182 Série de 6 cuillères à thé en vermeil, à décor niellé de motifs végétaux, manche en partie torsadé.

Poinçon d'orfèvre : illisible.

Poinçon titre : 84, Moscou, 1858.

L. : 14 cm – L. : 3 cm.

Poids total : 127grs.

180/250 €

183 Série de 6 cuillères à thé en vermeil, à décor niellé de motifs végétaux, manche gravé d'une torsade.

Poinçon d'orfèvre : M. D., non identifié.

Poinçon titre : 84, Moscou, circa avant 1868.

L. : 14, 3 cm – L. : 2, 7 cm.

Poids total : 132 grs.

180/250 €

184 Etui à cigarettes en argent niellé, de forme rectangulaire légèrement bombée et arrondie sur les angles, intérieur vermeil, avec bouton poussoir, à décor d'une scène de troïka sur le devant, et de petits carrés entourant un cartouche vide sur l'arrière. Bon état.

Poinçon d'orfèvre : A.E., non identifié.

Poinçon titre : 84, Moscou, 1886.

L. : 9, 5 cm – L. : 5, 5 cm.

Poids : 109 grs.

200/300 €

185 Etui à cigarettes en argent niellé, de forme rectangulaire légèrement bombée et arrondie sur les angles, intérieur vermeil, avec bouton poussoir, à décor de motifs géométriques identiques sur les deux faces entourant des cartouches vides. Bon état, usures du temps.

Poinçon d'orfèvre : A.E., non identifié.

Poinçon titre : 84, Moscou, 1872.

L. : 10 cm – L. : 5, 3 cm.

Poids : 121 grs.

300/400 €

186 Etui à cigarettes en argent niellé, de forme rectangulaire, arrondie sur les angles et légèrement plate, avec bouton poussoir, à décor de branches de feuilles encadrant deux médaillons, une corbeille de fleurs sur un piédestal et gravé du monogramme Z. N., avec des circulaires. En l'état, usure.

Poinçon d'orfèvre : illisible.

Poinçon titre : 84, Moscou, avant 1899.

L. : 10, 2 cm – L. : 7, 5 cm.

Poids : 112 grs.

200/300 €



186



185



184



180

- 187 Porte-verre à thé en argent**, à décor en trompe-l'œil imitant l'écorce de bouleau tressé, intérieur en vermeil. Bon état, usures du temps.
 Poinçons d'orfèvre : Ivan Vassiliévitch Ossipoff, actif de 1892 à 1898.
 Poinçon titre : 84, Saint-Pétersbourg, 189-.
 H. : 9, 5 cm – L. : 11, 5 cm.
 Poids : 179 grs.
 600/800 € *Voir illustration page 38.*

- 188 Petit verre à vodka en argent** de la Maison Ovtchinikoff, à décor entièrement sculpté et en relief, représentant un bogatyr armé, mettant en scène le héros Dobrynya Nikititch d'après l'oeuvre de Victor Vasnetsov. Bon état.
 Poinçons d'orfèvre : Ovtchinikoff, avec marque du privilège impérial.
 Poinçon titre : 84, Moscou, 1888.
 H. : 6 cm – L. : 5 cm.
 Poids : 66 grs.
 400/600 €



188



189

- 189 Coupe sur pied en argent**, à décor de godrons alternés, surmonté d'une frise feuillagée.
 Poinçons d'orfèvre : B. H., non identifié.
 Poinçon titre : 84, Moscou, 1790 et 1908-1917.
 H.: 22 cm - L. : 9 cm.
 Poids: 300 grs.
 1 500/1 800 €



190

- 190 Paire d'assiettes de présentation en argent uni**, à décor gravé au centre du blason des princes Galitzine, bordées de fines stries en roseau nouées par des rubans croisés. Bon état.
 Poinçons d'orfèvre : B. H., non identifié.
 Poinçon titre : 84, Moscou, 1908-1917.
 Diam.: 25 cm.
 Poids: 445 grs et 471 grs.
 1 000/1 200 €



190



187

191 Ensemble de cinq petits verres à pieds en argent, à décor gravé d'une frise géométrique. Bon état. Poinçon titre : 84, Moscou, avant 1899.

H.: 11 cm - L.: 5, 5 cm.

Poids total: 379 grs.

300/500 €

192 Porte verre à thé en argent, à décor appliqué du blason d'une ville représentant une sirène sous couronne royale, avec texte dédicace en français au dos. Bon état. Poinçons d'orfèvre : Nemiroff-Kolotkine.

Poinçon titre : 84, Moscou, 1908-1917.

H. : 7 cm – L.: 7 cm.

Poids: 164 grs.

300/400 €

193 Coupe à champagne en argent de la Maison Carl Fabergé, à décor d'un cartouche dans lequel se trouve le monogramme O. G. sous couronne comtale, encadré de deux coqs d'inspiration Art Nouveau, la base du pied, n'est pas d'origine. Bon état.

Poinçon d'orfèvre : K. F., (Carl Fabergé).

Poinçon titre : 84, Moscou, 1886.

H.: 17 cm.

Poids: 86 grs.

400/600 €



191

194 Petite fourchette en argent de la Maison Carl Fabergé, à décor ciselé d'un cygne ailé surmonté d'un monogramme. Bon état.

Poinçon d'orfèvre : K. Fabergé.

Poinçon titre : 84, Moscou, 1899-1908.

H.: 12, 5 cm.

Poids: 19 grs.

600/800 €



194

195 Petit bougeoir de table en argent. Bon état.

Poinçon d'orfèvre : illisible.

Poinçon titre : 84, Saint-Petersbourg, 183-.

H.: 6 cm - L. : 9 cm.

Poids: 127 grs.

200/300 €

196 Petit cafetière en argent uni, avec prise en ivoire, intérieur vermeil. Bon état.

Poinçon d'orfèvre : illisible.

Poinçon titre : 84, Saint-Petersbourg, 1889.

H.: 11 cm - L. : 13 cm.

Poids: 121 grs.

400/600 €



195

197 Petit théière en argent uni, gravée de motifs géométriques et d'arabesques. Bon état.

Poinçon d'orfèvre : illisible.

Poinçon titre : 84, Saint-Petersbourg, 1889.

H.: 11 cm - L. : 8 cm.

Poids: 176 grs.

400/600 €

198 Coupe en argent pour samovar, de forme ronde sur piedouche, ornée de simples filets. Bon état, usures du temps.

Poinçon d'orfèvre : illisible.

Poinçon titre : 84, Moscou, 1858.

H.: 9 cm – Diam.: 17, 5 cm.

Poids: 217 grs.

280/350 €



196



197



192



193



198

- 199 Couverts à salade en ivoire, manche en argent**, gravé d'un blason familial sous couronne comtale. Bon état, usures du temps.
 Poinçon d'orfèvre : illisible.
 Poinçon titre : 84, Moscou, avant 1899.
 L.: 26, 5 cm – L.: 3, 5 cm.
 Poids brut: 225 grs.
180/250 €

- 200 Petit porte-monnaie en argent**, à décor d'une dédicace en caractères cyrilliques sur une face, et de motifs géométriques sur l'autre. Accident à l'ouverture.
 Poinçon d'orfèvre : Théodore Niougren.
 Poinçon titre : 84, Saint-Pétersbourg, avant 1899.
 L.: 7, 5 cm – L.: 4, 5 cm.
 Poids: 70 grs.
250/350 €

- 201 Porte-monnaie en argent uni** à décor d'une branche de fleurs serties de deux cabochons de pierres de couleurs rouges, intérieures en cuir à plusieurs compartiments.
 Poinçon d'orfèvre : Ivan Grichin.
 Poinçon titre : 84, Moscou, 1908-1917.
 L.: 15 cm – L.: 9 cm.
 Poids: 168 grs.
500/700 €

Voir illustration page 40.



200



201



202

202 Sac de dame en argent uni à décor ciselé de fleurs et de motifs géométriques, intérieur en cuir à plusieurs compartiments et miroir incorporé, avec chaînette à maillons. Poinçon d'orfèvre : Gregory Sbitneff, actif à partir de 1893.

Poinçon titre : 84, Moscou, 1908-1917.

L. : 15 cm – L. : 9 cm.

Poids brut: 230 grs.

500/700 €

203 Etui à cigarettes en argent, de forme rectangulaire légèrement arrondi aux angles, couvercle à charnière, fermoir en or serti d'un grenat cabochon, à décor de godrons alternés sur chaque face, séparés par une bande plus large au centre. Bon état, usures du temps.

Poinçon d'orfèvre : B. C.

Poinçon titre : 84, Saint-Petersbourg, 1908-1917.

H. : 1,9 cm - L. : 9,2 cm – L. : 6,9 cm.

Poids : 187 grs.

600/800 €

204 Etui à cigarettes en argent orné de cannelures, de forme rectangulaire, légèrement arrondi aux angles, intérieur vermeil, avec bouton poussoir et prise d'ouverture. Bon état.

Poinçon d'orfèvre : B.E.P., non identifié.

Poinçon titre : 84, Moscou, 1899-1907.

L. : 10,2 cm – L. : 7,5 cm.

Poids : 136 grs.

200/300 €

205 Etui à cigarettes en argent, de forme rectangulaire, légèrement arrondi aux angles, appliqué au centre d'un monogramme en or jaune surmontant l'inscription « 1^{er} juin 1910 » également en or, intérieur vermeil, avec bouton poussoir et prise d'ouverture. Bon état.

Poinçon d'orfèvre : P.F., non identifié.

Poinçon titre : 84, Moscou, 1899-1907.

L. : 10,5 cm – L. : 8 cm.

Poids: 161 grs.

200/300 €

206 Etui à cigarettes en argent, de forme rectangulaire légèrement bombée, intérieur vermeil, avec bouton poussoir, gravé sur une face dans un cartouche d'un palais, et sur l'autre face d'une branche de fleurs. Bon état.

Poinçon d'orfèvre : A.E., non identifié.

Poinçon titre : 84, Moscou, 1893.

L. : 10,5 cm – L. : 8 cm.

Poids: 118 grs.

250/350 €

207 Etui à cigarettes en argent Samorodok, de forme rectangulaire légèrement arrondi aux angles, intérieur vermeil, avec bouton poussoir en or sertie d'un saphir cabochon. Bon état.

Poinçon d'orfèvre : Maria Ivanovna Sokoloff, active de 1886 à 1908.

Poinçon titre : 84, Moscou, 1908-1917.

L. : 10,5 cm – L. : 9 cm - E.: 1,5 cm.

Poids: 233 grs.

1 500/1 800 €



207



203

IMPORTANT KOVCH D'HONNEUR, FABERGÉ



208 Important kovch d'honneur en argent de la Maison CARL FABERGE, orné d'une frise ciselée en relief représentant des grenades et des fleurs alternées, serti de quatre pierres semi-précieuses de taille diamant (une améthyste, une citrine et deux topazes), la partie principale est à décor polylobé, reposant sur un piédoche souligné d'un filet perlé, le manche est sculpté d'une importante grenade fleurie sur fond mati argent, la tranche supérieure est gravée d'une dédicace en caractères cyrilliques : « *De la part de Léonid Nicolaiévitch Gladkoff, en souvenir de ma reconnaissance et de ma gratitude, à notre cher Wladimir Lossky.* »

Poinçon d'orfèvre : K. FABERGE avec marque du privilège impérial.

Numéro d'inventaire : 25829.

Poinçon titre : 84, Moscou, 1908-1917.

L. : 42 cm - H. : 21 cm - L. : 23, 5 cm.

Poids : 2 k 100 grs.

25 000/30 000 €

Provenance : Vladimir Nicolaiévitch Lossky (1903-1958) était un important théologien orthodoxe. Né en Allemagne d'un père enseignant la philosophie à Saint-Petersbourg, il vécut son enfance dans cette même ville où il y étudia à la Faculté des Arts. Lorsque son père Nicolas Lossky fut contraint à l'exil, il quitta la Russie en 1922 et poursuivit ses études à Prague avant d'être diplômé à la Sorbonne en philosophie médiévale en 1924. Il vivra à Paris jusqu'à sa mort en 1958, et y deviendra notamment premier doyen de l'institut Saint Denis en 1945. Il rédigea pendant cette période son fameux livre « La théologie mystique de l'Eglise d'Orient » qui restera son œuvre maîtresse.



219



209 Cuillère à caviar en argent et émaux polychromes cloisonnés, manche torsadé partiellement émaillé bleu et turquoise, dos de la cuillère à décor de motifs végétaux entourés de perles turquoise. Bon état.
Poinçons d'orfèvre : Gustave Klingert.
Poinçon titre : 84, Moscou, 1887.
L. : 15, 5 cm – L. : 5, 5 cm.
Poids : 80 grs.
300/400 €

213 Petite cuillère à sel en argent et émaux polychromes cloisonnés, à décor de motifs végétaux entourés de perles blanches. Usures du temps.
Poinçons d'orfèvre : illisible.
Poinçon titre : 84, Moscou, circa 1899-1908.
L. : 6, 5 cm. Poids : 10 grs.
80/100 €

210 Coupe-papier en ivoire, manche en argent et émaux polychromes cloisonnés, à décor de motifs végétaux dans un entourage de perles turquoise. Bon état, usures à l'émail.
Poinçons d'orfèvre : illisible.
Poinçon titre : 84, Moscou, circa 1899-1908.
L. : 18, 5 cm – L. : 2, 5 cm.
Poids brut : 31 grs.
150/200 €

214 Cuillère à thé en argent et émaux polychromes cloisonnés, à décor de motifs d'arabesques sur fond mati or dans un entourage de perles blanches. Usures du temps.
Poinçons d'orfèvre : Agafonoff Vassili, actif de 1895 à 1917.
Poinçon titre : 84, Moscou, circa 1899-1908.
L. : 13, 5 cm. Poids : 23 grs.
80/100 €

211 Coupe-papier stylet en métal, manche en argent et émaux polychromes cloisonnés, à décor de motifs végétaux. Usures à l'émail.
Poinçons d'orfèvre : illisible.
Poinçon titre : 84, Moscou, circa 1899-1908.
L. : 24, 5 cm – L. : 1, 5 cm.
Poids brut : 78 grs.
150/200 €

215 Cuillère à thé en argent et émaux polychromes cloisonnés, intérieur vermeil, à décor de motifs d'arabesques sur fond mati or dans un entourage perles turquoises. Avec partie en plique à jour, manche en partie torsadé alterné de motifs émaillés polychromes cloisonnés. Usures du temps.
Poinçons d'orfèvre : illisible
Poinçon titre : 84, Moscou, circa 1899-1908.
L. : 16 cm. Poids : 39 grs.
380/450 €

212 Rond de serviette en argent et émaux polychromes cloisonnés, à décor de motifs végétaux entourés de perles turquoises. Bon état, usures du temps.
Poinçons d'orfèvre : Gustave Klingert.
Poinçon titre : 84, Moscou.
H. : 4 cm – L. : 5 cm.
Poids : 43 grs.
180/250 €



217

216 Petit kinjal miniature en vermeil et émaux polychromes cloisonnés, avec attache de suspension.
 Poinçons d'orfèvre : M. K., non identifié.
 Poinçon titre : 84, Saint-Pétersbourg, 1899-1908.
 Poids brut : 32 grs. Bon état.
 L. : 14,5 cm.
 300/500 €



218

217 Boîte ronde à pilules en argent et émaux polychromes cloisonnés, intérieur vermeil, à décor de motifs d'arabesques sur fond mati or, dans un entourage alterné de perles turquoises et blanches. Le couvercle est orné de motifs plique à jour. Bon état général.
 Poinçons d'orfèvre : Ivan Dimitriévitch Saltikoff.
 Poinçon titre : 84, Moscou, 1894.
 Diam. : 5 cm. Poids brut : 48 grs.
 800/1 000 €

219 Paire de kovchs en vermeil et émaux polychromes cloisonnés, à décor de motifs végétaux sur fond émaillé blanc et vert foncé, et de motifs géométriques sur fond bleu. Très bon état, usures du temps.
 Poinçon d'orfèvre : E. M. A.
 Poinçon titre : 84, Moscou, 1908-1917.
 H. : 4, 5 cm – L. : 9 cm.
 Poids total : 130 grs.
 2 000/3 000 €

218 Paire de salerons en vermeil et émaux polychromes cloisonnés, à décor d'une frise géométrique et d'arabesques d'inspiration Art Nouveau sur fond émaillé blanc et vert, reposant sur trois pieds boules.
 Poinçon d'orfèvre : 20^{ème} artel de Moscou.
 Poinçon titre : 84, Moscou, 1908-1917.
 H. : 2, 4 cm – Diam. : 3, 3 cm.
 Poids total : 56 grs. Bon état.
 800/1 200 €

220 Petite cuillère passoire à thé en vermeil, couvercle à charnière à décor émaillé sur fond vert. Bon état.
 Poinçon titre : 916, vers 1958.
 L. : 11 cm. Poids : 9 grs.
 180/250 €

221 Kovch en vermeil et émail rouge.
 En l'état, restaurations.
 Poinçon d'orfèvre : Ivan Krutikoff, actif de 1894 à 1913.
 Poinçon titre : 84, Saint-Pétersbourg, 1908-1917.
 H. : 3 cm – L. : 13 cm. Poids : 118 grs.
 1 000/1 200 € *Voir illustration page 48.*



216



209

210

211



212



214



213



215



220



222

222 Tampon buvard de bureau, en vermeil à décor d'une plaque en émail bleu clair opalescent sur fond guilloché en vagues, appliqué de deux motifs en forme du caducée d'Hermès symbolisant la médecine sculpté de trois couleurs d'or, la base est en bouleau de Carélie. Bon état. Travail étranger du début du XX^e siècle, sans poinçons apparents.

H. : 5,5 cm – L. : 9,5 cm.

1 800/2 000 €

223 Porte-crayon, en forme de tube aplati et partie coulissante portant un crayon ; émaillé de vert clair translucide sur fond guilloché d'ondes verticales, orné d'une bande de feuilles de lauriers ciselées en or ; manque son crayon. Petits accidents, bon état dans l'ensemble.

Poinçon d'orfèvre : en partie effacé mais trace d'un A (il pourrait s'agir de André Adler, pour la maison Sumin à Saint-Petersbourg).

Poinçon de contrôle : 72 et poinçon d'importation.

L. : 7 cm – L. : 1 cm.

Poids : 9 grs.

1 000/1 200 €



223

PENDULETTE CARL FABERGÉ

ANCIENNE COLLECTION DU PRINCE RADZIWILL



224 Pendulette de table de la Maison CARL FABERGÉ, de forme ronde, face émaillée de couleur bleu foncé translucide sur fond guilloché de rayons ondulants, décorée d'une résille ajourée alternée de fleurs, au centre un cadran émaillé de blanc opaque à chiffres arabes, cerclé de demi-perles, aiguilles ajourées en or jaune ; la bordure d'encadrement en feuilles de lauriers ciselées est en vermeil. Au dos figure une plaque d'ivoire avec pied chevalet à charnière en vermeil. Modèle à sonnerie. Petites usures, accident et restauration à l'ivoire, mais parfait état à l'émail.

Poinçon d'orfèvre : Fabergé, Johan Victor Arne (1863-1934).

Porte le numéro de commande : 4180.

Poinçon titre : 88, Saint-Petersbourg, 1899-1908.

Mécanisme de la société Henri Moser (n°67470).

Diam. : 10, 5 cm.

90 000/120 000 €

Provenance : ancienne collection du prince Dominik Radziwill, achetée en 1905 à l'inauguration de la boutique Fabergé de Kiev, ouverte de 1905 à 1910.



225



226

225 Etui à cigarettes en vermeil, de forme rectangulaire, légèrement arrondie aux angles, le corps est entièrement en émail vert translucide sur fond guilloché d'ondes verticales, la prise d'ouverture est sertie de roses. Petites restaurations, mais bon état dans l'ensemble.

Poinçon d'orfèvre : 3^{ème} artel de Saint-Pétersbourg.

Poinçon titre : 88, Saint-Pétersbourg, 1908-1917.

L. : 9 cm – L. : 5, 5 cm -E. : 1, 2 cm.

Poids : 117 grs.

2 800/3 000 €



227

226 Porte-crayon pendentif, en émail orange foncé translucide sur fond guilloché d'ondes horizontales, bordé d'une frise ciselée de feuilles de lauriers en or jaune, l'extrémité ciselée de godrons en or jaune est retenue par un anneau de suspension. L'intérieur contient un crayon de bois signé W. Faber usé mais d'origine, et sa monture en or rouge. Bon état dans l'ensemble, quelques petites restaurations à l'émail.

Poinçon d'orfèvre : illisible.

Poinçon titre : 56, Saint-Pétersbourg, 1908-1917.

L. : 8 cm – L. : 0, 8 cm.

Poids brut : 12 grs.

1 200/1 500 €



228

227 Cachet en jaspe de Kalgan de forme rectangulaire, à pans coupés. Gravé d'initiales gothiques.

Travail russe vers 1830/1850.

H. : 7 cm – L. : 3 cm.

200/300 €

228 Lionne sculptée dans un bloque d'agate, ses yeux sont sertis de roses.

Travail russe, Saint-Pétersbourg, début du XX^e siècle, probablement des ateliers de la Maison Carl Fabergé, ou de la Maison Sumin.

H. : 4, 5 cm – L. : 9 cm.

2 000/3 000 €

229 Bouledogue finement sculpté dans un bloc d'agate herborisé, ses yeux sont sertis de péridots, il porte un collier en forme de chaînette au bout duquel est suspendu un médaillon serti d'un petit rubis. Petite restauration à la patte arrière.

Travail étranger du XX^e siècle dans le goût des ateliers russes, de la Maison Fabergé et de la Maison Sumin, peut-être un travail d'Alexandre Denissoff-Ouralsky, sans marques de poinçons.

H. : 4 cm – L. : 6 cm.

2 000/3 000 €



229



221

- 230 Broche en or de la Maison Khlebnikov**, en forme de losange, sertie d'une importante améthyste de Sibérie, taille hexagonale facettée, conservée dans son écrin d'origine. Bon état.
Poinçon titre : 56, Moscou, circa 1908-1917.
L. : 5, 5 cm – L. : 1, 7 cm.
Poids brut : 18 grs.
3 800/4 000 €
- 231 Broche contenant un portrait miniature sur émail**, représentant le tsar Alexandre II en buste légèrement de trois quarts en uniforme de l'armée impériale dans un entourage de petites perles. Monture en vermeil. Bon état. Travail étranger du XIX^e siècle.
L. : 3, 5 cm – L. : 2, 7 cm.
600/800 €
- 232 Paire de boutons de manchette en or**, de forme triangulaire, sertie de diamants. En l'état.
Poinçon d'orfèvre : illisible.
Poinçon titre : 56, Moscou, circa 1908-1917.
Poids total : 7 grs.
300/400 €
- 233 Long sautoir en perles de malachite**, alternées de perles dorées, avec fermoir en vermeil. Bon état. Travail étranger du XX^e siècle.
L. : 118 cm.
200/300 €
- 234 Montre à gousset en acier**, cadran en émail blanc, chiffres arabes, aiguilles en acier. En l'état. Travail de la Maison Paul Buhre à Moscou.
Diam. : 5 cm.
120/150 €
- 235 Montre à gousset en acier**, cadran en émail blanc orné de l'aigle impériale des Romanoff, chiffres arabes, aiguilles en acier, secondes à 3 heures. En l'état. Travail de la Maison Paul Buhre à Moscou.
Diam. : 5 cm.
120/150 €
- 236 Montre à gousset en argent**, cadran en émail blanc, chiffres romains, aiguilles en acier, secondes à 6 heures. En l'état. Travail de la Maison Paul Buhre à Moscou.
Diam. : 5 cm.
Poids brut: 114 grs.
180/250 €
- 237 Montre à gousset en argent**, cadran en émail blanc, chiffres romains, aiguilles en acier, secondes à 6 heures. Prix pour un concours hippique offert par la Maison Paul Buhre, avec dédicace en caractères cyrilliques, datée du 3 septembre 1907, conservée dans un écrin en cuir. En l'état. Travail de la Maison Paul Buhre à Moscou.
Diam. : 5 cm.
Poids brut : 105 grs.
300/400 €



267

- 238 Flacon à parfum de forme ronde**, en opaline turquoise, appliqué d'un décor finement ciselé en or de style rocaille au centre duquel apparaît un oiseau, avec chaînette et anneau, conservé dans son écrin d'origine en maroquin rouge. Travail étranger du XIX^e siècle.
H. : 6 cm – L. : 4, 5 cm.
3 500/4 000 €

Provenance : ancienne collection de la princesse Khilkoff.



231



230



181



234



247



238



232



235



237



233

PORTRAITS MINIATURES DES PRINCES KHILKOFF



244



243

239 Ecole russe du début du XIX^e siècle.

Prince Alexandre Jacobovitch Khilkoff (1755-1919), Grand Maître du Prieuré de l'Ordre de Saint-Jean.
Portrait miniature peint sur panneau, conservé dans son cadre d'origine en bois doré, petit accident au cadre. Porte au dos une étiquette avec l'inscription d'identification à l'encre en caractères cyrilliques.

Miniature : H. : 16 cm – L. : 13 cm.

Cadre : H. : 22 cm – L. : 18 cm.

2 500/3 000 €

240 Ecole russe du début du XIX^e siècle.

Portrait de la comtesse Praskovina Alexandrovna, née princesse Khilkoff.

Portrait miniature sur papier, aquarelle et gouache, conservé dans son cadre d'origine en bois doré, petit accident au cadre. Porte au dos une étiquette avec l'inscription d'identification à l'encre en caractères cyrilliques.

Miniature : H. : 11, 5 cm – L. : 9, 5 cm.

Cadre : H. : 21 cm – L. : 17 cm.

2 500/3 000 €



241

241 Ecole russe du début du XIX^e siècle.

Portrait du prince Ivan Mikhailovitch Khilkoff.

Portrait miniature sur papier, conservé dans son cadre d'origine en bois doré, petit accident au cadre. Porte au dos une étiquette avec l'inscription d'identification à l'encre en caractères cyrilliques.

Miniature : H. : 16, 5 cm – L. : 13 cm.

Cadre : H. : 22 cm – L. : 18 cm.

2 500/3 000 €

PORTRAITS MINIATURES DES PRINCES WOLKONSKY



242

242 Ecole russe du début du XIX^e siècle.

Portrait présumé de la princesse Khilkoff.

Portrait miniature sur papier, aquarelle et gouache, signé à droite d'un monogramme, conservé dans son cadre d'origine en bois doré, petit accident au cadre.

Miniature : H. : 15 cm – L. : 11, 5 cm.

Cadre : H. : 21, 5 cm – L. : 17, 5 cm.

2 500/3 000 €



240

243 Ecole russe du début du XIX^e siècle.

Portrait de la princesse Elisabeth Grigorievna Wolkonsky (1804-1874), née princesse Khilkoff.

Portrait miniature sur papier, aquarelle et gouache, conservé dans son cadre d'origine en bois doré. Porte au dos une étiquette avec l'inscription d'identification à l'encre en caractères cyrilliques.

Miniature : H. : 14, 5 cm – L. : 11, 5 cm.

Cadre : H. : 21 cm – L. : 17 cm.

2 500/3 000 €



239

244 Ecole russe du début du XIX^e siècle.

Portrait du prince N. N. Wolkonsky.

Portrait miniature sur papier, aquarelle et gouache, conservé dans son cadre d'origine en bois doré. Porte au dos une étiquette avec l'inscription d'identification à l'encre. Miniature : H. : 14, 5 cm – L. : 11, 5 cm.

Cadre : H. : 21 cm – L. : 17 cm.

2 500/3 000 €



246

- 245** **Sonnette de table**, de forme ronde, taillée et polie dans un bloc de jaspe rouge, appliquée d'une guirlande de feuilles de lauriers finement ciselée retenue par des fleurs et des noeuds croisés en vermeil. Le bouton d'appel est serti d'un cabochon de néphrite, décoré d'un entourage de feuilles ciselées en vermeil. L'ensemble est ciselé d'une bordure à décor de feuilles de palmiers, reposant sur trois pieds boules.

Petit manque, bon état dans l'ensemble.

Poinçon d'orfèvre : G. D., non identifié.

Poinçon titre : 84, Moscou, 1899-1908.

H. : 5 cm – L. : 6,5 cm.

2 000/3 000 €



245

- 246** **Cadre de présentation en bouleau de Carélie**, contenant le portrait d'une jeune fille peint sur ivoire, dans un encadrement rectangulaire en argent ciselé représentant une guirlande de feuilles de lauriers retenues à chaque angle par une fleur. Avec pied chevalet au dos.

Poinçon d'orfèvre : A. (N ?), en partie effacé, probablement pour Anders Nevalainen (1858-1933), chef d'atelier de Carl Fabergé.

Poinçon titre : 88, Saint-Petersbourg, 1899-1908.

H. : 8,7 cm – L. : 7,5 cm.

4 000/6 000 €

COLLECTION DU TSAR NICOLAS I^{er}



248



© D.R.

Bureau du Tsar Nicolas Ier au cottage de Peterhof, où se trouve un modèle identique (variante dans monture) au lot 248.

247 Ecole russe du début du XX^e siècle.

Portrait d'un chambellan de la cour impériale, portant décorations et le cordon de l'ordre de Saint-André.

Portrait miniature peint sur ivoire de forme ovale, conservé dans cadre en vermeil avec anneau de suspension, signé sur le côté droit et daté 1914. Accident au verre, bon état dans l'ensemble.

H. : 8,5 cm – L. : 7 cm.

2 500/3 000 €

Voir illustration page 49.

248 Rare et belle lithophanie représentant l'empereur Nicolas I^{er} canotant sur la mer du Nord en compagnie de son épouse l'impératrice Alexandra Féodorovna et tenant dans ses bras son fils le tsarévitch Alexandre, futur tsar Alexandre II. Présenté dans un encadrement en bronze doré à décor finement ciselé de style gothique. Accidentée et recollée.

Travail français du début du XIX^e siècle.

H. : 50 cm - L. : 23,5 cm.

3 000/5 000 €

Provenance : ancienne collection de l'empereur Nicolas I^{er} (1793-1855), pour le Cottage de Peterhof où se trouve notamment une pièce similaire.



249

249 DELOYE Jean-Baptiste (1838-1899).

La Grande Catherine (1729-1796).

Buste en biscuit signé en bas à droite et intitulé « Catherine II, la Mère des Peuples »

Travail de la Manufacture de Sèvres vers 1892.

Plusieurs accidents et manques, dont son sceptre.

H. : 51 cm - L. : 36 cm

1 500/2 000 €

Un modèle grandeur nature en biscuit de Sèvres exécuté par Deloye fut placé dans le jardin de l'Ambassade de Russie à Paris en 1896, à l'occasion de la visite de Nicolas II en France.

250 Bel ensemble de quatre assiettes en porcelaine blanche, provenant d'un service botanique, à décor central de différents spécimens de fleurs dont la description latine (*Tulipa Gesneriana L.* - *Lilium Martagon L.* - *Flores Scabiosae* - *Anemone Coronaria L.*) est peinte à la main au revers, le bord est orné de frises et de motifs dorés sur fond vert. Marque de l'aigle impériale en noir sur couverte au dos. Usures à la dorure mais très bon état dans l'ensemble.

Travail attribué à la Manufacture impériale de porcelaine, époque Nicolas Ier (1825-1855).

Diam. : 23, 5 cm.

1 000/1 500 €

251 Assiette en porcelaine blanche, à bords bleus, provenant du service d'un restaurant dénommé « Buffèt ». Usures du temps, légers accidents, marque bleue au dos sur couverte.

Travail de la manufacture impériale Kouznetsoff, période Nicolas II (1894-1917).

Diam. : 20, 5 cm.

150/180 €

252 Nicolas Alexandrovitch, grand-duc héritier de Russie (1868-1918). Rare assiette à dessert en porcelaine blanche provenant du service de table du futur Nicolas II alors tsarévitch, à bords ajourés, ornée au centre de son monogramme en caractères cyrilliques H.A. sous couronne impériale. Usures à la dorure, accidents et restaurations anciennes au dos. Marque verte sous couverte au dos du chiffre d'Alexandre III datée 1888. Travail de la manufacture impériale de porcelaine, Saint-Pétersbourg, période Alexandre III (1881-1894).

Diam. : 21, 5 cm.

1 800/2 000 €

Voir illustration page 56.

253 Œuf de Pâques en porcelaine blanche, entièrement doré, représentant dans un cartouche une scène de l'Annonciation à décor polychrome. Légère usure à la dorure, mais bon état dans l'ensemble. Manufacture impériale de porcelaine, Saint-Pétersbourg, 1830/1850.

H. : 7 cm – L. : 5, 5 cm.

450/550 €

Voir illustration page 56

254 Œuf de Pâques en porcelaine blanche, entièrement dorée, représentant dans un cartouche le portrait d'une sainte à décor polychrome. Bon état. Manufacture impériale de porcelaine, Saint-Pétersbourg, 1830/1850.

H. : 7 cm – L. : 5, 5 cm.

500/700 €

Voir illustration page 56

255 Œuf de Pâques en porcelaine blanche, à décor alterné de bouquets de fleurs dans un entourage doré, sur fond vert clair. Légère usure du temps mais bon état général. Manufacture impériale de porcelaine, Saint-Pétersbourg, début du XX^e siècle.

H. : 8, 5 cm – L. : 6, 5 cm.

500/700 €

Voir illustration page 56.

256 Œuf de Pâques en porcelaine blanche, à décor polychrome d'un bouquet de fleurs alterné de motifs dorés, et marqué en caractères cyrilliques « Christos Voskres ». Petites usures du temps, bon état dans l'ensemble. Manufacture impériale de porcelaine, Saint-Pétersbourg, 1830/1850.

H. : 5, 5 cm – L. : 4, 5 cm.

300/500 €

Voir illustration page 56.

257 Œuf de Pâques en porcelaine blanche, à décor appliqué de chaque côté d'un bouquet et de fleurs polychromes, marqué en lettres d'or « Christos Voskres ». Petites usures du temps et accidents. Manufacture impériale de porcelaine, Saint-Pétersbourg, 1830/1850.

H. : 5 cm – L. : 5, 5 cm.

300/500 €

Voir illustration page 56.

IMPORTANT SERVICE DE LA MANUFACTURE KOUZNETSOFF



258

258 Service de Carême en porcelaine en blanche, à décor de motif d'inspiration Art Nouveau et du monogramme CM en lettres d'or (Savva Morozoff), composé de 77 pièces, dont : 24 assiettes plates, 12 assiettes à soupe, 12 assiettes à dessert, 12 assiettes à pirojki ou à pain, 1 plat ovale à poisson, 2 grands plats rond, 3 plats ovales de tailles différentes, 2 présentoirs à hareng, 2 plats de présentation couverts pour le caviar, 1 présentoir carré, 1 soupière à oukha, 1 saucière à Smetannik et sa cuillère à Smetana, 1 petit présentoir à crème couvert et 1 coupe à fruits. Très bon état dans l'ensemble.

Manufacture impériale Kouznetsoff, vers 1905-1910.

4 000/6 000 €

Provenance : ancienne collection ayant appartenu à Savva Morozoff, important industriel russe du début du XX^e siècle. Ce service avait été acquis dans les années 30 par l'actuel propriétaire à la fille de l'industriel.





262



264



263



266



259 Encrier, porte plume en porcelaine blanche, en forme de chaussure de dame, à décor polychrome de fleurs sur fond bleu clair et légèrement doré par endroits. Usures du temps. Manufacture impériale Popoff, travail du début du XIX^e siècle.

H. : 4, 5 cm – L. : 16 cm.

200/300 €

260 Assiette en porcelaine blanche, à décor polychrome au centre des armes Holstein-Gottorp sur fond de l'aigle bicéphale des Romanoff sous couronne impériale. Usures du temps. Travail du XX^e siècle reprenant la décoration du service de la grand-duc Paul Petrovitch, offert par le roi Frédéric Guillaume III de Prusse (1797-1840) et créé par la manufacture de Berlin.

Diam. : 21 cm.

150/200 €

261 Coupe en argent repoussé, à décor d'un chasseur et de son chien, retenant une coupe en opaline bleu (rapportée), le pied central représente le tronc d'un arbre, la base est sculptée à chaque angle d'une corne de chasse et d'une giberne. Petit manque.

Poinçons d'orfèvre : non identifié.

Poinçon titre : 84, Saint-Petersbourg, avant 1899.

H. : 38, 5 cm - L. : 16 cm.

600/800 €

262 Verre de couleur bleue, de forme légèrement évasée, à décor argenté représentant une vue de Saint-Petersbourg, au dos figurent des arabesques feuillagées dorées et argentées. Usure du temps. Manufacture impériale de Bakhmetieff, Saint-Petersbourg, 1820/1850. H.: 11 cm - L.: 9 cm.

1 500/1 800 €



253



254



255



256



260



265



252

263 Verre de couleur bleue sur pied, à décor peint d'arabesques feuillagées de couleur jaune rehaussées de motifs dorés. Usure du temps. Manufacture impériale de Saint-Pétersbourg, travail de la fin du XIX^e siècle. H.: 14 cm - L.: 8 cm.

1 500/1 800 €

264 Verre de couleur bleue, à facettes rehaussées de filets argent et or. Usure du temps. Manufacture impériale de Saint-Pétersbourg, travail du milieu du XIX^e siècle. H.: 8 cm - L.: 6 cm.

700/900 €

265 Petite assiette en verre transparent, à décor peint de motifs floraux de couleur bordeaux alternés de cartouches dans un entourage doré. Usure du temps. Manufacture impériale de Saint-Pétersbourg, travail vers 1820/1850. Diam.: 20 cm.

400/600 €

266 Paire de vases en verre de couleur verte, à décor polychrome de rosaces géométriques traitées en relief. Accident sur l'un. Manufacture impériale de Saint-Pétersbourg, travail du XIX^e siècle. H.: 30,5 cm - L.: 13 cm.

1 500/2 000 €



257

267 Lot de 44 monnaies dites « gouttes » en argent, datant des XVI^e, XVII^e et XVIII^e siècles. Majorité de *kopeck*, quelques *denga* et *poluschka*. Certaines sont identifiées, provenant des règnes d'Ivan IV (1533-1584), de Boris Godounov (1598-1605), ou encore de Michel III Romanov (1613-1645). Naturelle usure du temps, certaines sont en bon état de conservation.

Poids total : 23 grs.

800/1 000 €

Voir illustration page 48.

*Ces piécettes, pesant de 0,35 à 1,5 grammes et mesurant de 9 à 15 millimètres de diamètre, ont une forme volontairement irrégulière, ressemblant à des gouttes d'eau d'où provient leur nom. « Petite monnaie » de l'époque, elles présentent chacune deux faces, une contenant des inscriptions en slavon (ancien alphabet slave utilisé en Russie avant Pierre le Grand) et une autre représentant une figure, soit un cavalier brandissant un sabre (*denga*), ou soit un oiseau (*poluschka*). Ce type de monnaie est relativement rare en numismatique et sur le marché de l'art.*



261

268 ARONSON Naoum (1872-1943).

Louis Pasteur (1822-1895).

Bronze à patine verte nuancée, signé par l'artiste au dos. Fonte à la cire perdue, porte la marque du fondeur.

H. : 62 cm – L. : 48 cm.

6 000/8 000 €



268



269 TROUBETZKOY Paul Pétrovitch (1866-1938).

Auguste Rodin (1840-1917).

Bronze à patine verte, signé par l'artiste sur la terrasse au centre : « Paul Troubetzkoy ». Fonte à la cire perdue, porte sur le côté gauche le cachet de la fonderie A. Valsuani.

H. : 53 cm – L. : 35, 5 cm.

10 000/15 000 €

Cette œuvre fut conçue par l'artiste vers la fin de l'année 1905 et le début de l'année 1906, à l'époque de la rencontre des deux artistes à Paris. La critique Vittoria Pica, dans un article sur l'Exposition des Beaux-Arts de Milan (Il Secolo, 21 mai 1906), dit que parmi les portraits réalisés par Troubetzkoy « le plus récent est celui de Rodin ». Bien que la sculpture ait été réalisée à cette période, les deux amis se connaissaient déjà depuis longtemps. Il eut été impossible pour Troubetzkoy de ne pas avoir croisé Rodin, qui dominait alors totalement le domaine de la sculpture. L'amitié entre les deux artistes continua pendant la période parisienne de Troubetzkoy, et même lorsque celui-ci rentra à Saint-Petersbourg. On trouve aujourd'hui au musée Rodin un ensemble de lettres écrites par Troubetzkoy au sculpteur français, datant des années 1909-1910. Un autre exemple de cette œuvre fut exposé au Museo del Paesaggio (Verbania) et se trouve au n° 161 du catalogue édité à cette occasion.

269

BRONZES DU PRINCE PAUL TROUBETZKOY



270

270 TROUBETZKOY Paul Pétrovitch (1866-1938).

Cow-boy argentin au galop.

Bronze à patine verte, signé par l'artiste sur la terrasse à droite : « Paul Troubetzkoy, 1932 ». Porte sur le côté gauche le cachet de la fonderie A. Valsuani. Manque très certainement le chapeau dans la main du cavalier.

H. : 28, 5 cm – L. : 39 cm.

3 000/4 000 €

271 TROUBETZKOY Paul Pétrovitch (1866-1938).

Lancier savoyard.

Bronze à patine brune, signé par l'artiste sur la terrasse à gauche « Paolo Troubetzkoy » et dédié : « Al carissimo amico, Mauro Conconi »

H. : 78 cm – L. : 53, 5 cm.

5 000/7 000 €

Travail réalisé vers 1890. Un autre modèle se trouve à la Galerie d'Art Moderne de Piacenza (Italie).



- 272 LANCERAY Eugène Alexandrovitch (1848-1886).**
Cavalier cosaque.
 Bronze à patine brune, signé en caractères cyrilliques sur la terrasse à gauche, avec cachet du fondeur et signature F. Chopin.
 H. : 22 cm – L. : 20 cm.
 3 000/4 000 €

- 273 TOURGUENEFF Pierre-Nicolas (1854-1912).**
Chien berger allemand couché.
 Bronze à patine verte nuancée, signé sur la terrasse au centre « P. Tourgueneff ». Fonte à la cire perdue, avec cachet et signature du fondeur au dos « Susse Frères à Paris ».
 H. : 18 cm – L. : 39, 5 cm.
 1 500/2 000 €

Cet élève d'Emmanuel Frémiet est reconnu comme l'un des meilleurs sculpteurs animaliers.

- 274 Cachet en bronze doré,** représentant un paysan russe tenant un sac sur son dos et une hache à sa ceinture, gravé des initiales « MD » surmonté du nom « Elamoff ». Usure du temps.
 H. : 8 cm.
 100/150 €



272



273



275

275 Ecole russe du début XX^e siècle.

Le poète Léon Tolstoï labourant son champ.

Fonte de fer à patine noire, avec cachet du fondeur au dos.

H. : 50 cm – L. : 26, 5 cm.

2 000/2 500 €

276 Cendrier porte allumettes, représentant un ours en

bronze sur un socle en pierre noire.

Travail du XX^e siècle.

H. : 14 cm – L. : 18, 5 cm.

800/1 000 €





277 Prince Alexandre Sergéïvitch Menschikoff (1787-1869). Portrait miniature en fixé sous verre polychrome le représentant en tenue de l'armée impériale portant une croix de Saint-Georges, conservé dans un cadre rond en bois noirci avec attache de suspension au dos. Porte l'inscription « Menschikoff » le long de sa tête. Quelques manques et petit accident au cadre. Diam. : 9, 5 cm.

300/500 €

278 Portrait miniature en fixé sous verre polychrome, cerclé de laiton, représentant un officier en tenue de la marine portant plusieurs décorations dont la croix de Saint-Wladimir et une croix de la Légion d'Honneur. Bon état dans l'ensemble.

H. : 7 cm - L. : 5, 5 cm.

500/600 €

279 Kinjal caucasien, fourreau en argent, à décor niellé d'arabesques et de branches feuillagées, lame en acier avec deux gouttières centrales, poignée en argent, datée au dos 1909. Anneau d'attache non d'origine. Poinçon de contrôle : 84, Saint-Petersbourg, 1908-1917. L. : 47, 5 cm.

1 800/2 000 €

280 Non venu

281 Non venu

282 Kinjal caucasien, fourreau en cuir et partie en argent niellé, lame en acier avec plusieurs gouttières, poignée en ivoire. Poinçon de contrôle : 84, Saint-Petersbourg, 1908-1917. L. : 51 cm.

1 800/2 000 €

283 Croix de l'ordre de Saint-Stanislas de 3^{ème} classe, à titre civil, en or et émail, avec ruban, conservée dans son écrin d'origine en cuir rouge. Très bon état.

Poinçon d'orfèvre : Edouard.

Poinçon de titre : 56, Saint-Petersbourg, 1908-1917.

H. : 4, 40 cm - L. : 4, 40 cm.

Poids. : 12 grs.

2 000/2 200 €

284 Croix de l'ordre de Saint-Stanislas de 2^{ème} classe, à titre civil, en or et émail. Très bon état.

Poinçon d'orfèvre : Albert Keibel (1882-1910).

Poinçon de titre : 56, Saint-Petersbourg, avant 1899.

H. : 5 cm - L. : 5 cm. Poids. : 20 grs.

2 000/2 500 €

285 Croix de l'ordre de Saint-Stanislas de 3^{ème} classe, à titre militaire, en or et émail, avec ruban. Bon état.

Poinçon d'orfèvre : Albert Keibel (1882-1910).

Poinçon de titre : 56, Saint-Petersbourg, 1908-1917.

H. : 4 cm - L. : 4 cm. Poids. : 14 grs.

1 500/1 800 €



302



277



278



292



287



291



288



299



300



289



296



290



284



284



298



285



297



293



283



286



295



301



306



307



303

286 Croix de l'ordre de Saint-Stanislas de 3^{ème} classe, à titre militaire, en bronze et émail. Bon état.

H. : 3, 70 cm - L. : 3, 70 cm.

600/800 €

Voir illustration page 63

287 Croix de l'ordre de Saint-Stanislas, à titre civil, en bronze et émail. Très bon état.

Période gouvernement provisoire de Kerenski, 1917

H. : 4, 70 cm - L. : 4, 70 cm.

600/800 €

Voir illustration page 63

288 Croix de l'ordre de Sainte-Anne de 2^{ème} classe, à titre civil, en or et émail, avec rosette, très bon état.

Poinçon d'orfèvre : Julius Keibel (1862-1908).

Poinçon de titre : 56, Saint-Pétersbourg, 1867.

H. : 4, 40 cm - L. : 4, 40 cm.

Poids. : 17 grs.

2 500/3 000 €

Voir illustration page 63.

289 Croix de l'ordre de Sainte-Anne de 3^{ème} classe, à titre militaire, en or et émail, avec partie de ruban, accidents.

Poinçon d'orfèvre : Véra Ditwald (1910-1917).

Poinçon de titre : 56, Saint-Pétersbourg.

H. : 3, 50 cm - L. : 3, 50 cm.

Poids. : 10 grs.

1 500/2 000 €

Voir illustration page 63.

290 Croix de l'ordre de Saint-Wladimir de 4^{ème} classe, à titre civil, en or et émail, avec ruban, accidents et restaurations.

Poinçon de titre : 56, Saint-Pétersbourg, avant 1899.

H. : 3, 90 cm - L. : 3, 90 cm.

Poids. : 12 grs.

2 500/3 000 €

Voir illustration page 63.

291 Barrette contenant une croix de l'ordre de Saint-Wladimir de 4^{ème} classe, à titre civil, en or et émail, avec ruban, avec une médaille du tricentenaire des Romanoff en bronze, avec ruban. Petit accidents.

Poinçon d'orfèvre : Keibel.

Poinçon de titre : 56, Saint-Pétersbourg, 1908-1917.

H. : 3, 50 cm - L. : 3, 50 cm.

Poids. : 19 grs.

3 000/3 500 €

Voir illustration page 63.

292 Croix de l'ordre de Saint-Georges de 4^{ème} classe, en or et émail, avec ruban, conservée dans un écrin. Bon état, usure à l'écrin

Poinçon de titre : 56, Saint-Pétersbourg, avant 1899.

H. : 3, 50 cm - L. : 3, 50 cm.

Poids. : 8 grs.

1 500/1 800 €

Voir illustration page 63.

293 Croix de l'ordre de Saint-Georges de 4^{ème} classe, pour 25 ans de service en or et émail, avec ruban, conservé dans un écrin sans attache. Petits usures à l'émail et à l'écrin. Poinçon de titre : 56, Saint-Petersbourg, avant 1899. H. : 3, 50 cm - L. : 3, 50 cm. Poids. : 8 grs.
1 500/1 800 € *Voir illustration page 63.*

294 Croix de l'ordre de Saint-Georges de 4^{ème} classe, en métal et émail, avec ruban sur attache rigide, bon état. H. : 3, 50 cm - L. : 3, 50 cm.
1 000/1 200 €

295 Croix de Saint-Georges en argent, commémorative de la campagne de l'hiver 1918, créer en 1919, avec ruban, gravée au dos N°8, 1918. H. : 3, 40 cm - L. : 3 cm. Poids. : 30 grs.
1 500/1 800 € *Voir illustration page 63.*

296 Badge en métal doré repoussé du 8^{ème} régiment de tir. Créer le 27 mars 1908. H. : 5, 50 cm - L. : 4 cm.
300/500 € *Voir illustration page 63.*

297 Badge en argent d'élève officier, du département mitrailleuse. Créé le 26 juin 1908. Manque sa molette. Poinçon de titre : 84, 1908-1917. H. : 6 cm - L. : 4, 5 cm. Poids. : 33 grs.
300/500 € *Voir illustration page 63.*

298 Insigne en métal et émail blanc, au chiffre de Nicolas II. Créé en 1915, avec deux haches entrelacées. H. : 4 cm - L. : 4 cm.
400/600 €

299 Insigne en métal du régiment Litovsky. Créé le 15 mars 1910. Manque sa molette. H. : 4 cm - L. : 5 cm.
300/500 € *Voir illustration page 63.*

300 Insigne en argent et émail rouge, au chiffre de Nicolas II, appliqué au centre de l'aigle bicéphale et d'une patte d'épaule. Manque sa molette. Poinçon de titre : 84, Saint-Petersbourg, 1908-1917. H. : 4, 50 cm - L. : 3, 50 cm. Poids. : 27 grs.
500/600 € *Voir illustration page 63.*

301 Chevalier Garde. Portrait photographique de J. Kuhn à Paris. Tirage ancien, avec cachet du photographe à l'encre au dos. Bon état. H. : 23 cm - L. : 15 cm.
180/20 €



304



308



305



310

- 302 Officier de l'armée impériale.** Portrait photographique de forme ovale représentant un officier de l'Armée impériale, portant entre autres les ordres de Sainte-Anne et de Saint-Stanislas. Tirage d'époque découpé.
H. : 19 cm – L. : 13 cm.
150/200 € *Voir illustration page 62.*

- 303 Manoeuvres et revues militaires.** Ensemble de huit tirages photographiques vers 1900/1910. Tirage ancien monté sur carton. Bon état. H. : 18 cm – L. : 24 cm.
800/1 000 € *Voir illustration page 64.*

Ancienne collection du comte Constantin Benckendorff (1880-1959).

- 304 Armée impériale.** Ensemble de vingt tirages photographiques anciens allant de 1890 à 1914, représentant des portraits de militaires et d'officiers, en différentes circonstances. En l'état. Formats divers.
150/200 € *Voir illustration page 65.*

- 305 Armée impériale.** Lot de huit cartes postales anciennes de militaires dont cosaques. On y joint un lot de trois cartes postales sur la famille impériale, dont le tsarévitch Alexis et le grand-duc Michel, etc... En l'état. Formats divers.
50/80 € *Voir illustration page 65.*

- 306 VOLKOFF A. (école russe du XX^e siècle).**
Soldat de l'armée impériale.
Aquarelle signée en bas à droite, datée (19)61.
H. : 32 cm – L. : 15 cm.

80/100 € *Voir illustration page 64.*

- 307 Reproduction polychrome du programme** célébré le 6 novembre 1864, à décor de l'aigle impériale de fanions et d'uniformes des hussards de l'empereur, sous le règne d'Alexandre II. Publication russe du début du XX^e siècle. Légère pliure au centre.

H. : 35, 5 cm – L. : 26 cm.

180/250 €

Voir illustration page 64.

- 308 Armée impériale.** Série de 53 gravures représentant les principales tenues militaires de l'armée impériale russe de la période de 1868 à 1869. Avec légende explicative en russe au bas de chaque document.

H. : 28 cm – L. : 19 cm.

300/400 €

Voir illustration page 65.

- 309 Ecole russe du XVIII^e siècle.**

Portrait équestre du tsar Pierre Le Grand (1682-1725).

Huile sur toile.

H. : 62 cm – L. : 53 cm.

4 000/6 000 €

- 310 Ecole étrangère du début du XIX^e siècle.**

Portrait d'un officier portant l'étoile de l'ordre de Saint André.

Huile sur toile, conservée dans un cadre en bois doré ancien.

H. : 53 cm – L. : 42, 5 cm.

1 500/2 000 €



309



313

311 SURVAGE Léopold (1879-1968).

Village de Montgessin (dans l'Oise).

Aquarelle signée à la mine de plomb en bas à droite, avec le cachet de l'atelier de l'artiste, circa 1912/1913. Conservée dans un encadrement moderne en bois peint.

A vue : H. : 21, 5 cm – L. : 23, 5 cm.

1 000/1 200 €

312 SURVAGE Léopold (1879-1968).

Route ombragée.

Aquarelle signée à la mine de plomb en bas à droite et datée 1933, avec le cachet de l'atelier. Conservée dans un encadrement moderne en bois peint.

A vue : H. : 32 cm – L. : 46 cm.

1 200/1 500 €



311

313 KOUSNETSOFF Constantin Pavlovitch (1863-1936).

Vue de Notre-Dame de Paris.

Huile sur toile signée en bas à droite en caractères cyrilliques, porte au dos le N°3, circa 1926/1929. Conservée dans un encadrement ancien.

H. : 74 cm – L. : 100 cm.

6 000/8 000 €



312



314

314 POTAPOFF Michel Akimovitch, école russe du XIX^e siècle.

Pêcheurs sur la rive.

Huile sur toile signée en bas à droite en caractères cyrilliques et datée 1892, rentoilée. Conservée dans un encadrement moderne.

H. : 42 cm – L. : 59, 5 cm.

4 000/6 000 €



315

315 FEDEROFF L., école russe du XIX^e siècle.

Vue de Cronstadt au coucher de soleil.

Huile sur toile signée en bas à droite en caractères cyrilliques. Conservée dans un cadre ancien en bois doré.

H. : 31 cm – L. : 60 cm.

4 000/6 000 €

AQUARELLES D'ALEXANDRE BENOIS



316

316 BENOIS Alexandre Nicolaiévitch (1870-1960).

Vue d'un bassin dans le parc du château de Versailles.

Pastel gouaché et signé à la mine de plomb en bas à gauche en caractères cyrilliques, daté 1898 et situé à Versailles. Conservé dans un encadrement moderne en bois doré.

A vue : H. : 21, 5 cm – L. : 34 cm.

4 000/5 000 €



317

317 BENOIS Alexandre Nicolaiévitch (1870-1960).

Village d'Elincourt Sainte-Marguerite.

Aquarelle signée à la mine de plomb en bas au centre en caractères latins, datée 24/8/1933 et située. Conservée dans un encadrement moderne en bois.

A vue : H. : 25 cm – L. : 37, 5 cm.

4 000/6 000 €

318 ZACK Léon (1892-1980).

La famille réunie.

Lavis d'encre de chine signé en bas à gauche.

Conservé dans un encadrement moderne en bois doré.

A vue : H. : 24 cm – L. : 32 cm.

800/ 1 000 €



318



319

319 ZACK Léon (1892-1980).

Scène de rue.

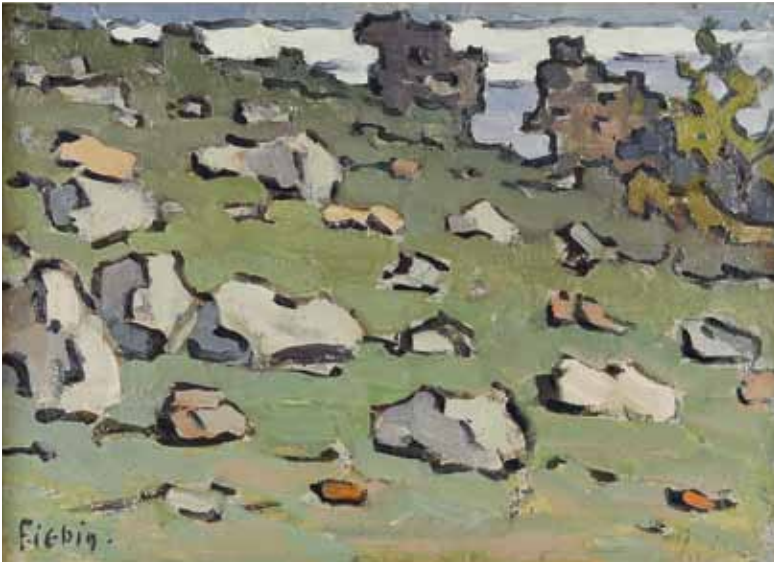
Huile sur toile signée en bas à gauche. Circa 1938.

Conservée dans un encadrement en bois moderne.

H. : 54 cm – L. : 73 cm.

3 000/5 000 €

Cette œuvre figure au catalogue raisonné de l'artiste publié par Jean-Marie Dunoyer, aux éditions de la Différence, Paris, 1989, page 32.



320

320 FIEBIG Frédéric (1885-1953).

Scène abstraite.

Huile sur toile signée en bas à gauche.

Conservée dans un encadrement en bois moderne.

H. : 50 cm – L. : 40 cm.

800/1 200 €

321 FIEBIG Frédéric (1885-1953).

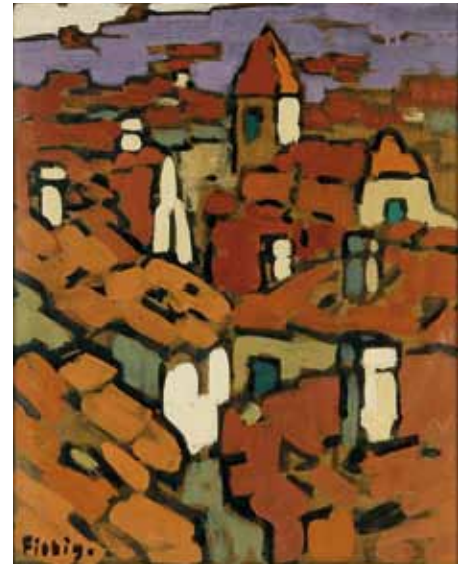
Toits rouges.

Huile sur panneau signée en bas à gauche, circa 1911.

Conservée dans un encadrement en bois moderne.

H. : 50 cm – L. : 40 cm.

800/1 200 €



321

322 BOUCHENE Dimitri Dimitriévitch (1893-1993).

Bord de la Marne.

Gouache signée à la mine de plomb en bas à gauche.

Conservée dans un encadrement moderne en bois doré.

A vue : H. : 38, 5 cm – L. : 55, 5 cm.

600/800 €

323 LAGORIO Maria Alexandrovna (1893-1979).

Tête de déesse à l'antique.

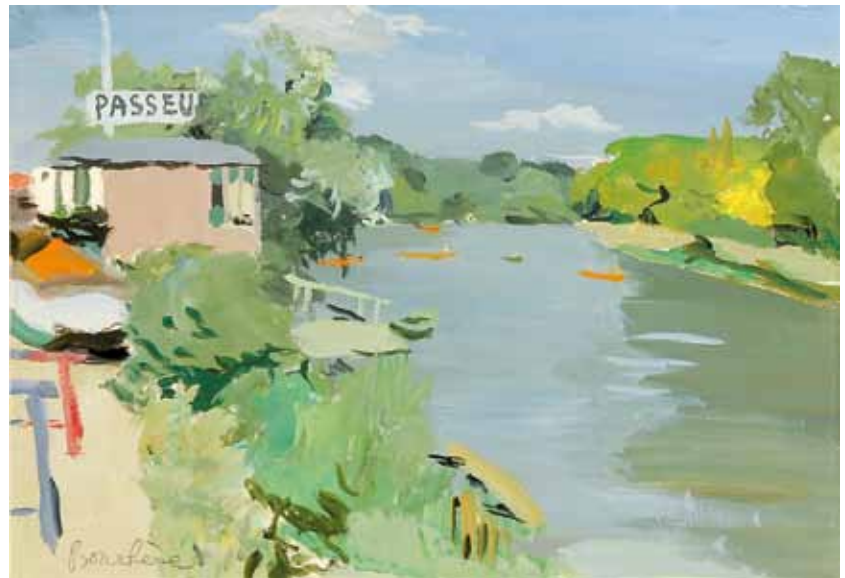
Huile sur panneau signée en bas à droite.

H. : 20, 5 cm – L. : 14 cm.

1 000/1 500 €



323



322



326

324 TERNAUX-COMPANS Jeanne-Louise (1886-1961).

Vue du couvent de Saint Serge.

Aquarelle signée du monogramme de l'artiste en bas à gauche et située, circa 1910. Conservée dans un encadrement moderne.

H. : 15 cm – L. : 22 cm.

300/400 €

325 KOROUCHKINO M. (école russe du XX^e siècle).

Eglise sous la neige.

Aquarelle signée à l'encre en bas à droite, située à Paris, et datée (19)32.

H. : 30 cm – L. : 26 cm.

200/300 €



328

326 Ecole russe du début du XX^e siècle.

La paysanne.

Huile sur carton signée d'un monogramme en bas à droite.

H. : 15 cm – L. : 11 cm.

80/100 €

327 EXTER Alexandra (1882-1949).

Projet de costume pour Salomé (1917).

Aquarelle signée en cyrillique en bas à droite.

H. : 31 cm – L. : 18, 5 cm.

900/1 200 €

Un certificat de Mme Nadia Filotoff sera remis à l'acquéreur.

328 Ecole Russe du XX^e siècle.

Couple enlacé.

Panneau décoratif en métal repoussé.

H. : 38, 5 cm – L. : 28, 5 cm.

200/300 €

329 CARAN D'ACHE - Emmanuel Poiré (1858-1909).

Exposition russe de 1895 aux Champs de Mars.

Belle affiche d'époque montée sur toile et châssis, imprimée à Paris par Hérol.

H. : 138 cm – L. : 90 cm.

500/700 €

Voir illustration en 2^e de couverture.



327



330

- 330 Dictionnaire encyclopédique**, éditions Brokgauz-Efron, Saint-Petersbourg, publié de 1890 à 1903, première édition, du volume n°1 au volume n°78, nombreuses planches, cartes et illustrations hors texte, in-folio, texte en cyrillique, dos cuir avec titre en lettres d'or, couverture en percaline verte, usures, en l'état. Manque les volumes 79 à 86.
1 000/1 500 €
- 331 Richesse de la peinture russe au XIX^e siècle**, publié par le Musée Alexandre III, éditions I.C. Liapine, Paris, sans date (période 1890), grand in-folio, chemise en percaline verte, contenant 50 planches couleurs hors texte, des plus grandes œuvres russes avec fiches descriptives, texte en cyrilliques, usure au dos.
200/300 €
- 332 OUKHTOMSKY E. (prince)**. *Voyage en Orient 1890-1891, du tsarévitch Nicolas*, librairie Charles Delagrave, Paris, 1893, deux tomes, grand in-folio, 388 et 386 p., reliure d'époque en percaline verte à décor sur le premier plat de l'aigle impériale et du monogramme du futur tsar Nicolas II, nombreuses illustrations, avec en ouverture une gravure représentant un portrait du tsar.
300/350 €
- 333 BEM E. et IVANOV I.** *L'alphabet pour enfant*, éditions Liapine, Paris, plaquette in-folio, couverture papier contenant 12 planches en couleur. Usures du temps à la couverture.
150/200 € *Voir illustration page 74.*
- 334 SEMENOFF W.** *L'expiation – L'escadre de Port Arthur*, Paris, A. Challamel, 1910, 4 tomes. Format in-12, dos en cuir et lettres dorées. Bon état dans l'ensemble.
100/150 €
- 335 RUSSIE DE Nicolas Mikhaïlovitch (grand-duc)**. *Le comte Paul Stroganov*, Paris, Imprimerie nationale, 1905, 3 tomes. Format in-4, avec planches d'illustrations. Bon état dans l'ensemble, usures du temps.
150/200 €
- 336 DEMIDOFF Anatole (de)**. *Voyage dans la Russie méridionale et la Crimée, par la Hongrie, la Valachie et la Moldavie*, Paris, Ernest Bourdin, 1854. Belle reliure en demi-marouquin rouge à coins, dos à nerfs et lettres dorées. Format in-4, 508 p., avec planches d'illustrations colorées. Bon état.
80/100 €
- 337 RUSSIE DE Marina**. *La princesse Nenekedjân, légende tartare de Crimée*, éditions Honoré Champion, Paris 1926. Très rare ouvrage tiré à 100 exemplaires, in-folio, 33 p., contenant 4 planches hors texte d'aquarelles signées par la princesse, reliure d'époque.
350/400 €

La princesse Marina Romanoff (1892-1981), était la fille du grand-duc Pierre Nicolaiévitch.





339

338 LOUKOMSKI G. K. *Le Kremlin de Moscou et ses trésors d'art*, éditions Nilsson, Paris, 1927, in-folio, chemise cartonnée comprenant 120 planches hors texte.

150/180 €

339 VAKHTANGOV Eugène. *Princesse Turandot*, Moscou/Pétrograd, 1923. Format in-folio, reliure brochée d'origine sous couverture en percaline rouge, avec titre en lettres noires. Texte en russe, 222 p., nombreuses illustrations pleines pages en noir et blanc et en couleurs, dont les représentations des décors et des tenues portées par les artistes lors de ce spectacle. L'illustration comprend deux portraits pleine page de Vakhtangov, 39 planches dont 12 en couleurs, 18 pages de musique et de nombreuses vignettes photographiques dans le texte.

Légère usure du temps mais bon état général.

500/800 €

Ouvrage commémorant la fameuse production d'Eugène Vakhtangov (1883-1922), Princesse Turandot, au théâtre des arts de Moscou, d'après le livret de Carlo Gozzi's avec les costumes et les décors de Ignaty Nivinsky également concepteur du livre.



340



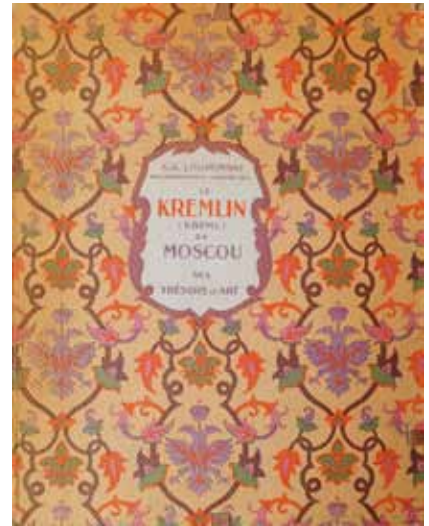
342

340 SHMURY VON B. *Petrizky Anatole*, par, édition Staatsverlag der, Ukraine, 1929. Format in-folio, reliure brochée d'origine sous couverture en percaline grise. Texte en russe et en allemand, 23 p., suivi de 56 planches pleines pages hors-texte couleurs et noir et blanc, représentant les costumes réalisés par l'artiste entre 1924 à 1928. Légère usure du temps mais bon état général.

2 000/3 000 €

341 SATKO, de Rimsky Korsakoff, publié aux éditions Gabti, 1935, in-folio, plusieurs illustrations couleurs, 56 p., usures.

200/300 €



338



333



343



343

342 KOZLIANINOFF. *Histoire du régiment de la Garde à cheval.* Coffret souvenir complet renfermant 12 fascicules, contenant 185 planches, gravures hors-texte et reproductions couleurs, ainsi qu'une notice explicative indépendante. Texte en français et en russe écrit par le colonel Kozlianinoff. Edité par le prince Belosselsky-Bezoersky en 1961 à Paris, à l'occasion du 250^e anniversaire du régiment. Exemplaire portant le n°149, bon état.

500/700 €

343 Comte Féodor Pétrovitch Tolstoï (1783-1873). *Douchinka.* Album contenant 62 gravures pleine page, illustrant le poème de Bogdanovitch d'après la fable de l'Amour et Psyché, format à l'italienne (68x50 cm), publié par l'académie impériale des sciences à Saint-Petersbourg, le 19 juillet 1850 chez A. Freigang, couverture en papier, texte des légendes en français et en russe.

600/800 €

344 Album des lignes de chemin de fer de la ceinture de Moscou, reliure d'époque en percaline bleue, imprimé à Moscou, 1908, contenant un plan dépliant suivi d'un cahier d'iconographies, bon état.

180/250 €

345 Comtesse E. Cheremetieff. « *Mon journal, n°5* », comprenant 99 pages manuscrites à l'encre, rédigées en russe datant du 10 juillet au 18 janvier 1900, les premières pages ont été arrachées, reliure d'époque en cuir rouge, avec serrure en bronze, contenant en première page la photographie de son auteur.

200/300 €

346 Saint-Nicolas du Japon. Enveloppe rédigée par l'archevêque Nikolai Kasatkine (1836-1912), père de l'Eglise orthodoxe du Japon, adressée à l'évêque Tihomiroff, de Tokyo vers Saint-Petersbourg, le 16 septembre 1908. Au dos figure le cachet en cire rouge de la Cathédrale de la Résurrection de Tokyo.

200/300 €

347 Noblesse russe en émigration. Intéressant petit carnet manuscrit de 70 pages, touchant la période de 1919 à 1935, relatant l'histoire d'une famille noble quittant la Crimée pour Venise, après s'être fixée à Paris. Il fait la liste des biens perdus en Russie, raconte leur exil, commente leur situation financière et établit la liste des familles russes basées à Paris qu'ils rencontrent. Texte en russe.

200/300 €

348 Noblesse russe en émigration. Intéressant ensemble de documents en russe comprenant le tapuscrit rédigé par B.V. Fomine, relatant ses mémoires sur la révolution russe du 28 février au 5 mars 1917, de 102 pages dactylographiées ; on y joint un autre manuscrit de 70 pages dactylographiées du même auteur, intitulé : « *Souvenir du commandant adjoint du bataillon du régiments Izmailovsky* » (chef du dernier détachement se trouvant sous les ordres de l'ancien gouvernement durant les jours de la Révolution de février 1917 à Pétrograd) ; les mémoires manuscrites rédigées à la mine de plomb intitulées « *Voyage de Petrograd à Kislovodsk en 1918* », par M. Traskine comprenant 72 pages écrites en 1939 en France aux Sables d'Olonne ; et les mémoires de Gallipolis rédigées par M. Traskine, comprenant 36 pages et document.

600/800 €





351

349 Comte Constantin Benckendorff (1880-1959).

Intéressant ensemble d'environ 280 photographies anciennes représentant des portraits et des scènes de groupe sur lui, sa famille et ses domaines en Russie allant de la période de 1890 à 1920, dont son grand-père le comte Constantin (1817-1859), sa grand-mère, née Jeanne-Louise de Croÿ (1825-1890), son père le comte Alexandre (1849-1917) qui fut ambassadeur de Russie à Londres de 1900 à 1917, sa mère, née comtesse Sophie Schouwaloff (1857-1928), son frère Pierre (1882-1915) et sa sœur Nathalia (1886-1911), ainsi que les membres de sa parenté, les Schouwaloff, Wolkonsky et Woronsoff. Nombreux portraits sont signés des plus grands photographes russes de l'époque, dont : Boissonnas, de Jongue, Bergamasco, Passetti, Levitsky. On y joint son journal publié en 1954 à Londres sous le titre : « *Half a life* ».

800/1 000 €

Voir illustration page 75.

Très intéressant ensemble d'archives sur cette illustre famille.



352

350 Famille noble russe.

Petit album contenant environ 121 photographies anciennes représentant des portraits de famille et des scènes de groupes, dont des militaires, des portraits du grand-duc Constantin Constantinovitch, des vues de Nice, Venise, du domaine de Sviatdoukovo dans le gouvernement de Samarskaya, etc... datant de 1890 à 1910.

300/500 €

351 Famille Pranishnikoff / Traskine.

Petit album contenant environ 100 photographies anciennes représentant des portraits de famille, des scènes de groupe et des vues de propriétés appartenant à la famille en Russie, allant de 1890 à 1960, certaines photos sont légendées en russe, plusieurs sont signées des plus grands photographes russes de l'époque, dont Boissonnas, etc...

300/500 €



355



353



356



354



358

352 Moscou. Grande photographie représentant une vue du Kremlin, tirage ancien rehaussé à l'aquarelle et datée 1891. Bon état.

H. : 38 cm – L. : 48 cm.

300/500 €

353 Nijinski Vaclav. Personnage en porcelaine blanche le représentant dans le rôle de l'Après-midi d'un faune. Travail du XX^e siècle.

H. : 26, 5 cm – L. : 13 cm.

400/600 €

354 Nijinski Vaclav dans le rôle de Petrouchka. Portrait imprimé d'après un tirage photographique.

H. : 18 cm – L. : 13, 5 cm.

80/100 €

355 Pavlova Anna (1881-1931). Portrait photographique la représentant dansant *La Mort du Cygne*, avec sa signature autographe au bas du document. Petit manque à la photo. Tirage argentique vers 1918.

H. : 18 cm – L. : 24 cm.

300/500 €

356 Ballet russe. Lot de trois portraits photographiques représentant Maya Plisekaya avec sa signature autographe au bas du document, un portrait de Galina Oulanova, un portrait de Natalia Dudinskaya, avec dédicace autographe signée et datés 1986. On y joint une carte postale ancienne de Tamara Karsavina et deux cartes modernes. Tirages argentiques d'époques.

H. : 15 cm – L. : 10 cm ; H. : 24 cm – L. : 18 cm ; H. : 24 cm – L. : 18 cm.

100/200 €

357 Toumanova Tamara (1919-1996). Lot de trois portraits photographiques la représentant en tenue de ballerine avec dédicace autographe signée au bas du document et datés 1970. Tirages argentiques d'époques.

H. : 25 cm – L. : 19 cm.

200/300 €

358 Toumanova Tamara (1919-1996). Lot de trois portraits photographiques la représentant en tenue de ballerine avec dédicace autographe signée au bas du document et datés 1968 et 1974.

Tirages argentiques d'époques.

H. : 25 cm – L. : 19 cm.

200/300 €

359 Toumanova Tamara (1919-1996). Lot de deux portraits photographiques la représentant en buste avec dédicace autographe signée au bas du document et datée 1968. On y joint deux cartes postales la représentant dont une avec dédicace autographe datée 1990. Tirages argentiques d'époques.

H. : 25 cm – L. : 19 cm et formats divers.

200/300 €

360 Toumanova Tamara (1919-1996). Lot de deux portraits photographiques la représentant en tenue de ballerine en buste, avec dédicace autographe signée au bas du document et datée 1970, et encadrés.

Tirages argentiques d'époques.

H. : 14 cm – L. : 8, 5 cm ; H. : 11 cm – L. : 8, 5 cm.

200/300 €



363



364



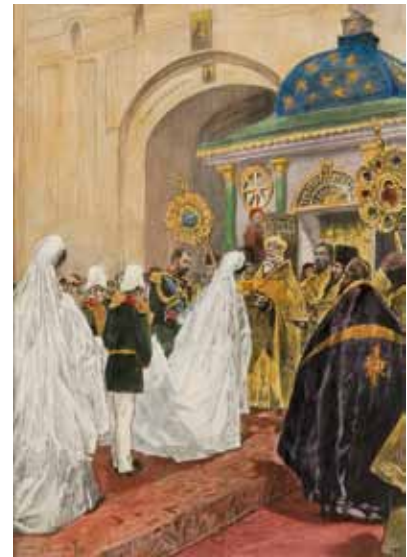
362



371



372



372



366



364



367

- 361 Portraits Romanoff.** CLERC Nicolas Gabriel, *Histoire physique, morale, civile et politique de la Russie ancienne*, Paris, 1783. Ensemble de 112 planches découpées issues de cet ouvrage en 6 tomes, représentant des portraits des empereurs et impératrices de Russie depuis l'origine, dessinées par Chevalier, gravées par Chenu, Giraud, Texier, Malapeau, Auvray, Le Bas, Fessard, Le Grand, Giraud le Jeune, Auvray, Niquet, Pauquet, Née. Ensemble incomplet et doublons, format in-4, bon état dans l'ensemble.
150/200 €
- 362 Pierre le Grand (1682-1725).** Lot de huit gravures et lithographies datant du début du XVIII^e au début du XIX^e siècle, le représentant en diverses occasions. Conservées dans des cadres modernes à baguettes dorées. Formats divers.
400/600 €
- 363 Catherine II (1729-1796).** Lot de huit gravures et lithographies datant du XIX^e siècle, la représentant en diverses occasions. Conservées dans des cadres modernes à baguettes dorées. Formats divers.
400/600 €
- 364 Alexandre I^{er} (1777-1825) - Nicolas I^{er} (1796-1855).** Lot de gravures du début du XIX^e siècle, rehaussées à l'aquarelle, la première par Martin Engelbrecht représentant une scène du Congrès de Vienne en 1814 avec la présence notamment d'Alexandre I^{er} et de Talleyrand, la seconde non signée représentant Nicolas I^{er} à cheval avec sa troupe, vainqueur des Turcs à Varna (Bulgarie) le 11 octobre 1828. Conservées dans des cadres à baguettes dorées.
A vue : H. : 17, 5 cm – L. : 26 cm.
A vue : H. : 17, 5 cm – L. : 23, 5 cm.
100/150 €
- 365 Alexandre I^{er}, empereur de Russie (1777-1825).** Gravure de Mansfeld imprimée à Vienne, le représentant en buste. Epoque : début du XIX^e siècle.
H. : 35 cm – L. : 25 cm.
80/100 €
- 366 Elisabeth Alexiévna, impératrice de Russie.** Gravure de Mansfeld imprimée à Vienne, la représentant en buste. Epoque : début du XIX^e siècle.
H. : 35 cm – L. : 25 cm.
80/100 €
- 367 Constantin Pavlovitch, grand-duc de Russie.** Gravure de Mansfeld imprimée à Vienne, le représentant en buste. Epoque : début du XIX^e siècle.
H. : 35 cm – L. : 25 cm.
80/100 €
- 368 Alexandre III, empereur de Russie.** Lithographie d'après un tableau le représentant le jour de son couronnement.
H. : 65, 5 cm – L. : 52 cm.
80/100 €
- 369 Alexandre III et Maria Féodorovna.** Lot de portraits, gravures de presse, en noir et blanc ; conservés dans des cadres à baguettes dorées.
A vue : H. : 33 cm – L. : 22 cm.
80/100 €
- 370 Alexandre III et Maria Féodorovna.** Lot de portraits couleurs, gravures de presse les représentant en grande tenue ; conservés dans des cadres modernes à baguettes dorées. A vue : H. : 28 cm – L. : 17 cm.
80/100 €
- 371 Alexandre III, empereur de Russie.** Lithographie colorée, représentant le souverain à cheval d'après un tableau signé P. de Schipow daté 1892 ; conservée dans un cadre moderne.
A vue : H. : 43 cm – L. : 33 cm.
120/150 €
- 372 Nicolas II et Alexandra Féodorovna.** Lot de six gravures de presse les représentant dans diverses situations : portraits, réceptions officielles, etc ; conservées dans des cadres modernes à baguettes dorées. Dimensions diverses.
300/500 €
- 373 Léon Tolstoï.** Gravure de Liapine, imprimée à Vienne, le représentant d'après un portrait de Jan Styka. Epoque : début du XX^e siècle.
H. : 63 cm – L. : 49 cm.
100/150 €





382



381



382

374 Campagne de Russie (1812-1814). Lot de deux gravures du début du XIX^e, rehaussées à l'aquarelle, la première représentant trois prisonniers de la Bataille de Champaubert en 1814 (le colonel Reide, le prince Pottaroski et le général Olsufiev) dessinés d'après nature à Paris, la seconde non signée représentant Napoléon Bonaparte dansant tel un Cosaque (« *alla Cosaka* ») après sa victoire sur les Russes. Conservées dans des cadres à baguettes dorées. A vue : H. : 15 cm – L. : 20 cm et H. : 14 cm – L. : 19, 5 cm.

100/150 € *Voir illustration en 3^e de couverture.*

375 Armée impériale - troupes étrangères. Série de 7 gravures du XIX^e siècle rehaussées à l'aquarelle, représentant des cavaliers Baschkir, Nogai, Kirguize-Kaïssak, Kirguise, Turkoman, Tartare de Sibérie, et Calmoucke. Dessinées et gravées par Victor Adam. Conservées dans des cadres à baguettes dorées. A vue : H. : 16 cm – L. : 11, 5 cm.

300/500 € *Voir illustration en 3^e de couverture.*

376 Armée impériale. Série de 5 gravures du XIX^e siècle rehaussées à l'aquarelle, représentant des cavaliers de différents régiments Cosaques, dessinées et gravées par Victor Adam. Conservées dans des cadres à baguettes dorées. A vue : H. : 16 cm – L. : 11, 5 cm.

200/300 € *Voir illustration en 3^e de couverture.*

377 Armée impériale – Régiment des Dragons. Lot de deux gravures du XIX^e siècle rehaussées à l'aquarelle, représentant sur l'une deux officiers supérieurs du régiment des Dragons de Finlande, et sur l'autre un trompette du régiment des Dragons de Riga. Conservées dans des cadres à baguettes dorées. A vue : H. : 31 cm – L. : 19, 5 cm.

300/500 € *Voir illustration en 3^e de couverture.*

378 Armée impériale. Lithographie du XIX^e siècle rehaussée à l'aquarelle, représentant un Cosaque de la Garde impériale à cheval, dessinée par D. Finart et exécutée par Delaunoy, portant le n°7 de la série « Armées étrangères ». Conservée dans un cadre moderne doré. A vue : H. : 19 cm – L. : 22, 5 cm.

200/300 € *Voir illustration en 3^e de couverture.*

379 Armée impériale. Troupes étrangères. Paire de lithographies du XIX^e siècle, rehaussées à l'aquarelle, représentant deux soldats à cheval au combat, signées et datées 1819. Conservées dans des cadres modernes dorés. A vue : H. : 19, 5 cm – L. : 32, 5 cm.

300/500 € *Voir illustration en 3^e de couverture.*

380 Gendarmerie de la Garde impériale et de la Ligne. Sous-officier et soldat situés sur la route des îles sur la petite Neva. Lithographie colorée du début du XIX^e siècle, signée par le comte Pajol et imprimée par Godard à Paris. Planche non numérotée de la série Armée Impériale. Conservée dans un cadre doré moderne. A vue : H. : 41 cm – L. : 26, 5 cm.

100/150 € *Voir illustration en 3^e de couverture.*



381 Porte-drapeau du 4^e bataillon des Tirailleurs de la Famille impériale. Lithographie colorée de la fin du XIX^e siècle, signée Benkerdorff en bas à droite. Conservée dans un cadre doré moderne.

A vue : H. : 39, 5 cm – L. : 28 cm.

80/100 €

381 Armée impériale. Lot de cinq lithographies colorées, datées de 1855 et intitulées « *Instructeur civil des établissements des enfants de troupes* », « *Soldat d'infanterie de la ligne* », « *Soldat du bataillon des tirailleurs de Finlande* », « *Officier supérieur de l'infanterie de la ligne* », « *Soldats des divisions de gendarmes* ». Bon état. Texte des légendes en français et en russe.

H. : 40 cm – L. : 31 cm.

400/600 €

382 Costume du Caucase. Ensemble de dix lithographies rehaussées à l'aquarelle, par Schultz et Bachmann, d'après des dessins du prince G. Gagarine, imprimées à Paris chez Lemercier. Dont, « *Habitant de Thirkey* », « *Montagnard Natoukhadje* », « *Prêtre Kurde* », « *Rassoul Aga Kurde* », « *Touchine* », « *Ibo Mahmat Ogly Kurde Ossanti* », « *Tatаре de Perse, établi à Erivan* », « *Djar Mougale de la milice Lesghine Djar* », « *Djar Belakame de la milice Lesghine Djar* », « *Moullah Cheïte* ». Légendes en français. Bon état. Formats divers entre : H. : 47 à 52 cm – L. : 27 à 35 cm.

2 000/3 000 €

383 Saint-Petersbourg. Le Palais d'Hiver et l'Amirauté, vue du quai de la Bourse. Lithographie colorée de André Durand datée de 1842 ; conservée dans un cadre à baguettes dorées, accident au cadre.

H. : 31 cm - L. : 45, 5 cm.

200/300 €



385

384 Saint-Petersbourg. Vue de la Bourse et du magasin de marchandises. Gravure rehaussée à l'aquarelle, publiée à Londres datée 1755 ; conservée dans un cadre ancien. A vue : H. : 27 cm - L. : 41 cm.

200/300 €

385 John Augustus Atkinson (1775-1833) – Bel ensemble composé de vingt deux gravures rehaussées publiées à Londres en 1804, représentant des vues et des scènes de la vie en Russie. Légendes en anglais.

Epoque : début du XIX^e siècle.

H. : 30 cm - L. : 40 cm.

3 500/4 000 €

386 Petits métiers de l'Empire de Russie. Ensemble de six gravures rehaussées, intitulées : « *Marchande de melons* », « *Laitière finlandaise* », « *Femme de Koszack* », « *Paysans russes* », etc. Texte des légendes en français. Bon état. Epoque : début du XIX^e siècle.

Formats divers.

300/400 €



385



385



385



392

387 Empire de Russie. Ensemble de dix neuf gravures rehaussées à l'aquarelle représentant les tenues portées dans les principales régions de Russie, dont : « *Tartare de Crimée* », « *Femme de Koraike* », « *Iacout* », « *Calmouck* », « *Femme de Valdai* », etc... Légendes en français. Bon état. Epoque : début du XIX^e siècle.

H. : 20, 5 cm - L. : 15 cm.

500/700 €



391

388 Empire de Russie. Ensemble de trente quatre petites gravures découpées représentant les tenues portées dans les principales régions de Russie, dont : « *Tartare de Kazan* », « *Femme de Kamtchatka* », « *Femme Baschkire* », « *Chamane Braskiere* », « *Iakoutsk en habit de chasse* », etc... Légendes en français. Bon état. Epoque : début du XIX^e siècle.

H. : 10, 5 cm - L. : 6, 5 cm.

200/300 €

389 Empire de Russie. Ensemble de neuf petites gravures découpées rehaussées à l'aquarelle représentant les tenues portées dans les principales régions de Russie, dont : « *Paysan de la Samogitie* », « *Femme russes de Valdai* », « *Paysan d'Ukraine* », « *Cosaque de l'Ukraine* », « *Homme et femme d'Ounalaska* », « *Paysans de la Lituanie* », etc... Légendes en français. Bon état. Epoque : début du XIX^e siècle.

H. : 10, 5 cm - L. : 9 cm.

200/300 €



393

390 Empire de Russie. Ensemble de neuf petites gravures rehaussées à l'aquarelle, de Labrousse, représentant les tenues portées dans les différentes régions de Russie. Légendes en français. Bon état.

Epoque : début du XIX^e siècle.

H. : 24 cm - L. : 18, 5 cm.

600/800 €

391 Empire de Russie. Ensemble de quatre petites gravures rehaussées à l'aquarelle, de Labrousse, intitulées : « *Récréation des jeunes russes sur la glace* », « *Bourgeoises de Pétersbourg* », « *Paysans et Paysanne des environs de Pétersbourg* », « *Vieille femme de la Russie et Jeune Paysanne* ». Légendes en français. Bon état.

Epoque : début du XIX^e siècle.

H. : 23 cm - L. : 16 cm.

300/400 €



396

392 Empire de Russie. Ensemble de trois petites gravures rehaussées à l'aquarelle, intitulées : « *Homme Baschkir* », « *Femme Baschkir* », « *Femme Iacout* ». Légendes en français. Bon état. Epoque : début du XIX^e siècle.

H. : 25 cm - L. : 18, 5 cm.

200/300 €

393 Empire de Russie. Ensemble de trois petites gravures rehaussées à l'aquarelle de Lachausnée, datées 1805, intitulées : « *Paysans et Paysanne des environs de St Pétersbourg* », « *Artisane et Bourgeoise de St Pétersbourg* », « *Homme et Femmes de Circasiens* ». Légendes en français. Bon état. Epoque : début du XIX^e siècle. H. : 21 cm - L. : 15 cm.

200/300 €

394 Musée du costume - Empire de Russie. Ensemble de vingt neuf lithographies rehaussées représentant les tenues portées dans les principales régions de Russie. Dont « *Paysanne de Toula* », « *Cocher de Place* », « *Tcherkesse* », « *Paysan Tatar* », « *Juif d'Epiphan* », « *Femme Tatar* », etc. Légendes en français. Bon état. Epoque : du XIX^e siècle. H. : 28 cm - L. : 21, 5 cm.

500/700 €

395 Petits métiers - Empire de Russie. Lot de cinq lithographies rehaussées de G. Engelmann, intitulées : « *Le Boucher* », « *La Nourrice* », « *Le Porteur d'eau* », « *La Diseuse de bonnes aventures* », « *La femme Tcheremise, sur les bords de la Volga* ». Légendes en français et en russe. Bon état. Epoque : début du XIX^e siècle.

H. : 33, 5 cm - L. : 23 cm.

300/500 €

396 Ambassadeurs de la cour du tsar. Lot de deux gravures de N. Bonnart représentant le garde de l'ambassadeur de Moscovie et le chancelier du grand-duc de Moscovie ; conservées dans un cadre ancien. Travail du XVIII^e siècle. H. : 36 cm - L. : 23 cm.

120/150 €

397 Tartares. Ensemble de 34 planches illustratives issues d'un ouvrage en 2 tomes retraçant l'histoire de ce peuple, dessinées par Monnet et gravées par David à Paris au XIX^e siècle. Tome 1 : planches 3 à 18 (manquent 2 planches), tome 2 : planches 1 à 18. Bon état dans l'ensemble. H. : 25 cm - L. : 19 cm.

100/200 €

398 Affiche populaire russe (Loubok). Ensemble de 10 planches illustrées et colorées publiées sous le règne de l'empereur Alexandre III représentant des événements marquants de l'histoire russe, dont des portraits des souverains et des scènes de batailles. Texte des légendes en russe. Bon état. H. : 34, 5 cm - L. : 45 cm.

400/600 €

399 Caricature populaire russe (Loubok) illustrant des moujiks russes près à défendre leur pays contre les japonais. Lithographie colorée, publiée à Moscou, datée du 8 février 1901, n°4. En l'état. Légende en russe.

H. : 42 cm - L. : 56 cm.

200/300 €



407



401



409



408



412

400 Affiche populaire russe (Loubok) illustrant la force d'un cosaque mettant en pièce toute personne qui s'opposait à lui. Lithographie colorée, publiée à Moscou, datée 1904, n°4. En l'état. Texte de la légende en russe. H. : 60 cm – L. : 40 cm.
200/300 €

401 Affiche populaire russe (Loubok) illustrant un épisode historique de la guerre 14/18, représentant des marins russes bombardiers. Lithographie colorée, publiée à Moscou, datée 1914, n°2. En l'état. Légende en russe. H. : 42 cm – L. : 56 cm.
200/300 € *Voir illustration page 83.*

402 Affiche populaire russe (Loubok) illustrant un épisode historique de la guerre 14/18, représentant un avion russe percutant un zeppelin allemand. Lithographie colorée, publiée à Moscou, datée 1914, n°4. En l'état. Légende en russe. H. : 42 cm – L. : 56 cm.
200/300 €

403 Affiche populaire russe (Loubok), illustrant un épisode historique de la guerre 14/18, représentant une scène de bataille près d'une voie de chemin de fer, et tentant d'abattre un zeppelin. Lithographie colorée, publiée à Moscou, datée 1914, n°5. En l'état. Légende en russe. H. : 42 cm – L. : 56 cm.
200/300 €

404 Affiche populaire russe (Loubok), illustrant un épisode historique de la guerre 14/18, représentant une scène de bataille sur le front. Lithographie colorée, publiée à Moscou, datée 1914, n°6. En l'état. Légende en russe. H. : 42 cm – L. : 56 cm.
200/300 €

405 Affiche populaire russe (Loubok), illustrant un épisode historique de la guerre 14/18, représentant un affrontement entre soldats russes et soldats allemands. Lithographie colorée, publiée à Moscou, datée 1914, n°10. En l'état. Légende en russe. H. : 42 cm – L. : 56 cm.
200/300 €

406 Affiche populaire russe (Loubok), illustrant un épisode historique de guerre 14/18, représentant un affrontement entre un cavalier russe et un cavalier allemand. Lithographie colorée, publiée à Moscou, datée 1914, n°12. En l'état. Légende en russe. H. : 42 cm – L. : 56 cm.
200/300 € *Voir illustration page 83.*

407 Affiche populaire russe (Loubok), illustrant un épisode historique de guerre 14/18, représentant un officier russe poursuivant et tuant des soldats allemands. Lithographie colorée, publiée à Moscou, datée 1914, n°13. En l'état. Légende en russe. H. : 42 cm – L. : 56 cm.
200/300 € *Voir illustration page 83.*

408 Affiche populaire russe (Loubok), illustrant un épisode historique de guerre 14/18, représentant un soldat russe combattant seul au milieu d'officiers allemands. Lithographie colorée, publiée à Moscou, datée 1914, n°16. En l'état. Légende en russe. H. : 42 cm – L. : 56 cm.
200/300 €

409 Affiche populaire russe (Loubok), illustrant des prisonniers allemands sous la garde d'un soldat russe. Lithographie colorée, publiée à Petrograd, 1914. En l'état. Légende en russe. H. : 37 cm – L. : 50 cm.
200/300 € *Voir illustration page 83.*





410 Boîte à thé en papier mâché laqué, de forme rectangulaire, à décor d'une scène de trois paysans buvant le thé autour d'un samovar. Couvercle à charnière. Bon état dans l'ensemble, quelques manques. Manufacture Vichniakoff, Moscou, circa 1882.
H. : 6, 5 cm – L. : 10 cm – L. : 8 cm.
300/400 € *Voir illustration page 86.*

411 Petite assiette en papier mâché laqué, à décor d'une scène représentant un boyard et sa femme servant du vin à leur hôte. Usures du temps, petits manques. Manufacture Vichniakoff, Moscou, circa 1882/1885.
Diam. : 17, 5 cm.
300/400 €

412 Petit berceau présentoir en bois, à décor peint représentant des oiseaux sur une branche fleurie. Usures du temps, petites restaurations. Travail d'Europe du Nord, probablement russe, circa 1840/1850.
H. : 20, 5 cm – L. : 20, 5 cm.
300/500 €

413 Belle étagère à suspendre en bois sculpté, comportant trois étages, à décor partiellement polychrome d'une isba et de motifs géométriques et floraux. La partie inférieure s'ouvre par une porte coulissante à poignée, la partie supérieure par une porte amovible à charnières, et la partie intermédiaire comporte une niche. Usures du temps mais bon état dans l'ensemble, légers accidents. H. : 49 cm - L. : 35, 5 cm – L. : 17 cm.
800/1 000 €

Travail russe circa 1895, attribué à Hélène Dimitrievna Polenova (1850-1898), cercle d'Abramsevo.



417



419



411



410

- 414 Boîte rectangulaire en bois sculpté**, à décor polychrome de boyards en costume traditionnels sur fond de paysage urbain, et de motifs végétaux. Couvercle à charnière, manque la clé. Bon état dans l'ensemble. Travail populaire russe du XX^e siècle.
H. : 7, 5 cm - L. : 31 cm - L. 10, 5 cm.
80/100 €
- 415 Boîte de forme carrée en bois légèrement sculpté**, verni, à décor d'une boulangère en train de pétrir, d'inscriptions en cyrillique et de motifs géométriques sur les côtés. Couvercle à charnière. Bon état dans l'ensemble, usures du temps. Travail populaire russe du XX^e siècle. H. : 5, 5 cm - L. : 10 cm.
50/80
- 416 Ensemble de trois boîtes gigognes en bois sculpté**, à décor de paysages de campagne et de maisons en bois, de motifs animaliers et végétaux sur les côtés. Couvercles à charnières, manque la clé. Bon état dans l'ensemble.
Travail populaire russe du XX^e siècle.
H.: 9, 5 cm - L. : 20 cm - L. : 16, 5 cm.
H.: 8 cm - L. : 17 cm - L. : 14, 5 cm.
H.: 6 cm - L. : 14 cm - L. : 11 cm.
300/400 €
- 417 Boîte rectangulaire en bois polychrome**, légèrement sculptée, à décor peint d'une scène de troïka dans la neige. Couvercle à charnières. Travail populaire russe du début du XX^e siècle. Usures du temps mais bon état dans l'ensemble. Manque sa clé.
H.: 7 cm - L.: 28 cm - L.: 19 cm.
50/80 € *Voir illustration page 85.*
- 418 Boîte à priser en bois sculpté**, de forme rectangulaire et bombée, à décor de motifs géométriques, végétaux et d'un motif central avec croix. Porte sur ses quatre côtés des inscriptions en caractères cyrilliques et la date 1898. Couvercle à charnière. Bon état, usures du temps. Travail populaire russe du XX^e siècle.
H. : 3, 5 cm - L. : 10 cm - L. : 6, 5 cm.
200/300 €
- 419 Œuf de Pâques en bois**, légèrement sculpté, peint en rouge, à décor polychrome d'une scène de jeunes paysans, et des lettres cyrilliques « X.B. » pour « *Christos Voskres* » au dos. Bon état.
Travail populaire russe du XX^e siècle.
Diam. 6, 5 cm - H. : 10 cm.
50/80 € *Voir illustration page 85.*
- 420 Battoir en bois**, utilisé par les lavandières pour battre le linge sur une pierre pour l'essorer. A décor sculpté et gravé d'un texte en cyrillique : « Moscou 1787 »
Travail populaire russe du XVIII^e siècle.
L. : 49 cm.
200/300 €
- 421 Battoir en bois**, utilisé par les lavandières pour battre le linge sur une pierre pour l'essorer. A décor sculpté de feuilles. Travail populaire russe du XIX^e siècle.
L. : 55 cm.
80/100 €



418



420

CORRESPONDANTS :

BELGIQUE

Tanguy de Saint Marcq
26, bld. du Général Jacques - 1050 Bruxelles
tél : 00 32 2 513 16 31

BORDEAUX

Myriam Larnaudie-Eiffel
11, place des Quinconces - 33000 Bordeaux
tél : 05 56 79 39 42

REIMS

Matthias de Labretoigne
4, rue du Tambour - 51000 Reims
tél : 06 73 89 28 10

LYON

Daniel Pascuito
102, rt. de St Fortunat - 69450 St Cyr au Mont d'or
tél : 06 80 317161

ANGLETERRE - ETATS-UNIS

Maxime Charron
Associate Junior Specialist
maxime@coutaubegarie.com
tél : + 33 (0)1 45 56 12 20

CONDITIONS DE LA VENTE

La vente est faite expressément au comptant. Les objets sont vendus en l'état, une exposition préalable permettant aux acquéreurs de se rendre compte de l'état des objets mis en vente, il ne sera admis aucune réclamation une fois l'adjudication prononcée. L'adjudicataire sera le plus offrant et dernier enchérisseur. Il devra acquitter, en sus de l'enchère, les frais de vente de 23,93 % TTC (frais 20% plus TVA à 19,6%). Dès l'adjudication prononcée, les achats sont sous l'entière responsabilité de l'adjudicataire, le magasinage et le transport de l'objet n'engagent pas la responsabilité de la Société de Vente. Les indications portées au catalogue engagent la responsabilité de la Société de Vente, compte tenu des rectifications annoncées au moment de la présentation de l'objet et portées au procès verbal de la vente. Les dimensions, les poids et les estimations ne sont donnés qu'à titre indicatif. Le réentoilage, parquetage ou doublage sont considérés comme une mesure conservatoire et non comme un vice. Aucun lot ne sera remis aux acquéreurs avant acquittement de l'intégralité des sommes dues. En cas de paiement par chèque, le transfert de propriété de l'objet n'aura lieu qu'après encaissement du chèque. Le paiement par chèque sans provision ou le défaut de paiement n'entraîne pas la responsabilité de la Société de Vente et en conséquence la délivre de l'obligation de paiement au vendeur. A défaut de paiement, l'objet pourra être remis en adjudication sur folle enchère. En cas de contestation, au moment de l'adjudication, c'est-à-dire s'il y a double enchère, le lot sera immédiatement remis en vente au prix proposé par les enchérisseurs et tout le public sera admis à enchérir de nouveau. La vente sera conduite en euros. Le règlement des objets, ainsi que celui des taxes s'y appliquant, sera effectué dans la même monnaie. Les chèques tirés sur une banque étrangère ne seront autorisés qu'après accord préalable de la Société de Vente. Pour cela, il est conseillé aux acheteurs d'obtenir, avant la vente, une lettre accréditive de leur banque pour une valeur avoisinant leur intention d'achat, qu'ils transmettront à la Société de Vente. A défaut de paiement du montant de l'adjudication et des frais, une mise en demeure sera adressée à l'acquéreur par lettre recommandée avec avis de réception aux frais de l'acquéreur. A expiration du délai d'un mois après cette mise en demeure et à défaut de paiement de la somme due, il sera perçu sur l'acquéreur et pour une prise en charge des frais de recouvrement des honoraires complémentaires de 10% du prix d'adjudication, avec un minimum de 250 euros. L'application de cette cause ne fait pas obstacle à l'allocation de dommages-intérêts et aux dépens de la procédure qui serait nécessaire, et ne préjuge pas de l'éventuelle mise en œuvre de la procédure de folle enchère. L'expédition des lots acquis sera effectuée après règlement de la totalité du bordereau, à la demande expresse de l'acheteur, sous son entière responsabilité, en échange d'une lettre de décharge et à ses frais. Des droits de garde seront perçus au prorata de l'encombrement si les lots ne sont pas retirés rapidement après la vente.

ORDRES D'ACHATS

La Société de Vente et l'Expert peuvent exécuter tout ordre d'achat sans aucun frais supplémentaire, il convient d'en faire la demande par écrit, 24 heures avant la vacation, à l'aide du formulaire inclus dans le présent catalogue, dûment complété et accompagné d'un chèque ou d'un relevé d'identité bancaire. La Société de Vente agira pour le compte de l'enchérisseur, selon les instructions contenues dans le formulaire d'ordre d'achat, ceci afin d'acheter le ou les lots au prix le plus bas possible et ne dépassant, en aucun cas, le montant maximum indiqué par l'enchérisseur. Enchères par téléphone : l'acheteur désireux de se faire appeler pendant la vente utilisera le formulaire selon les conditions énoncées ci-dessus. Les ordres d'achat sont une facilité pour les clients. La Société de Vente Ne sera pas tenue responsable pour avoir manqué d'exécuter un ordre par erreur, ou, pour toute autre cause.



OLIVIER COUTAU-BÉGARIE

Commissaire-Priseur

60, avenue de La Bourdonnais - 75007 Paris - Tél : 01 45 56 12 20 - Fax : 01 45 56 14 40

www.coutaubegarie.com

Coutau Begarie sarl - ventes aux enchères publiques - agrément n° 2002-113



ORDRE D'ACHAT

A envoyer par fax au 01 45 56 14 40 ou par e-mail : information@coutaubegarie.com

Après avoir pris connaissance des conditions de vente, je déclare les accepter et vous prie d'acquiescer pour mon compte aux limites indiquées en Euros, les lots que j'ai désignés ci-dessous. (les limites ne comprenant pas les frais).

I have read the conditions of sale and the guide buyers and agree to abide by them. I grant you permission to purchase on my behalf the following items within the limits indicated in Euros. (these limits do not include buyer's premium and taxes).

Vente du 20 Mai 2011 : Art Russe - Souvenirs Historiques

Nom et prénom _____

Adresse _____ Ville _____

Tél. mobile _____ Tél. Principal _____

Lot N°	Description du lot	Limite en €

Les ordres d'achat doivent être reçus au moins 24 heures avant la vente
To allow time for processin, absentee bids should be arrived at least 24 hours before the sale begins.

RIB OU RÉFÉRENCES BANCAIRES OBLIGATOIRES / REQUIRED BANK REFERENCES

Nom et adresse de la banque _____

Téléphone _____

code banque	code guichet	numéro de compte	clé

Je confirme mes ordres ci-dessus et certifie l'exactitude des informations qui précèdent. **Date et signature :**



379



374



380



378



376



375



377



Expert :

Cyrille Boulay

Membre agréé de la F.N.E.P.S.A.

Tél. : 00 33 (0)1 45 56 12 20

E-mail : cyrille.boulay@wanadoo.fr