



Collection

SERGE ROBIN

et à divers

Paris - 17 Février 2012

Collection

SERGE ROBIN

et à divers

Arts Décoratifs du XVIII^e au XX^e siècle

Paris, vendredi 17 Février 2012



OLIVIER COUTAU-BÉGARIE

Commissaire-Preneur



Collection Serge Robin et divers Arts Décoratifs du XVIII^e au XX^e siècle

17 février 2012
Hôtel Drouot - Salle 5

Expositions Publiques :

Hôtel Drouot, salle 5

9, rue Drouot - 75009 Paris

Jeudi 16 février 2012 - de 11h00 à 18h00

Vendredi 17 février 2012 - de 11h00 à 12h00

VOUS POUVEZ ENCHÉRIR EN DIRECT
sur www.drouotlive.com



L'ENSEMBLE DES ILLUSTRATIONS DE CETTE VENTE SONT VISIBLES SUR LE SITE WWW.COUTAUBEGARIE.COM

Les lots non suivis d'une * ne proviennent pas de la collection Serge Robin

SVV COUTAU-BEGARIE

60, avenue de La Bourdonnais - 75007 Paris
Tel : 01 45 56 12 20 - Fax : 01 45 56 14 40
E-mail : information@coutaubegarie.com

Vente organisée par Cyril Boulay
Assisté de Maxime Charron et Pierre Miniussi

EXPERTS

TABLEAUX MODERNES

Guy de Labretoigne

Tél. : 06 88 56 26 27

E-mail : gdelab@noos.fr

pour les lots : 177 à 237.

ARGENTERIE

Paul-Louis Flandrin

158, rue de Grenelle

75007 Paris

Tél. : 01 45 51 23 33

E-mail : plfg1@wanadoo.fr

pour les lots : 280, 281, 286, 287, 292 à 316.

SOUVENIRS HISTORIQUES

Cyrille Boulay

Tél. : 06 12 92 40 74

E-mail : cyrille.boulay@wanadoo.fr

pour les lots : 320 à 343.

ETOFFES

Raphaël Maraval-Hutin

Tél. : 06 16 17 40 54

E-mail : cyrille.boulay@wanadoo.fr

pour les lots : 130 à 136.

CRÉDITS PHOTOGRAPHIQUES :

© SVV Coutau-Bégarie, Eric Reinard

© Serge Robin (p.7 ; p.9 ; p.11 à 13 ; p.18 ; p.23 ; p. 25 ; p. 28 ; p.41 et 41 ; p.42 ; p.53 ; p.58 ; p.61 ; p.64 ; p.107 ; p.110 ; p.117)

© François Theimer (p.119)



SOMMAIRE

INTRODUCTION	7
MOBILIER ANCIEN	15
EXTRÊME-ORIENT	29
MOBILIER DE MAÎTRISE	36
MOBILIER JANSEN	41
MOBILIER MODERNE	52
OBJETS D'ART	67
TABLEAUX ANCIENS, GRAVURES	73
TABLEAUX & OEUVRES MODERNES	83
CÉRAMIQUE - PORCELAINE - VERRERIE	102
ARTS DE LA TABLE	107
SOUVENIRS HISTORIQUES	115

S E R G E . R O B I N

I n t e r i o r d e s i g n

A r c h i t e c t u r e

PARIS

NEW YORK

WASHINGTON

LONDRES

JEDDAH



Introduction

Cette collection, composée de plus de 300 lots, reflète le goût d'un homme de son temps, un architecte et un décorateur de renom totalement inspiré par toutes les périodes de l'intérieur allant du XVIII^e siècle au XX^e siècle, particulièrement fertiles en matière d'arts décoratifs.

De l'Art Nouveau avec ses productions emblématiques de l'École de Nancy (Émile Gallé, Lalique, Lorrain, Daum, Jean-Alexis Nikanor) jusqu'au design le plus contemporain (Christian Astuguevielle, Gabriella Crespi, Willy Rizzo, Suzanne Ramie, Philippe Starck, Jacques Grange, Fontana Arte ou David Hicks), en passant par l'Art Déco et la Maison Jansen, rien du monde des arts décoratifs n'est oublié, pas même la période plus classique du XVIII^e siècle, célébrant le bon goût français, à travers par exemple un ensemble de fauteuils du marchand tapissier Henri Jean-Baptiste Priez, ou encore avec une paire de commodes demi-lune estampillées par l'ébéniste officiel du comte d'Artois, Conrad Mauter (1742-1810).

L'ensemble de cette vacation provient de l'appartement parisien de Serge Robin, lui-même créateur de mobilier, qui fut directeur artistique de 1969 à 1979 de la prestigieuse Maison Jansen, porteuse durant un siècle de l'élégance néo-classique française.

Cet établissement, créé en 1880 par le hollandais Jean-Henri Jansen, ouvre ses portes au 9 de la rue Royale à Paris, et va connaître rapidement une renommée internationale. Implantée dans les plus grandes villes, Jansen s'impose comme l'une des plus brillantes maisons de décoration. Les noms de la haute société internationale remplissent alors les pages de ses carnets de commandes.

Parmi ses plus illustres clients, on compte notamment le roi des Belges à qui le souverain confia la restauration du château de Laeken. Puis Jansen travailla pour les familles royales d'Espagne et d'Angleterre ainsi que pour une clientèle américaine élégante dont les Rockefeller, les Vanderbilt, les Gould et les Kennedy, qui sollicitent à leur tour Jansen pour décorer la Maison Blanche de 1961 à 1967.

La Maison s'aggrandit alors, et installe au 6, rue Royale, une boutique avec un important choix d'antiquités. Et c'est en 1971 que l'établissement connaît la consécration avec la décoration du site de Persépolis à l'occasion de la célébration du 2500^{ème} anniversaire de l'Empire Perse. C'est pour cet événement que le brillant Serge Robin, jeune architecte diplômé participe activement à la réalisation de ce décor grandiose et éphémère, en créant notamment la tente d'honneur utilisée par le Shah et la Shabanou pour accueillir leurs invités de marque (lot 322), ou encore en participant à l'élaboration de nombreux accessoires décoratifs pour les chambres et les appartements des invités officiels.

Alors installé en France depuis 1938, l'ex-roi d'Angleterre, devenu duc de Windsor fait à nouveau appel à Jansen pour l'aménagement et la décoration complète de son appartement du boulevard Suchet, puis de sa résidence du Bois de Boulogne, pour laquelle Serge Robin configure selon les goûts de la duchesse une décoration grand siècle pratique et confortable, avec beaucoup de notes pastel, largement imprégnées de sa couleur préférée, le célèbre « Bleu Wallis », notamment pour sa chambre à coucher, son boudoir et la salle à manger des invités.

Désormais, opulence et théâtralité définissent le style de la Maison Jansen qui prend en charge la globalité du décor intérieur de son commanditaire. De 1900 à 1970, la production de meubles Jansen est immense et variée. Son art résulte d'un mariage d'influences orientales, égyptiennes, chinoises, ou beaucoup plus classiques.

Une partie du mobilier que nous présentons nous offre une rare illustration de l'art de cet établissement qui a définitivement fermé ses portes en 1989, comme cette suite de fauteuils de salle à manger en acajou de style Chippendale créés dans les années 40 (lot 71), cette paire de guéridons en laque noire couverts de parchemin de style Art Déco (lot 79), ou encore cette grande console en fer forgé à décor de passementerie, travail des années 60 (lot 72).

Serge Robin reste incontestablement, par ses créations et le choix des œuvres provenant de son univers, l'héritier légitime de ce style simple, chic et raffiné qui fit la renommée internationale de la Maison Jansen.

Fort de cette belle expérience professionnelle, Serge Robin continue à œuvrer sous cette influence, et c'est tout naturellement, lorsque Jacky Kennedy, devenue Mme Aristote Onassis, s'installe en France, qu'il veille à la mise en place de son nouvel univers, mélangeant les meubles de style Louis XVI avec ceux des années 50, en respectant une ambiance très dépouillée, élégante et sobre.



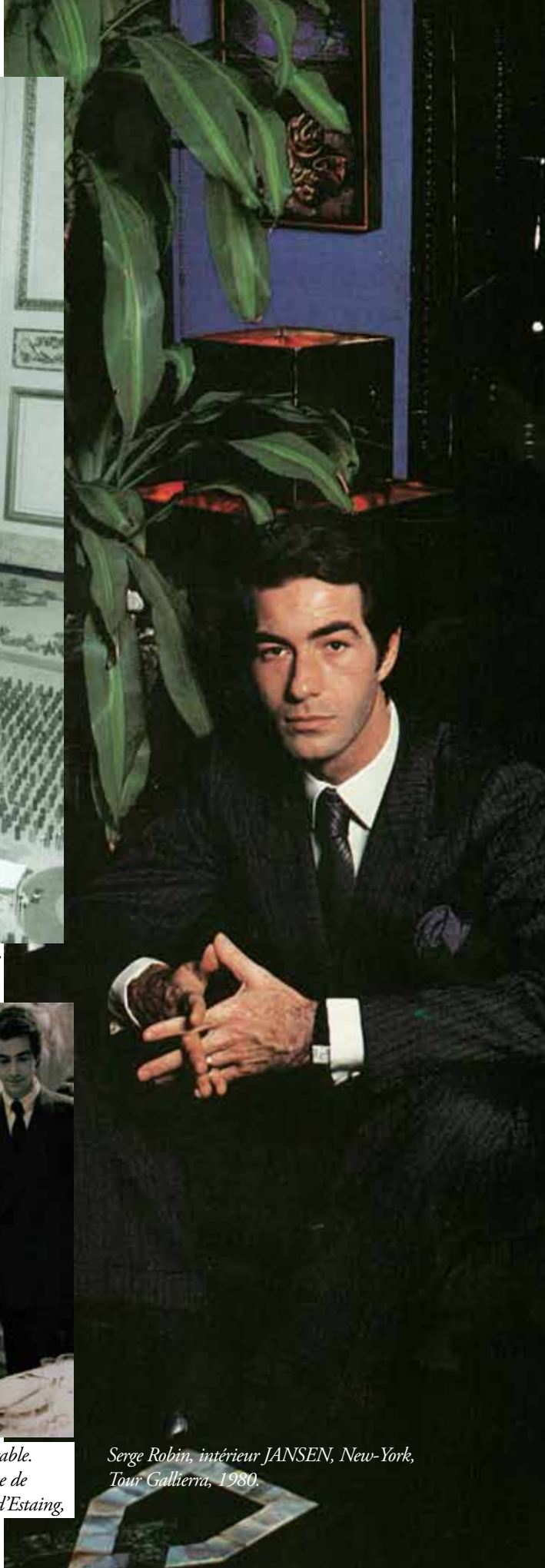
Projet présenté à l'ambassade d'Iran en présence de Serge Robin, à côté de lui : le frère du Shah d'Iran, pour lors des fêtes de Persépolis, octobre 1971.



Serge Robin entouré de Mme Charles de Gaulle, de Mme Jack Friedland et de S.A.I., la princesse Sonaya Esfandiary Bakhtiary.



Exposition L'Art et la table. Serge Robin en présence de Mme Valérie Giscard d'Estaing, chez Jansen en 1976.



Serge Robin, intérieur JANSEN, New-York, Tour Galliera, 1980.



Palais du Prince Al-Thani, Koweït.



339 *Palais du Président Bongo, Libreville.*

340

Mais les goûts de ses clients ne sont pas toujours très facile à assumer, comme en 1977, lorsque le Président du Zaïre, Sese Seko Mobutu (1930-1997), lui demande que tous les salons de son palais présidentiel soient décorés du sol au plafond en malachite, provenance des mines du pays. Ou lorsque le Président tunisien, Habib Bourguiba (1903-2000), souhaite ajouter un bâtiment au palais de Carthage dans un style Empire inspiré du château de Fontainebleau. Tous ces décors sont très lourds à entretenir et demande un suivi constant. L'année suivante, avec le concours de Roger Herrera, il travaille à l'extension d'une aile pour les invités et au relookage de la Madrague de Brigitte Bardot, puis à l'installation de son appartement du boulevard Lannes à Paris. Serge Robin, grand admirateur de la célèbre actrice, avait d'ailleurs, courant des années soixante, réalisé un portrait d'elle, qu'il mettra en vente aux bénéfiques de sa fondation pour la protection des animaux.

C'est alors que Serge Robin monte en 1979 sa propre entreprise, créant dans la foulée une société pour la réalisation d'un mobilier sur mesure,



Appartement du Prince Abdullah al-Faisal bin Abdul-Aziz.



337 *Ambassade Royale d'Arabie Saoudite, Paris.*

340



*Décor réalisé par Serge Robin pour le Prince Abdullah al-Faisal bin Abdul-Aziz. Quai d'Orsay, Paris 1981.
Boiseries et plafond provenant d'un château.*



Architecture et aménagement intérieur par Serge Robin. Projet pour le Prince Turki bin Abdel Aziz, frère du roi d'Arabie Saoudite, 1985.

sous le nom de R.T.W. (Robin, Taralon, Wilmotte). Et c'est à cette époque qu'il fait la connaissance de S.A.I. la princesse Soraya Esfandiary Bakhthiary (1932-2001), seconde épouse du Shah d'Iran. Cette rencontre à l'origine professionnelle, va aux fils des années se transformer en une sincère et fidèle amitié. Pour son appartement de l'avenue Montaigne, il réalise un décor des Mille et une Nuits, inspiré de ses origines persanes, de sa couleur préférée, celle de ses célèbres yeux, et de la salle aux miroirs du palais du Golestân à Téhéran, où s'étaient déroulées les noces de la jeune et belle Soraya avec Mohammad Réza, Shah d'Iran, le 12 février 1951.

Serge Robin : projets réalisés pour le Prince Ahmed Ben Abdelaziz, vice-ministre de l'intérieur, sur le thème de l'Art Islamique à travers le monde, en 1982.



Serge Robin en compagnie de Madame Jacques Chirac.

Les chantiers se succèdent, tous aussi importants que prestigieux : le chalet à Megève de la famille Taittinger, leur maison à Saint-Tropez et leur appartement à Paris, place de la république Dominicaine, la résidence de M. et Mme Marcel Dassaut, celle de M. et Mme. Charles de Gaulle à Paris, du baron et de la baronne Albert Frère avenue Foch et de leur château à Gerpinnes en Belgique, l'appartement de Lord et Lady Bacardi Bayfield Hall à Monaco, l'hôtel Africa de Tunis, le Méridien en Guadeloupe, les hôtels Intercontinental de Francfort et Genève, l'hôtel Méridien de Bagdad, l'hôtel Martinez Concorde de Cannes, le casino de Trouville, l'ambassade d'Arabie Saoudite à Paris, la résidence de Mme. Susan Taylor-Will à Melbourne, celle du propriétaire de Sony

M. Schulhof aux U.S.A., celle du propriétaire de la Maison Revlon M. R. Perelman à Philadelphie, sans oublier celles de S.A.R. Le Sheikh Hamad bin Jassim Al Thani à Paris et à Doha (Qatar), de toutes les résidences de S.A.R. le prince Abdullah Bin Faïçal Bin Abdulaziz d'Arabie Saoudite à Jeddah, Genève, Paris, Neuilly et Casablanca, celle du ministre des Finances le prince Faïçal Bin Fahd d'Arabie Saoudite (et notamment l'aménagement complet d'un palais de style islamique pour S.A.R. le prince Ahmed Bin Abdulaziz d'Arabie Saoudite), ou encore les réalisations effectuées pour les familles Malcolm Parrish, les Friedland de Philadelphie et d'Atlantic City, etc.

En l'an 2000, Serge Robin est considéré comme l'un des 4 plus importants architectes français et fait la une du premier numéro de *Architectural Digest* version française. Il a depuis été fait membre d'honneur de la « *Chambre de commerce Franco-américaine des Etats-Unis* », membre de la « *Société des Artistes Décorateurs* », du « *Who's Who Barons of USA* », de l'« *Union Nationale des Architectes d'Intérieurs et Designers* » et de l'« *Association pour la Promotion du Patrimoine Artistique Français* ».

La carrière de ce dandy du design français règne encore aujourd'hui sur tous les continents : Etats-Unis, Europe, Japon, Afrique et Australie. Ses réalisations allant de résidences privées à de somptueux palais, en passant par de prestigieux hôtels clubs et restaurants à la mode, ont fait de Serge Robin l'ambassadeur de l'architecture d'intérieur et de la décoration à la française.

Cyrille Boulay



Revue et magazines, qui ont consacré un article ou une couverture à Serge Robin.

Palm-Beach, USA, maison de M. et Mme Friedland (sponsor du musée d'Art moderne de Philadelphie), sur le thème du bateau. Architecture : Frank Israël (architecte officiel des monuments nationaux américains) et Serge Robin. Aménagement intérieur : Serge Robin.



MOBILIER ANCIEN



- 1 **Suite de quatre fauteuils et d'une bergère**, d'époque Empire, en acajou, placage d'acajou et bois teinté à dossier plat surmonté d'un fronton mouluré et sculpté de palmettes et fleurons, les accoudoirs droits ornés de fleurons, les accoudoirs droits ornés de fleurons, la ceinture cintrée, reposant sur des montants antérieurs en pilastre et des pieds postérieurs sabre. La bergère estampillée « PRIEZ. TPS ». (Restaurations).

La bergère : H.: 99 cm – L.: 64 cm – P.: 50 cm.

Fauteuil : H.: 96 cm – L.: 59 cm – P.: 50 cm.

Garniture de velours de soie gaufré cuivre.

5 000/7 000 €

Henri Jean-Baptiste PRIEZ, marchand tapissier actif 18, rue Napoléon à Paris, de 1797 à 1812. Ce mobilier a figuré dans une vente à l'hôtel Drouot, le 19 juin 2000, sous le numéro 295.



1



1

- 2 **Paire de commodes** de forme demi-lune en acajou et placage d'acajou, elles s'ouvrent par trois rangs de tiroirs et deux portes latérales. Montants cannelés reposant sur des pieds fuselés et cannelés. Décor de baguettes et demi-rond en acajou encadrant les tiroirs et les portes. Dessus en marbre blanc veiné. Anneaux de tirages, entrées de serrures, et sabots en bronze.

Travail d'époque Louis XVI et du début du XX^e siècle, réalisé avec des bois d'époque XVIII^e siècle.

Estampillée sur l'une : C. MAUTER.

Restaurations, un pied postérieur à consolider. L'une est légèrement insolée.

H.: 86,5 cm – L.: 100,5 cm – P.: 44 cm.

6 000/8 000 €

Conrad MAUTER (1742-1810), originaire d'Allemagne, fut reçu Maître à Paris, le 10 septembre 1777. Cinq ans après il devient ébéniste du comte d'Artois, au service duquel il resta attaché jusqu'à la Révolution. Provenance : Galerie Jean Rey, Paris, 1998.



4

- 3 **Secrétaire à cylindre** en acajou, placage toutes faces d'acajou à ramages, orné de filets d'ébène, ouvrant à trois tiroirs en ceinture, deux tablettes et un cylindre découvrant trois tiroirs et trois cartonniers. Il repose sur des pieds gaines terminés par des sabots de bronze et des roulettes. Avec sa clé.
Dessus de marbre blanc veiné et galerie de bronze ajourée.
Travail de la Baltique d'époque Louis XVI. (Restaurations).
H.: 135 cm – L.: 161 cm – P.: 79 cm.
8 000/10 000 € *Voir en situation pages 14, 15 et 18.*

- 4 **Commode** rectangulaire en acajou et placage d'acajou, ouvrant à quatre tiroirs en façade, les montants à colonnes détachées, elle repose sur des pieds antérieurs arrondis et postérieurs gaines.
Dessus de granit gris (petites égrenures).
Epoque Empire – Restauration.
H. : 92 cm – L. : 127 cm – P. : 60,5 cm.
600/800 €



2





- 5 **Mobilier de salon** composé d'une banquette et d'une paire de fauteuils, en acajou et incrustations de nacre, de bronze doré en filets. Restaurations.
Garni de tissu RUBELLI, en tissage de cuir argenté et lin.
Travail autrichien de la fin du XIX^e - début du XX^e siècle.
Banquette : H. : 1,04 m – L. : 1,22 m – P. : 54 cm.
Fauteuil : H. : 1,04 m – L. : 52 cm – P. : 54 cm.
3 500/5 000 €



- 6 **Paire d'écrins à couteaux** à pans coupés en acajou satiné, en bois de fruitier et bois teinté, le couvercle présente à la partie supérieure un vase tourné, ils reposent sur une base ronde moulurée à piédouche. Restaurations, parties refaites.

Travail anglais du XIX^e siècle.

H. : 83,5 cm – L. : 31 cm.

1 200/1 500 €

- 7 **Table à jeu**, à plateau rectangulaire dépliant et tournant, en acajou et placage d'acajou, elle repose sur un fût à pans coupés et une base quadrangulaire à côtés incurvés, terminée par des petits pieds aplatis.

Travail anglais du XIX^e siècle.

Dimension fermée : H.: 72 cm - L.: 91,5 – P.: 44,5 cm.

500/900 €

- 8 **Paire de statuette** en bronze patiné noir et doré représentant une vestale drapée à l'antique, tenant une fibule et appuyée sur un cippe. Elles reposent sur un socle en marbre vert.

Portent une signature de Barbedienne.

Travail français du XIX^e siècle

H. : 34 cm.

800/1 200 €

Voir en situation page 18.



8



7



12



11

12 Paire de sculptures orientalistes, représentant un couple en tenue traditionnelle en plâtre polychrome, signé sur l'une « F. PERROT » et daté sur l'autre « 1898 ».

H. : 43 cm.

1 000/1 200 €

13 Paire de bougeoirs en bronze à patine noire, le fût godronné orné de feuilles d'acanthes, ils reposent sur un piétement tripode terminé par des griffes de lions en bronze doré sur une base triangulaire. Montés à l'électricité. Travail français du XX^e siècle, de style Restauration.

H. : 31 cm.

600/800 €

Voir en situation page 18.

9 Paire de bougeoirs en bronze, à patine noire, le fût godronné, orné de feuilles d'eau et de palmettes, ils reposent sur une base en jarrets terminés par des griffes de lions, et un socle triangulaire.

Travail français du XX^e siècle, dans le goût Restauration.

H. : 36 cm.

600/800 €

10 Suite de quatre bougeoirs en bronze doré, le binet richement ciselé de guirlandes de laurier retenues par des nœuds de rubans, le fût en forme de gaine orné de tête de bélier et de médaillons. Ils reposent sur une base carrée, à pans coupés, ornée de volutes et de frises de rais de cœur. Deux portent le numéro « 1923 ».

Travail français du XX^e siècle, dans le goût Néo-classique.

H. : 21 cm.

700/1 000 €

11 Paire de candélabres en bronze à patine noire, les binets en forme de lampes antiques, agrémentées de chaînettes, le fût cannelé, ils reposent sur une base ronde ciselée de grecques et un piétement tripode orné de mascarons et terminé par des griffes de lions. Daté « 25 octobre 1864 ».

Manque une bobèche.

Travail français du XIX^e siècle.

H. : 58 cm – L. : 28 cm.

3 000/3 500 €



6



15



13



9

- 14** Suite de trois paires de pique-cierges en laiton, certains sont ornés de cabochons de pierres de couleur, le fût orné de bagues, ils reposent sur une base ronde.
Travail du XX^e siècle, dans le style du Moyen Age.
H. : 32,5 cm et 28,5 cm.
200/350 €

- 15** Paire de vases couverts de forme ovoïde, en bronze patiné, ils sont surmontés d'une flamme et présentent des anses en forme de grecques. La panse ornée d'une applique en bronze doré, ils reposent sur une base ronde en cuivre patiné. Accident.
Travail français du XX^e siècle, de style Néo-classique.
H. : 61 cm.
1 200/1 500 €

Voir en situation pages 18



16 **Table de salon** de forme rectangulaire, en bois satiné, ajouré d'un décor de volutes et de palmettes, elle repose sur des pieds en triple colonnettes, à l'imitation du bambou et réunis par une entretoise ajourée surmontée d'une toupie. Travail Anglais du XX^e siècle.
 H. : 74 cm – L. : 7 cm – P. : 41,5 cm.
 600/800 € *Voir illustration ci-dessus.*
 Provenance : Galerie Higgins.





20

- 17 Paire de miroirs** de forme rectangulaire en pitchpin patiné incrusté d'un filet en bois noirci.
Travail Anglais du XX^e siècle.
H. : 149,5 cm – L. : 96,5 cm.
800/1 000 €

- 18 Guéridon** en bois noirci et décor de bronze, le plateau en cabaret orné de mufles de lions tenant des anneaux, repose sur un fût balustre et une base triangulaire terminée par des pieds en volutes ornés de fleurons et palmettes. Petites fentes.
Travail italien de la fin du XIX^e siècle.
H. : 66 cm – Diam. : 56 cm.
500/700 €

Provenance : Galerie Higgins.

- 19 Paire de bougeoirs** en bronze doré, ciselé de feuilles d'acanthes, frises de perles, raies de cœurs et frises d'oves. Ils reposent sur une base ronde. Redoré.
Travail d'époque Louis XVI.
H. : 29 cm.
600/800 €

Voir en situation page 23.

- 20 Paire de candélabres** à huit bras de lumière, en régule doré et laqué blanc, à décor de volutes, ornés de pointes en cristal taillé, le fût balustre repose sur une base triangulaire.
Travail français du XX^e siècle, de style Napoléon III.
H. : 80 cm.
600/800 €

Montés à l'électricité par la maison KLOTZ, rue Boissière à Paris, fournisseur des Palais Nationaux et du Château de Versailles.



17

- 21 Torchère**, en bois doré, le fût à pans coupés, sculpté de tors de ruban et agrémenté de guirlandes de laurier. Elle repose sur une base triangulaire et un socle rond mouluré. Montée à l'électricité.
Travail français de style Louis XVI.
H. : 100,5 cm.
1 000/1 200 €

Voir en situation page 25.

- 22 Miroir** en papier mâché simulant le bois sculpté, à décor de volutes feuillagées, frises de perles et rinceaux.
Travail du XX^e siècle.
H. : 1,60 m – L. : 1,33 m
800/1 000 €

Voir en situation page 25.



18

23 Paire de sculptures en fonte de fer à patine verte, représentant deux allégories du « Jour » et de la « Nuit », sur des socles rectangulaires. D'après les sculptures décorant le tombeau de Julien de Médicis par Michel-Ange à Florence.

Travail du début du XX^e siècle

H. : 59 cm – L. : 55 cm.

2 500/3 000 €

24 Colonne en marbre rouge veiné, reposant sur une base en marbre blanc mouluré et un socle quadrangulaire en marbre rouge du Languedoc.

Travail du XVIII^e siècle.

H. : 135,5 m – L. : 44,5 cm.

4 000/5 000 €

Voir en situation page 26.

Le marbre de la colonne de cette sellette aurait la même provenance que celui des colonnes du péristyle du Grand Trianon au Domaine de Versailles.

25 Tête de Neptune en plâtre, reposant sur un piédoche carré portant dans un cachet la mention « *Maison de l'empereur, musées impériaux* ».

Travail de la fin du XIX^e siècle.

Petits accidents et manques.

H. : 71,5 cm – L. : 64 cm.

800/1 000 €

Voir en situation page 26.



23



25



22

21



25

24



27

26 Ensemble de deux statuette, en terre cuite, représentant un jeune homme et une jeune femme drapés à l'antique. Ils reposent sur des bases rectangulaires. Travail français du XX^e siècle, dans le goût Néo-classique. H. : 43 cm et 44 cm. 350/500 €

27 Tête d'Aphrodite portant une couronne de laurier, en terre cuite, sur un socle carré en bois patiné. Travail français du XX^e siècle, dans le goût Néo-classique. H. : 26 cm. 400/600 €



26

26



30

- 28 Médailion en marbre à profil d'homme barbu**, sur un support ovale en bois. Signé au dos en lettres manuscrites : « *Dubuisson, Manufacture des Gobelins* ». Travail français du XVIII^e siècle.
H. : 21 cm – L. : 13 cm.
500/800 €

Voir en situation page 23.



30

- 29 Paire de bougeoirs en bronze**, le bras en volute à décor de feuilles d'acanthes, ils reposent sur une base ronde ciselée à décor de palmettes et d'arabesques. Montés à l'électricité. Travail français du XIX^e siècle
H. : 30 cm.
200/300 €



29

- 30 Paire de chaises à dossier renversé**, en acajou et placage d'acajou, ornées de moulures de cuivre, la ceinture droite, elles reposent sur des pieds antérieurs gainés et des pieds postérieurs arqués. Travail du XIX^e siècle d'Europe du Nord, probablement russe.
H. : 85 cm – L. 46,5 cm – P. : 39 cm.
600/800 €



32



31

31 Joueuse au tambourin. Tirage en terre cuite, épreuve d'artiste signée D. Cormier portant le n°20/100.
Travail du XX^e siècle
H. : 37 cm.
300/500 €

32 Miroir en bois doré, à décor d'imitation bambou sur fond églomisé rouge, alterné de miroirs, de forme rectangulaire.
Travail anglais de la fin du XIX^e siècle.
H. : 1 m – L. : 86 cm.
800/1 200 €

33 Tabouret de forme carrée, en bois redoré à l'imitation du bambou, la ceinture ajourée, il repose sur des pieds arqués, réunis par une entretoise surmontée d'une toupie. Garni d'un velours RUBELLI.
Travail de la fin du XIX^e siècle.
H. : 45 cm – L. : 36 cm – L. 34 cm.
300/500 €



33

EXTRÊME ORIENT





34



35



34 Paire de grands vases balustres, en terre vernissée craquelée de couleur crème, avec anses en forme de têtes de dragons stylisés retenant des anneaux. Chaque vase repose sur un socle en bois, à base ajouré.
Nankin, Canton, Chine, travail du XX^e siècle.
H. : 61 cm - L.: 24 cm.
1 800/2 500 €

35 Paire de vases balustres, en terre vernissée craquelée, de couleurs alternées, crème, ivoire et céladon, avec anses en forme de têtes de lions stylisés tenant des anneaux. Chaque vase repose sur un socle en bois, à base ajourée.
Manque un anneau.
Nankin, Canton, Chine, travail du XX^e siècle.
H. : 44 cm – L.: 24 cm.
1 200/1 500 €

36 Paire de vases de forme ovoïde, en bronze à patine brune, ornés en relief de grappes de raisins.
Japon, travail de la fin du XX^e siècle.
H. : 18 cm.
800/1 000 €

36 B Paire de tabourets en porcelaine, reposants sur des socles en bois, patiné blanc.
Imari, Japon, XX^e siècle.
200/300 €

Voir en situation page 32.



36

- 37 **Paire de consoles** de forme rectangulaire en bois laqué rouge ornées de branchages feuillagés en relief. Elles ouvrent à deux tiroirs en ceinture et reposent sur des pieds gaines. Usures du temps.
Ningpo, Chine, travail de la fin du XIX^e siècle.
H. : 87 cm – L. : 89 cm – P. : 55 cm.
2 200/2 500 € *Voir illustration page 33.*

- 38 **Deux éléments de lit**, en bois laqué rouge, à décor de quatre scènes sculptées, représentant un couple et des animaux dans un encadrement de feuillage stylisé.
Ningpo, Chine, travail du début du XX^e siècle.
H. : 129,5 cm – L. : 28,5 cm.
300/400 € *Voir en situation page 32.*

- 39 **Console** de forme rectangulaire en bois laqué rouge, elle repose sur quatre pieds de formes gaines et ouvre à trois tiroirs en ceinture.
Chine, travail du début du XX^e siècle.
H. : 80 cm – L. : 1,04 m – P. : 32 cm.
600/800 € *Voir illustration page 34.*

- 40 **Paire d'oiseaux** en faïence rouge, juchés sur des rochers. On y joint une paire de vases de forme carrée, quatre pots couverts et vase rond dans la même matière et quatre pots couverts.
Travail décoratif du XX^e siècle.
H. : 28 cm et H. : 30 cm. Et dimensions diverses.
400/600 €

- 41 **Paire de plats**, en porcelaine polychrome, de forme carrée.
Imari, Japon, début XX^e siècle.
H.: 30 cm - L. : 30 cm.
600/800 €

- 42 **Grand plat rond**, en porcelaine à décor polychrome, alterné de branches fleuries.
Imari, Japon, début XX^e siècle.
Diam. : 46 cm.
300/400 €

- 43 **Paire de potiches couvertes**, en porcelaine à décor polychrome représentant des fleurs de chrysanthèmes, reposant sur socle en bois ajouré.
Travail étranger du XX^e siècle, de style Imari.
H. : 32 cm – L.: 23 cm.
400/600 €

- 44 **Grand plat rond**, en porcelaine à décor polychrome de motifs alternés de branchages et de fleurs.
Imari, Japon, début XX^e siècle.
Diam. : 47 cm.
400/500 €



41

48

41



43



42

46

44



55

58

163

38

38

36 B

52

36 B

- 45 **Paire de potiches couvertes**, en porcelaine peinte dans la palette Imari, bleu et rouge, sur fond blanc. Chaque pièce est ornée d'un décor de fleurs et de pagodes encadrées de festons renfermant des cartouches de fleurs et de feuilles. Les couvercles en dôme sont surmontés de chiens « fô ». Reposant sur des socles en bois.
Travail français du XIX^e siècle.
H. : 58, 5 cm - L. : 32 cm.
2 500/3 000 € *Voir illustration page 34.*
Provenance : Galerie Ariane Dandois, Paris.



40

- 46 **Cache-pot**, en porcelaine à décor polychrome, alterné de personnages.
Imari, Japon, début XX^e siècle. Accident sur le fond.
H. : 28 cm – L. : 33 cm.
200/300 € *Voir illustration page 31.*

- 47 **Cache-pot**, en porcelaine à décor polychrome, alterné de tête de dragon, de forme octogonale.
Imari, Japon, début XX^e siècle.
H. : 19 cm – L. : 30 cm.
200/300 € *Voir illustration page 34.*



55

58

55

61

57

- 48 **Jardinière**, en porcelaine à décor floral polychrome, à décor de godrons, monture en bronze doré figurant des dragons et reposant sur des têtes de bélier.
Imari, Japon, début XX^e siècle.
H. : 20 cm – L. : 32 cm.
300/500 € *Voir illustration page 31.*



37





50

47



45

49 Boîte à thé, en porcelaine à décor polychrome, à larges godrons.
Travail français du XX^e siècle, manufacture de Bayeux.
H. : 9, 5 cm – L. : 7 cm.
120/150 €

Voir illustration page 49.

50 Paire de vases, en porcelaine bleue et blanche, à décor d'une maison au bord d'un fleuve.
Chine, travail du début du XX^e siècle.
H. : 59 cm - L. : 23 cm.
400/500 €

51 Deux trancoirs à tabac en acier damasquiné, en forme de tête de dragon.
Travail indonésien du XIX^e siècle.
L. : 22 cm.
300/500 €

54



39





53

- 52 Armoire** de forme rectangulaire en bois laqué rouge, elle ouvre à deux vantaux en façade, présente une serrure en bronze et repose sur des pieds gaines.
Chine, travail du XX^e siècle.
H. : 2, 21 m - L. : 59 cm.
800/1 200 € *Voir en situation page 32.*

- 53 Paire de chevets** de forme rectangulaire en bois laqué rouge, elle ouvre à deux tiroirs et deux vantaux en façade présente une serrure en bronze et repose sur des petits pieds.
Chine, travail du XX^e siècle.
H. : 80 cm - L. : 59,5 cm - P. : 40 cm.
700/900 €

- 54 Chaise à dossier ajouré d'une grille en Huang Huali**, la ceinture droite repose sur des pieds gaines, réunis par des traverses.
Chine, travail du XX^e siècle.
H. : 93 cm - L. : 53 cm - P. : 43 cm.
800/1 000 €

- 55 Boîte à Bétel**, en bois tourné, à décor laqué rouge. On y joint une boîte en laque rouge à motifs d'oiseaux et de dragons.
Birmanie, travail du XX^e siècle.
Diam. : 16 cm. H. 30 m - L.: 34 cm.
100/150 € *Voir illustration page 33.*

- 56 Boîte ronde en laque noir.** Accident.
Chine, travail du XX^e siècle.
Diam.: 15 cm - H.: 8 cm.
50/80 €

- 57 Plateau à offrandes**, circulaire sur piédouche, en laque rouge.
Travail du XX^e siècle.
Diam. : 22, 5 cm - H. : 13 cm.
100/150 € *Voir illustration page 33.*

- 58 Boîte en bambou, à décor laqué rouge et or.**
Chine, travail du début du XX^e siècle. En l'état.
H.: 38 cm - H.: 34 cm.
180/250 € *Voir illustration page 33.*

- 59 Vide poche**, en forme de feuille de bananier laqué rouge et noir.
Chine, travail du XX^e siècle.
L.: 59 cm - L.: 21 cm.
100/150 €

- 60 Lot de deux plateaux à offrandes**, rectangulaire, reposant sur quatre anges aillées, laqué rouge et or.
Travail du XX^e siècle.
H. : 8 cm - L. : 34 cm et H. : 8 cm - L. : 20 cm.
100/150 €

- 61 Etui à cartes** en bois sculpté, à décor de personnages, alterné de maisons. Accidents.
Canton, Travail du XX^e siècle.
H. : 11 cm - L. : 7, 5 cm - E. : 1, 5 cm.
400/600 € *Voir illustration page 33.*

- 62 « Porte du bonheur »** en laiton doré.
Chine, Travail du XX^e siècle.
H. : 57 cm - L. : 76 cm.
600/800 €



62

MOBILIER DE MAÎTRISE

63 Meuble à deux corps en bois naturel et palissandre sculpté et ajouré d'un décor et d'appliques de personnages et de scène symbolisant les quatre continents. Il s'ouvre à quatre vantaux à la partie supérieure et trois tiroirs, quatre portes à la partie inférieure. Il est surmonté d'une corniche moulurée à décrochement et repose sur des pieds à degrés.

Travail indo-européen de la fin du XIX^e siècle.

H. : 2,62 m - L. : 1,89 m - P. : 65 cm.

3 000/4 000 €

Voir illustration page 39.

64 Pendule en bois exotique, à décor sculpté et ajouré, ornée d'un riche décor de griffons stylisés, de volutes et de rinceaux feuillagés, entourant le cadran. Conservée sous globe. Avec sa clé.

Travail de la Maison Lenelle, à Paris, portant la date « 1893 ».

Petits accidents et manques.

H. : 66,5 cm - L. : 40 cm.

1 800/2 000 €



65 Escalier en bois sculpté, sur base rectangulaire.
Travail français de la fin du XIX^e siècle.
H. : 94 cm.
600/800 €

66 Boîte à cigares, en bois exotique, en bois ajouré.
Travail français de la fin du XIX^e siècle. Petits manques.
H. : 29 cm.
200/300 € *Voir illustration page 38.*

67 Tour Eiffel, en bois à décor ajouré, plusieurs éléments manquant dont la montre centrale.
Travail français de la fin du XIX^e siècle.
H. : 109 cm.
1 400/1 600 €

Réf. : modèle réalisée d'après les premiers plans de Gustave Eiffel (1889) et exposée en 1900. Ici la « dame de fer » possède encore les arcades au premier étage, supprimées à la fin des années trente.

68 Cadre en bois à décor ajouré, contenant un portrait du roi de Rome, avec pied chevalet au dos.
Travail français du XX^e siècle.
H. : 35 cm – L. : 28 cm.
200/300 € *Voir illustration page 38.*



65



67



70



68

- 69 Kiosque de style gothique**, en bois à décor ajouré.
Travail anglais d'époque Victorienne. Petits manques.
H. : 60 cm.
800/1 000 €

Provenance : ancienne collection de François Catroux, reproduit dans le magazine Architectural Digest, mai 1992, p. 62.

- 70 Kiosque de style gothique**, en bois à décor ajouré.
Travail anglais, de l'Epoque Victorienne. Petits manques.
H. : 86 cm.
1 200/1 500 €

Provenance : ancienne collection de François Catroux, reproduit dans le magazine Architectural Digest, mai 1992, p. 62.



66



69





MOBILIER JANSEN





Vitrine JANSEN, 9, rue Royale, par Serge Robin en 1973. Tissus Serge Robin pour JANSEN. Mobilier ancien : Galerie J.Kugel, rue Saint-Honoré. Mobilier moderne conçu par Serge Robin. Chaises chippendale, modèles rappelant le lot 71.



71 MAISON JANSEN

Suite de six fauteuils de salle à manger, en acajou, à dossier ajouré de croisillons, les assises en cuir bordeaux. Style Chippendale, circa 1940.

H. : 88 cm – L. : 60 cm – P. : 45 cm.

3 000/3 500 €



71

72 MAISON JANSEN

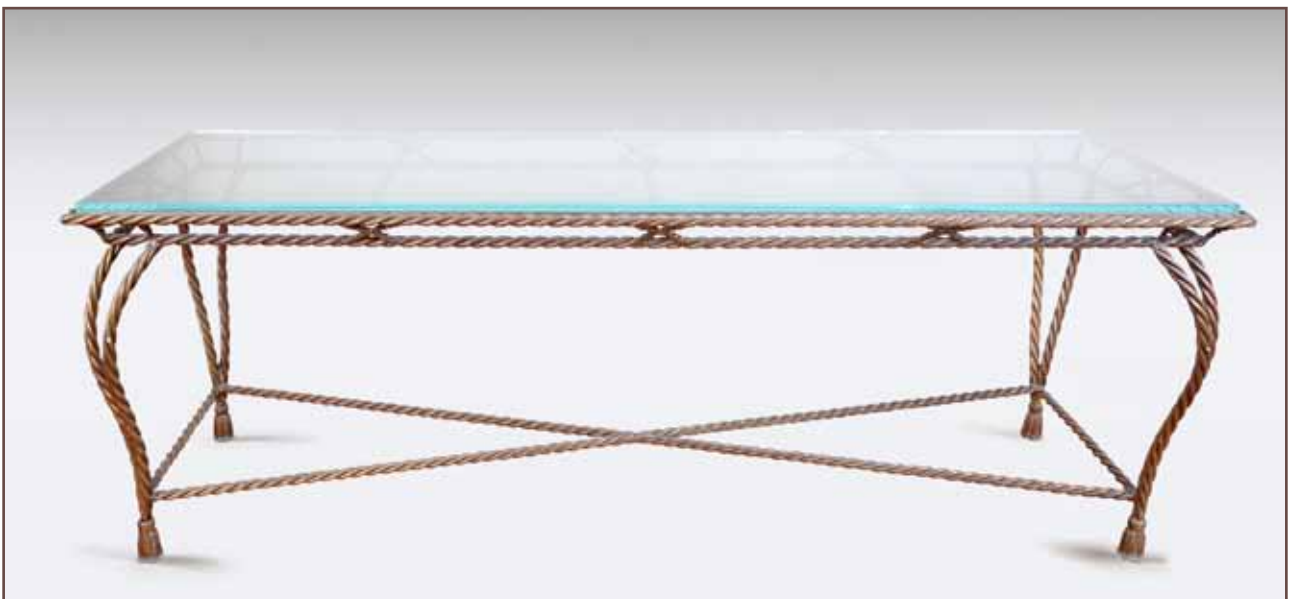
Console, en fer forgé patiné, à décor de passementerie, entretoise en X, le plateau grillagé supportant une épaisse dalle de verre.

Travail des années 1970.

H. : 76 cm – L. : 2, 20 m – L. : 60 cm.

4 500/6 000 €

Seuls quelques exemplaires de cette console furent commercialisés.



72



73 MAISON JANSEN

Paire de bouts de canapé, en bronze ciselé et doré, à décor de feuilles de laurier, ils reposent sur trois pieds réunis par une entretoise surmontée d'un vase couvert. Plateau circulaire. Accident à un verre.

Travail des années 1960.

H. : 61,5 cm – Diam. : 52 cm.

4 000/6 000 €

74 MAISON JANSEN

Ensemble de cinq paires d'embrases en acier patiné canon de fusil et bronze ciselé de motifs floraux et de palmettes, et cinq tringles à rideaux assorties.

Travail du XX^e siècle.

2 500/3 000 €

Lot divisible à la demande.

Voir illustration ci-contre et en situation page 41.

75 MAISON JANSEN

Paire de lanternes en applique, en bronze argenté à trois faces bombées en verre et fond en miroir. Eclairage par deux bougies. De style Louis XV. Réédition d'un modèle ancien réalisé en 1972.

H. : 39 cm - L. : 25 cm – L. : 13 cm

800/1 000 €

Voir illustration page 46.



76 MAISON JANSEN

Table de téléphone en acajou à plateau cuvette,
piètement en à croisillons et tablette d'entretoise.

Travail des années 1940.

H. : 71 cm – L. : 43 cm – P. : 32 cm.

800/1 000 €

*Réf. : Un modèle similaire reproduit dans l'ouvrage « Jansen Furniture »
de James Archer Abbott, éditions Acanthus Press, page 271.*



76

77 MAISON JANSEN

Paire de lampes bouillottes, en laiton argenté à trois
hauts bougeoirs et vasque. Abat-jour à système, en
velours marron.

Travail des années 1970.

H. : 80 cm – Diam. : 34 cm.

1 800/2 500 €

Voir en situation page 53.

78 MAISON JANSEN

Paire de fauteuils de style Louis XV en bois sculpté, les
assises recouvertes de velours bleu roi.

Travail des années 1950.

H. : 88 cm – L. : 58 cm – L. : 52 cm.

600/800 €

*Réf. : Ce modèle est reproduit dans l'ouvrage « Jansen Furniture » de
James Archer Abbott, éditions Acanthus Press, page 49.*



78





79

79 MAISON JANSEN

Paire de guéridons en bois laqué noir, le plateau de forme circulaire, couvert de parchemin, reposant sur un piétement quadripode à huit petits pieds boules.
Travail Art Déco.
H. : 55,5 cm – Diam. : 45 cm.
2 500/ 3 500 €



80 MAISON JANSEN

Grande table basse, de style chinois, en bois laqué marron orné d'un filet doré, reposant sur un piétement ajouré en bois laqué noir. Accidents.
Travail des années 1960.
H. : 44,5 cm – L. : 55 cm – L. : 75 cm.
600/800 €

Réf. : Un modèle similaire reproduit dans l'ouvrage « Jansen Furniture » de James Archer Abbott, éditions Acanthus Press, page 268.

81 MAISON JANSEN

Fauteuil de bureau Klimnos, en bois peint de couleur noire, son assise en cuir tressé noir.
Travail des années 1980.
H. : 92 cm – L. : 56 cm – L. : 60 cm.
800/1 200 €

82* MAISON JANSEN

Table de salle à manger pliante, modèle *Royal*, le piétement en acier canon de fusil, plateau en laque noire. (Éclats au plateau, petits manques).
Travail des années 1970.
H. : 75,5 cm - L. : 200 cm - 100 cm.
2 500/3 000 €

Bibliographie : Jansen furniture. James Archer Abbott. Acanthus press. 2007. p. 230-233.



75



80



81



82



83 MAISON JANSEN

Suite de six chaises à dossier légèrement renversé ajouré de barrettes en bois laqué noir et or à décor de scènes dans le goût de l'Extrême-Orient. La ceinture légèrement cintrée, elles reposent sur des pieds antérieurs en console, terminés par des enroulements et des pieds postérieurs arqués.

Garnis d'un tissu Serge ROBIN pour JANSEN (daim et cuir). Petits accidents.

Travail anglais d'époque Regency.

H. : 88 cm – L. : 47,5 cm – P. : 39 cm.

1 200/1 500 €

Voir illustration ci-contre..



83

84 CRESPI Gabriella pour la MAISON JANSEN

Garniture de bureau, en bronze doré, représentant deux têtes de bélier, l'une à usage de bougeoir, l'autre d'encrier.

Travail des années 1970.

H. : 14 cm – L. : 17 cm.

800/1 000 €

85 MAISON JANSEN

Bureau plat de forme rectangulaire en acajou et placage d'acajou, il ouvre à trois tiroirs en ceinture et repose sur des pieds gaines. Décoration de bronzes ciselés et dorés tels que : sabots, rosaces, filets.

Travail des années 1980.

H. : 80 cm – L. : 162,5 cm – P. : 82,5 cm.

1 500/1 800 €

Ce bureau faisait partie de la collection de la Maison Jansen en 1972.





86

86 CRESPI Gabriella pour la MAISON JANSEN

Paire de larges photophores en laiton doré, à trois coupelles éclairantes, ils reposent sur un piétement tripode qui supporte une profonde et épaisse cloche inversée en verre.

Modèle réalisé en 1972.

H. : 47 cm – Diam. : 28 cm.

2 000/3 000 €

87 MAISON JANSEN

Table d'appoint, à structure en acier brossé, elle supporte un épais plateau laqué noir flammé (accidents).

Travail vers 1970.

H. : 63 cm – L. : 60 cm – L. : 40 cm.

800/1 000 €

Voir illustration page 57.

88 MAISON JANSEN

Console, de forme rectangulaire à base carrée en métal chromé, de forme rectangulaire, elle supporte un épais plateau en verre. Accident.

Travail des années 1980.

H. : 76 cm – L. : 153 cm – P. : 40 cm.

1 500/2 000 €

89* MAISON JANSEN (attribué à)

Élégant porte revue en métal doré à motif de faux bambou.

Travail des années 1960.

H. : 47 cm - L. : 58 cm. - P. : 23 cm.

400/600 €

Voir illustration page 44.



88



91

- 90 MAISON JANSEN, par Serge ROBIN**
 Bureau à structure en chêne entièrement couverte de parchemin, sur piétements en X, ouvrant à trois tiroirs en ceinture. En l'état.
 Travail des années 1980.
 H. : 75 cm – L. : 120 cm – L. : 65 cm.
 2 000/2 500 €

- 91 MAISON JANSEN, par Serge ROBIN**
 Paire de chevets, à structure en chêne entièrement couverte de parchemin, sur piétements en X.
 Travail des années 1980.
 H. : 62 cm – L. : 53 cm – L. : 45 cm. En l'état.
 1 000/ 1 200 €



90

92* **MAISON JANSEN** (attribué à)
Importante étagère en plexiglas
et bronze doré à 5 plateaux de verre.
H. : 196,5 cm - L. : 120 cm - P. : 70 cm.
Travail des années 1970.
800/1 000 €

93* **MAISON JANSEN** (attribué à)
Table basse en plexiglas et bronze
doré à plateaux de verre.
H. : 40 cm - L. : 120,5 cm - P. : 39,5 cm.
Travail des années 1970.
200/300 €

93 B **ROBIN Serge.**
Bibliothèque laquée et chêne
teinté à 4 étagères, 2 meubles
sur la partie basse, surmontée
d'une corniche.
Travail dans le style Art-Déco.
H. : 2,10 m - L. : 1,80 m.
800/1 000 €
*Réf. : Réalisation Serge Robin pour l'Hôtel
Martinez à Cannes, 1980.*



MOBILIER MODERNE



77

113



94

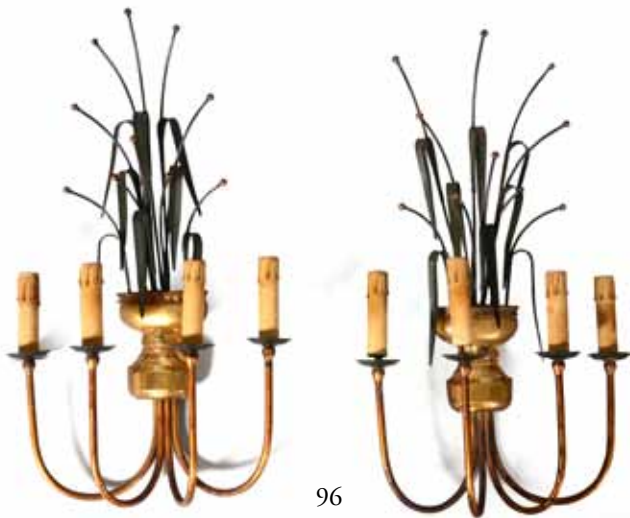


- 94 Paire de fauteuils**, en sycomore, à montants plats et pieds postérieurs galbés, les assises et dossiers couverts de velours chamois.
Travail Art Déco.
H. : 78 cm – L. : 60 cm – L. : 66 cm.
800/1 000 €

- 95 Petite table de milieu**, en noyer verni, à structures plates à pans coupés et deux étagères.
Travail Art Déco.
H. : 62 cm – L. : 70 cm – L. : 40 cm.
400/600 €



95



96

- 96* MAISON BAGUES**
Paire d'appiques à quatre lumières en tôle patinée et dorée et verre moulé, à décor de jonc.
Travail des années 1950.
H. : 68 cm.
300/500 €

97 ASTUGUEVIEILLE Christian (né en 1946)
Paire de gaines en corde de chanvre naturel.
H. : 130 cm – L. : 37 cm – L. : 37 cm.
1 800/2 000 € *Voir en situation page 18.*

98 ASTUGUEVIEILLE Christian (né en 1946)
Importante console, en corde de chanvre laquée noire,
le plateau de forme rectangulaire, elle repose sur un
piétement double composé de deux montants latéraux qui
s'achèvent par une série de colonnettes.
H. : 75 cm - P. : 100 cm - L.: 190 cm.
4 000/6 000 € *Voir en situation page 25.*
Exposition : Japon, Tokyo, Les arts de la table, circa 1980.

99 HICKS David
Paire de lampes en céramique bleu-nuit, à fût
quadrangulaire figurant un vase de Chine, circa 1980.
H. : 41 cm – L. : 14 cm – P. 14 cm.
800/1 000 € *Voir en situation page 64.*



99



97



103

- 100 Paire de lampadaires**, en fer forgé à patine noire, le fût ajouré de volutes.
Travail des années 1950.
H. : 1,68 m.
800/1 000 €

- 101 Petit paravent à six feuillets**, capitonné de soie bordeaux.
Travail des années 1970.
H. : 110 cm – L. : 35 cm (la feuille).
300/500 €



104



102





101

102* WILMOTTE Jean-Michel (né en 1948)

Paire de bouts de canapé, modèle *Attila* (1983) à structure en acier patiné à ceinture évidée à trois lames de fer plat. Piétement d'angle à trois tiges sur talon en équerre. Plateau d'origine en granit rose et noir. H. 68 cm - L. : 65 cm - P. : 65 cm - Plateau : 80 cm x 80 cm. 1 000/1 500 €

Bibliographie : Pierre Kjellberg, Le mobilier du XX^e siècle, dictionnaire des créateurs, Les Editions de l'Amateur, Paris 2000, modèle de bureau référencé et reproduit p. 666. Jean-Louis Pradel, Wilmotte, Electra Moniteur, Paris, 1988, modèle de console référencé et reproduit p. 123, 1983.

103 MAISON JANSEN

Suite de quatre fauteuils de jardin, en fer forgé patiné, dos orné d'un noeud.

Travail des années 1960.

H. : 92 cm - L. : 67 cm - P. : 43 cm.

600/800 €

104* ADNET Jacques (1900-1984)

Valet de nuit en tige d'acier, cintre et assise gainée de skaï noir à piqué-sellier blanc.

H. : 130 cm - L. : 42 cm - P. : 32 cm.

800/1 000 €



105



87

105* MATEGOT Mathieu (1910 – 2001)

Table roulante en *rigitulle* laquée noire et jaune, petits manques.

Travail des années 1960.

H. : 78 cm - L. : 90 cm - P. : 42 cm.

400/600 €



100



106 ROBIN Serge

Canapé modèle trois places à structure en bois de wengé et gainé de cuir brun foncé, l'assise et le sommier composés d'un matelas en satin de couleurs taupe et crème. Bon état. Travail des années 2000.

H. : 75 cm – L. : 100 cm – L. : 235 cm.
1 800/2 500 €

107 ROBIN Serge

Canapé modèle deux places à structure en bois de wengé et gainé de cuir brun foncé, l'assise et le sommier composés d'un matelas en satin de couleurs taupe et crème. Bon état. Travail des années 2000.

H. : 75 cm – L. : 100 cm – L. : 205 cm.
1 800/2 500 €

108 ROBIN Serge

Canapé modèle deux places à structure en bois wengé et gainé de cuir brun foncé, l'assise et le sommier composés d'un matelas en satin de couleurs taupe et crème. Bon état. Travail des années 2000.

H. : 75 cm – L. : 99,5 cm – L. : 104 cm.
1 800/2 500 €

109 FONTANA ARTE

Paire de lampadaires, modèle « Flûte 3300 », en verre transparent à base circulaire chromée, un long tube de verre évasé au sommet. Fils électriques inclus invisibles et coupelles éclairantes en métal chromé.

H. : 1,92 m.
800/1 000 €

110 FONTANA ARTE

Paire de lampadaires, modèle « Flûte 3300 », en verre transparent à base circulaire chromée, un long tube de verre évasé au sommet. Fils électriques inclus invisibles et coupelles éclairantes en métal chromé.

H. : 1,92 m.
800/1 000 €

111 FONTANA ARTE

Paire de lampadaires, modèle « Flûte 3300 », en verre transparent à base circulaire chromée, un long tube de verre évasé au sommet. Fils électriques inclus invisibles et coupelles éclairantes en métal chromé.

H. : 1,92 m.
800/1 000 €

112 SAHCO pour ROBIN Serge

Ensemble de trois paires de rideaux en résille de métal et soie semi-rigide, de couleurs gris et doré.

H. : 3, 20 m – L. : 1 m.

800/1 200 €

Lot divisible à la demande.

Voir en situation pages 41 et 58.

113 GRANGE Jacques (né en 1944)

Paire de consoles en placage de loupe et bois exotique, à plateaux rectangulaires vernis.

H. : 71 cm – L. : 99,5 cm – L. : 70 cm.

2 500/2 800 €

Voir en situation page 53.

Provenance : Cette paire de consoles furent dessinées pour de la princesse Sonaya Esfandiary Bakhtiary (1932-2001), pour son appartement parisien de l'avenue Montaigne.

114 Liseuse, en métal argenté, un abat-jour semi-circulaire pivotant.

Travail des années 1980.

H. : 1, 15 m – L. : 40 cm.

200/300 €

115 ROBIN Serge et ERNST Tibor

Suite de quatre chaises en chêne collé assemblé, dos incurvé.

H. : 84 cm – L. : 40 cm.

600/800 €

Prototype non commercialisé.





116



110

111

116 RIZZO Willy (né en 1928)

Table de salle à manger, en placage de loupe, de forme circulaire, à épais plateau, elle repose sur un piétement en forme de fût-colonne.

H. : 73 cm – Diam. : 1, 40 m.

1 000/1 500 €

117 Porte-parapluie en carton bouilli, à décor de fleurs d'inspiration Art Nouveau.

Travail du XX^e siècle.

H. : 57 cm – Diam. : 21 cm.

100/150 €

118 STARCK Philippe

Important miroir bombé, de forme rectangulaire, à large encadrement.

Travail de 2003.

H. : 1, 55 m – L. : 1, 13 cm.

1 800/2 500 €

119 Tapis-moquette de forme carrée, uni bleu.

Travail contemporain français fait main.

L. : 315 cm – L. : 315 cm.

200/300 €



118

123

163

257

120 ROBIN Serge

Canapé à dossier garni et chevets renversés, la ceinture droite, il repose sur des pieds gaines, recouvert de soie à motifs cachemires de Suzanne LANGLOIS éditeur.

H. : 95 cm – L. : 173 cm – P. : 84 cm.

2 000/3 000 €

121 ROBIN Serge

Paravent en miroir, à cinq feuillets, structure en bois noirci.

H. : 2, 50 m – L. : 53 cm (la feuille).

2 000/3 000 €

Provenance : Exposition Arts de la Table, Musée Carnavalet, Paris, 1994.

122 ROBIN Serge

Paravent en miroir, à cinq feuillets, structure en bois noirci.

H. : 2, 50 m – L. : 53 cm (la feuille).

2 000/3 000 €

Provenance : Exposition Arts de la Table, Musée Carnavalet, Paris, 1994.

123 STARCK Philippe

Important miroir bombé, de forme rectangulaire, à large encadrement.

Travail de 2003.

H. : 1, 55 m – L. : 1, 13 cm.

1 800/2 500 €

Voir en situation page 61.



121-122





99

114

125

111

124 ROBIN Serge pour J. C. MAHEY

Paire de gaines toutes faces en miroirs et plateaux cerclés de chêne blond.

H. : 109 cm – L. : 36 cm – L. : 36 cm.

1 000/1 200 €

125 ROBIN Serge et LESAGE

Lit à chevet renversé garni à capiton, par Vincent HAMELIN, maison rachetée par LESAGE. Avec tout un ensemble de coussins brodés en applications.

Lit : H. : 230 cm – L. : 160 cm.

Chevet : H. : 120 cm.

3 000/5 000 €

126 RUBELLI

Paire de grands rideaux en taffetas changeant cuivre et bleu, doublés et molletonnés.

Travail des années 2000.

H. : 3, 20 m – L. : 1, 50 m.

600/800 €

Voir en situation page 48.

127 MAYER-MEIER Ann

Ensemble de trois paniers en osier tressé, peint à la main, de couleur bleu, rouge et orange, orné du symbole de l'artiste.

H. : 14 cm – Diam. : 17 cm.

400/800 €

Achat auprès de l'artiste, Longwood, Floride 1995.

128 MAYER-MEIER Ann

Grand panier : « Good Morning America », en osier tressé peint à la main, de couleur bleu, argent et noir, orné du symbole de l'artiste.

H. : 14 cm – Diam. : 45 cm.

800/1 000 €

Achat auprès de l'artiste, Longwood, Floride, 1995.



129 **Paire de rideaux** en moire bleu et rouge.
400/600 €

130* **Paire de rideaux et embrasses** en percale imprimée de style XVIII^e siècle, vif décor de fleurs de Indes arborescentes sur fond crème, bordure d'écailles fleuries, doublés. Embrasses en feston, 240 x 320 cm. On y joint un troisième rideau au modèle, 208 x 128 cm.
150/200 €

131* **Ensemble pour une chambre à coucher, Jansen** vers 1920-1930, paire de rideaux et couvre-lit en satin de soie rose clair matelassé et piqué à décor d'un réseau de fleurs en boutons encadré d'un courant de palmes ; paire d'embrasses câblées à glands frangés, (des taches sur les rideaux)
300/400 €

Provenance : Faillite la Banque Pajot & Cozette, Drouot 12, 13 & 14 décembre 1955, no 395 et no 370

132* **Rideau et embrasse**, en gros de Tours changeant vert d'eau bordé d'une crête noire et or sur un côté, embrasse câblée assortie, glands à jupe moulignée rehaussée d'olives.
310 x 125 cm.
130/160 €

133* **Paire de rideaux** en Pékin et embrasses, rayures à dominante de rose, violet et orange ; lambrequins plissés attenants à frange moulignée assortie, (coutures inachevées sur deux côtés), 270 x 135 cm. Embrasses câblées de coton mauve, jupe à mèches.
130/160 €

134* **Paire de rideaux** de style Art nouveau, façonné vert à dessin ferronnerie de bouquets de tulipes dans des entrelacs de muguet, doublé, 245 x 185 cm. On y joint une banquette rayée en velours chocolat et tabac, belle qualité, (pas de pieds).
100/150 €.

135* **Ensemble de rideaux** de style Louis XIV, damas bicolore or et bleu nuit à grand dessin de fleurons à la grenade, 315 x 250 cm et 300 x 275 cm. Un autre rideau dans un petit façonné assorti, 308 x 120 cm.
150/200 €

136* **Paire de rideaux** en gros de Tours changeant, soie de ton giroflée, (bel état), 390 x 120 cm.
200/300 €

OBJETS D'ARTS





137 Boîte en filigrane doré, de forme carrée, couvercle à charnière, orné des Armes de la Maison royale du Portugal. Travail étranger du XX^e siècle.

H. : 3, 5 cm – L. : 8 cm.

200/300 €

138 Ensemble comprenant : une boîte à gants, de forme rectangulaire en placage de bois de rose, incrusté d'une frise de grecques en laiton et de filets, couvercle, orné d'un trèfle à quatre-feuilles en nacre. Et une boîte, de forme rectangulaire, en bois noir, orné de cabochons colorés et d'un médaillon en laiton repoussé représentant une scène de cabaret. Restaurations et éléments rapportés.

Epoque : Napoléon III.

H. : 8,5 cm – L. : 14,5 cm – L. : 10,5 cm ;

H. : 7 cm – L. : 14,5 cm – P. : 11 cm.

300/500 €

139 Coffret de forme rectangulaire laqué noir, le couvercle orné de motifs entrelacés géométriques en nacre. Travail du XX^e siècle.

H. : 9 cm – L. : 36 cm – L. : 20 cm.

200/250 €

140 Lot de deux tabatières en argent ciselé de forme rectangulaire.

Travail du XIX^e siècle.

H.: 8, 5 cm – L.: 3, 5 cm – E.: 2 cm.

H.: 9 cm – L.: 3, 8 cm – E.: 2, 5 cm.

50/100 €

141 TRAVAIL ART DECO

Boîte en métal argenté, à couvercle en ébène et ivoire, de forme carrée. On y joint une autre petite boîte en métal argenté, à décor de deux bandes noires.

Travail du XX^e siècle.

H. : 4 cm - L. : 8, 5 cm et H. : 5 cm - L. : 3 cm.

100/150 €

142 DAVIDOFF

Cave à cigares en placage de satiné, de forme rectangulaire. Bon état.

H. : 15 cm – L. : 38 cm – L. : 23 cm.

300/500 €



143

- 143 Paire de médaillons en terre cuite**, représentant les profils du roi Louis XVI et de la reine Marie-Antoinette. Travail du XX^e siècle d'après Nini.
H. : 19 cm – L. : 18 cm.
Médaillon : Diam. : 11 cm.
300/500 € *Voir en situation page 23.*

- 145 Paire de perroquets** en métal polychrome et doré. Travail français du XX^e siècle.
H. : 67 cm – L. : 20 cm ; H. : 56 cm – L. : 20 cm.
400/600 € *Voir illustration page 67.*

- 144 Ensemble** comprenant un vide poche en forme de coupe ovale en bronze doré reposant sur deux têtes de dauphin sur une base en marbre rouge, un coffret en fonte à patine noire, époque Napoléon III, à décor repoussé de griffons reposant sur pieds griffes, et un panier en bronze doré formant vide poche.
H. : 7,5 cm, 17 cm et 22 cm.
600/800 €

- 146 Boîte en forme de cœur**, en métal argenté et bronze, le couvercle est orné d'un décor ciselé d'oiseaux et de branchages fleuris. Commercialisé par la boutique JANSEN. Travail des années 1970.
H. : 6 cm – L. : 13 cm.
150/200 € *Voir illustration page 49.*





148

- 147 Ensemble comprenant :** une poire à poudre faite d'une coloquinte ornée d'un décor en « *print room* » avec les mentions « *qui sert bien sa patrie n'a pas besoin d'aïeux* », un pot couvert de forme cylindrique en marbre mouluré et un élément décoratif composé d'une boule en marbre gris reposant sur un piédoche en bois noirci.
H. : 20 cm, 22 cm et 18 cm.
500/800 €

- 148 Quatre médaillons en biscuit,** à décor de scènes à l'antique symbolisant les quatre saisons.
Travail du XX^e siècle dans le goût Néoclassique.
Diam. : 13,5 cm. Cadre. : H. : 28 cm – L. : 28 cm.
500/800 €

- 149 Lot de deux boîtes en métal argenté,** de forme ovale et de forme ronde à décor de vannerie.
On y joint un cache bouteille du même motif.
Commercialisé par la boutique JANSEN.
Travail des années 1980.
H. : 10 cm – L. : 15, 5 cm, D. : 13 cm, D..: 8, 5 cm.
150/200 €



149



150

151



147

- 150 Ensemble de quatre bougeoirs** en verre églomisé.
Travail du XX^e siècle.
H. : 27 cm.
180/250 €

- 151 Brûle-parfum** en forme de navette, en bronze patiné et doré, il repose sur une base ovale ciselée de canaux.
Travail du XX^e siècle, de style Restauration.
H. : 10 cm, L. : 18,5 cm.
200/300 €



152 **Miniature** sur ivoire de forme ovale représentant la « *Mosquée de New Delhi* ». Travail indien de la fin du XIX^e siècle. A vue : L. : 7,5 cm – H. : 12,5 cm 600/800 €



153 **Miniature** sur ivoire de forme ovale représentant « *un temple du Rajasthan* ». Travail indien de la fin du XIX^e siècle. A vue : L. : 7,5 cm – H. : 12,5 cm 600/800 €



155

154 Encrier à double réceptacle, de forme carrée, en opaline noire, dans un entourage et couvercle en laiton doré. On y joint un coupe-papier. Petits accidents. Travail français des années 1940. H. : 10 cm – L. : 22 cm. 100/150 €

155 TRAVAIL ART DECO
Brûle-parfum, en métal argenté, représentant une femme assise portant dans ses bras une urne. Porte une cartouche : *Exposition Coloniale, 1932*. Travail français du XX^e siècle. H. : 22 cm - L. : 7 cm. 300/400 €

156 Lot de deux petites tabatières. L'une en bois noirci à décor sur le couvercle d'un motif en argent ciselé. La seconde en étain, à décor sur le couvercle d'un portrait de femme. Travail du XIX^e siècle. H. : 3 cm – L. : 10 cm - H. : 3 cm – L. : 7 cm 100/150 €

157 Partie d'un ensemble de bureau, composé d'un coupe papier en écaille et d'une boîte ovale à décor d'une croix stylisée en argent. Travail Art Déco. Dimensions diverses. 150/200 €

158 Loupe avec manche en ivoire sculpté représentant Judith tenant la tête tranchée d'Holopherne. Travail du XIX^e siècle. L. : 19 cm. 80/120 €

159 Coupe-papier, en bronze doré, à décor de cigales et de branches feuillagées. Travail du XX^e siècle. L. : 22 cm. 50/80 €





162

- 160* Rafrâchissoir en métal argenté**, de forme rectangulaire, avec prises sur les côtés.
Travail du XX^e siècle, dans le goût de Desny.
H. : 20 cm – L. : 31 cm – P. : 16 cm.
400/600 €

161* TRAVAIL ART DECO

Belle boîte à cigarettes métal vermeil, entièrement laquée de couleur noire, le couvercle s'ouvrant à charnières est orné d'un entourage à motifs coquilles d'œufs. Porte à l'intérieur l'inscription : « 2 mars 1938 ».
Londres, 1926/1927, porte le n° de commande 17433.
Bon état.
Poids. : 300 grs.
H. : 3, 5 cm - L. : 12, 5 cm.
2 000/2 200 €



161

- 162* Coffret à courrier en métal argenté**, orné sur le devant d'une perdrix, couvercle à charnière en partie ajouré, avec prise et anneaux de transport sur le dessus.
Travail anglais du début du XX^e siècle.
H. : 9 cm – L. : 28 cm – P. : 16, 5 cm.
500/700 €



160

163 Lot de deux boîtes à thé en tôle laquée noire, à décor de caractères chinois dorés.

Antiquité commercialisée par la boutique JANSEN.

Usures du temps.

Travail du début du XX^e siècle.

Diam. : 23, 5 cm - H. : 41 cm.

200/300 €

Voir en situation pages 32 et 61.

164* Paire de bougeoirs de table en métal argenté, en forme de dauphins.

Travail du XX^e siècle, de la Maison Plasait.

H. : 13 cm – L. : 11 cm.

600/800 €



164

165* CHRISTOFLE

Grand broc à eau et sa coupe en métal argenté, à décor de feuillage fleuris en relief.

Travail de la fin du XIX^e siècle.

H. : 30 cm – L. : 17, 5 cm.

H. : 13 cm – D. : 46 cm.

1 200/1 500 €

166* BUCCELLATI

Ensemble de trois vide poche en argent, en forme de feuille.

Travail de la fin du XX^e siècle.

Poids total. : 187 grs.

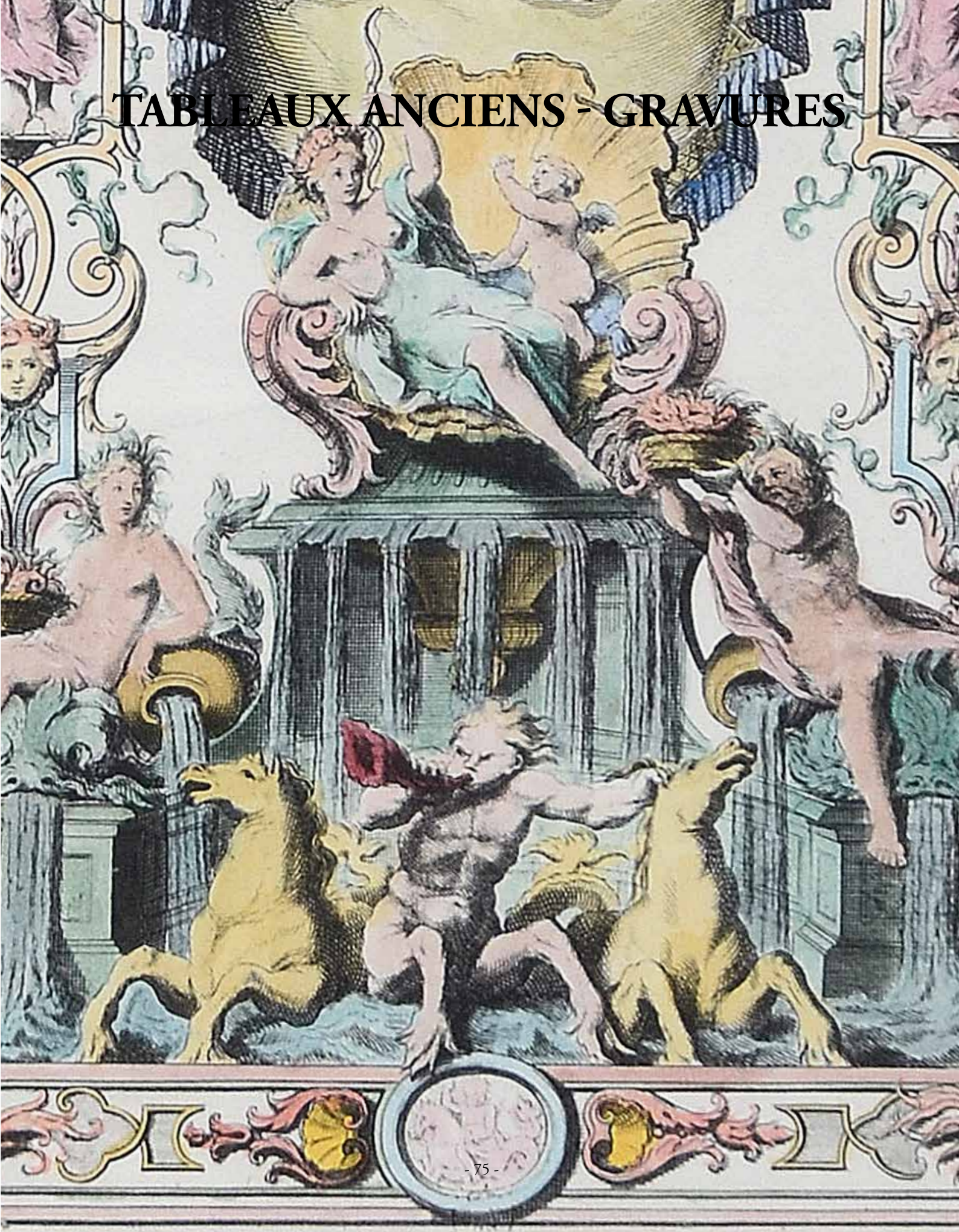
L. : 15 cm, 13, 5 cm et 10, 5 cm.

600/800 €



165

TABLEAUX ANCIENS - GRAVURES



167 Non venu

168 **FLEURY E.** (école française de la fin du XIX^e siècle).

Elégante assise dans un intérieur.

Huile sur panneau, signée en bas à droite, conservée dans un cadre ancien en bois doré.

H. : 45,5 cm – L. : 31,5 cm.

1 200/1 800 €

Voir en situation page 29.



179



169 **Ecole du XX^e siècle.**

Portrait présumé de Joséphine Baker.

H. : 33 cm – L. : 21 cm.

150/200 €



170 NIKANOR Jean-Alexis (1804-1879).

Portrait d'homme de profil.

Fusain et sanguine, signé et dédié en bas à gauche : « *A mon cher Boissennade* », conservé dans son cadre ancien d'origine.

H. : 56,5 cm – L. : 43,5 cm.

Voir en situation page 18.

2 000/2 500 €

171 ABBEMA Louise (1858-1927), attribué à.

Portrait de la comédienne Réjane (1856 – 1920).

Huile sur toile, conservée dans un cadre ancien en bois doré.

H. : 46 cm – L. : 37,5 cm

1 000/1 200 €





172 Ensemble de 12 gravures, d'après Jean BERAIN et éditées par P. GIFFART représentant les « Grottesques » dont ceux avec des singes, baladins et faunes ; une autre planche illustrant l'hiver et une autre les attributs de la Marine.
H. : 34 cm - L. : 27 cm.
1 800/2 000 €

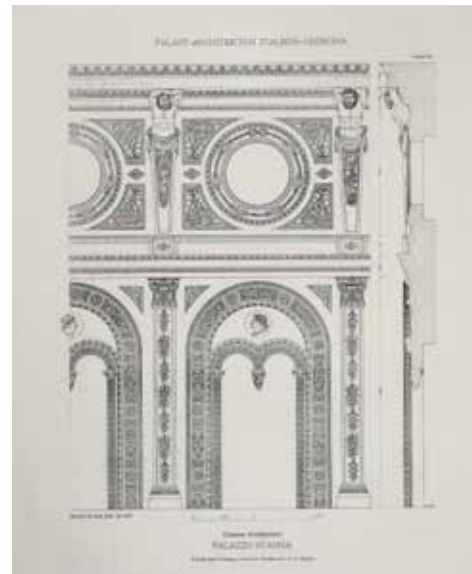
Voir en situation page 107.



173 GARDAINER Auguste (école française du XIX^e siècle).
Scène militaire.
Aquarelle, signée en bas à droite, conservée dans une encadrement doré
H. : 25 cm – L. : 28, 5 cm.
200/250 €



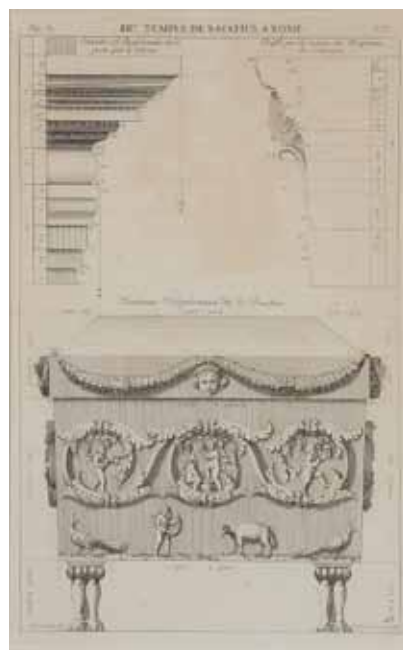
175



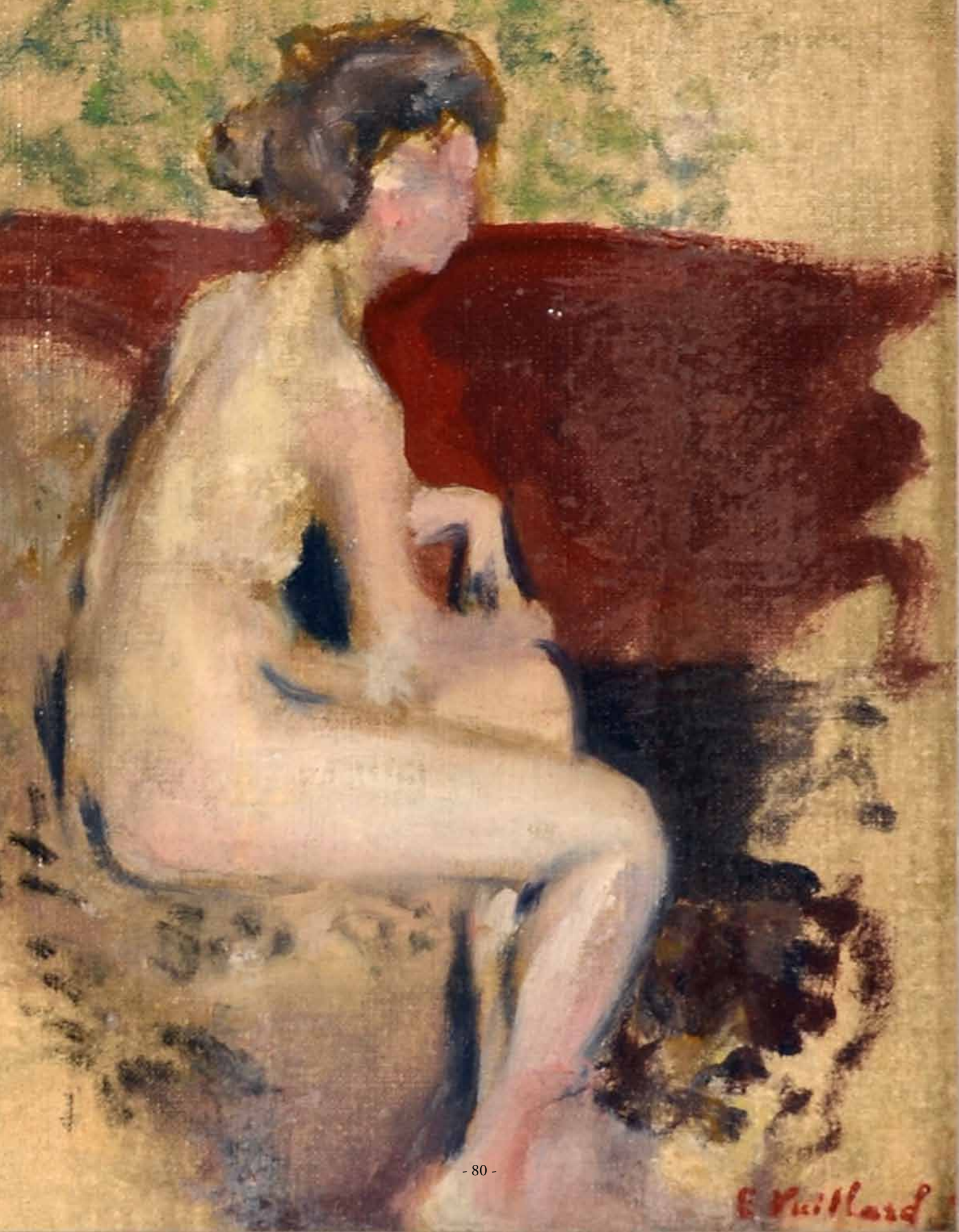
175

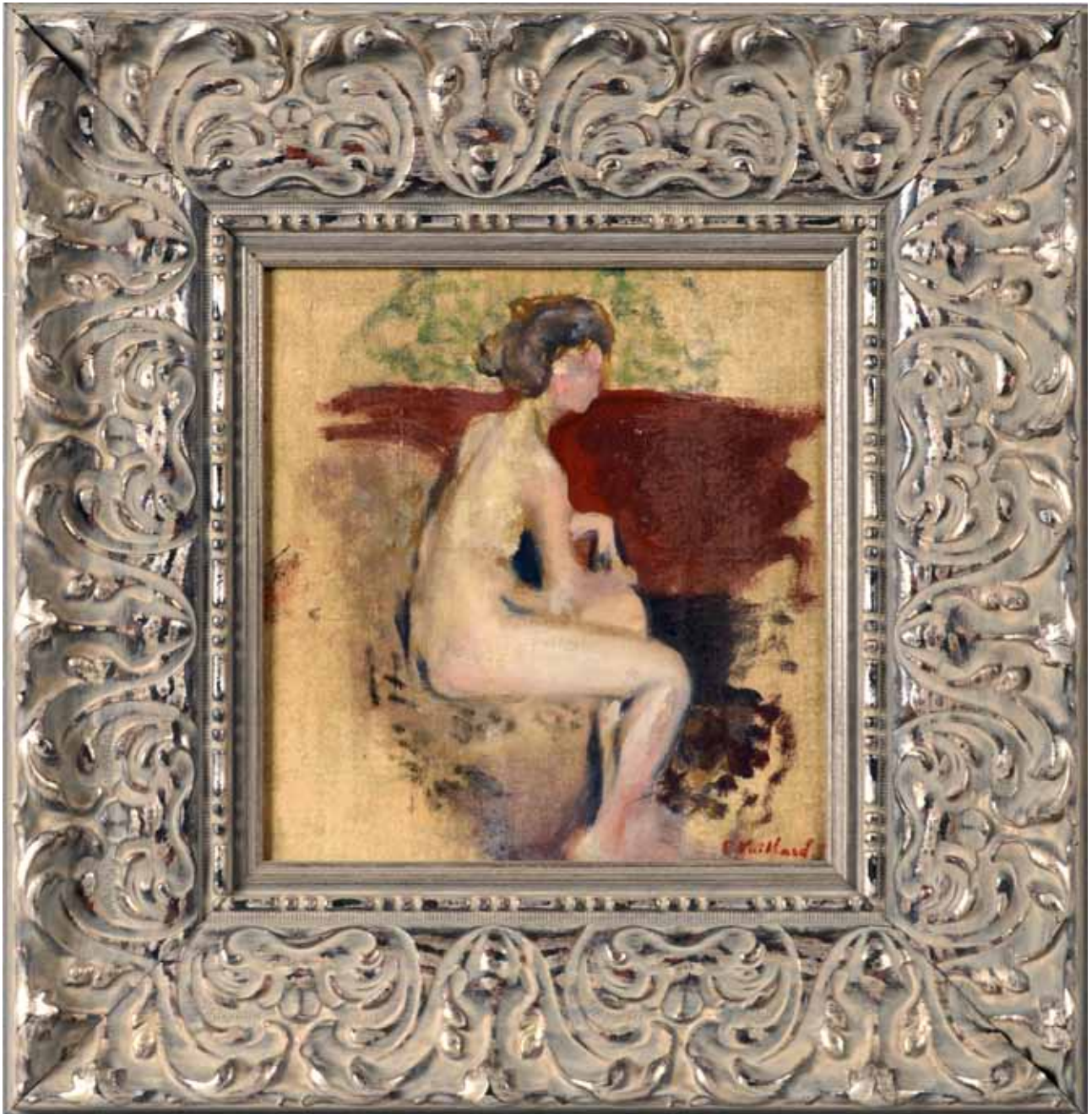
174 Ensemble de 9 gravures sur bois, représentant diverses scènes populaires, signées Lepage, Flameng, Pelouse, Barillo, Monziès, etc. Conservées dans des cadres modernes en bois doré.
Travail du XIX^e siècle.
H. : 39 – L. : 31 cm.
300/400 €

175 Ensemble de 2 gravures sur bois, représentant les palais Martinengo et Stango, conservés dans des cadres modernes en bois doré.
Travail du XX^e siècle.
H. : 30 – L. : 20 cm.
150/180 €



176 Ensemble de 8 gravures sur bois, représentant des vues d'éléments architecturaux italiens, conservés dans des cadres modernes en chêne.
Travail du XX^e siècle.
Dimensions diverses.
300/350 €





177* VUILLARD Edouard (1868-1940).

Nu assis.

Huile sur toile, circa 1909, signée du cachet d'atelier en bas à droite .

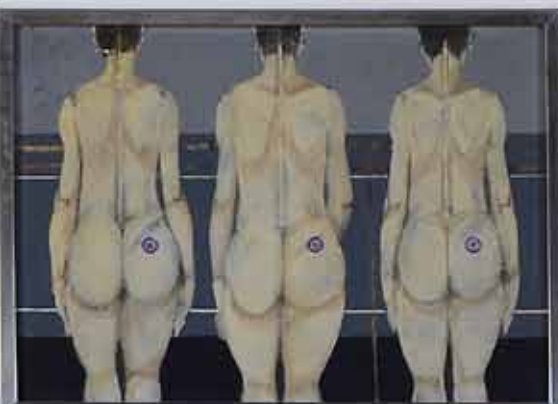
Conservée dans un cadre moderne en bois argenté.

H. : 23, 5 – 22 cm (toile).

H. : 40 cm – L. : 32 cm (cadre).

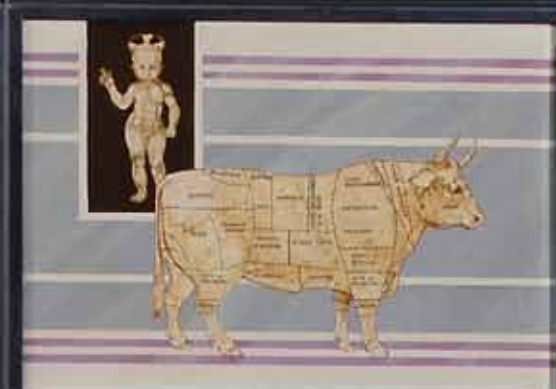
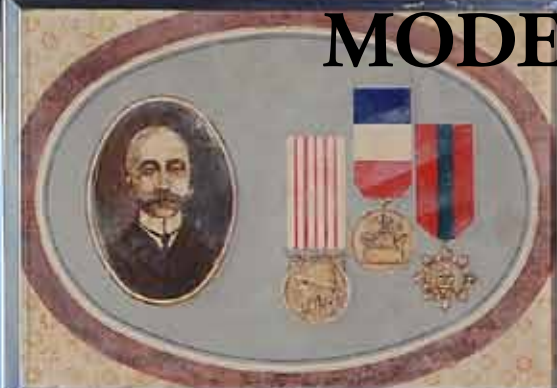
40 000/60 000 €

L'œuvre est accompagnée d'un certificat signé d'Antoine Salomon (petit-neveu de l'artiste), qui l'a inclus dans son catalogue raisonné, publié en 2003 sous le titre « Vuillard Catalogue critique des peintures et pastels », 3 volumes, en collaboration avec Guy Cogeval, éditions Skira/Wildenstein.





TABLEAUX & CEUVRES MODERNES





178 GANTNER Bernard (né en 1928).

L'étang aux bouleaux.

Pastel signé et daté en bas à droite : Gantner 74.

H.: 36, 5 – L.: 34, 5 cm.

1 500/2 000 €

Provenance: Galerie Wally Findlay, Paris, 1974.

179 BRASILIER André (né en 1929).

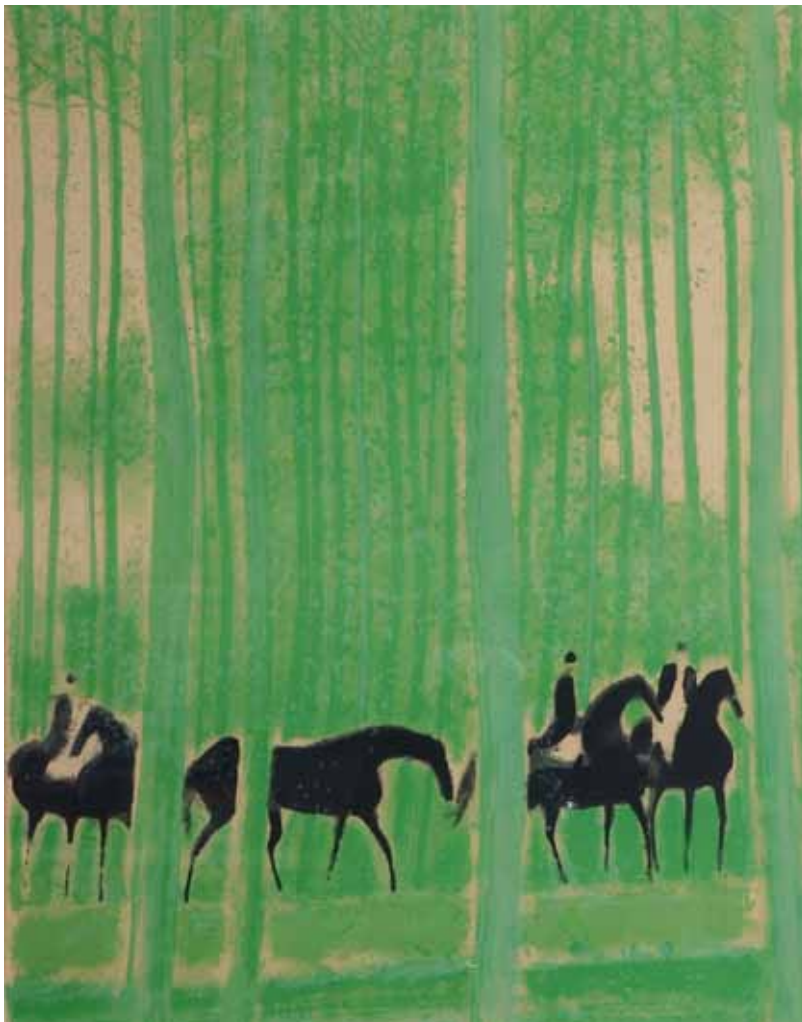
Cavaliers en forêt.

Gouache sur papier.

H. : 67 cm – L. : 53 cm.

2 000/2 500 €

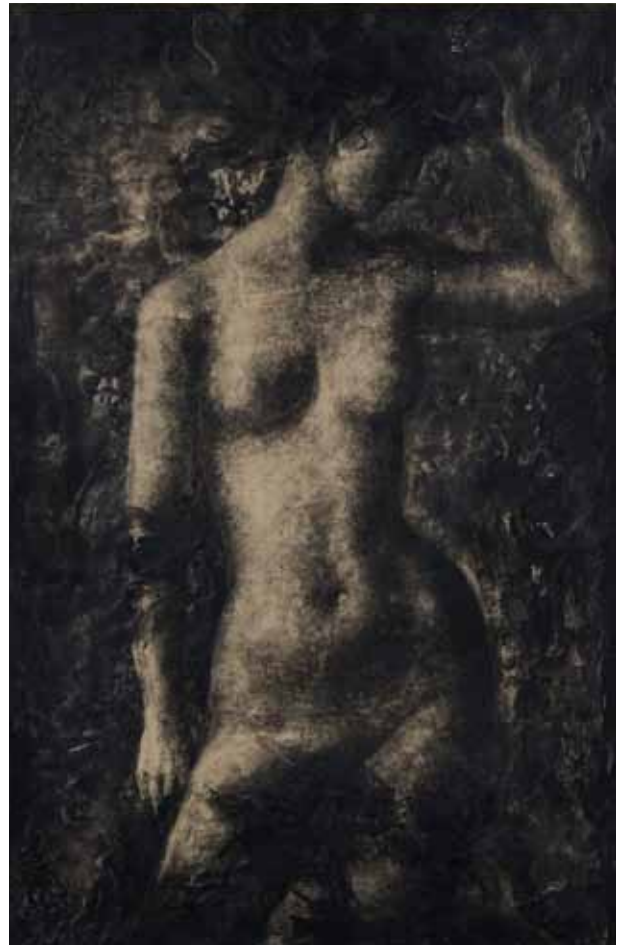
178



179



181



180

180 Ecole française de la fin du XX^e siècle.

Femme nue.

Pierre pour gravure.

H. : 53 cm – L. : 36,5 cm.

100/150 €

181 ROBIN Serge

Autoportrait.

Mine de plomb sur papier, conservée dans un cadre moderne, non signée.

H. : 56,5 cm – L. : 49 cm.

400/500 €

182 BEDI (école française du XX^e siècle).

Visage de femme.

Lithographie, signée en bas à droite.

H. : 18,5 cm – L. : 13,5 cm.

100/120 €



182



183 DOUEK Alberto.

Jeune femme posant son pied sur une marche.

Aquarelle sur papier, signée en bas à droite.

H. : 28 cm – L. : 20 cm.

150/200 €

184 JOURNOD M.

Crépuscule sur Madrid.

Lithographie, signée en bas à droite, datée novembre 1972 et numérotée 34/50.

H. : 46 cm – L. : 28 cm.

150/200 €

185



186

185 DILLEY Ramon (né en 1933).

Elégante sur la plage de Deauville.

Lithographie, signée en bas à droite et numérotée 7/10.

H. : 49 cm – L. : 50 cm.

180/250 €

186 DILLEY Ramon (né en 1933).

Bord de mer à Deauville.

Lithographie, signée en bas à droite et numérotée 185/185.

H. : 59 cm – L. : 49 cm.

150/200 €



183



184



187

187 PRODIAZ.

Composition abstraite.

Technique mixte sur panneau signé et daté 1961 au dos.

H. : 240 cm – L. : 200 cm.

800/1 000 €



188

188 SANGREGORIO Giancarlo (né en 1925).

Composition, 1975.

Empreinte sur papier cellulosique signé et daté en bas à droite.

H. : 53 cm – L. : 45 cm.

300/400 €

Provenance : Galleria Due Torri, Bologne, 1978.



189

189 BEER Franz (né en 1929).

Sans titre, 1960.

Technique mixte sur toile signée et datée en bas à droite, contresignée et datée au dos.

H. : 116 cm – L. : 89 cm.

1 200/1 500 €



190

190 BEER Franz (né en 1929).

Sans titre, 1962.

Technique mixte sur toile signée et datée au dos.

H. : 116 cm – L. : 81 cm.

1 200/1 500 €

191 ROHRER Warren (1927-1995).

Bark and Marks, 1988.

Lithographie en couleur, épreuve signée et numérotée 151/175.

H. : 53,5 cm – L. : 66 cm.

200/300 €

L'artiste est référencé dans les collections permanentes du musée d'Art Moderne de Philadelphie.

192 ROHRER Warren (1927-1995).

Barks and Marks, 1988.

Lithographie en couleur, signée et numérotée 13/175.

H. : 53,5 cm – L. : 66 cm.

200/300 €

L'artiste est référencé dans les collections permanentes du musée d'Art Moderne de Philadelphie.

193 HERNANDEZ.

Composition abstraite.

Sérigraphie en couleurs, épreuve signée et numérotée 45/100 en bas à droite.

H. : 74,5 cm – L. : 53,5 cm.

180/200 €



191



192

194 Lambert Pierre dit LAMY (né en 1921).

Narcisses.

Huile sur panneau signé en bas à droite, vers 1977.

H. : 114 cm – L. : 114 cm.

1 200/1 500 €

Provenance : Galerie Valérie Schmidt, Paris.



194

195 TIFFOU Freddy (1933-2002).

Petites apocalypses pour gens très ordinaires.

Huile sur toile, composée de trente scènes, signée en bas à droite.

H. : 127 cm – L. : 205 cm.

1 800/2 000 €

Voir en situation pages 82 et 83.

Provenance : Galerie Hervé Odermatt, Paris, 1974.

196 BEER Franz (né en 1929).

Composition abstraite.

Technique mixte sur toile signée et datée en bas à droite.

H. : 116 cm – L. : 81 cm

1 200/1 500 €

Provenance : Galerie Ferrero, Genève, exposition consacrée à l'artiste « La magie de la Matière », 1987.

197 BEER Franz (né en 1929).

Composition abstraite.

Technique mixte sur toile signée et datée 1969 en bas à droite, contresignée au dos.

H. : 115,5 cm – L. : 81 cm.

1 200/1 500 €

198 BEER Franz (né en 1929).

Composition abstraite.

Technique mixte sur toile signée et datée au dos 1959.

H. : 117 cm – L. : 81 cm.

1 200/1 500 €



196



- 89 -

197



198

199 MATSUI Morio (né en 1942).

Soleil levant.

Huile sur toile signée et datée en haut à gauche, et datée 25/01/1980, avec cachet de l'artiste.

H. : 162 cm – L. : 130 cm.

1 200/1 500 €

Provenance : Acheté auprès de l'Artiste à Tokyo, en 1980.



199

200 SICILIA José Maria (né en 1954).

Composition

Pastel et aquarelle sur papier signé en bas à droite, encadré.

H. : 19,5 cm – L. : 13 cm.

200/300 €

201 SICILIA José Maria (né en 1954).

Village de campagne

Aquarelle sur papier, non signée, encadrée.

H. : 38,5 cm – L. : 48,5 cm.

350/450 €



201

202 SICILIA José Maria (né en 1954).

Sans titre.

Aquarelle sur papier, signée et datée 1980 en bas à droite.

H. : 32,5 cm – L. : 27 cm.

250/300 €



200



202



206



203

203 KENTRIDGE William (né en 1955).

Iris.

Gravure en couleurs et rehauts d'aquarelle, épreuve d'artiste signée et datée 1992 en bas à droite et numérotée 23/30 en bas à gauche, encadrée.

H. : 121 cm – L. : 91 cm.

2 000/3 000 €

Provenance : Goodman Gallery, Johannesburg, Afrique du Sud, 1993.

205 Lambert Pierre dit LAMY (né en 1921).

Paysage surnaturel.

Huile sur panneau signé en bas à droite, vers 1973.

H. : 60 cm – L. : 92 cm.

800/1 000 €

Provenance : Galerie Valérie Schmidt, Paris, 1975.

204 Lambert Pierre dit LAMY (né en 1921).

La Mosquée bleue.

Huile sur panneau signé en bas à gauche.

H. : 46 cm – L. : 55 cm.

800/1 000 €

Provenance : Galerie Valérie Schmidt, Paris, 1978.

206 MICHEL-HENRY (né en 1928).

Lumière du soir, Iris.

Huile sur toile signée en bas à gauche.

H. : 117 cm – L. : 147 cm

1 500/2 000 €

Provenance : Salon d'Automne, 1981. Rétrospective de l'artiste « 1956-1996 », Chapelle des Jésuites, Chaumont, 1996.



204



205

207 SANGREGORIO Giancarlo (né en 1925).

Sans titre.

Empreinte sur papier cellulosique signée et datée 1974 en bas à droite.

H. : 87 cm – L. : 66 cm.

400/500 €

Galleria Del Milione di Milano, 1976.

208 Lambert Pierre dit LAMY (né en 1921).

Les Iris.

Huile sur panneau signée en bas à droite, vers 1977.

H. : 92 cm – L. : 60 cm.

800/1 000 €

Provenance : Galerie Valérie Schmidt, Paris, 1977.

209 ALECHINSKY Pierre (né en 1927).

Bleu Roi, 2000.

Gravure en couleurs, épreuve d'artiste signée et numérotée II/XXX, d'une édition à 30 exemplaires.

H. : 79 cm – L. : 79 cm.

1 200/1 500 €

Provenance : Galerie Lelong, Paris, 2001.

210 ALECHINSKY Pierre (né en 1927).

Terre Rouge, 2000.

Gravure en couleurs, épreuve d'artiste signée et numérotée II/XXX, d'une édition à 30 exemplaires.

H. : 79 cm – L. : 79 cm.

1 200/1 500 €

Provenance : Galerie Lelong, Paris, 2001.



207



208



235



211

211 MATSUI Morio (né en 1942).

Maison à la campagne.

Aquarelle sur papier signé en haut à gauche, avec cachet de l'artiste.

H. : 49 cm – L. : 64 cm

300/400 €

212 WEISBUCH Claude (né en 1927).

Scène de bataille.

Lithographie en couleurs, épreuve sur vélin, signée au crayon, numérotée 94/250.

H. : 54 cm – L. : 75 cm.

200/250 €

Provenance : Galerie Hervé Odermatt, Paris.

213 WEISBUCH Claude (né en 1927).

Les lutteurs.

Lithographie en couleurs, épreuve d'artiste sur papier Auvergne, signée au crayon, numérotée 25/35.

H. : 48,5 cm – L. : 64 cm.

100/150 €

Provenance : Galerie Hervé Odermatt, Paris, 1976.



212



213



214

214 METZ Joachim.

Composition.

Huile sur toile signée et datée 1973.

H. : 80,5 cm – L. : 80,5 cm.

80/120 €

Cet artiste a notamment dessiné les motifs des foulards Hermès.



215

- 215 SEGUIN Olivier** (école du XX^e siècle).
Sans titre.
 Feuille de métal gaufré et noirci sur panneau signé, vers 1971/1972.
 H. : 100 cm – L. : 90,5 cm.
 600/800 €



217

- 218 SICILIA José Maria** (né en 1954).
Scène de quatre personnages.
 Pastel et feutre sur papier, non signé.
 H. : 43 cm – L. : 57 cm.
 350/450 €

- 216 MICHEL-HENRY** (né en 1928).
Bouquet de fleur.
 Gravure signée en bas à droite.
 H. : 27 cm – L. : 35 cm.
 150/200 €

- 219 SICILIA José Maria** (né en 1954).
Femme au palmier.
 Pastel et fusain sur papier, non signé.
 H. : 63 cm – L. : 51 cm.
 400/500 €

- 217 SICILIA José Maria** (né en 1954).
Deux personnages.
 Pastel sur papier, signé et daté 1981 en bas à droite.
 H. : 52 cm – L. : 38 cm.
 350/450 €



218



219

220 WEISBUCH Claude (né en 1927).

Cavalier.

Lithographie, épreuve sur vélin, signée au crayon en bas à droite, et numérotée 155/250 en bas à gauche.

H. : 49 cm – L. : 64 cm.

200/250 €

Provenance : Galerie Hervé Odermatt, Paris.



220

221 WEISBUCH Claude (né en 1927).

Gesticulation héroïque.

Lithographie, épreuve d'artiste sur papier Arche, signée au crayon en bas à droite, et numérotée 81/250 en bas à gauche.

H. : 55 cm – L. : 75 cm.

200/250 €

Provenance : Galerie Hervé Odermatt, Paris, 1981.



221

222 GUINO Michel (né en 1926).

Mécano Tendre

Sculpture en acier soudé, signée sur la base.

H. : 80 cm – L. : 100 cm.

2 500/3 000 €

Provenance : Exposition Arts/Contacts, Paris.



222



224

223 TALANSIER.

Corps de femme.

Spray sous verre signé en bas à droite, encadré.

H. : 64 cm – L. : 44 cm.

100/200 €

224 ROBIN Serge.

Brigitte Bardot.

Pastel, aquarelle et gouache sur papier, encadrée.

H. : 97 cm – L. : 71 cm.

1 200/1 500 €

*Cette œuvre sera mise en vente aux profits de la
Fondation Brigitte Bardot.*



223

225 **KITO Akira** (1925-1994).

Scène de personnages.

Gravure en noir, épreuve d'artiste signée à la mine de plomb en bas à droite et numérotée 16/40 en bas à gauche.

H. : 22 cm – L. : 16 cm.

100/200 €

226 **POLOANE, dit PAN-PAN** (école du XX^e siècle).

Portrait de l'âme en une seule ligne.

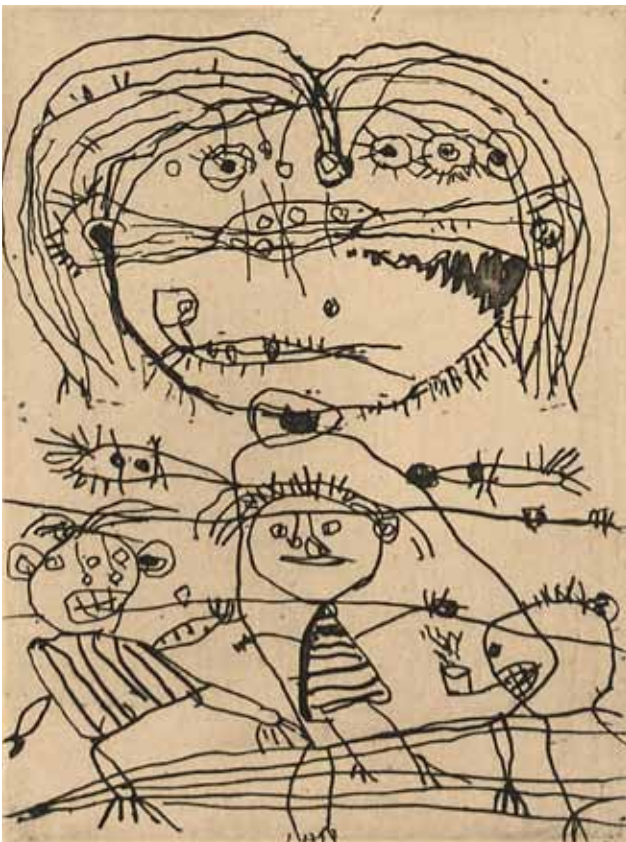
Feutre sur papier signé en bas à droite, daté 21/11/1996 et titré en bas à gauche.

H. : 21 cm – L. : 14,5 cm.

100/200 €



226



225

227 **D'ANDON Jacques**

Tête d'homme.

Fusain signé, daté 1968. Conservé dans un cadre à baguettes dorées.

H. : 85 cm – L. : 65 cm.

600/800 €

Provenance : Atelier Jacques D'andon, maître de Met de Penninghen.

228 **SICILIA José Maria** (né en 1954).
Notre Dame de Paris.
Pastel et fusain sur papier, non signé.
H. : 62,5 cm – L. : 50 cm.
400/500 €

229 **SICILIA José Maria** (né en 1954).
Buildings dans la ville.
Pastel et fusain sur papier signé en bas à droite.
H. : 55 cm – L. : 42,5 cm.
350/450 €

230 **SICILIA José Maria** (né en 1954).
Vue d'un village avec palmier.
Pastel et fusain sur papier, non signé.
H. : 73 cm – L. : 50 cm.
400/500 €



228



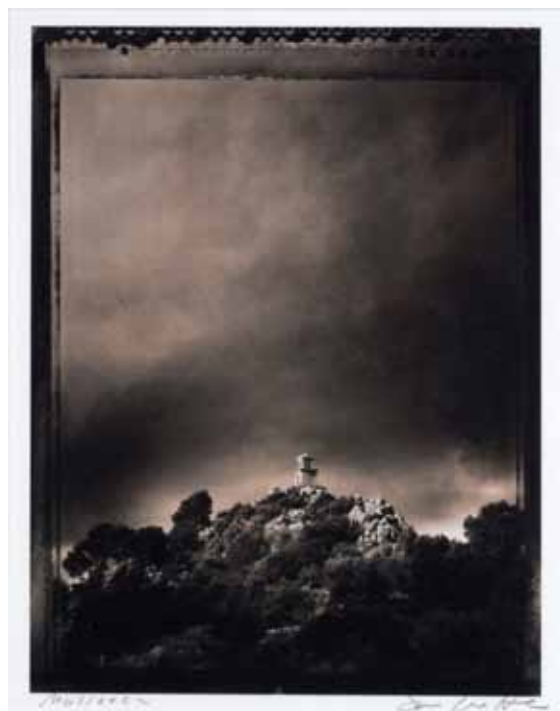
230



229



231



232



231 McHUGH Jim.

Photographie sur canson, signée à la mine de plomb en bas à droite, encadrée.

H. : 17 cm – L. : 12 cm.

1 000/1 500 €

232 McHUGH Jim.

Photographie sur canson, signée à la mine de plomb en bas à droite, encadrée.

H. : 24 cm – L. : 19 cm.

1 000/1 500 €

233 ROUSSEAU

Nu d'homme allongé vue de dos.

Photographie, avec cachet de l'artiste.

H. : 147 cm – L. : 120 cm.

1 500/2 000 €

233



234 ALECHINSKY Pierre (né en 1927).

Composition.

Portfolio de 6 gravures, épreuves d'artiste signées à la mine de plomb en bas à droite, datées 1980, numérotées 15/35 et encadrée.

H. : 50,5 cm – L. : 40 cm (chaque).

1 200/1 800 €





236

235 SICILIA José Maria (né en 1954).
Vue d'une église.
Pastel et fusain sur papier, non signé.
H. : 50 cm – L. : 35 cm.
400/500 €

236 MICHEL-HENRY (né en 1928).
Les Iris.
Huile sur toile signée en bas à droite.
H. : 46 cm – L. : 38 cm.
400/600 €

237 LA TOUR D'AUVERGNE Yves (de).
Composition abstraite.
Signées en bas à droite, datées 9/2003 et numérotées 4/8
chacune.
H. : 30 cm – L. : 20 cm et H. : 20 cm – L. : 20 cm.
100/150 €

CÉRAMIQUE

PORCELAINES - VERRERIE

238 Ensemble composé, d'un presse-papier et d'une coupelle signés « *Claude de Muzac* ».
Travail du XX^e siècle.
Dimensions diverses.
200/400 €

239 RAMIE Suzanne – MADURA.
Importante sculpture de forme végétale, en céramique à couverte émaillée noire.
Travail du XX^e siècle.
H. : 98 cm – L. : 45 cm – P. : 23 cm.
2 000/2 500 €



240 Deux vases en céramique polychrome, figurant une botte de carottes, à couverte émaillée polychrome.
Travail Américain, Signés sous la base « XAN ».
Travail du XX^e siècle.
H. : 30 cm – Diam. : 10 cm.
600/800 €

241 VALLAURIS.
Vase en terre cuite, à décor de deux reptiles formant anse, en haut-relief. Porte une signature monogrammée sous la base.
Travail du XX^e siècle.
H. : 33 cm – Diam. : 25 cm.
300/400 €

242 SAINT-CLEMENT.
Vase sphérique en faïence à corps côtelé émaillé noir et à l'entourage du col granité blanc.
Signée sous la base « SAINT-CLEMENT ».
Travail du XX^e siècle.
H. : 23 cm – Diam. : 27 cm.
300/400 €



241

243 Ensemble comprenant, une coupe sur socle rond en verre noir, à décor de feuillages et guirlandes en métal argenté et une coupe de même motif.
Travail Anglais du XX^e siècle.
H. : 13 cm et H. : 21 cm.
250/350 €

244 Aiguière de forme ovoïde en marbre noir et polychrome à décor de fleurs de jasmin et de feuillages. Il présente une monture en métal argenté.
Travail Victorien.
H. : 20 cm - L. : 8 cm.
200/300 €

245 NIENKOND de WAKEL
Importante paire de vases, de couleur mastic foncé en poudre de marbre, à décor de stries horizontales asymétriques.
Travail Hollandais du XX^e siècle.
H. : 120 – Diam. : 50 cm.
H. : 95 – Diam. : 37 cm.
400/600 €



245



244



246

246 LORRAIN

Vase en verre soufflé et jaspe intercalé de couleurs rose et rouge, de forme pansue, monté dans une monture en fer forgé mouluré.

Signé « LORRAIN ».

Travail du XX^e siècle.

H. : 17 cm.

300/400 €

247 DAUM, Nancy

Vase « Paysage lacustre » en verre doublé, de forme évasée, à décor gravé en réserve d'un paysage sur fond jaune.

H. : 28 cm – Diam. : 16 cm.

1 200/1 500 €



247

248 LALIQUE France

Vase en verre, piriforme, à décor de feuilles en relief.

Signé sur le bord « LALIQUE France ».

Travail du XX^e siècle.

H. : 23 cm – Diam. : 18 cm.

300/400 €



248

249 VENINI MURANO.

Grand vase couvert en verre gris à décor de spirales blanches. Petits accidents.

H. : 45 cm – Diam. : 35 cm.

600/800 €



249

250 Paire de vases en dinanderie, de forme balustre, à décor d'inspiration japonaise et de fleurs glycines, ils portent une

estampille sous la base « W. M. F. ».

Travail du XX^e siècle.

H. : 29 cm – Diam. 12 cm.

300/500 €



250

251 BACCARAT.

Vase en cristal, intérieur rouge. Petits accidents.

H. : 19 cm – L. : 21 cm.

120/150 €

251 B Rafrachissoir en cristal bleu. Monture en bronze doré, reposant sur 4 pieds à décor de guirlandes de style Louis XVI.

180/250 €

Voir en situation page 29.



251



253

252 Suite de trois vases tronconiques en verre épais transparent, à section asymétrique. Travail Italien des années 1970. H. : 50 cm – Diam. : 20 cm. 300/500 €

253 Vase couvert, en céramique polychrome bleu et blanc, à monture en métal. Maroc, Fès. Travail du XX^e siècle. H. : 88 cm - L. : 33 cm. 600/800 €



260

254 BACCARAT ET LALIQUE FRANCE
Collection de six animaux en cristal, représentant un ours couché, trois tortues et deux petites chèvres. Travail français du XX^e siècle. Dimensions diverses. 150/200 €

255 LALIQUE FRANCE
Lot de deux cendriers en cristal. Travail français du XX^e siècle. Petits accidents. H. : 5 cm – L. : 11 cm. 150/200 €

256 BACCARAT
Petite pendulette de table en cristal bleu. Travail français du XX^e siècle. H. : 7 cm – L. : 8 cm. 80/100 €

257 Nécessaire de toilette en verre rouge, comprenant un vaporisateur, trois carafes et une coupelle. Travail des années 1980. Dimensions diverses. 100/150 €

Voir en situation page 61.

258 Paire de vases de forme tulipe en verre noir. Travail français du XX^e siècle. H. : 20 cm – L. : 15 cm. 80/100 €

259 Paire de vases en faïence noir, reposant sur des socles en bois. Chine, XX^e siècle. H. : 37, 5 cm – L. : 20 cm. 200/300 €

260 Grand vase en faïence blanche, avec prise en forme d'anneau. Travail du XX^e siècle. H. : 45 cm – L. : 31 cm. 200/300 €



259

ARTS DE LA TABLE





261 BACCARAT.

Ensemble de trois carafes en cristal taillé, à pans coupés, conservés avec leurs bouchons.

H. : 20 cm, H. : 18 cm, H. : 16 cm.

80/100 €

262 BACCARAT.

Carafe et son bouchon en cristal taillé, accident au col.

H. : 26 cm.

60/80 €

263 BACCARAT.

Carafe et son bouchon en cristal taillé.

H. : 32 cm.

60/80 €

264 BACCARAT.

Carafe et son bouchon en cristal.

H. : 29 cm.

40/60 €



265 BACCARAT.

Ensemble de 20 verres à vin en cristal bleu, sur pied transparent, modèle « Vega ».

H. : 22, 5 cm.

600/800 €

266 BACCARAT.

Ensemble de 11 verres à vin en cristal rouge, sur pied transparent, modèle « Vega ».

H. : 22, 5 cm.

400/600 €

267 Pichet à orangeade en cristal taillé, monture en métal argenté.

H. : 26 cm – L. : 17 cm.

40/60 €



268 LALIQUE France.

Service composé de 12 assiettes à dessert en verre opalin noir. On y joint un plat de service du même modèle.

Diam. : 20 cm et 29 cm.

600/800 €

Voir illustration page 111.

269 Maison PETER.

Ensemble de 25 pièces comprenant : 4 couverts de table, 6 couteaux de table et 7 couverts divers, à manches à pans sertis aux extrémités de pierres dures. On y joint : 2 couteaux à fromage à manches œil de tigre ; 1 fourchette et 1 couteau à poisson. Métal argenté.

Lame signée : PETER.

300/400 €

270 LALIQUE France.

Ensemble de 16 verres à vin blanc en cristal, base carrée, à motifs dépolis. Modèle « Phalsbourg », créé en 1924.

H. : 16, 5 cm.

300/400 €

271 LALIQUE France.

Ensemble de 17 verres à vin rouge en cristal, base carrée, à motifs dépolis. Modèle « Phalsbourg », créé en 1924.

H. : 17, 5 cm.

300/400 €

272 LALIQUE France.

Ensemble de 17 verres à eau en cristal, base carrée, à motifs dépolis. Modèle « Phalsbourg », créé en 1924.

H. : 18, 5 cm.

300/400 €

273 LALIQUE France.

Carafe en cristal, modèle « Phalsbourg », bouchon à motifs dépolis.

H. : 19, 5 cm.

150/180 €

274 BACCARAT.

Ensemble de 4 verres à vodka, en cristal taillé, de couleurs différentes, modèle « Tsar ».

H. : 20 cm.

400/600 €

275 LALIQUE France.

Ensemble de 14 verres à Whisky en cristal, à décor de fleurs dépolies (4 verres égrenés).

H. : 10 cm.

300/400 €

276 Ensemble de 12 coupes de style médiéval en métal argenté et doré, à décor sur le pied de pierres d'imitation. Editions de la RMN (Musée du Louvre).

H. : 12, 5 cm.

150/200 €

Voir illustration page 111.

277 ROBIN Serge.

Paire de tapis de table en dentelle de cuir sur velours de soie marron.

400/600 €

Voir illustration page 111.

Exposition : Tokyo (Japon) : « Napoléon III et ses scénographies ».

278 DRANSFIELDS & ROSS (USA).

Ensemble comprenant deux nappes en lin de couleur bordeaux et vingt-quatre serviettes en lin de couleur bleu, à bords plissés en soie or et bordeaux.

600/800 €



273 272 271 270



274



275



279

280

279 Maison MANSARD.

Partie de service de table en porcelaine blanche comprenant 20 assiettes à soupe, 78 assiettes plates, 4 ravers et 1 coupe de présentation, à décor de rinceaux bleus et or, monogramme SR au centre.
600/800 €

280 Maison PETER & RAVINET DENFERT.

Ensemble de 70 pièces comprenant : 12 couverts de table, 12 couteaux de table, 18 fourchettes à entremets, 12 cuillères à dessert, 1 service à salade, 1 cuillère à sauce et 1 cuillère de table, 12 couteaux à fromage. Métal argenté et manche en ébène.
Lame signée : PETER.
600/800 €

281 Ensemble de couverts de table comprenant 1 couvert à poisson à manche en nacre, 2 couverts de service, 1 cuillère à soupe, 1 pelle à sauce, 2 pelles à tartes et 2 couverts de service divers.
150/180 €

282 Compagnie Française de l'Orient et de la Chine.
Ensemble de 85 pièces comprenant : 10 assiettes à soupe et 13 assiettes plates en porcelaine bleue ; 12 assiettes à soupe, 17 assiettes plates, 11 assiettes à pain, 9 assiettes à dessert, 2 plats de présentation, 11 bols en porcelaine rouge, et 24 cendriers de table.
150/200 €

283 AU LION DE FAIENCE, rue de Rivoli.

Service en porcelaine blanche comprenant 6 assiettes à soupe, 26 assiettes plates, 9 assiettes à dessert, 2 présentoirs à fruits et 2 coupes de présentation, bordés de dorure et chiffrés en or sur le marli.

200/300 €

284 ARHENFELDT Charles, Limoges.

Service en porcelaine blanche comprenant 12 assiettes à soupe, 36 assiettes plates, 12 assiettes à dessert, 2 ravers, 1 saucière et 1 plat ovale, à décor de frises d'or. On y joint un service à café complet avec une tasse du même motif.

200/250 €

285 MING BLUE.

Partie de service en porcelaine de Paris comprenant 24 assiettes plates, 17 assiettes à dessert et 2 plats ovales, à décor de rosaces bleues.

120/150 €

286 Rafrâchissoir en métal argenté, à décor d'application de pampres de vignes et de grappes de raisin, reposant sur un piédoche à bords contournés, et muni de deux anses.

Gravé au centre des initiales : HJB.

Travail français de la fin du XIX^e siècle.

H. : 29 cm.

600/800 €

287 Plateau en métal argenté, de forme rectangulaire, à bords chantournés, ciselé de fleurs et rinceaux, sur fond perlé, le bord en application de branchages de feuilles de chêne, muni de deux anses.

Travail anglais du XX^e siècle.

L. : 74 cm – L. : 46 cm.

500/800 €

287 B DUNHILL

Ensemble de 12 cendriers de table en argent.

300/400 €

287 C Ensemble de 16 serviettes de table en dentelle tricolore sur damassé écru, Burano, Italie.

200/300 €





301

- 288 Important service en porcelaine blanche de Limoges**, à décor d'un filet bleu sur le marli entrecoupé de 4 groupes de fruits polychromes stylisés, composé de 26 assiettes plates, 12 assiettes à soupe, 32 assiettes à dessert, 10 tasses à thé, 7 tasses à café, 22 sous-tasses, une coupe à fruits, 2 présentoirs à gâteau sur pied, un pot à lait, un grand plat de présentation ovale et un plus petit, une saucière avec son plateau (manque son couvercle), une grande soupière avec son couvercle et une plus petite avec son couvercle, un grand plat rond de présentation et deux autres plus petits, un plat rond et creux de présentation, et 4 rapiers ovales.
Manufacture U. C. de Limoges, France.
Bon état dans l'ensemble, légères usures.
300/500 €

- 289 Lot de 4 assiettes en faïence de Gien.**
Diam. : 24, 5 cm.
30/50 €

- 290 Partie de service en porcelaine de Chine moderne** comprenant 13 assiettes plates et 15 assiettes à dessert.
80/100 €

- 291 JAPY Laure.**
Lot de 12 petits saladiers en porcelaine de Limoges, 6 rouges et jaunes et 6 bleus et jaunes. Dimensions diverses.
80/100 €

- 292 Paire de petits bougeoirs en argent**, reposant sur une base carrée, à décor de frise de feuilles de chêne et glands et sur quatre sabots à décor de rinceaux.
Travail anglais du XX^e siècle.
400/600 €

Voir illustration page 41.

- 293 Service à thé et à café, en métal argenté**, comprenant : une théière, une cafetière, un crémier et un sucrier.
120/150 €



304

303

- 294 Service à thé et à café, en métal argenté**, comprenant : une théière, une cafetière, un pot à eau chaude, un pot à lait et un pot à sucre.
120/150 €
- 295 Paire de plats**, en métal de forme ronde, marqués « RAVINET DENFERT ».
Diam. : 33, 5 cm.
80/100 €
- 296 Paire de petits plats**, en métal de forme ronde et en creux, marqués « RAVINET DENFERT ».
Diam. : 23 cm.
60/80 €
- 297 Paire de plats**, en métal de forme ronde et en creux.
Diam. : 29 cm.
60/80 €
- 298 Suite de trois plats**, en métal, de forme ronde et en creux. Commercialisés par la boutique JANSEN. Travail des années 1980.
Diam. : 20 cm.
80/100 €
- 299 Grand plat**, en métal de forme ronde. On y joint un autre plat de forme octogonale. Commercialisé par la boutique JANSEN. Travail des années 1980.
Diam. : 40 cm et 37 cm.
80/150 €
- 300 Paire de cafetières en métal argenté**, manche en bois. Travail anglais moderne.
50/80 €
- 301 Ensemble comprenant** : deux cache-pots (centre de table), un vase de forme Médicis et deux vide-poches en métal argenté. Commercialisé par la boutique JANSEN.
100/200 €

- 302 Ensemble de six petits vases**, pour décor de table en métal argenté.
H. : 13, 5 cm – Diam. : 11 cm.
80/100 €
- 303 Christian DIOR.**
Paire de pichets en verre, la monture en métal.
H. : 23 cm.
150/200 €
- 304 Christian DIOR.**
Seau à glaçons en métal argenté, à décor de cordes, à col polylobé et moulures de perles, reposant sur trois pieds griffés.
Diam. : 21 cm - H. : 19 cm.
120/150 €
- 305 Travail anglais du XX^e siècle.**
Double réchaud couvert, en métal argenté avec leur intérieur et leur lampe, manche en bois.
H. : 26 cm – L. : 57 cm.
600/800 €
Provenance : cadeau offert à Serge Robin par Geneviève Fath, épouse du couturier Jacques Fath (1912-1954).
- 306 LALIQUE France.**
Bol à caviar en cristal, monture en métal argenté.
H. : 8 cm – Diam. : 22 cm.
100/120 €
- 307 Bol à caviar**, en métal argenté, à double couvercle, boutons en composition.
H. : 11, 5 cm – Diam. : 20 cm.
50/80 €
- 308 Ensemble comprenant** : quatre petites salières, un moutardier et sa cuillère, deux poivrières en argent, un de marque PEUGEOT et un CHRISTOFLE.
50/70 €
- 309 GOMBAULT.**
Plateau de service en métal argenté de forme rectangulaire, à décor de pampres de vignes, fond gravé d'arabesques et bouquets de fleurs.
L. : 53 cm – L. : 43, 5 cm.
300/400 €
- 310 Plateau de service**, en métal argenté, de forme rectangulaire, à deux anses ciselées de rocailles, fond gravé.
L. : 49, 5 cm – L. : 38 cm.
100/150 €
- 311 Plateau de service**, en métal argenté, de forme ovale, à galerie et moulures de godrons tords, fond gravé. Désargenté.
L. : 62 cm – L. : 42 cm.
80/100 €
- 312 MAISON JANSEN.**
Service de 69 pièces en métal comprenant : 11 fourchettes de table, 12 cuillères à soupe, 12 couteaux de table, 12 couteaux à fromage, 10 fourchettes à entremets et 12 cuillères à thé.
Circa 1970.
300/500 €
- 313 ERCUIS.**
Partie de service en métal comprenant : 6 cuillères et 12 fourchettes de table, 5 fourchettes à entremets, 12 couteaux de table, 6 couteaux à fromage. Dans un écrin.
80/120 €
- 314 Ensemble composé** : de 6 cuillères à thé, de 11 cuillères à café et de 11 fourchettes à dessert en métal.
150/180 €
- 315 Surtout de table**, en métal argenté à trois éléments, à fond de miroirs.
L. : 138 cm – L. : 43 cm.
500/700 €

Voir illustration page 111.



316



305



319



318

316 Jardinière, centre de table en métal argenté, à décor de rocailles, et son intérieur.
L. : 39, 5 cm – H. : 15, 5 cm.
200/300 €

317 Nappe en velours à dominante verte Fortuny, Venise.
Modèle créé par Serge Robin.
200/300 €
Exposition : « Arts de la table » Jacquemart-André, Paris, 1985.

318 Nappe en soie orange à décor d'oiseaux dans un entourage de velours bleu de la Maison Rubelli. On y joint une nappe carré du même modèle.
300/400 €
Exposition : « Napoléon III et ses scénographies », Tokyo (Japon).

319 Tapis de table et 2 pentes de rideaux en velours rouge de la Maison Rubelli, brodés de motifs par Lesage. Modèle de style Napoléon III créé par Serge Robin
300/400 €
Exposition : « Tables françaises à travers les époques », Tokyo. (Japon).



317

SOUVENIRS HISTORIQUES





320 Fêtes de Persépolis. Ensemble de trois grands tirages photographiques en couleurs représentant le grand salon d'honneur avec les trônes du Shah et de la Shabanou d'Iran. Utilisé par les souverains pour accueillir leurs invitées d'honneur, composé de 30 souverains et de 30 chefs d'Etat. Le décor fut entièrement réalisé par la Maison Jansen, sous la direction de Serge Robin.

Tirage de 1971. H. : 40 cm – L. : 30 cm.
300/400 €

321* Parade à Persépolis, ouvrage illustré, publié par l'Etat-major à l'occasion des fêtes célébrées du 12 au 16 octobre 1971, commémorant le 2 500^{ème} anniversaire de la fondation de l'Empire Perse. In-folio, 220 pages, reliure d'époque en cartonnage, texte en français, arabe et anglais. Usures au dos.

100/120 €

322 Deux coupelles en argent, le fond à décor d'une pièce de monnaie iranienne.

Travail iranien de la seconde partie du XX^e siècle, de la Maison Vartan. Diam. : 12 cm.

600/800 €

Provenance : cadeau offert à Serge Robin par l'impératrice Farah d'Iran, en souvenir des fêtes de Persépolis, célébré du 12 au 16 octobre 1971.

320

323* Mohamad Réza, Shah d'Iran. Buste en bronze le représentant portant uniforme et décorations, reposant sur un socle en onyx.

Travail iranien de la seconde partie du XX^e siècle.

H. : 30 cm – L. : 19 cm.

400/600 €

Voir illustration page 118.

324* Pièce d'étoffe en velours de couleur marron, brodé d'un décor de fils d'or et de perles, entourant une inscription en persan surmontée d'une couronne royale

Travail iranien du XX^e siècle.

L. : 95 cm – L. : 90 cm.

600/800 €

Voir illustration page 115.



322



320



320



La Princesse Soraya en compagnie de Serge Robin à Paris, années 1990.

324 B Paire de vide-poches en bronze doré, signé LALOUNIS, à décor central d'une pièce de monnaie romaine en argent. 200/300

Provenance : cadeau offert à Serge Robin en 1978 par Jacqueline Kennedy-Onassis (1929-1994).

325 Ensemble de quatre panneaux en papier mâché, à décor polychrome représentant des personnages, dont le Shah et la Shabanou de Perse de la dynastie Kadjar. L'ensemble est présenté sur un socle en plexiglas, en l'état.

Iran, époque Kadjar.

H. : 19 cm – L. : 12 cm.

800/1 000 €

Provenance : cadeau offert à Serge Robin par la princesse Soraya Esfandiary Bakhtiary (1932-2001).



325



327

- 326* Etui à cigarettes en argent**, de forme carrée, à décor g de fleurs alternées de frises géométriques. Bon état.
Travail iranien du XX^e siècle.
L. : 12, 5 cm – L. : 12, 5 cm. Poids : 340 grs.
180/250 €

- 327* Etui à cigarettes en argent**, à décor appliqué au centre de la couronne royale de la Shabanou en vermeil, sur fond gravé d'oiseaux dans un entourage feuillagé. Conservé dans son écrin d'origine en cuir bleu de la Banque Melli à Téhéran. Bon état.
Travail iranien de la seconde partie du XX^e siècle.
L. : 12 cm – L. : 9, 5 cm. Poids : 213 grs.
600/800 €

Provenance : cadeau offert à Serge Robin par l'impératrice d'Iran, née Farah Diba, à l'occasion de son couronnement célébré le 27 octobre 1967.



326

- 328* Exceptionnel ensemble de 31 poupées en cire**, représentant les différentes figures traditionnelles de la société perse. Travail anonyme iranien circa 1971.
H. : 42 cm.
12 000/15 000 €

Commande spéciale pour la famille impériale d'Iran à l'occasion des fêtes de Persépolis.

Provenance : C'est en 1971 que l'Iran, sous l'égide de son souverain, Mohammad Réza Pahlavi, célèbre à Persépolis les 2500 ans de la monarchie persane. Pour l'occasion furent élaborées, par un artiste céroplaste anonyme, et à la demande de la famille impériale, des poupées ou figures de cire exceptionnelles, masculines et féminines, sensées représenter la diversité culturelle et ethnique de ce grand pays oriental extrêmement mélangé par l'Histoire et berceau de la civilisation. Elles furent présentées lors d'expositions culturelles diverses à l'occasion desquelles furent éditées des cartes postales les présentant en situation, dans leur environnement géographique. Elles reçurent en outre l'hommage suprême, pour six d'entre elles, de figurer sur des timbres postes nationaux iraniens commémoratifs en 1974, les fixant définitivement dans le Patrimoine et l'Histoire de leur pays. La Princesse Ashraf, soeur jumelle du Shah, (épouse de l'ambassadeur personnel de son frère), le docteur Mehdi Bouchehri, s'étant établi en France, avait emporté une partie de ce Patrimoine, composé de 31 des plus beaux modèles de ces extraordinaires poupées, afin de les exposer à Paris à la Maison d'Iran sur les Champs Elysées lors d'expositions occasionnelles où elles furent conservées jusqu'aux événements de la Révolution islamique de 1979 qui les plongera dans l'oubli. Aucune de ces poupées ne fut commercialisée. Chaque exemplaire est unique. Elles sont ont été élaborées de manière extrêmement minutieuse et réaliste. Les têtes, ainsi que les avant bras sont en cire modelée à la main, respectant les carnations ethniques particulières grâce aux pigments contenus dans la cire. Les traits des visages sont en rapport avec l'âge du personnage représenté. Les cheveux, sourcils, cils, barbes et moustaches, sont implantés un à un, les doigts sont parfaitement dessinés dans des positions diverses suivant les sujets et les bras s'articulent aux coudes. L'habillement est riche et traduit un respect prodigieux des costumes correspondants à chaque contrée, chaque ethnité, qu'il s'agisse d'un homme ou d'une femme. Elles sortent aujourd'hui de leur carton pour témoigner des tourments et tourments de l'Histoire et pour retrouver une seconde vie auprès d'amateurs éclairés qui auront le privilège d'accéder ainsi à une partie de l'histoire et du patrimoine culturel de l'Iran d'avant la Révolution Islamique.



323



329 TAPIS FÉRAGHAN.

Important tapis en laine, à riche bordure composée d'une série de bande étroite à décor géométrique, le centre comporte un médaillon à fond beige de forme de losange allongé, sur un fond de ton rouge à motifs hérati. (usures)
H. : 4,20 m x L. : 3 m.
IRAN XIX^e siècle.
2 000/ 3 000 €

330 BACCARAT – Petite pendulette de table en cristal, à

décor dépoli, à décor d'une corne d'abondance.
Travail français du XX^e siècle.
H. : 8 cm – L. : 7 cm.
120/150 €

Provenance : cadeau offert à Serge Robin par le prince d'Arabie Saoudite, gravé de son chiffre et datée 1994.

331 Abdullah Bin Fayçal, prince d'Arabie Saoudite. Portrait

photographique le représentant, avec signature et dédicace au bas du document.
Tirage couleur ancien.
H. : 34, 5 cm – L. : 24, 5 cm.
120/150 €

Provenance : cadeau offert à Serge Robin par le prince.

332 Mohammad Wahbi Alhariri, Traditional Architecture in the Kingdom of Saudi Arabia - The Prints.

Edition originale de 1981 limitée à 2000 exemplaires.
Contient 34 planches pleines pages.
Textes en arabe et en anglais.
Reliure en toile verte. Format grand in-plano.
Usures au dos.
1 200/1 500 €

Provenance : offert à Serge Robin par le prince Abdallah ben Fayçal Abdelaziz, fils du roi d'Arabie Saoudite.



331



332







- 333 ROBIN Serge.** 340
Ensemble de cinq projets de décoration d'intérieurs et de quatre planches contenant des échantillons de tissus divers, pour la demeure à Casablanca de S. A. R. le Prince Abdullah ben Faisal ben Abdulaziz (actuel roi) d'Arabie Saoudite. Aquarelle rehaussée de gouache sur papier (projets).
H. : 52, 5 – L. : 70 cm (projets).
H. : 49, 5 – L. : 64, 5 cm (tissus).
300/350 €
- 334 ROBIN Serge.**
Ensemble de six projets de décoration d'intérieurs, pour une des demeures de Monsieur Aim. Signés en bas à droite. Aquarelle rehaussée de gouache sur papier.
H. : 32, 5 – L. : 50 cm.
300/350 €
- 335 ROBIN Serge.**
Ensemble de quatre projets de décoration d'intérieurs et un plan général, pour l'Ambassade Royale d'Arabie Saoudite en France. Aquarelle rehaussée de gouache sur papier.
H. : 50 – L. : 65 cm.
180/200 €
- 336 ROBIN Serge.**
Ensemble de quatre projets de décoration d'intérieurs, pour la demeure à Neuilly de S. A. R. le Prince Turki ben Fahd ben Mohamed ben Abdul Rahman d'Arabie Saoudite. Aquarelle rehaussée de gouache sur papier.
H. : 50 – L. : 65 cm.
180/200 €
- 337 ROBIN Serge.**
Ensemble de sept projets de décoration d'intérieurs, pour la demeure à Neuilly de S. A. R. le Prince Khaled ben Fahd ben Mohamed ben Abdul Rahman d'Arabie Saoudite. Aquarelle rehaussée de gouache sur papier.
H. : 50 – L. : 65 cm.
250/300 €
- 338 ROBIN Serge.**
Ensemble de quatre projets de décoration d'intérieurs, intitulés Bedroom (x2), Salon Office et Dining Room, pour une demeure non identifiée. Aquarelle rehaussée de gouache sur papier.
H. : 50 – L. : 65 cm.
100/150 €

- 339 ROBIN Serge.**
Ensemble de quatre projets de décoration d'intérieurs, intitulés Salon, Bathroom, Dining Room et Bedroom, pour une demeure non identifiée construite par P. Dennerly. Aquarelle rehaussée de gouache sur papier.
H. : 50 – L. : 65 cm.
100/150 €
- 340 ROBIN Serge.**
Ensemble de sept projets de décoration d'intérieurs, pour une demeure non identifiée. Aquarelle rehaussée de gouache sur papier.
H. : 50 – L. : 65 cm.
150/200 €
- 341 ROBIN Serge.**
Ensemble de sept projets de décoration d'intérieurs, intitulés Salon (x2), Children bedroom, Office, Hall entrance, Dining room et Salon bedroom, pour une demeure non identifiée. On y joint un poster reprenant l'un des projets. Aquarelle rehaussée de gouache sur papier.
H. : 50 – L. : 65 cm.
150/200 €
- 342 ROBIN Serge.**
Ensemble de trois projets de décoration d'intérieurs, un pour une boîte de nuit et deux différents pour un seul et même salon donnant sur une piscine d'une demeure non identifiée. Aquarelle rehaussée de gouache sur papier.
H. : 50 – L. : 65 cm.
150/200 €
- 343 ROBIN Serge.**
Lot de quatre projets divers de décoration d'intérieurs, deux intitulés Salon Bibliothèque et Salle à manger, un projet pour une chambre à coucher et une vue de paysage forestier. On y joint un poster d'un autre projet. Aquarelle rehaussée de gouache sur papier.
H. : 50 – L. : 65 cm.
H. : 32, 5 – L. : 50 cm (paysage).
180/200 €



342



OLIVIER COUTAU-BÉGARIE

Commissaire-Preneur

60, avenue de La Bourdonnais - 75007 Paris - Tél : 01 45 56 12 20 - Fax : 01 45 56 14 40

www.coutaubegarie.com

Coutau Begarie sarl - ventes aux enchères publiques - agrément n° 2002-113



ORDRE D'ACHAT

A envoyer par fax au 01 45 56 14 40 ou par e-mail : information@coutaubegarie.com

Après avoir pris connaissance des conditions de vente, je déclare les accepter et vous prie d'acquiescer pour mon compte aux limites indiquées en Euros, les lots que j'ai désignés ci-dessous. (les limites ne comprenant pas les frais).

I have read the conditions of sale and the guide buyers and agree to abide by them. I grant you permission to purchase on my behalf the following items within the limits indicated in Euros. (these limits do not include buyer's premium and taxes).

Vente du 17 Février 2012 - Collection Serge Robin

Nom et prénom _____

Adresse _____ Ville _____

Tél. mobile _____ Tél. Principal _____

Ordres Téléphoniques pris en compte uniquement à partir de 300 €. En dessous, merci de laisser un ordre fixe.

Phone bids accepted only for lots equal or greater than 300 €

Lot N°	Description du lot	Limite en €

Les ordres d'achat doivent être reçus au moins 24 heures avant la vente
To allow time for processing, absentee bids should be arrived at least 24 hours before the sale begins.

RIB OU RÉFÉRENCES BANCAIRES OBLIGATOIRES / REQUIRED BANK REFERENCES

Nom et adresse de la banque _____

Téléphone _____

code banque	code guichet	numéro de compte	clé

Je confirme mes ordres ci-dessus et certifie l'exactitude des informations qui précèdent. **Date et signature :**

CORRESPONDANTS :

BELGIQUE

Tanguy de Saint Marcq

26, bld. du Général Jacques - 1050 Bruxelles

tél : 00 32 2 513 16 31

BORDEAUX

Myriam Larnaudie-Eiffel

11, place des Quinconces - 33000 Bordeaux

tél : 05 56 79 39 42

REIMS

Matthias de Labretoigne

4, rue du Tambour - 51000 Reims

tél : 06 73 89 28 10

LYON

Daniel Pascuito

102, rt. de St Fortunat - 69450 St Cyr au Mont d'or

tél : 06 80 317161

CONDITIONS DE LA VENTE

La vente est faite expressément au comptant. Les objets sont vendus en l'état, une exposition préalable permettant aux acquéreurs de se rendre compte de l'état des objets mis en vente, il ne sera admis aucune réclamation une fois l'adjudication prononcée. L'adjudicataire sera le plus offrant et dernier enchérisseur. Il devra acquitter, en sus de l'enchère, les frais de vente de 23,93 % TTC (frais 20% plus TVA à 19,6%). Dès l'adjudication prononcée, les achats sont sous l'entière responsabilité de l'adjudicataire, le magasinage et le transport de l'objet n'engagent pas la responsabilité de la Société de Vente. Les indications portées au catalogue engagent la responsabilité de la Société de Vente, compte tenu des rectifications annoncées au moment de la présentation de l'objet et portées au procès verbal de la vente. Les dimensions, les poids et les estimations ne sont donnés qu'à titre indicatif. Le réentoilage, parquetage ou doublage sont considérés comme une mesure conservatoire et non comme un vice. Aucun lot ne sera remis aux acquéreurs avant acquittement de l'intégralité des sommes dues. En cas de paiement par chèque, le transfert de propriété de l'objet n'aura lieu qu'après encaissement du chèque. Le paiement par chèque sans provision ou le défaut de paiement n'entraîne pas la responsabilité de la Société de Vente et en conséquence la délivre de l'obligation de paiement au vendeur. A défaut de paiement, l'objet pourra être remis en adjudication sur folle enchère. En cas de contestation, au moment de l'adjudication, c'est-à-dire s'il y a double enchère, le lot sera immédiatement remis en vente au prix proposé par les enchérisseurs et tout le public sera admis à enchérir de nouveau. La vente sera conduite en euros. Le règlement des objets, ainsi que celui des taxes s'y appliquant, sera effectué dans la même monnaie. Les chèques tirés sur une banque étrangère ne seront autorisés qu'après accord préalable de la Société de Vente. Pour cela, il est conseillé aux acheteurs d'obtenir, avant la vente, une lettre accréditive de leur banque pour une valeur avoisinant leur intention d'achat, qu'ils transmettront à la Société de Vente. A défaut de paiement du montant de l'adjudication et des frais, une mise en demeure sera adressée à l'acquéreur par lettre recommandée avec avis de réception aux frais de l'acquéreur. A expiration du délai d'un mois après cette mise en demeure et à défaut de paiement de la somme due, il sera perçu sur l'acquéreur et pour une prise en charge des frais de recouvrement des honoraires complémentaires de 10% du prix d'adjudication, avec un minimum de 250 euros. L'application de cette cause ne fait pas obstacle à l'allocation de dommages-intérêts et aux dépens de la procédure qui serait nécessaire, et ne préjuge pas de l'éventuelle mise en œuvre de la procédure de folle enchère. L'expédition des lots acquis sera effectuée après règlement de la totalité du bordereau, à la demande expresse de l'acheteur, sous son entière responsabilité, en échange d'une lettre de décharge et à ses frais. Des droits de garde seront perçus au prorata de l'encombrement si les lots ne sont pas retirés rapidement après la vente.

ORDRES D'ACHATS

La Société de Vente et l'Expert peuvent exécuter tout ordre d'achat sans aucun frais supplémentaire, il convient d'en faire la demande par écrit, 24 heures avant la vacation, à l'aide du formulaire inclus dans le présent catalogue, dûment complété et accompagné d'un chèque ou d'un relevé d'identité bancaire. La Société de Vente agira pour le compte de l'enchérisseur, selon les instructions contenues dans le formulaire d'ordre d'achat, ceci afin d'acheter le ou les lots au prix le plus bas possible et ne dépassant, en aucun cas, le montant maximum indiqué par l'enchérisseur. Enchères par téléphone : l'acheteur désireux de se faire appeler pendant la vente utilisera le formulaire selon les conditions énoncées ci-dessus. Les ordres d'achat sont une facilité pour les clients. La Société de Vente Ne sera pas tenue responsable pour avoir manqué d'exécuter un ordre par erreur, ou, pour toute autre cause.