

D
Drouot

OLIVIER COUTAU-BÉGARIE
Commissaire-Priseur

D
Drouot

A detailed oil painting of a man from the 17th or 18th century. He has dark, wavy hair and is looking slightly to the left. He is wearing a dark, richly embroidered coat with gold and red threads. A large, ornate gold brooch or clasp is visible on his chest. He also wears a white lace cravat and a blue garment underneath. The background is dark and indistinct.

SOUVENIRS HISTORIQUES

LUNDI 15 DÉCEMBRE 2014

Hôtel Drouot - Salle 4





OLIVIER COUTAU-BÉGARIE

Commissaire-Priseur



SVV Coutau-Bégarie - Agrément 2002-113
60, avenue de La Bourdonnais - 75007 Paris
Tel : 01 45 56 12 20 - Fax : 01 45 56 14 40

SOUVENIRS HISTORIQUES FAMILLES ROYALES ETRANGERES MILITARIA - NOBLESSE FOND DE LA MAISON BING - GUIE

LUNDI 15 DÉCEMBRE 2014
à 14h00

PARIS - HÔTEL DROUOT - SALLE 4
9, rue Drouot - 75009
Tél. de la salle : 00 33 (1) 48 00 20 04

EXPOSITIONS PUBLIQUES À L'HÔTEL DROUOT
Samedi 13 décembre 2014 - de 11h00 à 18h00
Dimanche 14 décembre - de 11h00 à 18h00

EXPERT

Cyrille BOULAY
Membre agréé de la F.N.E.P.S.A.
Tél. : 00 33 (6) 12 92 40 74
E-mail : cyrille.boulay@wanadoo.fr
Site : www.cyrilleboulay.com

L'ensemble des illustrations de cette vente sont visibles sur les sites ci-dessous. Pour enchérir en direct : www.drouotlive.com



Les enchères par téléphone ne sont recevables que pour les lots dont l'estimation basse est supérieure à 300 €.

Photographies & mise en page : SVV Coutau-Bégarie
Aya Matsumoto - Julien Berrebi
Conception maquette : Cyrille Boulay



BOURBON

1. HENRI IV, roi de France.

Petit buste en biscuit le représentant en César reposant sur une colonne. Travail du début du XX^e siècle. Bon état.

H. : 17 cm - L.: 8 cm. *Voir illustration page 13.* **200/250 €**

2. HENRI IV, roi de France.

Cadre médaillon contenant un profil sculpté en albâtre. Ce dernier représente le souverain portant une armure, la tête tournée vers la droite, conservé dans un encadrement en bois noirci. Travail du début du XX^e siècle. Bon état.

A vue : Diam. : 4, 5 cm.

Cadre : H. : 11 cm - L.: 11 cm.

150/250 €

Voir illustration en 4^e de couverture.

3. HISTOIRE DU ROI HENRI LE GRAND, par messire Hardovin de Perefice, archevêque de Paris, publié à Amsterdam chez Daniel Elzevier en 1679, 566 pages dorées sur tranche, belle reliure en maroquin rouge, dos à nerf orné d'encadrement à fleurs de lys, titre en lettres d'or.

Bon état.

100/150 €

4. FAMILLES ROYALES DE FRANCE Ensemble de six profils en biscuit, représentant le buste des rois François I^{er}, Henri IV, Louis XIV, Louis XVIII, Louis-Philippe en duc d'Orléans, et de la duchesse de Berry. Conservés sous verre bombé dans des cadres ovales modernes en bois tourné. Bon état. Manufacture de Sèvres, XIX^e siècle d'après des modèles d'époque Restauration.

Profils : H. : 5, 5 à 7 cm.

Cadre : H. : 14 cm – L. : 12 cm.

600/800 €





5. ECOLE FRANCAISE DU XVIII^e siècle.

D'après Hyacinthe Rigaud

Portrait de Louis XIV, roi de France, légèrement de trois quarts.

Huile sur toile, conservée dans un cadre en bois doré surmonté d'un bouquet de fleurs. Petites usures au cadre.

A vue : H. : 74 cm - L. : 59, 5 cm.

Cadre : H. : 102 cm - L. : 77 cm.

4 000/6 000 €

Voir illustration en couverture.

6. LOUIS XIV, roi de France.

L.S. « Louis » et contresignée « Phélypeaux », secrétaire d'Etat de la Maison du Roi, ½ p., in-folio, taches. Conservée dans un cadre rectangulaire à baguette dorée (accidents), avec plaque gravée « Autographe de Louis XIV ».

Cadre : H. : 49 cm - L. : 35 cm.

300/500 €

7. LOUIS XV, roi de France.

Broche de corsage composé de deux jetons en argent des états de Bretagne, l'un à l'effigie du roi daté 1746 et l'autre à l'effigie du roi Louis XIV daté 1701. Bon état.

Travail français.

H. : 3 cm - L.: 5, 5 cm. *Voir illustration page 13.*

80/100 €

8. BOURBON-CONDE.

Tasse et sa soucoupe en porcelaine, à décor central en camaïeu de bleu aux armes du prince de Bourbon-Condé, imitant le service de Louis V Joseph de Bourbon-Condé. Bon état.

Travail français du XX^e siècle, dans le goût de Chantilly.

H. : 7 cm - Diam.: 13 cm.

100/150 €

9. LOUIS-JEAN, prince de Bourbon, duc de Penthièvre

(1725-1793). Pièce autographe signée « L. J. M. de Bourbon » et contresignée par son secrétaire, datée du 20^e jour de septembre de l'an 1763, 4 pages, format in-folio. Concernant la garde des chasses et bois sur le domaine du duché de Rambouillet. On y joint une lettre autographe de Largillière adressée au prince pour postulé au poste de portier dans le parc de Rambouillet, portant en haut du document une note autographe du prince signée de ses initiales et datée du 28 août 1775 : « *Donné la place de portier de la porte de Guéville qui était occupée par André à Largilliere* ».

100/150 €





10

10. MARIAGE DU DAUPHIN.

Gravure reproduisant le carton d'invitation pour le Bal Paré donné à Versailles le 24 février 1745 à l'occasion du mariage de monseigneur le Dauphin avec l'archiduchesse Marie-Antoinette d'Autriche. Travail du XIX^e de la Maison Marchand. Traces d'humidité, en l'état.

H. : 24 cm – L. : 31,5 cm.

80/100 €

11. LOUIS XVI, roi de France et MARIE-ANTOINETTE, reine de France.

Paire de médaillons ovales représentant les profils droit du roi Louis XVI et gauche de la reine Marie-Antoinette, en marbre sculpté en bas-relief blanc veiné, sur fond en marbre rouge. Travail de la fin du XIX^e siècle.

H. : 12, 5 cm - L.: 9, 5 cm.

400/600 €

12. LOUIS XVI, roi de France et MARIE-ANTOINETTE, reine de France.

Paire de médaillons en cire polychrome, de forme ovale, représentant les profils des souverains français, conservés sous verre dans un encadrement en bois coloré.

Travail français du XIX^e siècle, d'après un modèle signé par Canova datant de 1780. Accident à l'un des cadres.

A vue : H. : 11 cm - L.: 7 cm ; H. : 11 cm - L.: 7 cm.

Cadre : H. : 21 cm - L.: 18 cm.

1 000/1 500 €



12



11

OUVRAGE PROVENANT DE LA BIBLIOTHÈQUE DE LA REINE MARIE-ANTOINETTE POUR LE CHÂTEAU DU PETIT TRIANON

13. MARIE-ANTOINETTE, reine de France (1755-1793).

Bibliothèque personnelle de la reine du château du Petit Trianon. Bibliothèque universelle des romans, publié à Paris, par l'imprimerie de la Veuve Thiboust et disponible au bureau, chez Demonville, juillet 1777, in-12, 250 p., tranches blondes au pointillé rouge, premier volume, reliure d'époque en plein veau jaspé, frappée sur chacun des plats aux armes d'alliance de la reine, avec triple filet d'encadrement sur les plats, dos lisse à décor de glands et orné de deux pièces en maroquin vert avec titre en lettres d'or et frappé au pied du dos des initiales C.T. couronné (château de Trianon). Porte en première page l'ex-libris : La Rochefoucauld duc de Bisaccia. Cet exemplaire faisait partie à l'origine d'une série de 44 volumes. Il est mentionné dans l'inventaire intitulé : « Bibliothèque de la reine Marie Antoinette au Petit Trianon », publié en 1863 par Paul Lacroix conservateur de la bibliothèque de l' Arsenal sous le n°431.

Petites usures du temps, mais bon état général. 5 000/6 000 €

Provenance : *exemplaire ayant appartenu à la reine Marie-Antoinette pour le château du Petit Trianon, puis conservé dans la collection Sosthène de la Rochefoucauld, duc de Bisaccia (1825-1908).*



14. JATTE TETON (dit aussi « bol à sein »).

Adoptant la forme d'un sein féminin, fut livré par la Manufacture royale de Sèvres pour la laiterie de Rambouillet en 1787. Cette version contemporaine est en porcelaine blanche vernissée, bordée d'un filet or, reposant sur une base tripode en biscuit à décor de têtes de chèvres. Bon état.

Travail de la Manufacture de Sèvres, 1992.

H. : 15 cm – Diam. : 13, 5 cm.

600/800 €

15. LOUIS XVI, roi de France et MARIE-ANTOINETTE, reine de France.

Paire de médaillons, de forme ronde, aux profils des souverains, en biscuit façon Wedgwood, d'après des médailles signées Duvivier. Petits accidents.

Travail du XIX^e siècle.

Diam. : 6, 5 cm.

200/300 €



16



16. MARIE-ANTOINETTE, reine de France (1755-1793).

Couteau à fruit, avec lame en argent gravée aux armes de la reine Marie-Antoinette, manche en ébène, à décor de filet sur la virole et le culot. Petites usures du temps, mais bon état général. Poinçon : tête de femme, période 1782-1786.

L. : 21 cm. **1 500/2 000 €**

Provenance : ayant appartenu à la reine Marie-Antoinette, devait à l'origine faire parti d'un nécessaire de voyage. Dans le catalogue de l'exposition consacrée à la reine Marie-Antoinette au château de Versailles du 16 mai au 2 novembre 1955, figure sous le n°645 un nécessaire de voyage ayant appartenu à la reine dans lequel se trouvaient des couverts argent aux lames gravées des armes de la reine.

17. LOUIS XVI, roi de France et MARIE-ANTOINETTE, reine de France.

Médaillon à suspendre, sous verre bombé, contenant un portrait tissé sur soie en grisaille, représentant les profils des souverains et du jeune dauphin, la tête tournée vers la droite, conservé dans un encadrement en corne pressé à décor de branches feuillagées, cerclé d'un entourage en laiton doré ciselé. Petites usures du temps, mais bon état général.

Diam. : 7, 5 cm.

Cadre : H. : 13, 5 cm - L.: 13, 5 cm. **300/500 €**

18. LOUIS XVI, roi de France et MARIE-ANTOINETTE, reine de France.

Médaillon à suspendre, sous verre, contenant une miniature sur ivoire peinte en grisaille, représentant les profils des souverains et du jeune dauphin, la tête tournée vers la droite, surmonté d'un dais sous couronne royale, conservé dans un encadrement en bois noirci, cerclé d'un entourage en laiton doré ciselé. Petites usures du temps, mais bon état général. Porte au dos l'inscription manuscrite suivante : « donné par la comtesse de Tournefort. Cette gravure ainsi que son cadre ont été enlevés du Temple par Melle Chumaux, garde-malade, puis donnés par elle à l'abbé Fournier, aumônier d'une communauté voisine ».

Diam. : 7, 5 cm. Cadre : Diam. : 12 cm. **1 000/1 500 €**

19. LOUIS XVI, roi de France et MARIE-ANTOINETTE, reine de France.

Petite boîte en papier mâché noire, de forme ronde, ornée sur une face d'une représentation figurant l'adieu du roi Louis XVI à sa famille, et sur l'autre face d'une vue du cimetière de la Madeleine. Travail du XIX^e siècle. Petites usures, mais bon état général.

Diam. : 7 cm – E. : 2 cm.

Cadre : H. : 11 cm - L.: 11 cm. **200/300 €**

20. MORT DU ROI LOUIS XVI.

Tabatière en bois noirci, de forme ronde, ornée sur le couvercle d'une médaille en étain, représentant la décapitation du roi, conservée sous verre bombé dans un encadrement en cuivre doré. Travail français du XIX^e siècle.

A vue : Diam. : 5 cm.

Boîte : Diam. : 7, 5 cm -E. : 3 cm. **200/300 €**



17



19



20



18



21

**21. LOUIS XVII (1785-1795)
et MADAME ROYALE (1778-1851).**

Belle paire de bustes en biscuit représentant les enfants du roi Louis XVI et de la reine Marie-Antoinette, reposant sur des piédouches en porcelaine bleue à filet d'or. Bon état général. Travail français du milieu du XIX^e siècle d'après des modèles produits par la Manufacture de Sèvres au début des années 1790.
H. : 23 cm – L. : 15 cm.
H. : 25 cm – L. : 14, 5 cm.

1 500/2 000 €

22. MADAME ROYALE ET LOUIS XVII A LA PRISON DU TEMPLE.

Gravure les représentant regardant une carte d'Allemagne. Conservée dans un encadrement moderne à baguette noire. Bon état. Epoque : Restauration.
H. : 42, 5 cm – L. : 50 cm.

300/400 €

23. MADAME ELISABETH (1764-1794).

Miniature sur émail, la représentant vêtue d'une robe bleue, inspirée d'un portrait peint au Temple par Alexandre Kucharski (1741-1819) à l'automne 1792, conservée dans un encadrement à placage d'écaille, de forme hexagonale. Bon état. Travail français du XIX^e siècle.
H. : 8 cm - L. : 7 cm. Voir illustration page 10.

400/600 €



22



26



24

24. ECOLE FRANCAISE du début du XX^e siècle, d'après Alexandre Kucharski (1741-1819).

Portrait de la reine Marie-Antoinette à la prison du temple, exécuté en février/mars 1793.

Huile sur toile, conservée dans un encadrement en bois doré. Usures au cadre, mais bon état général.

A vue : H. : 24 cm - L.: 16 cm.

Cadre : H. : 36 cm – L. : 30, 5 cm.

800/1 000 €



25

25. TESTAMENTS DE LOUIS XVI ROI DE FRANCE ET DE MARIE-ANTOINETTE REINE DE FRANCE.

« *Notice historique sur le testament de Louis XVI* », surmontée des armes du roi, texte imprimé de 6 pages ; suivie de « *Notice historique sur le testament de la reine Marie-Antoinette d'Autriche* », surmontée des armes d'alliance de la reine, texte imprimé de 16 pages, par l'imprimerie Gillé à Paris, suivi des fac-similés des deux testaments concernés, format in-folio, couverture en papier bleu, portant une étiquette avec titre manuscrit, Paris, 1816, Usures.

200/300 €

26. MARIE-ANTOINETTE, reine de France.

Rare petite statuette séditeuse en porcelaine polychrome, figurant Saint-Antoine de Padoue sous les traits de la reine Marie Antoinette portant dans ses bras son fils, le Dauphin. Travail du XIX^e siècle. Bon état.

H. : 17 cm - L.: 5, 5 cm.

400/600 €



23



28

27. MADAME ELISABETH (1764-1794).

Pièce autographe anonyme non identifiée. Feuille in-12 sur papier vergé, non datée, transcription de la prière que Mme Elisabeth récitait chaque jour dans sa prison, intitulée : « *Prière journalière de Madame Elisabeth de France, sœur de Louis XVI* », conservée dans un encadrement moderne. Pliures et petites déchirures. On y joint deux gravures la représentant.
 H. : 20 cm - L. : 12 cm ; H. : 15 cm - L. : 13 cm ;
 H. : 17 cm - L. : 12 cm . **300/400 €**

28. BREVET DE NOMINATION.

Pièce sur parchemin, en partie imprimée et manuscrite, intitulée « *Louis par le grâce de Dieu, roi de France et de Navarre, à tous présent et avenir salut* », daté du 11 octobre 1814, accordant à Antoine-François Delandine, le titre de chevalier et chancelier de France, avec signature autographe au bas du document du roi Louis XVIII : « *Louis* » et contresignée par l'archichancelier de France, avec ses rubans et son cachet de cire verte complet représentant sur une face les grandes armes de France et de Navarre et sur l'autre face le roi Louis XVIII en majesté. Comportant en haut à gauche les armoiries polychromes peintes au naturel. L'ensemble est conservé dans son étui en tôle de fer.
 H. : 42, 5 cm – L. : 51, 5 cm. **600/800 €**



29

Historique : Antoine-François Delandine (1756-1820), fut avocat et homme de lettre français et fit une brève carrière politique lors de la Révolution française. Il deviendra par la suite directeur de la bibliothèque municipale de Lyon.

29. LOUIS XVIII, roi de France (1755-1824).

Gravure signée F. A. David, datée 1815, représentant le souverain en costume de sacre posant près de la Charte de 1814, conservée dans un encadrement moderne en bois doré. Bon état. A vue : H. : 67 cm - L. : 50 cm. **200/300 €**



27



35



38



34



30



32



31

30. LOUIS XVIII, roi de France (1755-1824).

Tabatière en poudre d'écaille pressée, de forme ronde, ornée sur le couvercle d'une miniature peinte sur ivoire représentant le roi en buste portant le cordon et la plaque de l'ordre du Saint-Esprit, conservée sous verre bombé dans un cerclage doré, intérieur en écaille. Bon état.

Travail de la première moitié du XIX^e siècle.

A vue : Diam. : 5, 5 cm.

Boite : Diam. : 8, 5 cm - E. : 2 cm.

300/500 €

32. LOUIS XVIII, roi de France.

Médaille à suspendre, de forme ovale, contenant un profil gauche du roi en biscuit de Sèvres sur un carton peint en bleu ciel façon Wedgwood, conservé dans un cadre rectangulaire en bois noirci, cerclé d'une frise en métal, doré et ciselé. Bon état.

Marques en creux sur la base : « Sèvres » et « Brachard » (actif à Sèvres de 1776 à 1823).

Travail du XIX^e siècle.

Profil : H. : 6 cm - L. : 4, 5 cm.

Cadre : H. : 19, 5 cm - L. : 16 cm.

300/400 €

31. LOUIS XVIII, roi de France (1755-1824).

Tabatière en écaille blonde, de forme ronde, ornée au centre d'un portrait en médaille d'après Gayrard représentant le roi de profil, la tête tournée vers la gauche, sur fond d'imitation de bois tressé, monture or. Petites usures du temps.

Travail du XIX^e siècle. A vue : Diam. : 2, 5 cm.

Boite : Diam. : 7 cm - E. : 2 cm.

180/200 €

33. PETIT ALMANACH DE LA COUR DE FRANCE,

pour l'année 1820. Publié par l'imprimerie de J.-M. Eberhart à Paris, in-12, 301 p., dorées sur tranches, couverture en cartonnage, ornée des armes de France, conservé dans son emboîtement en carton, usures, en l'état.

150/180 €



34. CALENDRIER DE LA COUR, pour l'année 1825.

Imprimé pour la Famille royale et la Maison de Sa Majesté, par Le Doux-Hérissant, à Paris, in-12, 218 p. dorées sur tranches, reliure d'époque en basane rouge à longs grains, ornée sur chaque plat des armes de Charles X, ornée à chaque angle d'une fleur de lys, dos lisse orné de motifs.

Petites usures.

200/300 €

35. CALENDRIER DE LA COUR, pour l'année 1830.

Imprimé pour la Famille royale et la Maison de Sa Majesté, par Le Doux-Hérissant, à Paris, in-12, 239 p. dorées sur tranches, reliure d'époque en basane rouge à longs grains, ornée sur chaque plat des armes de Bourbon-Navarre pour le duc d'Angoulême, dos lisse orné de motifs.

Petites usures.

200/300 €

36. CHARLES X, roi de France.

Petit médaillon en métal repoussé, de forme ovale. Signé sur la base, non identifié. Bon état.

H. : 5 cm - L. : 4 cm.

80/100 €

37. CHARLES X, roi de France.

Beurrier de forme navette en porcelaine, orné au centre du chiffre bleu du roi Charles X. Bon état. Manufacture royale de Sèvres, 1830. Marque bleue au revers datée 1830, anciennes étiquettes de collection. H. : 5, 5 cm - L. : 27 cm.

Voir illustration page 12.

300/500 €

Provenance : Service des Offices du roi Charles X.

38. LOUIS, DUC D'ANGOULEME.

Ensemble de quatre boutons de livrée aux armes du Dauphin de France. Modèle plat en laiton doré, orné de trois fleurs de lys sous couronne royale. Travail français du XIX^e siècle.

Diam. : 2, 5 cm.

150/200 €

39. FERDINAND, DUC DE BERRY.

Miniature peinte sur bois le représentant en uniforme de colonel général des chasseurs à cheval, dignité qui lui fut conférée le 15 mai 1814, d'après le portrait réalisé en 1820 par Jean-Baptiste Jacques Augustin (1759-1832), de forme ovale, dans un encadrement doré. Travail français de la fin du XIX^e siècle/début du XX^e siècle.

H. : 13, 5 cm - L. : 12 cm.

400/600 €



39



33



32



36

40. HENRI, duc de Bordeaux (1820-1883).

Gravure représentant la naissance du duc de Bordeaux entouré des officiers de l'armée française, avec au bas du document un poème intitulé « *Le Nouvel Henri* », signé Canu dédié à la duchesse de Berry, conservé dans un encadrement en bois.

A vue : H. : 15 cm - L. : 19 cm.

Cadre : H. : 23 cm - L. : 27 cm. **200/300 €**

41. HENRI, duc de Bordeaux (1820-1883).

Gravure signée Marckl, publiée à Paris, représentant la duchesse de Berry, tenant dans ses bras, son fils, le prince Henri, duc de Bordeaux. Traces d'humidité.

H. : 20 cm - L. : 14 cm. **30/50 €**

42. HENRI, duc de Bordeaux (1820-1883).

Petit buste en bronze à patine brune, le représentant reposant sur un socle circulaire en marbre rouge. Bon état.

H. : 16 cm - L. : 10, 5 cm. **600/800 €**

43. HENRI, duc de Bordeaux (1820-1883).

Souvenirs des Highlands – Voyage à la suite de Henri V en 1832, relations, scènes, portraits, paysages et costumes offert à S.A.R. Madame la duchesse de Berry, par monsieur d'Hardiviller, imprimé chez E. Duverger, publié chez Dentu à Paris, 1835, in-folio, trois portefeuilles contenant 28 gravures hors texte, quelques traces d'humidité, bon état. **200/300 €**

44. ECOLE FRANCAISE DU XIX^e SIECLE.

Portrait du jeune comte de Chambord (1820-1883).

Dessin à la mine de plomb, non signé, vers 1850, conservé dans son bel encadrement d'époque en bois doré surmonté des armes de France, de forme ovale. Bon état.

A vue : H. : 34 cm - L. : 25 cm.

Cadre : H. : 60 cm L.: 44 cm. **1 000/1 500 €**

45. LOUISE, Duchesse d'Artois (1819-1864).

Portrait du jeune comte de Chambord (1820-1883).

Paire de petites tasses en ivoire tournée reposant sur une base circulaire à décor finement sculpté de larges feuilles de cacao et ornée au centre de son blason. Avec leurs sous-tasses. Usures du temps et petit accident.

Travail du XIX^e siècle, de la manufacture de Dieppe.

H. : 4, 5 cm - L. : 6 cm - Diam.: 9, 5 cm. **3 000/4 000 €**

Voir illustration page 11.

46. HENRI, comte de Chambord (1820-1883).

Camée sur coquille orné d'un portrait en buste représentant le comte de Chambord, dans un encadrement torsadé en métal doré surmonté d'une fleur de lys, conservé dans son écrin en cuir de couleur Bordeaux.

Travail français du XIX^e siècle.

H. : 4 cm - L. : 4 cm. **300/500 €**

47. HENRI, comte de Chambord (1820-1883).

Broche de corsage en écaille, de forme ronde, ornée au centre d'une fleur de lys entourée de la devise gravée du comte de Chambord : « *La parole est à la France, l'heure est à Dieu* », monture en argent, conservée dans son écrin.

Travail français du XIX^e siècle.

Diam. : 3, 5 cm. **200/250 €**

48. HENRI, comte de Chambord (1820-1883).

Portrait photographique le représentant posant en buste légèrement de trois-quarts, avec signature autographe au bas du document : « *Henry* », conservé dans un encadrement d'époque en velours bleu, orné d'une fleur de lys en relief.

Travail français du XIX^e siècle.

A vue : H. : 9, 5 cm - L. : 5, 5 cm.

Cadre : H. 21, 5 cm - L. : 16, 5 cm. **200/250 €**

49. ROYALISTE.

Mouchoir en lin blanc, encadré d'une bande de fleur de lys.

Travail français du XIX^e siècle.

H. : 40 cm - L. : 38 cm. **100/150 €**

50. HENRI, comte de Chambord (1820-1883).

Bouton de livrée. Modèle bombé en laiton doré orné d'une couronne royale. Travail français du XIX^e siècle de la Maison Sutton à Paris.

Diam. : 2, 5 cm. **50/80 €**

51. PORTE-PLUME DE BUREAU,

orné de fleurs de lys en métal argenté.

Travail français du début du XX^e siècle.

L. : 12 cm. **100/150 €**

52. PAIRE DE CADRES PHOTOGRAPHIQUES.

Sous verre biseauté, monture en bronze doré, reposant sur deux pieds boules, ornés sur le dessus d'une couronne royale reposant sur une branche feuillagée, avec pied chevalet au dos. Travail français du XX^e siècle. En l'état.

H. : 22, 5 cm - L. : 11, 5 cm. **200/300 €**

53. CADRE PHOTOGRAPHIQUE.

Sous verre biseauté, monture en bronze doré, reposant sur deux pieds boules, orné sur le dessus d'une couronne royale reposant sur une branche feuillagée, avec pied chevalet au dos. Travail français du XX^e siècle. En l'état.

H. : 31cm - L. : 18 cm. **150/200 €**



46



7



44



51



47



1



52

53

50



42



43



40



48

ORLÉANS

54. LES TROIS GLORIEUSES.

Tabatière en ronce de thuya, de forme ronde, ornée sur le couvercle d'une médaille en métal doré repoussé ornée d'un coq et de drapeaux entourés dans un encadrement de branches de feuilles de laurier et de l'inscription : « 27/28/29 juillet 1830 », conservé sous verre dans un encadrement en cuivre doré. Travail français du XIX^e siècle.

A vue : Diam. : 4 cm.

Boîte : Diam. : 7, 5 cm.

150/200 €

55. LOUIS-PHILIPPE, roi des Français.

Pot à lait en porcelaine de forme Paestum, de 2^{ème} grandeur, à fond bleu céleste dit agate orné d'une frise de palmettes en or entourée de deux frises de feuilles de lierre en or, bordé de filets or. Bon état, usures du temps. Manufacture royale de Sèvres, 1832. Marque bleue au revers datée de 1832 et cachet rouge du château de Saint-Cloud, marque du doreur Moyez. H. : 14, 5 cm - L.: 9, 5 cm.

400/600 €

Provenance : Service pour la table du roi Louis-Philippe au château de Saint-Cloud.

56. LOUIS-PHILIPPE, roi des Français.

Soucoupe en porcelaine, pour tasse de forme Coupe de 2^{ème} grandeur, à fond bleu céleste dit agate, ornée au centre d'une rosace et sur le bord d'une frise de palmettes en or, bordée d'un filet or. Bon état, usures à la dorure.

Manufacture royale de Sèvres, 1847.

Marque or au revers datée 1847 et cachet rouge du château de Saint-Cloud.

H. : 2, 8 cm - Diam.: 15, 5 cm.

200/300 €

Provenance : Service pour la table du roi Louis-Philippe au château de Saint-Cloud.



54



57. LOUIS-PHILIPPE, roi des Français.

Tasse en porcelaine de forme litron, de 2^{ème} grandeur, à fond bleu céleste dit agate orné d'une frise de palmettes en or, bordée de filets or. Restauration à la dorure, traces noires dues à l'incendie du palais. Manufacture royale de Sèvres, circa 1842. Marque bleue au revers datée de 1842, cachet rouge du château de Saint-Cloud, marque verte datée de 1838 et marque du doreur Moyez. Porte à l'intérieur une étiquette manuscrite : « Tasse à café porcelaine de Sèvres, service riche, provenant de l'incendie du palais de Saint-Cloud [en 1870]. Le régisseur du palais. Schneider ».

H. : 14, 5 cm - L.: 9, 5 cm.

300/500 €

Provenance : Service pour la table du roi Louis-Philippe au château de Saint-Cloud. Cette tasse fut certainement réutilisée dans ce même palais par Napoléon III puisque Schneider la ressort après l'incendie de 1870.

Historique : Le commandant Armand Schneider fut régisseur du palais sous le Second Empire, il réalisa notamment plusieurs inventaires du mobilier et est l'auteur de « Le Second Empire à Saint-Cloud par le commandant Schneider » (Paris, 1894).

58. LOUIS-PHILIPPE, roi des Français.

Saladier en porcelaine, de forme Peyre de 2^{ème} grandeur, à fond bleu céleste dit agate, orné sur le bord supérieur d'une frise de palmettes en or, et à l'intérieur d'une frise de feuilles de lierre en or, bordé de filets or. Très bon état.

Manufacture royale et impériale de Sèvres, 1847-1857.

Marque verte au revers datée 1847 et marque rouge datée 1857.

H. : 9, 5 cm - Diam.: 25 cm.

600/800 €

Provenance : Service pour la table du roi Louis-Philippe au château de Saint-Cloud ou de Compiègne.

59. LOUIS-PHILIPPE, roi des Français.

Lot de 9 pièces en porcelaine du service des Princes, comprenant : un compotier rond forme Coupe de 1^{ère} grandeur daté 1844 du château d'Eu (importantes restaurations), une tasse à thé Coupe de 1^{ère} grandeur et une seconde de 2^{ème} grandeur datées 1836 des châteaux d'Eu et de Fontainebleau, avec deux soucoupes de 2^{ème} grandeur datées 1837 du château d'Eu (fêles et restaurations), une tasse litron et sa soucoupe de 4^{ème} grandeur datées 1837 et 1844 du château d'Eu (fêles et accidents), un beurrier navette daté 1844 du château d'Eu (restaurations), et un pot à lait raccourci de 2^{ème} grandeur daté 1846 du château d'Eu (fêles). On y joint deux pièces du service des Officiers : un pot à lait raccourci de 2^{ème} grandeur daté 1846 du château de Bizy (fête), et un beurrier rond daté 1841 du château d'Eu (accidents). En l'état.

Manufacture royale de Sèvres, époque Louis-Philippe.

Pièces marquées. Dimensions diverses.

1 000/1 500 €

Voir illustration page 16.





60. LOUIS-PHILIPPE, roi des Français.

Ensemble de quatre pots à jus en porcelaine, à anses basses, à décor central marqué du chiffre de Louis-Philippe en lettres or et rouges. Manquent les anses, accidents, en l'état.

Manufacture royale de Sèvres, époque Louis-Philippe.

Marques bleues et vertes datées 1846 et illisibles, marques rouges des châteaux de Bizy, Trianon et des Tuileries.

H. : 7 cm.

180/250 €

Provenance : service des Officiers du roi Louis-Philippe aux châteaux de Bizy, Trianon et des Tuileries.

61. LOUIS-PHILIPPE, roi des Français.

Assiette plate en porcelaine blanche, provenant du service des Bals, bordé d'un filet or, orné au centre du monogramme LP (Louis-Philippe) sous couronne royale en lettres d'or, encadré d'une couronne de feuilles de lauriers et de feuilles de chêne.

Manufacture royale de Sèvres, 1846. Marque verte au revers datée 1845 et cachet rouge du château des Tuileries.

Diam. : 23 cm. Bon état. *Voir illustration page 15.* **200/300 €**

62. LOUIS-PHILIPPE, roi des Français.

Assiette plate en porcelaine blanche, provenant du service des Princes, bordé d'un filet or et d'une guirlande de feuilles de vigne, orné au centre du monogramme LP (Louis-Philippe) sous couronne royale encadré d'une couronne de feuilles de lauriers et de feuilles de chêne.

Manufacture royale de Sèvres, 1839.

Marque bleue au revers datée 1840.

Diam. : 24 cm. Bon état. *Voir illustration page 15.* **200/300 €**

63. PHILIPPE, comte de Paris (1838-1894).

Robe d'enfant à manches courtes, en lin, lui ayant appartenu, brodée en lettres rouges de son monogramme P. O. (Philippe d'Orléans) sous couronne royale (au dessous du bras).

Travail français, vers 1842-1843.

800/1 000 €

Provenance : ancienne collection de feu Madame la comtesse de Paris (1911-2003), vente de sa succession, Sotheby's, 14 octobre 2008.



63



LIVRES D'OR DU PRINCE ET DE LA PRINCESSE DE JOINVILLE

64. FRANCOIS, prince de Joinville (1818-1900) et FRANCOISE, princesse de Joinville (1824-1898).

Ensemble de deux livres d'or pour l'année 1873 (du 5 juin au 31 décembre et du 4 janvier au 18 octobre), reliures d'époque en maroquin noir, de format in-4, ornées sur la première d'une couverture en lettres d'or « Prince de Joinville », et sur la seconde, également en lettres d'or, « Princesse de Joinville », contenant plusieurs centaines de signatures autographes des invités du prince et de la princesse, dont : *reine Marie-Christine d'Espagne, comte d'Eu, duc et duchesse d'Alençon, duc de Riansares, comtesse de Mirabeau, prince et princesse Orloff, comte et comtesse de Paris, duc de Chartes, comte d'Eu, comte de Beaumont, comte et comtesse de Villeneuve, vicomte et vicomtesse d'Azy, comte et comtesse de Chambrun, comte et comtesse Anatole de Montesquiou, comte et comtesse de Ganay, marquis et marquise de Castellane, marquis et marquise de Trévis, comte et comtesse de Moltke, comte et comtesse de Dams d'Hautefort, duc de Praslin, comte et comtesse d'Haussonville, comtesse Soult, comte et comtesse d'Harcourt, baron et baronne James Edouard de Rothschild, comtesse de Mirabeau, comte et comtesse Apponnyi, duc et duchesse de Noailles, duc et duchesse d'Ayen, comte Paul de Ségur, baron et baronne de Saint-Didier, Monsieur Casimir Perrier, comte et comtesse de Pourtalès, comte de Barral, comte de Maillé, marquis et marquise de Gouvion-St-Cyr, comte et comtesse Ducâtel, duc et duchesse de la Trémoille, marquis et marquise de Trévis, marquis de Beauvois, duchesse d'Otrante, baron Jules de Lesseps, comte Daru, M. Aubry Vitet, duc et duchesse d'Uzès, duchesse Decazes, comte et comtesse de Béthune, princesse de Ligne, comte et comtesse de Montebello, comte et comtesse de Clermont-Tonnerre, baron et baronne de Lestrangé, comte et comtesse de Dampierre, duc et duchesse de Gallière, duc et duchesse de Polignac, comtesse Louis de Kergolay, le prince et la princesse Troubetzkoy, prince et princesse Sagan, duc de Zaragoza, duc de Sabran-Pontevès, comte d'Outremont, etc...* Petites usures du temps, mais bon état dans l'ensemble.

1 000/1 500 €

Provenance : ancienne collection du comte et de la comtesse de Paris, Vente Drouot du 30 octobre 2000, n°256.



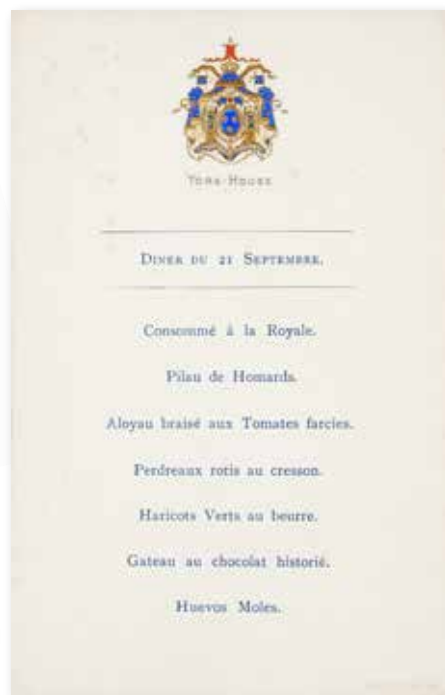
65



169



168



66

65. FRANCOIS, prince de Joinville (1818-1900).

Tabatière en bois tourné, de forme ronde, ornée sur le couvercle d'un profil du prince, la tête tournée vers la droite, conservée sous verre bombé dans un encadrement en bronze doré.

Travail français du XIX^e siècle signé Pline.

A vue : H. : 3, 5 cm - L. : 3 cm.

Boîte : Diam. : 8 cm - E. : 3 cm.

Voir illustration page 17.

300/500 €

66. ORLEANS.

Menu du dîner servi le 21 septembre (sans date) à York House, surmonté des grandes armes polychrommes de la Maison d'Orléans. Bristol doré sur tranche, avec texte imprimé en lettres bleues. Bon état.

H. : 15, 5 cm - L. : 10 cm.

150/180 €

67. PHILIPPE, duc d'Orléans (1869-1926).

Ensemble de 10 ex-libris provenant de la bibliothèque du prince, ornés des armes de France, imprimés sur papier vergé. Bon état. H. : 10 cm - L. : 9, 5 cm.

200/250 €

68. HELENE, princesse de France, duchesse d'Aoste.

Portrait photographique la représentant jeune fille avec une broche dans les cheveux sertie de diamants.

Tirage d'époque albuminé monté sur carton.

Traces d'humidité, mais bon état.

H. : 22, 5 cm - L. : 17 cm.

80/100 €

69. HELENE, princesse de France, duchesse d'Aoste.

Portrait photographique la représentant posant avec sa mère la comtesse de Paris et deux amis, avec signatures autographes sur le document : « *Hélène, Aline, Bertrand* ». On y joint un portrait photographique la représentant en buste, avec dédicace autographe sur le document : « *Séville, 24 avril 1871, La Garrocha* ». Tirage d'époque albuminé monté sur carton. Traces d'humidité, en l'état.

H. : 15 cm - L. : 10, 5 cm;

H. : 16, 5 cm - L. : 13, 5 cm.

150/180 €

70. ISABELLE, princesse de France, duchesse de Guise.

Portrait photographique signé Alice Hugues à Londres, la représentant posant de trois-quarts dans un décor champêtre. Tirage ancien monté sur carton, avec nom du photographe au bas du document. Traces d'humidité, en l'état.

H. : 30 cm - L. : 21, 5 cm.

120/150 €

71. ISABELLE, princesse de France, duchesse de Guise.

Lot de deux portraits photographiques signés Nadar à Paris, la représentant jeune fille. Tirage ancien monté sur carton, avec nom du photographe au bas du document. Traces d'humidité, en l'état.

H. : 17 cm - L. : 22 cm et format cabinet.

80/100 €

72. ENFANTS DE LOUISE, princesse de France, infante d'Espagne. Lot de deux portraits photographiques, le premier représentant le prince Carlos de Bourbon (1908-1936) enfant, avec dédicace autographe au bas du document de la main de l'infante Louise, adressée à sa mère la comtesse de Paris : « *Carlitos ! XII 1912* » ; et le second représentant la princesse Maria de los Dolores de Bourbon (1909-1996), avec dédicace autographe au bas du document de la main de l'infante Louise, adressée à sa mère la comtesse de Paris « *Para Granny ! Maïa, XII 1912* ». Tirages argentiques d'époque de la Maison Franzen, montés sur carton, avec cachet du photographe. Traces d'humidité, mais bon état.
H. : 21, 5 cm – L. : 13, 5 cm. **80/100 €**

73. LOUISE, princesse de France, infante d'Espagne. Portrait photographique la représentant posant avec sa fille, la princesse Maria de los Dolores de Bourbon (1909-1996), avec dédicace autographe au bas du document de la main de l'infante Louise, adressée à sa mère la comtesse de Paris, texte en espagnole « *Luisa, Dolores, 1910* ». Tirage argentique d'époque de la Maison Kaulac à Madrid, monté sur carton, avec cachet du photographe. Usures, en l'état.
H. : 31 cm – L. : 20 cm. **180/200 €**

74. ORLEANS. Lot de trois portraits photographiques signés Reutlinger à Paris et Arloing à Vichy, représentant la princesse Louise de France avec dédicace autographe signée au bas du document datée 1906 (texte en espagnol), la princesse Louise jeune fille, le prince Jean de France (futur duc de Guise) enfant. Tirages anciens montés sur carton, avec cachets des photographes. Traces d'humidité, mais bon état.
H. : 25 cm – L. : 19 cm, H. : 18 cm – L. : 17, 5 cm. **150/200 €**

75. ORLEANS. Lot de trois portraits photographiques signés par Numa Blanc à Menton et Beauchy à Séville, représentant le comte de Paris, le duc d'Orléans et la princesse Isabelle de France. Tirages anciens montés sur carton, avec noms des photographes au bas des documents. Traces d'humidité, en l'état. Formats cabinets. **120/150 €**



74



69



68



73



71



72

NAPOLÉON



**76. ECOLE FRANCAISE DU XIX^e siècle,
BOSIO Louis-Simon (d'après).**

Buste de Bonaparte I^{er} en tenue de Premier Consul.

Bronze à patine vert foncé. Bon état, manque son socle.

H. : 26 cm – L. : 18 cm.

1 500/2 000 €

77. TABATIERE EN ECAILLE.

De forme ronde, ornée sur le couvercle d'une intaille en cristal représentant le profil de Bonaparte en tenue de Premier Consul, dans un entourage cerclé d'or. Restauration. Bon état.

A vue : Diam. : 5 cm.

Cadre : Diam. : 7 cm – E. : 2, 5 cm.

1 600/1 800 €

78. ECOLE FRANCAISE DU XIX^e siècle.

Buste de l'empereur Napoléon I^{er}.

Bronze en fonte à patine noire, reposant sur piédouche. Bon état.

H. : 18 cm – L. : 13 cm.

Voir illustration page 23.

200/300 €

79. EPINGLE À CRAVATE.

Ornée d'un aigle impériale aux ailes déployées en bronze doré ciselé. Travail français du XIX^e siècle.

H. : 2 cm – L. : 3, 5 cm.

Voir illustration page 22.

150/200 €



77



80. ECOLE FRANCAISE DU XIX^e siècle, d'après Isabey.

Portrait de l'empereur Napoléon I^{er}.

Miniature peinte sur toile, de forme ovale, conservée sous verre bombé dans son encadrement en loupe de buis bordé d'une frise ciselée en bronze doré. Bon état.

A vue : H. : 13,5 cm – L. : 9,5 cm.

Cadre : H. : 23 cm – L. : 18 cm.

1 800/2 000 €



84



81



79



83



87



82



86

81. TABATIERE EN POUDRE D'ECAILLE, de forme ronde, ornée sur le couvercle d'une médaille en cuivre repoussé représentant un profil du souverain en César, la tête tournée vers la droite, conservée sous verre bombé dans un entourage cerclé d'or. Usures du temps. Travail français du XIX^e siècle.
Diam. : 5, 5 cm – E. : 2 cm. **200/300 €**

82. BOITE EN PAPIER, de forme ronde, ornée sur le couvercle d'une représentation en cire polychrome figurant l'empereur Napoléon à cheval, conservée sous verre bombé. Petites usures, mais bon état. Travail français du XIX^e siècle.
Diam. : 6, 5 cm – E. : 3 cm. **200/300 €**

83. NAPOLEON I^{er}, empereur des Français. Médaillon à suspendre en porcelaine blanche, de forme ronde, orné au centre d'un profil du souverain en César la tête tournée vers la gauche. Bon état. Travail français du XIX^e siècle.
Diam. : 14, 5 cm. **200/300 €**

84. NAPOLEON I^{er}, empereur des Français. Médaillon à suspendre, orné d'une miniature polychrome en fixé sous verre représentant le souverain, dans un encadrement en cuir avec attache de suspension. Devait être à l'origine un portefeuille. Accidents et manques. Travail français du XIX^e siècle.
A vue : H. : 6 cm - L. : 4 cm.
Cadre : H. : 14 cm – L. : 8, 5 cm. **150/250 €**



85

85. BOURGEOIS Charles-Guillaume (1759-1832).

L'empereur Napoléons I^{er} portant la couronne de fer, vers 1810.

Miniature peinte sur ivoire, en grisaille, de forme ovale, signée en bas à droite, conservée sous verre bombé dans son encadrement en bois à larges moulures dorées. Bon état.

A vue : Diam. : 5, 5 cm.

Cadre : H. : 26, 5 cm – L. : 26, 5 cm. **1 700/1 900 €**

86. ECOLE FRANCAISE DU XIX^e siècle,

Buste de Napoléon I^{er}, empereur des Français, coiffé de son bicorne.

En marbre blanc, reposant sur un piédoche en serpentine.

Bon état. H. : 36 cm – L. : 22 cm. **600/800 €**

87. BAGUE.

Monture en or, ornée d'une améthyste de forme rectangulaire, gravée du monogramme de l'empereur Napoléon serti de roses, conservée dans son écrin. Petits marques.

Travail français du XIX^e siècle. **300/500 €**



78



89



90



91



88

88. PETITE LOUPE DE BUREAU.

Monture en bronze doré ciselé, ornée sur l'extrémité d'une représentation de l'empereur Napoléon Ier portant bicorne, signée C. de Framoz, conservée dans son écrin. Bon état.

Travail français du XX^e siècle.

L. : 10 cm. Ecrin : H. : 7 cm – L. : 13 cm. **150/200 €**

89. ECOLE FRANCAISE DU XX^e siècle.

Ensemble de portraits représentant la famille impériale.

L'empereur Napoléon, l'impératrice Marie-Louise, l'impératrice Joséphine et Madame Mère.

Miniatures peintes sur bois, de forme ronde, conservées sous verre dans un encadrement ancien en bronze doré surmonté d'une frise d'arabesques et de volutes entourant une corbeille de fruits, avec pied chevalet au dos. Bon état.

A vue : Diam. : 6 cm.

Cadre : H. : 14 cm – L. : 31, 5 cm. **400/600 €**

90. ECOLE FRANCAISE DU DEBUT DU XX^e siècle.

Portrait de l'impératrice Marie-Louise.

Miniature peinte sur ivoire, de forme ovale, conservée sous verre bombé dans son encadrement ancien en bronze doré, surmonté d'un nœud enrubanné. Bon état.

A vue : H. : 8 cm – L. : 6 cm.

Cadre : H. : 11 cm – L. : 8 cm. **180/250 €**

91. THUMCLETTE A., école française du début du XX^e siècle.

Portrait d'Hortense de Beauharnais, reine de Hollande.

Miniature peinte sur ivoire, de forme ronde, conservée sous verre bombé dans son encadrement ancien en bronze doré, surmonté d'un aigle impérial. Bon état.

A vue : Diam. : 6 cm.

Cadre : H. : 10, 5 cm – L. : 8 cm. **180/250 €**



92

93

92. NAPOLEON I^{er}, empereur des Français.

Petite gravure séditionneuse représentant le tombeau de l'empereur sur l'île d'Elbe, et faisant figurer entre les deux arbres son portrait en pied, conservée sous verre dans un encadrement en bois doré. Usures du cadre, bon état.

A vue : Diam. : 8 cm.

Cadre : Diam. : 12, 5 cm.

150/200 €

93. NAPOLEON I^{er}, empereur des Français.

Flambeau séditionneux, en métal argenté, ciselé et gravé, représentant le profil du souverain. Corps à pans sur embase à décor de guirlande, pieds à décor d'une frise de feuilles de chêne et de glands. Réargenté, manque sa bobèche. Bon état. Travail français du XIX^e siècle.

H. : 27 cm - Diam.: 13 cm.

300/500 €

94. NAPOLEON I^{er}, empereur des Français.

Noix de coco découpée représentant d'un côté l'empereur vu de dos faisant face au soleil d'Austerlitz et de l'autre côté son monogramme entouré d'un bicorne, d'un tambour et d'un casque de dragon. Travail de bague du XIX^e siècle. Usures du temps.

H. : 11, 5 cm - L. : 9 cm.

50/80 €



94

Handwritten signature in brown ink, possibly 'Maret'.



96

95. NAPOLEON I^{er}, empereur des Français.

« *Au nom du Peuple français* ».

Avis de convocation du collège électoral du département de la Côte d'Or, arrondissement de Dijon. P.S. « *Bonaparte* » (Secrétaire), comme Premier Consul, contresignée par Chaptal, ministre de l'Intérieur, et Hugues Maret, secrétaire d'Etat, à Paris, datée du 14 frimaire de l'an XII (6 décembre 1803), 1 p., in-folio, en partie imprimée avec en-tête « *Au nom du Peuple français* ». Conservé dans un cadre rectangulaire en bois noirci. Pliures, en l'état.

Epoque : Consulat.

A vue : H. : 42 cm - L. : 27, 5 cm.

Cadre : H. : 59 cm - L. : 44, 5 cm.

400/600 €

96. BREVET DE NOMINATION.

Pièce sur parchemin en partie imprimée et manuscrite intitulée « *Napoléon par la grâce de Dieu, empereur des Français, roi d'Italie, protecteur de la Confédération du Rhin, à tous présent et avenir salut* », accordant en date du 19 mars 1808 au Sieur Quinelle, le titre de baron d'empire, avec signature autographe au bas du document de l'empereur Napoléon I^{er} : « *Napoléon* » et contresignée par l'archichancelier de l'empire : « *Cambacérés* ». Comportant en haut à gauche les armoiries polychromes peintes au naturel, conservée dans son étui en tôle de fer. Manque son cachet et son couvercle.

Pliures et manques.

H. : 45 cm - L. : 59 cm.

1 500/2 000 €



95

BREVET DE NOMINATION SIGNÉ PAR L'EMPEREUR NAPOLEON I^{ER}



*Napoléon par la Grâce de Dieu
Empereur des Français, Roi d'Italie,
Protecteur de la Confédération du Rhin.
à tous présents et à venir Salut*

97. BREVET DE NOMINATION.

Pièce sur vélin, en partie imprimée et manuscrite intitulée « *Napoléon par la grâce de Dieu, empereur des Français, roi d'Italie, protecteur de la Confédération du Rhin, à tous présent et avenir salut* », accordant en date du 15 août 1809 au Sieur Cavalletti, le titre de baron d'empire, avec signature autographe au bas du document de l'empereur Napoléon I^{er} : « *Napoléon* » et contresignée par l'archichancelier de l'empire : « *Cambacérés* ». Comportant en haut à gauche les armoiries

polychromes peintes au naturel, et le cachet en cire rouge biface, orné des grandes armes impériales retenues au bas par des lacets de rubans jaunes et bleus. L'ensemble est conservé sous verre dans un bel encadrement en bois doré ajouré. La partie basse du document est légèrement effacée, mais dans un relatif bon état général, accidents au cadre.

A vue : H. : 44, 5 cm – L. : 59 cm.

Cadre : H. : 75, 5 cm – L. : 89 cm.

6 000/6 500 €





98. BEAU COFFRET A L'IMITATION D'UNE RELIURE.

En basane noire à long grain, orné au centre de chaque plat des grandes armes impériales dans un encadrement aux petits fers d'une frise alternée d'aigles impériaux et de N, dos lisse orné d'aigles impériaux, titre en lettres d'or, intérieur capitonné de velours rouge contenant sur deux plateaux 10 grandes médailles commémoratives signées Andrieu, en plomb à patine brune à l'imitation du bronze, conservées sous verre dans un entourage en bronze doré. Représentant l'impératrice Joséphine, l'empereur Napoléon en César, le siège de la Bastille (14 juillet 1789), l'arrivée du roi à Paris (6 octobre 1789), le passage du Grand St Bernard (15 floréal de l'An VIII), Bonaparte Premier Consul (XXV Prairial de l'An VIII), l'impératrice Marie-Louise, Napoléon en costume du sacre, un double profils de Napoléon et de Marie-Louise.

Usures du temps, manque un verre.

Médailles : Diam. : 6 cm, 8 cm, 14 cm.

Coffret : H. : 36 cm – L. : 27, 5 cm.

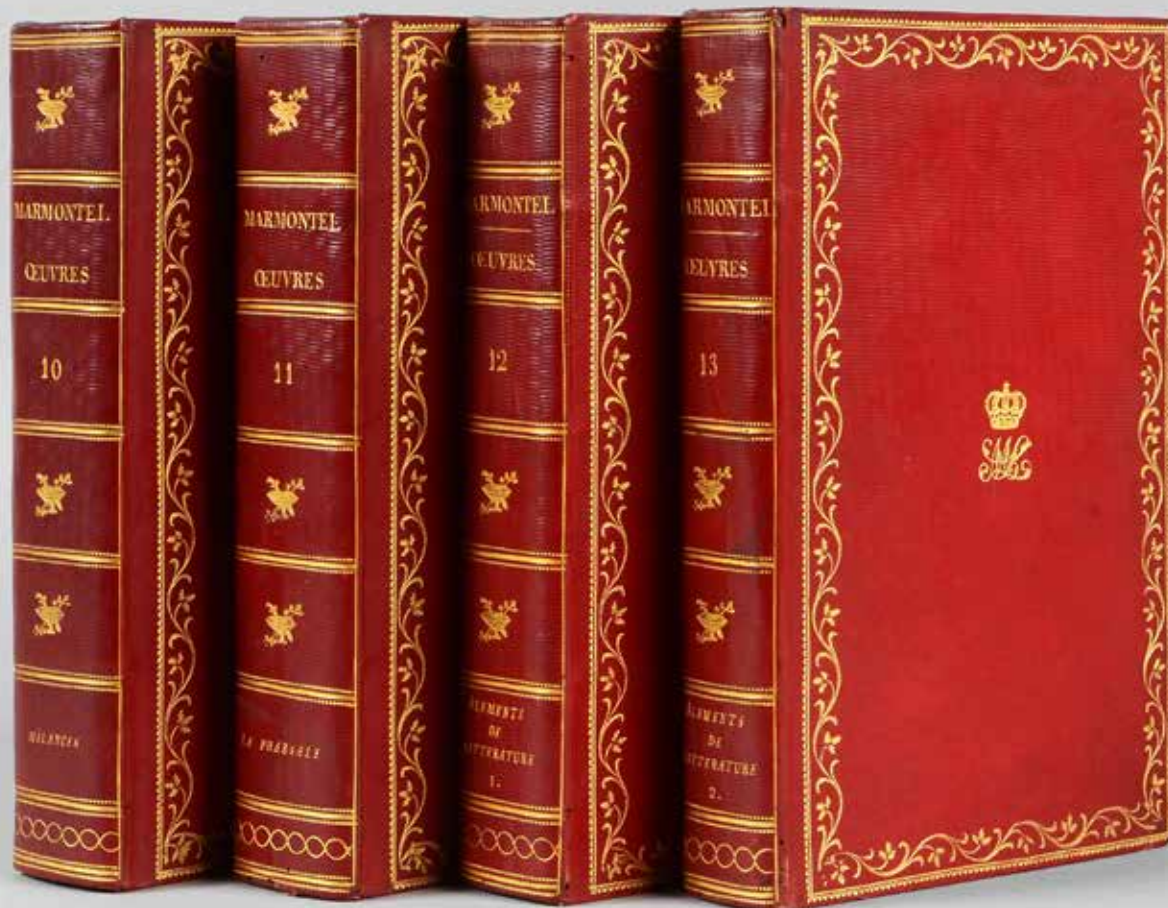
3 000/4 000 €



99. MARIE-LOUISE, archiduchesse d'Autriche, impératrice des Français (1791-1847).

MARMONTEL, *Œuvres complètes*, publié à Paris chez Verdière, Libraire-Editeur, quai des Augustins, 1818-1819, aux éditions Firmin Didot. Quatre volumes in-8, (sur 19), N°10 au N°13 belle reliure en basane rouge à long grain, plats ornés de filets et d'une frise de feuilles, appliqué au centre du chiffre de Marie Louise sous couronne impériale. Dos lisse orné de faux nerfs et de trophées, titre et auteur en lettre d'or, page de garde en soie moirée bleue, tranches dorées. Rares reliures de l'époque au chiffre de l'Impératrice. Reliures fraîches, quelques coins émoussés et petits accidents. **3 000/5 000 €**

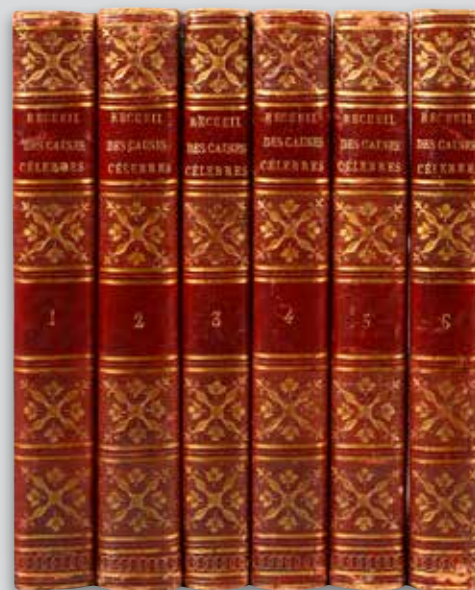
Provenance : *Marie-Louise archiduchesse d'Autriche, fille aînée de l'Empereur François 1er et de la princesse Marie-Caroline de Bourbon des Deux Siciles. Mariée civilement le 11 mars 1810 à l'Empereur Napoléon 1er et religieusement le 1er avril 1810 en la cathédrale de Notre Dame de Paris. Remariée au Comte Neipperg en 1821, elle mourut en 1847 à Parme. Chiffre non répertorié par le Manuel de l'Amateur des reliures armoriées, OLIVIER n°2654.*



RARE ENSEMBLE DE VOLUMES AUX ARMES DE MADAME MÈRE



100. LETIZIA BONAPARTE, Madame mère (1750-1836).
MEJAN Maurice, *Recueil des Causes Célèbres*, publié à Paris chez Garnery, Libraire, rue de Seine, 1808-1809. Six volumes in-8, belle reliure de l'époque par Simier en basane rouge à long grain, chaque plat est orné de filets et d'une frise aux coins étoilés appliqués au centre des grandes armes impériale et du monogramme « L.R.B. », pour Letizia Ramolino Bonaparte. Dos lisse orné de faux nerfs et de motifs feuillagés, titre en lettres d'or, page de garde en soie moirée bleue, tranches dorées. Rarissime suite de livres de l'époque aux armes de la mère de Napoléon. Reliures fraîches, coins émoussés et petits accidents, signées au dos « Relié par Simier ». **6 000/8 000 €**







102

101. PONIATOWSKI Joseph, prince et maréchal d'Empire (1763-1813). Lot de deux gravures rehaussées à l'aquarelle, dont l'une conservée dans un encadrement à baguettes dorées figurant « *Joseph Poniatowski* » à cheval. La seconde est intitulée « *La princesse Poniatowski apprend la mort de son mari* », par Agustoni à Paris. En l'état.

Travail du début du XIX^e siècle.

Première gravure : H. : 26 cm – L. : 27 cm.

Seconde gravure : H. : 24 cm – L. : 32 cm.

100/150 €



101

102. NAPOLEON I^{er}, empereur des Français.

Gravure représentant Napoléon accordant à la princesse de Hatzfeld la grâce de son mari, le 28 octobre 1806, par Legris, d'après Boisfremont, conservée dans un cadre à baguette dorée. Bon état, usures du temps.

H. : 40 cm - L. : 34 cm.

80/100 €

103. CONFERENCE DES EMPEREURS.

Gravure représentant l'empereur Napoléon I^{er} et l'empereur Alexandre I^{er} de Russie à Erfurt le 27 septembre au 14 octobre 1808, par Monin, d'après Gosse. Bon état.

H. : 27 cm - L. : 36 cm.

80/100 €



103



105



104

104. NAPOLEON I^{er}, empereur des Français.

Ensemble de cinq gravures rehaussées à l'aquarelle représentant des scènes de la campagne d'Espagne, dont : « *L'entrée triomphante des Français dans la ville de Madrid* », « *le Combat de Saint Vincent* », « *le Siège et la Prise de Saragosse, Ceux de Valence sous les ordres du Maréchal comte Suchet (1812)* », et « *la Bataille de Caldiero gagnée par le Maréchal Masséna* », par Mlle. Formentin d'après un dessin de Maurin, publié à Paris chez la Veuve Chéreau.

Taches et déchirures mais bon état dans l'ensemble.

Travail français du XIX^e siècle.

H. : 33 cm - L. : 42 cm (environ).

800/1 000 €



105. NAPOLEON I^{er}, empereur des Français.

Lithographie le représentant vers 1814 en buste, légèrement de trois-quarts, en uniforme portant un bicorne. Par Mlle. Formentin d'après un dessin de Maurin, publiée à Paris chez Aumont. Conservée dans un cadre rectangulaire en bois naturel. Taches.

Travail français de la fin du XIX^e siècle.

A vue : H. : 40, 5 cm - L. : 30, 5 cm.

Cadre : H. : 52 cm - L. : 42 cm.

200/300 €

106. BORODINO.

Grand mouchoir commémoratif du centenaire de la bataille de Borodino (1812-1912), en tissu imprimé polychrome orné au centre d'une représentation historique figurant l'empereur et son armée quittant Moscou en flammes, bordé d'une frise ornée de l'aigle impériale des Romanoff et des dates 1812, 1912 dans des cartouches.

Traces d'humidité, en l'état.

Travail russe, de 1912, fait à Moscou.

H. : 72 cm - L. : 77 cm.

250/300 €



106



107. NAPOLEON III, empereur des Français.

Petit gobelet évasé vers le haut, en opaline blanche, bordé de filets or, orné au centre de son chiffre N. (Napoléon) en lettres d'or. Bon état, une égrenure.

Travail français du Second Empire.

H. : 7 cm - Diam.: 7, 3 cm.

300/500 €

Provenance : Probablement du service pour la toilette de l'empereur Napoléon III.

108. NAPOLEON III, empereur des Français.

Ensemble de quatre assiettes plates en porcelaine blanche, ornées au centre du chiffre de Napoléon III en or, bordées d'un filet or. Bon état, usures du temps.

Manufacture impériale de Sèvres, 1866 à 1870.

Marques vertes et rouges au revers datées de 1864 à 1870.

Diam. : 24 cm.

400/600 €

Provenance : Service pour la table quotidienne de l'empereur Napoléon III, ayant servi dans la plupart de ses résidences.

109. NAPOLEON III, empereur des Français.

Ensemble de quatre assiettes plates en porcelaine blanche, ornées au centre du chiffre du souverain L.N. (Louis Napoléon) sous couronne impériale en lettres d'or, bordées d'un filet or. Bon état, très légères usures du temps, petit éclat sur une assiette. Manufacture impériale de Sèvres, 1844.

Marques : vertes L.P. (1845) ; vertes S. (1864) ; rouges N. (1864) au revers. Diam. : 22, 5 cm.

600/800 €

Provenance : Service pour la table quotidienne de l'empereur Napoléon III, ayant servi dans la plupart de ses résidences.

110. NAPOLEON III, empereur des Français.

Ensemble cinq tasses à thé et leur sous-tasse en porcelaine blanche, ornées du chiffre du souverain L.N. (Louis Napoléon) sous couronne impériale en lettres d'or, bordées d'un filet or. Bon état, usures du temps. Manufacture impériale de Sèvres, 1846 à 1870. Marques : vertes L.P. (1846), bleues L.P. (1847) et rouges N. (1870) au revers. Marques rouges du château de Trianon. Diam. : 10 cm et 15, 5 cm.

600/800 €





114

111. NAPOLEON III, empereur des Français.

Bol en porcelaine blanche, orné du chiffre du souverain L.N. (Louis Napoléon) sous couronne impériale en lettres d'or, bordé d'un filet or. On y joint une sous tasse.

Bon état, usures du temps, restauration.

Manufacture impériale de Sèvres, 1841 à 1870.

Marques : bleues L.P. (1841) ; vertes (1862) ; rouges N. (1864) et (1870) au revers.

Diam. : 14 cm et 18 cm.

300/500 €

112. NAPOLEON III, empereur des Français.

Sucrier et son couvercle en porcelaine blanche, ornées du chiffre du souverain L.N. (Louis Napoléon) sous couronne impériale en lettres d'or, bordé d'un filet or. Bon état.

Manufacture impériale de Sèvres, 1846 à 1870.

Marques : bleues L.P. (1848) ; vertes L.P. (1846) ; rouges N. (1870) au revers. Marque rouge du château de Trianon.

H. : 10, 5 cm – Diam. : 11, 5 cm.

300/500 €

113. NAPOLEON III, empereur des Français.

Ensemble de quatre pots à jus en porcelaine blanche, à anses basses, ornées au chiffre du souverain L.N. (Louis Napoléon) sous couronne impériale en lettres d'or, bordées d'un filet or. Manufacture impériale de Sèvres, 1843 à 1870.

Marques : bleues L.P. (1846) ; rouges N. (1870) au revers.

Marques rouges des châteaux des Tuileries, de Fontainebleau et de Bizy. H. : 7 cm – Diam. : 6, 5 cm.

Bon état.

300/500 €

114. NAPOLEON III, empereur des Français.

Tasse à café en porcelaine dure, à décor d'une frise de fleurs or, sur fond bleu nuit, ornée au chiffre du souverain L.N. (Louis Napoléon) sous couronne impériale en lettres d'or, bordée d'un filet or, intérieur or. Bon état.

Manufacture impériale de Sèvres, 1864 à 1870.

Marques : vertes (1864) ; rouges N. (1870) au revers.

H. : 6 cm – Diam. : 6, 5 cm et 12 cm.

400/600 €

Provenance : service d'apparat du souverain pour le palais des Tuileries.



115



115. NAPOLEON III, empereur des Français.

Beurrer de forme navette en porcelaine, à anses incurvées, à fond bleu orné d'une frise dite capraire en or, bordé de filets or. Manufacture impériale de Sèvres, 1862.

Marques verte et rouge au revers datées 1862.

H. : 8 cm - L.: 26 cm. Bon état.

200/300 €

Voir illustration page 35.

Provenance : Service pour la table de l'empereur Napoléon III au château des Tuileries, décrit « fond beau bleu, frise capraire or ». Le premier service capraire fut commandé pour Napoléon I en 1811, également pour les Tuileries, pour la table des Princes.

116. NAPOLEON III, empereur des Français.

Carafe à vin, en cristal dit « verre mousseline », gravée au centre du monogramme en relief du souverain N. (Napoléon) sous couronne impériale en lettres d'or. Bon état.

Manufacture impériale de Clichy.

H. : 24 cm – Diam. : 12 cm.

400/600 €

Provenance : service pour la table du souverain pour le château de Compiègne, voir en référence le catalogue de l'exposition « A la table d'Eugénie, les services de la Bouche dans les palais impériaux, page 82 ».

117. NAPOLEON III, empereur des Français.

Ensemble de trois verres à vin banc, en cristal dit « verre mousseline », gravé au centre du monogramme en relief du souverain N. (Napoléon) sous couronne impériale en lettres d'or. Bon état.

Manufacture impériale de Clichy.

H. : 10 cm – Diam. : 5, 5 cm.

300/500 €

Provenance : service pour la table du souverain pour le château de Compiègne, voir en référence le catalogue de l'exposition « A la table d'Eugénie, les services de la Bouche dans les palais impériaux, page 82 ».

118. NAPOLEON III, empereur des Français.

Flûte à champagne, base à pans coupés, en cristal gravé au centre du monogramme du souverain N. (Napoléon) sous couronne impériale et des lettres T.on (Trianon). Bon état.

H. : 17 cm.

300/400 €

Provenance : service pour la table du souverain pour le château de Trianon, voir en référence le catalogue de l'exposition « A la table d'Eugénie, les services de la Bouche dans les palais impériaux, page 78 ».



120

119. NAPOLEON III, empereur des Français.

Paire d'écuelles Boizot à anses bottes et deux soucoupes en porcelaine, ornées au centre du chiffre de Napoléon III en or, bordées d'un filet or. Légers éclats sur les bords mais bon état général, petite restauration à l'une des prises. Les soucoupes allant certainement avec des jattes à lait.

Manufacture impériale de Sèvres, 1858.

Marques vertes et rouges au revers datées 1847 et 1858.

Ecuelles : L. : 20, 5 cm – Diam. : 18 cm. **800/1 200 €**

Provenance : Service « à chiffre » pour la table quotidienne de l'empereur Napoléon III, ayant servi dans la plupart de ses résidences. Le château de Compiègne en possède notamment un exemplaire (inv. C 56.028).

120. NAPOLEON III, empereur des Français.

Moulage en plâtre pour une grande médaille commémorative, orné du profil de l'empereur en César, signé par A. Lacotte. Usures du temps, en l'état.

Travail français du Second Empire.

Diam. : 26 cm.

300/400 €

121. MATHILDE, princesse Napoléon.

Catalogue de la vente des tableaux anciens de la collection de S.A.I. Mme la Princesse Mathilde, organisée par Paul Chevalier à la Galerie Georges Petit, du 17 au 21 mai 1904. Grand in-folio, imprimé chez Georges Petit à Paris, 125 p., nombreuses illustrations, dos accidenté. **100/150 €**

122. CADRE PHOTOGRAPHIQUE.

En bronze doré surmonté du chiffre de l'empereur Napoléon sous couronne impériale et appliqué à chaque angle de l'abeille impériale, contenant une gravure de A. Lefèvre, représentant l'empereur Napoléon I^{er}. Avec anneau de suspension au dos. Manque son verre et son fond.

Travail français du Second Empire.

H. : 27 cm - L. : 15 cm.

300/500 €



122



121



**BEL ET RARE ENSEMBLE D'ÉTUIS À CIGARETTES ET DE BOÎTES
COMMÉMORATIVES AYANT APPARTENU À DES SOUVERAINS ÉTRANGERS ET
DES MEMBRES DE FAMILLES ROYALES.**

Provenant de la collection d'un amateur.



123. EDOUARD VIII, roi de Grande-Bretagne, duc de Windsor (1894-1972).

Etui à cigarettes en argent, de forme rectangulaire, couvercle à charnières gravé sur chaque face d'un décor de fines ciselures guillochées d'ondes horizontales, appliquées sur la partie haute à gauche du monogramme entrelacé en relief du roi E. (Edward) et de son épouse W. (Wallis) sous couronne ducale, en or, bord à pans coupés, l'ouverture se fait sur la partie droite par bouton poussoir rectangulaire en argent, intérieur vermeil. Conservé dans son écrin d'origine en percaline rouge de la Maison Carl Heiss, intérieur velours et soie.

Poinçon titre : Vienne, circa 1937/1940.

Poinçon d'orfèvre : Carl Heiss à Vienne.

Bon état général.

L.: 8 cm – L. : 10 cm - E. : 1, 5 cm.

Poids. : 130 grs.

3 500/5 000 €

124. VICTORIA, reine de Grande-Bretagne (1861-1948).

Etui à cigarettes en vermeil uni, de forme rectangulaire, légèrement bombé, et arrondi aux angles, couvercle à charnières, orné au centre de son monogramme entrelacé V. (Victoria) et celui de son mari A. (Albert) sous couronne royale anglaise.

Poinçons titre : Londres, 1890.

Bon état.

L.: 9 cm – L.: 5, 5 cm - E.: 2 cm.

Poids. : 106 grs.

1 200/1 500 €





125. GEORGE VI, roi de Grande-Bretagne (1895-1952).

Tabatière commémorative, souvenir de son couronnement en 1937, de forme rectangulaire, couvercle à charnières orné de son profil et de celui de son épouse la reine Elisabeth sous couronne royale anglaise avec en arrière-plan une vue de la Tour de Londres et du château de Windsor, intérieur vermeil.
 Poinçon titre : Londres, 1937.
 Poinçon d'orfèvre : CF. H & Co.
 Bon état général.
 L.: 5 cm – L.: 8 cm – E. : 2 cm.
 Poids. : 120 grs.

1 000/1 200 €



126. FAROUK I^{er}, roi d'Egypte (1920-1965).

Etui à cigarettes en argent, de forme rectangulaire, couvercle à charnières gravé sur chaque face d'un décor de fines ciselures guillochées d'ondes, appliquées sur la partie haute du monogramme du roi F. (Farouk) sous couronne royale d'Egypte, l'ouverture se fait sur la partie droite par bouton poussoir rectangulaire en argent, intérieur vermeil.
 Poinçon titre : Birmingham, 1922.
 Poinçon d'orfèvre : T&S.
 Léger enfoncement et usures du temps, mais bon état général.
 H.: 13 cm – L. : 8, 5 cm - E. : 1, 5 cm.
 Poids. : 200 grs.

3 000/5 000 €





128. HAÏLE SELASSIE I^{er}, empereur d'Éthiopie (1892-1975).

Etui à cigarettes en argent uni, de forme rectangulaire, couvercle à charnières orné au centre de son monogramme en relief sous couronne impériale d'Éthiopie en or, encadré à chaque angle d'une frise feuillagée en or, l'ouverture se fait sur la partie avant par bouton poussoir rectangulaire en argent, intérieur vermeil. Conservé dans son écrin d'origine en cuir couleur Bordeaux de la Maison A. Rattas, intérieur velours et soie.

Poinçon titre : 800, circa 1940/1950.

Poinçon d'orfèvre : A. Rattas à Rome.

Bon état général, usure au vermeil à l'intérieur, accident à l'écrin. H.: 9,5 cm – L. : 10 cm - E. : 1,5 cm.

Poids. : 205 grs.

1 000/1 500 €

127. OLOF V, roi de Norvège (1903-1991).

Etui à cigarettes en argent uni, de forme rectangulaire, couvercle à charnières orné sur la partie en haut à gauche de son monogramme en relief et en émaux polychromes O.v (Olaf V) sous couronne royale, bord à pans coupés, l'ouverture se fait sur la partie droite par bouton poussoir rectangulaire en argent, intérieur vermeil.

Poinçon d'orfèvre : David-Andersen à Oslo.

Usures du temps, mais bon état général.

H.: 9,5 cm – L. : 10 cm - E. : 1,5 cm.

Poids. : 186 grs.

400/600 €



129. ALPHONSE, prince de Bavière (1862-1933).

Etui à cigarettes en argent uni, de forme rectangulaire, couvercle à charnières orné sur la partie haute de son monogramme A. (Alphonse) sous couronne royale et sur la partie droite d'un décor de fleurs repoussé, bords légèrement arrondis, l'ouverture se fait sur la partie droite par bouton poussoir rectangulaire en argent, intérieur vermeil.

Poinçon titre : 800, circa 1890/1910.

Usures du temps, mais bon état général.

H.: 9 cm – L.: 7 cm - E. : 2 cm.

Poids. : 80 grs.

400/600 €

130. GUILLAUME I^{er}, roi de Prusse (1861-1888).

Etui à cigarettes en argent uni, de forme rectangulaire, légèrement bombé, couvercle à charnières appliqué d'une plaque en émail de couleur bleue, bordé d'une bande jaune et appliqué sur la partie haute à gauche de son monogramme W. I. (Guillaume) sous couronne royale en or, l'ouverture se fait sur la partie droite par bouton poussoir rectangulaire en argent, intérieur vermeil.

Poinçon titre : 900, circa 1880.

Poinçon d'orfèvre : G.A.S.

Petits accidents à l'émail, mais bon état général.

H.: 8, 5 cm – L.: 5, 5 cm - E. : 1, 8 cm.

Poids. : 96 grs.

400/600 €



132. FAMILLE ROYALE ALLEMANDE.

Etui à cigarettes en argent uni, de forme carrée, légèrement bombé, arrondi aux angles, couvercle à charnières appliqué au centre d'un monogramme entrelacé P.C. sous couronne royale en or, encadré de deux filets en email bleu, l'ouverture se fait sur la partie droite par bouton poussoir rectangulaire en argent, intérieur vermeil.

Poinçon titre : 900, circa 1890/1910.

Poinçon d'orfèvre : B.C.

Petits accidents à l'émail, mais bon état général.

H.: 9, 5 cm – L.: 8 cm - E.: 1, 5 cm.

Poids. : 107 grs.

400/600 €

131. CHARLES I^{er}, empereur d'Autriche (1887-1922).

Etui à cigarettes en argent uni, de forme carré, légèrement bombé, arrondi aux angles, couvercle à charnières gravé du monogramme Ch. I. R. (Rex Charles I^{er}). sous couronne royale, l'ouverture se fait sur la partie droite par bouton poussoir rectangulaire en argent, intérieur vermeil, gravé de dix-huit fac-similés de signature. Au dos est gravée l'inscription 1900/1902.

Poinçon titre : 800, Allemagne, circa 1900.

Usures du temps, mais bon état général.

H.: 10 cm – L.: 9 cm - E.: 1, 5 cm.

Poids. : 149 grs.

400/600 €





134

133. MAX, prince de Schaumburg-Lippe (1898-1974).

Etui à cigarettes en argent martelé, de forme rectangulaire, légèrement bombé, couvercle à charnières orné au centre de son monogramme en or M.S.L. (Max Schaumburg-Lippe) sous couronne princière, l'ouverture se fait sur la partie gauche par bouton poussoir rectangulaire en argent, intérieur vermeil, avec compartiment à amadou et compartiment sur la partie supérieure pour allumettes, avec grattoir, gravé à l'intérieur d'une dédicace « *Helmut, 1921* ».

Poinçon titre : 800, Allemagne, circa 1920.

Usures du temps, léger enfoncement au dos, mais bon état général.

H.: 10, 5 cm – L.: 7 cm – E.: 2 cm.

Poids. : 183 grs.

600/800 €



133

134. FERDINAND I^{er}, roi de Bulgarie (1861-1948).

Etui à cigarettes en argent niellé, de forme rectangulaire, légèrement bombé, et arrondi aux angles, couvercle à charnière orné au centre de deux pièces en argent au profil du souverain et aux armes du royaume, intérieur vermeil.

Sans poinçons, travail bulgare de 1892.

Petits accidents et manques.

H.: 6 cm – L.: 9 cm – E.: 2 cm. Poids. : 102 grs. **200/300 €**

135. YOLANDA, princesse d'Italie (1901-1986).

Boîte commémorative en argent uni, de forme ronde, couvercle amovible légèrement bombé orné d'un fac-similé de sa signature surmonté d'une couronne royale et cerclé du nœud des Savoie en émail bleu. Présent offert à l'occasion de son mariage, célébré à Rome le 9 avril 1923 avec Charles de Calvi, comte de Bergolo (1887-1977), intérieur vermeil.

Poinçon titre : 800, Rome, 1923.

Usures du temps, mais bon état général.

Diam.: 7, 5 cm - H.: 2, 5 cm. Poids. : 78 grs. **300/350 €**



138

136. VICTOR-EMMANUEL III, roi d'Italie (1869-1943).

Boîte à pilules en argent uni, de forme ronde, couvercle amovible légèrement bombé orné de son monogramme V.E. (Victor Emmanuel) surmonté de la couronne royale d'Italie et cerclé du nœud des Savoie en émail bleu, intérieur vermeil.

Poinçon titre : 800, Rome, circa 1920/1930.

Usures du temps, mais bon état général.

Diam.: 5 cm - H.: 1, 5 cm. Poids. : 28 grs. **200/350 €**

137. VICTOR-EMMANUEL III, roi d'Italie (1869-1943).

Boîte à pilules en argent uni, de forme carrée, couvercle à charnières légèrement bombé orné de son monogramme V.E. (Victor Emmanuel) surmonté de la couronne royale d'Italie et cerclé du nœud des Savoie en émail polychrome, intérieur vermeil.

Poinçon titre : 800, Rome, circa 1920/1930.

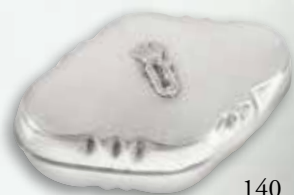
Poinçon d'orfèvre : Peruzzi.

Usures du temps, mais bon état général.

H.: 3, 5 cm - L.: 3, 5 cm – E. : 2 cm.

Poids. : 38 grs.

300/500 €



140



136



135



137



139



141

138. VICTOR-EMMANUEL III, roi d'Italie (1869-1943).

Boîte commémorative en argent uni, de forme rectangulaire, couvercle à charnières légèrement bombé orné au centre dans un cercle de son monogramme V.E. (Victor-Emmanuel) surmonté de la couronne royale d'Italie en émail bleu, intérieur vermeil.

Poinçon titre : 800, Rome, circa 1920/1930.

Poinçon d'orfèvre : A. G.

Usures du temps, mais bon état général.

L.: 7, 5 cm – P.: 5, 5 cm – E.: 1, 5 cm.

Poids.: 93 grs.

400/600 €

139. MAISON DE SAVOIE.

Boîte à pilules en argent uni, de forme triangulaire, couvercle à charnières orné du blason de la Maison des Savoie surmonté de la couronne royale d'Italie en émail polychrome, intérieur vermeil.

Poinçon titre : 800, Rome, circa 1920/1930.

Poinçon d'orfèvre : V. F.

Usures du temps, mais bon état général.

H.: 3, 5 cm - L.: 3, 5 cm – E.: 2 cm.

Poids.: 45 grs.

300/500 €

140. UMBERTO II, roi d'Italie (1904-1933).

Boîte à pilules en argent uni, de forme losange, couvercle amovible légèrement bombé appliqué de son monogramme U sous couronne royale d'Italie, intérieur vermeil.

Poinçon titre : 800, Rome, circa 1930.

Poinçon d'orfèvre : V. F.

Usures du temps, mais bon état général.

H.: 4 cm - L.: 6, 5 cm – E.: 3, 5 cm.

Poids.: 41 grs.

300/500 €

141. FAMILLE ROYALE.

Boîte en argent uni, de forme ronde, couvercle amovible légèrement bombé gravé d'un aigle bicéphale, intérieur vermeil, contenant un verre de voyage dépliant.

Poinçon titre : Birmingham, 1902.

Usures du temps, mais bon état général.

Diam.: 5 cm – E.: 2 cm.

Poids.: 67 grs.

300/500 €

142. AXEL, prince de Danemark (1888-1964).

Porte-mine pendentif en or, à décor alterné de bandes émaillées blanches et noires, et gravé sur l'extrémité « 1/1/1923 », présent offert par son épouse la princesse Margaretha de Suède (1899-1977). Petites usures du temps, mais bon état général.

Travail étranger.

L.: 8 cm – Diam.: 1, 3 cm.

Poids brut: 30 grs.

300/500 €



142



FAMILLES ROYALES ÉTRANGÈRES - MILITARIA NOBLESSE

143. ECOLE FLORENTINE DE LA FIN DU XVII^e SIÈCLE.

Attribué à Filippo Senger.

Ensemble de trois médaillons représentant un portrait présumé du roi Louis XIV (1638-1715), de Joseph I^{er} de Habsbourg, empereur du Saint Empire Romain Germanique (1678-1711), et du Pape Innocent XII (1615-1700).

Ivoire ciselé, de forme ovale. Bon état.

H. : 7, 5 cm - L. : 5, 5 cm ;

H. : 7 cm - L. : 5, 5 cm.

12 000/13 000 €

144. FAMILLES ROYALES ETRANGERES.

Lot de seize cartes de vœux, envoyées par différents membres de familles royales, dont certaines portent des signatures autographes manuscrites et imprimées : le roi Paul et la reine Frederika de Grèce, le roi Léopold III de Belgique, la princesse Liliane de Rethy et leurs enfants (1973/1974), la duchesse Marina de Kent (1952), le prince François-Joseph de Lichtenstein, le prince Alexandre II de Yougoslavie et sa famille, le prince Aryn Aga Kan (1995), la reine Fabiola et le roi Baudouin (1980), le roi Juan Carlos et la reine Sophie d'Espagne (1964), le prince Rainier de Monaco (1998), le prince Felix de Bourbon-Parme, le roi Constantin et la reine Anne-Marie de Grèce, le comte et la comtesse de Barcelone (1993), l'infante Elena d'Espagne, la reine Margareth de Danemark et le prince Henri (1981/1982), le prince Alexandre II de Yougoslavie.

Formats divers.

100/200 €



158

152

145. FAMILLES ROYALES.

Lot de quatorze cartes de vœux, envoyées par différents membres de familles royales, dont certaines portent des signatures autographes manuscrites et imprimées : le roi Paul et la reine Frederika de Grèce, le roi Léopold III de Belgique et la princesse Liliane de Rethy (1956), le prince Alexandre II de Yougoslavie et sa famille (2002), la reine Fabiola et le roi Albert (1998), le roi Juan Carlos et la reine Sophie d'Espagne (1996), le prince Rainier et la princesse Grâce de Monaco (1975), le comte et la comtesse de Barcelone (1993), l'infante Pilar d'Espagne (1979), la reine Margareth de Danemark et le prince Henri (1998), la reine Margareth de Danemark et le prince Henri (1984/1985), le comte de Paris (1997), la reine Marie-José d'Italie (1954), la reine Victoria-Eugénie, le prince et la princesse de Tour et Taxis.

Formats divers. Voir illustration en 3^e de couverture. **100/200 €**

146. FAMILLES ROYALES.

Album contenant 50 photographies anciennes sur papier albuminé monté sur carton avec nom des photographes, par Franck, Disdéri, Gérard, Le jeune, Charles Jacotin, Desmaison, etc... représentant les souverains d'Europe posant en 1863, la famille royale anglaise, la famille impériale française, les maréchaux de France, les amiraux de France, les familles royales allemandes, le prince impérial, le prince Jérôme Bonaparte, le prince Lucien Bonaparte, le comte de Paris, le prince de Joinville, le duc d'Aumale, la princesse Clotilde, M. Victor de Persigny, la duchesse de Morny, la duchesse de Persigny, la princesse Anna Murat, la princesse Mathilde, le jeune prince Frédéric-Guillaume de Prusse (futur Guillaume II), le prince Adalbert de Prusse, le prince Friedrich de Prusse, l'empereur Frédéric III de Prusse, le prince Auguste de Wurtemberg, le prince Léopold de Hohenzollern, le prince de Joinville, le duc de Nemours, la duchesse d'Orléans, la reine de Suède, Madame Elisabeth, etc...

Usure à l'album, en l'état.

Format carte de visite.

Album : H. : 16 cm – L. : 11, 5 cm. **800/1 000 €**

147. FAMILLES ROYALES ETRANGERES.

Lot de trois portraits photographiques signés par Hills à Londres, par Koller à Budapest et Linde à Berlin, représentant l'archiduc Joseph d'Autriche avec sa signature autographe au bas du document : « *Archiduc Joseph* », le prince Albert-Edouard de Grande-Bretagne (duc de Clarence) et les représentants des familles royales posant à Berlin en 1883.

Tirages anciens montés sur carton, avec nom des photographes au bas des documents.

Traces d'humidité, en l'état.

Formats cabinets. **100/120 €**



143



143



143



150. ROBERT David (1796-1864).

Island of Graia, Gulf of Akabah.

Lithographie signée, imprimée à Londres chez F. G. Moon, datée du 21 février 1839, conservée dans un encadrement moderne en bois doré. Provenant de la collection des 248 lithographies regroupées en six volumes décrivant l'Égypte et la Nubie. Bon état général.

A vue : H. : 39, 5 cm – L. : 53, 5 cm.

Cadre : H. : 59 cm – L. : 76 cm.

200/300 €

148

148. ROBERT David (1796-1864).

The convent of St Catherine Mount Sinai.

Lithographie signée, imprimée à Londres chez F. G. Moon, datée du 21 février 1839, conservée dans un encadrement moderne en bois doré. Provenant de la collection des 248 lithographies regroupées en six volumes décrivant l'Égypte et la Nubie. Bon état général.

A vue : H. : 40 cm – L. : 52 cm.

Cadre : H. : 59 cm – L. : 76 cm.

200/300 €

149. ROBERT David (1796-1864).

Interior of the Mosque of The Metwalys.

Lithographie colorée signée, imprimée à Londres chez F. G. Moon, datée du 2 juillet 1849, conservée dans un encadrement moderne en bois doré. Provenant de la collection des 248 lithographies regroupées en six volumes décrivant l'Égypte et la Nubie. Bon état général.

A vue : H. : 55 cm – L. : 37, 5 cm.

Cadre : H. : 76 cm – L. : 59 cm.

400/500 €



151



151 ROBERT David (1796-1864).

Minarets and grand entrance of the metwaleys, at Cairo.

Lithographie colorée signée, imprimée à Londres chez F. G. Moon, datée du 1er décembre 1848, conservée dans un encadrement moderne en bois doré. Provenant de la collection des 248 lithographies regroupées en six volumes décrivant l'Égypte et la Nubie. Bon état général.

A vue : H. : 53 cm – L. : 35 cm.

Cadre : H. : 76 cm – L. : 59 cm.

400/500 €

152. FAROUK I^{er}, roi d'Égypte.

Boîte commémorative en plexiglas transparent, de forme ronde, ornée sur le couvercle d'une médaille en bronze doré représentant le profil du roi la tête tournée vers la droite.

Travail Égyptien de la fin des années 40.

Usures du temps, mais bon état général.

Diam.: 8,5 cm – E. : 3 cm.

300/500 €

Voir illustration page 44.

149





153

153. DESCRIPTION DE L'EGYPTE, ou le recueil des observations et des recherches qui ont été faites en Égypte pendant l'expédition de l'armée française, publiée par ordre de Sa Majesté l'Empereur Napoléon Le Grand, Etat Moderne, planches, Tome Premier, publiée à Paris par l'imprimerie impériale, 1809. Contient la planche de titre, la planche des noms des dessins et les n°41/42/43/61.

Format in-plano, exemplaire non plié et non relié.
Rousseurs, traces d'humidités, déchirures, en l'état.

H. : 70 cm – L. : 109 cm.

600/800 €

Intitulé des planches : *Le Kaire (vue de la palace Ezbekyeh, côté du Sud) ; Le Kaire (vue de la palace Ezbekyeh, côté de l'Ouest et du Nord-ouest) ; Le Kaire (vue de la palace Ezbekyeh, côté de l'Ouest), Le Kaire (vue général de la ville des tombeaux) ; Le Kaire (vue de la palace appelée el roumyleh et de la citadelle).*



155

154. DESCRIPTION DE L'EGYPTE, ou le recueil des observations et des recherches qui ont été faites en Égypte pendant l'expédition de l'armée française, , publiée par ordre de Sa Majesté l'Empereur Napoléon Le Grand, Volume I, publiée à Paris par l'imprimerie impériale, 1809, avec cachet à sec : C. L. F. Panckoucke. Contient les n°1 à n°83, manque les planches n°10/16/26/41/42/43/61/67.

Format in-plano, exemplaire non plié et non relié.
Rousseurs et traces d'humidités, en l'état.

H. : 54 cm – L. : 72 cm.

1 500/1 800 €

Intitulé des planches : *Asouân, Quéné, Syout, Mineyeh, Egypte Moyenne (planche 5 à 9), Isthme de Soueys (planche 11 à 14), Environ du Caire (planche 15 à 73), Basse Egypte (planche 74 à 83).*



154

155. DESCRIPTION DE L'EGYPTE, ou le recueil des observations et des recherches qui ont été faites en Égypte pendant l'expédition de l'armée française, publiée par ordre de Sa Majesté l'Empereur Napoléon Le Grand, Volume IV, publiée à Paris par l'imprimerie impériale, 1809, avec cachet à sec : C. L. F. Panckoucke. Contient les planches n°1 à n°72, manque les planches n°3/6/7/10/12/16/19/20/21/29/53/54.

Format in-plano, exemplaire non plié et non relié.
Rousseurs et traces d'humidités, en l'état.

H. : 70 cm – L. : 53 cm.

1 000/1 500 €

Intitulé des planches : *Quos, Denderah (planche 2 à 34), Abydus (planche 35 à 37), Antaeopolis-Qâou el Kebyreh (planche 38 à 42), Syout-Lycopolis (planche 43 à 49), Achmouneyn-Hermopolis Magna (planche 50 à 52), Antinoë (planche 55 à 61), Heptanomide (planche 62 à 68), Fayoum (planche 69 à 72).*



156

156. DESCRIPTION DE L'EGYPTE, ou le recueil des observations et des recherches qui ont été faites en Égypte pendant l'expédition de l'armée française, publiée par ordre de Sa Majesté l'Empereur Napoléon Le Grand, Volume V, publiée à Paris par l'imprimerie impériale, 1809, avec cachet à sec : C. L. F. Panckoucke. Contient les planches n°6/7/8/14/15/24/31/33/40/45/46/52/53/54.

Format in-plano, exemplaire non plié et non relié.
Rousseurs et traces d'humidités, en l'état.

H. : 70 cm – L. : 109 cm.

600/800 €

Intitulé des planches : *Pyramides de Memphis (planche 6 à 15) Environs de Babylon, Alexandrie (planche 31 à 40), Papyrus (planche 45 à 54).*

CAMPAGNE D'EGYPTE DU GÉNÉRAL BONAPARTE

157. CAMPAGNE D'EGYPTE DU GENERAL BONAPARTE (1798-1801).

Carte topographique de l'Égypte et de plusieurs parties des pays limitrophes, levée pendant l'expédition de l'armée française, par les ingénieurs-géographes. Les officiers du génie militaire et les ingénieurs des ponts et chaussées, assujettie aux observations des astronomes, construite par M. Jacotin, colonel au corps royal des ingénieurs-géographes militaires, publiée par ordre du gouvernement, Paris, 1818. Contient la planche de titre, la planche des noms des ingénieurs qui ont fourni les matériaux, la planche du tableau d'assemblage pour la carte topographique de l'Égypte et sur la même planche les caractères topographiques et l'alphabet harmonique, la carte géographique de l'Égypte en trois feuilles puis 47 planches de cartes topographiques.

Format in-plano, exemplaire non plié et non relié.

Rousseurs, traces d'humidités, déchirures, en l'état.

H. : 70, 5 cm - L. : 110 cm. **1 500/2 000 €**

Intitulé des planches : *La Base Egypte Arabie et Mer Méditerranée/Haute Egypte, Libye et Mer Rouge/1 Les cataractes Syène/2 Koum Ommboûs/3 Edfou/4 Esné/5 Thèbes/6 Vallée de Qoséir/7 et 17 Vallée de Qoséir et Gebel Gebeï/8 El Hawé/9 Qenéh /10 Girgéh/11 Tabrah/12 Siout/13 Mansaloût/14 Miniet, Antinoë/15 Abou Girgéh/16 Fechn/18 Bénisouïff/19 Faïoùm/20 Pyramides/21 Memphis (déchirure) /22 Suez/23 Lacs Amers/24 Le Caire, Belbéïs/25 Ventre de la vache/26 Lacs Natroûn/28 Fleuve sans eau (désert de Libye)/ 29 Menouf, Tant/30 Bubaste, Sâlhîéh/31 Canal de Suez/32 El Arich/33 Lac Sirbon/34 Tennis, Péluse, Qatiéh/35 Mansouârâh, Sâh/36 Fouéh, Damanboûr/37 Alexandrie/38 et 39 Ile d'Aboûqîr/40 Rosette, Lac Burlos/41 Damiette/42 et 27 Bouche de Dibéh/43 Gaza/44 Jérusalem, Jaffa/45 Césarée/46 Acre, Nazareth, Le Jourdain/47 Tyr, Sidon.*

Historique : *Il s'agit d'un des plus importants ouvrages de la cartographie française du XIX^e siècle. Bien que terminé dès 1807 par Pierre Jacotin, la publication de l'atlas fut interdite par Napoléon pour des raisons de sécurité, et fut finalement éditée en 1818. Appartenant au corpus Description de l'Égypte ou Recueil des observations et des recherches qui ont été faites en Égypte pendant l'expédition de l'armée française, l'atlas cartographie la région de l'Égypte moderne, de parties du Soudan, de la Libye et de la Syrie, pour la première fois par l'étude topographique française.*





165

158. ECOLE AUTRICHIENNE DU XIX^e SIECLE.

Portrait de la jeune impératrice Elisabeth d'Autriche, à l'époque de son mariage, vers 1854.

Huile sur toile marouflée sur contreplaqué, restaurée et revernir, conservée dans un encadrement moderne à larges moulures dorées.

A vue : H.: 90 cm – L. : 59 cm.

Cadre : H.: 112 cm – L. : 82 cm.

3 000/4 000 €

159. FREDERIC I^{er}, grand-duc de Bade (1826-1907).

Portrait photographique par Oscar Suck à Karlsruhe, le représentant en uniforme, avec au bas du document sa signature autographe « *Finbins* », surnom employé par le grand-duc, conservé dans un encadrement ancien en métal argenté surmonté d'un nœud enrubanné et pied chevalet au dos.

A vue : H.: 14, 5 cm – L. : 9, 5 cm.

Cadre : H.: 21 cm – L. : 12 cm.

150/200 €



158

160. FAMILLE D'ANHALT.

Grande nappe en lin damassé, ornée au centre des armes princières de la Maison d'Anhalt, dans un semi de petits bouquets de fleurs et de feuilles de chêne au naturel, encadrée d'une frise d'arabesques.

Travail de la fin du XIX^e siècle. Bon état.

L. : 250 cm - L. : 270 cm.

1 200/1 500 €

161. LEOPOLD III, roi des Belges et ASTRID, reine des Belges.

Portrait photographique les représentant le jour de leur mariage célébré à Stockholm, en 1926, avec fac-similé de leurs signatures autographes en haut du document et bordé dans l'angle droit d'un ruban aux couleurs de l'Ordre de Léopold, conservé dans un encadrement moderne.

A vue : H.: 22 cm – L. : 17, 5 cm.

Cadre : H.: 30, 5 cm – L. : 26 cm.

80/120 €

Provenance : cadeau offert par le prince Michel de Yougoslavie à Neil Letson, comme l'indique la dédicace sur la photographie.

162. PASCAULT J. Ecole du XIX^e siècle.

Portrait de l'empereur Pierre II du Brésil (1825-1891).

Miniature peinte sur ivoire, de forme ovale, signée en bas à droite, conservée dans un encadrement ancien en bronze ciselé orné de guirlandes de fleurs.

A vue : H.: 12 cm – L. : 8, 5 cm.

Cadre : H.: 23 cm – L. : 17 cm.

600/800 €

163. FAMILLE ROYALE DU BRÉSIL.

Lot de deux gravures anciennes, représentant un portrait en buste de l'empereur Pierre Ier du Brésil (1798-1834) signée et datée 1832, et un portrait en buste de l'empereur Pierre II du Brésil (1825-1891). Usures sur l'une, bon état pour l'autre.

H. : 44 cm - L. : 32 cm ;

H. : 35, 5 cm - L. : 27 cm

200/300 €

164. PETITE TIMBALE.

En argent, de forme légèrement bombée, gravée sur le devant de la couronne impériale du Brésil.

H.: 7 cm – L.: 6 cm.

Poids. : 43 grs.

200/300 €

165. DOM PEDRO D'ORLEANS-BRAGANCE (1909-1981).

Petite cassolette avec son assiette en vermeil, ornée d'une frise ciselée d'une guirlande de feuilles de laurier, et gravée sur l'avant de son monogramme P sous couronne royale, manche en palissandre. Petites usures au vermeil. Bon état.

Travail de la Maison A. Risler & Carré, Paris.

Diam.: 15, 5 cm.

H. : 5 cm - L. : 9, 5 cm.

Poids total brut : 320 grs.

600/800 €



163



159



161



162



164



166

166. ECOLE ITALIENNE DU XVIII^e SIÈCLE.

Portrait de l'infant Louis-Antoine de Bourbon, roi d'Espagne (1727-1785).

Miniature peinte sur cuivre, de forme ovale, conservée dans son encadrement en bronze ciselé. Bon état.

A vue : H. : 9, 5 cm – L. : 7, 5 cm.

Cadre : H. : 11 cm – L. : 9 cm.

5 800/6 000 €



167

167. ECOLE FRANCAISE DU DEBUT DU XX^e SIÈCLE, d'après Mathieu Deroche.

Portrait du roi Alphonse XIII d'Espagne (1886-1941).

Miniature sur émail, de forme ovale, signée sur le côté droit, conservée dans son encadrement en bronze ciselé surmonté d'une guirlande de fleurs, avec pied chevalet au dos. Bon état.

A vue : H. : 13 cm – L. : 10 cm.

Cadre : H. : 23 cm – L. : 17, 5 cm.

1 000/1 200 €

168. ESPAGNE – ORLEANS.

Lot de deux menus, ornés des grandes armes du royaume d'Espagne pour le dîner servi le 10 janvier 1903 à la table de Sa Majesté, le roi Alphonse XIII d'Espagne et aux armes de la Maison d'Orléans dorées. Bristol doré sur tranche, imprimé et manuscrit en lettres noires. Traces d'humidités, en l'état.

H. : 16 cm – L. : 10 cm ; H. : 15 cm – L. : 10 cm **180/200 €**

Voir illustration page 18.



170

169. ESPAGNE. Lot de trois menus, ornés des grandes armes du royaume d'Espagne en lettres d'or pour le dîner servi le 9 janvier 1903 à la table de Sa Majesté, le roi Alphonse XIII d'Espagne, du monogramme A. V. sous couronne royale (Alphonse et Victoria) en lettres d'or, pour le déjeuner servi le 7 novembre 1909 à la table de Sa Majesté, le roi Alphonse XIII d'Espagne, et des initiales de l'infante Ysabel de Bourbon, pour le déjeuner servi le 27 novembre 1905. Bristol doré sur tranche, imprimé en lettres noires et en lettres bleues.

Traces d'humidités, en l'état. Dimensions diverses. **200/300 €**

Voir illustration page 18.

170. ISABELLE II, reine d'Espagne.

Ensemble de quatorze menus et placements de table, ornés chacun des grandes armes royales d'Espagne polychromes et en relief, pour les déjeuners et les dîners servis à la table de S. Majesté la Reine de 1890 à 1899. Bristol doré sur tranche, imprimé en lettres noires, travail de la Maison Stern à Paris.

Traces d'humidité, bon état général.

Ouvert : H. : 15 cm – L. : 10 cm ;

Fermé : H. : 7, 5 cm – L. : 10 cm

200/300 €



173



174



172

171. GANDOLFI, école italienne du XIX^e siècle.

Portrait du roi Victor-Emmanuel II, roi d'Italie en tenue civil.

Miniature peinte sur ivoire signée en bas à gauche par le célèbre miniaturiste de la cour d'Italie, conservée sous verre dans un encadrement en laiton doré ciselé.

Légère fêlure sur la partie basse.

A vue : H. : 13,5 cm – L. : 9,5 cm.

Cadre : H. : 15 cm – L. : 11 cm.

3 000/3 500 €

174. ECOLE ITALIENNE DU XIX^e SIÈCLE.

Portrait du roi Charles Félix de Savoie, roi de Sardaigne (1765-1831).

Tabatière en écaille de forme ronde, ornée sur le couvercle d'une miniature peinte sur ivoire représentant le souverain, dans un entourage or. Bon état.

Travail français du XIX^e siècle.

A vue : Diam. : 4 cm.

Boîte : Diam. : 8 cm – E. : 2,5 cm.

3 500/4 000 €

Provenance : ancienne collection Pietro Accorsi à Turin.

172. VICTOR-EMMANUEL III, roi d'Italie (1869-1946).

Portrait photographique signé Guigoni & Bossi à Milan le représentant posant en uniforme de l'armée, avec dédicace autographe signée au bas du document : « *Vittorio Emanuele comando supremo, Agoslo 1917* ». Conservé sous verre biseauté dans son beau cadre d'époque en argent, orné sur la partie haute du cadre d'une couronne royale en relief, avec pied chevalet au dos en velours. Usures du temps, mais bon état général. Travail italien de la Maison Musy.

A vue : H. : 29 cm - L. : 21 cm.

Cadre : 38 cm – L. : 30 cm.

600/800 €

173. HELENE, reine d'Italie,

née prince de Monténégro (1873-1952).

Portrait photographique la représentant posant de dos, légèrement de trois quarts, en robe de cour et diadème, avec dédicace autographe signée au bas du document : « *A son Excellence Madame Barrère, affectionnée Elena, 1901* ». Conservé sous verre biseauté dans son beau cadre d'époque en argent, orné sur la partie haute du cadre d'une couronne royale en relief, avec pied chevalet au dos en velours. Accident au dos, mais bon état général.

Travail italien de la Maison Musy.

A vue : H. : 29 cm - L. : 21 cm.

Cadre : 38 cm – L. : 30 cm.

600/800 €



171



177

176. ECOLE ITALIENNE DU MILIEU DU XIX^e SIÈCLE.

Portrait du roi François I^{er} des Deux-Siciles (1777-1830).

Miniature de forme ovale, peinte sur ivoire le représentant portant un uniforme rouge de hussard, avec insigne de la Toison d'or en diamants, conservée sous verre bombé dans un encadrement en métal repoussé. Bon état.

A vue : H. : 5 cm - L. : 3 cm.

Cadre : H. : 10 cm - L. : 8, 5 cm.

2 800/3 000 €



175

175. ECOLE ITALIENNE DE LA FIN DU XVIII^e SIÈCLE.

Portrait de la reine Marie-Caroline des Deux-Siciles, née archiduchesse d'Autriche (1752-1799).

Médaillon de forme ovale, orné d'un profil en cire polychrome, représentant la souveraine la tête tournée vers la droite, conservée sous verre dans un encadrement en bois doré, porte la date 1795. Petites usures au cadre, mais bon état dans l'ensemble.

A vue : H. : 13 cm - L. : 9, 5 cm.

Cadre : H. : 18 cm - L. : 14, 5 cm.

3 700/4 000 €



176



180

177. ECOLE ITALIENNE DU MILIEU DU XIX^e SIÈCLE.

Portrait de la reine Marie-Christine de Bourbon des Deux-Siciles, reine d'Espagne (1806-1878).

Miniature de forme rectangulaire, peinte sur ivoire la représentant d'après le portrait de Vincente Lopez y Portana, conservée sous verre dans un cadre de présentation gainé de cuir, avec pied chevalet au dos. Bon état.

A vue : H. : 13 cm - L. : 9 cm.

Cadre : H. : 17, 5 cm - L. : 13, 5 cm. **4 000/5 000 €**

Provenance : ancienne collection Zabert à Turin.

178. ECOLE ITALIENNE DU DEBUT DU XIX^e SIÈCLE.

Portrait du prince Antoine-Pascal de Bourbon (1755-1817), fils du roi Charles III d'Espagne.

Miniature peinte sur ivoire de forme ovale, conservée sous verre bombé, dans un encadrement en bronze ciselé, avec attache sur l'extrémité et inscription d'identification gravée au dos. Bon état.

A vue : H. : 5 cm - L. : 3, 5 cm.

Cadre : H. : 6 cm - L. : 5 cm. **1 900/2 500 €**



178

179. KAUFFMANN Angelica (1741-1807).

Portrait du roi Ferdinand I^{er} des Deux-Siciles (1751-1825).

Tabatière en ivoire de forme ronde, ornée sur le couvercle d'une miniature peinte sur ivoire représentant le souverain, signée en bas à droite et datée 1786. Dans un entourage en or sur lequel est gravée postérieurement l'inscription : « Ferdinand I^{er}, roi des Deux-Siciles (1751-1825) ». intérieur en écaille. Bon état.

A vue : Diam. : 5 cm.

Cadre : Diam. : 7 cm - E. : 2, 5 cm. **4 000/4 500 €**



179

180. FERDINAND II, roi des Deux-Siciles (1810-1859).

Canne ornée d'un pommeau en or ciselé à décor rocaille et gravé de son monogramme F. (Ferdinand) sous couronne royale, jonc de Malacca, orné d'un cordon à pompons retenu à chaque extrémité par des têtes de Grottesques en or. Bon état. Naples, circa début du XIX^e siècle, après 1832.

Diam. : 4, 5 cm - L. : 93, 5 cm. **4 200/4 500 €**



181

181. MARTINEZ.

Ecole napolitaine du début du XIX^e siècle.

Tabatière en ivoire tournée cerclée d'ébène, de forme ronde, ornée sur le couvercle d'un médaillon en métal doré repoussé signé Martinez, conservée sous verre bombé, représentant le roi Charles IV (1748-1819) et sa femme la reine Louise-Augusta (1751-1819) des Deux-Siciles dans un entourage en or, intérieur écaille. Bon état.

A vue : Diam. : 4, 5 cm.

Boîte : Diam. : 8 cm – E. : 2, 5 cm.

6 500/7 000 €

182. ECOLE ITALIENNE DU XIX^e SIÈCLE.

Portrait d'un dignitaire en uniforme portant l'ordre royal des Deux-Siciles.

Miniature peinte sur ivoire, de forme ovale, conservée sous verre bombé dans son encadrement en acajou, bordée d'une frise ciselée en bronze doré. Bon état.

A vue : H. : 8, 5 cm – L. : 6, 5 cm.

Cadre : H. : 20, 5 cm – L. : 16, 5 cm.

1 500/1 800 €

183. CARLOS I^{er}, roi de Portugal et MARIE-AMELIE reine de Portugal.

Paire de grands portraits photographiques les représentant posant en pieds, conservés dans leurs cadres d'origine en bois doré surmontés de la couronne royale de Portugal. Usures du temps, mais bon état général. Tirage d'époque monté sur carton, vers 1886.

A vue : H. : 30, 5 cm – L. : 18 cm.

Cadre : H. : 68 cm – L. : 46 cm.

1 500/1 800 €



182

184. MAISON ROYALE DU PORTUGAL.

Coupe-papier de bureau, orné sur chaque face du manche des armes royales du Portugal, en argent ciselé et repoussé.

Travail portugais du début du XX^e siècle.

L. : 18, 5 cm.

Poids : 38 grs.

120/150 €

185. MAISON ROYALE DU PORTUGAL.

Élément décoratif représentant les armes royales du Portugal, en argent ciselé et repoussé.

Travail portugais du début du XX^e siècle.

H. : 9 cm - L. : 6 cm.

Poids : 6 grs

80/100 €

186. MAISON ROYALE DU PORTUGAL.

Cendrier représentant les armes royales du Portugal, en argent ciselé et repoussé.

Travail portugais du début du XX^e siècle.

H.: 17 cm - L.: 12, 5 cm.

Poids: 124 grs.

180/250 €

187. MAISON ROYALE DU PORTUGAL.

Plaque d'impression, gravée aux grandes armes royales du Portugal. En métal

Travail français du début du XX^e siècle.

H. : 5 cm – L. : 4, 5 cm.

150/200 €



186



187



183



183

184



189



192



188



190



190

188. HARALD, prince de Danemark (1867-1949).

Portrait photographique par Elfelt à Copenhague, le représentant en uniforme de l'armée danoise, avec sa signature autographe au bas du document : « *Harald, prince de Danemark, 1907* », conservé dans un beau cadre en bois doré, avec pied chevalet au dos. Bon état.

Travail de la Maison Wondenberg à Paris

A vue : H. : 14, 5 cm – L. : 10 cm.

Cadre : H. : 21 cm – L. : 15, 5 cm.

200/300 €

189. FAMILLE ROYALE DANOISE.

Lot de trois portraits photographiques représentant : le prince Harald de Danemark (1867-1949), par Elfelt à Copenhague portant l'uniforme de l'armée danoise, avec sa signature autographe au bas du document « *Harald, 1935* », la princesse Hélène, née princesse zu Schleswig-Holstein (1888-1962), la représentant posant en buste la tête tournée vers la gauche, avec sa signature autographe au bas du document « *Elena, 20/4/34* », et le prince Gustave, prince de Danemark (1867-1949), par Joncker à Copenhague le représentant en pied portant l'uniforme de l'armée danoise, avec sa signature autographe au bas du document « *Gustave* ». Chaque portrait est conservé dans son encadrement d'origine en bois argenté surmonté d'une couronne, avec pied chevalet au dos. Tirages d'époque.

A vue : H. : 18, 5 cm – L. : 12 cm.

Cadre : H. : 23 cm – L. : 17, 5 cm.

200/300 €

190. FAMILLE ROYALE GRECQUE.

Lot comprenant un portrait photographique du prince André de Grèce (1882-1944), père de l'actuel duc d'Edimbourg, le

représentant assis posant dans un fauteuil, en tenue militaire, avec sa signature autographe au bas du document « *André* », conservé dans son cadre d'origine en bois doré ; et un portrait photographique du prince Georges de Grèce (1869-1957), le représentant en buste portant une tenue de marin, avec sa signature autographe au bas du document : « *Georges* ». Conservé dans son cadre d'origine en bois doré.

Epreuve albuminée montée sur carton. Accident aux cadres.

A vue : H. : 13, 5 cm – L. : 9, 5 cm ;

H. : 15, 5 cm – L. : 12 cm.

Cadre : H. : 24, 5 cm – L. : 20 cm ;

H. : 26 cm – L. : 22 cm.

200/300 €

191. FAMILLE ROYALE GRÈCQUE.

Ensemble de quinze portraits photographiques et documents, par Charles Jacotin, Disderi, Georges Hansen, Hohlenberg, etc... représentant divers membres de la famille, dont le roi Georges Ier, la princesse Alexandra (future grande-duchesse Paul de Russie), le prince Christophe, la princesse Sophie (future reine de Grèce). Bon état.

Formats carte de visite, cabinet et divers.

180/250 €

192. HELENE, princesse de Grèce, née grande-duchesse de Russie. Portrait photographique la représentant posant debout avec sa signature autographe au bas du document : « *Hélène, 1928* », conservé dans son cadre d'origine en bois doré, avec pied chevalet au dos. Petits accidents au cadre. On y joint une photographie la représentant posant avec sa fille aînée, la princesse Olga en 1903 à Athènes.

A vue : H. : 22, 5 cm – L. : 16 cm.

Cadre : H. : 33, 5 cm – L. : 16 cm.

180/250 €

193. MARIE Stuart, reine d'Ecosse (1542-1586).

Médaille à suspendre ornée au centre d'une miniature polychrome sur émail, de forme ovale, la représentant de profil, la tête tournée vers la droite, conservée dans un encadrement en métal repoussé noir. Travail français du XIX^e siècle dans le goût de la Renaissance.

A vue : H. : 6 cm - L. : 5 cm.

Cadre : H. : 14 cm - L. : 10, 5 cm.

200/300 €



194. ECOLE ETRANGERE DU XIX^e SIECLE.

Portrait présumé du roi Georges III de Grande-Bretagne (1760-1820), portant la plaque de l'ordre de la Jarretière.

Miniature peinte sur ivoire, conservée dans un cadre à baguette noir.

A vue : H. : 17 cm - L. : 12 cm.

Cadre : H. : 20, 5 cm - L. : 16 cm.

500/600 €



195. VICTORIA, reine de Grande-Bretagne.

Petite boîte commémorative en poudre d'écaïlle, de forme ronde, ornée sur le couvercle de son profil et de celui de son mari, le prince Albert, en métal doré repoussé, conservée sous verre bombé dans un cerclage doré. Usures du temps.

Travail anglais du XIX^e siècle.

Diam. : 6 cm - E. : 2, 5 cm.

80/100 €

193

196. ECOLE FRANCAISE DU DEBUT DU XX^e SIÈCLE, d'après Mathieu Deroche.

Portrait du roi Edouard VII de Grande-Bretagne (1841-1910).

Miniature sur émail, de forme ovale, signée au dos et datée 1883. Petit accident sur un bord.

H. : 9 cm - L. : 7 cm.

300/500 €



196

197. ECOLE FRANCAISE DU DEBUT DU XX^e SIÈCLE, d'après Mathieu Deroche.

Portrait de la princesse Louise de Grande-Bretagne (1867-1931), posant avec son mari et sa fille aînée.

Miniature sur émail, de forme ovale, vers 1891. Bon état.

H. : 9 cm - L. : 7, 5 cm. Voir illustration page 60. 100/200 €

198. ECOLE FRANCAISE DU DEBUT DU XX^e SIÈCLE, d'après Mathieu Deroche.

Portrait de la princesse Louise de Grande-Bretagne (1867-1931), posant avec sa mère la reine Alexandra de Grande-Bretagne et ses grands-parents le roi et la reine Christian X de Danemark.

Miniature sur émail, de forme rectangulaire, vers 1891. Bon état.

H. : 8 cm - L. : 5, 5 cm. Voir illustration page 60. 150/200 €



194



197



198

199. FAMILLE ROYALE DE GRANDE-BRETAGNE.

Ensemble de douze portraits photographiques par Southwell, Downey, Hills, Bassano, etc... représentant divers membres de la famille, dont le roi Edouard VII et son épouse la reine Alexandra, quatre portraits de la princesse Louise avec sa signature autographe au bas de chaque document : « *Louise 1891* », « *Louise 1882* », « *Louise d'Angleterre, marquis of Lorne* », « *Louise* », deux portraits de la princesse Victoria avec sa signature autographe au bas de chaque document : « *Victoria* », de la princesse Alice et son mari le grand-duc de Hesse, etc... Bon état.

Formats carte de visite, cabinet et divers. **180/250 €**



199

200. EDOUARD VIII, roi de Grande-Bretagne,

puis duc de Windsor (1894-1972).

Pièce autographe signée « *Edouard, duke of Windsor* », conservée dans un encadrement moderne, surmontée d'une reproduction photographique le représentant, d'après un portrait de Cecil Beaton. Bon état.

A vue : H. : 5,5 cm – L. : 10 cm.

Cadre : H. : 46 cm – L. : 35 cm.

180/250 €

201. WALLIS, duchesse de Windsor (1896-1986).

Petit livret de conversion intitulé : *This Booklet contains fifteen percent of two dollars to one hundred dollars 15%*, 12 pages, in-12, reliure en basane rouge à longs grains, frappée au centre de la couverture de son monogramme W sous couronne, portant à l'intérieur sa signature autographe : « *Duchess of Windsor* », petit accident au dos.

180/250 €

Provenance : ancienne collection de la duchesse de Windsor.



201



200

202. ELISABETH II, reine de Grande-Bretagne.

Ensemble de 15 grandes photographies provenant des studios Lisa, Graphic, Fox, Associated Press, etc ... à Londres, au Canada, etc..., représentant la souveraine à divers moments de sa vie allant de sa plus jeune enfance à la mort de son père le roi Georges VI (1952), en passant par son mariage (1947) et la naissance du prince Charles (1948).

Tirages argentiques d'époque, avec étiquettes et cachets des photographes au dos des documents.

H. : 38 cm – L. : 30,5 cm.

400/500 €

Voir illustration en 2^e de couverture.



203



205



204

203. JULIANA, reine des Pays-Bas (1909-2004).

Portrait photographique, la représentant posant avec son époux, avec leurs signatures autographes en haut du document : « *Juliana - Bernhard* ». Conservé dans son cadre d'origine en cuir de bleu orné sur le dessus d'une couronne dorée, avec pied chevalet au dos. Bon état.

Epreuve argentique d'époque.

A vue : H. : 22, 5 cm – L. : 17, 5 cm.

Cadre : H. : 29, 5 cm – L. : 25 cm.

200/300 €

204. HUSSEIN, roi de Jordanie (1935-1999). Portrait photographique, le représentant en tenue d'officier de l'armée jordanienne posant aux côtés de sa 4ème épouse, la reine Noor, vers 1985/1987. Epreuve couleur d'époque, avec dédicace autographe signé du souverain en anglais au bas du document (légèrement effacée) : « *A Mrs. Véronique Depar..., are we sympathie, Hussein 1987* ». Conservé dans son cadre d'origine en cuir de couleur bordeaux, surmonté du monogramme du roi sous couronne royale, avec pied chevalet au dos. Bon état.

A vue : H. : 22 cm – L. : 17 cm.

Cadre : H. : 41 cm – L. : 28 cm.

200/300 €

205. MAHARADJAH de Bikaner.

Grand cadre pour photographie en argent, à décor d'un frise de stries et de rubans croisés, surmonté des armes en relief du maharadjah de Bikaner, avec pied chevalet au dos. Bon état. Travail anglais, de la Maison Carrington à Londres, 1903.

A vue : H. : 30, 5 cm – L. : 20 cm.

Cadre : H. : 36 cm – L. : 25, 5 cm.

250/400 €

206. EMPEREUR DE CHINE DE LA DYNASTIE QING.

Lot de deux grandes médailles commémoratives en argent ornées sur l'une d'un portrait de l'empereur Tongzhi (1856-1874) et sur l'autre d'un portrait de l'empereur Guangxu (1871-1908). Petites usures.

Travail étranger.

Diam. : 9 cm.

Poids : 149 grs et 151 grs.

300/500 €



206





207

207. ECOLE RUSSE DU XVIII^e SIECLE.

D'après Alexandre Roslin (1718-1793).

Portrait de l'impératrice Maria Féodorovna (1739-1828), épouse de l'empereur Paul I^{er} de Russie.

Huile sur toile, conservée dans un encadrement en bois doré, avec plaque d'identification au nom de l'artiste.

Restauration, rentoilé, bon état dans l'ensemble.

A vue : H. : 73 cm – L.: 60 cm.

Cadre : H. : 93 cm – L. : 80 cm.

6 000/7 000 €

208. ECOLE RUSSE DU XVIII^e SIECLE.

Portrait de l'impératrice Catherine II (1729-1793), en buste vue de profil.

Huile sur toile marouflée, conservée dans un encadrement ancien à moulures dorées.

Usures du temps, en l'état.

A vue : H. : 54, 5 cm – L.: 43 cm.

Cadre : H. : 80 cm – L.: 69 cm.

2 000/3 000 €

Provenance : ancienne collection du prince Youri Ivanovitch Troubetzkoy (1866-1926), Commandant du Régiment des Cosaques de la Garde et son épouse née princesse Marie Alexandrovna Dolgorouki (1869-1949), dont le père était l'ami intime du tsar Alexandre III, Grand Maréchal de la Cour impériale de Russie, Membre du Conseil de l'Empire et Conseiller privé du tsar Nicolas II. La princesse fut demoiselle d'honneur de l'impératrice Maria Féodorovna de Russie. Conservée depuis dans sa descendance directe.



208

209. FAMILLE IMPERIALE.

Lot comprenant un ensemble de seize portraits photographiques de format carte de visite par Bergamasco, Wesenberg, Levitsky, Backofen, etc..., représentant : l'empereur Alexandre II tenant dans ses bras son fils le grand-duc Paul, l'impératrice Maria Alexandrovna à divers moments de sa vie, la grande-duchesse Marie Alexandrovna, le grand-duc Alexis Alexandrovitch, le grand-duc Wladimir Alexandrovitch, la grande-duchesse Maria Féodorovna (future impératrice de Russie), en buste et en pied, allant de 1875 à 1890 ; on y joint un lot de neuf photographies anciennes de format cabinet, représentant : l'empereur Alexandre II, l'impératrice Maria Alexandrovna, la grande-duchesse Marie Alexandrovna, le grand-duc Alexis Alexandrovitch, le prince de Joinville, le prince Napoléon ; un lot de dix gravures anciennes représentant la grande-duchesse Maria Pavlovna, les empereurs : Paul Ier, Nicolas Ier, Alexandre III et Nicolas II, le grand-duc Serge Alexandrovitch, la grande-duchesse Maria Alexandrovna, l'impératrice Maria Féodorovna et un lot de six grandes photographies représentant un bal costumé au château de Friedenstein à Gotha, une photo de la grande-duchesse Kyra Kyrillovna avec sa signature autographe au bas du document : « *Kyra, 1932* », de la grande-duchesse Maria Kyrillovna avec sa signature autographe au bas du document : « *Maria 1942* », une scène de groupe lors d'un mariage royale, etc...

300/500 €



211

210. MARIA ALEXANDROVNA, impératrice de Russie.

Gravure la représentant jeune femme, à l'époque de son mariage, à mi-corps, de trois-quarts. Epreuve non signée, de la fin du XIX^e siècle. Tâches, en l'état.

50/80 €



209

211. NICOLAS II, empereur de Russie.

Encadrement de forme ovale contenant les portraits photographiques de l'empereur portant un uniforme de l'armée impériale, de l'impératrice Alexandra Féodorovna et de leurs quatre filles, les grandes-duchesses Olga, Tatiana, Maria et Anastasia Nicolaïévna de Russie. En l'état.

Tirage sépia d'époque. Bon état.

A vue : H. : 14 cm – L. : 9 cm ; H. : 16,6 cm – L. : 21,5 cm.

Cadre : H. : 72,5 cm – L. : 61,5 cm. 1 200/1 500 €

212. ALEXIS NICOLAIEVITCH, grand-duc de Russie (1904-1918).

Portrait photographique de Boissonnas et Egger, représentant le jeune tsarévitch. Tirage argentique d'époque monté sur carton, avec cachet à froid du photographe au bas du document. Taches, mais bon état général.

H. : 28 cm – L. : 21,5 cm.

400/600 €



212



214

213. VISITE DE L'EMPEREUR NICOLAS II EN FRANCE.

Mouchoir en soie, brodé des drapeaux russes et français surmonté de l'inscription « *France et Russie – Octobre 1896* ». Souvenir commémoratif de la première visite officielle des souverains russes en France du 5 au 9 octobre 1896. En l'état. Travail français de 1896.
H. : 28 cm – L. : 25 cm.

80/100 €

214. ECOLE RUSSE DU XIX^e SIECLE.

Vue du Palais d'Hiver avec relève de la Garde impériale.

Lithographie rehaussée à l'aquarelle, conservée dans un encadrement ancien à baguette dorée. Bon état, usures au cadre.

A vue : H. : 30 cm - L. : 43 cm.

Cadre : H. : 43 cm - L. : 57 cm.

300/500 €



216



215

**215. ELISABETH, reine de Roumanie,
Carmen Sylva (1843-1916).**

Portrait photographique la représentant posant sur les marches du château de Sinaïa, avec texte autographe au dos, en français « *Mille remerciements pour cette splendeur printanière ! Il me semble avoir un lit de fleurs et ne plus être malade ! Je suis désolée d'avoir empêché mes chers ?? ordinaires de montrer leurs patients une fois de plus ! Elisabeth* ». Conservé dans son encadrement d'origine surmonté d'une couronne royale. Bon état, petites usures du temps.

A vue : H. : 13 cm - L. : 8 cm.

Cadre : H. : 19, 5 cm – L. : 12, 5 cm. **180/250 €**

**216. CASTELLAZZI G. de,
école italienne du début du XX^e siècle.**

Portrait de la reine Elisabeth de Roumanie, Carmen Sylva (1843-1916). Miniature peinte sur ivoire signée en bas à gauche et datée au dos 1912 à Gênes, conservée sous verre bombé dans un beau cadre en bronze doré, orné sur la partie haute d'une couronne royale, avec pied chevalet au dos. Bon état, petites usures du temps.

A vue : Diam. : 5, 5 cm.

Cadre : H. : 16, 5 cm – L. : 13, 5 cm. **300/500 €**

**217. ELISABETH, reine de Roumanie,
Carmen Sylva (1843-1916).**

Pichet à eau en porcelaine blanche orné d'un portrait polychrome de la souveraine, la tête tournée vers la droite. Bon état, petites usures à la dorure.

Travail roumain du XIX^e siècle.

H. : 17 cm - L. : 18 cm. **180/250 €**

218. MARIE, reine de Roumanie (1875-1938).

Album oblong, dos et coins en maroquin rouge, contenant vingt-deux petits tirages photographiques albuminés d'époques, légendés à l'encre sur le support. Représentant la princesse Marie de Roumanie en compagnie de sa sœur, la princesse Béatrice de Saxe-Cobourg et Gotha (1884-1966), lors d'une promenade à cheval, en expédition dans les montagnes et se baignant dans une rivière dans les environs de Sinaïa, porte au bas des photos l'identification manuscrite des personnages représentés et les dates 4/5 septembre 1897 et 23/26 août 1897.

A vue : H. : 4 cm - L. : 5, 5 cm.

Album : H. : 12 cm – L. : 28, 5 cm. **200/300 €**

219. FERDINAND I^{er}, roi de Roumanie (1865-1927).

Portrait photographique signé F. Mandy à Bucarest le représentant posant en uniforme d'officier de l'armée Roumaine, avec sa signature autographe au bas du document « *Ferdinand Prince de Roumanie, Albajulia 1900* ». On y joint un portrait photographique de son père le roi Carol I^{er} de Roumanie par le même photographe. En l'état.

Tirage argentique d'époque, monté sur carton avec cachet du photographe.

H. : 33 cm – L. : 25 cm. Et format cabinet. **180/250 €**



217



220



221



222

220. ALEXANDRE I^{er}, roi de Yougoslavie (1888-1934).

Portrait photographique signé le représentant posant en uniforme de l'armée, avec dédicace autographe signée au bas du document : « Alexandre, Belgrade 1914 ». Conservé sous verre biseauté dans son beau cadre d'époque en argent, orné sur la partie haute du cadre des armes en émaux polychromes de la maison royale, avec pied chevalet au dos. Usures du temps, mais bon état général. Avec son écrin en maroquin rouge, appliqué au centre d'une couronne en métal doré, en relief.

A vue : H. : 21, 5 cm - L. : 19, 5 cm.

Cadre : 27, 5 cm - L. : 19, 5 cm.

1 200/1 500 €

221. MARIE, reine de Yougoslavie, née princesse de Roumanie (1900-1961).

Fer en métal, ornée de son monogramme sous couronne royale, ayant servi pour l'impression de son papiers à lettre et de ses cartes de correspondances. On y joint un fer de reliure représentant une couronne princière.

Travail français du début du XX^e siècle.

H. : 2, 5 cm - L. : 2 cm et H. : 2 cm - L. : 2, 5 cm **50/80 €**

Voir illustration page 65.

222. FAMILLE PISANI DU DOGE DE VENISE.

Grand plateau de forme ovale, en argent à décor de coquilles repoussées encadrées d'arabesques, orné au centre du blason de la famille Pisani sous couronne comtale et bonnet de doge, sur fond de rameaux feuillagés. Bon état général.

Travail vénitien de la fin du XVII^e siècle début du XVIII^e siècle.

Poinçon d'orfèvre : Zuanne Cottini (1682-1736).

L. : 44 cm - L. : 34, 5 cm.

Poids : 839 grs.

6 800/7 000 €

223. BARON. *Le théâtre, augmenté de deux pièces qui n'avoient point encore été imprimées, & diverses poésies du même auteur*, publié en trois tomes à Paris aux dépens des associés, 1759, in-12, tranches dorées, belle reliure en maroquin vert, ornée sur chaque plat des armes Gramont Choiseul dans un encadrement de filet, dos plat orné de fleurs, pièce de titre en lettres d'or sur maroquin rouge. Traces de restaurations, peu visibles.

600/800 €

Provenance : *exemplaire aux armes de Béatrix de Choiseul-Stainville (1730-1794), duchesse de Gramont, fille de François-Joseph II, marquis de Stainville (1696-1769) et ambassade du duc François de Lorraine et la sœur du ministre Choiseul. Elle mourut sur l'échafaud le 17 avril 1794. Elle avait rassemblé une bibliothèque considérable reliée en maroquin rouge ou vert.*



223



228



224



229

224. TABATIERE.

En écaille blonde, de forme ronde, ornée sur le couvercle d'un profil d'homme la tête tournée vers la droite. Petites usures du temps.

Travail du XIX^e siècle.

Diam. : 6, 5 cm – E. : 2 cm.

150/200 €**225. COMTE DES MONTS.**

Armoiries peintes sur bois aux armes des comtes des Monts, provenant vraisemblablement d'une portière d'attelage.

Travail français du XIX^e siècle. Petits accidents, mais bon état.

H. : 24 cm – E. : 19 cm. *Voir en trame de fond.* **300/500 €**

226. REVOLUTION FRANCAISE.

Ensemble de huit gravures représentant les derniers moments du Louis XVI : « *Le Roi arrivant à l'Hôtel de Ville* », « *Le Roi promettant de venir à Paris avec sa famille* », « *Les dames de la Halle partant pour aller chercher le Roi à Versailles* », « *Le Roi arrivant avec sa famille, escorté de plus de trente mille âmes* », « *L'arrestation de Louis Capet à Varennes* », « *Le Retour de Varennes et l'arrivée de Louis Capet à Paris* », « *La translation de Louis Capet et de sa famille au Temple* », « *Le supplice de Louis XVI place de la Révolution* ». Bon état, légères taches.

Travail de la fin du XVIII^e siècle, dessiné par Prieur et Swebach, gravé par Berthault.

H. : 30, 5 cm - L. : 41 cm.

600/800 €**227. REVOLUTION FRANCAISE.**

Ensemble de trois belles gravures représentant « *Lexécution du roi Louis XVI place de la Révolution* », « *Le Serment du Jeu de Paume à Versailles* », et « *Les Etats Généraux à Versailles* », conservées dans des cadres rectangulaires modernes à baguette

dorée. Bon état, taches.

Travail français d'époque révolutionnaire.

Gravures : H. : 27 cm - L. : 43 cm.

Cadres : H. : 43 cm - L. : 58 cm.

400/600 €**228. ROBESPIERRE Maximilien de (1758-1794).**

Médaille en cire polychrome, de forme ovale, le représentant de profil, la tête tournée vers la droite, conservé sous verre dans un encadrement en bois peint et doré.

Travail français du XIX^e siècle. Usures au cadre.

A vue : H. : 10 cm - L. : 6 cm.

Cadre : H. : 23 cm - L. : 19 cm.

400/600 €**229. ROBESPIERRE Maximilien de (1758-1794).**

Gobelet en opaline blanche orné sur le devant d'un portrait polychrome le représentant dans un médaillon enrubanné.

Usures du temps à la dorure.

Travail français du XIX^e siècle.

H. : 8, 5 cm - L. : 7 cm.

400/600 €

Provenance : ancienne collection de Suzanne La Brousse (1747-1821), prophétesse de la culture de l'Etre Suprême.

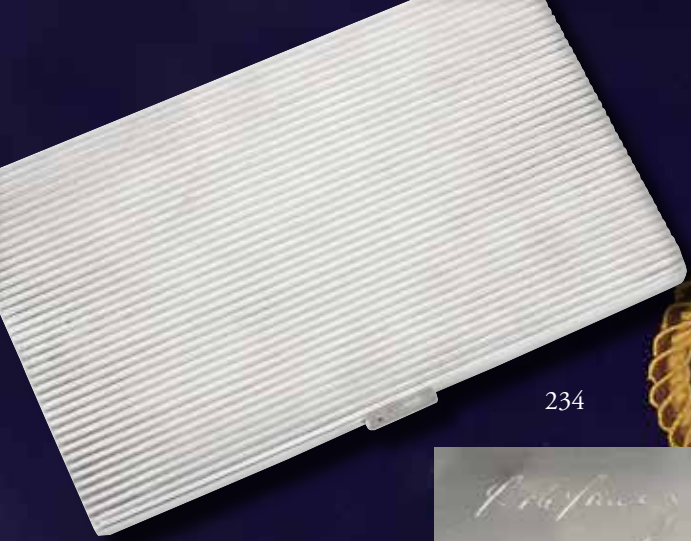
230. ROBESPIERRE Maximilien de (1758-1794).

Médaille en cuivre repoussé ornée de son profil et de celui de Cécile Renaud surmonté d'un bonnet phrygien. On y joint une médaille de forme ovale en bronze doré intitulée « *Action de La Loi* » et une médaille datée de 1793 intitulée « *Ils ont vécu pour l'aimer, ils sont morts pour la défendre* ».

Diam. : 5, 5 cm. H. : 4 cm et 4, 5 cm

L. : 3, 5 cm et 4 cm.

200/250 €



234



231. KLEBER Jean-Baptiste (1753-1800).

Buste en biscuit le représentant en tenue d'officier français, reposant sur une base carrée.

Travail français de la Manufacture de Sèvres, daté au dos 1910. Légers accidents à la base, mais bon état général.

H. : 36 cm – L. : 27 cm.

400/600 €

232. YACHT-CLUB DE FRANCE.

Paire de grands vases en porcelaine, de forme balustre à haut col, à fond bleu décoré de filets or, ornés au centre du logo du Yacht-Club de France en or. Bon état.

Manufacture nationale de Sèvres, 1882.

Marque verte datée 1880 et marque rouge datée 1882.

H. : 46,5 cm.

1 200/1 500 €

Provenance : Paire de vases ayant servi à l'aménagement des locaux de ce club nautique créé en 1867, avenue Foch à Paris.

233. MINISTERE DES AFFAIRES ETRANGERES.

Assiette plate en porcelaine, à décor central du monogramme du ministère M.A.E. en lettres d'or, marli à fond bleu orné d'une frise de feuilles en or sur le bord.

Bon état, traces d'usage et un accident au talon.

Manufacture nationale de Sèvres, 1911.

Marque verte datée 1905 et marque rouge datée 1911, cachet rouge du Ministère des Affaires Etrangères.

Diam. : 22,5 cm.

80/100 €

Provenance : service de table commandé et utilisé au début du XXe siècle dans le Ministère des Affaires Etrangères à Paris.

234. DE GAULLE Charles.

Etui à cigarettes de forme rectangulaire, couvercle à charnières s'ouvrant par un bouton poussoir, à décor entièrement ciselé de fines cannelures horizontales, portant à l'intérieur la signature gravé « C. de Gaulle ». Petites usures.

Travail de la Maison Puiforcat, Paris.

H. : 12,5 cm – L. : 7,5 cm.

Poids : 173 grs.

300/500 €



232



231



233

235. DE GAULLE Charles.

Portrait photographique par Harcourt à Paris, avec dédicace autographe du général au bas du document « *A M. Berley, bien cordialement C. de Gaulle, 8/9/48* », conservé dans son cadre d'origine en bois doré. Accident au cadre.

Tirage argentique d'époque monté sur carton avec signature du photographe à la peinture blanche.

H. : 46 cm – L. : 39 cm.

150/200 €



236. KENNEDY John F.

Médaille commémorative ornée de son profil, datée du 20 janvier 1961, en bronze à patine dorée. On y joint une médaille au profil de Napoléon, signée par Andrieu, en bronze doré. Diam. : 8 cm et 4 cm. *Voir illustration page 74.* **120/150 €**

237. LASSAUX François Charles (1734-?), attribué à (élève de Girardet, exposa au Salon de 1789).

Portrait d'un soldat du 30^e régiment d'infanterie royale sous Louis XVI.

Huile sur toile, non signée, le représentant en buste de trois-quarts. Rentoilée en 1913 et en 1960. Restaurations. Conservée dans un cadre rectangulaire en bois doré. Bon état. Toile : H. : 46, 5 cm - L. : 37, 5 cm.

Cadre : H. : 54, 5 cm - L. : 45, 5 cm.

400/600 €



238

238. ECOLE AUTRICHIENNE DU XIX^e SIECLE.

Attribué à Balthazar Wigand (1771-1846).

Manoeuvre militaire devant Vienne en présence de l'empereur Ferdinand d'Autriche et de sa famille.

Miniature peinte sur papier, de forme rectangulaire, conservée sous verre dans un encadrement en bois naturel. Manque un élément au cadre. Bon état.

A vue : H. : 6 cm - L. : 11 cm.

Cadre : H. : 17 cm – L. : 23 cm.

1 500/1 800 €

239. ECOLE FRANCAISE DU XVIII^e SIECLE.

Portrait d'un jeune officier.

Médaillon pendentif orné d'une miniature peinte sur ivoire, conservée sous verre bombé dans une bordure dorée.

H. : 3, 5 cm - L. : 3 cm.

150/200 €

240. ECOLE FRANCAISE DU XVIII^e SIECLE.

Portrait d'un homme de qualité portant une décoration.

Médaillon pendentif orné d'une miniature peinte sur ivoire, conservée sous verre bombé dans une bordure dorée.

H. : 3, 5 cm - L. : 3 cm.

150/200 €





243

241. ECOLE DU XVIII^e SIECLE.

Portrait d'un officier en tenue militaire.

Médaillon à suspendre biface, contenant une miniature peinte sur ivoire, conservée dans un entourage en métal doré et orné à l'arrière d'une mèche de cheveux blond et d'une médaillon portant le monogramme B, sur fond d'un décor de perles.

Travail du XIX^e siècle.

H. : 6, 5 cm - L.: 5, 5 cm.

600/800 €



245

242. CONGE MILITAIRE.

Certificat de congé absolu, adressé par le Conseil d'administration du 17^e régiment de Dragons à Jacques Leclerc, le 14 décembre 1815 à Montpellier, en partie manuscrit, avec les signatures autographes des membres du Conseil et de deux inspecteurs. Conservé dans un cadre rectangulaire en bois moderne. Pliures, taches, en l'état.

Epoque : Restauration.

A vue : H. : 24, 5 cm - L. : 34 cm.

Cadre : H. : 33 cm - L. : 42 cm.

80/100 €

243. ENCRIER DE BUREAU.

En forme de tambour de l'armée anglaise, modèle du 15^{ème} Régiment des Hussards de Sa Majesté reposant sur un plateau en bois noirci orné d'un écusson en argent au chiffre du régiment, avec emplacement porte plume, l'ensemble repose sur trois pieds boule en argent. Petite usures du temps.

Travail anglais de la Maison Brook & Son à Edimbourg.

H. : 14 cm - L.: 21 cm.

2 200/2 500 €

244. CAVALIER HUSSARD DE L'ARMEE ALLEMANDE.

En argent, reposant sur un socle circulaire à godrons, orné sur une face de trophées, d'un casque, de rameaux de branches d'olivier et de chêne, et sur l'autre face d'un monogramme entrelacé surmonté d'une couronne royale. Bon état général.

Travail allemand de la Maison Peter Bruckmann & Söhne à Heilbronn.

H.: 42 cm - L.: 19 cm.

Poids brut: 1 k 640 grs.

5 000/6 000 €



244

245. COUPE DE CHASSE D'HONNEUR.

En argent, finement ciselé figurant une tête de cerf, intérieur vermeil, conservée dans son écrin d'origine à la forme, en maroquin noir, intérieur capitonné de velours couleur violet. Premier Prix de chasse offert en 1877 par le prince Henri d'Orange-Nassau (1820-1879). Petite usures au vermeil, mais bon état général.

Travail étranger, de belle qualité, mais sans poinçon d'orfèvre apparent.

H. : 18 cm - L.: 15 cm.

Poids : 534 grs.

3 800/4 000 €

246. POILU DE LA GUERRE 1914/1918.

Figurine en bois polychrome sur socle en bois, représentant un poilu en tenue de campagne avec tout son paquetage.

Travail français du XX^e siècle signé sur le socle Charles Sandre.

H. : 38 cm - L.: 14 cm.

200/300 €

247. GALEY J. F., école française du XX^e siècle.

L'urgence en salle d'opération.

Huile sur toile signée en bas à droite, datée 1914 et dédiée à Monsieur Marty, conservée dans un encadrement en bois naturel. Petites restaurations.

A vue : H. : 44 cm - L.: 53 cm.

Cadre : H. : 53 cm - L.: 64 cm.

200/300 €



246



247

248. GALEY J. F., école française du XX^e siècle.

Le déjeuner des convalescents.

Gouache signée en bas à droite, conservée dans un encadrement en bois naturel.

A vue : H. : 38 cm - L.: 53 cm.

Cadre : H. : 56,5 cm - L.: 71 cm.

200/300 €

249. ONFROY DE BREVILLE Jacques, dit Job (1858-1931).

Jeune femme habillée en poilu.

Technique mixte, signée en bas à droite, datée mai 1919 et dédiée au poilu Roger Garden, conservée dans un encadrement en bois naturel.

A vue : H. : 30 cm - L.: 23 cm.

Cadre : H. : 54 cm - L.: 46 cm. Voir en trame de fond. **200/300 €**

250. PREMIERE GUERRE MONDIALE.

Important album contenant plus de 500 photographies anciennes montées sur carton, prises durant la période allant de 1914 à 1917, ayant appartenu au capitaine Prévot, représentant le colonel Weygand, le général Foch, le général Joffre, le maréchal Pétain remise de décoration par le général Foch à Cassel, des vues du G.Q.G. à Châtillon, dans les dunes de Nieuport, vue du château de Cercamp, à Dury, vue de la 5^{ème} Division d'infanterie du général Mangin, scènes de repas entre militaires, scène de bivouac, Nelly Martyl Scott (1884-1953), des ruines après bombardement, etc... suivie de photographies prises à Tunis en 1918, puis lors d'un service à l'Elysée le 1er janvier 1924, remise de décorations au Manège de la Garde par le général Berdoulat (gouverneur de Paris), portrait du Président Paul Doumergue inaugurant un monument aux morts le 30 octobre 1925, portrait du Président Doumergue passant devant le front des troupes, remise de décoration par le général Gouraud à l'amiral Guépratte, l'enterrement du général Mangin, portrait du général Lyautey, le Bal des Petits Lits Blancs à l'Opéra le 11 février 1926, etc... Usure à l'album, en l'état.

Photographies : Format divers.

Album : H. : 25 cm - L. : 32 cm.

400/600 €

251. DEMI-NOIX DE COCO.

Sculptée de drapeaux et de trophées, surmontée d'une couronne royale.

Travail français du XIX^e siècle.

H. : 12 cm - L. : 10, 5 cm. *Voir trame de fond.* **200/300 €**

252. REVOLVER A PERCUSSION.

Modèle à cinq coups en acier à décor niellé d'arabesques feuillagées, manche ornée de plaques de nacre gravé d'une dédicace « *A Monsieur Pierre Lupia, 15 mai 1898, souvenir de la Colonie Française de Valladolid* ».

Fabrication de la Maison J. Cruelle et Cibar.

L. : 21 cm. *Voir illustration page 75.* **150/200 €**

253. PLAQUE DE COIFFE PRUSSIENNE.

En laiton doré repoussé, ornée de l'aigle impériale aux ailes déployées. Travail allemand.

H. : 13 cm - L. : 12, 5 cm. *Voir illustration page 75.* **80/100 €**

254. BADE - ORDRE DU LION DE ZAHRINGEN, fondé en 1809.

Modèle à titre militaire, insigne en argent, émail et pâte de verre translucide, avec partie de ruban. Bon état.

H. : 4 cm - L. : 4 cm.

Poids brut : 22 grs. *Voir illustration page 74.* **180/250 €**

255. ETATS PONTIFICAUX - ORDRE DE SAINT-GREGOIRE LE GRAND, fondé en 1831.

Modèle commandeur à titre civile, insigne en vermeil et émail, avec ruban écharpe, conservé dans son écrin d'origine.

Travail de la Maison Arthus Bertrand, Paris. Bon état.

H. : 8 cm - L. : 5 cm.

Poids brut : 57 grs. *Voir illustration page 74.* **180/250 €**

256. BULGARIE - ORDRE NATIONAL DU MERITE CIVIL, fondé en 1891.

Plaqué de commandeur, en vermeil, argent et émail.

Travail de la Maison Johann Schwertner, Vienne. Bon état.

H. : 9, 5 cm - L. : 9, 5 cm.

Poids brut : 85 grs. *Voir illustration page 74.* **300/500 €**

257. BULGARIE - ORDRE NATIONAL DU MERITE MILITAIRE, fondé en 1891.

Insigne, en argent, vermeil et émail, avec ruban et rosette.

Travail étranger. Accident à l'émail.

H. : 7, 5 cm - L. : 4, 5 cm.

Poids brut : 40 grs. *Voir illustration page 74.* **150/200 €**

258. PORTUGAL - ORDRE DE LA TOUR ET DE L'EPEE, fondé en 1808.

Insigne de commandeur, modèle militaire, en vermeil et émail. Travail étranger. Accidents et manques.

H. : 8 cm - L. : 7 cm.

Poids brut : 44 grs. **300/500 €**

259. AUTRICHE – MEDAILLE DE FRANCOIS-JOSEPH.

Insigne en argent. Travail autrichien, usures du temps.

H. : 5, 5 cm - L. : 3 cm.

Poids : 23 grs. **30/50 €**

260. TUNISIE – ORDRE DU NICHAM AI IFTIKHAR.

Insigne en argent et émail avec ruban à rosette.

Travail tunisien, petits accidents.

H. : 6, 5 cm - L. : 4 cm.

Poids brut : 33 grs. **50/80 €**

261. FRANCE – ORDRE DE SAINT-LOUIS.

Insigne de chevalier en or, émail, avec ruban à bouffette.

Travail français, Epoque : Restauration. Petits accidents (éclats aux émaux).

H. : 3, 3 cm - L. : 3, 3 cm.

Poids brut : 14 grs. *Voir illustration page 74.* **300/400 €**

262. FRANCE – ORDRE DE LA LEGION D'HONNEUR.

Insigne de chevalier en argent, émail, centre en or, avec partie de ruban. Travail français. Epoque : Seconde Restauration. Petits accidents et centre enfoncé.

H. : 7 cm - L. : 4 cm.

Poids brut : 19 grs. **200/300 €**

263. FRANCE – ORDRE DE LA LEGION D'HONNEUR.

Insigne de chevalier en argent, émail, centre en or, avec partie de ruban. Petits accidents.

Travail français. Epoque : Seconde Restauration.

H. : 7 cm - L. : 4 cm.

Poids brut : 19 grs. **250/300 €**

264. FRANCE – ORDRE DE LA LEGION D'HONNEUR.

Croix d'officier, en argent, émail, centre en or, avec partie de ruban à rosette. Travail français, Epoque : Seconde Restauration. Accidents.

H. : 7 cm - L. : 4 cm.

Poids brut : 26 grs. **200/300 €**

265. FRANCE – ORDRE DE LA LEGION D'HONNEUR.

Croix d'officier en argent, émail, centre en or, avec partie de ruban. Travail français, Epoque : III^e République. Accidents.

H. : 5, 5 cm - L. : 3 cm.

Poids brut : 22 grs. **80/120 €**

266. FRANCE – ORDRE DE LA LEGION D'HONNEUR.

Croix d'officier en argent, émail, centre en or, avec ruban.

Travail français, Epoque : III^e République. Accidents.

H. : 5, 5 cm - L. : 3 cm.

Poids brut : 18 grs. **80/120 €**



271



264



258



267



262



259



266



263



260



265



270



257



254



236



256



236



261



255



268



271 bis



269



253

267. FRANCE—ORDREDELALEGIOND'HONNEUR.
Modèle miniature en argent, émail, centre en or, avec ruban.
Travail français de la III^e République. Accidents.
H. : 3 cm – L. : 2 cm.
Poids brut: 4, 90 grs. *Voir illustration page 73.* **100/150 €**

268. FRANCE—ORDREDELALEGIOND'HONNEUR.
Modèle miniature en vermeil, émail, centre en or, sertie de roses en diamants, avec ruban et barrette.
Travail français de la III^e République. Accidents.
H. : 3 cm – L. : 2 cm.
Poids brut: 4, 10 grs. **200/250 €**

269. FRANCE—ORDREDELALEGIOND'HONNEUR.
Croix d'officier en or et émail, avec partie de ruban.
Travail français, Epoque : Second Empire. Accidents.
H. : 6, 5 cm – L. : 4, 5 cm.
Poids brut: 18 grs. **200/300 €**

270. FRANCE—ORDREDELALEGIOND'HONNEUR.
Bijoux, modèle commandeur en or, avec ruban écharpe complète et bouton d'attache. Assez bon état.
Travail français du Second Empire.
H. : 9 cm – L. : 6 cm.
Poids brut: 50 grs. **1 500/2 000 €**

271. FRANCE—ORDREDELALEGIOND'HONNEUR.
Bijoux, modèle commandeur en or, avec ruban écharpe complète. Assez bon état.
Travail français du Second Empire.
H. : 9 cm – L. : 6 cm.
Poids brut: 47 grs. **1 500/2 000 €**
Voir illustration page 73.



252

271 BIS. MÉDAILLE DE SAINTE-HÉLÈNE.
Bronze à patine, ruban.
H. : 5 cm. **50/80 €**

272. ECRIN POUR DECORATIONS.
En cuir gainé, et attaché sur le devant, contenant sept décorations françaises et belges, dont : croix d'officier de la Légion d'honneur (période monarchie de Juillet), trois croix d'officier de la Légion d'honneur en version miniature, en argent, émail et centre en or. Trois croix de l'ordre de Léopold en argent et émail de trois tailles différentes. Petits accidents.
Coffret de la Maison Quizille & Lemoine à Paris.
Coffret : L. : 11 cm – L. : 17 cm – E. : 2, 5 cm. **300/500 €**



272



274

273. DOMAINES DE LA COURONNE. Cachet ovale en bronze, gravé de trois fleurs de lys surmonté d'une couronne royale, entouré de l'inscription : « *receveur de l'enregistrement et des domaines* », manche en bois tourné.

H. : 9 cm – L. : 3, 5 cm.

Epoque : Restauration.

180/250 €

274. NOBLESSE. Lot composé de neuf cachets en argent et en bronze, avec poussiers et prises ajourées, gravés aux armes de diverses familles, dont Blanquefort-Eschasseriaux, Dupont-Aubevoie.

Epoque : pour la plupart du XVIII^e siècle.

Formats divers.

500/600 €

275. NOBLESSE. Lot composé de sept cachets gravés aux armes de diverses familles, sur base en argent ou en bronze, les manches sont en ivoire, corne, os, argent ou faïence blanc bleu.

Epoque : XVIII^e et XIX^e siècle.

H. : 9 cm à 7 cm.

200/300 €

276. NOBLESSE. Cachet en bronze gravé d'armes inscrites dans un ovale, le manche en boule aplatie.

Epoque : XVIII^e siècle.

H. : 7 cm.

120/150 €

277. NOBLESSE. Lot composé de cinq cachets gravé aux armes de diverses familles, les sceaux sont en argent, en or et en bronze, les manches en bois tourné.

Epoque : du XVIII^e et du XIX^e siècle

H. : 8, 5 cm à 6 cm.

300/400 €

278. NOBLESSE. Lot composé de trois cachets en métal et en bronze gravé aux armes de diverses familles, sans manche.

Epoque : XVIII^e et XIX^e siècle

60/80 €

279. CACHET OVALE. En bois sculpté aux armes du Cardinal Torrigiani (1697-1777).

Epoque : XVIII^e siècle.

H. : 6 cm – L. : 5 cm. *Voir trame de fond.*

150/200 €

280. NOBLESSE. Lot composé d'un sceau à cacheter formant étui à cire en argent gravé de croisillons, d'entrelacs et de motifs cynégétiques, avec ouverture à charnière par bouton poussoir et d'un autre sceau à cacheter en métal argenté formant étui à cire, les armes gravées dans un ovale, le couvercle dévissant à pans coupé gravé de merlettes autour d'un arbre, portant la devise « *L'amour nous unit* ».

Epoque : XVIII^e siècle.

H. : 10, 5 cm et 10 cm. *Voir illustration page 78.*

300/400 €

281. NOBLESSE. Lot comprenant trois cachets en bronze gravés aux armes de diverses familles, dont Baret de Limé, et blason sous couronne princière. Les manches sont en bois tourné.

Epoque : XVIII^e et XIX^e siècle.

H. : 10 cm à 7 cm.

300/400 €

282. NOBLESSE. Cachet rectangulaire en métal gravé d'un blason sous heaume de chevalier, avec manche en jaspe sanguin de forme évasée vers le haut.

Epoque : fin du XIX^e siècle.

H. : 6, 5 cm.

60/80 €



284



278



281



282



286



283



283



276



277



277



285



291



280



290



287



275



275

283. NOBLESSE. Lot comprenant six cachets en laiton et métal gravé aux armes diverses familles dont Pinel de La Taule, les manches en bois tourné.

Epoque : XVIII^e et XIX^e siècle.

H. : 10 cm à 7 cm. *Voir illustration page 77.*

300/400 €

284. NOBLESSE. Cachet ovale gravé dans une cornaline, poucier en métal à cannelures, aux armes de la famille Mabilille du Chêne.

Epoque : fin du XIX^e siècle.

H. : 4 cm.

80/100 €

285. NOBLESSE. Lot comprenant huit cachets en argent ou en bronze, gravés aux armes de diverses familles dont Lantivy, Rougnat, Wismes-Denys...

Epoque : XVIII^e siècle.

Dimensions diverses.

500/600 €

286. NOBLESSE. Lot comprenant : un cachet double en bronze, orné sur une face d'un sceau ovale gravé d'un monogramme entrelacé et sur l'autre face d'un sceau gravé aux armes d'une famille sous heaume de chevalier, manche en bronze de forme balustre et un cachet en métal argenté en forme de cône surmonté d'une attache, le sceau rond gravé d'armoiries.

Travail : XVIII^e siècle.

H. : 4, 5 cm et 4 cm. *Voir illustration page 77.*

200/300 €

287. NOBLESSE. Lot comprenant : un cachet ovale en laiton gravé, manche en bois tourné, aux armes entourées de l'inscription « *Sceau du marquisat de La Gervesais* ». (Travail du XIX^e siècle) ; un cachet révolutionnaire en laiton gravé d'un faisceau de licteur surmonté d'un bonnet phrygien, flanqué de branches de lauriers, portant l'inscription « *République Française* » et « *Société populaire des sans culottes de Morvax* », le manche en bois de gaïac tourné. (Travail de la fin du XVIII^e siècle) ; et un cachet ovale en laiton gravé d'armes et de l'inscription « *Officier au 1^{er} Régiment d'hussard* ». Manche en bois tourné. (Travail du début du XIX^e siècle).

H. : 9 cm à 8 cm.

200/300 €

288. NOBLESSE. Lot comprenant sept cachets à pouciers ajourés en argent et métal argenté, gravés aux armes diverses familles dont Vignau...

Epoque : XVIII^e siècle.

Dimensions diverses.

500/600 €

289. NOBLESSE. Lot comprenant : un sceau à cacheter en laiton, le manche en bois tourné, avec matrice tournante à trois faces, l'une aux armes de Gourgues, la seconde au chiffre D.G, la troisième inscrite Vayres sous couronne de Marquis (Travail du XIX^e siècle). Et un sceau à cacheter en cristal de roche à matrice tournante gravée sur deux faces, la prise en laiton ajourée (Travail de la fin du XVIII^e, début du XIX^e siècle).

H. : 8 cm et 4 cm.

200/300 €



289

290. NOBLESSE. Lot comprenant : un cachet rectangulaire en métal, le manche en cornaline à monture en pomponne à décor de cartouches et d'un rang de perles (Travail de la fin du XIX^e siècle.) et un cachet rectangulaire en cornaline à monture en métal argenté, le manche en cornaline à pans coupés (Travail du XIX^e siècle).

H. : 7, 5 cm et 7 cm.

150/200 €

291. NOBLESSE. Cachet ovale en métal gravé aux armes de la Famille Bourdille de Brantôme, avec manche dévissant en ivoire tourné et sculpté.

Epoque : XIX^e siècle.

H. : 9 cm.

80/100 €

292. NOBLESSE RUSSE. Cachet ovale en cristal, gravé aux grandes armes d'une famille princière russe, sur fond de drapeaux et de trophées surmonté de l'aigle bicéphale des Romanoff tenant dans son bec la devise de cette famille.

Travail de la fin du XIX^e/début du XX^e siècle.

H. : 3 cm - L. : 2, 5 cm.

200/300 €



292

BING - GUIS

La Maison Bing-Guis, célèbre graveur et créateur héraldisme, située à Paris, Passage Jouffroy, fut fondée en 1870, par Joseph Bing (1845-1922). Reprise ensuite par Henri Guis (1881-1950), qui fut premier de sa promotion à l'Ecole Nationale Supérieure des Arts Décoratifs en tant qu'artiste graveur.

Elle réalisa durant quatre générations, pour les plus grandes familles de la noblesse française mais aussi pour plusieurs familles royales étrangères : blasons, cachets, cartes de visites, cartes de correspondances, menus, invitations, etc... C'est une partie de cet ensemble historique que nous mettons en vente, dont certaines œuvres sont signées par Henri Guis, Charles Demongéot et d'autres artistes ayant travaillé pour la Maison Bing-Guis.

Vous trouverez une précieuse bibliothèque consacrée à l'héraldisme.



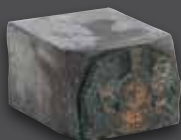
306



307



293



295



294

293. RUSSIE IMPERIALE. Cachet pour en-tête officiel, en métal ciselé, orné du blason impérial des Romanoff, ayant servi pour l'agence diplomatique de Russie en Egypte.

H. : 2, 5 cm – L. : 3 cm.

200/300 €

294. RUSSIE IMPERIALE. Cachet à reliure en métal ciselé, orné du blason impérial des Romanoff.

H. : 2, 5 cm – L. : 2 cm.

200/300 €

295. GRANDE-BRETAGNE. Cachet à reliure en métal ciselé, orné du blason de la Maison royale de Grande-Bretagne. H. : 2, 5 cm – L. : 1, 8 cm.

200/300 €

296. MONOGRAMME. Cachet pendentif, en quartz fumé, à trois pans, gravé sur une face d'un monogramme, monture torsadée en métal doré. Travail du XIX^e siècle.

80/100 €

297. DEESSE. Cachet en bronze, figurant une femme ailée, patine marron. Travail français du début du XX^e siècle. H. : 12 cm – L. : 2cm.

40/60 €



302

300

303

305

297

303

304

303

299

298

298. JEUNE FILLE. Cachet en bronze à patine verte et polychrome, à décor d'une tête de jeune fille.
Travail français du XX^e siècle.
H. : 10,5 cm – L. : 3,5 cm. **50/80 €**

299. ANIMAUX. Cachet en bronze ciselé représentant un singe se battant avec un serpent.
Travail français du XX^e siècle.
H. : 11 cm – L. : 2,5 cm. **100/120 €**

300. MYTHOLOGIE. Cachet en bronze doré, ciselé, représentant une tête du dieu Pan enlacé d'une femme.
Travail français du début du XX^e siècle.
H. : 9,5 cm – L. : 4,5 cm. **50/80 €**

301. MYTHOLOGIE. Cachet en bronze doré, ciselé, représentant la Vénus de Milo.
H. : 11 cm – L. : 3,5 cm. **80/100 €**

302. ANIMAUX. Cachet en bronze doré, ciselé, représentant un hibou sur une tête de mort.
Travail français fin XIX^e siècle.
H. : 9 cm – L. : 3,5 cm. **120/150 €**

303. ANIMAUX. Lot de trois cachets en bronze doré représentant un chérubin portant sur la tête une tortue, une cigogne et un bouquet de fleurs.
Travail français fin XIX^e début XX^e siècle.
H. : 6 cm et 7 cm – L. : 2,5 cm et 1,8 cm. **80/100 €**

304. REPUBLIQUE FRANCAISE. Cachet en bronze doré orné du symbole de la République Française, manche en bois tourné.
Travail du XX^e siècle de la maison Stern.
H. : 11,5 cm – L. : 4,5 cm. **50/80 €**

305. NOBLESSE. Cachet en bronze doré, manche en bois tourné, noirci, la base en bronze doré est ciselée d'un monogramme M.T. sous un heaume de chevalier.
Travail du XX^e siècle de la maison J. Bing.
H. : 11 cm – L. : 3,5 cm. **50/80 €**

306. FRANCOIS I^{er}, roi de France. Élément décoratif de forme ronde, en métal argenté, orné de la devise du roi François I^{er} représentant une salamandre sous couronne sur un semi de fleurs de lys.
Diam. : 4,5 cm. **50/80 €**

307. RUSSIE IMPERIALE. Plaque de voiture, de forme ovale, ornée du monogramme M.P. (Maria Pavlovna, grande-duchesse de Russie) sous couronne impériale de Russie. En métal argenté.
Travail de la Maison J. Bing.
H. : 8 cm – L. : 6,5 cm. **300/500 €**



314



308



313



296

308. COURONNES. Ensemble d'environ 77 couronnes royales, princières et comtales, ciselées et ajourées, en bronze, en métal et argenté. Format divers. Travail de la Maison J. Bing. *Voir illustration page 81.* **180/250 €**

309. MONOGRAMMES. Bel ensemble de plus de 700 lettres et monogrammes entrelacés, ciselés et ajourés, en bronze, en métal et argenté. Format divers. Travail de la Maison J. Bing. **300/500 €**

310. MONOGRAMMES. Ensemble de 24 éléments en métal doré et en métal argenté, ciselés et ajourés. De format divers. Travail de la Maison J. Bing. **150/180 €**

311. NAPOLEON III. Élément provenant d'un des rasoirs de l'empereur, partie en écaille ornée de son monogramme sous couronne impériale. Ayant servi de modèle pour gravure. Travail du XIX^e siècle. L. : 12 cm. **80/120 €**

312. PLAQUE DE CARROSSE. Blason en métal ciselé encadré de fleurs de lys et surmonté d'une couronne royale. Élément provenant d'une porte de carrosse. Travail du XIX^e siècle. H. : 7 cm – L. : 4, 5 cm. **150/200 €**



312

311

313. BOUTONS DE LIVREE. Ensemble de 13 boutons, de forme bombés et dorés. Orné d'un blason sous couronne d'un noble italien.

Diam. : 1, 5 cm. *Voir illustration page 81.*

80/100 €

314. BOUTONS DE LIVREE. Ensemble de 23 boutons, de formes bombées et plates, dorés et argentés. Ornés de blasons, d'initiales, de fleurs et de tête d'animaux. Dont la Maison royale de Belgique et de Grèce.

Formes diverses. *Voir illustration page 81.*

120/150 €

315. NOBLESSE - Ensemble de 15 cachets en cire rouge et en cire blanche, ornés d'écussons aux armes d'alliances sous couronne. Travail du début du XX^e siècle de la Maison J. Bing. **150/180 €**



326

316. NOBLESSE - Ensemble de 21 cachets en cire rouge et en cire blanche, ornés d'écussons, sous couronne. Travail du début du XX^e siècle de la Maison J. Bing. **180/250 €**

317. NOBLESSE - Ensemble de 34 cachets en cire rouge, ornés d'écussons, sous couronne de marquis. Travail du début du XX^e siècle de la Maison J. Bing. **180/250 €**

318. NOBLESSE - Ensemble de 23 cachets en cire rouge et en cire blanche, ornés d'un écusson. Travail du début du XX^e siècle de la Maison J. Bing. **100/150 €**



316

319. NOBLESSE - Ensemble de 35 cachets en cire rouge, ornés d'écussons sous casque et devises. Travail du début du XX^e siècle de la Maison J. Bing. **120/150 €**

320. NOBLESSE - Ensemble de 53 cachets en cire rouge et en cire blanche, ornés d'écussons sous couronnes avec colliers et ordres. Travail du début du XX^e siècle de la Maison J. Bing. *Voir illustration page 84.* **120/150 €**

321. ANIMAUX - Ensemble de 13 cachets en cire rouge et en cire blanche, représentant des têtes de bélier, de cheval, de serpent, d'éléphants, etc. Travail du début du XX^e siècle de la Maison J. Bing. *Voir illustration page 84.* **80/100 €**

322. DIVERS - Ensemble de 28 cachets en cire rouge et en cire blanche, conservés dans des boîtes en cartons. On y joint une planche ornée de 42 cachets divers. Travail du début du XX^e siècle de la Maison J. Bing. **150/200 €**



324





320

323. DIVERS - Ensemble de 42 cachets en cire rouge et en cire blanche, ornés de blasons et de devises, certains en écritures arabes, chinoise, hébraïques et maçonniques. On y joint un lot de 42 cachets de marques, institutions et fabricants. Travail du début du XX^e siècle de la Maison J. Bing. **150/200 €**

324. MYTHOLOGIES - Ensemble de 25 cachets en cire rouge et divers, orné de scènes mythologiques. Travail du début du XX^e siècle de la Maison J. Bing et autres. **80/100 €**
Voir illustration page 84.

325. MAISON GUERLAIN. Cachet en cire rouge, conservé dans son écrin en carton. Travail du début du XX^e siècle de la Maison J. Bing. **30/50 €**

326. MAISON DE FRANCE. Cachet en cire rouge, aux armes du duc d'Angoulême, conservé dans son écrin en carton. Travail du XIX^e siècle de la Maison J. Bing. **50/80 €**
Voir illustration page 82.

327. MAISONS ROYALES ETRANGERES. Ensemble de trois cachets en cire rouge, ornés aux armes du royaume de Prusse, du consulat général de Grèce à Paris et de la délégation hellénique à Paris. Travail du XIX^e siècle de la Maison J. Bing. **50/80 €**



361



321

328. MONOGRAMMES. Ensemble d'environ 225 cachets en cire rouge et en cire blanche. Travail du début du XX^e siècle de la Maison J. Bing. **100/120 €**

329. CALENDRIERS. Lot de 14 lithographies colorées représentant des calendriers pour les années 1884, 1885, 1886, 1891, etc. Par les Maisons Champenois, de la Belle Jardinière, au Tapis Rouge, etc. On y joint un almanach national de Jeanne d'Arc pour l'année 1891 et un calendrier illustré de héros du Moyen-Age pour l'année 1900. En l'état. **50/80 €**

330. ARMOIRIES. *Armes de toutes les puissances.* Girault, Paris, 1870, in-12 oblong, illustré de planches et de dessins d'artistes. En l'état. On y joint un second album contenant de nombreuses planches de collages représentant des armoiries diverses dessinées à la main, gravées, imprimées, dont celles de la Russie, du cercle impérial de Napoléon III, du Royaume-Uni, et de familles diverses de la noblesse française et européenne. En l'état. **100/150€**

331. GRAVURES ANCIENNES. Très important lot d'environ 238 gravures et lithographies allant du XVIII^e au XIX^e siècle représentant notamment des reproductions de peintures, portraits, paysages, études, scènes mythologiques, études préparatoires, nus d'hommes, représentations architecturales et d'ornementations, caricatures, scènes de bataille, animaux, etc. Dont : Piranèse, Greuze, Jean-Jacques Rousseau, Voltaire, Boucher, la marquise du Chastelet, Watteau, Napoléon, Baudelaire, prince de Rohan, le Louvre, etc. Accidents, en l'état. *Voir illustration page 96.* **300/500 €**

332. DOCUMENTS PUBLICITAIRES

Un lot d'environ 77 panneaux et lithographies colorés représentant des affiches et plaquettes publicitaires, cartes de visite, tickets, etc. Dont : Folies Bergères, Grands Magasins du Louvre, Au Bon Marché, Grand Magasin du Printemps, Majorelle, Cabaret du Chat Noir, Aux Galeries Lafayette, Champagne Phénix, Susse Frères, Trianon Concert, Peugeot, Paris Illustré. Formats divers. En l'état. **50/80 €**
Voir illustration page 89.

333. MENUS. Lot de 21 menus et programmes illustrés des années 1890 notamment de la ville de Paris et de restaurants divers. **50/80 €**

334. BOUCHERON. Ensemble de cinq projets de cadrans pour montre-bracelet, exécutés par la Maison Guis. Dessins à l'encre et gouache. Monté sur carton. H. : 22,5 cm – L. : 20, 5 cm. *Voir illustration page 89.* **50/80 €**



335



325



329



323



333



359



355



360



362



364



364



356



350



354



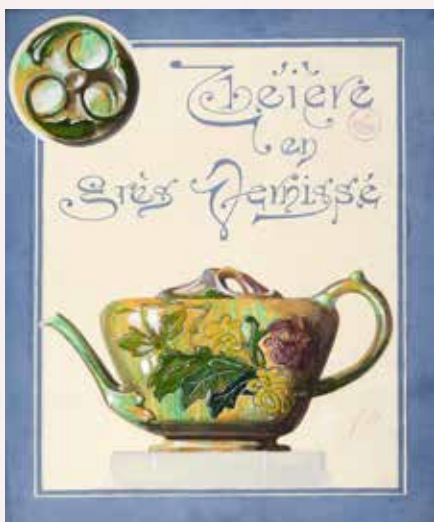
352



357



353



343

335. DAUM. Carte de visite de la manufacture de verrerie et de cristaux artistiques des frères Daum, texte imprimé polychrome. Bristol imprimé par Bergeret à Nancy. H. : 9 cm – L. : 14 cm. *Voir illustration page 85.*

50/80 €

336. EN-TETES. Album contenant des projets gravés et collés représentant des en-têtes de factures, diplômes, publicités, menus, cartes de visite, etc., de fournisseurs brevetés du roi Louis-Philippe et de l'empereur Napoléon III. Dont les Maisons : Constantin (fleurs), Gautier (articles de deuil), Assimon (guipures), Lemarchand (meubles), Linzeler (joaillerie, orfèvrerie), Leroy (horlogerie), Duclos (arquebusier), Prevost (parfumerie), Erard (pianos), Chenviere (dentelles), Zadig (habits), Dumas (chocolats), Bréton (instruments à vent). Format in-folio, reliure en carton, en l'état. *Voir illustration page 90.*

150/200€

337. PUBLICITE ARMOIRIE MONOGRAMME EX-LIBRIS. Deux albums contenant plusieurs centaines de projets, dessins, calques, gravures représentant des blasons royaux et familiaux, des ex-libris, des en-têtes de factures, de papiers à lettres, de diplômes, de publicités, de menus, de cartes de visite, etc. français et étrangers. Notamment de la Maison Tavernier, de la Belle Jardinière, de la Maison Arnaud, de l'hôtel Westminster à Paris, de la Maison Serin graveur-héraldiste, des Soieries de Paris, de Charles Demongeot, de la Maison Dubuc-Josse, de la Maison Sviridoff, de la Maison Testuc, des Grands Magasins du Louvre, de la Maison Boin Taburet, des Liqueurs de l'Abbaye. On y joint cours d'arts appliqués aux métiers par Lucien Magne. En l'état, nombreux manques.

150/200 €

338. ARMOIRIES FAMILLES ROYALES. Lot de deux albums contenant plusieurs centaines de dessins, gravures, calques dont certains sont rehaussés et représentent des armoiries diverses royales et impériales dont celles : de France, Angleterre, Russie, Etats-Unis, Bulgarie, Belgique,

Espagne, Grèce, Prusse, mais aussi de Clémentine d'Orléans, le prince d'Arenberg, le prince de Bogaiovsky, la famille Rothschild, etc. Le second contenant des chiffres royaux, dont : la princesse Victoria de Grande-Bretagne, Louis-Napoléon Bonaparte, Charles VII de France, Henri II, Henri IV, Louis XIII, Louis XIV et Marie-Thérèse d'Autriche, Louis XV, Joséphine, Napoléon I, Louis-Philippe, etc. Format in-4, reliures en percaline. Accident et manque, en l'état. On y joint un ensemble d'environ 47 planches photographiques anciennes montées sur carton contenant des reproductions lithographiques d'armoiries allemandes.

300/500 €

Voir illustration page 90.

339. GUIIS Henri, école française circa 1900.

Etudes académiques de nus et de sculptures antiques.

Lot d'environ 41 dessins au fusain, la plupart signés, datés de 1897 à 1900.

H. : 63 cm – L. : 48 cm (environ).

300/500 €

340. GUIIS Henri ou GUIIS Jules, école française circa 1900.

Etudes académiques de nus et de sculptures antiques.

Lot d'environ 42 dessins au fusain.

H. : 48 cm – L. : 31 cm (environ).

341. GUIIS Henri, école française circa 1900.

Etudes académiques de nus et de sculptures antiques.

Lot d'environ 50 dessins au fusain et à la sanguine.

Format divers.

100/120 €

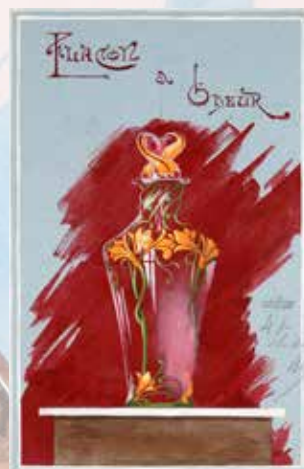
342. MAISON GUIIS. Ensemble de 31 projets architecturaux et d'études préparatoires. Aquarelles, dessins et gouaches dont certains sont signés. Travail d'inspiration Art Nouveau.

Formats divers. *Voir illustration page 89.*

100/150 €

343. MAISON GUIIS. Ensemble de 52 projets architecturaux et d'études préparatoires d'orfèvrerie, de porcelaine, d'art de la table et d'arts décoratifs. Aquarelles, dessins et gouaches dont certains sont signés. Format divers.

100/150 €





339

344. GUI S Henri. Ensemble de 56 projets architecturaux et d'études préparatoires d'orfèvrerie, de porcelaine, d'art de la table et d'arts décoratifs, dont pendule. Aquarelles, dessins et gouaches dont certains sont signés.

Format divers.

100/150 €

345. GUI S Henri. Ensemble de 33 projets architecturaux et d'études préparatoires d'orfèvrerie, de papier peint et de mobilier. Aquarelles, dessins et gouaches dont certains sont signés. Format divers.

100/150€

346. MAISON GUI S. Ensemble de 4 projets préparatoires de timbres postes. Gouache et encre.

H. : 37 cm – L. : 29,5 cm.

100/150€

347. MAISON GUI S. Ensemble de 4 projets préparatoires pour des flacons de parfum. Gouache, mine de plomb et acrylique. Formats divers. *Voir illustration page 87.*

100/150 €

348. MAISON GUI S. Ensemble de 38 projets d'arts décoratifs dont vitraux et mobilier. Aquarelles, dessins et gouaches. Format divers.

100/150 €

349. PLAQUE D'IMPRESSION. En cuivre, par Favert, datée 1865 représentant un blason sous couronne de marquis dans un entourage de rinceaux feuillagés. On y joint 7 plaques d'impression pour gravures d'ex-libris, de logos divers et 14 matrices d'impression en fer forgé, gravées de monogrammes, de chiffres et d'ex-libris.

H. : 27 cm – L. : 37 cm. Et formats divers.

30/50 €

350. GUI S, HENRI.

Deux projets pour un étendard ou un élément de passementerie, ornés d'une couronne royale.

Aquarelles.

H. : 35,31 cm – L. : 51,48 cm. *Voir illustration page 86.* **50/80 €**

351. HERALDISME. Ensemble d'environ 65 projets, dessins, gravures, calques représentant les blasons et les ornements royaux notamment des maisons du Portugal, de Hanovre, d'Italie, de Grande-Bretagne, empire français, empire du Mexique, Venezuela, du comte de Chabaleyret, de monseigneur Spoulding, marquis Gosselin, ex-libris de A. de Bouralière, ainsi que les blasons des villes de France et les blasons des villes de Belgique (Namur, Flandres, Brabant, Limburg), etc. Certains projets sont signés par les artistes dont Demengeot Charles.

Formats divers.

200/300 €

352. GUI S Henri.

Blason armorié sous heaume de chevalier.

Aquarelle, signée en bas à droite datée 1895. En l'état.

H. : 33 cm – L. : 23,50 cm. *Voir illustration page 86.* **80/100 €**

353. GUI S Henri.

Blason armorié sous couronne de marquis.

Dessin à la mine de plomb et aquarelle, signé en bas à droite. En l'état.

H. : 33 cm – L. : 23,50 cm. *Voir illustration page 86.* **50/80 €**

354. GUI S Henri.

Deux blasons d'alliances armoriées sous couronne.

Gouache, datés 1897. En l'état.

H. : 31 cm – L. : 23 cm. *Voir illustration page 86.* **50/80 €**

355. GUI S Henri.

Blason armorié sous heaume de chevalier encadré de deux griffons.

Gouache, et rehaut d'or. En l'état.

H. : 29, 50 cm – L. : 23 cm. *Voir illustration page 86.* **80/100 €**

356. GUI S Henri.

Blason armorié sous heaume de chevalier couronné.

Gouache, et quelques rehauts d'or. En l'état.

H. : 26 cm – L. : 27,50 cm. *Voir illustration page 86.* **80/100 €**



339



334



345



346



351



358



351



342



348



344



332



341



337



357. GUIES Henri.

Blason d'alliance armorié sous couronne de marquis encadré d'un griffon et d'un lion.

Gouache, et rehauts d'or et rehauts d'argent.

H. : 32,50 cm – L. : 34 cm.

Déchirures. En l'état. *Voir illustration page 86.*

80/100 €

358. GUIES Henri.

Blason armorié sous heaume de chevalier encadré d'un soldat et d'un griffon.

Gouache signée avec rehauts d'or et d'argent.

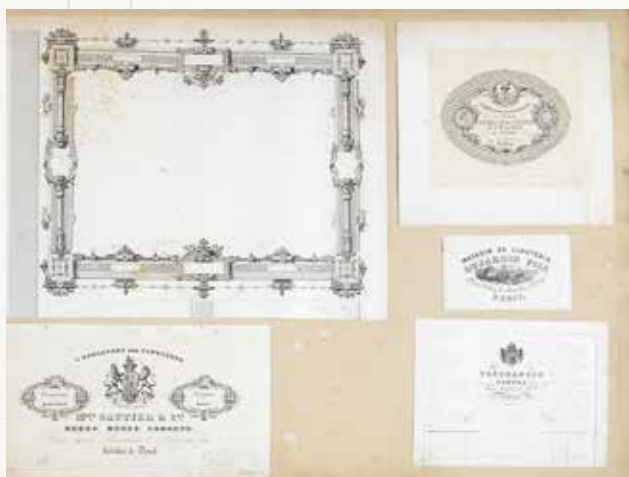
H. : 42 cm – L. : 36, 50 cm.

Déchirures. En l'état. *Voir illustration page 89.*

100/120 €

378

Doit M



359. GUIES Henri.

Blason d'alliance sous couronne de marquis.

Gouache. Daté 1894

H. : 31 cm – L. : 47 cm.

On y joint un autre blason daté avril 1897.

50/80 €

Voir illustration page 86.

360. GUIES Henri.

Projet de blason sous couronne princière sur fond de manteau d'hermine.

Gouache et dessin.

H. : 31,5 cm – L. : 24 cm.

Bon état. *Voir illustration page 86.*

80/100 €

361. COURONNES ET MONOGRAMMES.

Un ensemble de gravures et lithographies représentant des modèles des couronnes royales et nobiliaires d'Europe, et des modèles de monogrammes et de chiffres royaux, destinés à la gravure. Formats divers. *Voir illustration page 84.*

150/180 €

336

362. ARMES DE FRANCE. Lithographie colorée avec rehauts d'or, travail de la Maison H. Walter.

Bon état.

H. : 28 cm – L. : 21, 50 cm. *Voir illustration page 86.*

50/80 €

363. ARMES DE FRANCE. Lithographie colorée avec rehauts d'or.

Bon état. Coupée aux angles.

H. : 30 cm – L. : 20, 50 cm.

50/80 €



364. FAMILLE ROYALE ET HERALDISME. Ensemble d'environ 30 lithographies colorées avec rehauts d'or et gravures représentant les armes du royaume d'Espagne, de Bavière, de Grèce, d'Irlande, des Bourbon-Busset, des Gramont, de Woelmont, ainsi que de la ville de Paris, des chevaliers de Bierdümpfel, ainsi qu'un projet de noces d'argent sous couronne de marquis. Bon état. Coupées aux angles.

H. : 30 cm – L. : 20, 50 cm. *Voir illustration page 86.*

100/120 €

338



365. Exposition Universelle de 1867. *Rapport adressé à la commission d'encouragement par la délégation des orfèvres.* Tours, imprimerie Mame, 1867, in-folio, demi-reliure en percaline marron. En l'état. **50/80 €**

366. MENESTRIER P.C.F. *La nouvelle méthode raisonnée du blason.* Thomas Amaury, Lyon, 1696, in-8, reliure en veau brun, dos à nerfs orné, titre en lettres d'or. Accidents, en l'état. **50/80 €**

367. PALLIOT Pierre. *La vraie et parfaite science des armoiries, ou l'indice armorial de feu maître Lovvan Geliot advocat au parlement de Bourgogne.* Réimpression reproduite en fac-simile par Edouard Rouveyre, Paris, 1895, d'après une édition de 1660, in-folio, 2 vol., première (A-F) et seconde (G-Z) parties, reliures en tissu gris. En l'état. **150/200 €**

368. RENESSE Théodore, comte de. *Dictionnaire des figures héraldiques.* Oscar Schepens, Bruxelles, 1897-1899-1900, in-8, 3 vol., tomes III, IV, V, demi-reliure en cuir marron, titre en lettres d'or. On y joint le tome VI regroupé en six fascicules, Bruxelles, 1902, in-8, reliure en papier. En l'état. **60/80 €**

369. Lot de trois livres en allemand : *Heraldilche Kunstblätter.* Starke, Görlitz, 1876, demi-reliure en cuir bleu, dos à nerfs, titre en lettres d'or, avec de nombreuses planches d'après Martin Schongauer, Israel Van Mecken, Albrecht Dürer, Virgil Solis, Jost Amman. En l'état. **STRÖHL H.G.** *Heraldischer Atlas.* Julius Hoffmann, Stuttgart, contenant de nombreuses planches en couleurs et N&B. En l'état. **UMMAN Jof.** *Mappen & Stammbuch.* Liebhaber-Bibliothek after illustration in facsimile-reproduction. Georg Birth, Munich, 1881, d'après une édition de 1589 par Sigmund Feyrabend à Francfort, in-8, reliure en veau brun ornée. En l'état. On y joint : un ouvrage moderne en Allemand sur la typographie, in-4, reliure en percaline noire. En l'état. **80/100 €**

370. Lot de 4 ouvrages sur les arts décoratifs : **RACINET M.A.** *L'ornement polychrome.* Librairie de Firmin-Didot Frères, Paris, 1869, in-folio, reliure en percaline, illustré de cent planches en couleurs, or et argent, contenant environ 2000 motifs de tous les styles. **MENARD René.** *Histoire des beaux-arts.* A. Lahure, Paris, in-4, demi-reliure en cuir rouge, titre en lettres d'or, illustré de 414 gravures. En l'état. *Art pour tous, encyclopédie de l'art industriel et décoratif.* A. Moreln Paris, bimensuel n°392, 15 octobre 1876, in-folio, contenant de nombreuses planches (manques). En l'état. **LIENARD.** *Spécimens de la décoration et de l'ornementation au XIXe siècle.* Charles Claesen, Liège, 1866, in-folio, reliure en carton, contenant environ 128 planches (manques). En l'état. **100/150 €**





371. Lots de trois ouvrages sur les ordres de chevalerie :

Collection historique des ordres de chevalerie civils et militaires existant chez les différents peuples du monde. Aimé André, Paris, 1820, in-4, reliure en carton, contenant de nombreuses planches et dessins faits à la main de décorations. En l'état. **BRESSON Jacques.** *Précis historique des ordres de chevaleries, décorations militaires et civiles.* Aubert, Paris, 1844, in-4, demi-reliure en cuir rouge (manque le premier plat), contenant 106 planches, certaines rehaussées. En l'état. **DAGUIN A. et BARDIES C.** *Ordres de chevalerie autorisés en France.* Charles Mendel, Paris ; 1894, in-8, reliure moderne, manque des pages. En l'état. **150/200 €**

372. Lots de 5 albums de chiffres et de monogrammes :

RENOIR H. *Collection complète de chiffres et monogrammes.* Paris, imprimerie Lemercier, in-4, reliure en percaline noire, titre en lettres d'or, contenant 66 planches. **RENOIR H.** *Chiffres à deux lettres anglaises.* Paris, imprimerie Sarazin, in-4, reliure en percaline noire, titre en lettres d'or, contenant 24 planches. En l'état. **RENOIR H.** *Chiffres Louis XIV.* Paris, imprimerie Sarazin, in-4, demi-reliure en percaline noire, titre en lettres d'or, dos à nerfs, contenant 68 planches. **GERLACH Martin.** *Das gemerb-monogramm.* Vienne, in-4, reliure en percaline rouge ornée, contenant 86 planches et un atlas des couronnes dessiner par Göhre. En l'état. **DEMENGEOT Charles.** *Recueil complet de chiffres modernes à deux lettres.* Chez l'auteur, Paris, 1864, in-4, reliure en percaline verte, titre en lettres d'or, contenant les 35 planches de chiffres de la première partie. En l'état. On y joint : **DEMENGEOT C.** *Monogrammatique.* Chez l'auteur, Paris, in-folio (non complet). En l'état. **150/200 €**

373. Lots de deux ouvrages sur les chiffres et monogrammes :

RENOIR H. *Collection complète de chiffres et monogrammes.* Paris, imprimerie Lemercier, in-4, reliure en percaline rouge, titre en lettres d'or, contenant 66 planches et 6 planches additionnelles sur les couronnes et chiffres slaves. Avec dédicace et autographe de l'auteur. **RENOIR H.** *Chiffres Louis XIV.* Paris, imprimerie Sarazin, in-4, reliure en percaline marron, titre en lettres d'or, contenant 68 planches, avec dédicace et autographe de l'auteur. En l'état. **100/150 €**

374. Lots de six ouvrages sur les chiffres et monogrammes :

Encyclopédie du chiffre. Chevilly, Paris, in-folio, reliure en papier, contenant 12 planches. En l'état. **DEMENGEOT Charles.** *Dictionnaire du chiffre-monogramme.* C. Juliot, Paris, in-folio, reliure en carton, contenant 33 planches (2 manquantes). En l'état. **RENOIR H.** *Croquis de chiffres, études sur les monogrammes des époques les plus utiles.* Poissy, in-4, reliure en carton, contenant 88 planches (manques). En l'état. *Alphabet-album, collection de 60 feuilles d'alphabets historiés et fleuronés.* J. Techener, Paris, in-folio reliure en percaline noire, contenant 59 planches. En l'état. **RIESTER Martin.** *Chiffres ornés.* Aux arts industriels, Paris, in-4, demi-reliure en percaline noire, contenant 20 planches. En l'état. **FERTEY Louis.** *Monogrammes modernes.* Massin, Paris, 1925, in-folio, dans sa chemise de présentation en carton avec son attache en tissu, contenant 32 planches. **150/200 €**

375. HERALDISME.

Reiure regroupant plusieurs ouvrages du XVIII^e siècle sur l'art héraldique, la gravure de blason, les ordres de chevaleries, les alphabets anciens, etc., contenant de nombreuses planches. Format in-folio, manque la reliure. En l'état. On y joint : **DEMENGEOT Charles.** *Documents héraldiques.* A. Calavas, Paris, 1894, in-folio, reliure en carton, contenant 18 planches avec dédicace autographe de l'auteur. **150/200 €**

376. DEMENGEOT Charles.

Dictionnaire du chiffre-monogramme dans les styles Moyen-Âge et Renaissance, et couronnes nobiliaires universelles. Chez l'auteur, Paris, 1881, in-folio, reliure en percaline noire, deux volumes, le premier contenant les textes, le deuxième 34 planches. **120/150 €**

377. DEMENGEOT Charles.

Alphabets et lettres ornées dans tous les styles. 1888, in-folio, 2 volumes, 240 planches contenant des collages, dessins et enluminures polychromes, représentant des lettres, chiffres et ornements divers destinés à la gravure, dont certains sont signés par l'artiste. Dos accidentés, en l'état. **600/800 €**

378. GERLACHE Martin.

Cartes et vignettes. Gerlache & Schenk, Vienne, in-folio, dans sa chemise en carton avec attache en tissu, contenant 52 planches. Accident au dos, en l'état. On y joint le même ouvrage, écrit en anglais, un ouvrage sur les ex-libris contenant des illustrations en N&B (manque la couverture), un ouvrage contenant 18 planches photographiques albuminées montées sur carton représentant des ex-libris du XVII^e siècle, et un grand album ayant appartenu à un artiste graveur contenant des publicités extraites de publications de journaux et diverses dont « *Le véritable cassis de Dijon* » « *Les curiosités de l'exposition universelle* » « *Loterie du musée Napoléon* », « *Parfums et savons de la reine des abeilles* », des en-têtes de facture et des dessins d'artistes. Voir illustration page 90. **50/80 €**



OLIVIER COUTAU-BÉGARIE

Commissaire-Preneur

60, avenue de La Bourdonnais - 75007 Paris - Tel : 01 45 56 12 20 - Fax : 01 45 56 14 40

www.coutaubegarie.com

Coutau Begarie sarl - ventes aux enchères publiques - agrément n° 2002-113

Email : information@coutaubegarie.com



ORDRE D'ACHAT

Après avoir pris connaissance des conditions de vente, je déclare les accepter et vous prie d'acquiescer pour mon compte aux limites indiquées en Euros, les lots que j'ai désignés ci-dessous. (les limites ne comprenant pas les frais).

I have read the conditions of sale and the guide buyers and agree to abide by them. I grant you permission to purchase on my behalf the following items within the limits indicated in Euors. (these limits do not include buyer's premium and taxes).

Vente Souvenirs Historiques du 15 décembre 2014.

Nom et prénom _____

Adresse _____ Ville _____

Tél. mobile _____ Tél. Principal _____

Email _____

Lot N°	Description du lot	Limite en €

Les ordres d'achat doivent être reçus au moins 24 heures avant la vente.

To allow time for processin, absentee bids should be arrived at least 24 hours before the sale begins.

Les enchères par téléphone ne sont recevables que pour les lots dont l'estimation basse est supérieure à 300 €.

Telephone bidding can only be arranged for lots with sale estimates of over 300 €.

RIB OU RÉFÉRENCES BANCAIRES OBLIGATOIRES / REQUIRED BANK REFERENCES

Nom et adresse de la banque _____

Téléphone _____

code banque	code guichet	numéro de compte	clé

Je confirme mes ordres ci-dessus et certifie l'exactitude des informations qui précèdent. **Date et signature :**

CONDITIONS DE VENTE / ORDRES D'ACHAT

CONDITIONS GÉNÉRALES :

La vente est faite expressément au comptant.

Les objets sont vendus en l'état, une exposition préalable permettant aux acquéreurs de se rendre compte de l'état des objets mis en vente, il ne sera admis aucune réclamation une fois l'adjudication prononcée.

L'adjudicataire sera le plus offrant et dernier enchérisseur. Il devra acquitter, en sus de l'enchère, les frais de vente de 24,99 % TTC (frais 20,84% plus TVA à 20%).

Les indications portées au catalogue engagent la responsabilité de la Société de Vente, compte tenu des rectifications annoncées au moment de la présentation de l'objet et portées au procès verbal de la vente.

Les dimensions, les poids et les estimations ne sont donnés qu'à titre indicatif. Le réentoilage, parquetage ou doublage sont considérés comme une mesure conservatoire et non comme un vice.

En cas de contestation, au moment de l'adjudication, c'est-à-dire s'il y a double enchère, le lot sera immédiatement remis en vente au prix proposé par les enchérisseurs et tout le public sera admis à enchérir de nouveau.

Le requérant qui retire avant la vente un objet confié s'engage à supporter les frais engagés pour cette vente, notamment de publicité et catalogue, et à s'acquitter d'un droit de retrait forfaitaire de 10% HT du prix de réserve fixé pour ledit objet, ou à défaut de son estimation.

TRANSPORT DES LOTS / EXPORTATION :

Dès l'adjudication prononcée, les achats sont sous l'entière responsabilité de l'adjudicataire, le magasinage et le transport de l'objet n'engagent pas la responsabilité de la Société de Vente.

L'expédition des lots acquis sera effectuée après règlement de la totalité du bordereau, à la demande expresse de l'acheteur, sous son entière responsabilité, en échange d'une lettre de décharge et à ses frais.

Des droits de garde seront perçus au prorata de l'encombrement si les lots ne sont pas retirés rapidement après la vente.

PAIEMENT / DÉFAUT DE PAIEMENT :

Aucun lot ne sera remis aux acquéreurs avant acquittement de l'intégralité des sommes dues.

En cas de paiement par chèque, le transfert de propriété de l'objet n'aura lieu qu'après encaissement du chèque.

Le paiement par chèque sans provision ou le défaut de paiement n'entraîne pas la responsabilité de la Société de Vente et en conséquence la délivrance de l'obligation de paiement au vendeur.

A défaut de paiement, l'objet pourra être remis en adjudication sur folle enchère.

La vente sera conduite en euros.

Le règlement des objets, ainsi que celui des taxes s'y appliquant, sera effectué dans la même monnaie.

Le paiement en espèces est limité, taxes et frais compris à 3 000 € pour les ressortissants français, et 15 000 € pour les ressortissants étrangers, sur justificatifs de leur identité (décret n°2012-662 du 16 juin 2010.)

Les chèques tirés sur une banque étrangère ne seront autorisés qu'après accord préalable de la Société de Vente.

Pour cela, il est conseillé aux acheteurs d'obtenir, avant la vente, une lettre accreditive de leur banque pour une valeur avoisinant leur intention d'achat, qu'ils transmettront à la Société de Vente.

A défaut de paiement du montant de l'adjudication et des frais, une mise en demeure sera adressée à l'acquéreur par lettre recommandée avec avis de réception aux frais de l'acquéreur. A expiration du délai d'un mois après cette mise en demeure et à défaut de paiement de la somme due, il sera perçu sur l'acquéreur et pour une prise en charge des frais de recouvrement des honoraires complémentaires de 10% du prix d'adjudication, avec un minimum de 250 euros. L'application de cette cause ne fait pas obstacle à l'allocation de dommages-intérêts et aux dépens de la procédure qui serait nécessaire, et ne préjuge pas de l'éventuelle mise en œuvre de la procédure de folle enchère.

ORDRES D'ACHAT :

La Société de Vente et l'Expert peuvent exécuter tout ordre d'achat sans aucun frais supplémentaire, il convient d'en faire la demande par écrit, 24 heures avant la vacation, à l'aide du formulaire inclus dans le présent catalogue, dûment complété et accompagné d'un chèque ou d'un relevé d'identité bancaire.

La Société de Vente agira pour le compte de l'enchérisseur, selon les instructions contenues dans le formulaire d'ordre d'achat, ceci afin d'acheter le ou les lots au prix le plus bas possible et ne dépassant, en aucun cas, le montant maximum indiqué par l'enchérisseur.

Enchères par téléphone : l'acheteur désireux de se faire appeler pendant la vente utilisera le formulaire selon les conditions énoncées ci-dessus.

Les ordres d'achat sont une facilité pour les clients. La Société de Vente ne sera pas tenue responsable pour avoir manqué d'exécuter un ordre par erreur, ou, pour toute autre cause.

Les lots volumineux acquis sur ordre d'achat seront conservés au magasinage de Drouot (voir les conditions appliquées).

Les petits lots seront conservés à l'étude, au delà d'une semaine, un forfait de 3 € par jour sera appliqué.

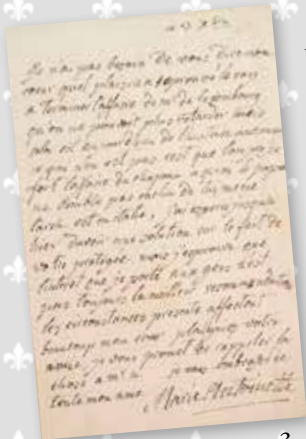


SOUVENIRS HISTORIQUES

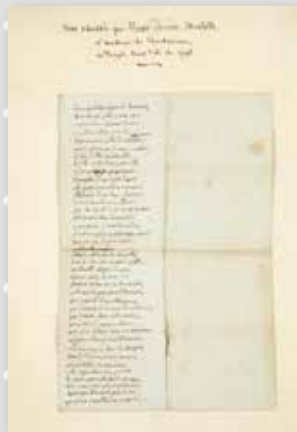
MERCREDI 4 MARS 2015
SALLE 7 À 14H00



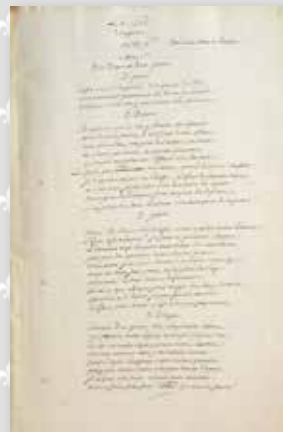
Documents, objets et souvenirs historiques sur la captivité de la Famille royale à la prison du Temple, provenant de l'ancienne collection du Vicomte Alcide de Beauchesne (1804-1873), gentilhomme de la chambre du roi Louis XVIII et célèbre auteur de l'ouvrage *Louis XVII, sa vie, son agonie et sa mort*, publié en 1852, et conservés depuis dans sa descendance. *Comprenant : quatre pages d'écriture du Dauphin au Temple corrigées par le roi Louis XVI. (1) Le récit écrit de la main de Madame Royale sur son voyage de Paris à Bâle, remis à Gonnin. (2) Une lettre autographe signée de la reine Marie Antoinette. (3) Les vers composés par Madame Royale dans sa prison et adressés à Mme de Chantereine. (4) Plusieurs effets personnels ayant appartenu à la Reine et au Dauphin au Temple.*



3



4



4



2

SVV COUTAU-BEGARIE

60, avenue de La Bourdonnais
75007 Paris
Tel : 01 45 56 12 20
Fax : 01 45 56 14 40
E-mail : information@coutaubegarie.com

COUTAUBEGARIE.COM

EXPERT

Cyrille BOULAY

Membre agréé de la F.N.E.P.S.A et de la C.E.D.E.A.
Tél. : 00 33 (0)6 12 92 40 74
E-mail : cyrille.boulay@wanadoo.fr
Site web : www.cyrilleboulay.com



CORRESPONDANTS EN PROVINCE ET EN EUROPE



BORDEAUX

Myriam Larnaudie-Eiffel

11, place des Quinconces

33000 Bordeaux

tél : 06 12 49 28 94

e-mail : mleiffel@cegetel.net



*...ment Suisse de Pflanz, de Moscou à Paris, par les des Obreux - L'œuvre du Roi
... et le Colonel de Vichery, officier de renom par ses dévoués le Bataillon qui
... tenu de chemin; la fermeté des suisses le rendit tout à fait maître des Français
... Il avait montré la plus grande intrépidité en milieu des attaques et en 1792 il mourut.*

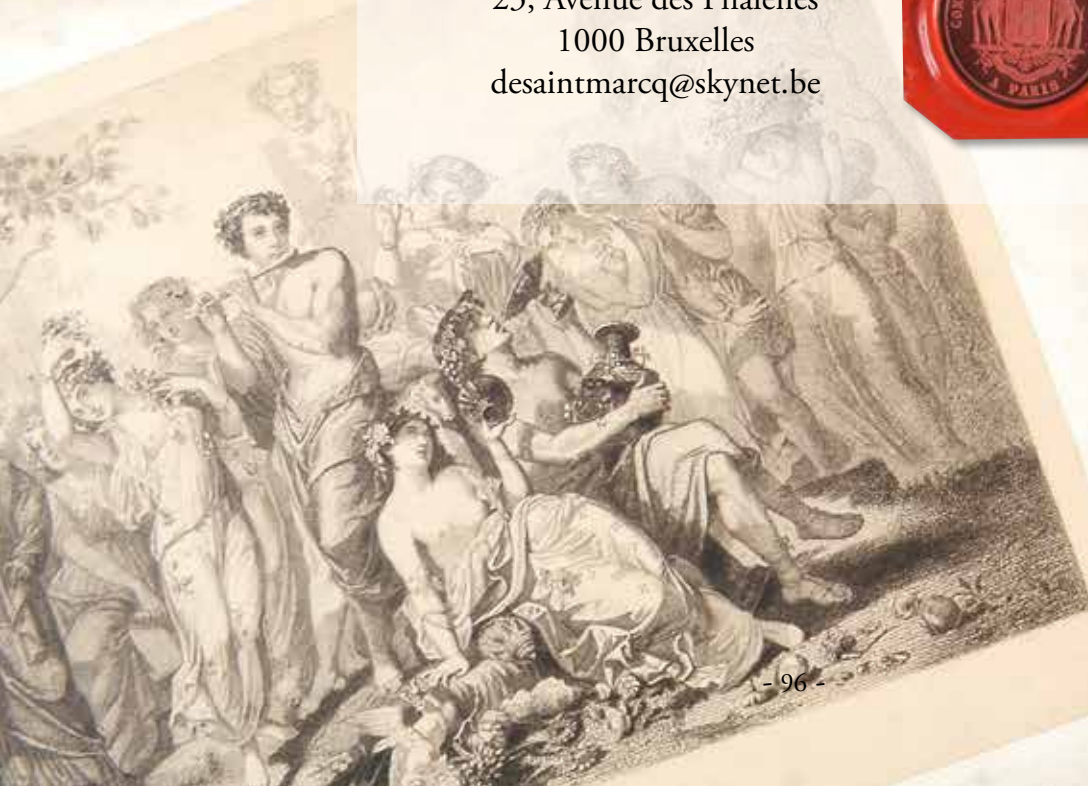
BELGIQUE

Tanguy de Saint Marcq

23, Avenue des Phalènes

1000 Bruxelles

desaintmarcq@skynet.be



Les Vices





EXPERT

Cyrille BOULAY

Membre agréé de la F.N.E.P.S.A

Tél. : 00 33 (0)1 45 56 12 20

Email : cyrille.boulay@wanadoo.fr

Site web : www.cyrilleboulay.com