

**D**  
Drouot

**OLIVIER COUTAU-BÉGARIE**  
*Commissaire-Priseur*

**D**  
Drouot

**ÉTOFFES, COSTUMES,  
DENTELLES  
& PAPIERS PEINTS ANCIENS**



Mercredi 15 Mai 2013







**MERCREDI 15 MAI 2013**

à 11h00 & à 13h45

**Hôtel Drouot, salle 5**  
9, rue Drouot - 75009 Paris

## ÉTOFFES, DENTELLES, COSTUMES & PAPIERS PEINTS ANCIENS

Documentation sur les étoffes et la mode, 1780-1930 environ.

Archives textiles, maquettes et albums d'échantillons.

Paramentique.

Services de table en damas de lin, draps brodés.

Textiles du monde & Châles cachemire.

Papiers peints et décors panoramiques. Cartons de tapisserie.

Etoffes façonnées et imprimées d'époque et de style dont d'importants métrages.

Broderies et passementerie

Dentelles, dont précieux documents, volants en métrages, châles et mouchoirs,

Costumes et accessoires du Costume XVIII<sup>e</sup>-XX<sup>e</sup> siècles, Collection de monsieur X. et à divers,

éventails, robe à la française, chaussures, robes à crinoline et tournure,

bel ensemble de robes du soir, 1920-1950.

### RESPONSABLE DE LA VENTE

**Lynda TROUVÉ**

Tél. : + 33 (0)1 45 56 12 20

### EXPERTS

**Raphaël MARAVAL-HUTIN**

Tél. : + 33 (0)6 16 17 40 54

**Martine GAUVARD**

Tél. : + 33 (0)6 80 72 42 90

*Pour les lots : 244 à 361*

### EXPOSITIONS PUBLIQUES

Mardi 14 mai de 11h00 à 18h00

Tél. pendant l'exposition :

+ 33 (0)1 48 00 20 05

### ORDRES D'ACHAT

information@coutaubegarie.com

Fax : + 33 (0)1 45 56 14 40

**24h avant la vente**

Photographies et mise en page : Aya MATSUMOTO - Julien BERREBI

Remerciements à Sarah PIETTRE



**DROUOT**

**Drouot LIVE**

Ensemble des illustrations de cette vente sont visibles sur les sites ci-dessus.

Enchérir en direct sur : [www.drouotlive.com](http://www.drouotlive.com)

SVV COUTAU-BÉGARIE - Agrément 2002-113 - 60, avenue de la Bourdonnais - 75007 Paris

Tel : +33 (0)1 45 56 12 20 - Fax : +33(0)1 45 56 14 40 - [www.coutaubegarie.com](http://www.coutaubegarie.com)

## VENTE A 11H00

### DOCUMENTATION

#### Etoffes et Arts décoratifs

1. **DALY, (C.)**  
*L'Architecture privée au XIX<sup>e</sup> siècle, Décorations intérieures peintes*, Paris, Ducher&Cie, 1877. Premier volume, *Salons, salles à manger, chambres à coucher et leurs dépendances* ; 55 planches simples et doubles en chromolithographie, (reliure usée, rares rousseurs). In-folio relié. 150/200 €
  2. **[ETOFFES],**  
**Réunion de quatre ouvrages.** In-8 broché.  
- ALGOUD (H.),  
*La soie Art et Histoire*, Payot, Paris, 1928.  
*Le décor des soieries françaises de l'origine à 1815*, Van Oest, Paris, 1931.  
- GILONNE (G.),  
*Soieries de Lyon*, Ed. du Fleuve, Lyon, 1948. Deux tomes.  
- VILLARD (C.),  
*Manuel de théorie du tissage*, A. Rey, Lyon, 1948.  
Nombreuses illustrations. Deux tomes, (état médiocre). 50/80 €
  3. **[BRODERIE],**  
**Ensemble de vingt-cinq patrons de broderie, Indochine, vers 1930**, la plupart en noir sur papier de riz ; décors bien typés avec végétation luxuriante, volatiles et papillons. Environ, 67 x 65 cm à 160 x 160 cm environ. 100/150 €
  4. **[DECORATION],**  
- *Album de Meubles de Salons et de sièges garnis et à garnir de tous styles*, L. Lair & Lefevre à Paris, Fbg Saint Antoine, vers 1890-1900 ; 312 références illustrées.  
- **Environ 80 planches d'éléments de décoration en fonte** tirées du catalogue de fabricants lyonnais et parisiens publiés sous le Second Empire : garnitures de rampes, balustrades de balcon, garnitures de tombeaux, moulures, candélabres, boutons de porte, mobilier de jardin, fontaines et chenets... 100/150 €
  5. **[DECORATION],**  
**Album d'échantillons de papiers peints et maquettes de décors muraux, vers 1900 et 1930**, 20 vues d'intérieurs Art déco ; 74 projets sur 26 pl. de bordures et décors muraux pour pochoir. 17 x 17 cm et formats divers. 130/180 €
  6. **[ICONOGRAPHIE], réunion d'ouvrages de la documentation d'un atelier de dessin lyonnais. In-4 relié.**  
- PLATH (I.), *The decorative arts of Sweden*, Ch. Scribner's sons, New-York, 1948.  
- LURCAT (J.), *Les Tapisseries du chant du monde*, Grandet, Annecy, 1963. Exemplaire numéroté 786/2060.  
- FORTOVA-SAMALOVA (P.),  
*L'ornement égyptien*, Artia, Prague, 1963. (état moyen).  
**On y joint**, les feuillets d'un ouvrage en allemand, reproduisant des enluminures du Moyen-Age, 1858. 40/60 €
  7. **[MUSEE COSMOPOLITE],**  
**Costumes modernes, Russie, Turquie, Egypte, Grèce**, ancienne Mon Aubert, Paris, s.d, (vers 1860). 113 gravures colorisées représentant des costumes pittoresques de ces différentes nations, (rousseurs). In-4 relié. 500/800 €
  8. **[PASSEMENTERIE],**  
**Ensemble de 21 planches imprimées en lithographie, milieu du XIX<sup>e</sup> siècle**, glands, coulants, franges, crêtes, galons, macarons, nœuds de cartisane ; matières employées et nos de patrons annotés, (salissures), 43 x 27 cm. **On y joint** une carte d'échantillons pour la mode, une broderie d'orfrois.  
*Voir illustration p.35* 80/130 €
- #### Périodiques de mode
9. **Réunion de quatre volumes et gravures, 1844-1885,**  
- *La Mode Illustrée, 1867 et 1880*, 25 numéros hebdomadaires du 13 janvier au 30 juin 1867 (pages manquantes) ; 51 numéros pour 1880 (manque no 30) ; nombreuses illustrations en noir dont robes *ligne princesse* au goût du jour. (reliures abîmées), In-4 relié.  
- *Journal des Demoiselles, 1855 et 1856*, non collationné, 13 gravures dont certaines en couleurs, (rousseurs), in-8 relié.  
- **30 gravures** simples et doubles tirées de plusieurs journaux (rousseurs). 50/80 €
  10. **Périodiques de mode anglais ; parmi les premiers du genre,**  
- *The lady's magazine or entertaining companion for the fair sex, appropriated solely to their use and amusement*, G. Robinson, Londres ; ensemble de 6 vol. pour les années 1774, 1781, 1783, 1785, 1786, 1787 offrant 55 gravures en noir. In-8 , demi reliure cuir, (manques 2 dos et usure).  
- *The new lady's magazine or polite and entertaining companion for the fair sex , entirely devoted to their use and amusement*, G. Robinson, Londres ; année 1786, 20 gravures en noir et patrons de broderies, recettes de cuisine, récits historiques dont celui de James Cook. In-8 relié, (acc.). 400/600 €



11. *The ladies' pocket magazine, 1826-1840*, suite incomplète de 13 volumes tirés de deux ensembles. In-8, reliures cuir, (rousseurs).  
1826: 2 vol., 24 gravures aquarellées et 10 gravures en noir.  
1827: Vol. II, 6 gravures aquarellées et 1 en gravure noir.  
1828: Vol. II.  
1830: 2 vol., 12 gravures aquarellées et 6 gravures en noir.  
1831: Vol. I, 6 gravures aquarellées et 2 gravures en noir.  
1836: 2 vol., 48 gravures aquarellées et 16 gravures en noir.  
1839: 2 vol., 48 gravures aquarellées et 15 gravures en noir.  
1840: 2 vol., 56 gravures aquarellées et 13 gravures en noir.  
500/600 €
12. *La Belle Assemblée or Bell's Court and Fashionable Magazine, 1806-1809*, J. Bell Galery of fine Arts, Londres. Ensemble de 8 volumes, mode et littérature, nombreuses gravures en noir et rehaussées dont certaines dépliantes. In-8, demi reliure cuir, (reliures abîmées, rousseurs).  
1806: 2 Vol. contenant 23 gravures.  
1807: 2 vol. contenant 24 gravures.  
1808: 2 Vol. contenant 24 gravures.  
1809: 2 Vol. contenant 17 gravures. 600/800 €
13. *La Belle Assemblée, 1842-1852*, sous le patronage de son Altesse royale, la duchesse de Kent, published AT 24, Norfolk street, Strand, Londres. Ensemble de 5 volumes, années 1842, 1848, 1850, 1851 et 1852 ; 12 à 24 gravures en noir et rehaussées par volume soit 90 gravures. In-8, reliure en toile verte et demi-cuir. 600/800 €
14. - *The ladies' treasury and treasury of literature*, *Bembrose&sons, Londres*. Janvier à Juin 1879 et année 1878 et 1879 ; 32 gravures aquarellées certaines dépliantes. (état moyen, manques). In-8 relié.  
- *The ladies' treasury a household magazine*, *Bembrose&sons, Londres* années 1880, 1881 et 1882; 35 gravures aquarellées, certaines dépliantes (état moyen, manques). In-8 relié. 400/600 €
15. *The ladies companion and monthly magazine*, Rogerson&Tuxford, London. In-8 relié.  
Vol. I et II, 1852 et Vol. III et IV, 1853.  
Environ 20 gravures aquarellées. 100/150 €
16. *The Lady's monthly museum or polite repository of amusement and instruction*, by a society of ladies, Vernor&Hood, Londres. Ensemble de 7 volumes, in-8, reliure demi-cuir, (rousseurs et reliures abîmées).  
Vol.I : juillet à Décembre 1798, 11 gravures aquarellées.  
Vol.III : Juillet à Décembre 1799, 14 gravures aquarellées.  
Vol.XIII. Juillet à Décembre 1804, 6 gravures aquarellées.  
Vol.XIV: Janvier à Juin 1805, 6 gravures aquarellées.  
Vol.XV: Juillet à Décembre 1805, 9 gravures aquarellées.  
Vol.XVI: Janvier à Juillet 1806, 6 gravures aquarellées.  
Vol.II. "New Series", Janvier à Juin 1807, 6 gravures aquarellées.  
500/700 €
17. *Inspirations d'avant saison, ensemble de 5 cahiers de tendance entre l'hiver 1939 et l'hiver 1940*, Bell, Paris. Environ 210 planches de silhouettes en couleurs avec nombreux détails en noir de manteaux, tailleurs, robes habillées et robes du soir, chapeaux, tenues de ski et pour la chasse. (couverture abîmée sur l'un, un manque). In-4. 200/300 €
18. *Le Miroir des modes, douze numéros mensuels pour les années 1909, 1910, 1911, 1912 et 1926*, nombreuses illustrations en noir et couleurs ; certains numéros avec en supplément des patrons en papier de soie pour robe et ouvrages de dames, (état moyen). In-4. On y joint 10 autres périodiques de mode, 1910-1923. 80/130 €





19. **Salon de la Mode, 1889-1891**, 26 numéros hebdomadaires pour 1889 ; 2 nos pour 1890 ; 12 nos pour 1891. Nombreuses illustrations en noir et une gravure couleur dans chaque numéro ; robe de bal, de mariée et pour toutes les circonstances de la journée, mode enfantine (bon état). 150/300 €
20. **La Mode Illustrée, Journal de la famille, années 1895, 1900, 1914 et 1915**, hebdomadaire créé en 1860, Firmin Didot, Paris ; gravure décrite en couverture en noir et blanc puis en couleurs (1898), chroniques, toilettes et accessoires variés, mode enfantine. Modèles de travaux d'aiguille, cuisine, publicité, jeux. En supplément 1 semaine sur 2 un patron de couture ou broderie sur calque, (quelques rousseurs et feuillets abîmés).  
1895 : 47 numéros, près de la moitié avec patrons.  
1900 : 48 numéros, près de la moitié avec patrons.  
1914 : 52 numéros, année complète, près de la moitié avec patrons.  
1915 : 44 numéros, près de la moitié avec patrons. 600/800 €
21. **Deux élégantes au salon, dessin original pour périodique de mode, vers 1907**, lavis d'encre noire ; descriptions manuscrites au dos : *Costume en drap champagne, longue veste ornée de revers et poignets en astrakan, soutache de soie blanche et gansel/gros boutons en velours noir. Toilette en drap noir habit soutaché et rayé de petits velours noirs ; Guipure noire, ceinture drapée et col en panne orange. La soutache est noire avec un tout petit filet de soie orange.* Numéroté 5636, (contrecollé sur papier fort) 48,5 x 32 cm. 150/300 €
22. **La mariée et prête à sortir, deux dessins originaux pour périodique de mode, vers 1907**, lavis d'encre noire rehaussé blanc. Numéroté 5255, annotation, signé C. Gauley, 37 x 31,5 cm et 16 x 20 cm. 200/300 €
23. **Elégantes à la promenade, trois dessins originaux pour périodique de mode, vers 1907**, lavis d'encre noire, plume et pastel. Chacune des dames est coiffée d'un chapeau. Numérotés 5514, 5367 et 5391, deux signés Cléo et Dalbret, (sur carte), 29 x 21 cm en moyenne. 350/500 €
24. **Les deux amies, trois dessins originaux pour périodique de mode, vers 1907**, lavis d'encre noire, l'un rehaussé ; conversations au salon et sur la terrasse en hiver et en été. Numérotés 1963, 5409 et 5688, les trois signés Dalbret et C Gauley, (quelques rousseurs), 30 x 24 cm en moyenne. 400/600 €
25. **Les deux amies, trois dessins originaux pour périodique de mode, vers 1907**, lavis d'encre noire, conversations sur la terrasse, à la promenade sur la plage devant les cabines et en forêt. Numérotés 4084, 5020, 5063, les trois signés, C. Gauley, (tache en marge sur l'un) 35 x 29 cm. 400/600 €
26. **Plaisirs d'été, plaisirs d'hiver, trois dessins originaux pour périodique de mode, vers 1907**, lavis d'encre noire ; élégantes au chapeau, l'une jouant au croquet, une autre patinant sur la glace habillée d'hermine, la dernière arpentant les quais de Seine. Numérotés 5151, 5212, 5444, le deuxième signé C. Gauley, (rousseurs), 31 x 24 cm en moyenne. 400/600 €
27. **Elégantes à la terrasse, deux dessins originaux pour périodique de mode, vers 1907**, lavis d'encre noire, numérotés 1981 et 1967 et signés C. Gauley et Cléo, 34 x 24 cm en moyenne. 300/500 €



22



21



23



28. **Mères et filles, trois dessins originaux pour périodique de mode, vers 1907**, lavis d'encre noire ; robe de jour et manteaux pour l'hiver sur 3 sujets adultes et 6 enfants. Numérotés 5117, 5225 et 5566, deux signés V. Michel et C. Gauley, 34 x 28 cm en moyenne. 400/600 €
29. **La Mode artistique, 1907**, rare ensemble de 220 planches d'épreuves d'imprimeur en lithographie, quelques-unes sont rehaussées en couleurs, d'autres comportent des annotations techniques. Modèles d'élégantes notamment de Redfern, Doucet, Laferrière, Callot sœurs, Poiret, Drecoll, Martial et Armand, Ney sœurs. Près de 450 modèles au total. In-folio relié. 1 000/1 500 €
30. **Guillaume Tell, mouchoir de cou, manufacture suisse, fin XIX<sup>e</sup> siècle**, toile de coton crème imprimée en noir et teinte à la réserve en rouge. Représentation semblable à celle de la statue de R. Kissling. Entourage d'une couronne de laurier et de chêne, trophées, vignettes historiées et edelweiss. Gravé par R. Freuler, (état neuf), 65 x 59 cm. Voir illustration p.26. 130/160 €
31. **Jouet, témoignage de la Libération**, poupée de chiffon représentant un parachutiste, la voile dans un taffetas rebrodé, (usures légères). 40/60 €
32. **Le roi Edouard VII et son épouse la reine Alexandra, Saint-Etienne, 1909**, en exergue la mention: *Souvenir de la réception des Carrossiers français par leurs confrères anglais, septembre 1909.* 44 x 20 cm. 100/150 €
33. **Cinq tableaux tissés en taille-douce, Saint Etienne, début du XX<sup>e</sup> siècle**, *Lutte enfantine*, N.F, 1905 ; Scènes galantes en pendant, Staron, 1902 ; jeunes-femmes franchissant un ruisseau dans les bras d'un galant homme ; *Dante aux enfers-Mathilda* d'après Gustave Doré, (le premier 32 x 56 cm et 30 x 20 cm en moyenne, acc sur le dernier). 80/100 €



## ARCHIVES TEXTILES

34. **Ensemble de maquettes gouachées pour la mode, A Litt, vers 1930-1940**, fleurs en tous genres à toutes échelles de dessin, cachemire. 20 décors, 25 x 20 cm. 200/300 €
35. **Ensemble de maquettes gouachées pour la mode, A. Litt, 1930-1960 environ**, fleurs en tous genres à toutes échelles de dessin ; fantaisies comme radis, monuments. 65 décors, 20 x 15 cm à 50 x 37 cm. 350/500 €
36. **Ensemble de maquettes gouachées pour la mode, A. Litt, 1930-1960 environ**, surtout dessins à petite échelle de fleurs et semis variés, des abstractions géométriques et décors historiés folkloriques. 54 décors, 14 x 11 cm à 27 x 23 cm. 400/500 €
37. **Ensemble de maquettes gouachées pour la mode, A. Litt, 1930-1960 environ**, beaucoup de semis de fleurs en tous genres, géométriques ; des contre fonds travaillés. 72 décors, 18 x 12 cm en moyenne. 450/650 €
38. **Ensemble de maquettes gouachées pour l'ameublement, Erlytt, vers 1950-1960**, abstractions bien typées, végétal très stylisé, fleurs classiques style XVIII<sup>e</sup> siècle. Environ 150 dessins, 28 x 20 cm à 100 x 60 cm. **On y joint** un important dossier de papiers peints mis en fabrication d'après les décors de R Litt. 450/650 €
39. **Empreintes et quelques maquettes pour carrés, vers 1973**, fleurs stylisées, quadrillages et géométriques dans les coloris typiques de l'époque. 80 grands décors 44 x 21 à 105 x 53,5 cm. 150/300 €
40. **Réunion de maquettes gouachées pour la mode, Lyon, 1930-1970 environ**, J F Ponsard et M. Charpin, L Vial notamment. Semis, compositions géométriques et abstraites en 2 tons, fleurs ; des modèles de cravates, quelques empreintes. 85 décors, 20 x 15 cm en moyenne. 150/300 €
41. **Réunion de maquettes gouachées pour la mode, Lyon, vers 1970-1980 environ**, dont J. Laplace, fleurs en tous genres dont très grands bouquets au naturel, quelques abstraits. Environ 120 décors, 20 x 15 cm à 78 x 56 cm. 300/450 €
42. **Ensemble de projets de carrés et étoles peints, Atelier Paul Martel, Lyon, vers 1970-1980**, peinture sur soie principalement ; fleurs au naturel et stylisées dans les coloris typiques de l'époque ; cachemire, géométriques, abstraits. 53 dessins, 140 x 51 cm et 78 x 78 cm. 400/600 €





35



36



37

43. **Ensemble de maquettes pour la mode et l'ameublement, L. Derrivy, vers 1970**, encre noire et gouache, fleurs en tous genres, abstraits et géométriques, zébrures, fantaisies comme ronde d'enfants. 77 décors, 85 x 12 cm. 450/600 €

44. **Réunion de maquettes gouachées et reproductions pour la mode et l'ameublement, 1930-1970**, fleurs au naturel dont beaux bouquets, paniers fleuris, grues japonisantes et modèles de pochoirs japonais, cachemire. 50 décors, 17 x 17 cm à 53 x 39 cm. 300/400 €

45. **Maquettes gouachées pour la mode, 1930 à 1980 environ**, fleurs de tous styles et à toutes échelles de dessin, cachemire, semis fantaisie. 88 décors, 18 x 12 cm en moyenne. 300/400 €

46. **Maquettes gouachées pour la mode, 1884 à 1980 environ**, fleurs de tous styles et à toutes échelles de dessin, effets de matière, personnages, cachemire. 42 décors, 20 x 15 cm en moyenne. 180/230 €

47. **Maquettes gouachées pour la mode, vers 1970-1980**, principalement fleurs en tous genres et à toutes échelles de dessin, ethnique, cachemire, fantaisies, effets de broderie. 88 dessins, 38 x 25 cm en moyenne. 450/550 €

48. **Album d'échantillons de broderies pour la mode, daté 1905, probablement Saint Etienne**, broderie soie, coton, fil métal et applications pour fleurs classiques et décors ethniques ; galons et motifs ajourés en guipure et broderie anglaise dont fleurs Art Nouveau. Environ 256 modèles, 11 x 17 cm en moyenne. 400/600 €

49. **Important fonds de documents textiles choisis pour l'inspiration par une styliste parisienne, XVIII<sup>e</sup>-XX<sup>e</sup> siècles**, imprimés, façonnés et broderies ; provenance variées notamment Japon. Environ 150 documents tous formats. 800/1 000 €



38



50. **Album de façonnés coton pour la mode, 1909**, quadrillés, rayures pékinées, chevrons, semis géométriques et de fantaisie nombreux chinés. Environ 1680 échantillons, 8 x 11 cm en moyenne.

400/600 €

51. **Album d'échantillons de façonnés coton pour la mode, 1908** quadrillés et rayures pékinées, flanelle. Environ 1388 échantillons, 8 x 11 cm en moyenne.

400/600 €

52. **Album d'échantillons de façonnés coton pour la mode, 1908**, quadrillés et rayures pékinées ; beaucoup à petits motifs géométriques et de fantaisie. Environ 904 échantillons, 11 x 8 cm.

400/600 €

53. **Album d'échantillons de façonnés coton pour la mode 1907**, quadrillés et rayures pékinées, flanelle ; beaucoup à petits motifs géométriques ou de fantaisie. Environ 1268 échantillons, 11 x 8 cm en moyenne.

400/600 €



48

54. **Album d'échantillons de soieries unies et façonnées pour la mode, vers 1920**, velours, damas, lampas gaze, mousseline et rubans certains tramés fil métal ; fleurs stylisées, abstractions, motifs ethniques. Environ 1460 décors, 12 x 12 cm en moyenne.

700/1 000 €

55. **Album d'échantillons de lainages, soieries unies et façonnées *Etoffes, bretelles rubans 1928 (?)***, carreaux, rayures, crêpe, mousseline, écossais, velours, impressions sur chaîne ; fleurs classiques et art-déco, fantaisies, cachemire, japonisme. Environ 825 modèles de 19 x 4 cm à 22 x 21 cm.

700/1 000 €

56. **Album d'échantillons de soieries façonnées pour la mode, *Etoffes 1910-1911***, quadrillés, pékins, impressions sur chaîne, damas, velours dont fil métal ; fleurs dont Orient, belle variété de décors cachemire.

1 000/1 500 €



55



56



57



57. **Album d'échantillons de soieries façonnées pour la mode, C. Frères, 1904**, rayures pékinées, quadrillés, damas, nombreuses impressions sur chaîne ; fleurs, géométriques, japonisme (quelques manques). Environ 1500 échantillons, 8 x 7 cm à 20 x 20 cm. 800/1 300 €
58. **Album d'échantillons de soieries façonnées pour la mode, vers 1880**, quelques unis et rayures pékinées, gaze, somptueux velours façonnés à dessins miniatures, fleurs aux naturel et stylisées à toutes échelles de dessin, japonisme. Environ 1340 échantillons, 7 x 10 cm à 32 x 14 cm. 800/1 300 €
59. **Album d'échantillons de rubans de soie façonnés, cols hommes et dames, vers 1870-1880**, petits façonnés, bayadères et écharpes frangées des plus chatoyantes à motifs cachemire, de fleurs orientales, dragons chinois et plumes de paons. Environ 165 échantillons dont gammes. 38 x 11 cm en moyenne. Voir illustration p. 9 1 000/1 500 €
60. **Echantillons de rubans de soie unis et façonnés, Saint-Etienne, vers 1900-1910**, taffetas rayé, satin, gaze avec fil métal, gros de Tours moiré pékiné, velours façonnés, impressions sur chaîne ; fleurs au naturelle, cerises. Environ 300 échantillons dont gammes de coloris, longueur moyenne : 35 cm. Voir illustration p. 9 350/500 €
61. **Echantillons rubans de soie façonnés, Saint-Etienne, vers 1900- 1910**, rayures pékinées et nombreux écossais chatoyants, fleurs au naturel brochées et en impression sur chaîne, velours. Environ 350 échantillons dont gammes, longueur moyenne : 35 cm. 350/500 €
62. **Echantillons de rubans de soie façonnés, Saint-Etienne, vers 1900-1910**, quadrillés et rayures pékinées dont gaze et velours, velours au sabre ; cachemire et belles fleurs en impression sur chaîne. Environ 300 échantillons dont gammes, longueur moyenne : 35 cm. 300/450 €
63. **Echantillons de rubans de soie unis et façonnés, Saint-Etienne, vers 1900- 1910**, taffetas ombrés, satin et gros de Tours dont certains frangés, velours peluche pékiné, fleurs brochées et en impression sur chaîne. Environ 400 échantillons dont gammes, longueur moyenne : 35 cm. 350/450 €
64. **Echantillons de rubans de soie unis et façonnés, Saint-Etienne, vers 1900-1910**, velours quadrillés, montants de fleurettes brochés, double étoffes à pois, fleurs stylisées, motifs orientaux, impressions sur chaîne. Environ 300 pièces dont gammes, longueur moyenne : 35 cm. 350/450 €
65. **Deux albums d'échantillons de rubans de soie façonnés, vers 1870 et 1900**, l'un avec velours façonnés, velours au sabre et nombreuses impressions sur chaîne ; décors de fleurs au naturel, cachemire. Environ 415 échantillons, 12 x 12 cm en moyenne. Le second garni de rubans pékinés principalement. Environ 875 échantillons, (manques), 5 x 8 cm. Voir illustration p. 9 200/300 €
66. **Deux albums factices, d'imprimés pour l'ameublement moderne**, toiles, cretonne ; fleurs au naturel à toutes échelles, fruits, fantaisies variées, semis, Environ 440 échantillons, 10 x 15 cm à 47 x 30 cm. 200/300 €
67. **Album de dessins sur calques au Bianchini Ferrier, 1913**, gouache et crayon ; fleurs au naturel et stylisées, hachures, cachemire, damier en compositions denses ou aérées. Environ 690 décors, 10 x 10 cm en moyenne. 300/400 €
68. **Album de calques au crayon, Lyon, vers 1970**, quarts de châles, bordures et champs ; fleurs au naturel, cachemire. Environ 156 échantillons, 30 x 25 cm. 150/200 €
69. **Album d'échantillons d'imprimés, vers 1960-1970**, principalement toile, cretonne et petits façonnés ; fleurs, géométriques, abstraits, fantaisies. Environ 1300 échantillons, 9 x 8 cm en moyenne. 150/200 €
70. **Album d'échantillons d'imprimés, Alsace, 1890-1895**, principalement laine et coton dont flanelle ; carreaux, pois, rayures fleuries, fantaisies comme fers à cheval. Environ 250 décors et très nombreuses gammes de coloris, 3,5 x 5 cm. 300/400 €
71. **Album d'échantillons de broderies mécaniques, vers 1930-1940**, crêpe, gaze, toile brodée fil métal, au point de chaînette, au plumetis et passé plat ; pois, fleurs, cailloutés, abstraits. Environ 258 décors et gammes, 6 x 24 cm à 40 x 25 cm. 400/600 €
72. **Album d'échantillons d'imprimés sur coton, Alsace, vers 1960**, rayures fleuries, cachemire, carreaux, fleurettes, dentelle en trompe-l'œil, oiseaux. Environ 1400 échantillons dont gammes, 5 x 12 cm. 300/400 €





59



60



75



65

73. **Album de maquettes au crayon sur calque, Crefeld, 1900-1930**, fleurs, pois et monogrammes complexes pour broderie. Environ 309 modèles, 45 x 35 cm à 20 x 16 cm. 130/180 €
74. **Deux Albums d'échantillons d'imprimés, 1890-1897**, principalement sur flanelle laine et coton ; semis de fleurs, pois, géométrique, cachemire, rayures ornées. Environ 863 et 2600 échantillons dont gammes, 6 x 11 cm et 3 x 5 cm. 350/500 €
75. **Album d'échantillons d'imprimés, Bianchini Ferier, vers 1910**, principalement sur soie dont petits façonnés ; fouillis de fleurs, cachemire, semis variés. Environ 500 échantillons, 16 x 12 cm en moyenne. 500/700 €
76. **Album d'empreintes Brunet Lecomte, vers 1890**, châles au quart, bordure et répétition du champ en 1 à 5 couleurs ; fleurs en tous genres, cachemire, japonisme, semis variés. Environ 500 décors dont gammes, 17 x 41 cm à 6 x 40 cm. 300/400 €
77. **Album d'échantillons de soieries imprimées et façonnées, Japon fin du XIX<sup>e</sup> siècle**, décors bien typiques du répertoire ornemental nippon dont fleurs de cerisier, lotus, bambous, libellules, oiseaux. Environ 145 échantillons de 34 x 5 cm à 35 x 30 cm. 400/500 €
78. **Album d'échantillons de soieries pour la mode, Lyon, 1864**, unis et façonnés dont gaze, velours, pékins, des impressions sur chaîne, tulle et rubans. Fleurs, fantaisies, décors mauresques, cachemire, (quelques manques). Environ 1500 échantillons, 5 x 6 cm à 16 x 18 cm. 500/800 €
79. **Album d'échantillons pour la mode, 1924**, principalement soieries façonnées dont gaze, mousseline et crêpe, impressions sur chaîne, brocarts, quadrillés ; fleurs très stylisées, abstractions, japonisme, Orient. Environ 1300 échantillons 12 x 12 cm en moyenne. 500/800 €



## PARAMENTIQUE

80. **Chasuble, milieu du XVIII<sup>e</sup> siècle**, lampas soie, fond gros de Tours crème broché en soie verte, jaune, bleue et rose de sinueux rameaux fleuries et bouquets. Galon système or, (petites usures devant). **On y joint**, le devant d'une chasuble vers 1760. 150/200 €
81. **Ornement liturgique complet, début du XX<sup>e</sup> siècle**, damas rouge à dessin de fleurons gothiques ; orfrois cernés par un galon façonné, croix au monogramme IHS en broderie Cornely, (légèrement insolé aux épaules). 100/150 €
82. **Ornement liturgique complet à l'étiquette Poussielgue-Rusand Fils, Paris, seconde moitié du XIX<sup>e</sup> siècle**, velours de soie noir ; orfrois brodés soie rose, crème et chamois d'entrelacs fleuris d'inspiration Renaissance, croix au monogramme IHS, (légèrement insolé dans le bas). 200/300 €
83. **Chasuble semi-gothique, début du XX<sup>e</sup> siècle**, dans deux damas gothiques crème, orfrois appliqués de 3 galons façonnés avec fil métal or et argent rebrodés soie polychrome de rinceaux feuillagés, croix au Christ bénissant et calice, (décolorations, trou). 150/200 €
84. **Réunion d'ornements liturgiques, fin XIX<sup>e</sup>-début du XX<sup>e</sup> siècle**, chape en damas vert à fleurons gothiques, chaperon au monogramme IHS. Etole pastorale crème et étole violette brodées en soie polychrome, (usures). 100/130 €
85. **Chasuble gothique, vers 1930**, drap d'or à dessin gothique ; orfrois d'un riche galon fleurdelisé et médaillon en amande brodé sur velours du chiffre PX, de l'Alpha et de l'Oméga. 150/300 €
86. **Chape composite, fin du XIX<sup>e</sup> siècle**, damas cramois, XVII<sup>e</sup> siècle à dessin de fleurs stylisées et grenades fleuries enchevêtrées, galon système sur le pourtour, chaperon frangé au monogramme IHS en guipure or, (manques au galon et usures). 100/130 €
87. **Exeptionnelle chape de la Sainte famille tissée à disposition, Espagne, seconde moitié du XIX<sup>e</sup> siècle**, probablement Valence ou Séville (?). Brocart façonné soie polychrome, filé et lame or et argent. Fond couvert d'arabesques de feuillage, chaperon figuré à gloire rayonnante retenant des cordelières à glands nouées auxquelles sont accrochées des festons de fleurs au naturel, un galon torse figuré court sur le bas. Au pied des bandes d'orfrois sont représentés la Vierge Marie et Saint Joseph, l'enfant Jésus tenant la main d'un ange est placé à l'aplomb du chaperon, (soie vive, fil métal étincelant, parties fusées). 300/1 800 €





89

88. **Chasuble semi-gothique, début du XX<sup>e</sup> siècle**, damas ramagé crème ; orfrois brodés sur flanelle crème de montants de pavots en application de toiles peintes rehaussées en broderie polychrome, croix au chiffre IHS. (intéressant témoignage malgré quelques taches). 80/130 €

89. **Important ciboire, début du XX<sup>e</sup> siècle**, en argent repoussé et ciselé (Minerve) couvercle à décor de rosace, coupe ornée d'entrelacs, fût bagué orné de cabochons de pierres du Rhin, pied étoilé orné de cartouches représentant le Christ et de saints personnages. Poids brut 1,070 kg, H: 35cm. 1 000/1 300 €

90. **La Sainte Famille, biscuit émaillé, Second-Empire**, placé dans une niche drapée de satin vert, encadrement

néo-gothique en chromolithographie. Glace en verre églomisé, cadre en bois et stuc doré, 58,5 x 44,5 cm. 100/150 €

91. **Voile huméral, brocart à disposition, milieu du XIX<sup>e</sup> siècle**, lampas fond damassé gris perle tramé filé et frisé or ; rameaux de roses brodés au point de Beauvais au centre d'une couronne d'épines et de fleurs, rinceaux fleuris sur les pentes (petites taches), 180 x 53 cm. 200/300 €

92. **Ensemble d'images pieuses, seconde moitié du XVIII<sup>e</sup> siècle**, impression en xylographie, certaines rehaussées en couleurs dont Basset à Paris ; scènes de la Passion et saints de l'Eglise. Cadres du XIX<sup>e</sup> siècle estampés en plomb doré sommés d'une couronne impériale, (acc. et manques), 11 x 8cm. 200/300 €



88



82



85



## VENTE A 13H45

### SERVICES DE TABLE ET LINGE DE MAISON

93. **Deux nappes en lin damassé, fin du XIX<sup>e</sup> siècle**, simple damier au chiffre VL timbré d'une couronne comtale brodé au plumetis en rouge, (légère usure, une tache sur la seconde), 430 x 200 cm et 510 x 200 cm. 400/600 €
94. **Suite de vingt trois serviettes en lin damassé, Second- Empire**, semis de feuilles et fleurettes sur le champ, bordure de guirlandes de roses ; couronne comtale brodée en rouge et blanc sur un angle, (chiffre légèrement délavé). 400/600 €
95. **Suite de douze serviettes en lin damassé, fin du XIX<sup>e</sup> siècle**, simple damier, bordure cannetillée ; couronne comtale brodée en blanc sur un angle. 130/180 €
96. **Nappe et douze serviettes en lin damassé, fin du XIX<sup>e</sup> siècle**, décor identique à celui des douze serviettes précédentes la couronne brodée à une échelle supérieure. Nappe timbrée d'une couronne, 634 x 228 cm. 350/500 €
97. **Nappe en lin damassé, fin du XIX<sup>e</sup> siècle**, damier à motifs géométriques ; 2 couronnes comtales sur le champ brodées rouge et blanc, (rares petites taches, broderie légèrement délavée), 290 x 200 cm. 150/200 €
98. **Réunion de linge de table et de maison**, 8 serviettes à main en lin blanc façonné œil de perdrix et 11 serviettes damassées jaunes et crème timbrées d'un monogramme sous couronne de fantaisie. Sept mouchoirs de soie à jours et monogramme FM sous couronne de marquis brodée. 100/150 €
99. **Belle suite de dix-huit serviettes en lin damassé, vers 1835**, rosaces et fruits disposés en trophées et garnissant des corbeilles en vannerie dans un entourage de guirlandes de fleurs. Bordure florale foisonnante et coupes de raisin aux écoinçons, (patronyme et date à l'encre figurant en lisière) 90 x 80 cm. 400/600 €
100. **Suite de six serviettes en damas de lin historié à décor troubadour, vers 1840-1850**, sur le centre, un trophée d'armes dans un entourage de feuilles d'acanthé timbré du chiffre brodé A C ; large bordure figurant la rencontre de deux dignitaires suivis de leur armée devant un campement. 300/400 €
101. **Nappe et douze serviettes non ouvrées en damas de lin écrit, vers 1900**, couronne de fleurs et ruban sur un semis de fleurettes, chemin et bordure à décor de grecques et guirlandes de fleurs, 12 serviettes assorties en pièce, 250 x 170 cm. 150/200 €
102. **Service de chasse, nappe et serviettes en damas de lin, fin du XIX<sup>e</sup> siècle**, cerfs et biches sur le centre, bordure d'un sous-bois avec château et hameau dans des trouées ; double chiffre complexe brodé au plumetis (taches). 8 serviettes assorties chiffrées sur le coin, 8 autres serviettes retaillées. 100/150 €
103. **Nappe et serviettes en damassé, fin du XIX<sup>e</sup> siècle**, guirlandes de fleurs et rayures à effet moiré timbré d'une couronne de vicomte, bordure d'un courant de fleurs, 12 serviettes assorties, 205 x 240 cm. 200/300 €
104. **Service de table en lin damassé provenant du Prince Henri de la Tour d'Auvergne Lauraguais, Second-Empire**, armes d'alliance timbrées d'une couronne ducale dans un encadrement rayonnant de fleurs des champs à quatre bouquets aux écoinçons, 310 x 235 cm. 12 serviettes assorties (bel état, salissures sans gravité). 1 000/1 300 €
105. **Parure de lit, drap et deux taies brodés, vers 1900**, fil, couronne ducale brodée au plumetis sans monogramme, large bordure festonnée de fleurs et feuillage en broderie Richelieu. Taies assorties à motifs de fleurettes sur les angles en broderie anglaise, (quelques brides rompues, sinon bon état). Larg. : 260 cm. 800/1000 €
106. **Parure de lit, drap, taie et traversin brodés, vers 1910-1920**, fil, monogramme RT timbré d'une couronne ducale brodé au plumetis et point de sable, entredeux festonné en dentelle surmonté d'une frise de fleurs en broderie ajourée, (reprise fine sur la taie). Largeur : 240 cm. *Provenance: famille de Mortemart.* 800/1000 €
107. **Drap brodé au monogramme et tortil de baron, début du XX<sup>e</sup> siècle**, toile métis, jours échelles, chiffre LG. Larg. : 225 cm. 80/130 €
108. **Drap brodé, début du XX<sup>e</sup> siècle**, lin, chiffre MC au plumetis et large frise dentelée à motifs losangés à jours en fil tirés et broderie. Larg. : 230 cm. 100/150 €
109. **Quatre napperons brodés commémoratifs**, 2 célébrant l'Entente cordiale aux effigies de R. Poincaré et du roi Georges V, vers 1913, (encadré), 32 x 51 cm. Deux autres, vers 1905, commémorant la rehabilitation d'A. Dreyfus par le Général Gillain 20 x 20 cm. 100/150 €



100



105



106



99





## TEXTILES DU MONDE

- 110. Robe dragon, Chine, fin du XIX<sup>e</sup> siècle**, taffetas de soie bleu brodé soie polychrome au passé plat et point de Pékin et filé or en couchure de 10 dragons à 5 griffes poursuivant une perle de feu à travers les nuées au dessus de pics et flots, (doublure déposée, petits trous et restaurations anciennes). 1500/2000 €
- 111. Veste, Chine, fin du XIX<sup>e</sup> siècle**, en gaze de soie façonnée bleu à décor de fleurs et motifs cruciformes, galons brodés de papillons, volatiles et fleurs, (petites usures). 300/350 €
- 112. Quatre panneaux brodés, Chine, fin du XIX<sup>e</sup> siècle**, sergé de laine et ratine rouge brodés en soie floche de potiches, pivoines et papillons bleus et de dragons à 5 griffes en couchure or, 138 x 41 cm et 85 x 75 cm en moyenne. 400/500 €
- 113. Tapis de table brodé, Chine, début du XIX<sup>e</sup> siècle**, pièces assemblées de satin crème brodé en soie floche de rinceaux de pivoines habités de papillons et oiseaux, frangé, (trou au centre), 205 x 110 cm. 200/300 €
- 114. Tenture brodée, Indochine, vers 1900-1930**, satin de soie vert brodé soie polychrome en relief de plants de glycine surdimensionnés peuplés de volatiles et papillons, (taches légères), 250 x 141 cm. 150/200 €
- 115. Intéressants documents en rafia natté décorés au pochoir, Empire français, vers 1920 - 1930**, nappe à thé et six napperons carrés, 6 autres napperons et 2 petits sacs élégants ; décors géométriques, de fleurs et de cerises stylisées. Signature : Pinat(?). Nappe : 100 x 100 cm. 100/150 €
- 116. Portière brodée, Maroc, vers 1880**, store de gaze crème brodée ton sur ton de guirlandes de fleurs en Cornély sur le champ et sur le bas d'un décor floral tapissant en soie floche à dominante de rose, noir et jaune. Frange à grille, (coloris frais trous). 500/700 €
- 117. Curieux hamac, Perse, fin du XIX<sup>e</sup>-début du XX<sup>e</sup> siècle**, formant un berceau (?), en velours de soie lie de vin appliqué sur un encadrement de cuir rebrodé de frises florales stylisées en filé or ; passants semblables recevant deux montants en bois peints, 135 x 83 cm. 200/250 €
- 118. Tour de tente, Maroc, seconde moitié du XX<sup>e</sup> siècle**, velours façonné bleu, crème et chamois ; arcature mauresque garnie de fleurons polylobés, frise supérieure de balustres et fleurs, (usures) 175 x 380 cm et 175 x 64 cm. 350/450 €
- 119. Tour de tente caidale, Maroc, vers 1930**, arcature mauresque surmontée d'une frise ; broderie en application de feutre de laine rouge, vert, violet, rose, crème et chamois, les contours soulignés d'un cordonnet noir et blanc, (quelques petits trous), 130 x 370 cm. 400/600 €
- 120. Couverture berbère, Maroc, fin du XIX<sup>e</sup>-début du XX<sup>e</sup> siècle**, assemblage à la façon du patchwork de carrés en tissage Kilim unis bleu et crème ou chargés de motifs géométriques rehaussés rouge et vert, 465 x 135 cm. 1 000/1 500 €
- 121. Paravent à quatre feuilles, Japon, vers 1930**, décor peint sur toile de paysage animé d'enfants et mères jouant ; papiers peints historiés et à décor de branches de cerisier en fleurs sur l'envers, 170 x 53 cm. 200/250 €
- 122. Broderie suzanni, Asie centrale**, toile de coton jaune, décor brodé à dominante parme et gris bleu de rosaces hérissées de fleurs inscrites dans un cartouche polylobé, (petits acc.) 150/200 €
- 123. Châle pulkhari, Inde, milieu du XX<sup>e</sup> siècle**, toile de ton brique amplement brodée en soie floche d'un grand décor mosaïqué dans une vive polychromie, 260 x 140 cm. 250/300 €
- 124. Châle brodé, Nord de l'Inde, première moitié du XX<sup>e</sup> siècle**, sergé de laine cachemire rouge brodé soie polychrome au point de chaînette dans une vive polychromie d'une rosace de fleurs et spirales ; bordures de rinceaux, 142 x 146 cm. 300/350 €





110



120



116



134



131



129



## CHALES CACHEMIRE

125. **Châle cachemire long, France, vers 1850-1855**, Hébert et fils ? Réserve allongée noire structurée par des rubans fleuris entrelacés formant sur les pentes le contour de compartiments en ogive chargés de fleurs rinceaux et écailles fleuries. Fin tissage cachemire au lancé découpé en 10 couleurs environ, lisières frangées arlequinées, 360 x 157 cm. 500/700 €
126. **Châle cachemire long, France, Gausson Fargeton & Cie, vers 1850-1855**, réserve ovale noire à deux compartiments cernés de graminées, les pentes rythmées par des compartiments en ogive chargés de montants fleuris et palmes recourbées. Tissage cachemire au lancé découpé en 10 couleurs environ, lisières frangées et arlequinées aux initiales G F et C aux angles, (petits trous), 360 x 157 cm 300/400 €
127. **Châle cachemire long, Inde, vers 1840**, champ uni noir cerné par des palmes fleuries, bordures sur les 4 côtés de palmes adossées penchées à fond mille fleurs, bordures transversales d'un rang de palmes enchevêtrées. Tissage cachemire en plus de 10 couleurs, lisières frangées arlequinées, signé, (quelques petits trous), 340 x 140 cm. 1 300/1 600 €
128. **Châle cachemire carré, Inde, vers 1840**, rosace sur un champ vert dessinée par des palmes fleuries inscrites dans des cartouches ogivaux de rubans fleuris hérissés de palmettes ; bordure de palmes enchevêtrées et cartouches polylobés à fond mille-fleurs. Fin tissage cachemire espoliné en plus de 10 couleurs, lisières frangées arlequinées, signé (quelques petits trous). 168 x 175 cm. 2 000/2 500 €
129. **Châle cachemire long, Inde, vers 1870**, réserve découpée noire cernée de palmettes, les pentes à motifs en pendentifs garnis de fleurons encadrés de longues palmes recourbées bordées d'écailles fleuries. Tissage cachemire en 10 couleurs environ à dominante de blanc, rouge, violet et de noir. Lisières frangées arlequinées brodées, signé, (quelques petits trous), 290 x 138 cm. 800/1 300 €
130. **Châle cachemire long, France, vers 1860-1870**, petite réserve noire étoilée inscrite dans une mandorle ; palmes étirées recourbées adossées à un bulbe fleuri sur les pentes. Tissage laine au lancé découpé à dominante brique, lisières frangées arlequinées, (petits trous). 130/160 €
131. **Châle cachemire long, France, vers 1870**, réserve découpée noire dans un cartouche polylobé ; fleuron rayonnant et palmes enchevêtrées sur les pentes, bordures festonnées. Tissage laine au lancé découpé à dominante orange, lisières frangées arlequinées. 200/300 €
132. **Châle cachemire carré, Inde, vers 1870-1880**, réserve étoilée noire vers laquelle convergent les extrémités de bulbes fleuris garnis de palmes adossées à un fleuron blanc. Tissage cachemire espoliné en 10 couleurs environ, (réserve changée), 170 x 170 cm. 400/600 €
133. **Châle cachemire carré, Inde vers 1870-1880**, réserve circulaire noire cernée de palmettes et fleurons rayonnants ; compartiments en bulbe cernés de noir et blanc garnis de palmes et fleurons. Tissage cachemire espoliné en 10 couleurs, lisières frangées arlequinées, (petits trous et restauration), 185 x 185 cm. 450/600 €
134. **Châle cachemire long, Inde vers 1860-1870**, réserve étoilée noire s'étirant sur les pentes en deux motifs de lyre bordés de palmes étirées, rinceaux et de fleurons lancéolés ; fond mille-fleurs. Tissage cachemire espoliné à dominante framboise, orange et noir, lisières brodées arlequinées (petits trous), 300 x 150 cm. 600/800 €
135. **Châle cachemire carré, époque Second Empire**, champ couvert de palmes, cornes fleuries et rosaces enchevêtrées. Tissage laine au lancé découpé en 10 couleurs environ, (bon état), 180 x 180 cm environ. 150/300 €





132



128



135



127



126



## PAPIERS PEINTS & CARTONS DE TAPISSERIE

136. **Papiers peints, vers 1840-1860**, impression polychrome à la planche et en taille-douce ; fleurs au naturel, décor japonisant de Muller, libellules, vigne vierge, variations du lys royal. Des annotations de fabricants, 23 décors, 50 x 41 cm environ. 200/300 €
137. **Lés de présentations et empreintes de papiers peints, vers 1840-1860**, impression à la planche polychrome ; panneau rehaussé or *au chinois*, bordures florales, arabesques de feuillages Renaissance dans le goût des transpositions de V. Porterlet. 8 décors, 120 x 50 cm. **On y joint** 20 grandes maquettes postérieures. 150/200 €
138. **Frise de papier peint, vers 1830**, impression à la planche en grisaille sur papier vergé rabouté à décor ombré de rinceaux d'acanthé aux cygnes éployés, 50 x 385 cm. 300/450 €
139. **Réunion de documents de papiers peints, milieu du XIX<sup>e</sup> siècle**, principalement empreintes à décor de trophées à l'antique ton terre cuite sur fond noir, rinceaux feuillagés dans le goût de V. Poterlet, 10 documents, 20 x 20 cm en moyenne, 25 autres pièces. 100/150 €
140. **Partie de décor en papier peint, milieu du XIX<sup>e</sup> siècle**, impression à la planche en camaïeu brun ; boiserie de chêne Louis XVI. Marouflé sur toile et tendu sur châssis, (mouillures en bordures), 280 x 135 cm. 250/350 €
141. **Deux maquettes de papiers peints, vers 1840-1850**, camées losangés à fonds terre cuite, décors en grisaille aux céramiques étrusques et paradis au centre d'une couronne de fleurs. Numéro de patron manuscrit C2433 ; présentées dans un passe-partout, 57 x 38 cm. 400/600 €
142. **Réunion de papiers peints, 1850-1930 environ**, roses et autres fleurs au naturel et stylisées, rayures, art-déco. 17 décors, 70 x 50 cm. 100/150 €
143. **Réunion de lés de présentation, début du XX<sup>e</sup> siècle**, principalement décors de soieries XVIII<sup>e</sup> siècle et Empire dont fleurs rocailles, panneaux *en arabesques* avec camée à l'antique, bouquets et fleurettes, palmettes et couronnes de lauriers. 35 modèles et gammes de coloris, 90 x 50 cm. 200/300 €
144. **Réunion de lés de présentation, début du XX<sup>e</sup> siècle**, principalement dessins à pointe à grand rapport, XVI<sup>e</sup> et XVII<sup>e</sup> siècles dont fleurons à la grenade, soieries italiennes, trompe-l'œil de broderie. Environ 30 modèles et gammes de coloris, 90 x 50 cm. 200/300 €
145. **Rare album d'échantillons de vitrophanies, fin du XIX<sup>e</sup> siècle**, décors en noir et couleurs imprimés sur feuille de gélatine translucide. Décors d'inspiration médiévale, géométriques, et fleurs Art and craft. Environ 100 échantillons avec leur prix, (lacunes, fragile), 43 x 33 cm. 100/150 €
146. **Souche de présentation sur chevalet de papiers peints, Desfossé&Karth, vers 1930**, décors ramagés de style XVI<sup>e</sup>-XVIII<sup>e</sup> siècles et Empire. Un décor de 1929 d'après H. Stéphany et sa bordure coordonnée, (1 manque, bon état), Long : 87 cm, largeurs : 55 cm et 68 cm. Environ 30 modèles et gammes de coloris. **Bibl.** : Bruignac- La Hougue, (v. de ) *Art et artistes du papier en France*, Gourcuff Gradenigo, Paris, 207 ; P252, nos 2 et 8 reproduits. 500/600 €
147. **Souche de présentation sur chevalet de papiers peints Salubra, vers 1940-1950**, grands dessins en coloris pastels sur fonds unis clairs à effet de matière. Fleurs stylisées, jardin chinois, animaux, paysages animés. 23 décors et gammes, (acc.), 103 x 78 cm et 130 x 78 cm. 150/200 €



141







137



152



154



151



160

162



153



136



136



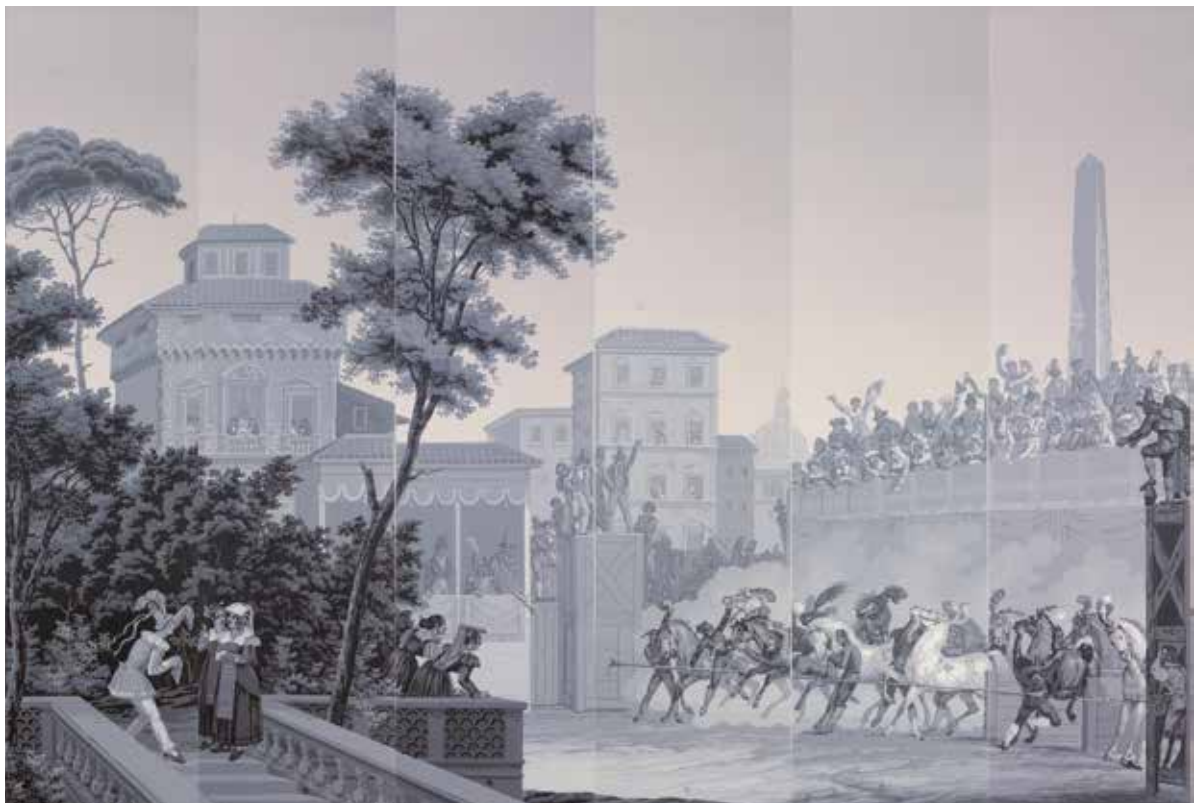
136





148. **Album d'échantillons de papiers peints, vers 1960**, abstractions typées, fleurs stylisées, effets de matière, (traces d'humidité). 27 décors et gammes de coloris, 41 x 48 cm. 100/130 €
149. **Quatre ensembles de papiers peints à dominante bleu, vers 1930**, dont I Leroy, branchages fleuris japonisants sur fond blanc et fleurs stylisées sur contre fond géométrique; trois ensembles de 3 rouleaux un autre de 4. 150/200 €
150. **Décor chinois, partie de décor panoramique, manufacture Zuber**, impression à la planche polychrome en 57 couleurs sur fond vert clair, dessin de E. Erhmann et Zipelius en 1832, notre exemplaire de la seconde moitié du XX<sup>e</sup> siècle.  
Lés 7, 8 et 9 représentant une luxuriante végétation exotique.  
Un lé : 440 x 56 cm, décor : 440 x 159 cm. 300/500 €
151. **Deux papiers peints à décors chinois, milieu du XIX<sup>e</sup> siècle**, décors similaires de terrasses fleuries et roches percées desquelles s'élèvent des arbres sinueux en fleurs peuplés de volatiles (quelques usures), 280 x 130 cm. 400/500 €
152. **Papiers peints inspirés des indiennes du XVIII<sup>e</sup> siècle, P. Dumas et Zuber, vers 1930**, vives fleurs des Indes arborescentes peuplées de volatiles ; rayures fleuries ; méandres de fleurs des champs. 4 modèles sur 12 rouleaux ou parties de rouleaux. 130/160 €
153. **Papier peint néo-gothique en tontisse**, impression à la planche, décor de fleurons cruciformes vert clair sur fond patiné ocre. Environ 17 x 0,55 m. 300/400 €
154. **Papiers peints inspirés des indiennes du XVIII<sup>e</sup> siècle et de l'Empire, P Dumas et Nobilis, 1930-1960 environ**, *Le Jeu de Bagues*, P Dumas, d'après une toile de Nantes ; *Chasses Louis XVI* ; *Sbere Khan*, décoraux fleurs des Indes arborescentes bleues. 3 modèles sur 18 rouleaux ou parties de rouleaux. 80/130 €
155. **Parapet en trompe-l'œil, manufacture Leroy, vers 1960**, décor en grisaille et sable de caissons rectangulaire en pierre sculptée, ombre portée à gauche. Ensemble de 20 panneaux ; l'un 90 x 150 cm, soit 30 m linéaires environ. 1 000/1 300 €
156. **Balustrade en trompe-l'œil, manufacture Leroy, vers 1960**, décor en grisaille, crème et sable, ombre portée à gauche. Ensemble de 18 panneaux ; (quelques piqûres), l'un 90 x 150 cm, soit 27 m linéaires environ. 1 000/1 300 €
157. **Ensemble de papier-peints, Zuber, début XX<sup>e</sup> siècle**, 10 rouleaux Empire imprimés à la planche fond jaune. Deux rouleaux de bordures =à découper, (jamais posé, quelques traces d'humidité). 130/180 €
158. **Deux rouleaux de revêtement mural Lincrusta**, décor Renaissance en fort relief de fleurons feuillagés en cadrés de palmes ; à peindre ou patiner à la manière des cuirs gaufrés et dorés, 10 x 0,52 m chacun. 150/200 €
159. **Réunion de quatre rouleaux, vers 1970**, 2 rouleaux Sanderson à décors antiques historiés ; médaillons aux amours dans le goût de Boucher , un rouleau annexe. Grandes et petites largeurs. 50/80 €
160. **Deux bordures de style Louis XVI, A. Hans, vers 1930**, scènes pastorales en médaillons encadrés de guirlandes de fleurs, vigne et passementerie, (quelques piqures). 5 rouleaux au modèle dans deux nuances de bleus différentes. 100/150 €
161. **Sept bordures, 1900-1960 environ**, guirlandes de roses et feuillages rocaille ; roses et trophées d'instruments de musique, roses enrubannées. Six rouleaux, 0,50 x 10 m environ. 50/80 €
162. **Bordure de style Directoire**, impression à la planche, palmettes et olives dans des enroulements de feuillage sur fond ramoneur, (légers défauts), 0,12 x 28 m environ. 200/250 €





163. *Les courses de chevaux, partie de décor panoramique, Manufacture Zuber*, impression à la planche en grisaille, dessin de Jean-Julien Deltit, première édition en 1838, notre exemplaire imprimé vers 1950.

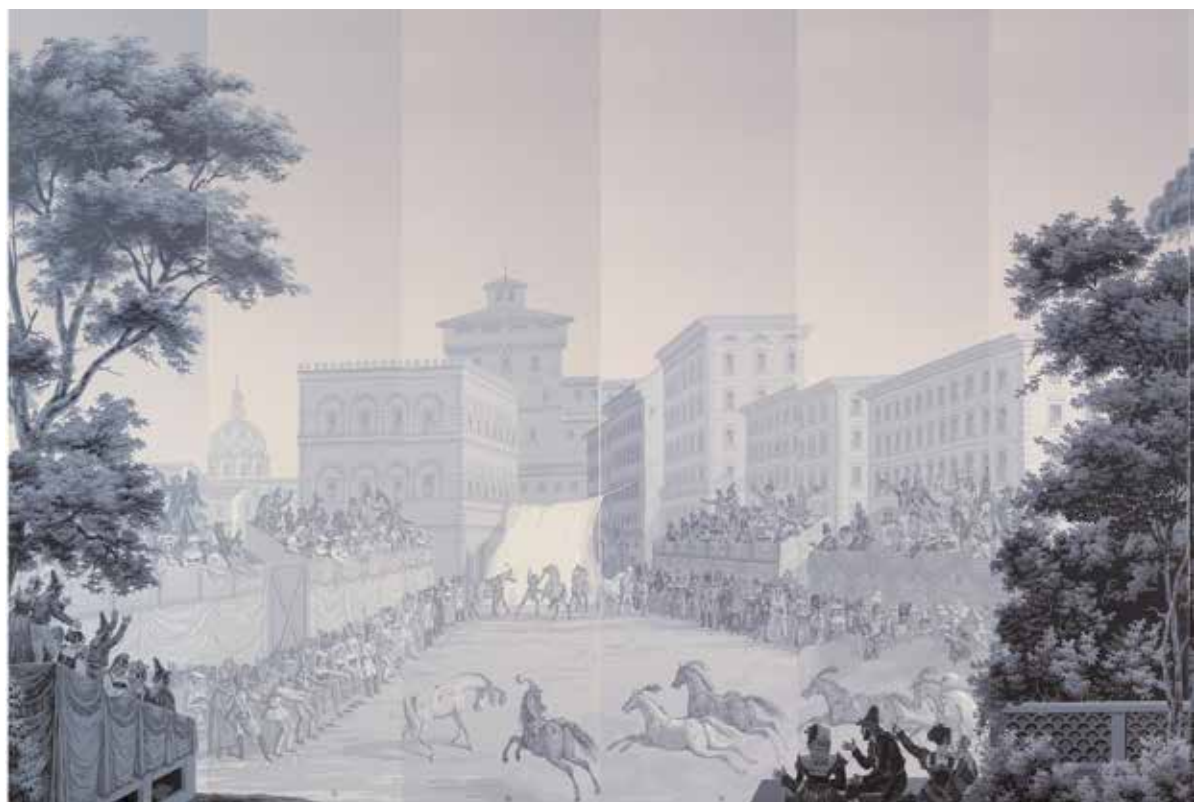
Les lés 1 à 12 *Course de chevaux romains*, décor d'environ 560 x 400 cm (rouleaux, état neuf, jamais posés).

Bibl. : Nouvel Kammerer, (O.), *Papiers peints panoramiques*, Flammarion, Paris, 1988, cat. No 34.

3 500/5 500 €

164. *Les courses de chevaux, partie de décor panoramique, Manufacture Zuber*, décor identique à celui du lot précédent et deux lés supplémentaires. Lés 8 à 14, décor d'environ, 330 x 400 cm environ.

1 000/1 500 €







165. *Les Zones terrestres, La Suisse, partie de décor panoramique, manufacture Zuber*, impression polychrome à la planche, dessin de E. Erhmann avec le concours de T. Schuler pour certains animaux ; première édition en 1855 récompensée d'une médaille d'honneur à l'Exposition Universelle de Paris. Notre exemplaire du début du XX<sup>e</sup> siècle. Lés 7 à 12 (marouflé sur toile, quelques défauts), 250 x 375 cm. **Bibl.** : Nouvel Kammerer, (O.), Papiers peints panoramiques, Flammarion, Paris, 1988, cat. No 84. 5 000/8 000 €
166. *Verdure au temple antique et aux volatiles, style XVIII<sup>e</sup> siècle*, gouache sur papier. Marouflé sur toile, 207 x 235 cm. 600/800 €
167. *Verdure à la cascade et aux volatiles, style XVIII<sup>e</sup> siècle*, gouache sur papier. Marouflé sur toile, 227 x 294 cm. 800/1 000 €
168. *Vol d'aigle au dessus de l'étang, carton de tapisserie, style Napoléon III*, gouache sur papier. Marouflé sur toile, 189 x 261 cm. 500/800 €
169. *Verdure à la cascade et aux échassiers, style XVII<sup>e</sup> siècle*, gouache sur papier. Marouflé sur toile, 204 x 162 cm. 500/800 €
170. *Scène galante à la fontaine, carton de tapisserie, style XVIII<sup>e</sup> siècle*, dans le goût de F. Boucher, gouache sur papier. Marouflé sur toile. 500/800 €
171. *Le dénicheur d'oiseaux, carton de tapisserie, style XVIII<sup>e</sup> siècle*, gouache sur papier ; scène galante dans le style de F. Boucher. Marouflé sur toile 146 x 206 cm. 500/700 €
172. *L'oiseleur, carton de tapisserie, style XVIII<sup>e</sup> siècle*, gouache sur papier ; marouflé sur toile, 247 x 205 cm. 400/600 €





169



167



170



171



166



172





173

173. *Cagnes sur mer*, carton de tapisserie d'après Alexis Gritchenko (1883-1977), vers 1940, gouache sur papier ; terrasse animée de personnages surplombant un village provençal, bordure aux armes de la ville. Signé, marouffé sur toile, (quelques usures) 145 x 199 cm. 500/800 €

174. *Projet de tapis vers 1925*, gouache sur papier ; décor végétal stylisé dans le goût des compositions de la maison Follot. Marouffé sur toile, 134 x 134 cm. 80/130 €

175. *Carton de tapisserie, vers 1930-1940*, gouache sur papier ; rinceaux fleuris peuplés d'oiseaux et papillons. Marouffé sur toile ré-entoilé, 144 x 186 cm. 80/130 €



175



174



## BRODERIE



176

- 176. Précieux centre de table, broderie et velours, fin du XVI<sup>e</sup> siècle,** velours façonné cramoi à semis de palmettes en S. Bande d'orfrois brodée en gaufrure argent, cordonnet or en couchure et soie polychrome d'un montant de palmes à la grenade et à la cosse de pois ponctué de cuir découpé à figure antique et cartouches de fruits ; dans le bas le blason d'un archevêque, (usures au velours, restaurations d'usage), 127 x 16 cm, 150 x 48 cm.

*Provenance: ancienne Collection Boccard.*

800/1 300 €

- 177. Deux collets de dalmatique, Espagne, début du XVIII<sup>e</sup> siècle,** damas de soie ivoire brodé fil chenille et soie polychrome, lame et frisé argent au fleuron encadré de fleurettes.

400/450 €



177

- 178. Ensemble de personnages en cire habillés, probablement Allemagne, milieu du XVIII<sup>e</sup> siècle,** reine couronnée et deux enfants couchés sur un coussin de satin matelassé bordé d'une frange de fleurs de rubans et *sourcils de hanneton*. Les sujets aux visages naïvement peints sont coiffés de perruques de laine blanche et habillés de robes de rubans façonnés bleus et en toile imprimée rehaussée or, (manques aux membres). H des personnages : 16 cm et 12,5 cm.

800/1 300 €



178

- 179. Broderie historiée, milieu du XIX<sup>e</sup> siècle,** gros de Tours brodé en plein soie polychrome ; femme drapée à l'antique charmant des fauves au son de sa lyre, (sainte Blandine ?) ; dans un cartouche rocaille entouré de guirlandes de fleurs, doublé, 67 x 70 cm.

100/150 €

- 180. Tenture brodée, France, milieu XVIII<sup>e</sup> siècle,** fine toile de lin brodée en laine polychrome au point de Beauvais, d'un médaillon au bouquet fleuri entre des rameaux fleuris, 62 x 240 cm (usures).

300/450 €

- 181. Important panneau brodé, travail étranger, vers 1900,** taffetas de soie bleu clair brodé filé et cannetille argent et or de 2 tons ; décor de bouquets de roses en médaillons inscrits entre des festons et couronnes de fleurs, 220 x 128 cm. *Voir illustration p. 26*

750/850 €

- 182. Broderie, époque Louis-Philippe,** corbeille au bouquet de roses, fuchsias, pensées et fleurs des champs en chenille polychrome sur canevas crème; signée G Vitard. Encadrement de Vve Ponti et Fontana à Lyon en verre églomisé, bois et stuc doré, (acc.), 54 x 44 cm. *Voir illustration p. 26*

150/180 €



178 - détail



184



## ETOFFES IMPRIMEES ET FACONNEES



181

- 183. Tribut d'amour filial, broderie datée 1845**, gros de Tours moiré crème, décor en cannetille argent et chenille polychrome d'un vase chargé d'un bouquet. Sous le piédestal le nom de l'auteur: Henriette Revelin. Encadrement de Ponti à Lyon en verre églomisé, bois et stuc doré, (acc.), 44,5 x 39 cm à vue. 200/300 €
- 184. Paire de panneaux en tapisserie au point, XIX<sup>e</sup> siècle**, décor laine polychrome de montants de pavots échevelés sur fond tabac, 190 x 80 cm. *Voir illustration p. 25* 200/300 €
- 185. Ensemble de stores en mousseline brodée, XIX<sup>e</sup> siècle**, broderie au point de chaînette d'arabesques de fleurs. Six stores sur 2 modèles; trois : 360 x 170 cm, un : 560 x 260 cm et deux : 290 x 205 cm environ. **On y joint** un tapis de table en velours peint rebrodé, vers 1880-1900, (usures), 170 x 160 cm. 150/200 €
- 186. Le Char de l'Aurore, toile historiée, manufacture de Beautiran**, impression sur coton en rouge ; scènes galantes et champêtres, le motif du char d'après la composition de Guido Reni (1575-1642) , (doublure postérieure, décoloration légère) , 245 x 115 cm. **On y joint** : *L'amour les conduit, l'amitié les ramène* en réplique ancienne 145 x 160 cm et grande chute. 150/300 €
- 187. Deux paires de rideaux de style Louis XVI en toile imprimée, Le Manach**, bouquets noués de roses, oeillets et lilas dans un réseau losangé de draperie nouée, fond crème. Embrasses assorties, 290 x 130 cm. 300/400 €
- 188. Couverture matelassée et piquée, Provence, début du XIX<sup>e</sup> siècle**, toile crème imprimée à la réserve et teinte à l'indigo de coupes à la grenade fleurie dans un réseau ondulant de guirlandes de fleurs, vers 1760 ; toile imprimée dans une vive polychromie à décor de rosaces chargées de fleurettes, vers 1820-1830. Pique en losanges, (bel état, petit accroc, restaurations anciennes), 260 x 240 cm. 800/1 000 €
- 189. Couverture matelassée et piquée en toile imprimée, début XIX<sup>e</sup> siècle**, rayures crème et tabac chargées de bouquets au naturel et brindilles fleuries sur contre-fond picoté, (acc. et taches), 242 x 252 cm. **On y joint** : une pente de lit festonnée, matelassée et piquée en toile imprimée, milieu du XIX<sup>e</sup> siècle, 70 x 500 cm. 180/230 €
- 190. Percale imprimée et glacée, Second Empire**, rayures moirées blanches et grises et rayures roses chargées de bouquets de camélias roses et fleurs violettes. Sur un rideau gansé, (petits acc.), 360 x 235 cm environ 150/300 €



183



30



182



**191. Important métrage de bordure en percale imprimée à la planche de bois, style Louis XVI, manufacture Le Manach, toile crème teinte à la réserve en bleu et imprimée en coloris rouille ; décor de festons de fleurettes, palmettes et losanges. Deux métrages à 9 et 4 chemins, 20 x 1,25 m et 14 x 0,57 m soit 0,14 x 236 m au total. La lecture verticale séduisante du décor permet d'envisager aussi un usage du métrage pour des rideaux. 500/800 €**

**192. Important métrage de bordure en percale imprimée à la planche de bois, style Louis XVI, manufacture Le Manach, toile crème teinte à la réserve en coloris cuivre et imprimée en rose. Deux métrages à 4 chemins, 19 x 0,58 m soit 0,14 x 152 m au total. 350/500 €**

**193. Important métrage de bordure en percale imprimée à la planche de bois, style Louis XVI, manufacture Le Manach, toile crème teinte à la réserve en coloris chocolat et imprimée en bleu. Métrage à 4 chemins, 41,70 x 0,58 m soit 0,14 x 167 m au total. 400/600 €**



192

191

193



187



188



190



186



186





205



217

- 194. Encadrement de fenêtre ou portière, vers 1900**, toile de coton verte à décor peint au pochoir de montants d'iris, violettes et bouquets entrelacés. Deux cantonnières, 200 x 47 cm et deux panneaux verticaux, 280 x 61 cm. 150/200 €
- 195. Suite de trois cantonnières**, en taffetas crème, échancrures découpées frangées, soulignées d'une crête ton sur ton, 75 x 260 cm pour 2, une autre rectangulaire, 210 x 55 cm. 50/80 €
- 196. Suite de quatre panneaux d'étoffe façonnée, vers 1930**, soie artificielle type viscose en noir, bleu et gris argent ; fouilli de fleurs stylisées sur contrefond chiné, frange sur un côté 280 x 57 cm. 250/350 €
- 197. Double étoffe de style Renaissance, manufacture *Le Manach***, façonné soie crème et coton rouge en trompe-l'œil de broderie de rinceaux fleuris stylisés dans encadrement de frise foliée. 350 x 130 cm pour 22 motifs convenant pour du coussin. 400/600 €
- 198. Damas de style Renaissance, manufacture *Le Manach***, soie crème et coton ocre, décor stylisé de vase fleuris inscrits en réserve dans un réseau ondulant de feuillage ponctué de fleurs de lys. 3 coupes, 150 x 130 cm environ. 200/250 €
- 199. Brocatelle de style Louis XIV, manufacture *Le Manach***, lin et soie vieux rouge, grand fleuron découpé encadré de palmes sinueuses, lianes fleuries et grenades. 2 coupes, 275 x 130 cm et 140 x 130 cm. 300/400 €
- 200. Réunion de brocatelles de style Louis XIV et Régence manufacture *Le Manach***, lin et soie, coloris bleu et vert, décors à chemins de grands fleurons, palmes, fleurs et grenades en 130 cm de large, (légère décoloration sur un). 4 coupes, long. : 160 cm, 125 cm, 130 cm et 220 cm. 400/600 €
- 201. Brocatelle cramoisie et or de style Louis XIV, manufacture *Le Manach***, grand dessin à pointe d'un cartouche feuillagé surmonté d'un important fleuron encadré de palmes, grenades en fleurs et éclatées. 4 coupes 140 x 67 cm. 400/600 €
- 202. Suite de douze garnitures de sièges non taillées en trompe- l'œil de broderie**, double- étoffe coton fond rose à décor vert et crème d'inspiration Louis XV de bouquets de roses dans des encadrements de ruban noué. Six pièces 150 x 130 cm. 400/500 €
- 203. Pékin façonné de style Louis XVI, manufacture *Le Manach***, soie, satin jaune d'or satin ; décor gris argent de rameaux de roses et bouquets noués par une guirlande de fourrure. 5 coupes 150 x 130 cm en moyenne. 300/400 €
- 204. Lampas au chinois de style Louis XV, manufacture *Le Manach***, soie, fond satin vert décor lancé et liseré mauve de pagodes et chinois auprès d'un palmier dans un réseau de branches noueuses. 2 coupes, 150 x 130 cm. 200/300 €

**205. Lampas d'après la tenture *Les Quatre parties du Monde*, manufacture *Le Manach*, lampas soie, fond satin groseille liseré crème, d'après les cartons de J. G Picard pour la tenture livrée par Michel pour le Grand Cabinet de la Reine Marie Antoinette à Rambouillet en 1784. 2 coupes Rapport de dessin : 180 x 55 cm. Le Salon des Ambassadeurs du Palais de L'Elysée est habillé de ce lampas tissé par la manufacture Tassinari et Chatel.** 400/600 €



198



201

**206. Garnitures pour une suite de six fauteuils Empire, manufacture *Le Manach*, lampas soie, fond satin jaune vif, décor liseré bleu d'un semis de marguerites avec pelta aux casques antiques à l'assise et vase d'orfèvrerie dans une couronne de myrte au dossier. 3 coupes 160 x 130 cm.** 500/800 €

**207. Damas crème et bleus de style Empire, manufacture *Le Manach*, 2 ensembles à semis de palmettes, fond satin et gros de Tours ; 3 garnitures de sièges en pièce à décor de lyre dans une couronne laurée et de camée losangé aux cygnes adossés, (des décolorations sur certaines parties). 3 coupes 140 x 130 cm environ et 125 x 165 cm.** 130/180 €

**208. *Les grues chinoises* lampas broché, manufacture *Le Manach*, vers 1920, soie, fond taffetas, broché de chrysanthèmes à dominante ocre, parme et violet sur le champ ; grues en vol, médaillons au dragon et arabesques en bordure. Deux essais de tissage, fond tabac et fond jaspé bleu, 145 x 130 cm ; un rideau fond chocolat 235 x 130 cm.**

*Voir illustration p. 34*

400/500 €



200



197



206



204

**209. Velours façonnés manufacture *Le Manach*, vers 1920- 1930, soie, velours frisé et coupé fond gros de Tours jaspé vert et rouge ; décor de gerbes de blé et feuillage stylisés 4 coupes en 55 cm de large, 125 cm, 40 cm et 67 cm. *Voir illustration p. 34*** 200/300 €

**210. Suite de huit garnitures de chaises de style Louis XV, Tassinari&Chatel, lampas broché, fond damassé cre, décor soie polychrome de fleurs sinueuses, 65 x 70 cm et 50 x 47 cm.** 400/600 €





211. **Métrage de gros de Tours imprimé sur chaîne de style Louis XVI**, décor dans le goût de Philippe de Lasalle rose et corail de bouquets de roses et œillets inscrits dans un réseau losangé de plumes et branches fleuries nouvelles. 22,50 x 1,32 m. 400/600 €
212. **Taffetas quadrillé et gros de Tours rayé de style Louis XVI**, soie, l'un framboise et ocre ; le second jaune, crème, gris et rose. Environ 650 cm et 600 cm en 130 cm de large. 100/150 €
213. **Important métrage de gros de Naples**, Tassinari & Chatel, soie, coloris bleu Nattier. 54 x 1,30 m environ. 1 000/1 500 €
214. **Réunion de fins de métrages de style Louis XVI**, Tassinari&Chatel, soie principalement, gros de Tours crème imprimé en bleu à la manière des soies peintes de la Chine (15 x 1,30 m) ; gros de Tours imprimé sur chaîne façon *chiné à la branche* (10 x 1,30 m); bordures à 4 *chemins* (20 x 0,25 m). 200/300 €
215. **Métrage de gros de Tours imprimé sur chaîne de style Louis XVI**, vif décor floral à la manière du *chiné à la branche* sur fond crème. Environ 19 x 1,30 m. 200/300 €
216. **Lampas au chinois de style Louis XV**, soie, fond satin framboise liseré crème à batons rompus ; cartouches en réserve aux enfants jouant et dames de qualité ; alentour corbeille de fruit, kiosque et oiseaux. Trois coupes 140 x 55 cm. 300/400 €
217. **Lampas en arabe de style fin du XVIIIe siècle**, soie, fond satin framboise, liseré crème et vert ; de haut en bas, un buste encadré de griffons, des vestales sous un dais, une riche console supportant 2 cerfs et des atlantes supportant une cassolette. 300 x 55 cm pour un rapport égal. Voir illustration p. 28 350/500 €
218. **Lampas au chinois de style Louis XV mis en place lors de la restauration dans la chambre du Roi Louis XVI au Petit Trianon**, Tassinari&Chatel, soie, fond satin cramoisi, décor liseré ocre de chinois musiciens inscrits dans les méandres d'une guirlande ondulante de fleurs et grenades. 17 x 0,56 m et 6,50 x 0,56 m. 2 000/3 000 €



219.

**Exceptionnel métrage de lampas en arabesque en réplique de celui commandé à Pernon vers 1780**, Tassinari&Chatel, fond satin cramoisi décor crème et vert dans le goût de Dugourc d'un vase à l'antique chargé de roses et gerbes de blé surmontant un médaillon aux colombes et une lyre entre des cornes d'abondance ; alentour, festons de perles et fleurs, draperie. Tissage à deux chemins, rapport de dessin monumental : 2,80 m ; métrage : 120 x 1,30 m environ soit 240 x 0,65 m environ.

Ce décor a été choisi en coloris bleu pour la restauration du meuble de la chambre du Tsar Paul Ier au palais d'Été Gatchina à Saint- Petersburg en Russie.

8 000/12 000 €





- 220. Bordure en lampas en réplique de celle commandée à Pernon en 1802 pour le Cabinet de Joséphine Bonaparte à Saint-Cloud, manufacture Tassinari&Chatel, soie, fond satin lilas liseré gris et ocre de rinceaux feuillagés portant des palmettes.** Environ 0,24 x 15 m sur un rouleau à deux chemins.  
Cette même étoffe sera aussi utilisée aux Tuileries pour le Salon de musique de l'impératrice et pour la chambre à coucher de l'Empereur au Grand Trianon en 1810.  
350/450 €
- 221. Important métrage de damas moiré de style Empire en réplique de celui commandé pour Versailles à Pernon en 1807- 1808, manufacture Tassinari&Chatel, coloris désigné *noisette* ; étoile au centre d'une couronne de roses inscrite entre 4 thyrses fleuris.** Cette étoffe fut utilisée au Palais de Compiègne en 1808 pour la Salle de bain de l'Impératrice dans l'appartement des Princes souverains et en 1809 pour la Petite chambre à coucher de l'appartement de l'Empereur. 70 x 0, 57 m.  
**Bibl.:** *Soieries de Lyon commandes impériales, Collections du Mobilier national, Musée historiques des tissus de Lyon, 1982. Cat no 69.*  
2 000/3 000 €
- 222. Damas en réplique de celui commandé pour Saint-Cloud à Pernon en 1802- 1805, manufacture Tassinari&Chatel, soie, coloris dit *terre d'Egypte*, décor de rosaces et palmettes.** Commandé pour le Bureau topographique de l'Empereur à Saint-Cloud, cette étoffe sera utilisée à Compiègne et au Palais du Grand Trianon. Environ 700 x 130 cm suffisant pour une paire de fauteuil ou un paravent.  
**Bibl.:** *Soieries de Lyon commandes impériales, Collections du Mobilier national, Musée historiques des tissus de Lyon, 1982. Cat no 64.*  
300/500 €
- 223. Important métrage de lampas de style Empire, manufacture Tassinari&Chatel, fond satin crème parsemé de rosaces ocre grandes et petites.** Environ 25 x 1,30 m. 600/1 000 €
- 224. Garnitures en lampas pour un salon Empire de huit fauteuils, manufacture Tassinari&Chatel, soie, fond satin cramoisi ; rosace jaune d'or à l'assise et carquois au dossier.** 10,40 x 1,35 m. 800/1 300 €
- 225. Métrage de lampas de style Empire, manufacture Tassinari&Chatel, fond satin jaune d'or parsemé de rosaces rose et violette grandes et petites.** Environ 360 x 132 cm. 80/130 €
- 226. Métrage de lampas en taille-douce de style Louis-Philippe, Tassinari&Chatel, soie, fond satin crème, décor ton sur ton de rinceaux feuillagés portant des fruits, habités d'amours, volatiles, écureuils et griffons.** 700 x 58 cm environ.  
*Voir illustration p. 34* 400/600 €
- 227. Métrage de lampas en taille-douce de style Louis-Philippe, Tassinari&Chatel, soie, fond satin cramoisi, décor ocre et framboise de rinceaux feuillagés portant des fruits habités d'amours, volatiles, écureuils et griffons.** 700 x 58 cm environ. 300/500 €
- 228. Damas vieil or et lie de vin, soie artificielle, décor de grappes, pampres et feuilles de vigne.** 700 x 130 cm environ. 80/130 €
- 229. Métrage de damas de style Louis XV, Tassinari&Chatel, soie mélangée, fond bleu marine, décor gris d'un réseau de bouquets de fleurs naturalistes soutenus par une coquille de pétales.** 20 x 1,30 m environ. 300/400 €
- 230. Damas vert d'eau, Tassinari&Chatel, soie ; réseau de lierre grim pant dans le style Art nouveau.** 1030 x 130 cm environ. 150/300 €
- 231. Antependium ou tenture en velours ciselé, Italie, XVIe siècle, velours de soie cramoisi tramé d'argent, fleurons dans des mandorles bordées de rinceaux, 80 x 150 cm (usures et lacunes du fond métal).**  
*Voir illustration p. 34* 300/400 €
- 232. Deux lampas de style XVIIIe siècle, soie, l'un modoré de style Louis XVI à décor de bouquets de pivoines, anémones, dahlias et fritilliaire impériale.** Métrage total de 12,70 m ; tissage en grande largeur à deux chemins. Le second de style Régence bleu et ocre à décor de fleuron entre des guirlandes sinueuses de feuillages, fleurs et fruits, 320 x 135 cm. 200/300 €
- 233. Velours ciselé de style XVIIIe siècle, soie, fond satin or, décor vert et cramoisi de fleurs épanouies en quinconce, palmes et fleurettes, 150 x 55 cm. On y joint 2 coupes de velours ciselé coton 98 x 64 cm et 129 x 55 cm.** 150/200 €





225



223



222



224



227



221





238  
&  
239



196 - 208 - 209

- 34 -



236

226



234. **Paire de rideaux en velours, fin du XIXe siècle**, coton vert, galon et franges à mèches sur 2 côtés, doublés, 270 x 110 cm. 50/80 €
235. **Paire de rideaux, vers 1880**, façonné à disposition lin, coton et filé or ; décor brun et beige d'un fouillis de fleurs et grenades, mufles de lion et riches vases chargés de fleurs et fruits, doublés, 240 x 101 cm. On y joint une portière de même époque à décor oriental, (acc), 305 x 125 cm. 80/130 €
236. **Paire de rideaux et deux cantonnières en damas framboise et lie de vin, seconde moitié du XIXe siècle**, décors proches de fleurs et fruits épanouis, bordés d'une crête et frange moulinée ton sur ton, (légères usures), 255 x 95 cm, cantonnières 70 x 230 cm. 400/600 €
237. **Paire de rideaux, second tiers du XIXe siècle**, en taffetas de soie framboise bordé d'un galon façonné soie ocre à rosaces et palmettes, (tache légère), 367 x 125 cm. 500/700 €

## PASSEMENTERIE

238. **Collection de huit portefeuilles d'échantillons de passementerie d'ameublement, fin du XIXe siècle**, planches en accordéon présentant au total 1250 échantillons de crêtes et galons unis et façonnés soie, principalement de style Louis XVI, dont des velours, d'autres avec cordonnet et fil métal or et argent, chenille et paillettes. 1 x 10 cm à 7 x 10 cm. 1 500/2 000 €

239. **Portefeuille de présentation de galons, Second Empire**, planches en accordéon présentant 247 échantillons façonnés soie avec numéros de patron, principalement de style Louis XVI. 1 x 10 cm à 3 x 10 cm. Couverture en chagrin vert estampée or, 26 x 14 cm. 300/400 €
240. **Huit métrages de franges**, soie pour la plupart, effilé cre, rose, chocolat et bleu, frange moulinée verte de soie rehaussés de torsades, jasmins, rosettes de cartisane, perles et olives nappées, (quelques usures). Environ 90 m en plusieurs coupes. 200/300 €
241. **Réunion d'embrasses câblées à glands, fin du XIXe siècle**, 3 paires et 2 câblés à gland simples à jupes moulinées en soie framboise ; une autre paire en soie framboise et crème, (quelques usures). 200/300 €
242. **Réunion d'embrasses câblées à glands, fin du XIXe -début du XXe siècle**, soie, laine et coton ; 5 paires sur deux modèles en bon état dont un ensemble rouge, bleu et vieil or à moules et coulants en bois sculpté ; 3 paires et une quinzaine d'embrasses et glands seuls, (usures, état moyen). 350/400 €

243. **Réunion d'embrasses câblées à glands, fin du XIXe -début du XXe siècle**, soie, laine et coton, coloris bleu, crème, vert et jaune. 8 paires sur 4 ensembles, (usures) 250/350 €







250



246



252

## DENTELLES

**244. Dix volants et une Barbe, Alençon et Point-de-gaze, aiguille XVIIIe et XIXe siècle, sept Alençon fin du XVIIIe siècle :**

(5 x 95cm) ; (5,5 x 224 en 2 coupes) ; (7 x 120cm en 2 coupes) ; (4 x 80 cm) ; (4 x 204 cm) ; (7 x 85 cm) ; (5 x 70cm)

Trois Point de gaze, Bruxelles, Napoléon III :

(8 x 250cm) ; (9.5 x 273cm en 3 coupes) ; (9 x 326cm).

**On y joint :** une barbe Alençon (très accidentée).

80/120 €

**245. Cinq volants, dentelles Luxeuil et Vieux- Flandres fin XIXe – début XXe siècle,**

Luxeuil :

- 5 x 340cm en 6 coupes

- 14 x 310cm, réseau à brides bouclées à picots, aiguille.

- 16 x 210cm, réseau à brides tortillées, aiguille

- 6 x 63cm 2 fois.

Vieux - Flandres :

Tulipes échevelées aux fuseaux, réseau carré et mailles bouclées à picots à l'aiguille.

80/100€

**246. Sept volants, dentelles à la main et mécaniques, fin XIXe, début XXe,**

- Blonde de Caen, soie, fuseaux, aux palmes cachemire. (36 x 145cm)

- Chantilly noire, fuseaux (27 x 470cm). Grosses lacunes au pied sur la moitié

- Guipure d'Irlande bretonne à fleurs et feuilles tournantes stylisées, à picots bigouden. (16 x 170 x 170 soit 340cm)

- Haut volant et entre- deux assortis, type Blonde aux chrysanthèmes. 65 x 360cm. Entre deux 19 x 520cm.

- Haut volant à décor 1920- 25, type Chantilly blanche. 48 x 350cm

- Entre deux mécanique, noir, décor de losanges sur fond treillissé. 19,5 x 650cm

- Entre deux mécanique, décor de losanges sur fond treillissé. 19,5 x 650cm.

100/150€

**247. Trois paires de barbes de bonnet, XVIIIe siècle,**

- Malines, fuseaux, aux œillets et fleurs de lotus, longueur 110cm

- Bruxelles, fuseaux, époque Louis XV, au superbe décor de potiches fleuries et fleurs des Indes, réappliqué sur tulle mécanique, longueur 100cm.

- Bruxelles, réseau drochel, fuseaux, aux délicats rameaux fleuris, longueur 130cm.

100 / 150€

**248. Col-berthe et petit col- châte, Duchesse de Bruxelles, fuseaux et aiguille, vers 1900,**

- Le Col-berthe avec quatre médaillons aux point- de- rose et cinq médaillons aux petits anneaux à l'aiguille.
- Le petit col châte avec un médaillon au point- de- rose à l'aiguille (petites taches). 60/80€

**249. Une belle Barbe de Bonnet et une paire de barbes et ses volants assortis, Alençon, aiguille, vers 1800,**

- Belle barbe aux rameaux sinueux de pois, folioles et anneaux, la bordure aux cartouches à trois modes = X en chaînettes, O à nez en chaînettes et râteaux à trois motifs. Réseau à mailles tortillées. Crin de cheval en bordure et autour de certains motifs, (quelques trous et taches). Longueur : 104cm. 100/150€

**250. Deux volants, Malines, fuseaux début du XIXe siècle,**

- L'un aux rameaux fleuris sortant de la bordure, semis de folioles (10 x 325cm).
- L'autre aux grandes roses en bordure, semis de fleurettes, époque Louis- Philippe. (8 x 465 + 285 cm soit 750cm). 80/120€

**251. Neuf volants, dentelles aux fuseaux, XVIIIe et XIXe siècle,**

- Deux Valenciennes, XVIIIe siècle (6 x 230cm) et (5 x 155cm).
- Deux Malines, XVIIIe siècle (4 x 190 + 185cm soit 375cm).
- Deux Malines, XIXe siècle (6 x 23cm) et (5,5 x 200cm).
- Trois Blonde de Caen, XIXe siècle (11 x 170cm) et (14 x 175 + 60cm) et (12 x 170cm). 80/120€

**252. Trois volants, Lille et Valenciennes, fuseaux, XIXe siècle,**

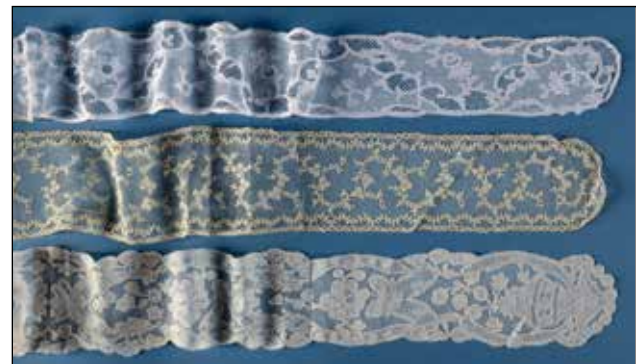
- Lille hollandaise Beveren- Waas pour les coiffes, réseau clair de Lille aux points d'esprit carrés.
- Valenciennes à la feuille et fleur quadrilobée, réseau à mailles rondes (9 x 164 + 180 + 305 soit 649cm).
- Valenciennes aux rameaux fleuris et folioles, réseau à mailles rondes (8,5 x 595cm). 120/150€

**253. Quatre volants, fuseaux, fin XIXe siècle,**

- Lille hollandaise Beveren- Waas, réseau clair de Lille avec point d'esprit carré. (7 x 350cm).
- Point -de- Paris, à fleurs, étiquette de *La Cour Batave Paris* (8 x 115 + 195 soit 310cm).
- Deux Point- de- Flandre, réseau cannage, ajourages aux point- de- neige (7 x 385cm en 3 coupes) et (7 x 315). 80/120€



258



247



257





259

**254. Trois Volants et un Entre- deux, Point- de- Paris, fuseaux, XIXe- XXe siècle,**

- Un à réseau, Point- de- Paris et clair de Lille (auréoles) (6 x 1060cm).
- Un à deux fleurs, étiquette de *La Cour Batave* (5 x 220cm).
- Un à petites fleurs et pastilles (6,5 x 330cm).
- Entre- deux à rivière ondulé au réseau clair de Lille et point d'esprit carrés, points chaînés au cœur des motifs (6 x 95 + 885cm soit 980cm).

80/120€

**255. Quatre volants, Vieux- Flandres XIXe siècle, fuseaux et aiguille, fin XIXe – début XXe siècle, A motifs aux fuseaux et réseaux à mailles carrées à l'aiguille.**

- Un aux cartouches encadrés de beaux œillets (14 x 285cm).
- Un de style classique avec axe de symétrie (12 x 430cm).
- Un d'époque 1900 aux tiges enlacées et trois fleurs ajourées. (15 x 223cm).
- Un de style rocaille à la belle exécution (13 x 180cm).

100/150€

**256. Fort rassemblement de volants et documents aux fuseaux du XVIIe siècle au XXe siècle, Milan, Flandre, Bruxelles, Malines, Valenciennes, etc.**

Plus de 55pièces.

100/150€

**257. Trente six pièces de dentelles diverses, XIXe et XXe siècle,**

Volants : Deux en Tulle rebrodé, un en Tulle appliqué d'Alençon à l'aiguille, un en Chantilly blanche mécanique, une copie de Burano mécanique, cinq en Luxeuil, deux en Crochet d'Irlande, une en broderie Richelieu.

Motifs : Six en Frivolité, neuf en Luxeuil.

Divers : Huit petites pièces.

80/120€

**258. Etoile, Applications d'Angleterre sur tulle mécanique, époque Louis Philippe,**

à chaque extrémité, beaux bouquets tournants de roses épanouies et en boutons, pivoines, fuchsia, œillets et myosotis. Gracieuse bordure aux mêmes fleurs, (2 reprises et deux lacunes comblées par des motifs), 55 x 240 cm.

180/220€

**259. Deux volants, Applications d'Angleterre sur tulle mécanique, Napoléon III,**

un, aux bouquets de roses et dahlias alternés de bouquets montants de roses et primevères, guirlandes de feuillage et agrafes, réseau à semis de disques (trous, reprises et une déchirure) (32x240cm). L'autre, au gracieux bouquet de fleurs grimpanes se déployant sur tout l'espace (trous et taches) (32x285cm).

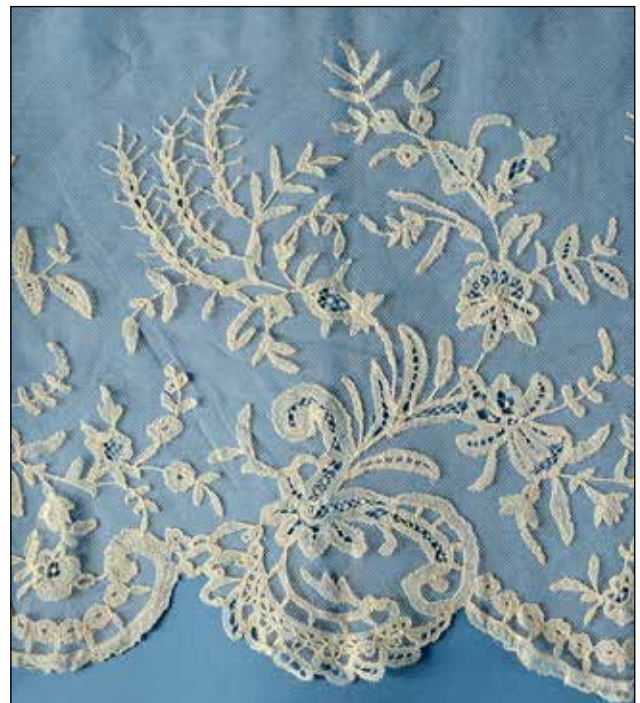
150/200€

**260. Cravate et voilette demi- lune, Chantilly et Bayeux, fuseaux, Napoléon III,**

- Cravate en Bayeux, à la grande rose feuillée et cartouche de style Louis XIV. Longueur : 120cm.

- Belle voilette aux médaillons fleuris reliés par un ruban (2 petits trous). 42 x 87cm.

120/150€





260

- 261. Barbe de Bonnet ou Cravate et Fanchon Chantilly, fuseaux, Napoléon III,**  
 - La barbe ou cravate à médaillons avec bouquets de fuchsias et roses (un petit trou). 11 x 108cm.  
 - Le fanchon à décor en éventail et chapiteau (une reprise). 30 x 103cm. 120/150€
- 262. Volant, Chantilly ombrée, fuseaux, Napoléon III,**  
 gerbe de bignones sortant d'un cartouche en éventail, parmi un ruban à roues et à pointes.  
 (Petits trous sur 60 cm en début de pièce, une déchirure de 5cm). 26 x 820cm. 130/150 €



261

- 263. Beau volant, Chantilly, fuseaux, Napoléon III,** belle tulipe « la guirlande de Julie » et gerbe de fleurettes, deux rubans à dais avec entre-deux d'une rivière de fleurs. (Une couture verticale sur la moitié de la hauteur). 80/100€
- 264. Grande Etole, Chantilly noire, Napoléon III,** décor raffiné d'arabesques, volutes, paniers fleuris sur entablement et rubans annelés (déchirures et points de raccrocs sautés, faiblesses, restaurations) (85x280cm). 100/150€
- 265. Volant d'Applications d'Angleterre sur tulle mécanique, XIXe siècle,** grand bouquet sortant de la bordure, composé d'une jonquille, d'une pivoine, d'un fuchsia et de trois épis de blé.  
 (acc. au tulle) 40 x 860 cm. 400/600 €



267

- 266. Volant, Flandre ou Milan, fuseaux, début du XVIIIe siècle,** un long rinceau s'enroule sans discontinuité, formant des crosses dans lesquelles s'inscrivent des tulipes. L'extérieur de ces cercles est agrémenté de petites fleurs et fleurons. La bordure volantée est à ruban sinueux. Réseau à grandes mailles à cinq trous. Bel état. 16 x 325cm. 200/250€
- 267. Volant, Italie, Gênes, fuseaux, première moitié du XVIIe siècle,** deux bandes de carrés contenant des losanges, une roue étoilée à chaque croisement. Grande bordure aux profonds festons. De nombreux points d'esprit marquent l'origine probablement génoise de ce volant.  
 Bel état. 12 x 1100cm. 300/600€
- 268. Volant de nappe d'autel religieux, Tulle rebrodé à la main, début XXe siècle,** aux nombreux emblems= calice, main tendue, cop, colonne aux liens, couronne d'Epine, pyxide, voile de la Sainte Face, croix et échelle, parchemin avec les lettres saintes JHS, tambour, hanap et instruments de la Crucifixion.  
 35 x 390cm. 200/250€



- 269. Fichu, Alençon, aiguille, époque Louis XVI**, décor à bobines et à pastilles, disposées en diagonale à l'intérieur des bordures. Réseau à mailles tortillées. (quelques fines reprises), 42 x 102cm. 150/250€
- 270. Dix éléments du costume féminin, fin XIXe – début XXe siècle**, grand plastron en dentelle type Venise à l'aiguille, guimpe avec roses brodées à pétales détachées, col en type luxeuil. Cinq cols, un petit plastron et une paire de manchettes en Crochet d'Irlande. 80/120€
- 271. Cinq cravates ou barbes en dentelles, XIXe et XXe siècle**,  
 - Tulle rebrodé de grandes fleurs et feuilles de volubilis, au point de chaînette 20 x 185cm.  
 - Tulle rebrodé de fleurs et semis de quatre feuilles, mécanique. 16 x 200cm.  
 - Tulle rebrodé de grenades mécanique. (accidents). 25 x 95cm.  
 - Tulle avec deux roses aux pétales détachées, brodées main. 18 x 155cm.  
 - Tulle et motifs en dentelle de Calais, mécanique. 15 x 126cm. 80 / 120€
- 272. Grand col, Point- de- rose, Bruxelles, aiguille, XIXe siècle**, roses aux pétales détachés, grandes roues à modes, arabesques, fleurs d'onagres en bordure. (Quelques petits trous au réseau). 100/150€
- 273. Deux cols, Bruxelles, aiguille et Applications, XIXe siècle**, le plus petit au Point- de- rose, certaines roses aux pétales détachés, réseau en écaille de poisson, aiguille.  
 Le Col- carré en Applications à l'aiguille sur tulle mécanique, grand cartouche avec fuchsias, roues à modes, feuilles d'érable. 80/120€
- 274. Une étole et deux grands voiles de chapeaux, XIXe siècle**,  
 - Etole, Tulle rebrodé main d'une frise de fleur, époque Louis- Philippe (reprises) 94 x 186cm.  
 - Voile, Tulle rebrodé main de bouquets tournants, époque Louis- Philippe (accidents).  
 - Voile en Applications d'Angleterre sur tulle mécanique de fleurs en pourtour et sur tout le champ, époque Napoléon III. 80/120€
- 275. Trois éléments du costume, dentelles à l'aiguille, XVIIIe et XIXe siècle**,  
 - Barbe de bonnet, Applications à l'aiguille sur Tulle mécanique, XIXe siècle.  
 - Visite, Burano, aiguille, 1730- 40, appliqué sur tulle mécanique au XIXe siècle.  
 - Col, Point- de- France début XVIIIe siècle, remonté en col au XIXe siècle. 80/120€
- 276. Un Châle carré et une Etrole brodés, époque Napoléon III**,  
 - Le châle à motif de fleurettes et grandes feuilles lancéolées à un angle, deux autres avec un beau chiffre « LHM », bordure à festons et fleurettes. Organza de soie (90 x 90cm) (quelques petits trous).  
 - L'Etrole au bouquet de roses en boutons et myosotis à chaque extrémité des pans, bordure festonnée. (Taches) L : 136cm).  
 Dans une boîte décorée d'une gravure d'Eberstein. 80/120€
- 277. Un Châle carré à double pointe, une Barbe et un Volant d'époque Louis- Philippe**,  
 - Le châle aux bouquets montants d'une fleur et de trois branches de muguet, bordure aux œillets et palmes, deux coins arrondis, deux coins carrés, Tulle rebrodé à la main (trous et reprises).  
 - La barbe à bouts carrés avec gerbes de cœur- de- Maris, Tulle rebrodé, (trous et taches). L=105cm.  
 - Le volant de fichu en dentelle Buckinghamshire, fuseaux aux points d'esprit carrés disposés en croix ou en ronds, bordure à la rose stylisée. L = 200cm (taches). 100 / 120€
- 278. Trois mouchoirs, broderies et dentelles, XIXe- XXe siècle**,  
 Un mouchoir à encadrement d'Applications de Bruxelles sur tulle mécanique, cartouches fleurons et rivières à l'aiguille.  
 Un mouchoir brodé de quatre papillons et Daisy.  
 Un mouchoir brodé de feuilles, chiffre HAC (accidenté). 120/160€
- 279. Trois mouchoirs, linon brodé, début XXe siècle**, deux à chiffre M et AIMEE, avec entre- deux de type Réticella à l'aiguille. Un à volant en dentelle Carrick- mac- Cross, mousseline appliquée à la main. 80/100€
- 280. Quatre mouchoirs, linon brodé, fin XIXe siècle**,  
 - Un au lierre et double cartouche ED, couronne de marquis.  
 - n à la guirlande, bouquet et semis de boutons de roses, couronne de marquis.  
 - Un d'homme, carrés de jours, chiffre PC, couronne  
 - Un à la belle bordure brodée de feuilles au point de sable et plumetis, chiffre LA (sans volant). 100/150€

268



275

278



274

272



273





282

**281. Deux mouchoirs, linon brodé, fin XIXe siècle,**

- Un à bordure de rosettes, beau chiffre VM, couronne comtale.
- Un à fleurs de marguerites et clochettes, belle bordure aux modes type Alençon, chiffre MV, couronne comtale (taches), beau volant Valenciennes fuseaux. 80/120€

**282. Beau mouchoir de mariage, linon brodé, fin XIXe siècle,** large ruban brodé avec roues aux modes type Alençon, guirlande de très fin feuillages aux plumetis, beau chiffre, couronne comtale (une reprise et trous d'épingle). 100/150€

**283. Quatre mouchoirs brodés, fin XIXe siècle,**

- Un richement brodé d'un bel encadrement et de dahlias et hortensias (faiblesses).
- Un au bouquet de roses et myosotis à chaque angle, volant Valenciennes, fuseaux (une tache).
- Un brodé au plumetis de feuilles d'érable, folioles et semis de pois, volant Valenciennes fuseaux.
- Un au très fin décor brodé au plumetis d'un beau chiffre AS dans un cartouche aux fleurs de lys, bordure à la rivière de bouquet de lis et fleurs de lys. 80/120€



279

**284. Quatre mouchoirs brodés, XIXe siècle,**

- Un au rare décor d'abeilles, de tailles différentes, chiffre AB avec deux petites abeilles, Premier Empire.
- Un à la frise de jolies feuilles imaginaires et fleurettes, volant Valenciennes fuseaux.
- Un à la guirlande de roses épanouies et fleurons, les cœurs à fils tirés, le bord à jours.
- Un à la guirlande de feuilles, chiffre PL, bordure à jours, volant Point- de- paris fuseaux, (une reprise, petites taches). 80/120€

**285. Cinq mouchoirs brodés, fin XIXe siècle,**

- Un aux bouquets de lilas, chiffre JS, bordure brodée en zigzag et semis de pois.
- Un au pourtour de pâquerettes. Chiffre AB.
- Deux au grand chiffre B entouré d'une couronne de roses (les deux avec accidents).
- Un à frise ondulante de fleurettes et jolies feuilles à mode type Alençon, chiffre JB. 80/120€

**286. Mouchoir Linon brodé, XIXe siècle,** à chaque angle, un ruban entouré de guirlandes d'œillets de poète au plumetis. Beau chiffre JC, timbré d'un toril de baron avec feuillage. 80/120€

**287. Mouchoir de Mariage, linon brodé, fin XIXe siècle,** fil de main. Grands motifs en éventail, garnis de belles modes type Alençon et scandés de boutons de roses. Chiffre ED. Tout réappliqué. Volant Valenciennes fuseaux. 100/150€

**288. Eventail, Duchesse de Bruxelles, fin XIXe siècle, encadré,** grandes roses aux fuseaux, cartouche contenant un panier fleuri de roses aux pétales détachées. Point- de- gaze, aiguille. Monture en nacre et incrustations de motifs dorés et argentés. Bélière. Dans sa vitrine gainée de velours rouge (deux rousseurs à la dentelle). 150/180€

**289. Eventail, Point- de- rose, Bruxelles, aiguille, vers 1900,** feuille à la gerbe d'œillets et quatorze roses aux pétales détachés. Réseau Point- de- gaze. Monture en corne blonde gravée de volutes et de chutes de feuillages dorés, de boutons de roses argentés. Signée E.kees. Lacunes au réseau (un brin accidenté). 200/250€

**290. Bel éventail, dentelle de Chantilly ou Bayeux, fuseaux, vers 1890,** la feuille à la gerbe de roses, ipomées, jonquilles, dahlias et volutes acanthées. Monture en écaille, le panache chiffré en argent et brillants rosette. Bélière. Fil fin, belle exécution (un accroc restaurable à une extrémité). 23 x 108cm. 250/350€



291

**291. Rare voile de mariage aux armes, 1830- 40,** tulle rebrodé main, les armes réappliquées. Les deux blasons tenus par des lévriers, un heaume, couronne de marquis, devise : « TURRIS EST FORTIS MIRI DEUS ». Bordure à ruban et petites gerbes de fleurs. (Légères taches) 80 x 130cm. 300/500€

**292. Un fichu, une étole et un volant, XIXe siècle,** le fichu en tulle avec deux hauts volants Malines aux fuseaux (taches et petits trous). L'étole au beau décor à palmes et roses, Blonde de Caen aux fuseaux, 1830- 40 (accidentée) 50 x 260cm. Le volant en Applications d'Angleterre sur tulle mécanique aux rameaux fleuris envahissant tout le champ. Deux extrémités terminées 38 x 365cm. 200/300€

**293. Col-châle à longs pans, Guipure d'Irlande au crochet, Art Nouveau,** au rare décor de feuilles de chardons et pampilles, remis en vogue à cette époque. 80/120€

**294. Deux cols, Guipure et Crochet d'Irlande, vers 1900,** grand col en guipure avec raisins, feuilles de vigne, fleurons, rosaces et fond à brides à l'aiguille, typique des productions de l'Île aux Moines, Morbihan. Col en Crochet à rinceaux de fleurs et fleurons, fond à brides en « picot » bigouden. 80/120€



293



289



290



288



295. **Un châle à une pointe, Chantilly mécanique et un bonnet en velours noir, Napoléon III**, le châle aux bouquets de roses, gerbes et volubilis, bordures aux hortensias (largeur épaules 200cm, hauteur pointe 80cm). Le bonnet à houppette et à pans en velours chenillé, perles de jais, volant en dentelle, rubans. 80/100€
296. **Belle barbe de bonnet, Bruxelles à réseau drochel, XVIIIe siècle**, fleurs de pavots, ananas, tulipes orangeuses, palmes, cartouches rocaille aux beaux points de fantaisie. (quelques petits trous) 11 x 120cm. 200/300€
297. **Beau châle carré dit de Manille, fin XIXe siècle**, crêpe de soie monochrome ivoire brodé ton sur ton sans envers. Somptueux décor envahissant presque tout le châle. Quatre scènes différentes se composent de pagodes, temples et arcs, avec de nombreux personnages de qualité, parmi une nature fleurie luxuriante et des animaux, volatiles et papillons. Très importante frange à grille (40cm de hauteur). (quelques très petites taches) Bel état. 160 x 160cm. 200/250€
298. **Cinq éléments du costume féminin en dentelles, fin XIX, début XXe**, Châle à une pointe, Chantilly noire mécanique à la grande gerbe de fleurs et volutes. Mantille, Blonde de soie noire mécanique. Etole à franges, ton mandore, dentelle de Calais mécanique. Deux cols, Chantilly noire, fuseaux (un accidenté). 80/100€
299. **Quatorze volants, Alençon, aiguille, XIXe siècle**, dont un aux fraises, un à la guirlande de lierre, un aux radis ronds. (tous plus ou moins accidentés). Hauteur comprise entre 4 et 10cm, longueurs comprises entre 75 et 950cm. 80/120€
300. **Volant, Applications de Bruxelles sur tulle mécanique, napoléon III**, bouquets de marguerites aux fuseaux et roses de Provins à l'aiguille. (accidents) 27 x 410cm. 80/100€
301. **Trois bandeaux, Gros Point de Venise aiguille, trois tiers du XVIIe siècle**,  
- Deux similaires au luxueux décor floral avec nombreux ajourages, fond à brides picotées (20 x 180cm chacun).  
- Un au point d'Ivoire, très beau décor floral, fond à brides annelées picotées, contre- bordure. (24 x 90cm).  
**On y joint** : quatre volants- documents 300/500€
302. **Grand col, Gros Point de Venise aiguille, deuxième moitié du XVIIe siècle, remonté en col à la fin du XIXe siècle**, les brides et les bordures sont XIXe siècle. H : maxi 27cm. L : 195cm. 200/300€
303. **Deux volants, Point-à-la-rose, et deux volants Coralline, Venise, aiguille, fin XVIIe siècle**, un avec engrêlure et bordure changés. (8 x 142cm). Très accidenté. Un avec engrêlure aux fuseaux (7 x 42cm). Un Coralline avec engrêlure et picots changés (8 x 150cm). Un Coralline avec engrêlure aux fuseaux (8 x 203cm). 100/150€
304. **Col- berthe, transition Venise / Point- de- France, aiguille, fin XVIIe siècle, remonté en col au XIXe siècle**, Deux modèles différents composent ce col. La très grande partie étant du tout début du Point- de- France à réseau de mailles hexagonales picotées, 1665- 1670. L'autre partie est en Venise coralline avec fond à brides picotées. (quelques lacunes) 9 x 114cm. 100/150€
305. **Deux volants, Point- plat de Venise, aiguille, deuxième quart du XVIIe siècle**, un grand volant d'ameublement aux ajourages nombreux et fond de brides annelées picotées 58 x 100cm (accidents et taches). Un petit volant à fond de belles brides de fantaisie 7 x 217cm (accidents). **On y joint** un document de type Point- plat de Venise, exécuté à l'étranger. 100/150€
306. **Beau volant, Point-à-la-rose, Venise, aiguille, fin XIXe siècle**, feuilles d'acanthé, tiges annelées, fleurons fougères, fleurettes. Une extrémité terminée. Grande qualité probablement exécuté d'un grand atelier, 9 x 520cm. 200/250€
307. **Beau bandeau, Gros Point de Venise, XIXe siècle**, grand décor en symétrie autour de fleurons de style Louis XIV. Fleurs exotiques très décorées d'ajourages variés (deux déchirures en bordure). 20 x 264cm. 200/300€
308. **Deux beaux volants, Chantilly ou Bayeux, époque Napoléon III**, un à la très élégante guirlande ondulée de volubilis, fin travail (quelques accidents) 33 x 630 +660 +510cm soit 1800cm au total. L'autre aux fritillaires ou « couronne impériale », belle bordure de tulipes et volubilis (quelques déchirures au pied) 36 x 840cm. 200/350€
309. **Trois beaux volants, Chantilly, fuseaux, Napoléon III**, un d'une hauteur pour jupe longue, au décor spatial à l'horizontal de très fins bouquets de fleurs en colonnes et en cartouches. Beau modèle. Bon état (sauf deux déchirures). 112 x 280cm. Un aux mandorles de fleurs et pastilles, beau ruban plissé, rose de Provins et bordure de draperies à losanges (quelques accidents et restaurations) 47 x 180 + 180cm soit 360cm. Un à quatre rangs de guirlandes = une à fleurs de bignonnes, volubilis, digitales, iris et roses, une à culots de feuillages, une à rosettes, et une à palmettes en ogives. Des cartouches à quatre feuilles complètent cet ensemble très décoratif (accidents et deux réparations) 55 x 410cm. 250/500€



301



297



296



302



306





309



312



313



314

- 310. Cinq volants, Chantilly et Guipure de soie noire du Puy, XVIIIe et XIXe siècle,**  
 - Un aux bouquets de roses, anémones et lierre tombant (un accident et petits trous) 30 x 830cm.  
 - Un à la légère branche s'inclinant à droite (nombreux accidents) 30 x 470cm.  
 - Deux documents d'époque Louis XV, dont un à réseau Point-de-paris. (très accidentés) 12 x 280cm et (17 x 19cm)  
 - Une Guipure de soie noire de Puy, à décor géométrique. Les deux extrémités fermées 24 x 334cm. 80/120
- 311. Un grand châle carré et une Etole, Chantilly mécanique, Napoléon III,** le châle à décor rayonnant de fleurs en grappes et en bouquets, ruban ondulant et grosses fleurs au pourtour. 240 x 240cm. L'Etole a beau décor de style Louis XIV avec dais, arceaux, culot à feuilles acanthées. Partiellement doublée d'un tulle (accidents) 70 x 260cm. 200/300€
- 312. Deux châles à une pointe et quatre éléments divers du costume, Chantilly mécanique et fuseaux, Napoléon III,** un châle mécanique au grand bouquet central (145 x 255cm), un châle mécanique aux fins bouquets montants (130 x 260 cm), un petit châle très accidenté, deux voilettes, une jupe longue à traîne.  
**On y joint :** une petite mantille en Blonde de soie noire. 150/200€
- 313. Remarquable Châle carré, Chantilly, fuseaux, vers 1890,** décor très élaboré, on ressent déjà l'influence de l'Art Nouveau. Invention décorative brillante. André. Le champ est entièrement occupé par des rubans liant et déliant des bouquets de fleurs. Deux sortes de bouquets sont aux quatre coins, ils sont composés de remarquables fleurs naturalistes : lis, fritillaires ou « couronnes impériales », iris, roses, tulipes simples et échevelées, ainsi que des grappes de raisins. Remarquable exécution (deux petits accros). 220 x 220cm. 500/1 000€
- 314. Col- châle à très longs pans, Chantilly noire, fuseaux vers 1880,** appelé mantelet –étole dans la « Mode Pratique » de 1903. Décor fleuri de jonquilles, roses et dahlias. Les très longs pans se glissaient dans la ceinture de la robe pour s'étaler sur le devant de la jupe. (Hauteur dos : 29cm. Longueur d'un pan 120cm environ). 200/300€
- 315. Volant, Applications d'Angleterre sur tulle mécanique. Napoléon III,** vigoureux rameaux de fuchsias, roses et feuilles bien nervurées (deux trous) 32 x 165 + 192 + 210, soit 567cm. 350/400€
- 316. Volant, Vieux- Flandres, XIXe, début XXe siècle,** décor vermiculé et fleurons aux fuseaux, réseau à l'aiguille. Etat neuf. 20 x 745cm. 100/120€
- 317. Entre- deux, Vieux- Flandres, XIXe, début XXe siècle,** décor type vénitien à rinceaux et fleurons aux fuseaux décorés de remplis à l'aiguille. Réseau à l'aiguille. Etat neuf, 11 x 1605 + 835cm, soit 2440cm. 200/250€
- 318. Trois bandeaux, Fils- Tirés, Sicile, fin XVIe siècle – début XVIIe siècle,** pour l'ameublement religieux ou civil. Le grand bandeau est à réserve de toile, spécialité de la Sicile. Un fleuron central est entouré de deux grandes palmes disposées tête- bêche. Ces deux éléments se répètent sur toute la longueur, et sont reliés par un ruban ondulant. Les deux bordures sont à fleurons. Une frange cerne le bandeau. Celui- ci a été cousu ultérieurement à une toile décorée de jours.  
 Lin (restaurations) 34 x 230cm.  
 Les deux petits bandeaux semblables sont à réserve de toile, rebrodée. Un arbre de vie est entouré de deux volatiles affrontés et de deux fleurs stylisées. Pièces complètes non amputées.  
 Lin (restaurations) 19 x 38cm. 200/400€
- 319. Tapis de table, Point- Coupé et broderies, fin XVIe – début XVIIe siècle,** trente six carrés de Point- Coupé à l'aiguille entourés de toile brodée et quatre plus grands disposés aux quatre angles, presque tous à motifs différents. Entre- deux et bordure en Passements aux fuseaux. Lin (quelques accidents) 155 x 225cm. 300/400€
- 320. Bandeau historié, Filet Rebrodé, Espagne ou France du Sud, début du XVIIe siècle,** filet noué décoré au point de reprise. De grands vases fleuris sont entourés de personnages et animaux, tels qu'un picador et un taureau, un homme en costume Renaissance et ses deux chiens, un équidé et un chien. Au registre supérieur, des socles sont habités d'oiseaux, et de poissons. Deux bordures contiennent des fleurs stylisées. Une Frange borde le bandeau, cousue à une toile. (restaurations, taches roses sur la toile) 40 x 270cm. 300/400€



321



**321. Volant, Point-de-gaze, Bruxelles, aiguille, fin XIXe siècle, début XXe**, beau volant plissé d'où émerge des marguerites. Décor original peu courant. 8 x 267cm. 200/250€

**322. Volant, Point-de-gaze, Bruxelles, aiguille, Napoléon III**, bouquets de roses et dahlias. Belles volutes à cartouche aux modes de type Alençon. (une tache) 10 x 250cm. 200/300€

**323. Deux beaux volants, Point-de-rose, Bruxelles, aiguille, Napoléon III**, grande rose aux trois étages de pétales détachés, rameaux de glycines au registre supérieur, rivière et grand médaillon aux belles modes de type Alençon, bordure aux marguerites et campanules. 15 x 164 + 208 + 264 soit 636cm. Même décor réduit pour le petit volant. 7,5 x 218cm. 800/1 000€

323



**324. Chemin et petit tapis de table, dentelle type Venise, aiguille début XXe siècle**, avec des bandes de Filet Rebrodé et un volant aux fuseaux pour le chemin. (78 x 21cm). Le tapis à gros fleurons et réseau à mailles picotées. (58 x 58cm). 150/250€

**325. Six éléments du costume féminin en dentelles, XIXe siècle**,  
 - Visite ou andalouse, Cluny, fuseaux.  
 - Coiffure visite ou andalouse Applications d'Angleterre sur tulle mécanique.  
 - Deux petites cravates, Applications d'Angleterre sur tulle mécanique.  
 - Petit fichu, tulle rebrodé main et réappliqué de broderies à la main.  
 - Voile de chapeau, tulle rebrodé main. 80/100€

**326. Trois éléments du costume féminin, vers 1900**,  
 - Cache-cœur brodé au plumetis et à fils tirés (accidenté).  
 - Canezou brodé au plumetis de fuchsias.  
 - Grand Canezou brodé de rameaux au Point de Beauvais. 60/70€

**327. Trois mouchoirs en dentelles, fin XIXe – début XXe siècle**,  
 - Deux à encadrement au Point de Gaze, Bruxelles, XIXe, dont un chiffré CN (un accidenté).  
 - Un en applications de linon au Point de Beauvais sur tulle. 80/120€

**328. Deux mouchoirs, Applications d'Angleterre sur tulle mécanique fin XIXe siècle**,  
 Centre en linon fil de main.  
 - Un à l'œillet et joli pourtour au centre.  
 - Un aux bouquets (accidenté) 80/120€

322



- 329. Deux mouchoirs, Applications d'Angleterre sur tulle mécanique, fin XIXe siècle**, centre linon fil de main, un aux très gracieux bouquets de tulipes, œillets, roses, traités au naturel (quelques trous). Un aux bouquets de roses, rivière et agrafes. 150/200€
- 330. Aube de prêtre, XXe siècle**, haut volant et manchettes en dentelle Carrick- mac- Cross, mousseline appliquée sur tulle mécanique. Décor de losanges fleuris de roses et bouquets de feuilles d'acanthes et petites fleurs. Semis de disques. Bordure de style gothique. 87 x 262cm. 200/250€
- 331. Aube de prêtre, XXe siècle**, haut volant et manchettes en dentelle Carrick- mac- Cross, mousseline appliquée sur tulle mécanique. Beau décor de gerbes d'épis de blé, de grappes de raisins. Bordure à cartouches où s'inscrit la croix tréflée. Dimension du volant : 87 x 262cm. 200/300€
- 332. Aube de prêtre, XXe siècle**, haut volant et manchettes en dentelle Tulle rebrodé, et applications de broderies au plumetis. Riche décor de gerbes de bignones, guirlande d'épis de blé, marguerites et dahlias, semis de fuchsias, bordure à volutes et fleurons. Dimension du volant : 95 x 286cm. 200/300€
- 333. Réunion de sept paires de manchettes d'aubes de prêtre**, deux en Tulle rebrodé, deux en Carrick- mac- Cross, deux en Le Puy aux fuseaux, une en filet mécanique. 50/60€
- 334. Deux volants, Chantilly, fuseaux, Napoléon III**, un à décor « à la brindille », très proche des porcelaines tendres manufacturées dans cette ville. 22 x 530 + 455, soit 985cm. L'autre aux draperies scandées de médaillons au point chaîné et aux gerbes de fleurs érigées (Petits trous au début). 200/250€
- 335. Deux volants, Chantilly, fuseaux, Napoléon III**, un au beau décor d'arabesque et agrafes d'où sortent deux tiges fleuries, bouquet central de rose et dahlia. (30 x 515 + 210 soit 725cm). Un, ombré, à volutes, coquilles et guirlandes de petits dahlias (une petite déchirure) 10 x 375cm. 160/200€
- 336. Deux volants, Chantilly, fuseaux, Napoléon III**, un, ombré, aux beaux bouquets de tulipes, roses et marguerites, belles draperies en bordure (points de raccroc lâchés sur 1m). 40 x 475cm. Un aux gerbes de fleurs en oblique (fines reprises au réseau et un petit trou) 17 x 395cm. 150/180€



330



331



332



337. **Rare coffret, dentelle, type Gros- point de Venise, aiguille, fin XIXe- début XXe siècle**, le décor se compose de douze personnages de style médiéval, dont trois dames de qualité répétées deux fois, deux chevaliers en armure répétées deux fois et un gentilhomme en costume de cour répété deux fois. Ils s'inscrivent dans des niches à arcature romane et à colonnes, sur fond treillisé. Le toit est orné de gros fleurons sous ogives, les tympans à rosaces suggèrent des vitraux. L'âme du coffret est en bois, doublé de soie bleue. Lin. (accidents et lacunes) 16 x 26cm, hauteur : 21cm.

*Ce coffret est vraisemblablement une pièce d'exposition exécutée par un grand fabricant. Les copies de dentelles historiques sont très en vogue à la fin XIXe et au tout début du XXe., et sont soumises à deux influences : les livres de modèles de la fin du XVIe siècle, et le contexte décoratif néo-médiéval. Les ateliers italiens de Bologne, Milan et Venise (Pellestrina) produisent de belles pièces de ce type. En France, la maison Lefebvre à Bayeux se distinguera par de belles pièces de ce type.* 300/500€



337

338. **Centre de table, broderies et dentelles, début XXe siècle**, le centre en lin incrusté d'un animal aux fuseaux, jours et broderies anglaises. Beau volant en dentelle Vieux- Flandres, XIXe siècle, aux motifs aux fuseaux et réseau à mailles carrées décalées à l'aiguille. Diamètre : 82cm. Haut volant : 22cm. 150/180€

339. **Tapis de table en dentelles, début XXe siècle**, dentelles aux fuseaux, de l'Est ou de Russie. Point-Coupé à l'aiguille. Bordure volantée. 120/150€

340. **Grande nappe rectangulaire dentelles et broderies début XXe siècle**, dentelle aux fuseaux et Buratto, Point coupé, fils tirés aux aigles bicéphales et autres animaux : lion, oiseaux, etc. Couleur ocre 180 x 300cm. 250/350€

341. **Nappe brodée et incrustations de dentelles, début XXe siècle**, broderies de branches fleuris à fils tirés et entre- deux de dentelle au Crochet d'Irlande. Ourlets à jours. 150 x 175cm. 80/100€

342. **Deux volants, Malines, fuseaux, époque Restauration et fin XIXe siècle**, l'un aux beaux bouquets à l'oeillet sortant d'une coupe aux remplis en losanges, fin XIXe siècle. (11 x 400 + 110cm, soit 510cm). L'autre à frise de palmettes sous- tendues d'un ruban en zigzag, semis de brindilles, époque Restauration (12 x 313cm). 80/120€

343. **Bandeau, dentelle au lacet, type Gros point de Venise, aiguille, XIXe siècle - XXe siècle**, a décor de tulipes simples et échevelées, de fleurons et de feuillages à crosse 17 x 460cm. 200/300€

344. **Quatre volants, Venise, aiguille XIXe- XXe siècle**,  
- Un Point à la rose très fin, 7,5 x 362cm.  
- Deux gros- point ? 7 x 340cm et 4,5 x 475cm.

- Un au lacet type Point à la rose ? 9 x 190cm.

**On y joint** : un parement de corsage Venise d'Alost, Belgique. 100/200€

345. **Trois dentelles à l'aiguille, début XXe siècle**,

- Intéressant volant aux glands et feuilles de chêne, vers 1920. Type Venise. Deux plombs de fabricant. Terminées aux extrémités. Etat neuf. 15 x 490cm.

- Entre- deux de Puncetto, Italie ou Sicile. Etat neuf. 12 x 90 +270, soit 360cm.

- Treize motifs Puncetto, Italie ou Sicile. 150/200€

346. **Volant et Entre- deux assortis, Vieux- Flandres, XIXe, début XXe siècle**, aux fleurons positionnés tête- bêche. Motifs aux fuseaux, réseau à l'aiguille. Etat neuf. Volant : 18 x 1080cm. Entre- deux : 14 x 590cm.

350/450€

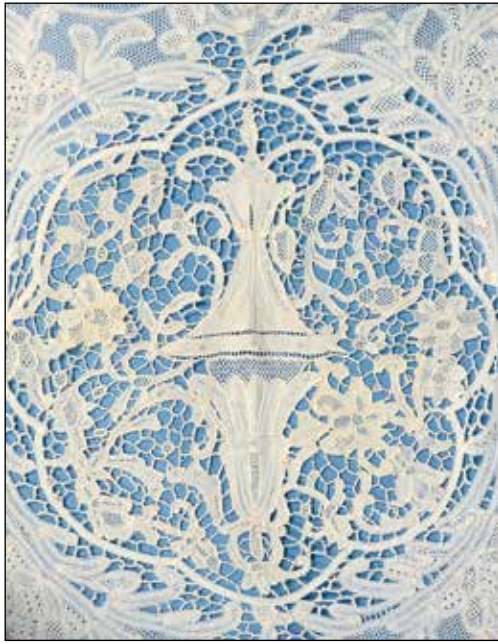
347. **Cent cinquante cinq motifs à incruster, type Venise, aiguille, début XIXe siècle**, 50 ovales, 9 x 13cm, 82 ovales, 7,5 x 9,5cm, 23 rectangulaires, 4 x 85cm. 70/80€

348. **Quatre cent soixante- dix motifs à incruster, type Venise, aiguille, début XXe siècle**, 145 carrés, 4 x 4cm, 100 carrés, 4,5 x 4,5 cm, 77 carrés 5,5 x 5,5 cm, 62 rectangulaires 5,5 x 5,5cm, 86 demi- lune. 80/100€

349. **Quatre sets et cinq sets, pour la table, dentelle type Luxeuil, début XXe siècle**, les lacets sont tissés, le réseau et les remplis décoratifs sont à l'aiguille. Le réseau à mailles carrées est replis de la dentelle Vieux- Flandres. 80/120€

350. **Quatorze pièces pour la table, dentelle type Luxeuil, début XXe siècle**, même technique que précédemment. Chemin de table, cinq sets, six fonds de plateaux rectangulaires, deux napperons ronds.

80/120€



351

- 351. Belle nappe carrée, dentelle type Luxeuil, début XXe siècle**, un médaillon central en Venise à l'aiguille, est composé de deux motifs baroques et entouré de grandes volutes en arabesques aux remplis fleuris. Le réseau est à l'aiguille, du type de celui employé dans la dentelle Vieux- Flandres. Les lacets sont tissés. 230 x 230cm. 1 000/1 500€



352

- 352. Nappe rectangulaire, dentelle type Luxeuil, début XXe siècle**, grand médaillon central aux roses épanouies, volutes fleuries, fleurons au milieu des quatre côtés. Le réseau est à l'aiguille du type de celui employé dans la dentelle Vieux- Flandres. Les lacets sont tissés. (quelques accidents) 205 x 220cm. 600/800€
- 353. Rare Bonnet protestant hollandais, Lille aux fuseaux, vers 1920**, de la région du Beveland du sud. Trois dentelles à décors différents ornent ce bonnet, le fond est en fine batiste (coupé en bas). Lien de serrage. (reprises à la dentelle). 32 x 83 cm. 120/150€
- 354. Mouchoir brodé fin XIXe siècle**, chiffré FC et couronne de fantaisie (petits trous). 100/150€
- 355. Voile de mariage et une Etole, XIXe siècle**, le voile en tulle de coton rebrodé au gracieux et léger rameau fleuri entrelacé (quelques petits trous). (Longueur 180cm, largeur 120cm). Etole en dentelle type Luxeuil sur tulle mécanique au décor de style néoclassique (25x260cm). 300/400€
- 356. Nappe ronde et ses douze serviettes en dentelle, type Venise à l'aiguille, début XXe siècle**, beau décor de fleurs sur toute la nappe. Probablement production de la maison Lydia, Burano, Italie. Etat neuf, diamètre 212cm. 600/800€
- 357. Belle feuille d'éventail, Point- de- gaze, Bruxelles, aiguille, XIXe siècle**, décor asymétrique, avec au centre une gerbe de lilas. Bouquets de roses, d'anémones, myosotis, nombreux cartouches aux décors variés et modes type Alençon, dont un grand à remarquable pavage de trèfles à quatre feuilles. Très belle exécution, probablement d'un grand atelier (trous au réseau, tache) Circonférence extérieure : 96cm. 300/400€
- 358. Volant, Point- de- gaze, Bruxelles, aiguille, Napoléon III**, grande fleurs de fuchsias et roses, belle bordure à volutes, roues et cartouches aux modes type Alençon. 14 x 390cm. 500/600€
- 359. Pièce de Linon, compte 13, état neuf**, 90 x 2260 cm. 300/400€
- 360. Pièce de Linon, compte 15, état neuf**, 90 x 2100 cm. 350/450€
- 361. Pièce de Linon, Fil de main, état neuf**, 73 x 1780 cm. Les trois pièces de Linon proposées ont été fabriquées avant 1960 dans le Cambrésis et sont toutes 100% lin. Le numéro de compte est le nombre de fils au pouce carré, donc le numéro 15 est plus fin que le numéro 13. Fil de main : filé et tissé à la main, dernière fabrication début XIXe siècle. 500/600€





372

## EVENTAILS

- 362. Eventail, vers 1760**, monture en nacre repercée, sculptée, argentée et dorée ornée d'un cortège antique. Feuille en cabretille peinte aux amours invitant un couple à rejoindre l'autel de l'Amour sous les auspices de Vénus, (légères usures et restaurations anciennes). H : 29 cm. 400/600 €
- 363. Eventail, vers 1760**, monture en nacre repercée, sculptée, argentée et dorée ornée d'amours et bergers ; feuille en cabretille peinte d'un décor similaire à celui du précédent éventail, (légères usures et restaurations anciennes). H : 29 cm. 400/600 €
- 364. Eventail, seconde moitié du XVIIIe siècle**, monture en ivoire repercée et sculptée ornée de branchages fleuris en marqueterie de paille rehaussée. Feuille en cabretille à décors d'arbustes et pivoinés ; paysage maritime et chinois dans des cartouches en réserve. Travail anglais pour la monture et probablement chinois (?) pour la feuille, (usures et restaurations). H : 28 cm. 400/600 €
- 365. Eventail, époque Louis XVI**, monture squelette en ivoire figurant une alternance de colonnes peintes et dorées. Feuille en cabretille peinte d'une scène galante dans un cartouche chantourné ; de part et d'autre des paysages en lunettes, (usures). H : 27 cm. 150/250 €
- 366. Eventail composite, XVIIIe- XIXe siècles**, monture vers 1760 en ivoire repercé, sculpté et peint ornée d'amours et d'un couple de qualité attablé ; feuille en gaze noire brodée or postérieure. H : 26 cm. 150/200 €
- 367. Eventail, vers 1770- 1780**, monture squelette en ivoire repercé, sculpté, doré et argenté ornée d'amours et personnages ; feuille en papier gouaché à décor de jeune- gens s'amusant autour d'une fontaine, (coloris frais, restaurations d'usage). H : 27 cm. 500/600 €
- 368. Eventail, fin du XVIIIe siècle**, monture en ivoire, repercé, sculpté, peint et dorée de cartouches *au chinois*, feuille en papier peinte d'une scène agreste avec bergers et femme à la fontaine, (usures et petits acc.). H : 30 cm. 250/350 €
- 369. Paire d'écrans à main, milieu du XIXe siècle**, feuilles hexagonales en carton décorées d'une multitude de motifs et personnages de fantaisie découpés en chromolithographie, vernies. Manches en bois noirci tournés, (usures et petits maques). H : 39 cm. 80/130 €
- 370. Eventail soleil dit de Canton, Chine, milieu du XIXe siècle**, monture laquée et dorée ; feuille en papier gouachée ; chaque face à décor d'une multitude de personnages aux visages peints sur ivoire et vêtement de soieries rehaussées, (usures). H : 39 cm. 300/400 €
- 371. Eventail plein vent dit de Canton, Chine, milieu du XIXe siècle**, monture laquée et dorée ; feuille en papier gouachée, faces ornées de scènes de Cour fourmillant de personnages aux visages peints sur ivoire et vêtements de soieries rehaussées, (usures). H : 39 cm. Boîte laquée et dorée. 350/450 €
- 372. Rare écran de haute fantaisie et boîte à la forme, Milles M. & E. Natté, Rio de Janeiro, vers 1890**, rosace de vives plumes exotiques, centre orné d'un colibri et de roses de plumes sur un nid de duvet de cygne. Manches en bois sculpté. H : 35 cm.  
*Un éventail comparable ayant appartenu à la Princesse de Galles (future reine Alexandra est conservé dans les collections royales britanniques, souvenir du bal Waverley donné à Londres en 1871 lors de la visite de l'Empereur Pierre II de Brésil.* 400/500 €
- 373. Eventail, col et boa en plumes, 1900 - 1920**, environ, éventail dans sa boîte C. Cormier à monture d'écaille monogrammée garnie de plumes d'autruche ocre matinées de brun, (acc au ruban d'attache) ; col en plumes de cygne, boa en autruche gris clair. 150/200 €
- 374. Eventail, vers 1900**, monture en nacre garnie de plumes d'autruche blanches. H : 38 cm 80/100 €
- 375. Eventail plein vent et réticules, 1840 et 1870 environ**, l'un en corne blonde peinte et dorée ; réticules perlés aux colombes et pavot en satin noir brodé en plein de roses, fermoirs ouvragés. 80/130 €
- 376. Eventail, fin du XIXe siècle**, monture en écaille brune garnie de plumes d'autruche ocre matinée de brun. Panache au monogramme LC en métal doré. H : 42 cm. Dans une boîte. 150/200 €
- 377. Eventail plein vent, fin du XIXe siècle**, monture en écaille blonde, panache au monogramme complexe néo- gothique sommé d'une petite fleur de lys. Feuille en dentelle de Chantilly aux fuseaux, (un accroc, éclats). 200/300 €

**378. Eventail plein vent, fin du XIXe siècle**, monture en écaille au monogramme complexe serti de pierre du Rhin ; feuille en dentelle de Chantilly aux fuseaux, (quelques éclats). Conservé dans une boîte. H : 34 cm. 300/400 €

**379. Deux accessoires de costume féminin en argent, XIXe siècle**, "fibule" en argent se portant fichée dans le corsage, partie supérieure en losange décorée de fleurs en filigranne, perles et émail ; Allemagne du sud probablement, (manque). H 25 cm, poids brut: 51, 92 gr. Chatelaine en argent sertie de monnaies gréco-romaines. H: 11 cm, poids brut: 48,59 gr. 180/230 €

**380. Quatre réticules perlés, vers 1920- 1930**, 3 en perles d'acier et dorées à décors géométriques, un autre en perles de verre fumées et noires dessinant volutes et entrelacs, (petits acc.). 80/130 €

**381. Réticule perlé, vers 1920**, décor d'un grand fleuron en 10 couleurs environ, fermoir arqué en métal repoussé. On y joint un sac à main en crêpe façonné noir matelassé et piqué ton sur ton, acc.). 100/120 €

**382. Châle de Manille, vers 1920- 1930**, crêpe de soie noir brodé sans envers d'un vif décor floral en soie polychrome, frangé. 80/100 €



362



363



364



365



368



367



371



378



374



376



366



377





383



385



384

## COSTUMES

### Collection de monsieur X et à divers.

- 383. Corps à baleines, début du XVIII<sup>e</sup> siècle**, en damas ramagé rose, piqûres rectilignes soulignant les baleines. Devant en pointe arrondie à effet de corset lacé matérialisé par des dentelles aux fuseaux en sorbec argent, basques gainées de peau. Laçage à œillets dans le dos, (quelques usures). 800/1 300 €
- 384. Corps à baleines, vers 1760**, en toile de lin bis et damas bicolore vert à dessin d'arabesques de fleurs et oiseaux, piqûres rectilignes soulignant les baleines. Découpe crantée en pointes devant et basques étroites. Laçage à œillets dans le dos, (doublure déposée, usures). 600/1 000 €
- 385. Rare paire de chaussures, second tiers du XVIII<sup>e</sup> siècle**, mules en cuir rouge sombre brodé au point guipé en filé argent d'enroulements et fleurons rehaussés de paillettes. Bouts effilés relevés, petits talons gainés de cuir crème, semelles intérieures en maroquin rouge matelassé. (ruché de ruban rouge abîmé sinon bel état). 1000/1500 €
- 386. Béguin première moitié du XVIII<sup>e</sup> siècle** brocart fond satin cramoisi tramé filé métallique or et argent à décor de volutes de feuillages, (usures). 100/150 €
- 387. Veste d'Habit à basques, vers 1750-1760**, en piqué de coton blanc à dessin de losanges imbriqués ; devant et rabats de poches frangés, 4 boutons de fermeture et 3 autres sur chacune des poches. 350/500 €
- 388. Veste d'Habit à basques, noir et argent, vers 1770**, d'un possible habit de funérailles (?) ; pékin à fleurettes façonné soie et lamé, galons argent rebrodés de paillettes sur le pourtour et soulignant les poches. Treize boutons recouverts en pareil, (quelques usures, bouton manquant). 400/600 €
- 389. Veste d'Habit à basques, vers 1770**, en satin de soie framboise brodé au point de chaînette soie et filé argent de fleurettes sur le plein et de guirlandes de fleurs et rubans sur le pourtour et les rabats des poches, boutons en pareil, dos ouatiné, (usures, doublure déposée, bouton manquant). 300/400 €
- 390. Superbe gilet, fin du XVIII<sup>e</sup> siècle**, en pékin façonné alternant bandes à côtes tigrées noires et bandes ajourées en trompe-l'œil de dentelle sur un contre fond de taffetas jaune. Broderie soie polychrome de tulipes et œillets, en semis sur le plein et en guirlandes soulignant des incrustations de dentelle le long de la boutonnrière ; col droit, (bel état). 450/600 €



388



387

**391. Gilet, fin du XVIII<sup>e</sup> siècle**, en taffetas crème rayé de rubans de velours façonnés verts et brodé soie polychrome et filé argent de fleurs des champs, en semis sur le plein et disposées en gerbes le long de la boutonnrière. Col droit à petits revers, (légères petites tâches). 350/500 €

**392. Culotte et gilet, fin du XVIII<sup>e</sup> siècle**, culotte à pont en toile de lin beige à deux larges poches sous le pont. Fermeture sur le mollet par 5 petits boutons recouverts en pareil et deux rubans à lacer ; pattes d'ajustement dans le dos.  
Gilet croisé pour l'été en lin pékiné crème garni de deux rangs de boutons, col droit à petits revers, 2 petites poches. *Voir illustration p. 57* 500/700 €

**393. Rare chemise d'homme, seconde moitié du XVIII<sup>e</sup> siècle**, en toile de lin, coupe ample, col montant fermé par trois boutons ; manches longues légèrement froncées à l'emmanchure, poignets boutonnés.

**Bibl.:** *Leloir, (M.), Histoire du Costume de l'Antiquité à 1914, Ernst, Paris, 1933. Vol. 4, p.31.*

*Voir illustration p. 57*

400/600 €

**394. Deux chaussures, époque Louis XVI**, l'une dans un petit façonné de soie vert à dessin d'écailles, l'autre en gros de Tours pékiné rose et vert. Ruchés de rubans sur l'empeigne, doublures en peau et toile, talons gainés de cuir blanc, (usure, déchirure discrète sur l'une).

400/600 €



390



391



**395. Très rare chemise de dame de qualité, seconde moitié du XVIII<sup>e</sup> siècle**, en sergé de coton blanc, manches longues à poignets volants coulissés ; large col à effet de fichu taillé en pointe dans le dos bordé de volants froncés.

*Les chemises féminines apparaissent sous influence croissante de la mode anglaise en France à la fin du règne de Louis XVI. De nombreux portraits nous montrent des chemises semblables portées sous des vestes ou des caracos, notamment lors de circonstances sportives ou à la campagne.*

**Iconographie en rapport:** *Portrait de Marie-Antoinette en habits de chasse, (1779).*

*F. Dumont, (1751-1831).*

400/600 €

**396. Rare négligé du matin, seconde moitié du XVIII<sup>e</sup> siècle**, en linon blanc, encolure coulissée et amples manches mi-longues coulissées au coude agrémentées de volants froncés.

*Ces vêtements informels réservés aux moments privés d'une journée comme la toilette font leur apparition dans le portrait sous Louis XVI; ils témoignent alors du goût pour une simplicité élégante de la tenue affichée à la fin du XVIII<sup>e</sup> siècle.*

**Iconographie en rapport:** *représentation en situation d'un vêtement tout à fait semblable au notre dans La dame à la jarretière ou Madame Boucher à sa toilette (1742), François Boucher (1703-1770). Fondation Thyssen-Bornemisza, Madrid.*

400/600 €

**397. Robe à la française, époque Louis XVI**, toile de coton imprimée à la planche de bois en noir et polychromie à décor de rameaux, guirlandes ondulantes de fleurettes et bouquets noués de roses et œillets. Manteau à traîne à *plis Watteau* à compères lacés ; manches sabot mi-longues et devant garnis de falbalas du même tissu bordés d'une crête frangée de sourcils de hanneton. Jupon coulissé sur la taille, (état de conservation remarquable, la toile dans son apprêt d'origine ; un petit accroc au manteau, rares petites taches légères).

4 000/6 000 €

**398. Rare caraco à la Pierrot, vers 1785-1790**, en taffetas vert bronze agrémenté d'entrelacs de fins rubans crème, dos baleiné à basques retroussées. Décolleté carré, le devant baleiné est fermé par un laçage croisé destiné à laisser paraître le *gilet* ou *corset* choisi dans une couleur différente. La partie haute est composée de deux compères fermés par 3 boutons recouverts. Manches longues ajustées aux poignets fermées par 3 boutons recouverts, (état superbe).

1 500/2 000 €





396



393  
&  
392



395

**399. Documents d'une robe démontée, vers 1790**, en gros de Tours de soie crème brodé de soie polychrome, filé et paillettes argent d'un semis de fleurettes sur le champ et de larges bordures de feuilles, gerbes de lys, œillets, plantes ombellifères et graminées autour desquelles sont accrochés des colliers de pierres du Rhin retenant des camées à l'antique en satin imprimé. Bas de robe et corsage démontés, (manques et accidents). Voir illustration p. 58 600/800 €

*Cabinet des Modes,  
dix-neuvième cahier,  
15 août 1786*



**400. Bas de robe en mousseline des Indes brodée, vers 1790-1800**, décor en soie floche polychrome et filé or de coupes chargées de bouquets de roses, lilas, fleurs de fantaisie et fougères alternés de rameaux fleuris semblant de l'aubépine, (petits trous), 100 x 310 cm. 400/500 €



398



398





399



401



409



405



404

403



**401. Important bas de robe en mousseline brodée, vers 1790-1800**, frises et volants festonnés brodés laine polychrome de rameaux feuillagés chargés de groseilles, (bel état). 350/450 €

**402. Partie d'un jupon démonté en toile imprimée, fin du XVIIIe siècle**, coton crème imprimé à la plaque de cuivre (Alsace ?) ; décor de guirlandes de fruits rouges et rubans noués ; le bas matelassé et piqué en losanges et bourrelets. 130 x 89 cm. 150/300 €

**403. Enveloppe à grand capuchon, fin du XVIIIe - début du XIXe siècle**, en taffetas de soie chamois matelassé et doublé de taffetas vert clair ; col piqué en bourrelets, pattes de poche garnies de trois boutons couverts, passepoil sur le pourtour, (petites taches, doublure en partie fusée). 350/500 €

**404. Jupou provençal matelassé et piqué en indiennes composites, fin du XVIIIe-début du XIXe siècle**, *Bonnes herbes* piquées en double losange sur le haut ; entrelacs de fleurettes et palmes fleuries piquées en bourrelets et festons sur le bas. Doublure dans 3 toiles à rayures et petits motifs, (taille remontée). 400/600 €

**405. Portefeuille et couverture de livre brodés, XIXe siècle**, l'un Empire en sergé violet à décor de bouquets, épis et d'un monogramme surmonté de colombes ; la seconde vers 1840-1850 à décor néo-gothique en application aux initiales timbrés d'une couronne comtale, (usures). 130/180 €

**406. Ensemble, réunissant une jupe, un corsage et un col, vers 1810-1815**, jupe en mousseline de coton des Indes brodée au point de chaînette d'une haute bordure de feuillages, roses, lilas, muguet et autres fleurs des champs. Corsage taille haute en mousseline pékinée, croisé devant, décolleté en v, manches longues ajustées bordées de volants en dentelle de Lille. Col volanté en mousseline à la forme d'un croissant de lune, (rares petits trous, reprises anciennes, sans taille). 1 300/1 600 €

**407. Ensemble réunissant une jupe, un caraco et une guimpe, vers 1815-1820**, jupe volantée en organdi brodée dans le bas d'un semis de marguerites, guirlandes de fleurs et festons. Caraco dans un petit façonné soie en oeil de perdrix de ton champagne, manches ballon travaillées en fronces retenues par de petits noeuds. Décolleté souligné par une ganse de satin, fermeture lacée dans le dos. Guimpe assortie à grand col festonné (quelques reprises sur la jupe, état superbe pour le caraco). 800/1 300 €



406



411



407

**408. Tablier maçonnique, début du XIXe siècle**, faille de soie crème brodée or et soie polychrome. Colonnnes doriques timbrées d'un J et d'un B encadrant un arbuste (un acacia?) surmonté de la lune et du soleil, (usures sur le pourtour), 39 x 39 cm. 150/200 €

**409. Gilet brodé d'époque Louis XVI, monté vers 1815**, satin de soie prune brodé au point de chaînette de fleurs en semis et guirlandes et de terrasses fleuries sur les poches ; 9 boutons en pareil, bande de cuir en doublure dans le bas du dos, (bel état). 350/450 €

**410. Culotte en peau, début du XIXe siècle**, couleur mastic, boutonnage à pont, poche gousset et 2 larges poches latérales. Soufflet lacé dans le dos, serrage sur le mollet par des lannières et 4 boutons recouverts, (état superbe). 800/1 300 €

**411. Rare habit d'homme, vers 1815-1820**, frac en drap de laine chocolat, col à larges revers crantés garnis d'une double boutonnrière et de deux rangs de boutons recouverts en sergé noir. Poignets boutonnés, le dos garni de deux fausses poches encadrant les basques.

*Veste similaire conservée au V&A Museum, (T.118-1953).*

1 500/2 000 €



410





417

**412. Rare parure en plumes, vers 1830-1840**, pèlerine et manchon entièrement tapissés de plumes chatoyantes disposées en chevrons dont paon, pintade et faisán ; doublure en duvet de cygne, (remarquable état de conservation). 500/800 €

**413. Parure en plumes d'autruche, vers 1830-1840**, pèlerine, col et manchon en plumes blanches chinées noires, doublure matelassé en satin crème. 400/600 €

**414. Corset, vers 1830**, en sergé de coton crème doublée, entrelacs matelassés et piqués soulignant la poitrine, interstice cousu destiné à recevoir un busc ; laçage dans le dos à 12 œillets en os (taches sans gravité).

*Des corsets tout à fait comparables sont conservés au Kyoto Costume Institute, Inv. AC5140 85-24, AC2827 79-24-21, AC5661 87-33-I.* 500/800 €

**415. Paire de chaussures, vers 1830**, en satin de soie noir à semelles plates de cuir et bouts carrés, nouées à la cheville par deux rubans à croiser, (manques aux rubans, sinon bel état). 300/400 €

**416. Paire de chaussures, époque Romantique**, bottines en sergé de laine noire à bouts carrés et semelles de cuir plates ; laçage 12 œillets côté intérieur, (manque un des lacets d'origine sinon rare dans cet état). 300/400 €

**417. Robe d'après-midi, vers 1845**, en gaze pékinée crème imprimée à disposition en noir et violet d'un semis géométrique que prolonge une frise de losanges et fleurs stylisées. Corsage froncé devant garni d'un col de dentelle, manches mi-longues en pagode, bouillonnées à l'emmanchure. Jupe attenante sur crinoline à 3 volants plissés (bel état). Complétée par un pantalon à porter dessous et par une paire de demi-manches de toile ornées en broderie anglaise. 1 500/2 000 €



413



412



414

**418. Robe d'après-midi, vers 1865**, en toile de lin écru avec pour seuls ornements un galon et une frise d'entrelacs en soutache blanche sur le pourtour, les poches et les poignets. Haut de la robe sans baleine à manches longues attachant à la jupe sur crinoline plongeante. Portée avec un boléro dit *gilet à la Zouave* et un paletot ample fermé par trois boutons épousant l'ampleur du haut de la crinoline, (bel état). 1 300/1 800 €



**419. Robe vers 1860-1865**, en taffetas de soie châtaigne tramé de cordonnet crème et noir dessinant deux réseaux losangés juxtaposés ; comme seuls ornements des nœuds de passementerie sont disposés aux emmanchures, pour masquer les agrafes, sur les poignets découpés en festons et sur la jupe à crinoline (bon état, le système de tirettes pour relever la crinoline conservé ce qui est très rare). 1 300/1 800 €







420. **Robe d'après-midi, vers 1874**, en organdi crème imprimé en noir de guirlandes montantes de nœfles ; corsage en pointe agrafé devant à basques rondes, décolleté bateau souligné de fronces et d'un volant, mancherons gansés. Jupe volantée sur tournure à petite traîne, tablier drapé offrant de beaux effets de transparence et superposition du décor imprimé, des liens fixés sur l'envers permettent de commander le mouvement du drapé du haut de la tournure, (état superbe, rares petits trous). 2 000/3 000 €



421 - 422 - 423 - 425 - 432

- 421. Paire de chaussures de dame, Second Empire**, mules à bouts carrés et petits talons en maroquin rouge, garnies de ruchés de ruban framboise et de boucles en métal. (bon état). 400/450 €
- 422. Paire de chaussures de dame, Second Empire**, en satin de soie crème à bouts carrés et petits talons recouverts de même, empeigne orné de cocardes de rubans entrelacées de petites boucles de nacre, (légère usure). 150/200 €
- 423. Paire de bottines, vers 1860-1870**, en cuir noir, doublure toile, fermeture à barrettes boutonnées, talons bobine, (quelques usures). 130/180 €
- 424. Paire de bottines, vers 1860-1870**, en cuir brun, doublure toile, fermeture à barrettes boutonnées, talons bobine, (usure). **On y joint** : une paire de chaussures d'homme à boucles métalliques, en l'état. 100/150 €
- 425. Paire de mules, Turquie, fin du XIXe siècle**, en velours rouge, l'empeigne décoré d'un panier fleuri encadré de volatiles brodés filé et cannetille or. **On y joint** : une paire de chaussures en cuir rouge semblables. pompons ; sans doute Grèce. 100/150 €



394 - 415 - 416

**426. Partie d'une garde de robe féminine, 1850-1880 environ**, capote en satin noir matelassé et piqué en losanges, jupon, corsage de robe et collet brodé en soie noire, 4 paires de demi-manches dont deux brodées, une robe de travestissement, (quelques acc.). 9 pièces. 300/350 €

**427. Châle de Canton, Second-Empire**, crêpe de Chine ivoire brodée soie d'un décor floral foisonnant d'une vive polychromie, frangé (taches) 150 x 150 cm environ. 100/130 €

**428. Châle long imprimé, Second-Empire**, sergé de laine noire, vives bordures à rayures fleuries ponctuées de bouquets, (bon état), 335 x 168 cm. 130/160 €

**429. Collet, vers 1870-1880**, taffetas taillé en pointe, broderie florale ton sur ton rehaussée de perles de jais noires, volant en dentelle du Puy, (quelques usures). 80/100 €

**430. Accessoires du costume féminin, 1880-1900 environ**, collet frangé et 3 garnitures de robe en perles de jais noires ; une boucle de ceinture en métal doré garnie d'imitations d'agate et de lapis lazuli. 80/130 €

**431. Corset griffé, Aux Iles Marquises, Mme Brédian, Paris, vers 1875**, satin de soie crème entièrement baleiné, bordé de volants de tulle brodé, rubans rose et d'une fleur de ruban crème devant. Laçage à œillets dans le dos, ouverture frontale par 4 fortes agrafes métalliques. 600/800 €



431



432. **Réunion d'éléments du costume féminin, XVIIIe-XIXe siècles**, corsage remanié d'une robe de cour en lampas broché, tablier en coton rayé rouge et noir, caraco sans manches en toile imprimée, pièce d'estomac (?) brodée. Une ombrelle Second-Empire à manche en ivoire sculpté, pavillon en taffetas imprimé sur chaîne. 130/160 €
433. **Déshabillé et chemise de nuit brodés de dame de qualité, vers 1870-1880**, en linon crème, l'un composé d'une cape attenante à une robe ouverte sans manches, col et volants brodés ; chiffée EM sous couronne comtale sur un angle. Chemise de nuit en linon, col bordé de dentelles souligné d'une délicate broderie florale et du chiffre EM sous couronne comtale. 350/450 €
434. **Déshabillé et chemise de nuit brodés, vers 1870-1880**, en linon crème brodé, semblables à l'ensemble précédemment décrit, (2 petits trous sur la chemise de nuit). 300/400 €
435. **Réunion de linge de dame de qualité, vers 1870-1880**, en linon crème, chemise de nuit, chemisier et 2 corsages de robe garnis de volants de dentelle et finement brodés de fleurs et monogrammes sous couronne comtale. Seize pièces annexes dont jupons et culottes fendues la plupart ornée en broderie anglaise et timbrée du monogramme sous couronne, (quelques trous et accros), 19 pièces. 500/600 €
436. **Visite vers 1870-1880**, taillée dans un châle cachemire indien brodé dans une vive polychromie, garnitures de passementerie en fil chenille, doublure en panne de velours rubis. 400/600 €
437. **Robe ligne princesse vers 1880 griffée Patry 14 rue Halévy, Paris**, en damas fleuri crème drapé garni de franges ton sur ton, manches de velours noir, fermeture boutonnée masquée par une échelle de rubans, (modifications et usures). 100/150€
438. **Robe de jeune-fille, fin du XIXe siècle**, en taffetas rayé noir et gris, corsage cintré à basque garni de fronces, boutonné et jupe simple. Avec son jupon et son corsage en satin crème. **On y joint**: une aumônière. 200/300 €
439. **Robe d'intérieur, vers 1885-1890**, en sergé de laine ivoire soutaché de frises florales ; effet de manteau cintré à basques ouvert sur une robe droite fermée par des boutons de nacre, (petits trous et taches). **On y joint** : 10 autres pièces dont corsage, jupon volanté, guimpes. 200/350 €
440. **Cape noire, vers 1885-1890**, en tulle doublé de taffetas, brodé en application de rinceaux fleuris Renaissance en satin ; col pèlerine souligné de volants plissés de guipure ponctué de boutons de fleurs en satin, (un accroc sur la guipure sinon très bel état). 200/300 €



436



442



443



441



439

441. **Cape vers 1890**, en velours de soie noir brodé en perles de jais ton sur ton d'un grand décor floral ; col pèlerine montant garni d'autruche noire à découpe festonnée. 350/450 €
442. **Robe de jour vers 1885**, en ottoman de ton café au lait et chocolat ; haut en pointe à effet de veste ouverte sur un corsage à col montant rebrodé en trompe-l'oeil de dentelle. Jupe asymétrique à deux grands volants en dents de scie, pan contrasté sur un côté, traîne drapée tombant depuis la taille, (usures, petites taches et petites restaurations). 600/800 €
443. **Robe pour le bord de mer, vers 1890**, en toile de coton chinée bleu ciel, corsage cintré à basques rondes, garnitures de volants et entredeux en broderie anglaise. Jupe à tablier drapé à 5 hauteurs de volants sur la tournure, (usures et restaurations). 300/400 €
444. **Réunion d'habits d'homme, 1800-1930 environ**, principalement culotte à pont en drap noir, gilet brodé, culotte d'équitation en coton côtelé blanc, (quelques usures et accidents, culotte à pont avec une petite déchirure). 17 pièces. 200/250 €
445. **Deux redingotes de laquais de maison aristocratique, Second Empire**, drap de laine noir ; sur chacune 10 gros et 2 petits boutons en métal argenté au monogramme RM timbré d'une couronne de marquis, (manque 1 petit bouton). 600/700 €
446. **Culotte d'un costume de bain d'homme, Aux montagnes d'Ecosse, vers 1900**, en sergé de laine bleue bordée de galons rouges, patte d'ajustement dans le dos et braguette boutonnée. 50/80 €
447. **Uniforme d'un haut-administrateur anglais aux Indes, vers 1940**, habit et pantalon à barrettes en drap de laine noire, broderie feuillagée en cannetille ; 11 gros boutons en métal doré aux armes royales d'Angleterre (bon état). **On y joint** un frac noir, fin XIXe siècle, orné de 11 boutons dorés au monogramme RV, (Victoria Regina), (manques). 500/600 €
448. **Costume breton, vers 1900**, corsage et jupe en taffetas rouge, bustier en drap noir lacé brodé soie polychrome et garni de vifs galons façonnés ; élément de coiffe et tablier à fleurs. **On y joint** un corsage de robe en twill et le document d'une robe. 150/200 €
449. **Robe vers 1900**, façonné de soie noire à décor floral japonisant ; corsage à basques à effet de veste à décolleté ouvert sur une guimpe de tulle brodé, jupe simple à balayeuse, (bel état). 130/160 €
450. **Robe du soir, vers 1915**, tulle noir brodé de perles de jais et sequins de gélatine ton sur ton. Corsage sans manches, taille haute, encolure à décor floral compartimenté soulignée d'une pendeloque. Jupe longue légèrement évasée vers le bas à motifs de comètes et festons, (rars trous sur le tulle du fond de robe). 500/600 €
451. **Trois sacs, 1900-1920 environ**, l'un en tapisserie au point à fermoir orné en métal doré ; un autre velours noir à fermoir en argent (sanglier) aux coeurs de Marie ; le dernier en velours perlé, fermoir en nacre et bakélite. 150/200 €



452. **Quatre sacs, vers 1900**, 3 sacs à ouvrage en panne de velours noir et satin peint et brodé ; un réticule au fermoir démonté brodé de rosaces en perles d'acier poli, (oxyde). 60/80 €
453. **Paire de bottines boutonnées vers 1900**, en cuir tabac, fermées par 9 boutons en métal peint, talon bobine, semelle cuir, (bon état, manque un bouton). 80/100 €
454. **Trois paires de chaussures, vers 1915-1930**, 2 paires d'escarpins dont une à brides, brodées en perles d'acier et perles de jais noires, un autre paire tressée en lanières de cuir et galon argent, (usures). 60/80 €
455. **Paire d'escarpins, Cizabuiroz, Lyon, vers 1930**, en façonné acier à dessin de fleurs stylisées, talon haut recouvert de même, brides boutonnées, (légère usure). 100/130 €
456. **Robe habillée, vers 1915**, robe longue en faille noire bordée de velours ton sur ton ; corsage décolleté à grands revers, broderie géométrique en soutache rehaussée d'ornements en perles de jais, ceinture attenante. 150/200 €
457. **Robe vers 1915-1920**, ample robe taille haute à manches longues, décolleté souligné d'un nœud ; taillée dans une élégante robe en gros de Tours imprimé sur chaîne, Second Empire dont le corsage est joint. 80/130 €
458. **Robe vers 1920**, en mousseline jaune et gaze crème à décor japonisant de feuillage et fleurs de pruniers à dominante de vert et de rose. Haut sans manches à col pèlerine, jupe à 4 volants festonnés, frangés d'effilé et sourcils de hanneton, (bel état malgré quelques trous).  
*Réemploi probable de l'étoffe d'une robe du Second-Empire. 1 000/1 300 €*
459. **Robe du soir, vers 1923**, tunique sans manches en mousseline de soie vert émeraude ; décor brodé en perles de verre corail, dorées et noires rehaussé de cabochons et navettes de jais de frises géométriques, lotus et aigle inspirés de l'antiquité égyptienne, fond de robe attendant, (petite tache, quelques manques).  
*La découverte du tombeau de Toutankhamon et de son fabuleux trésor en 1922 fut un évènement marquant de l'époque et inspira les Arts appliqués. Le K.C.I conserve une robe du soir au décor brodé semblable. Inv. AC9251 95-34. Plus insolite, nous signalons aussi l'existence d'une chasuble brodée conservée dans une collection privée. 600/800 €*
460. **Manteau d'opéra, Madeleine & Madeleine, haute couture, vers 1920**, ample vêtement d'influence marocaine en velours de soie noir et bleu cobalt, bandes en lamé or et broderie à décor stylisé en soie floche bleue, lurex noir et sequins de gélatine noire. Retenu devant par deux pans boutonnés semblant un gilet, grand col châle et effet de capuche de burnous, (bel état malgré quelques usures). 2 000/3 000 €
461. **Robe du soir, vers 1925**, gaze de coton noire entièrement brodée en perles de verre tubulaires transparentes de vermiculures et de fleurs aux pétales tentaculaires en réserve soulignant le décolleté, la taille et le bas découpé en pointes, (perles manquantes). 500/600 €
462. **Robe du soir vers 1925**, tunique à manches longues en satin et crêpe noirs et sur-robe de tulle plissé brodé de paillettes noires et d'une frise géométrique soulignant la taille en perles de verre bleues et fil métal or, (usures et accros). 350/450 €
463. **Robe du soir, vers 1930**, en mousseline de soie noire entièrement brodée de raies de paillettes de gélatine noire rehaussées de pendeloques de perles de jais ; décolleté en V croisé, mancherons ouverts couvrant les épaules. 400/500 €
464. **Robe du soir, vers 1925**, en mousseline de soie noire, broderie d'arabesques en perles de verre tubulaires transparentes couvrant les flancs et le bas de la robe. 400/500 €
465. **Robe du soir, vers 1925**, résille noire couverte de perles tubulaires de jais noires et de feuilles stylisées en réserve brodées en perles tubulaires argentées ; corsage décolleté légèrement blousant, jupe asymétrique à 2 grands volants, (manques). 500/800 €
466. **Deux éléments de robes brodées, vers 1920- 1930**, robe en pièce en velours noir brodé à disposition en perles de verre transparentes et strass, 40 x 110 cm. Grand col festonné à motif de rose en réserve brodé en perles argentées et dorées. 180/230 €
467. **Col pèlerine festonné, vers 1925-1930**, en tulle noir brodé de lamelles de métal argenté. 80/130 €
468. **Rare collier à l'effigie de J Baker, vers 1925**, en bakélite et métal doré ; représentation de l'artiste en pendentif à la façon d'un pantin, bien reconnaissable à ses cheveux courts, ses boucles d'oreille et à la fameuse ceinture de bananes, (petits manques). 1 500/1 800 €



458



462



456



460



469. **Châle du soir brodé, vers 1920-1930**, en tulle noir brodé main, soie et filé métallique or au point de chaînette d'un décor floral rayonnant depuis les épaules ; large volant en dentelle mécanique or, 150 x 150 cm. 130/180 €
470. **Robe du soir, vers 1925**, résille noire intégralement brodée de motifs arachnéens en paillettes roses et perles jaune d'or, encolure ronde, grande fente galonnée de satin noir sur le côté (état superbe). 400/600 €
471. **Robe, vers 1925-1930**, dans le goût de P. Poiret ; crêpe de coton crème rebrodé en fil doré de cartouches à motifs géométriques, ceinture formée par une cordelière à glands frangés or et crème. 150/300 €
472. **Robe du soir, vers 1925-1930**, en mousseline de soie noire, effet de décolleté en V et échancrure profonde en pointe dans le dos suggérés par une frise brodée en perles tubulaires rouges et transparentes ; guirlandes de fleurs soulignant la taille, draperie festonnée et bouquets dans le bas. Avec un fond de robe, (perles manquantes). 300/350 €
473. **Robe vers 1930-1935**, en mousseline de soie noire à découpes géométriques brodée de disques en lurex noirs, décolleté légèrement drapé, le dos garni d'une cascade de boutons assortis. 180/230 €

474. **Robe, vers 1930-1935**, dentelle mécanique noire à décor floral élaboré appliqué de disques et anneaux de velours ; effet de veste courte attenante à une ample robe à 2 hauteurs de volant plissés gansés de satin, ceinture assortie. 150/180 €
475. **Robe d'intérieur, vers 1930-1940**, façonné de soie ivoire à dessin de tulipes au naturel, appliqué de biais de satin ton sur ton, décolleté en V, poignets boutonnés. 60/100 €

476. **Cache-cœur pour le bord de mer, vers 1930**, en satin bleu lamé argent à dessin de rameaux feuillagés, dos nu, découpe en pointe prolongée en ceinture à nouer sur la taille. 200/300 €

477. **Robe de mariée, vers 1935**, en satin de soie blanc, haut ajusté à manches longues et col rond boutonné travaillé en découpes géométriques nervurées ; jupe travaillée dans le biais à traîne longue, (2 taches, petit trou). 130/180 €

478. **Deux métrages de dentelle de Calais, vers 1960**, soie et rayonne, décor de grands bouquets orangés et dorés. 85 x 1230 cm. Coton de ton chocolat, décor rebrodé d'arabesques et boutons de fleurs stylisées. 90 x 1170 cm en plusieurs coupes. 300/400 €



468



459



- 68 -



465



461

479. **Robe de cocktail griffée Paquin, vers 1950**, sergé de soie noir, corsage sans manches à larges bretelles froncées, décolleté en V contrarié par la pointe d'une découpe triangulaire placée sur la taille, jupe ample froncée. N° de griffe 68334. 450/650 €
480. **Robe griffée Madeleine Vramant, vers 1950**, cretonne jaune moutarde, décolleté en V à col cranté sur un empiècement en trapèze, 3 boutons recouverts en parement. Jupe évasée ornée de deux fausses poches plaquées, boutonnées. 400/600 €
481. **Robe du soir, Chanel, haute couture n° 2025, vers 1955**, en dentelle de Calais crème et chair et fil métal or soulignant le contour du décor floral ; bustier à bretelles à découpe festonnée, jupe plissée évasée reposant sur un jupon de tulle et crin, fond de robe attenant en faille, (petits accroc, légères décolorations?). 3 000/4 000 €
482. **Mannequin dessiné par Mr Y. Saint -Laurent**, à l'occasion de l'Exposition Costumes historiques Russes au Musée Jacquemard-André en 1989. 400/500 €
483. **Mannequin dessiné par Mr Y. Saint -Laurent**, à l'occasion de l'Exposition Costumes historiques Russes au Musée Jacquemard-André en 1989. 400/500 €
484. **Mannequin dessiné par Mr Y. Saint -Laurent**, à l'occasion de l'Exposition Costumes historiques Russes au Musée Jacquemard-André en 1989. 400/500 €
485. **Mannequin féminin de peintre**, en bois vernis articulé ; posant sur un piètement métallique. 150/200 €



481





## **CONDITIONS DE VENTE / ORDRES D'ACHAT**

### **CONDITIONS GÉNÉRALES :**

La vente est faite expressément au comptant.

Les objets sont vendus en l'état, une exposition préalable permettant aux acquéreurs de se rendre compte de l'état des objets mis en vente, il ne sera admise aucune réclamation une fois l'adjudication prononcée.

L'adjudicataire sera le plus offrant et dernier enchérisseur. Il devra acquitter, en sus de l'enchère, les frais de vente de 24,92 % TTC (frais 20,84% plus TVA à 19,6%).

Les indications portées au catalogue engagent la responsabilité de la Société de Vente, compte tenu des rectifications annoncées au moment de la présentation de l'objet et portées au procès verbal de la vente.

Les dimensions, les poids et les estimations ne sont donnés qu'à titre indicatif. Le réentoilage, parquelage ou doublage sont considérés comme une mesure conservatoire et non comme un vice.

En cas de contestation, au moment de l'adjudication, c'est-à-dire s'il y a double enchère, le lot sera immédiatement remis en vente au prix proposé par les enchérisseurs et tout le public sera admis à enchérir de nouveau.

### **TRANSPORT DES LOTS / EXPORTATION :**

Dès l'adjudication prononcée, les achats sont sous l'entière responsabilité de l'adjudicataire, le magasinage et le transport de l'objet n'engagent pas la responsabilité de la Société de Vente.

L'expédition des lots acquis sera effectuée après règlement de la totalité du bordereau, à la demande expresse de l'acheteur, sous son entière responsabilité, en échange d'une lettre de décharge et à ses frais.

Des droits de garde seront perçus au prorata de l'encombrement si les lots ne sont pas retirés rapidement après la vente.

### **PAIEMENT / DÉFAUT DE PAIEMENT :**

Aucun lot ne sera remis aux acquéreurs avant acquittement de l'intégralité des sommes dues.

En cas de paiement par chèque, le transfert de propriété de l'objet n'aura lieu qu'après encaissement du chèque.

Le paiement par chèque sans provision ou le défaut de paiement n'entraîne pas la responsabilité de la Société de Vente et en conséquence la délivrance de l'obligation de paiement au vendeur.

A défaut de paiement, l'objet pourra être remis en adjudication sur folle enchère.

La vente sera conduite en euros.

Le règlement des objets, ainsi que celui des taxes s'y appliquant, sera effectué dans la même monnaie.

Le paiement en espèces est limité, taxes et frais compris à 3 000 € pour les ressortissants français, et 15 000 € pour les ressortissants étrangers, sur justificatifs de leur identité (décret n°2012-662 du 16 juin 2010.)

Les chèques tirés sur une banque étrangère ne seront autorisés qu'après accord préalable de la Société de Vente.

Pour cela, il est conseillé aux acheteurs d'obtenir, avant la vente, une lettre accreditive de leur banque pour une valeur avoisinant leur intention d'achat, qu'ils transmettront à la Société de Vente.

A défaut de paiement du montant de l'adjudication et des frais, une mise en demeure sera adressée à l'acquéreur par lettre recommandée avec avis de réception aux frais de l'acquéreur. A expiration du délai d'un mois après cette mise en demeure et à défaut de paiement de la somme due, il sera perçu sur l'acquéreur et pour une prise en charge des frais de recouvrement des honoraires complémentaires de 10% du prix d'adjudication, avec un minimum de 250 euros. L'application de cette cause ne fait pas obstacle à l'allocation de dommages-intérêts et aux dépens de la procédure qui serait nécessaire, et ne préjuge pas de l'éventuelle mise en œuvre de la procédure de folle enchère.

### **ORDRES D'ACHAT :**

La Société de Vente et l'Expert peuvent exécuter tout ordre d'achat sans aucun frais supplémentaire, il convient d'en faire la demande par écrit, 24 heures avant la vacation, à l'aide du formulaire inclus dans le présent catalogue, dûment complété et accompagné d'un chèque ou d'un relevé d'identité bancaire.

La Société de Vente agira pour le compte de l'enchérisseur, selon les instructions contenues dans le formulaire d'ordre d'achat, ceci afin d'acheter le ou les lots au prix le plus bas possible et ne dépassant, en aucun cas, le montant maximum indiqué par l'enchérisseur.

Enchères par téléphone : l'acheteur désireux de se faire appeler pendant la vente utilisera le formulaire selon les conditions énoncées ci-dessus.

Les ordres d'achat sont une facilité pour les clients. La Société de Vente ne sera pas tenue responsable pour avoir manqué d'exécuter un ordre par erreur, ou, pour toute autre cause.



# OLIVIER COUTAU-BÉGARIE

Commissaire-Preneur

60, avenue de La Bourdonnais - 75007 Paris - Tel : +33 (0)1 45 56 12 20 - Fax : +33 (0)1 45 56 14 40

[www.coutaubegarie.com](http://www.coutaubegarie.com)

Coutau Begarie sarl - ventes aux enchères publiques - agrément n° 2002-113



## ORDRES D'ACHAT

Après avoir pris connaissance des conditions de vente, je déclare les accepter et vous prie d'acquérir pour mon compte aux limites indiquées en Euros, les lots que j'ai désignés ci-dessous. (les limites ne comprenant pas les frais).

*I have read the conditions of sale and the guide buyers and agree to abide by them. I grant you permission to purchase on my behalf the following items within the limits indicated in Euors. (these limits do not include buyer's premium and taxes).*

### Vente étoffes, dentelles, costumes et papiers peints anciens du mercredi 15 mai 2013

Nom et prénom \_\_\_\_\_

Adresse \_\_\_\_\_ Ville \_\_\_\_\_

Tél. mobile \_\_\_\_\_ Tél. Principal \_\_\_\_\_

Lot N°	Description du lot	Limite en €

Les ordres d'achat doivent être reçus au moins 24 heures avant la vente  
*To allow time for processin, absentee bids should be arrived at least 24 hours before the sale begins.*

#### RIB OU RÉFÉRENCES BANCAIRES OBLIGATOIRES / REQUIRED BANK REFERENCES

Nom et adresse de la banque \_\_\_\_\_

Téléphone \_\_\_\_\_

code banque	code guichet	numéro de compte	clé

Je confirme mes ordres ci-dessus et certifie l'exactitude des informations qui précèdent. **Date et signature :**



PROVENANT DES COLLECTIONS  
DES PRINCES DE B.

Mercredi 29 mai 2013  
MOBILIER, TABLEAUX & OBJETS D'ART  
Hôtel Drouot  
salles 5 & 6

Importante pendule à cadran tournant en bronze doré et  
marbre blanc de style Louis XVI.  
Ornée des figures de Vertumne et Pomone.  
H. : 73 cm

SVV COUTAU-BÉGARIE  
60, avenue de La Bourdonnais  
75007 Paris  
Tel : 01 45 56 12 20  
Fax : 01 45 56 14 40

[www.coutaubegarie.com](http://www.coutaubegarie.com)









Experts :

**Raphaël MARAVAL-HUTIN**  
Membre agréé de la F.N.E.P.S.A  
Tel. : 00 33 (0)6 16 17 40 54

**Martine GAUVARD**  
Membre agréé de la C.N.E.S  
Tel. : 00 33 (0)6 80 72 42 90

[www.coutaubegarie.com](http://www.coutaubegarie.com)