

OLIVIER COUTAU-BÉGARIE
Commissaire - Priseur

D
Drouot



ETOFFES - COSTUMES ANCIENS - EVENTAILS - DENTELLES



MERcredi 14 OCTOBRE 2015

L'éventail

Matières d'excellence

Musée de la Nacre et de la Tableterie - Méru



13 septembre 2015 - 17 avril 2016



51, rue Roger Salengro - 60110 MERU
03.44.22.61.74 - www.musee-nacre.com



PHOTO: MUSEE DE LA NACRE ET DE LA TABLETTERIE



OLIVIER COUTAU-BÉGARIE

Commissaire-Priseur



1^{ÈRE} PARTIE À 11H00

ÉTOFFES - COSTUMES ANCIENS

2^{NDE} PARTIE À 14H00

ÉVENTAILS - DENTELLES

MERCREDI 14 OCTOBRE 2015

PARIS - HÔTEL DROUOT - SALLE 7
9, rue Drouot - 75009
Tél. de la salle : +33 (0)1 48 00 20 07

RESPONSABLE DE LA VENTE
Mathilde FELLMANN - +33 (0)1 45 56 12 20

EXPOSITIONS PUBLIQUES
Mardi 13 octobre 2015
de 11h00 à 18h00

ORDRES D'ACHAT
information@coutaubegarie.com
Fax : +33 (0)1 45 56 14 40
Au plus tard 24h avant la vente

ÉTOFFES - COSTUMES ANCIENS
Raphaël MARAVAL-HUTIN
MEMBRE AGRÉÉ DE LA F.N.E.P.S.A.
+33 (0)6 16 17 40 54
rmaraval@gmail.com
Des lots 1 à 85

ÉVENTAILS
Georgina LETOURMY-BORDIER
EXPERT PRÈS LA COUR D'APPEL DE VERSAILLES
+33 (0)6 14 67 60 35
georginaletourmy@gmail.com
Des lots 86 à 230

DENTELLES
Martine GAUVARD
EXPERT DE LA C.N.E.S.
+33 (0)6 80 72 42 90
martine.gauvard@orange.fr
Des lots 231 à 382
Assistée de Claude VUILLE

DROUOT.COM

Drouot LIVE.COM

L'ensemble des illustrations de cette vente sont visibles sur les sites ci-dessus.

Enchérir en direct sur : www.drouotlive.com



CORRESPONDANTS

BORDEAUX

Myriam LARNAUDIE-EIFFEL
11, place des Quinconces
33000 Bordeaux
Tél. : 05 56 79 39 42
E-mail : mleiffel@cegetel.net

BELGIQUE

Tanguy de SAINT-MARCQ
23, avenue des Phalènes
1000 Bruxelles
Tél. : 00 32 2 513 16 31

PHOTOGRAPHIES & MISE EN PAGE

SVV COUTAU-BÉGARIE
AYA MATSUMOTO - JULIEN BERREBI

VENTE À 11H00 - ETOFFES - COSTUMES ANCIENS

1. Ensemble de papiers peints pour une chambre de jeune-fille, Manufacture Leroy, vers 1930, fond rose, décor crème et gris de branches de cerisiers en fleurs et palmes de feuillage. Onze rouleaux de 10 x 0, 50 m. 200/300 €

2. Bel ensemble de papiers faux cuir, vers 1900, papier fort gaufré, imprimé bordeaux et vernis à décor géométrique d'inspiration japonaise. Huit parties de rouleaux de 48 cm de large ; métrage totale de 47 m. 500/700 €

3. Papier peint, vers 1810-1820, impression à la planche sur papier raboté en grisaille, bleu et camaïeu d'ocre façon dorure de montants de rosaces et palmettes, 630 x 57 cm. 350/500 €

4. Cinq ensembles de papiers peints de styles fin XVIII^e siècle et Empire, manufacture Chasset, milieu du XX^e siècle, impressions polychromes au pochoir . Rinceaux de fleurs de Indes, 7 rouleaux. Capucines grimpantes, 2 rouleaux. Attributs antiques, 3 rouleaux. Vase fleuri sur faux marbre, 2 rouleaux. Tulle drapé, 4 rouleaux, (qq rouleaux incomplets). 200/300 €

5. Importante réunion de papiers peints, 1880-1930 environ, principalement des frises dont moulure vert et or, pavots et tournesols Art nouveau ; quelques décors répétés dont rayures ornées Art déco. Environ 50 rouleaux ou parties de rouleaux pour une trentaine de modèles. 100/150 €

6. Châle imprimé, Alsace, milieu du XIX^e siècle, impression sur coton à la planche de bois à dominante de bleu, jaune, vert et rouge ; rinceaux de palmes sur le champ et bordure de fleurons encadrés de palmes, (accroc, tache), 165 x 170 cm. 200/250 €



3



4



4

SOIERIES ANCIENNES ET DE STYLE, BRODERIES

7. **Ciel de lit brodé en damas cramoi, époque Renaissance**, damas à motif de chardon ou grenade entre des tiges sinueuses aux petites feuilles lobées. Sur le centre, une couronne de fleurs et feuillage en broderie d'application et un cartouche rapporté de *cuir découpé*, (petits acc.) 220 x 220 cm, pentes : 16 cm. 500/800 €
8. **Courtepointe, XVIII^e siècle**, pékin à rayures jaspées à dominante de rose, bleu et vert chargées de guirlandes et montants de fleurs crème ; frange assortie sur 3 côtés, doublure toile de lin, (remontée en partie), 208 x 265 cm. 400/600 €
9. **Paire de rideaux en brocatelle jaune bouton d'or, fin du XIX^e-début XX^e siècle**, grand décor Régence influencé par l'Art nouveau à la grenade en fleur inscrite entre des lianes fleuries. Rideaux frangés, non doublés, cousus tête-bêche, 232 x 123 cm et 269 x 127 cm environ. 300/400 €
10. **Velours ciselé, vers 1880-1900**, velours ciselé vert émeraude, fond satin champagne ; dessin à chemins d'inspiration Empire. Deux coupes, 143 x 61 cm. 150/200 €
11. **Rideaux et cantonnière en brocatelle, style Louis XV, seconde moitié du XIX^e siècle**, décor foisonnant vert et or de grenades fleuries et feuillages, (non doublés, passementerie usée), 340 x 190 cm, 330 x 130 cm, 340 x 160 cm, 340 x 130 cm. Cantonnière festonnée, 95 x 220 cm, élément asymétrique à draper sous la cantonnière, 60 x 60 cm environ. 450/600 €
12. **Lampas *naturaliste*, style Louis XV, fin du XIX^e-début du XX^e siècle**, lampas fond gros de Tours vert broché soie et fil ondé polychromes de bouquets au naturel dans une corbeille rocaille retenant une grappe de fleurs et fruits enrubannés, (qq petits trous), 220 x 125 cm. 150/200 €
13. **Trois damas, première moitié du XVIII^e siècle**, le plus remarquable cramoi à grand décor de fleuron inscrit entre des palmes de feuillages portant des grenades 260 x 62 cm, 84 x 52 cm, 200 x 52 cm. 150/300 €
14. **Rare damas cramoi à la pivoine, probablement Chine, milieu du XVIII^e siècle**, dessin à pointe à grand rapport (complet), d'une pivoine épanouie aux contours sinueux inscrite entre des rameaux fleuris nouveaux, (décoloration légère, manque une lisière), 132 x 72 cm. 250/350 €
15. **Laize de tenture en damas cramoi, époque Empire**, décor de rosaces feuillagées hérissées de palmettes inscrites dans un réseau hexagonal de feuilles de lierre, 148 x 65 cm.
A rapprocher d'un damas du Mobilier Impérial exécuté sous l'Empire par A. Culbat à Lyon pour des chambres à coucher d'appartements de ministres ou de grands officiers à Versailles. 150/300 €

Bibl. : Coural J., Paris Mobilier national, *Soieries Empire*, Paris, 1980 ; no 88 reproduit page 285.



11



13



9



7



8



15



16



14



13



20

16. Ensemble de quatre motifs d'abeilles impériales en velours ciselé, époque Empire, soie coloris crème, motifs rectangulaires bordés d'un galon or ; il s'agit peut-être de motifs destinés à la broderie d'application 12 x 10 cm environ. 150/300 €

17. Réunion de soieries façonnées et passementerie, XVIII^e et XIX^e siècles, lampas berclé aux fleurs exotiques, voile de calice, partie d'étole et 9 autres documents, (qq acc.), 18 x 11 cm à 54 x 52 cm ; 9 petits métrages de dentelle et galons argent. On y joint : 4 coupes de style et un petit tapis syrien. 200/300 €

18. Métrage d'étoffe façonnée, vers 1930-1940, façonné *soie artificielle* type rayonne de ton vieil or ; composition cubiste traversée de palmes de feuillage stylisées, (qq accrocs et décolorations). Trois rideaux, 280 x 124 cm. 100/150 €

19. Coussin aux broderies d'époque Renaissance, velours cramoiis brodé soie, cannetille et filé métallique en couchure d'un médaillon au vase fleuri soutenu par des chimères sur le centre ; entrelacé de rinceaux d'acanthé, le motif se répète aux écoinçons, (remontage, velours de fond très usé), 40 x 50 cm. 400/600 €

20. Broderie liturgique pour couvrir la base d'une croix de procession, Espagne, époque Renaissance, panneau à caissons en velours et satin cramoiis à décor de rosaces et rinceaux brodés filé or et argent surmonté d'un rang de languettes triangulaires. L'ensemble est muni d'œillets et passants de cuir ; lassé il forme une housse cylindrique et conique sur le haut, (usures marquées), 170 x 100 cm, Diam : 54 cm. 400/600 €

21. Précieux voile de calice, milieu du XVII^e siècle, satin crème principalement brodé soie polychrome au point passé nuancé, filé et cannetille or de bulbes fleuris entourant une Vierge à l'enfant ; carnations peintes, couronnes rehaussées de semences de perles, (qq usures), 59 x 56 cm. 500/600 €

22. Bordure montante brodée, milieu du XVII^e siècle, bouquets d'œillets, roses, fritillaires, iris et ancolies brodés soie au passé nuancé inscrits entre des rinceaux d'acanthé en cannetille et filé or et argent en couchure et guipure. Réappliqué sur satin chocolat, (acc.), 233 x 24 cm. 500/800 €

23. Broderie liturgique, seconde moitié du XVII^e siècle, taffetas crème brodé soie polychrome au point passé nuancé et point d'Orient de rinceaux d'acanthé et fleurs formant perchoirs à des oiseaux exotiques et entourant les représentations de la Vierge Marie et d'un personnage en haut-de-chausses jouant d'un instrument à vent, (remontage ancien, acc.), 160 x 75 cm. 500/800 €

24. Dos de chasuble, Italie, seconde moitié du XVII^e siècle, gros de Tours crème brodé au point d'orient soie polychrome et en filé métallique d'un montant d'œillets se prolongeant de part et d'autre en rinceaux d'acanthé fleuris échevelés, (acc. sur le fond mais beaux coloris), H.125 cm. 200/300 €

25. Portefeuille brodé, époque XVII^e siècle, velours de soie vert, toutes faces brodées soie polychrome, lame, filé et frisé or et argent en couchure et guipure d'armoiries dans un entourage d'entrelacs et de fleurettes aux écoinçons, (acc. au velours). 400/600 €

26. Deux blasons en broderie, XVII^e-XVIII^e siècles, (Italie, Espagne ?), armoiries sous couronne brodées au point de couchure en filé or et en application d'étoffes, (l'une restaurée), H. 16 cm et 22 cm. 150/180 €

27. Volant brodé de robe, époque Louis XIV, sergé de coton crème brodé laine au point de Beauvais dans une agréable polychromie d'arabesques baguées de couronnes ponctuées de fleurons et petits bouquets en réserve, (usures), 20 x 204 cm. 400/600 €



26





23



24



21



25



22



27

TEXTILES DU MONDE

- 28. Tenture aux immortels, Chine, début du XX^e siècle** satin gris perle strié sur le fond de fils enrobés de lames de papier argent, décor de 12 personnages en broderie d'application soie et fil ondulé ; des parties rehaussées en broderie à l'aiguille, (parties fusées sur le fond), 285 x 180 cm environ. 350/500 €
- 29. Paire de rideaux, Chine, début du XX^e siècle**, satin crème brodé soie polychrome de grues affrontées parmi des fleurs et bosquets de bambous, (qq usures), 260 x 100 cm. 150/200 €
- 30. Réunion de broderies, Chine, XIX^e-XX^e siècles**, deux panneaux historiés, un insigne de mandarin et des documents brodés soie polychrome provenant de costumes pour la plupart (qq acc.). Quarante-six pièces, 105 x 45 cm et 80 x 85 cm pour les 2 principales ; les autres plus petites. 300/500 €
- 31. Réunion de broderies, Chine, fin du XIX^e siècle**, jupe démontée en satin vert brodé soie polychrome et filé or de phénix et de 4 dragons. Deux panneaux en satin noir brodés de même de fleurs, fuits et oiseaux, (usures, accroc), 220 x 65 cm. 200/250 €
- 32. Réunion de broderies, Chine, fin du XIX^e-début du XX^e siècle**, broderies soie polychrome et filé or à décors de fleurs, animaux et personnages ; 33 documents dont 13 paires de parements d'habits, 10 x 16 cm à 85 x 31 cm, un insigne de mandarin, deux étuis de bouteille à tabac, 29 x 31 cm et H. 14 cm chacun. 300/500 €
- 33. Couvre-lit brodé, Chine pour l'exportation, fin du XVIII^e-début du XIX^e siècle**, satin bleu brodé soie polychrome, fil ondulé crème et filé or d'une rosace entre des rinceaux de pivoines ; 4 paons aux écoinçons. Bordure rapportée brodée en plein de compartiments à décors de chi-lin, carpes, serpents et volatiles, (acc. et restaurations), 235 x 185 cm. 450/600 €
- 34. Aba, Syrie, vers 1930**, taffetas de soie lilas tramé filé métallique or ; décor de fleurs très stylisées dans le dos. On y joint : un turban. 150/200 €
- 35. Ensemble de coussins en broderie, Grèce(?), vers 1900**, toile de lin brodée en plein laine polychrome et filé riant argent de fleurs stylisées sur contre-fonds géométriques ; frange sur le pourtour ; l'un 52 x 35 cm, 7 autres 30 x 46 cm environ. 200/300 €
- 36. Broderies, Turquie, vers 1900**, 2 serviettes rituelles et 7 paires de bordures cousues, de ceintures et serviettes ; décors floraux dont œillets, tulipes et jacinthes brodés soie et filé métallique sur lin et coton, (qq. taches et usures), 60 x 40 cm en moyenne. 200/300 €
- 37. Ceinture brodée, Chypre ou Turquie, XIX^e siècle**, fine toile de coton crème, bordures brodées soie polychrome, lame et filé argent d'un dense décor de fleurs, palmes de feuillage et architectures. Volant en dentelle Oya, 138 x 66 cm. 400/500 €
- 38. Ceinture brodée, Turquie, seconde moitié du XIX^e**, étamine de lin crème, larges bordures brodées soie polychrome et filé riant argent d'un grand décor floral dessinant une lyre, 210 x 29 cm. On y joint les bordures d'une serviette rituelle postérieure, 70 x 38 cm. 200/300 €
- 39. Dessus de coffre en broderie, Rabat, Maroc, premier tiers du XX^e siècle**, petit façonné lin en œil de perdrix à décor floral vivement brodé en soie floche (usures), 135 x 105 cm. 400/600 €
- 40. Broderie suzani, Nourata, Ouzbékistan, XIX^e siècle**, toile de lin bis vivement brodée soie de rangs d'arbres de vie, cyprès et grenades fleuries ; bordure de fleurs sur un réseau losangé de feuillage, (trous), 230 x 165 cm. 800/1300 €
- 41. Portière en broderie suzani, Ouzbékistan, XX^e siècle**, toile de coton ocre brodée soie polychrome de disques ordonnés autour d'une niche centrale, (décoloration du fond, qq acc.), 184 x 128 cm. 150/200 €
- 42. Châle brodé, Inde, vers 1880-1930**, toile de coton brique, décor de fleurs, oiseaux et arbres de vie brodé soie polychrome et rehaussé de pastilles de miroirs (accroc), 250 x 140 cm. 150/200 €



39



42



40



35



33



28



30

CHALES CACHEMIRE

- 43. Châle cachemire carré, Inde, vers 1870**, réserve étoilée noire vers laquelle convergent des couples de palmes adossées et s'entremêlant ; fleurons rayonnant aux écoinçons. Tissage cachemire espoliné, (qq trous et taches), 200 x 204 cm environ. 400/600 €
- 44. Châle cachemire carré, Inde, vers 1870**, réserve étoilée noire hérissée de 4 fleurons autour de laquelle s'intercalent des palmes enchevêtrées et des fleurons lancéolés soulignés de bleu et blanc. Tissage cachemire espoliné, (accroc sur la réserve), 175 x 175 cm environ. 400/600 €
- 45. Châle cachemire long, Inde, milieu du XIX^e siècle**, réserve cruciforme bleue cernée de fleurs et palmettes ; sur les pentes s'entremêlent couples de palmes adossées et affrontées autour de fleurons et lotus. Tissage cachemire espoliné, 320 x 125 cm. 1000/1500 €
- 46. Châle cachemire long, Inde, milieu du XIX^e siècle**, réserve étoilée noire ; les pentes chargées de palmes affrontées et adossées sur un réseau de mandorles dessiné par des lianes feuillagées. Tissage cachemire espoliné en plus de dix couleurs, (deux accrocs), 330 x 145 cm environ. 850/1000 €
- 47. Châle cachemire long, vers 1860**, beau dessin à réserve étoilée blanche dans un cartouche rectangulaire ; les pentes meublées de deux compartiments à fonds vert, safran et carmin chargés chacun de 3 palmes fleuries. Tissage cachemire au lancé découpé, 340 x 165 cm. 500/800 €
- 48. Châle cachemire long, vers 1860**, réserve cruciforme blanche chargée d'une rosace. Sur les pentes, un compartiment ogival chargé de bouquets, rosaces et cartouche losangé entre des groupes de palmes adossées sous des demi-arches, (un trou). Tissage cachemire au lancé découpé, 320 x 160 cm. 150/200 €
- 49. Châle cachemire carré, vers 1870**, réserve étoilée noire, décor rayonnant de fleurons entre des palmes recourbées fleuries s'entremêlant. Tissage laine au lancé découpé, (qq petits trous), 182 x 182 cm environ. On y joint un second châle carré au décor similaire, (acc.). 150/200 €
- 50. Châle cachemire long, France, vers 1860**, réserve étoilée noire ; compartiments garnis de palmes affrontées surmontés de palmettes adossées semblant des poissons ; les compartiments latéraux asymétriques se prolongent sur la réserve. Tissage cachemire au lancé découpé, 335 x 165 cm. 200/300 €
- 51. Visite-cape dans un châle cachemire des Indes griffée A la Ville de Bombay, Paris, vers 1870-1880**, tissage cachemire espoliné à décor de palmes et fleurons enchevêtrés, froncé sous le col garni d'une frange multicolore sur le haut de la tournure dans le dos Pans intérieurs boutonnés en velours de soie carmin, doublure et cordon de taille en satin assorti, (trous). 500/800 €
Reproduit page 15.
- 52. Journal des Demoiselles, années 1849-1877**, réunion de 16 volumes reliés, en suite discontinue, tirés de trois séries différentes ; années 1875 et 1876 reliées ensemble. Années : 1849 ; 1853 à 1857 ; 1860 à 1866 et 1874 à 1877 offrant un total d'environ 215 gravures en taille-douce mise en couleurs à l'aquarelle, (reliures usées, traces d'humidité sur certaines pages et gravures) . On y joint un album de patrons de broderies édité par le Journal des Demoiselles, vers 1870. 300/500 €
- 53. Réunion de quatorze revues de mode, 1932 à 1939, Vogue** : (édition américaine), mars et mai 1936, janvier 1938, aout 1939. *Femina* : mars 1932, mai et décembre 1936, juin 1937, mars 1939. *Harper's Bazaar* : décembre 1934, mai 1935, mai 1936, février et juillet 1937, (état moyen, 2 manques). 150/200 €





47



45



48



43



44

COSTUMES ET ACCESSOIRES



54. Réunion de boucles de chaussures et cape, XVIII^e-XIX^e siècles, 3 boucles serties de pierre du Rhin dont une en argent, fin du XVIII^e siècle ; une paire semblable et une autre en bronze argenté XIX^e s ; 2 paires en acier poli dont une d'époque Empire ; une très belle boucle de cape Régence en argent repoussé, (manques et qq acc.). 200/300 €

55. Paire chaussures de dame, fin de l'époque Louis XV, en satin jaspé bleu ciel gansé de taffetas assorti sur les bords ; talons cambrés gainés de même, pattes rabattues sur l'empeigne maintenues par des boucles en acier poli rectangulaires, (état d'usage). 1000/1300 €

56. Canne ombrelle, début du XIX^e siècle, mât et baleine en métal, le pommeau en bois incrusté de nacre dessus, pavillon en taffetas vieil or rayé crème et noir. Etui telescopique en métal anciennement laqué se rigidifiant en venant se visser sur le pommeau, (pavillon accidenté), H 90 cm. 150/200 €

57. Rare habit, époque Directoire, habit dégagé en gros de Tours rayé crème et parme ; col rabattu à revers en pointe, boutonnière double et 2 rangs de 3 boutons en acier poli. Basques longues soulignées de deux autres boutons en pareil, (modifications anciennes au col et qq. acc.). 2000/3000 €

58. Robe parée, époque Empire, robe taille haute, décollétée à petites manches bouffantes en mousseline de coton des Indes brodée soie polychrome au point de Beauvais et filé or d'un semis de feuilles et sur le bas d'une large platte-bande d'épis de blé or entremêlés de coquelicots et oeillets bleus ; ceinture agraffée attenante soulignée d'une frise de myrte, (état superbe). 3000/5000 €

59. Bas de robe non monté brodé à disposition, début du XIX^e siècle, tulle de soie crème brodé soie ton sur ton de fleurs en semis sur le plein et en parterre foisonnant sur le volant (rare dans cet état de conservation), 100 x 200 cm. 300/500 €

60. Casaquin, époque Louis XVI, mexicaine soie polychrome à rayures chargées de guirlandes de fleurs, volant froncé sur le pourtour et soulignant les basques, (usures et modification). 250/350 €

61. Corsage de robe sans manches ou caraco, époque Louis XVI, mexicaine soie polychrome à rayures fleuries, basques plissées, compères épinglés, rabattus (usures et modification). 150/300 €

62. Gilet brodé, fin du XVIII^e siècle, gilet col droit en satin crème brodé soie polychrome de fleurettes et ramilles sur le plein et de festons d'oeillets sur les poches, le col et le pourtour ; boutons en pareil, (taches sous les bras). 350/450 €

63. Gilet brodé, époque Empire, gilet carré à col droit en satin crème brodé en cannetille, paillettes et filé métallique d'un semis sur le plein et d'une guirlande de fleurs courant le long d'une grecque ; boutons en pareil, (usures). 350/450 €





57



63



62



64



54



55



59



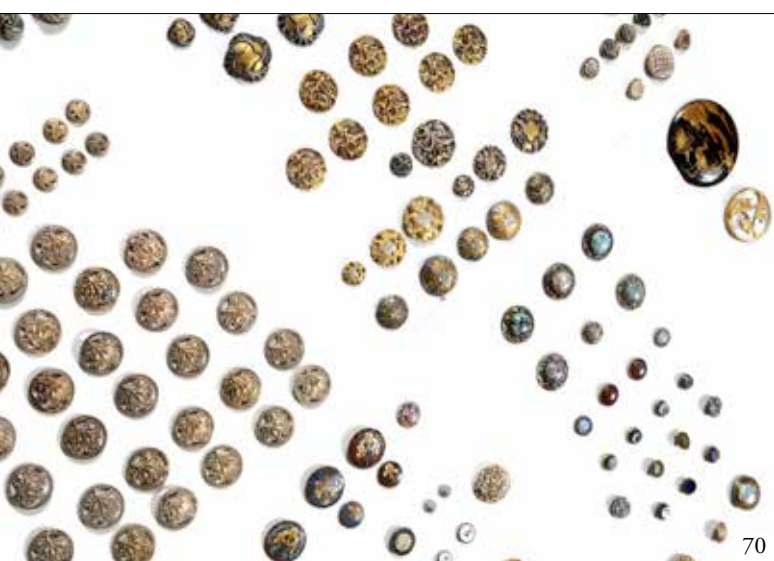
75

64. Gilet, fin du XVIII^e siècle, gilet col droit à petits revers en gros de Tours crème brodé soie ton sur ton et filé argent de fleurettes en semis et de gerbes de feuillage et fleurs le long de la boutonnrière ; 12 boutons en pareil, (acc). 250/300 €

65. Deux gilets d'homme, milieu du XIX^e siècle, l'un col châle en lampas à fleurs jaunes et crème ; le second en sergé de laine ivoire brodé d'arabesques de fleurs au point de chaînette, (des taches). 100/150 €

66. Gilet d'homme, Second Empire, façonné soie vert parsemé de petits bouquets ; col châle, complet de ses six boutons, (quelques petits accidents). 100/150 €

67. Accessoires du costume, vers 1830, bourse couléssée patronymique ; petit porte-monnaie et réticule à fermoir en acier poli en sablé de perles. Beau réticule à fermoir gravé en acier poli et poche en maille et perles d'acier ; une bourse en velours brodée de même, (acc. sur porte-monnaie et réticule en sablé). Six pièces. 200/250 €



70

68. Accessoires du costume, vers 1830, sept porte-monnaies en sablé de perles aux vifs décors de palmes cachemire, fleurs et paysages ; fermoirs ouvragés en métal doré, (qq acc.). On y joint une bourse à Louis et une bourse en tapisserie soie et fil métal, Chine. 200/250 €

69. Deux réticules, vers 1830-1850, le plus remarquable en velours bleu et basanne formant une boîte à la forme inspirée d'un coquillage ; le second en velours de soie vert brodé en perles d'acier poli d'arcatures gothiques, fermoir assorti. (qq acc. et manques), H. 16 cm et 11 cm. 130/160 €

70. Collection de boutons, vers 1880-1900, la plupart en métal doré et argenté, ajouré et gravé dont séries de 28 gros et 16 petits. D'autres uniques ou en petites séries en nacre gravée, incrustés d'agate, émaillés ou peints sur porcelaine dont un Japon, signé. Environ 158 boutons sur 38 modèles, Diam de 0,7 cm à 6 cm. 250/350 €



76



74



67 - 69 - 68



73



51

71. **Deux épingles de corsage, Allemagne du Sud, XIX^e siècle**, en argent gravé et estampé appliqué d'un fleuron filigrané rehaussé de fleurs émaillées, (qq acc.) long : 29 cm environ. 150/200 €

72. **Réunion d'accessoires du costume, 1830-1930 environ**, 8 réticules et porte-monnaies dont 3 d'époque romantique en perles ; 8 éventails principalement peints sur papier, Japon vers 1900 ; 20 autres pièces dont fermoir, broches serties de strass, boucles de chaussures en métal filigrané, (acc. et manques). 80/130 €

73. **Robe d'après-midi, probablement Angleterre, vers 1840**, en gaze de coton pékinée imprimée en rose et vert ; corsage à manches gigot smockées aux épaules et resserrées aux poignets, jupe sur crinoline attenante froncée à la taille. 500/600 €

74. **Réunion de rubans, garnitures brodées et passementerie pour la robe, 1850-1950 environ**, échantillons et quelques métrages de rubans façonnés soie, Napoléon III principalement. Cols démontés et documents brodés de robes Charleston, boucles de chaussures et ceinture, 4 métrages de lacet or et argent. 150 pièces environ. 300/400 €

75. **Précieux témoignages de six robes grand soir, vers 1900**, jupe en taffetas gris perle et tulle brodé de guirlandes de roses en application, strass et perles de verre mercurisées. Tablier de tulle brodé de lilas en chenille, soie, cannetille, perles de fantaisie et pétales de taffetas. Six autres documents (quelques accidents). 200/300 €

Provenance : garde-robe de la marquise de Villefranche, Drouot 2/12/2013 no 323.

76. **Etoffes pour la robe, 1930 à 1960 environ**, laizes de présentation, échantillons et petites coupes de récupération dont tulle et gaze brodés, imprimés ou mouchetés, velours façonnés, soieries imprimées dont imprimé sur satin gris aux fleurs violettes et noires, 360 x 100 cm. Une centaine de pièces environ. 200/300 €



80

79bis. Réunion de trois collets, vers 1900, l'un en moire noire bordé d'un volant de dentelle, le second de même nuance brodé sur tulle en perles de jais et soie de fleurs posées sur une résille, le dernier noir et crème en tulle soutaché, (petits acc.). 150/200 €

80. Réunion de costumes militaires de travestissement pour garçonnet, fin du XIX^e siècle, principalement habit de l'Empereur en chasseur à cheval de la Garde impériale ; Habit de grenadier ; tenue complète de spahis ; dolman de hussard ; deux bicornes de collégiens, (acc.). 20 pièces. 150/250 €

81. Partie de garde-robe provenant d'une famille bourgeoise, 1880-1930 environ, une vingtaine de robes et ensembles pour fillettes et autant de pièces secondaires, vers 1920-1930 ; une visite en satin vert, plusieurs paires de bottines montantes lacées, escarpins, (acc.). Une quarantaine de pièces. 100/150 €

82. Robe d'intérieur, vers 1900, en toile de coton rayée crème et rose mouchetée de rouge ; basques plissées soulignées d'un noeud, col Berthe et volants de dentelle froncés aux poignets. Doublure en gaze, (bon état). 150/200 €

83. Robe du soir, vers 1925-1930, en mousseline de soie taupe brodée en perles de verre transparentes et fumées de petits bouquets japonais ; haut à encolure bateau et mancherons, panneaux sur le bas venant former un plis creux sur le milieu. Avec son fond de robe en pongé. 130/160 €

84. Jean Patou, n° 26027, cape de soirée, vers 1925, velours de soie châtaigne, col plissé en accordéon, échancrures pour passer les bras dissimulées par deux panneaux drapés fixés aux épaules et retenus par des fronces aux emmanchures, sur les hanches et le bas (garniture du col démonté, probablement fourrure ou plumes à l'origine). 300/500 €

Provenance : garde-robe de la marquise de Villefranche, Drouot 2/12/2013 no 333.



77



78

77. Ensemble de fillette, vers 1900, en reps crème rayé rouge composée d'une robe plissée sur la jupe, le haut attachant en coton façonné ; veste assortie à col cape et poignets mousquetaires en broderie anglaise, (petite tache). 150/200 €

78. Costume marin de garçonnet, vers 1900, en coton quadrillé noir et blanc ; vareuse col matelot à ceinture et poignets boutonnés décorés en soutache ; culotte assortie, (tache légère). 100/150 €

79. Costume de travestissement de fillette griffé Marie Muelle, costumière de l'Opéra-comique, Paris, vers 1900, Bergère Louis XV, taffetas imprimé sur chaîne, haut baleiné à manches courtes volantées, plastron de satin rose garni d'une échelle de nœuds de velours, bas bouffant à effet de panier. On y joint 4 autres déguisements, (quelques acc.) 200/300 €

Provenance : garde-robe de la marquise de Villefranche, Drouot 2/12/2013 no 318.



84



85. Laffite-Désirat, suite de six poupées de mode,

1910 et 1912, les têtes sont en cire peinte, les corps en peau rembourrée ; les robes élégantes, les manteaux, les chapeaux et accessoires sont des répliques fidèles en miniature de ce que proposent alors les grands couturiers parisiens comme Paul Poiret à leurs clientes.

Élégante à la capeline et l'ombrelle douairière, datée 1911, (usure au tulle de l'ombrelle), H : 32 cm.

Élégante assise, au manchon et à la toque de fourrure, sans date, H 28 cm.

Élégante au turban de mousseline et à l'étole de fourrure, datée 1910, (mousseline de la robe de dessus dégradée), H : 31 cm.

Élégante au face à main et au manteau drapé de velours, sans date, (usures sur la mousseline), H : 33,5 cm.

Élégante assise à la capeline et au manchon de fourrure, datée 1911, H : 25,5 cm.

Élégante en robe longue de velours pourpre portant une étole et un manchon de fourrure, datée 1911-1912, H : 34,5 cm. 4500/6000 €

VENTE À 14H00 - EVENTAILS

ASIE



86

86. Rinceaux fleuris, Chine, XVIII^e siècle

Eventail de type brisé en ivoire repercé, sculpté et gravé (*spécimen réalisé dans de l'ivoire d'Elephantidae spp (IIA), spécimen dit pré-convention antérieur au 01/06/1947 (Règle CE 338/97 du 9 déc. 1996 art. 2-W mc). De ce fait, l'utilisation commerciale dans l'UE est autorisée**). Rivure clouée, œil de nacre. H.t. 27 cm (légers acc. et rest. ancienne au panache).

Grand éventail dont chaque brin d'ivoire est finement sculpté de rinceaux de fleurs et d'oiseaux encadrant trois cartels dont le principal au centre en forme d'écusson sous une draperie, accueille deux initiales « CP ».

800/1.000 €

87. Mille personnages, Chine, vers 1880

Eventail plié, feuille en papier peint à la gouache, soie et ivoire (*spécimen réalisé dans de l'ivoire d'Elephantidae spp (IIA), spécimen dit pré-convention antérieur au 01/06/1947 (Règle CE 338/97 du 9 déc. 1996 art. 2-W mc). De ce fait, l'utilisation commerciale dans l'UE est autorisée**). Monture en bambou laqué rouge et noir à décor or. Bélière et gland de soie rose et vert.

H.t. 29 cm / H.f. 11,6 cm (rest. à la feuille)

Dans un palais, de très nombreux personnages sont rassemblés. Tous portent des costumes réalisés en soie appliquée, tandis que les têtes sont en ivoire découpé. La gorge répète un décor de deux personnages dans un jardin en or sur fond alternativement or, brun, rouge argent, vert ou noir.

300/350 €

88. Paysage, Chine, début du XX^e siècle

Eventail, feuille en papier doré, peint de deux jeunes femmes dans un paysage. Au revers, poème en calligraphie chinoise de Xiao Kai sur le thème de l'automne, dédié à une demoiselle Su Qiou. La gorge en bambou, les panaches émaillés bleus et verts à décor de fleurs. Rivure à décor de Taiji. Dans un étui en soie brodée de fils dorés et de soie à décor de dragons et de symboles de bonheur, d'amour, de longue vie et d'une prolifique descendance. H.t. 29,7 cm / H.f. 17cm (rest. anciennes)

300/350 €

88 bis. Les paysages de Chine, vers 1790-1800

Eventail, la feuille double en papier peint à la gouache de trois cartels paysagers parmi des œillets, des roses et volubilis. Le revers semé de

pivoines roses et bleues. Monture en ivoire (*spécimen réalisé dans de l'ivoire d'Elephantidae spp (IIA), spécimen dit pré-convention antérieur au 01/06/1947 (Règle CE 338/97 du 9 déc. 1996 art. 2-W mc). De ce fait, l'utilisation commerciale dans l'UE est autorisée**) finement repercé dont un cartel chiffré au centre. H.t. 29,1 cm - H.f. 15,5 cm (usures, plusieurs plis coupés, la feuille excède la monture)

*On y joint un éventail de type brisé à décor à décor or sur laque noire. Yeux de nacre. H.t. 18,7 cm 350/400 €

89. Le phénix et les grues, vers 1880

Eventail plié, feuille double en soie crème brodée. Duvet en bordure supérieure. Monture en ivoire (*spécimen réalisé dans de l'ivoire d'Elephantidae spp (IIA), spécimen dit pré-convention antérieur au 01/06/1947 (Règle CE 338/97 du 9 déc. 1996 art. 2-W mc). De ce fait, l'utilisation commerciale dans l'UE est autorisée**). Les panaches sculptés et gravés. Bélière métallique argentée et gland de soie. H.t. 29,5 cm / H.f. 13,5 cm. (TBE)

Dans une boîte en carton protégé par un couvercle de verre, et une seconde boîte en bois laqué noir à décor or. Le revers du couvercle est recouvert d'une soie peinte d'un faisan et d'une poule faisane. Dans une douce harmonie de couleurs, un grand phénix est brodé, posé sur un rosier en fleurs. Toutes ailes déployées, quatre grues s'approchent par la gauche, tandis que deux autres ont rejoint un étang et ses nénuphars. Au revers, des branches de roses en fleurs attirent insectes et oiseaux.

L'absence de sculptures sur la gorge souligne la qualité du décor des panaches profondément sculptés de roses, de pagodes et de personnages dans des jardins.

800/1.000 €

90. Blancher de Chine, XIX^e siècle

Eventail en plumes blanches, la partie supérieure rehaussée de duvet. Monture en ivoire (*spécimen réalisé dans de l'ivoire d'Elephantidae spp (IIA), spécimen dit pré-convention antérieur au 01/06/1947 (Règle CE 338/97 du 9 déc. 1996 art. 2-W mc). De ce fait, l'utilisation commerciale dans l'UE est autorisée**). La gorge repercée et gravée de scènes de jardins. Les panaches repercés dans l'épaisseur de multiples personnages, pagodes et fleurs. Bélière et gland de soie blanche. H.t. 28 cm / H.f. 17 cm (TBE)

350/400 €



88



91. Jardin de Chine, vers 1880

Grand éventail de type brisé en bambou laqué noir à décor or, identique sur la face et le revers. Au centre, un large cartel présente deux hommes attablés à boire le thé entourés de serviteurs et de personnages tenant écrans à main et éventails. Le haut des brins présente alternativement un oiseau et un personnage debout dans un jardin tenant dans la main un écran circulaire. La gorge simulée présente un papillon encadré par quatre fleurs. Bélière et gland de soie violet et vert. H.t. 28 cm (ruban détendu) 200/250 €

92. Asymétrie, vers 1880

Eventail plié, feuille double en papier peinte à la gouache, soie et ivoire (*spécimen réalisé dans de l'ivoire d'Elephantidae spp (IIA), spécimen dit pré-convention antérieur au 01/06/1947 (Règle CE 338/97 du 9 déc. 1996 art. 2-W mc). De ce fait, l'utilisation commerciale dans l'UE est autorisée**). Monture en bambou laqué noir à décor or. Bélière. H.t. 28,5 cm / H.f. 12 cm (rest.) Dans sa boîte.

La gorge présente un décor asymétrique peu commun avec deux cartels se chevauchant à décor de scènes de jardins. Sur la feuille, sur un arrière-plan de couleur saumon animé de nombreux symboles, sont posés trois cartels accueillant personnages aux vêtements de soie appliquée, et à tête en ivoire rapporté. Au revers, sur fond argent, de grandes pivoines roses (symboles de prospérité) et des volubilis (symboles d'amour) attirent papillons et oiseau. En bordure, des nœuds infinis, symboles d'amour.

350/400 €



92bis. Les oiseaux, vers 1880

Eventail, feuille en soie crème brodée sur les deux faces d'oiseaux et d'insectes parmi des branches fleuries. Monture en os sculpté de scènes de jardins. Bélière et gland. (TBE) H.t. 28 cm – H.f. 11,6 cm 350/400 €

93. Deux éventails, Chine, XX^e siècle

Le 1^{er}, feuille en tissu brodé d'un dragon à trois griffes. Monture en bambou laqué noir à décor or de papillons. Gland. Dans sa boîte portant l'étiquette « Mow Wah. / Manufacture/ of all kind of embroider/ fans/ Ti Sun Street,/ Canton, China ». H.t. 28,5 cm / H.f. 16,5 cm

Le 2nd, feuille en tissu brodé d'un dragon à quatre griffes. Monture en santal repercé de feuilles de bambou. Gland. Dans sa boîte. H.t. 22 cm / H.f. 11,8 cm 120/150 €



89

ANCIEN RÉGIME



94. Stefano Della Bella (1610-1664), La Fortune, vers 1639

Exceptionnelle feuille gravée sur papier, de forme ovale, pour écran à main. 1^{er} état. En bas à gauche, dans un ove, le monogramme de l'auteur « SDB ». H. 28 cm. ; L. 20,7 cm.

(petits trous et taches)

La Fortune est le sujet de ces six maximes en italien sous forme de rébus répartis sur un fond de draperies. Leur lecture donne : Fortuna e dormi/ La Fortune te sourit et tu dors ; Ogni uno balla a cui Fortuna suona/ Danse si la Fortune mène le bal ; Chi a la Fortuna ogni tantin di chiave basti / À celui qui a la Fortune un brin d'habilité suffit ; Ognuno sa navicar (*sic*) quando fa sol e vento/ Il est aisé de naviguer avec soleil et vent ; Migliore è un'oncia di fortuna che due libbre di sapere / Mieux vaut une once de Fortune que deux livres de savoir ; Più fortuna che seno (*lisez senno*) / Fortune vaut plus que sagesse. D'après *Stefano della Bella*, cat. expo. musée des Beaux-Arts de Caen, Paris, éd. RMN, 1998, p. 89. 800/ 1.000 €

N.B. : un écran orné d'une feuille identique est conservé dans les collections du Metropolitan Museum de New-York (inv. 1970-610). Il est composé d'un manche en bois tourné, la feuille est contrecollée et agrémentée en bordure de soie frangée et colorée.

Nous remercions Philippe Cornuaille pour le mémoire qu'il a bien voulu nous communiquer : L'Ecran rond de feu à main du XVII^e siècle sous la dir. de M. Grivel, Paris-Sorbonne, 2014, p. 100-103.



96



95

95. Le char de l'amour, vers 1640-1660

Eventail dit « quatre images », palmettes en soie peinte à la gouache. Monture en ivoire aux brins serpentiformes sans décor (*spécimen réalisé dans de l'ivoire d'Elephantidae spp (I/A), spécimen dit pré-convention antérieur au 01/06/1947 (Règle CE 338/97 du 9 déc. 1996 art. 2-W mc). De ce fait, l'utilisation commerciale dans l'UE est autorisée**)

H.t. 17,2 cm /H.f. 10,4 cm (acc.)

De très petite dimension, cet éventail présente sur sa face l'Amour sur son char, entouré par deux compagnons. De part et d'autre, ne se découvrant qu'à demi, les palmettes de soie sont peintes de fleurs sur fond alternativement beige et vert. Au revers, cette même alternance de couleurs est rehaussée par des guirlandes de fleurs roses et bleues. En l'ouvrant de la droite vers la gauche, les palmettes découvrent des fleurs bleues et violettes sur fond beige, et des fleurs argent sur fond vert.

4.500/5.000 €

N.B. rarissime éventail du XVII^e siècle, de très petite dimension, dont très peu d'exemples nous sont parvenus. Il est à rapprocher un modèle plié conservé au Fitzwilliam museum (inv. M.210-1985)

96. Le repos de Diane, vers 1710

Eventail de type brisé, peint. La tête et la partie haute des panaches doublées d'une plaque de nacre (petits manques sur la panache). H.t. 21,7 cm.

A l'ombre d'un sous-bois, Diane en compagnie de ses nymphes reçoit de deux de ses compagnes l'offrande de gibiers. Un dieu fleuve est représenté à gauche.

Au revers, vue d'un vaste paysage au soleil couchant avec un homme, épuisé à l'épaule, se retournant vers son compagnon en train de pêcher au bord d'un étang.

La gorge simulée est ornée au centre du portrait d'une femme en buste parmi des porcelaines bleues à décor rouge et vert. Les panaches présentent des porcelaines similaires et une femme peinte sur fond or, faisant écho à un homme à gauche.

1.200/1.500 €



95



95



95



99



99 détail

97. La puissance de Cléopâtre, vers 1690-1700

Eventail de type brisé, peint et vernis. La tête incrustée d'une plaque d'écaïlle brune (*spécimen réalisé dans des écailles de tortue marine, Cheloniidae spp (IIA-CE), spécimen dit pré-convention antérieur au 01/06/1947 (Règle CE 338/97 du 9 déc. 1996 art. 2-W mc) et conforme au Code de l'Environnement français. De ce fait, l'utilisation commerciale dans l'UE est autorisée**). Au revers, scène champêtre au bord d'une rivière. H.t. 21,5 cm (usures) Dans un décor de jardin européen, assis sous un large dais attestant sa dignité, Marc-Antoine est stupéfait par le geste de Cléopâtre. En signe de toute puissance, la souveraine d'Égypte s'apprête à détruire une perle de grand prix dans un verre de vinaigre. Autour d'eux, servantes et serviteurs s'affairent apportant paniers de fruits et verres pour dresser la table du festin. 800/1.000 €

98. Vénus et la pomme d'or, vers 1700

Eventail de type brisé, peint et vernis. La tête recouverte d'une petite plaque de nacre. H.t. 21,5 cm (acc. et rest.) Triomphante sur une coquille tirée par deux cygnes retenus par l'Amour, Vénus présente la pomme d'or offerte par le berger Pâris à la plus belle de toutes. Sur les panaches comme la gorge simulée, personnages et porcelaines évoquant la Chine. Au revers, large paysage animé par un couple de bergers et leurs moutons. 300/400 €

99. Apollon et Daphné, vers 1710-1720

Eventail plié, feuille en peau, peinte à la gouache et montée à l'anglaise. Revers muet. Monture en ivoire peint de paysages asiatiques (*spécimen réalisé dans de l'ivoire d'Elephantidae spp (IIA), spécimen dit pré-convention antérieur au 01/06/1947 (Règle CE 338/97 du 9 déc. 1996 art. 2-W mc). De ce fait, l'utilisation commerciale dans l'UE est autorisée**). H.t. 27,5 cm/ H.f. 14,5 cm (usures)

Le panache est sculpté d'un effet de vagues s'achèvant en gueule de créature marine à la tête en cœur. Le clou de la rivure est son œil. L'originalité de cette sculpture fait écho au sujet de la feuille

emprunté à la mythologie. D'après l'œuvre d'Antoine Coypel (1688, musée des châteaux de Versailles et de Trianon) : tentant d'échapper à Apollon amoureux, Daphné se transforme en laurier. Déjà ses bras se métamorphosent en branches. 800/1.000 €

100. Sous l'ombrelle, vers 1740-1750

Eventail plié, feuille en peau peinte à la gouache. L'éventail fermé, la bordure d'origine présente une fleur peinte. Monture en nacre blanche repercée, gravée et dorée en deux tons. Au centre, une scène champêtre flanquée de trophées (rest.) H.t. 26,5 cm / H.f. 12 cm Dans une boîte recouverte de papier noir, XVIII^e siècle

Composée de trois cartels asymétriques, la feuille présente une vue de campagne entre chaumières et ruines. Un homme s'éloigne au premier plan d'un groupe parmi lesquels une femme tenant une ombrelle. A droite, un homme travaillant la terre ; et un joueur de musette. De part et d'autre, de riches ornements composés de coquilles rocaïlle, de trophées, de plumes, de fleurs et d'animaux. 800/1.000 €

101. Cœurs en motifs vers 1720

Eventail plié, feuille en peau peinte à la gouache, montée à l'anglaise. Revers muet. Monture en ivoire gravé (*spécimen réalisé dans de l'ivoire d'Elephantidae spp (IIA), spécimen dit pré-convention antérieur au 01/06/1947 (Règle CE 338/97 du 9 déc. 1996 art. 2-W mc). De ce fait, l'utilisation commerciale dans l'UE est autorisée**). Bélière. H.t. 27,5 cm/ H.f. 13,5 cm (un brin cassé) En partie intermédiaire, la gorge présente un motif de cœurs dessiné par la découpe des brins lors de l'ouverture de l'éventail. Au-dessus, rinceaux, écureuils, poissons et musiciens se répondent en harmonie. Précédés par deux amours jetant sur leur passage des roses épanouies, un couple quitte l'autel dont le feu est entretenu par l'Amour. Deux mains jointes, sur la base un bas-relief, symbolisent la concorde des nouveaux époux. 350/400 €

102. La clémence d'Alexandre, vers 1730-1740

Eventail plié, feuille en peau, montée à l'anglaise. Dos vierge.

Monture en ivoire (*spécimen réalisé dans de l'ivoire d'Elephantidae spp (IIA), spécimen dit pré-convention antérieur au 01/06/1947 (Règle CE 338/97 du 9 déc. 1996 art. 2-W mc). De ce fait, l'utilisation commerciale dans l'UE est autorisée**), repercé, piqué d'argent, appliqué d'argent sur les volutes. Application de trois cartels en nacre gravée à décor de scènes champêtres, surmontées de volutes et d'amours. Panaches appliqués de personnages et décor de nacre. H.t. 27,5 cm H.f. 15 cm (usures aux plis, légers manques et rest.)

Vainqueur de Darius, Alexandre le Grand fait prisonnier sa famille : mère, épouse et fils du roi perse l'implorent devant sa tente. Magnanime, il leur épargne humiliation et souffrances dans un geste de clémence.

La gorge offre un très riche décor rehaussé de nacre et de plaques d'argent clouées. Au revers, un oiseau est dessiné par un jeu de pointillé rappelant en trompe-l'œil le décor en piqué d'argent que l'on trouve sur la face. 2.500/3.000 €

103. Eliezer et Rébecca, vers 1750-1760

Eventail plié, feuille en peau peinte à la gouache, montée à l'anglaise. Au revers, une femme seule près d'un bosquet. Monture en nacre repercée et gravée d'amours et de grenades, symboles de concorde. H.t. 30,5 cm / H.f. 15 cm (acc. et rest.)

Arrivé devant le puits, Eliezer rencontre Rébecca qui lui propose à boire. Envoyé par son maître pour trouver une épouse à son fils, Eliezer voit un signe divin dans ce geste et offre à la jeune femme des présents qu'un serviteur extrait d'une malle. 450/500 €



102

104. Le bal costumé, vers 1750

Eventail plié, feuille en peau peinte à la gouache. Monture en nacre repercée, gravée et dorée. Les cartels doublés de nacre blanche. H.t. 31,7 cm / H.f. 16,6 cm (rest.)

Au centre de la feuille, un couple esquisse quelques pas sous le regard d'une assemblée peu commune où se mêlent guerrier antique, comédiens de théâtre et orientaux. La présence d'une terrasse sur laquelle évoluent les personnages, et d'un public non costumé sous les arcades en arrière-plan, laissent penser qu'il s'agit d'un bal costumé.

De grande dimension, cet éventail présente une gorge à décors de chevrons et coquilles, et trois cartels dont le principal orné de l'enlèvement d'Europe, les deux plus petits d'amours moissonneurs. 1.200/1.500 €



102



105

105. La légende d'Argus et Mercure, vers 1740-1750

Eventail plié, feuille double en peau peinte à la gouache. Monture en écaille brune (spécimen réalisé dans des écailles de tortue marine, *Cheloniidae* spp (IIA-CE), spécimen dit pré-convention antérieur au 01/06/1947 (Règle CE 338/97 du 9 déc. 1996 art. 2-W mc) et conforme au Code de l'Environnement français. De ce fait, l'utilisation commerciale dans l'UE est autorisée*), reperlée, gravée et dorée. Panaches doublés de burgau. H.t 27,5 cm / H.f. 13,3 cm (rest.)

Au son de la flûte de Mercure, Argus a cédé au sommeil. Veilleur infatigable, il avait en garde Io, jeune fille que Jupiter avait séduit, puis transformée en génisse pour lui permettre d'échapper à la déesse Junon. Envoyé par Jupiter toujours épris, Mercure s'apprête à décapiter le berger Argus et ainsi délivrer la jeune fille. Dans une nuée, Junon assiste à la scène sans intervenir. En souvenir du berger à l'œil toujours ouvert, elle place ses yeux sur les plumes des paons tirant son char.

En accord avec la grande qualité de la feuille, la monture en écaille brune rehaussée à la feuille d'or est gravée de fleurs épanouies mêlées de papillons, de paniers fleuris et de trophées champêtres.

2.500/2.800 €

106. Vulcain écarté, vers 1720-1730

Eventail plié, feuille en peau peinte à la gouache, montée à l'anglaise. Le revers peint d'une femme assise sur un muret. Monture en ivoire reperlé et gravé (spécimen réalisé dans de l'ivoire d'*Elephantidae* spp (IIA), spécimen dit pré-convention antérieur au 01/06/1947 (Règle CE 338/97 du 9 déc. 1996 art. 2-W mc). De ce fait, l'utilisation commerciale dans l'UE est autorisée*). Les têtes des panaches recouvertes d'une plaque de nacre. L'œil sculpté en fleur. (usures, coupures). H.t. 27,3 cm / H.f. 14,2 cm

Encadrés par deux amours, Mars et Vénus au centre de la composition, ne prêtent pas attention à Vulcain, époux infortuné, qui s'approche et qu'un serviteur écarte. Les attributs de chacun sont représentés : le char de Vénus, le bouclier et le casque de Mars, et la forge de Vulcain. La gorge est sculptée d'une bergère écoutant un joueur de flûte parmi des feuillages.

400/450 €

107. Turquie, vers 1750-1760

Eventail plié, plein vol (s'ouvrant à 180 degrés), feuille double en papier peint à la gouache. Au revers, une femme et sa servante sous une tente. Monture en écaille brune (spécimen réalisé dans des écailles de tortue marine, *Cheloniidae* spp (IIA-CE), spécimen dit pré-convention antérieur au 01/06/1947 (Règle CE 338/97 du 9 déc. 1996 art. 2-W mc) et conforme au Code de l'Environnement français. De ce fait, l'utilisation commerciale dans l'UE est autorisée*), reperlée, sculptée et gravée, dorée. H.t. 29,5 cm / H.f. 13 cm (acc. et rest.)

Dans un vaste palais, devant sa toilette protégée par une tapisserie, une femme se prépare tandis que ses servantes s'affairent les unes apportant perles et bijoux, les autres miroir et aiguïères. Une rose à la main, un sultan s'approche suivi par son page soulevant sa traîne. La gorge reprend le thème oriental avec, gravé dans le cartel central, la reine de Saba s'agenouillant devant le roi Salomon. De part et d'autre, des amours parmi des treillages, des fleurs et des rinceaux.

1.000/1.200 €

N.B. : si le thème de la toilette bénéficie d'un succès récurrent au XVIII^e siècle, l'inspiration turque est plus rare. Sa faveur est importante dans la peinture et les arts décoratifs européens durant la seconde moitié du XVIII^e siècle, dans le sillage de Van Loo.

108. Colin-maillard, vers 1740-1750

Eventail plié, feuille double en papier peint à la gouache. Dans un jardin, un groupe de jeunes gens s'amuse. L'un d'entre eux les yeux bandés est au centre de l'attention de ses compagnes qui tentent de le désorienter. Revers, architecture.

Monture en ivoire (spécimen réalisé dans de l'ivoire d'*Elephantidae* spp (IIA), spécimen dit pré-convention antérieur au 01/06/1947 (Règle CE 338/97 du 9 déc. 1996 art. 2-W mc). De ce fait, l'utilisation commerciale dans l'UE est autorisée*), reperlé, gravé et rehaussé d'un décor en miroir. Dans un cartel, un chien danse devant sa maîtresse au son du pipeau de son compagnon. De part et d'autre, chinoiseries, trophées amoureux, lapins, oiseaux et fruits se mêlent. H.t. 26,2 cm / H.f. 11,2 cm

400/500 €



117



100



113



110

109. Le marchand d'oublies, vers 1750

Eventail, feuille en papier peint à la gouache. Au revers, une île plantée de quelques arbres. Monture en ivoire (*spécimen réalisé dans de l'ivoire d'Elephantidae spp (IIA), spécimen dit pré-convention antérieur au 01/06/1947 (Règle CE 338/97 du 9 déc. 1996 art. 2-W mc). De ce fait, l'utilisation commerciale dans l'UE est autorisée**), reperlé, gravé, burgauté et rehaussé.

H.t. 27 cm / H.f. 12,2 cm

Au jardin, une mère reçoit la visite d'une marchande d'oublies. Le plus jeune de ses enfants s'amuse à tourner la roue surmontant le tambour, avant d'obtenir la précieuse gaufrette. 600/800 €

109. bis L'abondance de l'été, vers 1750

Eventail plié, feuille double peinte à la gouache. Au revers, Mars et Vénus dans un paysage de campagne. Monture à brins alternés en ivoire et écaille, appliqués de feuilles d'argent. H.t. 25 cm / H.f. 10 cm
Cérès sur un nuage reçoit la visite d'un amour tenant dans ses bras une botte de blés. Un de ses compagnons près d'eux s'avance, une guirlande de fleurs dans les mains. Des servantes s'affairent avec des paniers de fleurs et couronne de laurier. 450/500 €

110. Bambochade, vers 1760

Eventail plié, feuille en papier doublé de peau, peinte à la gouache. (rest., usures et coupures). Monture en nacre blanche et ivoire (*spécimen réalisé dans de l'ivoire d'Elephantidae spp (IIA), spécimen dit pré-convention antérieur au 01/06/1947 (Règle CE 338/97 du 9 déc. 1996 art. 2-W mc). De ce fait, l'utilisation commerciale dans l'UE est autorisée**) teinté rose, reperlée et dorée. H.t. 27 cm / H.f. 12 cm

Peu commune, la monture bicolore fait alterner l'ivoire teinté rose et la nacre blanche. Trophées et rinceaux encadrent les trois cartels rythmant la feuille. Au centre, une scène dans le goût hollandais associe un couple de paysans dansant parmi des tonneaux, devant une chaumière. Sur les côtés, un couple à l'ombre d'un arbre. 800/1.000 €

111. Vénus offrant ses armes à Enée, vers 1770

Eventail plié, feuille en papier peinte à la gouache. Au revers, un couple appuyé contre un piédestal écoute une joueuse de harpe. Monture en nacre reperlée, gravée, burgautée et dorée. H.t. 25,5 cm / H.f. 11 cm (acc. et rest.)

Tandis qu'Enée s'avance sous le regard d'un dieu fleuve, Vénus lui apparaît sur une nuée. D'un geste, elle lui désigne le bouclier qu'elle lui destine tandis que ses amours jouent avec son casque et son armure. La gorge présente un décor asymétrique. Au centre, quatre brins dessinant un cartel animé d'amours et d'un soleil surmontant un autel sur lequel brûlent deux cœurs. 1.500/1.800 €

N.B. cet éventail est reproduit en double page dans l'ouvrage de Vincent Meylan et Françoise de Perthuis, « Eventails », éd. Hermé, 1989, pp. 60-61.



111



112

112. Figures chinoises, vers 1760-1770

Eventail plié, feuille en papier doublé peau, peinte à la gouache. Signé en bas à gauche « Lhomme ». Monture en ivoire (spécimen réalisé dans de l'ivoire d'*Elephantidae* spp (IIA), spécimen dit pré-convention antérieur au 01/06/1947 (Règle CE 338/97 du 9 déc. 1996 art. 2-W mc). De ce fait, l'utilisation commerciale dans l'UE est autorisée*) reperçé, gravé et peint à la gouache. H.t. 27 cm / H.f. 12,2 cm.

Sur un lumineux fond or, trois groupes de personnages se détachent. Sur les côtés, deux sujets associant une femme, des enfants et un personnage chinois. Au centre, une femme et deux enfants européens sont représentés devant une boutique et son marchand chinois. Ce sujets sont empruntés à l'album « Chinoiseries » gravé par J.B. Pillement d'après Aveline. 800/1.000 €

N.B : la manufacture de tapisserie d'Aubusson fit également réaliser dans les années 1770 une tenture intitulée « Chinoiserie » d'après Pillement, montrant des personnages exotiques sur fond jaune d'or. Certaines porcelaines de la manufacture de Meissen des années 1740-1750 offrent un traitement similaire, de scènes polychromes sur fond or.

113. Le Printemps, vers 1750

Eventail plié, feuille en peau peinte à la gouache, montée à l'anglaise. Au revers, un tronc d'arbre. Monture en ivoire (spécimen réalisé dans de l'ivoire d'*Elephantidae* spp (IIA), spécimen dit pré-convention antérieur au 01/06/1947 (Règle CE 338/97 du 9 déc. 1996 art. 2-W mc). De ce fait, l'utilisation commerciale dans l'UE est autorisée*). reperçé, gravé et rehaussé à la gouache. H.t. 30 cm/ H.f. 14,5 cm

Allégorie du Printemps, la composition réunit Zéphyr aux ailes de papillon saisissant la main de Flore assise sous un arbre, un panier de fleurs près d'elle, tout en la couronnant de fleurs.

La gorge est décorée en miroir d'une femme dans un bosquet, un panier à la main, et d'un trophée champêtre associant musette et houlette de berger. Les panaches sont sculptés en partie haute d'une femme assise, une cage à oiseau sur les genoux, l'oiseau sur l'épaule. 600/700 €

114. La cour de Salomon, vers 1750- 1760

Eventail plié, feuille en peau doublée de papier et peinte à la gouache. Bordure d'origine à décor en grisaille. Monture en nacre blanche reperçée et gravée d'oiseaux, chiens et instruments de musique. H.t.29,4 cm /H.f. 15,7 cm (légers jaunissements, et petit rest. au panache)

La blancheur de la nacre vierge de rehauts d'or ou de gouache souligne la qualité de la gravure de la gorge. Au centre de la feuille, la reine de Saba se présente devant le trône de Salomon. Les chameaux de son équipage sont représentés à l'arrière-plan. Les soldats du roi à droite ne prêtent pas attention à cette rencontre. Au revers, trois femmes sur une terrasse. 1.200/1.500 €



114



129



125



108

115. Paraboles bibliques, vers 1750

Eventail plié, feuille en peau peinte à la gouache, montée à l'anglaise. Revers peint d'une fleur. Monture en nacre blanche repercée et gravée d'amours et de rinceaux. H.t. 28,7 cm / H.f. 14 cm (rest.)

Cernés de fleurs, deux cartels asymétriques sont consacrés à des thèmes bibliques de charité. Le premier à gauche évoque l'histoire du « bon samaritain » secourant un blessé attaqué par des brigands. Il verse de l'huile et du vin sur ses plaies tandis que s'éloignent un prêtre tenant les Saintes Ecritures, et un lévite. A droite, le « bon pasteur » ramène à la ferme la brebis égarée. 500/600 €

117. L'oiseau prisonnier, vers 1750

Eventail plié, feuille double en papier peint à la gouache. Au revers, un promeneur près d'une ruine. Monture en ivoire (*spécimen réalisé dans de l'ivoire d'Elephantidae spp (IIA), spécimen dit pré-convention antérieur au 01/06/1947 (Règle CE 338/97 du 9 déc. 1996 art. 2-W mc). De ce fait, l'utilisation commerciale dans l'UE est autorisée**), repercé, gravé, rehaussé à la gouache de scènes et trophées musicaux et champêtres. H.t. 27 cm / H.f. 12,5 cm.

Sur un fond de veines roses, cinq cartels évoquent la vie à la campagne. Au centre, dans le parc d'un château, une mère et son enfant reçoivent en présent un oiseau en cage. De part et d'autre, deux vues d'édifices, une maison en camaïeu de bleu à gauche et un pont en camaïeu de jaune à droite ; et deux scènes de pêche et de promenade. 500/600 €



118

116. Cléopâtre aux portes d'Alexandrie

Eventail plié, plein vol, feuille en peau peinte à la gouache, montée à l'anglaise. XIX^e siècle.

Aux portes de la ville, Cléopâtre se penche pour relever Marc-Antoine venu lui rendre visite. Sa suite composée de soldats et de servantes, l'accompagne.

Monture en ivoire (*spécimen réalisé dans de l'ivoire d'Elephantidae spp (IIA), spécimen dit pré-convention antérieur au 01/06/1947 (Règle CE 338/97 du 9 déc. 1996 art. 2-W mc). De ce fait, l'utilisation commerciale dans l'UE est autorisée**), repercé, gravé, peint à la gouache de trophées et d'oiseaux, et doré. Fermé, la gorge présente un décor en damiers. Vers 1750-1760

H.t. 29,5 cm / H.f. 14,3 cm (BE, petites rest. sur un brin et un panache à la tête) 350/400 €

118. Esther et Assuérus, vers 1760

Eventail plié, feuille double en peau peinte à la gouache. Monture en écaille blonde (*spécimen réalisé dans des écailles de tortue marine, Cheloniidae spp (IIA-CE), spécimen dit pré-convention antérieur au 01/06/1947 (Règle CE 338/97 du 9 déc. 1996 art. 2-W mc) et conforme au Code de l'Environnement français. De ce fait, l'utilisation commerciale dans l'UE est autorisée**), repercée, gravée et dorée. H.t. 27 cm / H.f. 12,2 cm (rest.)

Dans le décor d'un riche palais dont une colonne est représentée à l'arrière-plan, un souverain vêtu à l'antique reçoit une femme qui a déposé devant elle son sceptre et sa couronne. Tous deux conversent sous le regard réprobateur d'un homme, assis à la droite du roi, sur un tabouret. La gorge présente un décor peu commun de deux cartels en ove encadrant une grande étoile dont le centre est animé par deux amours, et trois têtes de chérubins rayonnants.

3.000/3.500 €



122

119. Le maréchal-ferrant, vers 1750-1760

Eventail de jeune fille, feuille en papier peint à la gouache. Revers à décor de chinoïseries. Monture en ivoire (spécimen réalisé dans de l'ivoire d'*Elephantidae* spp (IIA), spécimen dit pré-convention antérieur au 01/06/1947 (Règle CE 338/97 du 9 déc. 1996 art. 2-W mc). De ce fait, l'utilisation commerciale dans l'UE est autorisée*), reperlé, gravé, les cartels doublés d'un tulle. H.t. 22 cm / H.f. 8,6 cm. (acc. et rest.) Dans une boîte « Faucon ».

Devant une forge où les hommes s'activent, un voyageur s'est arrêté pour changer les fers de sa monture. Un maréchal-ferrant se saisit d'un sabot du cheval. Sur le chemin, d'autres cavaliers approchent tandis qu'un groupe se repose au bord du talus. Sur la gorge, deux médaillons présentent un promeneur accompagné de ses chiens.

400/500 €

120. La reine de Saba, vers 1750

Eventail, feuille en papier peint à la gouache. Au revers : un serviteur s'approche d'une femme seule dans la campagne. Monture en ivoire (spécimen réalisé dans de l'ivoire d'*Elephantidae* spp (IIA), spécimen dit pré-convention antérieur au 01/06/1947 (Règle CE 338/97 du 9 déc. 1996 art. 2-W mc). De ce fait, l'utilisation commerciale dans l'UE est autorisée*), reperlé, gravé et doré. Larges battoirs. H.t. 25,8 cm / H.f. 17,7 cm (rest.)

Suivie par un jeune serviteur noir, la reine de Saba se présente devant le trône de Salomon qui l'accueille dans son palais en compagnie de servantes et d'un soldat. Les brins présentent des motifs de cuirasses, de vases, de carquois et de flambeaux entrecroisés.

500/600 €

121. Le repos champêtre, vers 1760-1770

Eventail plié, feuille en peau peinte à la gouache, montée à l'anglaise. Au repos dans un parc, plusieurs groupes de personnages devisent ensemble. Deux jeunes femmes semblent s'amuser de la fatigue de leur compagnon appuyé sur un piédestal.

Monture en ivoire (spécimen réalisé dans de l'ivoire d'*Elephantidae* spp (IIA), spécimen dit pré-convention antérieur au 01/06/1947 (Règle CE 338/97 du 9 déc. 1996 art. 2-W mc). De ce fait, l'utilisation commerciale dans l'UE est autorisée*), finement reperlé, gravé, peint et vernis, doré. La gorge décorée de trois médaillons accueillant sur les côtés un joueur de violon et sa compagne, et au centre, un paysan monté sur une échelle pour ramasser des fruits. H.t. 27,5 cm / H.f. 12,6 cm

600/800 €

122. Le mariage de Léopold II d'Autriche et Marie-Louise d'Espagne, 1765

Eventail plié, feuille en peau peinte à la gouache, montée à l'anglaise. Monture en ivoire (spécimen réalisé dans de l'ivoire d'*Elephantidae* spp (IIA), spécimen dit pré-convention antérieur au 01/06/1947 (Règle CE 338/97 du 9 déc. 1996 art. 2-W mc). De ce fait, l'utilisation commerciale dans l'UE est autorisée*).

H.t. 27,8 cm / H.f. 12 cm

A l'intérieur d'une église, et devant un évêque coiffé d'une mitre, un couple est uni. Une importante assemblée assiste à ce mariage. Des personnages de la cour sont représentés à droite et des soldats à gauche. Sur chacun des côtés de la feuille, les armes des époux sont accompagnées de phylactères qui indiquent à gauche « Aguila y León a un lazo unido » [l'aigle et le lion, faisant allusion aux armes des époux, le lion de Castille et l'aigle des Habsbourg] et à droite « Primero seran muertos que vencidos ». Il s'agit de Pierre-Léopold de Hasbourg-Lorraine (1747-1792), futur Empereur des Romains, Empereur apostolique de Hongrie, roi de Bohême, archiduc souverain d'Autriche, et l'infante d'Espagne, Marie-Louise de Bourbon (1745-1792), fille du roi d'Espagne Charles III et de Marie-Amélie de Saxe. Au revers, la torche de l'Amour est enflammée par un dieu.

1.500/1.800 €

NB. : ce mariage eut lieu le 5 août 1765 à Innsbruck. Une feuille similaire (face et dos), démontée, provenant de la collection de Lady Charlotte Schreiber, est conservée dans les collections du British Museum à Londres (inv. 1891.0713.605).

123. Rubans et dentelles, vers 1750-1760

Eventail plié, feuille en papier doublé de peau, peinte à la gouache. Revers peint de fleurs en bordure et d'un bouquet central. Monture en ivoire (spécimen réalisé dans de l'ivoire d'*Elephantidae* spp (IIA), spécimen dit pré-convention antérieur au 01/06/1947 (Règle CE 338/97 du 9 déc. 1996 art. 2-W mc). De ce fait, l'utilisation commerciale dans l'UE est autorisée*) reperlé, gravé et rehaussé à la gouache. H.t. 27 cm / H.f. 12 cm (rest. à la doublure et acc.)

Sur un fond bleu lumineux, des fleurs sont jetées parmi des rubans de couleurs et de dentelle. Au centre, un cartel est animé d'un couple, lui lisant des partitions tandis que sa compagne joue de la vielle. Une jeune femme jardine près d'eux, un râteau en main.

La gorge reprend la thématique des rubans de dentelles parmi des pagodes chinoises et des fleurs.

400/450 €

124. La métamorphose de Limax d'après Guido Reni, vers 1760-1770

Eventail plié, feuille en peau peinte à la gouache. Au revers, vue d'une ville fortifiée dans la campagne. Monture en nacre repercée, gravée et rehaussée à la gouache, dorée à décor de trois cartels ornés de trophées champêtres encadrant des musiciens. H.t. 30,5 cm H.f. 15,7 cm (B.E. petites rest. à la feuille)

Rarement représentée, cette composition d'après Guido Reni (1572-1642) réunit Flore en majesté, au centre, jetant un sort à Limax qui se métamorphose en limace. Ayant négligé le jardin de Flore dont il avait la charge, et ayant autorisé son frère à en voler les fruits, Limax subit le courroux de la déesse. Les saisons à droite, dont une est omise, comparée à la gravure originale, s'amuse de la scène. A gauche, le frère de l'infortuné, Brucas, est effrayé. Il sera bien vite transformé en chenille.

La monture reprend le thème du jardin en associant trophées horticoles et scènes de divertissements champêtres.

2.500/3.000 €

N.B. : la composition s'inspire du dessin original de la main d'Andrea Sacchi (1600-1661), retravaillée plus tard par Guido Reni, pour illustrer un ouvrage d'horticulture.

125. La pêche vers 1760-1770

Eventail plié, feuille double en papier peint à la gouache. Au revers, un homme et sa canne à pêche. Monture en ivoire (*spécimen réalisé dans de l'ivoire d'Elephantidae spp (IIA), spécimen dit pré-convention antérieur au 01/06/1947 (Règle CE 338/97 du 9 déc. 1996 art. 2-W mc). De ce fait, l'utilisation commerciale dans l'UE est autorisée**), repercé, sculpté, gravé et doré. H.t. 27 cm / H.f. 12,3 cm (usures et petits acc. à la feuille)

Bien que divisée en trois scènes, la feuille évoque différentes formes de pêche. A gauche, une femme et un enfant se sont arrêtés au bord d'un étang pour relever leurs filets. A droite, une femme, canne à pêche sur l'épaule présente le produit de sa journée dans un bac. Au centre, deux couples conversent tandis qu'un homme s'approche épuisette en main. Au revers, le thème est respecté : un homme, canne à pêche en main, présente un seau à une femme. Les brins de la gorge mêlent personnages, oiseaux, papillons et vases.

500/600 €





126. Trompe-l'œil et nature morte, vers 1760

Eventail plié, feuille double en papier peint à la gouache. Monture en ivoire (*spécimen réalisé dans de l'ivoire d'Elephantidae spp (IIA), spécimen dit pré-convention antérieur au 01/06/1947 (Règle CE 338/97 du 9 déc. 1996 art. 2-W mc). De ce fait, l'utilisation commerciale dans l'UE est autorisée**) reperlé, peint à la gouache.

H.t. 29 cm/ H.f. 13 cm (TBE)

Mêlés de fleurs, les rubans de dentelle en trompe-l'œil courent sur la feuille et son effet de veines du bois. Trois cartels sont peints de scènes suivant des thèmes variés. A droite, en camaïeu de bleu, un navire vogue toutes voiles dehors au soleil couchant. A gauche, le parfum d'une riche nature morte de prunes, raisins et pêches, attire papillon et abeille. Au centre, un groupe profite des bords d'un fleuve pour jouer avec un chien.

La monture reprend cette iconographie en trois cartels sur fond de dentelle : un navire en camaïeu de bleu à gauche, des fleurs dans le cartel de droite et une large nature morte de fruits d'automne au centre. Au revers, entre deux natures-mortes de melons, raisins, poires et cerises, un cartel en camaïeu de bleu accueille deux personnages dans une cour de ferme. Sur le revers de la gorge, les contours du décor de la face sont repris.

4.000/4.500 €

N.B. : d'une exceptionnelle qualité, cet éventail présente un décor en harmonie sur la feuille et sur la monture. Le trompe-l'œil de dentelle est peint sur la feuille et la monture, comme les natures-mortes.

127. Cerisiers en fleurs, vers 1760

Eventail plié, feuille en papier peint à la gouache et rehaussé peinture d'or. Profitant de l'ombrage d'un jardin, des personnages conversent. Un gardien de chèvres à gauche surveille ses bêtes. Revers peint d'une branche. Monture en ivoire (spécimen réalisé dans de l'ivoire d'*Elephantidae* spp (IIA), spécimen dit pré-convention antérieur au 01/06/1947 (Règle CE 338/97 du 9 déc. 1996 art. 2-W mc). De ce fait, l'utilisation commerciale dans l'UE est autorisée*) gravé et doré à décor d'une branche fleurie. H.t. 28 cm / H.f.13 cm (rest.)

Dans un étui en carton recouvert de papier rose et portant l'étiquette gravée de « B. Coker, Fan Maker/ WholeSale&Retail, /N°115 Fleet Street London./ NB Fans (?) repaired ». Une mention à l'encre indique un nom et une adresse à Londres. 350/400 €

128. Pâris et Vénus, vers 1760

Eventail plié, feuille en peau peinte à la gouache, montée à l'anglaise. Revers orné d'une femme seule. Monture en nacre reperlée, gravée de fleurs et dorée (battors en os). H.t. 27cm/ H.f. 12 cm (rest.)

Un amour s'est emparé de la pomme d'or et s'envole dans les airs. Depuis une nuée, Vénus tourne les yeux vers le berger Pâris qui vient de la désigner comme la plus belle des femmes. Trois amours célèbrent l'événement en dansant. 350/400 €

129. Vénus donnant ses armes à Enée, vers 1750

Eventail plié, feuille en peau peinte à la gouache, montée à l'anglaise. Revers, un couple de bergers sous un arbre. Monture en ivoire (spécimen réalisé dans de l'ivoire d'*Elephantidae* spp (IIA), spécimen dit pré-convention antérieur au 01/06/1947 (Règle CE 338/97 du 9 déc. 1996 art. 2-W mc). De ce fait, l'utilisation commerciale dans l'UE est autorisée*) reperlée et rehaussé à la gouache.

H.t. 30 cm / H.f. 15 cm

Précédée des amours, Vénus présente à Enée les armes qu'elle a faites forger par Vulcain : carquois, bouclier et armure l'attendent sous un arbre.



131

La gorge présente un décor original de trois cartels à motifs de chinoïseries, traités en camaïeux de bruns et or, ou de gris et bleu, à sujet de scènes de jardins et de jeu d'enfant. 600/800 €

130. Pâquerettes en treillage, vers 1760

Eventail plié, feuille en peau peinte à la gouache, montée à l'anglaise. Monture en ivoire (spécimen réalisé dans de l'ivoire d'*Elephantidae* spp (IIA), spécimen dit pré-convention antérieur au 01/06/1947 (Règle CE 338/97 du 9 déc. 1996 art. 2-W mc). De ce fait, l'utilisation commerciale dans l'UE est autorisée*), reperlée, gravé et rehaussé de gouache, de burgau et de pailillons roses.

H.t. 28,5 cm / H.f. 12,5 cm (petits manques de burgau, usures de la feuille)

Trois cartels animent la feuille à décor de fleurs sur un fond vert d'eau. Au centre, dans un paysage de campagne, un sujet dans le goût flamand met en scène un voyageur faisant l'aumône à des miséreux. Sur les côtés, deux paysages traités en miniature. Au revers, composition à décor chinoisant.

La monture très originale offre un décor de feuilles stylisées, doublées de burgau, rehaussées de fleurettes gouachées ou de pailillons roses. Au centre, en miroir, un couple d'amours et de papillons. 1.200/1.500 €

131. L'intermède musical, vers 1770-1780

Eventail plié, feuille en soie peinte à la gouache, rehaussée de paille, plumes, paillettes dorées. Monture en os reperlée, doré et argenté. H.t. 28 cm / H.f. 13 cm (rest.)

Cernés par deux oiseaux et papillons en plumes naturelles, et des fleurs réalisées en paille, un couple partage un moment de musique en compagnie d'un enfant. En pendant à gauche, une femme en robe jaune levant son éventail, et un homme la regardant à droite.

Les brins de la gorge dessinent des zigzags de rubans. 600/800 €



130



132

132 détail



132. Le char de l'aurore, vers 1760

Eventail plié, feuille double en peau peinte à la gouache. Au dos, ruines. Monture en ivoire (*spécimen réalisé dans de l'ivoire d'Elephantidae spp (IIA), spécimen dit pré-convention antérieur au 01/06/1947 (Règle CE 338/97 du 9 déc. 1996 art. 2-W mc). De ce fait, l'utilisation commerciale dans l'UE est autorisée**), percé, doublé de burgau. H.t. 31,3 cm/H.f. 16,5 cm (rest.)

Précédé par l'Aurore, Apollon retient les rênes de ses chevaux tirant le char du Soleil. Autour de lui les heures dansent. Cette composition allégorique est empruntée au peintre italien Guido Reni qui réalisa cette fresque pour le Palais Parravicini Rospigliosi à Rome entre 1612 et 1614.

La gorge présente un décor de trois médaillons en symétrie. Fermé, l'éventail présente sur ses champs un riche décor sculpté de fleurs et de rinceaux. Au centre, sur la face, un homme tient une cage à oiseau. Sur le revers, une femme est assise. 2.000/2.500 €

133. En chemin, vers 1770-1780

Eventail plié, feuille double en papier, peint à la gouache, mica. Monture en bois laqué rouge la tête incrustée d'une plaque d'ivoire (*spécimen réalisé dans de l'ivoire d'Elephantidae spp (IIA), spécimen dit pré-convention antérieur au 01/06/1947 (Règle CE 338/97 du 9 déc. 1996 art. 2-W mc). De ce fait, l'utilisation commerciale dans l'UE est autorisée**). H.t. 29,2 cm / H.f. 15,5 cm (coupures)

Les brins laqués rouges comme le décor de la feuille évoquent la Chine. La gorge est décorée d'une pagode dorée. Soutenu par sa mule, un homme s'éloigne d'une femme portant un panier. Planté de cerisiers en fleurs, le chemin est parsemé de poudre de mica créant un scintillement, en harmonie avec le fond de la feuille à l'effet irisé. 350/400 €

* Pour une sortie de l'UE un CITES de ré-export sera nécessaire celui-ci étant à la charge du futur acquéreur



134

134. Effet miroir, vers 1770-1780

Eventail plié, feuille en soie peinte à la gouache, appliquée de nacre, rehaussée de paillettes dorées cousues. Monture en nacre blanche repercée, gravée, dorée et argentée. Les battoirs en os, repercé, doré et rehaussé de strass. H.t. 28,3 cm / H.f. 13,3 cm (acc. et rest.)

Sur un fond de rayures, dit pékiné, la feuille est ornée de plaques de nacre blanche dessinant trois médaillons peints de divers sujets. Au centre, une large scène galante place un galant à genoux devant l'élue de son cœur. A gauche, un enfant offre des fleurs à un homme, tandis qu'à droite une femme ouvre la cage d'un oiseau qu'un enfant regarde s'envoler. En bordure symétrique, deux trophées mêlant les emblèmes amoureux et musicaux, parmi des guirlandes de fleurs soulignées d'une chaînette dorée.

1.000/1.200 €

134bis. Ruines romaines, Italie, vers 1780

Eventail plié, feuille en peau peinte à la gouache. Revers mu... Monture en bois. Tête incrustée d'une plaque d'ivoire (réalisé dans de l'ivoire d'*Elephantidae* spp (IIA), spécimen dit pré-convention an au 01/06/1947 (Règle CE 338/97 du 9 déc. 1996 art. 2-W mc). De ce fait, l'utilis. commerciale dans l'UE est autorisée*). Rivure dite « perdue ». (rest. et coupu. de la feuille) H.t. 29 cm/ H.f. 13,5 cm (acc. et rest.)

Souvenir du Grand Tour, voyage d'instruction à travers l'Europe au XVIII^e siècle, cet éventail présente une feuille peinte de trois vues de la péninsule italienne, point d'orgue du périple. A gauche, la colonne Trajane et l'église Santa Maria di Loreto ; au centre, une vue des ruines du temple de Saturne sur le forum ; à droite, l'arc de triomphe de Septime Sévère, et la colonne de Phocas. De part et d'autre, décor dans l'esprit des fresques de Pompéï ou d'Herculanum diffusées par la gravure au XVIII^e siècle.

600/800 €

135. Vue du port de Dieppe, vers 1770-1780

Eventail plié, feuille en peau peinte à la gouache, montée à l'anglaise. Monture en ivoire (spécimen réalisé dans de l'ivoire d'*Elephantidae* spp (IIA), spécimen dit pré-convention antérieur au 01/06/1947 (Règle CE 338/97 du 9 déc. 1996 art. 2-W mc). De ce fait, l'utilisation commerciale dans l'UE est autorisée*) repercé. H.t. 28 cm/ H.f. 13 cm (petites taches et coupures de la feuille).

Large composition découvrant le panorama de « Dieppe vu du Grand quai », d'après la série des Ports de France dessinée pour le roi en 1776, gravée par Nicolas-Marie Ozanne (1728-1811).

500/600 €



134 bis



136

136. Médailles d'amour, vers 1770

Eventail plié, feuille double en papier peint à la gouache. Revers orné d'une jeune servante apportant un plateau de gâteaux à un homme assis dans la campagne. Monture en nacre repercée, gravée et dorée. Médailles sous verre. H.t. 26,7 cm/ H.f. 12 cm (rest.)

Sur fond argenté, sept cartels soulignés d'or, sont animés de scènes galantes dans la campagne, peints en alternance avec des médaillons circulaires montrant des hommes et des femmes seuls dans un décor champêtre.

La gorge est sculptée de trois cartels montrant Mars et Vénus, encadrant Vénus et l'Amour au centre. Au centre des panaches, un portrait d'homme et d'un portrait de femme. Sur la partie supérieure, un médaillon sous verre est peint de deux petits amours en miniature

3.500/4.000 €

137. L'amour vainqueur, vers 1770-1780

Eventail plié, feuille double en soie peinte à la gouache, rehaussée de paillettes dorées, argentées, bleues et roses (rest.). Monture en ivoire (spécimen réalisé dans de l'ivoire d'*Elephantidae* spp (IIA), spécimen dit pré-convention antérieure au 01/06/1947 (Règle CE 338/97 du 9 déc. 1996 art. 2-W mc). De ce fait, l'utilisation commerciale dans l'UE est autorisée*) repercée, gravée et dorée. H.t. 28 cm/ H.f. 13 cm

Sur un fond pékiné, quatre trophées champêtres suspendus à des rubans roses ou jaunes encadrent des cartels circulaires peints d'amours. Au centre de la feuille, un large cartel accueille un couple en conversation galante, tandis que leur compagne est accaparée par l'amour.

La gorge présente une composition symétrique autour d'un couple en compagnie d'un amour, avec de part et d'autre, des colombes et des symboles amoureux.

1.200/1.500 €



137



138. Le carrosse, vers 1760-1770

Eventail plié, feuille en peau, peinte à la gouache, montée à l'anglaise. Monture en ivoire (spécimen réalisé dans de l'ivoire d'*Elephantidae* spp (IIA), spécimen dit pré-convention antérieur au 01/06/1947 (Règle CE 338/97 du 9 déc. 1996 art. 2-W mc). De ce fait, l'utilisation commerciale dans l'UE est autorisée*), repercé, gravé, burgauté. H.t. 27 cm / H.f. 11,2 cm (petit acc. au burgau, rest., usures)

La monture présente dans un cartel central un carrosse tiré par deux chevaux dont est descendu un couple parti à la rencontre d'un autre. Dans le cartel de gauche un enfant suit un adulte tenant un petit moulin à vent.

La feuille reprend la composition géométrique du décor observé sur la gorge. Trois cartels principaux présentent des scènes dans le goût hollandais animées de paysans près de leurs mesures ou chargeant des marchandises. Ces sujets sont séparés par des rubans accueillant des décors inspirés de la Chine avec des daims, des oiseaux, des fleurs ou des personnages asiatiques.

Au revers, riche composition asymétrique dans le goût chinois d'un oiseau posé sur une branche fleurie.

1.500/1.800 €





140

139. Tombée sous le charme, vers 1790

Eventail plié, feuille double en papier imprimé. Revers muet. Monture en bois. H.t. 28 cm / H.f. 13 cm

A la lisière de la ville, une femme est venue s'encanaillée. Tandis qu'elle tombe sous le charme d'un galant, sa compagne s'éloigne. De part et d'autre de ce cartel central, décor néo-classique de médaillons traités en noir, bleu et argent. 300/350 €



140

140. Un révolutionnaire marchand d'oublies, vers 1791

Eventail plié, feuille en soie peinte à la gouache, applications d'ivoire, paillettes dorées cousues. Au revers, reprise du décor de la face. Monture en ivoire (*spécimen réalisé dans de l'ivoire d'Elephantidae spp (IIA), spécimen dit pré-convention antérieur au 01/06/1947 (Règle CE 338/97 du 9 déc. 1996 art. 2-W mc). De ce fait, l'utilisation commerciale dans l'UE est autorisée*) reperlé et gravé. H.t. 27,5 cm / H.f. 13 cm (acc. et rest.)

Dans un jardin, un couple se tient par la main tout en regardant leur enfant jouer avec un marchand d'oublies. Les têtes des personnages sont en ivoire appliqué et gouaché. Le marchand est coiffé de manière peu commune. Il porte en effet un bonnet révolutionnaire en drap bleu et rouge orné sur le revers d'une fleur de lys centrale. Cet emblème est celui des soldats de la Garde nationale. Sur les côtés, attributs champêtres entourant un médaillon où brûlent deux cœurs. Les cartels latéraux de la monture reprennent ce décor. 1.000/1.200 €

141. Hercule et Omphale, vers 1792

Eventail plié, feuille double en papier gravé et rehaussé à la gouache. Monture en bois. La tête incrustée d'une plaque d'os, les panaches bordés d'un fil en os. H.t. 28 cm / H.f. 13 cm (petites coupures de la feuille). Sous cadre à la forme.

La feuille présente l'acte II de la pièce en trois actes « Hercule et Omphale », pantomime parlée et dansée de Nicolas-Ménard Audinot (1732-1801), auteur dramatique dont le théâtre était concurrent de celui de Nicolet. La pièce fut jouée sur la scène du théâtre de l'Ambigu-Comique à Paris en 1792, et reçut un accueil triomphal. Sur les côtés, deux larges cartels reprennent des extraits décrivant la soumission d'Hercule par l'Amour. 500/600 €

Lire E. Deligny, *Histoire de l'Ambigu-comique depuis sa création jusqu'à ce jour*, Paris, 1841, p.38.

XIX^E - XX^E SIÈCLES



142

142. La toilette, vers 1790-1800

Eventail plié, feuille en peau montée à l'anglaise, et peinte à la gouache. Monture en ivoire (*spécimen réalisé dans de l'ivoire d'Elephantidae spp (IIA), spécimen dit pré-convention antérieur au 01/06/1947 (Règle CE 338/97 du 9 déc. 1996 art. 2-W mc). De ce fait, l'utilisation commerciale dans l'UE est autorisée**), finement repercé et gravé à décor de cœurs enflammés, de trophées champêtres et amoureux. H.t. 25 cm / H.f. 15 cm (légers acc.)

Sur une feuille immaculée, un large cartel peint de couleurs lumineuses montre une femme vêtue à l'antique arrangeant ses cheveux devant son miroir tandis que ses servantes l'assistent dans sa toilette. Sur les côtés, deux rinceaux fleuris encadrent un médaillon. Au revers, un cartel central peint de roses sur fond pékiné et des rinceaux de feuillages.

1.000/1.200 €

N.B. : la feuille a conservé sa blancheur et la luminosité de ses couleurs d'origine.

143. Scènes antiques, vers 1800-1810

Eventail de type brisé en ivoire (*spécimen réalisé dans de l'ivoire d'Elephantidae spp (IIA), spécimen dit pré-convention antérieur au 01/06/1947 (Règle CE 338/97 du 9 déc. 1996 art. 2-W mc). De ce fait, l'utilisation commerciale dans l'UE est autorisée**), repercé et gravé. Chaque brin est finement repercé de rinceaux qui encadrent trois médaillons animés de personnages. H.t. 17 cm

400/450 €

144. Don d'amitié, vers 1810-1820

Eventail, feuille en soie verte, cousue de paillettes dorées dessinant deux branches fleuries de part et d'autre d'un cartel ovale portant l'inscription « Don d'amitié ». Les paillettes sont cousues de fil rouge en harmonie avec la monture.

Monture en bois laqué rouge. H.t. 20,5 cm / H.f. 14,9 cm (usures et rest.)

300/350 €

N.B. : si les éventails, comme les tabatières, pouvaient être offerts en souvenir et témoignage d'amitié, de telles mentions sont rares sur les éventails.

145. Pagodes, vers 1820-1830

Eventail de type brisé en corne à l'imitation de l'écaille peint à la gouache d'or d'un décor de jardin exotique agrémenté d'oiseau et de personnages. Le haut de chaque panache se termine par un petit chapiteau évoquant les toits des pagodes chinoises. H.t. 19 cm

350/400 €

146. L'heureuse famille, vers 1830-1840

Eventail plié, feuille en papier imprimé à la planche. Revers muet. Monture en bois. Bélière. H.t. 25,5 cm / H.f. 12,5 cm (BE)

Sur un fond bleu lumineux, une impression à la planche en orange et noir présente entre deux scènes symétriques montrant un enfant et sa mère, une famille dont le père tient un enfant dans ses bras tout en tirant la voiture du dernier né. Portant capote et panier, la mère les accompagne.

120/150 €

N.B. composé de matériaux simples, cet éventail peu courant porte une feuille qui n'est pas sans évoquer les papiers peints en vogue dans les années 1840.



144



147

147. Arthur et Guenièvre, vers 1840-1850

Eventail plié, feuille double en papier gravé et rehaussé à la gouache, nacre appliquée. Au revers, scène galante dans un parc. Monture en nacre blanche repercée, gravée et dorée. H.t. 28,5 cm / H.f. 15 cm (rest. et acc.)

Deux médaillons rehaussés de fines feuilles de nacre peints de fleurs encadrent la scène principale animée de trois personnages en habits dans l'esprit de la Renaissance. Devant de lourdes tentures, deux trônes surélevés par un emmarchement accueillent les souverains. Prenant appui sur les genoux de son époux Arthur, Guenièvre attend de recevoir une fleur qu'il saisit dans une corbeille près de lui. Tous deux écoutent une jeune femme jouer de la musique.

600/800 €

148. Les glycines, vers 1820-1930

Eventail de type brisé en corne rehaussée de branches de glycines fleuries peintes en or. Tête en trèfle. H.t. 19 cm
200/250 €

149. Eventail télescopique, vers 1860

Eventail plié, feuille double en soie saumon. Monture en ivoire (*spécimen réalisé dans de l'ivoire d'Elephantidae spp (IIA), spécimen dit pré-convention antérieur au 01/06/1947 (Règle CE 338/97 du 9 déc. 1996 art. 2-W mc). De ce fait, l'utilisation commerciale dans l'UE est autorisée**). Le haut des panaches sculpté d'une couronne comtale dans un ovale. H.t. 25 cm / H.f. 11 cm (replié H.t. 18 cm) (qq. taches et trous sur la feuille).
350/400 €

N.B. : éventail de poche, les brins glissent entre les deux feuilles tandis que les brins des panaches rentrent dans les battoirs.



148

150. Le joueur de pipeau, vers 1850

Eventail plié, feuille en papier chromolithographié et rehaussé à la gouache.

Monture en nacre blanche repercée et dorée d'un décor de fins rinceaux et d'effets d'écaillés.

H.t. 28,5 cm / H.f. 13,2 cm (BE)

Sous deux arbres entrelacés, un joueur de pipeau séduit les bergères assises autour de lui tandis qu'un couple danse. Le revers en peau est peint à la gouache d'une bergère assise près d'une barrière. La bordure à thème marin mêle coraux et coquillages.

300/350 €



150



**151. Alexandre Soldé, Colin-Maillard,
pour Vanier, vers 1860**

Eventail plié, feuille double en peau peinte à la gouache. Signé « A. Soldé », en bas à gauche ». Signé « Vanier » en vert sur le banc. Revers signé « A. Soldé » dans le cartel central, et « Vanier 27 Caumartin » en rouge à gauche. Monture en nacre blanche repercée, gravée et dorée. Bélière. H.t. 28,5 cm/ H.f. 13 cm (acc. et manque au panache arrière, petites taches, rest.)

Sur la terrasse d'un parc, un jeune homme les yeux bandés tente d'attraper ses amis qui s'esquivent et s'amusent de lui. À gauche, un groupe s'éloigne. A l'opposé, des amours et un chien semblent languir d'ennui, malgré leur partie de pêche. Au revers, grâce à une balançoire, deux amours élèvent dans les airs un de leurs compagnons.

Les brins de la gorge font alterner un décor de reperçage en fleurs stylisées, et des vases rehaussés d'or.

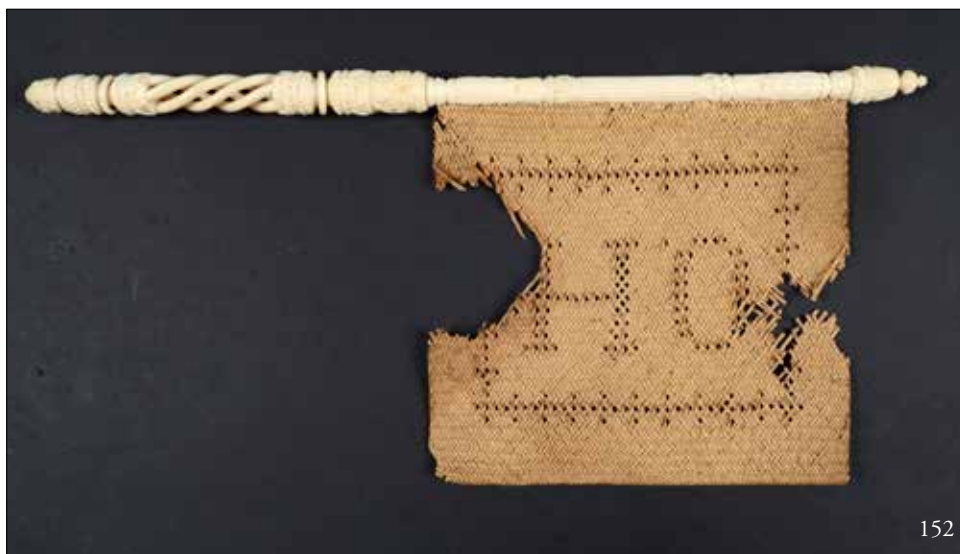
2.500/3.000 €

N.B. : élève de Léon Coignet, Alexandre Soldé (1822-1893), peintre de genre et d'histoire, expose au Salon de 1844 à 1868. Dans son « Histoire des éventails (...) », S. Blondel écrit que ses « tableaux de genre ont eu jadis un légitime succès aux Salons annuels, sa réputation n'est plus à faire ». Le parfumeur Vanier, installé rue Caumartin à Paris, fut un des célèbres rénovateurs de l'éventail devenu « bijou artistique » selon Blondel (p.189).





152 détail



152. Eventail-drapeau, manche en ivoire, XIX^e siècle

Feuilles tressées, Manche en ivoire (*Spécimen réalisé dans de l'ivoire d'Elephantidae spp (IIA), spécimen dit pré-convention antérieur au 01/06/1947 (Règle CE 338/97 du 9 déc. 1996 art. 2-W mc). De ce fait, l'utilisation commerciale dans l'UE est autorisée**), gravé et tourné. Ht. 40 cm/ H.f. 18 x 17 cm.

Le tissage du drapeau dessine deux initiales « H.O » dans un cadre. Il est maintenu par un manche dont la partie centrale présente un repérage hélicoïdal sur lequel glisse une bague d'ivoire. Des pensées sont sculptées en partie haute et des fleurs de lys au pourtour. Le mot « Souvenir » surmonte les initiales « H.O ». 1.000/1.500 €

N.B. : la qualité de la sculpture de l'ivoire orné de fleurs de lys, emblèmes monarchiques, est peu commune pour ces écrans fabriqués dans les pays nord-africains et d'ordinaire d'usage quotidien. La présence d'une pensée souligne l'idée d'un objet de commande, offert en souvenir.

Les initiales « H.O » ne sont pas sans rappeler celles d'Henri d'Orléans (1822-1897), duc d'Aumale, prince du Sang de la maison d'Orléans, que l'on retrouve dans les décors du château de Chantilly, sa résidence, comme sur les reliures de ses livres notamment. Henri d'Orléans fut gouverneur d'Algérie et reçut la reddition de l'émir Abd-El-Kader en 1847.

153. Esprit troubadour, vers 1860

Eventail plié, feuille en papier peint à la gouache, doublée de peau gouachée. Monture en ivoire (*Spécimen réalisé dans de l'ivoire d'Elephantidae spp (IIA), spécimen dit pré-convention antérieur au 01/06/1947 (Règle CE 338/97 du 9 déc. 1996 art. 2-W mc). De ce fait, l'utilisation commerciale dans l'UE est autorisée**), repercé et gravé, au luxuriant décor dans le goût du XVIII^e siècle animé de cartels à trophées amoureux et musicaux. H.t. 27 cm / H.f. 11 cm

Evoquant un après-midi musical au XVI^e siècle, des femmes sont assises dans un parc, instruments de musique ou partition en main, tandis que leurs compagnons troubadour se divertissent à les regarder. Au revers, vue d'une ferme dans un large paysage. 250/300 €

154. Héroïnes d'outre-atlantique, vers 1850-1860

Eventail plié, feuille en papier chromolithographié. Trois héroïnes sont à l'honneur. Au centre, d'après le roman de Bernardin de Saint-Pierre, la célèbre scène où Paul et Virginie sont portés par des esclaves évoque le triomphe de la vertu. A droite, le capitaine anglais, John Smith s'agenouille devant l'indienne Pocahontas.

Monture en os repercé et gravé. H.t. 26,5 cm/ H.f. 13,5 cm.

Dans un cadre en forme, à baguette moulurée et dorée. (acc.) 250/300 €

155. Le menuet de la mariée, vers 1860-1880

Eventail plié, feuille en dentelle (application de Bruxelles aux fuseaux), cartel central en soie peint à la gouache. Dans une cour de ferme, un violoneux monté sur un tonneau fait danser un couple de jeunes mariés sous les regards de l'assemblée. Signé « Karo » (?). Monture en nacre burgau repercée et gravée de fleurs. Bélière. H.t. 29,2 cm /H.f. 17 cm. 500/600 €

156. Danseuse, doigt sur le menton, vers 1880

Eventail plié, feuille en peau peinte à la gouache. Signé « M. Moreau » en bas à gauche. Le revers en soie peinte à la gouache d'un couple cheminant dans la campagne. Monture en ivoire (spécimen réalisé dans de l'ivoire d'Elephantidae spp (IIA), spécimen dit pré-convention antérieur au 01/06/1947 (Règle CE 338/97 du 9 déc. 1996 art. 2-W mc). De ce fait, l'utilisation commerciale dans l'UE est autorisée*), repercé. Bélière en argent, et ruban de soie. H.t. 30 cm / H.f. 16,5 cm (B.E.)

Riche monture à décor alterné de gerbes de roses, arums ou myosotis, trois fleurs de l'iconographie mariale. Le panache est sculpté en relief d'après *Danseuse avec un doigt sur le menton*, œuvre du sculpteur italien Antonio Canova (1757-1822) (National Gallery of Art, Washington). La feuille est décorée d'un cortège nuptial qui s'avance vers l'auberge des « Epoux fidèles », précédé par un petit joueur de violon. 800/1.000 €

157. Les initiales aimées, vers 1880

Eventail plié, feuille en dentelle au Point-de-gaze, cartel central en soie peinte à la gouache. Au centre, des amours encadrent de guirlandes de roses un large médaillon ovale accueillant les initiales « LR » qu'un amour achève de peindre.

Monture en nacre blanche repercée et gravée de fleurs. Bélière. H.t. 33,5 cm / H.f. 19,5 cm.(usures) Dans une boîte. 450/500 €

158. Fleurs en asymétrie, vers 1880

Eventail plié, feuille en satin crème peint de roses. Monture en os, asymétrique dans le goût de la Chine, repercé et gravé de fleurs. H.t. 29,8 cm/ H.f. 21cm et 9 cm. 200/250 €

159. Van Garden, La tentation, vers 1890

Eventail, feuille en dentelle de Chantilly mécanique, et soie peinte à la gouache. Cheminant pieds nus, un panier de fleurs au bras, une paysanne s'arrête pour écouter les chuchotements tentateurs des amours assis sur une branche au-dessus d'elle. Signé « Garden » en bordure, au centre. Monture en nacre blanche, gravée de roseaux et dorée (flèches en os). H.t. 36 cm/ H.f. 22,3 cm (manque au panache arrière, taches et usures). 300/350 €

160. Plumes blanches, vers 1890

Eventail en plumes d'autruches blanches. Monture en écaille blonde (spécimen réalisé dans des écailles de tortue marine, Cheloniidae spp (IIA-CE), spécimen dit pré-convention antérieur au 01/06/1947 (Règle CE 338/97 du 9 déc. 1996 art. 2-W mc) et conforme au Code de l'Environnement français. De ce fait, l'utilisation commerciale dans l'UE est autorisée*), chiffré « MR » sur le panache. Signé « Buissot ». Bélière. H.t. 38,5 cm. (taches) Dans sa boîte chiffrée « MR » sur le couvercle. 100/120 €

161. Couronne comtale, vers 1880-1890

Eventail de type brisé en ivoire (spécimen réalisé dans de l'ivoire d'Elephantidae spp (IIA), spécimen dit pré-convention antérieur au 01/06/1947 (Règle CE 338/97 du 9 déc. 1996 art. 2-W mc). De ce fait, l'utilisation commerciale dans l'UE est autorisée*). Chaque brin est terminé en partie haute par un profil de couronne comtale. Le panache chiffré. H.t. 21,2 cm (petits acc.) 300/350 €

162. Jaspe brune, vers 1890

Eventail de type brisé en écaille brune jaspée (spécimen réalisé dans des écailles de tortue marine, Cheloniidae spp (IIA-CE), spécimen dit pré-convention antérieur au 01/06/1947 (Règle CE 338/97 du 9 déc. 1996 art. 2-W mc) et conforme au Code de l'Environnement français. De ce fait, l'utilisation commerciale dans l'UE est autorisée*). Bélière. H.t. 21,5 cm. 300/ 350 €



156



156 détail



156 détail



163

163. La belle au bois dormant, vers 1880-1890

Eventail plié, feuille en papier peint à la gouache. Revers vierge, signé par l'éventailleur parisien « Alexandre ». Monture en ivoire (*spécimen réalisé dans de l'ivoire d'Elephantidae spp (IIA), spécimen dit pré-convention antérieur au 01/06/1947 (Règle CE 338/97 du 9 déc. 1996 art. 2-W mc). De ce fait, l'utilisation commerciale dans l'UE est autorisée**), sculpté. H.t. 32,6 cm/ H.f. 20,2 cm (rest. et acc. à la feuille).

Tandis qu'entour d'elle tous sont encore endormis, des soldats à gauche, des amours à droite, la belle s'éveille à l'approche du prince qui se découvre devant elle. La composition s'inspire du célèbre conte.

Sur l'épaulement, le panache est orné d'un amour debout sur une console. En partie haute, sont représentés un sablier ailé, symbole de la fugacité du temps, un arc et un carquois rempli de flèches, emblèmes de l'amour, et un moulin à vent évoquant la légèreté. 1.500/1.800 €

N.B. : le théâtre de l'Œuvre à Paris fait jouer en 1892 une Belle au bois dormant, avec des décors de Georges Rochegrosse.

164. Plumes d'autruches, vers 1890

Eventail en plumes d'autruches blanches. Monture en écaille blonde (*spécimen réalisé dans des écailles de tortue marine, Cheloniidae spp (IIA-CE), spécimen dit pré-convention antérieur au 01/06/1947 (Règle CE 338/97 du 9 déc. 1996 art. 2-W mc) et conforme au Code de l'Environnement français. De ce fait, l'utilisation commerciale dans l'UE est autorisée**). Le panache chiffuré « AG » surmonté d'une couronne de marquis. (petites taches)

Dans sa boîte recouverte de soie crème portant sur le couvercle le chiffre « AG » surmonté d'une couronne de marquis. 150/200 €



163 détail

165. Roses et marguerites, vers 1890

Eventail de type brisé en ivoire (*spécimen réalisé dans de l'ivoire d'Elephantidae spp (IIA), spécimen dit pré-convention antérieur au 01/06/1947 (Règle CE 338/97 du 9 déc. 1996 art. 2-W mc). De ce fait, l'utilisation commerciale dans l'UE est autorisée**). Bélière. H.t. 21 cm

D'une grande simplicité, les brins sans sculpture sont agrémentés d'un riche panache sculpté en épaisseur de fleurs et de fruits réunis par un cordon de passementerie. 600/800 €

N.B. : ce décor est caractéristique du goût d'Erbach, ville allemande, célèbre pour avoir produit des éventails dans les dernières années du XIX^e siècle qui connurent un grand succès.

166. La capitulation de Grenade, vers 1890-1900

Eventail plié, feuille double en peau peinte à la gouache. Revers muet. Monture en nacre goldfish. Bélière métallique dorée et gland. H.t. 35 cm / H.f. 22,5 cm (TBE)

La composition reprend l'œuvre monumentale du peintre espagnol Francisco Pradilla Y Ortiz (1848-1921), commandée par le Sénat espagnol en 1882. Le 2 janvier 1492, Isabelle la Catholique et Ferdinand II d'Aragon rencontrent le sultan Boabdil à Grenade. Il leur offre les clés de la ville dont les hauteurs se devinent à l'arrière-plan. Ce geste signe sa soumission, engendrant d'une part, le retrait des maures, et d'autre part, l'unification de l'Espagne. 800/1.000 €

167. Flore rêveuse, vers 1880-1890

Eventail plié, feuille en dentelle (Duchesse de Bruxelles, aux fuseaux et à l'aiguille), cartel central en soie peinte à la gouache. Au centre, entourée par les amours, Flore lève les yeux vers un couple de colombes qui vole vers elle. La composition est signée « E. Guillot ». De part et d'autre, un cartel animé d'amours.

Monture en nacre goldfish gravée d'une gerbe de graminées dorée. Signée « E. Kees ». Bélière. H.t. 33 cm/ H.f. 20,5 cm (petites taches sur la dentelle). Dans sa boîte signée « E. Kees /28 rue du Quatre-Septembre/ Paris ». 500/600 €

168. Pétales de soie, vers 1890-1900

Rare éventail de mode composé de larges pétales de soie noire, cousues sur une feuille de soie noire. Le geste permet de donner vie à ce volume. Monture en matière synthétique à l'imitation de l'écaille brune. H.t. 41 cm. 350/400 €

169. Les ruches, vers 1890

Eventail plié, feuille en dentelle blanche (Chantilly mécanique) et soie peinte à la gouache. Symbole de concorde et de prospérité, les ruches parmi lesquelles volètent trois amours conduisent une jeune fille à la contemplation. Signé « Ch. Gréaume ». Monture en ivoire repercé, gravé de fleurs rehaussées d'or. Bélière. H.t. 36,5 cm/ H.f. 23 cm (usures). 300/350 €

170. Plumes majestueuses, vers 1890-1900

Eventail en plumes d'autruches en alternance avec du duvet d'autruches. Monture en nacre blanche gravée de fleurs rehaussées d'argent. Bélière. H.t. 38 cm. Dans un cadre en forme. 250/ 300 €

171. Trois roses, vers 1880

Eventail plié, feuille en dentelle au Point-de-Gaze. Monture et bélière en écaille blonde (*spécimen réalisé dans des écailles de tortue marine, Cheloniidae spp (IIA-CE), spécimen dit pré-convention antérieur au 01/06/1947 (Règle CE 338/97 du 9 déc. 1996 art. 2-W mc) et conforme au Code de l'Environnement français. De ce fait, l'utilisation commerciale dans l'UE est autorisée**). Le panache chiffé en écaille blonde. Le revers du panache gravé « Geslin à Paris ». H.t. 28,5 cm / H.f. 15 cm. Dans une boîte. 450/500 €



172

172. Marie Dumas, Flore et les amours, vers 1890-1900

Paire d'écrans à main. Manches en bois noirci et gravé, et doré de fleurs. Voiles de soie peints à la gouache, tendus sur un cadre métallique. Signé « M. Dumas ». H.t. 43 cm/ H.f. 26 cm
*sur l'un, Aurore tire les voiles de la nuit avec lesquels s'amuse des amours. (petits acc.)

*sur l'autre, assise sur une branche de cerisier fleuri, Flore noue un bouquet. (BE) 400/500 €

N.B. : peintre en éventails reconnue, Marie Dumas joue avec la transparence de la gaze pour donner l'illusion de la profondeur, malgré l'absence de perspective.

173. Les iris, vers 1890

Eventail plié, feuille en satin mordoré peint à la gouache de grands iris violets parmi lesquels volent trois papillons. Monture en bois couleur miel peint d'un iris sur la gorge. Bélière. H.t. 34,5 cm/ H.f. 21 cm (acc. à la doublure et usures en bordures). 100/120 €

174. Eventail de fillette, vers 1900

Eventail plié feuille en dentelle de Carrickmacross. Monture en écaille brune (*spécimen réalisé dans des écailles de tortue marine, Cheloniidae spp (IIA-CE), spécimen dit pré-convention antérieur au 01/06/1947 (Règle. CE 338/97 du 9 déc. 1996 art. 2-W mc, et conforme au Code de l'Environnement français. De ce fait, l'utilisation commerciale dans l'UE est autorisée**). H.t. 15,5 cm/ H.f. 5 cm
On y joint un second éventail de fillette en dentelle mécanique. XX^e siècle 60/80 €



167

175. La danse des amours, vers 1880

Eventail plié, feuille en dentelle (Duchesse mécanique) et en soie peinte à la gouache. Dans trois cartels, des amours dansent au son de la harpe dont joue l'un d'entre eux.

Monture en nacre gravée et dorée (flèches en os). Bélière métallique et gland en passementerie. H.t. 35,3 cm / H.f. 23 cm (BE). 250/300 €



175

176. Spes, La pêcheuse du Tréport, vers 1880

Eventail, feuille en peau doublée de soie et peinte à la gouache. Signée en bas à gauche « Spes ». Revers muet. Monture en nacre repercée et gravée. H.t. 30 cm / H.f. 17,5 cm

Au bout de la jetée, une pêcheuse répare son filet, le fruit de sa pêche à ses pieds. Sa petite fille se cache dans son dos, alors qu'une demoiselle en bottines et canotier l'aborde. Sous son ombrelle, sa mère, très élégamment vêtue, scrute l'horizon avec ses jumelles. A l'arrière-plan, vue des maisons du port, et de navires accostant.

600/800 €

177. Souvenir de Venise, vers 1880

Eventail plié, feuille en dentelle aux fuseaux (Duchesse de Bruges) à décor de fleurs.

Monture en ivoire (*spécimen réalisé dans de l'ivoire d'Elephantidae spp (IIA), spécimen dit pré-convention antérieur au 01/06/1947 (Règle CE 338/97 du 9 déc. 1996 art. 2-W mc). De ce fait, l'utilisation commerciale dans l'UE est autorisée*). Le panache présente un gonfalonier, en habits de la Renaissance, tenant entre ses mains un étendard gravé « Souvenir de Venise ». Bélière métallique. H.t. 34,5 cm / H.f. 20,5 cm (petites taches). 300/350 €

178. Bouquet d'œillets, 1885

Eventail plié, feuille en papier peint à la gouache d'un jeté d'œillets. Signé et daté en bas à droite « Roger Jourdain 1^{er} avril 1885 ». Monture en bois. Chiffre sur le panache. Dans un cadre à la forme. H.t. 34 cm / H.f. 21 cm (usures). 250/300 €



176



179. Portraits amoureux, vers 1890-1900

Eventail plié, feuille en dentelle blanche (Point-de-Gaze) à décor de fleurs. Monture en nacre repercée, gravée et dorée. Chiffre « RS » en diamants sur le panache. Rivure en diamants. H.t. 35 cm/ H.f. 22,5 cm (légers acc. à la dentelle et petites taches)

Dans son coffret recouvert de velours bleu, l'intérieur en satin crème. Sous le couvercle, au fer doré, la marque du joaillier « Spaulding & Co/ Jewelers and Silversmiths/ 36 avenue de l'Opéra/ Paris ».

De grande dimension, cet éventail associe un élégant décor de fleurs et de rinceaux en dentelle, et une fine sculpture en nacre blanche. La gorge présente, au centre, les portraits en buste d'un homme et d'une femme se regardant parmi des fleurs et des amours. En écho, le haut du panache arrière est sculpté d'un amour surmontant un médaillon ovale orné d'une femme debout, vêtue dans le goût du XVIII^e siècle, et portant un éventail ouvert. 3.500/4.000 €

N.B. : orfèvre et joaillier, H.A. Spaulding avait travaillé pour Tiffany entre 1871 et 1888, avant de fonder sa propre maison à Chicago en 1889. Ouverte en 1891 à Paris, 36 avenue de l'Opéra, sa seconde boutique se situait d'ailleurs près de celle de Tiffany (36 bis avenue de l'Opéra).





182

180. Genêts et muguet, vers 1880-1890

Eventail plié, feuille en satin brun peint à la gouache. Monture en nacre noire de Tahiti. La gorge gravée et rehaussée d'un jeté de genêts, de brins de muguet et d'une libellule. Le motif se poursuit sur la feuille. Le panache gravé de genêt.

Bélière. H.t. 32,7 cm / H.f. 19 cm (TBE). 300/350 €

181. La douceur du jour, vers 1880

Eventail plié, feuille en peau peinte à la gouache. Au jardin, assise sur un banc en compagnie d'un homme, une femme lit un courrier. Un chien, symbole de fidélité, patiente près d'eux. Signée « Olimpia FJ ». L'évocation du jardin se retrouve dans la sculpture des panaches donnant l'illusion d'épines de rosier au piquant adouci.

H.t. 35,5 cm / H.f. 20,5 cm (TBE). Dans une boîte. 300/350 €

182. Papillons de nuit, vers 1880

Eventail plié, feuille en dentelle noire à décor de fleurs et de grands papillons stylisés, doublée de satin crème. Monture en nacre noire dite de Tahiti. H.t. 24,5 cm / H.f. 16,5 cm (TBE). 450/500 €



183. Scintillement nocturne, vers 1890- 1900

Eventail plié, feuille en tulle et broderie noires, paillettes argentées. En bouquet asymétrique, des fleurs agrémentent le tulle noir rehaussé de petites fleurs en bordure dont le scintillement est créé par des paillettes argentées.

Monture en écaille brune (spécimen réalisé dans des écailles de tortue marine, *Cheloniidae* spp (IIA-CE), spécimen dit pré-convention antérieur au 01/06/1947 (Règle CE 338/97 du 9 déc. 1996 art. 2-W mc) et conforme au Code de l'Environnement français. De ce fait, l'utilisation commerciale dans l'UE est autorisée*), incrustée de paillettes d'acier. Bélière. H.t. 16,5 cm / H.f. 27,4 cm (acc.) 350/400 €

184. Roses et fushias, vers 1880-1890

Eventail plié, la feuille en dentelle (Point-de-gaze) à décor de fleurs dans un large cartel central parmi des volutes et un abondant feuillage. Monture en écaille blonde (spécimen réalisé dans des écailles de tortue marine, *Cheloniidae* spp (IIA-CE), spécimen dit pré-convention antérieur au 01/06/1947 (Règle CE 338/97 du 9 déc. 1996 art. 2-W mc) et conforme au Code de l'Environnement français. De ce fait, l'utilisation commerciale dans l'UE est autorisée*). Bélière métallique dorée. H.t. 35 cm / H.f. 21,5 cm (panaches déformés, quelques petits trous) 200/250 €

185. La paysanne amoureuse, vers 1880

Eventail plié, feuille en satin peint à la gouache. Sur un chemin de campagne, une jeune paysanne rêveuse, un panier au bras, porte son doigt sur ses lèvres. Signé « Bayard ». Monture en nacre goldfish reperçée et gravée de fleurs. Bélière métallique dorée et gland en passementerie. H.t. 30,5 cm / H.f. 20,5 cm (acc. à la feuille) 200/250 €

186. Ballet champêtre, vers 1890

Eventail plié, feuille en papier doublé peau peinte à la gouache. Sur un fond mordoré, la composition est peinte couleur argent. Dans le cadre bucolique d'une clairière au bord d'un étang, des jeunes gens se sont retrouvés. Certains bavardent, d'autres dansent.

Revers muet. Monture en écaille brune (spécimen réalisé dans des écailles de tortue marine, *Cheloniidae* spp (IIA-CE), spécimen dit pré-convention antérieur au 01/06/1947 (Règle CE 338/97 du 9 déc. 1996 art. 2-W mc) et conforme au Code de l'Environnement français. De ce fait, l'utilisation commerciale dans l'UE est autorisée*). La gorge est peinte de scènes similaires, en argenté et blanc. Bélière métallique dorée. H.t. 35,5 cm / H.f. 21,5 cm (incomplet, acc.) 350/400 €

187. Petit flacon dissimulé, vers 1870- 1880

Eventail, feuille en dentelle blanche, application de Bruxelles aux fuseaux, à décor de fleurs. Monture en ivoire (spécimen réalisé dans de l'ivoire d'*Elephantidae* spp (IIA), spécimen dit pré-convention antérieur au 01/06/1947 (Règle CE 338/97 du 9 déc. 1996 art. 2-W mc). De ce fait, l'utilisation commerciale dans l'UE est autorisée*), reperçé, sculpté de fleurs. Bélière. Le gland de passementerie dissimule un petit flacon de verre, à sel ou à parfum, recouvert de broderie, fermé par un petit bouchon de liège. H.t. 27,8 cm / H.f. 11 cm. 450/500 €

N.B. : cet éventail est à rapprocher des inventions transformant les glands en flacons, ou les flacons attachés à la bélière vers 1874. Lire M. Volet, « L'imagination au service de l'éventail, Les brevets déposés en France au 19^e siècle », éd. M. Volet, 1986, p. 30 (n°227).

188. Roses et myosotis, vers 1890

Grand éventail de type brisé en ivoire (*spécimen réalisé dans de l'ivoire d'Elephantidae spp (IIA), spécimen dit pré-convention antérieur au 01/06/1947 (Règle CE 338/97 du 9 déc. 1996 art. 2-W mc). De ce fait, l'utilisation commerciale dans l'UE est autorisée**). Le panache sculpté d'un cartel d'attente reposant sur des roses et des myosotis. H.t. 26 cm. (TBE, bélière cassée)

Dans sa boîte recouverte de cuir portant à l'intérieur « Boucheron/ bijoutier/ Paris » (acc.). 500/600 €

189. Portraits de femmes, vers 1880-1890

Eventail plié, feuille en tulle et dentelle (Duchesse de Bruxelles aux fuseaux et à l'aiguille) rehaussée de paillettes argentées. Riche décor de la monture dans le goût du XVIII^e siècle, associant un couple dans un cartel central, flanqué de deux portraits de femmes. Dans les cartels latéraux, trophées réunissant instruments de musique, partitions et panier fleuri. Monture en nacre blanche reperlée, gravée, burgautée, dorée et argentée (flèches en os). Bélière, gland de passementerie. H.t. 35 cm / H.f. 21 cm (acc.)

Dans une boîte recouverte de satin crème. 450/500 €

190. Cartel fleuri, vers 1890-1900

Eventail plié, feuille en dentelle au Point-de-gaze de Bruxelles à décor symétrique de fleurs et de feuillages. (petites rest. à la dentelle) Monture en écaille brune (*spécimen réalisé dans des écailles de tortue marine, Cheloniidae spp (IIA-CE), spécimen dit pré-convention antérieur au 01/06/1947 (Règle CE 338/97 du 9 déc. 1996 art. 2-W mc) et conforme au Code de l'Environnement français. De ce fait, l'utilisation commerciale dans l'UE est autorisée**). Bélière. H.t. 36 cm / H.f. 23,5 cm 500/600 €

191. Cœur flamboyant, vers 1910-1920

Eventail plié, feuille en tulle métallique doré dit « Meunier ». Au centre, un cœur est entouré de grands rinceaux et de rinceaux, rehaussés de paillettes de gélatine irisée et de paillettes dorées. Monture en nacre reperlée de volutes, gravée et dorée (flèches en bois). Bélière métallique dorée. H.t. 24,5 cm/ H.f. 15 cm (petits manques, légères usures)

Dans une boîte en satin crème. 500/600 €

N.B. : ce motif de cœur est connu pour des éventails créés pour la maison parisienne Duvellero.

192. Charme de la vie champêtre, vers 1920

Eventail plié feuille en soie et tulle doré. Le cartel peint d'après l'œuvre de François Boucher encadré par deux petites vues paysagères tandis que le décor de paillettes dorées accentue l'effet brillant doré par la feuille.

Monture en nacre burgau gravée et dorée. H.t. 22,8 cm/ H.f. 8,3 cm. Dans sa boîte chiffrée « SP ». 300/350 €

193. Le repos, vers 1900-1920

Eventail de type brisé en os peint et vernis. H.t. 17,5 cm Dans une boîte en carton.

Une large scène représente un couple, vêtu dans le goût du XVIII^e siècle, se reposant au bord d'une rivière tandis que sur l'autre rive des pêcheurs tentent leur chance. Au revers, panorama de bord d'étang avec à l'arrière-plan les clochers d'un village.

La gorge simulée est décorée de fleurs sur la face et d'un nœud au revers. 400/450 €

194. Le nid, vers 1880-1890

Eventail plié, feuille en satin crème brodé de branches fleuries accueillant un nid rempli d'œufs vers lequel vole un rouge-gorge peint à la gouache. Monture en bois reperlé et gravé, doré. Bélière. Dans un cadre rectangulaire. (TBE). 120/150 €

195. Marguerites et églantines, vers 1880-1890

Eventail plié, feuille en satin noir brodé de fleurs. Monture en bois noir reperlé et gravé. Bélière. Dans un cadre rectangulaire. (TBE) 120/150 €

196. Noir et blanc, vers 1900

Eventail en plumes d'autruche noires et blanches. Monture en écaille blonde (*spécimen réalisé dans des écailles de tortue marine, Cheloniidae spp (IIA-CE), spécimen dit pré-convention antérieur au 01/06/1947 (Règle CE 338/97 du 9 déc. 1996 art. 2-W mc) et conforme au Code de l'Environnement français. De ce fait, l'utilisation commerciale dans l'UE est autorisée**). Le panache chiffré. Bélière. H.t. 23 cm 200/ 250 €



191

197. Fleur de lys, vers 1910

Eventail, feuille en tulle noir rehaussé de paillettes argent et noires dessinant des larges rinceaux de part et d'autre d'une fleur de lys stylisée. Monture en écaille brune (*spécimen réalisé dans des écailles de tortue marine, Cheloniidae spp (IIA-CE), spécimen dit pré-convention antérieur au 01/06/1947 (Règle CE 338/97 du 9 déc. 1996 art. 2-W mc) et conforme au Code de l'Environnement français. De ce fait, l'utilisation commerciale dans l'UE est autorisée**), les brins incrustés de paillettes argentées. Les panaches serpentiformes. Signé « Duvellero » au revers. H.t. 26,5 cm/ H.f. 17 cm. 400/500 €

198. Iris de bord d'étang, vers 1920

Eventail plié, feuille en soie noire et soie peinte à la gouache, rehaussée de paillettes dorées. Encadrés par des iris jaunes et violets, le cartel principal est peint d'une femme, allongée au bord d'un étang, se laissant coiffer par l'amour qui mêle des fleurs à ses cheveux. Signé « G. Sérand ». La gorge en nacre noire de Tahiti, les panaches en nacre goldfish teintée violet (flèches en os). Bélière. H.t. 25 cm / H.f. 15 cm (acc. au panache arrière, et petites déchirures)

500/600 €



198

199. Tutin, Papillon, vers 1900-1910

Eventail plié, feuille en tulle peint. Par sa découpe, la feuille dessine la silhouette d'un papillon aux larges ailes déployées, rehaussées de paillettes dorées et de poudre de nacre offrant un effet scintillant. Signé « Tutin » à gauche. Monture en bois noir, gravé d'arabesques et doré. La partie haute des panaches gravés d'un papillon. H.t. 24 cm/ H.f. 8,2 cm 250/300 €

N.B. : le peintre Tutin est également connu sous le nom de Ronot-Tutin.

200. Eventail breloque, vers 1900-1910

Eventail plié, miniature. Feuille en peau, montée à l'anglaise, peinte à la gouache d'une scène galante dans le goût du XVIII^e siècle. Monture en corne imitation écaille. Petite chaîne et fermoir permettant d'accrocher l'éventail. (léger acc. à une flèche) H.t. 5,5 cm/ H.f. 3,5 cm 120/150 €

N.B. la mode de ces éventails breloques est connue en France au début du XX^e siècle, notamment chez l'éventailliste Kees.

201. Trois roses, vers 1880

Eventail plié, feuille en dentelle en Chantilly mécanique à décor de trois bouquets de fleurs, doublée de soie rose. Monture en écaille brune (*spécimen réalisé dans des écailles de tortue marine, Cheloniidae spp (IIA-CE), spécimen dit pré-convention antérieur au 01/06/1947 (Règle CE 338/97 du 9 déc. 1996 art. 2-W mc) et conforme au Code de l'Environnement français. De ce fait, l'utilisation commerciale dans l'UE est autorisée**), (flèches en bois). Le panache orné en partie supérieure du chiffre MS surmonté d'une couronne de marquis émaillée rouge et vert, rehaussée de deux perles. H.t. 28,5 cm / H.f. 13,5 cm. 400/450 €

202. A la Watteau, vers 1900

Eventail plié, feuille en soie peinte à la gouache d'un cartel central dans le goût de Watteau. De chaque côté, trophées, rubans et rinceaux dans le goût du XVIII^e siècle. Monture en os repercé, gravé et doré. Bélière. (TBE). 120/150 €



201



200



203. Marie Dumas, *Perce-neiges*, vers 1900

Eventail plié, feuille double en peau peinte à la gouache. Signée à gauche « M. Dumas ». Au revers, des branches fleuries de cerisiers, et des marguerites rappelant le décor de la monture. Signé « Duvelleroy ». Monture en corne et nacre appliquée. Rivure en nacre. H.t. 29 cm / H.f. 17 cm. Dans sa boîte en maroquin vert portant le chiffre A.D. et sous le couvercle le fer doré de la maison Duvelleroy. (TBE de la feuille, petits manques de nacre sur les brins)

L'évocation du Printemps présente sur un fond de perce-neiges un large cartel en bordure duquel se reposent un amour et une femme. En panorama, deux femmes en compagnie d'amours cueillent les premières fleurs de la saison. Très originale, la gorge est ornée au centre d'un amour en nacre sculptée et gravée parmi un mouvement de marguerites de nacre en relief. Le décor de fleurs en nacre appliqué se retrouve sur les panaches.

3.000/3.500 €





206

204. Volutes fleuries, vers 1890

Eventail plié feuille en dentelle de Chantilly noire à décor de fleurs, doublé de soie blanche. Monture en bois noirci, la gorge gravée de fleurs dorées. Le panache est doublé de nacre gravée d'une branche fleurie et d'un oiseau. Bélière. H.t. 35,5 cm/ H.f. 22 cm (acc., taches, et manque de nacre au panache). 200/250 €

205. Cadre en forme

Moulure en bois doré. L'intérieur recouvert de velours grenat. D. 59 cm. 120/150 €

206. Les Sabots de Vénus, vers 1900

Eventail plié, feuille en tulle noir, ornée de trois orchidées blanches, en application de Bruxelles aux fuseaux, rehaussées de paillettes d'acier argenté. Des feuilles rythment le décor tandis que la bordure est soulignée de rinceaux. Monture en écaille brune (*spécimen réalisé dans des écailles de tortue marine, Cheloniidae spp (IIA-CE), spécimen dit pré-convention antérieur au 01/06/1947 (Règle CE 338/97 du 9 déc. 1996 art. 2-W mc) et conforme au Code de l'Environnement français. De ce fait, l'utilisation commerciale dans l'UE est autorisée**), rehaussée de paillettes d'acier (flèches en bois). Le panache serpentiforme. Signé à l'arrière « Duvelleroy ». Rivure en marguerite. H.t. 33 cm / H.f. 23 cm (TBE, petit acc.). Dans sa boîte. 600/800 €

207. La tasse de chocolat, vers 1910-1920

Eventail plié, de forme ballon, feuille double en soie peinte à la gouache, paillettes dorées. Parmi des arabesques et des trophées musicaux dans des médaillons, un cartel est orné d'après la célèbre toile de François Boucher (1739, musée du Louvre).

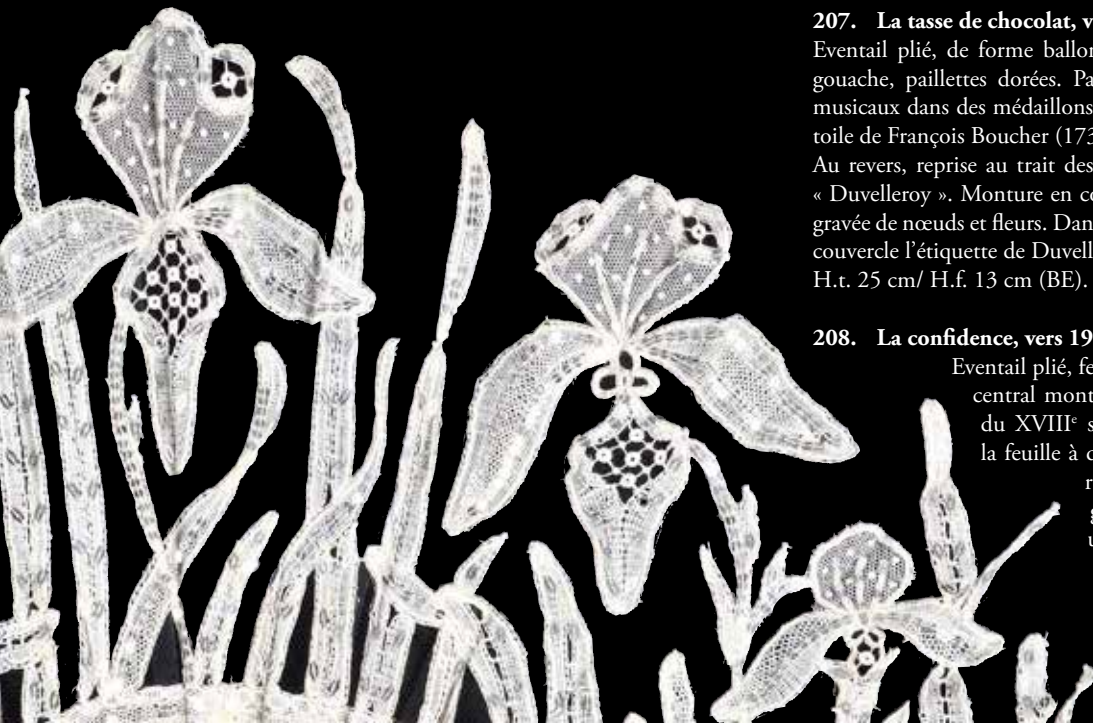
Au revers, reprise au trait des motifs principaux de la face. Signé « Duvelleroy ». Monture en corne blonde à l'imitation de l'écaille, gravée de nœuds et fleurs. Dans sa boîte en carton portant au dos du couvercle l'étiquette de Duvelleroy.

H.t. 25 cm/ H.f. 13 cm (BE).

250/300 €

208. La confiance, vers 1900

Eventail plié, feuille en soie crème peinte d'un cartel central montrant deux femmes vêtues à la mode du XVIII^e siècle dans un intérieur. Le reste de la feuille à décor de paillettes dorées et de fleurs roses et bleues. Monture en os repercé, gravé rehaussé et doré. Bélière. Dans un cadre rectangulaire. 120/150 €



* Pour une sortie de l'UE un CITES de ré-export sera nécessaire celui-ci étant à la charge du futur acquéreur

209. De Brienne à Sainte-Hélène, vers 1900

Eventail plié, feuille double en peau gravée et rehaussée à la gouache. Monture en nacre blanche gravée de vases, de trophées et de symboles d'amour, et dorée. H.t. 24,5 cm / H.f. 15,5 cm (BE, une petite rest. au panache)

Dix-huit cartels numérotés, soulignés d'un ruban tricolore, rappellent les moments majeurs de la vie de Napoléon I^{er} depuis le collège de Brienne, et la célèbre bataille de boules de neige, premier « fait d'armes » de la légende napoléonienne, à l'exil sur le rocher de Sainte-Hélène. Au centre, la cérémonie du Sacre est surmontée d'un cartel montrant Napoléon, entouré de son mamelouk Ali, et de ses grenadiers, accueillant son fils le roi de Rome au paradis. En bordure, le célèbre bicorne, des canons et des épées, le chiffre N et des couronnes impériales.

Au revers, parmi les lauriers en boutons ou en fleurs, un aigle couronné aux ailes déployées, retient dans ses serres, un grand livre ouvert où figurent en espagnol les légendes des cartels de la face. Ainsi au numéro quatre : « Kléber dice à Napoleon Sois grande como el mundo », ou au n°11 « Marengo 2 junio 1800 ».

1.500/2.000 €

N.B. cet éventail, vraisemblablement issu d'un atelier français, était probablement destiné au marché espagnol, ou sud-américain. Illustration de ces liens entre Napoléon et l'Amérique du Sud, il est certain que Simon Bolivar (1783-1830), le « libérateur de l'Amérique Latine » fut un grand admirateur de Napoléon.



210. Hommage à Vénus, vers 1900

Eventail plié, feuille en soie, peinte à la gouache, gravures sur soie, paillettes dorées. Revers peint de trois cartels de fleurs. Monture : gorge en nacre blanche gravée et dorée d'un trophée musical dans un quadrilobe ; panaches en métal doré, pierres de fantaisie vertes. H.t. 16,5 cm/ H.f. 11,2 cm. Dans sa boîte en carton beige portant sous le couvercle l'étiquette de l'éventailiste Duvelleroy. (TBE)
Dans le goût du Premier Empire, cet éventail signé « Duvelleroy Paris » présente trois cartels inspirés par les grands maîtres du XVIII^e siècle. Dans le cartel de gauche, *La pêche à la ligne* d'après François Boucher, tandis qu'au centre une femme s'approche de la statue de Vénus protégée par un *tempietto*. Les cartels sont soulignés de paillettes dorées tandis que court de part et d'autre un ruban de dentelle en trompe-l'œil. 200/ 250 €



210

211. Faisan teinté, vers 1905

Eventail en plumes de faisan teinté violet. Monture en écaille brune (*spécimen réalisé dans des écailles de tortue marine, Cheloniidae spp (IIA-CE), spécimen dit pré-convention antérieur au 01/06/1947 (Règle CE 338/97 du 9 déc. 1996 art. 2-W mc) et conforme au Code de l'Environnement français. De ce fait, l'utilisation commerciale dans l'UE est autorisée**). H.t. 22 cm
Dans sa boîte contenant également un menu pour un dîner en 1905. 300/350 €

N.B. : un éventail identique est conservé dans les collections du Metropolitan museum de New-York (inv. 38.89.8)



211

212. Souvenir de l'exposition universelle de 1914, d'après Maurice Leloir

Eventail plié, feuille en satin crème imprimé des villes de Paris et Lyon personnifiées, accompagnées de leurs blasons et devises, avec en arrière-plan Notre-Dame de Fourvière et Notre-Dame de Paris. Signé « Maurice Leloir » et « Eventail Duvelleroy ». Monture en os gravé et rehaussé à décor de fleurs. Bélière. H.t. 25,5 cm/H.f. 16 cm (TBE). 150/200 €

213. Lianes fleuries, vers 1920

Eventail plié, feuille en tulle noir orné de fleurs en dentelle blanche aux fuseaux, rehaussées de paillettes argentées. Monture en écaille brune (*spécimen réalisé dans des écailles de tortue marine, Cheloniidae spp (IIA-CE), spécimen dit pré-convention antérieur au 01/06/1947 (Règle CE 338/97 du 9 déc. 1996 art. 2-W mc) et conforme au Code de l'Environnement français. De ce fait, l'utilisation commerciale dans l'UE est autorisée**), incrustée de paillettes. Bélière métallique. H.t. 25,5 cm/ H.f. 13 cm. 250/300 €

214. Alséide, vers 1910-1920

Eventail, feuille en soie peinte à la gouache rehaussée de paillettes dorées et vertes. Apparaissant nimbée de lumière dans un sous-bois, une nymphe à la longue traine blanche s'avance. Des iris sont représentés au premier plan. A droite, de grandes fleurs. Le décor de la gorge conserve cette thématique florale.
Monture en os repercé, sculpté, gravé, peint à la gouache et doré. Bélière.
H.t. 23,3 cm / H.f. 10,8 cm (usures et petites taches). 350/400 €

215. Le baise-main, vers 1900

Eventail plié, feuille en tulle et soie pailletée rose, argent et or, montée à l'anglaise. Inspirée du XVIII^e siècle, la composition associe des trophées pailletés dans deux cartels latéraux tandis que la scène principale montrant une femme assise sur un banc, saluée par un élégant. Signé « Moretti ». Revers muet.
La monture réunit sur la gorge, le bois orné d'un cartel central en corne blonde, et des panaches à l'imitation de l'écaille brune incrustés de médaillons de corne blonde. Bélière en corne.
H.t. 23,2 cm / H.f. 12,2 cm (TBE). 400/500 €



215



217



217

216. Le pâtre et les amours, vers 1900-1920

Eventail plié, feuille double en peau peinte à la gouache et rehaussée de paillettes de couleurs. Pastiche du XVIII^e siècle, cet éventail présente sur sa feuille une scène galante entre des nymphes et un pâtre présenté par deux amours. Signé à gauche « Felice ». Revers peint de feuillages. La monture en écaille blonde et brune (*spécimen réalisé dans des écailles de tortue marine, Cheloniidae spp (IA-CE), spécimen dit pré-convention antérieur au 01/06/1947 (Règle CE 338/97 du 9 déc. 1996 art. 2-W mc) et conforme au Code de l'Environnement français. De ce fait, l'utilisation commerciale dans l'UE est autorisée**), gravée, argentée et dorée. H.t. 29,5 cm / H.f. 13,7 cm (TBE, petites taches à gauche). 350/400 €

217. De la Renaissance à l'Empire, vers 1920

Eventail plié, feuille double en peau peinte à la gouache d'une scène de pastorale. Monture en os reperlé, peint à la gouache et doré. Bélière dorée. La gorge très originale présente un ensemble de médaillons circulaires peints de portraits de jeunes gens les uns vêtus à la mode de la Renaissance, les autres dans le goût de l'Empire. H.t. 25 cm / H.f. 8 cm (qq. usures). 300/350 €

218. L'esprit de l'Empire, vers 1920

Eventail, feuille en tulle et soie verte peinte à la gouache. Rehaussée d'un décor de paillettes dorées, la feuille présente au centre un homme faisant la cour à une femme. De part et d'autre, des vues de *tempio* dans des médaillons. Monture en corne blonde incrustée de paillettes dorées (flèches en os). Bélière. H.t. 19 cm / H.f. 11 cm (rest., petits acc. et manques). 300/350 €

219. Champagne Louis Roederer, vers 1930

Eventail plié, forme ballon, feuille double en papier imprimé. Monture en bois. H.t. 27 cm / H.f. 8,5 cm (TBE)
Au pied d'un escalier monumental, une élégante en robe bleu ouvre un majestueux éventail. Sur la table, deux coupes et un seau contenant une bouteille de champagne Roederer. Au revers, de grandes fleurs art déco encadrent le nom du champagne. 40/50 €

220. Corrida, vers 1920

Eventail plié, feuille double en papier imprimé. Trois scènes évoquent la vie des Espagnols : l'arrivée aux arènes, le taureau face au matador à l'habit de lumière rehaussé de paillettes dorées, et la galanterie. Revers en papier rouge. Monture en bois estampé et doré. Les panaches estampés or de l'inscription « Recuerdo de España ». H.t. 28,3 cm / H.f. 16,5 cm (BE). 40/50 €

221. Deux éventails pour parfums, vers 1920-1930

Feuilles en papier imprimé. Montures en bois.
- l'un, pour le parfum « Sous-Bois » de Godet montrant un chemin traversant une forêt. Revers muet. H.t. 19 cm / H.f. 10,5 cm
- l'autre pour « Espéris » de L.T. Piver, illustré de femmes dans un jardin par E.L. Jaulmes. Revers avec un jeu graphique et la marque. H.t. 22 cm / H.f. 12,6 cm. 100/120 €

222. Trois éventails

Feuilles en papier, montures en bois
- pour « Pierrot Gourmand », édité par « Chambrelent Paris » (acc. à un brin)
- pour les chocolats « La marquise de Sévigné »
Et pour « Kina Lillet », « écran dépliant déposé », monture en carton. 50/60 €

223. Deux éventails pour des alcools

Feuilles en papier, montures en bois
- cocarde, pour « Pippermint Get », d'après Chéret 1899
- pour « Veramint de Ricqlès » 50/60 €

224. Deux éventails pour le champagne, vers 1910-1920

Feuilles en papier, montures en bois
- pour « Veuve Paul Bur et Cie », Pierrot déguste une coupe de champagne (BE)
- pour « Mumm », une élégante une coupe à la main (rivure cassée)
- On y joint un éventail dit palmettes *La gloire des alliés*, 1918.
H.t. 22,8 cm (incomplet, rest. et pliures). Edité par P. Dumont SD. Modèle déposé. 80/100 €



218



225

CONTEMPORAIN

225. Igor Brossman, 2004

Eventails pliés. Montures squelettes en bois clair. H.t. 31 cm
 *l'un, la feuille en soie sauvage crème percée de sept petits cercles en partie supérieure.
 *l'autre, la feuille en coton teinté jaune
 Griffes « Igor Brossman » imprimées en noir par transfert sur un ruban de coton blanc et courus sur la feuille. 80/100 €

226. Igor Brossman, Aluminium, 2004

Eventail de type brisé composé de 16 brins en aluminium retenus par un cordon noir en partie haute. « Igor Brossman » gravé sur la face, « Igor Brossman 2004 » gravé au dos. Dragonne en cordelette noire passant à travers la rivure, terminée par une perle en aluminium. H.t. 23,7 cm
 Dans sa boîte en aluminium percé de trois trous sur le couvercle. Et étui en coton blanc griffé « Igor Brossman ». 500/600 €

N.B. : pièce unique exposée à l'occasion de l'exposition « Ôkhra » au musée des Ocre de Roussillon en 2004.

227. Igor Brossman, Interchangeables, 2004

Eventail plié. Monture squelette en bois. Feuilles en coton teinté bleu à motif de pois blancs. Griffes « Igor Brossman » imprimées en noir par transfert sur chaque feuille, et sur un brin. Rivure en aluminium, invention Igor Brossman. 80/100 €

N.B. : l'éventail à feuille interchangeable est une invention d'Igor Brossman. Chaque feuille en tissu peut aisément être retirée et remplacée par une autre. Les variantes sont infinies avec une seule monture.

228. Igor Brossman, Trois éventails-modes, 2001.

Montures en bois.

*Ecran-fleur, manche recouvert de papier bleu marine. Fleur en papier kraft rouge moulé. Griffes « Igor Brossman » imprimées en noir par transfert, sur cordon de coton.

*Eventail à palmettes. Trois cercles de taille décroissante en papier kraft orange sont moulés sur trois brins recouverts de papier bleu, retenus par un fil orange.

*Eventail plié, feuille en papier kraft jaune.

250/300 €

N.B. : ces trois éventails ont été conçus en harmonie avec trois robes en papier moulé, et ont été récompensés par le Premier Prix pour l'Innovation, lors du Trophée Citroën des stylistes et créateurs de mode à Lyon en 2001.

FOND D'ATELIER DE TABLETIER-ÉVENTAILLISTE

229. Très important ensemble de montures d'éventails, XIX^e-XX^e siècle

Certaines repercées et sculptées en bois (104), os (119) et nacre (30), corne et divers (72) provenant d'un atelier de tabletier-éventailliste de l'Oise. Certains portant l'étiquette de la maison Hoguet-Duroyaume à Sainte-Geneviève. 3.000/3.500 €

230. Ensemble de 32 albums d'empreintes d'éventails

repercés et gravés, datant de la fin du XIX^e siècle provenant d'un atelier de tabletier-éventailliste de l'Oise. Certains portant le cachet de la maison Hoguet-Duroyaume à Sainte-Geneviève. 3.500/3.800 €



228



228



228

DENTELLES



231



237



239

MOUCHOIRS BRODÉS

231. Mouchoir, linon fil de main, début XX^e siècle. Brodé au plumetis d'un chiffre d'une grande finesse, cerclé d'une couronne de marquis, entre-deux et volant en dentelle Valenciennes aux fuseaux.
60/80 €

232. Cinq pochettes et deux mouchoirs brodés et une pochette à mouchoir.

Trois en dentelle Luxeuil,

Une en dentelle Torchon

Une en dentelle de l'Est aux fuseaux

Un mouchoir brodé au plumetis vers 1900

Un brodé au plumetis vers 1860 (reprises).

Pochette à mouchoir en satin de soie et dentelle type Venise. 60/80 €

233. Deux mouchoirs, linon brodé.

- Un en linon fil de main brodé au plumetis de quatre bouquets différents, chiffre SJ, volant Valenciennes aux fuseaux. Vers 1815-20.

- Un, broderies au plumetis réappliquées, d'une frise de bignones et rares motifs aux liens noués, volant Valenciennes aux fuseaux. Vers 1880-90.
100/120 €

234. Quatre grands mouchoirs brodés, 1810-30.

- Un au fin bouquet à trois angles, frise de branches de laurier au pourtour (un petit trou). Vers 1810.

- Un linon fil de main, au bouquet en fils tirés, plumetis, volant Valenciennes fuseaux. (Petites taches). Vers 1820.

- Un linon fil de main, délicate frise fleurie, bord en jours à grille, volant Valenciennes, fuseaux. (Fines reprises). Vers 1830.

- Un chiffré AF et frise de feuillages à petites modes, ourlet monté à petits jours. (Deux fines reprises). Vers 1830.
100/150 €

235. Deux pochettes et cinq mouchoirs brodés, vers 1860-80.

- Les deux pochettes à frise de roses, chiffrés MR et AR, couronne comtale, brodées au plumetis, volant Valenciennes XVIII^e siècle aux fuseaux.

- Quatre mouchoirs, dont un aux belles broderies (accidents) et un réappliqué.

- Un à entre-deux et volant Valenciennes aux fuseaux 80/100 €

236. Dix mouchoirs, linon brodé et batiste, milieu et fin du XIX^e siècle.

- Quatre chiffrés M, dont trois identiques.

- Deux chiffrés en médaillons fleuris, ourlet à jours. (taches et

reprises). Vers 1860.

- Trois chiffrés, dont un à la corbeille fleurie, ourlets à jours. (Petites taches). Vers 1880.

- Un brodé Marie. Vers 1900.

120/150 €

237. Mouchoir de Mariage, linon brodé, 1840-50.

Linon fil de main. Un bouquet à chaque angle, frise de fleurs en pourtour, volant Valenciennes aux fuseaux. (2 reprises). 80/120 €

238. Quatre mouchoirs, linon brodé :

- de Mariage, bouquets à chaque angle, belle bordure au point de sable, remplis aux modes, chiffre JC. (Volant manquant, un accroc), 1860-70.

- un grand, linon fil de main, chiffre VA et nœud fleuri, bordure à fils tirés, vers 1830.

- deux pochettes, chiffres brodés, volant Valenciennes aux fuseaux, vers 1900.
80/100 €

239. Mouchoir, linon fil de main brodé, 1860-70.

Très fins bouquets de fleurs et jolis nœuds à modes, bordure à rivière et fleurettes, beau volant Valenciennes aux fuseaux. 80/100 €

240. Quinze pochettes en broderies et dentelles, XIX^e et XX^e siècle.
120/180 €

MODE ET BAPTÊME

241. Cinq pièces en soie rose brodées, début XX^e siècle.

Deux jetés de lit, un brodé en applications de grandes palmes ton sur ton. Dim : 200 x 220 cm.

Un aux bouillonnés. Dim : 200 x 230 cm.

Deux chemises de nuits, une à plastron brodé et manches longues, une brodée à col plissé et manches courtes.

un pantalon de pyjama.

200/250 €

242. Huit coiffes et bonnets et une paire de barbes, Normandie, Centre XIX^e et XX^e siècle.
100/150 €

243. Douze coiffes et bonnets, deux tabliers, fin XIX^e-début XX^e siècle. Sept coiffes en tulle rebrodé, deux en dentelles, deux en linon brodé, un bonnet en boutis à broderie rose. Un tablier à bretelles, broderies mécaniques. Un tablier à broderies anglaises, main.
100/120 €



252

244. Douze coiffes et bonnets de bébé et enfant, cinq robes d'enfant, fin XIX^e-début XX^e siècle.

- Deux coiffes en tulle rebrodé, trois en dentelles, sept en linon brodé.
- Une robe en broderie anglaise, une en linon, Valenciennes et Irlande, une en dentelle type Luxeuil, une à col officier en linon brodé, une à bretelles et jolies broderies mécaniques.

150/200 €

245. Trois pièces du costume féminin, 1900-1905.

- Une chemise de jour très finement brodée au plumetis, dentelle Valenciennes, bel état.
- Un jupon, insertion de dentelle et broderies, volant Valenciennes mécanique, chiffre JD, bel état.
- Un corsage en dentelle de Luxeuil.

80/120 €

246. Robe de baptême vers 1890-1900.

En broderie anglaise et Valenciennes, manches courtes à ailerons, panneau devant en trapèze, décor à pointes, volant de part et d'autres zas à plis religieuse. (Petits accidents restaurables).

100/120 €

247. Robe de Baptême, début du XX^e siècle.

Broderies et dentelle Valenciennes. Manches courtes ballon, panneau en trapèze décoré à pointes, volant de part et d'autre, bas à deux volants. (quelques taches).

100/150 €



253

DENTELLES

248. Quatre pièces du costume féminin, dentelles 1880-90.

Cravate, Duchesse de Bruxelles, fuseaux et aiguille, roses aux pétales détachés.

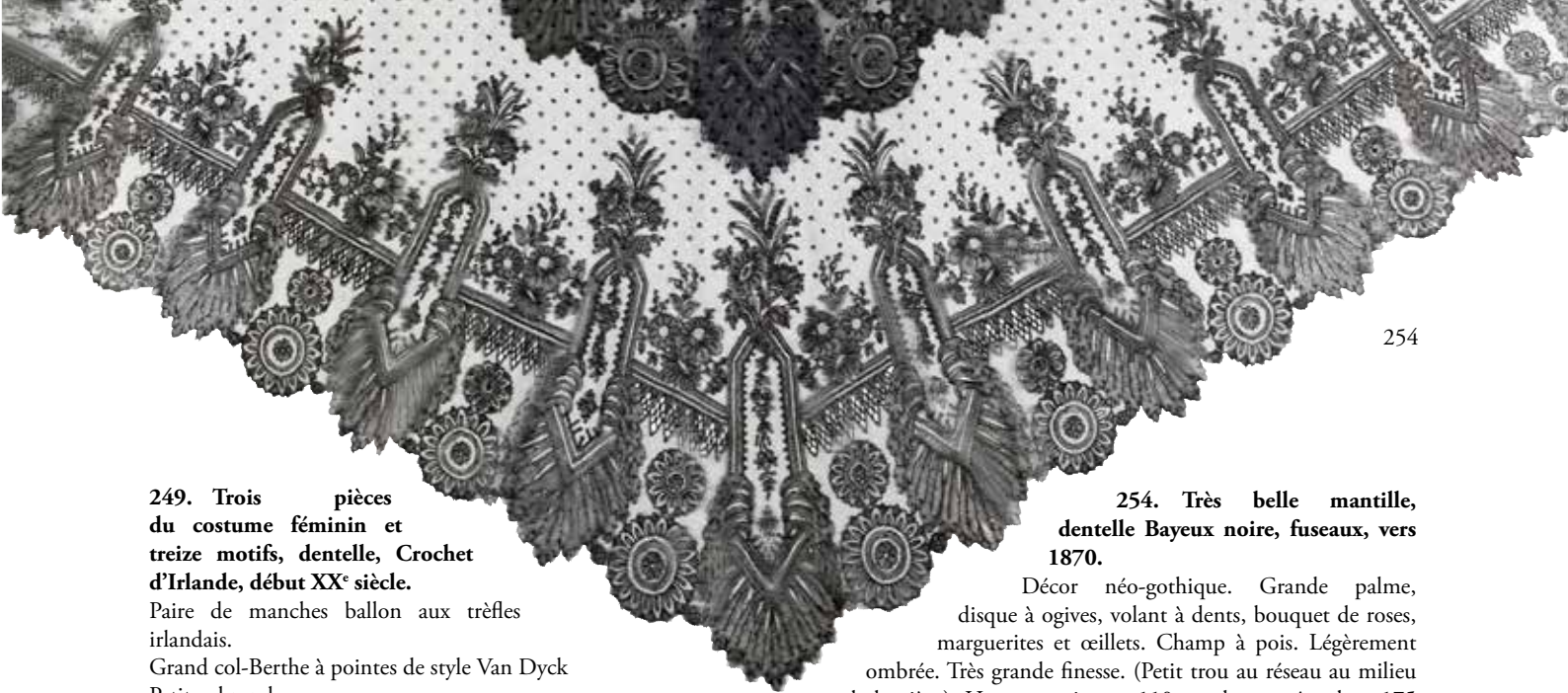
Petit col-châle, Duchesse de Bruges, fuseaux.

Belle cravate, Chantilly noire, fuseaux, bordure aux mûres, roses aux extrémités. (Deux petits trous au milieu).

Echarpe, Applications d'Angleterre sur tulle mécanique. 80/120 €



251



254

249. Trois pièces du costume féminin et treize motifs, dentelle, Crochet d'Irlande, début XX^e siècle.

Paire de manches ballon aux trèfles irlandais.

Grand col-Berthe à pointes de style Van Dyck

Petit col rond.

Motifs : Six trèfles, sept palmes. 80/120 €

254. Très belle mantille, dentelle Bayeux noire, fuseaux, vers 1870.

Décor néo-gothique. Grande palme, disque à ogives, volant à dents, bouquet de roses, marguerites et œillets. Champ à pois. Légèrement ombrée. Très grande finesse. (Petit trou au réseau au milieu de la pièce). Hauteur pointe : 110 cm, largeur épaule : 175 cm. 300/350 €

250. Quatre cols en dentelle, fin XIX^e, début XX^e siècle.

Rosaline perlée aux grenades, fuseaux et aiguille

Valenciennes à mailles carrées, fuseaux (Etiquette du magasin Au Printemps).

Type Venise Point-plat, aiguille.

Bebilla ou Oyah, point noué. 80/120 €

251. Grand col-berthe et son col tour de cou, dentelle, Burano, aiguille, 1890-1900.

Au rare décor d'edelweiss, beaux fleurons à modes, rameaux fleuris.

Fin réseau à mailles carrées décalées.

Etat neuf (quelques traces de vieillissement).

Dim : 18 x 248 (circ. ext.) cm. 600/800 €

252. Grand col, Point-de-rose, Bruxelles, aiguille, 1860-1880.

Bouquets de roses à deux rangs de pétales détachés, anémones, volutes à modes. H : 25 cm. Circ. ext. : 145 cm 250/280 €

253. Col berthe, dentelle type Gros-point, Venise, aiguille, 1890-1900.

Enroulements avec fleurons aux remplis variés, brides picotées et annelées, bordures à dents et petits disques. Etat neuf (quelques traces de vieillissement). H : 17 cm. Circ. ext. : 228 cm. 200/300 €

255. Un volant et deux entre-deux, dentelles XVII^e et XVIII^e siècle.

- Réticella, Italie, aiguille, bâti aux fuseaux, 1610-20. Dim. 10x425 cm.

- Entre-deux, Fils tirés, à réserve de toile, décor de fleurons, bordé d'un volant, Anvers, fuseaux, 1610-20. Dim. 12x690 cm (deux coutures, une reprise).

- Passement à cordes, fuseaux, fin XVI^e-début XVII^e siècles, bordé d'un volant Flandres, fuseaux, début XVII^e siècle. Dim. 10x240 cm. 300/400 €

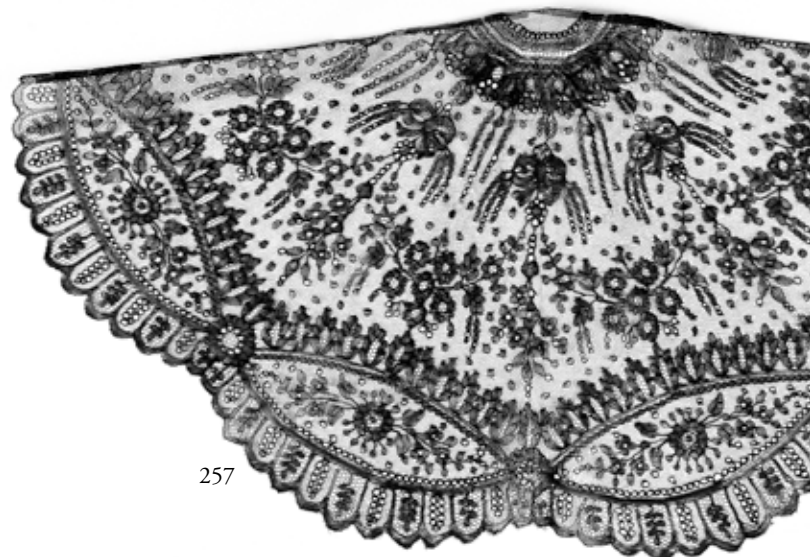
256. Belle étole, dentelle Chantilly noire, fuseaux, 1850-60.

De style Louis XV, grands motifs quadrilobés décorés de points chaînés, rubans perlés et entrelacs feuillagés. Réseau à semis de fleurs et feuilles. (Un point de raccroc lâché sur 7 cm). Dim. 70x290 cm. 200/250 €

257. Beau pavillon d'ombrelle de forme pagode, dentelle Chantilly noire, fuseaux, 1850-60.

Glycines liées par de grands nœuds, guirlandes de roses et myosotis, bordure à entrelacs avec bouquets de roses. Etat neuf, jamais monté. 150/180 €

256



257



268

258. Six volants, une paire de manchettes, une cravate, dentelles Duchesse de Bruges et Bruxelles, fuseaux, XIX^e - XX^e siècles. (Certaines pièces accidentées). Longueurs comprises entre 80 et 285 cm. 80/100 €

259. Important rassemblement de dentelles, aiguille, fuseaux, en volants ou pièces de forme, XVIII^e et XIX^e siècle. Quarante pièces environ. 80/100 €

260. Quatorze pièces de dentelles aux fuseaux, XVIII^e et XIX^e siècle.

- Volant Honiton aux libellules et papillons, 1750-60. Dim. : 8 x 135 cm.

- Bruxelles, réseau drochel, vers 1780. Dim. : 5 x 320 cm en trois coupes.

- Bruxelles, réseau drochel, vers 1750. Dim. : 10 x 120 cm.

- Trois volants Bruxelles, réseau drochel. (Accidentés).

- Quatre volants Valenciennes, vers 1785-90.

- Un volant Lille, vers 1810.

- Col confectionné avec une Malines du XVIII^e siècle.

- Parement de corsage, confectionné avec un Point-de-Paris du XVIII^e siècle. 80/100 €



265

261. Réunion de trois volants en dentelles, fin XIX^e, début XX^e siècle.

- Un aux fuseaux type Milan avec palmes et feuillages à rempli quadrillé, fond à brides picotées. Bel état. Dim. : 32 x 310 cm.

- Un type Bruxelles, réseau drochel, fuseaux, les deux extrémités en Bruxelles du XVIII^e siècle, doublé sur tulle mécanique. (Accidents). Dim. : 21 x 200 cm.

- Un en Filet-rebrodé à mailles sur pointe, guirlandes de feuilles et fleurs stylisées en bordure, petit trèfle à quatre feuilles (emblème de la ville de Malines). Bel état.

Dim. : 9 x 900 cm. 150/200 €



263

262. Deux volants, dentelles Rosaline et Cantù, fuseaux, XIX^e-XX^e siècle.

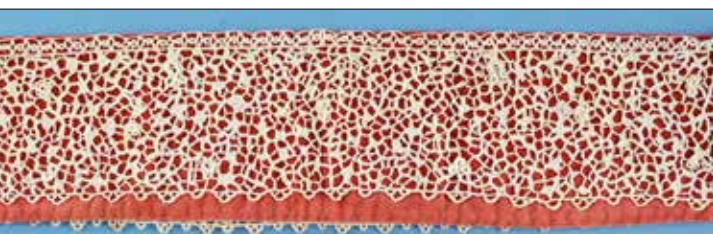
- Un Rosaline, Belgique, bel état. Dim. : 11 x 480 cm.

- Un Cantù, Italie. Dim. 10 x 180 cm. 100/150 €

263. Deux volants, dentelle Beveren-Waas et Lille, fuseaux, fin du XIX^e siècle.

- Un Beveren-Waas, Hollande, pour coiffe traditionnelle. Dim. : 10 x 600 cm.

- Un Lille, rose typique de ce centre, réseau à semis de fleurettes. (Fines reprises). Dim. : 15 x 350 cm. 150/200 €



264. Quatre cravates en dentelle, Applications fuseaux ou aiguille sur tulle, deuxième moitié du XIX^e siècle.

- Une à bout carré, fines ramures et petits cartouches à l'aiguille. (Petites taches).

- Une en Applications de Bruxelles, de style Louis XVI. (Petits accidents).

- Une en Applications d'Angleterre à décor compartimenté, rivière perlée, tulipes et pivoines. Bel état.

- Une Bruxelles aux fuseaux du XVIII^e siècle, réappliqué sur tulle mécanique. 150/200 €



272

265. Volant, Applications d'Angleterre sur tulle mécanique, vers 1860.

Oiseaux de paradis, libellules, papillons, abeilles voletant parmi des rameaux fleuris. (Un accroc et petites reprises). Dim. : 28 x 430 cm.

200/300 €

266. Cinq volants, dentelle Point-de-rose et Point-de-gaze, Bruxelles, aiguille, vers 1880-90.

- Un aux roses de Provins et feuilles de marronnier. (Petits trous). Dim. : 6 x 480 cm.

- Un aux roses à pétales détachés. Dim. : 5 x 250 cm.

- Un aux pétales détachés. Dim. : 6 x 130 cm.

- Un aux palmes avec ronds à modes type Alençon et guirlandes de fleurs. (Taches). Dim. : 5 x 205 cm.

- Un aux palmes, petites fleurs et perles. Dim. : 5 x 175 cm.

180/220 €

267. Réunion de quatre volants, dentelle Valenciennes aux fuseaux, vers 1890.

- Un aux roses en boutons et épanouies. (Rares taches ou restaurations). Dim. : 12 x 330 + 355 soit 685 cm.

- Un aux marguerites et roses épanouies. Bel état. Dim. : 14 x 410 cm.

- Un aux roses épanouies. (Marques jaunâtres). Dim. : 9 x 495 cm.

- Un aux fleurs stylisées et semis de petits disques. Bel état. Dim. : 8 x 380 cm

200/300 €

268. Grand col-berthe, Point-de-rose, Bruxelles, aiguille, 1860-80.

Anémones aux pétales détachées, fleurs rares avec ce procédé décoratif. Roses aux pétales détachés, lilas, volubilis. Ombré. Rivière de cartouches. Bel état malgré quelques petites taches. Circonférence extérieure 240 cm et hauteur 17 cm.

280/320 €

269. Quatre pièces en dentelles, XVIII^e siècle

Grand col Hamiton, fuseaux, Angleterre, 1760-70. Bouquets de fleurs et larges rubans aux remplis variés, réseau drochel. (Petites déchirures). Dim. : 22 x 144 cm.

Col Vieux-Flandres ou Milan à occhioli, fuseaux, 1710-20. Motif végétal stylisé, dont des fougères. (Pièce coupée à une extrémité). Dim. : 18 x 64 cm.

Deux documents Vieux-Flandres ou Milan à occhioli, fuseaux, 1710-20.

100/150 €

270. Réunion de dentelles aiguille et fuseaux, XVII^e et XVIII^e siècles :

- Rare Volant, Venise à formes libres, aiguille, Italie, 1630-40.

Monté en demi-manches au XX^e siècle. Rinceaux et volutes à barres, modèle hérité des dessins publiés par Catanea Parasole au tout début du XVII^e siècle. Bordure postérieure aux fuseaux. (Restaurations). Dim. : 10 x 36 chaque.

- Trois volants en dentelles aux fuseaux, XVIII^e siècle :

Un Milan aux branches fleuries autour d'un arbre stylisé, début XVIII^e siècle. Dim. : 13x190 cm avec deux coutures.

Un Bruxelles à réseau drochel, milieu XVIII^e siècle. Dim. : 6x115cm avec une couture.

Un Malines aux œillets et campanules, 1730-40. Dim. : 4x60 cm.

- Un volant Alençon XVIII^e siècle.

Dim : 6 x 395 cm

150-200 €

271. Très rare tapis de table ou encadrement de coussin, Réticella, aiguille et fuseaux, Nord de l'Europe ou France, vers 1600.

Rare pièce décorative en dentelle arrivée jusqu'à nous, même si son état a souffert des outrages du temps.



271

Cette pièce fait partie de la troisième étape du Réticella, puisque les bâtis sont affranchis du tissu, et faites pour partie aux fuseaux et pour partie à l'aiguille. Les diagonales et les rosaces étoilées sont faites à l'aiguille. La bordure en Punto-in-aria reprend le même modèle, mais à une échelle plus petite. (Accidents). Dim. : 48 x 58 cm.

400/500 €

272. Deux volants, Coralline et Point-plat, Venise ou France, aiguille, 1690-1700.

- Le Coralline avec quelques rehauts de brodes picotées. Quelques anneaux brodés ajoutés au XIX^e siècle. Engrelure postérieure. Dim. 7 x 315 cm.

- Le Point-plat au réseau à mailles hexagonales picotées du Point-de-France. Engrelure et bordure postérieures. Dim. : 9x 50 cm.

200/300 €

273. Volant, Point-de-France, aiguille, 1675-80.

Décor à axes de symétrie, avec fleurons et grandes fleurs. Réseau à mailles hexagonales picotées. Deux endroits restaurés à l'aide d'un Point-de-France de Sedan de 1710-15. Dim. : 9 x 140 cm. 400/600 €

274. Barbe de bonnet, Alençon, aiguille, 1760-70.

Semis de fleurs et folioles, bordures aux cartouches à modes, réseau à mailles festonnées. Dim. : 9 x 150 cm.

On joint un col en Argentan réappliqué et monté en col au XIX^e siècle.

150/200 €

275. Etole, dentelle Bucks, Buckinghamshire blanche, Angleterre, fuseaux, 1850-60. Style Régence aux cartouches variés. Point mariage et point de Paris. (Faiblesses).

Dim : 58 x 250 cm

200/300 €



273



285



291

276. Châle carré, Tulle rebrodé vers 1830. Broderie au point de chaînette, motifs de bouquets tournants dans l'esprit des cachemires de cette époque. (petits trous d'épingle) Dim : 105 x 110 cm
200/250 €

277. Volant d'aube aux pélicans, Carrickmacross, 1890-1900. Trois pélicans nourrissant leurs petits de leur sang (symbole de l'amour maternel) et trois bouquets de pavots. Frise de feuilles de chêne et de petites marguerites, bordure aux coquelicots. Mousseline appliquée au point de chaînette. (Petits trous et fines reprises ancienne). Dim. 85 x 300 cm.
250/300 €

278. Volant d'aube, Carrickmacross, Art Nouveau, vers 1900. Cinq croix alternées de cinq bouquets de lys. Mousseline appliquée au point de chaînette. Etat neuf, jamais monté. Dim. 95 x 255 cm.
200/300 €

279. Volant d'aube, Honiton, Angleterre, début du XVIII^e siècle. Grand décor à fond losangé avec bouquets de fleurs et fruits exotiques stylisés. Dim. 50 x 310 cm
200/250 €

280. Pavillon d'ombrelle, Chantilly noire, fuseaux, vers 1850-1870. Décor rayonnant aux bouquets de feuilles, chute de feuilles de vigne. (Petite déchirure au centre et deux points de raccroc lâchés sur 4 cm).
120/150 €

LINGE DE MAISON

281. Parure d'accouchée, fin XIX^e, début XX^e siècle. Revers au volant en dentelle type Vieux-Flandres aux fuseaux et quatre rivières à jours. Chiffre brodé et à fils tirés. Dim. : 180 x 235 cm. Les deux taies assorties. Lin. Dim. : 75 x 80 cm. 200/250 €

282. Belle parure d'accouchée, fin XIX^e, début XX^e siècle. Revers au large entre-deux en dentelle Point-Coupé à l'aiguille et deux rivières à jours. Grand chiffre brodé OCC. Dim. : 180 x 230 cm.
Les deux taies assorties, les chiffres traités légèrement différemment. Dim. : 78 x 80 cm. 200/250 €

283. Drap d'accouchée, fin XIX^e, début XX^e siècle. Revers au haut volant plissé à trois rangs de jours. Grand chiffre brodé. Lin. Dim. : 180 x 240 cm. 100/150 €

284. Parure d'accouchée, fin XIX^e, début XX^e siècle. Revers à trois rivières à jours. Grand chiffre brodé. Dim. : 180 x 270 cm. La taie au même décor. Lin. Dim. : 76 x 76 cm. 100/150 €

285. Belle parure d'accouché, fin XIX^e, début XX^e siècle. Revers de drap, housse de traversin, taie d'oreiller. Dentelles type Vieux Flandres et type Venise. Jolie broderie au point d'ombre. 300/400 €

286. Grande nappe, lin brodé et insertions de dentelles, avec ses dix serviettes, début XX^e siècle. Chemin à jour, insertion de Point-coupé, fleurs à Fils-tirés. Bordure à rivière et demi-cercles en dentelle type Venise à l'aiguille, tout le contrechamp quadrillé de jours, deux chiffre JB. Serviettes au même motif, chiffrées. (Faiblesses au jour, petits trous, jaunissements).
Dim : 234 x 443 cm 600/800 €

287. Beau drap brodé et sa taie assortie, lin, XX^e siècle. Bordure festonnée et nœuds, grands chiffres PS à chaque angle. Volant Valenciennes mécanique. (Une tache à la taie). Dim. : 195 x 360 cm. 300/400 €

288. Drap brodé, lin, XIX^e siècle. Bordure festonnée et pois, jours à grille. Chiffre parmi des grappes de raisins. Dim. : 205 x 335 cm. 120/150 €

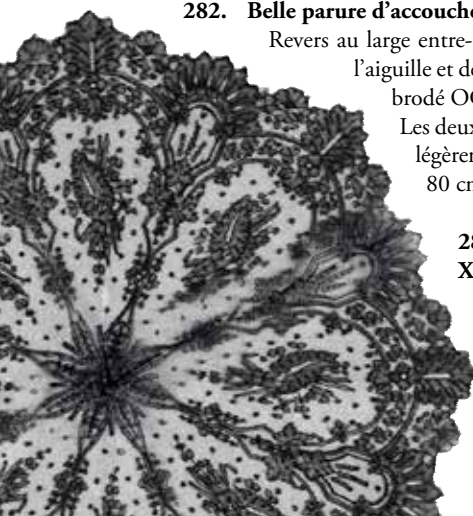
289. Drap brodé et ses deux taies assorties, lin, XX^e siècle. Chiffre brodé KRL inscrit dans un ovale. Dim. : 250 x 320 cm. 150/200 €

290. Drap brodé, lin, XX^e siècle. Frises de marguerites parmi des jours. Chiffre MR. Dim. : 240 x 330 cm. 120/150 €

291. Parure d'accouchée, fin XIX^e-début XX^e siècle. Taie d'oreiller, housse de traversin et drap. Revers au volant en dentelle type Venise. Broderie de fleurs au point d'ombre et fils tirés. 400/500 €

292. Nappe à thé, linon brodé et insertions de dentelles Vieux-Flandres, début XX^e siècle. Centre brodé au plumetis de quatre bouquets, insertions à décor floral (aiguilles et fuseaux), posées à jours. Très bel état. Dim. 125 x 125 cm. 180/220 €

293. Beau drap et trois taies à décors différents, broderie Renaissance, début du XX^e siècle. Largeur du drap : 230 cm. (Légères auréoles plus sombres). 180/220 €





277



278



279



286



295



281



287



282



300



305

294. Une nappe à thé aux Mousquetaires, broderies Renaissance, vers 1900. Chaque coin brodé d'un portrait de mousquetaire parmi des volutes, insertions au point à l'aiguille type Venise et Reticella. Volant en dentelle Le Puy aux fuseaux. (Quelques brides lâchées). Dim. 125 x 125 cm. 100/150 €

295. Belle parure, drap et ses deux taies, broderie Renaissance, début du XX^e siècle. Beau travail de broderie aux motifs de dahlias, grand chiffre TD, les deux taies à l'identique. Lin. (Quelques brides lâchées, petites taches et auréoles au bas du drap). Largeur du drap : 260 cm. 250/300 €

296. Belle parure, drap et ses deux taies, broderie main, début du XX^e siècle. Belle broderie au plumetis et au point de sable, petites modes type Alençon, gerbes d'œillets. Chiffre TB. Lin. Bel état. (Auréoles, petites taches). Largeur du drap : 230 cm. 150/200 €

297. Cinq sets de table, centre en lin, bordure en dentelle à l'aiguille, à décor de personnages, début du XX^e siècle. Brodé à chaque angle, entourage en dentelle à l'aiguille type Reticella. 60/80 €

298. Une paire de taies d'oreillers en lin brodé, vers 1900. Chiffre et couronne du vicomte de Virieu, riches broderies de marguerites au plumetis et point de sable, volant en dentelle de Valenciennes aux fuseaux. (Trous d'épingle et petites taches jaunes). Dim : 70 x70 cm. 250/300 €

BRODERIES

299. Trois belles pièces brodées, fin XIX^e - début XX^e siècle
 - Panneau aux Armes d'alliance de la Duchesse d'Angoulême. Très beau travail de broderies à fils tirés. (Très petits accidents à une fleur de lys). Dim. : 70 x 118 cm.
 - Taie d'oreiller : insertions de fleurs en dentelle Valenciennes aux fuseaux, une insertion brodée d'un lion et devise *AIDE TOI DIEU T'AIDERA*. Dim. : 45 x 62 cm.
 - Napperon rond : grand chiffre AR et couronne de marquis, bordure festonnée. Diamètre : 42 cm. 180/250 €

300. Belle courtepoinTE au monogramme ducales de la famille Blacas, vers 1850.
 Large chiffre CB surmonté d'une couronne de duc et pair de France, riches ramages de lys, bouquets de même aux quatre angles. Fil de main d'une grande finesse. On y joint une petite note manuscrite. Dim. 115 x 115 cm. 300/500 €

301. Châle brodé, tissu en fibres d'ananas vers 1890. Brodé main d'une guirlande de grands fruits aux cœurs bien décorés, bordures à dents. Travail des Philippines. Dim : 100 x 105 cm. 180/220 €

302. Deux serviettes, lin brodé en polychromie, Grèce et Europe de l'Est, XIX^e-XX^e siècle.
 - Une aux extrémités brodées de maisons surmontées de coqs, de motifs géométriques et d'un galon rouge brodé au point de croix, entre-deux et volant en dentelle Torchon. Dim. 38x234 cm. Grèce ou Albanie.
 - Une aux extrémités brodées en soie rose de motifs stylisés, volants en dentelle Torchon. Dim. 43x195 cm.
 Europe de l'Est, Russie ?
Rmq. Ces serviettes servaient le plus souvent de tentures pour orner les murs. 80/120 €

303. Curieux tapis de table brodé de nombreuses signatures et daté 1914.

Commemoration du départ à la guerre de 1914-1918 ? Lin. Broderies en soie jaune. Volant en dentelle, Cluny, Le Puy, fuseaux. Dim : 100 x 100 cm.

Et un chemin de table, Filet-rebrodé, vers 1900.

Oiseaux becquetant une coupe de fruits et fleurs. Etat neuf.

Dim : 40 x 120 cm. 100/200 €

304. Châle brodé, tissu en fibre d'ananas, vers 1890. Brodé main de fleurs à fils tirés et point lancé, centre appliqué de motif Venise mécanique, volant en dentelle Malines aux fuseaux. Travail des Philippines. Dim : 100 x 100 cm. 100/120 €

305. Aube sacerdotale, riches broderies Renaissance, vers 1890-1910. A décor de fleurs de lys, grappes de raisins, grenades parmi des arabesques acanthées. On y joint une petite pièce religieuse dans le même esprit. Parfait état. 400/600 €



298

MOUCHOIRS BRODÉS ET EN DENTELLES

306. Quatre mouchoirs, linon brodé, vers 1880 et 1900.

Guirlandes de boules de neige, rivières aux modes type Alençon, volant Valenciennes aux fuseaux, chiffre MA. (Accidents).

Bouquets champêtres au passé plat et Point de sable (sans volant).

Pavage et guirlandes de fleurs au plumetis, volant Valenciennes aux fuseaux. Grappes de grosses groseilles fantaisies, bord festonné (petits trous). 120/160 €

307. Mouchoir, linon fil de main brodé, vers 1860. Aux bouquets champêtres, coquelicots, bleuets, marguerites, épis de blé, aubépines. Belle bordure aux modes type Alençon. Chiffre MP. Volant Valenciennes aux fuseaux, (deux très petits trous). 150/180 €

308. Rare mouchoir, linon fil de main brodé, vers 1820-30. Broderie au plumetis de style Néo-gothique et Renaissance, médaillons et cartouches aux modes type Alençon, volant Valenciennes fuseaux plus tardif. Chiffre ABB. (Petites reprises). 200/250 €



308

309. Quatre mouchoirs brodés, 1850-70 et 1925.

Un brodé au plumetis de tulipes, volant Valenciennes à dents aux fuseaux (reprises).

Un brodé au plumetis de volubilis, volant Valenciennes aux fuseaux (reprises).

Un à la guirlande fleurie, volant Valenciennes aux fuseaux (accidents).

Un en soie, à zigzags ajourés et enroulements, chiffuré, dentelle Valenciennes aux fuseaux, vers 1925. 100/150 €

310. Deux grands mouchoirs, linon brodé, 1825-30. Bouquets tournants à chaque angle brodés au plumetis et modes type Alençon. Un chiffuré N, l'autre AR. Ourlets à jours, petits volants Valenciennes aux fuseaux. Dim. 65x70 cm. Une reprise à l'un. 100/150 €

311. Mouchoir de mariage aux Armes, linon brodé, 1860-70. Beau pourtour à disques aux modes type Alençon, entre-deux de rangs de marguerites au plumetis, volant aux fleurs de lys en dentelle Valenciennes aux fuseaux, couronne de baron. (Taches et reprises). 100/150 €



312

313



318



317



316



312. Remarquable mouchoir, linon brodé, vers 1870. Aux décors orientalistes et néo-renaissance. Colonnes égyptiennes, loges aux arcades et plafonds décorés à la manière italienne. Palmiers, fleurs en ombelles, une fontaine à chaque angle. Tour du centre à palmettes et minuscules fleurs. Linon fil de main (coupé et fragile). Très fine broderie au plumetis, les plafonds à caissons sont aux modes type Alençon. 200/300 €

313. Beau mouchoir aux armes d'alliance, linon brodé, 1840. Mariage du cinquième prince de Beauvau-Craon et de Marie-Catherine Augustine d'Aubusson, le 26 novembre 1840. Anges tenant les blasons surmontés de la couronne princière, devise *SANS DEPARTIR*.

Très fines broderies à fils tirés et plumetis, petites modes, un bouquet de trois tulipes au naturel à chaque angle. Volant Valenciennes aux fuseaux. (Réappliqué par endroits et restaurations anciennes). 200/300 €

314. Trois mouchoirs et quatre encadrements en dentelles : deux mouchoirs et un encadrement en Applications d'Angleterre sur tulle mécanique ; un encadrement et un mouchoir Carrickmacross ; deux encadrements Duchesse de Bruxelles. 150/180 €

315. Mouchoir, dentelle Applications d'Angleterre sur tulle mécanique, 1860-70.

A encadrement, linon fil de main. Fin décor de roses, cristaux de neige, volutes, rivières, médaillons et belles agrafes en pourtour du linon. 150/180 €

316. Mouchoir, dentelle Point-de-gaze, Bruxelles, aiguille, 1880-90. A encadrement, linon fil de main.

Bouquets de tulipes dirigées vers le centre (décor inhabituel), roses, ruban ondulant, bordure aux bignones, réseau à semis de pois. 180/220 €

317. Mouchoir, dentelle Point-de-gaze, Bruxelles, aiguille, 1860-70.

A encadrement, linon fil de main. Bouquets de roses et marguerites, beaux cartouches aux modes type Alençon, bordure à agrafes et myosotis. 200/250 €

318. Mouchoir, Point-de-gaze, Bruxelles, aiguille, vers 1890.

A encadrement. Médaillons fleuris, cristaux de neige, agrafes sur le linon fil de main. (Taches et un petit trou). 120/180 €

DOCUMENTATION

319. Trois portefeuilles, Calavas, Paris, s.d. In-4.

-*Dentelles véritables*, Calavas, Paris, s.d. Tome III, Points de France et Points de Venise ; complet de ses 26 planches.

-*Dentelles de Vienne* par J. Hrdlicka, Calavas, Paris, s.d. Trente planches, (manque la dernière).

-*Choix de dentelles de la collection du Musée d'art de Plauen*, Paris, Calavas, s.d. Complet des ses 28 planches. 300/400 €

320. La Collection de dentelles au Musée des tissus de Lyon, E. Heessling, Paris, 1909. Préface d'A. Lefébure et 114 planches de reproductions photographiques en noir et blanc présentant les

exemples emblématiques des productions de France, Flandres et Italie et surtout celles d'Espagne alors même que le musée vient de faire l'acquisition d'une importante collection rassemblée par M Pasco de Barcelone. Grand in-folio en feuilles sous portefeuille de l'éditeur, (rars rousseurs, couverture et dos salis, manquent des liens). 500/600 €

DENTELLES

321. Voile de calice bordé de dentelles à l'aiguille, début XVII^e siècle. Motifs aux angles en Punto-in-aria, Venise, aiguille, le volant en Flandres aux fuseaux. Lin moderne. (deux petites reprises) Dim. 51x51 cm.

Bibliographie : In "Lace a history" Santina Levey, fig. 61,62,71,133. 60/80 €

322. Etole, Tulle rebrodé main, 1850-60. Style Louis XVI aux paniers fleuris, bordure aux dahlias.

Dim : 75 x 230 cm 100/200 €

323. Un châle à une pointe et une étole, Chantilly noire, fuseaux, 1850-70.

- Le châle à décor d'ananas (une restauration, bordure légèrement accidentée).

Dim : 120 x 280 cm aux épaules.

- L'étole à décor de style Louis XVI, aux vases cornets et gerbes de fleurs. Dim : 70 x 290 cm 300/400 €

324. Encadrements en dentelle pour linge de lit, vers 1900.

- Type Vieux-Flandres : un drap, une taie, un traversin, état neuf.

- Type Venise, aiguille : deux taies et un fragment, état neuf.

200/250 €

325. Réunion de trois pièces du costume féminin. Une robe confectionnée à partir d'un beau volant en tulle mécanique aux grosses fleurs métalliques, 1920-1925. Un fond de robe en organza et fine dentelle mécanique, un grand châle à une pointe en tulle rebrodé mécanique noir.

100/150 €

326. Cape, Duchesse de Mirecourt, fuseaux, style Art Nouveau, vers 1890. De couleur crème. Grand décor floral avec médaillons et réserves aux beaux remplis variés : point d'esprit, barrettes, grilles picotées. Fond à brides annelées. (brides manquantes et petits accidents). Dim. h.120 cm, largeur totale 550 cm. 700/800 €

327. Deux volants, dentelle Applications d'Angleterre sur tulle mécanique, 1860-70.

- Un très beau aux cornes d'abondance,

Dim : 40 x 90 + 220 + 480 soit 790 cm.

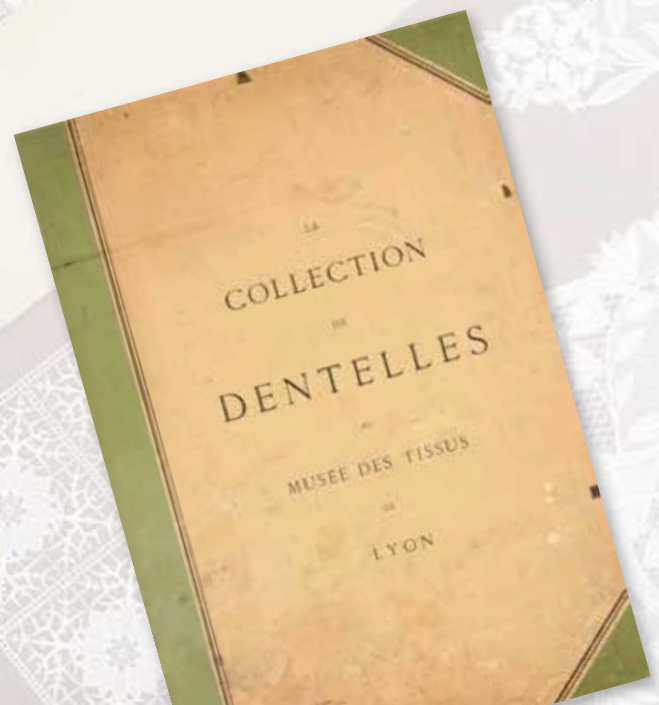
- Un aux bouquets montants et volutes. (Petit accroc au pied). Dim : 35x365cm. 200/300 €

328. Beau volant, dentelle Point-d'Angleterre, 1860-70. Motifs aux fuseaux, réseau et remplis à l'aiguille.

Dim : 18 x 780 cm 300/500 €



323



320



326

329. Mouchoir et deux volants assortis, d'une corbeille de Mariage, dentelle Point-de-gaze, Bruxelles, aiguille, 1870-80. Bouquets alternés de fleurs et de roseaux sous dais aux draperies, belle bordure aux fins remplis et médaillons perlés. Dim. 11x125+165, soit 290 cm. et 20x150+160+660, soit 970 cm. Le mouchoir à encadrement, centre linon fil de main. 500/700 €

330. Cinq pièces pour le costume féminin, dentelles, 1880 et 1900.

Point-de-gaze, Bruxelles, aiguille : petite cravate, col carré et jabot assorti.

Grand col au Point-de-rose (bordure intérieure amputée).

Duchesse de Bruxelles, aiguille et fuseaux : un col-guimpe à volants. Une étole confectionnée avec des volants (accidents). 60/80 €

331. Beau col-berthe, dentelle Point-de-rose, Bruxelles, aiguille, vers 1880. Grandes roses à trois rangs de pétales détachés, bordure intérieure à enroulements et grands nœuds Marie-Antoinette. Etat neuf, jamais lavé. Dim. h.18 cm, circonférence ext. 190cm. 180/200 €

332. Col-châle à longs pans, dentelle Duchesse de Bruxelles, aiguille et fuseaux, 1880-90. Cinq cartouches à l'aiguille avec des roses aux pétales détachés, certaines feuilles à nervures détachées. Dim. h. 32 cm, longueur pan 55 cm. Une fine restauration. 300/400 €

333. Grand col-châle en dentelle Applications d'Angleterre sur tulle mécanique, vers 1900. aux iris et fuschias. Dim. h.45 cm, long 240 cm. Et quatre parements de robe, tulle rebrodé au point de chaînette, vers 1900. Dim. 23x50 cm chacun. (accidents). 80/100 €

334. Deux grands coussins, vers 1900. Un en dentelle Duchesse de Bruges aux fuseaux sur fond en satin de soie jaune, volant Valenciennes aux fuseaux. Un en dentelle aux lacets de Bruxelles sur soie rose, rubans de même volant Valenciennes aux fuseaux. 80/120 €

335. Deux beaux volants, Chantilly noire, fuseaux et mécanique, 1850-70.

- Un aux fuseaux à la rivière de fleurs scandée de nœuds Marie-Antoinette, bouquets de tulipes Guirlande de Julie. (Petits accrocs, une couture). Dim. : 47 x 760 cm.

- Un, mécanique, aux grands botchs de style indo-persan.

Dim. : 46 x 850 cm en deux coupes. 80/120 €

336. Deux beaux volants, Chantilly noire, fuseaux, 1860-70

- Un aux mandorles de fleurs, ruban plissé, roses de Provens, draperies à losanges. (Quelques accrocs et une restauration). Dim. : 47 x 180 + 180, soit 360 cm au total.

- L'autre, très décoratif, à quatre rangs de guirlandes de bignonnes, volubilis, digitales, iris et roses, culots feuillagés, palmettes et ogives. (Accrocs et deux réparations). Dim. : 55 x 410 cm. 100/150 €

337. Volant d'aube sacerdotale, Vieux-Flandres, fuseaux, 1690-1700.

Décor typique des dentelles de Flandres dans le style italien de la fin du XVII^e siècle. Les fleurons sont divisés en lobes, chacun avec un trou central. Fond à brides picotées. Trois petits accrocs et quelques petites taches. Dim. : 65 x 320 cm. 400/500 €



327



329

338. Paire d'engageantes, dentelle Burano, Italie, aiguille, 1875-80.

De style Louis XV à fleurs naturalistes et cartouches avec deux beaux remplis. Réseau à mailles carrées décalées. (accidents au réseau).
Dim. 10 et 20 x 105 cm. 150/250 €



339. Deux bandeaux, dentelle Venise, aiguille, XVII^e et XIX^e siècle.

Point-plat, fin XVII^e s. monté en col au XIX^e s. (accidents). Dim. 19x114 cm.

Point d'ivoire, fin XIX^e s. aux fleurons et fleurs exotiques très décorées avec remplis variés. (deux déchirures en bordure) Dim. 20x264 cm. 200/300 €



340. Réunion de dentelles et broderies, XIX-XX^e siècle.

- Volant linon brodé au plumetis au beau décor de coquelicots aux cœurs aux modes type Alençon. Dim : 40 x 260 + 225 soit 485 cm. Un petit volant assorti. Dim. 17 x 160 cm. (Fines reprises et accidents).

- Un dessus de berceau en broderie anglaise (Accidents).

- Neuf napperons.

- Un volant aux lacets en soie, entre-deux en Filet-rebrodé en soie.

- Une pièce en Luxeuil.

- Dix volants en dentelles diverses dont un Alençon, 1860-1870 (Accidents au volant Alençon). Soit 23 pièces.

80/120 €

341. Réunion de cols et cravates, dentelles et broderies, fin XIX^e, début XX^e siècle - Une cravate aux fuseaux, une cravate en Applications d'Angleterre, un col Duchesse de Bruxelles, un grand col Cluny avec médaillons en Applications, un col style Van Dyck en Luxeuil, une guimpe, une jolie cravate brodée, une en dentelle vermiculée.

- Dix cols divers.

80/120 €

342. Chemin de table, dentelles aux fuseaux, vers 1900.

Le champ à damiers en dentelle Vieux-Flandres et entre-deux Valenciennes, la bordure en Point-de-Paris aux blasons couronnés, lions affrontés et fleurs de lys. Bel état. Dim. 55 x 180 cm. 150/200 €



343. Belle nappe ovale, Filet-rebrodé à la ronde de personnages, dans le goût italien, début du XX^e siècle.

Personnages à l'antique et anges au thème de la couronne de laurier. Le centre et pourtour au fin décor de branches d'olivier. Le Filet est brodé au point de toile finement décoré de points de nœuds. (Quelques très petites restaurations). Dim. 100 x 130 cm.

100/150 €

344. Nappe, broderie anglaise et Filet-rebrodé, début du XX^e siècle.

Le champ brodé de fleurs et rubans, insertions en Filet-rebrodé et Réticella. Contrechamp, bordure et volant en Filet à trois décors différents. Chiffre AG. (Quelques accidents au Filet). Dim. 180 x 250 cm. 100/120 €



345. Grande et belle nappe ovale brodée d'inspiration néo-gothique, début du XX^e siècle.

Centre à rosaces, personnages couronnés en habit, le champ à grandes rosaces style cathédrale, insertions en Luxeuil et Filet-rebrodé, large volant en dentelle type Vieux-Flandres. Bel état avec de rares petites faiblesses. Lin crème. Dim. 165 x 400 cm 800/1000 €

346. Un châle carré et une étoile, dentelle Chantilly noire, fuseaux, 1850-60.

- Le châle de style indo-persan avec étoile au centre, palmes et bouquets en bordure, réseau à disques. Dim. : 145 x 145 cm.
- L'étoile au beau décor de style Louis XV aux nombreux cartouches au point chaîné. (Accidents). Dim. : 68 x 265 cm. 100/150 €

347. Six pièces du costume féminin en dentelles, fin XIX^e-début XX^e siècle.

- Une cravate, Point- de- Gaze, aiguille, fin XIX^e siècle. Bel état.
- Un col, Point- de- Gaze, aiguille, fin XIX^e siècle. (un accroc).
- Une guimpe, Point d'Angleterre, aiguille et fuseaux, Bel état.
- Un col, Duchesse de Bruges, fuseaux. (Taches).
- Une berthe, Vieux-Flandres, fuseaux.
- Une paire de manchettes, dentelle aux lacets et à l'aiguille, Art Déco. 180/220 €

348. Neuf pièces du costume féminin en dentelles, XIX^e siècle.

- Grande mantille à longs pans, Tulle rebrodé mécanique, au pourtour à grandes fleurs, vers 1860.
- Une étoile, Applications d'Angleterre finement travaillée (petits trous et reprises au tulle).
- Une écharpe, Applications d'Angleterre. Bel état.
- Trois fichus dont deux fichus identiques en Applications d'Angleterre et un en Blonde de Caen mécanique
- Trois voilettes à chapeaux, deux en Tulle rebrodé, une en dentelle d'application. 200/300 €



345

349. Volant, dentelle Applications de Bruxelles sur tulle mécanique, fuseaux et aiguille, 1860-70.

Bouquets montants d'œillets à l'aiguille et d'autres fleurs aux fuseaux, bordure à rivières, volutes et grandes roses à l'aiguille. (quelques restaurations anciennes). Dim. 18 x 640 cm 300/350 €

350. Beau châle carré et une cravate, dentelle Chantilly noire, fuseaux, 1850-60.

Le châle aux rubans sinueux et nœuds liant des gerbes de fleurs et des épis de blé, bordure à torsades, rivières et palmettes. (deux petits accroc au réseau). Dim. 200x200 cm.
La cravate aux grandes fleurs de bignones. L : 120 cm. 300/400 €

351. Six volants ou entre-deux, dentelles, XIX^e - XX^e siècles.

Entre-deux Cluny, Le Puy, fuseaux, long métrage.
Volant Cluny, Le Puy, fuseaux, vers 1880. Dim. 15x2100 cm.
Entre-deux Buratto, Italie, XIX^e s. rebrodé au point de reprise. Dim. 13x335 cm (coutures).
Entre-deux, Fils Tirés, à réserve de toile, XIX^e s. Dim. 17x180 cm.
Galon, Le Puy, fuseaux, XX^e s. bordé de pompons. 200/250 €

352. Un mouchoir et deux volants assortis, d'une corbeille de Mariage, dentelle Point-de-gaze, Bruxelles, aiguille, 1860-70.

Bouquets de fleurs, rivières perlées, médaillons à chaque angle, chiffre LD réappliqué, linon changé.
Les deux volants au même décor : dim. 6 x 260 cm et 9 x 800 cm. 500/700 €

353. Cinq cents motifs à incruster, dentelle type Venise, aiguille, début XX^e siècle.

Quadrilobes à disques et étoiles, dim. 7,5x7,5 cm. 100/120 €

354. Cinq cent soixante-cinq motifs à incruster, dentelle type Venise, aiguille, début XX^e siècle.

Carrés à disque, dim. 4x4 cm.
Carrés à disques, dim. 5x5 cm.
Losanges à étoiles, dim. 4x8 cm. 70/80 €

355. Cinq cents motifs à incruster, dentelle type Venise, aiguille, début XX^e siècle.

Ronds étoilés, diam. 6 cm.
Étoiles à huit branches, dim. 7 cm. 110/120 €

356. Deux cents motifs à incruster, dentelle type Venise, aiguille, début XX^e siècle.

Carrés avec étoiles, dim. 12x12 cm. 80/100 €

357. Deux cents motifs à incruster, dentelle type Venise, aiguille, début XX^e siècle.

Étoiles à six branches, dim. 14x14 cm. 80/100 €

358. Cinq cents motifs à incruster, dentelle type Venise, aiguille, début XX^e siècle.

Ronds à étoiles à huit branches, diam. 7 cm. 110/120 €

359. Six cents motifs à incruster, dentelle type Venise, aiguille, début XX^e siècle.

Carrés, dim. 5x5 cm.
Étoiles à quatre branches, dim. 7x7 cm.
Quadrilobes à étoile. 80/90 €



360. Mouchoir, dentelle Applications de Bruxelles sur tulle mécanique, fuseaux et aiguille, 1850-60.

A encadrement. Ruban ondulé et fleurs, guirlande de tulipes et glycine, bordure à frise de roses et pétunias aux pétales à l'aiguille, semis de folioles et disques. 80/120 €

361. Trois volants, dentelle Chantilly noire, fuseaux, 1850-60.

. Un à gerbes de roses, bordure à crosses et enroulements, terminé aux deux extrémités. Dim. 33 x 835 cm en 2 coupes.

. Un à bouquets montants de roses et fushias, bordure à draperies. Dim. 30 x 870 cm en 2 coupes.

. Un aux gerbes de pivoines aux cœurs à point chaîné, bordure perlée et à draperies. (Très accidenté). Dim. 32 x 450 cm

120/150 €



352

350

362. Trois pièces du costume féminin et neuf volants, dentelles, XIX^e et XX^e siècles.

Beau voile de chapeau, Chantilly noire, fuseaux, à décor d'un entablement fleuri, pivoines, tulipes et belles volutes. 1850-60.

Cravate, Chantilly noire, fuseaux, 1880-90.

Cravate, Chantilly noire mécanique, 1880-90.

Neuf volants : Guipure de soie noire du Puy, Torchon, Blonde de Caen azurée, Malines, Valenciennes, Cluny. 80/120 €

363. Deux beaux volants assortis, dentelle Chantilly ou Bayeux, ombrée, fuseaux, 1870-80.

Rameaux de glycine et belle bordure de style néo-gothique.

Dim : 29 x 580 cm et 11 x 245 + 90 cm. 100/150 €

364. Rare bandeau, dentelle, Fils Tirés, Italie, 1560-1590.

Lin crème à réserve de toile rebrodée de soie rouge rubis, d'un rameau ondulant aux fleurons à nervure.

Dim. 7,5 x 240 cm, deux coutures. 600/700 €

365. Rare bandeau, broderies de Saxe, Fils Tirés et broderies, XIX^e siècle.

De style Renaissance : grands fleurons et rubans ondulants. Les motifs à réserve de toile sont rebrodés. L'engrelure et le pied sont aux fuseaux. (2 coutures et deux petites taches, fines reprises). Dim. 18 x 285 cm. 300/500 €



364



366

366. Très beau volant, dentelle Point-de-gaze, Bruxelles, aiguille, Art Nouveau, vers 1890.

Aux gerbes d'iris et de lys, beaux cartouches à modes. Fil fin, belle exécution. Extrémités terminées en raccord pour pouvoir fermer le volant. Etat neuf.
Dim : 18 x 288 cm 800/1200 €



368

367. Précieux Tapis de table aux larges bandeaux de Filet-rebrodé ou « Lacis », Europe, époque Renaissance, 1560-1600.

Le décor est exécuté au point de toile et point de reprise. Alternance d'arbres sortant de tertres, d'arbustes fleuris et de fleurs parmi lesquels se nichent des animaux traités à échelles différentes. Animaux : lapins, chien, cerf, paon, aigle, coq, canard et autres oiseaux branchés. Flore : lys, œillets, grenades, tulipes, marguerites, épis de blé, glands de chêne. Les contre-champs sont décorés de glands de chêne et de fleurons. Deux côtés sont bordés de dentelle Passements aux fuseaux de la même époque.

Le Filet est en chanvre, les décors en fil de lin.

Le montage sur soie rose tyrien est postérieur.

Etat : 9 accrocs de 1 à 2 cm sur une surface de 10x20 cm sur un bandeau, 1 accrocc de 1 cm et 2 petits trous sur un autre bandeau.

Les quatre bandeaux sont de tailles légèrement différentes : 21x 120 cm pour deux, et 110cm pour les deux autres.

Dimensions du tapis : 120x163 cm.

400/600 €

368. Belle courtepoinette, Point coupé et Punto-in-aria, vers 1610-20.

Le champ à damier de carrés Point coupé début XVII^e siècle et Filet-rebrodé début XX^e siècle. Contre-bordure en Point coupé, Reticella, début XVII^e siècle. Bordure en Punto-in-aria (trois motifs remplacés par des Venise du XIX^e siècle). Remontage début du XX^e siècle. Présenté sur un satin de soie jaune d'or. (Reprises et petites taches). Dim. : 150 x 180 cm.

Bibliographie In : Lace à history, Santina M. Levey, pl. 22.

- Vinciolo, de, F. (1587) *Livre de modèles*.

400/600 €





369

369. Remarquable nappe, dentelle type Venise, avec ses douze serviettes, vers 1890-1910. Le champ à grands médaillons de fleurons et de Reticella, le contrechamp au thème de la vigne : des grappes de raisins et des feuilles, les tombées à vases Médicis et rivières en Reticella. Etat neuf.

Dim : 180 x 265 cm

1000/1500 €

370. Belle nappe rectangulaire, dentelle type Luxeuil et type Venise, début XX^e siècle

Ton blanc au riche décor de style rocaille.

Médaillon central à l'aiguille, bouquet de fleurs pivotant.

Champ et tombés aux bouquets d'œillet et autres fleurs, feuillages, palmes, volutes à réseau, mailles hexagonales picotées à l'aiguille, demi-disques en bordure. Bouquet de cinq pétunias à chaque angle.

Bel état. Dim. : 180 x 290 cm.

800/1200 €



370

- 73 -

369 détail





371

371. Belle nappe carrée, dentelle type Vieux-Flandres et Venise, début du XX^e siècle.

Champ décoré d'une rosace, buste de femme à l'antique au centre et aux quatre angles, dentelle à l'aiguille type Venise. Insertions en Duchesse de Bruges et Venise, large volant en dentelle type Vieux-Flandres, réseau à mailles carrées et mailles hexagonales picotées. Dim. 220 x 220 cm 600/800 €

372. Très précieux fichu, broderies de Dresde, Allemagne, milieu XVIII^e siècle

Mousseline brodée à fils-tirés, points variés et point d'ombre. Décor à rapprocher des dentelles Gros-point de Venise à l'aiguille : gros fleuron central et courant le long des pans, fleurs en éventails de style indo-persan. La bordure extérieure est à vaguelettes et petites fleurs. La bordure intérieure est à ruban ondulé. Ce fichu est dans sa taille d'origine et n'a pas été amputé. Bel état, sauf une reprise. 800/1000 €

373. Belle Aube sacerdotale, vers 1900.

Volant et revers des manches à grand damier de carrés de dentelles au Filet-rebrodé et de broderies Richelieu, posés sur pointe. Bordure aux fuseaux. Chiffre brodé à la pointe de l'échancrure. Très bel état sauf encolure jaunie. Dim. du volant : 75 x 245 cm. 300/400 €

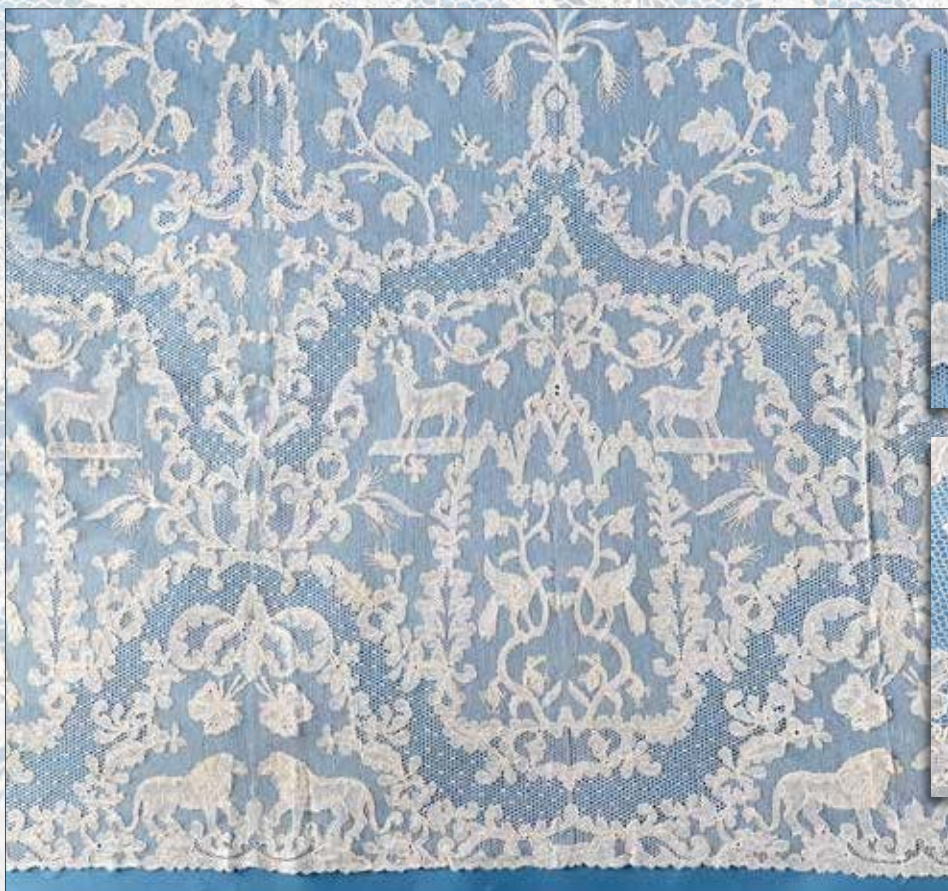
374. Rare et beau volant d'aube sacerdotale, dentelle Bucks, fuseaux, Buckhinghamshire, Angleterre, 1835-40.

Aux cerfs, lions, papillons parmi de grands cartouches, des rameaux de vigne et épis de blé. Motifs se répétant huit fois, rapport du dessin 50 cm. Réseau fond clair de Lille, remplis au Point-de-Paris (kat stich) et fond mariage (honeycomb).

Dim. 83x440 cm.

Rmq. En symbolique chrétienne, le Cerf est l'arbre de vie qui se perpétue, le Lion représente Saint Marc, le Papillon est l'âme déposée dans le corps d'Adam dans la représentation du paradis.

In : *Représentation et symbolisme animal à travers la dentelle, du XVI^e siècle au XX^e siècle.* Sophie Cachot, thèse d'Etat, Ecole Nationale vétérinaire de Toulouse, 2002. 1600/1800 €



374



372



375

375. Rare blason royal de Belgique, «Dentelle de guerre», (War lace), circa 1914-1918, dentelle Point-de-gaze, aiguille, Zelé ou Bruges.

L'écu au lion belge, souligné du grand collier de l'Ordre de Léopold, timbré d'un heaume surmonté d'un cimier de plumes, les oriflammes tenues par deux lions regardant, listel à la devise belge «EENDRACHT MAAKT MACHT» (l'Union fait la Force), manteau à fond d'hermine et couronne royale. (25x26 cm).

Notice : Les dentelles de guerre ou War lace : durant la guerre de 1914-1918, les Comités de dames patronnesses belges ont continué à donner du travail aux dentellières. Les souverains belges, très impliqués, aidaient ce soutien économique et moral. Le fil, devenu rare, était importé des Etats-Unis. Les commandes exaltaient la Belgique courageuse, ou célébraient les Alliés contre l'Allemagne. Avec l'autorisation du haut commandement allemand, les pièces ainsi exécutées, dont certaines représentaient le drapeau des Etats-Unis, ont été transportées par les bateaux de la Croix-Rouge, et vendues aux USA, au profit des invalides de guerre et de la population affamée. C'est à cette période que la plupart des blasons royaux tel que le nôtre ont été produits. Ils ont été insérés dans de grands ouvrages, soit pendant la guerre, soit après.

*Pièces similaires : * blason royal inséré dans le couvre-lit, signé et daté FK (Fernand KNOPFF) 1915, offert à la reine Elizabeth grâce à une souscription nationale organisée par l'Union patriotique des femmes belges. Musées Royaux d'Art et d'Histoire, Bruxelles, Inv. D4433.*

** nappe au grand blason royal, Isidore de RUDDER, vers 1915-1917. MRAH, Inv. D4494.*

** blason royal inséré dans un milieu de table, cadeau de la ville de Bruges au roi Baudouin lors de sa joyeuse entrée en 1954. MRAH, Inv. D4554.*

*Bibliographie : * Catalogue de l'exposition « Une industrie du raffinement, la dentelle aux XIX^e et XX^e siècles ».*

** « Les Points à l'aiguille belges » L.Paulis, ed. MRAH, Bruxelles, 1947.*

1000/1500 €

376. Haut volant aux fleurs de lys, dentelle Point-de-France, aiguille, vers 1670.

Décor fourni autour d'axes de symétrie, tulipes, pivoines, volutes, fleurons, petits dais, motifs en C combinés selon des alternances donnant de la variété dans l'unité de la pièce. Bordure à festons. Réseau à mailles hexagonales picotées. Rapport du dessin 23 cm. (une réparation au pied, cinq petits accros au réseau). Dim. 48x195 cm.

1200/1500 €



376 détail

376



377

377. Beau volant, dentelle Point-de-gaze d'Angleterre, fuseaux et aiguille, Belgique, 1860-70.

Roses et myosotis aux cœurs perlés, crosses perlées, étoiles aux modes type Alençon, draperies fleuries, bordure aux roses et marguerites. Motifs aux fuseaux, brodes, modes et réseau à l'aiguille. Dim. 18x530 cm. 700/900 €



378

378. Beau volant, dentelle Point-de-gaze, Bruxelles, aiguille, vers 1870.

Motif inhabituel de rosaces avec bignonnes, cartouches avec grands cristaux de neige, guirlande fleurie, bordure aux feuilles d'érable. Dim. 13 x 560 cm. 800/1200 €



380

380. Volant, dentelle Point-de-gaze, Bruxelles, aiguille, 1860-70.

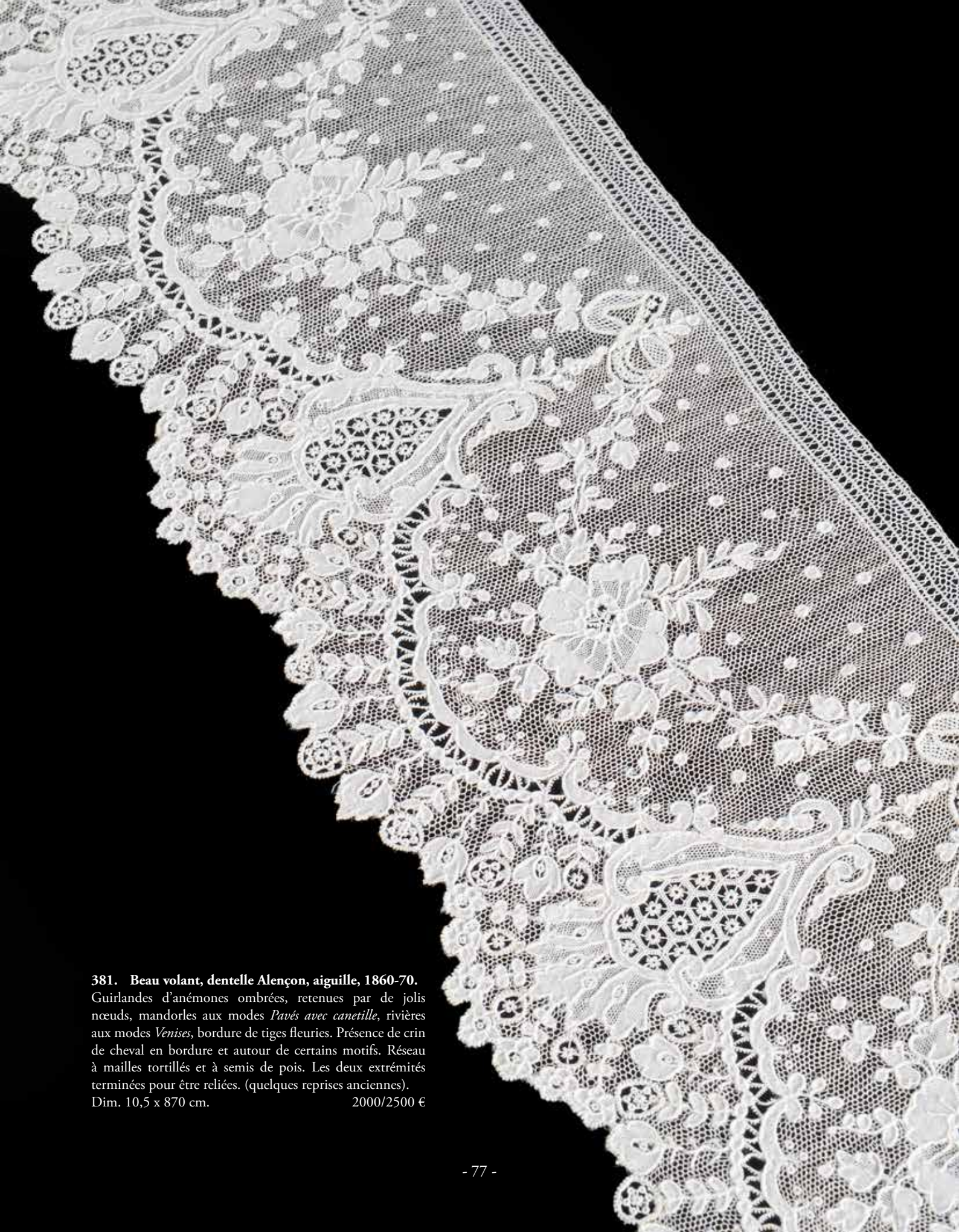
Bouquets montants de roses, anémones et cœur-de-Marie, volutes acanthées aux roues à modes de type Alençon, ainsi que les palmes de la bordure.

(quelques petits trous au réseau)

Dans une boîte à la marque de *La compagnie des Indes*.

Dim. 18 x 410 cm et une coupe 18 x 80 cm 400/600 €





381. Beau volant, dentelle Alençon, aiguille, 1860-70.
Guirlandes d'anémones ombrées, retenues par de jolis nœuds, mandorles aux modes *Pavés avec canetille*, rivières aux modes *Venises*, bordure de tiges fleuries. Présence de crin de cheval en bordure et autour de certains motifs. Réseau à mailles tortillés et à semis de pois. Les deux extrémités terminées pour être reliées. (quelques reprises anciennes).
Dim. 10,5 x 870 cm. 2000/2500 €

382. Rare jupe, appelée « robe de dessus », dentelle Chantilly ou Bayeux noire ombrée, fuseaux, 1866-1867. 3.000/4.000 €

Décor de bouquets de fleurs, en miroir, se développant de part et d'autre du milieu du devant, somptueux bouquet au dos. Certaines fleurs ombrées. La ceinture est volantée.

Point de raccroc devant consolidé, très petite déchirure à la taille sur 1 cm.
Hauteur devant 105 cm ; Longueur arrière 175 cm.

Notice : La Maison Opigez-Gagelin proposait cet article sous l'appellation « robe de dessus portée sur une robe à deux ou trois jupes ».

Cette grande maison de mode reçut une Médaille de première classe à l'Exposition universelle de 1867 à Paris.

La jupe se portait assez haut sur le buste et laissait apparaître la tête du volant, ce qui explique sa finition soignée. Elle était souvent tenue par une ceinture de soie qui laissait apparaître ce volant.

Iconographie : Jupe de dentelle, Chantilly noire . In : Catalogue de l'exposition « au paradis des dames » musée Galliera, Paris, 1993 : gravure du « Petit courrier des dames ». Page 106, n° 151.



CONDITIONS DE VENTE / ORDRES D'ACHAT

CONDITIONS GÉNÉRALES :

La vente est faite expressément au comptant.

Les objets sont vendus en l'état, une exposition préalable permettant aux acquéreurs de se rendre compte de l'état des objets mis en vente, il ne sera admis aucune réclamation une fois l'adjudication prononcée.

L'adjudicataire sera le plus offrant et dernier enchérisseur. Il devra acquitter, en sus de l'enchère, les frais de vente de 24,99 % TTC (frais 20,84% plus TVA à 20%).

Les indications portées au catalogue engagent la responsabilité de la Société de Vente, compte tenu des rectifications annoncées au moment de la présentation de l'objet et portées au procès verbal de la vente.

Les dimensions, les poids et les estimations ne sont donnés qu'à titre indicatif. Le réentoilage, parquetage ou doublage sont considérés comme une mesure conservatoire et non comme un vice.

En cas de contestation, au moment de l'adjudication, c'est-à-dire s'il y a double enchère, le lot sera immédiatement remis en vente au prix proposé par les enchérisseurs et tout le public sera admis à enchérir de nouveau.

Le requérant qui retire avant la vente un objet confié s'engage à supporter les frais engagés pour cette vente, notamment de publicité et catalogue, et à s'acquitter d'un droit de retrait forfaitaire de 10% HT du prix de réserve fixé pour ledit objet, ou à défaut de son estimation.

TRANSPORT DES LOTS / EXPORTATION :

Dès l'adjudication prononcée, les achats sont sous l'entière responsabilité de l'adjudicataire, le magasinage et le transport de l'objet n'engagent pas la responsabilité de la Société de Vente.

L'expédition des lots acquis sera effectuée après règlement de la totalité du bordereau, à la demande expresse de l'acheteur, sous son entière responsabilité, en échange d'une lettre de décharge et à ses frais.

Des droits de garde seront perçus au prorata de l'encombrement si les lots ne sont pas retirés rapidement après la vente.

PAIEMENT / DÉFAUT DE PAIEMENT :

Aucun lot ne sera remis aux acquéreurs avant acquittement de l'intégralité des sommes dues.

En cas de paiement par chèque, le transfert de propriété de l'objet n'aura lieu qu'après encaissement du chèque.

Le paiement par chèque sans provision ou le défaut de paiement n'entraîne pas la responsabilité de la Société de Vente et en conséquence la délivre de l'obligation de paiement au vendeur.

A défaut de paiement, l'objet pourra être remis en adjudication sur folle enchère.

La vente sera conduite en euros.

Le règlement des objets, ainsi que celui des taxes s'y appliquant, sera effectué dans la même monnaie.

Le paiement en espèces est limité, taxes et frais compris à 3 000 € pour les ressortissants français, et 15 000 € pour les ressortissants étrangers, sur justificatifs de leur identité (décret n°2012-662 du 16 juin 2010.)

Les chèques tirés sur une banque étrangère ne seront autorisés qu'après accord préalable de la Société de Vente.

Pour cela, il est conseillé aux acheteurs d'obtenir, avant la vente, une lettre accréditive de leur banque pour une valeur avoisinant leur intention d'achat, qu'ils transmettront à la Société de Vente.

A défaut de paiement du montant de l'adjudication et des frais, une mise en demeure sera adressée à l'acquéreur par lettre recommandée avec avis de réception aux frais de l'acquéreur. A expiration du délai d'un mois après cette mise en demeure et à défaut de paiement de la somme due, il sera perçu sur l'acquéreur et pour une prise en charge des frais de recouvrement des honoraires complémentaires de 10% du prix d'adjudication, avec un minimum de 250 euros. L'application de cette cause ne fait pas obstacle à l'allocation de dommages-intérêts et aux dépens de la procédure qui serait nécessaire, et ne préjuge pas de l'éventuelle mise en œuvre de la procédure de folle enchère.

ORDRES D'ACHAT :

La Société de Vente et l'Expert peuvent exécuter tout ordre d'achat sans aucun frais supplémentaire, il convient d'en faire la demande par écrit, 24 heures avant la vacation, à l'aide du formulaire inclus dans le présent catalogue, dûment complété et accompagné d'un chèque ou d'un relevé d'identité bancaire.

La Société de Vente agira pour le compte de l'enchérisseur, selon les instructions contenues dans le formulaire d'ordre d'achat, ceci afin d'acheter le ou les lots au prix le plus bas possible et ne dépassant, en aucun cas, le montant maximum indiqué par l'enchérisseur.

Enchères par téléphone : l'acheteur désireux de se faire appeler pendant la vente utilisera le formulaire selon les conditions énoncées ci-dessus.

Les ordres d'achat sont une facilité pour les clients. La Société de Vente ne sera pas tenue responsable pour avoir manqué d'exécuter un ordre par erreur, ou, pour toute autre cause.

Les lots volumineux acquis sur ordre d'achat seront conservés au magasinage de Drouot (voir les conditions appliquées).

Les petits lots seront conservés à l'étude, au delà d'une semaine, un forfait de 3 € par jour sera appliqué.



OLIVIER COUTAU-BÉGARIE

Commissaire-Priseur

60, avenue de La Bourdonnais - 75007 Paris - Tel : 01 45 56 12 20 - Fax : 01 45 56 14 40

www.coutaubegarie.com

Coutau Begarie sarl - ventes aux enchères publiques - agrément n° 2002-113

Email : information@coutaubegarie.com



ORDRES D'ACHAT

Après avoir pris connaissance des conditions de vente, je déclare les accepter et vous prie d'acquiescer pour mon compte aux limites indiquées en Euros, les lots que j'ai désignés ci-dessous. (les limites ne comprenant pas les frais).

I have read the conditions of sale and the guide buyers and agree to abide by them. I grant you permission to purchase on my behalf the following items within the limits indicated in Euros. (these limits do not include buyer's premium and taxes).

VENTE ÉTOFFES - COSTUMES ANCIENS - ÉVENTAILS - DENTELLES DU 14 OCTOBRE 2015

Nom et prénom _____

Adresse _____ Ville _____

Tél. mobile _____ Tél. Principal _____

Email _____

Lot N°	Description du lot	Limite en €

Les ordres d'achat doivent être reçus au moins 24 heures avant la vente.

To allow time for processin, absentee bids should be arrived at least 24 hours before the sale begins.

Les enchères par téléphone ne sont recevables que pour les lots dont l'estimation basse est supérieure à 300 €.

Telephone bidding can only be arranged for lots with sale estimates of over 300 €.

Les lots volumineux acquis sur ordre d'achat seront conservés au magasinage de Drouot (voir les conditions appliquées).

Les petits lots seront conservés à l'étude, au delà d'une semaine, un forfait de 3 € par jour sera appliqué.

RIB OU RÉFÉRENCES BANCAIRES OBLIGATOIRES / REQUIRED BANK REFERENCES

Nom et adresse de la banque _____

Téléphone _____

code banque	code guichet	numéro de compte	clé

Je confirme mes ordres ci-dessus et certifie l'exactitude des informations qui précèdent. **Date et signature :**



**PROCHAINES VENTES AUX ENCHÈRES
À L'HÔTEL DROUOT**

BIJOUX - ORFÈVRERIE - 4 NOVEMBRE

SOUVENIRS HISTORIQUES - 18 NOVEMBRE

MOBILIER - OBJETS D'ART - 27 NOVEMBRE

ART RUSSE - 11 DÉCEMBRE

ART & SPORT - DÉCEMBRE

**CHANSON FRANÇAISE & INTERNATIONALE
19 MARS 2016**

**NOUS SOMMES À VOTRE DISPOSITION POUR
ESTIMER GRATUITEMENT LES OBJETS QUE
VOUS SOUHAITERIEZ NOUS CONFIER EN VUE
D'UNE PROCHAINE VENTE**

CORRESPONDANT BELGIQUE

Tanguy de SAINT-MARCO
23, avenue des Phalènes
1000 Bruxelles
+32 2 513 16 31

SVV COUTAU-BÉGARIE

60, avenue de La Bourdonnais
75007 Paris
+33 (0)1 45 56 12 20
information@coutaubegarie.com

CORRESPONDANT BORDEAUX

Myriam LARNAUDIE-EIFFEL
11, place des Quinconces
33000 Bordeaux
+33 (0)6 12 49 28 94
mlciffel@cegetel.net

PROCHAINE VENTE
PRINTEMPS 2016



COUTAUBEGARIE.COM