



OLIVIER COUTAU-BÉGARIE

Commissaire-Priseur

60, avenue de La Fayette - 75007 Paris - Tél. 01 45 56 12 20 - Fax 01 45 56 14 40
www.coutaubegarie.com
Coutau Bégarie - Repères aux enchères publiques - agrément n° 12-113



Lots 1 à 227 bis

Assisté de Martine Gauvard
Tél. : 00 33 (0)6 80 72 42 90

Exposition :

Drouot-Richelieu
Jeudi 12 Mars de 11h00 à 18h00
Vendredi 13 Mars de 11h00 à 12h00

Lots 228 à 417 :

Expert : Raphaël Maraval-Hain
Tél. : 00 33 (0)6 16 17 40 54
e-mail : rmaraval@gmail.com



OLIVIER COUTAU-BÉGARIE

Commissaire-Priseur

60, avenue de La Bourdonnais - 75007 Paris - Tel : 01 45 56 12 20 - Fax : 01 45 56 14 40

www.coutaubegarie.com

Coutau Begarie sarl - ventes aux enchères publiques - agrément n° 2002-113



VENDREDI 13 MARS 2009
DROUOT RICHELIEU Salle 3 à 14h00
9, RUE DROUOT - 75009 PARIS

DENTELLES ET BRODERIES XVII - XX^e SIÈCLES

Les Dentelles : Deux bandeaux, gros point de Venise, 1660-1670
Quatre volants de jupe, Argentant, époque Louis XV
Trois Barbes de bonnet, Argentan, époque Régence
Une nappe de sacristie, file rebrodé, 1600-1610
Cinq superbes châles, applications de Bruxelles, fin XIX^e siècle
Six rares châle « à la Vierge » à décor de palmiers, Chantilly noir, Napoléon III
Sept mantelets, guipure de soie noire, Art Nouveau

Le Baptême : Exceptionnel ensemble brodé, milieu XIX^e siècle

Les Mouchoirs : Un brodé au renard
Un brodé aux armes d'alliance Orange-Nassau des Pays-Bas et Savoie
Un rare en dentelle Valenciennes de Brabant « à l'étoile », fin du XIX^e siècle

Les Eventails : « Enée et Didon », époque Régence
Un aux tournesols, dentelle, vers 1925

Remarquable nappe brodée au thème du Printemps, fin XIX^e début XX^e siècle

ÉTOFFES ET PAPIERS PEINTS ANCIENS

Livres et Documentation : mode, broderie et dentelle
Tableaux tissés

Archives textiles : projets, albums de soieries pour la mode et passementerie Art déco pour la Haute-Couture
Papiers peints, dont panoramiques et ensemble Art-déco, toiles peintes
Textiles du monde
Châles cachemires indiens & français
Broderies et étoffes anciennes, tapisseries de siège

Lots 1 à 227 Bis

Assisté de Martine Gauvard
Tél. : 00 33 (0)6 80 72 42 90

Exposition :

Drouot-Richelieu
Jeudi 12 Mars de 11h00 à 18h00
Vendredi 13 Mars de 11h00 à 12h00

Lots 228 à 417 :

Expert : Raphaël Maraval-Hutin
Tél. : 00 33 (0)6 16 17 40 54
e-mail : rmaraval@gmail.com

La Maison SURREL, à Craponne-sur-Arzon en Haute-Loire

Marchands dentelliers depuis 1800 puis fabricants de dentelles de 1853 à 1956.

Production essentiellement aux fuseaux et produits manufacturés, pour l'Ameublement, mais aussi pour l'Église et la Mode.

Pièces et dates majeures : Couvre-lit en dentelle pour la reine du Portugal Marie-Amélie de Bourbon en 1878; Aube pour Sa Sainteté Léon III en 1891; Exposition de Chicago en 1892 ; Exposition Universelle de 1900 (médaille d'or).

Une partie du fonds de cette manufacture de premier rang est maintenant au Musée des dentelles à Retournac en Haute-Loire. Une autre partie est proposée aujourd'hui à la vente : une étoile * signale les productions ou matériels de ce fonds.



PREMIÈRE VACATION

Linge de Maison

1. Huit napperons, un chemin de table, six sous-bols brodés blanc et couleurs. **50/80**

2. Quatre nappes à thé, début XX^e siècle brodées soie jaune aux fleurs de lys ; Insertions de Puncetto à l'aiguille ; Filet ; Couleur vert d'eau à jours. **60/80**

3. Drap et ses deux taies d'oreiller, vers 1930. Batiste rose saumon aux motifs végétaux appliqués à jours et point de Paris. (235 cm de largeur, taie 65x65 cm). **60/80**

4. Drap et ses deux taies d'oreiller, vers 1930 similaire au précédent. **60/80**

5. Parure de lit, batiste de lin et fine dentelle de Luxeuil, début XX^e siècle. Deux draps, deux taies. Dentelle montée au point Turc, ourlets à jours échelle pour drap de dessus, jours simples pour drap de dessous. Dimensions draps dessus et dessous : 240x325 cm. Dimensions taies : 65x65 cm. État neuf. **150/200**

6. Parure d'accouchée, vers 1920 – 1930. Un revers de drap, une housse de traversin, deux taies d'oreiller, et deux autres housses. Jours, larges volants plissés, rubans en soie rose, beau chiffre SCM. **200/250**



6

7. Belle parure d'accouchée, vers 1910. Un revers de drap, une housse de traversin et une taie d'oreiller. Fine guirlande de fleurs brodées au plumetis, large volant en dentelle Vieux-Flandres mixte, beau chiffre MLK. Lin. (Largeur : 260 cm). **250/350**

8. Nappe et ses douze serviettes, lin blanc avec entre-deux et volants en dentelle Le Puy aux fuseaux. Les serviettes à ourlet à jours et point de bourdon de couleur rose. (170x260 cm). **150/250**

9. Belle nappe ronde brodée, travail du XX^e siècle. Une seule pièce de tissu sans ajouts. Chrysanthèmes, palmes, fleurs et rinceaux en broderies Renaissance, jours à Fils tirés et écartés. Le centre en dentelle type Venise à l'aiguille. Lin. (Diamètre : 200 cm). **300/400**



9

10. Réunion d'une nappe à thé, un centre de table, et trente un napperons. La nappe brodée Richelieu main, le centre en dentelle de Luxeuil, les napperons de toutes techniques et tailles. **50/80**

11. Réunion de linge de maison brodé, début XX^e siècle : Paire de taies d'oreiller broderie Richelieu et chiffre ZR (une accidentée) ; Housse à coussin broderie et dentelle ; Poche à lingerie brodée et chiffrée FL ; Dessus de cheminée broderie anglaise et dentelle Le Puy fuseaux ; Deux chemins de table brodés, l'un à franges, l'autre avec dentelle Luxeuil et chiffre CC ; Nappes à thé : broderies et jours (accident), fils tirés, broderies anglaises ; Onze serviettes à thé chiffre ZD ; Cinq napperons ou fonds de plateaux. **Soit vingt-six pièces. 80/100**

11bis. Service de table à l'anglaise, brodé main, Art-Déco : un centre de table, douze sets et douze serviettes. Fleurs stylisées de tons argent, vert et blanc. Lin. **300/400**

Mode pour femme et enfant

12. Linge et vêtements brodés, féminin et enfants, XIX^e – XX^e siècles : Robe fillette, dessus de berceau, housse d'oreiller de bébé, quatre guimpes femme, quatre bonnets et deux fonds, une passe. **60/80**

13. Pièces du costume féminin et enfants, fin XIX^e – début XX^e siècles. Voile de baptême et couvre-lit de berceau, Tulle rebrodé ; Châle carré en voile brodé, époque Louis-Philippe (accidents et taches) (130x130 cm) ; Dix cols en dentelles et broderies (Alençon, Point-de-Gaze, Point de fée,...) ; Un plastron brodé et un motif ; Trois fonds de bonnets démontés ; Deux paires de demi-manches et trois paires de volants pour manches. **Soit vingt-trois pièces. 60/80**

14. Pièces du costume féminin et enfants, fin XIX^e – début XX^e siècles. Trois paires de demi-manches aux revers finement brodés ; Deux caracos (accidents) et une petite écharpe ; Jolie robe de petite fille, voile métis brodé de très beaux semis de pois ; Robe rose en plumetis ; Chemise de nuit en crêpe de Chine ; Deux brassières et un bavoir brodé ; Une taie d'oreiller de berceau. **Soit onze pièces. 60/80**

15. Lingerie féminines et petit-enfant, XIX^e et XX^e siècles. Enfant : Veste et son bonnet ; Quatre bavoirs (dont un aux papillons) ; Une housse de couvre-pied et une pour oreiller. Adulte : Deux cols ; Trois bonnets de toile ; Deux bonnets en soie crème ; Un bonnet brodé et dentelle ; Une charlotte en dentelle ; Un volant de jupon. **Soit dix-huit pièces. 60/80**

16. Éléments du costume féminin, dentelles diverses, XIX^e-XX^e siècles : Paire de manches Tulle rebrodé ; Fichu linon et volants, dentelle Lille mécanique ; Bonnet en Tulle rebrodé et volant Lille mécanique ; Étole Tulle rebrodé ; Deux étoiles Applications d'Angleterre sur tulle mécanique ; Étole linon fil de main et ruchés dentelle mécanique ; Étole Carrick-mac-Cross (accidents) ; Cravate Valenciennes fuseaux. **50/70**

17. Éléments du costume féminin et enfant, XIX^e - XX^e siècles. Manteau de baptême en piqué de coton et volant broderies mécanique ; Un bonnet femme en piqué de coton blanc ; Un autre en tulle et dentelle mécanique ; Deux cols brodés et Irlande ; Une petite écharpe tulle rebrodé Cornèly.

On joint : un petit volant Le Puy, fuseaux (18x250 cm) et dentelles noires abimées. **30/50**

18. Costumes enfants, adultes, poupées, début XX^e siècle complets ou en éléments. Enfants : tenues de marin, ballerines peau crème, col-pèlerine ; Poupées : costume et veste de marin aux boutons à la couronne ; Adultes : amusant foulard aux mouches pour la pêche, volant de jupon, deux cache-corsets, tulle noir avec jais, beau document de tulle rebrodé argent. **60/80**

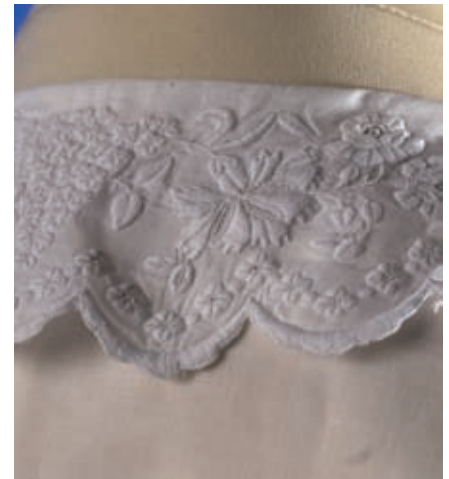
19. Lingerie féminine, XIX^e - XX^e siècles : Jupou plongeant à traîne, volant petit-plies et broderies à dents, brodé Henriette ; Jupou et bonnet en piqué de coton façonné ; Trois pantalons courts coton et broderies, Un corsage (accidenté). (tache au jupon en piqué de coton). **40/60**

20. Belle réunion de plumes d'oiseaux différents et de toutes couleurs, dont une grande aile saumon et noire. **60/80**

21. Déshabillé, lin blanc brodé, vers 1900. Belles broderies main au point de plumetis courant sur tout le pourtour, au bas des manches de forme pagode et sur le col. Légère traîne. (deux petites taches). Nettoyé et repassé main. **200/300**

22. Robe de mariage griffée Jacques HEIM, dentelle de Calais, vers 1950. Jupe plongeante à traîne, manches longues, boutons dans le dos. Griffée « Les Mariées de Jacques HEIM, Paris ». **300/400**

23. Petit châle carré dit de Manille, et réticule en perlé, époque Louis-Philippe. Le châle en soie beige brodé de fleurs ton-sur-ton, le petit sac en perlé or et rouge avec une bande de canevas au petit-point. (110x120 cm). (deux taches au châle). **150/250**



21



21

Mouchoirs

24. Six mouchoirs, broderies et dentelles, fin XIX^e – début XX^e siècles. 30/50

25. Deux mouchoirs, vers 1880 – 1900, l'un en linon brodé, pourtour ondulé et volant Valenciennes fuseaux ; L'autre en fin Filet rebrodé main. **30/50**

26. Six mouchoirs linon brodé, dont un avec palmettes, monogramme V.M. timbré d'une couronne comtale **et sept pochettes** dont une aux fleurs de lys brodées. **80/100**

27. Beau mouchoir, linon brodé AU RENARD, vers 1900. Le renard en arrière devant deux oiseaux branchés, parmi des fleurs et une végétation traitées au naturel. Bel état. **100/200**

28. Mouchoir brodé aux armes, fin XIX^e siècle. Blason avec banderole à la devise « *Vivere Moriturus Mori Vivendus* » qui peut se traduire par « *Vivant devant mourir doit vivre selon les mœurs* ». Bordures à dents, volant Valenciennes fuseaux. Fil de main. **50/60**

29. Mouchoir de mariage, linon brodé, vers 1880. Beaux bouquets de fleurs au naturel jetés aux quatre coins, rosaces aux modes type Alençon, volant Valenciennes fuseaux. (taches lavables). **50/80**

30. Deux mouchoirs, linon brodé, vers 1880 – 1900. L'un aux bouquets d'hortensias, chiffre XC, volant Valenciennes fuseaux ; L'autre aux rosaces avec croix et semis de tulipes, volant Valenciennes fuseaux. **80/120**

31. Deux mouchoirs et un col brodés, vers 1880 – 1900. Très belles broderies, dont un avec une grande variété de modes type Alençon. (les deux centres en linon abimés). **100/150**

32. Corporal, dentelle Applications d'Angleterre sur tulle mécanique, fin XIX^e siècle. Fin décor végétal, bouquets de roses bagueés. Centre en linon avec croix brodée (deux très fines reprises au linon, un trou au réseau). **60/80**



27



31



33



34



35



36

Broderies et Dentelles

33. Mouchoir, dentelle mixte Point d'Angleterre, XIX^e - XX^e siècles. Bordure et contre-bordure en Point-de-Gaze Bruxelles, champ aux motifs fuseaux avec réseau à l'aiguille. Fin monogramme DB. (quelques taches roses, une tache brune et un accroc). **100/150**

34. Mouchoir aux armes d'alliance, vers 1880 – 1900. Seize fleurs de lys au point de plumetis et sablé, blason d'alliance timbré d'une couronne comtale, bordure à dents festonnées, volant en dentelle Valenciennes aux fleurs de lys. Fil de main. **100/150**

35. Beau mouchoir de mariage, linon brodé, vers 1880. Huit bouquets de fleurs au naturel et de fritillaires parsèment le champ, une couronne d'ovales aux modes de type Alençon entoure un beau chiffre LL, la bordure alterne des losanges brodés de lierre, emblème de l'attachement. (quelques taches). **200/300**

36. Beau mouchoir brodé, aux armes d'alliance des maisons royales Orange-Nassau des Pays-Bas et Savoie. Les deux écussons sur fond drapé, devise « *Je maintiendray* », sous couronne royale. Belle bordure brodée de disques aux modes type Alençon, et ruban ondulant à la grecque. Volant Valenciennes fuseaux. **200/300**

37. Mouchoir, dentelle Applications de Bruxelles sur tulle mécanique, 1880 – 1900. Frise de fleurs aux fuseaux, de feuilles à l'aiguille et aux fuseaux, contre-champ en rivière et anneaux, contre-bordure aux drapés et bordure fleurie. Linon changé postérieurement. **100/200**

38. Napperon centre-de-table, début XX^e siècle. Broderies anglaises et insertions de papillons à l'aiguille, carrés et rosaces en Puncetto, volant en dentelle Cluny aux fuseaux. (légères auréoles). Lin. (54x145 cm). **100/150**

39. Châle linon fil de main brodé main, époque Louis-Philippe ; Un col dentelle Le Puy, fuseaux, époque 1930 (peu de production) ; Un col dentelle Le Puy, fuseaux, réhaussé de ronds et cordons à l'aiguille. **40/60**

40. Nappe à thé, batiste de lin à pavages de jours, volant dentelle de Luxeuil, XIX^e - XX^e siècles. (120x120 cm). **60/80**

41. Neuf cols et un empiècement, broderies et dentelles, XIX^e - XX^e siècles. Un Point-de-gaze Bruxelles, aiguille ; Un brodé de fleurs de lys grandes et petites (remonté) ; Un Luxeuil ; Quatre brodés ; Trois Crochet d'Irlande. **50/70**

42. Deux coussins pour épingles à chapeaux. Deux carrés de Filet rebrodés de vases fleuris, doublures et ruchés soie rouge cerise. **30/40**

43. Onze cols et un jabot, XIX^e - XX^e siècles. Grand col Fleuri de Bruges, fuseaux ; Col et un poignet Duchesse de Bruges, fuseaux ; Col Applications d'Angleterre sur tulle mécanique ; Valenciennes mailles carrées, fuseaux ; Col et un poignet Point-de-Gaze Bruxelles XIX^e, aiguille ; Jabot brodé ; Crochet d'Irlande ; Col officier Venise aiguille et Luxeuil ; Col-berthe dentelle au lacet appliqué sur tulle mécanique ; Berthe en Luxeuil ; Guipure arabe, fuseaux. **80/100**

44. Rassemblement de pièces en dentelles et brodées, XIX^e - XX^e siècles, dont mouchoir et grand col en Carrick-mac-cross ; Grand col Venise réhaussé de perles roses, aiguille XIX^e siècle ; Un bonnet ; Jabots ; Cols ; Éléments du costume ; Métrages de dentelles (Malines, Mirecourt). **50/70**

45. Robe de petite fille, dentelle de Luxeuil, vers 1900 sur fond de robe en soie vert d'eau. **50/70**

46. Chemin de table, dentelle de Luxeuil, XIX^e - XX^e siècles. Cinq compartiments oblongs, trois avec vasques de fleurs et deux à médaillons. Coton. (30x260 cm). **60/80**

47. Tour d'autel et un napperon, XIX^e - XX^e siècles. Le tour d'autel avec volant en dentelle Duchesse de Bruges sur trois côtés, soit dimensions dentelle (8x480 cm) ; Le napperon avec carrés de Filet rebrodé d'animaux (paon, mouton, cerf, griffon, pintade), la bordure à thème de chasse (chasseurs, chiens et oiseaux), et quatre motifs brodés. **100/120**

48. Cinq cols en dentelles, XIX^e - XX^e siècles. Un Point de rose, aiguille, Bruxelles, aux pétales détachés (deux petits trous) ; Un Applications d'Angleterre sur tulle mécanique ; Un beau Luxeuil ; Un Honiton, fuseaux ; Un Fleuri de Bruges, fuseaux. **60/80**

49. Deux aubes et quatre surplis, début XX^e siècle. Aubes : Une dentelle tulle rebrodé (taches), une dentelle Carrick-mac-cross ; Surplis : Un avec volant dentelle tulle rebrodé, trois sans leurs volants.

On joint : un ruban de soie, brodé JHS en vert. **150/200**

50. Étole, dentelle Bucks, Angleterre, fuseaux, 1860 - 1870. Beau décor et fine exécution. Un réseau moucheté de point-d'esprit carrés. **200/300**

Notice : La dentelle Bucks était confectionnée dans le Buckinghamshire, et était la « cousine germaine » de la dentelle Lille française.

51. Vingt-deux volants, Valenciennes, fuseaux, XIX^e siècle. Longueurs comprises entre 65 cm et 300 cm environ. **50/70**

52. Rassemblement de matériel pour dentelles et dentelles diverses. Un coussin à Ténériffe ; Neuf outils en bois pour Filet ; Quarante-cinq carrés de Filet rebrodé ; Soixante carrés aux fuseaux ; Dix motifs Venise aiguille ; Quatre volants Applications d'Angleterre ; Métrages de dentelles et broderies. Dans deux boîtes recouvertes de tissu.

On joint : un petit panneau tissé « scène dans un parc », production de Saint-Étienne, Loire. **30/50**

53. Seize pièces du costume féminin en dentelles noires, Napoléon III et 1900, fuseaux et mécaniques. Paire de mitaine Tulle rebrodé, deux cols Guipure de soie noire, deux paires de manches longues, haut de robe, mantille Blonde de soie noire mécanique, châle à une pointe Chantilly mécanique, une grande et une petite visite, quatre voiles de chapeau, une étole, grande coiffure Chantilly fuseaux. **100/200**

54. Quatre volants, Guipure de soie noire du Puy, fuseaux et deux volants Chantilly fuseaux, un volant Chantilly mécanique, Napoléon III. Chantilly fuseaux : (45x975 cm, accidents) ; Chantilly fuseaux avec jais ; Chantilly mécanique (29x320 cm) ; Guipures : (11x400 cm), (17x640 cm), (27x790 cm) et (24x910 cm, état neuf).

On joint : motifs à appliquer en Guipure noire. **60/80**

55. Dessus-de-lit, étamine de lin blanc travaillée en carrés à jours, et incrustations de dentelles. Entre-deux et volants en dentelle Le Puy aux fuseaux. Chaque carré avec un motif en broderie anglaise, ou en dentelle Puncetto à

l'aiguille, ou en dentelle Le Puy aux fuseaux. Beau chiffre brodé LD. Convient pour un lit de 140 ou 160 cm de largeur (5 incrustations à remplacer : on joint dix incrustations neuves). (220 cm largeur avec tombées 190 cm de long). **150/200**

56. Chemin de table et deux napperons, XVII^e et XIX^e siècles. Confectionnés à partir de bandes en toile brodée de motifs de couleurs et de fil guipé d'or, XVII^e siècle, avec au centre une bande de Filet rebrodé XIX^e siècle, ou des carrés de toile avec insertions de dentelle Luxeuil. **100/150**

57. Six pièces d'ameublement, XIX^e - XX^e siècles. Panneau Filet rebrodé dans le goût du XV^e siècle (80x200 cm) ; Deux chemins de table, entre-deux Filet rebrodé et jours ; Garniture de cheminée, entre-deux et volant dentelle Russe aux fuseaux ; Deux napperons rectangulaires en Filet rebrodé. **60/80**

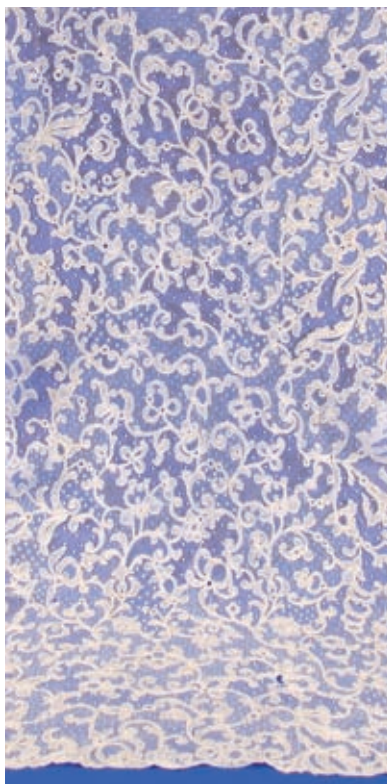
58. Beaux éléments pour nappe en cours de fabrication : Filet rebrodé, Luxeuil, broderies Richelieu, Puncetto aiguille. **80/100**

59. Grand volant, dentelle Fils Tirés à réserve de toile, fin XIX^e - début XX^e siècles. Un entre-deux et un volant de même modèle et facture sont réunis pour former un bandeau, lui-même monté ultérieurement en dessus-de-lit pour lit de travers. Le décor est d'inspiration Renaissance, exécuté en broderies sur les réserves de toile. Coton. (Volant : 40x190 cm). **100/150**

Notice : Les Fils Tirés sont une très ancienne pratique remontant à l'Égypte ancienne, puis réapparaissant au XV^e siècle et continuant jusqu'au XVIII^e siècle. Le milieu du XIX^e siècle les remet au goût du jour, en interprétant des motifs d'époques précédentes.

60. Store en tulle noir décoré d'une scène au bord d'un étang, vers 1925 : Une grue-couronnée et ses deux oisillons sont menacés par un aigle. Le pourtour est à rinceaux entrelacés d'une guirlande de feuilles. La bordure est garnie d'un ruban en satin noir. Technique d'application Cornély et broderies en voile de coton de tons dégradés roses. (160x385 cm haut). **400/500**

61. Col-châle dentelle Chantilly blanche, fuseaux, Napoléon III, motifs de rameaux fleuris, réseaux Point-de-Paris et fond clair de Lille (transformations ultérieures) et un châle demi-lune, Tulle rebrodé au point de chaînette (restaurations et trous). **80/120**





62

62. Belle mantille, dentelle Blonde de Caen, soie, fuseaux, époque Restauration. Roses plates et ceillels en bordure. Production de Caen ou Bayeux. Dans une boîte à la marque Compagnie des Indes. (quelques trous d'épingles au milieu). (Longueur : 250 cm). **200/300**

63. Douze volants-documents, dentelles aiguille et fuseaux, XVII^e, XVIII^e et XIX^e siècles. Aiguille : Deux Venise XIX^e siècle, deux Point-de-Gaze, un Alençon, un Puncetto XIX^e-XX^e siècles; Fuseaux : Binche ou Malines XVII^e-XVIII^e siècles, trois Flandres XVII^e siècle; Mixte : Point d'Angleterre XIX^e siècle; Une guipure fil doré mécanique XIX^e siècle. Dimensions indiquées sur chaque pièce, longueurs comprises entre 50 cm et 200 cm. **50/70**

64. Cinq volants, Duchesse de Bruges, fuseaux, XIX^e siècle dont deux similaires de deux hauteurs différentes (8x210 cm et 16x146 cm en 3 coupes); (8x110 + 120 cm); (8x130 + 180 cm, accidents); (9x205 + 315 cm). **60/80**

65. Treize volants, un encadrement et coupes, dentelles diverses, XIX^e - XX^e siècles. Huit Valenciennes fuseaux; Un Point-de-Paris; Deux Applications; Un Crochet d'Irlande (avec plomb de fabricant); Un volant mécanique; Métrages aux Fleurs de lys, mécanique. **50/70**

66. Beau volant, Applications d'Angleterre sur tulle mécanique, Napoléon III. Style Louis XVI, de grandes volutes décorées de points de fantaisie où s'attachent des guirlandes de fleurs très réalistes; modèle raffiné (45x400 cm). **200/300**



66

67. Coiffure « mantille » et une cravate, Chantilly noire, fuseaux, Napoléon III. La coiffure à une forme épousant la tête et les épaules et un joli décor de paniers fleuris (30x150 cm), la cravate à pavages de quatrefeuilles et palmes. **100/150**

68. Coiffure « mantille » et son volant assorti, Chantilly noire, fuseaux, Napoléon III même forme que précédemment. Gerbes de fleurs et rivières de disques aux quatrefeuilles, bordures à palmettes. Coiffure (35x165 cm) et volant (35x145 cm). **100/150**

69. Trois pièces du costume féminin, Napoléon III : Châle à pans, Tulle et Applications d'Angleterre, lin écru; Grande coiffure à pans, Blonde de soie noire mécanique; Voile de chapeau semi-circulaire, Chantilly fuseaux. **60/80**



68

70. Deux grandes étoiles noires, l'une Blonde de soie de Caen, mécanique, Napoléon III; L'autre en tulle rebrodé, mécanique, époque 1900. **60/80**

71. Deux volants, Chantilly noire, fuseaux, Napoléon III l'un au décor végétal sinueux (37x380 cm) (accidents); L'autre à décor Bérain de style Louis XIV (30x800 cm) (accidents). **60/80**

72. Beau dessus-de-lit blanc, Tulle appliqué et broderies main, début XX^e siècle pouvant servir de nappe. Linon appliqué et broderies au point de chaînette à la main sur tulle et sur linon. Beau décor floral, avec un médaillon central au bouquet de fleurs. (190x240 cm). (quelques très fins stoppages). **300/400**

73. Trois volants, dentelles aux fuseaux, fin XIX^e – début XX^e siècles. Chantilly blanche à décor d'inspiration orientale (19x260 cm) (taches); Malines à décor de botchs (6,5x240 cm); Valenciennes à réseau mailles carrées (8x330 cm) (taches). **60/80**

74. Treize pièces en dentelles diverses. Pavillon d'ombrelle pour POUPEE en tulle rebrodé; Mouchoir à encadrement; Un volant Binche, Deux volants type Luxeuil; Un volant Malines, Six carrés Puncetto aiguille; Un sous-bol. **40/60**

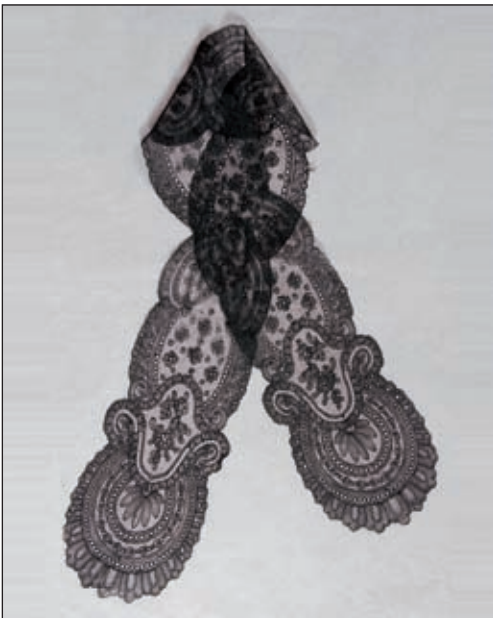
75. Réunion de dentelles mécaniques, galons et motifs à appliquer pour la mode, fin du XIX^e siècle – début du XX^e siècle provenant du fonds de la Maison de couture Lahoussaye, 20 avenue de l'Opéra, Paris. Soit environ vingt-trois dentelles blanches et quarante dentelles noires, la plupart présentées sur tarlatane; Onze bandes brodées blanches. **80/100**

76. Volants et entre-deux, Valenciennes mécanique, production de la Maison HEUD-HALL à Calais, fabricant des plus belles copies de Valenciennes, au point de s'y méprendre. Cette fabrique a fermé en 1975. Volants : 2x1650 cm; Entre-deux : 1x1980 cm, soit au total 363 mètres. **100/150**

77. Volants et entre-deux, Valenciennes mécanique. Même description que le précédent. **100/150**

78. Quatre volants, dentelles aiguille et fuseaux, XIX^e siècle : Alençon, aiguille, Napoléon III, avec crin de cheval (9,5x115 + 112 cm); Volant et deux poignets pour aube, Duchesse de Bruges, fuseaux (10x280 cm); Volant d'aube Duchesse de Bruges, fuseaux (15x300 cm); Volant Binche, fuseaux, XVIII^e siècle (6x200 cm). **60/80**

79. Deux volants, dentelles Applications de Bruxelles sur tulle mécanique, fin XIX^e siècle dont un au décor d'iris et de nénuphars au bord d'un ruisseau, avec papillons virevoltants (20x340 cm); L'autre aux riches guirlandes de fleurs (30x240 cm) (accidents). **100/150**



67

Le Baptême

80. Un bonnet de baptême, deux bonnets de bébé, deux manches ballon pour robe de baptême, fin XIX^e siècle, les manches en dentelle Alençon, aiguille, appliquée sur tulle mécanique. **50/70**

81. Robe de baptême, début XX^e siècle. Plastron à petits-plis, entre-deux et volants en dentelle Valenciennes. Lin. **100/150**

82. Robe de baptême, début XX^e siècle. Broderies anglaises et entre-deux dentelle Valenciennes aux fuseaux. **200/250**

83. Belle robe de baptême, époque Louis-Philippe. Linon richement brodé main, motifs à l'orientale, dans le goût des cachemires. (trois petits trous au linon). **250/300**

84. Robe, manteau et bonnet pour le baptême, fin XIX^e - début XX^e siècles. La robe en linon, à petits plis en biais à la main, manches ballon, volants brodés. Le manteau avec sa cape et son bonnet, en fine laine, belles broderies au point de Beauvais, et franges en soie, molleton et doublure en pongé de soie. (trous à la cape et devant le manteau). **200/250**

85. Robe de baptême, brassière et bonnet. Robe de chez BONPOINT, Paris, bonnet de chez SERPENTINA. Entre-deux et volants en dentelle de Calais mécanique. Ruban en soie bleue. **200/250**

86. Exceptionnel ensemble pour le baptême, milieu du XIX^e siècle. Nid d'ange avec sa housse à coussin pour la tête du bébé, deux brassières, le bonnet de bébé et le bonnet pour la nourrice. Linon fil de main richement brodé aux points d'ombre, plumetis, sablé et Beauvais. Dentelles Valenciennes et Lille fuseaux ajoutées. Doublure, rubans bouillonnés et rosaces en soie bleu ciel. Bel état. **2 500/3 000**

87. Éventail, vers 1900. Monture en ivoire reperlé, feuille en satin de soie ivoire peinte de fleurs et deux papillons. **50/60**

88. Éventail plié, scène galante, époque Romantique. Os piqué d'or, papier lithographié réhaussé, deux couples et une bergère, au dos paysage de montagne aquarellé. Signé FAGONDE. Dans sa boîte DUVELLEROY, 17 Passage des Panoramas, Paris. **30/40**

89. Deux éventails pliés, époque Napoléon III. Bois noirci piqué, feuille gaze de soie noire décoré de paillettes, et feuille avec trois médaillons lithographiés dans le goût du Directoire. **60/80**

90. Éventail plié, organza peint et dentelle Applications d'Angleterre sur tulle mécanique, début XX^e siècle. Deux amours musiciens parmi des branches de cerisiers en fleurs, signé Marie Cot... Monture nacre aux oiseaux Art-nouveau dorés et argentés. Gland en soie. Dans une boîte. **80/120**

91. Éventail brisé, écaille brune et plumes de coq de bruyère, monogramme argent. **100/150**

92. Éventail brisé, écaille brune et plumes d'autruche grises et puces, beau monogramme en vermeil. Dans sa boîte monogrammée M.T.V., à la marque E. BUISSOT, 46 rue des Petites Écuries. **100/150**

93. Bel éventail plein-vol, dentelle Applications d'Angleterre sur tulle mécanique, début XX^e siècle. Très belle monture en nacre rosée et finement reperlée. Dans sa boîte chiffrée DYG à la marque : VANIER CHARDIN, Éventailliste, 82 Boulevard Haussmann, PARIS. **150/200**

94. Éventail plié, XVIII^e siècle. Feuille en papier gouaché d'une scène galante à deux personnages et rehaussée d'or, double face. Monture en ivoire finement reperlée, dorée et argentée, à personnage sur les maître-brins. Dans une boîte cartonnée (XVIII^e ?). **150/200**

94 bis. Éventail plié, Espagne, début XX^e siècle. Feuille en tissu peint d'une scène de taverne, monture en os reperlé, gravé, doré et peint dans le style rocaille. Signé « Burreros » « L. Puerto ». Dans sa boîte à la marque A. L. SERRA, 15, Caballero de Gracia, Madrid. **50/70**

95. Éventail plié, Les quatre saisons, époque Louis XV. Ivoire reperlé, gravé, doré et argenté, d'une scène de trois personnages musiciens, papier gouaché à quatre personnages représentant le printemps, l'été, l'automne, l'hiver. Au revers, bergère lisant. **100/150**

95 bis. Éventail plié, « La Source », époque Louis XVI. Feuille en papier peinte de trois cartouches agrémentée de petites paillettes, au revers une corbeille et deux bouquets de fleurs. Monture-squelette en nacre reperlée, argentée et dorée (très accidentée). Porte une étiquette manuscrite avec le texte : « Éventail ayant appartenu à « Sacha Guitry », acheté à sa vente le 17 février 1977, n°118, Hôtel Drouot, Maître Ader ». **150/200**

96. Éventail brisé, plumes d'autruche, vers 1900. Écaille de tortue, monogramme or, belles plumes frisées au fer, couleur blanche dégradée de puce. Dans sa boîte à la marque FALICON, éventails artistiques, 81, Passage des Panoramas, Paris. **100/150**

97. Rassemblement d'accessoires de la mode, XIX^e – XX^e siècles : Deux ombrelles manches ivoire et pavillons en moire vert d'eau et blanc cassé (accidents aux deux) ; **Quatre éventails, vers 1900 :** carton argenté demi-deuil, noir et paillettes, noir et gaze peinte, bois de la Forêt noire (accidents) ; **Boa, plumes et aigrettes :** outarde, paon, coq... **100/150**



Tissus

97bis. Éventail plié, « La déclaration », 1760 – 1770. Feuille en papier gouaché à quatorze personnages, dont deux amoureux autour de l'Amour ailé, deux danseurs, une lavandière, deux musiciens, deux promeneurs, deux vieilles femmes « moqueuses ». Monture en nacre à vingt brins, à décor de personnages dorés et argentés. Présenté dans un cadre vitré de style bambou doré. **300/400**

98. Éventail plié, Énée et Didon, époque Régence. Corne blonde piquée d'amours et de volutes en or rose, vélin gouaché représentant la rencontre d'Énée et de Didon (reprise partielle de « La tente de Darius » par LEBRUN, tableau conservé au château de Versailles). Au revers, scène de port. Dans une boîte noire et or. (deux maître-brins anciennement restaurés). **300/400**

99. Éventail, dentelle Applications de Bruxelles sur tulle mécanique, vers 1925. Production rare. Grandes fleurs de tournesols et leur feuillage élané. Monture en nacre au décor or et argent. Bon état. **100/150**



95



98



99

100. Pièce de tissu en organdi suisse de couleur jaune pâle. (110x2645 cm). État neuf. **100/150**

101. Quatre métrages de tissus. Lin et coton jaune bouton d'or (120x590 cm) ; Nousouk de coton jaune pâle (120x470 cm) ; Organdi champagne : sept coupes ; Batiste lin vert Nil (240x140 cm + nombreuses coupes). État neuf. **50/70**

102. Taffetas de soie blanc. (120x140 + 190 + 200 + 280 + 380 + 575, soit longueur totale 1765 cm). État neuf. **60/80**

103. Pièce de Linon, pur fil de main, lin, état neuf (75x685 cm). **250/300**

104. Pièce de Linon, pur fil de main, lin, état neuf (65x450 cm). **150/200**

105. Pièce de Linon, pur fil de main, lin, état neuf (65x500 cm). **150/200**

106. Pièce de Linon, pur fil de main, lin, état neuf (65x450 cm). **150/200**

107. Pièce de Batiste, pur fil de main, lin, état neuf (75x495 cm). **150/200**

108. Pièce de Batiste, pur fil de main, lin, état neuf (75x280 cm). **100/150**

109. Pièce de Batiste, pur fil de main, lin, état neuf (75x280 cm). **100/150**

110. Pièce de Batiste, pur fil de main, lin, état neuf (60x710 cm). **200/300**

111. Pièce de Batiste, pur fil de main, lin, état neuf (62x1450 cm). **500/600**

112. Pièce de Linon, pur fil de main, lin, à la marque D.L.F. fabricant à Cambrai, état neuf (71x1770 cm). **600/800**

113. Pièce de Linon, Lin, compte 13, état neuf (90x1600 cm). **200/250**

114. Pièce de Linon, Lin, compte 13, état neuf (90x1810 cm). **200/250**

115. Pièce de Linon, Lin, compte 13, état neuf (90x2055 cm). **250/300**

116. Pièce de Linon, lin, compte 15, état neuf (108x2650 cm). **400/500**

Notice : Le compte est le nombre et la grosseur des fils au pouce carré. Toile (le moins fin), Batiste (moyennement fin) et Linon (le plus fin) sont des tissus en LIN. Le fil de main est filé à la main puis tissé à la main (plus de fabrication de nos jours).

117. Pièce de linon, début XX^e siècle. État neuf, exceptionnel tissage ancien (90x1000 cm). **150/200**



96

Dentelles et Broderies

118. Bel et rare ensemble de bandes en voile de lin, brodées main, jamais montées, début XIX^e siècle à décor de rivières à pois soutenant des bouquets de marguerites et lilas, reliés par de jolis nœuds. Sept bandes (42x140 cm) et deux bandes entre-deux à doubles motifs similaires traités en plus petit. Fil de main. (39x135 cm). **200/250**



118

119. Étoile tulle rebrodé et cravate Applications d'Angleterre sur tulle mécanique, XIX^e-XX^e siècles. L'étoile à décor de grandes palmes indo-persanes aux deux extrémités, ses bords à finition d'ourlet droit. La cravate à décor géométrique et floral. Dimensions étoile : 70x285 cm. **100/150**

120. Huit étoiles, voiles et écharpes, XIX^e - XX^e siècles : Étoile Applications d'Angleterre (accidents) ; Étoile Blonde de Caen mécanique ; Deux voiles de chapeau Applications d'Angleterre ; Voile de chapeau Tulle rebrodé ; Écharpe en soie et volants dentelle Bruxelles réseau drochel ; Deux écharpes mousseline de soie. **50/100**

121. Vingt volants de dentelles diverses, XIX^e – XX^e siècles : fuseaux et aiguille, Applications, mécaniques. De toutes hauteurs et longueurs. **100/150**

122. Importante réunion de dentelles noires diverses, Napoléon III et 1900. **50/100**

123. Trois cols Tulle rebrodé. Point de chaînette, point de reprise. **50/70**

124. Deux pointes et un col-châle en Tulle rebrodé. Point de Beauvais (55x220cm) ; Point de reprise (50x180cm) ; Point de Tulle (50x80cm, taches). **40/50**

125. Col, Tulle rebrodé, XIX^e - XX^e siècles. Bordure ondulée, décor d'hibiscus, grenades, ipomées, belle feuille de vigne. **On joint :** un document de même technique. **70/90**

126. Deux cols, Malines, fuseaux, XIX^e siècle, dont l'un façonné à partir d'un volant. **60/80**

127. Grand col-châle, Luxeuil, début XX^e siècle. Beaux remplis variés à l'aiguille, réseau à grandes mailles picotées à l'aiguille. **50/70**

128. Grand col, Point-de-Flandres, début XX^e siècle. Dentelle du XVIII^e siècle, transformé en col au XIX^e siècle, beaux motifs en toilé, réseau cannage. **80/100**

129. Dix-sept pièces brodées, XIX^e - XX^e siècle. Deux cols plumetis et sablé ; Petit napperon broderie blanche et volant dentelle Bucks ; Onze documents ; Une modestie ; Un fond de bonnet tourangeau ; Un devant de robe (certaines pièces accidentées). **80/100**

130. Six pièces et un col, broderies, XIX^e - XX^e siècles. Col trois bandes, bonnet complet : Pièces jamais montées ; Col aux fleurs de lilas avec volant dentelle Malines. **140/180**

131. Surtout de table, linon brodé de fleurs, volant mécanique comprenant un chemin de table (44x120 cm), douze sets (25x35 cm), trois fonds de carafes ; **Grand chemin de table, brodé de pavages et pointes en dentelles anciennes diverses** (45x160 cm) ; **Poche à lingerie brodée aux papillons** (accidents) ; **Une veste de déshabillé en linon et broderies mécaniques.** **50/70**

132. Onze volants, dentelles diverses, XVIII^e et XIX^e siècles. Vieux-Flandres XIX^e siècle, mixte, motifs fuseaux et réseau aiguille à mailles carrées décalées (13,5x685 cm) ; Bruxelles réseau drochel, fuseaux, XVIII^e siècle (4,5x130 cm) ; Sept Valenciennes réseau mailles carrées, fuseaux, (6x800 cm), (6x74 cm), (7,5x470 cm), (4x405 cm en cinq coupes), (3x40 cm), (3x355 cm) et (3x245 cm) ; Une Valenciennes mailles rondes, fuseaux, (5x445 cm) ; Un document aux fuseaux, type Duchesse de Bruges (manquent deux pointes). **30/50**

133. Cinq volants et un col, Alençon, aiguille, XVIII^e et XIX^e siècles. Deux volants semblables de deux hauteurs différentes, au superbe décor de médaillons et guirlandes de roses, crin de cheval en bordure (cousus à un tissu rose), Napoléon III (19x70 + 70 cm et 6,5x30 + 30 cm) ; Un volant-document Napoléon III (8,5x67 cm) ; Deux volants époque Louis XVI (7,5x170 cm) et (8,5x220 cm). **50/100**

134. Paire de barbes de bonnet, Argentan, aiguille, époque Louis XV. Décor de fleurs naturalistes, compartimenté de rivières au réseau fin d'Alençon. Réseau à mailles festonnées. Reliées en cravate ultérieurement. État d'usage. (Longueur totale : 153 cm). **80/100**

135. Belle paire de barbes de bonnet, Bruxelles réseau drochel, fuseaux, époque Louis XV. Pivoines échevelées, corbeilles de fruits (raisins, ananas, grenades), petits papillons et guêpes virevoltantes, belles bordures aux sublimes points de fantaisies. Grande finesse du fil et de l'exécution. Reliées en cravate ultérieurement. (Longueur totale : 90 cm). **100/150**

136. Volant, dentelle Alençon, aiguille, Louis XVI. Bordure à modes étoilées, réseau à mailles tortillées. Porte une étiquette « 3 avril 20 ». (7x320 cm). **180/220**

137. Visite, Étoile, Grand col, XIX^e – XX^e siècles. Visite Applications d'Angleterre ; Étoile Applications de Bruxelles (petits accidents) ; Grand col, Tulle rebrodé, amples décors de fleurs imaginaires et palmes dans le goût indo-persan, fine exécution. **180/200**

138. Trois cols, aiguille et mixtes, XIX^e siècle. Burano, aiguille (dentelle du XVIII^e siècle transformée au XIX^e siècle) ; Deux Point-d'Angleterre, fuseaux et aiguille, dont un au très fin décor floral et belle bordure d'entrelacs. **180/200**

139. Deux cols et une rare garniture de corsage, fuseaux, XVIII^e et XIX^e siècles. Col Malines, dentelles du XVIII^e siècle transformée en col au XIX^e siècle) ; Col Honiton avec un volant Bruxelles au rare réseau Point-de-Paris ; Garniture Point-de-Paris XVIII^e siècle. **200/250**

140. Trois cols-châles, type Venise, aiguille, début XX^e siècle. **200/250**

141. Huit cols brodés, et trois pièces brodés au plumetis, XIX^e – XX^e siècles dont col et son devant de chemisier, deux devants de chemisier et ses poignets, garniture de chemise (ces pièces à l'état neuf, jamais montées). **150/200**

142. Mantille et six voilettes noires, dentelles mécaniques, Napoléon III. La mantille Blonde de soie noire de Caen mécanique, trois voilettes semblables et trois voilettes semblables Chantilly mécanique. **60/80**

143. Trois volants, Guipure de laine, Le Puy, fuseaux, XIX^e siècle. (15x1235 cm) (12x1115 cm) (7x460 cm). **60/80**
Notice : Cette dentelle noire était employée pour agrémenter les robes d'hiver, ou pendant la période de viduité ou de deuil.

144. Rassemblement de pièces en dentelles, XVIII^e et XIX^e siècles : Barbe Applications d'Angleterre ; Cravate brodée et Valenciennes ; Fond de bonnet et son volant Dieppe fuseaux XIX^e siècle ; Deux cols Alençon, aiguille XVIII^e et un XIX^e réappliqué ; Deux cols Malines fuseaux, XVIII^e et XIX^e siècles ; Un motif papillon, fuseaux ; Cinq volants : Applications d'Angleterre (170 cm) ; Malines XVIII^e (140 cm), Valenciennes XVIII^e (165 cm) (accidents), Binche (110 cm) (accidents), Valenciennes XIX^e (585 cm en 5 coupes).

Soit quatorze pièces. 100/150

145. Volant pour devant de jupe, Bruxelles réseau drochel, fuseaux, époque Louis XV. Une rivière à réseaux variés scande le décor de bouquets de fleurs exotiques et au naturel. Les deux extrémités ont été ajoutées postérieurement d'une dentelle de même technique et époque. (22x300 cm). **80/100**

146. Étole, volant et parement de décolleté, Applications de Bruxelles sur tulle mécanique, Napoléon III. L'étole avec deux palmes formées de fleurs aux extrémités, le champ à petits bouquets jetés (52x230 cm) ; Le volant au léger décor de fleurs (29x400 cm) ; Le parement (4x63 cm de côté). **200/300**

147. Superbe châle, dentelle Chantilly noire, fuseaux, Napoléon III de forme « à la vierge ». Rare décor de palmiers courant tout autour, fleurs très réalistes, bordure de fleurs en trompettes, champ à semis de pois. (210x280 cm).

Reproduit en 4^e de couverture. 300/400



détail 147

148. Deux étoles semblables, Applications d'Angleterre sur tulle mécanique, époque Louis-Philippe. Ravissantes gerbes de fleurs nouées, semis de fleurettes et de pois, bordure à volutes et fleurs. Une en bel état, l'autre avec faiblesses. **300/400**

149. Beau jeté de lit, Filet rebrodé, daté 1849 et chiffré ED. Cent huit carrés de fin Filet rebrodé différemment et reliés par des rectangles de broderies. Bordure dentellée sur trois côtés (220x265 cm). (un carré très accidenté et certaines coutures à reprendre).

On joint : un volant dentelle mécanique rebrodé Michalet (53x145 cm). **200/250**

150. Quatre albums d'échantillons de dentelles et broderies dont un de la maison F. BERON et FILS, LYON avec deux cent quatre-vingt dix-sept échantillons de broderies anglaises mécaniques ; Un marqué NOUVEAUTÉS (Art-Déco) avec treize échantillons ; Un avec soixante-cinq échantillons broderies anglaises ; Un avec des échantillons de dentelles Le Puy aux fuseaux. **30/50**

151. Trois albums d'échantillons de dentelles mécaniques, contenant ensemble cent quarante modèles, noirs et blancs, des années 1900 à 1930.

On joint : un fascicule de broderies mécaniques (quinze modèles et sept calques). **50/80**

152. Cinq albums et dix feuilles d'échantillons de dentelles aux fuseaux, de la région du Velay, début XX^e siècle : Torchon, Cluny, Le Puy, Craponne, Arlanc, ... dont deux à la marque de fabricant VF.

Soit environ 3250 modèles, blancs et couleurs. 80/120



148



180 - 181 - 182



145



146

153. Quatre albums d'échantillons de tulles et dentelles mécaniques, début XX^e siècle. Soixante-quatre de dentelles de Calais, quelques-uns avec leurs calques ; Cent trente-trois de grands tulles pour ameublement, années 1930 – 1940 ; Cent soixante-quinze de dentelles, guipures et tulles noirs, dorés et de couleurs.

Soit trois cent soixante-douze échantillons. 300/400

154. Un grand châle à une pointe, un beau volant, un petit volant, dentelle Chantilly noire mécanique. (Dimensions volant : 110x140 cm) (25x580 cm). (accident à une extrémité de la pointe). Dans une boîte à la marque L. ROUFF, Fabrique de Broderies Fines, Bains-en-Vosges et Paris. **80/100**

155. Quatre cravates ou barbes de bonnet, XIX^e siècle : Deux Duchesse de Bruges, fuseaux (longueurs 137 et 140 cm); Une Point-de-Gaze, aiguille (taches et accidents); Une petite, Applications d'Angleterre sur tulle mécanique. **80/100**

156. Feuille pour éventail, dentelle Malte, fuseaux, début XX^e siècle. Soie. **60/80**

157. Une grande visite et un volant, dentelle Chantilly noire, fuseaux, Napoléon III. (Dimensions volant : 26x260 + 470 cm, soit au total 730 cm). **100/200**

158. Belle cravate ou barbe de bonnet, Duchesse de Bruxelles, mixte, XIX^e siècle. Deux médaillons au Point-de-Gaze, aiguille, parmi des fleurs et feuillages aux fuseaux. Extrémités carrées. (Longueur 143 cm). **150/200**

159. Rare mantelet, dentelle Guipure de soie noire du Puy, époque Art Nouveau à porter sur une robe d'après-midi ou de cocktail. Période courte à la petite production dentellière.

On joint : un col pèlerine de la même production et même époque. **200/300**
Voir illustration en couverture

160. Volant pour robe, Applications d'Angleterre sur tulle mécanique, XIX^e siècle. Bouquets parmi un ruban bouclé ondulant. (32x700 cm). **150/200**

161. Rare châle à une pointe, dentelle Chantilly ombrée noire, fuseaux, transition époque Napoléon III - Art Nouveau. Beau bouquet à l'esprit déjà Art Nouveau. Hauteur de la pointe : 140 cm. Largeur aux épaules : 260 cm. **200/300**



161

162. Somptueux document d'un volant en dentelle Chantilly ou Bayeux noire ombrée, fuseaux, époque Napoléon III. Le décor architectural et floral reprend tout le répertoire dentellier de l'époque. Le fil est d'une grande finesse et l'exécution remarquable. Production d'un grand atelier (Lefébure ?). (100x240 cm). **300/400**



162

163. Trois voiles de chapeau et trois voilettes demi-circulaires, Chantilly mécanique, fin XIX^e siècle. **40/60**

164. Dix cols et un empiècement, dentelles et broderies, XIX^e – XX^e siècles. Cols : Un Point de gaze Bruxelles ; Deux Crochet d'Irlande ; Six brodés dont un avec fleurs de lys et Valenciennes ; Un Luxeuil, empiècement Crochet d'Irlande. **60/80**

165. Vingt-cinq bavoires brodés main, vers 1940. Dix-huit bleus et sept roses. État neuf. **60/80**

166. Beau col-Berthe, type Venise, aiguille, début XX^e siècle. Décor aux remplis variés, rare réseau en écailles de poisson picotées, et brides annelées. Production italienne. **250/300**



166

- *167. Cinq volants et cinq entre-deux, dentelle Le Puy et Cluny, fuseaux, XX^e siècle. État neuf. Dimensions notées sur chaque pièce. 50/70
- *168. Cinq volants et cinq entre-deux, dentelle Le Puy et Cluny, fuseaux, XX^e siècle. État neuf. Dimensions notées sur chaque pièce. 50/70
- *169. Cinq volants et cinq entre-deux, dentelle Le Puy et Cluny, fuseaux, XX^e siècle. État neuf. Dimensions notées sur chaque pièce. 50/70
- *170. Cinq volants et cinq entre-deux, dentelle Le Puy et Cluny, fuseaux, XX^e siècle. État neuf. Dimensions notées sur chaque pièce. 50/70
- *171. Cinq volants et cinq entre-deux, dentelle Le Puy et Cluny, fuseaux, XX^e siècle. État neuf. Dimensions notées sur chaque pièce. 50/70
- *172. Neuf volants et deux entre-deux, dentelle Le Puy et Cluny, fuseaux, XX^e siècle. État neuf. Dimensions notées sur chaque pièce. 60/80
- *173. Lot de volants et entre-deux de dentelles diverses, fuseaux, petites hauteurs, bons métrages. 30/50
- *174. Huit volants, trois entre-deux ondulés, un entre-deux fleuri de Craponne, fuseaux, XX^e siècle. Production SURREL. Toutes longueurs. État neuf. 100/150
- *175. Sept volants et trois entre-deux, dentelle Le Puy et Cluny, fuseaux, XX^e siècle. Production SURREL. Toutes longueurs. État neuf. 60/80
- *176. Huit volants, trois entre-deux ondulés, un entre-deux, dentelle Flandres, fuseaux, production SURREL à Craponne, XX^e siècle. Toutes longueurs. État neuf. On joint : un volant dentelle Torchon, fuseaux, du même fabricant. 60/80
- *177. Trente-cinq grands motifs à incruster et monter, dentelle Le Puy et Craponne, fuseaux, XX^e siècle. Production SURREL. État neuf. 60/80
- *178. Forte réunion de motifs à incruster et à monter, dentelle Le Puy et Craponne, fuseaux, XX^e siècle. Production SURREL. 30/50
- *179. Forte réunion de motifs à incruster et à monter, dentelle Le Puy et Craponne, fuseaux, XX^e siècle. Production SURREL. 40/60
- *180. Quatre parties de quilles pour robe, fil d'or guipé, Le Puy, fuseaux, 1870 - 1900. Non terminées de la partie du haut. Production SURREL à Craponne, avec une étiquette. État neuf. (Longueur : 45 cm). 120/160
- *181. Quatre parties de quilles pour robe, fil rare guipé, Le Puy, fuseaux, 1870 - 1900. Non terminées de la partie du haut. Production SURREL à Craponne, avec une étiquette. État neuf. (Longueur : 45 cm). 120/160
- *182. Quatre parties de quilles pour robe, fil d'or guipé, Le Puy, fuseaux, 1870 - 1900. Non terminées de la partie du haut. Production SURREL à Craponne, avec une étiquette. État neuf. (Longueur : 45 cm). 120/160
- *183. Garniture pour nappe, dentelle Le Puy, fuseaux, XX^e siècle. Chemin de table et encadrement double pour nappe de 180x300 cm. Production SURREL. État neuf. 80/100
- *184. Vingt encadrements, dentelles Le Puy, fuseaux, XX^e siècle pour nappes et serviettes à thé, napperons, production SURREL à Craponne. État neuf. 60/80
- *185. Vingt-huit encadrements, dentelles Le Puy, fuseaux, XX^e siècle pour nappes et serviettes à thé, napperons, production SURREL à Craponne. État neuf. 70/90
- *186. Deux encadrements pour draps de 180 cm et un encadrement pour drap de 180 cm avec une taie assortie, dentelle Le Puy, fuseaux, XX^e siècle. Production SURREL. État neuf. 60/80
- *187. Un encadrement pour drap 240 cm, et quatre encadrements pour drap d'une personne, dentelle Le Puy, fuseaux, XX^e siècle. Production SURREL. État neuf. 40/60
- *188. Quatre volants, un entre-deux ondulé, un entre-deux, dentelle Le Puy et Cluny, fuseaux, XX^e siècle. Production SURREL. Toutes longueurs. État neuf. 40/60
189. Non venu
190. Non venu
191. Trois cents motifs, dentelle type Venise, aiguille, début XX^e siècle. Triangles à motifs géométriques : Cent (8x16 cm) ; Cent (6x11 cm) ; Cent (5x10 cm). 60/80
192. Six cent trente sept motifs, dentelle type Venise, aiguille, début XX^e siècle. Ronds à motifs géométriques : Cent (diam. 6 cm) ; Cent (diam. 6,5 cm) ; Deux cent trente (diam. 5 cm) ; Deux cent sept (diam. 4 cm). 80/100
193. Cinq cents motifs, dentelle type Venise, aiguille, début XX^e siècle. Étoiles et quadrilobes à motifs géométriques : Cent étoiles à huit branches (10 cm) ; Cent étoiles à huit branches (7 cm) ; Cent étoiles à quatre branches (7,5 cm) ; Cent quadrilobés (6,5 cm) ; Cent quadrilobés (7,5 cm). 80/100
194. Deux cent quatorze motifs, dentelle type Venise, aiguille, début XX^e siècle. Étoiles à motifs géométriques : Soixante à huit branches (15 cm) ; Soixante à six branches (14 cm) ; Trente-quatre à quatre branches (18 cm) ; Soixante à quatre branches (13 cm). 80/100
195. Deux cent trente-quatre motifs, dentelle type Venise, aiguille, début XX^e siècle. Motifs floraux, roses et palmes : Vingt-cinq carrés (14 cm) ; Soixante-dix-neuf carrés (10 cm) ; Soixante-dix triangles (10x18 cm) ; Soixante ovales (9,5x12 cm). 80/100
196. Belle laize, dentelle de Calais mécanique, soie et rayonne, brun orangé et doré, aux grands bouquets, années 1960 - 1970. (85x1230 cm). 300/500
197. Quatre volants, dentelle de Calais mécanique, soie rebrodée, marron glacé, années 1960 - 1970, même modèle que le numéro précédent. Avec ses étiquettes « dentelles de Calais », (90x425 + 425 + 425 + 200 soit 1475 cm). 300/400
198. Deux volants, dentelle de Calais mécanique, soie rebrodée, couleur écaille, années 1960 - 1970. Avec son étiquette « dentelles de Calais », (90x430 + 430 cm soit 860 cm). 200/300
199. Laize, dentelle de Calais mécanique, coton chocolat, rebrodé Michalet, années 1960 - 1970. Avec son étiquette « dentelles de Calais », (90x1170 cm). 150/200
200. Quatre volants et deux laizes, dentelle de Calais mécanique, années 1960 - 1970. Un volant noir (90x200 cm), un volant soie marine foncé, rebrodé Michalet (90x430 cm), un volant gris souris, soie et rayonne, (90x470 cm), un volant parme foncé, soie et rayonne, (90x425 cm), une laize rose, coton, rebrodé machine Michalet (80x320 cm), une laize parme, coton (45x335 cm en 2 coupes). 200/400
201. Cinq volants, dentelle de Calais mécanique, soie et rayonne, années 1960 - 1970. Un chocolat (90x380 cm), un rubis (90x400 cm), un écaille (90x425 cm + 350 cm, soit 775 cm), un gris perle (90x450 cm) et un parme (90x450 cm + 450 + 450 cm soit 1350 cm). 400/600
202. Réunion de sept volants de dentelles fuseaux, XVIII^e et XIX^e siècles. Trois Binche XVIII^e siècle ; Un Vieux-Flandres XVIII^e siècle ; Deux Blonde de Caen XIX^e siècle ; Un Duchesse de Bruges XIX^e siècle. (574 cm en 2 coupes). 60/80
203. Réunion de quinze volants de dentelles, XIX^e - XX^e siècles. Cinq Malines, fuseaux ; Quatre Lille, fuseaux ; Trois Applications d'Angleterre sur tulle mécanique ; Trois Carrick-mac-cross, applications de linon sur tulle mécanique. Longueurs comprises entre 100 cm et 250 cm environ. 60/80



204



217



218



210



219



220

204. Trois documents, Point de Dresde (Saxe), XVIII^e siècle. Fils écartés sur linon. Fleurs de style Rococo. Ajourages et parties damassées d'une grande variété et dextérité d'exécution. Beaux documents. (68 cm) (70 cm) et (68 cm). **100/150**

205. Un volant Alençon, aiguille, XVIII^e siècle, et deux volants Point-de-Gaze, Bruxelles, aiguille XIX^e siècle. Alençon aux motifs à brodes et picots très serrés et en relief. (9x327 cm) ; Point-de-Gaze (8x193 cm, accidents) (8x80+80 cm). **100/150**

206. Fuseaux, fils, métrages de dentelles mécaniques et broderies, **deux coussins** brodés pour épingles, petits métrages de tissu, **deux cols** et deux poignets brodés, **un col** aiguille Point-de-Gaze, **un petit rabat** fuseaux Duchesse de Bruges. **50/70**

207. Dessus de lit, broderies Richelieu, vers 1900 avec insertions de dentelles aux fuseaux, quatre bouquets de fleurs et quatre bandes de rosaces. Peut servir de nappe. Lin. Plateau : 120x200 cm + tombées 50 cm chaque. **100/150**

208. Volant, dentelle Alençon, aiguille, XIX^e siècle. Motifs isolés ou disposés en draperies, semis de fleurettes, folioles et pois, réseau à mailles tortillées et réseau fin en bordure. (9x310 cm). (deux déchirures). **On joint** : un volant Alençon XVIII^e et trois volants XIX^e dont un assorti au grand métrage. **80/120**

209. Longue paire de barbes de bonnet, dentelle Chantilly noire, fuseaux, époque Napoléon III reliées en cravate ultérieurement. Beau décor, belle exécution. **200/300**

210. Beau volant, Alençon, aiguille, Napoléon III au vigoureux décor rocaille avec des enroulements aux belles modes (11,5x154 cm) (une légère tache). **100/150**

211. Volant et col rond Alençon, aiguille, Napoléon III. Décor fin et serré de bouquets, rivières et cartouches, un peu différent pour le col. Crin de cheval aux deux pièces. (Volant : 6x190 cm). **100/150**

212. Volant, Alençon, aiguille, Napoléon III. Gerbes de fleurs d'esprit Louis XVI. Réseau à mailles tortillées (7x410 cm). **200/300**

213. Volant, Alençon, aiguille, époque Louis XVI. La bordure à décor symétrique de petits cartouches, de roues, de gouttes. Le réseau à mailles tortillées avec semis de fleurettes. (8,5x300 + 295 + 240 + 150, soit un total de 3235 cm). **300/400**

214. Volant formant traîne, dentelle Chantilly noire, fuseaux, époque Napoléon III probablement confectionné à partir d'un châle. Beau et fin décor de fleurs, fine exécution. (97x190 cm environ). (quelques déchirures, une couture). **On joint** : deux paires de manches aux fuseaux et quelques volants mécaniques. **300/400**

215. Deux volants, Applications de Bruxelles sur tulle mécanique, Napoléon III. L'un à décor d'inspiration néo-gothique (22x640 + 100 cm) ; L'autre aux jonchées de fleurs et magnifiques bouquets en bordure (22,5x220 cm). **200/250**

216. Huit éléments du costume féminin, XIX^e-XX^e siècles : Deux étoles Applications d'Angleterre sur tulle mécanique ; Petite étole Tulle rebrodé (accidents) ; Belle et grande étole Tulle rebrodé ; Visite Blonde de Caen mécanique, soie ; Un volant 1930 tulle façonné ; Deux grands cols Cluny fuseaux. **60/80**

217. Volant, Applications d'Angleterre sur tulle mécanique, vers 1880. Jetés de bouquets d'œillets épanouis et en boutons, guirlandes de roses, rivières brisées d'agrafes, belles fleurs plates en bordure (aux fuseaux et à l'aiguille). (23x90 + 300 + 330 + 425, soit 1145 cm au total) (légers accidents). **200/300**

218. Deux volants assortis, Applications de Bruxelles sur tulle mécanique, vers 1880. Des bouquets de tulipes, roses et ipomées (à l'aiguille) parmi une guirlande retenue par des anneaux fleuris, et des couronnes séparant les fleurs en bordure. Grand volant : 37x180 + 510 + 580, soit 1270 cm. Petit volant : 12x70 + 70 + 260, soit 400 cm. **600/800**

219. Pavillon d'ombrelle blanc, dentelle Applications de Bruxelles sur tulle mécanique, époque Napoléon III. Belles roses et disque central à l'aiguille, feuillage et bordure aux fuseaux. (quelques trous au tulle). **150/200**

220. Belle étoile, dentelle mixte, Duchesse de Bruges aux fuseaux et Point-de-rose Bruxelles à l'aiguille, vers 1880. À chaque extrémité, deux médaillons de roses aux pétales détachés et de fushias à l'aiguille, parmi un champ de grandes fleurs et feuillages aux fuseaux. Bel état. (deux petits points de rouille). (40x270 cm). **500/600**

221. Superbe châle à une pointe, Applications de Bruxelles sur tulle mécanique, fin XIX^e siècle. Beau bouquet central épaulé de quatre plus petits, deux en médaillons soutenus par un ruban et deux en jonchées de fleurs naturalistes aux fuseaux et à l'aiguille : roses, iris, marguerites, fougères. Champ à semis de pois et brindilles. Contre-champ aux belles agrafes en feuilles d'acanthe à l'aiguille. Bordure à palmettes. Largeur aux épaules : 250 cm. Hauteur de la pointe : 130 cm.
Ce châle fut monté ultérieurement en dessus-de-lit avec un tulle rebrodé, complété d'une taie d'oreiller et un cache-traversin. (150x250 cm). **1 000/2 000**

222. Somptueux volant d'ameublement, Duchesse de Bruxelles, fuseaux et aiguille, fin XIX^e siècle. Sept médaillons à l'aiguille Point-de-Gaze Bruxelles scandent la longueur : quatre à la vasque fleurie, trois aux instruments de musique. Entre chaque médaillon, un vase conique sur entablement, d'où émergent des fleurs épanouies. Riche bordure à palmettes et à fleurs. Beau réseau de fantaisie. Les deux extrémités du volant sont terminées (et non coupées). (70x355 cm). **1 000/1 200**

223. Nappe d'autel ou de sacristie, Filet rebrodé, Europe, 1600 – 1610. Une même pièce de Filet rebrodé noué à la main est décoré de six tableaux, trois grands en partie basse et trois petits en partie haute, exécutés au point de reprise et point de toile à l'aiguille. Grands tableaux : deux Vierge à l'Enfant, et un vase fleuri. Petits tableaux : la Crucifixion avec Marie-Madeleine, Sainte portant une croix, l'Agneau mystique et Saint-Jean. Travail assez naïf, peut-être exécuté en milieu rural ou en congrégation religieuse. Panneau inséré plus tard dans un encadrement de toile à quatre rangs de jours, et bordé d'un volant en Filet rebrodé de la fin du XIX^e siècle. Lin. (faiblesses au Filet et quelques réparations d'usage). (dimensions du panneau XVII^e siècle : 43x86 cm ; dimensions de la nappe : 70x115 cm). **300/400**

224. Remarquable nappe à thème du Printemps, fin XIX^e – début XX^e siècles. Broderies et incrustations de vingt-huit motifs en Filet rebrodé et dix-huit motifs en dentelle à l'aiguille type Venise. Le champ : broderies de volutes, fleurettes et branches fleuries au plumetis, point-de-Paris, broderie anglaise et blanche. Jours échelle. Les incrustations en Filet : femmes, musiciens, oiseaux et bouquets de fleurs. Les incrustations en type Venise : jeunes filles dansant, putti, vases fleuris, deux grands vases aux oiseaux. La bordure Filet rebrodé à dents. Armure toile. Lin. (230x430 cm). **3 000/4 000**

225. Rare mouchoir, dentelle Valenciennes de Brabant, fuseaux, fin XIX^e siècle. Le centre est constitué d'une étoile à huit branches inscrite dans un cercle, des palmes décorant l'ensemble. Remarquable exécution aux fuseaux. Le large volant entourant le motif central est typique des belles productions de la province du Brabant, en Belgique, depuis 1830 jusqu'à la Première guerre mondiale. **600/800**

226. Belle barbe de bonnet, dentelle Argentan, aiguille, époque Régence, 1720 – 1725. Riche décor central d'un bassin d'où jaillissent deux jonquilles. Aux deux extrémités, une corne d'abondance enlacée de deux tulipes échelonnées. Réseau à grandes mailles festonnées. Beaux points de remplis, brode bien en relief. (quelques restaurations d'usage, et un trou au réseau). (11x120 cm). **800/1 000**

227. Volant de devant de robe, dentelle Argentan, aiguille, époque Louis XV. Bouquets alternés d'ceillets et de roses, parmi des rivières d'ovales fleuris. Réseau à mailles festonnées. Cette pièce a subi une transformation postérieure à une extrémité (petits accidents). (28x220 cm). **400/500**

Notice : Ce volant a une tête et un pied beaucoup plus ouvragés. La tête était cousue froncée, sur le devant de la jupe, entre les deux pans du manteau. Il nous est peu parvenu de pièces semblables, et elles ont été souvent désignées comme écharpe. Le Musée des Dentelles d'Argentan (Orne) possède deux pièces similaires.



224



détails 224



221



223



222



226



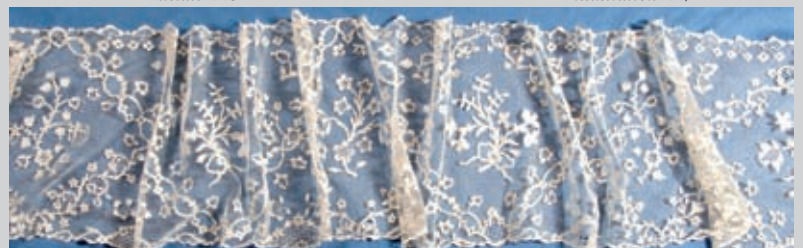
225



détail 226



illustration 227



227



227 bis. Remarquable bandeau, dentelle Gros-Point de Venise, aiguille, 1660 – 1670, au décor *a fogliami*. Décor symétrique d'un lourd fleuron entouré de deux grenades et de deux autres fleurons sur entablement. Feuillages palmés en acanthe (d'où le nom italien de *a fogliami*). Mats richement travaillés en pavages diamantés, grille et autres points de fantaisie. Réseau à brides et anneaux picotés, brode très serrée et surpicotée par endroits. La disposition du décor courant horizontalement sur le bandeau, et le beau déploiement des rinceaux, sont typiques des plus belles productions vénitienes de cette sublime époque. Probable pièce du costume féminin. Rapport du dessin : 95 cm. Excellent état de conservation pour une pièce de cette époque, malgré quelques brides consolidées, de petits trous et des faiblesses aux picots de bordure. (18,5x390 cm).

2 000/3 000

Bibliographie et Muséographie :

In : *Les dentelles. Catalogue.* Anne Kraatz.

Musée National de la Renaissance, Écouen. Éd. Juin 1992, pp. 127-128, photos 56 et 56bis. Réf. E. Cl 1207.



Livres et documentation

228. DELAYE (E.),
Les anciens costumes des Alpes et du Dauphiné, publié par l'auteur, Grenoble, 1922. 38 planches hors-texte dont 1 en couleurs, tiré à 250 exemplaires, celui-ci no 63. In-4° broché. **40/60**

229. [DENTELLE],
Album de reproductions de dentelles en cyanotype, Calavas, s.d, (fin XIXe siècle); 60 modèles de volants, partie de châle et col. In-folio, reliure toile d'éditeur. **80/130**

230. LHUER (V.),
Le costume breton de 1900 jusqu'à nos jours, au moulin de Pen-Mur, 1943, préface de Georges-G. Toudouze président de la Société de l'Histoire du costume. 99 planches en lithographie rehaussée en couleurs et une carte. In-4° en feuilles sous chemise d'éditeur. **100/150**

231. KOULA (J.),
Choix de broderies populaires tchèques du Musée industriel de Naprstek, E. Hessling, Paris, s.d; 25 planches en noir et blanc et couleurs, introduction et table en français, en anglais et en allemand. In-4° en feuilles sous portefeuille. **30/40**

232. SALWEN (E.),
Russische Frauenarbeiten, (travaux des femmes russes), Stoll, s.d, 38 planches en noir et blanc et couleurs. In-4° en feuilles sous portefeuille. **60/80**

233. Broderies turques, bibliothèque D.M.C, De Dillmont, Mulhouse; nombreuses illustrations en couleurs, croquis. Album en format oblong, couverture souple. **20/30**

234. CLOUZOT (H.), *Histoire du papier peint en France*, Van Oest, Paris, 1931. In-8° broché. **30/40**

235. GAMOND – LE FUSTEC
Les textiles et leurs applications pratiques, Jacques Lanore, Paris, s.d, (vers 1950); description de 18 fibres naturelles et artificielles avec échantillons de soie, lin, chanvre...In-4° en feuillets sous chemise de l'éditeur. **15/20**

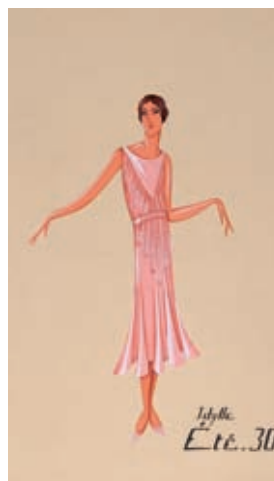
236. Dictionary of colours for interior decoration, British council color, Londres, 1949; 378 références de couleurs désignées en anglais, 3 volumes dont un comprenant une introduction et un glossaire. In-8° relié sous étui, (des traductions manuscrites). **40/60**

237. Album factice, fin XIXe siècle, comprenant environ 600 reproductions en noir et blanc et couleurs tirés de différents journaux; voyages dont orientalisme, monuments français, œuvres d'art, personnages historiques et caricatures, (quelques manques). **150/200**

238. Quatre-vingt-dix-sept gravures de mode, entre 1847 et 1869, mises en couleurs à l'aquarelle, tirées notamment des *Modes parisiennes*, du *Magasin des demoiselles* et du *Courrier de la Mode*; surtout des robes de jour. Chaque planche avec deux à trois sujets dont de nombreux enfants, (quelques doubles et gravures émargées), 25,5 x 17 cm. **130/160**

239. Réunion de vingt-deux gravures de mode, entre 1870 et 1876, mises en couleurs à l'aquarelle, tirées notamment de *La Mode illustrée*, de la *Revue de la mode* et du *Magasin des Demoiselles*; 137 chapeaux et coiffures et quelques pièces de linge, entre 27 x 18 cm et 36 x 27 cm. **On joint 8 autres gravures tirées des Modes de Paris vers 1840 et du Costume Historique.** **50/60**

240. Soixante-huit grandes gravures de mode, entre 1870 et 1881 environ, mises en couleurs à l'aquarelle, tirées notamment de *la Mode illustrée*, du *Courrier des Dames*, du *Courrier de la mode* et de *Paris mode*; robes de jour, de bal et de cérémonie, des costumes de travestissement, 33 x 22 cm en moyenne. **130/160**



250



246

241. Soixante-treize gravures de mode, entre 1870 et 1880, mises en couleurs à l'aquarelle, tirées notamment du *Magasin des demoiselles*; surtout des robes de jour, des toilettes pour le bain de mer. Chaque planche avec deux à trois sujets dont de nombreux enfants, (quelques doubles et gravures émargées), 25,5 x 17 cm. **100/130**

242. Album de travaux du Journal des demoiselles, 15 numéros pour l'année 1898, en cahiers agrafés, format oblong, reliure toile d'éditeur. **30/40**

243. Les nouveaux magasins du Printemps, Album souvenir, édité pour l'inauguration du second magasin (jouxant les Galeries Lafayette), construit par l'architecte René Binet en avril 1910. Album souvenir, édité pour l'inauguration du 16 juin 1924 après l'incendie qui ravagea le nouveau magasin le 28 septembre 1921; Jacqueline gauffrée et ornée à la manière d'une reliure précieuse (rousseurs). **80/130**

244. A. G. B, Art, Goût, Beauté, six numéros entre 1923 et 1928, n°s 31 et 38 de mars et octobre 1928; n° 67 de mars 1926; n° 78 de février 1927; n°s 91 et 97 de mars et septembre 1928, (trois couvertures salies). **300/450**

245. A. G. B, Art, Goût, Beauté, sept numéros entre 1929 et 1931, n° 107 de juillet 1929; n° 116 d'avril 1930; n°s 125, 129, 130, 133, 135 de janvier, mai, juin, septembre et novembre 1931, (3 couvertures légèrement salies). **300/450**

246. A. G. B, Art, Goût, Beauté, quatre numéros de 1932, nos 137, 142, 143, 145 de janvier, juin, juillet et septembre, (une couverture légèrement salie). **200/300**

247. Très Parisien, idées nouvelles de la mode, n° 2 de 1932, 16 croquis de toilettes au pochoir sur calque et carte, notamment par Philippe et Gaston, et deux cahiers de texte collés et agrafés. In-8° sous chemise, couverture illustrée d'un ensemble pour les bains de mer de J. Patou, (manque sur un des cahiers?, chemise déchirée). **150/200**

248. Très Parisien, idées nouvelles de la mode, juillet 1933, 16 croquis de toilettes au pochoir sur calque et carte, notamment par Patou et Worth, et deux cahiers de texte agrafés. In-8° sous chemise, couverture illustrée. **180/230**

249. Réunion de sept gravures de mode, vers 1925, mise en couleurs au pochoir, tirées notamment de *Très Parisien* et *A.G.B*; toilettes de jour, par Poiret, Redfern, S. Gray, M. Rouff. Cinq cadres, 29 x 23 cm, 40 x 32 cm, 57 x 42 cm. **100/130**

250. Idylle et Sésou, deux projets de robes pour l'été 1930, atelier de Jeanne Lanvin, gouache et aquarelle; l'une rose, la seconde vert d'eau rehaussé blanc et argent. *Vente Coutau-Bégarie, 15 Mai 1995, no 18.* **200/250**



258

251. Deux tableaux tissés, représentant des rues animées de nombreux personnages et de couples galants en costume du XVIII^e siècle. Tissages en polychromie bien contrastés, encadrés 32 x 39 cm et 27 x 35 cm. **40/60**

252. Trois tableaux tissés, danses villageoises en costume du XVIII^e siècle dans une taverne ; *Colin-maillard* d'après Morgan; *La Marchande de fleurs* d'après A.Pere. Ce dernier en grisaille, les deux autres rehaussés en rose et jaune, (acc. sur l'un), encadrés 26 x 32 cm ; 22,5 x 26,5 cm ; 36,5 x 29,5 cm. **50/70**

253. Tableau tissé de NF vers 1900, scène de genre en grisaille inspirée de l'antiquité romaine d'après Vassari, encadré, 21 x 24 cm. **30/40**

254. Six tableaux tissés, principalement Neyret-Frères ; *Colin-maillard*; fileuse et angelot penchés sur le lit d'un nouveau-né en tissage polychrome ; danses villageoises dans une auberge ; 3 sujets religieux, portrait tissé de Pasteur, encadrés, 25 x 20 cm en moyenne. **30/40**

255. Tableau tissé en polychromie, vers 1900, jeune femme habillée d'une robe drapée rose, représentée comme assise dans le ciel sous une guirlande de fleurs, 35 x 18 cm. **30/40**

256. Quatre tableaux tissés de Neyret-Frères, trois scènes de genre en costume XVIII^e siècle d'après A.Perez dont *La Leçon d'escrime et l'Averse. Bat l'eau* d'après P. Tavernier, entre 21 x 20 et 19 x 35 cm. **20/30**

257. Trois documents de soieries concernant Lyon, fin XIX^e-début XX^e siècle, menu imprimé sur satin du 75^{ème} anniversaire de la manufacture Gillet ; pékin façonné à décor de monuments lyonnais ; une vue de la ville. **On joint** le portrait tissé de Félix Faure, 15 x 10 cm en moyenne. **50/80**

258. Mouchoir de cou, seconde moitié du XIX^e siècle, *Carte de France, statistique électorale, guide du voyageur de chemin de fer*, impression sur toile en noir, manufacture Alphonse Cordier à Déville-lès-Rouen, gravé par A. Buquet. Figurent aussi l'Algérie et les blasons des départements français sur le pourtour, (petite déchirure) 80 x 80 cm environ, encadré. **150/200**



273

259. Réunion de projets dont plusieurs au cachet d'atelier d'Arthur Litt, mine de plomb sur calque, quelques-uns en couleurs ; fleurs, coq, cerf, licorne, champignon, géométriques, Orient, Venise, 65 x 50 cm en moyenne. **On joint** un portefeuille sur la fleur et 7 photos. **100/130**

260. Quarante maquettes de rayures gouachées, atelier A. Litt, rayures unies et ornées, variations avec hachures, quadrillages, ondulations, pointillés ; 40 pièces collées sur feuilles, 32 x 20 cm en moyenne. **100/150**

261. Deux albums factices de maquettes gouachées pour l'impression textile et le papier peint, entre 1930 et 1960, fleurs, quadrillés, cachemire, abstractions vers 1955 par l'atelier Erlytt ; toutes échelles de dessin. Environ 430 modèles et 45 déclinaisons, entre 3 x 3 cm et 35 x 22 cm. Albums : 39 x 29 cm et 31 x 23 cm. **150/300**

262. Réunion de cent-trente maquettes gouachées pour l'ameublement, Lyon, seconde moitié du XX^e siècle, grands dessins à fleurs sur papier fort, calque et film transparent, décors à fleurs sur 71 grandes maquettes, (150 x 75 cm) et 60 maquettes de nappes rondes, rayon 90 cm. **50/100**

263. Réunion de documents iconographiques pour le dessin textile, XIX^e-XX^e siècles, cotons imprimés à décor cachemire, maquettes gouachées, dessins et reproductions, soieries façonnées et imprimées ; surtout fleurs et géométriques. Un album factice de motifs japonais et maquettes de tapis. Environ 108 modèles, entre 2 x 7 cm et 21 x 31 cm. **100/150**

264. Ensemble de maquettes gouachées, Paris et Roubaix entre 1900-1930 environ, pour étoffes et tapisseries mécaniques d'ameublement ; fleurs beaucoup dans le goût du XVIII^e siècle, scènes galantes, danseuse de flamenco, voitures Ford, centre de table ; 100 pièces, 65 x 50 cm pour la plupart, les plus grandes, 65 x 210 cm. **300/400**
Reproduit page 19.

265. Ensemble de maquettes gouachées, Paris vers 1930, sur calque et papier avec mise au carreau ; fleurs stylisées bien typées du courant Art déco, pointillisme, fonds cubistes, striés, rayés, en écailles, quelques abstractions. 50 dessins, 68 x 50 cm en moyenne. **400/600**
Reproduit page 19.

266. Album d'empreintes et maquettes gouachées vers 1930, petits dessins, compositions Art déco, fleurs, géométriques, abstractions, Orient. Environ 155 échantillons, 25 x 20 cm en moyenne. **200/300**

267. Bel ensemble de maquettes au fusain sur calque, atelier Max Forrer, Paris, vers 1930, avec mise au carreau ; compositions d'esthétique Art-déco, paysage, fleurs, feuillage, pommes de pins, épis, abstractions géométriques. Cachet d'atelier sur la plupart, 50 dessins, (contrecollés sur papier), 56 x 38 cm. **300/500**
Reproduit page 19.

268. Ensemble de dix dessins « nouveautés », Lyon vers 1930, décors peints à dominante noire et or ; fleurs stylisées, abstractions, influence orientale. **50/80**

269. Huit albums d'empreintes et reproductions d'imprimés pour la mode, vifs dessins, fleurs, géométriques, fantaisies, ethnique, tachisme, abstractions, toutes échelles de dessin ; (quelques manques). Environ 3800 modèles, albums 35,5 x 26,5 cm. **150/300**

270. Album de maquettes d'imprimés, vers 1930-1940, gouache et crayon sur calque et papier, entre 1 et 6 couleurs, certaines rehaussées en doré ; méandres, réseaux et montants de fleurs, semis variés, abstractions, géométriques, rayures. Environ 396 dessins de tous formats (quelques manques), album 65 x 50 cm. **250/350**
Reproduit page 19.

271. Importante réunion d'empreintes, seconde moitié du XX^e siècle, décors polychromes jusqu'à 20 couleurs et monochromes ; fleurs de toutes échelles, géométriques, pois, rongés, papillons, personnages. Environ 55 carrés 100 x 100 cm en moyenne et 420 autres, 35 x 25 cm en moyenne. **150/300**

272. Album d'empreintes et d'échantillons d'imprimés, vers 1930, impressions sur unis et façonnés, soie et laine principalement ; beaucoup d'empreintes de pois, géométriques, rayures, hachures, petits dessins dont noir et blanc. Environ 577 modèles sur 1045 échantillons, (quelques manques), 8 x 10 cm en moyenne, album 50 x 40 cm. **300/400**

273. Projets d'imprimés pour la mode, vers 1840, crayon sur calques contre-collés sur vergé ; courants de fleurs, motifs répétés et isolés de roses, grenades, feuillage, papillons, *bordure dauphin*, décor troubadour, mythologie avec effets picotés et écailles. Environ 43 calques pour environ 70 modèles, entre 6 x 16 cm et 36 x 27 cm. **100/150**
Reproduit page 18.

274. Album d'empreintes pour la robe, milieu du XIXe siècle, imprimé en noir ; géométriques, Orient, fleurs au naturel en réseaux, semis, guirlandes et montants sur fonds unis et rayés. Environ 200 modèles, album oblong 30 x 42 cm. **180/230**
Reproduit ci-contre.

275. Album de maquettes et empreintes d'imprimés, J. Béraud&Cie, Lyon vers 1930-1940, de 2 à 14 couleurs ; bouquets, semis et fouillis de fleurs, abstractions, fantaisies telles que oiseaux, éléphants, ronde d'enfants. Environ 70 dessins, dont une moitié en pleine page, (nombreux manques), album 65 x 50 cm. **On joint** 13 planches en noir et blanc d'un album sur la fleur. **200/250**
Reproduit ci-contre.

276. Trois albums d'échantillons d'impressions sur soie, vers 1930, mousseline, taffetas, satin, crêpe, impression sur chaîne ; fleurs, pois, abstractions, rayures, quadrillés. Environ 340 dessins avec gammes de coloris sur 1750 échantillons, entre 5 x 7 cm et 28 x 20 cm, albums : 49 x 34 cm. **400/600**
Reproduit page 20.

277. Album d'échantillons de velours imprimés, vers 1900, soie et coton ; décors cachemire, rayures, fleurs d'influence orientale, asiatiques et Art nouveau. Semis et grande échelle, subtils dégradés. Environ 43 dessins et 513 déclinaisons de coloris, entre 2 et 10 couleurs, albums : 56 x 40 cm. **350/550**
Reproduit page 20.

278. Album d'échantillons de velours imprimés, vers 1900, velours coupés, velours façonnés fond satin, soie et coton. Denses décors entre 2 et 10 couleurs ; fouillis, guirlandes, réseaux et semis de fleurs, pois et hachures, influence orientale, quadrillés. Environ 47 dessins et 295 déclinaisons jusqu'à 29 sur un modèle, (quelques manques et 3 empreintes rapportées), album 60 x 50 cm. **200/300**
Reproduit page 20.

279. Album factice, 1900-1940 environ, images de chocolat, illustrations sur les arts décoratifs et la botanique, maquettes gouachées de fleurs, décor au chinois, oiseaux, papillons. Environ 1182 pièces de tous formats dont 500 maquettes, album 57 x 40 cm. **400/600**
Reproduit ci-contre.

280. Ensemble de six albums d'échantillons, vers 1965, impression sur nylon dont veloutés par flochage, applications de paillettes, des modèles rebrodés en fil or et argent, d'autres peints à la main. Fleurs, Orient, pois, papillons, (quelques manques). Environ 898 dessins et 463 déclinaisons de coloris, 18 x 18 cm en moyenne. **200/350**

281. Album d'échantillons, Lyon vers 1857- 1863, soieries unies et façonnées, impressions sur chaîne, rubans, bas de robe à disposition ; quelques velours. Fleurs, fantaisies dont abeilles, coquillages, sphinx, rayures et quadrillés. Environ, 2500 modèles (reliure défectueuse, des manques), album 52 x 36 cm. **400/600**
Reproduit page 20.

282. Importante réunion de coupons et rebracs pour la mode, 1930-1970 environ, Chatillon-Mouly Roussel et Diochon ; impressions, unis, façonnés dont beaucoup avec fils métal, fleurs, rayures, quadrillés ; soie pour la plupart. Environ 400 pièces, 50x30 cm en moyenne. **60/80**

283. Important lot de petits échantillons de tissus classés par couleurs, unis et façonnés ; dans 10 boîtes avec dans chacune plusieurs centaines, fixés sur des bandes de toile en liasses. **200/300**



265



267



264



279



275



270



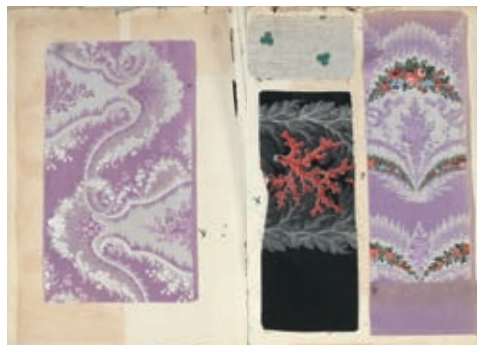
274



266



276



281



278



294



295

284. Ensemble de dix-sept albums de tendance, lainages entre 1949 et 1956, S.N.T, Paris, en suite discontinuée ; repps, chinés, tweed, écossais, carreaux, chevrons, velours, (2 albums abimés, manques). Environ 1700 modèles pour 2170 échantillons, albums: 29 x 24 cm. **300/450**

285. Quatre albums d'échantillons marqués Spring 1900, 1901, 1903, unis, faux-unis et façonnés, coton, soie et fins lainages ; écossais, rayures, petits motifs, (des manques et des ajouts, et acc.). Environ 1600 modèles sur 5000 échantillons, 5 x 10 cm en moyenne, albums : 50 x 33,5 cm. **400/500**

286. Ensemble de quatre albums d'échantillons de lainages, vers 1930, rayures, carreaux et écossais principalement, l'un titré *tartans écossais*; beaucoup de flanelle rayée, tweed, natté et petits façonnés, (quelques manques). Environ 850 modèles sur 1030 échantillons, certains en pleine page, albums : 34,5 x 23,5 cm. **350/500**

287. Réunion de sept albums d'échantillons de lainages, 5 vers 1930, 2 vers 1950 ; unis, faux-unis, façonnés, dont peluche, velours bouclés, velours façonnés ; écossais, géométriques Art-déco, fantaisie, (nombreux manques sur la première série), environ 1865 modèles sur 2209 échantillons, albums : 34,5 x 23, 5 cm et 33 x 26,5 cm. **500/600**

288. Réunion d'échantillons d'étoffes façonnées pour l'ameublement, vers 1930, fibres artificielles, vifs dessins à fleurs style Renaissance, XVIIe et XVIIIe siècle, Art déco, papillons et oiseaux ; 500 pièces pour 250 modèles environ, 20x10 cm en moyenne et 7 pièces plus grandes 125 x 125 cm environ. **80/130**

289. Ensemble de cinq albums d'échantillons de soieries, Lyon vers 1900, unis, façonnés, imprimés ; principalement taffetas et velours dont peluche, velours au sabre, velours relevés, impressions sur chaîne. Nombreux rubans en grande largeur, fleurs au naturel et Art nouveau, rayures et quadrillés, (une référence manuscrite à Brunet Le Comte). Environ 520 échantillons ou modèles, album 39 x 25 cm. **500/600**

Reproduit ci-dessous.

290. Album factice de passementerie, seconde moitié du XIXe siècle, rubans unis et façonnés, soie pour la plupart ; velours, cannelés, pékins, gaze, quadrillés, torsade, entrelacs, franges . Environ 794 échantillons ou modèles, 2 x 4 cm en moyenne. **80/100**

291. Réunion d'échantillons de rubans, entre 1880 et 1930 environ, soie, unis et façonnés, festons de fleurs, rayures, scarabées, papillons, fantaisies, cachemire. Environ 480 échantillons, dont gammes de coloris ; partie d'album et un cahier long. 15 cm en moyenne, toutes largeurs. **60/80**

292. Cahier d'échantillons, Lyon début XXe siècle, soie, impressions, unis et façonnés, dont gaze, pékin velours ; fleurs Art nouveau, cachemire, abstrait; 296 échantillons entre 8 x 7 cm et 15 x 25 cm. **60/80**

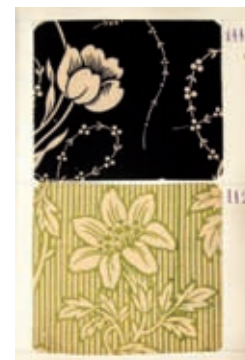
293. Classeur d'échantillons pour la cravate, vers 1950, façonnés en fibres artificielles ; abstractions, géométriques, fleurs et fantaisies telles que accessoires du fumeur, visse sur un aimant en U... 378 petits échantillons. **80/100**

294. Album d'échantillons, seconde moitié du XIXe siècle, façonnés soie pour la robe, pékin, lampas, moire, impression sur chaîne, gaze. Nombreux rubans, bas de robe à disposition, dessins monochromes noirs et blancs ; fleurs, semis variés, fantaisies telles que plumes d'autruche, kiosque chinois, (des manques). Environ 1730 échantillons ou modèles, album 52 x 32 cm. **500/700**

Reproduit ci-contre.



277



289



296



297



298



299

295. Album d'échantillons de rubans, seconde moitié du XIXe siècle, surtout soieries unies et façonnées, imprimés, impression sur chaîne dont velours, taffetas rayés et quadrillés, peluche, pékin, gaze, beaucoup de fleurs, 11 cordons de taille griffés. Environ 2050 échantillons de toutes tailles, album 50 x 33 cm, (quelques manques).

Reproduit page 20.

300/500

296. Important album de garnitures plissées pour la mode, vers 1925, cols, plastrons boutonnés, poignets principalement d'organdi, tulle, crêpe, taffetas imprimé, ornés d'entredeux et volants de dentelle, biais, galons, fronces, motifs brodés, applications dont des tissus dorées et argentées avec en marge la note « nouveau », (des usures). Environ 2076 échantillons, album : 49x33 cm.

Reproduit ci-dessus.

1000/1300

297. Partie d'un album de garnitures pour layette et corsages de dame, vers 1935, cols et poignets principalement, la plupart en tulle, dentelle, crêpe, mousseline et toile plissés, smockés, certains garnis de volants et rebrodés, des motifs de fleurs à appliquer. Environ 2500 pièces (des manques), album: 48 x 32 cm.

Reproduit ci-dessus.

800/1300

298. Superbe album d'échantillons de passementerie pour la haute-couture, vers 1925, dentelles métalliques, rubans et garnitures de feutre, toile, gaze, en laine, soie et coton, fil métal, vinyle. Décors bien typés, dans une vive polychromie, en application d'étoffes, certaines imprimées en doré et argenté, soutache et broderie Cornély, jours. Motifs de spirales, pois, écailles, frises en dent de scie, lézarde, effets cailloutés, fleurs, trompe-l'œil de peaux de crocodile et serpent, compositions cubistes, (usures). Environ 1161 échantillons entre 3,5 x 11 cm et 20 x 11 cm, album 47 x 34 cm.

Reproduit ci-dessus et en 2e de couverture.

1300/1800

299. Album d'échantillons de passementerie pour la haute-couture, vers 1925, pour des bas de robes, ceintures, volants et garnitures diverses en tulle noir brodé de perles de colorées, de jais et bakélite noire, soie polychrome, paillettes, fil métal or et argent. Décors géométriques, fleurs stylisées, inspirations asiatique et orientale, motifs en chute, papillons, serpents ; (des manques et usures, reliure défectueuse). Environ 380 modèles, album 50 x 33 cm.

Reproduit ci-dessus et en 2e de couverture.

800/1300

Papiers peints

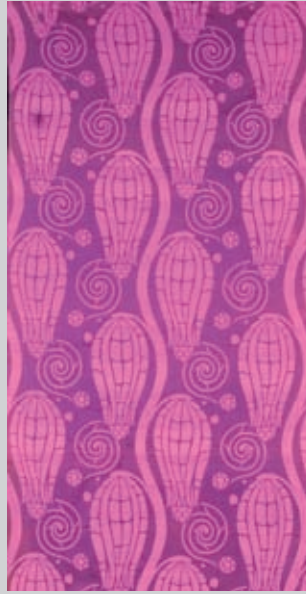
- 300. Plafond néo-classique en grisaille**, papier peint de style imprimé à la planche. Caissons octogonaux et cabochons imbriqués ornés de rosaces. Panneau marouflé sur toile, 140 x 200 cm, nombreuses chutes et rosaces découpées et environ 60 m de frise perlée assortie. **100/130**
- 301. Trois ensembles de deux rouleaux de papiers peints, style XVIIIe siècle**, imprimés au pochoir, décor Directoire, méandres de fleurs, rayures révolutionnaires, bleu, blanc, rouge. **50/80**
- 302. Trois rouleaux de papiers peints en trompe-l'œil de cuirs repoussés et peints Louis XIV**, cartouche découpé orné d'un fleuron flanqué de deux oiseaux en noir et or sur fond patiné ocre ; possibilité de couvrir 20m². *Reproduit page 25.* **200/300**
- 303. Document d'un papier peint de Dufour et Leroy vers 1823**, à la marque J^hD ; &L. 1633. fond brossé « pierre », dessin de quadrillage ocre ponctué de fleurs stylisées en trompe-l'œil d'une étoffe ; 265 x 48 cm. **40/60**
- 304. Réunion de documents de papiers peints, XVIIIe-XIXe siècle**, décor pastoral, décor aux chinois, décors *en arabesques* et Empire, 3 maquettes postérieures ; soit 8 modèles, (collé sur carton, lacunes et acc.). **20/30**
- 305. Quatre papiers peints de style XVIIIe siècle, 1930-1950**, entre 6 et 10 couleurs environ ; document d'un panneau *en arabesques*, pêcheurs chinois, scènes galantes, trompe-l'œil d'une soierie moirée Louis XVI à décor floral de Zuber, (le premier abîmé), 46 x 52 cm, deux rouleaux et une partie de rouleau. **80/130**
- 306. Deux papiers peints à décor de bouquets**, un rouleau Second Empire à décor de marguerites et coquelicots dans un cartouche imprimé à l'or ; trois rouleaux D & K vers 1930 à décor de fleurs des champs. **On joint**, du même fabricant, une toile imprimée semblable. **50/80**
- 307. Napoléon, papier peint pour une chambre de garçon, vers 1900**, décor imprimé en noir sur fond rose pâle de 16 scènes illustrant des épisodes de l'épopée impériale; deux rouleaux. **150/300**
- 308. Deux papiers peints à décor chinois, XIXe siècle**, l'un sur un petit paravent à trois feuilles, fond vieux rose décor de feuillage, oiseaux et papillons ; le second verni, décor en 11 couleurs de chinois, chinoises et architecture dans des cartouches de bambous, (petit acc.), 31 x 105 cm pour une feuille et 210 x 50 cm. **150/250**
- 309. Papier peint républicain, début du XXe siècle**, six écussons au monogramme RF, imprimés en rouge noir et or sur fond de papier gaufré en chevrons rayé bleu, blanc, rouge ; à découper pour un décor de circonstance, Fête nationale, Armistice (?). **On joint** un papier peint fleurdelisé pour une bordure montante. **100/150**
- 310. Quatre papiers peints Art nouveau**, décors floraux bien typés, entre 3 et 7 couleurs environ, dont marguerites et tulipes ; une vingtaine de mètres environ sur une dizaine de rouleaux ou parties de rouleaux dont un de bordures à 6 chemins. **50/80**
- 311. Chasse à cour, document d'un papier peint vers 1900**, UPL, impression en 9 couleurs sur fond de papier strié en trompe-l'œil d'une cretonne, 200 x 50 cm environ. **30/50**
- 312. Rouleau de papier peint vers 1925**, UPL, décor en 4 couleurs et à l'or imprimé au cylindre de martin-pêcheur, feuillage et fleurs stylisées. *Reproduit ci-contre.* **100/150**
- 313. Rouleau de papier peint vers 1925, attribué à Francis Jourdain**, impression à la planche fond or, décor noir et orange de fleurs grimpantes stylisées sur une treille. *Reproduit en couverture.* **150/250**
- 314. Maquette d'un papier peint composé par Bénédicte et édité par Follot vers 1925**, décor en 6 couleurs rehaussé d'argent, fond rayé de larges bandes chargées de fleurs stylisées et de feuilles en amande, marouflé sur toile, 78 x 58,5 cm. Ce papier peint a figuré à l'Exposition internationale des Arts décoratifs de 1925. **Bibl.:** *Encyclopédie des Arts décoratifs et industriels modernes au XXe siècle*, Garland publishing, New-York&Londres, 1977 ; rep. Pl LXXIII. *Reproduit ci-contre.* **200/300**
- 315. Maquette d'un papier peint vers 1925**, papier fort noir, décor gouaché de fleurs stylisées en camaïeu rose, 62 x 47,5 cm. **80/100**
- 316. Pierrot et Colombine, bordure haute, Paul Gruin vers 1925**, impression en 4 couleurs et à l'or ; douze médaillons de deux sortes ; partie de rouleau. **150/300**
- 317. Porteuse d'eau, bordure haute, Paul Gruin vers 1925**, belle composition cubiste en 6 couleurs ; 4 médaillons sur une partie de rouleau, (quelques piqures). *Reproduit ci-contre.* **80/130**
- 318. Ensemble de papier peint, vers 1930**, impression en 7 couleurs sur papier gaufré teinté ; fond aux effets de matières recherchés en trompe-l'œil d'un mur en gros appareil chargé de guirlandes de fleurs et de fruits en camaïeu rose ; environ 27 m sur 5 parties de rouleaux. **80/130**
- 319. Sept ensembles de papier peint, vers 1920-1930**, trompe-l'œil d'une étoffe bleue capitonnée. Six autres papiers en répété et bordures bien typés ; corbeilles et médaillons de fruits, fleurs et géométriques. 34 parties de rouleaux de 5 m en moyenne. *Reproduit ci-contre.* **100/130**
- 320. Quatre rouleaux de papier peints**, imprimés en grande largeur entre 5 et 14 couleurs environ. Décor japoniste aux oiseaux, fouillis de zannias en camaïeu rose et violet et corbeilles de fruits sur fond quadrillé, vers 1925 ; un décor abstrait vers 1960. *Reproduit ci-contre.* **130/180**
- 321. Réunion de papiers peints à fleurs, vers 1930**, six décors jusqu'à 11 couleurs, de bouquets, réseaux, montants ondulants ; un ensemble de 3 rouleaux et 5 rouleaux ou parties de rouleaux. **50/80**
- 322. Quatre souches de papiers peints entre 1950-1957**, certains gaufrés et imprimés en relief pour des effets de matières, fleurs, rayures, des papiers et étoffes coordonnés, 830 modèles en pleine page. **100/130**
- 323. La Bataille d'Austerlitz, papier peint panoramique vers 1830**, impression polychrome à la planche sur papier rabouté, manufacture et dessinateur non identifiés. Décor de 9 lés numérotés de 18 à 26, du total des 30 lés que compte le décor complet. En trois panneaux se raccordant, sont représentés le combat héroïque d'un Mamelouk contre les Austro-hongrois et la victoire de Napoléon au sommet du Pratzen d'après le tableau du baron Gérard conservé au château de Versailles. (Importantes restaurations), marouflé sur toile et tendu sur châssis, 185 x 156 cm chacun. **Bibl.:** Nouvel Kammerer (Odile), sous la direction de, *Papiers Peints Panoramiques*, Flammarion, Paris, 1991. Cat no 46. **500/800**
- 324. Les Huguenots, papier peint panoramique, Manufacture Auguste Pignet jeune et Paillard, 1840**, impression polychrome à la planche. Deux panneaux historiés situés devant le Palais des Doges de Venise. *Départ pour la Quatrième Croisade* en 1204 illustré par une assemblée de chevaliers avec scène d'adoubement. *Marché d'esclaves*, marchands orientaux, esclaves noirs, européens. Ces deux panneaux sont inscrits dans un cadre gothique flamboyant en camaïeu de brun composé de piliers à quatre statues et d'une frise supérieure à Galerie de rois, (0,52 x 15 m environ). Deux autres grands panneaux à décor d'arcature gothique s'intercalent entre les deux panneaux historiés, (marouflé sur toile, restaurations anciennes dégradées par l'humidité). L'ensemble forme un décor de 9 m de long et 2,52 m de haut. *Ce décor n'a jamais été publié intégralement, le titre les Huguenots fait référence à l'Opéra éponyme de Mayerbeer, (1836).* **400/600**



312



320



400



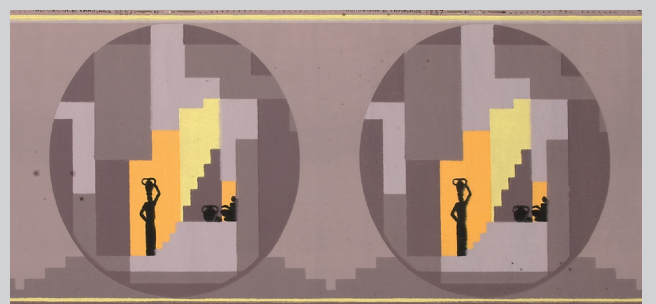
319



338



337



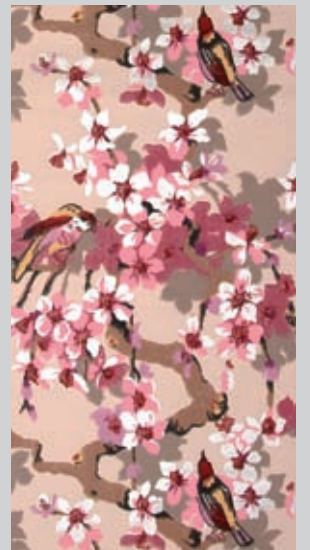
317



314



396



320



399



316

325. Toile peinte, Sud-est de la France, XVIIIe siècle, étang au héron dans une trouée de verdure, maison dans le lointain, large bordure rocaille (restaurations), 225 x 210 cm.

Reproduit ci-contre.

900/1200

326. Toile peinte, Sud-est de la France, XVIIIe siècle, village dans la campagne méridionale, pont surplombant une rivière, arbres nouveaux, oiseaux, dans un encadrement rocaille, (restaurations), 210 x 480 cm.

Reproduit ci-contre.

1600/1800

327. Toile peinte, Sud-est de la France, XVIIIe siècle, Imperator sur un cheval cabré couronné de lauriers par l'ange de la Renommée, à ses pieds sont dispersés les insignes des vaincus, riche bordure avec cornes fleuries, trophées, aigle, (restaurations), 290 x 190 cm.

Reproduit ci-contre.

1100/1300

Etoffes imprimées

328. Dites merci ou Le retour du bon père, Beautiran, manufacture Meillier & Cie, début XIXe siècle, impression à la planche en rouge, sur une courtepoinette en housse, (coloris un peu passés, 2 petits accros), plateau, 200 x 130 cm, tombants 85 cm.

150/180

329. Quatre parties de garnitures de lits, fin XVIIIe-début XIXe siècle, bonne grâce et pentes en lambrequin dans des toiles à personnages en rouge ; décor mythologique et *La Danse écossaise*, manufacture Meillier à Beautiran. Partie d'une vanne dans un imprimé vers 1820, fond rouge à rayures cachemire. 230 x 40 cm, 70 x 180 cm, 53 x 450 cm et 92 x 263 cm.

100/150

330. Réunion de six imprimés sur coton, XVIIIe-XXe siècles, chintz à bouquets rouges et décor aux oiseaux ; 2 toiles à personnages en rouge dont *l'Arbre de Mai* ; indienne en réplique, rosaces et semis. Entre 47 x 29 cm et 226 x 125 cm.

50/80

331. Réunion de toiles imprimées, XIXe-XXe siècle, deux indiennes à tiges arborescentes dans le goût du XVIIIe siècle, parties de kamlemkars à décors de lions et léopards ; (usures et accros excepté sur la seconde pièce), quatre coupes sur la première pièce entre 80 x 45 cm et 275 x 135 cm ; les autres 215 x 120 cm, 155 x 153 cm, 225 x 230 cm.

130/160

332. Réunion de toiles imprimées, double rideaux et cantonnière à décor révolutionnaire bleu, blanc, rouge, (taches et décolorations), 315 x 60 cm et 37 x 190 cm. Couvre-lit en housse, décor de fête villageoise en prune, plateau 178 x 150 cm, tombant H 24 cm.

40/60

333. Réunion d'étoffes imprimées et façonnées, siamoises et taffetas quadrillés ; 3 velours imprimés à décor floral et géométrique vers 1930, trois autres documents annexes. Entre 34 x 16 cm et 131 x 75 cm.

50/80

334. Deux documents vers 1900, un imprimé japonisant à dessin de grues en vol, un beau damas de soie vert acidulé à volutes de plumes et nuages, 120 x 45 cm et 72 x 76 cm.

50/80

335. Six panneaux imprimés à décor héraldique, fin du XIXe siècle, impression sur cretonne sans envers, fond vert parsemé de fleurs de lys et armoiries encadrés de trophées d'armes médiévales en camaïeu brun-ocre. 250 x 132 cm.

Reproduit ci-contre.

400/600

336. Portière en velours imprimé de style Renaissance, seconde moitié du XIXe siècle, décor imprimé en vert, brun et camaïeu ocre en trompe-l'œil d'une tapisserie ; lion héraldique sur un semis de plants de fleurs encadré de montants fleuris, (un trou et usures en lisière), 395 x 125 cm.

Reproduit ci-contre.

200/300

337. Tissu simultané, d'après Sonia Delaunay, (1885-1979), pour Artcurial, panneau de toile de coton imprimé en polychromie ; composition abstraite circulaire, signée en bas à droite, (taches) 139 x 137 cm.

Reproduit page 23.

200/300

338. Tissu simultané, d'après Sonia Delaunay, (1885-1979), pour Artcurial, panneau de toile de coton imprimé en polychromie ; composition géométrique, signée en bas à droite, (taches) 295 x 140 cm.

Reproduit page 23.

300/400

339. Jupe, Inde, Gujarat, toile de coton rouge à pois ocres, large bordure brodée soie polychrome de frises géométriques incrustées de petits miroirs, 380 x 75 cm. **On joint** un gilet Sind brodé d'un décor de rosaces dans des disques.

800/100

340. Tapis brodé, Inde, satin de soie vert brodé soie polychrome, filé or et argent et sequins, d'une divinité au centre d'une rosace entourée de potiches fleuries, botchs aux angles et d'une bordure en dent de scie sur satin cerise, (un trou sur le bord plissé du pourtour), 103 x 97 cm.

100/130

341. Costume d'homme, Inde, tunique et pyjama dans un façonné de soie fuchsia tramé de filé riant or, les extrémités et l'encolure d'étamine orange brodée d'un décor floral en filé argent.

50/80

342. Documents d'une tenture brodée, Inde, XIXe siècle satin jaune brodé soie polychrome à dominante verte et fuchsia ; éléments du champ à semis de fleurs et de la bordure festonnée, (des usures). 3 pièces, 56 x 45 cm, 40 x 117 cm, 92 x 102 cm.

60/80

343. Sari, Inde, soie violette et verte brochée en filé or de rosaces et fleurons en quinconce, fond en croisillon ; bordure analogue, (petit trous), 480 x 113 cm environ.

100/130

344. Sari, Inde, soie violette et verte brochée en filé or de rosaces inscrites dans des losanges, méandres de fleurs et cornes fleuries, 480 x 113 cm environ.

100/130

345. Petit tapis brodé, Inde début XXe siècle, satin ivoire brodé en soie floche et filé or d'une rosace dans un encadrement découpé chargé de plants et guirlandes de fleurs, frangé, (usure du satin), 82 x 82 cm.

80/100

346. Broderie, datée 1912, Indochine, satin de soie ivoire brodé soie polychrome de faisans perchés et papillons virevoltant autour d'une glycine, (une déchirure en marge), 135 x 58 cm. Porte un cachet à l'encre avec le nom peu lisible d'un brodeur d'Hanoi et la mention *Exposition de... 1912, 1^{er} prix, médaille d'or.*

100/150

347. Bandeau brodé, Chine, seconde moitié du XIXe siècle, satin de soie jaspé violet brodé soie polychrome et filé or d'un cortège festif d'une quarantaine de personnages avec dragon de carnaval, musiciens et dignitaires, 220 x 32 cm, (usures au bord).

130/160

348. Réunion de broderies, Chine fin XIXe-début XXe siècle, soie polychrome ; une coiffe et quatre bordures d'habit à décor floral, 150 x 10,5 cm en moyenne.

40/60

349. Veste Han, Chine, vers 1900, damas de soie bleu foncé à dessin de pivoines et papillons rebrodé au point passé et point de pékin d'un décor semblable crème et bleu rehaussé de filé or. Fermeture à 8 boutons grelot en cuivre, doublure de damas, (usure sur la doublure).

200/250

350. Broderie, Chine début XXe siècle, carré de satin vert brodé soie polychrome d'un paysage lacustre à l'oiseau branché, 60 x 62 cm.

50/70

351. Quatre feuilles de paravent, Chine, vers 1900, laizes de satin de soie, bleu, parme, rose et ivoire brodés soie polychrome au passé plat et passé nuancé d'oiseaux perchés ou virevoltant autour de bambous, chrysanthèmes, pivoines et autres fleurs, (une tache sinon bel état), 152 x 60 cm.

Reproduit page 27.

400/500

352. Veste Han, Chine vers 1900, en damas de soie bleu à décor de fleurs et papillons, appliqué d'un galon broché soie polychrome, manches de satin crème brodées d'un cartouche aux oiseaux, (légère usure).

150/200



326



325



327



336



335



395



389



302



383

- 353. Deux bandeaux, Chine, début XXe siècle**, satin rouge brodé soie polychrome de guirlandes de fleurs, phénix et chauve souris; l'un bordé d'un galon façonné et satin noir, les deux d'une importante frange à grille, 185 x 47 cm et 200 x 35 cm. **200/250**
- 354. Tenture brodée, Chine ou Indochine, début XXe siècle**, satin ivoire brodé soie polychrome de bambous et plants de fleurs roses habités de faisans; alentours paon, oiseaux et papillons virevoltant, guirlande de chrysanthèmes sur le pourtour, (deux fines déchirures sur le centre), 210x155 cm. **250/350**
- 355. Tenture brodée, Chine ou Indochine**, toile café au lait brodée soie polychrome d'un paon perché sur un arbre en fleurs, 195 x 135 cm. **50/100**
- 356. Réunion de broderies, Chine et Asie centrale**, éléments de costume à décor de fleurs, papillons, phénix brodés soie polychrome et filé or, certains rehaussés de paillettes et pastilles de miroirs : devant de tunique jaune d'or, un autre de satin vert avec une partie du dos, une quinzaine de garnitures et galons entre 50 x 15 cm et 130 x 18cm. **180/230**
- 357. Tenture brodée, Chine vers 1900**, satin de soie ivoire parsemé de pastilles de miroir, brodé soie polychrome, filé or et argent et en application de velours noir de souhaits sur le centre, phénix, dragons affrontés, tortues et présents, sur le pourtour (usures sur le centre), 255 x 145 cm.
Reproduit ci-contre. **150/200**
- 358. Deux broderies, Chine vers 1900**, tenture de satin ivoire brodée soie polychrome et filé or de souhaits, frise de petits miroirs, bouquets, oiseaux et papillons sur le pourtour, 210 x 105 cm. Carré de satin ivoire, médaillon à décor de grue sous une glycine encadré d'une guirlande de fleurs, (usure importante sur le centre), 140 x 140 cm. **130/160**
- 359. Bandeau brodé, Chine début XXe siècle**, satin rouge brodé en soie floche polychrome et filé or d'un cortège de divinités chevauchant chi lin et autres animaux fantastiques, chinois et singes convergeant vers *Fukuroju*. Bordé sur 3 côtés de satin noir, frange à grille brodée de sequins, 52 x 400 cm.
Reproduit ci-contre. **250/350**
- 360. Broderie susani, Asie centrale**, sergé de coton jaune brodé soie en noir, vert et camaïeu rose d'une rosace polylobée hérissée de 4 plants de fleurs, inscrite dans un encadrement carré bordé de plants de fleurs et petites rosaces, 220 x 220 cm. **400/600**
- 361. Caftan**, satin de soie violet brodé de frises à décor végétal stylisé en lame or, manches courtes, doublure de satin bleu, (un accroc sur l'épaule, usures sur la doublure). **100/150**
- 362. Deux costumes, Proche-Orient**, un aba syrien en soie violette et filé métallique or, dessin de pointes frangées tombant depuis les épaules. Une robe de tulle noir rayée de bandes brodées en lame or. **130/160**
- 363. Corsage et housse brodés, Maroc, début XXe siècle : corsage** taille haute cintrée par un cordon de taille, en mousseline de coton brodée d'inscriptions arabes en soie jaune. Une housse de velours rouge brodé de rinceaux et fleurs stylisées en cordonnnet, cannentille et paillettes dorés, frangé, (Judaïca ?), 40 x 19 cm. **130/160**
- 364. Quatre petits tapis, Empire ottoman, fin XIXe-début XXe siècle**, Grèce (?), l'un brodé au point de croix d'un réseau de fleurons polychromes, 3 autres dans des soieries façonnées à décors de fleurs, 2 tramées de fil métal, 55 x 92 cm, 76 x 68 cm, 55 x 92 cm, 75 x 75 cm. **50/70**
- 365. Châle dit de Manille, vers 1900**, en crêpe de soie crème brodé soie ton sur ton d'une bordure de rinceaux de pivoinies ; importante frange sur le pourtour. **On joint** un panneau asymétrique à décor peint de jardin fleuri rebrodé en application, en laine et soie polychrome, vers 1900, (usures), 106 x 90 cm environ. **120/150**
- 366. Châle et étole brodés, vers 1900**, châle dit de Manille en crêpe de soie ivoire à décor floral brodé ton sur ton, (des taches). Une étole turque de gaze de soie façonnée à décor analogue ; frangés. **150/200**
- 367. Châle cachemire, vers 1820-1830**, champ jaune safran à 4 palmes entourées de guirlandes de fleurs aux écoinçons, les bordures à rangs de palmettes et palmes rouges et vertes adossées. Tissage au lancé découpé laine et soie en 5 couleurs, (rares petits trous, frange découpée), 320 x 145 cm.
Reproduit ci-contre. **300/600**
- 368. Châle cachemire double pointe, vers 1820-1830**, champ en sergé crème, une pointe à large bordure de palmes adossées chargées de cyprès, la seconde de rinceaux sur fond mille fleurs. Tissage au lancé découpé en 6 couleurs environ, (des trous et reprise sur le champ), 160 x 160 cm environ. **On joint** les documents de deux beaux châles indiens, l'un finement brodé soie, le second espoliné, (des trous).
Reproduit ci-contre. **400/600**
- 369. Châle cachemire indien, vers 1860-1870**, fond mille fleurs, réserve étoilée noire se prolongeant sur les pentes en 2 fleurons lancéolés flanqués de palmes étirées recourbées. Grandes bordures à fleurons polylobés, lisières arlequinées brodées, rapportées; tissage cachemire espoliné en 12 couleurs environ à dominante de turquoise, mauve et violet, (renforts et petits trous).
Reproduit ci-contre. **800/1000**
- 370. Châle cachemire carré, seconde moitié du XIXe siècle**, petite réserve étoilée noire vers laquelle convergent les pointes de 4 fleurons et celles de compartiments cernés d'arabesques blanches garnis de couples de palmes mêlés, affrontés. Tissage laine au lancé découpé en 6 couleurs environ, lisières frangées arlequinées, (petits trous), 185 x 185 cm. **50/80**
- 371. Châle cachemire long, vers 1860-1870**, réserve noire étoilée, les pentes à décor de paires de palmes adossées de part et d'autre d'un grand fleuron fleurdelisé, encadrement de rinceaux à quatre fleurons en pointe aux écoinçons. Tissage laine au lancé découpé à dominante brique, larges lisières frangées arlequinées.
Reproduit ci-contre. **350/450**
- 372. Châle cachemire long, vers 1860-1870**, réserve noire étoilée se prolongeant sur les pentes par deux compartiments fleuris lancéolés, flanqués de deux autres ornés de fleurs sous des arcatures et sommés de fleurs de lys. Tissage laine au lancé découpé en huit couleurs environ, lisières frangées arlequinées. **On joint** un mantelet taillé dans un châle cachemire. **200/300**
- 373. Trois châles carrés, seconde moitié du XIXe siècle**, laine, l'un à champ noir, double pointe à décor cachemire imprimé ; les 2 autres à pointe, rouge et noir, brodés de fleurs en soie crème, soie noire et perles de jais, (trous), 150 x 150 cm en moy. **50/80**
- 374. Deux tentures brodées, Egypte fin XIXe siècle**, broderie d'application de toiles polychromes, avec personnages, cobras et Horus, (usures) 190 x 95 cm et 183 x 89 cm. **300/350**
- 375. Pâle en sablé, seconde moitié du XIXe siècle**, perles de verre multicolores et dorées ; calice surmontée d'une hostie et de l'inscription *Ecce panis angelarum*, dans un encadrement de fleurs, 18 x 18 cm. **40/60**
- 376. Broderie liturgique**, en guipure or et argent, croix et encre réunies par un nœud, croisées derrière un calice surmonté d'une hostie ; inscrit dans un caisson doré sur un fond de velours lie de vin, (encadré), 35,5 x 31 cm. **50/80**
- 377. Broderie vers 1900**, fond satin rouge, fleurs en chute brodées soie polychrome dans un encadrement rocaille en guipure or, (encadré), 53 x 53 cm à vue. **30/40**
- 378. Toile imprimée rebrodée**, personnages groupés autour d'un musicien dans le goût des tapisseries ténières, certaines parties et les contours rebrodés au point de chaînette en filé or et soie polychrome, 56 x 47 cm. **40/60**
- 379. Tapisserie au point**, laine, soie ou coton mercerisé; paysage côtier animé de deux personnages, encadré sous verre, 80 x 72 cm. **150/180**



359



367-368



369



371



351



351



27 351



357

- 380. Bordure brodée, vers 1930-1940**, cretonne, décor en broderie Cornély, laine polychrome de branches noueuses fleuries habitées d'oiseaux. Sur 3 grands fragments de rideaux, 45 x 140 cm pour deux, un autre 255 x 140 cm. **250/300**
- 381. Couvre-lit brodé vers 1900**, réseau de rubans bleus appliqués sur taffetas gris ; décor de fleurs brodé en fil chenille, au lacet et en application d'étoffes, (deux usures notables sur le centre), 190 x 124 cm. **On joint** une coupe d'une indienne de style XVIIIe siècle à décor de vases, fleurs, chinois et oiseaux sur fond bleu canard, 198 x 122 cm. **100/150**
- 382. Rideau de brocatelle brodé en application**, brocatelle verte d'époque Louis XIV à décor de fleurons encadrés de feuillage ; deux des côtés brodés vers 1900 de rinceaux de fleurs et cornes d'abondance en velours noir surpiqué en orange, doublé, (bel effet malgré des usures), 297 x 100 cm. **100/150**
- 383. Tenture vers 1930**, panne de velours rose bordant une large bande à décor flammé brodé soie au point de Hongrie en 10 couleurs environ, (une déchirure rectiligne le long d'une couture sur 30 cm environ), 280 x 180 cm. **Reproduit page 25.** **300/450**
- 384. Deux paires de porte-embrasses, style Louis XVI**, en bronze verni doré, H 18 cm. **50/60**
- 385. Cape de statue armoriée, Italie XVIIIe siècle**, gros de Tours puce brodé en plein de rinceaux fleuris en filé et lame métallique, col dans un damas vert orné d'un blason timbré d'une couronne de marquis *de gueule à trois abeilles d'or*, brodé en application de velours et taffetas, cannetille, fil et lame métal, frangé sur le pourtour, (forte usure, remontage ancien). **60/80**
- 386. Gilet carré, fin XVIIIe-début XIXe siècle**, cannetillé de soie ivoire, broderie soie polychrome rehaussée de paillettes, de pois et feuilles sur le devant, de graminées et d'une frise géométrique sur les poches, le pourtour et l'ouverture. Complet de ses 9 boutons brodés en pareil, (le dos de toile incomplet, sinon bel état). **Reproduit ci-contre.** **350/450**
- 387. Brocart, début XVIIIe siècle**, fond damassé framboise, décor en lamé, filé et frisé or et argent de guirlandes de feuilles découpées, ruban torsadé et branches noueuses fleuries ; sur un panneau doublé de sa toile d'origine, (forte usure dont trous), 77 x 315 cm. **100/150**
- 388. Brocart, milieu du XVIIIe siècle**, d'une chape démontée, lampas broché à décor de deux réseaux de feuillage fleuris superposés, l'un damassé crème, l'autre en lamé et frisé or, (légère usure des parties dorées) ; un chaperon, une pièce asymétrique d'environ 100 x 52 cm et 4 belles chutes. **130/160**
- 389. Paire de rideaux de damas framboise, XVIIIe siècle**, soie, grand dessin à pointe de fleurons à la grenade dans le style de Daniel Marot, rideaux : 320x130 cm métrage, 12,80 x 54 cm et 640 x 25 cm environ sur deux demi-lés. **Reproduit page 25.** **350/400**
- 390. Lampas liseré, second Empire**, réplique d'un document Louis XVI, fond satin framboise, décor en arabesques liseré vert et gris de bouquet encadré de torches, trophées, rinceaux et festons de perles, (forte usure, des trous), sur un rideau, 415x140 cm. **50/80**
- 391. Métrage de bordure de style Louis XVI**, façonné soie en camaïeu rose à décor de bouquets et rameaux de fleurs accrochés à une guirlande de dentelle en trompe-l'œil. Deux coupes à déposer sur deux parties de rideaux de moire verte frangés, 30 x 600 cm. **50/80**
- 392. Pente de lit, XVIIe siècle**, découpée en lambrequin, damas de soie jaune à dessin de plants de fleurs stylisées entremêlées frappées sur le centre d'une fleur de lys, 220 x 43 cm. **80/130**
- 393. Brocatelle et damas, XVIIIe-XIXe siècles**, style Louis XIV, ton cramoisi ; lambrequin de brocatelle tissée avec des effets d'usure, décor de rinceaux de feuillage en application de galon et frange, 142 x 59 cm. Deux coupes de damas de soie, dessin à pointe de fleurs et grenades dans le style de D. Marot. Deux coupes de 217 x 55 cm chacune. **150/200**
- 394. Couvre-lit dans un lampas de style Louis XVI**, soie, fond damassé crème décor polychrome de guirlandes, fleurs des champs anémones et roses coupées, doublé, frange couponnée rose et beige sur 3 côtés, 225 x 220 cm. **Reproduit page 29.** **100/150**
- 395. Deux rideaux de velours façonnés, style Renaissance**, tissés à disposition lin et coton ; décor vert et beige à dessin ferronnerie, bordure de rinceaux de vigne sur trois côtés. 340 cm x 130 cm. **Reproduit page 25.** **300/350**
- 396. Tapis de table, vers 1900**, dans un façonné soie et coton polychrome à décor Art nouveau de platebandes alternées de crocus, narcisses et longues fleurs épanouies, doublé, 90 x 122 cm. **Reproduit page 23.** **80/130**
- 397. Métrage d'étoffe de style gothique**, décor brun et noir de méandres de fleurs stylisées avec dragons et rapaces, environ 9 m en 160 cm de large. **50/80**
- 398. Tapis de table circulaire**, en damas ramagé beige orné sur le pourtour d'une bordure festonnée de galon et frange verte appliqués, diam.: 255 cm. **150/200**
- 399. Paire de stores vers 1925-1930, dans le goût de E. Bagge**, sans doute viscose (?), décor de grappes et demi-ronds accrochés aux pointes d'un réseau de pics, (petites taches), 275 x 155 cm. **Reproduit page 23.** **150/180**
- 400. Damas Art Déco**, en coton et soie grège rose et violette, décor de plants ondulants de jacinthes stylisées, fleurettes et arabesques ; sur une coupe de présentation à l'étiquette C.F^{res}, datée 1925 ; 132 x 125 cm. **Reproduit page 23.** **150/180**
- 401. Etoffe façonnée, vers 1940 (?)**, soie et fibre artificielle, fond taffetas lie-de-vin à dessin de chevaux ailés brun et ocre dans le goût byzantin, 108 x 126 cm. **40/60**
- 402. Deux garnitures de sièges déposées, XVIIe et XVIIIe siècle**, laine et soie ; la première au petit et gros point à décor de banquet sur fond de paysage et fleurs et fruits ; la seconde tissée, à décor d'enfant jardinier et animaux, (forte usure), 47 x 40 cm et 68 x 55 cm en moyenne. **100/150**
- 403. Quatre garnitures de sièges au petit point**, laine, pour des cabriolets Louis XVI à dossier médaillon, décor de corbeilles fleuries et rinceaux, fond ivoire contre fond rose, dossier 51 x 48 cm, assise 65 x 67 cm environ et manchettes. **400/500**
- 404. Trois réticules, fin XIXe-début du XXe siècle**, décors floraux brodés au petit point et en perles de verre colorées, fermoirs en métal doré et argenté, l'un incrusté de strass, (petits manques, un accroc). **60/80**
- 405. Trois réticules, fin XIXe-début du XXe siècle**, velours, maille et toile à décors floraux en perles d'acier et perles de verre mercurisées, deux à fermoirs arqués en acier poli, (petits manques et accidents). **60/80**
- 405 Bis. Deux paires de chaussures lacées, vers 1940** l'une en cuir marron à semelles de cuir, la seconde en cuir marron et crocodile à semelles de crêpe compensées. **50/80**
- 406. Paire de derby vers 1940 griffé Heyraud Paris**, en lézard, laçage trois œillets, talon haut, semelles compensées. **100/130**
- 407. Robe de cocktail vers 1955**, bustier sans manches et jupe évasée, festonnée dans le bas, en dentelle de Calais crème ornée de fleurs crème et bleues en lacet soutaché ; fond de robe et jupon rigide attenants. **130/160**

408. Robe du soir vers 1935-1940, en tulle noir imprimé de motifs de feuilles noir, corsage manches courtes à décolleté volanté, jupe évasée dans le bas, avec un jupon. **50/80**

409. Matinée, seconde moitié du XIXe siècle, en linon crème, cintré sur la taille, parements de linon bouillonné et volants de broderie anglaise, deux poches en retrait. **100/130**

410. Réunion de costumes d'enfant vers 1900, deux manteaux, pour une fillette et pour un garçonnet en piqué de coton crème soutaché de zigzag de lacet sur le col et le pourtour; deux robes et 3 autres pièces ornées en broderie anglaise et soutache (petites taches sur un des manteaux). **80/130**

411. Réunion d'éléments de robes, fin XIXe-début du XXe siècle, six guimpes, un chemisier, une ceinture, six paires de manches de robes certaines brodées de jais ou appliquées de guipure, des éléments brodés, sequins, frange, chutes de soieries; soit 25 pièces environ. **80/130**

412. Costume de scène, début XXe siècle, composé d'un haut de toile aux manches de satin de soie violet orné d'arabesques en application de tresse or et d'un plastron assorti. **100/130**

413. Réunion de linge de dame, seconde moitié du XIXe siècle, 9 guimpes et cols de robes à grand décolleté garnis de volants, brodés de jours et de fleurs au plumetis. **50/80**

414. Partie du vestiaire d'une maison bourgeoise, vers 1900, sac en cuir aux initiales AF, un collet d'astrakan, une paire de patins à glace, un haut de forme taupé noir bien conservé dans sa boîte, un chapeau de dame postérieur. **50/80**

415. Réunion de linge de dame, seconde moitié du XIXe siècle, quatre paires de manches et de demi-manches de tulle rebrodé et mousseline de coton; un volant de robe en Chantilly noire pailletée et une quinzaine de pièces annexes, (quelques usures). **130/160**

416. Réunion de pièces de costume féminin, seconde moitié du XIXe siècle, coiffe de dentelle ornée de nœuds de rubans et de ruches, jupons de coton brodés au plumetis, entredeux et volants de dentelle. **100/120**

417. Deux coiffures de dame, Second Empire, ample capuchon de mousseline de soie grise froncée se prolongeant par deux longs pans à nouer, un serre-tête garni de tulle noir moucheté, frange de perles de jais dans le bas, (très bon état malgré la fragilité). **80/100**



394



386

CORRESPONDANTS EN PROVINCE ET EN EUROPE

BELGIQUE

Tanguy de Saint Marcq

26, bld. du Général Jacques - 1050 Bruxelles
tél : 00 32 2 513 16 31

BORDEAUX

Myriam Larnaudie-Eiffel

11, place des Quinconces - 33000 Bordeaux
tél : 05 56 79 39 42

REIMS

Matthias de Labretoigne

4, rue du Tambour - 51000 Reims
tél : 06 73 89 28 10

ANGLETERRE

Arthur Middleton

50 Whitehall Park - London N19 3TN
tél : 00 44 20 7281 8445

LYON

Daniel Pascuito

102, route de St Fortunat
69450 St Cyr au Mont d'or
tél : 06 80 317161

CONDITIONS DE VENTE

Une exposition préalable permettant aux acquéreurs de se rendre compte de l'état des objets mis en vente, il ne sera admis aucune réclamation une fois l'adjudication prononcée.

Le rentoilage, le parquetage ou le doublage constituant une mesure conservatoire et non un vice, ne seront pas signalés.

Les dimensions et descriptions sont données par l'expert à titre indicatif.

Les attributions ont été établies, compte tenu des connaissances scientifiques et artistiques à la date de la vente.

Les indications portées au catalogue engagent la responsabilité de l'expert et du commissaire-priseur, compte tenu des rectifications annoncées au moment de la vente et portées au procès-verbal de la vente.

Le plus offrant et dernier enchérisseur sera l'adjudicataire.

Dès l'adjudication le lot sera sous l'entière responsabilité de l'acquéreur et les frais de magasinage, s'il y a lieu, seront à sa charge. Il paiera en sus des enchères, les frais suivants : 19,94% TTC.

La vente est faite expressément au comptant, en cas de paiement par chèque non certifié, la délivrance des objets pourra être différée jusqu'à l'encaissement

ORDRES D'ACHAT

Le commissaire-priseur et l'expert se chargent d'exécuter gracieusement les ordres d'achat qui leur sont confiés pour les amateurs ne pouvant assister à la vente.

Les ordres d'achat et demandes d'enchères par téléphone doivent nous parvenir signés, obligatoirement accompagnés d'un relevé d'identité bancaire (RIB) ou d'un chèque à l'ordre de «SARL Coutau-Bégarie», au plus tard la veille de la vente.

Les ordres d'achats sont une facilité pour les clients, l'étude Coutau-Bégarie n'est pas responsable pour avoir manqué d'exécuter un ordre par erreur ou pour toute autre cause.



OLIVIER COUTAU-BÉGARIE

Commissaire-Preneur

60, avenue de La Bourdonnais - 75007 Paris - Tel : 01 45 56 12 20 - Fax : 01 45 56 14 40

www.coutaubegarie.com

Coutau Begarie sarl - ventes aux enchères publiques - agrément n° 2002-113



ORDRE D'ACHAT

Après avoir pris connaissance des conditions de vente, je déclare les accepter et vous prie d'acquérir pour mon compte aux limites indiquées en Euros, les lots que j'ai désignés ci-dessous. (les limites ne comprenant pas les frais).

I have read the conditions of sale and the guide buyers and agree to abide by them. I grant you permission to purchase on my behalf the following items within the limits indicated in Euors. (these limits do not include buyer's premium and taxes).

Vente du Mercredi 20 Février 2008 : Dentelles & Broderies - Etoffes & Costumes anciens.

Nom et prénom _____

Adresse _____

Tél. mobile _____ Tél. Principal _____

Lot N°	Description du lot	Limite en €

Les ordres d'achat doivent être reçus au moins 24 heures avant la vente

To allow time for processin, absentee bids should be arrived at least 24 hours before the sale begins.

RIB OU RÉFÉRENCES BANCAIRES OBLIGATOIRES / REQUIRED BANK REFERENCES

Nom et adresse de la banque _____

Téléphone _____

code banque	code guichet	numéro de compte	clé

Je confirme mes ordres ci-dessus et certifie l'exactitude des informations qui précèdent. **Date et signature :**

