

**OLIVIER COUTAU-BÉGARIE**

*Commissaire-Priseur*



**Mercredi 9 Juin 2010**



**DENTELLES & BRODERIES**

Expert : Martine Gauvard

## **Les Dentelles et Broderies de la collection Claudine GIRAUD-GUIGOU :**

La Collection privée des dentelles de Madame Claudine GIRAUD-GUIGOU qui vous est proposée aujourd'hui a été rassemblée avec exigence, tant concernant la qualité esthétique, que la qualité d'exécution des pièces.

Certaines d'entre elles sont de la plus grande rareté.

Il n'y a pas eu de collection aussi complète mise sur le marché, depuis la vente Aymard, le 29 mai 2002.

Entre autres provenances, un certain nombre de ces dentelles, et non des moindres, viennent, soit de l'ancienne collection du Musée d'Argentan, dispersée en vente publique le 27 février 2005, soit de la belle vente de Reims du 14 mars 1999.

Cette collection a fait l'objet de nombreuses expositions lors de ces dix dernières années, tant en Belgique qu'en France.

Elle vous est partiellement proposée sous la présentation didactique et la protection nécessaire dues à cette activité.

Une \* signale les pièces de cette collection.

Martine GAUVARD

### **CONDITIONS DE VENTE**

Une exposition préalable permettant aux acquéreurs de se rendre compte de l'état des objets mis en vente, il ne sera admis aucune réclamation une fois l'adjudication prononcée.

Le rentoilage, le parquetage ou le doublage constituant une mesure conservatoire et non un vice, ne seront pas signalés.

Les dimensions et descriptions sont données par l'expert à titre indicatif.

Les attributions ont été établies, compte tenu des connaissances scientifiques et artistiques à la date de la vente.

Les indications portées au catalogue engagent la responsabilité de l'expert et du commissaire-priseur, compte tenu des rectifications annoncées au moment de la vente et portées au procès-verbal de la vente.

Le plus offrant et dernier enchérisseur sera l'adjudicataire.

Dès l'adjudication le lot sera sous l'entière responsabilité de l'acquéreur et les frais de magasinage, s'il y a lieu, seront à sa charge.

Il paiera en sus des enchères, les frais suivants : 22,73% TTC.

La vente est faite expressément au comptant, en cas de paiement par chèque non certifié, la délivrance des objets pourra être différée jusqu'à l'encaissement

### **ORDRES D ACHAT**

Le commissaire-priseur et l'expert se chargent d'exécuter gracieusement les ordres d'achat qui leur sont confiés pour les amateurs ne pouvant assister à la vente.

Les ordres d'achat et demandes d'enchères par téléphone doivent nous parvenir signés, obligatoirement accompagnés d'un relevé d'identité bancaire (RIB) ou d'un chèque à l'ordre de «SARL Coutau-Bégarie», au plus tard la veille de la vente.

Les ordres d'achats sont une facilité pour les clients, l'étude Coutau-Bégarie n'est pas responsable pour avoir manqué d'exécuter un ordre par erreur ou pour toute autre cause.



# OLIVIER COUTAU-BÉGARIE

*Commissaire-Preneur*

60, avenue de La Bourdonnais - 75007 Paris - Tel : 01 45 56 12 20 - Fax : 01 45 56 14 40

[www.coutaubegarie.com](http://www.coutaubegarie.com)

Coutau Begarie sarl - ventes aux enchères publiques - agrément n° 2002-113



**MERCREDI 9 JUIN 2010**

**HÔTEL DROUOT** Salle 3 à 14h00

9, RUE DROUOT - 75009 PARIS

## **DENTELLES ET BRODERIES**

**Exceptionnelle et entière Collection Claudine GIRAUD-GUIGOU**

Et à divers.

### **XVI, XVII<sup>ème</sup> siècle**

Quatre Tapis de table : Filet rebrodé, Reticella, Point-Coupé...

Deux Antependium bicolores en Fils-Tirés.

Très rare Drap de Baptême, Angleterre, étoffe et passements or et argent.

Grand Entre-Deux, Gros-Point de Venise, aiguille, fin XVII<sup>ème</sup> et fin XIX<sup>ème</sup> siècle.

Deux volants assortis, Point de France, «à la Fontaine de Jouvence», 1670/1675.

### **XVIII<sup>ème</sup> siècle :**

Bandeau pontifical, broderie de Dresdes.

Volant de devant de robe, Argentan, aiguille.

Volants, fuseaux : Milan, Venise à rinceaux, Bruxelles...

### **XIX<sup>ème</sup> siècle :**

Volant, «Mariage Princier au Moyen-Age», aiguille, Lefébure.

Bandeau «Chasse au faucon de François 1er», Venise plat, aiguille.

Eventail ballon, Argentella, aiguille, Duvelleroy.

### **XX<sup>ème</sup> siècle :**

Exceptionnel Blason de Belgique, probable «War Lace», circa 1914/1918, Point de gaze, aiguille.

### **Exposition :**

#### **Drouot-Richelieu**

Mardi 8 Juin de 11h00 à 18h00

Mercredi 9 Juin de 11h00 à 12h00

Tél. pendant l'exposition et la vente : 01 48 00 20 03

### **Expert C.N.E.S :**

**Martine Gauvard**

Tél. : 00 33 (0)6 80 72 42 90



# OLIVIER COUTAU-BÉGARIE

Commissaire-Preneur

60, avenue de La Bourdonnais - 75007 Paris - Tel : 01 45 56 12 20 - Fax : 01 45 56 14 40

[www.coutaubegarie.com](http://www.coutaubegarie.com)

Coutau Begarie sarl - ventes aux enchères publiques - agrément n° 2002-113



## ORDRE D'ACHAT

Après avoir pris connaissance des conditions de vente, je déclare les accepter et vous prie d'acquiescer pour mon compte aux limites indiquées en Euros, les lots que j'ai désignés ci-dessous. (les limites ne comprenant pas les frais).

*I have read the conditions of sale and the guide buyers and agree to abide by them. I grant you permission to purchase on my behalf the following items within the limits indicated in Euros. (these limits do not include buyer's premium and taxes).*

### Vente Dentelles & Broderies, Mercredi 9 Juin 2010.

Nom et prénom \_\_\_\_\_

Adresse \_\_\_\_\_ Ville \_\_\_\_\_

Tél. mobile \_\_\_\_\_ Tél. Principal \_\_\_\_\_

Lot N°	Description du lot	Limite en €

Les ordres d'achat doivent être reçus au moins 24 heures avant la vente

*To allow time for processin, absentee bids should be arrived at least 24 hours before the sale begins.*

### RIB OU RÉFÉRENCES BANCAIRES OBLIGATOIRES / REQUIRED BANK REFERENCES

Nom et adresse de la banque \_\_\_\_\_

Téléphone \_\_\_\_\_

code banque	code guichet	numéro de compte	clé

Je confirme mes ordres ci-dessus et certifie l'exactitude des informations qui précèdent. **Date et signature :**

## MODE ET ARTICLES DE MODE



**1 Robe et robe-tablier de petit enfant et trois tabliers blancs ; fin XIX<sup>ème</sup> - début XX<sup>ème</sup> s. 60 / 80**

**2 \*Trois tenues de petit enfant : une robe-tablier, vers 1880,** petits plis religieuse, pois, nouée par rubans de soie ; boléro tulle rebrodé main doublé soie ; cape et son bavolet, smocks, broderie main bleue, jours (un accident). **100 / 120**

**3 \*Deux robes de petite fille, vers 1900,** l'une à petits plis religieuse et pois, l'autre, robe-tablier à entre-deux brodé et valenciennes, manches aile de papillon. **80 / 100**

**4 \*Deux robes de petite fille, vers 1900,** l'une richement brodée de grappes de raisin, l'autre à entre-deux de crochet d'Irlande et petits plis religieuse. **80 / 100**

**5 \*Robe de communiant complète de son bonnet, son voile et son aumônière, années 1950,** organdi, plis religieuse, bel état. **150 / 200**

**6 Sept robes et tabliers pour petites filles, début XX<sup>ème</sup> s. 80 / 120**

**7 \*Une bourse doublée soie, XIX<sup>ème</sup> s. :** broderie de soie à petits points comptés de roses, volubilis et dahlias, monture métal argenté à motifs roses, les deux attaches aux paniers fleuris **100 / 120**

**8 \*Deux bourses de soirée doublées soie :** l'une en broché de fleurettes rouges et turquoise à fond doré, fermée par cabochon ajouré à perles de turquoise ; l'autre en tissu noir lamé or, fermoir tressé de perles, perles de verre et jais. **80 / 100**

**9 \*Trois réticules en perlé doublés soie :** un brodé et frangé de fines perles de jais et acier **Art-Déco** ; un en perles de verre ivoire et paillettes de couleur puce, années 1920 ; un à perles de jais, motif fleurdelysé, années 1920. **100 / 120**

**10 \*Deux bourses de soirée noires, doublées soie, années 1940 :** l'une en peau très fine, fermoir en argent incrusté d'hématite, porte-monnaie intérieur ; l'autre en crêpe de Chine à chevrons, fermoir bronze ciselé. **100 / 120**

**11 \*Rare collier de mariée bretonne, XIX<sup>ème</sup> s. :** tour de cou en broderie bretonne bigoudène, agrémenté d'un bandeau de trois rangs de perles, chaînette à perle pour fermoir. Encadré. *Reproduit ci-dessus.* **100 / 150**

**12 Belle chemise de nuit, soie champagne, appliquée de dentelle Point de gaze Bruxelles à l'aiguille sur le bustier et les pans de ceinture, bordure festonnée ; début XX<sup>ème</sup> s. 200 / 300**

**13 \*Dix paires de gants blancs, crochet d'Irlande, Bretagne, début XX<sup>ème</sup> s. :** dont une paire enfant. **80 / 100**

**14 \*Dix paires de gants blancs, crochet d'Irlande, Bretagne, début XX<sup>ème</sup> s. :** dont trois paires enfant. **80 / 100**

**15 \*Sept paires de gants de couleur, crochet d'Irlande, Bretagne, début XX<sup>ème</sup> s. :** crème à semis de fleurs grenat ; blancs à rayures et fleurs grenat ; grenat aux nœuds ; noirs à losanges ; bis à entre-deux ; roses ; noirs à disques. **80 / 100**

## COIFFES ET BONNETS

**15 bis Réunion de treize bonnets bébés et petits enfants, deux charlottes de petites filles et sept bonnets et coiffures adultes, fin XIX<sup>ème</sup> et début XX<sup>ème</sup> s. 80 / 120**

**16 \*Huit bonnets, fin XIX<sup>ème</sup> - début XX<sup>ème</sup> s. :** trois tourangeaux (dont un de Sarthe) brodés sur linon ou tulle ; un plissé et ruché de dentelles ; un linon à pois et volant Valenciennes, trois plissés à grandes passes. **80 / 100**

**17 \*Neuf bonnets, fin XIX<sup>ème</sup> - début XX<sup>ème</sup> s. :** un **tourangeau** à **une grosse fleur** ; un **tourangeau** à **petites fleurs** sur tulle ; deux brodés de fleurs et feuilles ; un à incrustations de dentelles et broderies ; trois plissés ; un à plisser. **80 / 100**

**18 \*Sept bonnets et quatre sous-coiffes, XIX<sup>ème</sup> - début XX<sup>ème</sup> s. :** cinq bonnets avec broderies et dentelles ; un à résille en lacets noués ; un en batiste ; quatre sous-coiffes. **80 / 100**

**19 \*Rare calotte de confesse et neuf coiffes régionales, fin XIX<sup>ème</sup> - début XX<sup>ème</sup> s. :** la calotte avec **croix**, dentelle à l'aiguille Oyah de Smyrne (Izmir), Turquie ; un carré de **Niort** ; une coiffe de travail de **Nantes** ; une de **Loire Atlantique** en tulle rebrodé ; partie de coiffe **bretonne** ; cinq coiffes région nantaise, plissé cœur, dont une d'enfant. **80 / 100**

**20 \*Dix coiffes et bonnets, fin XIX<sup>ème</sup> - début XX<sup>ème</sup> s. :** trois **en tulle rebrodé main** ; **une tulle et rosace au crochet** ; une avec entre-deux Valenciennes et ruban de **fleurs de soie multicolore** ; une tulle et entre-deux Valenciennes, trois tulle simple ; une en **tricot**, volant Valenciennes fuseaux. **80 / 100**

**21 \*Un bonnet de Catherinette et une charlotte :** le bonnet en tulle soutaché, double volant Valenciennes fuseaux, ruban satin à picots agrémenté de nœuds et boules, doublé soie ; **la charlotte de nuit**, ou « **coiffe de réveil** », tulle, entre-deux et volant dentelle mécanique, **deux rosaces de soie rose perlées de bleu.** **80 / 100**

**22 \*Quatre bonnets d'enfant, années 1940 et veste d'été enfant, vers 1900, piqué de coton :** un à **pendeloques** ; un à bordure festonnée, ruban gros-grain et dentelle fuseaux ; un à double-galon ; un bleu ; la veste en piqué de coton à **festons et belles broderies anglaises main.** **60 / 80**

**23 \*Quatre bonnets et un manteau d'enfant, années 1940 :** deux bonnets en piqué de coton, dont un avec incrustations de Point à l'aiguille ; un à plis religieuses, motif et volant crochet d'Irlande ; un soie bleue doublé soie à petites broderies. **50 / 60**

**24 Deux coiffes régionales, début XX<sup>ème</sup> s. :** Bigouden dressée (*ar c'hoef*), linon brodé ; la coiffe d'Edam, Hollande, tulle rebrodé. *Reproduit ci-dessous.* **50 / 70**



24

## DENTELLES. MOUCHOIRS. BRODERIES. LE BAPTÊME

**25 Trois documents de dentelles :** volant Milan à occhiolini, début XVIII<sup>ème</sup> s. (très accidenté) (20x200cm) ; volant Binche début XVIII<sup>ème</sup> s. (taches) (12x100cm) ; bandeau Filet rebrodé, milieu du XVII<sup>ème</sup> s. (très accidenté) (23x68cm) ; on joint un fragment de Filet rebrodé (très accidenté). **50 / 70**

**26 \*Trois volants, Bruxelles réseau drochel, fuseaux, époque Louis XV :** un dit de Brabant, aux abeilles et papillons, rivière ondulante scandée de feuilles d'acanthé, baies et myosotis (7,5x135cm) ; (5x170 en 4 coupes) ; (5,5x80cm). **60 / 80**

**27 Deux éventails, dont un début XX<sup>ème</sup> s., housse à mouchoirs canevas brodé, treize mouchoirs et pochettes** dont une en dentelle Point de gaze, aiguille, **deux napperons** en tulle rebrodé, **volant d'aube**, Application d'Angleterre sur tulle mécanique aux grands bouquets d'iris (tache et ancienne réparation) (88x265cm) **100 / 150**

**28 Deux volants, Valenciennes mécanique et Tonder (Danemark), fuseaux, fin XIX<sup>ème</sup> s.** (8,5x1300cm) et (9,5x290cm) **100 / 150**

**29 Volant Duchesse de Bruxelles, fin XIX<sup>ème</sup> - début XX<sup>ème</sup> s. :** fuseaux et médaillons de fleurs à l'aiguille. (10x250cm) *Reproduit ci-dessous.* **80 / 100**



29

**30 Col berthe, Carrick-Mac-Cross, fin XIX<sup>ème</sup> - début XX<sup>ème</sup> s. :** beau décor de style Louis XV en mousseline appliquée sur tulle mécanique (accidents au tulle). *Reproduit page 5.* **100 / 120**

**31 Barbes de bonnet et trois volants, Valenciennes, fuseaux, époque Louis XVI :** décor à la brindille. **80 / 100**

**32 Deux paires et une barbes de bonnet, fuseaux, XVIII<sup>ème</sup> s. :** Valenciennes à réseau mailles rondes ; Malines ; Binche à réseau Flandre à cinq trous et remplis Point de neige (très usagée). *Reproduit page 5.* **80 / 100**

**33 Quinze dentelles, Chantilly et Guipure du Puy, soies noires, fuseaux :** Chantilly: trois volants (dont un : 19x505+209+117 soit total: 831cm), un petit châle triangulaire, une voilette, un voile de chapeau, une paire de manches; Guipure: huit volants (dont un : 15x162cm). **100 / 150**

**34 \*Neuf pièces en crochet et Guipure d'Irlande, début XX<sup>ème</sup> s. :** beau béguin sur mousseline de soie, ruban et doublure soie ; curieuse garniture de soutien-gorge ; une fleur de boutonnière ; napperon crochet et Guipure ; jabot brodé et crochet ; jabot au crochet fin ; col Guipure et deux cols crochet. **100 / 150**

**35 \*Six volants et un entre-deux, fuseaux, XVIII<sup>ème</sup> et XIX<sup>ème</sup> s. :** Point de Paris : un à trois réseaux, époque Louis XVI ; un entre-deux ou melle, XIX<sup>ème</sup> s. ; un volant (3,5x190cm) ; un volant (5,5x111cm) ; un volant (5,5x563cm) ; un volant Dieppe à réseau cannage (4x100cm) ; un Point de Flandres réseau cannage (1,5x176+206cm). **80 / 100**

**36 \*Quatre cols et un jabot, début XX<sup>ème</sup> s. :** un Malte en soie à la jolie forme (faiblesse), un Cluny, un Le Puy, un aux fuseaux et à l'aiguille, jabot dentelle Torchon et jours. **50 / 60**

**37 \*Volant et mouchoir Duchesse de Bruxelles, deux volants, un entre-deux et un mouchoir Duchesse de Bruges :** volant : (10x61cm), mouchoir brodé Renée, un document, un volant (12x85cm) ; un entre-deux (10x208cm) ; mouchoir Fleuri de Bruges. **Soit six pièces** **80 / 120**

**38 \*Trois tours de cou et un col, Duchesse de Bruges, fuseaux, fin XIX<sup>ème</sup> - début XX<sup>ème</sup> s. :** un tour de cou perlé, aux grandes marguerites. **80 / 120**

**39 \*Une garniture complète de corsage, un grand col et deux pans de corsage, Duchesse de Bruxelles, fuseaux et aiguille, fin XIX<sup>ème</sup>, début XX<sup>ème</sup> s. :** la garniture de corsage et les deux manchettes assorties, à la rose au triple rang de pétales détachés ; un col aux cartouches perlés. **100 / 150**

**40 \*Six volants, Application de Bruxelles, aiguille et fuseaux, XIX<sup>ème</sup> s. :** un aux cornes d'abondance et arabesques, (19x85+30cm) ; un aux bouquets de fleurs des champs liés d'un ruban, (14x55cm) ; un aux légers bouquets et cartouches, (11,5x170cm) ; un aux grosses fleurs en bordure, (14x163cm) ; un charmant de style Louis XV, (10x55cm) ; un document **80 / 100**

**41 \*Sept volants, Application d'Angleterre, XIX<sup>ème</sup> s. :** un aux bouquets de fleurs et draperies, (100cm), un aux **pivoines**, (178cm) ; bouquets stylisés sur **chaîne**, (74cm) ; un aux **œillets**, (105cm) ; un aux fleurons, (155cm) ; un aux **grenades** et jolis remplis perlés à l'aiguille, (140cm) ; un petit volant, (105cm) ; (H moyenne : 9cm). **60 / 80**

**42 \*Quatre volants, Application d'Angleterre, XIX<sup>ème</sup> s. :** un au décor de **paniers fleuris alternés de branchages**, sur une bordure à draperies remplie de O à nez de chaînette, (25x180cm) ; un à la guirlande et aux draperies retenues par des feuilles, (9x147cm) ; un de style Louis XV, bordure à volutes, (8,5x122cm) ; un aux **œillets**, (9x145+95cm) (accident). **100 / 120**

**43 \*Col-châle Carrick mac Cross et quatre volants fuseaux, XIX<sup>ème</sup> s. :** le col-châle en linon appliqué main au point de chaînette sur réseau aux fuseaux, rebrodé (accident) ; deux volants **Bucks**, vers 1850/1870, réseau Point de Paris et fond clair de Lille (8,5x330cm) ; (4x110cm) ; deux documents de Chioggia (Italie), fuseaux avec pois à l'aiguille. **60 / 80**

**44 \*Quatre volants, Lille, fuseaux, XVIII<sup>ème</sup> s. :** un époque Louis XVI (6x150cm) ; un beau à rocailles (6x117+77cm) ; un fin Louis XV (5x75+75cm) ; un à bordure rocaille et **trèfles à quatre feuilles** (5x60cm). **80 / 100**

**45 \*Quatre volants, Lille, fuseaux, XVIII<sup>ème</sup> s. :** un à cartouches point vitré et point d'esprit (6x108+145cm), un à fleurs dans le goût de la **Chine** avec point vitré (6x102cm), un à rocailles (4,5x275cm), un au fin motif Louis XVI (accidents) (4x29+65cm). **80 / 100**

**46 \*Six volants, Valenciennes, fuseaux, XIX<sup>ème</sup> s. :** deux réseaux mailles rondes, quatre réseaux mailles carrées (5x115cm), (3,5x106cm), (8,5x196cm), (10x121cm), (4x158cm), (6x225cm, soit 920cm). **180 / 220**

**47 \*Neuf volants, Valenciennes, fuseaux, XVIII<sup>ème</sup> s. :** réseaux à mailles rondes, décor de brindilles, un à petites fleurs de lotus, (H entre 3 et 5cm, L entre 75 et 190cm). **100 / 150**

**48 \*Deux volants et deux documents, Guipure de soie noire du Puy et Cluny, fuseaux, Art-Déco et début XX<sup>ème</sup> s. ;** composition recherchée, aux motifs de fuchsias stylisés, de très belle réalisation, a probablement été exécutée spécialement pour une **Exposition Universelle**. (25x100cm) ; un volant Cluny aux motifs de datura (14x192cm). **50 / 60**

**49 \*Trois volants, Valenciennes, fuseaux, fin XIX<sup>ème</sup>, début XX<sup>ème</sup> s. :** un à rivière, belle bordure, **fil fin, belle exécution**, réseau à mailles carrées (7x158+57cm) ; un aux branchages fleuris (9x380cm) ; un au lierre (quelques taches) (13x430cm en 3 coupes cousues, soit 10,20m). **200 / 250**

*Historique : ancienne collection Aymard*

**50 \*Quatre volants, Lille, fuseaux, XVIII<sup>ème</sup> et XIX<sup>ème</sup> s. :** deux à fleurettes, XVIII<sup>ème</sup> s., (4x103cm ; 6,5x82cm) ; un Lille hollandaise à beaux cartouches variés et petits points d'esprit carrés, XIX<sup>ème</sup> s. (7,5x160cm) ; un aux fleurs en cornets, semé de folioles, XIX<sup>ème</sup> s. (6,5x200cm). **60 / 80**



32



30

**51 \*Six volants, Malines, fuseaux, époque Louis XV et XIX<sup>ème</sup> s. :** un époque **Louis XV** aux **fleurs de Chine** (6x93cm) ; un époque **Louis XV** motifs **œillets** (4,5x200cm) ; un **Empire** (6x315cm) ; un **Empire** aux roses (7,5x187cm) ; un aux **botehs** (5x72+70cm) ; un **Empire** décor de roses sur fond à mille fleurs (8x187cm) ; un **Napoléon III** (9x155+55+56+26, soit 292cm) **100 / 150**

**52 \*Volant et mouchoir, type Gros Point de Venise, aiguille, XIX<sup>ème</sup> s. :** **volant** au riche décor, avec grenades et crosses de fougère, aux six points de remplis différents, brides annelées et picotées (17x170cm) ; **mouchoir** à encadrement aux quatre agrafes sur le linon. **200 / 300**

**53 \*Mouchoir de mariage, Application de Bruxelles, vers 1880 :** large volant aux quatre jonquilles à l'aiguille empiétant sur le champ par des agrafes, jolies rivières et volutes. **80 / 120**

**54 \*Cravate, Application d'Angleterre, XIX<sup>ème</sup> s. :** deux motifs d'une rivière terminée d'une feuille d'acanthé d'où émerge un bouquet stylisé. Bordure de roses, tulipes et feuilles d'érable, champ à mille pois. **Rare** : les deux motifs sont positionnés asymétriquement. (17x140cm). **200 / 250**

*Reproduit page 7.*

**200 / 250**

- 55 \*Trois mouchoirs, fin XIX<sup>ème</sup> s. :** un brodé d'un semis de marguerites ondé et volant Valenciennes fuseaux ; un à encadrement en Fleuri de Bruges, chiffré BC ; un en Application de Bruxelles (linon à changer). **80 / 120**
- 56 \*Mouchoir et devant de corsage, Duchesse de Bruxelles, aiguille et fuseaux, fin XIX<sup>ème</sup> s. :** le mouchoir aux quatre médaillons de roses aux pétales détachés (aiguille) et fougères, tulipes et feuilles de marronnier (fuseaux) ; le plastron à la rose aux pétales détachés (aiguille) cernée de crosses de fougères, anémones et feuillages (fuseaux). **180 / 250**  
*Reproduit ci-contre.*
- 57 \*Beau volant, Guipure de soie noire du Puy, fuseaux, « ART-DECO » :** composition recherchée, aux motifs de fuchsias stylisés, de très belle réalisation, a probablement été exécutée spécialement pour une **Exposition Universelle**. (25x470cm)  
*Notice : les Expositions Universelles, organisées tous les dix ans, ont eu lieu de 1855 à 1937. Le style Art-Déco (1920-1939) fut un mouvement artistique extrêmement influent, caractérisé par des formes épurées, utilisant un répertoire géométrique, floral ou animal très stylisé.*  
*Reproduit ci-contre.* **150 / 250**
- 58 \*Un mouchoir de mariage brodé main de rameaux fleuris (une tache) ; trois mouchoirs brodés chiffrés HD, dont un brodé rouge ; une aumônière rose pour mariage, dentelle aux fuseaux sur damassé de soie ; deux paires de gants longs, blancs, pour mariée. Soit 7 pièces.** **60 / 80**
- 59 \*Réunion de neuf volants et un col, Alençon et Argentan, aiguille, XVIII<sup>ème</sup> et XIX<sup>ème</sup> s. :** de haut en bas du panneau : Alençon aux nœuds, mailles tortillées, Napoléon III (8x188cm) ; Alençon aux couronnes fleuries et nœuds, mailles tortillées, Napoléon III (7x243cm) ; Alençon aux palmettes et roues, mailles tortillées, Napoléon III (5x197cm) ; Argentan aux cornes d'abondance, mailles bouclées (7x254cm) ; Alençon aux grappes de raisin, mailles tortillées et réseau fin, vers 1830 (9x143cm) ; Alençon aux semis de fleurette, mailles bouclées, Louis XVI (6x103cm), Alençon aux fruits, mailles tortillées et réseau fin, vers 1830 (9x140cm) ; col XVIII<sup>ème</sup> s., Alençon transposé sur tulle.  
*Reproduit ci-contre.* **400 / 600**
- 60 \*Barbe de coiffe et galon, dentelle métallique, fuseaux, XIX<sup>ème</sup> s. :** la barbe est exécutée en fil guipé de métal doré (lamelles de métal enroulées autour d'une âme en coton ou en soie). Barbe de coiffe de costume traditionnel ? Le galon, exécuté aux fuseaux, présente un motif d'éventail lamellé d'or véritable. Il rappelle l'ancienne tradition des « passements », à l'origine de la dentelle aux fuseaux.  
*Reproduit ci-contre.* **180 / 220**
- 61 Trois mouchoirs, vers 1880-1900:** un Applications de Bruxelles, (deux taches); un linon brodé, chiffré « C.B »; un linon brodé aux feuilles de lierre, chiffré « C.B ». **80 / 120**
- 62 Deux mouchoirs, fin XIX<sup>ème</sup> - début XX<sup>ème</sup> s. :** l'un Applications d'Angleterre sur tulle mécanique; l'autre en fin Luxeuil (petits trous au linon, taches). Dans sa boîte monogrammée « H.R ». **50 / 70**
- 63 \*Deux volants Blonde de Caen, soie, fuseaux, 1<sup>er</sup> Empire :** l'un à diagonale et palmettes en bordures (12x130cm) ; l'autre au beau décor de pivoines et semis de folioles (24x180cm)  
*Reproduit ci-contre.* **150 / 200**
- 64 Deux mouchoirs, Alençon, aiguille, et broderie, fin XIX<sup>ème</sup> - début XX<sup>ème</sup> s. :** l'un en linon, volant à encadrement en dentelle type Alençon à l'aiguille à la bordure de fleurettes (petits trous) ; l'autre en linon brodé, feuilles alternées de petits cartouches aux modes variées, fine contre-bordure à la feuille de lierre (accidents). **60 / 80**
- 65 \*Un mouchoir, un jabot et deux volants, Point de rose et Point de gaze, Bruxelles, aiguille, XIX<sup>ème</sup> siècle :** mouchoir à encadrement aux huit roses à pétales détachés, jabot à chute de feuille de marronnier sur pavage de fleurette et papillon ; superbe volant Point de rose aux corbeilles fleuries et volutes à modes (7x65cm) ; volant Point de gaze à modes perlées et guirlande (7x175cm).  
*Reproduit ci-contre.* **300 / 350**
- 66 Deux mouchoirs, début XX<sup>ème</sup> s. :** l'un à motif de fleurettes, volant Valenciennes mécanique (accidents); l'autre aux motifs de broderies appliqués par un point de surjet formant de petits jours, volant formé à partir d'une dentelle de Binche aux fuseaux, (petits trous). **60 / 80**
- 67 \*Superbe feuille d'éventail, Point de rose Bruxelles, aiguille, 3<sup>ème</sup> quart du XIX<sup>ème</sup> s. :** Riche décor formé d'un champ de trois grands bouquets retombants de roses de Provins, présentant deux rangs de pétales détachés, d'une bordure de roses et feuillages alternés, et d'une contre-bordure composée de rinceaux et cartouches de feuilles d'acanthe à modes rares et variées, inspirées de celles de la dentelle d'Alençon. L'une de ces modes forme par endroits, ainsi qu'au cœur des grandes roses, de beaux rangs perlés. Encadré. *Reproduit ci-contre.* **400 / 500**
- 68 Mouchoir brodé, fin XIX<sup>ème</sup> s. :** linon brodé aux quatre écoinçons d'un motif de deux oiseaux branchés se becquetant, entourés de fleurs d'inspiration chinoise ; bordure à fils tirés, volant Valenciennes aux fuseaux ; (reprises). **100 / 120**
- 69 \*Volant, Chantilly, fuseaux, 2<sup>ème</sup> moitié du XIX<sup>ème</sup> s. :** ce majestueux volant, qui agrémentait les robes à crinoline du Second Empire, est orné de nombreux bouquets de fleurs. Leurs tiges sont enserrées dans des anneaux, qui retiennent également une draperie d'une grande élégance. (47x340cm).  
*Reproduit ci-contre.* **200 / 300**
- 70 Mouchoir, Carrick-Mac-Cross, début XX<sup>ème</sup> s. :** volant à encadrement au motif de guirlande fleurie, chiffré AF **50 / 70**
- 71 \*Volant, Bruxelles, fuseaux, époque Louis XIV (vers 1670-80) :** ornementation ample, décor à candelières, baldaquins. Grand motif de vases fleuris de tulipes inscrit dans un décor compartimenté, flanqué de part et d'autre de vases fleuris plus petits. Rare composition : les motifs sont disposés à l'inverse (bordure en haut, pied en bas) (16x210cm).  
*Notice : le dessinateur de cette dentelle a utilisé les mêmes principes de composition : axes de symétrie, décor à candelières, baldaquins, que ceux des Points de France « à la Bérain ».*  
*Reproduit page 8.* **400 / 600**





54



56



67



57



59



60



63



69



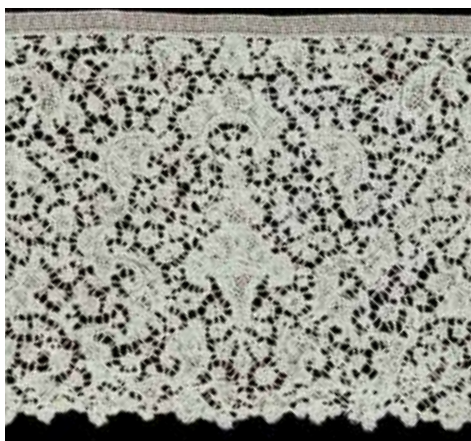
65



65



65



71



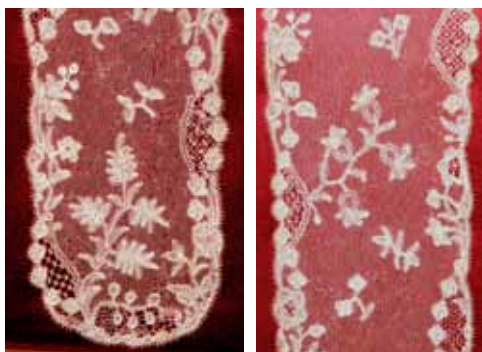
72



72 Bis



73



75



77

**72 \*Mouchoir de mariage, linon brodé, vers 1880 :** aux fins bouquets brodés, bordure à roues et palmettes, volant Valenciennes aux fuseaux.

*Historique :* ancienne collection Aymard

Reproduit ci-dessus.

100 / 130

**72 bis \*Beau mouchoir de mariage armorié, linon brodé, XIX<sup>ème</sup> s. :** blason Rochas d'Aiglun timbré d'une couronne de Vicomte. Large galon brodé scandé de motifs quadrifoliés brodés et d'anneaux de mariage sur fond de feuilles de fougères, volant Valenciennes aux fuseaux.

*Notice :* il s'agit de l'alliance d'Albert Eugène Auguste Rochas d'Aiglun avec Françoise Claudine Adèle, fille du vicomte Guillaume Dade de la Brunerie (1810-1861), neveu et héritier du général et baron d'Empire du même nom, pair de France (1825), maréchal (1847), ces deux familles étant originaires du Dauphiné. *Historique :* ancienne collection Aymard

Reproduit ci-dessus.

200 / 300

**73 \*Mouchoir de mariage, Point de gaze Bruxelles, aiguille, fin XIX<sup>ème</sup> s. :** les quatre écoinçons sont surmontés d'un bouquet de fleurs de lys. Dans l'un d'eux est inscrite une couronne comtale soulignée de volutes. Les trois autres présentent une couronne de feuilles de vigne et grappes de raisin. La bordure aux feuilles de chêne est rehaussée d'une contre-bordure aux feuilles de vigne. Quatre médaillons, supportant chacun un bouquet de petits dahlias, font ressortir une fleur de lis unique. (restauré).

Reproduit ci-dessus.

150 / 200

**74 \*Deux beaux documents encadrés : volant Point de gaze,** aiguille, fin XIX<sup>ème</sup> s. à décor d'éventails avec modes nombreuses et variées, bouquets de fleurs et guirlande de lierre en pied sur semis de pois, belle bordure aux feuilles de chêne et glands ; **volant Point d'Angleterre,** dentelle mixte, moitié du XIX<sup>ème</sup> s., à décor de style Régence aux fuseaux, réseau à l'aiguille au Point de gaze et ajours à l'aiguille.

*Historique :* ancienne collection Aymard

100 / 150

**75 \*Barbes de bonnet, Bruxelles à réseau drochel, fuseaux, 3<sup>ème</sup> quart du XVIII<sup>ème</sup> s. :** fin décor rocaille et cartouches aux modes variées. Encadrées et illustrées.

Reproduit ci-dessus.

180 / 220

**76 \*Pochette au motif Alençon, aiguille, XX<sup>ème</sup> s. :** modes : Venise, boulettes, X en chaînettes, couronnes d'O à nez, mosaïque ; fabriqué actuellement de la même manière que les dentelles anciennes, ce qui assure la sauvegarde des techniques dentellières. 100 / 150

**77 \*Belle barbes de bonnet, Valenciennes, fuseaux, époque Louis XVI :** délicats rameaux fleuris émergeant de la bordure, petit semis de fleurettes sur le champ, réseau à mailles rondes. Encadrées (160cm)

*Notice :* La confection d'une telle paire de barbes d'une longueur totale de 160 cm, demandait de 1 à 2 ans. C'étaient leur taille, la finesse et la nouveauté du dessin qui déterminaient le prix des dentelles. La délicatesse des motifs de celle-ci marque le retour à la légèreté qui a caractérisé l'époque de Marie-Antoinette.

In : « la dentelle à Valenciennes », A. Maloret, éd 1927

Reproduit ci-dessus.

250 / 350

**78 Beau mouchoir de mariage, fin XIX<sup>ème</sup> siècle:** guirlande de lys au naturel, belle bordure néogothique, chiffré « C.G », volant Valenciennes fuseaux (fines reprises).

Reproduit ci-dessous.

120 / 150

**79 \*Rare voile de mariage rectangulaire, Bruxelles réseau drochel, fuseaux, époque 1<sup>er</sup> Empire :** une frise de roses de Redouté court au bas du voile, les trois autres côtés bordés de palmettes, le champ est parsemé d'un semis de folioles. Ce fond léger, d'une infinie délicatesse donne une pièce d'une extrême légèreté. Parfaite exécution des roses. (115x135cm). Encadré.

*Notice : le seul exemplaire connu identique à ce voile aurait été vu sur Caroline Murat, sœur de napoléon 1<sup>er</sup> lors de son mariage, sur une coiffure relevée à coques. Les superbes motifs de roses qui ornent ce voile ont comme source d'inspiration les planches du célèbre botaniste-peintre, Pierre-Joseph Redouté (1759-1840). L'Impératrice Joséphine fit aquareller 169 variétés de roses par Redouté. C'est également elle qui a influencé la mode, par l'introduction de grands motifs floraux, comme sur notre voile.*

Reproduit ci-dessous.

600 / 800

**80 Mouchoir, Alençon, aiguille, vers 1880 :** bouquets d'anémones, rubans, agrafes à rivières et roues, crin en bordure.

Dans sa boîte à la marque «Compagnie des Indes, Manufactures de dentelles, 80 rue de Richelieu, Paris».

Reproduit ci-dessous.

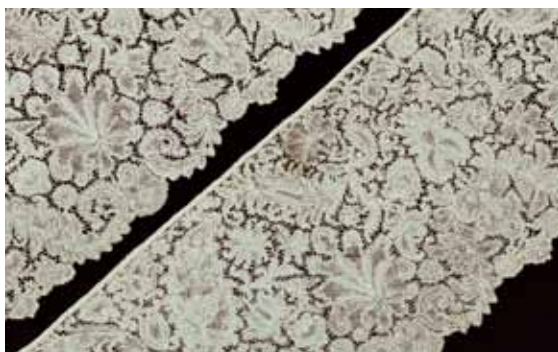
200 / 300



80



78



81

**81 \*Beau volant, Bruxelles, fuseaux, époque Régence (vers 1720) :** décor disposé selon des axes de symétrie, motifs d'inspiration indo-persanne, palmes aux extrémités en crosse, surmontées d'un gros fleuron, grenades, œillets, pivoines, fuchsias. Réseau à brides picotées. (Une tache brune) (22x256cm).

*Notice : ce volant reprend, aux fuseaux, le même décor occupant l'espace que la dentelle de Sedan, à l'aiguille, en vogue une dizaine d'années plus tôt.*

Reproduit ci-dessous.

400 / 600

**82 Mouchoir de mariage, Applications de Bruxelles sur tulle mécanique, vers 1880 :** quatre pivoines à l'aiguille, douze roses aux fuseaux en pourtour. Dans sa boîte monogrammée « H.R. ».

100 / 150

**83 \*Trois barbes de bonnet, époque Louis XV : Alençon,** aiguille, réseau à mailles tortillées, rivière de cartouches aux modes variées, branche fleurie émergeant de rocaille, 1750-60 ; **Bruxelles réseau drochel,** fuseaux, goût européen, rivière annelée aux feuilles de lierre, bouquet champêtre, épis de blé et rameaux fleuris, 1770-80 ; **Valenciennes** à mailles rondes, fuseaux, aux six fleurs de fantaisie différentes, beau travail des toilés, picots ajoutés, extrémités hautes coupées. Panneau illustré.

Reproduit ci-dessous.

250 / 300



83



79

**84** \*Beau volant Bruxelles, fuseaux, époque Régence : remanié ultérieurement pour former une engageante, motifs blasonnés à pavage, arbres sur terrasse, médaillons de fleurs, réseau à mailles rondes, réseau Flandre à cinq trous et fond à brides picotées. (10x340cm)

*Reproduit ci-dessous.*

**300 / 400**

**85** Beau mouchoir de mariage, aux armes d'alliance, vers 1880 : linon très finement brodé de crosses à fils tirés, motifs trilobés à fleurs, double blason timbré d'une couronne de vicomte, volant Valenciennes fuseaux.

*Reproduit ci-contre.*

**300 / 400**

**86** \*Quatre pièces Chantilly noire, fuseaux, 1<sup>ère</sup> moitié du XIX<sup>ème</sup> s. : superbe paire de barbes de coiffure aux roses, œillets, pensées et feuilles d'acanthé à pavage Régence, belle exécution (82cm chacune) ; barbe aux bignones (104cm) ; petite barbe (124cm) ; élément de coiffure au nœud pour passer l'épingle-mouche dans le chignon. Panneau bien illustré.

*Reproduit ci-contre.*

**300 / 400**

**87** \*Réunion de trois documents de dentelles aux fuseaux, XVII<sup>ème</sup> s. : un Milan à occhiolini aux tulipes ; un Milan à occhiolini aux grenades ; un demi-col Vieux Flandre vermiculé. Présentées sur panneau pédagogique très illustré.

*Reproduit ci-contre.*

**200 / 300**

**88** Robe de baptême fin XIX<sup>ème</sup> - début XX<sup>ème</sup> siècle : broderie anglaise, petit-plis et volants.

**100 / 150**

**89** \*Grand col, Honiton (Angleterre), fuseaux, 1760-1770 : bouquets de fleurs et guirlandes de baies alternés de larges rubans aux jolis remplis, réseau drochel à mailles serrées typique du XVIII<sup>ème</sup> s. (24x134cm)

*Historique : ancienne collection Aymard*

*Reproduit ci-contre.*

**500 / 700**

**90** Robe de baptême de style Empire: beau travail de petit-plis et volants à plis couchés.

**100 / 200**

**91** \*Etole, Application de Bruxelles, vers 1870-80 : très gracieux bouquets montants de roses aux pétales détachés à l'aiguille, motifs aux fuseaux ; à noter : petits cartouches de Duchesse de Bruges aux extrémités et en bordure. (50x260cm).

*Reproduit ci-contre.*

**600 / 800**

**92** \*Robe et bonnet de baptême pour nouveau-né, vers 1900, entre-deux brodés et plis religieuse, le bonnet en plumetis.

**100 / 150**

**93** \*Robe de baptême voile de coton, doublée, entre-deux et volant Valenciennes, volant du bas à pois.

**100 / 150**

**94** \*Robe de baptême et veste d'hiver : la robe en lin à plusieurs entre-deux de jours faits main ; la veste ouatée en soie pêche et broderie ton sur ton, doublée soie.

**100 / 150**

**95** Deux robes de baptême, début XX<sup>ème</sup> siècle : l'une à petit-plis et dentelles aux fuseaux (tache importante) ; l'autre à volants et broderie anglaise.

**100 / 150**

**96** Très rare Drap de Baptême, Angleterre, 3<sup>ème</sup> quart du

XVII<sup>ème</sup> siècle : satin de soie bleu-vert pâle, bordé d'un large *pasement* « *Point d'Espagne* », dentelle aux fuseaux (H : 17cm), en fil guipé or et argent de deux calibres, à dessin de rinceaux, fixé au point de Boulogne; doublure de taffetas de même ton. Ancienne étiquette manuscrite « Christenning Mantle ». (158x190cm) (état superbe).

*Notice: dans les baptêmes royaux et princiers la marraine présentait le nourrisson au prélat sur une pièce précieuse. Le V&A Museum à Londres conserve une pièce tout à fait semblable (inv T122-1977).*

*Reproduit ci-contre.*

**1500 / 2500**

**97** \*Panneau brodé «Combat de coqs» : composition d'après une estampe japonaise ancienne en camaïeu de soie or brodé sur soie noire ; mouvement et réalisme de la scène ; grande finesse et minutie; nombreux points d'exécution : passé plat, passé empiétant, point de nœud. Encadré.

**200 / 300**

**98** \*Bouquet de chrysanthèmes, broderie aux rubans, dite « broderie Marie-Antoinette », fin XIX<sup>ème</sup> - début XX<sup>ème</sup> s. : dans le goût japonisant, il est exécuté avec des rubans de soie sur panneau de soie ; signé (illisible). Encadré.

*Reproduit ci-contre.*

**300 / 400**

**99** \*Rare abécédaire sur carton perforé, encadré, 1872 : réalisé en soie au point de

croix, la bordure du support est repercée pour faire apparaître une frise de fleurettes. Le cœur de la plus grande des pensées est en perle « rocaïlle » de verre. Présenté sur fond de soie ivoire en perle « rocaïlle » de verre. Présenté sur fond de soie ivoire, dans un cadre sculpté de volutes enserrant des myosotis « ne m'oublie pas ». Au dos du tableau, l'inscription « Souvenir de ma tante Marie Laurent, religieuse - Alice ». Bel état. (16x21,5cm).

*Notice : Habituellement, les abécédaires étaient brodés sur canevas, mais les fillettes utilisaient aussi du carton perforé, lequel servait également à fabriquer de petits objets. Celui-ci étant toutefois très fragile, la grande majorité de ces ouvrages a disparu.*

*Reproduit ci-contre.*

**200 / 300**



84



99



85



98



96



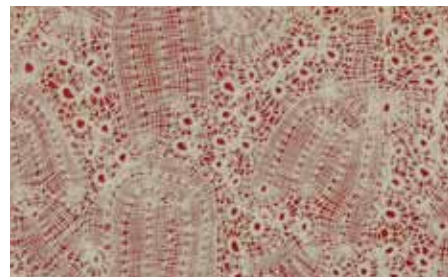
91



87



89



87



## DOCUMENTATIONS

**100 Deux livres concernant les dentelles : «Trois siècles de dentelles», Madame Risselin:** Musée Royal d'Art et d'Histoire, Bruxelles, 2<sup>ème</sup> édition, 1987. Bon état.

*Notice: «La Bible» des collectionneurs et des amateurs de dentelles.*

**Les Dentelles Royales:** catalogue de l'exposition organisée à l'occasion du soixantième anniversaire de Sa Majesté le Roi Baudouin et du quarantième anniversaire de son accession au trône. Édition Daniel Cardon de Lichtbuer, Bruxelles, 1990-1991. Bon état. **80 / 100**

**101 \*Six albums : de Thérèse de Dillmont (DMC) :** Crochet, Guipure d'Irlande, Tricot, Jours sur Toile 2<sup>ème</sup> série ; La Dentelle de Lin au Crochet, éd. DAé ; Les Points de Crochet : Cartier-Bresson. **60 / 80**

**102 \*Album de représentant d'une manufacture de dentelles, 1910-1920 :** 97 photos de modèles d'empiècements, cols et manchettes pour la mode, en dentelle mécanique. Calais ? **80 / 120**

**103 \*Douze albums pour broderie : de Thérèse de Dillmont (DMC) :** Alphabet de la brodeuse, Point de Croix, Jours sur Toile 2<sup>ème</sup> série ; Les Points de Broderie : Thiriez et Cartier-Bresson ; Point de Croix année 1955 ; Floria : Motifs pour Layette, Alphabets ; coll. Bleuets : deux Alphabets Nouveaux ; Alphabet et Monogramme : Petit Echo de la Mode ; modèles divers d'alphabets ; guide de couture Singer. **60 / 80**

**104 \*Sept cartes postales anciennes, des manufactures d'Alençon et Argentan ;** on joint une reproduction Argentan. **50 / 60**

## DENTELLES. MOUCHOIRS

**105 \*Cinq pièces : mouchoir** lin, volant Duchesse de Bruges, fuseaux ; **écharpe** tulle coton rebrodé main (160cm) ; **panneau** lin ajouré et dentelle **Binche**, fuseaux (53cm) ; **volant** Application d'Angleterre (31x100cm) ; **volant Valenciennes** à mailles carrées aux belles roses 12x(638+350+235), soit 12,20m. **100 / 120**

**106 \*Volant d'aube de prélat, Carrick-mac-Cross, fin XIX<sup>ème</sup> s. :** décor végétal dans le **goût indo-persan** ; motifs en fine batiste appliqués à la main au point de bourdon et perlés – 27x515cm. **150 / 200**

**107 \*Deux volants fin XIX<sup>ème</sup> s. :** beau Point d'Angleterre, réseau aiguille motifs aux fuseaux – 15x160cm ; **Malines fuseaux**, motifs d'**œillets** sur réseau à **mille pois** – 9x470cm. **120 / 150**

**108 \*Quatre pièces fin XIX<sup>ème</sup> s. :** **barbes de bonnet** Application d'Angleterre (extrémités libres) ; **volant d'aube** Tulle rebrodé aux points variés (60x225cm) ; **volant** Tulle rebrodé aux grappes de raisin (accidents) (30x300cm) ; **voile de chapeau** Carrick-mac-Cross (accident). **100 / 120**

**109 \*Quatre pièces fin XIX<sup>ème</sup> - début XX<sup>ème</sup> s. :** **col-châle Duchesse de Bruges**, fuseaux ; **volant Cluny**, fuseaux (20x0,50+0,50+120cm) ; **volant Application d'Angleterre**, médaillons, triades de feuilles, réseau à mille pois (22x85cm) ; **document Application de Bruxelles**. **80 / 120**

**110 \*Volant, Application d'Angleterre, Napoléon III**, fleurs naturalistes sur réseau à mille pois, volant **sans couture** pour robe à crinoline (un accroc au pied) (39x600cm).

*Reproduit ci-dessous.*

**300 / 400**

**111 \*Trois pièces, fin XIX<sup>ème</sup> s. :** **volant Application d'Angleterre**, à grappes et pampres de **vigne**, bordure **profondément dentelée** (35x285+260, soit 545cm) ; **voile de chapeau Application de Bruxelles** (accidents) 156cm ; **volant Application d'Angleterre** (2 fois 170cm). **100 / 120**

**112 \*Sept pièces fin XIX<sup>ème</sup> - début XX<sup>ème</sup> s. :** **châle** en tulle avec volant Carrick-mac-Cross ; **paire de parements** pour manches Application d'Angleterre ; **étole** Application d'Angleterre ; **étole** tulle et Lille mécanique ; **deux voiles de chapeau** Application d'Angleterre et tulle rebrodé ; **voile de mariée** tulle rebrodé main soie ; **garniture de col** linon à jours et volant Duchesse de Bruges. **120 / 180**

**113 \*Col, Youghal, aiguille, contrée de Cork, Irlande, 2<sup>ème</sup> moitié du XIX<sup>ème</sup> s. :** fleurs naturalistes, un peu idéalisées ; cœur des fleurs variés, **rare réseau** à brides « en échelle », motifs aux remplis divers.

*Notice : ce col appartient à la période où Youghal a produit son propre style, à partir de 1852. Précédemment, cette place dentellière produisait des dentelles copiant les dentelles vénitienes du XVII<sup>ème</sup> s. (voir lot N° 180)*

*Bibliographie : même travail pour un napperon, In : Youghal Lace, Pat Earnshaw, éd.1990, p.46.* **80 / 120**



110



114



117



117



119



122



117

**114** \*Volant, Chantilly noire, fuseaux, Napoléon III ; riche décor très élaboré à lambrequins de fleurs imaginaires, belle bordure en écailles. Les deux extrémités bordées d'un petit volant. Pour robe à crinoline. (50x430cm)

Reproduit ci-dessus

300 / 400

**115** \*Quatre volants, Chantilly noire, fuseaux, Napoléon III ; (22x380cm) (40x340 en deux coupes) (40x370 en deux coupes) (31x385cm)

150 / 200

**116** \*Quatre pièces de dentelle noire, fin XIX<sup>ème</sup> s. : mantille blonde de soie mécanique de belle qualité ; barbe de bonnet ou cravate tulle noir et application blanche au lacet et ses quatre cartes postales ; voile de chapeau Chantilly ; volant guipure de soie noire du Puy (17x435cm)

80 / 100

**117** \*Réunion de deux cols et un ensemble col et paire de manchettes, Duchesse de Bruges, fuseaux, fin XIX<sup>ème</sup> - début XX<sup>ème</sup> s. : col berthe au rare décor Art Nouveau, aux baies de sorbier des oiseaux, grande finesse d'exécution ; col à décor floral de jonquilles, marguerites, pavages de myosotis ; garniture de robe : col à pans et sa paire de manchettes, au décor de belles volutes pavées.

Reproduits ci-dessus.

500 / 700

**118** \*Volant, Chantilly ou Bayeux ombrée, fuseaux, Napoléon III : beau décor quadrilobé à volutes fleuries avec pavage à quatre feuilles dans l'esprit Régence. Superbes roses et myosotis. Remarquable exécution. Panneau illustré. (33x430cm).

Reproduit page 14.

200 / 300

**119** \*Volant d'aube de prélat, Duchesse de Bruxelles, fuseaux et aiguille, fin XIX<sup>ème</sup>/début XX<sup>ème</sup> s : riche et dense décor végétal rehaussé d'un cordonnet, cartouches et rivières à l'aiguille. (45x310cm)

Reproduit ci-dessus.

350 / 450

**120** \*Deux volants, Application de Bruxelles, Second Empire : grand volant : bouquets d'onagre, anémones sylvestres, épis de blé, sceaun de Salomon, scandés de pensées et de feuilles de houblon, volant avec agrafes, bordure aux roses de provins et jonquilles, fond à mille pois (64x360cm) ; petit volant : couronnes fleuries et bouquets de jonquilles, cœur de Marie, fleurs de cytises, bordure dentelée à décor d'ogives. (36x290cm) ; sur panneau illustré

Reproduit page 15.

400 / 500

**121** \*Document d'une dentelle à l'aiguille en cours d'élaboration, début XX<sup>ème</sup> s. : tournesol et feuillages stylisés, présenté sur intéressant panneau pédagogique.

Reproduit ci-dessous.

80 / 100



121



124

**122 \*Grand col berthe, Duchesse de Bruxelles, fin XIX<sup>ème</sup> s. :** motifs aux fuseaux et sept cartouches de roses à l'aiguille  
*Reproduit page 13.* **200 / 300**



127

**123 \*Trois Valenciennes, fuseaux, Louis XVI et fin XIX<sup>ème</sup> s. : paire de barbes de bonnet** réunies en cravate par un éclair de Jupiter, réseau à mailles rondes, époque Louis XVI 140cm ; **mouchoir et volant** Valenciennes réseau mailles carrées, fin XIX<sup>ème</sup> s. (14x670cm).

*Historique : ancienne collection Aymard*

*Reproduit ci-contre.*

**150 / 200**

**124 \*Volant encadré, Point de gaze, Bruxelles, Napoléon III :** décor rare de cristaux de neige sur réseau à semis de pois, pensées et petits dahlias en bordure (8x212cm).

*Historique : ancienne collection maison des Dentelles d'Argentan (Orne)*

*Reproduit ci-dessus.*

**200 / 250**

**125 \*Mantille, Bayeux ombrée, fuseaux, Napoléon III :** remarquable décor de bouquets de tulipes, roses, couronnes de dahlias, feuilles de marronnier, bordure de médaillons retenus par des anneaux (accidents) (90x150cm).

*Reproduit ci-dessous.*

**150 / 180**

**126 \*Grand col berthe, type Venise, aiguille, fin XIX<sup>ème</sup> s. :** une berthe originelle à petits motifs a été augmentée d'une dentelle à grands motifs pour former ce col imposant.

*Notice : déjà, dans les années 1830, le «Petit Courrier des Dames» faisait état de ces pratiques de réutilisation de dentelles anciennes, tradition qui s'est perpétuée en s'amplifiant jusqu'au début du XX<sup>ème</sup> s.*

*Reproduit ci-contre.*

**250 / 350**



118

**127 \*Fond de bonnet et son volant, Bruxelles réseau drochel, fuseaux, 3<sup>ème</sup> quart du XVIII<sup>ème</sup> s. :** rameaux fleuris, motifs ajourés, guirlandes de motifs «en huit». Fine exécution. Engrelures postérieures. Avec ses dix cartes postales. Volant : (6,5x175+105+50+45cm, soit 375cm). Encadré.

*Reproduit ci-dessus.*

**280 / 320**

**128 \*Belles barbes de coiffure et un volant, Malte, soie, fuseaux, XIX<sup>ème</sup> - XX<sup>ème</sup> s. :** la **barbe**, aux nombreux points d'esprit de belle facture ; les extrémités en goutte avec la croix de Malte ; le **volant** à méandres à décor de marguerites et croix de Malte (15x280cm).

*Notice : ces dentelles apparaissent à Malte à partir de 1833, grâce à lady Hamilton Chichester ; une exposition à Londres en 1851 lui a ensuite donné une impulsion heureuse. Les huit pointes de la croix symbolisent les vertus chevaleresques : zèle, obéissance, justice, humilité, sagesse, amour, prudence et courage.*

*Historique : ancienne collection Aymard.*

*Reproduit ci-contre*

**300 / 400**

**129 \*Col-châle tulle et Malines et un volant Malines, fuseaux XIX<sup>ème</sup> s. :** volant de Malines au beau motif, époque Restauration (7x185cm).

**80 / 120**

**130 \*Seize documents, Point de gaze Bruxelles, aiguille, XIX<sup>ème</sup> s. :** en volants, motifs différents.

**80 / 100**



125



**131** \*Sept documents, Alençon, aiguille, XVIII<sup>ème</sup> s. : dont deux transposés sur tulle au XIX<sup>ème</sup> s., et un transposé sur réseau à mailles tortillées à l'aiguille. (De 40 à 80cm). **60 / 80**

**132** \*Quatre volants, Alençon, aiguille, XVIII<sup>ème</sup> s. : trois à réseau à mailles tortillées, un à réseau à mailles bouclées, transformé ultérieurement en engageante (5x206cm), (5x123cm), (5x180cm), (58,5x106cm). **100 / 150**

**133** \*Col, Alençon, aiguille, Napoléon III : rivière fleurie et cartouches de modes en bordure. **80 / 120**

**134** \*Deux documents, Point d'Angleterre, aiguille et fuseaux, fin XIX<sup>ème</sup> s. : réseau à l'aiguille, motifs de fleurs aux fuseaux. (57 et 85cm). **50 / 80**

**135** \*Un volant, un devant de corsage, un motif, type Venise, aiguille, XIX<sup>ème</sup> - XX<sup>ème</sup> s. : (19x220cm). **80 / 120**

**136** \*Volant, Venise, aiguille, 2<sup>ème</sup> quart du XVII<sup>ème</sup> s. : période de transition entre le Venise plat et le gros Point, rameaux fleuris aux beaux enroulements, portant tulipes et grenades (9,5x110cm). **80 / 100**

**137** \*Trois éventails, un Napoléon III, deux 1900 : éventail plié, de deuil, feuille d'organza appliquée de paillettes, monture en bois repercé piqué de ronds en acier ; un en bois et feuille de soie peinte ; un en bois et feuille peinte au décor chinois. **50 / 70**

**138** \*Col, Point de rose Bruxelles, aiguille, vers 1880 : dix belles roses aux pétales détachés, trois beaux cartouches aux modes médaillons. **180 / 220**

**139** \*Grand col, Burano, aiguille, début XX<sup>ème</sup> s. : décor aux grandes roses de type Venise, réseau à mailles carrées décalées, typique de Burano. **150 / 200**

**140** \*Volant complet, Point de gaze Bruxelles, aiguille, XIX<sup>ème</sup> s. : pièce complète aux extrémités coupées, arrêtées, motifs ornés de pois, reliés par une guirlande. (5,5x1880cm)

*Notice : ce type de dentelle était placé, au XIX<sup>ème</sup> siècle, dans la corbeille de mariage. Il est rare que parvienne à nos jours un volant complet.*

*Reproduit ci-dessous.* **600 / 800**



126



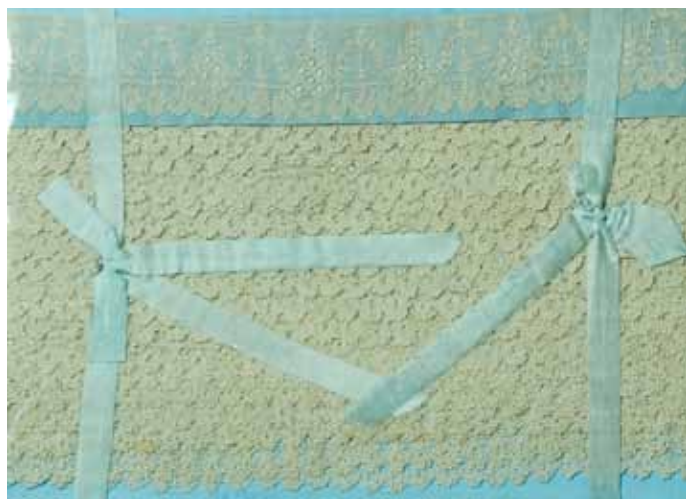
120



123



128



140

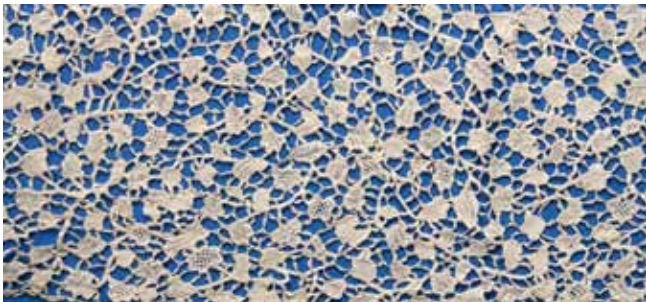
- 141 \*Sept volants, Application d'Angleterre, XIX<sup>ème</sup> s.** : un à **campanule** (260cm), un aux **draperies**, (170cm) ; un à **palmettes**, (171cm) ; roses et guirlandes, (205cm), un à chaîne sur semé de pois, (85cm) ; un style rocaille, (80cm) ; un document ; (H moyenne : 10cm) **60 / 80**
- 142 \*Trois cols et une voilette de chapeau, Application d'Angleterre, XIX<sup>ème</sup> s.** : un au **large décor** dans le goût XVIII<sup>ème</sup> s. ; un à bordures compartimentées aux motifs différents ; un joli petit col à bordure de roses dans l'esprit de **Redouté**. **80 / 100**
- 143 \*Trois cols, Application d'Angleterre, XIX<sup>ème</sup> - XX<sup>ème</sup> s.** : un aux beaux motifs ovales, vers 1910 ; deux cols **Claudine**, vers 1880. **100 / 120**
- 144 \*Deux volants, Application de Bruxelles, aiguille et fuseaux, XIX<sup>ème</sup> s.** : un au **ruban annelé** et bouquets de fleurs, reprenant un **motif cher à Alençon**, (9x120+50cm) ; un à motifs Louis XV, (9x195+68+30cm). **150 / 200**
- 145 \*Beau tour de décolleté et un volant, Application de Bruxelles, aiguille et fuseaux, XIX<sup>ème</sup> s.** : le tour de décolleté à décor **symétrique de part et d'autre d'une belle rose** entourée de volutes, deux autres roses sur le champ en disposition gracieuse, belle exécution ; le volant à volutes et bouquets peut être assorti, (11x300cm). **200 / 250**
- 146 \*Une manchette Point de gaze, un volant Point de rose, Bruxelles, aiguille, fin XIX<sup>ème</sup> s.** : la manchette à fleurs d'iris et deux beaux cartouches ; le volant aux roses à pétales détachés (7,5x223cm). **80 / 100**
- 147 \*Trois volants, Point de rose Bruxelles, aiguille, fin XIX<sup>ème</sup> s.** : (8x178cm), (8x120+60cm), (5x75cm). **150 / 200**
- 148 \*Quatre volants, Point de gaze Bruxelles, aiguille, fin XIX<sup>ème</sup> s.** : (7,5x78cm), (7x83cm), (4x138cm), (5x146cm). **120 / 150**
- 149 \*Deux volants assortis, Point de gaze Bruxelles, aiguille, fin XIX<sup>ème</sup> s.** : médaillons en fer à cheval, bouquets de roses, jolie rivière ; le plus étroit avec de légères différences (5x142cm), (9x110cm). **150 / 180**
- 150 Deux beaux volants assortis, Point-de-gaze, aiguille, Bruxelles, XIX<sup>ème</sup> s.** : guirlande de belles roses épanouies, superbe chemin de cartouches à volutes, palmes et couronnes avec losanges. Dans sa boîte.(14x58+120+75+75+63 soit total: 973cm) et (9x36+31+39+115+49+91 soit total : 361cm)  
*Reproduit ci-contre.* **600 / 800**
- 151 Six volants et une cravate, XVIII<sup>ème</sup> et XIX<sup>ème</sup> s.** : deux volants Alençon, aiguille, XVIII<sup>ème</sup> siècle (6x80cm) et (6x66cm); un volant Alençon, aiguille, Napoléon III , avec crin de cheval (9x320cm); un volant Point-de-gaze, aiguille, vers 1880 (8x154cm); un volant Applications d'Angleterre sur tulle mécanique (9x308cm); un volant Blonde de Caen, fuseaux, vers 1840(12x330cm); une petite cravate, Duchesse de Bruges, fuseaux, vers 1880. **100 / 150**
- 152 Volant, Applications de Bruxelles sur tulle mécanique, vers 1880:** bouquet de fleurs et feuilles, large ruban scandé de carrés à l'aiguille et de bouquets d'anémones, bordure à feuilles. (28x500cm).  
*Reproduit ci-contre.* **300 / 500**
- 153 Volant, dentelle au lacet, tissage et aiguille, Italie ?, France ?, Flandres ? fin XVII<sup>ème</sup> s.** : lacet tissé au métier formant rinceaux et contours des fleurs, remplis au point à l'aiguille. (14,5x315cm).  
*Reproduit ci-contre.* **200 / 300**
- 154 Bordure en pointe pour châle, broderie de Dresde, Fils-Tirés, époque Louis XVI :** fleurs indo-persanes sur mousseline de coton. (9x110cm)  
*Reproduit ci-contre.* **200 / 250**
- 155 Bordure en pointe pour châle, broderie de Dresde, Fils-Tirés, époque Louis XV :** fond à fils tirés à réserves de toile formant des fleurs indo-persanes, mousseline de coton. (6,5x145cm).  
*Reproduit ci-contre.* **200 / 300**
- 156 Col berthe, Point de gaze, Bruxelles, aiguille, XIX<sup>ème</sup> s.** : à décor de Gros-Point de Venise, réseau en écailles de poisson, typique du Point de gaze. (trous au réseau).  
*Reproduit ci-contre.* **150 / 250**
- 157 Volant, Point de gaze Bruxelles, aiguille, 2<sup>ème</sup> moitié du XIX<sup>ème</sup> s.** : au décor bien réparti de fleurs champêtres, bordure d'une alternance d'églantines et de leur feuillage, semis de pois et fleurettes, cartouches de modes d'Alençon, cœurs perlés. (10x420cm).  
*Reproduit ci-contre.* **300 / 400**
- 158 Volant, Point de rose Bruxelles, aiguille, 2<sup>ème</sup> moitié du XIX<sup>ème</sup> s.** : décor floral aux roses aux pétales détachés (nombreux trous au réseau). (16x560cm).  
*Reproduit ci-contre.* **200 / 250**
- 159 Petit col châle, Duchesse de Bruxelles, fuseaux et aiguille, fin XIX<sup>ème</sup> - début XX<sup>ème</sup> s.** : belles roses aux trois rangs de pétales détachés, boules de neige, feuilles et volutes, cartouches à l'aiguille.  
*Reproduit ci-contre.* **100 / 150**
- 160 Volant, Alençon, aiguille, époque Louis XVI :** décor léger et raffiné d'une guirlande sinueuse, fond à fleurettes, bordure à fin réseau. (8,5x135+140cm, soit 275cm)  
*Reproduit page 18.* **100 / 150**
- 161 Volant, Alençon, aiguille, époque transition Louis XV-Louis XVI :** bordure à rocaille, bouquets liés d'un nœud, petites fleurs et pastilles au réseau. Restaurations d'usage (6,5x360cm en trois coupes).  
*Reproduit page 18.* **150 / 200**



150



152



153



154



155



156



157



158



159



160



166



161



168



162



164



163



165

**162 Echarpe, Point d'Angleterre, fuseaux et aiguille, fin XIX<sup>ème</sup> - début XX<sup>ème</sup> s. :** huit belles jonquilles dans des enroulements à crosse, scandées d'un pavage en écailles de poisson picotées aux fuseaux. Motifs aux fuseaux, réseau à l'aiguille. (16x150cm).

*Reproduit ci-dessus.*

**150 / 250**

**163 Superbe volant, Point de rose Bruxelles, aiguille, 3<sup>ème</sup> quart du XIX<sup>ème</sup> s. :** beau décor d'une alternance de bouquets tombants et remontants, bordure sinueuse de fleurs et feuilles, roses à pétales détachés, deux types de modes ; belle exécution (20x460cm+ un morceau coupé dans sa hauteur (13x170cm) + 3 documents dont un petit).

*Reproduit ci-dessus.*

**500 / 800**

**164 Deux volants, Alençon, aiguille, fin XVIII<sup>ème</sup> et Napoléon III :** l'un, fin XVIII<sup>ème</sup> s., aux fleurs stylisées aux légères modes variées, réseau à semis de folioles (8x400cm en deux coupes) ; l'autre, Napoléon III, **ombrée**, belles roses et volutes, réseau à semis de pois, crin de cheval en bordure (10,5x170cm).

*Reproduit ci-dessus.*

**200 / 250**

**165 Rare volant pour devant de robe, Argentan, aiguille, vers 1740 :** ample décor, très proche des soieries pour robes de l'époque, formé de rubans obliques en zig-zag, ponctués de grandes fleurs d'inspiration indo-persane ; réseau à grandes mailles festonnées; (en l'état) (35x168cm).

*Reproduit ci-dessus.*

**300 / 400**

**166 Volant, Gros-Point de Venise, aiguille, milieu du XVII<sup>ème</sup> s. :** stade intermédiaire entre le Venise plat et le Gros Point. (accidenté) (13,5x345cm).

*Reproduit ci-dessus.*

**150 / 250**

**167 Trois documents et un volant, Venise et Point de France, aiguille, 2<sup>ème</sup> moitié du XVII<sup>ème</sup> s. :** deux documents Venise surdécorés, l'un d'un cordonnet, et l'autre d'éléments postérieurs ; volant, dentelle au lacet, tissage et aiguille (9x130cm) ; petit carré Point de France très abimé.

**100 / 150**

**168 Document, Gros-Point de Venise, aiguille, 3<sup>ème</sup> quart du XVII<sup>ème</sup> s. :** partie de volant dont toute la longueur est coupée en hauteur, au très riche décor surbrodé (certaines brodes sont enroulées d'une autre brode picotée). (6x150cm)

*Reproduit ci-dessus.*

**100 / 200**



169

**169 \*Partie d'un voile de mariage, Alençon, aiguille, Napoléon III** ; le champ est parcouru d'un ruban ondulant scandé de bouquets de roses, cythes, hibiscus, ainsi que de nœuds élégants, le tout sur un fond à mille pois. Ce champ est séparé de la bordure par une rivière décorée de deux modèles de modes alternées, et bordée d'un beau perlé très dense. La riche bordure, renforcée de crin de cheval, est composée de motifs en éventail d'où émergent des fougères en crosse; entre chaque motif se trouve un répertoire varié des modes utilisées à Alençon. Travail exceptionnel. Ce volant de bordure de voile a été ultérieurement relié en son milieu. Présenté encadré. Un volant de cette dentelle est **conservé au musée d'Alençon, Orne.** (42x74cm)

*Historique* : Ancienne collection Maison des Dentelles d'Argentan (Orne)  
Reproduit ci-contre. **2500 / 3500**



169

**170 \*Somptueux couvre-lit, fin XIX<sup>ème</sup> s. : linon brodé et dentelle à l'aiguille type Venise**, décor dans le goût du XVII<sup>ème</sup> s. ; centré sur un médaillon ovale à contours sinueux, contenant deux angelots aux corps terminés par de puissantes feuilles d'acanthé, et tenant une gerbe de fuchsias et pivoines ; ils sont soutenus par le même thème floral avec œillets et narcisses. Les quatre écoinçons, les bordures et le volant reprennent des fleurs du même genre ; une dentelure à la mauresque souligne les champs. Le linon est finement brodé de bouquets fleuris, soulignés de guirlandes de pois. Remarquable exécution de la dentelle et de la broderie. (195x220cm)

*Reproduit ci-contre.*

**2500 / 3000**

**171 \*Somptueux couvre-lit, fin XIX<sup>ème</sup> s. : linon brodé et dentelle à l'aiguille type Venise** ; identique au précédent ; peuvent être réunis pour former une nappe ; **faculté de réunion** **2500 / 3000**



170



173



174



179



177



176

**172 \*Deux volants, Application d'Angleterre, fin XIX<sup>ème</sup> s. :** l'un au beau décor de style classique (38x590cm) ; l'autre aux fleurs des champs de **belle finesse** (38x220cm), et **ses dix cartes postales.** **300 / 400**

**173 \*Barbes de bonnet, Valenciennes à mailles rondes, époque Régence (vers 1720) :** superbes vases à godrons sur entablement à quatre feuilles, bouquets de fleurs naturalistes (répétés trois fois sur chaque barbe), cristaux de neige en bordure. Réseau mailles rondes à cinq trous. Encadrées et illustrées.

*Reproduit ci-dessus.*

**500 / 700**

**174 \*Col carré, le Puy, fuseaux, vers 1900 :** décor de feuilles et glands de chêne, rare dans le répertoire floral de cette époque. Encadré.

*Reproduit ci-dessus.*

**80 / 120**

**175 Deux volants, Vénitienne à rinceaux, fuseaux, Flandres ou Italie, fin XVII<sup>ème</sup> s. :** deux modèles différents, aux rinceaux fleuris de fleurs stylisées, à fond de brides nattées picotées. Copie aux fuseaux des Venise à l'aiguille de la même période. (24x90) (25x460cm)

*Reproduit ci-dessus.*

**200 / 300**

**176 Châle double, à longs pans, Application d'Angleterre sur tulle mécanique, époque Louis-Philippe :** se portait sur un canezou, les deux pans passant dans la haute ceinture et venant s'étaler sur le devant de la jupe.

*Reproduit ci-dessus.*

**200 / 300**

**177 Châle carré, tulle rebrodé main, vers 1850.**

*Reproduit ci-dessus.*

**150 / 200**

**178 Beau châle carré, tulle rebrodé main, époque Empire :** champ à rayures composées de petits bouquets, contre-bordure de larges bouquets, bordure dentelée.

*Reproduit ci-dessus.*

**200 / 250**

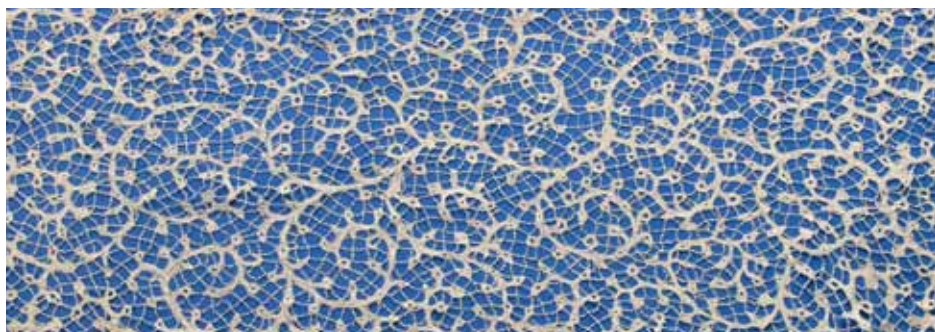
**179 Deux documents, Gros-Point de Venise a fogliami, aiguille, 3<sup>ème</sup> quart du XVII<sup>ème</sup> s. :** partie d'encadrement et document.

*Reproduit ci-dessus.*

**150 / 250**



178



175



180

**180 Volant, Youghal, lacet tissé et aiguille, contrée de Cork, Irlande, milieu XIX<sup>ème</sup> s. :** décor léger et gracieux de frêles branches en rinceaux, fleurs semi-naturalistes, grosses fleurs épanouies en forme de disques, bordures à médaillons fleuris avec fleurs centrales de type Venise. Le lacet tissé est posé sur un patron, puis les fleurs et le réseau sont travaillés ultérieurement ; réseau à grandes mailles hexagonales tortillées. Lin. Accidents au réseau. (45x325cm)

Notice : cf N°113

*Reproduit ci-dessus.*

500 / 600

**181 Tapis de table, aiguille, Filet rebrodé et fuseaux, Italie ou France, début XVII<sup>ème</sup> s. :** trois bandes de toile avec Point coupé et broderies, deux bandes et contre-bordure en Filet rebrodé, à décor de fleurs et fruits (œillettes, pensées, poires, prunes...), sept entre-deux et bordures en passements aux fuseaux. (Reprises et accidents) (105x155cm).

*Reproduit ci-dessus.*

500 / 700



182



181

**182 Tapis de table, aiguille et Filet rebrodé, Italie ? début XVII<sup>ème</sup> s. :** quarante quatre carrés en Point coupé et Reticella, à décor d'œillettes, tulipes, grenades, cœurs et dessins géométriques, quarante quatre carrés en Filet rebrodé au Point de toile et serts d'un point de reprise, à décor de nombreux vases et parterres fleuris, arbres avec leurs fruits, vigne et grappes de raisin, chêne. Contre-bordure en Reticella, bordure festonnée en Punto in aria. (Deux carrés remplacés dans la contre-bordure, tache de rouille) (140x180cm)

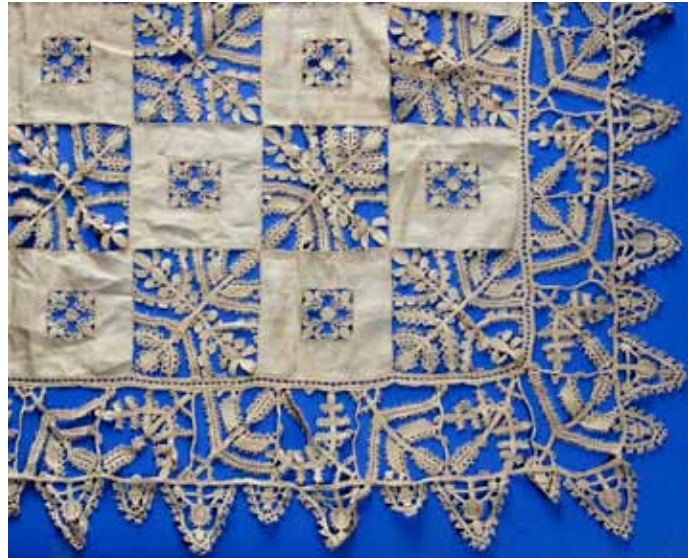
*Reproduit ci-dessous.*

800 / 1200

**183 Tapis de table, aiguille, Venise ? Italie ? début XVII<sup>ème</sup> ?, ou firme Jesurum, début XX<sup>ème</sup> s. ?:** décor végétal stylisé de cinquante trois carrés en Reticella, cinquante deux carrés en toile à incrustation centrale de carrés en Reticella, contre-bordure en Reticella, bordure en Punto in aria. (huit éléments et une dent remplacés par éléments aux fuseaux, quelques reprises, quelques taches). (110x200cm)

*Reproduit ci-dessous.*

600 / 1000



183



187



186



184



185



185



190

**184 Tapis de table, aiguille, Italie ou France, fin XIX<sup>ème</sup> - début XX<sup>ème</sup> s. :** alternance de carrés en Point coupé et Reticella, bordure festonnée en Punto in aria, décor géométrique. (115x160cm).

*Reproduit ci-contre.*

**400 / 500**

**185 Deux tapis de table, aiguille, Italie, début XVII<sup>ème</sup> s. :** l'un à alternance de petits carrés Point coupé et Reticella, bordure dentelée Gênes aux fuseaux (manque un carré, deux carrés abimés, dans l'état) (80x154cm) ; l'autre à trois contre-bordures en Reticella, bordure dentelée fuseaux. (48x54cm)

*Reproduit ci-contre.*

**200 / 300**

**186 Antependium, Fils-tirés à reconstitution de toile de deux tons, Catalogne ? Italie ? fin XVI<sup>ème</sup> - début XVII<sup>ème</sup> s. :** constitué de onze pièces fragmentées réunies. Registre iconographique religieux et symbolique : Golgotha, eucharistie, Jérusalem, vierges sages, anges tenant des phylactères à écriture spéculaire, paon (gloire et puissance de Dieu), bordure de franges rouge-brun et bleu ciel. Lin rouge-brun et crème. (En l'état).

*Reproduit ci-dessus.*

**300 / 500**

**187 Antependium, Fils-tirés à reconstitution de toile de deux tons, Catalogne ? Italie ? fin XVI<sup>ème</sup> - début XVII<sup>ème</sup> s. :** registre iconographique religieux et symbolique : la crucifixion, l'arbre de vie, les rois mages, Jérusalem, et animaux symboliques : lion, pélican (se sacrifie pour l'autre), cerf (Christ ressuscité). Trois côtés bordés d'une frange. Lin rouge-brun et crème. Bel état. (45x300xm).

*Reproduit ci-dessus.*

**500 / 800**

**188 Bordure pour drap, décor aux canards, dentelle Vieux-Flandres, fuseaux, XIX<sup>ème</sup> s. :** coupe fleurie avec deux canards affrontés. Pour lit de 120cm de large.

**150 / 250**

**189 Beau voile de chapeau, dentelle Carrick Mac Cross, et une demie cravate en belle Duchesse de Bruges, fuseaux, XIX<sup>ème</sup> s.**

**100 / 150**

**190 Entre-deux, Vieux-Flandres, mixte, fin XIX<sup>ème</sup> - début XX<sup>ème</sup> s. :** rinceaux aux fuseaux à nombreuses boucles, réseau à l'aiguille en mailles carrées décalées. (17x1078cm).

*Reproduit ci-contre.*

**200 / 300**



**191 Volant, Milan, fuseaux, début XVIII<sup>ème</sup> s. :** trois motifs différents : deux paons affrontés de chaque côté d'une fontaine, un lion et un oiseau branché, deux lions affrontés de part et d'autre d'un arbre stylisé avec deux oiseaux branchés ; réseau vieux fond de Flandres. La bordure refaite ultérieurement. (23x228cm).

*Reproduit ci-contre.*

**200 / 300**



191

**192 Volant, Duchesse de Bruges, fuseaux, fin XIX<sup>ème</sup> s. :** fuchsias à petits pétales détachés, marguerites, lilas, dans des crosses à fleurettes. (20x400cm).

*Reproduit ci-contre.*

**200 / 300**

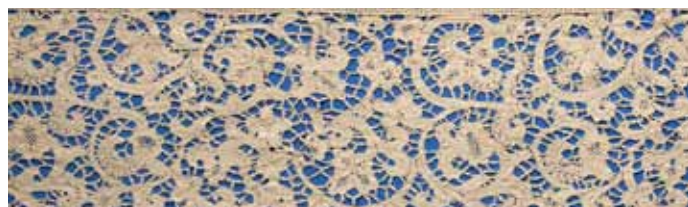


192

**193 Volant, Vénitienne à rinceaux, fuseaux, 4<sup>ème</sup> quart du XVII<sup>ème</sup> s. :** imitant le Point de Venise plat, afin de le concurrencer. Fond à doubles brides annelées. Beau modèle à enroulements bien marqués et fleurons bien ajourés. (16x336cm)

*Reproduit ci-contre.*

**200 / 300**



193

**194 Volant, Milan, fuseaux, vers 1730-40 :** décor sinueux, avec points d'esprit rectangulaires. Dessin inspiré des soieries de cette époque. Réseau à mailles rondes à fils flottants. (32x234cm)

*Bibliographie : modèle similaire In : Lace, a History, Victoria and Albert Museum, p.34, fig.209.*

*Reproduit ci-contre.*

**200 / 250**



194

**195 Courtepointe aux armes d'alliance, dentelle à l'aiguille et broderie Richelieu fin XIX<sup>ème</sup> – début XX<sup>ème</sup> s. :** blason des Malestau de Guerne et Grilliet de Sery, timbré d'une couronne de baron, lion et lévrier en tenants, devise «Virtus Fidelitas», dentelle type Venise à l'aiguille. Alternance de carrés à l'aiguille et brodés, bordure à dents. Doublure en soie rose. (une lacune et doublure fusée).(170x240cm).

**400 / 600**

**196 Beau volant, Bruxelles ou Honiton, fuseaux, 1770-80 :** deux branches fleuries en cartouches aux deux réseaux différents, parmi des fleurs et feuilles à fond de brides picotées (fines reprises au réseau drochel). Deux cachets de cire aux angelots. (21x370cm)

*Reproduit ci-contre.*

**200 / 300**



196

**197 Beau volant, Milan, fuseaux, vers 1730-40 :** décor d'une coupe fleurie selon axe de symétrie, points d'esprit carrés, dessin inspiré des soieries de cette époque. Réseau à mailles rondes à fils flottants. (34x460cm)

*Reproduit p*

**300 / 400**



197

**198 Volant, Milan à rinceaux, fuseaux, fin XVII<sup>ème</sup>/début XVIII<sup>ème</sup> s. :** belles crosses et enroulements, réseau net et régulier. (29x234cm)

*Reproduit ci-contre.*

**150 / 250**

**199 Volant, Milan à rinceaux, fuseaux, fin XVII<sup>ème</sup> - début XVIII<sup>ème</sup> s. :** belles bordures à médaillons. (35x335cm).

*Reproduit page 24.*

**200 / 300**



198

**200 Deux volants, Milan à rinceaux, fuseaux, fin XVII<sup>ème</sup> - début XVIII<sup>ème</sup> s. :** un à bordure à palmettes. (15x250cm) ; (25x330cm).

*Reproduit page 24.*

**200 / 300**



199



201



200



205



202



202



206

**201 Volant, type Milan, fuseaux, Espagne ? Russie ? XIX<sup>ème</sup> s. :** les motifs sinueux comportent des trous-trous, les cœurs des motifs sont à réseau de mailles ovales allongées à deux petits trous, présent aussi dans les dentelles espagnoles et russes. (35x310cm).

*Reproduit ci-contre.*

**150 / 250**

**202 Grandes et belles barbes de bonnet, Alençon ou Argentan, aiguille, vers 1750 :** bouquets liés d'un nœud, branches fleuries au naturel, ruban ondulant entrelacé d'un rameau fleuri, beaux cartouches à modes en pourtour, réseau à mailles festonnées ; reliées en cravate avec 11,5cm restaurés par rajout de volant assorti. (Longueur : 290cm).

*Reproduit ci-contre.*

**300 / 400**

**203 Voile et cravate, Application d'Angleterre, époque Restauration et XIX<sup>ème</sup> s. :** le voile sur réseau drochel, époque Restauration, la cravate à bouquets dans des médaillons, sur tulle mécanique, fin XIX<sup>ème</sup> s. (quelques trous aux deux pièces). **150 / 250**

**204 Deux cravates ou barbes de bonnet, Applications sur tulle mécanique, fin XIX<sup>ème</sup> s. :** l'une Applications de Bruxelles à l'aiguille, l'autre Applications d'Angleterre aux fuseaux (petits trous). **100 / 150**



207

**205 Bandeau aux symboles pontificaux, broderie de Dresde, Fils-Tirés, début XVIII<sup>ème</sup> s. :** partie d'antependium en mousseline de coton très finement brodé, aux ornements pontificaux : la tiare papale et les deux clefs de St Pierre, la mitre, la crosse et le fanion, cœur couronné transpercé de deux flèches ; des anges soutiennent ces emblèmes ; des oiseaux volent sur un champ aux volutes à grandes fleurs ; en bordure, petit volant aux fuseaux, postérieur. (Partie gauche très restaurée). (19x118cm).

*Reproduit ci-contre.*

**1000 / 1500**

**206 Bandeau, Gros-Point de Venise, aiguille, au décor a fogliami, 1660-1670 :** en deux parties : l'une au décor à symétrie axiale, très lisible sur 160cm de longueur, réunie à la deuxième partie au décor parfois confus et d'une exécution moins soignée. Fond sans brides. (16x348cm).

*Reproduit ci-contre.*

**300 / 400**

**207 Beau châle à une pointe, Chantilly ou Bayeux, soie noire, époque Napoléon III :** décor de style Louis XVI très léger et raffiné, à volutes, fleurs et ruban. Belle exécution (quelques petits trous). (140x300cm).

*Reproduit ci-dessous.*

**200 / 300**

**208 Remarquable voile de chapeau, Bayeux ombrée, soie noire, fuseaux, Napoléon III :** décor aux fines guirlandes et bouquets de fleurs naturalistes, pavages et botchs au rare réseau de fantaisie, bordure profondément dentelée. (116x70cm).

*Reproduit ci-dessous.*

**400 / 600**

**209 Rare ensemble de volants de trois hauteurs différentes, Alençon, aiguille, Napoléon III :** riche décor aux guirlandes en ruban de roses de Provins, myosotis et pervenches, belle bordure aux cartouches perlés, présence de crin de cheval en bordure (20,5x584cm), (9,5x162+126cm), (5x414cm).

*Notice : ces volants se plaçaient en superposition sur les robes à crinoline. Ils ont pu figurer lors d'une Exposition Universelle.*

*Reproduit ci-dessous.*

**1500 / 2000**



208



209



210



212



212



211

**210 Exceptionnel éventail ballon, type Argentan, dénommée Argentella, aiguille, vers 1900 :** la feuille présente un motif floral de cinq pivoines, avec des bordures à cartouches différents, remplis de modes variées. La monture en corne blonde, repercée, gravée, dorée, argentée, ses deux maîtres-brins et le cartel central offrent des puttis (amours); signé Duvelleroy - Paris.

*Reproduit ci-dessus.*

**800 / 1200**

**212 Ensemble de corbeille de mariage : volant et mouchoir assortis, Point de gaze Bruxelles, aiguille, fin XIX<sup>ème</sup> s. :** le mouchoir au large encadrement avec agrafes, guirlande de roues à modes, chiffré JF, linon changé ultérieurement (tache de rouille) ; son volant : (9x230+240cm, soit 470cm), (petits trous). **Dans leurs boîtes** à la marque A. Hébrard & Cie, Corbeilles de mariage, rue de la République, 11, à Lyon, chiffrées JF.

*Reproduit ci-dessus.*

**400 / 600**

**211 Beau document d'un volant, Burano, Italie, aiguille, fin XIX<sup>ème</sup> s. :** branches fleuries parmi un cartouche, ou sortant de volutes, guirlande de clochettes, très belle bordure avec une dizaine de modes différentes, réseau à maille carrées décalées, typiques de Burano.

*Reproduit p*

**300 / 400**

**213 Très petit fichu, Alençon, époque Louis XVI :** charmants bouquets reliés par un nœud, guirlandes de folioles et pois sur réseau à mailles festonnées. Engrelure et picots aux fuseaux. Pour une petite fille ? (en l'état).

**100 / 150**



214



215

**214 \*Superbe volant et un col, Alençon, aiguille, Napoléon III : volant :** remarquables bouquets de roses et myosotis, inspirés de Redouté. Somptueuse bordure composée d'une alternance de roses, myosotis, grilles emplies de deux styles de modes, coquille Louis XV surmontée d'un médaillon perlé orné d'une roue et de belles volutes. Guirlande légère de fleurs en pied. Superbe exécution, au summum de la technique, présence de crin de cheval, mats de différentes densités conférant un **effet ombré**, réseau à mailles tortillées (12x200cm) ; **col :** guirlande de fleurs sur réseau à mailles tortillées à mille pois, rivière annelée, bordure lobée.

*Notice :* Il semble que de nombreuses variétés de roses aient été prises comme modèles pour le volant, dont l'églantier, rosier sauvage à l'origine de toutes les roses cultivées. Au XIX<sup>ème</sup> siècle, l'impulsion conjuguée de Joséphine, épouse de Napoléon I<sup>er</sup>, et de Redouté (1759-1840) a donné à la rose sa place de « reine des fleurs », car auparavant, on n'aurait pas osé se donner comme amateur de roses ! Joséphine, amateur d'art, bibliophile et très curieuse de la botanique et des sciences naturelles, constitue, au début du XIX<sup>ème</sup> siècle, une collection de roses unique (plusieurs centaines de variétés), ainsi que d'extraordinaires collections d'hortensias, dahlias, tulipes, violettes, bruyères, ... Son amour pour les roses a d'ailleurs incité les horticulteurs à créer pour elle de nouvelles variétés. L'Impératrice Eugénie s'est personnellement impliquée dans l'art dentelier, en particulier la dentelle d'Alençon, qui s'enrichit à cette époque d'une innovation permettant des effets ombrés. Ceci l'amène, au XIX<sup>ème</sup> siècle à un point de perfection tel qu'elle est maintes fois récompensées aux Expositions Universelles (Paris, Londres, Vienne, Philadelphie ....)

*Historique :* ancienne collection de la Maison des Dentelles d'Argentan (Orne)  
Reproduit ci-contre. **400 / 600**

**215 Entre-deux, Gros-Point de Venise, aiguille, XVII<sup>ème</sup> et XIX<sup>ème</sup> s. ? :** cette pièce fermée est constituée de deux parties différentes : pour moitié en Gros-Point du 4<sup>ème</sup> quart du XVII<sup>ème</sup> s., l'autre moitié d'un Venise floral au décor très élaboré, qui semble être une production d'un bel atelier du XIX<sup>ème</sup> s. Une petite colombe se cache dans la bordure. Bel état général. (37x348cm)  
Reproduit ci-contre, détail en 3<sup>e</sup> de couverture. **2000 / 2500**



215



214



**216 \*Rare voile de mariage rectangulaire, Application de Bruxelles, époque Restauration, vers 1830 : grandes stalactites de fuchsias et fougères plumeuses stylisées, disposées selon un axe de symétrie. (60x300cm)**

*Notice : une gravure « Costume de mariée » du « Petit Courrier des Dames » du 31 mars 1833 montre ce voile porté par une mariée, avec le commentaire « coiffure exécutée par Mr Narcisse, rue Neuve des Mathurins, N °31 »*

*Reproduit ci-contre.*

**1200 / 1800**

**217 \*Deux volants et un tour de cou, Point de gaze, Bruxelles, aiguille, XIX<sup>ème</sup> s. : un remarquable volant au riche décor offre la particularité de marguerites aux pétales détachés.** La bordure est formée d'une alternance de deux motifs en forme d'éventails, l'un composé d'un pavage de marguerites, surmonté de la coquille style Louis XV, l'autre au décor palmé orné d'un feuillage de véronique, et de nombreuses pastilles finement travaillées. A noter les cœurs perlés de toutes les marguerites. (20x320cm).

*Notice : un volant approchant est conservé au Musée du Costume et de la Dentelle de la ville de Bruxelles, 6, rue de la Violette, Bruxelles (inventaire D 80.15.02, In cat. « Dentelles et Têtes couronnées », 1991, n°13) mais les marguerites sont sans pétales détachés. Le « nôtre » est donc d'une qualité supérieure. A noter que le volant du Musée a été porté par Elizabeth de Selliers de Moranville lors de son mariage le 21 octobre 1924.*

*La technique des pétales détachés a été, à partir de 1851 (brevet déposé par Madame Hubert pour l'Exposition de Londres), l'aboutissement de la maîtrise de la dentelle à l'aiguille. Habituellement, ce sont des roses aux pétales détachés.*

**Tour de cou :** beau travail perlé des deux médaillons et des cœurs des fleurs.

**Volant dans sa boîte LEFEBURE :** bord festonné composé de guirlandes, palmettes et myosotis, éléments rocaille avec médaillons, alternés de bouquets. Boîte marquée « dentelles véritables, Lefébure, 8, rue de Castiglione, Paris. Membre du Jury 1889-hors concours. Grand Prix 1878 et 1900 ». (13x485cm)

*Notice : Il est rare de trouver de la dentelle dans sa boîte d'origine. Ce type d'article se trouvait souvent, au XIX<sup>ème</sup> siècle, dans la corbeille de mariage de jeunes filles de familles aisées. Les ateliers LEFEBURE se caractérisent par des productions de belle élégance, allié à une grande perfection technique. L'un de ses ateliers fut plus tard cité en exemple à l'Exposition de Paris de 1867 pour les qualités techniques et artistiques de ses dentelles.*

*Historique : les trois pièces de l'ancienne collection de la Maison des Dentelles d'Argentan (Orne)*

*Reproduit ci-contre.*

**1000 / 1500**





219

**218** \*Riche et grand châle de mariage, à deux pans, Application de Bruxelles, Second Empire : superbes motifs servis par une parfaite exécution à l'aiguille et aux fuseaux : des bouquets verticaux scandent le décor compartimenté par des guirlandes fleuries, belle contre-bordure d'églantines à l'aiguille, réseau à mille pois (56x220cm). Panneau bien illustré. Modèle d'un grand dessinateur. (56x220cm)

Reproduit ci-dessous.

1500 / 2000

**219** \*Bandeau «Chasse au faucon de François 1<sup>er</sup>», type Venise plat, aiguille, fin XIX<sup>ème</sup> - début XX<sup>ème</sup> s. : personnages représentés en habits Renaissance, chevaux richement harnachés, laquais, fauconniers, couple de chiens. Belle impression de mouvement, très expressionniste. Exécution serrée, fond à brides picotées. Présenté encadré (28x120cm).

*Notice : La fauconnerie, ou chasse à l'aide d'oiseaux de proie spécialement dressés, trouve son origine en Extrême-Orient. Le plus ancien indice tangible est un bas-relief assyrien datant du VIII<sup>ème</sup> siècle avant J.C., alors que la plus ancienne trace écrite ne remonte qu'à la première moitié du III<sup>ème</sup> siècle de notre ère, dans un manuscrit japonais. La fauconnerie, suite à diverses invasions en Europe, était, depuis le 12<sup>ème</sup> siècle, une activité seigneuriale. François 1<sup>er</sup> s'y adonnait souvent.*

Reproduit ci-dessus.

1500 / 2000



218



**220 \*Exceptionnel volant, «Mariage princier au Moyen-Age», aiguille, fabrication Lefébure, fin XIX<sup>ème</sup> - début XX<sup>ème</sup> s. :** cette scène se déroule en plein air sur un fond d'arabesques et d'entrelacs fleuris, stylisés, où s'ébattent des colombes, symbole d'amour, renforcé par la présence de petits cœurs dans le décor. Il fait penser aux fonds à mille fleurs des tapisseries de la « Dame à la Licorne » (Musée de Cluny).

Analyse technique : Ernest Lefébure maîtrisant toutes les techniques dentellières, ce bandeau est une synthèse du savoir-faire à l'aiguille : réseau à brides annelées type Venise, brodes en relief et ajours du Point de France, crin de cheval en bordure, typique d'Alençon. Le galon qui orne ce panneau est fait de soie et de fils d'or lamé et guipé. Ce volant a son départ de pièce. (11x87cm)

Historique : ancienne collection de la Maison des Dentelles d'Argentan (Orne) ; un 2<sup>ème</sup> exemplaire se trouve au Musée Baron Gérard de Bayeux, un 3<sup>ème</sup> dans une collection privée.

Ce volant a été reproduit sur la 1<sup>ère</sup> de couverture de l'ouvrage « Le Secret des Dentelles » vol.3 de Mick Fouriscot (éd. Carpentier, 2003).

Notice : Ce bandeau est de style « troubadour », réinventé par Viollet - Leduc, qui se manifeste en France à partir de 1822, et très en vogue dans les années 1870. Il reprend le répertoire des XIV<sup>ème</sup> et XV<sup>ème</sup> siècles, avec des interprétations quelque peu hardies, typiques du XIX<sup>ème</sup> siècle. Le hennin de la mariée, ce bonnet haut et pointu orné d'un voile, nous permet de dater cette scène de mariage. Il a en effet été introduit en 1325 par Isabelle de France, reine d'Angleterre et sœur de Charles IV (le Bel). On pense qu'il a été apporté de Syrie lors des croisades. Vers 1420-1430, le hennin, ainsi que son voile, s'allongent. La mode au Moyen-Age, suite aux croisades, est une synthèse d'éléments romains et byzantins. Après la fin de l'Antiquité et ses formes amples, on se servit des vêtements pour souligner la silhouette, et, le costume des deux sexes étant très ajusté, l'accent était mis sur la minceur et la verticalité. (voir les chasses du Prince et autres personnages, collantes et montant jusqu'aux hanches). La mariée, ainsi que sa suivante, portent la « cotte hardie » version féminine, traînante et ajustée au corsage, à manches très allongées. Le Prince va offrir des fleurs à sa belle, symbole de l'amour courtois. Celui-ci, né au XII<sup>ème</sup> siècle en Espagne et dans le sud de la France, se répandit à travers toute l'Europe. Cette époque connut d'ailleurs des mœurs d'un grand raffinement, et les femmes accédèrent à un haut niveau social et culturel. Le code de l'honneur du chevalier exigeait qu'il rendit honneur au sexe féminin. Le noble porteur d'un flacon de vin est vêtu d'un pourpoint et de chausses, d'une culotte arrivant aux genoux et de bas-de-chausses, typiques de la période de la Réforme (fin XIV<sup>ème</sup>-début XV<sup>ème</sup> siècle). Les manches bouffantes du Prince annoncent la période de transition du Moyen-Age vers la Renaissance.

D'après «Le Costume historique» - Auguste Racinet - 1876.

Reproduit ci-contre.

4000 / 6000







**221** \*Rare blason royal de Belgique, probable « Dentelle de guerre (WAR LACE), circa 1914-1918, Point de gaze, aiguille, Zelé ou Bruges : l'écu au lion belge, souligné du grand collier de l'Ordre de Léopold, timbré d'un heaume surmonté d'un cimier de plumes, les oriflammes tenues par deux lions regardants, listel à la devise belge « EENDRACHT MAAKT MACHT » (l'Union Fait la Force), fond d'hermine, draperies et couronne royale. (25x26cm).

Notice : **Les dentelles de guerre, ou war lace** : durant la guerre de 1914-1918, les Comités de dames patronnesses belges ont continué à donner du travail aux dentellières. Les souverains belges, très impliqués, aidaient ce soutien économique et moral. Le fil, devenu rare, était importé des Etats-Unis. Les commandes exaltaient la Belgique courageuse, ou célébraient les Alliés contre l'Allemagne. Avec l'autorisation du haut commandement allemand, les pièces ainsi exécutées, dont certaines reproduisaient le drapeau des Etats-Unis, ont été transportées par les bateaux de la Croix-Rouge, et vendues aux U.S.A. au profit des invalides de guerre et de la population affamée. C'est à cette période que la plupart des blasons royaux tels que le nôtre ont été produits. Ils ont été insérés dans de grands ouvrages, soit pendant la guerre, soit après.

*Pièces similaires :*

\* blason royal inséré dans le couvre-lit, signé et daté FK (Fernand KNOPFF) 1915, offert à la reine Elizabeth grâce à une souscription nationale organisée par l'Union patriotique des femmes belges. Musées Royaux d'Art et d'Histoire, Bruxelles, Inv. D4433.

\* nappe au grand blason royal, Isidore de RUDDER, vers 1915-1917. MRAH, Inv. D4494.

\* blason royal inséré dans un milieu de table, cadeau de la ville de Bruges au roi Baudouin lors de sa joyeuse entrée en 1954. MRAH, In D4554.

Bibliographie :

\* Catalogue de l'exposition « Une industrie de raffinement, la dentelle aux XIX<sup>ème</sup> et XX<sup>ème</sup> siècles »

\* «Les Points à l'aiguille belges », L Paulis, ed. MRAH, Bruxelles, 1947.

Reproduit ci-dessus.

**5000 / 8000**



**222 \*Deux remarquables volants assortis, Point de France, aiguille, vers 1670-1675 :** ces deux rares et superbes volants ont un décor « à la Bérain », composé de trois motifs principaux : une Fontaine de Jouvence, un motif à lambrequin et un mascarón (visage grimaçant) selon des axes de symétrie verticaux, typiques des Points de France du XVII<sup>e</sup> siècle. Ils sont disposés en draperies sur un réseau de brides picotées d'une grande finesse. Travail dense, très belle exécution, grande finesse du fil de lin. Ces volants comportent 3 cachets de l'ancienne collection Lescure. (12x415cm) (23x425cm)

*Historique : Le plus large des deux volants de ce Point de France a été présenté lors de l' « Exposition Internationale de Dentelles » du Puy en Velay, en 1982, et a été reproduit dans le journal de cette exposition.*

*Un exemplaire de ce même volant fait partie de la collection de dentelles du « Luton Museum Service », en Angleterre (Bedfordshire).*

*Ancienne collection Lescure*

*Ancienne collection Maison des Dentelles, Argentan (Orne)*

*Notice : Pour redresser la situation économique alarmante du royaume, Colbert, ministre des finances de Louis XIV, adopta sagement le seul moyen de rétablir l'équilibre : développer et améliorer la qualité de la production française, afin qu'elle puisse concurrencer celle des dentelles étrangères. De cette façon, « si les fortunes s'épuisaient dans l'acquisition de ces objets de luxe, l'argent au moins ne sortait pas du royaume ». Pour ce qui est des dentelles, il fonda en 1665, avec les subsides de l'Etat accordés pour 10 ans, les « Manufactures Royales des Pointes de France »*

*Reproduit ci-contre.*

**6000 / 7000**

