



OLIVIER COUTAU-BÉGARIE

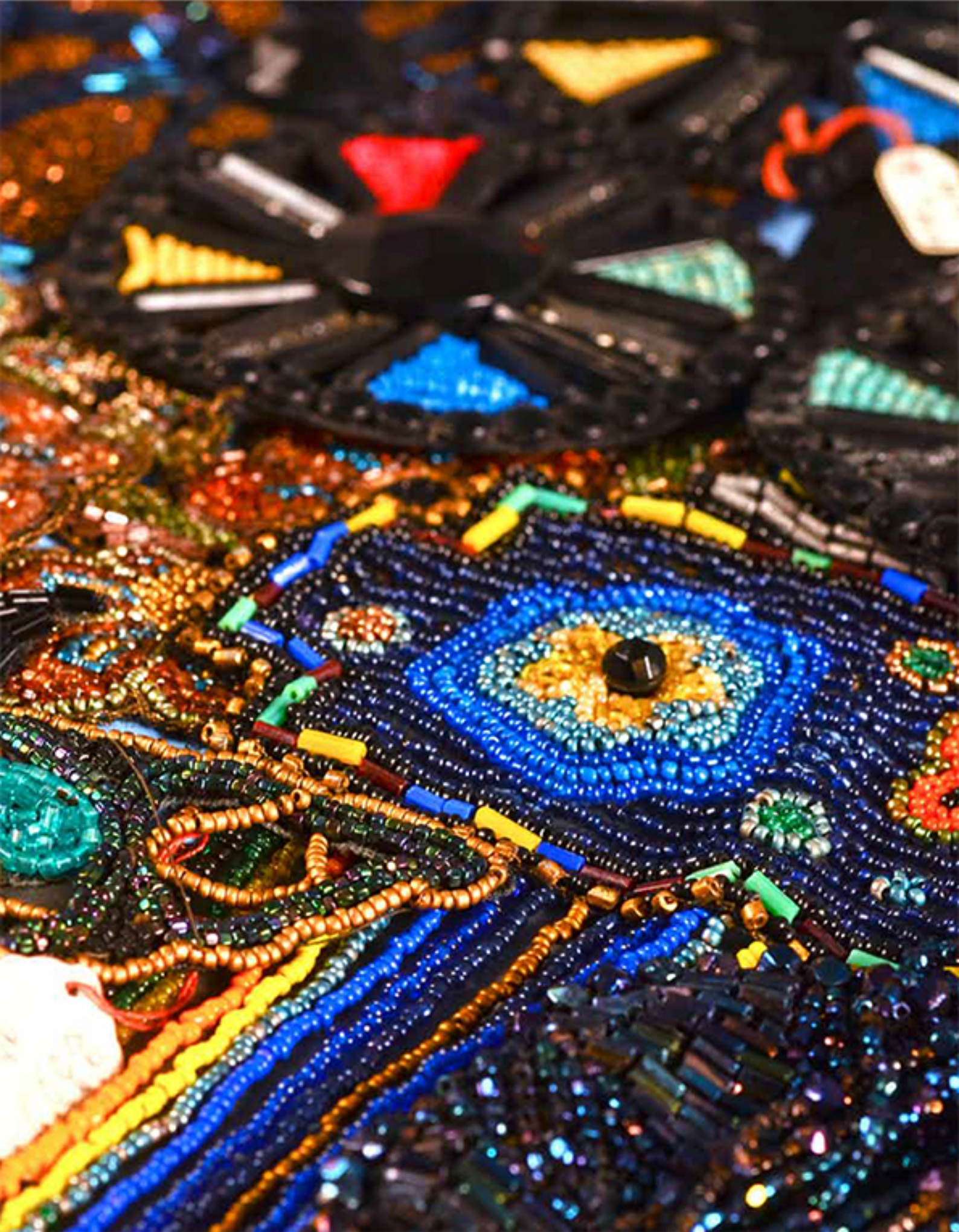
Commissaire -Priseur



LUNDI 2 DÉCEMBRE 2013

Hôtel Drouot - Salle 14

Raphaël MARAVAL-HUTIN



ÉTOFFES, PAPIERS PEINTS, COSTUMES ET HAUTE COUTURE GARDE-ROBES DE LA MARQUISE DE SÉGUR ET À DIVERS

LUNDI 2 DÉCEMBRE 2013 - VENTE À 13H45

PARIS - HÔTEL DROUOT - SALLE 14

9, rue Drouot - 75009

Tél. de la salle : 00 33 (1) 48 00 20 14

EXPOSITIONS PUBLIQUES À L'HÔTEL DROUOT

Samedi 30 novembre 2013 - de 11h00 à 18h00

Lundi 2 décembre 2013 - de 11h00 à 12h00

Documentation sur les étoffes et la mode, XIX^e-XX^e siècles,
rares périodiques des années folles, Monsieur revue fondée par P. Poiret, A.G.B.
Tableaux tissés, Le duc d'Aumale, L'Impératrice Eugénie, La Déclaration d'indépendance des Etats-unis.
Papiers peints, documents et panoramiques ; Réveillon, Jacquemart & Bénard, J. Desfossé, Zuber.
Albums d'échantillons de soieries pour la mode, 1860-1930.
Châles cachemire & Textiles du monde,
principalement Inde, Chine et Empire ottoman.
Services de table en damas de lin historié et en petite Venise.
Étoffes façonnées et imprimées d'époque et de style.
Broderies.
Costumes et accessoires du Costume XVIII^e-XX^e siècles,
robes et habit à la française, robes à crinoline et tournure.
Garde-robes de la marquise de Ségur ; panorama de la Couture de 1910 à 1950
P. Poiret, J. Paquin, Francis, Martial & Armand, Babani, J. Patou, Worth.

EXPERT :

Raphaël MARAVAL-HUTIN

Membre agréé de la F.N.E.P.S.A.

Tél. : 00 33 (6) 16 17 40 54

E-mail : rmaraval@gmail.com

Photographies & mise en page : SVV Coutau-Bégarie
Aya MATSUMOTO - Julien BERREBI

Remerciements à Sarah EL HAKIMI et Pierre MINIUSI
pour leur aide à la préparation de la vente
et à M^{lle} M. pour les photos des corsets.

Impression du catalogue : STIPA



DROUOT

Drouot LIVE

L'ensemble des illustrations de cette vente sont visibles sur les sites ci-dessus. Enchérir en direct sur : www.drouotlive.com

Les enchères par téléphone ne sont recevables que pour les lots dont l'estimation basse est supérieure à 300 €.

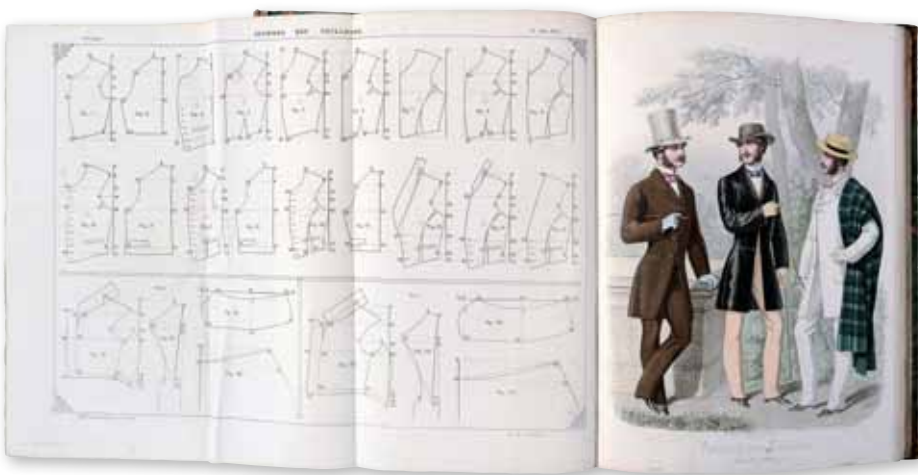
DOCUMENTATION

Etoffes, Arts décoratifs, Costume

1. **ATASOY (N.), DENNY (W.), MACKIE (L W.), TEZCAN (H.),**
Ipek Imperial Ottoman Silks and Velvets, TEB, Londres 2002. In-4 relié. 250/300 €
2. **COMPTE-CALIX (F.C.),**
Costumes historiques Français, Prime du Journal les Modes parisiennes (1865). Seize planches gravées en noir et rehaussées en couleurs par Bracquet, Carrache, Ch. Geoffroy et Lacourrière. In-4 relié. 150/180 €
3. **DAVID (J.),**
Promenade à la montagne, illustration originale pour périodique de mode, vers 1850-1860, aquarelle sur carte rehaussée à la gouache blanche représentant deux élégantes en robe à crinoline. Signée en bas à droite, 24 x 19 cm 200/250 €
4. **ROMME (M.),**
Les douze mois de l'année, album de douze aquarelles, Sauvage, Paris, s.d. (1919). Douze planches mises en couleurs au pochoir, certaines rehaussées argent, chacun des mois du calendrier révolutionnaire français est représenté par une élégante vêtue au goût du jour avec pour certains en exergue un dicton ou une citation. Edition sur papier de luxe limitée à 250 exemplaires signés par l'artiste ; le nôtre numéroté 75. In-4 en feuilles sous chemise d'éditeur. 600/800 €



5. *Journal des dames et des modes, année 1813*, 84 planches en couleurs. In-8, demi-basane verte, dos à nerfs richement orné, doré au petit fer (acc. à la reliure). 350/400 €
6. *Petit Courrier des dames, ou Nouveau Journal des Modes, des Théâtres, de la Littérature et des Arts, 1826-1827*, 3 volumes ; tome X du 15 janvier 1826 au 5 juillet 1826, tome XI-XII du 10 juillet au 30 avril 1827. In-8 relié 150/200 €
7. *Petit courrier des dames, 1829-1830*, deux volumes de juillet 1829 à mars 1830 offrant 83 gravures en couleurs. In-8 relié (reliures frottées, petites rousseurs). 300/350 €
8. *La Mode, année 1832*, deux volumes offrant 44 gravures en couleurs. In-8 relié (bon état). 400/500 €
9. *Les Modes Françaises, Journal des Tailleurs, grande édition, 1854-1859*, rare périodique à usage des professionnels de la confection, Paris, 9 Rue Villedo-Richelieu, Ch. Compaing, directeur. 132 numéros mensuels en suite discontinués, années 1854, 1856, 1858, 1860, 1861, 1862, 1865, 1866, 1867, 1868, et 1869. Environ 133 gravures doubles et 80 gravures simples en couleurs, décrites et accompagnées de patrons présentant des tenues de ville, des habits de cérémonie, de travestissement, de chasse et d'intérieur à la mode orientale, des tenues d'enfants et de gens de maison et des uniformes militaires Onze volumes (reliures usées, quelques rousseurs), in-4 relié. 600/800 €
10. *Réunion de périodiques, Journal de dames, Journal des Demoiselles & Magasin des demoiselles, six volumes, 1848-1861*, dont édition belge ; années 1848 ; 1855-1856 ; 1856, 1859, 1860, 1861 offrant 83 pl. en couleurs, de nombreuses en noir & blanc et une quinzaine de patrons (non collationnés, rousseurs, reliures usées). In-4 relié. 300/400 €
11. *Magasin des demoiselles & Mode Illustrée, 1863-1872*, *Magasin des demoiselles*, années 1863, 1865, 1866, trois volumes reliés offrant 30 gravures en couleurs. *Journal des demoiselles* année 1851, 6 gravures en couleurs et 9 patrons (rousseurs, reliures abimées). In-4 relié. *Mode Illustrée* 1868-1872, du no 36 du 6 septembre 1868 au no 39 du 29 septembre 1872 ; nombreuses illustrations en noir et blanc et et 7 gravures en couleurs (manquent quelques numéros). In-4 relié. 80/100 €
12. *Albums de Travestis*, éditions et publications de la Mode nationale, no 64 et 182 vers 1920 ; 32 planches en couleurs pour d'audacieuses idées de déguisements comme : Les algues, Le haricot germant, La lettre anonyme (couvertures détachées et frottées). 30/50 €



9



3



4



13

13. **Monsieur, 1920-1923**, revue des élégances des bonnes manières & de tout ce qui intéresse Monsieur. Très rare périodique fondée par J Hébertot et P. Poirer ; 1919-1924. 46 numéros mensuels de janvier 1920 à décembre 1923, numéros 1, 2, et 5 à 48 en 4 volumes reliés, in-4, reliure demi-cuir, dos à nerfs, couvertures illustrées conservées. Illustrations en couleurs au pochoir de Marty, Bénito, Boutet de Monvel, Dulac, E. Halouze, Marc Luc, Coulon, R. Mourgue, Dignimont, A. Pecoud, A. de Roux, M. Taquoy. 4500/6000 €
14. **A. G. B, Feuilles de l'Élégance féminine, 1928-1929**, 24 numéros reliés en deux tomes (reliures frottées). In-4 demi-basane bordeaux. 2000/3000 €
15. **A. G. B, Feuilles de l'Élégance féminine, 1926 et 1931**, 24 numéros reliés en deux tomes (reliures frottées). In-4 demi-basane bordeaux. 2000/3000 €



15



20



19



17



22



28



21



25



26



25 détail

TABLEAUX TISSÉS & CURIOSITÉS

16. **D. O'Connel, Le Mire père et fils, Lyon, deuxième tiers du XIX^e siècle**, rare portrait *en taille-douce* représentant l'homme politique irlandais (1775-1847) apôtre d'un nationalisme non violent et « libérateur » des catholiques d'Irlande, 66 x 58 cm. 130/180€

17. **Eugénie Impératrice, Lyon, 1854**, portrait tissé en *taille-douce* de l'Impératrice à mi-corps dans le goût de F. X Winterhalter ; dessin de Bruyas, tissé par Carquillat (petite tache sur la marge), 30 x 22, 5 cm. 50/80 €

18. **Hommage à l'impératrice Eugénie, Godemard Meynier&Delacroix, Lyon, Second-Empire**, lampas façonné soie polychrome, fond satin crème ; bouquet de fleurs au naturel, la dédicace figure en bas ; 57 x 46 cm. 400/500 €

19. **La visite du duc d'Aumale à la Croix-Rousse, dans l'atelier de M. Carquillat, Lyon, 1854**, tableau en *taille-douce*, dessin et mise en carte par A. Manin d'après le tableau de C. Bonfond, tissé par Carquillat pour la maison Bouvard et Mathevon, et présenté à l'Exposition des Produits de l'Industrie de 1844 (quelques piqûres, trace d'humidité) 108 x 86 cm.

Autres exemplaires répertoriés :
Musée du Louvre, Paris ; Musée des Tissus, Lyon ; Musée Condé, Chantilly.

Bibl. : Arrizoli-Clémentel (P),
Un âge d'or des arts décoratifs, 1814-1848, Paris 1991, n°240.
150/300 €

20. **The Declaration of Independence of the U.S. of America - July 4th 1776, Wullschleger & Co. Inc. Lyon, France, 1928**, tableau en *taille-douce*, A. Travard dessinateur, tissé par Godard. (quelques taches sur les marges), 60 x 80 cm. 200/300 €

21. **The good old days, stevengraph, manufacture de Thomas Stevens, vers 1880**, façonné soie polychrome représentant une malle- poste anglaise, 13,5 x 20 cm. 50/80 €

22. **Summer, rare tableau tissé et imprimé d'après A. Mucha, vers 1900**, soie, signature tissée de l'artiste en bas à gauche, encadré, 60 x 40,5 cm à vue. 800/1300 €

23. **Carte de France indiquant toutes les lignes des chemins de fer, vers 1850-1860**, impression sur percale en vert ; en légende figurent les lignes et gares achevées et celles en construction et les limites d'Etat dans lesquelles, la Savoie n'est pas englobée (légère décoloration petits trous en marge), 185 x 113 cm.

Reproduit page 4 en fond.

150/200 €

24. **Ensemble de mouchoirs historiés imprimés, d'après les contes écrits en 1845 par H. Hoffman, fin du XIX^e siècle**, 4 mouchoirs différents et une bordure, imprimés en polychromie sur toile de coton (30 x 32 cm en moyenne et 39 x 112 cm). Les décors reprennent fidèlement les illustrations percutantes tirées de *Pierre l'Ebouiffé* regroupant 10 saynètes en rimes à portée moralisatrice destinées à l'éducation des jeunes enfants.

Au centre se trouve Pierre, le mauvais exemple pointé du doigt, hirsute et affublé d'ongles interminables. Autour s'organisent deux histoires montrant les conséquences et châtiments cruels subis par les enfants désobéissants : l'enfant à qui un colporteur coupe les pouces pour qu'il ne les suce plus. Le garçon mordu par un chien,

puni des mauvais traitements qu'il inflige aux animaux. Saint Nicolas trempe trois

garçonnettes dans l'encre noire pour les punir de leurs moqueries à

l'égard d'un enfant noir. Le lapin chasseur poursuit le chasseur

jusqu'à le faire tomber dans le puit. L'enfant « tête en

l'air » qui ne regarde pas où il marche tombe dans la rivière. Le garçon qui ne

veut pas rester assis à table renverse toute la table. Un

garçon sort pendant l'orage ; il est emporté loin de chez

lui. Une jeune fille joue avec des allumettes et meurt brûlée.

L'enfant en bonne santé qui refuse de manger sa soupe déperit et meurt.

On y joint : l'ouvrage dans sa version anglaise. 200/300 €

Reproduit page 6.



18

25. **Mouchoir de cou commémoratif de l'Exposition universelle de Londres en 1851**, impression sur coton en noir bleu et sépia ; représentation du palais édifié à Hyde Park avec la mention « printed in the machinery department » et les dimensions du bâtiment. Bordure historiée au décor naïf offrant une vision pittoresque « des bienfaits » de la colonisation anglaise aux îles Fidji qui seront annexées en 1874, 60 x 60 cm. 200/300 €



29



29

26. **Mouchoir commémoratif de l'Exposition universelle de Paris en 1900**, façonné en soie crème et en grisaille ; représentation du pavillon des Etats-Unis animé de nombreux personnages, 53 x 53 cm. 100/150 €

27. **Deux menus de banquets présidentiels, Lyon, 14 mars 1921 et 12 mars 1933**, en l'honneur d'A. Millerand et d'A. Lebrun, couvertures façonnées soie et fil métal ; seul le second comporte le feuillet intérieur imprimé sur soie (tache sur le second), 18 x 12 cm en moyenne. 200/250 €

28. **Menu de banquet présidentiel imprimé sur soie, Hôtel-Dieu de Lyon le 23 Mai 1914**, Banquet offert au président de la République par les Hospices civils de Lyon (R. Poincaré). Belle impression sépia en taille-douce sur satin de soie crème. Médailles commémoratives et vue de l'hôtel-Dieu sur l'endroit, liste des plats et vins sur l'envers ; l'encadrement de feuillages et fleurs évoque les compositions de A. Karbowski, 21 x 14 cm 100/150 €

29. **Intéressant fonds d'une manufacture d'impression sur soie de la région lyonnaise ; drapeaux nationaux, fanions et insignes, 1910-1940 environ**, impressions en couleurs sur soie, bords ourlés ; drapeaux (150 x 90 cm), fanions (20 x 29 cm et 43 x 30 cm), petits fanions et insignes (4,5 x 7 cm en moyenne). Italie et Vatican : 34 fanions et 120 insignes environ ; 27 fanions - Belgique : 250 badges environ - Grande-Bretagne : 1 drapeau, 15 fanions, une centaine d'insignes - Etats-Unis d'Amérique : drapeau, 5 fanions, 120 insignes environ - Russie : 13 fanions blanc, bleu, rouge (couleurs adoptées sous Nicolas II) et 9 insignes à l'aigle bicéphale des Romanov ; avec un métrage de ruban façonné soie aux trois couleurs russes timbrées des armes Romanov, 2 x 700 cm - Allemagne : 1 fanion - Japon impérial : 4 fanions et 9 insignes au soleil levant à 16 rayons - Divers : 5 fanions, Brésil, Suisse, Roumanie ; 2 rouges et orange non identifiés.

Documents variés, 1930-1950 environ,

- 3 fanions de fantaisie aux couleurs du drapeau irlandais disposés en bandes obliques, la bande blanche est timbrée d'une sorcière sur son balai avec chat noir et diabolotin, citrouille et chauve-souris - Deux carrés en twill imprimé aux pavillons de signalisation maritime ; rouleautés, 70 x 65 cm - Une centaine d'étiquettes de twill blanc imprimé en rouge *Cie-Gle transatlantique*, 5 x 6 cm - 2 petits fanions aux couleurs des 6 pays fondateurs de la CEE. 1000/1300 €

30. **Ensemble de mouchoirs imprimés célébrant la victoire des alliés en 1945**, soie artificielle ; 4 mouchoirs pour 3 décors aux drapeaux des U.S.A., de l'Angleterre et de la France ; l'un porte en lisière l'inscription répétée *liberté chérie*, 26 x 26 cm en moyenne. 40/60 €



24

PAPIERS PEINTS

31. **Boîte bombée en papier peint, seconde moitié du XVIII^e siècle**, papier brossé bleu marine, imprimé à la planche de fleurs épanouies, nid d'oiseau et volutes de feuillages rocaille à dominante orange (usures et restaurations), 44 x 28 cm, H. 25 cm. 400/450 €
32. **Boîte en papier peint, fin du XVIII^e siècle**, papier *en arabesques* en grisaille orange et noir, motif de coupe au bouquet d'épis et fleurs placé devant ; pomme de pin et feuilles d'acanthé dessus (état d'usage), 48 x 30 cm, H. 25 cm. 350/450 €
33. **Boîte en papiers peints néo-classique**, de forme carrée, couvercle polyédrique, décorée de papiers peints d'époque Directoire : camées à motifs d'amour musicien, thèière et sucrier, pastorale et frise à raies de cœur. A l'intérieur du couvercle : Le Jugement de Pàris (légères usures), H : 21 cm. 300/400 €
34. **Document d'un papier peint, attribué à J.B Réveillon, époque Louis XVI**, impression à la planche dans une vive polychromie ; grand bouquet de roses, ceilllets, chrysanthèmes et autres fleurs au naturel dans un encadrement losangé de guirlandes (remontage, encadré), 55 x 55 cm. 350/400 €
35. **Les Métamorphoses d'Ovide, élément de décor, Manufacture Arthur & Grenard, vers 1785**, lunette hémisphérique en grisaille aux amours musiciens, encadrement de guirlandes de fleurs (restaurations, marouffé sur toile et tendu sur châssis), 98, 5 x 75 cm. 400/500 €



32

36. **Bordure étrusque, attribué à Jacquemart&Bénard, époque Directoire**, impression à la planche polychrome sur fond ramoneur ; camée à l'antique encadré d'un bouquet de fleurs des champs et d'une terrasse au vase antique sur un piédestal. Trois documents contrecollés, deux encadrés. 31 x 67 cm. 600/800 €
Reproduit page 8.
37. **Papier peint, attribué à la manufacture Jacquemart & Bénard, Paris, vers 1800**, impression polychrome à la planche sur fond rose et blanc en trompe-l'oeil de linon, décor en 12 couleurs environ d'une alternance de vases à l'antique et bouquets inscrits dans un réseau ondulant de feuillage et rosaces, bordure géométrique (marouffé sur toile et tendu sur châssis), 130 x 106 cm. 500/600 €
38. **Bordure de style Directoire**, impression à la planche, palmettes et olives dans des enroulements de feuillage sur fond ramoneur (légers défauts), 0, 12 x 55 m environ. 400/500 €





39

39. **Bonne double Bière, affichette publicitaire, attribuée à la manufacture Paulot-Carré à Paris, début du XIX^e siècle**, impression à la planche et pochoir en 8 couleurs sur papier rabouté brossé bleu ciel. Deux joueurs de cartes sont attablés autour d'un tonneau ; de part et d'autre une corbeille garnie et une bouteille de laquelle jaillit la mousse de la bière (légères usures), 53 x 59 cm. 500/800 €
40. **Frise néo-classique, papier peint dominoté, manufacture Raimondini à Bassano, début du XIX^e siècle**, motifs en aile de chauve-souris, cordelières à glands et guirlandes de fleurs retenus par des mascarons. Environ 0,43 x 16 m sur 5 feuilles de 41 x 50 cm. 150/250 €
41. **Frise de papier peint vers 1830**, impression à la planche en grisaille sur papier vergé rabouté à décor ombré de rinceaux d'acanthe aux cygnes éployés, 50 x 385 cm. 200/300 €
42. **Panneau du Décor Flore, Desfossé, vers 1856-1857**, impression à la planche en plus de 20 couleurs, le fond en trompe-l'œil de bois de citronnier. Statue d'un enfant sur un socle néo-classique supportant un important bouquet de fleurs. Marouffé sur toile et tendu sur châssis, 150 x 67 cm. 1000/1500 €



36

43. **Bordures du Jardin d'hiver, Desfossé, seconde moitié du XIX^e siècle**, impression à la planche dans une vive polychromie sur fond blanc ; vase d'aloès et fleurs foisonnantes dont roses et capucines. Marouffé sur toile, 67 x 131. **On y joint**, une bordure florale, 280 x 15, 5 cm environ 130/160 €
44. **Encadrements architecturés en papiers peints, vers 1840 et 1930**, 3 camées hexagonaux encadrés d'une grecque, de palmettes et rinceaux (amputé du motif central, acc.), 130 x 48 cm. Lunettes circulaires bordées de perles, gris et or (acc.), 5,30 x 0, 50 cm. 150/200 €
45. **Deux documents d'un Décor en papier peint, vers 1850** impression à la planche en camaïeu brun rehaussé or, fond satiné crème ; cartouches aux oiseaux et bouquet encadrés de riches moulures, 52 x 99 cm et 40 x 56.
Le premier provient d'un exemplaire de présentation, il porte une inscription manuscrite et le no 4367.
Reproduit page 10. 130/160€
46. **La Saison des fleurs, deux panneaux d'une tenture de papier peint, manufacture Desfossés et Karth, vers 1890**, impression à la planche en plus de 15 couleurs ; bel effet de perspective (marouffé sur toile), 2, 78 x 0, 57 m. 800/1000 €
47. **Treillage de roses, papier peint Zuber, début du XX^e siècle (no 2079)**, impression au cylindre en 15 couleurs, fond crème. Trois rouleaux soit en 25 x 0, 47 cm. 200/250 €
48. **Deux panneaux de papier peint cubiste, vers 1930**, manufacture Leroy (?), décor en 5 couleurs rehaussé or, de fleurs stylisées sur fond géométrique (des traces d'humidité, marouffé sur toile et tendu sur châssis), 160 x 51 cm. 200/300 €
49. **Réunion de seize documents vers 1930**, certains rehaussés or et argent ou sur papier gaufré ; bateaux stylisés, fleurs et fruits stylisés, méharistes ; personnages inspirés du XVIII^e siècle, japonisme, 65 x 50 cm en moyenne. 200/300 €
50. **Réunion de fins de rouleaux de papiers peints, principalement vers 1930**, dont P Dumas et I.Leroy , 6 décors cachemire et fleurs des Indes ; fleurs de champs, faux bois ; fleurs stylisées et toile à personnages dans le goût du XVIII^e siècle. Une douzaine de modèles. 100/150 €





51

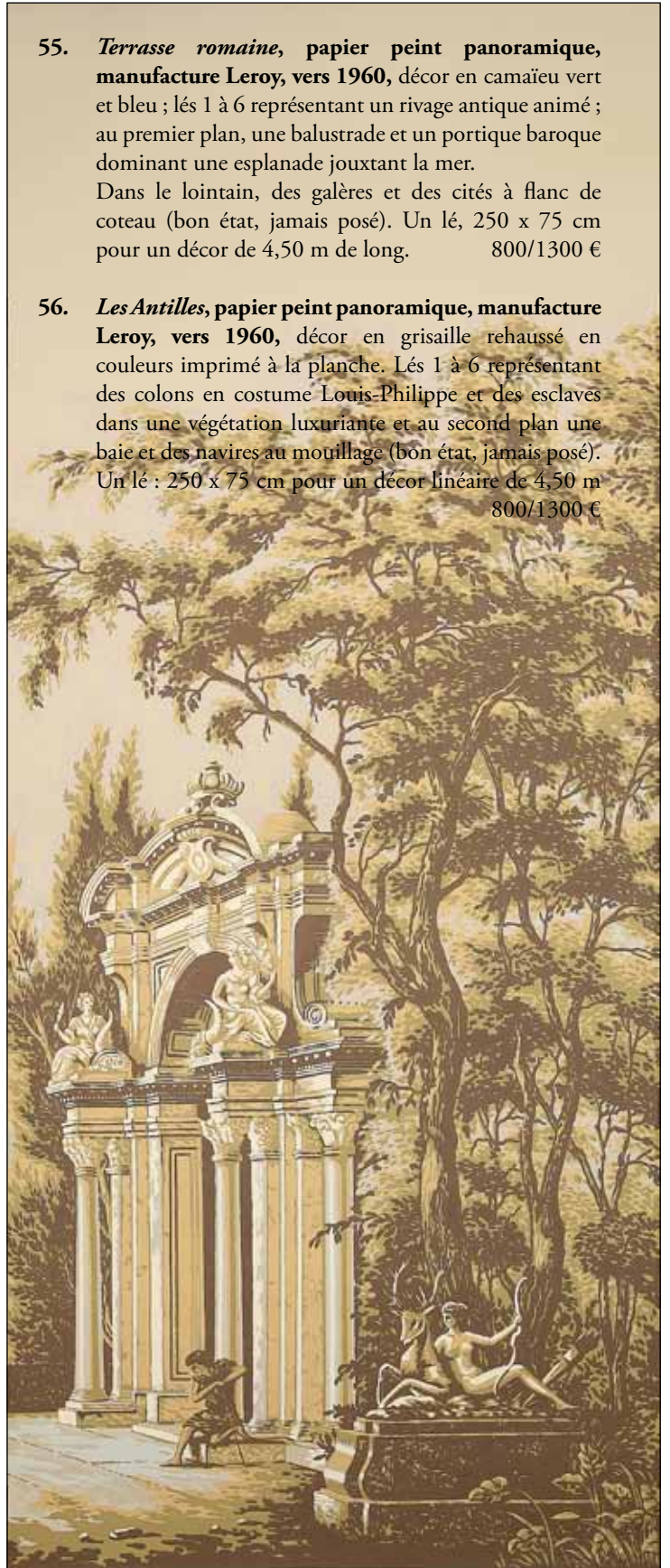
51. **Corne d'abondance, bordure haute de papier peint, vers 1925-1930**, impression à la planche de bois en 4 nuances de gris, 5 x 0,55 cm. 150/200 €
52. **Deux souches d'échantillons de papiers peints, 1958-1959 et 1965-1966**, sur l'une, fleurs, effets de matière et gaufrés, pois, toile de Jouy, quelques abstraits. 318 décors, 31 x 47 cm. Sur la seconde, faune et flore, gaufrés et effets de matière, fantaisies, interprétations des styles du XVIIIe siècle ; beaux abstraits en fin d'album. 338 décors, 33 x 52 cm. 100/150 €
53. **Parapet en trompe-l'œil, manufacture Leroy, vers 1960**, décor en grisaille et sable de caissons rectangulaire en pierre sculptée, ombre portée. Ensemble de 12 panneaux ; l'un 90 x 150 cm, soit 18 m linéaires. 500/700 €
54. **Balustrade en trompe-l'œil, manufacture Leroy, vers 1960**, décor en grisaille, crème et sable, ombre portée à gauche. Ensemble de 24 panneaux ; l'un 90 x 150 cm, soit 37, 50 m linéaires. 1200/1500 €



45

55. **Terrasse romaine, papier peint panoramique, manufacture Leroy, vers 1960**, décor en camaïeu vert et bleu ; lés 1 à 6 représentant un rivage antique animé ; au premier plan, une balustrade et un portique baroque dominant une esplanade jouxtant la mer. Dans le lointain, des galères et des cités à flanc de coteau (bon état, jamais posé). Un lé, 250 x 75 cm pour un décor de 4,50 m de long. 800/1300 €

56. **Les Antilles, papier peint panoramique, manufacture Leroy, vers 1960**, décor en grisaille rehaussé en couleurs imprimé à la planche. Lés 1 à 6 représentant des colons en costume Louis-Philippe et des esclaves dans une végétation luxuriante et au second plan une baie et des navires au mouillage (bon état, jamais posé). Un lé : 250 x 75 cm pour un décor linéaire de 4,50 m 800/1300 €



55



59

57. *La chasse*, papier peint panoramique, manufacture Leroy, vers 1960, décor en grisaille rehaussé crème et vert clair. Lés 1 à 6 représentant une chasse au cerf conduite dans un paysage de lacs, forêts et châteaux (quelques piqûres). Un lé, 250 x 75 cm, décor de 4,50 m. 800/1300 €

58. *La Grèce*, papier peint panoramique, manufacture Leroy, vers 1960, décor en grisaille rehaussé blanc et vert sur fond gris clair. Lés 1 à 6 offrant une vision idéalisée de la Grèce antique (bon état, jamais posé). Un lé : 250 x 75 cm pour un décor linéaire de 4,50 m. 800/1300 €

59. *Les courses de chevaux*, partie de décor panoramique, Manufacture Zuber, impression à la planche en grisaille, dessin de Jean-Julien Deltit, première édition en 1838, notre exemplaire imprimé vers 1950. Lés 8 à 14, *Course de chevaux romains*, (rouleaux, état neuf, jamais posés), décor d'environ, 330 x 400 cm 1000/1500 €
Bibl. : Nouvel Kammerer (O.), *Papiers peints panoramiques*, Flammarion, Paris, 1988, cat. No 34.



53



54



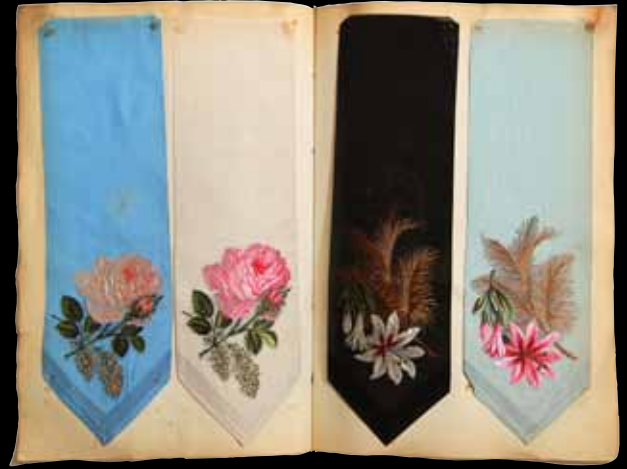
ARCHIVES TEXTILES

60. **Deux nuanciers, Lyon-Saint Etienne, début du XX^e siècle**, Printemps 1901 et Printemps 1903 ; 755 et 575 mouchets soie de toutes nuances, 38 x 28 cm (une déchirure sinon très bon état). 200/300 €
61. **Deux nuanciers, Lyon-Saint Etienne, début du XX^e siècle**, Printemps 1902 et Automne 1903 ; 495 et 719 mouchets soie de toutes nuances. 200/300 €
62. **Ensemble de nuanciers de la Fédération de la soie, soieries de Lyon rubans de Saint-Etienne, 1930-1970 environ**, 50 à 100 nuances sur chacun sous forme de rubans soie et soie artificielle. 110 livrets et 10 documents annexes, 22 x 14 cm. 200/300 €
63. **Album d'échantillons de gazes façonnées pour la mode, 1904**, lin et coton principalement ; surtout pékins à rayures chargées de fleurs stylisées ou de motifs géométriques, quelques quadrillés. Environ 727 décors de 8 x 11 cm à 9 x 20 cm. 500/800 €
64. **Album d'échantillons de lainages, Automne 1903**, flanelle, quadrillés et pékins façonnés à rayures de fleurs, motifs géométriques et de fantaisie comme nœuds de ruban et cachemire ; quelques impression sur chaîne et gaufrés. Environ 835 dessins, 10 x 17 cm en moyenne. 500/800 €
65. **Deux albums d'échantillons de rubans façonnés soie à décors chinois, Saint-Etienne, vers 1905**, vif coloris, de nombreux avec filé riant or ; décors aux pivoinés et chrysanthèmes avec fruits et papillons sur certains. Environ 230 décors et nombreuses gammes de coloris, 15 x 4 et 20 x 3 cm. 400/500 €
66. **Album d'échantillons pour la chemise, 1907**, unis et façonnés, principalement lin ; pékins à rayures ornées, toile chinée, carreaux, écossais, quadrillés. Environ 1511 échantillons, 8 x 12 cm en moyenne. 300/500 €
67. **Album d'échantillons, 1910**, flanelle coton principalement ; écossais, rayures, carreaux. Environ 1590 échantillons, 8 x 12 cm en moyenne. 300/500 €
68. **Deux albums d'échantillons, 1913**, unis et façonnés lin et coton ; surtout rayures pékinées, toile à carreaux et écossais. Environ 2300 échantillons, 11 x 8 cm en moyenne. 400/600 €
69. **Album d'échantillons de soieries façonnées pour la mode, Second Empire**, pékins gaze, quadrillés, rubans et riches velours façonnés pour robe du soir dont cachemire, vermiculures et cailloutés, plumes et rayures fleuries. Environ 1450 échantillons, 8 x 10 cm en moyenne. 700/1000 €
70. **Album de dessins de dentelles du Puy, seconde moitié du XIX^e siècle**, encre noire sur calque et papier, pour volants, entre-deux, cols, motifs à incruster ; animaux, fleurs, géométriques. Environ 360 dessins 10 x 8 cm à 17 x 20 cm. 100/150 €
71. **Album d'échantillons, Cols DD dames, 1875**, faux-unis et façonnés soie polychrome dont arabesques, japonisme, mauresque, entrelacs Renaissance, dentelle simulée, paradis, plumes d'autruche. Environ 600 échantillons dont gammes, Long.: 38 cm. 500/800 €
72. **Album d'échantillons de rubans, vers 1870-1880**, unis et surtout façonnés soie ; quadrillés nattés, fleurs au naturel, cachemire et décors Alhambra brochés soie polychrome pour écharpe et ceinture, rayures et géométriques. Environ 700 échantillons, 7 x 12 cm en moyenne. 400/600 €
73. **Album d'échantillons de rubans, vers 1870-1880**, unis et façonnés soie pour ceinture et écharpe ; pékins, quadrillés et écossais, cachemire, décors *Alhambra* dans de vifs coloris. Environ 450 échantillons, 6 x 10 cm en moyenne. 350/450 €
74. **Album d'échantillons de rubans, vers 1880**, façonnés soie pour écharpes et ceintures, certains tissés avec franges ; pékin, quadrillés, velours peluche, *décors Alhambra* rehaussés fil métal, fleurs, fantaisie comme cavaliers, oiseaux exotiques et canards. Environ échantillons 7 x 10 cm en moyenne. 350/450 €
75. **Album d'échantillons de rubans, vers 1880**, unis et façonnés soie dont carreaux en armure nattée, quadrillés pékins et rayures bayadères, pois, décors *Alhambra*, cachemire, japonisme, semis fantaisie. Environ 940 échantillons, 5 x 10 cm en moyenne. 300/400 €
76. **Album d'échantillons de rubans, vers 1880**, unis et façonnés, soie, lin et laine, gaze, velours et impressions sur chaîne pékinés, semis fantaisie comme trèfles, étoiles, poires et bogues, japonisme. Environ 1000 échantillons, 4 x 5 cm en moyenne. 200/300 €
77. **Bel album d'échantillons de rubans, vers 1880**, principalement écossais, quadrillés et pékins soie dont impressions sur chaîne, velours ; semis fantaisie, fleurs. Environ 1780 échantillons, 12 x 8 cm en moyenne. 500/800 €
78. **Album d'échantillons de rubans, vers 1890**, unis et façonnés soie, de nombreux frangés ; pékins pour la plupart, taffetas et gros de Tours brochés et imprimés sur chaîne à décors de fleurs. Environ 1500 échantillons, 6 x 10 cm en moyenne. 350/450 €

79. **Album d'échantillons de soieries pour la mode Claude Frères, Noirs et grosses matières, 1891**, unis et façonnés ; gaze façonnée et damas floraux noirs, un ensemble désigné Loie Fuller, rayures, écossais, géométriques, abstraits ; en fin d'album des somptueux velours pour robes du soir. Environ 1600 échantillons, 7 x 7 cm à 18 x 14 cm. 800/1300 €
80. **Superbe album d'échantillons de soieries pour la mode, 1880 à 1900 environ**, unis, façonnés et imprimés soie ; pékins à rayures ornées dont velours chinés, coupés et bouclés, damas, lampas, taffetas et gros de Tours moirés imprimés sur chaîne, rubans. Décors de fleurs au naturel à toutes échelles de dessins dont de nombreuses dans des coloris acidulés, abstractions et géométriques, fantaisies comme papillons et angelots. Environ 2650 échantillons de 3 x 3 cm à 16 x 19 cm. 2000/3000 €
81. **Album d'échantillons de rubans, vers 1900**, unis et façonnés soie, surtout pékins façonnés dont velours et gaze, quelques quadrillés et impressions sur chaîne. Environ 1480 échantillons, 6 x 9 cm en moyenne. 350/450 €
82. **Album d'échantillons de rubans, début du XX^e siècle**, unis et façonnés soie éclectiques, parmi lesquels pékins, velours au sabre et impressions sur chaîne ; semis de fleurs, personnages japonais et orientaux brochés soie et fil métal. Environ 1400 échantillons, 10 x 5 cm en moyenne. 400/600 €
83. **Album d'échantillons de rubans, début du XX^e siècle**, unis et façonnés lin et soie, principalement pékins et quadrillés ; taffetas imprimés sur chaîne à décor de fleurs au naturelle, papillons et oiseaux. Environ 1450 échantillons, 5 x 4 cm à 12 x 6 cm. 400/600 €
84. **Album d'échantillons de rubans, début du XX^e siècle**, unis et façonnés, soie et laine ; chevrons, pékins et quadrillés, cloqués, nattés, velours peluche, géométriques, quelques impressions soie dont fleurs et French cancan. Environ 770 échantillons, 6 x 6 cm à 6 x 20 cm 350/450 €
85. **Album d'empreintes et projets gouachés, vers 1900**, fleurs et feuillage au naturel et stylisés, cachemire et décors ethniques, abstractions ; toutes échelles de dessin, beaucoup de vert et rose (quelques manques). Environ 1000 décors, 12 x 12 cm à 29 x 26 cm 700/1000 €
86. **Album d'échantillons de soieries, 1908-1909**, unis et façonnés ; pékins, écossais, quadrillés, gaze et crêpe brodés, damas et nombreuses impressions sur chaîne à décor de fleurs au naturel et stylisées. Environ 3000 échantillons, 7 x 10 cm. 500/600 €
87. **Album d'échantillons titré, Etoffes 1924-1925**, principalement soieries façonnées dont nombreux crêpes, certains avec fil métal ; décors géométriques, fleurs stylisées, abstractions, japonisme, beaucoup d'effets de matière. Environ 640 échantillons, 6 x 8 cm à 12 x 12 cm.
Source iconographique remarquable en complément de la documentation existante sur les étoffes présentées à l'Exposition des Arts décoratifs de 1925. 800/1300 €
88. **Album d'échantillons de soieries façonnées pour la mode, vers 1880**, quelques unis et rayures pékinées, gaze, somptueux velours façonnés à dessins miniatures, fleurs au naturel et stylisées à toutes échelles de dessin, japonisme. Environ 1340 échantillons, 7 x 10 cm à 32 x 14 cm. 500/700 €
89. **Album d'échantillons pour la cravate, vers 1930**, façonné soie artificielle ; rayures unies et ornées, semis géométriques, fantaisies comme monuments de Paris et New-York, toiles d'araignée, Egypte, cachemire. Environ 850 échantillons dont gammes , 5 x 5 cm à 12 x 12 cm. 200/300 €
90. **Réunion d'échantillons de rubans, début du XX^e siècle**, soie, vifs unis, rayures, écossais et quadrillés ; fleurs et fruits en impression sur chaîne et sur satin imprimé. Environ 140 modèles en rebracs avec gammes de coloris, L. 50 cm en moyenne, Larg. 3 à 120 cm. 500/600 €
91. **Réunion d'échantillons de rubans, début du XX^e siècle**, soie principalement et laine, vifs unis, quelques rayures et quadrillés ; pois, fleurs et abstractions en impression sur chaîne. Environ 140 modèles en rebracs avec gammes de coloris, L. 50 cm en moyenne , Larg. 3 à 120 cm 300/400 €



69



71



79



80



85



87

CHÂLES CACHEMIRE

92. **Châle cachemire carré, France, vers 1820-1830**, champ uni crème, bordures de rinceaux fleuris et frises de perles et palmettes ; bouquets aux écoinçons. Tissage laine et soie au lancé découpé en 6 couleurs environ (trous), 137 x 137 cm. 80/130

93. **Châle cachemire long, France, vers 1820-1830**, champ uni crème, bordures rapportées à dominante bleue d'entrelacs fleuris et de palmes adossées sur contre fond mille-fleurs ; palmes fleuries aux écoinçons. Tissage soie et laine au lancé découpé, lisières frangées (quelques trous), 270 x 155 cm. 350/500 €

94. **Châle cachemire long, Inde, vers 1850**, réserve polylobée bicolore soulignée d'une couronne de fleurs inscrite dans un cartouche fleuri à fond rouge et blanc ; pentes couvertes de palmes enchevêtrées ; fond mille-fleurs. Fin tissage cachemire espoliné en 10 couleurs, lisières frangées arlequinées, brodées, rapportées (brûlure sur le centre), 320 x 140 cm. 400/600 €

95. **Châle cachemire carré, Inde, vers 1855**, réserve quadrilobée noire cernée de guirlandes et fleurons. Sur le tour, alternance de fleurons et groupes de palmes affrontées sur fond mille-fleurs ; rosaces aux écoinçons. Fin tissage cachemire espoliné en 8 couleurs environ, lisières frangées arlequinées (petits trous), 200 x 190 cm. 400/600 €



93

96. **Châle cachemire, Inde, vers 1870**, réserve noire octogonale cernée de palmettes, d'un ruban fleuri blanc et de 8 fleurons. Sur le tour des palmes fleuries, fleurons aux angles. Tissage cachemire espoliné en 10 couleurs environ, lisières frangées arlequinées, brodées (petits trous et décoloration), 195 x 175 cm. 400/600 €

97. **Châle cachemire, vers 1840**, champ uni noir, large encadrement à fond mille-fleurs à 4 palmes aux écoinçons, frises de fleurs et fleurettes; hautes bordures transversales de palmes fleuries adossées. Tissage au lancé découpé laine et soie (?) en 10 couleurs environ, frange unie (léger accroc et petits trous), 295 x 145 cm. 300/400 €

98. **Châle cachemire à pointe, Inde, vers 1840-1850**, champ uni vert, pointe à fond mille-fleurs à 3 rangs de palmes et rinceaux fleuris. Tissage cachemire espoliné, 2 lisières frangées arlequinées (petits trous). Conservé dans sa boîte, 180 x 180 cm. 500/700 €





97



98



94

99. **Châle cachemire long, France, vers 1840-1850**, champ uni vert céladon, encadrement de fleurons, palmettes et guirlandes de fleurs enchevêtrées et demi-rosaces en écailles fleuries. Bordures transversales de cyprès et palmes fleuries alternés. Tissage au lancé découpé laine et soie (trous), 356 x 315 cm. 350/500 €
100. **Châle cachemire long, Inde, vers 1850-1860**, réserve noire en ailes de papillon timbrée de 4 bulbes fleuris. Les pentes à compartiments en ogive dessinés par des rubans de palmettes, abritant des palmes adossées à un grand fleuron. Bordures d'un courant de palmettes et rinceaux. Fin tissage cachemire, espoliné, lisières frangées arlequinées, brodées (quelques trous), 310 x 140 cm. 600/1000 €
101. **Châle cachemire long, vers 1860**, décor singulier en symétrie dans l'axe vertical ; réserve cruciforme double, l'une noire, la seconde étroite cernée de palmes et ramilles. Pentes à 2 compartiments de palmes enchevêtrées encadrant des montants en arabesques. Tissage laine à dominante brique, 325 x 167cm. 350/500 €
102. **Châle cachemire long dit des Quatre saisons, vers 1860**, réserve cruciforme en rouge, bleu, blanc et vert cernée de fleurettes et palmes ; compartiments polylobés chargés de palmes enchevêtrées sur les pentes, fond mille-fleurs. Tissage laine au lancé découpé en 8 couleurs environ, lisières frangées arlequinées, 385 x 165 cm. 600/800 €
103. **Châle cachemire carré imprimé, Second Empire**, sergé crème, bordure de deux rangs de palmes fleuries adossées et ramilles imprimées bleu et rouille, 160 x 160 cm. 150/200 €
104. **Châle cachemire brodé, double pointe, Inde (?), seconde moitié du XIX^e siècle**, cachemire, champ uni crème, bordure brodée en plein de palmes, fleurons et guirlandes de fleurs dans une vive polychromie, frangé, 220 x 147 cm. 400/500 €



TEXTILES DU MONDE

105. **Aba, Syrie ou Irak, début du XX^e siècle**, tissage tapisserie soie bordeaux et filé riant sable et or. Décor géométrique bien caractéristique, 132 x 145 cm. 150/200 €
106. **Robe, Turquie, fin du XIX^e siècle**, brocart soie polychrome et filé riant argent, décor de rinceaux de fleurs en bouton et épanouies sur fond violet, frange tressée en cordonnet et fil métal or devant et soulignant deux échancrures sur les côtés (usures). 400/500€
107. **Caftan, Maroc, fin du XIX^e siècle**, brocart or et soie rouge vermillon ; décor de fleurs au naturel comme roses et pivoines et guirlandes de plumes de paons stylisées. Galons et boutons tressés or et violet (2 pièces rapportées sous les bras). 400/600 €
108. **Caftan, Maroc, fin du XIX^e siècle**, pékin façonné soie polychrome, fond damassé à décor de guirlandes de fleurs. Empiècement richement brodé en cordonnet et galon or (soie fusée). 100/150 €
109. **Deux caftans, Maroc**, riches façonnés soie artificielle et filé métallique. L'un bleu et or à décor de bouquets en réserve dans un réseau architectural ; le second blanc et or à décor de fleurons composés dans un réseau ogival. 150/180 €
110. **Châle Maroc, Fez, fin du XIX^e début du XX^e siècle**, toile crème brodée au point de trait en bleu et vert de larges frises géométriques et à motifs de fleurs stylisées (quelques taches et petits trous), 135 x 112 cm. 150/200 €
111. **Tensifa, broderie d'Alger, fin du XVIII^e-début du XIX^e siècle**, étamine de lin brodée en soie polychrome à dominante rouge et bleu et filé or et argent de fleurons et rinceaux fleuris d'inspiration Renaissance. Entre-deux à jours et frange or (bel état), 305 x 36 cm. 800/1300 €
112. **Tenture brodée, Resht, Perse, XIX^e siècle**, assemblage et incrustations de drap de laine à dominante bleu, rouge et vert et broderie soie au point de chaînette ; cartouches floraux losangés sur le champ encadrés de rinceaux fleuris habités d'oiseaux (quelques petits trous et décolorations), 185 x 120 cm. 150/300 €
113. **Deux tentures brodées, Turquie ottomane, fin du XIX^e siècle**, application de satin vert et cramoisi travaillé en partie et contrepartie ; broderie or en dival et au point de chaînette d'un mihrab meublé d'une lampe de mosquée de laquelle s'échappent des rinceaux fleuris ; niches latérales et cartouche supérieur portant des inscriptions (usures marquées sur le satin), 170 x 103 cm. 800/1000 €



113



111



113



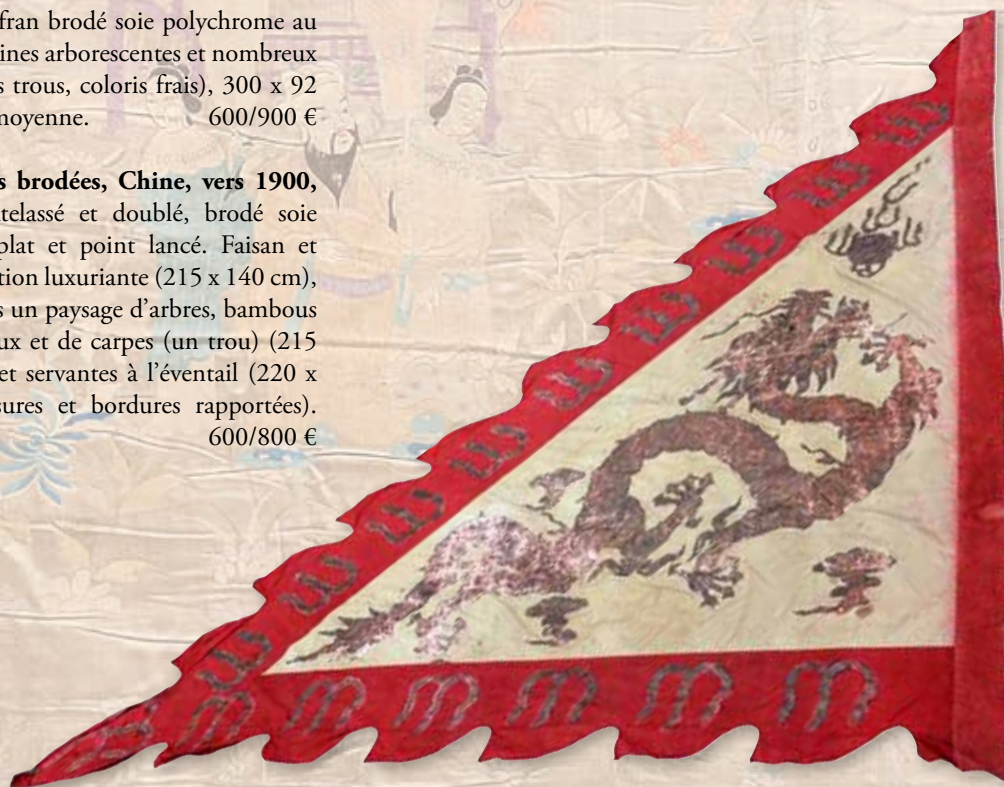
112



- 19 -

114

114. **Tenture brodée, Turquie ottomane, seconde moitié du XIX^e siècle**, satin de soie violet brodé or en dival d'une rosace centrale sur un semis de fleurettes, bordure de rinceaux fleuris à 4 vases chargés de bouquets aux écoinçons (2 taches, quelques petits trous), 188 x 160 cm. 500/600 €
115. **Etendard militaire du Régiment mandchou de bannière blanche, Chine, XIX^e siècle**, de forme triangulaire, en toile de coton crème peinte d'un dragon à 5 griffes sur chaque face, bordure festonnée de toile rouge décorée. Inscription à l'encre sur un coin (quelques usures et trous), 320 x 340 environ.
De tradition familiale, cette bannière aurait été prise lors du sac du Palais d'été de Pékin en 1860. Le Minneapolis Institute of Arts conserve deux exemplaires brodés semblables (Inv. 42.8.282 et 42.8.283). 800/1000 €
116. **Elément de costume brodé Chine, XIX^e siècle**, satin bleu nuit et jaune brodé soie polychrome et fil métal or de dragons à 5 griffes parmi des nuées ; galon en kesi sur le pourtour (trous). 150/200 €
117. **Corsage brodé, Inde, XIX^e siècle (?)**, en taffetas de soie fushia, broderie en soie crème au point de chaînette et au passé plat d'un semis de fleurs sur le plein et de rinceaux fleuris sur l'encolure (petites usures). 150/180 €
118. **Quatre panneaux d'un meuble brodé, Chine pour l'exportation, fin du XVIII^e siècle-début du XIX^e siècle**, sergé de laine safran brodé soie polychrome au passé empiétant de pivoinies arborescentes et nombreux oiseaux (usures et petits trous, coloris frais), 300 x 92 cm et 90 x 290 cm en moyenne. 600/900 €
119. **Suite de trois tentures brodées, Chine, vers 1900**, en satin mordoré, matelassé et doublé, brodé soie polychrome au passé plat et point lancé. Faisan et oiseaux dans une végétation luxuriante (215 x 140 cm), immortels à cheval dans un paysage d'arbres, bambous et fleurs peuplé d'oiseaux et de carpes (un trou) (215 x 130 cm). Dignitaire et servantes à l'éventail (220 x 118 cm) (quelques usures et bordures rapportées). 600/800 €
120. **Suite de six panneaux brodés, Japon, début du XX^e siècle**, en shantung brodé soie polychrome au point lancé, passé empiétant et guipure ; décor aux 8 immortels, village animé, aigle, arbre en fleurs (quelques trous et taches), 140 x 65 cm, 146 x 62 cm, 146 x 63 cm, 190 x 120 cm. 700/1000 €
121. **Kalemkar, Inde ou Perse, début du XX^e siècle**, toile de coton imprimée à la planche et pinceautée à décor de mihrabs garnis de fleurs. Bordure de rinceaux fleuris peuplés d'oiseaux (petits trous), 260 x 95 cm 150/200 €
122. **Batiks, Indonésie et Malaisie, seconde moitié du XX^e**, fines toiles de coton imprimées à la réserve ; belle variété de décors floraux dont un décor à personnages et papillons en rouge et bleu sur fond bis, 120 x 100 cm pour 3 ; 6 autres 200 x 200 cm environ. 150/200 €
123. **Batik, Indonésie**, probablement pour l'Inde(?), taffetas prune teint à la réserve, imprimé et peint de motifs étoilés, cubes, botchs et feuilles, en orange vert et bleu. Entrelacs de filé argent sur le pourtour, 230 x 80 cm. 250/300 €
124. **Couverture, Mali, collectée vers 1930-1950**, tissage en coton blanc et laine bleue et rouille, une face à décor de frises en croisillon, l'autre garnie de franges et de sequins argent, 210 x 128 cm. 300/400 €





125. **Robe grecque, fin du XIX^e- début du XX^e siècle**, ample tunique de toile de lin, parements sur les manches, le bas et le col en broderie laine aux points comptés à dessin géométrique dans une tonalité, brique, noir et vert. 150/200 €
126. **Manteau, Inde, fin du XIX^e siècle-début du XX^e siècle**, drap cachemire gris clair brodé en soie vert réséda d'un bulbe garni de palmettes dans le dos et de frises de palmettes enchevêtrées sur les poignets, le col et le devant. Fermeture boutonnée à brandebourgs (bon état, col doublé, reprises discrètes). 500/600 €
127. **Yukata, Japon, milieu du XX^e siècle**, patchwork de crêpes de soie crème teints à la réserve à l'indigo et en noir, décor de fleurs et abstractions. 80/100 €
128. **Yukata, Japon, milieu du XX^e siècle**, en crêpe de soie crème imprimé orange à décor d'ondulations et gros pois à motifs d'écailles (quelques taches au col). 80/100 €
129. **Yukata, Japon, milieu du XX^e siècle**, en crêpe de soie damassé gris perle teint à la réserve en orange, décor floral stylisé (petite tache). 80/100 €

130. **Yukata, Japon, milieu du XX^e siècle**, en taffetas de soie crème teint à la réserve et peint à décor de médaillons floraux en camaïeu bleu. 80/100 €
131. **Yukata, Japon, milieu du XX^e siècle**, en taffetas taupe peint à l'encre noire et brune de méandres, volutes et motifs tigrés abstraits. 80/100 €
132. **Kimono de mariage, Japon, vers 1930**, en crêpe de soie à décor de fleurs imprimé dans une vive polychromie 100/150 €



120



SERVICES DE TABLE ET LINGE DE MAISON

Linge de maison d'une demeure bourgeoise de Gisors XVIII^e- XIX^e siècles (lots 133 à 146).

133. **La Bataille de Fontenoy, nappe historiée en lin damassé, Courtrai, vers 1745**, dans la partie supérieure, un semis fleurdelisé sur lequel sont représentées les armes de France entourées du collier du Saint-Esprit encadrées des armes du dauphin puis Louis XV équestre surmontant l'inscription *Louis XV Roy de France et de Navarre*. Dans le registre inférieur, la ville de Tournai assiégée et un choc de cavalerie opposant les Français aux Prussiens reconnaissables à leurs coiffes en mitre. Sur les 4 côtés, large bordure à décor de trophées d'armes et représentations de cités fortifiées (petite tache, reprises), 275 x 220 cm.

Bibl. : M. Prinet, *Le damas de lin historié*, Office du Livre, Fribourg, 1982, no 141 p. 198. 500/800 €

134. **Nappe et serviette en lin damassé, début du XVIII^e siècle**, rosaces et cartouche rocaille soutenant des bouquets composés de grenades fleuries, roses, œillets et autres fleurs des champs et guirlandes en chute de ces mêmes fleurs. Bordure en croisillon avec enroulements de feuillage et bouquets (très bel état), 280 x 215 cm 500/800 €

Ensemble de linge en *petite Venise*, XVIII^e siècle,

il s'agit un type de nappe et serviette tissé en lin, aux décors simples, importé des Flandres. Les inventaires nous apprennent que qualitativement il se classe juste après le linge damassé aux décors floraux et historiés mat et brillant élaborés (lot 133 et 134). C'est le linge de table quotidien à Versailles au XVIII^e siècle, « les serviettes de petite Venise servent aux seigneurs et aux dames de la Cour quand elles mangent avec le roi à la table du Grand Maître et à celle du Grand Chambellan ; enfin, les maîtres d'hôtel et les contrôleurs peuvent en avoir pour leurs chambres ». Les décors se caractérisent par des semis de motifs floraux stylisés et géométriques ; d'autres, plus élaborés, proposent d'habiles imbrications de motifs anguleux destinés à offrir à la lumière des chandelles des effets d'optique saisissants.

Bibl. : M. Prinet, *op. cit.*, pp. 46-47, 144-145.

135. **Nappe en lin damassé en *petite Venise*, XVIII^e siècle**, réseau losangé en œil de perdrix, 200 x 150 cm. On y joint 3 nappes de dessin proche, en mauvais état, mais permettant de tailler des serviettes assorties. 100/150 €



133



134



Représentatif du 139 - 140 - 141



148



157



159

136. **Nappe en lin damassé dit *petite Venise*, XVIII^e siècle**, semis de motifs losangés et cruciformes, 300 x 142 cm (taches légères). On y joint une seconde nappe en mauvais état pour tailler des serviettes. **100/150 €**
137. **Trois nappes en lin damassé dit *petite Venise*, XVIII^e siècle**, semis de motifs losangés, l'une à linteaux satinés sur les 2 côtés, 235 x 150 cm et 183 x 160 cm les deux premières. **150/300 €**
138. **Nappe et serviettes en lin damassé dit *petite Venise*, XVIII^e siècle**, décor en œil de perdrix, 148 x 150 cm en deux laizes cousues, 6 serviettes assorties de 2 tailles (taches sur les serviettes). **80/130 €**
139. **Nappe en damas en lin damassé dit *petite Venise*, XVIII^e siècle**, décor fouillé à motifs géométriques imbriqués témoignant de la recherche d'un effet optique évident que devait renforcer la lumière et changeante d'un éclairage à la chandelle, 260 x 153 cm en deux laizes cousues. On y joint 5 serviettes usées. **150/300 €**
140. **Deux nappes en lin damassé dit *petite Venise*, XVIII^e siècle**, motifs géométriques imbriqués ; effet d'optique remarquable (usures et faiblesses), 178 x 150 cm. **80/130 €**
141. **Nappe en lin damassé dit *petite Venise*, XVIII^e siècle**, décor de motifs géométriques imbriqués (quelques taches, une reprise), 220 x 165 cm. 8 serviettes en mauvais état. **100/150 €**
142. **Trois nappes en lin damassé dit *petite Venise*, XVIII^e siècle**, semis de motifs losangés identiques, tissages de largeurs différentes, 220 x 150 cm en 2 laizes cousues (petites taches) ; 320 x 140 cm (reprises) et 185 x 158 cm en deux laizes cousues. **150/200 €**
143. **Nappe en lin damassé à linteaux bleus dit *petite Venise*, XVIII^e siècle**, semis de motifs losangés (salissures sans gravité, faiblesses et reprises), 258 x 175 cm. **150/200 €**
144. **Nappe en lin damassé dit *petite Venise*, XVIII^e siècle**, semis de motifs losangés et cruciformes, 235 x 145 cm en 2 laizes cousues. On y joint 2 nappes similaires en mauvais état mais permettant de tailler des serviettes assorties. **100/150 €**
145. **Nappe et serviettes en lin damassé dit *petite Venise*, XVIII^e siècle**, rosaces inscrites sur un réseau losangé en mosaïque de cubes et rectangles, 257 x 158. Neuf serviettes assorties et une seconde nappe en mauvais état pour tailler des serviettes. **150/300 €**

146. **Deux nappes en lin damassé dit *petite Venise*, XVIII^e siècle**, damier et petites rosaces ; l'une 345 x 170 cm chiffrée . La seconde d' un tissage plus fin (un trou), 170 x 170 cm. 150/200 €
147. **Ensemble de dix-sept serviettes en lin damassé, vers 1830**, rameaux de fleurs des champs et tigrures sur le plein, frises de tresses et bordures figurant des vases en cristal taillé chargés de fleurs des champs. Élégant chiffre E.R au plumetis centré dans le bas (5 rapiécées, taches de rouille sur 2), 73 x 100 cm. 150/200 €
148. **Service de table en lin damassé aux attributs maritimes, milieu du XIX^e siècle**, probable commande d'un illustre marin ; choc de deux navires de guerre dans un médaillon de feuillage et trophées sur le centre, encadrement de fleurs. Bordure à la balustrade ponctuée d'arbustes exotiques et de trophées de marine enrichis sur les angles de globes terrestres, carte marine, voiles, ancre, barriques et longue-vue. Double chiffre brodé LB , 13 serviettes chiffrées assorties, 440 x 210 cm (usures sur 3 serviettes, petits trous discrets sur un angle de la nappe). 500/800 €
149. **Grande nappe en lin damassé, fin du XIX^e siècle**, semis de fleurs au naturel sur le champ, bordure de festons de roses et guirlandes de feuillage stylisées (légère usure), 550 x 205 cm. Six serviettes assorties (taches). 130/180 €
150. **Parure de lit en fil, drap et taies, fin du XIX^e siècle**, ajourés et rebrodés , chiffre JL au plumetis et point de sable, 235 x 340 cm. 100/150 €
151. ***La moisson*, suite de dix serviettes en damas de lin historié, milieu du XIX^e siècle**, couronne de fleurs des champs sur le centre, bordure sur le thème des amours paysannes ; jeune fille portant un panier de fleurs aux écoinçons. Chiffre complexe finement brodé, timbré d'une couronne comtale. 350/400 €
152. **Parure de lit, drap et deux taies, vers 1900**, drap de fil à large revers en broderie Richelieu à décor de lys et feuillage, chiffre DD au plumetis. Taies chiffrées coordonnées (bon état). 400/500 €
153. **Nappe en lin damassé, vers 1880-1900**, fleurs de lys royales en semis dans un encadrement de frises d'acanthé, oves, et perles. Double chiffre brodé PG timbré d'une couronne comtale (2 taches), 240 x 240 cm. 80/130 €
154. **Grande nappe en lin damassé, vers 1880-1900**, semis floral et deux grands médaillons de feuillages roses et tulipes sur le champ ; bordure de volants plissés de tulle brodé et de guirlandes de feuillage et roses. Double chiffre HD au centre des médaillons (reprise, légère usure) , 545 x 195 cm. 200/300 €
155. **Grande nappe en lin damassé, Second-Empire**, sinueuses guirlandes de feuillage et de fleurs au naturel retenues par des rubans parmi lesquelles: roses, pivoines, dahlias, volubilis, marguerites ; dentelle simulée courant sur la bordure. Double chiffre RS brodé en rouge et blanc, 527 x 204 cm. 250/350 €
156. **Nappe en lin damassé, Second-Empire**, fleurs des champs disposées en cartouches sur le champ et en guirlandes foisonnantes sur la bordure. Double chiffre brodé et ajouré EP timbré d'une couronne comtale et souligné de fleurs de glycine en chute (un petit trou sur la bordure, petite tache), 295 x 230 cm. 150/300€
157. **Service de chasse, nappe et serviettes en lin damassé, Second-Empire**, trophées de chasse et cartouches paysagers sur un semis de fleurs et d'oiseaux sur le champ ; équipage poursuivant un cerf en forêt sur la bordure. Double couronne comtale brodée sur le centre en rouge et blanc, 12 serviettes timbrées assorties (salissures sans gravité), 490 x 205 cm. 400/600 €
158. **Nappe en lin damassé, Second-Empire**, fleurs et feuilles en semis sur le champ ; bordures d'un courant de rameaux de roses et guirlandes foliées. Double couronne comtale brodée sur le centre en rouge et blanc, 285 x 290 cm. On y joint, 12 serviettes en damassé à damier sur le champ, bordure hachurée, couronne comtale brodé en blanc sur un angle. Six serviettes semblables d'un autre service. 130/160 €
159. **Service de table en lin damassé, grande nappe et douze serviettes, Second-Empire**, décor en plein de guirlandes de fleurettes et d'une multitude de paradis poursuivant des insectes ; bordure d'entrelacs de roses. 12 serviettes assorties timbrées d'une couronne comtale brodée (petites taches sur la nappe), 500 x 205 cm. 250/350 €
160. **Neuf serviettes en lin damassé, milieu du XIX^e siècle**, semis de pois sur le champ, bordure en trompe-l'œil de moulure rocaille, guirlandes de lierre, vasques débordantes et papillons entre des volutes de feuillages ; variante de décor aux écoinçons (4 serviettes tachées). 50/80 €



170

165. **Charmant tablier imprimé, vers 1840-1850**, en taffetas crème, champ uni rouge, bordure imprimée figurant une bohémienne dans la campagne avec dans le lointain les tours d'une cité, Esméralda/Notre-Dame de Paris ? (rares petits trous sinon bel état). 150/200 €
166. **Deux paires de rideaux, milieu du XIXe siècle**, en percale imprimée en noir, bleu et rose de rinceaux de chèvrefeuille. Montage avec anneaux de cuivre cousus (une auréole dans les bas, doublure en sergé crème), 300 x 153 cm et une importante chute. 1500/2000 €
167. **Courtepointe en housse, vers 1840**, toile imprimée de coton à rayures moirées vertes et crème en habile trompe-l'œil et montants de roses rouges et noires sur fond vermiculé. (bel état), Plateau: 183 x 95 cm, tombants H. : 90 cm. 150/250 €
168. **Deux imprimés à fleurs, Second-Empire**, sergé de lin et percale de coton ; médaillons en réserve d'aubépine, roses et anémones sur contre fond aubergine ; fouillis de lilas, roses et dahlias, 240 x 215 cm et 215 x 140 sur un dessus de banquette. 300/350 €

ETOFFES IMPRIMÉES, SOIERIES D'ÉPOQUE ET RÉPLIQUES

161. **Deux imprimés sur coton, styles XVIIIe siècle et Second-Empire**, sinueuses fleurs des Indes à dominante de rose et de bleu sur fond crème picoté. Fleurs grimpantes sur fond crème en une douzaine de couleurs, 290 x 185 cm. 100/150 €
162. **Deux imprimés sur lin et coton, styles XVIIIe siècle et Second-Empire**, fleurs des Indes arborescentes peuplées d'oiseaux et papillons en 16 couleurs sur fond bis (195 x 150 cm) ; végétation luxuriante abritant des oiseaux de paradis, en noir et crème, 355 x 125 cm. 100/150 €
163. **Pente de lit en toile imprimée au chinois, seconde moitié du XVIIIe siècle**, impression à la planche en rouge sur coton crème. Décor dans le goût de JB Pillement de branche fleurie aux oiseaux et kiosque de verdure abritant un couple et ses enfants alternés de rayures fleuries. Doublée et gansée (coloris frais) 480 x 22 cm. *Reproduit page 30.* 300/400 €
164. **Une vingtaine de coupes de présentation d'imprimés, styles XVIIIe et XIXe siècles**, toile et percale coton ; rayures ornées, fleurs des Indes d'après Jouy notamment, chinoiserie d'après Pillement, décor cachemire sur fond rouge Andrinople, bouquets exubérants sur percale glacée. 80 x 57 cm, 140 x 150 cm. 130/180 €





177



180

169. Percale imprimée et glacée, Second Empire, rayures moirées en grisaille et rayures roses chargées de bouquets de camélias et fleurs violettes. Sur un rideau gansé (petits acc.), 360 x 235 cm environ 130/180 €

170. Important métrage de cretonne imprimée, Second Empire, impression à la planche polychrome, fond crème, contre fond bleu. Décor en trompe l'œil d'une riche soierie ou d'un précieux tapis de la Perse avec effets de trame ; vases desquels jaillissent de sinueux rinceaux d'œillets formant perchoirs à de nombreux oiseaux ; bordure coordonnée. Une paire de rideaux doublés, 280 x 185 cm ; 3 rideaux 280 x 95 cm, 280 x 107, 283 x 182 avec et sans bordures ; métrage de 1200 x 100 cm sur plusieurs chutes ; bordure 1600 x 43 cm environ ; 6 paires d'embrasses et 9 garnitures de tringles. (quelques acc.) 500/800 €

171. Métrage de velours de soie façonné, vers 1900, velours coupé aubergine, décor en réserve soie polychrome de bouquets dans un réseau losangé de ruban. 435 x 48 cm. 200/250 €

172. Métrage de façonné de style Régence, manufacture Le Manach, double étoffe coton et fil chenille ponceau à grand dessin de fleurons chargés de grenades fleuries ; utilisé notamment pour la salle des mariages de la Mairie de Paris, 18 x 1,25 m. 400/500 €

173. Deux cantonnières dans un lampas au chinois, style Louis XV, lampas fond satin groseille, liseré et broché soie crème et vert. Décor dans le goût d'A. Peyrotte de jeux d'enfants et d'un joueur de luth, accompagné d'un enfant au triangle et du chant d'une dame de qualité (petites usures et taches) 194 x 68 cm. 120/150 €

174. Courtepointe en housse, époque Régence, cartouche chantourné de damas vert à motifs de fleurs épanouies bordé de damas crème dit *persienne*. Tombants en damas vert (2 taches discrètes sur le plateau et usures aux angles), 190 x 140 cm et H. 40 cm. 200/300 €

175. Précieux document d'un velours façonné, seconde moitié du XVIe siècle, velours coupé vert fond satin crème ; vases au bouquet de fleurs stylisées inscrits dans un réseau de lianes entrelacées. Bordure en velours façonné vert analogue, galon système or (usures marquées), 112 x 40 cm 150/200 €

176. Bel ensemble de rideaux et embrasses, vers 1900, en moire antique rose ; une paire molletonnée sans envers, 350 x 190 cm ; deux paires doublées satin crème, 280 x 125 cm ; un dessus de banquette assorti, 252 x 250 cm. Deux paires d'embrasses, câblées, gland à jupe moulinée, torsades et macarons de cartisane (état superbe). 600/800 €
Reproduit en 3e de couverture.



184



184



179

177. **Suite de seize feuilles de paravent en damas bicolore, style Louis XVI**, tissage à disposition rose et or pale ; baguettes enrubannées et semis de feuilles. Bordure inférieure à la pagode sur un tertre arboré. Huit panneaux tissés à 2 chemins, 160 x 130 cm soit une feuille, 160 x 65 cm. 400/600 €
178. **Ensemble de coupes de présentation de rideaux tissés à disposition, style Louis XVI**, damassade lin et soie, champ uni jaspé rose, bordure crème de bouquets enrubannés sur 2 côtés. Quatre coupes 150 x 130 cm et variante en jaune et crème, 300 x 130 cm. 130/180 €
179. **Lampas au chinois, style Louis XV**, dessin attribué à J.B Leprince de deux chinois affrontés tenant un oiseau, assis sur les branches d'un palmier parmi des rosiers arborescents ; au dessous, deux oiseaux affrontés, carquois et arc. Trois coupes, fond bleu et fond cramoisi, 115 cm, 130 cm et 0,95 cm en 55 cm de large. 130/180 €
180. **Deux brocarts de style Régence et Louis XV**, l'un fond cramoisi et or à décor de fleurs naturalistes mêlées à des feuilles et fruits d'inspiration *bizarre*. 3 coupes, 170 x 85 cm. Le second, fond damassé crème en chevrons, décor liseré et broché filé or et soie polychrome de lambrequin, pomme de pin et bouquet entre des guilandes de fleurs naturalistes et feuillage , 2 coupes, 115 x 55 cm. 300/400 €
181. **Damas vert de style Louis XV**, dessin à pointe de bouquets et corbeilles de fleurs épanouies inscrits entre des méandres de palmes de feuillage et guirlandes de fleurs. Environ 12 x 0,55 sur 9 coupes. 200/300 €
182. **Damas vert de style Louis XV**, grand dessin à pointe de fleuron feuillagé aux grenades fleuries. 3 nuances au même dessin, chaque métrage en 2 coupes, 240 x 55 cm, 400 x 55 cm, 320 x 55 cm. 200/300 €
183. **Lampas de style Louis XVI**, décor de bouquets et rameaux fleuris de renoncules, roses, œillets et autres fleurs des champs. 5 variantes de coloris et armures de fond. Une coupe 150 x 130 cm ; 14 autres 0,60 x 130 cm en moyenne. 150/200 €
184. **Réunion de pékins et lampas, styles Louis XV et Louis XVI**, bouquets noués dans un réseau de ruban, corbeille de fleurs et fruits naturalistes, guirlandes de fleurs et fourrure, rayures fleuries. 9 coupes sur 8 modèles, 0,60 x 55 cm en moy. 200/300 €
185. **Brocatelles de style Louis XIV et Régence**, dessins à pointe de bouquets et fleurons encadrés de palmes, fleurs et grenades ; coloris cramoisi et or ; vert et or. Cinq coupes, 190 x 130 cm pour 2 coupes, 150 x 130 cm, 220 x 65 cm et 140 x 65 cm. 300/400 €
186. **Ensemble de damas et lampas en arabeques, style fin du XVIIIe siècle**, 5 coupes de présentation ou modèles conjuguant des éléments décoratifs emblématiques: figures mythologiques, trophées, architectures et passementerie, 200 x 55 cm en moyenne. 400/600 €
187. **Garnitures de sièges en lampas de style Empire**, un ensemble pour une paire de sièges, fond satin jaune à décor de lyre et rosace, 120 x 55 cm ; garnitures assorties pour deux tabourets, 0,80 x 130 cm ; 2 autres garnitures pour 2 sièges, 140 x 130 cm et 110 x 55 cm. 300/400 €
188. **Chape en brocarts, première moitié du XVIIIe siècle**, lampas Régence façonné soie polychrome et filé or, fond damassé crème. Décor d'inspiration *bizarre* au feuillage sinueux ponctué de bouquets et cornets de fleurs stylisées. Chaperon et orfrois en brocart soie, or et argent rehaussé en broderie au dessin virtuose de cerisier à la souche fleurie entre des méandres de rubans à pois et fleurettes, vers 1750. Doublure en bougran recouverte d'une autre postérieure, passementerie or (deux taches et restaurations anciennes). 2000/3000 €
189. **Chape en lampas, vers 1750-1760**, façonné soie bleu, filé, frisé, et lame argent, fond gros de Tours crème. Décor à *rivières* de volants figurés ponctués de bouquets. Liserés et rameaux fleuris brodés soie rose et ocre. Dentelle aux fuseaux argent sur le pourtour (usures, remonté). H. 105 cm, L. 250 cm. 400/500 €





198



199



201



189



188



204

BRODERIES

- 190. Deux documents, XVIIe-XVIIIe siècles**, montants feuillagés et armes épiscopales sur velours et satin cramoisis en application de velours et drap d'or, guipure et couchure or et argent, soie ocre et cordonnet (usure, le premier remonté), 113 x 31 cm et 33 x 31 cm. 80/130 €
- 191. Deux portefeuilles brodés, époque Louis XVI**, l'un en taffetas crème brodé soie polychrome de rameaux fleuris, 2 pochettes intérieures à rabat. Le second en pékin brodé d'une frise de fleurs en paillettes et filé argent, deux rabats festonnés (usure et reprises). 100/150 €
- 192. Portefeuille, époque Louis XVI**, couverture et intérieur en gros de Tours moiré crème brodé de guirlandes, médaillons de fleurs et cordelières à glands en lame, filé et cannetille or et argent rehaussés de paillettes, paillons et pierres de lune. Serrure en or sur la pochette intérieure (état superbe). 400/600 €
- 193. Habit démonté, fin du XVIIIe siècle**, en satin de soie vieil or brodé soie polychrome au passé plat et empiétant de fleurs des champs, plantes ombellifères, ruban noué et volant de dentelle au point de grille ; complet de ses 18 boutons en pareil (mis à plat et cousu sur un fond, manquent les manches, petites taches). 600/700 €
- 194. Volant d'une robe en mousseline brodée, vers 1790**, coton crème, broderie soie au passé plat et point de Beauvais d'une guirlande de feuillage ponctuée de rameaux d'aubépine (petits acc. reprise), 39 x 320 cm. 350/450 €
- 195. Précieux document d'une broderie, fin du XVIIe-début du XVIIIe siècle**, application d'étoffes rebrodées soie polychrome, filé argent en couchure. Ruban sinueux courant sur le bas hérissé de fleurons et bouquets au naturel ; personnages dont au centre, un couple de chinois aux traits européens peints sur papier (manques et usures), 22 x 180 cm. 200/300 €
- 196. Le Saint Suaire de Besançon, tableau brodé, XVIIIe siècle**, satin de soie crème, l'empreinte du Christ imprimée en rouge, les carnations des personnages peintes ; leurs tenues, le dais et l'entourage de fleurs brodés soie polychrome et filé argent, 17 x 27 cm. 150/200 €

163



197. **Le Saint Suaire, tableau brodé, époque Louis XIV**, satin de soie crème, l’empreinte du Christ peinte en rouge dans un encadrement de roses, tulipes et œillets brodés soie et filé argent. Encadré (2 très petits trous), 37 x 28 cm. *Reproduit page 29.* 350/400 €

198. **Chasuble brodée, Italie, XVIIIe siècle**, broderie au point passé empiétant et point de nœud soie polychrome et en filé argent en couchure de rinceaux d’acanthé, roses, pivoines et œillets habités de nombreux oiseaux. Remontage ancien, doublure en bougran jaune (le satin de fond uniformément dégradé). 600/800 € *Reproduit page 29.*

199. **Superbe voile de calice, France, début XVIIIe siècle**, délicate broderie soie polychrome, principalement au passé empiétant, et filé et cannetille or et argent rehaussé soie en guipure et couchure. Décor en plein de tulipes, pavots, pensées, roses et ancolies en bouquets noués ou dans une corolle de feuillage disposés autour d’une couronne épineuse de roses entourant le chiffre IHS et le cœur transpercé par les clous de la Passion. Doublure en taffetas vert ; dentelle aux fuseaux or sur le pourtour (coloris frais, métal étincelant, petites usures), 54,5 x 54, 5 cm. *Reproduit page 29.* 600/800 €

200. **Précieux documents d’une broderie liturgique, première moitié du XVIIIe siècle**, fond gros de Tours crème vermiculé ton sur ton ; fleurs épanouies et enroulements de feuillage rocaille brodés soie polychrome au passé plat empiétant et filé or en couchure, 64 x 64 cm. 200/250 €

201. **Devant d’une dalmatique, Italie, milieu du XVIIIe siècle**, gros de Tours crème brodé soie polychrome au passé plat empiétant, filé et lame or en couchure et gaufrure de bouquets et rinceaux fleuris disposés le long d’un montant central et s’enroulant autour d’un encadrement ondulant (petits trous et taches, coloris frais), 95 x 73 cm environ. *Reproduit page 29.* 600/700 €

202. **Garniture de lit en broderie d’application**, sinueux plants de roses épanouies et en bouton brodés laine polychrome, probablement XVIIIe siècle ; réapplication postérieure sur toile de lin bis. Couvre-lit et deux taies (décolorations sur une taie), 245 x 220 cm et 70 x 72 cm. 450/600 €

203. **Broderie, époque XVIIIe siècle**, toile de lin crème brodée laine polychrome au point de chaînette de vases d’œillets et roses (usures), 65 x 82 cm. 200/300 €

204. **Eléments d’un meuble brodé, première moitié du XVIIIe siècle**, satin de soie jaune bouton d’or, broderie soie polychrome au passé plat rehaussée en filé argent de pivoine, iris, œillets et fleurs exotiques imaginaires ; singes à l’abri d’un parasol, papillons, libellules et autres insectes. Bordures d’entrelacs fleuris sur certaines parties ; 3 panneaux, 86 x 54 cm et 3 autres, 140 x 54 cm en moyenne. 600/800 €



193



221





207

205. **Ecran, Second Empire**, carcasse en bois peint façon laque ambre et or ; feuille en tapisserie au point rehaussée de broderie à l'aiguille soie et laine polychrome figurant un cartouche aux chinois. Présentée sous verre sur châssis en écusson pivotant. 97 x 59 cm 150/200 €
206. **Pentes d'un dais en broderie d'application, style gothique**, bandeau de toile de lin de ton sable parcouru de rinceaux d'acanthé fleuris entrelacées de couronnes en application de velours de soie aubergine sur toile (tache légère) 2 côtés 106 x 55 cm, devant 138 x 55 cm 300/350 €
207. **Tapis d'Aubusson, Second-Empire**, laine, champ vert clair parsemé de rameaux de roses, médaillon en amande sur le centre orné d'un bouquet de fleurs au naturel sur fond crème, bordure en trompe-l'œil de moulure à 4 bouquets aux écoinçons, 313 x 420 cm. 2500/3500 €
208. **Panneau de cuir repoussé, estampé, peint et doré, vers 1700**, médaillon historié représentant une scène biblique dans un encadrement de volutes de feuillage, fleurs et lambrequins à campane (petites usures), 64 x 45 cm. 200/300 €



209. Marcel Gromaire, *La mare aux oiseaux*, tapisserie d'Aubusson, ateliers S. Goubely, 1941, tissage laine, composition géométrisante animée de nombreux oiseaux stylisé autour d'une maison. Signé et daté à droite, numéroté II, 177 x 190 cm environ.

6000/8000 €

COSTUMES ANCIENS



210. Devant d'un gilet à basques démonté, époque Louis XVI, en satin framboise brodé soie verte, cannetille, paillettes argent de fleurettes sur le pourtour et sur les poches, complet de ses boutons en pareil. Doublure en panne de velours crème dont les extrémités forment une frange, avec rappel sur les poches. 200/300 €

211. Gilet époque Louis XVI, lampas à disposition, fond satin crème tramé soie polychrome lame et frisé argent ; semis de fleurettes sur le plein, guirlande de roses et feuillages courant sur le pourtour, boutons en gaufrure argent. Col droit, basques anciennement raccourcies, rabats des poches remontés (usures et taches légères). 350/450 €

212. Gilet à basques, époque Louis XVI, en satin de soie crème brodé au point de chaînette soie polychrome et filé argent d'un semis folié sur le plein, de guirlandes de fleurs soulignant boutonnière et fausse boutonnière, les poches et le bas. Complet de ses boutons en pareil, dos ouatiné pour l'hiver (bel état). 450/600 €

213. Gilet droit, fin du XVIIIe siècle, gros de Tours ardoise changeant vert brodé soie polychrome, filé argent et paillettes de fleurs des champs en semis et guirlandes sur le plein et en bouquets le long de la boutonnière et d'une fausse boutonnière, sur les poches et le bas. Col droit à petits revers ; complet de ses 10 boutons en pareil (état superbe). 800/1300 €



215



215

214. Veste d'habit à basques, vers 1770, en brocart façonné soie verte et fil métal or à dessin vermiculé, entrelacs brodés en cannetille et paillettes or soulignant le pourtour et les rabats des poches. Boutons en pareil, manches en toile boutonnées aux poignets (acc sur le dos sinon bel état). 350/ 450 €

215. Habit à la française et gilet, vers 1780, velours façonné miniature à rayures et petits losanges de tons rose, gris, verts et crème. Habit à basques à col droit complet de ses 18 gros boutons couverts en pareil, gilet à basques complet de ses bouton coordonnés. 1000/1500 €



213



216. **Robe à la française pouvant se relever en Polonoise, milieu du XVIIIe siècle**, dans une soierie de Spitalfield proche des compositions d'Anna Maria Garthwaite dans les années 1750-60 ; taffetas liseré crème, fond beige rosé broché de fleurs de soie prune et vert. Le manteau, qui a conservé ses lacets intérieurs pour être relevé en polonoise, est orné sur son pourtour de falbalas ondulants plissés de même étoffe rehaussés d'une frange dite en *sourcil de hanneton*. Manches en pagode, doublure de satin crème pour le bas et toile de lin pour le corsage. Pièce d'estomac d'origine richement ornée de *sourcil de hanneton* à agraffer sur le corps à baleine. Jupons entiers avec agréments, doublé de taffetas jaune vif (légères déchirures sur les parties traînantes du manteau et du jupon).

Vente Drouot : 12/06/2009, no 1.

3500/5000 €



217

217. Robe à la française, vers 1770-1780, mexicaine à rayures unies et ornées de fleurettes et arbustes chargés de fruits rouges. Manteau à plis Watteau dans le dos garni de falbalas froncés et bouillonnés soulignés de crête frangée *de sourcil de* hanneton. Manches mi-longues et compères ornés de même. Jupou paré sur le tablier, devenu attaché par un remontage tardif (faiblesses, petites taches, manches remontées comme le jupon). 800/1300 €



218

218. Manteau de robe à la française, époque Louis XVI, toile de coton crème brodée laine aux points comptés de rameaux fleuris verts et rouges. Dos à plis Watteau, poches fendues sur les côtés, manches mi-longues garnies de falbalas froncés, compères agrafés garnis de même (bon état, des taches légères, petit accroc). 800/1300 €



214



211



210



220

219. **Culotte de peau pour l'équitation, Angleterre, début du XIXe siècle**, couleur taupe, taille haute, pattes à la cheville passant sous le pied, braguette et rabats de poches boutonnés, pattes d'ajustement à boucle crantée sur la taille dans le dos. *La provenance nous est donnée par les mentions en anglais figurant sur les boutons métalliques.*

700/1000 €

220. **Gilet croisé, vers 1810-1820**, en lainage pékiné jaune à rayures blanches soulignées de bleu, col montant haut à larges revers ; 16 boutons en laiton doré en boutonnage double, 2 poches soulignées d'un passepoil. Dos en toile ajusté par 4 liens à nouer. 400/600 €

221. **Ensemble de châles en mousseline de coton brodée, fin du XVIIIe-début XIXe siècle**, le plus remarquable vers 1790-1800, bordures de rinceaux feuillagés, urnes et bouquets au point de Beauvais (bel état), 278 x 90 cm. Trois autres brodés de guirlandes de fleurs (mauvais état), 130 x 130 cm et 105 x 105 cm.

350/500 €

Reproduit page 31.

222. **Spencer, vers 1815**, en percale crème, manches longues ajustées aux poignets doublées sur le haut de petites manches bouffantes, grand col plat.

400/600 €

223. **Robe, vers 1815**, en mousseline de coton blanche brodée de grains de café. Corsage taille haute à décolleté carré, petites manches ballon bordées de fronces, jupe attenante à traîne bordée de même (quelques taches).

700/1000 €



223



222

224. **Robe de bal, vers 1830**, taffetas de soie crème, corsage à col rond plissé devant, manches en mousseline de soie ceintes de bandes de taffetas, poignets boutonnés en pointes. Jupe froncée sur la taille derrière, le bas brodé ton sur ton de fleurs et feuillage, bordé d'un important volant (petites taches et trous). 350/450 €

225. **Rare parapluie, début du XIXe siècle**, mât en bois, bec en corne sculpté d'un chien, virole poussoir et embout en laiton doré décoré, baleines en fanon, rayons en métal. Pavillon en taffetas prune façonné à décor d'un courant de fleurs. (rares petits trous, acc. à l'embout), H 100 cm.

Iconographie en rapport : *L'Averse*, L.L. Boilly, 1801, Musée du Louvre. 400/500 €

226. **Parapluie, début du XIXe siècle**, mât en bois, bec en corne sculptée, virole poussoir en laiton gravé, fanons en baleine, pavillon en toile bleue (manque l'embout). 100/150 €

228. **Ombrelle, époque Restauration**, mât en bois vernis, embout et manche en ivoire sculpté, Chine ou Japon(?). Pavillon en taffetas façonné vert, baleines en fanon (manque un pommeau), H.67 cm. 200/300 €

229. **Corsage et fichu coordonné d'une robe d'été en imprimé, vers 1830**, gaze de coton pékinée, décor dit à *carreaux jardinières* aux bouquets de fleurs des champs en réserve ; décolleté en v et mancherons bouillonnés, col volanté (bel état). 100/150 €

230. **Eléments de costume féminin en coton, XIXe siècle**, 2 corsages de robe, dont l'un avec un collet assorti, en toiles imprimées prune et rouge à semis de fleurs stylisées, vers 1840 (une lacune.). Jupon matelassé et piqué crème ; capote crème à semis losangé. 400/500 €

231. **Ombrelle, Second-Empire**, joli modèle d'inspiration chinoise, mât en bois sculpté de feuillage, pavillon en paille cousue garni de taffetas vert et de passementerie de paille de type effilé tête lézarde. Cordon de prise en paille tressée (acc). 450/500 €

232. **Deux chapeaux de dame, Second Empire**, capote en toile à carreaux rouges et blancs garnie de fronces et d'un nœud. Capuchon de sortie de bal en satin noir doublé satin crème, garni d'un nœud de velours, de fronces et bouillonné de la même étoffe et en mousseline crème (bel état). 200/250 €



228



225



225

233. Paire de pantoufles, milieu du XIXe siècle, tapisserie au point laine polychrome à décor floral, doublure satin, semelle cuir, grande taille (quelques usures).

100/150 €

234. Robe de chambre d'homme, milieu du XIXe siècle, en toile imprimée rouge à décor de palmes cachemire multicolore ; col rabattu, 2 lignes de boutons couverts en pareil, 2 poches cousues (légère décoloration).

300/500 €

235. Deux gilets d'homme, milieu du XIXe siècle, cols châle ; l'un en velours de soie vert à pois crème, boutons brodés. Le second en sergé de laine café au lait brodé de rinceaux fleuris ton sur ton, boutons de verre moulé assortis. (reprise).

150/200 €

236. Costume d'homme pour l'été vers 1850-1860, longue veste en lin écru fermée par 3 boutons en nacre ouvragée et laiton doré, petits revers et col en lin légèrement plus foncé. Deux boutons au niveau de la taille d'où partent deux plis de chaque côté de l'ouverture ; poche plaquée sur la poitrine gauche et poche à gousset sur la taille à droite. Pantalon en coton blanc fermé par des boutons en laiton à la taille et à la braguette.

1000/1300 €

Voir illustration du lot 9 page 3.

237. Curieuse toque, Second-Empire, en velours de soie noir brodé soie polychrome et cannetille or de branches de chêne et d'une tête de taureau entourée d'une couronne de laurier. Gland en cannetille dorée dessus (quelques usures).

200/300 €

238. Robe démontée, vers 1850, en gaze de coton pékinée blanche imprimée d'un semis géométrique ; corsage baleiné, boutonné devant à manches sabot, jupe simple sur crinoline (accroc, taille de la jupe démontée, boutons et volants de dentelle déposés manquants).

150/200 €

239. Robe vers 1850, en gaze de coton imprimée quadrillée blanc et lie de vin, corsage baleiné à col rond ; manches pagodes volantées, boutons à cocarde en pareil, fermeture agrafée. Jupe sur crinoline à 5 hauteurs de volants froncés (bel état).

500/600 €

240. Robe démontée, vers 1850-1860, en taffetas de soie café au lait, corsage à petites basques en pintes à col rond fermé par 10 boutons en pareil ; poignets fendus garnis de fronces, jupe simple sur crinoline accompagnée d'une large ceinture garnie d'un nœud et de fronces de rubans (bon état, taille démontée).

200/300 €

241. Robe démontée, vers 1850-1860, en pékin noir et vert, corsage à basques découpées fermé par 9 boutons brodés assortis, col rond. Effet de fichu figuré par un volant de dentelle aux fuseaux noire, jupe simple sur crinoline (bon état, taille de la jupe démontée).

200/300 €



236



234



242. Robe d'après-midi, vers 1860, en taffetas quadrillé écossais, corsage baleiné à col rond, empiècement tombant en pointe, devant et dos, garni d'une frange à pampilles en soie noire rebrodée de perles de jais, boutons en pareil, manches longues ornées de même aux poignets. Jupe sur crinoline à grands plis creux ayant conservé son système de tirettes pour relever la jupe (rares petits trous).

Le tartan écossais connaît son heure de gloire dans la mode féminine entre 1850-1860, on peut y voir la double influence des prestigieuses arbitres des élégances que sont la Reine Victoria qui acquiert le château de Balmoral en 1852 et l'Impératrice Eugénie, très attachée à ses origines écossaises. 2500/3500 €

243. Robe vers 1855, en taffetas bicolore crème et marron glacé à rayures ondulantes chargées de fleurettes. Corsage baleiné à basque ronde plissée, souligné d'une fausse martingale en ruché ; empiècement en pointe devant et dos bordé d'un ruban sinueux coupé dans l'étoffe de la robe, manches longues en pagode, boutons en pareil. Jupe simple sur crinoline (tache légère). Sur la taille figure le nom manuscrit de la propriétaire : madame la *Colonel Rousseau*. 2000/3000 €



244. **Jupon crinoline, vers 1845**, dans un petit façonné soie, volant de toile de coton rouge, baleiné de 7 cerceaux métalliques. 150/200 €

245. **Jupon crinoline, vers 1850**, en sergé de coton crème, baleiné de 9 arceaux et cerceaux métalliques (petits trous) 200/300 €

246. **Deux crinolines cages, vers 1865-1870**, arceaux métalliques fixés sur des galons de coton (acc. et restaurations) 130/180 €

247. **Jupon crinoline, vers 1865**, en toile de coton bis, ouverture boutonnée devant, baleines métalliques en cerceaux sur le bas et arceaux plongeants sur le haut (accidents et manques). 100/150 €

248. **Jupon tournure, vers 1870-1875**, dans un petit façonné de coton crème, ouverture devant fermée par des boutons de jais, baleines en fanon (salissures sans gravité).
Sans doute parmi les premières tournures, le bas à 3 cerceaux est encore celui de la crinoline. 200/250 €

249. **Tournure en queue d'écrevisse, vers 1880**, en sergé de coton crème, baleinée d'arceaux métalliques gainés ; des liens et des bandes élastiques commandent le volume du dos, bordée d'un volant. 200/250 €

250. **Corset, vers 1830**, en toile de lin bis doublée, sinueux rameaux fleuris matelassés et piqués ornant le haut ; interstice cousu pour le busc manquant ; laçage dans le dos à 12 œillets en os (accroc, petites taches.) 300/400 €



239



244



249



245



246

COLLECTION DE CORSETS CONSTITUÉE PAR MADAME X.



251. **Corset, dernier tiers du XIX^e siècle**, en taffetas de soie rose baleiné, brodé de fleurettes vertes et bleues. Busc à crochets, le décolleté et le bas bordés de volants de dentelle blanche ponctuée de noeuds de ruban aux couleurs de la broderie. Agrafes d'accrochage pour le jupon (oeillets non montés, très bon état). 400/600 €

252. **Corset, dernier tiers du XIX^e siècle**, en gros de Tours moiré vert clair brodé de fleurettes, baleiné. Busc court à crochets, décolleté et bas bordés de tulle et passementerie crème entrelacée de rubans vert et crème, agrafes pour accrocher le jupon (lacet rapporté). 500/800 €

253. **Corset, vers 1880**, en taffetas ivoire, baleines soulignées de broderie en soie chamois. Busc à crochets masqué par une échelle de noeuds de ruban rose. Décolleté bordé de blonde de Caen froncée et de noeuds de ruban assortis ; goussets sur les hanches garnis de volants de taffetas et blonde. (corset inachevé, oeillets non montés, busc fermé par des coutures). 500/800 €

254. **Corset, vers 1880**, en satin de soie noir baleiné, busc en cuillère à crochets, décolleté bordé d'un galon à jours brodé de fleurettes. Cachet à l'encre *I.C.A la Persephone* (petit trou discret, lacets rapportés). 400/600 €

255. **Corset, vers 1880-1890**, en satin de soie gris perle brodé de bouquets en soie rose et verts, baleiné. Busc en cuillère à crochets. Volants froncés de blonde et noeuds de ruban aux couleurs de la broderie bordant le décolleté, le bas et masquant le busc. Agrafe d'accroche du jupon conservée, étiquette tissé *Made in France* (lacet d'origine? usures légères, lacet rompu). 600/800 €

256. **Corset, vers 1880-1890**, en satin de soie crème baleiné, brodé ton sur ton de guirlandes et bouquets de fleurettes rehaussés de perles et garni de noeuds. Busc en cuillère à crochets masqué par un ruban brodé assorti, pourtour festonné souligné de blonde bouillonnée (lacets rapportés, état superbe, jamais porté). 500/800 €

257. **Corset, vers 1880-1890**, en satin de soie noir baleiné brodé de petits cabochons de jais noirs. Busc en cuillère à crochets, volants froncés de dentelle et guirlandes de noeuds de ruban en satin noir bordant le décolleté, le bas et masquant le busc. Lacets d'origine, étiquette tissée *made in France* (quelques cabochons manquent). 500/800 €



251



252



253



262



254

- 258. Curieux corset, vers 1880-1890**, en satin de soie crème baleiné. Busc en cuillère à crochets masqué par un ruban festonné brodé, décolleté et bas festonnés brodés de même. Au dessus de la taille sont appliqués deux écussons brodés aux armes de la ville de Lyon. Lacets d'origine, étiquette tissée *made in France* (bon état). 500/800 €
- 259. Corset, vers 1900**, petit façonné de soie rose baleiné. Busc à crochets, décolleté et bas bordés de dentelle aux fuseaux noire entrelacée d'un ruban crème (légères usures). 300/400 €
- 260. Corset, vers 1900**, en sergé de coton bis baleiné, busc à crochets, décolleté bordé d'un ruban de satin crème et dentelle aux fuseaux, longue frange à grille en ruban de soie sur le bas. Etiquette *A la Persephone*. 300/400 €
- 261. Corset, vers 1900**, en sergé de coton noir baleiné, brodé en soie orange d'un semis de fleurettes. Décolleté bordé de velours noir et d'une guirlande de roses au lacet (jamais porté, sans lacet). 300/500 €
- 262. Corset, vers 1900**, en sergé de coton noir brodé de fleurettes en soie bleue et verte, baleiné. Busc à crochets, décolleté et bas bordés de dentelle aux fuseaux ,noire entrelacée d'un fin ruban crème, lacets d'origine (usure). 400/600 €



257



256



259



264



258



260

- 263. Corset, vers 1910**, en toile mauve baleinée. Busc à crochets, décolleté et bas bordés d'un noeud, de volants de dentelle et tresses de ruban de même nuance. Bretelles porte-jaretelles, lacets d'origine. 200/300 €
- 264. Corset, vers 1910**, dans un façonné soie baleinée à décor, rose, crème et gris d'oiseaux et de Cupidon muni de son arc. Busc à crochets, décolleté bordé de mousseline, d'un volant en dentelle mécanique et d'un noeud. Bretelles porte-jaretelles élastiques ajustables. Lacets anciens (légère usure sur la mousseline, sinon très bon état). 500/800 €
- 265. Corset, vers 1910**, en coutil crème baleiné. Busc à crochet, décolleté souligné d'un noeud bordé d'un galon ajouré et brodé entrelacé d'un ruban rose. Quatre bretelles porte-jartelles élastiques, ornées de noeuds de ruban en rappel (sans lacet, salissure sans gravité). 200/300 €

266. **Corsages de deux robes crinoline, Second Empire**, l'un taffetas rayé à dominante marron avec ceinture, passementerie et boutons assortis (bon état). Le second agrafé, dans un vif taffetas écossais garni d'effilé assorti (trou). 150/180 €
267. **Robe vers 1860**, façonné soie quadrillé noir et tabac, corsage baleiné en pointe à col rond, boutonné devant, les manches en sabot garnies de passementerie perlée noire. Jupe sur crinoline, (taille de la jupe démontée sinon bon état). 600/800 €
268. **Châle de Canton, fin du XIXe siècle**, crêpe de Chine noir brodé crème d'un semis de fleurs et oiseaux dans un encadrement foisonnant de pivoines papillons et volatiles ; frangé, 160 x 160 cm environ. 200/300 €
269. **Châle de Canton, fin du XIXe siècle**, crêpe de soie crème, décor historié brodé ton sur ton ; végétation luxuriante et pagodes animées de nombreux personnages et animaux dont cervidés, éléphant, paon et chi-lin. Frangé (quelques petites taches), 160 x 160 cm environ 300/400 €
270. **Deux châles grenadine, époque second Empire**, gaze de soie façonnée, l'un quadrillé noir, violet et blanc ; le second noir à semis de fleurs paille, bordure de fleurettes et de roses noires et blanches (petits trous et taches), 160 x 160 cm et 155 x 155 environ 100/150 €
271. **Robe de bal, vers 1880**, en velours de soie rubis , corsage en pointe à manches mi-longues, décolleté en v souligné de plis et de volants de dentelle aux fuseaux en fil métal or, rehaussé en chenille et soie de même nuance. Jupe à tournure attenante garnie sur le tablier de la même passementerie, importante traîne venant s'agrafer dessus (fente discrète au velours sur une manche et accroc au cordon de taille). 1300/1600 €
272. **Robe vers 1885**, en taffetas de soie noir, garnie de franges de rubans de même nuance ; corsage boutonné à col officier plongeant en arrondi devant à 2 poches plaquées soulignées de 3 boutons en parements. Petit châle assorti frangé, jupe sur tournure plissée devant (passementerie rapportée ?). 350/500 €
273. **Elégante cape brodée, vers 1880-1890**, velours de soie noir, importante pointe et pourtour du col au foisonnant décor brodé soie polychrome d'iris, roses, pivoines et autres fleurs au naturel, frange en chenille (doublure déposée). **On y joint** un châle noir de gaze façonnée, un gilet de soie rose ottoman. 150/200 €
274. **Visite dans un châle cachemire vers 1890**, châle à champ uni crème, bordures à décors de palmes fleuries à dominante rouge et verte. Manches bouffantes à l'épaule, dos cintré, fausse martingale soulignant le haut de la tournure, fermeture agrafée devant. 500/800 €
- 274b. **Robe du soir, griffée J. Erades Paris, fin du XIXe siècle**, en velours de soie rubis, corsage en pointe décolleté, manches courtes bouillonnées. Jupe légèrement plongeante derrière (quelques coutures défaites et garnitures démontées). 400/500 €
275. **Spectaculaire corsage à transformation d'une robe du soir, vers 1895**, velours de soie violet, corsage baleiné plongeant en pointe devant, manches gigot mi-longues de belle ampleur ; décolleté souligné d'un ruban de velours jaune brodé de perles pouvant être masqué par un plastron coordonné à col montant garni d'un nœud. 150/200 €
276. **Robe, vers 1900**, façonné soie noir et vert à dessin très graphique de gerbes de feuillage ; corsage baleiné à col montant plissé et empiècement en velours vert amande brodé en jais ; manches ajustées, poignets en raquette. Jupe simple ornée devant d'une bande de velours brodé en rappel du corsage (fente sur la jupe, doublure fusée). 300/400 €
277. **Robe du soir à deux corsages griffée Craignac Toulouse-Paris, vers 1900**, en satin et velours de soie violet , corsage sans manches en satin bouillonné et corsage assorti en satin et velours à manches longues ajustées à effet de veste ouverte sur un corsage à col montant en satin et tulle brodé crème. Jupe à traîne (bel état). 500/800 €





274



272



274 bis



277



271



276

278. Collet à col Médicis, vers 1900, en velours de soie rubis bordé en agneau de Mongolie ; col garni de mousseline de soie bouillonnée, parements de guipure crème brodée de paillettes (bel état). 300/400 €

279. Cape burnous, griffée Maria Eschweiler, Paris, fin XIXe siècle, fin lainage ivoire, col officier couvert en agneau de Mongolie, capuchon garni de glands frangés, devant brodé de guirlandes de fleurs en soie crème. Matelassée et doublée (quelques petits trous). 300/400 €

280. Robe d'été à deux corsages, griffée Touzard à Vendôme, vers 1900, gaze de soie ivoire doublée en twill bleu ciel incrustée de dentelle de Luxeuil. Corsage baleiné légèrement blousant à col montant et manches mi-longues. Second corsage décolleté à manches courtes garni de mousseline de soie bouillonnée. Jupe assortie. (quelques taches). 150/300 €

281. Robe d'été à deux corsages, pour le bord de mer, vers 1905, en gaze de coton bleue doublée dans la même nuance ; corsage blousant taille haute, empiècement simulant des épaulettes et guimpe en filet brodé, manches longues avec rappel de la broderie aux poignets ; second corsage assorti, plus simple, jupe droite plissée à 3 volants (petits trous et taches). 300/400 €

282. Tenue pour le sport, fin du XIXe siècle, en coton côtelé blanc, corsage taille haute à manches longues, fermé par 4 boutons de nacre ; jupe longue évasée (salissures). 300/400 €

283. Robe de mariée, vers 1910, en linon crème à jours rebrodés, entredeux en broderie Richelieu et incrustations de carrés en dentelle du Puy ; fond de robe en satin crème. Haut, taille haute, à effet de veste ouverte sur un corsage, manches mi-longue volantées (quelques taches). 200/300 €

284. Manteau griffé au Louvre, vers 1910, satin noir amplement brodé soie ton sur ton de méandres de rubans et fleurs, col pèlerine et poignets en satin bouillonné, fermeture croisée. 500/600 €



278

285. Robe de dîner, vers 1918-1920, en satin de soie vert bronze ; corsage légèrement blousant à col arrondi rabattu, manches longues ajustées aux poignets. Boutons en acier poli facetté en parements, agrafes masquées. Jupe à la cheville garnie d'une résille frangée de perles nappées rebrodées et de grosse chenille soie.

400/500 €

286. Manteau du soir, vers 1925, taillé dans un châle cachemire indien du XIXe siècle ; champ ivoire, bordures et écoinçons à décor de palmes placés sur le pourtour, les manches et le col, doublure en satin prune (quelques trous).

300/400 €

287. Ensemble de huit gros boutons vers 1910, en métal fondu argenté et doré, à l'effigie de Sarah Bernhardt dans le rôle de l'Aiglon.

130/160 €

288. Trois ensembles de gros boutons en métal vers 1900, 16 en métal estampé repoussé et ajouré à décor de rameaux de houx; 5 ajourés en métal doré à fond de nacre, deux autres en métal estampé figurant un amour chevauchant un lion.

80/130 €



284



285



316



286



289

FONDS DE LA MERCERIE MARGUERITTE À ROUEN

289. Garnitures de robes du soir brodées, vers 1920, cocardes frangées à décors floraux et géométriques, fantaisies comme papillons en perles de verre transparentes et multicolores, acier poli, métal doré et jais noir. Environ 53 pièces dont 13 paires pour une vingtaine de modèles. 300/400 €

290. Garnitures de robes du soir brodées, vers 1920, pour cols et poignets, broderies sur tulle et toile en perles de verre multicolores, paillettes, perles métalliques or, argent et strass ; motifs de fantaisie et géométriques, fleurs. 8 paires, 11 isolés, 18 à découper. On y joint 2 boucles de chaussures. 150/200 €

291

291. Garnitures florales factices pour robes et chapeaux, début du XXe siècle, boutons naissants et fleurs épanouies en taffetas, résille et gaze métallique or et argent. Principalement chrysanthèmes et roses ; 38 fleurs seules et 8 guirlandes d'environ 2m. 150/200 €

293. Garnitures de robes en jais noir, fin du XIXe-début du XXe siècle, 37 cartouches brodés sur tulle et 2 frises sur gaze ; décors floraux et géométriques en perles et cabochons ; 4 franges (80 cm à 350 cm) ; une centaine de cabochons et perles non montés. 100/150 €

294. Quatre dessus de robes du soir, vers 1920, fourreaux sans manches et tunique échantonnée décolletés en V en tulle noir brodé en perles de jais et paillettes de gélatine noires à décor de fleurs et feuillage stylisés. Trois Etiquettes de magasin conservées. 400/600 €



290

- 52 -

290

295. Deux dessus robes du soir, vers 1920, fourreau à manches courtes et tunique ouverte sans manches en tulle noir brodé en perles de jais et paillettes de gélatine noires d'un décor géométrique soulignant le décolleté et le bas ; le premier rehaussé de franges. 200/400 €

296. Deux dessus de robes du soir vers 1920, fourreaux sans manches décolletés en V en tulle noir brodé en perles de jais noires et paillettes de gélatine bleu à décor de fleurs et feuillage stylisés. Etiquette de magasin conservée. 200/300 €

297. Quatre dessus de robes du soir, vers 1920, fourreaux sans manches et manches courtes en tulle noir brodé en paillettes de gélatine et perles de jais noires d'un décor floral et végétal stylisé. Etiquette de magasin conservée. 400/600 €

298. Garnitures de robes brodées, 1910-1920 environ, broderie laine, soie polychrome ou *artificielle*, fil métal et cordonnet en soutache ; 6 modèles dont roses dans le goût de P. Iribe et au naturel, croissants de lune. Environ 315 motifs à découper sur de petits métrages, 3 x 10 cm en moyenne. 150/200 €

299. Passementerie, vers 1920, principalement rubans façonnés et brodés, soie et soie artificielle, laine et fil métal dont certains ajourés ; compositions géométriques, ethniques et florales. 23 métrages ou modèles (5 à 15 m environ) et 15 autres métrages de galons variés. 200/300 €

300. Garnitures de robes brodées pour application, 1900-1920, 10 grands cols et empiècements en application, avec jours et incrustations de dentelle, soutache et Cornély ; 7 cols festonnés et 2 paires de manchettes en gaze perlée ; garnitures de jupe à quilles (80 x 80 cm). 130/180 €

301. Garnitures de robes et métrages en tulle noir brodé, fin du XIXe-début du XXe siècle; laize de tulle brodé à *disposition* d'un décor floral en paillettes et pendeloques en gélatine pour une somptueuse robe du soir noire ; panneau de la jupe et éléments coordonnés pour l'ornement du corsage (petits manques), 135 x 320 cm.
4 cols et 4 laizes et volant brodés de même et en perles de jais, filé or et chenille, 240 x 66 cm, 380 x 66 cm, 190 x 67 cm. volant à chevrons, 400 x 22 cm. 350/500 €



294





298



293 & 301

- 302. Garnitures de robes noires pour incrustation et application, vers 1900**, décors floraux dont iris, roses et pavots en soutache et guipure principalement ; 16 empiècements, quilles, volants et 45 motifs seuls sur 23 métrages, entre 3 et 25 m ; décors floraux dont iris, roses et pavots. 130/180 €
- 303. Réunion de métrages de dentelles et d' étoffes , début XXe siècle**, une centaine de métrages de dentelle mécanique et guipure en noir et blanc. Huit étoffes et dentelles en fil métal or et argent, 150 x 50 cm à 200 x 50 cm environ. 100/150 €
- 304. Réunion de garnitures de robes vers 1900-1920**, volants, entredeux, ornements pour application et incrustation en guipure d'Irlande, soutache au lacet et broderie soie et coton polychrome et fil métal à décor floraux. 45 modèles sur une cinquantaine de métrages de 2 à 15 m environ. 150/200 €
- 305. Réunion de boutons, vers 1930-1940**, la plupart sur cartes, 204 boutons concaves en plexiglas et 24 boutons en porcelaine peints de fleurettes. Vingt-cinq modèles pour 700 boutons de formes géométriques en matière synthétique en noir et dans de vifs coloris. **On y joint** un ensemble de boucles de ceintures en matière synthétique à l'imitation de matériaux nobles. 80/130 €
- 306. Une vingtaine de modèles de gros boutons, vers 1915**, la plupart en galalithe teintée noire, marbrés vert et rouille, certains rehaussés de cabochons de nacre ; décors géométriques moulés et gravés. Environ 400 boutons, la plupart sur cartes, Diam: 6 cm environ. 80/130 €
- 307. Réunion de boutons en acier poli facetté, seconde moitié du XIXe siècle**, 32 gros, ronds, ajourés, sur 3 cartes (2,3 cm). Environ 423 petits autres sur 24 cartes pour 10 modèles en navette, rosace, losange et cruciformes,(quelques oxydations). 100/150 €
- 308. Réunion de boutons d'haliotide, fin du XIXe -début du XXe siècle**, belles nuances irisées, incrustations de pois dorés. 32 gros boutons certains sur carte et 494 petits sur 4 modèles, la plupart sur cartes. 2, 5 cm et 0,8 cm. 150/200 €
- 309. Réunion de boutons en nacre, fin du XIXe-début du XXe siècle**, navettes, gros boutons ronds ourlés, rosace sgravées, boutons quadrilles en nacre grise, boutons en nacre rose en piqué. Une dizaine de modèles pour 500 boutons environ, 2 à 4 cm, la plupart sur cartes (petits manques). 100/150 €

310. Réunion de boutons, fin du XIXe-début du XXe siècle, petits boutons à monture de métal doré et argenté sertis de strass et cabochons de verre colorés, les plus ouvragés repoussés et ajourés. 500 boutons environ pour une quinzaine de modèles, la plupart sur carte. Diam. 0,7 cm en moyenne. 150/200 €

311. Une vingtaine de modèles de boutons, fin du XIXe siècle-début du XXe siècle, métal estampé, nacre grise gravée et dorée, corne moulée, acier poli facetté et émail cloisonné parmi lesquels volutes de feuillage, petit chaperon rouge, chinois, coquille d'escargot, croix et couronne d'épines pour prélat. Environ 88 grands et 500 petits sur 24 modèles tous sur carte. Diam. 0,5 cm à 3 cm. 150/200 €

312. Une centaine de boutons, 1850-1930 environ, tous matériaux et toutes techniques dont nacre incisée et sculptée, boutons métal United royal air Forces, corne de cerf. Gros boutons début XXe siècle, 3 boutons artistiques en cuir estampé et peint à décor de danseuse, un au pavot en galalithe, un autre japoniste ; toutes tailles. On y joint: 30 boucles en métal doré estampé. 150/200 €

313. Paire de bottines lacées à l'étiquette du Bon Marché, vers 1900, en cuir aubergine, talons bobines recouverts, lacets conservés (état neuf). 200/250 €

314. Paire de bottines montantes, début du XXe siècle, en cuir noir, bouts durs ajourés, laçage 17 œillets, talons hauts (lacets rapportés). 150/200 €



310

315. Paire de chaussures de dame, vers 1900-1910, en cuir bronze à bouts allongés en arrondi souligné de surpiques, rabats festonnés fermés par trois boutons assortis, talons et semelles cuir, T36 (bel état). 250/300 €

316. Robe vers 1920-1930, fourreau sans manches, décolleté en v, en tulle noir brodé en perles de jais noires rondes et tubulaires de stries et frises de pois et fleurs stylisées soulignant la taille et sur le bas (accroc à l'épaule). 200/300 €



308



307

317. D. Greco&Hellstern, rares témoignages de la chaussure de luxe des années folles,

- deux modèles de démonstration de chaussures à talons griffées *Donna Greco*, 66 faubourg Saint Honoré .

L'un à lacet en veau velours rouge à décor d'arabesques noires et or peintes, brodées et en application, talon. Le second dénomé *Vitrail* en cuir violet découpé en arcature gothique et dans un façonné soie évoquant les couleurs et la lumière du vitrail, empeigne orné de deux lignes de boutons métalliques sertis de cabochons de verre coloré (usures sur le tissu).

- Ensemble de talons bijoux, attribué à Hellstern :

dix paires de talons et 6 autres seuls noirs, or, framboise et bleus, cloutés et rehaussées de strass et pierre de couleurs serties. Cinq paires et 1 boucle de chaussure en celluloïd or incrustées de strass assorties à des paires de talons.

Une paire et 4 talons « joaillerie » en argent ajouré sertis de strass et pierres de couleurs.

(poinçons de M.O illisibles, état superbe, quelques manques sans gravité), H. 6 cm. Poids brut : 647g.

Introduit dans le milieu de la chaussure de luxe féminine par le bottier Greco, Louis Hellstern s'installe place Vendôme vers 1900, ses 2 fils portent la maison à son apogée entre 1920 et 1925. A l'égal d'André Perugia, la maison Hellstern chausse la meilleure clientèle parisienne et travaille aussi à façon pour les grands couturiers. Les talons joaillerie sont emblématiques du style Hellstern ; plusieurs portent encore leur étiquette de prix, les plus beaux sont ainsi proposés pour 435 F 530 F

6000/8000 €



GARDE-ROBE DE LA MARQUISE DE SÉGUR



Elisabeth Barrachin (1897-1997), fille de Pierre Barrachin, Maître de Forges, conseiller général des Ardennes épouse le 26 janvier 1925 Philippe, Comte de Ségur-Lamoignon, fils du marquis de Ségur-Lamoignon, lui-même petit fils de la célèbre Comtesse de Ségur née Sophie Rostopchine (1799-1874).

Issue d'une famille de grands industriels du Nord, Elisabeth Barrachin, futur comtesse de Ségur, puis marquise de Ségur-Lamoignon vit à principalement à Paris où elle côtoie la meilleure société de l'époque, elle est aussi la belle-sœur de Cécile Sorel, célèbre comédienne qui connut un grand succès entre les deux guerres.

Mondaine et élégante, elle s'habille au goût du jour chez les grands couturiers dont Jeanne Paquin et Paul Poiret.

318. Costume de travestissement de fillette, *Marie Muelle, costumière de l'Opéra comique, Paris, vers 1900, Bergère Louis XV*, taffetas imprimé sur chaîne, haut baleiné à manches courtes volantées, plastron de satin rose garni d'une échelle de nœuds de velours, bas bouffant à effet de panier. On y joint 4 autres déguisements dont un habit à la française garni de médailles honorifiques factices et un dolman (quelques acc.). 200/300 €



319. Collet vers 1900, taffetas imprimé sur chaîne au vif décor de roses et rubans de dentelle, pèlerine en mousseline de coton brodée de fleurs, incrustée et bordée de guipure d'Irlande. 150/300 €



320. Réunion de bas, 1900-1930 environ, la plupart en jersey de soie, certains ajourés, brodés et incrustés de dentelle ; d'autres dans de vifs coloris typiques des années folles, une paire en lurex. Une vingtaine de paires et nombreux autres seuls (acc.). 100/150 €

321. Camisole vers 1900, sans manches, en application d'Angleterre, panneaux du devant et du dos réunis par une guirlande de roses épanouies en rubans verts et rose. On y joint un sac en taffetas appliqué de dentelle aux fuseaux or rebrodée. 150/300 €

322. Réunion de document de robes, seconde moitié du XIXe siècle, principalement jupe sur crinoline en taffetas pékiné à rayures fleuries imprimé sur chaîne, deux hauts de robe en velours pékiné et velours ciselé, 1 col vers 1900 en velours noir et guipure brodée de paillettes (accidents). On y joint 8 pièces secondaires. 100/150 €



321



323

- 323. Précieux témoignages de six robes grand soir, vers 1900**, jupe complète en taffetas gris perle, incrustée de tulle brodé de guirlandes de roses en application de gaze et tulle métallique bouillonné, strass et perles de verre mercurisées. Deux panneaux et volant d'une jupe en taffetas et velours abricot brodés au lacet, en strass, paillettes et perles tubulaires de gerbes d'épis noués. Panneau en satin violet brodé en perles facettées violines de plumes d'autruches. Tablier de tulle brodé de lilas en chenille, soie, cannetille, perles de fantaisie et en application de taffetas découpé pour les pétales. Deux autres documents de robes (quelques accidents).
300/500 €



323 détail



324

- 324. Anonyme, manteau d'intérieur, vers 1910**, en shantung sable appliqué de bandes à décor floral de dentelle au crochet et en filet brodé en lurex argent. Manches Kimono courtes, le bas formé de 4 panneaux flottants, les échancrures sont bordées de rubans de satin bouillonné champagne assorti à la doublure. Fermeture agrafée sous le col soulignée de brandebourgs.
400/600 €

- 325. Veste d'été, vers 1912**, redingote en toile de lin à décor de fleurs des champs en broderie ajourée, doublure et passepoils de shantung ton sur ton, manches mi-longues à revers. Fermeture agrafée, séries de 3 boutons brodés nid d'abeille en parement devant et soulignant 2 échancrures sur les côtés.
300/400 €



326. *Francis*, no 4418, manteau de voyage, vers 1910, cache-poussière en shantung sable, biais surpiqués serpentant sur la hauteur du vêtement et terminés en spirales. Effet de pèlerine formant manches chauve-souris, faux gilet en shantung rouge à boutons dorés, col relevé découpé et cravate en satin noir attenante brodés. Doublure en twill rouge à pois blancs, plis creux dans le dos sous la taille.(quelques taches légères).

800/1300 €



JEANNE PAQUIN EN COLLABORATION AVEC LÉON BAKST, *ÉTÉ 1912.*





327. Jeanne Paquin en collaboration avec Léon Bakst, ensemble du soir, été 1912, corsage blousant, taille haute, décolleté devant et derrière, en mousseline de soie gaufrée plissée chair, manches courtes. Broderies éclatantes en paillettes de gélatine verte et argentée, cabochons de verre colorés façon pierres précieuses et strass figurant un papillon devant et un sautoir dans le dos. Saroual en mousseline, bleu et chair et rouge, paré d'un tablier en gaze métallique or empesé de riches broderies d'inspiration russe (petites usures et déchirures). Cordon de taille griffé, au revers figurent le nom de la cliente et le numéro de griffe 45M8M manuscrits.

Le peintre russe Léon Bakst est l'un des artisans du succès des Ballets russes pour lesquels il réalise de nombreux costumes et décors. En 1912, il collabore avec Jeanne Paquin et crée des modèles de couture qui s'inspirent de la Grèce antique, de l'Égypte, du Siam et bien sûr de la Russie. Notre ensemble du soir, daté de l'été 1912, est contemporain de la première de *Daphnis et Chloé* au Théâtre du Châtelet le 8 juin 1912. Des témoignages de ces costumes de scène sont conservés à la National Gallery of Australia. En revanche, de cette fructueuse collaboration avec Jeanne Paquin, seul subsiste un manteau du soir conservé au Metropolitan Museum of art de New-York. 6000/8000 €







PAUL POIRET, *ROBE DE LA REINE DE PERSE*, VERS 1913-1914.

328. Paul Poiret, *robe de la Reine de Perse*, vers 1913-1914, combinaison pantalon, le haut à bretelles en gaze de soie chair garni devant d'un panneau de dentelle métallique argent à décor floral. Saroual attenant en panne de velours fuchsia resserré au mollet par des bandes de lamé argent brodé de perles d'imitation. Manteau à traîne sans manches, en lamé argent bordé de perles ; boucles de ceinture simulées par deux motifs de palmes cachemire brodés. Tiare en lamé or et satin vert richement orné, garnie d'ailettes en résille argent brodée, de perles et sommée d'un panache de plume d'autruche (accroc sur le corsage, fils tirés au lamé, manques à la broderie). Cordon de taille griffé, au dos bolduc avec inscriptions manuscrites 45.278-Mlle Barachin/ Germaine-robe de la Reine de Perse.

Il pourrait s'agir d'un costume créé à l'occasion d'une des grandes fêtes costumées de P. Poiret, peut-être pour la Fête des Rois organisée le 10 Janvier 1914 par celui-ci avec l'aide de R. Dufy ; à cette occasion D. Poiret est habillée en reine de Saba. Organisateur de bals costumés mémorables où se pressait la meilleure société parisienne de la Belle-époque, Paul Poiret habillait certains de ses invités. Ainsi, à propos de la fête costumée de la Mille et deuxième nuit Paul Poiret écrit : « La maison était fermée par des tapisseries, de telle sorte que les regards de la rue ne pouvaient y pénétrer. On était reçu comme dans un théâtre par une escouade de vieux Messieurs en habit, contrôleurs qui ne plaisantaient pas et épiluchaient soigneusement les invités. « Pardon, Monsieur, vous êtes en habit. C'est une fête costumée, vous ne pouvez pas être reçu. – Mais, Monsieur, mon habit est recouvert d'un manteau chinois authentique. – Monsieur, nous ne sommes pas en Chine, nous sommes en Perse, et votre costume n'a rien à faire dans ce cadre. Je ne peux donc pas vous laisser entrer à moins que vous ne changiez de costume. – A cette heure-ci, c'est impossible. – Pardon, Monsieur, si vous voulez monter au premier étage, on peut vous improviser avec des documents authentiques, un costume persan, qui vous fera honneur et qui ne déparera pas l'ensemble de la fête. »

(Je connaissais la négligence de quelques-uns de mes habitués, et j'avais prévu ce cas.)

Quelques-uns refusèrent de se costumer à mon gout et se retirèrent et d'autres, mieux avisés, acceptèrent le costume que je leur imposais.

P. Poiret, *En habillant l'époque*, Grasset, Paris, 1930, p.171-172.

3000/5000 €







329. Anonyme, robe du soir, vers 1910-1920, mousseline de soie crème, fond de robe en satin. Haut blousant, décolleté à bretelles bordé de mousseline rose. Jupe taille haute légèrement évasée ; broderie sur tulle de roses stylisées en perles de verre noires et transparentes et paillettes irisées (quelques taches). 500/800 €



330. Anonyme, robe du soir, vers 1920, fourreau en mousseline de soie orange travaillé en plis religieuse sur le col et sur le bas, manches Kimono. Manteau sans manche attenant en velours de même nuance, le col souligné de plumes d'autruche pleureuses. 500/800 €



331. Anonyme, robe du soir, vers 1920, châle oriental en crêpe ivoire brochée de palmes cachemire en filé or travaillé en tunique ouverte devant et échancrée sur les côtés, frange effilée à grille en entre-deux soulignant la taille et formant d'amples manches resserrées au poignet. Le bas à effet de saroual à porter sur un fond de robe ou pantalon (taches légères, accident sur la taille). 500/800 €



332. Anonyme, robe du soir, vers 1920-1925, en velours de soie corail corsage drapé sur la taille, encolure garnie d'une modestie de tulle devant, décolletée en V dans le dos, manches courtes. Jupe à deux hauteurs garnies d'un tablier brodé de palmettes et fleurs des Indes, traîne lestée, asymétrique (petits acc.). 400/600 €



333. Jean Patou, no 26027, cape de soirée, vers 1925, velours de soie châtaigne, col plissé en accordéon, échancrures pour passer les bras dissimulées par deux panneaux drapés tombant depuis les épaules, froncés aux emmanchures, sur les hanches et à l'extrémité (garniture du col démonté, probablement fourrure ou plumes à l'origine). 300/500 €



334. Robe du soir, vers 1925, en crêpe de soie sable, haut sans manches décolleté, broderie en arrête se prolongeant horizontalement dans le dos et se terminant en rosace sous la taille, en fil d'or, perles nacrées et strass tous sertis à griffes. Jupe couverte de strass, à plis creux devant. Fond de robe en satin, volant en mousseline brodée de 2 lignes de strass (acc. au fond de robe). 800/1300 €





336



337

335. Babani (attribué à), tunique, vers 1925, taffetas framboise amplement brodé en soutache argent de fleurs buissonnantes, manches kimono mi-longues. Galon simulé sur les poignets, soulignant les extrémités et le plastron fermé par des boutons boule en verre de Murano (trous sur l'épaule). 200/300 €

336. Babani, manteau du soir, vers 1925, tunique ouverte sans manches en mousseline de soie framboise brodée d'arabesques en fil métallique or dans le bas ; passepoil en cordonnet tressé or rehaussé de perles de bois dorées (bon état). 400/600 €

337. Babani (attribué à), manteau du soir, vers 1925, tunique sans manches en gaze de soie verte, brodée devant et dos de bandes d'arabesques en fil argent ; passepoil de cordonnet tressé argent, frange de perles de verre de Murano noires veinées blanc et rouge (petits trous). On y joint le document d'une veste kimono démontée dans un façonné jaune et or à décor de pivoines et nuées. 300/500 €



335



340

338. Etole et châle vers 1920-1930, étole dite égyptienne en résille de coton crème brodée en lame or d'un décor géométrique. Châle carré en mousseline turquoise broché filé or de frises de feuilles et fleurs stylisées, 160 x 140 cm. (accroc à la doublure). 100/150 €

339. Châle carré et sari, vers 1920-1930, châle à décor géométrique rayonnant en mousseline de soie verte ajourée et rebrodée en filé or et argent, 102 x 102 cm. Sari en gaze de soie pékinée lilas et mauve, bordure or en chevrons et croisillon (petits acc.). 100/150 €

340. Anonyme, robe du soir vers 1925-1930, robe en mousseline de soie crème, petites manches froncées à l'épaule, décolleté en V ; jupe droite garnie devant de pans flottants en pointe dans le biais. Manteau sans manches coordonné, fermeture croisée brodée en perles de verres mercurisées et transparentes et en fil argent d'un semis d'amandes sur le bas et de bordures florales avec dans le dos un motif en Y en rappel de la pointe du décolleté (petite tache, ntmt sous les bras). 500/800 €



340



341. Martial & Armand, robe du soir vers 1925-1930, façonné fuchsia, bleu et or à décor de pivoines ; corsage croisé à bretelles, décolleté en V, fond de robe en taffetas blanc bordé de lamé or. Jupe portefeuille travaillée dans le dos en drapé asymétrique, ceinture drapée soulignant la taille nouée du côté droit (petite déchirure cachée par le nœud). 400/600 €



342. Anonyme, robe du soir, vers 1930, robe sans manches en crêpe de soie crème, bas de la robe remontant en pointe travaillé dans le biais, taille nervurée de coutures. Décolleté en V, devant et dos, souligné par des bretelles croisées naissant sur la taille derrière et réunies en pointe devant. Traîne formée par 2 pointes et 2 pans carrés flottants (petites taches discrètes devant). 500/800 €



343. Worth, no59219, robe du soir vers 1930, en mousseline de soie crème, haut sans manches, encolure bateau, décolleté en V dans le dos. Taille à effet de ceinture figurant devant 2 feuilles croisées, brodée en application et nervurée de coutures. Jupe évasée à décor de feuilles tombantes composée de grands panneaux dans le biais, plissés et nervurés de coutures. Fond de robe attenant (taches devant, manque un motif appliqué sur la ceinture). 800/1300 €





344. Anonyme, robe du soir vers 1930, en crêpe vert lamé or, bustier à bretelles travaillé dans le biais, légèrement blousant, souligné d'une pointe drapée sur la taille se prolongeant en ceinture dans le dos. Jupe longue plissée à effet de traîne retenue milieu dos, fond de robe attenant en crêpe rose.
800/1300 €



345. Anonyme, robe du soir, vers 1950, satin crème, bustier en V souligné d'une broderie flammée en perles de verres et paillettes argentées sur mousseline rose. Tablier drapé et ceinture froncée attenante nouée derrière, jupe longue et jupe de dessus asymétrique travaillée dans le biais et brodée, retournée devant, plongeante dans le dos pour former une petite traîne (perles manquantes, griffure légère au satin).

800/1300 €



346. Jacques Griffe, robe du soir, vers 1950, bustier à bretelles en tulle jaune paille bouillonné et smocké, jupe corolle en mille-feuilles de tulle arc-en-ciel ; chacune des couleurs correspondant à un panneau monté à pointe. Jupón en faille crème (petits accrocs au tulle). 1000/1500 €





348. Robe de bal griffée Vogue, Paris Sao-Paulo, vers 1950, en linon blanc imprimé de grands ramages crème et gaufré nid d'abeille. Corsage décolleté souligné de volants ; les mancherons, de noeuds de velours noir. Jupe légèrement plongeante à 4 hauteurs de volants. Probablement pour un bal costumé (accros aux emmanchures, manque un noeud). 150/200 €

347. Ardause, Paris, veste élégante, vers 1945, brocart or argent et turquoise à décor d'un fouillis de palmes et fleurs cachemire ; coupe fortement épaulée, taille légèrement cintrée, col officier. Fermée par 10 boutons en pareil, 3 autres aux poignets, poches plaquées à faux rabats asymétriques (quelques fils tirés). 200/300 €





349. Anonyme, robe d'après-midi, vers 1955, sergé de coton saumon couvert de guirlandes de fleurettes brodées crème ; bustier à bretelle tour de cou, fermeture zippée, ceinture assortie. Boléro coordonné à manches courtes, jupe évasée à grands plis creux (corsage coupé).
200/300 €



350. Anonyme, robe d'après-midi, vers 1955, organza gris, haut décolleté sans manches garni d'un volant froncé souligné de 2 noeuds couvrant juste les épaules. Jupe évasée à deux hauteurs de petits plis, jupon attenant, noeuds dans le dos (petits trous et salissures). 200/300 €

CHASSE - MOBILIER - OBJETS D'ART



VENDREDI 29 NOVEMBRE 2013

Hôtel Drouot, salles 5 & 6 à 11h00 et 14h00

Importante et rare tapisserie en laine et soie, dite Millefleurs.

Attribué aux Pays-Bas du sud, ou aux ateliers franco-flamands du début du XVI^e siècle.

Hauteur : 2m07, largeur : 1m87.

Provenance : Ancienne collection Dassy à Meaux dans la première partie du XIX^e siècle, puis par successions, vicomte de L, et descendance.

D
Drouot

OLIVIER COUTAU-BÉGARIE
Commissaire-Priseur

D
Drouot

**LIVRES ANCIENS
&
MODERNES**



Succession du Monsieur X.

Livres modernes, seconde partie.
Collection de Monsieur C.

Janvier 2014

Expert : Emmanuel de BROGLIE

Histoire de la vie du Connestable de Lesdiguières.
Reliure en maroquin rouge aux armes du Grand Condé.
Provenant de la bibliothèque du Comte de X.

ART RUSSE - FABERGÉ

Lundi 16 décembre 2013
Hôtel Drouot, salle 2 à 14h00



Expert :

Cyrille Boulay

Membre agréé de la F.N.E.P.S.A et de la C.E.D.E.A

Tél. : 00 33 1 45 56 12 20

e-mail : cyrille.boulay@wanadoo.fr

D
Drouot

OLIVIER COUTAU-BÉGARIE
Commissaire-Priseur

D
Drouot



ART & SPORT

Janvier 2014

EXPERT :
JEAN-MARC LEYNET

D
Drouot

OLIVIER COUTAU-BÉGARIE
Commissaire-Priseur

D
Drouot

ART D'ASIE
FÉVRIER 2014



EXPERT :
CABINET DAFFOS- ESTOURNEL

CORRESPONDANTS EN PROVINCE ET EN EUROPE :

BORDEAUX

Myriam Larnaudie-Eiffel
11, place des Quinconces - 33000 Bordeaux
tél : 05 56 79 39 42

REIMS

Matthias de Labretoigne
4, rue du Tambour - 51000 Reims
tél : 06 73 89 28 10

BELGIQUE

Tanguy de Saint Marcq
26, bld. du Général Jacques - 1050 Bruxelles
tél : 00 32 2 513 16 31

ANGLETERRE

Arthur Middleton
50 Whitehall Park - London N19 3TN
tél : 00 44 20 7281 8445

LYON

Daniel Pascuito
102, rt. de St Fortunat - 69450 St Cyr au Mont d'or
tél : 06 80 317161



OLIVIER COUTAU-BÉGARIE

Commissaire-Priseur

60, avenue de La Bourdonnais - 75007 Paris - Tel : 01 45 56 12 20 - Fax : 01 45 56 14 40

www.coutaubegarie.com

Coutau Begarie sarl - ventes aux enchères publiques - agrément n° 2002-113



ORDRE D'ACHAT

Après avoir pris connaissance des conditions de vente, je déclare les accepter et vous prie d'acquérir pour mon compte aux limites indiquées en Euros, les lots que j'ai désignés ci-dessous. (les limites ne comprenant pas les frais).

I have read the conditions of sale and the guide buyers and agree to abide by them. I grant you permission to purchase on my behalf the following items within the limits indicated in Euors. (these limits do not include buyer's premium and taxes).

Vente du 2 Décembre 2013 - Etoffes - Papiers peints - Costumes et haute couture

Nom et prénom _____

Adresse _____ Ville _____

Tél. mobile _____ Tél. Principal _____

Email _____

Lot N°	Description du lot	Limite en €

Les ordres d'achat doivent être reçus au moins 24 heures avant la vente

To allow time for processin, absentee bids should be arrived at least 24 hours before the sale begins.

Les enchères par téléphone ne sont recevables que pour les lots dont l'estimation basse est supérieure à 300 €.

Telephone bidding can only be arranged for lots with sale estivmates of over 300 €.

RIB OU RÉFÉRENCES BANCAIRES OBLIGATOIRES /REQUIRED BANK REFERENCES

Nom et adresse de la banque _____

Téléphone _____

code banque	code guichet	numéro de compte	clé

Je confirme mes ordres ci-dessus et certifie l'exactitude des informations qui précèdent. **Date et signature :**

CONDITIONS DE VENTE / ORDRES D'ACHAT

Conditions générales :

La vente est faite expressément au comptant.

Les objets sont vendus en l'état, une exposition préalable permettant aux acquéreurs de se rendre compte de l'état des objets mis en vente, il ne sera admis aucune réclamation une fois l'adjudication prononcée.

L'adjudicataire sera le plus offrant et dernier enchérisseur. Il devra acquitter, en sus de l'enchère, les frais de vente de 24,92 % TTC (frais 20,84% plus TVA à 19,6%).

Les indications portées au catalogue engagent la responsabilité de la Société de Vente, compte tenu des rectifications annoncées au moment de la présentation de l'objet et portées au procès verbal de la vente.

Les dimensions, les poids et les estimations ne sont donnés qu'à titre indicatif. Le réentoilage, parquetage ou doublage sont considérés comme une mesure conservatoire et non comme un vice.

En cas de contestation, au moment de l'adjudication, c'est-à-dire s'il y a double enchère, le lot sera immédiatement remis en vente au prix proposé par les enchérisseurs et tout le public sera admis à enchérir de nouveau.

Transport des lots / Exportation :

Dès l'adjudication prononcée, les achats sont sous l'entière responsabilité de l'adjudicataire, le magasinage et le transport de l'objet n'engagent pas la responsabilité de la Société de Vente.

L'expédition des lots acquis sera effectuée après règlement de la totalité du bordereau, à la demande expresse de l'acheteur, sous son entière responsabilité, en échange d'une lettre de décharge et à ses frais.

Des droits de garde seront perçus au prorata de l'encombrement si les lots ne sont pas retirés rapidement après la vente.

Païement / défaut de paiement :

Aucun lot ne sera remis aux acquéreurs avant acquittement de l'intégralité des sommes dues.

En cas de paiement par chèque, le transfert de propriété de l'objet n'aura lieu qu'après encaissement du chèque.

Le paiement par chèque sans provision ou le défaut de paiement n'entraîne pas la responsabilité de la Société de Vente et en conséquence la délivre de l'obligation de paiement au vendeur.

A défaut de paiement, l'objet pourra être remis en adjudication sur folle enchère.

La vente sera conduite en euros.

Le règlement des objets, ainsi que celui des taxes s'y appliquant, sera effectué dans la même monnaie.

Le paiement en espèces est limité, taxes et frais compris à 3 000 € pour les ressortissants français, et 15 000 € pour les ressortissants étrangers, sur justificatifs de leur identité (décret n°2012-662 du 16 juin 2010.)

Les chèques tirés sur une banque étrangère ne seront autorisés qu'après accord préalable de la Société de Vente.

Pour cela, il est conseillé aux acheteurs d'obtenir, avant la vente, une lettre accréditive de leur banque pour une valeur avoisinant leur intention d'achat, qu'ils transmettront à la Société de Vente.

A défaut de paiement du montant de l'adjudication et des frais, une mise en demeure sera adressée à l'acquéreur par lettre recommandée avec avis de réception aux frais de l'acquéreur. A expiration du délai d'un mois après cette mise en demeure et à défaut de paiement de la somme due, il sera perçu sur l'acquéreur et pour une prise en charge des frais de recouvrement des honoraires complémentaires de 10% du prix d'adjudication, avec un minimum de 250 euros. L'application de cette cause ne fait pas obstacle à l'allocation de dommages-intérêts et aux dépens de la procédure qui serait nécessaire, et ne préjuge pas de l'éventuelle mise en œuvre de la procédure de folle enchère.

Ordres d'achat :

La Société de Vente et l'Expert peuvent exécuter tout ordre d'achat sans aucun frais supplémentaire, il convient d'en faire la demande par écrit, 24 heures avant la vacation, à l'aide du formulaire inclus dans le présent catalogue, dûment complété et accompagné d'un chèque ou d'un relevé d'identité bancaire.

La Société de Vente agira pour le compte de l'enchérisseur, selon les instructions contenues dans le formulaire d'ordre d'achat, ceci afin d'acheter le ou les lots au prix le plus bas possible et ne dépassant, en aucun cas, le montant maximum indiqué par l'enchérisseur.

Enchères par téléphone : l'acheteur désireux de se faire appeler pendant la vente utilisera le formulaire selon les conditions énoncées ci-dessus.

Les ordres d'achat sont une facilité pour les clients. La Société de Vente ne sera pas tenue responsable pour avoir manqué d'exécuter un ordre par erreur, ou, pour toute autre cause.





COUTAUBEGARIE.COM