

AUTOGRAPHES - DESSINS - PHOTOGRAPHIES

CHASSE ET VÉNERIE

LIVRES DES XVI^e - XVII^e ET XVIII^e SIÈCLES

LIVRES DU XIX^e SIÈCLE

LIVRES DU XX^e SIÈCLE

PARIS – HÔTEL DROUOT – SALLE N° 2

VENDREDI 6 JUILLET 2007

CONDITIONS DE VENTE

Elle sera faite au comptant.

Les acquéreurs paieront, en sus des enchères, par lot et sans dégressivité les frais suivants:-

- 15 % + T.V.A. (T.V.A. 19,60 % pour les œuvres originales et 5,5 % pour les livres) jusqu'à 100.000 €
- 12 % + T.V.A. (T.V.A. 19,60 % pour les œuvres originales et 5,5 % pour les livres) au-delà de 100.000 €

Conformément à la loi, les indications portées au catalogue engagent la responsabilité du Commissaire-Priseur et de l'Expert, compte tenu des rectifications au moment de la présentation de l'objet et portées au procès-verbal de la vente.

A défaut de paiement en espèces ou par chèque, l'objet pourra être remis en adjudication sur folle enchère immédiatement ou à la première opportunité.

En cas de paiement par chèque non certifié, le retrait des objets pourra être différé jusqu'à l'encaissement du chèque.

Une fois l'adjudication prononcée, les objets adjugés sont placés sous l'entière responsabilité des acquéreurs, le magasinage de l'objet n'engage pas la responsabilité du Commissaire-Priseur.

Les demandes d'enchères par téléphone ne seront pas acceptées pour les lots estimés à moins de 250 €.

L'expérience montrant qu'à de nombreuses reprises les communications téléphoniques ne sont pas toujours possibles lors du passage des lots, toute demande d'enchère téléphonique pré-suppose un ordre d'achat à l'estimation basse plus une enchère, au cas où la communication est impossible pour quelque cause que ce soit.

Les expositions permettant de se rendre compte de l'état des objets présentés, aucune réclamation ne sera acceptée après l'adjudication prononcée.

Reproductions des couvertures
numéros 142, 265, 69, 12^{bis}

LA VENTE AUX ENCHÈRES PUBLIQUES AURA LIEU

Le Vendredi 6 Juillet 2007

à 14 heures

HÔTEL DROUOT - SALLE N° 2

9, rue Drouot - 75009 Paris

VENTE ORGANISÉE PAR

S.V.V. Hubert BRISSONNEAU

4, rue Drouot---75009 Paris

Tél. 01 42 46 00 07 - Fax 01 45 23 33 21

Agrément 2002 - 427

ASSISTÉ DE

M. Guy MARTIN

EXPERT

Membre du Syndicat Français des Experts Professionnels en objets d'Art

56, rue Saint-Georges - 75009 Paris - Tél. : 01.48.78.78.42

Fax : 01.45.26.23.47

EXPOSITIONS

1°) PRIVÉE CHEZ L'EXPERT

du Mardi 26 au Vendredi 29 Juin de 13 h. 30 à 18 heures

(uniquement des principaux ouvrages))

2°) PUBLIQUE À L'HÔTEL DROUOT - SALLE N° 2

le Jeudi 5 Juillet de 11 à 18 heures des principaux (sous vitrines fermées)

le Vendrdi 6 Juillet de 11 à 12 heures

Téléphone pendant les expositions et la vente à Drouot : 01 48 00 20 02



AUTOGRAPHES - DESSINS - PHOTOGRAPHIES

1. **ACHARD** (Marcel). Exceptionnel ensemble de divers documents. 200/300
 Dossier de textes inédits dont l'*Impromptu des NMPP* (1957) tapuscrit de 25 pages in-4 avec 5 lettres dactylographiées signées des secrétaires. *Discours au Syndicat des agences de théâtre* (1963). – 15 reproductions de caricatures, ou portraits par divers. – 2 invitations (par le G^{nl} de Gaulle à l'Élysée, 1959. À l'issue de la réception de l'Académie Française). – L'Épée d'académicien. – Discours de réception. – Plusieurs centaines de coupures de presse d'époque sur sa carrière et sa vie mondaine (1922-1974). – **LORCEY** (J.). Marcel Achard Journaliste. Tapuscrit inédit signé, relevé de nombreux articles ou chroniques de 1919 à 1938. – 5 textes tapuscrits inédits de M. Achard. – Centenaire de M.A. à Courbevoie, 1999.
2. **ACHARD** (Marcel). Important ensemble de documents divers le concernant. 200/300
 1°) 4 tapuscrits de textes inédits "*Savez planter est resté dans les choux* (1947) poème avec *dédicace autographe*, signée ... *L'Impromptu sur le théâtre* (1955), poèmes avec *sig. aut.* – *Le Palais Royal* (1970). – *Jules Renard* (1960), causerie avec qq. *corrections aut.* – 2°) 8 cartons d'invitations pour des générales de ses comédies avec 1 I.a.s. de Juliette Achard. – 3°) *Causeries*. Réunion de 7 conférences n'ayant jamais été publiées en volumes : *La Querelle des Jeunes Auteurs*, *Le Massacre des Idoles*, le Théâtre n'est pas mort, etc... – 4°) 3 portraits photographiques originaux d'époque à Biarritz, en Bretagne, en metteur en scène [Ancienne collection M. Achard]. – 5°) 15 documents photographiques originaux ou contretypes, de divers formats...
3. **ACHARD** (Marcel) – **LEBON** (André). Réunion de 2 dessins originaux à l'encre de Chine (lavis et gouache verte pour le premier) ; différents formats. 100/1500
 "La Courbe ascensionnelle de Marcel Achard" et portrait-charge aux lunettes. Ancienne collection de M. Achard.
4. **ACTEURS FRANÇAIS**. Livre d'or composé de 6 feuillets in-4, comportant environ 90 signatures 1920-1930. 50/80
 Raïmer, V. Boucher, A. Lefaur, M. Deval, V. Sergine, Kerly, Signoret, J. Yonnel, etc...
5. **ATELIERS AMABLE ET ROBECCHI** 10 maquettes de décors provenant de leurs ateliers. Henri **ROBECCHI**. (1827-1889). – Amable **PETIT** (1846-après 1913).
 A) *Trône dressé dans le parc d'un château*. Encre lavis et aquarelle, contrecollée sur carton ; 56,5 x 33,5 cm. 500/600
 B) *Grand portique de château du XVIII^e*. Encre de chine et lavis ; 49 x 31,5 cm. 400/500
 C) *Le carré Marigny au XIX^e siècle*. Décor en volume ; encre de chine et lavis ; 23,5 x 58 cm. 500/700
 D) *Entrée de château sur un jardin*. Gouache ; 38,5 x 28,5 cm (qq. accidents). 300/400
 E) *Escaliers monumentaux devant un château illuminé*. Crayon, fusain et rehauts d'aquarelle ; 62,8 x 44,7 cm. 400/500
 F) *Salle du Trône dans un château gothique*. Fusain et aquarelle ; 59 x 44 cm. 350/400
 G) *Autel antique dans une forêt* (Norma ?). Fusain et aquarelle ; 55,8 x 39 cm. 250/300
 H) *Cathédrale gothique*. Fusain cachet de l'atelier Robecchi ; 59 x 39 cm. 250
 I) *Temple romain dans un parc*. Crayon et gouache blanche.
 J) *Façade d'un Palais avec escalier monumental*. Esquisse au crayon, mise au carré ; 58,5 x 48,5 cm. 150
 D'abord acteur et mime (son père était un compagnon de Deburau), AMABLE rencontre ROBECCHI au théâtre des Funambules et entre dans son atelier de décoration. Il devient son associé en 1885. Dans la seconde moitié du XIX^e siècle, tous deux dirigent le plus important atelier parisien de décoration. Jusqu'à sa disparition, AMABLE restera le premier fournisseur de l'Opéra et de l'Opéra Comique, de la Porte Saint Martin, de la Renaissance et du Théâtre Sarah Bernhardt. Il travaille également pour le Gymnase, la Gaîté et la Comédie Française. ROBECCHI, fournisseur notamment de l'Ambigu, des Variétés, du Châtelet, du Théâtre Italien et du Théâtre Lyrique, réalisa également le fameux Panorama de l'Exposition de 1878, présenté l'année suivante à la Gaîté.
6. **BAGNE**. – GUYANE etc. Saint-Jean du Maroni. Nouvelle Calédonie. Réunion de 16 documents divers manuscrits 1890-1895. 200/300
 Très intéressants documents, précieux témoignages sur le baigne à la fin du XIX^e siècle : Procès-verbal de la Commission-Relégation statistiques. Année 1890 réunissant des décrets, des arrêtés du gouverneur, des décisions du Directeurs, ... avec tableaux donnant les salaires de relégués. – Deux documents concernent le programme des travaux pour Saint-Jean du Maroni, avec grands plans (mouillures).
7. **BAGNOLET**. Rôle de la taille et impositions accessoires pour l'année 1787. Document manuscrit et imprimé, en un vol. in-4 velin ivoire de l'époque un peu us. 80
 Très intéressant document de 84 feuillets ; mouillures.
8. **BATY** (Gaston). Affiche-texte originale pour la fameuse mise en scène à la Comédie Française du "*Chandelier*" avec Escandre, M. Renaud, G. Casadesus, ... le 30 décembre 1936. 200/300
 Rare.
 Joint : COMÉDIE-FRANÇAISE. 4 très rares affiches pour les Matinées Poétiques. – 6° : 14 février 1931. – 10° : 21 avril 1934. – 15° : 29 juin 1935 et Bérénice : 14 septembre 1933 avec Segond-Weber, J. Weber, Bertin, M. Renaud, Escande...
9. [**BÉARN** (Pierre)]. Réunion de 16 lettres autographes, signées, à lui adressées. 150/200
 AJALBERT (J.). "*Vous entrez dans la vie - tout le reste n'est que littérature*". – ALBERT BIROT (Arlette et Pierre). – ALYN (M.). – ARLAND (M.). (4) – EYDOUX (2). "*Je ne détruis pas mais je disperse*". – GÉRALDY (P.) – L'ANSELME (2) "*Aubert est au programme. Je sais qu'il trafique des chansons avec toi*". – MENINGAUD (2). PONS (M.). – SACHS (Maurice). "*Vous saviez que j'ai rencontré beaucoup de monde dans ma vie. Vous êtes le seul homme que je connaisse qui n'ait pas été sali par le commerce, mot terrible, occupation pire encore car elle dévore toujours un peu de cœur, même à ceux dont elle ne dévore pas toute la dignité ou l'honnêteté pour ne leur laisser que la légalité*". – ROUGERIE (11) relative à la publication d'œuvres de P. BÉARN.
10. **BÉRARD** (Christian) (attribué à). "*Mademoiselle Rodrigue*". Maquette originale de costume à la gouache, avec annotation ; 24,7 x 32 cm. 100/150
 C.F. "Formes et Couleurs" n°3. Spécial Théâtre. 1944.
11. **BERNHARDT** (Sarah). *La Mort de l'Aiglon*. Acte VI d'Edmond Rostand. Photographie originale de l'époque 1900, du Studio Boyer, signée ; 35,4 x 26,8 cm (légers accidents au carton). 100/180
 Joint : 1°) 10 cartes postales, formant une série complète de portraits de la "star", dans ses plus grands rôles. – 2°) LORCEY (J.). Relevé des représentations de Sarah Bernhardt à la Comédie Française et à l'Odéon. 1862-1880. Tapuscrit inédit, signé ; 17 pages in-4.
12. **BERTAUX** (Lucien). Bal à la Comédie Française. 7 décembre 1934. Affiche entoilée ; 34,8 x 70 cm. 200/300
 Joint : 1°) L'affiche de Suzanne REYMOND pour le même soir ; entoilée ; 37,4 x 58 cm. – 2°) Un bal à la Comédie Française. Rarissime affiche du 2 décembre 1932.

- 12^{bis}. **BERTHOMMÉ SAINT-ANDRÉ** (Louis). “*Christine défendue*”. Huile sur toile signée et titrée au dos ; 38 x 47 cm. 1.600/1.800
Voir reproduction en page 4 de couverture
13. **BETOUT** (Charles). – SUISSE. Réunion de 32 maquettes originales de costumes à la gouache, la plupart avec cachets de l’atelier ; 23 x 32 cm chacune. 600/800
EXCEPTIONNEL ENSEMBLE CONÇU POUR LES FÊTES HISTORIQUES DE GENÈVE EN 1910.
Suisses de Morat au XV^e siècle, Héraut, Porte drapeau, gardes suisses, soldats du XVIII^e siècle, cortège de François 1^{er}, garde écossaise, suisses de Marignan etc...
14. **BETOUT** (Charles). “*Les Romains et les gladiateurs*”. Réunion de 6 maquettes de costumes féminins à la gouache (Music-Hall, 1910), avec cachets d’atelier ; 21 x 27 cm chaque. 300/400
15. **BREL** (Jacques). Réunion de 65 photographies originales de format divers. 100/150
Sur sa carrière de chanteur et surtout ses films.
Joint 28 photos d’exploitation sur papier (films), ainsi qu’un dossier de planches contacts sur le film “*Les Assassins de l’Ordre*” [Marcel Carné, 1971].
16. **BRÉMOND D’ARS** (Eusèbe de). Réunion de 3 poèmes autographes, signés ; 3 pages in-8. 35/50
“*Quand je t’aurai permis la dernière conquête...*” – *Jeunesse, dans le temps va s’effacer ton jour... vainqueur un jour au jeu splendide*”.
17. **BROSSIN DE MÉRÉ DE POLANSKA** (H.). (Artiste d’origine polonaise 1878-1954). Bateau se reflétant dans l’eau au clair de lune. Huile sur toile, signée [19]20 ? ; 53 x 44 cm. 600/800
18. **BROSSIN DE MÉRÉ DE POLANSKA** (H.). Portrait de la grand-mère de l’artiste. Huile sur toile signée (vers 1915) ; 53 x 44 cm. 500/600
19. **BUISSON** (J.). Réunion de 3 dessins originaux au crayon avec cachet ; env. 23 x 36,5 cm, chacun. 50
Beaux modèles de robes et de manteaux.
20. **CASTELBAJAC**. “*Pax*”. Réunion de deux dessins originaux, signés de l’étoile et datés.
21. **CHÉRET** (Jules). [Les Maîtres de l’Affiche]. “*La Bodinière*” (pet. fentes). – “*Grand Théâtre de l’exposition*”. – “*La Gomme*” ; 29 x 40 cm chaque. 300
Joint dans la même série. LUCAS (L.-Ch.). “*Cabaret des Arts*”. – ROEDEL. “*Lingerie mongole*”.
22. **CHROMOS** publicitaires pour enfants. Réunion de 228 pièces diverses, généralement de format carte de visite. 40
“Aux Phares de la Bastille. – Aux trois Frères. – Au Pauvre Jacques. – À la Ville de Reims. – Aux Buttes Chaumont...”
Joint 131 pièces supplémentaires collées en un album in-4, us.
23. **CLUSEAU-LANAUVE** (Jean). Réunion de 11 dessins originaux aux crayons de couleurs, dont un érotique, avec cachet, 26,5 x 33 cm. 400/500
Femmes, quelques fois nues.
24. **CLUSEAU-LANAUVE** (Jean). Réunion de 4 dessins originaux aux crayons de couleurs, feutre ou stylo à bille annotés ; env. 12,5 x 8 cm ; cachet. 80/100
St Tropez. 71. – Falicon. 71. – Juan-les-Pins. – St Raphaël. 71.
25. **COCTEAU** (Jean). – **MARA** (Jan). Dessin original à l’encre de chine, signé ; 54 x 43 cm (plis et fentes sur les bords). 80/100
“*Renaud et Armide*” à la Comédie Française avec Chevrier, Noël, Alexandre et Eyser. A été publié dans l’hebdomadaire “*Carrefour*”.
26. **COLIN** (Paul). Dans le goût de... couple de danseurs noirs. 2 maquettes originales de costume, à la gouache ; 25 x 32 cm. 80/100
Pour la Sté “Fidès Film”.
27. **COSTUMES**. École française du XIX^e siècle. Réunion de 11 maquettes originales à l’aquarelle, de différents formats. 80/100
Pour Cléopâtre, Othello, ou Merveilleuses et Bourgeoises, Romaines ; certaines sont légendées, tache à l’une.
28. **DERAIN** (André). Étude pour Gargantua. Dessin original à l’encre et au crayon ; 21 x 27 cm, papier un peu froissé. 600
Voir reproduction ci-dessous
29. **DEROY** (Odette). Réunion de 7 dessins originaux, scènes de Métro, de divers formats, généralement 20,5 x 16,5 cm. 80
30. **DESSAU** (Paul-Lucien). Peintre né en Angleterre, en 1909. – Arlequin au chien, avec balles. Huile, signée ; 61 x 47 cm. 500/600
Ce peintre exposé à la Royal Academy, aux États-Unis et au Canada où le Musée de Toronto (Canadian War Mus) possède des œuvres de lui.
Voir reproduction page ci-contre
31. **DESSAU** (Paul-Lucien). Arlequin. Huile sur carton, signée et daté 1953 (le dos ayant servi de palette) ; 61 x 47 cm. 500/600
Au dos cachet “Atelier Dessau” et P. Dessau, 9 rue Visconti. Paris 6^{ème}.
32. **DESSAU** (Paul-Lucien). Militaire à cheval. Huile, signée ; 24 x 19 cm. 300/400
33. **DOUCET** (J.). “Une robe de..., un chapeau d’Hortense en 1906”. Photographie ; 15 x 23 cm, collée sur carton (pet. fente). 30
Joint 7 autres photographies de stars du cinéma américain portant des créations de mode (années 1930). Ida LUPINO, Dorothy LAMOUR, K. CARLISLE, E. LANDI, E. VENABLE, etc....



34. **DRANER – SCHNEIDER** (Hortense). Portrait en pied dans la “Belle Hélène”. Aquarelle originale ; 14 x 19 cm à vue. 150/200
35. **DRANER** (Jules RENARD dit). Réunion de 3 maquettes originales à l’aquarelle dont une avec le monogramme D.R. ; divers formats. 200/300
Hortense Schneider dans la “Belle Hélène” ? – Agent de police en civil “Malicorne”. – Incroyable.
36. **DUCAMIN**. La Robe retroussée. Photographie originale, signée, 1984 ; 35 x 35 cm (à vue). 200/300
37. **EDEL** (Alfredo). Réunion de 4 maquettes originales, de costumes à l’aquarelle gouachée. 1908, signées et légendées ; env. 22,7 x 43,4 cm chacune. 300/400
Le Chevalier de Maison Rouge – Académie Louis XIII. La Commère. – Les Étudiants d’Oxford ; pet. fente à l’une.
38. **ÉGYPTE**. Réunion de 58 photographies de la fin du XIX^e siècle, principalement par H. ARNOUX (10) et ZANGAKI (9) collées sur carton fort et reliées en un vol. in-fol. obl. demi-chag. vert, dos orné de fil. dor. (*Rel. de l’époque un peu frottée*). 750
Très intéressante réunion donnant des vues souvent animées de *Aden, Obok, Suez, Port-Saïd*, des caravanes, des “beautés” locales, des marchandes, “*Master Lolo à la chasse du crocodile*”, des femmes de Harem, des porteurs d’eau, et le “*Sphinx*”.

Voir reproduction ci-dessous

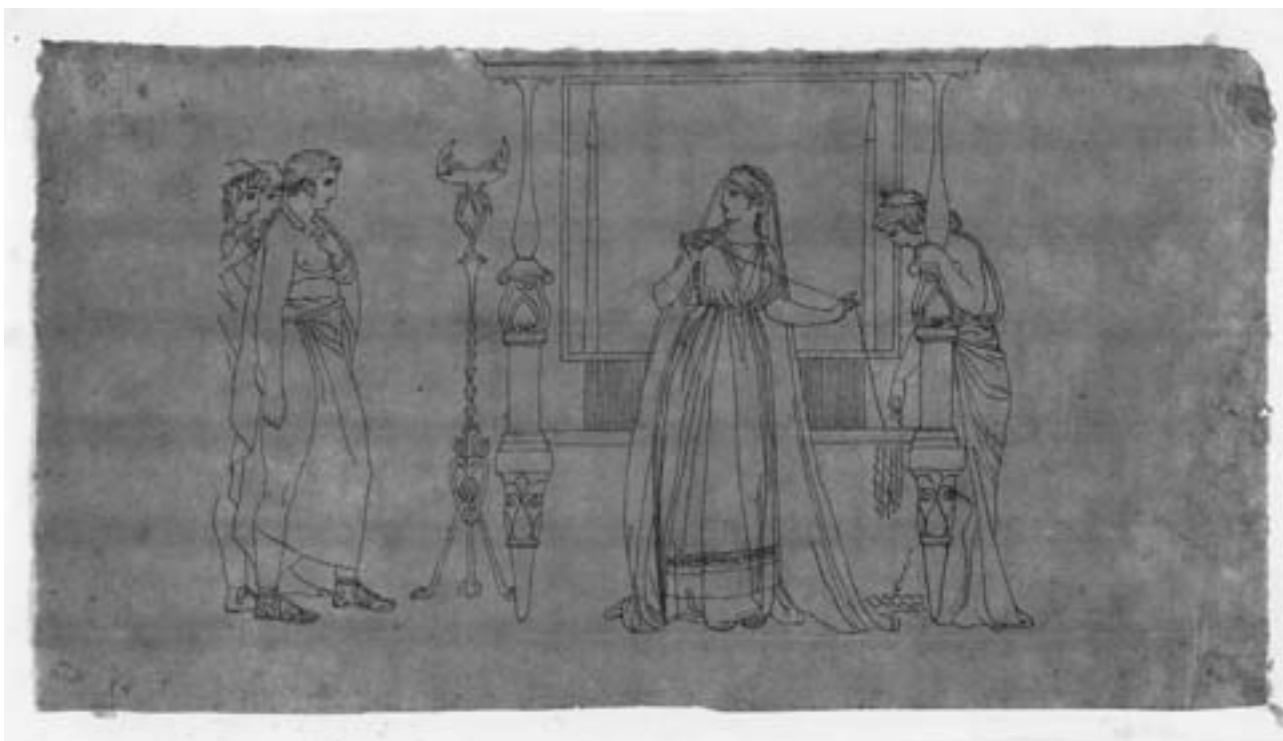


30



38

39. **ÉLUARD** (Paul). Novembre 1936. – La Victoire de Guernica. Poèmes, dit par l'auteur. Disque 78 tours. 50
40. **ESMEIN** (Maurice). Peintre, médecin auxiliaire, né en 1888, mort "au champ d'honneur" le 4 février 1918 ; Femme nue, dessin original cubiste, au crayon ; 38 x 47 cm ; infime pet. manque dans le bas. 150/200
41. **FORT** (Paul). "Ysabeau". Chronique de France. 3^{ème} et 4^{ème} Actes. Epreuves corrigées, avec annotations scéniques d'une autre main, en un cahier pet. in-4 les pages étant numérotées 161 à 247. 150/200
Précieuses épreuves, la première page étant en majorité AUTOGRAPHE. Passages supprimés, d'autres AUTOGRAPHES rajoutés, corrections typographiques, changement de mots, de phrases, etc... Ce document a aussi servi à un metteur en scène, pour la représentation de l'œuvre : il l'a amplement annoté au crayon.
42. **FORT** (Paul). "Cri du cœur". Poème autographe, signé ; une page 1/2 in-8. 80/100
"Pour m'aimer tendrement je n'ai que ma misère. Hélas ! tout m'a quitté ? Suis-je un vieux ?" – Joint 2 photographies dont une avec Béatrice Altariba, sa petite nièce ; l'autre avec Pierre Réarn et Noël Ruet. – 2 l.a.s. de Henri JEANSAC "Le coup de chapeau que vous donnez à Antoine – à Antoine que j'ai beaucoup aimé et qui fut pour moi un père" ; enveloppes jointes.
43. **FOST** (H.R.). Réunion de 3 maquettes originales à la gouache, de différents formats, avec cachet d'atelier. 200/300
Maison de Danse (6 costumes) probablement pour l'opérette "Andalousie" et danseuses espagnoles (7 costumes) pour l'opérette "Don Carlo".
44. **GABRITCHEWSKI** (Eugène). "La Belle Impudique". Gouache originale ; 17,6 x 25 cm, cachet de la Galerie Chave à Vence. – Joint une autre aquarelle originales de format identique. 200/300
45. **GAULLE** (Charles de, G^{ral}). Réunion de 2 clichés d'amateur, le représentant avec d'autres personnalités en 1935 participant à une chasse près de Charleville-Mézières ; 13 x 18 cm. 80/120
Joint le cliché officiel de LARTIGUE représentant Valéry GISCARD D'ESTAING en président de la République.
46. **GERBAUT** (Henry). Réunion de 16 maquettes originales de costumes pour le Music-Hall et le Théâtre, gouaches ou aquarelles originales, signées et parfois légendées ; formats divers. 300/400
La Nuit de Mai, Le Poivre de Cayenne, Le Piment, Américaine, Tyrolienne, Espagnole, Polonaise, Augustine, Dorette, Inessia... Ce célèbre dessinateur pour les revues "légères" de la Belle époque, notamment la vie Parisienne, réalisa également de nombreuses maquettes pour le Théâtre ou le Café-Concert, La Scala, Le Bataclan, les Folies Bergères et l'Olympia.
47. **GRAU-SALA** (Émile). – [MAUROIS (André). Les Roses de Septembre. 1956]. "Qu'est-ce qu'un livre ? Le moulage des passions à un moment, des visages qui sont à demi-oubliés". Aquarelle et lavis originaux ; 72 x 48,5 cm (à vue). 1.800/2.000
Belle œuvre destinée à illustrer le texte de André Maurois, paru dans "ELLE". 1956 ; elle est reproduite pages 14 et 15 du n°553 du 30 juillet 1956. [Le portrait d'homme semble être celui de l'auteur]. Elle est annotée "Elle. 553 p. 14-15 interpréter en bien dessiné. Les Roses de Septembre départ 1^{er} publication".
Voir reproduction en frontispice page 4
48. **GRAU-SALA** (Émile). – [MAUROIS (André). Les Roses de Septembre. 1956]. Dessin original au lavis et encre de Chine, signé et annoté... 2^{ème} publication. 47,5 x 37,3 cm (à vue). 1.200/1.500
Illustration parue dans le numéro 554, de "ELLE".
49. **GRAU-SALA** (Émile). – [MAUROIS (André). Les Roses de Septembre. 1956]. Dessin original à l'encre, et au lavis, signé "Sala" et annoté ; 49 x 37,5 cm (à vue). 1.200/1.500
Illustration parue dans le numéro 558 de "ELLE" pages 46-47.



50. **GRAU-SALA** (Émile). – [MAUROIS (André). Les Roses de Septembre. 1956]. Dessin original à l'encre et au lavis, signé "Sala"; 40 x 30 cm (Forme irrégulière), annoté. 1.200/1.500
Illustration parue dans le numéro 560 de "ELLE".
51. **GRAU-SALA** (Émile). – [MAUROIS (André). Les Roses de Septembre. 1956]. Dessin original à la plume, signé "Sala" et annoté; 37,5 x 27,5 cm. 1.200/1.500
Illustration parue dans le numéro 561 de "ELLE" page 75.
52. **HILL** (J.-C.). Trois Français au Bengale ou la Ruine commerciale des établissements Français au Bengale en 1757. Tapuscrit de 182 pages, reliées en un vol. brad. cart. papier moiré. 20
53. **[HOMÈRE, L'Iliade]**. Réunion de 25 dessins originaux à la plume sur papier fin bistre, du début du XIX^e siècle destinés à illustrer cette œuvre; environ 33,5 x 18 cm chacun, collés sur papier blanc. 1.000/1.200
Belle illustration apparemment inédite d'un style très "davidien".
Voir reproduction ci-contre
54. **HOTEL de BAYERS** rue de Varenne. "Bel Hôtel présentement à vendre" 5 Août 1775; une page in-fol. imprimée, pliures, avec notes manuscrites au verso. 80/100
Joint: 3 documents divers: Capitations des Nobles. 1787. Etc...
55. **HUGNET** (Georges). Poèmes autographe, au crayon, avec DESSIN ORIGINAL, homme à la lampe; 2 pages in-8, sur papier jaune. 300/400
"Tu te souviendrais si tu avais à te souvenir // Et tu le dirais si tu avais à parler // Derrière l'espace solide de ta présence // Tu regardes par des fissures invisibles".
56. **HUGNET** (Georges). [Les Nappes du Catalan]. Manuscrit autographe, signé des initiales; une page pet. in-4. 300
"Ouvrant des portes qui se referment // Dans le jeu malaisé des lanternes sourdes // Parmi les vieux buveurs de marc // ..."
57. **HUGO** (Valentine). – **COCTEAU** (Jean). La Rose de François. MANUSCRIT AUTOGRAPHE DE VALENTINE HUGO signé 1923, recopiant le texte du livre, 9 pages in-12, avec DESSIN ORIGINAL reproduisant le portrait de Cocteau par Marie Laurencin, présenté dans un cadre en velours bleu foncé, avec rideau de soie bleue (un peu us.) soutenu par deux tringles de laiton laissant apparaître le dessin [21 x 25 cm]. 1.200/1.500
Précieux document.
La dernière page porte cette mention autographe, signée *"enluminure faites pour moi au mas de Fourques par ma belle-sœur Marguerite Hugo. été 1923"* [Le présent texte n'en présente aucune]. Joint des pétales de roses séchées.
Voir reproduction en page 24
58. **ITALIE. SOMMER** (G.). Réunion de 53 photographies de la fin du XIX^e siècle, collées sur carton fort et réunies en un vol. in-4 obl. brad. demi-velin ivoire à coins avec titre en lettres dor. sur le premier plat. 200
Naples, Messine, Pompei, Sorrento, Palerme, Monreale, Catino, Syracuse, et une charette animée colorisée.
59. **JOUVET** (Louis). Jouvét à l'écran. Exceptionnel dossier iconographique comportant 67 photographies de divers formats, tirées d'après les négatifs originaux d'époque (plusieurs d'exploitation). 300/400
Drôle de Drame. – Miquette et sa mère. – Topaze. – Knock. – Volpone. – La Kermesse héroïque. – Hôtel du Nord. – Etc...
60. **KNECHT** (Gaston). Réunion de 12 dessins originaux du début du XX^e siècle, principalement à la pierre noire; cachet; env. 24,5 x 16 cm à vue. 200/300
Paysages, port, vue du parc de St Cloud, porte fortifiée...
61. **KNECHT** (Gaston). La Seine à Paris. Aquarelle originale, signée; 38,5 x 14 cm, pet. fente et pliure dans un angle. 100/150
62. **KREMEGNE** (Pinkus). Réunion de deux dessins originaux, recto-verso l'un signé sur une page 15 x 11 cm. 80/100
Scènes de Cafés (papier froissé).
63. **LABOUREUR** (Jacques-Émile). Chinois au bord d'un bassin. Garvure sur bois en couleurs, tiré sur Chine, une page in-8. 60
Joint 3 gravures diverses dont une signée de A. HAMBourg: Deux Enfants.
64. **LAN BAR** (David). "Collioure". 1956. Réunion de 3 dessins originaux à l'encre bistre; env. 31 x 23 cm. 120
Scènes de plage, bateaux.
65. **LAN BAR** (David). Composition abstraite. Gouache originale, signée. 18,5 x 13,5 cm. 150/200
66. **LAN BAR** (David). Abstraction. Gouache originale, signée. 16 x 23 cm. 200/300
67. **LAN BAR** (David). Composition abstraite. Gouache originale, 16 x 22,5 cm. 200
68. **LAN BAR** (David). Composition abstraite. Aquarelle originale, 29 x 21 cm. 200
69. **LA SERNA** (Ismaël de). Composition abstraite. Dessin original à l'aquarelle bleue et lavis, signé au crayon (cachet de la succession au verso); 31 x 49 cm (à vue). 1.200/1.500
Voir reproduction en page 3 de couverture
70. **LAURENCIN** (Marie). "Cléopâtre". Dessin original à la plume, signé et daté 1905; env. 18 x 23 cm à vue. 600/800
Intéressante œuvre de la première période de l'artiste.
Voir reproduction ci-dessous



71. **LEBON** (André). – **COMÉDIE FRANÇAISE**. Réunion de 6 dessins originaux sur calque à l'encre de Chine. 1946-1951 ; formats divers. 100/150
"Le Voyage de Monsieur Perrichon" de Labiche [Avec M. Boudet]. – *"Tartuffe"* de Molière [Avec Decaux et Ledoux]. – *"Roméo et Juliette"* de Shakespeare [avec Faure et Falcon]. Un dessin a tété découpé au centre et recollé.
72. **LEBON** (André). Réunion de 9 dessins originaux à l'encre de Chine, signés et légendés, de différents formats, sur papier calque fort. 100/150
 Scènes des *"Hauts de Hurlevant"* (R. Hossein et M. Pascal). – *"Don Juan malgré lui"* (F. Huster et M. Sarcey). – *"Les Amants terribles"* (D. Darioux, J.-C. Pascal), etc...
73. **LETTRES DE VOITURE**. Réunion de 4 pièces en partie imprimées. 1806, 1809, 4 pages pet. in-4 ou in-obl. 80/100
 Maisons V^e Leroy et Fils (2). – A la ville de Lyon à Rouen (2).
74. **MACLÈS** (Jean-Denis). Personnages fantastiques. Huile sur toile, signée et datée 1938 ; 55 x 45,5 cm. 500/600
75. **MARA** (Jan). – **COMÉDIE FRANÇAISE**. Réunion de 3 dessins originaux à l'encre de Chine et crayon bleu (pour 2). 1949-1951 ; divers formats. 100/150
"Chacun sa Vérité" de Pirandello [avec Debucoart, Meyer, Bovy et Ledoux]. – *"La Parisienne"* de Becque [avec Chamarat, Korène et Lecourtois]. – *"Aux Innocents les Mains Pleines"* [Delamare, Guers, Perdrière].
76. **MILLER** (Henry). Le Bar *"Le Jockey"* à Montparnasse. Dessin original à la plume ; 20 x 13 cm. 400/500
 Rare œuvre de cet écrivain.
77. **MINON**. Réunion de 10 maquettes originales de costumes, aquarelles gouachées, dont 9 signées, de différents formats. 200/300
 Costumes de Revues et de Music-Hall vers 1880-1890 : *"La Botte d'asperges"*. – Le Lierre. – La Fleur. – La Vigne. – La Petite femme. – Le Corail. – Le Désir. – L'Orchidée. – Etc...".
78. **MONTFORT-L'AMAURY**. Copie du XVII^e siècle d'une charte du XIII^e ; 2 pages in-4. 120
 Charte émancipant la comtesse *Blanche de Montfort*, petite fille d'un roi de Jérusalem, en présence de *Messire Robert de Dreux*, son beau frère. Août 1266. *Du Cabinet d'Hozier* avec cachet.
79. **MONTHERLANT** (Henry de). Manuscrit autographe de 4 pages in-4 et épreuves corrigées 97 pages in-8. 200/300
 Le manuscrit est un poème *"Respect pour le Prince"*. Les épreuves de "Premiers poèmes" présentent de nombreuses corrections avec souvent des ajouts autographes. Éditions Grasset, 1934.
80. **MONTHERLANT** (Henry de). *"Au Flanc d'Alger"*. Manuscrit autographe ; 2 pages in-4. 60/80
 Texte de premier jet, brouillon incomplet de ce texte paru le 30 juin 1928 dans l'*Intransigeant*. *"Alger est une grande ville, une capitale et on ne saurait croire combien ce mot de grande ville est prometteur pour les passionnés de solitude"*.
81. **MONTHERLANT** (Henry de). *"Missa est"*. Manuscrit autographe ; 7 pages in-4 écrites au dos de divers papiers. 250/300
 Texte très travaillé, paru dans *"Coups de soleil"* [España Sagrada]. Cf. Collection Blanche Gallimard pages 277 à 280.
"La cour des chevaux, après la course, c'est une église après le salut... Au mur luisent des crocs de boucher, qui rappellent l'inquisition. Les garçons d'arène, les picadors, se déshabillent, accrochent vêtements et harnais à des portemanteaux."
82. **MONTHERLANT** (Henry de). *"Duces"*. Manuscrit autographe, écrit aux dos de divers papiers dont un projet de contrat avec J.J. Pauvert et une page de notes. 150/200
 Cet article fut refusé sous l'occupation allemande par le journal *"Aujourd'hui"*. [Cf. *Pléiade. Essais. Gallimard, page 1493*].
83. **MONTHERLANT** (Henry de). *"Sur la nouvelle Saison"*. Manuscrit autographe ; une page 1/2 in-4 ou in-8. 75/90
 Article datant de 1939, où Montherlant cite Marc Aurèle *"Tout passe en un jour, le panégyrique et l'objet célébré"*.
84. **MONTHERLANT** (Henry de). *"Comment les pièces bougent"*. Manuscrit autographe, signé ; 5 pages in-4 écrites aux dos de divers papiers. 120/150
 Ce texte correspond à celui de *"Fils de personne"*, *Pléiade*. Théâtre Gallimard page 358 à 357. Il donne quelques variantes, et du texte supplémentaire.
85. **MONTHERLANT** (Henry de). *"La Rose de Sable. L'histoire d'Amour"*. Manuscrit autographe de 3 pages 1/2 in-4 écrites aux dos de divers papiers. 90/120
 Texte très travaillé. *"Le roman La Rose de Sable, commencé en mars 1930, fut achevé en février 1932 sauf deux chapitres, écrits à Paris, il avait été composé en entier à Alger"*.
 Un bord du support us.
86. **MONTHERLANT** (Henry de). Manuscrit autographe d'une page 1/2 in-4 écrite au dos d'un tapuscrit *"Histoire de la ville dont le Prince est un enfant"*. 60/80
 Bel article, non achevé sur l'édition de luxe illustrée de ses ouvrages. *"Plutôt comblé par l'édition de luxe – ma première édition illustrée date de 1926 – je lui dois des coups de chapeau que je lui donne"*.
87. **MONTHERLANT** (Henry de). *"Doña Maria"*. Manuscrit autographe de 2 pages 1/2 in-4, écrites aux dos de divers papiers. 70/100
 Beau texte inédit sur l'Espagne. *"Après dix années, je cherche à me souvenir de ces choses, comme au matin, l'on cherche à se souvenir d'un rêve"*.
88. **MONTHERLANT** (Henry de). *"La Rentrée"*. Esquisse autographe d'un poème ; une page 1/2 in-8. 90/120
 Texte inédit écrit au verso de feuilles à en-tête de "L'Œuvre du souvenir des Défenseurs de Verdun. Ossuaire et Monument de Douaumont." Montherlant qui, fut secrétaire général de "l'Œuvre du Souvenir", destinée à recueillir les ossements des morts de Verdun et à leur élever une chapelle et un monument, écrivit deux esquisses de poème vers 1921.
89. **MONTHERLANT** (Henry de). *"La petite Infante de Castille"*. Manuscrit autographe ; 15 pages in-4 écrit la plupart du temps, aux dos de divers papiers. 600/800
 Très important texte intitulé *"Le Journal des Jeunes Personnes (Esquisses de danseuses espagnols)"*. Par rapport à la *"Pléiade Romans. Gallimard page 652"*, les différents chapitres sont intervertis par rapport à ce texte, et présentent de nombreuses variantes et rajouts.
90. **MONTHERLANT** (Henry de). Réunion de 4 lettres autographes, signées et une lettre signée à lui adressées. 150/200
 ARLAND (Marcel). *"Peut-être avez-vous appris que j'avais posé ma candidature au fauteuil d'André Maurois. Je vous le confirme personnellement, et il va de soi que, pour peu que vous souhaitiez ma visite, je me tiens avec plaisir à votre disposition"*. – ARTHUS (Louis). – DUX (Pierre). *"Le Cardinal d'Espagne est une pièce admirable que je serais très heureux et très fier de mettre en scène à la Comédie Française. Et ce projet se réalisera, puisque que vous me faites la joie de lui donner votre accord, si Escande peut me donner, par écrit, un certain nombre de garanties quant aux conditions de travail qui me sont offertes. Je me suis promis, après Electre de Giraudoux que j'ai mise en scène l'année dernière"*

de ne plus accepter de désordre—hélas ! plus ou moins organisé, dans lequel je n'ai cessé de me débattre au cours des répétitions... Sans attendre, je vous dis, en tout cas, mon admiration pour cette œuvre que je trouve l'une des mieux venues de votre théâtre et dont je me promettrais de grandes joies". — MALRAUX (A.). (dactylographiée) "On m'assure à la Comédie française que "cet incident fâcheux a été réglé à votre satisfaction". — LEROY (Jules) avec réponse autographe de Montherlant : "J'apprends en même temps... la publication du "DÉMON DU BIEN". Je n'ai rien reçu."

91. **OBLIGATIONS** russes, roumaines et polonaises. Réunion de 40 pièces diverses. 100

Obligation de 4 1/2 % 1931 de la Ville de Varsovie. — Sté Industrielle forestière et minière du Proche Orient. 1924. — Concordia. 1924. — Etc...

92. **ORIENTALISME**. Réunion de 3 photographies du début du XX^e siècle ; 27,5 x 21,5 cm. 80

Laveuses de linge, avec enfants. — Campement de chameaux. — Réunion de Bédouins.

Joint : 5 reproductions photographiques sur le même thème. — Un fragment de la glace à 2 faces. 15 photographies de Paul Cherfils : peintres et modèles féminins nus.

93. **ORNITHOLOGIE**. Réunion de deux gouaches originales, anglaises du XIX^e siècle ; env. 28,5 x 24 cm à vue. 200/300

Belles œuvres légendées : Merle de Roche (couple). — Martin Roselin.

94. **PANNEAUX** décoratifs vers 1950. "Le Vertige". Deux peintures sur contre-plaqué, ayant servi de portes d'armoires donnant un décor de scènes de crique dans le style de *Lila de Nobili* ou de *Clayette* ; 200 x 60 cm chacune. 1.000/1.200

Très belles œuvres.

Voir reproduction ci-contre

95. **PASTA** (Giuditta). Son portrait présumé. École Française, vers 1830. Aquarelle originale, ovale ; 14 x 18 cm à vue ; qq. oxydations. 400/500

Cf. Musée Théâtral de la Scala de Milan (n^o 312 et 426 du catalogue).

96. **PERRAULT** (Charles). Portrait original d'après *F. Fortebat*. École Française du XIX^e siècle ; crayon et gouache blanche ; 17 x 23 cm à vue. 150/200

Très intéressant témoignage.

Un bord du support us.

97. **PEYREFITTE** (Roger). Lettre autographe, signée du paraphe, à Henry de Montherlant 17 juin 1942 ; 6 pages in-4 sur papier deuil. 400/600

Beau et intéressant texte sur ses aventures : "En effet, cher ami, il n'y a que de choses étranges dans le monde ? et votre lettre le prouve votre aventure le prouve. Très sincèrement j'en suis ému et ne songe pas à railler... J'estime en effet, que c'est là non pas seulement, un des points culminant de votre vie, mais le point culminant et je n'imagine pas que tant de "bonheur" se rencontre deux fois dans une vie, si riche soit-elle".

98. **PEYREFITTE** (Roger). Lettre autographe, signé du paraphe à Henry de MONTHERLANT. 6 mai 1943 ; 2 pages in-4. 200/300

Amusante lettre sur ses "exploits". "En quoi seigneur ! ai-je pu vous annoncer des envois si succulents ! Certes je voudrais bien pouvoir le faire ; ce serait la preuve que je ne manque pas pour moi même des bonnes choses que vous citez "œufs, poulets, beurre, etc". En fait d'œufs, je me contente de ceux que je tiens de la nature, tout ne me plaignant que l'omelette soit rare ; les poulets je croyais que vous en aviez une indigestion tout autant que moi, et le beurre je le remplacerais volontiers par de la vaseline, si ce produit n'était pas devenu aussi introuvable que l'autre".



94

99. **PEYREFITTE** (Roger). Réunion de 10 cartes postales autographes signées de l'initiale à Henry de MONTHERLANT. 1942 ; 10 pages avec adresses, réparation à l'une. 400/600

Amusant texte : "Je serais bien ingrat de ne pas relever ce que vous me dites des douceurs de l'aurore. — Je suis venu demander aux Pyrénées un peu d'air pur un peu de beurre et naturellement un peu de crème".

100. **PHOTOGRAPHIES**. Importante réunion de 44 pièces diverses, de la fin du XIX^e-début du XX^e siècle ; différents formats, certaines collées sur carton fort. 300/400

ARONDEL. Systèmes Duclos. Maisons démontables portatives [à Nanterre]. — MONGE (Rue). Travaux pour les Arènes de la rue... (6). — AVIATION (6). 1918 avion Sopwith, Gotha. — BOMBARDEMENTS (1870). — FREEMAN (Pearl). Portrait signé. — OPÉRA COMIQUE. Incendie en mai 1877. — QUINET (A.). Funérailles sous l'Arc de Triomphe. — Vues de Marseille, Berlin, Gènes, Vienne, etc... — FERNIGNE. Maison miniature. — PANORAMA de la Seine.

- Joint : un album de cartes postales "Napoléon" (75) dont Sarah Bernhardt dans l'Aiglon, etc... – et 2 vol. Hugo et Sand.
101. **PILL** (Henri). Lettre autographe, signée avec deux dessins originaux à la plume et rehauts d'aquarelle, signée ; 2 pages in-8. 200
"Je me suis mis la tête aux champs pour trouver une idée, mais je n'en ai pas comme toi, c'est ce qui a causé de retard mais malgré cela en poussant Gilet il peut arriver à ce que pour mercredi soir on puisse avoir la chose imprimée. J'ai sur chantier un Tableau qui n'est pas encore sur ses pattes". Les deux dessins représentent l'artiste devant une feuille vide et l'autre le groin d'un cochon à travers une porte.
102. **QUAI** (Le). Sculpture en bronze avec bateau, personnages, arbre et lampadaire (vers 1950) ; 82 x 58 cm. 400/500
103. **RIVIÈRE** (Henry). Lettre autographe, signée à ses "chers amis". Paris, 26 mai 1919 ; 4 pages in-12. 200
 Principalement relative à la guerre *"Cela est trop et les massacres horribles dépassent toute imagination. Il est vraiment incompréhensible que le monde entier ne soit pas ligué contre la brute allemande pour en finir au plus vite... Et ce sont les meilleurs qui tombent ! L'Elite est fauchée et que d'irréparables pertes... Ici la vie coule quand même tout est bien calme à Paris... J'ai beaucoup travaillé cet hiver pour tâcher d'oublier un peu et je commence à être fatigué"*.
104. **RAYNAUD**. Tunisie. Réunion de 4 aquarelles orientalistes. 1897, dont une signée ; 13 x 21,5 cm chacune. 100/150
 Peintre originaire de Montluçon, Raynaud nous donne ici des rues de Tunisie, et des types locaux qu'il dessina lors d'un voyage en février-mars 1897.
 Un bord du support us.
105. **SCOTT** (Georges). – **COMÉDIE FRANÇAISE**. Réunion de 3 dessins originaux au crayon, signés ou monogrammés de différents formats. 250/300
- Baron et Dominique devant le roi Louis XIV. – Le Foyer de la Comédie en 1784. – Le Bal costumé d'"*Henriette Maréchal*" des Frères Goncourt. Toutes ces œuvres étaient destinées çà l'ouvrage de LOLIÉE sur la comédie Française [pages 51, 135 et 293].
106. **SIRO**. Réunion de 24 portraits-charges à l'encre de chine et qq. fois gouaché ; différents formats. 80/100
 R. Valentino, A. Maccione, K. Kinski, A. Girardot, O. Laure, M. Simon, Jouvot, R. Hossein, M. Galabru, Raimu, Gabin, L. Ventura, G. Philippe, L. Pavarotti, R. Raimondi.
107. **THÉÂTRE NATIONAL POPULAIRE**. – **VILAR** (Jean). *Festivals d'Avignon 1947-1949*. Dossier réunissant les reçus de leur cachets, signés par 13 comédiens et gens de théâtre dont la plupart devaient rester fidèles au T.N.P. ; 17 pages in-4 et 2 pages in-8 sur papier à en-tête "*Comité de la Semaine d'Art d'Avignon*". 250/300
 J. NEGRONI, R. HERMANTIER, Y. BRAINVILLE, CH. DENNER, N. NERVAL, F. SPIRA, B. NOËL, S.L. MOULINOT, etc...
 Joint : 2 tapuscrits de la secrétaire Elisabeth Prévost et un dossier "*Semaine en Avignon*". 1947 ; tapuscrit de 5 pages in-4 (qq. déchirures)...
108. **TOTH** (Jean). Ballerine. Dessin original à l'aquarelle, signé ; 32 x 40 cm (à vue). 200/300
 Très intéressant témoignage.
 Un bord du support us.
109. **TOTH** (Jean). Danseur. Dessin original au fusain, signé ; env. 26 x 34 cm à vue. 150
110. **VÉRON** (Véronique). Réunion de 30 dessins originaux signés à la pierre noire, ou à l'encre, sur 28 pages généralement in-4. 200/300
 Plages, rues animées, Carlton à Cannes, vers le Suquet à Cannes, Faucheurs, New-York : station service. 1953, etc. Joint : une aquarelle : Plage à marée basse. 1968.
 Joint : qq pages d'album japonais d'oiseaux et 13 pièces diverses : gravures XVIII^e, reproduction de Bakst, etc...

CHASSE - VÉNERIE

111. **BOURSIER DE LA ROCHE**. Les plus belles Fanfares de Chasse... Paris, Nourry, 1930 ; in-4 demi-chag. rouge, couv. et dos. 30
 Joint : DETOURBET (A.). La Trompe enchantée... Dijon, 1942.
112. **CHAMBRY** (Pierre). Le Vautrait du Baron. *Gerfaut Club*, 1992 ; in-4 obl., cart. ill. d'éditeur. 40
 ÉDITION ORIGINALE. Exemplaire comportant un petit DESSIN ORIGINAL, signé : Personnages en carriole.
113. **CHAPUS** (Eugène). Les Chasses Princières de 1589 à 1841. Paris, Hachette, 1853 ; in-12 br. 80
Thiébaud, 167.
 Joint : LA RÛE (A. de). Les Chasses du Second Empire. 1852-1870. Paris, Firmin-Didot, 1882. [Thiébaud 558]. – BERNARD (Ch. de). La Peau du Lion et la Chasse aux Amants. 1853.
114. **CHARLES IX**. La Chasse Royale... Paris, Aubry, 1858 ; in-12 demi-mar. vert foncé, dos orné de fleurons dor. 50
Thiébaud, 171.
 Portrait et une planche hors-texte sur *Chine appliqué*. Exemplaire sur Vergé.
115. **CHASSE**. Réunion de 4 vol. in-12 ou in-8 dont 2 rel. 100
 BOTET DE LACAZE (Henri). La Chasse landaise. 1929. – GUILLEMOT (A.-M.). Les Lévriers. 24 gravures. 1928. – JEANNEY (E.). Une Chasse sous François I^{er}. 1883. – NETUMIÈRES (C^{ie} des). Vénerie et tirés du P^{ce} de Condé à Chantilly. Ill. de X. de PORET. 1956 ; Vélin.
116. **CHASSE**. Réunion de 3 vol. pet. in-4 br. 150
 GENEVOIX (M.). La Dernière Harde. Ill. de J. OBERTHÛR. 1942 ; Marais. – HALLO (Ch.-J.). De la Cape à la Botte. Historique des tenues françaises de Vénerie. 1951 (dos décollé). – VIALAR (P.). La Grande Meute. Ill. de J.-P. PINCHON. 1947.
117. **CHASSE - VÉNERIE**. Réunion de 8 vol. in-8 et in-12, cart. ou br. 50
 ANNUAIRE international de la Vénerie. 1973. – ANNUAIRE de la Vénerie Française et de la Vénerie belge. 1961 et 1993. – COMMINGES (C^{ie} de). Dressage et Ménage. Crafty 1979. – CONSEIL international de la Chasse. 1937. – FLEURIEU (C^{ie} R. de). Souvenirs d'un Gentilhomme campagnard. Ill. de K. Reille. 1957. – LACAZE (H. de). Propos de Chasse dans les Landes de Gascogne. Ill. de K. Reille. 1968. – NOAILLES (M^{ise} de). La Chasse à Courre. 1930.
118. **COLLÉ** (Charles). La Partie de Chasse de Henri IV. Comédie. Avec quatre Estampes... d'après GRAVELOT... Paris, Gueffier, 1766 ; in-8, veau fauve marb., dos orné "à la fleur de Grenade" (*Rel. de l'époque us.*). 40
Thiébaud, 887-888.
 ÉDITION ORIGINALE, rare.
119. **CUNISSET-CARNOT**. Du Lièvre. Paris, Librairie Illustrée, s.d. (1888) ; in-12 demi-chag. fauve, dos orné d'un chien, d'une trompe et de motifs dor., couv. (*Rel. moderne*). 60
Thiébaud, 238.
 Première édition.

120. **DUCHENE** (Robert). Almanach-Manuel du Chasseur... Illustré par Henry EMY. *Paris, Delarue, s.d.* (Calendrier pour 1856) ; in-16, demi-chag. fauve, dos orné de têtes de cerfs et de faucons dor., couv. ill. (Rel. moderne). 60
Thiébaud, 293.
24 figures de H. EMY, sur bois dans le texte et fanfares.
121. **FOUDRAS** (M^{is} de). La Vénérie contemporaine... *Paris, Dentu, 1861.* – Deuxième série. Les Passionnées et les Excentriques. *Id., s.d.* (1863) ; ens. 2 vol. demi-bas. fauve, dos ornés (*Rel. de l'époque*). 120
ÉDITIONS ORIGINALES des deux premières séries ; qq. rousseurs, un peu plus importantes à certains ff. ; rel. un peu frottées, l'une avec pet. manque.
122. **FOUDRAS** (Th.-L.-A. marquis de). Madame Hallali. Deuxième édition. *Paris, A. Cadet, s.d.* ; in-12 demi-chag. fauve à coins (Rel. moderne, dos passé). 50
Thiébaud, 419.
Joint : Un Caprice royal. *Paris, Cadot, s.d.* (1864). [*Thiébaud, 416*], rousseurs.
123. **GERUSEZ** (Paul). A Pied, à cheval, en voiture. Illustrations de CRAFTY. *Paris, Calmann-Lévy, 1895* ; in-8 br. 180
Joint : COMMINGES (C^{ie} de). Dressage et Ménage. Dessins de CRAFTY. Deuxième édition. 1901 ; in-8 br. us.
124. **HAREL** (Paul). Chansons de Chasse... *Argentan, E. Langlois, 1911* ; in-12 brad. cart. papier marb., couv. 20
ENVOI AUTOGRAPHE, signé.
125. **LA PORTE** (C^{ie} Henri de). Les Fanfares des Equipages français. Paroles et musiques... 500 gravures ou vignettes dans le texte. *Paris, Pairault, s.d.* (1890-1892) ; in-4 cart. (prêt pour la reliure) sans dos, couv. 100
Thiébaud, 376, 377.
PREMIÈRE ÉDITION, elle contient 149 fanfares.
126. **LÉNÉ**. La Sellerie Française et étrangère... 30 planches... *Paris, B. Thomas, 1878* [Iska, Verlag, 1986] ; 2 vol. in-4, dont 1 cart. et 1 en ff. 80
Joint : MONTAUT (D.). Léon Danchin animalier. 2001. – ROCHE (D.). Voitures, chevaux et attelages du XVI^e au XIX^e siècle. *Hermès, 2000.*
127. **LEVESQUE** (Donatien). En Déplacement. Chasse à Courre en France et en Angleterre. Illustrations de S. ARCOS. *Paris, Plon, s.d.* (1887) ; in-8 brad. perc. verte avec décor polychrome d'éditeur. 150
Thiébaud, 591.
PREMIÈRE ÉDITION.
128. **MANCHECOURT**. Les Histoires de Saint-Hubert... dessinées par CRAFTY. *Paris, Plon, s.d.* (1894) ; in-8 brad. demi-perc. grise à coins, couv. ill. 180
129. **MARTIMPREY** (C^{ie} René de). Contes de Vénérie. Illustrations du baron Karl REILLE. *Paris, Le Goupy, 1926* ; pet. in-4 demi-chag. bleu-vert à coins, couv. et dos. 30
Exemplaire sur Vélin. – Joint : REILLE (B^{on} Xavier). Semaine de Jeunesse. 1904, dos cassé, us.
130. **MARTIMPREY** (C^{ie} René de). La Vénérie Contemporaine anecdotique. Première édition. *Paris, 1937* ; in-8 br. 80
Joint : Exposition de la Vénérie Française et des Trophées au Pavillon de Marsan. – GUÉRIN-CATELAIN (M.). Le Mécanisme des Allures du Cheval... 1912. – COMMINGES (C^{ie} de). Le Cheval. Soins pratiques. 1899. – LEDUC (C.-A.). Chasse à Courre. 1900-1914. – BLAZE (Elzéar). Le Chasseur au chien courant. 1838 et *s.d.* ; 2 vol. en rel. différentes. – Et 2 rééditions des Œuvres du M^{is} de Foudras.
131. **MUN** (M^{is} Adrien de). Le Livre de Chasse. *Paris, Boscher, s.d.* (1886) ; in-fol. obl. perc. fauve d'éditeur avec titre en lettres dor. sur le premier plat. 200
Thiébaud, 672.
24 planches dessinées à la plume par le marquis de Mun : frontispice et 21 tableaux, pour tous les mois de l'année, illustrés de grandes compositions cynégétiques (dont 12 différentes) et 2 grands tableaux récapitulatifs, le tout gravé à la manière noire par *Collette*.
Exemplaire n'ayant jamais été utilisé.
132. **OBERTHUR** (J.). Le Monde merveilleux des Bêtes. Animaux de vénérie et chasse aux chiens courants. *Paris, Durel, 1947* ; 2 vol. in-4 br., couv. ill. 100
Nombreuses illustrations dans le texte ou à pleine page.
133. **OBERTHUR** (J.). Croquis et histoires de Bêtes. Pages d'Albums, dessins et souvenirs inédits. *Paris, 1979* ; in-4 en ff., couv. ill. 80
Exemplaire sur Arches (non numéroté). – Joint : VAUGELAS (D. de). Scènes de Chasses et d'aquarelles. Ill. par Ch. de *La Verteville*. 1979 ; in-4 br. ; *édit. orig.*, exempl. sur Arches ; envoi aut., sig.
134. **PASSAGE** (C^{ie} du). Un Siècle de Vénérie. Illustré de 21 photographures. *Paris, 1968* ; pet. in-4 br. 200
Joint : CASTAING (Jean). Sens de la Chasse. Aquarelles de H. de LINARÉS. 1954. – DOYEN (H.). La Vénérie en Touraine. 1948 ; 1/190 ex. de chapelle sur Alfa. – MARTIMPREY (C^{ie} R. de). Sous l'Egide de S' Hubert. Ill. du C^{ie} X. de PRET. 1941.
135. **[SÉRÉ DES RIEUX]**. Les Dons des Enfants de Latone : La Musique et la Chasse du Cerf... *Paris, Prault, 1734* ; in-8 brad. demi-perc. violine, sous brochage marb. ancien. 200
Thiébaud, 838-839.
PREMIÈRE ÉDITION de ce texte qui est le premier volume contenant des fanfares dont toutes celles du marquis de Dampierre. L'ouvrage se termine sur "Tons de chasse et Fanfares à une et deux Trompes". Frontispice gravé par *Le Bas*, 7 figures hors-texte dont six d'après *Oudry*.
136. **VIALAR** (Paul). Plumes dans le Vent. Illustrations de Henri de LINARÉS. *Paris, Amiot-Dumont, 1951* ; in-4 en ff., couv. ill. 100
11 illustrations dont 2 gravées sur cuivre et coloriées au pochoir et 9 en offset. Exemplaire sur Vélin du Marais.
137. **VIBRAYE** (C^{ie} Henri de). La Chasse à Courre. Guide de l'Invité. Illustré de 34 dessins... du baron Karl REILLE. *Paris, Nourry, 1929* ; in-4 obl., br. 60
Exemplaire sur Vélin teinté. – Joint : DOYEN (Henry). Vieille Vénérie en Loudunais. Ill. de Paul *Roque*. 1947.
138. **VIBRAYE** (C^{ie} Henri de). "Sans Peur". Chien d'Ordre. Avec des dessins de Xavier de PORET. *Paris, Hazan, 1952* ; in-4 br. 60
Exemplaire sur Rives.
Joint : DOYEN (H.). D'Autres récris. Ill. du B^{on} *Clouet*. 1951 ; Offset. – GYP. La Chasse de Blanche. – LA BESCE (V^{ie} E. de). Souvenirs et Récits de chasse. Ill. de Karl REILLE.
139. **VINEY** (Victor). – PASSEVANT (Alexandre). Méthode de Trompe de Mail-Coach. *Paris, Legoupy, s.d.* ; in-8 obl. brad. demi-bas. fauve à coins, dos orné (passé). 40
140. **VINEY** (Victor). Recueil de Fanfares de Maîtres et d'Équipages. 1^{ère} et 3^{ème} parties. *Paris, Monvoisin, s.d.* ; réunion de 2 vol. in-8 br. ou perc. 30
Signature autographe du B^{on} Karl REILLE sur les plats. – Joint : SOMBRUN (A.). L'Art de sonner de la Trompe. 1^{ère} Partie.
141. **YAUVILLE** (M. d'). Traitée de Vénérie. Illustré de 27 figures de *Oudry*. *Paris, Nourry, 1929* ; in-4 demi-chag. vert à coins, couv. et dos (Rel. us.). 120
Joint : RIAnt (F.). Parlons vénérie... dessins du baron *K. Reille*. 1950 ; *édit. orig.*



me intr ad illa pueria ubi n pueria populi accingunt
 fandi dō amonē evorue. **Do**cto lesas et amas
 do anticus ducatur ad curiam alpanis alonge uider cu
 cam salus cur. **S**ulap desipulu aus qui popen der in
 re magister mass xpitus. **S**icut cur que in
 corpus xpiti edicant. **is** et g manibus aus tanquam
 margarit us una in Sulap. **D**io rā cur
 que ducen et pulchritudine. **mon**tes do
 mni fide. **pi** si ampe me ad locu in des et
 pde me magi. **l**ico ipe o ve per te me capim
 qui per te me in de mit. **S**emus

F R A
G A R

In tribulatione lapidum se pueria poluit nigh
 populi se circumdantes non timuit quia suscepit
 suum iohannem ut eum saluum faceret conuertit in
 celo uider. **Domine** quid mal evorue. **et**
Stepianus autem plenus genas et factu
 di ne. **Facite** bar prodigia et signa magna in
 populo. **Cum** autem esset plenus spiritu
 sancto deus sic pharus. **Facit** bar. **Vide**
 bant enim stephanum qui conuertit in con a
 lio. **Et** intenduntur uisui eius tanquam uisui
 angeli stantis inter il los. **Stephanus**

LIVRES DES XVI^e – XVII^e et XVIII^e SIÈCLES

142. **AGRICOLA** (Georges). De Re Metallica libri XII quibus Officia, Instrumenta, Machinae, ac omnia denicß ad Metallicam spectantia, non modo luculentissime describuntur, sed et per effigies, suis locis insertas, adiunctis Latinis, Germanicisqz appellationibus ita ob oculos pomuntas, ut Clarius tradit non possint. Eiusdem de Animantibus subterraneis. Liber, ad Autorem recognitus Indicibus diversis, quicquid in opere tractatum est pulchre demonstrantibus. *Bâle, Froben, 1556* ; in-fol. vélin ivoire (*Rel. du XVII^e siècle*). 12.000/15.000
EDITION ORIGINALE rare. Elle est illustrée de 273 gravures sur bois par Hans Rudolf Manuel DEUTSCH. Agricola est considéré comme l'un des créateurs de la Minéralogie. 1 f. blanc préliminaire manque, pet. réparations aux bords des 3 premiers ff., une planche repliée courte de marge avec pet. manque, plusieurs ff. un peu roussis, le dos de la reliure initiale du XVI^{ème} siècle a été recollé sur celle-ci.
Voir reproduction en 1^{ère} de couverture
143. **ALMANACH ROYAL**. Année 1782. *Paris, d'Houry* ; in-8 veau fauve marb., dos orné avec fleurs de lys dor. (*Rel. de l'époque*). 200
Joint : *Etrennes de la Noblesse. Tome VIII. 1779* ; in-12 br. (couv. moderne).
144. **AURELIANUS** (Caelius). De Morbis acutis et Chronicis Libri VIII Soli ex omnium Methodicorum Scriptis superstites Jo Conrodus Amman... *Amsterdam, Ex Officina Wetsteniana, 1722* ; pet. in-4 bas. fauve, fil. à fr. encadrant les plats, dos orné (*Rel. de l'époque un peu us.*) 100
Frontispice gravé ; pet. découpage au titre.
145. **BRONCHORST** (E.). In Tit. Digestorum de Regulis Juris antiqui commentarius... a *J.L. Blasio... Paris, M. Bobin et N. Le Gras, 1672* ; in-12 veau fauve, dos orné avec fleur de lys couronnée en pied 50
146. **BRUNEAU DE LA VIGONNIÈRE** (J.-M.). Floribus martyrum Philosophia. *Angers, P.-L. Dubé, 1765* ; une page in-plano [120 x 94 cm] avec grande gravure en tête représentant le " *Massacre des Innocents* " et cariatides d'encadrement du texte ; plieurs, qq. pet. défauts. 150/200
Très rare exemplaire de THÈSE GRAVÉE DU XVIII^e SIÈCLE avec belle illustration en-tête.
147. **BÉNÉTON DE PERRIN**. Des Hiéroglyphes et de leurs usages dans l'Antiquité. Discours où l'on fait voir qu'ils sont l'origine de tous les Monstres et de tous les Animaux Chimériques dont les anciens nous ont parlé. [Mercur de France. Décembre 1733 - Décembre 1740] ; in-8 demi-mar. bleu-nuit du XIX^e siècle. 200/300
Edition préoriginale de ce texte paru dans le " *Mercur de France* ". Elle est suivie du texte du même auteur : " *de l'Origine et de l'utilité des Chansons particulièrement des Vaudevilles* ".
148. **BONNEFOY** (J.-B.). Analyse raisonnée des rapports des Commissaires chargés par le Roi de l'Examen du Magnétisme animal. *S.l., 1784* ; in-8 demi-bas. fauve, dos orné de fil. dor. (*Rel. du XIX^e siècle*). 300
EDITION ORIGINALE, très rare de ce texte où il est beaucoup question des ouvrages de Mesmer.
149. **BOSSUET** (J.-B.). Lettres spirituelles de... à une de ses pénitentes. *Paris, Desaint et Saillant, 1746* ; in-12 bas. fauve, dos orné (*Rel. de l'époque*). 120/150
EDITION ORIGINALE de ces lettres adressées à *sœur Corneau*...
150. **BOULARIC** (François de). Explication de l'Ordonnance de Louis XV... du mois de Février 1731... concernant les Donations... *Avignon, F. Girard, 1744* ; pet. in-4 bas. fauve de l'époque un peu frottée. 100
L'ouvrage est suivi de **AYMAR** (Jean-Pierre René). Explication de l'Ordonnance de Louis XV... du mois d'Avril 1735 concernant les Testaments... Nouvelle édition. Idem... 1744.
Les deux ouvrages comportent de savantes notes manuscrites en marges ou en fins de chapitres.
151. **CABINET DE LAMPSAQUE** (Le), ou Choix d'Epigrammes érotiques des plus célèbres Poètes Français. Première et deuxième parties. *A Paphos, 1784* ; 2 vol. in-16 chag. rouge mar., fil. dor. encadrant les plats, dos ornés de fleurons dor. (*Rel. du XIX^e siècle*). 800/1.000
Première édition collective.
Portrait de Piron et 101 gravures hors-texte attribuées à *Desrais* ou à *Leclerc*.
152. **CALLOT** (Jacques). Réunion de 81 gravures en tirages divers (XVIII^e, XIX^e et moderne). On y joint 20 autres gravures, le tout collé sur papier fort et relié en un vol. in-fol. perc. noire de la fin du XIX^e siècle. 2.000/2.500
CALLOT (Jacques). 3 Paysages. – Les Malheurs de la Guerre (4). – Le Martyre de Saint Sébastien. – Le Louvre. – Exercices militaires 1635 (tirage XVIII^e) : Titre et 11 gravures. – Balli di Sfessania : Titre et 23 gravures (tirage XIX^e). – Gentilhommes... : 12 gravures (tirages modernes). – Les Gueux : 24 gravures (tirages modernes).
Joint : **GOLTZIUS** (Hendrik). L'Enfant et le Chien. 1599 (tirage fin XIX^e). Saints et Apôtres. 9 pièces (tirage XVIII^e). – **NORBLIN DE LA GOURDAINE** (J.P.). 4 pièces en tirage XIX^e : Autoportrait, Maternité, la Lecture, Le Christ et les marchands. – **DELLA BELLA**. 6 pièces : Cavaliers, soldats, animaux en tirage XVIII^e.
153. **CARRÉ DE MONTGERON**. La Vérité des Miracles opérés par l'intercession de M. de Paris... *Utrecht, Les Libraires de la Compagnie, 1737* ; in-4, vélin ivoire moderne. 200/300
PREMIÈRE ÉDITION. Frontispice représentant le portrait du diacre en prières et 19 planches, dont une sur double page par P. YVER d'après les dessins de Jean RESTOUT. Rousseurs à qq. ff.
154. **CÉSAR**. Les Commentaires des Guerres de la Gaule, mis en français par Blaise de VIGENÈRE... revus et corrigés par luy-mesme en cette dernière édition... *Paris, Abel l'Angelier, 1584* ; pet. in-4 bas. fauve marb., fil. à fr. encadrant les plats, dos orné "à la fleur de grenade" (*Rel. du XVIII^e siècle*). 300
Rare. Portrait de César et de Henri III et figures sur bois dans le texte ; taches à plusieurs ff. ; le dernier feuillet de table manque. A été relié à la suite : **SANSON**. Remarques sur la carte de l'ancienne Gaule, tirée des Commentaires de César... *Paris, Courbé...*, 1649 [publiées avec la traduction de Perrot d'Ablandcourt].
155. **CHOPPIN** (René). Les Œuvres divisées en cinq tomes. Commentaires sur la Coustume d'Anjou... Traité du Domaine de la Couronne de France... Commentaire sur la Coustume de Paris. Traité de la Police ecclésiastique... Traité des Religieux et Monastères... *Paris, P. Ménard, 1662-1663* ; ens. 5 vol. in-fol. veau fauve, dos ornés (*Rel. de l'époque*). 150/200
Rare. Grande vignette de titre gravée, répétée ; qq. pet. défauts aux rel., rousseurs.
156. **COMITUS** (N.). Mythologiae, sive explicationis Fabularum... Eiusdem Libri IIII : De Venatione... *Genève, Samuel Crispin,*

- 1612 ; gr. in-12 mar. fauve, fil. dor. encadrant les plats, armes frappées en or aus centres, dos orné d'un fleuron dor., tr. dor. (*Rel. de l'époque un peu us.*) 200
Rare.
Aux armes de Marius PHILONARD archevêque d'Avignon.
157. **DIGESTORUM** seu Pandectarum. *Anvers*, 1567 ; réunion de 6 vol. in-8 vélin ivoire du XVII^e siècle. 500
Réunion comprenant les livres V à VII et XII à L.
158. **DORAT** (Cl.-J.). La Déclamation théâtrale, poème didactique en trois chants, précédé d'un discours. *Paris, Séb. Jorry*, 1766 ; gr. in-8 demi-mar. citron, dos orné d'un chiffre couronné dor., non rog. (*Rel. du XIX^e siècle*). 80/100
PREMIER TIRAGE. Frontispice et 4 figures par EISEN ; exemplaire apparemment sur *Grand Papier*.
159. **EMBLÈMES : LUYKEN** (Jean). De Byckorf des Gemoeds (La Ruche des bons Sentiments ou de la Conscience). *Amsterdam, Kornelis van der Sys, s.d.* (1735) ; in-8 demi-cuir de Russie vert foncé, dos orné de fil. dor. (*Rel. du XIX^e siècle*). 1.500/1.800
Landwehr 398-400 - Praz I, p. 407.
Très rare suite composée d'un frontispice et de 101 gravures EN ÉPREUVES D'ARTISTE, TIRÉES À PART SUR PAPIER FORT, AVANT TOUTE LETTRE, provenant de la bibliothèque du comte de LA BÉDOYÈRE [2 Décembre 1862, 2^{ème} partie n° 242].
160. **EREMITAE. – NICOLÁĪ. – HESYCHII**. Opera quae extant. *Paris, Guillaume Morel*, 1563 ; in-8 veau brun, fil. dor. encadrant les plats avec C dor. entrelacés aux angles, C dor. entrelacés au centre dans un ovale de feuillages dor., dos orné de semis de fleurs de lys dor. (*Rel. de l'époque us.*) 400
Rare.
Exemplaire au chiffre de Catherine de Lorraine, duchesse de Bourbon sœur de Henri IV (1558-1604). [Il avait aussi été attribué à Catherine de Médicis].
161. **FLORIAN** (P.-J. Claris de). Les Six Nouvelles. *Paris, Didot l'Aîné*, 1784. – Mélanges de Poésies et de Littérature, *id.*, 1787 ; ens. 2 vol. in-12 veau fauve, l'un avec fil. dor. d'encadrement, dos ornés de fleurons ou de fil. dor. (*Rel. de l'époque*). 50
I) Frontispice par *Perrotin*. –II) 6 Figures hors-texte par *Queverdo*. [De la Collection des Œuvres].
162. **FRÉRON. – ESTOUTEVILLE** (Duc d'). Les Vrais Plaisirs ou les Amours de Vénus et d'Adonis. *Paphos*, 1748 ; in-12, veau fauve, triple fil. dor. encadrant les plats, dos orné (*Rel. de l'époque, un peu us.*) 150/200
EDITION ORIGINALE.
163. **GRAVURES** des XVII^e et XVIII^e siècles. Réunion de 59 pièces diverses, reliées en un vol. in-4 veau fauve, dos orné (*Rel. ancienne*). 300/400
Œuvres de LANFRANCHI [La Majesté, la Paix, la Providence, la Magnanimité, la Tranquillité, la Vérité, la Clémence, la Religion, la Miséricorde, la Justice]. –DARET (P.). – ALBERTI (Ch.). – LE PAUTRE (J.). – ZUCCA (J.). – BOURLIER (F.). – LOIRE (A.). Modèles de Guéridons. – Etc. Taches et pet. mouillures.
164. **GUYOT**. Répertoire universel et raisonné de Jurisprudence civile et criminelle, canonique et bénéficiale. Ouvrage de plusieurs juriconsultes. *Paris, Panckoucke*, 1775-1783 ; 60 vol. in-8 cartonnages recouverts de pages d'antiphonaire du XIV^e siècle, certaines avec initiales peintes, dont une ornée d'un dragon ailé. 800
Voir reproduction en page 14
165. **HOFFMANN** (Frédéric). *Medicinae rationalis systematicae. Tomus secundus quo Philosophia Corporis humani morbosi... Vera pathologiae fundamenta... Editio secunda... Francfort am Main, Fr. Vanentrapp*, 1738 ; pet. in-4 bas. fauve marb., dos orné (*Rel. de l'époque frottée*). 60
166. **JUSTINIANUS**. *Novellae Constitutiones... Versae quidem e Graeco latinum à Gregorio Halvandro... Anvers, Ex. Officina Ch. Plantin*, 1567. – Institutionum... Libri IIII. *Id.*, 1566. – Codicis. *Id.*, 1567 ; ens. 6 vol. in-8 vélin ivoire du XVII^e siècle. 400
Rare édition anversoise.
167. **[JUSTIANUS]**. *Civile manuscriptorum librorum opera... Russadro L... Anvers, Ex Officina Ch. Plantin*, 1567 ; in-8 vélin ivoire ancien. 200/300
Rare.
168. **JUVÉNAL. - FLACCUS**. *Satyrae. Amsterdam, Typis Louis Elzevier*, 1651 ; in-16 mar. rouge, fil. dor. encadrant les plats, fleurons d'angle dor., dos orné, pet. dent. int. dor., tr. dor. (*Rel. du XVIII^e siècle*). 120
Titre-frontispice gravé ; pet. trous de vers sur un plat.
169. **LA BRUYÈRE** (J. de). Les Caractères de Théophraste traduits du grec avec les Caractères ou les Mœurs de ce siècle. Septième édition. Revüe et corrigée. *Paris, Michallet*, 1692 ; in-12 bas. fauve, dos orné (*Rel. moderne*). 200
Édition en partie originale : 77 nouveaux caractères paraissent ici pour la première fois. Exemplaire de deuxième tirage (ff. 265-268 et 271-272 cartonnés) ; 2 taches sur le titre.
170. **LA FAYETTE** (Marie-Madeleine Pioche de La Vergne, comtesse de). Histoire de Madame Henriette d'Angleterre, première femme de Philippe de France, duc d'Orléans... *Amsterdam, Michel Charles Le Cène*, 1720 ; in-12, veau brun, dos orné (*Rel. de l'époque us.*) 300/400
EDITION ORIGINALE. Portrait. Restauration aux charnières, pièce de titre moderne.
171. **L'ESTOILE** (Pierre de). Journal du Règne de Henry IV... *La Haye, Les Frères Vaillant*, 1741 ; 4 vol. in-8 veau fauve marb., dos ornés avec fleurs dor., armes frappées en or, en pied (*Rel. de l'époque*). 150
Portrait, *avant la lettre*. Cohen indique des planches qui ne se trouvent pas ici. Ces volumes se joignent habituellement au Journal de Henri III.
Aux armes en pieds de Louis de BAUFFREMONT DE LISTENOIS (1713-1764).
172. **LOYSEAU** (Charles). Traicté du Déguerpissement et délaissement par Hypothèque touchant les Maisons et lieux chargés de rente... *Paris, Abel L'Angelier*, 1597 ; pet. in-4 vélin ivoire de l'époque sur le dos duquel a été collé au XVII^e siècle un autre dos de bas. décoré. 200/300
EDITION ORIGINALE, rare.
173. **LUCRÈCE**. De la Nature des Choses. Traduction nouvelle... *Paris, Bleuet*, 1768 ; 2 vol. in-12 veau fauve marb., fil. dor. encadrant les plats, dos ornés (*Rel. de l'époque un peu us.*) 50
Frontispice et 6 figures par GRAVELOT.
174. **MAIMBOURG** (Louis). Histoire du Calvinisme. *Paris, S. Mabre-Cramoisy*, 1682 ; 2 vol. in-12 veau brun, dos ornés (*Rel. de l'époque us.*) 100

175. **[MAINIEUX (J. de)]**. Le Comte de Saint-Méran ou les Nouveaux Egaréments du Cœur et de l'Esprit. *Paris, Leroy, 1788-1789* ; 8 tomes en 4 vol. in-12 bas. fauve marb., dos ornés (*Rel. de l'époque un peu us.*) 100
PREMIÈRE ÉDITION.
176. **MARMONTEL (M.)**. Les Incas ou la Destruction de l'Empire du Pérou... *Berne et Lausanne, S^{de} Typographique, 1777* ; 2 vol. in-8, cuir de Russie fauve, encadrement de fil. et de dent. dor. sur les plats, dos ornés, tr. dor., pet. dent. int. dor. (*Rel. du XIX^e siècle.*) 100
Frontispice et 10 gravures hors-texte d'après MOREAU.
Joint : MOUTONNET de CLAIRFONDS. Anacréon, Sapho, Bion et Moschus. *Paris, J.F. Bastien, 1780* ; in- demi-veau fauve du XIX^e siècle us. Frontispice et vignettes par EISEN.
177. **MERCURE GALANT**. Novembre 1682. *Paris, Au Palais* ; in-12, veau brun, dos orné (*Rel. de l'époque us.*) 50
2 planches de musique gravée, hors-texte (avec fentes).
De la Bibliothèque du Comte de MONTMORENCY-LUXEMBOURG, avec ex-libris.
178. **NECKER (J.)**. De l'Administration des Finances. *S.l., [Paris, Panckoucke], 1784* ; 3 vol. in-8 veau fauve marb., dos ornés (*Rel. de l'époque un peu us.*) 200/300
ÉDITION ORIGINALE. Tableau hors-texte replié ; exemplaire ne comportant pas de faux-titre.
179. **NICOLE**. Instructions théologiques et morales sur l'Oraison dominicale, la salutation angélique, la Sainte Messe, et les autres prières de l'Eglise. Nouvelle édition. *Paris, Desprez et Desessartz, 1725* ; in-12 veau fauve gran., dos orné (*Rel. de l'époque.*) 40
180. **OFFICE** de la Semaine Sainte à l'usage de la Maison du Roy... Et des instructions... par Monsieur l'Abbé de Bellegarde. *Paris, Collombat, 1748* ; gr. in-8 mar. rouge, dent. de fleurs de lys dor. encadrant les plats, armes frappées en or aux centres, dos orné de fleurs de lys dor., tr. dor. (*Rel. de l'époque us.*) 50
Aux armes du Roi LOUIS XV.
181. **OLIVE** (Simond, sieur du Mesnil). Les Œuvres... contenant les Questions notables du Droit... les Actions... Dernière édition revue et corrigée... *Lyon, J. Canier, 1657* ; in-4 veau fauve, dos orné (*Rel. de l'époque un peu us.*) 80
Rare ; qq. rousseurs.
182. **ORDONNANCE** de Louis XIV... donnée à Saint-Germain en Laye au mois d'Avril 1667. *Paris, Les Associés, 1667* ; in-4 veau fauve, dos orné de L dor. couronnés et de fleurs de lys dor. (*Rel. de l'époque.*) 100
183. **PAJON**. Observations sur les Donations... *Paris, Savoye, 1761* ; in-12 veau fauve marb., dos orné (*Rel. de l'époque.*) 40
184. **PORTRAITS** des XVII^e et XVIII^e siècles. Réunion de 109 pièces diverses, collées sur papier fort et reliées en un vol. in-4 demi-bas. du XIX^e siècle sur laquelle ont été recollés les plats et un dos d'une reliure du XVIII^e siècle. 500/600
Beaux portraits généralement en buste de *Henri de Lorraine, Louis de Bourbon, Louis Philippe d'Orléans, Anne d'Autriche, Marie Thérèse d'Autriche, Elizabeth I^{re}, Henry de Montmorency, P. Seguier, Urbain VIII, Clément X, Innocent XII, Fénelon, Dom A. Calmet, P. Arétin, N. Machiavel, F. de Malherbe, Cl. Marot, Molière, Abbé Prévost, de La Lande, A. Campra, G.F. Handel, F. Couperin, Charles II d'Espagne, S. Vouet, A. d'Andilly, Mère*
- A. Arnauld, N. Lemery, etc...* d'après Thomassin, Larmessin, De Geyn, Mignard, Largillière, Vivien, de Troy, Rigaud, Leclerc, etc... Pet. défauts à 2 pièces.
Au début a été collé un papier avec cette note manuscrite " donné par M^r Callot le dernier septembre 1633 estant à Nancy A.V. "
185. **PROCÈS-VERBAL** des Conférences tenues par ordre du Roi pour l'examen des articles de l'Ordonnance Civile du mois d'Avril 1667 et de l'Ordonnance criminelle du mois d'Avout 1670. Nouvelle édition... *Paris, V^{ve} Savoie, 1776* ; in-4 bas. fauve marb., dos orné (*Rel. de l'époque.*) 80
186. **POULAIN DE SAINT-FOIX** (Germain-François). Œuvres complètes... *Paris, V^{ve} Duchesne, 1777* ; 6 vol. in-12 veau fauve marb., dos ornés (*Rel. de l'époque.*) 200/250
Portrait et 2 figures hors-texte. Une longue étude est consacrée aux Templiers.
187. **RACINE** (Jean-Baptiste). Abrégé de l'Histoire de Port-Royal. *Paris, Lottin, 1767* ; in-12 veau fauve marb., dos orné (*Rel. de l'époque.*) 180/200
Première édition complète et ÉDITION ORIGINALE de la seconde partie.
188. **[RAYNAL]**. Atlas de toutes les parties connues du Globe Terrestre dressé pour l'Histoire philosophique et politique des Etablissements et du Commerce des Européens dans les deux Indes. *S.l.n.d.* (vers 1780) ; in-4 veau porphyre, triple fil. dor. encadrant les plats, dos orné (*Rel. de l'époque.*) 150/200
50 cartes sur doubles pages et 2 grands tableaux repliés ; une coiffe manque.
189. **RELIURE** du XVII^e siècle, aux armes Papales, transformée en boîte ; pet. in-4 mar. fauve, double encadrement de fil. dor. sur les plats avec fleurons dor. d'angle, armes frappées en or aux centres, dos orné d'étoile dor., tr. dor. – Un plat passé, rel. un peu us. 150
190. **RIVARD**. Abrégé de la Sphère et du Calendrier, à l'usage de ceux qui ne savent pas la Géométrie... *Paris, N. Lottin, Desaint et Saillant, 1743* ; in-12 bas. fauve marb., dos orné (*Rel. de l'époque.*) 80
Deux planches et un tableau hors-texte repliés ; pet. épidermure sur un plat.
191. **ROUSSEAU** (Jean-Jacques). Œuvres diverses... Nouvelle édition, revue, corrigée et augmentée... *Neuchatel, 1764-1779* ; 10 vol. in-8 veau porphyre, triple fil. dor. encadrant les plats, dos ornés (*Rel. de l'époque.*) 200/300
Portrait et frontispice par Gravelot ; haut. de 2 charnières fendu.
192. **ROUSSEAU DE LACOMBE** (Guy du). Recueil de Jurisprudence civile du Pays de Droit écrit et coutumiers par ordre alphabétique. *Paris, Desaint, 1769* ; pet. in-4, veau fauve marb., fil. à fr. encadrant les plats, dos orné (*Rel. de l'époque.*) 100
ÉDITION ORIGINALE.
193. **SAINT PAULIN**. La Vie de... évêque de Nôle avec l'analyse de ses ouvrages... *Paris, Giffart, Le Breton, 1743* ; in-4 veau fauve gr., fil. dor. encadrant les plats, fleurs de lys dor. encadrant les plats, fleurs de lys dor. d'angles, armes frappées en or aux centres, dos orné (*Rel. de l'époque.*) 200
Exemplaire aux armes du Cardinal de MAZARIN (Collège des 4 Nations), avec page et partie imprimée du Collège remettant ce livre comme prix de Rhétorique, cachet à sec. 1749 ; bas d'une charnière fendue.

LES OEUVRES
DE SCEVOLE
DE SAINTE
MARTHE.

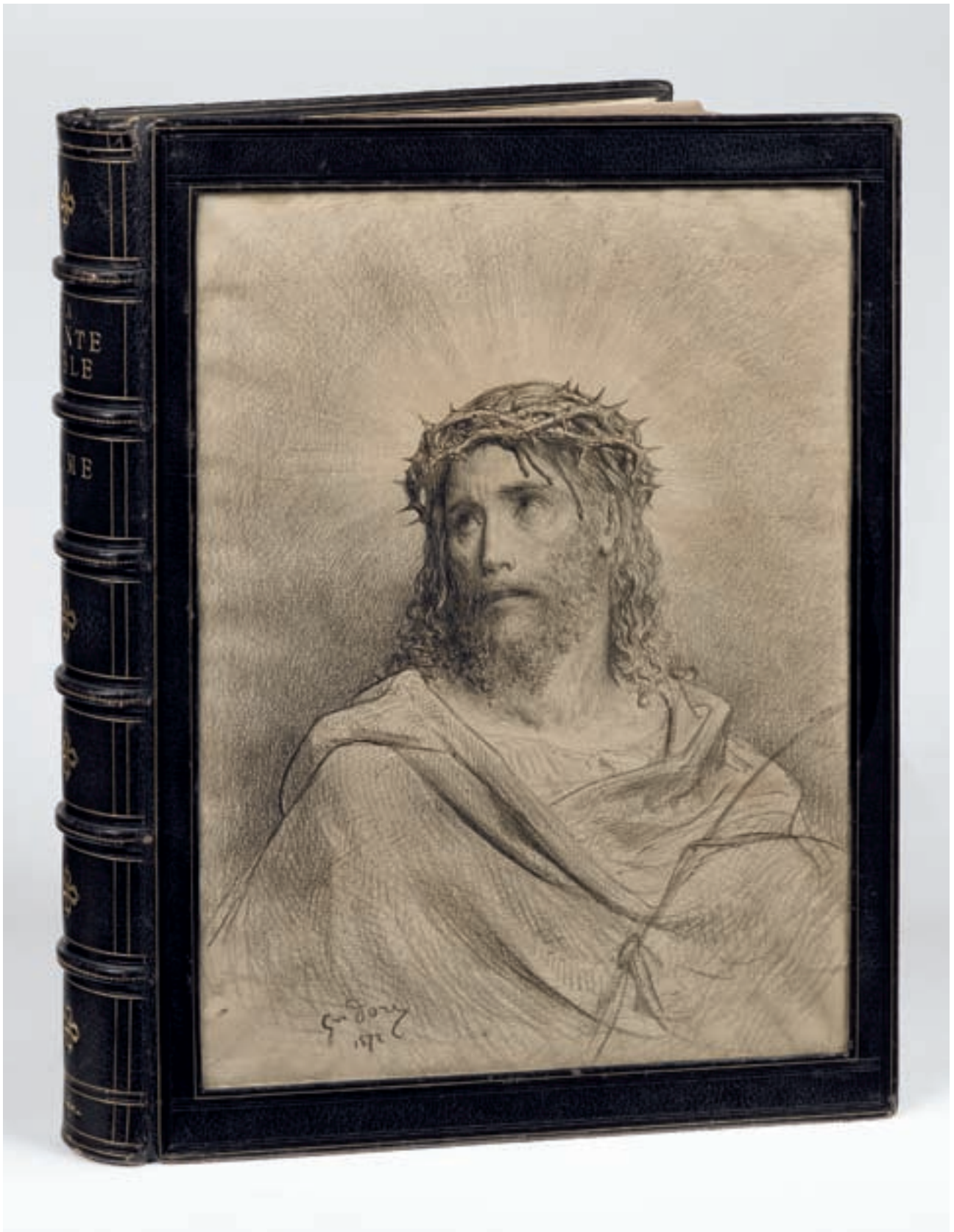


A PARIS,
Par Mamert Patisson Imprimeur du Roy,
au logis de Robert Estienne.

M. D. LXXIX.

AVEC PRIVILEGE DV ROY.

194. **SAINTE-MARTHE** (Scévole de). Les Œuvres. Paris, Mamert Patisson, 1579 ; pet. in-4 veau blond, triple fil. dor. encadrant les plats, armes frappées en or aux centres, dos orné de fil. dor., pet. dent. int. dor. (*Rel. du XIX^e siècle*). 2.000/2.500
EDITION EN PARTIE ORIGINALE, beaucoup plus complète que les éditions de 1569 et 1571 ; elle contient environ 80 pièces de plus et elle est disposée dans un ordre tout différent. Le f. 94 blanc est sur un papier d'époque un peu plus épais.
Voir reproduction page ci-contre
195. **SENNERT** (Daniel)... et Medicinae in Academia wittelbergensi... Operum... Paris, Societem, 1641 ; 3 vol. pet. in-fol. bas. brune, fil. dor. encadrant les plats, dos ornés (*Rel. de l'époque us.*) 200/300
La meilleure édition des Œuvres de ce célèbres médecin ; on y trouve notamment la liste des remèdes et médicaments contre la peste dans toutes les villes de l'Europe ; qq. trous de vers au premier tome.
196. **SUÉTONE** (C.). La Vie des douze Césars. Nouvellement traduit en françois. Paris, J. Gesselin, 1616 ; in-4 bas. fauve, fil. dor. encadrant les plats, fleurs de lys dor. d'angle, fleur de lys dor. aux centres dans un ovale feuillagé, dos orné de fleurs de lys dor. (*Rel. de l'époque*). 200/250
Bonne édition.
Livre offert comme "prix" par le Collège des Oratoriens de Soissons "St Nicolas" (1699).
197. **TASSO** (Torquato). Il Goffredo overo Gerusalemme liberata Poema heroico... Nel quale sono stata aggiunte molte stanze levate con le varie lettioni et postivi gli Argomenti et Allegorie a ciasun Canto d'incerto Auttore con l'aggianta de cinque Canti del S. Camillo CAMILLI e i loro Argomenti, del S. Francesco Melchiori OPITERGINO. Venise, Altobello Salicato, 1585 ; pet. in-4 vélin ivoire du XVIII^e siècle, fil. à fr. encadrant les plats, dos orné de fleurs dor. 400/500
Une des meilleures éditions de ce célèbre texte ; réparation au titre et qq. mouillures.
198. **Non venu**
199. **THÉÂTRE ITALIEN** (le Nouveau) ou Recueil général des Comédies représentées par les Comédiens italiens ordinaire du Roi... Nouvelle édition... à laquelle on a joint les Avis des Vaudevilles gravez à la fin de chaque volume. Paris, Briasson, 1733 ; 5 vol. in-8 veau fauve, fil. à fr. encadrant les plats, dos ornés "à la toile d'araignée" (*Rel. de l'époque*). 100
200. **[TIPHAINE** (Charles-François)]. L'Amour dévoilé ou le Système des Simpathistes où l'on explique l'origine de l'Amour, des Inclinations... *S.l.*, 1749 ; in-12, bas. fauve marb., dos orné (*Rel. de l'époque un peu us.*) 100
EDITION ORIGINALE.
201. **TRÉVOUX**. Dictionnaire universel françois et latin contenant la signification et la définition avec remarques... Nouvelle édition corrigée... Paris, Rollin, 1732 ; 5 vol. in-fol. veau fauve marb., avec "LASCoux" en lettres dor. aux centres des premiers plats (*Rel. de l'époque us.*) 400
Bonne édition ; qq. défauts de papier, dont mouillures.
202. **TRÉVOUX**. Abrégé du Dictionnaire Universel françois et latin... par M. BERTHELIN... Paris, Les Libraires Associés, 1762 ; 3 vol. in-4, veau fauve marb., dos ornés (*Rel. de l'époque un peu frottées*). 300
203. **WILLIS** (Thomas). Philosophiae naturalis... De anima Brutorum... Lyon, J.-Ant. Huguetan, 1676 ; in-4 bas. fauve, dos orné (*Rel. de l'époque us.*) 150/200
Quatre parties en un volume illustrées de 22 planches hors-texte gravées, certaines repliées ; rousseurs et pet. mouillures.



LIVRES DU XIX^e SIÈCLE

204. **ABOUT** (Edmond). La Question romaine. *Bruxelles*, Méline, Cans et Cie, 1859 ; in-8 demi-chag. rouge, dos orné de fil dor. 30
Edition originale. "Ce volume fut saisi le 15 mai 1859 ; mais l'interdiction fut levée deux ans après".
205. **BALLANCHE** (P.-S.). Antigone. Seconde édition ornée de 12 gravures d'après les dessins de M. *Bouillon*. *Paris*, P. Didot l'Ainé, 1819 ; in-8 mar. vert foncé à gr. long., fil. et large dent. dor. encadrant les plats, dos orné de fleurons et d'arabesques dor. (P. Durand). 150/200
PREMIER TIRAGE.
Bel exemplaire provenant des bibliothèques MORTIMER L. SCHIFF. et SIR ABDY, avec ex-libris.
206. **BIBLE** (La Sainte...). Selon la Vulgate, avec les dessins de Gustave Doré. *Tours, Mame et Fils*, 1866 ; 2 vol. in-fol. mar. vert foncé, triple encadrement de fil. dor. ou à fr. sur les plats, avec grand motif central dor-feuillagé, le premier plat du premier volume étant occupé par un DESSIN ORIGINAL, signé 1872 de Gustave DORÉ, dos ornés de fleurons dor., fil. int. dor., tr. dor. (*Rivière*). 2.000/3.000
228 planches hors-texte sur bois (conformément aux tables) ; exemplaire de premier état (avec Adam recouvert dans "La formation d'Eve") ; qq. pet. rousseurs, pet. pliure à un faux-titre. Envoi autographe, signé de Gustave Doré "Offert à Madame Tuesdale par son respectueux ami".
Le grand DESSIN ORIGINAL (27,5 x 38 cm), à la pierre noire, encre et petits rehauts d'aquarelle, représente le Christ à la couronne d'épines, en buste.
Bel exemplaire.
Voir reproduction page ci-contre
207. **BRUNTON** (Thomas). Chronologie universelle depuis la création jusqu'à l'ère Vulgaire... *Aix-en-Provence, Remondet-Aubin*, 1872 ; 2 vol. in-4 demi-chag. rouge à coins, dos ornés, têtes dor. 50
208. **BURNOUF** (Émile). – **LEUPOL** (L.). Méthode pour étudier la langue sanscrite... Seconde édition. *Paris, Maisonneuve et Cie, s.d.* ; in-8 demi-chag. fauve (dos éclairci). Rousseurs. 50
209. **CALENDRIER**. 1826. Réunion de 12 pages [6,2 x 19,7 cm] ; avec vignettes gravées représentant des châteaux ou des monuments anglais, en dessin, dans un ovale, les signes du zodiaque. 80
Rare.
210. **CHEVALIER** (Michel). Lettres sur l'Organisation du Travail, ou Etudes sur les principales Causes de la Misère. *Paris, Capelle*, 1848 ; in-8 demi-veau vert glacé, dos (passé) orné (*Rel. de l'époque*). 20
211. **CHOMEL** (Pierre-Jean-Baptiste). Abrégé de l'Histoire des plantes usuelles contenant leurs différents noms latins, français et vulgaires, leur dose, leur principales Compositions en Pharmacie, et la manière de s'en servir. Septième édition augmentée... par J.B.N. MAILLARD, *Beauvais, Masson, Paris, Mailard*, 1803 ; 2 vol. in-8 bas. fauve marb., dos ornés (*Rel. de l'époque*). 80/100
Nombreux tableaux hors-texte repliés.
212. **COLERIDGE** (Samuel). La Chanson du Vieux Marin, illustrée par Gustave DORÉ. *Paris, Hachette*, 1877 ; in-fol. perc. rouge avec fers dor. d'éditeur. 200
Frontispice, vignette de titre et 38 planches hors-texte.
213. **[COLLET (Louise)] – CAMPANELLA**. Œuvres choisies précédées d'une notice par... *Paris, Lavigne*, 1844 ; in-8 demi-bas. fauve, dos (éclairci). 100/120
EDITION ORIGINALE de la notice de Louise COLET.
ENVOI AUTOGRAPHE, signé de cette dernière.
214. **CONEGLIANO** (Duc de). Le Second Empire. La Maison de l'Empereur... 14 héliogravures. *Paris, Calmann Lévy*, 1897 ; pet. in-4 demi-perc. verte à coins, couv. 30
215. **CONTES BRUNS**, par une tête à l'envers. *Paris, Canel-Guyot*, 1832 ; in-8 brad. demi-mar. fauve à grain long. 200/250
EDITION ORIGINALE de 10 contes par Honoré de BALZAC (2), Philarète CHASLES et Charles RABOU. Titre orné d'une vignette de *Tony Johannot* "Tête à l'envers" ; pet. manque de papier à une marge.
216. **COURIER** (Paul-Louis). Mémoires correspondance et Opuscules inédits. *Paris, A. Sautelet, A. Mesnier*, 1828. – Collection complète des Pamphlets politiques et Opuscules littéraires. *Bruxelles, Tous les Libraires*, 1826 ; ens. 3 vol. in-8 demi-veau fauve, dos orné (*Rel. de l'époque* un peu us.). 100
EDITION ORIGINALE pour le premier titre ; 2 coiffes accidentées.
217. **DANTE**. L'Enfer, avec les dessins de Gustave DORÉ... *Paris, Hachette*, 1861 ; in-fol. demi-chag. vert à coins (*Rel. de l'époque* un peu us.). 100
PREMIER TIRAGE. 74 planches hors-texte.
218. **DARWIN** (Charles). Réunion de 7 vol. in-8 et gr. in-8 perc. vert foncé d'éditeur. 200/300
De la Variation des Animaux et des Plantes. 43 gravures sur bois. 1868 ; 2 vol. – La descendance de l'Homme et la sélection sexuelle. 1872 ; 2 vol. – The Movements and habits of climbing Plants. 1879. – L'Origine des Espèces... 1882. – Journal of Researches into Natural History and Geology... 1890. – Joint : WALLACE (A.-R.). La Sélection naturelle. Essais... 1872, et divers articles de journaux découpés relatifs à ce sujet.
219. **DELTON** (J.). La Tour du Bois. Photogravures. *Paris*, 1884 ; in-4 obl., perc. brune d'éditeur avec fil. dor. d'encadrement sur le premier plat avec titre et lettres dor. 100
Menessier de La Lance I, 381.
25 photogravures représentant toutes les célébrités hippiques d'alors, prises au passage.
220. **DEVÉRIA** (A.). Album lithographique de divers sujets dessinés sur pierre. 1829. *Paris, Ch. Mollé* ; in-4 demi-mar. vert à coins moderne, avec chiffre E.S. ancien remis au centre du premier plat, premier plat de la couv. ill. cons. 150
12 lithographies hors-texte ; qq. rousseurs.
221. **FAIN** (B^{ms}). Manuscrit de Mil Huit Cent Treize... pour servir à l'Histoire de l'Empereur Napoléon... *Paris, Delaunay*, 1824 ; 2 vol. in-8 demi-cuir de Russie et papier rouge, fil. dor. encadrant les plats, avec grand losange décoré à fr. aux centres, dos ornés de fleurons dor. (*Rel. de l'époque*). 100
Fac-similé et carte, hors-texte repliés. – Joint en reliure similaire (différence dans le motif central). Manuscrit de Mil Huit Cent Quatorze ; fac-similé et carte hors-texte repliés ; qq. rousseurs.
222. **FITZ-ADAM** (Adam). The World. Philadelphie, S. Bradford, 1803 ; 4 vol. in-12 bas. fauve rac., dos ornés de fil. dor. (*Rel. de l'époque* un peu us.). 40
223. **GOURGAUD** (G^{nl}). Mémoires pour servir à l'histoire de France sous Napoléon, écrits à Sainte-Hélène... *Paris, Firmin-Didot, Bossange*, 1823 ; 2 vol. in-8 demi-veau fauve glacé, dos ornés un peu éclaircis de motifs à fr. ou dor. (*Rel. de l'époque*). 150
Fac-similé, 2 tableaux et 8 cartes hors-texte, repliés.
224. **GUIZOT** (F.). De la Démocratie en France (Janvier 1849). *Paris, Masson*, 1849 ; in-8 demi-chag. rouge dos orné de fil. dor. (*Rel. de l'époque*). 20
PREMIÈRE ÉDITION ; rousseurs.

225. **HAYDN** (Joseph). Œuvres Choieses présentées et dédiées au Roi. Quatuors pour deux violons, alto et basse. *Paris, Janet et Cotelte, s.d.* (vers 1820) ; in-4 cart. papier rose d'époque (sans le dos). 100
Joint : **BOCCHERINI** : Quintetti. *Id.* (dépareillés).
226. **HORTENSE** (de Beauharnais). Douze Romances mises en musique et dédiées au Prince Eugène par sa sœur. *S.l.n.d.* ; pet. in-4 obl. mar. rouge, fil et large dent. dor. encadrant les plats avec aigles et lyres d'angle dor. et H couronné dor. au centre du premier plat, dos orné de fil. dor., hachures int. dor., tr. dor. (*Rel. de l'époque*). 300/400
Célèbre album de 12 romances de la Reine Hortense. portrait et 12 lithographies hors-texte de **LÉPAULE**, rousseurs.
Voir reproduction en page 14
227. **HORTENSE** (de Beauharnais). Livre d'Art de la Reine Hortense. Une visite à Augsburg, esquisses, lithographies. Lettres, dessins et musique. *Paris, Hengel, s.d.* ; in-4 obl. cart. papier rose pâle, encadrement de fil. dor. sur le premier plat, avec abeilles dor., armes frappées en or au centre. (*Rel. de l'époque*). 100/150
6 lithographies hors-texte, d'après les dessins de la Reine Hortense.
228. **KAUFMANN** (Richard). Paris of To-Day... Illustrated. *New-York, Cassell* ; 1891 ; gr. in-8 brad. perc. grise ill. d'éditeur. 20
229. **LA FERRIÈRE** (V^{ie} de). Le Chant du Cygne. Recueil de Poésies. *Paris, Hivert et Marseille, Olive, 1838* ; in-8 demi-bas. fauve, dos (éclairci) orné de fil. dor. (*Rel. de l'époque*). 60
PREMIÈRE ÉDITION, rare ; pet. découpage sur le titre. Le Vicomte de La Ferrière était capitaine des Vaisseaux du Roi, chevalier de Malte et des Ordres Royaux.
230. **LA FONTAINE** (J. de). Fables avec les dessins de Gustave DORÉ. *Paris, Hachette, 1868* ; in-fol. demi chag. et perc. rouge de l'époque. 150/200
PREMIER TIRAGE. 332 illustrations dont 84 à pleine page ; rousseurs.
231. **LOLME** (de). Constitution de l'Angleterre ou Etat du Gouvernement anglais... Nouvelle édition... *Paris, Delarue, s.d.* ; 2 vol. in-8 demi-veau glacé vert foncé, dos ornés de fil. dor. (*Rel. de l'époque* avec qq. défauts). 30
232. **LORRIS** (Guillaume de). – **MEUNG** (Jehan de). Le Roman de la Rose. Nouvelle édition... *Paris, P. Didot, 1814* ; 4 vol. chag. rose, large encadrement de fil. et de fleurons dor. sur les plats, dos ornés, large dent. int. dor., tr. dor. (*Rel. de l'époque*). 100
4 frontispices dont un portrait ; pet., tache sur un plat. Bel exemplaire.
233. **MANTEGNA** (A.). Œuvre de ... Reproduit et publié par *Amand-Durand*. Texte par *G. Duplessis*. *Paris, 1878* ; in-fol., en ff. sous chemise d'éditeur un peu us. 200/300
27 planches gravées.
234. **MASSON** (Frédéric). Joséphine. Impératrice et Reine. *Paris, Goupil, 1899* ; in-4 demi-mar. citron à coins, tête dor. non rog., couv. et dor. (*Saulnier*). 20
Reproductions en noir et en couleurs. Exemplaire sur Marais.
235. **MAUGARS** (A.). Naissance, éducation et mariage d'une Poupée, racontés par sa Maman... Ouvrage illustré de 8 gravures dessinées par **NADAR**. *Paris, L'Auteur, 1854* ; in-12 obl. cart. décoré d'éditeur. 30
8 illustrations hors-texte en couleurs par **NADAR**.
236. **MULLÉ** (C.). Fastes de la France ou tableaux chronologiques, synchroniques et géographiques de l'Histoire de France... 3^{ème} édition. *Lille, L'Auteur s.d.* 50
5 cartes hors-texte.
237. **ORESME** (Nicole). Traité de la première invention des Monnaies... Annoté par **L. WOLOWSKI**. *Paris, de Guillaumin et Cie, 1864* ; in-8 demi-chag. et perc. noirs. 30
Joint une l.a.s. de **L. Wolowski**. 1865 ; rousseurs.
238. **PARIS** (Comte de). De la Situation des Ouvriers en Angleterre... *Paris, Michel Lévy Frères, 1873* ; in-8 demi-chag. rouge. 50
PREMIÈRE ÉDITION.
239. **PELLICO** (Silvio). Mes Prisons... Edition illustrée d'après les dessins de **MM. Gérard Seguin, d'Aubigny, Steinheil, etc...** *Paris, Dellaye, 1844* ; pet. in-4, chag. vert, encadrant de fil. à tr. et dor. sur les plats, avec grand motif central dor., dos. (fané) orné, pet. dent. int. dor. (*Rel. de l'époque*). 80/100
Qq rousseurs.
Joint : Imitation de Jésus-Christ, ill. par **T. Johannot** et **Cavalier**. *Paris, Curmer, 1836* ; in-8 chag. vert de l'époque avec décor "à la cathédrale" à fr. et fil. dor.
240. **PITRE-CHEVALIER**. La Bretagne ancienne et moderne illustrée par **M.A. Leleux, O. Penguilly, T. Johannot**. *Paris, W. Coquebert, s.d.* gr. in-8 demi-mar. rouge de l'époque. 100
Nombreuses vignettes sur bois dans le texte et 43 planches hors-texte dont 6 planches d'armoiries et 12 de costumes en couleurs. Rousseurs.
241. **PLÉIADE** (La). Ballades, Fabliaux, Nouvelles et Légendes. Homère, Burger, Ch. Dickens, Gavarni... *Paris, Curmer, 1842* ; in-8 demi-mar. rouge à coins, dos orné (*Rel. moderne*). 120
PREMIER TIRAGE. Frontispice général, 10 frontispices et vignettes par **Penguilly, Jacque, Trimolet, Daubigny...** les vignettes de "Rosemonde" et "Madame Acker" sont tirées sur *Chine*.
242. **RAFFLES – CRAWFORD** (John). Description géographique, historique et commerciale de Java et des autres îles de l'archipel indien... *Bruxelles, H. Tarlier et Jobard, 1824* ; in-4 demi-bas. fauve, dos orné (*Rel. de l'époque* un peu us.). 400
Edition originale de la traduction de **M. Marchal**. 2 cartes repliées et 44 planches (sur 46) dont 7 en couleurs, rousseurs.
243. **RÉCRÉATION** (Une heure de). Le Quart. *S.l.n.d.* (vers 1830) ; in-64 (5,5 x 8,2 cm) cart. papier glacé rose pâle, avec vignette en couleurs et dent. dor. en relief sur le premier plat (*Rel. de l'époque*). 100
2 figures hors-texte coloriées dont une représentant un ballon dirigeable. Exemplaire très frais.
244. **REMBRANDT**. Œuvres. Reproduit et publié par *Amand-Durand*. *Paris, s.d.* (Fin du XIX^e siècle) ; 2 vol. in-fol., en ff., sous chemises d'éditeur us. 500/700
278 eaux-fortes de Rembrandt, tirées sur Arches (l'ouvrage complet en comporte 350).
245. **REYBAUD** (Louis). Jérôme Patunot à la recherche d'une position sociale. Edition illustrée par **J.J. GRANDVILLE**. *Paris, J.J. Dubochet, Le Chevalier, 1846* ; gr. in-8, demi-chag. vert foncé à coins, dos orné, couv. (*Peiffer et Vernier*). 300
PREMIER TIRAGE. 31 planches hors-texte et 200 vignettes sur bois de **GRANDVILLE**. Rare exemplaire en demi-reliure de l'époque, avec ses couvertures, une couverture de livraison (n°3), sur papier vert et le prospectus de parution.

246. **REYBAUD** (Louis). Jérôme Patunot à la recherche de la meilleure des Républiques. *Paris, Michel Lévy*, 1848 ; 4 vol. in-12 demi-chag. rouge, dos ornés de fil. dor. (*Rel. de l'époque*). 50
Edition originale ; qq. rousseurs.
247. **ROMIEU** (A.). Proverbes romantiques. *Paris, Ladvocat*, 1827 ; in-8 veau fauve, dos orné (*Rel. de l'époque*). 40
EDITION ORIGINALE. Rousseurs.
248. **SAY** (Louis). Etudes sur la Richesse des Nations et des réfutations des principales erreurs en économie politique. *Paris, Renard*, 1836 ; in-8 demi-bas. fauve, dos orné de fil. dor. (*Rel. de l'époque*). 30
EDITION ORIGINALE. Rousseurs.
249. **SELKIRK** (C^{te} de). Observations on the Present State of the highlands of Scotland with a wiew of the causes and probable consequence of Emigration. Secon edition. *Edinburgh, Constable*, 1806 ; gr. in-8 cart. d'éditeur. 200/300
Rare.
250. **STERNE**. Voyage Sentimental... Edition illustrée par MM. Tony *Johannot* et *Jacque*. *Paris, Bourdin, s.d.* (1841) ; gr. in-8 demi-chag. rouge à coins, dos orné (*Rel. de l'époque*). 180
Portrait, vignettes sur bois dans le texte et 11 hors-texte gravés, le tout sur Chine appliquée, rousseurs. – Joint : **NODIER** (Ch.) Histoire du Roi de Bohême et de ses sept châteaux. *Paris, Delangle*, 1830 ; gr. in-8 demi-veau fauve, dos orné (*Rel. de l'époque*). Edit. orig. ornée de 50 vignettes dans le texte de Tony *Johannot* ; mouillures.
251. **TAILHADE** (Laurent). Au pays du Mufle. Nouvelle édition revue et considérablement augmentée... Dessins d'Hermann **PAUL**. *Paris, Bibliothèque artistique et littéraire*, 1894 ; in-8 brad. cart. papier gris, pièce de titre de mar. grenat, couv. et dos (doublé) (*Gertrude Dealcour*. 1986). 300
Edition en partie originale.
Exemplaire de P.J. **TOULET** portant sa SIGNATURE AUTOGRAPHE : *Paris, Juillet 98*, et cachet à sec.
252. **TALMA** (F.). Réflexions sur Lekain et sur l'Art Théâtral. *Paris, L. Tenré*, 1825 ; in-8 veau fauve, triple encadrement de fil. et de dent., points dor., grand losange central rayonnant, le tout à fr., dos orné de fleurons dor et à fr. (*Rel. de l'époque* un peu us.). 300
PREMIÈRE ÉDITION, rare. fac-similé hors-texte replié ; qq. rousseurs un peu plus importantes à certains ff.
ENVOI AUTOGRAPHE, signé.
253. **TENNYSON** (Alfred). Elaine, avec 9 gravures sur acier d'après les dessins de Gustave **DORÉ**. *Paris, Hachette*, 1867 ; in-fol. perc. rouge d'éditeur avec titre en lettres dor. sur le premier plat. Un peu us. 150
PREMIER TIRAGE.
254. **TEXIER** (Edmond). Tableau de Paris. Ouvrage illustré de 1 500 gravures par *Cham, Gavarni, J.J. Granville, Lami, H. Vernet*, etc... *Paris, Paulin et Le Chevalier*, 1852-1853 ; 2 vol. in-4 perc. avec fers dor. d'éditeur. 150/200
EDITION ORIGINALE. Exemplaire bien complet de la Vue et de la Carte.
255. **TOCQUEVILLE** (Alexis de). Correspondance et Œuvres posthumes. *Paris, Michel Lévy*, 1866. – L'Ancien Régime et la Révolution. Troisième édition. *Id.*, 1857 ; ens. 3 vol. in-8 demi-chag. rouge (*Rel. de l'époque*). 50
Pet. découpage au titre du second ouvrage.
256. **TROCHU** (Général). L'Armée Française en 1867. *Paris, Amyot*, 1870. – Une Page d'Histoire contemporaine devant l'Assemblée Nationale. *Paris, J. Hetzel*, 1871. – L'Armée Française en 1872. *Id.*, 1872 ; ens. 3 vol. in-8 brad. cart. papier marb., un peu us. 65
257. **VAN DYCK** (Antonio). Icones principum virorum Doctorum... *Anvers, G. Hendricx* [Retirage du XIX^e siècle] ; in-fol., perc. sable d'éditeur. 200/300
Titre avec portrait de l'auteur (rouss.) et 13 eaux-fortes.
258. **VAUFRELAND** (Henri). Croquis de saint-Cyr. *S.l.n.d.* ; in-4 obl. cart., ill. 30
Amusant album de dessins en couleurs.
ENVOI AUTOGRAPHE, signé. – Joint une carte de vœux autographe, signée du prénom avec une gravure.
259. **VIOLLET-LE-DUC** (E.). Histoire d'une forteresse. Texte et dessins de ... Avec 8 gravures en couleurs. *Paris, Hetzel, s.d.* ; in-8 perc. violette décorée d'éditeur, dos orné. 45
Rousseurs.
260. **WALDECK-ROUSEAU**. Discours prononcé sur la tombe de M. Auguste Dreyfus, 28 mai 1897 ; pet. in-4 obl. mar. noir double fil argent encadrant les plats décorés d'un semis de chiffre A.D., avec au centre du premier une plaque émaillée représentant le Christ en Croix, dos orné de fil. argent, fil. int. dor., doublés et gardes de moire noire, avec au revers du premier plat une pet. fenêtre vitrée, avec mèche de cheveux, tr. argent, chemise (Gruel). 200/300
Auguste Dreyfus étant né à Wissembourg en Alsace le 28 Juin 1828 et mort à Paris le 25 Mai 1897. Portrait et texte en fac-similé du manuscrit ; qq. pet. défauts à la reliure.
Voir reproduction en page 24

276

57



260



283



275

LIVRES DU XX^e SIÈCLE

261. **ADAMI** (Valerio). Derrière le Miroir. N° 206. Novembre 1973 ; numéro in-4 en ff. 50
3 lithographies originales en couleurs. – Joint : 2 numéros de : L'Insensé 1995-1996.
262. **ANIMATEUR** (L') des Temps Nouveaux, du n°44 (7 janvier 1927) au n° 95 (30 Décembre 1927), reliés en un vol. gr. in-8 obl. demi-bas. verte. 30
Nombreuses illustrations dans le texte ou hors-texte.
263. **ARNAUD** (Noël). L'Etat d'Ebauche, illustré de 23 images par Max BUCAILLE. Paris, *Le Messager Boiteux de Paris, Gizard*, 1950 ; gr. in-8 demi-chag. vert (dos et bords des plats éclaircis), couv. 300/400
PREMIÈRE ÉDITION dans cette collection. Un des 5 exemplaires sur HOLLANDE, contenant deux images supplémentaires inédites hors-texte.
DOUBLE ENVOI AUTOGRAPHE, signé au peintre-graveur Jean MARTIN-BONTOUX de Noël ARNAUD "en bonne amitié" et de Max BUCAILLE "à l'Artiste, à l'Ami, au Fantasmage".
Joint une carte de vœux "B.D." de Noël ARNAUD ; 3 pp. in-4 (pliée).
264. **ARTAUD** (Antonin). Pour en finir avec le Jugement de Dieu. K. Editeur, 1948 ; in-8 demi-bas. blonde marbr., couv. et dos. 200
EDITION ORIGINALE de ce texte intégral de l'émission radiophonique enregistrée le 28 novembre 1947.
265. **ATELIER** (L'). Lithographies originales de AÏZPIRI, BARDONE, BRASILIER, BUFFET, COTTAVOZ, GENIS, GUIRAMAND, JANSEM, MINAUX. Paris, *Gravure Matignon*, 1970 ; in-fol., en ff. couv. emb. 1.000/1.500
9 illustrations et 9 LITHOGRAPHIES ORIGINALES EN COULEURS donnant des vues des ateliers des artistes. Tirage à 190 exemplaires, celui-ci HORS-COMMERCE, non numéroté, SIGNÉ AU CRAYON PAR CHACUN DES ARTISTES, COMPORTANT LES LITHOGRAPHIES EN ÉPREUVES D'ARTISTE chacune signée au crayon par le peintre (2 pet. taches à l'embôitage).
Voir reproduction en page 2 de couverture
266. **BATBEDAT** (Vincent). Villages suivis des 9 moments de la cité. Paris, *Broutta*, 1985 ; in-4 en ff., emb. 30
14 sérigraphies de Vincent BATBEDAT SIGNÉES AU CRAYON PAR L'ARTISTE. Tirage à 75 exemplaires sur Rives celui-ci SIGNÉ PAR L'ARTISTE.
267. **BATBEDAT** (Vincent). Tours d'ivoire et de Terre. Paris, *M. Broutta*, 1994 ; in-8 replié en accordéon sous chemise. 50
Tirage à 96 exemplaires sur Rives ; celui-ci SIGNÉ PAR L'ARTISTE avec ENVOI AUTOGRAPHE signé du prénom.
268. **BISSIÈRE**. Saisons. 21 dessins... *Porte du Sud*, 1987 ; in-4, en ff., couv. ill. 30
Un des 49 exemplaires sur offset de Rives, accompagnés d'une reproduction sur Arches.
269. **BORGÈS** (Jorge Luis). La Bibliothèque de Babel. Gravures originales par Erik DESMAZIÈRES. *Les Amis du Livre Contemporain*, 1997 ; 2 vol. dont l'un in-4 en ff., couv. emb. et 1 in-fol. de suites. 400/500
Tirage à 212 exemplaires sur Arches hors-commerce, celui-ci SIGNÉ PAR L'ARTISTE et accompagné d'une des 25 suites sur papier "bleu-révolution", comportant LES 10 GRAVURES SIGNÉES AU CRAYON PAR L'ARTISTE.
270. **BOTREL** (Théodore). Chansons en Sabots. Couverture et aquarelles de René LELONG gravées sur bois... Portrait... Paris, *Ondet*, 1902 ; in-12 brad. veau fauve à décor en relief de branches de gui peintes, doublés et gardes de veau sable, non rog., couv. ill. 200
Intéressante reliure (décor légèrement frotté).
271. **BOURGEADE** (Pierre). Le mystère Molinier. *Voix*, 1997 ; in-8 br., couv. à fenêtre. 150/200
EDITION ORIGINALE. Nombreuses reproductions. UN DES 30 EXEMPLAIRES DU TIRAGE DE TÊTE enrichis de FIBURES ET ANNOTATIONS MANUSCRITES DE P. BOURGEADE et d'un portefeuille de fac-similés documents.
272. **BRAYER** (Yves). Carnet du Maroc. Présentation de Jean Giono. *Bibliothèque des Arts*, 1963 ; in-8 obl., perc. grise, emb. 60
Intéressant carnet, illustré en noir et en couleurs, fait en 1928.
ENVOI AUTOGRAPHE, signé "Le carnet de mes vingt ans".
273. **BRISSON** (Adolpho). Florise Bonheur. Dessins de Géo DUPUIS. Paris, *Flammarion, s.d.* ; in-8 cuir décoré en relief de branches fleuries peintes (*Rel. de l'époque*, frottée). 50
Quelques rousseurs.
274. **BOUTET DE MONVEL** (Roger). Carnet d'un Permissionnaire. Images de Guy ARNOUX. – Le Bon Anglais... Id. Paris, *Devambez, s.d.* ; ens. 2 vol. in-12 obl. br., couv. ill. en couleurs. 60/80
Charmants "carnets", avec illustrations de Guy ARNOUX coloriées.
275. **CARCO** (Francis). L'Homme traqué. Eau-forte par André DIGNIMONT. Paris, *Les Arts et le Livre*, 1925 ; pet. in-4 mar. fauve avec titre transversal en lettres dor. sur le premier plat et pet. guillotine, doublés de veau glacé beige, gardes de soie puce, doubles gardes de papier à décor ondulant mar. et dor., tr. dor., couv. et dor. chemise demi-mar. fauve à bandes et décor ondulant, emb. (*Max Fonsèque*). 500/700
Exemplaire sur Rives dans une reliure impeccable de Max Fonsèque.
Joint une carte autographe, signée de Francis CARCO. [Paris] 26 Août 36 ; une page 1/2 in-16, a en tête du 79, quai d'Orsay : "Voulez-vous me faire savoir si le manuscrit et le volume de TÈNÈBRES que je vous ai confiés sont toujours entre vos mains où si vous avez fini par leur trouver un gîte ?".
Voir reproduction page ci-contre
276. **CARCO** (Francis). Jésus La Caille. Eaux-fortes de DIGNIMONT. Paris, *Hazan*, 1929 ; in-4 mar. noir avec grand décor mosaïqué de rue animée de deux personnages en maroquin de diverses couleurs, doublés de bas. brique, gardes de papier argenté, non rog., couv. et dos. (*G. Weissenbach*). 100
Exemplaire sur Arches, dans une très intéressante reliure "animée" de G. WEISSENBACH ; qq. pet. rousseurs rel. légèrement déboîtée.
Voir reproduction page ci-contre
277. **CARCO** (Francis). Quelques Unes. Eaux-fortes originales de Louis LEGRAND. *Pro Amicis*, 1981 ; in-4 en ff., couv., emb. 400
46 eaux-fortes dont 13 hors-texte de Louis LEGRAND. Tirage à 130 exemplaires ; celui-ci sur Arches ; rousseurs.
278. [CÉLINE (L.-F.) – DESTOUCHES (Louis)]. La Quinine en Thérapeutique. Paris, *Librairie O. Doin*, 1925 ; in-12 br., couv. impr. 500/600
EDITION ORIGINALE, du premier ouvrage de Céline.
Joint le prospectus du Bureau pour l'Encouragement à l'Emploi de la Quinine d'Amsterdam.

279. **CENTAURE** (Le). Recueil trimestriel de Littérature et d'Art. Paris, 1896 ; 2 vol. pet. in-4 cart. d'édit., avec premiers plats des couvertures illustrées. 600
 Nombreux textes en édition pré-originales de H. de RÉGNIER, P. LOUÏS : "Byblis", A. GIDE : "La Ronde de la Grenade", "El Hadj", P. VALÉRY : "La soirée avec M. Teste", Jean de TINAN, etc..., illustrés de gravures de J.E. BLANCHE, CH. LÉANDRE, F. ROPS, M. DETHOMAS, A. BESNARD, A. POINT, P. RANSON, CH. MAURIN, etc...
280. **CHAMSON** (André). Yves Brayer et la Provence. Peintures, aquarelles, dessins. Paris, Arthaud, 1962 ; in-4 en ff., couv., emb. 50
 ENVOI AUTOGRAPHE, signé de Y. BRAYER.
281. **5** (Les). N° 1. Simone – Germain – Ed. Sée – Guyon – Regina Camier. Paris, s.d. ; plaq. pet. in-4 en ff. sous couverture imprimée. 30
 Rare. 5 portraits-charges coloriés par *Becan, Don*, Houssat. Le dernier avec *envoi autographe*, signé PAZZI et TOR.
282. **CLAUDEL** (Paul). Le Chemin de Croix. 14 vignettes de *Sainte-Marie Perrier*. Paris, L'Art catholique, 1913 ; in-8 br. 80
283. **CLAUDEL** (Paul). Connaissance de l'Est. Illustrations et décors de Jean BERQUE. *Lausanne, Gonin*, 1930 ; in-4 mar. noir, premier plat mosaïqué d'une jonque blanche à voile rouge, rames et vagues en argent reprenant l'illustration de la couverture, large bord. int. de mar. noir., avec filet argent mosaïqué, doublés et gardes de moire vieux rose, tr. dor., couv. emb. (*Marot-Rodde*). 600/800
 Un des plus beaux livres illustré par Jean BERQUE. Tirage à 120 exemplaires ; celui-ci UNIQUE comportant DEUX AQUARELLES ORIGINALES signées de Jean BERQUE, dont une avec ENVOI AUTOGRAPHE, une suite en couleurs sur JAPON NACRÉ et une suite en noir.
Voir reproduction en page 24
284. **COCTEAU** (Jean). Orphée. Tragédie en un acte et un intervalle. Paris, Stock, 1927 ; in-12 demi-chag. rouge à coins un peu us., premier plat de la couv. 300/400
 EDITION ORIGINALE. "Orphée" fut représenté pour la première fois au Théâtre des Arts : Georges Pitoëff tenait le rôle d'Orphée. Décors de Jean Hugo. Costumes de Chanel. Précieux exemplaire de Charles TRENET portant cet ENVOI AUTOGRAPHE, signé du prénom "A mon Charles de Toujours. 1960. Milly".
285. **COLETTE** (G.-S.). Gigi. Illustrations de Christian BÉRARD. Paris, 1950 ; in-4, en ff., couv. ill., emb. 200/300
 38 lithographies originales en couleurs de Christian BÉRARD, dont la couverture, 9 étant à pleine page. Cette illustration fut commandée dès 1942, lors de la rédaction de Gigi.
286. **COLETTE** (G.-S.). Œuvres illustrées par Y. Brayer, Dignimont, Grau Sala, R. Oudot, Dumoyer de Segonzac, Térechkovitch, Van Dongen, Vertès. Paris, Flammarion, 1960 ; 3 vol. pet. in-4, perc. bleu avec décor géométrique d'éditeur. 80
287. **COOLUS** (Romain). Chacun treize à la douzaine. Frontispice de JEM. Paris, Le Document, 1932 ; in-8 br. 30
 EDITION ORIGINALE, exemplaire sur Marais. Long ENVOI AUTOGRAPHE, signé, sous forme de poème et billet signé.
288. **CORNEILLE** (Pierre). Le Cid. Tragédie. Paris, Ste Normande du Livre Illustré, 1909 ; in-4 demi-chag. rouge à coins (*Rel. moderne*). 50
 Illustrations de Auguste GORGUET. Tirage à 116 exemplaires.
289. **DEBRÉ** (M.) – **DRUON** (M.) – **DUTOURD** (J.). De Gaulle. 1940-1958. 12 lithographies originales et sculpture de Jacques PECNARD. *M. Trinckvel*, 1987 ; in-4 en ff., couv. emb., sous coffret avec BRONZE ORIGINAL. 1.000
 Un des 30 exemplaires du tirage de tête sur Grand Velin d'Arches, comprenant UNE AQUARELLE ORIGINALE SIGNÉE, la lithographie au frontispice SIGNÉE, une suite de 12 lithographies originales NUMÉROTÉE ET SIGNÉES, et une suite en noir des 12 lithographies, et le BRONZE à la cire perdue. – Joint 4 portraits parfois charges de De Gaulle par *Mulatier, Ricard*, etc...
290. **DEPIERRIS** (Jean-Louis). Fer de Lance. – DOMS (André). Matière habitée. Gravures de René MELS. Lithographies de Alex SMADJA. *G. Chambelland*, 1965 ; in-4 en ff., couv. 60
 EDITION ORIGINALE. un des 40 exemplaires du tirage de tête sur chiffon ornés de 2 burins de René MELS et de 2 lithographies de Alex SMADJA, toutes ces pièces étant signées au crayon. Les exemplaires (260) suivants ne sont pas illustrés.
 ENVOIS AUTOGRAPHEs, signés à Jean ROUSSELOT, de J.-L. DEPIERRIS, André DOMS et Alex SMADJA. Joint : CHAULOT (Paul). Contre-Terre 1949. Front. de *R. Pagès*. *Edit. orig.* 1/25 de tête sur marais ; *envoi dat. sig.*
291. **DERÈME** (Tristan). Guirlande pour deux vers de Gérard de Nerval. Portrait et dessin par *Jos-Jullien*. *Au Pigeonnier*, 1926 ; in-8 demi-mar. brun à coins, tête dor., non rog., couv. et dos. 50
 EDITION ORIGINALE. Long ENVOI AUTOGRAPHE, signé, remplissant tout le faux-titre, avec DESSINS ORIGINAUX ; cortège d'escargots "Le Temps renverse nos maisons .. Et nous tombons plus vite qu'elles ; // Nous n'avons pas mille saisons, // Mais, vers les cendres éternelles, // Quel beau voyage nous faisons !".
292. **DERRIÈRE LE MIROIR**. N° 205, 210, 213 ; 3 fascicules gr. in-4 en ff., couv. ill. 100
 STEINBERG. Septembre 1973. 3 lithographies originales en couleurs, dont 1 sur double-page. – TAPIÈS. Juin 1974. 5 lithographies originales en noir dont 1 sur double page. – GARACHE. Mars 1975. 9 lithographies originales en rouge et rose dont 3 sur doubles pages (taches à la couv.).
293. **DISNEY** (Walt). Blanche-Neige et les Sept nains. Paris, Hachette, 1938 ; in-4 cart. ill. d'éditeur. 50
 Nombreuses illustrations en noir et en couleurs, dans le texte et hors-texte.
294. **DUHAMEL** (Georges). Images de notre Délivrance. dessins de Claude LÉPAPE. Paris, Editions du Pavois, 1944 ; in-4, en ff., couv., emb. 100
 Illustrations dans le texte et 10 gravures coloriées hors-texte témoignant de la libération de Paris.
295. **ÉCRIT** à Lyon avec des lithographies de Pierre FALKÉ. *Lyon, Lardanchet*, 1943 ; in-4 en ff., couv. emb. 100/120
 Textes par Émile HENRIOT, Léon DAUDET, Alexandre ARNOUX, Guy MAZELINE, André BILLY, et préface de Charles MAURRAS. Un des 25 exemplaires de collaborateurs, sur Rives. Joint : DARLE (Juliette). Sterne des Solitudes. Poèmes. Patrice POUPERON, sérigraphies originales. Les Bibliophiles de France, 1980 ; in-4 en ff., couv. emb. ; Arches signé, celui-ci accompagné d'une suite des 20 suites en sépia, chaque gravure étant SIGNÉE par l'artiste.
296. **ÉLUARD** (Paul) – **ERNST** (Max). Les Malheurs des Immortels révélés par ... Paris, *Revue Fontaine*, 1945 ; pet. in-4 demi-chag. vert (dos éclairci), couv. 150
 21 collages reproduits dans le texte et hors-texte de Max ERNST. A été relié avec : Les Animaux et leurs hommes... 30 illustrations de Valentine HUGO. *N.R.F. s.d.*

297. **FINOT** (Baron). Album d'aquarelles. *Les Amis de la Nature*, 1988 ; in-4 obl. mar. vert foncé triple fil. dor. encadrant les plats avec trophées dor. d'angles et titre en lettres dor. au centre du premier, dos orné, dent. int. dor., tr. dor. (J.J. Ardouin). 100
Un des 150 exemplaires sur Arches (non nominatif).
298. **FINOT** (Baron). Album d'aquarelles. Idem... Chag. vert. 60
Exemplaire sur Arches.
Joint également relié en chagrin vert une ébauche de la maquette de cet ouvrage.
299. **GARNEREY**. Vues de Malmaison. *Sté des Amis de Malmaison*, 1991 ; 2 vol. in-4 obl. dont 1 mar. rouge avec large dent. dor. d'encadrement sur les plats, titre en lettre dor. au centre du premier, dos (légèrement passé) et un demi-mar. (dos passé), emb. 50
Reproduction de 13 aquarelles de Garnerey. Un des 200 exemplaires nominatifs, celui-ci accompagné d'une suite.
300. **GARNEREY**. Vues de Malmaison. Idem... in-4 obl. mar. rouge décoré (premier plat passé) ; auquel on joint en reliure identique une maquette comportant 6 reproductions d'aquarelles. 40
301. **GARNEREY**. Vues de Malmaison... Idem... ; in-4 obl. mar. rouge décoré. 40
302. **GARNEREY**. Vues de Malmaison. Idem... in-4 obl., mar. décoré. 40
303. **GARNEREY**. Vues de Malmaison. Idem ; in-4 obl. cart. tissus moiré rouge. 30
Exemplaire hors-commerce.
304. **FAVIER** (Philippe). Gravures 1981-1990 ; in-4 br. 20
250 numéros décrits.
305. **FEYDEAU** (Georges). "Mais n'te promène donc pas toute nue !" Comédie en un acte, avec la mise en scène complète et conforme à la représentation. *Paris, Librairie Théâtrale*, 1914 ; in-8 br. 400
EDITION ORIGINALE, rare. Un des 22 exemplaires sur Hollande ; qq. pet. rousseurs et marque brune à 2 marges.
306. **FISCHER** (Carlos). Colmar en France. Cent dix aquarelles, eaux-fortes et dessins par HANSI. *Paris, Flourey*, 1923 ; in-4 br., couv. ill. 400/500
Edition originale. Ouvrage recherché.
307. **FLAMENT** (André). L'Évènement par soixante Peintres. Les Peintres Témoins de leur temps. *Musée Galliera*, 1963 ; 2 vol. in-4 en ff., couv., emb. ill. par M. CHAGALL. 1.000/1.500
EDITION ORIGINALE illustrée de 20 lithographies originales en couleurs, CHACUNE SIGNÉE PAR L'ARTISTE : Y. ALDE, R. BEZOMBES, Y. BRAYER, J. CARZOU, M. CIRY, J. COMMÈRE, F. DESNOYERS, A. DUREL, E. GRAU-SALA, P. HENRY, C. HILAIRE, I. KISCHKA, R. LERSY, E. MAC'AVOY, B. MENTOR, R. MONTANÉ, M. SAVIN, W. SPITZER, K. TERECHKOVITCH, G. ZENDEL, et de 60 reproductions de dessins inédits, CHACUN SIGNÉ AU CRAYON PAR L'ARTISTE : Y. ALDE, P. AMBROGIANI, J. AUJAME, L. BERTHOMMÉ-ST ANDRÉ, R. BEZOMBES, Y. BRAYER, B. BUFFET, N. CANJURA, J. CARTEL, J. CARZOU, R. CHAPELAIN-MIDY, M. CIRY, J. COMMÈRE, F. DESNOYERS, J. DRIÈS, A. DUREL, L. FONTENAROSA, A. FOUGERON, J. FRIBOULET, M. DE GALLARD, L. GILBERT, E. GRAU-SALA, H. GUASTELLA, A. HAMBURG, P. HENRY, C. HILAIRE, J. JACUS, G. JOFFRIN, M. KIKOÏNE, I. KISCHKA, M. LA GIRAUDIÈRE, P. LELONG, R. LERSY, L. LEYGUE, R. LIMOUSE, E. MAC'AVOY, R. MARTIN, B. MENTOR, R. MONTANÉ, A. NAKACHE, PH. NOYER, H. PLISSON, J. PRESSMANE, J. RAFFY LE PERSAN, G. DE ROSNAY, M. SAVIN, L. SIMON, SIMON-AUGUSTE, W. SPITZER, F. SZULMAN, K. TERECHKOVITCH, T. TOBIASSE, L. TOFFOLI, J. VELLIOT, L. VERDI, M. VERDIER, A. VOLTI, CI. WEISBUCH, G. ZENDEL.
Exemplaire nominatif, hors-commerce sur Arches signé par l'auteur, avec frontispice d'après CHAGALL.
308. **FLEURET** (Fernand). Sœur Félicité. Récit orné de 6 images hors-texte dessinées et gravées à l'eau-forte par Yves ALIX. *Paris, Au sans Pareil*, 1926 ; pet. in-4, br. 150/200
EDITION ORIGINALE. Exemplaire sur Velin Montgolfier.
Bel ENVOI AUTOGRAPHE, signé, avec petit dessin original à l'encre "cœur-masque transpercé d'une flèche] "A la belle Insulaire respectueux hommage d'un enfant encore sans masque et sans impertinence".
309. **GAILLARD** (André). La Terre n'est à Personne, avec une couverture et trois dessins par André MASSON. *Marseille, Les Cahiers du Sud*, 1929 [1930] ; in-4 brad. demi-velin ivoire à coins et papier de garde, couv. ill. et dos (G. Gauché). 300/400
EDITION ORIGINALE posthume.
[André Gaillard étant décédé le 16 Décembre 1929, c'est Jean Ballard qui a corrigé les épreuves], tirée à 100 exemplaires sur Rives, hors commerce, SIGNÉS par Jean BALLARD.
EXEMPLAIRE UNIQUE provenant de la bibliothèque André Schuck avec ex-libris comportant :
1°) UN POÈME AUTOGRAPHE, signé "Retrouverons-nous un jour la grandeur et l'orgueil et la force // Et la douceur du miel dans des gueules de lion..." [Une page gr. in-4]. – 2°) "Sa sœur et sa lointaine épouse" poème manuscrit [une page in-8]. – 3°) 2 lettres autographes signées de André Gaillard à André SCHUCK, avec enveloppes ; 2 pages in-8 20 et 25. I. 1928 : "Vous avez raison le Dyssord est mauvais". – 4°) UN BILLET AUTOGRAPHE, signé de Francis CARCO, avec enveloppe. 1925 ; 1/2 page in-12 "Merci encore, mon cher ami, de votre cordial souvenir. Il me cause un bien vif plaisir. Je vous serre jouseusement la main". – 5°) Une carte autographe, signée de Jean BALLARD à André SCHUCK, avec adresse "Je suis touché de votre compassion sincère. Oui, on peut officiellement comprendre l'étendue de la sympathie qui nous unissait et qui me laisse seul, affreusement seul, devant une tache autrefois légère". – 6°) Le Prospectus de parution des œuvres complètes.
310. **GENET** (Jean). Le Balcon. Lithographie d'Albert GIACOMETTI. *Decines, Barbezat*, 1956 ; in-8 br., couv. ill. 90
EDITION ORIGINALE. Exemplaire sur Lana.
311. **GIONO** (Jean). Routes et Chemins avec 56 peintres témoins de leur temps. *Paris, Musée Galliera*, 1962 ; in-4 en ff., couv. emb. 60
Illustrations en noir de Y. ALDE, P. AMBROGIANI, Y. BRAYER, B. BUFFET, M. CIRY, E. GOERG, E. GRAU-SALA, A. HAMBURG, MANÉ KATZ, J. RAFFY LE PERSAN, M. SAVIN, K. TERECHKOVITCH, H. DE WAROQUIER, etc.
312. **GIRAUDOUX** (Jean). Judith. Tragédie en trois actes illustrée par LABOUREUR. *Paris, Emile-Paul Frères*, 1931 ; in-4 chag. rouge mar., avec signature en lettres dor. sur le premier plat, tête dor. non rog., couv. ill. et dos. 200/300
EDITION ORIGINALE. 6 eaux-fortes de J.-E. LABOUREUR, dont une pour la couverture. Exemplaire sur Arches.
Joint en reliure identique : L'Apollon de Bellac. 1946 ; *édit. orig.* ; 1/100 chiffon de Luxe.
313. **GOLDKORN**. Hommage à Philon d'Alexandrie. 15 eaux-fortes originales et 20 bois gravés. *Paris, Manuel Bruquier*, 1962 ; in-4 en ff., couv., emb. 100
Tirage à 79 exemplaires, celui-ci étant l'UN DES 10 HORS-COMMERCE, SIGNÉ par l'artiste.
314. **HALMAR** (Auguste d'). 4 Evangelios. Bois de HERMANN-PAUL. 1927. – Via Crucis. *Id.*, 1929 ; ens. 2 vol. in-4 en ff., couv., emb. 40
Editions originales, françaises. Exemplaire sur Rives, le premier SIGNÉ par l'artiste et le second accompagné d'une suite.

315. **HALTER** (Marek). Treize sérigraphies originales. Préface par Piotr RAWICZ. *Artis*, 1963 ; in-4 en ff., couv., emb. 150
Un des 100 exemplaires du tirage de tête sur Johannot (non numéroté), comportant chaque sérigraphie SIGNÉE par l'artiste.
ENVOI AUTOGRAPHE, signé.
316. **HANSI** (J.-J. Waltz, dit). Les Cloches dans les Vignes. Aquarelles, eaux-fortes et dessins de l'auteur. *Paris, Fleury*, 1929 ; in-4 br., couv. ill. 500/600
EDITION ORIGINALE.
317. **HAROLD** (Jean). La Tête des Uns. Le Corps des Autres. Photo-montages. Préface de Jean COCTEAU. Commentaires de Francis Claude. *Paris, Le Soleil Noir*, 1953 ; in-4 perc. d'éditeur. 100/150
Première édition, rare. Les "têtes" sont J. Cocteau, F. Mauriac, Ch. de Gaulle, J.-P. Sartre, R. Schumann, duc de Windsor, B. Péret et A. Breton, G. Duhamel, P. Picasso, S. Dalí, L. Armstrong, M. Simon, P. Claudel, M. Chevalier, etc
318. **HORTENSE** (Reine). Mémoires. *Paris, Plon*, 1927 ; 3 vol. in-8 demi-chag. rouge, dos ornés, couv. (*Rel. de l'époque*). 30
Portraits hors-texte.
319. **HUBERT** (Gérard). Album du Voyage de l'Impératrice Joséphine en Savoie et en Suisse. 1810. 33 sépias du Comte TURPIN DE CRISSÉ. *Les Amis de la Malmaison*, 1986 ; pet. in-4 obl. mar. rouge à grain long, large dent. dor. encadrant les plats, avec chiffre "J" couronné dor. aux centres, dos orné de lyres et d'étoiles dor. alternées, doublée et gardes de moire verte, hachures int. dor., tr. dor., sous coffret emb. 80/100
Exemplaire nominatif sur Lana.
320. **HUBERT** (Gérard). Album de voyage de l'Impératrice Joséphine... Idem... 80/100
Exemplaire nominatif sur Lana.
321. **HUBERT** (Gérard). Album de voyage de l'Impératrice Joséphine... Idem... 80/100
Exemplaire nominatif sur Lana.
322. **HUBERT** (Gérard). Album de voyage de l'Impératrice Joséphine... Idem... pet. in-4 obl. br. 30
Exemplaire nominatif sur Lana.
323. **HUGNET** (Georges). Le Droit de Varch, précédé par Le Muet ou les Secrets de la Vie. Illustrés de cinq lithographies par Eugène BERMAN. *Paris, Editions de la Montagne*, 1930 ; pet. in-4, demi-chag. fauve (dos éclairci), couv. 400/500
EDITION ORIGINALE. UN DES 65 EXEMPLAIRES SUR ARCHES SIGNÉS PAR L'AUTEUR ET L'ARTISTE.
ENVOI AUTOGRAPHE, signé de Georges HUGNET. – Joint l'Invitation à la Galerie La Dragonne "Surréalisme. 5 Février 1949".
324. **HUGNET** (Georges). Non vouloir, illustré de quatre gravures par Pablo PICASSO. *Paris, Jeanne Bucher*, 1942 ; in-8 br. (dos décollé). 300
Edition en grande partie originale. Exemplaire sur velin. – Joint le prospectus d'invitation à l'exposition de G. Hugnet : "de l'Image".
325. **HUGNET** (Georges). 1961, illustré de quatre photomontages. *Paris, L'Auteur*, 1961 ; in-8 br. 120
Edition originale. Exemplaire sur velin.
326. **HUGNET** (Georges). La Morale à Nicolas. Culs-de-lampe dessinés par Orfeo TAMBURI. *Milan, Au Poisson d'Or*, 1964 ; in-16 br. 60/80
Exemplaire sur Papier Blanc, pet. *correction autographe*, à la préface.
Joint : 1°) 71 a.s. ou c.a.s. adressées à G. HUGNET et 1 à N. Hugnet : BERGER (P.) (4). – ALTMANN (R.) "Merci du joli catalogue de l'exposition Cocteau à Lunéville. Les beaux dessins-portraits de Myrtil et de toi sont accompagnés de ton texte". – BOURET (J.) – CORUBOLO (A.). – 2°) 4 prospectus de parution d'ouvrages : La Septième face du Dé. – Exposition de Nappes de Restaurant. – Huit Jours à Trébaume (13. ex.). – Joyeux Noël (4 ex.).
327. **IMITATION** de Jésus Christ. Illustrée par EDY-LEGRAND. *Paris, Club du Livre*, 1957 ; 2 vol. in-4, cuir fauve décoré en relief d'éditeur (dos passés). 30
328. **KENF** (Gève). Rétropédalage... Hors-texte de Paul COLIN. *Paris, Prima*, 1927 ; in-8 br. 30
329. **KONRAD** (P.). – **MAUBLANC** (A.). Icones selectae Fungorum. *Paris, Lechevalier*, 1924-1937 ; 11 vol. dont 10 d'Atlas in-4 brad. cart., perc. noire. 1.200/1.500
Le meilleur ouvrage sur les champignons. 500 planches en couleurs.
330. **LACHOUGUE** (Henry). 2 Décembre 1805. Dessins de Jack GRIBAL. *Paris, A. Dumur*, 1968 ; in-4 en ff., couv. emb. 80
Exemplaire sur Lana.
331. **LA FAYETTE** (Madame de). La Comtesse de Tende, suivi de, La Princesse de Montpensier. Aquatintes par LE CRÉAC'H. *Paris, Les Cent Une*, 1988 ; in-4 en ff., couv. emb. 60
Un des 101 exemplaires nominatifs sur Rives, SIGNÉS PAR L'ARTISTE celui-ci accompagné d'une des 5 suites.
332. **LA FONTAINE** (Jean de). Fables, illustrées par Benjamin RABIER. *Paris, Tallandier, s.d.* (1906) ; in-4 cart. perc. d'éditeur illustrée. 300
Nombreuses illustrations en noir et en couleurs de Benjamin RABIER.
333. **LA FONTAINE** (Jean). La Vie d'Esop le Phrygien. Gravures de Yves CHAUDOUËT. *Paris, Les Cent Unes*, 1996 ; in-4 en ff., couv. emb.. 30
Exemplaire de Sociétaire, signé par l'artiste.
334. **LAFORGUE** (Jules). Les Complaintes. Lithographies originales de Gabriel DAUCHOT. *Ste Normande des Livres*, 1957 ; in-4, en ff., couv. emb. 100/150
Tirage à 130 exemplaires sur Rives.
335. **LA TOUR DU PIN** (Patrice). Les Anges de l'Enfer. 7 gravures de WODA. *Paris, Les Cents Une*, 1990 ; in-4 en ff., couv., emb. 100
Tirage à 127 exemplaires sur Rives, celui-ci SIGNÉ PAR L'ARTISTE.
336. **LEDOUX-LEBARD** (Denise). Les Enénistes parisiens (1798-1830). Leurs Œuvres et leur marques... 1.500 notices enrichies de reproductions d'estampilles et de factures. *Paris, Gründ*, 1951 ; in-4 perc. d'éditeur. 60
54 planches.
337. **LEMAÎTRE** (Jules). A.B.C. Petits contes. Avec des Images de JOB. *Tours, Mame*, 1933 ; in-4 cart. ill. d'éditeur. 100
Nombreuses illustrations en couleurs.
338. **LITTÉRATURE**. Réunion de 7 volumes in-4 ou in-12 br., certains en édition originale. 120
CLAUDEL (P.). L'Endormie. Fac-similé du manuscrit ; tirage à 130 exemplaires, *signés et numérotés* par l'auteur. – LARBAUD (V.). Notes sur Maurice Scève. 1926 ; Arches. – MAURRAS (Ch.). Lorsque Hugo eut les cent ans. 1926 ; Madagascar. – COURTOIS-SUFFIT (M.). Jules Romain. 1927 ; Arches. – MARTIN DU GARD (M.). Jules Tellier : 1925 ; 1/6 Japon celui de Louis Barthoux. – VALÉRY (P.). Propos sur l'Intelligence. 1926 ; Arches. Petit Recueil de Paroles de circonstance. 1926, velin.
339. **LIVRES D'HEURES** (Petits). *Paris, Figuière, s.d.*, réunion de 19 vol. in-16 br., avec couv. ill. 120



340

Illustrations de Marie LAURENCIN, STAB, E. NARBONNE, DOMIN, RÉNO, GLEIZES, A. WARNOD.

Joint dans la même collection "Les Jolis Petits Livres" ; 2 vol.

340. **LOUIS XIV.** Manière de montrer les Jardins de Versailles. Illustrations originales de André HAMBOURG. *La Croix Rouge Française*, 1974 ; in-4 en ff. couv., chemise et emb. 400/500

38 illustrations et 33 fleurins de André HAMBOURG, gravés sur bois en couleurs. Exemplaire d'Artiste sur Arches justifié et signé par André HAMBOURG. Il est accompagné d'une AQUARELLE ORIGINALE signée avec envoi, sur toute une garde : "Bassin à Versailles".

Voir reproduction ci-dessus

341. **MALHERBE** (Henry). Le Jugement Dernier, orné de gravures par Jean MARCHAND. *Paris, La Sirène*, 21920 ; in-4 brad. cart. papier marb. avec titre en retrait sur le premier plat. 80/100
342. **MARDRUS** (D' J.-C.). Histoire de Douce-Amie. Conte des Mille et une Nuits. Illustrations en couleurs de Ch. PICART-LE-DOUX. *Paris, Kieffer*, 1922 ; in-4 veau gris avec plats entièrement décorés à fr. de motifs floraux, dos (passé) orné, tr. dor., couv. ill. et dos. (R. Kieffer). 150/200
Un des 50 exemplaires sur velin, accompagné d'une suite en noir.
343. **MAUCLAIR** (Camille). Tunis et Kairouan. 30 planches en couleurs d'après les tableaux de Mathilde ARBEY. Ornementation du Peintre. *Paris, H. Laurens*, 1937 ; in-4 brad. demi-perc. ivoire, dos orné, emb. 50

344. **MILLER** (Henry). Les Livres de ma Vie. *Paris, N.R.F.*, 1957 ; in-8 demi-chag. noir à coins, tête dor. non rog., couv. et dos. 60
Edition originale de cette traduction. Un des 56 exemplaires de tête sur Lafuma.

345. **MOINOT** (Pierre). La Mort en lui... 24 eaux-fortes originales de Michel BADUEL. *Le Cercle des Bibliophiles*, 2003 ; in-4 en ff., couv., emb. 70

Tirage à 200 exemplaires hors-commerce, celui-ci étant l'un des 75 nominatifs sur velin.

DOUBLE ENVOI AUTOGRAPHE, signé DE L'AUTEUR ET DE L'ARTISTE avec PETIT CROQUIS ORIGINAL.

346. **MOLIÈRE**. Dom Juan. Pointes sèches de WEISBUCH. *Paris, Les Amis du Livre Contemporain*, 1990 ; in-4 en ff., couv. emb. ill. 60

Un des 10 exemplaires de "Chapelle" sur papier du Moulin de Larroque, SIGNÉ PAR L'ARTISTE.

347. **MONTHERLANT** (Henry de). La Reine Morte. Drame en 3 actes. Illustrations en couleurs de W. STUYVART. *Paris*, 1944 ; in-4 en ff., couv. emb. 100

Exemplaire sur Lana, celui-ci monogrammé H.M. réservé à l'auteur.

Joint : UNE PAGE AUTOGRAPHE "Notes de théâtre", relative à la Reine Morte [Cf. Pléiade Théâtre, Gallimard, p. 1081].

348. **MONTHERLANT** (Henry de). Théâtre et Œuvres romanesques. *Paris, Imprimerie Nationale*, 1963-1966 ; ens. 13 vol. in-4 reliure d'éditeur. 80/100

- Lithographies originales de Paul AÏZPURI, Jean-Denis MACLÈS, ARBAS, NOË CANJURAS, CHAPELAIN MIDY, Pierre-Eugène CLAIRIN, Guy BARDONE, Walter SPITZER, Pierre-Yves TRÉMOIS, Gabriel ZENDEL et Roger MONTANÉ.
349. **MONTHERLANT** (Henry de). Les Olympiques. La Gloire du Stade. Lithographies originales de DOUTRELEAU. *Paris, Les Amis du Livre Contemporain*, 1994 ; in-fol. en ff., couv., emb. 60
Tirage à 210 exemplaires sur Arches. Celui-ci réservé aux Sociétaires, SIGNÉ PAR L'ARTISTE.
350. **MONTORGUEIL** (G.). Murat. Aquarelles de JOB. *Paris, Hachette, s.d.* ; in-4 obl. perc. ill. d'éditeur. 100
39 composition en couleurs, pet. fente à une charnière.
351. **MONTORGUEIL** (G.). La Cantinière. France son histoire. *Paris, Charavay, s.d.* ; in-4 cart. perc. illustrée d'éditeur. 80
Nombreuses illustrations en couleurs de JOB.
352. **MOTONO** (S.). La Légende de la Demoiselle de Lumière. Compositions originales de Kiyoshi HASEGAWA, gravées au burin. *Paris, Société du Livre d'Art*, 1933 ; in-4 en ff. couv. 3.000
EDITION ORIGINALE. Elle est illustrée de 48 compositions originales de Kiyoshi HASEGAWA, gravées au burin dont 14 hors-texte. Tirage à 150 exemplaires sur JAPON IMPÉRIAL.
Voir reproduction ci-dessous
353. **MUSSET** (Paul de). Monsieur le Vent et Madame la Pluie. Illustrations d'André DAUCHEZ. *Paris, Flammarion*, 1928 ; in-4 obl. cart. ill. d'éditeur. 30
Beau livre d'enfant illustré en couleurs par André DAUCHEZ.
354. **OFFICE** (Petit) de Notre-Dame. Psaumes transcrits et illustrés par Jean HUGO. *Paris, Editions de l'Œuvre d'Art*, 1994 ; in-8 br., sous emb. à fenêtre. 100
Exemplaire sur Rivoli.
355. **OFFICE** (Petit) de Notre-Dame. Idem... 100
356. **OZENFANT** (Amédée). Mémoires. 1886-1962. *Paris, Seghers*, 1968 ; in-4 cart. d'édit. sous couv. ill. 30
357. **PERRAULT** (Charles). Contes... Préface d'Henri de RÉGNIER, illustrés de 16 eaux-fortes originales de DRIAN. *Paris, La Roseraie*, 1922 ; in-fol. br. 400
Un des 75 exemplaire sur Arches teinté comprenant deux états des eaux-fortes.
358. **PERRAULT** (Charles). Les Contes illustrés par E. COURBOIN, FRAIPONT, GEOFFROY, GERBAULT, JOB, L. MORIN, ROBIDA, VIMAR, VOGEL, ZIER... *Paris, Laurens, s.d.* ; in-4 brad. perc. bleue d'édit. illustrée en couleurs, d'après L. Morin. 40
Nombreuses illustrations en noir et en couleurs, dans le texte ou hors-texte.
359. **PICHETTE** (Henri). Apoèmes avec un Gris-gris par Antonin Artaud. *Paris, Fontaine*, 1947. – Les Epiphanies. *Paris, Kra*, 1948 ; ens. 2 vol. in-4 en un vol. pet. in-4 demi-chag. vert (dos éclairci), couv. et dos 400/500
EDITIONS ORIGINALES, le second étant l'un des quelques hors-commerce.
ENVOIS AUTOGRAPHES, signés au peintre-graveur Jean MARTIN-BONTOUX avec deux symboles originaux, à l'encre rouge : "La Prison est dedans". – "Je me bats pour le cœur qui bat pour que l'on vive".



360. **PILLET** (Roger). Les Oraisons amoureuses de Jeanne-Aurélié Grivolin, lyonnaise. Illustrations d'ESPÉRANCE. Paris, Editions du Moustié, 1948 ; in-8 en ff., couv. emb. 80
Exemplaire d'artiste sur Marais, signé au crayon.
361. **PIRANDELLO** (Luigi). Nouvelle per un Anno. Volume IV. L'Uomo solo. Florence, R. Bemporad et Fils, 1922 ; in-12 demi-bas. marb., dos orné de fil. dor., couv. ill. 50
SIGNATURE AUTOGRAPHE de L. PIRANDELLO sur le titre 2.12.22 ; une charnière fendue.
362. **PLEXUS** la Revue qui décomplexe. Du n° 1 [1966] au n° 20 [1969], reliés en 5 vol. pet. in-4 demi-chag. fauve couv. 300/400
Les 20 premiers numéros de cette très intéressante revue donnant des textes de : J.C. Averty, R. Bacri, J. Dutourd, P. Dac, G. Breton, J. Stenberg, F. Gilet, J. Yanne, B. Vian, etc avec de nombreuses illustrations de C. Joubert, F. Krahn, Fresco, Reiser, Trémois, R. de Obaldia, T. Munzlinger, Caballero, Veret-Lemarinier, etc...
363. **POÈMES** d'amour. 32... Recueillis par Paul REBOUX et illustrés par Rosine BERTRAND. Paris, Le Livre Précieux, 1937 ; in-8 en ff., couv. emb. 60
Exemplaire sur Rives.
Joint : BAUDELAIRE (Ch.) Les Fleurs du Mal. Aquarelles de LABOCETTA. 1939. – REBOUX (P.). Trente deux Poèmes d'Amour. Ill. à l'eau-forte de Sylvain SAUVAGE. 1923 ; Rives.
364. **POMERAND** (Gabriel). Saint Ghetto des Prêtres. Grimoire. Paris, O.L.B., s.d. (1950?) in-4 br. couv. ill. 60
365. **Non venu.**
366. **[PROUST (Marcel)] – RUSKIN (John)**. Les Lys du jardin de la Reine (traduit de l'anglais pour la première fois). Trois fragments. Mars 1896 ; plaq. in-8 br. (dos refait). 100/150
Edition originale rare de cette traduction de Marcel PROUST. Numéro de mars du "Bulletin de l'Union pour l'action morale", périodique publié par Paul Desjardins.
367. **[RABIER (Benjamin)]**. Agenda Printemps. 1909 et 1910 ; ens. 2 vol. in-8 demi-perc. bleue d'éditeur. (déboîtés). 50
I) 14 hors-texte en camaïeu de vert. – II) La Chasse. – Joint un exemplaire de 1891.
368. **REBOUSSIN** (Roger). Artistes animaliers, Barye, peintre. Numéro spécial. A. Dayot, 1913 ; plaq. in-4 demi-chag. brun à coins (dos un peu éclairci), couv. 50
Nombreuses reproductions, dont une en couleurs.
369. **REBOUX** (Paul). Réunion de 11 vol. in-8 br., non rog., en ÉDITIONS ORIGINALES SUR GRAND PAPIER. 80/100
Romulus coucou. 1920 ; 1/45 Hollande (non numéroté, marges un peu empoussiérées). – A la Manière de 4° série. 1925 ; 1/42 Hollande, celui-ci imprimé pour Sacha GUITRY. – Les Drapeaux. 1925 ; 1/50 de tête hors-commerce. – La Vie amoureuse de Madame Du Barry. 1925 ; exemplaire tiré pour l'auteur. – Bamboulina. 1929 ; Hors-commerce. – Colin ou les Voluptés tropicales. 1931. Tirage hors-commerce pour les Amis de l'auteur. – Madame se meurt. 1932 ; tirage à 100 exemplaires hors-commerce imprimé pour B. Reichembach. Le Nouveau savoir écrire. 1933 ; pur fil. – Une Rude Gaillarde. La Princesse Palatine. 1934 ; pur fil non numéroté. – Attention aux Enfants. 1937 ; exemplaire imprimé pour l'auteur. – Le Nouveau savoir aimer. 1938 ; 1/20 de tête non numéroté.
370. **RILKE** (R.-M.). Les Cahiers de Malte Laurids Brigge. 11 gravures originales de George BALL. Paris, Les Cent Une, 1984 ; in-4 en ff., couv. emb. 50/80
Exemplaire réservé aux Sociétaires SIGNÉ PAR L'ARTISTE, celui-ci accompagné d'une des trois suites sur Papier Ancien, COMPORTANT CHAQUE GRAVURE SIGNÉE AU CRAYON PAR L'ARTISTE.
371. **SCIENCE FICTION ET DU FANTASTIQUE** (Les Chefs d'Œuvre de la...). Paris, Retz, 1973-1977. Réunion de 22 volumes cart. ill. d'éditeur. 200
Rare réunion ainsi composée : ASIMOV (Isaac). Fondation. Illustrations originales de André Béguin. Seconde Fondation. Ill. Id. Fondation et Empire. Ill. Id. – BRADBURY (Ray). Chroniques martiennes. Ill. de Christian Boutin ; envoi aut. sig. à Jean Martin-Bontoux. – BROWN (Frédéric). Martiens go home. Ill. de Boghossian. – LEM (Stanislas). Solaries. Ill. d'Isabelle Drouin ; envoi aut., sig. à J.M.-B. – LEWIS (C.-S.). Le Silence de la Terre. Ill. de Christian Broutin ; envoi aut., sig. à J.M.-B. – LOVECRAFT (H.P.). Dans l'Abîme du Temps. Ill. de Jean Gourmelin ; envoi aut., sig. à J.M.-B. – La Couleur tombée du ciel. Ill. de Jean Gourmelin ; envoi aut. sig. à J.M.-B. – MATHESON (Richard). Je suis une légende. Ill. de Jean Martin-Bontoux (2 ex.). – MERRITT (Abraham). Le Monstre de Métal. Ill. de Jean Martin-Bontoux (2 ex.). – MEYRINK (Gustave). Le Cabinet des Figures. Ill. de George Arnulf. – Le Golem. Ill. de Jean Gourmelin. – Le Visage vert. Ill. de Moreb. – La Nuit des Walpurgis. Ill. de Gilles Rimbault. – Le Dominicain Blanc. Ill. de Jean de Maximy. – L'Ange à la Fenêtre d'Occident. Ill. de Isabelle Drouin ; envoi aut. sig. à J.M.-B. "grand ami et confrère en art fantastique et en recherche ésotérique".
Bel exemple de la complémentarité du texte et des gravures originales.
372. **SOUPAULT** (Philippe). Chansons. Eynard, 1949 ; in-8 br. 50
ÉDITION ORIGINALE. Exemplaire sur velin blanc
ENVOI AUTOGRAPHE, signé "Avec l'amitié".
373. **STRAVINSKI** (Igor). Le Sacre du Printemps. Stéphanie BARBA. Dessins d'après l'interprétation des Ballets Béjart. S.M.O., 1984 ; in-4 en ff., couv., chemise. 30
25 planches. Tirage à 240 exemplaires sur Arche.
ENVOI AUTOGRAPHE, signés de l'ARTISTE.
374. **SUARÈS** (André). Poème du temps qui meurt. 20 dessins originaux par Antoine BOURDELLE, gravés sur bois. Paris, C. Aveline, 1929 ; pet. in-4 br. 80/100
375. **SURRÉALISTES** (Les) à GARRY DAVIS. Paris, Février 1949 ; une page in-4 (35 x 27 cm). 60
Lettre ouverte de solidarité avec Garry Davis et son mouvement des "Citoyens du monde". 35 signatures [J.P. II pp. 43-44 et 325 à 327] ; pliures. exemplaire du peintre-graveur Jean MARTIN-BONTOUX.
376. **TABAC**. Revue internationale des Tabacs. Année 1925 ; gr. in-8 demi-chag. fauve, dos orné de fil. dor., couv. 30
Illustrations hors-texte.
377. **TÉRIADE** (Hommage à). Grand Palais du 16 Mai au 3 Septembre 1973 ; in-4 br., couv. ill. 100
Lithographie en couleurs de MIRÒ en frontispice et nombreuses reproductions en noir et en couleurs.
378. **THARAUD** (Jérôme et Jean). Un Royaume de Dieu. Illustré de 86 eaux-fortes originales de Lucien MADRASSI. Paris, Lapina, 1925 ; in-4 br. 150
Un des plus beaux livres illustrés par MADRASSI ; c'est la première de ce texte. Exemplaire sur Vergé.
379. **THARAUD** (Jérôme et Jean). La Nuit des Fées. Eaux-fortes de MAINSIEUX. Paris, Flammarion, 1930 ; in-4 br. 50
Un des 50 exemplaires sur Hollande.
380. **THIBON** (Daniel). Nuit verte. Huit gravures de WODA. Edition de l'Eau, 1990 ; pet. in-4 carré, en ff. emb. 40
ÉDITION ORIGINALE illustrée de 8 gravures en manière noire de WODA. Tirage à 65 exemplaires, SIGNÉS PAR L'AUTEUR ET L'ARTISTE, CHAQUE GRAVURE ÉTANT SIGNÉE PAR L'ARTISTE.

381. **TOLSTOÏ** (L.). Le Cheval. 6 eaux-fortes originales de WEISBUCH. Paris, *Les Cent Une*, 1982 ; in-4 en ff., couv., emb. 100
Exemplaires sur papier du Moulin de Larroque réservé aux Sociétaires, SIGNÉ PAR L'ARTISTE ; celui-ci accompagné d'une des 4 SUITES SUR JAPON IMPÉRIAL COMPORTANT CHACUNE DES 6 EAUX-FORTES SIGNÉE AU CRAYON PAR L'ARTISTE. Joint un "Menu".
382. **TOULET** (P.-J.). La Jeune Fille Verte. Bois en couleurs par P.-E. CLAIRIN. Paris, *Le Livre Contemporain*, 1953 ; in-4 en ff., couv. ill., emb. 100/150
Exemplaire sur Arches.
383. **TOULET** (P.-J.). Réunion de 6 volumes in-4, in-8 ou in-12 dont 5 br. et un perc. bleue, certains en *édition originale*. 100
Le Mariage de Don Quichotte. – Les Trois Impostures. 1922 ; Alfa. – Quatre Contes. 1925 ; Madagascar imprimé pour *Claude Aveline*. – Nostalgie. 1949 ; Alfa. – Journal et Voyage. 1955. Navarre. – Sur un air de Jean Toulet. Chansons par *J.M. Bernard, F. Eon et H. Martineau*. 1927 ; velin.
384. **URBAIN-DUBOIS**. Ecole des Cuisiniers... 1600 recettes... 500 dessins... Dixième édition. Paris, *Dentu, s.d.* ; gr. in-8 perc. rouge d'éditeur un peu us. 60/80
385. **VACHÉ** (Jacques). Lettres de Guerre suivies d'une nouvelle. Précédées de quatre préfaces d'André BRETON. 1 lettre en fac-similé. Paris, *Kra*, 1949 ; in-4 demi-chag. fauve un peu éclairci, couv. ill. 200/300
Exemplaire du peintre surréaliste Jean MARTIN-BONTOUX qui a collé un portrait de l'auteur sur la page face au titre.
386. **VALÉRY** (Paul). Vers et Prose, orné de trente-six aquarelles de Pierre LAPRADE. Paris, *N.R.F.*, 1926 ; in-4 demi-mar. vert (dos éclairci), couv. et dos. 200
Exemplaire sur arches spécialement imprimé pour Albert *Henraux*, dont une partie des illustrations est restée en noir.
- ENVOI AUTOGRAPHE, signé de Paul VALÉRY "J'inscrirai sur cet exemplaire le souvenir de Lucien Hensaux, votre frère mon ami qui aimait toutes les choses belles. Avril 1926".
387. **VELTER** (André). Corps d'Extase. Lithographies et eaux-fortes originales d'Ernest PIGNON-ERNEST. *Les Amis du Livre Contemporain*, 2004 ; in-4 en ff., couv. ill. emb. 80
Tirage à 210 exemplaires sur Arches, SIGNÉS PAR L'AUTEUR ET L'ARTISTE.
388. **VERHAEREN** (Émile). Belle Chair. Compositions et lithographies originales par VOLTI. Paris, *De Tartas*, 1964 ; in-4 en ff., couv. ill. en relief, emb. 800/1.000
12 lithographies et 13 compositions originales tirées sur bronzes par VOLTI. Exemplaire d'Homage sur velin de Hollande. Beau DESSIN ORIGINAL à l'estompe sur le faux-titre : femme nue allongée, avec ENVOI AUTOGRAPHE signé de A. VOLTI.
Voir reproduction ci-dessous
389. **VERNET** (Carle). La Grande Armée de 1812. Première. – Quatrième série. *Marseille, Brunon, s.d.* ; in-4 en ff. sous chemise-portefeuille cuir rouge us. 40
Planches en couleurs.
390. **VOLLARD** (Ambroise). Le père Ubu à l'Hôpital. Paris, 1917 ; plaquette gr. in-8, en ff., couv. ill. par *P. Bonnard*. 100
PREMIÈRE ÉDITION ; non mise dans le commerce. Exemplaire sur Vergé ; 2 illustrations par Pierre BONNARD ; pet. manque de papier au dernier feuillet.
Joint : le même texte en édition de 1918 et La Politique coloniale du Père Ubu. Croquis par Georges ROUAULT. Paris, *Crès*, 1919.
391. **ZOLA** (Émile). Le Rêve. Illustrations de Carloz SCHWABE et L. MÉTIVET. Paris, *Marpon et Flammarion, s.d.*, gr. in-8 cart. soie illustrée d'éditeur. 250
Première édition illustrée.

