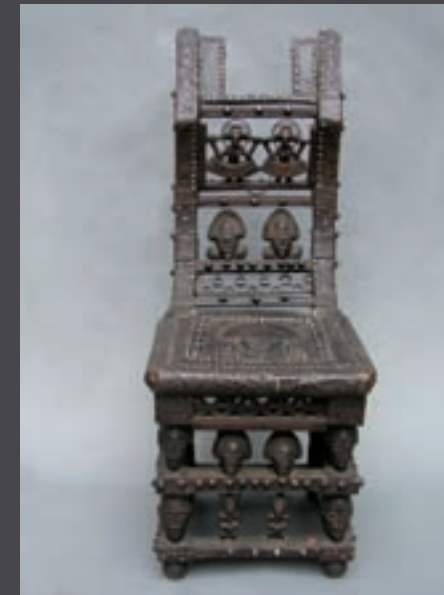
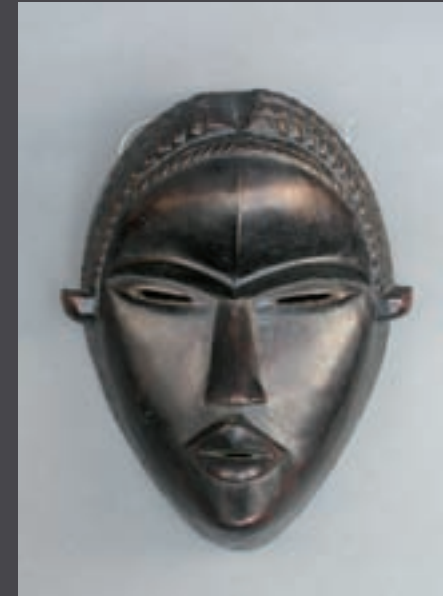


BRISSONNEAU

ARCHÉOLOGIE



ARTS PREMIERS

BRISSONNEAU

Société de Ventes Volontaires aux enchères publiques (agrément n° 2002-427)

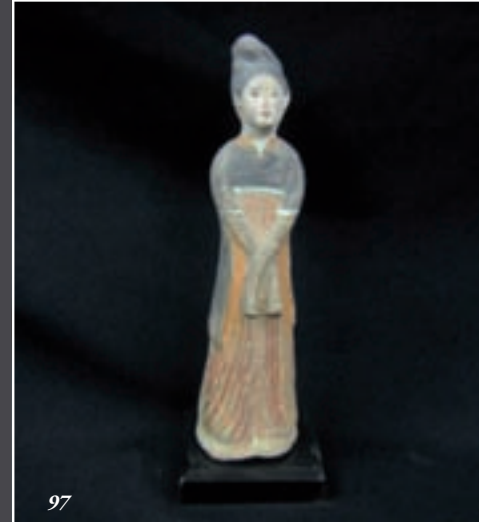
4, rue Drouot - 75009 PARIS - Tél. 01 42 46 00 07 - Fax 01 45 23 33 21

Actualité des ventes et catalogues en ligne par inscription à la *Newsletter* sur www.brissonneau.net

EXPERT :

M. JEAN-CLAUDE ALBA

SAMEDI 20 MARS 2010



BRISSONNEAU

— Ancienne étude de Y. de CAGNY —

Commissaire-Priseur

Société de Ventes Volontaires aux enchères publiques (agrément n° 2002-427)

4, rue Drouot - 75009 PARIS
Tél. 01 42 46 00 07 - Fax 01 45 23 33 21

VENTE AUX ENCHERES PUBLIQUES

SAMEDI 20 MARS 2010 à 14H

DROUOT RICHELIEU – SALLE 8
9, rue Drouot 75009 Paris – Tél : 01 48 00 20 08

ARCHEOLOGIE MEDITERRANEENNE

ARCHEOLOGIE CHINOISE

ART PRECOLOMBIEN

ARTS PREMIERS

AFRIQUE ET OCEANIE

Expert

Mr Jean-Claude ALBA

Tél : 06 08 64 09 97

EXPOSITIONS PUBLIQUES :

Vendredi 19 mars de 11H à 18H et samedi 20 mars de 11H à 12H

Photos de couverture : n° 276-277-272-429

ARCHEOLOGIE MEDITERRANEENNE

PREHISTOIRE

- 1 HÂCHE polie miniature du Néolithique.
L : 4cm 30/40

ANTIQUITES EGYPTIENNES

- 2 OUSHABTI anépigraphie en terre cuite.
Basse Epoque. H : 8cm 60/80
- 3 OUSHABTI en terre siliceuse à glaçure verte portant un pilier dorsal. Epoque Ptolémaïque.
Ht : 11cm 350/400
Voir la reproduction en 2^{me} de couverture
- 4 Lot composé de SEPT OUSHABTIS miniatures en émail fritte bleu turquoise. Epoque Ptolémaïque.
H : 5,5cm 100/150
- 5 UREUS en bronze à patine verte provenant d'une coiffé. Egypte, Basse-Epoque. 150/180
- 6 HARPOCRATE en terre cuite rouge tenant son doigt à la bouche. Alexandrie, Ier siècle. H : 12cm 150/200
- 7 HARPOCRATE jouant du tambourin en terre cuite rosée. Ier siècle. H : 10cm 150/200

ANTIQUITES GRECQUES

Grèce attique et Grande Grèce

- 8 LÉCYTHE en terre cuite décoré d'une résille. IV^e siècle av J.C. H : 7,5cm 80/100
- 9 ASKOS en terre cuite beige à décor géométrique de couleur brune. Grande Grèce, DAUNO MESSAPIEN. V^e siècle av J.C. L : 11cm 100/150
- 10 OENOCHOË à bec trefflé peint en noir sur fond rouge. Sur la panse figure un profil de jeune fille, au dos une feuille d'acanthé. IV^e siècle av J.C. H : 31cm 1.000/1.200
Voir la reproduction en 2^{me} de couverture
- 11 AMPHORISQUE en terre cuite rouge à décor de trois spirales incisées dans la panse. Epoque Gallo-Romaine.
H : 13cm (Eclat au col).
Test de thermoluminescence. 150/250
- 12 SKYPHOS en terre cuite vernissée noire. CAMPANIE, IV^e siècle av J.C. H : 9cm 180/220
Voir la reproduction en 2^{me} de couverture
- 13 APHRODITE portant une oie dans sa main droite, en terre cuite rosée et restes d'engobe.
MYRINA, I^{er} siècle av J.C. H : 13cm 250/350
- 14 VASE à anse surmonté d'un couvercle à décors géométriques. Epoque Hellénistique. H : 15cm 180/220
Voir la reproduction en 2^{me} de couverture
- 15 OLPE à anse baguée en céramique vernie noire à décor de feuillages sous le col. APULIE, IV^e siècle av J.C. H : 19cm (Avec le passeport d'exportation) 300/400
Voir la reproduction en 2^{me} de couverture
- 16 Petit OLPE en céramique lustrée noir brillant. APULIE, IV^e siècle av J.C. H : 9,5cm 180/220
Voir la reproduction en 2^{me} de couverture

- 17 LAMPE À HUILE représentant un guerrier ou un empereur en armure, en terre cuite orangée.
Epoque Romaine. Dim : 10,5cm 120/180
- 18 PYXIDE tripode avec couvercle percé, en terre cuite peinte. Grande Grèce, IV^e siècle av J.C. Diam : 7cm 180/200
- 19 GUTTUS vernissé noir à représentation d'un sphynx. IV^e siècle av J.C. 250/300
- 20 ASSIETTE en céramique vernissée noire. IV^e siècle av J.C. Diam : 16cm 100/150
- 21 SKYPHOS en terre cuite vernissée noire. CAMPANIE, IV^e siècle av J.C. H : 7,5cm 150/200
- 22 ALABASTRON corinthien en terre cuite beige décoré de personnages mythologiques peints en noir et rouge. V^e -VI^e siècles ap J.C. H : 9cm 150/200
- 23 OENOCHOË à bec trefflé miniature, la base peinte en noire et le corps décoré d'une corne d'abondance. V^e siècle av J.C. (Restauration au col). H : 7,5cm 100/120
- 24 KYLIX corinthien à décor géométrique peint. VI^e siècle av J.C. Diam : 13cm 200/250
- 25 LOT composé d'une COUPE à anse à décor étoilé au verso en céramique beige et d'une COUPELLE en terre cuite grise. Dim : 11 et 12cm 200/250
- 26 SKYPHOS en céramique noire irisée. H : 8cm 250/300
- 27 SKYPHOS en céramique noire à décor de pampres. H : 8cm 250/300
- 28 LÉCYTHE en terre cuite rosée à décor de résille. H : 13cm (Egrenures) 250/300
- 29 Petite AMPHORE en céramique noire. H : 10,5cm (Manque le fond) 150/180
- 30 AMPHORE miniature à une anse, en céramique lustrée noire. H : 7,5cm 120/150
- 31 LOT composé d'objets en terre cuite et de tessons. 20/30
- 32 Lot composé de TROIS LAMPES À HUILES romaines (cassées) et de onze copies de lampe à huile. 30/40

ANTIQUITES ROMAINES

- 33 PICHET en terre cuite noire étrusque. VI^e siècle av J.C. H : 11cm 80/100
- 34 PLAQUE en bronze comportant deux visages en relief, probablement une serrure étrusque. Dim : 9x7cm 60/100
- 35 LAMPE À HUILE décorée de trois masques. Epoque Romaine. L : 8cm 40/60
- 36 AMPHORE miniature en terre. (Cassée) 20/40
- 37 HARPOCRATE enfant assis en tailleur sur une fleur de lotus ouverte, en bronze à oxydation verte. Belle conservation. Epoque Egypto-Romaine. Ht : 5cm 400/500
Voir la reproduction en 2^{me} de couverture

- 38 MASCARON représentant une tête de Méduse, en bronze repoussé à patine verte foncée. Art Gréco-Romain. Diam : 5,5cm 500/600
Voir la reproduction en 2^{me} de couverture
- 39 AMULETTE phallique comportant un anneau de suspension, en bronze à patine verte. Epoque Romaine. Lg : 6cm 300/400
- 40 Ensemble de deux AMULETTES phalliques en bronze à patine verte. Epoque Romaine. Lg : 3cm 300/400
- 41 LAMPE À HUILE en terre cuite beige comportant un animal en relief, ornée de décors géométriques sur le pourtour. Epoque Romaine. Lg : 10cm 100/120
Voir la reproduction en 2^{me} de couverture
- 42 LAMPE À HUILE en terre cuite orangée représentant un gladiateur. Dépôt calcaire, sinon très belle conservation. Epoque Romaine. Lg : 10cm 100/120
Voir la reproduction en 2^{me} de couverture
- 43 Importante LAMPE À HUILE en terre cuite brun foncé représentant une scène érotique entre deux personnages installés sur un divan, une couverture repoussée à une extrémité. Le verso est signé d'une marque de potier : *LMADIEC*. I^{er} siècle ap .J.C. Rare représentation d'une grande qualité et en très bel état de conservation. Lg : 11cm 2.000/2.200
Voir la reproduction en 3^{me} de couverture
- 44 Lot de six DÉS À JOUER romano-byzantins en pierre incisée. 250/300
- 45 BOUTEILLE piriforme comportant deux anses en rubans serpentiformes issus de la lèvre et longeant les parois. III – IV^e siècle. H : 15cm 1.000/1.200
Voir la reproduction en 2^{me} de couverture
- 46 Quadruple LACRIMATOIRE à parois tubulaires accolées et lèvres éversées. Des filets concentriques encerclent l'ensemble des panses. Petits manques des filets sinon belle conservation. Epoque Romaine. H : 11cm 1.000/1.200
Voir la reproduction en 2^{me} de couverture
- 47 LACRIMATOIRE au corps tubulaire légèrement piriforme. Il comporte deux anses et un filet entoure la panse. Belle irisation. Epoque Romaine. H : 10 cm 400/500
Voir la reproduction en 2^{me} de couverture
- 48 Belle AIGUIÈRE à bec tréflé, la panse piriforme repose sur une base annulaire, l'anse est attachée au col et à l'épaule, le verre est bien irisé. Epoque Romaine. Ht : 11cm 500/600
Voir la reproduction en 2^{me} de couverture
- 49 BOUTEILLE en verre irisé à panse sphérique et col tubulaire. Epoque Romaine. H : 9cm 300/320
Voir la reproduction en 2^{me} de couverture
- 50 Petite BOUTEILLE en verre à panse sphérique et col tubulaire à forte irisation nacré. Epoque Romaine. H : 6cm 200/220
Voir la reproduction en 2^{me} de couverture
- 51 BOUTEILLE en verre translucide à panse pyramidale et long col tubulaire. Epoque Romaine. H : 17cm 150/200
Voir la reproduction en 2^{me} de couverture
- 52 Rare BOUTEILLE globulaire à panse sphérique, col rétréci et à quadruple renflement. Très belle irisation et parfaite conservation. Proche Orient, IV – Xe siècle. H : 13cm 800/1.200
Voir la reproduction en 2^{me} de couverture
- 53 FRAGMENT DE VASE en ivoire représentant deux Eros sculptés en relief dont un jouant du luth. IV^e siècle. Ht : 6cm 600/700
Voir la reproduction en 2^{me} de couverture

PROCHE ORIENT

- 54 POIDS en forme de canard, percé dans sa longueur, en calcédoine. Très belle conservation. Art Assyrien , VIII^e - VII^e siècle av J.C . Lg : 2,2cm 350/450
- 55 STATUETTE filiforme représentant un Orant nu stylisé en bronze à belle patine verte foncée. Art cananéen, vers 1.500 av J.C. H : 9cm 1.200/1.400
Voir la reproduction en 2^{me} de couverture
- 56 RHYTON en terre cuite orangée dont le fond se termine par un goulot en forme d'entonnoir. Amlash, Ier Millénaire av J.C. H : 24cm 300/400
Test de thermoluminescence

ARCHEOLOGIE CHINOISE

PALEONTHOLOGIE

- 57 PLAQUE DE FOSSILE Crinoïde Tromacrinites appelé aussi « *lys des mers* ». Seconde Ere. H : 22cm L : 39cm 300/400
- 58 PLAQUE DE FOSSILE Crinoïde Tromacrinites de l'ère Paléozoïque. H : 28cm L : 42cm (Collages) 600/800

NEOLITHIQUE

(II^{me} millénaire av.J.C.)

- 59 VASE tripode en terre cuite ocre patinée. H : 19,5cm 400/600
- 60 Ensemble de cinq OUTILS en pierre grise à patine brune. Dim : 28cm 200/300

ORDOS – ART DES STEPPES

- 61 ANIMAL CÉLESTE couché, représenté avec une tête de béliet et le corps d'une oie ; en bronze à patine verte. L : 6cm 300/400
- 62 PLAQUE DE CEINTURE représentant un animal en bronze à patine verte. H : 5,5cm 100/200
- 63 DEUX PETITS MASQUES en bronze à patine verte et brune et traces de dorure. L : 4,5cm 400/500

ROYAUMES COMBATTANTS

(480-220 av.J.C.)

- 64 BRÛLE ENCENS, le couvercle figurant une oie ; en bronze à patine verte et brune. L : 14,5cm 800/1.000



73

DYNASTIE DES HAN

(206 av. J.C. – 220 ap. J.C.)

- 65 BÉLIER debout en terre cuite grise et traces d'engobe. H : 16cm 100/120
- 66 BÉLIER couché en terre cuite rose et traces d'engobe. H : 10cm 50/80
- 67 VASE GUAN à deux larges anses, le décor incisé de spirales ; en terre cuite grise à patine brune. H : 17cm 400/600
- 68 PENDENTIF en jade figurant un dragon. Dim : 5,5cm 300/400
- 69 DISQUE BI en jade décoré. Diam : 10cm 400/600
- 70 BASSIN de forme carrée avec huit canards en terre cuite à glaçure verte irisée. L : 27,5cm 500/700

- 71 Groupe de deux POULES debout, en terre cuite grise à engobe et traces de polychromie. L : 11cm 300/500
- 72 TÊTE DE STICKWOMAN en terre cuite grise à engobe et traces de polychromie. H : 12cm 200/400
- 73 VASE DING couvert, à deux anses et reposant sur trois pieds ; en terre cuite à glaçure verte irisée. H : 20cm 1.200/1.800

Voir la reproduction

- 74 Tête de cheval en terre cuite grise à engobe. L : 16 cm 300/400
- 75 Puits de forme carrée, incisé sur chaque côté de losanges réguliers, en terre cuite grise à patine brune. Diam : 16cm 300/400
- 76 COCHON couché en terre cuite grise à engobe et polychromie. L : 13cm 300/400
- 77 COUR DE FERME composée de deux cochons et de cinq moutons ; en terre cuite à glaçure verte. H : 20,5cm L : 32,5cm 1.200/1.500
Test de thermoluminescence
- 78 VASE BIEN-HU en terre cuite grise à patine brune. H : 26cm L : 28cm 800/1.200
- 79 TABLEAU en jade sculpté décoré de dessins stylisés. Dim : 15x20cm 500/700

- 80 PERDREAU debout, en terre cuite grise à patine brune. Dim : 12,5cm 250/300
- 81 VASE HU à deux petites anses, en terre cuite grise à glaçure tilleul et caramel. H : 32,5cm 1.000/1.500

Voir la reproduction

DYNASTIE DES WEI DU NORD

(368 av. J.C. – 535 ap. J.C.)

- 82 GROUPE FAMILIAL composé de quatre personnages en terre cuite grise et traces de peinture. H : de 13 à 19cm 300/400
- 83 GUERRIER debout portant un chapeau, en terre cuite grise à engobe et polychromie. H : 22,5cm 300/400
- 84 Petit DIGNITAIRE debout les mains jointes, en terre cuite grise à engobe et polychromie. H : 17,2cm 250/300
- 85 CHEVAL caparaçonné à l'arrêt sur une terrasse, la bouche ouverte, portant de nombreux ornements sur la tête, l'encolure et la croupe, son tapis de selle tombant largement sur les côtés, en terre cuite grise à engobe et polychromie. (Restaurations). H : 41,5cm L : 32,5cm 5.000/7.000
Test de thermoluminescence.
Voir la reproduction en 2^{me} de couverture
- 86 PORTE-ÉTENDARD debout en terre cuite grise à engobe et polychromie. H : 21,5cm 300/400



81



96



99

- 87 GUERRIER debout portant une arme, en terre cuite grise à engobe et polychromie. (Manque l'arme). H : 25,5cm 300/400
- 88 IMPORTANT CHEVAL caparaçonné à l'arrêt sur une terrasse, portant de nombreux ornements sur la tête, l'encolure et la croupe, son tapis de selle tombant largement sur les côtés, en terre cuite ocre à engobe et polychromie. (Restaurations). H : 36cm L : 30cm. *Test de thermoluminescence.* 3.000/4.000
- 89 MUSICIEN agenouillé en terre cuite blanche à engobe et polychromie. H : 16cm 400/600
- 90 GUERRIER debout portant un chapeau, en terre cuite grise à engobe et polychromie. H : 23,5cm 300/400
- 91 PORTE-ÉTENDARD debout, les mains jointes au dessus de l'abdomen et vêtu d'un grand manteau ; en terre cuite grise à engobe et polychromie. H : 22,5cm 200/300



102

SIX DYNASTIES (420 – 589 ap. J.C.)

- 92 JARRE couverte en terre cuite grise, le décor incisé de multiples personnages et de dessins stylisés. H : 21,5cm 400/500
- 93 IMPÉRATRICE représentée debout, la coiffe en éventail et la main gauche levée ; en terre cuite à engobe et polychromie. H : 23cm 800/1.200
Voir la reproduction en 3^{me} de couverture

DYNASTIE DES QI DU NORD (550 – 577 ap J.C)

- 94 DIVINITÉ représentée debout, les mains jointes, en terre cuite grise à engobe et polychromie. H : 23cm 400/600
- 95 SERVITEUR debout, les mains jointes en terre cuite ocre à engobe et polychromie. H : 20,5cm 300/400
- 96 SERVITEUR étranger représenté debout les mains jointes, en terre cuite blanche à engobe et polychromie. H : 17cm 300/400
Voir la reproduction page 4

DYNASTIE DES SUI (581 - 618 ap. J.C.)

- 97 PRINCESSE debout, la coiffe en éventail et les mains croisées ; en terre cuite ocre et polychromie. H : 20,5cm 600/800
Voir la reproduction en 3^{me} de couverture

DYNASTIE DES TANG (618 – 907 ap.J.C.)

- 98 JEUNE FEMME debout, les mains croisées sur la poitrine, en terre cuite grise à engobe. H : 26cm 120/150
- 99 DAME DE COUR debout, la coiffe en double chignon, en terre cuite grise à engobe et polychromie. H : 23cm 300/400
Voir la reproduction page 4
- 100 Petit CHEVAL couvert d'un tapis et sellé, en terre cuite ocre à engobe et polychromie. (Restaurations). H : 25,5cm L : 29cm 500/700
- 101 PORTE-ÉTENDARD debout les mains jointes, en terre cuite ocre à engobe et polychromie. H : 21cm 200/300
- 102 POT soclé en forme de lotus, en bronze à patine verte et rouge. H : 16cm 800/1.000
Voir la reproduction

- 103 Élégante PRINCESSE debout, les mains jointes et la coiffe en double chignon, en terre cuite ocre à engobe et polychromie. H : 22,5cm 400/600
- 104 FAT-LADY sur sa monture, en terre cuite grise à engobe et polychromie. H : 38cm L : 35,5cm (Restaurations) *Test de thermoluminescence* 1.200/1.800
Voir la reproduction en 3^{me} de couverture
- 105 DAME DE COUR debout en terre cuite ocre à engobe et polychromie. H : 24cm 400/600
- 106 CHEVAL à la jambe droite antérieure levée et la bouche ouverte dit « Prancing Horse », couvert d'un tapis et sellé, en terre cuite ocre à engobe et polychromie. (Restaurations). H : 48cm L : 47cm
Test de thermoluminescence 1.800/2.200
Voir la reproduction en 3^{me} de couverture
- 107 Petit BOUDDHA assis en méditation en bronze à patine verte et rehauts de dorure. H : 7cm 700/900
- 108 TÊTE DE CHEVAL en terre cuite ocre à engobe et polychromie. L : 11cm 200/300
- 109 DAME DE COUR à la coiffe stylisée sur son cheval en position de marche, en terre cuite grise à engobe et polychromie. H : 46cm L : 37,5cm (Restaurations). *Test de thermoluminescence* 4.000/6.000
Voir la reproduction
- 110 Deux MIROIRS en bronze à patine verte et brune à décor de dessins stylisés au centre. Diam : 9cm 600/800



109



123



124



140

- 111 PRINCESSE debout coiffée de chignons impériaux, en terre cuite ocre à engobe et polychromie. H : 22cm 400/500
- 112 DAME DE COUR au mouvement élané sur son cheval en extension dite « Joueuse de polo », en terre cuite ocre à engobe et polychromie. H : 18,5cm L : 35,5cm (Restaurations). *Test de thermoluminescence* 1.800/2.200
- 113 Petite FAT-LADY debout les mains jointes, en terre cuite ocre à engobe et polychromie. H : 17cm 400/600
- 114 RARE GROUPE DE HUIT MUSICIENNES agenouillées jouant du tambour, de la flûte, du « sé », de la cithare et de la fluide ; en terre cuite grise à engobe et polychromie. (Restaurations) H : 18,5cm
Test de thermoluminescence 8.000/12.000
Voir la reproduction en 2^{ème} de couverture
- 115 PORTE-ÉTENDARD debout les mains jointes, en terre cuite ocre à engobe et polychromie. H : 29cm 400/600
- 116 CHEVAL debout couvert d'un tapis et sellé ; en terre cuite rose à engobe et polychromie. H : 38cm L : 42cm (Restaurations). *Test de thermoluminescence* 800/1.200
- 117 TÊTE DE CHAMEAU en terre cuite ocre à engobe et polychromie. L : 14cm 300/400
- 118 PRINCE portant un chapeau, assis sur son cheval à l'arrêt, en terre cuite à engobe et polychromie. H : 39cm L : 38cm (Restaurations). 800/1.100
- 119 CHAMEAU couché portant des paniers de marchandises, en terre cuite à engobe et polychromie. H : 35cm L : 46cm
Test de thermoluminescence 2.500/3.500
Voir la reproduction en 4^{ème} de couverture
- 120 Deux petits MOUTONS couchés en terre cuite à engobe. Dim : 9cm 250/350
- 121 DIGNITAIRE debout les mains jointes, en terre cuite rose à glaçure Sancai. H : 43cm (Restaurations).
Test de thermoluminescence 3.000/4.000
- 122 DAME DE COUR debout les mains jointes, en terre cuite ocre à engobe et polychromie. H : 17cm 600/800
- 123 DAME DE COUR au mouvement élané sur son cheval en extension dite « Joueuse de polo » ; en terre cuite à engobe et polychromie. H : 32,5cm L : 36cm (Restaurations).
Test de thermoluminescence 2.000/2.500
Voir la reproduction
- 124 Petite FAT LADY debout, les mains jointes, en terre cuite ocre à engobe et polychromie. H : 15,5cm 700/900
Voir la reproduction
- 125 DAME DE COUR à la coiffe en double chignons assise sur son cheval sellé ; en terre cuite grise à engobe et polychromie. H : 43,5cm L : 41cm
Test de thermoluminescence 3.000/4.000
Voir la reproduction en 2^{ème} de couverture
- 126 DAME DE COUR debout, la coiffe en éventail ; en terre cuite ocre à engobe et polychromie. H : 26cm 400/600

DYNASTIE DES SONG

(960 – 1279 ap. J.C.)

- 127 Deux COUPES en terre cuite à glaçure de couleur crème. Diam : 13,5cm 300/400
- 128 Deux MIROIRS en bronze à patine verte et brune. Diam : 10,5cm 300/400
- 129 COUPE en terre cuite à glaçure caramel et décor de phénix. Diam : 11cm 400/500
- 130 GUERRIER debout en terre cuite à glaçure verte, jaune et caramel. H : 50cm 800/1.200
- 131 MIROIR en bronze à patine verte à décor de dessins stylisés. Diam : 17,5cm 300/400
- 132 COUPE en terre cuite à la glaçure noire épaisse. Diam : 12,5cm 300/400

DYNASTIE DES MING

(1368 – 1643 ap. J.C.)

- 133 Deux MINGKIS debout en terre cuite à glaçure verte et caramel. H : 17cm 400/500
- 134 Deux MIROIRS en bronze à décor de caractères chinois au centre. Diam : 9cm 500/600
- 135 GUERRIER debout en terre cuite à glaçure polychrome. H : 28cm 300/400
- 136 DONATEUR debout, les mains jointes, en terre cuite à glaçure verte, beige et caramel. H : 39,5cm (Restaurations). 400/600

- 137 PORTEUSE DE JARRE représentée debout, les mains jointes, en terre cuite rose et traces de poychromie. H : 56,5cm. *Test de thermoluminescence.* 2.500/3.500
Voir la reproduction en 3^{me} de couverture
- 138 CHAMEAU en terre cuite rose à glaçure jaune, de style Sui. H : 35cm L : 32cm
Test de thermoluminescence. 1.000/1.500
- 139 COQ debout en terre cuite polychrome. Dim : 19cm 300/400
- 140 BODHISATTVA assis en méditation sur un trône, la tête ceinte d'une couronne à l'effigie de l'Eveillé, en bois sculpté polychrome et traces de dorure.
H : 50cm 1.200/1.800
Voir la reproduction page 6
- 141 PEINTURE représentant un Dieu taoïste accompagné de deux serviteurs.
H : 102cm 500/600
- 142 MIROIR à main en bronze à patine verte. Dim : 16,5cm 200/250
- 143 DIGNITAIRE coiffé et vêtu d'une longue robe majestueuse laissant apparaître ses pieds, en terre cuite à engobe blanche. 100/120



152

- DYNASTIE DES T'SING et XX^e siècle**
- 144 TÊTE DE BOUDDHA en pierre sculptée.
H : 10,5cm 300/400
- 145 Deux GUERRIERS en mouvement, en bois sculpté polychrome. H : 31cm 400/500
- 146 JARRE couverte en porcelaine à décor de dragons.
H : 10cm 500/700
- 147 Petit VASE couvert à deux anses en lapis lazuli sculpté.
H : 7cm 400/600
Voir la reproduction en 3^{me} de couverture
- 148 JARRE couverte en porcelaine bleue et blanche à décor de motifs floraux. H : 14cm 600/800
- 149 BOITE rectangulaire en porcelaine bleue et blanche à décor de motifs floraux. Dim : 14cm 400/600
- 150 FRUIT en agate à décor de chimères.
Dim : 11cm 300/400
- 151 Deux SERVANTES en jade sculpté. H : 8cm 250/300
- 152 FLACON couvert en jade à décor de lions sculptés.
H : 16cm 1.200/1.800
Voir la reproduction
- 153 GROUPE DE DEUX LO-HAN, l'un assis en méditation, l'autre assis sur une biche; en bronze à patine brune et rehauts de dorure. H : 44cm 1.500/2.000
- JAPON**
- 154 VASE BOULE aplatie en bronze à patine sombre.
Japon, XIX^e siècle. Diam : 21cm 200/250
- 155 BOITE EN LAQUE rouge et noir à rehauts dorés décoré de motifs de feuillages et d'oiseaux. Japon, époque Edo. Dim : 25cm 200/300
- ASIE**
- 156 VASRAVARAHI en bois sculpté se tenant debout, en bois à patine foncée. Asie du sud-est, XIX^e siècle.
H : 31cm 150/250
- 157 IDOLE FÉMININE dansante en bois sculpté à patine caramel. Asie du sud-est, XVIII^e siècle. H : 47cm (Quelques éléments rapportés). 300/400
- 158 MAITREVA le visage en méditation, en fonte de fer. Asie du sud-est, XIX^e siècle.
H : 31cm (Corosions). 120/180
- 159 GUERRIER au visage démoniaque et au costume polychrome, en métal imitant le bronze. XIX^e siècle.
H : 23cm (Manque un bras). 200/250
- 160 TORSÉ DE BOUDDHA en bronze fourré à patine verte d'usage. Siam, XVII^e siècle. H : 13cm 100/120
- 161 BOUDDHA debout en bronze patiné. XVII^e - XVIII^e siècle.
H : 13cm (Corrosion importante). 80/100
- 162 Ensemble de SEPT GOUACHES représentant des divinités et des démons de la mythologie. Népalaisie, fin XVIII^e - début XIX^e siècle. 100/150
- 163 Ensemble de SEPT GOUACHES représentant des divinités et des démons de la mythologie. Népalaisie, fin XVIII^e - début XIX^e siècle. 100/150
- 164 Ensemble de SEPT GOUACHES représentant des divinités et des démons de la mythologie. Népalaisie, fin XVIII^e - début XIX^e siècle. 100/150
- 165 TÊTE DE DIVINITÉ bouddhique en shiste vert, le visage angélique est finement sculpté. Ghandara, vers le III^e siècle. H : 13cm 300/400
- INDONESIE**
- 166 FÉTICHE en bronze patiné représentant une femme assise sur un siège comportant un pied central, elle porte un costume en résille et tient deux instruments rituels dans ses mains. H : 9cm 100/150

ART PRECOLOMBIEN

- | | |
|---|---|
| <p>167 TÊTE au crâne déformé en terre cuite grise. La Tolita, 500 av - 500 ap J.C. H : 8cm 80/120</p> <p>168 VASE en terre cuite orangée pré-hispanique à la forme sphérique et au col évasé. Vers 300-900 ap J.C. H : 27cm 100/150</p> <p>169 VASE en terre cuite orangée pré-hispanique à la forme sphérique et au col évasé. Vers 300-900 ap J.C. H : 19cm (Restaurations). 80/100</p> <p>170 PERSONNAGE au visage stylisé et portant ses bras arqués sur ses hanches, en terre cuite orangée. Maya, 600-900 ap J.C. H : 17cm 150/180
<i>Voir la reproduction en 2^{me} de couverture</i></p> <p>171 TÊTE en terre cuite grise rehaussée de peinture rouge provenant d'une urne. Culture Maya. H : 12cm 80/100
<i>Voir la reproduction en 2^{me} de couverture</i></p> <p>172 CACIQUE dont le bras gauche est levé et le bras droit appuyé sur la jambe, en terre cuite orangée. III^e siècle av - III^e siècle ap J.C. H : 23cm 300/400
<i>Voir la reproduction en 2^{me} de couverture</i></p> <p>173 Grande URNE anthropomorphe comportant deux petites anses figurant des oreilles, un nez et une bouche en relief, en terre cuite rosée rehaussée de dessins géométriques peints en brun. Culture Magdalena, vers 800-1.500 ap J.C. H : 44cm 500/700</p> <p>174 COLOQUINTE en terre cuite utilisée comme pilon à chaux ou à coca. H : 28cm 30/40</p> <p>175 COUVERCLE d'urne funéraire Chimila représentant un cacique assis sur un trône, richement paré de quatre colliers annulaires et de deux grandes nattes ; en terre cuite rosée patinée. H : 41cm <i>Un certificat d'authenticité sera remis à l'acquéreur.</i> 700/900</p> <p>176 ANIMAL anthropomorphe en pierre volcanique, il est en position accroupie, les mains sur ses genoux. Culture Guanacaste. Dim : 23cm 300/400</p> <p>177 MONOLITHIQUE en pierre représentant deux personnages enlacés, probablement Valdivia. H : 17cm 120/180</p> <p>178 FIGURE TUMACO représentant une femme vêtue d'une jupe, portant une importante narinera et les oreilles richement parées ; en terre cuite beige. H : 17cm 100/150</p> <p>179 VASE en terre cuite globulaire représentant une femme portant son fardeau, travail Inca tardif, vers le XVI^e siècle. 150/200</p> <p>180 LAMA en terre cuite. Culture Chancay, XI - XV^e siècles. Dim : 27cm 150/200</p> <p>181 VASE ÉTRIER CHIMU du Pérou en céramique noire représentant une écrevisse. H : 18cm 150/200</p> <p>182 VASE ÉTRIER figurant un bateau transportant des personnages, le pied orné de motifs géométriques ajourés, en terre cuite rouge rayée. Vallée de Lambayeque. XII^e - XV^e siècle. H : 18cm 200/300</p> <p>183 PERSONNAGE BAHIA représenté assis en tailleur vêtu d'un manteau de plumes, en terre cuite rosée. H : 17cm 80/12</p> | <p>184 PERSONNAGE ENCENSOIR en terre cuite grise et traces de peinture noire. Colombie, X^e - XV^e siècles. H : 16cm 80/120</p> <p>185 ENCENSOIR figurant un personnage accroupi, le ventre comportant une ouverture triangulaire destinée à recevoir l'encens devant s'évaporer après par la bouche ; en céramique rouge peinte. III^e - VI^e siècle. (Manques). H : 21cm 300/400</p> <p>186 COUPE semi-circulaire en terre cuite brune décorée de hachures et de cercles concentriques, à patine brillante. Culture Olmèque. (Fêles). Diam : 24cm <i>Test de thermoluminescence.</i> 300/400</p> <p>187 VASE GLOBULAIRE à anse en céramique beige et décoré d'une frise de vagues en relief. Culture Inca. Diam : 18cm 200/300</p> <p>188 COUTEAU Tumi préhispanique du XII^e siècle. H : 25cm 200/250</p> <p>189 FEUILLE DE LAURIER en obsidienne finement taillée. Culture Mescala. L : 14,5cm 250/300</p> <p>190 FEUILLE DE LAURIER en obsidienne finement taillée. Culture Mescala. L : 23cm 350/450</p> <p>191 POINTE DE FLÈCHE en silex de couleur blanche. Culture Mescala. L : 8cm 100/120</p> <p>192 HACHE anthropomorphe en diorite gris vert à surface patiné figurant un personnage debout, les jambes séparées par une encoche verticale. Culture Mescala, état de Guerrero. H : 11cm 400/600</p> <p>193 LABRET en obsidienne poli. Culture Aztèque. L : 2,7cm 250/300</p> <p>194 NARINERA en or provenant du Mexique. Culture Aztèque. L : 1,7cm 300/400</p> <p>195 VASE cylindrique décoré d'une tête de singe, en terre cuite à engobe rouge et café. Culture Maya, 500-900 ap J.C. Diam : 12,5cm <i>Test de thermoluminescence</i> 250/350</p> <p>196 VISAGE CHIMU sphérique à décor de deux visages sur le goulot. H : 12,5cm 120/180</p> <p>197 VASE globulaire à étrier CHIMU lustré noir. H : 19cm 80/100</p> <p>198 Lot de TROIS OCARINAS en terre cuite beige et noire. Culture Narino. L : de 5 à 9cm 100/150</p> <p>199 MUNECA MOCHE en céramique orangée. (Cassée et recollée). H : 14cm 150/200</p> <p>200 VASE ÉTRIER décoré d'un petit singe agrippé au goulot, à glaçure orangée. Vallée de Lambayéqué. H : 25cm 200/300</p> <p>201 FIGURINE plate en terre cuite grise provenant de La Tolita, 500av - 500ap J.C. H : 13cm 120/150</p> <p>202 TÊTE en terre cuite provenant d'une statue. Culture Maya. H : 9,5cm 80/120</p> <p>203 TÊTE en terre cuite provenant d'une statue et portant une boucle d'oreille conique. Culture de Teotihuacan. H : 8,5cm 80/120</p> |
|---|---|

ARTS PREMIERS

AFRIQUE

- | | |
|--|---|
| <p>204 Ensemble de DEUX DISQUES préhistoriques en jaspe vert provenant du Ténééré. 120/180</p> <p>205 MASQUE SINGE Sokomoto Hembra du Congo, en bois à patine croûteuse. 200/300</p> <p>206 FÉTICHE LOBI représentant un personnage hermaphrodite, les bras en croix, en bois à patine brillante. H : 20cm 200/300</p> <p>207 FÉTICHE LOBI représentant un personnage tournant la tête vers la gauche, en bois dur à patine noire. H : 28cm 200/300</p> <p>208 FÉTICHE MOSSI représentant un personnage stylisé, en bois à patine brillante. H : 18cm 200/300</p> <p>209 BÊTISE provenant de Côte d'Ivoire représentant deux personnages dont une femme penchée en avant, portant des cauris autour du cou ; en bois à patine brillante. H : 27cm 250/350</p> <p>210 FÉTICHE EKOI recouvert d'un peau brillante, la bouche entrouverte laisse apparaître des dents et les yeux sont symbolisés par des rectangles ; quatre réserves étaient prévues pour les bras et les jambes. H : 32cm 500/700</p> <p>211 FÉTICHE EKOI représentant une femme vêtue et recouverte de peau, ses bras sont tendus en avant, ses yeux sont en amande et la bouche laisse apparaître des dents. H : 26cm 500/700</p> <p>212 Ensemble de deux VISAGES du Gabon finement sculptés en os à représentation stylisée, les yeux incisés. H : 13 et 16cm 100/150</p> <p>213 FÉTICHE SENOOUFO représentant une femme se tenant les seins, ancienne patine rougeâtre. H : 17cm 150/250</p> <p>214 Ancien FÉTICHE FÉMININ DOGON représentant une jeune fille debout, en bois à belle patine croûteuse. H : 27cm 300/400</p> <p>215 Ensemble de deux FÉTICHES en os sculpté représentant deux colons, l'un assis et l'autre agenouillé. H : 7 et 8cm 100/120</p> <p>216 LANCE-PIERRE Baoule de Côte d'Ivoire représentant une femme peinte en rouge. H : 18cm 100/150</p> <p>217 FÉTICHE Mossi en pierre imitant le bois, le corps et la coiffe décorés de lignes incisées. H : 18cm 100/120</p> <p>218 FÉTICHE Lobi en bois à patine claire. (Corrosion au pied). H : 19cm 150/200</p> <p>219 Ancien FÉTICHE de sorcellerie du Zaïre représentant un personnage debout sur une boule. Il porte les traces d'un ancien costume et ses yeux sont incrustés. H : 15cm 200/300</p> <p>220 LANCE PIERRE de Côte d'Ivoire représentant une femme nue peinte en orange. H : 14cm 60/80</p> <p>221 FÉTICHE DE SORCELLERIE à clous représentant un colon orné d'une lance et coiffé d'un chapeau. H : 26cm 150/250</p> <p>222 Ancien BOUCLIER en peau de buffle à patine noire, provenant de Tanzanie. Diam : 17cm 400/500</p> | <p>223 Couple de FÉTICHES SENOOUFO représentant deux personnages assis sur des tabourets dont une femme allaitant son enfant ; en bois finement exécuté à patine noire. H : 36cm 200/300</p> <p>224 STATUE ANTHROPOMORPHE NOK représentant un personnage assis dans la position dite du « penseur », le menton reposant symboliquement sur le haut du genoux. Il porte de nombreuses et riches parures, signes de son rang de dignitaire, son visage est allongé, ses joues sont ornées de scarifications en « dents de scie » et sa coiffe se termine par deux excroissances ovoïdes ; en terre cuite orangée avec traces de fer et restes d'engobe lissé en surface. Nigéria, 500 av - 500 ap J.C. Dim : 35cm
<i>Test de thermoluminescence. 4.000/6.000</i>
<i>Voir la reproduction en 3^{me} de couverture</i></p> <p>225 Couple de STATUES d'ancêtres SENOOUFO dont les corps sont ornés de scarifications tribales en diverses parties, en bois à patine noire résultant de nombreuses libations et traces d'oxydation. H : 24cm 1.000/1.500</p> <p>226 STATUE féminine SENOOUFO à la morphologie légèrement musclée, en bois à patine d'usage brune à base de décoction végétale et traces de colorant minéral. H : 38cm 250/350</p> <p>227 FÉTICHE féminin LUBA, le visage épuré, en bois à patine d'usage. H : 21cm 200/300</p> <p>228 SCÈPTRE galbé SENOOUFO surmonté d'un personnage assis, en bois à patine noire brillante d'usage. H : 49cm 200/250</p> <p>229 STATUETTE LUBA représentant un personnage stylisé debout, les mains sur les hanches, en bois à patine caramel. H : 22cm 180/220</p> <p>230 STATUETTE BAOULÉ représentant une femme, les mains sur l'abdomen en signe de satisfaction, en bois à patine noire brillante. H : 41cm 200/300</p> <p>231 PERSONNAGE masculin BAOULE recouvert de pigments rouges, les jambes fléchies, ses yeux sont peints en blanc et son cou est décoré de scarifications en relief. H : 35cm 500/600
<i>Voir la reproduction en 2^{me} de couverture</i></p> <p>232 SCÈPTRE YORUBA représentant à son sommet une femme portant un collier de perles et se tenant les seins, en bois à patine caramel recouvert par endroits d'un dépôt de kaolin. H : 46cm 300/400</p> <p>233 STATUE d'ancêtre masculin BAOULÉ représentant un homme debout les mains posées sur le ventre, la bouche et les yeux réhaussés de rouge ; en bois à patine noire brillante. H : 29cm 200/250</p> <p>234 STATUE féminine ANI de Côte d'Ivoire au cou annelé ; en bois à patine d'usage brune à base de décoction végétale et traces de colorant minéral. H : 42cm 400/500</p> <p>235 SCULPTURE YORUBA représentant un fumeur de pipe, la tête en casque est dotée de deux grands yeux en amande et l'ensemble repose sur un grand support tubulaire. La patine granuleuse et oxydée atteste de son ancienneté. H : 43cm 600/800</p> |
|--|---|

- 236 CIMIER de cérémonie agraire BAMBARA sculpté d'une belle antilope aux formes cubistes, portant son enfant sur le dos. H : 63cm 250/300
- 237 Représentation d'une FIGURINE féminine IBEDJI à la coiffure proéminente, en bois à patine rougeâtre. H : 27cm 200/250
- 238 Important FÉTICHE BAMBARA du Mali représentant une femme se tenant les seins, sa tête proéminente se tenant très en avant de son corps ; en bois à patine d'usage. H : 44cm 600/800
- 239 BRACELET en bronze du Burkina Fasso en forme de méandres, gravé de sillons rectilignes et ondulés, deux excroissances et une cheville sont représentées en relief. Diam : 16cm 400/500
Voir la reproduction en 2^{me} de couverture
- 240 FÉTICHE D'ANCETRE SUKU représentant un personnage surmonté d'un panier richement paré de dents en pendentif et de coquillage. H : 23cm 300/400
Voir la reproduction en 2^{me} de couverture
- 241 FÉTICHE YORUBA debout en bois clair bien patiné, paré de nombreux colliers de perles fines polychromes et le visage surmonté d'une coiffure peinte de pigments bleus. H : 27cm 200/300
- 242 Important COLON BAOULE représentant un berger les mains dans les poches et vêtu d'un short noir. H : 39cm 500/600
Voir la reproduction en 2^{me} de couverture
- 243 Couple de STATUETTES BAOULE de facture classique, les mains sont plaquées sur leurs abdomens en signe de satisfaction ; en bois à patine foncée. H : 27 et 30cm 300/400
- 244 Grande SCULPTURE BAMBARA représentant une femme debout au visage très stylisé, le corps décoré d'un motif de flèches en relief ; en bois à patine noire. H : 52cm 200/300
- 245 Fétiche FÉMININ MOSSI à forte poitrine, ses bras tombant le long du corps, en bois à patine sombre et brillante. H : 47cm 200/300
- 246 Statuette FÉTICHE MEMBE du Congo. Elle se tient debout, supportée par de grands pieds, son visage est scarifié et supporte une coiffe proéminente ; en bois à patine caramel. H : 47cm 250/300
- 247 FÉTICHE féminin DAN debout, les bras tendus le long du corps, la poitrine décorée de traits incisés, en bois à patine noire brillante. H : 53cm 300/500
- 248 Ancien FÉTICHE RELIQUAIRE TEKE représenté debout, les mains posées sur l'abdomen. Sa tête est ronde, les yeux mi-clos, la bouche entrouverte et il porte un collier. H : 47cm 400/500
- 249 FIGURE KUBA du Congo représentant un chef de village assis en tailleur, richement vêtu et tenant un casque dans sa main gauche ; en os sculpté. H : 13cm 180/220
- 250 Petit FÉTICHE BAKONGO en os sculpté représentant une femme agenouillée. H : 7cm 120/150
- 251 Grande SCULPTURE BAMBARA représentant une femme au visage très stylisé. Elle se tient debout, ses bras le long du corps sont décorés de dessins incisés en zig-zag ; en bois à patine noire. H : 83cm 350/450
- 252 FÉTICHE FÉMININ du Congo au cou annelé, la coiffure complétée par des chignons finement exécutés et son corps décoré de scarifications et de sillons incisés. H : 34cm 250/350
- 253 Ancien FÉTICHE FÉMININ JANUS Mumuye dont les yeux sont représentés par des incisions concentriques. Vêtue d'un short en fer, des anneaux entourent son cou et ses poignets. H : 45cm 350/450
- 254 Grande SCULPTURE SENOULO représentant une femme assise au visage très stylisé, ses bras sont posés sur ses cuisses et son corps est décoré de dessins. H : 75cm 350/450
- 255 STATUE D'ANCÊTRE SONGUYE ornée de nombreux colliers et d'une corne traditionnelle sur la tête ; en bois à patine d'usage sombre résultant de nombreuses libations. H : 64cm 450/600
- 256 Grande SCULPTURE DOGON représentant une femme debout, le visage très stylisé et les bras décorés de bracelets. H : 53cm 200/250
- 257 Petit FÉTICHE BAOULE représentant une femme parée de colliers et tenant une coupe sur sa tête ; en bois à patine noire. Ht : 30cm 150/200
- 258 Curieuse COUPE SPHÉRIQUE DOGON portant un couvercle en bronze et surmontée par des pieds en cariatides représentant des personnages longilignes. H : 31cm 120/180
- 259 COUPE KUBA en forme de haut gobelet à représentation humaine ; en bois à patine sombre. H : 25cm 120/180
- 260 COUPE KUBA humanoïde en bois clair, la tête finement gravée et scarifiée repose sur deux jambes musclées. H : 31 cm 120/180
- 261 COUPE WENGA sculptée dans un personnage masculin debout reposant sur deux grands pieds. H : 35cm 120/180
- 262 Curieuse COUPE KUBA enchassée dans deux mains tendues en l'air et reposant sur un piédouche, en bois clair à décors de motifs géométriques. H : 23cm 120/180
- 263 COUPE KUBA représentant une jeune femme agenouillée, le visage serein, décoré de scarifications, en bois à patine caramel. H : 22cm 120/180
- 264 MASQUE BAMBARA en cuivre repoussé s'inscrivant dans un bel ovale. Ses yeux creux schématiques sont incisés en forme de triangle et son très long nez rectiligne surplombe une bouche projetée. H : 26cm 300/400
Voir la reproduction en 3^{me} de couverture
- 265 MASQUE IKBO du Nigéria à remarquable construction architecturale. Délimité par une coiffure proéminente, le visage est caractérisé par ses yeux mi-clos et une bouche boudeuse ; en bois à patine noire sur fond rouge. H : 30cm 400/600
- 266 MASQUE PENDE à patine crouteuse. Ses yeux sont mi-clos, sa bouche entrouverte, il porte des scarifications importantes en relief sur les joues et le niveau du menton est couronné d'une collerette de vannerie. H : 26cm 300/400

- 267 Important MASQUE KUBA. Ses yeux en amande s'inscrivent dans des orbites en ellipses peints en blanc et rouge, la bouche peinte est entrouverte et ses joues sont tatouées de traits obliques noirs ; il porte une barbe et une coiffe en vannerie. H : 36cm 500/700
Voir la reproduction en 3^{me} de couverture
- 268 MASQUE à ailettes de style Senoufo sculpté dans la tradition ; en bois à patine noire. H : 33cm 150/200
- 269 MASQUE GOURO à cornes tricolores. Ses yeux mi-clos sont légèrement évidés sous une arcade sourcillière sobrement dessinée, le nez droit surplombe une bouche en croissant. H : 37cm 350/500
Voir la reproduction en 3^{me} de couverture
- 270 MASQUE SINGE GOURO dont l'intérieur de la bouche tubulaire est enduite de kaolin et les imposants sourcils couvrent deux yeux ronds évidés, en bois clair. H : 32cm 180/220
- 271 Rare MASQUE SINGE SONGUYE, les yeux mi-clos, portant une large barbe en vannerie, en bois finement sculpté de sillons multidirectionnels et traces de kaolin. H : 41cm 300/500
- 272 Importante CHAISE DE CHEF TCHOKWE richement clouté dont le dossier incurvé est sculpté de trois rangs de danseurs et de masques et les pieds ornés transversalement de deux rangs de masques et de fétiches. H : 105cm Lg : 44cm 500/700
Voir la reproduction en 1^{re} de couverture
- 273 TÊTE LOBI très stylisée, inscrite dans un ovale, la bouche, le nez et les oreilles sont projetés ; en bois stylisé à patine crouteuse. H : 32cm 200/300
- 274 MASQUE composite anthropozoomorphe BAMBARA en bois à belle patine brune. H : 45cm 300/400
- 275 ORANTE BAKONGO en os patiné, ses mains sont posées sur les cuisses dans un geste symbolique et son visage implorant le ciel est sculpté. H : 11cm 120/180
- 276 MASQUE DE DANSE DAN de Côte d'Ivoire représentant un visage juvénile, les yeux mi-clos, le regard intense avec une coiffe en diadème sur le haut du front ; en bois à patine d'usage et traces de portage sur les parois internes. H : 25cm 2.000/2.500
Voir la reproduction en 1^{re} de couverture
- 277 MASQUE HEAUME MENDE de Sierra Leone, de forme cylindrique à coiffe en cimier peigné, il présente un visage concave-convexe inscrit dans un triangle et sa tête est coiffée d'un chapeau colonial ; en bois à patine d'enduit noir. H : 42cm 1.000/1.500
Voir la reproduction en 1^{re} de couverture
- 278 MASQUE HEAUME MENDE de Sierra Leone, de forme cylindrique et la tête coiffée de quatre chignons. H : 45cm 400/500
- 279 Ensemble de deux anciennes SERRURES BAMBARA. H : 34 et 39cm 80/120
- 280 MASQUE SENOUFO finement sculpté d'une femme nue sur le front. H : 35cm 150/250
- 281 Ensemble de QUATRE POULIES représentant deux calaos, une poule et un personnage. 200/250
- 282 Ensemble de CINQ LANCE-PIERRES provenant de Côte d'Ivoire. 200/250
- 283 Groupe de SIX PERSONNAGES dans des positions diverses en métal peint. H : de 4 à 9cm 60/80
- 284 POULIE JANUS représentant deux visages finement exécutés, en bois à patine foncée. H : 17cm 80/100
- 285 MASQUE de style Punu. H : 27cm 200/300
- 286 MASQUE DOUBLE de style Baoule ; en bois à patine foncée. H : 22cm 120/150
- 287 FÉTICHE ABEY représentant un homme nu, en bois à patine caramel. H : 24cm 80/120
- 288 MASQUE de style Dan, la coiffe faite de cauris amovible. H : 26cm 100/120
- 289 LANCE-PIERRE de Côte d'Ivoire figurant un scéptre. 50/80
- 290 LANCE-PIERRE DE Côte d'Ivoire représentant une jeune femme en bikini. 50/80
- 291 LANCE-PIERRE de Côte d'Ivoire représentant une femme nue. 50/80
- 292 Ensemble de CINQ MASQUES PASSEPORT provenant de Côte d'Ivoire. 100/120
- 293 Ensemble de CINQ MASQUES PASSEPORT provenant de Côte d'Ivoire 100/120
- 294 MASQUE DAN représenté la bouche ouverte et les yeux en amande ; en bois à patine noire. H : 24cm 300/400
- 295 COIFFE GUERRIÈRE DAN en peau et feutre rouge décoré de cauris. Dim : 26cm 80/100
- 296 FÉTICHE féminin BAOULE en bois foncé. H : 29cm 100/120
- 297 FÉTICHE LOBI à patine foncée. H : 38cm 80/100
- 298 Ensemble de DEUX OLIFANTS en bois sculpté à belle patine caramel. L : 29 et 34cm 150/250
- 299 FÉTICHE FÉMININ BAOULE vêtue d'un bikini, en bois peint en rouge. H : 37cm 130/150
- 300 FÉTICHE FÉMININ BAOULE agenouillé et vêtu d'une jupe bariolée. H : 33cm 120/150
- 301 PERSONNAGE masculin représenté debout, nu et coiffé d'un bérêt. H : 41cm 80/120
- 302 FÉTICHE BAOULE représentant un homme en short. H : 28cm 100/120
- 303 MASQUE KONO de Guinée, les yeux et les dents sertis de métal. H : 31cm 400/500
- 304 STATUETTE SENOUFO représentant un homme assis sur un siège, en bois peint patiné. H : 37cm 100/150
- 305 FEMME BAOULE assise sur un trône et coiffée de trois tresses. H : 39cm 200/250
- 306 STATUETTE représentant un gendarme nu, les mains posées sur ses hanches. H : 32cm 80/120
- 307 STATUETTE représentant un enfant vêtu d'un short, en bois peint. H : 26cm 80/100
- 308 Ensemble de deux FÉTICHES BAOULÉ en bois à patine sombre. H : 21 et 23cm 80/100

- 309 FLÛTE en bois à patine brillante recouverte d'une peau de cuir. L : 38cm 60/80
- 310 LANCE-PIERRE représentant une jeune femme en bikini. 60/70
- 311 LANCE-PIERRE figurant une colonne portant un siège Ashanti. 50/60
- 312 MASQUE CASQUE BOBO du Burkina Faso représentant un oiseau à décor peint en cloisonné de couleur crème et rouge. H : 48cm 300/400
- 313 POULIE BAOULE terminée par une tête humaine. H : 25cm 120/180
- 314 Ensemble de QUATRE STATUETTES BAOULE représentant des colons. H : de 31 à 33cm 300/400
- 315 Ensemble de TROIS PEIGNES en bois ciré provenant de Côte d'Ivoire. 50/80
- 316 Ensemble de TROIS PEIGNES en bois ciré provenant de Côte d'Ivoire. 50/80
- 317 Ensemble de TREIZE LANCE-PIERRES en bois sculpté représentant divers thèmes dont tête de jeunes filles, animaux, masques... 500/700
- 318 Ancienne TABATIÈRE composée d'un fût et de son bouchon. H : 11cm 100/150
- 319 Ensemble de CINQ BRACELETS anciens en bronze (sonaille, jambière), provenant de Côte d'Ivoire. Diam : de 10 à 19cm 100/150
- 320 MASQUE PASSEPORT portant des sourcils et une barbe, en bois patiné. H : 17cm 60/80
- 321 MASQUE PASSEPORT représentant un calao, provenant de Côte d'Ivoire. H : 13cm 50/60
- 322 MASQUE GUERE WERE décoré de clous et portant des dents métalliques, en bois à patine crouteuse. H : 29cm 200/250
- 323 FÉTICHE masculin à la musculature imposante, en bois à patine brillante. H : 40cm 80/120
- 324 COUTEAU de jet en métal, provenant du Zaïre. H : 54cm 50/60
- 325 BATON DE DRESSAGE BAOULÉ figurant un visage féminin. H : 61cm 60/80
- 326 LANCE-PIERRE représentant une jeune femme en bikini. 60/80
- 327 PIÈCES DE TISSUS en rafia décorées de dessins géométriques provenant de Côte d'Ivoire. 150/180
- 328 FÉTICHE féminin BAOULE portant des sandales. H : 19,5cm 100/150
- 329 POULIE BAOULE représentant un homme barbu, en bois dur. H : 16cm 80/100
- 330 Ancienne CUILLER DOUBLE DAN, en bois à patine noire et traces d'usage. H : 38cm 150/200
- 331 CUILLER DAN en bois dur comportant une tête à l'extrémité du manche. H : 42cm 120/180
- 332 MASQUE KWELE du Gabon représentant un visage blanc décoré de petits trous périphériques, la barbe en fibres végétales. H : 23cm 250/300



343

- 333 MASQUE DAKA KIRI du Nigéria représentant un visage strié de sillons colorés ; en bois semi-dur à patine d'usage rouge. H : 23cm 500/600
- 334 MASQUE SENOULO, les yeux scarifiés de fléchettes. H : 26cm 250/300
- 335 MASQUE DJIMINI symbolisant un buffle à visage humain, en bois à patine brillante. H : 30cm 250/280
- 336 FÉTICHE féminin BAOULE peint en rouge. H : 44cm 200/250
- 337 FÉTICHE LOBI très stylisé en bois patiné, provenant du Burkina Faso. H : 42cm 100/150
- 338 JEUNE FILLE BAOULE portant une coiffure annulaire, en bois à patine brune. H : 34cm 120/180
- 339 Ensemble de QUATRE PEIGNES à patine claire et foncée provenant de Côte d'Ivoire. 80/120
- 340 PILON SENOULO représentant un personnage féminin portant le creuset sur la tête et dont les bras pendants sont collés à un torse longiligne ; en bois à patine sombre. H : 104cm 500/600
Voir la reproduction en 2^{me} de couverture
- 341 PERSONNAGE longiligne masculin DEBLE, présenté en procession lors des rites funéraires, il porte un couteau dans la main gauche et sa tête supporte un emblème tribal ; en bois à patine sombre. 800/1.200
- 342 COUPLE DE PERSONNAGES SENOULO assis sur des tabourets. Utilisés lors des rites initiatiques, leurs bras sont séparés du torse et leurs mains appuyées sur les jambes, leurs coiffes peignées sont composées d'un chignon et de deux couettes latérales. H : 85cm 1.000/1.200
Voir la reproduction en 2^{me} de couverture
- 343 TABOURET BAOULE représentant un bélier dont le dos incurvé fait office de siège ; en bois à patine claire. La perfection de ses formes dynamiques dénote l'appartenance à un grand personnage. L : 69cm 400/600
Voir la reproduction
- 344 MASQUE PLATEAU du Burkina Faso dont le visage est entouré de quatre couronnes rouges ou noires à décor de triangle. Factice moderne. Dim : 50cm 200/300
- 345 POULIE GOURO en bois patiné représentant une tête de chacal. H : 19cm 100/150
- 346 POULIE GOURO en bois patiné représentant une tête de jeune fille. H : 17cm 100/150

- 347 POULIE GOURO en bois patiné représentant une tête animalière stylisée. H : 19cm 100/150
- 348 POULIE GOURO en bois patiné représentant une tête de jeune fille coiffée de chignons. H : 24,5cm 120/180
- 349 MASQUE DAN de course en bois sombre, les yeux sertis de carton et les lèvres rouges. H : 21cm 200/250
- 350 MASQUE SENOULO traditionnel comportant un plumet de picots sur la tête, en bois à patine sombre. H : 33cm 300/350
- 351 MASQUE YAHOURE les yeux mi clos et la tête rehaussée de trois cornes ; en bois à patine sombre. H : 39cm 300/400
- 352 MASQUE BAIOLE de Danse représentant un animal hybride, la bouche ouverte et portant deux cornes ; en bois mi-lourd polychrome. H : 29cm 300/350
- 353 FÉTICHE BAIOLE sur un socle ajouré figurant une femme portant des cauris sur le corps et la coiffée finement exécutée ; en bois à ancienne patine sombre. H : 50cm 1.500/2.000
- 354 Ancienne SPATULE BAIOLE décorée d'une jeune fille sculptée dans le manche, en bois à patine sombre. H : 49cm 180/220
- 355 MASQUE DA KRAN, les yeux ajourés formant des triangles et les dents apparentes, en bois à patine d'usage. H : 24cm 250/300
- 356 CUILLER BAIOLE dont l'extrémité est sculptée d'une tête d'homme barbu, la coiffe finement exécutée ; en bois à patine sombre. H : 43cm 150/200
- 357 MASQUE YAOURE portant sur sa tête un oiseau à long bec ; en bois à patine crouteuse et traces de polychromie. H : 39cm 300/400
- 358 PEIGNE à tête humaine en bois patiné. H : 15cm 40/50
- 359 LANCE-PIERRE représentant une femme vêtue d'une longue robe et assise sur un tabouret. H : 18cm 80/120
- 360 STATUETTE masculine BAMBARA du Mali portant deux anneaux en fer autour du cou, en bois dur sculpté à patine d'usage. H : 41cm 200/250
- 361 MASQUE DE DANSE MOSSI du Burkina-Faso, sculpté d'un visage cubiste orné de nombreuses scarifications sur la tête et d'un personnage féminin les yeux incrustés de morceaux de miroir symbolisant une divinité ; en bois à patine d'usage brillante miel et noire. H : 64cm 1.600/1.800
Prov : Ancienne Collection Corneille
Voir la reproduction
- 362 STATUETTE HERMAPHRODITE LOBI du Burkina-Faso symbolisant un personnage dont les yeux sont en grains de café et les bras levés vers le ciel ; en bois à patine d'usage brune épaisse et traces d'érosion. Dim : 42x21cm 800/1.000
Prov : Ancienne Collection Félix Pelt, Amsterdam
Voir la reproduction page 14
- 363 FÉTICHE LOBI du Burkina-Faso figurant un ancêtre féminin bateba sculpté, en bois dur avec une ancienne patine sacrificielle crouteuse noire. H : 20cm 200/300
- 364 MASQUE PASSEPORT TOMA de Guinée aux formes abstraites dont le front est surmonté de quatre cornes, le nez est vertical et les yeux symbolisés par des petits trous ; en bois dur à patine noire sacrificielle avec un tissu de portage à l'arrière. H : 16cm 180/220
- 365 STATUETTE DE FÉCONDITÉ ATTIE de Côte d'Ivoire représentant une jeune fille debout aux formes généreuses et coiffée de quatre chignons ; en bois dur à patine grise crouteuse. H : 25cm 250/300
- 366 MASQUE DAN du Liberia, mi-humain mi-oiseau à long bec, en bois à patine grise crouteuse. H : 37cm 350/400
- 367 MASQUE PORTRAIT DAN de Côte d'Ivoire représentant un visage féminin, les yeux mi-clos laissant apparaître six dents en métal ; en bois à patine d'usage noire brune et traces de kaolin autour des yeux. Traces d'usure et de portage au dos. Dim : 23x16cm 350/400
- 368 MASQUE DE DANSE GUERRIÈRE WE GUERE de Côte d'Ivoire représentant un visage le front bombé coiffé de fibres tressées, la bouche charnue et les yeux exorbités ; en bois dur peint de pigments blancs et rouges et lanières de peau animale pour la moustache. H : 25cm 400/500
Voir la reproduction





- 369 MASQUE DE GUERRE OUBI de Côte d'Ivoire dit également « araignée » par la présence de multiples cornes en volutes évoquant les pattes de la mygale ; en bois dur à patine crouteuse et traces de kaolin, cauris et fibres. H : 26cm 300/350
- 370 MASQUE ANTHROPOZOOMORPHE DHI GLA de Côte d'Ivoire évoquant une divinité aux traits effrayants et démesurés avec ses douze dents en métal et ses deux paires d'yeux ; en bois dur recouvert d'un enduit crouteux pigmenté en noir et blanc, et fibres animales. H : 40cm 500/600
- 371 MASQUE CASQUE du Nigéria figurant un éléphant stylisé ; en bois dur à patine crouteuse d'usage. H : 56cm 600/700
- 372 TÊTE CIMIER IDOMA représentant un visage humain montrant ses dents et portant des scarifications sur le front ; en bois recouvert de kaolin, d'argile et de pigments noirs. H : 30cm 200/300
- 373 MASQUE YORUBA du Nigéria en bois léger et érodé. H : 31cm (Manques dûs à l'usage). 100/150
- 374 MASQUE HEAUME YORUBA représentant un visage allongé, aux yeux globuleux, portant des scarifications horizontales sur les joues et coiffé d'un chignon en bois, pigments rouges et traces de kaolin. H : 31cm 200/250
- 375 MASQUE PLANCHE BEMBE figurant un visage de forme allongée, les yeux en grains de café, la bouche cylindrique et recouvert de scarifications linéaires ; en bois tendre érodé et traces de xylophage. H : 38cm 150/200
- 376 MASQUE HEAUME BINDJI en bois à patine brune légèrement luisante, la coiffe en peau, tissu et fibres. H : 28cm (Restauration ancienne sur le côté). 200/220
- 376^{BIS} MASQUE CASQUE KUBA KETE à décor mosaïqué polychrome sur le menton, les joues et le haut du front, la nuque recouverte de fibres végétales. H : 40cm 300/350
- 377 STATUE HOLO contre les mauvais esprits représentant un personnage assis, les mains sous le menton et le visage en forme de coeur ; en bois dur, traces de colorations brunes et fragment de miroir incrusté dans le ventre. H : 60cm 350/400
- 378 MASQUE KWESSE représentant un visage féminin en forme de coeur, les traits rehaussés de pigments colorés ; en bois léger à patine d'usage et pigments. H : 25cm 650/700
Voir la reproduction page 13
- 379 MASQUE HEMBA figurant un singe, le nez en pointe et la bouche légèrement fendue ; en bois à patine brune. Dim : 22x15cm 250/300
- 380 MASQUE MBOLE en bois dont la face est percée de multiples petits trous. Dim : 35x25cm 650/700
Voir la reproduction
- 381 MASQUE KAKUNGO figurant un visage, les joues affaissées, la face allongée et le nez proéminent ; en bois semi-dur patiné. H : 49cm 350/400
- 382 MASQUE GUERRIER BOA en bois tendre polychrome aux oreilles proéminentes et les yeux ronds. H : 22cm L : 22cm 200/250
- 383 MASQUE LULUA, la bouche ouverte, en partie enduit d'argile, en bois à patine noire. H : 34cm 400/500
- 384 MASQUE TETELA en bois tendre à décor strié peint d'argile, patine d'usage par endroits et traces de portage. H : 42cm 2.000/2.500
Prov : Galerie Pierre Robin, Paris
Voir la reproduction
- 385 CUILLER KONGO-VILI, le manche sculpté d'un personnage phallique portant des scarifications. H : 30cm 100/150
- 386 MASQUE de style PUNU en bois recouvert de kaolin. H : 30cm 100/150
- 387 MASQUE de style BAMBARA en bois patiné. H : 33cm 80/100
- 388 Ensemble comprenant un MASQUE PLATEAU de style cubiste présentant des traces de kaolin et un MASQUE OVALE à patine noire. H : 28 et 33cm 150/200
- 389 COUSSIN rectangulaire en cuir décoré de dessins géométriques. Afrique du Nord. 20/40
- 390 Lot comprenant un MASQUE MARIONNETTE de style Bambara et un MASQUE DE DANSE composé de vannerie. H : 27 et 42cm 100/120
- 391 FÉTICHE poteau de style Fang. H : 72cm 80/100

- 392 Suite de QUATRE POTEAUX FÉTICHES votifs en bois clair, provenant du Mali. Dim : 102 à 148cm 800/1.200
- 393 Petit POTEAU en bois dur provenant du Mali.
H : 67cm 100/120
- 394 Important COUPLE en bois dur peint en rouge représentant un homme nu manchot, la bouche entrouverte laissant apparaître deux dents ; sa compagne a la tête tournée vers la droite et a quatre dents.
H : 140 et 127cm 800/1.200
Voir la reproduction en 3^{me} de couverture
- 395 Ancienne POULIE en bois sombre représentant un bec de calao. 50/60
- 396 DÉFENSE sculptée d'un personnage agenouillé.
Congo. L : 22cm 100/150
- 397 Ensemble de quatre COLLIERS KUBA composés de perles polychromes et de coquillages. 100/150
- 398 Important MASQUE CASQUE du Congo, les yeux mi clos, le nez pointu et la bouche de petite taille portant une collerette en vannerie, le tout sculpté dans un cylindre en bois léger. H : 25cm 300/400
- 399 Ancienne TÊTE en terre cuite du Nigéria.
H : 24cm 200/300
- 400 COIFFE de notable SHOOWA de forme conique et composée de cauris et de perles de verre bleu.
H : 12cm 80/100
- 401 COIFFE de notable SHOOWA de forme conique et composée de cauris en croisillon et de perles.
H : 18cm 80/100
- 402 COIFFE de notable SHOOWA de forme conique et composée de cauris en croisillon et de perles de verre bleu.
H : 16cm 100/120
- 403 COIFFE de notable SHOOWA de forme conique et composée de cauris et d'un grand plumet végétal.
H : 23cm 100/120
- 404 COIFFE de notable SHOOWA de forme conique et composée de cauris et d'un grand plumet végétal.
H : 23cm 100/120
- 405 COIFFE de notable conique composée de vannerie décorée de cauris. H : 23cm 40/50
- 406 Ensemble de deux COIFFES SHOOWA tissées et décorées de cauris. H : 23cm 60/80
- 407 Ensemble de deux CEINTURES SHOOWA tissées et décorées de cauris et de perles de verre.
L : 90cm 80/100
- 408 Ensemble de trois ÉLÉMENTS DE JUPES DE PARADE de notable Shoowa tissées et décorées de cauris et de perles de verre de couleur noire, blanche et rouge. 80/100
- 409 COUTEAU de parade KUBA comportant une lame en cuivre et un manche en bois finement ciselé.
Lg : 36cm 80/120
- 410 COUTEAU de parade KUBA comportant une lame en cuivre et un manche en bois finement ciselé.
Lg : 36cm 80/120
- 411 COUTEAU de parade KUBA comportant une lame en cuivre et un manche en bois finement ciselé.
Lg : 36cm 80/120
- 412 Ancien COUTEAU de parade Kuba comportant une lame en fer en forme de bec de calao et un manche en bois.
L : 29cm 80/120
- 413 POUPÉE de style Ashanti,
en bois à patine noire. 80/120
- 414 COUPE à vin Kuba figurant une tête humaine. 60/80
- 415 Ensemble de deux BOITES en vannerie provenant du Congo. 60/80
- 416 Lot de deux LIVRES sur l'Afrique et la culture Kuba. 40/60
- 417 EPÉE de cérémonie du Ghana dont le fourreau est en peau de serpent, en bois et traces d'or sur le manche :
L: 65cm 100/150
- 418 PLATEAU DE DIVINATION rectangulaire décoré de dessins géométriques sur tout le pourtour.
Dim : 33x29cm 80/100
- Bel ensemble de NTSHAK (pagnes) KUBA provenant du Zaïre, comptant parmi les créations majeures de ce peuple d'Afrique Centrale ; dont le dynamisme et les formes dans les décors ne sont pas sans rappeler les formes abstraites de l'Art Moderne. Ces pièces sont à rapprocher de la collection de tissus de « La Fondation Dapper ».*
- 419 NTSHAKBWIN ancien en velours brun, composé de deux lés centraux et d'une bordure en tresses avec motifs intermédiaires. Dim : 150x60cm 200/300
- 420 NTSHAKBWIN ancien en velours rouge, composé de deux lés centraux et d'une bordure en tresses avec motifs intermédiaires. Dim : 120x60cm 200/300
- 421 NTSHATISHYEEN dont le lé central est en fragments d'écorces en forme de petits triangles noirs et blancs cousus entre eux. Dim : 130x60cm 200/300
- 422 PAGNE NTSHAK en toile foncée, décoré de motifs surajoutés en toile beige dits « à la flèche ».
Dim : 150x180cm 200/300
- 423 NTSHAK porté par les femmes pour la danse *Itul*, formé de lés dont les bordures sont faites de cauris. Dim : 360x60cm 200/300
- 424 NTSHAK formé de lés beiges sans bordure, mais intéressant du point de vue de la rythmique de la décoration.
Dim : 300x80cm 200/300
- 425 Important NTSHAK formé de lés beiges sans bordure et de motifs surajoutés en brun à décor de dessins géométriques, de mains et de flèches.
Dim : 500x90cm 300/400
- 426 NTSHAKAKOT orné d'une bordure en velours avec « boudin » et décoré de motifs géométriques entrelacés.
Dim : 130x60cm 180/250
-

427	FÉTICHE SALAMPASU en bois de forme cubique et d'une stylisation extrême, en bois et traces de kaolin. H : 36cm	150/250
428	FÉTICHE FÉMININ MBOLE, le corps délicatement incisé et le visage peint décoré de petits trous. H : 38,5cm	200/300
429	MASQUE BAOULE finement exécuté portant des cauris sur le visage et une artistique coiffure terminée par deux nattes. H : 28cm <i>Voir la reproduction en 1^{re} de couverture</i>	300/400
430	TABOURET TCHOKWE représentant en cariatide un personnage accroupi, en bois à patine caramel. H : 27cm	200/300
431	FÉTICHE FÉMININ LUBA vêtu d'une robe en peau animale et ayant la particularité d'avoir deux seins sculptés dans le dos, en bois à patine d'usage. H : 49cm	300/500
432	Importante STATUE TCHOKWE d'ancêtre féminin portant une coiffure trilobée, ses mains et ses pieds sont disproportionnés pour assurer une meilleure stabilité, en bois à patine noire brillante. H : 52cm	300/500
433	Important COUPLE BEGA en bois à patine noire représenté debout, les visages décorés de clous dorés finement décorés par des rubans caroyés. H : 89cm	400/500
434	MASQUE SONGUYE, le front en avant et les yeux mi-clos à l'allure rêveuse, en bois noir brillant. H : 44cm	200/300
435	MASQUE de style PUNU en bois enduit de kaolin, les yeux arqués et portant deux cornes. H : 49cm <i>Voir la reproduction en 3^{me} de couverture</i>	400/600
436	Important CAVALIER BAMBARA coiffé d'un chapeau pointu étagé et dont la monture exhibe des dents proéminentes, en bois à patine mate sombre. H : 83cm	400/500
437	MASQUE DAN à patine noire brillante, les yeux en amande anciennement sertis. H : 22cm <i>Voir la reproduction en 3^{me} de couverture</i>	300/400

OCEANIE

438	MASQUE À IGNAME en vannerie finement exécuté. Papouasie, Nouvelle Guinée. Dim : 55cm	80/120
-----	--	--------

CONDITIONS DE VENTE

Les pièces d'archéologie, compte tenu de leur ancienneté, ont généralement subi quelques restaurations d'usage et reprises au décor ; seules les grosses réparations ou les manques importants sont signalés.

Les pièces de fouille en terre cuite de grande dimension sont essentiellement constituées aujourd'hui d'éléments assemblés et recollés.

Les provenances et les dates proposées sont données à titre indicatif et ne peuvent être considérées comme une certitude.

Aucune réclamation ne sera recevable dès l'adjudication prononcée sur l'état des objets, les expositions successives ayant permis aux acquéreurs d'examiner les objets présentés.

Dès l'adjudication prononcée, les achats sont sous l'entière responsabilité de l'adjudicataire.

L'ordre du catalogue sera suivi. Les dimensions et le nombre de pièces indiquées sont données à titre indicatif.

La vente volontaire est faite expressément au comptant. L'adjudicataire sera le plus offrant et dernier enchérisseur.

Il devra acquitter en sus du montant de l'enchère 22% TTC

En cas de double enchère, l'objet sera remis immédiatement en vente.

Aucun lot ne sera remis à l'acquéreur sans l'acquiescement de l'intégralité de la somme due.

En cas de paiement par chèque, le transfert de propriété de l'objet et sa délivrance n'auront lieu qu'après encaissement de celui-ci.

ORDRES D'ACHAT

Le Commissaire-Preneur et l'expert se chargent d'exécuter gracieusement les ordres d'achat qui leur seront confiés, notamment par les amateurs ne pouvant assister à la vente.

Les ordres d'achat sont une facilité pour les clients. Le Commissaire-Preneur n'est pas responsable pour avoir manqué d'exécuter un ordre par erreur ou pour toute autre cause.

Toute personne souhaitant intervenir par téléphone devra en faire la demande par écrit, accompagnée d'un relevé d'identité bancaire.