



ALAIN BRISCADIEU
Commissaire-Priseur | Bordeaux



— **SAMEDI 23 NOVEMBRE 2013** —





ALAIN BRISCADIEU
Commissaire-Preneur | Bordeaux

VENTE AUX ENCHÈRES PUBLIQUES
Collections particulières de Bordeaux et du Sud-Ouest dont Doktor M.S.

Tableaux anciens
Gravures, dessins, tableaux XIX^{ème} & modernes
Objets d'art & d'ameublement
des XVIII^{ème}, XIX^{ème} et XX^{ème} siècles
Bijoux - Orfèvrerie
Art religieux
Arts d'Asie

Samedi 23 Novembre 2013 à 14h30
Hôtel des ventes Bordeaux Sainte-Croix



EXPERTS

Tableaux anciens

Cabinet Turquin / Monsieur Stéphane Pinta
01 47 03 48 78

Tableaux XIX^{ème} et modernes

Cabinet Maréchaux / Madame Elisabeth Maréchaux
01 44 42 90 10

Estampes

Madame Sylvie Collignon
01 42 96 12 17

Objets d'arts et mobilier

Monsieur Pierre-François Dayot
01 42 97 59 07

Bijoux

Cabinet Serret-Portier
01 47 70 89 82

Argenterie

Monsieur Jacques Vigouroux
06 10 28 11 19

Arts religieux

Monsieur Jean Roudillon
01 42 22 85 97

Arts d'Asie

Monsieur Philippe Delalande
06 83 11 24 71

Manuscrits

Monsieur Michel Convert
06 30 36 96 13

Arts décoratifs XX^{ème}

Monsieur Félix Marcihac
01 43 26 47 96





ALAIN BRISCADIEU
Commissaire-Priseur | Bordeaux

HÔTEL DES VENTES BORDEAUX SAINTE - CROIX

12-14, rue Peyronnet - 33800 Bordeaux
Société de ventes Volontaires ABB
(Agrément 2002 304)

CONTACT

T : 33 (0)5 56 31 32 33
F : 33 (0)5 56 31 32 00
M : contact@briscadieu-bordeaux.com

RENSEIGNEMENTS

Antoine Briscadieu

PHOTOS SUPPLÉMENTAIRES

www.briscadieu-bordeaux.com
www.interencheres.com
www.auction.fr

PARTICIPER À LA VENTE EN LIVE

www.interencheres-live.com

SOMMAIRE

Tableaux anciens
Gravures, dessins, tableaux XIX^{ème} & modernes
Objets d'art & d'ameublement
des XVIII^{ème}, XIX^{ème} et XX^{ème} siècles
Bijoux - Orfèvrerie
Art religieux
Arts d'Asie

EXPOSITIONS PUBLIQUES

Judi 21 novembre :

10h à 12h30 & 14h à 19h

Vendredi 22 novembre :

10h à 12h30 & 14h à 19h

Samedi 23 novembre :

10h à 12h



1



3



2

1
ECOLE ITALIENNE DU XVII^{ÈME} SIÈCLE

Vierge à l'Enfant

Huile sur toile marouflée, 30 x 22,5 cm

Cadre bois sculpté et doré

200 / 300 €

2
ECOLE ITALIENNE

Vierge à l'Enfant et Charles Borromaius

Toile

100 x 71 cm

(restaurations)

Voir reproduction

200 / 300 €

3
ECOLE FLORENTINE VERS 1530, ENTOURAGE DE FRANCESCO UBERTINI DIT BACCHIACCA

Vierge à l'Enfant et Saint Jean-Baptiste

Panneau de peuplier, 60 x 46 cm

Restaurations anciennes

3 000 / 5 000 €

Notre tableau reprend, avec des variantes, une composition non localisée de Bacchiacca de l'ancienne collection Georges et Florence Blumenthal. (Voir Nada Nikolenko Francesco Ubertini called Bacchiacca Augustin Publisher, New York 1966, fig.42)



5



7



8



6

4
ECOLE D'AMÉRIQUE LATINE DU XVII^{ÈME} SIÈCLE
Vierge à l'Enfant

Huile sur toile marouflée sur panneau

36 x 25,5 cm

600 / 800 €

5
ECOLE HOLLANDAISE DU XVII^{ÈME} SIÈCLE,
SUIVEUR DE HERMAN VAN SWANEVELT

Paysage animé de personnages et de leurs troupeaux

Toile, 71 x 96 cm

Porte une signature apocryphe en bas à gauche: CUYP

Restaurations et manques

800 / 1200 €

6
ECOLE HOLLANDAISE VERS 1650,
SUIVEUR DE CORNELIS SAFTLEVEN
Mère et son enfant dans un intérieur

Panneau de chêne, deux planches, non parqueté

31,5 x 43 cm

Restaurations et fente

800 / 1200 €

7
ECOLE HOLLANDAISE VERS 1700
Groupe devant les ruines des thermes de Caracalla

Panneau de chêne, une planche, non parqueté

24,5 x 35 cm

1500 / 2500 €

8
ECOLE ITALIENNE DU XVII^{ÈME} SIÈCLE,
SUIVEUR DE GIULIO ROMANO
Sainte Famille avec Saint Jean-Baptiste

Toile, 106 x 84,5 cm

Restaurations anciennes, sans cadre

2000 / 3000 €



9

9
ECOLE ITALIENNE VERS 1700,
ENTOURAGE DE KAREL VAN VOGELAER

Bouquet de fleurs sur un entablement

Toile, 93 x 74 cm

Restaurations anciennes

Cadre à pastel en bois sculpté et doré, travail de la vallée du Rhône du XVIIIème siècle (restaurations)

2 000 / 3 000 €

10
ECOLE TURINOISE DU XVIIIÈME SIÈCLE,
ENTOURAGE DE MICHELE RAPOUS

Zéphyr et Flore

Toile

148 x 70 cm

Manques et restaurations anciennes - Sans cadre

Voir reproduction

1 500 / 2 000 €

11
ECOLE HOLLANDAISE DU XIXÈME SIÈCLE
Deux femmes traversant un pont au clair de lune

Panneau de chêne, une planche non parqueté

22 x 29 cm

Restaurations et soulèvements

Voir reproduction

400 / 600 €



10



12

12
ISAAC DE MOUCHERON (1667-1744)

Paysage classique

Toile, 50 x 82 cm

Signée en bas vers la droite : I.Moucheron

Quelques restaurations anciennes

Voir reproduction

10 000 / 15 000 €

13
ECOLE HOLLANDAISE DU XIX^{ÈME} SIÈCLE,
ENTOURAGE DE BAREND CORNELIS KOEKKOEK

Le retour du marché

Panneau de chêne, 30 x 35 cm

Porte une signature en bas à gauche

Voir reproduction

2 500 / 3 000 €



13



14

14
ECOLE FRANCAISE DU XVIII^{ÈME} SIÈCLE,
ENTOURAGE DE CLAUDE JOSEPH VERNET

Pêcheurs près d'un torrent

Toile

117 x 104 cm

Restaurations anciennes

Voir reproduction

2 000/3 000 €

15
DANS LE GOÛT DE BACCHIACCA

Le Martyre d'une sainte

Panneau de sapin, deux planches, renforcé

40 x 67 cm

Restaurations

Sans cadre

400/600 €

16
DANS LE GOÛT DE L'ÉCOLE FLORENTINE
DU XV^{ÈME} SIÈCLE

Vierge à l'enfant

Panneau incrusté dans son cadre de bois de forme triangulaire dans la partie supérieure

70 x 38 cm

Fentes

700/1 000 €

17
ECOLE FRANÇAISE DU XIX^{ÈME} SIÈCLE
DANS LE GOÛT DU XVII^{ÈME}

Portrait de Dame au collier

Toile

73 x 59 cm

(éclat)

200/300 €

18
ECOLE DU XIX^{ÈME} SIÈCLE D'APRÈS RAPHAËL

La Sainte Famille

Huile sur toile

(éclats)

154 x 119 cm

Voir reproduction

1 200/1 500 €



19

19
ECOLE FRANÇAISE DU XIX^{ÈME} SIÈCLE
DANS LE GOÛT DU XVIII^{ÈME}

Portrait d'une élégante

Pastel

38 x 30,5 cm

Voir reproduction

300/400 €

20
ECOLE FRANÇAISE DU XIX^{ÈME} SIÈCLE
DANS LE GOÛT DU XVIII^{ÈME}

Jeune fille au ruban bleu

Pastel

55 x 42 cm

200/300 €



18



16



21



21



22



22

—
 “Lot n°21 : Reprise du tableau du Titien
 « Bacchanales pour Alphonse Ier d'Este 1518-1520 »
 conservé à la National Gallery”
 —

21
ECOLE DU XIX^{ÈME} SIÈCLE D'APRÈS TITIEN

Scènes de bacchanales
 Deux huiles sur toile en pendant
 38 x 41 cm et 36 x 41 cm
 Voir reproduction
1500/2 000 €

Reprise du tableau du Titien conservé à la National Gallery de
 « Bacchanales pour Alphonse Ier d'Este - 1518-1520 »

22
ECOLE ITALIENNE DU XIX^{ÈME} SIÈCLE

Le Colysée
 Vue architecturée
 Paire de gouaches sur papier
 7,5 x 12 cm
 Voir reproduction
200 / 300 €



23

23
BERNARD EDOUARD SWEBACH (1800-1870)

Le saut de la haie

Huile sur panneau, signée en bas à droite.

12,5 x 27 cm

Provenance : Ancienne collection Emile Couzinet

Voir reproduction

2 000/3 000 €



24

24
EDOUARD PINGRET (1788-1875)

Portrait d'homme au gilet jaune

Toile, signée et datée en bas à gauche « 1830 »

65 x 54 cm

Voir reproduction

1 500/2 000 €

25
VICTOR GALOS (1828-1879)

Paysage au sous bois animé de personnages

Huile sur carton, signée en bas à droite

30 x 41 cm

Voir reproduction

500/800 €



25

—

“Lot n°23 : Edouard Swebach, peintre de genre et de sujets militaires, traité de nombreux sujets autour des courses hippiques et autres scènes de chasse à courre”

—



26



27

—
“Lot n°26 : Ce grand tableau d'Edmond Yon a été exposé au Salon de 1876 à Paris.”
 —

26
EDMOND YON (1836-1897)

Jour d'été

Huile sur toile, signée en bas, à droite et datée 76
 79,5 x 130 cm - Important cadre bois et stuc doré
Voir reproduction

3 000/5 000 €

27
VICTOR VIOLLET-LE-DUC (1848-1901)

Verger en fleurs

Huile sur toile, signée en bas à droite

32,5 x 25 cm

Voir reproduction

400/600 €



29

28
EMILE BRUNET (1869-1943)

Etude de personnages

Dessin au fusain, annoté en bas, porte le cachet des initiales vers le bas à droite.

25 x 25 cm

50/80€

29
EMILE BRUNET (1869-1943)

Scène italienne

Huile sur toile, signée en bas à gauche.

116 x 85 cm

Dans un important cadre Néo-Renaissance

5 000/7 000€



30
CHARLES MARCHAND (1843-1901)
pseudonyme de Karl Kaufmann
Portes de fer sur le Danube
Deux huiles sur toile en pendant, signées en bas à droite et
à gauche, situées Vienne et datées 1889
67 x 103 cm, (Dans des cadres bois et stuc doré)
3 000/4 000 €



31



32

31

JACQUES LIEVIN (1854-1941)

Les quais près de l'ancien Trocadéro, sous la neige
Gouache, signée en bas à gauche.

19 x 30,5 cm

Voir reproduction

3 000/5 000€

32

JACQUES LIEVIN (1854-1941)

Le Théâtre du Châtelet, Paris
Gouache, signée en bas à gauche.

19 x 31 cm

Voir reproduction

3 000/5 000€



33

IL est rare de pouvoir présenter six peintures de Joseph Lepine dans une même vente, et l'ensemble illustre assez bien le talent du peintre.

Promenade au bord de la rivière nous offre une composition où la virtuosité dans la maîtrise des obliques donne son extraordinaire profondeur à ce tableau ; l'eau s'illumine dans la lumière d'un ciel superbe, et le chemin trouve le rose charnel très caractéristique du peintre.

Dedicacé au Dr Teulière qui fut un ami proche de Lepine, **le Paysage en plein soleil**, et en pleine vallée de Garonne, est accompagné de l'eau-forte traitant le même paysage ; la peinture et la gravure ont déjà été présentées ensemble à la Rétrospective de Mérignac.

La Place de village (Corrèze), présentée aussi avec la gravure correspondante, et peinte vers 1910, déroule une belle palette, du rose à l'aubergine, pour le chemin et les toits.

Avec Le pont de Basteyroux (Corrèze), le jeu de camaïeu des toitures est couronné par un coteau de parcelles aux couleurs éclatantes, tandis que des touches de mauve ou de bleu vif, le long des piliers ou au ras de l'eau, font l'ensemble de l'harmonie.

Quant au **Paysage avec meule et charrette**, il est un témoignage très caractéristique de la peinture de Joseph Lepine aux environs de Verdélais. Enfin, une **Esquisse de paysage**, très impressionniste, nous livre, comme beaucoup d'études, un reflet du travail du peintre au moment de sa création.

Cinq de ses six tableaux font partie du Catalogue raisonné des peintures publié en 2007 dans la Thèse consacrée au peintre, correspondant à plus de 500 œuvres ; le sixième appartient au supplément en préparation.

Les amateurs pourront retrouver une biographie de Joseph Lepine (1867-1943), avec de nombreuses reproductions, sur le site Internet : www.josephlepine.com. L'établissement du Catalogue raisonné se poursuit, et les amis et défenseurs de Joseph Lepine peuvent entrer en lien avec le site.

Philippe GREIG.

33

JOSEPH LEPINE (1867-1943)

Promenade en bord de rivière

Huile sur carton, signée en bas à droite.

43 x 55,5 cm

3 000/4 000€

Bibliographie : Ph. Greig, «Impressionnisme et modernité de Joseph Lepine», 2007. Décrit et reproduit sous le n°373.



34

34

JOSEPH LEPINE (1867-1943)

Paysage plein soleil

Huile sur carton, signée en bas à droite
et dédicacée «Au Dr. H. Teulière amical souvenir».

51,5 x 51 cm

1 200/1 500€

Exposition : Rétrospective Joseph Lepine, Mérignac, 1985. N°94
Bibliographie : Ph. Greig, «Impressionnisme et modernité de
Joseph Lepine», 2007. Décrit et reproduit sous le n°309.

35

JOSEPH LEPINE (1867-1943)

Paysage plein soleil

Gravure à l'eau-forte

21,5 x 18 cm

200/300€



36



35

36

JOSEPH LEPINE (1867-1943)

Place de village (Corrèze)

Huile sur carton

Signé en bas à droite

46 x 55 cm

Voir reproduction

1 200/1 500€

37

JOSEPH LEPINE (1867-1943)

Place de village (Corrèze)

Gravure sur bois

Dim. à la vue 13 x 17 cm

Voir reproduction

80/120€



37



38

—
 “Lot n°38 : Avec Le pont de Basteyroux (Corrèze), le jeu de camaïeu des toitures est couronné par un coteau de parcelles aux couleurs éclatantes [...]”
 —



39

38
JOSEPH LEPINE (1867-1943)
Au bout du pont (Pont de Basteyroux, Corrèze)
 Huile sur carton, signé en bas à gauche.
 53 x 62 cm
 Voir reproduction
2 500/3 500€

Provenance : Ancienne collection P. Chantegreil

Bibliographie : Ph. Greig, «Impressionnisme et modernité de Joseph Lepine», 2007, décrit et reproduit sous le n°184.

39
JOSEPH LEPINE (1867-1943)
Paysage avec meule et charrette
 Huile sur carton marouflé sur contreplaqué,
 signé en bas à gauche
 52 x 63 cm
 Voir reproduction
1 000/1 500€

Bibliographie : Ph. Greig, «Impressionnisme et modernité de Joseph Lepine», 2007, décrit et reproduit sous le n°251.



40

40
JOSEPH LEPINE (1867-1943)
Esquisse de paysage
 Huile sur toile
 46 x 62 cm
 Voir reproduction
1 000/1 500€



42



43



44



45



41

41
MALFROY (XIX^{ÈME}-XX^{ÈME})

Port provençal

Huile sur toile, signée en bas à droite.

22 x 27 cm

Voir reproduction

400/600€

42
PRIMITIF BONO (1880-1955)

Les pins au clair de lune

Huile sur toile,

Signée en bas à gauche « P. Bono »

38 x 55 cm

Voir reproduction

300/500 €

43
ALFRED GODCHAUX (1835-1895)

Bergère dans les dunes à Arcachon

Huile sur toile, signée en bas à droite, datée 1879 et située

73 x 92 cm

Voir reproduction

400/600 €

44
MARIUS GUEIT (1877-1956)
Les pins sur le bassin d'Arcachon

Huile sur panneau

32 x 40 cm

Voir reproduction

300/400 €

45
MANTELET (XIX^{ÈME} siècle)
Communion dans les Landes

Huile sur toile, signée en bas à gauche

23,7 x 32,5 cm

600/800 €



46

46
JEAN DUPAS (1883/1964)
Paysage d'Italie
Huile sur panneau, 73 x 135 cm
Signée en bas à gauche, datée « 1942 »
Voir reproduction
5 000/7 000 €

47
ANDRÉ DIGNIMONT (1891-1965)
Nu assis
Technique mixte, 60 x 50 cm env.
Quelques rousseurs
150/200 €



48
ECOLE MODERNE
 Composition cubiste
 Huile et collage sur carton
 37 x 31 cm, signée en bas à gauche
Voir reproduction
200/300 €



48

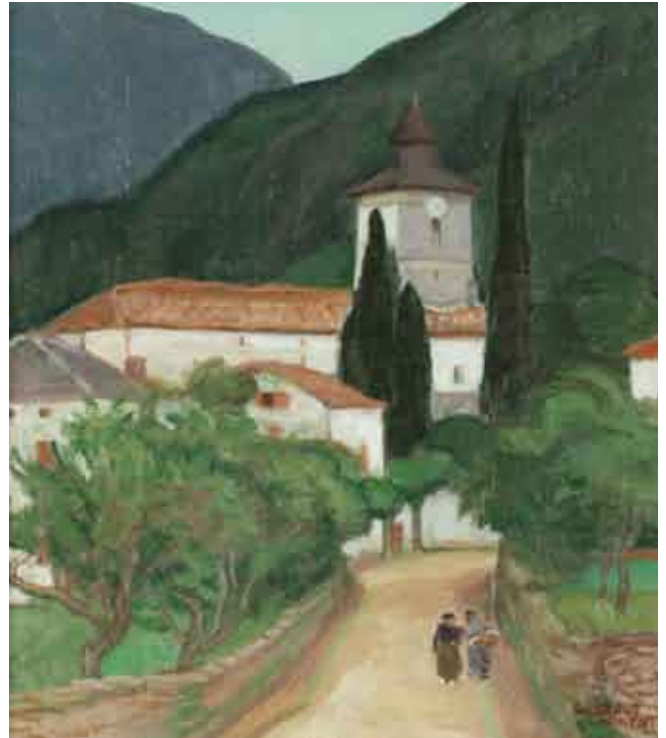


49

49
HENRI NOUVEAU (1901-1959)
 Composition
 Gouache sur carton,
 signée en bas à droite, datée « 47 »
 33 x 22 cm
Voir reproduction
500/800 €



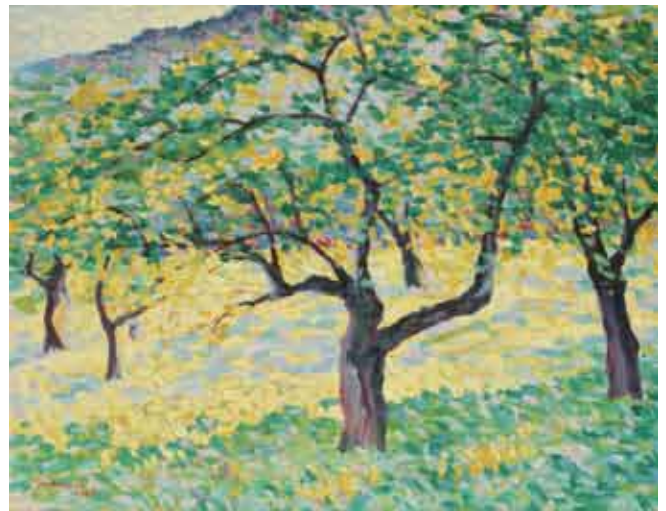
53



55



52



56



54



57



58

50

PIERRE THERON (1918-2000)

Château de Lavardens (Gers)

Dessin au fusain, signé en bas à gauche.

63 x 48 cm

100/150 €

51

PIERRE THERON (1918-2000)

Tournesols

Gouache, porte le cachet de la signature en bas à droite.

19 x 28 cm

60/80 €

52

PIERRE THERON (1918-2000)

«Soleils épanouis», 1966

Huile sur toile, signée en bas à droite.

Titrée et datée au verso.

60 x 48 cm

Voir reproduction

200/300 €

53

PIERRE THERON (1918-2000)

«Les oiseaux du matin», Condom, 1962

Huile sur toile, signée en bas à gauche.

Titrée et datée au verso.

65 x 81 cm

Voir reproduction

300/500 €

54

CHARLES GUILLAUD (NÉ EN 1925)

Les copains

Huile sur toile

signée en bas à gauche, titrée au dos

89 x 116 cm

Voir reproduction

1 000 / 1 500 €



58

55

SUZANNE LABATUT (1889-1970)

« Village du Pays-basque »

Huile sur toile, signée en bas à droite,

54,5 x 46 cm

Voir reproduction

300/500 €

56

MARYAN J, ECOLE MODERNE

Pommiers dans la vallée de Luchon

Huile sur toile, signée en bas à gauche,

50 x 62 cm

Titre au dos.

Voir reproduction

200/300 €

57

SCOTT W. ECOLE MODERNE VERS 1960

La course automobile

Huile sur panneau, signée en bas à gauche

40 x 70 cm

Voir reproduction

400/600 €

58

ALDE YVETTE (1911-1967)

«Le ballet» - «La danse»

Deux gouaches,

dont une signée en bas à droite,

48 x 63 cm

Voir reproductions

150/300€

Exposition : XXI° Salon des Artistes Honfleurais, 1969.



59

59

CAMILLE HILAIRE (1916-2004)

Bords de rivière

Huile sur toile, signée en bas à droite.

Titrée et contresignée au verso.

54,5 x 65 cm

Voir reproduction

2 000/3 000€



61

60

SIMON-AUGUSTE SIMON (1909-1987)

«La brise marine»

Huile sur toile, signée en bas à droite.

41 x 33 cm

200/400€

61

MICHEL JOUENNE (NÉ EN 1933)

«Le marais rose»

Huile sur toile, signée en bas à droite.

Titrée et contresignée au verso.

54 x 73,5 cm

Voir reproduction

2 000/3 000€

62

JEAN COMMERE (1920-1986)

Fleurs d'été

Huile sur toile, signée en bas à droite.

81,5 x 60 cm

Voir reproduction

800/1 200€



62

63

JEAN GÉRARD CARRERE (NÉ EN 1922)

Londres, 1972

Aquarelle, signée en bas à droite,

située et datée en bas à gauche.

27 x 36,5 cm

Voir reproduction

80/120€



63



64



65

64

YVES BRAYER (1907-1990)

Le Moulin de Daudet à Fontvieille, 1982

Huile sur toile, signée en bas à gauche.

38 x 46 cm

Voir reproduction

3 000/4 000 €

Bibliographie : Lydia Harambourg, Hermione, Olivier et Corinne Brayer, «Yves Brayer. Catalogue raisonné de l'oeuvre peinte» Tome 2, Ed. de La Bibliothèque des Arts, Lausanne, 1988. Décrit et reproduit sous le n°3975, p.326.

65

ECOLE DE PARIS

Rue de Paris

Huile sur toile

Porte la date "1907" au dos

73 x 60 cm

Voir reproduction

500/800 €



66

66
TIM MAGUIRE
Anémone bleue
Acrylique
60 x 60 cm
Voir reproduction
6 000/8 000 €

67
RENÉ BOUILLY
«Hommage à Bradbury», 1966
Aquarelle gouachée, signée en bas à droite.
73 x 77 cm
Voir reproduction
150/300€

Directeur de l'école des Beaux Arts de Bordeaux de 1973 à 1989



70

68
MAX ERNST (1881 - 1976)
SANS TITRE. 1970
 (W. Spies, H. R. Leppien, 143 C)

34 x 25,5 cm.
 Eau - forte et aquatinte en couleurs et relief .
 Epreuve signée et numérotée 34/ 35
 37 x 29 cm. Cadre
500/800 €

69
ANTONIO URIA MONZON (1929-1996)

Jeune fille à l'oiseau
Jeune fille au fauteuil
 2 gravures à l'eau-forte en pendant, signées en bas à droite,
 numérotées VIII/XV. Bonnes marges.
 32,5 x 24 cm et 33,5 x 24,5 cm
200/300 €

70
HANS BELLMER (1902 - 1975)

EVA
 Eau - forte et aquatinte .
 Epreuve numérotée et signée en bas à droite.
 50 x 40cm
300 à 400 €



68



69



67

Fondateur du groupe d'avant-garde *Die Brücke* (le Pont), Ernst Ludwig Kirchner (1880-1938) est considéré comme le père de l'expressionnisme allemand. Le groupe *Die Brücke* éclaté, Ernst Ludwig Kirchner se porte volontaire pour le service militaire en 1914, mais il s'effondre physiquement et psychiquement pendant ses classes. Des amis l'emmènent à Davos, en Suisse, en 1917 où il se rétablit. E.L. Kirchner s'installe alors définitivement dans cette région qui l'apaise. La nature, la grandeur des paysages l'inspirent et il se lie avec les habitants de la région. Ainsi de 1922 à 1938, il collabore notamment au tissage de tapis avec Lise Gujer.



71
ERNST LUDWIG KIRCHNER (1880-1938)

«Nach dem Bade», circa 1927

Baigneuse

Aquarelle et crayon sur papier.

Porte le cachet de la succession au verso,

n° A Da/Bg 9".

25,4 x 33 cm

Provenance : Succession de l'artiste.

Cette oeuvre est répertoriée dans les Archives Ernst Ludwig Kirchner, Wichtrach/Bern.

25 000/30 000€

—
Doris Grosse (Dodo), modiste, était à Dresde le modèle préféré de E.L Kirchner, dont elle partageait la vie.
—



72
ERNST LUDWIG KIRCHNER (1880-1938)
Dodo, Dresden, circa 1909
Dessin à l'encre sur papier.
34 x 25,5 cm

Provenance :
-Fritz Dürst, Kunstgalerie, Davos
- Galerie Meile, Luzern

Cette oeuvre est répertoriée dans les Archives Ernst Ludwig Kirchner, Wichtrach/Bern.

10 000/15 000€



73

73

ERNST LUDWIG KIRCHNER (1880-1938)

Selbstbildnis mit dem Katze auf dem Tisch, (Selbstbildnis mit der Kater Bobbi)”, 1924/1925

Autoportrait avec le chat Bobbi

Dessin au crayon et à l'encre sur papier.

Porte le cachet de la succession Lise Gujer au verso, n°229.

16,5 x 20,5 cm

Voir reproduction

3 000/5 000€

Provenance :

- Succession Lise Gujer, Davos-Sertig (1967)

- Galerie Kornfeld, Bern (1968), n°13

- Galerie Kornfeld, Bern (1988), n°51

Cette œuvre est répertoriée dans les Archives Ernst Ludwig Kirchner, Wichtrach/Bern.



74

74

ERNST LUDWIG KIRCHNER (1880-1938)

Ziegen und Hirt, Sfafelalp», circa 1919

Chèvres et pâtre

Dessin à l'encre sur papier.

Porte le cachet de la succession Lise Gujer au verso, n°175.

17,5 x 22 cm

Voir reproduction

2 800/3 500€

Provenance : Succession Lise Gujer, Davos-Sertig (1967)

Cette oeuvre est répertoriée dans les Archives Ernst Ludwig Kirchner, Wichtrach/Bern.



75

75

ERNST LUDWIG KIRCHNER (1880-1938)

Le phare de Staberhuk, 1912

Dessin à la plume et au crayon noir, titré et signé au verso

14,5 x 21 cm

Voir reproduction

3 000/5 000 €

Le phare de Staberhuk se situe sur l'île de Fehmarn dans la mer Baltique, où Ludwig KIRCHNER a vécu et peint quatre étés (en 1908 et 1912-1914), au plus près de la nature.



76

76

ERNST LUDWIG KIRCHNER (1880-1938)

Les poules, Davos circa 1920

Dessin au crayon noir, porte le cachet de la succession Lise Gujer, N° 210 au verso

17,5 x 22 cm

Voir reproduction

1 800/2 500 €

Provenance : Galerie Meile, Luzern



77

77

ERNST LUDWIG KIRCHNER (1880-1938)

Etude pour "Bogenschützen" (Archers)

Dessin au crayon noir sur une feuille de carnet,
signé en bas au milieu et dédié

29 x 21,5 cm

Voir reproduction

2 000 / 3 000 €

—

*"Kirchner a offert ce dessin à Monsieur Gosebach,
directeur des Musées Folkwang à ESSEN, à
l'époque où il était considéré comme un artiste
"dégénéré" et où ses oeuvres avaient été exclues
des musées allemand."*

—

78

ERNST LUDWIG KIRCHNER (1880-1938)

Ruhender Mädchenakt. 1905 (Fille au repos)

Dube 59 -

Gravure sur bois.

11,3 x 17 cm

Voir reproduction page suivante

1000 / 2 000 €

Epreuve signée et annotée.

Légèrement jaunie, petites rousseurs.

Trace de passe-partout sur les bonnes marges.

Provient de l'ancienne collection P.Meile à Luzerne

79

ERNST LUDWIG KIRCHNER (1880-1938)

Spielende nackte Kinder, zwei Frauen und kinder.

1925 (deux femmes et enfants nus jouant)

Dube 429.

Lithographie en deux tons sur vélin mince teinté

36 x 31 cm

Epreuve portant le cachet de la succession au verso.

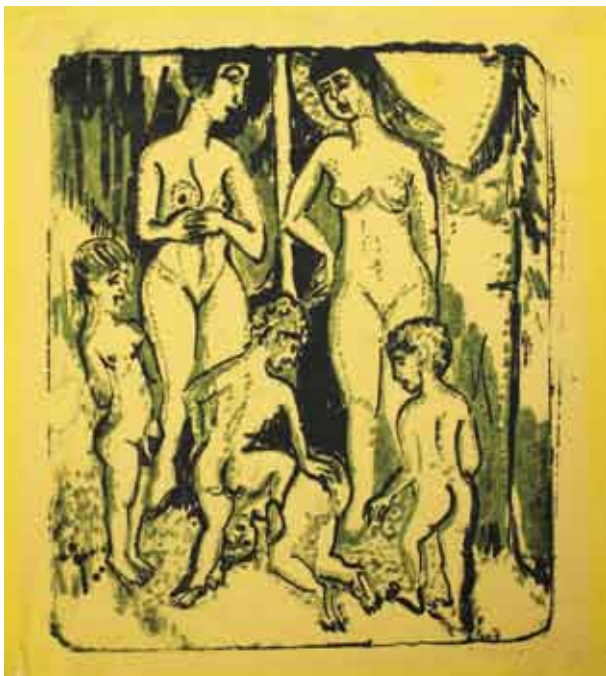
Restes de montage au verso,

petite déchirure dans la marge inférieure.

Bonnes marges.

Voir reproduction

2 500 / 3 000



79



81



78



80

80
ERNST LUDWIG KIRCHNER (1880-1938)
 Ziegen und wolken. 1919 (Chèvres et nuages)
 Dube 249. II
 Eau - forte.
 19,8 x 25 cm
1500 / 2 000 €

*Epreuve sur vélin signée et dédiée. Bonnes marges.
 Verso un peu jauni, quelques restes de montage.*

81
KIRCHNER ERNST LUDWIG (1880-1938)
 Badende 1910 - 79 (Baigneurs)
 Dube 111.
 Eau - forte. 17,2 x 12 cm
500/700 €

*Epreuve du tirage de 1979 portant au verso le cachet de l'édition,
 numérotée 7/30.
 Bonnes marges*

82
ERNST LUDWIG KIRCHNER (1880-1938)
 Elisabeth - Ufer in Berlin . 1912 - 1979
 Dube 151
 Eau - forte.
 23,4 x 19,5 cm
500/800 €

*Epreuve du tirage de 1979 portant au verso le cachet
 de l'édition, numérotée 28/40. Bonnes marges*

83
ERNST LUDWIG KIRCHNER (1880-1938)
 Intéressante lettre dactylographiée (double au papier
 carbone) de 5 pages d'Ernst Ludwig Kirchner adressée à
 un des amis de l'artiste (peut être Albert Muller) contenant
 quelques dessins légendés et signée « Ernst ».

Kirchner donne à son ami et élève des conseils techniques
 sur l'emploi de la gravure sur bois, avec dessins à l'appui.
 Il lui reproche notamment de tirer son dessin vers
 l'ornementation "au détriment de l'expression de la forme
 intérieure".

On y joint une carte postale autographe signée par l'artiste,
 au dos d'une reproduction d'un tableau titré « Cinq femmes
 sur la route » (1913) et une plaquette de 7 pages (format
 20,5x14 cm) contenant des gravures sur bois par l'artiste
 dont la double pleine page de couverture.
 Plaquette éditée sous le pseudo L. De Marsalle que Kirchner
 utilisa parfois pour écrire certains articles.
 Textes en langue allemande.
400/600 €



87



84

**84
PAIRE DE FLAMBEAUX EN ARGENT,**

La base à contours et agrafes surmontée de l'ombilic à canaux tors à bords amatis. Le fût et les binets de forme balustre reprennent le motif des canaux. Ils sont assortis de leurs bobèches à contours à 8 pétales - Paris 1773/74

Maître Orfèvre : Joseph-Thomas Vancouvenberg reçu en 1770

Haut. : 27,5 cm / Poids : 1500 g

Voir reproduction

3 000/4 000 €

**85
DRAGEOIR COUVERT EN ARGENT ET CRISTAL TAILLÉ D'OVES**

Il repose sur une base carrée ajourée à 4 pieds boule et un pied à doucine. Le corps ornés de sphinges, terminé par une frise de feuilles d'eau. Anses à volutes et têtes de lion, couvercle à légère doucine surmonté d'une prise en forme de graine sur une terrasse à palmettes

Paris 1809-1819. Orfèvre : Ambroise Mignerot

Haut. : 23 cm. Poids : 400 g

Voir reproduction

300/500 €



85

**86
SUITE DE 24 COUVERTS ET 6 FOURCHETTES, 24 COUVERTS À ENTREMETS ET 9 PETITES CUILLÈRES EN ARGENT à décor de médaillons et rocailles de style Louis XVI - Poinçon Minerve. Orfèvres : Veyrier et Hénin**

Poids : 7400 g

Voir reproduction

3 000/5 000 €

**87
BAGUE EN PLATINE ORNÉE D'UN DIAMANT ROND de taille brillant pesant 4.01 carat entre deux diamants de forme trapèze. Van Cleef & Arpels (signée et numérotée).**

Tour de doigt : 52.5 - Poids brut : 4 g

Voir reproduction

20 000/30 000 €

—
“Lot n°90 : Sceau en forme de couronne en or
jaune serti de 5 citrines et 14 saphirs cabochons”
—



88



90



93



93



89



91



92

88

POMMEAU DE CANNE EN OR JAUNE

à décor de cannelures, frise de fleurs et draperies, de style

Louis XVI

Haut. : 6,5 cm

Poids : 34 g

Voir reproduction

500 / 800 €

89

BRACELET À MAILLES PLATES DE CORAIL ROUGE

à monture et fermoir en or jaune

Long. : 17,5 cm

Voir reproduction

300 / 500 €

90

SCEAU EN FORME DE COURONNE

en or jaune serti de 5 citrines et 14 saphirs cabochons

Haut. : 3,5 cm

Poids ; 20,14g tel

Voir reproduction

800 / 1 200 €

91

BRACELET EN OR JAUNE À MAILLONS TORSADÉS

Long. : 21 cm

Poids : 81g

Voir reproduction

1 500 / 2 000 €

92

BRACELET EN OR JAUNE

à 8 maillons hexagonaux dont 4 à décor ajouré d'animaux,

alternés de 4 maillons sertis de jades ovales en cabochon

Extrême-Orient, XX^{ème} siècle

Long. : 19,5 cm

Poids : 44g

Voir reproduction

800 / 1 200 €

93

ETUI CARNET DE BAL EN IVOIRE

à monture en or jaune et rose, les faces recevant des décors peints d'urnes, sous verre en réserve, le couvercle marqué "Souvenir d'amitié" en or ajouré, et son porte-mine

Vers 1800

Haut. : 9 cm / Larg. : 5,2 cm

Voir reproduction

300 / 500 €

94

ETUI EN PORCELAINE À DÉCOR POLYCHROME

de jeunes femmes lisant une lettre en réserve sur fond vert anis

De style Louis XVI, XIX^{ème} siècle

Haut. : 10 cm / Larg. : 6 cm

150 / 200 €

95

NÉCESSAIRE À ONGLES EN ARGENT

repoussé à décor rocaille, gainé de galuchat

XIX^{ème} siècle

Haut. : 9 cm

(petits accidents)

150 / 200 €



“Lot n°93 : Accessoire de poche indispensable de l'élégante servant à inscrire l'ordre des cavaliers qui lui devront l'honneur d'une danse”





96



97



98



99



102



100



101

—
“Lot n°102 : François-Joseph Talma (1763-1826)
fut l'acteur le plus prestigieux de son époque”
—

96

CHRONOGRAPHE DE POCHE EN OR

à échappement à ancre à répétition et sonnerie à la demande. Cadran blanc à chiffres arabes, secondes à 6 h
Diam. : 6,8 cm (prévoir révision)

Voir reproduction

500 / 800 €

97

CHRONOGRAPHE DE POCHE EN OR ROSE

à échappement à ancre, à répétitions aux quarts, balancier compensé, spiral Bréguet.

Cadran blanc à chiffres romains, phases de la lune à 3h, jours à 6h, quantités à 9h, mois à 12h

N° 17959, vers 1900

Diam. : 5,6 cm

Haut. avec anneau : 8 cm

Épaisseur : 16 mm

Voir reproduction

1 000 / 1 500 €

98

MONTRE OIGNON EN ARGENT

signée W. Willitse London portant le n° 2757

Echappement à verge, fusée et chaîne. Remontage par clef au dos. Cadran en argent repoussé à chiffres romains pour les heures, arabes pour les minutes.

Dans une boîte en argent repoussé à décor d'une scène galante encadrée d'entrelacs

XVIIIème siècle

Diam. : 4,2 cm / Épaisseur : 23 mm

Voir reproduction

600 / 800 €

99

MONTRE SAVONNETTE EN OR

boîtier signé Bonjour à Besançon, échappement à cylindre, remontage par clef, cadran argent gravé à chiffres romains
Milieu XIXème siècle

Diam. : 5,3 cm / Épaisseur : 13 mm

Voir reproduction

400 / 600 €

100

MONTRE SAVONNETTE EN OR

à échappement à ancre suisse

Cadran blanc à chiffres arabes, secondes à 6h

Années 1920

(anneau manquant)

Diam. : 4,8 cm / Épaisseur : 11 mm

Voir reproduction

400 / 500 €

101

MONTRE DE POCHE EN OR

à échappement à ancre, spiral Bréguet, n°27685

Cadran émail blanc à chiffres romains, secondes à 6h

Fin XIXème siècle

Diam. : 4,6 cm / Épaisseur : 13 mm

Voir reproduction

400 / 500 €

102

CLEF DE MONTRE EN NACRE SCULPTÉE

au recto du profil de Talma et de son caveau au verso.

Monture en or jaune

Talma François-Joseph (1763-1826) fut l'acteur le plus prestigieux de son époque

Haut. : 6,5 cm / Larg. : 4,4 cm

Voir reproduction

300 / 500 €



103

104

**103
STATUETTE D'AMITAYUS EN BRONZE DORE
CHINE, DYNASTIE QING, EPOQUE QIANLONG
(1736-1795)**

Assis en vajrasana, devant une mandorle enflammée, sur un trône quadrangulaire, orné d'une draperie retombant sur le devant, les mains jointes en dhyanamudra tenant à l'origine un vase, vêtu du dhoti et paré de bijoux, le visage serein coiffé d'une tiare richement ouvragée.

Haut. : 20 cm

Voir reproduction

1 500/2 000 €

**104
STATUETTE DU BODHISATTVA, GUANYIN, CHINE,
FIN DE LA DYNASTIE MING, XVII^{EME} SIECLE**

Assise sur un trône entourée de deux adorants debout sur des lotus, et d'un vase (l'autre manquant), vêtue d'une longue robe et parée de bijoux et diadème ; un vase manquant et petits accidents.

Haut. : 15 cm

Voir reproduction

300/400 €

**105
GRAND BASSIN EN GRÈS EMAILLÉ
Chine du sud ou sud-est asiatique, XIX^{ème} siècle**

Diam : 72cm / Haut.: 54 cm

300/400 €



106

**106
BAS-RELIEF EN PIERRE, ART JAIN, INDE**

Représentant le Jina assis sur un trône richement décoré et entouré de deux Tirthankara

Dimensions: 98 x 60 x 22 cm

Voir reproduction

1 500/2 000 €

**107
DEUX BAS-RELIEFS EN PIERRE, ART JAIN, INDE**

L'un figurant un éléphant en marche caparaçonné et harnaché, l'autre figurant une divinité féminine

40 x 36 cm x 7 cm et 37 x 22 cm x 12 cm

600/1 000 €



108

109

110

108**CALICE**

Argent et laiton doré.

Copie de l'original, probablement dans la seconde moitié du XIX^e siècle pour une exposition.Calice dite de l'abbé Pelage, Espagne XII^e siècle

Inscription en l'honneur de Saint-Jean

*Voir reproduction***600/900 €****109****CROIX RELIQUAIRE**

Bois, laiton, paperolles, terre cuite.

XVIII^e-XIX^e siècle

Haut.: 29 cm

*Voir reproduction***250/350 €****110****VIERGE À L'ENFANT AU CROISSANT.**

Ivoire d'éléphant.

XVI^e-XVII^e siècle.

Un trou dans le pli du manteau pourrait laisser supposer qu'elle a été portée comme une protection divine.

Sur une base ronde piquetée au revers, objet réemployé au XIX^e siècle.

Petits manques : pli du manteau, extrémité du croissant, pomme que l'enfant tient dans sa main droite, couronne,

usures en surface

*Voir reproduction***1200/1500 €**



112

**111
VIERGE ET L'ENFANT**

Chêne érodé, traces de polychromie.
La Vierge tient l'Enfant debout à sa droite.
France, XVIe siècle
Haut.: 100 cm
Voir reproduction
1 500/2 000 €



113

**112
AUTEL PORTATIF**

Sainte en prière (les mains manquent).
Représentée debout, à ses pieds tête ailée d'un enfant.
Bois richement polychromé et doré.
Haut.: 43 cm.
Sur un socle en bois polychromé et doré Haut.: 13 cm
L'ensemble présenté sur un tabernacle ouvrant à deux
portes cintrées qui pouvait contenir une statue de Vierge.
Haut.: 50 cm
Voir reproduction
2 500/3 000 €

Hispano-Américain, Equateur, école de Quito, XVIII^{ème} siècle.

**113
SAINTE-ANNE APPRENANT À LIRE À LA VIERGE.**

Bois sculpté polychromé.
Accidents, petits manques et bouchages.
La base de l'arrière a été creusée pour servir de reliquaire.
France, XVIe siècle.
Voir reproduction
2 000/3 000 €

**114
PETIT AUTEL EN TRIPTYQUE**

à panneaux en ivoire sculpté.
Figurant *Le Massacre des Innocents*.
Anciennement polychrome.
12 x 15 cm
XIXe siècle
200/300 €



111



115

**115
STALLES À QUATRE SIÈGES À MISÉRICORDES**

les montants en enroulements de feuilles d'acanthe.

Début du XIXe siècle.

Hauteur : 98 cm, largeur : 240 cm, profondeur : 59 cm

Voir reproduction

1 500/2 000 €



116

**116
PETIT CABINET EN ÉCAILLE**

ébène, os gravé et noyer, de forme rectangulaire, ouvrant à six tiroirs et un guichet découvrant deux tiroirs.

XVIIe siècle (restaurations, pieds refaits)

Voir reproduction

600/800 €

**117
SUJET IVOIRE SCULPTÉ,**

Garçon endormi

XVIIe siècle

Long. : 15 cm

200/300 €



118

**118
BUREAU À HUIT PIEDS DIT MAZARIN**

en ronce de noyer et bois de violette ouvrant à sept tiroirs et un guichet ; reposant sur un piétement à entretoises.

Epoque Louis XIV

Entrées de serrures en bronze doré, restaurations aux pieds.

Hauteur : 76 cm, largeur : 53 cm, profondeur : 82 cm

Voir reproduction

2 000/3 000 €



120



121

**119
TRÈS GRAND COFFRE**

en sapin et peintures de fer forgé, ouvrant par le dessus et fermant à l'aide de sa serrure à système (avec sa clef) ; entièrement démontable à l'aide de chevilles amovibles, le revers du plateau avec des inscriptions et dates anciennes (1671, 1721, 1747...)

Fin du XVIIe siècle. Travail probablement Suisse (restaurations)

Hauteur : 99, Largeur : 260, Profondeur: 64 cm

800/1 500 €

**120
TAPISSERIE DES FLANDRES**

représentant une scène de Cour ; sans bordure XVIIe siècle (restaurations)

Hauteur : 220 cm, largeur : 350 cm

Voir reproduction

2 000/3 000 €

**121
CARTEL EN MARQUETERIE D'ÉCAILLE**

brune et cuivre, à décor d'une figure d'Apollon en bronze redoré surmontée d'un cadran à chiffres romains émaillés bleu sur fond blanc.

Le cadran et le mouvement signés de Martinot à Paris. Epoque Régence (petits manques)

Hauteur : 85 cm, largeur : 40 cm, profondeur : 15 cm

Voir reproduction

2 000/2 500 €



124

**124
FIGURE DE LION EN TERRE-CUITE**

couché sur un socle rectangulaire.

Travail probablement flamand du XVIIIe siècle
(importantes restaurations)

Sur une base en bois peint à l'imitation de la terre-cuite.

Hauteur : 58 cm, largeur : 65 cm, profondeur : 27 cm

Voir reproduction

1 000/1 500 €

**125
MIROIR À PARES-CLOSES**

Cadre en bois et stuc doré à décor de pampres
et rinceaux feuillagés

Epoque Régence

199 x 102 cm

(Accidents)

Voir reproduction

3 000/4 000 €

**122
MIROIR EN BOIS ARGENTÉ ET REDORÉ**

à décor ajouré de fleurs et feuillages.

Epoque Louis XV (retouches et éclats)

Hauteur : 79 cm, largeur : 44 cm

400/500 €

**123
DEUX VASES D'ORNEMENTATION**

formant pendants en marbre veiné gris et blanc à moulures
et à gorges, à col évasé et corps en partie renflés.

Ils reposent sur des pié ouches.

Travail de décoration de style Classique, circa 1920.

Diam : 49,5 cm / haut : 61 cm

Voir la reproduction

800/1 200 €



123



125

—

“Ces sièges doivent être reliés à la dernière partie de la période dite rocaille (les années 1750); ils annoncent par leur style la période néoclassique suivante.”

—

126

IMPORTANTE PAIRE DE FAUTEUILS

à châssis en bois peint (peinture d'origine), à dossier droit à léger épaulement, les accotoirs et la ceinture mouvementée à décor de moulures et pastilles centrales.

Attribués à Jean Avisse

Epoque Louis XV, vers 1750-1760

Hauteur : 101 cm, largeur : 76 cm

8 000/12 000 €

Provenance : Vente Palais d'Orsay Ader-Picard-Tajan, le 20 juin 1978 (n°97)



Dans la retenue du mouvement et la sobriété du décor sculpté, ces sièges doivent être reliés à la dernière partie de la période dite rocaille (les années 1750) ; ils annoncent par leur style la période néoclassique suivante.

Une manière assez caractéristique de Jean Avisse (reçu maître en 1745) qui privilégia tout au long de sa carrière la structure au décor. Ses formes sont amples, tout en maintenant une certaine rigidité parsemée de détails originaux tels que le mouvement des têtes d'accotoirs, dirigées vers l'extérieur du fauteuil.

Le décor sculpté ne vient qu'appuyer l'architecture du siège en soulignant le dessin (les feuilles d'acanthes du sommet des pieds et les plates-bandes moulurées des traverses) et en rythmant les grandes surfaces moulurées des ceintures et traverses supérieures (les pastilles centrales).

Ce goût de Jean Avisse lui permit aussi bien de s'illustrer dans le style Louis XV que dans le style Louis XVI, donnant à ses sièges une impression de grand équilibre et de noble simplicité.





127

**127
BELLE COMMODO EN NOYER SCULPTÉ**

la façade galbée ouvrant à quatre tiroirs sur trois rangs, à décor de rocailles, feuillages et cartouches ; ornementation de bronze doré.

Epoque Louis XV (petites restaurations)

Hauteur : 88 cm, largeur : 130 cm, profondeur : 69 cm

Voir reproduction

3 000/4 000 €



128

**128
PAIRE DE FAUTEUILS**

à dossier en cabriolet en hêtre sculpté à décor de fleurs et feuillages ; peints à l'origine.

Epoque Louis XV

Hauteur : 94 cm, largeur : 60 cm

Voir reproduction

800/1 000 €



129

**129
COMMODO EN ACACIA TEINTÉ**

la façade galbée ouvrant à quatre tiroirs, les montants arrondis reposant sur des pieds découpés

Travail provincial d'époque Louis XV (restaurations aux montants arrières, accidents)

Hauteur : 85 cm, largeur : 123 cm, profondeur : 63 cm

Voir reproduction

800/1 200 €



130

130
GROUPE EN TERRE-CUITE
REPRÉSENTANT MILON DE CROTONE.

Ecole française du XVIIIe siècle (accidents et restauration, traces de polychromie)

Hauteur : 48 cm, largeur : 38 cm

Voir reproduction

5 000/7 000 €

131
PAIRE DE FAUTEUILS EN ORME

sculpté et retinté à décor de feuillages et coquille stylisée ; le dossier entièrement garni.

Epoque Louis XV (bouts de pieds refaits)

Hauteur : 102 cm, largeur : 73 cm

Voir reproduction

3 000/4 000 €

Provenance : Vente Palais d'Orsay Ader-Picard-Tajan, le 20 juin 1978 (n°98)



131



132



132

TABLE RECTANGULAIRE

en bois de violette et acajou, le plateau à galerie surmontant une ceinture ouvrant à un tiroir et reposant sur des pieds cambrés. Estampille de Jacques Dubois

Epoque Louis XV

(restauration au placage; le plateau remplacé)

Sabots de bronze doré

Hauteur : 65 cm, largeur : 52,5 cm, profondeur: 40 cm

Voir reproduction

2 500/3 500 €

Jacques Buboïs, notable ébéniste parisien, gagna sa maîtrise le 5 septembre 1742

133

BAROMÈTRE-THERMOMÈTRE EN BOIS DORÉ

à décor de pilastres cannelés et guirlandes de feuilles de laurier, surmonté d'un vase.

Le cadran signé de Jean-Philippe Gaffu.

Epoque Louis XVI (accidents)

Hauteur: 100 cm, largeur : 41 cm

Voir reproduction

2 000/3 000 €



133



135

134
COMMODE EN BOIS DE ROSE ET AMARANTE

la façade à ressaut ouvrant à trois tiroirs
dessus de marbre blanc.

Style transition Louis XV-Louis XVI

Hauteur : 83 cm, largeur : 84 cm, profondeur : 44 cm

300/500 €

135
ONZE ÉLÉMENTS DE BOISERIES

en bois mouluré et peint en camaïeu bistre de scènes et
trophées de chasse et de pêche ; dans des encadrements à
décrochements et disques.

XIXe siècle (petits manques)

Quatre grands panneaux :

Hauteur : 282 cm, larg.: entre 93 et 153 cm

Dessus de portes :

Hauteur : entre 92 et 94 cm, larg.: entre 100 et 167 cm

Voir reproduction

2 000/3 000 €

Provenance : Hôtel particulier du XVIIIe siècle, rue
Bouquière à Bordeaux, quartier Saint Pierre.

136
GRANDE TABLE-CONSOLE

en acajou de forme demi-lune, la ceinture ouvrant à un tiroir
et deux vantaux arrondis, les montants cannelés reposant
sur des pieds fuselés surmontés de disques ; dessus de
marbre blanc à galerie (accidenté).

Style Louis XVI

Hauteur : 86 cm, largeur : 129 cm, profondeur : 45 cm

Voir reproduction

800/1 200 €



136



138

**137
PAIRE DE FAUTEUILS**

en bois repeint à dossier incurvé, à décor de losanges et palmettes, les pieds fuselés à l'avant et sabre à l'arrière.

Epoque Consulat

Hauteur : 91 cm, largeur : 57 cm

Voir reproduction

800/1 200 €

**138
SECRÉTAIRE À CYLINDRE**

en acajou et noyer ouvrant à un cylindre découvrant six tiroirs, trois compartiments et un compartiment à rideau ; avec quatre tiroirs en ceinture et une tablette coulissante ; trois autres tiroirs dans le gradin.

Hauteur : 125 cm, largeur : 134 cm, profondeur : 66 cm

Début du XIXe siècle

Voir reproduction

1 200/2 000 €



140

**139
PENDULE SQUELETTE EN BRONZE DORÉ**

reposant sur des piédestaux de marbre blanc et noir réunis par une base à frise de perles ; avec son globe à socle de marqueterie.

Epoque Charles X

Hauteur : 44 cm, largeur : 23 cm

Voir reproduction

1 200/1 500 €

**140
DEUX GUÉRIDONS EN ACAJOU MOUCHETÉ**

à plateaux basculant reposant sur des piétements tripodes.

XIXe siècle (petites fentes, décoloration)

Hauteur : 69,5 et 70,5 cm, Diamètre : 62 et 64,5 cm

Voir reproduction

800/1 200 €



137



139



138



141

PENDULE AU CHAR DE VÉNUS

en bronze doré et marbre vert d’Ecosse, le cadran à chiffres romains inscrit dans le char tiré par un cygne ; (le mouvement signé de Barrart et Vignon rapporté).

Epoque Restauration

Hauteur : 33 cm, largeur : 30 cm,

Voir reproduction

1800/2 500 €



*“Dessin d’un modèle de pendule déposé par
Jean-André Reich à la Bibliothèque Impériale,
1803.”*





142



144



145



143



147



148

142

BARBIÈRE EN ACAJOU

ouvrant à deux volets sur le dessus découvrant un miroir coulissant et trois compartiments, avec quatre tiroirs dans le bas ; reposant sur des pieds quadrangulaires terminés par des roulettes.

Début du XIX^e siècle.

Hauteur : 114 cm, largeur : 47,5 cm, profondeur: 36,5 cm

Voir reproduction

400/600 €

143

BERCEAU EN ACAJOU

en forme de nacelle, à deux montants, l'un à décor de tête de volatile, la nacelle ajourée ; avec des draps de coton blanc

Milieu du XIX^e siècle (accidents)

Hauteur : 188 cm, Longueur : 127 cm, Profondeur : 71 cm

Voir reproduction

700/1 000 €

144

GROUPE EN TERRE-CUITE

représentant deux enfants symbolisant deux sources.

D'après Carrier-Belleuse (éclats)

Hauteur : 101 cm, largeur : 31 cm, profondeur : 52 cm

Voir reproduction

2 000/3 000 €

145

ALBERT-ERNEST CARRIER-BELLEUSE (1824-1887)

FLORE

Buste en bronze patine médaille

Jules Graux fondeur, Haut. : 57 cm

Voir reproduction

3 000/4 000 €

146

CABINET EN ÉBÈNE ET BOIS NOIRCI

à incrustations d'os gravé à décor de feuillages et oiseaux fantastiques, ouvrant à deux vantaux en verre teinté ; reposant sur un piétement à pieds en gaine.

Style italien du XVII^e siècle

Hauteur : 188 cm, larg.eur: 75 cm, profondeur: 53 cm

500/700 €

147

PAIRE DE CANDÉLABRES EN BRONZE DORÉ

à six lumières et décor d'enfants symbolisant l'automne et l'été.

Epoque Napoléon III

Haut. : 57 cm

Voir reproduction

800/1 200 €

148

MOBILIER DE SALON

en bois peint et doré dans le goût orientalisant, composé de trois tabourets (différents), une chaise basse, un guéridon octogonal ; on y joint une étagère peinte en rouge.

Seconde moitié du XIX^e siècle.

Largeur guéridon : 115 cm

Voir reproduction

600/800 €



154



155



152



156



153



150



151



149

149

PAIRE DE LUSTRES EN VERRE DE VENISE

blanc à rehauts d'or, à huit branches en enroulement torsadé, feuillages, palmes et fleurs.

Hauteur : 150 cm, diamètre : 115 cm

Milieu du XX^e siècle (usures, montés à l'électricité)

Voir reproduction

6 000/8 000 €

150

ERNEST RANCOULET (FIN DU XIXÈME SIÈCLE)

Le devoir présent prépare l'avenir

Bronze patine médaille, signé sur la terrasse.

Haut. avec socle : 79,5 cm

On y joint sa sellette en noyer sculpté, tripode à cannelures

Fin du XIX^e siècle

Voir reproduction

4 000/5 000 €

151

HENRI-DÉSIRÉ GAUQUIE (1858-1927)

Nil Virtuti Inivium

Bronze patine médaille nuancée

Haut. : 88 cm

1 000/1 500 €

152

JULES VIEILLARD (1813-1868)

Plat rond en faïence à décor d'un perroquet sur une branche de pommier en émaux cloisonnés polychromes sur fond noir.

Signature japonisante dans un cartouche à fond bleu.

Diam. : 35 cm

Voir reproduction

600/800 €

Reproduit dans l'ouvrage « Jules Vieillard et Cie, Histoire de la faïence fine à Bordeaux » par Jaqueline du PASQUIER, p. 108

153

JULES VIEILLARD BORDEAUX (1813-1868)

Grand vase en faïence polychrome à décor en relief d'un fond marin animé de poissons, crabes, rochers, algues et coraux. En surface, des cygnes, fleurs et papillons

Cachet en noir sous couverte

Hauteur : 41 cm, Diam. au col: 24 cm

(petite restauration au fond)

1 500/2 000 €

154

FERDINAND BARBEDIENNE (1810-1892)

Vase cornet quadripode en bronze doré et émaux cloisonnés à décor de fleurs et rinceaux sur fond bleu, les anses en chimères tenant des anneaux

Haut. : 25 cm

Voir reproduction

300/500 €

155

FERDINAND BARBEDIENNE (1810-1892)

Paire de flambeaux en bronze doré à base polylobée et à fût balustre à décor de rinceaux et palmettes

Haut. : 17,5 cm

Voir reproduction

300/400 €

156

LÉON BUREAU (1866-1906)

CHIEN DE CHASSE

Bronze patine médaille, signé sur la terrasse

Haut. : 32,5 cm, larg. : 55,5 cm

Voir reproduction

800/1 200 €

“Lot n°161 : Lampe champignon en verre multicouche à décors d'asters gravés en camée à l'acide”



157



159

157

EMILE GALLE (1846-1904)

Vase ovoïde à col galbé ouvert sur talon annulaire. Epreuve en verre multicouche bleu violacé sur fond beige. Décor de paysage vosgien gravé en camée à l'acide.

Signé.

Haut.: 45 cm

Voir reproduction

3 000/4 000

158

EMILE GALLE (1846-1904)

Vase à corps ovoïde et col ovalisé à deux pointes, étiré à chaud. Epreuve en verre multicouche bleu violacé sur fond beige. Décor de paysage lacustre vosgien gravé en camée à l'acide. Signé.

Haut. : 65 cm

Voir reproduction

4 000/7 000 €

159

EMILE GALLE (1846-1904)

Vase à corps balustre sur piédouche et col galbé ouvert. Epreuve en verre doublé rouge sur fond beige. Décor de branches de dielytra en fleurs gravé en camée à l'acide.

Signé.

Haut.: 51,3 cm

Voir reproduction

2 000/2 500 €

160

EMILE GALLE (1846-1904)

Vase à corps conique à col galbé. Epreuve en verre violet et rose sur fond blanchâtre. Décor de clématite simple gravé en camée à l'acide. Signé.

Haut.: 59 cm

Voir reproduction

1 000/1 200 €

161

EMILE GALLE (1846-1904)

Lampe de table à piètement balustre sur piédouche à bague renflée et abat-jour conique à bords rentrés. Epreuves en verre multicouche marron et bleu sur fond jaune orangé. Monture d'origine en bronze à trois branches. Décor d'aster gravé en camée à l'acide. Signés.

Haut.: 76 cm

Voir reproduction

8 000/12 000 €



158



160



161



163

162
GEORGES LAVROFF (1895-1961)
Panthere marchant

Epreuve en bronze à patine dorée, fonte d'édition d'époque de Marcel Guillemard sur socle en arc de cercle, justificatif de tirage numéroté 19.

Signée sur la patte arrière et marque de fondeur.

Haut.: 23 cm, long.: 57,5 cm

Voir reproduction

1 200/1 500 €

163
PIERRE LE FAGUAYS (1892- 1962)

Jeune fille tirant à l'arc

Bronze, patine médaille. Signée sur la terrasse.

Signature et cachet SUSSE Frères Ed.

Haut. : 65 cm (Manque)

Voir reproduction

800/1 200 €

164
CLAUDE LALANNE (NÉE EN 1924)

Vase petit modèle « Eventail » (c. 1980) en laiton patiné.

Sans marque ni cachet de fondeur. Signé.

Haut.: 10 cm, long.: 18 cm

Voir reproduction

500/700 €

165
CLAUDE LALANNE (NÉE EN 1924)

Vase grand modèle « Eventail » (c. 1980) en laiton patiné.

Sans marque ni cachet de fondeur. Signé.

Haut.: 17 cm, long.: 34,5 cm

Voir reproduction

1 500/2 000 €



165

164

166
JEAN PICART LE DOUX (1902-1982)

La cage ouverte

Tapiserie d'Aubusson en laine tissée dans les Ateliers Micheline Henry, n° 2/6 vers 1980

164 x 125 cm

Voir reproduction

600/1 000 €

167
ODETTE CALY (1914-1993)

Bel Canto

Tapiserie d'Aubusson en laine, tissée dans les Ateliers Pinton, n° 4/6, vers 1990

120 x 150 cm

400/600 €



162

168
ODETTE CALY (1914-1993)

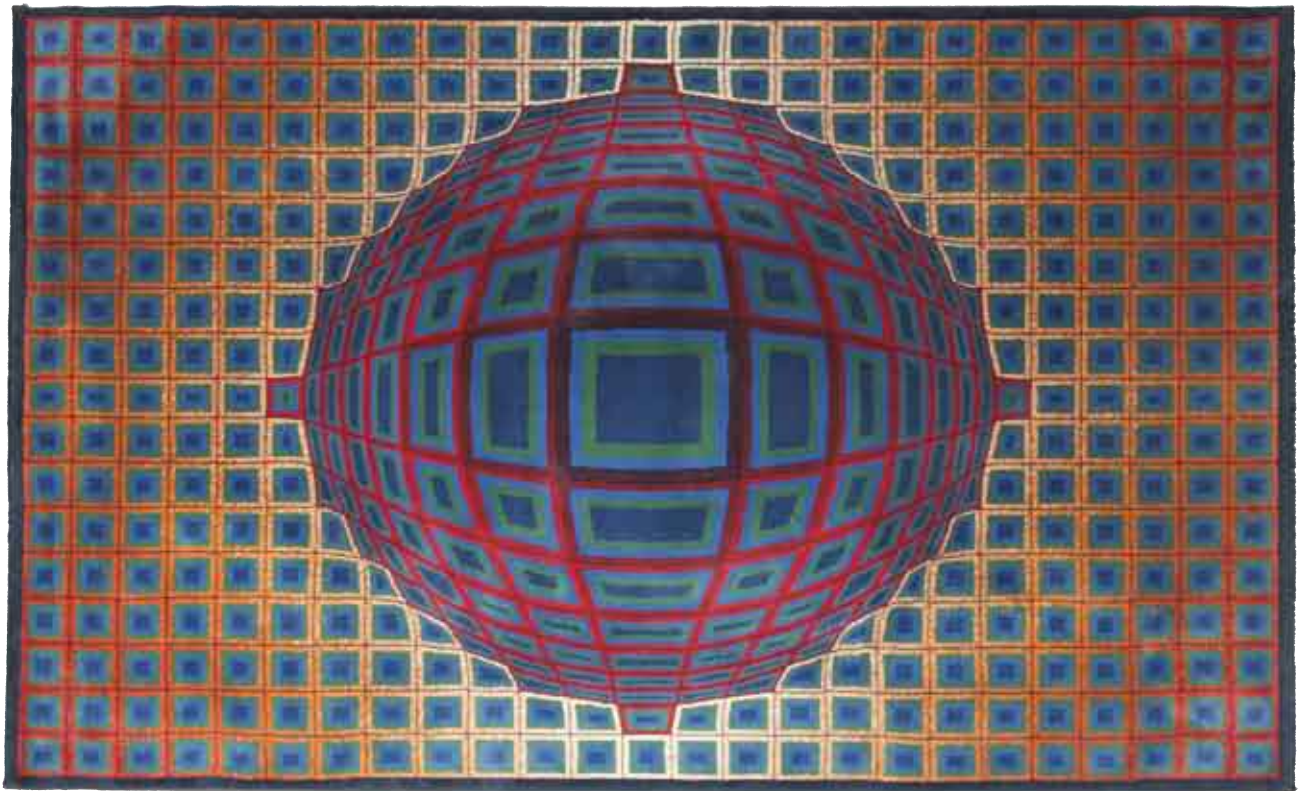
Modulation

Tapiserie d'Aubusson en laine tissée dans les Ateliers Pinton, n° 3/6 vers 1990

135 x 120 cm

Voir reproduction

400/600 €



170



166



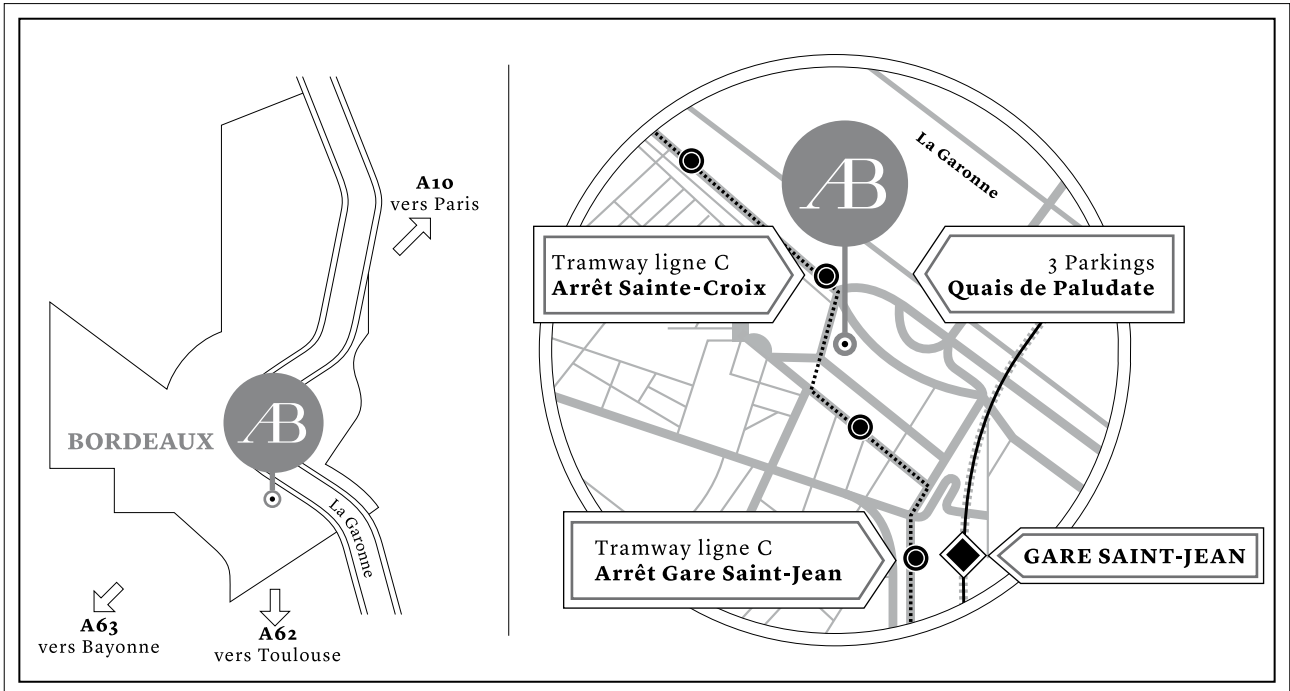
169



168

169
MICHEL-HENRY (NÉ EN 1928)
 Chant d'été
 Tapissierie d'Aubusson en laine
 tissée dans les Ateliers Camille Legoueix
 N° 1/6 années 90
 132 x 115 cm
 Voir reproduction
400/600 €

170
VICTOR VASARELY (1906-1997)
 Tapis en laine mécanique
 Sujet "Vega"
 290 x 200 cm
 Voir reproduction
1200/1800 €



*“La Chine impériale : le 27 avril, l’Hôtel des Ventes Bordeaux Sainte-Croix
a enregistré des enchères de niveau international .”*

Gazette de l’Hôtel Drouot, mai 2013.

VENTE EN PRÉPARATION POUR MARS 2014
Expertises gratuites & confidentielles

contact@briscadiou-bordeaux.com
Expert Arts d’Asie : Monsieur Philippe Delalande



— GRAND PLAT —
— EN PORCELAINE DUCAÏ —
Chine, Dynastie Qing,
Epoque Qianlong (1736-1795)
561 000 € Frais compris



— VOYAGE D’INSPECTION DANS LE SUD —
— DE L’EMPEREUR KANGXI —
Peinture à l’encre et couleurs sur soie, XVII^e siècle
3 360 000 € Frais compris



— STATUETTE —
— D’AVALOKITESHVARA —
bronze doré, Chine,
dynastie Ming, XV^e siècle
804 000 € Frais compris

CONDITIONS DE LA VENTE

La vente se fait expressément au comptant.

Les acquéreurs paieront en sus des enchères par lot **20 % TTC (16,72% HT)**.

En cas de paiement par chèque ou par virement, la délivrance des objets pourra être différée jusqu'à l'encaissement.

Les clients non résidents en France ne pourront prendre livraison de leurs achats qu'après un règlement bancaire par télex ou SWIFT.

Les objets sont vendus en l'état où ils se trouvent, aucune réclamation ne sera admise une fois l'adjudication prononcée.

Une exposition préalable aura permis aux acquéreurs de se rendre compte de leur état.

Les dimensions sont données à titre indicatif.

Le Commissaire-Priseur et ses collaborateurs se chargent d'exécuter gratuitement les ordres d'achat qui leurs seront confiés, en particulier par les amateurs ne pouvant assister à la vente.

Les ordres par téléphone ne pourront être pris en considération que pour les personnes qui se seront fait connaître à l'avance – Confirmation du Fax par écrit.

Les demandes d'ordres d'achat reçus par téléphone, fax, email ou courrier seront pris en compte uniquement jusqu'au **vendredi 22 novembre 2013 à 20h**, veille des ventes ; au-delà de cette date, plus aucun ordre d'achat ne sera traité.

SALES CONDITIONS

Payment is due immediately after the sale.

*In addition to the hammer price, the buyer shall pay on each lot a buyer's premium equal to **20 % (19,6 VAT included)** of the hammer price.*

The lot sold will only be delivered to the buyer once the auction room effectively received the hammer price and buyer's premium.

For the non-resident in France buyers, purchases can only be collected after a bank transfer payment in Euros.

All the property is sold in the condition in which it is offered for sale. No claim can be accepted upon the fall of the hammer. All prospective buyers shall have the opportunity to inspect each lot for sale during the pre-sale exhibition in order to satisfy themselves as to characteristics, size, repairs or restoration.

Any measurements provided are only approximate.

The "Commissaire-Priseur" and his employees may upon request, execute purchase orders on their behalf. It is understood that the "Commissaire-Priseur" or his employees cannot be held liable for errors or omissions of any kind in the handling of orders.

The orders for bidding at auction must be confirmed with identity papers and bank references before wednesday november 22th, at 8 am. After that deadline, the extra orders will not be taken into account.

CONDICIONES GENERALES DE LA SUBASTA

Las subastas serán dirigidas por el subastador «Commissaire-Priseur». El pago será al contado.

El orden del catálogo será seguido. Los lotes se adjudicarán al mejor postor.

*Además del precio de adjudicación, se pagarán los derechos siguientes del **20 % (IVA incluida)**.*

Los objetos serán subastados en el estado y condiciones que se encuentran, no aceptándose reclamaciones de ningún tipo sobre desperfectos. Por ello rogamos que durante la exposición los lotes sean examinados meticulosamente.

El subastador «Commissaire-Priseur» y sus colaboradores están a la disposición del público gratuitamente para efectuar los órdenes de compra para los aficionados que no puedan participar en las subastas.

Dichos órdenes de compras recibidos por teléfono, fax, email o correos y confirmados con referencias bancarias y de identidad, serán tomados en cuenta solo hasta el viernes 22 de noviembre a las 20h, víspera de las subastas; alla aquella fecha, ningun orden de compra sera tratado.





ALAIN BRISCADIEU
Commissaire-Priseur | Bordeaux

VENTE AUX ENCHÈRES PUBLIQUES
Collections particulières de Bordeaux et du Sud-Ouest dont Doktor M.S.

Samedi 23 Novembre 2013 à 14h30
Hôtel des ventes Bordeaux Sainte-Croix



ALAIN BRISCADIEU
Commissaire-Priseur | Bordeaux

Hôtel Des Ventes Bordeaux Sainte-Croix
12-14, rue Peyronnet - 33800 Bordeaux

T : 33 (0)5 56 31 32 33

F : 33 (0)5 56 31 32 00

M : contact@briscadieu-bordeaux.com

www.briscaidieu-bordeaux.com
