



En partenariat avec :



Maison de ventes aux enchères  
40 - 42, rue Gioffredo - 06000 Nice  
Tél. 33 (0)4 93 80 04 03 - Fax : 33 (0)4 93 13 93 45  
E-mail : boisgirard.nice@wanadoo.fr

M E R C R E D I 8 A V R I L 2 0 0 9



en collaboration avec

**Etienne de Baecque**  
MAISON DE VENTE AUX ENCHÈRES

BIJOUX  
DESSINS, TABLEAUX ANCIENS ET MODERNES  
SCULPTURES  
EXTRÊME-ORIENT  
ART NOUVEAU - ART DECO  
HAUTE ÉPOQUE  
MOBILIER ET OBJETS D'ART  
TAPISSERIES - TAPIS

**MERCREDI 8 AVRIL 2009**  
à 14 heures

**DROUOT RICHELIEU – SALLE N° 10**

9, Rue Drouot - 75009 - Paris - Téléphone : 01 48 00 20 10

**Expositions publiques :** Le mardi 7 avril 2009 de 11h à 18h et le mercredi 8 avril 2009 de 11h à 12h

en collaboration avec

SW Boisgirard et Associés - N° agrément 2001-022 - RCS B 441779196  
Commissaires-Priseurs habilités Claude Boisgirard et Isabelle Boisgirard  
1, rue de la Grange-Batelière - 75009 PARIS -  
Tél. : 33.(0)1.47.70.81.36 -  
Fax : 33.(0)1.42.47.05.84  
www.boisgirard.com  
boisgirard@club-internet.fr

Etienne de Baecque agrément 2008-684 - RCS Lyon 509 647 186  
Commissaire-Preneur habilité Etienne de Baecque  
Lyon - 8, rue des Remparts d'Ainay, 69002  
Paris - 1, rue de la Grange-Batelière, 75009  
Tél. : 33.(0)4.72.16.29.44 -  
Fax : 33.(0)4.72.16.29.45  
www.debaecque.auction.fr  
edebaecque@yahoo.fr

## Experts

*Pour les bijoux*

### **Annabelle CUKIERMAN**

Professeur à l'Institut National de Gemmologie  
56, rue La Fayette - 75009 PARIS  
Port : 06 09 73 23 98  
e-mail : cukierman.annabelle@wanadoo.fr  
Lots : 1 à 96

*Pour les tableaux anciens*

### **Alexis BORDES**

19, rue Drouot - 75009 PARIS  
Tel. : 01 47 70 43 30 - Fax : 01 47 70 43 40  
e-mail : expert@alexis-bordes.com  
Lots : 97 à 117 - 119 à 129

### **Cabinet Eric TURQUIN**

#### **Stéphane PINTA**

69, rue Sainte-Anne - 75002 PARIS  
Tél. : 01 47 03 48 78  
Lots : 130, 131, 132, 134, 135, 137

### **René MILLET**

4 rue de Miromesnil  
75008 Paris  
Tel : 01 44 51 05 90  
Fax : 01 44 51 05 91  
expert@rmillet.net  
Lot : 118

*Pour les Tableaux Modernes et Contemporains*

### **Noë WILLER**

15, rue de Miromesnil — 75008 PARIS  
Tel. 01 53 43 80 90 - Fax 01 53 43 80 91  
e-mail : art.conseil.w@wanadoo.fr  
Lots : 142, 150 à 296

*Pour les Tableaux XIX<sup>e</sup> siècle*

### **Tina BERNAERTS**

Expert agréé CW  
12 rue de Belgique - 69160 TASSIN LA DEMI-LUNE  
Tél. : 04 78 34 56 83  
Lots : 133, 138 à 141, 143 à 146

*Pour l'Extrême-Orient :*

### **Pierre ANSAS et Anne PAPILLON D'ALTON**

5, rue des Saints-Pères - 75006 PARIS  
Tel : 01 42 60 88 25  
e-mail : ansaspasia@hotmail.com  
Lots : 297 à 341

*Pour la Haute Epoque*

### **Laurence FLIGNY**

Expert agréé par le Conseil des Ventes  
MEUBLES ET OBJETS D'ART - MOYEN AGE - RENAISSANCE - XVII<sup>e</sup>  
24, Rue de Monttessuy - 75007 PARIS  
Tél./Fax : 01.45.48.53.65  
Tél. : 01 45 48 53 65 - Port. 06.78.48.44.53  
E-mail : laurencefligny@aol.com  
Lots : 444 à 452

*Pour le Mobilier et Objets d'Art*

### **Guillaume DILLEE**

Expert près la Cour d'Appel  
Membre du Syndicat Français des Experts Professionnels en œuvres d'art  
1 rue de Chanaleilles - 75007 Paris  
Tel : 01 53 30 87 00 - fax : 01 44 51 74 12  
e-mail : guillaume@dillee.com - Site : www.dillee.com  
Lots : 457 à 464 - 466 à 522

*Pour les Arts Décoratifs du XX<sup>e</sup> siècle*

### **Thierry ROCHE**

Expert Agréé CW  
BP 2204  
69213 Lyon cedex 02  
Tel : 04 78 37 13 21 - fax : 01 78 37 13 21  
Lots : 438 à 443, 453 à 456

*Pour l'Art Déco*

### **Félix MARCILHAC**

Membre du Syndicat Français des experts professionnels  
en œuvres d'art et de collections  
8, rue Bonaparte - 75006 - Paris - France  
Tel : 01 43 26 47 36 - fax : 01 43 54 96 87  
e-mail : felix.marcilhac@yahoo.fr  
Lots : 342 à 437

Les lots suivants seront inscrits au procès verbal de la SVV Etienne de Baecque :

41 - 73 - 81 - 92 - 96 - 130 à 146 - 149 - 157 - 183 - 194 - 197 - 198 - 215 à 233 - 269 à 272 - 290 - 438 à 443 -  
444 à 458 - 461 - 467 à 477 - 496 - 509 - 522

## Bijoux



1



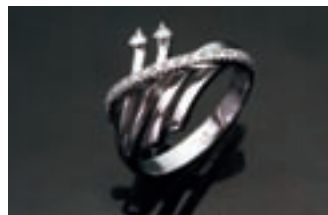
2



3



4



5



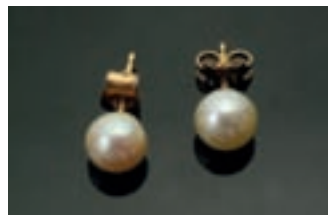
6



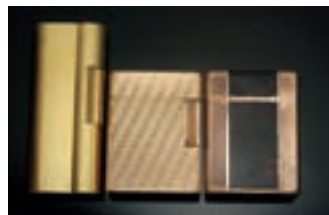
7



8



9



10



11



12

1. Long COLLIER composé de boules d'améthystes alternées de cristal de roche taillé et boules en argent. Fermoir en argent. Long : 76 cm. Poids brut : 159,4 g. 40/50 €
2. BRACELET chaînette en métal retenant en pampille des motifs « palmettes » serti de rubis et saphirs de forme navette, alternés d'émeraudes ovales. Poids brut : 4,8 g. 20/50 €
3. COLLIER composé de trois rangs de perles d'aigue-marine alternés de cristal de roche facetté, et retenant un important pendentif en or jaune ciselé serti d'une goutte en cristal de roche taillé. Long : 43 cm. Poids brut : 61 g. 280/300 €
4. Paire de longs PENDANTS D'OREILLES en or gris 14 carats serti d'un alignement de saphirs ponctué de motifs carrés serti de quatre diamants de taille brillant et terminé par une perle de culture blanche. Diam. des perles de culture : env. 12,8 mm. Long. : 7,8 cm env. Poids brut : 13,7 g. 900/1.000 €
5. BAGUE « lien stylisé » en or gris partiellement serti de diamants de taille brillant. Doigt : 58. Poids brut : 6,1 g. 450/500 €
6. COLLIER de perles d'améthystes de forme baroque. Fermoir métal. Long: 59 cm. Poids brut: 63 g. 45/50 €
7. BRACELET souple en argent orné de perles de culture blanche d'eau douce alternées de motifs losangiques serti de diamants taillés en rose. Long. : 18 cm env. Poids brut : 22,7 g. 190/200 €
8. COLLIER de perles de culture blanche, choker. Fermoir en or jaune godronné. Long : 48,5 cm. Diam. des perles de culture : 6,4 à 6,6 mm env. Poids brut : 27,1 g. 150/200 €
9. Paire de CLOUS D'OREILLES en or jaune serti d'une perle de culture blanche. Poids brut : 1,3 g. 20/30 €
10. LOT de trois BRIQUETS en métal doré et guiloché ou laqué, dont un signés DUNHILL et les deux autres DUPONT. (Usures, chocs). 150/170 €
11. PENDENTIF ovale en or jaune finement guiloché et boulé, surmonté d'un nœud, serti de perles de culture, d'une chrysoprase cabochon et de diamants taillés en rose. Poids brut : 10 g. 200/220 €
12. COLLIER de perles d'émeraudes en chute, retenant un pendentif en or jaune serti d'une citrine rectangulaire taillée à degrés, la bélière serti de diamants de taille brillant. Long. : 43 cm env. Poids brut : 16,9 g. 280/300 €

13. SAUTOIR en métal doré serti de perles ovales d'oigue-marine. Long. : 201 cm env. Poids brut : 61,3 g. 100/150 €
14. SAUTOIR en métal doré serti de perles de pierres de couleur (tourmalines, jade, etc...). Long. : 202 cm env. Poids brut: 91,5 g. 100/150 €
15. Quatre BOUTONS DE PLASTRON circulaires en or jaune et or gris serti de citrines cabochons godronnées entourées de petits diamants taillés en rose, de deux tailles différentes. Poids brut: 11,8 g. 680/700 €
16. Paire DE BOUTONS DE MANCHETTES en or jaune 9 carats, orné de quartz-œil de tigre. Travail anglais. Poids brut : 6,3 g. 110/130 €
17. EPINGLE à cravate en or jaune serti d'un rubis et d'un saphir ronds, d'un diamant de forme coussin de taille ancienne et d'un diamant taillé en rose. Poids brut: 1,4 g. 170/190 €
18. EPINGLE à cravate en or jaune et argent serti d'un saphir de forme coussin entouré de diamants. Poids brut : 2 g. 450/500 €
19. Paire de PENDANTS D'OREILLES en or gris 14 carats serti d'un alignement de motifs carrés serti de diamants de taille 8/8, terminé par une perle de culture blanche. Diam. des perles de culture : env. 11,1 mm. Long. : 4 cm env. Poids brut : 8,5 g. 550/600 €
20. COLLIER de perles de quartz fumés et facettés, alternés de boules d'or, terminé par un important pendentif en or jaune ajouré serti de diamants de taille brillant et citrines ovales. Long : 45 cm. Poids brut : 60,5 g. 700/800 €
21. BAGUE « fleur » en or gris 14 carats, serti d'une iolite (dite aussi cordiérite) taillée à degrés, épaulée de deux diamants de taille brillant et de pavages bombés de diamants. Le corps ajouré également serti d'alignements de diamants. Doigt : 56. Poids brut : 8,9 g. 1.500/1.600 €
22. Importante BAGUE « toi et moi » en or gris 14 carats, ajouré et serti d'une perle de culture blanche et grise et petits diamants de taille 8/8. Doigt : 59. Poids brut : 12 g. 600/700 €
23. Belle BAGUE « serpent » en or gris 14 carats, pavé de diamants de taille brillant, rehaussé d'un important diamant de forme poire. Doigt : 55. Poids brut : 12,9 g. 8.000/8.200 €
24. Importante BROCHE-PENDENTIF « bouquet » en or gris 14 carats, ajouré et ciselé, serti de corail sculpté dont certains à motifs de petites roses, de diamants et pierres précieuses de couleur. Haut. : 5,5 cm env. Poids brut: 40,2 g. 1.600/1.800 €
25. Paire DE BOUTONS DE MANCHETTES circulaires en or gris bombés pavé de diamants blancs et noirs. Poids brut: 13,4 g. 1.100/1.300 €
26. Cinq BOUTONS circulaires, dont deux de taille importante, en or jaune partiellement torsadé et orné de micro mosaïque représentant « une colombe blanche entourée de fleurettes ». XIX<sup>ème</sup> siècle. Poids brut : 18,1 g. 680/700 €
27. BROCHE « oiseau » en or jaune, or rose et argent ciselés et ajourés. Une épingle cassée. Datée 1883. Poids brut : 9,2 g. 70/90 €
28. PENDENTIF en or gris serti d'un topaze bleue ovale, le serti « volute » rehaussé de diamants. Bélière ajourée. Poids brut: 11,7 g. 400/600 €
29. PAIRE de BOUTONS « 80 », de forme octogonale, en or jaune serti de diamants taillés en rose. Provenance : Kaiser Wilhem I., (1797-1888) à l'occasion de son quatre-vingtième anniversaire, en 1877. Poids brut : 17,6 g. 560/580 €
30. COLLIER composé de 4 rangs de perles facettées de saphirs, en dégradé de couleur. Fermoir en or gris serti de saphirs. Long : 51 cm. Poids brut : 51,2 g. 300/500 €
31. BROCHE « fleur » en or jaune ajouré et ciselé serti au centre d'un diamant entouré de rubis. Poids brut: 11 g. 250/270 €
32. Paire DE BOUTONS DE MANCHETTES « étriers » en or gris serti d'un alignement de péridots. Poids brut: 15,8 g. 680/700 €
33. Paire de BOUTONS de MANCHETTES en platine et or rose serti d'une pyramide à base hexagonale en lapis-lazuli surmonté d'un diamant de taille ancienne en serti clos. Poids brut: 9,7 g. 1.000/1.100 €
34. Paire DE BOUTONS DE MANCHETTES et une EPINGLE à CRAVATE, à motifs circulaires, en or jaune partiellement boulé et orné de cristal d'Essex monogrammé. Travail anglais. Poids brut total: 26,9 g. 560/600 €
35. BAGUE en or jaune orné d'un pavage bombé serti de diamants. Poids brut : 4,4 g. 200/250 €
36. BAGUE en or jaune bombé orné de diamants en serti étoilé. Chocs. Poids brut : 4,4 g. 150/160 €
37. LOT de cinq EPINGLES A CRAVATE en or jaune orné de corail sculpté, à motifs de têtes de chiens, de buste de femme ou de perle flanquée d'une étoile en argent serti d'une diamant de taille ancienne entouré de diamants taillés en rose. (Une petite cassure). Poids brut total : 17,9 g. 1.700/1.800 €
38. COLLIER de perles de rubis en chute, alternées de boules d'or jaune, retenant un pendentif en or jaune serti de trois rubis cabochons et de trois diamants de taille brillant. Long. : 46 cm env. Poids brut : 40,1 g. 350/400 €
39. COLLIER composé de trois rangs de perles de culture blanche d'eau douce. Fermoir en vermeil. Diam. des perles de culture : de 9,5 à 10,5 mm. Long : 45 cm. Poids brut: 170,2 g. 500/600 €
40. Trois BOUTONS circulaires composé de cabochons rehaussé d'or jaune serti de grenats cabochons. Manquent deux grenats. Dans leur écrin. Poids brut : 5,9 g. 230/250 €





13



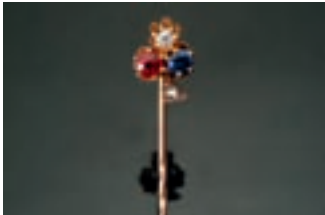
14



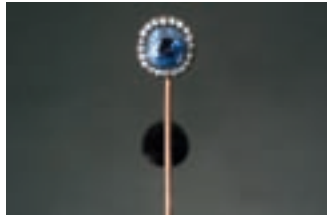
15



16



17



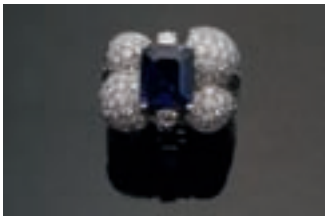
18



19



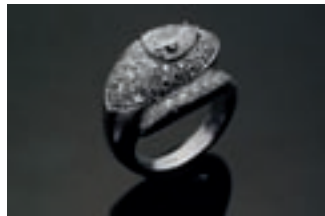
20



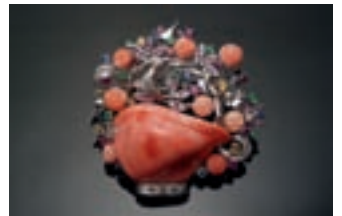
21



22



23



24



25



26



27



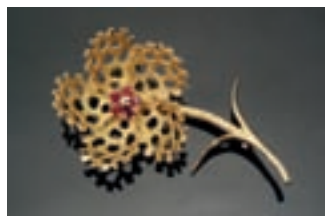
28



29



30



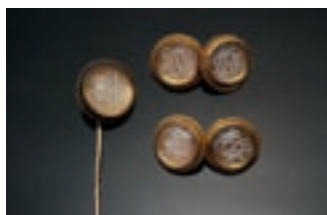
31



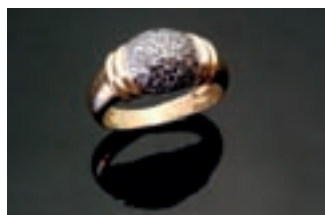
32



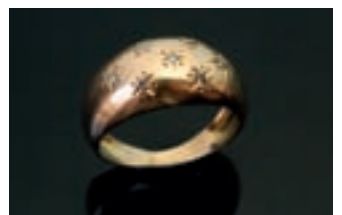
33



34



35



36



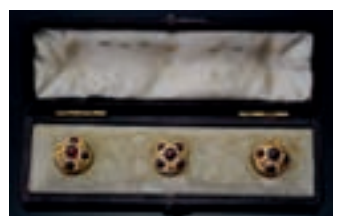
37



38



39

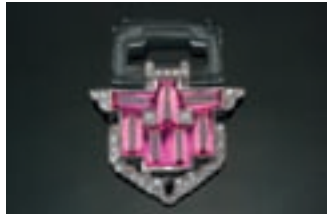


40

41.	BRACELET en platine articulé, en chute, à motifs d'écaillés de poisson, entièrement serti de diamants dont un au centre, de taille ancienne, plus important. Travail français, vers 1930. Long. : 16,7 cm. Poids brut : 19,1 g.	2.500/3.000 €
42.	BROCHE géométrique en platine serti d'onyx, diamants et pierres roses, rehaussée d'un élément en cristal de roche taillé. Poids brut : 14.1 g.	1.000/1.200 €
43.	PAIRE de BOUCLES d'OREILLES en or gris « clouté » serti de diamants de taille brillant. Poids brut: 81,1 g.	550/600 €
44.	BAGUE solitaire en platine ajouré serti d'un diamant central de taille brillant épaulé de deux diamants bague. Poids brut : 4,4 g. Poids du diamant : 4 carats.	18.000/20.000 €
45.	Petit PENDENTIF « chat » en argent sculpté et ciselé, en position assise orné d'un collier serti de petits diamants taillés en rose et retenant une petite perle. La bélière en or jaune. Poids brut : 9 g.	340/360 €
46.	LOT de deux BRACELETS de perles de culture d'eau douce de couleur blanche et rosée. Fermoir or. Poids brut total: 13,5 g.	40/50 €
47.	MONTRE DE POCHE plate en or jaune ciselé et guilloché à motifs géométriques. Index or. Trotteuse à six heures. Vers 1930. Poids brut : 40 g.	270/280 €
48.	Paire de PENDANTS D'OREILLES en or gris 14 carats serti d'un alignement de diamants de taille brillant, terminé par une perle de culture de couleur dorée. Diam. des perles de culture : env. 12 et 12,3 mm. Long. : 5,3 cm env. Poids brut : 9,9 g.	1.200/1.300 €
49.	ALLIANCE en platine serti d'un alignement de rubis calibrés. Doigt: 56. Poids brut: 2,9 g.	450/500 €
50.	ALLIANCE en platine serti d'un alignement de saphirs calibrés. Doigt: 53. Poids brut: 3,1 g.	450/500 €
51.	ALLIANCE en platine serti d'un alignement de rubis calibrés. Doigt: 55. Poids brut: 2,8 g.	450/500 €
52.	BRACELET articulé en or jaune ajouré, ciselé et partiellement amati, à motifs de nœuds et fleurs, serti de camées en corail sculpté de têtes de femmes, de profil et de face, et d'une fleur. XIX <sup>ème</sup> siècle. (Chocs). Long: 24,5 cm. Poids brut: 57,7 g.	1.300/1.500 €
53.	BROCHE en or jaune ajouré composé d'une laque à motifs de fleurs sur nacre entourée de rubis (égrisures). Poids brut : 30,6 g.	1.600/1.800 €
54.	BAGUE jonc en or gris serti d'un double alignement de diamants de taille brillant. Poids brut: 6,3 g.	680/700 €
55.	Paire de PENDANTS D'OREILLES composés d'anneaux en onyx, articulés par des attaches en or gris serti de diamants, et retenant, en pampille, une demie sphère pavée de diamants de taille brillant. Poids brut: 13 g.	2.800/2.900 €
56.	COLLIER de perles de culture blanche en chute. Fermoir en argent et pierres d'imitation. Long : 55 cm. Diam. des perles de culture: 3,2 à 6,7 mm env. Poids brut : 13,4 g.	100/120 €
57.	BAGUE en or gris serti de pavages de diamants de taille brillant et saphirs ronds (manque un petit saphir). Poids brut: 9,4 g.	680/700 €
58.	BRACELET articulé en platine serti d'un alignement de rubis calibrés et facettés, alternés de motifs croisillons sertis de petits diamants de taille brillant. (Manque un rubis). Long : 19 cm. Poids brut : 17,4 g.	1.100/1.300 €
59.	Paire de PENDANTS D'OREILLES en or jaune partiellement torsadé et boulé. Fermoir col de cygne. (Chocs, manque une pampille). XIX <sup>ème</sup> siècle. Poids: 3,3 g.	170/200 €
60.	BAGUE en or jaune torsadé et ajouré serti de diamants. Poids brut : 5,3 g.	150/180 €
61.	BRACELET articulé en or jaune serti d'un alignement d'améthystes taillées à degrés, alternés de doubles motifs bombés pavés de diamants de taille brillant. Long: 19 cm. Poids brut: 40,3 g.	1.300/1.500 €
62.	BAGUE en or jaune torsadé serti d'un diamant de taille brillant. Poids brut : 8 g.	300/320 €
63.	BAGUE « marguerite » en or jaune serti au centre d'un diamant de forme coussin de taille ancienne entouré de diamants de taille ancienne. -Doigt : 50. Poids brut : 6,5 g.	11.000/12.000 €
64.	COLLIER de perles de rubis retenant un motif en or jaune serti de diamants. Long : 44 cm. Poids brut : 35,5 g	120/140 €
65.	BRACELET souple en or jaune orné de perles de culture blanche, à motifs cloutés. Long : 18 cm. Poids brut: 18,2 g.	120/150 €
66.	BAGUE « fleur » en or gris entièrement pavé de diamants de taille brillant. Manque un petit diamant. Poids brut : 10,6 g. Doigt : 53.	1.800/2.000 €
67.	BAGUE en or jaune ajouré serti de diamants, à motif de double boucle. Poids brut : 5,8 g.	400/450 €
68.	Paire de BOUCLES D'OREILLES en or jaune serti de diamants et de rubis de forme navette. Poids brut : 14 g.	1.000/1.200 €



41



42



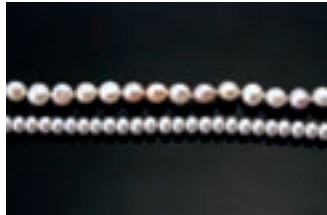
43



44



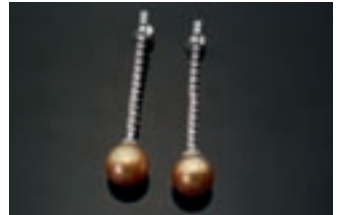
45



46



47



48



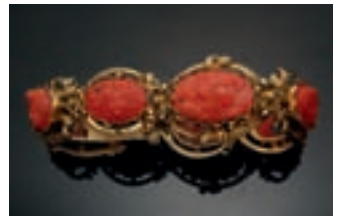
49



50



49-50-51



52



53



54



55



56



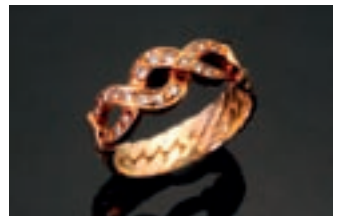
57



58



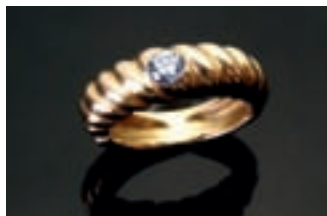
59



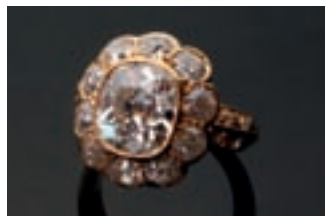
60



61



62



63



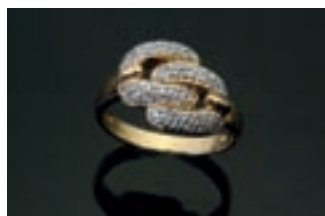
64



65



66



67



68



69. **GASIA.** Importante BAGUE en or jaune 24 carats découpé et ciselé à motifs d'oiseaux, et argent martelé, surmontée d'une citrine cabochon facettée entourée d'une ligne de diamants de taille brillant. Signée GASIA. Poids brut : 20 g. Doigt : 56. 650/700 €
70. CLIP DE CORSAGE « nœud stylisé » en platine et or jaune serti au centre de diamants de taille 8/8. Travail français, vers 1940. Poids brut : 20,8 g. 450/500 €
71. Petit PENDENTIF « cadenas » en or serti de diamants de taille ancienne et d'une émeraude de taille fantaisie. Poids brut : 3,1 g. 250/300 €
72. Paire de CLIPS D'OREILLES en or jaune et or gris partiellement serti de diamants. Poids brut : 10,1 g. 1.000/1.100 €
73. BRACELET en platine articulé et ajouré serti de diamants de taille ancienne et 8/8, à motifs rectangulaires et circulaires alternés. (Petites égrisures). Vers 1930. Long. : 18 cm env. Poids brut : 29,3 g. 4.000/5.000 €
74. BAGUE en or gris serti d'une perle de culture blanche épaulé d'un diamant de taille ancienne de chaque côté. Poids brut : 3,5 g. 170/180 €
75. PENDENTIF ouvrant, ovale et bombé en or jaune partiellement émaillé bleu et noir (manques à l'émail), serti de diamants taillés en rose, à motif de croix. Vers 1900. Poids brut : 9 g. 180/200 €
76. **BOUCHERON.** BRACELET MONTRE rectangulaire en or jaune. Cadran or, index bâtonnets. Mouvement mécanique signé OMEGA. Bracelet en or torsadé et tressé. Fermoir coulissant dissimulé dans le boîtier. Signée BOUCHERON sur le cadran et le boîtier, et numérotée. Long. : 21 cm. Poids brut : 96,6 g. 2.300/2.400 €
77. BAGUE en or jaune serti d'une citrine, d'une topaze, d'une améthyste, et d'un péridot de forme ovale. Poids brut : 3,4 g. 80/100 €
78. COLLIER articulé en or jaune à motifs de spatules. Travail français vers 1940. Long : 40 cm. Poids : 30,6 g. 600/650 €
79. PENDENTIF en or gris serti de diamants de taille brillant serti d'une perle de culture blanche. (Transformation). Poids brut: 6 g. 600/620 €
80. Paire de BOUCLES D'OREILLES « créoles » en or jaune 14 carats, articulé, serti de diamants de taille brillant. Poids brut : 12,2 g. 1.200/1.300 €
81. BAGUE solitaire en platine serti d'un diamant de taille ancienne pesant 4,22 carats. Poids brut : 4,5 g. 6.000/7.000 €
82. **PASCAL MORABITO.** PENDENTIF carré en or jaune renfermant un petit diamant de taille brillant. Signé Pascal MORABITO à l'intérieur. Poids brut : 2,8 g. 60/80 €
83. **LALAOUNIS.** BAGUE en or jaune finement ciselé et amati, serti de diamants de taille brillant et rubis. Signée LALAOUNIS et porte le poinçon du joaillier. Poids brut : 19 g. Doigt : 51. 700/900 €
84. COLLIER en or jaune serti d'améthystes taillées à degrés séparée par des motifs « palmettes » en or jaune ciselé serti de diamants taillés en rose. Long : 42 cm. Poids brut : 82,6 g. 2.000/2.200 €
85. BAGUE « cocktail » en or gris serti de diamants de taille brillant, navettes, ovales et poires. Doigt : 57. Poids brut : 10,3 g. 4.700/4.800 €
86. BAGUE or jaune serti de deux diamants, d'une pierre rouge d'imitation, et de diamants taillés en rose. Egrisures, chocs. Poids brut : 4,3 g. 80/100 €
87. Paire de PENDANTS D'OREILLES en or gris 14 carats, articulé et ajouré, serti de diamants et de perles de culture grise clair. Diam. des perles de culture : env. 8,2 à 9,5 mm. Long : 4 cm env. Poids brut : 10,6 g. 600/800 €
88. PENDENTIF « arabesque » articulé en or gris 14 carats serti de diamants, ponctué de petits saphirs cabochons et retenant en pampille trois gouttes de topazes bleues taillées en briolette. Long. : 7 cm env. Poids brut: 10,5 g. 900/1.000 €
89. BRACELET en or jaune articulé à motifs de volutes, retenant huit breloques (cloche, maisons, carrosse, puits, gondole, ballon, coffret) serti de pierres d'imitation (manque une pierre). Long : 22 cm. Poids brut : 87,2 g. 1.800/2.000 €
90. PENDENTIF et sa chaînette en or jaune serti d'un diamant de forme cœur. (Petite égrisure). Poids brut : 3,7 g. 700/1.000 €
91. BAGUE en platine et or jaune sertis d'un saphir cabochon étoilé de couleur grise entouré de diamants taillés en rose alternés de petits rubis ronds. Poids brut : 7,1 g. 1.000/1.300 €
92. BRACELET « ligne » articulé en or gris serti d'un alignement de diamants de taille brillant. Long. : 17,3 cm env. Poids brut : 14,3 g. 2.500/3.000 €
93. Paire de BOUCLES D'OREILLES en or gris 14 carats serti d'une perle de culture blanche d'eau douce de forme légèrement bouton et de diamants, à motifs de guirlandes de fleurs. Poids brut: 5,7 g. 450/500 €
94. SAUTOIR chaînette en platine orné de diamants de taille brillant en serti clos. Long. : 107 cm env. Poids brut : 8 g. Poids des diamants : env. 4,8 cts. 3.300/3.500 €
95. COLLIER de perles de culture, en chute. Petit fermoir en or. Diam. des perles de culture : 5,4 à 8,7 mm. Long: 51 cm. Poids brut: 28,2 g. 100 /200 €
96. BOITE oblongue en or de deux tons. Elle est surmontée d'un couvercle à charnière et décorée toutes faces de fins guillochés parsemé de fleurettes et entouré de guirlandes. Travail français, vers 1780. Poinçon de maître non identifié. Poids : 92,6 g. 4.000/4.200 €



69



70



71



72



73



74



75



76



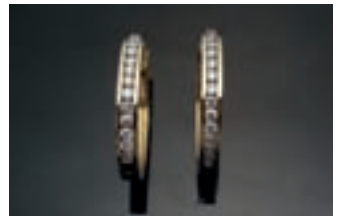
77



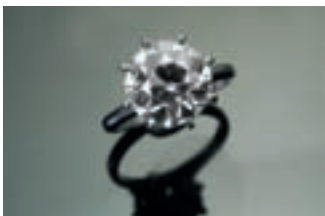
78



79



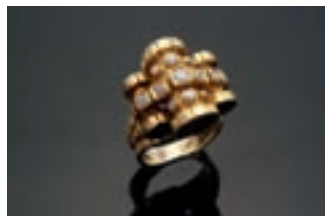
80



81



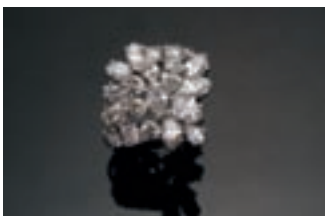
82



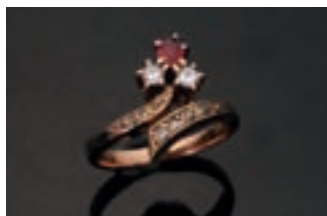
83



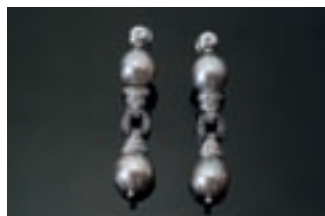
84



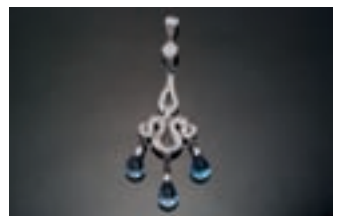
85



86



87



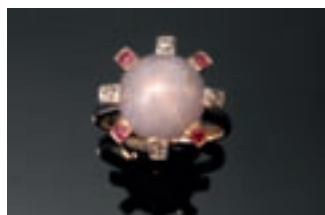
88



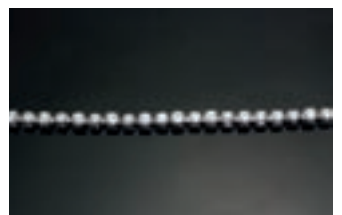
89



90



91



92



93



94



95



96



97

97. Polidoro da Caravaggio (attribué à)  
(Caravaggio 1492 – Messine 1543)  
« Deux études de muses »  
Dessin à la sanguine double face  
23,5 x 25 cm

5000/6000 €

*Voir la reproduction*



98

98. Nicolas COCHIN (attribué à)  
(Troyes 1610 – Paris 1686)  
« Etudes de deux jeunes garçons et rappels d'une tête et de deux bras »  
Sanguine  
Annoté à la plume du n° 130 en haut à droite  
Annoté à la plume du n° 186 en bas à droite  
24 x 20 cm

1200/1 500 €

*Voir la reproduction*

99. Ecole du Nord du XVII<sup>e</sup> siècle  
« *Étude de jeune homme à la cape et étude d'une tête* »  
Pierre noire. 28 x 16,5 cm 500/600 €
100. Ecole française XVIII<sup>e</sup>  
« *Scène de bacchantes* »  
Pierre noire, ovale. Datée 3 Febbraio 1764 en bas vers la droite. 31 x 22,5 cm 1200/1500 €
101. Jean-Baptiste PILLEMENT (attribué à)  
(Lyon 1728-Lyon 1808)  
« *Chaumière en ruines dans un paysage* »  
Pierre noire. 13,7 x 25 cm 300/400 €



102

102. Hubert Robert (attribué à)  
(Paris 1733 – Paris 1808)  
« *Personnages dans des architectures classiques avec la colonne Trajane et le Panthéon* »  
Plume, lavis et aquarelle  
19 x 14,5 cm 1 000/1 200 €  
*Voir la reproduction*



103

103. Charles Dominique Joseph EISEN  
(Att. à)  
(Valenciennes 1720 - Bruxelles 1778)  
« *Scène galante* »  
Plume, lavis et aquarelle  
30,5 x 22,3 cm 600/800 €  
*Voir la reproduction*



104

104. Etienne JEAURAT (attribué à)  
(Vermenton 1699 – Versailles 1789)  
« *Deux études d'enfants* »  
Pierre noire et rehauts de craie blanche sur papier préparé chamois  
22 x 15 cm 800/1000 €  
*Voir la reproduction*



105

105. Ecole française de la fin du XVIII<sup>e</sup> siècle,  
Mme MOITTE, née Castellas  
« *Portrait de Mr. Tounay, la plume à la main* »  
Plume et aquarelle  
« *Portrait de M. Matte, sculpteur* »  
Plume  
9 x 9,5 cm 600 / 800 €  
Deux dessins sur le même montage, cachet de collection C.E.  
sur chacun en bas à gauche, Ch. EGGIMANN (Lugt n°530)  
Cadre en bois doré de la fin du XVIII<sup>e</sup> siècle  
*Voir la reproduction*





106

106. **Claude DERUET**  
 (Nancy 1588 – Nancy 1662)  
 « *L'enlèvement des sables* »  
 Huile sur toile,  
 sans cadre  
 (usures et restaurations anciennes)  
 1 200 / 1 500 €  
*Voir la reproduction*



107

107. **C. BRIZE**  
 (1622 Haarlem – 1670 Amsterdam)  
 « *Portrait d'homme à la cape rouge, tenant une plume de la main droite* »  
 Huile sur toile  
 85 x 71,5 cm  
 2 000 / 3 000 €

*Voir la reproduction*



108

108. **Sébastien LECLERC, le Jeune (attribué à)**  
 (Paris 1676 – Gobelins 1763)  
 « *Joueur de cornemuse* »  
 Huile sur panneau préparé, non parqueté  
 28,5 x 21,5 cm  
 2 000 / 3 000 €  
 Cadre en bois sculpté et doré d'époque Louis XIV  
 Provenance Collection GUYERDET selon une étiquette au verso  
*Voir la reproduction*



109

109. Johann Heinrich Wilhelm TISCHBEIN (attribué à)  
(Hayna 1751 – Eutin 1829)  
« *Portrait de jeune garçon à-mi-corps* »  
Huile sur toile, sans cadre  
48,5 x 40 cm

800 / 1000 €



110

110. Ecole française vers 1760  
« *Agar et l'ange* »  
Huile sur toile, sans cadre  
48,5 x 40 cm

*Voir la reproduction*

1 200 / 1 500 €



111

111. Jean-Michel Moreau le Jeune (attribué à)  
(Paris 1741- Paris 1814)  
« *Paysage animé de personnages* »  
Huile sur panneau préparé, non parqueté  
(usures et restaurations)  
31 x 24, 5 cm

*Voir la reproduction*

1 200 / 1 500 €



112

112. Nicolaes RYNENBURG  
 (Né à Leyde 1713)  
 « *Portrait d'artiste dans son atelier* »  
 Huile sur panneau de chêne, non parqueté  
 45,5 x 35,5 cm **3 000 / 4 000 €**  
 Voir la reproduction



113

113. Ecole française du XVIII<sup>e</sup> siècle  
 « *Portrait de jeune femme en Diane chasserresse* »  
 Pastel sur papier maroufflé sur toile  
 65 x 54 cm **1 200 / 1 500 €**  
 Voir la reproduction



114

- 113<sup>BIS</sup>. Simon-Bernard LENOIR (Paris 1729 – Paris 1791)  
 « *Portrait de dame en buste* »  
 Pastel et huile sur papier maroufflé sur toile  
 Signé et daté 1762 en bas vers la droite sans cadre  
 55,3 x 46 cm **1 200 / 1 500 €**

114. Noël HALLE (attribué à)  
 (Paris 1711 – Paris 1781)  
 « *Vieillard barbu à la calotte en buste* »  
 Huile sur toile **2 000 / 3 000 €**  
 Voir la reproduction





115

115. Ecole française de la fin du XVIII<sup>e</sup> siècle  
« Portrait de révolutionnaire au chapeau noir en buste »  
Huile sur toile (restaurations anciennes et usures)  
60,5 x 50 cm 800 / 1000 €

*Voir la reproduction*



116

116. Donatien NONOTTE (Besançon 1708 – Lyon 1785)  
« Portrait de femme assise à l'éventail »  
Huile sur toile, sans cadre. Porte une étiquette d'exposition  
Galerie Charpentier 1951 au verso  
99,5 x 81 cm 2 000 / 3 000 €

*Voir la reproduction*



117

117. Ecole française du XVIII<sup>ème</sup> siècle  
(entourage de François Lemoyne)  
« Etude de plafond, esquisse »  
Huile sur toile  
49 x 62 cm

1 200 / 1 500 €

*Voir la reproduction*





118. JUAN DE PERALTA ex MAÎTRE DE SIGÜENZA,  
(Actif en Castille vers 1416)  
*Quatre scènes de la vie de Saint Michel*

### SCENES DE LA VIE DE SAINT MICHEL Quatre éléments de retable

Peinture à l'œuf et fond d'or sur panneaux de bois de confière de forme rectangulaire.

Les scènes sont peintes sur un fond d'or guilloché de motifs ornementaux et se déroulent sous des arcades polylobées, soit ogivales surmontées de fleurons sculptés et dorés, soit cintrées. Selon les panneaux, ces arcades retombent sur de fines colonnettes torsadées reposant sur une moulure horizontale inférieure ornée de motifs quadrilobés sculptés et dorés ou bien sur une simple moulure horizontale.

Ornementation du fond d'or et éléments dorés des arcades : d'origine

#### BIBLIOGRAPHIE

M. Heriard Dubreuil : « Juan de Peralta » L'Oeil, n°209, Mai 1972, p.4-13 et 56, fig.12

### 1) Le Christ au ciel bénissant les âmes des élus présentés par saint Michel

H.107cm ; L. 55,5cm panneau seul

Panneau constitué de deux planches de 44cm et 11,5cm de large assemblées à joints vifs ; une pièce de bois de 5cm de large non d'origine rapportée au revers dans la partie supérieure. Fente au panneau et présence de galeries d'insectes xylophages. Ancienne trace d'humidité



Surface picturale : Manques et soulèvements restaurés le long de la jointure des deux planches ; restaurations *a tratteggio* dans le manteau du Christ, dans celui de l'ange de gauche

Inscription mal repeinte sur le livre ouvert du Christ, lire « EGO SUM ALPHA ET OMEGA »

Le Christ assis sur un nuage tenant le livre de sa main gauche bénit de la droite les âmes des élus présentés à gauche par saint Michel, tandis que trois autres anges prient assistent à droite à la scène. Dans les écoinçons gauche et droit peints en vert, le blason du commanditaire inscrit dans un quadrilobe étoilé

### 2) Vision du Taureau au Mont Gargano

H.95cm ; L. 0,558cm panneau seul

Panneau constitué de deux planches de 45,3cm et 10,5cm  
Revers non peint ; dans la partie inférieure, ajout d'une pièce de bois non d'origine de 3,5cm de haut. Présence de galeries d'insectes  
Usures et restaurations le long de la jointure des deux planches maintenue au revers par d'anciens clous recourbés  
Surface picturale ; soulèvements, usures et restaurations (arbre rocher et chevaux)

Le propriétaire d'un troupeau tente de ramener l'un de ses taureaux qui s'était réfugié près de Siponto (Pouilles) sur les pentes du Mont Gargano. L'animal est couché devant l'anfractuosité d'une caverne où l'on voit l'autel d'un sanctuaire qui sera créé plus tard et dédié à saint Michel. Monté sur son cheval et accompagné de ses paysans et de leurs chiens l'homme décoche une flèche vers l'animal, trait qui n'atteint pas sa cible mais se retourne contre lui.



### 3) Saint Michel apparaît à l'évêque de Siponto

H.107cm ; L.56cm

Panneau constitué de deux planches de 46cm et 10cm de large assemblées à joints vifs

Dans les écoinçons blason du commanditaire

Usures et restaurations

Revers peint en bleu vert

L'évêque habillé de bleu et coiffé de sa mitre repose dans un lit recouvert d'une riche draperie rouge à motifs dorés tandis que deux acolytes dorment à droite sur les coffres placés au pied du lit. L'archange apparaît au-dessus de l'ecclésiastique et lui révèle être l'auteur du retour de la flèche qui frappa le chasseur.

### 4) Saint Michel combattant les soldats païens

H.92,5cm ; L.56cm panneau seul

Deux planches de 45,5cm et 10,5cm de large assemblées à joints vifs

Revers peint en bleu vert

Usures et restaurations

L'archange Michel volant, aidé de sa milice portant l'oriflamme du Christ poursuit de sa lance les cavaliers infidèles qui s'échappent à droite. L'un d'eux ainsi que son cheval sont mortellement atteints par une lance plantée dans le dos et dans la croupe.

Ces scènes reprennent à la lettre le récit consacré à saint Michel dans la Légende Dorée (cf. Jacques de Voragine, *La Légende Dorée*, ed. Garnier, vol. II, p.232-244) et composaient à l'origine les panneaux d'un retable dédié à cet archange. Il manque sans doute d'autres panneaux dont, vraisemblablement le *Combat de l'archange contre les Anges rebelles* si souvent reproduit. Cet ensemble doit revenir à un artiste longtemps



anonyme créé par R.C. Post sous le nom de convention de *Maître de Sigüenza* d'après deux retables conservés dans la cathédrale de cette cité castillane. L'un dédié à *Saint Jean Baptiste et Sainte Catherine* partagé entre la cathédrale de Sigüenza et Madrid (Prado), l'autre dédié à *Saint André et un Saint Diacre*, ce dernier identifié maintenant comme Antonin de Pamiers (Museum of Art, Toledo (Ohio)). ( Sur cet artiste :cf. R. C. Post, *A History of Spanish Painting*, Vols.III, p. 206-209; IV,2 , p.637; VIII, 2, p.660-662).

La signature *Johns Hispalensis* apposée au bas d'un triptyque avec la Vierge et des anges musiciens (Madrid, Museo Lazaro Galdiano) et celle *Johns Peraltis* inscrite sur un panneau représentant *Saint André* (Paris, collection Schmit) ont permis d'identifier le Maître de Sigüenza -auquel ces oeuvres ont été d'abord attribuées- avec Juan de PERALTA également connu sous le nom de Juan de Sevilla et dont l'activité s'inscrit dans la période du Gothique International en Castille (cf.J. Gudiol, « Juan de Sevilla:Juan de Peralta » in *Goya*, n°5 1955, p.258-265; M. Heriard Dubreuil, cf. Bibliographie).

Ce dernier historien cite les quatre panneaux en question ici et en signale un cinquième (actuellement de localisation inconnue) le tout provenant d'un grand retable consacré à saint Michel. Il identifie les armoiries des scènes 1 et 3 comme étant celles de la famille Grajal dont l'un des membres, Juan Gonzalez de Grajal, fut évêque du diocèse de Sigüenza de 1415 à la fin de 1416 et qui fonda en 1416 dans la cathédrale de cette commune une chapelle dédiée à saint Michel. Le retable dont l'exécution selon cet auteur, doit se situer entre le retable de *Saint Jean-Baptiste et Sainte Catherine* et celui de *Saint André et Saint Antonin* fut sans doute destiné initialement à l'autel de cette chapelle.

30 000 / 40 000 €



119. Ecole française vers 1830  
 « L'arrestation de Charlotte Corday »  
 Huile sur toile, sans cadre  
 123,5 x 158 cm 3 000 / 4 000 €



120

120. Antoine Jean gros, Baron GROS (attribué à)  
 (Paris 1771 – Meudon 1835)  
 « Portrait de dame assise dans une méridienne »  
 Huile sur toile  
 104,5 x 91 cm 4 000 / 6 000 €  
 Voir la reproduction



121

121. Ecole française du XVIII, entourage de J.H. Fragonard  
 « Scène galante dans un encadrement de fenêtre »  
 Huile sur panneau, ovale, préparé, sans cadre  
 15 x 12 cm 500 / 600 €

Voir la reproduction



122

122. Jean-Fédéric SCHALL (Strasbourg 1752 – Paris 1825)  
 « La balançoire »  
 Huile sur sa toile d'origine  
 21,2 x 16,5 cm 1 500 / 2 000 €

Voir la reproduction



123

123. Ecole Hollandaise du XVIII<sup>e</sup> siècle  
 « Ustensiles de cuisine sur un entablement de pierre »  
 Huile sur panneau préparé, sans cadre  
 (usures et marques anciennes)  
 16,8 x 22 cm

800 / 1000 €

*Voir la reproduction*



124

124. Ecole française du XVIII<sup>e</sup>.  
 « Scène de combat »  
 Huile sur papier maroufflé sur panneau parqueté  
 26 x 19 cm

300 / 400 €

*Voir la reproduction*



125

125. Simon JULIEN, dit Julien de Parme (Toulon 1735-Paris  
 circa 1798)  
 « Etude d'ange »  
 Huile sur toile, esquisse en en tondo  
 Signée et datée 1777 en bas à droite  
 Ø 24 cm

800 / 1 000 €

*Voir la reproduction*





126

126. Ecole française du XVII<sup>e</sup> siècle, entourage de Philippe de CHAMPAIGNE (Bruxelles 1602 – Paris 1674)  
« *Portrait d'ecclésiastique en buste* »  
Huile sur toile, sans cadre  
66 x 55,5 cm

1 000 / 1 500 €

*Voir la reproduction*



127

127. D'après Joseph DUCREUX (Nancy 1735 – Paris 1802)  
« *Autoportrait de l'artiste* »  
Huile sur toile  
55 x 46 cm

500 / 600 €

*Voir la reproduction*



129

128. Entourage de Charles GILLOT  
Ecole française du début de XVIII<sup>ème</sup> siècle  
« *Suite de quatre portraits de comédiens* »  
(vraisemblablement allégorie des quatre saisons)  
Quatre huiles sur toile  
41,5 x 33 cm

4 000/5 000 €

- 128<sup>bis</sup>. Jacques Joseph LOUSTAU  
(Sarrelouis 1815-Chevreuse 1894)  
« *Portrait d'homme en buste* »  
Huile sur toile d'origine  
Signée en bas vers la gauche  
Cadre en composition doré d'origine  
40,5 x 32,7 cm

200/300 €

129. Ecole française vers 1810,  
entourage de Louis-Léopold BOILLY  
« *Portrait de jeune homme en buste* »  
Huile sur toile, rentoilée (restaurations anciennes)  
Cadre en bois doré à palmettes d'époque Empire.  
64,5 x 54 cm

1 000/1 200 €

*Voir la reproduction*



130

130. Ecole Française vers 1650

« Christ en croix »

Bois de poirier

44 x 26 cm

*Voir la reproduction*

800/1.000 €



131

131. Ecole Française vers 1700

« Portrait de Louis XIV »

Toile ovale

Dans un cadre en bois sculpté et doré, travail Français d'é

poque Louis XIV

42.5 x 34 cm

*Voir la reproduction*

1.800/2.000 €



132

132. Ecole Lombarde vers 1650

« La récompense après le marché »

Toile

H. 50 cm L. 64 cm

(Restaurations anciennes)

*Voir la reproduction*

1 000/1 500 €



133

133. Célestin NANTEUIL (1813-1873)

« Fête espagnole »

Huile sur toile, signée en bas à gauche

H. 19 cm L. 24,5 cm

*Voir la reproduction*

600/800 €



134

134. Attribué à Jan Anton GAREMYN 1712-1799

« La jeune ratisseuse »

Toile. Sans cadre

57 x 47 cm

(Petits manques)

1.500/2.000 €

*Voir la reproduction*



135

135. Attribué à Henri Nicolas Van GORP (Vers 1793-1819)

« Portrait d'homme en redingote noire »

Panneau de noyer, une planche, non parqueté

21.7 x 17.5 cm

(Restaurations anciennes)

1 000/1 200 €

*Voir la reproduction*



137

137. Ecole Française vers 1830,  
entourage de Louis Léopold BOILLY

« Portrait de Jean Mauldre de L'oisellerie (1785-1860) »

Toile.

16.5 x 21.7 cm

1200/1500 €

On rapprochera notre tableau du portrait de Boilly conservé au musée Marmottan représentant le même modèle non identifié (capitaine de la garde nationale), inv. 1139, sans les franges de l'épaulette de gauche. Cf cat. expo Boilly, musée Marmottan, mai-juin 1984 ; N°35, reproduit p.57.

*Voir la reproduction*





138

**138. Victor CHARRETON (1864-1936)**

« Verger au printemps »

Huile sur carton, signée en bas à droite

H. 37 cm L. 46 cm

6 000/8 000 €

Bibliographie : Robert Chatin, Victor Charreton 1864-1936. Catalogue raisonné tome II, Ed. Art Inprogress, 2007, page 32

Exposition : Victor Charreton, exposition d'été, Murolo 2007

*Voir la reproduction*



140

**139. Ecole lyonnaise du XIXe siècle, entourage de Fleury Richard**

« Moines en prière »

Huile sur toile

Au dos, une inscription illisible

H. 37 cm L. 28 cm

180/200 €

**140. Amédée Julien MARCEL-CLEMENT**

(né en 1873)

« Voiliers à Cancale »

Huile sur toile, signée en bas à gauche

H. 54 cm L. 66 cm

3 500/4 000 €

*Voir la reproduction*



141

141. Charles CLAIR (1860-1930)  
 « Bergers et ses moutons »  
 Huile sur toile, signée en bas à droite  
 H. 100 L. 81 cm

4 000/6 000 €

*Voir la reproduction*



142

142. Marcelle PAPILLAUD (1888-?)  
 « Le port de Marseille »  
 Huile sur toile, signée en bas à droite et titrée au dos  
 H. 74 cm L. 93 cm

500/600 €

*Voir la reproduction*



143. Francis MORTON-JOHNSON (1845-1921)

« Jeune femme à la rose »

Huile sur toile, signée située Paris  
et datée 1909 en bas à gauche

H. 73 cm L. 92 cm

(Petits accidents et manques)

*Voir la reproduction*

1 200/1 500 €



143



144

144. José VILLEGAS Y CORDERO  
(1848-1921) attribué à

« Oriental au foulard vert »

Huile sur toile,  
traces de signature en bas à gauche,  
située Valencia, datée 1872

H. 45 cm L. 35 cm

1 500/2 000 €

(Quelques restaurations)

*Voir la reproduction*



145

145. Andrés GIMENO (né en 1879)

« Femme en noir »

Huile sur panneau,  
signée en bas à gauche,  
datée 1904

H. 33 cm L. 23 cm

1 000/1 500 €

*Voir la reproduction*



146

146. Vladimir de TERLIKOWSKI  
(1873-1951)

« Paysage aux maisons (Besse en  
Chandesse) »

Huile sur toile

Porte une signature en bas

H. 26 cm L. 16 cm

800/1 000 €

*Voir la reproduction*

147. François SOUCHON (1787-1857)

« L'adoration des bergers »

Fusain et estompe. Ancienne étiquette au dos. 55 x 61 cm

300/400 €

148. TROYON Constant (1810-1865)

« Moutons au pâturage »

Crayon et rehauts de gouache blanche sur papier bistre. Signé en bas à gauche. 12 x 18 cm

200/300 €





149

149. Auguste MAMBOUR (1896-1968)  
 « Maternité africaine »  
 Fusain, signé en bas à droite  
 H. 94 cm L. 66 cm **3 500/4 000 €**  
*Voir la reproduction*  
 Expert : Olivier Houg 06 07 38 28 35

150. Prosper MERIMEE (1803-1870)  
 « Élégante à la crinoline »  
 Mine de plomb  
 29 x 22 cm **200/300 €**  
 Provenance : Ancienne Collection du Maréchal  
 Vaillant  
*Voir la reproduction*

151. Jean MOUNET-SULLY (1841-1916)  
 « Portrait de Sarah Bernhardt et Autoportrait »  
 Mine de plomb  
 Respectivement :  
 2 x 10 et 14 x 11 cm **300/400 €**  
*Voir les reproductions*



150



151



151

152. Aimé Nicolas MOROT (1850-1913)  
« Etude de tauromachie »  
Lavis d'encre brune, signé en bas à droite  
22 x 27,5 cm

Voir la reproduction

200/300 €



152

153. S. PIETTE  
« Femme et enfant »  
Aquarelle et gouache,  
signée en bas à droite et datée 1873.  
25 x 13,5 cm

100/120 €

154. Ker Xavier ROUSSEL (1867-1944)  
« Paysage de Provence »  
Crayon de couleurs, monogrammé en bas à droite  
Dans un même encadrement : Voiliers. 25.5 x 16 cm

500/600 €

155. Léopold SURVAGE (1879-1968)  
« Nu »  
Mine de plomb, signée en bas à droite, datée 31 et signée du cachet. 20,5 x 33 cm

400/500 €



156

156. Léopold SURVAGE (1879-1968)  
« Fenêtre ouverte, portrait et arbre »  
Aquarelle, signée en bas à droite, datée  
59 et cachet de l'atelier. Dedicacée «  
Pour Germaine le 31 mai ».  
30 x 23 cm

1 500/2 000 €

Voir la reproduction

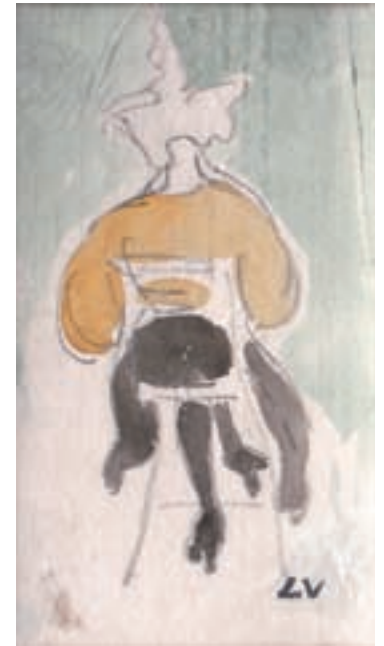


157

157. André DERAÏN (1880-1954)  
« Nu debout »  
Encre,  
signée en bas à droite du cachet.  
34 x 26 cm

500/600 €

Voir la reproduction



158

158. Louis VALTAT (1869-1952)  
« La sablaise de dos »  
Mine de plomb et aquarelle,  
signée en bas à droite du  
cachet.  
16 x 9,5 cm

500/800 €

Voir la reproduction



159

**159. Amédée OZENFANT (1886-1966)**

« *Etude de bols* »

Mine de plomb, signée en bas à droite et datée 53  
39 x 29 cm

*Voir la reproduction*

600/800 €

**160. Eduardo MALTA (1900-1967)**

« *Créole debout* »

Dessin à la mine de plomb, signé en bas à gauche,  
daté 1938 et situé Rio. 42 x 33 cm

300/400 €

**161. Louis LEYGUE (1905-1992)**

« *Nu debout* »

Mine de plomb, signée en bas à gauche. 64 x 46 cm

200/300 €

**162. GEN PAUL (1895-1975)**

« *Le cavalier* »

Encre, signée en bas à droite. 20,5 x 14,5 cm

100/150 €



163

**163. GEN PAUL (1895-1975)**

« *Portrait de femme, New-York, 1954* »

Encre et crayons de couleur, signé en bas à gauche, titré et situé à droite. Dédicacé, contresigné et daté au dos.

18,5 x 13 cm

800/1 000 €

Ancienne collection de Mme Aznavour

*Voir la reproduction*



164

**164. GEN PAUL (1895-1975)**

« *Bouquet de fleurs* »

Crayolor, signé en bas à gauche.

41 x 31 cm

1 800/2 000 €

Ancienne collection de Mme Aznavour

*Voir la reproduction*



**165. Georges BUSSON (1859-1933)**

« *Grand Steeple Chase à Enghien, 26 mai 1928* »

Gouache, signée en bas à gauche et datée  
44 x 57 cm

500/600 €

*Voir la reproduction*



**166. Louis TOFFOLI (1907-1999)**

« *Les bœufs près d'une barque* »

Crayon bille sur papier, signé en bas à droite  
26 x 35 cm

1 000/1 200 €

*Voir la reproduction*

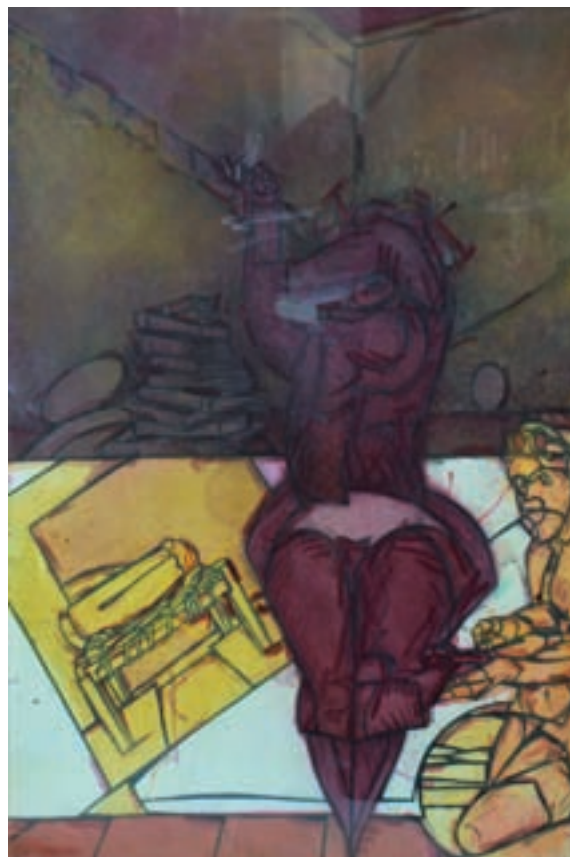


167. Valerio ADAMI (1935)  
 « La Spina »  
 Aquarelle, signée en bas à droite  
 75 x 57 cm 9 000/10 000 €  
 Voir la reproduction

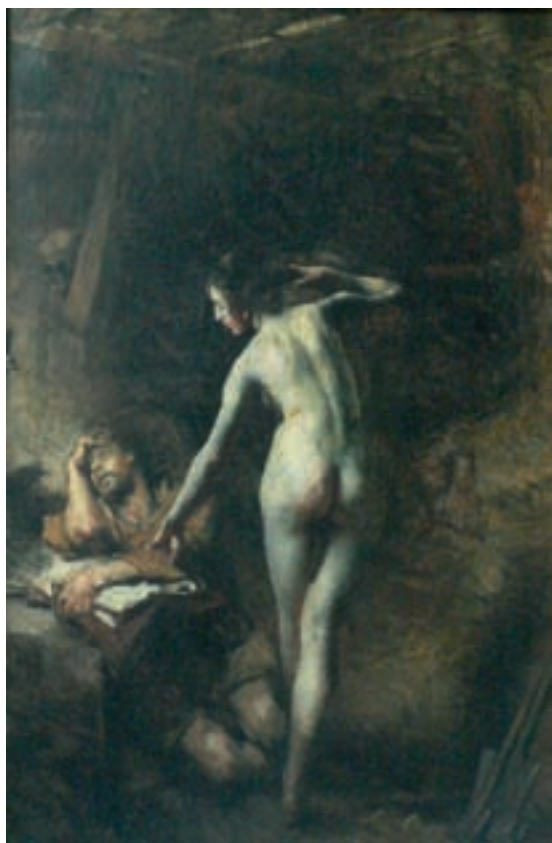
168. Bernard LORJOU (1908-1986)  
 « Cavalier »  
 Technique mixte, signée en bas à droite.  
 110 x 76 cm 1 200/1 500 €

169. D'après Geo ARNULL (1849-1894)  
 « La pesée »  
 Huile sur panneau, signé en bas à droite.  
 15 x 22,5 cm 300/400 €

170. Ecole française. Attribué à Paul LE MORE  
 (act.1863-1914)  
 « Cheval à l'écurie »  
 Huile sur toile. (rentoilée).  
 34 x 40 cm 400/500 €



167



172



171

171. Jean VAN MARCKE DE LUMMEN (1875-1918)  
 « Jockey au départ »  
 Huile sur toile, signée en bas à droite  
 28 x 38 cm 800/1 000 €  
 Voir la reproduction

172. Aimé Nicolas MOROT (1850-1913)  
 « La tentation »  
 Huile sur toile  
 84 x 58 cm 800/1 000 €  
 Voir la reproduction



173

173. Norbert GOENEUTTE (1854-1894)  
« Portrait d'enfant au col rouge,  
circa 1825 »

Huile sur panneau, signée à droite  
au centre, dédicacée « A mon ami  
Nicolas ».

40 x 32 cm 1 200/1 500 €

Provenance O'Hana Gallery, Londres

*Voir la reproduction*



174

174. Ecole française  
Attribué à Norbert GOENEUTTE  
(1854-1894)

« Le lecteur »

Huile sur toile

116 x 76 cm

500/800 €

(accidents)

*Voir la reproduction*



175

175. José NAVARRO LLORENS (1867-1923)

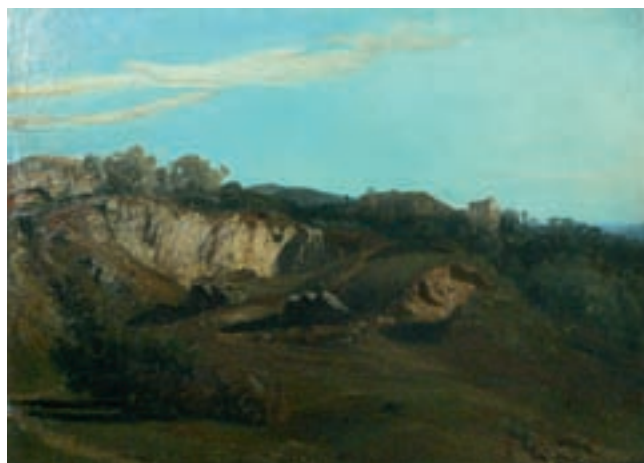
« Pêcheurs près d'un port espagnol »

Huile sur toile, signée en bas à gauche.

20 x 47 cm

3 000/3 500 €

*Voir la reproduction*



176

176. Paul HUET (1803-1869)

« Ruine au dessus de la mer niçoise, 1839 »

Huile sur toile, signée au dos du cachet de la vente

50 x 70 cm

800/1 000 €

*Voir la reproduction*

177. CARRERA, Augustin (1878-1952)

« Bouquet de fleurs »

Huile sur toile, signée en haut à droite.

65 x 81 cm

1 200/1 300 €

178. Mariano ANDREU ESTRANY (1888-1976)

« Don Juan, la rencontre »

Aquarelle et mine de plomb sur papier et rehauts de gouache blanche, annotée « A Monsieur Eymerie

de Pelleport cette rencontre... ». Signée et datée en bas

au centre 14/XI/58. 32,5 x 25,5 cm 400/500 €

180. Alcide LE BEAU (1872-1943)

« Paysage de Méditerranée »

Huile sur panneau, signée en bas à gauche.

36 x 45 cm

1 200/1 500 €

*Voir la reproduction*



180





181

181. STEVENS Alfred (1823-1906)  
 « *Voilier, pleine mer, le grain* »  
 Huile sur panneau, signée en bas à gauche.  
 Ancienne étiquette au dos  
 39 x 30 cm 4 000/5 000 €  
*Voir la reproduction*

182. Gaston BALANDE (1880-1971)  
 « *Le clocher du village de Larchant* »  
 Fusain et aquarelle,  
 signé en bas à droite du cachet,  
 situé en bas à gauche : « vers Larchant ».  
 23,5 x 30,5 cm 600/800 €

183. Ecole française XXe  
 « *Etude d'un village* »  
 Porte un monogramme « A.V » en bas à droite.  
 30 x 23 cm 100/200 €

184. Marcel CATELEIN (1907)  
 « *Le port d'Audierne* »  
 Huile sur toile, signée en bas à droite.  
 50 x 100 cm 200/300 €

185. BECK, Julia (1853-1935)  
 « *Paysage au pont* »  
 Huile sur toile,  
 signée en bas à droite  
 55 x 26 cm 500/600 €  
 Née le 20 décembre à Stockholm, elle travaille à l'Académie de Stockholm de 1872 à 1878, puis s'installe à Paris. Elle est présente au Salon des Artistes Français dès 1880.



186

186. Victor Gabriel GILBERT (1847-1935)  
 « *La marchande de fleurs* »  
 Gouache, signée en bas à gauche du cachet de la signature.  
 22 x 27 cm 3 500/4 000 €  
*Voir la reproduction*



187

187. Max SILBERT (1871-1930)  
 « *Scène de marché* »  
 Huile sur toile, signée en bas à droite.  
 34 x 41 cm 2 800/3 000 €  
*Voir la reproduction*



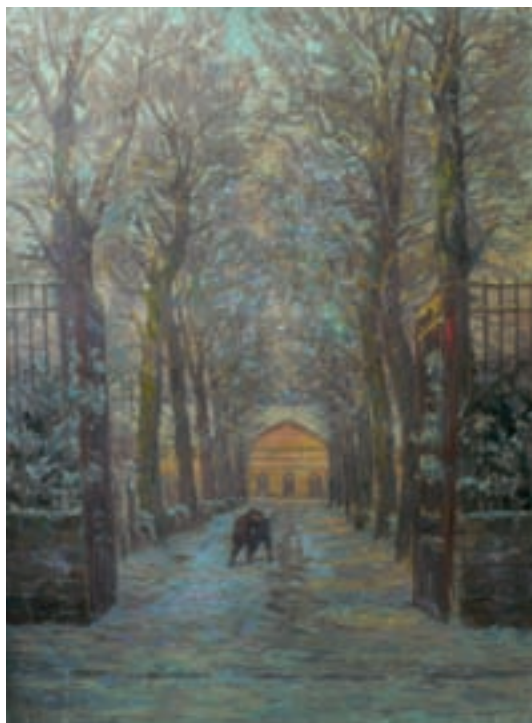
189. Georges PICARD (1857- 1946)  
« Etude de fresque pour Hôtel de Ville »  
Mine de plomb,  
signée du cachet en bas à droite.  
48 x 32 cm

500/600 €

190. Henri Aimé DUHEM (1860-1941)  
« Enfants sous la neige »  
Huile sur toile,  
signée en bas à gauche  
73 x 54 cm

Voir la reproduction

800/1 000 €



190



191

191. Georges STEIN (1870-1955)  
« Animation près de Notre-Dame »  
Huile sur toile, signée en bas à gauche. 37 x 55 cm  
(ancienne restauration)

5 000/6 000 €



192

**192. Frank BOGGS (1855-1926)**

« Animation dans le Marais, L'Hôtel Barbette »

Fusain et aquarelle, signé en bas à gauche, situé et daté « Paris février 1905 ».

40 x 24 cm

1 500/1 800 €

Certificat de Melle Paule Caillac du 11 juin 1997.

*Voir la reproduction*

**193. Robert LOTIRON (1886-1966)**

« Promenade au Bois de Boulogne »

Huile sur toile, signée en bas à gauche.

33,5 x 41 cm

400/500 €

**194. Roger-Lucien CANDÉS (1907-1972)**

« L'impasse Traînée à Montmartre »

Huile sur toile, signée en bas à gauche et titrée au dos.

65 x 92 cm

250/300 €



195

**195. Albert LEBOURG (1849-1928)**

« La Seine à Saint-Cloud »

Huile sur toile, signée en bas à gauche. 48 x 72 cm

12 000/15 000 €

*Voir la reproduction*





196

196. **Élisée MACLET (1881-1962)**

« Petite rue à Paris »

Encre et aquarelle, signée en bas à droite.

Contresignée et située au dos : Passy (rue Berton)

23 x 31 cm

800/1 000 €

Cette œuvre figure dans les archives de Monsieur J.P Villain.

*Voir la reproduction*



197

197. **Elisée MACLET (1881-1962)**

« Paris Montmartre, place de Ravignan »

Huile sur toile, signée en bas à gauche

24 x 33 cm

1 500/2 000 €

Cette œuvre figure dans les archives de Monsieur J.P Villain.

*Voir la reproduction*



198

198. **Élisée MACLET (1881-1962)**

« Ancien cabaret rue de Vaugirard »

Huile sur carton, signée en bas à gauche.

53 x 43 cm

800/1 000 €

Cette œuvre figure dans les archives de Monsieur J.P Villain.

*Voir la reproduction*

199. **PISSARRO Paul-Emile (1884-1972)**

Bords de l'Orne

Huile sur toile,

signé en bas à gauche

50 x 61 cm

1 500/2 000 €

200. **PISSARRO Paul-Emile (1884-1972)**

« Chaumière »

Huile sur panneau d'isorel,

signé en bas à droite

27 x 35 cm

800/1.000 €

201. **PISSARRO Paul-Emile (1884-1972)**

« Paysage sous le neige »

Gouache et fusain,

signée en bas à droite

32 x 24,5 cm

400/500 €





202

202. Emile Othon FRIESZ (1879-1949)

« Paysage de campagne »

Huile sur carton marouflée sur toile, signée en bas à droite  
34,5 x 42,5 cm

2 000/2 500 €

Un certificat de Madame Paule CAILAC du 4/10/1986, précisant que cette œuvre figurera au catalogue raisonné en préparation par MM.R. Martin et P.Cézanne, sera remis à l'acquéreur

*Voir la reproduction*



203

203. Gaston BALANDE (1880-1971)

« Remorqueur à Notre-Dame »

Huile sur panneau, signée en bas à gauche.

26 x 34 cm

1 200/1 500 €

*Voir la reproduction*



204

204. Karl Pierre DAUBIGNY (1846-1886)

« Chaumière à Auvers-sur-Oise »

Huile sur panneau, signée en bas à gauche.

N°85 de la vente de Mme veuve Daubigny du 29 octobre 1916.

17,5 x 28 cm

2 000/2 200 €

*Voir la reproduction*



205

205. Louis NEILLOT (1898-1973)

« Paysage de campagne »

Huile sur toile, signée en bas à gauche, datée 1969.

38 x 47 cm

2 500/3 000 €

*Voir la reproduction*

206. Carlos, Charles SCHWABE (1866-1926)

« Arbres en fleur près du village »

Huile sur toile, signée en bas à droite O.Carlos SCHWABE et datée 1912.

101 x 73 cm

6 000/8 000 €

A partir de 1907, SCHWABE signe sans E (SCHWAB).

Sa signature est précédée d'un O en hommage à sa seconde femme qui s'appelait Ombra.

Cette œuvre est répertoriée dans le Catalogue Raisonné de l'artiste par Monsieur Jean David Jumeau-Lafond sous le n°261.

SCHWABE Carlos a peint ce tableau au cours d'un séjour à Saint-Malo de la Lande chez son ami intellectuel : Léon Lettelier (la propriété « La Martinière » appartient toujours à cette même famille).

Nous remercions Monsieur Jumeau-Lafond, auteur de « Carlos SCHWABE » Editions ACR et « Les peintres de l'âme » pour toutes ces informations.

*Voir la reproduction*



206



207

207. Fabien FABIANO (1883-1962)

« La détente sur l'herbe »

Huile sur panneau, signée en bas à droite.

45 x 37,5 cm

1 500/1 800 €

*Voir la reproduction*



208

208. Eugène GALIEN-LALOUE (1854-1941)  
 « Scène de port en Normandie »  
 Huile sur toile, signée en bas à droite. 41 x 69 cm 9 000/10 000 €  
[Voir la reproduction](#)
209. Jean ARNAVIELLE (1881-1961)  
 « Remorqueurs à Rouen »  
 Huile sur panneau, signée en bas à droite. 28 x 34 cm 400/500 €
210. Louis Alexandre CABIÉ (1854-1939)  
 « Paysage à Villerville, 1902 »  
 Huile sur panneau, signée en bas à droite. 26 x 35 cm 300/400 €
211. Robert L.P. LAVOINE (1916-1999)  
 « Ouisseham »  
 Huile sur toile, signée en bas à droite, située à gauche. 54 x 72 cm 300/400 €
212. André PLANSON (1898-1981)  
 « Scène de plage, 1955. »  
 Aquarelle, certifiée au dos par l'épouse de l'artiste. 56 x 43 cm 300/400 €
213. Claude SCHURR (1921)  
 « Le port »  
 Huile sur panneau, signée en bas à droite, datée 49. 20 x 58 cm 300/400 €
214. Michel HENRY (1928)  
 « Paquebots à quai »  
 Huile sur toile, signée en bas à gauche. 92 x 120 cm 1 200/1 500 €



## Lucien GENIN (1894-1953)

Lucien Genin est né à Rouen le 9 novembre 1894. Descendant d'une famille de tailleurs de pierre, il sculpte et dessine à l'école des Beaux-Arts de sa ville natale. Quittant sa province pour Paris à l'automne 1919, il est admis à l'École Nationale des Arts Décoratifs et, suivant le chemin des jeunes artistes de sa condition, il prit pension à Montmartre à l'hôtel du Poirier, tout près du Bateau-Lavoir où il s'installera un peu plus tard. Il y rencontre Dumont, Frank Will, Edmond Heuzé, Lagar, Utrillo, Gen Paul, Marcel Leprin, et se lia avec son voisin de palier, Elisée Maclet, grâce à qui il commença à vendre ses tableaux. De son style coloré, joyeux et frais, il dépeint Montmartre qui devient son atelier à ciel ouvert, les rues pavées, les lieux célèbres de la butte, les passants, puis, investit Paris peu à peu. En 1926, il expose pour la première fois au Salon d'Automne. Il voyage et peint des plages, des retours de pêches, des scènes de vie, de fêtes populaires, etc. en Normandie, en Bretagne, au pays basque, sur la Côte d'Azur. En 1936, usé par sa vie montmartroise, il quitte la Butte pour Saint-Germain-des-Prés où il demeurera jusqu'à sa mort, le 26 août 1953.

Toutes les œuvres de Lucien GENIN figurent dans les archives de Monsieur J.P Villain.



215

215. Lucien GENIN (1894-1953)  
« Nice, 1938 »  
Gouache,  
signée en bas à droite.  
45 x 37 cm 800/1000 €



216

216. Lucien GENIN (1894-1953)  
« La cathédrale de Rouen »  
Gouache,  
signée en bas à droite et titrée.  
54 x 45 cm 1 200/1 500 €



217

217. Lucien GENIN (1894-1953)  
« Lavoir et cheminées d'usine »  
Huile sur toile, signée en bas à droite.  
72 x 60 cm 1 200/1 500 €



218

218. Lucien GENIN (1894-1953)  
« Les Invalides »  
Huile sur carton,  
signée en bas à gauche.  
55 x 46 cm 1 800/2 000 €



219

219. Lucien GENIN (1894-1953)  
 Saint-Gervais et les quais  
 Huile sur toile, signée en bas à droite.  
 60 x 74 cm  
 (accidents)

1 800/2 000 €

*Voir la reproduction*



220

220. Lucien GENIN (1894-1953)  
 « La rue Soufflot et le Panthéon »  
 Gouache, signée en bas au centre.  
 53 x 64 cm

800/1 000 €

*Voir la reproduction*



221

221. Lucien GENIN (1894-1953)  
 « Les quais et la Conciergerie »  
 Huile sur toile, signée en bas à gauche.  
 60 x 72 cm

3 200/3 500 €

*Voir la reproduction*



222

222. Lucien GENIN (1894-1953)  
 « L'avenue de l'Opéra »  
 Huile sur toile, signée en bas à gauche.  
 60 x 73 cm

3 000/3 500 €

*Voir la reproduction*





223. Lucien GENIN (1894-1953)  
 « La mairie à Marseille, 1940 »  
 Gouache, signée en bas à droite.  
 28 x 35 cm 500/600 €  
*Voir la reproduction*



224. Lucien GENIN (1894-1953)  
 « Le port de Marseille »  
 Gouache, signée en bas à gauche et titrée.  
 46 x 53 cm 1 000/1 200 €  
*Voir la reproduction*



225. Lucien GENIN (1894-1953)  
 « Quai du port, Marseille »  
 Gouache,  
 signée en bas à gauche et datée 1928.  
 44 x 53,5 cm 1 200/1 500 €  
*Voir la reproduction*



226. Lucien GENIN (1894-1953)  
 « Le port breton »  
 Huile sur toile,  
 signée en bas à droite.  
 54 x 65 cm 2 000/2 500 €  
*Voir la reproduction*



227. Lucien GENIN (1894-1953)  
 « L'église Saint Médard »  
 Huile sur toile, signée en bas à droite.  
 60 x 73 cm 1 500/2 000 €  
*Voir la reproduction*





228. Lucien GENIN (1894-1953)  
 « Place à Montmartre »  
 Aquarelle gouachée, signée en bas à droite.  
 18 x 27 cm 200/400 €  
*Voir la reproduction*



229. Lucien GENIN (1894-1953)  
 « Les bouquinistes »  
 Gouache, signée en bas au centre.  
 21 x 26 cm 500/600 €  
*Voir la reproduction*



230. Lucien GENIN (1894-1953)  
 « L'église Saint-Médard »  
 Huile sur toile, signée en bas à gauche.  
 46 x 55 cm 1 000/1 500 €  
*Voir la reproduction*



231. Lucien GENIN (1894-1953)  
 « Notre-Dame »  
 Huile sur toile, signée en bas à gauche.  
 60 x 74 cm 2 500/3 000 €  
 A figuré à l'exposition de la rétrospective Lucien Génin de mai 64, au N°6.



232. Lucien GENIN (1894-1953)  
 « La place Saint-Sauveur, Dinan »  
 Huile sur toile, signée en bas à gauche.  
 46 x 45 cm 1 000/1 500 €

233. Lucien GENIN (1894-1953)  
 « La plage à Nice »  
 Huile sur toile, signée en bas à gauche.  
 60 x 73 cm 3 200/3 500 €  
*Voir la reproduction*



234

234. René RIMBERT (1896-1991)  
 « Lycée Victor Duruy »  
 Huile sur toile, signée en bas à gauche et datée 1926  
 54 x 65 cm 2 000/2 500 €  
[Voir la reproduction](#)



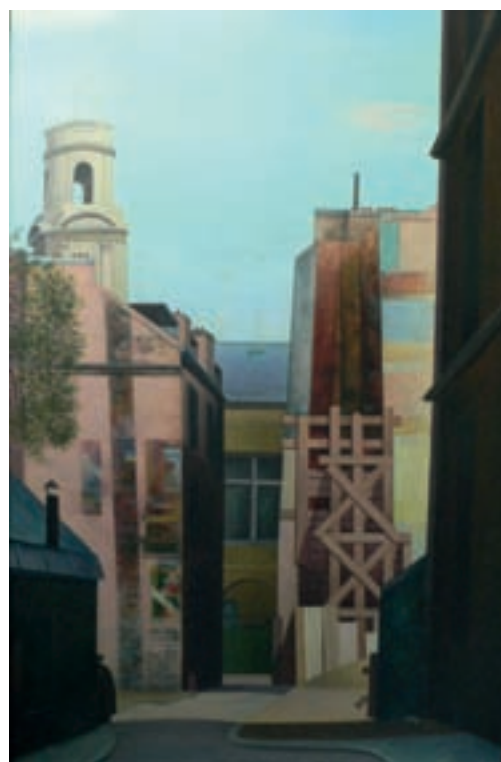
235

235. René RIMBERT (1896-1991)  
 « Rue Pape Carpentier »  
 Huile sur toile, signée en bas au centre et datée 1931  
 94 x 60 cm 1 500/2 000 €



236

236. René RIMBERT (1896-1991)  
 « Le Douanier Rousseau montant vers la gloire »  
 Huile sur toile, signée en bas à droite  
 100 x 55 cm 2 000/2 500 €  
[Voir la reproduction](#)



237

237. René RIMBERT (1896-1991)  
 « L'Impasse »  
 Huile sur toile, signée en bas à gauche et datée 1926  
 73 x 93 cm 1 500/2 000 €  
[Voir la reproduction](#)

238. SIMON-LEVY (1886-1973)  
« *Nature-morte au poisson et aux fruits* »  
Huile sur toile. Au dos : paysage. 34 x 46 cm 400/500 €
239. Jean VEBER (1868-1928)  
« *Loge au théâtre* »  
Huile sur panneau. 40 x 54 cm 1 000/1 200 €
240. BARNABE Duillo (1914-1961)  
« *Personnage* »  
Gouache et technique mixte, signée en bas à droite. 33 x 21 cm 600/800 €
241. Pierre HODÉ (1889-1942)  
« *Intérieur à l'horloge* »  
Huile sur toile, signée en bas à gauche. 56 x 45 cm 500/600 €
242. Jean Laurent CHALLIÉ (1880-1943)  
« *Nu à l'atelier* »  
Huile sur toile, signée en bas à droite. 45 x 54 cm 800/1 000 €
243. Henri ROUART (1833-1912)  
« *Elégante à l'éventail* »  
Huile sur toile, signée en bas à droite. 74 x 60 cm 1 200/1 500 €
244. Lucien BOULIER (1882-1963)  
« *Jeune fille près d'un étang* »  
Huile sur toile, signée en bas à droite. 97 x 110 cm 800/1 000 €



245

245. François EBERL ((1887-1962)  
« *Elégante, vers 1908* »  
Huile sur toile, signée en bas à gauche.  
23 x 17 cm 800/1 000 €

Voir la reproduction





246

246. Delphin ENJOLRAS (1857-1945)

« Jeune femme à sa coiffeuse »

Huile sur panneau, signé en bas à gauche.

35 x 28 cm

18 000/20 000 €

*Voir la reproduction*

247. CARLOS-REYMOND (1884-1970)  
 « *Le balcon fleuri* »  
 Huile sur toile, signée en bas à droite, datée 1936.  
 65 x 54 cm 700/800 €

248. René Louis CHRÉTIEN (1867-1945)  
 « *Nature morte au verre et aux pêches* »  
 Huile sur panneau, signée en bas à droite.  
 22,5 x 27 cm 1 200/1 500 €  
 Voir la reproduction



248



249

249. GEN PAUL (1895-1975)  
 « *Autoportrait en Christ* »  
 Huile sur toile, signée en bas à gauche,  
 contresignée au dos.  
 55 x 33 cm 4 500/5 000 €  
 Ancienne collection de Mme Aznavour  
 Voir la reproduction

- \*250. KRIJTSKI Kostratine Iakovitch  
 « *La ferme* »  
 Aquarelle, signée en cyrillique en bas à gauche  
 36 x 28 cm 300/400 €

- \*251. NORDAN MAXA  
 « *Lac de Tibériade en Israël* »  
 Huile sur toile, signé en bas à droite, titrée au dos  
 38,5 x 46 cm 300/400 €

- \*252. Konstantin Ivanovitch GORBATOV (1876-1945)  
 « *Le ruisseau* »  
 Pastel  
 Signé en bas à droite  
 41 x 43 cm 2 000/2 500 €

**253. Joseph SIMA (1891-1971)**

« *L'espace bleu* »

Huile sur toile, signée en bas à droite  
et datée au dos 1968

27 x 22 cm

22 000/25 000 €

Joseph Sima est né le 19 mars 1891 à Jaromer en Bohême.

En 1918, il termine ses études à l'Académie des Beaux-Arts de Prague.

En 1920, il crée la revue « Esprit Nouveau » dont Le Corbusier, Auguste Perret, Gleizes et Delaunay seront ses collaborateurs.

En 1921 à lieu à Prague une exposition de son groupe à tendance post-cubiste : Les Obstinés. C'est au cours de cette même année que Joseph Sima arrive en France et s'installe à Paris mais il ne sera naturalisé français avant 1926.

En 1923, il fréquente l'atelier de Kupka à Puteaux où il rencontre Mondrian et se lie d'amitié avec Jean Arp, Max Ernst et Théo Van Doesburg.

Soutenu par André Breton et Paul Eluard, il expose régulièrement avec les Surréalistes à Paris et à Prague.

Une grande exposition rétrospective lui est consacrée en 1968, d'abord à Prague puis dans toute la Tchécoslovaquie et enfin, à l'automne, au Musée National d'Art Moderne de Paris.

Il décède à Paris le 24 juillet 1971.

A travers sa peinture, Joseph Sima fait l'expérience de la réalité du monde par la vision et la contemplation. Ses œuvres nous offrent des espaces de lumières et de couleurs diaphanes où visible et invisible se côtoient.

Déliés de toute convention imitative ou représentative, Joseph Sima insiste sur la fonction poétique de la peinture.

Provenance : Collection particulière acquise en 1968 à la Galerie Le Point Cardinal, par le père de l'actuel propriétaire.

*Voir la reproduction*





## Vasyl KHMELUK (1903-1986)

Né en Ukraine, il poursuit ses études universitaires à Prague et s'installe à Paris dès 1928.

Il rencontre le célèbre marchand Ambroise Vollard qui s'occupe de gérer ses premières expositions. Il participe à l'École de Paris des années 30 qui regroupe les artistes novateurs de Montparnasse.

Le Musée d'Art Moderne de la ville de Lucerne possède un ensemble d'œuvres du peintre.

Le Musée de Stockholm et l'État français ont également quelques unes de ses œuvres.

De nombreuses expositions se succèdent à Paris dont la première chez Durand Ruel en 1943.

Dès lors, la galerie Durand Ruel organisera ses expositions dans diverses capitales étrangères.

Provenance : vente de la succession de l'artiste.



254

**254.** « Le vieillard, 1955 »

Huile sur toile,  
signée en bas à gauche et datée 1955.  
80 x 54 cm 2 000/2 500 €

*Voir la reproduction*



255

**255.** Vasyl KHMELUK (1903-1986)

« Le joueur de mandoline »  
Gouache, signée en bas à gauche.  
44 x 32 cm 1 500/1 800 €

*Voir la reproduction*



256

**256.** Vasyl KHMELUK (1903-1986)

« Paysanne près d'une charrette »  
Huile sur carton, signée en bas à droite,  
datée 1960.  
50 x 65 cm 3 500/4 000 €

*Voir la reproduction*





257

257. Vasyl KHMELUK (1903-1986)  
« Les clowns musiciens »  
Gouache, signée en bas à droite du monogramme.  
20 x 26 cm 1 200/1 500 €

*Voir la reproduction*



258

258. Vasyl KHMELUK (1903-1986)  
« Paysage d'automne à l'étang »  
Gouache vernissée, signée en bas à droite  
35 x 54 cm 800/1 000 €

*Voir la reproduction*



259

259. Calin ALUPI (1906-1988)  
« Maison paysanne de Transylvanie »  
Huile sur toile, signée en bas à gauche.  
70 x 50 cm 2 500/3 000 €

*Voir la reproduction*



260

260. Bernard QUENTIN (1923)  
« Composition à la foule »  
Huile sur toile, signée en bas à droite et datée 55.  
46 x 61 cm 1 000/1 200 €

*Voir la reproduction*

261. Marc M. MOUCLIER (1866-1948)  
« Le champ de coquelicots »  
Huile sur papier, signée en bas à gauche. 15 x 20 cm 300/400 €
262. Marc M. MOUCLIER (1866-1948)  
« Portrait d'une religieuse »  
Huile sur carton, signée en bas à droite. 17 x 13 cm 300/400 €
263. Marc M. MOUCLIER (1866-1948)  
« Bord de rivière »  
Huile sur papier, signée en bas à gauche. 20 x 13 cm 300/400 €
264. Pierre BOSCO (1909-1993)  
« Les deux arlequins »  
Technique mixte, signée en bas à droite. 30 x 24 cm 200/300 €



265. Pierre BOSCO (1909-1993)  
« La vallée des papillons »  
Technique mixte, signée en bas à droite. 24 x 30 cm 200/300 €
266. Jean CALOGERO (1922-2001)  
« Bouquet de fleurs à Venise »  
Huile sur panneau, signée en bas à gauche. 40 x 30 cm 300/400 €
267. Jean CALOGERO (1922-2001)  
« Bouquet et gondoles »  
Huile sur panneau, signée en bas à droite. 30 x 39 cm 300/400 €
268. A. RICHTER (XIX-XX<sup>e</sup>)  
« La danseuse de flamenco »  
Huile sur carton, signée en bas à droite. 31 x 23 cm 400/500 €
269. Blasco MENTOR (1918-2003)  
« Clown au trombone et nu »  
Huile sur toile, signée en bas à droite. 72 x 100 cm 1 500/2 000 €
270. Blasco MENTOR (1918-2003)  
« Le guitariste »  
Lithographie, signée en bas à droite. 35 x 26 cm 80/100 €



271

271. Blasco MENTOR (1918-2003)  
« Les musiciens »  
Huile sur toile, signée en bas à droite.  
92 x 73 cm 1 800/2 000 €

*Voir la reproduction*



272

272. Blasco MENTOR (1918-2003)  
« Le modèle et le joueur de Bandonéon »  
Huile sur toile, signée en bas à droite.  
100 x 82 cm 2 000/2 500 €

*Voir la reproduction*



275

273. Gabriel ZENDEL (1906-1992)  
 « *Nature morte aux fleurs* »  
 Encre et aquarelle,  
 cachet de collection en bas à droite.  
 26 x 35 cm 200/300 €

274. Gabriel ZENDEL (1906-1992)  
 « *Les voiles blanches à Boissise-la-Bertrand* »  
 Encre et aquarelle,  
 située et datée 6/8/50.  
 24 x 32 cm 200/300 €

275. Gabriel ZENDEL (1906-1992)  
 « *La baignade* »  
 Huile sur toile,  
 signée en bas à droite.  
 47 x 56 cm 1 300/1 500 €

*Voir la reproduction*



276

276. Gabriel ZENDEL (1906-1992)  
 « *Le clown* »  
 Gouache, signée en bas au centre.  
 63 x 46 cm 800/1 000 €

*Voir la reproduction*



277

277. Max PAPART (1911-1994)

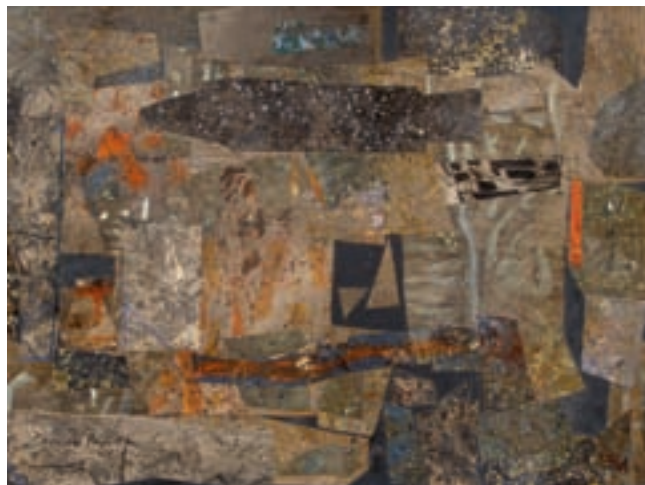
« Les musiciens »

Technique mixte et collage,  
signée en bas à gauche, datée LXII.

50 x 65 cm

1 500/2 000 €

*Voir la reproduction*



278

278. Max PAPART (1911-1994)

« Composition »

Technique mixte et collage,  
signée en bas à gauche, datée LX.

50 x 65 cm

1 500/2 000 €

*Voir la reproduction*



281

279. David AZUZ (1942-)

« Café Saint Denis »

Pastel et huile, signé en bas à droite et daté 1990

60 x 50 cm

300/400 €

280. GILOT Françoise (né en 1921)

« Les lions de Délos, c. 1966-67 »

Aquarelle et encre couleur sur papier

56 x 76 cm

1 300/1 500 €

Elle mène sa carrière de peintre dans le sillage de Picasso qui fut son compagnon de 1944 à 1953. Durant leur période de vie commune, ce dernier la représentera sous l'apparence de la « femme fleur »

Provenance :

Ancienne collection Emmanuel BERL

281. James PICHETTE (1920-1996)

« Abstraction sur fond blanc »

Huile sur toile, signée en bas à droite, contresignée au dos et datée 1983.

38 x 28 cm

1 500/1 800 €

*Voir la reproduction*





282

282. Louis TOFFOLI (1907-1999)  
« Raccommodeuse de filets »  
Huile sur toile, signée en bas à droite.  
92 x 60 cm

14 000/16 000 €

*Voir la reproduction*



283

283. ERRO (1932)  
 « Acceptation »  
 Acrylique sur toile, signée et datée 2005 au dos  
 100 x 65 cm

*Voir la reproduction*

10 000/12 000 €

284. Claude WEISBUCH (1927)  
 « Le Violoncelliste »  
 Huile sur toile  
 41 x 33 cm

4 000/5 000 €





285

285. Théo TOBIASSE (1927)

« Couple d'amoureux »

Terragravure

Signée en bas à droite et n°42/199

56 x 65 cm

800/1 000 €

[Voir la reproduction](#)



286

286. OSANNE (1934)

« Le soleil et son complice »

Huile sur toile, signée en bas à droite

Contresignée et titrée au dos

50 x 61 cm

1 200/1 500 €

[Voir la reproduction](#)



287

287. Marianne COFEL (1972)

« Pin-up »

Collage sur toile, signé en bas à gauche

80 x 60 cm

600/700 €

[Voir la reproduction](#)



288

288. Jacques VILLEGLÉ (1926)

« Arachage d'affiches »

Sérigraphie, signée en bas à droite et n° 81/90

116 x 88.5 cm

1 500/1 800 €

[Voir la reproduction](#)

289. Wassily KANDINSKY (1866-1944)

« Les signes. 1938 »

Lithographie, signée dans la planche et datée, n°238/300. Timbre sec édition Maeght Paris.

39,5 x 56 cm

(Rousseurs)

400/600 €



## Sculptures



290

290. Baron de LOEWENFELD d'après Georges BRAQUE  
 Plaque émaillée polychrome  
 H. 15 cm L. 15 cm 400/600 €  
[Voir la reproduction](#)



291

291. Xavier ALVAREZ (1949)  
 « Liaison »  
 Bronze à patine brune, signé en bas au dos, numéroté 3/8.  
 H : 40 cm 1 500/2 000 €  
[Voir la reproduction](#)



293

292. Ecole moderne, dans le goût de Henry Moore  
 « Etude de femme allongée »  
 Terre cuite patinée.  
 H : 14 cm, L : 20 cm 400/500 €

293. Antoine Louis BARYE (1796-1875)  
 « Jaguar rugissant »  
 Bronze à patine vert foncé, fonte ancienne.  
 H : 25 cm, L : 36 cm 3 800/4 000 €  
[Voir la reproduction](#)

294. ARNO (1975)

« Couple, 2006 »

Bronze à patine dorée, sur socle en bois,  
signé et numéroté 1/8.

L : 50 cm x l : 30 cm x h : 60 cm    4 000/5 000 €

*Voir la reproduction*



294



295

295. Pierre DONNA (1965)

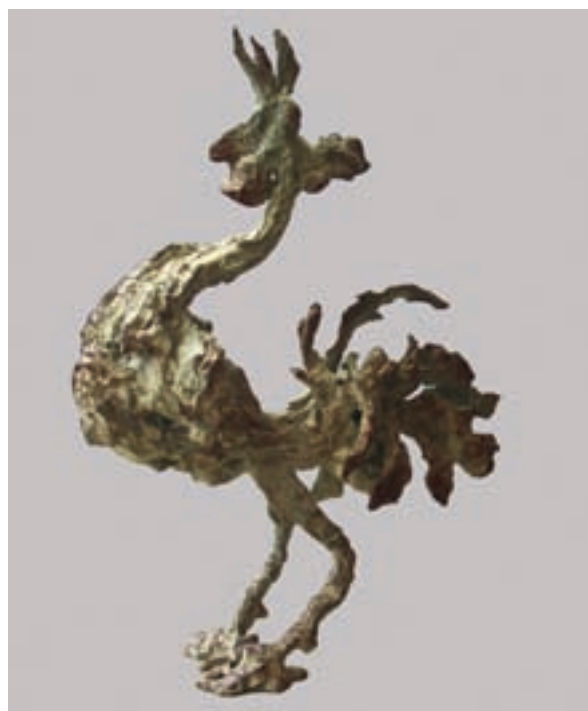
« L'échassier »

Fer soudé, pièce unique,  
signée sur la terrasse.

H : 43 cm

*Voir la reproduction*

1 000/1 200 €



296

296. Magdalena REINHAREZ (XXe)

« Le coq »

Bronze à patine grise vert nuancé marron  
Signé sur une patte et numéroté 1/8.

H : 52 cm x L : 37 cm

*Voir la reproduction*

3 200/3 500 €



- 297. Coupe** en porcelaine de Canton à décor de scènes de palais, oiseaux, chauve-souris, objets mobiliers et rinceaux de fleurs.  
Chine, vers 1900  
Diam. 37 cm. 500/600 €
- 298. Plat** en porcelaine de Canton à décor en médaillon central d'un tigre dans les nuages survolant une cité entourée d'une muraille ; bordure en bande concentriques ornée d'oiseaux, papillons et fleurs.  
Chine vers 1900.  
Diam. 48 cm. 600/700 €
- 299. Vase-bouteille** avec couvercle en porcelaine de Canton à décor de scène de palais dans des réserves alternant avec oiseaux, papillons et fleurs sur un fond de motifs floraux. Petits éclats et retouche au couvercle. Chine, vers 1900.  
H. 40 cm 350/400 €  
*Voir la reproduction*
- 300. Deux assiettes creuses** en porcelaine de Canton le centre ornée de scènes de palais et l'aile à décor de réserves d'oiseaux et fleurs sur fond de chauve-souris. Petite égrénure à l'une. Chine, vers 1900.  
Diam. 25 cm. 200/250 €  
*Voir la reproduction*
- 301. Plat** en porcelaine de Canton à décor de réserves avec oiseaux, papillons, rochers et fleurs alternant avec des paniers fleuri. Chine, vers 1900.  
Diam. 34,5 cm. 200/250 €  
*Voir la reproduction*
- 302. Deux boîtes** en porcelaine de Canton, l'une rectangulaire à deux compartiments, l'autre légèrement ovale à deux niveaux formant porte-savon à décor de scène de palais, oiseaux, papillons et motifs floraux.  
Chine, vers 1900  
Long. 18,3 cm et 15 cm 250/300 €  
*Voir la reproduction*
- 303. Quatre assiettes** en porcelaine de Canton ornées au centre d'un grand vase à décor d'oiseaux et fleurs parmi des objets mobiliers ; sur le pourtour, réserves d'oiseaux et fleurs alternant avec des motifs auspiceux.  
Chine, vers 1900.  
Diam. 20,3 cm. 120/150 €
- 304. Bassin** en porcelaine de Canton à décor de scènes de palais, animaux et fleurs.  
Chine, vers 1900.  
Diam. 41 cm. 400/500 €
- 305. Coupe** en porcelaine de Canton à décor de scènes de palais, papillons, objets mobiliers et fleurs.  
Chine vers 1900  
Diam. 33 cm. 400/500 €
- 306. Vase balustre** à ouverture polylobée, en porcelaine de Canton à décor de scènes de palais dans des réserves sur fond de papillons et motifs floraux. Dragons et félins en relief ornent l'épaule et le col. Monture en bronze, travail européen.  
Chine, vers 1900.  
H. totale 47,5 cm. 500/600 €





307. **Plat** en porcelaine Imari à décor en médaillon central d'une jardinière et de jeux d'enfants, oiseaux fleurs et végétaux. Japon, période Meiji  
Diam. 47 cm. 300/350 €



308. **Grand plat** en porcelaine d'Imari à décor d'éventails et de personnages, oiseaux et fleurs sur un fond de motifs textiles ; rinceaux floraux au revers. Japon, période Meiji  
Diam. 56,5 cm. 800/1000 €  
*Voir la reproduction*

309. **Grand plat** en porcelaine d'Imari à décor d'un motif central stylisé entouré de six médaillons alternant motif d'oiseaux et pins. Japon, période Meiji  
Diam. 60 cm. 350/400 €

310. **Grand plat** en porcelaine d'Imari à décor central de papillon, pivoine prunus derrière une balustrade. Le pourtour présente une réserve polylobée de personnage, fleurs et motifs textiles. (Fêle). Japon, période Meiji  
Diam. 63,5 cm 130/150 €

*Voir la reproduction*

311. **Paire de plats** en porcelaine d'Imari émaillée bleu, corail et or à décor d'un motif central d'une jardinière avec pivoine, chrysanthème et prunus, le pourtour à décor en réserve d'oiseaux et motifs floraux. (Egrenures)  
Japon, période Meiji.  
Diam. 39,5 cm. 500/600 €

*Voir la reproduction*

312. **Paire de vases cornet** en porcelaine d'Imari à décor de prunus, chrysanthèmes et œillets derrière une balustrade. (Fêle à l'un). Japon, période Meiji  
Haut. 35 cm. 150/200 €

*Voir la reproduction*

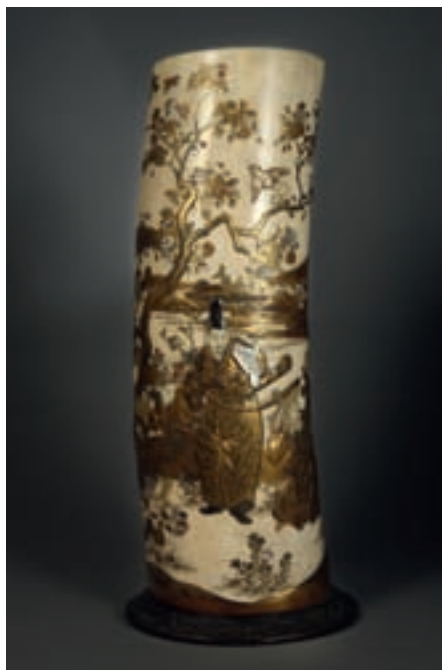
313. **Paire de petites potiches** couvertes en porcelaine d'Imari à décor de prunus, rochers et balustrade. Egrenure au couvercle de l'un. Japon, période Meiji  
Haut. 26,5 cm 250/300 €

*Voir la reproduction*

314. **Trois ravers** en forme de poisson en porcelaine d'Imari à décor floral et motifs stylisés. Petites égrenures.  
Japon, période Meiji.  
Long. 19,5 cm / 22,8 cm et 23 cm 200/300 €

315. **Coupe polylobée** en porcelaine d'Imari à décor de deux dragons en médaillon central entourés de deux phénix parmi des nuages stylisés. Le revers présente des rinceaux floraux sur fond turquoise.  
Japon, période Meiji  
Diam. 26 120/150 €

316. **Lot de quatorze assiettes**, dont deux paires, en porcelaine Imari à décor de vase fleuri et motifs divers de fleurs et végétaux. Petites égrenures.  
Japon, période Meiji.  
Diam. 21 à 22 cm 400/500 €
317. **Coupe** en porcelaine d'Imari. L'intérieur orné en son centre d'un dragon et de kaki sur le pourtour. Le revers porte un décor où alternent des canards mandarins et des coquillages parmi des motifs floraux.  
Japon, vers 1900.  
Diam. 25,5 cm. 150/200 €
318. **Plat** en porcelaine d'Imari à décor de rinceaux de fleurs et végétaux. Important fêle.  
Japon, vers 1900.  
Diam. 48 cm. 100/150 €



319

319. **Important vase cylindrique** en ivoire à décore en hira maki-e et taka maki-e et incrustation de nacre dans le goût de shibayama de trois dignitaires accompagnés de deux serviteurs au pied d'un prunus et d'un érable. Au second plan présente un village lacustre. Petits manques.  
Japon, période Meiji.  
Haut. 41 cm. 1 500/2 000 €

*Voir la reproduction*



320

320. **Pot** couvert en ivoire finement sculpté d'une scène de samourais attaquant des dragons sortant des flots.  
Japon, époque Meiji  
H. 24 cm 600/800 €

*Voir la reproduction*

321. **Couple de dignitaires** en ivoire.  
Chine. H. 17,5 cm 150/200 €
322. **Deux sujets** en ivoire représentant des déesses du printemps tenant des branches de pivoinier. (Egrenures et petits manques).  
Chine.  
Haut. 20,7 et 25,5 cm. pièce : 150/200 €
323. **Vase cylindrique** en ivoire sculpté en relief de sages parmi des pins. Sur un socle en bois.  
Japon, vers 1920.  
Haut.tot. 21 cm. 200/250 €
324. **Okimono** en bois représentant un acteur de kabuki agenouillé.  
Japon, époque Meiji  
H. 12,5 cm 200/300 €

325. Trois okimono en ivoire marin (paysanne, marchand et montreur de marionnette).  
On y joint un okimono en pièce détachées.  
Japon, vers 1900  
H 27 - 22 - 15,5 cm

150/200 €

*Voir la reproduction*



325



326. Okimono représentant tenant un pêcheur avec un poisson, un paysan avec un sac et un marchand de tortue.  
Japon, vers 1900. H. 14 - 15 - 17,5 cm

200/300 €

*Voir la reproduction*

327. Lot de trois okimono en ivoire représentant un prêtre à l'éventail, oni sur un dragon et un personnage présentant une figurine de rat.  
Japon, vers 1900. H. 13 - 17 - 12 cm

300/400 €

*Voir la reproduction*

328. Okimono en ivoire représentant un marchand de fruits.  
Japon. Larg. 8 cm

100/150 €

329. Petit botsudan en ivoire et os.  
Japon. H. 13, 5 cm

100/120 €





330

330. **Rocher** en jade néphrite céladon évoquant une montagne d'où s'écoule une cascade avec au premier plan une jeune femme accoudée. Chine, vers 1900.

Haut. 17 cm.

1 000/1 500 €

*Voir la reproduction*

331. **Flacon tabatière** en jade néphrite céladon veiné de rouille à décor des « trois amis » prunus, bambou et pin. Chine, XIXe siècle.

Haut. 8 cm.

200/300 €

332. **Lot de quatre tabatières** dont trois en jadéite et une en agate avec décor floraux en léger relief ou incisé. Petites égrenures Chine.

200/300 €

333. **Lot de quatre tabatières** en porcelaine, verre peint, émaux cloisonnés et laque burgautée. Chine.

80/100 €

334. **Sujet** en bronze et émaux champlevé représentant la déesse Kanon tenant le rouleau. Japon, XIXe siècle.

Haut. 45 cm.

200/300 €

335. Lot comprenant **un sujet** en bronze représentant **un coq** et **une poule** et **Jurojin sur un buffle**. Japon, XIXe siècle

H.coq. 19 cm - H.Jurojin. 20 cm

200/300 €

336. **Lot de quinze mizuire ou réservoirs à eau** à décor divers dont casque kabuto, pêche, courge, dragon, tortue... Japon, XIXe siècle.

600/800 €

337. Lot comprenant **deux théières, un brûle-parfum** et **quatre sujets divers** (oui, bouddha, personnages servant du thé et petit lion) en bronze. Japon, XIXe siècle.

250/300 €

338. **Paire de vases bouteilles** en émaux cloisonnés polychromes sur fond bleu sur alliage à décor en registre de rinceaux floraux et motifs stylisés.

Chine, vers 1900

Haut. 37 cm.

300/400 €



339

339. **Sujet** en bronze de belle patine brune représentant deux lutteurs de sumo sur une base quadrangulaire reposant sur quatre pieds incurvés. Japon, vers 1900.

H. tot. 39 cm.

2800/3000 €

*Voir la reproduction*

340. **Lot de mobilier** en bois de fer, marbre et incrustation de nacre comprenant deux fauteuils, deux tabourets et deux guéridons.

800/1000 €



341

341. **Important sujet** en grès émaillé poussière de thé représentant Putai assis sur le sac des richesses accompagnés de deux enfants. Chine, XIXe siècle.

Haut. 33 cm Larg. 46 cm.

300/400 €

*Voir la reproduction*

**ART NOUVEAU ART DECO**



## Dessins - Gouaches - Tableaux



342

342. Charles MARTIN (1848-1934)  
« Nu féminin ». Pochoir sur trait imprimé à rehauts de dorure.  
Signé dans la planche.  
27,5 x 20,5 cm

40/60 €

*Voir la reproduction*



343

343. François-Louis SCHMIED (1873-1941)  
« Paysage du Sud Marocain ». Bois gravé en couleurs sur japon impérial par Théo Schmied, son fils, planche n° 24 extraite de l'album « Sud Marocain ».  
Signée hors planche.  
31 x 41 cm

60/80 €

*Voir la reproduction*



346

344. Rembrandt BUGATTI (1884-1916)  
Dessin double face au crayon, étude de positionnement.  
Cachet de la signature et marque du cachet de la vente Bugatti, Loudmer-Poulain.  
20 x 36,5 cm

100/120 €

345. CARTIER  
« Deux perruches ». Gouache sur carton gris (déchirure et manque, hors sujet, en bordure du bas), étude pour un motif à réaliser en pierre dure sous le coffret de verre, avec côtes et indications manuscrites de l'atelier pour sa réalisation.  
Marquée du timbre sec de la maison Cartier « Tous droits réservés – Cartier, Paris, Londres, New York ».  
37,5 x 21,5 cm

600/800 €

346. Paul IRIBE (1883-1935)  
Lot de 13 dessins humoristiques, fusain, encre de Chine et gouache, légendés en partie basse.  
Signé sur chaque planche.  
Formats divers.

400/600 €

*Voir la reproduction*





347

**347. Jacques NAM (1881-1974)**

« Chat couché ». Dessin au fusain sur papier crème (mouillures).

Signé en bas à droite et dédié « a Henry Gerbault ». 35 x 42 cm **400/600 €**

*Voir la reproduction*

**348. René MENDES-FRANCE**

« Bouquet de fleurs ». Huile sur toile. Encadrement d'origine à baguette en bois argenté de Michel Dufet (accident). Signée en bas à gauche.

73 x 54 cm

**250/300 €**

Bibliographie : Florence Camard, « Michel Dufet architecte décorateur », Les éditions de l'amateur, Paris, 1988 p.157 (composition similaire visible sur le dessus de cheminée).

## Sculptures



**349. Raoul LAMOURDEDIEU (1877-1963)**

« Le jour et la nuit ». Epreuve en bronze à patine mordoré (sujet seul, sans corps de pendule).

Signée.

Haut. 15 cm – base : 8,5 x 24,5 cm

**800/1 000 €**

*Voir la reproduction*

## Documentation



### 350. Alexandre IACOVLEFF (1887-1938)

« Dessins et peintures d'Afrique ». exécutés au cours de l'expédition Citroën Centre-Afrique, deuxième mission Haardt & Audouin-Dubreuil, Album grand in-4° à chemise à rabats en basane et titre gaufré, édité sous la direction de Lucien Vogel, Paris, chez Jules Meynial, 1927, justificatif de tirage n°699, comprenant un fascicule relié en soie noire à motifs africains (complet), une suite de 50 planches (incomplète, manque les planches n°13 et n°28)

2 000/3 000 €

*Voir la reproduction*



353

### 351. Alexandre IACOVLEFF (1887-1938)

Suite de 14 planches : n°3 / 15 / 16 / 17 / 18 / 27 / 32 / 33 / 41 / 43 / 44 / 45 / 48 / 49, extraites de « Dessins et peintures d'Afrique »,

40 x 30 cm

200/300 €

- On y joint le catalogue de l'exposition « Alexandre Iacovleff, Itinérances », Musée des Années 30, Boulogne-Billancourt, Somogy éditions d'art, Paris, 2004

### 352. Louis de FOURCAUD

« Emile Gallé ». Album broché comprenant de nombreuses illustrations, 38 gravures dans le texte et 10 planches hors textes dont 2 eaux-fortes. Librairie de l'art ancien et moderne, Paris, 1903. tirage à 300 exemplaires (déchirures à la couverture).

32 x 23 cm

300/400 €

### 353. Léonetto CAPPUELO (1875-1942)

« Nos actrices ». Grand album broché, préface de Marcel Prévost, Editions de la Revue Blanche, Paris (état moyen, déchirures en marges).

100/120 €

*Voir la reproduction*

## Objets d'Art et d'Ameublement



354

- 354. Michel DUFET (1888-1985)  
& LE SYLVE / AU BUCHERON (éditeur)**  
Paire de chenets à barres de support de buches à lames plates, courbes, en fer forgé et à tête en métal chromé et boule de verre transparent.  
Haut. 19,5 cm – profondeur : 48 cm  
**1 200/1 500 €**  
Bibliographie : Florence Camard, « Michel Dufet architecte décorateur, Les éditions de l'amateur, Paris, 1988 p.157, visibles dans la cheminée.

*Voir la reproduction*



355

- 355. Paul MERGIER (1891-1986)**  
Plateau de service en dinanderie de Maillechort à corps oblong. Décor de femme et de cervidés sur fond de feuillage rehaussé d'oxydations de couleurs  
Signé dans le décor.  
45 x 30 cm  
**800/1 000 €**

*Voir la reproduction*

- 356. Jean-Michel FRANK (1893-1941, attribué à)**  
Boîte à cigarettes quadrangulaire en bois à marqueterie de paille blonde. Plat supérieur à décor rayonnant.  
4,5 x 10 x 15 cm  
**60/80 €**



357

- 357. Lucien GAILLARD (1861- ?)**  
Vase en céramique à corps sphérique et large col annulaire. Montures au col et au talon à bagues en argent et applications de quatre têtes de chauve-souris à yeux perlés sur le corps du vase.  
Poinçon d'orfèvre.  
Haut. 8 cm  
**1 000/1 200 €**

*Voir la reproduction*



358

- 358. Alexandre NOLL (1890-1970)**  
Pot couvert en bois clair taillé et sculpté à corps cylindrique et couvercle d'origine à prise détachée.  
Signature manuscrite gravée sous la base.  
Haut. 13,5 cm – diam. 13 cm  
**1 000/1 200 €**

*Voir la reproduction*





359

- 359. Alexandre NOLL (1890-1970)**  
 Vite-poches en acajou taillé et sculpté à deux réceptacles ovalisés en creux et anse panier détachée.  
 Signature manuscrite gravée sous la base.  
 Long. 43,5 cm 800/1 000 €

*Voir la reproduction*



361

360

- 360. Alexandre NOLL (1890-1970)**  
 Plat creux, rectangulaire en palissandre taillé et sculpté à bord recourbés.  
 Signature manuscrite gravée sous la base.  
 Long. 35 cm - larg. 19 cm 1 400/1 600 €

*Voir la reproduction*

- 361. Alexandre NOLL (1890-1970)**  
 Plat creux, rectangulaire en acajou taillé et sculpté à bord recourbés. Signature manuscrite gravée sous la base.  
 Long. 34 cm - larg. 17 cm 1 200/1 400 €

*Voir la reproduction*

- 362. PAULIN & PRIMAVERA (attribué à)**  
 Centre de table à corbeille en argent ornementée de fruits, pêle-mêle, en verre de couleurs.  
 Haut. 15 cm - diam. 33 cm 200/250 €



363

- 363. Thomas SERGENT**  
 Coffret en céramique dans le style oriental Ottoman, émaillé vert, ocre, jaune et violet à décor « a Cuenca » d'entrelacs et de motifs orientaux stylisés (infimes éclats).  
 Monture en métal doré.  
 Signé sous la base à l'encre.  
 17 cm - base : 28 x 22 cm 1 000/1 200 €

*Voir la reproduction*



364

- 364. TRAVAIL FRANÇAIS 1900**  
 Boucle de ceinture « Bombyx » en argent à décor en haut-relief sur fond guilloché émaillé bleu. Poids 97 gr (doit au contrôle).  
 Long. 12 cm - haut. 5,5 cm 200/250 €

*Voir la reproduction*

**365. TRAVAIL FRANÇAIS 1930-1940**

Lot de trois boîtes à cigarettes à corps quadrangulaire recouverts de marqueterie de paille blonde à décor rayonnant de La Manufacture des tabacs et cigarettes  
3 x 18,5 x 12 cm – 3 x 18,5 x 12 cm –  
4 x 16,5 x 8,5 cm

200/250 €

**366. TRAVAIL FRANÇAIS 1930-1940**

Garniture de bureau en ébène de macassar à filets d'os se composant d'un buvard rectangulaire, d'un encrier à deux godets en cristal, d'un buvard à bascule et d'une règle.  
Buvard : 55 x 35 cm et dimensions diverses.

400/500 €

**367. TRAVAIL ART-DECO**

Miroir de table de toilette à corps ovale articulé sur monture en métal chromé (déformation). Base en gradins et revers de miroir gainé de galuchat.  
Haut. 28 cm

*Voir la reproduction*

120/150 €

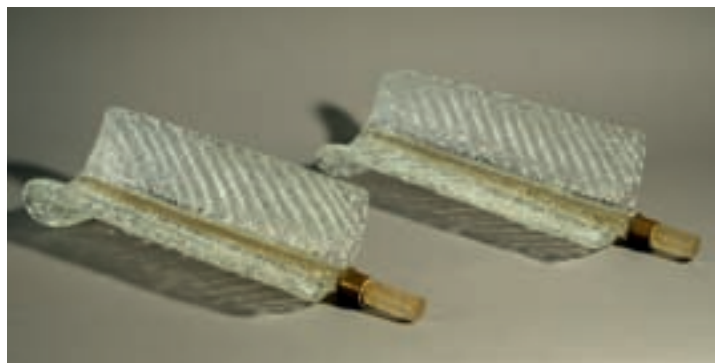


367

## Luminaires



369



368

**368. André ARBUS (dessinateur) & VERONESE (verrier)**

Paire d'appliques « Plume » à corps en découpe et surface et tige torse, à inclusions de particules dorées. Bague de fixation en laiton (sans platine de fixation murale).

Haut. 45 cm

500/600 €

*Voir la reproduction*

**369. Jacques ADNET (1900-1984, attribué à)**

Lampe de bureau à monture en métal chromé et jambe à quatre longs tubes en verre.

Haut. 28 cm

400/500 €

*Voir la reproduction*



370

370. A. & PG. CASTIGLIONI (dessinateur) & FLOS (éditeur)  
 Paire de lampes de chevet, modèle « Gatto » à structure en fil de fer laqué blanc et enveloppe translucide, façon peau.  
 Haut. 30 cm la paire : 600/800 €

*Voir la reproduction*



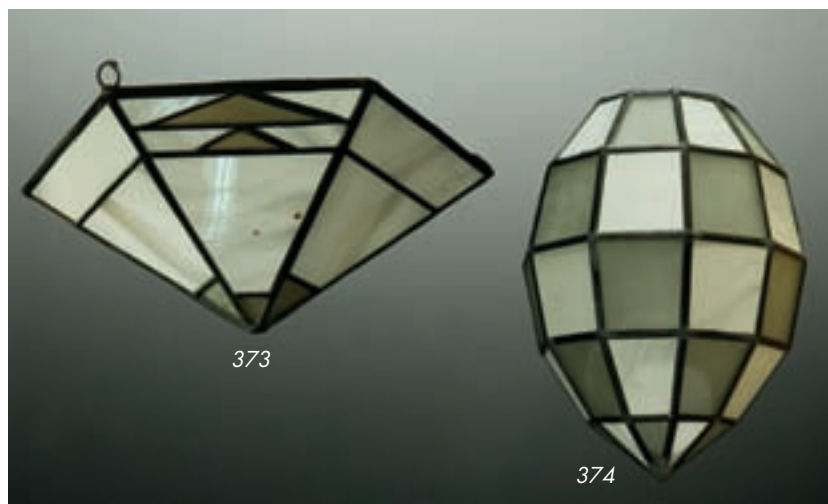
371

371. HERMES & Paul DUPRE-LAFON (dessinateur, attribué à)  
 Pied de lampe en lamelle de cuir à corps quadrangulaire sur talon débordant en cuir rouge à piqûres selliers.  
 Signé du cachet à l'or Hermès – Paris.  
 Haut. 15,5 cm 2 000/3 000 €

*Voir la reproduction*

372. Jules LELEU (1883-1961)  
 Plafonnier carré à cornières de laiton doré et plaques en plastique, blanc, opaque.  
 Haut. 12,5 cm – côtés : 70 x 70 cm

1 000/1 200 €



373

374

373. Jean PERZEL (1892-1986)  
 Plafonnier en chapeau chinois facetté en triangles à plaquettes de verre opaque et blanc laiteux dit verre américain.  
 Signé à la pointe J. Perzel et situé Paris  
 Haut. 35 cm 2 000/2 500 €

*Voir la reproduction*

374. Jean PERZEL (1892-1986)  
 Plafonnier ovoïde à corps facetté en damier à plaquettes de verre opaque et blanc laiteux, dit verre américain.  
 Signé à la pointe J. Perzel  
 Haut. 15 cm – diam. 36 cm 3 000/3 500 €

*Voir la reproduction*





375

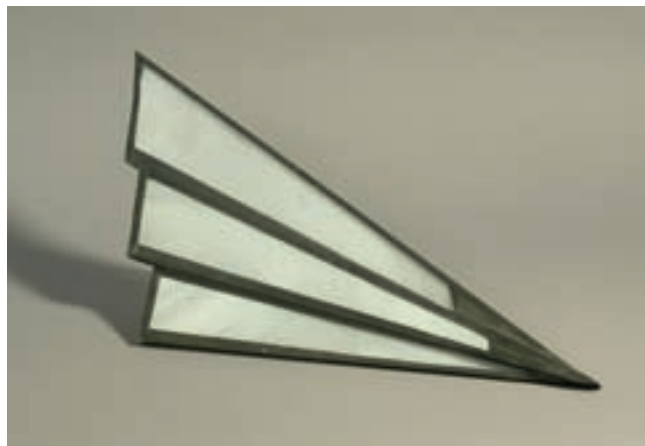
**375. Jean PERZEL (1892-1986)**

Applique d'angle en triangles en pans coupés à trois faces et plaques de verre blanc dépoli et verre américain blanc laiteux.

Haut. 31 cm – côtés : 11,5 cm

800/1 000 €

*Voir la reproduction*



376

**376. Jean PERZEL (1892-1986)**

Applique d'angle en éventail à trois faces en décrochements et plaques de verre blanc dépoli et verre américain blanc laiteux.

Signé à la pointe J. Perzel

Haut. 52 cm – côtés : 15 cm

1 500/2 000 €

*Voir la reproduction*



377

**377. Jean PERZEL (1892-1986)**

Applique d'angle en ailes de papillon à trois faces en décrochements et plaques de verre blanc dépoli et verre américain blanc laiteux.

Signé à la pointe J. Perzel

Haut. 55 cm – côtés : 13 cm

1 500/2 000 €

*Voir la reproduction*



378

**378. TRAVAIL FRANÇAIS 1930-1940**

Paire d'appliques à monture en bronze et platine de fixation murale rectangulaire. Caches ampoule hémisphériques en albâtre à bordure dentelée sur deux rangées (réparation à une des coupelles).

Haut. 22 cm – prof. 16 cm

1 000/1 200 €

*Voir la reproduction*

**379. TRAVAIL FRANÇAIS 1930-1940**

Paire de bouts de table en laiton à deux bras de lumière et jambe ornementée d'une boule de verre. Socle à platine rectangulaire à bordure en décrochement.

Haut. 16,5 cm

300/400 €

**380. TRAVAIL FRANÇAIS 1950-1960**

Pied de lampe à monture en métal chromé et fût en verre, blanc, à corps torse.

Haut. 26 cm

200/300 €

## Emile GALLE



### 381. Emile GALLE (1846-1904)

Vase coloquinte à anse en application modelée à chaud. Epreuve en verre doublé marron ambré sur fond opalescent. Décor de pampres gravé en camée à l'acide. Base ronde en verre blanc (rapportée postérieurement). Signature apocryphe sur la base.

Haut. 14,5 cm

1 200/1 500 €

*Voir la reproduction*

381

## DAUM



### 382. DAUM

Grand vase cornet à corps ovoïde allongé et col ourlé sur base évasée. Epreuve en verre marmoréen jaune orangé. Décor de freesia gravé en réserve à l'acide sur fond granité et émaillé à chaud.

Signé et situé Nancy.

Haut. 58,5 cm

2 500/3 000 €

*Voir la reproduction*

### 383. DAUM

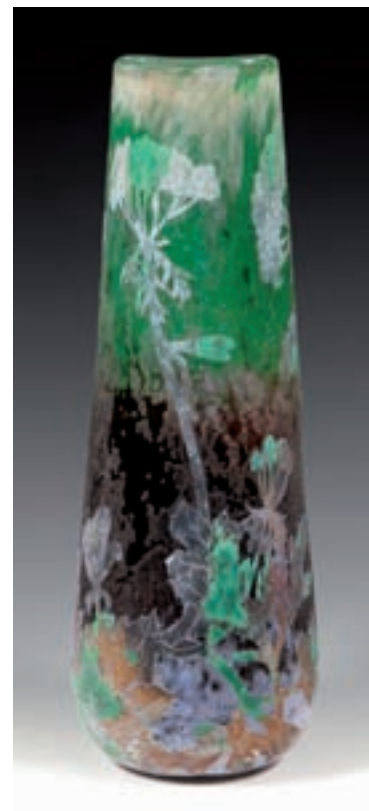
Vase tubulaire de section triangulaire à base renflée et col pincé à chaud. Epreuve en verre marmoréen vert et violet à surface partiellement opalescente. Décor d'ombelle du Caucase gravé en réserve à l'acide.

Signé.

Haut. 42 cm

7 000/7 500 €

*Voir la reproduction*



383

382

## René LALIQUE

**384. René LALIQUE (1860-1945)**

Statuette, modèle « Sirène », petite (1920). Epreuve en verre moulé-pressé, opalescent, satiné mat. Présenté avec un socle en bakélite noire.

Signée R. Lalique.

Haut. 10 cm

2 000/2 500 €

Bibliographie : F. Marcilhac, catalogue raisonné, section « Statuettes », référence n°831

*Voir la reproduction*



384



385

**385. René LALIQUE (1860-1945)**

Vase, modèle « Chamois » (1931). Epreuve en verre soufflé-moulé, jaune ambré, satiné mat et brillant (petit éclat au col).

Signé R. Lalique.

Haut. 12,5 cm

250/300 €

Bibliographie : F. Marcilhac, catalogue raisonné section « Vases », référence n°1075

*Voir la reproduction*



386

**386. René LALIQUE (1860-1945)**

Vase, modèle « Salmonides » (1928). Epreuve en verre soufflé-moulé, blanc (petits éclats sur le col en bordure interne).

Signé : R. Lalique.

Haut. 29 cm

1 500/2 000 €

Bibliographie : F. Marcilhac, catalogue raisonné section « Vases », référence n°1015

*Voir la reproduction*





387

**387. René LALIQUE (1860-1945)**

Vase, modèle « Flore » (1937). Epreuve en verre moulé-pressé, blanc, satiné mat.

Signé R. Lalique.

Haut. 32 cm

Bibliographie : F. Marcilhac, catalogue raisonné, section « Vases », référence n°831

*Voir la reproduction*

14 000/15 000 €



388

**388. René LALIQUE (1860-1945)**

Vase, modèle « Bacchantes » (1927). Epreuve en cristal moulé-pressé, blanc, satiné mat et brillant.

Signé Lalique.

Haut. 25 cm

Bibliographie : F. Marcilhac, catalogue raisonné section « Vases », référence n°997

*Voir la reproduction*

4 500/5 000 €

- 389. René LALIQUE (1860-1945)**  
Vase, modèle « Tourbillons » (1926). Epreuve en verre moulé-pressé, marron ambré, satiné mat et brillant (accidenté en plusieurs endroits).  
Signé. R. Lalique.  
Haut. 20 cm 100/150 €  
Bibliographie : F. Marcilhac, catalogue raisonné section « Vases », référence n°973
- 390. René LALIQUE (1860-1945)**  
Lot de six gobelets, modèle « Coquelicot » (1930). Epreuves en verre soufflé-moulé, blanc à pistils de fleur émaillés noir.  
Signé sur chaque pièce R. Lalique.  
Haut. 5 cm 300/400 €  
Bibliographie : F. Marcilhac, catalogue raisonné section « Gobelets », référence n°3409
- 391. René LALIQUE (1860-1945)**  
Grand plat rond, modèle « Deux paons » (1925). Epreuve en verre moulé-pressé, blanc, satiné mat et brillant à quatre petits pieds boules en métal.  
Non signé.  
Diam. 32,5 cm 600/800 €  
Bibliographie : F. Marcilhac, catalogue raisonné, section « Plats », pièces hors classification, référencée B
- 392. René LALIQUE (1860-1945)**  
Epinglier de la garniture de toilette, modèle « Perles ». Epreuve en verre moulé-pressé, blanc, satiné mat.  
Signé R. Lalique.  
Long. 13 cm 30/40 €  
Bibliographie : F. Marcilhac, catalogue raisonné section « Garniture de toilette », référence n°607
- 393. René LALIQUE (1860-1945)**  
Pot à crème « La jaccée » (1928) pour COTY. Epreuves en verre, moulé pressé, blanc satiné mat et brillant, avec son couvercle d'origine.  
Signé Coty en relief.  
Diam. 6 cm 150/200 €  
Bibliographie : F. Marcilhac, catalogue raisonné, section Boîtes de parfumeurs, référencée Coty - 5



394

- 394. René LALIQUE (1860-1945)**  
Plafonnier « Syracuse » (1927). Epreuve en verre moulé pressé blanc satiné mat et brillant. (petits éclats)  
Signé R. Lalique 3 500/4 000 €  
Diam. 50 cm  
Bibliographie : Félix Marcilhac, « René Lalique », catalogue raisonné », Paris, 2004, section « Plafonniers », référence n°247  
*Voir la reproduction*



395

- 395. René LALIQUE (1860-1945)**  
Boîte ronde, à crème, modèle « Trois figurines » (1912), avec son couvercle d'origine pour le parfumeur D'Orsay, titré. Epreuves en verre moulé-pressé, blanc, satiné mat. Signé R. Lalique.  
Diam. 9,5 cm 500/600 €  
Bibliographie : F. Marcilhac, catalogue raisonné section « Boîtes de parfumeurs », référence D'Orsay-1  
*Voir la reproduction*

## Collection de flacons à parfums de René LALIQUE

### 396. René LALIQUE (1860-1945)

Partie de garniture de toilette, modèle « Dahlia » (1931), se composant de deux flacons n°1 avec leur bouchon d'origine et d'une boîte à poudre n°2. Épreuves, en verre moulé-pressé, légèrement fumé rose satiné mat et pistils émaillés noir. (éclats à la base d'un des deux flacons).

Signé : R. Lalique.

Haut. 21 cm – haut. 21 cm – diam. 11,5 cm **250/300 €**

Bibliographie : F. Marcilhac, catalogue raisonné section « Garnitures de toilette », référence n°615 et n°620

*Voir la reproduction*



### 397. René LALIQUE (1860-1945)

Flacon n°1 de la garniture de toilette, modèle « Dahlia » (1931) avec son bouchon d'origine. Épreuve, en verre moulé-pressé, blanc satiné mat et pistils émaillés noir. Signé : R. Lalique.

Haut. 21 cm

**100/150 €**

Bibliographie : F. Marcilhac, catalogue raisonné section « Garnitures de toilette », référence n°615

*Voir la reproduction*



398

### 398. René LALIQUE (1860-1945)

Flacon à parfum, modèle « Vers le jour » (1926) avec son bouchon d'origine, titré, réalisé pour la maison Worth. Epreuves en verre ambré. Signé R. Lalique ;

Haut. 11,5 cm **400/500 €**

Bibliographie : F. Marcilhac, catalogue raisonné section « Flacons de parfumeurs », référence Worth-6

*Voir la reproduction*



399

### 399. René LALIQUE (1860-1945)

Quatre flacons à parfum lenticulaires, modèle « Je reviens » (1931) avec leur bouchon d'origine en verre opalin, réalisé pour la maison Worth. Epreuves en verre bleu.

Signés Lalique et marqués Worth

Haut. 10,5 cm - 7,5 cm

**450/600 €**

Bibliographie : F. Marcilhac, catalogue raisonné section « Flacons de parfumeurs », référence Worth-16

*Voir la reproduction*



**400. René LALIQUE (1860-1945)**

Flacon à parfum, modèle « Palerme » (1926) avec son bouchon d'origine. Epreuve en verre soufflé-moulé, blanc.

Signé R. Lalique ;

Haut. 12 cm

300/400 €

Bibliographie : F. Marcilhac, catalogue raisonné section « Flacons à parfums », référence 518

**401. René LALIQUE (1860-1945)**

Flacon à parfum « Le temps des lilas » (1922) avec son bouchon d'origine. Epreuve en verre soufflé-moulé, blanc, réalisé pour la maison Houbigant.

Signé. Haut. 8,5 cm

250/300 €

Bibliographie : F. Marcilhac, catalogue raisonné section « Flacons de parfumeurs », référence Houbigant-1

*Voir la reproduction*



**402. René LALIQUE (1860-1945)**

Deux flacons à parfum, modèle « Issol ou « Rien que du bonheur » (1920) et « Faisons un rêve » (1920), chacun avec son bouchon d'origine. Epreuve en verre soufflé-moulé, blanc, réalisés pour Arys.

Signés R. Lalique. Haut. 11 cm – haut. 13,5 cm

400/450 €

Bibliographie : F. Marcilhac, catalogue raisonné section « Flacons de parfumeurs », référence Arys-6 et Arys-12

*Voir la reproduction*



403



**403. René LALIQUE (1860-1945)**

Lot de trois flacons à parfums de la maison Worth présentés dans leur boîte en carton d'origine, flacon cannelé « Je reviens », flacon lenticulaire « Requête », flacon lenticulaire « Je reviens ».

Haut. 8 cm – haut. 8 cm – haut. 10 cm

400/500 €

*Voir les reproductions*

404. René LALIQUE (1860-1945)  
Deux flacons à parfum « Femme » de Rochas, chacun avec son bouchon d'origine. Epreuves en verre blanc. Signés et titrés.

Haut. 11,5 cm – haut. 9,5 cm **400/500 €**

- On y joint un flacon à parfum de la maison Coty dans son coffret en carton d'origine pour "La fougèraie au crépuscule".

405. René LALIQUE (1860-1945)  
Deux flacons à parfum cylindriques, modèle « Je reviens » (1929) avec leur bouchon d'origine en verre opalin, (modèle B), réalisés pour la maison Worth. Epreuves en verre bleu. Signés Lalique et marqués Worth

Haut. 13 cm – 10 cm – 7,5 cm **450/550 €**

Bibliographie : F. Marcilhac, catalogue raisonné section « Flacons de parfumeurs », référence Worth-16

406. René LALIQUE (1860-1945)  
Flacon de démonstration, modèle « Dans la nuit » de Worth avec son bouchon d'origine, titré. Epreuve en verre soufflé-moulé, blanc à patine d'origine, bleu nuit. Signé Lalique France à la molette.

Haut. 24 cm **2 500/3 000 €**

Bibliographie : F. Marcilhac, catalogue raisonné section « Flacons de parfumeurs », référence Worth-3

*Voir la reproduction*

407. René LALIQUE (1860-1945)  
Flacon n°2 de la garniture de toilette, modèle « Hélène », avec bec verseur d'origine, sans bouchon. Epreuve en verre soufflé-moulé, blanc, satiné mat et brillant à patine d'origine, marron.

Signé Lalique France.

Haut. 12,5 cm **150/200 €**

Bibliographie : F. Marcilhac, catalogue raisonné section « Garniture de toilette », référence n°634

408. René LALIQUE (1860-1945)  
Flacon « Tzigane » (1937) pour Corday. Epreuve en verre blanc soufflé-moulé, bouchon en verre moulé-pressé, dans son coffret d'origine en satin ose (usures et salissures)

Signé R. Lalique en relief, titré. »Tzigane » et marqué Corday Paris sur le corps de flacon.

Haut. 9,5 cm **600/800 €**

Bibliographie : F. Marcilhac, catalogue raisonné, section Flacons de parfumeurs Corday - 1

409. René LALIQUE (1860-1945)  
Flacon « Tzigane » (1937) pour Corday. Epreuve en verre blanc soufflé-moulé, bouchon en verre moulé-pressé.

Signé R. Lalique en relief, titré. »Tzigane » et marqué Corday Paris sur le corps de flacon.

Haut. 11 cm **600/800 €**

Bibliographie : F. Marcilhac, catalogue raisonné, section Flacons de parfumeurs Corday - 1

410. René LALIQUE (1860-1945)  
Flacon « Bouquet des faunes » (1925) pour Guerlain. Epreuve en verre blanc soufflé-moullé, bouchon d'origine. Signé Guerlain Paris en relief.

Haut. 11 cm **550/650 €**

Bibliographie : F. Marcilhac, catalogue raisonné, section Flacons de parfumeurs Guerlain - 1



406



411

411. René LALIQUE (1860-1945)  
Flacon à parfum, modèle « Gal » (1926) avec son bouchon d'origine, titré et situé Madrid. Epreuve en verre soufflé-moulé, blanc. Signé R. Lalique

Haut. 4,5 cm – diam. 8 cm **500/600 €**

Bibliographie : F. Marcilhac, catalogue raisonné section « Flacons de parfumeurs », référence Gal-1

*Voir la reproduction*

412. **René LALIQUE (1860-1945)**  
Flacon « Violette » (1925) pour Houbigant. Epreuve en verre blanc soufflé-moullé, bouchon d'origine. Signé R. Lalique en relief.  
Haut. 8 cm 450/550 €  
Bibliographie : F. Marcilhac, catalogue raisonné, section Flacons de parfumeurs Houbigant - 4
413. **René LALIQUE (1860-1945)**  
Flacon « Imprudence » (1938) pour Worth. Epreuve en verre blanc soufflé-moullé, bouchon d'origine dans son coffret d'origine en carton bleu. Signé R. Lalique en relief.  
Haut. 7,5 cm 250/300 €  
Bibliographie : F. Marcilhac, catalogue raisonné, section Flacons de parfumeurs Worth - 24
414. **René LALIQUE (1860-1945)**  
Flacon « Arpège » réalisé pour Jeanne Lanvin (parfumeur) en verre bleu, teinté dans la masse avec son bouchon d'origine fruitiforme et doré à la feuille. Silhouette de Jeanne Lanvin et de sa fille, marqué à l'or sur le corps du flacon et souligné du nom Jeanne Lanvin.  
Haut. 6 cm 600/800 €
415. **René LALIQUE (1860-1945)**  
Flacon « Arpège » réalisé pour Jeanne LANVIN (parfumeur) en verre bleu, teinté dans la masse avec son bouchon d'origine côtelé et doré à la feuille. Silhouette de Jeanne Lanvin et de sa fille, marqué à l'or sur le corps du flacon.  
Haut. 6,5 cm 600/800 €
416. **René LALIQUE (1860-1945)**  
Flacon « Narcisse » (1936) pour Forvil. Epreuve en verre blanc soufflé-moullé, bouchon d'origine. Signé R. Lalique en relief.  
Haut. 5,5 cm 400/500 €  
Bibliographie : F. Marcilhac, catalogue raisonné, section Flacons de parfumeurs Forvil - 18
417. **René LALIQUE (1860-1945)**  
Flacon miniature « Sans adieu » (1929) pour Worth. Epreuve en verre vert émeraude teinté dans la masse, bouchon d'origine. Signé R. Lalique en relief.  
Haut. 6,5 cm 600/800 €  
F. Marcilhac, catalogue raisonné, section Flacons de parfumeurs Worth - 11
418. **René LALIQUE (1860-1945)**  
Flacon « Cologne » (1922) pour D'Heyraud. Epreuve en verre blanc soufflé-moullé, bouchon d'origine. Signé R. Lalique en relief.  
Haut. 14,5 cm 250/300 €  
Bibliographie : F. Marcilhac, catalogue raisonné, section Flacons de parfumeurs D'Heyraud - 2
419. **René LALIQUE (1860-1945)**  
Flacon « La flambée » (1920) pour D'Orsay. Epreuve en verre blanc soufflé-moullé, bouchon d'origine. Signé R. Lalique en relief.  
Haut. 8,5 cm 400/500 €  
Bibliographie : F. Marcilhac, catalogue raisonné, section Flacons de parfumeurs D'Orsay - 14
420. **CRISTAL LALIQUE**  
Vase, modèle « Elizabeth » . Epreuve en cristal moulé-pressé, blanc, satiné mat et brillant (pied coupé et gerce à la base) Signature effacée.  
Haut. 9 cm – diam. 11,5 cm. 40/60 €  
Bibliographie : catalogue commercial de la maison Lalique référencé n° 12265
421. **CRISTAL LALIQUE**  
Cendrier et briquet, deux pièce de l'ensemble « Tokyo » . Epreuves en cristal moulé-pressé, mécanisme d'origine en métal doré et chromé.  
Signé sur chaque pièce Lalique France  
Diam. 13,5 cm – haut. 8 cm 100/120 €  
Bibliographie : catalogue commercial de la maison Lalique référencé n° 10739 et n°10570

## Verriers divers

422. **VERLYS**  
Vase à oreilles « oiseaux ». Epreuve en verre moulé-pressé opalescent (éclats).  
Signé.  
Haut. 20 cm 300/400 €

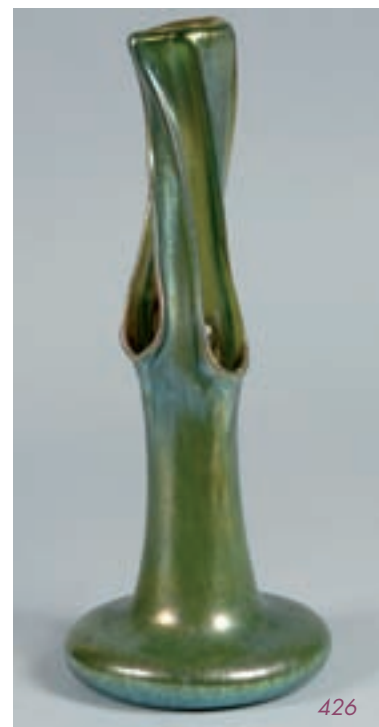
*Voir la reproduction*





423. **BACCARAT (Cristallerie de) & GUERLAIN (parfumeur)**  
Flacon « Dawamesk » réalisé en verre bleu teinté dans la masse avec son bouchon d'origine à cops facetté, doré d'origine à la feuille.  
Cachet de fabrique, titré et désigné en réserve.  
Haut. 8 cm 700/900 €
424. **BACCARAT (Cristallier) & GUERLAIN (parfumeur)**  
Flacon « Dawamesk » réalisé en verre bleu teinté dans la masse avec son bouchon d'origine à cops facetté,  
Cachet de fabrique.  
Haut. 8 cm 700/900 €
425. **ETLING**  
Boîte ronde et plat avec son couvercle d'origine. Epreuves en verre moulé-pressé, opalescent, satiné mat.  
Signée.  
Haut. 7 cm – diam. 15,7 cm 100/120 €
426. **LOETZ**  
Tulipier à jambe en forme de tronc d'arbre à trois orifices percés à chaud et modelés sur base évasée, réalisé en verre irisé à reflets métalliques verts.  
Non signé.  
Haut. 31 cm 600/700 €

*Voir la reproduction*



426

## Céramiques



428

427

427. **Jacques ADNET (1900-1984)**  
Pied de lampe de table en céramique à corps sphérique légèrement striée verticalement.  
Signé en creux.  
Haut. 20 cm 250/300 €

*Voir la reproduction*

428. **Paul JEANNENEY (1861-1920)**  
Vase bouquetière en grès à corps cylindrique aplati sur un côté. Email à couverte marron grise.  
Signature manuscrite en creux sous la base.  
Haut. 15 cm 600/800 €

*Voir la reproduction*



429

429. **Etienne MOREAU-NELATON (1859-1927)**  
Pique-fleurs mural en grès en forme de fruit. Email bleu et vert sur fond de terre crue vernissée.  
Non signé.  
Haut. 15 cm 200/300 €  
- On y joint trois cendriers en porcelaine blanche à décor armorié bleu.  
Signé sur chaque pièce du cachet de la manufacture.  
Diam. 10 cm

*Voir la reproduction*

## Éléments de Mobilier

### 430. HECKMANN

Double portes suspendues en panneaux pleins à décor double face néoclassique

Signées  
(écaillures et sauts de peinture).

Haut. 243 cm –

larg. 115 cm (par élément)

6 000/7 000 €

*Voir la reproduction (recto-verso)*



430 (Recto)



430 (Verso)

## Mobilier

### 431. Jacques ADNET (1900-1984)

Petit meuble d'appui en bois peint ivoire, à caisson quadrangulaire ouvrant en façade par deux portes pleines gainées de parchemin, soulignées de cornières d'encadrement en laiton, entourage à baguette doré. Intérieur en chêne à une tablette réglable sur taquets. Piétement en gaines fuselées à sabots en laiton doré.

Haut. 83 cm –

larg. 105 cm –

prof. 55 cm

2 500/3 000 €

*Voir la reproduction*



431

### 432. Jacques ADNET (1900-1984)

Petit meuble d'appui en bois peint ivoire, à caisson quadrangulaire ouvrant en façade par deux portes pleines gainées de parchemin vernis soulignées de cornières d'encadrement en laiton, entourage à baguette doré. Intérieur en chêne à une tablette réglable sur taquets. Piétement en gaines fuselées à sabots en laiton doré (écailures).

Haut. 83 cm –

larg. 105 cm –

prof. 35 cm

2 000/2 500 €

*Voir la reproduction*



432



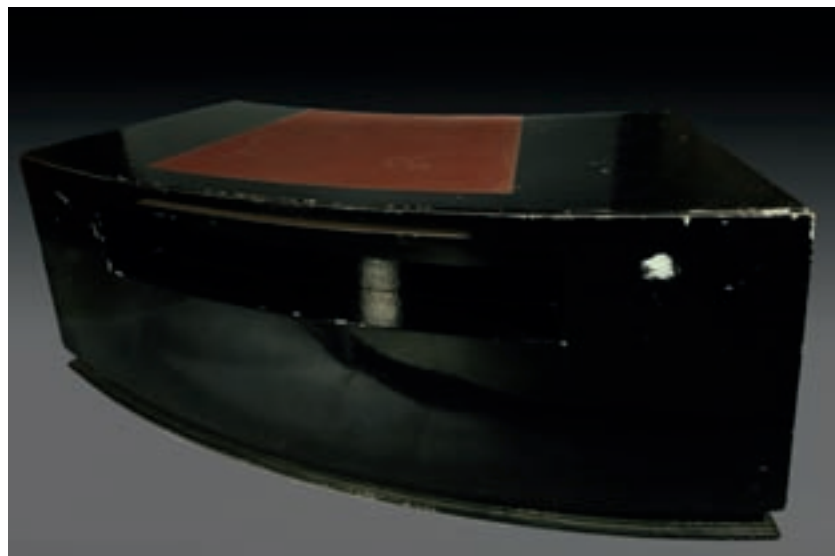
433. Jacques ADNET (1900-1984, attribué à)  
Etagère en métal tubulaire noirci à quatre rayonnages et fonds de plateaux à tablettes de carreaux en verre opalin noir. Montants latéraux à fer rond en ondulation. Poignées en tourbillon et prise sphérique en laiton.

Haut. 104 cm -

larg. 62 cm -

prof. 16 cm

1 500/2 000 €



434

434. Jacques ADNET (1900-1984)

Bureau d'homme en bois laqué noir à corps cintré et plateau galbé à buvard central façon cuir. Caissons latéraux (sans portes) à intérieurs en chêne ouvrant l'un à quatre tiroirs (manque un tiroir), l'autre à trois tiroirs dont un grand. Niche ouverte en partie centrale de façade (nombreux éclats,, accidents et saut de laque).

Haut. 75 cm -

plateau : 190 x 80 cm

3 000/4 000 €

*Voir les reproductions*



435

435. Michel DUFET (1888-1985)  
& LA SYLVE - AU BUCHERON (éditeur)

Guéridon de fumeur en métal chromé et plateau rond en dalle de verre. Piétement central tubulaire à base ronde galbé et prise en anneau sur le haut du plateau ;

Haut. 76 cm

800/1000 €

*Voir la reproduction*



436

**436. Jules LELEU (1883-1961)**

Piètement de table basse triangulaire en acier bruni et attaches de plateau et patin en bronze doré.(sans dalle de verre).

Haut. 50 cm –  
diam. 80 cm

6 000/8 000 €

*Voir la reproduction*

**437. Jules LELEU (1883-1961)**

Mobilier de salle à manger en placage de palissandre se composant d'une enfilade à façade arbalète colonnettes d'angle et panneaux parquetés en losange étoilé d'ivoire sur intérieur en sycomore, d'une table rectangulaire et tablettes latérales à l'italienne escamotables, à piètement latéral en arceau et d'une suite de cinq chaises. Sabots et bague en bronze doré.

Table : haut. 74 cm – plateau 180 x 90 cm

Chaise : haut. 98 cm – larg. 46 cm – prof. 45 cm

Buffet : haut. 95 cm – long. 225 cm – prof. 55 cm

2 500/3 000 €

**Mobilier et Objets d'Art**







**438. Victoire ailée**

Sujet en bronze à patine noire nuancée sur piédestal rectangulaire à décor de rinceaux.

Haut. 62 cm

(Accidents et manques).

*Voir la reproduction*

400/600 €

**439. Jeune homme nu tenant une outre dans la main**

Sujet en bronze d'après l'Antique à patine verte nuancée. Marqué Pompéi sur la terrasse

Haut. 54 - L. 40 cm

*Voir la reproduction*

400/600 €

**440. Narcisse**

Sujet en bronze d'après l'Antique à patine verte nuancée. Marqué Marelli (?) sur la terrasse ronde.

Haut. 44 cm

*Voir la reproduction*

500/600 €

**441. Faune Médicis**

Sujet en bronze d'après l'Antique à patine verte nuancée. Manque la terrasse

Haut. 77 cm

*Voir la reproduction*

700/1 000 €

**442. Paul DUBOIS (1827-1905)**

Le courage militaire  
Sujet en bronze à patine médaille.

Marqué Barbedienne, cachet réduction mécanique Collas  
Haut. 50 cm - diam. 80 cm

*Voir la reproduction*

1 500/1 800 €

**443. Emmanuel FREMIET (1824-1910)**

Le char de Minerve  
Important groupe en bronze à patine verte d'après l'Antique. Signé sur la terrasse.

Marqué Barbedienne.

Haut. 85 - L. 82 cm

*Voir la reproduction*

5 000/8 000 €





444

444. **Saint Evêque** en bois sculpté et polychromé. Dos ébauché. Debout, il devait tenir la crosse dans sa main droite ; visage imberbe encadré d'une chevelure bouclée. (Manques dont la main droite). Fin du XVII<sup>e</sup> siècle.  
H. 100 cm

800/1 000 €

*Voir la reproduction*

445. **Dressoir dit cupboard** en chêne sculpté et à décor d'incrustations de bois de couleur. Partie supérieure composée d'une armoire de forme trapézoïdale ouvrant à une porte et d'un entablement supporté en façade par deux gros balustres ornés d'arabesques ; panneaux décorés de rinceaux végétaux ; frise reprenant le même décor interrompu par des mascarons. Partie inférieure évidée avec ceinture ouvrant à un grand tiroir reposant sur d'importants balustres sculptés de feuillages ; plateau mouluré (Quelques restaurations).

Angleterre, Yorkshire, milieu du XVII<sup>e</sup> siècle

H. 126 cm L. 131 cm P. 44,5 cm

4 600/5 000 €

*Voir la reproduction*

446. **Bénitier** en faïence polychrome orné de la Vierge à l'Enfant encadrée de colonnes et surmontée d'une couronne sous un dais ; putti et rayons de lumière de part et d'autre.

Naples, fin du XVII<sup>e</sup> - Première moitié du XVIII<sup>e</sup> siècle

H. 37 cm L. 18 cm

600/800 €

*Voir la reproduction*



445



446

447. **Rare Enfant Jésus** en ivoire sculpté en ronde-bosse représenté nu, endormi, les jambes semi-fléchies et croisées ; le bras gauche est étendu le long du corps cependant qu'avec l'autre, replié, l'Enfant porte délicatement la main à une joue. Visage ovale au double menton, aux yeux clos et à la bouche esquissant un sourire. Sino-portugais, début du XVII<sup>e</sup> siècle  
L. 20,5 cm **1 500/2 000 €**  
(Restaurations)

*Voir la reproduction*



448. **Vierge à l'Enfant** en chêne sculpté. Dos plat. Fin du XVII<sup>e</sup> - début du XVIII<sup>e</sup> siècle. H. 80 cm (Importantes restaurations dont l'Enfant refait)

**150/300 €**



449

449. **Paire de colonnes** en pierre calcaire avec bases moulurées et chapiteaux feuillagés ; corbeilles circulaires à feuilles d'eau étagées se retournant en crochets. Nord de la France , fin du XII<sup>e</sup> siècle  
H. 152,5 cm **3 200/3 500 €**  
(Quelques accidents, évidements postérieurs aux sommets des chapiteaux)

*Voir la reproduction*



450. **Vierge et l'Enfant Jésus** sculptés en bas-relief dans un médaillon ovale en argent. Assise sur des nuées, Marie présente ses mains jointes à Jésus qui la regarde, assis devant elle sur un coussin ; tête d'angelot à la partie inférieure. Italie (du nord ?), fin du XVII<sup>e</sup> - Début du XVIII<sup>e</sup> siècle  
H. 6,5 cm **150/200 €**

*Voir la reproduction*

451. **Gueux** en ivoire sculpté en ronde-bosse. Inspiré de Callot, le mendiant porte le bras en écharpe, une sébile et une gourde à la ceinture, un baluchon tombant au bas des reins. (Manques). Dieppe, XVIII<sup>e</sup> siècle  
H. 9,5 cm **400/600 €**

*Voir la reproduction*

452. **Saint Jean-Baptiste enfant endormi** en ivoire sculpté en applique. Couché légèrement de côté, l'enfant est vêtu d'une tunique en poils de chameau, la jambe gauche pliée, la tête reposant sur sa main droite, l'autre posée sur l'Agneau allongé près de lui ; visage aux yeux clos entouré d'une chevelure bouclée. Indo-portugais, XVII<sup>e</sup> siècle  
L. 12 cm **800/1 200 €**

*Voir la reproduction*





453

**453. J. VIEILLARD à Bordeaux**

Rare vase en céramique de forme gourde sur piédouche à deux anses appliquées et décor persan en émaux cloisonnés. Signé en dessous.

H. 31 cm

700/1 000 €

*Voir la reproduction*



454

**454. Emile GALLE (1846-1904)**

Vase de forme pansue en verre transparent à motif de poudres et salissures intercalaires. Décor gravé en intaille à la molette de cheval ailé et personnage d'après l'Antique.

H. 16 cm

(Manque une anse et divers éclats)

Haut. 14,5 cm

80/1 000 €

*Voir la reproduction*



456

**455. Colette GUEDEN - PRIMAVERA**

Assiette en céramique à bord chantourné et décor central polychrome "Vacances".

Signée dans le décor et marquée "Primavera" au dos.

D. 34 cm

150/300 €

**456. DAUM NANCY**

Lampe de table en verre gravé à l'acide à chapeau demi-sphérique à haut bombé et piétement balustre sur piedouche. Décor de paysage sur le chapeau et de fleurs stylisées sur le piétement dans les tons de bleu violet sur fond vert marbré.

Monture en fer forgé d'origine.

Signée

H. 38 cm

2 000/2 500 €

*Voir la reproduction*



457

457. **Groupe figurant Saint Eloi**, en bois sculpté, doré et laqué au naturel. Il est représenté avec sa crosse. Les doigts de la main droite, joints, bénissant. Base à reliquaire, à décor des attributs de la Passion  
XVIII<sup>e</sup> siècle  
H. 109 cm L. 40 cm 1 300/1 500 €

*Voir la reproduction*

458. **Paire de fauteuils** en noyer sculpté. Les accotoirs soulignés de mufle de lion. Montants en bois tourné à côtes torsées. Piétement à entretoise en H, ou barrette  
XVII<sup>e</sup> siècle (restaurations et parties refaites)  
Garniture en tapisserie et velours brun  
H. 86 cm L. 59 cm P. 41 cm 1 800/2 000 €

*Voir la reproduction*



458



459

459. **Statuette** en chêne sculpté, représentant probablement Saint Luc  
Vers 1650/1700  
H : 80 cm –  
L : 27 cm 2 200/2 500 €  
*Voir la reproduction*

460. **Statuette** représentant une Sainte couronnée. Elle est en bois sculpté, anciennement laqué polychrome. Elle est représentée la main droite tendue  
Première moitié du XVII<sup>e</sup> siècle (accidents)  
H : 80 cm 1 800/2 000 €  
*Voir la reproduction*



460

461. Sifflet en terre cuite beige représentant une chouette  
Pérou IV<sup>e</sup> - VI<sup>e</sup> siècles ap. J.-C. 150/200 €  
Expert : Alain Chesne 04 78 92 93 91

463. Petit coffret formant porte aiguilles, en bois naturel sculpté de rinceaux fleuris et feuillagés.  
Base à légère doucine  
Epoque Louis XIV (fentes)  
H : 8,5 – L : 21,5 – P : 15 cm 2 500/2 800 €

*Voir la reproduction*



463

464. Paire de chaises à dossier plat, en noyer. Elles reposent par des piétements à côtes torsées, réunis par des doubles barrettes ou des entretoises en H  
XIX<sup>e</sup> siècle  
Garniture en tapisserie ou velours beige  
H. 89 cm L. 48 cm P. 43 cm 400/600 €

465. SAXE  
Paire de candélabres à deux lumières, en porcelaine à décor d'un couple galant. Ils sont représentés assis sur des troncs entre deux branches fleuries et feuillagées, formant les bras de lumière. (Restaurations et très légers éclats)  
Style du XVIII<sup>e</sup>, fin du XIX<sup>e</sup> siècle.  
H. 20 cm L. 18 cm 500/800 €



466



466 (Détail)

466. Meuble à deux corps, en noyer richement sculpté à décor incrusté de nacre et d'étain, présentant des vases fleuris et feuillagés. Il ouvre par quatre portes à décor symbolisant les quatre saisons, représentées par des personnages debout sur des têtes d'ange dans des perspectives de villages, de champs ou de paysages. Ils sont surmontés de nuées à décor d'attributs du zodiaque. Les montants présentent des réserves à décor de personnages mythologiques ou de lions héraldiques ou de chiens assis symbolisant la Fidélité. Au centre un rang de deux tiroirs. Fronton légèrement débordant et dentelé (rapporté)  
Vers 1600/1620 (restaurations et piqûres)  
H : 185 – L : 130 – P : 52 cm 8 000/8 500 €  
*Voir la reproduction et détail*





467



467

**467. Paire de tableaux** à décor en fixé sous verre de paysages maritimes.

Le premier présente une scène portuaire animée de personnages à scènes galantes sur un débarcadère, de pêcheurs à pied ou au filet. L'ensemble dans une perspective de bateaux affaissant ses voiles, près d'une forteresse.

Le second présente l'entrée d'un port par gros temps, sur la jetée des personnages plient les voiles. L'ensemble dans une perspective de forteresse

XVIIIe siècle (usures). Cadres de bois noirci (légers éclats)

H. 32,5 cm L. 42 cm

400/600 €

*Voir les reproductions*



468

**468. Jacob PETIT (d'après)**

Pendule borne, en porcelaine à fond vert à décor doré d'un semis de fleurs. Le cadran inscrit dans un cartouche à coquilles et guirlande de feuilles de laurier. A l'amortissement un groupe présentant une femme assise et son chien. Petits pieds à enroulement  
Epoque Napoléon III

(Manque les aiguilles et légers éclats)

H. 41 cm L. 24 cm P. 15 cm

700/800 €

*Voir la reproduction*



469

**469. Coffre de mariage**, en cuir, à couvercle légèrement bombé, à décor d'encadrements cloutés, symbolisant des feuillages. La façade présente des rinceaux encadrant des soleils stylisés, des frises d'entrelacs et des feuillages. Poignées latérales mobiles.

Chiffré latéralement : M.M.

XVIIIe siècle

H. 59 cm L. 116 cm P. 56 cm

600/800 €

*Voir la reproduction*



470

470. **Pendule portique**, en bronze ciselé et doré. Le mouvement indiquant les heures en chiffre romain et les minutes en chiffre arabe aux demies, est inscrit dans un portique souligné de Renommées et encadré d'étoiles. Le cadran présente une draperie ajourée. Montants en colonne à bagues à rosaces. Base rectangulaire, monogrammée : A. B.  
Vers 1800-1810

H. 38 cm L. 21 cm **800/1 000 €**  
(Accidents et petits manques, mouvement et le cadran non fixés)

*Voir la reproduction*



471

471. **Pendule** en bronze ciselé et doré le cadran signé de Leroy à Paris inscrit sous un aigle aux ailes déployées, tenant dans ses serres des guirlandes de pampres et des feuillages. Le mouvement supporté par une arche ornée d'une couronne et de deux flèches. La base de marbre rouge griotte présente des petits pieds.

H. 48 cm L. 25 cm P. 13,5 cm **2 800/3 000 €**

*Voir la reproduction*



472

472. **Paire de vases de lampe à pétrole**, en bronze ciselé et doré à décor d'arabesques sur des panses partiellement renflées.

Bases à têtes d'éléphant harnaché, draperie et frise de perles

Signés : F. BARBEDIENNE

Fin du XIXe siècle

H. 35 cm L. 25 cm

**500/800 €**

*Voir la reproduction*

473. **Paire de cadres** rectangulaires, en bois et stuc dorés à décor de carquois surmontés d'oiseaux (manque), soulignant des encadrements de perles et guirlandes de feuilles de laurier. Ils renferment un thermomètre selon Réaumur et un calendrier de 1873. (Eclats)

Style Louis XVI, seconde moitié du XIXe siècle

H. 35 cm L. 13 cm

**250/300 €**



474



476

474. **Console galbée**, en bois sculpté et redoré. La ceinture ajourée à décor dans un cartouche centrale, d'un carquois et d'un arc, dans des encadrements d'ombilics et de feuillages. Montants et pieds ajourés à guirlandes de fleurs, réunis par une entretoise ornée d'un oiseau et d'un serpent, symbolisant la Paix

Epoque Louis XV

Plateau de marbre blanc

(Restaurations et légers manques)

H. 88 cm L. 92 cm P. 52 cm

4 500/5 000 €

*Voir la reproduction*

475. **Importante paire d'appliques** à quatre lumières, en bronze ciselé et doré. Les fûts présentant des cannelures à asperges, sont surmontés de vases flammés. Les bras cambrés à guirlandes et feuilles d'acanthé.

Style Louis XVI.

H. 57 cm L. 42 cm

800/1 000 €

476. **Importante glace** dans un cadre en bois sculpté et redoré à décor à l'amortissement d'une gerbe de fleurs dans des encadrements de palmes, rinceaux et rubans. Les montants chantournés à enroulement, présentent des guirlandes de fleurs. Petits pieds stylisés à enroulement

XVIII<sup>e</sup> siècle, vers 1770 - 1780

(Éclats et restaurations possibles sous la dorure)

H. 202 cm L. 120 cm

4 500/5 000 €

*Voir la reproduction*





**477. Rare suite de sept chaises** à dossier incurvé, en acajou. Elles présentent des bandeaux à côtés à enroulement, ornés au centre d'une incrustation de plaques marquetées en porcelaine polychrome, figurant des fleurs ou des fruits sur des lits feuillagés. L'ensemble est orchestré dans des encadrements de bois sculpté et partiellement doré à rosaces, palmettes, rinceaux et perles. Assises trapézoïdales. Pieds en gaine arquée à rosaces et rinceaux. Ceintures chantournées. Pieds antérieurs à griffes

Attribuées à RIVART

Vers 1840-1860

Garniture de cuir brun

(Légers manques)

H. 92 cm L. 48 cm P. 41 cm

8 000/12 000 €

Ces chaises présentent la particularité d'offrir un rare décor de bouquets de fleurs polychromes en porcelaine marqueté dans le placage des dossiers. Ce type de décor s'inscrit dans la lignée des grandes réalisations des marchands-merciers parisiens de la seconde moitié du XVIIIe siècle ; en effet, certains ébénistes tels que Carlin ou Weisweiler, nous ont laissés quelques rares meubles ornés de plaques de porcelaine de Sèvres. Toutefois la technique utilisée sur les chaises présentées dite " marqueterie de porcelaine " constituait dès 1851 " une des innovations les plus importantes pour la décoration des pièces d'ameublement " (Rapport 1855 Exposition Universelle de 1855. Rapport du jury mixte international publié sous la direction de S.A.I. le prince Napoléon, Paris, 1856, p.1120).

C'est Julien-Nicolas Rivart qui mit au point cette technique qu'il fit breveter en 1848. Cela consistait à encastrier dans du bois, du marbre, du velours ou du cuir, des éléments de porcelaine, le plus souvent à décor de fruits ou de fleurs. Pour des exemples de ce type de réalisations voir particulièrement une table, signée Rivart, dont le plateau est décoré d'une guirlande de fleurs de porcelaine encastree dans un placage de bois de violette (conservée au Musée national de Céramique de Sèvres) ; ainsi qu'un important serre-bijoux, provenant de l'impératrice Eugénie, passé en vente chez Sotheby's, à Paris, le 18 juin 2002, lot 189 (préempté par les Musées nationaux). Grâce à ce procédé Rivart remporta de nombreux prix et contribua notamment à l'ameublement de la Commission impériale française. Cette marqueterie de porcelaine disparaîtra toutefois après sa mort en 1867.

*Voir la reproduction + détail*



477 (détails)





478. Canapé en bois sculpté recharmpi crème et doré. Dés à rosace, pieds fuselés et cannelés à bague.

Fin de l'époque Louis XVI

H. 94 cm L. 140 cm P. 55 cm

*Voir la reproduction*

400/600 €

479. Paire de fauteuils en bois sculpté recharmpi crème et doré. Dés à rosace, pieds fuselés et cannelés à bague.

Fin de l'époque Louis XVI

H. 91 cm L. 59 cm P. 50 cm

*Voir la reproduction*

400/600 €



480. Importante console en fer forgé à façade légèrement galbée. Elle présente un décor ajouré de rinceaux soulignés de coquilles. Les montants cambrés à agrafe à ombilic. Petits pieds réunis par une entretoise soulignée d'un cartouche

Travail méridional, de la première moitié du XVIIIe siècle

Plateau de marbre gris Sainte Anne

*Voir la reproduction*

12 000/15 000 €



481

481. **Secrétaire à doucine**, en placage de bois de rose marqueté en feuilles dans des encadrements mouvementés de filet de bois clair sur des fonds de palissandre. Il ouvre par un tiroir et deux portes à la partie inférieure. L'abattant et ces dernières, sans traverse. A l'intérieur, six tiroirs et deux casiers. Montants à pans coupés. Petits pieds cambrés

Estampille de M. CRIARD et poinçon de Jurande

Plateau de marbre brèche rouge

Fin de l'époque Louis XV (accidents)

H. 130,5 cm L. 97 cm P. 35 cm

1 800/2 000 €

CRIAERD (Antoine Mathieu) reçu Maître le 22 Avril 1747

Bibliographie : Pierre Kjellberg, Le mobilier français du XVIIIe siècle, Ed. de l'Amateur, Paris 2002, pages 244-245

*Voir la reproduction*



Détail



482

482. **Belle paire de fauteuils** à dossier plat, en noyer richement sculpté de fleurettes et de feuillages dans des encadrements nervurés. Les bras et supports d'accotoir cambrés en coup de fouet, soulignés d'agrafe. Ceintures chantournées, feuillagées. Pieds cambrés nervurés

Par Pierre NOGARET (non signés). Anciennement garnis à lacet

Époque Louis XV (chandelles refaites)

Garniture en soie jaune à décor de branchages fleuris et feuillagés

H. 99 cm L. 71 cm P. 58 cm

8 000/10 000 €

Pierre Nogaret (1718-1771) est le plus célèbre menuisier provincial du XVIIIe siècle. Né, puis formé, à Paris, il ouvre son propre atelier dans le quartier des artisans lyonnais du meuble après avoir été reçu maître en 1745. Le style de Nogaret se distingue par la primauté des lignes et du mouvement sur le décor sculpté, en privilégiant les jeux de courbes et de contre-courbes. De nos jours plusieurs sièges du menuisier sont conservés dans des collections publiques, citons particulièrement les musées des Arts décoratifs de Lyon et de Paris, le musée d'Art et d'histoire de Genève, le musée du Louvre et le musée Nissim de Camondo à Paris.

*Voir la reproduction*





483

483. **Console mouvementée**, en bois sculpté et doré à décor ajouré en ceinture d'un cartouche orné d'une coquille dans des encadrements chantournés à pampres et feuilles de vigne. Pieds cambrés à enroulements et volutes  
Travail provençal, d'époque Louis XV  
Plateau de marbre rouge griotte  
H. 85 cm L. 124 cm P. 69 cm

3 500/4 000 €

*Voir la reproduction*



485

484. **Table bouillotte**, en bois de placage marqueté de chevrons. Elle ouvre par deux tiroirs et deux tirettes. Pieds gaines  
Plateau de marbre blanc veiné gris à galerie  
XIX<sup>e</sup> siècle (accidents)  
H. 76 cm D. 61 cm

300/500 €

485. **Coiffeuse mouvementée**, ouvrant par trois abattants, celui du centre découvrant un miroir mobile. Elle est en placage de bois de rose marqueté dans des encadrements de filet de bois clair sur des fonds d'amarante. Elle présente en ceinture une tirette et deux tiroirs. Montants et pieds cambrés (accidents).  
Epoque Louis XV  
H. 70 cm L. 80 cm P. 46 cm

1 500/1 800 €

*Voir la reproduction*

486. **Commode à ressaut**, en bois de placage marqueté de draperies stylisées ou en feuilles, dans des encadrements à baguettes torsadées, stylisées. Elle ouvre par trois tiroirs. Montants à pans coupés, pieds gaines à fausses cannelures. Ornaments de bronze ciselé et doré à guirlandes et médaillons. (Restaurations)  
Plateau de marbre gris rosé  
Travail régional de style Transition, XIXe siècle

H. 85,5 cm L. 120 cm P. 55,5 cm

2 000/3 000 €

*Voir la reproduction*



486

487. **Secrétaire** rectangulaire, en noyer, ouvrant par quatre tiroirs et un abattant. Ce dernier dissimulant sept tiroirs et quatre casiers. Montants à triple cannelure. Pieds gaines Première moitié du XIX (fentes)

H. 144 cm L. 94 cm P. 39 cm

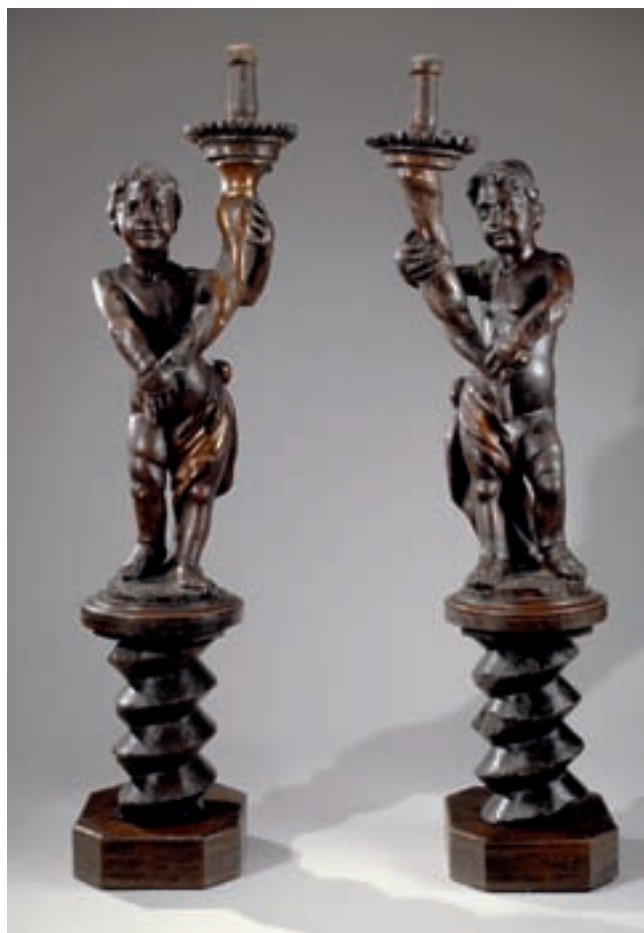
800/1 000 €

488. **Paire d'amours** formant piques cierge, en bois sculpté anciennement doré. Ils sont drapés pudiquement et tiennent des cornes d'abondance, stylisées. Les bases à vis (rapportée) à socles pleins à pans coupés

H. 157 cm L. 37 cm

1500/2 000 €

*Voir la reproduction*



488



489

489. Guéridon en acajou et placage d'acajou. Le fût balustre godronné. Il repose sur un piètement tripode à enroulements et feuilles d'acanthe. Plateau de marbre gris Sainte Anne, mouluré d'une nervure. Epoque Louis Philippe

H. 73 cm D. 98 cm

600/800 €

*Voir la reproduction*



490

491

490. Table dite " gate leg ", en acajou massif à deux abat-tants. Elle ouvre par un tiroir en ceinture, latéral. Montants en gaine. Petits pieds balustres. Deux pieds latéraux à évolution, formant support du plateau

Vers 1800

(Restaurations)

H. 71 cm L. 76 cm P. 38 cm et ouverte : 73,5 cm 1 500/2 000 €

*Voir la reproduction*

491. Table dite " gate leg ", en acajou massif à deux abat-tants. Elle ouvre par un tiroir en ceinture, latéral. Montants en gaine. Petits pieds balustres. Deux pieds latéraux à évolution, formant support du plateau.

Style Louis XVI

H. 71 cm L. 77 cm P. 76 cm

1 200/1 500 €

*Voir la reproduction*





492

492. **Commode** rectangulaire, en acajou et placage d'acajou. Elle ouvre par quatre tiroirs, le premier en ceinture, à secret. Montants en gaines. Ornaments de bronze ciselé et doré à décor du char de Cérès, symbolisant l'Eté, masque à l'Antique, flèches et couronnes laurées, bustes de Renommée et palmettes. Pieds de bois sculpté laqué noir à l'imitation du bronze. Plateau de marbre blanc veiné gris  
Style Empire (certains bronzes rapportés)  
H. 89,5 cm L. 130 cm P. 59 cm

1 000/1 200 €

*Voir la reproduction*

493. **Paire de fauteuils** à dossier incurvé, en acajou et placage d'acajou. Les accotoirs à enroulement à rosace, soulignés de palmettes. Pieds gaines arquées.  
Vers 1810 - 1820  
(Légères fentes)  
H. 92 cm L. 61 cm P. 51 cm

500/700 €

494. **Table de chevet**, à toutes faces, en placage d'acajou flammé, ouvrant par un tiroir et une porte. Les montants à buste de Renommée. La porte présentant une femme brandissant une couronne de laurier et tenant une palme.  
Plateau de marbre blanc veiné gris, à légère cuvette  
Style Empire, fin du XIXe siècle  
H. 78 cm L. 43 cm P. 41 cm

300/400 €



495

495. **Table de salon** en merisier naturel le plateau replaqué d'un damier. Elle ouvre par un tiroir en ceinture. Pieds cambrés.  
Travail régional de la fin du XVIIIe ou du début du XIXe  
H. 73,5 cm L. 82,5 cm P. 57,5 cm

1 600/1 800 €

*Voir la reproduction*



496



496

496. Paire de lustres corbeilles, à armatures rehaussées de pendeloques, perles et plaquettes de verre ou cristal taillé et dépoli. Attribués à Bagués  
H. 67 cm D. 50 cm

3 500/4 500 €

*Voir les reproductions*

- 496<sup>bis</sup>. Palais de l'Elysée. Maquette du Palais Présidentiel en bois, carton et métal peint. En quatre éléments.  
Long : 85 cm larg. 63 cm  
Un système électrique permet de l'éclairer de l'intérieur

800/900 €

- 496<sup>ter</sup>. Poterie vernissée de Caen. Chat blanc assis. Tuile faïtière en terre cuite émaillée. Signée J. FILMONT et située Caen.  
Haut : 57 cm

600/700 €



497

497. Coupe en bronze ciselé doré ou patiné ; le plateau présente un buste d'artiste de profil dans des encadrements d'amours, oiseaux, serpents et coupes. Base à têtes de bélier supportant des draperies, soulignées d'enfants drapés. Socle à feuilles de chêne.  
Style néo gothique.  
H. 42 cm L. 40 cm

2 000/3 000 €

*Voir la reproduction*

498. Paire d'appliques à quatre lumières, en bronze ciselé et doré ; les fûts en forme de lyre, soulignés d'une coquille. Style Louis XIV  
H : 70 cm L : 43 cm P : 18 cm

400/600 €

499. Paire de candélabres à trois lumières, en bronze ciselé et doré, à décor de branchages fleuris et feuillagés formant un treillage. Ils présentent au centre des groupes de porcelaine de Sanson genre Saxe, à décor d'un couple de musiciens. Bases chantournées en rocaille à gerbes de feuilles de chêne.  
Style Louis XV, fin du XIX<sup>ème</sup> siècle.  
(éclats à la porcelaine)  
H : 56 cm L : 43 cm P : 20 cm

3 000/4 000 €



500

500. **Pendule** en bronze ciselé doré ; le mouvement signé Fabrège à Montpellier. Il est inscrit dans un tronc sur lequel est accoudé une statuette symbolisant Hercule. Base à frise à mufle de lion, caducée et pieds griffes. Sur un socle de marbre vert de mer. Vers 1820

H. 49 cm L. 37 cm

2 000/3 000 €

*Voir la reproduction*



501

501. **Pendule** de Lemoine à Paris, en bronze finement ciselé et doré à l'or mat et l'or brillant. Le mouvement inscrit dans une borne, ornée de mufles de lion, draperies et bustes d'égyptienne. La console présente une scène de la vie familiale : la prière du soir.

Base à ressaut, à guirlandes et médaillons.

H. 42 cm L. 30 cm

2 500/3 000 €

*Voir la reproduction*



504

502. **Lustre corbeille**, en bronze rehaussé de pendeloques de cristal, amandes et plaquettes  
Fin du XIXe siècle

H : 95 cm – D : 60 cm

800/900 €

503. **Glace à fronton** chantourné, en bois sculpté et redoré à décor de coquilles et fleurettes dans des encadrements d'ombilics. Les montants cambrés. Petits pieds stylisés  
XVIIIe siècle

H : 111 cm – L : 65 cm

1.000/1.500 €

504. **Cabinet** en placage de palissandre marqueté sur des fonds d'ivoire à décor en plein d'une scène animée de personnages et d'animaux symbolisant l'arche de Noé. La porte au centre ornée d'une arcature, présentant l'embarcation animée d'oiseaux. Il ouvre par quatorze tiroirs. Au centre la porte dissimule six tiroirs.

Travail probablement étranger du XIXème siècle

Sur un piétement en bois laqué noir au décor, arcatures et pieds balustres, réunis par une entretoise en X.

Galerie de bronze repéré

H. 56 cm

6 000/8 000 €

*Voir la reproduction*



505. **Bureau scriban** formant commode, en noyer à décor incrusté d'encadrements de filet et d'une étoile symbolisant les points cardinaux. Il ouvre par un abattant qui dissimule cinq tiroirs et quatre casiers. En ceinture un rang de deux tiroirs. La partie inférieure, en commode, ouvre par trois tiroirs. Montants arrondis. Pieds à enroulements XVIIIe siècle (serrures remplacées)

H : 122 cm – L : 111,5 cm – P : 50 cm

2.500/3.500 €

*Voir la reproduction*



505



506

506. **Console** en bois sculpté et doré à décor de coquilles et rinceaux. Montants cambrés. Epoque Louis XV (restaurations)  
Plateau de marbre

H : 75 cm L. 110 cm P. 47 cm

3 000/4 000 €

*Voir la reproduction*



508

507. **Table à jeux** en placage d'acajou moucheté, de forme demi-lune. Elle présente un décor incrusté de filets de laiton. Ceinture à encadrement de baguette. Pieds fuselés à cannelures  
Estampille de AVRIL (rapportée)  
Fin de l'époque Louis XVI (fentes)

H : 76 cm – L : 112 cm – P : 56 cm

1 800/2 000 €

508. **Console** rectangulaire, en acajou et placage d'acajou. Elle présente des montants en bois sculpté relaqué noir et partiellement doré, en forme de griffon ailé, supportant sur leurs têtes des corbeilles ornées de palmettes. Montants postérieurs en gaine.

Plateau de marbre blanc veiné gris .

Vers 1800/1820 (parties refaites et reprises dans les fonds)

H : 95 cm L : 114,5 cm P : 42 cm

8 000/10 000 €

*Voir la reproduction*



509

**509. ENGHIEU ou GRAMMONT, circa 1518**

Belle tapisserie formant portière commémorant le mariage célébré en 1518 entre Sigismond 1er Jagellon, dit le Vieux (1467 - 1548) et Bona Sforza (1494 -1557)

Les blasons orchestrés dans un imposant cartouche couronné, sur un fond de guerriers en buste, masques, fruits, oiseaux fantastiques et rinceaux. La bordure est ornée de mufles de lion, de pampres, de fruits et de dessins géométriques.

(Partie basse retissée et restaurations)

H. 240 cm L. 158 cm

8 500/9 500 €

Confrontés notamment aux guerres contre la principauté de Moscou, le royaume de Pologne et le Grand-duché de Lituanie entrent dans une période politico-militaire complexe. Il s'agit de renforcer les principales alliances des maîtres des royaumes et duchés de Pologne, de Hongrie, de Bohême et de Lituanie. Avec la mort de Barbara Szapolyai (1495-1515), première femme de Sigismond 1er Jagellon, l'occasion est donnée de redéfinir en partie la carte de l'Europe. Il y eut lieu alors une rencontre importante à Vienne entre Sigismond 1er Jagellon, tout juste veuf, Vladislas II Jagellon roi de Hongrie et de Bohême, et l'empereur Maximilien 1er du Saint-Empire, en vue d'une nouvelle union matrimoniale. C'est après cette rencontre que fut célébré le rapprochement de deux des plus importantes familles européennes du milieu du XVIe siècle les Jagellons, rois de Pologne, et les Visconti-Sforza, ducs de Milan. La portière présentée commémore ce mariage célébré en 1518 entre Sigismond 1er Jagellon, dit le Vieux (1467-1548) et Bona Sforza (1494-1557), fille de Jean Galéas Sforza duc de Milan. Elle est ainsi un des très rares témoignages, aussi bien artistique que politique, de cette union. Sigismond 1er était le cinquième fils de Casimir IV de Pologne et d'Elisabeth de Habsbourg. A la mort de son frère, Alexandre 1er Jagellon, en 1506, il devient roi de Pologne et Grand-duc de Lituanie. De son union avec Bona Sforza naquirent : Isabelle femme de Jean Szapolyai roi de Hongrie ; Sigismond II Auguste roi de Pologne ; Anne femme d'Etienne Bathory roi de Pologne et Catherine femme de Jean III de Suède.

*Voir la reproduction*





510

510. **FLANDRES** : Tapisserie à décor dans une perspective de sous bois, présentant une pièce d'eau, d'un perroquet branché (rapporté). Bordure à huit cartouches animés de foudres, paysages, bouquets de fleurs rubanés ou vases fleuris

XVIIe siècle (restaurations)

H : 300 cm - L : 333 cm 7.000/7.500 €

*Voir la reproduction*

511. **AUBUSSON** : Tapisserie à décor dans une perspective de village, d'une femme tenant sur sa tête un plateau chargé d'ustensiles.

Bordure imitant un cadre

Monogrammée dans la bordure : W.R.D. (Manufacture Royale d'Aubusson)

XVIIIe siècle (rétrécie et parties retissées)

H : 257 cm - L : 113 cm 1.500/2.000 €

512. **AUBUSSON** : Tapisserie représentant une scène galante dans un paysage lacustre animé d'une barque

Signée : M.ROBUOUIPIE ( ?)

Bordure imitant un cadre

XVIIIe siècle (accidents)

H : 253 cm - L : 256 cm 3.000/4.000 €

*Voir la reproduction*



512





513

513. **Atelier de AUDENARDE ( ? ) : Belle tapisserie** représentant probablement l'histoire de Titus : Le siège de Jérusalem. Elle est à décor d'une scène militaire animée d'un général en armure, à cheval. Il se présente aux portes d'une ville fortifiée, assiégée. Sur le côté un empereur fait face à une croix déposée sur un autel, au dessus de laquelle est suspendu un faisceau d'armes et de drapeaux

Vers 1700 (rentrayures et manques)

H : 240 cm - L : 560 cm

8.000/12.000 €

*Voir la reproduction*



514

514. AUBUSSON : Tapisserie de forme oblongue, représentant le départ de cavaliers sur le parvis d'un palais. Sur le côté une scène animée de personnages, présentant un homme et un commerçant  
Première moitié du XVIIIe siècle (rétrécie et accidents)

H : 205 cm – L : 580 cm

3.000/5.000 €

*Voir la reproduction*



515

515. AUBUSSON : Panneau en tapisserie figurant un paysan dans sa basse cour, entouré de cochons et de son chien. Il est présenté dans une perspective paysagée.

Bordure imitant un cadre

Première moitié du XVIIIe siècle (réduite et accidents)

H : 203 cm – L : 222 cm

2.000/3.000 €

*Voir la reproduction*

516. Manufacture Royale d'AUBUSSON, I. BUSSIERE : Tapisserie à décor d'un pêcheur dans une perspective de paysage traversé par une rivière. Au premier plan, elle présente un faisan près d'un arbre.

Bordure imitant un cadre

XVIIIe siècle

H : 290 cm – L : 195 cm

2.500/3.500 €

517. AUBUSSON : Tapis à décor d'une rosace centrale à fond chamois à encadrement de guirlandes de roses sur un fond d'entrelacs à contre fond vert amande.

Bordure à galon, présentant des rinceaux feuillagés

Première moitié du XIXe siècle (usures et accidents)

378 x 334 cm

2.500/3.500 €

518. Petit tapis dans le goût d'Aubusson, à fond crème, beige et rose à décor d'un semis de fleurs dans des encadrements feuillagés

Style du XVIIIe siècle

235 cm x 167 cm

500/800 €





519

519. AUBUSSON : Important tapis à décor au centre, sur fond vert d'eau, d'une gerbe de fleurs dans un encadrement à médaillon, orné de rinceaux feuillagés sur un fond tête de nègre à semis de feuilles. Encadrement de rinceaux et de filets à perles, ou godrons stylisés. Bordure à fond vert amande, ornée de rinceaux bruns et Bordeaux  
Epoque Napoléon III  
480 x 516 cm

6.000/8.000 €

*Voir la reproduction*



520. AUBUSSON : Beau tapis à décor sur un fond crème, au centre, d'une rosace dans une guirlande de feuilles de laurier sur des contres fonds verts à semis de fleurs. Dans les quatre angles des bouquets. Encadrement de palmettes à rosaces. Bordure à galon et tores de feuilles de laurier, fleuris, rubanés et stylisés  
Seconde moitié du XIXe siècle  
445 x 351 cm

3.000/5.000 €

*Voir la reproduction*



520



521

521. Tapis dans le goût d'Aubusson, à fond rouge lie de vin à décor au centre d'un cartouche dans des encadrements de guirlandes fleuries et feuillagées. Dans les angles des corbeilles chargées de fleurs dans des entrelacs à guirlandes et agrafes  
Fin du XIXe siècle (accidents)  
420 x 540 cm

3.000/5.000 €

*Voir la reproduction*

522. Important tapis persan à fond vieux rose à décor de feuillages stylisés dans des encadrements à fond bleu nuit à galon.  
H. 480 cm L. 295 cm

500/800 €

# CONDITIONS DE VENTE ET ENCHÈRES

**Boisgirard & Associés / Etienne de Baeque** est une société de ventes volontaires de meubles aux enchères publiques régie par la loi du 10 juillet 2000. En cette qualité **Boisgirard & Associés / Etienne de Baeque** agit comme mandataire du vendeur qui contracte avec l'acquéreur. Les rapports entre **Boisgirard & Associés / Etienne de Baeque** et l'acquéreur sont soumis aux présentes conditions générales d'achat qui pourront être amendées par des avis écrits ou oraux qui seront mentionnés au procès verbal de vente.

## 1 - Le bien mis en vente

a) Les acquéreurs potentiels sont invités à examiner les biens pouvant les intéresser avant la vente aux enchères, et notamment pendant les expositions. **Boisgirard & Associés / Etienne de Baeque** se tient à la disposition des acquéreurs potentiels pour leur fournir des rapports sur l'état des lots.

b) Tous les biens sont vendus tels quels dans l'état où ils se trouvent au moment de la vente avec leurs imperfections ou défauts. Aucune réclamation ne sera possible relativement aux restaurations d'usage et petits accidents. Il est de la responsabilité des futurs enchérisseurs d'examiner chaque bien avant la vente et de compter sur leur propre jugement aux fins de vérifier si chaque bien correspond à la description. Le ré-entoilage, le parquetage ou le doublage constituant une mesure conservatoire et non un vice ne seront pas signalés. Les dimensions sont données à titre indicatif.

c) Les indications données par **Boisgirard & Associés / Etienne de Baeque** sur l'existence d'une restauration, d'un accident ou d'un incident affectant le lot, sont exprimées pour faciliter son inspection par l'acquéreur potentiel et restent soumises à son appréciation personnelle ou à celle de son expert. L'absence d'indication d'une restauration d'un accident ou d'un incident dans le catalogue, les rapports, les étiquettes ou verbalement, n'implique nullement qu'un bien soit exempt de tout défaut présent, passé ou réparé.

Inversement la mention de quelque défaut n'implique pas l'absence de tous autres défauts.

d) Les estimations sont fournies à titre purement indicatif et elles ne peuvent être considérées comme impliquant la certitude que le bien sera vendu au prix estimé ou même à l'intérieur de la fourchette d'estimations.

Les estimations ne sauraient constituer une quelconque garantie.

Les estimations peuvent être fournies en plusieurs monnaies ; les conversions peuvent à cette occasion être arrondies différemment des arrondissements légaux.

## 2 - La vente

a) En vue d'une bonne organisation des ventes, les acquéreurs potentiels sont invités à se faire connaître auprès de **Boisgirard & Associés / Etienne de Baeque**, avant la vente, afin de permettre l'enregistrement de leurs données personnelles.

**Boisgirard & Associés / Etienne de Baeque** se réserve de demander à tout acquéreur potentiel de justifier de son identité ainsi que de ses références bancaires.

**Boisgirard & Associés / Etienne de Baeque** se réserve d'interdire l'accès à la salle de vente de tout acquéreur potentiel pour justes motifs.

b) Toute personne qui se porte enchérisseur s'engage à régler personnellement et immédiatement le prix d'adjudication augmenté des frais à la charge de l'acquéreur et de tous impôts ou taxes qui pourraient être exigibles.

Tout enchérisseur est censé agir pour son propre compte sauf dénonciation préalable de sa qualité de mandataire pour le compte d'un tiers, acceptée par **Boisgirard & Associés / Etienne de Baeque**.

c) Le mode normal pour enchérir consiste à être présent dans la salle de vente.

Toutefois **Boisgirard & Associés / Etienne de Baeque** pourra accepter gracieusement de recevoir des enchères par téléphone d'un acquéreur potentiel qui se sera manifesté avant la vente.

**Boisgirard & Associés / Etienne de Baeque** ne pourra engager sa responsabilité notamment si la liaison téléphonique n'est pas établie, est établie tardivement, ou en cas d'erreur ou d'omissions relatives à la réception des enchères par téléphone.

d) **Boisgirard & Associés / Etienne de Baeque** pourra accepter gracieusement d'exécuter des ordres d'enchérir qui lui auront été transmis avant la vente et que **Boisgirard & Associés / Etienne de Baeque** aura accepté.

Si **Boisgirard & Associés / Etienne de Baeque** reçoit plusieurs ordres pour des montants d'enchères identiques, c'est l'ordre le plus ancien qui sera préféré.

**Boisgirard & Associés / Etienne de Baeque** ne pourra engager sa responsabilité notamment en cas d'erreur ou d'omission d'exécution de l'ordre écrit.

e) Dans l'hypothèse où un prix de réserve aurait été stipulé par le vendeur, **Boisgirard & Associés / Etienne de Baeque** se réserve de porter des enchères pour le compte du vendeur jusqu'à ce que le prix de réserve soit atteint. En revanche le vendeur ne sera pas admis à porter lui-même des enchères directement ou par mandataire.

Le prix de réserve ne pourra pas dépasser l'estimation basse figurant dans le catalogue.

f) **Boisgirard & Associés / Etienne de Baeque** dirigera la vente de façon discrétionnaire tout en respectant les usages établis.

**Boisgirard & Associés / Etienne de Baeque** se réserve de refuser toute enchère, d'organiser les enchères de la façon la plus appropriée, de déplacer certains lots lors de la vente, de retirer tout lot de la vente, de réunir ou de séparer des lots.

En cas de contestation **Boisgirard & Associés / Etienne de Baeque** se réserve de désigner l'adjudicataire, de poursuivre la vente ou de l'annuler, ou encore de remettre le lot en vente.

g) Sous réserve de la décision de la personne dirigeant la vente pour **Boisgirard & Associés / Etienne de Baeque**, l'adjudicataire sera la personne qui aura porté l'enchère la plus élevée pourvu qu'elle soit égale ou supérieure au prix de réserve, éventuellement stipulé.

Le coup de marteau matérialisera la fin des enchères et le prononcé du mot « adjudgé » ou tout autre équivalent entraînera la formation du contrat de vente entre le vendeur et le dernier enchérisseur retenu.

L'adjudicataire ne pourra obtenir la livraison du lot qu'après règlement de l'intégralité du prix.

En cas de remise d'un chèque ordinaire, seul l'encaissement du chèque vaudra règlement.

## 3 - Les incidents de la vente

a) Dans l'hypothèse où deux personnes auront porté des enchères identiques par la voix, le geste, ou par téléphone et réclament en même temps le bénéfice de l'adjudication après le coup de marteau, le bien sera immédiatement remis en vente au prix proposé par les derniers enchérisseurs, et tout le public présent pourra porter de nouvelles enchères.

b) Pour faciliter la présentation des biens lors de ventes, **Boisgirard & Associés / Etienne de Baeque** pourra utiliser des moyens vidéos. En cas d'erreur de manipulation pouvant conduire pendant la vente à présenter un bien différent de celui sur lequel les enchères sont portées, **Boisgirard & Associés / Etienne de Baeque** ne pourra engager leur responsabilité, et sera seul juge de la nécessité de recommencer les enchères.

c) Pour faciliter les calculs des acquéreurs potentiels, **Boisgirard & Associés / Etienne de Baeque** pourra être conduit à utiliser à titre indicatif un système de conversion de devises. Néanmoins les enchères ne pourront être portées en devises, et les erreurs de conversion ne pourront engager la responsabilité de **Boisgirard & Associés / Etienne de Baeque**.

## 4 - Prémption de l'Etat français

L'Etat français dispose d'un droit de prémption des œuvres vendues conformément aux textes en vigueur.

L'exercice de ce droit intervient immédiatement après le coup de marteau, le représentant de l'Etat manifestant alors la volonté de ce dernier de se substituer au dernier enchérisseur, et devant confirmer la prémption dans les 15 jours.

**Boisgirard & Associés / Etienne de Baeque** ne pourra être tenu pour responsables des conditions de la prémption pour l'Etat français.

## 5 - L'exécution de la vente

a) En sus du prix de l'adjudication, l'adjudicataire (acheteur) devra acquitter par lot et par tranche dégressive les commissions et taxes suivantes :

1) Lots en provenance de la CEE :

Les frais seront dégressifs par tranche et par lot, de 20 % + 3,92 % de TVA (soit 23,92 % TTC) jusqu'à 350 000 Euros, et de 13,50 % + TVA (soit 16,15 % TTC) au-delà de 350 000 Euros.

En cas de règlement par Carte Bleue étrangère, la Maison de Vente **Boisgirard & Associés / Etienne de Baeque** facturera 1 % en sus du montant de l'adjudication.

Ces frais seront précisés avant la vente.

2) Lots en provenance hors CEE : (indiqués par un \*).

Aux commissions et taxes indiquées ci-dessus, il convient d'ajouter la TVA à l'import, (5,5 % du prix d'adjudication, 19,6 % pour les bijoux).

3) Les taxes (TVA sur commissions et TVA à l'import) peuvent être rétrocédées à l'adjudicataire sur présentation des justificatifs d'exportation hors CEE au plus tard un mois après la vente.

Le paiement du lot aura lieu au comptant, pour l'intégralité du prix, des frais et taxes, même en cas de nécessité d'obtention d'une licence d'exportation.

L'adjudicataire pourra s'acquitter par les moyens suivants :

- en espèces : jusqu'à 3 000 Euros frais et taxes compris pour les ressortissants français et 7 600 € pour les ressortissants étrangers sur présentation de leurs papiers d'identité.

- par chèque ou virement bancaire.

b) **Boisgirard & Associés / Etienne de Baeque** sera autorisé à reproduire sur le procès verbal de vente et sur le bordereau d'adjudication les renseignements qu'aura fournis l'adjudicataire avant la vente. Toute fausse indication engagera la responsabilité de l'adjudicataire. Dans l'hypothèse où l'adjudicataire ne se sera pas fait enregistrer avant la vente, il devra communiquer les renseignements nécessaires dès l'adjudication du lot prononcée.

Toute personne s'étant fait enregistrer auprès de **Boisgirard & Associés / Etienne de Baeque** dispose d'un droit d'accès et de rectification aux données nominatives fournies à **Boisgirard & Associés / Etienne de Baeque** dans les conditions de la Loi du 6 juillet 1978.

c) Il appartiendra à l'adjudicataire de faire assurer le lot dès l'adjudication. Il ne pourra recourir contre **Boisgirard & Associés / Etienne de Baeque**, dans l'hypothèse du vol, de la perte ou de la dégradation de son lot, après l'adjudication.

d) Le lot ne sera délivré à l'acquéreur qu'après paiement intégral du prix des frais et des taxes.

Dans l'intervalle **Boisgirard & Associés / Etienne de Baeque** pourra facturer à l'acquéreur des frais de dépôt du lot, et éventuellement des frais de manutention et de transport.

A défaut de paiement par l'adjudicataire, après mise en demeure restée infructueuse, le bien est remis en vente à la demande du vendeur sur folle enchère de d'adjudicataire défaillant ; si le vendeur ne formule pas cette demande dans un délai d'un mois à compter de l'adjudication, la vente est résolue de plein droit, sans préjudice de dommages intérêts dus par l'adjudicataire défaillant.

En outre, **Boisgirard & Associés / Etienne de Baeque** se réserve de réclamer à l'adjudicataire défaillant, à son choix :

- des intérêts au taux légal majoré de cinq points.

- le remboursement des coûts supplémentaires engendrés par sa défaillance.

- le paiement de la différence entre le prix d'adjudication initial et le prix d'adjudication sur folle enchère s'il est inférieur, ainsi que les coûts générés par les nouvelles enchères.

**Boisgirard & Associés / Etienne de Baeque** se réserve également de procéder à toute compensation avec des sommes dues à l'adjudicataire défaillant.

**Boisgirard & Associés / Etienne de Baeque** se réserve d'exclure de ses ventes futures, tout adjudicataire qui aura été défaillant ou qui n'aura pas respecté les présentes conditions générales d'achat.

Il est vivement demandé aux adjudicataires de procéder à un enlèvement le plus rapide possible de leurs achats, afin de limiter les frais de stockage qui sont à leur charge. L'entreposage des lots ne saurait engager en aucune façon la responsabilité de la SVV **Boisgirard & Associés / Etienne de Baeque**. Pour les ventes à Drouot, objets sont à retirer au magasinage de l'Hôtel Drouot, dont les frais sont à la charge des acheteurs.

Tout lot non vendu et, non retiré dans le mois qui suit la vente, sera placé au garde meuble. Frais à la charge du propriétaire.

## 6 - Propriété intellectuelle - reproduction des œuvres

**Boisgirard & Associés / Etienne de Baeque** est propriétaire du droit de reproduction de leur catalogue. Toute reproduction de celui-ci est interdite et constitue une contrefaçon à son préjudice.

En outre **Boisgirard & Associés / Etienne de Baeque** dispose d'une dérogation légale leur permettant de reproduire dans son catalogue les œuvres mises en vente, alors même que le droit de reproduction ne serait pas tombé dans le domaine public.

Toute reproduction du catalogue de **Boisgirard & Associés / Etienne de Baeque** peut donc constituer une reproduction illicite d'une œuvre exposant son auteur à des poursuites en contrefaçon par le titulaire des droits sur l'œuvre.

La vente d'une œuvre n'emporte pas au profit de son propriétaire le droit de reproduction et de représentation de l'œuvre.

## 8 - Indépendance des dispositions

Les dispositions des présentes conditions générales d'achat sont indépendantes les unes des autres. La nullité de quelque disposition ne saurait entraîner l'inapplicabilité des autres.

## 9 - Compétences législative et juridictionnelle

La loi française seule régit les présentes conditions générales d'achat.

Toute contestation relative à leur existence, leur validité, leur opposabilité à tout enchérisseur et acquéreur, et à leur exécution sera tranchée par le tribunal compétent du ressort de Paris (France).

**ORDRE D'ACHAT / ABSENTEE BID FORM**

VENTE AUX ENCHÈRES PUBLIQUES  
 PARIS - HÔTEL DROUOT

**MERCREDI 8 AVRIL 2009**

**à 14 heures - salle 10**

Nom et Prénom Name and first name (block letters)		
Adresse Address		
Téléphone Phone	Bur. / Office _____	Fax _____
	Dom. / Home _____	Fax _____

Après avoir pris connaissance des conditions de vente décrites dans le catalogue, je déclare les accepter et vous prie d'acquiescer pour mon compte personnel aux limites indiquées en euros, les lots que j'ai désignés ci-dessous. (Les limites ne comprenant pas les frais légaux).

I have read the conditions of sale printed in this catalogue and agree to abide by them. I grant you permission to purchase on my behalf the following items within the limits indicated in euros. (These limits do not include buyer's premium and taxes).

**Coordonnées bancaires (RIB) : Banque ..... Code guichet ..... N° de compte .....**  
**Required bank references and account number.**

**Adresse banque / Bank address.....**  
**Tél. / Phone ..... Personne à contacter / whom to contact .....**

LOT N°	DESCRIPTION DU LOT LOT DESCRIPTION	LIMITE EN EUROS TOP LIMIT OF BID IN EURO

A renvoyer à / Please mail to :

Date : \_\_\_\_\_  
 Signature obligatoire : \_\_\_\_\_  
 Required signature : \_\_\_\_\_

Les ordres d'achat doivent être reçus au moins 24 heures avant la vente.  
 To allow time for processing, absentee bids should be received at least 24 hours before the sale begins.