

PIERRE  
BERGÉ  
& ASSOCIÉS



Arts de la  
Côte d'Ivoire  
*La collection d'un amateur*

PARIS - VENDREDI 8 AVRIL 2016

VENTE AUX ENCHÈRES PUBLIQUES PARIS  
**Pierre Bergé & associés**

---

# ARTS DE LA CÔTE D'IVOIRE

## *La collection d'un amateur*

---

**DATE DE LA VENTE / DATE OF THE AUCTION**

Vendredi 8 avril 2016 - 14 heures 30

*Friday April 8<sup>th</sup> 2016 at 2:30 pm*

**LIEU DE VENTE / LOCATION**

Drouot Richelieu - Salle 7

9, rue Drouot 75009 Paris

**EXPOSITION PUBLIQUE / PUBLIC VIEWING**

Jeudi 7 avril 2016 de 11 heures à 18 heures

Vendredi 8 avril 2016 de 11 heures à 12 heures

*Thursday 7<sup>th</sup> March from 11:00 am to 6:00 pm*

*Friday April 8<sup>th</sup> from 11:00 am to 12:00 am*

**TÉLÉPHONE PENDANT L'EXPOSITION PUBLIQUE ET LA VENTE**

**CONTACT DURING VIEWINGS AND THE SALE**

**T.** +33 (0)1 48 00 20 07

**CONTACT POUR LA VENTE / CONTACT FOR THE AUCTION**

Daphné Vicaire

**T.** + 33 (0)1 49 49 90 15 - [dvicaire@pba-auctions.com](mailto:dvicaire@pba-auctions.com)

**EXPERT POUR LA VENTE / SPECIALIST FOR THE AUCTION**

Johann Levy - *Membre de la Compagnie Nationale des Experts*

*Eat Art Expertise International*

Bangkok **T.** +66 (0) 900 717 870

Paris **T.** +33 (0)6 07 24 09 41

**E.** [johann.levy@free.fr](mailto:johann.levy@free.fr)

---

**CATALOGUE ET RÉSULTATS CONSULTABLES EN LIGNE**

[www.pba-auctions.com](http://www.pba-auctions.com)

**SAINT LAURENT**  
**PARIS**







# Départements

## MEUBLES ET OBJETS D'ART TABLEAUX-DESSINS ANCIENS ORIENT ET EXTRÊME-ORIENT EXPERTISE-INVENTAIRE

Daphné Vicairé

T. + 33 (0)1 49 49 90 15  
dvicairé@pba-auctions.com

Harold Lombard

T. + 32 (0)2 504 80 30  
hlombard@pba-auctions.com

## DESSINS & TABLEAUX ANCIENS

Vittorio Preda

T. + 33 (0)1 49 49 90 00  
vpreda@pba-auctions.com

## ART MODERNE & CONTEMPORAIN PHOTOGRAPHIES

### ÉDITION

Fabien Béjean-Leibenson

T. + 33 (0)1 49 49 90 32  
fbejean@pba-auctions.com

Amélie Sieffert

T. + 33 (0)1 49 49 90 26  
asieffert@pba-auctions.com

Sophie Duvillier

T. + 33 (0)1 49 49 90 10  
sduvillier@pba-auctions.com

## LIVRES

### AUTOGRAPHES-MANUSCRITS

Eric Masquelier

T. + 33 (0)1 49 49 90 31  
emasquelier@pba-auctions.com

Sophie Duvillier

T. + 33 (0)1 49 49 90 10  
sduvillier@pba-auctions.com

## ARCHÉOLOGIE

Daphné Vicairé

T. + 33 (0)1 49 49 90 15  
dvicairé@pba-auctions.com

## VINS & SPIRITUEUX

Eric Masquelier

T. + 33 (0)1 49 49 90 31  
emasquelier@pba-auctions.com

Sophie Duvillier

T. + 33 (0)1 49 49 90 10  
sduvillier@pba-auctions.com

## ART AFRICAÏN & OCÉANÏEN

Daphné Vicairé

T. + 33 (0)1 49 49 90 15  
dvicairé@pba-auctions.com

## BIJOUX & MONTRES DE COLLECTION

Keagan Ramsamy

T. + 33 (0)1 49 49 90 11  
kramsamy@pba-auctions.com

## ARTS DÉCORATIFS ET DESIGN DU XX<sup>E</sup> BIJOUX D'ARTISTES

Sandor Gutermann

T. + 33 (0)1 49 49 90 13  
sgutermann@pba-auctions.com

Jean Maffert

T. + 33 (0)1 49 49 90 33  
jmaffert@pba-auctions.com

## JUDAÏCA

Fabien Béjean-Leibenson

T. + 33 (0)1 49 49 90 32  
fbejean@pba-auctions.com

Amélie Sieffert

T. + 33 (0)1 49 49 90 26  
asieffert@pba-auctions.com

## ART BELGE

Harold Lombard

T. + 32 (0)2 504 80 30  
hlombard@pba-auctions.com

Olivia Roussev

T. + 32 (0)2 504 80 30  
oroussev@pba-auctions.com

## PIERRE BERGÉ

Président

## ANTOINE GODEAU

Vice-président  
Commissaire Priseur

## OLIVIER SÉGOT

Administrateur

## RAYMOND DE NICOLAY

Consultant

## RELATIONS PUBLIQUES

### PRESSE

Nathalie du Breuil

T. + 33 (0)1 49 49 90 08  
ndubreuil@pba-auctions.com

## PARIS

92 avenue d'Iéna 75116 Paris

T. +33 (0)1 49 49 90 00

F. +33 (0)1 49 49 90 01

## BRUXELLES

Harold Lombard

hlombard@pba-auctions.com

Olivia Roussev

oroussev@pba-auctions.com

## CONSULTANTE

Ann Matthys

amatthys@pba-auctions.com

Avenue du Général de Gaulle 47

1050 Bruxelles

T. +32 (0)2 504 80 30

F. +32 (0)2 513 21 65

Numéro d'agrément

2002-128 du 04.04.02

[WWW.PBA-AUCTIONS.COM](http://WWW.PBA-AUCTIONS.COM)

# Administratif

## RÈGLEMENT

Mariana Si Saïd

T. + 33 (0)1 49 49 90 02  
msisaid@pba-auctions.com

## RESPONSABLE ADMINISTRATIF ET FINANCIER

Christie Demanche

T. + 33 (0)1 49 49 90 19  
cdemanche@pba-auctions.com

## ACCUEIL

Réception Paris

Méryl Gigandet

T. + 33 (0)1 49 49 90 00  
accueil@pba-auctions.com

## TRANSPORT / LOGISTIQUE

Jean-Yves Le Moal

jylemoal@pba-auctions.com

Chantal Dugénit

cdugenit@pba-auctions.com

T. + 33 (0)1 48 58 36 06

## DIRECTION ARTISTIQUE

Aurore Blot Lefevre

T. + 33 (0)1 49 49 90 03

ablotlefevre@pba-auctions.com

## TRAITEMENT ICONOGRAPHIQUE

Céline Scaringi

T. + 33 (0)1 49 49 90 17

cscaringi@pba-auctions.com



# Arts de la Côte d'Ivoire et des pays environnants

## Une collection très privée.

Par Johann Levy

Le secret et la discrétion sont souvent les tout premiers enseignements qui sont transmis aux jeunes encore non initiés par les vieux sages ayant la charge de leur initiation au sein des sociétés secrètes comme celle du *Porô*, instance suprême de contrôle social très répandue en Côte d'Ivoire.

Ce goût pour le secret et la discrétion caractérisait aussi l'amateur franco-ivoirien qui a réuni entre la fin des années 50 et les années 80, l'ensemble présenté aujourd'hui provenant essentiellement des sociétés traditionnelles de la Côte d'Ivoire et des pays voisins. Et ce n'est de ce fait peut être pas un hasard s'il est devenu le gardien, dépositaire temporaire, pendant plus d'un demi siècle d'une œuvre aussi importante que la caryatide au *Porpianong* Sénoufo, et quelques autres chefs-d'œuvre inédits des arts Lobi, Akan, Fanti, ou Dan présentés aujourd'hui.

La Côte d'Ivoire est encore une colonie française quand arrive en Afrique notre amateur, futur initié aux commerces, affaires africaines, et bientôt aussi aux arts d'Afrique de l'ouest.

C'est encore l'Afrique des cercles coloniaux et des gouvernorats... Monsieur Simon Escarré, commerçant et grand amateur « d'art nègre » reçoit à sa table, après bien sûr celle du commandant de cercle, les notables de passage à Korhogo. Ils échangeront et feront souvent affaires ensemble. Puis c'est l'indépendance en 1960, l'école républicaine s'est déjà progressivement substituée à l'enseignement autrefois transmis au cours des initiations traditionnelles. Christianisation et islamisation continuent bon train avec leurs lots d'« autodafés », sans oublier les conséquences de ce nouveau culte Massa en pays sénoufo, mais c'est la modernité et son « argent-démon », les nouveaux axes routiers, et les lumières chatoyantes des villes modernes avec leurs tentations qui attirent les jeunes à elles comme les scarabées-volants. Matérialisme et consumérisme commencent, ou plutôt finissent, de contaminer les anciens équilibres des sociétés

villageoises ; c'est un monde en pleine mutation, qui bascule. Assaillis par ce nouvel ordre global, les derniers remparts autrefois bien gardés des sociétés secrètes et des chefferies, gardiennes de traditions et connaissances séculaires, qui régnaient avec leurs masques et leurs « fétiches », garantissant l'ordre et les équilibres sociaux et politiques, lâchent comme les digues d'un barrage sous pression. Les cases et les enclos des bois sacrés où sculptures et masques étaient préservés et secrètement gardés s'ouvrent... Les vieux initiés qui ont perdu progressivement leurs rôles, leur pouvoir et leur prestige au sein des sociétés traditionnelles laissent, impuissants, dévoiler leurs trésors pour le plus grand bonheur des regards émerveillés de plusieurs générations d'amateurs, passionnés et curieux, qui paradoxalement étaient et sont souvent, parmi les plus amoureux et respectueux des arts et des cultures traditionnelles.

Notre amateur prend conscience rapidement qu'il ne s'agit pas là d'une aubaine mais d'un moment historique et un constat s'impose très vite, « les beaux objets ont toujours été rares » malgré ce « tsunami culturel » apparent, il décidera donc assez rapidement de préserver jusqu'à aujourd'hui un certain nombre de sculptures qui s'imposent à ses yeux selon certains critères, et pas forcément ceux déjà très conventionnels de l'époque.

L'authenticité et l'ancienneté bien sûr, mais c'est aussi le caractère unique ou au contraire très classique des pièces qui suscitent chez lui l'enchantement, la curiosité, l'étonnement, le questionnement, et évidemment les patines qui ne font par contre pas exception au goût du moment. En effet à cette époque la patine qu'elle soit laquée, glacée, brillante, grasse, épaisse, suintante, de fumée, sèche, érodée, ravinée, crouteuse ou sacrificielle, est un critère presque aussi important que la sculpture elle-même, et un témoin tangible d'authenticité et d'ancienneté, ou non ...

---

A cette époque encore pionnière, les innombrables ouvrages spécialisés dont nous jouissons aujourd'hui pour jauger ou juger d'une œuvre, ainsi que la littérature dite ethnographique (que l'on rebaptisera plus tard anthropologique) n'existent pas encore ou très peu, et ce sont les œuvres en tous genres qui sortiront des cases, des enclos et bois sacrés durant cette période, qui viendront justement les alimenter. C'est bien pendant cette période qu'une part de l'Histoire de ces Arts africains va s'écrire et, permettre aussi leur préservation.

A Abidjan ce sont chez « les El Hadj », les marchands haoussa ou malinké qui perpétuent une vieille tradition de commerce que l'on se rend régulièrement, notamment à Treichville, rue 13, pour découvrir les « nouveaux arrivages » chez ces vrais marchands antiquaires spécialisés, fins connaisseurs, que les amateurs blancs appellent souvent leurs « rabatteurs » s'appropriant la gloire et l'invention de leurs découvertes. C'est entre autre avec le vieux El Hadj Rabi que notre amateur tissera une très longue relation et amitié. Il contribuera à de nombreuses collections, achetant et cédant

un grand nombre d'œuvres de toute nature. Il guidera aussi parfois quelques « grands de ce monde » de passage en Côte d'Ivoire, que son ami le Gouverneur Guy Nairay, directeur du cabinet d'Houphouët-Boigny le charge depuis la Présidence de les aider à acquérir une œuvre authentique ou un artisanat, souvenir de voyage.

D'autres illustres visiteurs sollicitant son aide lors de leur passage l'auront marqué comme Arthur Miller, Felix Labisse, Peter Knapp, ou Lucien Clergue « toujours accompagné de modèles magnifiques ».

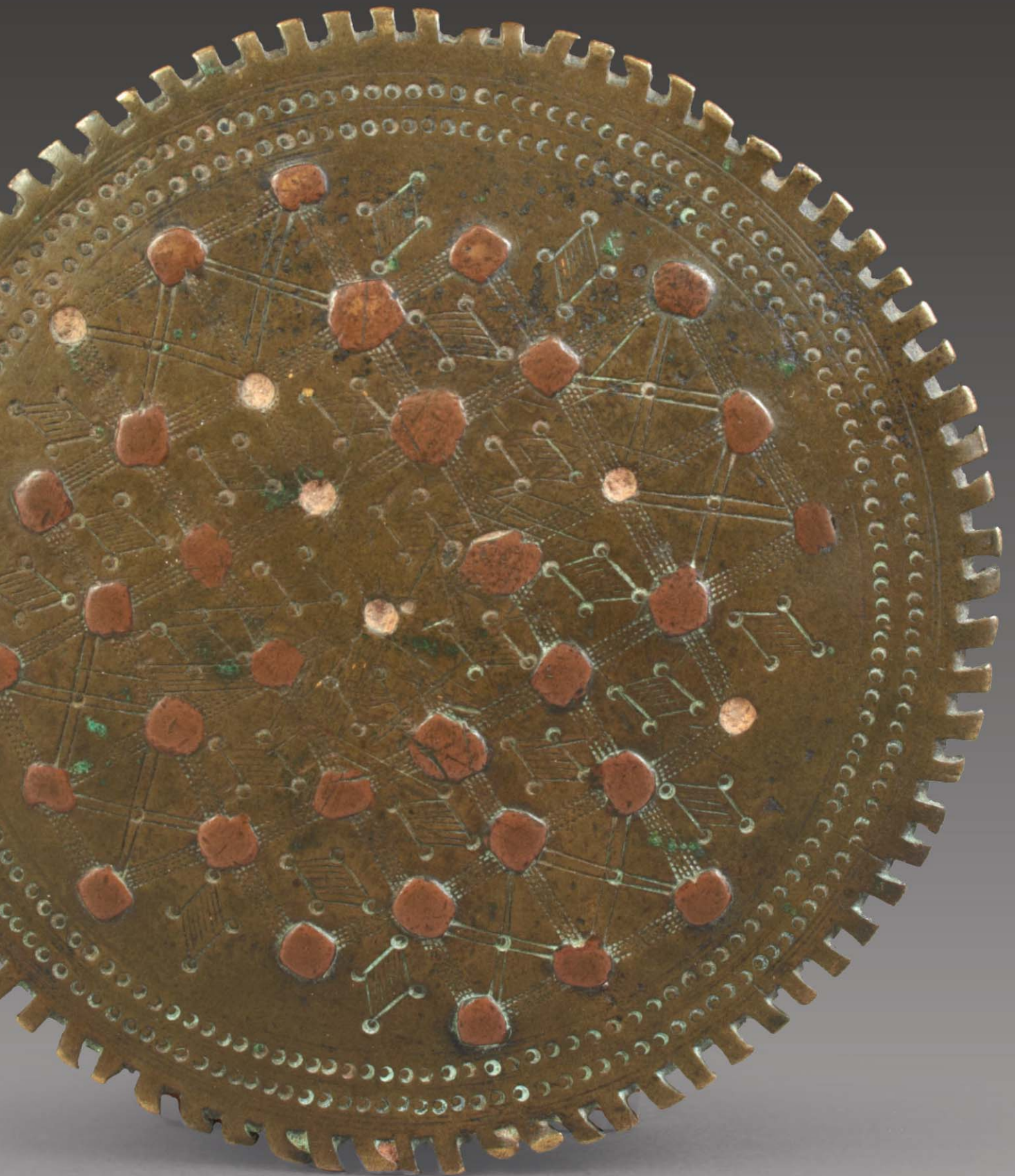
Chez les marchands d'arts africains dont beaucoup le courtisent et qui se doivent de passer régulièrement à Abidjan, place incontournable du marché pendant ces trois décennies, c'est pour Henri Kamer qu'il gardera le souvenir, lucide, le plus affectueux.

En vieux sage il a désiré se détacher, afin que cette collection faite de rencontres et d'éblouissements soit transmise à nouveau, créant ainsi de nouvelles rencontres pour continuer de s'émerveiller, de les aimer et de les préserver.











# Poids à peser l'or géométriques et figuratifs du pays Akan

---

Le sujet très complexe des poids dits géométriques et petites figurines et sujets en bronze (laiton, alliage cuivreux) est intimement lié au commerce de l'or, qui préexistait depuis bien avant le 15<sup>ème</sup> siècle et ses premiers contacts avec l'occident ; il avait notamment déjà vu son expansion au 11<sup>ème</sup> siècle au contact des échanges commerciaux avec les commerçants musulmans et les caravanes transsahariennes venus du Nord.

Ces poids à peser la poudre d'or pouvaient être aussi utilisés comme monnaie, ils pourraient donc selon le contexte être aussi appelés poids-monnaies.

Ces poids étaient rassemblés et gardés avec la poudre d'or mais aussi des cauris, des pièces de monnaies, des clefs, des ossements, des dents, des pierres et autres fétiches dans des paquets que l'on nomme *Sanaa* ou *Futuo* du côté de l'actuel Ghana et *Dja* du côté de l'actuelle Côte d'Ivoire. Ces paquets sont les gardiens des valeurs monétaires mais aussi les réceptacles des âmes des ancêtres du clan et on leur prodiguait offrandes et sacrifices.

Les nombreuses études menées au cours du 20<sup>ème</sup> siècle par Henri Abel ou encore Timothy F. Garrard pour percer les secrets du chiffrement et pouvoir établir une conversion concernant les poids géométriques n'ont jamais abouti, sauf pour conclure que les commerçants africains ne se trompaient jamais, sinon à noter une notion de poids fort et de poids faible qui témoigne de l'intelligence et de l'esprit de malice des ces mêmes commerçants.

Les poids-monnaies figuratifs constituent un univers d'une grande poésie, autrement moins austère que la monnaie fiduciaire imposée par la colonisation. Les sujets sont tous liés à d'anciens proverbes, contes moraux et philosophiques, et sont par nature une convention de poids plus évidente. Leur utilisation en tant que poids, toujours mystérieuse pour bon nombre d'amateurs, ne fait aucun doute puisque certains portent encore les petits ajouts de rouleau de cuivre qui permettaient d'ajuster leur mesure.



1



2

1

**LOT DE 41 POIDS À PESER L'OR GÉOMÉTRIQUES** et un pendentif.

*Akan, Côte d'Ivoire, Ghana.*

Bronze, alliages cuivreux, belles patines d'usage.

**150 / 180 €**

2

**LOT DE 17 POIDS GÉOMÉTRIQUES** à peser l'or.

*Akan, Côte d'Ivoire, Ghana.*

Bronze, belles patines d'usage.

**50 / 60 €**



3

3

**MASQUE PENDENTIF POIDS À PESER L'OR *NGBLO* OU *SRAN TRE***

représentant un visage masculin scarifié portant une barbe tressée, portrait commémoratif ou tête trophée.

*Baoulé, Côte d'Ivoire.*

Laiton (alliage cuivreux), belle patine d'usage.

H\_7 cm

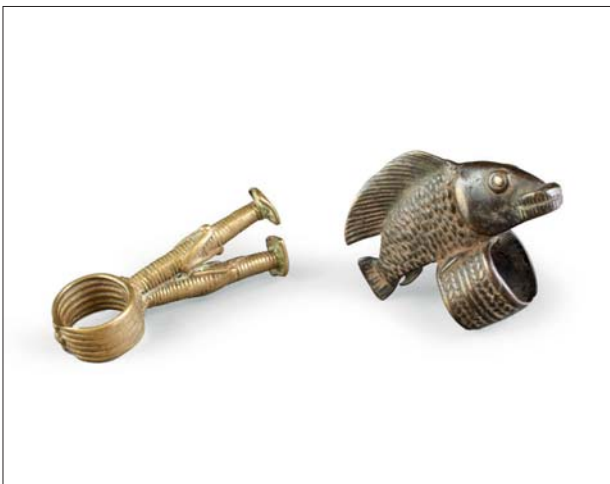
400 / 500 €



4



5



6



7

4

**LOT DE CINQ BRONZES** dont une bague caméléon senoufo (symbole de fécondité, protège des maladies et des mauvaises esprits), un pendentif abstrait, un requin scie, une courge, et un canon européen.

*Akan et Senoufo, Côte d'Ivoire, Ghana.*

Bronze, belles patines d'usage.

**100 / 150 €**

5

**LOT DE DEUX POIDS À PESER L'OR**, représentant un poisson scie (symbole de prospérité qui se retrouvera plus tard sur les pièces de monnaies de cinq francs CFA), et un poisson-chat (silure).

*Akan, Côte d'Ivoire, Ghana.*

Bronze, belles patines d'usage.

**50 / 60 €**

6

**LOT DE DEUX BAGUES**, une dogon représentant la fourche d'une échelle ou un grenier à mil et l'autre un poisson senoufo.

*Dogon et Sénoufo, Mali et Côte d'Ivoire.*

Bronze, belles patines d'usage.

H\_7 cm et L\_7 cm

**80 / 100 €**

7

**LOT D'UNE GOURDE, POSSIBLE TABATIÈRE** ou poire à poudre en bronze dan, et un ensemble de poids à peser en bronze de fabrication occidentale.

*Dan, Côte d'Ivoire et Europe.*

Bronze, patine d'usage.

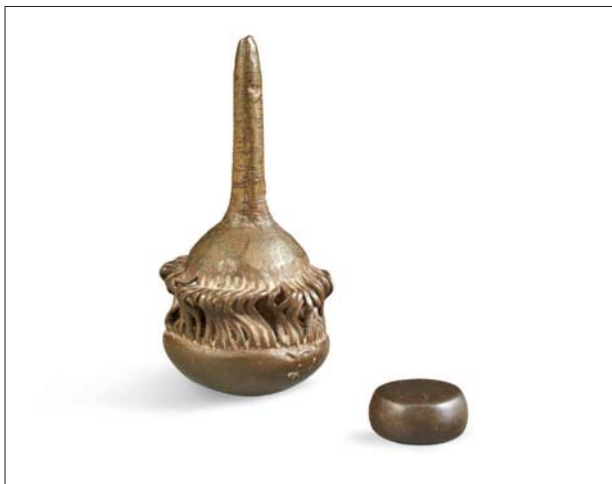
**40 / 50 €**



8



9



10



11

8

**LOT DE DEUX POIDS** représentant un scorpion, et un scarabée fondu sur le principe de la cire perdue mais fondu à même un scarabée.

*Akan, Côte d'Ivoire, Ghana.*

Bronze, belles patines d'usage.

**80 / 120 €**

9

**LOT DE DEUX POIDS À PESER L'OR** à motifs d'oiseaux, dont un reposant sur une pyramide symbole d'un royaume s'appuyant sur quatre clans, deux « rouleaux » reposant sur ses ailes.

*Akan, Côte d'Ivoire, Ghana.*

Bronze, belles patines d'usage.

L\_4 et H\_4,5 cm

**80 / 120 €**

10

**LOT DE DEUX POIDS À PESER L'OR** au sujet indéterminé.

*Akan, Côte d'Ivoire*

Bronze, belles patines d'usage.

H\_7 et H\_2 cm

**60 / 80 €**

11

**LOT DE DEUX POIDS À PESER L'OR** représentant des tambours traditionnels.

*Akan, Côte d'Ivoire, Ghana.*

Bronze, belles patines d'usage.

H\_4 cm et H\_1,5 cm

**60 / 80 €**



12



13



14



15



16

12

**LOT DE QUATRE BOITES À POUVRE D'OR** avec leurs couvercles à décors géométriques.

*Akan, Côte d'Ivoire, Ghana*

Bronze, belles patines d'usage.

**100 / 150 €**

13

**LOT DE TROIS COUVERCLES DE BOÎTES À POUVRE D'OR** à décors géométriques. Il semble que les couvercles de ces boîtes pouvaient aussi faire office de poids.

*Akan, Côte d'Ivoire, Ghana.*

Bronze, belles patines d'usage.

H\_3,5 & 4,5 & 5 cm

**30 / 40 €**





17

14

**LOT DE DEUX BOITES À POUVRE D'OR** à décors de « lignes d'eaux ».

*Akan, Côte d'Ivoire, Ghana.*

Bronze, belles patines d'usage.

L\_6 cm et L\_4 cm

**60 / 80 €**

15

**LOT DE DEUX BOITES À POUVRE D'OR**, une à couvercle à décors d'oiseaux et l'autre à tiroir.

*Akan, Côte d'Ivoire, Ghana.*

Bronze, belles patines d'usage.

H\_5 et H\_5,5 cm

**80 / 120 €**

16

**ATTIRAIL POUR PESER LA POUVRE D'OR** composé d'une balance, d'une cuillère et d'une pince.

*Akan, Côte d'Ivoire, Ghana.*

Bronze, métal cuivreux, cordelette.

**50 / 60 €**

17

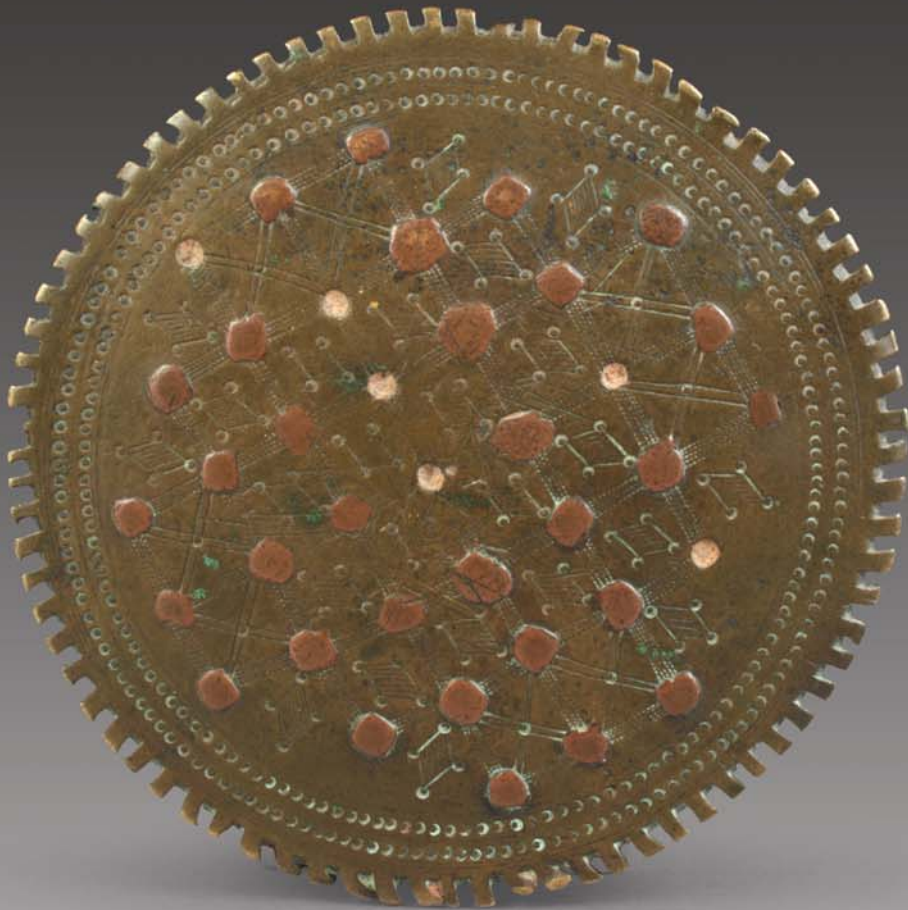
**LOT DE 41 POIDS À PESER L'OR GÉOMÉTRIQUES.**

*Akan, Côte d'Ivoire, Ghana.*

Bronze, alliages cuivreux, plomb, belles patines d'usage.

**100 / 150 €**







19

18

**EXCEPTIONNEL POIDS À PESER L'OR CIRCULAIRE.**

D'après la classification de T.F. Garrard, dans *The Akan Weight and the Gold Trade*, ce type de poids, dit de type « islamique », appartient à la période la plus ancienne. Notre spécimen est probablement le plus bel exemplaire dorénavant connu de ce type. On peut le comparer à un autre assez proche, faisant référence, dans la collection Tom Phillips et exposé en 2012 à la Royale Academy of Arts de Londres lors de l'exposition *Bronze*, reproduit page 216 du catalogue de l'exposition. Les spécialistes et amateurs de bronzes et poids à peser l'or s'opposent encore sur l'interprétation de ces rares exemplaires, certains y voyant la terre (du fait de son galbe sur une des faces), le soleil, et une sorte de carte astrologique, et les autres une forme abstraite simplement décorative dont les crans et les inclusions n'avaient pour seul usage l'ajustement du poids.

*Akan, Côte d'Ivoire ou Ghana.*

Bronze, inclusions de cuivre et de plomb.

D\_9,5 cm

**2 500 / 3 500 €**

19

**LOT DE TROIS POIDS À PESER L'OR** de type dit de période islamique, considérés d'après la classification de T. F. Garrard comme appartenant à la période la plus ancienne.

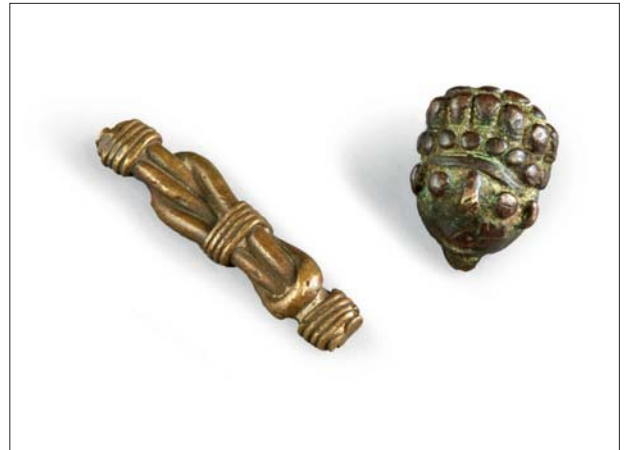
*Akan, Côte d'Ivoire, Ghana.*

Bronze, cuivre, plomb, belles patines d'usage.

**80 / 120 €**



20



21



22



23

20

**POIDS À PESER L'OR** représentant une trompe d'appel de guerre ornée de mâchoires humaines inférieures, trophées guerriers.  
*Akan, Côte d'Ivoire, Ghana.*

Bronze, belle patine d'usage.

H\_6 cm

**80 / 120 €**

21

**LOT DE DEUX POIDS À PESER L'OR** représentant probablement soit une tête funéraire ashanti à la coiffe richement tressée soit une tête en putréfaction, et un nœud symbolisant la connaissance.

*Akan, Côte d'Ivoire, Ghana.*

Bronze, belles patines d'usage.

H\_4 cm et H\_2 cm

**80 / 120 €**

20

22

**LOT DE DEUX POIDS À PESER L'OR** représentant un « tabouret d'état » des ancêtres fondateurs symbolisant l'unité de la nation, et un fruit.

*Akan, Côte d'Ivoire, Ghana.*

Argent ou métal argenté, patines d'usage.

**60 / 80 €**

23

**POIDS À PESER L'OR** représentant un grand sabre d'état, symbole de puissance politique et religieuse, qui pouvait être remis à des messagers royaux pour attester de leur qualité de messager.

*Akan, Côte d'Ivoire, Ghana.*

Bronze, belle patine d'usage.

L\_9,5 cm

**80 / 120 €**



24

24

**POIDS À PESER L'OR** représentant une panthère tenant sa proie, symbole de la puissance royale.

Ce type de bronze, souvent de taille importante, pouvait faire parti de trésors royaux.

*Akan, Côte d'Ivoire, Ghana.*

Bronze, très belle patine d'usage.

L\_9 cm

500 / 600 €

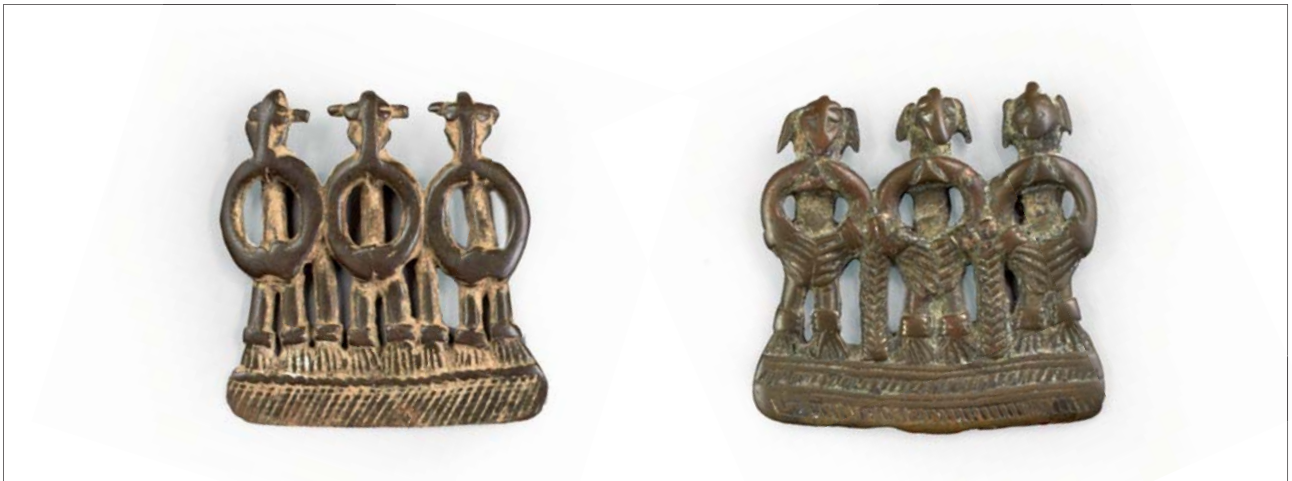




25



26



27



28



29

25

**LOT D'UNE PAIRE DE CHEVILLIÈRES À GRELOTS DAN-GUÉRÉ,**  
d'un bracelet à grelots dan-guéré et d'une chevillière senoufo.

*Dan-Guéré, Sénoufo, Côte d'Ivoire.*

Bronze, belles patines d'usage.

H\_10 cm et L\_12 cm et L\_19 cm

100 / 150 €

26

**STATUETTE ANTHROPOMORPHE** d'un homme se tenant debout,  
le menton scarifié.

*Akan, Côte d'Ivoire ou Ghana.*

Bronze, patine verte sombre.

H\_9,5 cm

200 / 300 €

27

**LOT DE DEUX PENDENTIFS AMULETTES** à trois personnages.

*Senoufo - Tussian, Côte d'Ivoire, Burkina Faso.*

Bronze, belles patines d'usage.

50 / 60 €

28

**LOT DE DEUX PENDENTIFS** circulaires de notable autrefois  
souvent appelés « soleils ».

*Dogon, Mali.*

Bronze, belles patines d'usage.

H\_7 cm et H\_5 cm

60 / 80 €

29

**RARE ET BEAU POIDS À PESER L'OR** représentant un chasseur de  
retour de la chasse avec son fusil, un couteau et une antilope.

*Akan, Côte d'Ivoire, Ghana.*

Bronze, très belle patine d'usage.

L\_5,5 cm

300 / 400 €



30



31

30

**LOT DE 25 POIDS GÉOMÉTRIQUES À PESER L'OR**, dont deux poids circulaires dits de période islamique, un poids pyramidal et un petit pendentif à trois têtes animales.

*Akan, Côte d'Ivoire, Ghana.*

Bronze, belles patines d'usage.

80 / 100 €

31

**LOT DE 26 POIDS GÉOMÉTRIQUES À PESER L'OR.**

*Akan, Côte d'Ivoire, Ghana.*

Bronze, belles patines d'usage.

80 / 100 €





32

**RARE STATUETTE ANTHROPOMORPHE** représentant un personnage debout, coiffé d'une crête prolongeant son nez, les mains sur les hanches reposant sur un socle circulaire.

*Gan, Burkina Faso ou Côte d'Ivoire*

Bronze, très belle patine terreuse de fouille de case.  
H\_10 cm

1 000 / 1 500 €



Ashanti, Fanti, Abron,  
Agni, Attié et Ajdioukrou

---



33

33

**LOT DE TROIS STATUETTES « POUPÉES » AKUABA** aux cous annelés. Chez les ashanti (asante) une grande tête constitue un idéal de beauté, et les cous annelés, des cous gras, sont symboles de beauté, de bonne santé et de prospérité.

*Ashanti, Ghana.*

Bois, collier et ceinture de perles, belles patines noires et blondes d'usage.

H\_35,5 cm et H\_22 cm et H\_29,5 cm

800 / 1 000 €

34

**BELLE STATUETTE « POUPÉE » AKUABA** au cou annelé, visage scarifié et les extrémités des bras percées. Ces poupées sont de forme plate par nature, pour que les femmes puissent les porter contre elles emballées dans leur pagne ou attachées comme un nouveau né porté sur le dos. Elles permettaient ainsi de stimuler la fécondité et de protéger les futurs nouveaux nés.

*Ashanti, Ghana.*

Bois, collier et ceinture de perles, patine noire d'usage.

H\_32 cm

800 / 1 200 €







35

**LOT DE DEUX STATUETTES POUPEES AKUABA**, aux cous annelés et têtes rectangulaires allongées. Caractéristiques des fanti, ces *akuaba* ont la même fonction que leurs équivalents chez les ashanti.

*Fanti, Ghana.*

Bois, colliers et ceinture de perles, belles patines blondes d'usage.

H\_30,5 et H\_21 cm

**700 / 800 €**

36

**EXCEPTIONNELLE STATUETTE ANTHROPOMORPHE FÉMININE AKUABA** aux yeux mi-clos, le cou annelé, un bras levé vers la tête et l'autre le long du corps créant un mouvement harmonieux. Les ashanti et les fanti ont produit un nombre important de statuettes-poupées stylisées (*akuaba*) en bois destinées à des rites liés à la fertilité et la protection des nouveaux nés, mais très rares sont les œuvres anthropomorphes de cette importance et témoignant de surcroît de cette ancienneté. On peut la comparer à un autre exemple provenant de l'ancienne collection Karl-Heinz Krieg reproduit page 214 fig.236 dans *The Arts Of Ghana* par H.M. Cole et D.H. Ross.

*Fanti ou Ashanti, Ghana.*

Bois, superbe patine blonde d'usage et teintée brune à la tête, petits manques d'usures aux pieds, bras droit « cassé collé ».

H\_37 cm

**15 000 / 20 000 €**







37

**ANCIENNE TÊTE EN TERRE CUITE** à la coiffure richement élaborée de boucles tournées, portrait idéalisé de lignage pour un culte commémoratif funéraire.

*Akan, Ghana.*

Terre cuite chamottée, érosions de surface.

H\_20 cm

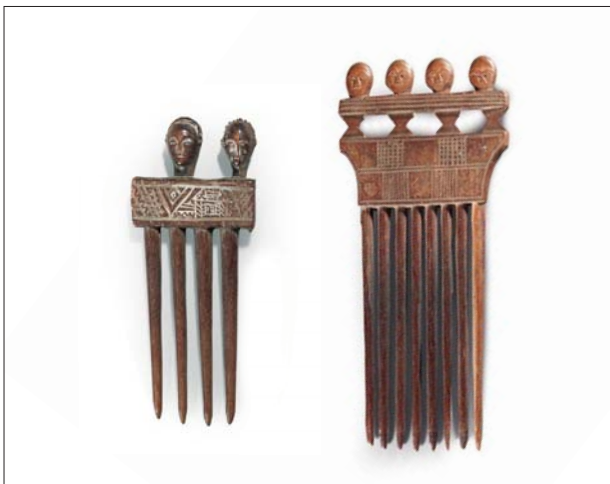
**2 000 / 2 500 €**



38



39



40



41

38

**LOT** comprenant un pendentif en forme de construction abstraite et un petit mortier.

*Abron ou Attié, Côte d'Ivoire.*

Bois, très belles patines d'usage, petites usures.

H\_9 cm et H\_16 cm

**300 / 400 €**

39

**PEIGNE** à quinze branches et décors gravés et ajourés.

*Ashanti, Ghana.*

Bois, belle patine blonde d'usage.

H\_31 cm

**300 / 400 €**

40

**LOT** de deux peignes, un à quatre branches surmonté de deux têtes et un à huit branches surmonté de quatre têtes et décors de tabourets stylisés ajourés.

*Attié (Akyé), Côte d'Ivoire.*

Bois, belle patine brune d'usage, accidents et manques sur un.

H\_12,5 cm et H\_18,5 cm

**200 / 300 €**

41

**LOT** de trois petites statuettes dont l'une devait être la partie supérieure d'un élément plus grand et une autre portant des chaussures à l'européenne.

*Agni et Abron, Côte d'Ivoire ou Ghana.*

Bois, pigment, patines noire et blondes d'usages.

H\_12 cm et H\_11 cm et H\_13 cm

**200 / 300 €**



42

42

**LOT DE DEUX RARES SIFFLETS**, l'un surmonté d'une tête tressée, l'autre orné d'un masque.

*Attié (Akyé), Côte d'Ivoire.*

Ivoire, superbes patines d'usage blonde et rouge.

H\_5,5 cm et H\_6 cm

**800 / 1 000 €**

43

**LOT DE DEUX HAUTS DE CANNE OU DE SCEPTRE**, emblèmes d'autorité, dont l'un, circulaire est orné de quatre têtes trophées appelées *tsanhen* littéralement « têtes d'hommes » et font références aux nombreux aspects de la richesse et du pouvoir, et l'autre représentant un poing fermé.

*Attié (Akyé), Côte d'Ivoire.*

Ivoire, très belles patines d'usage, petits accidents anciens et prélèvements rituels.

H\_9,5 cm et H\_14 cm

**700 / 800 €**



43

44

**LOT DE DEUX RARES RÉCIPIENTS** miniatures et leurs fermails dont un surmonté d'un buste au visage scarifié.

*Attié (Akyé), Côte d'Ivoire.*

Ivoire, belle patine d'usage, petites traces de rongeur sur un.

H\_9,5 cm et H\_5 cm

**500 / 600 €**

45

**CANNE DE NOTABLE** en bois dur gravé d'un décors de serpent et un pommeau en ivoire orné de quatre oiseaux.

*Attié (Akyé), Côte d'Ivoire.*

Bois, ivoire, et cordelette.

H\_95 cm

**200 / 300 €**



44

46

**HAUT DE CANNE DE NOTABLE** se finissant par deux tresses (de tabac) torsadées, surmonté d'un personnage scarifié surplombé d'un baril de poudre, symbolisant les ressources du chef, et se tenant debout sur un tabouret et orné de têtes trophées, deux symboles d'autorités. Le personnage représenté sur ce sceptre d'autorité est une jeune fille pré-pubère dont la pureté protégeait son propriétaire de la sorcellerie.

*Attié (Akyé), Côte d'Ivoire.*

Bois, belle patine ocre, petits accidents, manques et fentes d'ancienneté.

H\_76 cm

**700 / 800 €**



45



46







47

**RARE STATUETTE FÉMININE** au cou annelé portant une jarre ronde sur sa tête.

Les statues et statuettes de sujet féminin, portant une poterie pour l'eau à la forme bien ronde, sont souvent le support de rites liés à la fertilité. On notera outre sa superbe patine blonde les stigmates de nombreux prélèvements rituels qui témoignent que cette statuette devait être réputée très efficace. Aussi les solutions plastiques extraordinaires que l'artiste utilisent en allongeant ses mains pour qu'elles atteignent la jarre placée sur le haut de son crâne témoignent d'influences de styles plus à l'est des pays ajdroukro et attié.

Cette statuette de jeune fille portant une jarre sur sa tête, sujet ancré dans l'inconscient collectif, emblématique d'une Afrique villageoise et bucolique, est une œuvre rare et classique des arts de la Côte d'Ivoire.

*Ajdroukro ou Attié Côte d'Ivoire.*

Bois, belle patine blonde-ocre d'usage, usures, probable petite restauration de surface sur le ventre.

H\_55,5 cm

**4 500 / 6 500 €**



48

**STATUETTE FÉMININE AU COU ANNELÉ.**

*Agni ou Abron Côte d'Ivoire.*

Bois, fentes d'anciennetés, usures  
et probables restaurations aux pieds.

H\_35,5 cm

**600 / 800 €**

49

**RARE MASQUE-HEAUME ANTHROPOMORPHE**

aux yeux globulaires, orné de peinture  
rituelle sur les joues.

*Agni, Abron ou Koulango, Côte d'Ivoire.*

Bois dur, belle patine blonde d'usage, restes  
de pigments, petits manques en surface  
(xylophage).

H\_35 cm

**3 000 / 3 500 €**











50

50

**STATUETTE FÉMININE** portant une coupe habillée d'un pagne rayé.  
*Ajdioukrou, Côte d'Ivoire.*  
Bois dur, peinture.  
H\_49 cm

600 / 800 €



51

51

**STATUETTE FÉMININE** aux bras articulés en position assise sur un tabouret disparu. Cette sculpture de jeune fille à la coiffure à tresse quadrilobées portant les sandales emblématiques des chefferies akan, les bras en position de recevoir des offrandes, a subi des prélèvements rituels au niveau de la bouche.  
*Fanti, Ghana.*  
Bois, peintures, ceinture, usures de prélèvements à la bouche.  
H\_39 cm

1 000 / 1 500 €



52

52

**STATUETTE FÉMININE ORNÉE DE « CLOUS FÉTICHES »** en bois chevillés, les bras levés les mains sur les tempes portant une jarre sur la tête, probablement une statuette liée à la divination.  
*Attié (Akyé), Côte d'Ivoire.*  
Bois, fer, patine brune légèrement crouteuse, usures et manques (casses anciennes).  
H\_36 cm

1 500 / 1 800 €



## Batéba lobi

La réalisation de soi-même dans la culture lobi est fondamentale, que l'on soit chasseur, guerrier, cultivateur, ou commerçant. L'artiste, dont le rôle est totalement reconnu au sein de la société, ce qui peut même parfois lui conférer un certain prestige, y a une place prépondérante même s'il peut aussi avoir d'autres activités parallèles, agriculteur ou même parfois devin.

Les statues et statuette sculptées en bois sont appelées *Batéba*.

C'est toujours par la médiation du devin qu'est ordonnée la commande d'un *batéba* auprès d'un sculpteur, interprétant pour les villageois les vœux des *thila*, qui sont les génies tutélaires, esprits des ancêtres ou forces invisibles, qui seront incarnés dans ces sculptures. Des offrandes ou des sacrifices leurs sont prodigués, pour la protection, la fertilité, le règlement des conflits, la gestion des interdits, le culte des ancêtres, ou toute sorte de circonstance ou de problème qui animent la vie matérielle, sociale et spirituelle des initiés.

Les *batéba* sont placés sur des autels appelés *thilduù*, soit communs (du village ou du devin), soit individuels (familial). Les *thilduù* seront de fait une vraie mémoire de la vie d'un individu, de sa famille et de la communauté entière. Chaque statue ou statuette représente ainsi un moment précis, un instant T de la vie d'un individu, important ou grave, auquel il aura fallu faire face rituellement. En l'absence d'une information précise lors de leur collecte rattachant une œuvre à son ancien propriétaire ou sa communauté il est souvent délicat d'attribuer le sens et le rôle précis de chacune de ces sculptures, comme cela a pu être parfois le cas pour des œuvres collectées plus tardivement que celles qui forment cet ensemble.

La « collection » présentée ici, riche de quelques vrais chefs-d'œuvre inédits, témoigne bien de l'extraordinaire variété des arts lobi.



# Lobi, Nuna, "Gurunsi"

---







53

**STATUETTE MASCULINE BATÉBA** à la coiffure en nattes tressées, fumant sur une longue pipe traditionnelle, et dont le style du visage était autrefois appelé par certains antiquaires « Lobi lunettes », style caractéristique d'un maître sculpteur ayant fait école.

*Lobi, Burkina Faso ou Côte d'Ivoire.*

Bois dur, épaisse patine crouteuse de fumée, petits accidents, manque du bras gauche (casse ancienne).

H\_46 cm

**1 800 / 2 000 €**

54

**LOT DE DEUX STATUETTES MINIATURES BUTHIB PUMBIIRÀ.** Ces statuette étaient attachés au cou ou à la taille des enfants pour leur protection mais pouvaient, si l'on constate une patine sacrificielle, avoir servi au guérisseur pour d'autres conjurations, comme il semble que ce soit le cas ici pour l'une d'elle.

*Lobi, Burkina Faso ou Côte d'Ivoire.*

Bois, belles patines blonde et sacrificielle d'usage.

H\_9 cm et H\_10 cm

**250 / 300 €**

55

**LOT DE DEUX STATUETTES MINIATURES BUTHIB PUMBIIRÀ,** pendentifs avec des trous de suspensions (voir lot précédent).

*Lobi, Burkina Faso ou Côte d'Ivoire.*

Bois, belles patines d'usages.

H\_8 & 9 cm

**250 / 300 €**

56

**LOT DE TROIS STATUETTES BATÉBA DONT DEUX BUTHIB PUMBIIRÀ** (soclées ensemble).

*Lobi, Burkina Faso ou Côte d'Ivoire.*

Bois, patines d'usages blondes et sacrificielles.

H\_8 cm et H\_0,5 cm

**250 / 300 €**

57

**COUPLE DE STATUETTES BATÉBA,** œuvres d'un artiste et d'un style bien caractéristique ayant fait école (monté sur un même socle).

*Lobi, Burkina Faso ou Côte d'Ivoire.*

Bois, belle patine d'usage.

H\_18,5 cm et H\_20 cm

**600 / 800 €**



54



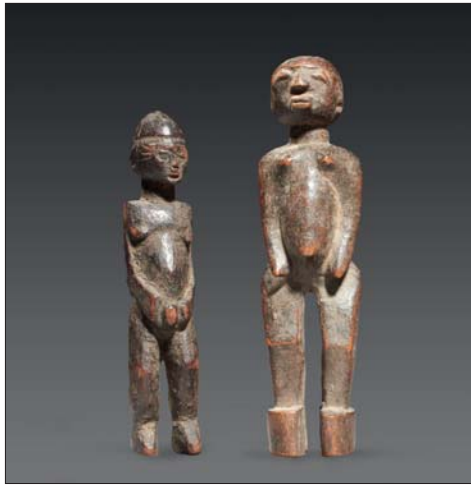
55



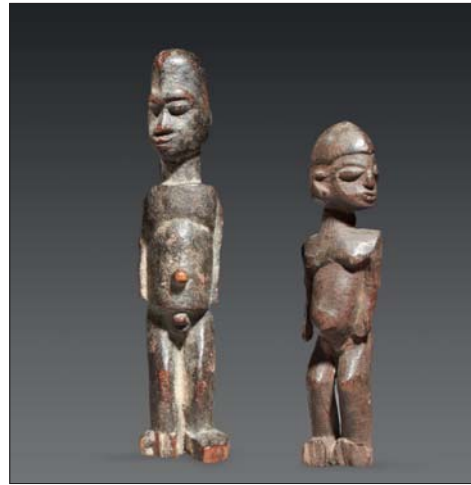
56



57



58



59



60



61

58

**LOT DE DEUX STATUETTES BATÉBA** les bras le long du corps.

*Lobi, Burkina Faso ou Côte d'Ivoire.*

Bois, belles patines brunes d'usage.

H\_18 cm et H\_21 cm

400 / 500 €

59

**LOT DE DEUX STATUETTES BATÉBA** la tête tournée de côté.

*Lobi, Côte d'Ivoire ou Burkina Faso.*

Bois, patine d'usage.

H\_20,5 cm et H\_17,5 cm

500 / 600 €

60

**LOT DE DEUX STATUETTES BATÉBA**, les bras le long du corps, portant chacune une coiffure en calotte *yyu-bilami* et d'un style bien caractéristique ayant fait école à l'est du pays lobi.

*Lobi, Ghana, Burkina Faso ou Côte d'Ivoire.*

Bois, superbes patines noire et brune d'usage, petit accident au pied d'une des deux.

H\_16 cm et H\_13 cm

500 / 600 €

61

**LOT DE DEUX STATUETTES BATÉBA.**

*Lobi, Burkina Faso ou Côte d'Ivoire.*

Bois, patines sacrificielles.

H\_11 cm et H\_11,5 cm

400 / 500 €



62

62

**RARE STATUETTE MINIATURE *PUMBIIRÀ THÙNO*.**

Ces petites statuettes en ivoire, devenues très rares et dont l'origine remonte à un ancien culte des eaux, sont associées au culte de *Babà*. Elles témoignent du prestige de leur propriétaire, sont réputées puissantes et très efficaces, et pouvaient intervenir dans différents domaines tels que la divination, la protection ou encore la contre-sorcellerie.

*Lobi, Burkina Faso ou Côte d'Ivoire.*

Ivoire, belle patine rouge d'usage.

H\_7 cm

**1 500 / 2 000 €**





63

**RARE SIÈGE ORNÉ DE QUATRE TÊTES**, aux arêtes crantées, rappelant la conception des tabourets akan.

*Lobi, Côte d'Ivoire ou Burkina Faso.*

Bois, très belle patine d'usage brune, érosion d'ancienneté, petits accidents et manques.

H\_40 cm L\_57 cm

1 200 / 1 500 €



64

64

**TABOURET** à trois pieds en forme d'échassier stylisé.

*Lobi, Burkina Faso ou Côte d'Ivoire.*

Bois, belle patine blonde d'usage.

H\_37 cm

**250 / 350 €**

65

**ANCIENNE STATUE FÉMININE BATÉBA** rappelant le style appelé anciennement des « Lobi lunettes ».

*Lobi, Côte d'Ivoire ou Burkina Faso.*

Bois dur, patine ravinée, érosions, accidents et manques anciens.

H\_66 cm

**2 000 / 2 500 €**



65







66

**IMPORTANT COUPLE DE STATUES D'ANCÊTRES THILKOTINA**, de la main d'un maître sculpteur au style caractéristique.

Ces deux effigies, portraits d'un couple fondateur de lignage ou d'un clan, comptent parmi les plus beaux exemplaires d'un sculpteur et d'un style, dont Petra et Stephan Herkenhoff ont répertorié sept œuvres, dont une issue de leur collection reproduite sur la couverture de leur ouvrage *Anonyme Schnitzer Der Lobi*.

Ce style est caractéristique par le traitement des volumes des têtes assez contenus, des visages très aigus, et des jambes allongées disproportionnées. Le style de cet artiste a probablement fait école, et il est raisonnable de penser au regard du niveau de dessiccation du bois, de la très ancienne fine patine grise crouteuse en surface, et surtout des qualités

artistiques de ces deux sculptures, que nous sommes en face d'œuvres du maître sculpteur ayant initié ce style et non de sculptures de ses disciples.

En l'absence d'information sûre concernant leur origine, leur collecte, ou les reliant à une région précise en pays Lobi, nous nous abstenons de nous les « approprier » en les affublant d'un nom saugrenu, même si il s'agit bien là de deux chefs-d'œuvre d'un grand artiste, maître sculpteur.

*Lobi, Côte d'Ivoire ou Burkina Faso.*

Bois, dessiccation, patine crouteuse, fentes et usures d'ancienneté, manques des parties inférieures.

H\_89 cm et H\_73,5 cm

**15 000 / 20 000 €**





67

67

**LOT DE DEUX STATUETTES BATÉBA** dont une caractéristique du style attribué au fameux artiste Sikiri Kambire (ou sculpté par un de ses disciple) dans la région de Gaoua, l'autre d'un style aussi très marqué et caractéristique d'une autre « main de maître ». Le style caractéristique attribué à Sikiri Kambiré pourrait avoir été initié par un autre artiste antérieur à celui-ci. Quelques rares œuvres très anciennes en attestent.

*Lobi, Burkina Faso et Côte d'Ivoire ou Ghana.*

Bois, patines sacrificielles.

H\_16,5 cm et H\_20,5 cm

**400 / 500 €**



68

68

**STATUETTE BATÉBA**, le corps penché de coté.

*Lobi, Burkina Faso ou Côte d'Ivoire.*

Bois, patine blonde d'usage.

H\_20 cm

**300 / 400 €**



69

69

**STATUETTE BATÉBA**, les bras le long du corps le sommet du crane pointu.

*Lobi, Burkina Faso ou Côte d'Ivoire.*

Bois dur, patine sacrificielle, légers accidents aux pieds.

H\_24 cm

**200 / 300 €**



70

70

**TÊTE-PIQUET BAÀTHIL** arborant une coiffure rasée à crête, et une barbe.

Les têtes-piquets *baàthil* sont le support matériel du *khélé*, la puissance libérée lors d'un homicide. Elles constituent un corpus de sculptures rares, plantées sur les autels de terre du culte *milkuùr*, et dont l'identité du sculpteur devait rester secrète. Réputées puissantes et redoutées ces sculptures trouveraient leur origine chez les Gan qui enterraient leurs rois et dignitaires le corps séparé de la tête, gardée à part dans un enclos, objet de pouvoir politique.

*Lobi, Burkina Faso.*

Bois dur, très belle patine blonde, la base du piquet est légèrement tronquée.

H\_28 cm

3 000 / 3 500 €



71

71

**BEAU PENDENTIF KOMÉ**, qui signifie « faire front », pectoral d'homme, considéré comme le plus puissant des pendentifs du culte de *Bàba*, uniquement réservé aux grands chasseurs. *Lobi, Burkina Faso ou Côte d'Ivoire.*

Ivoire, patine blanche-jaune sèche d'usage, petit manque.  
H\_22 cm

500 / 600 €

54



72

72

**BEAU PENDENTIF KOMÉ**, pectoral masculin pour les chasseurs, initiés du culte de *Bàba*.

*Lobi, Burkina Faso ou Côte d'Ivoire.*

Ivoire, superbe patine rougeâtre d'usage, petit manque.  
H\_22 cm

700 / 800 €



73

73

**SUPERBE PENDENTIF KOMÉ**, pectoral masculin pour les chasseurs, initiés du culte de *Bàba*.

*Lobi, Burkina Faso ou Côte d'Ivoire.*

Ivoire blanc, superbe patine d'usage, petit manque.

H\_21,5 cm

1 000 / 1 200 €











74

**IMPORTANTE STATUE, EFFIGIE D'UN ANCÊTRE MASCULIN KOTHIL**, fondateur d'un lignage ou d'un clan.

Arborant une coiffure à crête et à tresses, ses yeux cerclés par des paupières ourlées, les arcades sourcilières ainsi que le haut de la colonne vertébrale et les omoplates subtilement indiquées par des volumes galbés et tendus, la présence et la très importante ancienneté de cette remarquable effigie d'ancêtre birfor la classent indéniablement parmi les plus beaux exemples de la statuaire lobi. Très peu d'autres exemples sont comparables, mais on peut néanmoins la rapprocher de la fameuse statue de l'ancienne collection Maurice Bonnefoy souvent publiée notamment dans *Kunst und Religion Der Lobi* de Piet Meyer (n° 3 page 58) ou encore de celle, probablement du même artiste, de la non moins fameuse collection de Georg Baselitz.

*Lobi, Burkina Faso ou Côte d'Ivoire.*

Bois lourd, superbe patine sèche typique d'une importante dessiccation, petits accidents et manques anciens.

H\_85 cm

**30 000 / 35 000 €**

**58**









75



76



77



78

75

**STATUETTE BATÉBA** les bras le long du corps aux grands yeux ouverts d'influence sénoufo.

*Lobi, Côte d'Ivoire, Burkina Faso ou Ghana.*

Bois, superbe patine d'usage.

H\_13 cm

1 000 / 1 500 €

76

**STATUETTE BATÉBA** les bras le long du ventre dont le style est d'une main caractéristique.

*Lobi, Burkina Faso ou Côte d'Ivoire.*

Bois, belle patine crème et sacrificielle d'usage.

H\_11 cm

400 / 500 €

77

**STATUETTE BATÉBA** les bras le long du corps, élancée, d'un beau style anguleux.

*Lobi, Burkina Faso ou Côte d'Ivoire.*

Bois, belle patine brune d'usage.

H\_17 cm

600 / 800 €

78

**STATUETTE MASCULINE BATÉBA** les bras le long du corps.

*Lobi ou Nuna, Burkina Faso ou Côte d'Ivoire.*

Bois, superbe patine d'usage.

H\_20 cm

700 / 800 €

79

**STATUETTE FÉMININE BATÉBA**, les bras le long du corps, la tête légèrement inclinée vers le ciel.

*Lobi, Côte d'Ivoire ou Burkina Faso.*

Bois dur, patine crème sacrificielle.

H\_40 cm

4 000 / 5 000 €





80



81



82

80

**STATUETTE FÉMININE BATÉBA BUTHIB KOTIN** les deux bras ouverts. Ce geste rappelle une danse que les femmes adressent aux ancêtres pour réclamer leur indulgence aux esprits et éloigner la mort du cercle rituel.

*Lobi, Burkina Faso ou Côte d'Ivoire.*

Bois, belle patine brune brillante d'usage.

H\_17,5 cm

**400 / 500 €**

81

**STATUETTE FÉMININE BATÉBA BUTHIB KOTIN** les bras levés et arborant une coiffure rasée à crête.

*Lobi, Burkina Faso ou Côte d'Ivoire.*

Bois, pigment rouge, patine d'usage.

H\_23,5 cm

**300 / 400 €**

82

**STATUETTE BATÉBA** représentant une femme portant un enfant sur le dos et une jarre sur la tête (symbole de fécondité associé aux ancêtres), sculptée par un artiste, main de maître, au style caractéristique.

*Lobi, Burkina Faso.*

Bois, patine noire de fumée.

H\_22 cm

**700 / 800 €**



83

**STATUETTE BATÉBA** le bras droit levé et le bras gauche replié sur le ventre, attribuable au style de l'artiste sculpteur-devin Tyohèphé Pale (1915-2002).

Voir dans *Kunst und Religion der Lobi*, p. 153, ou aussi un autel à sa mémoire au Musée du Quai Branly dans les collections permanentes. *Lobi, Burkina Faso*.

Bois, patine brune légèrement croûteuse.  
H\_22,5 cm

500 / 600 €





84

**RARE ET TRÈS ANCIEN COUPLE DE STATUES D'ANCÊTRES**  
aux visages scarifiés chacune honorée d'un collier de bronze.

Le style de ces deux sculptures très anciennes, sculptées dans un bois très dense, aux volumes ronds et contenus, les regards intenses de leurs yeux ronds, les situent chez les gurunsi, nom péjoratif que les lobi donnaient à leurs voisins nuna.

La position des bras de la femme est par ailleurs emblématique de l'art kulango dont l'influence semble manifeste. La très grande ancienneté de ce couple témoigne de « mariages » anciens que les études spécifiques sur l'art lobi et les publications récentes ont aujourd'hui toujours beaucoup de mal à cerner.

*Nuna (Gurunsi) ou Lobi, Burkina Faso ou Côte d'Ivoire.*  
Bois dur, bronze, importante et profonde patine brune et ocre, érosion et dessiccation, accidents et manques anciens.

H\_92 cm et H\_75 cm

12 000 / 15 000 €





85



86



87



88



89



90



85

**LOT DE DEUX STATUETTES *BATÉBA***, dont une femme assise les mains sur le ventre et l'autre debout les bras le long du corps.  
*Lobi, Burkina Faso ou Côte d'Ivoire.*  
Bois, belles patines brune et sacrificielle.  
H\_18,5 cm et H\_19,5 cm

400 / 500 €

86

**STATUETTE *BATÉBA***, cette sculpture attaché à un rite évident de fertilité, représente un couple fusionné dans l'acte amoureux, leurs jambes ne font qu'une. Ce type de sculpture était au même titre que d'autres *batéba* plantée sur les autels familiaux.  
*Lobi, Burkina ou Côte d'Ivoire.*  
Bois, patine blonde.  
H\_20 cm

300 / 400 €

87

**SCULPTURE *BATÉBA* AUTREFOIS DITE « BÊTISE ».**  
*Lobi, Burkina Faso ou Côte d'Ivoire.*  
Bois, patine noire de fumée et sacrificielle d'usage.  
H\_20 cm

300 / 400 €

88

**STATUETTE *BATÉBA*** assise au visage scarifié et coiffure rasée à crête.  
Le rasage de la tête concerne autant les femmes que les hommes chez les lobi et peut témoigner d'un instant précis des différents cycles initiatiques.  
*Lobi, Burkina Faso ou Côte d'Ivoire.*  
Bois, belle patine d'usage.  
H\_20,5 cm

200 / 300 €

89

**STATUETTE *BATÉBA*** d'une femme les mains sur le ventre d'un style assez rudimentaire. La sculpture d'un *batéba* qui peut sembler non aboutie pouvait représenter une personne encore non accomplie, n'ayant par exemple, pas encore eu de progéniture.  
*Lobi, Burkina Faso ou Côte d'Ivoire.*  
Bois, patine d'usage, usures et petits accidents.  
H\_39,5 cm

200 / 250 €



91

90

**LOT DE TROIS STATUETTES** représentant des animaux, dont deux éléphants et une truie.  
*Lobi, Burkina Faso, Côte d'Ivoire ou Ghana.*  
Bois, patine blonde.  
L\_30 cm chacun.

200 / 300 €

91

**SCULPTURE ZOOMORPHE DE CAMÉLIDÉ.**

Cette sculpture acquise avec l'information selon laquelle elle proviendrait « du nord » de la Côte d'Ivoire, était cataloguée comme Dogon par son propriétaire, mais pourrait être en fait une sculpture monumentale de girafe provenant du pays lobi car on connaît des exemples de petites sculptures de girafes dans l'art lobi.  
*Probablement Lobi ou Dogon des plaines, Burkina Faso ou Mali.*  
Bois, patine blonde lustrée, petits manques en surface.  
H\_76 cm

2 000 / 2 500 €





Sénoufo, Turka, Bobo,  
Mossi, Dogon, Bamana

---



92



93



94



95

92

**COUPLE PRIMORDIAL** pour la divination pratiquée par le *sandobele*, initié de la société *sandogo*, complémentaire de la société du *Poro*. Les femmes *sandobele*, majoritaires chez les *senoufo*, sont exclues des tâches ménagères ou des travaux agraires, leur rôle d'intercesseur entre le monde des esprits et le village leur conférant un certain rang aux responsabilités importantes.

*Sénofo, Côte d'Ivoire.*

Bois, patine d'usage, accidents mineurs aux pieds.

H\_18 cm et H\_19 cm

200 / 300 €

93

**LOT DE TROIS STATUETTES DIVINATOIRES.**

Ce type de statuette faisait partie de l'arsenal du devin, avec des petites représentations de pythons et caméléons en laiton, d'autres statuette comme les effigies de cavalier qui accentuent l'efficacité et la rapidité de la divination, et d'autres éléments organiques ou minéraux.

*Sénofo, Côte d'Ivoire.*

Bois, belles patines d'usage.

H\_17,5 cm et H\_17 cm et H\_13 cm

700 / 800 €





96

94

**TABOURET DE FEMME.**

*Senoufo ou Kpelé, Côte d'Ivoire ou Guinée.*

Bois, belle patine d'usage, usures.

H\_17 cm L\_31 cm

**100 / 150 €**

95

**LOT DE DEUX BOITES À BEURRE DE KARITÉ** avec leurs couvercles,

à décors gravés.

*Senoufo, Côte d'Ivoire.*

Bois, cordelette de coton, belle patine d'usage, petits accidents, usures.

H\_10 cm et H\_11,5 cm

**300 / 350 €**

96

**COUPLE DE SCULPTURES** pour la divination de l'école de *Kolia* représentant une « maternité » et une figure équestre.

La sculpture divinatoire comprend toujours le couple essentiel masculin-féminin symbolisant la complémentarité des genres.

Le cavalier porte ici un couvre-chef qui est soit un chapeau soudanais le représentant en *sambali*, le champion cultivateur, soit un casque colonial à l'instar de ses bottes qui témoigneraient ainsi d'une nouvelle forme de puissance et prestige.

Le cavalier est censé aider à l'efficacité et à la rapidité dans l'art de la divination, qui est pratiqué par le *sandobele* (homme et femme), mais ce sont majoritairement les femmes, chez les *senoufo*, qui sont les interprètes de l'invisible.

*Senoufo, Côte d'Ivoire.*

Bois dur, clous de tapissier, traces de kaolin, belle patine brune et noire, petite casse ancienne à l'arrière de la coiffe de la maternité.

H\_29,5 cm et H\_32,5 cm

**2 000 / 2 500 €**





97

**EXCEPTIONNELLE STATUETTE FÉMININE** se tenant debout, cambrée, le visage scarifié, les mains sur la taille, probable ancien haut de canne.

Portant une coiffure à double tresse latérale évoquant les ailes d'un oiseau, arborant une moue sereine, le nez en forme de T inversé témoigne de l'archaïsme des styles du nord. La grande ancienneté de cette sculpture hors du commun est confirmée par sa sublime patine lustrée.

*Sénofo, Nord Côte d'Ivoire ou sud Mali.*

Bois, très belle et profonde patine d'usage, possible restauration à la natte gauche.

H\_18,5 cm

**15 000 / 18 000 €**





98

**STATUETTE DE FEMME SCARIFIÉE ET ASSISE SUR UN TABOURET OUVRAGÉ.**

La coiffure de cette femme à deux nattes tressées latérales symbolise une pintade noire couvrant ses œufs, impliquant la notion de fertilité.

*Sénoufo, Côte d'Ivoire.*

Bois, perles, cordelette de coton, belle patine brune d'usage.

H\_33 cm

**2 000 / 2 500 €**

99

**RARE SCULPTURE POLYCHROME D'UN OISEAU PRIMORDIAL SEJEN OU FJEN.**

Cinq animaux primordiaux participent à la cosmogonie senoufo : le serpent, le crocodile, la tortue, le caméléon et l'oiseau. Au travers des différentes études, c'est toujours l'idée de la création qui revient concernant la symbolique se rattachant à l'oiseau. Holas parle de « l'oiseau fécondateur » ou de « l'initiateur ». De telles sculptures d'oiseaux, de plus petite taille que les rarissimes grands *porpianong* anciens qui ont survécu, auraient été vues par le père Convers dans les corbeilles sans anse des membres du *poro* féminin.

*Sénoufo, Côte d'Ivoire.*

Bois, oxydation, pigments indigo, ocre et blanc, manques mineurs à la patte gauche.

H\_40 cm

**6 000 / 8 000 €**













### IMPORTANTE ET RARE SCULPTURE DE DIVINITÉ DU *PORO* EN CARYATIDE PORTANT L'OISEAU MYTHIQUE *PORPIANONG*.

Pierre Knops, missionnaire vivant à Khorogo entre 1923 et 1935, décrit les rares sculptures de *Porpianong* (ou *Gpôrpianong*) ou encore *Gpôrogarge*, comme les protecteurs des bois sacrés et des enfants du *Poro*. Rappelons que le père Michel Convers considérait Pierre Knops comme le plus sérieux, et fiable, témoin et commentateur du monde sénoufo. M. Convers qualifie le *Porpianong* comme un objet de culte liturgique qui aurait joué un rôle primordial dans l'initiation des hommes du *Poro*, symbole de grande importance, particulièrement vénéré et qui ne quittait jamais l'enclos du *poro*, ce qui explique ses très rares descriptions.

Till Förster, le moins spéculateur des auteurs sur le sujet, décrit ces grandes sculptures d'oiseau comme ayant un rôle semblable aux grandes sculptures anthropomorphes du *Poro*, les fameux *déblé*.

Certaines légendes et traditions orales très anciennes par ailleurs recueillies à Niafara, Tyembara, et Niarafolo, selon la région et le dialecte, décrivent l'oiseau mythique *Porpianong*, son bec (phallique d'après A. Glaze) recourbé jusqu'au bas de son ventre (comme celui d'une femme enceinte) et s'autofécondant (d'après B. Holas). Il constituerait un des mythes fondateurs, sinon l'ancienne genèse de la culture sénoufo. Il est possible que l'influence déjà très ancienne de l'islam dans cette région ait influé sur des versions adaptées plus patriarcales des récits des origines, même si la société sénoufo est restée malgré tout une société matrilineaire. Plus tard, l'érosion de la tradition orale aidant, les traditions du *Poro* disparaissant, et le langage coutumier des marchands d'art et d'artisanat prenant le dessus, il deviendra dans le langage commun le fameux « calao » sénoufo, appelé ainsi totalement à tort. Ceci étant, l'oiseau et le *Porpianong* en particulier est toujours relié à l'idée de fécondité et de création.

La femme a un rôle central dans la culture sénoufo où elle est la divinité suprême, le centre même de la religion. On adore *Kaatyaleo* qui est « la vieille mère du village » ou « la vieille mère des hommes », les ethnolinguistes s'affrontent encore... ou *kulotyolo* la « féconde mère des hommes ». Aussi l'institution du *Poro* qui est censée être exclusivement réservée aux hommes initiés et dirigée par eux, a pourtant à sa tête une femme la *nerējao*, « la plus vieille ». Les femmes ne sont perçues chez les sénoufo à aucun moment comme des « sorcières » potentielles, c'est à dire pouvant agir à l'encontre du bien-être de la communauté, et cela contrairement à la plupart de leurs voisins.

L'association de La Femme avec le *Porpianong*, qui se manifeste d'ailleurs dans les arts plastiques sénoufo toujours

verticalement, peut se constater sur un petit nombre de sculptures sénoufo très anciennes, comme quelques masques *Kpelie* ou certaines cannes et louches rituelles.

Cette sculpture était sans aucun doute, au regard de son poids et de sa taille, anciennement dotée d'un socle circulaire et lourd qui permettait de la stabiliser au sol, et de l'enfoncer en terre, semblable à ceux des fameuses « sculptures-pilon » *déblé*, et dont la disparition ici renforce le constat de sa grande ancienneté, confirmée par sa sublime patine laissant encore apparaître des traces de polychromies et l'archaïsme de son style très épuré. Cette femme d'allure féconde qui semble porter sur sa tête et à bout de bras l'oiseau *porpianong* fait aussi directement échos à un ancien rite : « soulever l'oiseau », marquant la fin d'un stade de l'initiation, décrit à plusieurs reprises, où les jeunes initiés devaient porter sur leur tête une grande sculpture d'oiseau leur rappelant leurs obligations morales à l'égard des enseignements du *Poro*.

Cette œuvre monumentale, qui résidait dans un bosquet sacré, le *Sinzinga*, littéralement « maison de la déesse-mère » est unique dans sa catégorie à ce niveau d'ancienneté, et a été choisie par les Dr C. Petridis et S.E. Gagliardi pour illustrer le plus emblématique du patrimoine matériel artistique sénoufo lors de l'exposition *Senoufo* au Musée de Cleveland et au Musée Fabre de Montpellier.

La sculpture traditionnelle chez les sénoufo et, d'une manière générale dans les arts d'Afrique, est éminemment narrative, et de toute évidence ce chef-d'œuvre du patrimoine sénoufo encore inédit jusqu'à peu constitue une grande redécouverte mais aussi une sculpture clef pour la « lecture » et la compréhension de cette allégorie associant La Terre (terre-mère), La Femme (vieille femme, mère fertile et divinité suprême), et le *Porpianong* (oiseau du mythe originel).

Reproduit dans le catalogue de l'exposition *Senoufo Unbound*, Musée de Cleveland, n° 71, p. 123 et dans *Senoufo Sans Frontières*, Musée Fabre, Montpellier, n° 71, p. 123.

Acquis à « Nioutong », Côte d'Ivoire en 1959.

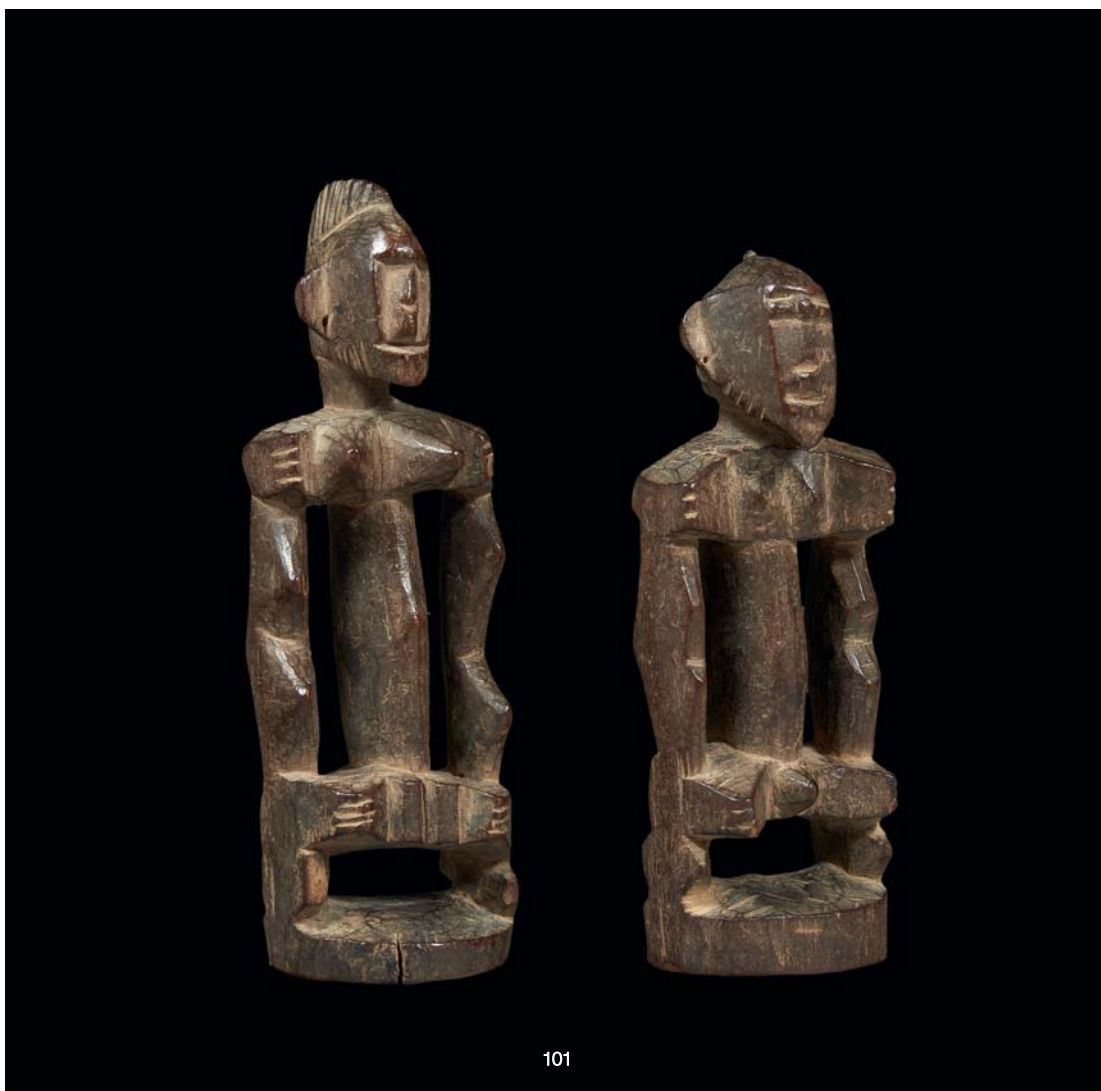
*Senoufo, Côte d'Ivoire.*

Bois lourd, traces d'anciennes polychromies, superbe patine d'usage, petits accidents, manque dans la partie inférieure (érosion d'ancienneté).

H\_146 cm

100 000 / 150 000 €





101

101

**COUPLE PRIMORDIAL.**

Ce couple de statuettes d'un style très rythmé est à mi-chemin entre l'art des turka et des sénoufo.

Stylistiquement on peut le rapprocher d'une statue *deblé* reproduite p. 192 et 193 dans *Senoufo. Massa et les statues du poro*, par Burkhard Gottschalk.

*Turka ou Sénoufo, Côte d'Ivoire, sud du Mali ou Burkina Faso.*

Bois dur, très belle patine brune-ocre d'usage.

H\_25 cm et H\_28,5 cm

2 000 / 2 500 €

102

**MASQUE KPELYE**, ce masque du *Poro* de caractère féminin incarne le calme, la stabilité, l'équilibre, l'unité, et aussi l'accomplissement féminin. Ces masques sont quasiment toujours caractérisés par une scarification évoquant la vulve, au centre du front, dont la symbolique était autrefois particulièrement secrète et évoquait un rite d'initiation non moins secret, d'un grade supérieur, consistant à s'unir avec la terre-mère, une étreinte qui scellait le mariage des initiés avec la société du *Poro*. Sa surface plus ou moins sombre mais toujours bien polie rappelle la beauté et la douceur de la peau de la femme.

*Sénoufo, Côte d'Ivoire.*

Bois, belle patine d'usage.

H\_29 cm

2 000 / 3 000 €





103

**SUPERBE CANNE-TROPHÉE TEFALIPITYA**

Surmontée d'une statuette féminine assise, au visage, aux tempes, et au dos scarifiés, les épaules larges, les seins généreux, ses jambes fusionnent aux pieds du tabouret sous lequel sont enfilés des anneaux-fétiches de cordelettes. Elle représente une jeune femme non mariée au sommet de sa beauté. Les « te-fali-pitya » qui veut dire littéralement « houe-travail-jeune fille », et représente l'honneur suprême pour un jeune cultivateur élu champion des cultivateurs, le *sambali* ou *tagbaon*, qui sera fêté par des chants et des poèmes et pourra jouir du prestige de danser avec cette canne. Elles sont confiées au champion des cultures à chaque génération nouvelle d'initié du *Poro*, et la généalogie de certaines cannes peut nommer jusqu'à plus de douze titulaires successifs. Selon Anita Glaze elles incarnent parfaitement l'éthique masculine sénoufo de transcendance par le travail et la souffrance pour le bien de la communauté. Les *sambali* sont réputés être mariés au plus belles femmes du pays. La sculpture de femme assise sur les cannes-trophée de champion cultivateur, doit incarner la fierté et le prestige du champion, mais aussi la fertilité, et la complémentarité des sexes.

*Sénoufo, Côte d'Ivoire.*

Bois, fer, coton, superbe patine suintante d'huile de palme ou de beurre de karité.

H\_123 cm

6 000 / 8 000 €









104

104

**MASQUE WANIUGO DOUBLE**, masque du *Poro*, il fait partie des masques de combat, associé à la mort et au pouvoir de la société du *Poro*, il protège le village et combat les forces obscures. Surmonté de caméléon il est porté par les *wabele*, une confrérie très fermée, sa vue est strictement interdite aux femmes. Sa danse mime les pas du caméléon.

*Sénofo, Côte d'Ivoire.*

Bois, peintures, patine d'usage, petits accidents et usures.

L\_70 cm

400 / 500 €

105

**STATUE DE « MATERNITÉ ».**

Ce type de sculpture perçue comme une maternité d'un point de vue occidental, ne représente pas une mère à l'enfant mais une divinité *kaatyeloo* « la vieille femme » l'ancêtre mythique, qui « absorbe » les jeunes non initiés et les fera renaître en tant qu'êtres complets, après les avoir nourri des connaissances de l'initiation. Il s'agit là d'un exemplaire qui témoigne des dernières générations d'un art sénofo encore traditionnel.

*Sénofo, Côte d'Ivoire.*

Bois, patine noire teintée, accidents et manques des pieds (casses anciennes).

H\_70 cm

800 / 1 000 €



105



106

106

**LOT DE DEUX MASQUES KPELYE** d'un même artiste ou atelier. les scarifications de part et d'autre du nez renvoient au mythe des jumeaux des origines, et celle frontale à la féminité. Les ornements autour de la face sont plus d'ordre ornemental ce qui explique leurs variations. *Senoufo, Côte d'Ivoire.*

Bois, patine d'usage.

H\_36 cm

800 / 1 200 €







108

107

**MASQUE DIT DE COQ WAN-NORGA, DU CULTE DE DWO.**

Il s'agit toujours chez les bobo plus de masque anthropo-zoomorphe que de masque purement zoomorphe.

*Bobo, Burkina Faso.*

Bois, pigments végétaux et minéraux, belle patine d'usage.

H\_34 cm

1 200 / 1 500 €

108

**LOT DE DEUX STATUETTES POUPEES DE FERTILITE,** aux corps scarifiés suivant un même schéma, et têtes tressées stylisées.

Très beaux exemplaires probablement du même artiste.

*Mossi, Burkina Faso.*

Bois, superbes patines noire et blonde d'usage, petits manques (casses anciennes).

H\_24 cm et H\_21 cm

1 000 / 1 500 €





109



110

109

**PILIER DE TOGU NA**, orné d'un personnage féminin sculpté en bas-relief. Au sein de chaque village dogon est érigé un lieu appelé le *togu na* dont l'accès est exclusivement réservé aux hommes pour s'y réunir, palabrer, et s'abriter de la chaleur. Certains piliers qui soutiennent la structure épaisse de branchages accumulées et bien ordonnés créant de la fraîcheur, sont sculptés. Cette tradition architecturale existe aussi chez les bamana, et les sénoufo qui la nomme *kpaala*.

*Dogon ou Bamana, Mali.*

Bois dur, très belle patine sèche blonde et brune.

H\_167 cm

**2 000 / 2 500 €**

110

**SERRURE DE CASE** surmontée de deux personnages stylisés, avec sa clenche.

*Dogon, Mali.*

Bois, belle patine bitumeuse brune.

H\_41,5 cm

**500 / 600 €**





## Waka sona (ou waka sran) baoulé

---

Les fameuses statuettes baoulé, *waka sona* ou *waka sran*, littéralement « petit homme de bois » ou « êtres de bois » sont comme chez les lobi toujours commandées auprès d'un artiste sculpteur par l'intermédiaire du devin, le *komienfwè*, qui décidera de la position, assise ou debout, de l'emplacement des scarifications et des autres détails qui les caractériseront.

Dans leur grande majorité il s'agit de deux catégories, les *blolo*, les femmes et maris de l'au delà, et les *asie usu*, les génies de la terre ou de la brousse, qui vont être pour leurs propriétaires de vrais alter ego, amis, époux imaginaires dans une dimension spirituelle et des supports psychologiques, vrai soutien thérapeutique, les accompagnant durant leur vie entière.

La relation particulièrement intime qui lie les femmes et les hommes baoulé à ces statuettes, témoigne de pratiques anciennes qui démontrent une connaissance empirique et subtile de l'homme avec ses failles et ses fragilités gérées à un niveau institutionnel. Ce soutien psychique ritualisé et permanent grâce à la présence de ces statuettes au sein de la maisonnée que son propriétaire prendra soin de laver, oindre, et honorer montre à quel point l'art et sa contemplation est salvatrice pour l'homme, même si la définition du mot art en occident a pris au fil des siècles un sens différent que celui auquel les anthropologues et les historiens de l'art s'accordent concernant son sens en Afrique.

La relation à l'art en Afrique est certes ritualisée et d'ordre sacré mais lorsque l'on constate l'utilisation faite de ces statuettes, du beau, du raffiné, du gracieux, de l'éloquant, de ces expressions vivantes pour adoucir la vie, dialoguer avec l'invisible, et permettre de mieux supporter l'indicible, qui peut encore oser prétendre qu'il ne s'agirait pas d'art ?





# Baoulé

---





111

**STATUETTE WAKA SONA**, probablement une épouse de l'au-delà *blolo bla*, scarifiée, se tenant sur un socle circulaire, les mains sur le ventre, et la tête relevée qui n'est pas sans rappeler la fameuse statuette collectée par Maurice Delafosse (maintenant dans les collections du Musée de Tervuren), première sculpture baoulé jamais publiée d'après S. Vogel. On notera qu'elle a été honorée de colliers dont un avec une petite pépite « d'or fétiche ».

*Baoulé, Côte d'Ivoire.*

Bois, collier et ceinture de perles et « or-fétiche », coquillage, pigments indigo, belle patine d'usage, petit manque (casse ancienne à la tresse).

H\_33 cm

3 000 / 3 500 €





112

**STATUETTE MASCULINE WAKA SOMA**, probablement un mari de l'au delà *blolo bian* ornée de scarifications et arborant une barbe tressée sculptée se tenant sur un socle carré et décoré de gravures. Cette œuvre est caractéristique de la main d'un maître, ou de l'un de ses disciples, et dont le style a fait école.

*Baoulé, Côte d'Ivoire.*

Bois, collier de perles blanches anciennes avec un petit pendentif en bronze, belle patine d'usage.  
H\_37,5 cm

3 500 / 4 500 €



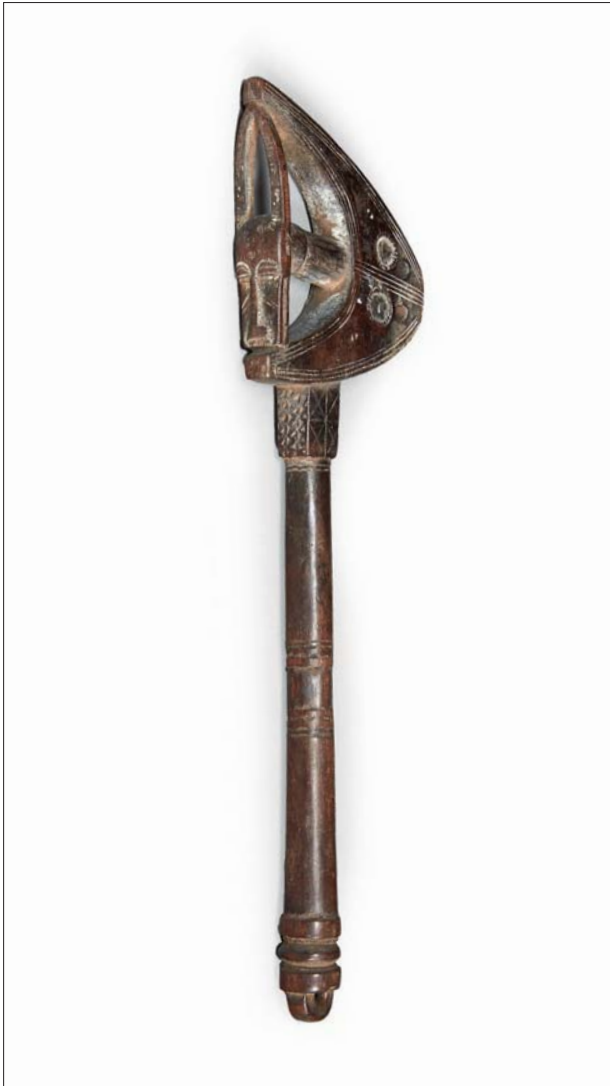




113



114



115



116

113

**LOT DE DEUX MARTEAUX DE PERCUSSION MUSICAL LOWRE.**

Maillets de gong dont un à décor abstrait, peut être un caméléon stylisé, et l'autre à décor de « mâchoire inférieure de chef trophée », symbole de la parole d'un chef, prise de guerre, appropriation de sa force et de son pouvoir.

*Baoulé, Côte d'Ivoire.*

Bois, coton, belles patines d'usage.

L\_23 cm et L\_25,5 cm

**700 / 800 €**

114

**LOT D'UNE CUILLÈRE à double cuillerons inversés, ET D'UN PETIT BATTOIR** probablement pour la divination.

*Baoulé, Côte d'Ivoire*

Bois, belle patine d'usage.

H\_22 cm et H\_21 cm

**200 / 300 €**

115

**MARTEAU DE PERCUSSION LOWRE** à décors géométriques finement ciselés et orné d'un masque *bo nun amuin* littéralement « dieu de la brousse » ou « dieu des hommes », masque dont les apparitions sont violentes et craintes.

*Baoulé, Côte d'Ivoire.*

Bois, très belle patine d'usage.

H\_26 cm

**600 / 800 €**

116

**MARTEAU DE PERCUSSION LOWRE** orné de décors géométriques, d'un tabouret d'initié, et d'un masque *bo nun amuin*.

Les maillets de gong rythment les danses traditionnelles et particulièrement celles des tranches du devin.

*Baoulé, Côte d'Ivoire.*

Bois, tissu et cordelette de coton, très belle patine d'usage.

L\_22 cm

**600 / 800 €**



117

117

**RARE PENDENTIF DE DEVIN** représentant deux masques superposés, l'un anthropomorphe et l'autre anthropo-zoomorphe, combinant ainsi les deux univers à la frontière desquels se situent les devins, entre les villageois et les esprits de la brousse.

*Baoulé, Côte d'Ivoire.*

Bois, pigments, belle patine d'usage rougeâtre et légèrement crouteuse.

H\_16 cm

**800 / 1 200 €**



118

**STATUETTE MASCULINE WAKA SONA**

Probablement un *asie usu* au regard des reliquats de matières sacrificielles. Il est orné de scarifications, la coiffure finement ciselée, les mains sur le ventre et portant encore son pagne de coton tissé, se tenant sur un socle cerclé. Les *asie usu* sont des incarnations d'un génie de la brousse, monstres hideux, que l'on invite à vivre au village sous une forme belle et appropriée.

Les statuettes baoulé en « activité » devaient toujours porter un pagne et ne jamais apparaître totalement nu conformément à l'éthique et aux règles de savoir-vivre en vigueur en pays baoulé.

*Baoulé, Côte d'Ivoire.*

Bois, coton, perles, très belle patine brune-ocre, reliquats de matière sacrificielle, petits manques à la base (xylophage).

H\_40 cm

5 000 / 6 000 €





119

**RARE SCEPTRE D'AUTORITÉ** surmonté d'une belle tête à double tresse en chignons relevés, le visage s'inscrivant dans une forme en cœur.

*Baoulé ou Attié, Côte d'Ivoire.*

Bois, très belle patine d'usage, fentes d'ancienneté.  
H\_48 cm

**1 500 / 1 800 €**





120



121



122



123

120

**ETRIER DE POULIE DE MÉTIER À TISSER** ornée d'une belle tête scarifiée à la coiffure tressée en coque.

*Baoulé, Côte d'Ivoire.*

Bois, noix, belle patine d'usage.

H\_17 cm

**1 200 / 1500 €**

121

**ETRIER DE MÉTIER À TISSER** surmontée d'une tête stylisée à la poitrine sculptée, et sans rouet.

*Baoulé, Côte d'Ivoire.*

Bois dur rouge, fente d'ancienneté.

H\_16 cm

**200 / 300 €**

122

**RARE PILON-MAILLET TRADITIONNEL DE DEVIN** orné de décors gravés géométriques et en pétales.

*Baoulé, Côte d'Ivoire.*

Bois, cordelettes de fibres végétales, très belle patine d'usage.

H\_28 cm

**400 / 500 €**

123

**LOT DE DEUX RARES PILONS-MAILLET TRADITIONNELS DE DEVIN** à décors gravés.

*Baoulé, Côte d'Ivoire.*

Bois, profonde patine d'usage.

H\_16 cm chacun

**300 / 400 €**

124

**BÂTON-PIQUET PROTECTEUR**, finissant par un buste féminin au visage scarifié et au long cou annelé.

*Baoulé ou Attié, Côte d'Ivoire.*

Bois, belle patine d'usage.

H\_30 cm

**300 / 400 €**







125

126



127

128

125

**LOT DE DEUX BRACELETS ANCIENS.** Autrefois riche en éléphants, la Côte d'Ivoire était nommée la « Côte des Dents ». Un important commerce de l'ivoire y vit le jour depuis le XVII<sup>e</sup> siècle. *Baoulé, Côte d'Ivoire.*  
Ivoire, belles patines d'usage.

300 / 400 €

100

126

**LOT DE DEUX BRACELETS ANCIENS.** Ce type de bracelet pouvait être enfilé aux bras des enfants qui en grandissant ne pouvaient plus les retirer. *Baoulé, Côte d'Ivoire.*  
Ivoire, belles patines d'usage.

300 / 400 €



127

**LOT DE DEUX BRACELETS ANCIENS.** Ces bracelets ont marqué les esprits de nombreux voyageurs en Côte d'Ivoire qui constataient l'usage répandu de ces parures souvent portées par deux au bras gauche et superposés.  
*Baoulé, Côte d'Ivoire.*

Ivoire, belles patines d'usage.

300 / 400 €

128

**LOT DE DEUX BRACELETS ANCIENS.** Ces bracelets participaient souvent des dots de mariage.  
*Baoulé, Côte d'Ivoire.*

Ivoire, belles patines d'usage.

300 / 400 €

129

**STATUETTE MASCULINE WAKA SOMA,** probablement un mari de l'au delà *blolo bian* portant une barbe, le cou annelé, orné de scarifications en grains de café sur les épaules, dont trois scarifications temporales en flèches, se tenant sur un tabouret sculpté circulaire, et portant aussi deux bracelets d'ivoire au bras gauche comme cela était souvent la coutume.

*Baoulé, Côte d'Ivoire.*

Bois, traces de kaolin, ceinture de perles, cordelette de coton, belle patine teintée d'usage brune-rougeâtre.

H\_39 cm

6 000 / 8 000 €







130

**STATUETTE MASCULINE WAKA SONA**

Probablement un mari de l'au delà *blolo bian*, scarifiée, les mains sur le ventre, à la coiffe finement ouvragée de tresses entrelacées et arborant une barbe tressée, épanouie, finement ciselée dont la tresse se finit sur sa gauche. Cette œuvre est caractéristique de la main d'un maître, ou de l'un de ses disciples, et dont le style a fait école.

*Baoulé, Côte d'Ivoire.*

Bois, pigment ocre, perles, belle patine teintée d'usage, fentes, usure et manques (xylophage) à la base.

H\_33,5 cm

**3 500 / 4 500 €**

131

**STATUETTE MASCULINE WAKA SONA**, scarifiée à la coiffe en chignon finissant par une grande natte tressée. Sa patine montre qu'elle était autrefois habillé d'un sac jusqu'au cou et qu'elle devait donc rester caché. D'une facture plus fruste il s'agit probablement d'une statuette de devin ou de chasseur.

*Baoulé, Côte d'Ivoire.*

Bois, collier et bracelets de coton et perles, belle patine brune et blonde d'usage, manque à la coiffe (casse ancienne).

H\_42 cm

**1 200 / 1 500 €**





132

**STATUETTE MASCULINE WAKA SONA**, le corps et le cou scarifiés, les mains jointes sur le ventre dans une solution plastique bien caractéristique de certains ateliers, et dont le traitement du visage rappelle quelques masques baoulé très anciens.

*Baoulé, Côte d'Ivoire.*

Bois, belle patine brune rougeâtre d'usage, accident ancien.

H\_37 cm

4 000 / 5 000 €

133

**RARE COUPLE DE STATUETTES MASCULINE ET FÉMININE WAKA SONA**, aux fronts scarifiés, les mains sur le ventre, sculpté par un artiste, maître sculpteur, au style reconnaissable bien caractéristique.

*Baoulé, Côte d'Ivoire.*

Bois, belle patine d'usage noire et rouge, accidents et manques des pieds de la statuette féminine (casse ancienne).

H\_35 cm chacune.

6 000 / 8 000 €









134

134

**RARE STATUETTE DE MATERNITÉ** au cou annelé, une coiffure à tresses, les bras le long du corps, portant son enfant dans le dos. Le traitement naturaliste des doigts des mains et le style tendu et élégant du visage témoignent de l'influence de certains styles gouro très anciens.

*Baoulé, Côte d'Ivoire.*

Bois, très belle patine d'usage, manque à la base (casse ancienne).

H\_31 cm

5 000 / 6 000 €



135

135

**STATUETTE FÉMININE WAKA SONA**, *blolo bla* ornée de scarifications dont certaines en grain de café le long du cou, la coiffure tressée finement ciselée, portant des chevillères, se tenant debout sur un socle ouvragé à facettes, et arborant une moue sereine.

*Baoulé, Côte d'Ivoire.*

Bois, belle patine d'usage rougeâtre.

H\_38 cm

3 000 / 3 500 €



136



137

### 136

**IMPORTANT JEU DIT D'HAWELE OU MANKALA** à quatre pieds, deux coupes latérales et décors géométrique ajouré.

Ce superbe exemplaire, comparable tant en qualité que pour son ancienneté au fameux exemplaire des collections de la Fondation Dapper (inv. N° 6029), reproduit p. 203 du catalogue de l'exposition *Chef-d'Œuvre d'Afrique dans les Collections du Musée Dapper*, et attribué aux baoulé.

*Baoulé ou Dan, Côte d'Ivoire.*

Bois, superbe patine d'usage, restauration (cassée-collée) sur une coupe latérale, petit accident (casse ancienne).

L\_67 cm

2 000 / 2 500 €

### 137

**RARE JEU DIT D'HAWELE OU MANKALA** à quatre pieds évasés, décors gravés, et deux réserves latérales sur un même plan.

Le jeu d'*Hawele* ou d'*awalé*, ainsi appelé par les baoulé, est quasi inconnu en occident mais pratiqué dans presque toute l'Afrique, il se joue à deux avec quarante huit graines (24 par joueur au départ) ou noix dont il faut s'emparer en suivant des règles précises. Sa conception et son origine sont liées à la semée et la récolte.

*Baoulé, Côte d'Ivoire.*

Bois, superbe patine d'usage brune, usure (percement d'une des coupes).

L\_50,5 cm

1 800 / 2 000 €





138

**STATUETTE MASCULINE WAKA SONA**,  
probablement un *blolo bian*, le  
visage scarifié, le cou annelé, à la  
coiffure en chignon trilobés, habillé  
à l'occidentale et les mains dans les  
poches.

*Baoulé, Côte d'Ivoire.*

Bois, pigment ocre et peinture,  
patine d'usage.

H\_32 cm

1 500 / 1 800 €







# Le monde blanc, et l'art dit « colon »

---

L'art dit « colonial » ou « art colon » dans les arts africains sculptés décrit plusieurs choses à la fois, et de ce fait ne veut pas dire grand chose. En effet il décrit aussi bien des statuettes représentant des personnages blancs ou noirs habillés à la mode occidentale et autres artisanats fabriqués pour les coloniaux et les touristes - mais aussi les autochtones -, que des sculptures rituelles, absolument authentiques du point de vue traditionnel, et qui témoignent de l'évolution et des transformations de la société et des comportements vestimentaires qui les accompagnent. Une preuve supplémentaire, s'il en était besoin, que l'art est toujours le témoin de son époque et, qu'en l'occurrence l'Afrique n'a pas attendu un certain discours à Dakar pour entrer dans l'Histoire. On y classe aussi souvent tout masque ou statue authentique dès qu'il se retrouve peint avec des pigments modernes, peintures d'importations occidentales.

Mélangeant donc les genres et créant ainsi une certaine confusion l'« art colon » a donc été longtemps considéré comme secondaire ou mineur, ou encore l'expression d'un art décadent ou dégénéré. Mais c'est surtout l'expression d'une lecture ethnocentrique toute occidentale, disons le, empreinte d'une certaine arrogance justement du monde blanc, que de juger si mal le génie africain en minimisant ainsi ses progressions, une période de l'histoire de l'art et ses évolutions. Dévalorisant ceux-ci au profit d'une lecture de l'art et d'une illusoire quête des origines et des archaïsmes, l'art d'un être primitif pur et pré-contact, niant souvent au passage tous les contacts précédents qui avaient eux-mêmes nourri et influencé ces arts jugés plus tard comme importants.

Le génie africain, plein d'humour et de gravité, et le talent d'artistes encore une fois précurseurs, dans leur capacité de saisir et s'approprier la force évocatrice d'un objet et de son image, de l'idée qu'elle sous-tend, devrait plutôt nous convaincre de renouveler le genre de notre « lecture primitiviste » devenant embarrassante et dépassée, et ne pas négliger le caractère totalement surréaliste, et conceptuel, de ces casques coloniaux et de ces marteaux sculptés.





139



141

139

**CASQUE COLONIAL SCULPTÉ** reprenant le modèle Wolseley de 1900 ou le modèle France de 1931. Le casque colonial, apanage emblématique du colon, constitue l'un des attributs les plus visibles de l'autorité à l'époque coloniale.

E. Deroo dans l'excellent ouvrage et catalogue de l'exposition d'Alain Weill *Homme Blanc, Homme Noir* écrit : « Ce n'est pas un hasard si de nombreux textes décrivant les Africains que la société coloniale qualifie d'« évolués » citent le casque comme premier signe extérieur de réussite sociale. »

*Baoulé, Côte d'Ivoire.*

Bois, cuir, très belle patine d'usage, fêles (cassé-collé).

L\_32 cm et H\_17 cm

**1 500 / 2 500 €**

140

**STATUETTE MASCULINE** les joues scarifiées, se tenant debout, les mains dans les poches, portant un casque colonial.

*Baoulé ou Akan, Côte d'Ivoire ou Ghana.*

Bois, pigments, patine d'usage.

H\_31 cm

**400 / 500 €**

141

**CASQUE COLONIAL SCULPTÉ** à décors gravés reprenant le modèle Anglais Wolseley de 1900.

En France, c'est en 1878 qu'est adopté, par les troupes des marines, le casque colonial directement inspiré du modèle Anglais, qui perdurera jusqu'à l'adoption en 1931, d'un modèle plus plat et ovale, toujours inspiré du modèle Wolseley.

Ce casque présente une exceptionnelle patine témoignant d'une longue utilisation.

*Baoulé ou Akan, Côte d'Ivoire ou Ghana.*

Bois, très belle patine d'usage à l'intérieur du casque, fêles, petits prélèvements rituels.

L\_32,5 cm et H\_13 cm

**2 500 / 3 500 €**

142

**STATUETTE MASCULINE**, scarifié sur les joues, en uniforme, médaillé, coiffé d'un képi, et les mains dans les poches.

*Gouro, Côte d'Ivoire.*

Bois, pigment rouge ou peinture, belle patine blonde d'usage.

H\_27 cm

**1 000 / 1 200 €**



138



140



142



143



144

143

**RARE CASQUE COLONIAL** sculpté à décors gravés reprenant le modèle France de 1886.

La facture du riche décor ciselé d'une multitude de fines gravures géométriques, recouvert d'une offrande de feuilles d'or (probablement autrefois entièrement recouvert) renvoie aux très rares statuettes baoulé des trésors familiaux de notables. Ce casque sculpté, emblème d'autorité et de pouvoir, faisait donc très certainement partie de l'héritage sacré d'un trésor familial de notables. Les offrandes d'or sont réservées aux personnes importantes. Si l'or donne la force et apporte la puissance, il adoucit et apporte également le calme.

*Baoulé, Côte d'Ivoire.*

Bois, feuilles d'or, étoffe rouge, clous de tapissier, belle patine sèche, accident, petit manque.

L\_28,5 cm H\_20 cm

**3 000 / 3 500 €**

114

144

**CASQUE COLONIAL** sculpté à décors gravés reprenant le modèle Anglais Wolseley de 1900.

Le casque colonial, symbole et premier emblème du pouvoir et de l'autorité coloniale. Les chefs et notables autochtones s'approprièrent (ou se réapproprièrent) ce pouvoir en passant commande de reproductions de ces couvre-chefs auprès des artistes sculpteurs, et en les portant eux-mêmes. A la mort de son propriétaire de tels casques rejoignaient le trésor familial, auquel des offrandes d'or réservées aux seuls notables pouvaient être faites.

*Baoulé, Côte d'Ivoire.*

Bois, clous, restes d'étoffe noire, reliquats de feuilles d'or, belle patine sèche d'usage.

L\_34 cm et H\_11 cm

**2 000 / 2 500 €**









145

145

**SCULPTURE REPRODUISANT UN MODÈLE D'UNE HACHE DE TYPE EUROPÉEN.**

Les rares haches et marteaux reproduisant des modèles européens étaient connus à l'époque comme des haches ou marteaux « de chefs » mais leur usage précis est mal connu. On peut penser au regard de la très importante patine de ce modèle, que cette hache pouvait aussi remplacer les marteaux à musiques ou les battoirs de tambour, ou alors qu'elle servait d'objet d'apparat, objet de pouvoir ou de prestige, toujours avec l'idée de l'appropriation du pouvoir du colon, de la « magie du blanc ».

*Baoulé, Côte d'Ivoire.*

Bois, très belle patine d'usage.

H\_37 cm

400 / 500 €



146

146

**MARTEAU SCULPTÉ SUR LE MODÈLE D'UN MARTEAU D'IMPORTATION EUROPÉEN.**

Les artistes baoulé ont reproduit avec dextérité et précision un certain nombre d'objets provenant du « monde blanc », s'appropriant ainsi « leur magie » et leur pouvoir.

Le colon qui incarnait un nouveau pouvoir, source de peur et d'angoisse pouvait être ainsi démystifier discrètement et surtout rituellement aux yeux des villageois lors de danses ou de mascarades où il pouvait être mimé et même moqué. L'importante patine d'usage de ce marteau témoigne de nombreuses manipulations et ne laisse guère de doute concernant son utilisation lors de performances ou d'autres actes traditionnels.

*Baoulé, Côte d'Ivoire.*

Bois, belle patine d'usage.

L\_43 cm

400 / 500 €



147

147

**MARTEAU SCULPTÉ SUR UN MODÈLE DE MARTEAU EUROPÉEN** au manche annelé, pouvant avoir servi de sceptre d'autorité ou de marteau à musique pour un devin s'appropriant le pouvoir magique de l'homme blanc (colon), ou encore utilisé lors de mascarades ou le blanc était mimé et éventuellement moqué, ainsi démystifié pour le bien-être et l'équilibre villageois.

*Baoulé ou Attié, Côte d'Ivoire.*

Bois, belle patine d'usage.

L\_24 cm

600 / 800 €





148

**ANCIEN JOUET**, camionnette avec son chauffeur et sa cargaison.

*Akan, Ghana.*

Bois, verre, clous, peintures.

H\_23 cm L\_33 cm

300 / 400 €



149

149

**LOT COMPRENANT DEUX STATUETTES.**

L'homme assis sur une chaise, les deux personnages sont habillés à l'occidentale et la femme porte une montre.

*Akan, Côte d'Ivoire ou Ghana.*

Bois, peinture, petites usures et manques des pieds de la statuette féminine.

H\_36 cm et H\_31 cm

**300 / 400 €**



150

151

151

**STATUETTE D'HOMME** scarifié aux joues, habillé à l'occidentale les mains dans les poches. Objet de culte.

*Akan, Côte d'Ivoire ou Ghana.*

Bois, peintures, patine d'usage.

H\_33 cm

**200 / 300 €**



152

152

**SCULPTURE** représentant un sujet de mère à l'enfant, une coiffure tressée, peinte en rouge sur un siège caractéristique des ashanti et autres groupes akan.

*Akan, Ghana ou Côte d'Ivoire.*

Bois, peinture, petit accident manque de la boucle d'oreille droite.

H\_34 cm

**400 / 500 €**

150

**STATUETTE** des années 50 ou 60 représentant un occidental en costume-cravate, objet destiné à l'époque à la vente. Artisanat de qualité, aujourd'hui devenu rare.

*Akan, Côte d'Ivoire ou Ghana.*

Bois, peinture.

H\_34 cm

**400 / 500 €**

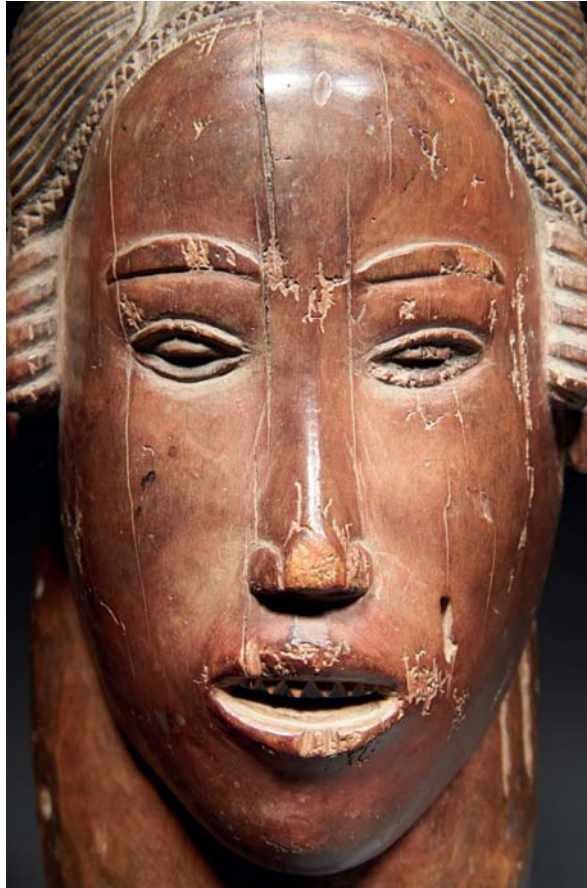






Gouro, Bété, Dida

---



153

**IMPORTANT MASQUE FÉMININ GU** à la coiffure à tresses entrelacées et aux dents élimées.

Les masques *gu*, qui sont toujours la propriété d'un individu précis et l'apanage du prestige d'une famille, incarnent et célèbrent la beauté de la femme, qui est dans la société gouro soit fille de, soit épouse de. Le masque de *gu* apparaît lors de danses où elle chante les louanges de *zamble*, danse lascivement, et installe les pierres du foyer des jeunes épouses et les protège contre toute malveillance de la part de la famille où elles sont mariées. La littérature spécialisée décrit la disparition de la pratique du limage des dents vers 1920, et comme une tradition ancienne plus liée à une esthétique qu'à une pratique rituelle. La couleur rouge est directement associée à la féminité et la coiffure à tresses pouvait indiquer précisément le rang de la femme qu'elle incarnait. On notera à l'intérieur du sabot de ce masque, à l'intense et très belle présence, une éloquente patine témoignant de longues utilisations et nombreuses danses.

*Gouro, Côte d'Ivoire.*

Bois, pigments ocre, très belle patine d'usage.

H\_34 cm

**20 000 / 30 000 €**









154

154

**RARE STATUETTE MASCULINE IRI NE** signifiant « petit homme de bois » en langue gouro. Parfois découvertes en couple (masculin-féminin), elles pourraient être des portraits commémoratifs mais les statuettes gouro sont fort rares et leur usage est jusqu'à aujourd'hui très mal connu. Elles sont souvent attribuées à la société secrète *zuzu* et feraient ainsi partie de l'attirail du devin. Ce personnage, les mains campées sur ses hanches, scarifié sur le front et au cou, à la coiffure caractéristique des plus anciens masques du *je*, laisse, comme ces derniers, apparaître ses dents. Le traitement très étiré du nez rappelle certains masques baoulé archaïques ou aussi le fameux masque gouro de la légendaire collection Vérité reproduit page 142 n°147 du catalogue de vente éponyme.

*Gouro, Côte d'Ivoire.*

Bois, très belle patine d'usage rougeâtre, manques aux pieds (casses anciennes).

H\_40 cm

6 000 / 8 000 €



155

155

**ANCIEN MASQUE ZAMBLE.**

Le masque *zamble*, mari de *gu*, forme une trinité avec *gu* et *zauli*. Il appartient comme le masque *gu* à une famille bien déterminée et à un individu précis à qui revient la charge des sacrifices dus à ce masque, en contrepartie il hérite des offrandes faites au masque par d'autres villageois. Le danseur du *zamble* est toujours choisi parmi les meilleurs danseurs de la famille ou du clan. Sa conception fusionne un guib harnaché et une panthère.

*Gouro, Côte d'Ivoire.*

Bois, reliquats de pigments, importantes patine d'usage et usures.

H\_36,5 cm

300 / 400 €

156

**ETRIER DE POULIE DE MÉTIER À TISSER** à décors gravés ornée d'une tête à la coiffure tressée en coque et scarifiée au cou, l'étrier est décoré de gravures géométriques.

*Gouro, Côte d'Ivoire.*

Bois, cordelette de coton, belle patine brune.

H\_26 cm

800 / 1 000 €



156

157

**ETRIER DE POULIE DE MÉTIER À TISSER** surmontée d'une belle tête au haut front bombé et scarifié sur un long cou et à décors en relief. La tête renvoie aux fameux masque Gyé rappelant les liens étroits des artistes gouro avec leurs voisins bété.

*Gouro, Côte d'Ivoire.*

Bois, belle patine d'usage.

H\_16 cm

2 000 / 2 500 €

158

**RARE MASQUE DE LA SOCIÉTÉ GYÉ** portant une barbe de peau animal, une importante scarification médiane verticale sur le front en bourrelet, et une bouche caractéristique de ce type de masque s'inscrivant dans un carré, mais ici marquée d'une croix gravée ainsi que sur les oreilles, impliquant probablement l'idée du silence, le secret que ses initiés se doivent de préserver. Ce type de masque, souvent attribué Gouro-Bété complète un corpus restreint de masques dont un des plus fameux est celui de l'ancienne collection Tristan Tzara aujourd'hui dans les collections du Musée du Quai Branly. Ces masques gèrent des décisions importantes liées à la guerre, la justice, la police, ou des conflits importants. Ils pouvaient aussi apparaître publiquement lors des funérailles de leurs initiés.

*Gouro-Bété, Côte d'Ivoire.*

Bois, clous de tapissier, peau animale, belle patine d'usage.

H\_31 cm

3 500 / 4 500 €



157







159

**BUSTE PROTECTEUR** à la tête aux yeux clos et au cou annelé, ce type de sculpture était un objet de protection individuelle, que l'on pouvait notamment apporter avec soi aux champs surveillant ainsi une direction pendant que l'on regardait dans une autre direction.

*Dida, Côte d'Ivoire.*

Bois dur, patine blonde d'usage, fente d'ancienneté.

H\_20 cm

**300 / 400 €**

160

**RARE STATUETTE FÉMININE TALE KO**, au cou annelé.

Les statues dida sont rares et donc peu connues, elles protégeaient les récoltes de leur propriétaire. Probablement issue de la région au sud de Gagnoa, on reconnaît un exemplaire comparable dans les collections du Musée Barbier-Mueller (voir tome 2 des *Arts de la Côte d'Ivoire*, Musée Barbier-Mueller p. 88, n°143). C'est l'art des bété qui a probablement influencé la statuaire dida.

*Dida, Côte d'Ivoire.*

Bois, collier et ceinture de perles, patine brune d'usage.

H\_69 cm

**6 000 / 8 000 €**









Dan, Guéré, Wé, Toma,  
Guerzé, Bassa, M'vai

---







161



162



163



164

161

**BEAU MASQUE MINIATURE**, exemplaire des canons classiques dan de Côte d'Ivoire.

*Dan, Côte d'Ivoire.*

Bois, patine d'usage.

H\_11 cm

**500 / 600 €**

162

**LOT DE DEUX MASQUES MINIATURES**, autrefois appelés « passeports ». Ces petits masques sont la réplique miniature de grands masques faciaux et peuvent témoigner du rôle de porteur de ce masque par son propriétaire au sein de la société secrète.

*Dan, Côte d'Ivoire.*

Bois, patine brune d'usage.

H\_6,5 cm et H\_6,5 cm

**400 / 500 €**

163

**LOT DE DEUX MASQUES MINIATURES**, dont un probablement dan d'un style schématique et d'une taille plus importante rappelant l'art bambara, et un plus petit loma ou kpélé.

*Dan, Côte d'Ivoire & Toma ou Guéréz, Guinée.*

Bois, belle patine d'usage brune et blonde.

H\_15 cm et H\_10,5 cm

**500 / 600 €**

164

**LOT DE DEUX MASQUES MINIATURES**, autrefois appelés « passeports ». Ces « masquettes » peuvent aussi être une protection individuelle et témoignent de l'appartenance de son propriétaire à la société secrète.

*Dan, Côte d'Ivoire.*

Bois, patine brune d'usage.

H\_7 cm et H\_6 cm

**400 / 500 €**





165

**MASQUE MASCULIN** aux yeux ronds et aux sourcils sculptés, il s'agit probablement d'un « masque de course » *gunye ge*, à moins qu'il ne s'agisse d'un « masque chanteur » au regard de la forme de sa bouche.

*Dan, Côte d'Ivoire.*

Bois, pigment rouge, superbe patine d'usage, petites traces de rongeur, restauration indigène en tenon à la joue gauche.

H\_22 cm

3 000 / 3 500 €



166

166

**MASQUE DIT « DE FAMILLE » OU « DE GROUPE »** aux yeux fendus légèrement ourlés encadrés par un « loup » nourri de kaolin et une scarification médiane verticale descendant jusqu'à la pointe du nez.

*Dan, Côte d'Ivoire.*

Bois, kaolin, belle patine rougeâtre, anciens accidents, restauration indigène.

H\_15 cm

**2 000 / 2 500 €**

167

**GRAND MASQUE** au front bombé, aux yeux à coques fendues et une bouche proéminente et dents serties.

*Dan, Côte d'Ivoire.*

Bois, fer, patine d'usage, accidents, usures et manque (xylophage).

H\_26 cm

**1 000 / 1 500 €**

134



167

168

**SUPERBE MASQUE DE COURSE GUNYE GE** aux yeux ronds et haut front bombé.

Les masques *gunye ge* sont portés lors de concours de course organisés chaque semaine en saison sèche. Ses grands yeux ronds permettent au porteur de voir l'autre initié qui le précède et qu'il doit rattraper pour pouvoir conserver son masque, sinon le masque reviendra au vainqueur de la course et ainsi de suite jusqu' à la fin de la saison, qui verra l'élection d'un champion.

*Dan, Côte d'Ivoire.*

Bois, clous, belle patine lustrée et crouteuse, usures.

H\_22 cm

**5 000 / 6 000 €**







169

169

**MASQUE MASCULIN** aux yeux ronds, sourcils sculptés, orné sur le front d'une tiare symbolisant des cornes fétiches d'antilope philamtomba (duyken) et portant une barbe.

*Dan, Côte d'Ivoire.*

Bois, kaolin, reliquats de pigment rouge, cheveux, belle patine laquée.

H\_24 cm

3 000 / 3 500 €

136

170

**BEAU MASQUE MASCULIN** aux yeux ronds ourlés et scarification médiane verticale. Le style de la bouche légèrement renversé comme chez les mano et la patine de fumée de ce masque le situent très probablement au Libéria.

*Dan, Libéria ou Côte d'Ivoire.*

Bois, clous, superbe patine de fumée et laquée d'usage, traces de poudre de riz, petits éclats de patine et traces de rongeur.

H\_22,5 cm

4 000 / 5 000 €





171

171

**LOT DE DEUX MASQUES MINIATURES**, autrefois appelés « passeports », dont un bassa avec son étui en coton et un très schématique dan ou mano percé d'un trou, probable pendentif.

*Bassa, Libéria & Dan, Côte d'Ivoire.*

Bois, patine d'usage, petits manques en surface.

H\_8,5 cm et H\_4 cm

400 / 500 €

172

**MASQUE MINIATURE DU MASQUE DEANGLE**, gardien et messenger de l'enclos de circoncision. Ce « passeport » appartenait très probablement au porteur du grand masque *deangle*, responsable de ses apparitions. Ce masque miniature témoigne du rang et du rôle de son propriétaire au sein de la confrérie et lui sert aussi de support spirituel et de protection.

*Dan, Côte d'Ivoire ou Libéria.*

Bois, patine d'usage.

H\_10,5 cm

600 / 800 €



172

173

**LOT DE DEUX MASQUES MINIATURES**, autrefois appelés « passeports ».

Cette tradition de petits masques, répliques miniatures des grands masques est partagée par les ethnies des trois frontières de la Guinée, de la Côte d'Ivoire et du Libéria se référant à l'institution du *poro* et cela jusqu'à l'intérieur du Libéria chez les bassa et les kran pourtant issus du groupe *Kru*, alors que leurs autres adeptes comme les dan ou les toma sont eux du groupe *Mande*.

*Bassa, Libéria.*

Bois, patine brune d'usage, petites usures (xylophage).

H\_6,5 cm et H\_7,5 cm

400 / 500 €



173

174

**BEAU MASQUE HEAUME FÉMININ BUNDU** de la société secrète d'initiation des femmes du *sande*, aux yeux mi-clos et à la coiffe richement ouvragée. Les fibres végétales qui constituent sa robe ont été roulées et rattachées.

*M'Vai ou Gola, Sierra Leone ou Libéria*

Bois, métal, clous et fibres végétales teintées, belle patine d'usage.

H\_43 cm

3 000 / 3 500 €







175

175

**MASQUE GUERRIER OU CHASSEUR DU COMPLEXE GUÉRÉ-WOBÉ.**

*Guéré ou Wé, Côte d'Ivoire.*

Bois, clous de tapissier, douilles de cartouches, tissus, pigments, patine d'usage.

H\_42 cm

300 / 500 €

140



176

176

**MASQUE DU COMPLEXE DAN GUÉRÉ-WOBÉ.**

Ainsi que chez les dan, une multitude de masques existent chez leurs voisins wé ou guéré et il est très délicat en l'absence d'une information précise de collecte d'attribuer son rôle à un masque tel le chanteur, danseur, circonciseur, guerrier, policier ou encore de justice.

*Wé, Côte d'Ivoire.*

Bois, pigments, fer, cuir, cheveux et cotons tressés, petit accident, patine d'usage.

H\_30 cm

400 / 500 €



177

**SUPERBE JEU D'HAWELE OU MANKALA** zoomorphe à quatre pieds, une coupe latérale à la queue du bélier, et décors abstraits.

Appelée *Kpo* chez les Guéré Wobé, ce spécimen rare en forme de bélier stylisé témoigne au delà d'un important usage, de la place donnée à la beauté et à l'ornementation de ces jeux. Un exemplaire comparable dans les collections du Volkerkunde Museum de Bâle est reproduit page 172 n°172 de l'exposition *Die Kunst Der Dan* au Musée Rietberg de Zurich.

*Dan ou Guéré (Wé), Côte d'Ivoire.*

Bois, clous de tapissier, superbe patine brune-blonde d'usage.

L\_79 cm

1 500 / 2 500 €







178

178

**ANCIEN JEU DIT D'HAWELE OU MANKALA**, à quatre pieds et à une coupe latérale.

Appelé chez les Dan *ma kpon*, ce spécimen témoigne de longues parties frénétiques ayant usé les coupelles au-delà de leurs limites. Sa sculpture d'un style caractéristique des dan peut évoquer un animal ou un personnage abstrait.

*Dan, Côte d'Ivoire.*

Bois rouge dur, exceptionnelle patine d'usage brune rouge, petite casse ancienne mineure à la queue.

L\_46 cm

**1 800 / 2 200 €**



179

179

**RARE BOITE D'INITIÉ** avec son couvercle et décors gravés, en forme d'animal stylisé.

*Dan ou Guéré, Côte d'Ivoire.*

Bois, belle patine d'usage, usure.

H\_29,5 cm

**800 / 1 200 €**

180

**HACHE CÉRÉMONIELLE D'APPARAT.**

Une autre hache cérémonielle de l'ancienne collection J. Bédiat au Musée National d'Abidjan témoigne de décorations identiques sur sa lame qui ne laissent guère de doute sur son attribution.

*Dan ou Wé, Côte d'Ivoire.*

Bois, laiton, clous, très belle patine d'usage.

H\_51 cm



180

**300 / 400 €**





181

**SUPERBE STATUETTE *IBEDI*** pour le culte des jumeaux, les poings fermés, les clavicules bien marquées, portant un tablier d'initié noué à l'arrière.

*Yoruba, Nigéria.*

Bois, très belle patine brune-blonde.

H\_22 cm

1 600 / 1 800 €



# Bibliographie

---

- M.-L. Bastin, *Introduction aux Arts d'Afrique Noire*, Editions Arts d'Afrique Noire, Arnouville, 1990.
- A. Blandin, *Afrique de l'Ouest. Bronzes et autres alliages*, A. Blandin, Marignane, 1988.
- D. Bognolo, *Lobi. « Visions d'Afrique »*, 5 Continents Editions, Milan, 2007.
- A.-M. Boyer, P. Girard et M. Rivière, *Arts premiers de Côte d'Ivoire*, Editions Sépia, Saint-Maur, 1997.
- H.M Cole et D.H. Ross, *The Arts of Ghana*, University of California, Los Angeles, 1977.
- Catalogue de vente. Collection Vérité. Enchères Rive Gauche. 17 et 18 juin 2006.
- Collectif, *Corps sculptés, corps parés, corps masqués. Chefs-d'œuvre de Côte d'Ivoire*, Galeries Nationales du Grand Palais, Paris, 1989.
- Collectif, *Arts de la Côte d'Ivoire dans les collections du Musée Barbier-Mueller*, Tome I & II, Musée Barbier-Mueller, Genève, 1993.
- D. Ekserdjian, *Bronze*, Royal Academy of Arts, Londres, 2012.
- C. Falgayrettes Leveau, *Chasseurs et guerriers*, Musée Dapper, Editions Dapper, Paris 1998.
- C. Falgayrettes Leveau, *Chefs-d'œuvre d'Afrique dans les collections du Musée Dapper*, Musée Dapper, Editions Dapper, Paris, 2015.
- M. Fiéloux, *Thila*, Editions Galerie Bernard Dulon, Paris, 2004.
- E. Fischer et H. Himmelheber, *Die Kunst der Dan*, Museum Rietberg, Zürich, 1976.
- S.E. Gagliardi, *Senoufo sans frontières. La dynamique des arts et des identités en Afrique de l'Ouest*, The Cleveland Museum of Art, Cleveland, 5 Continents Editions, Milan, 2015.
- B. Gottschalk, *Sénoufo. Massa et les statues du poro*, Verlag U. Gottschalk, Düsseldorf, 2002.
- B. Goy et M. Itzikovitz, *Bronzes d'Afrique de la Volta au Bandama*, Editions Sépia, Saint-Maur, 2012.
- S. et F. Katsouros et P. et S. Herkenhoff, *Anonyme Schnitzer der Lobi*, Hannover, 2006.
- J. Kerchache, *Sculptures. Afrique, Asie, Océanie, Amérique*, Musée du quai Branly, Réunion des musées nationaux, Paris, 2000.
- J. Kerchache, J.-L. Paudrat, L. Stephan, *L'art africain*, Editions Citadelles et Mazenod, Paris, 1988.
- M. Leiris et J. Delange, *Arts d'Afrique Noire. La création plastique*, Editions Gallimard, 1967.
- P. Meyer, *Kunst und Religion der Lobi*, Museum Rietberg, Zürich, 1981.
- D. Serra, *Les Lohron, premiers fondeurs de la route de l'or*, Editions David Serra art tribal, Barcelone, 2015.
- S.M. Vogel, *L'art Baoulé. Du visible et de l'invisible*, Yale University Presse, Yale, 1998, Adam Biro, Paris, 1999.
- A. Weill, *Impressions d'Afrique. Homme Blanc. Homme Noir*, Fondation Pierre Arnaud, Editions Favre, Lausanne, 2015.

## CONDITIONS DE VENTE .//. CONDITIONS OF SALE

La vente sera faite au comptant et conduite en euros (€). Les acquéreurs paieront en sus des enchères les frais suivants : jusqu'à 50 000 €, 28,80% TTC (soit 24% HT + TVA 20%), de 50 000 à 500 000 € 24,60% TTC (soit 20,5% HT + TVA 20%) et au delà de 500 000 € 20,40% TTC (soit 17 % HT + TVA 20%). Ce calcul s'applique par lot et par tranche.

Le paiement doit être effectué immédiatement après la vente. Cette règle est applicable même si l'acheteur souhaite exporter le lot ou si une licence d'exportation est requise. L'adjudicataire peut payer par : Virement bancaire en Euros. Carte Visa ou MasterCard ainsi qu'Amex (moyennant des frais supplémentaires de 2,75%). En espèces en Euros pour les particuliers résidant sur le territoire français jusqu'à un montant égal ou inférieur à 1 000 € frais et taxes compris et pour les résidents étrangers jusqu'à un montant égal ou inférieur à 15 000 €. L'opérateur de vente volontaire est adhérent au Registre central de prévention des impayés des Commissaires Priseurs auprès duquel les incidents de paiement sont susceptibles d'inscription. Les droits d'accès, de rectification et d'opposition pour motif légitime sont à exercer par le débiteur concerné auprès du Symey 15 rue Freycinet 75016 Paris.

**AVIS IMPORTANT :** Pour les lots dont le vendeur est non-résident, l'adjudicataire paiera une TVA de 5,5% en sus de l'adjudication (lots signalés par ■, ou 20% (lots signalés par ■) en sus des frais légaux (le montant de cette TVA sera remboursé sur présentation de la preuve d'exportation hors CEE, dans un délai maximum d'un mois). Conformément aux dispositions de l'article 321-4 du code de commerce l'astérisque (\*) suivant certains lots indique qu'ils sont la propriété d'un des associés de la société Pierre Bergé & associés.

The auction will be conducted in euros (€) and payment will be due immediately. In addition to the hammer price, buyers will pay the following fees: up to 50 000 €, 28.80% incl. VAT of the hammer price (24% excl. VAT + 20% VAT), above 50 000 € and up to 500 000 €, 24.60% incl. VAT (20.5% excl. VAT + 20% VAT) and above 500 000 €, 20.40% incl. VAT (17% excl. VAT + 20% VAT). This calculation applies to each lot per tranche.

Payment is due immediately after the sale. This rule applies even if the buyer wishes to export the lot and an export license is, or may be, required. Payment must be made by wire transfer and in Euros. As a courtesy we accept payment by Visa, MasterCard as well as Amex (with additional fees of 2.75%). In cash and in Euros up to 1 000 € (incl. fees and taxes) for French private residents and up to 15 000 € (incl. fees and taxes) for foreign residents. The auction operating officer is adherent to the Registre Central de prévention des impayés des Commissaires Priseurs (Auctioneers Central Registry) to prevent overdue payments) to which payment incidents may be addressed. Rights of access, rectification and opposition on legitimate grounds can be exercised by the debtor involved by addressing to Symey 15 rue Freycinet 75016 Paris.

**IMPORTANT NOTICE:** Concerning lots sold by foreign resident sellers, buyer will pay a 5.5% VAT in addition to the hammer price (lots marked with ■) or 20% (lots marked with ■) plus legal fees (VAT may be reclaimed upon proof of export outside the EU within a maximum one month period). In accordance with the provisions of Article 321-4 of the Commercial Code, the asterisk (\*) marking some lots indicates that they are owned by an associate of Pierre Bergé & Associates.

### GARANTIES

Conformément à la loi, les indications portées au catalogue engagent la responsabilité du Commissaire-Preneur, sous réserve des rectifications éventuelles annoncées au moment de la présentation de l'objet et portées au procès-verbal de la vente.

Le rapport concernant l'état du lot, relatif à un accident ou à une restauration, est fait pour faciliter l'inspection et reste soumis à l'appréciation d'un examen personnel de l'acheteur ou de son représentant. L'absence d'une telle référence dans le catalogue n'implique aucunement qu'un objet soit exempté de tout défaut ou de toute restauration.

L'exposition préalable permet de voir l'état des biens de ce fait, aucune réclamation ne sera possible par rapport aux restaurations d'usage et petits accidents.

### WARRANTY

In accordance with the law, the auctioneer is legally responsible for the contents of the catalogue, subject to any adjustment announced during the presentation of the lot and duly noted in the official sale record. Condition reports describing damage, imperfection or restoration are done to facilitate the prospection and shall remain subject to the discretion of personal examination by the buyer or his representative. The absence of such reference in the catalogue does not imply that an object is exempt from any defect or restoration. The pre-sale exhibition allows prospective buyers to inspect property and therefore, no claim will be registered regarding usual restorations and small accidents.

### ENCHÈRES

Les enchères suivent l'ordre des numéros du catalogue. PBA est libre de fixer l'ordre de progression des enchères et les enchérisseurs sont tenus de s'y conformer. Le plus offrant et dernier enchérisseur sera l'adjudicataire. En cas de double enchère reconnue effective par PBA, l'objet sera remis en vente, tous les amateurs présents pouvant concourir à cette deuxième mise en adjudication.

Dès l'adjudication les objets sont placés sous l'entière responsabilité de l'acheteur. Il lui appartient d'assurer les lots dès l'adjudication.

### BIDDINGS

The sale will follow the lot numbers according to the catalogue. PBA has discretion to set the increment of the bids and all bidders must comply with this. The highest and final bidder will be the buyer. In case of a double bidding declared by the auctioneer, the lot will be immediately reoffered for sale and all present prospective buyers will be able to bid a second time. At the striking of the hammer, risk and responsibility for the lot passes to the buyer. He is therefore responsible for insuring his lots as soon as the auction is final.

### ORDRES D'ACHAT ET ENCHÈRES PAR TÉLÉPHONE

Tout enchérisseur qui souhaite faire une offre d'achat par écrit ou enchérir par téléphone peut utiliser le formulaire prévu à cet effet en fin du catalogue de vente. Ce formulaire doit parvenir à PBA, au plus tard deux jours avant la vente, accompagné des coordonnées bancaires de l'enchérisseur. Les enchères par téléphone sont un service gracieux rendu aux clients qui ne peuvent se déplacer. En aucun cas Pierre Bergé & associés ne pourra être tenu responsable d'un problème de liaison téléphonique et en aucun cas les employés de Pierre Bergé et Associés ne pourront être tenus responsables en cas de d'erreur dans l'exécution de ceux-ci.

**ABSENTEE AND TELEPHONE BIDS** Bidders who cannot attend the auction in person and who are wishing to bid by absentee or telephone bid are required to submit bids on the Absentee Bid Form of which a copy is printed in the last pages of the catalogue. This form must be received at least two days in advance of the sale, with the bidder's bank details. Pierre Bergé & Associates provides telephone bids as a convenience to bidders who cannot attend the auction in person and therefore will not be held responsible if a phone connection problem occurs; under no circumstances Pierre Bergé & Associates employees will be held responsible if an error shall occur in the execution of the telephone bids.

### RETRAIT DES ACHATS

Dès l'adjudication, l'objet sera sous l'entière responsabilité de l'adjudicataire. L'acquéreur sera lui-même chargé de faire assurer ses acquisitions, et PBA décline toute responsabilité quant aux dommages que l'objet pourrait encourir, et ceci dès l'acquisition prononcée. Toutes les formalités, notamment celles concernant l'exportation, ainsi que les transports restent à la charge exclusive de l'acquéreur.

- **Ventes à Richelieu-Drouot :** meubles, tableaux et objets volumineux qui n'auront pas été retirés par leurs acquéreurs le lendemain de la vente avant 10h seront entreposés au 3ème sous-sol de l'Hôtel Drouot où ils pourront être retirés aux horaires suivants : 13h-17h du lundi au vendredi, 8h-12h le samedi.

Magasinage : 6 bis rue Rossini - 75009 Paris Tél : +33 (0)1 48 00 20 56. Tous les frais de stockage dès aux conditions tarifaires de Drouot SA en vigueur devront être réglés au magasinage de l'Hôtel Drouot avant l'enlèvement des lots et sur présentation du bordereau acquitté.

- **Ventes à l'Atelier Richelieu :** meubles, tableaux et objets volumineux qui n'auront pas été retirés par leurs acquéreurs le lendemain de la vente avant 10h seront déposés au Garde-Meubles TSE où ils pourront être retirés aux horaires suivants : 9h-12h / 14h-18h du lundi au vendredi.

Garde-Meubles TSE 36/56 rue Louis David, 93170 Bagnolet

Tél : +33 (0)1 48 58 36 06 - E-mail : garde-meubles.tse@orange.fr.

Les frais de stockage seront pris en charge par PBA pendant une durée de 15 jours à partir de la date de la vente. Au delà de ce délai, le tarif sera de 30€ HT/ mois / m<sup>3</sup> à la charge de l'adjudicataire. L'adjudicataire qui souhaite retirer le lot acquis au garde meubles doit en informer PBA 48h à l'avance afin que PBA autorise le garde-meubles à délivrer la marchandise.

L'enlèvement du lot acquis se fait sur rendez-vous et sur présentation du bordereau acquitté.

### REMOVAL OF PURCHASES

From the moment the hammer falls, sold items will be in the exclusive responsibility of the buyer. Transportation and storage will be invalidated to the buyer. The buyer will be solely responsible for insurance, and Pierre Bergé & associés assumes no liability for any damage items may incur from the time the hammer falls. All formality procedures, including those concerning exportation as well as transport fall exclusively to the buyer.

- **Sales at Richelieu-Drouot :** Furniture, paintings and other voluminous objects which have not been retrieved by the buyer on the day following the sales, before 10 am, will be stored in the 3rd basement of the Hotel Drouot where they can be collected at the following hours : 1pm-5pm from Monday to Friday, 8am- 12am on Saturday.

Hotel Drouot Store : 6 bis rue Rossini, 75009, Paris Tél : +33(0)1 48 00 20 56

All due storage fees, according to the tariffs of Drouot SA, have to be paid at the Hotel Drouot's store before the retrieval of items and on presentation of the paid voucher.

- **Sales at Atelier Richelieu :** Furniture, paintings and other voluminous objects which have not been retrieved by the buyer on the day following the sales, before 10am, will be stored at the TSE furniture store where they can be collected at the following hours : 9am-12am / 2pm-6pm from Monday to Friday.

Furniture store TSE : 36/56 rue Louis David, 93170 Bagnolet

Tél : +33(0)1 48 58 36 06 Email : garde-meubles.tse@orange.fr

Storage fees will be taken care of by PBA for a duration of 15 days starting after the date of the sale. Past this period of time, the buyer will be responsible for the fees which will be of 30 euros per m<sup>3</sup> per month. Please note that it will be compulsory to inform Pierre Bergé & associés 48h before collecting the acquired items so that Pierre Bergé & associés can authorize the delivery by the furniture store. Retrieval of purchases is done upon appointment and presentation of the paid voucher.

### PRÉEMPTION

Dans certains cas, l'Etat français peut exercer un droit de préemption sur les œuvres d'art mises en vente publique conformément aux dispositions de l'article 37 de la loi du 31 décembre 1921 modifié par l'article 59 de la loi du 10 juillet 2000. L'Etat se substitue alors au dernier enchérisseur. En pareil cas, le représentant de l'Etat formule sa déclaration après la chute du marteau auprès de la société habilitée à organiser la vente publique ou la vente de gré à gré. La décision de préemption doit ensuite être confirmée dans un délai de quinze jours. Pierre Bergé & associés n'assumera aucune responsabilité du fait des décisions administratives de préemption.

**PRE-EMPTION** In certain cases, the French State may exercise its pre-emptive right on works of art put up for sale, in accordance with the provisions of the Article 37 of the Law of December 31, 1921, amended by section 59 of the Law of July 10, 2000. State then replaces the last bidder. In such cases, the representative of the State must express its intention after the striking of the hammer to the company authorized to organize the public auction or private sale. The pre-emption decision must then be confirmed within fifteen days. Pierre Bergé & Associates will not assume any liability for administrative decisions of pre-emption.



## ORDRE D'ACHAT.//. BID FORM

DEMANDE D'APPEL TÉLÉPHONIQUE.//. PHONE CALL REQUEST

Nom et Prénom \_\_\_\_\_  
Name

ORDRE FERME.//. ABSENTEE BID

Adresse \_\_\_\_\_  
Address

Vente aux enchères publiques

Téléphone \_\_\_\_\_  
Phone

PARIS - DROUOT - RICHELIEU

Fax \_\_\_\_\_  
fax

**VENREDI 8 AVRIL 2016**

**ARTS DE LA CÔTE D'IVOIRE**

E-mail \_\_\_\_\_

Après avoir pris connaissance des conditions de vente décrites dans le catalogue, je déclare les accepter et vous prie d'acquiescer pour mon compte personnel aux limites indiquées en euros, les lots que j'ai désignés ci-dessous. (Les limites ne comprenant pas les frais légaux.)

I have read the conditions of sale and the guide to buyers printed in this catalogue and agree to abide by them. I grant you permission to purchase on my behalf the following items within the limits indicated in euros. (These limits do not include buyer's premium and taxes.)

Références bancaires obligatoires (Veuillez joindre un RIB et renvoyer la page suivante dûment remplie)

Required bank references (Please complete and join following page) \_\_\_\_\_

Références commerciales à Paris ou à Londres

Commercial references in Paris or London \_\_\_\_\_

Aucune demande de ligne de téléphone ne sera prise en compte pour les lots ayant une estimation inférieure à 800 euros ; veuillez pour ceux-ci laisser des ordres fermes  
Please note that only commission bids in writing will be accepted for lots estimated under 800 euros. Telephone bids will not be registered for these lots.

LOT No LOT No	DESCRIPTION DU LOT LOT DESCRIPTION	LIMITE EN EUROS TOP LIMIT OF BID IN EUROS

Les ordres d'achat doivent être reçus au moins 24 heures avant la vente  
To allow time for processing, absentee bids should be received at least 24 hours before the sale begins.

À envoyer à.//. Send to :  
PIERRE BERGÉ & ASSOCIÉS  
92 avenue d'Iéna\_75116 Paris www.pba-auctions.com  
T. +33 (0)1 49 49 90 00 F. +33 (0)1 49 49 90 01

Signature obligatoire :  
Required signature :

Date :  
T. S. V. P



# PIERRE BERGÉ

& ASSOCIÉS

**CE FORMULAIRE DOIT ÊTRE REMPLI PAR TOUT ENCHÉRISSEUR AVANT LA VENTE.**  
**PLEASE NOTE THAT YOU WILL NOT BE ABLE TO BID UNLESS YOU HAVE COMPLETED THIS FORM IN ADVANCE.**

Date de la vente **VENDREDI 8 AVRIL 2016**  
Sale date

Nom et Prénom \_\_\_\_\_  
Name and first name

Adresse \_\_\_\_\_  
Address  
\_\_\_\_\_

Agent  Oui  Non  
Agent Yes No

**PIÈCES D'IDENTITÉ - PHOTOCOPIE DU PASSEPORT**  
**IDENTIFICATION PAPER - PASSPORT COPY**

Téléphone \_\_\_\_\_  
Phone number

Banque \_\_\_\_\_  
Bank

Personne à contacter \_\_\_\_\_  
Person to contact

No de compte \_\_\_\_\_ Téléphone \_\_\_\_\_  
Account number Phone number

Références dans le marché de l'art \_\_\_\_\_  
Account number

**POUR TOUTE INFORMATION, CONTACTER LE +33 (0)1 49 49 90 00 FOR ANY INFORMATION PLEASE CALL +33 (0)1 49 49 90 00**

Je confirme que je m'engage à enchérir en accord avec les conditions de vente imprimées dans le catalogue de cette vente.  
I agree that I will bid subject to the conditions of sale printed in the catalogue for this sale.

Signature obligatoire :  
Required signature :

Date :

## Société de Ventes Volontaires

Agrément n° 2002-12892 avenue d'Iéna 75116 Paris

**T. +33 (0)1 49 49 90 00 F. +33 (0)1 49 49 90 01 [www.pba-auctions.com](http://www.pba-auctions.com)**

S.A.S. au capital de 600.000 euros NSIRET 441 709 961 00029 TVA INTRACOM FR 91 441 709 961 000 29

## **Pierre Bergé & associés**

*Société de Ventes Volontaires\_agrément n°2002-128 du 04.04.02*

### **Paris**

92 avenue d'Iéna 75116 Paris

**T.** +33 (0)1 49 49 90 00 **F.** +33 (0)1 49 49 90 01

### **Bruxelles**

Avenue du Général de Gaulle 47 - 1050 Bruxelles

**T.** +32 (0)2 504 80 30 **F.** +32 (0)2 513 21 65

**[www.pba-auctions.com](http://www.pba-auctions.com)**