



BAILLY-POMMERY & VOUTIER
ASSOCIÉS

LUNDI 31 MARS 2014



*Jaques & Breant
Abaye St. Martin*

BAILLY-POMMERY & VOUTIER

ASSOCIÉS

n° d'agrément 2002-257

Personnes habilitées à diriger les ventes : Isabelle Bailly-Pommery, Pascal Voutier, François Wedrychowski,
Aurore Pommery et Florent Magnin

10, rue de la Grange Batelière - 75009 PARIS

Tél. : 01 47 70 41 41 - Fax : 01 47 70 41 51

Email : contact@bpv.fr - Site : www.bpv.fr

VENTE AUX ENCHÈRES PUBLIQUES

DROUOT RICHELIEU - SALLE 5

9, rue Drouot - 75009 Paris

LUNDI 31 MARS 2014
à 14h

Successions et à Divers

ESTAMPES, DESSINS, TABLEAUX

BIJOUX & ORFÈVRE

SCULPTURES & VERRERIES

EXTRÊME-ORIENT

HISTOIRE NATURELLE

MOBILIER & OBJETS D'ART

TAPISSERIE



EXPOSITIONS PUBLIQUES :

Samedi 29 mars 2014 de 11h à 18h

Lundi 31 mars 2014 de 11h à 12h

Téléphone pendant les expositions et la vente : 01 48 00 20 05

Pour vos ordres d'achat, inscrivez-vous en ligne sur :

<http://hdv.factobox.com>



DrouotLIVE.com

Experts

Dessins & Tableaux anciens

Monsieur Patrice DUBOIS

16, rue de Provence – 75009 Paris
Tél : 01 45 23 12 50 - patrice.p.dubois@free.fr
a décrit les lots 1 à 13 - 15 à 20 - 22 à 24 - 26 - 45

Estampes, Dessins & Tableaux modernes

Monsieur Marc OTTAVI

12, rue Rossini – 75009 Paris
Tél : 01 42 46 41 91 - contact@expertise-ottavi.fr
a décrit les lots 21 - 39 à 44 - 47B à 49 - 99

Art nouveau – Art déco & Design

Monsieur Jean-Marcel CAMARD

18, rue de la Grange Batelière - 75009 Paris
Tél : 01 42 46 35 74 - Fax : 01 40 22 05 70
jean-marcel.camard@camardetassocies.com
a décrit les lots 75 à 81 - 84 à 91 - 93 à 95 - 105 et 106 - 260 à 262

Bijoux – Orfèvrerie

SAS DECHAUT – STETTEN & Associés

Experts près de la Cour d'Appel de Paris
MARIE DE NOBLET – Expert en orfèvrerie
10, rue du Chevalier de St George – 75001 - PARIS
(anciennement rue Richepanse)
Tél. 01 42 60 27 14 - Fax. 01 49 27 91 46
thierrystetten@hotmail.com
a décrit les lots 107 à 172 - 176 et 177 - 180 - 183 à 187

Extrême Orient

Cabinet PORTIER

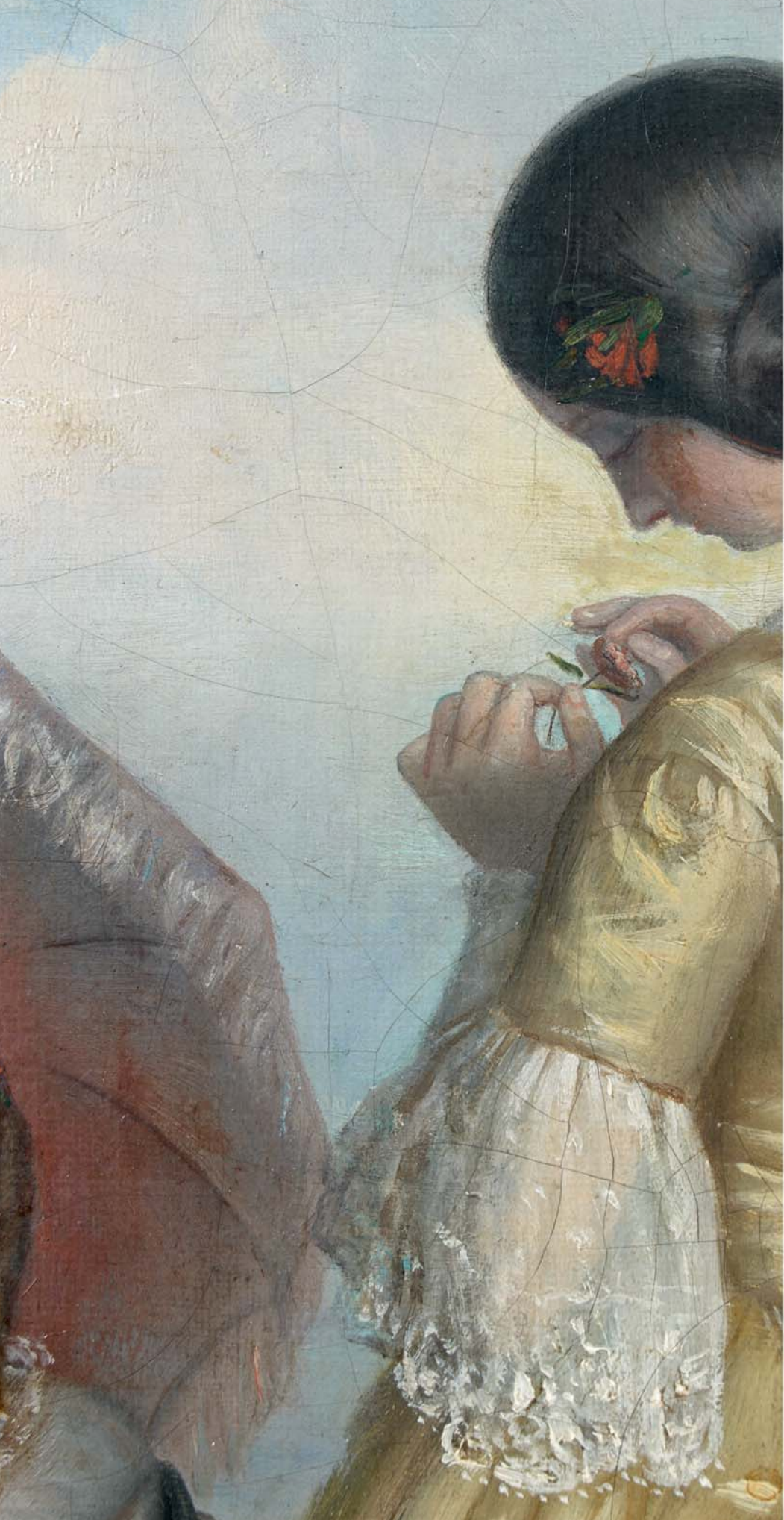
26, bd Poissonnière - 75009 Paris
Tél : 01 48 00 03 41 - info@portier-asianart.com
a décrit les lots 188 à 192

Mobilier & Objets d'Art

Monsieur Pierre François DAYOT

23, rue du Faubourg Saint Honoré – 75008 Paris
Tél : 01 42 97 59 07 - pf.dayot@gmail.com
a décrit les lots 193 - 217 et 218 - 220 à 225 - 227 à 239 - 241 - 243 à 246 - 251 et 252 -254 - 258 - 264

Dessins & tableaux





1

1

Baldassare dit Il Volterrano FRANCESCHINI (Volterra 1611 - Florence 1691), attribué à

Vierge à l'Enfant avec le petit saint Jean-Baptiste à l'agneau

Fresque.

Enduit transposé sur toile. Parquetage. Au revers un ancien numéro d'inventaire peint 301 (?).

91 x 113,5 cm

A rapprocher à titre indicatif de la feuille d'étude à la plume et encre brune de Baldassare Franceschini sur le thème de la Vierge à l'Enfant avec saint-Jean Baptiste enfant à l'agneau (Cf. *Chrisrie's Londres*, 6 juillet 1993, n° 60. reproduit).

3 000 / 4 000 €



2

2

Nicolas MAES

(Dordrec 1634 - Amsterdam 1693), attribué à

Portrait d'homme en buste coiffé d'une longue perruque

Huile sur toile.

Rentoilage ; quelques restaurations.

43 x 33 cm

1 500 / 2 000 €

3

**École française de la première moitié
du XVII^e siècle**

*Jeune fille au bouquet de fleurs respirant une
rose ou Allégorie de l'Odorat*

Huile sur toile.

Rentoilage.

65 x 54 cm

600 / 800 €



3

4

École française, vers 1700

Portrait en buste de peintre

Huile sur toile (rentoilage, ancienne trace de
mise à l'ovale, petit accident en bas à droite).

88 x 76 cm

1 000 / 1 500 €

A rapprocher pour les traits et la pose légèrement inclinée du modèle du portrait du peintre Jean-Baptiste Forest (1635-1712) peint vers 1704 par Nicolas de Largillière et conserver au musée de Lille.



4



5

5

Francesco LAVAGNA (Actif à Naples dans la seconde moitié du XVIII^e siècle), attribué à

Vase de fleurs, pastèque, figes et pomme sur un entablement dans un parc

Huile sur toile de forme ovale.

Rentoilage ; quelques restaurations.

113 x 77 cm

4 000 / 6 000 €

6

Louis-François CASSAS (Azay-le-Ferron 1756 - Versailles 1827), attribué à

Temple de l'Héphaïstion sur l'Agora d'Athènes, avec un dessinateur, son carton sous le bras, et deux turcs

Plume, encre noire et aquarelle. Filet d'encadrement à l'encre noire.

38 x 54,5 cm

2 000 / 3 000 €



6

6

7

François-Hubert DROUAIS (Paris 1727 - id. ; 1775), attribué à

Portrait d'enfant en petit officier

Huile sur toile de forme ovale.

Rentoilage.

38 x 29,5 cm

Cadre de forme ovale en bois sculpté et doré.

2 000 / 3 000 €



7

8

École française du premier quart du XIX^e siècle

Faune, faunesse, bacchante et homme au bord de la rivière, au pied d'un temple

Gouache.

37,2 x 46,5 cm

500 / 800 €



8



9

École française ou flamande, seconde moitié du XVIII^e siècle
Le char des enfants

Le char des enfants

Huile sur toile.

Rentoilage, anciennement de forme arrondie dans les coins de la partie supérieure ; manques en haut à gauche ; petites lacunes sur le pourtour.

94 x 115 cm

2 000 / 3 000 €

10

École française du XVIII^e siècle

La Taquine à l'épi de blé

ou *Le repos après la partie de volants*

Huile sur toile.

Pans coupés. Rentoilage.

103 x 150 cm

Cadre en bois doré et sculpté à motifs de jons enrubanés et de feuillages ; bordure intérieure en bois sculpté et ajourée à frise de feuillage stylisé (manque en haut à droite).

3 000 / 4 000 €



10



12



12

11

François VERLY (Lille 1760 - id. ; 1822)

Projet d'entrée pour un Hôtel particulier

Crayon noir, plume, encre rouge et noir, et aquarelle.
Filigrane *J. Wlatman*. Annoté à la plume : « *Projet pour l'entrée couverte au dessus du perron de l'hôtel de Monsieur le baron D'Hooghovent avec balcon à chiffres et allégories... projeté en 1820* ».

37,8 x 38 cm

300 / 400 €

12

Orazio GREVENBROECK (Paris 1670 - 1730), dans le genre de

Port à la tour défensive

Porte à la tour ronde sur un quai, avec des voiliers dans la rade

Gouaches.

17 x 22,7 cm

1 200 / 1 500 €



13

13

René-Louis Béguyer de CHANCOURTOIS (Nantes 1757 - Paris 1817)

Chemin traversant un sous-bois

Pinceau, lavis de noir et de gris, collé sur feuille, signé en bas au milieu à la plume et encre brune.

34 x 47,5 cm

Cadre Empire en bois et stuc doré à motif de palmettes et rinceaux (accident).

600 / 800 €

14

Godefroy DE HAGEMANN (c.1820-1877)

Paysage aux coqs

Huile sur toile, signée en bas à gauche.

Accidents.

150 x 65,5 cm

Cadre accidenté.

1 500 / 2 000 €



14



15

15

Constantin GUYS (1802 - 1892)

Élégante

Crayon noir, plume, encre brune et lavis de brun, de bleu, de gris et de noir.

30,5 x 20,5 cm

Joli cadre en bois et stuc doré du XIX^e siècle à motif de fleurettes et de rinceaux feuillagés dans les coins.

Provenance :

Ancienne collection S. Sevadjian, Paris, 1 - 3 juin 1927 ; n° 11 (reproduit).

1 500 / 2 000 €

16

Louis Maurice BOUTET de MONVEL (Orléans 1851 - 1913)

Petite fille au panier

Pinceaux et encre noire, lavis bleu (légèrement insolé), monogrammé en bas à droite.

28,5 x 21,5 cm

En rapport avec les illustrations pour Chansons et rondes pour enfants.

300 / 400 €

17

Léon GIRARDET (1857-1895)

La halte

Aquarelle.

55 x 44 cm

600 / 800 €



18

18

Félicien ROPS (Namur 1833 - Corbeil 1898)

Femme assise les mains jointes

Pierre noire, signée en bas à gauche.

27 x 20 cm

Provenance :

Paris, Galerie Giroux ; collection O. Mascha, décembre 1921, n° 9.

1 200 / 1 500 €

19

Maxime DETHOMAS (Garges-les-Gonesses (Val d'Oise) 1867 - Paris 1929)

Le fumeur (étude de costume de théâtre)

Fusain, estompe et gouache, légendé en bas à droite à l'encre « Trifou » (?)

49,5 x 30 cm

300 / 400 €

20

Maxime DETHOMAS (Garges-les-Gonesses (Val d'Oise) 1867 - Paris 1929)

Étude de costume de théâtre : femme à l'Antique

Fusain, aquarelle et gouache argentée, signé en bas à droite.

Trace de pliure en haut à droite ; petites rousseurs.

50 x 32 cm

300 / 400 €



21

Giuseppe CANELLA (1788-1847)

Les Halles à l'angle de la rue des Prouvaires, circa 1815

Huile sur carton, signée en bas à gauche.

17,5 x 25 cm

Bibliographie :

A rapprocher de deux œuvres représentant «*Les Vieilles Halles de Paris*», reproduites p. 111 et p. 112 du «*Catalogue Sommaire des Peintures du Musée Carnavalet* », éd. De 1999.

4 000 / 6 000 €



22

22

Henry BOUVET (Marseille 1859 - Paris 1945)

Fillette endormie

Fusain et estompe, cachet de la vente d'atelier en bas à droite.

36 x 53 cm

200 / 300 €



23

23

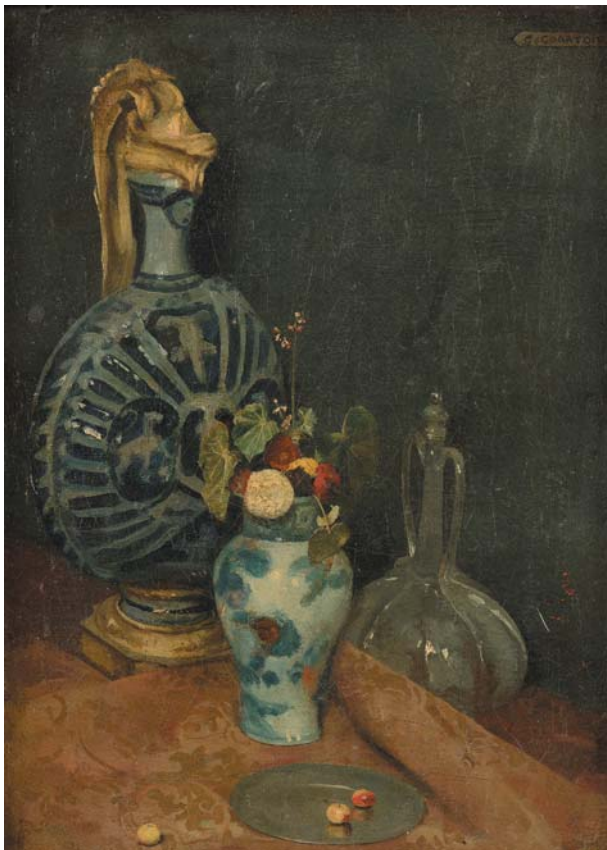
Eugène DEVERIA (Pau 1805 - Paris 1865)

Deux études de femme avec un livre à la main

Pierre noire, collée sur feuille, monogrammée en bas à gauche de la feuille de droite.

36 x 45,5 cm

600 / 800 €



25

24

École française du XIX^e siècle

Barque près de la rive aux abords des murs d'une ville

Huile sur toile, marouflée sur panneau, signée en bas à gauche E (...).

23 x 30 cm

600 / 800 €

25

Gustave COURTOIS (1853-1923)

Nature morte à la carafe et au vase de fleurs

Huile sur toile, signée en haut à droite dans un cartouche.

33 x 24 cm

800 / 1 200 €



26

26

Alexandre BRASSEUR (actif dans la première moitié du XIX^e siècle)

Le repos des élégantes dans la campagne

Huile sur toile, signée en bas à gauche et datée 1843 (petite reprise du 3).

65 x 53,5 cm

Exposé au Salon de 1836, 1843 & 1844 (Cf. E. Bellier De la Chavignerie et Louis Auvray, *Dictionnaire Générale des Artistes de l'École Française*, p. 160.- Paris 1862)

1 000 / 1 500 €

27

Louis Émile LAPIERRE (1817-1886)

Paysage au pêcheur

Huile sur toile, signée en bas à gauche et datée 1876.

Accidents.

46,5 x 38,5 cm

Cadre accidenté.

300 / 400 €

28

Auguste PETIT, XIX^e siècle

L'entrée du Faubourg Saint Rémy à Meaux, Vers 1824

Huile sur toile, signée, datée et titrée sur le châssis.

Restaurations et petits accidents à la toile.

24,5 x 33 cm

300 / 400 €

ENSEMBLE D'ŒUVRES PAR Maurice François A. COURANT (1847-1926)



31

29

Ensemble de quatre dessins au crayon

Bateau de pêche, cachet d'atelier, n°575

11 x 18 cm

Étude de cavaliers, cachet d'atelier, n°662

10,5 x 17,5 cm

Jardin, n°133, cachet d'atelier, avec annotations

10,5 x 17,5 cm

Étude de paysanne, cachet d'atelier, n°267

15 x 8 cm

400 / 600 €

30

Ensemble de quatre dessins au crayon

Bord de mer, cachet d'atelier, daté 11 avril et n°351

14 x 20,5 cm

En face du tilleul, n°650

10 x 17,5 cm

Étude de paysanne, cachet d'atelier, n°266

15,5 x 8 cm

Paysage, cachet d'atelier, n°509 et daté 5 avril 95

10 x 17 cm

400 / 600 €

31

Ensemble de cinq dessins au crayon

Étude de paysanne au panier, cachet d'atelier, n°560

10,5 x 17,5 cm

Vue du château de BRESSUIRE, cachet d'atelier, n°611.

Au centre situé et daté octobre 94.

10 x 17 cm

Paysannes sous la pluie, cachet d'atelier, n°504

10,5 x 18 cm

Vue de Viège, trace du cachet d'atelier, n°1269, situé et daté à gauche 29 août

10,5 x 18 cm

Les marins au port, cachet d'atelier et n°672

10 x 15,5 cm

500 / 600 €

32

Voiliers

Huile sur toile, signée en bas à gauche.

23 x 39,5 cm

500 / 600 €

33

Voiliers de nuit

Huile sur panneau, signée en bas à gauche.

26 x 34 cm

500 / 600 €

34

Promenade sur le port

Huile sur toile, signée en bas à gauche et daté
1902.

37 x 53 cm

1 500 / 2 000 €



34

35

Port industriel

Huile sur toile.
Repeints.

49 x 63 cm

2 000 / 3 000 €



35

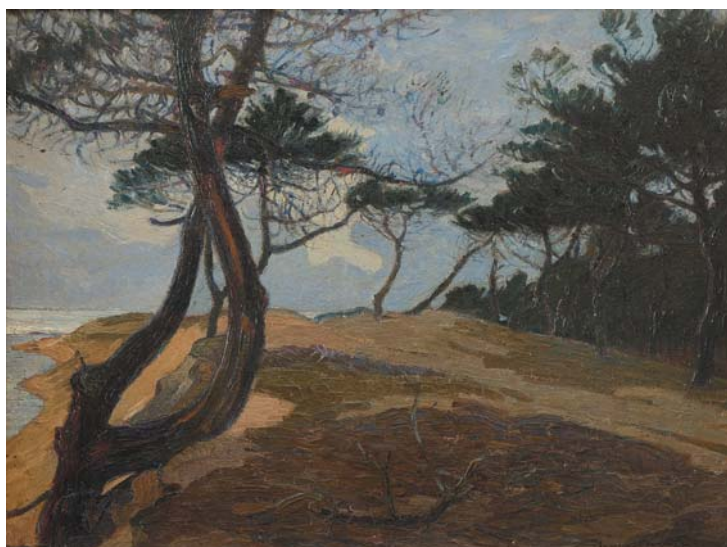
36

Dans les roches noires

Huile sur toile signée en bas à droite, titrée au
dos.

47 x 62 cm

2 000 / 3 000 €



36



37

37

Maurice François A. COURANT (1847-1926)

Bateaux, soleil couchant

Huile sur toile, signée en bas à gauche.

Accidents et restaurations à la toile.

64 x 78 cm

3 000 / 4 000 €

38

Maurice François A. COURANT (1847-1926)

London banks

Huile sur toile, signée en bas à gauche et datée 1883.

44 x 59 cm

2 000 / 3 000 €



38



39

Edmond Marie PETITJEAN (1844-1925)

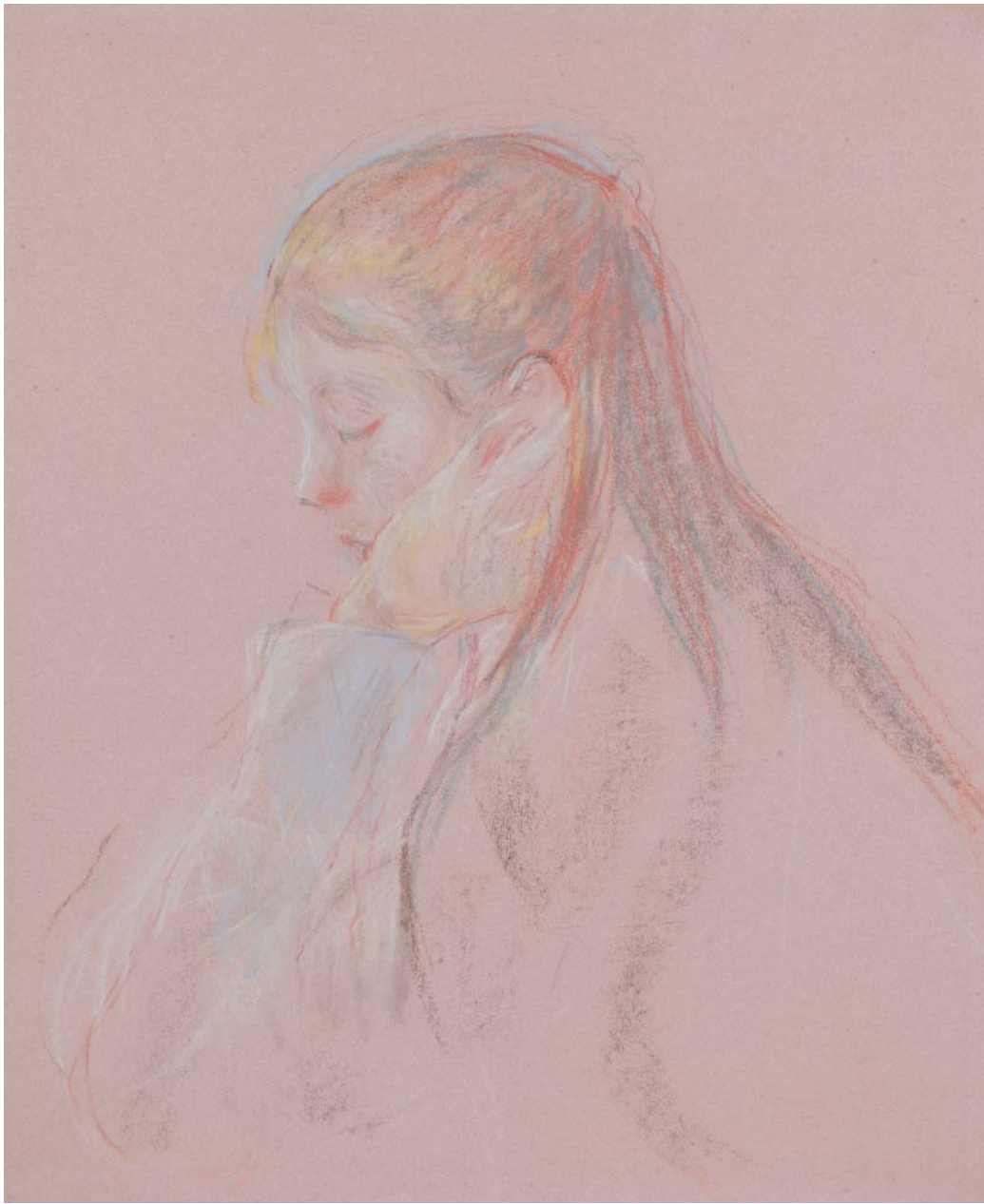
Port de Hollande

Huile sur toile, signée en bas à droite.

Rentoilée.

45 x 63 cm

4 000 / 6 000 €



40

Berthe MORISOT (1841-1895)

Jeannie aux longs cheveux, 1890

Pastel sur papier de couleur, non signé.

52 x 43 cm à vue

Il s'agit d'un portrait de la nièce de l'artiste exécuté à Mézy.

Exposition :

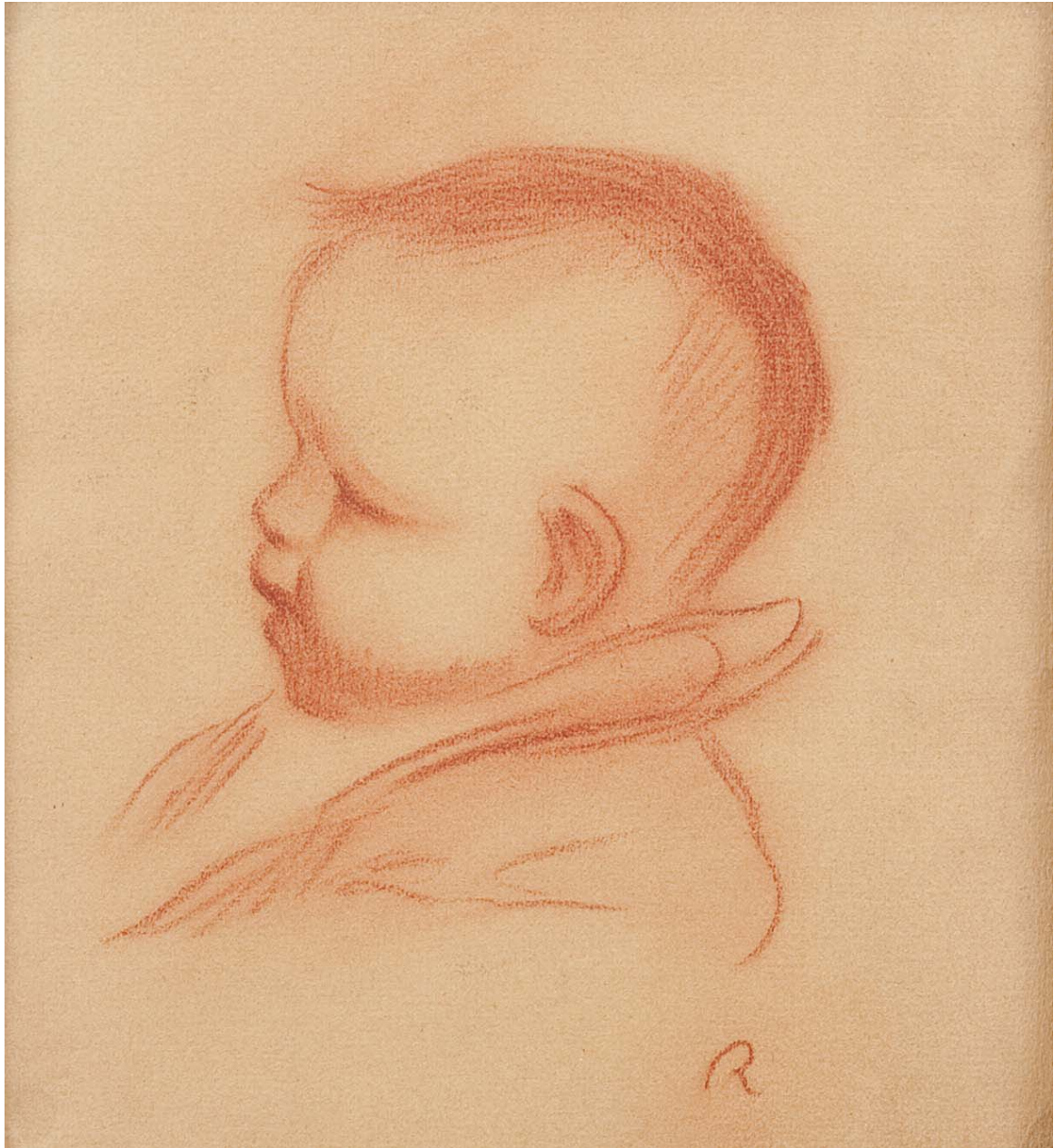
Berthe Morisot, Galerie Durand-Ruel, Paris, 1896, n° 188.

Bibliographie :

Berthe Morisot, Monique Angoulvant, éd. Albert Morancé, 1933, n° A485.

Berthe Morisot, catalogue des Peintures, Pastels et Aquarelles, 1961, catalogue n° 560 (figure 533).

15 000 / 20 000 €



41

Pierre-Auguste RENOIR (1841-1919)

Portrait de Coco (Claude Renoir), circa 1901

Sanguine, signée du monogramme.

18 x 16,5 cm à vue

Expositions :

Musée Daubigny, Auvers-sur-Oise, septembre 2003, n° 70 du catalogue (reproduit p. 21).

École Claude Monet, Aulnay, novembre 2004 (légendé p. 2).

Provenance :

Ancienne collection Marguerite Steinlen.

8 000 / 10 000 €

Le Cabinet Ottavi a un intérêt économique dans la vente de ce lot.

Pierre-Auguste RENOIR (1841-1919)*Portrait du sculpteur Rodin, 1914*

Sanguine et rehauts de craie blanche, signée en bas à gauche et datée.

55 x 45 cm à vue

Expositions :*Renoir portraitiste*, Galerie Bernheim-Jeune, Paris, 1938, n° 38.*Les artistes par les artistes*, Galerie Durand-Ruel, Paris, 1946.*Cent cinquante ans de dessin*, Galerie Bernheim-Jeune, Paris, 1952 (étiquette au dos).*Renoir*, Galerie des Ponchettes, Nice, 1952, n° 48.*Renoir*, Musée des Beaux-Arts de Lyon, Lyon, 1952, n° 70.*Renoir*, Musée de Limoges, Limoges, 1953.*Célébrités Françaises*, Galerie Charpentier, 1954 (étiquette au dos).*Cent ans de portrait*, Galerie Bernheim-Jeune, 1962, n° 49 (étiquette au dos).*Renoir*, Musée Renoir, Cagnes-sur-Mer, 1970, n° 10 (étiquette au dos).*Renoir au XX^e siècle*, Galerie Nationale du Grand Palais, Paris, 2009, n° 86 (reproduit au catalogue).**Bibliographie :***Rodin*, Gustave Coquiot, éd. Bernheim-Jeune, Paris, 1915, frontispice en couleurs.*Renoir*, Théodore Duret, éd. Bernheim-Jeune, 1924, pl. 34, face p. 92.*Cinquante portraits de Renoir*, texte de Charles Terrasse, Librairie Floury, 1941, n° 45.*La Bataille de l'Impressionnisme*, Henry Dauberville, 1967, p. 249.*Auguste Rodin*, Robert Descharnes, Edita éditeurs, 1967, p. 258.*Renoir, peintre du bonheur*, Gilles Néret, 2009, Taschen, p. 228.*Renoir, catalogue raisonné des tableaux, pastels, dessins et aquarelles*, Guy-Patrice et Michel Dauberville, Editions Bernheim-Jeune, 2014, n° 4424, pages 477 et 478, tome V.

En 1886, alors que la Huitième Exposition du groupe impressionniste annonce sa dispersion définitive, les œuvres de Monet et Renoir sont exposées chez Georges Petit avec les sculptures de Rodin. Les trois artistes se retrouvent en 1887, à l'occasion de la Sixième Exposition Internationale, entourés de Raffaelli, Pissarro, Sisley, Morisot et Whistler.

Vers 1890 Renoir réalise le premier portrait de Rodin (voir ci-contre).

En 1914 à la demande des fondateurs de la galerie Bernheim, Rodin se rend aux Collettes où réside Renoir, qui réalise son portrait (notre sanguine) destiné à être le frontispice du livre « Rodin » qui sera édité en 1915. Les deux maîtres se portent une grande admiration (voir lettre de Renoir à Rodin, 1911, archives Musée Rodin). Renoir avoue, peu de temps avant l'arrivée de son modèle : « Il faudra [...] que je me pénètre bien de Rodin [...] à une tête assez particulière ».

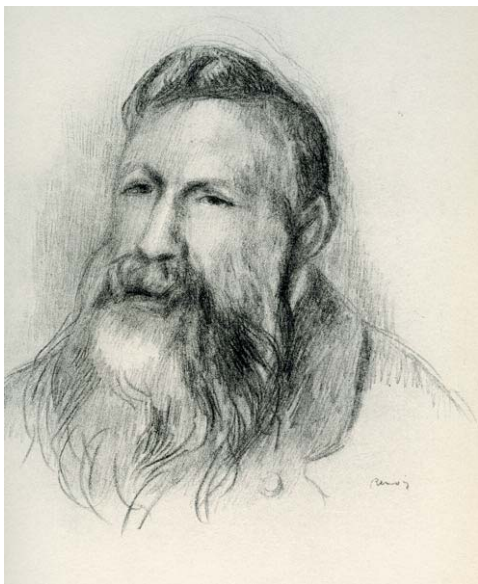
250 000 / 300 000 €



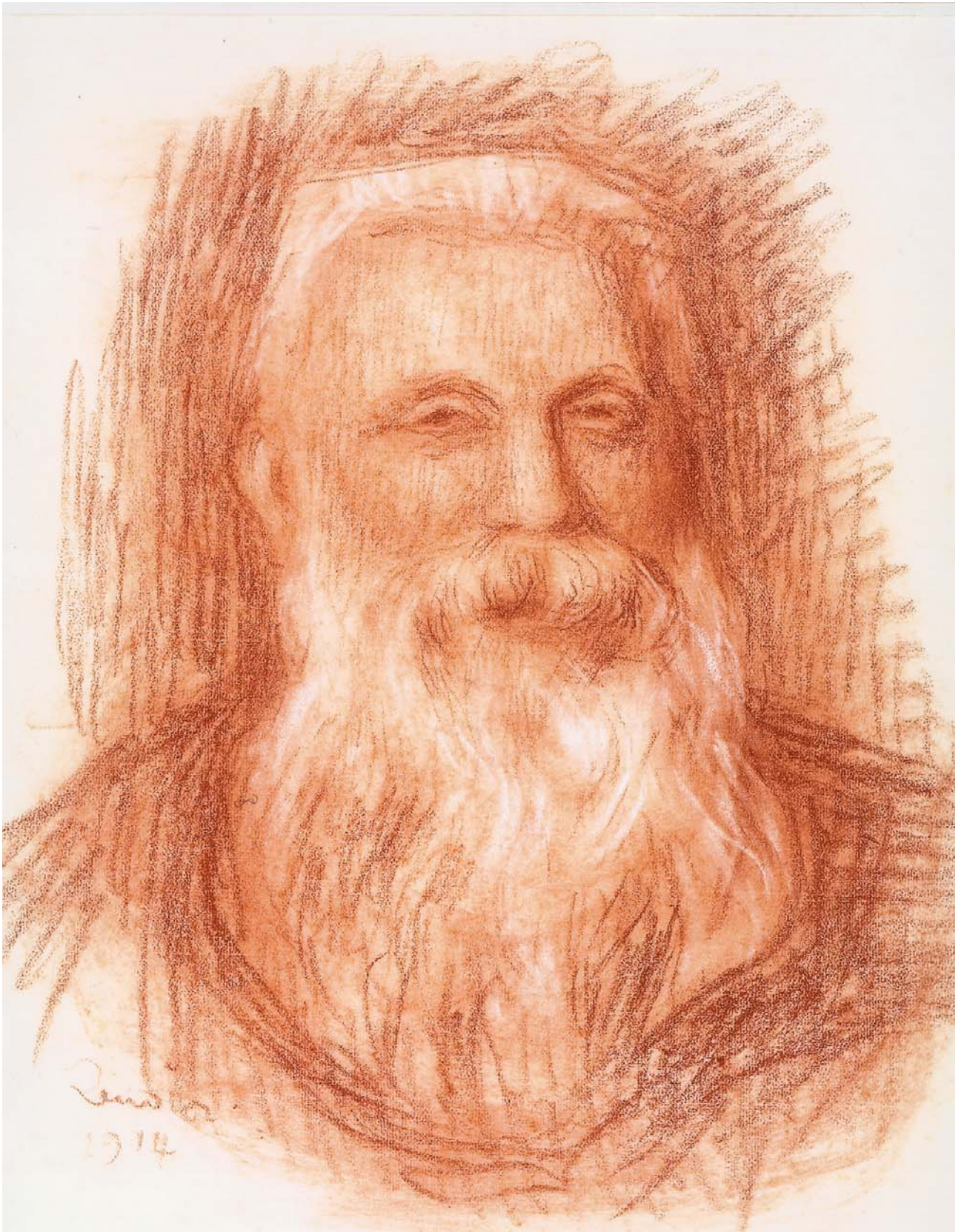
Rodin, photographié en 1917 à Meudon.



Médaille représentant Rodin réalisé par Renoir vers 1915-1917, édition Vollard, Paris.



Rodin par Renoir, circa 1890.





43

43

Pierre Emmanuel DAMOYE (1847-1916)

Bord de rivière

Huile sur toile, signée en bas à gauche et datée 90.

Restaurations à la toile.

46 x 73,5 cm

3 000 / 4 000 €

44

Adrien Jacques SAUZAY (1841-1928)

Bord de rivière

Huile sur toile, signée en bas à droite.

40 x 65 cm

2 000 / 3 000 €



44

45

Alexis MERODACK-JEANEU (Angers 1873 - 1919)

Les trois amis

Crayon noir et aquarelle, signé en bas à droite et daté 13.
15,5 x 14,5 cm

Sur l'œuvre d'Alexis Mérodack-Jeaneu, autour des années 1911 - 1913, on se reportera à l'étude de Patrick Le Nouène, *Le cirque d'Alexis Mérodack-Jeaneu (1873 - 1919)* au musée des Beaux - Arts d'Angers (la revue du Louvre et des musées de France 1999, n° 5 ; pp.58 - 63).

600 / 800 €



45

46

Lucien GENIN (1894-1953)

Place de l'Opéra - Paris

Fusain, aquarelle et gouache sur papier, signé en bas à droite.

45 x 54 cm

1 500 / 2 000 €



46



47

47

Marcel GROMAIRE (1892-1971)

Nu féminin debout

Encre bleue, signée en bas à droite.

29 x 23 cm à vue

1 000 / 1 200 €

47 bis

Ismaël DE LA SERNA (1897-1968)

Paysage à l'arbre jaune

Huile sur toile, signée en bas à droite, titrée au dos et numérotée 2014.

61 x 46 cm

1 000 / 1 200 €

48

Antoniucci VOLTI (1915-1989)

Nu allongé

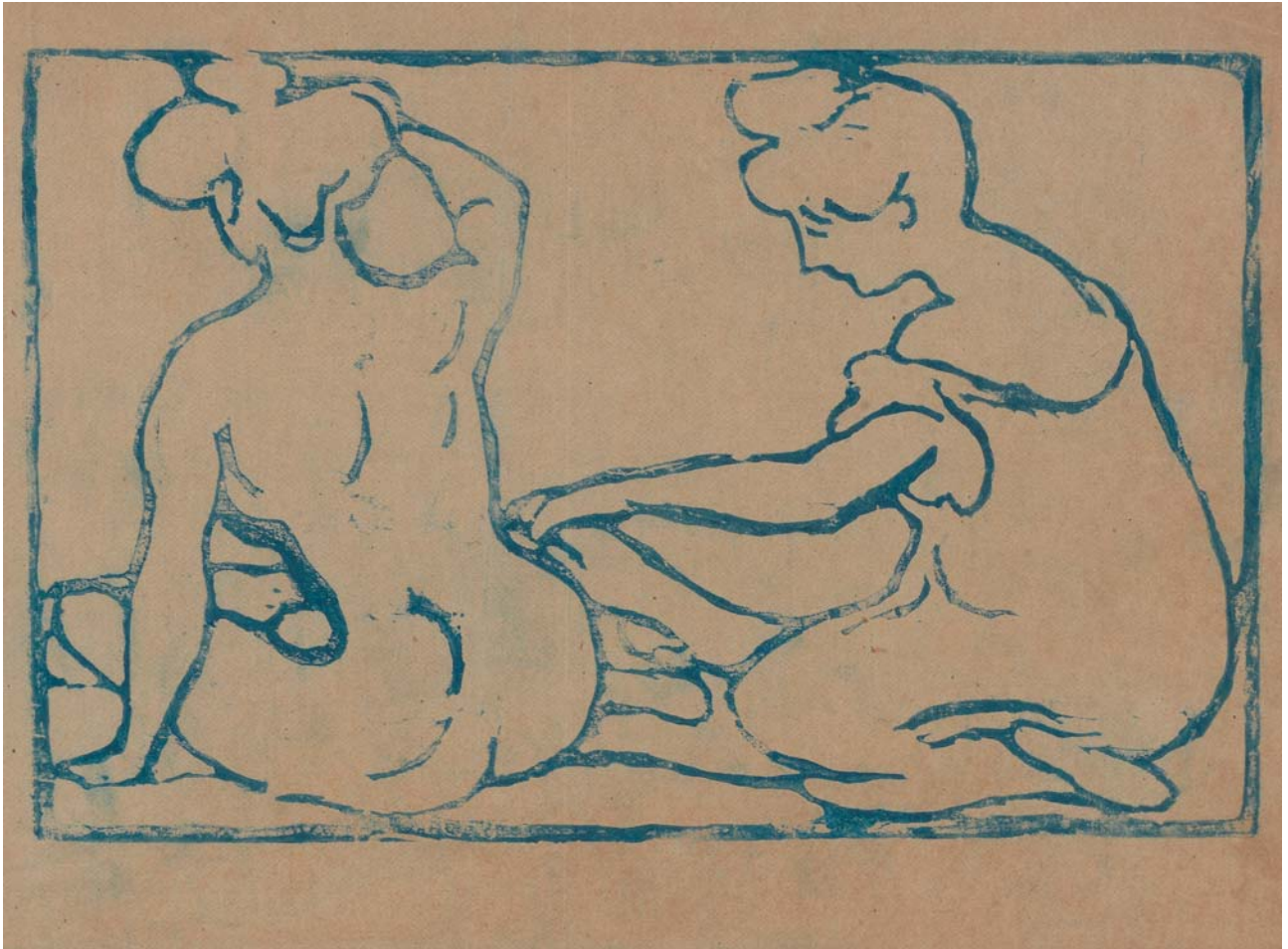
Crayon brun, signé en bas.

26 x 35 cm

400 / 600 €



48



49

Louis VALTAT (1869-1952)

La toilette, circa 1903-1905

Bois gravé tiré en bleu-vert.

21,5 x 33,5 cm (dimension du sujet)

Provenance :

Ancienne collection Michel Lesieur.

Bibliographie :

L'estampe des Fauves, une esthétique du contraste, Emmanuel Pernoud, Hermann éd., n° 7 p. 25.

3 000 / 4 000 €



50

50

Simon LISSIM (1900-1981)

Projet de décor

Technique mixte sur papier, signée en bas à droite.

43 x 30 cm à vue

3 000 / 4 000 €



51

51

Jacques PONS (Né en 1936)

Paysage au pin parasol

Huile sur toile signée en bas à gauche, contresignée au dos.

100 x 100 cm

400 / 500 €

52

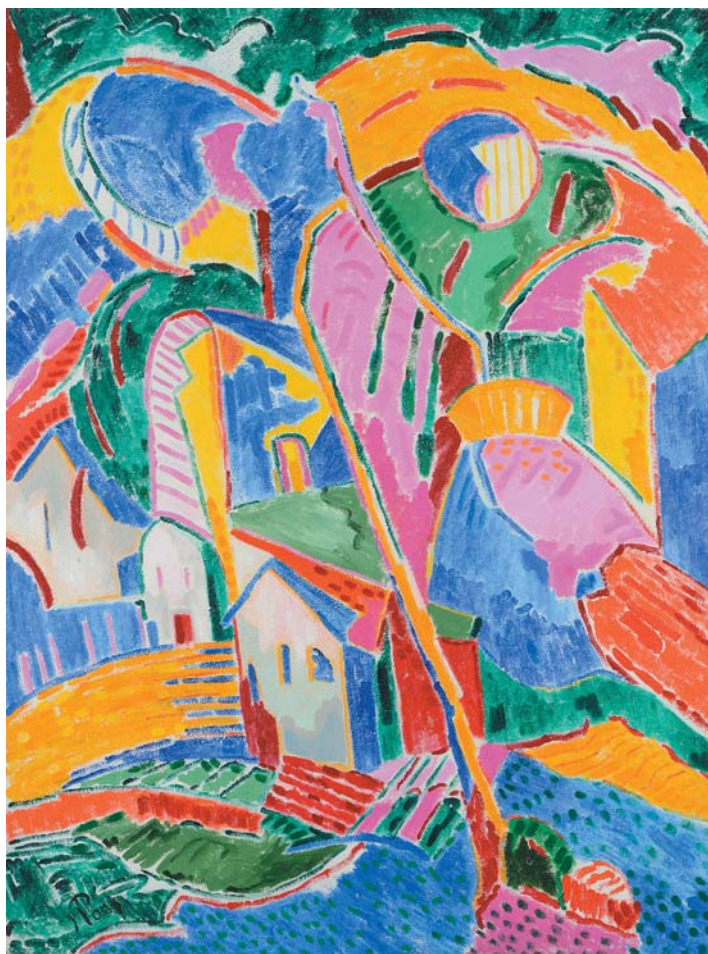
Jacques PONS (Né en 1936)

Paysage en bleu

Huile sur toile, signée en bas à gauche, contresignée et titré eau dos.

130 x 97 cm

600 / 800 €



52

53

Jacques PONS (Né en 1936)

La ferme du Causse Aveyron

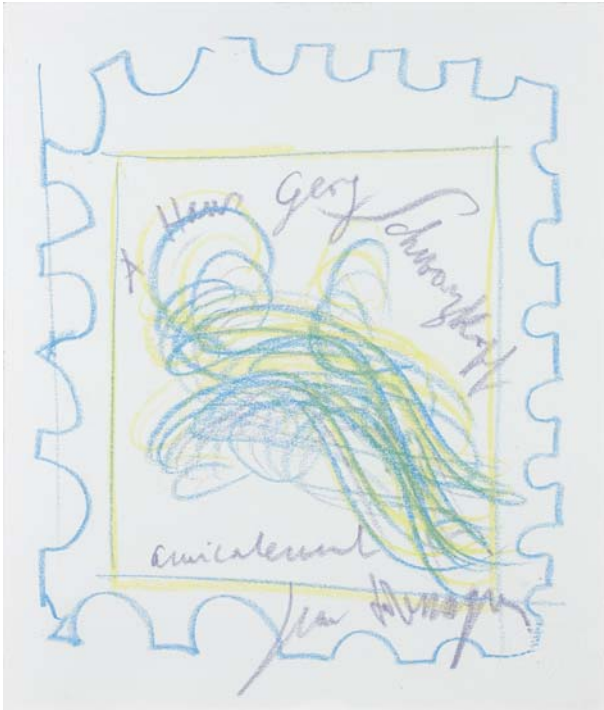
Huile sur toile, signée en bas à droite, contresignée et titrée au dos.

54,5 x 74 cm

300 / 400 €



53



54

54

Jean MESSAGIER (1920-1999)

Projet de timbre

Pastel, signé en bas à droite.

29,5 x 25cm

Avec un timbre *Les quatre coins du ciel.*

800 / 1 000 €

55

Young WOO (XX^e siècle), artiste Coréen

Navires

Huile sur toile, signée en bas à droite.

우영. 20세기. 배. 유화.

오른쪽 하단에 사인

73 x 53 cm

400 / 600 €

56

Gennady Yurevitch KUZMIN (Né en 1952 à Oussolie-Sibirskoe)

Femme sous la pluie

Huile sur toile, signée en bas à droite, contresignée au dos, titrée, datée et située 1999 Irkutsk.

108 x 84 cm

Artiste russe, il fût élève de l'école des Beaux-Arts d'Irkutsk de 1967 à 1974, puis membre de l'Union des Artistes depuis 1991.

500 / 700 €



55



56



58



59

57

Rosalie BALLESTER (Née en 1949)

Deux compositions modernes

Techniques mixtes, signées en bas à droite, contresignées au dos et datées 1997.

24 x 18 cm

200 / 300 €

58

Rosalie BALLESTER (Née en 1949)

Petites histoires du monde...

Technique mixte sur toile, signée en bas à droite, contresignée au dos, datée mai 97 et titrée.

80 x 80 cm

400 / 500 €

59

X. KRITIKOS, XX^e siècle

Composition moderne

Signée en bas à droite et contresignée au dos.

130 x 97 cm

800 / 1 200 €

60

Ernest MONTAUT (1879-1936)

Paris-Toulouse 1900

Lithographie en couleurs, signée et numérotée dans la pierre n°3 en bas à droite, titrée au crayon en bas à gauche.

Rousseurs.

21 x 33 cm à vue

200 / 300 €

61

Ernest MONTAUT (1879-1936)

Course automobile

Lithographie en couleurs, signée et numérotée dans la pierre en bas à droite n°11.

Rousseurs.

21 x 33 cm à vue

150 / 200 €

62

Ernest MONTAUT (1879-1936)

Coupe Vanderbilt (1902) Amérique

Lithographie en couleurs, signée et numérotée dans la pierre n°16 en bas à gauche, titrée en bas à gauche au crayon.

Petites rousseurs.

21 x 33 cm à vue

200 / 300 €



62



65

63

Ernest MONTAUT (1879-1936)

Courses automobile : le carrefour

Lithographie en couleurs, signée dans la pierre en bas à gauche et numérotée 4.

Petites taches.

23 x 29 cm à vue

150 / 200 €

64

Ernest MONTAUT (1879-1936)

Le cyclomoteur

Lithographie en couleurs, signée dans la pierre en bas à droite.

19 x 33 cm à vue

150 / 200 €

65

Yaacov AGAM (Né en 1928)

Composition abstraite, fond or

Lithographie signée en bas à droite, datée 1989 et n°29 / 37.

48 x 56 cm à vue

500 / 700 €

66

Peter KLASSEN (Né en 1935)

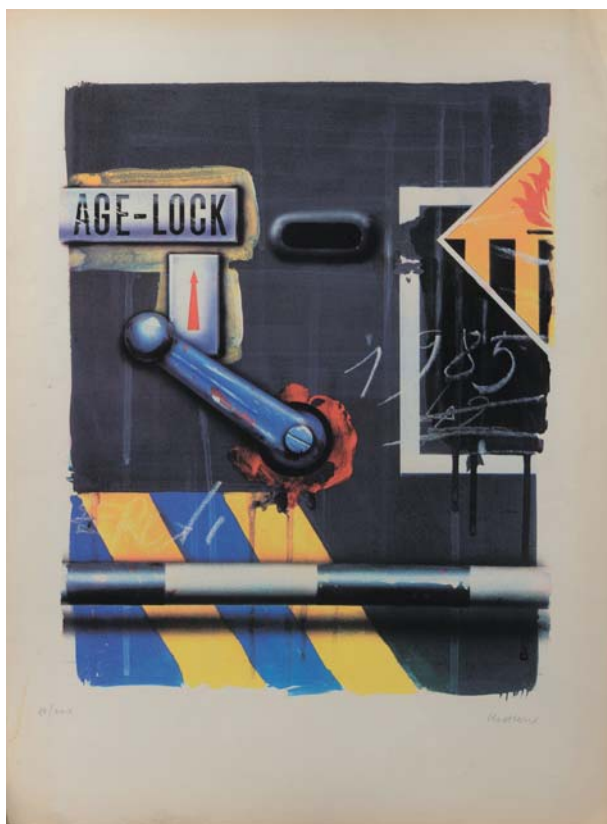
Age - Lock

Sérigraphie, signée en bas à droite au crayon et numérotée 80 / 100.

Pliures et taches.

76 x 56 cm

100 / 150 €



66

67

Marc CHAGALL (1887-1925)

Tchitchikov se rase

Illustrations pour les *Âmes mortes* de Gogol, gravées entre 1924 et 1925 (publiées qu'en 1948).

Eau-forte originale. Très belle épreuve d'un tirage à 335 épreuves plus 33 réservées aux collaborateurs.

36 x 28 cm

Certificat de Paul PROUTE.

250 / 300 €

68

Yaacov AGAM (Né en 1928)

Composition cinétique

Sérigraphie sur plastique, marquée « To Saya Agam ».

Petits accidents.

35 x 37,5 cm

200 / 300 €

69

CESAR (1921-1998)

Compression

Lithographie, épreuve d'artiste, signée en bas à droite au crayon, cachet sec Mourlot Paris.

Pliures et déchirures.

88 x 67 cm

100 / 200 €

70

Hans HARTUNG (1904-1989)

Composition abstraite

Lithographie, signée en bas à droite au crayon et numérotée 67 / 75.

Pliures.

56 x 76 cm

400 / 600 €



67



70



71

71

Pierre DELAVIE XX^e-XXI^e siècle

Pierre Corniche 10A

Toile originale imprimée sur châssis, signée.

Provenant de l'habillage de la façade du siège social
Blecker - 39 rue Georges V.

250 x 180 cm

2 000 / 3 000 €

73

Bernard BUFFET (1928-1999)

Église

Lithographie en couleurs, signée en bas à droite au
crayon et n°218 / 300 ; signée dans la pierre et datée 68,
marquée Ch. Sorlier grav.

78 x 58 cm

300 / 400 €

72

Yaacov AGAM (Né en 1928)

Composition abstraite

Épreuve d'artiste, signée en bas à droite et n°4 / 18.

23 x 21 cm

80 / 120 €

74

Bernard BUFFET (1928-1999)

Cheval

Lithographie en couleurs sur papier Japon, signée en bas
à droite au crayon et numérotée en bas à gauche II / X.
Dedicacée dans la planche en haut à droite « A Robert
bonne année 51 Bernard Buffet ».

53 x 65 cm à vue

300 / 400 €

Sculptures & verrerie





78

75

Émile GALLE (1846-1904)

Vase soliflore transformé en flacon de toilette en verre teinté en grisaille et mauve violine, de section cubique, forme pansue galbée, col habillé d'une capsule en métal argenté ajouré.

Signé en relief dans la masse.

Hauteur : 11 cm

250 / 300 €

76

Émile GALLE (1846-1904)

Petit vase en verre multicouche de forme tronconique à décor dégagé à l'acide de fleurs dans les tons mauves (petites éraflures).

Signé.

Hauteur : 10,5 cm

350 / 400 €

77

Émile GALLE (1846-1904)

Vase à panse renflée aplatie en verre multicouche à décor dégagé à l'acide de fleurs dans les tons roses.

Signé Gallé.

Hauteur : 18 cm

600 / 800 €

78

Émile GALLE (1846-1904)

Rare suite de cinq panneaux en verre multicouche à marbrures intercalaires de poudres d'oxydes à décor naturaliste et végétale et vol de papillons finement gravé à l'acide sur un fond brun, vert et jaune. Légère reprise en martelage dans le décor.

Signature en réserve gravée à l'acide sur l'un.

Dimensions :

41,5 x 33 cm (petit éclat en haut à droite)

47 x 32,5 cm

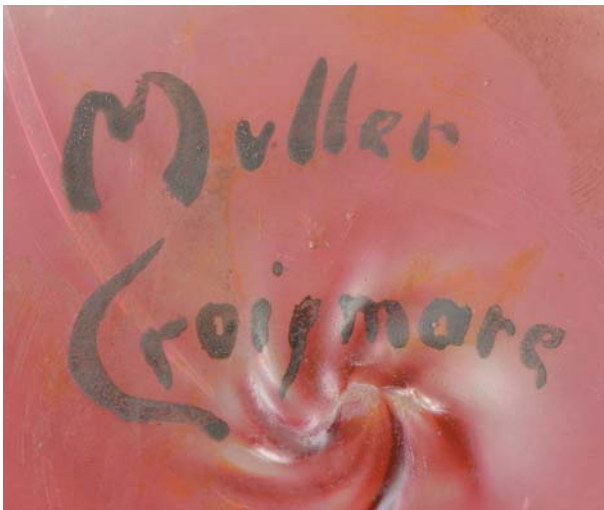
44 x 32,5 cm (petit manque)

47 x 32,5 cm

46 x 33 cm

12 000 / 15 000 €





79

MULLER CROISMARE

Rare vase ovoïde à col droit en verre multicouche à décor d'Orchidées rose tendre, brun et rouille gravé à l'acide et repris en fine ciselure à la meule sur un fond opalin blanc. Signature émaillée sous la base.

Hauteur : 33,5 cm

5 000 / 6 000 €



80

Gabriel ARGY ROUSSEAU (1885-1953)

Volutes losanges, 1927

Haut vase en pâte de cristal moulée à décor dans les tons violette et rose sur fond transparent nuancé de gris.

Signé.

Hauteur : 18 cm - Diamètre : 19 cm

Bibliographie :

Janine Bloch Dermant, *Les pâtes de verre G Argy Rousseau, catalogue raisonné*, les éditions de l'Amateur, numéro 27.06, page 211.

6 000 / 8 000 €



81

81

Georges Louis CAPON

« *Algues* »

Vase en dinanderie de cuivre et métal.

Signé et daté 1913.

Hauteur : 22,5 cm

400 / 500 €

82

Flacon à parfum de forme conique en verre translucide à décor appliqué polychrome de rinceaux et motif de chinoïseries. Le bouchon en argent et vermeil ciselé.

Fin du XIX^e siècle.

Hauteur : 12 cm

60 / 80 €

83

Travail Français (vers 1900-1910)

Flacon à eau de mélisse ou à alcool en verre incolore pressé moulé dépoli à l'acide de section cylindrique, forme rouleau, à décor dégagé à l'acide de branchages et fruits en verre teinté, col et capsule en argent à décor de feuillages en relief (petit gobelet manquant).

Hauteur : 15 cm

100 / 150 €



84

Auguste DELAHERCHE (1857-1940)

Suite de quatre gobelets en grès à décor incisé en frise de houblon et frise géométrique émaillé brun sur fond de terre crue.

Signés au cachet.

Hauteur : 12 cm

200 / 300 €

85

Ernest CHAPELET

Vase miniature renflé à col droit en porcelaine dure émaillée ocre beige.

Signé au rosaire.

Hauteur : 8 cm

150 / 200 €

86

Ernest CHAPELET (1835-1909)

Petit vase renflé en porcelaine dure émaillée sang-de-bœuf et ocre beige. Petit manques d'émail à la base.

Signé au rosaire.

5,5 x 9,5 x 9,5 cm

100 / 150 €

87

Édouard CAZAUX (1889-1974)

Vase boule de sections carrées en céramique à décor en médaillons de la naissance de Vénus et Bacchantes, émaillé polychrome sur fond corail.

Accidents et restaurations au col.

Hauteur : 24,5 cm

100 / 120 €



87

88

Ernest CHAPELET (1835-1909)

Petit vase pansu à col droit à trois prises à l'épaulement en porcelaine dure émaillée gris tourterelle.

Signé au rosaire.

Hauteur : 8 cm

400 / 500 €



88

89

89

Ernest CHAPELET (1835-1909)

Petit vase balustre à trois prises à l'épaulement en porcelaine dure émaillée sang-de-boeuf et céladon.

Signé au rosaire.

Hauteur : 8 cm

400 / 500 €

90

Ernest CHAPELET (1835-1909)

Coupe creuse en porcelaine dure à décor peint émaillé inspiré du Japon de carpes Koi bleu sur fond céladon craquelé (petites égrenures).

Signée au rosaire.

Diamètre : 26 cm

330 / 400 €



90

91

Ernest CHAPELET (1835-1909)

Vase fuselé à col soliflore en porcelaine dure émaillée bleu turquoise.

Non signé.

Hauteur : 23,5 cm

200 / 300 €

92

Raoul LACHENAL (1885-1906)

Plat rond en grès émaillé turquoise avec petites bulles de cuisson.

Signé au revers.

Diamètre : 36 cm

100 / 150 €



91



92



93

93

Ernest CHAPELET (1835-1909)
RINGEL D'ILLZACH (1849-1916)
HAVILAND & Cie

Paire d'importants cache-pot en grès à décor en léger relief et incisé figurant des personnages à la campagne, dans les bois ou à la ferme. Frise au col, émaillée moutarde.

Petit fêle de cuisson.

Signés au rosaire.

Signés dans le décor.

Hauteur : 27 cm - Diamètre : 35 cm

1 500 / 2 000 €



94

94

Ernest CHAPELET
Édouard DAMMOUSE
HAVILAND & Cie

Cache-pot en grès à décor en relief de fleurs d'hortensias et de semis de fleurs stylisées incisées dans le goût japonais émaillées vert, jaune et or sur fond bleu canard et terre crue.

Signé au rosaire et monogrammé dans le décor.

Hauteur : 27 cm - Diamètre : 35 cm

1 200 / 1 500 €



95

95

Émile LENOBLE (1875-1940)

Haut vase ovoïde en grès à couverte tête de nègre sur fond brun.

Monogrammé.

Hauteur : 27,5 cm

1 500 / 1 800 €

96

Charles MONGINOT (1825-1900)

Jeune paysanne hollandaise à la cruche et au chat
Statue chryséléphantine. Signée sur la base et n°6828.
Contre-socle en onyx.
Hauteur : 23 cm

300 / 400 €

97

École du XIX^e siècle.

Silène portant Bacchus enfant
Bronze à patine brune. Marqué sur le socle *BRUTUS*.
Hauteur : 58 cm - Largeur : 23 cm - Profondeur : 21 cm

1 500 / 2 000 €

98

École du XIX^e siècle

Jeune enfant lisant assis sur un coussin
Bronze à patine brune. Sur un socle en marbre.
Hauteur totale : 22 cm

300 / 500 €

99

Käthe KOLLWITZ, dans le goût de

Le couple
Bois sculpté, taille directe, non signé.
Hauteur : 47 cm

800 / 1 000 €

100

Patrick DROUIN (1948)

Au soleil
Bronze à patine brun rouge.
EA signé et n°4/4.
Hauteur : 32 cm

5 000 / 6 000 €



96



99



100



101

Alexandre DESCATOIRE (1874-1949)

Le refuge

Groupe en marbre blanc. Signé sur la base.

Hauteur : 57 cm

Alexandre Descatoire fût second Prix de Rome, médaille d'or à l'Exposition de 1900 et médaille d'or au Salon des Artistes Français.

3 000 / 4 000 €

102

Charles ANFRIE (1833-1905)

L'équilibriste

Bronze à patine médaille, signé sur la terrasse. Fonte de E. MARTIN Fondateur.

Hauteur : 34,5 cm

600 / 800 €



104

102

103

103

Raymonde GUERBE, XX^e siècle

Femme au voile

Bronze à patine verte, signé sur la terrasse. Cachet de LE VERRIER. Socle de marbre noir.

Hauteur totale : 29 cm

200 / 300 €



105

104

Paul TROUBETZKOY (1866-1938), d'après

Danseuse

Bronze à patine brune, signé sur la terrasse.

Hauteur : 37 cm

600 / 800 €

105

Jean LAMBERT-RUCKI (1888-1967)

Christ en croix

Bronze à patine noire et croix en palissandre. Signé.

30 x 25 cm

700 / 800 €



106

106

G. DEMANGE, XX^e siècle

Tête d'africaine

Sculpture en terre cuite patinée noire. Signée (petits éclats et égrenures).

Hauteur : 27 cm

200 / 300 €

Bijoux & orfèvrerie





112

107

Collier de perles de culture en légère chute, le fermoir navette en argent (manque).

Diamètre : de 6 à 9 mm - Longueur : 56 cm

Poids brut : 31,2 g

350 / 400 €

108

Lot de quatre diamants taille ancienne.

Poids total : 0,88 ct

On joint **deux pierres** blanches imitation.

80 / 120 €

109

Montre de col en or jaune, le cadran à couronne partiellement guilloché, la trotteuse à six heures.

Signée Weil Frères, Genève.

Diamètre : 2,9 cm - Poids brut : 20 g

100 / 150 €

110

Médaille en or jaune et cristal (accident et manque).

Poids brut : 2,4 g

On joint **une épingle de cravate** en métal ornée d'une perle imitation.

30 / 50 €

111

Broche ovale en argent ornée d'un portrait de femme sur porcelaine dans un encadrement de filins torsadés émaillé noir et blanc semé de grenats et demi perles. (accident et manque).

Vers 1870.

Hauteur : 5 cm - Poids brut : 11,3 g

On joint **deux broches** en métal et porcelaine polychrome ou ornée d'une améthyste navette.

80 / 100 €

112

Bracelet rigide ouvrant en or à trois fils de couteau, appliqué dans sa partie supérieure de diamants taillés en rose, de perles fines, au centre l'une bouton plus importante cernée de rubis ronds.

Gravé 28 juin 1860-1885.

Fin du XIX^e siècle.

Tour de poignet : 16,5 cm - Poids brut : 23,1 g

1 500 / 2 000 €

113

Broche en or jaune de forme tonneau à médaillon central ovale orné d'initiales en cheveux cerné de demi-perles et d'un serpent émaillé bleu, l'épaulement ciselé de croisillons (accident et manque).

Époque Napoléon III.

Longueur : 3,5 cm - Poids brut : 14,1 g

280 / 300 €

114

Bague de type serpent, articulée de chevrons unis ou sertis de diamants taillés en brillant.

Signée Bulgari.

Tour de doigt : 52 - Poids brut : 23,2 g

1 300 / 1 500 €

115

Montre-bracelet de dame à quartz en acier, modèle « Thésis » le cadran lie-de-vin entre deux lignes de diamants taillés en brillant, s'inscrit dans le tour de poignet articulé de godrons (deux maillons supplémentaires).

Signée Chaumet Paris, 12K12851.

800 / 1 000 €

116

Collier en or gris fait d'un jonc articulé retenant un pendentif cœur uni.

Signé Poiray.

Tour de cou : 42 cm - Poids brut : 33,6 g

Dans son écrin.

900 / 1 000 €

117

Bourse en tissus de maille d'or jaune, la monture unie.
Poids brut : 37,2 g **650 / 700 €**

118

Montre-bracelet de dame « Santos » en acier et métal doré avec lunette octogonale, cadran crème à chiffres romains, mouvement automatique, bracelet articulé à boucle déployante.

Diamètre : 2,5 cm - Tour de poignet : 16 cm
500 / 600 €

119

Montre-bracelet de dame en métal doré à quartz et boîtier rectangulaire en or jaune, le cadran orné d'une double rangée de pierres blanches imitation, guichet dateur à six heures, bracelet souple tressé.

Signée Raymond Weil, Genève.
Tour de poignet : 18 cm - Poids brut : 60,3 g
10 / 20 €

120

Épingle de revers à deux têtes en or gris ornée de deux pointes de flèches en onyx, serties chacune en serti clos d'un diamant de taille ancienne.

Poids de chaque diamant : environ 0,40 ct
Époque Art Déco.
Longueur : 7 cm - Poids brut : 6,4 g **800 / 1 000 €**

121

Broche rectangulaire à pans en platine et or gris à agrafes trapézoïdales et dessins géométriques, sertie de diamants demi-taille, taille ancienne ou baguette. Vers 1930.

Longueur : 6,5 cm - Poids brut : 38,1 g
2 000 / 2 500 €

122

Collier ruban en or jaune articulé d'une chute de plaquettes guillochées.

Vers 1950.
Longueur : 43,5 cm - Poids brut : 67,4 g
Dans un écrin. **1 200 / 1 400 €**

123

Bracelet ligne en or gris orné en serti clos carré de trente diamants taillés en brillant.

Longueur : environ 17 cm - Poids brut : 17,9 g
800 / 1 200 €

124

Pendentif cœur en or jaune serti de vingt et un diamants carrés, retenu à une chaîne de cou en or jaune.

Poids des diamants : environ 2,70 ct - Poids brut : 8,8 g
800 / 1 000 €

125

Bague en platine sertie d'un diamant taillé en brillant, épaulé de deux diamants baguette.

Poids de la pierre : 4,21 ct - Poids brut : 6,2 g
Accompagnée d'un certificat du laboratoire L.F.G indiquant : couleur I - Pureté VS1 - Aucune fluorescence.
25 000 / 30 000 €

126

Montre-bracelet en or gris à boîtier ovale s'inscrivant dans le bracelet satiné, mouvement mécanique.

Cadran signé Jaeger-LeCoultre.
Vers 1970.
Tour de poignet : 14,5 cm - Poids brut : 54 g
1 300 / 1 500 €

127

Bague en or jaune et or gris ornée dans le sens du doigt de trois diamants taillés à l'ancienne.

Tour de doigt : 53 - Poids brut : 3 g **600 / 650 €**

128

Lot composé de **dix-huit diamants** taillés en brillant.

Poids : 2,92 ct
On joint **vingt saphirs** ovales.
Poids : 8,94 ct **500 / 600 €**

129

Partie de collier formée de trente-deux perles fines en chute alternée de perles fines, le fermoir en or gris dans une perle.

Longueur : environ 34 cm - Poids brut : 15,2 g
Diamètre : 5,6 / 7,5 mm **1 500 / 2 000 €**

130

Lot de bijoux fantaisie composé d'un collier trois rangs de fausses perles, d'une épingle de chignon.

10 / 20 €

131

Montre-bracelet d'homme chronographe à quatre poussoirs, trois compteurs et deux guichets pour les jours et les quantités, en acier noirci et métal doré à quartz. (usure).

Signée Ferrari.
Vers 1990. **400 / 500 €**

132

Broche rayonnante d'arceaux en or gris uni ou amati.
Diamètre : environ 5 cm - Poids brut : 10,1 g

250 / 300 €

133

Bracelet jonc rigide ouvrant en or jaune uni.

Diamètre : 18 cm - Poids brut : 17,1 g **350 / 400 €**



122



124



120



126



127



121



125



123



137

134

Montre-bracelet mécanique en or jaune à boîtier rectangulaire, le cadran ivoire à chiffres romains, le bracelet cuir à boucle métal.

Cadran signé Vacheron & Constantin Genève Hermès. Vers 1980.

Poids brut : 26,5 g **500 / 700 €**

135

Montre-bracelet d'homme en or gris à boîtier carré, cadran émaillé bleu, tour de poignet souple tressé.

Cadran signé Jaeger-LeCoultre. Longueur : 17,5 cm - Poids brut : 56,7 g **700 / 900 €**

136

Bague en or jaune, agrafée d'un croisillon serti de diamants taillés en brillant.

Signée Chaumet Paris 985890.

Tour de doigt : 52 - Poids brut : 13,6 g Dans son écrin. **1 500 / 2 000 €**

137

Petite figurine en bas or (585) ciselé d'un enfant en habit de cour dans le goût du XVIII^e siècle, tenant une loupe, les boutons de son gilet et de sa redingote, sa régence, les boucles de ses souliers et le pommeau de son épée sertis de diamants taillés en rose, placé sur un socle gainé (accident).

Travail probablement autrichien du XIX^e siècle.

Hauteur : 8 cm - Poids brut : 77,4 g

800 / 1 200 €

138

Montre-bracelet de dame en or jaune à boîtier rond, cadran à bandes, les attaches demi sphériques serties de diamants taillés en brillant et de rubis calibrés, le tour de poignet fait de deux brins souples en or.

Signée Jaeger-LeCoultre.

Vers 1950.

Longueur : 18,5 cm - Poids brut : 22,3 g

500 / 700 €

139

Bracelet ruban souple en or jaune à maille tressée et pressée, amatie ou filetée.

Longueur : environ 20 cm - Poids brut : 40,9 g

850 / 900 €

140

Chaîne giletère à deux brins et deux coulants et deux glands ornés de demi-perles fines et d'émail noir, elle retient un médaillon.

Fin du XIX^e siècle.

Longueur : 32 cm - Poids brut : 36,1 g

600 / 650 €

141

Bague en or jaune à décor de feuilles serties de tourmalines vertes et de perles fines.

Époque 1900.

Poids brut : 3,6 g

100 / 150 €

142

Bague boule en or jaune sertie de pierres rouges imitation.

Poids brut : 7,8 g

150 / 180 €

143

Lot comprenant **deux poudriers** en or et argent ciselé d'oiseaux et ornés de pierres rouges ou à décor géométrique, signés Mellerio dit Meller n°5889, **deux boîtes** en argent ciselé à décor nids d'abeilles ou d'une frise de fleurs (accident).

Poids brut total : 481 g

130 / 150 €

144

Trois bagues ou montures de bagues en or jaune, serties de diamants taillés en rose, grenat ou saphirs.

Poids brut : 12,9 g

200 / 250 €



145

Bracelet en or jaune à maillons navette mouvementés filigranés (accident et manque).

Longueur : environ 17 cm - Poids brut : 4,3 g

80 / 100 €

146

Sautoir en or jaune à maille ovale appliquée de rosettes. Fin du XIX^e siècle.

Longueur : 1,62 m - Poids brut : 37,3 g

900 / 1 000 €

147

Montre de gousset en or jaune, le fond guilloché, le double fond métal, le cadran à chiffres romains, mécanisme à cylindre, clef métal.

Milieu du XIX^e siècle.

Diamètre : 38 mm - Poids brut : 40 g 300 / 400 €

148

Bague en or jaune ornée d'un rubis composite (traité au plomb) entre six diamants taillés en brillant.

Poids de la pierre : environ 6 cts - Tour de doigt : 52 1/2 - Poids brut : 5,7 g 300 / 500 €

149

Chaîne giletère en or jaune à maille oblongue et huit. Vers 1900.

Longueur : 48 cm - Poids brut : 37,9 g 650 / 700 €

150

Bague en alliage d'or 585 0/00 ornée d'un saphir ovale. On joint **une bague** en alliage d'or 585 0/00 sertie d'un rubis traité.

Poids brut total : 3,1 g 400 / 600 €

151

Boîte rectangulaire à cigares en quartz œil-de-fer doublé de marbre, le poussoir fileté en argent doré (petits accidents).

Signée Chaumet, Paris. Poinçon du joaillier.

Vers 1980.

Longueur : 20,1 cm - Largeur : 10,4 cm

Hauteur : 3,6 cm

300 / 500 €

152

Cendrier oblong en quartz œil-de-fer orné de deux agrafes filetées en argent doré (accident).

Signé Chaumet, Paris. Poinçon du joaillier.

Vers 1982.

Longueur : 2,5 cm - Largeur : 8,5 cm - Hauteur : 3 cm (sans les filins)

150 / 200 €

153

Presse-papiers sphérique et un briquet de bureau cubique à gaz en quartz œil-de-fer et métal doré, la base du premier formée d'anneaux ciselés (accident).

150 / 200 €

154

Chaîne giletère en or jaune à maille losange.

Vers 1900.

Longueur : 20 cm - Poids brut : 17,7 g 320 / 350 €

155

Collier en or jaune à maille plate.

Longueur : 42 cm - Poids brut : 10,5 g 200 / 230 €

156

Chaîne de cou en or jaune à maille navette.

Longueur : 48 cm - Poids : 12,2 g **200 / 250 €**

157

Bague croisée ornée de deux diamants taillés à l'ancienne et de diamants taillés en rose.

Vers 1900.

Poids brut : 2,4 g **60 / 80 €**

158

Lot en or jaune composé de bagues, alliance, broche, pendants d'oreilles, médaillon, montre de dame, épingle mousqueton ornées de corail, diamants taillés en rose, turquoise et imitation.

Poids brut : 29 g **550 / 600 €**

159

Lot de débris d'or.

Poids brut : 30,2 g

On joint **un lot de métal doré.** **500 / 600 €**

160

Élément de châtelaine en or jaune formé de deux éléments émaillés polychromes d'amours de fleurs, de rosaces et d'une colombe (incomplète).

Époque restauration.

Hauteur : 8,7 cm - Poids brut : 10,2 g **250 / 300 €**

161

Lot en argent composé de cinq bagues ornées de pierres bleues imitation, perles de culture, marcassite, fibule, deux porte-mines et deux médailles (parties métal).

Poids brut : 82 g **80 / 100 €**



167

162

Diamant taillé en brillant.

Poids : 1,07 ct

Accompagné d'un certificat du laboratoire LFG indiquant E VS1 aucune fluorescence. **3 500 / 4 000 €**

163

Diamant taillé en brillant

Poids : 1,04 ct

Accompagné d'un certificat du laboratoire LFG indiquant D VS1 aucune fluorescence. **4 000 / 4 500 €**

164

Montre-bracelet de dame en or jaune, le boîtier rond, le bracelet souple uni ou guilloché, mouvement mécanique (accident).

Cadran signé Lip.

Vers 1950.

Longueur : 15,5 cm - Poids brut : 30,3 g

500 / 700 €

165

Poudrier ovale en écaille blonde, monté en argent doré comprenant un miroir foncé d'ivoirine, trois compartiments et un étui de rouge à lèvres (accident). Exécuté vers 1930.

Longueur : 9 cm - Largeur : 6 cm - Poids brut : 69,3 g

80 / 100 €

166

Boîte en ivoire de forme navette, le couvercle orné d'une miniature « *Le vol du parachute* », cerclée de métal doré, l'intérieur orné sur fond de glace d'une miniature ovale présentant J. Garnerin inventeur du parachute (accident).

Premier quart du XIX^e siècle.

Longueur : 10,5 cm

80 / 120 €

167

Étui à cigarettes rectangulaire en argent fileté, le poussoir en or jaune orné d'un saphir cabochon.

Signé Cartier S16979.

Époque 1930.

Longueur : 8,7 cm - Poids brut : 120 g **150 / 200 €**

168

Boîte ronde en écaille, le couvercle orné d'une miniature sur ivoire, portrait d'une jeune femme en robe blanche tenant des fleurs, l'encadrement en métal doré repoussé de fleurs (accident, usure, trace d'humidité).

Diamètre : 7,8 cm

150 / 200 €



169

Boîte en écaille légèrement trilobée, le couvercle appliqué d'une scène de retour de chasse en argent à décor de rinceaux et croisillons fleuronés (accident et manque). Travail probablement allemand de la fin du XVIII^e siècle. Longueur : 7,8 cm - Hauteur fermée : environ 2,5 cm - Poids brut : 44,9 g

150 / 200 €



170

Boîte ronde en écaille, le couvercle orné d'une miniature gouachée en grisaille : l'envol d'une montgolfière au-dessus d'un paysage lacustre signé Moreau (?), cernée d'un bandeau feuillagé en or. Début du XIX^e siècle.

Diamètre : 8 cm - Poids brut : 88,5 g

300 / 500 €



171

Boîte rectangulaire en composition jaspée, le couvercle orné sous verre d'une miniature sur ivoire de cavaliers sur fond de champ de bataille signée Delage (?) (accident). Début du XIX^e siècle.

Longueur : 9 cm - Largeur : 5,6 cm

Hauteur : 2,6 cm

200 / 300 €



ORFÈVRERIE



172

172

Cafetière en argent, de forme balustre à six pans plats alternés de côtes torsées, posant sur trois pieds à enroulements et attaches gravées d'écaillés avec une couronne de laurier en rappel sous le bec verseur à cannelures torsées, le couvercle à double doucine de même décor surmonté du frêtel fait d'une rose feuillagée, le manche en bois. Gravée d'un monogramme.

Poinçon du Maître Orfèvre Georges-Albert-Joseph Carlez, reçu en 1783.

Lille 1792.

Hauteur : 32 cm - Poids : 1 170 g 1 500 / 2 000 €

173

Confiturier couvert en vermeil, à décor de frises de palmettes, piétement tripode orné de sphinges ailées, terminées par des pieds griffe réunis par une entretoise reposant sur des pieds boule.

Manque l'intérieur et les cuillers

Poinçon 1er coq (1798-1809).

Poids : 408 g

100 / 150 €

174

Ensemble de douze petites cuillers en vermeil, monogrammées *AM*.

Poinçon 1er coq (1798-1809).

Poids : 234 g

80 / 120 €



174

173

174



176

176

175

175

Verseuse en argent à panse renflée à décor de frise de perles, feuilles d'eau, bec verseur en forme de tête de lion, manche en bois noirci.

Repoli.

Poinçon Vieillard (1819-1838).

Travail du Maître Orfèvre Étienne Auguste COURTOIS, première moitié du XIX^e siècle.

Poids brut : 523 g

150 / 200 €

176

Ensemble de treize fourchettes en argent ciselé à décor rocaille et armorié.

Poinçon Minerve. Poinçon Maître orfèvre M.J.

On joint une **pince à asperges** en argent du même modèle.

Poids brut : 897 g

300 / 400 €

177

Paire de plats circulaires en argent à bord chantourné de style rocaille.

Poinçon Minerve.

Signés de la maison GUERCHET.

Poids brut : 1 652 g

500 / 600 €

178

Paire de plats en argent à bord mouvementé à décor de coquilles feuillagées, monogrammés.

Poinçon Minerve.

Poids : 1 396 g

500 / 700 €

179

Louche en argent mouluré à décor de filets, monogrammée.

Poinçon 1^{er} coq (1798-1809).

Bosselée.

Poids : 298 g

75 / 100 €

180

Paire de coupes rondes en argent, à contours polylobés, ornées de larges côtes, posant sur quatre pieds à enroulements et attaches de masque féminin.

Traces de poinçons fantaisies.

Petits chocs.

Hauteur : 12,5 cm - Diamètre : 19,5 cm - Poids : 1 455 g

400 / 600 €

181

Hochet siffleur en argent gravé « *Baby* », le manche en nacre.

Poinçon tête de sanglier.

Poids brut : 31,4 g

60 / 80 €

182

Taste-vin en argent strié, la prise en forme de serpent enroulé.

Poinçon Minerve. Poinçon de Maître orfèvre R.D avec un trèfle à trois feuilles.

Poids brut : 76,6 g

80 / 120 €

183

Taste-vin en argent, à décor de godrons et points dans la partie supérieure, l'anse serpent ciselée d'écaillés. Gravé sous la bordure, *Jean Barthélémy*.

Poinçon du Maître orfèvre Pierre Mercier, reçu à Paris pour Nemours en 1727 (sans poinçon de décharge).

Nemours, 1732-1738.

Diamètre : 8,9 cm - Poids : 119,3 g

600 / 800 €

184

Plateau carré en argent, la bordure à moulure de perles, en rappel sur les quatre pieds.

Poinçon du Maître orfèvre François-Marcus Simons.

La Haye, 1783.

Côté : 24,3 cm - Poids : 675 g

250 / 350 €

185

Paire de cuillers à ragoût, modèle à filets, gravées d'un monogramme dans un écusson.

Poinçon de l'orfèvre Léonard Chatenet, insculpation 1807.

Paris, 1809-1819.

Longueur : 28 cm - Poids : 255 g

200 / 300 €

186

Timbale tulipe en argent uni, posant sur un piédouche à moulure de godrons, gravée sous la bordure *M. GOTTPL.F DE LATTRENT, Leleut.C DEVRES*.

Poinçon du Maître orfèvre André Jacques Fournier.

Tours, 1780 (insculpée postérieurement des poinçons de titre et garantie 1798-1809).

Restaurations.

Hauteur : 9,2 cm - Poids : 130 g

200 / 300 €

187

Douze cuillers à café en argent et **une pince à sucre**, modèle à manche tronconique guilloché et feuillagé, le cuilleron en vermeil.

Dans son écrin, la pince à sucre gravée d'un monogramme.

Travail de Girard.

Poids : 140 g.

100 / 150 €



180



184



186



185



187



183

Extrême-Orient





188

Paire de perroquets en porcelaine de couleur corail reposant sur une base ajourée polychrome. Travail d'Extrême-Orient, XIX^e siècle. Hauteur : 29,5 cm

400 / 500 €

189

Paire de perroquets en porcelaine polychrome reposant sur une base ajourée. Travail d'Extrême-Orient, XX^e siècle. Hauteur : 23 cm

200 / 300 €

190

Statuette de paon posé sur un rocher en porcelaine émaillée rouge et brun. Chine, XIX^e siècle. Hauteur : 23 cm

300 / 400 €

191

Porte-pinceaux en porcelaine décorée en émaux polychromes de la famille verte de lettrés à table accompagnés de leurs serviteurs (légers sauts d'émail). Chine, époque Kangxi. Hauteur : 14 cm

1 500 / 2 000 €

192

Bol à bord légèrement évasé et côtelé en porcelaine décorée en émaux polychromes de la famille verte de pivoines et pruniers en fleur, l'intérieur orné d'un rocher percé et orné de pivoines et oiseaux (restaurations au bord). Chine, époque Kangxi. Diamètre : 21 cm

200 / 300 €



191

192



193

Lit à opium en bois teinté, peint et doré, à décor de feuillages, chimères et oiseaux fantastiques.

Chine, XIX^e siècle.

Environ 258 x 185 cm

2 000 / 3 000 €

HISTOIRE NATURELLE

194

Série de 3 coffrets : un coffret de 6 coléoptères dont très important *Macrodonia Cervicornis* mâle. 1 coffret couple de morpho *Anaxibia* Brésil, et un coffret de très beaux et grands insectes coléoptères : un *Chalcosoma* et un goliath. **80 / 120 €**

195

Ensemble de 3 coffrets. Collection format muséum espèces répertoriées et déterminées avec précision, très bel ensemble complet. 1 coffret format muséum, dimensions 50 x 39, fond gris, cadre noir, un couple de « capri-corne géant ». *BATOCERA WALLACEI* de Nouvelle Guinée. Le mâle est d'une taille exceptionnelle, les antennes bien déployées, en position de marche. Un coffret format muséum, dimensions 50 x 39, fond gris, cadre noir, collection d'HYMENOPTERES dont. *MEGASCOLIA* de Java et *PEPSIS* de la route Regina. 1 coffret format muséum, fond gris, cadre noir, dimensions 50 x 39, collection de 4 orthoptères. 1 *SANA IMPERIALIS* et un *SANA INTERMEDIA* de Malaisie, présentant tous deux des colorations différentes, deux autres orthoptères, également de Malaisie. **80 / 120 €**

196

Ensemble de 5 coffrets, format collection. 1 coffret avec *PAPILIO DARDANUS* d'Afrique du Sud. 1 Coffret de 2 orthoptères. *TETTIGONIIDAE* du Pérou. 2 coffrets, superbes papilio faune Japonaise et Coréenne *Papilio Maacki*, dans leurs différentes forme et un très rare hybride de *Maacki-Machaon*, avec son descriptif, Japon. 1 coffret comportant 2 *Titanus Giganteus* mâles de tailles exceptionnelles, région amazonienne. **150 / 200 €**

197

Coffret entomologie, fond noir, contenant un *ORNIPTOPTERA AKAKEAE* (mâle), provenance *MONTS ARFAK INDONESIA*, Irian Jaya CITES 16518/IV/SATS-LN / 2010 DU 27/10/2010. Recherché et extrêmement rare. **120 / 150 €**

198

4 coffrets collection espèces rares de Lépidoptères et coléoptères très représentative. 1 coffret d'une grande qualité entomologique une espèce appelée *PTEROURUS*, 1 *ZAGREUS ZAGREUS* (mâle) d'Iquitos, du Nord Pérou, 1 *ZAGREUS BACHUS* (mâle) de Tingo Maria, Pérou Un *ZAGREUS BATESI* (mâle) du Picuro, Nord Pérou, 1 *ASCOLIUS ROSENBERGI* de Litas, Equateur, très rare exemplaire, couleur claire. 1 coffret entomologique comportant un couple de coléoptères d'Indonésie *Batocera Wallacei Proserpina*.. 1 coffret entomologie de 2 espèces dans leurs variétés et la différenciation entre le dessus et le dessous des ailes. 2 *PARIDES SESOSTRIS* (mâles) dont un à ocelles rouges, de Picuro, Nord Pérou Deux *BATESIA HYPOCHLORA* (mâles) dont un représenté dessous (position ventrale de repos) capturés à Tingo Maria, Pérou. 1 Coffret entomologie. 1 *PARIDES CAERULESCENS* (mâle). 2 *PARIDES SPATIOSA* (mâles) présenté un de face et un de dessous (ventral). 1 *PARIDES CYANEA* (mâle) présenté de dessous et faisant bien voir la couleur cyan irisée. **100 / 150 €**

199

Agate Condor. Soclée. **200 / 300 €**

200

Lot de quatre agates. **300 / 400 €**

201

Importante collection de 15 météorites de toutes les parties du monde dont Mexique, Australie. (de 2 à 12 cm). Présentée en coffret et sur de petits socles aimantés.

800 / 1 200 €

202

Importantes collections d'agates. Amérique du sud, dont Agate de Feu, Agate Condor. Lot de 6 agates (de 7 à 15 cm). Pièces soclées, l'une est pourvue d'un socle léger en argent.

500 / 600 €

203

Belle et intéressante plaque de crinoïdes blancs. Paléozoïque, Ordovicien (500-435 millions d'années), Boutchrafine, Maroc (55,5 X 29,5 cm). Le groupe de fossiles est présenté sur un socle de bois.

500 / 800 €

204

Élégante plaque fossile présentant une escadrille de poissons cuirassés Stensiopelta. Bas Dévonien, Dniester River, Ukraine. (38 X 32 cm). Fossiles très rares.

500 / 600 €

205

Très intéressant trilobite épineux, rare Atractopyge woerthii, Ordovicien moyen, formation Asery, Russie.(Gangue de 10,5 x 8, 5 cm). Le trilobite russe, montre deux épines en traîne. Sa protection est assurée par une vitrine de recouvrement.

200 / 300 €

206

Rare trilobite américaine du Nord Elrathia sp. Cambrien moyen, Wheeler Shale, House Range, Millard County, Utah, U.S.A. (Gangue de 17 x 15 cm).

200 / 300 €

207

Rare et belle collection de végétaux fossiles sur plaques. Stephanien (de -303,9 jusqu'à 299,0 Ma.), fin du Paléozoïque, Carbonifère, Graissessac, Hérault, France.

150 / 200 €

208

Un grand emeri - Barremien inférieur - Méjane-Gard (75 cm). Accidents et restaurations.

400 / 600 €

209

Homard géant. Homarue gammarus, Bretagne, France, connu sous le nom de homard européen. Présenté dans sa vitrine(Ht. du homard : 85 cm hors antennes - envergure : 50 cm - vitrine : 64,5 x 34 x 110 cm).

1 000 / 1 200 €

210

Crabe « Clown ». Carpillus maculatus - Océan Indien (22 x 12 cm). Très bel exemplaire très coloré.

100 / 120 €

211

Coco-fesse ou Coco de mer est le fruit du Lodoicea maldivica. Il provient exclusivement des Seychelles. Pouvant peser une vingtaine de kilos, il s'agit du plus grand fruit du monde (Ht : 30 cm).

300 / 400 €

212

Agate de Madagascar. Important bloc de 69 cm de haut sur une section de 33 x 22 cm environ. Très rare.

2 000 / 3 000 €

213

Grande plaque de crinoïde Syphocrinus elegans-ordovicie / silurien. Sud Maroc-Sahara. Encadrement a la feuille d'argent.

2 000 / 3 000 €

214

Paire d'ammonites.

Longueur : 35 cm

300 / 400 \$

215

Superbe ammonite coupée Pachidiscus du campanien du Menabe-Sud de Madagascar (50 cm). Soclée sur support métallique.

800 / 1 000 €



Mobilier & objets d'art



216

Globe céleste, cartographie d'après Vincenzo Maria Coronelli (1650-1718) en noir et blanc, socle en inox.

Diamètre du globe : 108 cm **3 000 / 5 000 €**

216



217

217

Important fauteuil en noyer sculpté et dossier droit à décor de coquilles et feuillages, les pieds cambrés réunis par une entretoise ; recouverts de tapisserie au point à motifs d'oiseaux, feuillages et fleurs (deux pieds arrière refaits).

Époque Régence.

Hauteur : 112 cm - Largeur : 66 cm

1 000 / 1 500 €



219

218

Important coffre en chêne teinté de forme rectangulaire, à décor alterné de pilastres et figures représentant des Pères de l'Église ; ouvrant par le dessus ; serrure de fer forgé.

XVI^e siècle.

Accidents et restaurations.

Hauteur : 66 cm - Largeur : 174 cm - Profondeur : 66 cm

2 000 / 3 000

219

Rare paire de fauteuils à dossier plat en noyer sculpté relaqué crème et polychrome à décor de fleurettes et de feuillages. Les supports d'accotoirs à ombilics. Bras et pieds cambrés.

Estampille de TILLIARD.

Époque Louis XV.

Quelques accidents, restaurations et usures d'usages.

Garniture de velours vert.

Hauteur hors tout : 102 cm - Largeur : 68 cm

Profondeur hors tout : 75 cm

Cassure à un assemblage, quelques piqûres.

3 000 / 4 000 €



220

221

Petit fauteuil en noyer à dossier en cabriolet, sculpté de feuillages (bouts de pieds refaits).
Époque Louis XV.
Hauteur : 78 cm - Largeur : 60 cm 100 / 150 €

220

Paire de petites consoles d'applique en chêne doré, le plateau demi-lune soutenu par une caryatide (manques).
XVIII^e siècle.
Hauteur : 29 cm - Largeur : 26 cm 250 / 300 €

222

Commode en bois peint, doré et sculpté, la façade mouvementée à réserves verte sur fond bleu ouvrant à deux tiroirs, reposant sur des pieds cambrés ; boutons et anneaux de bronze doré ; dessus de marbre Sarrancolin (réparé).
Travail vénitien du milieu du XVIII^e siècle (éclats).
Hauteur : 90 cm - Largeur : 77 cm - Profondeur : 52 cm 2 000 / 3 000 €



222



223

Paire de panneaux en marqueterie de bois teinté et loupe représentant des vues de Venise, notamment la place St Marc ; dans des cadres en bois noirci.
Travail flamand du début du XIX^e siècle.

64 x 75 cm

4 000 / 6 000 €



224

224

Paire de petites consoles d'applique formant bras de lumière, en bois doré, cuivre repoussé et doré, avec des fleurs de porcelaine.

Style Louis XV (accidents).

Hauteur : 30 cm - Largeur : 31 cm

150 / 200 €



225

225

Petite bergère en bois sculpté et peint à décor d'entrelacs et rosaces, les accotoirs en balustre reposant sur des pieds fuselés et cannelés.

Travail italien de la fin du XVIII^e siècle (accidents et manques).

Hauteur : 86 cm - Largeur : 57 cm

300 / 500 €



226

226

Miroir à coiffer, dans un cadre et des montants en porcelaine de Meissen, vers 1750, à décor d'un semis d'insectes et de fleurs, ou d'une scène animée de personnages. Les montants ajourés, présentent latéralement des vases rocaille. L'ensemble repose sur un plateau en laque de Chine, du XVIII^e siècle, à décor de branchages ou d'ustensiles. Monture de bronze ciselé et doré, à pieds rocaille, écoinçons et frise d'entrelacs.

Style Louis XV.

Manquent les pots.

Hauteur : 38 cm - Largeur : 49 cm - Profondeur : 34 cm

1 000 / 1 200 €



227

227

Paire d'appliques au chinois en bronze doré à deux lumières, rocailles et feuillages.
Style Louis XV (usures).
Hauteur : 46 cm

800 / 1 200 €



228

228

Paire d'appliques en bronze doré à décor de bustes de femme, à deux lumières en enroulement à rocailles et feuillages.
Style louis XV (usures).
Hauteur : 37 cm

600 / 800 €

229

Grande bergère à dossier en gondole, en bois redoré, à décor de fleurs et de feuillages ; reposant sur des pieds cambrés.

Attribuée à Jean-Baptiste Lebas.

Époque Louis XV (petites restaurations).

Recouverte de velours bleu.

Hauteur : 92 cm - Largeur : 77 cm

Une bergère assez similaire, estampillée de Jean-Baptiste Lebas, proche dans sa forme et son décor mais simplement peinte, a été vendue à Paris, étude Blanchet, le 18 novembre 2009, lot 102.

2 000 / 3 000 €



229



230

230

Suite de six chaises en hêtre mouluré, l'assise basse et le dossier en cabriolet ; reposant sur des pieds cambrés (peintes à l'origine).

Estampille de Jacques Pierre Letellier (difficilement lisible), menuisier reçu Maître en 1747.

Époque Louis XV (restaurations).

Hauteur : 83 cm - Largeur : 56 cm

3 000 / 4 000 €

231

Commode en bois fruitier mouluré, ouvrant à deux tiroirs et reposant sur des pieds cambrés réunis par un tablier festonné.

Époque Louis XV (restaurations aux pieds).

Poignées de bronze doré rapportées.

Hauteur : 85 cm - Largeur : 123 cm - Profondeur : 60 cm

1 500 / 2 000 €



231



232

Paire d'encoignures en marqueterie de fleurs et bois de violette, la façade ouvrant à deux vantaux ; reposant sur de petits pieds cambrés réunis par un tablier mouvementé ; dessus de marbre gris Sainte Anne.

Estampille d'André Antoine Lardin, ébéniste reçu Maître en 1750.

Époque Louis XV.

Hauteur : 93 cm - Largeur : 54 cm

4 000 / 6 000 €





233

233

Lustre à huit lumières en verre taillé et bronze, à décor de pampilles.

Style Louis XV (manques).

Hauteur : 110 cm - Largeur : 70 cm

400 / 600 €

234

Suite de quatre fauteuils en bois teinté à dossier plat, de forme mouvementée, à décor de feuillages.

Époque Louis XV (restaurations).

Recouverts de tapisserie au point.

Hauteur : 95 cm - Largeur : 67 cm

3 000 / 4 000 €



234

235

Coq en porcelaine polychrome, reposant sur une base ajourée à décor de volutes et feuillages.

Style Louis XV.

Hauteur : 38 cm - Largeur : 24 cm 500 / 600 €



235

236

Console d'applique en bois doré et peint, à décor ajouré de feuillages, enroulement et coquilles.

Travail italien du XIX^e siècle (usures).

Hauteur : 32 cm - Largeur : 26 cm 400 / 500 €



238

237

Lustre en bronze et cuivre repoussé à pampilles de verre taillé et teinté, à six lumières.

Style Louis XV (manques).

Hauteur : 90 cm - Largeur : 45 cm 150 / 200 €

238

Commode en placage de bois de violette, la façade galbée ouvrant à deux tiroirs et reposant sur de petits pieds cambré ; dessus de marbre rouge griotte.

Estampille d'Adrien Moreau, ébéniste reçu Maître en 1750.

Époque Louis XV.

Ornementation de bronzes dorés (rapportée)

Hauteur : 93 cm - Largeur : 82 cm - Profondeur : 48 cm

1 500 / 2 000 €





239

239

Pendule en bronze doré à décor d'un amour accoudé au cadran à chiffres romains ; reposant sur une base à rin-
ceaux et palmettes.

Époque Restauration (petits manques).

Hauteur : 34 cm - Largeur : 26 cm - Profondeur : 10 cm

500 / 600 €

240

Fontaine en terre cuite à décor de guirlandes fleuries.
Base en pierre octogonale.

Hauteur totale : 135 cm

600 / 800 €



241

241

Commode en marqueterie géométrique et bois de rose,
ouvrant à deux tiroirs et reposant sur des pieds en gaine ;
dessus de marbre gris Sainte Anne.

Époque Louis XVI (restaurations et manques).

Hauteur : 86 cm - Largeur : 80 cm - Profondeur : 39,5 cm

800 / 1 000 €

242

Paire de sujets en porcelaine blanche de Dresde :
Couple de bergers.

XIX^e siècle.

Hauteur : 26,5 cm

400 / 500 €



243

243

Suite de six fauteuils à dossier médaillon en
cabriolet, en hêtre mouluré et peint, reposant
sur des pieds fuselés à cannelures.

Époque Louis XVI.

Garniture de cuir bleu.

Hauteur : 87 cm - Largeur : 58 cm

600 / 800 €



244

244

Bibliothèque en noyer, bois fruitier et bois noirci, ouvrant à deux portes vitrées dans le haut et deux vantaux dans le bas à décor losangé ; reposant sur un piétement découpé.

Époque Louis XIV (accidents et restaurations).

Hauteur : 197 cm - Largeur : 102 cm - Profondeur : 31 cm

2 500 / 3 000 €

245

Armoire en marqueterie de fleurs, la façade ouvrant à deux vantaux et trois tiroirs, les montants à pan coupé reposant sur des pieds découpés ; dessus de marbre gris Sainte Anne.

Époque Louis XVI (accidents et manques).

Hauteur : 165 cm - Largeur : 99 cm - Profondeur : 40 cm

3 000 / 4 000 €



245

246

Pendule lyre en bronze ciselé et doré à décor de feuillages, guirlandes et masques féminin ; le cadran suspendu à mouvement squelette émaillé blanc et bleu et rehauts d'or, à chiffres romains et arabes, dans un entourage de frise de perles ; reposant sur une base rectangulaire en marbre blanc et noir (d'époque postérieure).

Le cadran signé de Jacques Bréant, horloger reçu Maître en 1783.

Époque Louis XVI, vers 1785.

Hauteur : 48 cm - Largeur : 29 cm

Une pendule pratiquement identique, la base circulaire à frise de perles et rinceaux de lierre, le cadran simplement émaillé blanc, a été vendue par *Christie's Paris*, le 21 juin 2007, lot 196 (17 000 €). Il est intéressant de noter que cette pendule était également signé de l'horloger Jacques Bréant qui travailla d'abord dans l'enclos de Saint Martin des Champs comme ouvrier libre avant de s'installer rue Saint Martin puis au Palais Royal où il tenait boutique. Spécialisé dans les mouvements à complication, il présenta à l'Exposition des Produits de l'Industrie en l'an X une intéressante pendule à heures décimales, calendrier républicain et indications astronomiques dont les rouages avaient été exécutés par sa fille aînée alors âgée de quinze ans.

4 000 / 6 000 €

247

Plaque en cuivre martelé avec incrustations « *Santa Maria Virgina, Mater dolorosa* ».

35,5 x 27 cm

200 / 300 €

248

Damier en bois clair décoré de portraits d'homme et de femme d'après les grands Maîtres Rubens, Raphaël.

41,5 x 41,5 cm

500 / 800 €

249

Aiguière et son bassin en porcelaine de Paris, à décor polychrome et or, fond marbré et décor de palmettes or.

Époque Restauration.

200 / 300 €

250

Deux tasses et leurs sous tasses en porcelaine polychrome à décor dans des réserves du monogramme de Louis-Philippe entouré d'amours, l'une à fond turquoise, l'autre à fond rose.

Marquées au revers Château des Tuileries.

Sèvres, Louis-Philippe, 1846.

Accidents et restaurations.

Hauteurs : 6 cm

100 / 150 €

251

Bureau à gradin en marqueterie de bois clair sur fond de palissandre ouvrant à trois tiroirs, le gradin à une étagère à montants de bronze doré.

Fin du XIX^e siècle.

Hauteur : 122 cm - Largeur : 72 cm - Profondeur : 50 cm

300 / 400 €

252

Coiffeuse en acajou flammé ouvrant à trois tiroirs, le piétement en forme de lyre ; surmonté d'un miroir basculant à colonnes engagées.

Époque Biedermeier (fentes).

Hauteur : 138 cm - Largeur : 88,5 cm

Profondeur : 42 cm

300 / 600 €

253

Cadre micro-mosaïque à décor polychrome en bas relief de branchages fleuris et scène de gondolier à Venise.

Vers 1900.

Petits accidents et manques.

60 x 49 cm

2 000 / 3 000 €

254

Pendule à mouvement dit « squelette », en marbre blanc et bronze très finement ciselé et doré. Le cadran est signé JAROSSAY Horloger de Monseigneur le Comte d'Artois. Elle indique les heures en chiffres romains, les minutes et les quantités, en chiffres arabes, par tranche de quinze, et les jours de la semaine. Elle est à décor, à l'amortissement, d'une statuette figurant Minerve, encadrée de deux colonnes en obélisque, surmontées de boules enchaînées. Latéralement des trophées de la Géographie. Base quadrangulaire à faisceaux de drapeaux et couronnes de laurier. Elle sonne les heures et les demies.

Fin de l'époque Louis XVI.

Hauteur : 47 cm - Largeur : 30,5 cm - Profondeur : 11 cm

1 200 / 1 500 €

255

Pendule en porcelaine blanc et or, le cadran inscrit dans un vase flanqué de têtes de satyre reposant sur un pié-douche.

Le cadran signé Perrin à Paris.

XIX^e siècle (accidents, monté en lampe).

Hauteur : 35 cm

400 / 600 €





256

256

École russe de la fin du XIX^e siècle

Ste Martyre – Tatiana, 1899-1908

Icône, auréole émaillée et rizza en vermeil.

22 x 18 cm

1 500 / 2 000 €

257

Mannequin de peintre en bois articulé.

Marqué au dos « Maquette artistique CMB Fabrication Française »

Hauteur : 50 cm

1 800 / 1 900 €

258

Mannequin de peintre en bois articulé.

Hauteur : 33 cm

1 200 / 1 300 €



257

258

259

Pendule en acajou et bronze doré en forme de lyre, soutenue par deux griffons et reposant sur un socle mouluré. XIXe siècle

Hauteur : 58 cm - Largeur : 25 cm - Profondeur : 12 cm

400 / 600 €



259

260

Paire d'obélisques ornés de miroirs toutes faces, reposant sur quatre petits pieds en volute. Bases métalliques à coins évidés. Ils sont surmontés de sphères en métal doré et de flèches entrecroisées.

Hauteur : 170 cm

300 / 500 €

261

Robert MALLET STEVENS

Lampadaire de parquet en métal chromé, à base circulaire à doucine et fût tubulaire supportant une vasque cornet. Interrupteur sur la partie haute.

Hauteur : 173,5 cm

1 500 / 1 800 €



260



261



262

262

Joe COLOMBO (1930-1971) pour COMFORT

Paire de fauteuils « ELDA » à coque en fibre de verre laquée blanc, à garniture et coussins en cuir noir.

Circa 1954.

État d'usage.

Hauteur : 93 cm

600 / 800 €



264

263

Olivier MOURGUE édition Airborne

Chaise longue de repos à armature en métal.

Mousse et housse en Gersey rose, endommagée.

Circa 1965

Hauteur : 55 cm - Longueur : 170 cm - Largeur : 60 cm

300 / 500 €

264

Lampe design de forme carrée en plastique vert, à lumières rayonnantes.

XX^e siècle.

200 / 300 €

TAPISSERIE

265

Grande tapisserie des Flandres à décor de scènes de Cour dans un paysage de château ; jeux nautiques, chasses, concerts ; la bordure à figures allégoriques et vases de fleurs.

Fin du XVII^e siècle.

Rétrécie, bordure adaptée.

Environ : 320 x 530 cm

6 000 / 8 000 €

CONDITIONS DE LA VENTE

La Sarl BAILLY-POMMERY & VOUTIER Associés est une société de ventes volontaires de meubles aux enchères publiques régie par la loi du 10 juillet 2000. En cette qualité **La Sarl BAILLY-POMMERY & VOUTIER Associés** agit comme mandataire du vendeur qui contracte avec l'acquéreur.

Les rapports entre **La Sarl BAILLY-POMMERY & VOUTIER Associés** et l'acquéreur sont soumis aux présentes conditions générales d'achat qui pourront être amendées par des avis écrits ou oraux qui seront mentionnés au procès-verbal de vente.

1 - Le bien mis en vente

1. Les acquéreurs potentiels sont invités à examiner les biens pouvant les intéresser avant la vente aux enchères, et notamment pendant les expositions. **La Sarl BAILLY-POMMERY & VOUTIER Associés** se tient à la disposition des acquéreurs potentiels pour leur fournir des rapports sur l'état des lots.
2. Les descriptions des lots résultant du catalogue, des rapports, des étiquettes et des indications ou annonces verbales ne sont que l'expression par **La Sarl BAILLY-POMMERY & VOUTIER Associés** de sa perception du lot, mais ne sauraient constituer la preuve d'un fait.
3. Les indications données par **La Sarl BAILLY-POMMERY & VOUTIER Associés** sur l'existence d'une restauration, d'un accident ou d'un incident affectant le lot, sont exprimées pour faciliter son inspection par l'acquéreur potentiel et restent soumises à son appréciation personnelle ou à celle de son expert.
4. L'absence d'indication d'une restauration d'usage, d'accidents, retouches ou de tout autre incident dans le catalogue, sur des rapports de condition ou des étiquettes, ou encore lors d'annonce verbale n'implique nullement qu'un bien soit exempt de défaut présent, passé ou réparé.
Aucune réclamation ne sera admise une fois l'adjudication prononcée, une exposition préalable ayant permis aux acquéreurs l'examen des œuvres présentées.
5. Pour les objets dont le montant de l'estimation basse dépasse 1500 € figurant dans le catalogue de vente, un rapport de condition sur l'état de conservation des lots pourra être communiqué sur demande. Les informations y figurant sont fournies gracieusement et à titre indicatif uniquement. Celles-ci ne sauraient engager en aucune manière la responsabilité de **La Sarl BAILLY-POMMERY & VOUTIER Associés**.
En cas de contestations notamment sur l'authenticité ou l'origine des objets vendus, **La Sarl BAILLY-POMMERY & VOUTIER Associés** est tenue par une obligation de moyens ; sa responsabilité éventuelle ne peut être engagée qu'à la condition expresse qu'une faute personnelle et prouvée soit démontrée à son encontre.
6. Inversement la mention de quelque défaut n'implique pas l'absence de tous autres défauts.
7. Les estimations sont fournies à titre purement indicatif et elles ne peuvent être considérées comme impliquant la certitude que le bien sera vendu au prix estimé ou même à l'intérieur de la fourchette d'estimations. Les estimations ne sauraient constituer une quelconque garantie.
8. Les estimations peuvent être fournies en plusieurs monnaies ; les conversions peuvent à cette occasion être arrondies différemment des arrondissements légaux.

2 - La vente

1. En vue d'une bonne organisation des ventes, les acquéreurs potentiels sont invités à se faire connaître auprès **La Sarl BAILLY-POMMERY & VOUTIER Associés**, avant la vente, afin de permettre l'enregistrement de leurs données personnelles.

La Sarl BAILLY-POMMERY & VOUTIER Associés se réserve de demander à tout acquéreur potentiel de justifier de son identité ainsi que de ses références bancaires.

La Sarl BAILLY-POMMERY & VOUTIER Associés se réserve d'interdire l'accès à la salle de vente de tout acquéreur potentiel pour justes motifs.

2. Toute personne qui se porte enchérisseur s'engage à régler personnellement et immédiatement le prix d'adjudication augmenté des frais à la charge de l'acquéreur et de tous impôts ou taxes qui pourraient être exigibles.
Tout enchérisseur est censé agir pour son propre compte sauf dénonciation préalable de sa qualité de mandataire pour le compte d'un tiers, acceptée par **La Sarl BAILLY-POMMERY & VOUTIER Associés**.
3. Le mode normal pour enchérir consiste à être présent dans la salle de vente.
Toutefois **La Sarl BAILLY-POMMERY & VOUTIER Associés** pourra accepter gracieusement de recevoir des enchères par téléphone d'un acquéreur potentiel qui se sera manifesté avant la vente.
La Sarl BAILLY-POMMERY & VOUTIER Associés ne pourra engager sa responsabilité notamment si la liaison téléphonique n'est pas établie, est établie tardivement, ou en cas d'erreur ou d'omissions relatives à la réception des enchères par téléphone.
A toutes fins utiles, **La Sarl BAILLY-POMMERY & VOUTIER Associés** se réserve d'enregistrer les communications téléphoniques durant la vente. Les enregistrements seront conservés jusqu'au règlement du prix, sauf contestation.
4. **La Sarl BAILLY-POMMERY & VOUTIER Associés** pourra accepter gracieusement d'exécuter des ordres d'enchérir qui lui auront été transmis avant la vente et que **La Sarl BAILLY-POMMERY & VOUTIER Associés** aura acceptés. Si **La Sarl BAILLY-POMMERY & VOUTIER Associés** reçoit plusieurs ordres pour des montants d'enchères identiques, c'est l'ordre le plus ancien qui sera préféré.
La Sarl BAILLY-POMMERY & VOUTIER Associés ne pourra engager sa responsabilité notamment en cas d'erreur ou d'omission d'exécution de l'ordre écrit.
5. Dans l'hypothèse où un prix de réserve aurait été stipulé par le vendeur, **La Sarl BAILLY-POMMERY & VOUTIER Associés** se réserve de porter des enchères pour le compte du vendeur jusqu'à ce que le prix de réserve soit atteint.
En revanche le vendeur ne sera pas admis à porter lui-même des enchères directement ou par mandataire.
Le prix de réserve ne pourra pas dépasser l'estimation basse figurant dans le catalogue.
6. **La Sarl BAILLY-POMMERY & VOUTIER Associés** dirigera la vente de façon discrétionnaire tout en respectant les usages établis.
La Sarl BAILLY-POMMERY & VOUTIER Associés se réserve de refuser toute enchère, d'organiser les enchères de la façon la plus appropriée, de déplacer certains lots lors de la vente, de retirer tout lot de la vente, de réunir ou de séparer des lots.
En cas de contestation **La Sarl BAILLY-POMMERY & VOUTIER Associés** se réserve de désigner l'adjudicataire, de poursuivre la vente ou de l'annuler, ou encore de remettre le lot en vente.
7. Sous réserve de la décision de la personne dirigeant la vente pour **La Sarl BAILLY-POMMERY & VOUTIER Associés**, l'adjudicataire sera la personne qui aura porté l'enchère la plus élevée pourvu qu'elle soit égale ou supérieure au prix de réserve, éventuellement stipulé.

Le coup de marteau matérialisera la fin des enchères et le prononcé du mot « Adjugé » ou tout autre équivalent entraînera la formation du contrat de vente entre le vendeur et le dernier enchérisseur retenu.

L'adjudicataire ne pourra obtenir la livraison du lot qu'après règlement de l'intégralité du prix.

En cas de remise d'un chèque ordinaire, seul l'encaissement du chèque vaudra règlement.

La **Sarl BAILLY-POMMERY & VOUTIER Associés** se réserve le droit de ne délivrer le lot qu'après encaissement du chèque.

8. Pour faciliter les calculs des acquéreurs potentiels, la **Sarl BAILLY-POMMERY & VOUTIER Associés** pourra être conduit à utiliser à titre indicatif un système de conversion de devises. Néanmoins les enchères ne pourront être portées en devises, et les erreurs de conversion ne pourront engager la responsabilité de la **Sarl BAILLY-POMMERY & VOUTIER Associés**.

3 - L'exécution de la vente

1. En sus du prix de l'adjudication, l'adjudicataire (acheteur) devra acquitter par lot les commissions et taxes suivantes :

- Frais de vente volontaire : **21 % + 20 % TVA, soit 25,2 % TTC.**
- Pour les livres anciens et modernes, frais de vente volontaire : **21 % + 5,5 % TVA, soit 22,15 % TTC.**
- Lots en provenance hors CEE :

Aux commissions et taxes indiquées ci-dessus, il convient d'ajouter la TVA à l'import, (7 % du prix d'adjudication, 20 % pour les bijoux et montres, les automobiles, les vins et spiritueux et les multiples).

- Les taxes (TVA sur commissions et TVA à l'import) peuvent être rétrocedées à l'adjudicataire sur présentation des justificatifs d'exportation hors CEE.

Un adjudicataire CEE justifiant d'un n° de TVA Intracommunautaire sera dispensé d'acquitter la TVA sur les commissions. Le paiement du lot aura lieu au comptant, pour l'intégralité du prix, des frais et taxes, même en cas de nécessité d'obtention d'une licence d'exportation.

L'adjudicataire pourra s'acquitter par les moyens suivants :

- en espèces : jusqu'à 3 000 € frais et taxes pour les ressortissants français, jusqu'à 15 000 € frais et taxes compris pour les ressortissants étrangers sur présentation de leurs papiers d'identité.
- par chèque ou virement bancaire.
- par carte de crédit : Visa, MasterCard.

2. La **Sarl BAILLY-POMMERY & VOUTIER Associés** sera autorisée à reproduire sur le procès-verbal de vente et sur le bordereau d'adjudication les renseignements qu'aura fournis l'adjudicataire avant la vente. Toute fausse indication engagera la responsabilité de l'adjudicataire.

Dans l'hypothèse où l'adjudicataire ne se sera pas fait enregistrer avant la vente, il devra communiquer les renseignements nécessaires dès l'adjudication du lot prononcée.

Toute personne s'étant fait enregistrer auprès de la **Sarl BAILLY-POMMERY & VOUTIER Associés** dispose d'un droit d'accès et de rectification aux données nominatives fournies à la **Sarl BAILLY-POMMERY & VOUTIER Associés** dans les conditions de la Loi du 6 juillet 1978.

3. Il appartiendra à l'adjudicataire de faire assurer le lot dès l'adjudication. Il ne pourra recourir contre la **Sarl BAILLY-POMMERY & VOUTIER Associés**, dans l'hypothèse où par suite du vol, de la perte ou de la dégradation de son lot, après l'adjudication, l'indemnisation qu'il recevra de l'assureur de la **Sarl BAILLY-POMMERY & VOUTIER Associés** serait avérée insuffisante.

4. Le lot ne sera délivré à l'acquéreur qu'après paiement intégral du prix, des frais et des taxes. Dans l'intervalle la **Sarl BAILLY-POMMERY & VOUTIER Associés** pourra facturer à l'acquéreur des frais de dépôt du lot, et éventuellement des frais de manutention et de transport.

A défaut de paiement par l'adjudicataire, après mise en demeure restée infructueuse, le bien est remis en vente à la demande du vendeur sur folle enchère de l'adjudicataire défaillant ; si le vendeur ne formule pas cette demande dans un délai d'un mois à compter de l'adjudication, la vente est résolue de plein droit, sans préjudice de dommages intérêts dûs par l'adjudicataire défaillant.

En outre, la **Sarl BAILLY-POMMERY & VOUTIER Associés** se réserve de réclamer à l'adjudicataire défaillant, à son choix :

- des intérêts au taux légal majoré de cinq points,
- le remboursement des coûts supplémentaires engendrés par sa défaillance,
- le paiement de la différence entre le prix d'adjudication initial et le prix d'adjudication sur folle enchère s'il est inférieur, ainsi que les coûts générés par les nouvelles enchères.

La **Sarl BAILLY-POMMERY & VOUTIER Associés** se réserve également de procéder à toute compensation avec des sommes dues à l'adjudicataire défaillant.

La **Sarl BAILLY-POMMERY & VOUTIER Associés** se réserve d'exclure de ses ventes futures, tout adjudicataire qui aura été défaillant ou qui n'aura pas respecté les présentes conditions générales d'achat.

5. Les achats qui n'auront pas été retirés dans les sept jours de la vente (samedi, dimanche et jours fériés compris), pourront être transportés dans un lieu de conservation aux frais de l'adjudicataire défaillant qui devra régler le coût correspondant pour pouvoir retirer le lot, en sus du prix, des frais et des taxes.
6. L'acquéreur pourra se faire délivrer à sa demande un certificat de vente qui lui sera facturé la somme de 30 € TTC.

4 - Les incidents de la vente

1. Dans l'hypothèse où deux personnes auront porté des enchères identiques par la voix, le geste, ou par téléphone et réclament en même temps le bénéfice de l'adjudication après le coup de marteau, le bien sera immédiatement remis en vente au prix proposé par les derniers enchérisseurs, et tout le public présent pourra porter de nouvelles enchères.
2. Pour faciliter la présentation des biens lors de ventes, la **Sarl BAILLY-POMMERY & VOUTIER Associés** pourra utiliser des moyens vidéos. En cas d'erreur de manipulation pouvant conduire pendant la vente à présenter un bien différent de celui sur lequel les enchères sont portées, la **Sarl BAILLY-POMMERY & VOUTIER Associés** ne pourra engager sa responsabilité, et sera seul juge de la nécessité de recommencer les enchères.
3. Pour faciliter les calculs des acquéreurs potentiels, la **Sarl BAILLY-POMMERY & VOUTIER Associés** pourra être conduit à utiliser à titre indicatif un système de conversion de devises. Néanmoins les enchères ne pourront être portées en devises, et les erreurs de conversion ne pourront engager la responsabilité de la **Sarl BAILLY-POMMERY & VOUTIER Associés**.

5 - Prémption de l'État français

L'Etat français dispose d'un droit de prémption des œuvres vendues conformément aux textes en vigueur.

L'exercice de ce droit intervient immédiatement après le coup de marteau, le représentant de l'Etat manifestant alors la volonté de ce dernier de se substituer au dernier enchérisseur, et devant confirmer la prémption dans les 15 jours.

La Sarl BAILLY-POMMERY & VOUTIER Associés ne pourra être tenu pour responsable des conditions de la préemption par l'Etat français.

6 - Propriété intellectuelle Reproduction des œuvres

La Sarl BAILLY-POMMERY & VOUTIER Associés est propriétaire du droit de reproduction de son catalogue. Toute reproduction de celui-ci est interdite et constitue une contrefaçon à son préjudice.

En outre la Sarl BAILLY-POMMERY & VOUTIER Associés dispose d'une dérogation légale lui permettant de reproduire dans son catalogue les œuvres mises en vente, alors même que le droit de reproduction ne serait pas tombé dans le domaine public. Toute reproduction du catalogue de la Sarl BAILLY-POMMERY & VOUTIER Associés peut donc constituer une repro-

duction illicite d'une œuvre exposant son auteur à des poursuites en contrefaçon par le titulaire des droits sur l'œuvre.

La vente d'une œuvre n'emporte pas au profit de son propriétaire le droit de reproduction et de représentation de l'œuvre.

7 - Indépendance des dispositions

Les dispositions des présentes conditions générales d'achat sont indépendantes les unes des autres. La nullité de quelque disposition ne saurait entraîner l'inapplicabilité des autres.

8 - Compétences législative et juridictionnelle

La loi française seule régit les présentes conditions générales d'achat.

Toute contestation relative à leur existence, leur validité, leur opposabilité à tout enchérisseur et acquéreur, et à leur exécution sera tranchée par le tribunal compétent du ressort de Paris (France).

RETRAIT DES LOTS

L'acquéreur sera lui-même chargé de faire assurer ses acquisitions, et la Sarl BAILLY-POMMERY & VOUTIER Associés décline toute responsabilité quant aux dommages que l'objet pourrait encourir, et ceci dès l'adjudication prononcée. Toutes les formalités et transports restent à la charge exclusive de l'acquéreur.

MODALITÉS DE STOCKAGE ET D'ENLÈVEMENT DES OBJETS VOLUMINEUX

Les meubles, tableaux et objets volumineux adjugés qui n'auront pas été retirés à l'issue de la vente seront entreposés au magasinage de l'Hôtel Drouot et soumis aux conditions en vigueur.

Informations auprès de Drouot : 01 48 00 20 20

MODALITES DE STOCKAGE ET D'ENLEVEMENT DES ORDRES D'ACHAT VOLUMINEUX

Les lots trop volumineux obtenus sur ordre d'achat seront entreposés dans notre Garde Meuble et soumis aux conditions suivantes :

Par lot :

Frais fixes de transfert et de manutention : 25 € HT **

** dans la limite de 150 € HT.

Passé le délai de 14 jours suivant la vente et à partir du 15ème jour, l'assurance, les frais de stockage et des frais fixes vous seront facturés par la Sarl BAILLY-POMMERY & VOUTIER Associés, aux conditions suivantes :

Par lot et par jour calendaire :

Frais de Stockage : 3 € HT*

* hors prime d'assurance stockage au taux de 0,6% de la valeur du lot.

Adresse du Garde Meuble :

DROUOT MONTMARTRE

23, rue d'Oran- 75018 PARIS

(accessible sur rendez-vous auprès de la Sarl BAILLY-POMMERY & VOUTIER Associés de 9h à 17h)

RETRAIT DES ORDRES D'ACHAT NON VOLUMINEUX

Vous pourrez retirer vos achats du lundi au vendredi de 9h à 17h, dès le lendemain de la vente (12 heures ouvrées après la vente), sur présentation du bordereau d'adjudication acquitté.

Les lots ramenés à la Sarl BAILLY-POMMERY & VOUTIER Associés sont couverts gracieusement 14 jours suivant la vente.

Passé ce délai et à partir du 15^{ème} jour, l'assurance, les frais de stockage et des frais fixes vous seront facturés par la Sarl BAILLY-POMMERY & VOUTIER Associés, aux conditions suivantes :

Par lot et par jour calendaire :

Frais de Stockage : 1.5 € HT*

Passé le délai de deux mois, la Sarl BAILLY-POMMERY & VOUTIER Associés se réserve le droit transférer et d'entreposer les lots dans son Garde-Meubles de DROUOT MONTMARTRE aux conditions suivantes :

Par lot :

Frais fixes de transfert et de manutention : 30 € HT **

*hors prime d'assurance stockage au taux de 0,6% de la valeur du lot.

**dans la limite de 150 € HT.

Sur simple demande de votre part la Sarl BAILLY-POMMERY & VOUTIER Associés pourra faire établir des devis pour l'expédition de vos lots. Les frais de stockage seront arrêtés à compter du jour où le devis est accepté par vos soins.

Enlèvement des objets non vendus

Les lots non vendus doivent être retirés dans les meilleurs délais par le vendeur, au plus tard dans les 14 jours suivant la vente publique sauf accord passé entre le vendeur et la Sarl BAILLY-POMMERY & VOUTIER Associés.

A défaut, les frais de dépôt des objets invendus seront supportés par le vendeur, au tarif habituel en pareille matière.

La Sarl BAILLY-POMMERY & VOUTIER Associés ne sera tenue d'aucune garantie à l'égard du vendeur concernant ce dépôt.

Rappel de définitions

Attribué à : signifie que l'œuvre a été exécutée pendant la période de production de l'artiste mentionné et que des présomptions désignent celui-ci comme l'auteur vraisemblable ou possible sans certitude.

Entourage de : le tableau est l'œuvre d'un artiste contemporain du peintre mentionné qui s'est montré très influencé par l'œuvre du Maître.

Atelier de : sorti de l'atelier de l'artiste, mais réalisé par des élèves sous sa direction.

Dans le goût de : l'œuvre n'est plus d'époque

AVIS

S.A.S Déchaut Stetten & Associés applique les appellations selon les normes et réglementations techniques conformes au décret n° 2002-65 du 14 janvier 2002.

a) S.A.S Déchaut Stetten & Associés désigne les pierres modifiées par « les pratiques lapidaires traditionnelles » de la même manière que celles qui n'auraient pas été modifiées. (Art. 3).

b) S.A.S Déchaut Stetten & Associés désigne les pierres modifiées par d'autres procédés, par le nom de la pierre, suivi de la mention « traitée » ou par l'indication du traitement subi. (Art. 2).

Les pierres non accompagnées de certificats ou attestations de Laboratoires ont été estimées par S.A.S Déchaut Stetten & Associés en tenant compte des modifications éventuelles du paragraphe a).

S.A.S Déchaut Stetten & Associés se tient à la disposition des acheteurs pour tous renseignements complémentaires concernant le décret 2002-65 ou les différentes sortes de traitements existants.

Les techniques d'identification et les conclusions d'analyse concernant l'origine et la classification des pierres et perles peuvent varier d'un laboratoire à un autre.

En conséquence, il est possible d'obtenir, dans certains cas, un résultat différent en fonction des laboratoires consultés.

BAILLY-POMMERY & VOUTIER

Associés

10, rue de la Grange Batelière – 75009 Paris

Tél. : 01 47 70 41 41 – Fax : 01 47 70 41 51

www.bpv.fr contact@bpv.fr

Pour vos règlements par virement bancaire :

Banque Nationale de Paris – Agence centrale

RIB : 30004 00828 00010651044 76

BIC : BNPAFRPPPOP

Photos
Thierry JACOB
Studio SEBERT





10, rue de la Grange Batelière 75 009 PARIS
Tél : 01 47 70 41 41 – Fax : 01 47 70 41 51
contact@bpv.fr

Benjamin
1914