

BAILLY-POMMERY & VOUTIER
ASSOCIÉS

MERCREDI 23 NOVEMBRE 2011





« C'est ainsi que j'apprends. C'est pourquoi j'expose. Voilà ma passion. Je crois que, dans le domaine des arts, il faut rompre les barrières. Le souci démesuré de notre propre chronologie que nous projetons sur l'histoire en masque l'essentiel. Qu'on en fasse abstraction, alors apparaissent des correspondances, antagonismes ou accords, événements spirituels en tout cas qui, par-delà le temps et sa progression linéaire, participent d'un temps qui leur est propre, à la manière d'un cercle, sans départ et sans fin ».

Nicolas LANDAU

BAILLY-POMMERY & VOUTIER ASSOCIÉS

n° d'agrément 2002-257
10, rue de la Grange Batelière - 75009 PARIS
Tél. : 01 47 70 41 41 - Fax : 01 47 70 41 51
Email : contact@bpv.fr - Site : www.bpv.fr

VENTE AUX ENCHÈRES PUBLIQUES

DROUOT RICHELIEU - SALLE 2

9, rue Drouot - 75009 Paris

MERCREDI 23 NOVEMBRE 2011 à 14h

Cabinet de Curiosité de Monsieur V. et à divers

LIVRES - MEDAILLES

ARCHEOLOGIE - ART D'ORIENT - ART PRECOLOMBIEN

ART PREMIER - EXTREME ORIENT

ARMES OCEANIENNES, ASIATIQUES ET AFRICAINES

ARGENTERIE – HAUTE EPOQUE - CERAMIQUE

COLLECTION DE CANNES - OBJETS D'ART

DESSINS ANCIENS - TABLEAUX MODERNES - TISSUS

EXPOSITIONS PUBLIQUES :

Mardi 22 novembre de 11 heures à 18 heures

Mercredi 23 novembre de 11 heures à 12 heures

Téléphone pendant les expositions et la vente : 01 48 00 20 02

Assistés des experts spécialisés

MEDAILLES

Thierry PARSY

Expert près la Cour d'appel de Paris

18, rue de Richelieu 75001 PARIS

01 49 27 01 40 – tparsy.expert@wanadoo.fr

ARMES OCEANIENNES, ASIATIQUES ET AFRICAINES

Bernard CROISSY

193, rue Armand Silvestre 92400 COURBEVOIE

01 47 88 46 09 – bernard.croissy@wanadoo.fr

ARCHEOLOGIE

Antoine TARANTINO

55, rue du Faubourg Saint Denis 75010 PARIS

01 40 22 05 66 - antoine_tarantino@yahoo.fr

HAUTE EPOQUE

L. P. BRESSET et fils

5, quai Voltaire 75007 PARIS

01 42 60 78 13

ART PRECOLOMBIEN

Jacques BLAZY pour MEZCALA Expertises

259, boulevard Raspail 75014 PARIS

01 43 35 28 05 – mezcala.expertises@gmail.com

BIJOUX – ORFEVRERIE

Cabinet DECHAUT – STETTEN

THIERRY STETTEN

Expert près la Cour d'appel de Paris

10, rue du Chevalier de St George 75001 PARIS

01 42 60 27 14 – thierrystetten@hotmail.com

CERAMIQUES ANCIENNES

Cyrille FROISSART

9, rue Frédéric Bastiat 75008 PARIS

01 42 25 29 80 – c.froissart@noos.fr

ART D'ORIENT

Annie KEVORKIAN

21, quai Malaquais 75006 PARIS

01 42 60 72 91 – amkevorkian@club-internet.fr

DESSINS ANCIENS

Cabinet de BAYSER

69, rue Sainte Anne 75002 PARIS

01 47 03 49 87 – info@debayser.com

ARTS PRIMITIFS

Cabinet DAFFOS-ESTOURNEL

91, rue du Faubourg Saint Honoré 75008 PARIS

06 09 22 55 13 - daffos-estournel@aoarts.com

SCULPTURES ET TABLEAUX MODERNES

Marc OTTAVI

12, rue Rossini 75009 PARIS

01 42 46 41 91 – contact@expertise-ottavi.fr

ART D'ASIE

Thierry PORTIER

26, boulevard Poissonnière 75009 PARIS

01 48 00 03 41 – info@portier-asianart.com

OBJETS D'ART

Monsieur Guillaume DILLEE

Expert près la Cour d'appel de Paris

37, rue Vanneau 75007 PARIS

01 53 30 87 00 – guillaume@dillee.com

Mi è da ill'es



LIVRES

1

BABELON Jean. *La médaille et les médailleurs.* Payot, 1927, Paris. 20 / 30 €

2

HILL G. F. *Medals of the Renaissance.* 1920, Oxford. 30 / 50 €

3

Trésor de la numismatique et de la glyptique.
2 vol. Médailles moulées et ciselées en Italie – Médailles françaises de Charles VII à Louis XVI. Ed. Rittner et Goupil, 1834. 150 / 200 €

4

FRANK Edgar. *Petite ferronnerie ancienne.* Ed. Self, 1968, Paris. 80 / 100 €

5

HOTTENROTH Federico. *Historia del Traje.* 2 vol. Montaner y Simon, 1917, Barcelona. 500 / 600 €

6

HOTTENROTH Federico. *Le costume chez les peuples anciens et modernes.* A. Guerinot, Paris. 100 / 150 €

7

RIS-PAQUOT. *Dictionnaire encyclopédique des marques et monogrammes.*
2 vol. Henri Laurens, Paris. 300 / 400 €

MÉDAILLES ARTISTIQUES de la Renaissance au XIX^e siècle

Pisanello (1395-1455)

8

Francesco Sforza - Duc de Milan (1401-1466).

Son buste à gauche.

R/Tête de cheval à gauche.

Bronze. 85 mm.

Armand. 8,22 - Hill. 23 - Bargello. 6.

Fonte postérieure, trouée. Patine brune.

1 000 / 1 500 €

Ce revers est le véritable portrait du cheval d'armes du Prince.

9

Lionel d'Este - Marquis de Ferrare (1407-1450).

Sa tête nue à droite.

R/Masque formé de trois têtes d'enfants symbolisant la Prudence.

Bronze. 67 mm.

Armand. 3,4 - Hill. 24 - Bargello. 7.

Fonte tardive. Bel exemplaire.

800 / 1 200 €

10

Malatesta. Seigneur de Rimini et Fano (1432-1468).

Son buste cuirassé à droite.

R/Sigismond Malatesta en armure tenant son épée.

Bronze. 88 mm.

Armand. 5,33 - Hill. 33.

Fonte tardive. Patine brune.

800 / 1 200 €

11

Cécilia Gonzagua - Fille de Gianfrancesco de Mantoue.

Son buste à gauche.

R/l'Innocence caressant une Licorne dans un paysage lunaire. Œuvre datée 1447.

Bronze. 83 mm.

Armand. 5,12 - Hill. 37.

Fonte postérieure, suspension arrachée.

Bel exemplaire ancien.

1 000 / 1 500 €

12

Un second exemplaire de fonte tardive. 500 / 600 €

Matéo de Pasti (1441-1467)

13

Malatesta.

Son buste cuirassé à gauche.

R/Casque et armoirie. Datée 1446.

Bronze. 42 mm.

Armand. 20,15 - Hill. 165.

Belle fonte ancienne, à patine brune. Trouée.

1 000 / 1 500 €



8



9



10



11



12



13



14



15



16



17



14

Malatesta.

Son buste cuirassé à gauche.
R/Le château de Rimini. Datée 1446.
Bronze. 82 mm.
Hill. 174.
Fonte postérieure de belle qualité. 1 000 / 1 500 €

15

Malatesta.

Son buste cuirassé à gauche.
R/Déesse de la Fortitude sur un trône composé d'éléphants, tenant une colonne brisée.
Datée 1446.
Etain. 81 mm.
Armand. 20,9 - Hill. 178.
Fonte postérieure. 300 / 500 €

16

Isotta degli Atti de Rimini. Épouse de Malatesta.
Son buste à droite.
R/l'éléphant de Malatesta à droite. Datée 1446.
Bronze. 84 mm.
Armand. 21,19 - Hill. 187 - Bargello II. 85.
Fonte postérieure. Trouée. Belle patine. 600 / 800 €

17

Un second exemplaire. Trouée. Fonte tardive.
500 / 700 €

Baldassare d'Este (actif fin XV^e siècle)

18

Hercule d'Este, Duc de Ferrare (1471-1505).
Son buste à gauche.
R/Hercule 1^{er} à cheval avec le bâton de commandement.
Oeuvre signée.
Bronze. 81 mm.
Armand. 34,2 - Hill. 100 - Bargello II. 50.
Surmoulé tardif. 300 / 500 €

Spérandio de Mantoue (vers 1431-1504)

19

Carbone, poète Ferrarais (1436-vers 1483).
Son buste lauré à droite.
R/Sirène de face. Signée.
Bronze. 83 mm.
Armand 44,14.
Surmoulé tardif. 300 / 500 €

20

Charles Grati, chevalier et Comte Bolonais (vers 1485).
Son buste cuirassé à gauche.
R/Charles Gratti agenouillé priant devant une croix.
Derrière un écuyer à cheval. Œuvre signée.
Bronze. 104 mm.
Armand. 46,24 - Hill. 392 - Bargello II. 149.
Fonte postérieure. Spectaculaire. 1 000 / 1 500 €

**École romaine (vers 1500).
Époque de Jules II**

21

Buste du Christ.
R/Buste de Saint Paul.
Bronze. 80 mm.
cf Hill 901 et 902 et cf Kress 243 et 244.
Très belle fonte ancienne. 1 000 / 1 500 €

École Florentine (vers 1464-1470)

22

Cosme de Médicis (1389-1464).
Son buste habillé à gauche.
R/Florence trônant.
71 mm.
Armand. 233 - Hill. 909.
Surmoulé tardif.
Cette médaille figure sur le célèbre tableau de Boticelli au musée des Offices de Florence. 400 / 600 €

Anonyme

23

Erasmus de Rotterdam (1519) d'après Quentin Massys (1466-1530).
Son buste à gauche.
R/Tête à gauche sur une base.
cf Kress 629,a et van Mieris II. 450.
L'exemplaire d'Erasmus se trouve au musée historique de Bâle.
98 mm. Etain bronzé moderne. 200 / 400 €

Léon Leoni

24

Andréa Doria (1468-1560) Amiral Génois.
Son buste cuirassé en Neptune à droite.
R/Galère.
Bronze. 40 mm.
Armand. 164,9 - Habich. xc I,1.
Surmoulé ancien. 400 / 600 €



18



19



20



21



22



23



24



25



26



27



École Emilienne
(seconde moitié du XVI^e siècle)

25

Lipa Ariosta.

Son buste richement habillé à droite.
R/Personnage ailé couronnant Vénus qui soulève l'Amour.
Bronze ovale. 72 mm x 59 mm.
Fonte XIX^e siècle.
cf Kress 447 à 467.
Élegant et séduisant portrait.

400 / 500 €

Hamérani

26

Odescalchi. Duc de Bracciano (1652-1713).

Son buste à droite.
R/La Sécurité reposant devant le château de Ceri.
Bronze argenté. 42 mm. Troué.
Belle frappe baroque.

300 / 400 €

Antonio Travani

27

Charles VI. Empereur Roi de Naples (1713-1734).

La Sicile échangée contre la Sardaigne revient à l'Autriche.
Sa tête laurée à droite.
R/Le Roi couronné par un aigle impérial.
Bronze doré - 1720 - 43 mm.
Forrer VI, p. 128.

400 / 600 €

L.M Weber

28

François III de Lorraine, 1739. Son accession au trône.

Son buste lamé et cuirassé à droite.
R/Le Prince reçu par la Ville qui lui offre un rameau d'olivier.
Forrer VI, p. 405.
Etain. 87 mm
Surmoulé - Bel exemplaire baroque.

400 / 600 €

Soldani Benzi (1656-1740)
Graveur et sculpteur

29

Francesco Redi 1684.

Son buste à droite.
R/Minerve recevant des lauriers.
Bronze. 86 mm.
Bargello. 7841 - Forrer V, p. 567.
Fonte surmoulée.

400 / 600 €

MÉDAILLES FRANÇAISES

30

Charles VIII (vers 1494-1495) - Pendant l'expédition d'Italie.

Attribuée à Nicolo Fiorentino (1494-1495).
Son buste à gauche.
R/Char de la Victoire conduit par la Paix.
cf Armand. 89,22 - Hill 945.
Surmoulé tardif. Médaille spectaculaire.

1 000 / 1 500 €

31

Thomas Bohier (= 1524) attribuée à Jean de Candida (1503).

Receveur général des finances de Normandie.
Son buste coiffé d'un mortier.
R/Ecu armorié à six quartiers.
Maz. 78 - Armand. 142,17.
Fonte ancienne en argent.

1 800 / 2 500 €

32

Henri IV, Marie de Médicis et le Dauphin.

1603. Guillaume Dupré.
Leurs bustes accolés.
R/Henri IV et Marie de Médicis sous les traits de Mars et de Pallas.
Fonte ancienne en Bronze doré avec bélière. 67 mm.
Maz. 639 - T.N. 2 p. 3.

500 / 700 €

33

Marc Antoine Memmo. Doge de Venise (1612-1615). Guillaume Dupré (1612).

Buste du Doge à droite coiffé du corno.
Fonte de bronze ancienne uniface avec bélière. 91 mm.
Maz. 669 - TN XI,3.
Très belle fonte.

1 500 / 2 000 €



28



29



30



31



32



33



34



35



36



37



38



39



40



34

Cosme II de Médicis. Grand Duc de Toscane.
Guillaume Dupré (1613).
Son buste richement orné.
Surmoulé de bronze uniface.
Beau portrait attrayant.
Maz. 672 - TN X,3. **300 / 400 €**

35

Marie de Médicis. Guillaume Dupré (1615).
Son buste à droite en costume de Cour.
R/Vaisseau battu par la tempête. La Reine tient le
gouvernail.
Bronze doré. 61,5 mm. Fonte ancienne avec bélière.
Maz. 680 **500 / 700 €**

36

Marie de Médicis. Guillaume Dupré (1624).
Son buste à droite en costume de Cour.
Bronze. 102,5 mm. Fonte ancienne uniface. Trou de sus-
pension.
Maz. 696 - TN VII,2.
Très bel exemplaire à patine marron. **800 / 1 000 €**

37

**Christine de France. Duchesse de Savoie et Reine
de Chypre. Épouse de Victor Amédée.**
Abraham Dupré (1637).
Son buste à gauche en costume de Cour.
Bronze. 102 mm.
Maz. 716.
Surmoulé uniface. Belle patine marron. **400 / 600 €**

38

Richelieu
Jean Warin (1630)
La Renommée conduisant le char de la France qui
entraîne la fortune enchaînée.
Fonte ancienne de bronze uniface. Trou de suspension.
76 mm. **500 / 600 €**

39

Richelieu par J. Warin.
Fonte uniface ancienne en bronze.
cf Warin. 5. 49 mm. **300 / 500 €**

40

Anne d'Autriche et Louis XIV.
J. Warin (1643). Bronze 55 mm.
Jones. 7.
Fonte surmoulée d'époque avec bélière. **400 / 500 €**

41

Magdeleine de Crequy. Claude Warin (1651).
Bronze et plomb. 130 mm.
Rondot Warin. 18.
Fonte uniface ancienne. Trou de suspension.
500 / 600 €

42

Cardinal de Fleury. Jean Dassier (1736).
Son buste de trois quart de face.
R/Massue entourée des attributs de l'art et des sciences.
Eissler N° 233.
Bronze avec reliefs dorés. 54 mm. Fin XVIII^e siècle.
500 / 600 €

43

Grand médaillon.
Scène érotique. Satyre et chèvre.
Fonte ancienne uniface de bronze de très belle qualité.
137 mm.
Fin XVIII^e - début XIX^e siècle. Cerclage postérieur.
Provenance : Collection Landau. **3 000 / 5 000 €**

44

Argentine. A. Bourdelle 1926.
Inauguration du monument du général Alvear à Buenos
Aires.
Bronze doré. Frappé en France. 72 mm. **150 / 200 €**

45

- **Clément IX** (1669). Basilique Libériana. Lincoln 1283
Surmoulé en bronze. 72 mm.
- **Clément XI** (1683) par Dubut.
Plomb bronzé 135 mm
- **Plaquette italienne** (?) uniface XVI-XVII^e siècle.
Ovale. Fonte d'étain surmoulée. 70 mm x 85 mm.
Les trois exemplaires 800 / 1 200 €

46

Guillaume Dupré :
- **Louis XIII à la Justice** (1623). 61 mm
- **Le Maréchal d'Argencourt** (1630). 65,5 mm.
Maz. 689 et 704.
Fontes de bronze moderne.
Les deux exemplaires 500 / 700 €

47

- **Anne de Bretagne** (1694) par N. Leclerc et Jean de
Saint Priest.
Maz. 28.
Étain bronzé uniface moderne.
- **Calvin** par Bovy (1564).
Surmoulé en étain XIX^e siècle.
Les deux exemplaires 300 / 400 €



32



33



43



35



36



37



38



39



40

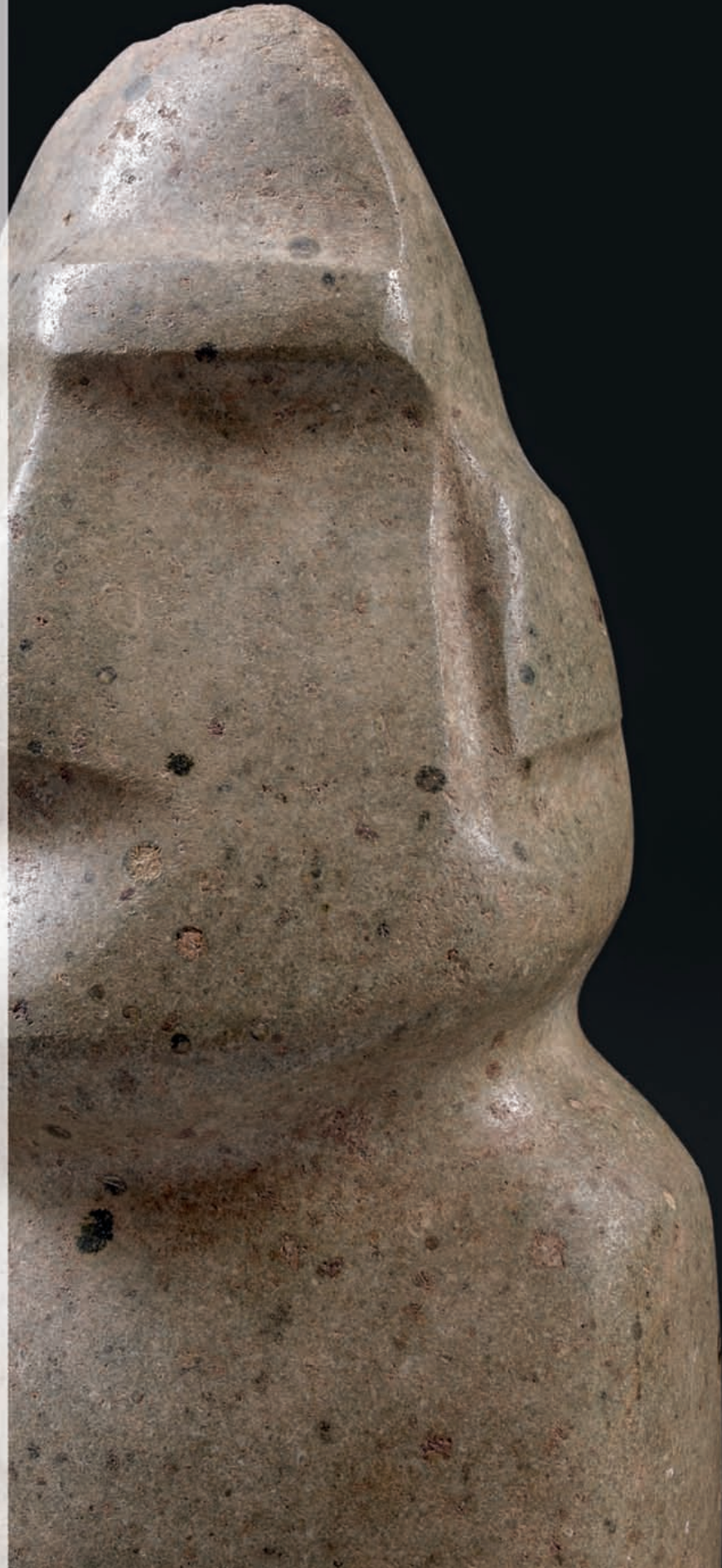


30



31

Art Précolombien & Archéologie





48

Dignitaire

Culture TEOTIHUACAN
Epoque classique, 450-650 ap. J.-C.
Vallée de Mexico – Mexique.
Pierre schisteuse verte.
Hauteur : 16,5 cm

600 / 800 €

49

Petit totem en argillite. Ours et oiseau
Colombie Britannique, XX^e siècle.
Hauteur : 13 cm

100 / 150 €

50

Masque pendentif

Culture TEOTIHUACAN, Vallée du Mexique.
Période classique ancienne, 200-450 après J.-C.
Pierre schisteuse verte.
Hauteur : 7,5 cm

100 / 150 €

51

Petite divinité (CHAC)

Maya ? Mexique.
Période classique finale, vers 900 ap. J.C.
Pierre volcanique bleue grise.
Hauteur : 21 cm

400 / 500 €

52

Statuette Hache anthropomorphe

Culture Mezcala. Etat du Guerrero – Mexique
Fin période pré-classique 300-100 av. J.C.
Hauteur : 20,5 cm
Calsite grise recouverte d'un fort dépôt calcaire brun.
Personnage aux traits à peine ébauchés.
Du type M-10 dans la classification de Carlo Gay.
Jambe gauche fracturée à l'arrière. 1 000 / 1 200 €

53

Statuette anthropomorphe

Culture Mezcala, Etat du Guerrero, Mexique
Fin de la période pré-classique, 300-100 av. JC
Diorite verte mouchetée noire à surface brillante.
Personnage debout aux traits à peine ébauchés ; une large encoche verticale sépare les jambes. Visage traité sur deux facettes, l'arrête centrale formant le nez. Présence de sourcils et d'oreilles soulignés en fort relief. Du type M-10 dans la classification de Carlo Gay.
Hauteur : 23,5 cm

1 200 / 1 500 €

54

Tairona, Colombie

Pendentif en pierre.
Entre 1 000-1 500 ap. J.C.
Longueur : 34,5 cm
800 / 1 000 €
Provenance : Ancienne Collection René WITHOFS.

55

Tairona, Colombie

Pendentif en pierre.
Entre 1 000-1 500 ap. J.C.
Longueur : 35 cm
800 / 1 000 €
Provenance : Ancienne Collection René WITHOFS.

56

Tairona, Colombie

Pendentif en pierre.
Entre 1 000-1 500 ap. J.C.
Longueur : 27,5 cm
800 / 1 000 €
Provenance : Ancienne Collection René WITHOFS.

ARCHÉOLOGIE



57

Sommet de pilier hermaïque représentant un buste de guerrier casqué.
Marbre giallo antico. Lacunes.
Art romain II^e siècle.
Hauteur : 20 cm

2 000 / 3 000 €

58

Candélabre composé d'un fût cannelé émergeant d'une fleur sur un base tripode constituée de cuissots. Bronze.
Art romain.
Hauteur : 41 cm
Voir la reproduction p. 44.

1 500 / 2 000 €

59

Lampe à huile représentant un tête grotesque de nubien stylisée.
Terre cuite. Restauration au bec.
Art romain.
Longueur : 10 cm

300 / 500 €

60

Lot composé de deux fibules ajourées en bronze oxydation verte.
Art romain tardif.
Diamètre : 3,5 cm
On joint une amulette en forme de main.

60 / 80 €

61

Lot composé d'un masque fragmentaire, d'une statuette de divinité assise et de deux têtes anthropomorphes.
Terre cuite. Dépôt calcaire. Lacunes visibles.
Art grec et romain.
Dimensions : de 2,5 à 10,5 cm

150 / 200 €

62

Lot composé de deux lampes à huile (dont une signée), d'une statuette représentant un jeune banqueteur, d'un buste féminin, d'un buste d'homme barbu et d'une tête d'enfant.
Terre cuite. Dépôt calcaire. Lacunes et usures visibles.
Art romain.
Dimensions : de 5,5 à 13 cm

200 / 300 €

63

Askos plastique représentant un mammifère portant deux jarres sur les flancs. Une poignée en ruban relie la tête à la queue. Les yeux sont traités à l'aide de pastilles appliquées. La surface est peinte d'un décor géométrique.
Terre cuite beige et pigment. Très belle conservation.
Bassin méditerranéen, 1^{er} millénaire avant J.C.
Hauteur : 17 cm

200 / 300 €



66

64

Lot composé d'une applique circulaire ornée en haut relief d'un buste de jeune homme coiffé d'un bonnet phrygien (Athys ?) émergeant d'une fleur stylisée, d'une tête de chien (provenant probablement de l'extrémité d'un simpulum, et d'un therme masculin stylisé (élément de mobilier ?). Bronze. Oxydation verte.

Art romain.

Diamètres : 7,5 cm, 3,5 et 8 cm

300 / 400 €

65

Tête féminine provenant d'une statuette votive. Elle est parée d'un diadème.

Terre cuite beige. Traces d'engobe. Eclats.

Art hellénistique, Myrina ? III^e siècle av. J.C.

Hauteur : 6 cm

600 / 800 €

66

Large vasque godronnée à bordure moulurée. Elle est munie d'anses d'inspiration végétale.

Marbre blanc. Petits éclats et fêlures.

Travail ancien d'après l'Antique.

Diamètre : 79 cm - Hauteur : 13 cm 4 000 / 6 000 €

67

Oushebtî momiforme inscrit en caractères hiéroglyphiques sur une colonne. Pilier dorsal. Faience verte.

Egypte, XXVI-XXX^e dynasties.

Hauteur : 13,5 cm

400 / 600 €

68

Statuette représentant le dieu Osiris coiffé d'une couronne composite. Bronze.

Egypte, XXVI-XXX^e dynasties.

Hauteur : 13 cm

Socle en marbre giallo antico, XIX^e siècle.

400 / 500 €

69

Statuette représentant le dieu Osiris coiffé d'une couronne Atef.

Bronze. Petite lacune.

Egypte, XXVI-XXX^e dynasties.

Hauteur : 16,4 cm

Socle en plexiglass.

500 / 600 €

70

Statuette représentant Isis allaitant Horus coiffée du disque solaire flanqué des cornes.

Bronze. Petites lacunes aux extrémités des cornes.

Egypte, XXVI-XXX^e dynasties.

Hauteur : 9 cm

Socle en marbre giallo antico, XIX^e siècle.

300 / 400 €

71

Scarabée de cœur aux détails finement incisés en porphyre vert. Grauwacke.

Egypte, XXVI-XXX^e dynasties.

Longueur : 5 cm

1 000 / 1 500 €

72

HAPOCRATE assis en pierre, coiffé de la double couronne et de la natte, le doigt à la bouche. Sommet de la couronne lacunaire.

Egypte, Basse Epoque.

Hauteur : 12 cm

1 000 / 1 500 €

Provenance :

C.Kevorkian (avant 1964).



73

Horus enfant en bronze assis, la natte de l'enfance sur le côté de la tête. Traces d'incrustation dans les yeux. Patine rouge.

Egypte, époque Saïte.

Hauteur : 12,5 cm

3 000 / 5 000 €

Provenance :

Le Veel (1960).

74

Statuette représentant le dieu Hapocrate debout sur une base, appuyé à une colonne. Il porte l'index droit à la bouche. Terre cuite brune. Dépôt calcaire.

Egypte, époque ptolémaïque ou romaine.

Hauteur : 23,5 cm

300 / 400 €

75

Stèle gravée d'un texte en caractères hiéroglyphiques.

Albâtre blanc.

Style égyptien.

100 / 200 €

76

Statuette représentant un roi agenouillé coiffé d'une perruque tripartite.

Bronze.

Dans le style égyptien.

Hauteur : 9 cm

Socle en bois.

300 / 400 €

77

Tête coiffée d'une perruque en boule.

Calcaire et pigments. Usures.

Dans le style égyptien.

Hauteur : 8 cm

150 / 200 €

78

Ratissoire rectangulaire.

Pierre dure verte mouchetée (serpentine ?).

Egypte prédynastique (?)

Etiquette ancienne portant une inscription manuscrite à la plume :

« *Egypte Antéhistorique – Ra(t)issoire en pétrosilex avec épaulements. Le système d'emmanchement est identique à celui encore employé pour les houes des cultivateurs du Delta. Cet instrument est très rare. Je n'en ai jamais rencontré au cours de mes recherches. Signature difficile à déchiffrer.* ».

1 000 / 1 200 €

Provenance :

Collection Nicolas Landau.

79

Vase « théière » à long bec verseur entouré d'un décor de cabochons. Bronze. Oxydation verte. Cassures visibles.

Iran, I^{er} millénaire av. J.C.

Longueur : 19 cm

200 / 300 €

80

Amphore à col à figures noires dont la panse est ornée sur la face A d'une scène représentant Heraklès combattant le lion de Némée et sur la face B d'un personnage tenant une lance. Les détails sont finement rendus à l'aide d'incisions et rehaussés de peinture blanche. Le col présente une frise de boutons de lotus stylisés. L'épaule est décoré d'un décor végétal tandis qu'une composition de palmettes se déploie sous les anses trifides. La base est ornée de frises de grecques et de rayons. Le vase est surmonté d'un couvercle orné de cercles concentriques. Rare.

Argile beige orangée. Cassures, lacunes et retouches visibles.

Art étrusque, vers 500-490 av. J.-C.. Proche du Groupe de Munich 892.

Ce vase typiquement étrusque s'inspire des productions attiques contemporaines, notamment celles du Groupe de Léagros.

Hauteur totale : 51 cm

Cf. Marina Martelli, *La ceramica degli eruschi, La pittura vascolare*, Novara 2000, pp. 182-183

1 500 / 2 000 €



Art Premier



81

Baoulé (côte d'ivoire)

Statuette masculine debout sur des jambes fléchies, les mains reposant de part et d'autre de l'abdomen. Le cou et le visage sont scarifiés et la coiffure se divise en deux coques.
Bois à patine croûteuse.
Hauteur : 30,5 cm

300 / 500 €

82

Kuba (R.D. du Congo)

Belle coupe à haut col gravé à l'imitation d'un cordage.
Bois à belle patine suintante attestant un long usage.
Hauteur : 12 cm

500 / 800 €

83

Afrique de l'Ouest

Olifant en laiton orné en son extrémité d'une figure anthropomorphe assise.
Longueur : 23 cm

200 / 300 €

84

Dayak (Bornéo)

Ancienne sculpture hampatong figurant un personnage debout les bras le long du corps.
Bois dur à surface délavée et érodée, manques visibles.
Hauteur : 12 cm

300 / 600 €

85

Kuba (R.D. du Congo)

Belle coupe céphalomorphe au visage finement scarifié. Une figure anthropomorphe sert d'anse au dos de la tête.
Bois à belle patine d'usage brune.
Hauteur : 19 cm

800 / 1 200 €

86

Gouro (Côte d'Ivoire)

Poulie de métier à tisser, l'étrier surmonté d'une tête cornue.
Objet de facture tardive.
Hauteur : 22 cm

50 / 100 €

87

Kuyu (Congo)

Marotte kebe-kebe, traditionnellement sculpté d'un visage anthropomorphe richement scarifié.
Bois polychrome.
Hauteur : 35 cm

300 / 500 €

88

BATAK - Ile de Sumatra

Calendrier à oracles gravé sur omoplate.
Décor d'un lézard stylisé sur une face et calendrier sur l'autre face.
Longueur : 29 cm

400 / 500 €

89

Ethiopie

Ancien bouclier circulaire en cuir.

Diamètre : 41 cm

150 / 200 €

90

Dayak (Bornéo)

Charme à cochon sculpté en son sommet d'une figure anthropomorphe stylisée, assise, coudes sur les genoux, les mains soutenant le menton.

Bois à belle patine brune.

Hauteur : 53 cm

300 / 500 €

91

Burkina Faso

Ancien sifflet traditionnel aux lignes stylisée.

Bois à superbe patine attestant d'un long usage.

Hauteur : 24 cm

100 / 200 €

92

R.D. du Congo

Belle boîte traditionnelle en écorce, à couvercle de bois.

Provient probablement de chez les Azandé ou Mangbetu.

Belle patine ancienne.

Hauteur : 36 cm

93

Lobi / Dagari (Burkina Faso)

Ancienne sculpture classique représentant une forme phallique supportée par une belle paire de jambes.

Bois à belle patine sacrificielle.

Hauteur : 85 cm

500 / 800 €

94

Tête de style Nok (Nigéria) en terre cuite.

Hauteur : 15 cm

50 / 100 €

95

Dogon (Mali)

Ancien et beau corps de serrure sculpté en haut relief d'un lézard ou crocodile, et surmontée de deux figures anthropomorphes assises, probablement des nommos.

Bois à belle patine ancienne, petits accidents visibles.

Hauteur : 35 cm

Provenance :

Acquis de Michel Leiris qui l'avait collectée durant sa mission de 1931 et offert à l'actuel propriétaire.

3 000/4 000 €

96

Indonésie

Masque décoratif en bois laqué.

Hauteur : 38 cm

200 / 300 €

97

Sao, Boucle du Niger.

Tête d'animal stylisée en terre cuite

Hauteur : 12 cm

50 / 100 €

98

Sao, Boucle du Niger.

Animal en terre cuite.

Longueur : 12,5 cm

50 / 100 €

99

Bamileke – Cameroun

Tabouret traditionnel circulaire à l'assise supportée par un décor ajouré dérivé du classique motif de mygales.

Bois à patine d'usage.

Hauteur : 32 cm

200 / 250 €

100

Kuba, (R.D. du Congo)

Deux tissus en raphia à décor géométrique

49x51 cm et 42x76 cm

50 / 100 €

101

Art aborigène d'Australie

Tryptique 1

Composition sur fond brun.

Trois toiles de coton.

100 x 100 cm

700 / 900 €



95

Art d'orient





102

Coupe prophylactique en cuivre étamé et gravé, à parois hémisphériques, tapissée à l'intérieur et à l'extérieur de frises d'inscriptions cursives ou cabalistiques entrecoupées de médaillons et d'un bandeau d'inscriptions « *nasta'liq* » parcourant le bord extérieur.

Décor au poissons gravés sur la base.

Iran, art Safavide, XVIII^e siècle.

Diamètre : 21,7 cm

2 000 / 2 500 €

103

Coupelle convexe en acier niellé argent (« *bidri* »), décorée à l'extérieur d'une succession de plantes encadrées de frises décoratives concentriques et d'une rosace à l'intérieur.

Quelques usures.

Deccan, XVIII^e siècle.

Diamètre : 14,5 cm

400 / 600 €

104

Coupelle en bronze à parois godronnées évasées formant une corolle de pétales. Patine brune. Fissures.

Iran, vers le III^e siècle.

Diamètre : 18 cm

400 / 600 €

105

Fragment de Pichhwai illustrant *Krisna* entouré de huit *gopi* sous les arbres, dont deux manguiers abritant des singes et des oiseaux. Le haut de la composition est occupé par diverses divinités hindoues reposant sur des trônes.

Gouache sur toile, rentoilée sur fond rouge et encadrée.

Inde, Région de Nathdwara (Rajasthan), fin du XIX^e siècle.

Usures, manques et accidents visibles.

105 x 105 cm

300 / 500 €

106

Pichet piriforme à bec trilobé. Glaçure monochrome verte.

Restauration (anse), fracture (col) et éclats de glaçure.

Iran, XII^e siècle.

23 cm

700 / 800 €

107

Carreau de revêtement rectangulaire, décoré en relief sous glaçure turquoise d'un fauconnier à cheval.

Iran.

11 x 16,5 cm

50 / 100 €



108

Plat « *tabak* » en faïence à décor polychrome bleu et vert et engobe rouge (« *bol* ») sur fond blanc de deux palmes entourées de fleurs. « *Vagues* » et « *rochers* » bleus sur le marli. Douze motifs au revers.

Fractures et cheveu sur le marli.

Iznik, art ottoman, 2^{ème} moitié du XVI^e siècle.

29,5 cm

10 000 / 12 000 €



109

109

Prince et ascète. Miniature représentant un prince assis à la terrasse d'un palais près d'une ascète, entourée de personnages de la cour.

Usures dans le ciel.

Page d'album décorée d'un semis de fleurs.

Inde, école Moghole, 2^e moitié du XVIII^e siècle.

Miniature : 26 x 17,5 cm

Page : environ 33 x 30 cm

3 000 / 4 000 €

110

Deux miniatures représentant des rajahs debout, de profil, sur une terrasse. Cartouche d'inscriptions « *nagari* » dans la bordure rouge.

Rajasthan, XIX^e siècle.

22 x 15,3 cm

300 / 400 € chaque



110





111



112

111

LA MORT DE L'ÉLÉPHANT BLANC

Miniature du Shah Nameh représentant un prince tuant d'un coup de massue un éléphant blanc, piétinant un homme gisant au sol ; de multiples spectateurs contemplent la scène de l'extérieur ou de l'intérieur du palais.

Texte de quatre colonnes de « *nasta 'liq* » dans des cartouches nuagés se détachant sur fond or.

Iran, école de Shiraz, fin du XVI^e siècle.

5 000 / 6 000 €

112

Portrait d'échanson d'après un dessin safavide du XVII^e siècle.

19 x 9,5 cm

600 / 800 €



114

113

Pendant de coiffe en argent partiellement doré et serti de pierres de couleurs. Celui-ci possède un cure-oreille. Asie centrale, Ouzbékistan.

Longueur : 20 cm

400 / 600 €

Bibliographie :

Orfèvrerie lointaine, collection C et JP Ghisels, p.128, Hazan, 1995.

114

Cuiller en argent à cuilleron ovoïde coudé. Art byzantin, IV^e-V^e siècles.

Longueur : 22,5 cm

2 000 / 3 000 €

115

Grand bougeoir en cuivre gravé à base évasée, long fût tubulaire et bobèche, décoré de bandeaux épigraphiques et de croisillons aux motifs de fleurs et d'oiseaux.

Art islamique, XIX^e siècle.

Hauteur : 53 cm

500 / 700 €

116

SÉBILE

Coupe navicelle aux têtes de « makarnas », en bronze cloisonné émaillé, décorée de « botchs » à fond bleu et de bandeaux à fond turquoise. Intérieur doré.

Cachemire, fin du XIX^e siècle.

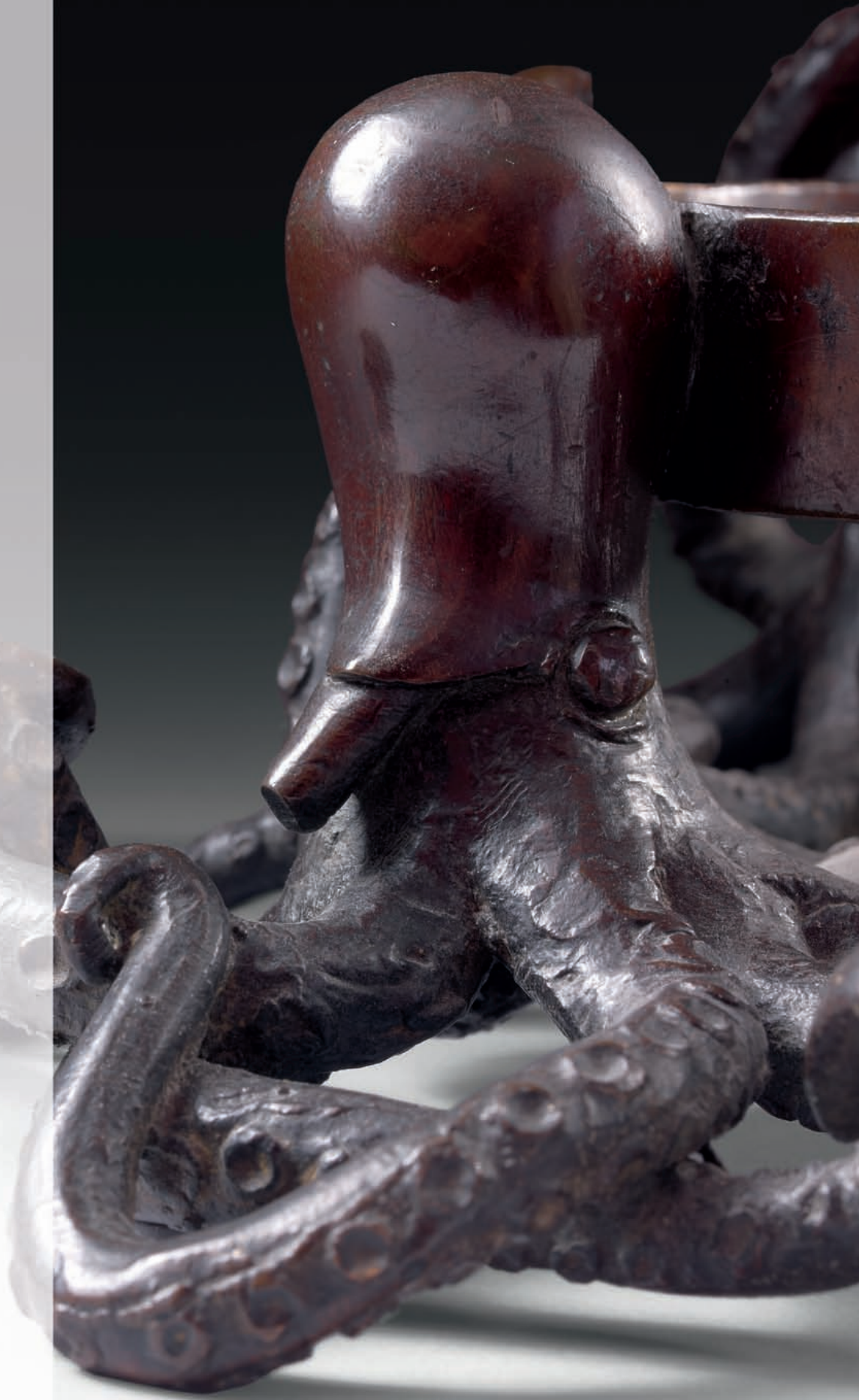
Hauteur : 5 cm – Longueur : 21 cm

600 / 800 €



116

Extrême Orient





117

Tête en pierre du Gandhara.

Hauteur : 13 cm

500 / 600 €

121

Petite boîte en japonaise en porcelaine à décor de feuillages, le couvercle surmonté d'un personnage en ronde bosse assis.

Japon.

Hauteur : 7 cm – Diamètre : 9 cm

100 / 150 €

118

Masque de personnage en bronze à patine verte.

Style archaïque.

Hauteur : 8,5 cm

200 / 250 €

122

Bronze représentant un personnage dansant.

Tibet.

Hauteur : 12 cm

200 / 300 €

119

Bol en grès céladon.

Japon, style Mishima, XIX^e siècle.

Hauteur : 8 cm

100 / 150 €

123

Bas-relief en grès représentant une figure dansante.

Inde, XII^e siècle.

Hauteur : 20 cm

500 / 600 €

120

Fragment de bouddha en pierre du Gandhara.

Hauteur : 17,5 cm

200 / 300 €



124

Divinité à quatre bras en bronze.

Inde.

Hauteur : 21 cm

600 / 800 €

125

Statuette de divinité assise en bois (manque le haut).

Tibet, XVII^e siècle.

Hauteur : 12,5 cm

500 / 600 €

126

Statuette de jeune femme déhanchée en bronze.

Inde, XVII^e siècle.

Hauteur : 12 cm

300 / 400 €

127

Tara assise en bronze sur un socle en pierre dure verte.

Népal XVIII^e siècle.

Hauteur : 12 cm

300 / 400 €

128

Statuette d'Amithayus en bronze, assis sur une base

ovale à décor de fleurs de lotus.

Tibet, XVIII^e siècle.

Hauteur : 14 cm

300 / 400 €

129

Statuette de Krishna en bronze patiné.

Inde, XIX^e siècle.

Hauteur : 8,5 cm

150 / 200 €

130

Verseuse en bronze de lettré en forme de pêche.

XVIII^e – XIX^e siècle.

Hauteur : 6 cm

Percée.

150 / 200 €

131

Statuette Krishna jouant de la flûte en bronze patiné.

Inde, XV^e siècle.

Hauteur : 9 cm

Manque la flûte.

200 / 300 €

132

Statuette de Krishna en bronze patiné.

Inde, XV^e siècle

Manque la flûte.

Hauteur : 19,5 cm

500 / 600 €

133

Pot à thé de Bizen, avec un couvercle en bois (éclat au bord).

Hauteur : 8,5 cm

100 / 200 €



134

Verseuse japonaise bando.
Vers 1900.
Hauteur : 6,5 cm

50 / 100 €

137

Bol à thé chawan.
Japon, XVI^e siècle.
Hauteur : 11 cm

300 / 400 €

135

Trois bols à thé en grès.
XIX^e siècle.
Hauteur : 8 cm – 6,5 cm – 6,5 cm
Petits éclats

150 / 200 €

138

Bouteille à long col à décor de lignes or.
Japon ou Corée, vers 1900.
Hauteur : 21 cm

150 / 200 €

136

Bouteille à saké, à décor de filets or.
Japon, XIX^e siècle.
Restauration.

150 / 200 €

139

Bouteille à saké à panse légèrement pincée à décor de filets concentriques et d'un personnage en léger relief.
Japon.
Hauteur : 9,5 cm

50 / 70 €



144

140

Femme en bronze dans un portique.
Inde, XI^e – XII^e siècles.
Hauteur : 9 cm

200 / 300 €

141

Coupe à deux anses en néphrite (éclats et restauration).
Chine, XIX^e siècle.
Hauteur : 7 cm

150 / 200 €

142

Petite bouteille à saké, panse ornée d'inscriptions.
Japon.
Hauteur : 12,5 cm

50 / 70 €

143

Poisson en cristal rutile dit « *cheveux de Vénus* », les yeux incrustés d'ivoire et corne.
Chine.
Longueur : 13,5 cm
Eclat.

150 / 180 €

144

Mandorle en cuivre repoussé et doré à décor de garudas et divinité sur des éléphants.
Tibet, XV^e siècle.
Hauteur : 19 cm

1 200 / 1 500 €

145

Socle en bronze à patine brune orné de trois pieuvres.
Japon.
Longueur : 19 cm

600 / 800 €

146

Grès de Bizen représentant un lettré assis tenant une verseuse en forme de pêche. (accident).
Hauteur : 28 cm

100 / 200 €

147

Chimère, applique en bronze à patine brune et traces de laque or.
Chine, XVII^e – XVIII^e siècles.
Longueur : 23 cm

200 / 300 €

148

Gobelet repercé en bronze à deux patines brune et dorée à décor de motifs floraux.
Travail d'Extrême Orient
Hauteur : 11 cm
Voir la reproduction p. 49.

200 / 300 €

149

Bougeoir en terre cuite, émaillé beige à décor en relief d'un dragon enroulé.
Chine, époque Han.
Hauteur : 25 cm
Restauration.
Voir la reproduction p. 51.

300 / 400 €

150

Divinité debout à quatre bras en bronze à patine brune vêtu d'une peau de tigre et tenant des attributs.
Inde.
Hauteur : 14 cm

250 / 300 €

151

Statuette en corail représentant une femme et sa suivante.
Chine.
Hauteur : 17,5 cm

800 / 1 000 €

152

Okimono en ivoire « *Enfant et vieillard tenant une pêche de longévité* ».
Japon, XIX^e siècle.
Hauteur : 11 cm

300 / 400 €

153

Okimono en ivoire sculpté représentant un pêcheur un bambou à la main et une nasse sur sa gauche.
Japon, XIX^e siècle, signé.
Petit accident.
Hauteur : 16 cm

350 / 400 €



160

161

154

Okimono en ivoire sculpté de deux paysans l'un portant une grappe de fruits.

Japon, XIX^e siècle, signé.

Fente.

Hauteur : 14 cm

350 / 400 €

155

Vase couvert en jadéite à décor en relief d'oiseau et fleurs.

Chine, XX^e siècle.

Hauteur : 21 cm

400 / 500 €

156

Vase couvert en améthyste à décor de deux personnages.

Chine, XX^e siècle.

Hauteur : 19 cm

100 / 120 €

157

Vase en lapis lazuli à décor d'oiseau, fleurs et cervidés.

Chine, XX^e siècle.

Accident au bouchon.

Hauteur : 16 cm

100 / 150 €

158

Statuette de femme assise sur un poisson en jadéite.

Chine, XX^e siècle.

100 / 120 €

159

Vase couvert en lapis-lazuli, anses à anneaux mobiles et bouchon à décor de chien de Fô.

Chine.

Hauteur : 25 cm

1 500 / 2 000 €

160

Époque YONGZHENG (1723 - 1735)

Plat en porcelaine blanche décorée en émaux polychromes de la Famille rose et émail or de deux pêcheurs dans une rivière entourés par deux autres, des jeunes femmes et enfants dans un barque. Le bord décoré de sujets mobiliers, le marli de croisillons et chrysanthèmes. (Restaurations).

Diamètre : 52 cm

2 500 / 3 000 €

161

Époque YONGZHENG (1723 - 1735)

Plat en porcelaine blanche décorée en émaux polychromes de la Famille rose et émail or de deux pêcheurs dans une rivière entourés par deux autres, des jeunes femmes et enfants dans un barque. Le bord décoré de sujets mobiliers, le marli de croisillons et chrysanthèmes. (Restaurations).

Diamètre : 50 cm

2 500 / 3 000 €

162

Plat ovale en porcelaine blanche décorée en bleu sous couverte d'un paysage lacustre avec pavillons et barques.

Début du XIX^e siècle.

43 x 35 cm

250 / 300 €

163

ABUMI en fer à décor incrusté d'argent de svastika.

Japon, XVIII^e siècle.

Hauteur : 22 cm – Largeur : 30 cm

250 / 300 €

ARMES OCEANIENNES, ASIATIQUES ET AFRICAINES



164

Deux kriss, l'un à lame ondulée en pamor, poignée en bois peinte et dorée, représentant Sugriva, le général de l'armée des singes ; sans fourreau.

Longueur : 49 cm

L'autre à lame droite en pamor, poignée légèrement sculptée de forme cecekahan en kayu pelet ; fourreau de bois (décor à la peinture dorée, moderne, rajouté).

Longueur : 53 cm

Époque, Bali, XIX^e, XX^e. Assez bon état. **300 / 500 €**

165

Beau kriss, lame ondulée en pamor, poignée représentant Sugriva en argent, vermeillée et ornée de pierreries ; fourreau avec wrangka en ivoire, taillé de dragons, pendoq recouvert de métal doré et reperlé, orné de fleurs et de feuillages.

Époque, Bali, XIX^e, XX^e. Bon état.

Longueur : 58,5 cm

600 / 800 €

166

Kriss, lame ondulée, poignée représentant probablement Rakshasa en métal doré, rehaussé de fausses pierres en verre de couleurs ; sans fourreau.

Époque, Bali, XIX^e, XX^e. Bon état.

Longueur : 50 cm

250 / 350 €

167

Grand kriss, lame ondulée, poignée en bois noir sculpté de forme kocekocetan, celut et mandak en argent ornés de cabochons renfermant des pastilles de résine orangée, peut-être de l'ambre ; fourreau avec wrangka en ébène sculpté, pendoq en deux essences de bois différentes, la partie centrale en suite avec la partie haute.

Époque, Bali, XIX^e. Bon état.

Longueur : 63 cm

400 / 500 €

168

Kriss, lame ondulée en pamor, poignée en ivoire sculpté à décor floral ; fourreau en kayu pelet.

Époque, Java, à l'Est de Madura, XIX^e. Assez bon état.

Longueur : 52,5 cm

250 / 300 €

169

Kriss, lame droite (assez oxydée), poignée en ébène en forme de Pekakat (martin pêcheur), mandak en laiton ciselé ; fourreau de bois légèrement veiné.

Époque, Malaisie ou Sumatra, XIX^e, XX^e. Bon état.

Longueur : 55 cm

300 / 350 €

170

Deux kriss, l'un à lame droite en pamor (assez oxydée), poignée en bois sculptée de forme classique de Solo ; fourreau avec wrangka en kayu pelet (pendoq postérieur).

Longueur : 50,5 cm

L'autre à lame légèrement ondulée en pamor, poignée du même type ; fourreau à pendoq en métal doré, à décor repoussé de fleurs.

Longueur : 49,5 cm

Époque, Java central, XIX^e. Assez bon état. **300 / 400 €**

171

Deux kriss, l'un à lame ondulée en pamor (assez oxydée), poignée en bois sculptée de type de Solo ; fourreau à pendoq recouvert d'argent repoussé à décor de feuillages et d'animaux.

Longueur : 48,5 cm

L'autre à lame droite en pamor, poignée du même type ; fourreau en bois noirci avec une virole en argent en haut du pendoq.

Longueur : 41,5 cm

Époque, Java central, XIX^e. Assez bon état.

300 / 350 €

172

Petit kriss, lame droite en pamor (assez oxydée), poignée en bois de type Solo ornée à la partie supérieure d'un nautille ; sans fourreau.

Époque, Java ou Madura, XIX^e. Assez bon état.

Longueur : 33,5 cm

100 / 150 €

173

Trois kriss, l'un à lame ondulée, assez fine (en mauvais état), poignée en bois sculptée de type Solo ; fourreau à pendoq recouvert d'une feuille d'argent.

Longueur : 45 cm

Un autre à lame ondulée en pamor, poignée du même type ; fourreau à pendoq recouvert d'une feuille de métal argenté, repoussé de fleurs sur le devant.

Longueur : 51,5 cm

Le dernier à lame ondulée en pamor, poignée du même type ; fourreau en bois veiné (ne lui appartenant pas).

Longueur : 44,5 cm

Époque, Java central, XIX^e et XX^e. Assez bon état.

300 / 400 €

174

Deux kriss, l'un à lame ondulée, poignée en bois finement sculptée à décor végétal, avec épaulettes, provenant de la région de Sumenep ; fourreau en bois verni, probablement plus tardif.

Longueur : 39,5 cm

L'autre à lame droite en pamor, poignée en bois sculptée du même type, mais plus rustique ; fourreau avec wrangka en bois entièrement sculpté d'un animal ailé.

Longueur : 42 cm

Époque, Madura, XIX^e, XX^e. Assez bon état.

250 / 300 €

175

Deux kriss, l'un à lame droite en beau pamor formant des cercles, poignée en bois finement sculptée de motifs floraux ; sans fourreau.

Longueur : 51 cm

L'autre à lame droite (assez oxydée ; manque le mandak), poignée en bois sculpté, ornée de deux fausses pierres bleues ; fourreau avec wrangka légèrement sculpté (motifs peints postérieurs).

Longueur : 50,5 cm

Époque, Madura, XIX^e, XX^e. Assez bon état.

250 / 300 €

176

Kriss, lame droite, poignée en bois en forme de Garuda très stylisé et fortement incliné ; fourreau de bois veiné.

Époque, Célèbes, Sulawesi, XIX^e. Bon état.

Longueur : 50,5 cm

200 / 250 €

177

Deux kriss, un grand et un petit, lame droite en pamor pour le grand et légèrement ondulée pour le petit, poignées en bois sculpté en forme de Garuda ; fourreaux de bois veiné, le pendoq du petit est orné de bagues en argent.

Longueurs : 47 et 27 cm

Époque, Sumatra, XIX^e, XX^e. Bon état.

250 / 300 €

178

Trois kriss, l'un à lame ondulée en pamor, ornée d'un serpent ciselé et d'une signature dorée, poignée en bois sculpté de type Solo ; sans fourreau

Longueur : 45 cm

Et deux petits kriss de fabrication moderne.

Époque pour le premier, Java central, XIX^e, XX^e. Assez bon état.

100 / 150 €

179

Petit poignard, korambi, lame à forte cambrure vers l'intérieur, poignée en bois sculpté se terminant par un anneau ; fourreau de bois exotique sculpté, ouvert sur le côté et muni d'une lamelle articulée de bois plus foncé, maintenue par un enroulement de fils de laiton à la partie inférieure.

Époque, Sumatra, XIX^e. Bon état.

Longueur : 21 cm

200 / 300 €

180

Deux poignards, bade-bade, ou reuntjong, poignées en bois formant un coude, lames légèrement cambrées, en pamor forgées d'une seule pièce avec les viroles ; l'un avec son fourreau de bois sculpté.

Époque, archipel de Malaisie, XIX^e. Bon état.

Longueurs : 41 et 40,5 cm

200 / 250 €

181

Deux poignards, golok, l'un à poignée en bois sculpté se terminant par une tête d'oiseau regardant vers le haut (rapace, peut-être aigle), lame droite, plus étroite au talon, à une gorge latérale et un pan creux gravé ; fourreau de bois sculpté ; l'autre du même type, mais entièrement en bois noir ou en corne, sculpté.

Époque, probablement Malaisie, Java, XIX^e. Bon état.

Longueurs : 40 et 35,5 cm

200 / 300 €

182

Quatre poignards, deux petits dha d'enfant, montures en argent, l'un à poignée d'ivoire. Birmanie.

Longueurs : 16 et 23 cm

Les deux autres, probablement badiik de Java, à lames plates et droites, poignées et fourreaux recouverts d'argent ou de métal argenté à décor floral. Malaisie.

Longueurs : 41 et 33 cm

Époque XIX^e. Assez bon état.

250 / 400 €

183

Deux grands poignards, barangs, poignées de bois exotique, sculptées, viroles en argent et en ébène ; fortes lames plates à dos, en forme de feuille de sauge ; fourreaux de bois sculpté, en deux parties réunies par des lanières végétales.

Époque, Nord de Bornéo et îles des Philippines, Mindanao, XIX^e. Assez bon état.

Longueurs : 66 et 62 cm

300 / 350 €

184

Poignard, piha-kaetta, poignée en ivoire fossilisé, sculpté, virole en bronze ciselée, gravée et ornée de filets d'argent ; lame à gorge latérale, ciselée de figures géométriques, plaquée d'argent et incrustée de laiton ; sans fourreau.

Époque, Ceylan, XVIII^e, XIX^e. Assez bon état.

Longueur : 29 cm

250 / 300 €

185

Deux poignards, katar, l'un à garde en fer entièrement damasquinée d'argent, système à trois lames dont deux articulées ; avec son fourreau en bois recouvert de tissu ; l'autre en fer sans décor, lame à gorges ; sans fourreau.

Époque, Inde, XIX^e. Bon état et assez bon état.

Longueurs : 40 et 41 cm

300 / 400 €

186

Poignard, katar, poignée en fer entièrement damasquinée d'or à décor de fleurs ; lame en damas à quatre gorges ; sans fourreau.

Époque, Inde, XIX^e. Assez bon état.

Longueur : 45 cm

300 / 400 €

187

Deux poignards, un bichwa, poignée en fer forgé formant un anneau aplati, orné de deux pointes cannelées ; lame plate à double cambrure, pointe perce mailles ; sans fourreau.

Longueur : 26,5 cm

Et un chilanum, garde en fer forgé ; lame courbe à multiples gorges ; sans fourreau. Longueur : 31,5 cm

Époque, Inde, XIX^e. Assez bon état. 150 / 200 €

188

Deux poignards, un khanjarli, poignée à plaquettes d'os, branche en fer ; lame à gorge à double cambrure ; sans fourreau.

Longueur : 34,5 cm

Et un mahratta, poignée de laiton ornée d'une tête d'animal ; lame à quatre gorges ; sans fourreau.

Longueur : 24,5 cm

Époque, Inde, XIX^e. Assez bon état. 150 / 250 €

189

Trois piques de cornac, ancus, en fer gravé et damasquiné, dont deux à manche terminé par un animal en laiton découpé.

Longueurs : 48, 45,5 et 43,5 cm

Époque, Inde, XIX^e, XX^e. Assez bon état.

200 / 300 €

190

Un petit sabre en fer, garde et lame damasquinées d'argent ; **un fort poignard** entièrement en fer, poignée ornée de cabochons en pierre verte ; **un poignard** en fer, entièrement damasquiné d'argent, pommeau en forme de tête de perroquet ; lame à gorges, à double cambrure et **un poignard** à deux lames opposées divisées en deux et gravées d'inscriptions, poignée centrale en os gravé ; sans fourreau pour le tout.

Longueurs : 59,5, 53,5, 42 et 57,5 cm

Époques, Inde, XIX^e et XX^e. Assez bon état.

200 / 300 €

191

Quatre petits poignards, dont trois à montures en métal argenté agrémentées de cabochons sertis de fausses pierres et **trois poignards, phurbu**, d'exorcisme, l'un entièrement en fer, un en bois peint, le troisième en bronze avec pointe en fer.

Époque, Tibet, XX^e. Assez bon état.

100 / 150 €

192

Poignard, djambiya, poignée unie en ivoire de morse ; lame à arête centrale légèrement damasquinée d'or au talon ; fourreau de bois recouvert de chagrin gaufrés.

Époque, Perse, Iran, XIX^e. Bon état.

Longueur : 39 cm

300 / 400 €

193

Poignard, khanjar ottoman, poignée à deux plaquettes d'ivoire ; garniture faisant le tour de la poignée, en cuivre argenté, décorée de pierres et de cabochons sertis de pierres ; lame droite, gravée ; fourreau de bois recouvert de velours (usé) à deux garnitures de laiton gravées ; (manque les quatre cabochons des plaquettes d'ivoire).

Époque, Turquie, XIX^e. Assez bon état.

Longueur : 41 cm

200 / 300 €

194

Poignard, djambiya yéménite, poignée et fourreau en cuivre ciselé et doré à décor de fleurs et de rinceaux ; lame courbe à arête centrale (écourtée).

Époque, Arabie, XIX^e. Bon état (manque la boule de l'extrémité du fourreau).

Longueur : 32 cm

300 / 400 €

195

Un petit poignard, pechkabz, poignée à oreilles à plaquettes d'ivoire, monture en métal blanc, gravée et rehaussée d'émail rouge ; lame droite en forme de «T», signée dans le pan creux : «*Jahmal*» ; fourreau de cuir reperlé.

Inde, Sind ou Balkans. Longueur : 26,5 cm.

Et un petit yatagan des Balkans (sans fourreau).

Longueur : 44,5 cm

Époque début XX^e. Bon état.

200 / 250 €

196

Trois couteaux, kukri, dont un sans fourreau.

Époque, Népal, fin XIX^e, XX^e. Bon état. 100 / 120 €

197

Quatre poignards, koumiya, en laiton gravé, dont un avec des incrustations d'argent.

Époque, Maroc, XX^e. Assez bon état.

100 / 120 €

198

Deux poignards, tanto, l'un japonais à monture en cuivre travaillé ; lame gravée sur les deux faces, portant une inscription (petit accident). Longueur : 34 cm

L'autre indochinois pour l'export, en os gravé.

Longueur : 30 cm

Époque fin XIX^e, XX^e. Mauvais état (manques).

Et un couteau composite avec un manche en métal argenté tibétain. 100 / 150 €

199

Paire de couteaux fantaisie, poignées en bois incrustées d'os ; gardes et lames flamboyantes, damasquinées d'argent.

Époque, probablement Afrique du Nord, début XX^e. Bon état.

Longueur : 44,5 cm

50 / 100 €

200

Trois poignards africains dont un kuba et **un couteau** de type faucille, mangbetu.

Époque, Afrique centrale, Zaïre, XX^e. Assez bon état.

150 / 200 €

201

Poignard à lame courbe en métal doré. Inde du Sud.

Longueur : 32,5 cm

100 €

ARGENTERIE



202

Cuillère à ragoût en argent.
Angers, XVIII^e siècle.
Poids brut : 164 g
Voir la reproduction p. 49.

300 / 400 €

206

Bague d'abbesse en argent doré.
XVIII^e siècle.
Poids brut : 4,3 g

350 / 400 €

203

Important pendentif ovale en or orné en son centre d'une intaille représentant une scène de la vie du Christ, l'entourage orné de pierres dures et de couleurs en serti clos.

Hauteur : 8 cm – Largeur : 6 cm
Poids brut : 683,9 g

1 500 / 2 000 €

207

Boucle de ceinture en métal et cornaline de style Antique.
Longueur : 7,7 cm

150 / 200 €

204

Bague d'évêque en métal.

250 / 300 €

208

Etui à cigarettes en métal argenté à décor d'une sirène et d'un satyre dans un cartouche polylobé.
11,5 x 8,5 cm

60 / 80 €

205

Statuette en métal et bronze doré représentant un personnage agenouillé
Travail ancien.
Hauteur : 5,5 cm

60 / 80 €

209

Croix en argent représentant une crucifixion entourée des quatre symboles évangélistes, le dos à décor feuillagé et portant l'inscription dans un cartouche « *Andreas.Stvver* ».
Poids brut : 38 g

300 / 500 €

CERAMIQUE



213

210

Nevers

Vase bouteille à double renflements à décor en camaïeu bleu dans le style des porcelaines chinoises. Transition de chinois dans des paysages lacustres et de rinceaux et feuillage sur le col.

XVII^e siècle.

Hauteur : 23,3 cm

Egrenures sur le col.

450 / 600 €

211

Delft

Vase bouteille à double renflements à décor en camaïeu bleu dans le style des porcelaines chinoises. Transition de chinois dans des paysages lacustres sur la panse et le col, prise de rinceaux feuillagés et fleuris sur l'épaule.

XIX^e siècle.

Hauteur : 23 cm

Eclats restaurés sur le col.

400 / 500 €

212

Paire de pots couverts en faïence dans le genre de Saxe à décor de paysage brun dans des médaillons et guirlandes de fleurs vertes. Anses à têtes de béliet.

Marseille, vers 1900. Accident.

Hauteur : 26 cm

200 / 300 €

213

Mennecy

Tasse couverte en porcelaine tendre, munie d'une anse en forme de branchages feuillagés enlacés, la prise du couvercle en forme de rose et feuillage, décor polychrome d'oiseaux sur terrasse.

Marquée : D.V. en creux.

XVIII^e siècle.

Hauteur : 12 cm

Un petit éclat à l'intérieur du couvercle. 500 / 600 €

214

Savone (Genre de)

Vase à deux anses latérales en forme de dauphin, à décor en camaïeu bleu d'une scène biblique dans un médaillon sur fond de rinceaux feuillagés.

Fin du XIX^e siècle.

Hauteur : 35 cm

Eclats, une anse recollée.

200 / 400 €

Voir la reproduction p. 51.

215

Chine

Paire de vases bouteille de forme balustre à décor polychrome des émaux de la Famille rose de perroquets sur perchoir tenant un fruit entre les serres, le perchoir suspendu par une chaîne à un fruit rouge de fer et or, filets bleu et rouge sur les bords.

Epoque Qianlong, XVIII^e siècle, vers 1740.

Hauteur : 23,5 cm

Restauration sur un col, deux cheveux sur l'autre.

12 000 / 15 000 €



DESSINS & TABLEAUX ANCIENS TABLEAUX MODERNES



216

216

Jean Démosthène DUGOURC (1749-1825)

Coupe sur un salon Mauresque

Aquarelle et encre noire.

21,5 x 54,5 cm

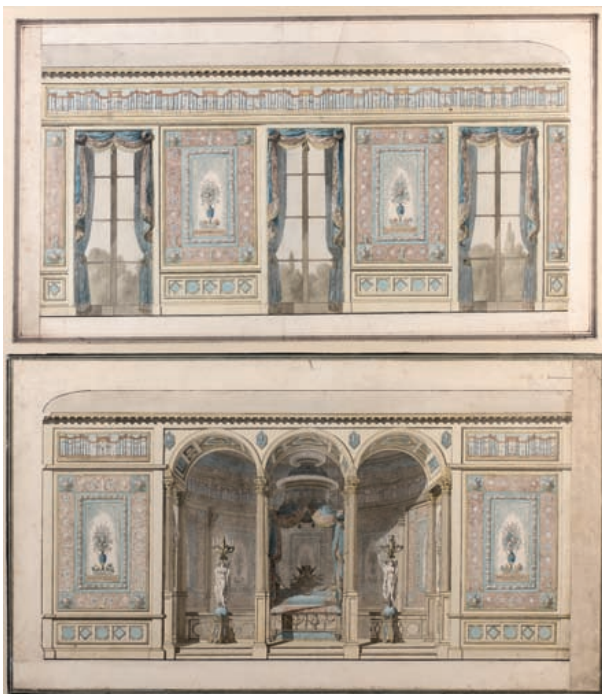
Taches et épidermures sur la droite.

Collée en plein sur un montage ancien.

5 000 / 6 000 €

Provenance :

Vente Renaud - 1988.



217

Jean Démosthène DUGOURC (1749-1825)

Projet d'ornement de la chambre d'un palais

Vue du côté des fenêtres et vue du côté du lit

Traits gravés repris à l'aquarelle et à la gouache, deux pièces dans un même encadrement.

Taille du montage : 65 x 55 cm

Collé en plein sur des montages anciens.

Inscription en bas à gauche effacée : JD Dugourc.

Epidermures.

2 000 / 3 000 €

Dugourc travaillait pour le comte de Provence. Il pourrait s'agir de projets de décoration pour le château de Brunoy.



218

Edouard Henri Théophile PINGRET (1788-1875)

« *Portrait de Monsieur Brasseur, graveur du Roi* »

Huile sur toile signée et datée 1840 en bas à droite.

49 x 39,5 cm

12 000 / 15 000 €



219

219

Ecole française du XVIII^e siècle

« *Vue du parc de Maillebois, Estang dans le Château du costé du levant* »

Monogrammée GFT en bas à droite.

Aquarelle gouachée.

24 x 51 cm

Déchirures restaurées sur le côté droit, taches.

N.B : Château du petit neveu de Colbert, près de Chateaufort-en-Thymerais, Eure et Loire.

400 / 500 €

220

L.V. THIERY, 1785

« *Vue intérieure de l'Ecole Royale de chirurgie, bâtie sur les dessins de Mr Gondouin, Architecte du Roi* »

Plume, encre noire et lavis gris.

9 x 13,8 cm

500 / 600 €

221

Ecole Française du XX^e siècle

Maternité

Terre cuite.

Hauteur : 12,5 cm

150 / 200 €

222

Ecole Française du XX^e siècle

Femme dansant

Bronze à patine verte.

Hauteur : 13,5 cm

150 / 200 €

223

Ecole du XX^e siècle

Sculpture.

Bois et œuf laqué noir et blanc.

Hauteur : 14 cm

Voir reproduction p. 52.

100 / 120 €

224

Ecole du XX^e siècle

« *Bleu en boule* », prémices d'un musée.

Composition moderne.

80 / 100 €

225

Ecole du XX^e siècle

« *Les yeux* »

Technique mixte.

26 x 39 cm

50 / 80 €

226

Ecole Française du XX^e siècle

Pluviose

Pochoir rehaussé, signé en bas à droite ROMANE.

23,5 x 19 cm

80 / 100 €

227

Ecole Française du XX^e siècle

Château

Aquarelle, monogramme apocryphe AZ.

17 x 30 cm

80 / 100 €

228

Ecole Française du XIX^e siècle

Barques sur le fleuve

Fusain et gouache signé et daté en bas à droite 1896.

18,5 x 37,5 cm

80 / 100 €

229

Ecole du XX^e siècle, dans le goût de Picasso

Personnage

Crayon sur papier, signé et daté en bas à droite.

38 x 28 cm

50 / 80 €

230

Ecole du XX^e siècle

Notre Dame depuis la Seine

Gouache et aquarelle signée en bas à droite et datée 1945.

26,5 x 35 cm

50 / 80 €

231

Pierre BONCOMPAIN (né en 1938)

Femme étendue

Lithographie en couleurs signée en bas à droite et n°22/100.

49 x 57 cm

80 / 100 €

CERAMIQUES MODERNES



232

Eugène LION (1867-1945)

Vase balustre à long col en grès émaillé vert bleuté.

Signé sous la base.

Hauteur : 23 cm

400 / 600 €

237

Auguste HEILIGENSTEIN (1891-1976)

Coupe à anses émaillée rose et or à décor de bandes.

Monogrammée OHC.

Hauteur : 6,5 cm

500 / 800 €

233

Eugène Lion (1867-1945)

Vase piriforme en grès émaillé vert et brun.

Signé sous la base.

Hauteur : 11 cm

300 / 400 €

238

BRUERE GDV (DEMARY ?)

Paire de vases polygonaux en grès émaillé vert bleuté.

Marqués GDV en vert sous la base.

Hauteur : 25,5 cm

100 / 150 €

234

Vase balustre en grès monogrammé MEG.

Hauteur : 25,5 cm

80 / 100 €

235

Boîte circulaire couverte en dinanderie à décor à patine brune de motifs floraux sur fond à patine dorée.

Signée Christofle et numérotée 129, vers 1930.

Diamètre : 9,5 cm

200 / 300 €

239

Élément en terre cuite émaillé vert brun à décor de femmes étendues surmontées d'un dragon stylisé.

Hauteur : 11 cm

150 / 200 €

236

Auguste HEILIGENSTEIN (1891-1976)

Coupe à anses émaillée vert et or à décor de vaguelettes et bandes.

Monogrammée OHC.

Hauteur : 6 cm

500 / 800 €

240

Vase à double panses godronné en grès vernissé brun et décoré de chaque côté d'une fleur stylisée.

Milieu du XX^e siècle.

Hauteur : 23 cm

300 / 400 €

COLLECTION DE CANNES



244

251

241

245

252

254

249

241

Canne, le fût en bois, le manche en ivoire sculpté à décor d'un chien et d'un renard sur un tronc d'arbre.

Fin du XIX^e siècle

Accident.

Longueur : 86 cm

120 / 150 €

242

Canne instrument, le fût en bois teinté sculpté d'un diable, le manche en ivoire sculpté d'une rose.

Fin du XIX^e siècle.

Fentes.

Longueur : 88 cm

200 / 220 €

243

Canne, le fût en bois clair, le manche courbe en ivoire.

Longueur : 91 cm

On joint une canne, le pommeau en ivoire.

Longueur : 87 cm

50 / 60 €

244

Canne, le fût en bois clair, le manche en ivoire sculpté à décor d'un personnage attaqué par une bête.

Travail d'Extrême-Orient.

Fentes.

Longueur : 90 cm

120 / 150 €

245

Canne en bois noué, le pommeau sculpté d'un seul tenant d'une tête de bouledogues. Les yeux ornés de pierres jaunes.

Longueur : 82 cm

80 / 120 €

246

Deux cannes en bois à manche courbe sculpté pour l'un d'une tête de lévrier et pour l'autre d'une femme nue allongée, un crapaud sur le ventre.

Début du XX^e siècle.

Longueur : 84 et 89 cm

50 / 80 €

247

Canne entièrement en ivoire, à manche courbe, baguée d'ébène.

Fin du XIX^e siècle.

Longueur : 94 cm

Fentes.

200 / 220 €

248

Canne, le manche en T en ivoire sculpté de tortues et monogrammée « E ».

On joint une canne de marcheur en bois, le manche en forme de corne.

Fentes.

Longueurs : 75 et 94 cm

80 / 100 €

249

Canne en bois indigène, le manche en métal doré et ciselé à décor d'arabesques et incrustation de pierres de couleur.

Fin du XIX^e siècle.

Longueur : 80 cm

120 / 180 €

250

Canne en bois indigène, le pommeau en métal argenté ciselé à décor d'une frise de perles. Sur le fût une plaque en métal argenté monogrammée A.H.A.

Fin du XIX^e siècle.

Longueur : 87 cm

120 / 180 €

251

Canne, le fût en acajou moucheté, le manche courbe en bronze doré et patiné brun ciselé à décor de motifs géométriques et floraux.

Fin XIX^e siècle.

Longueur : 92 cm

150 / 180 €

252

Canne en bois noirci, le pommeau en métal argenté à décor d'une tête de lévrier.

Longueur : 88 cm

On joint une canne en bois clair, le manche en métal argenté à décor d'une tête de cheval. Les yeux ornés de billes de verre colorées.

Fin du XIX^e siècle.

Longueur : 83 cm

100 / 120 €

253

Canne en bois indigène, le manche courbe en métal argenté ciselé en repoussé à décor de deux naïades et motifs floraux.

Vers 1900.

Longueur : 90 cm

On joint une canne en bois indigène, le pommeau en métal argenté à décor sinueux floral. Vers 1900.

Longueur : 87 cm

On joint une canne en bois indigène, le pommeau en métal argenté à motifs sinueux.

Vers 1900.

Longueur : 93 cm

Petits accidents.

200 / 250 €

254

Canne, le fût en bois teinté acajou, le manche courbe en métal argenté à décor d'une tête de félin et motifs floraux.

Monogrammée M.A.

Longueur : 89 cm

On joint une canne en bois clair, le manche en métal argenté à décor d'une tête d'éléphant, les défenses en ivoire, le yeux sertis de pierre rouge.

Début du XX^e siècle.

Longueur : 87 cm

Petits accidents.

150 / 180 €

255

Canne, le fût en bois noirci, le manche courbe en métal argenté à décor d'un dragon.

Longueur : 93 cm

On joint une canne en bois clair, le manche courbe sculpté à décor d'une tête de chien, les oreilles, les sourcils et la truffe en métal argenté.

Début du XX^e siècle.

Longueur : 90 cm

120 / 150 €

256

Deux cannes, le fût en bois, les manches courbes recouverts de plaques en métal argenté à décor floral.

Longueurs : 89 et 78 cm

On joint une canne en bois clair, le pommeau en métal argenté ciselé de motifs géométriques.

Longueur : 90 cm

60 / 80 €

257

Canne, le fût en bois teinté acajou, il porte des inscriptions, le manche T en corne. Etui en tissu brodé à motifs floraux.

Longueur : 96 cm

On joint une canne, le fût en bois naturel noué, le manche en bois teinté à décor d'une tête de lévrier stylisée.

Début du XX^e siècle.

Longueur : 92 cm

60 / 80 €

258

Canne à mécanisme en acier.

Longueur : 94 cm

150 / 200 €

259

Canne, le fût en bois indigène, le pommeau en ivoire.

Longueur : 82 cm

On joint une canne en os et corne.

Longueur : 90 cm

On joint une canne, le fût en bois teinté, le pommeau imitant l'ivoire en forme de T sculpté d'une main.

Longueur : 91 cm

100 / 120 €

260

Canne, le fût en bois noirci, le manche en T, en bronze à décor d'animaux stylisés.

Longueur : 86 cm

100 / 150 €

OBJETS D'ART



261

Statuette représentant la déesse Vénus, nue, debout sur une base. Bronze dépôt calcaire.

XVII^e siècle, d'après l'antique ou plus ancienne.

Hauteur : 15 cm

Provenance :

Collection Nicolas Landau.

2 500 / 3 000 €

262

Grand camée orné d'un masque de Bacchus dont la chevelure ondulée est ornée de pampres.

Marbre rosso antico.

XVIII^e siècle.

Hauteur : 9 cm

Bibliographie :

Connaissance des Arts, n° 235, septembre 1971, page 65, repr.

Provenance :

Collection Nicolas Landau.

2 000 / 3 000 €

263

Fragment représentant un bras tenant une corne d'abondance, provenant d'une statuette. Marbre blanc.

XVIII^e siècle, dans le style antique.

Hauteur : 16 cm

400 / 600 €

264

Tête d'empereur romain coiffé d'une couronne de laurier. Les pupilles des yeux sont incisées.

Marbre blanc.

XVIII^e siècle, dans le style antique.

Hauteur : 11,5 cm

500 / 600 €

265

Statuette représentant une divinité féminine (Vénus ?) nue debout.

Bronze. Petite lacune.

Allemagne, XVI^e siècle ?

Hauteur : 16 cm

Socle en bois.

Provenance :

Collection Nicolas Landau.

1 000 / 1 200 €

266

Paire de bustes représentant des empereurs romains sur piédouche.

Bronze.

XVIII^e-XIX^e siècles.

Hauteur : 10,5 cm (sans le socle en marbre).

300 / 500 €



267

Boîte ronde, en ivoire finement tournée. Le couvercle orné d'un médaillon figurant Saint Jérôme, dans des encadrements d'écaille. Le fond polylobé, en trèfle XVII^e siècle.

Diamètre : 6,5 cm

1 200 / 1 500 €

268

Deux chapelets en ambre. L'un sur montage à cordlette se terminant par un gland. L'autre à chaîne de fer tourné, se terminant par une croix.

XIX^e siècle.

800 / 1 500 €

269

Petite boîte formée d'un coquillage monté d'argent. Elle est de forme triangulaire et datée 1600.

Longueur : 7 cm – Largeur : 5 cm 1 200 / 1 800 €

270

Objet de vertu figurant une boule d'ivoire ajourée à décor de pastilles en cercles concentriques. A l'intérieur deux sphères imbriquées l'une dans l'autre.

XVII^e siècle (manques).

Diamètre : 3,7 cm

400 / 600 €

271

Miniature dans un cadre à fond argenté ou doré sur des fonds noirs, présentant au centre un buste de femme dans des lambrequins et des rinceaux à masques, dans le goût de Berain. Bordure ornée d'oiseaux fantastiques, de réserves à scènes mythologiques, coquillages ou coquilles.

XVII^e siècle.

On joint une miniature figurant une femme coiffée de perles, représentée de face, dans un manteau à col de fourrure.

Diamètre : 7,5 cm

1 500 / 2 500 €



271



272

Paire de bustes, d'applique, en argent, figurant Flore et Cérés, symbolisant l'Eté et le Printemps. Elles sont représentées drapées, les têtes de trois-quarts face se regardant en opposition

Travail probablement italien, de la fin du XVII^e siècle.

Sur des socles tournés, d'ébène.

Hauteur : 11,5 cm

Hors tout : 23 cm

2 500 / 3 500 €

273

Statuette figurant un ange annonciateur, en bronze finement ciselé et doré. Il est représenté agenouillé. La tête auréolée.

Vers 1600 / 1650.

Hauteur : 11 cm – Largeur : 8 cm 1 200 / 1 500 €

274

Presse-papiers formé d'un lion assis, en bronze ciselé et doré. Il est représenté la patte avant droite reposant sur une sphère de bronze doré.

XVIII^e siècle.

Socle de bois peint à l'imitation du porphyre.

Hauteur : 15,5 cm – Largeur : 19 cm – Profondeur : 9 cm

1 200 / 1 800 €

275

Rare bougeoir en bronze ciselé et patiné, figurant une femme « fauve ». Elle est représentée les cheveux retenus par deux tresses coiffées d'un peigne, à corps de lionne. Base ronde.

Vers 1650 (manque le pique bougie).

Hauteur : 14 cm – Diamètre : 12 cm

2 000 / 3 000 €

276

Rare boîte couverte, formée d'une calebasse séchée à monture de métal argenté, présentant un décor circulaire de feuillages, ou festonné. La prise sculptée dans de l'ambre, figure un homme de profil. Base ajourée à rinceaux.

Travail étranger, du XVIII^e siècle.

Hauteur : 25 cm – Largeur : 8,5 cm 1 500 / 2 500 €

277

Deux miniatures rondes représentant une femme et un jeune homme de profil.

Crayon sur papier.

Cadre en métal doré.

Diamètre : 6 cm

100 / 150 €



280

278

CLODION d'après

Important groupe en porcelaine à décor polychrome, figurant la Famille du faune ; il est représenté assis sur un tertre, les cheveux coiffés de pampres, tenant une corbeille de fruits, à ses côtés une bacchante est penchée vers un enfant.

Base ronde dorée (légères usures).

XIX^e siècle (infimes éclats dans les pampres et les feuillages).

Hauteur : 42 cm – Diamètre : 24 cm 1 500 / 2 500 €

279

J. GOURDEL, 1838

Médaille en bronze à patine médaille, figurant un homme barbu, de profil.

Première moitié du XIX^e siècle.

Dans un cadre en chêne tourné à contre fond peint à l'imitation du granit gris.

Médaille : Diamètre : 16,5 cm - Hors tout : 32,5 cm

400 / 600 €

280

Modélo en plâtre, figurant le Cardinal Richelieu, assis sur un fauteuil à accotoirs à crose.

XIX^e siècle.

Hauteur : 48 cm – Largeur : 26 cm – Profondeur : 24 cm

1 500 / 2 500 €

281

Grande balance d'apothicaire en laiton à fut fuselé, ses deux plateaux sont reliés au fléau par deux doubles crochets.

Fléau et plateaux marqués Morel à Grenoble.

Hauteur : 95,5 cm

1 000 / 1 200 €

282

Flacon à parfum de voyage en verre de Bohême à pans à décor gravé d'armoiries sommées de trois cimiers, montures argent. Dans un étui en cuir brun.

Allemagne, XVIII^e siècle.

Hauteur : 15,5 cm

Petite ébréchure au pied.

1 500 / 1 800 €



281



283

Beau bas-relief de forme trilobée en brocatelle de Sienne représentant « Méléagre et le sanglier de Calydon ». Le héros est allongé, au pied d'un arbre, nu et appuyé sur son bras droit tentant de se défendre d'un sanglier qui le dévore.

Italie, XVII^e siècle.

Cassé et recollé, contrecollé sur ardoise.

Hauteur : 37 cm - Largeur : 57,8 cm

10 000 / 15 000 €



284

Statuette formant un modèle humain, de peintre, en merisier sculpté. Le corps articulé à la tête, les épaules, les coudes, les poignées, les hanches, les jambes, les genoux et les chevilles.

XIX^e siècle (resoclé).

Hauteur : 45 cm – Largeur : 12 cm

500 / 800 €



285

Gobelet couvert, en cristal taillé, facetté en grains de riz sur des réserves ovales. Il est ceinturé de deux frises de bronze ou laiton doré à palmettes.

Epoque Charles X.

Le couvercle et la poignée, de bronze ciselé et doré à fleurettes, du XVII^e siècle.

Hauteur : 11,5 cm – Largeur : 11 cm **800 / 1 500 €**

286

Boîte ovale, en pomponne à décor sur le couvercle, légèrement bombé, de rinceaux en opposition dans une frise de postes. Le fond est orné d'une rosace dans deux encadrements à feuilles d'acanthe.

XVIII^e siècle.

300 / 500 €

Voir la reproduction p. 45.

286 bis

Brûle-parfum en métal doré et ciselé, en repoussé d'ange, guirlande de fleurs et feuillage. Le couvercle ajouré surmonté d'un jeune enfant en ronde bosse.

Travail vénitien.

Hauteur : 26 cm

300 / 400 €

287

NINI (d'après)

Médaille en bronze ciselé et patiné, représentant la Reine Marie-Antoinette, de profil.

Style Louis XVI, XIX^e siècle.

Dans un cadre de bois tourné, doré, sur un contre-fond peint à l'imitation du porphyre rouge.

Médaille : Diamètre : 14,8 cm

Hors tout : Diamètre : 27 cm

1 200 / 1 800 €



287



288

Boîte à quadrille, Mariaval le Jeune, 2^e quart du XVIII^e siècle.

Coffret en velours vert broché de fleurs en fil d'argent. Intérieur cloisonné, garni de soie bleue. A l'intérieur quatre boîtiers en ivoire gravé et teinté de couleur jaune, vert, rouge et blanc. Ils contiennent des fiches et jetons en nacre en forme de poisson (accidents). Sur le dessus du couvercle, disque pivotant en nacre à décor de dauphins et plaque à l'effigie de comédiens italiens. A l'intérieur décor de poule, chien, papillon et cygne.

Chaque boîtier signé Mariaval Le Jeune.

Fêle, manques et restaurations.

Hauteur : 4 cm Largeur : 18,5 cm – Profondeur : 14,5 cm

5 000 / 6 000 €



289

Mâche bouchon en fonte en forme de saurien.

Longueur : 29 cm 120 / 150 €

290

Mâche bouchon en métal à décor de serpent.

Longueur : 25 cm 120 / 150 €

291

Travail de maîtrise d'ébénisterie en bois naturel représentant une fenêtre ogivale dans un caisson sculpté de médaillons et sol en marqueterie.

Hauteur : 38,9 cm – Largeur : 24 cm 500 / 600 €

292

Poire à eau de pharmacie avec son bouchon faceté.

Hauteur : 65,5 cm 250 / 300 €

293

Coupe-papier en bronze doré, manche décoré d'un squelette, d'un serpent s'enroulant autour (accident à la pointe).

Hauteur : 22,5 cm 150 / 180 €

294

Eventail présentant vingt et un brins, en nacre à décor ajouré, partiellement peint sur une face, de treillages, de rinceaux et de nuées animées d'amours. De l'autre une reprise du décor gravé. La feuille est ornée d'une scène mythologique, représentant Vénus et Adonis. Elle est représentée sous un dais, entourée d'un homme, d'un chien et d'amours, près d'une torche et d'une colombe, symbolisant la Paix. Sur l'autre face une scène galante dans une perspective de jardin, dans des encadrements à rinceaux et feuillages.

Première moitié du XIX^e siècle (quelques accidents et restaurations dans les brins).

Largeur (ouvert) : 44 cm - Long des brins : 27 cm

800 / 1 500 €

295

Rare pot à onguents, en écaille ou corne à décor d'un semis de pois en os ou ivoire figurant des dessins géométriques. Le couvercle légèrement ovalisé, permettant la fermeture de la boîte.

XVI^e – XVII^e siècle.

Hauteur : 5 cm – Diamètre : 5,5 cm 1 200 / 1 500 €

Voir la reproduction p. 45.



296

Limulus polyphemus ou Limule naturalisée
33 x 16 cm 50 / 80 €

297

Grande boule en cuivre et cube métal.
Longueur : 8 cm 100 / 150 €

298

Suite de quatre coupes en agate octogonales.
100 / 200 €

299

Lot de quatre presse-papiers en verre à pans
80 / 120 €

300

Lot de trois coquillages et coraux montés.
Hauteur : 33 cm 100 / 150 €

301

Boîte en grés émaillé vert à décor sur les côtés de représentation de Minerve et d'un fleuve. Le couvercle orné d'une représentation de la tempérance. Elle repose sur trois pieds (éclat).
Hauteur : 10 cm 60 / 80 €

302

Ornement de meuble en forme de cariatide.
Fin du XVII^e siècle, début du XVIII^e siècle.
Hauteur : 18 cm 300 / 400 €

303

Coupe-papier en ivoire, le manche sculpté à décor d'une femme hilare au chapeau. (fente).
Longueur : 28 cm 80 / 100 €

304

Ivoire représentant une Vierge à l'enfant.
Goa, XVIII^e siècle.
Hauteur : 18 cm 800 / 1 000 €

TISSUS

305

Corsage de robe en soie brodée, fond vert d'eau.
XVIII^e siècle.
Usures. 150 / 200 €

306

Tissu en soie brune et rose à décor de motifs floraux.
Pologne.
140 x 190 cm 500 / 600 €

307

Broderie du Kutch, Inde
Trois éléments de costumes. 200 €

308

Tissu imprimé à décor de volatiles.
Japon. 60 / 80 €

CONDITIONS DE LA VENTE

La vente se fera au comptant. Les acquéreurs paieront en sus des enchères, par lot et sans dégressivité les frais suivants : 23,92 % T.T.C.

En cas de paiement par chèque par l'adjudicataire, le transfert de propriété de l'objet n'aura lieu qu'après encaissement du chèque. L'adjudicataire le plus offrant et dernier enchérisseur, aura l'obligation de payer comptant et de remettre ses nom et adresse.

Conformément à la loi, les indications portées au catalogue engagent la responsabilité de I. Bailly-Pommery & P. Voutier Associés Sarl, compte tenu des rectifications au moment de la présentation de l'objet et portées au procès-verbal de la vente.

A défaut de paiement en espèces ou par chèque, l'objet pourra être remis en adjudication sur folle enchère immédiatement ou à la première opportunité.

En cas de paiement par chèque non certifié, le retrait des objets pourra être différé jusqu'à l'encaissement du chèque.

Une fois l'adjudication prononcée, les objets adjugés sont placés sous l'entière responsabilité des acquéreurs, le magasinage de l'objet n'engage pas la responsabilité de I. Bailly-Pommery & P. Voutier Associés Sarl.

Enchères par téléphone : si vous souhaitez enchérir par téléphone, il convient d'en faire la demande par écrit accompagnée d'un relevé d'identité bancaire au plus tard quatre jours avant la vente.

I. Bailly-Pommery & P. Voutier Associés Sarl et les experts ne pourront en aucun cas être tenu pour responsables d'une erreur ou d'un incident téléphonique.

I. Bailly-Pommery & P. Voutier Associés Sarl et les experts se chargent d'exécuter gratuitement les ordres d'achat qui leur sont confiés, en particulier par les amateurs ne pouvant assister à la vente. Les ordres d'achat sont une facilité pour les clients. I. Bailly-Pommery & P. Voutier Associés Sarl n'est pas responsable pour avoir manqué d'exécuter un ordre par erreur ou pour toute autre cause.

L'ordre du catalogue est suivi ; toutefois I. Bailly-Pommery & P. Voutier Associés Sarl et les experts se réservent le droit de réunir ou de diviser les lots.

Aucune réclamation ne sera possible pour les restaurations d'usage et petits accidents, l'exposition ayant permis l'examen des œuvres.

Les dimensions et les poids sont donnés à titre indicatif.

Les reproductions des lots n'engagent en rien la responsabilité de I. Bailly-Pommery & P. Voutier Associés Sarl.

La vacation sera conduite en euros.

Les adjudicataires pourront obtenir tous renseignements concernant la livraison et l'expédition de leurs acquisitions, à la fin de la vente.

TÉLÉPHONE DROUOT : 01 48 00 20 20 – TÉLÉCOPIE DROUOT : 01 48 00 20 23

TERMS OF SALE : All purchases will be paid cash. The buyers will have to pay an additional charge of 23,92% on their purchases. No claim shall be accepted in the case of unannounced minor damage and/or restoration, the items having been available for examination prior to the auction. The translations and the dimensions are given only for indication.

EXPORT LICENSE : An export license can take five to ten weeks to process, although this time may be significantly reduced depending upon how promptly the buyer supplies the necessary information to I. BAILLY-POMMERY – P. VOUTIER & ASSOCIÉS SARL.

PRICE CONVERSIONS : This sale will be conducted in Euros. A conversion table will be posted during the sale. This table will convert bids made in euro into major foreign currencies at their most recent exchange rates. However, the amounts given in foreign currencies are given only as indications. I. BAILLY-POMMERY – P. VOUTIER & ASSOCIÉS SARL. assumes no liability for possible technical or exchange rate errors that may be posted on this conversion table during the sale.

COLLECTION OF PURCHASES : If payment is made by cheque, lots may not be withdrawn until the cheque has been cleared. From the moment the hammer falls, sold items will become the exclusive responsibility of the buyer. The buyer will be solely responsible for the insurance, I. BAILLY-POMMERY – P. VOUTIER & ASSOCIÉS SARL. assumes no liability for any damage items which may occur from the time the hammer falls.

No complaint will be taken into consideration after the fall of the hammer, as buyers could verify the condition of lots prior to the sale.

The auctioneers and expert will execute such bids as are submitted to them by the public especially for those unable to attend the auction and this, free of any extra charge. In any case of claim, the French text only will be taken in consideration.

RÉSULTATS DES VENTES

Dans la Gazette de l'Hôtel Drouot, chaque vendredi.

Renseignements : 10, rue du Faubourg Montmartre, 75009 Paris - Tél. : 01 47 70 93 00

Photos SEBERT

PROMO
éditions
05 49 51 73 07



Et. Pinget, 1840