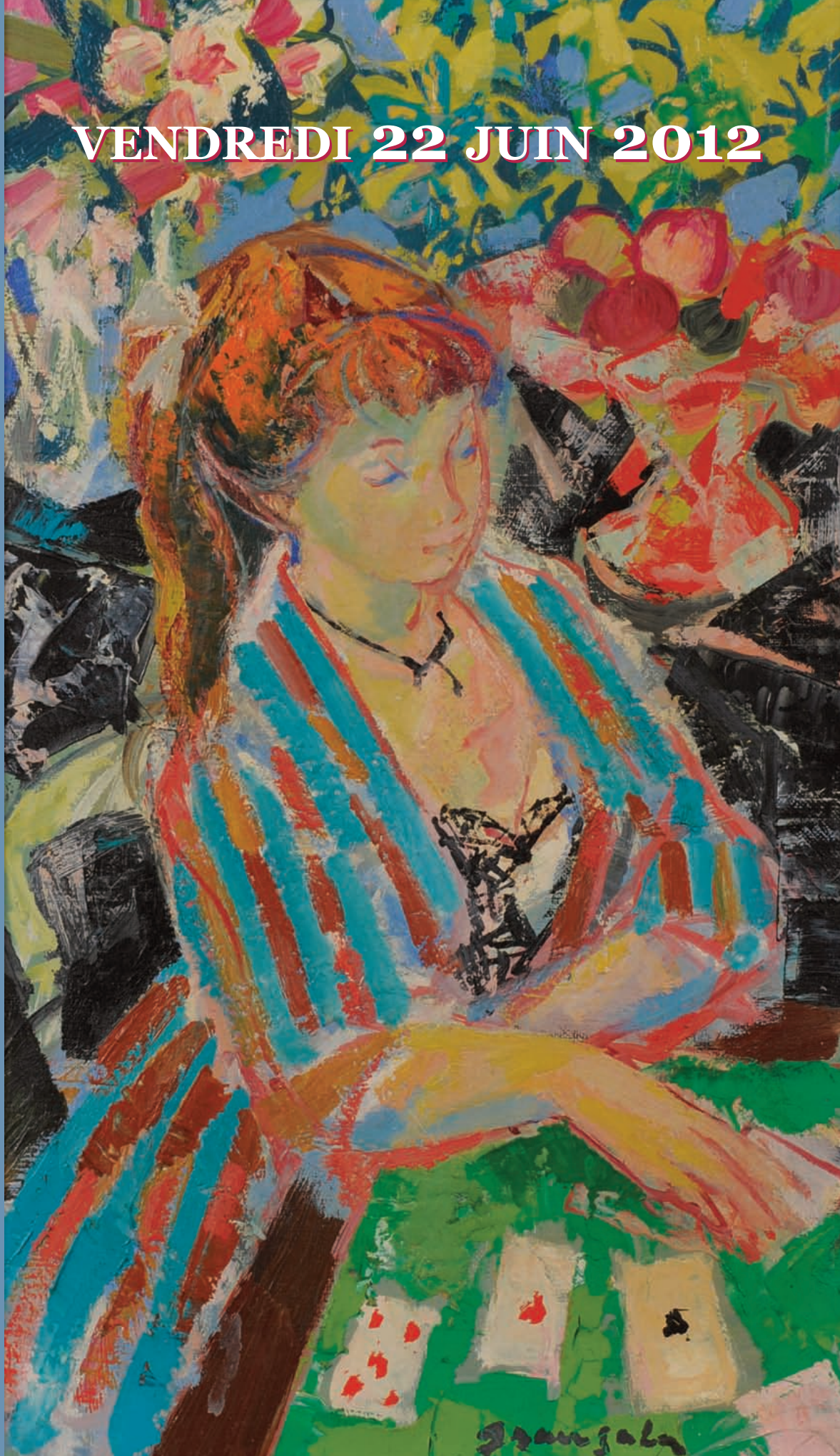


B
A
I
L
L
Y
·
P
O
M
M
E
R
Y
&
V
O
U
T
I
E
R

ASSOCIÉS

VENDREDI 22 JUIN 2012





BAILLY-POMMERY & VOUTIER

ASSOCIÉS

n° d'agrément 2002-257
10, rue de la Grange Batelière - 75009 PARIS
Tél. : 01 47 70 41 41 - Fax : 01 47 70 41 51
Email : contact@bpv.fr - Site : www.bpv.fr

VENTE AUX ENCHÈRES PUBLIQUES

DROUOT RICHELIEU - SALLE 15

9, rue Drouot - 75009 Paris

VENDREDI 22 JUIN 2012 à 13h

Successions, tutelles & à divers

AFFICHES - VINS

DESSINS - TABLEAUX

BIJOUX - ORFÈVRE

SCULPTURES - VERRERIES

EXTREME-ORIENT

MOBILIER & OBJETS D'ART

TAPIS

EXPOSITIONS PUBLIQUES :

Jeudi 21 juin 2012 de 11 heures à 18 heures

Vendredi 22 juin 2012 de 11 heures à 12 heures

Téléphone pendant les expositions et la vente : 01 48 00 20 15

Experts

Affiches

Monsieur Marc LEFEBVRE
69, Bd Beaumarchais - 75003 Paris
Tél. : 01 42 71 36 69

Vins

Monsieur Claude MARATIER
Tél. : 01 55 12 01 62 - maratier@aol.com

Tableaux anciens

Monsieur Patrice DUBOIS
16, rue de Provence - 75009 Paris
Tél. : 01 45 23 12 50

Tableaux modernes

Monsieur Marc OTTAVI
12, rue Rossini - 75009 Paris
Tél. : 01 42 46 41 91 - contact@expertise-ottavi.fr

Bijoux - Orfèvrerie

Monsieur Paul-Louis FLANDRIN
158, rue de Grenelle - 75007 PARIS
Tél. : 01 45 51 23 33 - Plfg1@orange.fr

Extrême-Orient

Monsieur Thierry PORTIER
26, bd Poissonnière - 75009 paris
Tél. : 01 48 00 03 41 - info@portier-asianart.com

Mobilier & objets d'art

Monsieur Pierre-François DAYOT
Membre du Syndicat des Experts Professionnels
23, rue du Faubourg St Honoré - 75008 Paris
Tél. : 01 42 97 59 07 - pfdayot@gmail.com



Affiches

AFFICHES

Toutes les affiches sont non entoilées, pliées d'origine et, par ce fait, présentent de très petits manques de papier aux pliures. Les autres défauts éventuels sont signalés à chaque lot.
Ayant été conservées pliées les couleurs sont exceptionnelles de fraîcheur.

1

ARENES D'ARLES (Scène de tauromachie).

Manque un morceau en bas.

99,5 x 137 cm

200 / 300 €

2

Affiche à suspendre par BOYRIVEN, fournitures pour automobiles.

44 x 63 cm

80 / 100 €

3

Anonyme, portrait d'actrice par Robert de Coninck (édition parisienne).

119 x 159 cm

30 / 50 €

4

Signée ED MAQUIS : DALBRET (Music-hall).

Publicité Wall à Paris.

80 x 118,5 cm

80 / 100 €

5

Signée POUSTHOMIS : Les célèbres MINSTRELS (Montmartre).

Affiches Pousthoumis.

65 x 94 cm

150 / 180 €

6

HAGENBECK SCHAU (Dompteur).

Lithographie Friedlander à Hambourg (4991).

93,5 x 70,5 cm

400 / 500 €

7

HAGENBECK SCHAU (Dompteur).

Lithographie Friedlander à Hambourg (4972).

48 x 71 cm

300 / 400 €

8

Signée ABEL FAIVRE : DRANEM.

Imprimerie Delattre.

Papier légèrement jauni.

119 x 159 cm

100 / 150 €

9

Signée A.BARRERE : Tournée MAYOL le mariage d'Hakouma.

Affiches Robert.

79 x 118 cm

200 / 300 €

10

Atelier FARIA : sur le thème de la boxe (avant la lettre).

Report d'impression d'encre en rouge sur l'image.

38 x 60 cm

50 / 80 €

11

Anonyme : Hassé et Mariette.

Danseurs acrobatiques.

Atelier Conrad Ernst à Berlin.

Manque de papier en bas à gauche et défaut sur le visage.

50 / 75 €

12

Signée E.BLANCHE :

Grand théâtre de Lyon : BORIS GODOUNOV.

Imprimerie Maus, Delhalle et Urban à Paris.

119 x 159 cm

500 / 600 €

13

Signée E.BLANCHE :

Grand théâtre de Lyon : BORIS GODOUNOV.

Imprimerie Maus, Delhalle et Urban à Paris.

Petit manque de papier dans le haut (texte).

119 x 159 cm

500 / 600 €

14

Affiche anonyme avant la lettre en six morceaux pour un péplum (Impérial Pictures London).

Déchirures en bas et en haut.

198 x 231 cm

300 / 400 €

15

Affiche anonyme : « THE GRANDIOR ».

Imprimerie réunis à Lyon.

119 x 159 cm

200 / 250 €

16

Affiche anonyme OKTIS « Protège corsets ».

Imprimerie Frossard Courbet à Paris.

119 x 159 cm

300 / 400 €

17

Signée CHARAUSSET : « Petites douches lyonnaises ».

Imprimerie Poméon à St Chamond.

Déchirure à gauche.

99 x 129 cm

300 / 400 €



6



12



15



17



29

18

Signée CAPIELLO : Le THERMOGENE.

Imprimerie Vercasson.

120 x 159 cm

400 / 500 €

19

Signée JEAN D'YLEN : Savon Erasmic.

Affiches Atlas à Paris.

119 x 159 cm

400 / 500 €

20

Affiche anonyme : « Grande Piscine Lyonnaise ».

Imprimerie Ramboz à Lyon.

Manque de papier en bas dans le texte.

119,5 x 79,5 cm

300 / 350 €

21

Signée Bernard MOREL : « Aux Dames Élégantes Lyon ».

Imprimerie Poméon à St Chamond.

119 x 160 cm

400 / 500 €

22

Affiche anonyme : Lessive PHENIX.

Imprimerie Tourangelle.

139 x 99 cm

250 / 300 €

23

Affiche anonyme « Traitez vos vignes par le Verdet JJS Mollerat ».

Imprimerie Poméon à St Chamond.

59 x 42 cm

120 / 150 €

24

Signée Albert DORFINANT : « ORIGINAL VICTORIA » pour L. Gaston à Lyon (machine à coudre et vélos).

Lithographie parisienne Robin.

114 x 159 cm

500 / 600 €

25

Signée PADDY « LUCIFER ».

Cirage crème en tubes.

Les affiches Chapellier.

80 x 119 cm

400 / 500 €

26

Signée CAPIELLO « Bec renversé SVE » (version avec la partie du texte changée et recollée d'origine).

Imprimerie Vercasson.

119 x 159 cm

600 / 800 €

27

Signée GALLIGELO « Le roi des insecticides CAFARINE ».

Imprimerie Daudé.

117 x 158 cm

400 / 500 €

28

Affiche anonyme : Talons tournant Brandon.

Imprimerie Tourangelle.

116 x 155 cm

200 / 300 €

29

Affiche anonyme. Carburateur GOBBY.

Affiches Camis.

16 x 119 cm

600 / 800 €



40

30

Signée HARMONY « Huile FUROR ».

Imprimerie Bauduin à Paris.

200 / 250 €

31

Signée MUZOLLE Pneus « le Gaulois ».

Imprimerie E.PECAUD à Paris.

Déchirure en haut.

118 x 159 cm

200 / 300 €

32

Signée NEUMONT Pneus GOODRICH.

Imprimerie Daude.

119 x 158 cm

500 / 600 €

33

Signée MICH Pneus Hutchinson.

Imprimerie Delattre.

117 x 158 cm

300 / 400 €

34

Signée MICH Pneus Hutchinson.

Imprimerie Delattre.

117 x 158 cm

300 / 400 €

35

Affiche anonyme Cycles ROCHET.

Affiches Kossuth.

93 x 130 cm

300 / 350 €

36

Signée MARGA : REGOM PNEUS.

Weber imprimeur à Tassin.

50 x 65,5 cm

80 / 100 €

37

Affiche anonyme Cycles NEW ORLEANS.

Imprimerie Robert à Paris.

79 x 119,5 cm

400 / 500 €

38

**Affiche anonyme : Chaussures caoutchouc
marque « Au coq ».**

99,5 x 139 cm

400 / 500 €

39

Signée OGE : La Menthe pastille.

Imprimerie Vercasson.

Légèrement jaunie.

196 x 129,5 cm

400 / 500 €



96

40

Signée BENJAMIN RABIER : Bouillon Granulé MAGGI.

Imprimerie Pichot à Paris.

138,5 x 99 cm

600 / 800 €

41

Signée A. BOUCHET : un PERNOD.

Imprimerie Vercasson.

120 x 158 cm

500 / 600 €

42

Signée CAPPIELLO : BENEDICTINE.

Imprimerie de la Bénédictine.

128 x 199,5 cm

600 / 800 €

43

Signée CAPPIELLO : BENEDICTINE.

Imprimerie de la Bénédictine.

128 x 199,5 cm

600 / 800 €

44

Affiche anonyme St RAPHAEL QUINQUINA.

Publicité Wall.

99 x 139,5 cm

500 / 600 €

45

Signée CAPPIELLO : « Paquet PERNOT ».

Imprimerie Vercasson.

Petit manque dans la marge en bas à gauche.

118 x 159 cm

800 / 1 000 €

46

Signée SANVER Cacao VAN HOUTEN.

Imprimerie Vercasson.

99 x 139 cm

400 / 500 €



100



47

47

Signée GAZAN « Saucisson COC ».

Imprimerie Heymann à Paris.

159 x 119,5 cm

400 / 500 €

48

Signée Geo DORIVAL : Lyon la Chartreuse.

Imprimerie Cornielle et Serres.

Trous de punaise avec manques aux angles.

74,5 x 104 cm

150 / 200 €

49

Signée GIVORD : Ville de MACON.

XXI^e Concours Fédéral de gymnastique.

Imprimerie Perroux à Macon.

Déchirures et petits manques aux pliures.

117 x 159,5 cm

250 / 300 €

50

Signée CAPPIELLO : Foire internationale de Lyon 1914.

Imprimerie Vercasson.

Manque de papier en bas à gauche.

150 x 244 cm

600 / 800 €

51

Signée COURVOISIER : Centenaire de l'entrée de Genève dans la confédération Suisse 1914.

Affiches Sonor à Genève.

107 x 140 cm

400 / 500 €

52

Affiche anonyme : LYON Exposition internationale 1914 « La Cité Moderne ».

Imprimerie Goosens à Lille.

158 x 118,5 cm

250 / 300 €

53

Signée ANDRY-FARCY : XXIII^e fête de gymnastique à Grenoble (grand établissements de l'imprimerie générale à Grenoble).

119 x 159 cm

400 / 500 €

54

Signée SANDY HOOK : INDOCHINE pour les Chargeurs réunis.

Imprimerie Money.

Petits manques dans les marges et infinis piqûres d'humidité.

75 x 105 cm

500 / 600 €



55

55

Signée SANDY HOOK : BRÉSIL URUGUAY ARGENTINE pour les Chargeurs réunis.

Imprimerie Money.

70 x 99,5 cm

500 / 600 €

56

Signée Ch. BEAUVAIS : ROYAL VIEW.

Imprimerie Moullot à Marseille.

119 x 80 cm

300 / 350 €

VINS

- 57
Sept bouteilles **Château Chasse-Spleen 98** (Moulis en Médoc). **140 €**
- 58
Sept bouteilles **Château Grand-Puy Ducasse 98** (Pauillac- Cru classé). **175 €**
- 59
Une bouteille **Château Carbonnieux 98** (Pessac Léognan). **20 €**
- 60
Cinq bouteilles **Château Haut-Brion blanc 98** (Grand vin de Graves Pessac Léognan). **1 750 €**
- 61
Quatre bouteilles **Château Laville Haut-Brion blanc 96** (Grand vin de Graves). **400 €**
- 62
Trois bouteilles **Château Gloria 90** (Saint Julien). **75 €**
- 63
Trois bouteilles **Château La Louvière 93** (Grand vin de Graves Pessac Léognan). **45 €**
- 64
Sept bouteilles **Carruades de Lafite 93** (Pauillac). **840 €**
- 65
Cinq bouteilles **Château du Tertre 93** (Margaux Grand cru classé). **60 €**
- 66
Six bouteilles **Château Ducru-Beaucaillou 98** (Médoc Grand cru classé). **360 €**
- 67
Sept bouteilles **Grand vin de Léoville 98** (Marquis de las Cases-Saint Julien). **490 €**
- 68
Cinq bouteilles **Château Clarke** (Baron E. de Rothschild) 89 (Listrac). **150 €**
- 69
Trois bouteilles **Château Mouton Rothschild 91** (Pauillac). **600 €**
- 70
Deux bouteilles **Pavillon Blanc 94** (château Margaux blanc). **140 €**
- 71
Une bouteille **Château d'Yquem 87**. **200 €**
- 72
Deux bouteilles **Domaine de la Gauche 88** (Sauternes crème de tête). **40 €**
- 73
Trois bouteilles **Excellence de Jutiac 97** (1^{ères} Cotes de Blayes - Grand vin de bordeaux-Médaille d'or Paris 99). **30 €**
- 74
Une bouteille **Château Margaux 85**. **350 €**
- 75
Une bouteille **Château Giscours 95** (Margaux grand cru). **40 €**
- 76
Deux bouteilles **Château Léoville Barton 99** (Saint Julien Cru classé). **80 €**
- 77
Quatre bouteilles **Château Palmer 86** (Margaux). **480 €**
- 78
Quatre bouteilles **Pavillon Rouge 90** (Château Margaux). **600 €**
- 79
Trois bouteilles **Château Calon-Ségur 90** (Saint Estèphe Grand cru classé). **210 €**
- 80
Quatre bouteilles **Château Teynac 89** (Saint Julien). **60 €**
- 81
Huit bouteilles **Château Mission Haut-Brion 91** (Graves Cru classé). **480 €**
- 82
Une bouteille **Château Talbot 93** (Saint Julien Grand cru classé). **20 €**
- 83
Une bouteille **Chambertin-Clos-de-Bèze 82**. **50 €**

84	Une bouteille Chambolle-Musigny 98.	20 €	99	Six bouteilles Aloxe-Corton 1^{er} cru 98 (La coutière-Dom. Nudant).	72 €
85	Deux bouteilles Aloxe-Corton 89 (Pierre André).	24 €	100	Huit bouteilles Château la Gaffelière 98 (Grand cru classé - Saint Emilion).	240 €
86	Trois bouteilles Pommard 1^{er} cru 99.	45 €	101	Trois bouteilles Solaia 93 (Antinori-Toscane).	300 €
87	Une bouteille Nuit-Saint-Georges 97 (Tastevinage).	15 €	102	Cinq bouteilles Sassicaia 99.	500 €
88	Trois bouteilles Volnay Santenots du milieu 99 (1 ^{er} cru Comtes Lafon).	150 €	103	Dix-sept bouteilles Sassicaia 97.	1 700 €
89	Une bouteille Château de Pommard 85 (JL Laplanche).	25 €	104	Vingt-quatre bouteilles Sassicaia 99.	2 400 €
90	Quatre bouteilles Château de Pommard 88 (JL Laplanche).	100 €	105	Sept bouteilles Ornellaia 96 (Marchese Ladovicot).	350 €
91	Trois bouteilles Condrieu 94 (Cuvée tendre à l'ancienne).	105 €	106	Deux bouteilles Mormoreto 97 (Marchesi de Frescobaldi).	20 €
92	Quatre bouteilles Bonnes-Mares 99 (Grand cru Mugnier).	280 €	107	Douze bouteilles Château Cos d'Estournel 97.	480 €
93	Deux bouteilles Hospices de Beaunes 89.	60 €	108	Deux bouteilles de Château Margaux 1989 (1 ^{er} Grand Cru Classé).	600 €
94	Cinq bouteilles Châteauneuf du Pape 2000 (Vieux Télégraphe).	150 €	109	Une bouteille de Château Haut-Brion 1978.	200 €
95	Quatre bouteilles Château de Beaucastel 99 (Châteauneuf du Pape).	140 €	110	Une bouteille de Château Lafite Rothschild 1970.	350 €
96	Cinq bouteilles Corton Charlemagne 99 (Grand cru Dom. Nudant).	150 €	111	Quatre bouteilles Château Ausone 1975.	600 €
97	Deux bouteilles Meursault Goutte d'or 99 (1 ^{er} cru Comtes Lafon).	300 €	112	Huit bouteilles Château Ausone 1985.	1 440 €
98	Neuf bouteilles Closier de Vaudieu 99 Le Castellas (Châteauneuf du Pape).	225 €	113	Quatorze bouteilles Château Mouton Rothschild 85.	4 900 €
			114	Treize bouteilles Château Mouton Rothschild 86.	5 850 €
			115	Quatorze bouteilles Château Mouton Rothschild 86.	6 300 €

Таблица



TABLEAUX



116

116

Ecole flamande, vers 1600

Portrait d'homme à la collerette et à l'écharpe rouge

Huile sur panneau. Chêne. Trois planches horizontales
(au revers une traverse horizontale et deux taquets de
renfort ; quelques restaurations)

37,3 x 32,7 cm

3 000 / 4 000 €



117

117

**Giovanni Battista PITTONI (Venise 1687 - 1767),
école de**

Le sacrifice de Polyxène

Huile sur toile.

Rentoilage ; quelques restaurations.

49 x 7,5 cm

1 500 / 2 000 €

118

Ecole du XVIII^e siècle

Paysage animé

Gouache à vue ovale monogrammée JM et datée 1784.

Cadre chêne.

8 x 9,5 cm

150 / 200 €



119

119

Hubert ROBERT, entourage de

Paysage animé avec l'aqueduc de Claude

Sanguine.

Taches, déchirures, pliures et manque dans le coin en bas à gauche.

33 x 46 cm

2 000 / 3 000 €

Ce lot est présenté par le Cabinet DE BAYSER : 69, rue Ste Anne - 75009 Paris - 01 47 03 49 87 - info@debayer.com

120

Paul Marc Joseph CHENAVARD (Lyon 1807 - Paris 1895)

Divina Tragedia

Toile.

Accidents.

36 x 52,5 cm

1 500 / 2 000 €



121

121

Georges LAPCHINE (1885 - 1951)

Port de pêche à St Tropez

Huile sur toile signée en bas à droite.

Importantes restaurations.

50 x 99 cm

4 000 / 5 000 €

122

Gustave MADELAIN (1867 - 1944)

Promeneurs et pêcheurs sous un pont de Seine

Huile sur toile signée en bas à gauche.

36,5 x 44 cm

800 / 1 000 €

123

Gustave MADELAIN (1867 - 1944)

Vue de l'Institut

Huile sur toile signée en bas à droite.

Accident à la toile.

72 x 48 cm

1 000 / 1 200 €



122



123

124

Ecole du XIX^e siècle

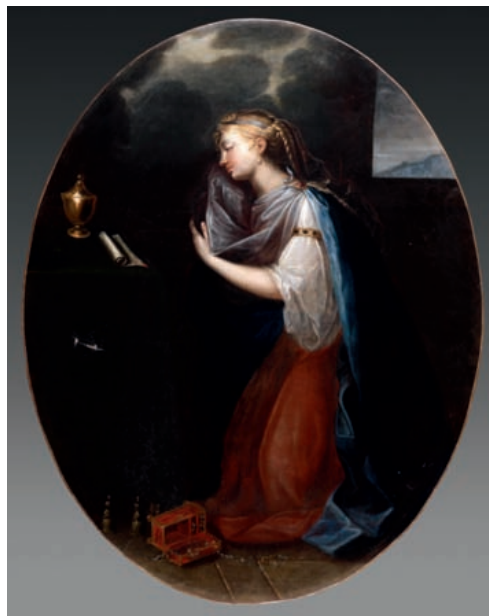
Marie-Madeleine repentante

Huile sur toile à vue ovale.

Rentoilée et restaurations.

93 x 73,5 cm

400 / 600 €



124

125

Albert BESNARD (1849-1934)

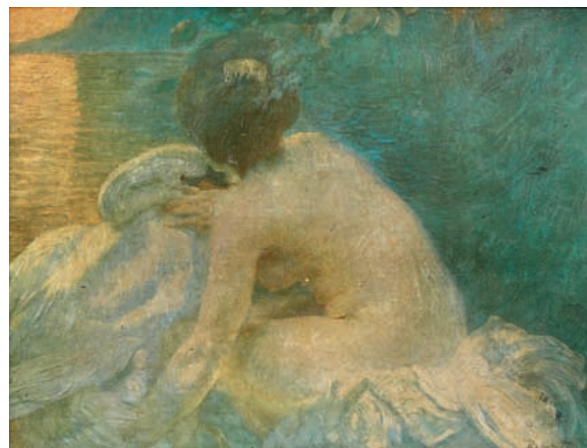
Léda et le cygne

Huile sur toile signée en bas à droite.

Petit accident.

21 x 29 cm

500 / 800 €



125

126

Lucien POTRONAT (1889 - ?)

Maison au bord de la Méditerranée

Huile sur toile signée en bas à gauche.

60 x 45 cm

200 / 300 €



128

127

Jules Gabriel HUBERT-SAUZEAU (1856 - ?)

Les promesses

Dessin aux trois crayons, signé en bas à gauche.

65 x 48 cm

Etiquette d'exposition :

Salon poitevin, Niort 1903, exposition des artistes des

Deux-Sèvres.

300 / 400 €

128

Henry SOMM (1844 - 1907)

Elégantes

Aquarelle signée en bas à droite.

20 x 15 cm

1 000 / 1 500 €



129

129

John ADAMS (1830 - 1910)

Portrait de Madame George W Steale

Huile sur toile signée et datée 1927.

128 x 93 cm

Titré au dos et annoté Mother of John du Puy Lily Hélène Heleker.

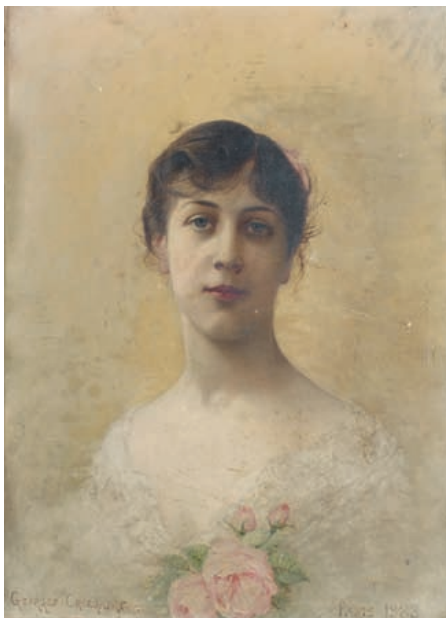
Etiquette au dos :

Arnold Landsterger Wien.

Etiquette au dos :

Alexander R Thomson, 310 Man street, NY US.

3 000 / 4 000 €



132

130

DELBOSCO, école symboliste

Paysage aux cyprès, animé de personnages

Pastel signé en bas à droite.

48 x 62 cm

500 / 600 €

131

Jean René BAZAINE (Paris 1904 - Clamart 2001)

Nu allongé, circa 1930.

Huile sur toile signée en bas à droite « Bazine ».

Esquisse à l'huile au dos.

Manques de peintures et restaurations.

27 x 35 cm

700 / 900 €

132

Georges CROEGAERT (1848 - 1923)

Portrait de jeune femme

Huile sur toile signée en bas à gauche et datée 1883.

27 x 22 cm

2 000 / 3 000 €



133

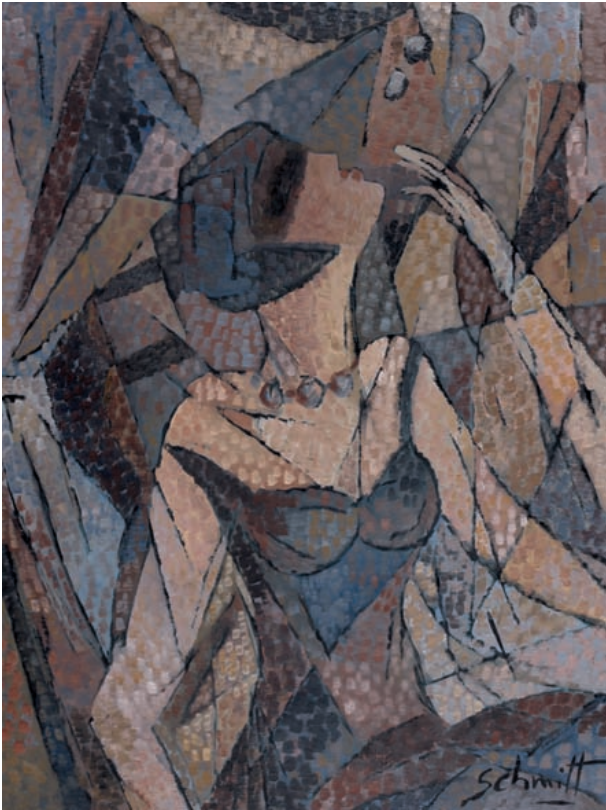
Paul César HELLEU (1859 - 1927)

La lecture

Dessin aux trois crayons.

44 x 32,5 cm

8 000 / 12 000 €



134

134

Gilberte SCMITT, né en 1907

Elégante au fume-cigarettes

Huile sur toile signée en bas à droite.

78 x 59 cm

1 800 / 2 000 €

135

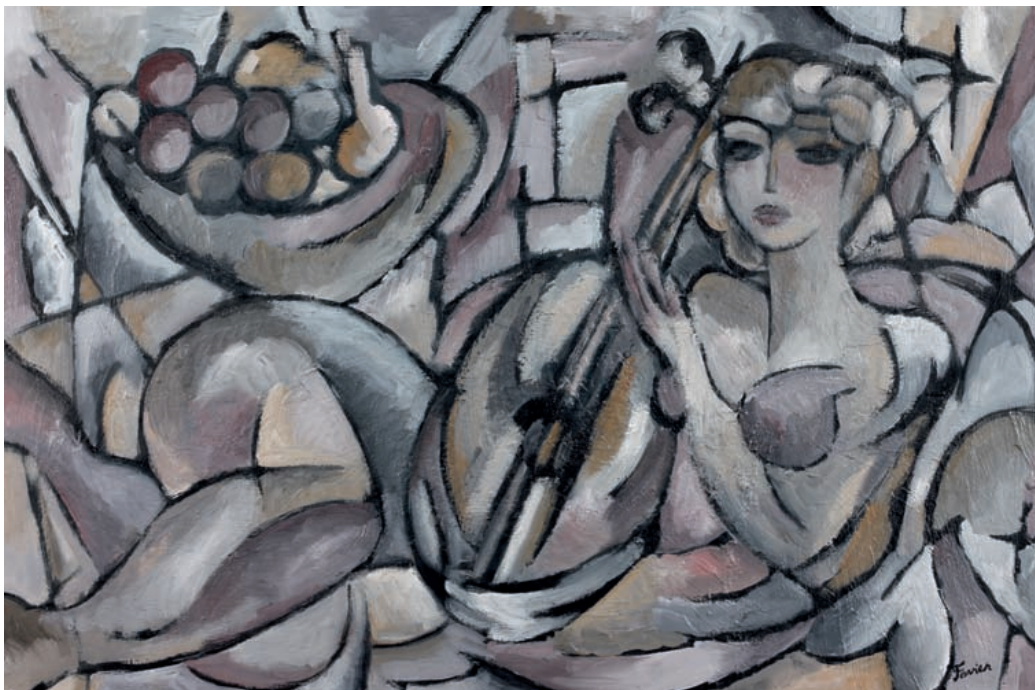
Pierre FAVIER (1889 - 1969)

Femme cubiste à la mandoline

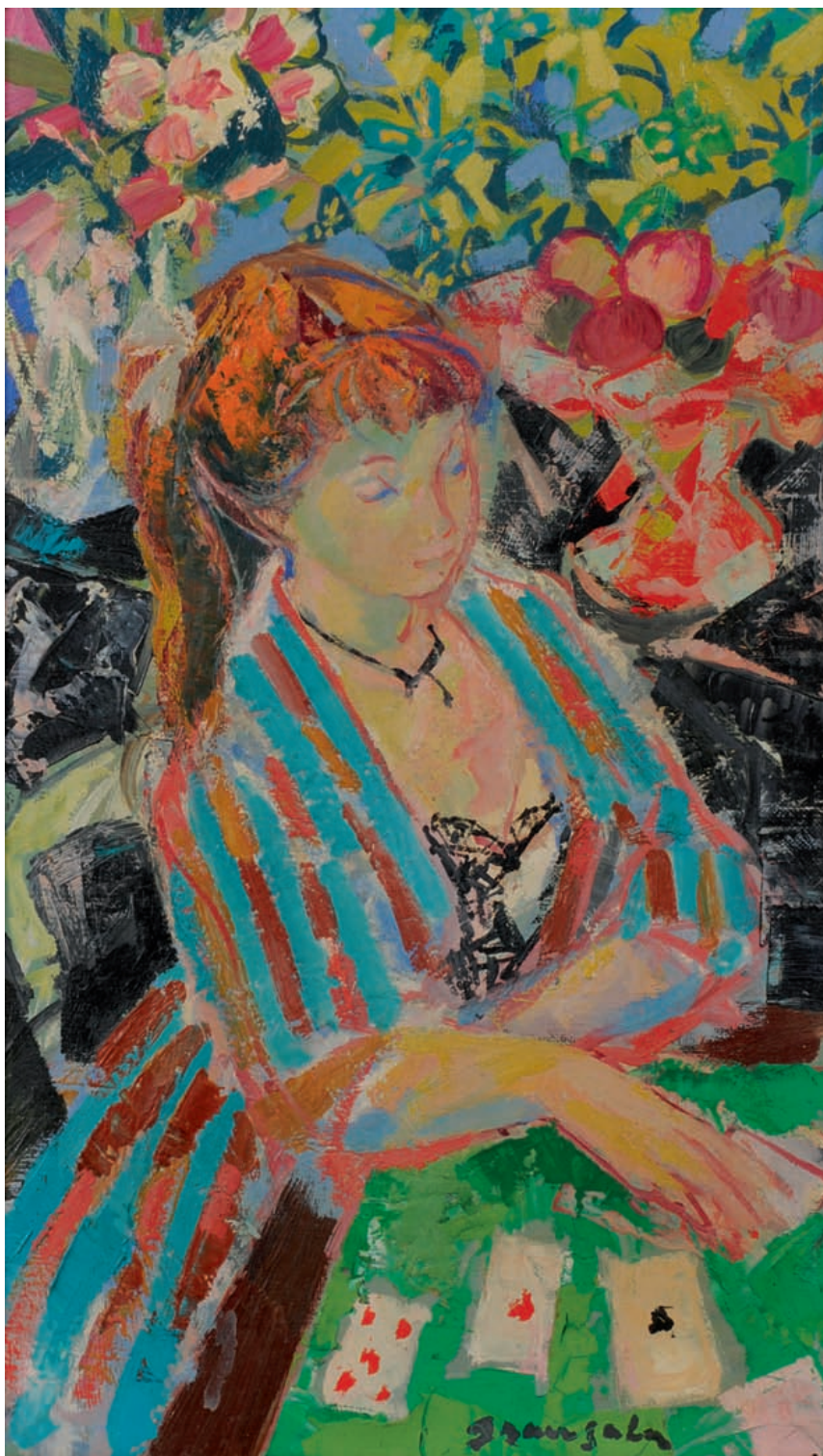
Huile sur toile signée en bas à droite.

25 x 79 cm

1 800 / 2 000 €



135



136

Emilio GRAU-SALA (1911 - 1975)

La cartomancienne, 1957

Huile sur toile, signée en bas à droite. Contresignée, datée et située au dos.

41 x 24 cm

6 000 / 9 000 €



137

137

Léonor FINI (1908 - 1996)

Danseuses

Gouache signée en bas à droite.

43 x 30 cm

600 / 800 €

138

Ecole du XX^e siècle

Strangle this bitch

Technique mixte, datée au dos *24 octobre 2009*, et marquée *Anywhere Else Rod*.

250 x 122 cm

150 / 200 €



138

139

Victor VASARELY (1906 - 1997)

Zèbres entrelacés

Deux compositions, l'une sur fond noir, l'autre sur fond blanc. Sérigraphie en deux tons sur vélin, épreuves signées, chacune numérotée 3/50 ou 4/50.

Quelques plis ondulés ou de manipulation, légers frottements en surface.

42 x 42 cm - Feuillet : 50 x 50 cm

200 / 300 €

140

Victor VASARELY (1906 - 1997)

Zèbres entrelacés

Deux compositions, l'une sur fond noir, l'autre sur fond blanc. Sérigraphie en deux tons sur vélin, épreuves signées, chacune numérotée 3/50 ou 4/50.

Quelques plis ondulés ou de manipulation, légers frottements en surface.

42 x 42 cm - Feuillet : 50 x 50 cm

200 / 300 €

141

Victor VASARELY

Zèbres paradant

Deux compositions, l'une sur fond noir, l'autre sur fond blanc. Sérigraphie en deux tons sur vélin, épreuves signées, chacune numérotée 4/50.

Quelques plis ondulés ou de manipulation, légers frottements en surface.

42 x 42 cm - Feuillet : 50 x 50 cm

200 / 300 €

142

Fred ZELLER (1912 - 2003)

Les contemplatifs

Aquarelle gouachée, signée au crayon en bas à droite et titrée en bas à gauche.

19,5 x 25,5 cm

200 / 300 €

143

Yvon TAILLANDIER, né en 1926

Composition

Technique mixte, signée en bas à gauche et datée 1991.

49 x 64 cm

300 / 500 €

144

Yvon TAILLANDIER, né en 1926

Composition

Technique mixte, monogrammée en bas à droite et datée 1988.

49,5 x 64 cm

300 / 500 €

145

BOCCAJ, XX^e siècle

Bouche rouge

Acrylique sur toile, signé sur le côté.

20 x 20 cm

100 / 150 €

146

ERIC, XX^e siècle

Femme agenouillée

Technique mixte.

150 x 95 cm

100 / 200 €

147

Ecole du XX^e siècle

Brigitte Bardot

Acrylique sur toile, marqué au dos *BB 60 1*.

60 x 60 cm

100 / 200 €

148

Alexandre BARTHET, né en 1962

Brigitte Bardot

Tirage argentique sur aluminium, signé en bas à gauche
et numéroté *IV / V*.

Contresigné et daté *2009*.

80 x 68 cm

200 / 300 €

149

Photographe, Roger CORBEAU

La Femme et le Pantin, 1958

De Julien DUVIVIER, avec Brigitte BARDOT

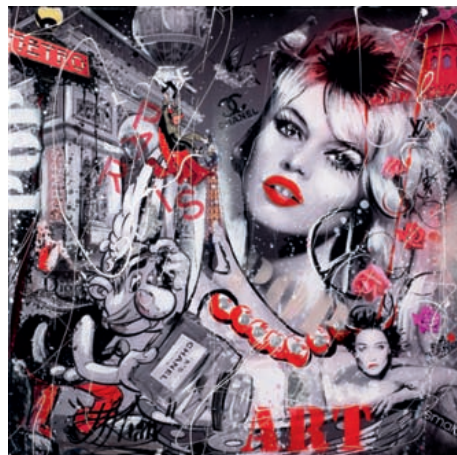
Portrait. hors tournage, photo en marge du film.

Original. Épreuve d'artiste.

23 x 17,2 cm (TBE), N & B.

Cachet de l'artiste au dos.

500 / 600 €



147



148



149



150

150

Deborah HIRSCH, née en 1967

ITEM BB

Huile sur toile, contresignée au dos et datée 2008.

150 x 120 cm

6 000 / 8 000 €

151

David CINTRACT, né en 1970

Gina Lollobrigida

Sérigraphie en couleurs sur plaque d'aggloméré, signée

en bas à droite, contresignée au dos.

23 x 23 cm

200 / 300 €



Sculptures

SCULPTURES



151

D'après Pierre Jules MENE (1810 - 1879)

Chien de chasse

Bronze à patine brune.

XIX^e siècle.

Hauteur : 12 cm - Largeur : 23 cm

300 / 500 €

153

D'après Christophe FRATIN (1801 - 1864)

Deux zébus

Bas-relief en bronze à patine brune, signée en bas à droite et daté 1864.

Hauteur : 21 cm - Largeur : 33,5 cm

300 / 400 €

152

D'après Pierre Jules MENE (1810 - 1879)

L'accolade

Groupe en bronze à patine brune.

XIX^e siècle.

Hauteur : 20 cm - Largeur : 32 cm

700 / 900 €

154

Emmanuel FREMIET (1824 - 1910)

L'âne du Caire

Bronze à patine brune.

Dédiacé « A Monsieur de Dalsene souvenir de la section Egyptienne à l'exposition de 1889 ».

Hauteur : 26,5 cm

1 200 / 1 500 €

155

Raymond MARTIN (1910 - 1992)

Portrait de Monsieur Alain ROUSSEL

Sculpture en bronze à patine brune signée et datée 1973.

N°1, cachet de fondeur : Cire perdue de Valsuani.

Hauteur : 40 cm

Socle en marbre noir.

Alain ROUSSEL est un écrivain et poète français né en 1948.

700 / 900 €



155

156

Jean Edern HALLIER (1936 - 1997)

Tête caricaturale de François Mitterrand

Bronze à patine brun vert.

Signé.

Socle en marbre.

Sans socle : Hauteur : 11 cm - Largeur : 8 cm

Profondeur : 7 cm

300 / 500 €



156



157

Baltasar LOBO (1910 - 1993)

Jeune fille assise, 1943

Bronze à patine verte.

Cire perdue.

Cachet de fondeur Susse frères Paris.

Numéroté 3/6

Hauteur : 19 cm – Largeur : 20 cm

5 000 / 6 000 €



158

Richard GUINO (1890 - 1973)

Baigneuse s'essuyant

Bronze à patine brune nuancée.

Cire perdue.

Cachet de fondeur Valsuani.

Epreuve d'artiste I/IV.

Hauteur : 24,5 cm

3 000 / 4 000 €



159

Jean Auguste DAMPT (1853 - 1946)

Chat couché

Pierre signée *J DAMPT* et datée 1901.

Petits accidents.

Hauteur : 31 cm – Largeur : 53 cm – Profondeur : 35 cm
2 000 / 3 000 €

160

Jean Auguste DAMPT (1853 - 1946)

Deux lièvres

Pierres signées *J DAMPT* et datées 1910.

Accidents.

Hauteur : 15 cm – Largeur : 22 cm – Profondeur : 12,5 cm
2 000 / 3 000 €



161 - 162 - 163

161

Marie LA VARANDE (XX^e siècle)

Trilogie n°1

Bronze à patine verte mordorée.

Numérotée 5/8.

Fonderie d'Art de Normandie.

Hauteur : 15 cm – Largeur : 21 cm – Profondeur : 27 cm

2 700 / 2 900 €

162

Marie LA VARANDE (XX^e siècle)

Trilogie n°2

Bronze à patine mordorée.

Numéroté 2/8.

Fondeur Got.

Hauteur : 15 cm – Largeur : 20 cm – Profondeur : 21 cm

2 400 / 2 600 €

163

Marie LA VARANDE (XX^e siècle)

Trilogie n°3

Bronze à patine mordorée.

Numéroté 2/8.

Fondeur Got.

Hauteur : 20,5 cm – Largeur : 18 cm

Profondeur : 20 cm 2 400 / 2 600 €

164

MULLER Frères LUNEVILLE

Vase en verre multicouche à décor intercalaire marbré vert, bleu, brun avec paillons d'or.

Signé.

Hauteur : 28 cm

400 / 600 €

165

DAUM France, Hilton MC Connico

Guillaume Tell

Sculpture en pâte de verre verte en forme de pomme transpercée d'une flèche.

Signée au revers à la pointe Daum France HMC pour

Hilton McConnico.

Largeur : 22 cm

300 / 400 €



166

LALIQUE

Deux porte-menus en verre moulé pressé « Oiseaux ».
Signés à la pointe Lalique France.
Hauteurs : 6,5 et 7 cm

200 / 300 €

167

GALLE

Vase à long col en verre multicouche à décor dégagé à
l'acide de fleurs et papillons mauves.
Signé.
Hauteur : 22 cm

400 / 600 €

168

DAUM France, HARADA

Méditation

Sculpture en verre moulé pressé bleue.
Signée eu dessous HARADA Daum France et numéroté
58/500.
Avec certificat.
Hauteur : 16 cm

500 / 700 €

MONNAIES OR

169

Neuf pièces de 20 francs-or Napoléon III.
On joint une pièce de 5 francs-or Napoléon III.

1 650 / 1 700 €

170

Quatre pièces de 20 francs-or.

700 / 900 €

171

Dix pièces de de 20 francs-or suisse.

1 800 / 2 000 €

172

Dix pièces de 20 francs-or suisse.

1 800 / 2 000 €

173

Neuf pièces de 20 francs-or suisse.

1 600 / 1 800 €



B
i
j
o
u
r
n
a
l

BIJOUX

174

Montre de gousset de forme ronde en argent, renforts pour faire tenir le verre.

Signée sur le cadran et le mouvement « BOURQUIN le JEUNE à Paris ».

Diamètre de la boîte : 5,50 cm **120 / 150 €**

175

Montre-bracelet en or de forme ronde, mouvement mécanique, de marque ZENITH, boîte n°108712. Avec un bracelet en cuir.

Diamètre de la boîte : 3 cm

Poids brut : 30 g **200 / 300 €**

•176

Broche en or, de forme ovale, cloutée sur une plaque de jaspe sanguin d'un motif de fleur, serti de diamants taillés en rose et de rubis cabochon. Épingle en métal.

Travail de la fin du XIX^e siècle.

Poids brut : 11,20 g **100 / 120 €**

177

Broche ovale en or jaune, ornée d'un camée sur pierre dure figurant le profil d'une jeune femme.

Système composé d'une épingle articulée et un crochet de suspension.

Petit accident sur la monture.

Poids brut : 24 g **200 / 300 €**

•178

Barrette en or jaune, ornée en son centre d'un camée figurant le profil d'une jeune femme, épaulé dans la longueur de diamants taillés en rose posés sur un bandeau reperlé et garni d'émail dont les extrémités sont parées d'une perle et de deux diamants de taille ancienne.

Travail du milieu du XIX^e siècle.

Poids brut : 12,40 g **380 / 400 €**

•179

Bracelet en vermeil, paré de sept médaillons en micro-mosaïque représentant des ruines antiques.

Travail de l'orfèvre Jean ROSE, ayant insculpé son poinçon le 8 octobre 1847 demeurant 45 boulevard Saint-Martin.

400 / 600 €

•180

HERMES

Paire de boucles d'oreilles en or jaune, représentant des plumes, chacune sertie de deux petits rubis. Par HERMÈS.

Poids : 5,50 g **650 / 700 €**

•181

Paire de boucles d'oreilles en or gris, de forme ronde, serties au centre d'un diamant brillanté entouré de diamants taillés en rose.

Poids : 4,30 g **850 / 900 €**

•182

Chevalière en or jaune, gravée d'armoiries timbrées d'une couronne de marquis.

Poids : 12,30 g **650 / 700 €**

183

Bague marquise en or et platine, ornée d'un diamant navette monté en serti clos finement perlé, entouré de diamants de taille 8/8.

Travail de la fin du XIX^e début XX^e siècle

Poids : 4,50 g **800 / 1 000 €**

184

Montre-bracelet en or rose, mouvement mécanique, par VACHERON & CONSTANTIN à Genève, numérotée P454 / 5B-325118. Les index en chiffres romains. Avec un bracelet en cuir.

Diamètre de la boîte : 3,80 cm

Poids brut : 51 g **3 500 / 3 800 €**

185

Bague en or et platine, parée en son centre d'un rubis ovale serti par six doubles griffes en or, épaulé de deux diamants de taille ancienne sertis par six doubles griffes en platine. De chaque côté sur les palmettes sont serties deux petits diamants.

Poids des diamants : 1,82 carats

Poids : 5 g - Taille de doigt : 54 **3 000 / 3 200 €**

•186

Broche en or et argent, en forme de croissant de lune, sertie d'un dégradé de diamants de taille ancienne et d'une double ligne de diamants taillés en rose.

Travail de la fin du XIX^e siècle.

Poids : 10,30 g **800 / 1 000 €**

187

Chevalière en or jaune, le corps ciselé, sertie d'un saphir de forme coussin. Égrisures sur le saphir.

Taille de doigt : 52 - Poids des deux : 6,40 g

600 / 650 €



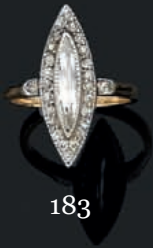
186



181



184



183



178



180



185



182



187



179

•188

Broche en or et argent, de forme ronde, représentant une fleur de rose églantine sertie de diamants taillés en rose et de demi-perles fines.

Travail du milieu du XIX^e siècle.

Poids brut : 14,60 g

200 / 250 €

189

Pendentif en or jaune, composé de plaques d'onyx de forme ovale articulées et cloutées de motifs garnis de demi-perles fines.

Poids brut : 5,10 g

280 / 300 €

•190

Montre de col en or jaune, de forme ronde dont le boîtier est finement émaillé dans une composition d'arabesques et de boutons de roses. Petit accident à l'émail.

Poids brut : 18 g

250 / 300 €

•191

Bague en or et platine, de style 1940, ornée sur un bandeau en platine de quatre diamants de taille ancienne sertis à grains et perpendiculairement une ligne de pierres rouges calibrées montées en sertis clos.

Poids : 10,20 g

350 / 400 €

•192

Négligé en or, serti d'une émeraude et d'un diamant en forme de cœur, articulés sur une fine chaîne ornée en son milieu d'un anneau ovale pavé de diamants taillés en rose.

Petit accident.

Poids : 4,70 g

2 800 / 3 000 €

•193

Pendentif broche en or et platine orné dans une composition florale, d'un diamant de taille ancienne, de roses, de deux perles boutons et d'une perle piriforme en pampille peut-être fine (sans certificat). Avec sa fine chaîne en platine.

Travail français, circa 1900.

Poids : 8,10 g

880 / 900 €

194

Broche en or et platine représentant une grande feuille légèrement torsadée, sertie de diamants brillantés, de diamants de taille 8/8 et de diamants baguettes. Système clip à double épingles avec sécurité.

Travail français, circa 1940.

Poids des diamants : environ 8 cts - Longueur : 6,80 cm

Poids : 23,80 g

6 000 / 6 200 €

195

Paire de clips de revers en platine en forme de nœud, sertis de diamants de taille ancienne, de diamants de taille 8/8 et de diamants baguettes. Système clip en or gris à double épingles.

Travail circa 1930.

Poids des diamants : environ 6 cts - Longueur : 6 cm

Poids des deux : 44,60 g

6 000 / 6 200 €

196

Bague dite "tourbillon" en platine, ornée en son centre d'un important diamant de taille ancienne serti par six griffes, dans un entourage héliocentrique pavé de diamants de taille ancienne.

Poids du diamant central : environ 2,20 cts - Poids : 6 g

Taille de doigt : 52

8 000 / 8 200 €

197

Bague dite "marquise" en or et platine, ornée de trois émeraudes taillées à pans dans un entourage oblong pavé de diamants de taille ancienne.

Travail circa 1950.

Poids des diamants : environ 2 cts - Poids des deux :

8,90 g - Taille de doigt : 57

1 800 / 2 000 €

198

Bracelet ligne en or gris, orné de quarante-sept diamants brillantés sertis chacun par quatre griffes. Fermoir à cliquet avec sécurité.

Poids des diamants : environ 9 cts - Longueur : 19,50 cm

Poids des deux : 20,80 g

9 000 / 9 200 €

199

Bague en or gris, ornée d'une émeraude de forme rectangulaire taillée à pans, sertie par quatre double griffes cornières, dans un entourage de diamants de taille taper, aux angles sont disposés quatre bandeaux sertis chacun de trois diamants brillantés.

Taille de doigt : 55 - Poids des deux : 9,50 g

3 000 / 3 200 €



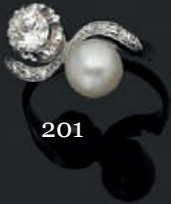
194



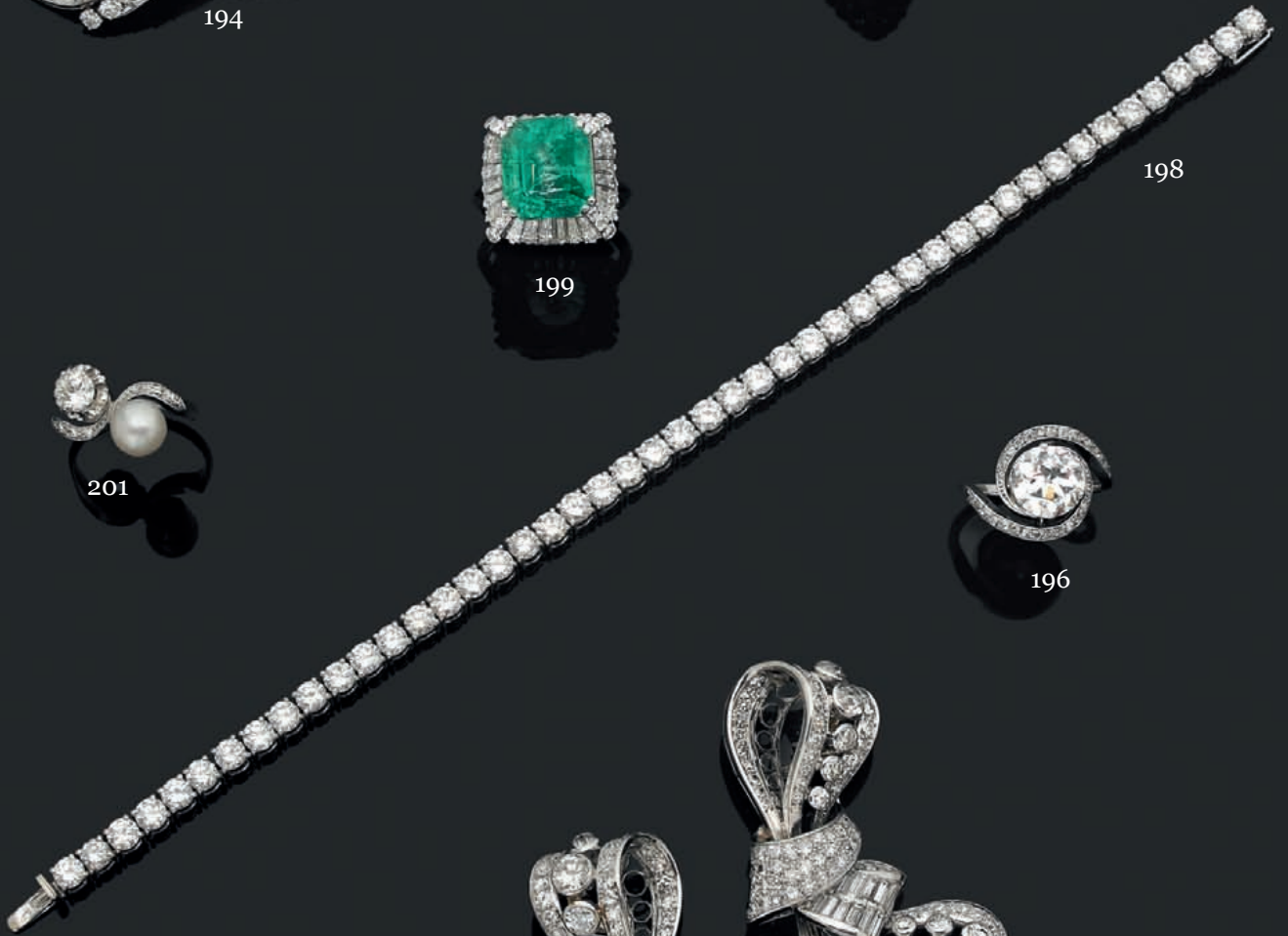
197



199



201



198



196



195



200

•200

Parure en argent et acier, composée d'un bracelet, d'une broche, d'une paire de boucles d'oreilles, d'une paire d'épingles à cheveux en écaille blonde et une épingle à chignon en écaille blonde.

Travail européen, du milieu du XIX^e siècle.

680 / 750 €

201

Bague dite "toi et moi" en platine, sertie d'un diamant brillanté disposé à côté d'une perle, sur l'anneau, en forme de S, sont sertis des diamants taillés en 8/8.

Poids du diamant : environ 0,40 carat - Poids des deux : 5,20 g - Taille de doigt : 53

600 / 650 €

202

Paire de boucles d'oreilles pendantes en or gris, serties de diamants et d'émeraudes poire.

Poids : 8,20 g

300 / 400 €

•203

Collier en or jaune, composé de huit éléments sertis de perles peut-être fines (sans certificat) et de diamants taillés en rose, sous chaque élément est articulée une pampille rehaussée d'émail noir terminée par une perle. Une fine chaîne pendante enrichie en son milieu d'une perle relie les éléments.

Travail français, réalisé à Nancy, poinçonné à la tête de cheval pour la période comprise entre 1838 et 1819.

Poids : 56 g

3 800 / 4 000 €

•204

Pendentif Art Nouveau en argent, représentant une grande feuille de ginkgo biloba, serti d'une citrine de forme ovale. Avec sa chaîne en argent.

Longueur de la chaîne : 55 cm - Poids : 12,60 g

500 / 600 €

205

Chaîne en or jaune sur laquelle est disposé un diamant brillanté de taille moderne.

Poids du diamant : 0,90 carat - Poids : 2,50 g - Longueur : 39,50 cm

400 / 450 €

206

Deux fines chaînes à boules facettées, chacune ornée de trois diamants de taille ancienne.

Poids total des diamants : 0,80 carat - Poids : 5,40 g

Longueurs : 43 et 48 cm

500 / 550 €

207

Paire de boucles d'oreilles pendantes en or et argent, serties de diamants taillés en rose.

Poids : 11 g

800 / 1 000 €

208

Bague en or et platine sertie d'un diamant de taille ancienne disposé dans une ligne de diamants baguette, épaulé de dix diamants brillantés. Une pierre égrisée. Circa 1950.

Taille de doigt : 60 - Poids : 19,80 g 2 500 / 3 000 €

209

Bague en or, ornée d'un diamant taillé en rose.

Taille de doigt : 52 - Poids : 3,20 g 1 000 / 1 200 €



208

203



204



206



202



209



207



205

210

Bague en or deux tons, en forme de cœur, sertie en son centre d'un grenat cabochon.
Poids : 7 g

150 / 200 €

211

Collier en or et ivoire, composé de trois éléments articulés.
Poids brut : 29 g

400 / 450 €

212

Collier pectoral en or et argent, composé de deux ailes déployées serties de pierres blanches autour d'un cabochon en turquoise. Une fine chaîne en or jaune termine le collier.

Poids : 36 g - Longueur : 44 cm

400 / 450 €

213

Petite bourse en or à côte de mailles.

Poids : 30,40 g

500 / 520 €

214

Petite montre gousset en or à double boîtier, émaillé de scènes polychromes, figurant une jeune fille sur l'envers et un jeune homme et son chien sur le revers, finement bordées de demi-perles fines. Le cadran est peint de petites fleurs.

Poids brut : 22 g

1 000 / 1 200 €

215

Chaîne de montre en or jaune, à maillons en forme de "8". Avec pour fermoir un anneau ressort et un mousqueton en métal.

Poids brut : 19,40 g - Longueur : 43,50 cm

400 / 450 €

216

Bague boule en or, ornée d'une ligne de quatre diamants de taille ancienne disposés dans une composition de fils enroulés en volutes.

Taille de doigt : 55 avec ressort - Poids : 15,60 g

600 / 800 €

217

Clip floral en or, paré en son milieu de diamants de taille ancienne.

Poids des diamants : environ 1 carat - Poids : 42,20 g

3 000 / 3 100 €

218

Bracelet souple en or jaune, avec une maille en tissage de fils d'or. Fermoir à cliquet avec deux "8" de sécurité.

Poids : 62,50 g - Longueur : 17 cm

1 200 / 1 500 €

219

Pendentif en or, composé d'enroulements et de volutes articulés serties de diamants taillés en rose, au centre est placé un motif floral serti d'une rose plus importante. Il se termine par un cordon en soie.

Poids : 31 g

800 / 880 €

220

Collier articulé en argent serti de diamants taillés en rose supportant trois pampilles serties de rubis finissant par une chaîne en or gris.

Poids du collier : 16 g - Longueur du collier : 49 cm

500 / 550 €

221

Paire de boucles d'oreilles en argent, de forme losangique agrémentées de pampilles en rubis.

Poids des boucles : 22 g

300 / 320 €

222

Collier en or et argent, composé d'un élément en forme d'écu articulé, serti de diamants et d'une émeraude.

Finissant par une chaîne en or jaune.

Poids : 18,40 g - Longueur : 42 cm

300 / 320 €

223

Collier en argent, composé d'un collier articulé serti de diamants taillés en rose de pierres vertes, supportant trois pampilles ornées de perles en verre, finissant par un cordon en soie.

Poids : 33,20 g

400 / 500 €

224

Collier en or et argent, composé d'éléments articulés serties de rubis et d'émeraudes. Finissant par une chaîne en or jaune.

Poids : 35,40 g - Longueur : 46 cm

400 / 420 €

225

Collier articulé en or et argent soutenant un élément piriforme finement ciselé de ramures, serti de diamants taillés en rose.

Poids : 17,20 g - Longueur du collier : 40 cm

1 200 / 1 300 €



226

Diadème en platine, à motifs de doubles cercles entrelacés décroissants, parés de diamants sertis à grains, finement perlé. Sur une âme en or gris, avec une petite chaîne de maintien en or gris.

Travail français, circa 1910.

Poids des diamants : environ 12 carats (environ 800 pierres) - Poids brut : 49 g

Longueur : 24,50 cm - Hauteur du motif central : 3,50 cm

On retrouve des modèles similaires dans la production de la maison CARTIER, en particulier pour une commande du grand-duc Vladimir Alexandrovitch Romanov (1847-1909), l'un des fils du tsar Alexandre II, destinée à sa femme Maria Pavlovna (1854-1920), née Marie Élisabeth Éléonore Alexandrine de Mecklembourg-Schwerin et passionnée de bijoux.

40 000 / 42 000 €

227

Parure en argent, composée d'un collier articulé serti de diamants taillés en rose supportant cinq pampilles piri-formes serties de rubis finissant par une chaîne en or jaune et d'une paire de boucles d'oreilles de forme pendante, agrémentées de rubis.

Poids du collier : 31,40 g - Longueur du collier : 43 cm
Poids des boucles : 9 g **1 000 / 1 200 €**

228

Paire de pendants d'oreilles en or gris formés chacun d'une chenille de diamants taillés en brillant retenant une perle de culture.

Diamètre : 12 mm - Hauteur : 3 cm - Poids brut : 9,8 g
800 / 1 000 €

229

Paire de boucles d'oreilles pendantes en argent, décorées de volutes serties de diamants, soutenant chacune trois pampilles ornées d'émeraudes poire.

Poids : 12,40 g **1 000 / 1 100 €**

230

MOVADO

Montre de poignet pour homme en or jaune. De forme ronde, trotteuse à six heures, avec de larges attaches. Mouvement mécanique. Bracelet en lézard noir.

Petites usures sur une attache.
Poids brut : 37,60 g **400 / 450 €**

231

CHAUMET

Montre de dame en or, de forme rectangulaire, le cadran paré de malachite et de deux rangées de petits diamants. Mouvement mécanique, remontoir avec saphir cabochon. Bracelet en cuir avec boucle en or.

Cadran signé CHAUMET, la boîte numérotée 2119 CS.
Poids brut : 26 g **800 / 1 000 €**

232

Paire de boucles d'oreilles en or jaune, composée d'un élément rond orné d'un cabochon de corail entouré de diamants taille moderne, supportant une pampille de corail amovible surmontée d'un diamant. Système à clips.

Poids des diamants : environ 1,30 carat - Poids brut : 35,60 g - Longueur : 6,60 cm **2 500 / 3 000 €**

233

Broche en or gris, dans une composition de style "abstraction lyrique" pavée de diamants de taille moderne et ornée d'une perle de culture bouton. Avec épingle articulée et système de sécurité.

Poids : 16,60 g - Hauteur : 7,80 cm - Largeur : 8 cm
3 000 / 3 500 €

234

Important bracelet en or et argent semi-rigide, serti de saphirs cabochons de diamants de taille ancienne et demi-perles fines. Fermoir à cliquet avec "8" de sécurité.

Poids des diamants : environ 0,80 carat - Poids : 39 g
2 000 / 2 500 €

235

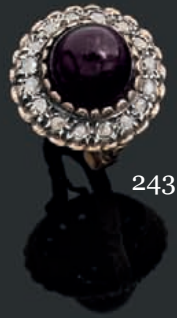
Paire de boucles d'oreilles pendantes, composées d'un grenat cabochon monté en serti clos soutenant un élément orné d'un disque de jade ovale serti d'un rubis, entre les deux est articulé un petit diamant.

Poids : 15,60 g - Hauteur : 7,40 cm **1 500 / 1 600 €**

236

Grande broche gerbe en or et platine, composée de fils sur lesquels sont disposés à l'aventure, rubis, saphirs et diamants. Avec système clip et sécurité, manque une épingle.

Circa 1950.
Poids : 42 g - Hauteur : 8,10 cm **3 500 / 3 600 €**



237

STERN

Bracelet en or jaune articulé, composé de sept éléments ovales sertis de cabochons facettés de morganite. Avec de fines liaisons serties de petits diamants. Fermeoir à cliquet avec sécurité.

Poinçon de la maison STERN.

Poids : 53 g

4 000 / 4 500 €

238

Paire de boucles d'oreilles en or, composée d'un élément trilobé serti de diamants soutenant une fleur en diamant entouré de petites perles, en pampille une poire sertie d'un diamant accompagnée de petites perles.

Travail indien.

Poids brut : 34,40 g - Hauteur : 6,50 cm

1 000 / 1 200 €

239

Paire de clips en or jaune 14 Kt (500 ‰) en forme de fleur sertie de cinq cabochons de citrine en forme de cœur, au centre un petit diamant. Système à clip.

Poids : 21,20 g

900 / 950 €

240

Paire de grandes boucles d'oreilles pendantes en or jaune 14 Kt (500 ‰) à motifs de fleurs ornées de perles et de gouttes d'émeraude.

Poids : 20 g - Hauteur : 7,80 cm

1 500 / 1 800 €

241

Paire de boucles d'oreilles pendantes en or jaune à pompons godronnés soutenant des fines chaînes terminées par une petite boule.

Poids : 21 g - Hauteur : 5,50 cm

1 800 / 2 000 €

Ayant appartenu à Eva ESFANDIARY BAKHTIARY (1906-1994), mère de la princesse SORAYA, seconde épouse du dernier Shah d'Iran.

Vente BEAUSSANT LEFÈVRE, Drouot MONTAIGNE, 29-30 mai 2002, lot n° 228.

242

Paire de boucles d'oreilles pendantes en or bas titre 9 KT, à pampilles en perles surmontées d'un motif floral serti de diamants taillés en rose.

Poids : 8,90 g - Hauteur : 3,90 cm 1 500 / 1 600 €

243

Paire de boucles d'oreilles pendantes en or jaune, composée d'un élément paré de six perles autour d'une pâte de verre de couleur bleue, soutenant une grappe en perle.

Poids : 11,80 g - Hauteur : 4,80 cm 1 000 / 1 200 €

244

Collier draperie en or jaune, composé de quatre guirlandes fleuries, au centre un oiseau les ailes déployées soutient une couronne de fleurs ronde, abritant un diamant de taille navette et en pampille une perle.

Poinçon à la tête de cheval, pour la période comprise entre 1838 et 1919.

Poids : 19,20 g - Longueur : 42 cm 3 000 / 3 200 €

245

Collier en or jaune, rattachés à une fine chaîne, six motifs sertis d'un grenat taillé en cabochon. Le fermeoir à cliquet est intégré dans un motif similaire.

Poids : 30,80 g - Longueur : 44,50 cm

1 500 / 1 800 €

246

Collier draperie en vermeil, composé de guirlandes fleuries entrecoupées de nœuds sertis de grenats. Fermeoir à cliquet.

Poids : 18,20 g - Longueur : 41 cm

800 / 900 €

247

Bracelet couple en or jaune composé de maillons doubles torsadés entrelacés.

Poids : 45 g

1 200 / 1 500 €

248

Bague en or et argent, de forme ronde, ornée d'un important cabochon d'améthyste entouré de diamants taillés en rose.

Poids : 10,40 g

1 300 / 1 400 €



243



246



234



239



214



238



241



242



244

249

PUIFORCAT

Large bracelet Art déco en or et argent, articulé, composé de motifs à cylindres disposés en quinconce, paré d'onyx et pour neuf d'entre eux d'un bandeau serti de diamants de taille moderne. Les bords extérieurs sont rehaussés d'un demi-disque en or jaune. Fermoir intégré dans un maillon. Undes onyx est fendu et légèrement égrisé.

Poids des diamants : environ 3 carats - Poids brut :

196 g

Travail français, circa 1930-35.

Signé PUIFORCAT et numéroté 2.

10 000 / 12 000 €



Jean Élisée PUIFORCAT

Fils de Louis Victor PUIFORCAT, orfèvre, Jean Élisée (1897-1945) poursuit la tradition familiale. Il entre en 1918 dans l'entreprise fondée par son grand père Émile.

C'est l'après-guerre, les idées ont changé, les modes aussi. Inspirée des travaux avant-gardistes d'un Paul CÉZANNE, qui cherche une nouvelle voie et recommande " de traiter la nature par le cylindre, la sphère ou le cône, le tout mis en perspective...", soutenus par les futuristes qui cherchent à culbuter l'art ancien, le décor, une nouvelle génération d'artistes émerge.

PUIFORCAT en fait partie, il rejoint au sein de la Société des Artistes Décorateurs Raymond TEMPLIER, René LALIQUE, Paul POIRET, Robert MALLET-STEVENS, Charlotte PERRIAND, Gérard SANDOZ, Sonia DELAUNAY et LE CORBUSIER. Leur volonté : être des artistes modernes évoluant et intégrant pleinement la nouvelle société industrielle.

Ils s'inspirent de Léonard de VINCI et de son dessin l'homme de Vitruve, un homme debout, les bras écartés, qui s'inscrit dans un cercle et un carré. Les mathématiques jouent un grand rôle dans leurs travaux. Les nouvelles théories du Roumain Matila GHYKA, et du Pisan Leonardo FIBONACCI (v. 1175-v. 1250) explorant les lois des nombres, nombre d'or, spirales et tracés régulateurs, leur donnent un nouveau souffle. PUIFORCAT déclare que "la droite est facile, mais que le cercle, qui explique le monde entier, est la figure idéale, et la courbe qui s'en rapproche est une ligne plus noble que la droite". Il y a une véritable synergie entre tous ces artistes, dessinateurs, illustrateurs, peintres, sculpteurs, orfèvres, joailliers, architectes : tous collaborent. C'est l'instauration d'un système pluridisciplinaire où théories, pratiques et esthétiques fusionnent, que Paul VALÉRY nommera la poétique dans son *Introduction à la méthode de Léonard de Vinci*. Le bijou que nous vous présentons est la parfaite réification de cet élan artistique : un modèle idéal, dans sa construction, ses rythmes, ses matières, de l'énergie alors déployée pour un nouveau monde.



O r f è v r e r i e

ORFEVRERIE

250

Canif en or et acier, décoré d'émaux translucides peints d'une fine guirlande. L'axe du système de suspension est serti de deux cabochons de pierres rouges.

Travail russe.

Poids brut : 28,80 g **120 / 150 €**

251

Lot en vermeil rehaussé d'émaux, composé d'une grande pelle, de deux cuillères à thé et de deux cuillères à moka.

Travail russe.

Poids : 129 g **60 / 80 €**

•252

Crémier russe en argent, posant sur un piédouche à côtes de melon, le corps uni orné des mêmes côtes s'ouvre sur un large bec à bordure de filets et d'enroulements. Une anse en argent à deux attaches est disposée à l'opposé du bec verseur.

Saint-Pétersbourg, milieu XIX^e siècle.

Poids : 108 g **80 / 120 €**

253

Six porte-tasses en argent vermeil et niel, repercés d'un décor de guirlandes.

Travail russe.

Poids : 467 g **150 / 180 €**

•254

Dix cuillères russes en argent, les tiges rondes et les cuillerons niellés de volutes ou motifs géométriques.

Moscou, milieu du XIX^e siècle.

Poids : 136 g **150 / 200 €**

255

Truelle maçonnique en argent composée d'une pelle rectangulaire munie d'un manche à pans.

Travail français au second titre.

Poids : 140 g **150 / 180 €**

•256

Petit pichet en verre à monture d'argent, posant sur un pied perlé, le corps en verre est décoré de côtes en damier.

50 / 80 €

257

Etui à cigares composé de trois compartiments oblongs, gravés de rinceaux et de fleurs.

Chiffre "MLL".

Poids : 54 g **50 / 60 €**

258

Grande boîte en argent, de forme rectangulaire, le couvercle légèrement bombé et monté sur charnière, il est gravé de signatures en fac-similé avec une dédicace

« *Capitaine de vaisseau Georges W. STEEL jr, offert par les Attachés Navals, Paris le 11 mai 1931* ».

Longueur : 25,20 cm - Largeur : 15 cm

Poids brut : 1 030 g **80 / 100 €**

259

Cuillère à ragoût en argent modèle à filets.

Province, XVIII^e siècle.

Longueur : 30,80 cm - Poids : 185 g **180 / 200 €**

•260

Couvert en argent de modèle uni-plat.

Bordeaux 1738, l'orfèvre est difficilement lisible.

Longueur : 20,40 cm - Poids : 158 g **180 / 200 €**

•261

Couvert en argent de modèle uni-plat. Traces d'armoiries sur les spatules, le manche insculpé "PLD".

Bordeaux 1752, par Louise LAFFITE (veuve de Marc LALANNE).

Longueur : 20,40 cm - Poids : 166 g **200 / 250 €**

262

Cuillère à ragoût en argent modèle à filets.

Verdun 1768, par François SAINTLET ou SAINCTE-LETTE.

Longueur : 30,80 cm - Poids : 167 g **280 / 300 €**

263

Couvert de service en argent modèle à filets.

La fourchette par la maison RICHARD, orfèvre à Paris.

La cuillère chiffrée "J.V.J." par la maison MOREL, orfèvre à Paris.

Longueur : 32,20 cm - Poids : 379 g **300 / 400 €**

264

Petit plateau sur trois pieds, le bord orné de rocailles et de coquilles.

Londres, 1766, probablement par Ebenezer COKER.

Diamètre : 19,50 cm - Poids : 318 g **200 / 300 €**

•265

Couvert en argent de modèle uni-plat. Les spatules gravées d'armes timbrées d'un heaume de chevalier.

Bordeaux, 1739, par Pierre DUCOING (l'un des deux, car il y a eu deux Pierre DUCOING l'un reçu en 1724, l'autre en 1725).

Longueur : 20,40 cm - Poids : 136 g **250 / 270 €**

•266

Louche en argent modèle à filets. La spatule gravée "Paris, second monastère de la Visitation".

Paris, 1776, par Nicolas GONTHIER.

Longueur : 35,70 cm - Poids : 167 g **300 / 350 €**



267



268

267

Huilier en argent, sur un plateau de forme évasé posant sur quatre pieds à sabots, les côtés repercés et les bords appliqués de filets rubans et agrafes. Les porte-flacons à trois montants balustres alternés par des guirlandes de fruits et les porte-bouchons sont composés de rameaux d'olivier. Avec deux anses en pampre. Gravé dans le plateau d'armes doubles de la famille SANDELIN, timbrées d'une couronne de marquis.

Accidents et manques.

Sous le plateau une inscription apocryphe *"Donné par le Roy Louis XV, 1745, armes des SANDELIN"*.

Saint-Omer, 1779, peut-être par Louis-Joseph Edme Le GAIGNEUR.

Poinçon d'orfèvre reproduit dans l'ouvrage *"L'ORFÈVREURIE DE SAINT-OMER"* édité pour l'exposition au Musée de l'hôtel SANDELIN, en 1975.

Poids : 830 g

500 / 600 €

•268

Paire de couverts en argent, modèle uni-plat, la spatule gravée d'un cartouche rocaille chiffré "JK".

Pour les deux fourchettes, Lille, circa 1780, par Nicolas Alphonse DECARNIN.

Pour une cuillère, Lille, circa 1775.

Pour une cuillère, Saint-Omer, fin du XVIII^e siècle.

Poids : 254 g

300 / 350 €

•269

Hochet en argent, sur un fût à pans formant un sifflet, sont disposés trois grelots, à l'embout est paré d'une perle.

Travail du XVIII^e siècle.

Poids brut : 28 g

300 / 400 €



270

270

Plat en argent, de forme circulaire à cinq contours, la bordure est moulurée de filets et de rubans. Gravé sur le marli du chiffre de Georges III. Travail allemand, par NUBELL.
Diamètre : 30,90 cm - Poids : 1 250 g

On sait que BUNSEN et NUBELL ont travaillé ensemble pour réaliser certaines pièces d'orfèvrerie en particulier une paire de cloches. **800 / 1 000 €**

271

Paire de flambeaux en argent, la base de forme ronde est soulignée d'une guirlande de laurier, l'ombilic est appliqué de larges feuilles entre lesquelles est disposé un écusson ovale. La base du fût est garnie de larges perles surmontées d'une guirlande de fleurons disposée verticalement sur un fond amati, orné en partie supérieure d'un guirlande de laurier. Le binet de forme ronde à base de feuilles est ciselé de canaux. Avec ses bobèches à bordure perlée.

Un binet à refixer.

Chiffrés dans les écussons des initiales du roi GEORGE III, timbrées d'une couronne royale.

Hanovre fin XVIII^e, par Frantz Peter BUNSEN.

Hauteur : 29,50 cm

Poids : 1 960 g

3 000 / 4 000 €

Ce modèle exceptionnel de par sa qualité, son décor mais aussi sa provenance est à rapprocher des travaux de l'orfèvre parisien Robert Joseph AUGUSTE. Né à Mons en 1723, il est reçu maître à Paris le 23 novembre 1756: "Compagnon à Paris, ayant travaillé dix ans chez différents maîtres et ayant été employé à des ouvrages pour Sa Majesté, mais n'ayant pas de brevet d'apprentissage, obtient arrêt du conseil".

Henry NOCQ, le poinçon de Paris, Volume I, Ed H. FLOURY, Paris 1926.

Ainsi, Robert Joseph AUGUSTE a suivi un parcours atypique. Avant de devenir orfèvre, il est sculpteur et c'est grâce à ce talent qu'il séduit les plus grandes cours d'Europe. C'est aussi ce commerce qui nous permet aujourd'hui de pouvoir juger de son art et de son influence. En particulier pour des raisons de conservation, car nous, Français, avons souvent fondu ces merveilles, alors qu'on les retrouve à Lisbonne, Londres, Saint-Pétersbourg, Copenhague et même Stockholm parfaitement conservées.

Nous savons que GEORGE III a passé commande en 1783 à Robert Joseph AUGUSTE d'un service complet, qui devait à l'origine être composé de plus de deux cent pièces. Ce service ayant été complété postérieurement à Hanovre pour son palais de Herrenhausen par Frantz Peter BUNSEN, en particulier pour deux saucières, réalisées sur un modèle d'Auguste. GEORGE III, né le 4 juin 1738, fut roi de Grande Bretagne et d'Irlande (1760 - 1820) et électeur de Hanovre (1760 - 1814). Très populaire en Grande Bretagne, il fut surnommé "Farmer George" (George le fermier). Il fut l'un des principaux acteurs de la guerre de Sept Ans (1756 - 1763), qui s'est traduit en Europe par un rééquilibrage des principales puissances. Ce roi fantasque fut le premier souverain de Grande-Bretagne issu de la maison de Hanovre à utiliser la langue anglaise comme première et à ne pas se rendre en Allemagne. Atteint d'aliénation mentale passagère puis permanente, il ne put être soigné, à tel point qu'en 1811 son fils, le prince de Galles, dut assurer la régence avant de lui succéder sur le trône en 1820.





272

Grande timbale de forme tulipe en argent, le piédouche à godrons, le bord gravé de filets. Insculpée sous le bord "LF". Paris, 1768, par Noël César BOUTHEROUÉ-DESMARIS. Hauteur : 12 cm - Diamètre : 9,50 cm - Poids : 176 g
400 / 450 €

273

Verseuse en argent, reposant sur trois pieds terminés par des pattes de lion attachés sur le corps par de larges feuilles d'acanthé. Le bec rapporté est terminé par une tête de cheval. Le couvercle articulé est surmonté d'une graine en forme de fraise. Munie d'une anse en bois noir à deux attaches. Paris 1809 - 1819 au second coq. Poids brut : 414 g - Hauteur : 23,60 cm 350 / 380 €

274

Grande timbale de forme tulipe en argent, le piédouche à feuilles d'eau, la partie inférieure ciselée de corbeilles et de fleurs, la partie supérieure ciselée de guirlandes feuillagées. Insculpée sur le pied "R.JEAN". Paris, 1809-1819 au second coq, par Charles Louis BOURGEOIS. Hauteur : 12,10 cm - Diamètre : 9 cm - Poids : 114 g
200 / 230 €

275

Aiguière en argent, le corps uni reposant sur un piédouche bordé de larges godrons et ceint d'une bordure de perles. Une anse à deux attaches en bois en permet le maniement. Paris, 1828-1838 au vieillard, par François Hubert MARTIN. Hauteur : 23,50 cm - Poids : 366 g 500 / 550 €

276

Grand sucrier en argent, de forme ronde, il pose sur un piédouche ciselé d'entrelacs floraux dans un fond amati. Le corps est paré de larges feuilles d'acanthé, deux anses latérales sont ornées de visages de faunes dans un décor de pampre. Le couvercle amovible est surmonté d'une graine en forme de fruit sur une terrasse feuillagée. Signé Mce MAYER orfèvre du Roi à Paris. Circa 1840.

Largeur aux anses : 21,50 cm - Poids : 584 g
Louis-Philippe 1^{er}, né à Paris le 6 octobre 1773, il est le fils aîné de Louis-Philippe Joseph, duc et chef de la maison d'Orléans dit Philippe Egalité, et de sa cousine, Adélaïde de Bourbon-Penthièvre. Parvenu au pouvoir à la faveur de la Révolution de juillet 1830, Louis-Philippe 1^{er}, « roi des Français », a instauré un régime constitutionnel et monarchique. En 1842, après la mort accidentelle du duc d'Orléans son fils aîné, très populaire en raison de ses opinions libérales, est remis en cause une première fois. Suite à la Révolution de 1848, Louis-Philippe tente en vain d'abdiquer en faveur de son petit-fils, le comte de Paris. Il quitte aussitôt le territoire et s'exile en Grande-Bretagne. La reine Victoria met à sa disposition le château de Claremont (dans le Surrey), où il meurt deux ans plus tard, le 26 août 1850. 600 / 650 €

277

Gobelet en argent, de forme évasée il pose sur le fond. Saint Germain-en-Laye, 1738, par VARLET. Hauteur : 5,90 cm - Diamètre : 6,80 cm - Poids : 72,50 g
200 / 220 €

278

Grande timbale droite en argent reposant sur le fond, l'intérieur en vermeil, le bord gravé de filets. Paris, 1738, par Nicolas GONTHIER. Hauteur : 8,30 cm - Diamètre : 7,90 cm - Poids : 170 g
700 / 750 €

279

Plateau en argent, de forme rectangulaire, il est gravé en son centre d'un élégant décor floral. Travail parisien, circa 1850 par FRAY. Longueur : 32,50 cm - Largeur : 26 cm - Poids : 794 g
650 / 750 €

280

Grande chocolatière en argent, de forme tronconique, reposant sur un piédouche à godrons, le corps uni est orné en sa partie supérieure de deux grandes coquilles. Le bec rapporté est ciselé de coquilles stylisées. Le couvercle monté sur charnière est décoré de godrons et surmonté d'une graine basculante en forme de fruit. Manche latéral en bois clair. Travail français du XX^e siècle. Hauteur : 24 cm - Poids brut : 650 g 550 / 600 €

281

Verseuse en argent uni reposant sur un piédouche, le couvercle monté sur charnière. Munie d'une anse en bois à deux attaches. Travail français du XX^e siècle. Hauteur : 20,50 cm - Poids brut : 594 g 550 / 600 €



282

Aigüière en argent et cristal, posant sur un piédoche uni, la partie inférieure ciselée de rocailles maintient un cristal à côtes torsadées. Le bec est habillé d'un large cartouche vierge, avec son couvercle monté sur charnière et sommé d'une coquille appui-pouce. Avec une anse en argent à deux attaches.

Travail français, fin du XIX^e siècle.

Poids brut : 720 g

450 / 550 €

283

CHRISTOFLE

Grand légumier avec son présentoir en argent, de forme coussin, chaque côté est orné d'une ciselure en rocaille et de grandes coquilles, les oreilles de l'écuelle sont repercées.

Travail de la maison CHRISTOFLE du milieu du XX^e siècle.

Poids : 2 745 g

2 700 / 3 000 €

284

Service à thé en argent, de style 1930 à pans, composé de trois pièces, théière, sucrier et pot à lait.

Par ROUSSEL Fils & Cie.

Poids : 1340 g

600 / 800 €

285

Grande bouilloire en argent, de style rocaille, reposant sur un support à quatre pieds portant un réchaud. La grande verseuse est munie d'un bec rapporté et d'une anse basculante à deux attaches situées au dessus du couvercle. Le corps est gravé d'armes doubles timbrées d'une couronne de marquis.

Travail français de fin du XIX^e - début du XX^e siècle.

Poids brut : 2 890 g

2 800 / 3 000 €



284



286

286

Six couverts en argent modèle à filet. Chiffrés sur la spatule HM. Poinçon Vieillard (1819 - 1838).

Poids : 994 g

1 000 / 1 200 €

286 bis

Aiguière en argent et cristal, posant sur un piédoche uni, la partie inférieure ciselée de rocailles maintient un cristal à côtes torsadées. Le bec est habillé d'un large cartouche vierge, avec son couvercle monté sur charnière et sommé d'une coquille appui-pouce. Avec une anse en argent à deux attaches. Travail français, fin XIX^e.

Poids brut : 720 g

450 / 550 €

287

Six couverts en argent modèle uni à plat. Chiffrés sur la spatule. Poinçon Vieillard (1819 - 1838).

Poids : 1 004 g

1 000 / 1 200 €

288

Grande pince à asperges en argent, modèle à filets.

Chiffrée "PV" timbré d'une couronne comtale.

Travail autrichien du début du XX^e siècle.

Longueur : 26 cm - Poids : 284 g

80 / 120 €

289

Plat rond en argent polylobé, ciselé de larges godrons torsés et d'un décor floral.

Travail égyptien, Le Caire, milieu du XX^e siècle.

Diamètre : 39 cm - Poids : 920 g

300 / 350 €

290

Ensemble de trois plats en argent, de forme ronde a bords festonnés enrichis de perles et de fleurs.

Travail égyptien, Le Caire, milieu du XX^e siècle.

Diamètres : 21 cm, 31 cm et 35 cm

Poids de l'ensemble : 1 900 g

500 / 600 €



287

291

CHRISTOFLE

Service à bonbons en vermeil par CHRISTOFLE. La tige à la russe se termine par une tête d'homme laurée vue de face. Composé de vingt-huit pièces, douze petites fourchettes, douze petites cuillères, une pince à sucre, une spatule, une saupoudreuse et une petite fourchette de service. Les spatules chiffrées "N".

Travail de la maison CHRISTOFLE, de la fin du XIX siècle.

Poids : 500 g

600 / 800 €



291

292

CHRISTOFLE

Grande coupe, centre de table en métal argenté par la maison CHRISTOFLE, de forme ovale, reposant sur quatre pieds de lion, surmontée aux extrémités de têtes de lion rugissantes et sur les bords de cartouches épaulés de ramures, avec son intérieur en verre sablé jusqu'à mi-corps. Travail de la maison CHRISTOFLE, vers 1860, influencé par le style néo-gothique, incarné par Eugène-Emmanuel VIOLLET-LE-DUC.

3 500 / 3 700 €

293

Ensemble de couverts en argent, de style 1930 à pans, composé de quinze pièces : douze fourchettes et trois cuillères. Chiffrés sur la spatule "SP".

Par ROUSSEL Fils & Cie.

Poids : 1 231 g

400 / 500 €

294

Grand plateau en argent de forme rectangulaire à bordure de godrons, muni de deux anses en enroulement.

Chiffré en son centre "RC" en mavelot.

Travail de la maison PUIFORCAT.

Largeur avec les anses : 70,50 cm - Largeur : 60,50 cm

Longueur : 46 cm - Poids : 3 400 g 1 500 / 2 000 €

295

Grand plateau en métal argenté de forme rectangulaire à bordures de filets, orné aux angles de grandes coquilles. Muni de deux anses en rocaille. Chiffré en son centre "MV" en mavelot.

Largeur avec les anses : 84 cm - Largeur : 66 cm

Longueur : 58 cm

300 / 500 €



295

294

Extrême-Orient



EXTREME-ORIENT

296

Petit étui en ivoire et incrustation de turquoises.

Travail persan, XIX^e siècle.

Accidents et manques

Longueur : 12 cm

60 / 80 €

297

Plumier en ivoire et incrustation de métal doré et turquoises à motifs floraux.

Travail persan, XIX^e siècle.

Accidents et manques.

Longueur : 23 cm

100 / 120 €

298

Okimono en ivoire du Japon à patine jaune, fauconnier debout à coté d'un jeune femme agenouillée tenant ne branche de cerisier.

Hauteur : 14,5 cm

800 / 1 000 €

299

Okimono en ivoire du Japon à patine jaune, kannon assise sur le lotus devant une mandorle entourée de deux enfants.

Signé dans un cartouche en laque rouge Muneyoshi.

Hauteur : 21 cm

800 / 1 000 €

300

Okimono en ivoire du Japon à patine jaune, personnage et enfant debout, regardant un œuf.

Hauteur : 10 cm

300 / 400 €

301

Okimono en ivoire du Japon à patine jaune, pêcheur debout et enfant agenouillé tenant une anguille.

Signé Seiyoshi.

Hauteur : 10 cm

300 / 400 €

302

Okimono en ivoire marin du Japon, Ebisu pêchant une carpe entouré de Daikoku et enfants.

Signé Michitoshi.

Hauteur : 10,5 cm

200 / 300 €

303

Okimono en ivoire à patine jaune clair, jeune femme debout tenant un samisen.

Signé Aki...

Petit manque.

Hauteur : 15,5 cm

200 / 250 €

304

Petit okimono en ivoire du Japon à patine jaune, danseur de sambaso et joueur de tsutsumi.

Signé Hokyoku.

Hauteur : 6,4 cm

200 / 250 €

305

Petit okimono en ivoire du Japon à patine jaune, oni debout tenant une pieuvre par les tentacules.

Hauteur : 7,5 cm

200 / 300 €

306

Petit okimono en ivoire à patine jaune foncé, personnage et jeune femme offrant du saké et un tama à un dragon.

Signé Tomochika.

Hauteur : 4,5 cm

250 / 300 €

307

Petit kimono en ivoire du Japon à patine jaune, personnage sur un cheval qu'un enfant tient par le licol et la queue. Signé dans un cartouche en nacre Gyokuzan.

Hauteur : 4 cm

150 / 180 €

308

Petit okimono en ivoire du Japon marchande assise tenant un marteau. (Gerce).

Hauteur : 6 cm

100 / 120 €

309

Estampe représentant un canard mandarin et une reproduction à décor de paon.

Encadrée sous verre

100 / 150 €

310

Peinture en hauteur, encre et polychromie sur papier, jeune femme debout tenant une fleur de lotus.

Chine, fin du XIX^e siècle.

Encadrée sous verre.

Hauteur : 45,5 cm

100 / 150 €

311

Estampes japonaises.

Double oban par Eizen, oiran nouant son obi.

Encadrées sous verre.

150 / 180 €

312

Estampes japonaises

Estampe double oban par Kuniyoshi, oiseau de proie apportant un insecte à sa nichée sur la branche d'un pin.

Encadrées sous verre.

300 / 350 €

313

Estampes japonaises

Ensemble de trois doubles oban par Kuniyoshi et Eizen, jeune femme avec une ombrelle, et jeune femme avec un éventail.

Encadrées sous verre

500 / 600 €

314

Peinture en hauteur, encre et polychromie sur soie, mandarin civil vêtu d'une robe bleue.

Chine, fin du XIX^e siècle.

Petits accidents et taches.

72 x 56 cm

200 / 300 €



315

315

Broderie en hauteur, décorée en polychromie d'une carpe remontant une cascade.

Japon, XIX^e siècle.

Encadrée sous verre.

Hauteur : 183 cm

400 / 500 €

316

Miroir avec un décor de faisans et fleurs peints.

Chine, XIX^e siècle.

29 x 49 cm

450 / 500 €

317

Céramique de la Chine - Epoque KANGXI (1662 - 1722)

Paire de petites coupes rondes en porcelaine émaillée bleu turquoise.

Restaurations.

Diamètre : 15,2 cm

20 / 30 €

318

Céramique de la Chine - Epoque KANGXI (1662 - 1722)

Statuette de chimère assise sur une terrasse rectangulaire, formant porte-baguettes d'encens en porcelaine émaillée bleu turquoise et aubergine.

Restaurations.

Hauteur : 18 cm

50 / 80 €

319

Céramique de la Chine - Epoque KANGXI (1662 - 1722)

Partie de drageoir en porcelaine émaillée vert et blanc à décor de cerisier en fleurs.

Eclat.

Largeur : 12,6 cm

60 / 80 €

320

Céramique de la Chine - Epoque KANGXI (1662 - 1722)

Boîte de forme rectangulaire en porcelaine émaillée verte décorée en émaux polychromes sur fond blanc d'un médaillon de cerf, sur fond de chimères et motifs géométriques.

Longueur : 13,2 cm

200 / 250 €



316



321
Céramique de la Chine - Epoque KANGXI (1662 - 1722)

Paire de porte-pinceaux bitong de forme quadrangulaire en porcelaine émaillée bleu turquoise à décor en relief et ajouré de fleur de cerisier.

Fêlure et éclat.

Hauteur : 10,5 cm

150 / 200 €

322
Céramique de la Chine - Epoque KANGXI (1662 - 1722)

Paire de porte-pinceaux bitong de forme quadrangulaire en porcelaine émaillée bleu turquoise, décorée en relief sous la couverture de lotus et rinceaux feuillagés.

Fêlures à l'un.

Hauteur : 12 cm

250 / 300 €

323
Céramique de la Chine - Epoque KANGXI (1662 - 1722)

Paire de grenouilles posées sur des terrasses rectangulaires en porcelaine émaillée bleu turquoise. Eclats à la base de l'une.

Hauteur : 11,5 cm

200 / 300 €

324
Céramique de la Chine - Epoque KANGXI (1662 - 1722)

Paire de plateaux de forme hexagonale à six pieds en porcelaine émaillée bleu turquoise. Les pieds sont en forme de tête de chimère.

Restauration à un pied.

Largeur : 21 cm

300 / 400 €

325
Céramique de la Chine - Epoque XIX^e siècle

Paire de chats assis sur des terrasses rectangulaires en porcelaine émaillée bleu turquoise.

Début de l'époque.

Petites restaurations.

Hauteur : 41,5 cm

1 000 / 1 500 €

326
Céramique de la Chine - Epoque KANGXI (1662 - 1722)

Petite chimère assise sur une terrasse rectangulaire en porcelaine émaillée vert et aubergine pour la base.

Petite restauration.

Hauteur : 7,3 cm

100 / 120 €



327

332

327

Céramique de la Chine - Epoque KANGXI (1662 - 1722)

Grenouille posée sur une terrasse rectangulaire en porcelaine émaillée vert et arlequin.

Eclats à la base.

Hauteur : 10,5 cm

100 / 150 €

330

Céramique de la Chine - Epoque KANGXI (1662 - 1722)

Porte-pinceaux bitong en porcelaine émaillée aubergine à décor gravé sous la couverte d'un oiseau, insectes et saule.

Hauteur : 13 cm

400 / 600 €

328

Céramique de la Chine - Epoque KANGXI (1662 - 1722)

Porte-pinceaux bitong en porcelaine émaillée aubergine, à décor gravé sous la couverte d'un saule. Ebréchures.

Hauteur : 13 cm

300 / 500 €

331

Céramique de la Chine - Epoque KANGXI (1662 - 1722)

Porte-pinceaux bitong en porcelaine émaillée aubergine à décor gravé sous la couverte de lotus insecte et saule.

Hauteur : 12,5 cm

400 / 500 €

329

Céramique de la Chine - Epoque KANGXI (1662 - 1722)

Porte-pinceaux bitong en porcelaine émaillée aubergine à décor gravé sous la couverte d'une branche de cerisier en fleurs et banians.

Eclat d'émail sur le bord intérieur.

Hauteur : 13 cm

400 / 600 €

332

Bronzes et émaux cloisonnés

Boîte en forme de L en bronze doré et émaux cloisonnés à fond bleu décoré en polychromie de phénix stylisés et lotus bouddhiques.

Chine, XVII^e siècle.

Largeur : 12,7 cm

1 500 / 2 000 €



338

333

Céramique de la Chine - Epoque QIANLONG (1736 - 1795)

Deux petites coupes quadrangulaires en porcelaine blanche décorée en émaux polychromes de la famille rose de médaillons de fleurs. Petite ébréchure à l'une.

Hauteurs : 6 et 5,4 cm **80 / 100 €**

334

Céramique de la Chine - Epoque KANGXI (1662 - 1722)

Brûle-parfum tripode en porcelaine émaillée blanche à décor sous la couverte de frises de grecques. L'épaule est orné de deux anses en forme de masque de chimère. Les pieds sont en forme de tête de chimère. Couvreclé en métal argenté. Restauration à un pied.

Hauteur : 18,5 cm **50 / 80 €**

335

Céramique de la Chine - Epoque KANGXI (1662 - 1722)

Paire de petits lave pinceaux en forme de chaussure en porcelaine émaillée verte. Petits éclats et fêlure.

Longueur : 10 cm **100 / 150 €**

336

Céramique de la Chine - Epoque KANGXI (1662 - 1722)

Deux petites statuette de poussah assis formant porte-baguettes d'encens en porcelaine émaillée bleu turquoise. Eclats et manques.

Hauteur : 6,5 cm **150 / 200 €**

337

Bronzes et émaux cloisonnés

Boîte rectangulaire en bronze et émaux cloisonnés à fond blanc décoré en polychromie d'un phénix et dragon. Marque apocryphe de Zhebgde.

Chine, XIX^e siècle. Largeur : 11,4 cm **100 / 150 €**

338

Céramique de la Chine - Epoque QIANLONG (1736 - 1795)

Partie de service en porcelaine blanche décorée en émaux polychromes de la famille rose des armoiries de la marquise Jubert de Bouville, née Guyot de Chenisot. Il comprend deux plats ronds, deux plats octogonaux et trois assiettes.

Diamètre : 46 cm **8 000 / 10 000 €**

M o b i l i e r &
O b j e t s d ' a r t



MOBILIER & OBJETS D'ART

339

Plaquette rectangulaire en bronze à patine noire représentant *Le Repos pendant la fuite en Egypte*.
XVII^e siècle.
14 x 11 cm

400 / 600 €

340

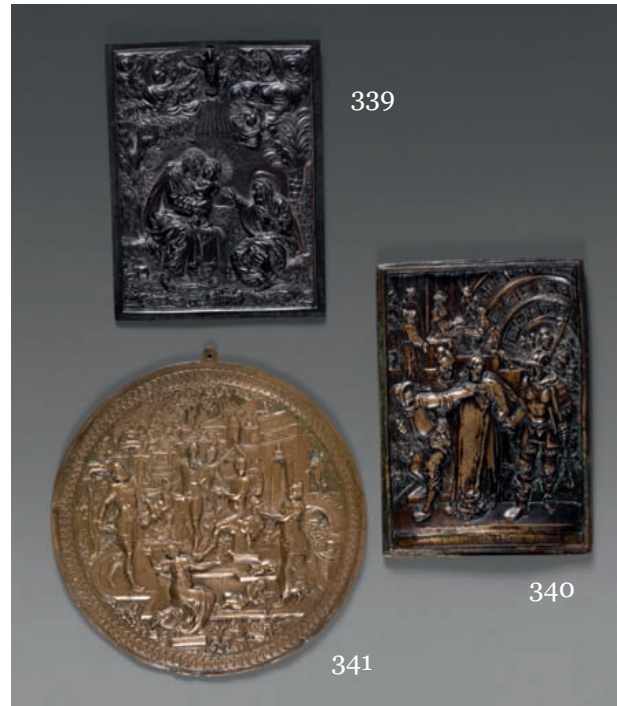
Plaquette rectangulaire en bronze re présentant *l'Arrestation du Christ*.
XVII^e siècle.
15 x 11 cm

600 / 800 €

341

Plaquette circulaire en bronze représentant *le Jugement de Salomon*.
Allemagne du sud, début du XVII^e siècle.
Usures.
Diamètre : 16 cm

800 / 1 200 €



342

Paire de médaillons en albâtre représentant la Joie et l'Amour, dans des cadres en bois noirci et doré.
Signés au revers Glorieux sculp.
Rome, fin du XVIII^e siècle, entourage de Giacomo (1731 - 1785) et Giovanni (1745 - 1805) Zoffoli.
21 x 20 cm
Il s'agit très vraisemblablement de Jean-Pierre Glorieux, originaire de Franche-Comté et actif dans la seconde moitié du XVIII^e siècle. Glorieux est à rapprocher de Jean François Joseph Rosset pour sa prédilection à la fois pour le marbre et les portraits de petites dimensions.

3 000 / 4 000 €



342



343

Paire de médaillons en bois sculpté représentant des portraits de souverains.
Travail allemand du XVII^e siècle.
Diamètre : 10 cm

Provenance :

Ancienne collection Goennemann, Lübeck (Allemagne).
1 500 / 2 500 €

344

Médaillon en bois sculpté représentant Sainte Catherine.
Travail flamand, vers 1700.
Dans un cadre en velours rouge.
Hauteur : 8,5 cm

1 200 / 1 800 €

345

Élément de flambeau en bronze patiné noir inspiré de la célèbre statue de Marc Aurèle.
Travail de Padoue, XVI^e siècle.
Hauteur : 16,5 cm
Un flambeau similaire est conservé au musée Civico à la Spezia (Italie).
2 000 / 3 000 €

346

Groupe représentant Diane chasseresse d'après l'Antique en bronze à patine brune.
Fin du XVIII^e siècle.
Hauteur : 26 cm

2 500 / 3 000 €

347

Figure représentant un sénateur Romain d'après l'Antique en bronze à patine brune.
Travail italien de la première moitié du XIX^e siècle.
Hauteur : 29 cm

3 000 / 5 000 €

348

Bronze à patine brune représentant l'Apollon du Belvédère.
Italie, XIX^e siècle.
Hauteur : 25 cm
Sur un socle en marbre beige et noir.
600 / 800 €



349

Groupe en buis sculpté représentant le Christ au Calvaire avec Marie-Madeleine au pied de la croix.

Travail allemand du XVII^e siècle.

Hauteur : 34,5 cm - Largeur : 38 cm

Provenance :

Ancienne collection Fey (Allemagne).

6 000 / 8 000 €



351

352

350



353

350

Trois statuettes en bois sculpté représentant la Vierge, Saint Jean et Marie-Madeleine.

Travail autrichien, Salzbourg, de la fin du XVIII^e siècle.

Hauteurs : 20,4 cm et 16,5 cm **2 500 / 3 000 €**

351

Figure de la Vierge en buis sculpté.

Allemagne du sud ou Autriche, XVIII^e siècle.

Hauteur : 19,5 cm **2 000 / 3 000 €**

352

Groupe de la Vierge de piété en tilleul polychrome.

Allemagne du sud, milieu du XVIII^e siècle.

Hauteur : 28 cm - Largeur : 32 cm **3 000 / 5 000 €**

353

Patène en métal argenté représentant l'Agneau Pascal.

Travail autrichien dans le style du XII^e siècle.

Diamètre : 27 cm

L'original de cette patène provient de l'abbaye St Pierre de Salzbourg, il est conservé au Kunsthistorisches

Museum de Vienne.

800 / 1 200 €



354

355

354

Marmite tripode en bronze.
XVI^e siècle.

Hauteur : 20 cm – Largeur : 27,8 cm

3 500 / 5 000 €

355

Marmite tripode en bronze.
XVI^e siècle.

Hauteur : 22,5 cm – Largeur : 34 cm

3 500 / 5 000 €

356

Important plat d'offrande en cuivre repoussé représentant Adam et Eve au paradis terrestre.

Travail allemand, Nuremberg, dans le style du XVI^e siècle.
Diamètre : 87 cm

6 000 / 7 000 €



356



357

Statue en terre-cuite représentant une allégorie de la Vertu sous la forme d'un enfant drapé d'une ceinture tenant un masque.

Attribuée à Roucourt.

Dernier tiers du XVIII^e siècle.

Restaurations.

Hauteur : 87 cm

Peu de renseignements nous sont parvenus sur cet artiste flamand, actif dans la deuxième moitié du XVIII^e siècle. Les quelques œuvres répertoriées présentent les mêmes caractéristiques stylistiques : traitement large avec un canon ramassé et un goût prononcé pour les sujets allégoriques affublés d'attributs comme en témoigne une *Allégorie de la Sculpture* (Paris, musée des Arts décoratifs) ou encore cette représentation de la Vertu. Une suite de groupes en terre-cuite comparable, conservée au château d'Hex (Belgique) est signée « Roucourt 1772 Bruxelles ».

L'artiste puise largement dans le répertoire iconographique de Cesare Ripa pour illustrer cette figure : « Par le soleil qu'elle a sur le sein, il est déclaré, que comme la lumière de ce grand astre nous vient du ciel ici bas ; ainsi la Vertu, qui a son siège dans le cœur, inspire le mouvement et la vigueur à tout notre corps, que les grecs appellent un petit monde : de manière que par cette vertu secrète il se réchauffe et se fortifie, d'où il s'ensuit que de si puissantes qualités de lumière, de chaleur et de force, sont selon les philosophes anciens, la meilleure partie des plaisirs et des biens que nous pouvons goûter en cette vie. Pour le regard de la Picque qu'elle tient, comme parmi les Anciens, elle estoit une marque de prééminence et de dignité, elle en est aussi du pouvoir de la Vertu, et des grands avantages qu'elle a sur le vice ».

3 000 / 5 000 €

*358

Pendule à mouvement dit « squelette », en marbre blanc et bronze très finement ciselé et doré. Le cadran est signé JAROSSAY Horloger de Monseigneur le Comte d'Artois. Elle indique les heures en chiffres romains, les minutes et les quantités, en chiffres arabes, par tranche de quinze, et les jours de la semaine. Elle est à décor, à l'amortissement, d'une statuette figurant Minerve, encadrée de deux colonnes en obélisque, surmontées de boules enchaînées. Latéralement des trophées de la Géographie. Base quadrangulaire à faisceaux de drapeaux et couronnes de laurier. Elle sonne les heures et les demies.

Fin de l'époque Louis XVI.

Hauteur : 47 cm - Largeur : 30,5 cm - Profondeur : 11 cm

3 500 / 4 000 €



358

*359

Pendule portique en marbre blanc, marbre noir et bronze ciselé et doré. Le cadran signé G. MAYER à Chalons-sur-Saône. Elle indique les heures en chiffres romains et les minutes par tranche de quinze (restauration au cadran). Décor à l'amortissement d'un aigle tenant dans ses serres un serpent. Sur les côtés des vases chargés de fleurs, reposent sur un entablement à montants à colonne détachée, à cannelures à asperges. Base à ressaut, ornée d'amours jouant avec des animaux et un char. Fin du XVIII^e siècle. Légers manques.

Hauteur : 61 cm - Largeur : 42 cm - Profondeur : 11,5 cm

2 000 / 2 500 €



359



360

Table à écrire en marqueterie de fleurs de forme mouvementée, la ceinture à décor d'une frise de fleurs sur fond de bois d'amarante dans des réserves à entourage de bois de rose ouvrant à un grand tiroir ; belle ornementation de bronzes ciselés, ajourés et redorés. Epoque Louis XV, vers 1750.

Les dessus de maroquins rouges d'époque postérieure.

Hauteur : 72 cm - Largeur : 106 cm - Profondeur : 47 cm

Le modèle de cette table appartient à un petit groupe de tables mécaniques mise au point par Jean-François Oeben à la toute fin des années 1740. On y retrouve la forme générale ainsi qu'une marqueterie de fleurs très similaire. Bien qu'Oeben ait également eu recours au décor de chutes ajourées (la table du musée Getty, inv. 70.DA.84), le style des bronzes encore très Rocaille relève plutôt du répertoire de BVRB et permet de dater cette table assez tôt en comparaison des exemplaires recensés. Les bronzes à motifs de roseaux sont notamment à rapprocher de la célèbre commode en laque de BVRB conservée la résidence de Munich (Brigitte Langer, Die Möbel de Residenz München, vol I, n°17, pp.100-102).

20 000 / 30 000 €

361

Commode galbée, en chêne sculpté, ouvrant par quatre tiroirs sur trois rangs. Les montants arrondis à chutes à décor de feuilles et glands. Ceinture chantournée. Pieds cambrés à enroulement.

XVIII^e siècle.

Restaurations dans les pieds et plateau rapporté.

Hauteur : 88 cm - Largeur : 124 cm - Profondeur : 61 cm
1 500 / 2 000 €



362

Cartonnier en bois de rose et amarante à seize cartons en maroquin rouge dorés aux petits fers et numérotés de 1 à 16, bloqués par des montants basculant sur charnière de chaque côté ; reposant sur de petits pieds cambrés ; dessus de marbre brèche d'Alep.

Epoque Louis XVI.

Hauteur : 143 cm - Largeur : 79 cm - Profondeur : 29 cm
3 000 / 4 000 €



363

Paire de chaises en orme mouluré et sculpté à dossier cabriolet orné de feuilles d'acanthe.

Travail régional de la fin du XVIII^e, début du XIX^e siècle.
200 / 300 €

364

Eventail présentant vingt-et-un brins, en nacre à décor ajouré, partiellement peint sur une face, de treillages, de rinceaux et de nuées animées d'amours. De l'autre une reprise du décor gravé. La feuill e est ornée d'une scène mythologique, représentant Vénus et Adonis. Elle est représentée sous un dais, entourée d'un homme, d'un chien et d'amours, près d'une torche et d'une colombe, symbolisant la Paix. Sur l'autre face une scène galante dans un e perspective de jardin, dans des encadrements à rinceaux et feuil lages.

Première moitié du XIX^e siècle.

Quelques accidents et restaurations dans les brins.

Largeur (ouvert) : 44 cm - Longueur des brins : 27 cm
500 / 800 €

365

Table demi-lune en acajou ovale, pieds gaine.

XIX^e siècle.

Diamètre : 160/130 cm
500 / 700 €

366

Somno en placage d'acajou ouvrant par une porte.

Plateau de marbre blanc encastré.

XIX^e siècle.

Accident. Hauteur : 72 cm
300 / 500 €

367

Buste de Mariane en bronze à patine médaille, annoté sur son piédoche « *En souvenir du 19 juin 1870* ».

Signé GRESILLON.

Il repose sur un socle hexagonal en marbre veiné blanc

Hauteur totale : 33 cm
150 / 200 €

368

Commode de forme demi-lune en bois de rose et bois de violette, la façade à décor géométrique ouvrant à trois tiroirs, avec deux vantaux de chaque côté, reposant sur des pieds fuselés ; dessus de marbre rouge du Languedoc. Estampille de Fidelis Schey, ébéniste reçu maître en 1777.

Epoque Louis XVI.

Accidents.

Hauteur : 88 cm - Largeur : 127 cm - Profondeur : 56 cm
2 000 / 3 000 €





369

369

Paire d'appliques à deux lumières en bronze ciselé et doré à double patine brune et or à décor d'un amour ailé. XIX^e siècle.

600 / 800 €

370

Suite de six chaises en acajou à dossier bandeau, pieds sabre.

Garniture de velours rouge.

XIX^e siècle.

500 / 700 €

*371

Pendule borne en marbre brèche rouge et marbre noir, à décor gravé de rinceaux et fleurs stylisées. Le cadran indique les heures en chiffres romains, par des aiguilles en acier bleui, type Bréguet. La platine signée : *J.E. DUPONT 46 Rue de Saintonge à Paris*. Suspension à système Bronco. Fin du XIX^e siècle.

Hauteur : 34 cm - Largeur : 28 cm - Profondeur : 15,5 cm

200 / 300 €

372

Commode en bois de rose et bois de violette, la façade à ressort ouvrant à cinq tiroirs sur trois rangs.

Epoque Louis XVI.

Sans marbre.

Hauteur : 88 cm - Largeur : 127 cm - Profondeur : 56 cm

1 000 / 1 500 €



371



373

*373

Pendule portique en marbre blanc, marbre noir et Brocatelle. Le cadran indique les heures et les minutes en chiffres arabes, par tranche de cinq. Il est inscrit dans deux colonnes de bronze ciselé et doré, surmontées d'aigles tenant dans leur bec des anneaux, retenus par des chaînes. Base ovale à g radin. Le cadran est signé *DRUYER* (légers éclats).

Vers 1800.

Hauteur : 61 cm - Largeur : 35 cm **800 / 1 200 €**

374

Suite de six chaises en noyer teinté et incrustations d'os et étain à décor de rinceaux de fleurs et masques, le dossier ajouré reposant sur des pieds cambrés.

Travail probablement italien du XVIII^e siècle.

Accidents, manques et restaurations.

Hauteur : 96 cm - Largeur : 52 cm - Profondeur : 44 cm
1 500 / 2 000 €



374



375

*375

Pendule portique en marbre blanc, marbre noir et bronze ciselé et doré. Le cadran indique les heures, les quantités et les minutes, par tranche de cinq, en chiffres arabes. Aiguilles des heures, à soleil. Riche ornementation de bronzes ciselés et dorés à décor d'un aigle tenant dans ses serres, des foudres. Montants à colonne détachée ou plats, à décor de vases chargés de fleurs. Base à ressaut à rosaces et enroulements. Le cadran est signé *BELLIARD à Paris*. Elle sonne les heures et les demies. Vers 1800.

Suspension changée.

Hauteur : 53 cm - Largeur : 37 cm **2 000 / 3 000 €**

376

Cinq chaises en noyer teinté et incrustations d'os et étain à décor de rinceaux de fleurs et masques, à dossier ajouré et plein reposant sur des pieds cambrés.

Travail probablement italien du XVIII^e siècle.

Différences de modèle.

Hauteurs : 103 cm et 106 cm **800 / 1 200 €**



376

377

Chaise en bois doré à dossier plat à décor ajouré de croisillons à disque et volutes dans le bas; reposant sur des pieds en balustre à l'avant et sabre à l'arrière; avec les numéros suivants à l'encre : en rouge : *F 2092*, en noir : *F1263, F6185 et (...)*833 ; marque *FON* avec les trois fleurs de lys dans un ovale surmonté d'une couronne.

Estampille de Jacob D. R. Meslée (utilisée entre 1803 et 1813).

Epoque Empire.

Usures.

Hauteur : 93 cm - Largeur : 48 cm

Profondeur : 43 cm

Provenance :

Château de Fontainebleau sous l'Empire.

Une suite de douze chaises aujourd'hui conservées dans une collection privée, en acajou et également signés de Jacob Desmalter présente aussi des pieds avant en balustre et des pieds arrière en sabre ainsi qu'un décor de croisillons extrêmement proche (D. Ledoux-Lebard, *Le Mobilier français du XIX^e siècle*, Paris, Paris, 2000, p.340).

1 000 / 1 500 €





379

378

CLODION d'après

Important groupe en porcelaine à décor polychrome, figurant la Famille du faune ; il est représenté assis sur un tertre, les cheveux coiffés de pampres, tenant une corbeille de fruits, à ses côtés une bacchante est penchée vers un enfant. Base ronde dorée (légères usures).

XIX^e siècle.

Infimes éclats dans les pampres et les feuillages.

Hauteur : 42 cm - Diamètre : 24 cm 1 000 / 1 500 €

379

Ecran de cheminée en palissandre, bronze doré et laque dans le goût de l'Extrême-Orient, la feuille coulissante décorée d'une estampe japonaise découpée ; avec une tablette rabattable ; les montants à patins à entretoise de laque.

Estampille de l'Escalier de Cristal.

Epoque Louis-Philippe.

Hauteur : 94 cm - Largeur : 106 cm - Profondeur : 50 cm

Ce bel écran de cheminée a été réalisé par l'Escalier de Cristal au moment de sa reprise en 1847 par Lahoche et Boin. C'est à cette époque que la maison, fondée en 1802, étend sa production et ajoute l'ébénisterie à son activité traditionnelle d'ouvrages de tableterie et d'objets montés d'une qualité exceptionnelle. 1 000 / 1 500 €



380

380

Grande lampe en verre opalin blanc, base métallique.

Travail des années 1960.

Hauteur : 150 cm

200 / 300 €



381

381

Arne VODDER (1926 - 2009)

Canapé deux places en cuir orangé.

Porte une plaque dessous « *K. Ivan Schlechter Copenhagen Denmark* ».

Usures.

Hauteur : 80 cm - Largeur : 125 cm - Profondeur : 65 cm

600 / 800 €

TAPIS

382

Tapis SENNEH à décor d'un médaillon beige sur fond rouge.

Usures.

194 x 120 cm

1 000 / 1 200 €

383

Tapis SAROUK à décor floral sur fond beige, bordure à fond bleu.

Usures et accidents.

336 x 285 cm

1 700 / 1 900 €

CONDITIONS DE LA VENTE

La vente se fera au comptant. Les acquéreurs paieront en sus des enchères, par lot et sans dégressivité les frais suivants : 25% T.T.C. En cas de paiement par chèque par l'adjudicataire, le transfert de propriété de l'objet n'aura lieu qu'après encaissement du chèque. L'adjudicataire le plus offrant et dernier enchérisseur, aura l'obligation de payer comptant et de remettre ses nom et adresse.

Conformément à la loi, les indications portées au catalogue engagent la responsabilité de I. Bailly-Pommery & P. Voutier Associés Sarl, compte tenu des rectifications au moment de la présentation de l'objet et portées au procès-verbal de la vente.

A défaut de paiement en espèces ou par chèque, l'objet pourra être remis en adjudication sur folle enchère immédiatement ou à la première opportunité.

En cas de paiement par chèque non certifié, le retrait des objets pourra être différé jusqu'à l'encaissement du chèque.

Une fois l'adjudication prononcée, les objets adjugés sont placés sous l'entière responsabilité des acquéreurs, le magasinage de l'objet n'engage pas la responsabilité de I. Bailly-Pommery & P. Voutier Associés Sarl.

Enchères par téléphone : si vous souhaitez enchérir par téléphone, il convient d'en faire la demande par écrit accompagnée d'un relevé d'identité bancaire au plus tard quatre jours avant la vente.

I. Bailly-Pommery & P. Voutier Associés Sarl et les experts, ne pourront en aucun cas être tenu pour responsables d'une erreur ou d'un incident téléphonique.

I. Bailly-Pommery & P. Voutier Associés Sarl et les experts se chargent d'exécuter gratuitement les ordres d'achat qui leur sont confiés, en particulier par les amateurs ne pouvant assister à la vente. Les ordres d'achat sont une facilité pour les clients. I. Bailly-Pommery & P. Voutier Associés Sarl n'est pas responsable pour avoir manqué d'exécuter un ordre par erreur ou pour toute autre cause.

L'ordre du catalogue est suivi ; toutefois I. Bailly-Pommery & P. Voutier Associés Sarl et les Experts se réservent le droit de réunir ou de diviser les lots.

Aucune réclamation ne sera possible pour les restaurations d'usage et petits accidents, l'exposition ayant permis l'examen des œuvres. Les dimensions et les poids sont donnés à titre indicatif.

Les reproductions des lots n'engagent en rien la responsabilité de I. Bailly-Pommery & P. Voutier Associés Sarl.

La vacation sera conduite en euros.

Les adjudicataires pourront obtenir tous renseignements concernant la livraison et l'expédition de leurs acquisitions, à la fin de la vente.

Les lots précédés d'un « • » présentés par Monsieur Flandrin, expert, lui appartiennent.

Les lots précédés d'un astérisque sont sous le régime de l'importation temporaire et sont donc soumis à une taxe de 7 % H.T. en sus des frais de vente.

TÉLÉPHONE DROUOT : 01 48 00 20 20 - TÉLÉCOPIE DROUOT : 01 48 00 20 23

TERMS OF SALE : All purchases will be paid cash. The buyers will have to pay an additional charge of 25% on their purchases. No claim shall be accepted in the case of unannounced minor damage and/or restoration, the items having been available for examination prior to the auction. The translations and the dimensions are given only for indication.

EXPORT LICENSE : An export license can take five to ten weeks to process, although this time may be significantly reduced depending upon how promptly the buyer supplies the necessary information to I. BAILLY-POMMERY – P. VOUTIER & ASSOCIÉS SARL.

PRICE CONVERSIONS : This sale will be conducted in Euros. A conversion table will be posted during the sale. This table will convert bids made in euro into major foreign currencies at their most recent exchange rates. However, the amounts given in foreign currencies are given only as indications. I. BAILLY-POMMERY – P. VOUTIER & ASSOCIÉS SARL. assumes no liability for possible technical or exchange rate errors that may be posted on this conversion table during the sale.

COLLECTION OF PURCHASES : If payment is made by cheque, lots may not be withdrawn until the cheque has been cleared. From the moment the hammer falls, sold items will become the exclusive responsibility of the buyer. The buyer will be solely responsible for the insurance, I. BAILLY-POMMERY – P. VOUTIER & ASSOCIÉS SARL. assumes no liability for any damage items which may occur from the time the hammer falls.

No complaint will be taken into consideration after the fall of the hammer, as buyers could verify the condition of lots prior to the sale. The auctioneers and expert will execute such bids as are submitted to them by the public especially for those unable to attend the auction and this, free of any extra charge. In any case of claim, the French text only will be taken into consideration.

RÉSULTATS DES VENTES

Dans la Gazette de l'Hôtel Drouot, chaque vendredi.

Renseignements : 10, rue du Faubourg Montmartre, 75009 Paris

Tél. : 01 47 70 93 00

Photos SEBERT

PROMO
éditions
05 49 51 73 07



