

BAILLY-POMMERY & VOUTIER
ASSOCIÉS



MARIE-CHRISTINE FILLAIRE

Commissaire-Priseur



Détail du n° 70

BAILLY-POMMERY & VOUTIER

ASSOCIÉS

n° d'agrément 2002-257

Personnes habilitées à diriger les ventes : Isabelle Bailly-Pommery, Pascal Voutier, François Wedrychowski,
Aurore Pommery et Florent Magnin

10, rue de la Grange Batelière - 75009 PARIS

Tél. : 01 47 70 41 41 - Fax : 01 47 70 41 51

Email : contact@bpv.fr - Site : www.bpv.fr

VENTE AUX ENCHÈRES PUBLIQUES

DROUOT RICHELIEU - SALLE 9

9, rue Drouot - 75009 Paris

JEUDI 20 DÉCEMBRE 2012 à 13h30

Successions, tutelle et à Divers

TABLEAUX ANCIENS

ESTAMPES, TABLEAUX MODERNES & CONTEMPORAINS

SCULPTURES – VERRERIE – CERAMIQUE

ARTS DE L'ISLAM & EXTREME-ORIENT

BIJOUX & ORFEVREURIE – HAUTE EPOQUE

MOBILIER & OBJETS D'ART – XX^e SIÈCLE

EXPOSITIONS PUBLIQUES :

Mercredi 19 décembre de 11h à 18h

Jeudi 20 décembre de 11h à 12h

Téléphone pendant les expositions et la vente : 01 48 00 20 09

Vente en direct sur Drouot Live



En collaboration avec

Marie-Christine FILLAIRE

Commissaire-Priseur

N° d'agrément 2002-172

12 bis, rue Léon Marie Cesné – 78200 MANTES LA JOLIE

Tél : 01 30 33 50 50 – Fax : 01 30 33 37 99

Les lots précédés d'un * provenant de la **Galerie Jacqueline BOCCADOR**
seront inscrits sur le procès-verbal de Maître FILLAIRE

Catalogue consultable sur www.bpv.fr – www.interencheres.com – www.gazette-drouot.com

En couverture, reproduction du n° 28

Experts

Tableaux anciens

Monsieur Patrice DUBOIS
16, rue de Provence – 75009 Paris
Tél : 01 45 23 12 50 - patrice.p.dubois@free.fr
a décrit les lots n° 1 à 9

Tableaux modernes

Monsieur Marc OTTAVI
12, rue Rossini – 75009 Paris
Tél : 01 42 46 41 91 – contact@expertise-ottavi.fr
a décrit les lots n° 10, 12, 13, 16 à 22, 24 à 27, 43, 53, 54

Morgane SABOT
12 rue Mansart - 75009 Paris
Tél : 06 86 72 74 65 - morganesabot@gmail.com
a décrit les lots n° 14, 15, 23, 28 à 37, 41, 42, 44 à 46

Bijoux – Orfèvrerie

Cabinet DECHAUT & STETTEN
Monsieur Thierry STETTEN
Expert près la Cour d'appel de Paris
10, rue du Chevalier Saint Georges – 75001 Paris
Tél : 01 42 60 27 14
a décrit les lots n° 122 à 148, 189

Monsieur Paul Louis FLANDRIN
158, rue de Grenelle – 75007 Paris
Tél : 01 45 51 23 33 – plfg1@orange.fr
a décrit les lots n° 149 à 188, 190 à 237

Arts de l'Islam

Madame Annie KEVORKIAN
21, quai Malaquais - 75006 Paris
Tél : 01.42.60.72.91 - amkevorkian@club-internet.fr
a décrit les lots n° 79 à 99

Extrême-Orient

Monsieur Thierry PORTIER
26, bd Poissonnière – 75009 Paris
Tél : 01 48 00 03 41 – info@portier-asianart.com
a décrit les lots n° 100 à 111

Mobilier & Objets d'art

Cabinet DILLEE
G. Dillée – SP Etienne
Experts près la Cour d'appel
37, rue Vaneau – 75007 Paris
Tél : 01 53 30 87 00 – guillaume@dillee.com
a décrit les lots n° 282 à 319

Mobilier du XX^e siècle

En collaboration avec la SVV CAMARD & Associés
18, rue de la Grange Batelière – 75009 Paris
Tél : 01 42 46 35 74 – anad@camardetassocies.com
a décrit les lots n° 320, 326



Tableaux anciens



1

1

Ecole italienne, vers 1500

Homme en prière dans la campagne, les mains croisées sur sa poitrine.

Tempéra et huile sur panneau. Peuplier. Parquetage. Bordure de bois sur le pourtour (usures et restaurations).

37 x 28,7 cm

2 000 / 3 000 €

2

Marco RICCI (1676-1730), attribué à

Paysage de la Vénétie avec des villageois en chemin

Huile sur panneau. Au revers trois traverses verticales (petits manques).

Cachet de cire rouge avec la mention *Dogana*.

27,5 x 34,5 cm

2 000 / 3 000 €



2



3

3
 RYCKAERT David III (1612-1661), attribué à
La famille de paysan
 Huile sur toile. Rentoilage, quelques restaurations.
 58,5 x 91 cm 4 000 / 6 000 €

4
 Ecole du XVIII^e siècle
Amours dans les nuées
 Paire de lavis.
 Taches.
 24 x 15,5 cm 300 / 500 €

5
 Anne de POLIGNY, attribué à
 Ecole française, fin du XVIII^e, début du XX^e siècle
Vierge à l'Enfant
 Pastel. Collé sur carton.
 Annoté au revers à la plume et encre brune et daté 1793.
 44 x 39 cm 400 / 600 €



5



6



6

Ecole française, première moitié du XIX^e siècle
Vue d'un port au soleil couchant avec des pêcheurs remontant leur filet, et un vaisseau dans la rade
La Kermesse flamande

Peintures sous verre.

5 x 8 cm

Cadre en bois naturel de forme rectangulaire avec une bordure en métal doré et ciselé à motif de palmettes (10,5 x 14,5 cm). 300 / 400 €



7

7

Ecole française du XIX^e siècle
Villageoises au lavoir sous les ombrages près d'un mur de pierre
Vue d'un petit village et de son église

Lavis de gris et de noir. Miniatures sur ivoire de forme

ronde (petites fentes et petit manque).

Diamètre : 8 cm

Cadres en bois naturel teinté. 100 / 150 €

100 / 150 €



8

8

Ecole française du XIX^e siècle

Portrait de jeune femme brune en robe blanche et chapeau à plumes, assise dans la verdure sur un fond de ciel

Miniature sur ivoire de forme rectangulaire (petite fente en haut à gauche, fente verticale à droite ; petites rousseurs).

17 x 12,2 cm

Beau cadre en métal doré et ciselé à motif de rinceaux et de palmettes surmonté d'un ruban noué. 200 / 300 €

200 / 300 €

9

Jean-Marie REGNIER (Lyon ? - id. 1865)

Portrait en buste de jeune femme brune, aux yeux bleus, sur fond rouge, portant un collier en or à l'oiseau orné d'une pierre verte

Miniature sur ivoire de forme ovale (fentes verticales à gauche et à droite).

Signée à gauche.

16,5 x 13 cm

Bordure en métal doré et ciselé. Cadre de forme rectangulaire en bois naturel et teinté. 300 / 400 €

300 / 400 €

Dessins & tableaux modernes





10

10

Ecole française du début du XIX^e siècle

Gentilhomme dans un paysage à l'antique

Huile sur toile. Porte une indication « *par Jenny Désorée, circa 1802-1806* ».

55 x 45 cm

4 500 / 6 000 €



11

11

Hermann WERNER (1826-1905)

Paysanne allaitant

Huile sur toile signée en bas à droite et datée 77.

36 x 32 cm

1 500 / 2 000 €



12

12

Georges MITA (XIX^e-XX^e siècle)

Crépuscule à Bouafles, Eure, circa 1900

Huile sur toile signée en bas à gauche.

82 x 117 cm

Beau cadre en bois stucqué doré. 3 000 / 4 000 €

13

Alexandre René VERON (1826-1897)

A flanc de collines, 1885

Huile sur toile signée en bas à gauche et datée.

32 x 55 cm

2 000 / 2 500 €



13

14

PLAUZEAU Alfred (Avanton 1875-Hendaye 1918)

Couple de berger et son troupeau

Huile sur toile signée en bas à droite.

Au dos une étiquette d'exposition déchirée.

63 x 92 cm

1 800 / 2 200 €

15

J. BERTHON (fin du XIX^e siècle)

Vaches au pâturage

Huile sur toile signée en bas à gauche, au dos sur une étiquette porte le n° 477.

50 x 65 cm

Beau cadre en bois stucqué et doré. 1 000 / 1 200 €



14



16

Eugène ISABEY (1803-1886)

Procession à Rouen

Huile sur toile signée en bas à gauche.

Restaurations.

60 x 37 cm

8 000 / 10 000 €



17

Guillaume FOUACE (1827-1895)

Les teinturières, 1875

Huile sur toile signée en bas à gauche et datée (rentoilée).

74 x 93 cm

10 000 / 15 000 €



18

18

COURBET et Collaboration

Marine, gros temps, circa 1875

Huile sur toile Porte un paraphe « GC » en bas à gauche.

20 x 35 cm

Dans son cadre d'origine en bois stuqué doré réalisé par Paul Detrimont (cachet au dos).

Un courrier de M. Jean-Jacques Fernier daté du 8 février 2010 indiquant que l'œuvre serait reproduite dans l'ouvrage à paraître (*Catalogue Raisonné Critique par Thèmes, de l'Œuvre de Gustave Courbet et de ses collaborateurs*) sera remis à l'acquéreur (sous l'égide du Wildenstein Institute).

2 500 / 3 500 €



19

19

Maurice COURANT (1847-1926)

Le port de Honfleur

Huile sur toile signée en bas à gauche.

55 x 66 cm

2 000 / 2 500 €



20

20

Jean LAUNOIS (1898-1942)

Bateaux à Saint-Tropez, circa 1922

Aquarelle et encre signée en bas à gauche.

47 x 62 cm à vue

Exposition :

De Toulouse-Lautrec à Marquet, Galerie Marcel Bernheim, Paris, 1961, n° 75 (étiquette au dos).

5 000 / 6 000 €

21

Jean LAUNOIS (1898-1942)

Chevaux de Manège, Douéra ?

Gouache signée en bas à gauche.

47 x 61 cm à vue

3 000 / 4 000 €



21



23

22

Jean-Baptiste OLIVE (1848-1936)
Ruines du château de Trémazan près de Landunvez, Finistère, circa 1877

Encre sur papier signée en bas à droite et située à gauche.
 Petits trous et pliures aux angles.

20 x 30 cm à vue

Bibliographie :

Jean-Baptiste Olive, Gamet, éd. Frébert, 1977, n° 16 p. 87.

Jean-Baptiste Olive, Magali Raynaud et Franck Baille, Fondation Regards de Provence, 2008, n° 27 p. 156.

500 / 1 000 €

23

Jean-Julien LEMORDANT (1878-1968)

Bretonne sur la plage, 1906

Huile sur panneau, signée et datée en bas à gauche « J. Lemordant 06 ».

Au dos un envoi au crayon.

38 x 46 cm

800 / 1 000 €



25

24

Georges Antoine ROCHEGROSSE (1859-1938)

Les fiancés, 1895

Esquisse à l'huile sur panneau, signée en bas à gauche et datée.

23 x 32 cm

1 000 / 1 500 €

25

Gustave ALAUX (1887-1965)

La doudou mélancolique

Gouache signée en bas à gauche.

23 x 27 cm

Beau cadre en bois stuqué doré. 1 500 / 2 000 €



26

26

Pedro FIGARI (1861-1938)

La bomba ?

Aquarelle et plume signée Pedro Figari au dos.

45 x 59 cm à vue

3 000 / 4 000 €

27

Gaston GELIBERT (1850-1931)

Arrivée en calèche, 1877

Aquarelle signée en bas à gauche et datée.

17,5 x 26 cm

300 / 400 €



28

Félix LABISSE (Marchiennes 1905-1982 Neuilly-sur-Seine)

Jeune fille à la tulipe, 1930

Huile sur toile, signée et datée en bas à gauche « *Labisse 1930* ».

55 x 46 cm

Sur le châssis est collé une étiquette d'exposition qui a été grattée (aucune mention ni titre ni date).

Ce tableau a été vendu par Labisse à Yolande Lafont, d'après ses notes personnelles.

Il s'agit de la comédienne Yolande Laffon qu'il avait connu dans les années 30 et pour qui il avait réalisé en 1936 un projet d'affiche.

Nous remercions M. Binder pour ces informations.

6 000 / 8 000 €

Dora Maar

Dora Maar débute sa carrière en tant que photographe, proche du mouvement surréaliste, elle deviendra l'assistante de Man Ray. En 1935, Dora Maar rencontre Picasso, leur liaison durera jusqu'à 1943. Aux côtés de Picasso, elle abandonne la photographie pour la peinture dans un style tout d'abord cubisant. Les années 40 sont marquées par des «... natures mortes très anguleuses, dans lesquelles son regard stoïque semble s'attarder sur quelque objet solitaire... ces œuvres sont empreintes d'une pureté et d'un détachement qui ne sont pas sans rappeler l'esthétique de la Nouvelle Photographie ».

Extraits « *Les vies de Dora Maar : Picasso, Bataille et les Surréalistes* », Mary Ann Caws, Thomas & Hudson, Paris 2000.



29

29

Dora MAAR (Paris 1907-1997 Paris)

Le pichet, 1945

Huile et rehaut de gouache sur toile.

Signée et datée sur le châssis « *Dora Maar 45* ».

33 x 41 cm

1 500 / 2 000 €



30

30

Dora MAAR (Paris 1907-1997 Paris)

Nature morte à la tasse et à la bonbonnière, 1945

Huile sur toile. Signée et datée sur le châssis « *Dora Maar 45* ».

46 x 55 cm

1 500 / 2 000 €



31

31

Dora MAAR (Paris 1907-1997 Paris)
Nature morte à la tasse et la cuillère, 1945
Huile sur toile. Signée et datée sur le châssis « *Dora Maar 45* ».
27 x 22 cm

1 000 / 1 200 €



32

32

Dora MAAR (Paris 1907-1997 Paris)
La bassine en cuivre, 1947
Gouache et encre sur toile. Signée et datée sur le châssis
« *Dora Maar 47* ».
27 x 35 cm

1 500 / 2 000 €

33

Dora MAAR (Paris 1907-1997 Paris)
Le pot de fleur, 1945
Huile sur toile. Signée et datée sur le châssis « *Dora Maar 45* ».
73 x 54 cm

3 000 / 4 000 €



33



34

34

Dora MAAR (Paris 1907-1997 Paris)

Nature morte à la lampe, 1941

Huile sur toile. Signée et datée sur le châssis « *Dora Maar 41* ».

50 x 61 cm

3 000 / 4 000 €



35

35

Pablo PICASSO (1881-1973)

Exposition Peinture Vallauris, 1956

Lithographie en couleurs. Signée au crayon.

63 x 47 cm

400 / 600 €



36

Alexandre IACOVLEFF (Saint-Petersbourg 1887-1938 Paris)

Le cimetière de Mahometan, 1931

Huile sur toile marouflée sur carton. Signée, datée et située en bas à gauche « *Mahometan A. Yacovleff 1931* ».

42,5 x 74 cm

Sur une étiquette au dos est mentionné le n° d'inventaire 8225.

8 000 / 12 000 €

Peintre officiel des expéditions organisées par André Citroën, Iacovleff participe à la Croisière Jaune (1931-1932). Lors de cette traversée, de la Perse jusqu'à la Chine, Iacovleff rapporte des dessins, des portraits des membres de l'équipée et des visages croisés, mais aussi des paysages venus d'ailleurs. Dans un style classique, Iacovleff nous dresse un inventaire ethnographique et géographique.

A l'occasion du Vendée Globe, une exposition « *Alexandre Iacovleff - Les Croisières Citroën* » est organisée aux Sables d'Olonne au musée de l'Abbaye Sainte-Croix, jusqu'au 10 mars 2013.



37

37

Jae Kyoo CHONG (1949 Corée du Sud)

Les fleurs, 1983

Acrylique sur toile. Signée et datée en haut à droite.

Titrée, datée 18.8.83, située Paris et contresignée au dos.

50 x 61 cm

1 000 / 1 500 €



38

38

Gustave BOLIN (1920-1999)

Bleu avec traits noirs

Gouache marouflée sur toile signée en bas à droite.

68 x 104 cm

2 500 / 3 000 €

39

Gustave BOLIN (1920-1999)

Ronds bleus

Gouache marouflée sur toile, signée en bas à droite.

77 x 104 cm

2 500 / 3 000 €



39



40



41

40

Gustave BOLIN (1920-1999)

Chemin dans la garrigue

Huile sur toile signée en bas à gauche et datée 1967.

100 x 100 cm

5 000 / 6 000 €

41

Alkis PIERRAKOS (Salonique 1920)

Composition, circa 1950

Huile sur toile. Signée en bas à gauche.

98 x 80 cm

3 000 / 4 000 €

42

Kim EN JOONG (1940 Corée du Sud)

Sans titre, 1976

Aquarelle et encre. Signée et datée vers la droite « 1976

Kim EJ ».

43 x 53 cm à vue

300 / 400 €



43

CHU TEH-CHUN (né en 1920)

Composition en marron

Gouache et pastel signée en bas à droite en chinois et en français.

Contresignée en chinois et en français et numérotée 20 au dos.

56,5 x 38 cm la feuille

20 000 / 25 000 €



44



45

44

Michel CADORET (Paris 1912-1985 La Ferté-Alais)

Abstraction

Huile sur toile. Signée en bas à droite.

61 x 51 cm

400 / 600 €



46

45

Michel CADORET (Paris 1912-1985 La Ferté-Alais)

Personnages

Huile sur toile. Signée du cachet d'atelier.

72 x 60 cm

500 / 700 €

46

Michel CADORET (Paris 1912-1985 La Ferté-Alais)

Composition, 1954

Huile sur toile. Signée et datée en bas à gauche.

76 x 61 cm

600 / 800 €

47

Edmond MOIRIGNOT (1913-2002)

Le modèle devant la glace

Aquarelle, vers 1960. Signée en bas à droite.

40,7 x 25,5 cm

Historique :

Vente Briest, 16 décembre 1987.

Exposition Mairie du VI^e, Paris 2011.

Bibliographie :

Claude Jeancolas, *Moirignot, catalogue raisonné*, Paris, FVW, 2010, n°944, p 279. 130 / 150 €



47

48

Edmond MOIRIGNOT (1913-2002)

Modèle assis à terre

Aquarelle. Signée en bas à droite.

21,6 x 30,6 cm

Historique :

Exposition Mairie du Vie, Paris 2011.

Bibliographie :

Claude Jeancolas, *Moirignot, catalogue raisonné*, Paris, FVW, 2010, n°637, p. 200. 130 / 150 €



48

Sculptures





49

49

Edmond MOIRIGNOT (1913-2002)

L'Arbre de vie

Bronze à patine noire bleutée, signé sur la terrasse et numéroté 7 / 8.

Fondeur Godard.

Hauteur : 41,5 cm

Bibliographie :

Claude Jeancolas, *Moirignot, aimer, créer, rêver*, Paris, FVW.

Claude Jeancolas, *Moirignot, catalogue raisonné*, Paris, FVW, 2010, n°188 p.77.

Expositions :

Jansen rue royale, 1987.

Salon d'automne 1990.

Rétrospective, Orangerie du Sénat, 2006.

Musée Rimbaud, Charleville-Mézières, 2006.

Mairie du VIe, Paris, 2010. 1 600 / 1 800 €



50

50

Edmond MOIRIGNOT (1913-2002)

L'Ephèbe

1976

Bronze à patine noire bleutée, signé sur la terrasse.

Epreuve d'artiste n°III / IV.

Hauteur : 44 cm

Bibliographie :

Claude Jeancolas, *Moirignot, aimer, créer, rêver*, Paris, FVW.

Claude Jeancolas, *Moirignot, catalogue raisonné*, Paris, FVW, 2010, n°193 p.79.

Expositions :

Galerie Colette Dubois, 1981.

Salon d'automne 1990.

Rétrospective, Orangerie du Sénat, 2006.

Musée Rimbaud, Charleville-Mézières, 2006.

Mairie VIème, Paris, 2010. 2 000 / 3 000 €



51

Gualtiero BUSATO, né en 1941

Maschera il grido del profeta

2007

Bronze à patine nature avec terre travaillée par l'artiste. N°2/8.

Socle en bronze à patine noire avec message au dos. Fonderie Rosini, cire perdue.

Hauteur : 30 cm

Historique :

Collection particulière, Bruxelles.

Catalogue raisonné des bronzes, 2000-2010 n°124.

Avec certificat de l'artiste

2 300 / 2 500 €



52

Gualtiero BUSATO, né en 1941

Il novelliere

2004

Bronze à patine nature avec touches de feuilles d'or et terres. n°3 / 8.

Socle en bronze à patine noire avec message eu dos. Fonderie Rosini, cire perdue.

Hauteur : 52 cm

Historique :

Collection particulière Bruxelles

Bibliographie :

Catalogue raisonné des bronzes 2000-2010, n°210.

Avec certificat de l'artiste

10 000 / 12 000 €



53

Baltasar LOBO (1910-1993)

Femme assise, mains croisées, 1973

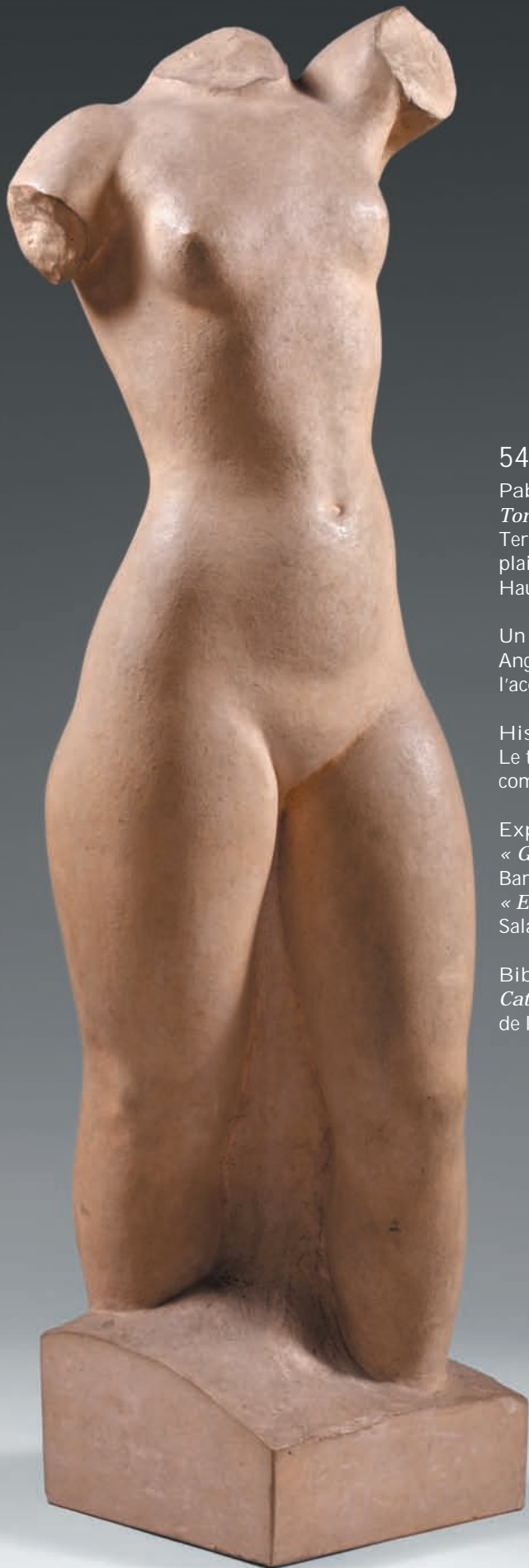
Bronze à patine verte, fonte à la cire perdue.

Signé à l'arrière.

Justifié EA sur deux exemplaires, cachet du fondeur A. Valsuani.

Hauteur : 28 – Largeur : 18 – Profondeur : 9 cm

15 000 / 20 000 €



54

Pablo GARGALLO (1881-1934)

Torse de jeune fille, 1933

Terre cuite signée sur la base, un des deux exemplaires existants.

Hauteur : 78,5 – Largeur : 23 – Profondeur : 19,8 cm

Un certificat d'authenticité de Pierrette Gargallo Anguera en date du 31 décembre 2006 sera remis à l'acquéreur.

Historique :

Le tirage des exemplaires en terre cuite n'a jamais été complété après le décès de Gargallo.

Expositions :

« *Gargallo, Exposició d'Escltures* », Sala Parès, Barcelone, 1934 (acquis par M. Plaudeura).

« *Exposició d'Homenatge a l'escultor Pau Gargallo* », Sala Parès, Barcelone, 1935.

Bibliographie :

Catalogue Raisonné, Pierrette Gargallo Anguera, éd. de l'Amateur, 1998, n° 205 p. 218.

80 000 / 100 000 €



55



56



57

55

Marie LA VARANDE (XX^e siècle)

Nu assis tête relevée

Bronze à patine mordorée grise.

Signé et numéroté 3/8.

Fonderie LIFI.

Hauteur : 31 – Largeur : 18 – Profondeur : 22 cm

3 200 / 3 500 €

56

Marie LA VARANDE (XX^e siècle)

Nu assis

Bronze à patine mordorée verte.

Signé et numéroté 5/8.

Fonderie LIFI.

Hauteur : 24 – Largeur : 20 – Profondeur : 24 cm

3 200 / 3 500 €

57

Marie LA VARANDE (XX^e siècle)

Dame noire

Bronze à patine noire, signé.

Epreuve d'artiste n°2/4.

Fonderie LIFI.

Hauteur : 29 – Largeur : 15 – Profondeur : 20 cm

3 200 / 3 500 €



58

Louis RICHE (1877-1949)

Deux ours jouant

Epreuve en bronze patiné.

Signée sur la base, médaille d'or.

Marque de fondeur F CLAESSENS éditeur.

Socle en marbre noir veiné.

Hauteur : 16,5 cm

1 300 / 1 500 €

59

Pierre-Jules MENE (1810-1879)

Vache et veau allaitant

Epreuve en bronze patiné.

Signée sur la base.

Hauteur : 19 cm

2 000 / 2 200 €

60

Clovis-Edmond MASSON (1838-1913)

Tigre sur un rocher

Epreuve en bronze patiné.

Signé sur la base.

Hauteur : 31 cm

1 700 / 1 800 €

61

Clovis-Edmond MASSON (1838-1913)

Combat de tigres et antilope

Epreuve en bronze patiné.

Signée sur la base. Présentée au Salon des Beaux-Arts.

Accident à la queue.

Hauteur : 35 cm

2 000 / 2 200 €



60

61

62

CESAR (1921-1998)

Nouveau femme, 1971

Polyuréthane brut.

Signé sur la base.

Porte l'empreinte du pouce de l'artiste sur la base.

Hauteur : 27 – Largeur : 16 – Profondeur : 16 cm

Un certificat de l'artiste sera remis à l'acquéreur.

3 000 / 3 500 €

63

Ecole du XIX^e siècle

L'accolade

Bronze à patine brune.

23,5 x 28,5 x 12 cm

1 000 / 2 500 €

64

Jean-Antoine HOUDON (1741-1828)

Diane chasseresse

Epreuve tardive en bronze à patine verte et dorée.

Signée sur la base.

Accident au bras et à la jambe, manque la flèche à la main droite.

Hauteur : 60,5 cm

800 / 900 €

65

Christian MAAS (né en 1951)

Cheval cabré

Epreuve en bronze.

Signée, cachet de fondeur MAAS et marque « *Equita LYON* ».

Hauteur : 27,5 cm

800 / 900 €

66

Louis RICHE (1877-1949)

Chien assis

Epreuve en bronze patiné.

Signée sur la base.

Cachet « *Société des bronzes de Paris* ».

Hauteur : 28 cm

1 200 / 1 500 €

67

Henri-Louis BOUCHARD (1875-1960), d'après

Femme à cheval et chiens

Reproduction en bronze.

Signée sur la base.

Alexis RUDIER, fondeur à Paris.

Hauteur : 42 cm

900 / 1 000 €

VERRERIE & CÉRAMIQUE

68

Partie de service de verres en cristal taillé de Baccarat, modèle *Piccadilly* comprenant : onze coupes à champagne, treize verres à eau, douze grands verres à vin, douze petits verres à vin et deux carafes et leurs bouchons.

600 / 800 €

69

DAUM Nancy

« *Mûres et insectes* »

Vase ovoïde en verre multicouche à marbrures intercalaires à décor de mûres en poudre de vitrification, dégagé à l'acide sur un fond givré et partiellement repris en mar-telage. Les fruits et les insectes sont en cabochons de verre appliqués à chaud sur paillon de platine et repris en fine ciselure à la roue.

Signé.

Hauteur : 18,5 cm

1 000 / 1 500 €

70

LALIQUE FRANCE

Buffle Nam en cristal.

Signé *LALIQUE France* à la pointe.

Hauteur : 19 cm

1 200 / 1 300 €

71

LALIQUE FRANCE

Panthère Zeila en cristal.

Signé *LALIQUE France* à la pointe.

Hauteur : 12 cm

600 / 700 €



69



70

71



73

74

72

SABINO

Grande coupe en verre moulé pressé opalescent à décor de poissons. Col à monture en argent. Poinçon minerve. Signée.

Diamètre : 38,5 cm

300 / 400 €

76

CLEMENT MASSIER, attribué à

Paire de vases en faïence de goût orientaliste de forme tronconique élancée, hautes prises latérale en découpes, coulures d'émaux turquoise sur fond vert.

Hauteur : 31 cm

100 / 120 €

73

André THURET (1898-1965)

Haut vase rouleau en épais verre blanc à panse soulignée d'une large application en forme de serpent stylisé.

Signé.

Accidents.

Hauteur : 30 cm

800 / 1 000 €

77

Jérôme MASIER Fils

Canard Colvert formant grande jardinière en faïence émaux polychrome.

Signature d'un cachet imprimé.

Hauteur : 25 – Largeur : 36 cm

150 / 200 €

74

Travail dans le goût de SUBES

Pied de lampe en fer forgé à quatre lames volutesées et motif d'enroulement. Base à gradins.

Hauteur : 26,5 cm

Monté à l'électricité.

600 / 800 €

78

SARREGUEMINES, attribué à

Gravé à la roue cache-pot sur colonne en faïence à décor en bas-relief d'iris et feuille de nénuphar, émaux vert, bleu et jaune, rehauts or sur fond bordeaux.

Hauteur totale : 85 - Diamètre maximum : 34 cm

200 / 300 €

75

Emile GALLE

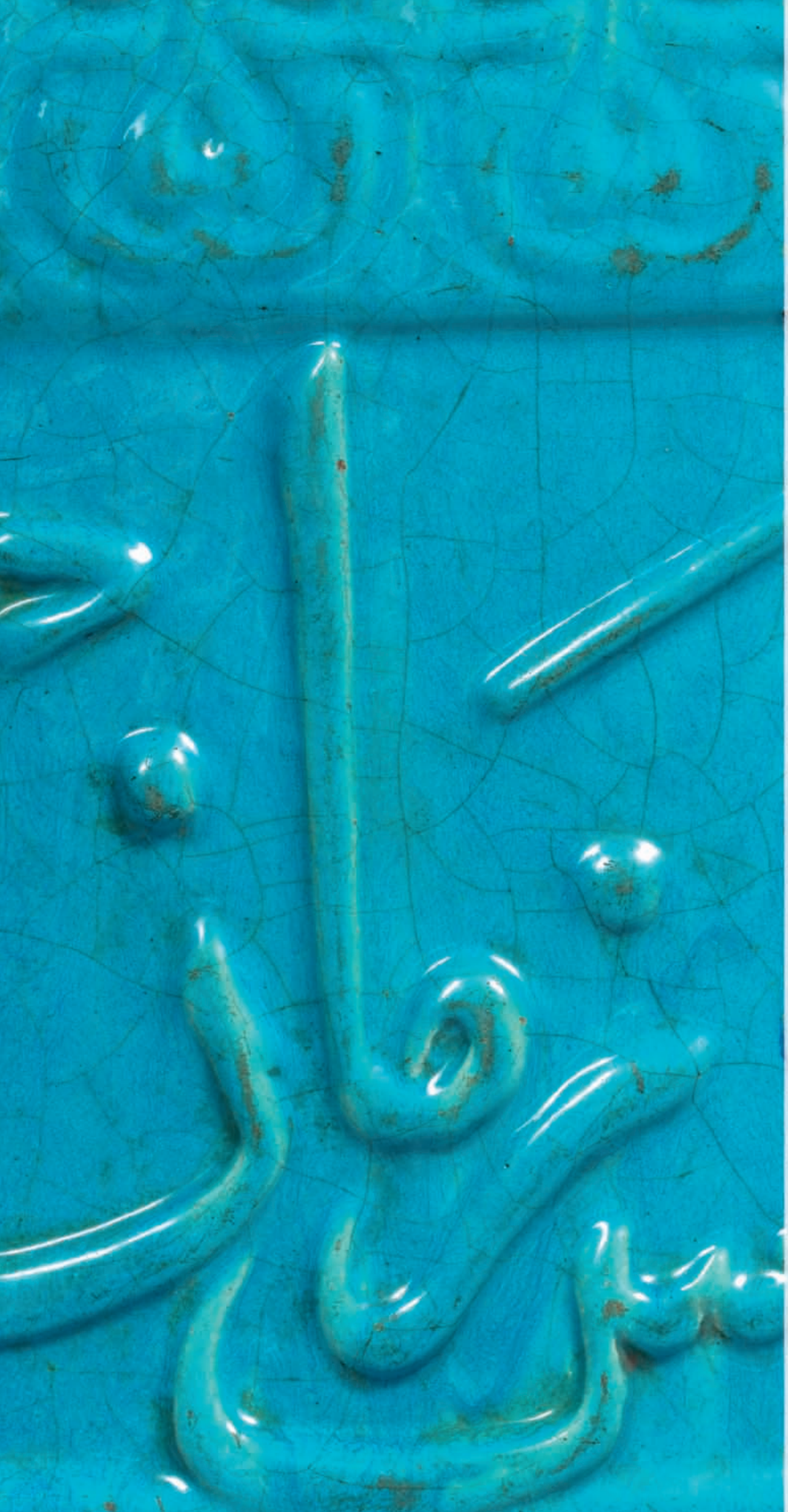
Lion héraldique en faïence dressé sur une terrasse ovale. Il présente une tour ornée d'un blanc émaillé bleu et gris bleuté. Signature manuscrites « E. Gallé Nancy ».

Petites restaurations.

Hauteur : 26 cm

150 / 200 €

Arts de l'Islam & d'Extrême-Orient



Art tribal

79

Imposant collier en acier fait de six lamelles torsadées et enroulées.

Ethnie Hmong. 300 / 500 €

80

Paire de manchettes tronconiques en métal argentifère grillagé.

Afghanistan ?

Largeur : 11,7 cm

On joint un bracelet manchette en argent à décor gravé, cloisonné et émaillé vert, jaune et bleu serti de cabochons triangulaire de corail rouge.

Kabylie.

Hauteur : 10,8 cm – Poids : 346 g 300 / 350 €

81

Kuduo en bronze Aschanti avec patine de fouille, fonte à cire perdue.

Ghana, XIX^e siècle.

Hauteur : 7,5 – Diam : 14 cm 700 / 900 €

82

Bracelet en ivoire ovalisé avec patine d'usage brun clair, décoré de deux filets gravés.

Afrique de l'Ouest.

Hauteur : 5,5 – Diamètre : 13 cm 350 / 400 €

83

Bracelet en ivoire légèrement ovale avec importante patine d'usage brun sombre.

11,5 x 10 x 6,8 cm 500 / 600 €

84

Fibule Berbère en argent à décor ponctué, cloisonné et émaillé jaune et vert.

Hauteur : 21,5 cm – Poids : 101 g 150 / 200 €

85

Monnaie faite de deux spirales métalliques avec décor de symboles abstraits au burin. Fer forgé patiné.

Nord du Nigéria.

25 x 31 cm 350 / 400 €

86

Ceinture de mariage articulée en argent composée de quatorze plaques et rubans feuillagés filigranés.

Travail Berbère, XX^e siècle.

Poids : 462 g 150 / 200 €

87

Deux cadenas Touareg avec leurs clés dits « tanast » en fer et cuivre.

XX^e siècle

Largeurs : 12,7 cm et 12,5 cm

On joint deux clés de voile en cuivre, laiton et ébène.

Mauritanie. 180 / 220 €

Art de l'Islam

88

Peinture sur tissu *Scène d'intérieur*.

Rajasthan, XX^e siècle.

56 x 52 cm 200 / 300 €

89

Mokhfa polychrome à décor dit « tortue ».

Egrenure.

Maroc, Fès, fin du XIX^e siècle.

Diamètre : 25 cm 200 / 300 €



80



86



85



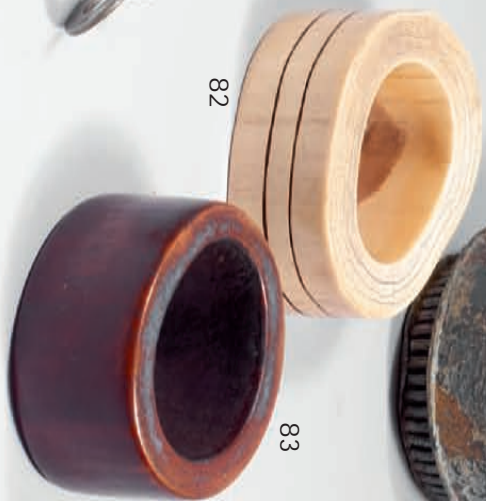
87



82



79



83



82



81



90

Mokhfa aux quatre feuilles polychromes vert, jaune et manganèse sur fond blanc crémeux alternant avec quatre palmes stylisées.

Maroc, Fès, fin du XIX^e siècle.

Egrenures et petits cheveux.

Hauteur : 15,5 – Diamètre : 20,5 cm 400 / 600 €

91

Mokhfa polychrome, décorée de quatre rondeaux polylobés, autour d'un groupe de fleurettes au centre.

Maroc, Fès, fin du XIX^e siècle.

Egrenures.

Hauteur : 13,5 – Diamètre : 29 cm 800 / 1 200 €

92

Cruche à anses en terre cuite vernissée à décors géométriques, motifs en rouge et brun.

Art Berbère, région de Tiout.

Maroc, Fès, début du XX^e siècle.

100 / 150 €

93

Encrier « Douaïa » de forme oblongue à trois godets en faïence polychrome.

Maroc, Fès, début du XX^e siècle.

On joint un moule à balles.

100 / 150 €

94

Paire de Ziata à décor de bandes verticales alternant vert pâle et vert turquoise.

Maroc, Fès, XVIII^e siècle.

Eclats sur le rebord de la lèvre.

Hauteur : 17,5 cm

600 / 800

95

Ziata à décor de rinceaux feuillagés bleu gris avec des fleurettes jaune pâle sur fond blanc.

Maroc, Fès, XVIII^e siècle.

Eclats sur le rebord de la lèvre et cheveux.

Hauteur : 21,2 cm

1 000 / 1 200 €

96

Verseuse à huile avec anse à corps godronné et col évasé, glaçure verte.

Tamgrout, Maroc, fin du XIX^e siècle.

Quelques éclats.

Hauteur : 24,5 cm

200 / 300 €

97

Petite berrada en faïence polychrome ornée d'une frise de cinq médaillons décorés d'une fleurette et de motifs géométriques, le col décoré d'une frise, traces rouges de minium.

Maroc, Fès, fin du XIX^e siècle.

Hauteur : 19 cm

300 / 400 €

98

Aiguière en terre cuite à panse piriforme, col cylindrique, anse incurvée et bec zoocéphale dont la gueule ouverte forme un goulot verseur. Décor à glaçure verte, de tulipes peintes en brun, de rosettes et d'un oiseau en relief.

Turquie, art ottoman de Canakkale, XIX^e siècle.

Hauteur : 40,5 cm

700 / 900 €

99

Important carreau de revêtement rectangulaire décoré en relief sous une belle glaçure turquoise d'une large inscription en caractères « *thuluth* » bordée au sommet d'un bandeau de fleurons.

Art seldjoukide, XIIe siècle.

Quelques éclats.

35,5 x 34 cm

10 000 / 12 000 €



EXTRÊME-ORIENT



100

Bol en grès émaillé céladon à décor moulé sous la couverte de pétales de lotus.

Chine Longquan, époque Jin, XII^e-XIII^e siècles.

100 / 150 €

101

Brûle-parfum tripode en grès brun foncé à décor de frise de grecques.

Vietnam.

100 / 120 €

102

Ensemble de neuf bols en grès émaillé céladon clair.

Vietnam, Tanhoa, XII^e-XIII^e siècles.

300 / 350 €

103

Pot en grès émaillé beige, le col orné de pétales stylisés sous la couverte.

Vietnam, Tanhoa, XII^e-XIII^e siècles.

Il manque le couvercle.

200 / 300€

104

Saucière en porcelaine blanche décorée en bleu sous couverte d'un paysage lacustre.

Chine, XVIII^e siècle.

150 / 180€

105

Soupière et deux plats de forme ronde et ovale en porcelaine blanche décorée en bleu sous couverte d'un paysage lacustre avec barques et pavillons.

Chine vers 1800.

Il manque une anse à la soupière.

300 / 400€

106

Coupe lobée en porcelaine blanche décorée en bleu sous couverte et émaux polychromes des trois amis, pin, prunier et bambou.

Marque apocryphe de Chenghua.

Japon Imari, XIX^e.

Diamètre : 28,5 cm

400 / 500 €

107

Buste en pierre.

Asie du Sud Est.

Accident.

Hauteur : 47 cm

500 / 700 €

108

Arme en bronze à patine brune, poignée en forme de tête de dragon.

Japon.

Longueur : 57 cm

500 / 600€



107



109

N'Guyen Phan Cham

Femme au lavoir

Peinture sur soie.

63,5 x 50 cm

20 000 / 30 000 €



111

110

Meuble buffet ouvrant à deux portes en bois naturel et loupe.
Vietnam.

500 / 600€

111

Meuble étagères ouvrant à plusieurs portes en bois naturel, les panneaux en laque à fond bleu décorés en hira maki-e de laque or et incrustations de nacre et os d'oiseaux fleurs et lotus.
Japon, fin du XIX^e siècle.
Petits manques)
Hauteur : 199 cm

6 000 / 8 000 €

MONNAIES OR

112	Une pièce de 40 francs or. Usures.	500 / 600 €
113	Deux pièces en or de 10€ US. Usures.	1 200 / 1 500 €
114	Deux pièces en or de 10 € US. Usures.	1 200 / 1 500 €
115	Quinze pièces en or de 1/2 souverain. Usures.	2 000 / 2 200 €
116	Quinze pièces en or de 1/2 souverain. Usures.	2 000 / 2 200 €
117	Quinze pièces en or de 1/2 souverain. Usures.	2 000 / 2 200 €
118	Quinze pièces en or de 1/2 souverain. Usures.	2 000 / 2 200 €
119	Quatorze pièces en or de 1/2 souverains. Usures.	1 800 / 2 000 €
120	Deux pièces de 50 pesos mexicains. Usures.	2 400 / 2 600 €
121	Deux pièces de 50 pesos mexicains. Usures.	2 400 / 2 600 €

B i j o u x





122

Bracelet trois rangs de perles de culture, le fermoir et les barrettes intercalaires en or jaune sertis de diamants taillés en brillant.

Longueur : 16,5 cm – Poids brut : 18,1 g 120 / 150 €

123

Bague en or gris à mi-corps, sertie d'un bandeau de diamants taillés en baguette.

Tour de doigt : 55 – Poids brut : 5,3 g 700 / 900 €

124

Bague rivière en or jaune sertie d'un bandeau de diamants taillés en baguette.

Tour de doigt : 56 – Poids brut : 10,7 g 700 / 900 €

125

Bague demi-jonc en or jaune, à mi-corps, sertie de diamants taillés en brillant.

Tour de doigt : 57 – Poids brut : 7,5 g

1 000 / 1 200 €

126

Bague en or jaune et or gris ornée d'un saphir cabochon dans un entourage de diamants taillés en brillant coupés de sept diamants taillés en navette.

Poids de la pierre : environ 13 ct – Poids brut : 13 g

2 500 / 3 000 €

127

Pendentif en forme de rosace en or jaune serti de diamants taillés à l'ancienne et en rose, de cinq perles fines et d'une sixième de culture en pampille

Fin du XIX^e siècle.

Poids brut : 10,9 g

2 500 / 3 000 €

128

Collier de perles de culture en chute, le fermoir en or jaune.

Diamètre : 3,5 / 7,6 mm – Longueur : 51 cm

80 / 120 €

129

Pendentif octogonal en argent doré ciselé au repéré de rinceaux et de quatre zéphirs encadrant un mabé dans un entouragement de blisters et de six cabochons de grenats.

Travail probablement vénitien dans le goût de la Renaissance.

Hauteur : 6,5 cm – Poids brut : 30,8 g

150 / 200 €

130

Broche en platine et or gris faite d'un anneau de forme navette, ajouré et serti de diamants taillés en brillant.

Epoque 1930.

Poids brut : 8,7 g

600 / 800 €

131

Bague marquise en or gris ornée d'une plaquette d'onyx incrustée de trois diamants taillés en brillant, l'entourage et l'épaulement sertis de diamants plus petits.

Poids de la pierre centrale : environ 0,80 ct – Poids brut : 18,8 g

2 500 / 3 000 €

132

Clip de corsage en platine et or gris stylisé d'une gerbe spiralée sertie de diamants taillés en baguette et en brillant, douze d'entre eux en pampille.

Vers 1980.

Hauteur : 7,5 cm – Poids brut : 26,4 g

4 500 / 5 000 €

133

Broche rectangulaire à gradins en platine et or gris sertie de diamants taillés en brillant, trois d'entre eux plus importants en serti clos.

Epoque 1930.

Poids des diamants : environ 0,90 ct et 1 ct – Poids brut : 22,4 g

6 000 / 8 000 €

134

Bague de genre chevalière en or gris sertie d'un diamant rectangulaire épaulé de diamants taillés en baguette entre deux lignes de diamants taillés en brillant.

Poids de la pierre : 4,01 ct – Tour de doigt : 53 – Poids brut : 15,4 g

14 000 / 16 000 €

135

Bracelet en or jaune à maille gourmette orné au centre d'un cabochon de quartz œil-de-

chat entouré de diamants taillés en rose.

Longueur : 17,3 cm - Poids brut : 13,1 g

350 / 400 €

136

Montre-bracelet d'homme automatique en or jaune à boîtier rond, cadran à chiffres romains, guichet dateur à trois heures, bracelet cuir à boucle métal.

Signée Baume & Mercier.

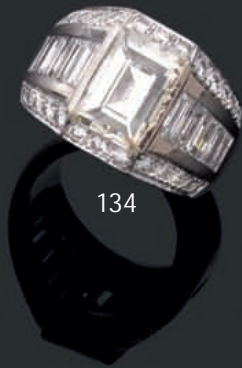
Vers 1990.

Diamètre : 3,2 cm – Poids brut : 32,1 g

500 / 600 €



133



134



131



132



137

Paire de pendants d'oreilles en or jaune ornés chacun de deux camées coquille, l'un ovale, le second plus important, piriforme souligné de diamants taillés en rose, de demi-perles fines et de saphirs.

Fin du XIX^e siècle

Hauteur : 7 cm – Poids brut : 16,2 g 600 / 800 €

138

Bracelet rigide ouvrant en or jaune formé d'un bandeau souligné de grènetis et de torsades, appliqué dans sa partie supérieure d'une rosace entre deux panaches sertis de diamants taillés en rose (restauration).

Travail étranger, vers 1850.

Tour de poignet : 16,5 cm – Poids brut : 44,8 g
1 200 / 1 500 €

139

Important pendentif en platine et or gris serti d'une améthyste ovale dans un encadrement, comme l'attache triangulaire et la bélière serties de diamants taillés en rose et d'un diamant taillé à l'ancienne. Retenu à une chaîne de cou ornée en serti clos de six diamants taillés en brillant.

Poids de la pierre : environ 70 ct – Tour de cou : 44 cm –
Poids brut : 42,9 g 4 600 / 4 800 €

140

Collerette en argent formée d'une double rangée de nœuds de rubans soulignés de guirlandes, l'ensemble serti de diamants taillés en rose, de demi et de perles fines en pampille de perles piriformes.

Deuxième quart du XIX^e siècle.

Longueur : 36 cm – Poids brut : 81,2 g
4 000 / 6 000 €



141

Bague en platine sertie d'un diamant octogonal, le tour de doigt et l'entourage sertis de diamants taillés en brillant.

Poids de la pierre : 3,05 ct – Tour de doigt : 55 – Poids brut : 4,9 g
30 000 / 35 000 €

142

Fil de soixante-huit perles fines en chute et de trois perles de culture (notées d'un point noir). Le fermoir en platine serti de trois diamants taillés à l'ancienne cernés d'un bandeau de diamants taillés en rose.

Diamètre : 3,26 à 6,70 mm – Poids total : 42,54 ct –
Longueur : 29,5 cm

Diamètre des perles de culture : 4,7 – 6,7 – 7,51 mm
1 500 / 2 000 €

143

Pendentif piriforme en or jaune orné de quatre diamants table, l'un plus important dans un double entourage d'émail rouge ou vert, le revers émaillé polychrome de fleurs.

Travail indien

Hauteur : 4,2 cm – Poids brut : 11,9 g
2 000 / 2 200 €

144

Collier en or jaune formé d'une chute de motifs rectangulaires comme les pampilles qu'ils retiennent, ornés chacun sur une face d'un saphir incolore, la seconde émaillée polychrome de fleurs, ils sont surmontés chacun d'une perle fine baroque (accidents et restauration).

Travail indien.

Longueur : 38 cm – Poids brut : 100,5 g
4 000 / 5 000 €

145

Bague en or gris sertie d'un diamant coussin taillé à l'ancienne.

Poids de la pierre : 4,18 ct – Poids brut : 9,1 g
10 000 / 12 000 €

146

Deux bracelets souples en or jaune formés chacun d'un ruban ajouré de trois rangées de motifs feuillagés en chute sertis chacun d'un diamant table, Au centre l'un d'eux plus important. Le revers entièrement émaillé polychrome de feuilles et de fleurs (accidents et manques). Travail indien.

Longueur : 17,5 cm – Poids brut total : 115,2 g
16 000 / 18 000 €

147

Bague en platine sertie d'un diamant demi-taille.

Poids de la pierre : environ 1,25 g – Poids brut : 3,7 g
800 / 1 000 €

148

Bague en or jaune ornée d'un diamant taillé en brillant. Poids du diamant : 4,34 ct – Poids brut : 4,4 g
Accompagnée d'un certificat L.F.G.

25 000 / 30 000 €





144



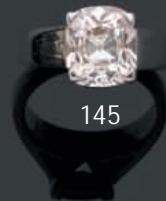
146



146



147



145



143

149

Chaîne de cou en or jaune, fermant par un anneau ressort.

Poids : 10,80 g 150 / 200 €

150

Sautoir en or jaune composé d'une chaîne colonne (tissée) alternée par quatorze perles baroques.

Poids : 34,60 g 500 / 600 €

151

CARTIER

Poudrier en argent de forme rectangulaire ciselé de chevrons.

Signé CARTIER et numéroté : 1344.

Dans son écrin.

Poids brut : 120 g environ 120 / 150 €

152

HERMÈS

Broche en or jaune représentant un canard en vol.

Signée HERMÈS et numérotée : 16071.

Poids : 8,10 g 250 / 300 €

153

Paire de boucles d'oreilles à système clip, composées d'une torsade à laquelle est suspendu un motif rond émaillé bleu.

Poids brut : 21,20 g 300 / 400 €

154

Paire de boutons de manchettes, formés de deux boules de sodalite réunies par un lien en or jaune.

Poids brut : 8,60 g

On joint une paire de boutons de manchette en métal argenté en forme d'étrier et 5 boutons de plastron différents. Accidents. 150 / 180 €

155

JAEGER-LECOULTRE

Montre de dame de forme ronde en or gris.

Cadran signé JAEGER-LECOULTRE et numérotée : 122254.

Poids brut : 30,60 g 400 / 600 €

156

Broche en or en forme de ruban noué, sertie de petits diamants, munie d'une épingle articulée.

Poids brut : 12,10 g 300 / 350 €

157

Bague dite "toi et moi" en or jaune de style 1930, ornée de deux diamants montés en serti clos.

Poids des diamants : environ 1 carat chacun – Poids brut : 8,90 g 2 000 / 2 200 €

158

Broche en platine et or composée de deux éléments en volute, sertissant chacun en leur centre un diamant demi-taille pesant environ 2 ct pour l'un et 1 ct pour l'autre. Les volutes sont soulignées d'une ligne composée de petits diamants de taille décroissante.

Poids brut : 9,90 g 2 500 / 3 000 €

159

Bague dite "solitaire" en or gris, sertissant un diamant de taille ancienne pesant environ 2,50 ct.

Poids brut : 4,60 g 4 000 / 6 000 €



151



155



158



156



159



154



153



152



157



154



154

160

UNIVERSAL

Montre de poignet en or jaune de forme rectangulaire.
Signée UNIVERSAL GENEVE et numérotée : 18817-1046512.
Bracelet en cuir avec boucle de métal.
Poids brut : 27,70 g 300 / 400 €

161

ULYSSE NARDIN

Montre de dame en or jaune de forme rectangulaire.
Signée sur le cadran ULYSSE NARDIN GENEVE.
Bracelet en cuir et boucle de métal.
Poids brut : 10 g environ 100 / 120 €

162

Importante bague en or jaune, sertie d'une aigumarine de forme rectangulaire taillée à degrés.
Poids brut : 22 g – Taille de doigt : 57 1 800 / 2 000 €

163

Fin bracelet en or jaune composé d'éléments oblongs soulignés de filigrane.
Poids brut : 6,40 g – Longueur : 19,80 cm 150 / 180 €

164

Clavier en or jaune orné d'un motif polylobé repéré et gravé de volutes. Il est muni en son sommet d'un large anneau et la patte pour le maintenir est également en or. Poinçon à la tête de coq, travail français, début du XIX^e siècle.
Poids : 3,80 g – Hauteur : 5,40 cm 250 / 300 €

165

Important pendentif en or, serti d'une améthyste taillée en forme de cœur.
Poids brut : 10,40 g 300 / 350 €

166

Bracelet en argent garni de huit éléments ovales finement décorés d'émail polychrome et de pierres de couleur.
Travail Bressans.
Poids brut : 38,20 g – Longueur : 19 cm 350 / 400 €

167

Paire de boucles d'oreilles pendantes, composées d'une pampille de corail facettée reliée par une chaîne à une boule en or jaune.
Poids brut : 6 g – Longueur : 3,70 cm 300 / 400 €

168

Paire de clips d'oreilles en or jaune composées d'une volute ornée en son centre d'un diamant, de même qu'en son extrémité.
Poids brut : 8,90 g 500 / 700 €

169

CHOPARD

Bague en or gris brossé de la collection « Happy diamond » par la maison CHOPARD. Le centre du jonc comporte un diamant mobile.
Poids brut : 17 g – Taille de doigt : 51
Dans son écrin et sa boîte. 900 / 1 000 €

170

Bague en or jaune ornée en son centre d'une citrine de forme coussin montée en serti clos, de part et d'autre vient se rattacher l'anneau par deux palmettes qui se scindent.
Travail de la fin du XVIII^e siècle, début du XIX^e siècle.
Poids brut : 2,40 g – Taille de doigt : 50 600 / 700 €

171

Bague en or jaune ornée d'une délicate miniature peinte sur émail figurant le profil d'une jeune femme parée de ses bijoux, dont certains sont sertis de diamants taillés en rose, dans un entourage de perles fines.
Travail de la fin du XVIII^e siècle.
Poids : 6,10 g – Taille de doigt : 54 1 500 / 1 800 €

172

Bague en or gris composée de trois anneaux sertis de petits diamants, soutenant au centre un cabochon d'émeraude monté en demi-serti clos.
Poids : 5,40 g – Taille de doigt : 51 1 800 / 2 000 €

173

Paire de boucles d'oreilles en or fin (24k) composée d'un fil rond terminé par un parallépipède.
Europe orientale, IV^e-V^e siècles.
Poids : 17,20 g 1 300 / 1 500 €

174

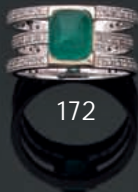
Collier de perles fines (sans certificat), composé d'une chute de petites perles enfilées sur un fil. Fermoir en or jaune.
Diamètre des perles : 1 mm à 2,3 mm – Longueur : 36 cm 900 / 1 000 €



168



170



172



169



164



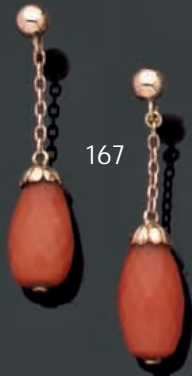
166



165



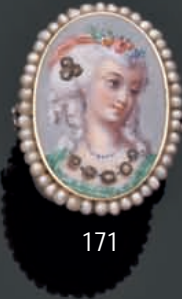
173



167



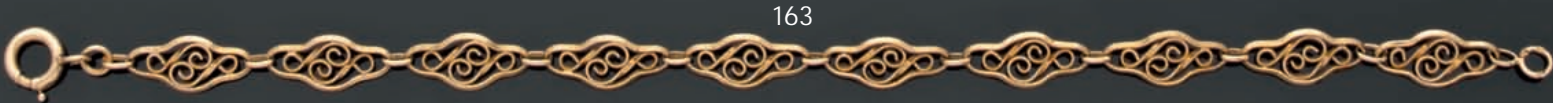
162



171



174



163

175

Bague en or et platine dans le goût des années 50, ornée en son centre d'un diamant de taille ancienne pesant environ 0,50 ct.

Poids brut : 10,80 g – Taille de doigt : 53

600 / 800 €

176

Bracelet en or deux tons, orné d'un motif central cintré sertissant sur des chevrons ajourés un pavage de petits diamants. Le bracelet est composé de bâtonnets articulés. Fermeture à cliquet avec "8" de sécurité.

Poids : 13,80 g – Longueur : 17 cm 900 / 1 000 €

177

Bague en or gris ornée de trois perles baroques et de petits diamants.

Poids : 6,30 g – Taille de doigt : 54 600 / 800 €

178

Bague en or jaune, sertie de quatre saphirs disposés cardinalement, au centre est sertie à griffes un diamant, l'anneau en lien est pavé de petits diamants.

Poids brut : 5 g – Taille de doigt : 47 500 / 600 €

179

Bague en or jaune, composée de volutes godronnées et enroulées. Au centre, se trouve un diamant de taille ancienne.

Poids brut : 13,40 g – Taille de doigt : 48

550 / 600 €

180

Bague en or et argent, ornée en son centre d'une améthyste de forme ronde entourée de filigrane et ponctuée de petites pierres rouges.

Poids brut : 5,30 g – Taille de doigt : 48

600 / 700 €

181

VAN CLEEF & ARPELS

Montre de dame en or et acier modèle "La collection" par VAN CLEEF & ARPELS, de forme ronde, les heures en chiffres romains, mouvement quartz.

Numérotée : 46 603-26255.

Avec une boucle déployante en or.

On y joint deux autres boucles.

800 / 1 000 €

182

Bracelet en argent composé d'éléments articulés, dont douze sont sertis de diamants brillantés.

Poids des diamants : environ 1,50 ct

Poids brut : 12,50 g – Longueur : 15,50 cm

1 200 / 1 500 €

183

Bracelet semi-rigide en or jaune composé de motifs circulaires sertissant sur platine une alternance de diamants et de saphirs. Fermeture à cliquet avec "8" de sécurité. On y joint un maillon supplémentaire.

Poids brut : 43 g – Longueur : 15,70 cm

1 800 / 2 000 €

184

Collier en or rose composé de neuf éléments de forme carrée, ornés d'un motif en forme de fleur, dont les pétales sont sertis de diamants taillés en rose. Au centre de chaque élément, est placée une perle. Ces éléments sont reliés entre eux par un long motif composé de trois lignes espacées de petites boules. Fermeture à cliquet. Manquent quelques roses.

Travail de la fin du XIX^e siècle.

Poids brut : 47,50 g – Longueur : 38,50 cm

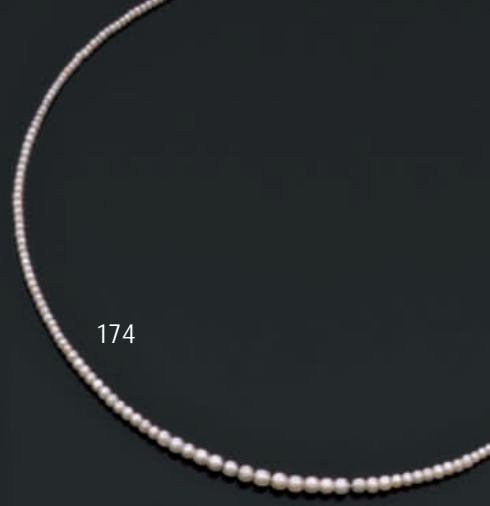
Dans un écrin.

4 000 / 5 000 €

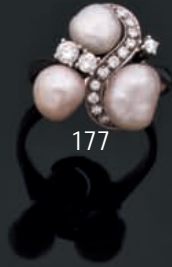


179

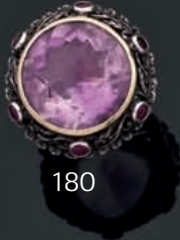
184



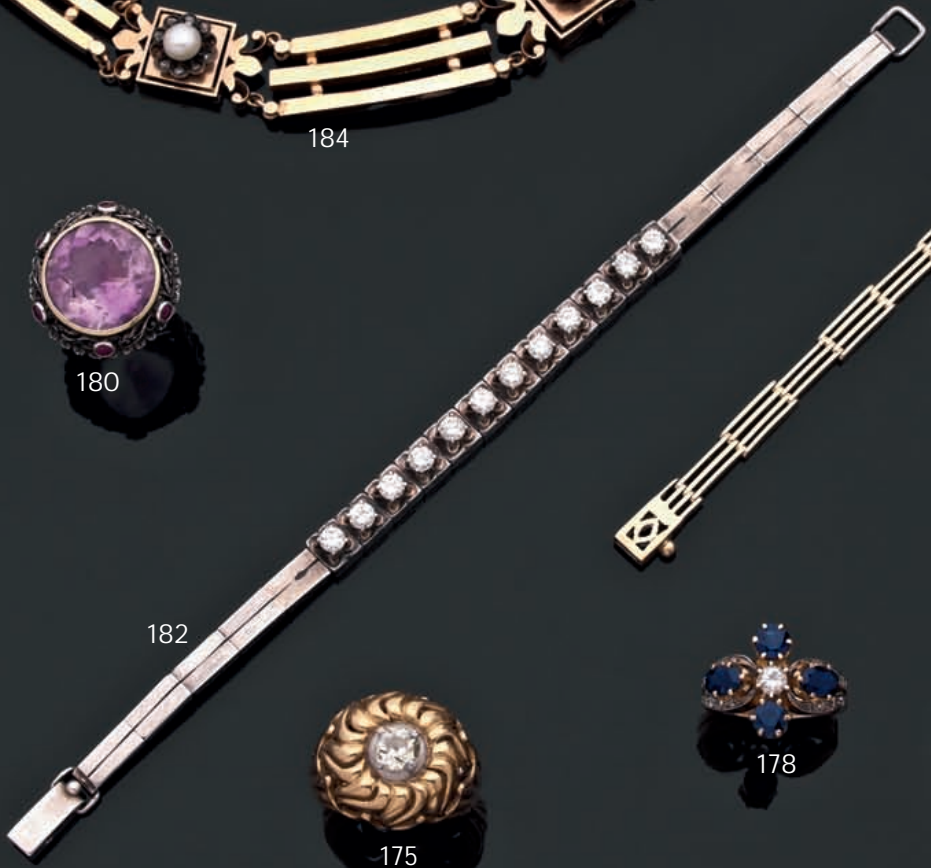
174



177



180



182

176



181



175



178



183

O r f è v r e r i e





185

Douze cuillères en vermeil modèle à filets.
 Poinçon du vieillard, pour Paris entre 1818 et 1838.
 Dans leur écrin en marocain et velours.
 Poids : 240 g 80 / 100 €

186

Bouillon en argent avec son présentoir, de forme ronde,
 le corps uni repose sur un piédoche. Le couvercle à dou-
 cine est surmonté d'un frêtolet en forme de fruit sur une
 terrasse rayonnante. Deux attaches latérales permettent
 son maniement.
 Gravé dans le fond "YB".
 Diamètre : 16,50 – Largeur avec les anses : 22 cm
 Diamètre de l'assiette : 21,80 cm
 Poids : 1 kg 400 / 500 €

187

Soupière en argent, posant sur un piédoche uni, le
 couvercle gravé d'une frise de pampres est surmonté
 d'une graine torsadée.
 Gravée dans le fond "YB".
 Diamètre : 22,50 – Largeur avec les anses : 32,50 cm
 Poids : 1,700 kg 700 / 800 €

188

Grande aiguière et son bassin en argent. L'aiguière
 posant sur un piédoche à bordure de feuilles d'eau, le
 corps gravé de larges palmes est appliqué sur le devant
 d'un mascarón figurant le profil d'une femme, la partie
 supérieure dispose d'un large bec orné en son dos d'une
 importante tête de cheval. Une anse à deux attaches en
 permet le maniement. Le bassin de forme ovale est ceint
 d'une bordure de feuilles d'eau.
 Poinçon au coq pour Paris entre 1798 et 1809.
 Hauteur : 43 cm – Poids : 1,900 kg 1 200 / 1 500 €

189

Paire de flambeaux en argent, chacun d'eux pose sur une base à contours en dégradé et moulure de filets, le fût et le binet de forme balustre à côtes alternées, gravé postérieurement CP surmonté d'une couronne centrale.

Poinçon du Maître Orfèvre Jean-François Villemsens, reçu en 1771.

Paris, 1772.

Petits accidents.

Hauteur : 26,3 cm – Poids : 915 g 2 000 / 3 000 €

190

CHRISTOFLE

Réchaud en métal argenté, de forme ovale, repercé et gravé de motifs floraux.

Par la maison CHRISTOFLE. 100 / 120 €

191

Plateau à cartes en argent de forme rectangulaire, chiffré en son centre.

Poids : 460 g 150 / 200 €

192

Présentoir à hors-d'œuvre à monture d'argent, à quatre compartiments en verre.

Poids de la monture : 806 g 200 / 300 €

193

Légumier en argent de forme ronde, décoré d'une guirlande de laurier, le corps ciselé d'un cartouche.

Poids : 432 g 120 / 150 €

194

Présentoir à gâteaux, reposant sur pieds, souligné d'une bordure de laurier, chiffré.

Poids : 432 g 180 / 200 €

195

Plat rond en argent, souligné sur le bord d'une frise de feuilles de laurier, chiffré.

Poids : 740 g 200 / 300 €

196

Cafetière en argent, ciselée de motifs feuillagés, munie d'une anse en bois.

Travail français, milieu du XIX^e siècle.

Par BRIGAUT.

Poids brut : 474 g 100 / 150 €

197

Ensemble de couverts en vermeil, composé de six petites fourchettes et de six petits couteaux et du même modèle, dix-huit fourchettes à melon.

Poids : 830 g 300 / 400 €

198

Petite soupière en argent, de forme ovale, dont les prises sont décorées de têtes d'aigles. Chiffrée sur le corps.

Poids : 1,085 kg 300 / 400 €

199

Surtout en argent de forme ovale, la galerie ajourée disposée au-dessus d'une glace.

200 / 300 €

200

Quatre flacons en cristal taillé et monture d'argent, de tailles différentes.

120 / 150 €

201

Plat rond en argent, à bordure de perles, chiffré.

Poids : 812 g 300 / 400 €

202

Plat rond en argent, à bordure de filets et rubans, souligné d'une guirlande en feuilles de chêne.

Poids : 840 g 300 / 400 €

203

Lot de plats en argent, à bordure de laurier, chiffrés en leur centre, composé de : une paire de jattes ovales sur pieds, une jatte carrée et un petit plat rond posant sur pieds.

Poids total : 2,750 kg 800 / 1 000 €

204

Ménagère en argent de style 1930, chiffrée "HD", composée de : douze couverts de table, douze cuillères à dessert, onze fourchettes à dessert et douze couverts à poisson.

Poids : 4,400 kg 1 000 / 1 200 €



203

201

203

195

198

203

200

200

200

200

203

204

197



205

Coupe en argent (second titre 800‰) à deux anses, reposant sur un pied balustre.
Poids : 322 g

120 / 150 €

208

Sucrier en argent de forme ovale, repoussé et reperlé d'angelots et de guirlandes, avec son intérieur en cristal blanc.
Manques et accidents.

50 / 60 €

206

BULGARI
Coupelle en argent de forme ronde.
Signée BULGARI.
Poids : 116 g

80 / 100 €

209

Dix-huit assiettes à dessert, en porcelaine émaillée de rose et à bordure en vermeil.
Cinq assiettes à dessert, en porcelaine émaillée de vert et à bordure en vermeil.

150 / 200 €

207

Tasse à chocolat en faïence et monture d'argent, avec sa soucoupe.
Poids de la monture : 226 g

50 / 80 €

210

Petite verseuse en argent, à fond plat, le corps cannelé, munie d'un manche latéral en ivoire, le couvercle monté sur charnière.
Poids brut : 280 g

120 / 150 €



217

211

Petite verseuse en argent, à fond plat, munie d'une anse en bois noir à deux attaches.

Poids brut : 130 g

80 / 120 €

212

Paire de bougeoirs de style Louis XVI, en métal argenté, surmontés de branches à deux lumières.

120 / 150 €

213

Paire de bougeoirs en bronze argenté, de style Régence, ciselés d'oves, de godrons et sur le fût de coquilles.

100 / 120 €

214

TIFFANY

Boîte ronde en argent, ciselée de motifs floraux.

Par TIFFANY.

Poids : 94 g

30 / 50 €

215

Soupière en argent de forme ronde, à décor de rocailles. Le corps chiffré.

Poids : 1,310 kg

500 / 600 €

216

Jardinière en argent, décorée de putti, avec son intérieur.

Poids de la monture : 1 065 kg

300 / 400 €

217

CARDEILHAC

Ensemble de dix-huit couteaux à fruits, manche en nacre ; culot, virole et écusson en vermeil, dans son écrin. Travail parisien, poinçon du vieillard (1819-1838), par Antoine-Vital CARDEILHAC.

500 / 600 €

218

Petit pot à fard en verre piqueté d'étoiles dorées, surmonté d'un couvercle amovible ciselé de fleurs.

50 / 60 €

219

Moutardier en argent reposant sur trois pieds décorés de sphinges ; sous la terrasse, une bordure de palmes en repercé maintient le cristal. Le couvercle monté sur charnière, est surmonté d'une fraise. Une anse à enroulement en permet le maniement. Avec une cuillère à moutarde postérieure.

Paris, poinçon du premier coq (1798-1809), par Ambroise MIGNEROT.

Manques.

Poids brut : 270 g – Hauteur : 11,40 cm 180 / 200 €

220

Petite casserole à alcool en argent, de forme ronde et haute. Elle est soulignée d'un bord fort.

Kiev, 1892, par Yossif MARSHAK.

Poids : 130 g – Hauteur : 5,60 cm 300 / 400 €

221

Timbale en argent, de forme tulipe, elle pose sur un pié-douche à godrons. Le corps, uni, est simplement orné d'un filet sur le bord.

Paris, 1774, par Charles-Joseph FONTAINE.

Bosses.

Poids : 160 g – Hauteur : 11,80 cm 300 / 500 €

222

Petite timbale en argent dite "curon", reposant sur le fond, de forme évasée, soulignée d'un filet sur le bord. Gravée sur le corps.

Paris, 1734, par Pierre-Etienne BURON.

Poids : 120 g – Hauteur : 7,40 cm 300 / 350 €

223

Moutardier en argent, reposant sur trois pieds surmontés de pilastres portant des guirlandes, dont la centrale est parée d'un écusson ovale chiffré. Le couvercle, monté sur charnière, est surmonté d'une graine en forme de bouton de fleur.

Paris, 1776, par Louis-Emmanuel GABRIEL.

Poids brut : 260 g – Hauteur : 10 cm 500 / 600 €

224

Boîte à monture d'argent, de forme rectangulaire, cloutée de plaques de nacre finement gravées de rinceaux et de rocailles.

Paris, 1744-1750, sous la régie d'Antoine LESCHAUDEL.
Longueur : 8,40 – Largeur : 6,20 cm 500 / 600 €

225

Boîte en argent de forme rectangulaire finement ciselée de godrons et d'une frise florale. Celle-ci s'ouvrant par un couvercle à charnière dissimulant une boîte plus petite. L'intérieur des deux compartiments est délicatement vermeillé.

Travail étranger, fin du XIX^e siècle.

Poids : 104 g – Longueur : 8,90 – Largeur : 5,50 cm

200 / 300 €

226

Verseuse en argent, reposant sur trois pieds rapportés au corps par des cartouches décorés de larges palmes. Le bec se termine par une tête de cheval. Le couvercle, monté sur charnière, est orné d'une graine en pomme de pin. Une anse en bois noir à deux attaches en permet le maniement. Paris, poinçon vieillard (1819-1838).

Poids brut : 410 g – Hauteur : 23,50 cm 450 / 500 €

227

Petite laitière en argent, posant sur le fond, le corps uni, surmontée d'un couvercle monté sur charnière, munie d'une anse tressée en osier. Chiffrée.

Poids brut : 94 g – Hauteur : 9,50 cm 200 / 250 €

228

Coupe en argent et vermeil de forme ronde reposant sur quatre pieds ciselés de larges feuilles. Le corps à côtes pincées est décoré de huit écussons dont un chiffré « MC » timbré d'une couronne de marquis.

Moscou, 1866.

Poids : 370 g – Diamètre : environ 17,50 cm

700 / 800 €

239

TÉTARD FRÈRES

Ménagère en argent au modèle perlé de cent quarante-quatre pièces, chiffrée « VN ». Composée de dix-huit couverts de table, dix-huit couverts à dessert, dix-huit petites cuillères, dix-huit grands couteaux, manches ivoire virole et culot en argent, dix-huit petits couteaux à fromage (de même modèle) lames acier, dix-huit couteaux à fruits (de même modèle) lames argent.

Poids des pièces pesable : 5,200 kg

Quelques manches en ivoire fendus.

Dans son coffret en bois.

La maison TÉTARD FRÈRES, a inculqué son poinçon de Maître orfèvre le 19 février 1903 en prenant la succession d'Edmond TÉTARD, orfèvre cuillériste (spécialisé dans la façon des couverts). Edmond TÉTARD fût reconnu de son temps pour son travail d'orfèvre et reçu pour celui-ci la médaille d'or à l'Exposition Universelle de 1899 à Paris. Il avait lui même pris en 1880 la succession du célèbre orfèvre Émile HUGO, spécialisé dans les pièces de formes. L'histoire de la maison TÉTARD s'inscrit magnifiquement dans les arts de la table depuis la fin du XIX^e siècle jusqu'au début du XX^e siècle. Ils connurent leur heure de gloire dans les années 1920-1930, date à laquelle a été réalisée la ménagère que nous vous présentons.

3 000 / 3 500 €



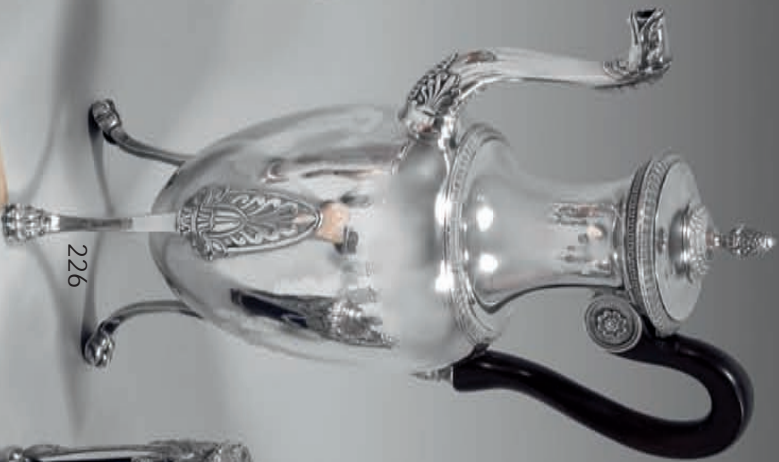
227

221



224

225

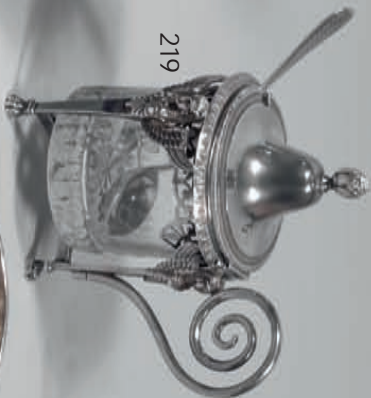


226



223

218



219



220



230

Cuillère à moelle en argent, disposant d'un cuilleron et dans le manche d'un tire-moelle.

Travail autrichien pour la ville de Vienne, début du XIX^e siècle.

Poids : 14 g – Longueur : 18 cm 200 / 300 €

231

Cuillère à moelle en argent, parée de deux tire-moelle de diamètres différents.

Travail hollandais pour la ville d'Utrecht, fin du XIX^e siècle.

Poids : 38 g – Longueur : 22,30 cm 200 / 300 €

232

Cuillère à moelle en argent, parée de deux tire-moelle de diamètres différents disposés en opposition.

Travail hollandais, 1869.

Poids : 36 g – Longueur : 22,40 cm 200 / 300 €

233

Cuillère à olives en argent à bordure filets, le cuilleron reperlé de croisillons et rinceaux.

Travail français, province, XVIII^e siècle.

Poids : 118 g 300 / 400 €

234

Paire de couverts en argent modèle uni-plat, la spatule gravée.

Nantes, 1770, par Jean-Joseph GRAVELLE.

Poids : 300 g 700 / 800 €

235

Saupoudreuse en argent aux filets, finement reperlée dans son cuilleron, la spatule chiffée.

Strasbourg, fin du XVIII^e siècle, par IMLIN.

Poids : 93 g 500 / 600 €

236

Cuillère à saupoudrer en argent, à filets. Le cuilleron est reperlé de frises à tulipes et larmes.

Angers, 1774, par Guillaume II HARDY.

Poids : 64 g – Longueur : 20 cm 500 / 600 €

237

Six couteaux à dessert en argent, manche et lame en argent. Chiffrés.

Travail de la fin du XVIII^e siècle.

Poids : 338 g 400 / 500 €



Haute Époque



238

Petit groupe de Piéta , bois sculpté polychrome.
France, fin du XVI^e siècle.

Usures.

10 x 8 cm

150 / 180 €

239

Petite plaque en fer gravé, présentant la Vierge du
Rosaire.

XVI^e siècle, transformée en baiser de paix.

7,5 x 6 cm

180 / 200 €

240

Tête de Saint Jacques le Majeur, portant le chapeau
de pèlerin à coquille.

Pierre calcaire.

France de l'Ouest, XVI^e siècle.

Hauteur : 15 – Largeur : 13 – Profondeur : 9 cm

500 / 600 €

241

Figurine présentant un apôtre, bois fruitier.

Art populaire du XVIII^e siècle.

Hauteur : 13 cm

200 / 250 €

242

Saint martyr, petite peinture sur cuivre, le saint dans
un médaillon, tenant une palme.

France, XVIII^e siècle.

16 x 13 cm

150 / 200 €

243

Quatre petites puisettes anciennes en laiton tourné,
dont une paire.

7,5 x 5,5 cm – 5,5 x 5 cm – 7 x 6,5 cm

Puisette à eau bénite en laiton, moulurée en demi-octo-
gone.

Style gothique.

8,5 x 8 cm

300 / 400 €

244

Saint Athanase, petite huile sur panneau. Tête surmon-
tant une inscription.

XIX^e siècle.

14,5 x 12 cm

100 / 150 €

**Les lots 238 à 244 sont présentés par le Cabinet BRESSET & Fils
5, quai Voltaire - 75007 Paris - Tél. : 01 42 60 78 13 - bressetfils@free.fr**



245

Lot constitué de deux éléments fracturés d'une stèle funéraire du milieu du XVI^e siècle, découverte dans les fondations d'un immeuble parisien, à l'occasion des travaux de terrassement et d'aménagement des caves. Dans la partie haute de la dalle, on aperçoit les restes d'une gravure représentant des robes de notables, des chausses et des éléments de construction (marches ?), permettant d'imaginer les personnages d'une scène de la Renaissance.

Pierre de gauche – Hauteur : 57 – Largeur : 37 cm

Pierre de droite – Hauteur : 56 – Largeur : 33 cm

1 200 / 1 500 €

Sur cette pierre, un texte comportant quelques manques : « *Gisent sous cette pierre les restes des personnes de Jacques NICOLAS, vivant marchand et bourgeois de Paris, de Jeanne TARGET sa femme ...et leurs enfants ...trépassèrent le dit Jacques NICOLAS le XIII^e jour de septembre mil cinq cent cinquante sept ...Jeanne TARGET le III^e jour d'aout mil cinq cent soixante deux...pater noster.* ».

Il faut souligner que la qualité de *bourgeois de Paris*, avant la révolution, était indispensable afin de pouvoir exercer des fonctions publiques liées à la ville, mais aussi pour entrer dans certaines corporations. Elle donnait des privilèges presque aussi importants que ceux de la noblesse, tels que le port de l'épée, le droit à des armoiries timbrées et être exempt de la *taille*.

Le *livre des métiers* et le *livre de la taille*, rédigés sous la prévôté

d'Etienne Boileau permettent de mieux connaître cette bourgeoisie montante. Jacques NICOLAS était marchand, vivant orfèvre et bourgeois de Paris. Il était le fils de Jean NICOLAS et Catherine LYON et l'époux de Jeanne TARGET. De cette union naquirent plusieurs enfants : Marie, Etienne, Anne, Jacques... On trouve dans les archives nationales de nombreuses traces de cette famille : (Doc 1, année 2007 ; Jean-Louis MARY-DEFERT/ Sheet 2 : doc recensés - Projet familles parisiennes). Le 04-07-1522. (Acte entre TURGER Jean l'ainé...et NICOLAS Jacques, marchand orfèvre, bourgeois de Paris, fils de défunt Jean, vivant marchand orfèvre, bourgeois de Paris et LYON Catherine, héritier unique de ladite LYON...). Le 26-03-1528. (Vente d'une maison...faisant le coin de la rue du pied de bœuf, tenant d'une part à NICOLAS Jacques...). Le 02-07-1542. (Contrat de mariage...en présence de NICOLAS Jacques et TARGET Jeanne sa femme). Le 21-09-1542. (Acte entre NICOLAS Jacques, marchand orfèvre et bourgeois de Paris et GUERIN Denis...). Le 10-10-1558. (Constitution de rente par les prévôts et échevins de Paris pour TARGET Jeanne, veuve de NICOLAS Jacques, vivant orfèvre...). Le 17-06-1562. (Quittance de TARGET Jeanne, veuve de BOULLENGER Jean, en son vivant, au Châtelet de Paris d'avoir reçu six cents livres tournois en héritage, par NICOLAS Jacques (fils), trésorier des cent suisses, gardes du corps du Roi). Le - -1563. (Vente du 1/7^{me} partie de la succession de défunte TARGET Jeanne, veuve de NICOLAS Jacques, leurs père et mère, par NICOLAS Claude...). Le 12-08-1563. (Acte relatif à NICOLAS Marie...mention d'une maison sise *rue de la grande tranderie* à l'enseigne *le maige*, ayant appartenu à sa mère TARGET Jeanne). Le 22-09-1563. (Acte relatif à NICOLAS Jacques conseiller du Roi, héritier de ses parents, NICOLAS Jacques et TARGET Jeanne, et GON André, laboureur...).

Cette pierre tombale représente un document archéologique important en tant que témoignage de l'histoire de la ville de Paris à la Renaissance et de ses notables.



248

***246**

Plateau à offrandes en laiton.
 Allemagne, fin du XVI^e siècle.
 Diamètre : 39,6 cm 500 / 700 €

***247**

Plateau réflecteur de forme hexagonale en laiton repoussé à décor d'oiseaux, fruits et rinceaux.
 Pays-Bas, XVII^e siècle.
 Diamètre : 47 cm 600 / 800 €

***248**

Coffre en chêne à panneaux sculptés de saints personnages, anges et visage du Christ. Le bandeau sculpté de grappes de raisin.
 Plateau refait.
 Normandie, fin du XVI^e siècle.
 Hauteur : 99 – Largeur : 164
 Profondeur : 79 cm
 3 000 / 4 000 €

***249**

Fragment de tapisserie en laine et soie représentant « *L'arche de Noé* ».
 Bruxelles, milieu du XVI^e siècle.
 Hauteur : 96 – Largeur : 137 cm
 1 000 / 1 500 €

***250**

Patène en étain représentant « *Le sacrifice de Noé* », daté 1619.
 Nuremberg.
 Diamètre : 17,6 cm 150 / 200 €

***251**

Paire de patènes en étain à décor de « *Cavaliers et Saints* ».
 Allemagne, XVII^e siècle.
 Diamètre : 20 cm 300 / 400 €





254

***252**

Table cabaret en acajou, pieds balustres réunis par une entretoise.
France, vers 1700.
Hauteur : 75 – Largeur : 85 – Profondeur : 64 cm
1 000 / 1 500 €

***253**

Table cabaret en noyer à plateau de forme hexagonale. Piétement en gaïac sculpté de balustres et réunis par une entretoise en X.
Epoque Louis XIV.
Hauteur : 69 - Largeur : 68 – Profondeur : 53 cm
1 000 / 1 500 €

***254**

Coffre en Pin Cembre. La façade ornée de panneaux sculptés de colonnes et ornés d'aigles bicéphales.
Suisse allemande, première moitié du XVII^e siècle.
Base refaite.
Hauteur : 79 – Largeur : 154 – Profondeur : 70 cm
1 500 / 2 000 €

***255**

Tête d'évêque en bois polychrome.
XIV^e siècle.
Accidents.
Hauteur : 39 – Largeur : 17 cm 1 000 / 1 500 €

***256**

Tête d'ange en noyer sculpté polychrome.
Allemagne, fin du XVI^e siècle.
Hauteur : 27 cm 2 000 / 3 000 €

***257**

Ecole hispano-germanique
Saint Antoine et son cochon
Sculpture en bois polychrome avec rehauts d'or.
Début du XVII^e siècle.
Hauteur : 70 cm 1 000 / 1 200 €



***258**

Pierre sculptée *Masque de grotesque*, élément d'architecture.

France, vers 1600.

Hauteur : 43 – Largeur : 31 cm 800 / 1 000 €

***259**

Pierre sculptée *Tête de grotesque*.

France, vers 1600.

Hauteur : 56 – Largeur : 30 cm 800 / 1 000 €

***260**

Pierre sculptée *Tête de grotesque*.

Italie, vers 1600.

Hauteur : 38 – Largeur : 26 – Profondeur : 27 cm
800 / 1 000 €

***261**

Pierre sculptée *Masque de grotesque*.

Italie, vers 1600.

Hauteur : 38 – Largeur : 26 – Profondeur : 27 cm
800 / 1 000 €

***262**

Allemagne du sud

Saint Roch

Sculpture en tilleul.

Fin du XVI^e siècle.

Accidents.

Hauteur : 60 cm 1 500 / 2 000 €

***263**

Pupitre de lecture en bronze doré ajouré.

XVIII^e siècle.

Hauteur : 31 – Largeur : 26 cm 1 500 / 2 000 €



264

*264

Clef de voûte

Pierre.

Vers 1500-1510.

France.

Restes de polychromie d'origine.

Hauteur : 30 – Largeur : 49 cm 2 000 / 3 000 €

*265

Christ en croix, en bois polychrome. La croix est ornée de symboles évangéliques.

France du nord ou Flandres, vers 1300.

Hauteur : 204 – Largeur : 145 cm 6 000 / 8 000 €



267

***266**

Chaise à dos en noyer.

Début du XVII^e siècle.

Hauteur : 90 – Largeur : 48,5 - Profondeur : 32,5 cm

300 / 500 €

***267**

Atelier du Maître Des BELCASTELS

Saint Antoine Ermite avec son cochon

Statue en pierre calcaire.

(Gisant d'Alzias de Saunhac).

XV^e siècle, Aveyron, Atelier de Me de Belcastel.

Hauteur : 147 – Largeur : 48 cm

147 x 48 cm

8 000 / 10 000 €

***268**

Chaise à bras en noyer, pieds et bras à doubles balustres, dossier bandeau.

Epoque Louis XIII.

Hauteur : 92 – Largeur : 59 - Profondeur : 42 cm

300 / 500 €

***269**

Vierge à l'enfant

Bois polychrome.

XIV^e siècle.

Région des Dolomites, (entre Italie et Autriche).

Hauteur : 92 – Largeur : 29 - Profondeur : 25 cm

3 000 / 4 000 €

***270**

Chapiteau géminé en marbre.

France, Abbaye de Bonnefond, vers 1400.

Hauteur : 38 – Largeur : 63 – Profondeur : 30 cm

600 / 800 €

***271**

François du Quesnoy, attribué à

Sainte Anne et Marie

Groupe en bois sculpté.

Flandres, vers 1630-1635.

Hauteur : 172 – Largeur : 60 cm

4 000 / 6 000 €

***272**

Chapiteau carré sculpté de feuilles et têtes de moines.

Région de Toulouse, XII^e siècle.

Hauteur : 22 – Largeur : 26 cm

Provenance :

Ancienne collection HUC.

On joint une colonne en pierre calcaire, la base sculptée de cercles et boules.

Style roman, XIX^e siècle.

Hauteur : 121 – Largeur : 34 cm

800 / 1 200 €



271



**273*

D'après un modèle de Jacques Androuet du Cerceau
Table à allonges en noyer, piétement en éventail richement sculpté réuni par une
entretroise.

Vallée de la Loire ou lyonnais, seconde moitié du XVI^e siècle.

Hauteur : 93 - Largeur : 108 – Profondeur : 168 cm

Longueur ouverte : 314 cm

Restaurations.

15 000 / 20 000 €



274

***274**

Cabinet à deux corps en noyer présentant quatre portes sculptées de nymphes dans des niches et figurant les quatre éléments. Les montants à doubles colonnes détachées, le bandeau central présente deux tiroirs. Corniche à fronton brisé sculpté de putti dans un paysage.

France, région du lyonnais, fin du XVI^e siècle.

Hauteur : 212 - Largeur : 132 - Profondeur : 54 cm

6 000 / 8 000 €

***275**

Fauteuil de malade en noyer. Les bras à manchettes reposant sur des consoles balustres. Les pieds balustres réunis par une entretoise. Dossier droit à crémaillère.

France, début du XVII^e siècle.

Restaurations.

Hauteur : 106 - Largeur : 60 – Profondeur : 46 cm

500 / 700 €

***276**

Paire de chaises en noyer, dossiers droits et pieds balustres.

XVII^e siècle.

Garniture de soie dorée.

Hauteur : 89 – Largeur : 45 – Profondeur : 35 cm

1 000 / 1 200 €



275

276



277

***277**

Importante table en chêne ou noyer. La ceinture ouvrant par trois tiroirs. Elle repose sur quatre pieds à colonnes cannelées surmontées de chapiteaux réunis par une entretoise.

Italie, fin du XVI^e - début du XVII^e siècle.

Hauteur : 80 – Largeur : 192,5 – Profondeur : 80 cm
6 000 / 8 000 €

***279**

Table à écrire en noyer à plateau rectangulaire. Ceinture ouvrant par un large tiroir. Pieds à colonnes torsadées réunis par une entretoise surmontée de toupies. Epoque Louis XIII.

Hauteur : 70 – Largeur : 117 – Profondeur : 70 cm
3 000 / 4 000 €

***280**

Chaise à bras en noyer à consoles balustres. Pieds carrés réunis par une barrette ajourée et sculptée.

France, fin du XVI^e siècle.

Hauteur : 102 – Largeur : 60 – Profondeur : 42 cm
300 / 500 €

***278**

Miroir rectangulaire en écaille rouge et placage d'ébène. France, XVII^e siècle.

Hauteur : 92 – Largeur : 75 cm 2 000 / 2 500 €

***281**

Tapiserie héraldique (armoiries espagnoles).

Début du XVI^e siècle.

Flandres.
200 x 200 cm 2 000 / 3 000 €

Mobilier & objets d'art



282

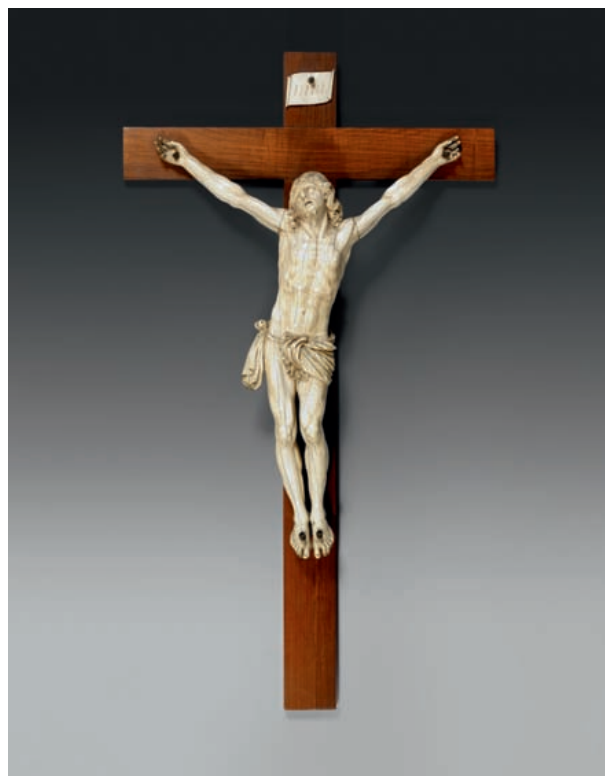
Christ en croix, vivant, en ivoire très finement sculpté. Il est représenté la tête tournée vers l'épaule droite. La bouche légèrement entrouverte. Les boucles de cheveux tombantes sur les épaules. Le périzonium retenu par une cordelette sur la hanche droite.

XVIII^e siècle.

Christ : Hauteur : 47 – Largeur : 32 cm

Sur une croix en bois naturel

Hauteur : 70,5 – Largeur : 40 cm 1 500 / 2 000 €



282

283

Cabinet en écaille rouge et ébène à décor de personnages dorés, à dix tiroirs et une porte s'ouvrant sur des tiroirs.

Style du XVII^e siècle hollandais.

Hauteur : 110 – Largeur : 131 – Profondeur : 50,5 cm

3 000 / 4 000 €



283



284

Cabinet en marqueterie et incrustation d'ivoire à deux tiroirs, deux portes réunies par une entretoise.
Style du XVII^e siècle hollandais.
Hauteur : 189 – Largeur : 163 –
Profondeur : 55 cm

4 000 / 6 000 €

285

Bureau Mazarin en marqueterie et filets d'encadrements.
Composé d'éléments anciens.

Hauteur : 79 – Largeur : 111 –
Profondeur : 69 cm

3 000 / 4 000 €

284



285

286

Important meuble à gradins, en placage de palissandre et d'étain, à décor marqueté de rosaces dans des encadrements à lambrequins, rinceaux, feuilles d'acanthe et coquilles stylisées. Le gradin à doucine présente un plateau à abattant, dissimulant un casier. Sa façade ouvre par douze tiroirs encadrant une porte dissimulant un intérieur également marqueté. Le plateau rétractable présente une façade formant faux tiroir et écrioire, dissimulant trois tiroirs. En ceinture trois tiroirs, dont un en léger retrait. Il repose sur huit pieds en gaine, à chapiteau de bois sculpté et doré, à rinceaux ; réunis à la partie inférieure par deux entretoises en H, reposant sur des pieds patins.

Travail dans le goût de Pierre GOLE.

Seconde moitié du XIX^e siècle (quelques éclats).

Hauteur : 139 – Largeur : 132 – Profondeur : 80 cm

20 000 / 30 000 €





287

Miroir en bois doré à décor de nœud de ruban et grappes de raisin.

Miroir central changé et fronton rapporté (?).

XVIII^e siècle.

Accidents.

Hauteur : 116 – Largeur : 61,5 cm 1 000 / 1 500 €



288

Petite console d'applique en chêne sculpté représentant un angelot en terme, le fût orné de ruban, acanthes et gland de passementerie, se termine à enroulements. Le plateau en demi-lune, rapporté, agrémenté sur le pourtour de feuilles d'eau.

XVIII^e siècle.

Hauteur : 69 – Largeur : 60 – Profondeur : 24 cm

1 000 / 1 200 €

289

Deux tables à piétement torsadé en marqueterie et incrustation d'ivoire.

Style du XVII^e siècle.

Hauteur : 75 – Largeur : 103 – Profondeur : 70 cm

Hauteur : 74 – Largeur : 100 – Profondeur : 67 cm 1 500 / 2 000 €





290

Console galbée, en chêne mouluré, sculpté et ajouré. La ceinture présente au centre un cartouche à coquille, sur des fonds de croisillons et pois. Les deux montants à large volute, soulignés de festons et guirlandes de fleurs, à agrafe à feuilles d'acanthé. Pieds sabots (restaurations). Au centre une entretoise à cartouche.

Première moitié du XVIII^e siècle (restaurations et renforts).

Plateau de marbre brèche vert.

Hauteur : 86 – Largeur : 115 – Profondeur : 59 cm

8 000 / 10 000 €



291

291

Commode légèrement galbée, en placage de noyer marqueté en feuilles dans des encadrements. Elle ouvre par trois tiroirs. Montants arrondis.

Première moitié du XVIII^e siècle (restaurations).

Hauteur : 73 – Largeur : 87 – Profondeur : 53 cm

1 200 / 1 500 €



292

292

Bureau de pente en marqueterie et bois de placage.

Epoque Louis XV.

Restaurations et bronzes rapportés.

1 000 / 1 500 €

293

Commode à ressaut, en acajou et placage d'acajou, ouvrant par cinq tiroirs sur trois rangs. Le premier en trois parties. Montants plats. Pieds gaine.

Estampillée SCHEY.

Fidely ou Fidelis Schey, reçu Maître en 1777.

Epoque Louis XVI (restaurations).

Plateau de marbre brèche rouge.

Hauteur : 85 – Largeur : 131 – Profondeur : 66 cm

4 000 / 6 000 €



293

294

Bergère cabriolet en bois laqué gris à dossier médaillon, accotoirs sculptés de feuilles d'acanthé, pieds cannelés rudentés, dés de raccordement à rosace.

Epoque Louis XVI.

Hauteur : 95 – Largeur : 65 – Profondeur : 51 cm

200 / 300 €

295

Pendule portique en marbre blanc, marbre noir et bronze ciselé et doré. Le cadran signé G. MAYER à Chalons-sur-Saône. Elle indique les heures en chiffres romains et les minutes par tranche de quinze (restauration au cadran). Décor à l'amortissement d'un aigle tenant dans ses serres un serpent. Sur les côtés des vases chargés de fleurs, reposent sur un entablement à montants à colonne détachée, à cannelures à asperges. Base à ressaut, ornée d'amours jouant avec des animaux et un char.

Fin du XVIII^e siècle (légers manques).

Hauteur : 61 – Largeur : 42 – Profondeur : 11,5 cm

1 500 / 2 000 €



295

296

Petit secrétaire marqueté en ailes de papillon ouvrant par un abattant et deux portes.

Plateau de marbre blanc veiné gris.

En partie d'époque Louis XVI.

Porte une estampille de PERIDIEZ.

Transformations. Insolé, manques et accidents.

Hauteur : 106 – Largeur : 74,5 – Profondeur : 37,5 cm

250 / 300 €



297

297

Table à jeux, dite « mouchoir », en placage d'acajou moucheté, ouvrant par quatre abattants. Un tiroir en ceinture. Pieds fuselés à cannelures et grattoirs de laiton. Style Louis XVI (éclats).

Hauteur : 77 – Largeur : 54 cm

300 / 500 €



298

298

Pendule à mouvement dit « squelette », en marbre blanc et bronze très finement ciselé et doré. Le cadran est signé JAROSSAY Horloger de Monseigneur le Comte d'Artois. Elle indique les heures en chiffres romains, les minutes et les quantièmes, en chiffres arabes, par tranche de quinze, et les jours de la semaine. Elle est à décor, à l'amortissement, d'une statuette figurant Minerve, encadrée de deux colonnes en obélisque, surmontées de boules enchaînées. Latéralement des trophées de la Géographie. Base quadrangulaire à faisceaux de drapeaux et couronnes de laurier. Elle sonne les heures et les demies.

Fin de l'époque Louis XVI.

Hauteur : 47 – Largeur : 30,5 – Profondeur : 11 cm

2 500 / 3 000 €



299

299

Secrétaire rectangulaire, en placage de bois de rose, marqueté en feuilles dans des encadrements à double filet. Il ouvre par deux portes et un large tiroir, encadrant un abattant. Ce dernier dissimulant six tiroirs et quatre casiers. Montants à pans coupés à fausses cannelures.

Estampille de BRUNS. BRUNS (Jean Antoine) reçu Maître le 17 Mai 1782.

Epoque Louis XVI (replaqué et reprises dans les fonds).

Plateau de marbre gris Sainte Anne.

Hauteur : 140 – Largeur : 96 – Profondeur : 40 cm

2 000 / 3 000 €

300

Pendule portique en marbre blanc et marbre noir. Le cadran de CACHARD, suiveur de Charles Le ROI à Paris. Elle indique les heures et les minutes en chiffres arabes, par tranche de cinq. Aiguilles de laiton repercé, entrelacé. Ornaments de bronze ciselé et doré à décor à l'amortissement d'un aigle tenant des foudres. Montants à double colonne. Base à double ressaut, ornée de palmettes.

XIX^e siècle (mouvement et suspension modernes).

Le mouvement de cette pendule sera remis à l'acquéreur.

Hauteur : 51 – Largeur : 32 – Profondeur : 10 cm

300 / 500 €

301

Bergère cabriolet en bois laqué gris à dossier médaillon, accotoirs et pieds cannelés, dés de raccordement à rosace.

Epoque Louis XVI.

Hauteur : 95,5 – Largeur : 69 – Profondeur : 54 cm

200 / 300 €

302

Table de salon en placage de bois fruitier marqueté en feuilles dans des encadrements de filet noir. Elle ouvre par trois tiroirs. Montants à triple cannelure. Pieds fuselés, cannelés.

Plateau de marbre blanc veiné gris, à galerie de bronze repercé.

Fin du XVIII^e ou début du XIX^e siècle (quelques accidents et restaurations).

Hauteur : 79 – Largeur : 45 – Profondeur : 34 cm

300 / 500 €

303

Pendule portique, en marbre blanc, marbre noir et bronze ciselé et doré. Le cadran indique les heures, les quantités et les minutes, par tranche de cinq, en chiffres arabes. Aiguilles des heures, à soleil. Riche ornementation de bronzes ciselés et dorés à décor d'un aigle tenant dans ses serres des foudres. Montants à colonne détachée ou plat, à décor de vases chargés de fleurs. Base à ressaut à rosaces et enroulements. Le cadran est signé BELIARD à Paris. Elle sonne les heures et les demies.

Vers 1800 (suspension changée).

Hauteur : 53 - Largeur : 37 cm

1 500 / 2 000 €

304

Bonheur-du-jour en placage de satiné rubané de fil, le gradin ouvre par un rideau mobile à lamelles découvrant un large casier, et par un rang de trois petits tiroirs. La partie basse comporte une tablette à écrire se développant, et ouvre en ceinture par un large tiroir. Pieds en gaine se terminant par des sabots munis de roulettes.

Estampille de Charles Topino et poinçon de jurande.

Epoque Louis XVI.

Dessus de marbre encastré.

Restaurations d'usage au placage.

Hauteur : 102 – Largeur : 64 – Profondeur : 44 cm

3 000 / 5 000 €



303



304



305

305

Pendule en bronze ciselé et doré, au thème de l'« *Amour réconfort du soldat* », représentant à gauche un guerrier romain désignant son bouclier inscrit : *Amour à la plus belle*, et à droite une vasque enflammée. Base pleine à décor de rosaces et faisceaux. Petits pieds tournés. Le cadran signé Le Roy Hr. A Paris, indique les heures en chiffres romains ; aiguilles œil de perdrix.

Epoque Restauration.

Manque.

Hauteur : 47 – Largeur : 37 – Profondeur : 14 cm

1 500 / 2 000 €

306

Paire de fauteuils à dossier corbeille, en bois naturel mouluré et sculpté de baguettes rubanées, feuilles d'acanthe et palmettes. Dés à rosaces. Pieds fuselés cannelés.

Style Louis XVI.

Hauteur : 84 – Largeur : 54 – Profondeur : 68 cm

400 / 600 €

307

Table de salle à manger, en acajou et placage d'acajou, reposant sur des pieds fuselés (elle peut recevoir des allonges).

Quatre chaises à dossier renversé, à pieds gaine arquée (modèle de JACOB).

Style Louis XVI.

Table : Hauteur : 68 – Largeur : 123

Profondeur : 102 cm

500 / 800 €



308

308

Console à large plateau rectangulaire en bois de placage ouvrant par un tiroir en ceinture, à décor de pastilles en ivoire et filets de laiton, montants cannelés foncés de laiton réunis par une entretoise à plateau de marbre blanc veiné gris encastré. Pieds toupie.

Plateau de marbre blanc veiné gris encastré à galerie.

Attribuée à BESCH dit « Le Suisse ».

Fin du XVIII^e, début du XIX^e siècle.

Petits accidents et manques.

Hauteur : 91,5 – Largeur : 113 – Profondeur : 42,5 cm

2 000 / 3 000 €

309

Important cartel d'applique en bois sculpté et doré à décor à l'amortissement d'un vase chargé de fleurs, encadrements de rinceaux à feuilles d'acanthe et fruits stylisés, cadran indiquant les heures en chiffres romains et les minutes en chiffres arabes.

XIX^e siècle.

Accidents et réparations.

Hauteur : 98 - Largeur : 60 cm

1 000 / 1 200 €

310

Table en placage d'acajou ouvrant par un tiroir et une tiritte, montants cannelés réunis par deux tablettes d'entretoise. Plateau de cuir tournant formant liseuse et écritoire.

Style Louis XVI.

Hauteur : 80 – Largeur : 39 – Profondeur : 34 cm

150 / 200 €



311

Mobilier de salle à manger en placage de loupe et filets de bois foncé à motifs de palmettes et entrelacs comprenant :

Une table à plateau ovale reposant sur un fût central balustre et piétement tripode terminé par des pieds griffe. Accidents. (deux allonges et une en bois naturel).

Diamètre : 115 – Longueur maximale : 265 cm

Huit chaises à dossier arrondi demi-lune.

Deux dessertes ouvrant par une porte et un tiroir, plateaux de marbre blanc.

Hauteur : 84 – Largeur : 80 – Profondeur : 40 cm

Un buffet ouvrant à quatre portes et plateau de marbre blanc.

Hauteur : 84 – Largeur : 200 – Profondeur : 45 cm

Un meuble vitrine ouvrant par trois portes vitrées.

Hauteur : 84 – Largeur : 160 – Profondeur : 40 cm

Pourra être divisé au moment de la vente.

3 000 / 5 000 €





313

313

Pendule borne, en marbre brèche rouge et marbre noir, à décor gravé de rinceaux et fleurs stylisées. Le cadran indique les heures en chiffres romains, par des aiguilles en acier bleui, type Bréguet.

La platine signée J.E. DUPONT 46 Rue de Saintonge à Paris.

Suspension à système Bronco.

Fin du XIX^e siècle.

Hauteur : 34 - Largeur : 28 - Profondeur : 15,5 cm

100 / 200 €

312

Paire de fauteuils à dossier corbeille, en acajou et placage d'acajou. Les supports d'accotoir, détachés à enroulement. Pieds gaine arquée ou cambrés à feuilles de lotus. Epoque Empire (renforts).

Garniture de velours chamois.

Hauteur : 79 – Largeur : 55 – Profondeur : 58 cm

300 / 600 €

314

Cartel en marqueterie bouille cadran à décor d'allégorie et amour.

Epoque Napoléon III.

Accidents.

800 / 1 000 €

315

Table à plateau ovale, en bois sculpté laqué noir ou doré, à double piétement formé de dauphins, reposant sur une base à côtés évidés, à petits pieds griffe.

Travail italien, de la fin du XIX^e ou début XX^e siècle (éclats).

Hauteur : 77 – Largeur : 121 – Profondeur : 79 cm

500 / 600 €





316

Table de milieu, à plateau rectangulaire, en noyer et bois fruitier richement sculptés et patinés. La ceinture ornée, sur toutes ses faces, de dragons dans des rinceaux feuillagés, sur des fonds granités, de grenouilles, fleurs et feuillages. Au centre, en applique, des masques d'indiennes sur un lit de feuilles d'acanthé crispées. Dés à rosaces. Le piétement formé de quatre satyres reposant sur des dragons, réunis au centre par une entretoise, présentant un amour sur coussin. Petits pieds à tête de dragon.

Vers 1880.

Hauteur : 81,5 – Largeur : 123 – Profondeur : 75 cm

6 000 / 8 000 €



317

317

AUBUSSON, Chancelière

Tapiserie aux Armes de France, figurant les armes, dans un cartouche entouré de faisceaux d'armes, dans une draperie, surmontée d'un soleil rayonnant, d'une couronne royale et d'une balance soutenue par deux cornes d'abondance et par deux amours. Sur les côtés des colonnes fleurdelisées, à guirlandes de fleurs et feuillages.

Bordure imitant un cadre.

Fin du XIX^e siècle (faiblesse dans les relais et accidents).

Hauteur : 251 – Largeur : 290 cm

3 000 / 4 000 €

318

Cadre micro-mosaïque à décor polychrome en bas relief de branchages fleuris et scène de gondolier à Venise.

Vers 1900.

Petits accidents et manques.

60 x 49 cm

2 000 / 3 000 €

319

Petit lustre d'église en métal doré à sept lumières de forme cylindrique à décor de croix et cabochons.

Style néogothique.

Diamètre : 31 cm

300 / 400 €

MOBILIER DU XX^e SIÈCLE



320

320

FRANK Jean-Michel (1895-1941)

CHANAUX Adolphe (1887-1965)

Chaise à haut dossier droit à bâti, ceinture d'assise et piétement en bois mouluré à dorure ancienne partiellement endommagée. Assise et dossier en cuir rouge d'origine endommagé.

Hauteur : 87,5 cm

Bibliographie :

Pierre Emmanuel Martin-Vivier « *L'étrange luxe du rien* » édition NORMA page 168, modèle similaire.

1 000 / 1 500 €



321

321

FRANK Jean-Michel (1895-1941)

CHANAUX Adolphe (1887-1965)

Chaufeuse basse en chêne massif à bâti, ceinture d'assise et piétement gaine moulurés.

Estampillée J.M.FRANK CHANAUX & C° et numérotée 14783.

Hauteur : 87 cm

Bibliographie :

Pierre Emmanuel Martin-Vivier « *L'étrange luxe du rien* » édition Norma page 331, modèle similaire.

3 000 / 5 000 €





322

FRANK Jean-Michel (1895-1941)

CHANAUX Adolphe (1887-1965)

Commode en placage de sycomore ouvrant à trois rangs de tiroirs sur traverse à prises arquées en ivoire. Elle repose sur des pieds courts à pans coupés.

Estampillée J.M.FRANK CHANAUX & C° et numérotée 14535.

Accidents, insolée.

Hauteur : 77,5 – Largeur : 100 – Profondeur : 50 cm

Bibliographie :

Pierre Emmanuel Martin-Vivier « *L'étrange luxe du rien* » édition NORMA page 323 , modèle similaire.

12 000 / 15 000 €



323

Lampe de table à fût colonne en sycomore et base circulaire à deux gradins en bois verni noir.

Hauteur : 42 cm

200 / 250 €



323

324

FRANK Jean-Michel (1895-1941)

CHANAUX Adolphe (1887-1965)

Élégant bureau d'inspiration Louis XVI en bois verni noir à plateau rectangulaire à sous-main gainé de cuir rouge et entablement ouvrant à deux tiroirs en ceinture. Il repose sur des pieds pointe à partie haute renflée. Cuir endommagé.

Estampillé J.M.FRANK CHANAUX & C° et numéroté 15723.

Accidents.

Hauteur : 73,5 – Largeur : 94,5 – Profondeur : 60 cm

6 000 / 8 000 €



324



325



325

FRANK Jean-Michel (1895-1941)
 CHANAUX Adolphe (1887-1965)
 Bureau en pichepin à plateau rectangulaire ouvrant à deux tiroirs en ceinture à tirage anneau. Il repose sur des pieds gaine.

Estampillé J.M.FRANK CHANAUX & C° et numéroté 12578.

Accidents.

Hauteur : 70,5 – Largeur : 90,5 – Profondeur : 59,5 cm
 800 / 1 200 €



326

326

FRANK Jean-Michel (1895-1941)
 CHANAUX Adolphe (1887-1965)
 attribué à

Haute glace miroir rectangulaire à encadrement en bois massif mouluré.

Travail français vers 1930.

Hauteur : 156,5 – Largeur : 65,5 cm 600 / 800 €

327

Table à plateau ovale en bois des îles, reposant sur deux pieds réunis par une entretoise.

Travail danois du XX^e siècle.

Hauteur : 73 – Largeur : 178 – Profondeur : 110 cm

Avec une allonge.

Largeur de l'allonge : 50 cm 200 / 300 €



327

328

MATJEWSKI, 2000

Suite de quatre suspensions circulaires en aluminium, création pour Christofle à l'occasion de l'exposition Christofle au pavillon Christofle.

Hauteur : 60 – Largeur : 80 cm 2 000 / 2 200 €

CONDITIONS DE LA VENTE

La Sarl BAILLY-POMMERY & VOUTIER Associés est une société de ventes volontaires de meubles aux enchères publiques régie par la loi du 10 juillet 2000. En cette qualité La Sarl BAILLY-POMMERY & VOUTIER Associés agit comme mandataire du vendeur qui contracte avec l'acquéreur.

Les rapports entre La Sarl BAILLY-POMMERY & VOUTIER Associés et l'acquéreur sont soumis aux présentes conditions générales d'achat qui pourront être amendées par des avis écrits ou oraux qui seront mentionnés au procès-verbal de vente.

1 - Le bien mis en vente

1. Les acquéreurs potentiels sont invités à examiner les biens pouvant les intéresser avant la vente aux enchères, et notamment pendant les expositions. La Sarl BAILLY-POMMERY & VOUTIER Associés se tient à la disposition des acquéreurs potentiels pour leur fournir des rapports sur l'état des lots.
2. Les descriptions des lots résultant du catalogue, des rapports, des étiquettes et des indications ou annonces verbales ne sont que l'expression par la Sarl BAILLY-POMMERY & VOUTIER Associés de sa perception du lot, mais ne sauraient constituer la preuve d'un fait.
3. Les indications données par la Sarl BAILLY-POMMERY & VOUTIER Associés sur l'existence d'une restauration, d'un accident ou d'un incident affectant le lot, sont exprimées pour faciliter son inspection par l'acquéreur potentiel et restent soumises à son appréciation personnelle ou à celle de son expert.
4. L'absence d'indication d'une restauration d'usage, d'accidents, retouches ou de tout autre incident dans le catalogue, sur des rapports de condition ou des étiquettes, ou encore lors d'annonce verbale n'implique nullement qu'un bien soit exempt de défaut présent, passé ou réparé.
Aucune réclamation ne sera admise une fois l'adjudication prononcée, une exposition préalable ayant permis aux acquéreurs l'examen des œuvres présentées.
5. Pour les objets dont le montant de l'estimation basse dépasse 1500 € figurant dans le catalogue de vente, un rapport de condition sur l'état de conservation des lots pourra être communiqué sur demande. Les informations y figurant sont fournies gracieusement et à titre indicatif uniquement. Celles-ci ne sauraient engager en aucune manière la responsabilité de la Sarl BAILLY-POMMERY & VOUTIER Associés.
En cas de contestations notamment sur l'authenticité ou l'origine des objets vendus, la Sarl BAILLY-POMMERY & VOUTIER Associés est tenue par une obligation de moyens ; sa responsabilité éventuelle ne peut être engagée qu'à la condition expresse qu'une faute personnelle et prouvée soit démontrée à son encontre.
6. Inversement la mention de quelque défaut n'implique pas l'absence de tous autres défauts.
7. Les estimations sont fournies à titre purement indicatif et elles ne peuvent être considérées comme impliquant la certitude que le bien sera vendu au prix estimé ou même à l'intérieur de la fourchette d'estimations. Les estimations ne sauraient constituer une quelconque garantie.
8. Les estimations peuvent être fournies en plusieurs monnaies ; les conversions peuvent à cette occasion être arrondies différemment des arrondissements légaux.

2 - La vente

1. En vue d'une bonne organisation des ventes, les acquéreurs potentiels sont invités à se faire connaître auprès la Sarl BAILLY-POMMERY & VOUTIER Associés, avant la vente, afin de permettre l'enregistrement de leurs données personnelles.

La Sarl BAILLY-POMMERY & VOUTIER Associés se réserve de demander à tout acquéreur potentiel de justifier de son identité ainsi que de ses références bancaires.

La Sarl BAILLY-POMMERY & VOUTIER Associés se réserve d'interdire l'accès à la salle de vente de tout acquéreur potentiel pour justes motifs.

2. Toute personne qui se porte enchérisseur s'engage à régler personnellement et immédiatement le prix d'adjudication augmenté des frais à la charge de l'acquéreur et de tous impôts ou taxes qui pourraient être exigibles.
Tout enchérisseur est censé agir pour son propre compte sauf dénonciation préalable de sa qualité de mandataire pour le compte d'un tiers, acceptée par la Sarl BAILLY-POMMERY & VOUTIER Associés.
3. Le mode normal pour enchérir consiste à être présent dans la salle de vente.
Toutefois La Sarl BAILLY-POMMERY & VOUTIER Associés pourra accepter gracieusement de recevoir des enchères par téléphone d'un acquéreur potentiel qui se sera manifesté avant la vente.
La Sarl BAILLY-POMMERY & VOUTIER Associés ne pourra engager sa responsabilité notamment si la liaison téléphonique n'est pas établie, est établie tardivement, ou en cas d'erreur ou d'omissions relatives à la réception des enchères par téléphone.
A toutes fins utiles, La Sarl BAILLY-POMMERY & VOUTIER Associés se réserve d'enregistrer les communications téléphoniques durant la vente. Les enregistrements seront conservés jusqu'au règlement du prix, sauf contestation.
4. La Sarl BAILLY-POMMERY & VOUTIER Associés pourra accepter gracieusement d'exécuter des ordres d'enchérir qui lui auront été transmis avant la vente et que la Sarl BAILLY-POMMERY & VOUTIER Associés aura acceptés. Si la Sarl BAILLY-POMMERY & VOUTIER Associés reçoit plusieurs ordres pour des montants d'enchères identiques, c'est l'ordre le plus ancien qui sera préféré.
La Sarl BAILLY-POMMERY & VOUTIER Associés ne pourra engager sa responsabilité notamment en cas d'erreur ou d'omission d'exécution de l'ordre écrit.
5. Dans l'hypothèse où un prix de réserve aurait été stipulé par le vendeur, La Sarl BAILLY-POMMERY & VOUTIER Associés se réserve de porter des enchères pour le compte du vendeur jusqu'à ce que le prix de réserve soit atteint.
En revanche le vendeur ne sera pas admis à porter lui-même des enchères directement ou par mandataire.
Le prix de réserve ne pourra pas dépasser l'estimation basse figurant dans le catalogue.
6. La Sarl BAILLY-POMMERY & VOUTIER Associés dirigera la vente de façon discrétionnaire tout en respectant les usages établis.
La Sarl BAILLY-POMMERY & VOUTIER Associés se réserve de refuser toute enchère, d'organiser les enchères de la façon la plus appropriée, de déplacer certains lots lors de la vente, de retirer tout lot de la vente, de réunir ou de séparer des lots.
En cas de contestation La Sarl BAILLY-POMMERY & VOUTIER Associés se réserve de désigner l'adjudicataire, de poursuivre la vente ou de l'annuler, ou encore de remettre le lot en vente.
7. Sous réserve de la décision de la personne dirigeant la vente pour La Sarl BAILLY-POMMERY & VOUTIER Associés, l'adjudicataire sera la personne qui aura porté l'enchère la plus élevée pourvu qu'elle soit égale ou supérieure au prix de réserve, éventuellement stipulé.

Le coup de marteau matérialisera la fin des enchères et le prononcé du mot « Adjudgé » ou tout autre équivalent entraînera la formation du contrat de vente entre le vendeur et le dernier enchérisseur retenu.

L'adjudicataire ne pourra obtenir la livraison du lot qu'après règlement de l'intégralité du prix.

En cas de remise d'un chèque ordinaire, seul l'encaissement du chèque vaudra règlement.

La Sarl BAILLY-POMMERY & VOUTIER Associés se réserve le droit de ne délivrer le lot qu'après encaissement du chèque.

8. Pour faciliter les calculs des acquéreurs potentiels, la Sarl BAILLY-POMMERY & VOUTIER Associés pourra être conduit à utiliser à titre indicatif un système de conversion de devises. Néanmoins les enchères ne pourront être portées en devises, et les erreurs de conversion ne pourront engager la responsabilité de la Sarl BAILLY-POMMERY & VOUTIER Associés.

3 - L'exécution de la vente

1. En sus du prix de l'adjudication, l'adjudicataire (acheteur) devra acquitter par lot les commissions et taxes suivantes :

- Frais de vente volontaire : 25% TTC (dont 19.6% de TVA)
- Frais de vente judiciaire, mentionné au catalogue: 14.36% TTC (dont 19.6% de TVA)
- Lots en provenance hors CEE :

Aux commissions et taxes indiquées ci-dessus, il convient d'ajouter la TVA à l'import, (7 % du prix d'adjudication, 19,6 % pour les bijoux et montres, les automobiles, les vins et spiritueux et les multiples).

- Les taxes (TVA sur commissions et TVA à l'import) peuvent être rétrocédées à l'adjudicataire sur présentation des justificatifs d'exportation hors CEE.

Un adjudicataire CEE justifiant d'un n^o de TVA Intracommunautaire sera dispensé d'acquitter la TVA sur les commissions. Le paiement du lot aura lieu au comptant, pour l'intégralité du prix, des frais et taxes, même en cas de nécessité d'obtention d'une licence d'exportation.

L'adjudicataire pourra s'acquitter par les moyens suivants :

- en espèces : jusqu'à 3 000 € frais et taxes pour les ressortissants français, jusqu'à 15 000 € frais et taxes compris pour les ressortissants étrangers sur présentation de leurs papiers d'identité.
- par chèque ou virement bancaire.
- par carte de crédit : Visa, MasterCard.

2. La Sarl BAILLY-POMMERY & VOUTIER Associés sera autorisée à reproduire sur le procès-verbal de vente et sur le bordereau d'adjudication les renseignements qu'aura fournis l'adjudicataire avant la vente. Toute fausse indication engagera la responsabilité de l'adjudicataire.

Dans l'hypothèse où l'adjudicataire ne se sera pas fait enregistrer avant la vente, il devra communiquer les renseignements nécessaires dès l'adjudication du lot prononcée.

Toute personne s'étant fait enregistrer auprès de la Sarl BAILLY-POMMERY & VOUTIER Associés dispose d'un droit d'accès et de rectification aux données nominatives fournies à la Sarl BAILLY-POMMERY & VOUTIER Associés dans les conditions de la Loi du 6 juillet 1978.

3. Il appartiendra à l'adjudicataire de faire assurer le lot dès l'adjudication. Il ne pourra recourir contre la Sarl BAILLY-POMMERY & VOUTIER Associés, dans l'hypothèse où par suite du vol, de la perte ou de la dégradation de son lot, après l'adjudication, l'indemnisation qu'il recevra de l'assureur de la Sarl BAILLY-POMMERY & VOUTIER Associés serait avérée insuffisante.

4. Le lot ne sera délivré à l'acquéreur qu'après paiement intégral du prix, des frais et des taxes. Dans l'intervalle la Sarl BAILLY-POMMERY & VOUTIER Associés pourra facturer à l'acquéreur des frais de dépôt du lot, et éventuellement des frais de manutention et de transport.

A défaut de paiement par l'adjudicataire, après mise en demeure restée infructueuse, le bien est remis en vente à la demande du vendeur sur folle enchère de l'adjudicataire défaillant ; si le vendeur ne formule pas cette demande dans un délai d'un mois à compter de l'adjudication, la vente est résolue de plein droit, sans préjudice de dommages intérêts dûs par l'adjudicataire défaillant.

En outre, la Sarl BAILLY-POMMERY & VOUTIER Associés se réserve de réclamer à l'adjudicataire défaillant, à son choix :

- des intérêts au taux légal majoré de cinq points,
- le remboursement des coûts supplémentaires engendrés par sa défaillance,
- le paiement de la différence entre le prix d'adjudication initial et le prix d'adjudication sur folle enchère s'il est inférieur, ainsi que les coûts générés par les nouvelles enchères.

La Sarl BAILLY-POMMERY & VOUTIER Associés se réserve également de procéder à toute compensation avec des sommes dues à l'adjudicataire défaillant.

La Sarl BAILLY-POMMERY & VOUTIER Associés se réserve d'exclure de ses ventes futures, tout adjudicataire qui aura été défaillant ou qui n'aura pas respecté les présentes conditions générales d'achat.

5. Les achats qui n'auront pas été retirés dans les sept jours de la vente (samedi, dimanche et jours fériés compris), pourront être transportés dans un lieu de conservation aux frais de l'adjudicataire défaillant qui devra régler le coût correspondant pour pouvoir retirer le lot, en sus du prix, des frais et des taxes.
6. L'acquéreur pourra se faire délivrer à sa demande un certificat de vente qui lui sera facturé la somme de 30 € TTC.

4 - Les incidents de la vente

1. Dans l'hypothèse où deux personnes auront porté des enchères identiques par la voix, le geste, ou par téléphone et réclament en même temps le bénéfice de l'adjudication après le coup de marteau, le bien sera immédiatement remis en vente au prix proposé par les derniers enchérisseurs, et tout le public présent pourra porter de nouvelles enchères.
2. Pour faciliter la présentation des biens lors de ventes, La Sarl BAILLY-POMMERY & VOUTIER Associés pourra utiliser des moyens vidéos. En cas d'erreur de manipulation pouvant conduire pendant la vente à présenter un bien différent de celui sur lequel les enchères sont portées, La Sarl BAILLY-POMMERY & VOUTIER Associés ne pourra engager sa responsabilité, et sera seul juge de la nécessité de recommencer les enchères.
3. Pour faciliter les calculs des acquéreurs potentiels, La Sarl BAILLY-POMMERY & VOUTIER Associés pourra être conduit à utiliser à titre indicatif un système de conversion de devises. Néanmoins les enchères ne pourront être portées en devises, et les erreurs de conversion ne pourront engager la responsabilité de La Sarl BAILLY-POMMERY & VOUTIER Associés

5 - Prémption de l'État français

L'Etat français dispose d'un droit de prémption des œuvres vendues conformément aux textes en vigueur.

L'exercice de ce droit intervient immédiatement après le coup de marteau, le représentant de l'Etat manifestant alors la volonté de ce dernier de se substituer au dernier enchérisseur, et devant confirmer la prémption dans les 15 jours.

La Sarl BAILLY-POMMERY & VOUTIER Associés ne pourra être tenu pour responsable des conditions de la préemption par l'Etat français.

6 - Propriété intellectuelle Reproduction des œuvres

La Sarl BAILLY-POMMERY & VOUTIER Associés est propriétaire du droit de reproduction de son catalogue. Toute reproduction de celui-ci est interdite et constitue une contrefaçon à son préjudice.

En outre la Sarl BAILLY-POMMERY & VOUTIER Associés dispose d'une dérogation légale lui permettant de reproduire dans son catalogue les œuvres mises en vente, alors même que le droit de reproduction ne serait pas tombé dans le domaine public. Toute reproduction du catalogue de la Sarl BAILLY-POMMERY & VOUTIER Associés peut donc constituer une reproduction illicite d'une œuvre exposant son auteur à des poursuites

en contrefaçon par le titulaire des droits sur l'œuvre.

La vente d'une œuvre n'emporte pas au profit de son propriétaire le droit de reproduction et de représentation de l'œuvre.

7 - Indépendance des dispositions

Les dispositions des présentes conditions générales d'achat sont indépendantes les unes des autres. La nullité de quelque disposition ne saurait entraîner l'inapplicabilité des autres.

8 - Compétences législative et juridictionnelle

La loi française seule régit les présentes conditions générales d'achat.

Toute contestation relative à leur existence, leur validité, leur opposabilité à tout enchérisseur et acquéreur, et à leur exécution sera tranchée par le tribunal compétent du ressort de Paris (France).

RETRAIT DES LOTS

L'acquéreur sera lui-même chargé de faire assurer ses acquisitions, et la Sarl BAILLY-POMMERY & VOUTIER Associés décline toute responsabilité quant aux dommages que l'objet pourrait encourir, et ceci dès l'adjudication prononcée. Toutes les formalités et transports restent à la charge exclusive de l'acquéreur.

MODALITÉS DE STOCKAGE ET D'ENLÈVEMENT DES OBJETS VOLUMINEUX

Les meubles, tableaux et objets volumineux adjugés qui n'auront pas été retirés à l'issue de la vente seront entreposés au magasinage de l'Hôtel Drouot et soumis aux conditions en vigueur.

Informations auprès de Drouot : 01 48 00 20 20

MODALITES DE STOCKAGE ET D'ENLEVEMENT DES ORDRES D'ACHAT VOLUMINEUX

Les lots trop volumineux obtenus sur ordre d'achat seront entreposés dans notre Garde Meuble et soumis aux conditions suivantes :

Par lot :

Frais fixes de transfert et de manutention : 25 € HT **

** dans la limite de 150 € HT.

Passé le délai de 14 jours suivant la vente et à partir du 15^{ème} jour, l'assurance, les frais de stockage et des frais fixes vous seront facturés par la Sarl BAILLY-POMMERY & VOUTIER Associés, aux conditions suivantes :

Par lot et par jour calendaire :

Frais de Stockage : 3 € HT*

* hors prime d'assurance stockage au taux de 0,6% de la valeur du lot.

Adresse du Garde Meuble :

DROUOT MONTMARTRE

23, rue d'Oran- 75018 PARIS

(accessible sur rendez-vous auprès de la Sarl BAILLY-POMMERY & VOUTIER Associés de 9h à 17h)

RETRAIT DES ORDRES D'ACHAT NON VOLUMINEUX

Vous pourrez retirer vos achats du lundi au vendredi de 9h à 17h, dès le lendemain de la vente (12 heures ouvrées après la vente), sur présentation du bordereau d'adjudication acquitté.

Les lots ramenés à la Sarl BAILLY-POMMERY & VOUTIER Associés sont couverts gracieusement 14 jours suivant la vente.

Passé ce délai et à partir du 15^{ème} jour, l'assurance, les frais de stockage et des frais fixes vous seront facturés par la Sarl BAILLY-POMMERY & VOUTIER Associés, aux conditions suivantes :

Par lot et par jour calendaire :

Frais de Stockage : 1.5 € HT*

Passé le délai de deux mois, la Sarl BAILLY-POMMERY & VOUTIER Associés se réserve le droit transférer et d'entreposer les lots dans son Garde-Meubles de DROUOT MONTMARTRE aux conditions suivantes :

Par lot :

Frais fixes de transfert et de manutention : 30 € HT **

*hors prime d'assurance stockage au taux de 0,6% de la valeur du lot.

**dans la limite de 150 € HT.

Sur simple demande de votre part la Sarl BAILLY-POMMERY & VOUTIER Associés pourra faire établir des devis pour l'expédition de vos lots. Les frais de stockage seront arrêtés à compter du jour où le devis est accepté par vos soins.

Enlèvement des objets non vendus

Les lots non vendus doivent être retirés dans les meilleurs délais par le vendeur, au plus tard dans les 14 jours suivant la vente publique sauf accord passé entre le vendeur et la Sarl BAILLY-POMMERY & VOUTIER Associés.

A défaut, les frais de dépôt des objets invendus seront supportés par le vendeur, au tarif habituel en pareille matière.

La Sarl BAILLY-POMMERY & VOUTIER Associés ne sera tenue d'aucune garantie à l'égard du vendeur concernant ce dépôt.

Rappel de définitions

Attribué à : signifie que l'œuvre a été exécutée pendant la période de production de l'artiste mentionné et que des présomptions désignent celui-ci comme l'auteur vraisemblable ou possible sans certitude.

Entourage de : le tableau est l'œuvre d'un artiste contemporain du peintre mentionné qui s'est montré très influencé par l'œuvre du Maître.

Atelier de : sorti de l'atelier de l'artiste, mais réalisé par des élèves sous sa direction.

Dans le goût de : l'œuvre n'est plus d'époque

MENTIONS PARTICULIERES

Les lot n° 4 – 23 – 29 à 36 – 44 à 46 – 72 – 149 à 161 – 190 à 217 – 291 – 293 – 297 – 299 – 300 – 302 – 306 – 307 – 310 – 312 – 315 – 317 et 320 à 326 dépendent d'une tutelle et sont soumis au frais judiciaires de 14.36% TTC.

Les lots n° 162 à 174 – 218 à 227 – 230 à 232 – et 234 à 237 présentés par Monsieur FLANDRIN lui appartiennent.

CALENDRIER DES VENTES 2013 À DROUOT

Jeudi 21 février – Salle 9

1^{ère} Vente ERTE
Exceptionnel ensemble de dessins

Jeudi 28 mars – Salle 16

Paléontologie – Entomologie – Histoire naturelle

Vendredi 12 avril – Salle 4

Vente de Prestige

Mardi 23 avril – Salle 12

Art Russe – Militaria – Souvenirs Historiques

Mercredi 15 mai – Salle 15

Vente tableaux, mobilier & objets d'art
provenant de belles propriétés

Jeudi 13 juin – Salle 16

Vente de Prestige

CHAQUE MOIS

Vente tableaux, mobilier & objets d'art

Pour tous renseignements ou pour inclure des lots

Tél. : 01 47 70 41 41

ELLE
OU
LUI



Photos SEBERT



N° 54, de dos

MARIE-CHRISTINE FILLAIRE

Commissaire-Priseur

BAILLY-POMMERY & VOUTIER
ASSOCIÉS