

# BAILLY-POMMERY & VOUTIER

ASSOCIÉS

n° d'agrément 2002-257  
10, rue de la Grange Batelière - 75009 PARIS  
Tél. : 01 47 70 41 41 - Fax : 01 47 70 41 51  
Email : contact@bpv.fr - Site : www.bpv.fr

VENTE AUX ENCHÈRES PUBLIQUES

**DROUOT RICHELIEU - SALLE 14**

9, rue Drouot - 75009 Paris

**VENDREDI 16 DECEMBRE 2011 A 14 H**

**TABLEAUX ANCIENS ET DU XIX<sup>e</sup> SIECLE**

**ESTAMPES, TABLEAUX &  
SCULPTURES DU XX<sup>e</sup> SIECLE**

**BIJOUX ET ORFEVRERIE**

**ART D'ASIE**

**HAUTE EPOQUE**

*Collection Galerie J. Boccador*

**MOBILIER ET OBJETS D'ART**

**EXPOSITIONS PUBLIQUES :**

Judi 15 décembre 2011, salle 14, de 11h à 18h  
Vendredi 16 décembre 2011, salle 14, de 11h à 12h  
Téléphone pendant les expositions et la vente : 01 48 00 20 14

*En collaboration avec :*

**Marie-Christine FILLAIRE**

**Commissaire-Preneur**

n° d'agrément 2002-172

12 bis, rue Léon Marie Cesné - 78200 MANTES LA JOLIE - Tél. : 01 30 33 50 50 - Fax. : 01 30 33 37 99  
Les lots portant un \* seront inscrits sur le procès-verbal de Maître Fillaire

Catalogue consultable sur [www.bpv.fr](http://www.bpv.fr) - [www.interenchères.com](http://www.interenchères.com) et [www.gazette-drouot.com](http://www.gazette-drouot.com)

# Assistés des experts spécialisés

*Pour les tableaux anciens :*

**Monsieur René MILLET**  
4, rue de Miromesnil - 75008 PARIS  
Tél.: 01 44 51 05 91 - [expert@rmillet.net](mailto:expert@rmillet.net)

*Pour les estampes :*

**Madame Sylvie COLLIGNON**  
45, rue Sainte Anne - 75002 PARIS  
Tél.: 01 42 96 12 17 - [collignonsylvie@wanadoo.fr](mailto:collignonsylvie@wanadoo.fr)

*Pour les tableaux modernes :*

**Monsieur Marc OTTAVI**  
12, rue Rossini - 75009 PARIS  
Tél.: 01 42 46 41 91 - [contact@expertise-ottavi.fr](mailto:contact@expertise-ottavi.fr)

*Pour les bijoux et l'orfèvrerie :*

**Cabinet DECHAUT – STETTEN**  
**Monsieur Thierry STETTEN**  
Expert près la Cour d'appel de Paris  
10, rue du Chevalier Saint Georges - 75001 PARIS  
Tél.: 01 42 60 27 14 - [thierrystetten@hotmail.com](mailto:thierrystetten@hotmail.com)

**Monsieur Paul-Louis FLANDRIN**  
158, rue de Grenelle - 75007 PARIS  
Tél.: 01 45 51 23 33 - [Plfg1@orange.fr](mailto:Plfg1@orange.fr)

*Pour l'Art d'Asie :*

**Monsieur Guillaume DILLEE**  
**Assisté de Monsieur Vincent L'HERROU**  
37, rue Vanneau - 75007 PARIS  
Tél.: 01 53 30 87 00 - [guillaume@dillee.com](mailto:guillaume@dillee.com)

*Pour l'Art Nouveau :*

**En collaboration avec la SVV CAMARD & Associés**  
18, rue de la Grange Batelière - 75009 PARIS  
Tél.: 01 42 46 35 74

*Pour le mobilier et les objets d'art :*

**Monsieur Guillaume DILLEE**  
Expert près la Cour d'appel de Paris  
37, rue Vanneau - 75007 PARIS  
Tél.: 01 53 30 87 00 - [guillaume@dillee.com](mailto:guillaume@dillee.com)

# Tableaux & Sculptures





5

## Estampes

1

**Victor VASARELY (1906-1997)**

*Zèbres entrelacés*

Deux compositions, l'une sur fond noir, l'autre sur fond blanc.

Sérigraphie en deux tons sur vélin, épreuves signées, chacune numérotée 3 / 50 ou 4 / 50.

Quelques plis ondulés ou de manipulation, légers frottements en surface. 42 x 42 cm - Feuillet : 50 x 50 cm

300 / 400 €

2

**Victor VASARELY (1906-1997)**

*Zèbres entrelacés*

Deux compositions, l'une sur fond noir, l'autre sur fond blanc.

Sérigraphie en deux tons sur vélin, épreuves signées, chacune numérotée 3 / 50 ou 4 / 50.

Quelques plis ondulés ou de manipulation, légers frottements en surface. 42 x 42 cm - Feuillet : 50 x 50 cm

300 / 400 €

3

**Victor VASARELY**

*Zèbres paradant*

Deux compositions, l'une sur fond noir, l'autre sur fond blanc.

Sérigraphie en deux tons sur vélin, épreuves signées, chacune numérotée 4 / 50.

Quelques plis ondulés ou de manipulation, légers frottements en surface. 42 x 42 cm - Feuillet : 50 x 50 cm

300 / 400 €

## Tableaux

4

**Ecole italienne du XVIIIe siècle, suiveur de Nicolas REGNIER**

*David*

Sans cadre.

102,5 x 91 cm

2 000 / 3 000 €

5

**Ecole suisse vers 1770**

*Le maître d'école*

*La cuisinière*

Paire de gouaches sur papier.

18 x 15,5 cm

600 / 800 €

6

**Ecole allemande du XVIIIe siècle entourage d'Antoine PESNE**

*Joueur de flûte*

Aquarelle et crayon.

30,5 x 23,5 cm

300 / 400 €

7

**Jean FAUBERT (Né en 1946)**

*Jeune femme dans l'atelier*

Aquarelle et crayon de couleur, signée en bas à droite.

24 x 19 cm

200 / 250 €

8

**Ecole du XVIII<sup>e</sup> siècle**

*Femme à l'éventail*

Toile.

Restaurations.

500 / 600 €



9

**Léon BERTHOUD (1822-1892)**

*Maison de vacances à Vaumancin et paysages*

Suite de trois aquarelles et un lavis, monogrammées, dédiées et datée 1869.

Annotation au dos.

Dans un seul cadre

200 / 300 €

10

**Jean FAUBERT (Né en 1946)**

*"Nature morte "*

Gouache, signée en haut à droite.

21 x 27 cm

300 / 350 €

8

11

**Eugène ISABEY (1803-1886)**

*Personnages de cour et gardes du temps des Valois*

Aquarelle gouachée signée en bas à droite et datée 66.

19 x 27 cm

1 500 / 2 000 €



11

5



14

12

**Pierre PENKOAT (Né en 1945)**

*"Nature morte sombre "*

Fusain, signé en bas à droite.

20 x 24 cm

300 / 350 €

14

**Jean Baptiste OLIVE (1848-1936)**

*Le port de Toulon*

Huile sur panneau, signé en bas à droite.

14 000 / 16 000 €

13

**François GRAVES (Né en 1934)**

*"Baigneuses sur la plage "*

Aquarelle, signée en bas à droite.

19 x 24 cm

250 / 300 €

15

**François GRAVES (Né en 1934)**

*"Port de Dieppe "*

Huile sur panneau, signé en haut à droite.

22 x 27 cm

250 / 300 €



16

16

**Manuel CARGALEIRO (Né en 1927)**

*Composition rouge et bleu*

Gouache sur papier, signée et datée 1970 au centre.

23,5 x 32 cm

4 000 / 5 000 €

17

**Joseph LAMONT (XX<sup>e</sup> siècle)**

*"Marine "*

Huile sur panneau, signé en bas à droite.

12 x 17 cm

200 / 250 €



18



18

**Zhong MING (XX<sup>e</sup> siècle)**

*La table au bouquet blanc*

Huile sur toile, signée en bas au milieu.

110 x 120 cm

1 200 / 1 500 €

19

**Zhong MING (XX<sup>e</sup> siècle)**

*Le Ritz, Place Vendôme*

Huile sur toile, signée en bas à gauche.

70 x 60 cm

800 / 1 200 €

20

**André LANSKOY (1902-1976)**

*Composition*

Collage, signé en bas à droite.

94 x 61 cm

3 000 / 4 000 €





21

**CHU TEH-CHUN (né en 1920)**

*Composition en rouge, 1960*

Gouache, signée en bas à gauche en chinois et en français.

Contresignée, datée et numérotée 23 au dos.

56,5 x 38 cm la feuille

15 000 / 20 000 €



22

**Maxime Camille Louis MAUFRA (1861-1918)**

*Bords de Seine à Château Gaillard*

Huile sur toile, signée en bas à droite et datée 1902.

63 x 80 cm

10 000 / 12 000 €



23

**Paul Désiré TROUILLEBERT (1829-1900)**

*Paysage lacustre avec barque et paysanne*

Huile sur toile signée en bas à droite.

56 x 80 cm

12 000 / 15 000 €



24

24

**Léon LEGAT(1829 - ?)**

*La cour de ferme*

Huile sur toile signée en bas à gauche.

76 x 66 cm

4 000 / 6 000 €

25

**Edmond Van COPPENOLLE (1846-1914)**

*Bouquet de fleurs*

Huile sur toile, signée en bas à droite.

65 x 54 cm

Accident et restauration.

1 000 / 1 500 €



27

26

**Pierre DUMONT (1884-1936)**

*Bouquet de fleurs*

Huile sur toile, signée en bas à gauche.

65 x 54 cm

1 000 / 1 500 €

27

**A. MAZERAN, école du XIX<sup>e</sup> siècle**

*Jeune femme aux perruches*

Huile sur toile à vue ovale, signée en bas à droite et signée 1880.

71 x 50 cm

Restauration.

1 000 / 1 200 €

28

**Eugène Modeste Edmond  
LE POITTEVIN (1806-1870)**

*Bateaux rentrant au port*

Huile sur toile, signée en bas à droite et datée 1840.

43 x 65 cm

Rentoilée.

4 000 / 6 000 €



29

**Adrien SAUZAY (1841-1928)**

*Paysage à la mare*

Huile sur panneau d'acajou, signé en bas à gauche.

38 x 62 cm

2 000 / 3 000 €



30

**Armand GUILLAUMIN (1841-1927)**

*Vallée de la Creuse, circa 1908*

Huile sur toile, signée en bas à gauche.

24,5 x 33 cm

**Provenance :**

Ancienne collection Tooth, Londres.

**Bibliographie :**

*Catalogue Raisonné de l'œuvre peint*,  
éd. Meyer, n° 698, par Serret-Fabiani.

4 500 / 5 500 €





31

**Gustave BOLIN (1920-1999)**

*Matin en Provence*

Huile sur panneau, signé et daté en bas à gauche *Bolin 67*.

Titré et contresigné au dos.

114 x 147 cm

5 000 / 5 500 €



32

**Gustave BOLIN (1920-1999)**

*Tantrique rouge et jaune*

Gouache marouflée sur toile, signée et datée en bas à gauche *Bolin 71*.

78 x 110 cm

2 500 / 3 000 €



33

**Gustave BOLIN (1920-1999)**

*Le vert et le Rouge*

Gouache marouflée sur toile, signée et datée en bas à gauche *Bolin 74*.

78 x 110 cm

2 500 / 3 000 €



34

34

**Amédée Julien MARCEL-CLEMENT (1873- ?)**

*Voiliers dans la rade*

Huile sur toile, signée en bas à droite.

60 x 100 cm

6 000 / 8 000 €

35

**Henri MALFROY dit SAVIGNY (1895-1944)**

*Etang de Berre, vers Martigues*

Huile sur toile, signée en bas à gauche.

54 x 81 cm

3 000 / 4 000 €



35



36



37



38

36

**Jean Alexandre GRUN (1868-1934)**

*Le verre d'eau*

Huile sur toile, signée en bas à droite.

1 500 / 2 000 €

37

**Antoine Emile PLASSAN (1817-1903)**

*Jeune femme délaçant ses chaussures*

Huile sur panneau, signé en haut à droite.

20,5 x 15,5 cm

1 000 / 1 500 €

38

**Christian BERARD (1902-1949)**

*Visage*

Huile sur toile, signée en bas à gauche.

18,5 x 10,5 cm

4 000 / 5 000 €



## SCULPTURES MODERNES

39

**Marie LA VARANDE (XX<sup>E</sup> siècle)**

*Nu assis*

Epreuve en bronze à patine mordorée, signée et numérotée  
4 / 8.

Fondeur Jean Capelli.

Hauteur : 35 cm – Largeur : 16 cm – Profondeur : 24 cm

3 200 / 3 500 €



40

**Marie LA VARANDE (XX<sup>E</sup> siècle)**

*Dos vert*

Epreuve en bronze à patine verte, signée et numérotée  
3 / 8.

Fondeur Jean Capelli.

Hauteur : 22 cm – Largeur : 18 cm – Profondeur : 27 cm

2 800 / 3 000 €





41

**Marie LA VARANDE (XX<sup>e</sup> siècle)**

*Buskashis Afghans n°2*

Epreuve en bronze à patine vert céladon, signée et numérotée 1 / 8.

Fonderie LIFI.

Hauteur : 25 cm – Largeur : 30 cm – Profondeur : 30 cm

4 200 / 4 500 €



42\*

**Ecole Moderne du XX<sup>e</sup> siècle**

*Guépard marchant*

Épreuve en bronze patiné.

Hauteur : 79 cm – Longueur : 158 cm

**Provenance :**

Collection Galerie J. Boccador.

2 000 / 3 000 €



43\*

**Ecole Moderne du XX<sup>e</sup> siècle**

*Éléphant barrissant*

Épreuve en bronze patiné.

Hauteur : 139 cm – Longueur : 116 cm

**Provenance :**

Collection Galerie J. Boccador.

2 000 / 3 000 €



# Bijoux - Orfèvrerie

# Bijoux

44

**Montre de gousset** en argent et métal doré, le mécanisme à coq, le cadran à chiffres arabes, le fond guilloché. Mécanisme et cadran signés Delacour à Coutances.  
Diamètre : 5 cm - Poids brut : 103 g

40 / 50 €

45

**Montre de poche** en métal doré, le fond émaillé polychrome d'un couple, le mécanisme à coq, échappement à verge, le tour de la lunette cerné de jargons (accident et transformation).  
Mécanisme signé Hafliger Fils à Lucerne.  
Fin du XVIII<sup>e</sup> siècle.  
Diam 4,6 cm

100 / 150 €

46

**Montre de gousset** en or jaune à remontoir, le fond gravé de fleurs, le cadran à chiffres arabes.  
Début du XX<sup>e</sup> siècle.  
Diamètre : 4,6 cm - Poids brut : 65,6 g

300 / 400 €

47

**Lot** composé d'un élément d'épingle de cravate en argent et or jaune serti de diamants taillés en rose et d'une perle.  
Fin du XIX<sup>e</sup> siècle.  
En métal doré une pince à cravate et une reproduction de pièce.  
Poids : 3,2 g

40 / 60 €

48

**Bracelet** en argent de style Art Déco, serti de pierres blanches imitation.  
Longueur : 18,3 cm - Poids brut : 41,8 g

150 / 200 €

49

**Bracelet** en or jaune à maille forçat limée.  
Longueur : 19 cm - Poids brut : 10,7 g

160 / 200 €

50

**Bague** en or jaune, sertie d'une opale cabochon dans un entourage d'opales plus petites.  
Poids brut : 8,8 g

150 / 200 €

51

**Barrette** en or jaune et or gris appliquée d'un bandeau serti de sept diamants taillés en brillant.  
On joint une épingle de cravate en argent, stylisée d'une épée sertie de pierres imitation.  
Poids de la barrette : 6,5 g

180 / 220 €

52

**Broche ovale** en or jaune ornée d'un camée en nacre, jeune femme de profil.  
Hauteur : 4 cm - Poids brut : 14,8 g

250 / 300 €

53

**Bague serpent** en or jaune, sertie de diamants taillés en brillant.  
Poids brut : 8,2 g

200 / 300 €

54

**Bague** en or gris, sertie de cinq diamants baguette entourés de diamants taillés en brillant.  
Poids brut : 5,4 g

250 / 300 €

55

**Collier** en or jaune, formé d'un jonc souple tressé appliqué d'une ligne de cours.  
Longueur : 39 cm - Poids brut : 21,7 g

350 / 400 €

56

**Deux bagues** en or jaune, serties d'un corindon synthétique jaune ou d'un email polychrome.  
Poids brut : 21,8 g

300 / 400 €

57

**Collier extensible** en or jaune, formé d'un bandeau souple tressé (accident).  
Longueur : 43 cm - Poids brut : 26,6 g

400 / 450 €

58

**Bague** en or jaune, marquise sertie de grenats.  
Poids brut : 14,5 g

300 / 400 €

59

**Collier de style antique** articulé de cylindres en pierre dure, au centre l'un d'eux en or jaune encadré de quatre billettes, comme le fermoir en or jaune.  
Longueur : 42 cm - Poids brut : 109 g

300 / 400 €

60

**Collier de perles** de culture choker, le fermoir en or filigrané.  
Longueur : 45 cm - Diamètre : env. 12 m / m

600 / 700 €



77



72



79



75



74



123



73



76



78



62-63

61

**Collier de perles** de culture choker de couleur grise, le fermoirs en or filigrané.

Longueur : 45 cm – Diamètre : env. 12 m / m

600 / 700 €

62

**Collier** en or, sertie d'améthystes ovales, entourées ou alternées de boules de corail, l'une plus importante en pampille.

Longueur : 40 cm – Poids brut : 41 g

1 200 / 1 500 €

63

**Bracelet** en or jaune, à croisillons alternés de six améthystes.

Long : 18,3 cm – Poids brut : 12,6 g

500 / 600 €

64

**Pendentif** en or gris, serti d'un saphir entouré de diamants taillés en poire.

Poids du saphir : environ 2,80 carats - Poids brut : 11,8 g

600 / 800 €



84



81



82



83



80

65

**Paire de demi-créoles** en or jaune et acier, à décor torsadé.

Systèmes pour oreilles percées .

Signée Bulgari.

Poids brut : 28,7 g

700 / 800 €

66

**Bracelet** en or jaune et or gris, formé d'une ligne souple de quinze opales cabochon alternées de barrettes serties de diamants taillés en huit huit.

Longuer : 16,3 cm - Poids brut : 14,9 g

400 / 600 €

67

**Broche pendentif** en or gris, en forme de navette sertie de diamants taillés en brillant et d'une ligne d'émeraudes calibrées.

Hauteur : 6 cm – Poids brut : 12,8 g

800 / 1 000 €

68

**Bracelet rigide** ouvrant en or jaune, orné d'un cabochon de grenat entouré de demi-perles fines (accident).

Fin du XIX<sup>e</sup> siècle.

Poids brut : 15,2 g - Tour de poignet : 16,2 cm

200 / 300 €

69

**Broche** en or jaune et or gris, faite de deux anneaux feuillagés imbriqués et sertis de diamants taillés en rose et de perles fines.

Début du XX<sup>e</sup> siècle.

Poids brut : 4,4 g

100 / 150 €

70

**Poudrier carré** en or jaune guilloché de quartefeuilles, l'intérieur comporte un miroir.

Côtés : 7 cm - Poids brut : 124,3 g

2 500 / 2 700 €

71

**Broche** en argent et argent doré, stylisée d'un rameau fleuri serti de diamants taillés à l'ancienne.

Fin du XIX<sup>e</sup> siècle.

Longueur : 5,8 cm - Poids brut : 15,9 g

Dans son écrin timbré d'une couronne.

2 000 / 2 500 €

72

**Pendentif** en platine ciselé de lauriers et d'une fleur de lys sertie de diamants taillés à l'ancienne, le tour de cou fait d'une fine chaîne.

Début du XX<sup>e</sup> siècle.

Poids brut : 9,2 g

400 / 500 €

73

**Bague** en or gris, sertie d'un saphir bleu pâle rectangulaire à pans entouré de diamants taillés en brillant.

Poids du saphir : environ 3,80 carats - Poids brut : 9,8 g

1 200 / 1 400 €

74

**Bague** en platine et or gris, sertie d'une émeraude rectangulaire à pans dans un double entourage de diamants taillés en brillant coupés de quatre diamants taillés en baguette.

Poids de la pierre : environ 2,50 carats - Poids brut : 10,5 g

1 200 / 1 400 €

75

**Alliance** en platine sertie de trente-et-un diamants taillés en baguette.

Tour de doigt : 53,5 - Poids brut : 7,8 g - Poids des

diamants : environ 6 carats

1 500 / 1 700 €

76

**Clip de corsage** en platine et or gris, formé d'une boucle de trois bandeaux mouvementés sertis de diamants taillés en brillant et en baguette.

Vers 1970.

Hauteur : 7,2 cm - Poids brut : 22,4 g

2 500 / 3 000 €

77

**Montre d'infirmière ou de revers** en platine et or gris, à boîtier rond, le tour de la lunette et la bélière formés de trois anneaux agrafés en dégradé, sertis de diamants taillés en brillant. Elle est retenue à une broche triangulaire articulée sertie de diamants taillés en brillant et en baguette.

Cadran signé Dulux.

Epoque 1925.

Hauteur : 8 cm - Poids brut : 20,4 g

2 000 / 2 500 €

78

**Bracelet souple** en or gris, articulé de huit motifs losanges formés chacun de sept éléments sertis de diamants taillés en brillant.

Epoque 1930.

Longueur : 18,5 cm - Poids brut : 34,3 g

3 500 / 4 000 €

79

**Collier** en or gris, formé d'une ligne souple de diamants taillés en huit huit retenant trois émeraudes en pampille taillées en poire, entourées de diamants plus petits.

Longuer : 41 cm - Poids brut : 37,1 g

4 000 / 5 000 €





87



85



86



88

80

**Bague** en platine, ornée d'une perle de culture épaulée de diamants taillés en brillant.

Diamètre de la perle : 8,6 mm - Poids brut : 3,3 g

80 / 120 €

81

**Bague** en or gris, ornée d'une perle de culture.

Diamètre de la perle : 8,5 mm - Poids brut : 2,7 g

60 / 80 €

82

**Clip de corsage** en platine et or gris, à décor rayonnant de diamants taillés en brillant et en baguette, au centre, l'un d'eux plus important.

Poids de la pierre : environ 1,05 carat – Diamètre : 3,5 cm -

Poids brut : 14,4 g

3 000 / 3 500 €

83

**Clip de corsage** en platine et or gris, fait d'un anneau serti de diamants taillés en brillant, baguette, tapers ou navette, semé de rubis et d'un diamant demi-taille plus important.

Diamètre : 4,5 cm - Poids brut : 26,9 g - Poids du

diamant : environ 0,85 carat

3 500 / 3 800 €

84

**Chute de soixante et onze perles fines.**

Diamètres des perles : de 3,1 à 7,5 mm - Poids - 42,47 carats soient 169,89 grains

Accompagnée d'un certificat du laboratoire LFG.

3 000 / 5 000 €

85

**Paire de pendants d'oreilles** en platine et or gris, formés chacun de deux cascades de diamants taillés en baguette retenant deux grappes souples de diamants taillés en brillant.

Vers 1970.

Hauteur : 5,3 cm - Poids brut : 31,2 g

7 000 / 8 000 €

86

**Paire de pendants d'oreilles** en platine et or gris, formés chacun de deux feuilles serties de diamants taillés en brillant ou de diamants taillés en baguette retenant une émeraude piriforme taillée en cabochon sommée de deux diamants taillés en navette et un en brillant.

Poids de l'une des émeraudes : 13,35 carats - Poids brut : 19,6 g

Dans un écrin.

9 000 / 11 000 €

87

**Collier deux rangs de quatre-vingt-treize et quatre-vingt-quatorze perles fines** en chute, le fermoir rosace en or gris serti de diamants taillés à l'ancienne, accompagné d'un certificat L.F.G.

Diamètre des perles : 3,5 à 8,6 mm – Poids : environ 780 g – Longueur : 53,5 cm - Poids brut : 41,04 g

10 000 / 15 000 €

88

**Clip de corsage** en platine et or gris, fait d'une boucle de diamants taillés en baguette agrafée d'un bouquet de dix-sept diamants taillés en poire.

Vers 1980.

Poids des diamants poire : environ 10 carats - Hauteur :

7,8 cm - Poids brut : 26,3 g

22 000 / 23 000 €

89

**Montre de col et sa chaîne giletère** en or jaune, la première, au fond émaillé bleu et des initiales *DB*, mécanisme à cylindre, cadran à chiffres romains, double fond gravé *Martin à Genève* ; la seconde à deux brins tressés, trois coulants, barrette, cachet et clef de montre émaillé bleu à décor d'étoiles.

On joint une broche porte-montre émaillée des mêmes initiales (accidents, manques et transformation).

Epoque Napoléon III.

Diamètre : 2,9 cm - Longueur : 32 cm - Poids brut total : 61,2 g

Dans son écrin sabot.

600 / 800 €



90

**Cachet tronconique** en cristal à monture en or jaune, et décor de liserons ornés de perles fines, les pilastres repercés de postes feuillagées, le cachet en bronze à décor de couronne de marquis (accident).

Début du XX<sup>e</sup> siècle.

Hauteur : 7,5 cm - Poids brut : 83,4 g

800 / 1 000 €

91

**Cachet piriforme** en lapis-lazuli, la base en or jaune ciselé de serres et d'ogives feuillagées, le cachet en jaspe sanguin gravé : *Dieu défend le droit*. Spencer-Churchill, Duc de Marlborough, Angleterre.

Hauteur : 8 cm - Poids brut : 70,5 g

800 / 1 200 €

92

**Cachet piriforme** en lapis-lazuli, la base unie en argent gravé d'une couronne comtale, famille Von Embs, de Franconie.

Début du XX<sup>e</sup> siècle.

Hauteur : 7 cm - Poids brut : 58,5 g

200 / 300 €

93

**Bague chevalière d'homme** en or jaune, ornée d'une intaille en cornaline, profil du Christ.

Poids brut : 27,2 g

400 / 600 €

94

**Cachet breloque** en alliage d'or jaune 14 carats de forme conique à pans gravé d'un calendrier.

Travail anglais (?) de la fin du XIX<sup>e</sup> siècle.

Hauteur : 4,2 cm - Poids brut : 9,1 g

200 / 250 €

95

**Clef de montre** en or jaune, ciselée de rinceaux et ornée d'une plaquette en agate bicolore.

XIX<sup>e</sup> siècle.

Hauteur : 5 cm - Poids brut : 10,5 g

130 / 150 €

96

**Broche coléoptère** en or jaune émaillé polychrome au naturel, l'abdomen orné d'une perle de culture et de diamants taillés en rose.

Travail étranger.

Hauteur : 5 cm - Poids brut : 10,3 g

300 / 500 €

97

**Montre de gousset** en or jaune à répétition des quarts, le mécanisme à coq, le cadran à chiffres arabes, le double fond métal (accidents et manques).

Angleterre, début du XIX<sup>e</sup> siècle.

Diamètre : 5,7 cm - Poids brut : 124 g

600 / 700 €

98

**Cachet piriforme** en cornaline, la monture en or jaune repercée de rinceaux ornés de demi-perles fines et de rubis, la base en argent doré et cornaline gravée : *Toujours loyal*. Fenwyke ou Sackville de Dorset (Angleterre).

Début du XX<sup>e</sup> siècle.

Hauteur : 7 cm - Poids brut : 66,2 g

600 / 800 €

99

**Sept épingles de cravate** en or jaune ornées,

Tête de cheval - Poids : 8 g

160 / 200 €

Amour jouant de la harpe sertie de diamants taillés en rose - Poids brut : 2,8 g

80 / 120 €

Papillon sertie de diamants taillés en brillant, les ailes en tourmaline rose.

Poids brut : 4,5 g

130 / 150 €

Perle entourée de diamants taillés en rose ou d'un E sertie de diamants taillés en rose - Poids brut total : 3,3 g

120 / 150 €

Perles fines - Diamètres : 7,8 et 5 mm - Poids brut : 3,8 g

200 / 300 €

100

**Clip de corsage** en platine et or gris stylisé d'une rose, les pétales mobiles et le pistil sertis de diamants taillés en brillant.

Epoque 1950.

Hauteur : 5,3 cm - Poids brut : 20,3 g

1 000 / 1 200 €

101

**Broche rectangulaire** en or gris à décor ajouré d'anneaux et d'agrafes sertis de diamants demi-taille, au centre, trois d'entre eux plus important.

Epoque 1930.

Poids total des trois diamants : environ 2 carats

Longueur : 5,7 cm

Poids brut : 26,4 g

1 200 / 1 500 €



103

104



105



100



106



109



107



102



108



101

102

**Bague *toi et moi*** en or jaune et or gris, à deux spatules serties de diamants taillés en brillant ou de saphir jaunes.  
Tour de doigt : 51 - Poids brut : 10,2 g

1 500 / 1 800 €

103

**Bracelet à quatre rangs de perles** de culture blanches ou grises, le fermoir au modèle du lot précédent serti de diamants taillés en brillant.

Longueur : 17 cm - Poids brut du fermoir : environ 17 g

1 500 / 1 700 €

104

**Collier de quatre rangs chokers de perles** de culture blanches ou grises, le fermoir rayonnant en or gris orné d'une perle dans un entourage de diamants taillés en brillant et de perles de culture plus petites.

Longueur : 52 cm - Diamètre : 7 / 8mm - Poids brut du fermoir : environ 18 g

2 000 / 2 200 €

105

**Bague** en platine, ornée en serti clos d'un saphir ovale entouré de diamants taillés à l'ancienne.

Poids de la pierre : environ 4,20 carats - Poids brut : 6,1 g

3 000 / 3 500 €

106

**Bague** en or jaune et or gris, sertie d'une émeraude rectangulaire à pans dans un double entourage de diamants taillés en brillant, le tour de doigt fait de filins cordés.

Poids de la pierre : environ 6 carats - Poids brut : 14,5 g

3 500 / 4 000 €

107

**Paire de clips d'oreilles** en platine et or gris, formés chacun d'une rosace ornée d'un diamant taillé en brillant dans un rayonnement, comme les quatre pampilles souples qu'ils retiennent, sertis de diamants plus petits. Systèmes pour oreilles percées.

Poids de chaque diamant : environ 1,20 carat - Hauteur : 6 cm - Poids brut : 26,6 g

6 000 / 7 000 €

108

**Paire de pendants d'oreilles** en platine et or gris, formés chacun de deux boucles imbriquées serties de diamants taillés en baguette ou en brillant retenant en pampille adaptable une ligne souple de chevrons sertis de diamants carrés épaulés de diamants baguette.

Vers 1980.

Hauteur : 5,5 cm - Poids brut : 25,7 g

6 000 / 7 000 €

109

**Bague dôme** en platine sertie d'un diamant taillé en brillant entre deux bandeaux spiralés sertis d'une ligne de diamants taillés en brillant encadrés de diamants taillés en baguette.

Poids du diamant : environ 2,10 carats - Tour de doigt :

45 - Poids brut : 13,7 g

7 000 / 8 000 €

110

**Bague de genre chevalière** en or rose, à pont et consoles sertis de diamants taillés en brillant et de pierres rouges imitation calibrées.

Vers 1950.

Poids brut : 10,6 g

300 / 500 €

111

**Collier semi rigide** en or jaune, formé d'un jonc cordé articulé de quatre segments retenant une agrafe sertie de diamants taillés en brillant et d'un anneau elliptique.

Travail étranger.

Tour de cou : 38 cm - Poids brut : 32 g

600 / 650 €

112

**Bracelet** en or jaune à maillons oblongs retenant trois breloques ornées de cabochon de calcédoine verte ou beige, l'une ciselée d'un chien à base en jaspe.

Longueur : 19,5 cm - Poids brut : 74,6 g

700 / 900 €

113

**Bague dôme** en or jaune et platine, ornée d'un cabochon de turquoise dans un triple entourage de diamants taillés en brillant coupé d'un quatrième, de turquoises.

Poids brut : 17,8 g

1 500 / 1 700 €

114

**Paire de clips d'oreilles** stylisés chacun d'une rose sculptée en corail, l'une ornée d'une abeille sertie de diamants taillés en brillant.

Signée Dior H 6452.

Hauteur : 2,7 cm - Poids brut : 22,9 g

Dans leur écrin

1 500 / 2 000 €

115

**Parure** en or jaune, composée d'un bracelet souple, d'une broche, d'une paire de clips d'oreilles et d'une bague formés de volutes de feuilles ou de bandeaux dépolis appliqués de filins cordés, alternés ou ornés de turquoises cabochon.

Travail français vers 1950.

Longueur : 17 cm - Poids brut total : 146,2 g

3 200 / 3 400 €



111



114

110



115



115



113



112



115

116

**Bague** en or jaune, sertie d'un saphir dans un entourage de diamants taillés en brillant.

Poids brut : 4,7 g 150 / 200 €

117

**Barrette** en or jaune et platine, ornée de deux rosettes serties d'un saphir entouré de diamants taillés en rose.

Longueur : 6,5 cm \_ Poids brut : 5,4 g 200 / 250 €

118

**Bracelet** en or jaune et or gris, à croisillons unis, agrafes serties de diamants taillés en brillant alternés de rubis cabochon.

Longueur : 18 cm - Poids brut : 17,8 g 400 / 600 €

119

**Bague demi-jonc** en or gris sertie de diamants taillés en brillant.

Tour de doigt : 55 - Poids brut : 8,9 g 400 / 600 €

120

**Bague demi-jonc** en or jaune sertie de diamants taillés en brillant (accident).

Poids brut : 10,2 g 400 / 500 €

121

**Bague** en platine sertie d'un saphir ovale dans un entourage de diamants demi- taille.

Poids de la pierre : environ 3,30 carats - Poids brut : 5,5 g 500 / 600 €

122

**Bague demi-jonc** en or gris serti d'un diamant demi-taille.

Poids de la pierre : environ 1 carat (égrisure) - Poids brut : 9,4 g 1 000 / 1 200 €

123

**Bague** en or jaune et or gris, à motif ovale serti de rubis dans un entourage de diamants taillés en brillant.

Vers 1970.  
Poids brut : 11,4 g 1 000 / 1 200 €

124

**Broche tortue** en or jaune à décor ajouré de croisillons sertis de diamants taillés en brillant et d'émeraudes.

Vers 1980.  
Hauteur : 4,5 cm - Poids brut : 18,5 g 1 200 / 1 500 €

125

**Bague** en platine à motif ovale orné de deux diamants taillés à l'ancienne dans un pavage de diamants taillés en brillant.

Poids des deux diamants : environ 1 carat chaque - Poids brut : 10,1 g 2 300 / 2 500 €

126

**Clip de corsage** en platine et or gris, stylisé d'un drapé agrafé serti de diamants taillés en brillant, en baguette et de trois diamants plus importants, l'un piriforme.

Epoque 1930.  
Poids des trois diamants : environ 1 carat - 0,80 carat - 0,40 carat  
Hauteur : 4,5 cm - Poids brut : 29,1 g 3 000 / 3 200 €

127

**Paire de clips d'oreilles** en or gris, en forme de volute sertis chacun d'un diamant demi-taille encadré de diamants taillés en baguette ou en brillant en chute.

Epoque 1930.  
Poids des deux diamants : environ 2 carats - Hauteur : 2,5 cm - Poids brut : 14,3 g 9 000 / 10 000 €

128

**Bracelet** en platine, sertissant une ligne croissante de diamants, intercalés par cinq émeraudes taillées en cabochon. Fermoir à cliquet intégré dans le dernier motif avec crochet de sécurité.

Travail, circa 1930.  
Poids des diamants, environ : 4 carats - Poids des émeraudes, environ : 3,80 carats - Poids brut : 16,20 g - Longueur : 18,30 cm 5 500 / 5 800 €

129

**Négligé** en or, serti d'une émeraude et d'un diamant en forme de cour, articulés sur une fine chaîne ornée en son milieu d'un anneau ovale pavé de diamants taillés en rose.

Poids : 4,70 g 2 800 / 2 900 €



124



127



125



117



116



118



122



119



126





135

130

**Bracelet** composé de trois rangs de petites perles, agrémenté d'un élégant fermoir en platine serti de petits diamants brillantés et de deux grandes baguettes en diamant, en son centre serti par six griffes un chrysobéryl de forme coussin. Fermoirs à cliquets.

Poids brut : 22,80 g - Poids des diamants environ : 2,50 carats - Poids du chrysobéryl : 6,12 carats - Diamètre des perles : 3,50 mm - Longueur : 16,50 cm

3 200 / 3 500 €

131

**Paire de boucles d'oreilles** en or jaune, composées d'une volute repercée, sertie en son centre d'un diamant de taille brillant ainsi qu'à son extrémité. Système à clips pour oreilles percées.

Poids des diamants environ : 0,30 carat - Poids : 8,90 g

950 / 1 000 €

132

**Bague marquise** en or deux tons, sertie d'un rubis ovale épaulé de deux rubis poire, entourés d'une fine bordure de diamants brillantés.

Poids des rubis environ : 2,20 carats - Poids des diamants : environ 0,50 carat - Poids : 5,20 g

3 650 / 3 800 €

133

**Bague** en or jaune, ornée en son centre d'un cabochon de corail, monté en serti clos entouré d'une fine bordure en filigranes et grainetis.

Poids : 6 g

650 / 700 €

134

**Broche** en or jaune de forme ovale, ornée en son centre d'une miniature peinte sur ivoire figurant deux jeunes filles dans un décor boisé, entourée de demi-perles fines (sans certificat).

Poids brut : 4,80 g

380 / 400 €

135

**Collier** en or, composé d'arabesques et de motifs floraux sertis de diamants taillés en rose. Les cinq fleurs sont entourées de pétales en émail turquoise. Au centre un pendentif amovible présentant deux cours enflammés ceints d'une couronne de laurier, suspendus à une flèche. Avec une chaîne double munie d'un fermoir à cliquet, peut-être postérieure.

Travail de la fin du XVIII<sup>e</sup> début du XIX<sup>e</sup> siècle.

Poids des pierres : environ 10 carats - Poids : 63,50 g

Dans son écrin en forme.

6 000 / 8 000 €



132



131



129



128



134



133



130

# ORFÈVRERIE



136

136

**Grand plat creux** rond en argent le pourtour en doucine à larges côtes alternées et pincées. Signé Cartier Irish 44-7703. Poinçons anglais d'importation.

Diamètre : 40,5 cm – Poids : 1 490 g  
Dans sa Housse.

1 200 / 1 500 €

137

**Pot à onguent** en argent de forme rectangulaire gravé sur ses faces.

Travail hollandais, de la fin du XIX<sup>e</sup> siècle.

Poids : 21,80 g

50 / 80 €

141

**Boîte** en argent et écaille de forme ronde, décorée sur le couvercle d'incrustations d'argent.

Travail étranger.

Poids brut : 10 g

50 / 60 €

138

**Petite boîte ronde** en argent, le couvercle gravé d'une devise "*La foy nous unnis*", au centre deux mains en fides surmontées de deux cours.

Province, 1798-1809.

80 / 100 €

142

**Boîte ronde** en acajou, le couvercle orné d'une scène représentant Cupidon harnachant Venus.

30 / 50 €

139

**Boîte** en argent de forme ovale à larges godrons, gravée sur le couvercle d'une couronne de marquis. Intérieur en vermeil.

Travail allemand.

Poids : 28 g

50 / 60 €

143

**Boîte** en acajou rectangulaire, le couvercle décoré d'une marqueterie d'ivoire.

20 / 30 €

140

**Boîte** en argent de forme ronde, ciselée sur le couvercle de rocaille et d'un cartouche vierge.

Travail étranger.

Poids : 19 g

30 / 40 €

144

**Boîte** rectangulaire en porcelaine à monture de pomponne, agrémentée d'un oiseau picorant quelques fruits.

Travail probablement de la fin du XVIII<sup>e</sup> siècle.

60 / 80 €

145

**Boîte** hexagonale en porcelaine à monture de pomponne avec en décor des joueurs de cartes.

50 / 60 €



146

**Boîte carrée** en porcelaine à monture de cuivre avec en décor deux putti filant. 40 / 50 €

147

**Boîte ronde** en porcelaine à monture de pomponne, décorée d'étoiles. 40 / 50 €

148

**Petit flacon de parfum** en porcelaine à décor de fleurs avec une monture et une chaînette de suspension en cuivre. 50 / 60 €

149

**Petite verseuse dite "égoïste"** en argent, reposant sur trois pieds attachés sur le corps par des médaillons. Le bec cannelé est rapporté. Le couvercle articulé est surmonté d'une graine en toupie. Munie d'une anse en bois.

Poinçon au Vieillard, pour Paris entre 1819 et 1838, par J-A CRESSEND.

Poids brut : 126 g - Hauteur : 11,80 cm

350 / 380 €

150

**Ensemble de six gobelets à liqueur** en argent et vermeil, de forme ronde à pans, ils posent sur le fond. Poinçon au Vieillard, pour Paris entre 1819 et 1838, par Sixte Simon RION.

Poids : 238 g - Hauteur : 4,30 cm

600 / 680 €

151

**Tasse** en argent et vermeil, de forme ronde, unie, reposant sur le fond serti d'une pièce.

Travail russe, XVIII<sup>e</sup> siècle.

Poids : 80,50 g - Hauteur : 5 cm

250 / 300 €

152

**Petite verseuse dite "laitière"** en argent de forme ronde, unie, reposant sur le fond. L'anse à deux attaches, rehaussée de vannerie. Le corps chiffré "GS".

Paris, circa 1880 par HUGO.

Poids : 118 g - Hauteur : 10,40 cm

300 / 350 €

153



155



156

153

**Grande coupe**, centre de table en métal argenté par la Maison CHRISTOFLE, de forme ovale reposant sur quatre pieds de lion, surmontés aux extrémités de têtes de lion rugissantes et sur les bords de cartouches épaulés de ramures, avec son intérieur en verre sablé jusqu'à mi-corps.

Travail de la Maison CHRISTOFLE vers 1860 sur l'influence du style néogothique, incarné par Eugène-Emmanuel VIOLLET-LE-DUC.

4 500 / 4 700 €

154

**Théière** en argent, de forme ronde posant sur le fond, décorée à mi-corps d'un large filet. Le couvercle à charnière est surmonté d'une graine en bois tourné. Avec une anse en bois à deux attaches.

Birmingham, 1925.

Poids brut : 266 g

80 / 100 €

155

**Grand légumier** en argent, de forme ronde posant sur un pied à doucine décoré de rocaille. Le corps uni, porte deux anses ciselées de feuillages. Le couvercle est surmonté d'une poignée en rocaille.

Paris, fin duXIX<sup>e</sup> siècle, par LAGRIFFOUL.

Poids : 1 350 g

880 / 900 €

156

**Paire de plat rond** en métal plaqué d'argent, modèle à cinq contours, le bord mouluré de filets. L'un des plats gravé sur l'aile. Traces de désargenture. Poinçon au 1/6 d'argent, circa 1780.

800 / 1 000 €

157

**Théière et son sucrier** en argent, reposant sur quatre pieds attachés sur le corps par des médaillons. La verseuse est munie d'une anse en argent avec isoloirs.

Poids brut : 1 400 g

550 / 600 €

158

**TIFFANY**

Jatte en vermeil, unie, à bords moulurés.

Par la Maison TIFFANY.

Poids : 466 g – Longueur : 21 cm - Largeur : 21 cm

450 / 500 €



159

**Théière et son sucrier** en argent, reposant sur quatre pieds. Le corps gravé de rinceaux et de larges feuilles avec un écusson chiffré "CA". Paris, vers 1880 par HARLEUX.  
Poids brut : 1 400 g

580 / 600 €

160

**Grande soupière** en métal plaqué d'argent, de forme ovale, posée sur un piédouche à bordure de godrons avec en partie supérieure une encochure du même modèle. Sur le corps uni, viennent se rattacher aux extrémités deux anses à enroulements. Le couvercle uni à bordure de godrons est orné en son centre d'une prise en forme de gland. Le couvercle et le corps sont gravés d'armoiries à supports de lions, timbrées d'une couronne de marquis, en dessous la devise "Arte et Marte". Avec son intérieur. Traces de désargenture. Paris, 1811/1812, par F. LEVRAT.

1 000 / 1 200 €

161

**Saupoudreuse** en argent, modèle à filets, le cuilleron repercé. Angers, 1774 par Guillaume II HARDY.  
Poids : 66 g - Longueur : 20 cm

650 / 700 €



161



166

162

**Pince à sucre** en vermeil, modèle uni.  
Poinçon du 1er Coq, pour Paris vers 1807, par Catherine CLERIN.  
Poids : 12 g

75 / 80 €

163

**Clochette de table** en bronze, décorée de frises de laurier.  
Travail du XIX<sup>e</sup> siècle.

100 / 120 €

164

**Petite coupe** en argent, posant sur un pied rond décoré de godrons, surmonté d'une terrasse repercée, portant un chevalier en armure muni d'une lance soutenant une coupe stylisant un ananas.  
Travail allemand.  
Poids : 68 g - Hauteur : 11,50 cm

150 / 180 €

165

**Petite casserole** en argent probablement à alcool. De forme droite, reposant sur un fond plat, le bec rapporté ainsi que l'attache du manche constituée d'une applique ronde, supportant une hotte unie au prolongement de laquelle est fixé un manche en bois tourné.  
Travail de la ville de Kiev par Yossif Marchak, pour l'année 1892.  
L'essayeur (les lettres AB) est répertorié mais non identifié.  
Poids brut : 132 g - Hauteur : 5,60 cm - Diamètre : 7,80 cm

800 / 900 €

166

**Ensemble composé d'une paire de salerons et d'un moutardier** en argent. Reposant sur quatre pieds en forme de pattes de lion, surmontés d'un décor ajouré stylisant les arcades du Palais-Royal, avec en son centre un écusson vierge. Le moutardier est surmonté d'un couvercle uni, articulé et orné d'un frêtelet en forme de fraise sur une terrasse feuillagée.  
Paris 1789, par Pierre Bourguignon reçu orfèvre le 17 juin 1789, cautionné par Henry-Louis DUTRY.

1 100 / 1 200 €

167

**Cafetière** en argent de forme renflée et évasée reposant sur trois pieds à ressauts et attaches en cartouche, le bec cannelé est rapporté. Sur le côté, un manchon cylindrique reçoit un manche en ébène tourné. Le couvercle monté sur charnière, de forme bombé est décoré de deux filets avec au centre un bouton en forme de fruit sur une terrasse de feuilles et sur le bord un appui-pouce à enroulement.  
Paris 1785, par Pierre-Antoine FAMECHON, reçu Maître orfèvre le 20 Juillet 1785.  
Poids brut : 878 g

1 250 / 1 300 €

168

**Pot à condiments** en argent et cristal, en forme de tonneau. Le couvercle est surmonté d'une prise toupie.  
Birmingham, 1892.

120 / 150 €





169

**Importante ménagère** en argent par PUIFORCAT, modèle VAUBAN, gravée d'un chiffre en mavelot, composée de cent soixante-quatorze pièces, comprenant : vingt-quatre couverts de table, douze couverts à entremets, douze couverts à poisson, vingt-quatre couteaux de table, douze couteaux à fromage, douze couteaux à fruits (lames argent), douze cuillères à glace, douze cuillères à thé et six pièces de service.  
Poids des pièces pesables : 7 916 g

16 000 / 18 000 €



170

**Saupoudreuse** en argent et vermeil à décor naturaliste, dont le cuilleron repercé reprend le motif d'une large fleur.

Circa 1900.

Poids brut : 52 g

60 / 80 €

171

**Boîte ronde** en écaille brune, à doubles faces, ornées chacune d'une miniature sur ivoire, sur l'une le portrait du chevalier de RICHEBOIS en veste grise et gilet jaune, sur l'autre de sa femme en robe vert et blanc. Les deux miniatures sont cerclées d'or.

Paris, 1789.

Diamètre : 7,20 cm

800 / 900 €

172

**Couvert à salade en vermeil**, décoré sur le manche de pampres et sur la spatule d'un putto portant une guirlande de fleurs. Au dos, les armes du Prince Joachim Murat.

On joint une cuillère à dessert assortie.

Travail parisien par Pierre François Queillé, ayant exercé entre 1834 et 1846.

Poids : 291 g

200 / 250 €

173

**Tabatière** en argent, de forme allongée, finement gravée de filets.

Paris, 1781 par Grégoire MALIDOR.

Poids : 91,50 g

500 / 600 €

174

**Paire de bougeoirs** en argent reposants sur une base carrée, gravée de feuilles d'eau. Le fût carré est décoré de guirlandes, en son sommet une frise « aux aigles ».

Paris 2e Coq (1809-1819), par Jean Baptiste Simon LEFRANC.

Avec ses bobèches ornées de rais-de-cour. Chiffrés sur le fût PB.

Poids : 1 220 g - Hauteur : 28 cm

1 800 / 2 000 €

175

**Théière** en argent de forme ovale, reposant sur le fond, gravée sur le corps d'une frise « à la Grecque », et d'un Crest. Manche en bois, prise bouton en bois et ivoire.

Newcastle 1824, par John ROBERTSON.

Poids brut : 479 g - Hauteur : 18 cm

400 / 600 €

176

**Grande pelle à poisson** en argent finement ciselée, ajourée en bordure et gravée en son centre d'un poisson. Paris 1er Coq (1798-1809), par Jean Baptiste POTOT.

Le manche en bois tourné se dévisse. Chiffrée SF.

Poids brut : 210 g - Longueur : 36,30 cm

200 / 250 €

177

**Laitière** en argent unie, posant sur le fond, le manche latéral se vissant, le bec pris sur pièce. Munie de son couvercle amovible, décoré de filets avec une prise toupie. Paris 1er Coq (1798-1809), par Abel Étienne GIROUX.

Poids brut : 266 g - Hauteur : 12 cm

300 / 350 €



# Extrême-Orient



178

178

**CHINE**

Petite cage à grillon en calabasse sculptée et ivoire.

Cachet sculpté.

XIX<sup>e</sup> siècle.

Longueur : 7 cm

2 000 / 3 000 €

179

**CHINE**

Bol tronconique, en porcelaine à décor en émaux de la Famille rose, de personnages européens. L'intérieur à fond turquoise

XIX<sup>e</sup> siècle.

Diamètre : 9 cm

500 / 600 €

180

**CHINE**

Brûle-parfum en bronze niellé d'argent à anses ajourées, reposant sur trois pieds.

Couvercle en bois.

XVIII<sup>e</sup>-XIX<sup>e</sup> siècle.

Hauteur : 7 cm

1 500 / 2 000 €

181

**CHINE**

Boîte en fer niellé à décor de dessins géométriques, de forme rectangulaire. Elle présente latéralement des poignées mobiles.

XVIII<sup>e</sup> siècle.

Longueur : 10,5 cm

1 200 / 1 500 €

182

**CHINE**

Boîte en argent ciselé, à décor d'échassier dans des roseaux, sur le côté des caractères chinois en léger relief.

XIX<sup>e</sup> siècle.

Diamètre : 8,5 cm

800 / 1 200 €

183

**CHINE**

Statuette en bronze patiné et doré figurant un sage en prière.

Fin de la Dynastie des Ming.

Hauteur : 17 cm

800 / 1 000 €



213



202



199



183



181



200



182



188

184

186

185

187

184

**CHINE**

Sceau en stéatite à décor sculpté de personnages dans des paysages fantastiques.

XIX<sup>e</sup> siècle.

Hauteur : 8,5 cm

500 / 600 €

186

**CHINE**

Rare Sceau en ivoire finement sculpté de quatre dragons, avec boule en pierre couleur jade.

XIX<sup>e</sup> siècle.

Hauteur : 4,5 cm

3 000 / 5 000 €

185

**CHINE**

Sceau en stéatite sculpté d'un chien de Fô, portant des inscriptions sur le socle.

XIX<sup>e</sup> siècle.

Hauteur : 7 cm

1 200 / 1 500 €

187

**CHINE**

Sceau en agate rouge à décor sculpté d'un animal fantastique.

XIX<sup>e</sup> siècle.

Hauteur : 4 cm

2 000 / 3 000 €

188

**CHINE**

Sceau en jade sculpté .

XIX<sup>e</sup> siècle.

Hauteur : 5 cm

8 000 / 10 000 €



*Détail*



189

**CHINE**

Corne sculptée de branchages feuillagés, pavillons et personnages.

Seconde moitié du XIX<sup>e</sup> siècle.

Longueur : 40 cm

800 / 1 200 €

190

**CHINE**

Lion couché en jade clair sculpté .

XIX<sup>e</sup> siècle.

Longueur : 6 cm

2 000 / 3 000 €

191

**CHINE**

Lave-pinceaux en forme de fruit en jade clair.

XVIII<sup>e</sup> siècle.

Longueur : 9,5 cm

3 000 / 5 000 €

192

**CHINE**

Pendentif en jade sculpté et ajouré représentant une chimère.

XIX<sup>e</sup> siècle.

Longueur : 8,5 cm

2 000 / 3 000 €

193

**CHINE**

Personnage en jade clair sculpté. Il tient une fleur de lotus.

XVIII<sup>e</sup> – XIX<sup>e</sup> siècle.

Hauteur : 6,5 cm

1 200 / 1 500 €

194

**CHINE**

Personnage en jade. Il est représenté tenant une branche.

XVIII<sup>e</sup>–XIX<sup>e</sup> siècle.

Hauteur : 7 cm

5 000 / 6 000 €

195

**CHINE**

Petit groupe représentant deux personnages, dont un assis sur un cheval ou sur un daim en jade clair, finement sculpté.

XVIII<sup>e</sup> siècle.

Hauteur : 7 cm

6 000 / 8 000 €

196

**CHINE**

Bol en jade sculpté à décors circulaire de pois. Les anses ajourées à enroulements, dans le style de la vaisselle archaïque.

XVII<sup>e</sup> –XVIII<sup>e</sup> siècle.

Diamètre : 11 cm

2 000 / 3 000 €

197

**CHINE**

Plaque ronde (boucle de vêtement), en jade finement sculpté d'un faisan sur un lit de feuillages .

XVIII<sup>e</sup>–XIX<sup>e</sup> siècle.

Diamètre : 7,5 cm

3 000 / 5 000 €

198

**CHINE**

Bouddha en laque rouge, il est représenté assis.

Fin du XIX<sup>e</sup> siècle.

Hauteur : 5 cm

1 500 / 2 000 €

199

**CHINE**

Paire de bols (coupes à libation), en noix de coco, sculptés d'inscriptions (vœux) et branches. L'intérieur double de métal.

XIX<sup>e</sup> siècle.

Diamètre : 10 cm

800 / 1 200 €

200

**CHINE**

Beau vase couvert, en agate finement sculpté, il est surmonté d'un dragon, anses ajourées.

Vers 1900.

Hauteur : 27 cm

3 000 / 5 000 €

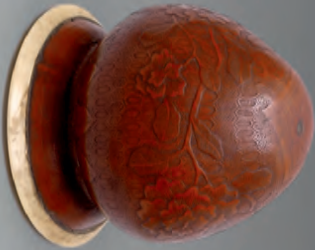




193



196



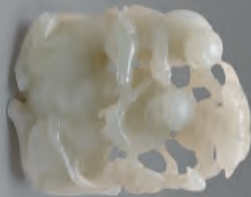
178



197



190



195



191



201



198



192



194



189



201

201

**CHINE**

Boucle de ceinture en jade à décor d'animaux fantastiques : dragons et Kilins se faisant face, en deux parties.

XIX<sup>e</sup> siècle.

Longueur : 9,5 cm

3 000 / 5 000 €

202

**CHINE**

Personnage féminin couché, en jade.

Vers 1900.

Sur un socle en bois de fer

Hauteur : 12,5 cm

3 000 / 5 000 €



202



203

**CHINE**

Boîte ronde, en ivoire sculpté à décor de personnages dans une perspective de pagode.

Atelier de CANTON.

XIX<sup>e</sup> siècle.

Diamètre : 5 cm

300 / 500 €

204

**CHINE**

Repose pinceaux, en porcelaine à décor de branches de bambous feuillagés.

Première moitié du XX<sup>e</sup> siècle.

Longueur : 15 cm

500 / 800 €

205

**CHINE**

Vase circulaire, en porcelaine à décor en émaux de la famille verte, de personnages.

Période Transition, XVII<sup>e</sup> siècle.

Hauteur : 19,5 cm

500 / 600 €

206

**CHINE**

Vase en verre, de forme balustre, émaillé en émaux de la Famille rose orné, de perdreaux dans des perspective stylisée de paysages.

Marque à quatre caractères, au revers.

Hauteur : 16,5 cm

300 / 500 €

207

**JAPON**

Potiche balustre en porcelaine blanche décorée en bleu sous couverte rouge de fer et émail or de médaillons de phénix à fleurs.

XVIII<sup>e</sup> siècle.

Manque le couvercle, éclats à la base.

Hauteur : 37 cm

400 / 600 €

208

**CHINE**

Brûle-parfum en bronze à patine brune en forme de canard posé.

XVII<sup>e</sup> siècle.

Petit accident.

Hauteur : 24 cm

300 / 400 €

209

**JAPON**

Okimono en ivoire marin, cavalier traversant un gué.

Fêles.

Hauteur : 16 cm

200 / 250 €



210

210

**CHINE**

Couple de personnages Ho Ho, en porcelaine en émaux de la Famille rose.

Premier quart du XIX<sup>e</sup> siècle (manque une main).

Hauteur : 12,5 cm

1 200 / 1 500 €

211

**CHINE**

Quatre statuettes de cavaliers au galop en bois polychrome.

Petits accidents.

Hauteur : 10,5 cm

80 / 100 €

212

**CHINE**

Couple de chimères assises en porcelaine émaillé vert, blanc, jaune et manganèse.

Epoque Kangxi.

Hauteur : 15,5 cm

Manque la sphère, un œil et éclats.

200 / 300 €

213

**CHINE**

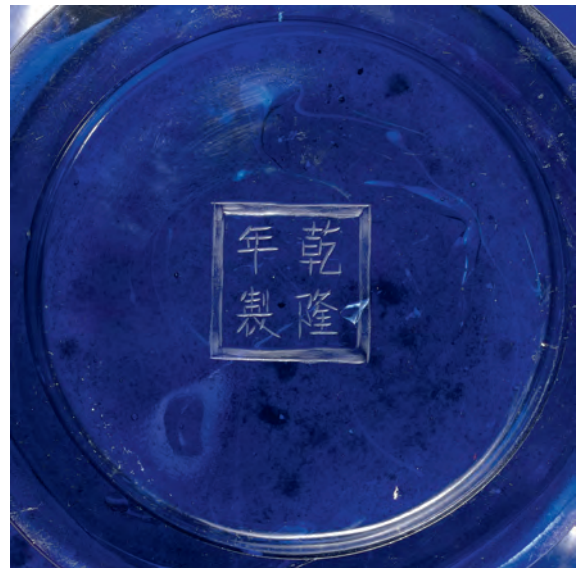
Vase en verre bleu nuit de Pékin.

Marque Qianlong à quatre caractères, au revers.

XVIII<sup>e</sup> siècle (égrenures au col et au talon).

Hauteur : 29 cm

5 000 / 6 000 €







214

**CHINE**

Rare bassin circulaire, en porcelaine décorée en bleu sous couverte, d'un semis de fleurs : chrysanthèmes, lotus, pivoines ...

XVIII<sup>e</sup> siècle.

Diamètre : 47 cm

50 000 / 80 000 €





# Haute Epoque

Collection Galerie J. Boccador





215\*

**ATELIER DU MAÎTRE  
DES BELCASTEL**

***Saint Antoine l'Ermite***

Pierre calcaire.

Aveyron, début du XV<sup>e</sup> siècle.

Hauteur : 147 cm – Largeur : 48 cm

15 000 / 20 000 €



216\*

**Francois du QUESNOY (attribué à)**

*Sainte Anne et Sainte Marie*

Bois sculpté.

Flandres, vers 1630/1640.

Hauteur : 172 cm – Largeur : 60 cm

8 000 /12 000 €



217\*

**Francois du QUESNOY (attribué à)**

*Putto au drageoir*

Chêne sculpté patiné brun.

Flandres, vers 1650.

Hauteur : 92 cm – Largeur : 42 cm

7 000 / 9 000 €



218\*

**Mickael PAECHER (attribué à)**

*Saint Laurent tenant un livre*

Noyer sculpté et laque polychrome  
d'origine.

Tyrol, vers 1500.

Manque.

Hauteur : 106 cm – Largeur : 26 cm

15 000 / 20 000 €



219\*

**Cabinet** en noyer richement sculpté à décor sur les portes d'amours ou de nymphes dans des encadrements architecturés surmontés d'aigles ou de personnages symbolisant les quatre éléments. Il ouvre par quatre portes et deux tiroirs en ceinture. Montants à colonnes détachées. Corniche ornée d'amours (refaite). France, travail de la vallée du Rhône ou de Lyon de la fin du XVI<sup>e</sup> siècle. Restaurations.

Hauteur : 212 cm – Largeur : 132 cm – Profondeur : 54 cm

8 000 / 12 000 €



220\*

**Audenarde (Flandres)**

Tapiserie reprenant l'histoire d'«*Abraham et loth*».

Restaurations d'usages.

Vers 1550.

Hauteur : 296 cm - Largeur : 372 cm

12 000 / 18 000 €

Après avoir quitté Ur en compagnie d'Abraham, Loth arrive sur les bords du Jourdain. Ils se séparent : Abraham reste dans le pays de Canaan et Loth descend avec ses troupeaux vers la plaine du Jourdain au bout de laquelle se trouve Sodome. Au cours de guerres entre roitelets locaux, Loth est fait prisonnier. Abraham vient à son secours et le ramène à Sodome. Dieu révèle à Abraham sa décision de détruire Sodome et Gomorre qui sont devenus des lieux de perversion. Abraham commence alors à intercéder auprès de Dieu pour éviter cette destruction.

*«Abraham s'approcha et dit : «Feras-tu aussi périr le juste avec le méchant ? Peut-être y a-t-il cinquante justes dans la ville. Les feras-tu périr aussi ? Ne pardonneras-tu pas à la ville à cause des cinquante justes qui sont au milieu d'elle?3.»*

L'intercession s'arrête sur le nombre de dix juste pour sauver Sodome de la destruction.

Deux anges arrivent à Sodome, ils sont accueillis par Loth dans sa maison. Les Sodomites, ayant entendu parler de deux étrangers récemment arrivés en ville, frappent à la porte de Loth pour les rencontrer dans le but d'avoir des relations sexuelles avec eux. Loth protège les anges en proposant même ses filles à leur place. Établi à Sodome, Loth avertit son peuple du châtement qu'il encourt du fait de sa pratique des turpitudes et de la sodomie. Son peuple le rejette et leur cité est détruite. Les anges entraînent Loth, sa femme et ses deux filles en dehors de la ville avant sa destruction. Ils se réfugient au matin dans une petite ville appelée Tsoar. Les anges donnent la consigne de ne pas se retourner vers Sodome au moment de la destruction de cette ville. Malgré cet avertissement, l'épouse de Loth se retourne et se voit changée en statue de sel. Les deux villes de la plaine sont détruites. Loth et ses filles vont se réfugier dans une grotte de la montagne. L'histoire de la femme de Loth, changée en statue de sel pour avoir regardé en arrière, évoque les blocs salins aux formes étranges des bords de la mer morte.

Notre tapisserie figure la séparation d'Abraham et de Lot pour éviter des disputes entre leurs bergers. Lot se dirige vers Sodome avec sa femme et ses filles tandis qu'Abraham reste dans le pays de Canaan. Les bergers d'Abraham représentent les bons chrétiens tandis que ceux de Lot symbolisent les hérétiques.





221\*

**Pépin de Huy (attribué à)**

*Superbe Vierge à l'enfant*

Pierre sculptée.

Premier quart du XIV<sup>e</sup> siècle.

Reste de dorure sur la couronne.

Hauteur : 89 cm

50 000 / 60 000 €

Jean Pépin de Huy (connu de 1311 à 1329) figure parmi les plus importants sculpteurs français du XIV<sup>e</sup> siècle. Probablement d'origine flamande, plus précisément de la région de Liège, il vient s'installer à Paris dans les premières années du siècle, puis devient bourgeois de la capitale en 1312. Sa notoriété grandissante, il devient le sculpteur attitré de la comtesse Mahaut d'Artois (vers 1270-1329), épouse d'Othon IV, comte de Bourgogne, et cousine de Philippe IV le Bel. La comtesse de Bourgogne, femme de caractère et de pouvoir, était une familière de la Cour de France et un mécène très influent. Pépin de Huy est mentionné à de multiples reprises dans les comptes d'Artois, mais à ce jour seulement quatre de ses œuvres étaient répertoriées. Le musée du Louvre possède un pleurant qui provient du tombeau d'Othon de Bourgogne, autrefois dans l'église abbatiale de Cherlieu (illustré dans F. Baron, *Musée du Louvre, Département des sculptures du Moyen Age, de la Renaissance et des Temps modernes, Sculpture française, I, Moyen Age*, RMN, Paris, 1996, p.139) ; le musée des Beaux-Arts et d'Archéologie de Besançon conserve le petit gisant de Jean, fils de Mahaut, réalisé en 1315 pour l'abbaye de Poligny dans le Jura ; le gisant de Robert, autre fils de Mahaut, est exposé dans la basilique de Saint-Denis ; enfin, une Vierge à l'enfant réalisée par le sculpteur en 1329, se trouve dans les collections du musée des Beaux-Arts d'Arras (reproduite dans *L'Estampille/L'Objet d'art*, n°352, novembre 2000, Fiche 352A). La Vierge à l'enfant d'Arras offre des similitudes stylistiques qui permettent de rattacher le groupe que nous présentons au sculpteur. Relevons notamment certaines caractéristiques communes aux deux œuvres : silhouette légèrement hanchée afin d'équilibrer la composition et de compenser le poids de l'enfant, vêtement long rehaussé d'un élégant drapé, ainsi que le traitement du voile laissant apparaître la chevelure de la Vierge.









# Objets d'art et d'aménagement

# ART NOUVEAU



**222**

## **Cristallerie Emile Gallé à Nancy**

Rare vase diabolo en verre multicouche, marqueterie intercalaire à décor d'iris entièrement dégagé à la meule et repris en fine ciselure à la roue, sur un fond bleuté nuancé par les rehauts de la marqueterie violette.

Signé sur la panse en intaille à la pointe *Emile Gallé* et sous la base en intaille à la pointe *cristallerie d'Emile Gallé Nancy*.  
Vers 1900.

Hauteur : 29 cm

### **Bibliographie :**

Un vase diabolo similaire au notre mais de plus grande taille est représenté dans le portrait d'Emile Gallé peint en 1892 par son ami Victor Prouvé (voir ci-dessus).

12 000 / 15 000 €







223

**Masque mortuaire de Paul Bourget**

Plâtre.

Hauteur : 23 cm – Largeur : 18 cm **100 / 150 €**

224

**Maurice SAVIN (1894-1973)**

Buste d'Anna Marsan

Terre cuite émaillée, signée.

Hauteur : 45 cm – Largeur : 37 cm **400 / 500 €**

225

**GALLE Emile.**

Vase balustre à épaulement en verre multicouche à décor de chaton brun dégagé à l'acide sur un fond blanc, vert et rosé.

Signé en réserve gravé à l'acide.

Hauteur : 15 cm **700 / 800 €**

226

**Royal Dux Bohême**

Coupe à anses en biscuit blanc à rehaut d'or à décor de fleurs et sur les bords de deux femmes à demi-nues se parlant à l'oreille.

Epoque 1900.

Marquée.

Hauteur : 32 cm – Longueur : 40 cm **500 / 600 €**

227

**Le Verre Français**

Vase ovoïde à col renflé en verre multicouche à marbrure intercalaire à décor stylisé tombant du col de grappe écaillé dégagé à l'acide sur fond rouge, orangé et jaune givré.

Signature en intaille gravée à l'acide.

Hauteur : 30 cm **1 200 / 1 500 €**

228

**Antoine BOURDELLE (1861-1929)**

Masque d'homme, circa 1895

Grès vernissé. Au dos marque en creux "T288".

Hauteur : 19 cm – Largeur : 20 cm –

Profondeur : 6 cm

**700 / 1 000 €**

Une œuvre similaire à la glaçure différente est exposée au Musée Bourdelle.

229

**SCHNEIDER**

Vase balustre à col talon en verre multicouche bleu sombre doublé en application de verre marbré orangé.

Signature gravée à la pointe en intaille.

Hauteur : 22,5 cm

**600 / 800 €**

230

**OSEINTE HUM (Smallhouse)**

Vase balustre en verre irisé jaune à décor d'arbres en fleur travaillé en application et marqueterie de Murines.

Hauteur : 30,5 cm

**700 / 800 €**

# Collection de cannes



231

**Canne de parfumeur** à fût en bois des îles présentant un pommeau en métal argenté en forme de tête de marin, un cigare à la bouche.  
Travail anglais de la fin du XIX<sup>e</sup> siècle.  
Longueur : 95 cm

300 / 500 €

232

**Canne à mécanisme**, le fût en bambou, le pommeau en corne à pastille.  
Fin du XIX<sup>e</sup> siècle.  
Longueur : 93 cm

400 / 600 €

233

**Canne** à fût en bois laqué noir et pommeau en corne blonde et bague en or.  
Travail de la maison BRIGG à Londres.  
Début du XIX<sup>e</sup> siècle.  
Longueur : 95 cm

400 / 600 €

234

**Canne** à fût en ébène, le pommeau cloisonné à deux fleurs dans des réserves, la prise en nacre teinté rose.  
Travail d'Extrême-Orient, vers 1880.  
Infimes éclats.  
Longueur : 96,5 cm

500 / 600 €

235

**Canne** à fût en bois clair, le pommeau en ivoire piqué d'argent formant vinaigrette. Trou dans la dragonne.  
Fin du XIX<sup>e</sup> siècle.  
Longueur : 93 cm

400 / 600 €

236

**Canne** à fût en bois clair, le pommeau en tonneau présentant une tête de curé en porcelaine (rapportée). Bague en ivoire tourné.  
Fin du XIX<sup>e</sup> siècle.  
Longueur : 90 cm

400 / 600 €

237

**Canne** à fût en bois des îles présentant un pomme à bague en or surmontée d'une tête de femme en porcelaine dite « *Incredible* » (rapportée).  
Fin du XIX<sup>e</sup> siècle.  
Longueur : 98 cm

400 / 600 €

238

**Canne à mécanisme**, le fût en bambou peint, le pommeau sphérique en argent.  
Début du XX<sup>e</sup> siècle.

400 / 500 €



240

239

**Canne à fût en bois des îles**, le pommeau en ivoire finement sculpté représentant un buste d'enfant costumé en « *Incroyable* ». Bague tressée.

Vers 1860.

Longueur : 90 cm

800 / 1 200 €

240

**Canne « dés »**, le fût en bambou peint ou vernis au naturel, le pommeau en ivoire renferme deux dés sous verre. Troué pour dragonne.

Vers 1860/1880.

Longueur : 80 cm

1 000 / 1 200 €

241

**Belle canne**, le fût en ivoire, le pommeau en ébène tourné, bague en or et cabochon gravé.

Fin du XIX<sup>e</sup> siècle.

Longueur : 92,5 cm

800 / 1 500 €

242

**Rare canne de théâtre**, le fût en bois des îles, le pommeau en métal argenté orné de feuillages, présente une prise formant lunette de théâtre se déployant en ivoire tourné.

Epoque Napoléon III.

Longueur : 89,5 cm

1 000 / 1 200 €

243

**Rare canne montre**, le fût en palissandre massif, le pommeau en argent ciselé d'étoiles dans des encadrements de filets est chiffré *JD*. Il dissimule par un poussoir une montre. Remontage par rotation.

Fin du XIX<sup>e</sup> siècle.

Longueur : 90,5 cm

1 000 / 1 500 €



244

**Chemise de jour** en batiste à manche courtes plissées sur le haut du bras et bordées de broderie anglaise. Elle est brodée en rouge en bas à gauche des initiales *TF* surmontées d'une couronne royale.

Selon la tradition familiale cette chemise aurait été léguée par madame LADREE, lingère ordinaire de son Altesse Royale sous Louis XVIII.

On joint un document avec inscription sur un journal datant de 1849 : « *Chemise de Madame la dauphine, fille de Louis XVI authentique. Léguée par ma grand-mère Mme LADREE qui fut son fournisseur sous Louis XVIII.* »

On joint également la carte de visite de Mme LADREE : *Mme LADREE. Lingère ordinaire de son Altesse Royale Madame la Dauphine. Rue du Bac n°43 Faub St Germain à Paris.*

Marie Thérèse Charlotte de France, née le 19 Déc 1778 à Versailles et morte le 19 Oct à Fronsdorf en Autriche.

3 000 / 5 000 €



245

**Bas-relief** en plâtre sculpté, sur des fonds rouge brique et doré, à décor de trophées militaires, présentant une armure, un cimier, deux fûts de canon, sur des étendards.

Epoque Louis XVI.

Hauteur : 75 cm – Longueur : 57 cm

1 800 / 2 000 €





246

**Très rare statuette** en ivoire très finement sculpté, figurant le Christ à la colonne. Il est représenté enchaîné par la main droite. Le périzonium retenu par une cordelette nouée sur la hanche droite. Il est légèrement déhanché, la tête tournée vers l'épaule gauche.

Travail des Flandres, du XVII<sup>e</sup> siècle (légères gerçures et restaurations).

Il repose sur un socle en placage d'écaille à encadrement d'ivoire, à pans coupés, à encadrement d'une légère doucine.

Christ : Hauteur : 28,5 cm

Hors Tout : Hauteur : 39 cm – Longueur : 20 cm – Profondeur : 13 cm

35 000 /45 000 €

Christ à la colonne : la représentation du Christ à la colonne, moment où il est supplicié par ses bourreaux, fut très en vogue au XVII<sup>e</sup> siècle dans certaines régions germaniques. Les artistes du temps qui excellaient dans le travail de l'ivoire reprurent, à de nombreuses reprises et avec maintes variantes, cette figuration qui leur permettait d'étudier les contorsions des corps et les expressions du visage. L'un des tout premiers sculpteurs à s'être intéressé à cette représentation fut probablement François du Quesnoy ; un bronze de cet artiste illustrant un Christ à la colonne se trouvait au XVIII<sup>e</sup> siècle dans la collection de François Girardon (voir M. Boudon-Machuel, *François du Quesnoy 1597-1643*, Paris, 2005, p.225-226). Par la suite et tout au long du XVII<sup>e</sup> siècle, de nombreux sculpteurs allemands déclinerent le modèle en ivoire, citons notamment un exemplaire attribué à Adam Lenckhardt et provenant de la collection du prince Franz J. Windisch-Graetz, vendu chez Sotheby's, à Londres, le 28 novembre 1968 ; un deuxième, rattaché à un suiveur de Georg Petel, est passé en vente chez Sotheby's, à Londres, le 7 juillet 1999, lot 108 ; enfin, mentionnons un dernier exemplaire par Christoph Angermair conservé au Schatzkammer de la Résidence de Munich (illustré dans Tardy, *Les ivoires*, Paris, 1977, p.89).





247

**Coupe en onyx**, à monture de bronze ciselé et doré. Le col ajouré à décor de perles, souligné de chaînes. Base à triple tête d'aigle. Base ronde.

Travail russe, de la fin du XVIII<sup>e</sup> siècle.

Hauteur : 25 cm - Diamètre : 10,5 cm

2 000 / 2 500 €

248

**Paire de presse-papiers**, formant garniture de bureau, en bronze ciselé et patiné, en forme de sphinx, marqués : « *Confiance* » et « *Fidélité* ».

Contresocles rectangulaires, en placage d'écaille rouge.

Début du XIX<sup>e</sup> siècle.

Hauteur : 105 cm - Longueur : 10,5 cm - Profondeur : 5,5 cm

1 500 / 2 500 €

249

**Baromètre** en bois sculpté, ajouré et doré sur des contres fonds gris. A décor à l'amortissement d'un oiseau de proie aux ailes déployées, dans un cartouche à feuilles de chêne et glands. Le cadran signé BOULLET à Paris, Grande Rue du Faubourg Saint Antoine, n°33.

Epoque Louis XVI (éclats et manques, notamment le tube de mercure).

Hauteur : 88 cm - Longueur : 53 cm

400 / 600 €

250

**Cartel quadrangulaire**, en doucine, en tôle patinée noir et bronze ciselé et doré. Il indique les heures en chiffres romains et les minutes en chiffres arabes, par tranche de quinze. Il sonne les heures et les demies. Décor de montants à torche, encadrement à palmettes et masque de Méduse.

Style Empire, vers 1880.

Hauteur : 47 cm - Longueur : 32 cm

300 / 500 €



251

**Rare vasque navette**, en marbre Campan grand mélange. Base à piédouche.

Contresocle rectangulaire.

Epoque Louis XIV (éclats).

Hauteur : 36 cm – Longueur : 49 cm - Profondeur : 40,5 cm

9 000 / 11 000 €



252

252

**Pendule lyre**, le cadran signé POCHON à Paris. Elle indique les heures et les minutes, en chiffres arabes. Aiguilles reperçées, à fleur de lys. Elle sonne les heures et les demies. Elle est en bronze finement ciselé et doré à décor à l'amortissement d'un masque rayonnant. Les montants soulignés de chute à grappe de fruits. A la partie inférieure, des feuilles d'acanthe. Base à piédouche à cannelures. Contresocle de marbre blanc à perles.

Style Louis XVI, vers 1860/1880.

Hauteur : 47 cm – Longueur : 20 cm

1 500/2 000 €

253

**Coffret écritoire** en place de loupe et cuivre à décor d'une rosace. Il ouvre par un abattant qui découvre deux niches et un casier. L'abattant formant écritoire garni de velours violet. Un tiroir latéral et prise en laiton.

Epoque Napoléon.

300/500 €

254

**Lanterne** en bronze doré à trois lumières et pampille de cristal.

Fin du XVIII<sup>e</sup> siècle.

Accident.

1 000 / 1 200 €



255

255

**Ecole française du XVIII<sup>e</sup> siècle**

Buste d'artiste, en pierre sculptée. La tête tournée vers l'épaule droite. Il est représenté, la chemise légèrement ouverte.

Il repose sur un socle à doucine, en marbre blanc.

Accidents.

Hauteur : 74 cm – Largeur : 33 cm

2 000 / 5 000 €

256

**Groupe de trois têtes**, en bois finement sculpté et laqué au naturel. Les yeux en verre (accidents).

Travail probablement napolitain, du XVIII<sup>e</sup> siècle (éclats).

Hauteur : 28 cm – Longueur : 36 cm

300 / 500 €



257

**Ecole française d'époque Louis XVI, vers 1775**

Buste en marbre blanc représentant Marie Michelle LEVASSEUR de la HERONNIERE (restauration au cou).

Marqué au revers : *Marie Michelle Barberrin, née en 1737.*

Base à piédoche.

Hauteur : 72 cm – Longueur : 42 cm

8 000 / 12 000 €

**Rare pendule** à complications dite astronomique en marbre blanc et bronze très finement ciselé et doré. Elle présente à la partie supérieure une lyre ornée à l'amortissement d'un masque de renommée rayonnant, soulignant le cadran. Ce dernier signé de Balthazard indiquant les heures en chiffre romain et les minutes en chiffres arabes par tranche de quinze ainsi que les secondes (changé signé Debruges F3). Latéralement dans des chutes de feuilles de laurier deux cadrans secondaires, le premier présente les quantièmes, les jours de la semaine, les mois et les signes du Zodiaque il est marqué "invenit". Le second à droite indique l'âge et les phases de la lune marquée "et fecit". La base à léger ressaut présente une frise dans le goût de Clodion entre trois rosaces. Petits pieds toupie.

Modèle attribué à Étienne Martincourt.

Cadrans secondaires attribués à Joseph Coteau.

Restaurations.

Fin de l'époque Louis XVI.

Mouvement d'époque postérieure du second tiers du XIX<sup>e</sup> siècle.

Hauteur : 75 cm – Largeur : 69 cm - Profondeur : 18 cm

25 000 / 35 000 €

En France, la composition générale de la pendule lyre a peu évolué depuis sa création que l'on peut fixer à la fin des années 1750 ou au tout début de la décennie suivante. Svend Eriksen considère que le modèle de la première véritable pendule lyre figure dans les collections royales suédoises ; elle fut probablement rapportée de Paris par le comte Creutz, ambassadeur de Suède dans la capitale, à l'intention du roi Gustav III (voir *Early Neoclassicism in France, The Creation of the Louis XVI Style in architectural Decoration, Furniture and Ormolu Gilt and Silver*, Londres, 1974). En revanche, si la morphologie des pendules lyre évolua peu, les matériaux employés, ainsi que l'ingéniosité et la complexité des mouvements, subirent des changements considérables reflétant l'évolution du goût des amateurs et démontrant l'exceptionnelle habileté de certains horlogers du temps. La grande majorité des modèles connus offre un cadran inscrit dans une lyre en bronze ou en marbre (voir notamment plusieurs pendules de ce type illustrées dans P. Kjellberg, *Encyclopédie de la pendule française du Moyen Age au XX<sup>e</sup> siècle*, Paris, 1997, p.224-227) ; d'autres, beaucoup moins communes, présentent des caisses en porcelaine de Sèvres à fond uni ou à décor de bouquets de fleurs polychromes dans des réserves ; pour des exemplaires de ce type se reporter à Y. Gay et A. Lemaire, Les pendules lyre, in Bulletin de l'association nationale des collectionneurs et amateurs d'horlogerie ancienne, 1993, n°68, fig.53 et 62 (pendules conservées au Musée du Louvre et au musée Cognacq-Jay à Paris) ; enfin, le modèle que nous présentons de type astronomique, excessivement rare, puisqu'il n'existe à notre connaissance que deux autres pendules de cette composition répertoriées ; toutes trois furent réalisées par le bronzier Étienne Martincourt dans le dernier quart du XVIII<sup>e</sup> siècle, précisément vers 1785-1790, et les cadrans émaillés peuvent être rattachés à l'œuvre de Joseph Coteau.

Les trois pendules offrent quelques variantes, essentiellement dans le traitement des cadrans. La première, le mouvement de Lépine à Paris, offre trois cadrans signés par Coteau (dont un est daté 1789) ; elle est passée en vente à Paris, Mes Ader-Picard-Tajan, le 13 décembre 1980, lot 67 ; puis figura dans une vente new-yorkaise ; elle appartient aujourd'hui aux collections du Minneapolis Institute of Art et figurait probablement au XVIII<sup>e</sup> siècle dans la collection du comte de Provence, puis au XIX<sup>e</sup> siècle dans celle de l'archichancelier Cambacérès (reproduite dans P. Kjellberg, *op.cit.*, p.229). La deuxième, le cadran signé Lépine, présente des cadrans émaillés de Coteau datés 1786 ; elle fut livrée le 15 juillet 1786 pour le salon d'été de Mesdames Adélaïde et Victoire, filles de Louis XV, au château de Bellevue ; puis elle passa également dans la collection de Cambacérès et ornait sa résidence parisienne : l'hôtel d'Elbeuf ; de nos jours, elle est conservée au Detroit Institute of Art (illustrée dans J-D. Augarde, *Les ouvriers du Temps. La pendule à Paris de Louis XIV à Napoléon I<sup>er</sup>*, Genève, 1996, p.257, fig.202) ; seule différence notable dans sa composition, une pomme de pin remplace le masque d'Apollon qui orne l'exemplaire de Minneapolis et qui somme la pendule que nous proposons qui semble être ainsi la seule création horlogère de ce type conservée en mains privées.

Étienne Martincourt fut reçu maître fondeur le 8 juillet 1762 et figurait en 1786 dans *l'Almanach Dauphin* en tant que sculpteur, modelleur et fondeur. Il est le créateur de quelques-unes des plus belles caisses de pendules de son temps, notamment le modèle dit à « *l'Histoire écrivant sur les ailes du Temps* », ainsi que la pendule aux allégories des sciences provenant de la Salle du Conseil du Palais des Tuileries et conservée au J. Paul Getty Museum (voir G. Wilson et C. Hess, *Summary Catalogue of European Decorative Arts in the J. Paul Getty Museum*, 2001, p.73) ; enfin, il est également l'auteur d'un modèle de flambeaux à masques d'enfants souffleurs, dont une paire figure à la Wallace Collection à Londres (voir P. Hugues, *The Wallace Collection, Catalogue of Furniture*, III, Londres, 1996, p.1240-1246). Il semble qu'il cessa son activité à la fin de l'Ancien Régime, son commerce ne survivant pas aux troubles révolutionnaires.

Joseph Coteau (1740-4 pluviose an IX) est le plus célèbre émailleur de son temps et collabora avec la plupart des grands horlogers parisiens de l'époque. Il était né à Genève, ville dans laquelle il devint maître peintre-émailleur de l'Académie de Saint Luc en 1766 ; puis il vint s'installer à Paris quelques années plus tard. A partir de 1772, jusqu'à la fin de sa vie, il est installé rue Poupée. Coteau laissa notamment son nom à une technique précieuse d'émaux en relief qu'il mit au point avec Parpette destinée au décor de certaines pièces de porcelaine de Sèvres (voir notamment le service de Maria Feodorovna) et qu'il utilisa par la suite pour le décor des cadrans des pendules les plus précieuses.







259

259

**Statuette de couvent**, figurant l'Enfant Jésus, la tête, les bras et les jambes en bois sculpté laqué au naturel, les yeux en verre sulfurisé. Habit en soie brodé d'argent. La couronne et les chaussures en argent.

L'ensemble repose sur un siège en bois doré à dossier rayonnant, sur fond de glace.

Travail portugais, du début du XIX<sup>e</sup> siècle (usures au vêtement).

Hauteur : 55 cm – Longueur : 32 cm – Profondeur : 22 cm

2 800 / 3 000 €

259 bis

**Paire de médaillons** ovales, ornés de profil d'empereur romain, en marbre blanc sculpté.

Fin du XVII<sup>e</sup> ou début du XVIII<sup>e</sup> siècle.

Dans des cadres en bois et stuc dorés, à godrons et perles (accidents).

Hauteur : 60 cm – Longueur : 52 cm

3 000 / 4 000 €



260

260

**Pendule borne**, en bronze ciselé et doré à l'or mat et l'or brillant. Le cadran signé WARNIER à Paris. Elle est à décor, à l'amortissement, d'une coupe ovale. Montants à buste d'égyptienne. Pieds griffe. Base quadrangulaire ornée de lions près d'un pot à feu.

Vers 1800.

Hauteur : 53 cm – Longueur : 23 cm – Profondeur : 15 cm

2 800/3 200 €

261

**Ecuyer** en bronze finement ciselé et patiné, grandeur petite nature. Il est représenté debout, tenant un bouclier.

XIX<sup>e</sup> siècle.

Hauteur : 131 cm – Largeur : 65 cm

1 500/2 000 €



261



262

262

**COMPIGNÉ**

Tableautin en métal repoussé doré et rehaussé de gouache à décor d'un paysage lacustre.

Vers 1760. Petits accidents et manques.

12,5 x 16,5 cm

3 000 / 4 000 €

(Présenté par Monsieur B. DEROUINEAU. Expert, 5 Rue du Cirque - 75008 PARIS - Tél. : 01 45 63 02 60)



263

**Pendule à poser** à sonnerie à la demande en placage d'écaille brune et de cuivre à décor marqueté de rinceaux fleuris et feuillagés dans les encadrements à filets. Le cadran indique les heures en chiffres romains par des cartouches émaillés ainsi que les minutes par tranches de cinq. Signé sur le cadran et la platine (manque la suspension). Ornementation de bronze ciselé et doré orné de deux amours, l'un symbolisant le Temps. Petits pieds.

La caisse est estampillée *Ant FOULLET*.

Epoque Régence. Eclats et manques.

Hauteur : 57,5 cm – Largeur : 29 cm – Profondeur : 14 cm

2 000 / 4 000 €

264

**Pendule dite religieuse** à sonnerie à la demande formant réveil en placage de cuivre et d'écaille brune, le cadran à cartouche émaillé indique les heures en chiffres romains, les minutes en chiffres arabes gravés. Il est signé *MESNIL à PARIS*, ainsi que la platine (Mesnil fils à Paris). Suspension à fils. Ornements de bronze doré à l'amortissement un vase.

Vers 1700/1710. Manques et petits pieds rapportés.

Hauteur : 37 cm – Largeur : 18,5 cm – Profondeur : 11 cm

2 500 / 3 500 €



263

264



265

**Rare pendule** en bronze ciselé et doré à l'or mat et l'or brillant. Le cadran indiquant les heures en chiffre romain et les minutes en chiffre arabe par tranche de quinze, est signé de A. La Croix à Paris. Elle sonne les heures et les demies. Le mouvement est inscrit dans une colonne cannelée, présentant latéralement des masques de femme. Le cadran est soutenu par un ruban. A l'amortissement un amour joue de la flûte et du tambour, à ses pieds un polichinelle. Le tambour indique les quantités, dans un cadran émaillé bleu et doré à perles.

Contre socle de marbre blanc veiné gris.

Epoque Louis XVI (très légers manques et très léger cheveu au cadran des heures).

Hauteur : 45 cm – Longueur : 19 cm – Profondeur : 13 cm

10 000 / 15 000 €

Ce type de pendules sommé d'un petit enfant fut créé puis décliné à Paris dans la seconde moitié du XVIII<sup>e</sup> siècle par différents bronziers, voir notamment un modèle représentant une colonne cannelée surmontée d'un jeune putto ailé (illustrée dans P. Kjellberg, *Encyclopédie de la pendule française du Moyen Age au XX<sup>e</sup> siècle*, Paris, 1997, p.185) ; ainsi qu'un second exemplaire de type borne à côtés à volutes conservé dans les collections royales espagnoles (reproduit dans J. Ramon Colon de Carvajal, *Catalogo de Relojos del Patrimonio Nacional*, Madrid, 1987, p.67, catalogue n°50).

La composition de la pendule que nous présentons est relativement rare, nous en connaissons une de modèle similaire qui peut être datée de la fin du XVIII<sup>e</sup> siècle ou des toutes premières années du siècle suivant (vente Christie's, à Monaco, le 20 juin 1994, lot 88) ; elle offre une base en marbre brocatelle d'Espagne et le tambour, porté par le jeune enfant, marque également les jours du mois. Par la suite ce modèle fut décliné dans le premier quart du XIX<sup>e</sup> siècle, mais avec certaines différences, tout d'abord le décor, composé notamment de draperies et de cygnes, est nettement plus marqué par le style Empire, enfin le tambour porté par le personnage n'affiche plus les quantités ; de ce second type, également peu commun, mentionnons particulièrement un premier exemplaire, le cadran signé Leroy, passé en vente chez Sotheby's, à Paris, le 16 décembre 2004, lot 198 ; ainsi qu'un second, provenant d'une vente parisienne, illustré dans P. Kjellberg, *op.cit.*, p.445.





266

**Belle pendule** en marbre blanc et bronze ciselé et doré, symbolisant l'Amour captif. Elle est à décor d'une Renommée sur le côté, accoudée sur une borne, près d'une cage. Elle tient dans la main une colombe. En opposition une athénienne, en flamme à têtes de lion. Le cadran est inscrit en plein, est signé de RIDEL à Paris. Il indique les heures et les minutes en chiffre arabe. Base à ressaut à frise d'amours et de rinceaux, encadrant latéralement des plaques dans le goût de Wedgwood, peintes en grisailles sur des fonds bleus. Petits pieds pastilles.

Epoque Louis XVI.

Hauteur : 40 cm – Longueur : 40 cm – Profondeur : 15,5 cm

12 000 / 14 000 €



267

**Superbe cartel d'applique**, en bronze ciselé et doré à décor à l'amortissement, sous un treillage stylisé, d'un amour accompagné d'un perroquet. Sur les côtés de larges guirlandes de fleurs. Au centre les attributs de l'Amour symbolisés par un carquois et une torche. A la partie inférieure deux larges volutes présentant au centre une gerbe de fleurs et de feuillages. Le cadran indique les heures en chiffre romain et les minutes en chiffre arabe, par tranche de cinq. Il est signé, ainsi que le mouvement : AMY DENTAN à Paris. Numéroté sur la platine 507.

Signé SAINT GERMAIN

AMY DENTAN, Maître horloger le 3 Avril 1754.

Jean Joseph de SAINT GERMAIN, reçu Maître le 15 Juillet 1746.

Epoque Louis XV (quelques fleurs légèrement tordues).

Hauteur : 84 cm – Longueur : 48 cm

18 000 / 22 000 €



268



269



270

268

**Rare pendule** portique, en acier ciselé, à décor de vase à l'Antique. Le cadran signé GEORGES et Fils à Plombières. Base quadrangulaire à petits pieds. Balancier à lyre facettée. Aiguilles reperçées à oil de perdrix, type Breguet. Vers 1800/1820.

Hauteur : 37 cm – Longueur : 19 cm – Profondeur : 11 cm

2 800 / 3 200 €

269

**Pendule** en forme de vase à l'Antique à côtes aplaties, le cadran indiquant les heures en chiffres romains et les minutes en chiffres arabes par tranche de quinze, il est signé de Negrier à Guéret. Elle est en bronze ciselé, doré et patiné à décor à l'amortissement d'une sphère céleste stylisée, les montants à pomme de pin. Base à piédouche. Socle quadrangulaire à petit pied, suspension à fil.

Epoque Empire. Sous cloche.

Hauteur : 38,5 cm – Longueur : 12,5 cm

1 000 / 1 500 €

270

**Pendule régulateur**, le cadran de LEPAUTE à Paris, sonnait les heures et les demies (légers éclats). Elle est en marbre blanc et rouge griotte. Montant en balustre. Base à ressaut à frise de bronze ciselé et doré, à décor de fontaine ornée de cygnes, sur des fonds de rinceaux. Pieds toupie.

Epoque Louis XVI (manque à la frise).

Hauteur : 55,5 cm – Longueur : 35 cm – Profondeur : 13 cm

1 800 / 2 200 €



271

**Paire de flambeaux** en bronze finement ciselé et doré. Les fûts à décor dans des réserves, de profils à l'Antique, de pots à feu, de torches, carquois et rinceaux. A la partie supérieure, des lambrequins. Bases chantournées à frise de godrons et réserves, dans des lambrequins à fond amati.

Epoque Régence.

Hauteur : 26,5 cm – Diamètre : 15,5 cm

Ancienne collection Jacques GUERLAIN.

20 000 / 22 000 €



# M o b i l i e r





272

**Suite de quatre fauteuils**, à dossier détaché, en bois sculpté, rechapé gris. Ils présentent des montants et des supports d'accotoir à fines cannelures. Balustres, rosaces et palmettes. Assises en écusson. Dés à rosaces. Pieds fuselés à cannelures.

Estampille de PORROT.

Epoque Louis XVI (renforts, accidents et restaurations).

Garniture en tissu crème à fleurs.

Hauteur : 93 cm – Largeur : 54,5 cm – Profondeur : 63 cm

3 000 / 5 000 €

273

**Petite commode galbée**, en placage d'amarante. Elle ouvre par trois tiroirs. Montants arrondis à triple cannelures foncée de cuivre.

Première moitié du XVIII<sup>e</sup> siècle (modifications et accidents). Poignées, entrées de serrure et cul-de-lampe de bronze (rapportés).

Plateau de marbre brèche rouge.

Hauteur : 81 cm – Largeur : 62 cm – Profondeur : 43 cm

800 / 1 200 €





274

**Importante paire de meubles cartonniers**, en placage d'acajou, présentant à la partie supérieure dix casiers. A la partie inférieure, quatre portes. Montants plats. Bases pleines. Frontons légèrement débordants.  
Hauteur : 234 cm – Longueur : 158 cm – Profondeur : 46 cm

1 800 / 2 200 €

275

**Commode** à léger ressaut, en placage de bois fruitier, marqueté en feuilles dans des encadrements à double filets de citronnier ou de bois teinté noir. Elle ouvre par trois tiroirs. Montants arrondis à fausses cannelures. Pieds fuselés à bague.  
Plateau de marbre gris Sainte Anne.  
Travail régional, de la fin de l'époque Louis XVI.  
Hauteur : 88,5 cm – Largeur : 111 cm – Profondeur : 58,5 cm  
800 / 1 500 €



**Console à plateau** rectangulaire à côtés arrondis, en noyer richement sculpté et redoré. La ceinture présentant des lambrequins sur des fonds quadrillés. En façade un cartouche orné d'un masque dans des encadrements de guirlandes de fleurs et de feuillages. Les montants en forme de Renommée ailée, coiffée de plumes représentée un sein découvert. Pieds griffe, soulignés de sabots stylisés à feuilles d'acanthé, réunis par une entretoise à cartouche centrale, sur un entablement.

Epoque Louis XIV.

Plateau de marbre Campan grand mélange.

Hauteur : 84 cm – Longueur : 123 cm – Profondeur : 60 cm

Cette console est à rapprocher d'un modèle de Pierre Le PAUTRE, tiré du livre *Des tables qui sont dans les appartements du Roi*.

Notre console est à rapprocher du travail de FRESSENET et MATHELIN qui livrèrent, à partir de 1683, des tables de ce modèle, pour la galerie des glaces de Versailles.

30 000 / 32 000 €





277

**Belle table de milieu**, à plateau rectangulaire. Elle est en bois richement sculpté et doré. La ceinture à légère doucine, soulignée de cannelures rudentées, dans des encadrements d'arcatures. Pieds cambrés à larges volutes à côtés à grattoirs, soulignés de godrons, réunis par une entretoise en X, torsadée, présentant un entablement au centre, orné d'un vase à godrons et graine.

Travail méridional, du début du XVIII<sup>e</sup> siècle

Plateau de marbre rouge griotte, mouluré en bec de corbin.

Hauteur : 80 cm – Longueur : 113 cm – Profondeur : 66,5 cm

24 000 / 26 000 €

278

**Belle commode** galbée, en placage d'amarante marqueté en feuilles dans des encadrements à double filets de cuivre sur des contrefonds d'ébène. Elle ouvre par quatre tiroirs. Montants arrondis.

Riche ornementation de bronzes ciselés et dorés au vernis, présentant latéralement des masques à dépouille de lion ; les écoinçons à coquille et rinceaux ; les encadrements à palmettes ; les mains tombantes dans des rinceaux feuillagés ; les pieds à sabots en moustache à double volute et coquille.

Epoque Louis XIV.

Plateau de marbre brèche rouge royal.

Hauteur : 82,5 cm – Largeur : 119 cm – Profondeur : 59,5 cm

**38 000 / 42 000 €**





279

**Belle console formant déserte**, en placage d'acajou marqueté dans des encadrements à filet d'ébène. Elle ouvre par un large tiroir en ceinture. Montants arrondis à grattoirs. Pieds fuselés à cannelures foncées de cuivre, réunis, à la partie inférieure, par une tablette, se reflétant dans un miroir de fond, au mercure, créant une perspective. Pieds toupie. Riche ornementation de bronzes ciselés et dorés à galeries repercées, frise en ceinture à cannelures à festons et sabots à bague.

Attribuée à SAUNIER.

Epoque Louis XVI.

Plateaux de marbre bleu Turquin, encastrés.

Hauteur : 89 cm – Longueur : 106 cm – Profondeur : 35,5 cm

20 000 / 22 000 €





280

**Superbe paire de fauteuils** à dossier plat à la Reine, en hêtre richement sculpté de cartouche à encadrement de rinceaux feuillagés et ombilics sur les épaulements. Les supports d'accotoir en léger retrait à agrafe. Ceintures chantournées. Pieds cambrés à chutes feuillagées.

Estampille de L. CRESSON. Louis CRESSON reçu Maître en 1738.

Epoque Louis XV.

Très belle garniture en tapisserie à fond jaune à encadrement de guirlandes de fleurs bleues, présentant au centre des gerbes de roses.

Hauteur : 96 cm – Largeur : 70 cm – Profondeur : 58 cm

38 000 / 40 000 €

Louis Cresson

Fils de Maître et frère de Michel Cresson, Louis Cresson accède à la maîtrise en 1738. Cet habile menuisier en siège était établi rue de Cléry à Paris à l'enseigne de «l'Image Saint-Louis», son patron. En 1748, il fut élu pour deux ans juré de sa communauté. Fournisseur ordinaire du duc d'Orléans et du prince de Condé, il reçut certainement des commandes du Garde-Meuble comme ce chariot roulant exécuté pour le duc de Bourgogne devenu infirme. Ses ouvres sont remarquables par leurs formes élégantes et la finesse de leur exécution, comme l'on peut en admirer quelques-unes au musée Carnavalet.





281

**Glace** dans un cadre en bois sculpté, ajouré et doré, à décor, à l'amortissement, d'un médaillon dans un cartouche à feuilles de laurier, rubané. Sur les côtés des colombes symbolisant l'Amour. Chutes à guirlandes de tore de feuilles de laurier et encadrements de perles et de rinceaux.

Style Louis XVI, XIXe siècle (légères restaurations).  
Hauteur : 205 cm – Largeur : 87 cm

3 000 / 4 000 €



282

**Jolie table de salon**, à une façade galbée, en placage de prunier marqueté d'un décor rayonnant, sur un contrefond d'amarante à encadrement de lambrequins. Elle ouvre par un tiroir latéral, présentant des casiers pouvant recevoir des encriers ou sabliers. Pieds cambrés.

Entrée de serrure et petits sabots, de bronze ciselé et dorés.

Attribuée à DELORME.

Epoque Louis XV.

Hauteur : 68,5 cm – Longueur : 57 cm – Profondeur : 38,5 cm

7 000 / 9 000 €



283

**Belle paire d'appliques** à deux lumières, en bronze très finement ciselé et doré. Les platines et les bras à décor de larges rinceaux feuillagés, ornés de baies.

Epoque Louis XV.

Hauteur : 47 cm – Largeur : 33,5 cm

15 000 / 20 000 €



284

**Beau bureau de pente**, à toutes faces, en placage de bois de violette marqueté en bois de bout, sur des contrefonds de satiné. Il ouvre par un abattant qui dissimule quatre tiroirs et quatre casiers dont un à secret. L'intérieur également marqueté de chevrons en satiné, dans des encadrements d'amarante. En ceinture deux tiroirs. Montants galbés. Pieds cambrés.

Estampille de H. HANSEN. Hubert HANSEN reçu Maître le 12 Juin 1747

Epoque Louis XV.

Hauteur : 93 cm – Largeur : 91 cm – Profondeur : 53 cm

42 000 / 45 000 €





285

285

**Rare tabouret de pieds**, en bois naturel patiné acajou, de forme rectangulaire, reposant sur des pieds fuselés à cannelures.

Riche ornementation de bronzes ciselés et dorés à décor en ceinture d'une frise d'entrelacs, dés à rosaces, sabots, asperges et bague.

Travail d'Europe Centrale, probablement russe, de la première moitié du XIX<sup>e</sup> siècle. Garniture de velours ciselé à rinceaux verts.

Hauteur : 22 cm – Largeur : 34 cm – Profondeur : 24,5 cm

12 000 / 15 000 €



287

286

**Commode** à ressaut en marqueterie à décor d'encadrement à filet vert, elle ouvre par cinq tiroirs sur trois rangs. Dessus de marbre noir veiné gris.

Epoque Transition Louis XV-Louis XVI. Restaurations.

2 000 / 3 000 €

287

**Rare petit bureau bonheur-du-jour**, à toutes faces, en placage de bois de rose marqueté en trompe-l'œil de bois de violette, en forme de cubes. Il présente un gradin qui ouvre par quatre tiroirs encadrant une petite porte. Au centre un large tiroir, soulignant deux portes en façade dissimulant deux tiroirs. Pieds cambrés.

Ornementation de bronzes ciselés et dorés à galerie repercée, frise à rosaces ajourées, chutes en console à rosaces soulignées de guirlandes, astragales et sabots.

Transition des époques Louis XV et Louis XVI.

Hauteur : 91 cm – Largeur : 53,5 cm – Profondeur : 39 cm

32 000 / 35 000 €





288

**Coiffeuse poudreuse** à plateau rectangulaire chantourné. Elle est en placage de bois de rose marqueté en bois de bout de bois de violette sur des fonds d'amarante de branchages fleuris et feuillagés. Le plateau ouvre par trois abattants qui dissimulent deux casiers. En ceinture quatre tiroirs et une tirette. Pieds cambrés à sabots de bronze à roulettes. Ornementation de bronzes ciselés et dorés aux entrées de serrure, poignées de tirages et sabots.

Estampillée J. DAUTRICHE.

Jacques van Oostenrik dit Dautriche (- 1778), reçu maître le 24 mai 1765.

Epoque Transition Louis XV-Louis XVI.

Hauteur : 69,5 cm - Largeur : 93 cm - Profondeur : 54 cm

15 000 / 18 000 €





289

289

**Six fauteuils et deux chaises**, à dossier médaillon, en bois naturel mouluré et sculpté. Dés à rosaces. Pieds fuselés à cannelures ou cannelures rudentées.

Une chaise estampillée de DELANOIS.

DELANOIS (Louis) reçu Maître le 27 Juillet 1761.

Epoque Louis XVI (différence dans les modèles, accidents, restaurations et renforts).

Garniture de velours corail.

Fauteuil : Hauteur : 89 cm – Largeur : 58 cm – Profondeur : 60 cm

Chaise : Hauteur : 89 cm – Largeur : 49 cm – Profondeur : 43 cm

800 / 1 500 €

290

**Bergère** à dossier cabriolet, en hêtre mouluré et sculpté de fleurettes et feuillages. Bras et pieds cambrés, nervurés.

Estampille de LAROQUE. LAROQUE (Pierre) reçu Maître le 11 Juin 1766.

Epoque Louis XV (piqûres et restaurations d'usage).

Garniture de velours frappé à feuillages.

Hauteur : 95 cm – Largeur : 67 cm – Profondeur : 77 cm

300 / 500 €

291

**Lit de repos**, formé d'un canapé (transformé), en merisier. Les dossier plats, présentent des montants en gaine, soulignés de buste de Renommée, en bronze ciselé et doré, surmonté d'étoile et de pot-pourri, stylisé. Au centre une couronne rubanée.

En partie d'époque Empire

Hauteur : 113 cm – Longueur : 211 cm – Profondeur : 109 cm

500 / 800 €



290



292

292

**Barbière** en acajou et placage d'acajou. Elle est en forme de gaine, présentant sur le fond un miroir inclinable, rétractable, dissimulé sous le marbre gris Sainte Anne, ce dernier coulissant. Elle ouvre par trois tiroirs, en façade et par deux tiroirs latéraux. Montants en gaine à Renommée à pieds humains de bronze finement ciselé et doré. Entrées de serrure à papillon et rinceaux. Montants plats. Pieds gaine.

Vers 1800/1820.

Hauteur : 121 cm – Largeur : 53 cm – Profondeur : 42 cm

2 000 / 2 500 €

293

**Guéridon** en acajou et placage d'acajou, à piétement tripode, en gaine, souligné de buste de Renommée, en bronze ciselé et doré. Au centre une entretoise à côtés incurvés.

Plateau de granit noir, en cuvette.

Epoque Empire.

Hauteur : 74,5 cm – Diamètre : 97 cm

1 200 / 1 800 €

294

**Meuble d'entre-deux**, à volets, en placage de bois de rose marqueté en feuilles, dans des encadrements à filet de buis ou de sycomore teinté vert. Il présente à l'amortissement, un gradin présentant un casier. Deux tiroirs en ceinture et une tablette formant écritoire. A la partie inférieure trois volets coulissants, articulés. Montants plats. Pieds gaine.

Plateau de marbre brèche violet, encastré, à lingotière et galerie de bronze repercé, à draperie à glands.

Style Louis XVI, XIX<sup>e</sup> siècle (éclats, manques et accidents).

Hauteur : 110 cm – Largeur : 54,5 cm – Profondeur : 38 cm

500 / 800 €

295

**Semainier** en acajou et placage d'acajou. Ornementation de bronzes ciselés, dorés ou patinés, à décor de bustes d'égyptienne, soulignés de caducées. Il ouvre par sept tiroirs inégaux, à entrée de serrure à griffons et poignées à couronnes feuillagées. Pieds pastille.

Plateau de granit noir.

Epoque Empire.

Hauteur : 143,5 cm – Largeur : 74,5 cm – Profondeur : 43 cm

1 000 / 1 500 €

296

**Barbière** transformée en jardinière, en placage d'acajou, à piétement tripode, réuni par une entretoise.

Ornements de bronze ciselé et doré à décor, en ceinture, de médaillons présentant des bustes ailés. Les chutes à palmettes.

Epoque Empire (transformations).

Hauteur : 88 cm – Diamètre : 38 cm

200 / 300 €



295

297

**Commode** galbée, en placage de bois de rose marqueté en feuilles dans des encadrements de citronnier sur des contrefonds de palissandre. Elle ouvre par trois tiroirs. Montants et pieds cambrés.

Estampille de L.N. MALLE. MALLE (Louis Noël) reçu Maître le 18 Novembre 1765.

Epoque Louis XV (remise en état et reprises dans les fonds).

Plateau de marbre brèche rouge, mouluré.

Hauteur : 83 cm – Largeur : 95 cm – Profondeur : 49 cm

1 500 / 2 000 €



297

298

**Guéridon** en placage de bois fruitier marqueté en trompe-l'œil de cannelures stylisées, dans des encadrements. Il présente des montants plats. Pieds gaine à fausses cannelures. Plateau de marbre blanc à galerie de bronze reperlé (légers enfoncements).

Travail probablement italien, de la fin du XVIII<sup>e</sup> ou du début du XIX<sup>e</sup> siècle.

Hauteur : 75 cm – Diamètre : 72 cm

300 / 500 €

299

**Lit d'appoint pliant**, en acajou massif. Les chevets à montants inégaux, à pans coupés, surmontés de vase ovoïde, à l'Antique, en citronnier.

Fin de l'époque Louis XVI.

Hauteur : 115 cm – Longueur : 185 cm – Profondeur : 88 cm

1 500 / 2 000 €



300

300

**Petit meuble à en-cas** marqueté toutes faces en bois de rose, bois de violette et bois teinté vert, ouvrant par deux tiroirs, une tirette et trois rideaux à lamelles à glissière en partie basse, plateau de marbre rose surmonté d'un gradin surmonté d'un marbre rose à galerie, montants droits, pieds gaine à roulettes.

Ornementation de cuivre à draperie. Poignées latérales.

En partie d'époque Louis XVI.

Accidents de placage.

Hauteur : 100 cm - Largeur : 54 cm – Profondeur : 38 cm

2 000 / 3 000 €



301

### 301

**Encoignure** galbée, en placage d'amarante marqueté en feuilles, dans des encadrements de losange et de filets. Elle ouvre par deux portes. Montants plats.

Estampille de A. CRIAERD.

Première moitié du XVIII<sup>e</sup> siècle.

Plateau de marbre brèche rouge (accidenté).

Hauteur : 87 cm – Largeur : 68 cm – Profondeur : 49 cm

600 / 800 €

### 302

**Guéridon**, le plateau en verre à décor églomisé, dans le goût de l'Antique, d'un cartouche présentant une Renommée, près de l'autel de l'Amour, dans des encadrements à contre-fonds bordeaux, à rosaces. Fût tourné. Piétement tripode, à enroulement.

Première moitié du XIX<sup>e</sup> siècle (accidents).

Hauteur : 72 cm – Diamètre : 52 cm

300 / 500 €

### 303

**Table de salle à manger**, à deux abattants, en acajou massif. Elle repose par des pieds fuselés à étranglement.

Vers 1800/1820 (restaurations).

Cette table peut recevoir des allonges.

Hauteur : 69 cm – Longueur : 131 cm – Profondeur : 132 cm

1 200 / 1 800 €



305

### 304

**Ecritoire de voyage** en acajou, ouvrant par un abattant qui dissimule l'écritoire regarnie d'un drap bleu et présente un range-cartes, des casiers et un plumier.

Vers 1820 (accidents et manques).

Hauteur : 16 cm – Largeur : 41 cm – Profondeur : 26 cm

300 / 500 €

### 305

**Commode** légèrement galbée, en bois fruitier. Elle ouvre par quatre tiroirs, sur trois rangs, à encadrement nervuré. Montants arrondis.

XVIII<sup>e</sup> siècle (restaurations et bronze rapportés).

Hauteur : 79,5 cm – Largeur : 80,5 cm – Profondeur : 51,5 cm

500 / 800 €



306

**Canapé corbeille** en hêtre mouluré et sculpté. Les supports d'accotoir à enroulement. Dés à rosaces. Pieds fuselés à cannelures rudentées.

**Et trois fauteuils** à dossier cabriolet, en bois naturel mouluré et sculpté. Dés à rosaces. Pieds fuselés à cannelures rudentées.

Les fauteuils estampillés DELANOIS., sur les montants arrière, des dossiers.

DELANOIS (Louis) reçu Maître le 27 Juillet 1761.

Epoque Louis XVI.

Garniture de tissu crème à décor de papillons dans des branchages à fleurs de pêcher.

Canapé :

Hauteur : 94 cm – Largeur : 154 cm – Profondeur : 74 cm

Fauteuil :

Hauteur : 87 cm – Largeur : 58 cm – Profondeur : 57 cm

800 / 1 500 €

307

**Bureau bonheur-du-jour** en placage d'ébène marqueté de cuivre, à décor de rinceaux feuillagés. Il ouvre par deux tiroirs, au centre un abattant escamotable, présente trois tiroirs. Un large tiroir en ceinture. Pieds gaine, réunis par une entretoise en X.

Epoque Napoléon III.

800 / 1 500 €





308

308

**Lustre corbeille**, à huit lumières, en bronze doré rehaussé de pendeloques de cristal facetté et taillé, poignards, rosaces et fleurettes.  
Style du XVIII<sup>e</sup> siècle.

Hauteur : 105 cm – Diamètre : 76 cm

800 / 1 200 €

309

**Table de salon** en placage de palissandre avec un tiroir latéral faisant écritoire et plateau garni de cuir.  
Epoque Louis XV.

Accidents.

Hauteur : 71 cm – Longueur : 69 cm – Largeur : 45 cm

1 200 / 1 500 €

310

**Six chaises** à dossier bandeau, à dossier incurvé, en placage d'acajou flammé.

Première moitié du XIX<sup>e</sup> siècle (restaurations et renforts).

Garniture à châssis, en écusson, de velours vert.

Hauteur : 80 cm – Largeur : 48 cm – Profondeur : 50 cm

800 / 1 500 €

311

**Paire de fauteuils** à dossier cabriolet, en hêtre mouluré. Pieds fuselés à cannelures. Dés à rosaces.

Epoque Louis XVI (renforts et restaurations, notamment dans le châssis).

Garniture de tissu bleu.

Hauteur : 90 cm – Largeur : 58 cm – Profondeur : 50 cm

300 / 600 €



311

# CONDITIONS DE LA VENTE

La vente se fera au comptant. Les acquéreurs paieront en sus des enchères, par lot et sans dégressivité les frais suivants : 23,92 % T.T.C.

En cas de paiement par chèque par l'adjudicataire, le transfert de propriété de l'objet n'aura lieu qu'après encaissement du chèque. L'adjudicataire le plus offrant et dernier enchérisseur, aura l'obligation de payer comptant et de remettre ses nom et adresse.

Conformément à la loi, les indications portées au catalogue engagent la responsabilité de I. Bailly-Pommery & P. Voutier Associés Sarl, compte tenu des rectifications au moment de la présentation de l'objet et portées au procès-verbal de la vente.

A défaut de paiement en espèces ou par chèque, l'objet pourra être remis en adjudication sur folle enchère immédiatement ou à la première opportunité.

En cas de paiement par chèque non certifié, le retrait des objets pourra être différé jusqu'à l'encaissement du chèque.

Une fois l'adjudication prononcée, les objets adjugés sont placés sous l'entière responsabilité des acquéreurs, le magasinage de l'objet n'engage pas la responsabilité de I. Bailly-Pommery & P. Voutier Associés Sarl.

Enchères par téléphone : si vous souhaitez enchérir par téléphone, il convient d'en faire la demande par écrit accompagnée d'un relevé d'identité bancaire au plus tard quatre jours avant la vente.

I. Bailly-Pommery & P. Voutier Associés Sarl et les experts ne pourront en aucun cas être tenu pour responsables d'une erreur ou d'un incident téléphonique.

I. Bailly-Pommery & P. Voutier Associés Sarl et les experts se chargent d'exécuter gratuitement les ordres d'achat qui leur sont confiés, en particulier par les amateurs ne pouvant assister à la vente. Les ordres d'achat sont une facilité pour les clients.

I. Bailly-Pommery & P. Voutier Associés Sarl n'est pas responsable pour avoir manqué d'exécuter un ordre par erreur ou pour toute autre cause.

L'ordre du catalogue est suivi ; toutefois I. Bailly-Pommery & P. Voutier Associés Sarl et les experts se réservent le droit de réunir ou de diviser les lots.

Aucune réclamation ne sera possible pour les restaurations d'usage et petits accidents, l'exposition ayant permis l'examen des œuvres. Les dimensions et les poids sont donnés à titre indicatif.

Les reproductions des lots n'engagent en rien la responsabilité de I. Bailly-Pommery & P. Voutier Associés Sarl.

La vacation sera conduite en euros.

Les adjudicataires pourront obtenir tous renseignements concernant la livraison et l'expédition de leurs acquisitions, à la fin de la vente.

Les lots 128 à 135 et 137 à 173, présentés par Monsieur Flandrin, expert, lui appartiennent.

**TÉLÉPHONE DROUOT : 01 48 00 20 20 – TÉLÉCOPIE DROUOT : 01 48 00 20 23**

**TERMS OF SALE :** All purchases will be paid cash. The buyers will have to pay an additional charge of 23,92% on their purchases. No claim shall be accepted in the case of unannounced minor damage and/or restoration, the items having been available for examination prior to the auction. The translations and the dimensions are given only for indication.

**EXPORT LICENSE :** An export license can take five to ten weeks to process, although this time may be significantly reduced depending upon how promptly the buyer supplies the necessary information to I. BAILLY-POMMERY – P. VOUTIER & ASSOCIÉS SARL.

**PRICE CONVERSIONS :** This sale will be conducted in Euros. A conversion table will be posted during the sale. This table will convert bids made in euro into major foreign currencies at their most recent exchange rates. However, the amounts given in foreign currencies are given only as indications. I. BAILLY-POMMERY – P. VOUTIER & ASSOCIÉS SARL. assumes no liability for possible technical or exchange rate errors that may be posted on this conversion table during the sale.

**COLLECTION OF PURCHASES :** If payment is made by cheque, lots may not be withdrawn until the cheque has been cleared. From the moment the hammer falls, sold items will become the exclusive responsibility of the buyer. The buyer will be solely responsible for the insurance, I. BAILLY-POMMERY – P. VOUTIER & ASSOCIÉS SARL. assumes no liability for any damage items which may occur from the time the hammer falls.

No complaint will be taken into consideration after the fall of the hammer, as buyers could verify the condition of lots prior to the sale.

The auctioneers and expert will execute such bids as are submitted to them by the public especially for those unable to attend the auction and this, free of any extra charge. In any case of claim, the French text only will be taken in consideration.

## RÉSULTATS DES VENTES

Dans la Gazette de l'Hôtel Drouot, chaque vendredi.

Renseignements : 10, rue du Faubourg Montmartre, 75009 Paris - Tél. : 01 47 70 93 00

Photos SEBERT

Impression : PROMO Editions / OUDIN Imprimeur - POITIERS