

# BAILLY-POMMERY & VOUTIER

ASSOCIÉS



VENDREDI 12 JUIIN 2009







VENTE AUX ENCHÈRES PUBLIQUES  
**DROUOT RICHELIEU - SALLE 10**  
9, rue Drouot - 75009 Paris

**BAILLY-POMMERY & VOUTIER Associés SARL**

n° d'agrément 2002-257  
23, rue Le Peletier - 75009 PARIS  
Tél. : 01 47 70 41 41 - Fax : 01 47 70 41 51  
Email : contact@bpv.fr - Site : www.bpv.fr

**VENDREDI 12 JUIN 2009 A 14H**

**Successions et à divers...**

**ARMES ANCIENNES**  
**TABLEAUX ANCIENS - ESTAMPES**  
**DESSINS - CÉRAMIQUES**  
**TABLEAUX DES XIX<sup>e</sup> & XX<sup>e</sup> SIÈCLES**  
**ORFÈVRERIE - BIJOUX**  
**OBJETS D'ART & D'AMEUBLEMENT**  
**MOBILIER - TAPIS - TAPISSERIES**

**EXPOSITIONS PUBLIQUES :**  
Jeudi 11 juin de 11h à 18h salle 10  
Vendredi 12 juin de 11h à 12h salle 10  
Téléphone pendant les expositions et pendant la vente : 01 48 00 20 10

# Maîtres I. BAILLY-POMMERY et P. VOUTIER

*assistés des experts spécialisés :*

## **M. Bernard CROISSY**

193, rue Armand Silvestre - 92400 Courbevoie  
Tél. : 01 47 88 46 09  
*a décrit les n° 1 à 23*

## **Mme Annabelle CUKIERMAN**

56, rue La Fayette - 75009 Paris  
Tél. : 06 09 73 23 98  
*a décrit les n° 116 à 169*

## **M. René MILLET**

4, rue de Miromesnil - 75008 Paris  
Tél. : 01 44 51 05 90  
*a décrit les n° 24 à 31 - 33 à 35 - 63 - 65*

## **M. Bernard PERRAS**

17, rue Drouot - 75009 Paris  
Tél. : 01 45 23 11 77  
*a décrit les n° 203 et 204*

## **Mme Sylvie COLLIGNON**

45, rue Ste-Anne - 75002 Paris  
Tél. : 01 42 96 12 17  
*a décrit les n° 39 à 42*

## **Cabinet DILLEE**

1, rue de Chanaleilles - 75007 Paris  
Tél. : 01 53 30 87 00  
*a décrit les n° 32 - 59 - 170 à 200 - 205 à 210  
212 à 263 - 270*

## **M. Patrice JEANNELLE**

5, place du Commandant Lamy  
06250 Mougins  
Tél. : 06 07 47 00 33  
*a décrit les n° 48 à 50 - 52 - 53  
60 - 61 - 70 - 73 - 201*

## **M. Antoine LESCOP DE MOY**

21, avenue de Messine - 75008 Paris  
Tél. : 01 42 25 19 63  
*a décrit les n° 264 à 269 - 271*

## **Cabinet PERAZZONE & BRUN**

14, rue Favart - 75002 Paris  
Tél. : 01 42 60 45 45  
*ont décrit les n° 54 à 56 - 69*

## **M. Marc OTTAVI**

8, rue Rossini - 75009 Paris  
Tél. : 01 42 46 41 91  
*a décrit le n° 68*

## **M. Aymeric DE VILLELUME**

17, rue Pétrarque - 75116 Paris  
Tél. : 01 56 28 04 12  
*a décrit les n° 21 et 272*

## **Cabinet DECHAUT-STETTEN**

### **M. Thierry STETTEN**

10, rue du Chevalier St-Georges - 75011 Paris  
Tél. : 01 42 60 27 14  
*a décrit les n° 74 - 77 à 92 - 94 à 115*

## **M. Jean-Louis MOURIER**

14, rue du Hardroit - 77320 Jouy-Sur-Morin  
Tél. : 01 56 73 11 35  
*a décrit le n° 273*



# ARMES

1

**Pistolet signaleur ou lance-fusée**, canon rond en fer, pivotant sur le côté, calibre 27 mm ; crosse en chêne, marquée sur le bois : «*Kdc... Lille*» ; numéroté : «*10558*». Longueur : 37 cm  
Époque début XX<sup>e</sup> siècle.

20 / 50 €

2

**Baïonnette bouchon**, poignée en bois tourné, garde en fer ; forte lame à double tranchant marquée : «*R. P.*» et datée : «*Ano de 1856*» ; **un fleuret d'escrime et un fourreau de dague** en cuir.  
Bon état.

100 / 150 €

3

**Épée à taza**, garde en fer à deux grands quillons droits, tournés, tasse en fer gravée et reperlée ; fine lame losangée à gorge sur le premier tiers, signée : «*Sebastieno Hernandez*» et «*En Toledo*». Époque, Espagne, fin du XVII<sup>e</sup> siècle  
Longueur : 107 cm  
Lame époincée ; sans fourreau.  
Bon état.

1 000 / 1 500 €

4

**Épée d'officier** à clavier en bronze ciselé et doré à l'aigle impérial, la fusée à plaquettes de nacre, la lame triangulaire partiellement bleuie à décor de motifs feuillagés dorés.  
XIX<sup>e</sup> siècle.  
Sans fourreau et manque une plaquette de nacre.  
Longueur : 93 cm  
Accidents et manques.

100 / 150 €

5

**Trois dagues** dont une espagnole de style XVI<sup>e</sup>. Deux sans fourreau.

100 / 150 €

6

**Dague d'officier de marine**, poignée à section carrée en ébène, quadrillée, garde en laiton ; lame droite à double tranchant, gravée et bleuie sur la moitié.  
Époque Directoire.  
Longueur : 45,5 cm  
Sans fourreau. Assez bon état.

200 / 300 €

7

**Grand couteau de chasse**, poignée en bois de cerf, garde en laiton à clavier en forme de coquille ; lame légèrement courbe à gorge latérale le long du dos. Époque, Allemagne, milieu du XIX<sup>e</sup> siècle.  
Longueur : 77 cm  
Sans fourreau. Bon état.

250 / 300 €

8

**Dague de pompier**, poignée en corne noire, quillons en laiton ; lame droite à dos, à double gorge, marquée de Klingenthal au talon ; fourreau de cuir à deux garnitures en laiton.  
Époque de la seconde moitié du XIX<sup>e</sup> siècle.  
Longueur : 72 cm  
Bon état.

250 / 300 €

9

**Deux dagues de chasse**, poignées en bois de cerf, modèles composites.  
Époque du XIX<sup>e</sup> siècle.  
Longueurs : 41,5 et 70 cm  
Sans fourreau.

100 / 150 €

10

**Fort couteau de chasse**, poignée en bois de cerf, croisière ovale en fer excentrée ; forte lame à un seul tranchant ; fourreau de bois recouvert de cuir imitant la peau de crocodile, garnitures en fer.  
Époque de la fin du XIX<sup>e</sup>, début du XX<sup>e</sup> siècle.  
Longueur : 41 cm  
Bon état.

200 / 300 €

11

**Grand couteau**, garde en laiton argenté à plaquettes de corne, pommeau en forme de tête de loup ; longue lame droite à dos, signée : «*Collins & C<sup>o</sup> Hartford calidad... n<sup>o</sup> 0.86 Legitimus*» ; fourreau de cuir ciselé de motifs géométriques à deux garnitures en laiton argenté.  
États-Unis, Connecticut, époque de la fin du XIX<sup>e</sup> siècle.  
Longueur : 87 cm  
Bon état.

300 / 400 €

12

**Épée à deux mains** de style XVI<sup>e</sup>, garde en fer découpée.  
Époque du XX<sup>e</sup> siècle.  
Longueur : 164 cm  
Bon état.

300 / 400 €

13

**Épée à deux mains** de style XVI<sup>e</sup>, garde en fer découpée.  
Époque du XX<sup>e</sup> siècle.  
Longueur : 183 cm  
Bon état.

250 / 300 €





23

14

**Épée à deux mains** de style XVI<sup>e</sup>, garde en fer forgé à enroulements ; lame flamboyante à ergots.  
Époque du XX<sup>e</sup> siècle.  
Longueur : 164 cm  
Pommeau changé. Bon état.

500 / 700 €

15

**Épée de ville** de style XVII<sup>e</sup>, garde en fer décorée de coquilles.  
Époque de la fin du XIX<sup>e</sup>, début du XX<sup>e</sup> siècle.  
Bon état.  
Longueur : 103 cm

80 / 100 €

16

**Épée d'officier d'infanterie de la garde impériale**, modèle réglementaire, garde en laiton à contre-clavier articulé, marqué : «*Garde impériale*» ; forte lame triangulaire, signée au talon : «*Mre Imple de Châtt - O. de la garde - Mle 1860*» ; fourreau de cuir à deux garnitures en laiton.  
Époque du Second Empire.  
Cuir du fourreau accidenté. Assez bon état.  
Longueur : 94,5 cm

400 / 500 €

17

**Épée d'officier de marine** modèle de prairial an XII, garde en laiton doré, fusée entièrement filigranée (manque) ; lame losangée.  
Époque Premier-Empire.  
Longueur : 95 cm  
Lame assez oxydée ; sans fourreau. Assez bon état.

300 / 400 €

18

**Épée d'officier de marine** modèle 1816, garde en laiton doré, fusée à plaquettes de nacre ; lame triangulaire.  
Époque Restauration.  
Longueur : 92,5 cm  
Petit manque sur le côté de la lame ; sans fourreau. Assez bon état.

200 / 300 €

19

**Deux sabres d'officier d'infanterie** modèle 1882, dont un sans fourreau et **un briquet d'infanterie** remonté avec une lame gravée de couteau de chasse de la fin du XVIII<sup>e</sup> (sans fourreau).

150 / 200 €

20

**Sabre japonais, katana**, tsuba en fer incrusté d'argent ; fourreau de bois laqué noir.  
Japon, époque des XVIII<sup>e</sup> et XIX<sup>e</sup> siècles.  
Longueur de la lame : 69,7 cm  
Assez bon état.

300 / 400 €

21

**Lance japonaise, yari**, lame de type wakizashi d'environ 45,5 cm, avec son fourreau ; hampe en bois, courte.  
Japon, époque du XIX<sup>e</sup> siècle.  
Longueur totale : 140 cm

100 / 150 €

22

**Deux fusils d'Afrique du Nord et un tromblon** à canon en fer.  
Incomplets. Très mauvais état.

50 / 100 €

23

**Maquette de canon** système GRIBEAUVAL, avec son avant-train, en bois, et ferrures en laiton. Il est équipé de son caisson et d'un tonneau.  
Manque un élément de ferrure à une roue et les fixations du tube.  
Tube de bronze : Longueur 20,5 cm  
Calibre : 11 mm  
Longueur totale avec avant-train : 82 cm  
XIX<sup>e</sup> siècle.  
Bon état.  
Voir la reproduction

1 500 / 2 000 €



## TABLEAUX ANCIENS

24

**Ecole FRANCAISE vers 1780**

*Oiseaux près du lac*

Toile chantournée.

74 x 82 cm

Manques.

*Voir la reproduction*

1 200 / 1 500 €



24

25

**Ecole FLAMANDE du XVII<sup>e</sup> siècle, suiveur de Aert van der NEER**

*Marine la nuit*

Toile.

47,5 x 67 cm

Reprise avec variantes du *Bord de canal au clair de lune avec village*, qui se trouve dans une collection privée (voir W. Schulz, *Aert van der Neer*, Gand, 2002, n° 649, reproduit fig. 310).

1 200 / 1 500 €

26

**Ecole FRANCAISE vers 1700**

*Nature morte au vase grotesque*

Toile.

92 x 79,5 cm

1 500 / 2 000 €

27

**Ecole ANVERSOISE vers 1630**

*La Crucifixion*

Cuivre.

17 x 13,5 cm

*Voir la reproduction*

1 500 / 2 000 €



27





28

28

**Ecole ITALIENNE vers 1800, dans le goût du XVIII<sup>e</sup> siècle**

*Portrait d'homme au manteau rouge*

Toile ovale.

82 x 65 cm

Restaurations et manques.

1 800 / 2 500 €

*Voir la reproduction*



29

29

**Ecole HOLLANDAISE de la fin du XVII<sup>e</sup> siècle, suiveur de Johannes LINGELBACH**

*Voyageurs près du port*

Toile.

69 x 45 cm

2 000 / 3 000 €

*Voir la reproduction*

30

**École Italienne vers 1810, suiveur de Gaspare VANVITELLI**

*Vue de Rome et du Château Saint Ange*

Cuivre.

23 x 37 cm

2 000 / 2 500 €

31

**ECOLE FRANCAISE de la fin du XVIII<sup>e</sup> siècle, suiveur de Jean-Baptiste OUDRY**

*Epagneul en laisse devant un lièvre*

Toile.

89,5 x 106,5 cm

3 000 / 4 000 €

Usures.



32

32

**Ecole italienne du XVII<sup>e</sup> siècle**

*Annonciation*

Huile sur toile marouflée sur panneau.

Dans un cadre en bois sculpté et doré.

36,5 x 27 cm

2 500 / 3 500 €

*Voir la reproduction*



33

**Ecole FRANCAISE vers 1640**

*Portrait équestre d'Henri IV*

Toile ovale.

117 x 89 cm

Notre tableau peut être rapproché d'une gravure de Thomas de Leu représentant Henri IV à cheval daté 1596 ainsi que d'une autre attribuée à Robert Boissard.

*Voir la reproduction*

4 000 / 6 000 €



33

34

**Jan van KESSEL (Anvers (?) vers 1620 - Amsterdam (?) vers 1661)**

*Nature morte aux fruits et papillons*

Toile.

96,5 x 86 cm

Signée et datée en bas à droite J... Kessel 1655 (?).

Jan van Kessel est l'homonyme de Jan van Kessel I (Anvers 1626 - 1679), très connu pour ces natures mortes de fleurs et d'insectes. Ils ont tous les deux été reçus Maître de la Guilde de Saint Luc en 1644.

Seul un corpus de vingt-six tableaux a été pour l'instant réuni. La plupart est signée J.v. Kessel et datée entre 1650 et 1661.

Notre tableau peut être rapproché du tableau de la Couronne de fruits et médaillon qui figurait à la vente anonyme, Londres, Christie's, 10 juillet 2002, n° 23, reproduit en couleur).

8 000 / 12 000 €

*Voir la reproduction*

Nous remercions Monsieur Fred Meijer pour son aide dans l'attribution de ce tableau ainsi que pour les informations contenues dans cette notice.



34



35

**Jean Jacques PREVOST L'AINE**

(Nointel 1735 - après 1782)

*Bouquet de fleurs, tambourin et flûte*

Toile.

50 x 61 cm

Signé et daté en bas à droite *J.J. Prevost L / 1777.*

**Provenance :**

Collection P., Paris.

**Bibliographie :**

M. et F. Faré, *La vie silencieuse en France, La nature morte au XVIII<sup>e</sup> siècle*, Fribourg, 1976, reproduit fig. 463).

6 000 / 7 000 €

*Voir la reproduction*



# ESTAMPES



36  
**Paul HELLEU (1853-1927)**  
*Portrait de Melle LEMAIRE*  
Pointe sèche.  
30 x 23 cm  
*Voir la reproduction*

800 €



37  
**Paul HELLEU (1853-1927)**  
*Elégante au manteau.*  
Gravure à la pointe sèche.  
Signée en bas à droite HELLEU Paul (1859-1927)  
54 x 34 cm  
*Voir la reproduction*

1 000 €



38



39



40

38

**Maurice MILLIERE (1871-1946)**

*Elégante au chapeau et au bull dog.*

Gravure avec rehauts de couleurs.

Signée en bas à droite.

60 x 39 cm

600 €

*Voir la reproduction*

39

**Alberto GIACOMETTI (1901-1966)**

*Tête de jeune femme*

Pl. de la Magie Quotidienne. L. Broder éditeur. 1966-1968. (Lust 192) 41 x 27,5 cm. Eau-forte. Epreuve numérotée 30 / 70.

Bonnes marges tendues par une bande brune au verso.

Cadre.

400 / 500 €

*Voir la reproduction*

40

**Joan MIRO (1893-1983)**

Affiche avant lettre pour LES JOURNÉES MUSICALES DE DONAUESCHINGEN Variante. 1969. (Maeght 519)

90 x 61 cm.

Lithographie en couleurs à pleine page. Epreuve signée en bas à droite, numérotée 15 / 75.

Cadre.

800 / 1 000 €

*Voir la reproduction*



41

**Kees VAN DONGEN (1877-1968)**

*Ceres*

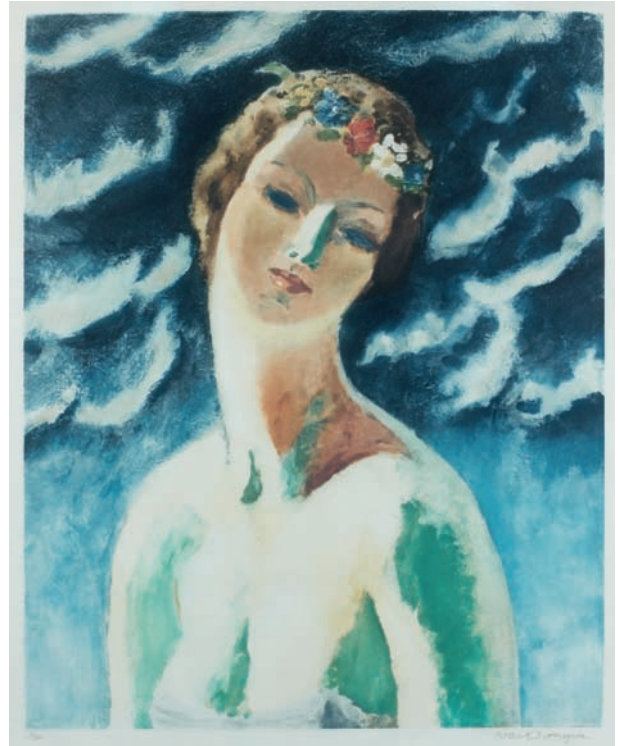
Offset photolithographique d'après une peinture.

(Juffermans J.M.8) 58 x 48 cm.

Epreuve signée en bas à droite, numérotée 65 / 200.

Quelques traces de plis, bonnes marges, deux marques de  
pattes d'attache pour le cadre. 800 / 1 200 €

*Voir la reproduction*



41

42

**Pablo PICASSO (1881-1973)**

*Personnages*

Planche d'un album de dix gravures de 8 artistes :

La Magie Quotidienne. Louis Broder éditeur 1968.

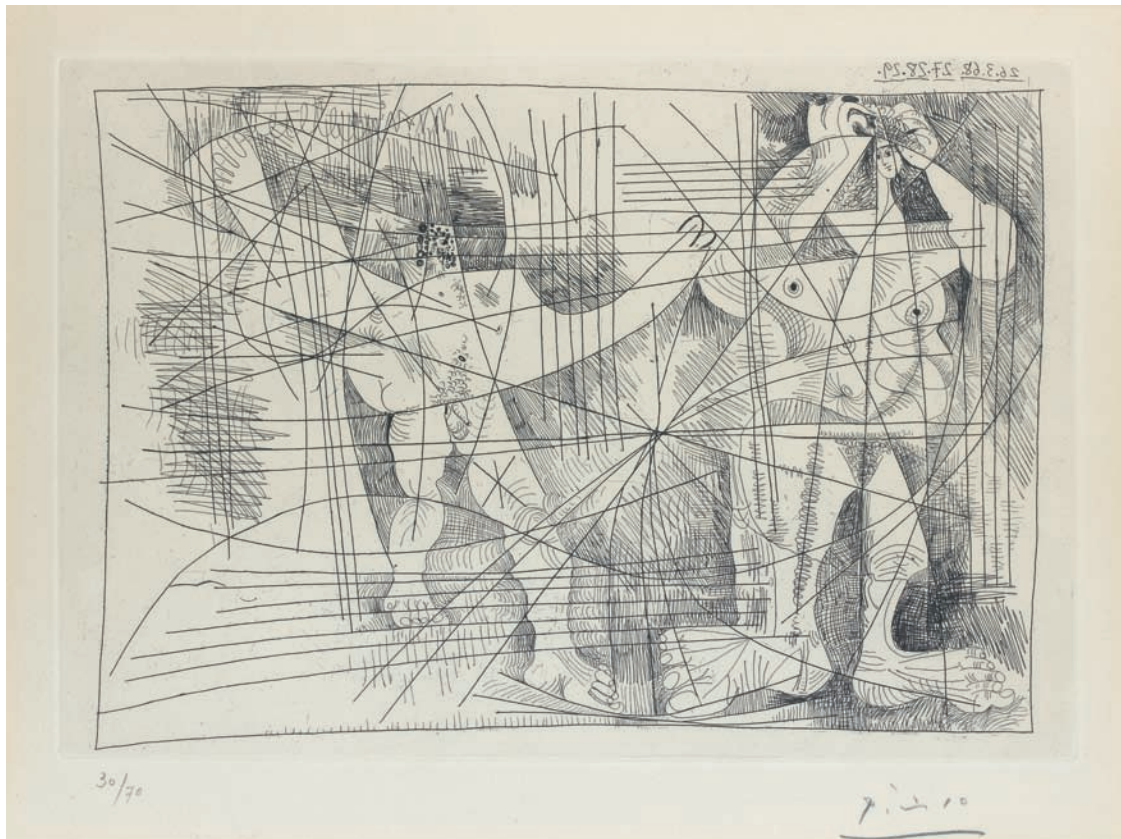
( Bloch 1460 ; Cramer n° 144) 218 x 317. Eau-forte.

Epreuve sur papier d' Auvergne, signée en bas à droite  
numérotée 30/70. Légèrement jaunée à l'ouverture d'un

passerelle - partout qui a laissé une trace sur les bonnes  
marges. Bord supérieur maintenu par une bande adhé-

sive qui a jauni au verso. Cadre. 1 500 / 2 000 €

*Voir la reproduction*



42

# DESSINS-CÉRAMIQUES et TABLEAUX

## des XIX<sup>e</sup> et XX<sup>e</sup> siècles

43

**Albert MARQUET (1875-1947)**

*Le militaire*

Dessin à l'allumette monogrammé am en bas à droite.

11 x 6,5 cm 200 / 250 €

44

**Marcel VERTES (1895-1961)**

*Arlequin et Colombine sur un âne*

Aquarelle gouachée, signée en bas à gauche Vertes.

47 x 63 cm 300 / 400 €

45

**Yves BRAYER (1907-1990)**

*MURIEL BELMONDO.*

Aquarelle signée en bas à droite.

40 x 33 cm 300 / 500 €

46

**Antoine CALBET (Engayrac 1860 - Paris 1944)**

*Danseuse espagnole*

Pastel et fusain signé en bas à gauche A. Calbet.

30,5 x 23,5 cm 400 / 600 €



50



47

**Antoine CALBET (Engayrac 1860 - Paris 1944)**

*Danseuse espagnole*

Pastel signé en bas à gauche A. Calbet

31 x 23,5 cm 400 / 600 €

48

**FONTANAROSA (1912-1975)**

*Le totem*

Aquarelle signée en bas à droite.

24 x 15 cm 600 / 800 €

49

**FONTANAROSA (1912-1975)**

*Le musicien - Le couple*

Deux aquarelles gouachées signées.

16 x 9,5 cm 1 000 €

50

**FONTANAROSA (1912-1975)**

*Les musiciens*

Deux aquarelles gouachées signées faisant pendant.

14 x 17 cm 1 000 / 1 200 €

*Voir la reproduction*

51

**Jean LURCAT (1892 - 1966)**

*Un grand coq sur fond vert. 1956*

Gouache signée et datée en bas à gauche.

88 x 74 cm 1 000 / 1 500 €

52

**PICASSO d'après**

*Tête*

Carreau de terre cuite MADOURA.

Porte au dos la mention « POINCON ORIGINAL DE PICASSO » et le timbre « MADOURA PLEIN FEU ».

Numéroté J 170, 188 / 500. 800 €

53

**PICASSO d'après**

*Tête*

Empreinte sur terre cuite.

Porte au dos la mention « EMPREINTE ORIGINALE DE PICASSO » et le timbre « MADOURA PLEIN FEU ».

Numéroté : J 148, 435 / 500.

Fêlures.

16,5 x 10 cm 500 €

54

**Armand JAMAR (1870-1946)**

*L'enfer de Dante, chapitre VIII, 1939*

Huile sur toile signée en bas à droite et datée, titrée en bas à gauche.

73 x 54 cm 150 / 200 €



55

**JAMAR (1870-1946)**

*Paysage ardennais, 1910*

Huile sur toile signée en bas à gauche, datée et titrée au dos.

Eclats.

71 x 100 cm

300 / 400 €

56

**GRANDIN**

*Salomé, 1870*

Huile sur toile signée en bas à droite et datée.

81 x 58 cm

200 / 300 €

57

**École Française du XIX<sup>e</sup> siècle, suiveur d'Eugène ISABEY**

*Marine.*

Huile sur toile.

60 x 80 cm

300 / 500 €

58

**KEES TERLOW (1890-1948).**

*Bouquet de fleurs.*

Huile sur toile.

66 x 50 cm

400 / 600 €

59

**Aristide CAILLAUD (1902-1990)**

*La rivière*

Huile sur panneau.

44 x 53 cm

1 200 / 1 500 €

*Voir la reproduction*

60

**Jean CAPEINICK (1838-1890)**

*Le panier de fraise*

Huile sur panneau signée en bas à gauche J.Capeinick.

32 x 45 cm

800 / 1 000 €

*Voir la reproduction*

61

**J. POZIER, école du XIX<sup>e</sup>**

*La laveuse au bord du ruisseau*

Huile sur toile signée en bas à gauche.

81 x 65 cm

1 500 / 2 000 €

62

**Angelo ABRATE (1900-1985).**

*Le Mont Blanc vue de Saint Gervais.*

Huile sur panneau signée en bas à droite ABRATE.

32 x 40 cm

1 000 / 1 500 €

*Voir la reproduction*



59



60



62



63

63

**Ferdinand BRENKELAER, école du XIX<sup>e</sup>**

Papier marouflé sur panneau figurant une scène animée de villageois dans une perspective de rue animée de personnages.

Première moitié du XIX<sup>e</sup> siècle (soulèvements et éclats).

71 x 107 cm

3 000 / 5 000 €

*Voir la reproduction*

65

**Paul Marc Joseph CHENAVARD (Lyon 1807 - Paris 1895)**

*Divina Tragedia*

Toile.

36 x 52,5 cm

Accidents.

2 500 / 3 000 €

66

**Atelier de COURBET, avec la participation d'Ernest BIGOT (1836 - ?)**

*Paysage du Jura Suisse, circa 1875*

Huile sur panneau.

Signature apocryphe G. COURBET.

55 x 65 cm

5 000 / 6 000 €

*Voir la reproduction*

64

**Gabriel FERRIER (Nîmes 1847 - Paris 1914)**

*Portrait de femme*

Toile rectangulaire à surface peinte ovale.

Signé et daté à gauche 1908 / Gabriel FERRIER.

64,5 x 53 cm

800 / 1 000 €

*Un avis de Monsieur Jean-Jacques FERNIER sera remis à l'acquéreur.*

*Cette œuvre sera incluse dans la rubrique Atelier de Collaboration dans le Catalogue critique de l'œuvre de Courbet publié par la fondation Wildenstein sous l'autorité de M. FERNIER.*



66



67

**André MAIRE (1898-1984)**

*Jonques dans les arbres*

Fusain et rehaut de sanguine.

Signé en bas au centre et daté 1952.

50 x 32 cm

Très petit enfoncement, quelques restaurations.

1 500 / 2 000 €

68

**Henri HAYDEN (1883-1970)**

*Bouquet de fleurs sur un entablement, 1930*

Huile sur toile, signée et datée en bas à droite.

81 x 60 cm

Très petit enfoncement, quelques restaurations.

M. Pierre Célice nous a aimablement confirmé l'authenticité de cette œuvre.

3 000 / 4 000 €

*Voir la reproduction*



68

69

**Tony MINARTZ (1873-1944)**

*La valse*

Huile sur toile signée en bas à droite.

Petites craquelures.

65 x 81 cm

*Voir la reproduction*

6 500 / 7 000 €



69

70

**Henri MARTIN (1860-1943)**

*Bateaux à Collioures*

Huile sur toile signée en bas à droite.

53 x 72 cm

20 000 / 25 000 €

*Voir la reproduction*







71



72



73

71

**MICHONZE Grégoire (1902-1982)**

*La vieillesse*

Huile sur panneau, signée en bas à droite et datée 71.

34 x 27 cm

800 / 1 000 €

*Voir la reproduction*

72

**Mathurin MEHEUT (1882-1958)**

*Printemps en Normandie*

Huile sur toile signée en bas à gauche et titrée au dos.

132 x 94 cm

2 000 / 2 500 €

*Voir la reproduction*

73

**François D'IZARNY (né en 1952)**

*Mon atelier*

Huile sur toile signée en bas à gauche, datée et située à Paris 88, titrée à droite. Contresignée, datée et titrée au dos.

120 x 120 cm

3 000 / 5 000 €

*Voir la reproduction*



## ORFÈVRERIE - ARGENTERIE



76



76

74

**Soppière** de forme ovale et son couvercle en argent, uni à moulures de palmettes bordées sur fond rayé, la première pose sur un piédouche, de part et d'autre, épaulée de deux anses à enroulements fleurronnés et agrafes feuillagées à ceintures perlées, le second, surmonté du frêtel figurant une couronne feuillagée et fleurie, sur une terrasse repercée de feuilles alternées. Poinçon de l'orfèvre Jean Nicolas Boulanger, reçu en 1783. Paris 1798 / 1809.

Longueur : 42,5 cm - Hauteur : 29,5 cm

Poids brut avec la plaque en bois : 2 kg 880

(Le fond du piédouche doublé d'un fond de bois, ce qui ne permet pas de contrôler les poinçons, mais d'en voir les contremarques à l'intérieur de la soupière).

*Voir la reproduction* 3 000 / 4 000 €

75

**Carafe** ovale, son bouchon en cristal taillé de branchages et de fleurs.

Hauteur : 27 cm

100 / 120 €

76

**Deux flambeaux** et leurs bobèches formant paire, en argent à moulures de feuilles d'eau et rais de cœur. Chacun d'eux pose sur un pied carré sur lequel se visse un socle appliqué de masques à têtes de lions, le fût sur pieds humains accolés figurant une gaine, à l'amortissement, orné de chouettes en relief, sur laquelle deux visages de femmes (dans le style de Janus), supporte le binet fait d'une urne épaulée de deux bustes de femmes ailées. Poinçon de l'orfèvre Marc Jacquart, insculpé en 1798. Paris 1798 / 1809.

(Acc. mq d'écrous ou rivets, se dévissant, sur le fût pas de poinçon).

Un service à thé et café de cet orfèvre est reproduit dans l'ouvrage « Les grands Orfèvres de Louis XIII à Charles X, page 308 (1).

*Voir les reproductions*

2 000 / 3 000 €

**En collaboration avec Maître CONAN à Lyon  
Tél. 04 72 73 45 67**

# BIJOUX

77

**Poudrier** rectangulaire en argent gravé de deux fleurs, les pistils en relief sertis de rubis baguette ou de saphirs cabochon.

Signé Marcin Paris.

Vers 1940.

Longueur : 7,5 cm - Largeur : 6,5 cm - Poids brut : 182 g  
80 / 120 €

78

**Poudrier** rectangulaire en argent gravé de disques guillochés, appliqué de six arceaux sertis d'émeraudes cabochon épaulant un pont tracé de filets.

Signé Marcin Paris.

Vers 1940.

Longueur : 7,5 cm - Largeur : 6,5 cm - Poids brut : 182 g  
80 / 120 €

79

**Lot en or** jaune et monté en or jaune composé d'une paire de boucles d'oreilles à décor rayonnant orné d'une demi perle fine, un bouton orné d'un camée coquille, amour chevauchant un bouc, bouton en onyx incrusté d'un C serti de diamants taillés en rose.

XIX<sup>e</sup> siècle.

Poids brut : 10 g 100 / 130 €

80

**Collier** de perles de culture en chute, le fermoir en argent.

Diamètre : 4,2 / 8,4 mm - Longueur : 46 cm  
150 / 200 €

81

**Bracelet** rigide ouvrant en or jaune formé d'un bandeau uni, dans sa partie supérieure, appliqué de barrettes en diagonale alternées de diamants taillés en rose.

Tour de poignet : 17,5 cm - Poids brut : 21,3 g  
250 / 300 €

82

**Bague** marquise en or jaune sertie de diamants taillés en rose encadrés de rinceaux émaillé noir.

Fin du XIX<sup>e</sup> siècle.

Dans un écrin sabot.

Poids brut : 4,8 g 200 / 300 €  
*Voir la reproduction*

83

**Quatre motifs** rectangulaires ornés chacun d'une mosaïque polychrome en pierre dure représentant des monuments romains sur fond de pâte de verre noire (accidentée), les montures en or jaune.

Travail italien du XIX<sup>e</sup> siècle.

Longueur : 2,5 x 2,3,2 et 4,8 cm 300 / 500 €  
*Voir la reproduction*

84

**Broche** oblongue ornée d'un camée ovale en agate beige, profil de guerrier numide dans un encadrement de perles fines.

Fin du XIX<sup>e</sup> siècle.

Hauteur : 3,3 cm - Poids brut : 8,7 g 400 / 500 €  
*Voir la reproduction*

85

**Montre de col** savonnette en or jaune ciselée de vermiculures et de rinceaux feuillagés cernés de fleurs émaillées noir, gravée R dans un cartouche, le cadran à chiffres romains, le double fond signé Tiffany & C<sup>o</sup> N.Y Patek Philippe & C<sup>o</sup> 16425.

Mécanisme non signé.

Diamètre : 3,5 cm 500 / 700 €

86

**Collier** en or jaune et argent formé de neuf motifs en chute ornés chacun d'une pierre ovale ou taillée en coussin cernée d'un double fin bandeau, le premier circulaire, le second polylobé, sertis de diamants taillés en rose encadrant, grenats pyropes, saphirs bleu-pâle ou rose, aigue marine, zircon jaune, péridot, cymophane vert brunâtre, Il retient en pendentif un grenat hessonite rectangulaire à pans dans un entourage semblable. Les intercalaires formés chacun d'une rosace sertie d'un rubis dans un encadrement de diamants taillés en rose. Deux éléments de chaîne en or gris ont été rajoutés aux extrémités.

Travail probablement autrichien du XIX<sup>e</sup> siècle.

Longueur : 46 cm - Poids brut : 44,3 g  
Dans son écrin. 8 000 / 10 000 €

*Voir la reproduction*

87

**Bague** en or jaune ornée en serti clos d'un diamant taillé en brillant, le tour de doigt partiellement fileté.

Poids de la pierre : environ 2,40 ct  
Poids brut : 8 g 3 000 / 4 000 €





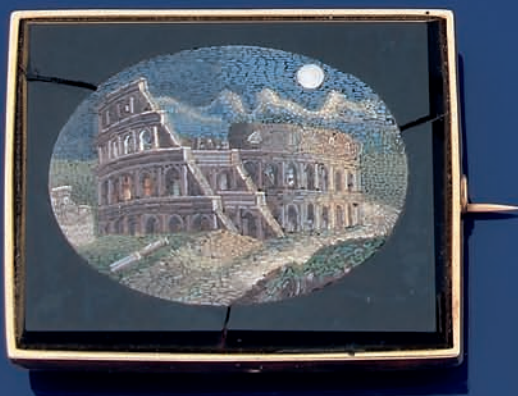
86



84



82



83



83



83

88

**Barrette** en or jaune ornée d'une ligne de perles fines.  
Longueur : 7 cm - Poids brut : 5,6 g      130 / 150 €  
*Voir la reproduction*

89

**Bague** en or jaune, sertie d'un diamant taillé en rose épaulé de deux diamants plus petits.  
Poids brut : 1,3 g  
Poids du diamant : environ 0,40 ct      200 / 230 €  
*Voir la reproduction*

90

**Bracelet** en or jaune formé de sept anneaux filetés réunis par de larges agrafes ciselées et reperçées d'enroulements et de panaches.  
Fin du XIX<sup>e</sup> siècle.  
Longueur : 20 cm - Poids brut : 72,7 g      700 / 800 €  
*Voir la reproduction*

91

**Pendentif** en or jaune et platine orné du profil de la Vierge rehaussé d'or cerné d'un double filet, le premier serti de diamants taillés en rose, le second émaillé bleu nuit. (petit accident).  
Début du XX<sup>e</sup> siècle.  
Hauteur : 4 cm - Poids brut : 6 g      1 200 / 1 300 €  
*Voir la reproduction*

92

**Collier** en or jaune formé d'une chute de dix camées coquilles ovales signés *Dies* à sujets mythologiques, encadrés et alternés de panaches et de culots émaillés noir et blanc semés de grènetis.  
Epoque Charles X.  
Aucun poinçon.  
Longueur : 41 cm - Poids brut : 56 g  
Dans son écrin.      2 000 / 3 000 €  
*Voir la reproduction*

93

**JAEGER LECOULTRE MASTER CONTROL CALENDAR Montre-bracelet** en or rose, bracelet cuir, boucle ardillon en or rose, mécanisme automatique, avec phases de lune, réserve de marche, jour et date, mois, trotteuse, fond squelette. Réf : 240 42 92 n°147 2.41.S  
Diamètre : 40 mm      6 000 / 7 000 €

94

**Alliance** en or gris sertie de vingt et un diamants taillés en brillant.  
Poids des diamants : env 1,70 ct - Poids brut : 3,5 g  
Tour de doigt : 52      800 / 900 €

95

**Broche** en argent et or jaune stylisée d'une libellule sertie de diamants taillés à l'ancienne et en rose, le thorax et l'abdomen de six saphirs en chute, les yeux de deux rubis.  
Hauteur : 5 cm - Poids brut : 14,7 g      1 200 / 1 300 €

96

Parure en métal doré composée d'une broche et d'une paire de pendants d'oreilles ornés de camées en pâte de verre brune, les encadrements ciselés de rinceaux feuillagés.  
Fin du XIX<sup>e</sup> siècle.  
Dans son écrin sabot.      200 / 300 €

97

**Broche** ronde en argent et or jaune ajourée d'une fleur et de rinceaux feuillagés sertis de diamants taillés en rose et de trois perles fines.  
(Accidents et manques).  
Fin du XIX<sup>e</sup> siècle.      300 / 400 €





91

92

89



90

88



98

**Broche pendentif** en or jaune, ciselée d'une harpie tenant une perle dans sa gueule.

Fin du XIX<sup>e</sup> siècle.

Largeur : 4,7 cm - Poids brut : 6,9 g      320 / 350 €

*Voir la reproduction*

99

**Montre de col**, sa chaîne et sa broche de suspension en or jaune, la première émaillée gris et blanc à rehauts de fleurs ornée au centre d'un diamant, le cadran à chiffres arabes, le double fond gravé *K.P Blair 9-2-1910 Fenton Russel & c° Edimbourg* ; la chaîne et la broche à décor de bâtonnets émaillé gris souligné de blanc.

Début du XX<sup>e</sup> siècle.

Diamètre : 2,7 cm - Longueur : 50 cm

Poids brut total : 35,8 g      1 200 / 1 300 €

*Voir la reproduction*

100

**Broche pendentif** formant médaillon en argent et or jaune ciselée au repéré de rinceaux feuillagés et d'enroulements perlés encadrant un blason serti de rubis, surmonté d'un heaume et d'un crest, ornée d'un diamant table et de diamants taillés en rose, elle retient en pampille trois perles fines ; l'ensemble suspendu par deux chaînettes à un motif ciselé d'un zéphyr serti de diamants taillés en rose et d'un saphir retenant une perle fine.

Epoque Napoléon III.

Hauteur : 10 cm - Poids brut : 33 g      2 500 / 2 600 €

*Voir la reproduction*

101

**Montre de col**, sa châtelaine et sa chaîne exécutée par Froment Meurice, en or et argent, la première ciselée d'un bouquet de fleur dans un encadrement de rocailles, le cadran guilloché à chiffres romains, les aiguilles en or, le mécanisme à cylindres ; la seconde ciselée d'un portique abritant Terpsichore entre quatre amours musiciens sur fond émaillé bleu retenant trois chaînettes, un cachet, une clef de montre et un médaillon, comme la chaîne giletère, formés de « S » entrecoupés de motifs perlés à trois faces présentant de bustes en argent ciselés dans le goût de la renaissance sur fond émaillé bleu.

La Châtelaine et la montre signées.

Hauteur : 14,4 cm - Longueur de la chaîne : 36 cm

Diamètre : 2,7 cm

Poids brut total : 118 g

On retrouve une broche de même inspiration au Schmuckmuseum de Pforzheim.

*Voir la reproduction*      11 000 / 12 000 €

102

**Clip de corsage** en or jaune stylisé d'un nœud de draperie agrafé de quatre diamants taillés en brillant.

Epoque 1950.

Poids brut : 23,7 g

400 / 500 €

103

**Bague** de genre chevalière en platine ajourée de fins rinceaux ornée d'un diamant taillé en brillant épaulé de trois bandeaux sertis de diamants taillés en brillant.

Poids de la pierre : env 1,75 ct

Poids brut : 15,4 g - Tour de doigt : 53,5

2 500 / 3 000 €

104

**Broche** en or jaune et argent à deux fleurs trembleuses sur une branche cintrée et articulée entièrement serties de diamants taillés en rose.

(Petits manques).

Deuxième moitié du XIX<sup>e</sup> siècle.

Longueur : environ 18 cm - Poids brut : 51,8 g

3 000 / 3 200 €

105

**Double clip** de corsage en or gris et platine à décor de demi sphère, drapé et bandeau mouvementés sertis de diamants taillés en brillant ou en baguette.

Epoque 1930.

Hauteur : 78 cm - Poids brut : 40,3 chaîne giletère

3 500 / 4 500 €





100



101



101



98



99

106

**Bague de genre chevalière** en or jaune émaillée d'un profil de chef indien. (Acc).

Poids brut : 16 g 150 / 200 €

*Voir la reproduction*

107

**Montre-bracelet** de dame en platine et or gris à boîtier rectangulaire, le tour de la lunette et les anneaux du tour de poignet sertis de diamants taillés en brillant.

Epoque 1930.

Longueur : 18 cm - Poids brut : 26,3 g

Dans un écrin. 350 / 400 €

*Voir la reproduction*

108

**Clip de corsage** en or jaune stylisé d'un drapé mouvementé souligné de six saphirs et d'un diamant taillé en brillant.

Signé Boucheron Paris.

Vers 1950.

Hauteur : 2,7 cm - Poids brut : 10,5 g 500 / 600 €

*Voir la reproduction*

109

**Clip de corsage** en or jaune stylisé d'un coq orné d'un rubis cabochon et de diamants taillés en brillant.

Signé Boucheron Paris 16526.

Vers 1970.

Hauteur : 4 cm - Poids brut : 13,4 g 600 / 700 €

*Voir la reproduction*

110

**Clip de corsage** en or jaune et platine stylisé d'un foulard noué ajouré de croisillons sertis d'émeraudes, de rubis et de saphirs calibrés, le nœud serti de diamants taillés en brillant.

Epoque 1950.

Hauteur : 7 cm - Poids brut : 19,6 g 1 200 / 1 300 €

*Voir la reproduction*

111

**Croix pendentif** en ors de couleurs à décor guilloché appliqué de lauriers dans un encadrement ciselé de culots feuillagés, au centre, ornée d'une perle fine.

Hauteur : 8,5 cm - Poids brut : 14,9 g 1 200 / 1 300 €

*Voir la reproduction*

112

**Bague** en platine sertie d'un diamant taillé à l'ancienne de forme coussin.

Poids de la pierre : 1,90 ct.

Poids brut : 5,5 g 2 300 / 2 500 €

*Voir la reproduction*

113

**Croix pendentif** en or jaune ornée sur une face de six turquoises cabochon dans un encadrement de fleurs émaillées polychrome sur fond maté, sur la seconde, d'enroulements feuillagés, le pourtour ciselé et ajouré de rinceaux, comme la bélière, émaillés blanc et noir. Première moitié du XIX<sup>e</sup> siècle.

Hauteur : 7 cm - Poids brut : 23,6 g 2 400 / 2 500 €

*Voir la reproduction*

114

**Bague** en platine de genre boule sertie d'un pavage de diamants taillés en brillant encadrant un diamant demi taille plus important.

Epoque 1930.

Poids de la pierre : 2,65 ct

Poids brut : 13,5 g 5 500 / 6 000 €

*Voir la reproduction*

115

**Bague** en platine sertie dans le travers du doigt d'un diamant navette souligné de bandeaux sertis de diamants taillés en huit huit.

Poids de la pierre : 3,50 ct

Epoque 1930.

Poids brut : 3,8 g 7 000 / 8 000 €

*Voir la reproduction*





110



111



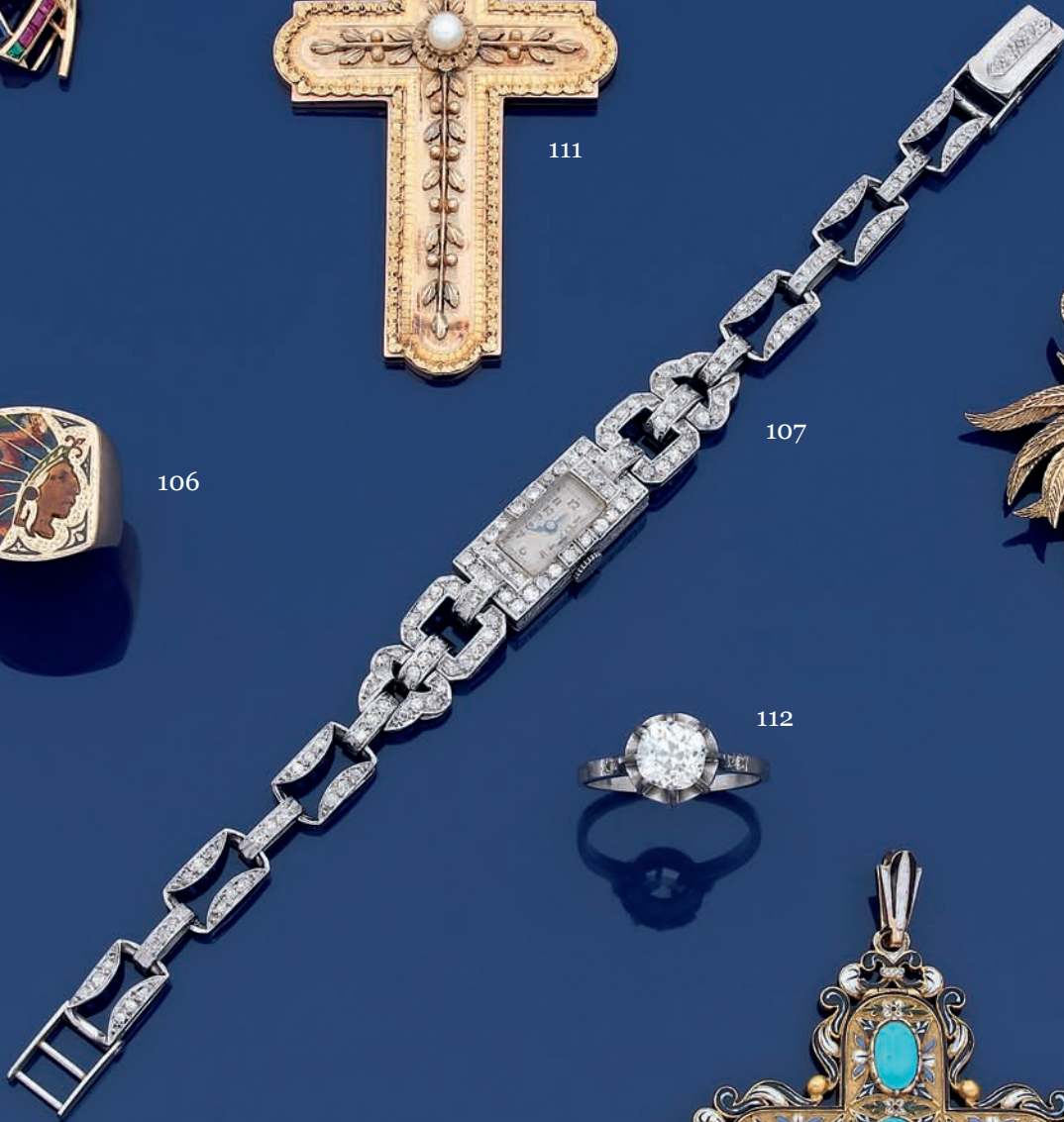
115



108



106



107



109



112



114



113



116

**BRACELET** ouvert en or jaune godronné et acier à motif de résille.

Poids brut : 18,2 g 80 / 100 €

117

**PENDENTIF** « petit pantin » en or jaune articulé.

Longueur : 3 cm env. - Poids : 3,3 g 150 / 160 €

118

**BAGUE** « volute » en or jaune ciselé et ajouré serti au centre de pierres fines de couleur.

Tour de doigt : 52 - Poids brut : 11 g 260 / 280 €

119

**BROCHE** en platine et or jaune ajouré, ornée d'un anneau en onyx épaulé de motifs rouleaux en corail, rehaussés de diamants.

Longueur : 3,5 cm - Largeur : 2,2 cm - Poids brut : 9,3 g  
Voir reproduction 1 000 / 1 100 €

120

**COLLIER** « galpati » en or jaune émaillé polychrome, double-face, serti de diamants et de perles fines, retenant un motif articulé.

Travail indien. Monté sur fils de soie.

Poids brut : 45,4 g 2 500 / 2 600 €  
Voir reproduction

121

**Paire de BOUTONS DE MANCHETTES** « pyramides » à base carrée, en platine et or rose, serti de diamants de taille ancienne.

Poids brut : 20,1 g 1 900 / 2 000 €  
Voir reproduction

122

**Paire de BOUTONS DE MANCHETTES** et trois **BOUTONS DE PLASTRON** en or jaune 14 carats serti d'alignements de saphirs calibrés.

Poids brut total : 14,6 g 1 000 / 1 200 €  
Voir reproduction

123

**PENDENTIF** « tortue » en or jaune et argent articulé serti d'une importante citrine ovale entourée de diamants de taille ancienne, Tête, pattes et queue de la tortue pivotantes. Et sa chaînette en or jaune. (Manque un petit diamant).

Longueur : 5,5 cm - Poids brut : 35 g 5 500 / 5 600 €  
Voir reproduction

124

**COLLIER** de perles de culture blanches d'eau douce alternées de boules d'or.

Longueur : 45,5 cm 60 / 80 €  
Voir reproduction

125

**MONTRE DE POCHE** et sa **CHAINE GILETIERE** en or jaune ornée d'émail guilloché translucide de couleurs gris-vert et blanc. (Petits manques à l'émail).

Poids brut total : 26 g 1 300 / 1 400 €  
Voir reproduction

126

**Importante BAGUE** « boule » en or jaune et platine à motifs de disques légèrement mobiles sertis de petits diamants de taille ancienne.

Tour de doigt : 56 - Poids brut : 33,2 g 4 400 / 4 600 €  
Voir reproduction



120



125



124



123



119



126



122



121

127

**BAGUE** « cœur couronné » en platine ajouré et ciselé, serti au centre d'un diamant de taille fantaisie souligné par un double alignement de saphirs calibrés et diamants de taille brillant, le motif est surmonté d'une couronne ciselée serti de diamants.

Tour de doigt : 55 - Poids brut : 7 g      2 850 / 3 000 €  
*Voir reproduction*

128

**BAGUE** en platine, à motif géométrique, serti de deux diamants de taille ancienne et diamants 8 / 8, et de saphirs calibrés.

Tour de doigt : 50 - Poids brut : 3,4 g      1 150 / 1 200 €  
*Voir reproduction*

129

**COLLIER** chaînette en or gris agrémentée de rubis ovales et ronds en serti clos.

Longueur : 41 cm - Poids brut : 8,5 g      500 / 600 €  
*Voir reproduction*

130

**TABBAH**

**BRACELET-MONTRE** ronde de dame en or gris.

Cadran en émail blanc, index serti de diamants. Lunette et attaches entièrement pavées de diamants de taille brillant. Bracelet souple en or gris.

Mouvement à quartz. Cadran, boîtier et bracelet signés *TABBAH*.

Poids brut : 56,1 g      1 800 / 1 900 €  
*Voir reproduction*

131

**Paire de BOUTONS DE MANCHETTES** « étriers » en platine serti d'un alignement de saphirs calibrés souligné de diamants de taille brillant.

Poids brut : 17,8 g      2 100 / 2 200 €  
*Voir reproduction*

132

**Etonnante ALLIANCE** en platine à demi-anneaux pivotants, serti d'alignements alternés de diamants de taille brillant, saphirs et rubis calibrés.

Tour de doigt : 56 - Poids brut : 3,7 g      680 / 700 €  
*Voir reproduction*

133

**COLLIER** « collerette » en platine articulé serti de diamants de taille baguettes, poires et brillants.

Vers 1950.

Poids brut : 65,5 g      20 000 / 22 000 €  
*Voir reproduction*





133



130



131



128



129



127



132

134

**Paire de BOUTONS DE MANCHETTES** « pyramides » à base hexagonale, en platine et or rose, serti de lapis lazuli surmonté d'un diamant de taille ancienne.

Poids brut : 11 g 1 000 / 1 100 €

*Voir reproduction*

135

**COLLIER** « rivière » en platine et or gris 14 carats serti de diamants de taille brillant en chute.

Longueur : 41 cm - Poids brut : 29,9 g 7 400 / 7 500 €

*Voir reproduction*

136

**BAGUE** en or jaune ajouré serti de deux saphirs ovales et de petits diamants.

Tour de doigt : 52 - Poids brut : 4,3 g 250 / 300 €

137

**Paire de PENDANTS D'OREILLES** « nœuds » en or gris ajouré serti de diamants et retenant deux tourmalines de forme goutte, taillées en briolette.

Poids brut : 9,1 g 800 / 900 €

138

**DEMI PARURE** « volutes » comprenant **une paire de CLIPS D'OREILLES** et **une BAGUE** en platine ajouré serties de diamants de taille ancienne et brillant et d'une aigüe-marine de forme ovale.

Tour de doigt : 57 - Poids brut total : 23,6 g

*Voir reproduction* 3 000 / 3 200 €

139

**COLLIER** de 149 perles fines, en chute. Fermoir en or gris.

Diamètre des perles : 2,2 à 6,6 mm

*Accompagné d'un certificat C.C.I.P. n°188684 datant du 12 / 5 / 2009, précisant « perles fines » et poids : 42,22 carats (168,88 grains).*

800 / 1 000 €

140

**Paire de PENDANTS D'OREILLE** “flamme” en platine entièrement articulé, serti d'alignements de diamants de taille ancienne. Peuvent être portées raccourcies.

Longueur : 6,5 cm ou 3 cm selon la position.

Poids brut : 12,2 g 9 500 / 9 700 €

*Voir reproduction*

141

**BAGUE** en platine et or rhodié partiellement torsadé serti de trois diamants de taille ancienne épaulés de deux lignes de diamants taillés en rose.

Tour de doigt : 52 - Poids brut : 9,7 g 450 / 500 €

142

**COLLIER** composé de trois rangs de perles fines, en chute. Fermoir en platine et or jaune serti de quatre diamants de taille ancienne.

Poids brut : 20,1 g 3 000 / 3 200 €

*Voir reproduction*

143

**COLLIER** de 112 perles fines, en chute. Fermoir en platine serti de diamants taillés en rose.

Diamètre des perles : 2,4 à 6,3 mm

*Accompagné d'un certificat C.C.I.P. n°188685 datant du 12 / 5 / 2009, précisant « perles fines » et poids : 39,57 carats (158,28 grains).*

1 000 / 1 200 €



135



138



140



142



134



144

**Importante BAGUE** en platine et or jaune partiellement ciselés et serti au centre d'un diamant de taille ancienne entouré d'un double alignement d'émeraudes calibrées et de diamants.

Tour de doigt : 55 - Poids brut : 5 g

Poids approximatif du diamant (non desserti) : environ 3,7 carats. 20 500 / 21 000 €

*Voir reproduction*

145

**BAGUE** en or jaune serti de trois émeraudes calibrées épaulées de diamants de taille brillant.

Tour de doigt : 53 - Poids brut : 5 g 500 / 600 €

146

**Paire de BOUTONS DE MANCHETTES** « bâtonnets », en platine et or rose, serti d'onyx taillé à base triangulaire rehaussé de pavages de diamants.

Poids brut : 9 g 1 500 / 1 600 €

*Voir reproduction*

147

**BAGUE** chevalière en or jaune et or gris serti d'un saphir carré taillé à degrés épaulé de deux saphirs triangulaires. Vers 1930.

Tour de doigt : 54 - Poids brut : 10,6 g 100 / 200 €

148

**ALLIANCE** en platine serti d'un alignement de rubis calibrés.

Tour de doigt : 56 - Poids brut : 2,9 g 450 / 500 €

149

**Exceptionnel COLLIER** « collerette » composé de perles de corail et d'onyx alternées, espacées par des coulants en platine serti de diamants et retenant trente perles d'émeraudes, en chute. Monté sur une chaîne en platine. Fermoir en platine et or jaune entièrement serti de diamants.

Poids brut : 110,9 g 20 000 / 22 000 €

*Voir reproduction*

150

**BAGUE** en or jaune serti d'une émeraude ovale épaulée d'un diamant de taille brillant de chaque côté.

Tour de doigt : 57 - Poids brut : 3,9 g 600 / 700 €

151

**COLLIER** chaînette en or gris agrémentée de perles de culture blanches, de perles d'émeraudes sculptées et d'hématites facettée.

Longueur : 59 cm - Poids brut : 23,4 g 1 500 / 1 600 €

152

**BAGUE** en or jaune serti d'un saphir ovale (égrisures) entouré d'un pavage de diamants de taille brillant.

Tour de doigt : 55 - Poids brut : 4,5 g 500 / 600 €

153

**PENDENTIF** « goutte » or jaune serti d'une citrine facettée.

Longueur : 4,2 cm - Poids brut : 8,4 g 300 / 400 €

154

**PENDENTIF** ovale en or jaune ajouré et ciselé serti d'un camée coquille « profil de femme » rehaussé d'or torsadé et un diamant.

Longueur : 4 cm env. - Poids brut : 6,4 g 150 / 200 €

155

**BRACELET** fin articulé en or jaune torsadé partiellement serti de diamants.

Longueur : 21,2 g - Poids brut : 12,4 g. 300 / 500 €



146

144

149

156

**Paire de BOUTONS DE MANCHETTES** circulaires en or jaune orné de cristal d'Essex à motifs de chiens.

Poids brut : 15 g 1 380 / 1 400 €

*Voir reproduction*

157

**Fine BAGUE** en platine partiellement ciselé serti d'un alignement de rubis et émeraudes alternés, calibrés et facettés entouré de diamants de taille brillant.

Tour de doigt : 54 - Poids brut : 2,9 g 400 / 500 €

*Voir reproduction*

158

**COLLIER** en platine ajouré composé d'un motif guirlande rehaussé d'alignements de diamants taillés en rose et de sept perles probablement fines (non testées), dont une en pampille, retenu par une chaînette en platine ornée de diamants de taille ancienne en serti clos.

Vers 1910. (Anciennement bijou de tête, légers chocs).

Longueur totale : 24,5 cm - Poids brut : 13,6 g

*Voir reproduction* 2 600 / 2 700 €

159

**COLLIER** composé de 4 rangs de perles de rubis et saphirs roses facettés, en dégradé de couleur, retenus par un motif en or jaune ajouré serti de diamants et rubis (anciennement broche des années 1940, transformation). Fermoir barrette en or jaune.

Poids brut : 63,6 g 600 / 700 €

*Voir reproduction*

160

**Paire de longs PENDANTS D'OREILLES** en platine et or jaune articulés serti de pierres de lune cabochons alternées d'alignements de diamants de taille ancienne.

Longueur : 7,8 cm - Poids brut : 23 g

*Voir reproduction* 3 800 / 3 900 €

161

**SAUTOIR** en platine et or jaune serti de pierres de lune cabochons alternées de petits diamants de taille ancienne.

Longueur : 86 cm - Poids brut : 21,6 g 1 600 / 1 700 €

*Voir reproduction*

162

**Paire de BOUTONS DE MANCHETTES** « fleurettes » en platine et or jaune serti de pierres de lune cabochons ponctuées d'un diamant en serti clos.

Poids brut : 9,9 g 1 000 / 1 100 €

*Voir reproduction*





158



159



156



160



162



157

161

163

**BAGUE “chevalière”** en platine serti au centre d’un diamant demi-taille encadré par un motif à chevrons formé par des diamants de taille baguette. Dans son écrin. Vers 1930.

Tour de doigt : 53 - Poids du diamant : 2,87 ct

Poids brut : 13,9 g 13 000 / 14 000 €

*Voir reproduction*

164

**BROCHE** « iris » en or jaune orné d’émail plique-à-jour bleu et de pâte de verre à motifs de pétales, rehaussée de trois diamants de taille brillant.

Hauteur : 5,4 cm env - Poids brut : 29,7 g

*Voir reproduction* 2 500 / 3 000 €

165

**SAUTOIR** composé d’une longue chaîne en platine orné de diamants de taille brillant en serti clos.

Longueur : 107 cm env. - Poids brut : 8 g

Poids des diamants : env. 4,8 ct 3 300 / 3 400 €

166

**BAGUE** chevalière en or gris cannelé et stylisé, surmonté d’une tourmaline rose de forme ovale.

Tour de doigt : 54 - Poids brut : 13,6 g 400 / 500 €

167

**Paire de PENDANTS D’OREILLES** « losange » en platine articulé et ajouré serti de diamants de taille ancienne et petites perles de culture.

Dans leur écrin d’origine.

Longueur : 8 cm - Poids brut : 22,5 g 9 100 / 9 300 €

*Voir reproduction*



167



163



164





168

168

**Rare BOURSE** en cotte de maille d'or 14 carats, fermée par un couvercle ciselé à motifs de guirlandes et volutes, et finement guilloché, ouvrant sur un compartiment « porte-monnaie » à charnière comportant un miroir ancien (cassé), et retenant un pompon terminé par de petites perles fines. Lanière en or 14 carats tressé et coulant ciselé.

Vers 1900. (Petits manques dans l'emmaillement).

Poids brut : 83 g

1 450 / 1 500 €

*Voir reproduction*



169

169

**Important COLLIER d'APPARAT** en argent articulé serti de pièces en pâte de verre à motifs d'étoiles de David et inscriptions orientales (probablement XIX<sup>e</sup> siècle) et retenant une « tête de Lion » en pâte de verre plus ancienne.

Monture en argent vers 1930.

Longueur : 90 cm env. - Poids brut : 301,2 g

*Voir reproduction*

500 / 800 €

# OBJETS D'ART ET D'AMEUBLEMENT



170

**NAPLES**

**Petite statuette** figurant une femme dansant, en porcelaine polychrome.

Hauteur : 10 cm

30 / 50 €

171

**SEVRES (genre de)**

**Statuette** en porcelaine figurant une danseuse napolitaine. Style du XVIII<sup>e</sup> siècle.

Hauteur : 22 cm

60 / 80 €

172

**Trois tasses**, dont une en porcelaine de SEVRES à fond jaune à décor de guirlandes de fleurs (léger accident).

Et **une petite boîte** en porcelaine à décor de fleurs.

*Voir la reproduction*

80 / 120 €

173

**ROUEN**

**Assiette** polylobée à décor de canards stylisés dans des encadrements à fleurs.

XVIII<sup>e</sup> siècle (réparée).

Diamètre : 21,5 cm

80 / 120 €

174

**PARIS**

**Deux flacons et un petit vase Médicis**, en porcelaine à décor de fleurs et feuillages dans des encadrements partiellement dorés.

Fin du XIX<sup>e</sup> siècle.

80 / 120 €

175

**Paire de statuettes** représentant un berger et une bergère, en porcelaine polychrome. Ils portent des paniers chargés de fleurs. Bases rocailles.

Hauteur : 13,5 cm

200 / 300 €

*Voir la reproduction*

176

**Groupe en porcelaine** figurant une scène mythologique animée d'un guerrier romain au pied d'une nymphe. Base ronde à frise de poste.

Hauteur : 28 cm

200 / 300 €

177

**SAXE**

**Statuette** en porcelaine représentant un joueur de tambour à cheval, sur une base rocaille à fleurs et feuillages. XVIII<sup>e</sup> siècle (quelques éclats et manques).

Hauteur : 21 cm – Largeur : 15 cm

300 / 500 €

*Voir la reproduction*

178

**SAXE**

Paire de petits vases Médicis, en porcelaine à décor polychrome, présentant des profils à l'Antique dans des encadrements à guirlandes de fleurs.

XVIII<sup>e</sup> siècle.

On leur a adjoint des couvercles à fleurs.

Hauteur : 10 cm

300 / 500 €

*Voir la reproduction*



179



Détail de 179

179

**Niderviller (Porcelaine dure)**

**Rare pendule** à cadran tournant horizontal en forme de vase. Elle indique l'heure en chiffres romains et les minutes en chiffres arabes par des plaquettes émaillées. Elle est signée ARNOULT père A NANCY. Elle est à décor sur deux faces de réserves ovales présentant des paysages lacustres animés de personnages dans des perspectives de villes fortifiées sur des fonds gros bleu. Encadrements partiellement dorés à frises de postes, guirlandes de fleurs. Couvercles à graines et chutes de feuilles d'acanthe. Anses à masques de femmes réunies par d'importantes guirlandes de fleurs en relief. Bases à piédocouches cannelés. Socle peint à l'imitation du marbre.

Epoque Louis XVI, vers 1785.

Infimes éclats.

Hauteur : 37 cm - Diamètre : 18 cm

*Arnoult Nicolas né a Pulligny en 1752, Trdy dans le dictionnaire des horlogers situe une pendule en porcelaine de Niderviller, page 13 de l'ouvrage.*

*Une pendule similaire d'une garniture comprenant deux vases est conservée dans les collections de Nissim de camondo.*

*Une pendule similaire a été vendue le 4 Décembre 1998.*

*Une pendule à fond blanc a fait partie de la vente Letaltec sous le n° 669, vendu a l'hôtel Georges V les 8 et 9 Novembre 1990.*

12 000 / 18 000 €

180

**Petit coffret rectangulaire**, en marqueterie de paille.

Le plateau orné d'une scène portuaire dans une perspective de ville avec sur la droite un bateau sous voile.

L'intérieur présente un fond de miroir, des casiers et deux portes épingles, également marquetés de bouquets de fleurs dans des encadrements.

Première moitié du XIX<sup>e</sup> siècle (légers accidents).

Hauteur : 10 cm – Largeur : 27,5 cm – Profondeur : 19 cm

300 / 500 €

181

**Paire d'appliques** à trois lumières, en bronze doré rehaussé d'amandes, perles et plaquettes de cristal taillé. Style du XVIII<sup>e</sup> siècle.

Hauteur : 25 cm – Largeur : 36 cm

300 / 500 €

182

**Plaque à arc en fronton**, en bronze ou cuivre étamés, à décor d'une scène figurant un choc de bataille, animée de cavaliers. Au centre le personnage principal tient une épée à lame courbe sur laquelle est inscrit: « *Corvinnus, 1419* ». Style du XVII<sup>e</sup> siècle.

Fond de velours bordeaux.

Plaque : Hauteur : 31 cm – Largeur : 18 cm

300 / 500 €

183

**Paire de chenets** en bronze ciselé, anciennement doré. Ils présentent des bases à cannelures ou piles de piastres, réunies par des guirlandes, supportant des vases à l'Antique. Epoque Louis XVI.

Avec des fers.

Manque un petit vase.

Hauteur : 38 cm – Largeur : 31 cm

100 / 150 €



184

**Licorne** à âme de bois, en plomb doré. Elle est représentée la crinière tombante à légères boucles.

Style du XVI<sup>e</sup> siècle

Hauteur : 85 cm

400 / 800 €

*Voir la reproduction*

185

Amour en plomb laqué. Il est représenté tenant un parchemin.

Élément de fontaine, du XVIII<sup>e</sup> siècle.

Hauteur : 63 cm – Largeur : 46 cm

1 200 / 1 800 €

*Voir la reproduction*

186

**Pendule neuchâteloise**, dans une caisse violonée, en bois laqué noir et or à décor d'encadrements de guirlandes de fleurs. Le cadran indiquant les heures en chiffres romains. Les aiguilles soulignées de soleil. Double cadran à cordage à ouverture centrale, signé : Aimé BILLON. Le cul-de-lampe est orné d'une corne d'abondance et d'une ancre de marine.

Vers 1800 / 1820.

Hauteur : 76 cm – Largeur : 25 cm

600 / 800 €

187

**Statuette** en bois finement sculpté laqué au naturel, figurant un Saint personnage, en prière. XVIII<sup>e</sup> siècle (reprises et éclats).

Hauteur : 66 cm – Largeur : 24 cm

500 / 800 €

*Voir la reproduction*

188

**Statuette** en bois sculpté, laqué au naturel et partiellement doré, représentant une Sainte. Elle tient un calice. Premier tiers du XVIII<sup>e</sup> siècle (quelques éclats).

Hauteur : 69 cm – Largeur : 38 cm

500 / 800 €

*Voir la reproduction*

189

**Paire de bustes** figurant Diane et Apollon, en bronze ciselé et patiné. Socles quadrangulaires de bronze ciselé et doré.

L. OUDRY, éditeur.

Style Louis XVI, XIX<sup>e</sup> siècle.

Hauteur : 31 cm – Largeur : 17 cm

600 / 800 €





190

190  
**Chris en croix**, en ivoire finement sculpté. Il est représenté la tête légèrement penchée sur l'épaule droite. Le périzonium soutenu par une cordelette. Cadre en bois sculpté et doré à décor ajouré de rinceaux. XVIII<sup>e</sup> siècle.  
 Hauteur : 69 cm – Largeur : 36 cm      600 / 800 €  
*Voir les reproductions*



191  
**Ecritoire de bureau** en bronze ciselé et patiné à décor de têtes de griffon, masques de Bacchus. Le plateau ovale présente deux godets encadrant un vase central à l'Antique. Travail dans le goût de Barbedienne, de la fin du XIX<sup>e</sup> siècle.  
 Hauteur : 21 cm – Largeur : 53 cm      500 / 600 €  
*Voir la reproduction*



191



193

192

**Paire de petits bustes en bronze** ciselé et doré, représentant Voltaire et Rousseau. Ils reposent sur des bases de marbre bleu Turquin à bagues de bronze ciselé et doré, à perles.  
XVIII<sup>e</sup> siècle.  
Hauteur : 21 cm

800 / 1 200 €

193

**SEVRES**

**Beau vase Médicis**, à fond gros bleu, à décor circulaire argenté ou doré d'un médaillon imitant un camée à profils à l'Antique, de Plutarque et de Tacite. Le col légèrement évasé est orné d'une palmette. La panse présente un fauteuil d'apparat orné d'un caducée, inscrit : « cours de littérature française », surmonté de trois cartouches, marqués : « Eloge de Montaigne, Discours de la critique, Eloge de Montesquieu ». La partie inférieure (restaurée) présente des réserves où sont écrits les noms de philosophes : Fénelon, Montesquieu, Hume, Schiller, Saluste, Comines et de Thou. Base à doucine.  
Contre socle peint à l'imitation du marbre vert.  
Daté 1827 (éclats).  
Hauteur : 41 cm – Diamètre : 30 cm  
Voir la reproduction

800 / 1 200 €

194

**Bronze** à patine brune représentant Bacchus à l'enfant.  
Hauteur : 66 cm – Largeur : 24,5 cm  
Voir la reproduction

3 000 / 4 000 €



194

195

**Plaque rectangulaire**, en marbre tendre représentant des amours dans une perspective de village, l'un est branché, l'autre le soutient, alors que quatre autres tiennent un tonneau et font couler du vin.  
Première moitié du XIX<sup>e</sup> siècle.  
Dans un cadre de bois noir.  
Plaque : Hauteur : 23 cm – Largeur : 36 cm  
Voir la reproduction

800 / 1 200 €

196

**Paire d'appliques** à deux lumières, en bronze ciselé et doré. Les platines à décor de ruban soutenant des gerbes fleuries et feuillagées. Les bras soulignés de cannelures.  
Style Louis XVI.  
Hauteur : 51 cm – Largeur : 33 cm

800 / 1 000 €



195





197

197

**Belle pendule** en bronze ciselé et doré à l'or mat et l'or brillant. Le mouvement et le cadran (remplacés) sont inscrits dans une borne à draperie, encadrés d'une Renommée sonnante de la trompe, sur un côté. De l'autre un putti tient une gerbe de feuilles de laurier, et présente des attributs militaires. Elle symbolise la Paix. Sur la base ovale de marbre blanc, une torche couronnée de roses. Frise dans le goût de Clodion. Pieds toupies, godronnés. Epoque Louis XVI (manque une aile).

Hauteur : 33 cm – Largeur : 35 cm

Voir la reproduction 800 / 1 000 €

198

**Importante pendule mouvementée**, en bronze ciselé et doré à décor d'amours vigneron, reposant sur des bases chantournées à rinceaux fleuris et feuillagés. Contre socle ajouré. Le cadran indique les heures en chiffres romains dans des cartouches émaillés.

Style Louis XV, fin du XIX<sup>e</sup> siècle.

Hauteur : 68 cm – Largeur : 49 cm – Profondeur : 26 cm

Voir la reproduction 800 / 1 200 €

199

**Paire de vases ovoïdes**, en marbre brèche rose. Les panses soulignées d'ornements de bronze ciselé et doré. Les anses en forme de buste de Renommée ailée. A l'amortissement une graine. Encadrement à palmettes et baguettes rubanées.

Style du XVIII<sup>e</sup> siècle.

Hauteur : 48 cm – Largeur : 23 cm

Voir la reproduction 1 000 / 1 500 €



198

199



200

200

**Jean Baptiste CARPEAUX, d'après**

« *L'amour à la folie - Nouvel opéra* » 1873

Groupe en pierre sculptée. Sur une base ovale de marbre brèche (accidentée).

Hauteur : 69 cm – Largeur : 73 cm      1 500 / 2 000 €

*Voir la reproduction*

201

**Ecole italienne du XIX<sup>e</sup> siècle**

Sculpture en marbre blanc représentant une nymphe pudique, drapée, sur une base imitant une peau animale.

Hauteur : 24 cm – Largeur : 50 cm – Profondeur : 20 cm

*Voir la reproduction*

1 800 / 2 200 €



201

202

**Joseph NIGG (1782 - 1863)**

**Rare plaque** en porcelaine, rectangulaire, à décor d'un panier chargé de fleurs : roses, bleuets, tulipes, coquelicots, œillets d'inde et fleurs de champ. L'ensemble repose sur un entablement de marbre brèche rosé, gris, orné de raisins, pêches et prunes. Perspective paysagée présentant un tronc et un chemin de sous bois.

Signée sur la tranche de l'entablement.

Marquée au revers : W, pour Vienne et 827.

Vers 1840.

Hauteur : 28 cm – Largeur : 21,7 cm

20 000 / 30 000 €

*Voir la reproduction*

**Plaque en porcelaine de Joseph Nigg :**

*La technique de la peinture sur plaque de porcelaine fut probablement mise au point dans la seconde moitié du XVIII<sup>e</sup> siècle, puis perfectionnée dans la première moitié du siècle suivant. Parmi les manufactures qui s'illustrèrent tout particulièrement dans cet art, il y eut celle de Dihl et Guérhard à Paris, et celle de Vienne. Concernant la première l'on connaît quelques pièces réalisées par des peintres différents ; voir notamment les deux exemplaires signés de Louis Coste et de Jacques Baraband passés en vente lors de la dispersion de la succession Castille (vente à Versailles, Mes Martin et Desbenoit, le 17 mars 1991, lots 140 et 141). Pour la seconde, le nom d'un artiste est lié à ce type de réalisations : Joseph Nigg (1782-1865). Ce dernier s'était tout d'abord formé à l'école des Beaux-Arts de Vienne sous la direction de Johann Baptist Dreschsler, puis entre 1800 et le début des années 1840, il travailla activement pour une manufacture de porcelaine viennoise en se spécialisant dans la peinture sur plaques. Le style de Nigg s'inscrit dans la tradition de la peinture flamande des natures mortes et des bouquets floraux remise au goût du jour par l'avènement du Biedermeier.*

*Pour des exemples de plaques de l'artiste voir notamment un exemplaire passé en vente à Paris, Me Collin du Bocage, le 20 juin 2007 (103) ; ainsi qu'un second vendu chez Christie's, le 1<sup>er</sup> novembre 1976. Citons également particulièrement une plaque de grandes dimensions vendue chez Sotheby's, à Londres, le 15 juillet 2004 (lot 105) ; ainsi qu'une paire acquise en 2004 sur le marché de l'art viennois par le prince Hans-Adam II de Liechtenstein, conservée de nos jours au Musée du Liechtenstein.*









203

203

**ENLUMINURE**

*Allégorie de la Justice et de l'Eglise. Sous le regard bienveillant de la Trinité et l'Archange*

Enluminure à la gouache polychrome, nombreux et importants rehauts d'or.

Travail du Nord de la France du troisième tiers du XV<sup>e</sup> siècle.

9,9 x 15,6 cm

Encadrée à double face.

Le feuillet recto est le feuillet des Heures de la Vierge ;  
ornementation verticale.

*Voir la reproduction*

800 / 1 000 €



204

204

**BELLE LETTRINE D'ANTIPHONAIRE**, peinte sur vélin, gouache polychrome sur fond d'or : la lettre D comprend à l'intérieur la scène du Nouveau Testament représentant le Christ appelant Saint Pierre.

Italie du Nord ?, vers 1470.

9,4 x 9,5 cm

Usures sur un visage.

Encadrée à double face.

*Voir la reproduction*

500 / 600 €

205

**Rare pendule**, le cadran à fond d'étain à décor guilloché, ondé, signé DEFFRENE à Rennes (?). Il indique les heures en chiffres romains. Il présente à douze heures un sous cadran indiquant les secondes. Aiguilles à œil de perdrix de type Breguet. La caisse en bois laqué noir, de forme borne, présente un thermomètre à alcool. Ornaments de bronze ciselé et doré à décor d'une couronne de feuilles de laurier, rubanée, ceinturant le cadran. Les montants à hache et fagots révolutionnaires. Base pleine à rosaces et palmettes.

Vers 1800 / 1810.

Hauteur : 40 cm - Largeur : 17 cm - Profondeur : 9 cm

Dans une cage de verre. 2 000 / 3 000 €



205

206

**Groupe** en bronze patiné finement ciselé représentant un berger et une bergère. Ils sont représentés assis sur des rochers ou une souche sur laquelle est déposé un panier fleuri. A leurs pieds, un mouton tenu en laisse et un chien. Socle rectangulaire à bornes à chaînettes, en marbre noir. Pieds toupie.

D'après François BOUCHER selon le modèle de FALCONET.

Époque Louis XVI.

Hauteur : 26 cm - Largeur : 25 cm - Profondeur : 20 cm

2 000 / 2 500 €

207

**Pendule** en bronze ciselé et redoré. Le cadran signé CRONIER à Paris. Il indique les heures en chiffres romains et les minutes en chiffres arabes. Les montants à guirlande de fleurs. Elle est surmontée d'une grenade. Base mouvementée rocaille.

Epoque Louis XV, reprise.

Hauteur : 37 cm - Largeur : 26 cm - Profondeur : 21 cm



208

208

**Belle paire d'appliques** à trois lumières, en bronze ciselé et doré. Les fûts en forme de carquois soulignés de médaillon supporté par des guirlandes de feuilles de laurier.

Epoque Louis XVI.

Hauteur : 54 cm - Largeur : 34 cm - Profondeur : 20 cm

Voir la reproduction 2 500 / 3 500 €





209

**Belle pendule portique**, le cadran signé G. JOLLY à Paris. Il indique les heures ainsi que les quantités, émaillé rouge et noir. Le centre évidé, présente le mouvement squelette. Elle en marbre blanc, marbre noir et bronze ciselé et doré. Le mouvement supportant une figure de Minerve. L'ensemble est supporté par deux colonnes à obélisque, soulignées de cordages, chaînes et glands. Sur les côtés des trophées militaires. Base de marbre à frise ajourée et bornes

Fin de l'époque Louis XVI (légers accidents).

Hauteur : 54 cm – Largeur : 39 cm – Profondeur : 15,5 cm

*Voir la reproduction*

3 500 / 4 500 €



210

**Pendule** en bronze ciselé et doré symbolisant la leçon d'Astronomie. Elle est à décor de deux femmes à l'Antique, assises sur des fauteuils à dossier corbeille à côté d'une sphère armillaire. Le cadran est inscrit Dubuc à Paris. Base à ressaut à décor de la Géographie, soutenue par deux amours. Sur les côtés des instruments astronomiques et un globe terrestre. Petits pieds toupie. Époque Empire.

Manquent les aiguilles.

Hauteur : 37 cm - Largeur : 38 cm - Profondeur : 13 cm

6 000 / 7 000 €





211

**Suite de quatre lambrequins** crénelés en tapisserie aux petit point, laine et soie, époque Louis XIV, fond blanc, décor de musiciens, scènes de genre et danseurs dans des cartels, entre des rinceaux, zéphyr et vases de fruits avec oiseaux. Les lambrequins sont bordés sur la partie haute et pour trois d'entre eux, sur les cotés d'éléments de bordures en tapisserie du XVII<sup>e</sup> siècle. (Montage tardif composé d'éléments anciens, usures, restaurations).

44 x 193 cm, 51 x 228 cm, 45 x 192 cm et 45 x 225 cm

*Voir les reproductions*

6 000 / 8 000 €



# MOBILIER

212

**Paire de fauteuils** à dossier plat bandeau, en noyer naturel, sculpté de feuilles d'acanthé et de rosaces. Supports balustres. Pieds en gaine en archet, réunis par une barrette. Garniture de cuir armoriée.  
Style Louis XIII.  
Hauteur : 138 cm – Largeur : 68 cm – Profondeur : 56 cm  
400 / 600 €

213

**Socle** formant sellette, en bois naturel mouluré et sculpté. Le plateau octogonal, foncé d'un marbre vert de mer. Elle repose par quatre pieds griffe  
Porte une signature V. AIMONE.  
Style Néo-Gothique.  
Hauteur : 30 cm – Largeur : 44 cm  
300 / 500 €  
*Voir la reproduction*

214

**Console rectangulaire**, en acajou et placage d'acajou, ouvrant par un tiroir. Montants plats. Base en retrait. Petits pieds toupie. Plateau de granit noir.  
Premier tiers du XIX<sup>e</sup> siècle.  
Hauteur : 86 cm – Largeur : 97,5 cm – Profondeur : 38 cm  
*Voir la reproduction*  
400 / 600 €

215

**Paire de fauteuils** à dossier incurvé, en acajou et placage d'acajou. Les supports d'accotoirs à feuilles de lotus. Dés à panache et rosace. Pieds gaines arquées.  
Vers 1810 / 1820.  
Garniture de velours vert.  
Hauteur : 90 cm – Largeur : 60 cm – Profondeur : 55 cm  
400 / 600 €

216

**Etagère d'angle**, en noyer à décor d'encadrements imitant un fronton à rinceaux de bois fruitier. Elle ouvre par une porte. Montants à demi colonne à bague  
Travail italien du XVII<sup>e</sup> siècle (manques).  
Hauteur : 67 cm – Largeur : 65,5 cm  
Profondeur : 32,5 cm  
500 / 800 €

217

**Paire de fauteuils** à dossier cabriolet, en hêtre mouluré et sculpté de fleurettes et feuillages. Bras et pieds cambrés, nervurés.  
Estampille de CHENEVAT (une difficilement lisible).  
Epoque Louis XV (restaurations et renforts notamment dans les châssis).  
Hauteur : 89 cm – Largeur : 63 cm – Profondeur : 54 cm  
*CHENEVAT (Jacques) reçu Maître le 6 Décembre 1763*  
*Voir la reproduction*  
600 / 800 €



214



217

213

217

218

**Deux fauteuils** à haut dossier, en noyer sculpté de feuilles d'acanthé. Supports d'accotoir et piétement balustre, réunis par des entretoises en H ou des barrettes tournées.

Style Louis XIV.

Garniture en tapisserie à décor d'armoiries.

Hauteur : 123 cm – Largeur : 67 cm – Profondeur : 70 cm  
500 / 800 €

219

**Petit guéridon** ovale, à décor de guirlandes de bronze, pieds sabot.

Dessus de marbre.

D'après un modèle de MOLITOR.

XIX<sup>e</sup> siècle.

Hauteur : 73 cm - Largeur : 59,5 cm - Profondeur : 33,5 cm  
600 / 800 €



225

220

**Coiffeuse** en bois de placage marqueté en feuilles, ouvrant par trois abattants dissimulant des casiers ou un fond de miroir. Elle présente une façade chantournée, légèrement incurvée, ouvrant par un rang de trois tiroirs, dont deux latéraux, en caisson. Au centre une petite tirette. Pieds légèrement cambrés.

Style du XVIII<sup>e</sup> siècle (légers éclats).

Hauteur : 74 cm – Largeur : 82 cm – Profondeur : 56 cm  
600 / 800 €

221

**Paires de chaises** en bois naturel.

Fin du XVII<sup>e</sup>, début du XVIII<sup>e</sup> siècle.

Hauteur : 100 cm - Largeur : 52 cm - Profondeur : 47 cm

Restaurations. 600 / 800 €

222

**Paire de chaises** en bois naturel, la garniture en tissu jaune.

Fin XVII<sup>e</sup>, début XVIII<sup>e</sup> siècle (restaurations).

Hauteur : 108 cm - Largeur : 54 cm - Profondeur : 47 cm

600 / 800 €

223

**Guéridon de bouillotte**, formant table à jeux, en acajou et placage d'acajou. Il ouvre par deux tiroirs en ceinture. Pieds fuselés, cannelés à roulette et sabot.

Style louis XVI.

Hauteur : 70 cm – Diamètre : 100 cm 800 / 1 200 €

224

**Deux chaises** à bras, en noyer à supports d'accotoir à enroulement. Les pieds en gaine, réunis par des barrettes ajourées.

XVII<sup>e</sup> siècle (restaurations d'usage).

Garniture de cuir gaufré.

Hauteur : 114 et 120 cm – Largeur : 62 et 60 cm

Profondeur : 52 et 54 cm 800 / 1 200 €

225

**Trumeau** en bois et stuc doré à décor à l'amortissement de deux nymphes dansant. Encadrement à palmette.

Premier tiers du XIX<sup>e</sup> siècle.

Accidents.

Hauteur : 197 cm – Largeur : 81 cm 1 000 / 1 200 €

*Voir la reproduction*

226

**Table à jeu** à abattant à plateau rectangulaire en acajou et placage d'acajou, elle présente lorsqu'elle est ouverte une légère moulure. Pieds fuselés à bagues.

Epoque Louis XVI.

Garniture d'un drap vert.

Hauteur : 75 cm - Largeur : 88 cm - Profondeur : 43,5 cm

1 000 / 1 500 €

227

**Crédence** en chêne sculpté à décor de feuillages et godrons, ouvrant par quatre portes. Pieds fuselés à petites bagues.

Travail normand, vers 1800 (restaurations).

Hauteur : 188 cm – Largeur : 153 cm – Profondeur : 53 cm  
1 000 / 1 500 €

228

**Console et trumeau** en placage de noyer nervuré.

Console à pieds fuselés à bagues, base pleine évidée. Elle est surmontée d'un trumeau à montants plats en colonnes stylisées soulignées de chapiteaux de bois doré.

Premier tiers du XIX<sup>e</sup> siècle.

Plateau de marbre gris Sainte Anne.

Console :

Hauteur : 90 cm – Largeur : 87 cm – Profondeur : 38 cm

Trumeau : Hauteur : 184 cm – Largeur : 95 cm

Voir la reproduction 1 200 / 1 800 €



228

229

**Paire de fauteuils** à dossier cabriolet, en bois relaqué crème. Assises en écusson. Dés à rosaces. Pieds fuselés à cannelures.

Epoque Louis XVI (restaurations).

Garniture de velours vert.

Hauteur : 86 cm – Largeur : 57 cm – Profondeur : 51 cm

Voir la reproduction 1 200 / 1 800 €



229

230

**Table à jeu** à abattant en placage de noyer marqueté de deux losanges dans des encadrements de dessins géométriques. Ouverte, elle présente à chaque angle des repose-pieds à flambeaux. Pieds cambrés.

XVIII<sup>e</sup> siècle (fentes).

Hauteur : 73 cm - Largeur : 81 cm - Profondeur : 41 cm

1 000 / 1 500 €





231



232



233

231

**Lustre corbeille** à dix lumières, en bronze ciselé et doré à décor de pendeloques et plaquettes de cristal taillé ou de verre teinté améthysté, en forme de fruits.

Travail dans le goût de Baguès, de la fin du XIX<sup>e</sup> siècle.

Hauteur : 84 cm – Diamètre: 54 cm

*Voir la reproduction*

1 500 / 2 000 €

232

**Cheminée** en chêne mouluré et sculpté à décor rocaille et de fleurs.

Début du XVIII<sup>e</sup> siècle.

Plateau postérieur.

Hauteur : 127 cm – Largeur : 169 cm

*Voir la reproduction*

1 200 / 1 500 €

233

**Paire d'armoires** en acajou et placage d'acajou ouvrant par une porte et deux tiroirs dont un en plinthe à secret.

Les montants plats. Fronton légèrement débordant.

Epoque Empire (frontons refaits et fentes).

Entrées de serrure (rapportées).

Hauteur : 184 cm – Largeur : 78 cm – Profondeur : 43 cm

*Voir la reproduction*

1 500 / 2 000 €

234

**Important lustre** à six lumières, en bronze ciselé et doré. Les bras ornés d'enroulements, rinceaux, rosaces et graines, rehaussé de pendeloques, perles et plaquettes de cristal taillé.

Style Louis XVI, fin du XIX<sup>e</sup> siècle.

Hauteur : 110 cm – Diamètre : 84 cm 2 000 / 3 000 €

*Voir la reproduction*



234

235

**Bureau à cylindre**, en acajou et placage d'acajou, ouvrant par un gradin présentant deux portes. Au centre l'abattant dissimule un tiroir coulissant et un rang de trois tiroirs. Deux tiroirs en ceinture. Pieds fuselés à cannelures.

Fin de l'époque Louis XVI (accidents).

Plateau de marbre blanc veiné gris à galerie.

Hauteur : 133 cm – Largeur : 94 cm – Profondeur : 46 cm

*Voir la reproduction*

1 000 / 1 500 €



235

236

**Table de salon**, mouvementée, en placage de bois de rose marqueté en ailes de papillon dans des encadrements de palissandre. Elle ouvre par trois tiroirs, le premier formant écritoire. Montants à pans coupés, petits pieds cambrés.

Trace d'estampille et poinçon de Jurande.

XVIII<sup>e</sup> siècle (reprises dans les fonds de tiroir et restaurations à la marqueterie).

Hauteur : 71 cm – Largeur : 43 cm – Profondeur : 31 cm

1 000 / 1 500 €



237

237

**Bonheur-du-jour** en acajou et placage d'acajou présentant un gradin ouvrant par un rang de deux tiroirs et deux portes vitrées. Le plateau à abattant formant écritoire. Deux tiroirs en ceinture. Montants à triple cannelures ; pieds fuselés cannelés.

Fin du XVIII<sup>e</sup> siècle.

Plateau de marbre blanc veiné gris à galerie.

Hauteur : 111 cm - Largeur : 80,5 cm - Profondeur : 39 cm

*Voir la reproduction*

2 000 / 3 000 €



238

238

**Beau canapé** à dossier plat, à accotoirs évasés à enroulement, en bois finement sculpté relaqué crème à décor d'encadrement de palmettes, perles, volutes et rosaces. Dés à feuilles d'acanthe. Pieds fuselés à cannelures.

Epoque Louis XVI.

Garniture de velours Bordeaux.

Hauteur : 100 cm – Largeur : 175 cm – Profondeur : 75 cm

*Voir la reproduction*

2 800 / 3 200 €



239

239

**Table de salon** en placage d'acajou marqueté en feuille dans des encadrements à filet de citronnier. Elle ouvre par un tiroir formant écritoire. Montants à double colonnes balustre à bagues réunis par une barrette, soulignée de deux vases Médicis.

Epoque Charles X.

Plateau de marbre blanc rapporté.

Hauteur : 78 cm – Largeur : 81,5 cm – Profondeur : 49 cm

Légers éclats.

*Voir la reproduction*

2 000 / 3 000 €





240



240

240

**Un canapé et deux fauteuils** à dossiers corbeille en noyer sculpté de rubans. Les supports d'accotoirs à cannelures rudentées, dés à rosace, pieds fuselés à cannelures rudentées.

Attribués à CHENEAUX.

Travail Lyonnais, époque Louis XVI.

Garniture de tissu blanc.

Canapé : Hauteur : 95 cm – Largeur : 194 cm

Profondeur : 70 cm

Fauteuils : Hauteur : 91,5 cm – Largeur : 57 cm

Profondeur : 51 cm

*Voir les reproductions*

2 500 / 3 000 €

241

**Bureau de pente,** en placage de ronce de noyer marqueté en feuilles dans des encadrements à filet sur des fonds de noyer en fil. Il présente un abattant à façade chantournée qui dissimule neuf tiroirs et trois casiers dont un à glissière. La partie basse en commode, ouvre par cinq tiroirs sur quatre rangs, le premier en deux parties latérales. Montants arrondis à cannelures. Petits pieds cambrés.

Travail de la vallée du Rhône, du XVIII<sup>e</sup> siècle (restaurations d'usage).

Hauteur : 113 cm – Largeur : 126 cm – Profondeur : 57 cm

*Voir la reproduction*

2 500 / 3 000 €



241



242

242

**Commode** arbalète en noyer mouluré. Elle ouvre par trois tiroirs.

Travail du Midi, du XVIII<sup>e</sup> siècle.

Restaurations dans les fonds arrières.

Hauteur : 84 cm – Largeur : 128 cm – Profondeur : 60 cm

*Voir la reproduction*

2 800 / 3 200 €

243

**Lanterne** en forme de pagode, en bois laqué à fond cuir, à décor d'insectes dans des nuées. Elle présente quatre montants en console à décor de dragons en bronze doré formant porte-lumière.

Travail dans le goût de VIARDOT.

Hauteur : 80 cm – Diamètre : 60 cm 2 000 / 3 000 €

244

**Commode** galbée, en placage de bois indigène sur des fonds de bois fruitier à décor de réserves dans des encadrements de dessins géométriques, sur le plateau, les côtés (un insolé) et la façade ; elle ouvre par trois tiroirs ; montants arrondis.

Travail de la vallée du Rhône, dans l'entourage de HACHE.

Première moitié du XVIII<sup>e</sup> siècle.

Hauteur : 86 cm - Largeur : 125 cm - Profondeur : 63 cm

3 500 / 4 000 €



246

245

**Poudreuse** en laque européen noir et or à décor d'oiseaux stylisés. Elle ouvre par un tiroir et deux abattants encadrant une glace centrale, mobile. Pieds gainé à entretoise. Début du XIX<sup>e</sup> siècle.

Hauteur : 70 cm – Largeur : 81 cm – Profondeur : 42 cm

3 000 / 4 000 €

246

**Cabinet** en placage d'écaille rouge marqueté en feuilles dans des encadrements à filet d'os ou d'ivoire. Il ouvre par douze tiroirs encadrant une porte. Cette dernière dissimulant six tiroirs. Ornaments de bronze ciselé et doré à entrées de serrure, têtes de lion et lys (rapportés). Les montants à demi-colonne à fausses cannelures. Fronton à entablement surmonté d'un vase tourné et de balustrades. Les montants plats. Pieds boules à griffes. Travail du XVII<sup>e</sup> siècle (parties refaites dans les fonds et les pieds).

Sur un entablement de bois laqué noir.

Cabinet : Hauteur : 121 cm – Largeur : 115,5 cm –

Profondeur : 38,5 cm

Hauteur totale : 219 cm

3 000 / 4 000 €

*Voir la reproduction*

247

**Desserte formant console** rectangulaire en bois sculpté ajouré et doré à décor de masque sur la traverse centrale dans des encadrements de rinceaux. Les chutes antérieures à têtes de satyre et postérieures à feuilles d'acanthe. Pieds cambrés réunis par une entretoise en X. Style Louis XIV.

Plateau de marbre brèche violet.

Hauteur : 78 cm - Largeur : 97 cm - Profondeur : 57 cm

*Voir la reproduction* 3 500 / 4 500 €



247

248

**Bibliothèque** en placage de bois de rose marqueté en feuilles dans des encadrements à sycomore et filets de buis. Les côtés présentent des réserves marquetées de cubes en trompe-l'œil. Elle ouvre par deux portes ; montants à pans coupés ; pieds cambrés ; fronton à légère doucine.

Estampille de JB Hédouin.

Transition des époques Louis XV et Louis XVI (restauration d'usage).

Plateau de marbre gris, rosé et beige.

Hauteur : 163 cm - Largeur : 136 cm - Profondeur : 45 cm

*Voir la reproduction* 3 500 / 4 500 €



248

249

**Petite table de salon** mouvementée en placage de bois tabac, bois de rose et bois de violette, à décor d'une marqueterie de cubes en trompe-l'œil dans des encadrements à filets. Elle ouvre par un tiroir en ceinture ; montants plats ; pieds cambrés.

Epoque Louis XV.

Hauteur : 69 cm - Largeur : 40,5 cm - Profondeur : 29,5 cm

*Voir la reproduction* 3 000 / 4 000 €



249





250

250

**Bureau bonheur-du-jour** en placage de bois de rose marqueté en feuilles dans des encadrements à filets de buis et d'ébène. Il ouvre par un gradin présentant un volet coulissant marqueté en chevrons souligné d'un rang de trois tiroirs. Le plateau à abattant forme écritoire. Un tiroir en ceinture ; montants à fausses cannelures ; pieds gaines.

Estampille de F. Schey.

Epoque Louis XVI.

Hauteur : 101 cm - Largeur : 70 cm - Profondeur : 41 cm

*Voir la reproduction*

3 500 / 4 500 €



251

251

**Petit secrétaire de dame** en placage de bois de rose marqueté en ailes de papillon dans des encadrements à filets sur des fonds d'amarante. Il ouvre par un abattant qui dissimule quatre tiroirs et deux casiers. A la partie inférieure deux portes ; montants à pans coupés ; pieds gaine.

Estampille de G. Kemp.

Epoque Louis XVI.

Plateau de marbre gris Sainte-Anne.

Hauteur : 115 cm - Largeur : 71,5 cm - Profondeur : 39 cm

*Voir la reproduction*

3 500 / 4 500 €



252

252

**Table à jeu** de tric-trac en placage d'acajou moucheté marqueté en feuilles dans des encadrements à triple filets de buis ou d'ébène. Le plateau mobile marqueté d'un damier. Il découvre le jeu sur des fonds plaqués d'ébène ou de bois teinté vert. Deux tiroirs en opposition ; dés à triple cannelures ; pieds fuselés cannelés.

Estampille de Lannuier.

Epoque Louis XVI (restauration d'usage).

Avec des jetons.

Hauteur : 76 cm - Largeur : 116 cm - Profondeur : 62,5 cm

Voir la reproduction

4 000 / 5 000 €

253

**Commode** rectangulaire en placage de prunier marqueté en ailes de papillon dans des encadrements à filets de buis et d'ébène à décor de dessins géométriques ; elle ouvre par trois tiroirs dont deux sans traverse, celui du haut marqueté en trompe-l'œil de fausses cannelures. Montants arrondis à cannelures stylisées ; pieds fuselés.

Plateau de marbre gris Sainte-Anne.

Hauteur : 88 cm - Largeur : 129 cm - Profondeur : 60 cm

Voir la reproduction

4 000 / 5 000 €



253



254

254

**Mobilier de salon** comprenant : un canapé, trois fauteuils et une chaise, en bois naturel richement sculpté. Les dossiers plats, mouvementés à décor de grenades, rinceaux et feuillages. Accotoirs et pieds cambrés à chutes à feuilles d'acanthé, agrafes et lambrequins. Style du XVIII<sup>e</sup> siècle.

Garniture en tissu à carreaux bleus.

Canapé :

Hauteur : 111 cm – Largeur : 178 cm – Profondeur : 70 cm

Fauteuils :

Hauteur : 107 cm – Largeur : 74 cm – Profondeur : 58 cm

Chaise :

Hauteur : 99 cm – Largeur : 65 cm – Profondeur : 59 cm

*Voir les reproductions* 3 000 / 4 000 €



255

**Importante commode galbée**, en bois de placage marqueté dans des encadrements. Elle ouvre par quatre tiroirs sur trois rangs. Montants et pieds cambrés. Ornaments de bronze ciselé et doré à chutes à masque, sabots, poignées de main, tombantes et entrées de serrure. Début de l'époque Louis XV (éclats à la marqueterie et restaurations).

Plateau de marbre brèche rouge.

Hauteur : 85 cm – Largeur : 128 cm – Profondeur : 66 cm

*Voir la reproduction*

4 000 / 6 000 €



255



256

**Secrétaire** très légèrement galbé, en placage de bois de rose marqueté de bois indigène à décor d'une corbeille chargée de fleurs et de feuillages, animées d'oiseaux (rapporté). Il ouvre par un abattant qui dissimule huit tiroirs et huit casiers, sur des fonds de satiné. La partie inférieure présente deux portes dissimulant deux tiroirs. Montants arrondis, pieds cambrés.

Transition des époques Louis XV et Louis XVI (replacage et accidents).

Plateau de marbre brèche rouge.

Hauteur : 146 cm – Largeur : 115 cm – Profondeur : 45 cm

*Voir la reproduction*

4 000 / 6 000 €



256

257

**Bureau bonheur-du-jour** marqueté à toutes faces de quartefeuilles sur des fonds de bois de rose dans des encadrements de bois tabac teinté vert. Il ouvre par un gradin présentant deux portes latérales dissimulant six tiroirs. En ceinture un tiroir formant écritoire dissimulant un casier. Montants plats; pieds gaine réunis par une tablette à façade évidée.

Estampille de Chaumont.

Hauteur : 91,5 cm – Largeur : 63,5 cm – Profondeur : 38 cm

*Voir la reproduction*

5 000 / 7 000 €



257



258

**Table** à toutes faces de salon en placage de bois de rose, le plateau monogrammé LR sur des fonds de sycamore teinté tabac. Encadrements à filets de buis et d'amarante. Elle ouvre par trois tiroirs en façade sans traverse, le premier formant écritoire. Montants plats, pieds gaine, ornements de bronze ciselé et doré à galerie de bronze repercée à trèfles, sabots et bagues.

Estampille de JL Cosson et poinçon de jurande (sur la traverse du tiroir supérieur).

Epoque Louis XVI.

Hauteur : 72,5 cm – Largeur : 44 cm – Profondeur : 35 cm

*Voir la reproduction*

6 000 / 8 000 €



259

**Bureau bonheur-du-jour** à toutes faces en placage de bois de rose marqueté en ailes de papillon dans des encadrements mouvementés à filets de buis sur des fonds d'amarante. Il ouvre par un gradin présentant un volet coulissant à lamelles souligné de deux tiroirs et d'un casier. Le plateau présente un abattant qui dissimule trois casiers dont un à volet coulissant. Deux petits tiroirs en caisson en ceinture ; montants et pieds cambrés. Estampille de G. Cordié.

Epoque Louis XV.

Hauteur : 102 cm – Largeur : 65 cm – Profondeur : 43 cm

*Voir la reproduction*

5 000 / 7 000 €





260

**Bureau à cylindre** en acajou et placage d'acajou, il présente un important gradin foncé d'un miroir à montants à colonnes souligné d'un rang de deux tiroirs. Le cylindre dissimule un casier et trois tiroirs. Au centre une tirette forme écritoire. Deux tiroirs en ceinture ; pieds fuselés à cannelures réunis par une entretoise ajourée en X.

Epoque Louis XVI.

Hauteur : 154 cm – Largeur : 98 cm – Profondeur : 50 cm

*Voir la reproduction*

8 000 / 10 000 €



261

**Importante suspension** en bronze ciselé doré et patiné en forme de lampe antique à douze lumières. Les montants présentent quatre renommées supportant une couronne à coquilles et palmettes. Les bras en forme de griffons soutenus par des chaînes. Les ceintures soulignées de médaillons en biscuit genre Wedgwood.

Vers 1860-1880.

Hauteur : 150 cm – Diamètre : 92 cm

Provenance : Château en Ile de France.

*Voir la reproduction*

30 000 / 35 000 €



262

**Rare table à écrire** de forme rognon en placage de bois de violette marqueté de dessins géométriques ; elle ouvre par deux abattants latéraux qui dissimulent des casiers et un tiroir en façade en léger retrait. Pieds cambrés.

Estampille de Migeon.

Epoque Louis XV.

Hauteur : 69,5 cm – Largeur : 97,5 cm – Profondeur : 44 cm

*Voir la reproduction*

12 000 / 15 000 €





263

263

**Bibliothèque** en placage de palissandre marqueté en feuilles, ouvrant par deux portes dissimulant des casiers et des tiroirs, sur les côtés huit casiers. Base à doucine. Vers 1930 (accidents).

Hauteur : 155 cm – Largeur : 209 cm – Profondeur : 50 cm  
*Voir la reproduction* 1 000 / 1 200 €

264

**Plaque de cheminée** armoriée, datée 1691 et accompagnée d'une devise *LAVRFA EX. FLAMMIS CRESCA* (usée). 80 x 62 cm 250 / 350 €

265

**Plaque de cheminée** représentant un lion héraldique épaulé des armes de France et marquée à l'envers *NC 1633* (marquée au feu en bas et usée). 62 x 65 cm 200 / 300 €

266

**Plaque de cheminée** aux armes de France et de Navarre et datée 1651 (fente en bas au milieu).

70 x 67 cm

Note : reproduite dans « Plaques de cheminées » par Henri Carpentier, F. de Nobe, 1967, p. 219.

300 / 400 €

267

**Plaque de cheminée** aux armes de France (fente en haut à gauche).

80 x 78 cm

Note : reproduite dans « Plaques de cheminées » par Henri Carpentier, F. de Nobe, 1967, p. 195 (collection de l'auteur).

300 / 400 €

268

**Plaque de cheminée** représentant la déesse Cérès.

70 x 75 cm

Note : une plaque similaire avec des variantes est reproduite dans « Plaques de cheminées » par Henri Carpentier, F. de Nobe, 1967, p.360.

400 / 500 €

269

**Plaque de cheminée** représentant quatre allégories : la Justice, la Fidélité, l'Infidélité et l'Injustice, avec des inscriptions en allemand et datée 1592. Manque en bas à gauche.

78 x 66 cm

Note : une plaque presque similaire, mais datée 1597, se trouve au Musée Lorrain à Nancy (reproduite dans « Plaques de cheminées » par Henri Carpentier, F. de Nobe, 1967, p. 110) et une autre se trouve au Musée d'Amiens.

600 / 800 €

## TAPIS - TAPISSERIES

270

**Jean PICART LEDOUX**

Tapissérie représentant une sphère céleste sur un fond lie de vin à attributs de la Géographie.

Signée.

200 x 263 cm

2 500 / 3 500 €

*Voir la reproduction*



270



272

271

**Tapisserie** représentant un épisode de la tenture de Gombaut et Macée : *La chasse au loup ou la vieillesse de Gombaut*

XVII<sup>e</sup> siècle.

Restaurations.

260 x 320 cm

4 000 / 6 000 €

272

**FLANDRE, fin du XVI<sup>e</sup> - début du XVII<sup>e</sup> siècle**

**Tapisserie**, laine et soie figurant : verdure aux aristoloches, animaux fantastiques, château et ville, avec sa bordure à fond jaune de guirlande de feuilles.

Restaurations, retissages, diminuée dans la hauteur, bordure basse rentrayée, morceaux rentrayés dans la bordure.

223 x 210 cm

6 000 / 8 000 €

*Voir la reproduction*



273

273

**Tapis persan GHOUM**

Champ à décor de vases fleuris sur fond ivoire. Ce décor est appelé « sil-i-sultan ».

Milieu du XX<sup>e</sup> siècle.

Bon état général.

295 x 238 cm

600 / 800 €

*Voir la reproduction*

## CONDITIONS DE LA VENTE

La vente se fera au comptant. Les acquéreurs paieront en sus des enchères, par lot et sans dégressivité les frais suivants : 23,92 % T.T.C.

En cas de paiement par chèque par l'adjudicataire, le transfert de propriété de l'objet n'aura lieu qu'après encaissement du chèque. L'adjudicataire le plus offrant et dernier enchérisseur, aura l'obligation de payer comptant et de remettre ses nom et adresse.

Conformément à la loi, les indications portées au catalogue engagent la responsabilité de I. Bailly-Pommery & P. Voutier Associés Sarl, compte tenu des rectifications au moment de la présentation de l'objet et portées au procès-verbal de la vente.

A défaut de paiement en espèces ou par chèque, l'objet pourra être remis en adjudication sur folle enchère immédiatement ou à la première opportunité.

En cas de paiement par chèque non certifié, le retrait des objets pourra être différé jusqu'à l'encaissement du chèque.

Une fois l'adjudication prononcée, les objets adjugés sont placés sous l'entière responsabilité des acquéreurs, le magasinage de l'objet n'engage pas la responsabilité de I. Bailly-Pommery & P. Voutier Associés Sarl.

Enchères par téléphone : si vous souhaitez enchérir par téléphone, il convient d'en faire la demande par écrit accompagnée d'un relevé d'identité bancaire au plus tard quatre jours avant la vente.

I. Bailly-Pommery & P. Voutier Associés Sarl et les experts, ne pourront en aucun cas être tenu pour responsables d'une erreur ou d'un incident téléphonique.

I. Bailly-Pommery & P. Voutier Associés Sarl et les experts se chargent d'exécuter gratuitement les ordres d'achat qui leur sont confiés, en particulier par les amateurs ne pouvant assister à la vente. Les ordres d'achat sont une facilité pour les clients. I. Bailly-Pommery & P. Voutier Associés Sarl n'est pas responsable pour avoir manqué d'exécuter un ordre par erreur ou pour toute autre cause.

L'ordre du catalogue est suivi ; toutefois I. Bailly-Pommery & P. Voutier Associés Sarl et les Experts se réservent le droit de réunir ou de diviser les lots.

Aucune réclamation ne sera possible pour les restaurations d'usage et petits accidents, l'exposition ayant permis l'examen des œuvres.

Les dimensions et les poids sont donnés à titre indicatif.

Les reproductions des lots n'engagent en rien la responsabilité de I. Bailly-Pommery & P. Voutier Associés Sarl.

La vacation sera conduite en euros.

Les adjudicataires pourront obtenir tous renseignements concernant la livraison et l'expédition de leurs acquisitions, à la fin de la vente.

**Paiement et retrait des objets : 10, rue de la Grange Batelière - 75009 PARIS ; Tél. : 01 53 24 11 12, du lundi au vendredi, de 9 h 30 à 12 h et de 14 h 30 à 17 h 30.**

**TÉLÉPHONE DROUOT : 01 48 00 20 20 – TÉLÉCOPIE DROUOT : 01 48 00 20 23**

**TERMS OF SALE :** All purchases will be paid cash. The buyers will have to pay an additional charge of 23,92% on their purchases. No claim shall be accepted in the case of unannounced minor damage and/or restoration, the items having been available for examination prior to the auction. The translations and the dimensions are given only for indication.

**EXPORT LICENSE :** An export license can take five to ten weeks to process, although this time may be significantly reduced depending upon how promptly the buyer supplies the necessary information to I. BAILLY-POMMERY – P. VOUTIER & ASSOCIÉS SARL.

**PRICE CONVERSIONS :** This sale will be conducted in Euros. A conversion table will be posted during the sale. This table will convert bids made in euro into major foreign currencies at their most recent exchange rates. However, the amounts given in foreign currencies are given only as indications. I. BAILLY-POMMERY – P. VOUTIER & ASSOCIÉS SARL. assumes no liability for possible technical or exchange rate errors that may be posted on this conversion table during the sale.

**COLLECTION OF PURCHASES :** If payment is made by cheque, lots may not be withdrawn until the cheque has been cleared. From the moment the hammer falls, sold items will become the exclusive responsibility of the buyer. The buyer will be solely responsible for the insurance, I. BAILLY-POMMERY – P. VOUTIER & ASSOCIÉS SARL. assumes no liability for any damage items which may occur from the time the hammer falls.

No complaint will be taken into consideration after the fall of the hammer, as buyers could verify the condition of lots prior to the sale. The auctioneers and expert will execute such bids as are submitted to them by the public especially for those unable to attend the auction and this, free of any extra charge. In any case of claim, the French text only will be taken into consideration.

### RÉSULTATS DES VENTES

Dans la Gazette de l'Hôtel Drouot, chaque vendredi.

Renseignements : 10, rue du Faubourg Montmartre, 75009 Paris - Tél. : 01 47 70 93 00











BAILLY-POMMERY & VOUTIER  
ASSOCIÉS