

A detailed landscape painting in the style of the 19th century. The scene depicts a river valley with a large tree on the left, a river with a waterfall, and a group of people and dogs in the foreground. In the background, there are rolling hills and a small house. The overall atmosphere is peaceful and idyllic.

BAILLY-POMMERY & VOUTIER  
ASSOCIÉS

BLANCHET  
& Associés

Mercredi 10 décembre 2014





# BAILLY-POMMERY & VOUTIER BLANCHET ASSOCIÉS & Associés

n° d'agrément 2002-257

Personnes habilitées à diriger les ventes : Isabelle Bailly-Pommery, Pascal Voutier, François Wedrychowski,  
Aurore Pommery et Florent Magnin

10, rue de la Grange Batelière - 75009 PARIS

Tél. : 01 47 70 41 41 - Fax : 01 47 70 41 51

Email : [contact@bpv.fr](mailto:contact@bpv.fr) - Site : [www.bpv.fr](http://www.bpv.fr)

VENTE AUX ENCHÈRES PUBLIQUES

DROUOT RICHELIEU - SALLE 5

9, rue Drouot - 75009 Paris

**MERCREDI 10 DECEMBRE 2014**  
**à 13h30**

## *Successions et à Divers*

DESSINS & TABLEAUX

SCULPTURES - CERAMIQUES & VERRERIES

BIJOUX & ORFEVREURIE

ART D'ORIENT

*Collection de Miniatures persanes et indiennes*

EXTREME-ORIENT

OBJETS DE VITRINE

MOBILIER & OBJETS D'ART

TAPIS



EXPOSITIONS PUBLIQUES :

Mardi 9 décembre 2014 de 11h à 18h

Mercredi 10 décembre 2014 de 11h à 12h

Téléphone pendant les expositions et la vente : 01 48 00 20 05

Pour vos ordres d'achat, inscrivez-vous en ligne sur :

<http://hdv.factobox.com>

**Drouot**LIVE<sup>COM</sup>





# Experts

## *Dessins & Tableaux anciens*

Monsieur Patrice DUBOIS  
16, rue de Provence – 75009 Paris  
Tél : 01 45 23 12 50 – patrice.p.dubois@free.fr  
*a décrit les lots 3 à 7 - 9 et 10 - 13 - 17 - 19 à 21*

DE BAYSER  
69, rue Sainte Anne – 75002 Paris  
Tél : 01 47 03 49 87 – Fax : 01 42 97 51 03  
info@debayer.com  
*a décrit les lots 11 - 16*

Cabinet TURQUIN  
69, rue Sainte-Anne – 75002 Paris France  
Tél : 01 47 03 48 78 – Fax : 01 42 60 59 32  
eric.turquin@turquin.fr  
*a décrit les lots 2 - 18 - 29*

## *Dessins – Tableaux & sculptures modernes*

Monsieur Marc OTTAVI  
12, rue Rossini – 75009 Paris  
Tél : 01 42 46 41 91 – contact@expertise-ottavi.fr  
*a décrit les lots 24 - 32 et 34 - 37 et 38 - 40 à 49 - 54 à 57 - 59 et 60 - 64 à 67 - 74 et 75 - 77 à 81 - 100 - 116*

## *Bijoux – Orfèvrerie*

SAS DECHAUT – STETTEN & Associés  
Experts près de la Cour d'Appel de Paris  
MARIE DE NOBLET – Expert en orfèvrerie  
10, rue du Chevalier de St George – 75001 PARIS  
(anciennement rue Richepanse)  
Tél : 01 42 60 27 14 – Fax : 01 49 27 91 46  
thierrystetten@hotmail.com  
*a décrit les lots 117 à 164 - 167 à 170 -172 et 173 - 199*

## *Art d'Orient*

Madame Annie KEVORKIAN  
21, Quai Malaquais – 75006 Paris  
Tél : 01 42 60 72 91 – Fax: 01 42 61 01 52  
*a décrit les lots 205 à 213*

## *Extrême Orient*

Cabinet PORTIER & Associés  
26, boulevard Poissonnière – 75009 Paris  
Tél : 01 48 00 03 41 – Fax : 01 48 00 02 64  
contact@cabinetportier.com  
*a décrit les lots 214 à 223 - 226 à 228 - 232 - 316*

## *Objets de Vitrine*

Monsieur Cyrille FROISSART  
9, rue Frédéric Bastiat – 75008 Paris France  
Tél/Fax : 01 42 25 29 80 – Tél : 06 16 34 38 15  
c.froissart@noos.fr  
*a décrit les lots 234 à 247*

## *Mobilier & Objets d'Art*

Monsieur Pierre François DAYOT  
23, rue du Faubourg Saint Honoré – 75008 Paris  
Tél : 01 42 97 59 07 – pf.dayot@gmail.com  
*a décrit les lots 251 - 253 et 254 - 256 à 260 - 264 - 268 - 270 à 272 - 278 à 283  
285 à 291 - 295 à 298 - 300 à 302 -308 - 311*



# Tableaux







2

1

École française dans le goût du XVII<sup>e</sup> siècle  
*Sainte famille*

Huile sur cuivre (repeints et restaurations).

21,5 x 16,5 cm

300 / 500 €

2

Karel van MANDER, (1548 - 1606), attribué à  
*La résurrection de Lazare*

Panneau de chêne, une planche, non parqueté  
(restaurations anciennes et griffures).

Dimensions de la surface peinte : 23 x 20 cm

2 000 / 3 000 €

3

École française du XVII<sup>e</sup> siècle  
*Vases de fruits et de fleurs et corbeille de prunes sur un entablement avec un petit chien sur un coussin brodé et un singe à la prune*

Huile sur toile (rentoilage ; quelques restaurations).

80 x 101 cm

3 000 / 5 000 €



3

4



4

Thomas HEEREMANS (Haarlem vers 1640 - 1697)

*Villageois au bord d'une rivière*

Huile sur toile (rentoilage ; quelques restaurations).

Signée sur la barque.

45,5 x 59 cm

15 000 / 20 000 €



5

5

Richard BRACKENBURG (1650 - 1702),  
attribué à

*La fileuse au rouet et le galant au fuseau*

Huile sur panneau. Chêne (ancien vernis  
encrassé).

Au revers une ancienne étiquette manuscrite  
*Brackenburg* ; étiquette avec le numéro *638*.

22 x 19 cm

600 / 800 €



6

6

Charles-Alphonse DUFRESNOY (Paris 1611 -  
Villiers le Bel 1668-1730), attribué à

*Diane et Endymion*

Huile sur toile (quelques manques ; petits acci-  
dents ; quelques restaurations).

94 x 76 cm

1 000 / 1 500 €





7

7  
 Aert SCHOUMAN (Dordrecht 1710 - La Haye 1792), attribué à  
*Paon et faisan dans un paysage sous un buste de faune*  
 Aquarelle. Collée sur feuille. Montage ancien (légèrement  
 insolée).  
 30 x 48,5 cm

4 000 / 6 000 €

8

École française, vers 1700  
*Le Repos de Vénus*. Gouache sur vélin ; marouflé sur pan-  
 neau (petit trou vers le milieu).  
 25,8 x 20,1 cm  
*La Toilette de Vénus*. Gouache sur vélin ; marouflé sur panneau.  
 28,5 x 20 cm  
 Cadre ancien en bois sculpté et doré à motif de feuillages  
 et de fleurettes (redoré ; accidents).

1 200 / 1 500 €



8

7



9

Jan Philipp HACKAERT (Prenzlau 1737 - Florence 1807)

*La halte des chasseurs au bord de la rivière près de Vacluse*

Huile sur toile.

Signée et située en bas à droite *Près de Vacluse J. Philipp Hackaert 1789.*

48,5 x 64 cm

60 000 / 80 000 €









10

10

Hyacinthe RIGAUD (1659 - 1743), école de  
*Portrait d'un grand seigneur en armure portant  
le cordon bleu de l'ordre  
du Saint-Esprit.*

Huile sur toile.

78 x 60 cm

1 500 / 2 000 €

11

École française du XVIII<sup>e</sup> siècle

*Allégorie d'un peintre, d'après un maître du  
XVIII<sup>e</sup> siècle*

Sanguine.

39 x 29 cm

400 / 600 €

12

DE DIETRICH, travail XVIII<sup>e</sup>, suiveur de  
*Portraits d'hommes*

Paire de miniatures, huiles sur panneaux.

13 x 9 cm

600 / 800 €



13

13

BOUCHE ou BOUCHET (Actif dans la seconde  
moitié du XVIII<sup>e</sup> siècle)

*Portrait du diplomate Domingo Gabriel José Iriarte  
(1739 - 1795)*

Il est vu de profil, coiffé d'une courte perruque et d'un  
catogan, portant au côté gauche la décoration de la  
Principauté des Asturies.

Graphite, sanguine, lavis de brun et de noir et aquarelle.

Signé et daté au graphite en bas à droite *Mr Bouché 1792.*

Au revers un texte en espagnol à la plume et encre brune :

*18. Mr Bouché fecit / retrato a Dr. Domo Iriarte (...),*  
dans lequel est indiqué son titre de Ministre plénipoten-  
tiaire.

Cadre en bois sculpté et doré de forme ronde à un rang de  
perles.

Diamètre : 12,5 cm

Provenance :

Paris, Drouot Richelieu, Étude Poulain-Le Fur,  
*Succession de Monsieur V. et à divers*, 22 mars 1996, n° 6  
(Bouch, École anglaise du XVIII<sup>e</sup> siècle).

*Après avoir été secrétaire d'Ambassade à Vienne en  
1776, Domingo de Iriarte fut nommé à Paris, de 1786 à  
1792, auprès de l'ambassadeur Pedro Pablo Abarca,  
comte d'Aranda (1719 - 1798). En poste à Varsovie  
(1795), il représenta son pays lors des négociations de  
Bâle avec la Convention, s'efforçant d'obtenir sur la  
demande du roi d'Espagne la libération du dauphin  
Louis XVII de la prison du Temple.*

600 / 800 €



14

Pierre-Paul PRUD'HON (1758-1823)

*Portrait d'homme en redingote bleue*

Lavis de brun, de sanguine et de bleu, et rehauts de blanc (légèrement isolé).

Signé en bas à gauche et daté 1818.

15 x 11,7 cm (ovale)

Cadre en bois sculpté et doré à motif de lignes de tores et de culots de feuillage (accidents). 1 000 / 1 200 €



14

15

Horace VERNET (1789-1863)

*Portrait d'homme*

Pastel sur papier, signé en bas à gauche (papier froissé).

A vue 30 x 21,5 cm

200 / 300 €

16

Jean Victor NICOLLE (1754-1826)

*Etude de personnages*

Plume et encre brune, lavis brun.

8 x 19 cm

400 / 600 €

17

École française, dans le goût d'Hubert ROBERT

*Caprice architectural animé de personnages*

Huile sur toile marouflée sur panneau rond.

Diamètre : 24 cm

700 / 800 €



17



15



19

18

École française, vers 1800, suiveur d'Antoine COYPEL

*Eliezer et Rebecca*

Toile (tous petits manques).

119 x 89 cm

*Notre tableau est la reprise de la composition d'Antoine Coypel (toile, 125 x 106 cm) conservée à Paris, musée du Louvre.*

800 / 1 200 €

20

E. HUYARD (actif à la fin du XVIII<sup>e</sup>, début du XIX<sup>e</sup> siècle)

*Pâtre et animaux dans la campagne*

Huile sur toile, signée en bas à gauche. Étiquette au dos.

24,5 x 33 cm

300 / 400 €

19

École française de la seconde moitié du XVIII<sup>e</sup> siècle

*Le repos des villageois au bord de la rivière*

Huile sur toile (rentoilage).

22,8 x 30 cm

1 000 / 1 500 €

21

Michel-Hamond DUPLESSIS (actif dans le dernier tiers du XVIII<sup>e</sup> siècle)

*Cavalier et son cheval avec villageois en chemin*

Huile sur panneau.

14 x 18,5 cm

500 / 600 €



21





22

22

*Amours musiciens - Amours et bouc - Amours et lion*  
Trois dessus de porte.

Huiles sur toile en grisaille (accidents).

38 x 85 cm

1 200 / 1 500 €



22

23

École du XIX<sup>e</sup> siècle

*Portrait d'un gentilhomme - Portrait de femme à la rose*

Deux huiles sur toile formant pendant.

86 x 67 cm

300 / 400 €

24

Camillo INNOCENTI (1871-1961)

*Femme à la collerette*

Huile sur bois, signée en bas à gauche (craquelures, reprises).

25 x 20 cm

400 / 600 €



23



25

25

Ferdinand de DE BRAKELEER (Anvers 1792 - id. ; 1883)

*La partie de balançoire dans la campagne*

Huile sur panneau. Chêne (traces de fentes verticales ; petit accident à gauche). Signée en bas à gauche.

34,4 x 41,5 cm

Cadre en bois et stuc doré du XIX<sup>e</sup> siècle à motif de rainures et de feuillages.

1 200 / 1 500 €

26

Théodore FANTIN LATOUR (1805-1872)

*Vase fleuri*

Pastel à vue ovale, signé en bas à droite.

71 x 58 cm

800 / 1 000 €

27

École belge

*Scène animée représentant des personnages de l'entourage présumé de la famille La Rochefoucauld*

Huile sur toile.

66 x 107 cm

Selon l'actuel propriétaire ce tableau proviendrait de la succession de la famille La Rochefoucauld à Bruxelles.

600 / 800 €

28

François SABLET (Morgues, pays de Vaud, Suisse – Nantes 1819)

*Paysage de campagne à la rivière*

Lavis de brun. Filet d'encadrement à la plume et encre brune. Montage ancien.

Signé en bas à gauche à la plume et encre brune *François Sablet / Roma.*

40 x 53 cm

*Les travaux de la ferme*

Lavis de brun. Filet d'encadrement à la plume et encre brune. Montage ancien (légèrement insolé).

Signé en bas à gauche à la plume et encre brune *François Sablet / Roma.*

40 x 53 cm

*Bord de rivière avec pâtre et animaux*

Lavis de brun. Filet d'encadrement à la plume et encre brune. Montage ancien (légèrement insolé).

Signé en bas à gauche et situé *Roma.*

40 x 53 cm

*Paysage au capucin assis, avec un couple de dessinateurs*

Lavis de brun. Filigrane à la couronne coiffant une fleur de lys. Filet d'encadrement

à la plume et encre brune. Montage ancien (insolé).

40 x 53 cm

3 000 / 4 000 €





29

29

École française du XIX<sup>e</sup> siècle, suiveur de Louis Gabriel MOREAU

*Vue du château de Vincennes prise des hauteurs de Montreuil*

Toile.

30 x 46 cm

*Notre tableau est la reprise de la composition de Louis Gabriel Moreau (toile, 47 x 86 cm), conservée à Paris, musée du Louvre.*

2 000 / 2 500 €

30

L. MULLER

*Personnage en costume médiéval, 1881*

Huile sur toile, signée et datée en bas vers la droite (petits accidents restaurés)..

106 x 74 cm

Important cadre à canaux XIX<sup>e</sup> siècle.

1 000 / 1 200 €



31

31

HERMANT et OUDIN, architectes (premier quart du XX<sup>e</sup> siècle)

*Cinq études de portails pour le ferronnier E. Robert*

Cinq dessins à l'aquarelle et à la gouache de formats différents. 1 200 / 1 500 €

32

École française du XIX<sup>e</sup> siècle

*Personnage*

Huile sur panneau de chêne, porte une signature *Th Rousseau* (panneau cintré).

16 x 22 cm 200 / 300 €

33

Charles Ferdinand CERAMANO (1829-1909)

*Berger et son troupeau de moutons*

Huile sur toile, signée en bas à droite.

60 x 73 cm 1 000 / 1 500 €

34

Henri HARPIGNIES (1819-1916)

*Bord de rivière*

Fusain, signé en bas à gauche.

38 x 53 cm

600 / 800 €



34



35

Léon RICHET (1847-1907)

*Paysage au bord de l'eau*

Huile sur toile, signée en bas à gauche (restauration et rentoilage).

74,5 x 55 cm

1 000 / 1 500 €



35

36

Joseph BAIL (1862-1921)

*Bouquet de fleurs dans une jardinière*

Huile sur toile, signée en bas à gauche et datée 1880 (restauration et rentoilage).

59 x 71 cm

800 / 1 200 €



36



37

Louis VALTAT (1869-1952)

*Meules de foin*

Huile sur toile, signée en bas à droite.

27 x 46 cm

8 000 / 12 000 €





38

Maximilien LUCE (1858-1941)

*Les environs de Rolleboise, circa 1935*

Huile sur fibrociment, signée en bas à droite.

42 x 70 cm

6 000 / 8 000 €



39

39

Charles HERMANN-LEON (1838-1908)

*Enfant endormi*

Huile sur toile, signée en bas à gauche.

54,5 x 73,5 cm

2 500 / 3 000 €

40

Eliseo MEIFREN ROIG (1859-1940)

*Bateaux de pêche*

Huile sur toile, signée en bas à droite (déchirure reprise dans le ciel).

63 x 90 cm

7 000 / 9 000 €



40



## Ensemble d'œuvres de ZANAROFF (1885-1966)

41

*La pointe de Moret, 1958*

Huile sur toile, signée en haut à droite et datée.

50 x 60 cm

300 / 400 €



41

42

*Paysage champêtre, 1936*

Huile sur bois, signée en haut à droite et datée.

50 x 61 cm

300 / 400 €



42

43

*Le halage des péniches, 1939*

Huile sur toile, signée en haut à droite, datée et située  
*Moret.*

81 x 100 cm

700 / 1 000 €



43

44

*Vue de Saint-Mammès, 1938*

Huile sur toile, signée en haut à droite et datée.

65 x 81 cm

400 / 800 €



44

45

*Péniche sur un canal, 1936*

Huile sur toile, signée en haut à droite et datée.

38 x 55 cm

300 / 400 €



45



46

46

Gustave MADELAIN (1867-1944)

*Notre-Dame vue des quais*

Huile sur toile, signée en bas à gauche.

65 x 54 cm

Exposition :

Salon du Grand Palais, 1926 (étiquette au dos).

2 000 / 3 000 €

47

Eugène CLAUDE (1841-1922)

*Étude de pommes*

Esquisse à l'huile sur toile, non signée.

19 x 24 cm

150 / 200 €

48

Paul BAUDRY (1828-1886)

*Étude pour l'un des frontons de la Cour de Cassation*

Fusain et rehauts de gouache, signé vers la droite.

27 x 40 cm

*L'architecte en charge du Palais de justice Joseph-Louis Duc (1802-1879), présentant son projet pour la Grand-Chambre de la Cour de cassation, dépeint ainsi le peintre qui doit décorer son œuvre : « Désigner M. Baudry, membre de l'Institut, comme artiste dont le talent correspond le mieux au style des peintures à exécuter et à l'opinion favorable du public éclairé ».*

*Le projet de décor du plafond initial de Paul Baudry, rapidement abandonné, se composait d'une peinture centrale, La Glorification de la Loi, encadrée de figures féminines à demi allongées, accompagnées chacune de deux génies et représentant la Prudence, la Foi, la Vigilance et la Paix auxquelles devaient s'ajouter deux autres allégories afin d'être en conformité avec le projet de l'architecte. Finalement, cette composition a, par touches successives, été complètement transformée.*

300 / 500 €



48





49

49

Eduardo Leon GARRIDO (1856-1949)

*Jeune femme au chapeau fleuri, circa 1900*

Huile sur bois, signée en haut à droite.

35 x 27 cm

2 000 / 3 000 €



50

50

Henry CARO DELVILLE (1876-1928)

*Élégante donnant le sein*

Huile sur toile, signée en bas à droite.

73,5 x 62 cm

1 500 / 2 000 €

51

Augustin CARRERA (1878-1952)

*Portrait de femme au chapeau*

Huile sur toile, signée en bas à gauche (petits manques).

64,5 x 50 cm

600 / 800 €



51



52

52

Albert CRESSWELL (1879-1936)

*Promenade sur un quai*

Huile sur panneau, signée en bas à gauche et datée 1902.

*Chargement du bateau Louise à quai*

Huile sur panneau, signée en bas droite.

24 x 32,5 cm

300 / 400 €



53

53

Paul Frédéric Antoine CHARAVEL (1877-1961)

*Personnages sous les pins au bord de l'eau*

Huile sur toile, signée en bas droite.

30 x 23 cm

300 / 400 €



54

54

Jean Eugène Julien MASSE (1856-1950)

*Chemin de campagne, circa 1920*

Huile sur toile, signée en bas à droite.

41 x 33 cm

150 / 250 €





55

55

BOUVARD (première moitié du XX<sup>e</sup> siècle)

*Vue de Venise*

Huile sur toile, signée *Bouvard* en bas à droite.

50 x 65 cm

2 000 / 3 000 €

56

Maxime MAUFRA (1861-1918), entourage de

*Les renforts d'Antibes*

Esquisse à l'huile sur toile, non signée (petits accidents).

65 x 81 cm

800 / 1 000 €



56



57

57

GRIFFON (actif au XIX<sup>e</sup> siècle)

*Marines*

Paire d'huiles sur bois, l'une signée.

17 x 35 cm

400 / 600 €



59

École française vers 1900

*Pêcheur et son fils*

Huile sur toile, signée indistinctement *A. Beaune* en bas à droite. Porte au dos une étiquette de Salon non défini, n° 226 (accidents).

98 x 70 cm

400 / 600 €

58

Hermann FROBENIUS (1871-1964)

*Campement africain*

Huile sur toile, signée en bas à droite et datée 1913.

81 x 147 cm

1 000 / 1 500 €

60

Léon Adolphe LEGENDRE (actif au XIX<sup>e</sup> siècle)

*Paysage oriental, 1899*

Huile sur toile, signée en bas à gauche et datée.

46 x 33 cm

400 / 600 €



59



60





61

61

Giuseppe SCIUTI (1834-1911)

*Femme à la source*

Huile sur toile, signée en bas à droite (petits manques, restaurations, rentoilé).

84 x 56 cm

2 000 / 3 000 €



62

62

Pal FRIED (1893-1976)

*La porteuse d'eau*

Huile sur toile, signée en bas à droite.

79 x 59 cm

*Américain né en Hongrie, il étudia à Paris avec Claude Monet et Lucien Simon ; portraitiste de la haute société, il voyagea en Espagne et en Afrique.*

800 / 1 000 €

63

MADRAZO (Actif vers 1930)

*Jeunes enfants dans la Médina*

Huile sur toile, signée en bas à gauche.

77 x 50 cm

800 / 1 000 €



63



65

64

Désiré DOT-LEWIS (XX<sup>e</sup> siècle)

*Coin de Paris*

Huile sur toile, signée en bas à gauche.

54 x 65 cm

100 / 150 €

65

Charles LEVIER (1920-2004)

*Les parisiennes*

Huile sur toile, signée en bas à droite, contresignée et titrée au dos.

61 x 50 cm

300 / 500 €

66

Josep TUR (né en 1931)

*Femme espagnole de profil*

Huile sur toile, signée en haut à gauche.

61 x 50 cm

200 / 300 €





67

Émile BERNARD (1868-1941)

*Trois femmes au balcon, 1903*

Huile sur toile, signée en haut à gauche, datée et située *Venise*.

101 x 73 cm

Bibliographie :

Jean-Jacques Luthi, *Catalogue Raisonné de l'Œuvre Peint d'Émile Bernard*, éd. S.I.D.E, 1982, n° 645 (localisation mal légendée dans l'ouvrage).

8 000 / 10 000 €

Ensemble d'œuvres de  
Jacques PONS (né en 1936)



68

68

*Maison et arbre*

Huile sur toile, signée en bas à gauche, contresignée au dos.

100 x 73 cm

400 / 600 €

69

*Paysage aux arbres*

Huile sur toile, signée en bas à gauche.

100 x 73 cm

400 / 600 €

70

*L'Oustal*

Huile sur toile, signée en bas à droite et titrée au dos sur le châssis.

130 x 97 cm

600 / 800 €



69



70



71

*Arbres au bord de l'eau*

Huile sur toile, signée en bas à droite.  
81,5 x 100 cm

400 / 600 €



71

72

*Village*

Huile sur toile, signée en bas à droite et contresignée au dos.  
60,5 x 73 cm

400 / 600 €



72

73

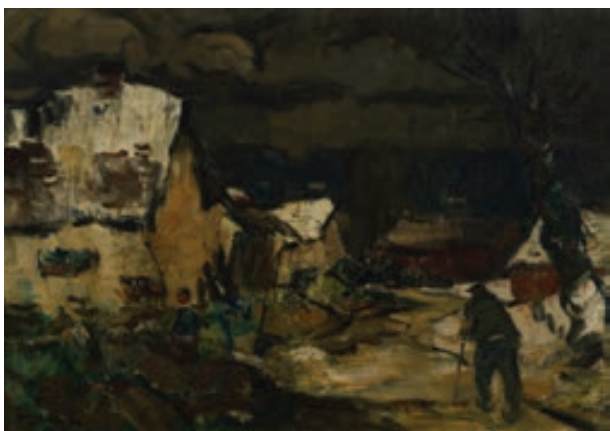
*Nature morte aux fruits*

Huile sur toile, signée en bas à droite et contresignée au dos.  
60 x 73 cm

400 / 600 €



73



74

74

Abel BERTRAM (1871-1954)

*Village enneigé*

Huile sur toile, signée en bas à gauche.

38 x 55 cm

800 / 1 000 €



76

76

Joseph Louis François LEPINE (1867-1943)

*Boulevard des Invalides*

Huile sur toile, signée en bas à gauche (restaurations)

27 x 41 cm

800 / 1 000 €

75

François CACHOUD (1866-1943)

*Clair de lune*

Huile sur bois, signée en bas à droite.

16 x 20,5 cm

400 / 600 €

77

Jean LUIGINI (1870-1943)

*La rentrée des moutons - Chevaux de trait*

Deux eaux-fortes en couleurs, chacune signée hors marge et justifiée n° 190 et n° 342.

Publiée par *L'Estampe Moderne*, cachet sec de l'éditeur.

48 x 36 cm

150 / 200 €





78

Johnny FRIEDLAENDER (1912-1992)

*Sans titre*

Eau-forte en couleurs, signée en marge et justifiée 69/95.

25 x 20 cm (grandes marges) 300 / 400 €



78

79

Luc PEIRE (1916-1994)

*Sans titre*

Lithographie, signée hors planche et justifiée 91/95.

91 x 95 cm (coins pliés).

78 x 58 cm 100 / 200 €

80

Hervé DI ROSA (né en 1959)

*Aladdin - Saint Augustin*

Deux lithographies, chacune signée avec un envoi. Éditions non justifiées.

38 x 28 cm 100 / 200 €



80

81

Photographie représentant Jeanne Léger et son époux Fernand. Signée *FL LEGER*.

29 x 21 cm 150 / 200 €

82

Yvon TAILLANDIER (né en 1926)

*Personnages de profil*

Deux feutres sur carton d'emballage, monogrammés en bas à droite.

15 x 46 cm 75 / 100 €

83

Yvon TAILLANDIER (né en 1926)

*Composition aux têtes et pieds*

Feutre et gouache sur carton d'emballage, monogrammé en bas à droite.

60 x 50 cm 100 / 150 €

84

Yvon TAILLANDIER (né en 1926)

*Composition aux personnages fantastiques*

Feutre et acrylique sur carton d'emballage double face, monogrammé d'un côté.

81 x 61,5 cm 100 / 150 €



81



88

85

Yvon TAILLANDIER (né en 1926)

*Personnages surréalistes de profil*

Feutre bleu sur carton d'emballage, monogrammé en bas à droite.

70 x 77,5 cm

100 / 150 €

86

Yvon TAILLANDIER (né en 1926)

*Personnages enlacés*

Feutre bleu et gouache double face sur carton d'emballage, monogrammé en bas à droite sur une face.

61 x 38,5 cm

100 / 150 €

87

Yvon TAILLANDIER (né en 1926)

*Voiture infernale*

Gouache et collage sur papier, monogrammée en bas à droite

51 x 65 cm

150 / 180 €

88

Franck BAILLEUL (né en 1964)

*Les passeurs - Spiritualité 12*

Huile sur bois, signée en bas à gauche.

100 x 120 cm

5 000 / 6 000 €



# Sculptures - Verrerie





91

89

Coffret à bijoux en métal doré de forme octogonale, surmonté d'un buste de jeune fille imitant une statuette chrysiléphantine.

Cachet de Paris LOUCHET, ciseleur. Monogrammé *DA*.  
Hauteur : 14 cm - Largeur : 16 cm 50 / 75 €

90

LEROYER

Vide-poches de forme octogonale en bronze doré à décor de châtaignes.

Signé.

29,5 x 17 cm

60 / 80 €



92

91

École française du XIX<sup>e</sup> siècle

*Femmes épouillant un aristocrate*

Bronze à patine brune nuancée.

Hauteur : 25 cm - Largeur : 30 cm - Profondeur : 20 cm

600 / 800 €

92

Ferdinand BARBEDIENNE (1810-1892)

*Sainte Madeleine*

Bronze à patine brun clair nuancée.

Signé F. BARBEDIENNE fondeur à la base.

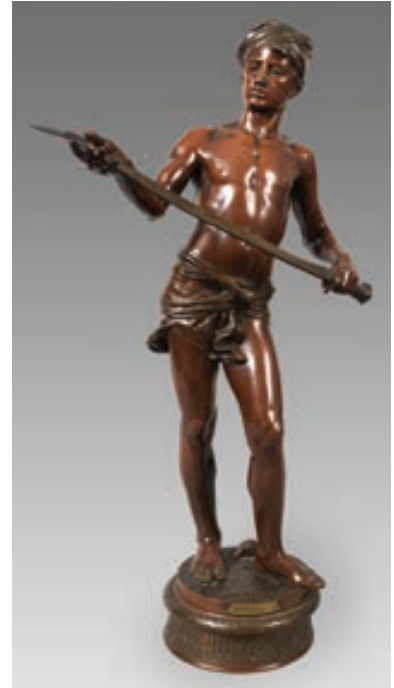
Hauteur : 28 cm - Largeur : 28 cm - Profondeur : 34 cm

600 / 800 €





93



94

93

École française de la fin du XIX<sup>e</sup> siècle

*Couple d'indigènes au retour de pêche*

Paire de bronzes à patine brune nuancée.

Sur la terrasse une trace de signature non identifiée.

Hauteur : 34 cm

800 / 1 000 €

94

Jean Jules CAMBOS (1828-1917)

*David*

Bronze à patine brun clair nuancé.

Signé sur la terrasse (petit accident à l'épée).

Hauteur : 85 cm

1 800 / 2 000 €

95

Eugène MARIOTON (1854-1933)

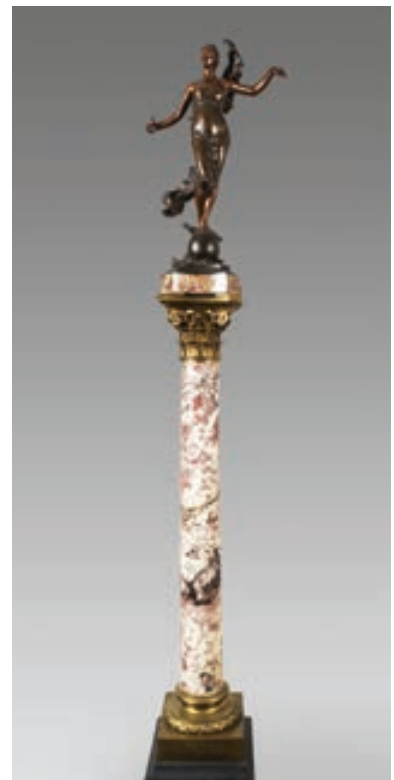
*Phoebe, 1889*

Bronze à patine brun clair nuancée, sur une base en marbre et reposant sur sa colonne en marbre, ornée de chapiteaux en bronze doré (léger accident à la colonne).

Hauteur du bronze : 63 cm

Hauteur de la colonne : 117 cm

2 000 / 2 500 €



95



96

Rosa BONHEUR (1822-1899)

*Taureau beuglant*

Bronze à patine brun-or, signé sur la terrasse.

Hauteur : 15 cm - Longueur : 21 cm 600 / 800 €

98

Charles PAILLET (1871-1937)

*Les deux amis*

Bronze à patine brune, signé sur la terrasse et cachet  
Fondeur CIRE PERDUE/LEBLANC-BARBEDIENNE  
FILS.

Hauteur : 16 cm - Largeur : 32 cm - Profondeur : 15,5 cm  
600 / 800 €

97

Clovis Edmond MASSON (1838-1913)

*Souris grignotant*

Bronze à patine brune, signé sur la terrasse.

Socle en marbre noir veiné.

Hauteur : 10 cm - Longueur : 10 cm 200 / 300 €

99

Honoré SAUSSE (1891-1936)

*Chamelier et sa femme*

Bronze à patine verte, signé sur la terrasse.

Cire perdue de Susse frères, cachet et signature du  
fondeur, numéroté 4.

Hauteur : 44 cm - Largeur : 28 cm 1 000 / 1 500 €





100

Georges-Lucien GUYOT (1885-1973)

*Lionne aux aguets, circa 1936*

Bronze à patine brune

Signé sur la terrasse en biseau à l'avant, fonte à la cire perdue.

Cachet *Susse Frères Editeur Paris* et numéroté *1* (frappé à froid).

Hauteur : 29 cm – Largeur : 54 cm

12 000 / 15 000 €

Exposition :

Probablement le modèle en plâtre exposé au Salon d'Automne de 1936 sous le n° 589.

Bibliographie :

Le modèle de notre bronze est reproduit dans le *Catalogue d'Exposition de la Galerie Dumonteil* sous le n° 17 p. 4 (mai-juin 1990).

*Ce qui compte pour Guyot c'est de nous restituer avec véracité l'attitude de l'animal autant que sa psychologie. Le fauve est saisi à un moment précis, ses deux pattes avant sont regroupées et témoignent d'un arrêt immédiat alors que les postérieures sont à la marche. Sa tête est à l'affût, légèrement tendue. Les oreilles dressées, l'expression attentive indiquent l'animal à la chasse convoitant une proie possible.*

*Le socle en biseau est destiné à éloigner l'esprit statuaire pour lui substituer un effet de mouvement.*



101

101

Aimé-Jules DALOU (1838-1902)

*Le ramasseur de foin*

Épreuve en bronze à patine doré, signée sur la base.

Cire perdue de SUSSE Frères

Hauteur : 10,5 cm

800 / 1 200 €

102

André Vincent BECQUEREL (1893-1981)

*Oiseau branché*

Bronze à patine brune, signé.

Cachet de Susse frères fondeur, numéroté 3.

Socle en marbre noir.

Hauteur : 37 cm

120 / 150 €



103

103

Henri PERNOT (1853-1937)

*Bretonne*

Bronze à double patine brune et or, signé sur la terrasse et numéroté 640F.

Fonte de Siot-Paris.

Hauteur : 59 cm - Largeur : 30 cm

Socle carré en bois laqué noir.

Hauteur du socle : 30 cm

1 000 / 1 200 €

104

École française du XX<sup>e</sup> siècle

*Bretonne*

Bronze à patine brun-vert, signé sur la terrasse E. KER-  
LEROUX.

Cire perdue de Susse frères, cachet et signature du fon-  
deur.

Hauteur : 42,5 cm - Longueur : 12,5 cm

200 / 300 €



Patrick DROUIN (né en 1948)

105

*L'élu*

Bronze à patine bleue nuancée, signé et numéroté 1/8.

Fonderie de la Plaine.

Hauteur : 83,7 cm

6 000 / 7 000 €



106



105

106

*A la corde*

Bronze à patine brun-vert, signé et numéroté 1/8.

Cachet de fonte TIVERNON.

Hauteur : 49 cm

Socle en Plexiglas.

Hauteur du socle : 5,5 cm

6 000 / 8 000 €



107

107

Edmond MOIRIGNOT (1913-2002)

*Lolita*

Bronze à patine noire, signée et numérotée.

Accidents à la patine.

1 200 / 1 500 €

108

Alexandre OULINE (actif en 1918-1940)

*L'archer*

Bronze à patine verte, signé sur le socle en marbre noir portant un cartouche *Le personnel de l'exploitation de Saumur.*

Hauteur : 35,5 cm - Longueur : 40 cm

300 / 500 €

109

Eugène Louis LEQUESNE (1815-1887)

*Faune dansant*

Bronze à patine noire, signé sur la terrasse.

Fonte de Susse Frères cachet de fondeur et numéroté *G.*

Hauteur : 51,5 cm

1 000 / 1 200 €



109

110

Pierre LE FAGUAYS (1892-1962)

*Diane*

Bronze à patine verte, signé sur la terrasse.

Fonte de Susse Frères Éditeurs Paris et cachet marqué *F.*

Hauteur : 65,5 cm

800 / 1 200 €

111

Vase en verre de forme polylobée à décor d'arbres sur fond de paysage.

Signé *Legras* sur le côté gauche.

200 / 300 €



112

112

René LALIQUE (1860-1945)  
Vase *Formose* en verre soufflé-moulé,  
signé *R LALIQUE France* à la pointe  
et n°934.

Hauteur : 18 cm

Bibliographie :

Félix MARCILHAC, *René Lalique,*  
*1860-1945*, n°934 p.425

600 / 800 €

113

113

René LALIQUE (1860-1945)  
Vase *ARAS* en verre moulé-pressé,  
signé à la pointe *R. LALIQUE France*.

Hauteur : 24 cm

Bibliographie :

Félix MARCILHAC, *René Lalique,*  
*1860-1945*, n°919 p.421.

2 000 / 3 000 €

114

114

René LALIQUE (1860-1945)  
Chandelier *Tokyo* en verre blanc  
moulé-pressé, signé au tampon (petit  
éclat à la base).

Hauteur : 21 cm

Bibliographie :

Félix MARCILHAC, *René Lalique,*  
*1860-1945*, n°2119, p.610.

300 / 400 €

115

Claudius LINOSSIER (1893-1953)  
Coupe de forme ovoïde en dinanderie ornée d'une  
frise de triangles, signée.

Hauteur : 15 cm - Diamètre : 15 cm

2 000 / 3 000 €



115 (détail)



115





116

Francky CRIQUET (né en 1968)

Buste de femme, poisson et coq  
Onze masques en grès vernissé,  
chaque pièce unique (quelques fêtes  
de cuisson).

Dimensions moyennes : entre 25 et  
35 cm

Ce lot pourra être divisé.

500 / 1 000 €



# Bijoux & Orfèvrerie



117

Collier de boules d'or jaune 18K (750) en chute.  
Diamètre : environ de 5,4 à 10 mm - Longueur : 37,5 cm  
Poids brut : 17,09 g 300 / 500 €

118

Bracelet en or et bas or formé d'un bandeau souple bombé ciselé de rinceaux et appliqués d'un motif festonné serti, comme la breloque qu'il retient, de demi-perles et de rubis, cette dernière stylisée d'un coffret (accident et manque).  
Première moitié du XIX<sup>e</sup> siècle.  
Longueur : environ 18,5 cm - Poids brut : 52,86 g  
Dans son écrin. 800 / 1 200 €

119

Bague « B.zero1 » en or jaune 18K (750) au corps spiralé.  
Signée *Bulgari*.  
Tour de doigt : 51 - Poids brut : 15,26 g 600 / 800 €

120

Bracelet ruban souple en or jaune 18K (750) tressé et satiné.  
Longueur : environ 19 cm - Poids brut : 75,15 g  
1 500 / 1 700 €

121

Bague en or jaune (750) ornée d'un saphir cabochon entre deux diamants taillés en brillant.  
Poids de la pierre : environ 4 ct - Poids brut : 6,05 g  
1 000 / 1 500 €

122

Poudrier en métal doré rectangulaire, le couvercle à décor quadrillé émaillé de souris blanches (accident et manque).  
Signé *Line Vautrin*.  
Longueur : 8,7 cm - Largeur : 6,4 cm  
1 000 / 1 500 €

123

Bague en or jaune 18K (750) ornée d'une citrine trapézoïdale, le corps chaîné.  
Signée *Cartier OD 9857*.  
Tour de doigt : 53 - Poids brut : 31,85 g  
2 800 / 3 000 €

124

Croix du Sud en or jaune 18K (750) à décor partiellement filigrané.  
Hauteur : 5 cm - Poids brut : 11,81 g  
On joint une broche en métal stylisée d'un lion.  
200 / 250 €

125

Clip de corsage en platine 950 et or gris (750), stylisé d'une gerbe de filins et de boucles serties de diamants taillés en brillant, deux plus importants.  
Vers 1960.  
Hauteur : 5,5 cm - Poids brut : 13,4 g 800 / 1 000 €

126

Sautoir en or jaune à maille gourmette retenant un porte\_mine.  
On joint un pendentif cœur et un débris de coulant.  
Longueur : 1,52 m - Poids brut : 49,5 g  
600 / 800 €

127

Lot en or jaune 18K (750) composé de trois pendentifs ornés d'un souverain, d'un Napoléon et d'une pièce de 50 pesos, une monture brisée (accident et manque).  
Poids brut total : 65,04 g 1 100 / 1 300

128

Bracelet en or jaune 18K (750) à maille ovale biseauté retenant trois souverains (accident).  
Tour de poignet : 17 cm - Poids brut : 132,64 g  
2 300 / 2 500 €

129

Montre de dame en or jaune 18K (750) mécanique, le tour de lunette dentelé, le bracelet à plaquettes en chute.  
Cadran signé *Vulcain*.  
Vers 1950.  
Diamètre : 1,5 cm - Tour de poignet : environ 15 cm -  
Poids brut : 25,50 g 300 / 400 €

130

Montre de gousset savonnette en or jaune 18K (750) à remontoir, le cadran à chiffres arabes, la trotteuse à six heures (accident et manque).  
Diamètre : 5 cm - Poids brut : 74,62 g 400 / 500 €

131

Bracelet jonc en or jaune 18K (750) uni.  
Tour de poignet : 20 cm - Poids brut : 37,05 g  
650 / 700 €

132

Montre de gousset en or jaune (750) à remontoir, cadran à chiffres romains, fond uni.  
Vers 1900.  
Diamètre : 4,7 cm - Poids brut : 80,3 g  
Dans un écrin. 300 / 400 €

133

Montre de gousset savonnette en or jaune (750), cadran à chiffres arabes signé *Lip*.  
Début du XX<sup>e</sup> siècle.  
Diamètre : 47 mm - Poids brut : 66 g  
Dans un écrin. 500 / 600 €





122



123



119



117



118



121



120

134

Paire de clips d'oreilles en or jaune et or gris (750) à décor rayonnant serti de diamants taillés en brillant, de saphirs et de rubis.

Hauteur : 2,7 cm - Poids brut : 12,35 g 700 / 900 €

135

Bague « toi et moi » en or gris 18K (750) sertie de deux diamants tailles anciennes piriformes, l'épaule orné de diamants taillés en rose.

Poids de chaque pierre : environ 1,70 ct - Tour de doigt : 54 - Poids brut : 4,40 g 3 000 / 3 500 €

136

Bague en platine et or gris 18K (750) sertie d'un diamant demi-taille dans un entourage carré de diamants taillés en brillant.

Poids de la pierre : environ 2,70 ct - Tour de doigt : 53 - Poids brut : 5,85 g 5 000 / 5 500 €

137

Barrette en platine (950) et or gris (750) ornée de diamants calibrés et piriformes aux extrémités, au centre, d'un rubis ovale entouré de diamants taillés en navette.

Signée *Chaumet*.

Longueur : 6,7 cm - Poids brut 9,63 g 4 000 / 6 000 €

138

Bague en platine (950) et or gris (750) ornée d'un diamant coussin taillé à l'ancienne.

Poids de la pierre : 5,86 ct - Poids brut : 5,69 g 8 000 / 10 000 €

139

Bague *fleur* en or gris 18K (750) sertie de diamants taille ancienne cernés de saphirs calibrés (accidents et manques).

Vers 1930.

Tour de doigt : 54 ½ - Poids brut : 4,81 g 1 800 / 2 000 €

140

Barrette en platine (950) sertie de quinze diamants taillés en brillant en chute.

Signée *Janesich Paris, Monte-Carlo, Vichy*.

Exécutée vers 1925.

Longueur : 6,9 cm - Poids brut : 8,66 g - Poids des diamants : environ 4,80 ct 2 000 / 2 500 €

141

Bague en or gris 18K (750) et platine sertie d'un diamant taillé en brillant.

Poids de la pierre : 2,88 ct - Poids brut : 3,30 g 8 000 / 10 000 €

142

Montre-bracelet de dame à quartz en acier, modèle *Thésis*, le cadran lie-de-vin entre deux lignes de diamants taillés en brillant, s'inscrit dans le tour de poignet articulé de godrons (deux maillons supplémentaires).

Signée *CHAUMET Paris, 12K12851*. 600 / 800 €

143

Bracelet jonc et collier en ivoire.

Époque 1930.

Diamètre : 19 cm - Longueur : 79 cm - Diamètre : environ de 5 à 18,7 mm

Spécimen en ivoire d'éléphant spp. Conforme au Règle CE338—97 art. 2.w.mc du 09/12/1996. Spécimen antérieur au 1<sup>er</sup> Juin 1947.

Pour une sortie de l'UE, un CITES de ré-export sera nécessaire, celui-ci étant à la charge du futur acquéreur (I/A) pré-convention. 30 / 50 €

144

Deux bagues en or jaune 18K (750) ornées d'un diamant taillé en 8/8 ou d'une demi-perle.

Poids brut total : 2,22 g 40 / 60 €

145

Bague en or jaune 18K (750) ornée de diamants taillés en rose cernés de pierres rouges imitation calibrés.

Tour de doigt : 50 - Poids brut : 2,46 g 60 / 80 €

146

Paire de pendants d'oreilles en or jaune 18K (750) sertis chacun de deux pierres violettes imitation ronde ou piriforme cernées d'enroulements, la pampille amovible.

Hauteur : environ 3 cm - Poids brut : 3,75 g 60 / 80 €

147

Bague en or jaune 18K (750) ornée dans le sens du doigt d'un saphir rond entre deux motifs sertis de diamants taillés en 8/8.

Tour de doigt : 53 - Poids brut : 3,88 g 80 / 100 €

148

Bague en or gris 18K (750) sertie d'une aigue-marine rectangulaire à pans coupés, l'épaule ajouré filigrané.

Tour de doigt : 52 - Poids brut : 4,73 g 90 / 100 €

149

Bague en or gris 18K (750) à motif octogonal serti d'un diamant taillé en brillant cerné de diamants taillés en rose.

Tour de doigt : 54 - Poids brut : 2,88 g 80 / 100 €

150

Lot en or jaune et or gris 18K (750) composé d'une barrette et d'une croix ornées de perles fines.

Hauteur de la croix : 3,5 cm - Longueur de la barrette : 3,3 cm - Poids brut total : 3,82 g 80 / 120 €

151

UNIVERSAL

Bracelet-montre rond en or jaune (750), index bâton appliqué, bracelet cuir, mouvement mécanique. Signée *UNIVERSAL, Genève* sur le cadran.

Vers 1970.

Poids brut : 27 g 400 / 600 €



134



135



141



140



138



137



139



136



152

Alliance en or gris 18K (750) sertie de diamants taillés en rose (accident et manque).

Tour de doigt : 55 - Poids brut : 2,21 g 80 / 100 €

153

Bague en or jaune 18K (750) sertie d'une citrine rectangulaire à pans coupés.

Tour de doigt : 55 - Poids brut : 12,50 g 150 / 200 €

154

Pendentif de genre girandole en alliage d'or 14 ct (585) orné de 10 citrines ovales en serti clos filigrané. Travail danois.

Hauteur : 5,2 cm - Poids brut : 10,9 g 200 / 300 €

155

Alliance en platine sertie de diamants taillés en 8/8.

Tour de doigt : 55 - Poids brut : 3,72 g 200 / 250 €

156

Broche en or jaune 18K (750) satiné et platine formé de trois feuilles mouvementées ornées et nervurées de diamants taillés en 8/8.

Vers 1950.

Hauteur : : 3,5 cm - Poids brut : 13,79 g 500 / 600 €

157

Montre-bracelet de dame en or gris 18K (750) mécanique, le boîtier ovale, le tour de la lunette serti de diamants taillés en brillant, le cadran émaillé bleu, le tour de poignet satiné.

Tour de poignet : 16,5 cm - Poids brut : 42,91 g 800 / 1 000 €

158

Bracelet en or gris (750) orné d'une ligne souple de sept rubis encadrant six diamants taillés en brillant en chute.

Vers 1930.

Longueur : 19 cm - Poids brut 13,2 g 2 500 / 3 000 €

159

Bague en or gris (750) ornée d'un diamant taillé à l'ancienne dans un encadrement ovale serti de diamants plus petits.

Poids de la pierre : environ 1 ct - Poids brut : 4,7 g 1 200 / 1 500 €

160

Montre-bracelet de dame en acier et métal doré, le cadran à bâtonnets.

Signée *Rolex Oyster Perpetual*. 900 / 1 000 €

161

Bague « B zéro1 » en or jaune et or blanc 14k (585) au corps spiralé.

Signée *Bulgari*.

Poids : 9,8 g 200 / 300 €

162

Sac du soir et bourse en tissu de mailles d'alliage d'or 14 ct (585) et d'or jaune (750), les poussoirs sertis de saphirs cabochon.

Longueur : 16 cm - Poids brut : 304,88 g 3 000 / 3 500 €

163

Boîte ronde en agate, la monture en or (18k 750) de forme balustre, la base cerclée d'un filet d'or, le couvercle à charnière orné d'un encadrement ajouré de rocailles, cornes d'abondance, guirlandes de laurier et volatile.

Sans poinçon.

Probablement Angleterre vers 1770.

Hauteur : 3,5 cm - Diamètre : 7 cm - Poids brut : 156 g 1 500 / 2 000 €

164

Boîte de beauté en ivoire et or cylindre à section ovale, la monture en or jaune (750) à poussoir sertie d'une pierre bleue imitation taillée en baguette.

Dans son écrin.

Époque 1930.

Longueur : 8,3 cm - Poids brut : 82,41 g

Spécimen conforme au règle CE 338-97 du 09/12/1996 art 2-W antérieur au 01/06/1947.

Pour une sortie de l'UE, un CITES de ré-export sera nécessaire, celui-ci sera à la charge du futur acquéreur.

600 / 800 €

165

Coffret en placage d'acajou et filets de bois clair, abat-tant à fond de miroir découvrant un casier ouvrant par deux vantaux contenant un nécessaire à ongles en argent avec manches ivoire (huit pièces) (accidents et restaurations).

Poids brut : 148 g 200 / 300 €

166

Pierre-Claude CIOR (1769-1840)

Portrait présumé de Marie-Amélie de Bourbon (1782-1866), duchesse d'Orléans.

Miniature sur ivoire à vue ovale (fente).

Signée en bas à droite.

6,5 x 5,5 cm 400 / 600 €

167

Étui à cire en or (18k 750) de section ovale, orné de feuilles de laurier en chute, guirlandes, et encadrements unis à fines bordures guillochées. Gravé d'armoiries d'alliance surmontées d'une couronne de marquis (accidents).

Poinçon du maître orfèvre incomplet.

Paris, 1775.

Hauteur : 11,2 cm - Largeur : 1,8 cm - Poids : 47 g 1 200 / 1 500 €

# ORFEVREURIE



168

168

Reliure de livre à deux plats en argent, et un livre intitulé *Moscovia - Elzévir*. Ornée de réserves ciselées de scènes bibliques et sylvestres, animées de nombreux personnages dans un entourage de fleurs sur fond amati, les bordures en vermeil (les deux fermoirs et plusieurs rivets manquants).

Sans poinçon.

Probablement Strasbourg ou Allemagne vers 1720.

Longueur : 11,4 cm - Largeur : 6 cm - Poids : 100 g

1 000 / 1 500 €

*A rapprocher d'une reliure en argent et vermeil, Sotheby's Paris, 29 avril 2009, lot 175.*

169

Fourchette en argent, trilobée à trois fourchons, gravée *AC J. Longuet*.

Province, fin du XVII<sup>e</sup> siècle.

Longueur : 17,5 cm - Poids : 55 g

600 / 800 €

170

Cuiller à ragoût en argent, modèle uni-plat.

Poinçon de l'orfèvre Pierre-Antoine-Gabriel Gerbu, insculpation 1808.

Paris, 1809-1819.

Longueur : 30,3 cm - Poids : 135 g

150 / 200 €

171

Lot de couverts en argent, poinçon Minerve (950) à décor de feuillage monogrammé comprenant : neuf couteaux à fruits, lames argent (Poids : 473,5 g) ; douze couverts (Poids : 1 078,9 g et 1 089,7 g) ; dix couteaux, manches argent (poids brut : 877,1 g) ; dix petites cuillers (Poids : 253,6 g) et une louche (Poids : 243,9 g).

1 000 / 1 200 €

172

Quatre cuillers et une fourchette de table en argent, comprenant une cuiller à filets poinçons illisible, XVIII<sup>e</sup> siècle ; une fourchette à filets, Paris, 1789-1792 ; une cuiller uni-plat, gravée *Je Le Bras*, juridiction de Rennes, 1775-1781 ; une cuiller uni-plat, Paris, 1788 ; une cuiller uni-plat, gravée *J Longuet*, poinçon du maître orfèvre Jean-Louis Besnard, Compiègne, vers 1768 (usures).

Poids : 400 g

100 / 120 €

173

Sept cuillers et six fourchettes de table en argent, comprenant un couvert, modèle à feuillages gravé d'un monogramme, par Debain ; deux couverts à filets, modèle et coquilles stylisées par Richard ; un couvert modèle filets coquilles par Richard ; un couvert modèle à médaillon gravé d'un monogramme, par Lenain ; deux cuillers et une fourchette modèle uni-plat, différents orfèvres.

Poinçon Minerve.

Poids : 985 g

250 / 300 €



174



179

174

Coupe couverte sur pied en argent, deux anses feuillagées, prise en forme d'oiseau. Piédouche à décor de feuilles d'eau, base carrée reposant sur quatre petits pieds boule.

Travail suédois par Hallberg.

Poids : 654,5 g

500 / 600 €

175

Paire de candélabres en argent (800) à quatre lumières réparties deux à deux à décor d'enroulements et palmettes. Base de forme rognon à décor d'une frise.

Travail étranger.

Hauteur : 19 cm

Poids : 2 051,2 g

400 / 500 €

176

Paire de jattes à bords polylobés en argent.

Poinçon Minerve.

Poids : 1 353,8 g

500 / 700 €

177

Plat rond en argent, la bordure ornée d'une frise d'oves (petits accidents).

Poinçon Vieillard (1819-1838).

Poids : 885,2 g

300 / 500 €

178

Plat ovale à bord polylobé en argent.

Poinçon Minerve.

Poids : 1 272,6 g

400 / 600 €

179

Soupière couverte et son intérieur en argent à bord polylobé, prise en forme de chou-fleur, anses à décor de coquille et enroulements guilloché. Couvercle monogrammé.

Poinçon Minerve.

Poids : 1 707,2 g

800 / 1 000 €





180 à 187

180

Saucière en argent et son intérieur en métal à décor de perles et agrafes, monogrammée.  
Prise à décor de couronne de laurier.  
Poinçon Minerve.  
Poids : 643,2 g

300 / 400 €

181

Grand plat ovale en argent à bord polylobé à décor de filets, monogrammé *B*.  
Travail de C. PILLET à Lyon.  
Poids : 2 609,8 g

1 500 / 2 000 €

182

Légumier en argent à bord polylobé à décor de perles et agrafes, anses à enroulements, monogrammé.  
Poinçon Minerve.  
Poids : 701 g

350 / 450 €

183

Deux plats ronds en argent à décor de perles et agrafes, monogrammés.  
Poinçon Minerve.  
Diamètre : 30 cm - Poids : 813,3 g  
Diamètre : 33 cm - Poids : 1 040,2 g

800 / 1 200 €

184

Deux plats ovales en argent à décor de perles et agrafes, monogrammés.  
Poinçon Minerve.  
Longueur : 39,5 cm - Poids : 1 022,5 g  
Longueur : 45 cm - Poids : 1 289,7 g

1 000 / 1 200 €

185

Plat rond creux, en argent et vermeil à bord polylobé, fond à côtes torsées et décor rocaille. Monogrammé au centre et daté *9 Mai 1897*.  
Poinçon Minerve.  
Poids : 419,8 g

200 / 300 €

186

Plat ovale en argent à bord polylobé à décor rocaille de fleurs.  
Poinçon Minerve.  
Longueur : 46,5 cm - Poids : 1 381,7 g

400 / 600 €

187

Deux plats ronds en argent, du même modèle que précédent.  
Diamètre : 35,5 cm - Poids : 1 082,2 g  
Diamètre : 39 cm - Poids : 1 314,7 g

800 / 1 200 €

## 188

Deux plats ronds à bord polylobé en argent à décor de filets et rubans croisés, monogrammés.

Travail de la Maison ODIOT à Paris, n° 1374.

Poinçon Minerve.

Diamètre : 32 cm - Poids : 1 781,7 g 800 / 1 200 €

## 189

Service égoïste à thé en vermeil trois pièces comprenant une théière, un pot à lait et un sucrier couvert à décor de frise de palmettes et tores de laurier, prise en forme de graine et bec verseur en forme de tête de cygne, anses en bois naturel.

Poinçon Minerve.

Poids brut : 234,9 g - 148,7 g et 67 g 200 / 300 €

## 190

Service à thé-café en argent à panse renflée et décor de côtes, base et prise godronnées, manches en ébène comprenant une cafetière, une théière, un sucrier couvert et un pot à lait (petits accidents).

Poinçon Minerve.

Poids brut total : 2 148 g 800 / 1 200 €

## 191

Service à thé en argent monogrammé trois pièces comprenant une théière, un pot à lait et un sucrier couvert à décor de frise d'oves, palmettes et pieds pattes de lion, frétel en forme de fleurs, bec verseur en forme de tête d'aigle, manches en bois noirci (accidents).

Poinçon Minerve.

Poids brut de la théière : 785,1 g

Poids brut du pot à lait : 227,6 g

Poids du sucrier : 514,6 g 600 / 800 €

## 192

Deux montures de tasses en argent à décor crénelé et leurs soucoupes (petits enfoncements).

Poinçon Minerve.

Poids : 174 g et 134 g 150 / 200 €

## 193

Deux tasses rondes à panses renflées et leurs soucoupes en argent à décor de côtes torsées, anses feuillagées (petits enfoncements).

Poinçon Minerve.

Travail de la Maison CARDEILHAC.

Poids : 655 g 200 / 300 €

## 194

Lot de couverts en argent dépareillés, poinçon Minerve (950) comprenant six couverts, modèle au nœud gordien, monogrammés, maître orfèvre Émile PUIFORCAT, poinçon Minerve (950) (Poids : 1 059, 8 g) ; une louche du même modèle monogrammé (Poids : 248,6 g) ; trois couverts, modèle à filets, monogrammés AS (Poids : 462,1 g) et une louche du même modèle (Poids : 254,1 g).

600 / 800 €

## 195

Lot de couverts en argent dépareillés poinçon Minerve (950) comprenant douze couverts à entremets, modèle à coquille et feuillage, monogrammés (Poids : 948,6 g) ; six petites cuillers à décor de médaillon perlé monogrammé (Poids : 146,1 g) ; une fourchette à entremets à frise d'oves (Poids : 28,7 g) ; une fourchette à entremets à filet monogrammée et datée 196 (Poids : 47,4 g) ; une cuiller à entremets à décor de ruban (Poids : 40,9 g) ; une cuiller à œuf, manche en argent fourré, poinçon Minerve (800) (Poids brut : 23 g) et une cuiller à saupoudrer à décor d'enroulements monogrammée (Poids : 72,8 g).

400 / 600 €

## 196

Lot de couverts dépareillés en argent comprenant six grands couverts, spatule violonée ornée d'enroulement feuillagé et monogrammés LL, poinçon Minerve (Poids : 952 g) ; deux grands couverts à décor de coquille feuillagée et monogrammés, poinçon Minerve (Poids : 331 g) et un grand couvert à décor feuillagé et marqué Yvonne (bosses), poinçon Minerve (Poids : 158 g).

500 / 700 €

## 197

Lot de petites cuillers dépareillées en argent comprenant huit petites cuillers, modèle uniplat (bosses), poinçon Minerve (Poids : 95 g) ; trois petites cuillers, modèle uni-plat monogrammés DH (bosses), poinçon Minerve (Poids : 45 g) ; et onze cuillers à moka, modèle à filet.

On joint une cuiller à moka en métal, poinçon Minerve (Poids : 149 g).

100 / 150 €

## 198

Huilier-vinaigrier en argent de forme polylobée à décor de croisillons et feuillages, monogrammé. Il repose sur quatre petits pieds à enroulements.

Poinçon Minerve.

Poids : 454,9 g

Avec deux carafons et leurs bouchons en cristal taillé bleu.

On joint deux salerons doubles du même modèle, intérieurs en verre bleu.

Poinçon Minerve.

Poids : 147,9 g

On joint un saleron double en argent à décor ajouré de feuilles et médaillon à nœud.

Travail de la Maison Cardeilhac.

Poinçon Minerve.

Poids : 139 4 g

Intérieurs en verre bleu.

On joint une pelle à sel.

Poids : 4,3 g

300 / 400 €

199

Moutardier à côtes torsées en argent, de forme balustre posant sur un piédouche à contours, ciselé à la base du corps, sous le col, sous le bec verseur et sur le couvercle d'une frise de rocailles, le frêtel en forme de graine spirale, l'anse à enroulements. Gravé d'un monogramme surmonté d'une couronne et *FP* sur la bordure du piédouche (accidents).

Poinçon du maître orfèvre Alexis Micallef, reçu en 1756. Paris 1764.

Poinçon du maître orfèvre illisible dans le couvercle.

Hauteur : 12 cm - Poids : 185 g 2 000 / 3 000 €



199

200

Service à bonbons quatre pièces en vermeil à décor de masques feuillagés.

Travail de la maison ODIOT.

Poinçon Minerve.

Dans un écrin signé ODIOT.

Poids : 174,3 g

100 / 150 €

201

Service à glace en vermeil comprenant douze cuillers et une pelle à décor de frise de grecques.

Poinçon Minerve.

Poids : 156,7 g et 53,5 g

Dans son écrin de la Maison E. MARTIN à Montpellier.

100 / 150 €



202

202

Chocolatière en vermeil, panse de forme tronconique à côtes torsées, prise en forme de feuillage dévissable, manche en bois naturel à côtes torsées.

Travail de la Maison BOIN-TABURET à Paris.

Poinçon Minerve.

Poids brut : 388,3 g

200 / 300 €

203

Saucière à plateau adhérent en argent à bord polylobé à décor de filets et feuillage croisé.

Poinçon Minerve.

Poids : 652,4 g

250 / 350 €

204

Aiguière de forme balustre à pans en verre, monture en argent de coquilles et feuillages. Base de forme octogonale.

Poinçon de Maître orfèvre *VB*.

Poinçon Minerve.

Poids brut : 1 055,2 g

200 / 300 €



# Art d'Orient



## Miniatures



205

### RÉCEPTION ROYALE

Gouache et or sur papier.

Page d'un Shah Name.

Deux souverains assis dans un jardin, conversent, entourés de dignitaires festoyant et contemplant une danseuse accompagnée de musiciens.

Texte de quatre colonnes en *nasta'liq* persan.

École de Shiraz, XVI<sup>e</sup> siècle.

Miniature et texte : 20 x 15,5 cm

Page : 31,5 x 20 cm

4 000 / 5 000 €





206

**L'EXÉCUTION DE SOHRAB**

Gouache, or et argent sur papier.

Page d'un Shah Name.

Deux soldats achèvent d'un coup de poignard le fils d'Afrasiyab, pendu à une potence, sous le regard de plusieurs hommes casqués.

Texte de quatre colonnes en *nasta'liq* persan. Cartouche de titre enluminé au verso.

Petits éclats dans l'arbre, déchirures dans la marge.

École de Shiraz, deuxième moitié du XVI<sup>e</sup> siècle.

Miniature et texte : 27 x 18 cm

Page : 36,5 x 24,5 cm

4 000 / 5 000 €

206

207

**L'EXÉCUTION DU BLESSÉ**

Gouache, or et argent sur papier.

Page d'un Shah Name.

Dans un paysage rocheux, un soldat armé d'un bouclier et d'une épée s'apprête à achever un homme gisant à terre, ayant déposé ses armes.

Texte de quatre colonnes en *nasta'liq* persan et cartouche de titre enluminé.

École d'Ispahan, XVII<sup>e</sup> siècle.

Miniature et texte : 21 x 14 cm

Page : 28,3 x 18,5 cm

3 000 / 4 000 €



207



208

*PORTRAIT ÉQUESTRE*

Gouache et or sur papier.

Un maharadjah, vêtu de blanc et coiffé d'un turban or, monte un cheval, escorté de trois serviteurs marchant à ses côtés.

Une ligne en *nagari* au verso.

Rajasthan, école de Jaipur, XIX<sup>e</sup> siècle.

33 x 27 cm

1 500 / 1 800 €



208

209

*SUPPLIQUE*

Gouache sur papier.

Des personnages implorent la grâce d'un supplicié.

Maharashtra, école de Paithan, XIX<sup>e</sup> siècle.

30,5 x 43 cm

800 / 1 000 €



209

210

*SCÈNE DE DÉVOTION*

Gouache sur papier.

Deux dévots tendent leurs mains ou se prosternent devant un personnage assis sous un baldaquin.

Maharashtra, école de Paithan, XIX<sup>e</sup> siècle.

28 x 41 cm

800 / 1 000 €



210



211

211

*VISITE AU ROI*

Gouache et or sur papier.

Un attelage princier se rend vers le palais du souverain qui apparaît à la fenêtre. Le fond arborescent rouge est peuplé de deux arbres dont l'un laisse apparaître un tigre.

Texte de deux lignes de *nagari* dans un bandeau jaune.

Rajasthan, école de Mewar, XVIII<sup>e</sup> siècle.

26,5 x 40,5 cm

3 500 / 4 500 €

212

*AUDIENCE ROYALE*

Gouache et or sur papier.

Princes armés et dignitaires sont assis au pied du souverain trônant sous un dais. A droite du pavillon, un homme tend une lettre à une femme.

Texte de trois lignes de *nagari* dans un bandeau jaune.

Quelques éclats dans la partie turquoise.

Rajasthan, école de Mewar, XVIII<sup>e</sup> siècle.

27 x 38,8 cm

3 000 / 3 500 €



212





213

*OFFRANDES À UNE ASCÈTE*

Gouache et or sur papier.

Trois femmes assises sous un ciel de pleine lune au bord d'un fleuve portent des offrandes à une ascète fumant le *hookah* sous un arbre, accompagnée de deux disciples, tandis qu'un enfant, accroupi face à un chien, attise un feu.

Cachet de collection daté 1190 A.H. (1777 A.D.) au verso.

Inde moghole, XVIII<sup>e</sup> siècle.

29,7 x 21 cm

5 000 / 6 000 €



# Extrême-Orient





219

214

Flacon tabatière en porcelaine à décor polychrome et moulé de chimères et balles (ébréchure).

Au revers de la base la marque Qianlong en rouge de fer.

Hauteur : 6,7 cm 150 / 180 €

215

Ensemble de quatre flacons tabatières en verre, verre peint à l'intérieur agate et pierre de forme côtelée décor de caractères et personnages et jeunes femmes. Deux bouchons en jadéite et verre (accident et trou).

200 / 250 €

216

JAPON - Époque MEIJI (1868 - 1912)

Flacon tabatière en ivoire polychrome en forme de jeune femme debout tenant une pivoine.

Hauteur totale : 9,5 cm 60 / 80 €

217

JAPON - Époque MEIJI (1868 - 1912)

Okimono en ivoire, jeune femme debout tenant un enfant.

Signé *Gyokuyuki*.

Hauteur : 20 cm 300 / 400 €

218

INDONESIE, Bali - Début du XX<sup>e</sup> siècle

Tronc en ivoire à décor ajouré d'une scène du *Ramayana*.

Hauteur : 19 cm 300 / 400 €

219

CHINE

Coupe en serpentine céladon sculptée en forme de feuille posée sur un épi.

Longueur : 16 cm 800 / 1 000 €

220

CHINE

Deux canards formant pendant en agate grise et brun. On y joint un petit cheval en agate grise.

Hauteurs : 9,7 cm et 6 cm 400 / 500 €

221

CHINE

Ensemble de trois joncs en néphrite céladon et verte.

Diamètres : 8,6 et 7,2 cm 200/250 €

222

Ensemble de trois fibules en néphrite céladon et rouille, sculptée en relief et détachée de *chihlong* et tête de dragon (éclat à l'une).

Longueur : 9 cm 1 200 / 1 500 €

223

CHINE - Époque MING (1368 - 1644)

Vase en forme de double gourde en grès émaillé brun décoré en brun noir et blanc de fleurs et feuillage. Cizhouyao.

Hauteur : 32 cm 300 / 400 €

224

Paire de vases balustres en cloisonné à décor polychrome de fleurs et papillons sur fond noir. Anses en forme de chimères en métal doré.

Chine, XIX<sup>e</sup> siècle.

Socle en bois ajouré.

Hauteur : 32 cm 200 / 300 €

225

Poignard, la lame gravée à l'imitation de l'écorce.

Poignée en ivoire sculpté en forme de personnage stylisé et monture en métal doré à décor ajouré de motifs végétaux. Fourreau en bois.

Longueur : 42 cm 200 / 300 €



226

CHINE

Statuette de chimère couchée en néphrite céladon clair tachée de rouille, la tête tournée vers l'arrière. Socle en bois sculpté.

Longueur : 10 cm

8 000 / 12 000 €





227

CHINE

Groupe en néphrite céladon tachée de rouille en forme de verseuse sculptée en relief d'oiseaux et cerisier en fleurs.

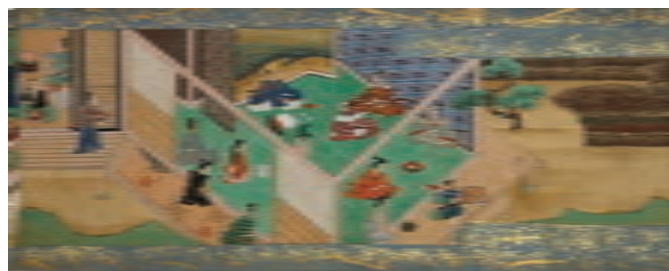
Hauteur : 13 cm

10 000 / 15 000 €





228



228 (détail)

228

JAPON - XIX<sup>e</sup> siècle

Encre polychrome sur papier, représentant des scènes du *Genji Monogatari*, le *Dit du Genji*. Le prince et princesses dans un palais.

École de Tosa.

36,5 x 822 cm

Montée en kakemono.

1 200 / 1 500 €



232

229

Vase en porcelaine émaillée *wucai* à décor sur la partie supérieure d'une scène de terrasse animée de personnages, les parties inférieures à décor de rochers, fleurs et fruits.

Chine, fin du XVII<sup>e</sup> siècle, période Kangxi (fêles et éclats).

Hauteur : 41 cm

1 000 / 1 500 €

230

Vase en porcelaine émaillée *wucai* à décor sur la partie supérieure d'une scène de terrasse animée de personnages, les parties inférieures à décor de rochers, fleurs et fruits.

Chine, fin du XVII<sup>e</sup> siècle, période Kangxi (col rodé).

Hauteur : 41 cm

1 000 / 1 500 €

231

Fragment représentant un dignitaire et un jeune enfant portant un plat d'offrandes (accidents).

Il porte une signature apocryphe de *LIU Tongxun* (1698-1773).

10 x 6 cm

150 / 200 €

232

Statuette de gardien de temple Bouddhiste debout en bois. Traces de laque.

Chine, XIX<sup>e</sup> siècle.

Bâton rapporté.

Hauteur : 145 cm

2 000 / 3 000 €





233

TIBET - XVI<sup>e</sup> siècle  
Bas-relief en bronze doré, représentant *brahmani* debout à quatre bras, tenant le *kapala* et le *damaru*.

Probablement *Densatil*.  
Hauteur : 26 cm  
30 000 / 40 000 €



## Ensemble de groupes en porcelaine de MEISSEN fin du XIX<sup>e</sup> siècle



234 à 241

234

Groupe à deux figures représentant un couple dansant sur une terrasse à ornements rocaille en relief rehaussé d'or, le jeune homme tenant une couronne de fleurs au dessus de la jeune femme, décor polychrome et or.

Marqué épées croisées en bleu.

Hauteur : 17 cm

400 / 600 €

235

Groupe à deux figures représentant un jeune homme appuyé contre une bêche, près d'une jeune jardinière, un panier de fleurs à leur pieds.

Marqué épées croisées en bleu.

Hauteur : 15 cm

400 / 600 €

236

Statuette représentant une jeune fille tenant une poupée et un hochet debout sur une base à ornements rocaille en relief, décor polychrome et or.

Marqué épées croisées en bleu.

Hauteur : 13,5 cm

400 / 500 €

237

Statuette représentant une jeune fille assise sur une chaise, portant un chien sur ses genoux auquel elle présente un miroir, base circulaire, décor polychrome et or.

Marqué épées croisées en bleu.

Hauteur : 14 cm

400 / 600 €

238

Statuette représentant un jeune garçon vigneron tenant un chapeau rempli de raisin et une grappe de raisin sur une base à ornements rocaille en relief rehaussés d'or (égrenures).

Marqué épées croisées en bleu.

Hauteur : 13 cm

200 / 300 €

239

Statuette allégorie de l'Air sous les traits d'un jeune garçon tenant deux oiseaux devant une cage, décor polychrome et or.

Marqué épées croisées en bleu.

Hauteur : 12,5 cm

400 / 600 €

240

Groupe représentant une jeune bergère tenant des fruits près d'une chèvre sur une terrasse ovale, décor polychrome et or (égrenures).

Marqué épées croisées en bleu.

Hauteur : 15 cm

200 / 300 €

241

Groupe à deux figures représentant une femme chinoise accompagnée d'un enfant donnant du grain à un faisan, décor polychrome et or.

Marqué épées croisées en bleu.

Hauteur : 15 cm

400 / 600 €



242 à 247

### 242

Groupe à deux figures représentant un couple de vignerons sur une terrasse rocheuse, tenant des flacons, gobelet et panier rempli de raisins, décor polychrome et or (restauration au vigneron).

Marqué épées croisées en bleu.

Hauteur : 16,5 cm

150 / 200 €

### 245

Groupe à deux figures représentant deux enfants jardiniers tenant des guirlandes de fleurs, décor polychrome et or.

Marqué épées croisées en bleu.

Hauteur : 16 cm

300 / 500 €

### 243

Groupe à deux figures, allégorie de l'Hiver, sous les traits d'une femme se réchauffant près d'un brasero et d'un homme assis sur un traîneau, décor polychrome et or.

Marqué épées croisées en bleu.

Hauteur : 16 cm

400 / 500 €

### 246

Groupe à trois figures représentant une vieille femme arrachant les cheveux d'un homme assis sous les yeux d'une jeune femme debout, décor polychrome et or.

Marqué épées croisées en bleu.

Hauteur : 18,5 cm

800 / 1 000 €

### 244

Groupe à deux figures représentant un couple de bergers accompagné d'une chèvre, le jeune homme jouant de la flûte, décor polychrome et or (petites restaurations).

Marqué épées croisées en bleu.

Hauteur : 16 cm

200 / 300 €

### 247

Groupe à quatre figures d'enfants sur une terrasse ovale à ornements rocaille en relief, tenant des fleurs et guirlandes, décor polychrome et or (quelques restaurations).

Marqué épées croisées en bleu.

Hauteur : 17 cm

200 / 300 €



# Mobilier & Objets d'art







249



250

248

Bâton de procession en bois sculpté et redoré, surmonté d'une croix. La partie supérieure est ornée d'une statuette représentant un saint martyr.

Style XVIII<sup>e</sup> et éléments anciens.

Électrifié.

Hauteur : 84 cm

300 / 400 €

249

Statue d'applique en bois de chêne : *Vierge de l'Annonciation*. La position de la tête et du bras droit identifient cette sculpture à une Vierge d'Annonciation regardant l'archange sur sa gauche en contrebas, avec un geste de la main droite ouverte près de la poitrine.

Nord-est de la France, deuxième tiers du seizième siècle (importante érosion, accidents et manques).

Hauteur : 102 cm

Malgré une forte érosion, la qualité de cette sculpture permet de la situer dans l'entourage de Ligier Richier (St Mihiel 1500- Genève 1567) et de l'école lorraine de St Mihiel.

1 000 / 1 200 €

Ce lot est présenté par M. Bresset, expert, tél. : 01 42 60 78 13 - bressetfils@gmail.com

250

Anonyme, fin du XVII<sup>e</sup> siècle, début du XVIII<sup>e</sup> siècle

*Saint Georges*

Terre cuite (restaurations).

Hauteur : 104 cm

2 000 / 3 000 €



251

251

Importante armoire en noyer, à façade à sept colonnes torses et masques de grotesques ouvrant à deux vantaux surmontés de têtes d'anges, la corniche droite saillante ornée de trophées de fruits.

Travail alsacien, XVII<sup>e</sup> siècle (restaurations à la base et aux pieds).

Hauteur : 240 cm - Largeur : 208 cm - Profondeur : 67 cm

3 000 / 4 000 €



253

252

Miroir à parclozes et fronton ajouré en bois sculpté et redoré à décor feuillagé et fleuri.

En partie composé d'éléments d'époque Régence (restaurations).

73 x 59 cm

150 / 200 €

*Ce lot est présenté par M. A. Lescop de Moy, expert, tél. : 01 42 25 19 63 - lescop-de-moy.antoine@wanadoo.fr*

253

Paire de fauteuils en noyer sculpté et tourné, à décor de têtes de satyre ; les pieds réunis par une entretoise ; recouvert de tapisserie au point.

Style Louis XIV.

Hauteur : 119,5 cm - Largeur : 63 cm

300 / 400 €



254

254

Olifant en ivoire et argent à décor troubadour sur le thème de la chasse, notamment au faucon, rinceaux, couronne, mascarons, treillage et tête de chien, l'embouchure et l'extrémité en argent.

Milieu du XIX<sup>e</sup> siècle (oxydation).

Longueur : 58 cm

2 000 / 3 000 €

Cet olifant montre à quel point le Moyen Âge est considéré par le XIX<sup>e</sup> siècle avec un grand intérêt notamment pour les activités guerrières et cynégétiques. Sans doute réalisée à Dieppe, cette trompe de chasse illustre parfaitement cette tendance.

Bibliographie :

Vente Paris, Daguerre, le 13 mars 2009, lot 186.

Vente Christie's New York, le 25 novembre 2003, lot 436.

Spécimen conforme au règlement CE 338-97 du 09/12/1996 art 2-W antérieur au 01/06/1947.

Pour une sortie de l'UE, un CITES de ré-export sera nécessaire, celui-ci sera à la charge du futur acquéreur.

255

Buffet de chasse en chêne naturel mouluré ouvrant par deux portes à double évolution, le sommet cintré, flanqué de deux tiroirs à couteaux en partie haute ; les montants antérieurs arrondis. Il repose sur une plinthe moulurée.

XVIII<sup>e</sup> siècle (décapé, restaurations).

Dessus de marbre rouge veiné gris rapporté.

Hauteur : 92 cm - Largeur : 129 cm

Profondeur : 68 cm

3 000 / 4 000 €

Ce lot est présenté par  
M. A. Lescop de Moy, expert, tél. :  
01 42 25 19 63 -

lescop-de-moy.antoine@wanadoo.fr



255





256

Cartel en écaïlle et bronze doré, à décor de palmette, enroulements feuillagés et vase quadripode ; le cadran signé *IDG Mesnil à Paris*.

Époque Louis XIV (mouvement d'époque postérieure signé *Auguste Pointaux 3 rue Cherubini à Paris* ; petits accidents).

Hauteur : 58 cm - Largeur : 29 cm

2 000 / 3 000 €

257

Meuble d'appui en ébène, ivoire et marqueterie de fleurs, ouvrant à un vantail à décor d'un vase de fleurs sur un entablement.

Style du XVII<sup>e</sup> siècle.

Hauteur : 109,5 cm - Largeur : 73,5 cm

Profondeur : 35 cm

700 / 900 €

258

Table rectangulaire en ébène, marqueterie de fleurs et ivoire, la ceinture ouvrant à un tiroir reposant sur des pieds à cannelures torses réunis par une entretoise ; le plateau à décor de vases, rinceaux et scènes galantes dans le goût de Pierre Gole.

Style du XVII<sup>e</sup> siècle.

Hauteur : 74 cm - Largeur : 98 cm - Profondeur : 56 cm

1 500 / 2 000 €

256



257



258



259

Beau miroir en bois doré à parclose, richement sculpté de coquilles, feuillages, rosace ajourée et guirlandes de fleurs, les montants en pilastre surmontés de chapiteaux corinthiens soutenant un fronton à décor de vases fleuris, dragons et profil.

Époque Louis XIV (accidents ; certaines glaces remplacées).

Hauteur : 141 cm - Hauteur du fronton : 75 cm - Largeur : 116 cm

8 000 / 12 000 €



260

## 260

Deux fauteuils cannés en hêtre à décor de feuillages, agrafes et rocailles, reposant sur des pieds cambrés ; anciennement peints.

Dans le goût de Nogaret.

Époque Louis XV.

Hauteur : 99 cm - Largeur : 68 cm

800 / 1 200 €

## 261

Bureau de pente marqueté de quartefeuilles et frisage de bois de violette. Il ouvre par un abattant qui dissimule un serre-papiers, comportant quatre niches et quatre tiroirs. Et par deux tiroirs. Pieds légèrement sinueux. Ornementation de bronzes ciselés et dorés.

Style Louis XV (éclats au placage).

Hauteur : 97 cm - Largeur : 85 cm - Profondeur : 45 cm

200 / 300 €

## 262

Commode ouvrant en façade par trois rangs de tiroirs. Le supérieur se divisant en deux tiroirs inégaux. Montants antérieurs contournés, façade cintrée. Placage d'amarante en frisage. Poignées et entrées de serrure en bronze.

Dessus marbre bordé de bec de corbin, rouge LANGUEDOC.

Époque Louis XV (petits manques de placage).

Hauteur : 79 cm - Largeur : 90 cm - Profondeur : 56 cm

2 000 / 3 000 €





263

Rare perruquière en console à façade chantournée en placage de bois indigène partiellement teinté ou frisé sur des contre-fonds de citronnier. Elle est ornée en ceinture, sur les trois côtés, de bouquets de fleurs rubanées. Elle ouvre par deux tiroirs. Montants arrondis et pieds cambrés à sabots de bronze doré.

Estampille de CAREL.

Époque Louis XV.

Plateau de marbre brèche gris, rosé, brun (restauré à un angle).

Hauteur : 93,5 cm – Largeur : 129 cm – Profondeur : 57 cm

5 000 / 8 000 €

264

Beau bureau plat en placage d'hêtre (anciennement noirci), la ceinture mouvementée ouvrant à trois tiroirs, le tiroir central en retrait, avec des tiroirs simulés à l'arrière ; reposant sur des pieds cambrés ornés de chutes à têtes d'homme barbu et sabots.

Attribué à Noël Gérard.

Époque Louis XV, vers 1725-1735

Hauteur : 73 cm - Largeur : 147 cm - Profondeur : 73 cm

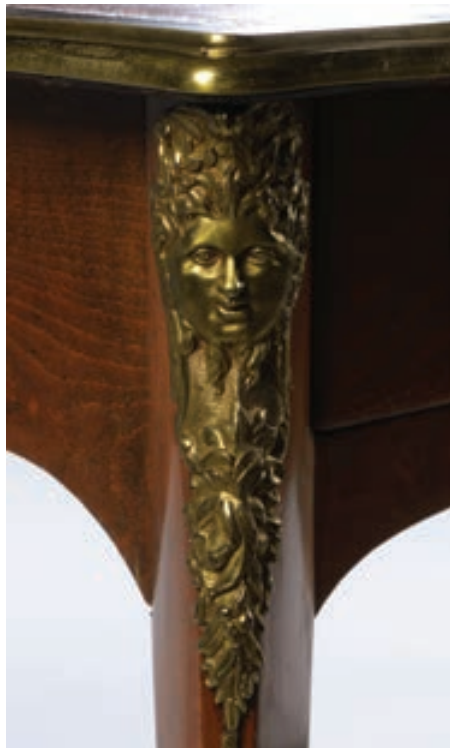
Trois éléments principaux permettent de rapprocher ce bureau de la production de Noël Gérard (1690-1736).

Le gabarit général de ce bureau et plus précisément le contournement caractéristique de la ceinture ainsi que la largeur du pied à son sommet, induit par la forme inhabituelle des tiroirs extérieurs (filant vers le bas aux extrémités). Citons à cet égard le bureau du musée de Toledo, présentant ce même dessin de tiroir, estampillé NG (pour Noël Gérard) et entièrement réalisé en ébène.

Le retrait du tiroir central que l'on retrouve sur la plupart des bureaux plats réalisés par l'ébéniste, très représentatif du premier tiers du XVIII<sup>e</sup> siècle.

Les bronzes à têtes d'hommes barbés assez proches de ceux généralement attribués à Noël Gérard (voir notamment le bureau en ébène du Bayerische Nationalmuseum de Munich, illustré dans A. Pradère, *Les ébénistes français de Louis XIV à la Révolution*, Paris, 1989, p.111).

10 000 / 15 000 €









265

265

Paire de statues en tilleul finement sculpté figurant deux enfants. Ils reposent sur des tertres.

Travail italien du XVIII<sup>e</sup> siècle (repatinés et manques).

Hauteur : 82 cm - Largeur : 36 cm

2 000 / 2 500 €

266

Commode formant bureau de pente en bois naturel mouluré et sculpté ouvrant par trois tiroirs surmontés d'un abattant et posant sur plinthe.

Travail régional en partie du XVIII<sup>e</sup> siècle (poignées rapportées).

Hauteur : 101 cm - Largeur : 123 cm - Profondeur : 60 cm

400 / 600 €

*Ce lot est présenté par M. A. Lescop de Moy, expert, tél. : 01 42 25 19 63 -*

*lescop-de-moy.antoine@wanadoo.fr*



268

267

Paire de chevets (à casier), en bois sculpté et doré à décor de buste de putti, de feuilles d'acanthé et d'oves. Plateau peint à l'imitation du marbre rouge veiné.

Style du XVIII<sup>e</sup> siècle, travail italien.

Hauteur : 43 cm - Largeur : 60 cm - Profondeur : 31 cm

400 / 500 €

268

Petit secrétaire de pente en bois de violette de forme mouvementée ouvrant à un abattant découvrant deux tiroirs et une tablette coulissante ; reposant sur des pieds cambrés.

Travail probablement italien du milieu du XVIII<sup>e</sup> siècle.

Les réserves peintes à décor de paysages rapportées postérieurement.

Hauteur : 83,5 cm - Largeur : 37 cm - Profondeur : 32 cm

1 000 / 1 500 €

269

Glace dans un cadre à profil inversé, en bois sculpté et doré à décor ajouré de larges rinceaux.  
Italie, XVIII<sup>e</sup> siècle.  
95 x 91 cm 350 / 400 €



269

270

Tabouret en bois peint, la ceinture mouvementée reposant sur des pieds cambrés.  
Estampille d'Étienne Saint George, menuisier mort en 1756.  
Époque Louis XV (légèrement allongés).  
Hauteur : 50 cm - Largeur : 40 cm - Profondeur : 40 cm 600 / 800 €

271

Table en bois de violette à un tiroir et plateau formant pupitre ; reposant sur des pieds cambrés réunis par une tablette d'entretoise.  
Style Louis XV (composée d'éléments anciens).  
Hauteur : 73,5 cm - Largeur : 37 cm  
Profondeur : 37 cm 500 / 700 €



270



271

272

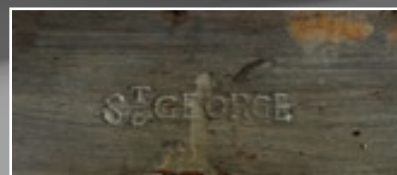
Importante paire de larges bergères basses en hêtre sculpté à dossier droit, à décor de fleurs et feuillages ; reposant sur des pieds cambrés terminés par des volutes.

Estampille d'Étienne Saint Georges (à l'extérieur).

Époque Louis XV, vers 1745.

Hauteur : 98 cm - Largeur : 74 cm

8 000 / 12 000 €





Comme souvent dans le traitement décoratif d'une bergère, le menuisier insiste ici sur le dessin, parfaitement équilibré, ainsi que sur la qualité de la mouluration mettant en valeur les proportions de ces sièges. D'un gabarit large et bas dit « coin de feu », l'inclinaison du dossier et les accotoirs placés en retrait viennent renforcer la sensation de confort ; le décor sculpté, intelligemment réparti venant agrémenter l'architecture du siège. Notons à cet égard le principe du motif feuillagé venant animer le sommet des pieds, prolongé par une nervure courant sur son arrête et se terminant au bout du pied par une volute, principe que l'on retrouve chez plusieurs grands menuisiers comme Avisse, Tilliard ou Michard.

Étienne Saint Georges mourut en 1737, laissant une veuve et un fils, Jean-Étienne, qui n'obtint la maîtrise qu'en 1747. L'atelier était installé rue de Cléry, Au Grand Saint Georges, en face de la rue Saint-Philippe. La réalisation de cette paire de bergères peut être datée entre 1737 et 1747, période de dix ans durant laquelle la veuve d'Étienne Saint Georges maintint l'activité de l'atelier en utilisant l'estampille de son mari. Son fils reprit l'atelier après 1747 et continua l'activité en association avec Claude Sené.





273

273

SAMSON, attribué à

Paire de potiches couvertes en porcelaine, fond bleu poudré à décor de cerf doré. Base en bronze doré godronné.

Hauteur : 48 cm

1 200 / 1 500 €



274

274

Importante paire de vases en porcelaine polychrome à décor de fleurs, d'oiseaux et de dragons en relief.

Hauteur : 110 cm

2 500 / 3 000 €

275

Clément MASSIER (1845-1917), attribué à

Paire de colonnes aux griffons en céramique polychrome soutenant une paire de cache-pot à décor de griffons (petits accidents).

Hauteur des cache-pot : 53 cm

Hauteur des colonnes : 91 cm

2 000 / 3 000 €



275

276

Grand plateau de forme ovale, muni latéralement de deux poignées à attaches de culot de feuillage. Il repose sur quatre pieds griffe, décor de pampres sur le pourtour.

Argent : 1 498 g

Plateau interne à décor de rosaces, de cygnes extra dosés, frise de pourtour aux trophées musicaux et guerriers, griffons et cariatides doré sur tôle rouge.

Travail de BIENNAIS Martin Guillaume.

Paris, 1809-1819 (détérioration).

Hauteur : 7,5 cm – Largeur : 36,5 cm – Longueur : 62 cm

3 000 / 4 000 €

(Voir ci-contre)



277

Manufacture de DAGOTY à Paris

Rare « déjeuner » en porcelaine comprenant un grand plateau circulaire reposant sur trois griffes de lion, un sucrier couvert tripode sur trois griffes de lion, une jatte circulaire sur piedouche, cinq tasses à thé et quatre soucoupes à décor à l'imitation de laque rouge « tomate » sur lesquels sont appliqués à l'or des « chinoiseries » : pagodes, paysages orientaux animés de personnages chinois, arbres stylisés.

Marques à l'or au revers de certaines pièces « Dagoty à Paris ».

Époque Premier Empire, vers 1805-1810.

Diamètre plateau : 48 cm - Hauteur sucrier : 19 cm - Diamètre jatte : 20 cm - Diamètre tasse : 9 cm

Le plateau et la jatte en bon état, le couvercle du sucrier recollé, deux éclats aux pieds griffe, trois tasses en bon état, trois tasses et deux soucoupes avec éclats ou accidents.

2 500 / 3 000 €



276





278

278

Rafrâchissoir en acajou à quatre compartiments et un tiroir, les pieds cambrés réunis par deux tablettes d'entretoise.

Dans le goût de Joseph Canabas.

Style Louis XVI.

Hauteur : 75,5 cm - Largeur : 57 cm

Profondeur : 48 cm 300 / 400 €



279

279

Secrétaire à rideau en bois de rose, la façade ouvrant à un rideau découvrant six tiroirs et trois compartiments et un autre rideau dans la partie basse découvrant quatre compartiments ; les montants arrondis reposant sur des pieds cambrés soutenant un dessus de marbre brèche d'Alep.

Style Transition Louis XV-Louis XVI.

Hauteur : 120 cm - Largeur : 108 cm

Largeur : 40 cm

600 / 800 €



280

280

Commode en bois fruitier et amarante, la façade ouvrant à trois tiroirs ; les montants à pans coupés reposant sur de petits pieds cambrés ; dessus de marbre rouge du Languedoc (accidents et restaurations).

Fin du XVIII<sup>e</sup> siècle, début du XIX<sup>e</sup> siècle.

Hauteur : 82 cm - Largeur : 98 cm

Profondeur : 49 cm 400 / 600 €



281

Table console en acajou de forme demi-lune, reposant sur des pieds fuselés à cannelures réunis par une tablette d'entretoise à rebord. Plateau de marbre gris Sainte Anne.

Estampille de Joseph Canabas, reçu Maître en 1766.

Époque Louis XVI.

Hauteur : 91 cm - Largeur : 98 cm - Profondeur : 48 cm

Provenance :

Vente André Métrot du 20 Mars 2007 à Paris, lot n°37.

3 000 / 4 000 €

La qualité du travail de Canabas se caractérise par une grande sobriété dans les formes et le décor, essentiellement par le recours au bois d'acajou utilisé avec ou sans mouluration. L'intérêt de cette console réside notamment dans l'absence de tiroir sous le marbre, permettant d'affiner la ceinture à l'extrême. Ce principe a également été utilisé par l'ébéniste Pierre Garnier lorsqu'il supprime le rang supérieur de petits tiroirs sur ses commodes, encoignures ou secrétaires.



282

282

Grand vase en biscuit de porcelaine blanche à décor d'une femme drapée sur un dauphin et enfants ; base en bronze doré  
Fin du XIX<sup>e</sup> siècle.  
Hauteur : 64 cm

500 / 600 €



283

283

Trumeau en bois laqué vert et or à décor de carquois, torche, arc, flèche, trompe de chasse et nœud de ruban.  
Partie inférieure garnie d'un miroir.  
Époque Louis XVI (accident).  
Hauteur : 129 cm - Largeur : 48 cm

1 500 / 2 000 €

284

Jolie pendule en biscuit blanc et teinté représentant une jeune fileuse accompagnée d'une chèvre ; de part et d'autre, sur une demi-colonne, un vase fleuri et motifs en bronze doré. Mouvement de LEPAUTRE à Paris.  
Époque Louis XVI (petits accidents).  
Hauteur : 40 cm

1 000 / 1 200 €



284





285

285

Pendule en marbre rouge griotte et bronze doré à décor de mascarons, vase et feuillages.

On y joint une paire de vases d'ornement en marbre Sarrancolin et bronze doré à anses en enroulement.

Fin du XIX<sup>e</sup> siècle.

Hauteur de la pendule : 51 cm

Hauteur des vases : 40 cm

500 / 600 €

286

Paire de pieds de lampe en bronze doré à décor d'enfants, la base à frise de grecques et rosaces.

Style Louis XVI.

Hauteur : 36 cm

400 / 500 €



286



287

287

Trumeau en bois peint et doré à décor de feuillages, rocailles et agrafes ; incorporant dans sa partie supérieure une scène de chasse peinte sur toile.

Style Louis XV, XIX<sup>e</sup> siècle (accidents).

Hauteur : 150 cm - Largeur : 132 cm 500 / 800 €

288

Semainier en noyer et filets de bois de rose, la façade ouvrant à sept tiroirs ; les montants à cannelures simulées reposant sur des pieds en gaine.

Fin du XVIII<sup>e</sup> siècle, début du XIX<sup>e</sup> siècle.

Hauteur : 163 cm - Largeur : 137 cm - Profondeur : 61 cm  
1 500 / 2 000 €

289

Encoignure en vernis européen, la façade mouvementée à décor de scènes de palais ; le tablier festonné et les pieds découpés ; sans marbre (éclats).

Milieu du XVIII<sup>e</sup> siècle.

Hauteur : 87,5 cm - Largeur d'un côté : 54,5 cm

700 / 1 000 €



288



289



290

290

Suite de quatre fauteuils à dossier médaillon et un canapé en bois peint et doré, sculptés de joncs rubanés et reposant sur des pieds fuselés à cannelures.

Style Louis XVI.

Dimensions des fauteuils : 105 cm

Largeur : 63 cm

Dimensions du canapé : Hauteur : 109 cm

Largeur : 127 cm

300 / 400 €

291

Table de salle à manger en acajou flammé, le plateau de forme circulaire reposant sur des pieds à pans.

Style Louis XVI (avec deux allonges).

Hauteur : 75 cm - Diamètre : 119 cm 500 / 700 €



291





292



293



294

292

Importante paire de candélabres en bronze doré à neuf lumières sur deux étages réunis par une athénienne à décor de trois têtes de béliers surmontés par un pot flammé. Le fût composé d'un vase orné de guirlandes de fleurs et frises à décor de putti. Il repose sur quatre pieds griffe.

XIX<sup>e</sup> siècle.

Hauteur : 72 cm

1 500 / 2 000 €

293

Auguste Nicolas CAIN (1821-1894)

Paire de candélabres à six bras de lumière en bronze à patine brune.

Hauteur : 82 cm

800 / 1 000 €

294

Lampe-bouillotte à trois lumières en bronze ciselé et doré ou anciennement argenté, le bouquet réglable présente des bras de lumière en forme de trompes soulignées de feuilles d'acanthe. Base en panier nervuré. Abat-jour réglable laqué vert et partiellement doré (possiblement rapporté).

Vers 1800/1810.

Hauteur : 67 cm - Largeur : 36 cm

1 000 / 1 200 €



295

295

Paire de fauteuils à dossier médaillon en hêtre naturel, à décor de feuillages.

Style Louis XVI, travail de Jean Mocque.

Hauteur : 95,5 cm - Largeur : 68 cm 120 / 150 €

296

Secrétaire à abattant en bois de rose marqueté en ailes de papillon dans des encadrements de grecques ouvrant à un tiroir, deux vantaux et un abattant découvrant ; les montants à pans coupés à cannelures simulées ; dessus de marbre gris Sainte Anne.

Estampille de Pierre Harry Mewesen, ébéniste reçu maître en 1766.

Époque Louis XVI.

Hauteur : 141 cm Largeur : 97 cm - Profondeur : 42 cm  
2 000 / 3 000 €

297

Miroir en bois doré, richement sculpté de cornemuse et guirlandes, le cadre à rais-de-cœur et perles.

Style Louis XVI (accidents).

Hauteur : 138,5 cm - Largeur : 76 cm 150 / 200 €

298

Paire de bergères en bois peint à dossier cintré et rais-de-cœur, accotoirs à balustre détachés, pieds cannelés.

Style Louis XVI, travail de Jean Mocque.

Hauteur : 90 cm - Largeur : 60 cm 300 / 400 €



298



299

299

Pendulette de voyage en bronze argenté. Dans son écrin, N°11,649. Avec sa clef  
Par Falize, Paris, vers 1900.

La pendulette a pris une forme de beffroi de section carrée dont chaque face est ornée de scènes traitées en orbe voie de style gothique.

Sur l'une, en façade, se trouve l'horloge dotée d'un cadran octogonal avec écoinçons agrémentés de tri-feuilles ; au-dessous se trouve figurée l'Annonciation, et au-dessus figurent les mentions gravées *ANGELUS DOMINI NUNTIAVIT MARIAE*.

Les deux faces latérales sont, elles, ornées chacune de six médaillons représentant les douze mois de l'année accompagnés de leur dénomination aux consonances soit latine, soit anglo-saxonnes abrégées.

La face arrière présente une petite porte d'accès au mécanisme surmontant un bas-relief illustrant la vigilance. Sur le dessus, poignée mobile aux deux dragons extra dossées sur un fond de rosace inscrite dans un octogone. Sur le fond, inscrit sur un octogone simplifié, le mot déposé et le poinçon d'orfèvre d'André FALIZE.

Hauteur : 17,5 cm – Largeur : 6,9 cm

Profondeur : 6,9 cm

Et son écrin garni de cuir foncé portant le numéro 11.649 à l'intérieur duquel se trouve la clé de la pendulette.

Références :

ne pendulette semblable a été vendue le 28 mars 2007 sous le numéro 155, dans une vente d'orfèvrerie de la maison Sotheby's

Provenance :

Succession de l'acteur Jean Marais.

3 000 / 5 000 €

*André FALIZE est l'aîné des trois fils de l'orfèvre Lucien FALIZE (1841-1897) qui fondèrent la société FALIZE FRERES.*



300

300

Paire de flambeaux en bronze doré, le fût à cannelures reposant sur une base à décrochements, triglyphes et quarte-feuilles.

Époque Louis XVI.

Hauteur : 15 cm

1 200 / 1 500 €

Provenance :

Vente Ader-Picard-Tajan, Hôtel Georges V, le 9 décembre 1981, lot n°259.





301

301

Table console en acajou et filets de cuivre, la ceinture ouvrant à un tiroir, les montant en colonne cannelée réunis par une tablette d'entretoise à dessus de marbre blanc encastré, terminés par des pieds en toupie ; dessus de marbre blanc à galerie.

Époque Directoire (manques).

Hauteur : 93 cm - Largeur : 131 cm - Profondeur : 43 cm

3 000 / 5 000 €

302

Secrétaire de pente en bois de rose plaqué sur quatre faces, l'abattant découvrant quatre tiroirs ; avec trois tiroirs en dessous ; reposant sur des pieds cambrés. Époque Louis XV (la marqueterie de l'abattant refaite).  
Hauteur : 99 cm - Largeur : 98 cm - Profondeur : 48,5 cm  
1 500 / 2 000 €

303

Cartel d'applique et son sabot de forme violonée. Marqueterie Boulle en première partie sur fond d'écaille, motif de volute fleurie à l'amortissement. Garniture de bronze doré. Mouvement de MOIFY à Paris, N°5/6. Époque Louis XV (manques à la marqueterie).  
Hauteur : 103 cm - Largeur : 50 cm - Profondeur : 22 cm  
3 000 / 4 000 €

304

Pendule. « Molière relisant Tartuffe ». Bronze à patine brune nuancée sur socle en marbre de Sienne et application de bronze (accidents).  
Hauteur : 45 cm - Largeur : 35 cm - Profondeur : 15 cm  
300 / 400 €

305

Baromètre en bois doré à décor de guirlandes et ruban ; signé de *Baserga*, opticien installé 24 place Dauphine à Paris à la fin du XVIII<sup>e</sup> siècle.  
Époque Louis XVI (accidents et manques).  
Hauteur : 92,5 cm - Largeur : 37 cm 800 / 1 000 €

306

Lustre à douze bras de lumière en bronze doré à pendeloques et poignards.  
Style du XVIII<sup>e</sup> siècle (petits manques et accidents).  
Hauteur : 120 cm – Largeur : 57 cm 800 / 1 000 €

307

Pendule d'applique, présentant une caisse encadrée de colonnettes détachées et surmontées d'un fronton brisé, dossierer contourné contenant sur balancier. Marqueterie au panier fleuri, panneaux peints d'un paysage sous verre. Mouvement à quantième simple et indicateur de phases de lune.  
Pays-Bas, XIX<sup>e</sup> siècle.  
Hauteur : 163 cm - Largeur : 51,2 cm  
Profondeur : 25,5 cm 1 200 / 1 500 €

308

Important coffre en chêne teinté de forme rectangulaire, à décor alterné de pilastres et figures représentant des Pères de l'Église ; ouvrant par le dessus ; serrure de fer forgé.  
XVI<sup>e</sup> siècle.  
Hauteur : 66 cm – Largeur : 174 cm – Profondeur : 66 cm  
1 000 / 1 500 €

309

Piano à queue de la maison STEINWAY & Sons, modèle A, vernis noir brillant.  
N° de série 470 277. Année 1980. 88 notes, clavier placage d'ivoire. Trois pédales, cadre métallique, cordes croisées.  
Longueur : 188 cm  
Bon état. 15 000 / 20 000 €  
*Ce lot est décrit par Madame Odile Vérot, expert.*  
Tél. : 06 85 83 71 10.

310

Lustre à huit bras de lumière et une lumière centrale en bronze doré à pendeloques et poignards.  
Style du XVIII<sup>e</sup> siècle (petits manques et accidents).  
Hauteur : 80 cm – Largeur : 50 cm 600 / 800 €

311

Table demi-lune en noyer reposant sur des pieds fuselés à cannelures.  
XIX<sup>e</sup> siècle (accidents).  
Hauteur : 75 cm - Largeur : 110 cm 150 / 200 €

312

Suite de huit appliques en tôle peinte et dorée à décor de feuillages et feuillettes.  
Époque du XX<sup>e</sup> siècle.  
Hauteur : 35 cm chacune 500 / 600 €

313

Bibliothèque en érable moucheté ouvrant à deux portes vitrées en partie haute.  
Époque Charles X. 600 / 800 €

314

Travail de la fin du XIX<sup>e</sup>-début du XX<sup>e</sup> siècle  
Coupe en bronze doré et argenté à décor de sirènes, soutenant une vasque mouvementée en verre bleuté simulant une vague.  
Monogramme VP surmonté d'une couronne sur la base en bronze doré.  
Hauteur : 23,5 cm - Diamètre : 32 cm 400 / 600 €



315

Louis MIDAVAINÉ (1888-1978)

Paravent à trois feuilles articulées, en bois laqué noir, argent et or dans le goût japonais représentant un barrage avec un poisson remontant le courant et une barque sous voile dans les flots agités.

Signé en bas à gauche.

Vers 1930/1940 (quelques très petits manques en périphérie).

Hauteur : 120 cm - Largeur : 180 cm

5 000 / 7 000 €

*Ce lot est présenté par M. A. Lescop de Moy, expert, tél. : 01 42 25 19 63 -  
lescop-de-moy.antoine@wanadoo.fr*





316

Lit à opium en bois teinté et doré, à décor de feuillages, chimères et oiseaux fantastiques.

Chine, XIX<sup>e</sup> siècle.

Environ 258 x 185 cm

2 000 / 3 000 €



317

Grand tapis de la Savonnerie à décor d'un médaillon central rose sur fond vert.  
XIX<sup>e</sup> siècle.

3 000 / 4 000 €

# CONDITIONS DE LA VENTE

La Sarl BAILLY-POMMERY & VOUTIER Associés est une société de ventes volontaires de meubles aux enchères publiques régie par la loi du 10 juillet 2000. En cette qualité La Sarl BAILLY-POMMERY & VOUTIER Associés agit comme mandataire du vendeur qui contracte avec l'acquéreur.

Les rapports entre La Sarl BAILLY-POMMERY & VOUTIER Associés et l'acquéreur sont soumis aux présentes conditions générales d'achat qui pourront être amendées par des avis écrits ou oraux qui seront mentionnés au procès-verbal de vente.

## 1 - Le bien mis en vente

1. Les acquéreurs potentiels sont invités à examiner les biens pouvant les intéresser avant la vente aux enchères, et notamment pendant les expositions. La Sarl BAILLY-POMMERY & VOUTIER Associés se tient à la disposition des acquéreurs potentiels pour leur fournir des rapports sur l'état des lots.

2. Les descriptions des lots résultant du catalogue, des rapports, des étiquettes et des indications ou annonces verbales ne sont que l'expression par la Sarl BAILLY-POMMERY & VOUTIER Associés de sa perception du lot, mais ne sauraient constituer la preuve d'un fait.

3. Les indications données par la Sarl BAILLY-POMMERY & VOUTIER Associés sur l'existence d'une restauration, d'un accident ou d'un incident affectant le lot, sont exprimées pour faciliter son inspection par l'acquéreur potentiel et restent soumises à son appréciation personnelle ou à celle de son expert.

4. L'absence d'indication d'une restauration d'usage, d'accidents, retouches ou de tout autre incident dans le catalogue, sur des rapports de condition ou des étiquettes, ou encore lors d'une annonce verbale n'implique nullement qu'un bien soit exempt de défaut présent, passé ou réparé.

Aucune réclamation ne sera admise une fois l'adjudication prononcée, une exposition préalable ayant permis aux acquéreurs l'examen des œuvres présentées. L'état des cadres n'est pas garanti.

5. Pour les objets dont le montant de l'estimation basse dépasse 1500 € figurant dans le catalogue de vente, un rapport de condition sur l'état de conservation des lots pourra être communiqué sur demande. Les informations y figurant sont fournies gracieusement et à titre indicatif uniquement. Celles-ci ne sauraient engager en aucune manière la responsabilité de la Sarl BAILLY-POMMERY & VOUTIER Associés.

En cas de contestations notamment sur l'authenticité ou l'origine des objets vendus, la Sarl BAILLY-POMMERY & VOUTIER Associés est tenue par une obligation de moyens ; sa responsabilité éventuelle ne peut être engagée qu'à la condition expresse qu'une faute personnelle et prouvée soit démontrée à son encontre.

6. Inversement la mention de quelque défaut n'implique pas l'absence de tous autres défauts.

7. Les estimations sont fournies à titre purement indicatif et elles ne peuvent être considérées comme impliquant la certitude que le bien sera vendu au prix estimé ou même à l'intérieur de la fourchette d'estimations. Les estimations ne sauraient constituer une quelconque garantie.

8. Les estimations peuvent être fournies en plusieurs monnaies ; les conversions peuvent à cette occasion être arrondies différemment des arrondissements légaux.

## 2 - La vente

1. En vue d'une bonne organisation des ventes, les acquéreurs potentiels sont invités à se faire connaître auprès la Sarl BAILLY-POMMERY & VOUTIER Associés, avant la vente, afin de permettre l'enregistrement de leurs données personnelles.

La Sarl BAILLY-POMMERY & VOUTIER Associés se réserve de demander à tout acquéreur potentiel de justifier de son identité ainsi que de ses références bancaires.

La Sarl BAILLY-POMMERY & VOUTIER Associés se réserve d'interdire l'accès à la salle de vente de tout acquéreur potentiel pour justes motifs.

2. Toute personne qui se porte enchérisseur s'engage à régler personnellement et immédiatement le prix d'adjudication augmenté des frais à la charge de l'acquéreur et de tous impôts ou taxes qui pourraient être exigibles.

Tout enchérisseur est censé agir pour son propre compte sauf dénonciation préalable de sa qualité de mandataire pour le compte d'un tiers, acceptée par la Sarl BAILLY-POMMERY & VOUTIER Associés.

3. Le mode normal pour enchérir consiste à être présent dans la salle de vente.

Toutefois La Sarl BAILLY-POMMERY & VOUTIER Associés pourra accepter gracieusement de recevoir des enchères par téléphone d'un acquéreur potentiel qui se sera manifesté avant la vente.

La Sarl BAILLY-POMMERY & VOUTIER Associés ne pourra engager sa responsabilité notamment si la liaison téléphonique n'est pas établie, est établie tardivement, ou en cas d'erreur ou d'omissions relatives à la réception des enchères par téléphone.

A toutes fins utiles, La Sarl BAILLY-POMMERY & VOUTIER Associés se réserve d'enregistrer les communications téléphoniques durant la vente. Les enregistrements seront conservés jusqu'au règlement du prix, sauf contestation.

4. La Sarl BAILLY-POMMERY & VOUTIER Associés pourra accepter gracieusement d'exécuter des ordres d'enchérir qui lui auront été transmis avant la vente et que la Sarl BAILLY-POMMERY & VOUTIER Associés aura acceptés. Si la Sarl BAILLY-POMMERY & VOUTIER Associés reçoit plusieurs ordres pour des montants d'enchères identiques, c'est l'ordre le plus ancien qui sera préféré.

La Sarl BAILLY-POMMERY & VOUTIER Associés ne pourra engager sa responsabilité notamment en cas d'erreur ou d'omission d'exécution de l'ordre écrit.

5. Dans l'hypothèse où un prix de réserve aurait été stipulé par le vendeur, La Sarl BAILLY-POMMERY & VOUTIER Associés se réserve de porter des enchères pour le compte du vendeur jusqu'à ce que le prix de réserve soit atteint.

En revanche le vendeur ne sera pas admis à porter lui-même des enchères directement ou par mandataire.

Le prix de réserve ne pourra pas dépasser l'estimation basse figurant dans le catalogue.

6. La Sarl BAILLY-POMMERY & VOUTIER Associés dirigera la vente de façon discrétionnaire tout en respectant les usages établis.

La Sarl BAILLY-POMMERY & VOUTIER Associés se réserve de refuser toute enchère, d'organiser les enchères de la façon la plus appropriée, de déplacer certains lots lors de la vente, de retirer tout lot de la vente, de réunir ou de séparer des lots.

En cas de contestation La Sarl BAILLY-POMMERY & VOUTIER Associés se réserve de désigner l'adjudicataire, de poursuivre la vente ou de l'annuler, ou encore de remettre le lot en vente.

7. Sous réserve de la décision de la personne dirigeant la vente pour La Sarl BAILLY-POMMERY & VOUTIER Associés, l'adjudicataire sera la personne qui aura porté l'enchère la plus élevée pourvu qu'elle soit égale ou supérieure au prix de réserve, éventuellement stipulé.



Le coup de marteau matérialisera la fin des enchères et le prononcé du mot « Adjugé » ou tout autre équivalent entraînera la formation du contrat de vente entre le vendeur et le dernier enchérisseur retenu.

L'adjudicataire ne pourra obtenir la livraison du lot qu'après règlement de l'intégralité du prix.

En cas de remise d'un chèque ordinaire, seul l'encaissement du chèque vaudra règlement.

La Sarl BAILLY-POMMERY & VOUTIER Associés se réserve le droit de ne délivrer le lot qu'après encaissement du chèque.

8. Pour faciliter les calculs des acquéreurs potentiels, la Sarl BAILLY-POMMERY & VOUTIER Associés pourra être conduit à utiliser à titre indicatif un système de conversion de devises. Néanmoins les enchères ne pourront être portées en devises, et les erreurs de conversion ne pourront engager la responsabilité de la Sarl BAILLY-POMMERY & VOUTIER Associés.

### 3 - L'exécution de la vente

1. En sus du prix de l'adjudication, l'adjudicataire (acheteur) devra acquitter par lot les commissions et taxes suivantes :

- Frais de vente volontaire : 21 % + 20 % TVA, soit 25,2 % TTC.
- Pour les livres anciens et modernes, frais de vente volontaire : 21 % + 5,5 % TVA, soit 22,15 % TTC.
- Lots en provenance hors CEE :

Aux commissions et taxes indiquées ci-dessus, il convient d'ajouter la TVA à l'import, (7 % du prix d'adjudication, 20 % pour les bijoux et montres, les automobiles, les vins et spiritueux et les multiples).

- Les taxes (TVA sur commissions et TVA à l'import) peuvent être rétrocédées à l'adjudicataire sur présentation des justificatifs d'exportation hors CEE.

Un adjudicataire CEE justifiant d'un n° de TVA Intracommunautaire sera dispensé d'acquitter la TVA sur les commissions. Le paiement du lot aura lieu au comptant, pour l'intégralité du prix, des frais et taxes, même en cas de nécessité d'obtention d'une licence d'exportation.

L'adjudicataire pourra s'acquitter par les moyens suivants :

- en espèces : jusqu'à 3 000 € frais et taxes pour les ressortissants français, jusqu'à 15 000 € frais et taxes compris pour les ressortissants étrangers sur présentation de leurs papiers d'identité.
- par chèque ou virement bancaire.
- par carte de crédit : Visa, MasterCard.

2. La Sarl BAILLY-POMMERY & VOUTIER Associés sera autorisée à reproduire sur le procès-verbal de vente et sur le bordereau d'adjudication les renseignements qu'aura fournis l'adjudicataire avant la vente. Toute fausse indication engagera la responsabilité de l'adjudicataire.

Dans l'hypothèse où l'adjudicataire ne se sera pas fait enregistrer avant la vente, il devra communiquer les renseignements nécessaires dès l'adjudication du lot prononcée.

Toute personne s'étant fait enregistrer auprès de la Sarl BAILLY-POMMERY & VOUTIER Associés dispose d'un droit d'accès et de rectification aux données nominatives fournies à la Sarl BAILLY-POMMERY & VOUTIER Associés dans les conditions de la Loi du 6 juillet 1978.

3. Il appartiendra à l'adjudicataire de faire assurer le lot dès l'adjudication. Il ne pourra recourir contre la Sarl BAILLY-POMMERY & VOUTIER Associés, dans l'hypothèse où par suite du vol, de la perte ou de la dégradation de son lot, après l'adjudication, l'indemnisation qu'il recevra de l'assureur de la Sarl BAILLY-POMMERY & VOUTIER Associés serait avérée insuffisante.

4. Le lot ne sera délivré à l'acquéreur qu'après paiement intégral du prix, des frais et des taxes. Dans l'intervalle la Sarl BAILLY-POMMERY & VOUTIER Associés pourra facturer à l'acquéreur des frais de dépôt du lot, et éventuellement des frais de manutention et de transport.

A défaut de paiement par l'adjudicataire, après mise en demeure restée infructueuse, le bien est remis en vente à la demande du vendeur sur folle enchère de l'adjudicataire défaillant ; si le vendeur ne formule pas cette demande dans un délai d'un mois à compter de l'adjudication, la vente est résolue de plein droit, sans préjudice de dommages intérêts dus par l'adjudicataire défaillant.

En outre, la Sarl BAILLY-POMMERY & VOUTIER Associés se réserve de réclamer à l'adjudicataire défaillant, à son choix :

- des intérêts au taux légal majoré de cinq points,
- le remboursement des coûts supplémentaires engendrés par sa défaillance,
- le paiement de la différence entre le prix d'adjudication initial et le prix d'adjudication sur folle enchère s'il est inférieur, ainsi que les coûts générés par les nouvelles enchères.

La Sarl BAILLY-POMMERY & VOUTIER Associés se réserve également de procéder à toute compensation avec des sommes dues à l'adjudicataire défaillant.

La Sarl BAILLY-POMMERY & VOUTIER Associés se réserve d'exclure de ses ventes futures, tout adjudicataire qui aura été défaillant ou qui n'aura pas respecté les présentes conditions générales d'achat.

« L'opérateur de vente volontaire est adhérent au Registre central de prévention des impayés des Commissaires priseurs auprès duquel les incidents de paiement sont susceptibles d'inscription. Les droits d'accès, de rectification et d'opposition pour motif légitime sont à exercer par le débiteur concerné auprès du Symev 15 rue Freycinet 75016 Paris. »

5. Les achats qui n'auront pas été retirés dans les sept jours de la vente (samedi, dimanche et jours fériés compris), pourront être transportés dans un lieu de conservation aux frais de l'adjudicataire défaillant qui devra régler le coût correspondant pour pouvoir retirer le lot, en sus du prix, des frais et des taxes.
6. L'acquéreur pourra se faire délivrer à sa demande un certificat de vente qui lui sera facturé la somme de 30 € TTC.

### 4 - Les incidents de la vente

1. Dans l'hypothèse où deux personnes auront porté des enchères identiques par la voix, le geste, ou par téléphone et réclament en même temps le bénéfice de l'adjudication après le coup de marteau, le bien sera immédiatement remis en vente au prix proposé par les derniers enchérisseurs, et tout le public présent pourra porter de nouvelles enchères.
2. Pour faciliter la présentation des biens lors de ventes, La Sarl BAILLY-POMMERY & VOUTIER Associés pourra utiliser des moyens vidéos. En cas d'erreur de manipulation pouvant conduire pendant la vente à présenter un bien différent de celui sur lequel les enchères sont portées, La Sarl BAILLY-POMMERY & VOUTIER Associés ne pourra engager sa responsabilité, et sera seul juge de la nécessité de recommencer les enchères.
3. Pour faciliter les calculs des acquéreurs potentiels, La Sarl BAILLY-POMMERY & VOUTIER Associés pourra être conduit à utiliser à titre indicatif un système de conversion de devises. Néanmoins les enchères ne pourront être portées en devises, et les erreurs de conversion ne pourront engager la responsabilité de La Sarl BAILLY-POMMERY & VOUTIER Associés

## 5 - Prémption de l'État français

L'Etat français dispose d'un droit de préemption des œuvres vendues conformément aux textes en vigueur.

L'exercice de ce droit intervient immédiatement après le coup de marteau, le représentant de l'Etat manifestant alors la volonté de ce dernier de se substituer au dernier enchérisseur, et devant confirmer la préemption dans les 15 jours.

La Sarl BAILLY-POMMERY & VOUTIER Associés ne pourra être tenu pour responsable des conditions de la préemption par l'Etat français.

## 6 - Propriété intellectuelle Reproduction des œuvres

La Sarl BAILLY-POMMERY & VOUTIER Associés est propriétaire du droit de reproduction de son catalogue. Toute reproduction de celui-ci est interdite et constitue une contrefaçon à son préjudice.

En outre la Sarl BAILLY-POMMERY & VOUTIER Associés dispose d'une dérogation légale lui permettant de reproduire

dans son catalogue les œuvres mises en vente, alors même que le droit de reproduction ne serait pas tombé dans le domaine public. Toute reproduction du catalogue de la Sarl BAILLY-POMMERY & VOUTIER Associés peut donc constituer une reproduction illicite d'une œuvre exposant son auteur à des poursuites en contrefaçon par le titulaire des droits sur l'œuvre. La vente d'une œuvre n'emporte pas au profit de son propriétaire le droit de reproduction et de représentation de l'œuvre.

## 7 - Indépendance des dispositions

Les dispositions des présentes conditions générales d'achat sont indépendantes les unes des autres. La nullité de quelque disposition ne saurait entraîner l'inapplicabilité des autres.

## 8 - Compétences législative et juridictionnelle

La loi française seule régit les présentes conditions générales d'achat.

Toute contestation relative à leur existence, leur validité, leur opposabilité à tout enchérisseur et acquéreur, et à leur exécution sera tranchée par le tribunal compétent du ressort de Paris (France).

## RETRAIT DES LOTS

L'acquéreur sera lui-même chargé de faire assurer ses acquisitions, et la Sarl BAILLY-POMMERY & VOUTIER Associés décline toute responsabilité quant aux dommages que l'objet pourrait encourir, et ceci dès l'adjudication prononcée. Toutes les formalités et transports restent à la charge exclusive de l'acquéreur.

### MODALITÉS DE STOCKAGE ET D'ENLÈVEMENT DES OBJETS VOLUMINEUX

Les meubles, tableaux et objets volumineux adjugés qui n'auront pas été retirés à l'issue de la vente seront entreposés au magasinage de l'Hôtel Drouot et soumis aux conditions en vigueur.

Informations auprès de Drouot : 01 48 00 20 20

### MODALITES DE STOCKAGE ET D'ENLEVEMENT DES ORDRES D'ACHAT VOLUMINEUX

Les lots trop volumineux obtenus sur ordre d'achat seront entreposés dans notre Garde Meuble et soumis aux conditions suivantes :

Par lot :

Frais fixes de transfert et de manutention : 25 € HT \*\*

\*\* dans la limite de 150 € HT.

Passé le délai de 14 jours suivant la vente et à partir du 15ème jour, l'assurance, les frais de stockage et des frais fixes vous seront facturés par la Sarl BAILLY-POMMERY & VOUTIER Associés, aux conditions suivantes :

Par lot et par jour calendaire :

Frais de Stockage : 3 € HT\*

\* hors prime d'assurance stockage au taux de 0,6% de la valeur du lot.

Adresse du Garde Meuble :

DROUOT MONTMARTRE

23, rue d'Oran- 75018 PARIS

(accessible sur rendez-vous auprès de la Sarl BAILLY-POMMERY & VOUTIER Associés de 9h à 17h)

### RETRAIT DES ORDRES D'ACHAT NON VOLUMINEUX

Vous pourrez retirer vos achats du lundi au vendredi de 9h à 17h, dès le lendemain de la vente (12 heures ouvrées après la vente), sur présentation du bordereau d'adjudication acquitté.

Les lots ramenés à la Sarl BAILLY-POMMERY & VOUTIER Associés sont couverts gracieusement 14 jours suivant la vente.

Passé ce délai et à partir du 15<sup>ème</sup> jour, l'assurance, les frais de stockage et des frais fixes vous seront facturés par la Sarl BAILLY-POMMERY & VOUTIER Associés, aux conditions suivantes :

Par lot et par jour calendaire :

Frais de Stockage : 1.5 € HT\*

Passé le délai de deux mois, la Sarl BAILLY-POMMERY & VOUTIER Associés se réserve le droit transférer et d'entreposer les lots dans son Garde-Meubles de DROUOT MONTMARTRE aux conditions suivantes :

Par lot :

Frais fixes de transfert et de manutention : 30 € HT \*\*

\*hors prime d'assurance stockage au taux de 0,6% de la valeur du lot.

\*\*dans la limite de 150 € HT.

Sur simple demande de votre part la Sarl BAILLY-POMMERY & VOUTIER Associés pourra faire établir des devis pour l'expédition de vos lots. Les frais de stockage seront arrêtés à compter du jour où le devis est accepté par vos soins.

### Enlèvement des objets non vendus

Les lots non vendus doivent être retirés dans les meilleurs délais par le vendeur, au plus tard dans les 14 jours suivant la vente publique sauf accord passé entre le vendeur et la Sarl BAILLY-POMMERY & VOUTIER Associés.

A défaut, les frais de dépôt des objets invendus seront supportés par le vendeur, au tarif habituel en pareille matière.

La Sarl BAILLY-POMMERY & VOUTIER Associés ne sera tenue d'aucune garantie à l'égard du vendeur concernant ce dépôt.

### Rappel de définitions

*Attribué à* : signifie que l'œuvre a été exécutée pendant la période de production de l'artiste mentionné et que des présomptions désignent celui-ci comme l'auteur vraisemblable ou possible sans certitude.

*Entourage de* : le tableau est l'œuvre d'un artiste contemporain du peintre mentionné qui s'est montré très influencé par l'œuvre du Maître.

*Atelier de* : sorti de l'atelier de l'artiste, mais réalisé par des élèves sous sa direction.

*Dans le goût de* : l'œuvre n'est plus d'époque

## CONDITIONS DE VENTE BLANCHET & ASSOCIÉS

La vente est faite au comptant et conduite en Euros (€). Les acquéreurs paieront, en sus des enchères, les frais suivants : 26 % TTC.

Conformément à la loi, les indications portées au catalogue engagent la responsabilité de BLANCHET & ASSOCIÉS, sous réserve des rectifications annoncées au moment de la présentation de l'objet et portées au procès-verbal de la vente.

Dès l'adjudication, l'objet sera sous l'entière responsabilité de l'adjudicataire. L'acquéreur sera lui-même chargé de faire assurer ses acquisitions, BLANCHET & ASSOCIÉS déclinant toute responsabilité quant aux dommages que l'objet pourrait encourir, et ceci, dès l'adjudication prononcée.

A défaut de paiement en espèces, chèque ou carte de paiement, l'objet pourra être remis en adjudication sur folle enchère immédiatement ou à la première opportunité.

En cas de paiement par chèque non certifié, le retrait des objets pourra être différé jusqu'à l'encaissement du chèque.

Le paiement par un adjudicataire au moyen d'un chèque sans provision n'entraîne pas la responsabilité civile de BLANCHET & ASSOCIÉS, et en conséquence, la délivre de l'obligation de paiement au vendeur.

La maison de vente se charge gracieusement des ordres d'achat qui lui sont confiés. Ceux-ci devront obligatoirement être accompagnés d'un chèque ou numéro de carte de paiement. Dans le cas de plusieurs offres d'achat d'un montant égal, la première offre reçue l'emporte sur les autres. Toutefois, une erreur ou une omission dans l'exécution des ces ordres n'engage pas la responsabilité de BLANCHET & ASSOCIÉS.

Les objets sont vendus dans l'ordre du catalogue. BLANCHET & ASSOCIÉS est libre de fixer l'ordre de progression des enchères et les enchérisseurs sont tenus de s'y conformer.

Le plus offrant et dernier enchérisseur sera l'adjudicataire.

En cas de double enchère effective reconnue par la maison de ventes, l'objet sera remis en vente, tous les amateurs pouvant concourir à cette deuxième mise en adjudication.

BLANCHET & ASSOCIÉS est une société de ventes volontaires de meubles aux enchères publiques régie par la loi du 10 juillet 2000, et agréée sous le numéro 2002-212.

*Les lots suivants seront inscrits sur le procès-verbal de BLANCHET & Associés :*  
2 - 8 - 11 et 12 - 14 - 16 - 18 - 25 - 27 à 31 - 61 - 91 à 95 - 229 et 230 - 248 - 250 - 261 à 263  
265 - 267 - 269 - 273 à 277 - 284 - 293 et 294 - 299 - 303 - 307 - 312 à 314

### AVIS

Tous les lots mentionnés en argent ont un titre supérieur ou égal à 800 millièmes.

S.A.S Déchaut Stetten & Associés applique les appellations selon les normes et réglementations techniques conformes au décret n° 2002-65 du 14 janvier 2002.

a) S.A.S Déchaut Stetten & Associés désigne les pierres modifiées par « les pratiques lapidaires traditionnelles » de la même manière que celles qui n'auraient pas été modifiées. (Art. 3).

b) S.A.S Déchaut Stetten & Associés désigne les pierres modifiées par d'autres procédés, par le nom de la pierre, suivi de la mention « traitée » ou par l'indication du traitement subi. (Art. 2).

Les pierres non accompagnées de certificats ou attestations de Laboratoires ont été estimées par S.A.S Déchaut Stetten & Associés en tenant compte des modifications éventuelles du paragraphe a).

S.A.S Déchaut Stetten & Associés se tient à la disposition des acheteurs pour tous renseignements complémentaires concernant le décret 2002-65 ou les différentes sortes de traitements existants.

Les techniques d'identification et les conclusions d'analyse concernant l'origine et la classification des pierres et perles peuvent varier d'un laboratoire à un autre.

En conséquence, il est possible d'obtenir, dans certains cas, un résultat différent en fonction des laboratoires consultés.



*Photos*  
Th. JACOB  
SEBERT  
ART GO







BLANCHET  
& Associés

BAILLY-POMMERY & VOUTIER  
ASSOCIÉS