

BAILLY-POMMERY & VOUTIER
ASSOCIÉS



Mercredi 9 avril 2008

VENTE AUX ENCHÈRES PUBLIQUES
DROUOT RICHELIEU - SALLE 3
9, rue Drouot - 75009 Paris

Mercredi 9 avril 2008 à 14 h
Successions & à divers

IMPORTANTES BIJOUX

**EXCEPTIONNELLE MONTRE DE POCHE
ASTRONOMIQUE signée BRÉGUET**

OBJETS DE VITRINE

**COLLECTION DE MINIATURES
principalement par Pierre Edouard DAGOTY**

ORFÈVREURIE ANCIENNE & MODERNE

MÉTAL ARGENTÉ

BAILLY-POMMERY & VOUTIER Associés SARL

n° d'agrément 2002-257

23, rue Le Peletier - 75009 PARIS

Tél. : 01 47 70 41 41 - Fax : 01 47 70 41 51

Email : contact@bpv.fr - Site : www.bpv.fr

Assistée de l'expert :

Cabinet DECHAUT - STETTEN

M. Thierry STETTEN

Expert près la Cour d'Appel de Paris

10, rue du Chevalier Saint Georges - 75001 PARIS

Tél. 01 42 60 27 14

EXPOSITIONS PUBLIQUES :

Mardi 8 avril 2008, salle 3 de 11 heures à 18 heures

Mercredi 9 avril 2008, salle 3 de 11 heures à 12 heures

Téléphone pendant les expositions et la vente : 01 48 00 20 03

CONDITIONS DE LA VENTE

La vente se fera au comptant. Les acquéreurs paieront en sus des enchères, par lot et sans dégressivité les frais suivants : 23,92 % T.T.C.
Les lots précédés d'un astérisque faisant partie d'une tutelle seront soumis aux frais de 14,352 % et vendus par Maître Isabelle Bailly-Pommery, Commissaire-Priseur Judiciaire.

En cas de paiement par chèque par l'adjudicataire, le transfert de propriété de l'objet n'aura lieu qu'après encaissement du chèque.

L'adjudicataire le plus offrant et dernier enchérisseur, aura l'obligation de payer comptant et de remettre ses nom et adresse.

Conformément à la loi, les indications portées au catalogue engagent la responsabilité de I. Bailly-Pommery & P. Voutier Associés Sarl, compte tenu des rectifications au moment de la présentation de l'objet et portées au procès-verbal de la vente.

A défaut de paiement en espèces ou par chèque, l'objet pourra être remis en adjudication sur folle enchère immédiatement ou à la première opportunité.

En cas de paiement par chèque non certifié, le retrait des objets pourra être différé jusqu'à l'encaissement du chèque.

Une fois l'adjudication prononcée, les objets adjugés sont placés sous l'entière responsabilité des acquéreurs, le magasinage de l'objet n'engage pas la responsabilité de I. Bailly-Pommery & P. Voutier Associés Sarl.

Enchères par téléphone : si vous souhaitez enchérir par téléphone, il convient d'en faire la demande par écrit accompagnée d'un relevé d'identité bancaire au plus tard quatre jours avant la vente.

I. Bailly-Pommery & P. Voutier Associés Sarl et les experts, ne pourront en aucun cas être tenu pour responsables d'une erreur ou d'un incident téléphonique.

I. Bailly-Pommery & P. Voutier Associés Sarl et les experts se chargent d'exécuter gratuitement les ordres d'achat qui leur sont confiés, en particulier par les amateurs ne pouvant assister à la vente. Les ordres d'achat sont une facilité pour les clients. I. Bailly-Pommery & P. Voutier Associés Sarl n'est pas responsable pour avoir manqué d'exécuter un ordre par erreur ou pour toute autre cause.

L'ordre du catalogue est suivi ; toutefois I. Bailly-Pommery & P. Voutier Associés Sarl et les Experts se réservent le droit de réunir ou de diviser les lots.

Aucune réclamation ne sera possible pour les restaurations d'usage et petits accidents, l'exposition ayant permis l'examen des œuvres.

Les dimensions et les poids sont donnés à titre indicatif.

Les reproductions des lots n'engagent en rien la responsabilité de I. Bailly-Pommery & P. Voutier Associés Sarl.

La vacation sera conduite en euros.

Les adjudicataires pourront obtenir tous renseignements concernant la livraison et l'expédition de leurs acquisitions, à la fin de la vente.

Paiement et retrait des objets : 10, rue de la Grange Batelière - 75009 PARIS ; Tél. : 01 53 24 11 12, du lundi au vendredi, de 9 h 30 à 12 h et de 14 h 30 à 17 h 30.

TÉLÉPHONE DROUOT : 01 48 00 20 20 – TÉLÉCOPIE DROUOT : 01 48 00 20 23

TERMS OF SALE : All purchases will be paid cash. The buyers will have to pay an additional charge of 23,92% on their purchases.

No claim shall be accepted in the case of unannounced minor damage and/or restoration, the items having been available for examination prior to the auction. The translations and the dimensions are given only for indication.

EXPORT LICENSE : An export license can take five to ten weeks to process, although this time may be significantly reduced depending upon how promptly the buyer supplies the necessary information to I. BAILLY-POMMERY – P. VOUTIER & ASSOCIÉS SARL.

PRICE CONVERSIONS : This sale will be conducted in Euros. A conversion table will be posted during the sale. This table will convert bids made in euro into major foreign currencies at their most recent exchange rates. However, the amounts given in foreign currencies are given only as indications. I. BAILLY-POMMERY – P. VOUTIER & ASSOCIÉS SARL. assumes no liability for possible technical or exchange rate errors that may posted on this conversion table during the sale.

COLLECTION OF PURCHASES : If payment is made by cheque, lots may not be withdrawn until the cheque has been cleared.

From the moment the hammer falls, sold items will become the exclusive responsibility of the buyer. The buyer will be solely responsible for the insurance, I. BAILLY-POMMERY – P. VOUTIER & ASSOCIÉS SARL. assumes no liability for any damage items which may occur from the time the hammer falls.

No complaint will be taken into consideration after the fall of the hammer, as buyers could verify the condition of lots prior to the sale.

The auctioneers and expert will execute such bids as are submitted to them by the public especially for those unable to attend the auction and this, free of any extra charge. In any case of claim, the French text only will be taken in consideration.

RÉSULTATS DES VENTES : dans la Gazette de l'Hôtel Drouot, chaque vendredi.

Renseignements : 10, rue du Faubourg Montmartre, 75009 Paris - Tél. : 01 47 70 93 00

Avis

Le Cabinet Déchau -Stetten applique les appellations selon les normes et réglementations techniques conformes au décret n° 2002-65 du 14 janvier 2002.

a) Le Cabinet Déchau-Stetten désigne les pierres modifiées par « les pratiques lapidaires traditionnelles » de la même manière que celles qui n'auraient pas été modifiées. (Art. 3)

b) Le Cabinet Déchau-Stetten désigne les pierres modifiées par d'autres procédés, par le nom de la pierre, suivi de la mention « traitée » ou par l'indication du traitement subi. (Art. 2)

Les pierres non accompagnées de certificats ou attestations de Laboratoires ont été estimées par le Cabinet Déchau - Stetten en tenant compte des modifications éventuelles du paragraphe a).

Le Cabinet Déchau - Stetten se tient à la disposition des acheteurs pour tous renseignements complémentaires concernant le décret 2002-65 ou les différentes sortes de traitements existants.

Les techniques d'identification et les conclusions d'analyse concernant l'origine et la classification des pierres et perles peuvent varier d'un laboratoire à un autre.

En conséquence, il est possible d'obtenir, dans certains cas, un résultat différent en fonction des laboratoires consultés.

BIJOUX

1

Lot composé de **deux boutons de col** sertis de cabochons d'agate, **une breloque poignard** en argent niellé, en métal, **deux boutons de manchettes** et **un pin's** ornés de perles de culture, deux boutons et un pendentif dauphin.

Un écrin. 30 / 50 €

2

Croix et coulant en or jaune à décor estampé de fleurs, la première à motif central losangé, bordure à coups d'ongle sur une face.

France, milieu du XIX^e siècle.

Hauteur : 6 cm – Poids brut : 3,3 g 60 / 100 €

3

Lot en argent composé d'**un crucifix** dans son écrin formant chevalet, **une bague** ornée d'une perle de culture et **une broche** rayonnante ornée d'une grappe de perles de culture.

Accidents et manques.

Poids brut : 33,2 g 60 / 100 €

4

Lot en or jaune composé d'**une broche** ciselée d'une fleur anciennement émaillée et **deux éléments de boucles d'oreilles** au modèle, **trois épingles de cravate** émaillées, sertie de diamants taillés en rose et d'une perle bouton ou de demi-perles fines.

Accidents et manques.

Poids brut : 10,8 g 80 / 100 €

5

Porte crayon en or jaune torsadé.

Poids brut : 8,1 g 80 / 100 €

6

Pendentif Saint-Esprit en or jaune émaillé polychrome orné de citrines et d'une pierre rouge imitation en pampille, la chaîne de cou torsadé

Accidents et manques

Fin du XIX^e siècle

Longueur : 44 cm – Poids brut : 11,1 g 300 / 400 €

7

Clip de corsage en or jaune stylisé d'un drapé retenu par une agrafe sertie de saphirs calibrés.

Epoque 1950.

Hauteur : 3,5 cm – Poids brut : 11 g 100 / 150 €

8

Épingle de cravate en alliage d'or jaune 14 ct à motif ovale gravé de caractères cyrilliques.

Manques.

St-Pétersbourg, début du XX^e siècle.

Poids brut : 6,6 g 100 / 150 €

9

Collier trois rangs de perles de culture choker, le fermoir en argent.

Accidents.

Longueur : 20 cm – Diamètre : 6,5 mm 100 / 150 €

10

Collier deux rangs de perles de culture en chute, le fermoir en or jaune sertie d'une pierre blanche imitation.

Diamètre : 3,3/7,3 mm – Longueur : 46 cm 120 / 150 €

11

Monture de clip de corsage en or jaune fait d'une ellipse soulignée d'une chute d'émeraudes taillées en cabochon.

Hauteur : 3,5 cm – Poids brut 13,4 g 150 / 200 €

12

Collier trois rangs de perles de culture en chute légèrement baroques. Le fermoir en argent.

Diamètre : 5/10 mm 200 / 300 €

13

Croix tréflée en or jaune finement ajourée d'enroulements et appliquée d'une croix sertie de demi-perles fines. Début du XX^e siècle.

Hauteur : 6,5 cm – Poids brut 5,6 g

Dans son écrin. 100 / 130 €

14

Collier tubogaz en or jaune formé d'un demi-jonc souple en chute.

Longueur : 36 cm – Poids brut : 26,3 g 250 / 300 €

15

Lot en or jaune composé de **trois barrettes** ornées de turquoise, perles fines ou dent, **une épingle** ornée de corail, **une barrette** filetée, **une médaille religieuse** et **un médaillon** gravé de rinceaux feuillagés.

Accidents et manques.

Poids brut : 24,1 g 150 / 180 €

16

Montre de gousset en argent, le remontoir à clef, cadran à chiffres arabes trotteuse des secondes au centre, échappement à ancre ligne droite.

Cadran et double fond signés Roger à Paris.

Poinçons de Paris 1798/1809.

Diamètre : 5,3 cm 200 / 300 €

17

Montre de gousset savonnette en or jaune à décor guilloché gravé CE dans un cartouche, le cadran à chiffres romains, le mécanisme à cylindres, la bélière ronde, le double fond signé *Couet Elève de Bréguet*.

Diamètre : 4,6 cm 250 / 300 €

18

Bague en or jaune sertie d'une citrine rectangulaire à pans, l'épaule fait de gradins et de cylindres.

Epoque 1950.

Poids brut : 20,7 g 250 / 300 €

19

Bracelet en or jaune formé d'un ruban souple finement tressé souligné de rosettes filigranées.

Accidents.

Fin du XIX^e siècle.

Longueur : 44 cm – Poids brut : 49,4 g 350 / 400 €

20

Broche en forme d'étoile à cinq branches serties de diamants taillés à l'ancienne et en rose, au centre, ornée d'une perle de culture. Le système adaptable.

Fin du XIX^e siècle.

Hauteur : 3 cm – Poids brut : 9,9 g

Dans son écrin.

350 / 400 €

Voir la reproduction page 5.

21

Bracelet formé de trois rangs de perles fines, le fermoir en or jaune et argent serti de douze diamants taillés à l'ancienne. Les attaches émaillées bleu.

Accidents et manques.

Fin du XIX^e siècle.

Longueur : 16,5 cm – Poids brut : 10,4 g 300 / 400 €

Voir la reproduction page 5.

22

Lot en or jaune et or gris composé d'un fragment de broche serti de diamants demi-taille et une paire de boutons d'oreilles émaillés noirs ornés chacun d'une demi-perle fine.

Poids brut : 8,9 g

300 / 500 €

23

Bracelet à maille gourmette cheval en or jaune ou or gris, cette dernière sertie de diamants taillés en rose retenant une breloque ovale ajourée d'initiales et une reproduction de monnaie antique.

Fin du XIX^e siècle.

Longueur : 19 cm – Poids brut : 36,4 g 400 / 500 €

24

Montre bracelet de dame en or jaune à boîtier trapézoïdal entre deux demi-cylindres, le cadran ivoire, le tour de poignet formé d'un double jonc souple.

Cadran et fond signés *Chaumet & Cie Paris*.

Epoque 1950.

Longueur : 17,5 cm – Poids brut : 42 g

Dans son écrin.

400 / 500 €

Voir la reproduction page 5.

25

Bague en or jaune et platine ornée d'un diamant taillé en brillant dans un entourage de diamants plus petits coupé de deux saphirs poire.

Poids de la pierre : env. 0,45 ct – Poids brut : 5,6 g

450 / 500 €

26

Broche en argent et or jaune stylisée de deux ailes déployées ajourées et serties de diamants taillés en rose encadrant un saphir ovale.

Fin du XIX^e siècle.

Largeur : 6,5 cm – Poids brut : 15,4 g 400 / 600 €

Voir la reproduction page 5.

27

Bracelet monté en alliage d'or jaune 14 ct orné et articulé de six cristaux polis d'aigue marine retenus chacun par quatre griffes.

Travail étranger.

Longueur : 18 cm – Poids brut : 84,9 g 400 / 600 €

Voir la reproduction page 5.

28

Bracelet rigide ouvrant en alliage d'or jaune 14 ct formé d'un double jonc, dans sa partie supérieure orné de filets épaulant une améthyste ovale.

Travail danois signé *F.H.*

Tour de poignet : 17 cm.

Dans son écrin de la Maison Franz Hingelberg.

450 / 500 €

29

Broche ovale en or jaune sertie d'un camée en agate grise, profile de jeune femme à l'antique, la monture unie ou amatie à décor de filets émaillés noir

Fin du XIX^e siècle.

Hauteur : 5,2 cm – Poids brut : 28,7 g 400 / 500 €

Voir la reproduction page 17.

30

Collier en or jaune de genre draperie à maille forçat et décor de croissants, d'étoiles et d'un Saint Esprit émaillés blanc alternés de citrines ovales sur paillons jaune et rouge.

Milieu du XIX^e siècle.

Longueur : 42,5 cm – Poids brut : 22,9 g 500 / 700 €

Voir la reproduction page 17.

31

Sautoir de perles de culture en chute, le fermoir en or gris fait d'un anneau rectangulaire serti de diamants taillés en brillant.

Longueur : 1,40m – Diamètre : 4,4/82 mm

600 / 700 €

32

Bracelet en or jaune orné dans un motif en forme d'écusson d'une miniature ovale sur ivoire, jeune officier en grand uniforme à brandebourgs et épauettes, le tour de poignet formé d'une double chaîne à maillons rectangulaires agrafés de rosettes émaillées d'une lettre composant le mot souvenir.

Accidents.

Milieu du XIX^e siècle.

Longueur : 18,5 cm – Poids : 68,2 g 600 / 800 €

Voir la reproduction page 5.



32



24



21



38



37



27



20



26

33

Bague de genre chevalière en or jaune ornée d'un camée rond en onyx, profil de femme ornée d'un diamant taillé en rose.

Petit accident.

Poids brut : 8,7 g

900 / 1 000 €

Voir la reproduction page 17.

34

Collier formé d'une torsade de huit rangs chokers de perles fines grises d'eau douce, le fermoir fait d'un anneau à ressort.

Longueur : 45 cm – Diamètre : 5 mm 900 / 1 000 €

35

Diamant de taille brillant sous scellés du laboratoire du HRD n° 092997, pesant 0,72 carat. 1 500 / 1 800 €

36

Bracelet large en or jaune à maillons creux ovales, le fermoir orné d'un camée coquille ovale, jeune homme de profil à l'antique dans un encadrement ciselé au repoussé de culots feuillagés, enroulements et coquilles.

Vers 1840.

Longueur : 21,5 cm – Poids brut : 97,4 g 800 / 1 200 €

37

Broche en platine et or gris faite d'un anneau finement ajouré de lauriers ornés, comme les deux lignes qui les encadrent, en serti perlé, de diamants taillés en rose.

Exécutée vers 1920.

Longueur : 4,3 cm – Poids brut : 11,6 g 1 500 / 1 800 €

Voir la reproduction page 5.

38

Pendentif cruciforme en argent et alliage d'or jaune 14 ct orné sur fond de nacre d'une croix émaillée feu, l'encadrement serti d'émeraudes de rubis et de quatre diamants taillés à l'ancienne, la bélière ronde retenue par une coquille.

Travail probablement anglais de la première moitié du XIX^e siècle.

Hauteur : 4,1 cm – Poids brut : 12,6 g 600 / 1 000 €

Voir la reproduction page 5.

39

Bracelet de genre ceinture en or jaune formé d'un ruban souple tressé, le coulant se rabattant, fait d'un panache orné de sept émeraudes cabochon, comme l'embout, sertis de diamants taillés en brillant.

Exécuté vers 1960.

Longueur : 24,5 cm – Poids brut : 97,2 g 800 / 2 000 €

Voir la reproduction page 7.

40

Sifflet en or jaune uni.

Poids brut : 20,3 g

200 / 250 €

Voir la reproduction page 7.

41

Poudrier rectangulaire en or jaune à décor de quadrillé de vagues, le couvercle retenu par un cylindre mobile ciselé de spirales filetées ou en platine sertie de diamants taillés en brillant.

Signé *Cartier Paris 4710*.

Exécuté vers 1965.

Longueur : 9,7 cm – Largeur : 5,9 cm

Poids brut : 161,1 g

Dans sa pochette.

5 000 / 5 500 €

Voir la reproduction page 7.

42

Collier sculpture en or jaune réalisé par le procédé de cire perdue représentant « le Christ de Saint Jean de la Croix » le tour de cou articulé de clous stylisés ; un élément permet de le rallonger.

Signé *Dali A-194* sur un tirage de mille exemplaires.

Poids brut : 54,2 g – Longueur maximum : 62 cm

Accompagné de son certificat.

1 500 / 2 000 €

Voir la reproduction page 7.

43

Porte-clefs en or jaune à bâtonnet basculant orné d'une tête de lion ciselée.

Poinçon du joaillier Zolotas.

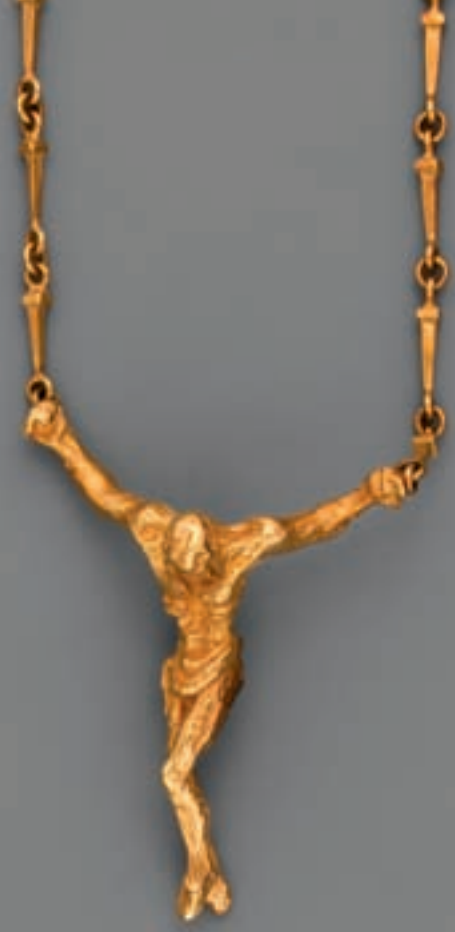
Hauteur : 5 cm – Poids brut : 25,6 g

250 / 280 €

Voir la reproduction page 7.



39



42



66



41



43



40

44

Broche en platine et or gris faite d'un anneau bombé, serti de diamants taillés en brillant coupé de deux agrafes polylobées ornées chacune en serti clos de trois diamants taillés en baguette.

Exécutée vers 1935.

Largeur : 6,5 cm – Poids brut : 18,2 g 8 000 / 10 000 €

Voir la reproduction page 9.

45

Bracelet en or jaune articulé de maillons ovales ou ronds formés chacun de deux rangs de diamants taillés en brillant réunis par des agrafes serties de diamants taillés en poire, en navette ou en brillant.

Exécuté vers 1980.

Longueur : 19,3 cm – Poids brut : 63,9 g

Voir la reproduction page 9. 20 000 / 22 000 €

46

Alliance en platine sertie de vingt diamants taillés en brillant, on joint une alliance en or gris.

Poids brut : 6,3 g

Tour de doigt : 51 700 / 800 €

Env. 1,90 ct abq

Voir la reproduction page 9.

47

Important clip de corsage sculpture, pendentif en or jaune à décor d'enroulements entièrement sertis de diamants taillés en brillant, stylisé d'une femme tenant un œuf, exécuté d'après une création de Ludmilla Tchérina.

Signé *Ludmilla Tchérina par Piaget.*

Exécuté vers 1975

« Ce personnage de femme est une sorte de déesse mère souterraine et sous-marine, l'œuf féconde sa création et capte les énergies sous une voûte en berceau. »

Hauteur : 8 cm – Poids brut : 74,5 g

Poids des diamants : 31,59 ct 12 000 / 13 000 €

Voir la reproduction page 9.



44



45

珠寶設計

46



47

48

Paire de clips d'oreilles stylisés chacun d'une fleur à cinq pétales sertis de saphirs ronds bordés de diamants taillés en brillant, le pistil orné de diamants plus importants.

Diamètre : env. 3,3 cm – Poids brut : 35,4 g

6 000 / 6 500 €

Voir la reproduction page 11.

49

Bracelet en platine et or gris orné d'un important noeud de rubans mouvementés sertis de diamants taillés en brillant agrafé d'un bandeau de diamants taillés en baguette et d'un diamant taillé en brillant plus important ; sur le quel s'adaptent les deux parties du tour de poignet formées chacune d'un ruban souple en dégradé serti de trois rangs de rubis cabochon entre deux lignes de diamants taillés en brillant.

Travail italien, vers 1960.

Longueur : 18 cm – Poids brut : 98,2 g

Poids du diamant central : env. 1,15 ct

12 000 / 13 000 €

Voir la reproduction page 11.

50

Bague en or gris et platine de genre marquise sertie d'un saphir ovale dans un entourage de diamants taillés en navette et en brillant.

Poids du saphir : 12,58 ct – Poids brut : 17,7 g

Accompagné d'un examen du CCIP (2008), indiquant :
provenance Sri Lanka (Ceylan), sans modification thermique constatée.

12 000 / 13 000 €

Voir la reproduction page 11.

51

Clip de corsage en platine et or gris stylisé d'une orchidée aux feuilles ajourées, sertie de diamants taillés en brillant et de quelques diamants navette, le style, de douze saphirs ovales.

Exécuté vers 1980.

Hauteur : 5,8 cm – Poids brut : 30,1 g

4 000 / 4 500 €

Voir la reproduction page 11.



48



49



50



51

52

Paire de pendants d'oreilles en or gris formés chacun d'une chute articulée de trois fleurs serties de diamants taillés en brillant. Les systèmes adaptables.

Exécutés vers 1980.

Hauteur : 5,5 cm – Poids brut : 53,9 g

8 000 / 10 000 €

Voir la reproduction page 13.

53

Bracelet en platine et or gris formé de deux lignes souples accolées l'une sertie de diamants taillés en baguette, la seconde de diamants taillés en brillant en légère chute, au centre, coupées d'une boucle sertie de diamants taillés en navette, baguette, brillant ou poire.

Exécuté vers 1980.

Longueur : 16,7 cm – Poids brut : 40,9 g

7 000 / 9 000 €

Voir la reproduction page 13.

54

Paire de clips d'oreilles en or gris et platine, chacun de forme ovale, bombée, serti de diamants taillés en baguette et en brillant accolés.

Hauteur : 2 cm – Poids brut : 18,2 g – Env. 8 ct

5 500 / 6 000 €

Voir la reproduction page 13.

55

Montre bracelet de dame en platine et or gris, le boîtier rond s'inscrit dans le tour de poignet souple fait d'un bandeau serti de diamants taillés en brillant et en navette.

Cadran et fond signés *Boucheron Paris*.

Longueur : 16 cm – Poids brut : 45,4 g

13 000 / 14 000 €

Voir la reproduction page 13.



52



53



54



55



56

Broche en or jaune et or gris stylisé d'une fleur sertie de diamants taillés à l'ancienne, neuf d'entre eux plus importants encadrent un saphir taillé en coussin.

Début du XX^e siècle.

Poids de la pierre 6,49 ct accompagné d'un certificat du laboratoire CCIP indiquant caractéristiques correspondant à celles des saphirs de cachemire, pas de modification thermique constatée.

Hauteur : 4,8 cm – Poids brut : 15,1 g

15 000 / 20 000 €

Voir la reproduction page 19.

57

Collier en platine et or gris formé d'une natte souple faite d'un bandeau de diamants taillés en baguette et d'une double rangée de diamants taillés en brillant, l'ensemble en chute.

Exécuté vers 1980.

Longueur : 38,5 cm – Poids brut : 117 g

45 000 / 50 000 €

Voir la reproduction page 15.

58

Bracelet souple en platine et or gris stylisé d'une natte de deux bandeaux formés chacun d'une ligne de diamants taillés en baguette entre deux lignes de diamants taillés en brillant, l'ensemble en chute.

Signé *Boucheron Paris*.

Exécuté vers 1980.

Tour de poignet : 15 cm – Poids brut : 95,1 g

22 000 / 25 000 €

Voir la reproduction page 15.

59

Bague en or jaune ornée d'un diamant rectangulaire à pans légèrement jaune, l'épaulement sertie de diamants jonquille.

Poids de la pierre : 17,71 ct – Poids brut : 10,3 g

Accompagné d'un examen du CCIP (2008), indiquant :
couleur : *MZ*, pureté : *VS2*.

60 000 / 70 000 €

Voir la reproduction page 15.



59

57



58

59bis

Collier en or jaune à maille creuse facettée ou ciselée retenant un pendentif Saint-Esprit émaillé polychrome et serti de pierres blanches sur paillons jaune et rouge.

Milieu du XIX^e siècle.

Longueur : 49 cm – Poids Brut : 19,1 g 500 / 700 €

Voir la reproduction page 17.

60

Collier ras du cou formé de sept rangs chokers de perles fines coupés de trois motifs en or jaune ciselés de rinceaux émaillés noir et blanc et de fleurs, celui du centre plus important orné de diamants taillés à l'ancienne et en rose.

XIX^e siècle.

Longueur : 35 cm – Diamètre : 3,2 mm

8 000 / 9 000 €

Voir la reproduction page 17.

61

Sautoir en platine à maille oblongue coupé de cent cinquante six perles fines, l'anneau à ressort en or gris.

Longueur : 1,80 m – Poids brut : 20,2 g

Diamètre des perles : 3,5 mm 2 500 / 2 700 €

Voir la reproduction page 17.

62

Paire de boutons de manchettes en or jaune ornés chacun de deux masques ovales ciselés et exprimant l'étonnement ou la colère, les yeux sertis de rubis ou d'émeraudes Manques.

Début du XX^e siècle.

Poids brut : 9,6 g

850 / 900 €

Voir la reproduction page 17.

62bis

Pendentif Art Nouveau en argent doré ciselé d'un profil de femme, de fleurs et de branchages émaillé vert en plique à jour, retenant une perle longue et retenu par une chaîne de cou en or jaune coupée de perles fines baroques.

Epoque 1900.

Dans son écrin.

Longueur : 56 cm – Hauteur : 8 cm – Poids Brut : 22,9 g

1 000 / 1 200 €

Voir la reproduction page 17.

63

Collier de cent-vingt trois perles fines en chute, le fermoir en or gris.

Longueur : 49 cm – Poids brut : 10 ,8 grains

Diamètre : 2,4/6,3 mm

Poids des perles : env. 180 grains

Accompagné d'un certificat du laboratoire CCIP (1985).

1 500 / 2 000 €

64

Petit poudrier carré en argent doré laqué noir, le couvercle appliqué d'un court bandeau serti de rubis taillés en goutte de suif.

Signé *Cartier Paris 1692*.

Epoque Art Déco.

Côté : 4,8 cm – Poids brut : 57,3 g

300 / 500 €

Voir la reproduction page 27

65

Collier draperie en or jaune formé de multiples chaînes coupées et retenant six motifs ovales et un Saint Esprit émaillés bleu orné d'une pierre jaune et de trois grelots.

Accidents et restauration.

Début du XIX^e siècle.

Longueur : 54 cm – Poids brut : 23,5 g 600 / 800 €

Voir la reproduction page 17.

66

Broche pendentif croix trifoliée en or jaune émaillé polychrome orné de diamants taillés en rose et de perles fines encadrant une émeraude ronde et retenant trois émeraudes poire en pampille. L'épingle adaptable.

Epoque Napoléon III.

Hauteur : 4 cm – Poids brut : 9,6 g

600 / 700 €

Voir la reproduction page 7.

67

Importante bague en or jaune de forme marquise ciselée à l'imitation de l'écorce ornée d'un cabochon dans un semis de saphirs, d'émeraudes et de diamants taillés en brillant.

Signature et poinçon du joaillier Chaumet Paris.

Poids brut : 24 g

1 500 / 2 000 €

Voir la reproduction page 17.

68

Sac du soir en tissu de mailles d'or jaune, la monture en or jaune, unie ornée de six diamants taillés à l'ancienne et, comme le fermoir, de pierres rouges imitation.

L'anse faite d'une chaîne.

Poids brut : 189,5 g

6 000 / 6 100 €



29



30



33



59bis



65



62



62bis



84



61

60

17

69

Broche en alliage d'or jaune 14 ct et or gris à décor d'enroulements feuillagés et d'une pampille serties de diamants demi-taille et de perles fines encadrant un saphir taillé en coussin plus important.

Travail probablement américain.

Début du XX^e siècle.

Poids de la pierre : 7,18 ct accompagné d'un certificat du laboratoire CCIP indiquant, caractéristiques correspondant à celles des gisements de Myanmar (Birmanie), pas de modification thermique constatée.

Longueur : 5,3 cm – Poids brut : 7 g 6 000 / 7 000 €

Voir la reproduction page 19.

70

Bracelet ruban formé de sept rangs de petites perles fines, le fermoir baïonnette et les cinq barrettes intercalaires en or gris serties de diamants taillés en rose.

Longueur : 17,2 cm – Poids brut : 16,9 g

Diamètre : env. 2,6 mm 1 000 / 1 500 €

Voir la reproduction page 19.

71

Collier ras du cou formé d'un ruban de six rangs de petites perles fines en légère chute, le fermoir et les huit barrettes intercalaires en argent et or jaune serties de diamants taillés en huit huit.

Longueur : 33,5 cm – Diamètre : 2,5/4,1 mm

Poids brut : 36,5 g 1 500 / 2 000 €

Voir la reproduction page 19.

72

Paire de boutons de manchettes en platine ornés chacun d'un disque serti de diamants taillés en huit huit et en brillant bordé et agrafé de saphirs calibrés.

Epoque 1925.

Poids brut : 8,7 g 900 / 1 000 €

Voir la reproduction page 19.



56



69



71

70



72



Avance ou Retard du Soleil sur une Pendule bien Réglée

Janv.	Févr.	Mars	Avril	Mai	Juil.	Août.	Sept.	Octo.	Nov.	Dec.
M. S.					M. S.					M. S.
5 - 4 50	- 14 12	- 13			5 40	- 5 44	+ 6 44	- 7 44	+ 8 44	+ 9 38
6 - 6 13	- 14 27	- 11			6 13	- 5 32				+ 6 45
7 - 7 28	- 14 36	- 10			6 41	- 5 17				7 34
8 - 8 41	- 14 38	- 9			7 7	- 5 28				1 17
9 - 9 54	- 14 30	- 8			7 38	- 5 20				3 15
10 - 10 18	- 8 30	- 7			8 45	- 5 45				7 10
11 - 11 35	- 7 28	+ 6			9 57	- 5 37				7 21
12 - 12 55	- 6 31	+ 5			11 12	- 5 6				6 24
1 - 1 16	- 6 35	+ 4			12 27	- 3 30				5 27
2 - 2 28	- 6 20	+ 3			1 41	- 3 6				4 19

Le signe + indique: Soleil avance. Le signe - indique: Soleil tarde.

BREGUET & CO

BREGUET
 6 7, Place Vendôme, 7 6
PARIS

Le 13 octobre 1831
 Vendu à Milord Seymour

Le n° 4631, petite montre fin état à répétition des demi-quarts et équation, sur les principes des chronométristes, boîte en forme quatre baguettes et garnie de grains d'or, avec gravés et gravés au centre du fond, cadran argent excentrique à petites secondes courbes excentriques sur le chiffre IX, quatrième de semaine par une ouverture au-dessus du chiffre X et XI, quatrième et phase de lune au-dessus du chiffre XII, quatrième de la date du mois au-dessus des chiffres I et II, nom du mois par un petit cadran excentrique sur le chiffre III, équation du temps par une portion de cercle en forme d'éventail, développement de ressort, la montre réglée à volonté dans un étui d'or; échappement à ancre, balancier compensateur, pare-chute. Sous le prix de 7000 francs.

Signalement	Diamètre 47 Millimètres	Cuvette - 96 ^{es}
	Epaisseur 8 mm	Remontoir à clef
	Cadran argent Signé BREGUET	Echappe libre à ancre
	Boîte et étui en N° 4631 et 561	Poids total

Entièrement conforme à nos livres de l'époque. Fait à Paris le 10 Mars 2008

Emmanuel Breguet
 EMMANUEL BREGUET
 CONSERVATEUR



(Taille réelle)



73

Montre de poche astronomique

N° 4691/561.

Vendue le 13 octobre 1831 pour la somme de 7 000 F à Lord Seymour.

A double boîte savonnette en or guilloché de grains d'orge, très plate, à répétition des demi-quarts, construite sur le principe du « garde-temps », le cadran en argent finement quadrillé signé **BREGUET**, à couronne excentrée et chiffres romains émaillés noir, trois guichets pour les jours, quantités, âge et phases de la lune, deux compteurs, l'un pour les mois et les secondes, deux secteurs pour le réserve de marche et l'équation du temps, réglage de l'avance retard à six heures.

Aiguilles en or jaune ou en acier bleui. Le fond guilloché à cartouche gravé aux armoiries de Lord Seymour.

Petits accidents.

Le mouvement 17 lignes à remontage par clefs mâles, échappement à ancre, suspension élastique, balancier compensateur bimétallique avec contrepoids en platine, trous en rubis, répétition sur gong par un seul marteau actionné par glissière sur la carre, réglage des guichets sur cette dernière.

Diamètre : 47 mm

Épaisseur : 6,7 mm

Sans étui.

Un certificat de la Maison Breguet sera remis à l'acquéreur.

Estimation sur demande



Une montre de même inspiration, qui n'avait pas le secteur de réserve de marche, vendue au Vice Roi d'Égypte le 1 novembre 1828, est passée en vente le 14 avril 1991 chez Habsburg sous le n° 82.

Il nous paraît plus logique que l'acquéreur d'une telle montre soit Lord Seymour, Edward Adolphus Seymour, onzième duc de Somerset, père du duc surnommé Milord l'Arsouille qui aurait eu 26 ans à l'époque de cet achat, peint par Gustave Doré (1833/1883) ou par Alfred de Dreux, « *Lord Seymour sur la jument Campagnarde* » ; le premier était doué en mathématiques et fut président de Linnaean Society ainsi que de la Royal Institution, il fut enfin membre de la Royal Society.



Cette montre, par son petit diamètre, sa faible épaisseur et son grand nombre de complications fait partie des œuvres les plus élaborées réalisées par **Bréguet**. Quatre années furent nécessaires pour sa fabrication. Il faut aussi noter que l'armage de la répétition par glissière était un des premiers à cette époque, il fut ensuite adopté par beaucoup d'horlogers du XIX^e siècle.

OBJETS DE VITRINE

74

Onze très petits flacons de senteurs en cristal blanc, bleu, grenat à cols et bouchons en argent ou métal, deux d'entre eux, en argent, l'un piriforme tressé (manque le bouchon), le second entièrement gravé de rinceaux.

XIX^e siècle.

Accidents et manques.

20 / 30 €

75

Huit flacons de senteur ou à sels en cristal blanc, taillé à cols et bouchons en argent ou vermeil.

XIX^e siècle.

Accidents et manques.

50 / 80 €

76

Quatre flacons en cristal blanc taillé, deux d'entre eux à décor or de fleurs et oiseaux perchés ou de branches et godrons.

Deuxième moitié du XIX^e siècle.

Accidents et manques, notamment un bouchon.

20 / 30 €

77

Quatre flacons à sels ou eau de senteur en cristal de couleur ambre, ambre à décor de vermiculures, bleu ou de couleur grenat, les cols et bouchons en argent.

XIX^e siècle.

Accidents et manques.

30 / 50 €

78

Deux flacons à sels en cristal blanc, à montures en vermeil gravé ou repercée de rinceaux.

Deuxième moitié du XIX^e siècle.

Accidents et manques.

Hauteur : 10,8 et 12,2 cm

40 / 60 €

79

Deux flacons à sels en cristal blanc taillé, l'un piriforme à décor de panneaux quadrillés, le second piriforme à pans et alvéole, à cols et bouchons, comme la base de l'un d'eux, en or.

Deuxième moitié du XIX^e siècle.

Accidents et manques.

Hauteur : 9,8 et 11,2 cm

100 / 150 €

80

Loupe en écaille brune à trois lentilles dans son écrin en chagrin.

Hauteur : 6,3 cm

60 / 80 €

81

Étui à cigarettes rectangulaire en argent tracé de bandeaux guillochés comportant un étui à allumettes et son grattoir et un étui pour la mèche.

Travail probablement russe du début du XX^e siècle.

Longueur : 9,1 – Largeur : 6,9 cm – Poids brut : 159,3 g

80 / 120 €

82

Trois étuis à marqueterie de paille, l'un d'eux à décor de rinceaux.

XIX^e siècle.

Usures, accidents.

Longueur : 16,7 ; 13,1 et 8 cm

60 / 80 €

83

Lot composé d'un **étui nécessaire** en chagrin monté en métal doré, orné d'appliques rocaille, il renferme plaquettes en ivoire, ciseaux et différents instruments, travail anglais, un **étui cylindrique** décoré au Vernis Martin.

Fin du XVIII^e siècle.

Accidents et manques.

80 / 100 €

84

Étui à aiguilles en or jaune à section ovale ciselé au repoussé de fleurs et de fruits

Début du XIX^e siècle.

Hauteur : 7,6 cm – Poids brut : 9 g

150 / 200 €

Voir la reproduction page 17.

85

Porte-plume télescopique et porte mine en or jaune à décor de cannelures, et un étui en galuchat

XIX^e siècle.

Longueur : 10,7 cm – Poids brut : 14,7 g

150 / 180 €

86

Hochet en argent, formant sifflet, à motif ciselé de fruits, retenant trois grelots, un quatrième manquant.

Manche en ivoire.

Travail français.

Accidents et manques.

Longueur : env. 14,5 cm

40 / 50 €

87

Deux couteaux de table, les manches en porcelaine de Chantilly à décor coréen, les culot et virole en argent, les lames en acier.

Usure.

Poinçon de décharge de Paris 1738/44.

150 / 200 €

Voir la reproduction page 27.

88

Trois poissons souples en argent articulé au naturel, les yeux ornés de cabochons de verre teinté.

Longueur : 16 ; 15,5 et 16,5 cm – Poids : 240 g

150 / 200 €

89

Quatre boîtes en métal, rectangulaire, rectangulaire à pans, octogonale ou oblongue, gravées et ciselées de rinceaux fleuris, quadrillages avec imitation de turquoise ou cheval dans un cartouche.

Usures.

30 / 50 €

90

Trois boîtes ou tabatières en argent, l'une ronde, partiellement gravée d'une rosace et d'un écusson – Paris 1819/1838 ; de forme rectangulaire, guillochée et gravée HV ? dans un cartouche ; de forme navette encadrée de chevrons et gravée *EG* dans un écusson.

XIX^e siècle.

Usures.

Poids de l'ensemble : 107,20 g 40 / 60 €

91

Deux boîtes ou tabatières de forme rectangulaire en argent, l'une godronnée, sur le couvercle, ciselée de rinceaux et fleurs, la seconde (usée au fond) sur le couvercle, ciselée de branches fleuries et de personnages. Paris 1819/1838.

Longueur : 8,3 et 6,8 cm – Profondeur : 4,8 et 4 cm

Poids de l'ensemble : 125 g

Poinçons des orfèvres illisibles, usures. 60 / 100 €

92

Lot en argent, composé de **trois boîtes**, ronde, oblongue ou chantournée, ciselées de godrons spiralés, de branches et rinceaux, sur fond amati partiellement gravé de fleurs ; **un étui à allumettes** cannelé et godronné ; **un petit étui** oblong.

On joint une bourse en tissu de mailles à quatre boules en pampilles.

XIX^e et XX^e siècle.

Poids brut de l'ensemble : 142,40 g

Accidents et manques. 40 / 60 €

93

Lot en argent, composé d'une **boîte** de forme rectangulaire, l'intérieur doré, le pourtour et le couvercle, ciselé et gravé de rinceaux feuillagés, coquilles stylisées et d'un cartouche aveugle. On joint **un flacon** en cristal grenat, à col et bouchon en argent guilloché ; **un moutardier** en verre opaline rose à couvercle en métal.

Accidents et manques.

Longueur : 15 cm – Profondeur : 8,8 cm

Hauteur : 4,6 cm – Poids : 315 g 80 / 120

94

Lot en argent composé de **trois boîtes**, l'une rectangulaire à couvercle ciselé d'une rosace ; **une seconde** rectangulaire à pans, guillochée de quadrillage, l'encadrement en relief ciselé de rinceaux, au centre, d'un motif orné d'un cabochon d'imitation de malachite ; **la troisième** figurant un violoncelle.

Accidents et manques.

Poids brut de l'ensemble : 143,70 g 80 / 120 €

95

Petit coffret à cage en métal doré, orné de plaques en jaspe baigné à l'imitation du lapis lazuli, pose sur quatre boules.

XIX^e siècle.

Petits accidents et manques.

Longueur : 6,6 cm – Profondeur : 4,4 cm – Hauteur : 4 cm

80 / 100 €

96

Boîte de forme ovale en argent, l'intérieur vermeillé, gravée et ciselée de lignes brisées, cartouche à décor de fleurs, et sur le couvercle, de scènes animées de personnages et amours.

Poinçon attribué au Maître Orfèvre Nicolas Chaté, reçu en 1765.

Paris 1767.

Très usée.

Largeur : 8,8 cm – Profondeur : 4,4 cm – Hauteur : 3,5 cm

Poids : 79 g 100 / 150 €

97

Boîte rectangulaire en plaquage de bois de loupe ornée de nacre en incrustation.

Fin du XIX^e siècle.

Longueur : 7,6 – Largeur : 4,4 cm 80 / 120 €

98

Boîte ronde en argent guilloché de vagues, semée de pastilles, ceinturée de bandeaux ciselés de lauriers.

Travail français

Début du XX^e siècle

Diamètre : 8,5 cm – Poids brut : 167 g 80 / 100 €

99

Boîte à pilules, ronde en argent ciselée de branchages rinceaux et fleurs, le couvercle orné d'un émail polychrome, la déclaration d'amour.

Travail autrichien du début du XX^e siècle.

Diamètre : 4,6 cm – Poids brut : 46,4 g 80 / 100 €

100

Lot composé d'une **boîte à pilules** en argent, ronde, émaillée vert à décor de roses et de lauriers, l'intérieur en argent doré, **une longue vue télescopique** en métal doré ciselée de fleurs entre deux lignes de pierres blanches ou bleues imitation.

Petits accidents.

Epoque Napoléon III.

Diamètre : 3,8 et 3 cm 100 / 150 €

101

Boîte rectangulaire en pomponne à décor de panneaux émaillés bleu semés de fleurs de lys, le couvercle émaillé bleu uni sur fond guilloché de vagues, cerné d'un bandeau gravé de lignes brisées.

Restaurations.

Fin du XIX^e siècle.

Longueur : 9,1 cm – Largeur : 5 cm 150 / 200 €

102

Boîte rectangulaire en or jaune entièrement filetée, le couvercle appliqué d'un crest et de la devise Espérance, le poussoir serti d'un grenat taillé en cabochon.

Début du XX^e siècle.

Longueur : 7,7 cm – Largeur : 5 cm – Poids brut : 71,2 g

550 / 600 €

103

Boîte ovale en métal émaillé polychrome de fleurs, arceaux et coquilles.

Petits fêles.

Travail allemand (?) du XVIII^e siècle. 300 / 500 €

Voir la reproduction page 27.

104

Flacon à parfum à section ovale en argent et argent doré entièrement émaillé polychrome dans le goût du XVIII^e siècle, de scènes galantes ou sylvestres, la monture ciselée de chevrons ou de culots.

Le bouchon en cristal est cassé.

Fin du XIX^e siècle.

Hauteur : 8,4 cm – Poids brut : 84,2 g 300 / 400 €

Voir la reproduction page 27.

105

Boîte en or jaune, chantournée à moulure de filets, le couvercle orné d'une plaquette ronde en agate arborisée dans un encadrement de panneaux en cornaline ou en or ciselés de fleurs, séparés par des bandeaux de diamants taillés en rose ; les flancs et le fond ciselés de fleurs, coquilles ou de quadrillages fleuronés.

Signée P P, sommée d'une couronne

Travail anglais (?), XIX^e siècle.

Longueur : 6,4 cm – Largeur : 5 cm – Poids brut : 77,7 g

1 200 / 1 500 €

Voir la reproduction page 27.

106

Etui à messages en jaspe sanguin tronconique à côtes, appliqué de bandeaux ciselés de branchages et de motifs feuillagés, ces derniers sertis de diamants taillés en rose et de rubis.

Travail probablement anglais de la fin du XVIII^e siècle.

Hauteur : 11,3 cm – Poids brut : 65,7 g

1 000 / 1 500 €

Voir la reproduction page 27.

107

Boîte ou tabatière en or, de forme rectangulaire finement guillochée de vagues, les encadrements en doucines unies.

Poinçon de l'orfèvre Alexander James Strachan.

Londres 1816.

Largeur : 7,5 cm – Profondeur : 4,5 cm – Hauteur : 1,8 cm

Poids : 91,10 g

Une housse.

1 000 / 1 200 €

Voir la reproduction page 27.



105



103



87



106



104



64

108

Boîte de forme ovale en argent, partiellement gravée de motifs rayonnants, au fond et sur le couvercle, de fleurs. Travail belge de la fin du XVIII^e siècle (1794) Audenarde ? Usures.

Largeur : 6,7 cm – Profondeur : 4,3 cm

Hauteur : 2,6 cm – Poids : 50,70 g 100 / 120 €

Voir la reproduction page 29.

109

Etui pour ciseaux à broder, en argent, gravé et ciselé de rinceaux et rocaille.

Poinçon du Maître orfèvre incomplet, peut-être celui de Jean Pierre Chezelle ? reçu en 1745.

Paris 1748.

Usures, accidents.

Hauteur : 11,3 cm – Largeur : 4,55 cm

Poids brut : 32,40 g 300 / 500 €

Voir la reproduction page 29.

110

Petit étui de nécessaire en argent, à section ovale et quatre panneaux, comme le couvercle, ciselés de quadrillages.

Poinçon du Maître orfèvre difficile à déchiffrer.

Paris 1727/1732.

Usures.

Hauteur : 3,9 cm – Poids : 15,90 g 50 / 80 €

Voir la reproduction page 29.

111

Paire de rasoirs, sur manches en ivoire sculpté de coquilles et quadrillages, chacun d'eux surmonté d'un renard, les yeux ornés de cabochons d'onyx. Dans un écrin doré aux petits fers.

Travail anglais, début du XIX^e siècle.

Usures.

Longueur : env. 15 cm

600 / 800 €

Voir la reproduction page 29.

112

Petit pot ou boîte de nécessaire en argent, de forme cylindrique, à frise et couvercle repercés et ciselés de rinceaux et d'une rosace.

Poinçon du Maître Orfèvre Jacques Antoine Bonhomme, reçu en 1777.

Paris 1779.

Diamètre : 3,6 cm – Hauteur : 3,35 cm – Poids : 28,70 g

60 / 100 €

Voir la reproduction page 29.

113

Etui à nécessaire en or, figurant à quatre panneaux encadrés de cannelures et, sur fond amati, ciselés de frises à décor de fleurs.

Poinçon du Maître Orfèvre Louis Michel Vaudry, reçu en 1772.

Paris 1773.

Longueur : 11 cm – Poids : 39,20 g

800 / 1 200 €

Voir la reproduction page 29.



111



109



113



128



112



110



107



108

29

MINIATURES

114

Quatre cadres ovales en bois, l'un en alliage d'or jaune 14 ct, ornés sous verres de mèches de cheveux ou d'initiales en cheveux.
XIX^e siècle.

100 / 150 €

115

Silhouette d'homme en ombre chinoise à col et cravate blanche coiffé à la catogan dans un cadre en bois noirci à vue ovale.
Fin du XVIII^e siècle.

Hauteur : 7 cm

60 / 100 €

116

Miniature ovale sur ivoire, portrait de jeune femme dans le goût du XVIII^e siècle en robe et chapeau bleu orné de plumes. Dans un cadre en bronze doré à moulure perlée.

XIX^e siècle.

Hauteur : 5,1 cm

150 / 200 €

117

Miniature ovale sur ivoire, trois jeunes filles en robes blanches, l'une coiffée d'un chapeau de en fourrure, tenant des fleurs.

Manques.

Signée *Sauchoy* (?).

Première moitié du XIX^e siècle.

Hauteur : 7,9 cm

Dans un cadre en or jaune placé sur un chevalet.

500 / 600 €

Voir la reproduction page 33.

118

Ebauche de miniature rectangulaire sur ivoire présentant une jeune femme assise, lisant dans un fauteuil, coiffée d'un bonnet et portant un médaillon.

Signature illisible.

Deuxième moitié du XIX^e siècle.

Hauteur : 12,8 – Largeur 9,3 cm

Dans un cadre gainé de velours.

300 / 400 €

119

Deux dessins rectangulaires rehaussés de gouache présentant un homme ou une femme, le premier en redingote et cravate noire, la seconde en robe bleue décolletée à manches bouffantes, au revers portant l'inscription *Joseph François Brown 1805/1884 à Suzanne Daniéla Guestier 1820/1866.*

Hauteur : 11,2 – Largeur : 8,2 cm

Dans un cadre en bois doré.

150 / 200 €

120

Deux miniatures sur ivoire, la première ronde, présente un jeune homme assis, appuyé sur le dossier d'une chaise, tenant un livre ouvert, vêtu d'une redingote grise, gilet rayé, cravate de dentelle et pantalon zinzolin, portant une perruque à marteaux. Au revers, sur fond de cheveux tressés, une seconde ovale, plus petite, portrait d'homme en habit rouge brodé d'or à cravate de dentelle coiffé d'une perruque à marteaux et catogan signée *S.B.*

Deuxième moitié du XVIII^e siècle.

Diamètre : 7 cm – Hauteur : 3 cm

Placées dans un cadre rond en or uni.

300 / 500 €

Voir la reproduction page 31.

121

Miniature ovale sur ivoire, portrait d'homme en redingote noire, col et cravate blanche, les cheveux gris clair.

Signée *Bordes 1808.*

Hauteur : 8,5 cm

Dans un cadre en bronze.

Joseph Bordes né à Toulon en 1773 mort après 1835.

Elève d'Isabey, il fut un bon miniaturiste et fit les portraits notamment du général Bertrand et de Talma.

300 / 500 €

Voir la reproduction page 31.

Rare collection de miniatures par Dagoty

Pierre Edouard Dagoty, né à Florence le 12 septembre mort à Bordeaux le 29 janvier 1871 où il avait une grande renommée et était surnommé L'Isabey bordelais. Il réalisa un grand nombre de miniatures et portraits de la haute bourgeoisie.

122

Miniature ronde sur ivoire, portrait de fillette aux cheveux blonds en robe écossaise bleue.

Signée *Dagoty 1822.*

Diamètre : 5,8 cm

Dans un cadre en bois.

300 / 500 €

Voir la reproduction page 33.

123

Miniature ovale sur ivoire présentant un jeune homme coiffé en brosse vêtu d'une veste grise à col de velours, gilet bleu et cravate blanche.

Signée *Dagoty.*

Exécutée vers 1830.

Hauteur : 6,56 cm

Dans un cadre en bois.

400 / 600 €

Voir la reproduction page 33.



120



121



126



127

124

Miniature ronde sur ivoire, portrait de jeune femme en robe décolletée bleue ornée d'un galon brodé, coiffée d'un chignon tressé et d'anglaises.

Signée *Dagoty 1821*.

Diamètre : 4,6 cm

Dans un cadre en bois au dos duquel il est indiqué, *portrait de Mme François Guestier, née Anna Johnston*.

400 / 600 €

Voir la reproduction page 33.

125

Miniature ovale sur ivoire, jeune femme pensive en robe blanche décolletée à manches bouffantes, coiffée d'un chignon tressé.

Signée *Dagoty*.

Hauteur : 6,6 cm

Dans un cadre en bois.

500 / 700 €

Voir la reproduction page 33.

126

Miniature rectangulaire sur ivoire présentant un jeune cavalier en veste brune à gilet jaune et cravate blanche, accoudé sur une table et tenant une cravache au près d'une fenêtre ouverte.

Signée *Dagoty*.

Fêlures.

Exécutée vers 1830.

Hauteur : 12,4 cm – Largeur : 9,5 cm

Dans un cadre en laiton doré.

1 200 / 1 500 €

Voir la reproduction page 31.

127

Miniature ovale sur ivoire, jeune femme en robe bleue décolletée à col et manches de dentelle, écharpe bordeaux, portant collier et broche perles, ses cheveux blonds bouclés.

Petits accidents.

Signé *Dagoty 1821*.

Hauteur : 10,5 cm

Dans un cadre en bois.

2 000 / 2 500 €

Voir la reproduction ci-dessus.

128

Boîte de forme ovale en or, à décor de panneaux guillochés de vagues, les encadrements et pilastres figurant des bandeaux, alternativement ciselés de fleurs et rinceaux ou émaillés bleu lapis, sur le couvercle postérieurement en applique, ornée d'un camée en agate beige rose figurant un profil de femme tourné vers la droite.

Travail suisse de la fin du XVIII^e siècle.

Anciennement émaillée ?

Largeur : 6,6 cm – Profondeur : 5 cm – Hauteur : 3,2 cm

Poids : 88,70 g

1 500 / 2 000 €

Voir la reproduction page 29.



117



125



123



122



124

ORFÈVRENERIE ANCIENNE

130

Timbale en argent uni, de forme tronconique à fond plat, sous le col, gravée de filets.

Poinçon de l'orfèvre AICL Berger, insculpé en 1811/1812.

Paris 1819/1838.

Restauré, replani, poinçons effacés.

Hauteur : 6,6 cm – Poids : 46,30 g 30 / 40 €

131

Cinq cuillers à café en argent. Modèle uni plat, sur la spatule, gravées *JLB* ?

Poinçon du Maître Orfèvre Pierre Siffairt, reçu en 1752.

Paris 1779.

Usures.

Poids : 85 g 30 / 50 €

132

Cuiller à saupoudrer en argent, sur manche en ébène à bouton.

Poinçon de l'orfèvre Antoine Moranges, insculpé en 1800.

Paris 1809/1819.

Longueur : 22,5 cm 40 / 50 €

133

Timbale en argent uni, de forme tronconique à fond plat, sous le bord, gravée de filets et MJ Cercueil.

Poinçon de l'orfèvre Théodore Tonnelier, insculpé en 1811/1812.

Paris 1819/1838.

Accidents.

Hauteur : 7,5 cm – Poids : 62,20 g 30 / 40 €

134

Cuiller à cuilleron formant passoire, comme l'attache coquille et la branche en argent, le manche en ébène.

Poinçon de l'orfèvre Joseph Louis Haeghen, insculpé 1801/1802.

Paris 1802/1809.

Longueur : 24,6 cm 40 / 60 €

135

Timbale en argent, de forme légèrement tronconique à fond plat, ciselée de côtes et cannelures torsées, entrecoupées d'un cartouche gravé d'un monogramme *GBV* ?

Travail de Odiot.

Petites bosses.

Hauteur : 7,1 cm – Poids : 130,50 g 40 / 60 €

136

Lot en argent, composé de **six cuillers à café**, modèle uni plat, sur la branche, cinq d'entre elles sont gravées *GP*,

IS ou *MGM* (variantes, une cuiller à café de modèle à filets).

Bureaux de Paris et Orléans ? 1819/1838.

Usures.

Poids : 140 g 50 / 60 €

137

Tasse en argent, l'intérieur vermeillé, guillochée de vagues et gravée *GJ* dans un cartouche, pose sur une bête à gorge et épaulée d'une anse torsadée.

Signée *Aucoc Ainé*.

Hauteur : 7,5 cm – Poids : 110,60 g 40 / 60 €

138

Timbale en argent à col évasé et pans, pose sur un piédouche octogonal.

Travail de Hénin et Cie.

Hauteur : 9,7 cm – Poids : 119,50 g 50 / 60 €

139

Timbale en argent, de forme tulipe à piédouche ciselé de feuilles d'eau, gravée de branches, guirlandes, fleurs et *DK*. Poinçon de l'orfèvre Théodore Tonnelier, insculpé en 1811/12.

Paris 1819/1838

Accidents.

Hauteur : env. 10 cm – Poids : 76,90 g 30 / 40 €

140

Six couteaux à fromage, sur manches en nacre à embouts, écussons gravés d'un buste et d'une devise, et d'une virole en vermeil, les lames en acier, signées Franchet. Premier tiers du XIX^e siècle.

Accidents et manques, notamment à deux couteaux.

40 / 60 €

141

Cinq couteaux de table et **deux couteaux à fromage** sur manches en corne teintée vert, les lames en acier, les viroles unies et embouts ciselés de feuillage et enroulements, en argent (sur les couteaux à fromage, à décor de croisillons, variantes et mq).

Ancien travail anglais.

60 / 80 €

142

Pince à sucre en argent, figurant des ciseaux, les anneaux à volutes, les cuillerons stylisés de coquilles. Poinçon attribué à l'orfèvre John Robins, insculpé en 1803/1804. Londres, première moitié du XIX^e siècle. Seuls deux poinçons sont insculpés.
Longueur : 11,8 cm – Poids : 32,80 g 60 / 100 €

143

Petit gobelet en argent uni, de forme tronconique à fond plat, sous le bord, gravé de filets et *A Thison*. Poinçon de l'orfèvre Théodore Tonnelier. Paris 1811/1812. Bosses.
Hauteur en l'état : 6,3 cm – Poids : 57,70 g
On joint une timbale également en argent uni, sous le bord, repoussé d'une ceinture filetée entrecoupée de croisillons, à mi-corps gravée Thierry.
Hauteur : 7,5 cm – Poids : 47,90 g 40 / 60 €

144

Timbale en argent uni, de forme tronconique à fond plat, sous le col à bord fort, gravée BM. Poinçon de l'orfèvre Dubois et Cie, insculpé en 1857. Paris 1857/1866. Bosses.
Hauteur : 7,3 cm – Poids : 60,60 g 40 / 60 €

145

Gobelet en argent uni, genre « cul rond », à fond plat en doucine, sous le col, gravé de filets et *JQ. Colmon*. Poinçon de l'orfèvre Louis Jacques Berger, insculpé en An V. Paris 1798/1807. Accidents, bosses.
Hauteur : 6,5 cm – Poids : 53,60 g 50 / 60 €

146

Cuiller à saupoudrer en argent, modèle à filets et cuilleron coquille, sur la spatule, gravée d'armoiries à supports, surmontées d'une couronne de comte. Poinçon de l'orfèvre incomplet. Paris 1819/1838.
Longueur : 21,8 cm – Poids : 70 g 50 / 60 €

147

Gobelet en argent uni, genre « cul rond » à fond plat en doucine, sous le bord évasé, gravé de filets, au fond, dessous *IF*. Poinçon attribué au Maître Orfèvre Jean François Béchard, reçus en 1774. Orléans 1774/1776, également insculpé de poinçons de titre et de garantie du bureau d'Orléans entre 1809 et 1819. Accidents.
Hauteur : 6,7 cm – Poids : 56,20 g 40 / 60 €

148

Taste-vin en argent ciselé de cupules et godrons l'anse faite d'une languette cannelée. Travail français.
Poids brut : 43 g 60 / 100 €

149

Deux flambeaux formant paire, en argent, à moulures de godrons et feuillage, chacun d'eux à pied carré doublé de plomb ? doucines en dégradés et fût en forme de colonne, godronné, le chapiteau feuillagé formant binet. Une bobèche, la seconde manquante. Sheffield 1840 ? Mauvais état.
Hauteur, sans la bobèche : 13,5 cm 80 / 100 €

150

Taste-vin en argent, modèle à cupules et grappes gravé *Jn Orgeret 1789*, l'anse ciselée de deux têtes de volatiles affrontées. Juridiction de Paris ou de Dijon (?) XVIII^e siècle. Poinçons difficiles à déchiffrer.
Poids brut : 62,9 g 100 / 150 €

151

Réchaud rond, son plateau couvercle et une lampe en métal argenté uni, pose sur quatre boules et épaulé de deux anses ciselées de torsades et feuillage. Poinçon de l'orfèvre Charles Balaine à Paris, insculpé en 1829. Paris vers 1830/1840. Restaurations.
Diamètre : 27 cm – Hauteur : 10,2 cm 60 / 80 €

152

Truelle commémorative en argent, gravée d'une inscription datée *21 août 1886*. Manche en ivoire sculpté de cannelures et feuilles accolées. Poinçon de l'orfèvre non identifié. Londres 1885/1886.
Longueur : 31 cm 100 / 120 €

153

Cinq cuillers à café en argent. Modèle uni plat, sur la spatule, gravées *TCP ?* dans un cartouche surmonté d'une couronne de marquis. Poinçon du Maître Orfèvre Pierre II Chesneau, reçu en 1742. Angers 1772. On joint une cuiller à café de même modèle. Poinçon du Maître Orfèvre Philippe Didier, reçu en 1785. Amiens 1786/1789 (millésime illisible). Usures.
Poids : 140 g 100 / 150 €

154

Ensemble de couteaux à viroles et embouts en argent. Composé de douze couteaux de table et huit couteaux à fromage, sur manches en bois noir, ; onze couteaux à fromage sur manches en nacre. Accidents et manques.
100 / 150 €

155

Tasse et sa soucoupe en argent à frises et moulures de perles, feuilles d'eau et palmettes bordées sur fond rayé, la première pose sur un piédouche et porte une anse feuillagée à enroulements fleuronsnés, la seconde pose sur une bâte à gorge.

Travail d'Europe centrale au XIX^e siècle.

Sous le bord, inscription en partie dégravée.

Diamètre de la soucoupe : 14,1 cm

Hauteur de l'ensemble : 12,8 cm

Poids : 340 g 150 / 200 €

156

Quatorze cuillers à café en argent. modèle uni plat, sur la spatule ou la branche, certaines sont gravées d'armoiries AC ou PF.

XVIII^e siècle, notamment de Maîtres abonnés, juridictions de Rennes, Saintes et autres.

Usures, variantes.

Poids : 290 g 100 / 120 €

157

Cuiller à ragoût en argent. Modèle uni plat.

Poinçon attribué au Maître Orfèvre Edme Pierre Balzac, reçu en 1739.

Paris 1768/1775 peut être 1769.

Très repolie, plus de poinçon de décharge.

Longueur : 30,5 cm – Poids : 165 g 100 / 150 €

158

Cafetière en argent uni à bord fort et large panse, pose sur trois pieds griffés, les attaches en panaches, le bec cannelé encadré de rinceaux et souligné d'une coquille stylisée, le couvercle à moulures de godrons tors et frétel figurant une grenade stylisée sur une branche. Anse en bois.

Poinçon de l'orfèvre Charles Antoine Amand Lenglet, insculpé en 1823.

Paris 1823/1838.

Petits chocs.

Hauteur : 19,5 cm – Poids brut : 450 g 200 / 300 €

159

Six cuillers et sept fourchettes de table en argent. Modèle uni plat, certaines sur la spatule, sont gravées *JL* – *LL* ou d'armoiries.

XVIII^e siècle, pour celles identifiables poinçons de juridictions ou communautés de Besançon, Bordeaux, Longivy, Perpignan, Rennes, Rouen, Tours.

Très repolies.

Poids : 920 g 150 / 200 €

160

Monture d'huilier en argent à moulures de feuilles et branches perlées, le socle rectangulaire à pans, pose sur quatre pieds à griffes et demi-boules, les porte burettes à pilastres surmontés d'enroulements fleuronsnés, une branche tronconique et un anneau.

Poinçon de l'orfèvre Jacques Favre, insculpé en 1800.

Paris 1798/1809.

Longueur : 22 cm – Hauteur : 30,5 cm – Poids : 630 g 400 / 500 €

161

Sept couteaux de table, sur manches en corne teintés vert, les viroles et embouts en argent uni à contours festonnés, les lames en acier (d'époque postérieure).

Ancien travail anglais.

Accidents et manques. 150 / 200 €

162

Petite verseuse en argent uni à moulures de feuilles d'eau, à large panse et fond plat, le bec cannelé à culot, le couvercle à dôme surmonté du frétel figurant un bouton. Manche en bois noir.

Poinçon de l'orfèvre Antoine Hience, insculpé en 1798.

Paris 1819/1828.

Restauration, accidents.

Hauteur : 11,7 cm – Poids : 118,70 g 400 / 600 €

163

Onze couteaux à fromage sur manches en corne teintés vert, les viroles en légères crosses cannelées et embouts filetés en argent, les lames en acier.

Ancien travail anglais.

Accidents et manques. 150 / 200 €

164

Verseuse en argent uni, pose sur trois pieds à rouleaux, le bec à ceintures cannelées en dégradé, le couvercle à poucette godronnée et frétel figurant une fleur. Gravée d'armoiries d'alliance surmontées d'un crest.

Manche en bois. Accidents et manques.

Très accidentée, manques.

Hauteur : 17,5 cm – Poids : 400 g 100 / 150 €

165

Timbale en argent, de forme tulipe à piédouche, ciselé de palmettes bordées, de part et d'autre d'une ceinture filetée, gravée de gerbes et branches fleuries, sous le col, de guirlandes et GH. Dupille.

Poinçon de l'orfèvre AICL Berger, insculpé en 1811/1812.

Paris 1812/1819.

Chocs.

Hauteur : 11,8 cm – Poids : 119,60 g 150 / 200 €

166

Verseuse en argent uni, à bord fort souligné de perles, large panse et fond plat, le bec cannelé à culot, le couvercle à moulure de feuilles d'eau, doucine et plan, ce dernier à frétel figurant un bouton entouré de torsades. Manche en bois. Accidents et manques.

Poinçon de l'orfèvre CM Granger, insculpé en 1810.

Paris 1819/1838.

Rest, chocs.

Hauteur : 15 cm – Poids : 235 g 300 / 350 €

167

Six couverts de table en argent. Modèle uni à spatule piriforme.

Poinçon de l'orfèvre non identifié.

Bureau de Namur 1798/1809.

Usures.

Poids : 730 g 200 / 300 €



168

Petite verseuse en argent uni à bord fort, à large panse et fond plat, le bec rapporté, le couvercle mobile (sans charnière) à moulure de godrons et frêtel figurant un gland sur une rosace.

Anse en bois noir.

Poinçon de l'orfèvre François Joseph Millerand Bouty, insculpé en 1811/1812.

Paris 1819/1838.

Rest. bosses.

Hauteur : 10,2 cm – Poids brut : 114 g 150 / 200 €

169

Taste-vin en argent, tracé de godrons tors et pointillé d'alvéoles, épaulé d'une anse serpent. Sous le bord, gravé *M. Levielle*.

Poinçon de l'orfèvre Louis Jacques Berger, insculpé en An V.

Paris 1798/1809.

Diamètre : env. 8,6 cm – Poids : 83,90 g 150 / 200 €

Voir la reproduction

170

Taste-vin en argent, ciselé de godrons et d'alvéoles, épaulé d'une anse serpent, sous le bord, gravé *Jean Ledoux*.

Poinçon attribué au Maître Orfèvre Denis Legros, reçu en 1757.

Pont Sainte Maxence, deuxième moitié du XVIII^e siècle.

Usures, bosses.

Diamètre : 8,7 cm – Hauteur : 2,3 cm – Poids : 79,30 g
200 / 300 €

Voir la reproduction ci-dessus.

171

Taste-vin en argent ciselé de godrons, au fond, de pétales superposées, porte une anse serpent, sous le bord gravé *L. Haumont*.

Poinçon attribué, mais probable du Maître Orfèvre Eustache Charles Bonnefaut, reçu en 1739.

Mantes 1756/1774.

Poinçons difficiles à lire, bosses, usures.

Diamètre : 8,2 cm – Hauteur : 2,5 cm – Poids : 114 g

250 / 350 €

Voir la reproduction ci-dessus.

172

Cinq cuillers et quatre fourchettes en argent. Modèle uni plat, sur la spatule, gravées d'armoiries à supports surmontées d'une couronne de marquis.

Poinçon du Maître Orfèvre Charles II Amouroux, reçu vers 1769.

Clermont-Ferrand, avec millésime 87.

On joint une fourchette également en argent, de même modèle, gravée d'armoiries en partie effacées.

Poinçon d'un orfèvre non identifié.

Juridiction de Riom (anomalie de poinçons utilisés à Clermont-Ferrand).

Usures.

Poids : 825 g

500 / 600 €

Voir la reproduction ci-dessus.

173

Huit cuillers et treize fourchettes de table en argent. Modèle uni plat, certaines gravées *GL, JL ?, LMC ou PC 69*, traces d'armoiries.

XVIII^e siècle, pour celles identifiables poinçons de juridictions ou communauté de Beauvais, Chambéry, Saint-Omer. Très repolies.

Poids : 1 kg 370

500 / 800 €

174

Verseuse en argent uni à bord fort souligné de perles, piriforme, pose sur trois pieds stylisés de sabots, les attaches en ailes de chauve souris, le bec cannelé à culot, le couvercle à moulure de palmettes sur fond rayé, doucine et plan, ce dernier à frêtel figurant une pomme de pin dans un culot sur une rosace feuillagée.

Anse en bois noir, au fond, dessous, gravés 146.

Poinçon de l'orfèvre (dans le couvercle) Jean François Carron, reçu en 1775.

Paris 1798/1809.

Restauration, usures, repolie.

Hauteur : 20,2 cm – Poids brut : 385 g 600 / 800 €

175

Dix cuillers et huit fourchettes en argent. Modèle uni plat, certaines gravées IA – LP – LL ou de traces d'armoiries.

XVIII^e siècle, pour celles identifiables poinçons de juridictions ou communautés de Caen ?, Montpellier, Paris, Rouen ?, Tours, Les Sables d'Olonne.

Très repolies.

Poids : 1 kg 365 500 / 700 €

176

Chocolatière en argent uni à bord fort, piriforme, elle pose sur trois pieds à ressauts, les attaches en forme de cartouches bordés et agrafés, le bec cannelé à culot, le couvercle à poucette godronnée et frêtel pivotant figurant un disque surmonté d'un bouton. Manche en bois noir.

Poinçon du Maître Orfèvre René Pierre Ferrier, reçu en 1775.

Paris 1781.

Restauration, bosses.

Hauteur : 21,5 cm – Poids brut avec le manche : 560 g
2 000 / 2 200 €

177

Grande verseuse en argent uni à moulures et frises de feuilles d'eau, perles et godrons, ovoïde, pose sur un piédouche, le bec stylisé d'un dauphin, le couvercle à frêtel figurant une corbeille de fruits. Anse en bois noir.

Poinçon de l'orfèvre incomplet, peut être Marc Augustin Lebrun, insculpé en 1810/1811.

Paris 1819/1838.

Hauteur : 30,2 cm – Poids brut : 1 kg 015
1 500 / 2 000 €

178

Lot en argent et vermeil composé de **douze cuillers à café, saupoudreuse** et **une pince à sucre** à motif d'entrelacs feuillagés et ajourés.

Poinçon de l'orfèvre E. Bader à Besançon.

Dans son écrin en cuir monogrammé P.C.

Poids brut : 437 g 50 / 60 €

179

Biberon de malade en argent uni.

Poinçon de l'orfèvre incomplet.

Londres 1797/1798.

Longueur : 12,1 cm – Hauteur : 3,3 cm – Poids : 63,10 g
30 / 50 €

180

Huilier en argent, de forme bateau à moulures de perles et agrafés de feuilles d'acanthé, pose sur quatre pieds console cannelés à attaches feuillagées, les porte burettes repercées et ciselées de guirlandes, les porte bouchons, d'écussons gravés LD.

Deux burettes et leurs bouchons en cristal blanc à décor or de guirlandes (petits accidents et manques).

Poinçon du Maître Orfèvre François Alexis Carron, reçu en 1777.

Paris 1778 et 1781.

Restauration, petits manques.

Longueur : 30,5 cm – Hauteur : 9,5 cm – Poids : 875 g
250 / 350 €

Voir la reproduction page 39.

181

Huilier et deux bouchons en argent à moulures de fines navettes imbriquées, le premier en forme de barque à deux volutes figurant les anses, repercé d'ogives entrelacées et d'écussons aveugles, pose sur quatre pieds consoles, les porte burettes de même décor à frise de postes, l'anse postérieure cassée. Deux burettes en cristal blanc taillé de quadrillages.

Poinçon de l'orfèvre Jean Nicolas Boulanger, reçu en 1783.

Paris 1798/1809.

Accidents et manques, anse partiellement postérieure, manque la partie supérieure.

Longueur : 28 cm – Hauteur en l'état : 26 cm

Poids : 660 g 300 / 400 €

Voir la reproduction page 39.

182

Huilier en argent de forme rectangulaire à galerie repercée d'arceaux entrelacés, pose sur quatre pieds à griffes, les attaches en mufles de lions ailés, les porte burettes ajourés de couples prêtant de Fidélité l'anse piri-forme feuillagée, surmontée d'une corbeille et de deux cornes d'abondance. Deux burettes et leurs bouchons en cristal blanc taillés de quadrillages.

Poinçon de l'orfèvre Denis Garreau, insculpé en 1817.

Paris 1819/1838.

Accidents et manques, notamment une anse décollée.

Largeur : 23 cm – Hauteur : 31,7 cm – Poids : 605 g
200 / 300 €

Voir la reproduction page 39.

183

Timbale en argent, de forme tulipe à piédouche ciselé de godrons, sous le bord, gravée Marie Placeau.

Poinçon du Maître Orfèvre difficile à lire et difficile à attribuer.

Tours 1776.

Hauteur : 9,1 cm – Poids : 114,80 g 200 / 300 €

Voir la reproduction page 39.



ORFÈVRE MODERNE

184

Cuiller en argent. Modèle à cuilleron queue de rat, la spatule piriforme à pointe, sur la branche, gravée MG, sur la spatule, traces JM ?.

Poinçon attribué au Maître Orfèvre David Corset.

Château Thierry, début du XVIII^e siècle.

Restauration.

Longueur : 19,5 cm – Poids : 50,40 g 150 / 200 €

Voir la reproduction page 37.

185

Sucrier de forme ovale et son couvercle en argent, ciselés de cannelures, guirlandes de fleurs retenues par des nœuds de rubans ou cartouches aveugles, pose sur quatre pieds cannelés à attaches feuillagées et épaulé de deux anses ondulées à agrafes, le couvercle de décor semblable surmonté du frêtel figurant une graine godronnée dans une corolle.

Poinçon du Maître Orfèvre Joseph Rogé ou Roger.

Bordeaux, avec millésime 87.

Longueur aux anses : 16,8 cm – Hauteur : 13,5 cm

Poids : 420 g

Usures.

1 200 / 1 800 €

Voir la reproduction page 39.

186

Chocolatière en argent uni à bord fort soulignée d'une ligne de fines perles, piriforme, elle pose sur trois pieds en dégradés, les attaches en cartouches bordés et agrafés, le bec cannelé à culot, le couvercle à poucette godronnée et frêtel pivotant figurant un disque surmonté d'un bouton. Manche en bois.

Poinçon du Maître Orfèvre, illisible au fond, dans le couvercle on peut l'attribuer à celui de Claude Nicolas Delanoy, reçu en 1766.

Paris 1789/1798.

Rest. anciennement repolie.

Hauteur : 25 cm – Poids : 730 g 1 500 / 2 000 €

Voir la reproduction page 39.

187

Grande verseuse en argent uni à bord fort, pose sur trois pieds sabots, les attaches évasées surmontées de cartouches, le bec cannelé à culot, le couvercle à poucette godronnée et frêtel figurant un bouton. Manche en bois.

Poinçon du Maître Orfèvre Jean Michel Hubschmann, reçu en 1775.

Bordeaux, avec millésime 87.

Hauteur : 24,7 cm – Poids : 695 g

Crest, repolie.

1 800 / 2 000 €

Voir la reproduction page 39.

188

Grande verseuse en argent uni à moulures de perles et feuilles d'eau, de forme ovoïde, pose sur trois pieds à griffes, les attaches à décor de godrons rayonnants et masques, le bec se termine d'une tête de bélier, le couvercle à frêtel figurant une pomme de pin dans une corolle sur une rosace de feuilles. Anse en bois noir.

Au fond, poinçon de l'orfèvre Gabriel Jacques André Bompard, insculpé en 1803/1804.

Paris 1819/1838.

Hauteur : 30,2 cm – Poids brut : 875 g 500 / 800 €

Voir la reproduction page 39.

189

Deux verres à porto en cristal blanc, dans des montures en argent finement repercées et ciselées de branches fleuries, entrecoupées de cartouches ciselés d'allégories.

Signés O. Roty ? Dans un écrin (manque).

Travail français signé Gobert et Conreau.

Hauteur : 6 cm – Poids des montures : 39,50 g

30 / 50 €

190

Lot en argent composé d'une **salière saupoudroir** en forme de bouchon de champagne, **deux petites salières** en forme de coquille sur trois boules, travail anglais, **une coupe** de forme ovale sur quatre pieds sabots et attaches rayonnantes de godrons, travail italien. On joint un étui à mèche en métal et cristal bleu.

Poids des pièces en argent : 145 g

40 / 50 €

191

Deux cuillers, à cuillerons queue de rat, les branches à ceintures médianes et spatules trilobées à décor de masque. Dans le goût de la Renaissance.

Longueur : 17 cm – Poids : 91g

40 / 50 €

192

Lot en argent, composé d'une **timbale** guillochée et gravée d'un cartouche aveugle, à fond plat en doucine, poinçon de César Tonnelier, milieu du XIX^e siècle (accidents, bosses). On joint **deux salerons** ronds ciselés de scènes animées de personnages, dans le goût de l'Extrême-Orient.

Poids brut de l'ensemble : 150 g

30 / 50 €

193

Petit sucrier rond et son couvercle en argent guilloché appliqué de guirlandes et nœuds de ruban, à fond plat et frêtel figurant une pomme de pin.

Travail d'origine indéterminée.

Diamètre : 8,3 cm – Hauteur : 9,8 cm – Poids : 104 g

30 / 50 €

194

Ménagère en argent. Modèle à filet à agrafes de coquilles et culots en chute, spatule violonnée, gravée D.K. Composée de :

18 couverts de table, 18 couverts à entremets, 18 pelles à glace, 8 cuillers à café.

Poinçon de l'orfèvre Henry Fres et Cie.

Dans un coffre à deux plateaux de la Maison Bointaburet.

Poids : 7 kg 750

3 000 / 3 200 €

195

Deux burettes liturgiques formant paire en argent, chacune d'elles de forme balustre, pose sur un piédouche doublé à moulure de rais de cœur, flanquée d'une anse à enroulement fleuroné, gravées A ou V.

Poinçon de l'orfèvre J. Philippe Adolphe Dejan, reçu en 1846.

Paris, deuxième moitié du XIX^e siècle.

Hauteur : 14 et 14,5 cm – Poids brut : 141,80 g

50 / 80 €

196

Timbale en argent uni, de forme tulipe à piédouche, ciselé de godrons, à sa base, en relief ciselée de filets agrafés de quatre coquilles.

Travail de Puiforcat.

Hauteur : 9 cm – Poids : 136,90 g

60 / 100 €

197

Taste-vin en argent uni à jonc en relief, porte une anse faite d'un anneau sous une prise de pouce gravée d'un personnage surmonté d'une devise, sous le bord Julien Pesnel.

Travail exécuté dans le goût des taste-vin normands.

Diamètre : 8,7 cm – Poids : 70 g

50 / 80 €

198

Lot en argent composé d'une **pince à sucre**, modèle à cuillerons, sur l'arceau (incomplet) gravée GL, traces de poinçon du XVIII^e siècle ; **quatre coupelles** en forme de navettes repercées d'ogives entrelacées, travail anglais (accidents et manques) ; **un élément de passe-thé** (accidents) ; **un très petit crémier** uni, manche en bois ; **une petite salière** à encoche et piédouche ; **une petite boîte** ovale ciselée de guirlandes et gravée 1926 ; **un beurrier** en cristal blanc, cerclé d'une frise ciselée de feuilles de laurier, travail français. Accidents et manques. Poids brut des pièces en argent : 270 g

60 / 100 €

199

Poudrier rond en argent uni, le couvercle orné d'un cabochon de bowénite sculptées.

Travail français.

Diamètre : 8,3 cm – Hauteur : 5,5 cm

60 / 80 €

200

Lot en argent, composé de **trois coquetiers**, deux d'entre eux, doubles, l'un à moulures de perles, le second, guilloché et gravé GG dans un cartouche, le troisième guilloché sur piédouche ; **un rond de serviette** uni, gravé SG dans un cartouche ; **un ciseau à raisin** haut métal, travail français ; **une salière** figurant un passe-reau, travail anglais ; **un crémier** à larges côtes et fond plat en doucine ; **un élément d'éteignoir**.

Poids brut de l'ensemble : 230 g

60 / 80 €

201

Douze cuillers à moka en argent. Modèle à spatule piriforme encadrée de filets entrecoupés de croisillons. Dans un écrin de J. Fontan à Bordeaux.

Travail de Lapparra et Gabriel.

Poids : 135 g

80 / 120 €

202

Timbale en argent uni, de forme tulipe à piédouche.

Travail de Puiforcat.

Hauteur : 9,2 cm – Poids : 163,20 g

80 / 100 €

203

Garniture de toilette en argent guilloché et gravé AD.

Composé d'un étui ; un pot en cristal blanc et trois brosses à cheveux, habit ou chapeau ; un miroir face à main.

Travail français.

Accidents et manques.

80 / 120 €

204

Verseuse dite « bouillotte » en argent, ciselée de côtes torsées, à fond plat et bec rapporté, le frétel incomplet, anse clissée.

Poinçon de l'orfèvre illisible.

Travail français.

Hauteur en l'état : 15,8 cm – Poids brut : 305 g

100 / 120 €

205

Petite verseuse en argent, dite « égoïste », ciselée de vagues et rinceaux, pose sur trois pieds, les attaches à enroulements, le frétel figurant un bouton de rocaille superposée. Manche en bois.

Travail de Gauthier.

Hauteur : 11,7 cm – Poids : 150 g

120 / 150 €

206

Crémier en argent uni, à pans et côtes en doucine, pose sur quatre pieds cannelés, les attaches rayonnantes de godrons, sous une ceinture médiane, le bec est ciselé de feuilles imbriquées. Anse en bois noir.

Travail français, poinçon de l'orfèvre incomplet.

Hauteur : 14,5 cm – Poids brut : 455 g

200 / 300 €

207

Quatre salières de forme ovale en argent à moulures finement cannelées d'anneaux oblongs appliqués de guirlandes et de deux cartouches gravés d'armoiries d'alliance surmontées d'un heaume, quatre godets en cristal bleus. On joint quatre pelles à sel coquilles, gravées SG.

Travail français, dans un écrin de Servan à Bordeaux.

Poids : 230 g

150 / 200 €

208

Neuf cuillers à entremets en argent. Modèle à spatule piriforme, encadré de filets enrubannés. Gravées d'armoiries d'alliance surmontées d'un crest.

Travail de Cardeilhac.

Poids : 510 g

120 / 150 €

209

Grand plat décoratif en argent, rond, à contours ondulé, au repoussé, ciselé de motifs rocaille et au centre dans un cartouche, d'un personnage de qualité.

Insculpé de poinçons de Salamanque (sans garantie d'époque).

Diamètre : 41,5 cm – Poids : 700 g

150 / 200 €

210

Corbeille en argent à moulures de feuilles d'eau, de forme navette, repercée d'arceaux et ogives entrelacées. Travail français de Badies Faure.
Longueur : 32,6 cm – Hauteur : 10,5 cm – Poids : 575 g
100 / 120 €

211

Jatte de forme losangée en argent à moulure de feuillages fleuris enrubannés. Travail français.
Longueur : 40,7 cm – Hauteur : 4 cm – Poids : 680 g
150 / 200 €

212

Petit service à thé en argent, genre « tête à tête », à moulures d'oves et entrelacs, chaque pièce ceinturée d'une frise ciselée de motifs trilobés, le frêtel figurant une pomme de pin. Gravé SG. Composé : d'une théière ; un sucrier et son couvercle ; un crémier. Travail de Risler et Carré.
Bosses.
Poids brut : 580 g
150 / 200 €

213

Flacon vinaigrette en argent partiellement uni, figurant une bouteille de champagne, le col et le bouchon ciselés, le premier appliqué d'un motif en forme de fer à cheval gravé S. *Mordan et Cie*, le fond à couvercle découvre la vinaigrette.
Hauteur : 8,8 cm – Poids brut : 93,70 g
On joint une boîte en métal argenté figurant une moule.
Longueur : 7,7 cm
100 / 150 €

214

Miroir à chevalet, l'encadrement mouvementé en argent uni, à fond et support en bois. Travail allemand ?
Petits accidents.
Hauteur : env. 45 cm – Largeur : 38,3 cm
150 / 200 €

215

Garniture de toilette en cristal blanc taillé de cannelures, d'attributs de l'amour, du jardinage, de la musique, les couvercles, bouchons et montures en argent, gravés LR. Composé de : quatre flacons à eau de senteur ; deux boîtes et un pot ; cinq brosses à cheveux, habits ou chapeaux, un miroir face à main ; un couvercle de pot. Travail français.
On joint une monture de face à main basculant, avec deux miroirs.
200 / 300 €

216

Cafetière en argent, ciselée de cannelures et côtes torsées, à large panse, pose sur quatre pieds cannelés à attaches épanouies de feuilles d'acanthé, le bec et l'anse agrafés de feuillage, le frêtel figurant un bouton torsadé. Travail français, poinçon de l'orfèvre incomplet.
Hauteur : 22,2 cm – Poids brut : 880 g
200 / 300 €

217

Plateau de service **en bois, de forme rectangulaire à pans** épaulé de deux poignées en argent ciselé de larges godrons en panaches. Travail de Tetard Frères.
Art Déco.
Accidents.
Longueur aux anses : 62 cm – Largeur : 43,8 cm
200 / 300 €

218

Coupe ronde en argent « Art Nouveau » appliqué d'iris et de trois anses à double attache disposées sur une base ronde à ombilic. Poinçon de l'orfèvre incomplet. Sheffield 1906.
A redresser.
Diamètre avec anse : env. 20 cm – Hauteur à l'anse : 17 cm
Poids : 690 g
300 / 500 €

219

Quatre cuillers et dix fourchettes de table, douze fourchettes à entremets, en argent. Modèle à filets et coquilles, ces dernières agrafées d'un ourlet, sur la spatule, gravées AM ? Poinçon de l'orfèvre Lapparra et Gabriel.
Poids : 1 kg 840
300 / 600 €

220

Service à thé et café en argent, modèle piriforme à quatre bandeaux de côtes, chaque pièce repose sur un piédouche, les anses et frêtel en macassar. Il est composé d'une théière, une cafetière, un sucrier et son couvercle et un crémier. Travail français vers 1930.
Poids brut : 2 kg 290
600 / 800 €
Voir la reproduction page 43.

221

Service à thé en argent uni à pans, chaque pièce pose sur une bête octogonale à gorge, le couvercle à poucette cannelée et frêtel figurant un bouton également octogonal. Anses en bois noir. Composé : d'une théière ; une cafetière ; un sucrier et son couvercle et un crémier. Travail de Souche-Lapparra pour J. Fontan à Bordeaux, exécuté vers 1930/1940.
Une anse à refixer.
Poids brut de l'ensemble : 2 kg 460
800 / 1 200 €
Voir la reproduction page 43.

222

Six grands couverts et six couverts à entremets en argent. Modèle feuillagé monogrammé RPS. Poinçon de l'orfèvre Alphonse Debain.
Poids brut : 1 kg 600
900 €



220



221



224

223

Partie de service de couverts en argent. Modèle à filets et coquilles, ces dernières agrafées d'un ourlet. Gravées *JH* ?. Composé de : dix cuillers et vingt quatre fourchettes de table. Sur manches en ivoire à viroles et embouts en argent ciselé de coquilles ; six fourchettes et cinq couteaux à poisson, les fourchons et lames en argent, travail de Maison Odiot ; vingt quatre couteaux de table et dix huit couteaux à fromage, les lames en acier ; douze couteaux à fruits, les lames en argent. Travail de Hénin et Cie.

Manches très accidentés, manque de viroles ou embouts, quelques-unes décollées.

Poids des pièces autres que celles sur manches : 3 kg 090
800 / 1 200 €

225

Paire de carafes en cristal blanc taillé de côtes torses, à panse plate et fond plat, le col, l'anse et le couvercle en argent ciselé de feuillage, rinceaux, quadrillages et branches fleuries, l'anse torsadée, le frêtel figurant rocaille et deux rinceaux croisés.

Travail de M. Gauthier.

Hauteur : 25,4 cm

800 / 1 200 €

224

Service à thé en argent uni à pans et bord fort, chaque pièce, pose sur une bête carrée à gorge et pans, le frêtel à bouton de même forme, les anses en bois. Composé : d'une théière ; une cafetière ; un service à deux pièces de pouce en argent ; un crémier ; une fontaine, sur un socle à quatre pieds et sa lampe (manque le manche).

Travail de Tetard Frères.

Art Déco.

Poids brut de l'ensemble : 4 kg 210 1 200 / 1 800 €

Voir la reproduction ci-contre.

226

Service à thé et à café en argent uni, finement martelé, chaque pièce pose sur une bête en doucine cerclé d'un large bandeau à décor de godrons, le couvercle bombé, surmonté du frêtel, comme l'anse, en ébène. Composé : d'une théière ; une cafetière ; une verseuse ; un sucrier et son couvercle et un crémier.

Travail de Georg Jensen à Copenhague.

Art Déco, titré à 830 et 925/1000/

Poids brut de l'ensemble : 2 kg 250 15 000 / 18 000 €

Voir la reproduction page 45.



225



226

ARGENTERIE

227

Lot en métal argenté composé d'**une pince à sucre**, modèle à griffes, les branches ciselées de cartouches rocailles ; **douze couverts à gâteaux**, sur manches en composition de couleur bleue lapis. 10 / 20 €

228

Service à découper sur manches fourrés en métal argenté. Modèle à filets et coquilles, lame acier inoxydable, le fourchon en acier. Dans un écrin de Ravinet d'Enfert. 20 / 30 €

229

Théière en métal « Sheffield », ronde, à large panse, gravée de rinceaux et de deux couronnes de comte dans des cartouches, pose sur quatre pieds, l'anse à volute, le frêtel figurant une branche de noisette. Travail anglais. Usures. Hauteur : 18,5 cm 20 / 30 €

230

Lot en métal argenté composé d'**un chauffe plat** à eau chaude, travail de Christofle ; **deux passe-thé** à égouttoirs ; **un taste-vin** tracé de godrons tors et anse pièce de pouce. 20 / 40 €

231

Lot en métal argenté composé d'**une coupe stylisée** d'un kovsh ; **un petit shaker** et **une timbale** partiellement désargentée à l'emplacement d'un monogramme. 20 / 30 €

232

Cafetière en métal argenté uni à moulures de perles et de deux ceintures ciselées de tors de laurier stylisés, pose sur un piédouche, le bec comme l'anse filetés, entrecoupé de branches et croisillons, le frêtel figurant un gland. Hauteur : 24,5 cm 20 / 30 €

233

Lot en métal argenté, composé d'**un dessous de carafe** à moulure ciselée de feuillage, rinceaux et fleurs ; **une assiette à bouillie** ? à moulure de perles ; **un très petit crémier** à fond plat, **un saupoudroir** (incomplet) ciselé de godrons, **une bobèche**. Accidents et manques. 30 / 40 €

234

Théière de forme ovale en métal argenté, à fond plat gravée et ciselée de rameaux fleuris encadrant des écussons, l'anse à volute, le frêtel figurant un bouton en ivoire. Travail anglais. Usures. Longueur : env. 27,5 cm – Hauteur : 16 cm 20 / 30 €

235

Lot en métal argenté composé d'**une petite théière** ovale à fond plat, ciselée de godrons, le frêtel figurant une urne stylisée en bois noir ; **petit légumier** rond, à contours et son couvercle à frêtel en forme d'ellipse ; **une saucière** ovale sur piédouche à gorge et anse double croisés. Usures. 30 / 50 €

236

Lot en métal argenté composé d'**une pelle et d'un ramasse-miettes** à filets et croisillons ; **un pot et son couvercle** à moulures de feuilles d'eau, pose sur quatre pieds et porte deux anses, le frêtel figurant une pomme de pin ; **un saupoudroir** balustre ; **un passe-thé** à filets et croisillons ; **un gobelet** à fond plat, trois anses et appliqué d'armes ; **une boîte** rectangulaire figurant le déjeuner au bord de la rivière ; **une râpe à muscade** ; **une gourde** (manque le bouchon) ; **un oisillon** et **deux pelle varice**. Accidents et manques. 40 / 60 €

237

Lot en métal argenté, composé de **deux porte-cartes** filetés ; **un vase tulipe** (mauvais état) ; **un manche à gigot** uni ; **deux coquetiers** sur piédouche ; **une pince à sucre**, modèle à griffes ; **une cuiller à saupoudrer** ; **quatre fourchettes à escargots** ; **deux fourchettes à huîtres** ; **cinq pièces de service** à hors d'œuvre (variantes) ; **pelles à sel** diverses ; **douze couteaux à beurre** sur manches en bois noir ou en composition. Accidents et manques en l'état. 30 / 40 €

238

Ecrin de service à poisson ou à dessert, en chêne, sur le couvercle, incrusté d'un cartouche en cuivre. 30 / 50 €

239

Cafetière en métal argenté uni, à large panse gravée DM ? pose sur un piédouche en dégradés, l'anse à volute, le frêtel figurant un bouton conique. Hauteur : 19,5 cm 20 / 30 €

240

Chauffe-plat et son couvercle à double usage en métal argenté à moulures de perles. Travail anglais. Manque l'anneau mobile. Longueur : 29,8 cm 40 / 50 €

241

Trois plateaux ronds en métal argenté, ronds à contours, pour l'un d'entre eux à moulure ciselée d'une gorge agrafée d'enroulements et coquilles, pour les deux autres formant paire, de filets forts, chacun d'eux pose sur trois pieds. Travail anglais. Diamètre : 26,8 et 16,2 cm 50 / 60 €

242

Petit plateau en métal argenté à moulure alternée de godrons et cannelures agrafés de quatre coquilles, et épaulé de deux anses.

Longueur : 39,5 cm 40 / 50 €

243

Jardinière en métal argenté, de forme ovale, repercée et appliquée de guirlandes, lampas et de cartouches à décor de carquois surmontés de nœuds de rubans.

Manque l'intérieur.

Longueur : 34,4 cm – Hauteur : 10,7 cm 60 / 80 €

244

Service à thé en métal argenté à moulures de chapelets, chaque pièce de forme ovale à larges côtes, pose sur une bâte, le frétel cannelé en bois. Composé d'une théière, un service à deux anses et un crémier.

Travail anglais. 40 / 60 €

245

Lot en métal composé d'une **corbeille** ronde à moulures de filets entrecoupés de croisillons, tressée et repercée de quadrillages (sans intérieur) ; **une coupe à fruits** à moulure de godrons, pose sur un piédouche.

Diamètre : 24,7 et 22,5 cm – Hauteur : 9,5 et 6,7 cm
50 / 60 €

246

Grand plat rond creux en métal argenté à contours et moulure de godrons, sur le marli, gravé *ES*.

Travail anglais.

Emplacements désargentés.

Diamètre : 37 cm 50 / 80 €

247

Deux bougeoirs formant paire, en métal argenté à moulures de perles, chacun d'eux formé du binet disposé dans un support rond partiellement repercé, épaulé d'une anse à pièce de pouce.

Travail anglais.

Quelques emplacements désargentés.

Diamètre : 9,4 cm – Hauteur à l'anse : 8,7 cm
80 / 100 €

248

Corbeille de forme ovale en métal argenté, à col évasé, repercé de quadrillage, la base à moulure de perles, pose sur quatre pieds à attaches feuillagées.

Intérieur mobile en cuivre.

Longueur : env. 36,3 cm – Hauteur : env. 11,5 cm
60 / 80 €

249

Lot en métal argenté composé d'un **très petit bouillon et son couvercle**, le premier à deux oreilles ciselées de panaches, le frétel figurant un bouton hexagonal à pans ; **pelle ramasse-miettes** fleuries, manche en ivoire ; **deux poivriers** guillochés ; **un moutardier** avec intérieur en cristal bleu ; **un rond de serviette** fil avec lettre L ; **un porte-toasts** sur quatre pieds et **une coupelle** ovale repercée, sur quatre pieds, le bord à quatre coquilles.

Accidents et manques. 50 / 80 €

250

Pousse bols rince-doigts en métal argenté ciselé au repoussé de personnages musiciens, animaux, insectes, invertébrés ou volatiles.

Usures, accidents.

Diamètre : 13,1 cm – Hauteur : 4,9 cm 60 / 80 €

251

Saucière et son présentoir adhérent en métal argenté, modèle à filets chantournés.

Longueur : 26 cm – Largeur : 18 cm 60 / 80 €

252

Suite de sept assiettes en métal argenté modèle uniplat. Diamètre : 28 cm

Usures. 80 / 100 €

253

Paire de candélabres à quatre bras de lumières en métal argenté à motifs rocaille.

Hauteur : 45 cm

Désargenté. 80 / 100 €

254

Seize fourchettes et dix-sept couteaux à fruits sur manches en ivoire, viroles filetées, fourchons et lames en métal partiellement gravé. Dans un coffret. On joint six couverts à poisson également sur manches en ivoire, les viroles, fourchons et lames en métal.

Travail anglais.

Accidents et manques. 80 / 100 €

255

Lot en métal argenté composé d'une **verrière** ronde postérieurement transformé en rafraîchissoir à caviar, avec un pot en verre et couvercle ; **une coupe** ronde à bord ondulé et moulure de godrons tors, pose sur un piédouche et porte deux anses figurant des mufles de lion retenant des anneaux. On joint une graine coupe ronde en Sheffield ? à côtes et contours ciselés de fleurs, gravé de feuillage et d'un cartouche quadrillé.

Usures.

Diamètre : 15,3 ; 16,7 et 29,5 cm 80 / 100 €

256

Six dessous de carafes et leurs croisillons en métal argenté, les premiers à moulure et doucine ciselées de godrons.

Usures.

Diamètre intérieur : 10 cm – Diamètre extérieur : 15,5 cm
80 / 100 €

257

Coq faisane à ailes pivotantes en métal argenté ciselé au naturel.

Longueur : env. 41/42 cm – Hauteur : env. 11,8/12 cm
100 / 120 €

258

Seau à champagne en métal argenté à deux anses feuillagés et piédouche à frise de godrons.

Travail de la Maison ERCUIS

Hauteur : 23,5 cm – Diamètre : 21 cm 100 / 150 €

259

Deux plats en métal argenté uni à moulures de godrons, l'un carré, le second ovale à contours, sur le marli, gavés d'armoiries d'alliance surmontées d'un heaume.
Longueur : 40,6 cm – Côté : 32,8 cm 100 / 150 €

260

Légumier de forme rectangulaire et son couvercle à double usage en métal argenté à moulures de godrons tors, le frétel amovible figurant une ellipse perlée.
Travail anglais.
Longueur : 28,2 cm 100 / 150 €

261

Deux flambeaux et deux bobèches en métal argenté formant paire, chacun d'eux sur une base octogonale à contours, doucine et gorge, l'ombilic à ceinture médiane, entre deux renflements, surmonté du fût tronconique et du binet, à pans.
Rest, quelques emplacements dévermeillés.
Hauteur : env. 25,2 cm 100 / 150 €

262

Deux flambeaux en métal argenté, formant paire, chacun d'eux à pied rond cerclé d'une moulure de godrons, l'ombilic et le fût piriforme, partiellement ciselés de longues feuilles.
Montés à l'électricité.
Hauteur : 27,3 cm 100 / 120 €

263

Poëlon formant légumier et son couvercle à double usage en métal argenté à moulures de godrons tors. Manches en bois, intérieur mobile à trois compartiments.
Travail anglais.
Diamètre : 23,5 cm 150 / 200 €

264

Légumier rond, son couvercle et son plateau en métal à moulures de feuilles d'eau, le premier à fond plat épaulé de deux anses figurant cols de cygne et coquille, le couvercle à doucine et plan, ce dernier à frétel fait d'un cygne agressif.
Travail de Plasait. 120 / 150 €

265

Cinq bols rince-doigts à plateau adhérent en métal argenté à moulures de cannelures et godrons à larges côtes et pans, la première pose sur un piédouche, le second, sur une bête unie.
XX^e siècle.
Diamètre : 15,5 cm – Hauteur : 9,2 cm 120 / 150 €

266

Paire de flambeaux en métal argenté à moulures de larges godrons, chacun d'eux pose sur un pied rond, surmonté du fût cylindrique uni et du binet à large panse et gorge. Pieds fourrés.
Montés à l'électricité.
Accidents.
Hauteur : env. 24,5 cm 100 / 150 €

267

Seau à rafraîchir en métal argenté uni, de forme cylindrique à fond plat en doucine et épaulé de deux pièces de pouce coquille.
Travail de Christofle.
Diamètre : 18 cm – Hauteur : 19,7 cm 150 / 200 €

268

Deux flambeaux formant paire, en métal argenté, chacun d'eux pose sur un pied rond à moulure de feuilles d'eau, l'ombilic, la base du fût et le binet partiellement ciselés de feuillage.
Montés à l'électricité.
XIX^e siècle.
Accident.
Hauteur : 27,5 / 28 cm 150 / 200 €

269

Petit légumier rond ou soupière et son couvercle en métal argenté uni, à moulures de filets entrecoupés de croisillons, pose sur une bête à gorge et flanquée de deux anses, le frétel figurant une fleur stylisée sur une branche.
Diamètre : 17,4 cm – Hauteur : env. 17 cm 100 / 120 €

270

Grand plateau à gâteau ? en métal argenté à moulure en applique ciselée de rinceaux feuillagés, enroulements et coquilles, épaulé de deux anses de même décor, au fond, gravé de rinceaux, fleurs et d'un cartouche aveugle.
Travail américain.
Emplacements désargentés.
Longueur aux anses : 76,5 cm 150 / 200 €

271

Samovar en métal argenté à décor de frise de feuilles d'eau et anses feuillagées, prise en forme de pomme de pin, bec verseur terminé par une tête d'aigle, reposant sur quatre pieds griffes enserrant des boules.
Hauteur : 56 cm
Accidents. 200 / 300 €

272

Deux brocs en Sheffield, chacun d'eux de forme tronconique à fond en bête à doucine ? porte une anse à volute, l'un appliqué de deux profils, le frétel figurant un cygne, le second à décor de guirlandes, arceaux entrelacés et frise à rinceaux, le frétel fait d'un bouton.
Travail anglais.
Usures.
Hauteur : 31,7 et 30,5 cm 300 / 400 €

273

Saupoudroir à sucre en métal argenté de forme balustre à côtes, pose sur quatre pieds à griffes, les attaches feuillagées. 30 / 40 €

Photos Sebert

05 49 51 73 07

Comment reconnaître le “vrai du faux” ?

Parler en connaisseur

des œuvres des plus grands artistes ?

Attribuer, dater, estimer une œuvre ?

Découvrir les hauts lieux de la culture mondiale ?



Le Club de l'Art

Les Jeudis de Drouot

Histoire de l'art

- Classique
- Contemporain
- Voyages



Les plus grands spécialistes
du monde de l'art
vous font partager leur passion

www.leclubart.com

01 42 46 46 68

19, rue de la Paix - 75002 Paris

