

# BAILLY-POMMERY & VOUTIER

ASSOCIÉS

n° d'agrément 2002-257  
10, rue de la Grange Batelière - 75009 PARIS  
Tél. : 01 47 70 41 41 - Fax : 01 47 70 41 51  
Email : contact@bpv.fr - Site : www.bpv.fr

VENTE AUX ENCHÈRES PUBLIQUES

**DROUOT RICHELIEU - SALLE 4**

9, rue Drouot - 75009 Paris

**MERCREDI 7 AVRIL 2010 À 14 H**

TABLEAUX ANCIENS  
TABLEAUX XIX<sup>ÈME</sup> & MODERNES  
SCULPTURES  
CERAMIQUES & VERRERIE MODERNES  
BIJOUX ORFÈVRENERIE - CERAMIQUES  
OBJETS DE VITRINE  
MOBILIER  
TAPIS & TAPISSERIES

## **EXPOSITIONS PUBLIQUES :**

Mardi 6 avril 2010, salle 4 de 11 heures à 18 heures  
Mercredi 7 avril 2010, salle 4 de 11 heures à 12 heures  
Téléphone pendant les expositions et la vente : 01 48 00 20 04

# Assistés des experts spécialisés

**M. R. MILLET**

4, rue de Miromesnil - 75008 PARIS

Tél. 01 44 51 05 90

*a décrit les lots 1 à 9 - 14 - 16 à 20*

**Cabinet PERRAZONE & BRUN**

4, rue Favart - 75002 PARIS

Tél. 01 42 60 45 45

*a décrit les lots 21 à 22 - 42 à 45*

**Marc OTTAVI**

12, rue Rossini - 75009 PARIS

Tél. 01 42 46 41 91

*a décrit les lots 24 à 32 - 37 à 39*

**Cabinet DECHAUT - STETTEN**

**Thierry STETTEN**

10, rue de Chevalier Saint Georges - 75001 PARIS

Tél. 01 42 60 27 14

*a décrit les lots 48 à 136*

**Cyrille FROISSART**

9, rue Frédéric Bastiat - 75008 PARIS

Tél. 01 42 25 29 80

*a décrit les lots 137 - 138 - 141 à 153*

**Antoine TARANTINO**

55 rue du Faubourg Saint Denis - 75010 PARIS

Tél. 01 40 22 05 66

*a décrit les lots 154 à 156*

**Mme. L. FLIGNY**

Expert agréé par le Conseil des Vente

21, rue Le Peletier - 75009 PARIS

24, rue de Monttessuy - 75007 PARIS

Tél./fax. : 01 45 48 53 65

*a décrit les lots 157 - 158*

**Guillaume DILLEE**

1, rue de Chanaleilles - 75007 PARIS

Tél. 01 53 30 87 00

*a décrit les lots 10 à 13 - 36 - 139 - 140 - 159 - 163 - 165 à 260*



# Tableaux





1

1  
**Ecole FLAMANDE du XVII<sup>e</sup> siècle, atelier de Frans FRANCKEN**  
*Ecce Homo*  
*Le Baptême du Christ*  
 Paire de cuivres parquetés.  
 34,5 x 29 cm                      **4 000 / 6 000 € la paire**



2  
**Ecole du XVIII<sup>e</sup> siècle**  
*La porte de Smyrne*  
 Toile.  
 Inscription au dos : *Ulrich Lund Aus Bergen in Nonvegen*  
*Pinxit 1784.*  
 Réentoilée.  
 58 x 79 cm    **1 800 / 2 500 €**



2





3

3

**Mattheus TERWESTEN (La Haye 1670-1757)**

*Jupiter et Callisto ou Jupiter et Antiope*

Toile.

37,5 x 45,5 cm

Inscription au revers de la toile n°7 Duc de Choiseul 1772.

3 000 / 4 000 €

*Notre tableau peut être rapproché du Jugement de Pâris de localisation inconnue, daté 1710 (voir le catalogue de l'exposition Götter und Helden für Berlin, Château de Charlottenburg et Rijksmuseum d'Amsterdam, 1995 - 1996, reproduit fig 15).*

4

**Ecole hollandaise du XVIII<sup>e</sup> siècle  
dans le goût de TENIERS**

*La partie de cartes*

Toile.

Restaurations.

70 x 86 cm

500 / 600 €



5

**Ecole flamande du XVII<sup>e</sup> siècle,  
suiveur de Abraham JANSSENS**

*La joueuse de luth*

Toile.

111,5 x 84 cm

Vente au profit de l'Institut Pasteur.

4 000 / 6 000 €

5

5



6

6

**Ecole française du XVIII<sup>e</sup> siècle, suiveur de Nicolas LANCRET**

*La joye du théâtre*

Toile.

58,5 x 80,5 cm

2 000 / 3 000 €

*Reprise de la gravure d'après un tableau non localisé (voir G. Wildenstein, Lancret, Paris, 1924, n°281, gravure reproduite fig 71).*



7

**Ecole française du XVIII<sup>e</sup> siècle, suiveur de JULLIARD**

*Scène de pêche dans un paysage*

Toile.

Cadre de bois doré.

Restaurations.

53 x 37 cm

600 / 800 €

7



8

**Attribué à Jacques François SWEBACH DESFONTAINES (1769-1823)**

*La famille allant au marché*

Sur sa toile d'origine.

41 x 33 cm

Porte un monogramme et une date en bas à droite SW 1821.

3 000 / 4 000 €





9

**Attribué à Karel van VOGELAER (1653 - 1695)**

*Bouquet de fleurs*

Toile.

77 x 54 cm

*Notre tableau peut être rapproché d'une paire de Bouquet de fleurs dans un paysage qui figurait à Maastricht en 1994 chez Serge Bamberg Kunsthandel (Paire de toiles, 130,5 x 96 cm, l'une signée et localisé Karel de Vogelaer Rome).*

8 000 / 10 000 €



12

10

**Important chromolithographie** figurant Léonard de Vinci et François 1<sup>er</sup>.  
Signée : Jules GARNIER, 74.  
57 x 99 cm

80 / 120 €

12

**Suite de huit estampes** figurant des Muses.  
Dans des cadres à Marie-Louise bleue.  
Estampe : 52 x 35 cm

1 000 / 1 500 €

11

**Quinze estampes** figurant des vues de Paris ou des courses de chevaux.  
Dans des cadres en bois noir et or.  
Hors Tout : 31 x 36,5 cm

200 / 300 €

13

**Aquarelle dans le goût de NIGG**  
Bouquet de fleurs avec oiseau, nid et papillon.  
Cadre à palmettes.  
42 x 37 cm

300 / 500 €





14

**Ecole anglaise du XIX<sup>e</sup> siècle, d'après Pierre André BAUDOIN**

*Couple montant dans une chaise à porteurs*

*La leçon de mandoline*

*La visite de la bonnetière*

Ensemble de trois dessins, aquarelle et gouache.

Beaux cadres en bois sculpté et doré à décor de guirlandes feuillagées.

31,5 x 23 cm

2 000 / 3 000 €





15

15

**J MORETH (XVIII<sup>e</sup>-XIX<sup>e</sup> siècles)**

*Promenade en barque dans un paysage boisé*

Grande gouache sur carton signée J MORETH et datée 1816 en bas à droite.

Cadre en bois doré à palmettes.

Certificat de Jacques SEMAIL.

64 x 97 cm

3 000 / 4 000 €

16

**Ecole du XIX<sup>e</sup> siècle**

*Pêcheur dans une barque*

Huile sur panneau.

Porte une étiquette 219 au dos.

22 x 30 cm

600 / 800 €

17

**Ecole du XIX<sup>e</sup> siècle**

*Scène de ruines animées de personnages*

Gouache sur papier.

Monogrammée en bas à gauche FS.

16 x 22 cm

100 / 150 €

18

**Ecole du XIX<sup>e</sup> siècle, d'après OUDRY**

*Chien montant la garde auprès d'un butor et d'une perdrix*

Huile sur toile.

Accidents.

100 x 130 cm

2 000 / 3 000 €



19

**Ecole du XIX<sup>e</sup> siècle**

*Berger près d'un moulin dans un paysage*

*Couple près d'une chaumière et d'un lac*

Paire de gouaches.

33 x 46 cm

500 / 700 €







20

20

**Ecole Française du XIX<sup>e</sup> siècle, suiveur de  
Horace VERNET**

*Judith et Holopherne*

Toile.

Accidents et manques.

64,5 x 44,5 cm

1 000 / 1 500 €



21

21

**A.F. DESCHAMPS**

*Portrait d'homme*

Huile sur toile signée en haut à droite.

Restaurations.

61 x 50 cm

400 / 500 €

22

**A.F. DESCHAMPS attribué à**

*Portrait de femme*

Huile sur toile.

Restaurations, craquelures, usures.

61 x 50 cm

150 / 200 €



22





23

23

**Amable Louis SCHNEIDER (1824-1884)**

*Le chemin de Kerlary en trégune, Bretagne*

Huile sur toile.

Signée en bas à gauche.

Étiquette : 2138

95 x 130 cm

2 000 / 3 000 €

24

**Charles JACQUE (1813-1894)**

*Cour de ferme*

Huile sur panneau en noyer.

Signée en bas à gauche.

Restaurations, reprises.

28 x 40 cm

1 500 / 2 000 €



24



25

**Jean-Baptiste Armand GUILLAUMIN (Paris 1841 - Orly 1927)**

*Châtaigniers à Genetin*

Pastel.

47 x 63 cm

Signé et daté en bas à droite *Guillaumin 1908*.

10 000 / 12 000 €

Provenance :

Vente Paris, Galerie Charpentier, 6 juin 1956 (Me Bellier), n°11 (d'après une étiquette au revers).





26

**Alexandre DUBOURG (1825-1891)**

*Les Élégantes vers Trouville*

Huile sur panneau d'acajou.

Fente réparée.

Signée en bas à droite.

20,5 x 37 cm

12 000 / 15 000 €

*La vie artistique d'Alexandre Dubourg est intimement lié à celle d'Eugène Boudin, comme lui natif de l'estuaire. Il restera fidèle à sa région d'origine et s'attardera à rendre la vie rurale et le charme rustique des paysages du bocage normand. Notre tableau fait partie des rares peintures rendant compte de la modernité et des changements qu'a apporté la création d'une ligne de chemin de fer de Paris à Trouville (sous l'impulsion du Duc de Morny). Trouville est ainsi devenu le lieu de rendez-vous d'une société sélecte que déversait le chemin de fer aux beaux jours.*









27

27

**Henri GOETZ (1909-1989)**

*Composition bleu et rouge*

Pastel gras.

Signé en bas à gauche.

48 x 63 cm

1 000 / 1 500 €

28

**Henri GOETZ (1909-1989)**

*Composition sur fond jaune*

Pastel gras sur papier contrecollé sur toile.

Signé en bas à droite.

75 x 109 cm

1 500 / 2 000 €



28



29

29

**Elisée MACLET (1881-1962)**

*Le théâtre de l'Atelier, circa 1925-1930*

Huile sur carton.

Signée en bas à droite.

45 x 54 cm

**800 / 1 000 €**

Bibliographie :

Reproduit sous le n° 415 de l'ouvrage de M. Jean Cattel.

Provenance : ancienne collection Graphisches Kabinett, Brême.



30

30

**Pierre BONNARD**

(Fontenay-aux-Roses 1867 - Le Cannet 1947)

*Bouquet de fleurs*

Fusain.

26 x 19 cm

Signé en bas à droite *PBonnard*.

**3 000 / 4 000 €**

31

**Mark TOBEY (1891-1976)**

*Composition abstraite sur fond bleu, 1954*

Détrempe à l'huile sur carton.

Signée en bas à droite et datée,

23 x 29 cm

**3 500 / 4 500 €**



31





32

32

**Georges Lucien GUYOT (1885-1973)**

*Lionne couchée*

Pastel gras et fusain.

Signé en bas à gauche.

45,5 x 60 cm

2 500 / 3 500 €

34

**Ecole du XX<sup>e</sup> siècle**

*Le grand éléphant*

Huile sur toile.

180 x 100 cm

2 200 / 2 500 €

33

**Ecole suédoise moderne**

*Composition abstraite*

Huile sur toile signée en bas à droite et datée 2009.

100 x 50 cm

600 / 800 €

35

**D'après Paul JOUVE**

*Deux tigres*

Huile sur toile.

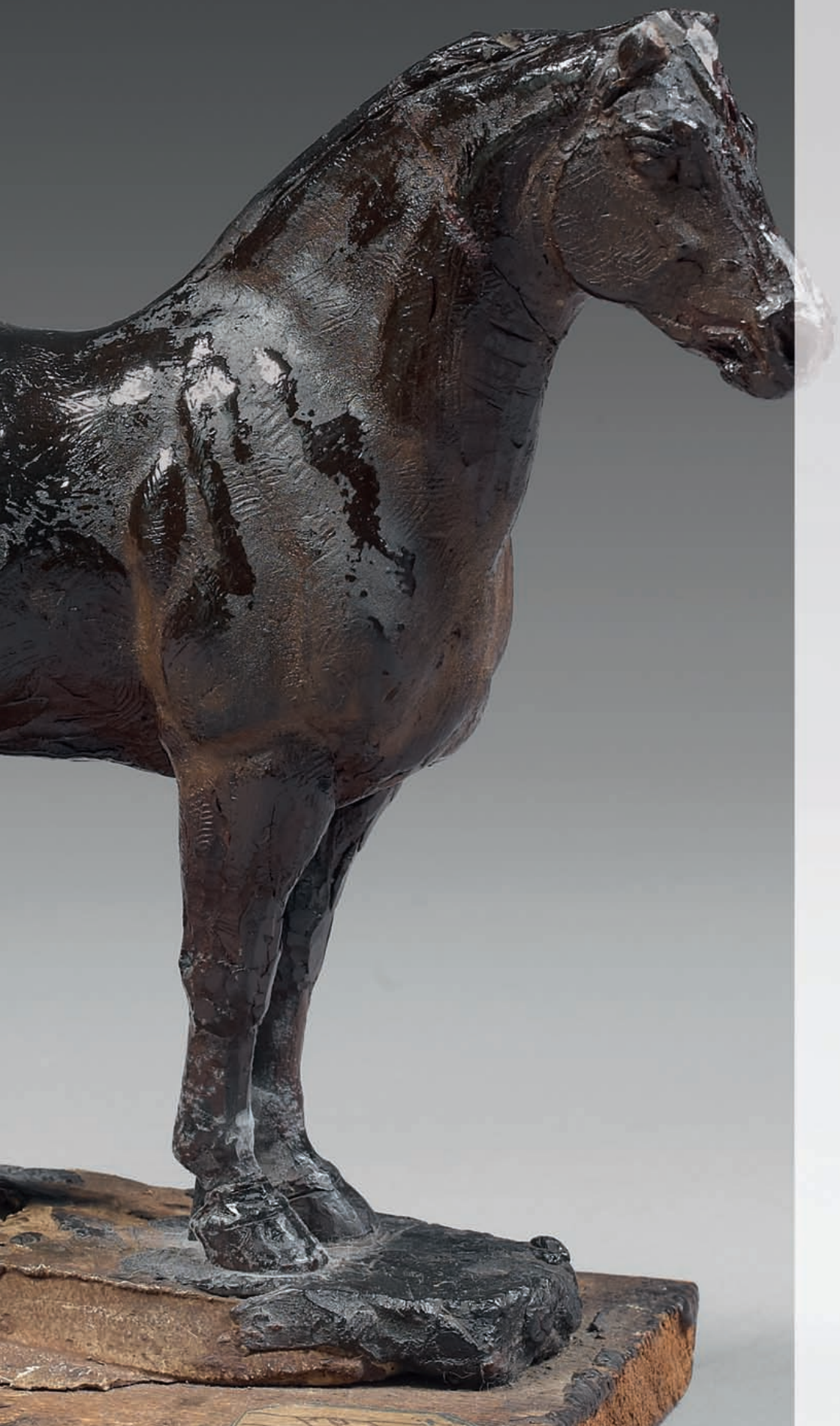
100 x 180 cm

2 200 / 2 500 €



35

# Seulptures







36

**BARYE**

« Percheron »

Cire d'atelier.

XIX<sup>e</sup> siècle (quelques accidents).

Ancienne étiquette numérotée : 527

Dans une cage.

Hauteur : 17 cm - Largeur : 19 cm

4 000 / 6 000 €

*La cire d'atelier que nous présentons est probablement celle qui a figuré dans l'atelier Barye en 1875 / n°61, puis dans la Vente qui a suivi en 1876 décrit sous le numéro 527.*



37

**Richard GUINO (1890-1973)**

*Femme agenouillée s'essuyant*

Bronze à patine brun-foncé, fonte à la cire perdue.  
Signé sur la terrasse "Richard Guino" et justifié  
3/10.

Cachet du fondeur C. Valsuani.

24 x 23 cm

3 500 / 4 000 €

« Je crois que je connais les mains que vous cherchez ! Elles existent ce sont celles de Guino, mon élève le plus doué »

Aristide Maillol à Ambroise Vollard



38

**Richard GUINO (1890-1973)**

*Nu au voile*

Bronze à patine brune.

Signé sur la terrasse "Richard Guino" et justifié  
2/10.

Cachet du fondeur C. Valsuani.

26 x 14 cm

3 500 / 4 000 €



39

**François POMPON (1855-1933)**

*Oie*

Epreuve posthume 3/12, entre 1965 et 1970, signé *F. Pompon* à gauche sur la terrasse.

Bronze à la cire perdue, cachet C. Valsuani au bout de la terrasse et numéroté 3/12.

Le modèle en plâtre date de 1910 et est répertorié dans le catalogue sous le n°120B, p. 120 (Liliane Colas, Gallimard. Electra 1994)

Certificat d'authenticité délivré par Mme Liliane Colas.

Hauteur : 24 cm

10 000 / 12 000 €





40

**Chengdong GUO**

*Voyage*

Bronze à patine verte.

Signé et numéroté 3/8.

Hauteur : 39 cm - Largeur : 43 cm - Profondeur : 15 cm

2 600 / 2 800 €



41

**Marie LA VARANDE**

*Trilogie n°3*

Bronze à patine brune.

Signé et numéroté 1/8.

Cahet de fondeur GOT.

Hauteur : 36 cm - Largeur : 22 cm - Profondeur : 20 cm

2 200 / 2 500 €



# Céramique - Verrerie modernes





De 1947 à 1960, parallèlement à ses autres travaux, Picasso réalise un grand nombre de céramiques, plus de huit cents pièces parmi lesquelles des statuettes, des vases, des assiettes, des pichets.

Picasso s'installe, après la guerre, à Vallauris, village réputé dès le XVI<sup>e</sup> siècle pour la qualité de son argile et de ses poteries, il travaille à partir de la production de terre cuite de la fabrique locale.

Picasso sculpteur façonne dans la glaise faunes et nymphes, décore inlassablement plats et assiettes de ses thèmes favoris (corrida, femme, chouette, chèvre,...), utilise les supports les plus imprévus (fragments de pignates, cazettes, matériel d'enfournement ou briques cassées), invente les pâtes blanches qui sont des céramiques non émaillées décorées d'éléments en relief.

La céramique n'est nullement pour Picasso un art mineur.



42

**Pablo PICASSO (1881-1973)**

MADOURA

*Grande tête de femme au chapeau orné, 1964*

Grande plaque rectangulaire en terre de faïence rouge, imprimée au tampon d'engobe noir, numérotée au dos 9/50 ?

Madoura, empreinte originale de Picasso.

60 x 50 cm

15 000 / 18 000 €

Bibliographie :

- *Picasso's ceramics* de Georges Ramié, Barcelone, 1974, p., n°639.

- *Picasso, catalogue de l'œuvre céramique édité, 1947-1971*, Alain Ramié, Galerie Madoura, 1988, p. 259, n°518.

43

**Pablo PICASSO (1881-1973)**

MADOURA

*Hibou, 1952*

Vase tourné en terre de faïence blanche, décors aux oxydes, gravé au couteau sur émail blanc, bleu, rouge.

Au dos : Edition Picasso, n°1, unique.

Exemplaire d'essai qui n'a jamais fait l'objet d'une édition.

Hauteur : 54 cm - Diamètre 25 cm

70 000 / 80 000 €

Bibliographie :

*Picasso, catalogue de l'œuvre céramique édité, 1947-1971*, Alain Ramié, Galerie Madoura, 1988, p. 88, n°158.







46

47

44

**PICASSO d'après**

*Tête*

Carreau de terre cuite MADOURA. Porte au dos la mention "POINCON ORIGINAL DE PICASSO" et le timbre "MADOURA PLEIN FEU".  
Numéroté J 170, 188/500.

400 / 600 €

46

**Coupe** en verre bleu à paillons argentés à légers reliefs sur le bord entouré d'une monture à quatre pieds boules. Signée Daum Nancy et L. Majorelle. Restaurations au pied.

Diamètre : 29 cm

1 500 / 2 000 €

45

**PICASSO d'après**

*Tête*

Empreinte sur terre cuite. Porte au dos la mention "EMPREINTE ORIGINALE DE PICASSO" et le timbre "MADOURA PLEIN FEU".  
Numéroté : J 148, 435/500.  
Fêlures.

16,5 x 10 cm

400 / 600 €

47

**Grande coupe calice** en céramique polychrome à fond vert brun

Signée DALPAYRAT sous la base.

Hauteur : 27 cm

400 / 600 €



# Bijoux - Orfèvrerie



48

**Lot** composé d'une paire de pendants d'oreilles en or jaune sertis, composé d'une pierre rouge et d'un diamant taillé en rose, en métal, d'une paire de pendants d'oreilles émaillé bleu et d'un collier orné d'une imitation mauve.  
Poids brut d'or : 3,6 g **30 / 50 €**

49

**Chaîne de cou** à maillons navette et croix pendentif en or jaune, cette dernière ajourée et sertie de cinq diamants taillés à l'ancienne.  
Début du XX<sup>e</sup> siècle.  
Longueur : 52 cm - Poids brut : 11,3 g **150 / 200 €**

50

**Collier tubogaz** en or jaune formé d'un demie jonc souple.  
Longueur : 41 cm - Poids brut : 33,5 g **400 / 500 €**

51

**Barrette** en or jaune et platine à décor ajouré sertie de diamants taillés en rose et d'un diamant taillé à l'ancienne, au centre.  
Epoque 1930.  
Poids brut : 5 g **100 / 120 €**

52

**Bague** en or jaune demie jonc sertie d'une pierre blanche imitation. Poids brut : 9,4 g **100 / 120 €**

53

**Montre-bracelet d'homme** à quartz en or jaune à boîtier rond, cadran à chiffres romains, bracelet lézard à boucle métal. Signée Cartier 810013841.  
Dans son écrin. **800 / 1 000 €**

54

**Bracelet** large en or à maillons et barrettes imbriquées.  
Longueur : 19,5 cm - Poids brut : 59,3 g **700 / 800 €**

55

**Collier de perles** de culture en chute, le fermoir en or jaune.  
Diamètre : 37 mm - Longueur : 48 cm **50 / 70 €**

56

**Broche** en platine et or gris faite d'un anneau serti de diamants taillés en brillant coupés de saphirs taillés à la française. Vers 1925.  
Diamètre : 2,6 cm - Poids brut : 5,3 g **250 / 300 €**

57

**Paire de clips d'oreilles** en or jaune stylisés de fleurs, ornés chacun d'un diamant taillé à l'ancienne.  
Poids de chaque diamant : environ 0,40 ct  
Poids brut : 7,9 g **300 / 400 €**

58

**Paire de clips d'oreilles** ornés de pierres bleues imitation.  
Poids brut : 10,30 g **100 / 130 €**

59

**Lot** en or jaune composé d'une barrette sertie au centre de diamants taillés en brillant et de saphirs, un pendentif croix, une alliance brisée et un débris de bracelet.  
Poids brut : 16,10 g **250 / 300 €**

60

**Montre-bracelet de dame** en or jaune à boîtier rond encadré de quatre diamants taillés en brillant.  
Signée Oméga. Vers 1950.  
Longueur : 17 cm - Poids brut : 27,6 g **300 / 330 €**

61

**Lot** en or jaune composé d'un débris de collier ruban souple et un fragment de chaîne de cou à maillons creux. (Accidents).  
Poids brut : 17,6 g **150 / 200 €**

62

**Bague** en platine en or gris sertie d'un diamant taillé en brillant entre deux diamants taillés en baguette.  
Poids de la pierre environ : 1,30 ct  
Poids brut : 4,7 g **1 200 / 1 500 €**

63

**Collier de perles** de culture en chute, le fermoir en or gris serti de diamants taillés en huit huit.  
Diamètre : 58,5 mm - Longueur : 65 cm **100 / 150 €**

64

**Clip de corsage** en or gris stylisé d'une gerbe de bandeaux agrafés sertis de diamants taillés en baguette et en brillant.  
Signé Clerc Paris. Vers 1970.  
Poids brut : 13,5 g **1 200 / 1 500 €**

65

**Sautoir** en or jaune à maillons forçat.  
Longueur : 1,66 cm - Poids brut : 30,5 g **400 / 450 €**

66

**Broche** en or jaune et platine à décor rayonnant de boucles et de filins, ornée de sept diamants taillés à l'ancienne, celui du centre plus important.  
Poids de la pierre : 3,36 ct  
Epoque 1950.  
Poids brut : 25,2 g **6 000 / 8 000 €**



75



64



70



77



62



79



71



66



57



67

**Boîte rectangulaire** en argent guilloché, le couvercle gravé d'un cartouche et de fleurs (usure).

Travail français. Début du XX<sup>e</sup> siècle.

Longueur : 8,5 cm - Largeur : 4 cm - Poids brut : 87 g  
40 / 60 €

68

**Etui à cigarettes** en argent, rectangulaire cintré à décor de bandeaux guillochés. Travail de Hénin & Cie.

Largeur : 10,5 cm - Largeur : 8,5 cm - Poids brut : 185 g  
60 / 80 €

69

**Lot** composé de deux épingles de cravate en or jaune ornées de trois diamants ou de diamants taillés en rose, en alliage d'or jaune 14 ct une chaîne de cou à maille gourmette, en métal une épingle de cravate.

Poids brut d'or : 16,8 g 100 / 150 €

70

**Bague** en or jaune sertie d'un saphir ovale dans un entourage et d'un épaulement de diamants taillés en brillant.

Poids de la pierre environ : 2 ct  
Poids brut : 6,3 g 1 000 / 1 200 €

71

**Bague** en or jaune sertie d'une émeraude rectangulaire à pans.

Poids environ : 7,50 ct.

Poids brut : 7,9 g 3 000 / 4 000 €

72

**Chaîne de cou** et médaillon en or jaune orné de demi perles imitation.

Longueur : 44 cm - Poids brut : 18,2 g  
150 / 200 €

73

**Chaîne giletère** en or jaune retenant un médaillon (Usure et accidents).

Longueur : 19,5 cm - Poids brut : 21,4 g  
150 / 200 €

74

**Bague** en or jaune sertie de deux diamants taillés à l'ancienne, le tour de doigt serti de rubis ronds.

Tour de doigt : 57 - Poids brut : 3,2 g  
150 / 200 €

75

**Broche octogonale** en platine et or gris ajourée et sertie de diamants taillés à l'ancienne et en rose.

Epoque 1930.

Largeur : 5 cm - Poids brut : 8,9 g  
400 / 500 €

76

**Montre-bracelet de dame** en or gris à boîtier tonneau prolongé des attaches sertis de diamants taillés à l'ancienne et en rose. Le bracelet en suédine à boucle métal.

Epoque 1930. 200 / 250 €

77

**Broche** en platine et or gris stylisée d'un arceau et deux volutes sertis de diamants taillés en brillant.

Hauteur : 4 cm - Poids brut : 6,1 g  
350 / 400 €

78

**Paire de clips d'oreilles** en or jaune formés chacun d'une fleur et de filins semés de diamants taillés en brillant.

Epoque 1950. Poids brut : 14 g 250 / 300 €

79

**Bracelet tank** en or jaune à trois rangs de plaquettes en pente.

Longueur : 17,5 cm - Poids brut : 58 g 700 / 800 €

80

**Bracelet** en or jaune formé d'un ruban souple uni.

Longueur : 18 cm - Poids brut : 33,4 g 350 / 400 €

81

**Lot** composé d'une broche ornées de pierres imitation, de trois bijoux fantaisie et d'un flacon en verre à monture et couvercle en argent.

50 / 70 €

82

**Paire de clips d'oreilles** en or gris, chacun de forme carrée serti d'une émeraude cernée de diamants taillés à l'ancienne.

Poids de chaque émeraude : environ 1,50 ct  
Poids brut : 6,1 g 2 000 / 2 500 €

83

**Poudrier** en argent et argent doré, le couvercle repercé d'oiseaux et de branchages fleuris semés de rubis cabochon (accident au fermoir).

Signé Boucheron Paris 875012. Epoque 1950.

Côté : 7,4 cm - Poids brut : 230 g  
Sa housse. 300 / 350 €

84

**Montre-bracelet de dame** en or jaune dite "Cadenas" par Van Cleef & Arpels, le boîtier à section triangulaire, le tour de poignet formé de deux joncs souples tubogaz. Le mécanisme à quartz.

Signée et Numérotée 56334- 1786.

Epoque 1950.  
Longueur : 18,5 cm - Poids brut : 59 g  
3 000 / 3 500 €

85

**Légumier** à anses en métal argenté. 50 / 75 €

86

**Samovar** en métal argenté, présentant une théière et son réchaud.

Hauteur : 38 cm - Largeur : 28 cm 50 / 80 €

87

**Important samovar** en métal argenté, à deux poignées latérales. Déversoir souligné d'une coquille. 80 / 120 €

88

**Calice et sa patène** en vermeil, le pied, le fût et la fausse coupe guillochés et gravés de frises à décor de rinceaux. Le premier polylobé à doucines en dégradés, l'ombilic appliqué des armes pontificales et d'une croix émaillée bleu, le nœud orné de pierres violettes imitation. La patène gravée *IHS* surmontée d'une croix et soulignée d'un cœur percé de clous entourés d'une couronne d'entrelacs.

Double fond en métal.

Poinçon de l'orfèvre non identifié.

Travail français de la fin du XIX<sup>e</sup> siècle.

Hauteur : 23 cm - Poids sans le fond en métal : 390 g  
300 / 400 €

89

**Calice** en vermeil (redoré), ciselé d'angelots, rameaux gerbes d'épis ou roseaux et pampres, la fausse coupe entrecoupée de trois médaillons signés Montagny F., le pied rond à moulures de feuilles d'eau, le nœud ceinturé de perles et de tors laurier, le gobelet uni.

Poinçon des orfèvres Martin et Dejean, insculpé en 1837. Paris 1837/1846.

Hauteur : 31,5 cm - Poids : 600 g 1 400 / 1 500 €

90

**Calice** en argent, pose sur un piédouche rond à doucine gravée de trois fleurs à six pétales, l'ombilic et le nœud, de fleurs et longues feuilles, sur la bête, gravé par le Procureur de Fabrique Pottier AN 180> ;

Poinçon de l'orfèvre Pierre Parraud, insculpé en 1800.

Paris 1800/1809.

Hauteur : 24,8 cm - Poids : 365 g 550 / 600 €

91

**Patène** en vermeil de deux couleurs, au fond, dessous, gravée du monogramme *IHS*, surmonté d'une croix et souligné d'un cœur percé de trois clous.

Poinçon de l'orfèvre Jean Baptiste Simon Lefranc, insculpé en 1798/1799. Paris 1809/1819.

Diamètre : 16,5 cm - Poids : 163 g 300 / 350 €

92

**Calice** en argent uni à pied rond, l'ombilic en ressaut surmonté du nœud à deux renflements, le gobelet à intérieur et bandeau extérieur vermeillé. Sous le pied est vissé une plaque en métal. (Usures).

Poinçon du Maître orfèvre répertorié non identifié.

Véruse 1768/1777.

Hauteur : 21,2 cm - Poids avec la plaque en métal : 335 g  
500 / 600 €

93

**Encensoir** en argent, la cuve à panneaux alternés ciselés de rinceaux et feuilles, pose sur un piédouche à large bandeau, l'encolure bordée d'un rang de godrons, le couvercle repercé et ciselé de feuilles imbriquées ou de rosaces, le chapeau retient trois chaînes coulissant dans les anneaux qui encadrent le couvercle.

Palerme, fin du XVIII<sup>e</sup> siècle - 1794 ?

(Accident et manque).

On joint une chaîne en métal.

Hauteur : 24 cm - Poids : 495 g 450 / 500 €

94

**Patène** en vermeil, au fond, dessous, gravée du monogramme *IHS* surmonté d'une croix et souligné d'un cœur percé de trois clous.

Poinçon de l'orfèvre incomplet, attribué à celui d'Alexandre Thierry, insculpé en 1823.

Paris 1823/1838.

Diamètre : 15,8 cm - Poids : 141 g 1 200 / 1 300 €

95

**Calice et patène** en vermeil (redoré) composé d'éléments anciens (le pied polylobé gravé et ciselé, la tige octogonale à huit boutons), XVI et XVII<sup>e</sup> siècle, le gobelet et la patène d'époque postérieure.

(Usures, restauration et accident), aucun poinçon.

En l'état. Hauteur : 19,5 cm - Diamètre de la patène : 15 cm  
Poids : 480 g 2 800 / 3 000 €

96

**Patène** en vermeil, au fond, légèrement creux.

Turin, fin du XVIII<sup>e</sup> siècle.

Diamètre : 14,3 cm - Poids : 90,5 g 200 / 250 €

97

**Patène** en vermeil uni, au centre, au fond légèrement creux. Oloron ?

Diamètre : 14,8 cm - Poids : 138,5 g

200 / 250 €

*Poinçon reproduit dans l'œil du connaisseur "Orfèvrerie française du XVIII<sup>e</sup> siècle" par Solange Brault et Yvers Bottineau, p.177.*



98

**Patène** en vermeil uni, au centre, au fond, légèrement creux.

Traces de poinçons du XVIII<sup>e</sup> siècle, non attribuables.

Diamètre : 14,7 cm - Poids : 107,5 g      **200 / 250 €**

99

**Patène** en vermeil uni, au centre, au fond, légèrement creux.

Poinçon du Maître Orfèvre insculpé deux fois Gaillard, Claude Marie, reçu en 1785 (en toutes lettres).

Annecy, fin du XVIII<sup>e</sup> siècle.

Diamètre : 13,9 cm - Poids : 100,70 g      **200 / 250 €**

100

**Calice et patène** en vermeil, le premier à large pied rond, tige à nœud et fausse coupe, ciselés de rinceaux feuillagés, panaches et arceaux, la fausse coupe repercée à moulure de perles, cette dernière, comme le pied, appliqués de barrettes et parsemés de diamants de taille ancienne ou taillés en rose, rubis et saphirs cabochons, calcédoine, travail d'origine indéterminée, la patène pose sur une base filetée, encadrant des symboles entourés d'une frise de rinceaux feuillagés, travail français.

Pour le calice d'origine indéterminée, fin du XIX<sup>e</sup> siècle.

Hauteur : 23,1 cm - Diamètre de la patène : 14,1 cm

Poids de l'ensemble : 760 g      **5 800 / 6 000 €**

101

**Quatre patènes** en vermeil, trois d'entre elles, au fond dessous gravés aux initiales *IHI* surmontées d'une croix et soulignées d'un cœur percé de trois clous dans un entourage d'entrelacs ou de l'agneau mystique encadré d'une frise.

XIX<sup>e</sup>, fin du XIX<sup>e</sup> et XX<sup>e</sup> siècle.

Diamètre : 15,5, 14,8, 14,9 et 14,4 cm

Poids de l'ensemble : 435 g      **550 / 600 €**

102

**Calice** en argent sur pied rond à doucine entrecoupée de trois rosaces, l'ombilic rayonnant de pampres, roseaux, épis et croix dans un paysage, le fût à nœud balustre et la fausse coupe à décor de même inspiration, le gobelet en vermeil uni.

Sur le gobelet : poinçon de l'orfèvre Pierre Paraud, insculpé en 1800.

Paris 1809/1811.

Hauteur : 27,7 cm - Poids : 510 g      **900 / 1 000 €**

103

**Patène** en vermeil sur une bête et dans un cadre perlé, orné d'une plaque en porcelaine ? à décor polychrome figurant la cène.

Travail français de la fin du XIX<sup>e</sup> siècle.

(Fêles à la porcelaine)

Diamètre : 15 cm - Poids brut : 195 g      **300/350 €**

104

**Calice** en argent, pose sur un large pied rond à moulure d'oves bordés, le nœud balustre souligné et surmonté d'une collerette, le gobelet uni vermeillé à l'intérieur.

Première moitié du XVIII<sup>e</sup> siècle (poinçons difficiles à attribuer).

(acc, mq et rest).

Hauteur : 22,7 cm - Poids : 255 g      **1 800 / 2 000 €**

105

**Deux patènes** en vermeil, l'une d'elles, au fond, dessous en argent. Gravées au monogramme *IHS* surmonté d'une croix et souligné d'un cœur percé.

Pour l'une : Province 1798/1809, pour la seconde : postérieure à 1838.

(Accident).

Diamètre : 12,9 et 15,2 cm - Poids de l'ensemble : 185 g

**250 / 300 €**

106

**Calice** à pied nœud et fausse coupe en métal doré, le premier rond appliqué d'un bandeau repercé de postes et comme sur la fausse coupe de trois motifs géométriques ornés de cabochons de pierres rouges imitation, le gobelet en vermeil uni.

Travail français.

Hauteur : 21,5 cm - Poids du gobelet : 110 g

**250 / 300 €**

107

**Patène** en vermeil sur une face, en argent, dessous et gravée du monogramme *IH* surmonté d'une croix et souligné d'un cœur percé de trois clous.

Poinçon d'un orfèvre non identifié.

Bureau de Rennes 1798/1809.

Diamètre : 14,2 cm - Poids : 155 g      **200 / 250 €**

108

**Calice** en argent, le pied rond, l'ombilic, le fût balustre et la fausse coupe ciselés ou gravés de feuilles imbriquées, le gobelet uni, vermeillé à l'intérieur.

Poinçon de l'orfèvre Pietro Brazzi.

Rome 1858/1867.

(Accident et manque, restauration).

Hauteur : 26,2 cm - Poids : 325 g      **500 / 600 €**

109

**Patène** en vermeil, au fond, dessous gravée du monogramme *IHS* surmonté d'une croix rayonnante et soulignée d'un cœur percé de trois clous.

Poinçon de Marguerite Hoguet, Veuve Paraud, insculpé en 1833.

Paris 1833/1837.

Diamètre : 14,4 cm - Poids : 110,5 g      **200 / 250 €**

110

**Calice** en vermeil et argent, à large pied rond, double nœud et fausse coupe, cette dernière repercée, ciselés de rinceaux, fleurs et têtes d'angelots, le gobelet uni à ceinture médiane. Sous le pied, gravé d'une inscription datée 1729. Travail mexicain ?, premier tiers du XVIII<sup>e</sup> siècle. (Accident et manque, aucun poinçon).  
Hauteur : 27 cm - Poids brut : 935 g

2 900 / 3 000 €

111

**Quatre patènes** en vermeil, trois d'entre elles gravées d'une croix rayonnante et *IHS* surmonté d'une croix et souligné d'un cœur percé, la quatrième non gravée.  
Diamètre : 12,2, 13, 13,4 et 14,2 cm - Poids : 375 g

500 / 550 €

112

**Calice nœud** et sa fausse coupe en bronze doré, à pied polylobé, ciselés de têtes d'angelots, bouquets et panache, vierge à l'Enfant et Christ & Croix, le gobelet en argent, à bordure et intérieur vermeillé.

En l'état. Hauteur : env. 21,5 cm 1 800 / 2 000 €

113

**Calice et sa patène** en vermeil, sur pied polylobé à moulure de perles, l'ombilic à pans, l'un d'eux à cartouche émaillé *IHS* sur fond bleu, le nœud à six boutons losangiques ciselés de fleurs, la coupe à bandeau émaillé d'une inscription sur fond bleu, gravée du mouton mystique. Dans un écrin.

Poinçon de l'orfèvre F. Favier.

Lyon, première moitié du XIX<sup>e</sup> siècle.

(Double fond métal).

Hauteur : 22,5 cm - Diamètre de la patène : 14,6 cm

Poids de l'ensemble avec le double fond métal : 620 g

600 / 700 €

114

**Calice et une patène** en argent, pose sur un pied rond à moulure de perles, gravé et ciselé de feuilles et d'une croix, le nœud, de croisillons feuillagés, surmonté du gobelet uni. Un écrin.

Poinçon de l'orfèvre Jean Baptiste Alfred Martin, insculpé en 1862.

Paris, dernier tiers du XIX<sup>e</sup> siècle.

Pour la patène le poinçon de l'orfèvre est illisible.

Hauteur : 20 cm - Diamètre de la patène : 11,5 cm

Poids de l'ensemble : 300 g 500 / 600 €

115

**Croix** en argent bas titre (ET), gravée et ciselée de branchages fleuris et de deux cartouches figurant de saints personnages, les extrémités trilobées.

Ancien travail d'origine indéterminée (aucun poinçon).

Disposée sur un socle rond, en bois (accident) d'époque postérieure.

(Accident et manque).

Hauteur : 29 cm

600 / 650 €

116

**Monstrance** en vermeil, à socle rectangulaire sur quatre pieds, ciselé d'enroulements, perles, fleurs, feuillage et sur deux panneaux en doucine figurant sur l'un, le triangle de la Trinité, sur le second, l'agneau couché sur les sept sceaux, la tige balustre cannelée, épaulée de deux angelots, surmontée de gerbes de blé et pampres qui porte la gloire surmontée d'une croix, autour de l'oculus, nuée d'où jaillissent les rayons.

Poinçon de F. Favier.

Lyon, première moitié du XIX<sup>e</sup> siècle.

Dimensions : socle : 17,5 x 14 cm - Poids : 840 g

Hauteur : env. 58/59 cm

800 / 850 €

117

**Ciboire et son couvercle à baïonnette** en argent, à large pied rond, la doucine ciselée de vagues, panaches et rinceaux, l'ombilic uni, le nœud de godrons et fleurs de lys, stylisées, la coupe dont l'intérieur est vermeillé, unie, le couvercle godronné, surmonté d'une croix.

Ancien travail d'origine indéterminée.

(Importante restauration, modifications, aucun poinçon).

Hauteur : 24,5 cm - Poids : 405 g

300 / 350 €

118

**Baiser de Paix** à chevalet en argent figurant un portique ciselé du Christ sur la croix, la Vierge et Saint Jean à ses côtés, le fronton surmonté de deux angelots et de la croix.

Poinçon attribué à l'orfèvre E ou F J. Bertrand, insculpé en 1817.

Paris 1819/1838.

Hauteur : 16,2 cm - Largeur : 12,5 cm - Poids : 285 g

400 / 450 €

119

**Ciboire** en argent uni, sur pied rond à doucine, le fût à trois nœuds, la coupe à large panse et le couvercle surmonté d'une croix ;

Europe centrale, fin du XVIII<sup>e</sup> siècle.

Hauteur : 24,7 cm - Poids : 355 g

400 / 450 €



120

**Deux burettes** formant paire en argent, chacune d'elles de forme ovoïde, pose sur un piédouche à collerette à cannelée, la panse à mi corps décoré de longues feuilles et godrons, également gravée de guirlandes, épaulée d'une anse à agrafes et volutes, le frêtel figurant une fleur stylisée, ornée d'un cabochon de verre.

Poinçon de l'orfèvre Charles Eugène Trioullier, insculpé en 1844.

Paris 1844/1863.

(Accident et manque, notamment à une charnière).

Hauteur: env. 15,5 cm - Poids brut : 285 g **500 / 550 €**

121

**Petit ciboire et son couvercle**, le pied rond et le nœud piriforme en métal argenté, gravés de longues feuilles imbriquées, la coupe unie et le couvercle en argent, ce dernier également gravé de longues feuilles et branches, surmonté d'une croix.

Poinçon du Maître Orfèvre J. François Mezard, insculpé en 1798.

Paris 1798/1805. Hauteur : 18,7 cm **400 / 450 €**

122

**Paire de boîtes aux Saintes Huiles et leur couvercle** en argent uni, chacune d'elles de forme cylindrique à couvercle surmonté d'une croix. Gravées OS.

Poinçon de Marguerite Hoguet, veuve de Pierre Paraud, insculpé en 1811/1812.

Paris 1812/1819.

Hauteur : 7,5 cm - Poids : 121,7 g **500 / 550 €**

123

**Ciboire des malades** en argent uni à pied rond, nœud balustre et couvercle à doucine et ombilic, ce dernier surmonté d'une croix..

Poinçon du Maître orfèvre Jean Ange Loque, reçu en 1777.

Ris 1789/1797.

Hauteur : 13 cm - Poids : 82,2 g **350 / 400 €**

124

**Ciboire des malades, son couvercle et sa boîte aux Saintes Huiles** se vissant, en argent, le couvercle surmonté d'une croix.

XIX<sup>e</sup> siècle.

(Pas de poinçon d'orfèvre, bosses).

Diamètre : 5,4 cm - Hauteur : 9,3 cm - Poids : 85,5 g  
**250 / 300 €**

125

**Boîte à hosties** en argent uni, ciselée de filets concentriques, l'intérieur vermeillé.

XVIII<sup>e</sup> siècle, juridication de Lille ? 1775/1777.

Diamètre : 4,7 cm - Hauteur : 2,6 cm - Poids : 43,8 g  
**300 / 400 €**

126

**Ciboire de malade, son couvercle et sa boîte aux Saintes Huiles**, par un système à baïonnette s'adaptant, en argent uni.

Si 41 ? Bureau du Puy 1819/1838.

Hauteur : 7,2 cm - Poids brut : 49,7 g **200 / 250 €**

127

**Pyxide** en argent uni, le couvercle à moulure stylisée de feuilles imbriquées et ombilic, ce dernier surmonté d'une croix, pose sur une bâte à gorge (au fond, dessous seul un poinçon de charge de Paris 1672/1674.

(Restauration, en l'état).

Diamètre : 7 cm - Hauteur : env. 7,8 cm - Poids : 65 g

**450 / 500 €**

128

**Petite monstrance**, figurant une binule montée en vermeil uni.

Travail français de la fin du XIX<sup>e</sup> siècle.

Diamètre : 7,6 cm - Hauteur : 10,4 cm

**200 / 250 €**

129

**Petit calvaire à croix** et monture en bronze doré et ciselé, le christ et le socle cylindrique en métal.

XIX<sup>e</sup> siècle.

Hauteur : 17,3 cm

**120 / 150 €**

130

**Calice et sa patène** en argent uni et vermeil, le pied uni appliqué d'une croix comme le nœud, en ivoire, ce dernier sculpté, à fût cylindrique, ce dernier, à sa base, ceinturé de billets et perles, la spatule appliquée de trois têtes de clous.

Poinçon de l'orfèvre Poussielgue Rusand.

Art Déco.

Diamètre de la patène : 14,2 cm - Hauteur : 17,7 cm

Poids brut : 600 g

**700 / 800 €**

131

**Calice** en vermeil, à pied polylobé présentant des réserves lancéolées, ciselées de rinceaux, panaches et ornés de micro mosaïques et décorations, polychromes et d'un camée coquille, le nœud également polylobé, surmonté d'une large coupe ciselée de motifs lancéolés à décor de rinceaux et sous le fond, entre deux joncs, sur fond amati, d'une inscription en latin.

Signé Froment Meurice.

Fin du XIX<sup>e</sup> siècle.

Hauteur : 18,3 cm - Diamètre de la coupe : 13,5 cm

Poids : 590 g **700 / 800 €**



134



133



131



132



130



122



122



123



118



135



132

**Calice** en argent, pose sur un large pied rond en doucine repercée et ciselée de feuillages stylisées, le nœud balustre à oves et arceaux, surmontés de la fausse coupe à décor de cannelures, bandeau ciselé de branches entrecoupées de masques et surmonté d'arceaux, le gobelet uni à bandeau sous le col et à l'intérieur vermeillé.

Sur le pied : gravé d'une croix, sous le pied : poinçon français de la fin du XVII<sup>e</sup> siècle.

Comtat Vernaisin ?

(Restauration, accident et manque).

Hauteur : 23,5 cm - Poids : 510 g 3 400 / 3 500 €

133

**Calice** redoré, à pied polylobé, nœud et fausse coupe, ciselés de feuillage en panaches, godrons bordés d'angelots et attributs de la passion, postérieurement parsemés de diamants taillés en rose, sur la fausse coupe, en serti clos de trois diamants de taille ancienne.

Composé d'éléments anciens, sur le gobelet, traces de poinçon du XVIII<sup>e</sup> siècle.

(Restauration, double fond en métal).

Hauteur : 22,7 cm - Poids brut avec le double fond en métal : 590 g 1 500 / 1 600 €

134

**Calice et une patène** en vermeil (redoré), le premier à large pied rond, doucine cannelée, entrecoupée d'angelots, l'ombilic à trois panneaux, figurant la crucifixion, le mouton mystique sur les sept clous et le pélican symbole de la charité, le nœud et la fausse coupe, cette dernière repercée, figurant pampres, gerbes d'épis et médaillons présentant de saints personnages, le gobelet uni, la patène, au fond, dessous, dans un encadrement perlé, ciselée de la cène.

Dans un écrin.

Pour le calice : poinçon de l'orfèvre illisible.

Pour la patène : poinçon de l'orfèvre Charles Denis Noël Martin, insculpé en 1826, décédé en 1837.

Pour l'ensemble : Paris 1819/1838.

Hauteur : 34,2 cm - Diamètre de la patène : 16,1 cm

Poids de l'ensemble : 1 kg 025 2 400 / 2 500 €

135

**Amazone chevauchant un cheval cabré** en argent et argent doré dans le goût de du XVII<sup>e</sup> siècle, pose une base ovale ciselée au repoussé de branchages et de fleurs.

Travail allemand de la première moitié du XIX<sup>e</sup> siècle

Hauteur : 18 cm - Poids brut : 380 g

1 000 / 1 200 €

136

**Service à thé** en argent uni à moulures de godrons, chaque pièce à large panse ondulée de larges godrons alternés de plus petits, pose sur un petit piédoche à contours, épaulés d'une ou deux anses filetées également en argent, le frétel figurant un bouton de tournesol sur une terrasse rayonnante.

Composé d'une théière, d'une cafetière, d'un sucrier et son couvercle et d'un crémier

Travail de Puiforcat.

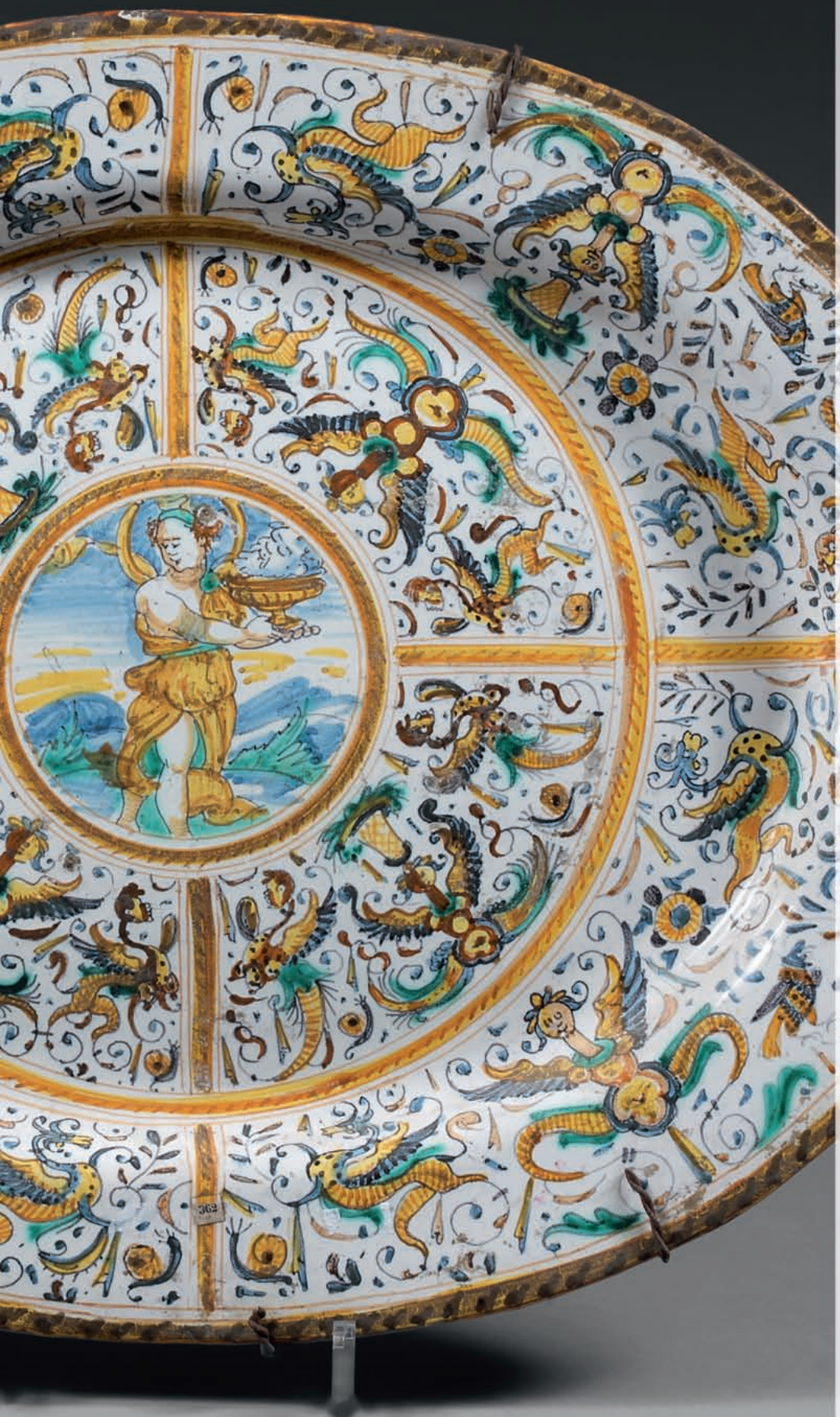
Poids de l'ensemble : 1kg950

600 / 1 000 €



136





# Céramique





137



139

137

**Plat** en majolique de DERUTA à décor de grotesques et d'un médaillon central représentant un personnage tenant une coupe.

Epoque Renaissance.

38 x 47 cm

1 800 / 2 000 €

138

**Service à thé café** en porcelaine moderne allemande de Dresde polychrome et or à décor de bouquets de fleurs ; modèle bavarois comprenant : 12 assiettes à gâteaux, pot à lait, verseuse, 12 tasses et leurs soucoupes, corbeille à anses, paire de plats à gâteaux et plat à bordure ajourée, sucrier, théière, corbeille à bordure ajourée.

200 / 300 €

139

**SAXE (genre de)**

Deux grandes statuettes en porcelaine figurant un couple sur des bases rocailles.

Style du XVIII<sup>e</sup> siècle.

Hauteur : 39 cm - Longueur : 13 cm

200 / 400 €



140

**CHANTILLY (genre de)**

Élegant pot couvert en porcelaine à décor circulaire de branchages fleuris et feuillagés. Belle monture de bronze ciselé et doré. La prise en forme de grenade sur un lit de feuilles. Les anses latérales, stylisées, ornées d'enroulement à triple cannelure. Base ajourée à entrelacs.

Style du XVIII<sup>e</sup> siècle.

Hauteur : 31 cm - Diamètre : 26 cm

1 800 / 2 200 €



140

141

**Assiette** en porcelaine de la famille rose à décor de fleurs et papillons.

XVIII<sup>e</sup> siècle (Yong Tchen).

Diamètre : 22,5 cm

200 / 300 €

142

**Assiette** en porcelaine polychrome de la famille rose à décor de fleurs et papillons et instruments familiers sur la bordure.

Chine, XVIII<sup>e</sup> siècle.

Diamètre : 22,5 cm

200 / 300 €

144

**COMPAGNIE DES INDES**

Assiette en porcelaine polychrome et or à décor de fleurs.

Chine, XVIII<sup>e</sup> siècle.

Important éclat au revers.

Diamètre : 23 cm

75 / 100 €

143

**Assiette** en porcelaine polychrome et or de la famille rose à décor de fleurs et instruments familiers.

XVIII<sup>e</sup> siècle.

Diamètre : 22,5 cm

150 / 200 €

145

**Assiette creuse** en porcelaine polychrome de fleurs et au centre d'un cercle.

Chine, XVIII<sup>e</sup> siècle.

Diamètre : 21,5 cm

100 / 150 €



141 à 145



146

**Pot hexagonal** à décor de scènes de palais en porcelaine polychrome.

Inscription à l'encre de Chine Magasin Yi Fong de Chang.

Chine, deuxième moitié du XIX<sup>e</sup> siècle.

Hauteur : 14 cm

80 / 100 €

148

**Paire d'oiseaux** sur des rochers en grès polychrome.

Chine, XIX<sup>e</sup> siècle.

Restaurations à l'un.

Hauteur : 21 cm

400 / 600 €

147

**Vase** à anses en porcelaine de Chine à décor en camaïeu bleu et rouge de paysage lacustre avec barques.

Chine, XIX<sup>e</sup> siècle.

Hauteur : 38 cm

200 / 300 €

149

**Deux vases** à pans en porcelaine polychrome et or à décor d'oiseaux et paysage.

Chine, XIX<sup>e</sup> siècle.

Hauteur : 35 cm - Largeur du socle : 10 cm

200 / 250 €



150

**Flacon et son bouchon** en cuivre à décor émaillé polychrome d'un dragon dans des nuages sur fond bleu.

Chine.

Hauteur : 12,5 cm

200 / 300 €



151

151

**COMPAGNIE DES INDES**

Soupière en porcelaine polychrome et or à décor de fleurs sur un fond peau d'orange. Prise du couvercle en forme de grenade et sur les côtés en forme de tête de lapin.

Chine, XVIII<sup>e</sup> siècle, époque Kien Long.

30 x 20 cm

1 200 / 1 500 €

152

**Vase** couvert à panse renflée en porcelaine polychrome et or à décor de fleurs dans des réserves sur fond bleu.

XIX<sup>e</sup> siècle.

Hauteur : 38 cm

100 / 150 €

153

**Aiguière** couverte et son bassin en porcelaine polychrome et or de la famille rose à décor de fleurs et ustensiles familiers. Couvercle cerclé d'une bande en argent godronné (aucun poinçon), poussoir à décor de tête de femme.

Chine, époque Kien Long, XVIII<sup>e</sup> siècle.

Petit éclat sur le socle.

Hauteur : 22 cm - Longueur : 29 cm - Largeur : 23,5 cm

1 800 / 2 500 €



153



# Objets de vitrine







155

156

154

154

**Balsamaire** à panse conique et à col tubulaire. Verre incolore. Intact. Irisations.

Art romain, vers le III<sup>e</sup> siècle après JC.

Hauteur : 13 cm

300 / 400 €

155

**Vase** à col tronconique et à anse de panier en filament.

Verre incolore. Petite fêlure visible, sinon intact.

Fin de l'art romain.

Hauteur : 22 cm

400 / 600 €

156

**Bouteille** à col cylindrique et à panse globulaire. Verre vert. Intact. Irisations.

Art romain, vers le III<sup>e</sup> siècle après JC.

Hauteur : 23 cm

400 / 600 €

157

**Petit Amour** sur un lion en bronze.

XVI<sup>e</sup> - XVII<sup>e</sup> siècles.

300 / 400 €

158

**Lion** couronné tenant un écu en bronze.

XVII<sup>e</sup> siècle.

500 / 600 €



158



159

159

**Portrait** en sulfure de CAMBACERES, de profil.  
Dans un cadre en placage de palissandre à vue ovale, à encadrement de laiton à palmettes et grattoir.

Le cadre porte l'étiquette : *Alphonse GIROUX, Rue du Coq Saint Honoré, n°7 à Paris.*

XIX<sup>e</sup> siècle.

Hauteur : 16 cm - Largeur : 12 cm    **1 000 / 1 500 €**

160

**Hermann STEINER (1878-1963)**

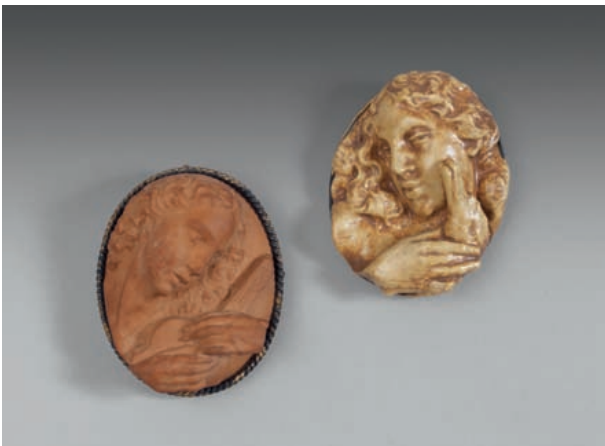
*Ange musicien*

Broche en terre cuite.

Signée STEINER.

Hauteur : 6 cm

**200 / 300 €**



160

161

161

**Hermann STEINER (1878-1963)**

*Léda et le cygne*

Broche en terre cuite.

Signée au dos STEINER.

Hauteur : 6 cm

**100 / 150 €**

162

**Ecrase mégot**, pièce à l'effigie de Louis XIV "*Jeton des états de Bretagne*" sur un socle.

Signé Hermès Paris en or.

Hauteur : 3,5 cm

**100 / 150 €**

163

**Belle entrée de serrure**, en bronze finement ciselé et doré, en forme de console à montants à enroulement. Le centre orné d'une couronne feuillagée

Epoque Louis XIV.

Hauteur : 12 cm - Largeur : 20 cm

**150 / 250 €**



164

164

**Bel éventail**, feuille gouachée représentant Persée et Andromède. Belle monture en nacre à décor, d'Amours, de personnages, oiseaux et attributs de musique.

XVIII<sup>e</sup> siècle.

**500 / 600 €**





165

**Rare gourde de poche**, formée d'une carapace de tortue, montée de bronze ciselé, anciennement argentée. La tête se dévissant, formant bouchon.

Fin du XVII<sup>e</sup> ou début du XVIII<sup>e</sup> siècle.

Hauteur : 5 cm - Largeur : 11 cm

4 000 / 6 000 €



166

**Belle et rare paire de tableautins rectangulaires**, à fonds gouachés, rehaussés de tissus découpés et peints. Ils figurent, pour l'un une scène halieutique dans une perspective de village ; l'autre à décor d'une scène de marché, présentant des commerçants et des cavaliers dans des perspectives de village et de paysage lacustres.

XVIII<sup>e</sup> siècle.

Dans des cadres de bois noirci.

Hauteur : 21,5 cm - Largeur : 35 cm

500 / 800 €







# Mobiliér





168

167

**Encrier de bureau** en bronze doré à décor de rinceaux et lambrequins.

Style Louis XIV.

Hauteur : 13 cm - Largeur : 27 cm - Profondeur : 17 cm

60 / 80 €

168

**Paire de tables de chevet**, en bois de placage marqueté de branchages fleuris et feuillagés dans des encadrements. Elles ouvrent par deux tiroirs sans traverse. Montants et pieds cambrés.

Style Louis XV.

Hauteur : 69 cm - Largeur : 41 cm - Profondeur : 28 cm

500 / 800 €



172

169

**Coupe ovale**, en cristal à côtes. Monture de bronze ciselé et doré à anse à enroulement à pampres. Base à piédouche ajouré.

Fin du XIX<sup>e</sup> siècle.

Hauteur : 25 cm - Largeur : 58 cm - Profondeur : 28 cm

400 / 600 €

170

**Fauteuil à dossier plat**, en hêtre mouluré et sculpté d'ombilics et coquilles. Supports d'accotoir à feuilles d'acanthe. Ceinture chantournée à ombilics. Bras et pieds cambrés.

Epoque Régence (entretoise supprimée).

Fond de canne. Galette de cuir beige.

Hauteur : 92 cm - Largeur : 59 cm - Profondeur : 60 cm

300 / 500 €

171

**Bergère** en bois laqué gris, accotoirs et pieds cannelés.

Epoque Louis XVI.

Garniture de velours moderne.

Hauteur : 95 cm - Largeur : 64 cm - Profondeur : 70 cm

150 / 200 €

172

**Commode rectangulaire**, en placage d'érable moucheté marqueté d'encadrements à filet d'amarante. Elle ouvre par quatre tiroirs inégaux. Montants à pans coupés.

Epoque Charles X (quelques fentes).

Plateau de marbre blanc.

Hauteur : 94,5 cm - Largeur : 111 cm

Profondeur : 47,5 cm

600 / 800 €

173

**Encrier de bureau**, de forme rocaille, en bronze ciselé et doré. Il présente deux godets à décor de rinceaux feuillagés.

Style Louis XV.

Hauteur : 8 cm - Largeur : 18 cm - Profondeur : 14 cm

200 / 500 €

174

**Petit canapé** à dossier plat, en hêtre mouluré et sculpté. Dés à rosaces. Pieds fuselés à cannelures rudentées.

Travail régional, d'époque Louis XVI.

Garniture en toile de Jouy, framboise, à décor d'Amours.

Hauteur : 90 cm - Largeur : 172 cm - Profondeur : 53 cm

300 / 800 €

175

**Paire de lampes** formées de groupes en bronze patiné ou doré à décor d'Amour reposant sur des bases rocailles.

Style du XVIII<sup>e</sup> siècle.

Hauteur : 29 cm - Largeur : 19 cm

120 / 180 €

176

**Paire de fauteuils** à dossier cabriolet, en bois naturel, mouluré et sculpté et feuillages. Bras et pieds cambrés, nervurés.

Style Louis XV.

Garniture de tissu jaune à fleurs bleues.

Hauteur : 87 cm - Largeur : 60 cm - Profondeur : 63 cm

600 / 800 €

177

**Lanterne** en bronze ciselé et doré et ajouré, à décor de rinceaux, coquilles et rosaces dans des encadrements de lambrequins feuillagés.

Le bouquet à trois lumières.

Style Louis XV.

Hauteur : 86 cm - Diamètre : 36 cm

1 000 / 1 500 €

178

**Fauteuil** à dossier cabriolet, en hêtre mouluré et sculpté de fleurettes et feuillages. Bras et pieds cambrés, nervurés à enroulement.

Estampille de COURTOIS.

Epoque Louis XV.

Garniture de soie crème à fleurs et rosaces.

Hauteur : 91,5 cm - Largeur : 66 cm - Profondeur : 53 cm

*COURTOIS (Nicolas Simon) reçu Maître le 19 Novembre 1766.*

600 / 800 €



177



178





180

179

**Paire de lampes à pétrole**, en verre opalin rose, de forme balustre. Montures de bronze ciselé et doré.  
Fin du XIX<sup>e</sup> siècle.  
Hauteur : 56 cm - Diamètre : 20 cm

180 / 220 €

180

**Professeur A. LUCHINI**

« *Amour maternelle* »

Groupe en marbre blanc sculpté, sur un contre socle en marbre tendre gris.

Hauteur : 45,5 cm - Largeur : 24 cm - Profondeur : 23 cm

1 200 / 1 800 €

181

**Table de salle à manger**, à bandeau, à deux abattants, en acajou et placage d'acajou. Pieds fuselés à bague et godrons. Sabots et roulettes de bronze.

Seconde moitié du XIX<sup>e</sup> siècle (très légers éclats).

Avec six allonges en bois naturel.

Hauteur : 70 cm - Largeur : 153 cm - Profondeur : 126 cm

Allonge : Largeur : 45 cm

1 000 / 1 500 €

182

**Bureau plat**, rectangulaire, en bois de placage, ouvrant par trois tiroirs dont deux latéraux en caisson. Pieds gaines.

Style Louis XVI.

**Et un fauteuil de bureau** à dossier renversé, à barrette, à accotoirs crossés. Pieds gaines arquées, réunis par des entretoises.

Style Louis XVI.

Bureau : Hauteur : 76 cm - Largeur : 145 cm

Profondeur : 71,5 cm

500 / 800 €



184

183

**Paire de pique-cierges** en bronze argenté à fût à cannelures. Piétement tripode à enroulement.

Style du XVII<sup>e</sup> siècle.

Hauteur : 53 cm - Largeur : 15 cm

60 / 80 €

184

**Commode rectangulaire**, en placage de bois de rose marqueté en ailes de papillon dans des encadrements à filet. Elle ouvre par trois tiroirs inégaux, le premier orné d'une frise de cordage ou draperie sur des fonds de sycamore teinté vert. Montants arrondis à fausses cannelures. Pieds fuselés ou gaines arquées.

Plateau de marbre brèche rouge.

Style Louis XVI.

Hauteur : 88 cm - Largeur : 83 cm - Profondeur : 45 cm

800 / 1 500 €



185

185

**Paire de miroirs** dans des cadres en laiton estampé à décor de masques de satyre dans des encadrements de rinceaux et cartouches ovales, sur des fonds amati. Elles présentent trois bras de lumière à attache à applique de tête de Renommée.

Travail dans le goût hollandais.

Hauteur : 61 cm - Largeur : 49 cm **1 200 / 1 800 €**

186

**Lit de repos**, en deux parties, à dossier plat, en noyer mouluré et sculpté. Supports d'accotoir balustre, à cannelures. Dés à rosaces. Pieds fuselés, cannelés. Epoque Louis XVI.

Garniture de velours jaune.

Hauteur : 100 cm - Largeur : 200 cm - Profondeur : 69 cm **800 / 1 500 €**

187

**Table de milieu**, de forme mouvementée, en bois mouluré et sculpté rechargé vert ou doré. Les ceintures chantournées à décor de rinceaux feuillagés et rosaces. Dés arrondis à fleurettes. Pieds cambrés en console à enroulement, réunis par une entretoise en X.

Plateau de marbre gris veiné blanc.

Style Louis XV.

Hauteur : 78 cm - Largeur : 98 cm - Profondeur : 60 cm **1 000 / 1 500 €**

188

**Guéridon de bouillotte**, en acajou et placage d'acajou marqueté en feuilles. Il ouvre par deux tirettes et deux tiroirs en ceinture. Pieds gaines.

Plateau de granit noir à galerie de bronze repercé.

Fin du XVIII<sup>e</sup> ou début du XIX<sup>e</sup> siècle.

Avec un bouchon garni d'un cuir vert doré aux petits fers d'une rosace.

Hauteur : 73 cm - Diamètre : 66 cm **1 000 / 1 500 €**



188





189

189

**Commode** en marqueterie à décor de filets d'encadrements de bois clair et de bois foncé. Elle ouvre par trois tiroirs sur trois rangs. Montants droits simulant des cannelures. Pieds gaines à cannelures simulées. Plateau marqueté.

Travail de l'est de la France.

Fin de l'époque Louis XVI.

Petits accidents.

Hauteur : 75,5 cm - Largeur : 87 cm

Profondeur : 51,5 cm

2 500 / 3 000 €

190

**Suite de quatre fauteuils** à dossier plat légèrement renversé, en bois sculpté rechargé crème ou doré, à décor de branchages laurés. Supports d'accotoir soulignés de feuilles de laurier. Pieds gaines ou en sabre, arqués.

Epoque Empire (quelques éclats).

Garniture de soie verte à vase et rosace.

Hauteur : 91 cm - Largeur : 58 cm - Profondeur : 48 cm

2 000 / 3 500 €



190



191

**Beau cartel d'applique** en bronze très finement ciselé et doré. Le cadran et le mouvement signés VAROQUIER. Il est à décor rocaille de larges palmettes et rinceaux feuillagés. A la partie supérieure un chapiteau ajouré et stylisé avec guirlandes de fleurs. Sonnerie par tirage.

Epoque Louis XV.

Hauteur : 50 cm - Largeur : 30 cm

*VAROQUIER (Jean-Pierre) recensé le 22 Novembre 1735, comme apprenti.*

6 000 / 8 000 €

192

**Ecole française ou italienne, du XVIII<sup>e</sup> siècle**

« *Mercur*e »

Buste en marbre blanc, sur un contre socle de marbre gris Sainte Anne.

Hauteur : 87 cm - Largeur : 53 cm

3 000 / 6 000 €







193

**Mobilier de salon** comprenant un canapé, une paire de marquises et une paire de fauteuils à dossier plat, à la Reine, en hêtre mouluré et sculpté de palmettes, piastres et rosaces. Supports d'accotoir, soulignés de feuilles d'acanthe. Dés à rosaces. Pieds fuselés à cannelures.

Style Louis XVI.

Belle garniture en soie à bandes alternées bleu et crème à décor de bouquets de fleurs

Fauteuil : Hauteur : 94 cm - Largeur : 62 cm Profondeur : 68 cm

Marquise : Hauteur : 93 cm - Largeur : 82 cm

Profondeur : 81 cm

Canapé : Hauteur : 103 cm - Largeur : 150 cm Profondeur : 80 cm

4 000 / 6 000 €





194

**Rare pendule** symbolisant « La protection du commerce du Levant ». Elle est en bronze ciselé et doré (reprises). Le cadran signé NEPVEU à Paris, indique les heures en chiffres romains et les minutes en chiffres arabes. L'ensemble est supporté par un navire, les voiles liées, animé d'un marin, d'un Amour, d'une corne d'abondance et des symboles de Richesse. A l'amortissement une Renommée présente un médaillon à profil d'homme, figurant un protecteur de la marine marchande. Base plaquée d'ébène à frise de rinceaux. Pieds griffes.

Fin de l'époque Louis XVI (manque une rame).

Hauteur : 46 cm - Largeur : 39 cm - Profondeur : 20 cm

4 000 / 6 000 €

*Un modèle similaire est reproduit, page 270, dans l'ouvrage de Pierre Kjellberg : Encyclopédie de la pendule française (Edition de l'Amateur).*

*Ce modèle de pendule fut très en vogue sous le règne de Louis XVI. Parfois nommées pendules " au corsaire ", elles illustrent en fait une allégorie de la Fortune qui protège la marine et le commerce. L'on en connaît un certain nombre avec quelques légères variantes, notamment dans le motif du médaillon : une première, le cadran signé Merra à Paris, est illustrée dans P. Kjellberg, Encyclopédie de la pendule française, Paris, 1997, p.279 ; une deuxième est reproduite dans H. Ottomeyer et P. Pröschel, Vergoldete Bronzen, Band I, p.197, fig.3.13.7 ; enfin une troisième, le cadran de Dubois à Paris, provenant de la collection Doucet figure dans Tardy, La pendule française, 2e partie : de Louis XVI à nos jours, Paris, 1949, p.246, fig.3. C'est le fondeur Nicolas Bonnet, reçu maître le 9 décembre 1766, qui avait créé le modèle au début des années 1770, son Livre-Journal conservé aux Archives de la Seine à Paris (D5 B6 447), décompte seize pendules à l'Allégorie du commerce vendues entre avril 1775 et octobre 1776. Nicolas-Antoine Lenepveu (1736-1796) travailla tout d'abord en tant qu'ouvrier livre, puis après avoir été reçu maître le 8 janvier 1773, il installa son atelier rue Salle au Comte. Il avait une clientèle privée, mais vendait également par l'intermédiaire de certains merciers parisiens tel Claude-François Julliot. Il s'entoura des meilleurs fondeurs et bronziers de son temps, particulièrement Jean-Baptiste Caron, François Rémond et Nicolas Bonnet, et fit appel à l'émailleur Barbezat pour ses cadrans.*





199

195

**Plaque de cheminée** à arc en fronton, à décor armorié.  
**Paire de chenets, un pare étincelles et nécessaire.**  
 Style du XVIII<sup>e</sup> siècle. **60 / 80 €**

196

**Paire d'appliques** à trois lumières, en bronze patiné ou doré. Les fûts à rosaces, à palmettes et rinceaux, supportent les bras en forme de corne d'abondance.  
 Vers 1820 (reprises et percées pour l'électricité).  
 Hauteur : 25 cm - Largeur : 25 cm **60 / 80 €**

197

**Glace** dans un cadre en bois peint à l'imitation de l'érable moucheté et de l'amarante à décor de guirlandes de feuilles de laurier. Encadrement à filet de cuivre.  
 Seconde moitié du XIX<sup>e</sup> siècle.  
 Hauteur : 131 cm - Largeur : 80 cm **150 / 250 €**

198

**Paire de bougeoirs**, montés en lampe, en bronze à fût balustre et pans coupés.  
 XVIII<sup>e</sup> siècle.  
 Hauteur : 25 cm **80 / 120 €**

199

**Pendule d'officier**, formant réveil, à sonnerie à la demande, indiquant les heures en chiffres arabes. Les aiguilles reperçées, fleurdelisées. Elle est dans une caisse de bronze ciselé et doré à prise mobile à serpent se mordant la queue. Les chutes ornées de feuilles de chêne à gland, laurées. Le cadran inscrit dans des encadrements à rosaces. Petits pieds.  
 Fin de l'époque Louis XVI (reprises à la dorure).  
 Hauteur : 21 cm - Largeur : 12 cm - Profondeur : 8,5 cm  
**3 000 / 4 000 €**



200

**Belle suite de quatre fauteuils** à dossier médaillon, en hêtre mouluré et sculpté, rechapé crème, à décor d'encadrements de baguettes rubanées. Les supports d'accotoir à feuilles d'acanthe. Dés à rosaces. Pieds fuselés à cannelures rudentées. Assises en écusson.

Estampille de CHARPENTIER.

Epoque Louis XVI.

Garniture à l'anglaise, de soie jaune à corbeilles de fleurs.

Hauteur : 96 cm - Largeur : 62 cm - Profondeur : 54 cm

10 000 / 15 000 €

*Deux ébénistes ou menuisiers sont référencés dans l'ouvrage Le mobilier français du XVIII<sup>e</sup> siècle de P. KJELBERG. Leur travail reste à découvrir selon l'auteur.*







203

201

**Glace** dans un cadre en bois et stuc dorés à cannelures.  
Style du XVIII<sup>e</sup> siècle (éclats).  
Hauteur : 81,5 - Largeur : 65 cm      **200 / 500 €**

202

**Élément** en bois sculpté et doré à décor d'une coquille et d'ombilics.  
Travail italien du XVIII<sup>e</sup> siècle.  
Hauteur : 29 cm - Largeur : 80 cm      **200 / 400 €**

203

**Lampe bouillotte** à trois lumières, en bronze ciselé et doré ; le fût à cannelures torsées. Les bras de lumière, soulignées de griffon. Coupelles ajourées.  
Style Louis XVI.  
Hauteur : 59 cm - Diamètre : 35 cm      **300 / 500 €**

204

**Sellette** formant porte lumière, en acajou et placage d'acajou ; le plateau ovale, présente un fond de cuivre (rapport) à deux bobèches. Le fût en gaine à crémaillère, repose sur un piétement tripode à pieds humains stylisés. Estampille de BAILLY.P.  
Milieu du XIX<sup>e</sup> siècle (le fût tourillonné).  
Hauteur : 75 cm      **400 / 600 €**

205

**Deux bergères**, l'une à dossier cabriolet, l'autre à dossier plat, en hêtre mouluré rechapé crème. Les assises en écusson. Supports d'accotoir soulignés de feuilles d'acanthe à triple cannelure. Dés à rosaces. Pieds fuselés à cannelures rudementées.  
Epoque Louis XVI (restaurations).  
Garniture de tissu rayé saumon et crème.  
Hauteur : 102,5 cm - Largeur : 69 cm - Profondeur : 79 cm  
Hauteur : 100 cm - Largeur : 68 cm - Profondeur : 74 cm  
**1 200 / 1 800 €**



205

206

**Paire de lampes** formées de vases en bronze cloisonné à fond bleu à décor d'un semis de fleurs dans des encadrements feuillagés. Il est noué, au centre, d'un cordage. Travail dans le goût de l'Extrême Orient. Hauteur : 40 cm - Diamètre : 21 cm Avec des abat-jour plissés, jaunes.

1 000 / 1 500 €



206

207

**Bergère crapaud**, en bois relaqué crème. Bras et pieds cambrés, nervurés. Epoque Louis XV. Restaurations possibles sous la laque. Garniture de damas bleu.

Hauteur : 87 cm - Largeur : 64 cm - Profondeur : 70 cm  
300 / 500 €

208

**Sellette** formant porte lumière, en acajou et placage d'acajou ; le plateau ovale, présente un fond de cuivre (rapporé) à deux bobèches. Le fût en gaine à crémaillère, repose sur un piétement tripode à pieds humains stylisés. Estampille de BAILLY.P. Milieu du XIX<sup>e</sup> siècle (le fût tourbillonné). Hauteur : 75 cm

400 / 600 €



210

209

**Deux fauteuils** pouvant former pendants, à dossier plat à la Reine, en hêtre mouluré, nervuré. Assises en écusson. Dés à rosaces. Pieds fuselés à cannelures ou cannelures rudentées. Epoque Louis XVI. Garniture de tissu crème à fleurs. Hauteur : 95 cm - Largeur : 62 cm - Profondeur : 56 cm

600 / 800 €

210

**Deux fauteuils crapaud**, et deux repose pieds ou tabourets, curule en X, en velours capitonné bleu à passementerie à frange ou blanc, torsadé. Style Napoléon III.

Fauteuil : Hauteur : 74 cm - Largeur : 76 cm  
Profondeur : 80 cm  
Tabouret : Hauteur : 45 cm - Largeur : 48 cm  
Profondeur : 41 cm

1 200 / 1 800 €

211

**Console à doucine**, en placage d'érable moucheté marqueté en feuilles dans des encadrements à filet d'amarante. Elle ouvre par un tiroir en ceinture. Les montants à enroulement à double volute ou plats à fond de miroir. Base évidée. Epoque Charles X. Plateau de marbre blanc, mouluré. Hauteur : 89 cm - Largeur : 115 cm - Profondeur : 46,5 cm

2 000 / 3 000 €



211



214

212

**CLODION (d'après)**

**Statuette** en terre cuite figurant un buste de jeune fille coiffée de fleurs, de trois-quarts face. Les mèches de cheveux tombantes sur les épaules.

Socle à piédouche de marbre blanc tourné.

Il porte une signature : *CLODION* et une date : 1774

Hauteur : 20,5 cm - Largeur : 12,5 cm **300 / 600 €**

213

**Armoire basse**, en acajou et placage d'acajou ; la façade imitant huit tiroirs. Elle ouvre par deux vantaux. Montants arrondis à cannelures ; pieds toupie. Plateau de marbre blanc veiné gris à galerie de bronze repercé.

Transformation d'un meuble d'époque Louis XVI.

Hauteur : 110 cm - Largeur : 103 cm

Profondeur : 45,5 cm **1 000 / 1 500 €**

214

**Deux baromètres thermomètres** à fond de bois marqué à l'encre, dans des cadres en bois, sculptés et dorés à encadrement de feuilles crispées et palmettes.

Le baromètre selon Torricelli.

Le thermomètre selon Réaumur.

XVIII<sup>e</sup> siècle.

Accidents aux tubes.

Hauteur : 111 cm - Largeur : 20 cm

**2 000 / 3 000 €**



215

215

**Commode sauteuse**, ouvrant par deux tiroirs, en acajou et placage d'acajou marqueté en feuilles dans des encadrements d'ébène. Elle ouvre par deux tiroirs. Montants à pans coupés à triple cannelure. Pieds cambrés.

En partie d'époque Louis XVI (accidents et soulèvements).

Estampille apocryphe de G. JACOB.

Plateau de marbre gris veiné blanc.

Hauteur : 87 cm - Largeur : 97 cm - Profondeur : 51 cm

**1 800 / 2 200 €**





216

**Console** en bois sculpté et doré à décor de lambrequins, cartouches fleuris et feuillagés sur des fonds bruns. Les montants en balustre à enroulement godronné et coquille. Base pleine, supportant au centre un vase fleuri. Plateau de marbre Campan grand mélange, mouluré.

Style Louis XIV.

Hauteur : 102 cm - Largeur : 69 cm

Profondeur : 50 cm

2 500 / 3 500 €

217

**Beau coffret à odeurs**, en placage de bois de rose marqueté sur le couvercle en trompe l'œil de cubes sur des fonds de sycomore teinté vert. Entrée de serrure et prise de laiton à décor gravé de guirlandes de fleurs. Il renferme sur des fonds de soie crème un miroir, quatre flacons, une coupelle, un entonnoir et une petite coupe en vermeil. Les flacons à pans coupés, à bouchon en argent.

Epoque Louis XVI (infimes éclats).

Hauteur : 16 cm - Largeur : 19 cm

Profondeur : 17 cm

2 500 / 3 500 €





218

**Beau coffre** en placage de palissandre marqueté de croisillons dans des encadrements. Il ouvre par un abattant. Poignées latérales et entrée de serrure de bronze ciselé et doré à décor feuillagé.

Epoque Louis XIV (entrée de serrure rapportée).

Hauteur : 34 cm - Largeur : 49 cm - Profondeur : 32,5 cm

2 500 / 3 500 €



219

**Beau et large fauteuil** en hêtre mouluré et sculpté ; le dossier plat à la Reine, souligné d'un vase à l'Antique, orné de guirlandes de fleurs. Les épaulements en rinceaux ; bras en coup de fouet et pieds cambrés. Ceinture chantournée.

Fin de l'époque Louis XV (renforts).

Garniture de velours frappé, coq de roche.

Hauteur : 102 cm - Largeur : 73 cm - Profondeur : 63 cm

2 000 / 4 000 €





220

**Belle pendule** en bronze finement ciselée et patinée figurant Virgile tenant des tables reprenant les Géorgiques et l'Enéide. Il est représenté assis sur une borne sur laquelle repose une lyre et qui contient le cadran et le mouvement indiquant les heures en chiffres romains. Aiguille dite modèle Bréguet à œil-de-perdrix. Socle de marbre jaune de Sienne, orné d'une frise à attributs de la Musique à double couronne, de tores de laurier et de rosaces. Petits pieds.

Charles X.

Manque la plume.

Hauteur : 74 cm - Largeur : 51 cm - Profondeur : 19 cm

4 000 / 6 000 €

Vente au profit de l'Institut Pasteur.



221

**Belle paire de candélabres** à trois lumières, en bronze très finement ciselé et doré ou patiné. Les fûts à décor de prêtresses drapées à l'Antique. Elles sont représentées tenant des gerbes de fleurs, soutenant d'un bras les bouquets de lumière. Ces derniers ornés de feuilles d'acanthé et de graines (rapportées). Bases cylindriques de marbre brocatelle violette d'Espagne, cerclées d'une frise à grattoir de bronze doré.

Epoque Louis XVI.

Hauteur : 50 cm - Largeur : 20 cm

4 000 / 6 000 €



222

222

**Pendule portique**, en marbre blanc, marbre noir et bronze ciselé et doré. Le cadran indique les heures en chiffre arabe, ainsi que les minutes par tranche de quinze. Aiguilles reperçées à décor d'étoile. Elle est surmontée d'un vase à l'Antique. L'ensemble soutenu par deux torches stylisées à cannelures à asperges, reposant sur une base chantournée à encadrement de perles.

Fin de l'époque Louis XVI.

Hauteur : 51 cm - Largeur : 36 cm - Profondeur : 10 cm

500 / 800 €



223

223

**Glace** ovale, en bois et stuc dorés, à décor d'agrafes, chutes de fleurs, encadrement à rosaces.

Style du XVIII<sup>e</sup> siècle (quelques accidents).

Hauteur : 128 cm - Largeur : 80 cm

400 / 600 €



224

224

**Paire d'appliques** à deux lumières, en bronze ciselé et doré à décor d'un vase flammé à l'Antique. Fût en console.

Epoque Louis XVI (usures et montées à l'électricité).

Hauteur : 40 cm - Largeur : 27 cm

500 / 800 €





225

**Bureau à cylindre**, à toutes faces, en acajou et placage d'acajou. Il présente un gradin ouvrant par un rang de trois tiroirs, souligné d'un abattant dissimulant trois tiroirs et trois casiers. Deux tirettes latérales en ceinture. Quatre tiroirs dont trois latéraux en caisson, soulignant une tirette formant écritoire. Montants plats, pieds gaines.

Plateau de granit noir.

Début du XIX<sup>e</sup> siècle.

Hauteur : 129 cm - Largeur : 147 cm - Profondeur : 74 cm

3 000 / 5 000 €





226

226

**Beau trumeau** dans un encadrement en bois richement sculpté et doré à décor de grenades, rinceaux, palmes et ombilics. Il présente à l'amortissement une huile sur toile représentant l'Enlèvement d'Europe.

Epoque Régence (restaurations dans les fonds et quelques éclats).

Hauteur : 205 cm - Largeur : 142 cm

3 000 / 5 000 €

227

**Commode galbée**, en placage de bois de rose marqueté en ailes de papillon dans des encadrements à filet de buis sur des fonds de palissandre. Elle ouvre par quatre tiroirs sur trois rangs. Montants et pieds cambrés. Ornaments de bronze ciselé et doré à poignées de tirage, entrées de serrure, sabots et chutes (cul-de-lampe rapporté).

Epoque Louis XV (quelques accidents).

Plateau de marbre brèche rouge.

Hauteur : 87 cm - Largeur : 110 cm

Profondeur : 57 cm

3 500 / 4 500 €



227



228

**Commode galbée**, en placage de bois de violette marqueté en feuilles dans des encadrements à filet. Elle ouvre par quatre tiroirs sur trois rangs, le premier en deux parties. Montants et pieds cambrés. Ornementation de bronzes ciselés et dorés à chutes, sabots, cul-de-lampe, entrées de serrure et poignées.

Estampille de J.B HEDOUIN.

Epoque Louis XV (quelques éclats).

Plateau de marbre brèche rouge.

Hauteur : 86 cm - Largeur : 130 cm - Profondeur : 63 cm

*HEDOUIN (Jean Baptiste) reçu Maître le 22 Mai 1738.*

6 000 / 10 000 €







229

## 229

**Bergère** à dossier cabriolet, en hêtre mouluré et sculpté. Le dossier orné d'une agrafe. Les supports d'accotoir soulignés de branchages de feuilles de laurier et enroulement à la grecque, ou pastilles. Assise en écusson, soulignée, sur les traverses, d'entrelacs. Pieds fuselés à cannelures.

Estampille de S. BRIZARD.

Epoque Louis XVI (infimes accidents).

Garniture de tissu vert.

Hauteur : 91 cm - Largeur : 67 cm

Profondeur : 78 cm

2 500 / 3 500 €

*BRIZARD (Sulpice) reçu Maître le 13 Février 1762.*

## 230

**Importante paire de chenets** en bronze ciselé et doré. Ils présentent deux arlequins tirés de la Comédia del arte, reposant sur des branchages et des rinceaux feuillagés. Sur les treillages des escargots.

Style Louis XV, fin du XIX<sup>e</sup> siècle.

Avec des fers.

Hauteur : 50 cm - Largeur : 32 cm

1 500 / 2 500 €



230

231

**Ecole française, vers 1800 / 1820**

**Beau groupe en terre cuite** symbolisant un déversoir de fontaine. Il est à décor de trois Amours jouant sur un tertre, sur lequel repose un vase à l'Antique godronné, dont l'amortissement simule des flots. Sur les côtés des coquillages ou des poissons (quelques accidents).

Hauteur : 32 cm - Largeur : 24 cm

2 000 / 4 000 €



231



232

232

**Ecole française de la fin du XVIII<sup>e</sup> ou du début du XIX<sup>e</sup> siècle**

« Cérès, ou la Source »

Groupe en marbre blanc finement sculpté (très légers éclats).

Hauteur : 53 cm - Largeur : 27 cm

Profondeur : 20 cm

3 000 / 5 000 €



233

233

**Belle suite de six chaises** à dossier cabriolet, en hêtre mouluré et sculpté de fleurettes et feuillages. Les épaule-ments feuillagés. Assises en écusson. Ceintures chantournées, nervurées. Pieds cambrés, nervurés à sabot à agrafe. Estampille de GOURDIN.

Epoque Louis XV (restaurations et anciennement laquées).

Fond de canne. Galettes de cuir beige.

Hauteur : 95,5 cm - Largeur : 50 cm - Profondeur : 44 cm

1 500 / 2 500 €

*GOURDIN célèbre famille de menuisiers parisiens qui exercèrent au XVIII<sup>e</sup> siècle.*



234

**Table de salle à manger**, en acajou et placage d'acajou, à bandeau, reposant sur six pieds en gaine à pans coupés. Epoque Louis XVI (transformée pour allonges).

Avec trois allonges, dont une en acajou.

Hauteur : 73 cm - Largeur : 113 cm - Profondeur : 127,5 cm

2 500 / 3 500 €



234





235

235

**Semainier** en placage de bois de rose et de satiné, marquetés en ailes de papillon dans des encadrements à filet d'amarante. Il ouvre par sept tiroirs. Montants arrondis à pans coupés. Petits pieds cambrés. Transition des époques Louis XV et Louis XVI (remis en état).

Plateau de marbre gris rosé (réparé).

Hauteur : 138,5 cm - Largeur : 53 cm - Profondeur : 35,5 cm

1 000 / 1 500 €



236

236

**Secrétaire rectangulaire**, en placage de bois de rose marqueté en ailes de papillon dans des encadrements à filet de sycamore teinté vert et filet de buis ou bâtons rompus. Il ouvre par un tiroir soulignant un abattant. Ce dernier dissimulant six tiroirs et des casiers. A la partie inférieure deux vantaux. Montants à pans coupés. Epoque Louis XVI (restaurations).

Plateau de marbre brèche rouge (réparé).

Hauteur : 138 cm - Largeur : 82 cm - Profondeur : 36 cm

1 000 / 1 500 €

237

**Commode** en chêne mouluré, ouvrant par trois tiroirs à décor d'encadrements de dessins géométriques. Montants arrondis.

XVIII<sup>e</sup> siècle (fentes).

Hauteur : 81 cm - Largeur : 89 cm - Profondeur : 48 cm

800 / 1 500 €



237



238

238

**Trumeau** à décor d'une huile sur panneau, figurant une scène cynégétique de tir dans une perspective paysagée animée de personnages et d'un village sur fond lacustre. Encadrement de bois sculpté rechapé gris bleu et doré, à perles.

XVIII<sup>e</sup> siècle.

Hauteur : 160 cm - Largeur : 115 cm

1 000 / 1 500 €

239

239

**Buffet rectangulaire**, en placage de palissandre marqueté en ailes de papillon dans des encadrements à filet à dessins géométriques. Il ouvre par deux vantaux. Montants à pans coupés.

XIX<sup>e</sup> siècle.

Plateau de marbre brèche d'Alep.

Hauteur : 84 cm - Largeur : 130 cm - Profondeur : 45 cm

1 000 / 1 500 €

240

**Commode galbée**, en placage de bois de rose marqueté en feuilles dans des encadrements à filet de buis sur des fonds de palissandre. Elle ouvre par trois rangs de tiroirs. Montants arrondis à fausses cannelures.

Estampille de VIE.

Epoque Louis XV (remise en état).

Ornements de bronze ciselé et doré (rapportés).

Plateau de marbre / brèche rouge.

Hauteur : 83 cm - Largeur : 96 cm - Profondeur : 49 cm

2 000 / 2 500 €

*VIE (Sébastien) reçu maître le 5 Octobre 1767.*





241

**Paravent** à trois feuilles, peint sur papier, figurant des personnages dans le goût de Watteau, dans des encadrements de treillages, ornés de perroquets, cornes d'abondance et lambrequins. A la partie inférieure des médaillons à décor en camaïeu bleu, dans le goût de Sauvage, d'Amours. Montants en bois laqué vieux bleu.

XVIII<sup>e</sup> siècle.

Une feuille : Hauteur : 160 cm - Largeur : 54,5 cm

2 000 / 3 000 €





243

243

**Baromètre thermomètre**, de forme violonée, en bois sculpté, doré ou laqué vert à décor de coquilles, encadrements de rinceaux feuillagés. XVIII<sup>e</sup> siècle (quelques fentes).  
Hauteur : 95 cm - Largeur : 29 cm **1 200 / 1 800 €**

244

**Paire de chaises** à dossier renversé, en forme d'éventail, à décor ajouré de torches et écussons étoilés. Elles sont en bois relaqué crème. Assises en écusson. Dés à rosaces. Pieds fuselés ou gaine arquée. Epoque Directoire.  
Garniture de tissu bleu à pois.  
Hauteur : 87 cm - Largeur : 46 cm - Profondeur : 42 cm  
**120 / 180 €**

245

**Bureau** de pente en noyer, ouvrant par un abattant à façade légèrement cintrée, dissimulant deux tiroirs et cinq casiers dont un à secret. En façade trois tiroirs sur deux rangs. Montants et pieds cambrés. Epoque Louis XV (restaurations dans les fonds).  
Hauteur : 98 cm - Largeur : 85 cm - Profondeur : 46 cm  
**1 000 / 1 500 €**

242

**Table de salon**, à plateau rectangulaire, en placage de bois de rose marqueté dans des filets de sycamore ou de buis. Elle ouvre par trois tiroirs. Pieds gaine. Plateau de marbre brèche d'Alep à galerie de bronze reperlé. En partie du XVIII<sup>e</sup> siècle (accidents).  
Hauteur : 68 cm - Largeur : 48 cm - Profondeur : 32,5 cm  
**600 / 800 €**

246

**Petite table de salon**, en placage de bois de rose marqueté dans des filets d'amarante. Elle ouvre par trois tiroirs dont deux en façade et un latéral. Pieds gaine. Plateau de marbre brèche d'Alep à galerie de bronze reperlé. En partie d'époque Louis XVI.  
Hauteur : 74,5 cm - Largeur : 42,5 cm - Profondeur : 29 cm  
**400 / 500 €**



246

242



250



247

**Paire de chaises** à dossier cabriolet, en bois naturel. Assises en écusson. Dés et ceintures chantournés à fleurs et feuillages. Pieds cambrés. Epoque Louis XV (restaurations notamment dans les pieds). Garniture de tissu crème à branchages fleuris. Hauteur : 94 cm - Largeur : 54 cm - Profondeur : 48 cm  
200 / 500 €

248

**Table à jeux** à plateau demi-lune, en placage de bois fruitier marqueté dans des encadrements à filet de cuivre. Elle repose par quatre pieds fuselés à cannelures rudentées. Style Louis XVI. Hauteur : 80 cm - Largeur : 90 cm - Profondeur : 45 cm  
150 / 200 €

249

**Grand miroir** rectangulaire en bois et stuc dorés à décor de noeud de ruban et couronne de fleurs. Style Louis XVI. Petits accidents et manques. Hauteur : 150 cm - Largeur : 89 cm  
200 / 300 €

250

**Dressoir** formant buffet, en placage de loupe et ronce de bois clair, marqueté de bois fruitier à décor d'une étoile à l'amortissement dans une réserve losangique. Il présente deux portes latérales, encadrant une niche présentant un petit cabinet, ouvrant par une porte, dissimulant quatre tiroirs. A la partie inférieure, deux vantaux et deux tirettes en ceinture, formant porte-bougies. Montants à pans coupés. Travail probablement italien, du XIX<sup>e</sup> siècle (restaurations dans les fonds et fentes). Hauteur : 235 cm - Largeur : 151 cm - Profondeur : 56 cm  
2 000 / 3 000 €



252

251

**Important bureau scriban**, formant bibliothèque, en placage de citronnier marqueté d'encadrements à filet. Il présente à la partie supérieure deux portes vitrées à décor d'arcatures, dissimulant des rayonnages à tablette modulable en hauteur. Il ouvre par quatre tiroirs inégaux, le premier à abattant formant bureau. A l'intérieur huit casiers encadrant une porte. Montants plats, petits pieds cambrés.

Travail anglais, de la première moitié du XIX<sup>e</sup> siècle.

Signé sur une serrure (remplacée) : *S. HALL AND SONS à Burlingham.*

Hauteur : 248 cm - Largeur : 124 cm - Profondeur : 55 cm

2 000 / 3 000 €

252

**Très importante psyché à chevet**, en placage de palissandre et d'acajou, marqueté dans des encadrements de filet de cuivre, encadrant des rosaces et des rinceaux. Les montants latéraux soulignés de chapiteau à enroulement ionique, orné de chutes de feuilles d'eau. Le cadre à godrons stylisés. Chapiteaux à doucine. Elle présente latéralement deux chevets à fût balustre, à ceinture chantournée à réserve polylobée.

Plateaux de marbre blanc, veiné gris.

Vers 1820 / 1840 (légers éclats aux marbres et soulèvements de filet de cuivre).

Hauteur : 253 cm - Largeur : 183 cm - Profondeur : 68 cm

3 000 / 5 000 €





254

253

**Table à jeux** à plateau rectangulaire, en acajou et placage d'acajou. Pieds gaine.  
XIX<sup>e</sup> siècle.

Hauteur : 75 cm - Largeur : 40 cm - Profondeur : 80 cm  
100 / 150 €

254

**Mobilier de salon** comprenant une paire de fauteuils et une paire de chaises à dossier médaillon, en bois naturel mouluré et sculpté de nœud de ruban. Assises en écusson. Dés à rosaces. Pieds fuselés à cannelures rudentées.

Style Louis XVI.

Garniture de tissu saumon à fleurs.

Fauteuil : Hauteur : 90 cm - Largeur : 56 cm

Profondeur : 50 cm

Chaise : Hauteur : 89 cm - Largeur : 50 cm

Profondeur : 44 cm

200 / 300 €

255

**Table de salon** à plateau rectangulaire, en chêne mouluré, ouvrant par un tiroir. Pieds gaine à pans coupés.

Travail régional, du XVIII<sup>e</sup> siècle.

Hauteur : 69 cm - Largeur : 60 cm - Profondeur : 36 cm  
200 / 500 €

256

**Table de salon** à plateau rectangulaire, en bois de placage marqueté en feuilles. Elle ouvre par un tiroir. Pieds gaine.

Plateau regarni d'un cuir beige.

Style Louis XVI.

Hauteur : 69 cm - Largeur : 66 cm - Profondeur : 40 cm

200 / 300 €



260

257

**Tapis persan** à fond gros bleu à décor de trois rosaces dans des encadrements à galons de dessins géométriques.  
200 x 166 cm **100/200 €**

259

**Important tapis persan** à fond brun à décor de rosaces, rinceaux et feuillages dans des encadrements à galons.  
Fin du XIX<sup>e</sup> siècle.  
325 x 403 cm **1 200 / 1 800 €**

258

**Galerie** à fond lie-de-vin à décor de sept réserves à dessins géométriques sur contre fond vert ou bleu.  
Bordure à galons.  
448 x 95 cm **300 / 600 €**

260

**AUBUSSON**

**Tapis** à décor au centre, d'une rosace, ornée de fleurs à fond bleu dans des encadrements à pans coupés présentant dans les coins des fleurs et des feuillages ou des coquilles stylisées.  
Epoque Napoléon III (légers accidents, doublé et rétréci).  
387 x 396 cm **3 000 / 6 000 €**





# PROCHAINES VENTES

## MAI 2010

**11 & 12 mai 2010 : salles 5 & 6**

*Collection de Monsieur X.*

Archéologie - Extrême Orient - Art Africain - Documentation - Livres

**Courant mai 2010 :**

*Vente courante*

*Mobilier et Objets d'art*

**Fin mai 2010**

*Tableaux Modernes*

## JUIN 2010

**Début juin 2010 :**

*Vente courante*

*Mobilier et Objets d'art*

**Courant juin 2010 :**

*Vente Vintage et Mode Contemporaine*

**Mercredi 23 juin 2010**

*Vente de Prestige*

Pour inclure des objets dans ces ventes,  
veuillez contacter l'étude au 01 47 70 41 41.

## CONDITIONS DE LA VENTE

La vente se fera au comptant. Les acquéreurs paieront en sus des enchères, par lot et sans dégressivité les frais suivants : 23,92 % T.T.C.

En cas de paiement par chèque par l'adjudicataire, le transfert de propriété de l'objet n'aura lieu qu'après encaissement du chèque. L'adjudicataire le plus offrant et dernier enchérisseur, aura l'obligation de payer comptant et de remettre ses nom et adresse.

Conformément à la loi, les indications portées au catalogue engagent la responsabilité de I. Bailly-Pommery & P. Voutier Associés Sarl, compte tenu des rectifications au moment de la présentation de l'objet et portées au procès-verbal de la vente.

A défaut de paiement en espèces ou par chèque, l'objet pourra être remis en adjudication sur folle enchère immédiatement ou à la première opportunité.

En cas de paiement par chèque non certifié, le retrait des objets pourra être différé jusqu'à l'encaissement du chèque.

Une fois l'adjudication prononcée, les objets adjugés sont placés sous l'entière responsabilité des acquéreurs, le magasinage de l'objet n'engage pas la responsabilité de I. Bailly-Pommery & P. Voutier Associés Sarl.

Enchères par téléphone : si vous souhaitez enchérir par téléphone, il convient d'en faire la demande par écrit accompagnée d'un relevé d'identité bancaire au plus tard quatre jours avant la vente.

I. Bailly-Pommery & P. Voutier Associés Sarl et les experts ne pourront en aucun cas être tenu pour responsables d'une erreur ou d'un incident téléphonique.

I. Bailly-Pommery & P. Voutier Associés Sarl et les experts se chargent d'exécuter gratuitement les ordres d'achat qui leur sont confiés, en particulier par les amateurs ne pouvant assister à la vente. Les ordres d'achat sont une facilité pour les clients. I. Bailly-Pommery & P. Voutier Associés Sarl n'est pas responsable pour avoir manqué d'exécuter un ordre par erreur ou pour toute autre cause.

L'ordre du catalogue est suivi ; toutefois I. Bailly-Pommery & P. Voutier Associés Sarl et les experts se réservent le droit de réunir ou de diviser les lots.

Aucune réclamation ne sera possible pour les restaurations d'usage et petits accidents, l'exposition ayant permis l'examen des œuvres.

Les dimensions et les poids sont donnés à titre indicatif.

Les reproductions des lots n'engagent en rien la responsabilité de I. Bailly-Pommery & P. Voutier Associés Sarl.

La vacation sera conduite en euros.

Les adjudicataires pourront obtenir tous renseignements concernant la livraison et l'expédition de leurs acquisitions, à la fin de la vente.

**TÉLÉPHONE DROUOT : 01 48 00 20 20 – TÉLÉCOPIE DROUOT : 01 48 00 20 23**

**TERMS OF SALE :** All purchases will be paid cash. The buyers will have to pay an additional charge of 23,92% on their purchases. No claim shall be accepted in the case of unannounced minor damage and/or restoration, the items having been available for examination prior to the auction. The translations and the dimensions are given only for indication.

**EXPORT LICENSE :** An export license can take five to ten weeks to process, although this time may be significantly reduced depending upon how promptly the buyer supplies the necessary information to I. BAILLY-POMMERY – P. VOUTIER & ASSOCIÉS SARL.

**PRICE CONVERSIONS :** This sale will be conducted in Euros. A conversion table will be posted during the sale. This table will convert bids made in euro into major foreign currencies at their most recent exchange rates. However, the amounts given in foreign currencies are given only as indications. I. BAILLY-POMMERY – P. VOUTIER & ASSOCIÉS SARL. assumes no liability for possible technical or exchange rate errors that may be posted on this conversion table during the sale.

**COLLECTION OF PURCHASES :** If payment is made by cheque, lots may not be withdrawn until the cheque has been cleared. From the moment the hammer falls, sold items will become the exclusive responsibility of the buyer. The buyer will be solely responsible for the insurance, I. BAILLY-POMMERY – P. VOUTIER & ASSOCIÉS SARL. assumes no liability for any damage items which may occur from the time the hammer falls.

No complaint will be taken into consideration after the fall of the hammer, as buyers could verify the condition of lots prior to the sale.

The auctioneers and expert will execute such bids as are submitted to them by the public especially for those unable to attend the auction and this, free of any extra charge. In any case of claim, the French text only will be taken into consideration.

### RÉSULTATS DES VENTES

Dans la Gazette de l'Hôtel Drouot, chaque vendredi.

Renseignements : 10, rue du Faubourg Montmartre, 75009 Paris - Tél. : 01 47 70 93 00

Photos SEBERT

**FROM**  
*éditions*  
05 49 51 73 07