

ALLIANCE



ENCHÈRES

THION - EVREUX



ARMES ANCIENNES & SOUVENIRS HISTORIQUES

Dimanche 5 octobre 2008 - 14h15

## **MEMOIRES 1<sup>er</sup> EMPIRE**

Blaze - Jones - Soult – Talleyrand

### **RUSSIE**

DOUBASOV. Historique des Grenadiers à cheval de la Garde

HISTORIQUE DU 3<sup>e</sup> LANCIER. (Régiment de Smolenski)

KRIVENKO (V.S.). Les solennités du saint couronnement

VISKOVATOV - DESCRIPTION historique de l'armement des troupes russes depuis l'an 862 jusqu'en 1855, avec figures, miniatures, paire d'épaulettes de Vice-amiral, giberne, cuivrie...

### **PAPIERS, NOMINATIONS, CONGES, BREVETS**

Ancien Régime, Révolution, Consulat, 1<sup>er</sup> Empire, Restauration, Franc-maçonnerie...

### **TABLEAUX, MINIATURES, GRAVURES**

### **SCULPTURES, BISCUITS, MEDAILLES**

de la Révolution à la Restauration - Noix de coco sculptées

### **SOUVENIRS HISTORIQUES**

Aigle brodée au chiffre du Roi Jérôme Napoléon, Sporan d'enfant provenant de la succession de Mgr. le Comte de Paris...

### **ARMES BLANCHES DU XVII<sup>e</sup> AU XX<sup>e</sup> SIECLE FRANÇAIS ET ETRANGERS**

Poignards, couteaux et dagues de vènerie, épées de cour et d'Officier, sabres d'Officier et Troupe de Cavalerie et d'Infanterie, sabres à l'orientale, baïonnettes...

### **ARMES A FEU**

Pistolets et paires de pistolets, fusils de chasse à silex, à percussion, à broche  
Et, provenant d'une collection : fusils, carabines réglementaires à silex, à percussion, à verrou...

### **COIFFURES, EQUIPEMENTS, DIVERS**

Armure et chapeau japonais, souvenirs révolutionnaires, 1<sup>er</sup> Empire, Louis-Philippe, Second Empire, plaques de baudrier de garde-champêtre, ensembles casques et cuirasses, coiffures militaires, poires à poudre...

Allemagne : casque et cuirasse de cuirassier prussien, casques à pointe, à boule, colbacks, gourdes et cannes de réservistes badois, bavarois, prussiens, saxon, wurtembergeois, dragonnes, prix de tir...

ALLIANCE



ENCHÈRES

## THION - EVREUX

HÔTEL DES VENTES

63, rue Isambard - 27000 EVREUX

T. +33 (0)2 32 33 13 59 - F. +33 (0)2 32 33 46 11  
francois.thion@wanadoo.fr - www.alliance-encheres.com

THION ENCHERES - agrément n° 2002-062

**DIMANCHE 5 OCTOBRE 2008 à 14h15**

## **ARMES ANCIENNES SOUVENIRS HISTORIQUES**

Provenant de deux collections et à divers

### EXPOSITIONS

**Vendredi 3 octobre de 14h à 18h, Samedi 4 octobre de 10h à 12h et de 14h à 18h  
et Dimanche 5 octobre de 10h à 12h**

### EXPERTS

**ARMES ET SOUVENIRS HISTORIQUES : Gaëtan BRUNEL** - Expert CEA  
40 avenue de Ségur - 75015 PARIS - Tél : 33 (0)1 45 67 12 81 - Fax : 33 (0)1 45 67 12 85 - gaetan.brunel@carces.fr

**LIVRES : Danyela PETITOT** - Membre du Syndicat des Experts en Œuvres d'Art.  
40, avenue de Ségur. 75015 PARIS - Tel/Fax : +33 (0)1 45 67 42 35 ou 06 62 22 43 47 - dpetitot@wanadoo.fr

**Membre d'ALLIANCE ENCHERES SAS**

Agrément n° 2006-589 - 5, rue du Cirque - 75008 Paris - T. +33(0)1 44 26 05 99 - F. +33 (0)1 42 89 32 06 - alliance-encheres-paris@orange.fr



22



30



225



226

Détails de la planche page 5



31



4

52



222 223 224 225 226



# BIBLIOTHEQUE HISTORIQUE & MILITAIRE

1 **BLAZE** (S.). Mémoires d'un aide-major sous le Premier Empire. Guerre d'Espagne (1808-1814). Nouvelle édition entièrement refondue, avec une préface par Napoléon Ney. Paris, Flammarion, s.d., in-8, cuir souple bleu, fers dor. (rel. frottée). Avec un frontispice. 30/50 €

2 **DELVAUX** (Major F.). Le siège de la citadelle d'Anvers en 1832 par l'armée française du Nord du Maréchal Comte Gérard. Bruxelles, 1930, in-8, demi-rel. bas. prune, dos à nerfs, orné, cachets. Avec 7 croquis hors-texte et 49 figures dans le texte. 50/80 €

3 **DU CASSE** (A.). Précis historique des opérations de l'armée de Lyon en 1814. Paris, Corrèard, 1849, in-8, demi-rel. bas. marron, dos lisse, orné (rel. frottée). Rousseurs. 30/50 €

4 **JONES** (John T.). Journaux des sièges entrepris par les Alliés en Espagne, pendant les années 1811 et 1812, suivis de deux discours sur l'organisation des armées anglaises et sur les moyens de la perfectionner. Traduit de l'anglais par M.G. (Gosselin). Paris, Ancelin, 1821, in-8, demi-rel. bas. fauve, dos lisse, orné, pièce de titre orange (coiffes et coins us.) EDITION ORIGINALE de cette traduction, illustrée de 9 grands plans repliés : Badajoz, Ciudad, Rodrigo, Salamanque, Burgos, San Sebastian et 1 planche rajoutée. Cachet sur la page de titre. Fortes rousseurs. 150/200 €

5 **LISKENNE & SAUVAN**. Bibliothèque historique et militaire, dédiée à l'armée et à la Garde Nationale de France. Paris, 1840-1853, 14 vol. in-8, demi-rel. bas. rouge, dos lisse, ornés, rel. différentes pour les 2 derniers vol. demi-rel. bas. fauve, dos lisse, ornés, cachets (rel. frottées, coiffes us.) Avec 117 cartes ou plans gravés, 2 fac-similés. Edition réunissant les oeuvres des tacticiens grecs : Thucydide, Xenophon, des tacticiens romains : César, Végèce, Polyen, Polybe, l'histoire militaire de la France avec Montecuculli, Turenne, Feuquières, Puysegur, le Maréchal de Saxe, Frédéric II, Carnot, Thiébauld, Jomini, les Mémoires de Napoléon, l'Empire. Rousseurs. Incomplet du portrait de l'Empereur et du 8ème volume. 150/200 €

6 **LITRE** (E.). Les régiments d'artillerie à pied de la Garde. Le régiment monté de la Garde et le 23e régiment d'artillerie. Notice historique. Paris, Plon, 1895, in-8, demi-rel. chag. vert, dos lisse, orné. Portrait en frontispice et 8 sur (11) planches. - **CORDA** (Capt.). Le régiment de la Fère et le 1er régiment d'Artillerie. 1670-1900. Avec une préface du Général de division Amourel. Paris, Berger-Levrault, 1906, pet. in-4, demi-rel. chag. rouge, dos lisse, orné, cachet (rel. frottée). Illustré de 2 (sur 15) planches h.t. d'uniformes en couleurs, de 13 croquis, 1 carte et de nombreuses gravures dans le texte. Quelques mouillures sur les tranches. Ens. de 2 vol. 30/50 €

7 **LOT** de livres militaires et divers : QUATRELLES. A coup de fusil. - TRUFFERT. Aux postes de combat. - CHASSELOUB-LAUBAT. Les marines de guerre. - VOISIN. Ceux des chars. - DETAILLE. L'armée française (réimpression). - BRISSAUD. Vieilles chansons. - Album von Strassburg - LEMASSON. Les églises fortifiées. - Sois bon soldat. 50/80 €

8 **PAIXHANS** (H.J.). Nouvelle force maritime et application de cette force à quelques parties du service de l'armée de terre. Paris, Bachelier, 1822, in-4, bas. noire, dos lisse, pièce de titre rouge (rel. usagée). Avec 7 planches hors-texte. Cachet sur la page de titre. 150/180 €

9 **SAINT-SIMON** (Duc de). Mémoires complets et authentiques sur le règne de Louis XIV et la Régence. Paris, Hachette, 1871-1872-1858, 13 vol. in-12, demi-rel. chag. noir, dos à nerfs, orné, cachets (rel. usagées). Le 13<sup>e</sup> vol. a une reliure différente et n'est pas de la même édition. Fortes rousseurs. 50/80 €

10 **SOULT** (Maréchal, Duc de Dalmatie). Mémoires. Publiés par son fils. Paris, Amyot, 1854, 3 vol. in-8, demi-rel. bas. verte, dos lisse, cachets (rel. usagées). Le Maréchal Soult avait entamé la rédaction de ses mémoires dès 1816. Seule la première partie de ses mémoires vit donc le jour. Elle couvre 1791-1802, campagne des Alpes, guerre de Vendée, expédition d'Égypte, lère campagne d'Italie, Marengo, siège de Gênes. Fortes rousseurs et quelques mouillures. Tulard, 1354. Peu commun. 200/300 €

11 **TALLEYRAND** (Prince de). Mémoires. Publiés avec une préface et des notes par le duc de Broglie. Paris, Calmann-Lévy, 1891-1892, 5 forts vol. in-8, demi-rel. bas. prune, dos lisse, cachets (rel. frottées, trace d'étiquettes au dos). Avec 5 portraits en frontispice et 1 fac-similé. Talleyrand avait légué ses papiers, dont ses mémoires, à la duchesse de Dino. Un délai de trente ans avait été jugé

nécessaire par le prince avant toute publication. A la mort de la duchesse, en 1862, les papiers de Talleyrand revinrent à Adolphe de Bacourt, ancien ministre à Bade, conformément au vœu de Talleyrand. Bacourt mourut en 1865 avant d'avoir pu trier tous les papiers et achever l'appareil critique qu'il jugeait nécessaire. Il fixa un nouveau délai de vingt ans avant toute publication. Les mémoires ne parurent qu'en 1891 lorsque M. Andral, leur nouveau responsable, en confia la publication au duc de Broglie. Quelques rousseurs éparses. 300/400 €

12 **TESTARODE** (Capt.). Opérations de l'artillerie pendant les sièges de Gaète et de Messine en 1860 et 1861. Relation officielle traduite avec l'autorisation du ministère de la guerre du royaume d'Italie. Paris, Corrèard, 1868, in-8, demi-rel. vélin, pièce de titre rouge, cachet. Fortes rousseurs. 50/80 €

## RUSSIE

13 **LE PETIT JOURNAL** Années dépareillées 1904-1905. Ens. de 44 journaux. Guerre russo-japonaise - Arrivée de S.M. l'Empereur de Russie à Cherbourg - Les manoeuvres de l'est - Le Général Liniévitch - Vive l'Empereur. 150/200 €

14 **BIOT & MASSARD**. La France et la Russie contre la triple alliance. Paris, Fayard, s.d., fort vol. in-8, demi-rel. bas. rouge, dos à nerfs. - **MAEL**. Blanche contre jaunes. Grand roman d'aventures sur la guerre russo-japonaise. Paris, s.d., in-4, cart. édit. tr. dor. Illustrations. - **DELINES**. Nos amis les russes. Paris, Boulenger, s.d., in-8, demi-rel. bas. rouge. - **LAMARTINE**. La Russie. Vol. trente et unième. Paris, 1863, in-8, demi-rel. chag. noir, dos à nerfs. - **DELAUVAUD**. La Russie. Paris, Larousse, s.d., in-8, br. couv.ill. Ens. de 5 vol. 100/150 €

15 **CHESTEIL**. Types & uniformes de l'armée rouge vu à Berlin en 1945. Paris, Cart, 1946, in-12, en feuilles sous couv. ill. Avec 18 planches couleurs. - **HARRIS**. A guidebook of russian coins. - **MOLLO**. Russian military swords. 1801-1917. London, 1969. - **The russian army**. 1812-1813. - **BUENO**. Série de 43 cartes en couleurs. **ALLA-BEGOUNOVA**. Histoire de la cavalerie russe. Moscou, 1992. - **GLINKA**. Costumes militaires russe. Leningrad, 1988. Excellent ouvrage. On y joint des gravures diverses et 2 planches Pro-Patria sur l'armée russe. 200/300 €

16 **CHRONIQUE** illustrée de la guerre de 1877 contre la Turquie. St. Pétersbourg, Edit. Hoppe, 1877, 2 vol. in-4, cart. édit. (dos rest.). Nombreuses illustrations. 800/1 000 €

17 **DOUBASOV**. Historique des Grenadiers à cheval de la Garde. St. Pétersbourg, 1903, fort vol. in-4, cart. édit. déboîté. Tome 2 seulement. 1803-1814. Nombreuses illustrations en couleurs et en noir hors et dans le texte. Rousseurs. 800/1000 €

18 **FERRAND** (Jacques). Romanoff. Un album de famille. Complément. Paris, 1990, in-4, br. couv. impr. Avec de nombreuses illustrations. On y joint : OLIVIER. Les Romanov. Lausanne, 1968. 100/150 €

19 **HISTORIQUE DU 3<sup>e</sup> LANCIER**. (Régiment de Smolenski). Pour le 200<sup>e</sup> anniversaire. Régiment de l'Empereur Alexandre III. S.l., s.d. (vers 1908), in-4, cart. édit. ill. (dos frotté). Avec 10 planches en noir et 7 cartes hors-texte. 1500/2000 €

20 **IERMILOVA**. Le dernier Tsar. Londres, 2002, in-4, cart. édit. sous jaquette ill. - **OBOLENSKY & HAYWARD**. Russie. Images d'un empire. Paris, Albin-Michel, 1981, in-4, cart. édit. sous jaquette ill. - **ROYAL RUSSIA**. from the James Blair Lovell archive. London, 1995, in-8 oblong, cart. édit. - **Un Tsar à Compiègne Nicolas II**, 1901. Catalogue. RMN, 2002. - **La flotte de l'Empire de Russie**. St. Pétersbourg, 1996. - **BREHERET**. Les Cosaques. Paris, 1972. - **HUAN**. La flotte rouge. Ens. de 7 vol. 100/150 €

21 **KRIVENKO** (V.S.). Les solennités du saint couronnement. Ouvrage publié avec l'autorisation de sa Majesté l'Empereur par le ministère de la Maison Impériale. Traduction française de M. G. Korsow. Saint-Pétersbourg, Expédition pour la confection des papiers de l'état, 1899, fort vol. in-plano, cart. édit., fers polychromes à froid et dor., dos ill. orné, tr. dor. (cart. us. et un peu déboîté avec pet. mq sur le 1<sup>er</sup> plat). Avec un frontispice en couleur, nombreuses planches en noir et en couleurs hors et dans le texte par M.N. Samokiche, Vassilkowsky, Benois, Makowsky, Répine, Riabouchkine, etc.. Il est relié à la suite le supplément. Quelques feuillets déreliés et quelques déchirures, rousseurs éparses. Avec une lettre manuscrite de l'ambassade impériale de Russie pour le présent de l'ouvrage du couronnement fait à Paris, 1901, signé de l'ambassadeur. Rare. 2500/3000 € voir reproduction

22 **VISKOVA TOV - DESCRIPTION** historique de l'armement des troupes russes depuis l'an 862 jusqu'en 1855, avec figures. Rédigé par ordre de S.M. l'Empereur. Saint - Petersburg, typographie militaire, 1839-1858, 15 vol. in-fol. et in plano pour le texte et 15 chemises mod. pour les planches (Pl. couv. de texte déchirées avec

mq., débr., qq. dos cassés).

Cet ouvrage colossal est un véritable monument du costume militaire en Russie et unique en son genre, et dont il n'existe rien d'analogue pour les autres armées. Cette publication ne fut pas mise dans le commerce, mais donnée seulement à des grands personnages. La collection complète comprend 30 vol. de texte et 3.935 planches lithographiées. Notre collection contient les 15 premiers vol. de texte en russe (de 862 à 1825) et les planches correspondantes n°1 à 2.137. 30 planches manquent, ce qui porte le nombre à 2.107 environ. Elle compte également 15 frontispices et 13 portraits de Tsars (sur 18). 150 planches environ sont mouillées et endommagées. Fortes rousseurs et moisissures sur l'ensemble des planches. Colas I, 840. Glasser 715. 5000/6000 €  
*voir reproduction*

23 **WEINDEL.** Histoire des Soviets. Le martyr d'un grand peuple. Paris, Makowsky, 1922, 6 fascicules in-4, br. couv. ill. sous emboîtement. Avec de nombreuses illustrations en couleurs et en noir. 100/150 €

24 **WOESTYN.** Guerre d'Orient. Les victoires et conquêtes des armées alliées. Paris, 1856, 2 parties rel. en 1 vol. in-8, demi-rel. chag. noir, dos à nerfs. Avec 30 gravures hors-texte. - **ARCHIER.** Les captifs du Tsar ou les russes en Pologne. Rouen, Fleury, 1854, in-12, pleine toile marron. - **KROUGLOFF.** Les petits soldats russe. Paris, Hachette, 1899, in-8, pleine soie marron. Illustrations. - **DANRIT (Capt.).** Ordre du Tsar. Paris, s.d., in-4, cart. édit. tr. dor. (dos rest., plats frottés). Illustrations de Dutriac. Ens. de 4 vol. 150/200 €

25 École Russe de la 1<sup>ère</sup> moitié du XIX<sup>e</sup> siècle  
« **Colonel d'Artillerie ou du Génie russe** » en buste de face.  
Dessin au crayon, crayon de couleur et fusain sur papier vélin. Sous verre. Cadre en bois postérieur BE Vers 1830/1840 15 x 12 cm 180/200 €  
*voir reproduction*

26 **Paire d'épaulettes de Vice-Amiral russe.** Corps, torsades et franges dorés. Brodées sur le dessus de deux Aigles bicéphale de l'Empire de Russie en fils de couleurs. Doublées de drap noir. Dans une boîte, en cuir brun.  
BE Époque Nicolas II 2000/2500 €  
*voir reproduction*

27 **Giberne de Cadet au modèle de celle des Officiers de Cosaques de la Ligne.** Coffret recouvert de cuir noir, à quatre poches contenant chacune deux tubes en fer. Patelette en accolade bordée d'un galon argenté. Motif à l'Aigle bicéphale de l'Empire de Russie argenté. Au dos, deux boutons métalliques marqués « Extra Paris ». Bandoulière de tissu noir recouverte d'un galon et boucle argentés.  
BE Époque Nicolas II 1500/1800 €  
*voir reproduction*

28 **Lot russe :**  
plaque de coiffure d'Ordonnance d'Officier, modèle 1828, en laiton estampé plateau de ceinturon de l'Infanterie russe, modèle 1904, en laiton aigle bicéphale de parement, en laiton estampé découpé. BE 250/300 €  
*voir reproduction*

29 **Souvenirs des visites du Tsar en France en 1896 et 1901.**  
Drapeau de balcon, 2 fanions de banderole, en toile jaune, imprimée de l'aigle bicéphale russe. TBE On y joint 2 mouchoirs imprimés 1 au drapeau russe et 1 aux couleurs belge, britannique, français et russe. 100/120 €  
*voir reproduction*

## PAPIERS, NOMINATIONS, CONGES, BREVETS

30 **HENRY JULE DE BOURBON,** Prince de Condé, Prince du Sang, Pair et grand Maître. Lettre sur parchemin portant permission et concession en faveur des communiers du village de Trauers de tenir 3 foires chaque année. 4 mars 1693. Signé, cachet à la cire rouge (accident). ABE 32x 52cm. 80/100 €  
*voir reproduction*

31 **MEDAILLON DES DEUX EPEES - REGIMENT DE BOURGOGNE - CAVALERIE.** Louis François, Marquis de **MONTEYNARD**, Lieutenant Général des armées du Roi. Brevet de médaillon des Deux Épées. Fait à Versailles le 6 septembre 1773. Signé Monteynard. Belle vignette aux Armes de France et attributs militaires. Cachet à la cire rouge. ABE 23x 31cm. 80/100 €  
*voir reproduction*

32 **ANCIEN REGIME**  
**LOUIS GUILLAUME DE BLAIR.** Certificat de penfion de 3 fols par jour pour invalidité. Fait le 4 septembre 1771. Belle vignette aux Armes de France.  
**CHARLES-FRANCOIS ELZEAR,** Marquis de **VOGUE**, Lieutenant Général des armées du Roi. Régiment de Royal-Cavaleri. Certificat de solde entière de Fourrier. Fait à Frasbourg, le 17 août 1774. Signé Vogué. Vignette aux Armes de France

(accident). **ALEXANDRE MARIE-ELEONORE,** Prince de **SAINT MAURIS - MONTBAREY** et du Saint-Empire, Maréchal des camps et armées du Roi. Régiment de Poitou. Brevet de pension de récompense militaire. Fait à Versailles 6 mai 1780. Signé Montbarey. Belle vignette aux Armes de France et attributs militaires. **PHILIPPE-HENRY,** Marquis de **SEGUR,** Maréchal de France. Régiment du R<sup>el</sup> de Marine. Brevet de pension de récompense militaire. Fait à Versailles le 28 janvier 1786. Signé M<sup>el</sup> de Ségur. Belle vignette aux Armes de France et attributs militaires. ABE Ens. de 4 documents 200/300 €

33 **REGIM' PATRIOTIQUE D'AGEN - COMPAGNIE DE VARENES.** Certificat de congé jusqu'à nouvel ordre. Donné à Agen, le 18 novembre 1789. Attributs militaires aquarellés. Cachet à la cire rouge. EM 22x33cm (accident). 50/60 €

34 **MEDAILLON DES DEUX EPEES** - Garde nationale Bat<sup>on</sup> des ports au nom de la République. Brevet du médaillon des Deux Épées. Donné à Paris le 22 Germinal An 2 de la République. Signé Bouc hotte. Belle vignette à la République et attributs militaires. ABE 29x34 cm. 100/120 €

35 **ARMEE DU RHIN. HOPITAUX MILITAIRES.** Nomination provisoire d'élève pharmacien à l'hôpital sédentaire baguenaude. Fait à Strasbourg le 16 7<sup>bre</sup> 1792. Signé. ABE 32,5x20 cm 70/80 €

36 **REVOLUTION**  
**CAVALERIE. 1<sup>er</sup> REGIMENT D'HUSSARDS.** Congé absolu. fait à .... D'Ozon le 17 ventôse An 2 de la République Française. Signé. Vignette avec attributs militaires. Cachet à la cire rouge.

**DIRECTOIRE DU DEPARTEMENT DE LA MEUSE.** Congé absolu pour invalidité pour un soldat du 2<sup>e</sup> Régiment de Chasseurs à cheval. Fait à Bar fur Orvain le 12 août 1793. Signé. Cachet à la cire rouge.

**CONGE MILITAIRE** accordé aux troupes de la République française - 9<sup>e</sup> d'HUSSARDS. Fait à Lille le 7 pluviôse de l'An 2. Signé. Vignette à la Victoire et attributs militaires. Cachet à la cire rouge (accidents).

**30<sup>e</sup> DIVISION DE LA GENDARMERIE NATIONALE.** Certificat de service. Fait à Courtrai le 28 thermidor An 3. Signé. Cachet à la cire rouge.

**REPUBLIQUE FRANCAISE.** Congé de réforme. 5<sup>e</sup> Régiment de Hussards. Fait à Celle le 30 thermidor de l'An 11. Signé. Vignette avec attributs militaires. Cachet à la cire rouge.

ABE Ens. de 5 documents. 250/300 €

37 **REVOLUTION**  
**GARDE NATIONALE.** Brevet de Volontaire de la Garde nationale parisienne. Paris le 10 7<sup>bre</sup> 1791. Belle vignette révolutionnaire aux Armes de France biffées et attributs militaires. Signé.

**DEPARTEMENT DE PARIS.** Volontaire de la Garde Nationale destiné à la défense des frontières. Fait aux départements le 26 7<sup>bre</sup> 1791. Signé. cachet à la cire rouge.

**LES VOLONTAIRES NATIONAUX** du Dep<sup>t</sup> de Seine inférieure. Congé absolu pour infirmité. Fait à Verdun le 27 août 1793. Belle vignette aux Armes de France biffées, lion, attributs militaires et soldats. Signé.

**FORCE ARMEE** du contrat social. Garde Nationale parisienne. Certificat de service. Le 23 prairial An 3. Signé. Cachet à la cire rouge.

**GARDES NATIONALES VOLONTAIRES** du département des Basse Pyrénées. Congé absolu fait à J<sup>n</sup> le vieux le 9 pluviôse An 3. Signé. Vignette aux Armes de France biffées.

ABE Ens. de 5 documents. 200/250 €

38 **REVOLUTION**  
**CERTIFICAT DE CIVISME - COMMUNE DE BESANCON.** Certificat de civisme fait à la maifon commune le 19 mars 1793. Signé. Vignette à la République et à la Victoire. Cachet sec rapporté.

**MUNICIPALITE DE TOULOUSE.** Certificat de civisme fait la maison commune de Toulouse le 6 août 1793. Signé. 2 cachets à la cire rouge.

**DEPARTEMENT DU NORD - DISTRICT de BERGUES** commune de Dunkerque. Certificat de civisme fait à la maison commune le 21 pluviôse An 2. Nombreuses signatures, 2 cachets secs rapportés.

**COMMUNE DE PORT-BRIEUC.** Certificat de civisme à Port-Briec le 19 brumaire An 3. Nombreuses signatures. Cachet à la cire rouge.

**DEPARTEMENT DE L'ISERE - DISTRICT de GRENOBLE,** municipalité de Grenoble. Certificat de civisme ceux 19 frimaire An 3. Nombreuses signatures.

**COMMUNE DE L'ORIENT.** Certificat de civisme fait à la maifon commune le 12 frimaire An 3. Nombreuses signatures.

**DEPARTEMENT DES COTES DU NORD - CANTON DE PAMPOL.** Laissez passer ce jour. 30 nivôse, An 8. Nombreuses signatures. Vignette à la République sur son char et Hydre de Lerne. Nombreuses signatures.

**ARMEE DE L'OUEST. BRUNE,** Conseiller d'état, Général en chef, mis sous la sauvegarde spéciale du gouvernement fait au quartier général de Vannes le 4 ventôse An 8. Signe BRUNE. Cachet à la cire rouge.

ABE Ens. de 8 documents. 250/300 €



59



106

101

99

100

103

105

104



91

96

93

92

94

95



63

57

66

67

68

69

79

78

71

73

75

77

72

74

76





107



109



110



108



108



#### 39 REVOLUTION

**REPUBLIQUE FRANCAISE - ARMEE DE MOSELLE.** Congé absolu de réforme. 3<sup>e</sup> Ba<sup>on</sup> de la République. Fait à Catenome le 6 messidor An 2. Signé Chevalier. Vignette avec attributs militaires. Cachet à la cire rouge.

**CONGE DE REFORME** au premier Bat de l'Ain fait à Besançon le 25 messidor de l'An 2. Nombreuses signatures. Belle vignette avec attributs militaires. Cachet à la cire rouge.

**CONGE MILITAIRE** de musiciens au 7<sup>e</sup> Régiment d'Infanterie fait à ... le 21 ventôse An 2. Signé. Belle vignette à la République et attributs militaires. Cachets à la cire rouge.

**ARMEE DE MOSELLE.** 3<sup>e</sup> Division militaire, place de Metz. 5<sup>e</sup> Bataillon de l'Ardèche de l'Infanterie française. Congé limité de convalescence valable pour 3 mois. Fait à Metz le 13 jour de la 2<sup>ème</sup> décade du deuxième mois de l'An 2. Nombreuses signatures. Cachet à la cire rouge.

**JEAN -BAPTISTE PRIEUR,** Commissaire-ordonnateur et grand juge militaire de la 6<sup>e</sup> division et de l'armée du Rhin. Feuille de route attribuée à un caporal du 3<sup>e</sup> Régiment d'Infanterie. Strasbourg le 30 juin 1793. Nombreuses signatures. Vignettes à la République.

**DEPARTEMENT DU HAUT RHIN . DISTRICT DE COLMAR.** Laissez passer à Colmar le 5 prairial An 2. Signé.  
ABE Ens. de 6 documents. 200/250 €

#### 40 REVOLUTION

**COMITE DE SURVEILLANCE** du département de Paris. Registre de délibération du Comité envers un Capitaine d'artillerie du 2<sup>e</sup> Régiment d'Infanterie de l'armée de la Moselle. Le 27 germinal An 2. Nombreuses signatures. Cachets secs et à la cire rouge.

**PREMIER BATAILLON DE LA CHARENTE.** Armées des Pyrénées orientales. Congé militaire à Rodez, dep<sup>e</sup> de l'Aveyron. Le 25 ventôse An 2. Nombreuses signatures. 2 cachets à la cire rouge.

**INFANTERIE.** B<sup>on</sup> de Mont-Ferme. Congé militaire fait à la Colle d'Ostende le 20 floréal l'an 3. Nombreuses signatures. Belle vignette à la République et attributs militaires. Cachet à la cire rouge.

**DEPARTEMENT DU HAUT RHIN. DISTRICT DE COLMAR.** Laissez passer à Colmar le 28 Fructidor An 3. Nombreuses signatures.

**ARMEE DU RHIN ET DE MOSELLE.** Certificat de plusieurs maladies graves pour un Capitaine au 2<sup>e</sup> Bataillon de la 15<sup>e</sup> Demi-Brigade d'Infanterie légère. Strasbourg le 14 ventôse An 4. Signé. Cachet à la cire rouge.

**LE COMMISSAIRE AU SECOURS MILITAIRE DU DISTRICT D'ALENCON.** Lettre d'appui de la demande de pension à Alençon le 21 brumaire An 4. Signé. Vignette aux angelots.  
ABE Ens. de 6 documents. 200/250 €

#### 41 REVOLUTION

**DEPARTEMENT DE LA MOSELLE - CANTON DE ROHRBACH.** Certificat à Rohrbach le 20 thermidor an 7. Signé. Vignette aux triangles. Cachet à la cire rouge.

**JURY MILITAIRE** établi à Vesoul, département de la Haute Saône. Dispense de service militaire. Le 4 fructidor An 7. Plusieurs signatures. Cachet à la cire rouge.

**ARMEE D'ANGLETERRE. INFANTERIE DE BATAILLE,** centième Demi-Brigade. Congé militaire fait à Evreux le 15 floréal An 6. Nombreuses signatures. Vignette à la Victoire et attributs militaires.

**ARMEE D'ITALIE.** Quatrième Division. 33<sup>e</sup> Demi-Brigade. Congé absolu pour infirmités. Fait à Venise le 15 frimaire An 6. Nombreuses signatures. Cachet à la cire rouge.

**17<sup>e</sup> DIVISION MILITAIRE -MOULINS,** Général de division. Convocation pour l'affaire d'un sergent au 2<sup>e</sup> Bataillon de tirailleurs bataves. Paris, le 8 pluviôse An 6. Signé. Belle vignette à la Victoire et attributs militaires.

**33<sup>e</sup> DEMI BRIGADE D'INFANTERIE DE LIGNE.** Congé absolu pour infirmités. A Milan, le 12 fructidor An 6. Nombreuses signatures. Vignette à la République. Cachet à la cire rouge.  
ABE Ens. de 6 documents. 200/250 €

#### 42 REVOLUTION

**ORDRE DE ROUTE - 6<sup>e</sup> DIVISION MILITAIRE.** Place de Fribourg, le 8 thermidor An 6. Nombreuses signatures.

**ARTILLERIE.** 17<sup>e</sup> Division militaire. Le chef de l'état major d'Artillerie. Rapport de vol. A Paris, 15 germinal An 7. Signé Menou. Belle vignette aux canons.

**GRENADIERS.** 1<sup>e</sup> Bataillon, 2<sup>e</sup> Compagnie. Congé absolu. Fait à Paris, le 26 fructidor An 7. Nombreuses signatures. Belle vignette à la République, attributs militaires et Grenadiers au garde à vous.

**ARMEE D'ITALIE.** 12<sup>e</sup> Demi-Brigade d'Infanterie de bataille. Compagnie de canoniers. État de service. A Rome le 1<sup>e</sup> vendémiaire An 7. Nombreuses signatures. Belle vignette à la République.

**ARMEE D'ITALIE.** Infanterie de ligne. 3<sup>e</sup> Demi-Brigade. 2<sup>e</sup> Bataillon, 2<sup>e</sup> Compagnie de Fusiliers. Congé absolu avec pension. Fait à Aix le 29 germinal An 8. Nombreuses signatures. Vignette à la République. Cachet à la cire rouge.

**ARMEE DU RHIN.** Centième Demi-Brigade. 1<sup>e</sup> Bataillon, 1<sup>er</sup> Compagnie des Grenadiers. Congé absolu. Fait à Munich le 15 fructidor An 8. Nombreuses signatures.  
ABE Ens. de 6 documents. 200/250 €

**43 ARMEE D'EGYPTE-DIVISION D'ALEXANDRIE** Par ordre du Général en Chef Bonaparte. CERTIFICAT D'INVALIDITE. A Alexandrie le 26 floréal an 7 de la République Française. Signé Soult. Cachet à la cire rouge. BE 23,5x33,5 cm  
120/150 €

**44 REPUBLIQUE FRANCAISE.** Congé définitif. Fait à Lyon le 13 brumaire an 9. Signé du Général Piston. BE 25,5x36 cm  
50/60 €

#### 45 REVOLUTION/CONSULAT

**INFANTERIE FRANCAISE.** 43<sup>e</sup> Demi-Brigade d'Infanterie de ligne. Congé de réforme. Fait à Coblenz le 27 vendémiaire An 8. Nombreuses signatures. Belle vignette à l'équerre, attributs militaires et soldats. Cachets à la cire rouge.

**ARMEE DE L'INTERIEUR.** Infanterie de ligne. 33<sup>e</sup> Demi-Brigade. Congé de réforme pour cause d'infirmité. Paris, le 24 messidor An 9. Nombreuses signatures dont Ed. Mortier. Belle vignette à la République, attributs militaires et soldats.

**4<sup>e</sup> DIVISION.** 1<sup>e</sup> Bataillon des volontaires de la réserve. Infanterie légère. Comp<sup>ie</sup> de Grenadiers vétérans. Certificat de congé absolu. Fait à Arona, sub. le lac Majeur le 11 fructidor An 9. Nombreuses signatures. Vignette à la République. Cachet à la cire rouge.

**ARMEE D'ITALIE.** Division d'avant-garde. 62<sup>e</sup> Demi-Brigade d'Infanterie de ligne. Congé de réforme. Fait à Lonato le 15 frimaire An 9. Nombreuses signatures. belle vignette à la République. Cachet à la cire rouge.

**ARMEE DE L'INTERIEUR.** 25<sup>e</sup> Demi-Brigade d'Infanterie légère. Congé de réforme. Fait à Toulon le 20 messidor An 9. Nombreuses signatures. Cachet à la cire rouge.

**ARTILLERIE A PIED.** 3<sup>e</sup> Régiment. 2<sup>e</sup> Compagnie. Congé militaire. Fait à Toulouse le 15 vendémiaire An 10. Nombreuses signatures dont Nogues. Belle vignette à la République, attributs militaires et soldats. Cachet à la cire rouge.

**MORLAIX MARINE.** Au nom des Consuls de la République. Laissez passer pour un Lieutenant du 8<sup>e</sup> Régiment d'Artillerie de ligne venant des prisons d'Angleterre. Fait au bureau de l'inscription maritime à Morlaix le 11 messidor An 11. Nombreuses signatures.  
ABE Ens. de 7 documents. 200/250 €

**46 ARMEE DE LA LOIRE - VIVRES PAIN.** Congé de licenciement. Lettre manuscrite. A Paris le 25 sep<sup>bre</sup> 1815. Nombreuses signatures. BE 31x20,5 cm  
70/80 €

**47 FEUILLE DE ROUTE DE SOUS-OFFICIER ET SOLDAT. CUIRASSIER DE LA GARDE ROYALE.** Place de Verdun. Partant de Verdun pour se rendre à Versailles. A Verdun le 20 août 1816. Au dos manuscrit la liste des villes-étapes. ABE 40x26 cm  
50/60 €

**48 GRANDE ARMEE.** Place de Bunzlau. Feuille de route. 86<sup>e</sup> Régiment de ligne. Bunzlau le 4 août 1813. Nombreuses signatures. Cachet à l'encre.

**ROYAUME DE FRANCE.** Congé absolu. 4<sup>e</sup> Régiment de Gardes d'honneurs. Fait à Versailles le juillet 1814. Nombreuses signatures dont Guzieu (chef d'escadron). Vignette aux Armes de France.

**CERTIFICAT DE BONNE CONDUITE.** 10<sup>e</sup> Régiment d'Infanterie légère. Fait à Strasbourg le 17 août 1815. Nombreuses signatures. Vignette aux Armes de France biffées. Cachet à l'encre (biffé).

**GARDES NATIONALES DE LA SEINE.** Commune de Paris. Brevet d'Officier fait le 26 avril 1871. vignette aux armes de Paris.  
ABE Ens. de 4 documents. 250/300 €

#### 49 Rossel André et Doat François

**« 121 affiches placardées sur les murs de France pendant la période révolutionnaire 1789-1795 »**

Reproductions. Cartonnage éditeur. Aux éditions les yeux ouverts à Paris 1967.  
BE (cartonnage froissé) 150/180 €

#### 50 Médaille Militaire

Brevet sur parchemin, au nom de Mapias, Musicien au 96<sup>e</sup> Régiment d'Infanterie de Ligne. A Paris le 12 mars 1866. Avec Médaille Militaire du 2<sup>e</sup> type. Sous verre. Cadre doré. ABE 32 x 42 cm  
120/150 €

**51 Franc-maçonnerie, Grand Orient de France.** Souvenir de la famille Berton : Permis de conduire au nom de Louis Berton, daté 1920. Carte de l'Union des mutilés et réformés au nom d'Alexandre Berton. Attestation de grade de Maître, Grand Orient de France, au nom de Ferdinand Berton. Carte d'identité maçonnique au nom de Ferdinand Berton, avec timbre de cotisation pour l'année 1921. Sept fascicules : « Instructions de franc-maçonnerie symbolique, 1867 », « Étoile de la Saintonge, Orient de Jonzac, 1885 », « Instructions pour le second grade symbolique, Compagnon, 1911 », « Instructions pour le Troisième grade symbolique Maître, 1911 », « Mémento du grade d'Apprenti, 5946 », « Les pionniers du progrès, fête solsticiale, menu 1954 », « Le maçon dans la République, 1956 », « Paix... Liberté... Fraternité... 1956 ». On y joint trois cartes maçonniques italiennes, une carte d'alimentation pour l'année 1919 et un camail en soie crème à décor brodé du 31<sup>e</sup> degré et de six étoiles. BE  
100/150 €

52 **Souvenir franc-maçonnique** : Camail en soie bleue brodée du compas et de l'équerre, pendentif en laiton. Camail en soie bleue à bordure noire brodée « Z », pendentif en forme de clé peinte. Deux tabliers en peau blanche, galon et broderie « M B » rouge. Tablier en soie crème à motif brodé de l'équerre et du compas et chiffré « M B ». Tablier en peau blanche, large galon et cocardes bleus, brodé du compas et de l'équerre, frange dorée.  
(ensemble 6 pièces) 200/250 €  
voir reproduction

## TABLEAUX, MINIATURES, GRAVURES

### 53 ASSUS

ÉCOLE FRANÇAISE DE LA FIN DU XIX<sup>E</sup> SIÈCLE

« *Lieutenant-Colonel sauvant deux zouaves* »

Dessin humoristique à l'encre et aquarelle, signé et daté 1897 en bas à droite. Sous verre. Cadre en bois. BE 43 x 32 cm 80/100 €

### 54 BEUVRY A.

ÉCOLE FRANÇAISE DE LA FIN XIX<sup>E</sup> SIÈCLE

« *Maréchal des logis du 4<sup>e</sup> Régiment de Cuirassiers, en sortie, vers 1900* »

Plume et lavis d'encre de Chine, signé et dédié « à mon ami Beauchet » en bas à droite. Sous verre. Cadre doré. BE 18,5 x 10 cm 50/60 €

### 55 DÉTAILIN

ÉCOLE FRANÇAISE.

« *Chasseur à cheval de dos* »

Aquarelle, signée en bas à gauche et datée « 9<sup>bre</sup> 97 ». ABE 24x15 cm.

On y joint 1 planche de mode militaire française au Japon, Juillet 1895.

60/80 €

55bis **LAMY** Eugène (Pierre-Désiré-Eugène)

ÉCOLE FRANÇAISE (1855-1919)

« *1<sup>ère</sup> Garde du Duc d'Orléans, Canonniers* », « *1<sup>ère</sup> Garde du Duc d'Orléans* »

époque Louis-Philippe. Deux dessins à l'encre et lavis, monogrammés en bas. Au dos manuscrit « Sept 1890 ». Sous verre. BE 10x16 cm 250/350 €

### 56 MASIN

ÉCOLE FRANÇAISE DU XIX<sup>E</sup> SIÈCLE

« *Bivouac d'Infanterie* », guerre de 1870.

Huile sur panneau d'acajou, signée en bas à droite. BE 14,5 x 24 cm. 80/100 €

### 57 MERCIER HYACINTHE

ÉCOLE FRANÇAISE DU DÉBUT DU XIX<sup>E</sup> SIÈCLE

« *Général Vandamme, Comte d'Hunsebourg, 1770-1830* »

Aquarelle et gouache sur papier vélin, signé à droite. Sous verre, cercle de laiton. Cadre en bois verni. BE 13 x 10 cm 900/1000 €

*Dominique-Joseph René Vandamme (né et mort à Cassel le 5 novembre 1770 et mort le 15 juillet 1830). Général d'Empire, Comte d'Unebourg. Le 27 septembre 1793, à 23 ans, il est promu Général de brigade. Le 2 décembre 1805, lors de la bataille d'Austerlitz, Vandamme se bat avec rage pour la conquête du plateau d'Augeszd et repousse l'infanterie russe à la baïonnette. Ces actions lui valurent la dignité de Grand-aigle de la Légion d'honneur. Pendant les Cent-Jours, il se rallie à l'Empereur, qui le fait Pair de France.*

voir reproduction

### 58 PELLERIN J. C.

ÉCOLE FRANÇAISE DU XIX<sup>E</sup> SIÈCLE

« *Cavaliers autrichiens au campement* » fin du XVIII<sup>e</sup> siècle.

Aquarelle signée en bas à droite. Sous verre. Cadre doré.

BE (petit accident) 46 x 56 cm 100/120 €

### 59 PERBOYRE Paul Émile

ÉCOLE FRANÇAISE DE LA FIN DU XIX<sup>E</sup> SIÈCLE

« *Défilé des Cuirassiers précédés de la musique* » III<sup>e</sup> République

Huile sur toile, signée en bas à gauche. Cadre doré.

(petit accident) 19,5 x 24,5 cm 800/900 €

voir reproduction

### 60 PITAT J.

ÉCOLE FRANÇAISE DU XIX<sup>E</sup> SIÈCLE

« *Mousquetaire* »

Huile sur panneau, signée en bas à gauche. Cadre doré (accidents).

24 x 19 cm 120/150 €

### 61 ÉCOLE FRANÇAISE DU XIX<sup>E</sup> SIÈCLE

« *Général révolutionnaire près d'un canon* »

Huile sur toile (rentoilage). Cadre en bois doré. BE 27 x 24 cm

500/600 €

### 62 LOT de 3 dessins en couleurs :

« *Volontaire corse de la Légion Batavia* », « *Trompette des Chasseurs des Alpes 1786* », « *Bataillon des Douanes 1870/1871* ».

Sous verre. Cadres en bois. ABE Tailles différentes.

60/80 €

### 63 ÉCOLE FRANÇAISE DE LA 1<sup>ÈRE</sup> MOITIÉ DU XIX<sup>E</sup> SIÈCLE

« *Chasseur à cheval, Lieutenant du 20<sup>e</sup> Rgt, 1822* »

Dessin aux trois crayons sur papier vélin. Sous verre, cerclée de laiton. Cadre en bois noirci. Au dos, une étiquette « Collection militaire Bernard Franck » et numéro d'inventaire « 1282 ». BE. 18 x 14,5 cm. 800/850 €

voir reproduction

### 64 ÉCOLE FRANÇAISE SECONDE MOITIÉ DU XIX<sup>E</sup> SIÈCLE

« *Hussard courtisant une jeune femme* » époque Louis-Philippe

Huile sur toile.

32 x 26 cm 150/180 €

### 65 ÉCOLE FRANÇAISE

« *Lieutenant d'Infanterie, vers 1900* »

Encre et aquarelle, signée en bas à droite (illisible). Sous verre. Cadre doré.

BE 22x16 cm. 60/80 €

### 66 ANDRIEUX

ÉCOLE FRANÇAISE DE LA 1<sup>ÈRE</sup> MOITIÉ DU XIX<sup>E</sup> SIÈCLE

« *Maréchal des logis-chef des Cuirassiers de la Garde royale, en buste de face* »,

en habit-frac. Miniature ovale sur ivoire signée et datée « 1827 » à droite. Sous verre, cerclée de laiton. Cadre en bois noirci. BE 7,5 x 6,4 cm. 350/400 €

voir reproduction

### 67 BELL RODOLPHE (né à Payerne, Suisse. Élève d'Isabey)

« *Colonel des Gardes du corps du Roi, en buste de face portant ses décorations* »

Miniature sur papier vélin, signée et datée « 1825 » en bas à gauche. Sous verre, cerclée de laiton. Cadre en bois. BE 12 x 9 cm. 3500/4000 €

voir reproduction

### 68 DUMPT

ÉCOLE FRANÇAISE

« *Le Général La Fayette* » en buste de face.

Miniature ovale sur ivoire, signée en bas à gauche. Sous verre, cerclée de laiton. Cadre en bois durci sculpté. BE 7,5 x 6,3 cm 200/300 €

*Marie-Joseph Paul Yves Roch Gilbert du Motier, marquis de la Fayette, (6-9-1757-20-5-1834). Général et homme politique français, héros de la guerre d'Indépendance américaine et de la Révolution française.*

voir reproduction

### 69 M de M ÉCOLE FRANÇAISE DU XIX<sup>E</sup> SIÈCLE

« *Portrait d'homme, portant l'insigne de la Légion d'honneur* », vers 1830

Miniature ronde sur ivoire, signée à droite. Sous verre, cerclée de laiton. Cadre en bois. BE Ø 6,5 cm 120/150 €

voir reproduction

### 70 ROLY

ÉCOLE FRANÇAISE DU XIX<sup>E</sup> SIÈCLE

« *Général en buste de face, portant ses décorations* »

Miniature ovale sur ivoire signée à droite. Sous verre. Cadre en bronze, sous faisceau de drapeaux. BE 5,8 x 4,5 cm 250/280 €

### 71 ÉCOLE FRANÇAISE DE LA FIN DU XVIII<sup>E</sup> SIÈCLE

« *Portrait de Maximilien Robespierre, avocat, en 1785, en buste de profil* »

Miniature ronde sur ivoire. Sous verre, cerclée d'or, présentée sur le couvercle d'une boîte en écaille. BE Ø 7 cm 350/400 €

*Maximilien Marie Isidore de Robespierre ou Maximilien Robespierre, né le 6 mai 1758 à Arras (Artois), mort guillotiné le 28 juillet 1794 à Paris, place de la Révolution, était un avocat et un homme politique. Principale figure des Montagnards sous la Convention, il incarna, la « tendance démocratique » de la Révolution française. Il demeure l'un des personnages les plus controversés de cette époque, surnommé « l'Incorruptible » par ses partisans.*

voir reproduction





208



215



209



217



212



220



214



232

233

234

258

259



227



228

- 72 ÉCOLE FRANÇAISE DU XVIII<sup>È</sup> SIÈCLE  
« **Officier de la Garde Nationale, en buste de face** » Époque révolutionnaire  
Miniature vernie ovale sur ivoire. Sous verre. Cadre en ivoire. BE 5,3 x 4,3 cm  
voir reproduction 180/200 €
- 73 École française de la 1<sup>ère</sup> moitié du XIX<sup>È</sup> siècle  
« **Officier subalterne de Marine en buste de face** » 1<sup>er</sup> Empire  
Miniature sur ivoire. Sous verre, cerclé de laiton. Cadre en bois décoré de palmettes en laiton. BE 6 x 5 cm.  
voir reproduction 680/700 €
- 74 **Boîte ronde** en bois durci, à couvercle décoré d'une miniature représentant un Cheval-léger bavarois vers 1814. Sous verre cerclé de laiton.  
BE Ø 9,5 cm 450/500 €  
voir reproduction
- 75 ÉCOLE FRANÇAISE DU XIX<sup>È</sup> SIÈCLE  
« **Lieutenant Jules Marie de La Charrière Lieut au 17<sup>e</sup> 1806-1870** »  
Miniature ronde sur ivoire. Sous verre, cerclée de laiton. Cadre en bois durci sculpté.  
BE Ø 6 cm. 250/300 €  
*Ladreit de La Charrière Jules-Marie (1806-1870) Général de Brigade le 28 décembre 1855 Commandeur de la Légion d'honneur, Commandant la subdivision de l'Eure. A la bataille de Champigny le 30 novembre 1870, il commande les mobiles de l'Ain et de la Vendée, il est mortellement blessé "Si nous avons une armée qui sait mourir, la France est sauvée" dit-il dans un dernier soupir.*  
voir reproduction
- 76 ÉCOLE FRANÇAISE DU XIX<sup>È</sup> SIÈCLE  
« **Lieutenant d'Artillerie** »  
Miniature ronde sur ivoire. Sous verre, cerclé de laiton. Cadre en bois noirci.  
ABE Ø 6,5 cm. (fêle) 180/200 €  
voir reproduction
- 77 ÉCOLE FRANÇAISE DU XIX<sup>È</sup> SIÈCLE  
« **Soldat du 19<sup>e</sup>, en buste de face** »  
Miniature ovale sur ivoire. Sous verre. Cadre en laiton. BE 5,5 x 4,5 cm  
voir reproduction 180/200 €
- 78 ÉCOLE FRANÇAISE DU XIX<sup>È</sup> SIÈCLE  
« **Artilleur, en buste de face** »  
Miniature ovale sur ivoire. Sous verre, cerclé de laiton. Cadre en bois durci.  
BE 5,5 x 4,5 cm 180/200 €  
voir reproduction
- 79 **Boîte ronde** en composition, le couvercle décoré d'un portrait d'Abd El-Kader en buste. Peint et vernis. BE Ø 7 cm 180/200 €  
*Abd El-Kader ou Abdelkader, né le 6 septembre 1808 près de Mascara (Algérie), décédé le 26 mai 1883 à Damas (Syrie), est un émir et Sultan algérien, théologien soufi, homme politique et résistant militaire face à l'Armée coloniale française, également écrivain-poète et philosophe.*  
voir reproduction
- 80 AVRIL CHEZ  
« **Le Patriotisme français** »  
Gravure en partie rehaussée d'aquarelle. Cadre doré. ABE 57x43 cm  
120/150 €
- 81 PRIEUR D'APRÈS  
« **Les principales actions des journées des 12, 13 et 14 juillet 1789** »  
Série de 12 gravures en couleurs. Sous verre. Cadres en bois.  
21 x 26 cm. (plusieurs verres cassés) 120/150 €
- 82 « **Siège de Toulon, décembre 1793** », « **Bataille de la Corogne, janvier 1809** »  
2 gravures rehaussées d'aquarelle. Sous verre. Cadres en bois. ABE 19x28 cm  
100/120 €
- 83 « **Prise d'Oporto, mars 1809** », « **Bataille de Talavéra, juillet 1809** »  
2 gravures rehaussées d'aquarelle. Sous verre. Cadres en bois. ABE 19x28 cm  
100/120 €
- 84 « **Combat d'Arcis-sur Aube, mars 1814** », « **Bataille de Paris, mars 1814** »  
2 gravures rehaussées d'aquarelle. Sous verre. Cadres en bois. ABE 19x28 cm  
100/120 €
- 85 PELLERIN FABRIQUE À ÉPINAL  
« **Napoléon au camps de Boulogne** »  
Gravure rehaussée d'aquarelle. Sous verre. Cadre en bois. BE 42x62 cm  
60/80 €

86 **Les principaux uniformes de l'Armée française sous le Second Empire.** Huit cartes imprimées, en noir et coloriées au pochoir. Présentées dans deux cadres dorés, sous verre. Chacune : 11,5 x 15,5 cm. 80/100 €

87 « **La guerre avec la Chine / Héroïque défense de Tuyen-Quan, les 2 et 3 mars 1885 par le Commandant Dominé** »  
Lithographie rehaussée de couleurs. Sous verre. Cadre en bois.  
(petites mouillures) 42 x 57 cm 50/60 €

88 « **Maroc / Honneur aux braves** »  
Mouchoir imprimé en couleurs. Sous verre. Cadre en bois. 41 x 43 cm 50/60 €

89 **Souvenir britannique.** Deux grandes broderies sur soie violette représentant au centre, le portrait imprimé sur soie de deux généraux britanniques entouré d'une bouée encadrée de quatre drapeaux français et britannique sous couronne impériale. Sous verre. Cadre doré (accidents). ABE chacun : 41 x 50 cm  
80/100 €

## SCULPTURES, BISCUITS, MEDAILLES

90 « **Bonaparte Pr Consul** »  
Buste en biscuit sur piédouche et colonne en porcelaine à décor doré.  
BE H. 39 cm (fêles à la colonne, quelques petits éclats et manques à la dorure).  
1000/1200 €

91 **Couronne murale des citoyens bourgeois, vainqueurs de la Bastille.** Médaille en forme des tours de la Bastille en bronze ajouré. Ruban tricolore à raie rouge au milieu et bords bleus. BE Époque Révolutionnaire  
voir reproduction 1500/1600 €

92 « **La Commune de Paris aux bonnes Citoyennes** » Médaille des Dames de la Halle, ronde en étain, motif à la République assise sur les tables de la loi, tenant une équerre. En partie basse « Rép<sup>que</sup> Fran<sup>se</sup> ». Au verso marqué à la pointe « Marie Polet n°4 ». Ruban fait avec un attribut de retroussis de Garde Française, en forme de cœur en drap écarlate, brodé d'une épée et marqué « Française ». BE Époque Révolutionnaire 400/450 €  
*Médaille des Dames de la Halle décernée aux dames qui avaient désapprouvé les excès commis à la Halle aux farines le 8 octobre 1789.*  
voir reproduction

93 « **Fédération Martiale tenue à Lyon le 30 mai 1790** ». Médaille à pans en cuivre argenté, représentant sur une face la Liberté brandissant un bonnet phrygien, sur l'autre face le faisceau de licteur, bâton d'Esculape, feuilles de laurier et attributs militaires, sur le pourtour « Le Patriotisme et la Liberté nous ont réunis ». ABE 3,5x4,1 cm 200/250 €  
voir reproduction

94 « **Fédération Martiale tenue à Lyon le 30 mai 1790** ». Médaille à pans en cuivre argenté, représentant sur une face la Liberté brandissant un bonnet phrygien, sur l'autre face le faisceau de licteur, bâton d'Esculape, feuilles de laurier et attributs militaires, sur le pourtour « Le Patriotisme et la Liberté nous ont réunis ». BE 3,5x4,1 cm 200/250 €  
voir reproduction

95 « **L'Impératrice Marie Louise à honoré de sa présence la M des médailles 1813** ». Broche en bronze doré, constituée de trois petites médailles soudées, représentant de part et autre le profil de l'Impératrice et au centre du balancier. BE L 6,7 cm 90/100 €  
voir reproduction

96 **Médaille commémorative** du 151<sup>e</sup> anniversaire du débarquement français à Newport en 1780. Étoile à cinq branches en bronze, ruban tricolore. BE. 200/220 €  
voir reproduction

97 **Souvenir de la Restauration.**  
Ordre de la Légion d'honneur : étoile de Chevalier, argent, émail (éclats).  
Espagne : Ordre de Saint Ferdinand, argent, émail (éclats), centre or.  
Ordre du Lys : Lys en argent au profil de Louis XVIII – Croix : argent, émail (éclats).  
Ordre de Saint Louis époque Louis-Philippe : or, émail (éclats, cheveux).  
Ordre de la Légion d'honneur époque Louis-Philippe : étoile de Chevalier, argent, émail.  
Barrette de 4 miniatures : Ordre de Saint Louis, médaille du Lys, Ordre de la Légion d'honneur, Ordre de Saint Ferdinand.  
Présenté sur un fond crème et entouré d'une couronne de fleurs et feuillages en cheveux. Sous verre. Cadre doré. 1500/1800 €  
voir reproduction

98 **Garniture de cheminée**, en régule verni représentant des cavaliers (Lancier et Chasseur/Hussard) en uniforme d'époque Second Empire. Ils reposent sur un socle à décor de guirlandes retenues, frises de perles surmontant un rocher, un mouvement de pendule sur l'élément central.

Travail vers 1900. H (partie centrale) 65 cm – (pendants) 56 cm. 400/500 €

99 **Noix de coco** à décor sculpté d'une scène chasse au cerf, chiffrée « L C » dans un écu. Bouchon en métal argenté. BE Époque XIX<sup>e</sup> siècle 120/150 €  
voir reproduction

100 **Noix de coco** à décor sculpté de la tête de l'Empereur de profil sur faisceau d'armes, de l'aigle impériale couronnée et feuillage. Bec en métal argenté. BE Époque XIX<sup>e</sup> siècle 150/200 €  
voir reproduction

101 **Noix de coco** à décor sculpté de navires. Bec en métal argenté. BE Époque XIX<sup>e</sup> siècle 120/150 €  
voir reproduction

102 **Verre sur pied** en cristal moulé et taillé, à inclusion d'un motif d'une étoile d'Officier de la Légion d'honneur, modèle Louis-Philippe. ABE (éclat au col) H. 11,5 cm 150/180 €

103 **Boîte ronde** en ivoire, le couvercle orné d'une médaille en laiton représentant le « **Marquis Wellington** ». ABE (fêles au couvercle) Ø 6,8 cm  
voir reproduction 180/200 €

104 **Boîte ronde** en ivoire, le couvercle orné d'une médaille en laiton repoussé représentant « **L. Philippe I, Roi des Français** ». BE Ø 4,3 cm 180/200 €  
voir reproduction

105 **Boîte en ronde** en composition ornée sur le couvercle d'une médaille en cuivre estampé peint à motif au coq, table de la loi et drapeaux français. Sous verre cerclé de cuivre. BE Ø 9cm 180/200 €  
voir reproduction

106 Souvenir de la famille Impériale.  
« **L'Empereur Napoléon III, l'Impératrice Eugénie et le Prince Impériale** »  
Médaille ronde en vermeil présentée dans un paysage en cheveux, sur fond en ivoire coloré. Sous verre, cerclé de laiton. Cadre en bois noirci. ABE Ø 9 cm  
voir reproduction 180/200 €

## SOUVENIRS HISTORIQUES

107 **Règne de Jérôme Napoléon, Roi de Westphalie**  
Aigle surmontant un médaillon au chiffre « J.N », l'ensemble sous couronne. Belle broderie en cannetilles, paillettes et clinquants sur velours bleu. Sous verre. Avec un cadre. BE 34 x 15 cm 2500/2800 €  
*Jérôme Bonaparte, de son vrai nom Girolamo di Buonaparte, né le 9 novembre 1784, mort le 24 juin 1860, est le plus jeune frère de Napoléon. Il entre dans la Marine en 1800, est nommé Contre-amiral en 1805 et décoré du Grand-Aigle de la Légion d'honneur. En 1807, il quitte le service de la Marine pour prendre le commandement d'un corps d'Armée de bavares et de wurtembergeois, à la tête duquel il enlève la Silésie aux prussiens, succès qui lui valut le grade de Général de Division. En 1807, il épouse la princesse Catherine de Wurtemberg, et six jours après, il est créé Roi de Westphalie.*  
voir reproduction

108 **Grand portefeuille**, en maroquin rouge à décor au petit fer d'une frise. Marqué dans un cartouche en maroquin vert « M<sup>r</sup> Thibault Inspecteur de la Marine à Hambourg ». Serrure en laiton découpé argenté. Soufflets et intérieur en maroquin vert décoré d'une frise dorée. ABE Époque 1<sup>er</sup> Empire (usures) 33 x 48 cm  
voir reproduction 1200/1300 €

109 **Sporran d'enfant, provenant de la succession de Monseigneur le Comte de Paris**. Poche en peau recouvert de crins blancs, à six pompons en poils noirs surmontés de fils bleus et dorés. Bordé de cuir rouge. En partie haute, une accolade recouverte de velours écarlate brodée de fils et paillettes dorés. A l'intérieur cachet à l'encre « Dassier Paris ». A ceinture et porte-sabre en cuir noir verni, boucle à un ardillon en laiton ciselé doré. ABE Vers 1820/1830 (usures) 450/500 €

Provenance : vente du Comte de Paris 30 octobre 2000 n° 189  
*Dossier Fourbisseur et passementier militaire à Paris de 1823 à 1870*  
voir reproduction

110 **Important panneau en acajou**, à décor d'armoiries peintes sur fond de lithographie. Au centre les Grandes Armes Impériales Second Empire encadrées de 12 blasons de familles de la noblesse du Second Empire. Travail de la Maison P. Pallet, 30 rue de la Trémoille. BE 100 x 79 cm (petites fentes et rayures)  
voir reproduction 1800/2000 €

## ARMES BLANCHES

111 **Dague allemande de style XVI<sup>e</sup> siècle**. Poignée en os sculpté. Pommeau à pans décoré de fleurettes. Poignée à décor de l'Aigle allemande et chevaliers teutoniques dans des ovales sous couronne, tête de chien et rinceaux feuillagés. Garde à deux quillons droits découpés. Lame à deux tranchants à gouttière centrale poinçonnée au talon. ABE Époque XIX<sup>e</sup> siècle. (fêles)  
voir reproduction 750/800 €

112 **Poignard de Lansquenet, de style**. Manche entièrement filigrané. Fort pommeau à godrons en fer. Garde à coquille découpée en laiton décorée de cabochons ciselés. Lame à deux tranchants, à gouttière centrale gravée en partie ajourée. ABE Époque XIX<sup>e</sup> siècle 300/350 €  
voir reproduction

113 **Poignard de chasse**. Poignée à deux plaquettes en bois de cerf à trois boutons de rivure. Garde en fer découpé et repercé. Lame à deux tranchants. ABE SF Fin XVII<sup>e</sup> siècle 300/350 €  
voir reproduction

114 **Couteau de vènerie**. Poignée en bois de cerf. Monture en laiton ciselé. Garde à une branche décorée d'attributs militaires. Nœud de corps décoré d'une chasse au loup et au lièvre. Clavier à décor d'un chasseur et son faucon, chien dans un paysage. Lame droite à dos plat, contre-tranchant et pans creux gravée au tiers. Fourreau (postérieur) en cuir à deux garnitures en laiton. ABE Fin XVII<sup>e</sup> siècle (restaurations) 180/200 €  
voir reproduction

115 **Grand couteau de vènerie**. Poignée en ébène à trois boutons de rivure. Garde en fer gravé. Lame courbe à dos plat décorée d'une tête de turc et écriture. Fourreau recouvert de cuir à trois garnitures en fer décoré en suite. ABE Vers 1750.  
voir reproduction 300/350 €

116 **Couteau de vènerie**. Poignée en ivoire cannelé avec filigrane de cuivre. Monture en laiton ciselé. Garde à deux courts quillons droits, boulés inversés. Coquille en dauphin ajouré. Lame à dos plat et pans creux, gravée de chiens poursuivant un cerf et un sanglier. ABE SF vers 1760 (lame raccourcie)  
voir reproduction 250/300 €

117 **Épée de cour**. Monture en argent à décor de quadrillage. Fusée à quatre faces. Pommeau en olive. Garde à une branche et pas d'âne. Coquille bivalve. Lame triangulaire gravée dorée et bleuie au tiers marquée au talon « V & AK & F ». ABE SF Époque Louis XVI. 800/900 €  
voir reproduction

118 **Épée de cour**. Monture en argent à décor de clous à facettes. Fusée à quatre pans. Pommeau en olive. Garde à une branche et pas d'âne. Coquille bivalve. Lame triangulaire gravée dorée et bleuie au tiers marquée au talon « A K ». ABE SF Époque Louis XVI 800/900 €  
voir reproduction

119 **Épée de cour**. Monture en argent à décor de clous à facettes. Fusée à quatre pans. Pommeau en olive. Garde à une branche et pas d'âne. Coquille bivalve. Lame triangulaire gravée dorée et bleuie au tiers. ABE SF Époque Louis XVI. 800/900 €  
voir reproduction

120 **Épée de cour**. Monture en argent à décor de clous à facettes. Fusée à quatre pans. Pommeau en olive. Garde à une branche et pas d'âne. Coquille bivalve. Lame triangulaire gravée dorée et bleuie au tiers. ABE SF Époque Louis XVI  
voir reproduction 800/900 €

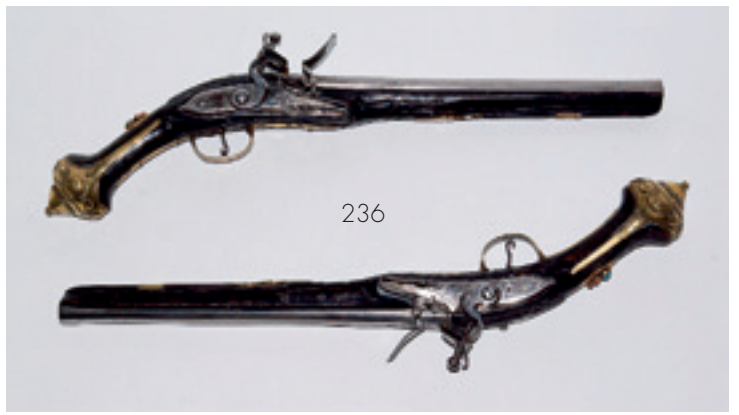
121 **Lot composé de :**  
a) épée de cour XVIII<sup>e</sup> siècle - b) épée à clavier à la victoire  
Dans l'état. On y joint quatre fleurets d'escrime. (ensemble 6 pièces) 50/60 €

122 **Lot composé de :**  
a) épée de cour. Monture en fer ciselé. Lame triangulaire. Époque Louis XV  
b) épée d'Officier. Pommeau en casque empanaché. Lame à deux tranchants. Époque Consulat. Dans l'état SF (ensemble 2 pièces) 180/200 €

123 **Lot composé de :**  
a) sabre d'Officier Volontaire révolutionnaire. Calotte au casque empanaché. Lame courbe gravée au talon.  
b) épée d'Officier. Pommeau à buste de guerrier à l'antique. Lame droite. Dans l'état (ensemble 2 pièces) 200/250 €



231



236



235



237



243

244

245

246

247



248

249

250

251

252



124 **Lot** composé de :

- a) deux piques révolutionnaires en fer forgé. EM  
b) Arme d'hast en forme de trèfle gravée sur les deux faces. Présentée sur une hampe en bois. XIXe siècle. ABE. (ensemble 3 pièces) 200/230 €

125 **Sabre d'Infanterie prussienne**. Monture en laiton. Pommeau rond. Poignée à stries en oblique. Garde à une branche et coquille à double pontat et quillon recourbé. lame courbe à dos plat, contre-tranchant et pans creux. ABE SF Époque XVIII<sup>e</sup> siècle (lame piquée) 120/150 €

126 **Sabre d'Officier de Cavalerie légère, type 1800**. Poignée en ébène quadrillé. Monture en laiton argenté. Calotte à courte queue surmontée de godrons. Garde à une branche, oreillons ovales et quillons recourbés. lame courbe à dos plat, contre-tranchant et pans creux, gravée, dorée et bleuie au tiers. Fourreau en laiton argenté. BE Époque 1<sup>er</sup> Empire 1800/2000 €  
*voir reproduction*

127 **Sabre d'Officier d'Infanterie**. Poignée en ébène quadrillé. Monture en laiton. Calotte à courte queue découpée. Garde à une branche, demi-oreillons décorés de godrons et quillons recourbés. lame courbe à dos plat contre-tranchant et pans creux gravée dorée et bleuie au tiers. Fourreau en cuir à deux garnitures en laiton découpé décoré au trait. BE Époque 1<sup>er</sup> Empire. (petites usures au cuir du fourreau) 1200/1300 €  
*voir reproduction*

128 **Sabre d'Officier de Cavalerie légère, type An IX**. Poignée recouverte de chagrin (manque le filigrane). Monture, dit à la chasseur, en laiton. Calotte à longue queue. Garde à trois branches, deux oreillons en navette et quillon recourbé. lame courbe à dos rond, contre-tranchant, pans creux et gouttière. Avec un fourreau à deux bracelets en fer. ABE 250/280 €  
*voir reproduction*

129 **Épée d'Officier d'État-major**. Fusée à deux plaquettes de nacre. Monture en laiton ciselé doré. Pommeau en tête de femme casquée. Garde à une branche. Clavier décoré d'attributs militaires. Quillon en tête de lion. lame triangulaire gravée, dorée et bleuie au tiers, marquée au talon « P. Knecht ». Fourreau en cuir à deux garnitures en laiton découpé ciselé et doré. BE Époque 1<sup>er</sup> Empire (accidents au cuir) 800/900 €  
*voir reproduction*

130 **Épée d'Officier d'État-major**. Fusée en ébène quadrillé. Monture en laiton ciselé doré. Pommeau en crosse. Garde à une branche. Clavier dissymétrique à l'aigle. lame à dos plat et pans creux à la moitié, gravée dorée et bleuie au tiers, marquée « NK ». Fourreau en cuir à deux garnitures en laiton découpé décoré au trait. ABE Époque 1<sup>er</sup> Empire (accidents au cuir) 800/900 €  
*voir reproduction*

131 **Épée d'Officier d'État-major**. Fusée en bois quadrillé. Monture en laiton ciselé doré. Pommeau en crosse à mufle de lion. Garde à une branche. Clavier au « N » dans un écu sous couronne entouré d'attributs militaires. lame triangulaire gravée au tiers et marquée « S & K ». Fourreau en cuir à deux garnitures en laiton découpé gravé. ABE Époque 1<sup>er</sup> Empire (lame piquée, accidents au cuir, fourreau ancien mais postérieur) 800/900 €  
*voir reproduction*

132 **Épée d'Officier**. Fusée entièrement filigranée d'argent. Monture en laiton. Pommeau en casque empanaché. Garde à une branche. Coquille dissymétrique. lame à dos plat à la moitié puis à deux tranchants et pans creux, gravée, dorée et bleuie au tiers. ABE SF Époque 1<sup>er</sup> Empire (petites piqûres à la lame) 300/350 €  
*voir reproduction*

133 **Épée d'Officier**. Monture en laiton. Pommeau en casque empanaché. Garde à une branche. Coquille symétrique. lame à deux tranchants. EM SF Époque 1<sup>er</sup> Empire On y joint une épée modèle 1857, dans l'état. (ensemble 2 pièces) 200/250 €

134 **Sabre d'Officier de Cavalerie légère étranger**. Poignée en bois à godrons en oblique (fêles). Monture en fer. Calotte à longue queue. Garde à trois branches. lame courbe à dos plat, contre-tranchant et pans creux. Fourreau en fer à deux bracelets (manque un). EM Début XIX<sup>e</sup> siècle 100/120 €  
*voir reproduction*

135 **Sabre d'Officier d'Infanterie, modèle 1821**. Poignée recouverte de chagrin avec filigrane. Monture en laiton ciselé. Calotte à courte queue. Garde à deux branches. Quillon recourbé. lame courbe à dos plat marquée « Manuf<sup>re</sup> de Chareilles Fr<sup>es</sup> Cha... ». contre-tranchant, pans creux et gouttières. Fourreau en cuir (accidents) à trois garnitures en laiton. EM 180/200 €

136 **Sabre d'Officier d'Infanterie, modèle 1821**. Poignée recouverte de chagrin avec filigrane. Monture en laiton ciselé. Calotte à courte queue. Garde à deux branches, quillon recourbé. lame courbe à dos plat et pans creux, gravée et bleuie au tiers. Fourreau en cuir (accidents et manques) à trois garnitures en laiton. EM 150/180 €

137 **Sabre de Dragon Troupe, modèle 1822**. Poignée recouverte de basane avec filigrane (restes). Monture en laiton poinçonnée. Calotte à courte queue. Garde à quatre branches. lame courbe à dos plat marquée « Manuf<sup>re</sup> R<sup>ou</sup> de Klingenthal juillet 1827 », contre-tranchants, pans creux et gouttière. Fourreau à deux bracelets en fer. BE au même numéro 600/650 €  
*voir reproduction*

138 **Sabre d'Officier de la Garde du Roi de Suède Carl XIV Johan (Bernadotte)**. Poignée en bois noirci quadrillé. Monture en laiton ciselé doré. Calotte en mufle de lion. Garde à une branche, oreillons découpés, décorés sur une face d'une déesse au casque surmonté d'un dragon. Quillon recourbé. lame courbe à dos plat, contre-tranchant, pans creux et deux gouttières, gravée, dorée et bleuie au tiers. Sur une face des armes de Suède et chiffrée « JC XIV » sous couronne, sur l'autre face d'un lion et chiffrée « Flo » sous couronne. Fourreau recouvert de cuir à deux grandes garnitures en laiton découpé et ciselé. Dard en fer découpé. ABE 6000/6500 €  
*Bernadotte Jean-Baptiste Jules, né en 1763 à Pau, mort en 1844 à Stockholm en Suède en tant que roi. En trente-huit ans il passa du grade de simple soldat au titre de roi de Suède et de Norvège. Sergent au début de la Révolution, proclamé par Kléber Général de Brigade sur le champ de bataille en 1794. Ambassadeur à Vienne en 1798, Ministre de la Guerre en 1799, nommé par Napoléon Maréchal d'Empire en 1804, il est créé Prince de Pontecorvo en 1806. Il s'illustre sur tous les champs de bataille. Adopté par le Roi de Suède en 1810, il devient, en 1818, Roi de l'Union des Royaumes de Suède et de Norvège sous le nom de Karl XIV Johan (Charles XIV Jean).*  
*voir reproduction*

139 **Épée d'Officier de la Garde du Roi de Suède Carl XIV Johan (Bernadotte)**. Fusée entièrement filigranée (postérieure). Monture en laiton ciselé doré. Pommeau rond cannelé. Garde à une branche à deux quillons et pas d'âne. Coquille bivalve à décor de quadrillage ajouré. Forte lame droite à dos plat marquée « Solingen », contre-tranchant et pans creux gravé à la moitié sur une face sur fond or d'un oriflamme aux armes de Suède et de la silhouette de Bernadotte. Marquée au talon, sur une face « Liljedahl Stockholm », sur l'autre face « För Fäderneslandet ». Fourreau en cuir à deux garnitures en laiton découpé décoré au trait doré. BE (petits accidents au cuir) 2800/3000 €  
*voir reproduction*

140 **Épée d'Officier d'État-major, modèle 1817 à ciselures**. Fusée en corne (manque le filigrane). Monture en laiton ciselé, doré (restes). Pommeau tronconique décoré de foudres. Garde à une branche. Clavier au coq dans une couronne de feuilles de chêne sur faisceau de six drapeaux. Contre-clavier à pompe. lame droite à deux tranchants à arête médiane gravée « Couleau Aîné & Comp Manufacture de Klingenthal ». Fourreau en cuir (accidents) à deux garnitures en laiton. EM Époque Louis-Philippe. 200/220 €  
*voir reproduction*

141 **Glaive d'Infanterie, modèle 1831**. Monture en bronze. Poignée à godrons. lame à deux tranchants à arête médiane marquée au talon « Pihet Frères Châtellerault 1833 ». Fourreau en cuir à deux garnitures en laiton. ABE 80/100 €

142 **Glaive d'Infanterie, modèle 1831**. Monture en bronze. Poignée à godrons. lame à deux tranchants à arête médiane. Fourreau en cuir à deux garnitures en laiton. ABE 80/100 €  
*voir reproduction*

143 **Deux sabres d'Officier :**

- a) type 1822. Poignée en corne. Garde à trois branches en laiton ciselé. lame à deux tranchants et deux pans creux.  
b) modèle 1845. Poignée en corne. Garde à une branche en laiton ciselé ajouré. lame courbe à pans creux et gouttières. ME SF 100/120 €

144 **Lot de deux sabres d'Officier :**

- a) modèle 1821. Garde à deux branches. lame courbe à pans creux et gouttières.  
b) modèle 1845. Garde à une branche en laiton ciselé ajouré. lame courbe à pans creux et gouttières. ME SF 100/120 €

145 **Sabre d'Infanterie belge dit briquet, type An XI**. Monture en bronze. Poignée à godrons. Garde à une branche poinçonnée « PDL ». lame courbe à dos plat. ABE SF Vers 1830 80/100 €  
*voir reproduction*

- 146 **Sabre d'Infanterie belge dit briquet, type An XI.** Monture en bronze. Poignée à godrons. Garde à une branche. Lame courbe. ABE SF Vers 1830  
80/100 €
- 147 **Deux sabres d'Infanterie dit briquet.** Montures en bronze. Poignées à godrons. Gardes à une branche. Lames courbes dont une gravée d'attributs militaires. ABE SF Vers 1830  
100/120 €
- 148 **Sabre d'Officier à l'orientale.** Plaquettes de crosse en ivoire à deux boutons de rivure et passage pour la dragonne en laiton. Monture en laiton ciselé doré. Garde en chaînette, deux quillons droits et oreillons. Lame courbe à dos rond, contre tranchant et pans creux, gravée au tiers de rinceaux feuillagés. Fourreau recouvert de galuchat à couture métallique, à deux garnitures et deux bracelets en laiton ciselé doré. BE Vers 1830 (petits fêles à l'ivoire et petites réparations au galuchat)  
7000/7500 €  
*voir reproduction*
- 149 **Sabre d'Officier à l'orientale.** Plaquettes de poignée en ivoire à deux boutons de rivure en laiton. Monture en laiton ciselé. Garde à anneaux à deux quillons inversés à tête d'aigle et oreillons. Lame à forte courbure à dos rond gravée à la moitié. Fourreau en fer à deux garnitures et deux bracelets en laiton gravé doré. EM Vers 1830 (petits fêles à la poignée et fortes piqûres au fourreau et à la lame)  
2200/2500 €  
*voir reproduction*
- 150 **Sabre russe d'Officier à l'orientale.** Plaquettes de poignée en corne à prise de doigts. Monture en laiton. Garde à deux quillons droits boulés et oreillons. Forte lame en damas courbe à dos plat, contre tranchant et pans creux, gravée au tiers de turcs, croissant, attributs militaires et écritures. Fourreau en fer, à chape, deux bracelets et anneaux en laiton. BE Vers 1850  
5000/6000 €  
*voir reproduction*
- 151 **Sabre de Cavalerie légère.** Monture, dit à la Chasseur, en laiton. Garde à une branche (manquent deux branches). Lame courbe à dos plat et pans creux. EM SF On y joint un sabre étranger. Poignée recouverte de basane avec filigrane. Garde à quatre branches en laiton. Lame courbe à dos plat, pans creux et gouttière. (ensemble 2 pièces)  
150/200 €
- 152 **Dague de vènerie.** Poignée en corne décorée de filets d'ivoire. Garde en fer à deux quillons inversés. Lame à deux tranchants à arête médiane. Avec un fourreau en cuir à deux garnitures en laiton. ABE Vers 1850  
100/120 €  
*voir reproduction*
- 153 **Couteau de Louvetier.** Poignée en bois (fêles). Monture en métal ciselé. Garde à deux quillons en tête de chien. Coquille à décor d'une scène de chasse. Lame à dos plat, pans creux et gouttière. Avec un fourreau recouvert de toile façon cuir à deux garnitures en métal étamé. Bouton de chape en tête de loup. EM (composite)  
80/100 €  
*voir reproduction*
- 154 **Dague de vènerie.** Poignée en bois avec filigrane. Garde à deux quillons droits en laiton gravé. Lame à deux tranchants gravée au tiers. Fourreau en cuir à deux garnitures en fer. Chape gravée de rinceaux feuillagés. ABE Milieu XIX<sup>e</sup> siècle (cuir postérieur)  
200/250 €  
*voir reproduction*
- 155 **Couteau de vènerie.** Poignée en patte de cerf. Garde à deux quillons droits aux deux extrémités inversées. Forte lame à dos plat à contre-tranchant. Fourreau en cuir à deux garnitures en métal argenté ciselé. BE Milieu XIX<sup>e</sup> siècle  
200/250 €  
*voir reproduction*
- 156 **Glaive de vènerie.** Fusée en ébène rainuré. Monture en laiton. Garde à deux quillons s'évasant aux extrémités. Lame à deux tranchants gravée aux tiers de cerfs et rinceaux feuillagés. Fourreau en fer à trois garnitures décorées au trait et deux attèles en laiton. ABE XIX<sup>e</sup> siècle  
150/200 €  
*voir reproduction*
- 157 **Dague de chasse.** Poignée en corne. Monture en métal nickelé ciselé. Quillons en tête de chien. Lame à deux tranchants. Fourreau en cuir à garniture en laiton (manque la bouterole). EM (accidents au cuir)  
100/120 €  
*voir reproduction*
- 158 **Glaive de sapeur suisse.** Monture en bronze. Poignée à godrons. Lame à dos scie et contre-tranchant, marquée au talon « E. Horster Solingen ». Fourreau en cuir à deux garnitures en laiton. BE Vers 1850  
80/100 €  
*voir reproduction*
- 159 **Couteau de fascine allemand.** Monture en bronze. Poignée à godrons à trois boutons de rivure en fer. Garde à deux quillons boulés inversés. Lame droite à dos plat et contre-tranchant. EM SF Vers 1850  
80/100 €  
*voir reproduction*
- 160 **Épée d'Officier forestier.** Fusée en corne avec filigrane. Monture en laiton ciselé, avec reste d'argenture. Pommeau en couronne. Garde à une branche. Clavier, découpé, au cor entouré de feuilles de chêne et d'un jonc. Lame à deux tranchants, deux pans creux à la moitié et arête médiane, marquée au talon « Coulaux & C Klingenthal ». Fourreau en cuir, à deux garnitures en laiton gravé. ABE Vers 1860 Avec une dragonne d'Officier subalterne. (réparation au fourreau)  
*voir reproduction*  
480/500 €
- 161 **Épée dite de Magistrat.** Monture en bronze ciselé en partie ajourée. Fusée à six baguettes en fer bleui. Pommeau à l'Aigle. Garde en chaînette avec pompon. Clavier ajouré à l'Aigle. Lame triangulaire gravée, dorée et bleuie au tiers. Fourreau en cuir (accidents), à chape en laiton découpé gravé au trait. ABE Époque Second Empire (manque la bouterole)  
180/200 €  
*voir reproduction*
- 162 **Épée de Magistrat.** Fusée en corne rainuré. Monture en laiton ciselé. Garde à une branche. Clavier à l'aigle. Lame triangulaire. Fourreau en cuir (accidents). Chape en laiton ciselé argenté. EM Époque Second Empire  
*voir reproduction*  
150/200 €
- 163 **Épée d'Officier de Carabiniers de la Garde Impériale.** Fusée entièrement filigranée d'argent. Monture dite à la française, en laiton, ciselé, argenté. Pommeau au soleil rayonnant. Garde à une branche, pas d'âne décoré de feuillages. Coquille symétrique. Montée avec une lame triangulaire du XVIII<sup>e</sup> siècle, gravée au tiers. Fourreau en cuir, à deux garnitures en laiton découpé, gravé, argenté. BE Époque Second Empire  
1200/1500 €  
*voir reproduction*
- 164 **Sabre d'Officier d'Infanterie, modèle 1821.** Poignée recouverte de chagrin avec filigrane. Monture en laiton ciselé. Calotte à courte queue. Garde à deux branches et quillon recourbé. Lame courbe à dos rond marquée « A Chassepot entrep<sup>our</sup> à Châtellerault », contre-tranchant, pans creux et gouttière. Fourreau en cuir à trois garnitures en laiton. Dard en fer. BE Époque Second Empire.  
200/220 €  
*voir reproduction*
- 165 **Sabre d'Officier de Marine, modèle 1837.** Poignée en corne. Monture en laiton cuivré. Calotte à longue queue à décor de coquille. Garde à une branche à coquille ajourée à l'ancre couronnée. Quillon en tête de dauphin. Lame courbe à dos rond, contre-tranchant, pans creux et gouttières. Fourreau en cuir (accidents) à trois garnitures en laiton cuivré. EM Époque Second Empire  
*voir reproduction*  
250/300 €
- 166 **Sabre d'Officier de Marine, modèle 1837.** Poignée en corne. Monture en laiton ciselé. Calotte à longue queue à décor de coquille. Garde à une branche. Coquille à l'ancre sous couronne. Quillon en tête de dauphin. Lame courbe à dos baguette. ABE SF Époque Second Empire. On y joint un sabre d'Officier d'Infanterie, modèle 1821. Lame gravée, dorée et bleuie au tiers. Dans l'état. (ensemble 2 pièces)  
200/250 €
- 167 **Épée d'Officier, modèle 1853.** Fusée entièrement filigranée d'argent. Monture en laiton. Garde à une branche. Clavier à l'aigle couronnée, contre-clavier à pompe. Lame à deux tranchants et deux gouttières à la moitié. Avec un fourreau en cuir à deux garnitures en laiton. ABE Époque Second Empire  
250/300 €  
*voir reproduction*
- 168 **Deux glaives, modèle 1855.** Montures en bronze. Poignées à godrons. Lames à deux tranchants. EM SF  
80/100 €
- 169 **Deux glaives, modèle 1855.** Montures en bronze. Poignées à godrons. Lames à deux tranchants. Fourreau en cuir à deux garnitures en laiton (sans fourreau pour l'un).  
80/100 €
- 170 **Glaive allégé, modèle 1855.** Monture en bronze. Poignée à godrons. Lame à deux tranchants et deux pans creux. Fourreau en cuir à deux garnitures en laiton. EM  
80/100 €
- 171 **Lot** composé de :  
- Glaive modèle 1855. Poignée en bronze. Lame à deux tranchants. Fourreau en cuir à deux garnitures en laiton.  
- Glaive fantaisie. Monture en bronze. Pommeau à l'aigle. Poignée à godrons, quillons en tête de lion. Lame à deux tranchants.  
ABE SF (ensemble 2 pièces).  
80/100 €
- 172 **Épée d'enfant.** Fusée en bois laqué blanc. Monture en métal verni doré. Garde à une branche. Clavier en coquille. Lame droite. Fourreau en cuir à deux garnitures en laiton. ABE XIX<sup>e</sup> siècle  
120/150 €  
*voir reproduction*
- 173 **Hache de Sapeur-pompier.** Fer de hache évasé, à dos pique, à deux fortes attèles en fer. Manche en bois noirci. BE Fin XIX<sup>e</sup> siècle  
80/100 €

174 **Glaive de Franc-maçon.** Fusée en corne. Monture en laiton ciselé. Pommeau trilobé à décor du triangle. Garde à deux quillons droits décorés du compas, équerre, truelle et maillet. Nœud de corps à l'étoile. Lame à deux tranchants. EM SF 80/100 €

175 **Deux sabres,** à monture en laiton. Gardes à une branche.  
a) lame courbe à pans creux et gouttière.  
b) lame courbe à trois gouttières.  
ABE SF 180/200 €

176 **Sabre de Cavalerie légère étranger.** Garde à trois branches en laiton. Lame courbe à pans creux.  
ABE SF On y joint un sabre d'Infanterie dit briquet, type 1790. Lame plate courbe. (ensemble 2 pièces) 200/250 €

177 **Épée de Musicien, modèle 1816.** Fusée en corne. Monture en laiton. Pommeau rond. Garde à une branche. Clavier aux attributs de musique. Lame à dos plat à la moitié, deux tranchants et pans creux gravée, dorée et bleuie au tiers (restes). EM SF Vers 1870 100/120 €

178 **Épée d'Officier toutes armes, modèle 1853.** Fusée entièrement filigranée. Monture en laiton doré. Garde à une branche. Clavier décoré d'une couronne de feuilles de laurier, contre-clavier à pompe. Lame à deux tranchants et deux gouttières à la moitié. Fourreau en cuir (accidents et manques) à chape en laiton. EM Epoque III<sup>e</sup> République (manque la bouterole). 150/180 €

179 **Sabre d'Officier d'Infanterie, modèle 1882.** Poignée en corne avec filigrane. Monture en métal nickelé. Calotte à longue queue. Garde à quatre branches et quillon recourbé. Lame droite, à deux tranchants et gouttières dissymétriques. Fourreau en métal peint en noir. Cuvette, bracelets et dard en laiton. ABE 100/120 €

180 **Sabre d'Officier d'Infanterie, modèle 1882.** Poignée en corne avec filigrane. Monture en métal nickelé. Calotte à longue queue. Garde à quatre branches. Lame droite, à deux tranchants et gouttières dissymétriques. Fourreau en métal nickelé. ABE Avec dragonne en cuir brun. 100/120 €  
*voir reproduction*

181 **Sabre d'Officier d'Infanterie, modèle 1882 fantaisie.** Poignée en corne avec filigrane. Monture en métal nickelé. Calotte à longue queue. Garde à cinq branches et demi et quillon recourbé. Lame droite, à deux tranchants et gouttières dissymétriques. Fourreau en métal nickelé, chiffré « EC ». BE 100/120 €

182 **Sabre d'Officier d'Infanterie, modèle 1882 fantaisie.** Poignée en corne avec filigrane (accidents). Monture en métal cuivré. Calotte à longue queue chiffrée « MPM ». Garde à cinq branches et quillon recourbé. Lame droite à dos plat, contre-tranchant et pans creux. ABE SF Avec dragonne en cuir brun. 80/100 €

183 **Sabre d'Officier d'Infanterie, modèle 1882 fantaisie.** Poignée en corne avec filigrane. Monture en métal nickelé. Calotte à courte queue chiffrée « HL ». Garde à cinq branches et demi et quillon recourbé. Lame droite à deux tranchants et gouttières dissymétriques. Fourreau en métal nickelé. ABE 100/120 €

184 **Sabre d'Officier d'Infanterie, type 1882 fantaisie.** Poignée en corne avec filigrane (accidents). Monture en métal cuivré. Calotte à courte queue à chiffre en argent « HJ ». Garde à cinq branches. Lame droite à dos plat, contre-tranchant et pans creux. Fourreau en fer. EM 100/120 €  
*voir reproduction*

185 **Épée d'Officier du Service de santé, modèle 1887.** Fusée entièrement filigranée (accidents). Monture en laiton. Garde à une branche. Clavier au caducée, contre-clavier à pompe. Lame à deux tranchants et deux gouttières à la moitié. Fourreau en fer. EM 80/100 €

186 **Lot** composé de :  
a) Sabre d'Officier d'Infanterie, modèle 1882. Fourreau en fer.  
b) Épée d'Officier toutes armes, modèle 1853. Fourreau en cuir.  
Dans l'état (ensemble 2 pièces) 180/200 €

187 **Dague de vènerie.** Poignée en bois de cerf. Monture en laiton. Garde à deux quillons inversés en patte de cerf. Coquille à décor de cerf et biche. Lame droite à dos rond et pans creux.  
ABE SF On y joint une poignée de canne épée en corne (fêles). Lame à deux tranchants. (ensemble 2 pièces) 80/100 €

188 **Sabre d'Officier britannique.** Poignée recouverte de galuchat avec filigrane. Monture en laiton ciselé doré. Calotte à longue queue à tête de lion. Garde à une branche chiffrée à la partie basse ajourée « GR » couronnée. Plateau ajouré. Lame courbe à dos plat marquée « JJ Rankel Solingen », contre-tranchant et pans creux, gravée, dorée et bleuie à la moitié, sur une face d'attributs militaires et chiffrée « GR » sous couronne, sur l'autre face des Grandes Armes de Grande-Bretagne. Fourreau en cuir à trois garnitures en laiton découpé décoré au trait doré. ABE (piqûres à la lame, réparations au fourreau) 1200/1300 €  
*voir reproduction*

189 **Lot de deux sabres d'Officier d'Artillerie allemands :**  
a) Poignée recouverte de galuchat avec filigrane. Monture en fer. Garde à une branche à la Blücher. Lame courbe à dos rond, contre-tranchant et pans creux, gravée d'attributs militaires et marquée « 5. Bad. Feld Artill. Rgt n° 76 ». Vers 1900  
b) Poignée en celluloid avec filigrane. Monture en métal ciselé. Calotte à tête de lion. Garde à une branche à la Blücher. Lame courbe. Vers 1930. ABE SF 200/250 €

190 **Sabre d'Officier de Uhlans bavarois, modèle 1889.** Poignée en caoutchouc durci. Monture en métal blanc. Coquille au lion de Bavière. Lame droite, à dos rond, contre-tranchant et pans creux, gravée d'une tête de cheval, du buste de Roi Louis III de Bavière et marquée « 2.K.B.U.L. Ret. König » et d'attributs militaires. ABE SF 100/120 €  
*2<sup>e</sup> régiment de Uhlans bavarois « 2. Ulanen-Regt. König », créé en 1863 et caserné à Ansbach.*  
*voir reproduction*

191 **Machette de Tirailleur sénégalais, modèle 1917.** Poignée à plaquettes de bois. Lame datée 1916. Fourreau en cuir. ABE 50/60 €

192 **Sabre d'Officier turc.** Poignée en ivoire filigrané. Monture en laiton ciselé. Garde à une branche à deux demi-oreillons décorée de l'étoile et du croissant. Lame courbe à dos rond, contre-tranchant et pans creux gravée au tiers. Fourreau en métal blanc, à cuvette, deux anneaux et dard en laiton. EM Vers 1920. Fabrication Julius Voos Fabrique d'armes Solingen. 100/120 €  
*voir reproduction*

193 **Sabre d'Officier espagnol.** Poignée en bois avec filigrane. Monture en fer. Garde à une branche. Lame droite marquée au talon « Fabrica de Toledo ». Fourreau à un bracelet en fer. EM 100/120 €  
*voir reproduction*

194 **Sabre d'Officier de Marine, modèle 1837.** Poignée en corne. Monture en laiton ciselé. Calotte à longue queue à décor de coquille. Garde à une branche. Coquille à l'ancre sous couronne civique. Quillon en tête de dauphin. Lame courbe à pans creux et gouttières. Fourreau recouvert de cuir à trois garnitures en laiton (accidents). ABE Époque IV<sup>e</sup> République 180/200 €

195 **Deux sabres d'Infanterie dit briquet, type An XI.** Montures en bronze. Poignées à godrons. Gardes à une branche. Lames courbes dont une marquée « Champagne Canard Duchêne 1868 ». EM SF 100/120 €

196 **Deux sabres chinois :**  
a) Poignée en pierre dure. Monture en métal argenté à décor repoussé. Lame à deux tranchants et deux gouttières. Fourreau en bois décoré d'incrustations de nacre à trois garnitures en métal argenté décoré en suite.  
b) Poignée en bois rainuré. Monture en laiton découpé gravé. Lame à deux tranchants. Fourreau recouvert façon écaille à cinq garnitures en laiton décoré en suite. ABE Début XX<sup>e</sup> siècle 150/200 €

197 **Lot indien :**  
a) Sabre oriental type Schamchir. Garde à deux quillons en fer niellé. Lame courbe.  
b) Casse-tête en forme de tête de vache en fer.  
EM XIX<sup>e</sup> siècle On y joint un sabre pour la décoration décoré de cabochons en os poli (ensemble 3 pièces) 150/180 €

198 **Deux poignards nord-africains dit koumya.** Poignées en bois. Lames courbes. Fourreau en laiton à décor repoussé. Fabrication début XX<sup>e</sup> siècle 60/80 €

199 **Sabre marocain dit nimcha.** Poignée en bois décoré au trait. Garde à une branche, deux quillons droits et oreillons. Lame courbe à dos plat et gouttières. Fourreau recouvert de laiton à trois anneaux. EM Fin XIX<sup>e</sup> siècle 80/100 €

200 **Lot** composé de :  
- poignard algérien dit flissah. Fourreau en bois sculpté.  
- sabre touareg. Fourreau en cuir.  
- couteau d'Afrique. Fourreau en cuir.  
- couteau indonésien. Fourreau en bois.  
(ensemble 4 pièces) 100/120 €

201 **Baïonnette modèle 1866.** Lame marquée « M<sup>re</sup> Imp<sup>ale</sup> de Chat<sup>t</sup> 7<sup>bre</sup> 1868 ». Fourreau en fer bronzé. Avec un ceinturon en cuir noir. ABE 100/120 €

202 **Baïonnette modèle 1866.** Lame marquée « M<sup>re</sup> N<sup>le</sup> de Chat<sup>t</sup> juillet 1871 ». Fourreau en fer.  
ABE (manque le pontet) 50/60 €

203 **Baïonnettes modèle 1874.** Lame marquée « M<sup>re</sup> d'Armes de S<sup>t</sup> Étienne 8<sup>bre</sup> 1879 ». Fourreau en fer. On y joint une autre baïonnette, dans l'état.  
(ensemble 2 pièces) 60/80 €

204 **Lot de deux baïonnettes :**

a) modèle 1859.

b) modèle 1866.

ABE SF 50/60 €

205 **Lot de trois baïonnettes :**

a) modèle 1886-93. Fourreau en fer

b) modèle 1886-1893 M 15. (x2)

ABE SF 30/40 €

206 **Lot de deux baïonnettes :**

a) modèle 1886-93. Fourreau en fer.

b) modèle 1886-93 M 15. Fourreau en fer.

ABE 60/80 €

207 **Lot de deux baïonnettes britanniques :**

a) modèle 1856. Plaquettes à trois rivets. Plaquettes en cuir quadrillé. Lame yatagan.

ABE. SF.

b) modèle 1907. Fourreau en cuir. 60/80 €

## ARMES A FEU

208 **Paire de pistolets à silex, de Antoine Tissier.** Canons ronds à pans aux tonnerres. Platines signées « A Tissier à Grenoble », et chiens col de cygne à corps ronds. Bassinets en fer rond. Garnitures en fer. Crosses en noyer. Baguettes en bois à clou en fer. ABE Vers 1660/1672 (petites piqûres, enture aux futs et baguettes postérieures) 5500/6000 €  
*voir reproduction*

209 **Paire de pistolets d'arçon à silex, de Thuraïne.** Canons ronds à pans aux tonnerres. Platines monogrammées « TH », et chiens col de cygne à corps ronds. Garnitures en fer découpé. Crosses en noyer. Baguettes à embout en corne.  
BE Vers 1680 (entures aux futs, baguettes postérieures) 6500/7000 €  
*Thuraïne (Fils) Paris, Arquebusier ordinaire du Roi. A travaillé avec Adrien Reynier, dit Le Hollandois.*  
*voir reproduction*

210 **Paire de longs pistolets à silex, de Lazarino Cominazo.** Canons ronds, à pans aux tonnerres signés sur le dessus « Lazari. Cominaz. ». Platines signées « Gio Catane » et chiens col de cygne à corps ronds. Garnitures en fer, découpé, gravé. Pontets à masque de grotesque. Contre-platines ajourées. Pièces de ponce découpées à masque de grotesque, couronne et animal fantastique. Crosses en noyer en partie sculpté. Baguettes en bois. ABE Vers 1680  
*voir reproduction* 6500/7000 €

211 **Paire de pistolets à silex, à deux canons fixes superposés.** Canons superposés ronds à pans aux tonnerres. Platines décorées d'angelots et rinceaux feuillagés et chiens col de cygne à corps rond. Bassinets fixes pour les canons inférieurs et mobiles pour les supérieurs. Garnitures en fer découpé. Crosses en noyer. Baguettes sur les côtés gauche en bois à tête en fer.  
BE Vers 1680/1700 5500/6000 €  
Provenance : Vente collection J&R. J Charles, n° 79 du 14 mai 1993  
*voir reproduction*

212 **Paire de pistolets d'arçon à silex, de Gendarmerie de France, modèle 1740-1750.** Longs canons ronds à méplats sur le dessus et aux tonnerres. Platines décorées de rinceaux feuillagés et chiens col de cygne à corps plats. Bassinets en fer à pans. Garnitures en fer découpé en partie gravé. Pièces de ponce ajourées surmontées d'une tête d'aigle. Contre-platines ajourées. Crosses en noyer en partie sculpté. Baguettes en bois. BE pour l'un, ABE pour l'autre.  
*voir reproduction* 6000/6500 €

213 **Fusil allemand règlementaire, à silex.** Canon rond à méplats au tonnerre. Platine et chien col de cygne à corps plat. Bassinet à pans. Garnitures en laiton. Crosse en noyer. Contre-platine marquée « 10 VI Z3 ».  
ABE Milieu XVIII<sup>e</sup> siècle (canon raccourci, petits trous de vers, manque la mâchoire supérieure et vis de chien) 250/300 €

214 **Fusil de chasse à silex, de Cramon.** Canon à pans gravé au tonnerre sur fond or de coquilles et feuillages. Guidon en argent. Platine signée « Cramon à Bordeaux », et chien col de cygne à corps ronds. Garnitures en argent découpé, ciselé de feuillages, attributs cynégétiques. Plaque de couche datée 1773, gravée d'un globe, d'une équerre, d'un compas et de règles, et poinçonnée « K » sous couronne et « B » surmontant deux points sous couronne. Pièce de ponce découpée sous couronne. Crosse en noyer à fut long. Joutes recouverte de velours cramoisi à galon argent. Baguette en bois.

ABE (petites piqûres, coups sur les garnitures, usures à la joue, baguette postérieure)  
*Cramon Léonard Arquebusier à Bordeaux en 1766-1786* 3500/4000 €  
*voir reproduction*

215 **Paire de longs pistolets doubles à silex transformés à percussion.** Canons tournants superposés ronds à bourrelet aux bouches, flutés aux tonnerres. Platines et chiens gravés de rinceaux feuillagés. Garnitures en fer découpé. Pontet mobile permettant de faire tourner les canons. Crosse en noyer. Baguettes, sur le côté des canons, en bois à embouts en corne.

ABE Vers 1760 (petit accident mécanique à une platine, baguettes postérieures)  
*voir reproduction* 3500/3800 €

216 **Fusil de chasse espagnol à silex.** Long canon rond à pans à la moitié décoré de fils d'argent et poinçonné au tonnerre « A. P. Estbva » sous couronne. Guidon et cran de mire en argent. Queue de culasse décorée d'une fleur de lis. Platine poinçonnée et chien col de cygne à corps plats. Bassinet à pans. Garnitures en argent ciselées de rinceaux feuillagés. Plaque de couche gravée d'un muflon d'animal fantastique, coquilles et feuillages, ouvrante pour la baïonnette. Crosse en ronce de noyer. Baguette en bois à embout en corne. Baïonnette à douille à lame à contre-tranchant. BE Vers 1780 8000/8500 €  
*voir reproduction*

217 **Paire de pistolets à coffre à silex à balle forcée, de Morelle.** Canons ronds à bourrelet aux bouches. Coffres ciselés d'attributs militaires et cynégétiques, rinceaux feuillagés et guirlandes de fleurs sur fond or. Signés sous les canons « P J Morelle ». Détentes sous pontets. Crosses en noyer sculpté d'une tête d'oiseau et guirlande de feuillage. BE Vers 1780 (fêle à un chien, petites piqûres)  
*voir reproduction* 2200/2500 €

218 **Pistolet d'arçon, modèle 1777 1<sup>er</sup> type.** Canon rond à méplats au tonnerre. Coffre signé « S<sup>t</sup> Étienne » et garnitures en laiton. Crochet de ceinture et baguette en fer. Crosse en noyer. EM 700/750 €

219 **Pistolet à silex.** Canon rond à méplats au tonnerre ciselé de personnages et tête de grotesque. Platine à corps plat, chien col de cygne à corps rond. Garnitures en fer découpé. Calotte ciselée de cavaliers. Crosse en noyer en partie quadrillée. Baguette en fer. ABE (composite) 350/400 €

220 **Paire de pistolets d'Officier, à silex.** Canons à pans, légèrement tromblonnés vers les bouches, décorés aux deux extrémités d'un filet or et poinçonnés « Leclerc à S<sup>t</sup> Étienne ». Platines et chiens col de cygne à corps plat. Garnitures en fer découpé. Calottes plates. Crosses en noyer en partie quadrillée. Baguettes en fanon à embout en corne.  
ABE Époque 1<sup>er</sup> Empire (trous de ver, baguettes postérieures). 2800/3000 €  
*voir reproduction*

221 **Pistolet d'arçon, modèle An XIII.** Canon rond à pans au tonnerre daté « 1807 ». Queue de culasse marquée « M<sup>le</sup> An 9 ». Platine gravée « M<sup>re</sup> Imp<sup>le</sup> de S<sup>t</sup> Étienne ». Garnitures en laiton. Crosse en noyer. Baguette en fer.  
ABE (mâchoire supérieure, vis de chien et baguette postérieures) 900/1000 €

222 **Fusil de Dragon, modèle AN IX.** Canon rond, à pans au tonnerre, poinçonné et frappé « EF ». Platine gravée « M<sup>re</sup> Imp<sup>le</sup> de Tulle », et poinçon. Chien à corps rond. Garnitures en laiton et fer poinçonnés. Crosse à joue en noyer avec cachet. Baguette en fer. Avec baïonnette à douille, à lame triangulaire, poinçonnée au talon. BE (petit manque de bois sous l'embouchoir) 800/1000 €  
*voir reproduction*

223 **Fusil d'Infanterie, modèle AN IX.** Canon rond, à pans au tonnerre, daté « C1818 » et poinçonné. Platine gravée « Manuf Roy de Maubeuge » et poinçon. Chien à corps rond. Garnitures et baguette en fer poinçonné. Crosse à joue en noyer avec cachet. Avec baïonnette à douille, à lame triangulaire, poinçonnée au talon. BE 800/900 €  
*voir reproduction*

224 **Fusil du type des Dragons, modèle AN IX.** Canon rond de 96,5 cm, à pans au tonnerre. Platine gravée « Maubeuge Manuf R... ». Chien à corps rond. Garnitures en laiton, y compris la grenadière à double bande. Contre-platine et baguette en fer. Crosse à joue en noyer. Avec baïonnette à douille, à lame triangulaire, poinçonnée au talon. ABE Longueur totale 135,5 cm (enture au fut sur 69,5 cm, piqûres à la platine et au chien) 500/600 €  
*voir reproduction*



253 269 270 273 275



238 239 240 241 242



276

279

280

282

**225 Fusil des Gardes du Corps du Roi, 2<sup>e</sup> modèle 1816.** Canon rond, à pans au tonnerre, poinçonné, daté « 1817 » et frappé « MR ». Platine à tambour, gravée « Manuf Royale de Versailles » et poinçon. Chien à corps rond. Garnitures en laiton poinçonné. Devant de pontet en fleuron. Pièce de pouce ovale aux Armes de France, marquée sur le pourtour « Gardes du Corps du Roi ». Baguette en fer. Crosse en noyer avec cachet et poinçons. Avec baïonnette à douille, à lame triangulaire, poinçonnée au talon. BE 4500/5000 €  
*Ce fusil fut fabriqué à 681 exemplaires en 1817*  
*voir reproduction*

**226 Fusil des Garde du Corps de Monsieur, modèle 1816.** Canon rond, à pans au tonnerre, poinçonné. Platine à tambour, gravée « S<sup>t</sup> Étienne M<sup>fr</sup> Royale » et poinçon. Chien à corps rond. Garnitures en laiton poinçonné. Devant de pontet en fleuron. Pièce de pouce ovale aux Armes de France, marquée sur le pourtour « Gardes du Corps de Monsieur ». Baguette en fer (pas au modèle). Crosse en noyer avec poinçons. Avec baïonnette à douille, à lame triangulaire, poinçonnée au talon. BE 5000/6000 €  
*voir reproduction*

**227 Fusil de chasse double à silex transformé à percussion, de Pirmet à Paris.** Canons en table, ronds, marqué sur la bande « Pirmet à Paris », mire entourée d'une toile d'araignée, et tonnerres à décor de nues dorés. Platines à corps ronds, signées « Pirmet à Paris », et chiens à corps plats gravés de fleurs et feuillages. Garnitures en argent poinçonné, découpé, ciselé et gravé : passants de baguette, à godrons; porte-baguette, à godrons et base en urne feuillagée; devant de pontet en urne avec des fruits, supportée par deux têtes d'animal fantastique; pontet à décor d'une urne fleurie surmonté d'un coq, et ciselé de palmettes; queue de pontet chiffré « LM »; retour de la plaque de couche à l'urne avec fruit. Crosse en noyer, demi-pistolet sculpté d'une tête de bélier, en partie finement quadrillé et écailles de poisson. Joue en cuir rapporté, bordé d'un galon en argent. ABE Vers 1800/1809 (manque la baguette, canons tachés, usures à l'or et à la joue, réparation à un chien, petit fêle au bois devant de pontet) Poinçons : 1797-1809 Titre : 950 Paris, Grosse garantie : Paris, d'orfèvre illisible. *voir reproduction* 2500/2800 €

**228 Fusil de chasse double à percussion, de Pirmet à Paris.** Canons en table, ronds, marqués à l'or « Pirmet à Paris ». Platines avants à corps plats signées à l'or « Procédé de Pirmet ». Garnitures en fer découpé, gravé. Devant de pontet en urne avec fruits. Pontet à décor de flèches croisées et guirlandes de feuillages. Crosse en noyer, demi-pistolet sculpté d'une tête d'animal fantastique, en partie quadrillé. Joue en cuir. Baguette en bois à embout en laiton. ABE Vers 1820 (canons tachés, usure à la joue, baguette postérieure) 2000/2200 €  
*voir reproduction*

**229 Paire de longs pistolets à silex, de Marion.** Canons, bleuis, ronds tromblonnés vers les bouches à pans aux tonnerres. Platines signées sur l'un « Marion » et sur l'autre « Officier d'Art<sup>ie</sup> », et chiens col de cygne à corps ronds. Batteries ciselées d'un fleuron. Garnitures en fer découpées ciselées. Pommeaux plats, décorés de godrons. Crosses en noyer sculptée à l'avant des futs. Baguettes en fanon à embouts en ivoire et fer. BE Vers 1820 (petits fêles) 6500/7000 €  
*voir reproduction*

**230 Paire de pistolets à silex, de Louis Lamotte.** Canons, patinés, ronds à méplats au tonnerre ciselé d'attributs militaires sur fond or. Guidon en cœur en argent. Platine signée « Louis Lamotte à S<sup>t</sup> Étienne ». Queues de platines décorées en suite. Chiens col de cygne à pied à corps rond ciselé de fleurs sur fond or. Suretés à l'arrière des chiens. Batterie à décor de foudres. Garnitures en vermeil découpé, ciselé, décoré en suite. Crosses en noyer entièrement incrusté de fils d'argent. Pièce de pouce découpée décorée en suite. Baguettes en bois à embout en ivoire. BE Vers 1820 (petites usures au vermeil) 5500/6000 €  
*voir reproduction*

**231 Long pistolet à silex pour l'Orient, de Fatou.** Canon damas, rond légèrement tromblonné vers la bouche, à pans au tonnerre poinçonné sur le côté de Liège. Platine signée « Fatou à Paris ». Chien col de cygne à corps rond. Garnitures en fer découpé gravé. Pommeau rond. Crosse en noyer en partie décorée de fleurs et feuillage. Devant de fut en ivoire. Baguette en bois à embout en ivoire. BE Vers 1820 (petites piqûres, réparations au col du chien) 4500/5000 €  
*voir reproduction*

**232 Fusil de Voltigeur, modèle 1816 C.** Canon rond, à pans au tonnerre, poinçonné, daté « 1822 » et frappé « MR ». Queue de culasse marquée « M<sup>le</sup> 1816C ». Platine gravée « M<sup>re</sup> R<sup>le</sup> de Mutzig » et poinçon. Chien à corps rond. Garnitures et baguette en fer poinçonné. Crosse à joue en noyer avec cachet et poinçons. Avec baïonnette à douille, à lame triangulaire, poinçonnée. ABE (trous de vers, petite enture au niveau du passage de baguette) 600/800 €  
*voir reproduction*

**233 Fusil de Voltigeur, modèle 1822.** Canon rond, à pans au tonnerre, poinçonné « S1864 ». Queue de culasse marquée « M<sup>le</sup> 1822 ». Platine gravée « Manuf Roy de S<sup>t</sup> Étienne ». Chien à corps rond. Garnitures et baguette en fer. Crosse à joue, en noyer, avec cachet « J. Répar<sup>ons</sup> de S<sup>t</sup> Étienne 1864 » et poinçons. Avec baïonnette à douille, à lame triangulaire, poinçonnée. BE (arme remis à silex, remontée en 1864, mâchoire supérieur et vis de chien postérieure) 300/400 €  
*voir reproduction*

**234 Mousqueton à tringle de Cavalerie, modèle 1816 C.** Canon rond, à pans au tonnerre, poinçonné, daté « 1831 » et frappé « MR ». Queue de culasse marquée « M<sup>le</sup> 1816C ». Platine gravée « M<sup>re</sup> R<sup>le</sup> de Tulle » et poinçon. Chien à corps rond. Garnitures en laiton. Tringle à deux anneaux en fer. Crosse à joue, en noyer, avec cachet et poinçons. BE (manque le pontet) 600/800 €  
*voir reproduction*

**235 Deux pistolets d'arçon autrichiens, à silex.** Canons ronds à méplats au tonnerre frappé sur l'un « J. Heitteberger ». Platines à corps plat et chiens à corps rond. Garnitures en laiton. Crosses en noyer. Baguettes en fer. ABE. 1<sup>er</sup> fiers du XIX<sup>e</sup> siècle 1800/2000 €  
*voir reproduction*

**236 Paire de pistolets orientaux à silex.** Canons ronds à méplats sur le dessus et sur les côtés, gravés au tonnerre. Platines et chiens col de cygne à corps plat gravés. Garnitures en laiton découpé. Crosses en noyer en partie sculptées. Pièces de pouce ornées de cabochon de corail et turquoise. BE Vers 1830-1840. 1600/1800 €  
*voir reproduction*

**237 Pistolet oriental à silex.** Canon rond à méplats sur le dessus et au tonnerre. Platine et chien col de cygne à corps plat gravé. Garnitures en fer découpé. Crosse en noyer décorée d'incrustations de fils d'argent. Pièce de pouce ornée d'un cabochon de corail. ABE Vers 1840 600/700 €  
*voir reproduction*

**238 Fusil de Rempart, modèle 1831.** Long canon rond, légèrement tromblonné vers la bouche avec hausse rabattable. Boite de culasse pivotant vers le haut pour le chargement, poinçonné, à double crochet de manœuvre. Coussinet de verrouillage à l'arrière, à levier rabattable sur le coté gauche. Queue de culasse marquée « M<sup>le</sup> 1831 ». Platine arrière gravée « M<sup>re</sup> R<sup>le</sup> de Charleville » et poinçon. Chien à la Poncharra. Fut en fer daté « 1832 » et poinçons, avec chandelle pivotante. Crosse en noyer avec cachet. BE 1800/2000 €  
*voir reproduction*

**239 Fusil d'Infanterie, modèle 1840.** Canon rond, à pans au tonnerre poinçonné, calibre « C de 18 » et daté « 1841 ». Queue de culasse marquée « M<sup>le</sup> 1840 » avec hausse. Platine gravée « M<sup>re</sup> R<sup>le</sup> de Mutzig » et poinçon. Garnitures et baguette en fer poinçonné. Crosse en noyer avec cachet. Avec baïonnette à douille, à lame triangulaire, poinçonnée au talon. BE (enture au fut sur 42 cm) 300/400 €  
*voir reproduction*

**240 Fusil de Marine, modèle 1840.** Canon rond, à pans au tonnerre poinçonné, calibre « C de 18 », ancre de marine, daté « 1841 » et « MR ». Queue de culasse marquée « M<sup>le</sup> 1840 » avec hausse. Platine gravée « M<sup>re</sup> R<sup>le</sup> de Châtellerault » et poinçon. Garnitures en laiton, plaque de couche et baguette en fer. Crosse en noyer avec cachet et matricule. Avec baïonnette à douille, à lame triangulaire, poinçonnée au talon. BE 350/400 €  
*voir reproduction*

**241 Fusil de Rempart, modèle 1840.** Fort canon rond, à pans au tonnerre, poinçonné, daté « 1841 » et « MR », avec hausse rabattable. Platine gravée « M<sup>re</sup> R<sup>le</sup> de Châtellerault » et poinçon. Garnitures et baguette en fer poinçonné. Plaque de couche à croc. Crosse en noyer avec cachet et poinçons. BE 300/400 €  
*voir reproduction*

**242 Fusil de Rempart, modèle 1840 allégé.** Fort canon rond avec tenon de baïonnette, à pans au tonnerre, poinçonné, daté « 1842 » et « MR », avec hausse rabattable. Queue de culasse marquée « 1842T » avec hausse. Platine gravée « M<sup>re</sup> R<sup>le</sup> de Châtellerault » et poinçon. Garnitures et baguette en fer poinçonné. Plaque de couche à croc. Crosse en noyer avec cachet et poinçons. BE 300/400 €  
*voir reproduction*

**243 Fusil d'Infanterie, modèle 1842 T.** Canon rond, à pans au tonnerre, matriculé, daté « 1852 » et « MR ». Platine gravée « M<sup>re</sup> N<sup>le</sup> de Tulle » et poinçon. Garnitures et baguette en fer poinçonné. Crosse en noyer avec cachet. Avec baïonnette à douille, à lame triangulaire, poinçonnée au talon. BE 300/350 €  
*voir reproduction*

- 244 **Fusil de Marine, modèle 1842 T.** Canon rond, à pans au tonnerre, matriculé, daté « 1843 » et « MR ». Queue de culasse marquée « 1842T » avec hausse. Platine gravée « M<sup>re</sup> R<sup>le</sup> de Mutzig » et poinçon. Garnitures en laiton poinçonné. Plaque de couche et baguette en fer. Crosse en noyer. Avec baïonnette à douille, à lame triangulaire, poinçonnée au talon. BE 350/400 €  
*voir reproduction*
- 245 **Fusil de Rempart, modèle 1842.** Fort canon rond, avec bissectrice de baïonnette, à pans au tonnerre, poinçonné, daté « 1844 » et « MR », avec hausse rabattable. Queue de culasse marquée « M<sup>le</sup> 1842 ». Platine gravée « M<sup>re</sup> R<sup>le</sup> de S<sup>t</sup> Étienne » et poinçon. Garnitures et baguette en fer poinçonné. Plaque de couche à croc. Crosse en noyer avec cachet et poinçons. BE (légères piqûres sur le pontet)  
*voir reproduction* 350/400 €
- 246 **Mousqueton de Gendarmerie, modèle 1842 T.** Canon rond, à pans au tonnerre, poinçonné, daté « 1846 » et « MR ». Queue de culasse marquée « 1842T » avec hausse. Platine gravée « M<sup>re</sup> R<sup>le</sup> de Châtellerault » et poinçon. Garnitures en laiton poinçonné. Crosse en noyer avec cachet et poinçons. Baguette en fer. BE (petites piqûres, réparation de bois coté contre-platine) 300/350 €  
*voir reproduction*
- 247 **Fusil double, modèle 1850.** Canons en table, ronds en damas, bronzés. Platines arrières gravées « M<sup>re</sup> R<sup>le</sup> de S<sup>t</sup> Étienne ». Double détente. Crosse en noyer avec battant pivotant. Baguette en fer. Avec baïonnette siamoise, à lame à deux tranchants. ABE (trous de vers, petit fêle au fut, manque un chien)  
*voir reproduction* 2500/3000 €
- 248 **Carabine, modèle 1853 T.** Canon rond avec bissectrice de baïonnette, à pans au tonnerre, poinçonné, daté « S. 1855 » et « Ml » avec hausse rabattable. Queue de culasse marquée « M<sup>le</sup> 1853T ». Platine gravée « M<sup>re</sup> Imp<sup>ale</sup> de S<sup>t</sup> Étienne » et poinçon. Garnitures et baguette en fer. Crosse en noyer avec cachet. Avec baïonnette modèle 1859. Lame yatagan, marquée « M<sup>re</sup> Imp<sup>ale</sup> de Chat<sup>t</sup> Mars 1860 LB M<sup>le</sup> 1842 ». Fourreau peint en noir. BE (lame raccourcie, piqûres à la croisière) 400/500 €  
*voir reproduction*
- 249 **Fusil de Grenadier de la Garde Impériale, modèle 1854.** Canon rond, à pans au tonnerre, poinçonné, daté « C 1854 » et « Ml ». Queue de culasse marquée « M<sup>le</sup> 1854 » avec hausse. Platine gravée « M<sup>re</sup> Imp<sup>ale</sup> de Châtellerault » et poinçon. Garnitures et baguette en fer poinçonné. Crosse en noyer avec cachet et poinçons. Avec baïonnette à douille, à lame triangulaire, poinçonnée au talon, et bretelle en buffle blanchi. ABE (trous de vers) 1200/1500 €  
*voir reproduction*
- 250 **Fusil d'Infanterie, modèle 1857.** Canon rond, à pans au tonnerre, poinçonné, daté « S. 1861 » et « Ml ». Queue de culasse marquée « M<sup>le</sup> 1857 » avec hausse. Platine gravée « M<sup>re</sup> N<sup>le</sup> de Tulle » et poinçon. Garnitures et baguette en fer poinçonné. Crosse en noyer avec cachet. Avec baïonnette à douille, à lame triangulaire, poinçonnée au talon. BE 400/450 €  
*voir reproduction*
- 251 **Fusil de Marine, modèle 1857.** Canon rond, à pans au tonnerre, poinçonné, daté « C. 1865 » et « Ml ». Queue de culasse marquée « M<sup>le</sup> 1857 » avec hausse. Platine effacée. Garnitures et baguette en fer poinçonné. Crosse en noyer avec poinçons. Avec baïonnette à douille, à lame triangulaire, poinçonnée au talon. BE 400/500 €  
*voir reproduction*
- 252 **Mousqueton de Gendarmerie, modèle 1857.** Canon rond à pans au tonnerre poinçonné, daté « S. 1858 » et « Ml ». Queue de culasse marquée « M<sup>le</sup> 1857 » avec hausse. Platine gravée « M<sup>re</sup> Imp<sup>ale</sup> de S<sup>t</sup> Étienne ». Garnitures en laiton poinçonnées. Crosse en noyer avec cachet et matricule. Avec baïonnette à douille, modèle 1857 DC, lame cruciforme. BE (petites piqûres sur la lame, manque la virole) 350/400 €  
*voir reproduction*
- 253 **Carabine, modèle 1859.** Canon rond avec bissectrice de baïonnette, à pans au tonnerre poinçonnée, datée « S. 1861 » et « Ml » avec hausse rabattable. Queue de culasse marquée « M<sup>le</sup> 1859 ». Platine gravée « M<sup>re</sup> Imp<sup>ale</sup> de S<sup>t</sup> Étienne » et poinçon. Garnitures et baguette en fer poinçonnées. Crosse en noyer avec cachet. ABE (trous de ver, petites piqûres) 400/500 €  
*voir reproduction*
- 254 **Fusil de chasse, à percussion.** Canon rond à pans au tonnerre. Platine arrière. Crosse à joue en noyer sculptée d'une tête de barbu. ABE (manque la baguette) 120/150 €
- 255 **Lot** composé de :  
a) fusil de chasse double, à silex transformé à percussion. Canons en table. Crosse à joue en noyer.  
b) fusil à percussion. Canon en table. Platine signée « Rivier à Saintes ». Dans l'état (ensemble 2 pièces) 150/200 €
- 256 **Deux fusils de chasse, à percussion :**  
a) double. Crosse en noyer.  
b) platine arrière. Crosse en noyer.  
Dans l'état 100/120 €
- 257 **Fusil canardier à broche système Lepage Moutier, à mécanisme à coffre.** Calibre 8. Canon rond, à pans, en damas signé sur le dessus « Fni P. Lepage Moutier Arq<sup>er</sup> du Roi et des Princes ». Bascule gravée de rinceaux. Clef d'ouverture devant le pontet. Crosse en noyer en partie quadrillée. BE Arme remise en état 500/600 €  
*voir reproduction*
- 258 **Mousqueton de Cavalerie, modèle AN IX T.** Canon rond, à pans au tonnerre, poinçonné, calibre « C de 17,6 » et frappé « MR ». Queue de culasse marquée « ..T » avec hausse. Platine gravée « M<sup>re</sup> R<sup>le</sup> de S<sup>t</sup> Étienne » et poinçon. Garnitures en laiton poinçonné. Plaque de couche frappée « D ». Crosse en noyer avec cachet. Baguette en fer. BE 400/500 €  
*voir reproduction*
- 259 **Fusil de Voltigeur, modèle 1822 T.** Canon rond, à pans au tonnerre, matriculé et poinçonné. Queue de culasse marquée « M<sup>le</sup> 1822T » avec hausse. Platine gravée « M<sup>re</sup> ... Châtell... ». Garnitures et baguette en fer poinçonné. Crosse à joue, en noyer, avec cachet et poinçons. Avec baïonnette à douille, à lame triangulaire. ABE (piqûres à la platine, au tonnerre et la baïonnette) 400/500 €  
*voir reproduction*
- 260 **Fusil de Marine, modèle 1822 T.** Canon rond, à pans au tonnerre, poinçonné, calibre « C de 18 », daté « 1826 » et frappé « MR ». Queue de culasse marquée « 1822T » avec hausse. Platine gravée « M<sup>re</sup> R<sup>le</sup> de Tulle » et poinçon. Garnitures en laiton poinçonné. Plaque de couche et baguette en fer. Crosse en noyer matriculé et poinçons. Avec baïonnette à douille, à lame triangulaire, poinçonnée au talon. BE 500/600 €  
*voir reproduction*
- 261 **Fusil de Dragon, modèle 1816 C T.** Canon rond, à pans au tonnerre, poinçonné, calibre « C de 17,8 » et daté « 1820 ». Queue de culasse marquée « ... C T » avec hausse. Platine gravée « M<sup>re</sup> R<sup>le</sup> de S<sup>t</sup> Étienne » et poinçon. Garnitures en laiton poinçonné. Plaque de couche frappée « 10 ». Crosse à joue, en noyer avec cachet et poinçons. Baguette en fer. Avec baïonnette à douille, à lame triangulaire, poinçonnée au talon. BE 400/500 €  
*voir reproduction*
- 262 **Mousqueton à tringle de Cavalerie, modèle 1822 T.** Canon rond, à pans au tonnerre, poinçonné, calibre « C de 17-8 » et daté « 1828 ». Queue de culasse marquée « 1822T ». Platine gravée « M<sup>re</sup> R<sup>le</sup> de Charleville » et poinçon. Garnitures en laiton poinçonné. Plaque de couche frappée « 1H. ». Tringle à deux anneaux en fer. Crosse à joue, en noyer matriculé. BE 800/1000 €  
*voir reproduction*
- 263 **Fusil de Cadet, à percussion.** Canon rond. Platine arrière. Garnitures en fer. Crosse en noyer. ABE (manque le chien) 80/100 €
- 264 **Fusil d'Infanterie, modèle 1822 T bis.** Canon rond, à pans au tonnerre, poinçonné, calibre « C de 18 », daté « 1831 » et frappé « MR ». Queue de culasse marquée « 1822Tbis ». Platine gravée « M<sup>re</sup> R<sup>le</sup> de Charleville » et poinçon. Garnitures et baguette en fer poinçonné. Crosse à joue, en noyer avec cachet et poinçons. Avec baïonnette à douille, à lame triangulaire, poinçonnée au talon. BE 400/500 €  
*voir reproduction*
- 265 **Mousqueton d'Artillerie, modèle 1829 T bis.** Canon rond avec bissectrice de baïonnette, à pans au tonnerre poinçonné, calibre « C de 17,6 », avec hausse rabattable. Queue de culasse marquée « M<sup>le</sup> 1829Tbis ». Platine gravée « M<sup>re</sup> R<sup>le</sup> de Mutzig » et poinçon. Garnitures en laiton poinçonné. Crosse en noyer avec cachet et matricule. Baguette en fer. ABE 450/500 €  
*voir reproduction*
- 266 **Mousqueton d'Artillerie, modèle 1829 T bis.** Canon rond. Crosse en noyer. Dans l'état 150/200 €
- 267 **Fusil d'Infanterie allemand, modèle 1862 dit Dreyse.** Canon rond à trois feuillets dont deux rabattables. Boîtier marqué « Mod 62 », « Erfurt » sous aigle et daté « 1867 ». Garnitures en laiton poinçonné. Crosse en noyer avec poinçons. Baguette en fer. ABE 400/500 €  
*voir reproduction*
- 268 **Carabine de Chasseur allemand, modèle 1865 dit Dreyse.** Canon à pans avec bissectrice de baïonnette, et hausse. Garnitures en fer et laiton. Double détente. Crosse en noyer. Baguette en fer. Dans l'état 250/300 €  
*voir reproduction*



277 278 267 268



283



284



312

313

315

306

295

307

326

308

325





210



211



229



216



230

**269 Fusil de la Commission de Vincennes, modèle 1865 dit carabine de Vincennes.** Canon rond avec bissectrice de baïonnette, hausse à gradin, à pans au tonnerre, frappé « 11.5-4-60 D.A.G » et datée « S. 1866 » et « MI ». Platine gravée « M<sup>re</sup> Imp<sup>ale</sup> de S<sup>t</sup> Étienne ». Garnitures et baguette en fer. Crosse en noyer avec cachet. ABE (trous de ver, petites piqûres, baguette pas au modèle)  
voir reproduction 300/400 €

**270 Fusil d'Infanterie, modèle 1866 dit Chassepot.** Canon rond avec bissectrice de baïonnette, à pans au tonnerre poinçonné, datée « S.1869 » et « MI » avec hausse. Boîtier marqué « Manufacture Impériale S<sup>t</sup> Étienne M<sup>re</sup> 1866 ». Garnitures en fer poinçonnées. Plaque de couche frappée « S.I ». Crosse en noyer avec cachet et poinçon. Avec baïonnette modèle 1866, lame yatagan marquée « Stehelin & C<sup>ie</sup> à Bilschwiller-Thann Février 1868 ». BE SF 500/600 €  
voir reproduction

**271 Fusil d'Infanterie, modèle 1866 dit Chassepot.** Canon rond et boîtier poli. Garnitures en fer. Crosse en noyer.  
ABE (manques la baguette et le joint en caoutchouc) 250/280 €

**272 Fusil d'Infanterie, modèle 1866 dit Chassepot.** Canon rond et boîtier poli. Verrou poinçonné de Liège. Garnitures en fer. Crosse en noyer.  
ABE (manque la baguette) 250/280 €

**273 Mousqueton d'Artillerie, modèle 1866 dit Chassepot.** Canon rond avec bissectrice de baïonnette, à pans au tonnerre poinçonné, datée « C. 1873 » et « MA » avec hausse rabattable. Boîtier marqué « Manufacture Châtellerault M<sup>re</sup> 1866 ». Garnitures en laiton poinçonnées. Plaque de couche frappée « G.C. » avec ancre. Crosse en noyer avec cachet et poinçon. Baguette en fer (pas au modèle). Avec baïonnette modèle 1866, lame yatagan marquée « M<sup>re</sup> N<sup>le</sup> de Chât<sup>r</sup> Avril 1872 ». BE (piqûres à la croisière, SF) 200/300 €  
voir reproduction

**274 Fusil, modèle 1866 dit Chassepot.** Canon rayé de 63,1 cm à pans au tonnerre poinçonné et daté « C. 1867 », avec hausse à gradin. Boîtier uni. Crosse en noyer avec cachet et plaque de couche. Dans l'état 100/120 €

**275 Fusil d'Infanterie, modèle 1857 transformé à tabatière modèle 1867.** Canon rond, à pans au tonnerre poinçonné, avec hausse rabattable. Culasse pivotante matriculée et poinçonnée. Platine gravée « M<sup>re</sup> Imp<sup>ale</sup> de Tulle ». Garnitures et baguette en fer poinçonnées. Crosse en noyer avec cachet et poinçon. BE  
voir reproduction 500/600 €

**276 Carabine, modèle 1859 transformée à tabatière modèle 1867.** Canon rond avec bissectrice de baïonnette, à pans au tonnerre poinçonné avec hausse rabattable. Culasse pivotante matriculée. Platine gravée « M<sup>re</sup> Imp<sup>ale</sup> de S<sup>t</sup> Étienne » et poinçon. Garnitures et baguette en fer poinçonnées. Crosse en noyer avec cachet et poinçons. Avec baïonnette modèle 1842, lame yatagan marquée « M<sup>re</sup> Imp<sup>ale</sup> de Chât<sup>r</sup> 8<sup>bre</sup> 1856 SB M<sup>re</sup> 1842 ». Fourreau en fer.  
BE (piqûres à la croisière) 700/800 €  
voir reproduction

**277 Carabine de Cavalerie belge, modèle Rolling Block 1867.** Canon rond à pans au tonnerre daté « 1871 » et poinçonné « ELG », avec guidon à oreilles et hausse réglage. Boîtier marqué « Brevet Remington » et « EM. & L Nagant à Liège ». Garnitures en fer. Crosse en noyer avec cachet rond « W » sous couronne. BE 180/200 €  
*Cette carabine fut adopté, après quelques modifications, par le Cavalerie néerlandaise en 1873.*  
voir reproduction

**278 Carabine belge, modèle Rolling Block 1867.** Canon rond à pans au tonnerre daté « 1871 » et poinçonné « ELG », avec hausse réglage. Boîtier marqué « Brevet Remington » et « EM&L Nagant à Liège ». Garnitures en fer. Crosse en noyer avec cachet rond « W » sous couronne et frappé « Luik 1871 ». BE 180/200 €

*Cette carabine fut achetée aux établissement Nagant par l'armée néerlandaise pour le Génie, puis fut adopté, après quelques modifications en 1873.*  
voir reproduction

**279 Carabine de Cavalerie et de Gendarmerie à cheval, modèle 1874 M80 dit Gras.** Canon rond, à pans au tonnerre poinçonné, daté « S.1880 » et « MA », avec hausse rabattable. Boîtier marqué « Manufacture d'Armes S<sup>t</sup> Étienne M<sup>re</sup> 1874 M80 ». Garnitures en laiton poinçonné. Pontet et baguette en fer. Crosse en noyer avec cachet et matricule. Avec baïonnette à douille modèle 1866, lame cruciforme. ABE (piqûres à la lame) 400/500 €  
voir reproduction

**280 Mousqueton d'Artillerie, modèle 1874 M80 dit Gras.** Canon rond, à pans au tonnerre poinçonné, daté « T. 1878 ». Boîtier marqué « Manufacture d'Armes Tulle M<sup>re</sup> 1874 M80 ». Garnitures en laiton et fer poinçonné. Crosse en noyer avec cachet et matricule. Baguette en fer. Avec baïonnette, modèle 1874, lame marquée « M<sup>re</sup> d'Armes de S<sup>t</sup> Étienne Avril 1876 ». BE (manque le fourreau)  
voir reproduction 200/300 €

**281 Mousqueton du type d'Artillerie, modèle 1874 M 80 dit Gras.** Canon rond, à pans au tonnerre daté « 1883 », avec bissectrice de baïonnette. Garnitures en laiton et fer. Crosse en noyer avec cachet. EM (arme provenant d'Afrique). Longueur canon 54 cm, totale 106 cm. 180/200 €

**282 Fusil d'Infanterie, modèle 1866-74 M80.** Canon rond à pans au tonnerre poinçonné et daté « M. 1868 T. 81 » et « MI ». Boîtier marqué « Manufacture Impériale S<sup>t</sup> Étienne M<sup>re</sup> 1866-74 M80 ». Garnitures et baguette en fer poinçonné. Crosse en noyer avec cachets et matricule. Avec baïonnette, modèle 1874, lame marquée « M<sup>re</sup> d'Armes de S<sup>t</sup> Étienne 7<sup>bre</sup> 1878 ». Fourreau bronzé. BE (petites entures au niveau de la plaque de couche) 250/300 €  
voir reproduction

**283 Révolver d'Officier, modèle 1874.** Six coups, calibre 11/73. Canon marqué « M<sup>re</sup> 1874 » et daté « S1882 ». Carcasse gravée « M<sup>re</sup> d'Armes S<sup>t</sup> Étienne » et poinçonnée. Barillet évidé. Plaquettes de crosse en noyer quadrillé. TBE Finition bronzée. Avec étui jambon en cuir brun (réparation à la patte)  
voir reproduction 1500/1800 €

**284 Révolver d'Ordonnance, modèle 1873.** Six coups calibre 11/73. Canon marqué « M<sup>re</sup> 1873 » et daté « S1878 ». Carcasse gravée « M<sup>re</sup> d'Armes S<sup>t</sup> Étienne » et poinçonnée. Barillet rond. Plaquettes de crosse en noyer quadrillé. BE. 850/900 €  
voir reproduction

**285 Revolver d'Ordonnance modèle 1873.** Six coups, calibre 11/73. Canon daté « S. 1877 ». Carcasse gravée « M<sup>re</sup> d'Armes S<sup>t</sup> Étienne ». Barillet rond. Plaquettes de crosse en noyer quadrillé. ABE (taches et petites piqûres) 500/600 €

**286 Fusil de manœuvre de bataillon scolaire.** Canon, boîtier et verrou en fer. Crosse en noyer frappée « Andreux Paris ». Bretelle en cuir. EM 80/100 €

**287 Fusil de manœuvre de bataillon scolaire.** Canon, boîtier et verrou en fer. Crosse en noyer frappée «S<sup>e</sup> G<sup>le</sup> de Fourniture militaire Paris ». ABE 80/100 €

**288 Fusil de manœuvre de bataillon scolaire.** Canon, boîtier et verrou en fer. Crosse en noyer frappée «S<sup>e</sup> G<sup>le</sup> de Fourniture militaire Paris ». BE 100/120 €

**289 Fusil de Bataillon scolaire, type 1874.** Canon rond, à pans au tonnerre. Garnitures et baguette en fer. Crosse en noyer avec matricule. ABE (cassure au col de la crosse)  
Avec baïonnette à douille russe Mosin-Nagant. 80/100 €

**290 Fut de canon,** en miniature en bronze patiné, présenté sur un restant d'affût. ABE Époque XIX<sup>e</sup> siècle Longueur canon : 22,5 cm 80/100 €

**291 Fusil à silex d'Afrique du nord dit Moukalah.** Canon à pans. Platine décorée d'incrustations de laiton ciselé. Crosse en noyer. Baguette en fer. ABE Milieu XIX<sup>e</sup> siècle 100/120 €

**292 Révolver type Colt, modèle 1851.** 6 coups, calibre .44". Canon long. Fabrication moderne italienne pour le tir. Avec crosse amovible et poire à poudre. Présenté dans une valise en contre-plaqué. 120/150 €

**293 Révolver type Colt, modèle 1851.** 6 coups, calibre .44". Fabrication moderne italienne pour le tir. 60/80 €

## COIFFURES, EQUIPEMENTS, DIVERS

**294 3 étriers de grosse cavalerie,** en fer forgé, dont un à cage. Pièces de fouille. Époque XVII/XVIII<sup>e</sup> siècle 60/80 €

**295 Matelassure de cavalier.** Plastron et dossière recouverte de toile grise, bordé d'un cordon et d'une frise à dents écarlate, doublé à l'intérieur de fine toile blanche. Sur le plastron, rapporté postérieurement, un écu en tissu blanc à croix rouge. A l'intérieur de celui ci, trace de couture pour une croix fleurdelisée. EM Époque XVIII<sup>e</sup> siècle 250/300 €  
voir reproduction

- 296 **Armure japonaise** composée :  
Casque (Kabuto) en fer laqué à couvre nuque à trois lames, avec ornement frontal en bois. Masque (Menpô) en fer laqué à gorgerin à quatre lamelles. Cuirasse (Dô) à plastron et dos à lamelles. Épaulettes (Sode) en fer laqué à cinq lamelles. Manches (Kote) renforcées de baguettes laquées et cotte de maille en fer. Sous-jupe (Kusazuri) à cinq lamelles. Cuissards (Haidate) en soie recouverte de cotte de maille. Jambières (Suneate) à baguettes en fer laqué.  
Dans sa boîte en bois peint décorée d'emblèmes et caractère (accidents).  
ABE Époque XVIII<sup>e</sup> siècle 3800/4000 €  
*voir reproduction*
- 297 **Chapeau japonais dit JIngasa**, rond, en bois laqué, décoré à l'or sur le dessus d'un médaillon avec des oiseaux et, à l'intérieur, de dragons. Jugulaires en toile noire. BE Époque XIX<sup>e</sup> siècle Ø 43 cm (petit accident) 150/180 €  
*voir reproduction*
- 298 **Aumônière** en soie crème, recouvert à la base de velours bordeaux, brodée de feuillages et rosaces argentés, agrémentés de verres rouges.  
EM Époque Louis XVI 300/350 €  
*voir reproduction*
- 299 **Cocarde de coiffure révolutionnaire**, en soie rouge brodé sur le pourtour de feuilles, blanc et centre bleu. BE Ø 5,6 cm (petites usures) 400/450 €  
*voir reproduction*
- 300 **Boucle de brassard révolutionnaire « Le Prix du Patriotisme Français »**.  
En cuivre découpé à jour. Système de fermeture à arpillons en fer forgé.  
BE Époque Révolutionnaire 8,6x10,5 cm 6000/6500 €  
*Cette boucle était décernée aux Citoyennes ayant donné leurs bijoux ou leurs boucles en argent de leurs souliers pour alimenter les ressources de l'Assemblée Nationale, lors de la proclamation de la Patrie en danger.*  
*voir reproduction*
- 301 **Petit sac patriotique**, recouvert de soie tricolore, bordé en partit base de franges dorées. Corde de serrage bleu. Doublé à l'intérieur de toile écarlate.  
ABE Époque centenaire de la Révolution (usures à la soie) 200/250 €  
*voir reproduction*
- 302 « **La Loi et la Paix** ». Insigne de Représentant du Peuple, en soie verte, bordée de filets et surmontés d'un nœud, brodés d'argent. Monté sur un brassard en soie tricolore à boucle à trois arpillons en cuivre. ABE Époque Révolutionnaire 800/900 €  
*voir reproduction*
- 303 **Attribut d'uniforme de Garde nationale**, en drap triangulaire écarlate, brodé doré « Constitution », bordé de paillettes dorées et fleur de lys en clinquant doré. ABE Époque Révolutionnaire (petits trous et manques au paillettes)  
*voir reproduction* 300/350 €
- 304 **Paire d'attributs de retroussis d'Officier de Chasseurs de la Garde nationale**, en drap écarlate, brodé argenté du cor entouré de feuilles de chêne. BE Début XIX<sup>e</sup> siècle 300/350 €  
*voir reproduction*
- 305 **Cocarde tricolore de coiffure d'Officier**, en tissu, centre bleu, rouge et extérieur argent. BE Ø 8,8 cm 600/700 €  
*voir reproduction*
- 306 **Giberne de Cadet ou de Pupille**. Patelette en cuir noir. Motifs à l'Aigle couronnée, et quatre grenades aux angles, en laiton fondu. Patron en bois à seize trous. Bandoulière en buffle blanchie bordé d'une couture. ABE Époque I<sup>er</sup> Empire  
*voir reproduction* 250/300 €
- 307 **Giberne d'Infanterie**. Coffret en cuir verni noir. Avec un motif aux Armes de France entourées de feuilles de chêne et laurier, sur faisceau de six drapeaux. Patron en bois. Bandoulière et martingale découpée en buffle blanchie.  
ABE Époque Louis-Philippe 200/250 €  
*voir reproduction*
- 308 **Giberne d'Officier d'État Major de la Garde Nationale à cheval**. Patelette en cuir noir. Motif au coq sur faisceau de quatre étendards, jonc et cotés en laiton ciselé doré. Coffret recouvert de maroquin rouge. Bandoulière (reste) en cuir noir, à boucle en laiton ciselé à la toile d'araignée. ABE Époque Louis-Philippe  
*voir reproduction* 150/200 €
- 309 **Deux gibernes** :  
- de Médecin. Patelette en cuir noir, motif au caducée, jonc et cotés en laiton. Époque Louis-Philippe  
- de Gendarmerie, coffret en cuir, motif à la grenade.  
BE 120/150 €
- 310 **Deux gibernes** :  
- de Médecin. Patelette en cuir noir, motif au caducée, jonc et cotés en laiton. Époque Louis-Philippe  
- d'Officier de la Garde Nationale. Patelette en cuir noir. Motif au coq. Jonc et cotés en laiton.  
BE 120/150 €
- 311 **Deux gibernes** :  
- de Médecin. Patelette en cuir motif au caducée, jonc et cotés en laiton. Époque Louis-Philippe  
- giberne-cartouchière de Sapeur-pompier. Coffret en cuir noir. Plaque en laiton aux haches croisées et attributs de pompier.  
BE 120/150 €
- 312 **Sabretache d'Officier de Chasseurs à cheval de la Ligne**. Patelette en cuir verni noir. Motif à l'Aigle couronnée en laiton doré. Doublée à l'intérieur de velours vert. BE Époque Second Empire 400/500 €  
*voir reproduction*
- 313 **Sabretache d'Officier de Hussards ou Chasseurs à cheval de la Ligne**. Patelette en cuir verni noir. Motif à l'Aigle couronnée en laiton doré. Doublée à l'intérieur de toile cirée bleu. Avec une suspente en cuir verni noir, boucles en laiton ciselé doré.  
BE Époque Second Empire (accident à la suspente, manque deux) 400/500 €  
*voir reproduction*
- 314 **Chariot porte-traverses du Génie**. Maquette en bois peint en vert, avec accessoires. BE Époque XIX<sup>e</sup> siècle. Longueur totale : 88 cm. 500/550 €  
*voir reproduction*
- 315 **Porte-feuilles**, en maroquin rouge, doré au fer d'une frise sur le pourtour. Soufflets et intérieur en maroquin vert. Serrure en laiton argenté. Doublé à l'intérieur de toile à sept séparations. ABE Milieu XIX<sup>e</sup> siècle 19x32 cm  
*voir reproduction* 180/200 €
- 316 « **La Loi** ». Plaque de baudrier de Garde particulier, en laiton estampé, motif à la République, non attribuée. BE Époque II<sup>e</sup> République 10,3x8 cm 150/200 €  
*voir reproduction*
- 317 « **La Loi** ». Plaque de baudrier de Garde chasse, en métal blanc estampé, motif à la République, non attribuée. BE Époque II<sup>e</sup> République 10,3x8 cm  
*voir reproduction* 150/200 €
- 318 « **Administration des forêts** ». Plaque de baudrier à pans, en laiton, motif à l'aigle couronnée. BE Époque Second Empire 10,1x8 cm 200/220 €  
*voir reproduction*
- 319 « **Garde Champêtre** ». Plaque de baudrier à pans, en laiton estampé, motif à l'aigle couronnée, non attribuée. Fabrication Ameling.  
BE Époque Second Empire 11,1x8,8 cm 400/450 €  
*voir reproduction*
- 320 « **Garde Champêtre** ». Plaque de baudrier à pans, en laiton estampé, motif à l'aigle couronnée, non attribuée. BE Époque Second Empire 10,5x8 cm  
*voir reproduction* 250/300 €
- 321 « **Empire français** ». Plaque de baudrier à pans, de Garde Champêtre de la commune de la Boissière, en laiton estampé, motif à l'aigle couronnée.  
BE Époque Second Empire 10,3x8,1 cm 250/300 €  
*voir reproduction*
- 322 « **Garde Champêtre** ». Plaque de baudrier ovale, de Seine et Marne Arr<sup>t</sup> de Meaux Jouarre, en laiton estampé, motif à l'aigle couronnée. Fabrication Rogissé. BE Époque Second Empire 12,8x9 cm 450/480 €  
*voir reproduction*
- 323 « **La Loi** ». Plaque de baudrier à pans de Garde particulier de Madame Navière, en laiton estampé, motif aux feuilles de chêne et laurier.  
BE Époque III<sup>e</sup> République 10x8 cm 100/120 €  
*voir reproduction*
- 324 **2 plaques de métier** en laiton découpé :  
Vivandier N°7; Marchand N°3, au dos gravé « Loschi Montelon-R Recoura ».  
BE Époque III<sup>e</sup> République On y joint une plaque ovale marquée « N°<sup>e</sup> Corps d'armée<sup>e</sup> Division ». 150/180 €  
*voir reproduction*



296



330



331



350

351

352

353

354

355



356

357

358

359

360

361



**325 Ensemble d'Officier subalterne de la Garde nationale :**

- paire d'épaulette et contre-épaulette, corps, torsades, franges et boutons au coq argentés. Doublure en draps noir. Dans sa boîte en carton (accident)  
 - ceinturon porte-sabre, à deux bélières, en cuir recouvert d'un galon argent à trois raies verte. Plateau en laiton doré, motif au coq sur attributs maçonniques en métal argenté. Frappé au dos « 3 V.L. ». BE Époque II<sup>e</sup> République 200/220 €  
*voir reproduction*

**326 Ensemble d'Officier subalterne de la Garde nationale :**

- paire d'épaulette et contre-épaulette, corps, torsades, franges et boutons à la grenade dorés. Doublures en drap noir. Dans sa boîte en carton (accidents et manques)  
 - ceinturon de petite tenue, à deux bélières, en cuir noir verni. Plateau en laiton doré, motif à l'aigle en métal argenté. BE Époque Second Empire 200/220 €  
*voir reproduction*

**327 Lot :**

Paire d'épaulettes de Capitaine du 7<sup>e</sup> Régiment de Cavalerie. Corps, torsades et boutons au chiffre « 7 » doré. Doublure en drap jonquille. Dans sa boîte en carton. On y joint un shako d'artilleur dans l'état et deux boîtes à coiffures recouverte de toile ou de papier. (ensemble 4 pièces) 80/100 €

**328 Casque à cimier de Sapeur-pompier, modèle 1821.** Bombe, visière aux haches croisées, couvre-nuque, cimier à godrons, jugulaires à fausses écailles et plaque au coq en laiton marqué « Sapeurs Pompiers de Crémieu ». Coiffe intérieure en cuir et toile. ABE. 300/320 €  
*voir reproduction*

**329 Ensemble de Carabinier** comprenant :

- Casque à cimier, modèle 1830. Bombe frappée au dos « 1831 » et « 912 », visière, couvre-nuque, cimier à godrons et jugulaires à gourmettes en laiton. Bandeau et rosace en fer. Grenade et étoile en laiton. Chenille en crin rouge. Coiffe intérieure en cuir.  
 - Cuirasse, modèle 1825, en fer recouvert de laiton. Plastron garni d'un soleil rayonnant en fer à motif au coq en laiton. Épaulières en cuir, à gourmettes et tirants en laiton. Ceinture en cuir à boucle rouleau en laiton et fer. Même taille, même largeur, même numéro.  
 Avec matelassure en toile bordée de drap écarlate et galon blanc (postérieure). ABE Époque Louis-Philippe (réparations au cimier, accidents à une épaulière et à la ceinture) 6000/6500 €  
*voir reproduction*

**330 Souvenir de François Keller, cuirassier au Régiment de Cuirassiers de la Garde.**

- Casque à cimier, modèle 1854. Bombe, visière et couvre nuque en fer. Cimier, marmouzet, bandeau au N, jugulaires à anneaux et écailles en laiton. Houppette de marmouzet en plastique rouge, crinière en plastique noir. Coiffe intérieure en cuir. Plumet et olive écarlate.  
 - Cuirasse, modèle 1855 de la Garde, en fer bordée de rivets en laiton. Épaulières en cuir à gourmettes en laiton. Tirants en fer. Ceinture en cuir à boucle rouleau en laiton.  
 Huile sur toile, peinture d'amateur représentant un cuirassier mort à côté de son cheval blessé après le passage des prussiens. 36 x 51 cm.  
 ABE (ensemble restauré par la famille en 1985). On y joint un document manuscrit attestant la provenance : « *En souvenir de mon grand père Keller François, né le 17 mars 1845 à Requisheim. Ayant habité Mulhouse, qui s'est battu courageusement contre les allemands à la bataille meurtrière de Mars-la-Tour, Gravelotte et Haffenhofen après avoir perdu trois chevaux. Comme alsacien, il défendit les couleurs de la France comme cuirassier de la Garde sous Napoléon III à la guerre de 1870. Il a été décoré de la médaille militaire.* » 3500/4000 €  
*voir reproduction*

**331 Ensemble d'Officier de Cuirassier de la Ligne** comprenant :

- Casque à cimier, modèle 1858. Bombe et visière en métal argenté. Cimier à godrons, marmouzet, jugulaires à gourmettes et rosace en laiton doré. Bandeau en peau noire Houppette de marmouzet et crinière en crin noir. Coiffe intérieure en cuir. Plumet écarlate à olive argent.  
 - Cuirasse, modèle 1825, en fer bordée de rivets en laiton. Épaulières en cuir, à mufle de lion, gourmettes et tirants ciselés en laiton. Ceinture en cuir à boucles rouleau en laiton. Même taille, même largeur, même numéro.  
 ABE (usures au bandeau, accidents à la coiffe intérieure, ceinture postérieure) 3500/3800 €  
*voir reproduction*

**332 Casque à cimier de Sapeur-pompier, modèle 1855.** Bombe, visière, couvre-nuque, cimier à godrons jugulaires à fausses écailles et plaque à la grenade en laiton marquée « Sapeurs Pompiers de Béon ». EM (manque la coiffe intérieure, coups sur la bombe) 120/150 €  
*voir reproduction*

**333 Casque à cimier de Sapeur-pompier, modèle 1855.** Bombe, visière, couvre-nuque, cimier à godrons, jugulaires à écailles et plaque en laiton marquée « SRS Pompiers de Lamotte Brébière ». EM (manque la coiffe intérieure, accidents et manques aux jugulaires) 120/150 €

**334 Casque à cimier d'Officier de Dragons, modèle 1872.** Bombe, visière et couvre-nuque en métal nickelé. Cimier à godrons, bandeau à la grenade, jugulaires à écailles et rosaces en laiton. Crinière en crin noir. Coiffe intérieure en cuir. Plumet écarlate à olive dorée. Dans son coffret de transport, en bois peint en noir, marqué sur le devant « M<sup>r</sup> Rossignol Lieutenant ». ABE (manques au nickelage) 1000/1200 €  
*voir reproduction*

**335 Ceinturon d'Infanterie,** en buffle blanchi. Plateau en laiton à la grenade. Avec porte-fourreau et baïonnette modèle 1874. Lame marquée « L Deny Paris 1878 ». Fourreau en fer. BE 100/120 €

**336 Canne de Tambour-major du Génie.** Pommeau en laiton à décor gravé du casque, de la cuirasse et attributs militaires (réparations). Fut en jonc verni décoré d'un croisillon de corde tricolore se terminant à deux glands. EM Vers 1880 80/100 €

**337 Lot :**

- Ensemble de Sous-officier : ceinture en buffle blanchi. Plateau à la grenade en métal argenté. Giberne-cartouchière en cuir noir, motif à la grenade en métal argenté. Seconde partie du XIX<sup>e</sup> siècle  
 - Giberne de Musicien, en cuir noir, motif aux attributs de musique en laiton. Bandoulière en cuir noir. (ensemble 2 pièces) 100/120 €

**338 Deux giberne-cartouchières :**

- de Gendarmerie, en cuir noir, motif à la grenade en laiton.  
 - en cuir noir, plaque en laiton aux haches croisées et attributs de pompier. BE 60/80 €

**339 Mors d'Artillerie,** en fer forgé. Bossettes en laiton aux canons croisés surmontés d'une grenade. EM Époque III<sup>e</sup> République 30/40 €

**340 Shako de l'École Spéciale Militaire de Saint Cyr, modèle 1895.** Fut recouvert de drap bleu (trous de mite). Fond, chevrons, bourdalou et visière en cuir. Grenade avec banderole en laiton. Cocarde tricolore en fer (éclats). Coiffe intérieure en cuir. Plumet saule blanc et rouge. ABE 100/120 €  
*voir reproduction*

**341 Képi de Lieutenant du 25<sup>e</sup> Régiment de Dragon,** de type polo. En drap écarlate, bandeau noir. Galons, chiffres brodés, fausse jugulaire et boutons argentés. Visière en cuir. Coiffe intérieure en cuir et soie. ABE Vers 1900 (visière recousue) 150/180 €  
*voir reproduction*

**342 Lot** comprenant :

bonbonnière à couvercle brodé d'une étoile de la Légion d'honneur, galon doré, époque III<sup>e</sup> République. « L'Empereur en buste ». Gravure en couleurs. Sous verre. Cadre ovale en bois noirci. « L'Empereur de profil ». Motif en plâtre, dans un cadre en bois. (ensemble 3 pièces) 50/60 €

**343 Lot de trois poires à poudre :** en cuivre à décor d'un chasseur dissimulé derrière un mur, en corne, à plombs. Becs doseurs en laiton. BE Époque XIX<sup>e</sup> siècle 80/100 €

**344 Lot de trois poires à poudre :** en cuivre à décor de godrons (coups), en corne, à plombs recouverte de cuir. Becs doseurs en laiton. BE Époque XIX<sup>e</sup> siècle 80/100 €

**345 Lot de trois poires à poudre :** en cuivre à décor de fleurs et feuillages, en corne, recouverte de cuir. Becs doseur en laiton. BE Époque XIX<sup>e</sup> siècle 80/100 €

**346 Lot de trois poires à poudre :** en cuivre à décor d'attributs cynégétiques, en corne, recouverte de cuir. Becs doseurs en laiton. BE Époque XIX<sup>e</sup> siècle 80/100 €

**347 Lot de trois poires à poudre :** en cuivre à décor d'un chasseur au faucon, en corne, à plombs recouverte de cuir. Becs doseurs en laiton. BE Époque XIX<sup>e</sup> siècle 80/100 €

**348 Lot de trois poires à poudre :** en cuivre à décor de Bacchus, en corne, recouverte de cuir (petits manques). Becs doseurs en laiton. BE Époque XIX<sup>e</sup> siècle 80/100 €

**349 Ensemble de Cuirassier prussien, Troupe :**

- Casque à pointe, modèle 1862/1867. Bombe, visière carrée et couvre-nuque en fer, bordé d'un jonc en laiton. Plaque à l'Aigle, jugulaires à écailles et embase de pointe en laiton. Pointe amovible en fer. Coiffe intérieure en cuir. Cocarde en fer. BE (usure à la cocarde, coup sur la bombe)  
- Cuirasse. Plastron avec la balle d'essai et dos en fer, bordé de rivets en laiton. Épaulettes en cuir à écailles en laiton. Ceinture en cuir, à boucle en laiton.  
BE 3000/3500 €  
*voir reproduction*

**350 Casque à cimier de Reiter saxon, modèle 1867.** Bombe, visière et couvre-nuque en cuir renforcé de baguettes en laiton. Cimier à ailes peintes en noir. Chenille en laine noire. Plaque aux armes de Saxe en métal argenté sur fond rayonnant, masque et jugulaires en laiton. Coiffe intérieure en cuir. Frappé dans le couvre nuque « II R.R. M 1875 3E.1 ».  
ABE (une jugulaire postérieure, petit accident à la chenille) 600/650 €  
*voir reproduction*

**351 Casque à pointe de Grenadier prussien, modèle 1867.** Bombe, visière et couvre-nuque en cuir. Plaque au grand aigle, pointe, jugulaires à écailles en laiton. Cocarde de la Prusse. Coiffe intérieure en cuir. Avec étiquette imprimée « Unteroffizier Winkler 6. Compagnie ». BE 900/950 €  
*voir reproduction*

**352 Casque à boule du 3<sup>e</sup> Régiment d'Artilleur prussien, modèle 1867.** Bombe, visière et couvre-nuque en cuir. Plaque à l'aigle des vieux régiments, boule, jugulaires à écailles en laiton. Cocarde de la Prusse. Coiffe intérieure en cuir. Avec étiquette imprimée « Kanonier Helwig 4<sup>e</sup> Compagnie ». Cachet sec dans le couvre-nuque « AR 3 » et « 4 C ». ABE 750/800 €  
*voir reproduction*

**353 Casque à pointe de Sous-officier de Pionnier prussien, modèle 1867.** Bombe, visière et couvre-nuque en cuir. Plaque à l'aigle et pointe en métal blanc. Jugulaires à écailles en laiton. Cocarde de la Prusse. Coiffe intérieure en cuir. BE 700/750 €  
*voir reproduction*

**354 Casque à pointe prussien, modèle 1867.** Bombe, visière et couvre-nuque en cuir. Plaque à l'aigle des vieux régiments, pointe, jugulaires à écailles en laiton. Cocarde de la Prusse (accidents). Coiffe intérieure en cuir.  
ABE 600/650 €  
*voir reproduction*

**355 Casque à pointe prussien, modèle 1867.** Bombe, visière et couvre-nuque en cuir. Plaque à l'aigle, pointe, jugulaires à écailles en laiton. Cocarde de la Prusse. Coiffe intérieure en cuir (postérieure). ABE 600/650 €  
*voir reproduction*

**356 Casque à pointe prussien, modèle 1867.** Bombe, visière et couvre-nuque en cuir. Plaque à l'aigle, pointe, jugulaires à écailles en laiton. Cocarde de la Prusse. Coiffe intérieure en cuir (réparations). Avec étiquette.  
ABE 550/600 €  
*voir reproduction*

**357 Casque à pointe prussien, modèle 1867.** Bombe, visière et couvre-nuque en cuir. Plaque à l'aigle, pointe, jugulaires à écailles en laiton. Cocarde de la Prusse. Coiffe intérieure en cuir (manque la toile). Avec étiquette imprimée « Musfetier. Lemme ». ABE 500/550 €  
*voir reproduction*

**358 Casque à pointe wurtembergeois, modèle 1891.** Bombe, visière et couvre-nuque en cuir. Plaque aux armes du Wurtemberg et pointe en laiton. Jugulaires en cuir. Cocardes tricolores. Coiffe intérieure en cuir (accidents).  
ABE (jugulaire postérieure) 400/450 €  
*voir reproduction*

**359 Casque à pointe de Grenadier de la Garde, modèle 1895.** Bombe, visière et couvre-nuque en cuir. Plaque à l'aigle de la Garde avec étoile rapportée en métal blanc et pointe en laiton. Jugulaire en cuir. Cocarde tricolores. Coiffe intérieure en cuir. Cachet à l'encre « KBAG 1914 » et « 2GR ».  
BE (jugulaire postérieure) 600/650 €  
*voir reproduction*

**360 Casque à boule de Sous-officier d'Artillerie prussien, modèle 1895.** Bombe, visière et couvre-nuque en cuir. Plaque à l'aigle, boule, jugulaires à écailles en laiton. Cocardes tricolores. Coiffe intérieure en cuir et soie.  
BE 600/650 €  
*voir reproduction*

**361 Casque à boule d'Artilleur prussien, modèle 1895.** Bombe, visière et couvre-nuque en cuir. Plaque à l'aigle et boule en laiton. Jugulaire en cuir. Cocardes tricolores. Coiffe intérieure en cuir (accidents). ABE (jugulaire postérieure)  
*voir reproduction* 400/450 €

**362 Casque à pointe prussien, modèle 1895.** Bombe, visière et couvre-nuque en cuir. Plaque à l'aigle et pointe en laiton. Jugulaire en cuir. Cocardes tricolores. Coiffe intérieure en cuir. Cachet à l'encre « BA VI 1912 LB ».  
BE (jugulaire postérieure) 300/350 €  
*voir reproduction*

**363 Casque à pointe badois, modèle 1895.** Bombe, visière et couvre-nuque en cuir. Plaque aux armes de Bade et pointe en laiton. Jugulaire en cuir. Cocardes tricolores. Coiffe intérieure en cuir. BE (jugulaire postérieure) 300/350 €  
*voir reproduction*

**364 Casque à pointe de réserviste bavarois, modèle 1895.** Bombe, visière et couvre-nuque en cuir. Plaque aux armes de Bavière et pointe en laiton. Jugulaire en cuir. Cocardes tricolores. Coiffe intérieure en cuir.  
ABE (jugulaire postérieure) 300/350 €  
*voir reproduction*

**365 Casque à pointe de Sous-officier saxon, modèle 1895.** Bombe, visière et couvre-nuque en cuir. Plaque aux armes de Saxe sur fond rayonnant et pointe en laiton. Jugulaire en cuir. Cocardes tricolores. Coiffe intérieure en cuir et soie. ABE (jugulaire postérieure) 300/350 €  
*voir reproduction*

**366 Casque à pointe d'Officier prussien, modèle 1871/99.** Bombe, visière et couvre-nuque en cuir. Pointe à embase ronde. Plaque à l'aigle et jugulaires à écailles en laiton. Cocardes tricolores. Coiffe intérieure en cuir et soie. BE (petits éclats au cuir) 800/900 €  
*voir reproduction*

**367 Casque à pointe d'Officier de réserve bavarois, modèle 1889-99.** Bombe, visière et couvre-nuque en cuir. Plaque aux armes de Bavière, pointe, jugulaires à écailles en laiton doré. Cocardes tricolores. Coiffe intérieure en cuir et soie. BE (usures à la coiffe intérieure) 700/750 €  
*voir reproduction*

**368 Casque à pointe d'Officier de réserve de Saxe-Altenbourg, modèle 1889-99.** Bombe, visière et couvre-nuque en cuir. Plaque à l'aigle surmontée des armes de Saxe entourées de branches de laurier et croix des réservistes en métal argenté, pointe, jugulaires à écailles en laiton. Cocardes tricolores. Coiffe intérieure en cuir et soie (usures). Avec étiquette imprimée « Awes-Marke. (95<sup>e</sup> régiment) ». BE 1200/1300 €  
*voir reproduction*

**369 Casque à pointe de Sous-officier de la Police alsacienne, modèle 1889-99.** Bombe, visière et couvre-nuque en cuir. Plaque à l'aigle au chiffre « FW », pointe tulipée, jugulaires à écailles en laiton doré. Cocarde de la Prusse. Coiffe intérieure en cuir et soie (usures). ABE 600/650 €  
*voir reproduction*

**370 Casque à pointe d'Officier de réserve de Saxe-Cobourg-Gotha, modèle ersatz.** Bombe en feutre verni noir, visière et couvre-nuque en cuir. Pointe démontable, aigle et jugulaires à écailles en laiton doré. Motif de plaque aux armes de Saxe sur fond rayonnant entourées de branches de laurier et croix des réservistes en métal argenté. Cocardes tricolores. Coiffe intérieure en cuir et soie (usures et décousue). BE 1800/2000 €  
*voir reproduction*

**371 Casque à pointe bavarois, modèle 1915.** Bombe, visière et couvre-nuque en cuir. Plaque aux armes de Bavière et pointe en fer peint. Jugulaire en cuir. Cocardes tricolores. Coiffe intérieure en cuir.  
ABE (jugulaire postérieure) 250/280 €  
*voir reproduction*

**372 Colback de Hussards rhénan, modèle 1866/94-1915.** Fut en poil noir. Banderole avec devise et jugulaires à écailles en laiton. Coiffe intérieure en cuir. Feldzeichen argenté. Fond marqué « H. R. 9 ». 1200/1300 €  
BE (réparations de guerre avec des écailles en fer aux jugulaires)  
9<sup>e</sup> Hussard : 2<sup>e</sup> Régiment de Rhénanie, créé en 1815, caserné à Strasbourg.  
*voir reproduction*

**373 Casquette de Sous-officier du 13<sup>e</sup> Régiment d'Artillerie à pied du Wurtemberg.** Coiffe bleue à bandeau noir, passepoils écarlates. Cocardes tricolores. Visière en fibre vulcanisée. Coiffe intérieure en toile cirée. Avec étiquette du soldat. BE Vers 1900-1914 150/180 €  
13<sup>e</sup> d'Artillerie à pied : 1<sup>er</sup> Régiment Wurtembergeois « König Karl », créé en 1736 et caserné à Ulm-Stuttgart.



297



314







329



349

- 374 **Casquette d'Officier badois**, en drap feldgrau, bandeau en drap noir, passepoils rouges, visière en carton verni. Cocardes tricolores peintes. Coiffe intérieure en toile cirée et toile verte. ABE Époque 1<sup>ère</sup> Guerre Mondiale (petites réparations au bandeau et petits manques aux passepoils) 180/200 €  
voir reproduction
- 375 **Bonnet de police de Troupe, du 19<sup>e</sup> Régiment de Uhlans du Wurtemberg dit Mutze**. Coiffe bleue, à passepoils et bandeau jaunes. Cocardes tricolores. Coiffe intérieure en toile cirée et cuir. BE Vers 1900-1914 100/150 €  
19<sup>e</sup> de Uhlans : 1<sup>er</sup> Régiment Wurtembergeois « König Karl », créé en 1683 et caserné à Ulm-Wiblingen.
- 376 **Bonnet de police d'Infanterie**. Coiffe bleue à bandeau et passepoils rouges. Cocardes tricolores. Coiffe intérieure en toile datée 1907. (trous de mite). On y joint une casquette en feutre bleu à bandeau et passepoil blanc (manque la visière) et un drapeau de l'Empire allemand daté 1915. 56 x 97 cm. (Ensemble 3 pièces) 100/120 €
- 377 **Ceinture de commandement d'Officier allemand dit Feldbinde**, à galon argent à raie noire et rouge à deux gros pompons argent, noir et rouge. BE Vers 1900 50/60 €
- 378 **Chope de réserviste badoise**, en porcelaine polychrome, au nom de « Gefreiter Marz 3 comp. 1 Bad. Leib. Gren. Regt. Nr. 109. Karlsruhe 1907-09 ». Fond avec lithophonie à scène galante. Couvercle en étain surmonté de la couronne. Prise de doigt à l'aigle badoise. ABE (réparations au couvercle) 250/280 €  
109<sup>e</sup> Régiment d'Infanterie : Leib-Grenadier (1<sup>er</sup> badois), créé en 1803 et caserné à Karlsruhe.  
voir reproduction
- 379 **Chope de réserviste hessois**, en porcelaine polychrome, au nom de « Eiu.z. Frei. W. Fertsch. 98 rfu. 12<sup>e</sup> Comp. 1 « Gross int. Leibgard ». regt. N° 115 Darmstadt. 96-98 ». Fond avec lithophonie d'un chasseur. Couvercle en étain surmonté d'un soldat trinquant. Prise de doigt au lion Hessois. BE 250/280 €  
115<sup>e</sup> Régiment d'Infanterie : Leibgarde (1<sup>er</sup> du Grand Duché de Hesse), créé en 1621 et caserné à Darmstadt.  
voir reproduction
- 380 **Chope de réserviste wurtembergeois**, en porcelaine polychrome, au nom de « Musketier Baur 11. Com. Inf. Rgt. Kaiser Wilh. König V. Prusfsen de Württ N° 120 Ulm. 1905-1907 ». Fond avec lithophonie à scène galante. Couvercle en étain aux armes surmonté de deux soldats. Prise de doigt au pigeon. BE 250/280 €  
120<sup>e</sup> Régiment d'Infanterie : (2<sup>e</sup> wurtembergeois) « Kaiser Wilhelm, König von Preussen », créé en 1673 et caserné à Stuttgart.  
voir reproduction
- 381 **Chope de réserviste allemand**, en porcelaine polychrome, au nom de « Reservist Desgranges Beid. 6. Com. Inf. Regt. N° 13 Strafsburg (138<sup>e</sup>) ». Fond avec lithophonie à scène galante. Couvercle surmonté d'un soldat trinquant. Prise de doigt à l'aigle. BE 250/280 €  
138<sup>e</sup> Régiment d'Infanterie : (3<sup>e</sup> Basse-Alsace), créé en 1887 et caserné à Dieuze.  
voir reproduction
- 382 **Chope de réserviste badoise**, en porcelaine polychrome, au nom de « Res. Gft. Hickert. 13 Comp. Bad. Inf. Regt. Kaiser Friedr III in Konstanz 1895-96 – 2 Comp. Bad. Inf. Regt. N° 170 in Kehla/Rhn 1896-97 ». Fond avec lithophonie à scène galante. Couvercle en étain surmonté de l'aigle. BE 250/280 €  
114<sup>e</sup> Régiment d'Infanterie : (6<sup>e</sup> badois) « Kaiser Friedrich III », créé en 1867 et caserné à Konstanz. 170<sup>e</sup> Régiment d'Infanterie : (9<sup>e</sup> badois), créé en 1897 et caserné à Offenburg.  
voir reproduction
- 383 **Chope de réserviste du duché de Nassau**, en porcelaine polychrome, au nom de « Reservist Reinert de. Batt. 1. Nass. Feld. Art. Rgt. N° 27 Oranien in Mainz-Consenheim 1907-09 ». Fond avec lithophonie à scène galante. Couvercle en forme de tête d'obus surmonté d'un canon. Prise de doigt en forme d'aigle. BE 250/280 €  
27<sup>e</sup> Régiment d'Artillerie de campagne : (1<sup>er</sup> Nassau), créé en 1833 et caserné à Mainz-Wiesbaden.  
voir reproduction
- 384 **Chope de réserviste badois**, en porcelaine polychrome, au nom de « Gerfeiter Schülj 4 Batt. 2 Bad. Feld. Art. Rgt. Nr N° 30 Rastatt 1908-10 ». Fond avec lithophonie à scène galante. Couvercle en étain à tête d'obus surmonté d'un cavalier (manque la tête). Prise de doigt à l'aigle badoise. BE 250/280 €  
30<sup>e</sup> Régiment d'Artillerie de campagne : (2<sup>e</sup> badois), créé en 1872 et caserné à Rastatt.  
voir reproduction
- 385 **Chope de réserviste allemand**, en porcelaine polychrome, au nom de « Kanonier. Esch. Bach. 1 Bat. 2 Oberelsäss. Feld. Art. Regt. Nr 51 Strassburg 1907-09 ». Fond avec lithophonie. Couvercle en étain à tête d'obus. Prise de doigt à l'aigle. ABE (petit manque à la lithophonie) 250/280 €  
51<sup>e</sup> Régiment d'Artillerie de campagne : (2<sup>e</sup> de Haute-Alsace), créé en 1899 et caserné à Strasbourg-Neudorf.  
voir reproduction
- 386 **Chope de corporation**, en porcelaine polychrome. Motif à la moissonneuse et batteuse à vapeur. Fond avec lithophonie de Louis II de Bavière. Couvercle en étain à décor de bouquets et rinceaux feuillagés. BE. Vers 1900 250/280 €  
voir reproduction
- 387 **Gourde de réserviste allemand de Marine**, en porcelaine polychrome au nom de « Friedrich Dauber 5. Comp. De Werft. Div. Wilhelmshaven 1902/05 ». Couvercle surmonté de l'aigle. BE 180/200 €
- 388 **Canne de réserviste allemand**. Fut en rondelles de cuir coloré. Bague marquée « 132 Strassburg I.E. ». Pommeau en métal blanc à décor de feuillage. ABE Vers 1900 50/60 €  
132<sup>e</sup> Régiment d'Infanterie : (1<sup>er</sup> de Basse-Alsace), créé en 1881 et caserné à Strasbourg.
- 389 **Canne de réserviste allemand**. Fut en lamelles de cuir avec bague marquée « 166 Bitsch ». Pommeau en métal blanc à décor d'un conscrit souriant. BE Vers 1900 50/60 €  
On y joint une badine de conscrit décorée d'un enroulement de cordes tricolores. (ensemble 2 pièces)  
166<sup>e</sup> Régiment d'Infanterie : (Hesse-Hombourg), créé en 1897 et caserné à Bitsch.
- 390 **Dragonne de baïonnette allemande**, troupe, 3<sup>e</sup> bataillon, 12<sup>e</sup> compagnie. Coulant et tête bleu, tige jaune, galon et franges blanches. BE Vers 1900 50/60 €
- 391 **Dragonne de baïonnette allemande**, troupe, 3<sup>e</sup> bataillon, 10<sup>e</sup> compagnie. Coulant et tête rouge, tige jaune, galon et franges blanches. BE Vers 1900 50/60 €
- 392 **Dragonne de sabre d'Officier bavarois**. Coulant, tige, tête et corps doré. Galon doré à raies bleu. Pastille bleue. BE Vers 1900 50/60 €
- 393 **Lot** comprenant :  
Coupe prix de tir du centenaire 1809-1909 Insbruck, en métal argenté, motif à l'aigle. H. 23 cm  
Vase sur pied en métal argenté à décor de fleurs et feuillages, gravé d'une dédicace en allemand (cadeau du corps des Sous-officiers du 5<sup>e</sup> Régiment d'Artillerie à cheval à l'un des leurs) et daté « 18.II.1902 ». H. 30 cm (ensemble 2 pièces) 100/120 €
- 394 **Boîte en carton crème** avec étiquette collée marquée « Louis Vuitton Son salon de jouets Paris 70 Champs Elysées ». A l'intérieur elle contient 11 maquettes en bois peint en kaki de véhicules américains, chars, camions, jeeps. L'ensemble lié dans le fond de la boîte. BE Vers 1945 (manque une maquette) 200/220 €
- 395 **Paire d'étriers**, en bronze à décor d'armoiries. Travail étranger du XIX<sup>e</sup> siècle 50/60 €
- 396 **Lot** comprenant :  
une paire de sur-bottes de cavalerie nord-africain en cuir gaufré, une paire d'éperons à passe, en fer, un poignard Yéménite dit Koumya, monture en métal argenté, lame courbe, arête médiane, fourreau en toile et cuir. (lame piquée). (ensemble 3 pièces) 50/60 €
- 397 **Paire d'étriers d'Afrique du nord**, en fer à décor niellé. ABE XIX<sup>e</sup> siècle 60/80 €

## CONDITIONS DE LA VENTE

La vente est faite expressément au comptant.

L'adjudicataire est le plus offrant et dernier enchérisseur et aura pour obligation de remettre ses nom et adresse.

L'adjudicataire paiera, en sus des enchères, par lot, les frais suivants :  
18,54 % T.T.C.

La vente est conduite en Euros (€). Le paiement s'effectue en Euros (€), par chèque (pour les chèques tirés sur une banque étrangère, le coût du traitement sera facturé à l'acquéreur), ou espèces (pour les particuliers, jusqu'à un montant inférieur ou égal à 3 000 € par vente, frais et taxes compris ; pour les commerçants, jusqu'à un montant inférieur ou égal à 750 € par vente, frais et taxes compris).

En cas de paiement par chèque non certifié, la délivrance des objets pourra être différée jusqu'à l'encaissement du chèque. Aucun objet ne sera délivré avant le paiement de l'intégralité des sommes dues par l'adjudicataire.

Conformément à la loi, les indications portées au catalogue engagent la responsabilité de Thion Enchères sous réserve des modifications verbales annoncées pendant la vente et portées au procès verbal. Une exposition préalable permettant aux acquéreurs de se rendre compte de l'état des objets mis en vente, il ne sera admis aucune réclamation une fois l'adjudication prononcée, notamment pour les restaurations d'usage et petits accidents. Les dimensions inscrites au catalogue sont données à titre indicatif. Une fois l'adjudication prononcée, l'objet est placé sous l'entière responsabilité de l'adjudicataire et les frais de magasinage sont à sa charge. La vente se fait suivant l'ordre du catalogue, toutefois, le commissaire-priseur et les experts se réservent le droit de changer l'ordre de présentation, diviser ou regrouper certains lots selon les nécessités de la vente. Le commissaire-priseur est libre de fixer l'ordre de progression des enchères et les enchérisseurs sont tenus de s'y conformer.

En cas de contestation au moment de l'adjudication ou s'il est établi que deux ou plusieurs enchérisseurs ont simultanément porté une enchère équivalente, soit à haute voix, soit par signe, et réclament en même temps cet objet, celui-ci sera immédiatement remis en adjudication au prix de départ et l'ensemble du public admis à enchérir de nouveau.

## ORDRES D'ACHAT ET ENCHÈRES PAR TÉLÉPHONE

Thion Enchères et les experts se chargent d'exécuter les ordres d'achat qui leur sont confiés par les personnes ne pouvant assister à la vente.

Les ordres d'achat ne seront pris en considération que s'ils sont confirmés par écrit et accompagnés d'un relevé d'identité bancaire ou référence de carte bancaire et reçus au moins 24 heures avant la vente.

Thion Enchères et les experts ne pourront être tenus pour responsables en cas de mauvaise exécution ou manquement dans l'exécution des ordres d'achat ou en cas d'incident téléphonique.

## EXPÉDITION DES LOTS

Thion Enchères, à la demande des adjudicataires, peut se charger, à leurs frais, d'expédier certains lots. Ce service ne peut être assuré pour toutes les catégories d'objets. Il sera étudié au cas par cas et une décharge de responsabilité devra être signée par le demandeur.

Lorsque l'expédition des objets ne pourra pas être assurée par Thion Enchères, une liste de transporteurs pourra être fournie à notre clientèle.

Thion Enchères – Agrément n° 2002-062.

