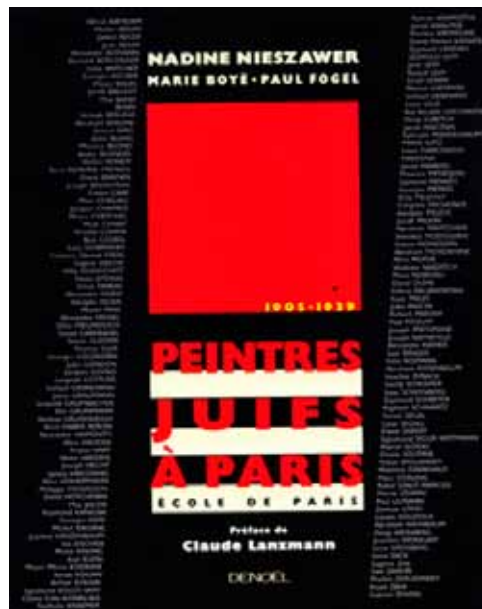


COLLECTION Henri BRAUN-ADAM-Drouot-Richelieu, salle 2, vendredi 29 novembre 2013

ADER
Nordmann



Bibliographie:

Peintres juifs à Paris 1905 – 1939, École de Paris,
Éditions Denoël, préface de Claude Lanzmann.



Vendredi 29 novembre 2013 à 11 heures

Vente aux enchères publiques

DROUOT - RICHELIEU - Salle 2
9, rue Drouot - 75009 Paris

TABLEAUX MODERNES ET ÉCOLE DE PARIS

COLLECTION Henri BRAUN - ADAM

Responsable de la vente :

Xavier Dominique - xavier.dominique@ader-paris.fr

Exposition publique à l'Hôtel Drouot - Salle 2

Jeudi 28 novembre de 11 h à 18 h

Téléphone pendant l'exposition : 01 48 00 20 02

à 11 heures : Lot 1 à 100

à 14 heures : Lot 101 et suivant

Catalogue visible sur www.ader-paris.fr

Enchérissez en direct sur www.drouotlive.com **DrouotLIVE^{COM}**

En 1^{re} de couverture, est reproduit le lot 475



DANS L'ŒIL DU PHOTOGRAPHE

Henri Braun (1900-1977) était tout à la fois un militant progressiste et un passionné d'art. Photographe puis critique d'art, cet autodidacte juif immigré en France a assemblé tout au long de sa vie une collection de tableaux modernes, parmi lesquels sa femme Danielle et lui vivaient. Danielle nous a quittés cette année. La vente d'une grande partie de leur collection est l'occasion de braquer l'objectif sur un œil exceptionnel.

Il était photographe : l'absent sur l'image, celui qui s'efface pour mettre les autres en lumière. Un tempérament modeste et discret, conjugué à de longues années vécues dans la clandestinité, avait fait d'Henri Braun, notre grand-père, un homme de l'ombre.

À ses deux petits-enfants, Henri Braun parlait du monde comme il va, de la société plus juste dont il rêvait, de l'art qui illumine tout. Il nous parlait de nous, mais sans rien livrer sur sa vie à lui ni sur ses origines, rien sur son infatigable activité de militant, de Résistant, sur sa rencontre avec les arts plastiques, ses amitiés, son activité de critique d'art. Aussi proche, aussi présent qu'il ait été, nos conversations ne portaient guère sur sa personne. Tout au plus le moquions-nous gentiment parce qu'il avait les yeux bleus – couleur exotique dans notre famille de bruns – un bleu que nous admirions et qui, plaisantions-nous, faisait de lui l'étranger de la maison. Comme ces « r » légèrement roulés colorant son impeccable français.

Les yeux du photographe ont disparu mais son regard demeure. Les centaines d'œuvres qu'il a acquises avec un goût prodigieux d'autodidacte désintéressé racontent sa vie et révèlent son être profond ; la cohérence de cette collection recompose sa vision du monde.

Ce n'est pas de lui que nous tenons sa biographie, mais de son épouse Danielle, à travers les innombrables articles, communiqués et comptes rendus de réunions qu'elle tapait à la machine, et par les informations qu'elle a transmises aux journaux à la mort de son mari.

UNE PAGE D'HISTOIRE

Henri (Jindrich) Braun est né le 19 janvier 1900 à Uzhorod. Son pays natal est une page d'Histoire : l'Autriche-Hongrie. Sa ville natale y résume les soubresauts du xx^e siècle européen : en 1920, Uzhorod revient à la Tchécoslovaquie, puis successivement à la Hongrie et à l'Union soviétique. Depuis 1991, elle fait partie de l'Ukraine indépendante.

Les parents d'Henri Braun étaient des tailleurs juifs polonais, « non pratiquants » précise Danielle, et cela a son importance, car elle et son mari étaient fondamentalement athées. Tous deux avaient pour langues maternelles le yiddish et le polonais.

Henri Braun avait un frère aîné, de deux ans plus âgé que lui. Ce frère mourra de faim dans le Ghetto de Varsovie. Élève doué et studieux, Henri doit très tôt quitter le collège et travaille alors dans la photographie d'art, acquérant « sur le tas » de solides connaissances du métier.

Profondément marqué par le massacre de 1914-1918, dans lequel son père est tué, horrifié par les ravages du nationalisme, il adhère à seize ans à la SDKPiL (Social-Démocratie du Royaume de Pologne et de Lituanie), un parti politique marxiste clandestin. C'est dans ce cercle, parce qu'il est le plus jeune, que ses aînés lui donnent le pseudonyme d'Adam. Il le gardera : Henri Braun s'appelle aussi Henri Adam, ou encore Adamitch.

Son activité politique lui vaut d'être arrêté et incarcéré à plusieurs reprises. Aussi, en 1925, il s'expatrie en France, pays de la Révolution et des Lumières, où il s'établit définitivement. La même année, il adhère au Parti communiste français.

LA KULTUR LIGA

À Paris, Henri Braun travaille pour plusieurs studios comme retoucheur puis comme opérateur-photographe d'art et de mode. Parallèlement à son activité professionnelle, il se montre très actif dans la Kultur Liga, dont il devient secrétaire. Fondée en 1922, la Kultur Liga de Paris regroupait à l'origine des socialistes du Bund, des sionistes et des communistes. À partir de 1925, elle est dominée par les communistes. La « Ligue » promeut une culture juive laïque et progressiste. Elle offre aux jeunes fraîchement immigrés un lieu de rencontre où vivre leur identité juive en dehors de la religion. La Kultur Liga leur propose des cours de langue française, une bibliothèque en français et en yiddish, des activités sportives, un cercle théâtral, des conférences et sorties culturelles. La Ligue les aide aussi dans leurs démarches pour trouver du travail, un logement, pour se procurer des papiers d'identité. À la Kultur Liga, Henri rencontre Danielle (Dora) Puzner, qui anime la chorale. Ils se marieront en 1935 et la même année naîtra leur fille, Érica-Marie – surnommée Mariette. Son prénom contient tout l'idéal pacifiste de ses parents : c'est un hommage à l'écrivain allemand Erich Maria Remarque, auteur en 1929 du roman *À l'Ouest rien de nouveau*, charge retentissante contre la Première Guerre mondiale et ardent plaidoyer pour la paix.

Idéalistes, Henri et Danielle Braun n'ont jamais été des idéologues, ni des apparatchiks. Ils avaient embrassé dans le communisme, en simples militants, le rêve d'une société de justice et de paix, de fraternité internationale. Cet idéal politique était chez Henri indissociable de sa lutte pour la propagation de l'art et de la culture. D'où l'incroyable énergie que ce petit homme frêle, malade du cœur depuis l'âge de trente ans, n'a cessé de déployer pour animer la vie culturelle juive à Paris et y faire accéder les couches les plus populaires.

En 1937, Henri Braun participe aux côtés de l'avocat Léo Glaeser à l'organisation du Congrès Mondial pour la Défense de la Culture Juive, qui se tient salle Wagram et regroupe des centaines d'organisations culturelles venues de vingt-trois pays. Dans un contexte de montée des fascismes et des persécutions antisémites, il s'agit de sonner l'alarme et de revendiquer haut et fort la culture juive. Une culture qui n'est ni religieuse ni liée à l'hébreu, mais à la langue yiddish, à ce Yiddishland populaire et morcelé sur lequel plane la destruction.

La même année, Henri Braun travaille aux côtés du critique d'art Chil Aronson à la création de la première Association des Peintres et Sculpteurs Juifs de France.

Son goût pour l'art et son militantisme culturel lui donnent l'occasion de rencontrer de nombreux peintres, auxquels il achète des œuvres. Mais, revenant à Paris après la guerre, il trouvera son appartement vide. Cette première collection a totalement disparu.

LES ANNÉES DE GUERRE



Renvoyé du studio Luigi Diaz en 1938 pour avoir participé à la grève générale contre les accords de Munich, Henri Braun souscrit un engagement volontaire dans la Légion étrangère lors la déclaration de guerre en 1939 et, non appelé, il renouvelle cet engagement en février 1940. En juin, les armées allemandes entrent dans Paris. Henri part à pied rejoindre Danielle et Mariette, réfugiés dans le Puy-de-Dôme.

À la fin de l'année, la famille s'installe dans la région lyonnaise et Henri Braun commence à organiser des cercles de jeunes parmi les « camarades » juifs réfugiés ou évadés, fuyant la zone occupée. À partir de 1942, les Braun deviennent clandestins, prenant le nom de « Brun » ; la jeune Mariette est cachée chez des paysans des Monts d'Or.

Pendant toute la guerre, Henri et Danielle organisent depuis Lyon des activités de Résistance. Assister les démunis, cacher les enfants juifs dans des familles françaises ou les faire passer en Suisse, diffuser de faux papiers, soutenir les opérations armées, glisser de nuit dans les boîtes aux lettres des tracts contre le nazisme et la collaboration... Survivre à l'horreur, dans l'effroi d'être arrêtés. Tel est leur quotidien.

Henri Braun œuvre aussi à unifier dans un même combat les différents courants de Juifs étrangers. Le Comité de Coordination des Immigrés de la Zone Sud, où il représente les communistes, regroupe des Résistants de droite et de gauche, religieux ou libres penseurs, bundistes, sionistes, de différentes origines, cultures, langues et traditions. En 1943, au terme d'épuisants pourparlers destinés à lever les dissensions, le Comité se rapproche de l'UJRE (Union des Juifs pour la Résistance et l'Entraide, à dominante communiste, fondée à Paris en 1943), pour créer un organisme unitaire : le Comité Général de Défense (CGD). Henri Braun dirigera le CGD après l'assassinat de son président Léo Glaeser, fusillé comme otage en 1944. Reconnu par le Consistoire comme représentatif des Juifs étrangers, le CGD participe à la création du CRIF, qui réunit immigrés et personnalités du judaïsme français.

IDÉAL POLITIQUE, FIBRE SOCIALE ET AMOUR DES ARTS

La guerre n'a pas éteint le militantisme d'Henri Braun, bien au contraire : revenu à Paris, il demeure pendant des décennies l'un des principaux animateurs de l'UJRE, qu'il représente au sein du CRIF, du Mouvement pour la Paix et du Congrès Juif Mondial. Après la guerre, il prend part aux actions contre le réarmement de l'Allemagne et, comme Marc Chagall auquel il s'est lié d'amitié, il collabore au MRAP (Mouvement contre le Racisme et pour l'Amitié entre les Peuples).

Henri Braun contribue à la naissance de diverses organisations aidant les familles des survivants, tel le COJASOR (Comité Juif d'Assistance et de Reconstruction), qui prend la suite du CGD. Il collecte des fonds pour les œuvres sociales de l'UJRE, en particulier la CCE (Commission Centrale de l'Enfance), qui ouvre des foyers pour les enfants de déportés et de fusillés. Danielle entreprend après la guerre une carrière d'assistante sociale dans les colonies de vacances et centres liés à la CCE.

Idéal politique, fibre sociale et amour des arts ont toujours fusionné chez Henri Braun en un bloc unique, solide, inséparable, formant le socle de sa vie. En témoignent les expositions-ventes intitulées « Tableaux modernes » qu'il organisera tous les deux ans, pratiquement jusqu'à sa mort. Il sollicite des peintres et des sculpteurs pour qu'ils donnent gracieusement une œuvre, vendue aux enchères à l'Hôtel Méridien, à Drouot ou à la Galerie La Boétie au profit des œuvres de la CCE.

Jaunis, raturés, tapés à la machine ou manuscrits, annotés de numéros de téléphone ou de dates, cornés en « pense-bête » ou pliés dans des enveloppes, des milliers de lettres, de cartes de visite, de carnets à souche et de cahiers d'écoliers témoignent aujourd'hui de la force, de la fatigue, de l'obstination, des demandes, des refus, des moments de découragement et des bonheurs qu'ont eus Henri et Danielle avec ce travail titanesque. Moralement accablés par les années de guerre et physiquement affaiblis par les privations, où ont-ils puisé cette incroyable puissance ?

Abner, Anthoons, Blond, Christoforou, Clamagirand, Clavé, Harburger, Hélicon, Larrieu, Nordau, Seignobosc, Tsamis, Zack, Zemborain... et tant et tant d'autres, célèbres ou obscurs, juifs ou non juifs, amis ou inconnus. Leurs noms s'alignent sagement dans l'ordre alphabétique sur les brochures des ventes « Tableaux modernes ». Chacune réunissait les œuvres de deux cents artistes différents ! Et pour chaque artiste donateur, Henri Adam s'attachait à ce que l'œuvre ne soit pas vendue à un prix trop bas, susceptible de nuire à sa cote.

LE « QUATORZE »

On aurait pu l'appeler le Paradis mais non, c'était pour eux, pour nous, le « Quatorze ». Au 14, rue de Paradis se situait – il y est toujours – le siège de l'UJRE. On y trouvait encore jusque dans les années 1970 un dispensaire de la CCE ainsi que l'imprimerie de la *Naïe Presse* (quotidien en yiddish) et de la *Presse nouvelle hebdomadaire* (en français). Aujourd'hui, il n'y a plus d'imprimerie au « Quatorze » mais l'UJRE y publie toujours un journal progressiste, la *Presse nouvelle magazine*.

Dans le cadre du « Quatorze » – c'est-à-dire de l'UJRE – Henri Braun organisait sans répit des conférences, des concerts, des spectacles. Il a contribué à l'édition de livres en français et en yiddish, parmi lesquels, en 1950, l'important *Hommage aux martyrs et combattants du Ghetto de Varsovie* : trente-et-un dessins de Maurice Mendjizki et un poème de Paul Éluard.

Il a également aidé à faire connaître les plasticiens juifs, en créant le Salon annuel des Peintres et Sculpteurs Juifs : leurs œuvres étaient exposées 14, rue de Paradis et vendues à leur profit. Le but était triple : aider matériellement des artistes souvent laissés démunis par les persécutions nazies, familiariser avec l'art la communauté juive – y compris dans ses composantes les plus défavorisées – et enfin, affirmer l'existence d'une culture juive spécifique.

PEINTURE FRAÎCHE

Aucun répertoire vendu dans le commerce ne ressemble à ceux d'Henri Braun. Leurs onglets sont découpés à la main dans des cahiers d'écoliers et, au lieu des lettres de l'alphabet, ils indiquent des domaines de l'art : « Figuration », « Gravure », « Caractère », « Paysages », « Matière », Lumière, « Rythme », « Nus », « Sculpture », etc. Les pages sont couvertes, sans marges ni interlignes, d'une écriture serrée égrenant les mots et expressions relatives à chaque domaine. Sous l'onglet « Couleurs » : six pages denses. Dix sous l'onglet « Peintre »... Avec une volonté exceptionnelle Henri Adam a appris non seulement à s'exprimer, à l'oral et à l'écrit, dans un français parfait, mais à manier avec un doigté ultra précis les nuances du vocabulaire artistique.

Ces centaines d'expressions qu'il notait avec application lui servaient aux articles qu'il publiait dans divers journaux. En effet, après la guerre, il n'a pas repris son activité de photographe, mais est devenu critique d'art. Occasionnellement ou régulièrement, il chroniquait des expositions, essentiellement dans la *Naïe Presse*, la *Presse nouvelle hebdomadaire*, et dans les *Lettres françaises* – le journal d'Aragon – où il a tenu la rubrique « Peinture fraîche » depuis le début des années 1960 jusqu'à la disparition du journal, en 1972. Ses articles lui ont valu l'amitié de nombreux artistes qu'il a encouragés et contribué à faire connaître.

COMME UNE FRÉNÉSIE

Henri et Danielle n'étaient pas riches du tout mais, dès qu'il pouvait acheter une œuvre qui lui avait plu, Henri faisait tout pour l'acquérir. Chez cet homme si rationnel et posé, c'était comme une frénésie. Danielle nous racontait que lorsqu'elle le réfrénait, il lui arrivait de la prévenir qu'il risquait de tomber malade – lui qui était cardiaque – s'il ne parvenait pas à ses fins ! Un jour, Danielle a dû supplier un peintre de bien vouloir reprendre la toile qu'il venait de leur vendre car l'ayant payée, ils n'avaient plus de quoi vivre.

Leur petit appartement parisien était intégralement tapissé de tableaux. Danielle s'évertuait à inventorier leurs auteurs par ordre alphabétique – c'étaient ses répertoires à elle, un travail de Sisyphe, l'ordre étant sans cesse bousculé par une nouvelle acquisition. Danielle tenait aussi de précieux fichiers dans des boîtes à chaussures, notant scrupuleusement les titres, dates, auteurs, dimensions, emplacements dans la maison, agrafant à ses fiches des articles de journaux parus sur les artistes.

Henri est mort en 1977, Danielle vient de s'éteindre à presque cent quatre ans. Pendant la quarantaine d'années où elle lui a survécu, elle s'est battue pour la mémoire de son époux, pour que l'héroïsme dont témoignaient ses décorations (la Croix du Combattant Volontaire et la Médaille de la Reconnaissance Française) reste à jamais incarné. Elle-même, décorée de la Croix du Combattant, s'est effacée devant ses morts – son mari, puis sa fille décédée en 1985.

Difficile de conclure un article sur la destinée d'Henri Adam, qui continue à marquer tant de gens et qui s'apprête encore aujourd'hui à essaimer avec la vente de sa collection.

Je finirai donc sur une question, sur un mystère de plus que nous laisse ce grand-père indéchiffrable parce qu'homme si public et si secret à la fois. Lui qui n'avait bénéficié d'aucun enseignement abouti, d'aucune éducation à l'art, d'où tenait-il ce goût si sûr et cette curiosité le menant inmanquablement à des artistes de qualité ?



Catherine Geoffroy,
petite-fille de Danielle et d'Henri



1. **Shaffic ABOUD (1926-2004)**
Une maison, 1964
Tempera sur toile contrecollée sur carton.
Signée et datée en bas à droite.
Signée, datée et titrée au dos.
27x36 cm

3 000 / 4 000€



2



2



3

2. **Alfred ABERDAM (1894-1963)**
Orientales - Scène d'intérieur, 1947 - 1949
 Deux gouaches.
 Signée en bas à droite.
 47x34 et 22x30 cm 120 / 150€

3. **René ABERLENC (1920-1971)**
Enfant sur la plage
 Huile sur toile.
 Signées en bas à droite.
 22x16 cm 120 / 150€

4. **Raymond ABNER (1924-1999)**
Anémones
 Huile sur toile.
 Signée en bas à gauche.
 12x18 cm 80 / 100€

5. **Raymond ABNER (1924-1999)**
Visage, 1961
 Dessin à l'encre.
 Signée et datée en haut à gauche.
 50x65 cm 50 / 60€

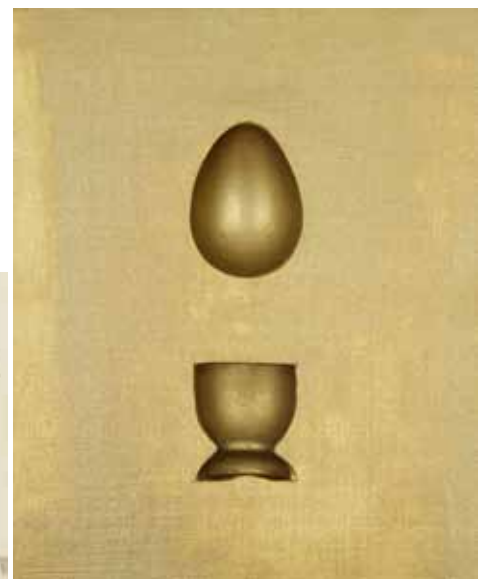
6. **Roy ADZAC (1927-1987)**
Œuf à la coque, 1966
 Technique mixte et moulage sur toile.
 Signé et daté au dos.
 26,5x22 cm 500 / 600€



4



5



6



7



8

7. **Erdal ALANTAR (né en 1932)**
Composition aux fleurs
 Huile sur carton.
 Signée en bas à droite.
 32x24 cm 300 / 400€

8. **Yvette ALDE (1911-1967)**
Calvi, 1948-54
 Huile sur panneau.
 Signée en bas à droite.
 Signée, datée et titrée au dos.
 17x14 cm 50 / 60€



9

9. **Yvette ALDE (1911-1967)**
Les Rosaires, 1952
 Huile sur toile.
 Signée en bas à droite.
 Signée, datée et titrée au dos.
 16x22 cm 60 / 80€



10

10. **René ALIE (XX^e siècle)**
Bateaux au port
 Huile sur panneau.
 Signée en bas à droite.
 25x37 cm 60 / 80€

11. **Yves ALIX (1890-1969)**
Paysage à l'arbre
 Huile sur carton.
 Signée en bas à droite.
 20x23 cm 100 / 120€



11



12. **Mariano ANDREU (1888-1976)**

Les Cavaliers, 1926

Huile sur panneau.

Signée et datée en bas à droite.

Titrée au dos sur une étiquette. Porte un numéro 14 et l'annotation N-Y.V.n° 25 sur une seconde étiquette.

46x55 cm

Exposition : Chevaux et Cavaliers, Galerie Charpentier, Paris, 1948.

6000 / 8000€



13



14



15

13. **Isaac ANTCHER (1899-1992)**

Bord de mer, 1955

Huile sur carton.

Signée en bas à gauche.

Datée au dos.

15x28,5 cm

150/200€

14. **Isaac ANTCHER (1899-1992)**

L'orée du village

Huile sur carton.

Signée en bas à droite.

(Accidents).

38x46 cm

150/200€

17. **Michael ARGOV (1920-1982)**

Composition florale, 1957

Huile sur toile.

Signée et datée en bas à droite.

Signée et datée au dos.

52x41 cm

500/600€

15. **Willy ANTHOONS (1911-1982)**

Composition, 1962

Aquarelle.

Signée et datée en bas à droite.

40x23 cm

200/300€

18. **Reynold ARNOULD (1919-1980)**

Arbres

Dessin à l'encre.

Signé en bas à droite.

32,5x20 cm

60/80€

16. **Gottlieb Michael ARAM (1908-1998)**

Composition, 1952

Huile sur toile.

Signée en bas à gauche.

Signée, datée et dédicacée au dos.

16x22 cm

80/100€



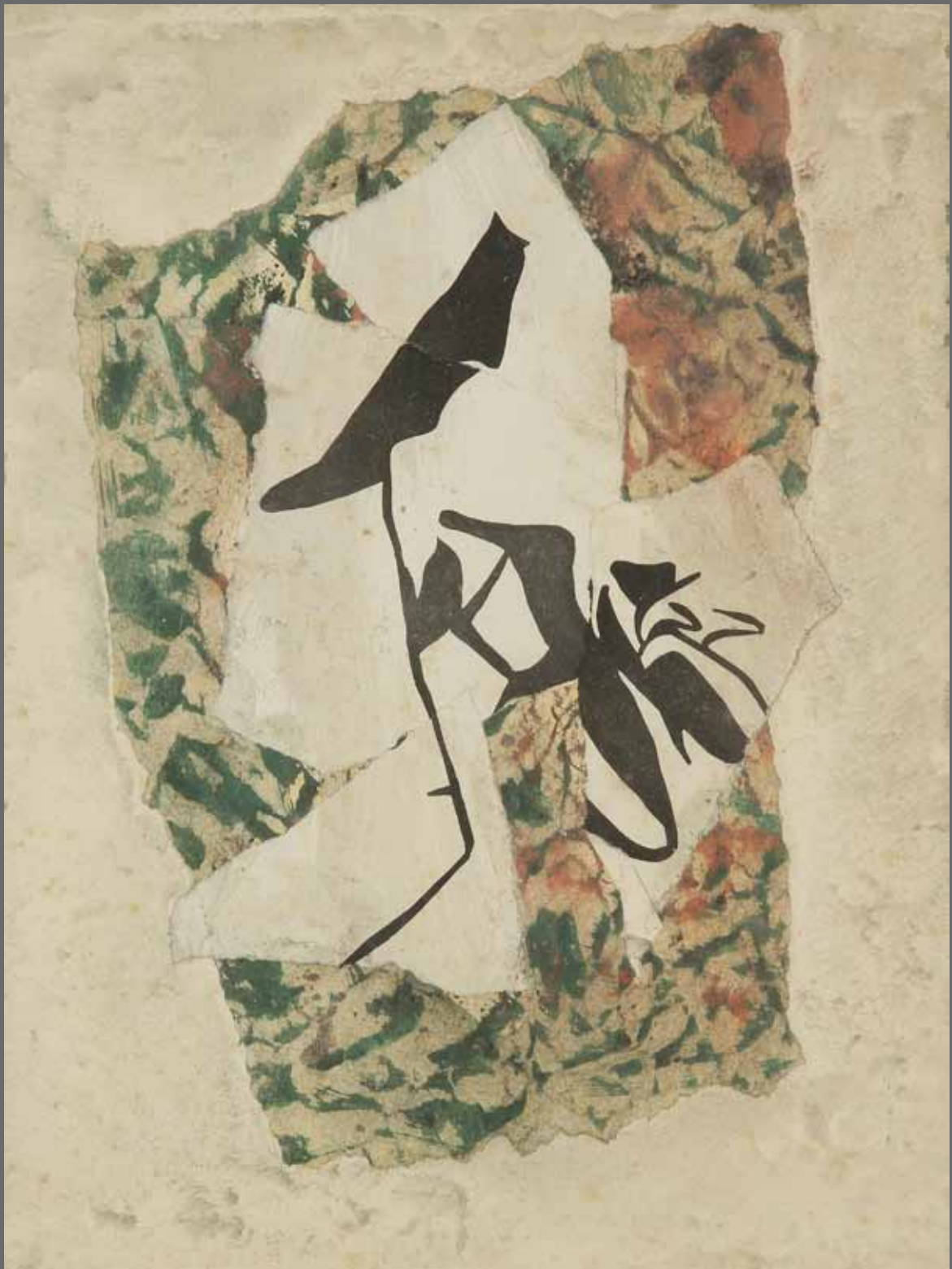
17



16



18



19. **Hans ARP (1887-1966)**
Dessin déchiré coloré, 1947
Collage.
Signé dans la marge.
Signé, daté et titré au dos sur une étiquette.
33 x 25 cm

6000 / 8000€



20. **Hans ARP (1887-1966)**
La Roue des Martyrs, 1961
Collage.
Signé, daté et titré au dos sur une étiquette.
44x41 cm

10000 / 15000€



21. Geneviève ASSE (née en 1923)
Composition aux boules noires
Huile sur toile.
Signée en bas à droite.
24x40 cm

2000/3000€



22. Geneviève ASSE (née en 1923)

Composition

Gouache.

Signée en bas à droite.

54x75 cm

2000 / 3000€



23



25

23. **Maurice ASSELIN (1882-1947)**
Orléans, 1942
 Dessin à la mine de plomb.
 Signé et daté en bas à droite.
 12,5 x 20 cm
 On joint : Les Quais, eau-forte, 11 x 17 cm 200 / 300€

25. **Nora AURIC (c.1900-1982)**
Le Chardon
 Huile sur toile.
 Non signée.
 19 x 24 cm 60 / 80€

24. **Nora AURIC (c.1900-1982)**
L'Aigle, 1959
 Huile sur toile.
 Signée et datée en bas à droite.
 Signée et titrée au dos.
 18,5 x 27 cm 100 / 120€

26. **Hidde AXTMAYER (XX^e siècle)**
Le Porche
 Huile sur isorel.
 Signée en bas à droite.
 19 x 24 cm 30 / 40€



24



26



27

27. Eugène BABOULÈNE (1905-1994)
Bord de Seine
 Gouache.
 Signée en bas à droite.
 29 x 16 cm

200 / 250€

28. Stera BARCHAN (XX^e siècle)
Vase de fleurs
 Gouache.
 Signée en bas à gauche.
 (Déchirures).
 25,5 x 19 cm

30 / 40€



28



29

29. Fernande BARREY (1893-1960)
Profil de femme, 1952
 Huile sur toile.
 Signée en bas à droite.
 Signée et datée au dos.
 18 x 14 cm

20 / 30€

30. Jean BAZAINE (1904-2001)
Composition, 1957
 Lithographie.
 Signée, datée et annotée HC 9/30.
 38 x 28,5 cm

100 / 120€

31. Jean BAZAINE (1904-2001)
Composition, 1959
 Aquatinte.
 Signée, datée et numérotée sur 30.
 23 x 15 cm

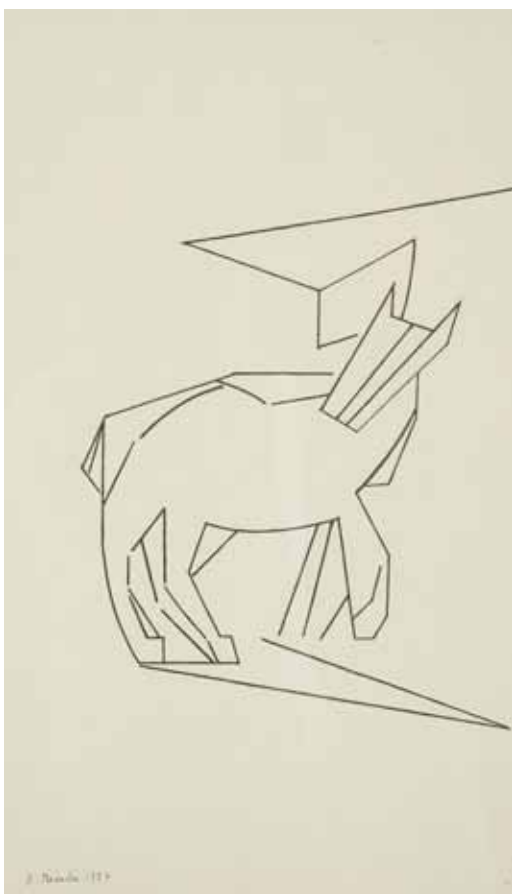
150 / 200€



30



31



32

32. **André BEAUDIN (1895-1979)**
Le Cheval, 1952
 Encre.
 Signée et datée en bas à gauche.
 46x27 cm 300 / 400€



33

33. **André BEAUDIN (1895-1979)**
Visage, 1947
 Eau-forte.
 Signée, datée et numérotée sur 30.
 15,5x22 cm 40 / 50€

34. **Richard BELLIAS (1921-1974)**
Paysage
 Aquarelle.
 Signée en bas à droite.
 36,5x52,5 cm
 Provenance: vente au profit de la Commission
 Centrale de l'Enfance, Galerie Beaux-Arts, Paris, 24
 mai 1962, n°27. 40 / 50€

35. **Alfred BELHOM (XX^e siècle)**
Bord de mer, 1959
 Aquarelle.
 Signée et datée en bas à droite.
 35,5x47 cm 60 / 80€



34



35



36



37

36. **BENN (1905-1989)**
Bouquet de fleurs, vers 1943
 Huile sur carton toilé.
 Signée en bas à gauche.
 27 x 22 cm 300 / 400€

37. **BENN (1905-1989)**
Portrait de la femme de l'artiste
 Huile sur toile.
 Signée en bas à gauche.
 33 x 24 cm 300 / 400€

38. **BENN (1905-1989)**
Sur la Seine
 Huile sur toile.
 Signée en bas à droite.
 27 x 46 cm 300 / 400€

39. **Robert BERÉNY (1887-1953)**
Nu assis
 Huile sur panneau.
 Signée en haut à droite.
 33 x 24 cm
 Provenance : vente au profit de la Commission
 Centrale de l'Enfance, Galerie Beaux-Arts, 24 mai
 1962, n° 28. 1 200 / 1 500€



39



38



40



40



41



42

- | | | | |
|---|-------------------|---|------------------|
| <p>40. E. BERG (XX^e siècle)
 <i>Persécutions, 1955</i>
 Ensemble de 15 dessins (projets d'illustrations) à l'encre et au lavis.
 Signés et datés.
 Numérotés de 1 à 15.
 35x25 cm</p> | <p>200 / 300€</p> | <p>43. Roland BIERGE (1922-1991)
 <i>Le Violoncelliste, 1966</i>
 Huile sur toile.
 Signée en bas à droite.
 Signée, datée et titrée au dos.
 18x12 cm</p> | <p>60 / 80€</p> |
| <p>41. Mitel BERG (XX^e siècle)
 <i>Homme à la cigarette</i>
 Dessin au crayon noir.
 Signé en bas à droite.
 45x37 cm</p> | <p>30 / 40€</p> | <p>44. Atila BIRO (1931-1987)
 <i>Femme au chien, 1950</i>
 Aquarelle.
 Signée et datée en haut à droite.
 48x66 cm</p> | <p>80 / 100€</p> |
| <p>42. Henryk BERLEWI (1894-1967)
 <i>Bouquet de fleurs, 1954</i>
 Huile sur toile.
 Signée et datée en bas à droite.
 21,5x16 cm</p> | <p>300 / 400€</p> | <p>45. Atila BIRO (1931-1987)
 <i>Jeune homme à la fleur, 1950</i>
 Gouache.
 Signée et datée en bas à gauche.
 15x19 cm</p> | <p>60 / 80€</p> |



43



44



45



46



49

46. **Maurice BLOND (1899-1974)**
Maisons, 1968
 Huile sur carton.
 Signée en bas à gauche.
 21 x 26 cm 200 / 300€

48. **Francis BOTT (1904-1998)**
Composition
 Gouache.
 Signée en bas à gauche.
 21 x 18 cm 300 / 400€

47. **Francisco BORES [espagnol] (1898-1972)**
Paysage, 1947
 Huile sur carton.
 Signée et datée en bas à droite.
 (Accidents).
 27 x 35 cm 1 500 / 2 000€

49. **Christine BOUMEESTER (1904-1971)**
Composition, 1950
 Aquarelle.
 Signée et datée en bas à droite.
 17,5 x 28 cm
 Provenance : Vente au profit de la Commission
 Centrale de l'Enfance, Galerie de la Boétie, 1952,
 n° 40.
 150 / 200€



47



48



50



52

50. Jacques BOUYSSOU (1926-1997)
Paysage de Penestin
 Aquarelle.
 Signée en bas à droite.
 17,5x26 cm

80 / 100€

52. Constant LE BRETON (1895-1985)
Bouquet de fleurs
 Huile sur toile.
 Signée en bas à droite.
 (Manques).
 41x33 cm

100 / 120€

51. Jacques BOUYSSOU (1926-1997)
Port à Étrel, 1965
 Aquarelle.
 Signée en bas à droite.
 Datée et située au dos.
 31x49 cm

80 / 100€

53. André-François BREUILLAUD (1898-1994)
Paysage de Provence, 1950
 Huile sur isorel.
 Signée en bas à droite.
 Signée et datée au dos.
 38x46 cm

120 / 150€



51



53



54

54. **Camille BRYEN (1907-1977)**
Composition, 1960
 Huile sur toile.
 Signée en bas à gauche.
 Signée et datée au dos.
 35 x 27 cm

1 000 / 1 200 €



55

55. **Camille BRYEN (1907-1977)**
Composition
 Lithographie.
 Signée et numérotée sur 100.
 66 x 50 cm

60 / 80 €

56. **Henri CADIOU (1906-1989)**
Jeune écolière
 Aquarelle.
 Signée en bas au milieu.
 26,5 x 20 cm

30 / 40 €

57. **Marcelle CAHN (1895-1981)**
Composition à l'étoile
 Gouache et collage sur carton.
 Monogrammée en bas à gauche.
 33 x 26 cm

800 / 1 000 €



57



56



58

58. **Odette CALY (1914-1993)**
Silhouette, 1958
 Huile sur toile.
 Signée et datée en bas à droite.
 59x45 cm 200 / 300€



59

61. **Philippe CARA COSTEA (1925-2006)**
Femme à sa toilette
 Gouache.
 Signée en bas à gauche.
 65x48 cm 300 / 400€

59. **Charles CAMOIN (1879-1965)**
Fenêtre ouverte
 Lithographie.
 Signée en bas à droite.
 36x27 cm
 Provenance : Vente au profit de la Commission
 Centrale de l'Enfance, Galerie de la Boétie, 1952,
 n°42. 80 / 100€

60. **Gabrielle CANON-COURIO (1920-2000)**
Le Portail
 Huile sur toile.
 Signée en bas à gauche.
 27x35 cm 60 / 80€



60



61



62

62. Manuel CARGALEIRO (né en 1927)
Composition, 1961
 Gouache sur papier contrecollé sur toile.
 Signée et datée en bas à gauche.
 36x35 cm 2000/3000€

63. Ester CARP (1897-1970)
Homme au béret
 Huile sur toile.
 Signée en bas à gauche.
 35x26,5 cm 200/300€

64. CARUZ-BERNAL (XX^e siècle)
Montmartre
 Huile sur toile.
 Signée en bas à droite.
 Signée et titrée au dos.
 33x41 cm
 Provenance : Vente au profit de la Commission
 Centrale de l'Enfance, Galerie La Boétie, 18 juin 1952,
 n°216. 120/150€



63



64



65



66

- | | | | |
|---|-------------------|--|-----------------------|
| <p>65. Jean CARZOU (1907-2000)
 <i>Champ de bataille, 1957</i>
 Eau-forte.
 Signée, datée et numérotée sur 100.
 27x35 cm</p> | <p>40 / 50€</p> | <p>68. Moshé Elazar CASTEL (1909-1991)
 <i>Composition calligraphique</i>
 Technique mixte sur toile.
 Signée au dos.
 27x19 cm</p> | <p>1 500 / 2 000€</p> |
| <p>66. Jean CARZOU (1907-2000)
 <i>Paysage de campagne, 1962</i>
 Dessin à l'encre.
 Signé et daté en bas à droite.
 25,5x33 cm</p> | <p>100 / 120€</p> | <p>69. Raymond CAZANOVE (né en 1922)
 <i>Ruelle, 1960</i>
 Huile sur toile.
 Signée et datée en bas à gauche.
 33x24 cm</p> | <p>80 / 100€</p> |
| <p>67. CASABO (XX^e siècle)
 <i>Femme allongée</i>
 Huile sur carton.
 Signée en haut à gauche.
 24x33 cm
 Provenance : Vente au profit de la Commission
 Centrale de l'Enfance, Galerie de Nesle, 1985, n°30.
 40 / 50€</p> | | <p>70. Auguste CHABAUD (1882-1955)
 <i>Militaire décoré, vers 1902</i>
 Dessin aux crayons de couleurs.
 Porte le tampon de la signature en bas à droite.
 25,5x18 cm
 Certifié par Arlette Chabaud au dos.</p> | <p>80 / 100€</p> |



67

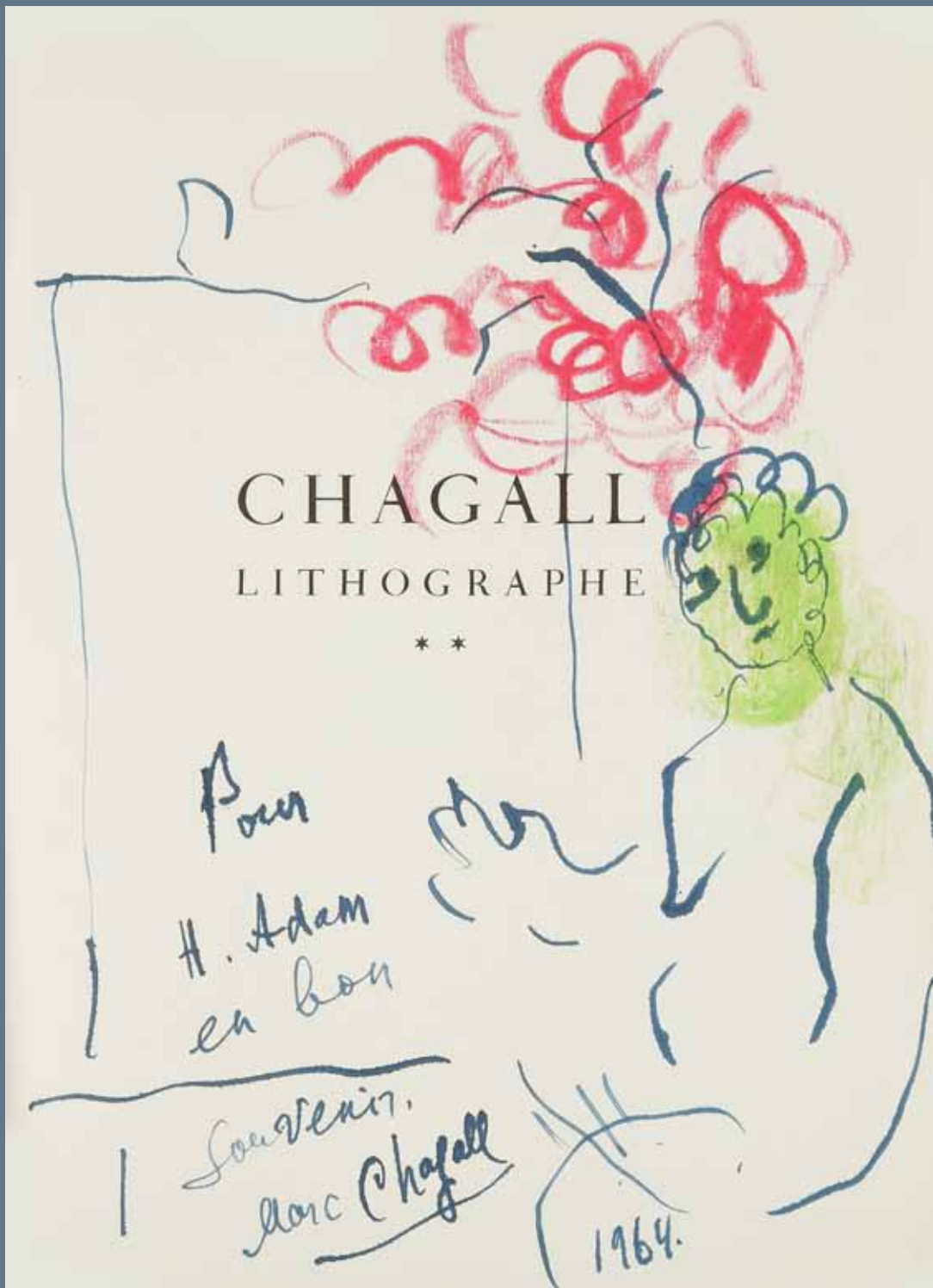


69



70





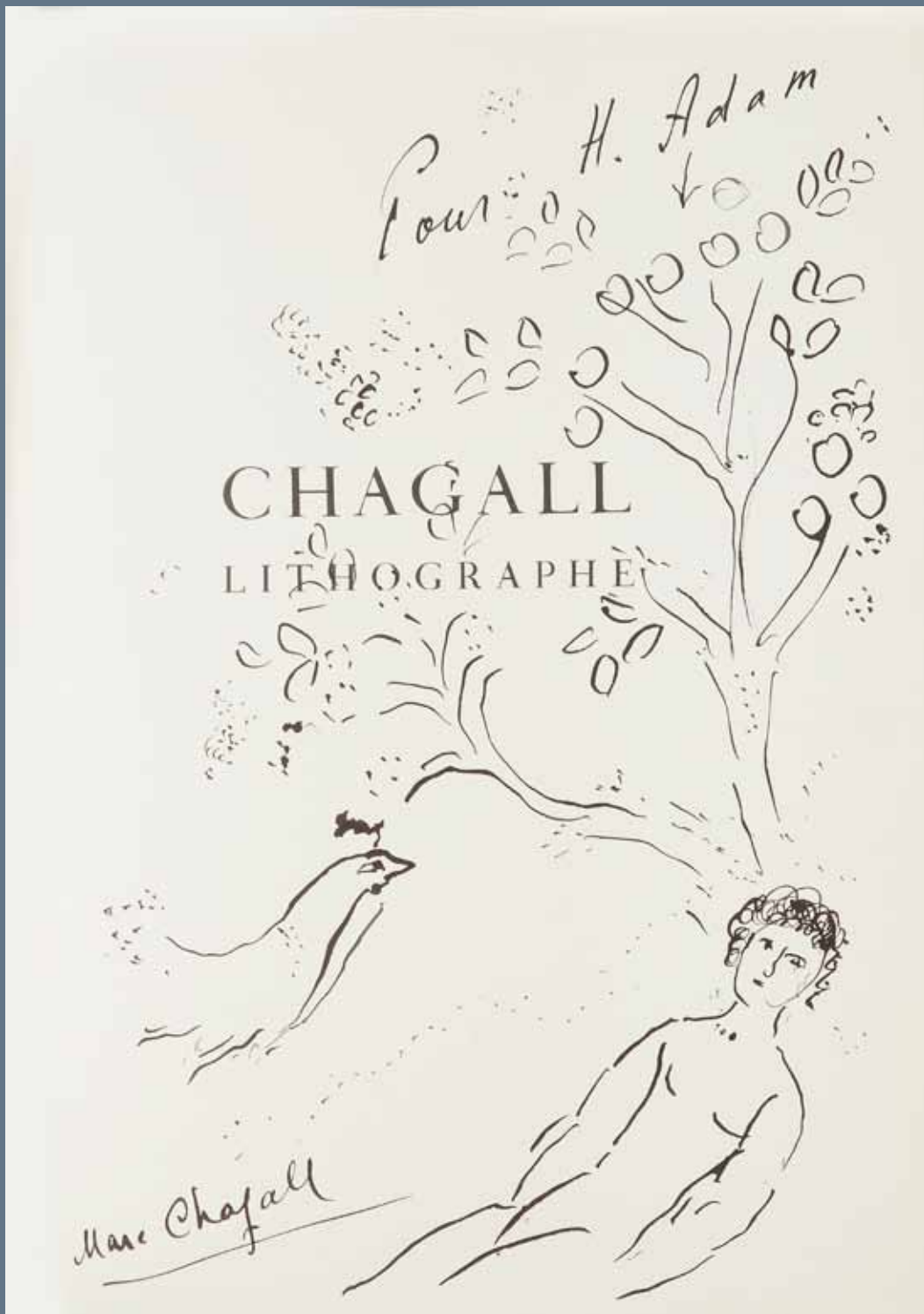
71. [Marc CHAGALL]

Fernand MOURLOT, *Chagall Lithographe, Tome II, 1959-62*

Éditions André Sauret, 1963. In-4 (326x252 mm). Couverture pleine toile écru, sous jaquette couleurs.

12 lithographies originales, dont une en couverture, et nombreuses reproductions en noir et en couleurs de Chagall, la plupart à pleine page.

Enrichi d'un important envoi de marc chagall avec dessin "Pour H. Adam en bon souvenir 1964" à l'encre de chine et aux crayons de couleurs sur la page de titre. Le dessin représente le peintre devant son chevalet. 10000 / 12000€



72. [Marc CHAGALL]

Julien CAIN, *Chagall Lithographe*, Éditions André Sauret, 1960

In-4 (326x252 mm). Couverture pleine toile écru, sous jaquette couleurs. Avant-propos de Marc Chagall et notices de Fernand Mourlot. 12 lithographies originales, dont une en couverture, et nombreuses reproductions en noir et en couleurs de Chagall, la plupart à pleine page.

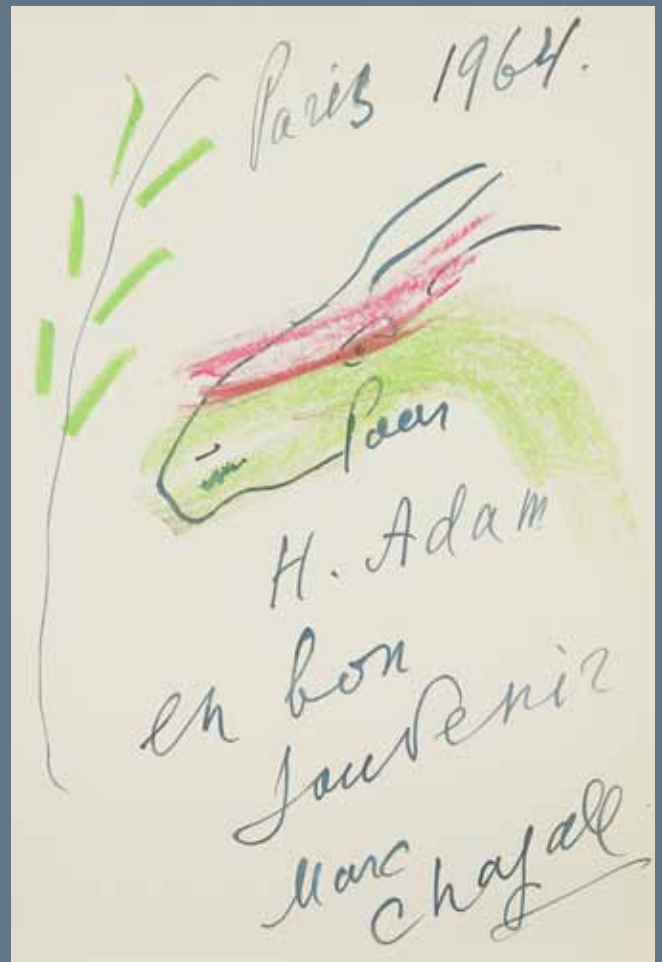
Enrichi d'un important envoi avec dessin "Pour H. Adam" à l'encre de Chine sur la page de titre. Le dessin représente un personnage (Adam ?) allongé sous un pommier, un coq à ses côtés.

8000/10000€



73. **Marc CHAGALL (1887-1985)**
Homme et cheval, 1939
 Dessin à l'encre.
 Signé, daté et situé Paris en haut à droite.
 23.5 x 16 cm 3 000 / 4 000€

74. **[Marc CHAGALL]**
Catalogue de l'Exposition du 16 juin au 30 septembre 1961. Paris. Musée des Arts Décoratifs
 Grand in-8 (246 x 182 mm) broché, couverture à rabats illustrée couleurs, 85 pages, 22 hors texte de CHAGALL dont 4 en couleurs, 5 photos hors texte dont 2 à double page d'IZIS (Chagall au travail dans l'atelier Simon, Chagall à Reims, la Synagogue en construction, portrait de Chagall et vue de Jérusalem).
 Enrichi d'un envoi de Marc Chagall "Pour H. Adam en bon souvenir, Paris 1964", à l'encre bleue et d'un dessin d'une tête de cheval à l'encre et aux crayons de couleurs sur la page de garde. 3 000 / 5 000€



75. [Marc CHAGALL]

Marc Chagall, *Arabische Nächte*, Éditions R. Piper & Co, Munich, 1958

In-12 (190x122 mm). 26 illustrations dont 12 en couleurs Couverture cartonnée illustrée en couleurs. 48 pages.

Enrichi d'un envoi de Marc Chagall "Pour Adam en bon souvenir", à l'encre de chine sur la page de garde.

300 / 400€



75

76. [Marc CHAGALL]

Contes de Boccace. Peintures du manuscrit des ducs de Bourgogne, Bibliothèque de l'Arsenal (Manuscrit n° 5193). Lavis de Marc Chagall. Textes de Jacques Prévert, de Frantz Calot et légendes. Paris : Éditions de la revue Verve, (1950)

In-folio, cartonné sous couverture illustrée de l'éditeur (petites déchirures sur les coins et le dos). Volume VI, numéro 24 de la revue Verve, comprenant une couverture en couleurs et 26 lavis de Marc Chagall accompagnant la reproduction des 26 peintures du manuscrit des contes de Boccace des ducs de Bourgogne.

Enrichi d'un envoi de Marc Chagall "pour adaimé" sur la page de titre à l'encre de chine. 600 / 800€



76

76 B [Marc CHAGALL]

-1 Lettre autographe en yiddish signée et 2 cartons autographes en yiddish signés (remerciements) avec enveloppes. Entre 1964 et 1966.

-16 cartes de voeux ou cartes de remerciements signées par Marc ou Vera Chagall entre 1957 et 1977. La plupart avec enveloppes.

2 invitations pour l'exposition sur le Message Biblique à Paris et Nice et un dossier émanant du Ministère des Affaires Culturelles à son sujet, 1973.

Une invitation pour l'exposition : «Peintures bibliques récentes», 1977 à nice.

-Marcel Brion, Chagall, éditions Somogy, 1959.

Plaquette de l'exposition de la galerie Berggruen pour les 80 ans de Marc Chagall, 1967.

-4 documents divers sur Marc Chagall.

1 000 / 1500€



76B



77



78



79

77. **Albert CHAMINADE (1923)**
Composition, 1967
 Technique mixte sur papier maroufflé sur toile.
 Signée et datée en bas à droite.
 (Accidents).
 61 x 38 cm
 Provenance : Vente au profit de la Commission
 Centrale de l'Enfance, Hôtel Drouot Salle 14, 17 mai
 1968, n°47. 150 / 200€
78. **Jacques LE CHANOIS (XX^e siècle)**
Champs en Bretagne
 Gouache.
 Signée en bas à droite.
 26 x 34 cm 50 / 60€
79. **Jacques CHAPIRO (1887-1972)**
Au bord du fleuve
 Gouache.
 Signée et dédiée en bas à gauche.
 (Manques).
 48 x 63 cm 150 / 200€
80. **Jacques CHAPIRO (1887-1972)**
Péniche sur le fleuve, 1956
 Gouache.
 Signée et datée en bas à droite.
 Datée en bas à gauche.
 63 x 48 cm 150 / 200€
81. **Jacques CHAPIRO (1887-1972)**
Maisons, 1957
 Gouache.
 Signée et datée en bas à droite.
 48 x 63 cm 150 / 200€
82. **Jacques CHAPIRO (1887-1972)**
Portrait d'Henri Adam, 1937
 Fusain.
 Signé et daté en bas à droite.
 (Déchirures).
 63 x 48 cm 50 / 60€



80



81



82



83



84



85

83. **Geneviève CHAPRONT (1909-?)**
Au café, boulevard Saint Germain, 1952
 Huile sur toile.
 Signée en bas à droite.
 33x41 cm

50 / 60€

84. **Oscar CHELIMSKI (1923-2010)**
Composition, 1956
 Technique mixte sur panneau.
 Signée et datée en bas à droite.
 22x35 cm

150 / 200€

85. **Oscar CHELIMSKI (1923-2010)**
Composition, 1955
 Gouache.
 Signée et datée en bas à droite.
 6x6,5 cm

60 / 80€

86. **Oscar CHELIMSKI (1923-2010)**
Composition abstraite, 1958
 Huile sur panneau
 Trace de monogramme en bas à droite.
 Signée et datée au dos.
 22x27 cm

400 / 600€

87. **CHERIANE (1900-?)**
La Maison rose à Nesles
 Huile sur carton toilé.
 Signée en bas à gauche.
 Signée et titrée au dos.
 27x35 cm

50 / 60€

88. **Paul-Maurice CHEVALIER (1898-1984)**
Paysage
 Huile sur toile.
 Signée en bas à gauche.
 41x27 cm

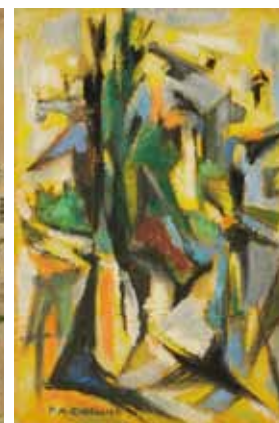
80 / 100€



86



87



88



91



92



93



94



89



90

89. **Georges-Robert CHEYSSIAL (1907-1997)**
Spectacle de marionnette
 Gouache.
 Signée en haut à gauche.
 20x32 cm 60 / 80€
90. **Pierre CHIEZE (1929-2011)**
Paysage, 1953
 Huile sur toile.
 Signée et datée en bas à droite.
 27x41 cm 60 / 80€
91. **Mollie CHWAT (1888-1979)**
Flours devant la maison
 Huile sur carton .
 Signée en bas à droite.
 15x19,5 cm 100 / 150€
92. **Mollie CHWAT (1888-1979)**
Paysage
 Gouache.
 Signée en bas à droite.
 14,5x19,5 cm 40 / 50€
93. **Mollie CHWAT (1888-1979)**
Village en Israël
 Gouache.
 Signée en bas à gauche.
 15x22 cm 80 / 100€
94. **Mollie CHWAT (1888-1979)**
Paysage de vallons
 Gouache.
 Signée en bas à droite.
 30x37 cm 60 / 80€

95. **John CHRISTOFOROU**
 (né en 1921)
Composition
 Huile sur toile.
 Signée en haut à droite.
 46x38 cm 1 500/2 000€



95

96. **André CIVET (1911-?)**
Nature morte aux raisins
 Huile sur toile.
 Signée en bas à droite.
 27x35 cm 120/150€



96

97. **Pierre-Eugene CLAIRIN (1897-1980)**
Vue de Paris, 1956
 Aquarelle.
 Signée et datée en bas à droite.
 13,5x19 cm 50/60€



97



101



98



100



99

98. **Geneviève CLAISSE (née en 1935)**
Composition géométrique
 Gouache.
 Signée en bas à droite.
 28x38 cm 400 / 500€
99. **Roger CLAMAGIRAND (1920-1979)**
Paysage vallonné
 Huile sur toile.
 Signée en bas à droite.
 33x55 cm 80 / 100€
100. **Antoni CLAVÉ (1913-2005)**
Composition au visage
 Lithographie.
 Signée et annotée *Épreuve d'artiste*.
 76x56 cm 150 / 200€
101. **Antoni CLAVÉ (1913-2005)**
Le Roi, 1957
 Lithographie.
 Signée, datée et annotée *EA*.
 76x56 cm 150 / 200€



102



103



104

102. Paul COLLOMB (né en 1921)
Route de campagne
 Pastel.
 Signé en bas à droite.
 65x50 cm

80/100€

103. Paul COLLOMB (né en 1921)
Le Parc
 Pastel gras.
 Signé en bas à gauche.
 44x54 cm

60/80€

104. Jean CORTOT (né en 1925)
Les Deux oranges, 1953
 Huile sur toile.
 Signée en haut à droite.
 Signée et datée au dos.
 16x22 cm

400/500€

105. Marcel COSSON (1878-1956)
Aux courses
 Huile sur carton.
 Signée en bas à droite.
 38x46 cm

800/1000€



105



106

106. **Costas COULENTIANOS (1918-1985)**
Composition aux bouteilles, 1953
 Sérigraphie.
 Signée, datée et numérotée sur 22.
 76x56 cm 100 / 120€

107. **André COURTY (XX^e siècle)**
Composition
 Huile sur toile.
 Signée en bas à droite.
 54x43 cm 150 / 200€



107

108. **Jean COUTY (1907-1991)**
Nature morte aux pommes, 1949
 Huile sur toile.
 Signée en bas à droite.
 Signée, datée et située Lyon au dos.
 50x61 cm 400 / 500€

109. **Jean COUTY (1907-1991)**
Les Pèlerins
 Huile sur toile.
 Signée en bas à droite.
 Signée au dos.
 (Accidents).
 73x60 cm 200 / 300€



108



109



110



111

- | | | | |
|---|-----------------|--|-----------------|
| <p>110. Jean COUY (1910-1983)
 <i>Toile n°2, 1958</i>
 Huile sur toile.
 Signée et datée en bas à droite.
 46x55 cm</p> | <p>300/400€</p> | <p>113. Jean CUILLERAT (1927-1998)
 <i>Composition</i>
 Huile sur toile.
 Signée en bas à gauche.
 38x46 cm</p> | <p>100/120€</p> |
| <p>111. France CRISTILLE (XX^e siècle)
 <i>Bouquet de fleurs</i>
 Huile sur toile.
 Signée en bas à droite.
 (Petits manques).
 24x16 cm</p> | <p>40/50€</p> | <p>114. Jean CUILLERAT (1927-1998)
 <i>Composition</i>
 Technique mixte sur toiles collées sur carton.
 Signée et dédiée en bas à droite.
 39x43 cm</p> | <p>100/120€</p> |
| <p>112. Henri CUECO (né en 1929)
 <i>Paysage</i>
 Aquarelle et pastel gras.
 Signée en bas à droite.
 44x56 cm</p> | <p>120/150€</p> | | |



112



113



114



117



118



119



116



115

115. **Nicolas DAMIANAKIS (1920-?)**
Composition
Aquarelle.
Signée en bas à gauche.
53x35 cm 120/150€
116. **DANTE (XX^e siècle)**
Paysage suisse, 1952
Huile sur carton toilé.
Signée et datée en bas à droite.
Signée, datée et située au dos.
13,5 x 40 cm 80/100€
117. **Henri Maurice D'ANTY (1910-1998)**
Portrait de jeune fille
Huile sur panneau.
Signée en bas à droite.
32,5 x 24 cm 100/120€
118. **Henri Maurice D'ANTY (1910-1998)**
Bouquet de fleurs, 1961
Huile sur toile.
Signée en bas à droite.
Signée et datée au dos.
27 x 22 cm 150/200€
119. **Hermine DAVID (1886-1970)**
Lorris, Loiret
Aquarelle.
Signée et titrée en bas à droite.
24 x 33 cm 80/100€



120



121

120. D.M (XX^e siècle)
Composition
 Aquarelle.
 Monogrammée en bas à droite.
 11 x 14,5 cm 50 / 60€

122. Louis-Auguste DÉCHELETTE (1894-1964)
Au zoo
 Huile sur toile.
 Signée en bas à gauche.
 24 x 41 cm 150 / 200€

121. Louis Auguste DÉCHELETTE (1894-1964)
Vase à L'ONU, 1953
 Huile sur isorel.
 Signée en bas à droite.
 Signée, datée et titrée au dos.
 41 x 24 cm 200 / 300€

123. Louis-Auguste DÉCHELETTE (1894-1964)
Bouquet de fleurs
 Huile sur isorel.
 Signée en bas à gauche.
 41 x 32 cm 150 / 200€



122



123



124. Jean DEGOTTES (1918-1988)
Composition abstraite, 1958
Technique mixte.
Signée et datée au dos.
40x60 cm

6000/8000€



125

125. **Sonia DELAUNAY (1885-1979)**
Composition
 Lithographie.
 Signée et justifiée HC 20/25.
 (Plis).
 65x50 cm 300 / 400€
126. **André DEMONCHY (1914-?)**
Marseille, le Vallon, 1962
 Huile sur toile.
 Signée et datée en bas à droite. Signée, datée et
 titrée au dos.
 60x73 cm 120 / 150€



127

127. **Marcel DEPRÉ (1919-1990)**
Côte bretonne
 Huile sur toile.
 Signée en bas à droite.
 33x55 cm 200 / 300€
128. **Ferdinand DESNOS (1901-1958)**
Le Belvelrie
 Huile sur isorel.
 Signée en bas à gauche.
 Signée et titrée au dos.
 22x27 cm 100 / 150€
129. **Adolphe DETEIX (1892-1976)**
Femmes au bain
 Gouache.
 Signée en bas à gauche.
 42x33,5 cm 100 / 120€



126



128



129



130

130. Fred DEUX (né en 1924)
Composition, 1962
 Encre.
 Signée et datée en bas à droite.
 41 x 42 cm
 Provenance : Vente au profit de la Commission
 Centrale de l'Enfance, Hôtel Drouot, le 9 juin 1966,
 n°64. 1 200 / 1 500 €

131. P. DIAZ (XX^e siècle)
Villes, 1960-1962
 Deux gouaches.
 Signées et datées.
 (Trous de punaises).
 50 x 65 cm chaque. 200 / 300 €



131



131



132



132

132. Pierre DIMITRIENKO (1925-1974)
Composition
 Deux gouaches et encres.
 Signées.
 33 x 25,5 cm chaque. 500 / 600€

133. Isaac DOBRINSKY (1891-1973)
Nature morte à la cafetière
 Huile sur toile.
 Signée en bas à droite.
 27 x 41 cm 150 / 200€



133

134. Isaac DOBRINSKY (1891-1973)
Nature morte à la cafetière
 Huile sur toile.
 Signée en bas à gauche.
 27 x 35 cm 200 / 300€

135. Isaac DOBRINSKY (1891-1973)
Nu assis
 Huile sur isorel.
 Signée en bas à droite.
 55 x 46 cm 250 / 300€



134



135



136. Oscar DOMINGUEZ (1906-1957)
Maisons, 1951
Huile sur toile.
Signée et datée en bas à droite.
14x22cm

4000/5000€



137

137. Jacques DOUCET (1924-1994)
Composition, 1958
 Huile sur toile.
 Signée en bas à droite.
 27 x 22 cm
 Bibliographie : Sera incluse dans le complément
 numéro 2 du *Catalogue Raisonné* actuellement
 en préparation par Madame Andrée Doucet.
 800/1000€



138

138. DRANSART (XX^e siècle)
La Petite chapelle, 1963
 Huile sur toile.
 Signée et datée en bas à gauche.
 46 x 33 cm
 40/50€

139. Jean DRIES (1905-1973)
Saint Tropez, 1950
 Aquarelle et crayon noir.
 Signée, datée et titrée en bas à droite.
 30 x 23 cm
 150/200€

140. Jean DRIES (1905-1973)
Filles sur les planches, 1954
 Gouache.
 Signée et datée en bas à gauche.
 22,5 x 16 cm
 60/80€



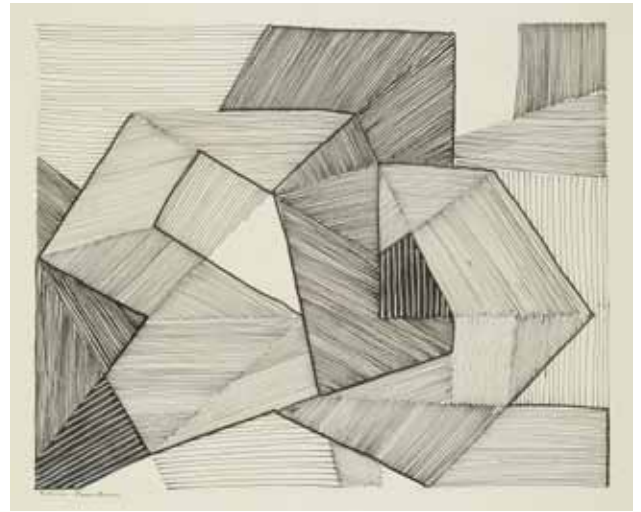
139



140



141



142

141. **Suzanne DUCHAMP (1889-1963)**
Stora, Algérie, 1949
 Pastel et crayon noir.
 Signé, daté et situé en bas à droite.
 21 x 27 cm 50 / 60€

143. **Y. DUVAL (XX^e siècle)**
Sortie de bal
 Huile sur panneau.
 Signée en bas à droite.
 38 x 46 cm 80 / 100€

142. **Natalia DUMITRESCO (1915-1997)**
Composition
 Dessin à l'encre et gouache.
 Signé en bas à gauche.
 30 x 37 cm
 Provenance : Vente au profit de la Commission
 Centrale de l'Enfance, Galerie La Boétie, 1952, n°78.
 300 / 400€

144. **Y. DUVAL (XX^e siècle)**
Vase de fleurs
 Huile sur panneau.
 Signée en bas à droite.
 40 x 19 cm 50 / 60€

145. **ÉCOLE GRECQUE**
Composition
 Gouache.
 Signée en bas à droite.
 30 x 30 cm 200 / 300€



143



144



145



146



147



148

146. ÉCOLE MODERNE
Enfant asiatique
Dessin à l'encre.
Signé en haut à gauche.
(Accidents).
44x37 cm

50/60€

147. ÉCOLE MODERNE dans le goût de
CARDENAS
Composition
Sculpture en terre cuite en deux parties emboîtables.
Non signée.
Dimensions : 11 x 23 x 18 cm

300/400€

148. ÉCOLE MODERNE
Roses
Gouache.
Non signée.
23x28 cm

20/30€

149. ÉCOLE MODERNE
Composition abstraite, 1960
Huile sur toile.
Signée *Aimel* ou *Himel* et datée en bas à droite.
27x41 cm

100/150€

150. ÉCOLE MODERNE
Composition, 1963
Gouache.
Signée et datée en bas à gauche.
27,5x36 cm

60/80€

151. ÉCOLE MODERNE
Faubourg
Huile sur carton toilé.
Non signée.
41x33 cm

50/60€



149



150



151



152



153



154



155



156



157

152. **ÉCOLE MODERNE**
Femme allongée
 Aquarelle.
 Signée en bas à droite DAVIDSON (?).
 37x48 cm 50/60€
153. **ÉCOLE MODERNE**
Le Cri, 1961
 Huile sur toile.
 Signée en bas à gauche. Datée en bas à droite.
 21x16 cm 30/40€
154. **ÉCOLE MODERNE**
Tête d'homme
 Dessin à la mine de plomb.
 Monogrammé JC en bas à droite.
 31,5x27 cm 60/80€
155. **ÉCOLE MODERNE DES ANNÉES 60**
Personnage dans un paysage
 Huile sur toile.
 Non signée.
 55x74 cm 120/150€
156. **Jean EDELMANN (1916-2008)**
Village, 1953
 Huile sur toile.
 Signée et datée en bas à droite.
 13,5x24 cm 120/150€
157. **Dietz EDZARD (1893-1963)**
Bouquet de fleurs
 Huile sur toile.
 Signée en bas à gauche.
 18,5x15,5 cm 80/100€
158. **Suzanne EISENDIECK (1908-1998)**



158

Jeune femme
Huile sur carton toilé.
Signée en bas à gauche.
17x9 cm



159

159. Jacques EITELWEIN (né en 1926)
Bord de mer, vers 1940
Huile sur toile.
Signée en bas à droite.
(Petit manques).
24x41 cm

20/30€



160

160. André EVEN (1918-1996)
Paysage de campagne
Huile sur toile.
Technique mixte sur toile.
(Griffures).
33x46 cm

120/150€

162. Robert FALCUCCI (1900-1989)
Erbalunga, Corse
Aquarelle.
Signée et située en bas à droite.
22x30 cm

60/80€

163. Jacques FAVRE DE THIERRENS (1895-1973)
Bouquet de fleurs
Huile sur panneau.
Signée en haut à gauche.
23x18 cm

200/250€

161. Max FABRE (né en 1928)
Personnage
Monotype.
Signé en bas à droite.
31x18 cm

40/50€



161



162



163



164. Luis FEITO (né en 1929)
Composition abstraite, 1957
Huile sur toile.
Signée et datée en haut à gauche. Signée et datée au dos.
27x41 cm

2000/3000€



165



166



167

165. Luce FERRY (1921-2003)

Composition, 1966

Gouache.

Signée et datée en bas à droite.

16,5x12,5 cm

60/80€

168. Marcel FIORINI (1922-2008)

Coquillage

Eau-forte.

Signée, titrée et justifiée E.A.

30x20 cm

20/30€

166. Arnold FIEDLER (1900-1985)

Composition, 1963

Technique mixte sur papier.

Signée et datée en bas à gauche.

26x43 cm

200/300€

169. Serge FIORIO (1911-?)

Mont Justin

Huile sur toile.

Signée en bas à gauche.

49x60 cm

80/100€

167. FIGLIOLI (XX^e siècle)

Composition

Dessin à l'encre.

Signé en bas à droite.

(Mouillures).

47x35 cm

60/80€

170. Serge FIORIO (1911-?)

Paysage de neige

Huile sur toile.

Signée en bas à droite.

46x38 cm

60/80€



168



169



170



171



172

171. Roger FORISSIER (1924-2003)

Vase de fleurs, 1956

Huile sur toile.

Signée et datée en bas à gauche.

33x23,5 cm

100 / 120€

172. Johnny FRIEDLANDER (1912-1992)

Compositions

Deux eaux-fortes et aquatintes.

Signées et annotées Épreuve d'artiste.

50x39 cm et 54x38 cm

120 / 150€

173. FUNKEL (?)

L'église

Huile sur toile.

Signée en bas à droite.

27,5x35 cm

100 / 120€

174. Joë LE FUR (né en 1920)

Bateau au port

Huile sur toile.

Signée en bas à droite.

24x35 cm

80 / 100€

175. Jean FUSARO (né en 1925)

Nu à Venise, 1968

Huile sur toile.

Signée, datée et titrée au dos.

26,5x43 cm

400 / 500€



174



173



175



177

176. Pierre GAILLARDOT (1910-2002)

Les Voiliers
Huile sur toile.
Signée en bas à droite.
33 x 46 cm

150/200€

177. Yannis GAITIS (1923-1984)

Les Barques
Gouache.
Signée en bas à gauche.
31 x 38 cm

1000/1200€



176

178. Pierre GARCIA-FONS (né en 1928)

Paysage, 1958
Aquarelle.
Signée et datée en bas à gauche.
47 x 62 cm

200/300€



178

179. David GARFINKIEL (1902-1970)

Nature morte aux fruits
Huile sur toile.
Signée en bas à droite.
24 x 33 cm

150/200€



179



180

180. GEN PAUL (1895-1975)
Tête d'enfant, 1966
 Dessin à l'encre et pastel.
 Signée en bas à gauche.
 26x22 cm

400 / 500€

181. GHEAN (XX^e siècle)
La Mer, 1972
 Aquarelle.
 Signée et datée en bas à gauche.
 18x36 cm

20 / 30€

182. GHERA (XX^e siècle)
Côte rocheuse
 Huile sur carton.
 Signée en bas au milieu.
 38x46 cm

40 / 50€



182



183



181

183. GHERA (XX^e siècle)
Paysage aux arbres
 Huile sur carton.
 Signée en bas à gauche.
 (Accidents).
 38x55 cm

50 / 60€

184. Émile GILIOLI (1911-1977)
Visage, 1954
 Lithographie.
 Signée, datée et justifiée Épreuve d'artiste.
 76x56 cm

30 / 40€

185. Françoise GILOT (1921-1994)
Claude
 Huile sur toile.
 Signée en bas à gauche.
 35x23,5 cm
 Provenance : Galerie Louise Leiris, 1956, n°06755.
 500 / 600€



184



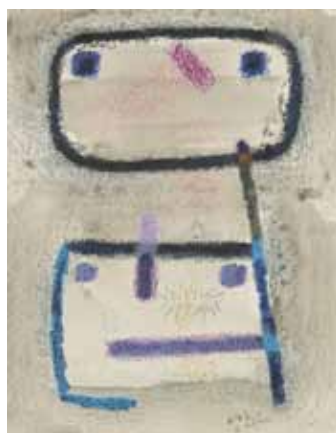
185



186



187



188



189

186. Hélène GIROD DE L'AIN (née en 1928)

Femme attablée

Huile sur toile.

Signée en bas à droite.

61 x 50 cm

200/300€

187. Thomas GLEB (1912-1991)

Femme à l'orange, 1948

Huile sur toile.

Signée et datée en bas à droite.

41 x 32,5 cm

200/300€

188. Thomas GLEB (1912-1991)

Le Visage de Guimel

Lavis, gouache et crayolor.

Signé et dédié en bas à droite.

Titrée au dos.

32 x 28 cm

80/100€

189. Thomas GLEB (1912-1991)

Les quatre cornes qui ont démoli Jérusalem, 1959

Dessin à l'encre et aquarelle.

Signé et daté en bas à droite.

Signé, daté, titré et dédié au dos.

19 x 11,5 cm

60/80€

190. Thomas GLEB (1912-1991)

Portrait de Staline

Dessin à l'encre.

Signé en bas à gauche.

10,5 x 12,5 cm

40/50€

191. Thomas GLEB (1912-1991)

Visage de jeune garçon

Lithographie.

Non signée.

Annotée *Thomas 44* en haut à gauche.

35 x 26 cm

40/50€

192. Thomas GLEB (1912-1991)

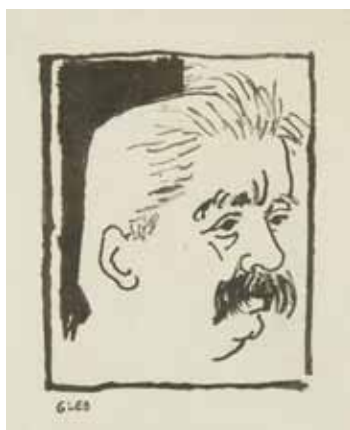
Sujets divers - Projets d'illustration

Environ 60 dessins à l'encre.

Certains signés.

Formats divers.

500/600€



190



191



192



193



195

193. Henri GOETZ (1909-1989)
Composition
 Pastel.
 Signé en bas à droite.
 46x38cm

300 / 400€

195. Shirley GOLDFARB (1925-1980)
Composition, 1960
 Huile sur panneau.
 Monogrammée en bas à droite.
 12,5x20cm

500 / 600€

194. Henri GOETZ (1909-1989)
Composition
 Eau-forte.
 Signée et numérotée sur 50.
 18x24cm

50 / 60€

196. Georges GOLDKORN (1907-1961)
Femme accroupie
 Dessin à l'encre sur papier monté.
 Signé et dédié sur le montage.
 21x15cm

60 / 80€



194



196

197. **Roberta GONZALEZ (1909/24-1976)**
Portrait de Paule, 1960
 Huile sur toile.
 Signée et datée en bas à gauche. Datée et titrée au dos.
 66x51 cm 600/800€



197

198. **Tonino GOTTARELLI [italien] (1920-2007)**
Bord de mer à la cabane
 Technique mixte sur collage.
 Non signée.
 13x19 cm 80/100€



198

199. **Stanislas GRABOWSKI (1901-1957)**
Poêle dans l'atelier
 Huile sur toile.
 Signée en haut à droite.
 41x33 cm 100/150€



199



200



202

200. **Henriette GRÖLL (1906-1996)**
Composition à la tasse, 1944
 Huile sur toile.
 Signée et datée en bas à droite.
 (Accidents).
 33x46 cm

200 / 250€

202. **Antonio GUANSE (1926-2008)**
Composition, 1962
 Huile sur toile.
 Signée et datée en bas à droite.
 (Accidents).
 38x46 cm

100 / 120€

201. **B. GRUNBERG (XX^e siècle)**
Jeune homme à la lecture
 Huile sur carton toilé.
 Signée en bas à gauche.
 27x22 cm
 Provenance : Vente de la Commission Centrale de
 l'Enfance, Galerie de la Boétie, Paris, 18 juin 1952,
 n°111.

60 / 80€

203. **Jean-Claude GUIGNEBERT (né en 1921)**
Coup de vent
 Huile sur toile.
 Signée en bas à droite.
 55x46 cm

200 / 300€

204. **André GUINEBERT (1902-?)**
La Turballe
 Huile sur toile.
 Signée en bas à droite.
 46x60 cm

120 / 150€



201



203



204



205



206

205. Paul GUIRAGOSSIAN (1926-1993)
Études de personnages, 1962
 Six dessins au pastel gras.
 Signés, datés et situés Paris (5).
 Environ 24x16 cm 800/1000€

206. Paul GUIRAGOSSIAN (1926-1993)
Madone à l'enfant, 1962
 Pastel gras.
 Signé, daté et dédié en bas.
 61x29,5 cm 500/600€

207. Guillaume LEIBOVITZ dit GUYLBO (1897-?)
Péniche sur la Seine
 Huile sur panneau.
 Signée en bas à droite.
 23,5x32 cm 80/100€



207

208. Guillaume LEIBOVITZ dit GUYLBO (1897-?)
Rue de Paris
 Huile sur carton.
 Signée en bas à gauche.
 17,5x25 cm 100/120€



208



209

209. Etienne HAJDU (1907-1996)
Composition, 1962
 Encre.
 Signée en bas à droite.
 63 x 49 cm

600 / 800 €



210

210. Marek HALTER (né en 1936)
Arbres en fleurs
 Huile sur isorel.
 Signée en bas à droite.
 (Salissures).
 24 x 33 cm

400 / 500 €

211. Marek HALTER (né en 1936)
Cavaliers, 1961
 Dessin au crayon et rehauts de gouache.
 Signé et daté en bas à droite.
 Daté en bas à gauche.
 38,5 x 28,5 cm
 Joint : une carte postale dédicacée.

60 / 80 €

212. André HAMBOURG (1909-1999)
La Plaine vers Saint-Paul le soir, 1949
 Huile sur toile.
 Signée en bas à gauche.
 Signée, datée et titrée au dos.
 22 x 35 cm

500 / 600 €



211



211



212



215



216

213. Francis HARBURGER (1905-1998)

Maison sur la plage

Huile sur carton.

Signée en bas à droite.

22x27 cm

50/60€



213

214. Francis HARBURGER (1905-1998)

Nature morte au verre

Huile sur carton.

Signée en bas à droite.

24x35 cm

100/120€



214

215. Hans HARTUNG (1904-1989)

Composition

Eau-forte.

Signée et justifiée *Épreuve d'artiste*.

41x32 cm

600/800€

216. Hans HARTUNG (1904-1989)

Composition

Lithographie.

Signée et numérotée sur 100.

53,5x37 cm

400/500€



217

217. HARY (XX^e siècle)

Femme à sa toilette

Huile sur toile.

Signée en bas à gauche.

73x100 cm

400/500€



218. **Stanley William HAYTER (1901-1988)**
La Pêche, 1952
Huile sur toile.
Signée et datée en bas à gauche.
Signée, datée et titrée au dos.
51x50cm

3000/4000€



219

219. Jean HÉLION (1904-1987)
Les Attentes, 1964
 Huile sur toile.
 Monogrammée et datée en haut à gauche.
 Signée, datée et titrée au dos.
 38x46 cm 1000/1200€

221. Paul HENSCHÉL (1889-1982)
Nature morte au vase et à la pipe
 Huile sur panneau.
 Signée en bas à droite.
 (Petits manques).
 30,5x34 cm 60/80€

220. Charlotte HENSCHÉL (1905-1985)
Composition fond rose
 Encre et collage.
 Signée en bas à droite.
 65x50 cm 80/100€

222. Sabine HETTNER (1907-1986)
Composition, 1962
 Huile sur toile.
 Signée et datée au dos.
 16x22 cm 100/150€



220



221



222



223



224



225



226



227

223. **Edmond HEUZE (1884-1967)**
La Corrida
 Aquarelle.
 Signée en bas à droite.
 42x56 cm 120 / 150€
224. **Regnier DE HERDE (1904-2004)**
Marché aux fleurs
 Huile sur isorel.
 Signée en bas à droite.
 40x50 cm 150 / 200€
225. **Jacques HÉROLD (1910-1987)**
Composition, 1963
 Eau-forte en couleur.
 Signée, datée et annotée *Épreuve d'artiste.*
 37x27 cm 60 / 80€
226. **Camille HILAIRE (1916-2004)**
Coucher de soleil à Venise
 Huile sur toile.
 Signée en bas à droite.
 Titrée au dos.
 (Petits manques).
 24x33 cm 500 / 600€
227. **Georges HILLAIREAU (1884-1954)**
Composition
 Huile sur panneau.
 Monogrammée en bas à droite.
 Signée au dos.
 13x18 cm 60 / 80€



228

228. Kurt HINRICHSEN (1901-1963)

Femme à la campagne
Huile sur toile.
Signée en bas à droite.
27 x 35 cm

80 / 100€

229. Philippe HOSIASSON (1898-1978)

Composition, 1958
Huile sur toile.
Signée en bas à droite.
Signée et datée au dos sur le châssis.
33 x 22 cm

500 / 600€

230. IDKA (XX^e siècle)

Vase de fleurs
Huile sur toile.
Signée en bas à gauche.
46 x 33 cm

100 / 120€



229

231. Pierre IGON (né en 1922)

Composition, 1962
Huile sur toile.
Signée en bas à droite.
Signée et datée au dos.
41 x 27 cm

200 / 300€

232. Frank INNOCENT (1912-1983)

Paysage de printemps, 1957
Huile sur toile.
Signée en bas à droite.
50 x 61 cm

150 / 200€



230



231



232



233

233. **Antoine IRISSE (1903-1957)**
Nature morte à l'ananas
 Huile sur toile.
 Signée en bas à gauche.
 50x61 cm

300 / 400€

234. **Ferit ISCAN (1931-1990)**
Approche de la méduse, 1963
 Huile sur toile.
 Signée et datée en bas à droite.
 Signée, datée et titrée au dos.
 46x61 cm

300 / 400€



234



235

235. **Alexandre ISTRATI (1915-1991)**
Composition
 Gouache.
 Signée en bas à droite.
 41x48 cm

Provenance : Vente au profit de la Commission
 Centrale de l'Enfance, Galerie La Boétie, 1952,
 n°123. 400 / 500€

236. **Alexandre ISTRATI (1915-1991)**
Composition, 1962
 Aquarelle et gouache.
 Signée et datée en bas à gauche.
 19x17 cm

300 / 400€



236



237



238



239

- | | | | |
|---|-----------------|---|-------------------|
| <p>237. JAB (XX^e siècle)
 <i>Camargue, 1969</i>
 Huile sur toile.
 Signée en bas à gauche.
 Signée, datée et titrée au dos.
 38x46 cm
 Exposition : Galerie Artimont, Paris.</p> | <p>60 / 80€</p> | <p>240. Daniel DU JANERAND (1919-1990)
 <i>Bateaux au port</i>
 Gouache.
 Signée en bas à droite.
 31 x 50 cm</p> | <p>120 / 150€</p> |
| <p>238. André JACQUEMIN (1904-1992)
 <i>Étude de jeunes pigeons</i>
 Eau-forte.
 Signée, titrée et numérotée 1/4.
 18x23 cm</p> | <p>40 / 50€</p> | <p>241. JAVOR (XX^e siècle)
 <i>Sur les quais</i>
 Huile sur isorel.
 Signée en bas à droite.
 41 x 33 cm.</p> | <p>60 / 80€</p> |
| <p>239. Raymond JAILLET-HENON (XX^e siècle)
 <i>Baux de Provence, 1964</i>
 Technique mixte sur panneau.
 Signée et datée en haut à droite.
 Datée et titrée au dos.
 (Accidents).
 50x65 cm</p> | <p>50 / 60€</p> | <p>242. Giuly JOFFRIN (1909-2007)
 <i>Portrait de femme</i>
 Huile sur toile.
 Signée en haut à droite.
 41 x 33 cm</p> | <p>50 / 60€</p> |



240



241



242



243



244



245

243. Mima JONQUIERES (1905-?)

Composition

Gouache.

Signée en bas à droite.

12,5 x 28 cm

100 / 120€

244. Moshe KAGAN (1922-?)

Nu assis

Crayon.

Signé en bas à droite.

39 x 29 cm

Joint : Couple, eau-forte, signée et numérotée sur 20.

40 / 50€

246. E. KAGANOVSKI (XX^e siècle)

Paris, 1957

Huile sur papier.

Signée, datée et titrée en bas à gauche.

(Accidents.).

11,5 x 16,5 cm

20 / 30€

245. E. KAGANOVSKI (XX^e siècle)

Portrait de Mme Artizewski

Huile sur toile.

Monogrammée en bas à droite.

(Accidents).

46 x 38 cm

Joint : Nature morte aux fruits, 1954, huile sur papier,

23 x 32 cm

80 / 100€

247. E. KAGANOVSKI (XX^e siècle)

Nature morte aux poires, 1953

Huile sur carton.

Signée, datée et située en bas à gauche.

31 x 37,5 cm

80 / 100€



246



247



249



248

248. Paul KALLOS (1928-2001)

Composition

Huile sur toile.

Signée en bas à droite.

22x35 cm

300 / 400€

250. Ida KARSKAYA (1905-1990)

Composition

Huile sur toile.

Signée en bas à droite.

13 x 39 cm

150 / 200€

249. Paul KALLOS (1928-2001)

Composition, vers 1955

Huile sur toile.

Signée en bas à droite.

24x32 cm

300 / 400€



250



251



252

251. Hajime KATO (1925-2000)
Composition, 1966
 Huile sur toile.
 Signée en bas à gauche.
 14x18 cm

300 / 400€

252. Theo KERG (1909-1993)
Fileuse de lumière
 Huile sur toile.
 Signée en bas à droite.
 Signée et titrée au dos.
 24x33 cm

400 / 500€

253. Theo KERG (1909-1993)
Dans la cabine du chef de gare
 Huile sur carton.
 Signée en bas à droite.
 Signée et titrée au dos.
 25x35 cm

400 / 500€



253



254



255



257

254. **Henriette KERNER (1892-?)**
Nature morte aux poissons
 Aquarelle.
 Signée en bas à droite.
 31,5x24 cm
 Provenance : Vente au profit de la Commission
 Centrale de l'Enfance, Galerie de la Boetie, 1952,
 n°133. 60/80€

255. **Michel KIKOINE (1892-1968)**
Jeune fille à la grappe de fruit
 Gouache sur fond lithographié.
 Signée et dédicacée en bas à droite.
 56x38 cm 300/400€

256. **Chuta KIMURA (1917-1987)**
Paysage
 Crayon noir.
 Signé en bas au milieu.
 49x65 cm 400/500€

257. **Jecheskiel Dawid KIRSZENBAUM (1900-1954)**
Paysage
 Aquarelle.
 Monogrammée en bas à gauche.
 31x23 cm 100/120€

258. **John-Franklin KOENIG (1924-2008)**
Composition, 1955
 Huile sur panneau.
 Signée et datée au dos.
 22x16 cm 200/300€



256



258



259



260



261



262



263



264

259. **Barbara KONSTAN (1908-?)**
Nature morte aux fruits, 1950(?)
 Huile sur toile.
 Signée et datée en bas à droite.
 33x46 cm 100 / 120€
260. **Jeanne KOSNIK-KLOSS (1892-1966)**
Composition, 1927
 Aquarelle.
 Signée et datée en bas à droite.
 31x23 cm 150 / 200€
261. **Abraham KROL (1919-2005)**
Nature morte aux poissons
 Huile sur toile.
 Signée en bas à droite.
 61x38 cm 150 / 200€
262. **Abraham KROL (1919-2005)**
Nature morte
 Technique mixte sur isorel.
 Signée en bas à droite.
 19x27 cm 80 / 100€

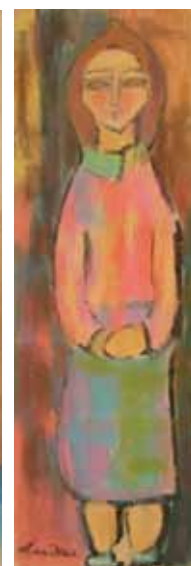
263. **Abraham KROL (1919-2005)**
Le Couple
 Eau-forte.
 Signée et numérotée sur 50.
 24x29 cm 30 / 40€
264. **Abraham KROL (1919-2005)**
Le Couple à la ferme
 Eau-forte.
 Signée et numérotée sur 52.
 23x28 cm 30 / 40€



265



266



269

265. Issai KULVIANSKI (1892-1970)
Course de chevaux, 1953
 Huile sur carton.
 Signée en bas à droite.
 Signée et datée au dos.
 38x46 cm 100/120€

267. Jacques LAGRANGE (1917-1995)
Sur la plage
 Gouache.
 Signée en bas à droite.
 49x64 cm 300/400€

266. Jan KWIATKOWSKI (1894-1971)
Nature morte à la Vénus de Milo, 1963
 Huile sur toile.
 Signée et datée en bas à gauche.
 61x50 cm 500/600€

268. David LAN-BAR (1912-1987)
Composition, 1960
 Huile sur panneau.
 Signée en bas à gauche.
 Signée et datée au dos.
 34x16 cm 150/200€

269. Sigmund LANDAU (1898-1962)
Femme debout
 Encre et pastel.
 Signée en bas à droite.
 58x19 cm 200/300€



267



268



270



272

270. Xavier LANGOBARDI (né en 1923)
Composition
 Huile sur toile.
 Signée en bas à droite.
 9x10 cm

150 / 200€

272. Charles LAPICQUE (1898-1988)
Marin sur son bateau, 1950
 Gouache, aquarelle et pastel noir.
 Signée et datée en bas à droite.
 31x48 cm

800 / 1000€

271. André LANSKOY (1902-1976)
Composition, 1964
 Lithographie.
 Signée, datée et annotée *Épreuve d'artiste*.
 50x52 cm

80 / 100€

273. Georges LAPORTE (1926-2000)
La Clôture
 Huile sur papier.
 Signée en bas à droite.
 22,5x30,5 cm

200 / 300€



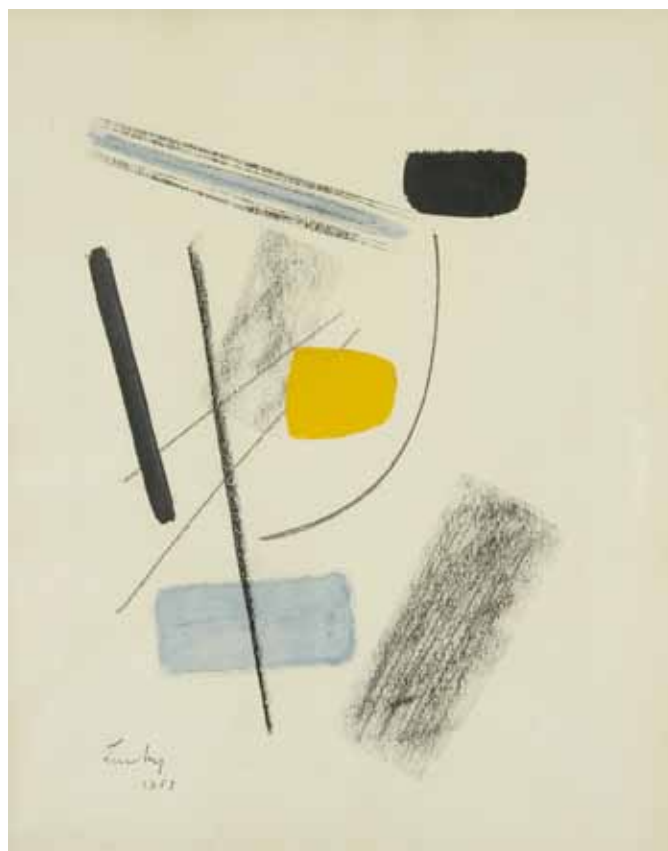
271



273

274. Berto LARDERA (1911-1989)
Composition abstraite, 1953
Technique mixte sur papier.
Signée et datée en bas à gauche.
61 x 49 cm

600 / 800€



274



275

275. Berto LARDERA (1911-1989)
Composition, 1960
Gouache et pastel gras.
Signée et datée en bas à droite.
55 x 37 cm

600 / 800€



276



277

276. Gaston LARRIEU (1908-1983)
Étang de Soustons, Landes
 Huile sur toile.
 Signée en bas à droite.
 Signée et titrée au dos.
 27 x 41 cm

200 / 300€

278. Gaston LARRIEU (1908-1983)
Falaise à Yport
 Huile sur toile.
 Signée en bas à droite.
 Signée, datée et titrée au dos.
 38 x 46 cm

300 / 400€

277. Gaston LARRIEU (1908-1983)
Étang des Landes
 Huile sur toile.
 Signée en bas à droite.
 Signée et titrée au dos.
 46 x 55 cm

300 / 400€

279. Dany LARTIGUE (né en 1921)
Paysage de Gordes
 Aquarelle et pastel.
 Signée en bas à droite.
 50 x 64 cm

60 / 80€



278



279



280



281

280. Louis LATAPIE (1891-1972)
Composition au couteau, 1947
 Huile sur toile.
 Signée en bas à gauche.
 Signée et datée au dos.
 38x61 cm

1 200 / 1 500€

281. Albert LAUZERO (1909-2006)
Bouquet de fleurs
 Huile sur toile.
 Signée en bas à gauche.
 34x26 cm

150 / 200€

282. Meyer LAZAR (1923-1995)
Composition au vase et poire
 Huile sur carton.
 Signée en bas à droite.
 32,5x39 cm

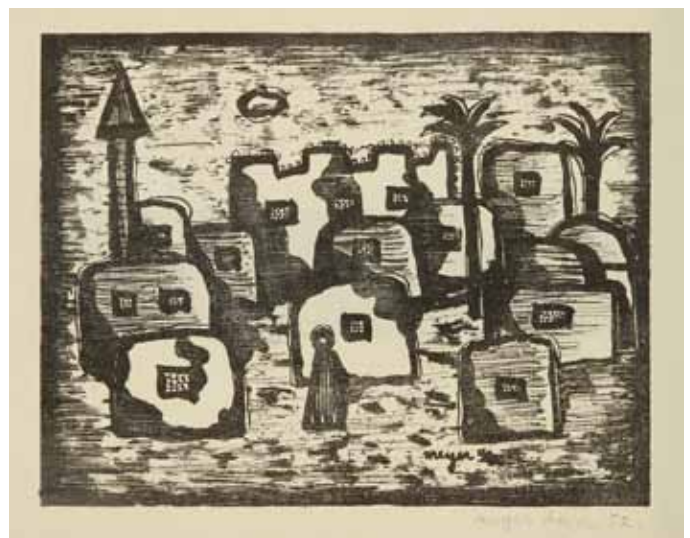
80 / 100€

283. Meyer LAZAR (1923-1995)
Ville d'Orient, 1952
 Bois gravé.
 Signé et daté.
 30x43 cm

40 / 50€



282



283



285



286



287

284. **Nina LEBEL (1907-?)**
Composition
Pastel.
Non signé.
25x32 cm

50/60€

286. **Pierre LELONG (1908-1984)**
Bateaux au port
Gouache.
Signée en bas à gauche.
26x34 cm

100/120€

285. **Alois LECOQUE (1891-1981)**
Le Jardin de Montmartre
Huile sur carton toilé.
Signée en bas à droite.
40x50,5 cm

200/300€

287. **Pierre LELONG (1908-1984)**
Bateaux au port
Aquarelle.
Signée et dédicacée en bas à droite.
33x41 cm

80/100€



289

288. **Roger LERSY (1920-2004)**
Composition, 1955
Huile sur toile.
Signée et datée en bas à gauche.
Signée et datée au dos.
73x115 cm

300/400€

289. **Pierre LESIEUR (né en 1922)**
Femme allongée, 1969
Dessin à la mine de plomb.
Signé en bas à gauche.
16x23,5 cm

50/60€

290. **Pierre LESIEUR (né en 1922)**
La Promenade, 1957
Dessin au crayon noir.
Signé et daté en bas à droite.
15x16 cm

80/100€



284



288



290



291



295



292



293

291. **LESQUIVIT (XX^e siècle)**
Composition
Gouache sur papier contrecollé sur toile.
Signée en bas à gauche.
12x22 cm

30 / 40€

294. **Isaac LISIE (1892-1983)**
Arbre devant l'église
Huile sur toile.
Signée en bas à gauche.
46x32 cm

60 / 80€

292. **Robert LIEBKNECHT (1903-1994)**
Au bistrot
Fusain.
Signé et daté en bas à droite.
31x48 cm

30 / 40€

295. **Isaac LISIE (1892-1983)**
Paysage de campagne
Huile sur toile.
Signée en bas à gauche.
24x33 cm

50 / 60€

293. **Maurice LIPSI (1898-1986)**
Composition, 1949
Fusain.
Signée et datée en bas à droite.
24x38 cm

60 / 80€

296. **Baltasar LOBO CASUERO (1910-1993)**
Femme et enfant
Dessin au lavis d'encre.
38x30 cm

200 / 300€



294



296



297

297. Maurice LOIRAND (né en 1922)
Bateau de pêche, 1961
 Huile sur toile.
 Signée et datée en bas à droite.
 33 x 41 cm

120 / 150€



298

298. Maurice LOIRAND (né en 1922)
Paysage de neige, 1953
 Huile sur toile.
 Signée et datée en bas à gauche.
 38 x 46 cm

250 / 300€



299

300. Yona LOTAN (né en 1926)
Maison la nuit, 1962
 Huile sur toile.
 Signée et datée en haut à droite.
 37,5 x 60,5 cm

60 / 80€

299. Wladyslaw LOPUZNIAK (1904-1995)
Composition
 Huile sur toile.
 Signée en bas à droite.
 41 x 27 cm

200 / 300€

301. Robert LOTIRON (1886-1966)
Rue de village
 Eau-forte.
 Signée et numérotée sur 25.
 13 x 20 cm

20 / 30€

302. Marcelle LOUBCHANSKY (1917-1988)
Composition, 1956
 Huile sur toile.
 Signée et datée en bas à droite.
 35 x 22 cm

400 / 500€



300



301



302



303



304



305

303. Ossip LUBITCH (1896-1990)

Les Chevaux

Gouache.

Signée en bas à gauche.

27x35 cm

60/80€

304. Ossip LUBITCH (1896-1990)

Nature morte, 1931

Huile sur toile.

Signée en bas à droite.

Signée, datée et titrée au dos.

31x41 cm

200/300€

305. Jean LURÇAT (1892-1966)

Grève noir et blanc

Lithographie rehaussée.

Signée et numérotée sur 100.

28x38 cm

60/80€



306



307

306. LUTKA-PINK (1906-1998)

Composition, 1951

Huile sur toile.

Signée et datée en bas à droite.

60x45 cm

400/500€

307. Paul MAÏK (1894-1985)

Retours embrasement

Huile sur toile.

Signée en bas à gauche.

Signée et titrée au dos.

24x35 cm

40/50€



308. MANÉ-KATZ (1884-1962)

Les Rabbins

Huile sur toile.

Signée en haut à droite.

27x16.5 cm

5 000/6000€



309. MANE-KATZ (1884-1962)

Composition aux fleurs, vers 1950

Huile sur toile.

Signée en bas à droite.

41 x 24.5 cm

Exposition : Mane-Katz, Galerie Charpentier, Paris,
1951.

4 000 / 5 000 €

309 B MANE-KATZ (1884-1962)

Le campement, 1938

Gouache.

Signée et datée en bas à droite.

59 x 44.50 cm

1 500 / 2 000 €





310



312

310. Jacques MANDELBROJT (né en 1929)
Paysage aux arbres, 1967
 Gouache et encre.
 Signée et datée en bas à droite.
 38x56 cm 30 / 40€

313. Suzanne MARTIN (née en 1926)
Composition, 1961
 Technique mixte sur papier sur fond lithographié.
 Signée et datée en bas à droite.
 65x50 cm 150 / 200€

311. André MARCHAND (1907-1997)
Rythme des roseaux dans le vent
 Pastel gras.
 Signé en bas à droite.
 65x49 cm 200 / 300€

314. MARTROSIN (XX^e siècle)
Portrait d'homme
 Aquarelle et crayon.
 Signée en bas à gauche.
 42x27 cm 80 / 100€

312. Suzanne MARTIN (née en 1926)
Composition
 Gouache.
 Signée en bas à droite.
 30x45 cm 200 / 300€

315. Clarisse Farnell MAUGHAM (XX^e siècle)
Composition, 1962
 Huile sur papier.
 Signée et datée en bas à droite.
 35x25 cm 100 / 120€



311



313



314



315



316



317



318



319

316. **Maurice MENDJISKY (1889-1951)**
Portrait de femme, 1950
 Dessin à l'encre.
 Signé et daté en bas à droite.
 24x18,5 cm 120/150€

317. **Jean METZINGER (1883-1956)**
Femme au foulard
 Dessin à la mine de plomb collé sur panneau.
 Porte le tampon de la signature en bas à droite.
 (Traces d'adhésifs).
 21x16 cm 80/100€

318. **Jean METZINGER (1883-1956)**
La Lecture
 Dessin à la mine de plomb.
 Porte le tampon de la signature en bas à droite.
 25x19 cm
 Certifié par la femme de l'artiste au dos. 80/100€

319. **Raoul MICHAU (1897-1981)**
L'Aventure, 1961
 Technique mixte et collage sur carton.
 Signée et datée en bas à droite.
 21,5x27 cm 60/80€

320. **Grégoire MICHONZE (1902-1982)**
Les Chèvres, 1960
 Huile sur carton.
 Signée et datée en bas à droite.
 7x8 cm 50/60€

321. **Milorad-Bata MIHAILOVICH (1923-2011)**
Composition, 1966
 Dessin à l'encre violette.
 Signé et daté en bas à droite.
 37.5x55 cm 300/400€



320



321



322



323



324

322. Zwy MILHSTEIN (1904-1979)
Portrait de garçon, 1960
Huile sur carton.
Signée et datée en bas au milieu.
37.5 x 25.5 cm

300 / 400 €

325. Zwy MILHSTEIN (1904-1979)
Nature morte
Technique mixte et collage sur papier.
Signée au dos.
31 x 36 cm

200 / 300 €

323. Zwy MILHSTEIN (1904-1979)
Portrait d'Henri Adam, 1961
Gouache.
Signée et datée en bas à gauche.
66 x 61 cm

200 / 300 €

326. Zwy MILHSTEIN (1904-1979)
Vieillard endormi
Huile sur carton toilé.
Signée en bas à droite.
(Accidents).
22 x 16 cm

60 / 80 €

324. Zwy MILHSTEIN (1904-1979)
Bouquet de fleurs
Huile sur carton toilé.
Signée en bas à gauche.
40,5 x 33 cm

300 / 400 €



335



326



327



328



329



330



331



332



333

327. **[Joan MIRO]**
 Walter ERBEN, Joan MIRO. Édition André Sauret, Monte Carlo, 1960. Petit in-4 (197x246mm) pleine toile écru illustrée sur les 2 plats et le dos en jaune et bleu (dessins de MIRO), sous jaquette couleurs (lithographie originale de MIRO numérotée 542/2000), rhodoïd conservé, 157 pages, très nombreuses illustrations en noir ou en couleurs le plus souvent hors texte. 80 / 100€

328. **Jean LE MOAL (1909-2007)**
 Composition abstraite
 Lithographie.
 Signée et numérotée sur 140.
 50x65 cm 50 / 60€

329. **Jean MONNERET (né en 1922)**
 Port en Bessin, 1961
 Aquarelle.
 Signée, datée et titrée en bas à gauche.
 24x31 cm 60 / 80€

330. **Louis MONTAGNIER (1879-1960)**
 Le Parc du château de Pontmartin, Les Angles, Gard
 Aquarelle.
 Signée en bas à droite.
 Titrée au dos.
 45x37 cm 100 / 120€

331. **MONTANGERAND (XX^e siècle)**
 Village africain
 Huile sur toile.
 Signée en bas à gauche.
 22x27 cm 50 / 60€

332. **Roger MONTANE (1916-2002)**
 Femmes au parc
 Pastel.
 Signé en bas à droite.
 48x64 cm 30 / 40€

333. **Roger MONTANE (1916-2002)**
 Venise, 1953
 Huile sur toile.
 Signée en bas à gauche.
 19x33 cm 50 / 60€



334

334. **MONTEJAND (XX^e siècle)**
Éventail, 1952
 Huile sur toile.
 Signée et datée en haut à droite.
 Signée et titrée au dos.
 50x61 cm

80 / 100€

335. **Jacinto MORENO (XX^e siècle)**
Femmes au bistrot
 Huile sur toile.
 Signée en bas à droite.
 24x33 cm

30 / 40€



335

336. **Guillemette MORAND (1913-?)**
La Parade
 Huile sur toile.
 Signée en bas à gauche.
 54x46 cm

120 / 150€

337. **Guillemette MORAND (1913-?)**
Paysage de Provence
 Huile sur panneau.
 Signée en bas à droite.
 16x22 cm

80 / 100€

338. **Guillemette MORAND (1913-?)**
Soleil couchant
 Huile sur toile.
 Signée en bas à gauche.
 16x22 cm

80 / 100€

339. **Willy MUCHA (1905-1995)**
Composition
 Pastel.
 Signé en bas au milieu.
 24,5x33 cm

100 / 120€

340. **D. MURGINSKI (XX^e siècle)**
Jaffa, 1963
 Aquarelle.
 Signée, datée et titrée en bas à droite.
 41x33 cm

120 / 150€



336



337



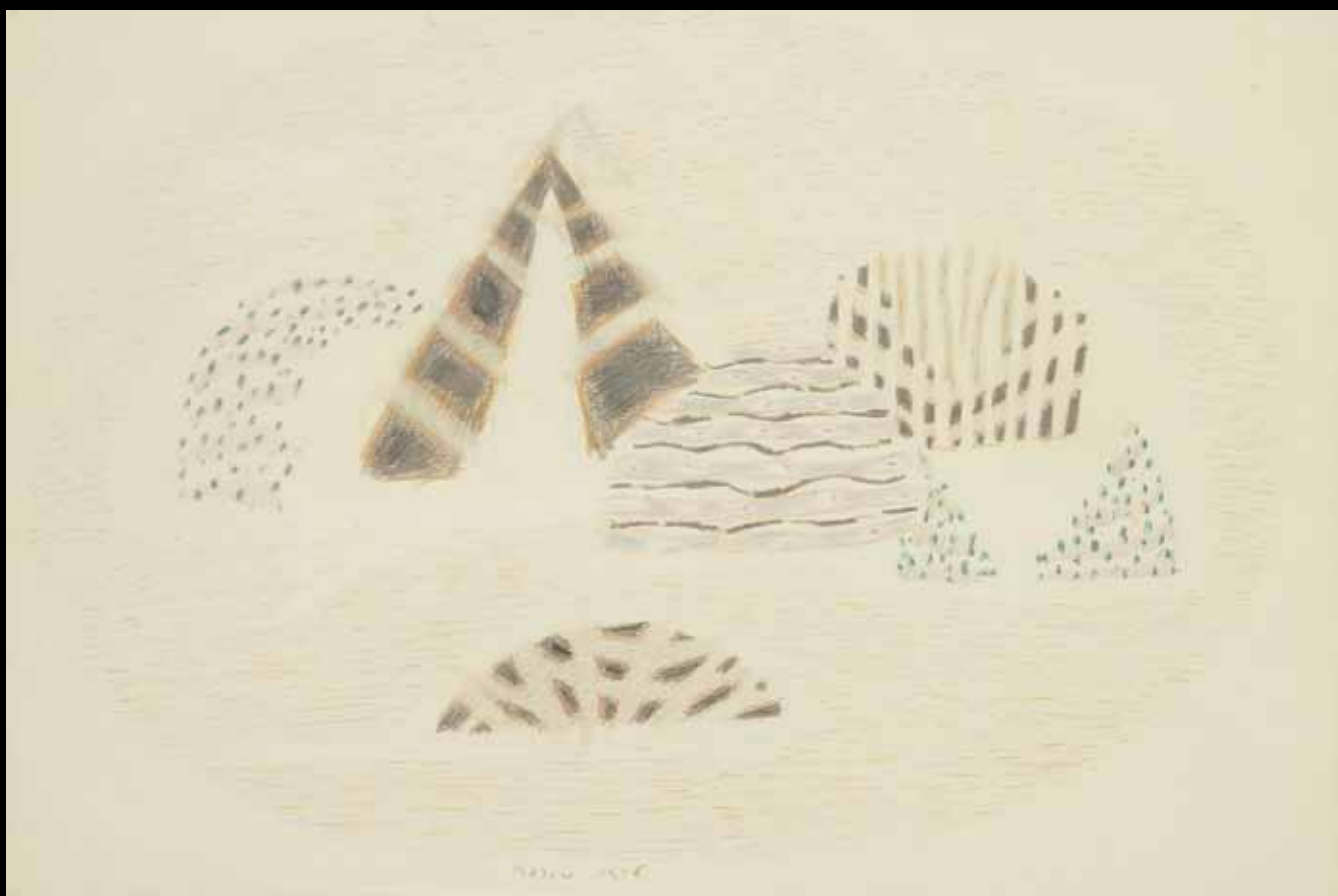
338



339



340



341. Zoran MUSIC (1909-2005)

Composition, 1956

Pastel.

Signé et daté en bas au milieu.

33,5 x 49 cm

2500 / 3000€

342. Zoran MUSIC (1909-2005)

Femmes dalmates, 1956

Eau-forte.

Signée, datée et numérotée sur 30.

34,5 x 42,5 cm

300 / 400€





345



343



346



344

343. Robert NALY (1900-1983)
Carnac, 1957
 Aquarelle.
 Signée, datée et dédicacée en bas à droite.
 38,5x54 cm 50 / 60€

344. Kwan NAM (1911-1990)
Composition, 1962
 Gouache.
 Signée en bas à gauche.
 Signée et datée au dos.
 37x54 cm 1000 / 1200€

345. Kwan NAM (1911-1990)
Bouquet de fleurs
 Huile sur toile.
 Signée en bas à gauche.
 32x5,5 cm 300 / 400€

346. Kwan NAM (1911-1990)
Composition, 1962
 Gouache.
 Signée en bas à droite.
 23x32 cm 300 / 400€



347

347. Yehuda NEIMAN (né en 1931)
Nature morte
Huile sur toile.
Signée en bas à gauche.
35x22 cm

500/600€



348

348. Yehuda NEIMAN (né en 1931)
Composition, 1955
Huile sur toile.
Signée en bas à gauche.
Signée et datée au dos.
32x46 cm

120/150€

349. Devrim NEJAD (1923-1995)
Composition, 1951
Huile sur toile.
Signée et datée au dos.
(Accidents).
27x22 cm

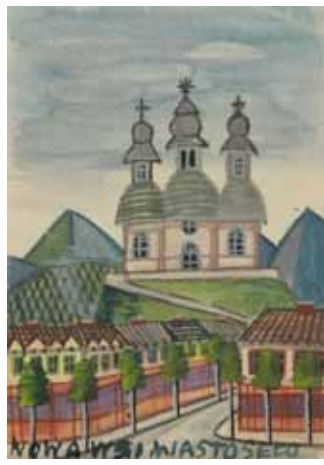
1000/1200€



349



350



351



351



353

350. Ervin NEUHAUS (1928-2012)
Couple
 Gouache.
 Signée en bas à droite.
 63x41 cm 60/80€

351. NIKIFOR (1895-1968)
Christ en croix - Nowawsi Wastosesta
 Deux aquarelles et gouaches.
 Portent le tampon de l'artiste au dos.
 13x10 cm et 20,5x15 cm 200/300€

352. Marie-Laure de NOAILLES (1902-1970)
Les Dernières cartouches, 1969
 Huile sur toile.
 Signée, datée et titrée au dos.
 38x55 cm 500/600€

353. Marie-Laure de NOAILLES (1902-1970)
Vacances, 1955
 Huile sur toile.
 Signée, datée et titrée au dos.
 (Enfoncement).
 46x33 cm 300/400€

354. Germaine NORDMANN (1902-1997)
Le Tracteur
 Huile sur carton.
 Signée en bas à droite.
 55x45,5 cm 80/100€

355. Germaine NORDMANN (1902-1997)
Les Travailleurs
 Huile sur carton.
 Signée en bas à droite.
 38x46 cm 100/120€



352



354



355



356



357



359

356. **OREL (XX^e siècle)**
Composition, 1964
 Huile sur panneau.
 Non signée.
 25 x 31 cm
 Provenance : Galerie Lambert, Paris. 200 / 300€

357. **Chana ORLOFF (1888-1968)**
Femme assise, 1951
 Dessin à l'encre.
 Signé et daté en bas à droite.
 41 x 28 cm
 Provenance : Vente au profit de la Commission
 Centrale de l'Enfance, Galerie de la Boetie, 1952,
 n° 179. 300 / 400€

358. **Chana ORLOFF (1888-1968)**
Femme et enfant, 1958
 Lithographie.
 Signée, datée et numérotée sur 20.
 66 x 50 cm 100 / 150€

359. **Anders OSTERLIND (1887-1960)**
Vase de fleurs, 1957
 Huile sur toile.
 Signée en bas à gauche.
 Signée et datée au dos.
 46 x 27 cm 100 / 120€

360. **Felicia PACANOVSKA (1907-2002)**
Village
 Gouache.
 Signée en bas à droite.
 46,5 x 36 cm
 Provenance : Vente au profit de la Commission
 Centrale de l'Enfance, Galerie de la Boetie, 1952,
 n° 180. 120 / 150€



358



360



361. Akbar PADAMSEE (né en 1928)

Composition abstraite, 1963

Gouache et aquarelle.

Signée et datée en haut à droite.

55 x 55 cm

5 000 / 6 000 €



362



363

362. PADILLA (XX^e siècle)

Enfant au chapeau

Huile sur toile.

Signée en bas à droite.

46x55 cm

50 / 60€

365. Vera PAGAVA (1907-1988)

Composition, 1962

Aquarelle.

Signée et datée en bas à droite.

20x26 cm

300 / 400€

363. Vera PAGAVA (1907-1988)

Le Village, 1956

Aquarelle.

Signée et datée en bas à droite.

21x44 cm

500 / 600€

366. Vera PAGAVA (1907-1988)

Le Chemin, 1966

Aquarelle.

Signée en bas à droite.

21x21 cm

300 / 400€

364. Vera PAGAVA (1907-1988)

Arbres dans les champs, 1961

Dessin à la mine de plomb.

Signée en bas à droite.

20x27 cm

250 / 300€



364



365



366



367

367. Isaac PAILES (1895-1978)
Nature morte aux fruits
 Huile sur toile.
 Signée en bas à droite.
 Signée au dos.
 (Petits manques).
 38x46 cm

400 / 500 €

368. Camille Joseph PANTAZIS (1878-1951)
Homme barbu
 Huile sur toile.
 Signée en haut à droite.
 46x38 cm 40 / 50 €

369. Camille Joseph PANTAZIS (1878-1951)
Intérieur à la fenêtre
 Gouache.
 Signée en bas à droite.
 37x43 cm 80 / 100 €



368



369



370



371

370. Max PAPART (1911-1994)

Composition

Huile sur panneau.

Signée en bas à droite.

21,5x14 cm

120 / 150€

372. Bill PARKER (1922-2009)

Composition

Huile sur toile.

Signée en bas à droite.

22x27 cm

300 / 400€

371. Max PAPART (1911-1994)

Composition, 1964

Technique mixte et collage sur panneau.

Signée et datée en bas à droite.

13,5x20 cm

100 / 150€



372



374

373. Michel PATRIX (1917-1973)

Le Lapin

Huile sur toile.

Signée en bas à gauche.

50x61 cm

Provenance : Vente au profit de la Commission
Centrale de l'Enfance, Galerie de la Boetie, 1952,
n°184.

300/400€

374. Joaquin PEINADO (1898-1975)

Composition à la casserole, 1951

Huile sur toile.

Signée et datée en haut à droite.

(Accidents).

32x46 cm

2000/3000€

375. Joaquin PEINADO (1898-1975)

Nature morte aux fruits, 1951

Huile sur carton.

Signée et datée en bas à gauche.

(Griffures).

24x33 cm

800/1000€



373



375



376

376. Orlando PELAYO ENTRIALGO (1920-1990)

L'Attelage

Huile sur carton.

Signée en bas à droite.

21 x 26 cm

1 200 / 1 500 €

377. David PERETZ (1906-1982)

Paysage du midi

Huile sur toile.

Signée en bas à gauche.

46 x 55 cm

1 200 / 1 500 €

378. David PERETZ (1906-1982)

Paysage urbain, 1947

Huile sur toile.

Signée et datée en bas à droite.

(Accident).

58 x 53 cm

500 / 600 €

379. Paul PERRAUDIN (1907-1993)

Saint Philibert, Morbihan, 1951

Aquarelle.

Signée et datée en bas à droite.

23 x 36,5 cm

50 / 60 €

380. Jacques PETIT (né en 1925)

Banlieue

Huile sur carton.

Signée en bas à droite.

Signée et titrée au dos.

27 x 36 cm

120 / 150 €

381. Marc PETIT (XX^e siècle)

Poisson

Huile sur toile.

Signée en bas à droite.

(Petits manques).

46 x 26,5 cm

100 / 120 €



377



378



379



380



381

382. Francis PICABIA (1879-1953)

Mon atmosphère, vers 1946

Huile sur carton.

Signée en bas à droite.

(Restaurations dans les angles inférieurs).

65x54 cm

Un certificat du Comité Picabia sera remis à l'acquéreur.

80 000 / 100 000 €





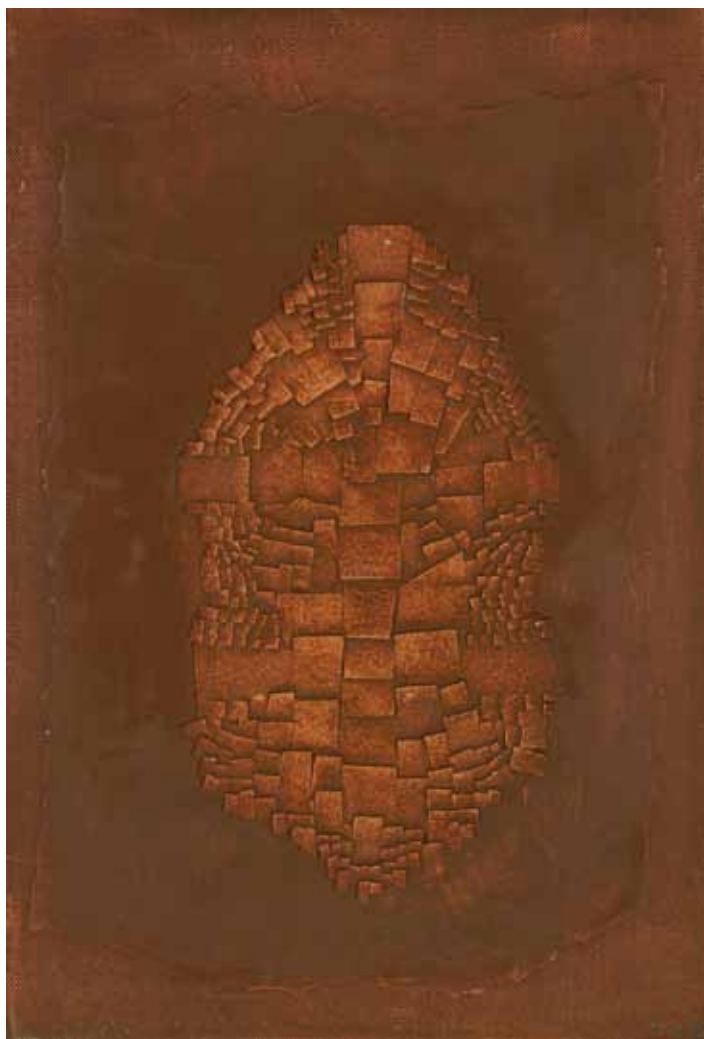
383



384



386



385

383. James PICHETTE (1920-1997)
Composition, 1955
 Huile sur toile.
 Signée et datée en bas à droite.
 Signée et datée au dos.
 27x41 cm

300 / 400€

384. Robert PIKELNY (1904-1986)
Intérieur au poêle
 Aquarelle recto-verso.
 Signée en bas à gauche.
 32x48 cm

60 / 80€

385. Arthur Luiz PIZA (né en 1928)
Composition n°51
 Technique mixte sur toile.
 Signée en bas à droite.
 Porte le tampon et l'adresse de l'artiste au dos.
 33x22 cm 4000 / 5000€

386. POLEJO (?)
Composition, 1967
 Aquarelle et gouache sur calque.
 Signée et datée en bas à droite.
 49,5x28 cm 150 / 200€



387. Serge POLIAKOFF (1900-1969)

Composition abstraite
Gouache.

Signée en bas à droite.
24,5x32 cm

15 000 / 20 000 €



388



389



390



391

388. Ziva POLLACK (XX^e siècle)
Femme assise
Huile sur toile.
Signée en bas à droite.
55x45 cm

300 / 400€

391. Mario PRASSINOS (1916-1985)
Composition
Eau-forte.
Signée et numérotée sur 95.
61,5x43 cm

60 / 80€

389. Mario PRASSINOS (1916-1985)
Composition
Dessin à l'encre.
Signé en bas à droite.
48x63 cm

300 / 400€

392. Joseph PRESSMANE (1904-1967)
Bouquet de fleurs, 1961
Huile sur toile.
Signée en bas à droite.
(Accident).
45x37,5 cm

300 / 400€

390. Mario PRASSINOS (1916-1985)
L'Arbre
Eau-forte.
Signée et numérotée sur 100.
34x25 cm

60 / 80€

393. Joseph PRESSMANE (1904-1967)
Village
Huile sur panneau.
Monogrammée en bas à gauche.
Signée au dos.
9,5x9,5 cm

50 / 60€



392



393



395



394



396

394. Emanuel PROWELLER (1918-1981)
Route de Provence, 1957
 Huile sur carton.
 Signée, datée et titrée au dos.
 50x66 cm 80/100€

395. Jacques PYROS (1924-1981)
Allée dans un parc
 Huile sur toile.
 Signée et datée au dos.
 46x61 cm 200/300€

396. Roger QUILLERY (1914-1991)
Printemps bleu et rose
 Huile sur toile.
 Signée en bas à droite.
 19x27 cm 40/50€

397. Jean RAFFY LE PERSAN (1920-2008)
Nature morte aux cigarettes
 Huile sur toile.
 Signée en bas à droite.
 12x21,5 cm 60/80€

398. Pierre RAMEL (né en 1927)
Les Renoncules
 Huile sur toile.
 Signée en bas à droite.
 Signée et titrée au dos.
 (Salissures).
 41x38 cm 60/80€



397



398



399

399. Marie RAYMOND (1908-1988)

Composition

Gouache.

Signée en bas à droite.

32x46 cm

400 / 500€

401. Réva REMY (XX^e siècle)

Composition, 1967

Gouache.

Signée et datée en bas à droite.

(Accidents).
64x49 cm

60 / 80€

400. Paul REBEYROLLE (1926-2005)

Étude de femme - Étude d'homme

Deux dessins à la mine de plomb.

Signés en bas à droite.

(Taches).

42x27 cm chaque.

500 / 600€

402. A. RENNERT (XX^e siècle)

Bouquet de fleurs

Huile sur isorel.

Signée en bas à droite.

43x13 cm

50 / 60€



400



400



401



402



403



404

403. Irène RENO (1884-1953)

La Vistule à Cracovie (Pologne)

Huile sur toile.

Signée en bas à gauche.

Signée et titrée au dos.

54x65 cm

Exposition : Salon d'automne, 1949. 800 / 1000€

Composition

Technique mixte sur papier.

Signée en bas à gauche.

29x16 cm

600 / 800€

404. Alfred RETH (1884-1966)

405. Wolf REUTHER (né en 1917)

Les Cavaliers, 1957

Huile sur toile.

Signée et datée en bas à gauche. Signée, datée, titrée et située au dos.

50x65 cm

200 / 300€



405



406. Seund Ja RHEE (1918-2009)

Composition, 1957

Huile sur carton toilé.

Signée et datée en bas à droite.

Signée au dos.

33 x 41 cm

2000 / 3000€



407



408



409

407. **Albert RIERA (XX^e siècle)**
Rue aux voitures
 Huile sur toile.
 Signée en bas à gauche.
 51x61 cm

60/80€

408. **Albert RIERA (XX^e siècle)**
Cardiff - La Rue, 1959
 Deux huiles sur carton.
 Signées en bas à gauche.
 22x27 cm

30/40€

409. **Suzanne ROGER (1899-1986)**
Composition
 Lithographie.
 Signée et numérotée sur 25.
 40x31 cm

30/40€

410. **Suzanne ROGER (1899-1986)**
La Lecture
 Eau-forte.
 Signée et numérotée sur 16.
 12,5x17,5 cm

30/40€

411. **Manolo RUIZ PIPO (1929-1999)**
Les Arbres
 Huile sur papier contrecollé sur toile.
 Signée en bas à droite.
 65x50 cm

100/120€

412. **Raya SAFIR (1912-?)**
Bouquet de fleurs, 1960-61
 Huile sur toile.
 Signée en bas à gauche.
 Signée et datée au dos.
 77x40 cm

120/150€



410



411



412



413



414



416



417



418



415

413. **Maurice-Louis SAVIN (1894-1973)**
Chemin creux, 1943
 Huile sur toile.
 Signée en bas à gauche.
 Signée, datée et titrée au dos.
 33x46 cm 200 / 300€
414. **Maurice-Louis SAVIN (1894-1973)**
Paysage de Touraine
 Aquarelle.
 Signée en bas à droite.
 30x47 cm 80 / 100€
415. **Maurice SAVREUX (1884-1971)**
Flours
 Aquarelle.
 Signée en bas à gauche.
 25x18 cm 50 / 60€
416. **Pierre SCHOLLA (né en 1928)**
Paysage de Brie
 Huile sur papier.
 Signée en bas à droite.
 6,5x12 cm
 Exposition: Galerie Cardo, rue Matignon, Paris.
 30 / 40€
417. **Zygmund SCHRETTTER (1896-1977)**
Mer agitée
 Pastel gras.
 Signé en bas à gauche.
 15x24 cm 50 / 60€
418. **Jean SCHUBNEL (1894-?)**
Langeais
 Huile sur carton toilé.
 Signée en bas à droite.
 33x46 cm 80 / 100€



419



420



421

419. Antoinette SCHULTE (1897-1981)

Visage de jeune fille

Dessin à la mine de plomb.

Signé en bas à droite.

13 x 12 cm

30 / 40€

420. Léon SCHWARTZ-ABRYS (1905-1990)

Fleurs

Huile sur isorel.

Signée en haut à gauche.

24 x 19.5 cm

100 / 120€

423. Simon SEGAL (1898-1969)

Jeune garçon

Huile sur toile.

Signée en bas à droite.

41 x 27 cm

150 / 200€

421. Gaston SEBIRE (1920-2001)

Vase de fleur

Huile sur papier.

Signée en bas à droite.

65 x 24 cm

400 / 500€

424. Marcel SEGNOBOSC (XX^e siècle)

Le Pic Saint Loup dans l'Hérault

Huile sur toile.

Signée et titrée en bas à droite.

46 x 55 cm

Étiquette d'exposition déchirée au dos. 120 / 150€

422. Simon SEGAL (1898-1969)

Bateau au port

Pastel.

Signé en bas à gauche.

32 x 42 cm

50 / 60€



422



423



424



425. David SEIFERT (1896-1980)
Vase de fleurs sur un guéridon
 Huile sur toile.
 Signée en bas à gauche.
 46x38 cm 1 200 / 1 500 €



427. Michel SEUPHOR (1901-1999)
La Fleur des champs, 1961
 Dessin à l'encre sur papier jaune contrecollé sur
 panneau.
 Signé et daté au dos.
 (Petites traces).
 60x51 cm 300 / 400 €



426. Shlomo SELINGER (né en 1928)
Femme nue accoudée
 Encre.
 Signée en bas à droite.
 (Accidents).
 50x65 cm 50 / 60 €



428



429

428. Gino SEVERINI (1883-1966)

Composition

Lithographie.

Signée et numérotée sur 140.

76x56 cm

500 / 600€

429. Anna SHANON (1916-?)

Composition

Aquarelle et collage.

Signée en bas à gauche.

22x24 cm

60 / 80€



430



431

430. Luc SIMON (né en 1924)

Venise, 1955

Huile sur toile.

Signée et datée en bas à droite.

46x28 cm

100 / 150€

431. Samuel SINAI (1915-?)

Rue de Paris, 1956

Gouache.

Signée et datée en bas à droite.

47x36 cm

100 / 120€

432. Samuel SINAI (1915-?)

Nature morte aux prunes

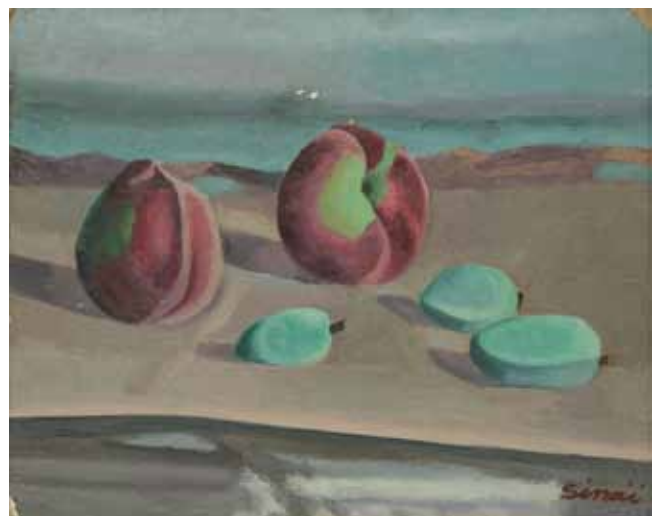
Huile sur carton.

Signée en bas à droite.

(Petits manques).

19x24 cm

50 / 60€



432



433. Gérard SINGER (1929-2007)
Beucaire, 1954
Huile sur toile.
Signée et datée en bas à gauche.
33 x 41 cm

200 / 300€

434. Gustave SINGIER (1909-1984)
Composition, 1958
Lithographie.
Signée, datée et numérotée sur 150.
54 x 76 cm

50 / 60€



435. Yerasimos SKLAVOS (1927-1967)
Composition
Sculpture en pierre.
Signée à la base.
H. : 25 cm
Bibliographie : Zklavos, édition Zoumboulakis Galleries,
Athènes, 1981, reproduit.

3 000 / 4 000€



436



437



439

436. Alex SMADJA (1897-1977)

Composition

Huile sur papier.

Signée en bas à gauche.

23 x 19 cm

150 / 200€

439. Mirolslav SOKOLOWSKI (né en 1923)

Pont et maisons, 1962

Gouache.

Signée et datée en bas à gauche.

50 x 34 cm

80 / 100€

437. Francis SMITH (1881-1961)

Scène de cirque

Gouache.

Signée en bas à gauche.

33 x 25,5 cm

200 / 300€

440. André SOLOHUB (1922-2010)

Nature morte à la pomme

Huile sur panneau.

Signée en bas à droite.

17,5 x 31 cm

80 / 100€

438. Bernard SMOL (1897-1969)

Le Bal

Gouache.

Signée en bas à gauche.

10 x 17 cm

60 / 80€



438



440



441



442



444

- | | | | |
|---|-------------------|--|-----------------------|
| <p>441. Afroïm SOSHANA (né en 1927)
 <i>Les Lys, 1955</i>
 Huile sur toile.
 Signée et datée en bas à droite.
 70x40cm</p> | <p>400 / 500€</p> | <p>443. Nancy SPERO (1926-2009)
 <i>Le Couple</i>
 Huile sur toile.
 Signée en bas à gauche.
 38x55cm</p> | <p>1 000 / 1 200€</p> |
| <p>442. Afroïm SOSHANA (né en 1927)
 <i>Composition</i>
 Huile sur carton.
 Signée en bas à droite.
 22x16cm</p> | <p>100 / 120€</p> | <p>444. Attribué à Nancy SPERO
 <i>Femme alanguie</i>
 Huile sur toile.
 Non signée.
 33x41cm</p> | <p>200 / 300€</p> |



443



445



446

445. **Walter SPITZER** (né en 1927)
Corbeaux, 1958
 Huile sur toile.
 Signée et datée en haut à gauche.
 80x80 cm 500/600€

446. **Walter SPITZER** (né en 1927)
Jeune fille, 1950
 Lavis d'encre.
 Signé et daté en bas à droite.
 (Accidents).
 74x44 cm 50/60€

447. **Théophile Alexandre STEINLEN** (1859-1923)
La Liberté
 Dessin au fusain.
 Porte le cachet de la signature en bas à gauche.
 18,5x25 cm
 Provenance : Vente au profit de la Commission
 Centrale de l'Enfance, Galerie de la Boetie, 1952,
 n°218. 100/150€

448. **Louis SÛE** (1875-1968)
Proue d'un Yacht à Saint-Tropez, 1960
 Huile sur toile.
 Signée en bas à droite.
 Signée au dos.
 46x33 cm 400/500€



448



447



449

449. Léopold SURVAGE (1879-1968)

Le Vent, 1951

Aquarelle.

Signée et datée en bas à droite.

Porte le cachet de la vente de l'atelier.

38x48 cm

2 000 / 3 000 €

450. Léopold SURVAGE (1879-1968)

Canal à Venise, 1955

Aquarelle.

Signée et datée en bas à droite.

44x28 cm

800 / 1 000 €

451. Léopold SURVAGE (1879-1968)

Personnage et maison, 1958

Aquarelle et gouache sur panneau.

Monogrammée en bas à droite.

Signée et datée sur la tranche

(Accidents).

4x5,2 cm

100 / 120 €



450



451



452



453

452. Arpad SZENES (1897-1985)

Composition, 1950

Gouache.

Signée et datée en bas à droite.

7x19 cm

600 / 800 €

453. Arpad SZENES (1897-1985)

Composition, 1953

Gouache et aquarelle.

Signée et datée en bas à droite.

22x29 cm

1 000 / 1 500 €



454



455



456

454. **Nechamah SZMUZKOWICZ (1895-1977)**

Bouquet de fleurs

Huile sur toile.

Signée en bas à gauche.

19x24 cm

150/200€

457. **Francis TAILLEUX (1913-1981)**

L'Esconil, 1953

Dessin à l'encre.

Signé et daté en bas à droite.

22x25 cm

Provenance : Galerie Furstenberg, Paris. 250/300€

455. **Armand SZRAJER (?-1943)**

La Barque

Huile sur carton toilé.

Signée en bas à droite.

46x38 cm

100/120€

458. **Donald TAITT (XX^e siècle)**

Composition, 1960

Gouache.

Signée et datée en bas au milieu.

38x27 cm

120/150€

456. **Nehamia SZTUTZL (XX^e siècle)**

Rue animée

Aquarelle.

Signée en hébreu en bas à droite.

35x50 cm

50/60€

459. **Pierre TAL-COAT (1905-1985)**



457



458



Composition abstraite
Encre et lavis d'encre.
Signée en bas à droite.
39x36 cm

600 / 800€



460. **Shu TANAKA (1908-?)**
Composition, 1960
Huile sur toile.
Signée en bas à gauche.
Signée et datée au dos.
40x30 cm

200 / 300€



461. **Boris TASLITZKY (1911-2005)**
Le Pêcheur, 1949
Huile sur toile.
Signée en bas à gauche.
Signée et datée au dos.
35x24 cm

300 / 400€



462. **Boris TASLITZKY (1911-2005)**
Visage de femme, 1951
Huile sur toile.
Signée et datée en bas à gauche.
24x19 cm

150 / 200€



465



466



467



468



463



464

463. **José Garcia TELLA (1906-1983)**
Le Jardin à Fermanville (?), 1955
 Huile sur panneau.
 Signée en bas à gauche. Signée, datée et titrée au dos.
 55 x 46 cm 500 / 600€
464. **TELLA (XX^e siècle)**
Vase à la fenêtre, 1956
 Encre sur papier contrecollé sur isorel.
 Signée et datée en bas à droite.
 41 x 33 cm 60 / 80€
465. **Mireille TENENBAUM (XX^e siècle)**
Tête de cheval
 Aquarelle.
 Signée en bas à gauche.
 49 x 64 cm 120 / 150€
466. **René THEOBALD (né en 1928)**
Bateaux dans le port
 Huile sur toile.
 Signée en bas à gauche.
 Titree au dos.
 (Salissures).
 38 x 46 cm 150 / 200€
467. **Roger-François THEPOT (né en 1925)**
Titan IV, 1961
 Acrylique sur panneau.
 Signée et datée en bas à droite.
 Signée, datée et titrée au dos.
 (Petits accidents).
 36,5 x 26,5 cm 600 / 800€
468. **Jacques THEVENET (1891-1989)**
Londres, le Pont de Charing Cross
 Aquarelle et gouache.
 Signée en bas à droite.
 18 x 22 cm 80 / 100€



469



470



471



471

469. Éliane THIOLLIER (1926-1989)

Campagne, 1962

Huile sur toile.

Signée en bas à droite.

Signée, datée et titrée au dos.

33x46 cm

80 / 100€

470. Louis TOUCHAGUES (1893-1974)

Le Bain

Aquarelle.

Signée en bas à droite.

26x20 cm

150 / 200€



473

471. Yahne LE TOUMELIN (né en 1923)

Compositions

Deux techniques mixtes sur papier.

Monogrammées en bas à droite.

Annotées au dos.

100x65 cm et 65x50 cm

80 / 100€

473. Jean TSAMIS (né en 1920)

Nature morte, 1962

Huile sur toile.

Signée en bas à droite.

Signée et datée au dos.

27x40 cm

40 / 50€

472. Jacques TRUPHEMUS (né en 1922)

Au café, 1970

Huile sur toile.

Signée en bas à droite.

Signée et datée au dos.

27x35 cm

600 / 800€

474. Michel TYSZBLAT (né en 1936)

L'Oiseau, 1968

Technique mixte et collage de bois découpé et peint sur isorel.

Signée et datée en bas à droite.

31x31 cm

400 / 500€



472



474



475. **Geer VAN VELDE (1898-1978)**

Composition abstraite

Huile sur toile.

Monogrammée en bas à droite.

Signée au dos.

35 x 35 cm

6000 / 8000 €



476

476. Geer VAN VELDE (1898-1977)
Composition devant la mer
 Eau-forte et aquatinte.
 Signée et justifiée *Épreuve d'artiste*.
 39x51 cm

300 / 400€

477. Livia VAJDA (né en 1929)
Vase de fleurs
 Huile sur toile.
 Signée en bas à droite.
 46x27 cm

200 / 300€



477



478

478. André VERDET (1913-2004)
L'idole, 1967
 Lithographie.
 Signée et numérotée sur 40.
 51x37 cm

20 / 30€



480

479. Maurice VERDIER (né en 1919)
Nature morte aux fleurs
 Huile sur toile.
 Signée en bas à droite.
 33x41 cm

200 / 300€



479

480. Claude VERLINDE (né en 1927)
Composition à la maison
 Gouache.
 Signée en haut à gauche.
 17,5x12 cm

60 / 80€



481



482



483



484



485

481. **André LA VERNÈDE (1899-?)**
Personnages
 Huile sur toile.
 Signée en bas à droite.
 35x27 cm 80/100€
482. **André Le VERNÈDE (XX^e siècle)**
Intérieur au chat noir
 Aquarelle.
 Signée en bas à gauche.
 26x34 cm
 Provenance : Vente au profit de la Commission
 Centrale de l'Enfance, Galerie de la Boetie, 1952,
 n° 148. 50/60€
483. **Roger VIEILLARD (1907-1989)**
L'Âge de fer - Ville ,
 Deux eaux-fortes.
 Signées, datées et numérotées.
 39.5 x 30 cm et 25 x 17.5 cm 60/80€
484. **Maria Helena VIERA DA SILVA (1908-1992)**
Composition
 Lithographie.
 Signée et justifiée *Épreuve d'artiste*.
 49x62 cm 500/600€
485. **Pierre VILAIN (XX^e siècle)**
Sujets divers
 9 huiles sur panneau ou carton.
 Non signées.
 Environ 13 x 18 cm chaque. 120/150€



486. **Javier VILATO RUIZ (1921-2000)**

Composition aux personnages, 1962

Huile sur toile.

Signée en bas à gauche.

Datée au dos.

46 x 54 cm

2000 / 3000 €



487



488



489

487. VOSCOBOINIC dit VOSCO (XXe siècle)

Au parc, 1954

Deux gouaches sur carton.

Signées et l'une datée.

38x46 cm chaque.

100 / 120€

490. Dan WALCK (XXe siècle)

Chalutier

Huile sur toile.

Signée en bas à droite.

19x27 cm

30 / 40€

488. VOSCOBOINIC dit VOSCO (XXe siècle)

Nature morte - Fleurs

Gouaches sur carton.

Signées en bas à droite.

19x24 cm chaque.

30 / 40€

491. Marjorie WALLACE (1925-2005)

La Roulotte, 1953

Gouache.

Signée et datée en bas à gauche.

14x14 cm

80 / 100€

489. VOSCOBOINIC dit VOSCO (XXe siècle)

Bouquet de fleurs

Gouache et aquarelle.

Signée en bas à gauche.

45x36 cm

60 / 80€



490



491

492. Nicolaas WARB (1906-1957)
Débordement, 1951
Huile sur panneau.
Signée et datée en bas à droite.
Signée, datée et titrée au dos.
(Petits manques).
32x22 cm
Provenance : Vente de la Comission Centrale de
l'Enfance, Galerie de la Boétie, 18 juin 1952, n°242
1 200 / 1 500€



493. Henri de WARQUIER (1881-1970)
Visage
Aquarelle et encre.
Signée en bas à droite.
Porte une date 1912 et un numéro 3181.
26,5 x 20,5 cm
300 / 400€



494. **Léon WEISBERG (1895-1943)**
Portrait présumé d'Henri Hayden
 Huile sur toile.
 Signée en haut à gauche.
 (Petites taches).
 41 x 33 cm
 Bibliographie : Figurera au supplément du Catalogue raisonné de l'artiste actuellement en préparation par Mme Lydie Lachenal. 800 / 1 200 €



495. **Thémistocle WIRSTA (né en 1923)**
Ponts jetés sur le silence, 1966
 Gouache.
 Signée et datée en haut à droite.
 23 x 31,5 cm 60 / 80 €

496. **Robert WOGENSKY (né en 1919)**
Paysage aux rochers
 Aquarelle.
 Signée en haut à gauche.
 43 x 56 cm 100 / 120 €



497. **Roger WORMS (1907-1980)**
Bouquet de fleurs, 1952
 Huile sur toile.
 Signée et datée en bas à gauche.
 46 x 39 cm 150 / 200 €



498. **Roger WORMS (1907-1980)**
Nature morte aux poissons, 1945
 Huile sur panneau.
 Signée et datée en bas à gauche.
 33 x 41 cm 80 / 100 €
 Exposition : Salon des Tuileries.



499



500



501

499. Jacques YANKEL (né en 1920)

Femme assise

Huile sur isorel.

Signée en haut à droite.

(Rayures).

29 x 20,5 cm

80 / 100€

500. Jacques YANKEL (né en 1920)

Vase sur un tabouret

Huile sur isorel.

Signée en bas à droite.

27 x 22 cm

Provenance : Vente au profit de la Commission
Centrale de l'Enfance, Galerie de la Boetie, 1952,
n° 25.

200 / 300€



502

501. Hubert YENCESSE (1900-1987)

Danseuse, 1953

Dessin au fusain.

Signé et daté en bas à gauche.

26 x 21 cm

80 / 100€

502. D'après Osip ZADKINE

Personnage aux bras levés

Lithographie.

Signée et annotée *Épreuve d'artiste.*

76 x 56 cm

120 / 150€



503

503. Enrique ZANARTU (1921-2000)

Composition

Eau-forte et fouflage.

Signée, titrée et annotée *E/A.*

31 x 24 cm

50 / 60€

504. **ZAO Wou-Ki (1921-2013)**
Les Tours de Notre-Dame, 1952-54
Dessin à l'encre et lavis d'encre.
Signé et daté en bas à droite.
31 x 24 cm

Nous remercions Yann Hendgen d'avoir confirmé l'authenticité
de cette oeuvre.

50 000 / 60 000 €





505

505. **Włodzimierz ZAKREZEWSKI (1916-1992)**

La Rue, 1961

Huile sur toile.

Signée et datée en bas à droite.

46x61 cm

500 / 600€

506. **Faibich Schraga ZARFIN (1899-1975)**

La Maison

Huile sur toile.

Signée en bas à droite.

24x33 cm

80 / 100€

507. **Faibich Schraga ZARFIN (1899-1975)**

Les Jeunes filles

Encre et gouache sur papier verni.

Signée en bas à droite.

(Accidents).

65x50 cm

40 / 50€



506



507



508



509

508. Beba ZEMBORAIN (né en 1922)

Poisson rouge, 1958

Huile sur toile.

Signée en haut à droite.

Signée, datée et titrée au dos.

27x46 cm

80/100€

510. Gertrud ZUCKERKANDL-STEKEL (1895-1981)

Fleurs, 1957

Huile sur isorel.

Signée et datée en bas à droite.

55x41 cm

80/100€

509. J. ZETTER (XX^e siècle)

Bord de mer, 1922

Huile sur carton toilé.

Signée et datée en bas à gauche.

21,5x28 cm

40/50€

511. Alexandre ZYW (1905-1995)

Personnages

Aquarelle.

Non signée.

37x49 cm

Provenance : Vente au profit de la Commission Centrale de l'Enfance, Galerie de la Boétie, 1952, n°255.

100/120€



510



511

CONDITIONS DE LA VENTE

Conditions générales:

La vente se fera expressément au comptant.

Aucune réclamation ne sera recevable dès l'adjudication prononcée, les expositions successives permettant aux acquéreurs de constater l'état des objets présentés.

L'adjudicataire sera le plus offrant et dernier enchérisseur et aura pour obligation de remettre ses nom et adresse. En cas de contestation au moment des adjudications, c'est-à-dire s'il est établi que deux ou plusieurs enchérisseurs ont simultanément porté une enchère équivalente, soit à haute voix, soit par signe, et réclament en même temps cet objet après le prononcé du mot « adjugé », ledit objet sera immédiatement remis en adjudication au prix proposé par les enchérisseurs et tout le public sera admis à enchérir à nouveau.

La date indiquée entre crochets [...] correspond à la création du modèle. La pièce présentée ayant été réalisée postérieurement.

Les éventuelles modifications aux conditions de vente ou aux descriptions du catalogue seront annoncées verbalement pendant la vente et notées sur le procès-verbal.

Frais de vente et paiement:

L'adjudicataire devra acquitter, en sus du montant de l'enchère, par lot, les frais et taxes suivants :

- 25 % TTC, sauf pour les livres 22 % TTC

- 7 % de frais additionnels au titre de la taxe à l'importation temporaire, pour les lots dont le numéro est précédé d'un astérisque

Dans certains cas, ces frais pourront faire l'objet d'un remboursement à l'acheteur.

- Les adjudicataires souhaitant régler leurs achats par virement ou chèque tiré sur une banque étrangère devront s'acquitter d'un débours supplémentaire de 20 euros.

Le paiement devra être effectué immédiatement après la vente :

- en espèces (euros) jusqu'à 3 000 € pour les ressortissants français ou jusqu'à 15 000 € pour les ressortissants étrangers

- par chèque bancaire (en euros) à l'ordre de ADER, avec présentation obligatoire d'une pièce d'identité en cours de validité

- par carte bancaire (Visa, Mastercard)

- par virement bancaire en euros à l'ordre de ADER

Banque BNP PARIBAS, Agence centrale, 1 bd Haussmann, 75009 PARIS

RIB : 30004 00828 00010945051 76 - IBAN : FR76 3000 4008 2800 0109 4505 176 - BIC : BNPAFRPPAC

Ordres d'achat:

Un enchérisseur ne pouvant assister à la vente devra remplir le formulaire d'ordre d'achat inclus dans ce catalogue.

ADER agira pour le compte de l'enchérisseur, selon les instructions contenues dans le formulaire d'ordre d'achat, ceci afin d'essayer d'acheter le ou les lots au prix le plus bas possible et ne dépassant, en aucun cas, le montant maximum indiqué par l'enchérisseur.

Ledit formulaire devra être adressé et reçu à l'étude au plus tard 24 heures avant le début de la vente.

Les ordres d'achat ou les enchères par téléphone sont une facilité pour les clients. ADER n'est pas responsable pour avoir manqué d'exécuter un ordre par erreur ou pour toute autre cause. Merci de vérifier après envoi que votre ordre d'achat a été dûment enregistré.

Transports des lots / Exportation:

Dès l'adjudication prononcée, les achats sont sous l'entière responsabilité de l'adjudicataire.

Aucun lot ne sera remis aux acquéreurs avant acquittement de l'intégralité des sommes dues.

Les achats de petit volume seront transportés chez ADER, 3 rue Favart 75002 Paris, où ils seront gardés en dépôt à titre gracieux pendant 14 jours.

Les achats volumineux seront entreposés, à leurs conditions et frais, au magasinage de l'Hôtel Drouot, 6 bis rue Rossini 75009 Paris, où ils pourront être retirés sur présentation du bordereau acquitté.

Les acheteurs, souhaitant exporter leurs achats, devront le faire savoir au plus tard le jour de la vente. Ils pourront récupérer la TVA sur les honoraires d'achat à la condition qu'un justificatif de douane en bonne et due forme soit remis à ADER et que le nom de la Maison de Vente y soit mentionné en tant qu'exportateur.

Défaut de paiement:

À défaut de paiement par l'adjudicataire de la totalité des sommes dues, après une seule mise en demeure restée infructueuse, le bien est remis en vente à la demande du vendeur sur folle enchère de l'adjudicataire défaillant. Si le vendeur ne formule pas cette demande dans un délai de trois mois à compter de l'adjudication, la vente est résolue de plein droit, sans préjudice de dommages et intérêts dus par l'adjudicataire défaillant.

En outre, ADER se réserve le droit de réclamer à l'adjudicataire défaillant, des intérêts au taux légal, le remboursement de tous les frais engagés pour le recouvrement des sommes dues par lui, ainsi que le paiement de la différence entre le prix d'adjudication initial et le prix d'adjudication sur folle enchère, s'il est inférieur, ainsi que les coûts générés par les nouvelles enchères.

