

NORMANDY AUCTION
MAISON DE VENTES AUX ENCHERES



DIMANCHE 9 DECEMBRE
2012

HOTEL
DE
BOURGTHEROULDE
ROUEN

Delphine FREMAUX-LEJEUNE
Commissaire-Priseur

NORMANDY AUCTION

MAISON DE VENTES AUX ENCHERES



Hôtel de Bourgtheroulde
15, place de la Pucelle
76000 ROUEN

DIMANCHE 9 DECEMBRE 2012

14H00

HOTEL DE BOURGTHEROULDE

15, place de la Pucelle

ROUEN

NUMISMATIQUE
DECORATIONS
BIJOUX
VINTAGE
ARGENTERIE
DESSINS ANCIENS
TABLEAUX MODERNES
CERAMIQUE
MOBILIER OBJETS D'ART

Delphine FREMAUX-LEJEUNE
Commissaire-Priseur Habilité

Mob : +33 6 61 86 65 56
delph.lejeune@normandy-auction.fr

Expositions publiques : samedi 8 décembre 2012 de 10h00 à 18h00
et dimanche 9 décembre de 10h00 à 12h00



Agrément n°2011-767 - Tél : +33 9 53 99 32 89 - Mob : +33 6 61 86 65 56
contact@normandy-auction.fr www.normandy-auction.fr
Siège social : 105, allée Paul Langevin - 76230 BOIS-GUILLAUME
SAS au capital de 25 000 € - 530 919 448 RCS ROUEN - FR23530919448

EXPERTS

Expert pour la numismatique et les décorations :

Alain WEIL

Expert National

104, rue Richelieu - 75002 PARIS

Tél : 01 47 03 32 12

weil.alain@wanadoo.fr

Expert pour le vintage :

Cabinet d'expertises CHOMBERT & STERNBACH

16, rue de Provence - 75009 PARIS

Tel : 01 42 47 12 44

Expert pour l'Argenterie :

M. Edouard de Sevin de Quincy

Membre CNES

25, rue Pauline Borghèse - 92200 NEUILLY-SUR-SEINE

Tél : 01 46 40 71 02

Expert pour les dessins anciens :

Cabinet de BAYSER

69, rue Sainte Anne - 75002 PARIS

Tél : 01 47 03 49 87

Expert pour les tableaux modernes :

Cabinet PERRAZONE et BRUN

14, rue Favart - 75002 PARIS

Tél : 01 42 60 45 45

Expert pour la céramique :

M. Cyrille FROISSART

Expert près la Cour d'Appel de Paris

9, rue Frédéric Bastiat - 75008 PARIS

Tél : 01 42 25 29 80

Expert pour le mobilier :

M. Pierre-François DAYOT

Membre du Syndicat Français des Experts Professionnels

23, rue du Faubourg Saint-Honoré - 75008 Paris

Tél : 33 1 42 97 59 07

Mob : 33 6 30 09 86 10

NUMISMATIQUE & DECORATIONS





1. **EGYPTE.** Ptolémée II (285-246). Pentadrachme d'or (17,79 g.) frappé à Alexandrie et daté de l'an 9 soit 277 avant J.C.
A/ Buste diadémé de Ptolémée I. R/ Aigle sur un foudre, monogramme et bouclier dans le champ.
Svoronos 573, pl XIII-3
TTB à superbe, graffito au revers 4 500 / 5 000 €
2. **IDEM.** Un second exemplaire (17,81 g.) daté de l'an 5 soit 281 avant. A/ TTB avec un tout petit coup de poinçon et revers avec graffito sinon superbe.
Svoronos 566, pl XIII-2 3 500 € / 4 000 €
3. **IDEM.** Un dernier exemplaire (17,79 g.) varié avec, au R/ massue et monogramme dans le champ (frappé entre 284 et 280). Svoronos 631, pl XIX-2
Superbe, sauf trace de frottement au revers
4 500 / 5 000 €
4. **EGYPTE.** Ptolémée II (285-246). Octodrachme d'or (27,66 g.) aux nom et buste d'Arsinoë II Philadelphie frappé à Tyr.
R/ Double corne d'abondance ; dans le champ monogramme de Tyr au dessus de la lettre théta et, à gauche, date année 34 = 252 avant.
Svoronos 680, pl XIX-26.
Presque Superbe 6 000 € / 6 500 €
5. **EGYPTE.** Ptolémée V (205-180). Octodrachme d'or (27,00 g.) frappé à Paphos en l'an 13 soit 192 avant, aux nom et buste d'Arsinoë. R/ Double corne d'abondance.
Svoronos 1319, pl XLIV-16 Beau style, petits chocs sur tranche, presque superbe
5 000 / 5 500 €
6. **GRECE.** Macédoine, Alexandre III (336-323). Statère d'or (8,49 g.) frappé à Milet R/ Tête casquée d'Athéna à droite.
R/ Victoire tenant stylis ornementée Price 2114.
TTB, flan large 2 000 / 2 500 €



7. **ROME.** Collection de 59 antoniniens majoritairement du règne de Postume, la plupart en très bel état. 450 €
8. **DIVERS.** Une 20 \$ or 1881 S (TTB, petits chocs sur tranche) et 5 pièces diverses en argent. 1 000 €
9. **FRANCE.** Six 20 F or. 1 150 / 1 200 €
10. **FRANCE.** Une 50 F or Napoléon III 700 / 800 €

SOUVENIRS D'UN CAMERIER SECRET DU PAPE LEON XIII (1878 -1903)



12



12



11



13

11. **VATICAN.** Ordre de Saint Grégoire le Grand. Croix de commandeur par Tanfani à Rome.
Avec son ruban, Superbe

200 € / 250 €

12. **SERBIE.** Ordre de la Croix de Takovo. D'époque Milan IV (1865-1903). Ensemble de grand officier : plaque en argent à pointes de diamant reperlée et croix de commandeur (41 mm) de très belle fabrication en argent ciselé, doré et émaillé avec sa bonne cravate.

Ensemble assez rare, surtout dans cette superbe qualité

700 / 1 000 €

13. **MEDAILLES.** Ensemble des 25 médailles annuelles en argent du pontificat de Léon XIII (année I à XXVI), (pas d'année III) dans un écrin en maroquin rouge avec dorures au fer. On joint la photo d'époque du Camérier Secret en grande tenue, portant épée et les deux décorations décrites ci-dessus.

Les médailles TTB, l'écrin usagé.

300 / 400 €



BIJOUX VINTAGE





- | | | |
|-----|--|------------------|
| 14. | Chatelaîne en or jaune ornée de deux blasons en émail et agrémenté d'un cachet, d'une montre de col et d'une clé. Epoque XIXème | 900 / 1 200 € |
| 15. | Pendentif en or jaune monogrammé, orné d'un cachet en jaspe sanguin. Epoque XIXème | 600 / 800 € |
| 16. | Montre de gousset en or jaune à décor facetté. Epoque XIXème | 200 / 300 € |
| 17. | Montre de gousset en or jaune. Epoque XIXème | 200 / 300 € |
| 18. | Bague en or rose 1940 ornée de diamants. | 2 500 / 3 000 € |
| 19. | Bague en or ornée d'un rubis entouré de diamants. | 3 000 / 4 000 € |
| 20. | CHAUMET. Paire de boucles d'oreille en or jaune et brillants. | 1 600 / 2 000 € |
| 21. | Chevalière en or jaune ornée de petits rubis. | 300 / 400 € |
| 22. | Bracelet manchette en or jaune agrémenté de turquoise et rubis. Epoque 1950 | 3 000 / 3 500 € |
| 23. | HERMES. Parure d'or jaune modèle " Torsade ", longueur du collier 38 cm, longueur du bracelet 19 cm, chacun signé et vendu dans son écrin d'origine. Poids brut : 258,79g. (La division du lot pourra être demandé) | 9 500 / 10 000 € |





24. **Broche figurant une libellule** en or gris, recouverte de brillants
3,70 carats environ. Poids brut : 10,65 g. 2 400 / 2 600 €
25. **Bague** classique en or gris, centrée d'un saphir taille coussin, 4,18 cts
certifié sans modification thermique par le laboratoire GRS dans deux rangs de
brillants portés par quatre lignes de brillants, profils de la bague soulignés de
diamants, total des diamants : 2,20 cts environ, taille : 55, poids brut : 8,36 g. 13 000 / 14 000 €
26. **Bague** en or gris, ornée d'un très rare diamant de taille carrée, 2,55 carats certifié
Fancy Intense Yellow par le laboratoire HRD épaulé de deux diamants taille princesse,
total : 1,47 carat tous bordés de brillants portés par deux lignes de brillants, total des
diamants du tour : 0,60 carat environ, taille : 52, poids brut : 4 g. 38 000 / 40 000 €
27. **Fin bracelet ligne articulé** en or gris, centré d'une ligne de diamants baguette
entre deux lignes de brillants, 6 carats environ, poids brut: 20,1 g. 4 700 / 4 900 €



28



29



30

28. **Bague** en or rose, ornée d'un saphir ovale, 2,37 cts certifié sans modification thermique par le laboratoire GRS, origine Ceylan, d'un diamant ovale, 0,93 ct et d'un diamant poire, 0,87 ct tous entourés de brillants portés par trois lignes de brillants pour 0,55 ct environ, taille : 53, poids brut : 11,36 g. 7 900 / 8 500 €
29. **Bague** en or gris, ornée d'une émeraude de 4,80 cts et entourage diamants. 4 500 / 5 000 €
30. **Bague** en or gris, dessinant des vagues centrées de diamants baguettes bordées de brillants, total : 5,10 cts environ, taille : 54, poids brut : 12,61 g. 4 500 / 5 000 €
31. **Collier de perles** de culture multicolores, orientes natures, diamètre : 10,5 - 11,5 mm 900 / 1 000 €



32. **Alliance** en or gris, soulignée d'une ligne de diamants baguettes entre deux lignes de brillants, total : 2,50 cts environ, taille : 54, poids brut : 4,15 g. 2 200 / 2 500 €
33. **Bague** en or gris, ornée d'une émeraude taille émeraude, 1,20 ct entre quatre diamants taille baguette pour 0,70 ct environ, taille : 51, poids : brut 3,9 g. 2 700 / 3 000 €
34. **Bague** en or gris ornée d'un diamant poire de 1,20 ct et de 0,30 ct baguette 5 200 / 5 500 €
35. **Demi-alliance** en or gris ornée d'émeraudes calibrées 800 / 1 000 €
36. **Bracelet ligne** en or jaune, souligné de trente rubis ovales, pour un total de 50 cts environ, poids brut : 20,53 g. 2 800 / 3 000 €



37. **Bracelet jonc** en or jaune orné de perles et émeraudes. Poids brut : 28,4 g. 1 200 / 1 500 €
38. **CHOPARD**. Boucles d'oreilles 3 ors modèle Cachemire. Poids : 45 g. 2 500 / 3 000 €
39. **Bague** formée de trois rubans d'or rose, chacun souligné d'une ligne de rubis ronds, pour un total de 4,70 cts environ entre deux lignes de brillants, total : 2,50 cts environ, taille : 54, poids brut : 15,42 g. 3 700 / 4 000 €
40. **CHOPARD**. Pendentif coeur et chaîne orné de diamants. Poids brut : 21,7 g. 2 800 / 3 000 €
- 40,1. **Puces d'oreilles** en or gris, ornée chacune d'un brillant pesant 0,50 ct environ (H. V V S). Poids brut : 1,62 g. 2 000 / 2 200 €
- 40,2. **TIFFANY**. Chaîne en or jaune, portant une chute de diamants de couleur naturelle, total : 0,80 ct environ. Poids brut : 2,96 g. 1 700 / 2 000 €
- 40,3. **Bague solitaire** en or gris, ornée d'un brillant pesant 0,80 ct entre deux diamants trapèze, taille : 51. Poids brut : 2,2 g. 1 700 / 1 800 €
- 40,4. **Bague** en or gris, ornée d'une émeraude taille émeraude, 1,20 ct entre quatre diamants taille baguette, total : 0,70 ct environ, taille : 51. Poids brut : 3,9 g. 2 700 / 3 000 €

41. **Collier rivière** en or gris, souligné de brillants, total : 7,50 cts environ.
Poids brut : 18,77 g. 5 600/6 000 €
42. **Bague** en or gris, centrée d'un rubis ovale serti par quatre brillants entre deux pavages de rubis, taille : 52, poids brut : 3,9 g. 700 / 1 000 €
43. **PIAGET**. Bracelet montre en or gris, modèle 9212, lunette rectangulaire enserrée par deux lignes de brillants, fond couleur acier, chiffre romain, bracelet croco, boucle en or gris signée, mouvement mécanique, calibre 9P, boîtier N°150501, vers 1990.
Poids brut : 33 g. 2 700 / 3 000 €
44. **Bague** en or gris, centrée d'un rubis ovale ancien, 2,54 cts certifié sans modification thermique par le laboratoire de Paris CGL, origine Birmanie, entouré de diamants brillantés en sertissure, total : 1,80 ct environ, taille : 50, poids brut : 4 g. 3 500 / 3 800 €
45. **Bague** en or gris, ornée d'un saphir taille coussin, 4,81 cts, origine Ceylan certifié sans modification thermique par le laboratoire CGL serti entre deux motifs d'acanthes diamantées, taille : 50, poids brut : 5,2 g. 4 000 / 4 300 €





46. **PIAGET.** Bracelet montre en or gris, modèle 9212, lunette rectangulaire enserrée par deux lignes de brillants, fond couleur acier, chiffre romain, bracelet croco, boucle en or gris signée, mouvement mécanique, calibre 9P, boîtier N°150501, vers 1990, poids brut : 33 g. 2 700 / 3 000 €
47. **CARTIER.** Bracelet montre Tank américaine en or gris, lunette encadrée de diamants en pavage, fond blanc, chiffre romain, mouvement chrono-reflex, trois hublots, bracelet croco couleur rose, boucle ardillon en métal, poids brut : 60 g. 2 500 / 3 000 €
48. **BOUCHERON.** Bracelet montre en acier et or (4 bracelets) dans son écrin d'origine. 1 200 / 1 500 €
49. **ROLEX.** Bracelet montre Air King acier. 2 300 / 2 800 €
50. **CARTIER.** Bracelet montre baignoire en or. 4 000 / 5 000 €
51. **BREITLING.** Bracelet montre Chronomate dans sa boîte d'origine. 1 500 / 1 800 €

52. **HERMÉS PARIS.** Bracelet Forçat en cuir noir, fermeture par patte de serrage sous attache palladium.
Bon état. 100 / 120 €
53. **HERMÉS PARIS.** Bracelet Forçat en cuir naturel, fermeture par patte de serrage sous attache palladium.
Bon état. 100 / 120 €
54. **HERMÉS PARIS.** Large bracelet jonc en palladium et émail à décors géométriques, gris, blanc, noir, bon état . 150 / 180 €
55. **HERMÉS PARIS.** Bracelet forçat en cuir noir, fermoir palladium figurant un maillon. 200 / 250 €
56. **HERMÉS PARIS.** Bracelet en argent “ Chaîne d’ancre ” (GM), fermoir batonnet. 300 / 400 €
57. **HERMÉS PARIS.** Collier en argent “ Chaîne d’ancre ” (GM), fermoir batonnet. 600 / 800 €
58. **HERMÉS PARIS.** Bracelet “ Kelly”, cuir autruche rose, fermoir palladium figurant l’attache du sac “Kelly”. Très bon état. 180 / 220 €
59. **HERMÉS PARIS.** Bracelet jonc en palladium et émail rouge, fermoir pivotant figurant un “ H ” en métal argenté. 150 / 180 €





- | | | |
|-----|---|-----------------|
| 60. | HERMÉS PARIS. Carré en soie imprimé plissé à décors figuratif violet sur fond orange.
Très bon état. | 100 / 120 € |
| 61. | HERMÉS PARIS. Carré en soie imprimé titré “ Charmes des plages Normandes”,
Bon état. | 80 / 100 € |
| 62. | HERMÉS PARIS. Ceinture réversible en cuir Courchevel camel et noir, boucle figurant un “H” en métal argenté brossé.
Taille 85 cm.
Très bon état. | 150 / 180 € |
| 63. | HERMÉS PARIS. Paire d’escarpins à talon en daim marron, fermeture à lacet sur le devant.
Taille 37. | 80 / 100 € |
| 64. | HERMÉS PARIS. Sac “ Lyndi ” 25 cm en cuir grené étoupe, double zips, pattes de serrages sur attache palladium, double poignées.
Très bon état. | 1 500 / 1 800 € |
| 65. | HERMÉS PARIS. Sac “ Birkin “ 35 cm, en cuir, attaches et fermoir plaqué or, double poignée, clefs, cadenas. (usures aux coins).
Bon Etat. | 3 000 / 4 000 € |
| 66. | HERMÉS PARIS. Carré en soie imprimé à décor de rubans sur fond orange.
Bon état. | 100 / 120 € |
| 67. | BALMAIN. Manteau en marmotte.
Taille 38. | 300 / 400 € |
| 68. | Sac à main en crocodile noir. | 180 / 250 € |
| 69. | Sac du soir en crocodile maron. | 150 / 200 € |



ARGENTERIE





70

70. **Huillier vinaigrier** en argent. La base rectangulaire pose sur quatre pieds griffes. Les supports des flacons sont décorés de buste d'enfants jouant de la flute. Sont joints deux flacons en verre et leur bouchon.
Paris 1819-1838
Poids : 580 g. 300 / 400 €



71

71. **Ensemble de 24 couverts** à entremet en vermeil. Modèle à filet.
Paris 1809-1819
Environ : 3 000 g. 2 000 / 3 000 €

72. **Verseuse tripode** en argent uni de forme ovoïde. Le bec verseur se termine par une tête de cheval et les attaches des pieds sont agrémentées d'un visage au centre d'une coquille stylisée.
Paris 1809-1819
Poids : 340 g. 300 / 400 €

73. **Bassin d'aiguïère** en argent de forme ovale se terminant en pointe. La bordure est gravée de palmes.
Orfèvre Lesot Delapanneterie insculpation an V
Paris 1798-1809
Poids : 863 g. 1 200 / 1 500 €



72

74. **Bouillon et son présentoir** en argent uni posant sur un piédouche. De forme ronde avec deux anses à enroulement terminé par une tête de lionne. Le couvercle à doucine est surmonté par un chien.
Orfèvre difficile à identifier
Province 1798-1809
Poids de l'ensemble : 703 g. 800 / 1 200 €

75. **Deux de salières** en argent décoré de sphinges les intérieurs en verre.
Orfèvre difficile à lire
Paris époque directoire
Poids sans les verres : 90 g. 100 / 120€

76. **Ensemble de table** comprenant : 2 paires de salerons, 2 salerons couverts. Garniture en verre bleu. Epoque XIX^{ème}.



73



74

77. **Saucière** en argent.
Epoque XIX^{ème}.
Poids : 300 g. 150 / 200 €

78. **Ensemble de salerons et sucrier.**
Epoque XIX^{ème}.
Poids 750 g. 400 / 500 €

79. **Ménagère** en argent comprenant : 12 couverts à dessert.
Poids : 1 450 g. 850 / 1 000 €

80. **Ménagère** en argent comprenant : 11 grandes cuillères, 12 grandes fourchettes, 12 couverts à dessert, 12 petites cuillères, louche, 2 couverts de service.
Poids : 4 100 g. 2 400 / 3 000 €

81. **Ménagère** en argent comprenant : 12 grands cuillères, 19 grandes fourchettes, 12 petites cuillères armoiries en applique, couronne ducale.
On y joint, 17 grands couteaux, 7 petits couteaux et 7 pièces de service.
Orfèvre : CARDEILHAC.
Poids : 2 400 g. 2 500 / 3 000 €

82. **Ménagère** en argent comprenant : 10 cuillères et 11 fourchettes modèle violoné.
Poids : 1 700 g. 1 000 / 1 200 €

83. **12 grands couteaux** modèle violoné.
Orfèvre PUIFORCAT. 400 / 500 €

84. **Porte-huilière** en argent ciselé de femmes ailées.
Epoque : début XIX^{ème}. 200 / 300 €



77



81

**EXCEPTIONNEL ENSEMBLE DE 16 DESSINS
DE CHARLES-ANTOINE COYPEL (1694-1752)**



DESSINS ANCIENS



85. **CHARLES-ANTOINE COYPEL (1694-1752)**

Etude de figure allongée tenant une épée.

Pierre noire et sanguine sur papier crème.

22,2 x 32,5 cm.

Mis au carreau à la pierre noire.

Collé en plein sur un montage ancien.

Etude préparatoire pour un Troyen dans le tableau *Achille poursuivant les Troyens dans les eaux du Scamandre* exécuté en 1737 et conservé au Musée de l'Ermitage à Saint-Petersbourg.

5 000 / 6 000 €





86. CHARLES-ANTOINE COYPEL (1694-1752)

Etude de figure casquée tenant une épée

Pierre noire et sanguine sur papier crème

39,5 x 29 cm

Mis au carreau à la pierre noire

Collé en plein sur un montage ancien.

Quelques rousseurs

Etude préparatoire pour la figure d'Achille dans le tableau *Achille poursuivant les Troyens dans les eaux du Scamandre* exécuté en 1737 et conservé au Musée de l'Ermitage à Saint-Pétersbourg.

8 000 / 10 000 €



87. **CHARLES-ANTOINE
COYPEL (1694-1752)**

Etude de figure attablée

Pierre noire et estompe,
rehauts de craie blanche sur
papier bleu

38,8 x 24,5 cm

Mis au carreau à la pierre
noire

Collé en plein sur un montage
ancien.

Etude préparatoire pour la
figure du pèlerin d'Emmaüs
dans le tableau exécuté en
1746 et conservé en l'église
Saint Louis en l'Ile à Paris.

6 000 / 8 000 €



88. **CHARLES-ANTOINE COYPEL (1694-1752)**
Etude d'ange appuyé sur une colonne
Pierre noire et sanguine sur papier crème
46 x 29,5 cm
Pliures dans le bas et sur le côté droit.
Etude préparatoire pour la figure de l'ange s'appuyant sur une colonne dans le tableau *La destruction du Palais d'Armide* exécuté en 1737 et conservé au Musée des Beaux-Arts de Nancy.
5 000 / 6 000 €





89. CHARLES-ANTOINE COYPEL (1694-1752)*Etude de figure debout avec reprise de la tête*

Pierre noire et estompe, rehauts de craie blanche et de sanguine sur papier bleu

47 x 26 cm

Mis au carreau à la pierre noire

Collé en plein sur un montage ancien.

Etude préparatoire pour la figure d'un prêtre dans le tableau *Cléopâtre avalant le poison* exécuté en 1749 et conservé au Musée du Louvre.

4 000 / 5 000 €

90. CHARLES-ANTOINE COYPEL (1694-1752)*Etude de figure debout*

Pierre noire et estompe, rehauts de craie blanche sur papier bleu

33,2 x 16,6 cm

Mis au carreau à la pierre noire

Collé en plein sur un montage ancien.

Etude préparatoire pour la figure d'un guerrier dans le tableau *Cléopâtre avalant le poison* exécuté en 1749 et conservé au Musée du Louvre.

4 000 / 5 000 €

**91. CHARLES-ANTOINE COYPEL (1694-1752)***Etude de figure debout*

Pierre noire et estompe, rehauts de craie blanche sur papier bleu

40 x 20 cm

Mis au carreau à la pierre noire

Collé en plein sur un montage ancien.

Etude préparatoire pour la figure d'Antiochus dans le tableau *Cléopâtre avalant le poison* exécuté en 1749 et conservé au Musée du Louvre.

4 000 / 5 000 €

92. **CHARLES-ANTOINE COYPEL (1694-1752)**

Etude de figure en pied tenant un arc

Pierre noire et sanguine sur papier crème

48 x 29,6 cm

Mis au carreau à la pierre noire

Collé en plein sur un montage ancien.

Etude préparatoire pour la figure de l'ange à gauche dans le tableau *La mise au tombeau* exécuté en 1734, peint pour le maître-autel de Saint Nicolas du Louvre aujourd'hui disparu.

3 000 / 4 000 €





93. **CHARLES-ANTOINE COYPEL (1694-1752)**

Etude de composition

Pierre noire et estompe, rehauts de craie blanche sur papier bleu

31,7 x 47,7 cm

Mis au carreau à la pierre noire

Collé en plein sur un montage ancien.

4 000 / 5 000 €



94. **CHARLES-ANTOINE COYPEL (1694-1752)**

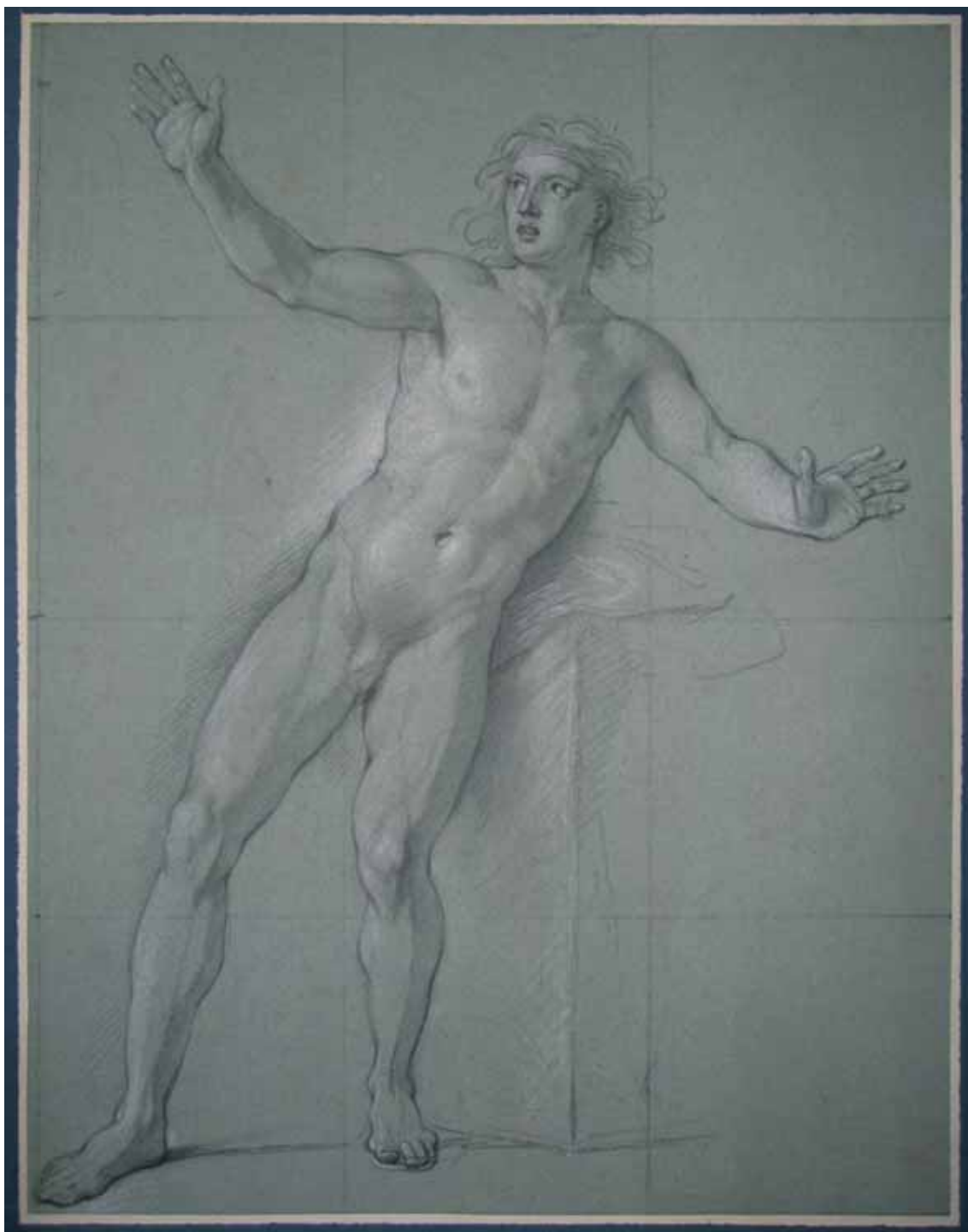
Etude de Saint Sébastien

Trois crayons sur papier bleu

56,5 x 38,5 cm

On connaît un dessin de même composition, avec quelques variantes conservé au Musée des Beaux-Arts de Rennes.

4 000 / 5 000 €



95. **CHARLES-ANTOINE COYPEL (1694-1752)**

Etude d'homme effrayé

Pierre noire et estompe, rehauts de craie blanche sur papier bleu

41,5 x 31,8 cm

Mis au carreau à la pierre noire

Collé en plein sur un montage ancien.

4 000 / 5 000 €

96. **CHARLES-ANTOINE COYPEL (1694-1752)**

Etude de femme nue allongée

Pierre noire et estompe, rehauts de craie blanche sur papier bleu

19,8 x 31,5 cm

Mis au carreau à la pierre noire

Collé en plein sur un montage ancien.

3 000 / 4 000 €

97. **CHARLES-ANTOINE COYPEL (1694-1752)**

Etude de figure orientale

Pierre noire et estompe sur papier crème

23,2 x 23,4 cm

Mis au carreau à la pierre noire

Collé en plein sur un montage ancien.

3 000 / 4 000 €







98. **CHARLES-ANTOINE COYPEL (1694-1752)**

Académie d'homme

Pierre noire, légers rehauts de blanc sur papier gris
51,5 x 37 cm

Collé en plein sur un montage ancien.

Quelques rousseurs. Déchirure en bas à droite.

800 / 1 000 €



99. **CHARLES-ANTOINE COYPEL (1694-1752)**

Etude de figure en pied soutenant un mourant

Pierre noire et estompe, rehauts de craie blanche
sur papier bleu

41,5 x 29 cm

Mis au carreau à la pierre noire

Collé en plein sur un montage ancien.

2 000 / 3 000 €

100. **Attribué à CHARLES-ANTOINE COYPEL (1694-1752)**

Trois études sur le même montage : *une composition, une étude d'homme priant et une tête de femme*

Plume et encre, sanguine, plume et encre

16 x 28,2 cm, 13 x 18 cm, 8,5 x 7,3 cm

Collés en plein sur un montage ancien.

1 500 / 2 000 € le montage



101. **CHARLES-ANTOINE COYPEL (1694-1752)**

Etude de femme implorante

Pierre noire et rehauts de pastel sur papier beige

23,5 x 21 cm

Mis au carreau à la pierre noire

Collé en plein sur un montage ancien

(déchirures sur le montage)

Etude préparatoire pour la figure de Marie-Madeleine dans le tableau *La crucifixion* exécuté en 1717 pour l'Eglise Saint-Germain-l'Auxerrois à Paris

3 000 / 4 000 €



TABLEAUX





102. Paul-Désiré TROUILLEBERT (1829-1900)

La barque du passeur

Toile signée en bas à gauche, titrée au dos à l'encre sur le châssis.

38 x 46 cm

4 000 / 6 000 €

Bibliographie :

« Trouillebert, catalogue raisonné de l'œuvre peint » Claude Marumo,
Edition Thombe, Paris, 2004, reproduit et décrit en page 535, N° 933



103. Jules NOEL (1810-1881)

Barque et voiliers en mer

Huile sur panneau signé en bas à droite.

22 x 16 cm

3 500 / 5000 €



104. **Paul-Désiré TROUILLEBERT (1829-1900)**

Homme attachant une barque.

Toile signée en bas à gauche.

64 x 80 cm

12 000 / 15 000 €



105. **Charles-François DAUBIGNY (1817-1878)**

Chemin animé en bord de rivière

Huile sur toile marouflée sur panneau signé en bas à gauche.

85 x 52 cm

5 000 / 8 000 €



106. **Franck BOGGS (1855-1926)**

Le Vert Galant, Pont Neuf et l'Ile de la Cité

Huile sur toile signée en bas à gauche.

Dim. : 32 x 45 cm

3 000 / 4 000 €



107. **Ker-Xavier ROUSSEL (1867-1944)**

Faune et nu sur la plage

Huile sur carton signé en bas à droite.

61 x 50 cm

4 000 / 6 000 €



108. **Hippolyte-Camille DELPY (1842-1910)**

Chemin en campagne

Huile sur panneau signé en bas à droite,
au dos : cachet des initiales

Dim. : 32 x 60 cm 3 000 / 4 000 €



109. **Paul-François BERTHOUD (1870-1939)**

Fornarina

Bronze patiné et marbre. Socle en marbre.

H. : 46 cm (et avec socle 61 cm) 2 500 / 3 500 €



110. ECOLE FRANCAISE

La jeune fille et le faon

Huile sur toile

Dim. : 60 x 73 cm

3 000 / 4 000 €



111. **Adolphe Joseph Thomas MONTICELLI**
(1824 – 1886)

Justine se coiffant

Huile sur panneau

Dim. : 39 x 35 cm

3 000 / 4 000 €

Tableau authentifié par M. Marc STAMMEGNA



112. **Adolphe Joseph Thomas MONTICELLI**
(1824 – 1886)

Enfant à la fontaine

Huile sur panneau

Dim. : 35 x 27 cm

2 000 / 3 000 €

Tableau authentifié par M. Marc STAMMEGNA



113. Adolphe Joseph Thomas MONTICELLI
(1824 – 1886)

L'aubade

Huile sur panneau

Dim. : 35 x 48 cm

3 000 / 5 000 €

Tableau authentifié par M. Marc STAMMEGNA



114. **Pierre LE TRIVIDIC (1898-1960)**
Portrait
 Encre et fusain
 Dim. : 36 x 26 cm 400 / 500 €

115. **Albert MALET (1905-1906)**
Bouquet de fleurs
 Aquarelle
 Dim. : 29 x 36 cm 300 / 400 €

116. **Léonard BORDES (1898-1969)**
Port d'Honfleur
 Aquarelle
 Dim. : 35 x 47 cm 400 / 600 €

117. **Robert-Antoine PINCHON (1886-1943)**
Bord de Seine
 Aquarelle
 Dim. : 49 x 64 cm 2 000 / 3 000 €



118. **Robert-Antoine PINCHON (1886-1943)**

La vallée de Blainville-Crevon, vers 1905

Huile sur carton signé en bas à gauche.

Restaurations, pliures

65 x 81 cm

15 000 / 18 000 €



CERAMIQUE





123



124



125

123. **FAENZA** - Coupe sur pied ajourée à décor de fleurs. D. : 24 cm - H. : 8 cm.
Epoque début XVII^{ème} 300 / 500 €

124. **ITALIE DU SUD** - Saleron en faïence.
Epoque XVII^{ème} Siècle.
(Restaurations). 300 / 500 €

125. **MOUSTIERS** - Bouquetière en faïence représentant Galatée. Importants fêles et manques.
Epoque XVIII^{ème} siècle. 150 / 200 €

126. **CHINE** - Vase en porcelaine de Canton avec couvercles. Décor de personnages et

branchages fleuris (restaurations).
Epoque XIX^{ème} siècle.
H. : 32 cm. 150 / 200 €

127. **CHINE** - Bassin en porcelaine de Canton.
Décor de fleurs.
Epoque XIX^{ème} siècle.
D. : 40 cm. 300 / 400 €

128. **CHINE** - Boîte en porcelaine de Canton.
Décor de fleurs.
Epoque XIX^{ème} siècle.
L. : 19 cm - l. : 10 cm - H. : 4 cm.
200 / 300 €

129. **CHINE** - Boîte à savon en porcelaine de Canton. Décor de fleurs.
Epoque XIX^{ème} siècle.
L. : 14 cm - l. : 10 cm - H. : 4 cm.
150 / 200 €

130. **DELFT** - Plat rond à décor en camaïeu bleu de fleurs.
Epoque XVIII^{ème} siècle.
D. : 27 cm. 200 / 300 €

131. **DELFT**. Vase cornet à décor au chinois.
Epoque XVIII^{ème} siècle (Accident).
H. : cm. 200 / 300 €

132. **DELFT** - Plat rond à décor de réserves.
D. : 29 cm. 300 / 400 €



126

127

129

128



130



131



132

133. **COMPAGNIE DES INDES** -
Pot couvert à décor de fleurs,
Famille Rose. Monture en bronze.
Epoque XIX^{ème} siècle.

300 / 400 €

134. **MENNECY** - Sucrier en
porcelaine à renflements à
décor floral. Couvercle recollé
en forme de vague.
Epoque XVIII^{ème} siècle.
(Accident).

200 / 300 €

135. **PESARO**. Paire de sucriers mouvementés à
décor de fleurs et leurs couvercles. Fretel à
décor de fruits.
Epoque XVIII^{ème} siècle.
Eclats et recollés.

200 / 300 €

136. **PESARO** - paire de tasses et leur soucoupe à
décor polychrome de fleurs les anses en forme
de branche. XVIII^{ème} siècle.

150 / 180 €

137. **DOCCIA** - Pot à crème couvert en
porcelaine à décor polychrome de bouquets de
fleurs. XVIII^{ème} siècle.

120 / 150 €



134



137



135



136



135



136



138. **SAMSON** - Deux oiseaux en porcelaine polychrome.
Monture en bronze doré ciselé.
Marqué " ES ".
H. : 35 cm
1 800 / 2 500 €





139. **JAPON** - Deux plats IMARI.

Epoque XIX^{ème} siècle.

D. : 47 cm.

300 / 400 €

140. **FAENZA** - Assiette à décor polychrome dit garofano.

Fabrique de Ferniani.

Epoque XVIII^{ème} siècle.

80 / 120 €

141. **DELFT** - Assiette à décor polychrome de fleurs.

Epoque XVIII^{ème} siècle

D. : 23 cm.

80 / 120 €

142. **NEVERS** - Ensemble de personnages en verre filé de Nevers.

Epoque XVIII^{ème} siècle.

(accidents et manques)

400 / 500 €

143. **PARIS** - Service à thé en porcelaine de Paris comprenant : 6 tasses, un sucrier, une verseuse, un bol et un pot à lait.

Epoque Restauration.

(Accident).

600 / 1 000 €



142



143





145



144. **FRANCE** - Paire de coqs en faïence.
H. : 48 cm. l. : 30 cm. 300 / 500 €
145. **DELFT** - Paire d'Albarelli à décor en camaïeu bleu d'inscription pharmaceutique.
Epoque Fin du XVIII^{ème} siècle, début du XIX^{ème} siècle.
H. : 19 cm. 100 / 150 €
146. **ITALIE DU SUD** - Paire de gourdes en forme de courge.
Epoque XVIII^{ème} siècle.
L. : 24 cm. 300 / 500 €
147. **MARSEILLE** - Manufacture de ROBERT.
Assiette en faïence à décor de fleurs à filet rouge.
Epoque XVIII^{ème} siècle.
D. : 24 cm. 200 / 300 €

148. **MARSEILLE** - Manufacture de ROBERT.
Assiette en faïence à décor de fleurs à filet bleu.
Epoque XVIII^{ème} siècle.
D. : 24 cm. 200 / 300 €
149. **MOUSTIERS** - Bouquetière d'applique à décor en camaïeu jaune de figures grotesques sur terrasses.
Epoque XVIII^{ème} siècle.
L. : 22 cm. H. : 14 cm. 120 / 150 €
150. **MOUSTIERS** - Bouquetière en faïence à fond jaune.
Epoque XVIII^{ème} siècle.
L. : 22 cm. H. : 14 cm. 120 / 150 €
151. **MANUFACTURE DU SUD-OUEST**
Porte huilier.
Epoque XVIII^{ème} siècle.
L. : 23 cm. H. : 15 cm. On y joint une tasse en faïence de Varages à décor des armes de France. 120 / 150 €
- 151 b **LORRAINE** - Brasero en faïence blanc et vert à décor de mufles de lion.
Epoque XVIII^{ème} siècle.
H. : 48 cm. 500 / 800 €



146



152. **NEVERS** - 2 plats ovales à godrons en faïence à décor chiffré dans un médaillon et guirlande sur l'aile pour l'un et à décors de maisonnette et guirlande sur l'aile pour le second.

Epoque XVII^{ème} siècle.
(accidents).

L. : 29 cm. l. : 21 cm. 300 / 500 €

153. **MOUSTIERS** - Bouquetière d'applique à décor en camaïeu vert de figures grotesques sur terrasses.

Epoque XVII^{ème} siècle.

l. : 22 cm. H. : 14 cm. 120 / 150 €

154. **MIDI** - Porte-huilière en faïence à décor de fleurs reposant sur 3 pieds patins.

Epoque XVIII^{ème} siècle. 150 / 200 €

155. **MOUSTIERS** - Seau à verre à décor polychrome de bustes sur consoles et sphinges dans le style de Berain.

Epoque XVIII^{ème} siècle, vers 1740.
(accidents) 120 / 180 €

156. **MOUSTIERS** - Seau à verre à décor en camaïeu bleu dans le style de Berain.

Epoque XVIII^{ème} siècle, vers 1740.
(accidents) 120 / 180 €





La paire de consoles en fer forgé présentée au n° 190 de cette vente, provient d'une exceptionnelle villa provençale restaurée au XIX^{ème} siècle. La photo ci-dessus présente les consoles en situation dans le hall d'entrée de la propriété.

MOBILIER & OBJETS D'ART





157. **Globe terrestre** signé J. Forest, sur un pied en bois tourné et noirci.
Début du XX^{ème} siècle
H : 55 cm 200 / 300 €
158. **Paire de flambeaux** en bronze patiné et doré, le fût à cannelures reposant sur une base feuillagée.
Style Restauration
H : 22 cm 150 / 200 €
159. **Paire de cassolettes** en bronze patiné et doré, à décor de frise de feuillages ; reposant sur trois pieds à col de cygne.
Milieu du XIX^{ème} siècle.
(usures)
H : 16 cm 150 / 200 €
160. **Lampe bouillotte** en bronze argenté, le candélabre à trois branches en enroulement réunies au fût à décor de velum reposant sur une coupelle circulaire ; l'abat-jour en tôle peinte en vert à crémaillère.
Premier tiers du XIX^{ème} siècle.
(usures)
H : 60 cm 700 / 1000 €

161. **Paire de candélabres** en bronze patiné et doré à figures de femmes drapées à l'Antique, à deux lumières en enroulement ; reposant sur des bases en marbre bleu Turquin.
Milieu du XIX^{ème} siècle
(manques)
H : 66 cm 1 200 / 1 500 €
162. **Paire de coupe** en bronze patiné à deux anses et décor de feuillages stylisés, reposant sur des bases en marbre blanc à frise de perle.
Vers 1900.
H : 21 cm, L : 22 cm 300 / 400 €
163. **Encrier en bronze** patiné en forme de coquille reposant sur un dauphin ; base de bronze doré.
XIX^{ème} siècle.
(manques)
H : 15 cm 300 / 500 €
164. **Coupe d'ornement** en onyx, reposant sur une base octogonale.
XIX^{ème} siècle
H : 27 cm, diam : 21 cm 400 / 500 €
165. **Lampe bouillotte** en bronze argenté, à deux lumières et fût à crémaillère ; abat-jour en tôle peinte en rouge.
Début du XIX^{ème} siècle 600 / 800 €



166. **Paire de petites gaines** en bois peint en blanc et faux marbre
Style du XVII^{ème} siècle
H : 76 cm, L : 34 cm, P : 34 cm 200 / 300 €





167. **Miroir** rectangulaire à décrochement en bois doré à décor feuillagé.
Travail italien du début du XVIII^{ème} siècle.
(glace remplacée)
H : 70 cm, L : 48,5 cm 500 / 700 €



168. **Paire de flambeaux** en bronze argenté à décor de feuillages stylisés, gravé de fleurs et feuilles ; trace de poinçon.
Epoque Louis XV
(usures à l'argenture)
H : 24 cm 800 / 1 200 €





170



170. **Paire de pots-pourris** en athéniennes formant bougeoirs en bronze ciselé, doré et marbre blanc, les montants surmontés de têtes de satyre ; les couvercles réversibles formant flambeaux.
Fin du XVIII^{ème} siècle.
(petite restauration aux chainettes)
H : 30 cm 2 500 / 3 000 €

169. **Pendule** en marqueterie d'écaille et cuivre gravé, le cadran à chiffres romains émaillé bleu dans des cartouches ; ornementation de bronze doré à décor d'enroulements, Bacchus et campane, les montants à figures de bustes de femme.

Le cadran signé de Jean Godde, horloger reçu maître en 1691.

Epoque Louis XIV

(accidents et manques)

H : 53 cm, L : 30 cm, P : 12 cm

1 200 / 1 500 €



171



175

171. **Paire de flambeaux** en bronze doré à décor gravé et amati de fleurs, guirlandes de feuilles, jonc rubané et lambrequins.
Travail étranger vers 1750
H : 26 cm 2 000 / 2 500 €

172. **Paire de flambeaux** en cuivre anciennement argenté à décor de godrons, cannelures et jonc rubané.
Epoque Louis XV
(usures, traces d'argenture)
H : 28 cm 400 / 500 €

173. **Pied de lampe** en porcelaine bleu à monture de bronze doré à décor de feuillages, cannelures et volutes.
Fin du XIX^{ème} siècle
H : 48 cm 400 / 500 €

174. **Pied de lampe** en métal émaillé à décor de fleurs et oiseaux, la monture en cuivre de gout chinois.
Fin du XIX^{ème} siècle
H : 31 cm 150 / 200 €

175. **Statue** en bronze doré représentant le Prince Impérial d'après Bosio.
XIX^{ème} siècle
H : 47 cm 500 / 800 €

176. **Paire de petits flambeaux** en fonte de fer, le fût en colonne cannelée, guirlande et base carrée.
XIX^{ème} siècle
H : 15 cm 150 / 200 €

177. **Paire de flambeaux** en bronze verni et ciselé de cannelures, asperges, godrons et perles.
Début du XIX^{ème} siècle.
(une des bases d'époque postérieure)
H : 27 cm 200 / 300 €

178. **Paire de flambeaux** en bronze doré à décor de feuilles d'eau et guirlandes.
Style Louis XVI
H : 24 cm 150 / 200 €

179. **Paire de flambeaux** en bronze patiné et doré, le fût à cannelures reposant sur une base feuillagée.
Style Restauration
H : 22 cm 80 / 100 €



180. **Pendule en palissandre**, de forme trapézoïdale, à pilastres surmontés d'un dôme ; le cadran gravé de chiffres romains et arabes inscrit : sona et non sona pour réglage du carillon ; belle ornementation de bronzes dorés : chutes, frises, écoinçons, masque, enfants et aigle.

Travail allemand du début du XVIII^{ème} siècle
(petits manques)

H : 67, L : 50, P : 21 cm

3 000 / 4 000 €



181. **Encrier** en bronze patiné et doré, à trois godets et un compartiment, avec deux poignées latérales ; à décor de palmettes et feuillages stylisés ; reposant sur des pieds en griffe.
Epoque Restauration.
H : 15 cm, L : 25 cm, P : 17 cm 1 000 / 1 500 €
182. **Importante portique** en bronze doré et marbre blanc et noir, à décor de vases, aigle, colonnes et volutes ; reposant sur une base à frise de rinceaux.
Le cadran signé Dusaussay à Paris
Style Louis XVI, XIX^{ème} siècle
H : 59, L : 40cm, P : 13 cm 700 / 1 000 €
183. **Paire de vases d'ornement** en cuivre ciselé, reposant sur des colonnes en marbre Rance.
Fin du XIX^{ème} siècle (usures)
H : 26 cm 500 / 700 €



184

184. **Paire de vases d'ornement** en bronze patiné et doré, de forme Medici, à décor de tête de lion, entrelacs et godrons.
Milieu du XIX^{ème} siècle
H : 40 cm 800 / 1 200 €



185

185. **Paire d'importants candélabres** en bronze patiné et doré, à décor de rinceaux feuillagés et volutes, à sept lumières et fût cannelé reposant sur une base carrée.
Epoque Louis-Philippe
(un bras accidenté)
H : 78 cm 1 500 / 2 000 €



186. Pendule en bronze ciselé et doré, marbre rouge griotte et marbre blanc représentant le Retour de l'Amour sous la forme d'un putto remplaçant un oiseau dans la cage de Venus, le cadran circulaire à chiffres arabes reposant sur une large base feuillagée à double emmarchement, draperies et pieds en griffe.

Le cadran et le mouvement signé : Cachard Successeur de Ch. Le Roi

Epoque Louis XVI

(accidents et restaurations)

Hauteur : 37 cm

3 000 / 4 000 €

Une pendule similaire, présentant de légères différences a été vendue par Christie's Amsterdam les 19 et 20 juin 2012, lot 424 (8 750 €).





187. **Miroir** en bois doré et richement sculpté et ajouré de fleurs, feuillages, rocailles et bulle.
Epoque Louis XV (importants manques et accidents)
H : 190 cm, L : 102 cm 5 000 / 8 000 €



188. **Commode** en palissandre et bois de violette de forme mouvementée ouvrant à trois tiroirs sur deux rangs, ornementation de bronzes vernis à feuillages et rocailles ; dessus de marbre rouge du Languedoc (associé).

Estampille d'I. Tuart, Jean-Baptiste Tuart, ébéniste reçu maître en 1741.

Epoque Louis XV

(manque au tablier, petites restaurations, une poignée d'un modèle différent)

H : 88, L : 131 cm, P : 65 cm

8 000 / 12 000 €



Pierre II Gilles-Quentin (1723-1784) qui signait ses pendules du nom de Gilles l'ainé, fut reçu maître en 1746 alors qu'il était installé rue Saint Martin, il déménagea ensuite rue Saint Denis en 1751 puis rue aux Ours en 1765. Son père Pierre I exerça d'abord comme ouvrier libre dans le quartier de la Trinité, reçu maître la même année que son fils, ils partagèrent le même atelier signant probablement à cette époque Gilles l'ainé fils. Cette pendule étant frappée du C couronné, utilisé entre 1745 et 1749, il est donc probable que sa fabrication (du moins celle de son mouvement) revienne à Pierre I, lequel est connu pour avoir utilisé les boîtes Saint Germain, Foullet et Osmond.

Ce cartel se caractérise essentiellement par son exceptionnel décor de bronze typiquement d'époque Louis XV mais puisant comme chez Charles Cressent dans le traditionnel répertoire classique du règne précédent. Si le thème de la chinoiserie, au travers de la figure de l'astronome chinois, renvoie au plus pur style rocaille, les dragons, ainsi que les bordures, les mufles de lion et les rosaces évoquent plutôt un souvenir des inventions d'un sculpteur comme Vassé ou d'un ornemaniste comme Bérain. Les motifs du dragon et du lion sont fréquemment repris à cette époque par Charles Cressent, notamment sur des grands cartels en bronze doré également marqués du C couronné et réalisés dans les années 1745-1749. On retrouve également d'une façon plus précise chez Cressent l'utilisation du dragon à l'intérieur d'une accolade sur les commodes à palmes et dragons conçues dans ces mêmes années (voir A. Pradère, Charles Cressent, Dijon, 2003, p.176 et p.54).



189. **Beau cartel d'applique à l'astronome** et aux dragons en corne reteintée bleu et bronze redoré de forme mouvementée, le cadran à chiffres romains et arabes émaillés noirs sur fond blanc, dans un riche entourage de bronze ciselé de têtes de dragons feuillagées, entrelacement de rinceaux de feuillages, rosaces et agrafes, surmonté d'une figure d'astronome chinois tenant un compas ; reposant sur console à frise de treillages et mufles de lion aux angles ; mouvement à tirage.
 Le cadran et le mouvement signés de Gilles L'ainé à Paris
 Les bronzes marqués (à plusieurs reprises) du C couronné (1745-1749)
 Epoque Louis XV
 (restaurations, la console en bois verni bleu)
 H : 80 cm, L : 30 cm, P : 23 cm

8 000 / 12 000 €



La tradition du mobilier de fer forgé fut particulièrement féconde et créative dans le sud de la France dans la seconde moitié du XVIII^e siècle. Moins fragile et autorisant le maintien de galbes accentués malgré le poids de certains marbres, le fer présentait des qualités que le bois ne possédait pas. A cet égard, les consoles réalisées à Marseille ou Aix-en-Provence apparaissent très souvent comme les supports d'essences de marbres rares et précieuses. La particularité du matériau permettait au serrurier, auteur du meuble, de suivre les indications des ornemanistes les plus audacieux. Les cambrures sont très appuyées et les montants n'hésitent pas à abuser des courbes et contre-courbes chères au style rocaille. Citons notamment à ce sujet les célèbres gravures de Jacques Gabriel Huquier publiée vers 1760 montrant des modèles destinés aux serruriers (A. Renner, *Mobilier de métal, de Ancien-Régime à la Restauration*, Saint-Rémy-en l'Eau, 2009, p.44).





190. **Paire de grandes consoles** en fer forgé patiné et doré de forme mouvementées, ajourées de feuillages, rocailles, coquilles et treillages, les montants en console ornés de fleurs de lys réunis par une entretoise ; dessus de marbre rose du Var (restaurés).

Travail marseillais de style Louis XV, XIX^{ème} siècle.
(usures)

H: 97 cm, L: 140 cm, P: 61 cm

15 000 / 20 000 €





191

191. **Fauteuil à dossier** en cabriolet en hêtre sculpté à décor de feuillages, fleurs et rinceaux
Epoque Louis XV
(anciennement peint, restaurations aux quatre pieds).
H : 88 cm 200 / 300 €



193

192. **Large fauteuil à dossier** en cabriolet, en noyer sculpté de fleurettes
Epoque Louis XV
(restaurations, anciennement peint)
H : 86 cm 250 / 300 €
193. **Commode** en palissandre ouvrant à trois tiroirs en façade, les montants arrondis reposant sur des pieds découpés ; dessus de marbre rouge griotte
Epoque Louis XV
Ornementation de bronzes vernis ; (petites restaurations au placage)
H : 84 cm, L : 92 cm, P : 48 cm
2 500 / 3 000 €



195

194

194. **Fauteuil à dossier** en cabriolet de forme mouvementée en bois peint en gris et sculpté de fleurs et feuillages.
Epoque Louis XV.
Recouvert de tapisserie au point à motif de chinoiseries.
H : 94 cm 400 / 600 €
195. **Fauteuil à dossier** en cabriolet de forme mouvementée en bois peint et sculpté de fleurs et feuillages.
En partie d'époque Louis XV
Recouvert de tapisserie au point à motif de chinoiseries.
H : 94 cm 200 / 250 €



196

196. **Commode** en chêne et noyer mouluré ouvrant à quatre tiroirs sur trois rangs, les montant arrondis à cannelures.

Epoque Louis XV

Ornementation de bronzes vernis

H : 86 cm, L : 130 cm, P : 62 cm

2 000 / 2 500 €

197. **Chaise** en hêtre mouluré, reposant sur des pieds cambrés et recouverte de tapisserie au point.

Style Louis XV

H : 100 cm

300 / 400 €

198. **Tabouret** de forme mouvementée, reposant sur des pieds cambrés terminés par des volutes.

Epoque Louis XV

Recouvert de velours de soie vert

H : 53 cm, L : 52 cm, P : 45 cm 500 / 600 €

199. **Encoignure** en bois de violette ouvrant à deux vantaux, reposant sur trois petits pieds en façade ; dessus de marbre blanc.

Style Louis XV

(composée d'éléments anciens, accidents)

H : 91 cm, L (d'un côté) : 52 cm 150 / 200 €



201



200

200. Fauteuil en bois doré et sculpté de feuillages et nœuds de ruban, recouvert de tapisserie au point à décor d'un chinois et d'un vendeur de perroquet.

Style Louis XVI.

(accidents)

H : 98 cm

400 / 500 €



202



203

201. **Fauteuil** en bois naturel sculpté de nœuds de ruban ; reposant sur des pieds fuselés à cannelures rudentées.

Epoque Louis XVI

Recouvert de tapisserie au point à sujet de rémouleur.

H : 93 cm

200 / 300 €

202. **Cartel** en bronze doré de style Louis XV.
Epoque XIXe siècle 700 / 1 000 €



204

203. **Paire de flambeaux** en bronze doré
Le fut à cannelures de style Louis XV.
300 / 400 €

204. **Commode** en bois de violette ouvrant à deux tiroirs, reposant sur des pieds cambrés.
Epoque Louis XV.
Ornementation de bronze doré, dessus de marbre.

H : 76 cm, L : 81 cm, P : 48 cm

1 200 / 1 500 €



205. **Commode** en marqueterie de fleurs et vases ouvrant à deux tiroirs, les montants arrondis à cannelures simulées.
En partie d'époque Louis XVI.
Dessus de marbre brèche d'Alep.
H : 84 cm, L : 77,5 cm, P : 43 cm

1 800 / 2 000 €

- 206 **Trumeau de glace** en bois peint et doré à décor de feuillages et fleurs, incorporant une scène pastorale peinte sur toile.
Epoque Louis XV
H : 274 cm, L : 103 cm

3 000 / 4 000 €

- 207 **Suite de dix chaises** en bois peint et sculpté de feuillages et enroulements ; recouvertes de velours rouge.
Style Louis XV
(éclats)
H : 100, L : 55 cm, P : 50 cm

700 / 1 000 €





208. **Athénienne** en tôle repoussée patinée et dorée à l'huile, reposant sur trois montants à frise de piastres surmontés de têtes de bélier et réunis par des guirlandes de feuilles de laurier.
Travail italien du début du XIX^{ème} siècle.
(manque le couvercle)
H : 97 cm, D : 37 cm

3 000 / 4 000 €

209. **Paire de petites chaises** en hêtre teinté, à dossier en colonnes cannelées, l'assise en fer à cheval, sculptées de perles et rais de cœur ; les pieds fuselés.
Estampille d'Henri Jacob
Epoque Louis XVI
(un pinacle refait)
H : 80 cm, L : 45 cm, P : 40 cm 2 000 / 3 000 €
210. **Paire de fauteuil** en loupe de bois clair, le dossier ajouré et les accotoirs arrondis, reposant sur des pieds avant en balustre et les pieds arrières en sabre.
Vers 1840 400 / 600 €
211. **Secrétaire à cylindre** en noyer teinté façon acajou ouvrant à six tiroirs et un cylindre découvrant trois tiroirs et trois compartiments ; reposant sur des pieds fuselés ; dessus de marbre gris Sainte-Anne à galerie
Epoque Louis XVI
H : 110 cm L : 109 cm P : 56 cm 600 / 800 €



212. **Table de bibliothèque** en acajou, reposant sur des pieds en gaine à cannelures terminés par des roulettes.
XIX^{ème} siècle
H : 72, L : 147, P : 86 cm
(transformation) 700 / 1 000 €

213. **Paire de petites appliques** en bronze patiné et doré, deux lumières à têtes de cygne.
Style Empire
(percées pour l'électricité)
H : 25,5 cm 200 / 250 €
214. **Elément de sculpture en ronde-bosse** en bronze doré représentant Minerve,
probablement un bronze de meuble.
Epoque Restauration
(usures)
H : 16 cm 80 / 100 €
215. **Paire de bras de lumière** en bronze redoré, à deux branches, le fût orné d'une tête
de bélier, surmonté d'un vase.
Fin du XVIII^{ème} siècle.
(restauration et usures)
H : 34 cm 700 / 1 000 €
216. **Lampe bouillotte** en bronze patiné et doré à trois branches à décor de rinceaux.
Seconde moitié du XIX^{ème} siècle
H : 67 cm 800 / 1 200 €
217. **Paire de candélabres** en bronze doré, ciselé de cannelures et godrons ; la base
circulaire à décor de jonc feuillagé.
Style Louis XVI
H : 39 cm 600 / 800 €
218. **Lampe bouillotte** en bronze verni, le fût à cannelures et deux bras ;
abat-jour en tôle peinte.
XIX^{ème} siècle
H : 55 cm 300 / 400 €
219. **Lot de trois boîtes circulaires**, en écaille et bois sculpté, deux ornées de
portraits de femmes.
Diam : 8 cm et 6 cm
XIX^{ème} siècle 80 / 120 €
220. **Fauteuil à dossier** ajouré de motifs géométriques, les accotoirs à crosse, à
décor bleu et rouge de figures dans le goût de la peinture de la Grèce antique.
Travail anglais du début du XIX^{ème} siècle
(usures, sans galette)
H : 84 cm 300 / 500 €
221. **Paire de chaises** en bois repeint en blanc à dossier droit, en hêtre simplement
mouluré et sculpté de rosaces dans des dés de raccordement arrondis, reposant
sur des pieds fuselés à cannelures rudementées.
Estampille de A. N Delaporte
Epoque Louis XVI
H : 89 cm, L : 50 cm, P : 44 cm 600 / 800 €

222. **Important régulateur de parquet** en acajou mouluré et sculpté de rinceaux de feuillages, le cadran à chiffres arabes en cuivre et étain gravé, le mouvement à poids.
Travail anglais de la fin du XIX^{ème} siècle. 2 500 / 3 500 €

223. **Fauteuil à dossier** en cabriolet en hêtre sculpté de fleurettes
Epoque Louis XV
(restaurations)
H : 90 cm 200 / 300 €

224. **Paire de chaises** en hêtre peint en blanc rechampi bleu à dossier renversé et ajouré ; recouvertes de soie fond rouge.
Style Directoire
H : 90 cm 150 / 200 €

225. **Table bouillotte** en acajou, de forme circulaire ouvrant à deux tiroirs et deux tablettes ; reposant sur des pieds fuselés à cannelures ; dessus de marbre blanc à galerie
Fin du XVIII^{ème} ou début du XIX^{ème} siècle
H : 74 cm, diam : 70 cm 600 / 800 €

226. **Chaise** en hêtre mouluré, reposant sur des pieds cambrés et recouverte de tapisserie au point.
Style Louis XV
H : 100 cm 300 / 400 €

227. **Chaise à dossier médaillon** en hêtre peint et mouluré, reposant sur des pieds fuselés à cannelures rudentées
Epoque Louis XVI
Recouverte de velours gaufré rouge. H : 87 cm 400 / 450 €



228. **Secrétaire en bois** de violette et bois de rose plaqué en aile de papillon ouvrant à un tiroir, deux vantaux et un abattant découvrant trois compartiments et six tiroirs, l'un contenant deux godets de cuivre argenté ; dessus de marbre rouge des Flandres.
Epoque Louis XV.
Ornementation de bronzes dorés.
H : 136 cm, L : 92 cm, P : 32 cm 1 500 / 2.000 €

229. **Armoire** en bois de rose et amarante ouvrant à un tiroir et deux vantaux, reposant sur de petits pieds cambrés.
Epoque Louis XV
Dessus de marbre rouge griotte ; (accidents)
H : 143 cm, L : 93 cm, P : 43 cm 1 200 / 1 500 €



230



231



232



233

230. **Table de salle à manger** en acajou de forme circulaire, reposant sur des pieds à pans coupés terminés par deroulettes. Epoque XIX^{ème} 800 / 1 000 €

231. **Rafraichissoir** en noyer teinté, à deux compartiments doublés d'étain, ouvrant à deux tiroirs ; les pieds fuselés et cannelés réunis par deux tablettes d'entretoise ; plateau de marbre blanc à galerie (accidentée). Début du XIX^{ème} siècle. (petits accidents)
H : 74 cm, L : 51,5 cm, P : 59 cm
1 000 / 1 500 €

232. **Suite de quatre chaises** en acajou et marquetterie de bois clair, le dossier renversé, reposant sur des pieds sabres ; Avec quatre autres chaises identiques en très mauvaise état. Style Restauration. 300 / 500 €

233 **Table à jeu** en bois fruitier et filets noirs, le plateau se déplie et repose sur des pieds fuselés. Style Louis XVI, XIX^{ème} siècle.
H : 73 cm, L : 81 cm, P : 40 cm
200 / 300 €

234. **Fauteuil dit bonne femme** en bois tourné et assise paillée, le dossier ajouré. Fin du XVIII^{ème} siècle. 200 / 250 €



235. **Fauteuil** en hêtre teinté à dossier cintré, reposant sur des pieds fuselés à cannelures
Epoque Louis XVI
(recouvert de cuir fauve, restaurations au bouts de pied)
H : 94 cm 500 / 600 €
236. **Pendule portique** en bronze doré, à quatre colonnes cannelées à chapiteaux ionique ; la base rectangulaire à rais de cœur.
Epoque Restauration
H : 41 cm, L : 21 cm, P : 11,5 cm 800 / 1 200 €
237. **Suite de deux chaises et un fauteuil** en bois peint en gris rechampi vert, le dossier ajouré d'une palmette et les pieds fuselés.
Epoque Directoire
(usures)
H : 87 cm 600 / 800 €
238. **Encrier** en cuivre mouluré à trois godets et plateau contourné reposant sur de petits pieds.
Epoque Louis XV.
(manque)
L : 31 cm 300 / 400 €
239. **Coupe** en verre taillé et bronze doré en forme de corne d'abondance, reposant sur une base feuillagée.
Fin du XIX^{ème} siècle.
H : 26 cm 200 / 300 €
240. **Obélisque** en marbre vert antique et jaune de Sienne
Style néoclassique
H : 71 cm 300 / 400 €

VENTES EN PRÉPARATION

MARS 2013 :



Livres anciens

provenant d'une bibliothèque Vendéenne...

Art Religieux

Exceptionnelle Collection de Reliquaires, Statuaires,
Canivets, Paperolles...

AVRIL 2013 :



Grands Vins et Alcools et Arts Décoratifs du XXème.

Pour inclure des lots dans ces ventes. Contactez **Delphine FREMAUX LEJEUNE 06 61 86 65 56**

VENTE DE PRESTIGE
DIMANCHE 9 DÉCEMBRE 2012
14h00

HÔTEL DE BOURGTHEROULDE
15, place de la Pucelle
ROUEN

ORDRE D'ACHAT / ABSENTEE BID FORM

Je soussigné

Nom et prénoms / Full name :

Adresse / Address :

Code postal / Zip Code :

Tel. / Phone :

Email :

Ville / City :

Mobile / Mobile :

Fax :

Références bancaires (ou RIB) / Bank details :

- ☐ **Vous prie d'acheter à la vente mentionnée ci-dessus les numéros suivants aux limites indiquées**
/ Please bid on my behalf the following lots up to the price below at the above sale.
- ☐ **Vous prie de me faire participer aux enchères par téléphone, à la vente mentionnée ci-dessus, en vue de l'achat des lots suivants** / *I wish to bid by phone the following lots :*

N°	DESIGNATION	ENCHERES

J'ai pris bonne note que je devrais acquitter en sus des enchères le montant des frais de vente soit 23,92 % TTC du montant adjugé / *I understand that if the bid is accepted, a premium of 23,92 % VAT of the hammer price will be added.*
J'accepte les conditions générales de la vente imprimées au catalogue / *I accept the conditions of the sale printed in the catalogue.*

Date / date : Signature / Signed :



AGRÉEMENT N°2011-767 - TÉL : +33 9 53 99 32 89 - MOB : +33 6 61 86 65 56
CONTACT@NORMANDY-AUCTION.FR WWW.NORMANDY-AUCTION.FR
SIÈGE SOCIAL : 105, ALLÉE PAUL LANGEVIN - 76230 BOIS-GUILLAUME
SAS AU CAPITAL DE 25 000 € - 530 919 448 RCS ROUEN - FR23530919448

CONDITIONS DE VENTE

La vente sera faite au comptant et conduite en euros. Les acquéreurs paieront des frais en sus des enchères de 20 % plus TVA soit 23,92 % TTC.

GARANTIES

Les attributions ont été établies compte tenue des connaissances scientifiques et artistiques à la date de la vente.

L'ordre du catalogue sera suivi.

Une exposition permettant aux acquéreurs de se rendre compte de l'état des biens mis en vente, il ne sera admis aucune réclamation une fois l'adjudication prononcée.

Les reproductions au catalogue des œuvres sont aussi fidèle que possible, une différence de coloris est néanmoins possible. Les dimensions ne sont données qu'à titre indicatif.

ENCHERES

Les objets désignés sont vendus sous la garantie de la SAS NORMANDY AUCTION et s'il y a lieu de l'expert qui l'assiste, compte tenue des rectifications éventuelles au moment de la présentation de l'objet et portées au procès verbal de la vente.

Ordre d'achat : Si vous souhaitez faire une offre d'achat par écrit, vous pouvez utiliser le formulaire prévu à cet effet accompagné de vos coordonnées bancaires. Ceux-ci doivent nous parvenir au plus tard deux jours avant la vente.

Enchères par téléphone : Si vous souhaitez enchérir par téléphone veuillez en faire la demande par écrit en utilisant le formulaire prévu à cet effet accompagné de vos coordonnées bancaire et d'un seul numéro de téléphone où nous pourrons vous joindre au plus tard deux jours avant la vente. La SAS NORMANDY AUCTION décline sa responsabilité au cas où la communication téléphonique n'aurait pu être établie.

En cas de double enchère reconnue effective par le commissaire priseur, le lot sera remis en vente tous les amateurs présents pouvant concourir à cette deuxième mise en adjudication.

DEFAULT DE PAIEMENT

En application de l'article L.441-6 du code de commerce, en cas de retard de paiement supérieur ou égal à 30 jours après la vente, des pénalités de retard égale à 11,37 % du montant de l'adjudication seront demandées à l'acheteur. L'application de cette clause ne fait obstacle à l'allocation de dommages intérêts et aux dépends de la procédure qui serait nécessaire et ne préjuge pas de l'éventuelle mise en œuvre de la procédure de folle enchère.

FOLLE ENCHERE

Par dérogation de l'article 14 de la loi du 10 juillet 2000 :

« A défaut de paiement par l'adjudicataire, après mise en demeure restée infructueuse le bien est remis en vente à la demande du vendeur sur folle enchère de l'adjudicataire défaillant ; Si le vendeur ne formule pas cette demande dans un délai de un mois à compter de l'adjudication, la vente est résolue de plein droit, sans préjudice de dommages et intérêts dus par l'adjudicataire défaillant. »

RETRAIT DES ACHATS

Il est conseillé aux adjudicataires de procéder à l'enlèvement de leurs lots dans les meilleurs délais afin d'éviter les frais de magasinage qui sont à leur charge. Le magasinage n'entraîne pas la responsabilité de la SAS NORMANDY AUCTION ni de l'expert à quelque titre que ce soit.

Les frais de magasinage sont dus à compter du 9ème jour y compris les jours fériés. Leur montant est de 4 € TTC par jour et par lot y compris les jours fériés. Les lots dépassant un montant de 10 000 € supporteront une participation complémentaire aux frais d'assurance et d'administration de 1% TTC de leur valeur.

En cas de paiement par chèque ou par virement la délivrance des objets pourra être différée jusqu'à complet encaissement des sommes dues.

Dès l'adjudication, l'objet sera sous l'entière responsabilité de l'adjudicataire.

L'acquéreur sera lui même chargé de faire assuré ses acquisitions et la SAS NORMANDY AUCTION décline toute responsabilité quant aux dommages que l'objet pourrait encourir et ceci dès l'adjudication prononcée.

EXPEDITION DES LOTS

Le transport est effectué sous l'entière responsabilité de l'acheteur. Les lots peuvent être expédiés par la SAS NORMANDY AUCTION aux conditions suivantes :

1. Une demande écrite de l'adjudicataire, mentionnant expressément la décharge de la SAS NORMANDY AUCTION en cas de dommage de l'objet subit durant le transport.
2. Les frais d'expédition seront majorés du coût de l'emballage, selon une grille tarifaire variable suivant la valeur et la taille de l'objet. Le choix du transporteur et l'organisation du transport appartiennent à l'acheteur. La SAS NORMANDY AUCTION peut fournir de manière non contractuelle les coordonnées de transporteurs.
3. Les lots ne seront expédiés qu'après règlement intégral de l'achat et du transport.

La formalité de licence d'exportation peut requérir un délai de cinq à dix semaines, celui-ci pouvant être sensiblement réduit selon la rapidité avec laquelle l'acquéreur précisera ses instructions à l'étude.



NORMANDY AUCTION
MAISON DE VENTES AUX ENCHERES

